



Zdravotně
sociální fakulta
Faculty of Health
and Social Studies

Jihočeská univerzita
v Českých Budějovicích
University of South Bohemia
in České Budějovice

Jihočeská univerzita v Českých Budějovicích

Zdravotně sociální fakulta

Katedra radiologie, toxikologie a ochrany obyvatelstva

Bakalářská práce

Finanční zabezpečení krizových opatření obce

Vypracoval: Jiří Červený
Vedoucí práce: Ing. Aleš Kudlák

České Budějovice 2015

Abstrakt

Finanční zabezpečení krizových opatření obcí je nedílnou součástí prostředků pro zajištění přípravy a provádění záchranných a likvidačních prací při mimořádných událostech, nebo při vyhlášení krizového stavu. Finanční zabezpečení je důležitým prostředkem pro provedení kvalitních příprav na krizové situace a následné řešení. Základní složku obecního rozpočtu tvoří finanční prostředky ze státního rozpočtu, které obce dále přerozdělují v odvětvové části do skupin, oddílů, pododdílů a paragrafů. Finanční prostředky na krizová opatření a ochranu obyvatelstva tvoří oddíl pět bezpečnosti státu a právní ochrany. Hlavním nástrojem finančního zabezpečení a sestavení rozpočtových výdajů ve skupině pět je zákon o krizovém řízení, zákon o IZS a zákon o rozpočtové skladbě. Současná legislativa pojednává o finančním zabezpečení krizových opatření a finanční rezervě. Množství finančních prostředků není stanoveno právním předpisem. Obce mají povinnost mít účelovou rezervu finančních prostředků. Finanční prostředky jsou určeny k zajištění přípravy krizových situací, řešení a odstraňování následků podle krizového zákona a plnění úkolů stanovených zákonem o integrovaném záchranném systému. Dále zákon nařizuje složky IZS finančně zabezpečit a mít možnost použít prostředky z finanční rezervy v rozpočtové kapitole k úhradě mimořádných nákladů spojené, nebo vzniklé v důsledku záchranných a likvidačních prací. Cílem práce je v praktické části analyzovat veškeré příjmy obcí. Dále analyzovat rozpočtové výdaje, které jsou určeny na zabezpečení krizových opatření včetně ochrany obyvatelstva. Hlavní část práce tvoří veškeré výdaje do skupiny pět bezpečnosti státu obecního rozpočtu. Cílem práce je, jestli podle současné legislativy obce vynakládají finanční prostředky podle rozpočtových kapitol na krizová opatření a zda finanční rezerva je dostačující. Výzkumná otázka, byla položena následovně: „Vytvářejí si obce rezervu finančních prostředků na zabezpečení krizových opatření, jak jim stanoví legislativa České republiky?“. Praktická část byla provedena metodou kvalitativního výzkumu pro provedení kvalitní analýzy dat z rozpočtů obcí. K porovnání obcí byla použita metoda komparativní a prakticky celá část práce byla

vedena metodou analyticko-syntetickou. Výzkumný soubor tvořily tři obce katastrálního území ORP Tábor. Obce byly podobné svou velikostí a počtem obyvatel. Obec Planá nad Lužnicí byla odlišná v geografickém položení, kde okrají obce protéká řeka Lužnice. Krizový plán ORP Tábor není veřejně publikovatelný, ale z obecných poznatků může na území ORP Tábor vzniknout krizová situace povodně velkého rozsahu, epidemie, epizootie, radiační havárie, narušení dodávek plynu, tepla, a jiné živelné pohromy. Jedná se o rizika nebo možnou mimořádnou událost, která může iniciovat vznik krizové situace. Veškeré příjmy a výdaje z obecních rozpočtů byly z veřejně přístupného rozpočtu obcí zveřejněného na internetových stránkách „rozpocetobce“. Každá obec je zřizovatelem JPO3 a v obci je jednotka SDH. Možné riziko a vznik krizové situace může postihnout všechny tři zkoumané obce. Při porovnávání výdajů do skupiny pět bezpečnosti státu, bylo porovnání provedeno včetně pododdílu 531, který je v rozpočtových pravidlech veden na obecní policii, kamerový systém apod. Dále byly obcím porovnány výdaje zvláště do oddílu 52 a oddílu 55. V oddíle 52 byla výše finančních prostředků podle zkoumaného roku například 0%, 0,1%, 0,4%, 2,9%. Oddíl 55 byl zřetelně odlišný a to byla výše finančních prostředků například 82%, 97%, 100%. Výjimku tvoří rok 2013, kdy všechny tři obce zřetelně navýšily finanční prostředky v oddíle 52. Tyto prostředky dosahovali výše 12,2%, 17,4% a 47,5% výdajů v odvětvové části. Podrobnějším výzkumem bylo zjištěno, že obce ne vždy mají rozpočtové výdaje na krizová opatření, tak jak ukládá zákon. Často nebyl v rozpočtové skladbě ve výdajích skupiny 5 pododdíl ochrany obyvatelstva, pododdíl krizového řízení, anebo pododdíl ostatní složky a činnosti integrovaného záchranného systému. Pokud obec vynaložila finanční prostředky do již zmíněné ochrany obyvatelstva nebo do pododdílu krizového řízení, zpravidla výše finančních prostředků odpovídala 0 – 0,5%. V roce 2013 obec Planá nad Lužnicí v pododdíle 527 krizové řízení měla obec nulovou položku. Zmíněný pododdíl zahrnuje důležitý paragraf 5272 řešení krizové situace. Pododdíl 521 ochrana obyvatelstva byl pouze u obce Mladá Vožice a to ve všech čtyřech zkoumaných rozpočtových obdobích. Jednalo se o výši finančních prostředků v řádech desítek tisíc Kč českých. Ostatní obce neuvedly ve zmíněném pododdíle žádné finanční prostředky. Obce byly jednotné

v pododdílu požární ochrany-dobrovolná část, kde byla celková částka až 80% veškerých výdajů do skupiny pět obecního rozpočtu. Žádný právní předpis neurčuje výši finančních prostředků nebo výši finanční rezervy, ale nařizuje vyčlenit finanční rezervu a finanční prostředky. Provedenou analýzou rozpočtových výdajů v odvětvové části do skupiny pět bezpečnost státu lze vyhodnotit, že obce si nevytvářejí finanční rezervu a finanční prostředky tak jak jim ukládá současná legislativa. Zjištěné výsledky budou poskytnuty obcím a krajským úřadům. Práce bude poskytnuta krizovým manažerům, školám s podobným oborem, pro zkvalitnění vzdělávacího procesu.

Klíčová slova: krizová opatření, finanční zabezpečení, finanční prostředky, rozpočet obce, příjmy, výdaje.

Abstract

Financial security crisis measures of municipalities are an integral part of the funds for the preparation and carrying out rescue and relief work in emergencies, or during a state of emergency. Financial security is an important means for implementing quality preparation for the crisis and consequent solutions. The basic component of the municipal budget consists of funding from the State, where the municipalities further funds apportioned on the part of the sectoral into groups, sections, subsections and paragraphs. Funding for emergency measures to protect the population constitutes Section five national security and legal protection. The main instrument of financial security and the preparation of budget expenditures in the group of five is a law on crisis management, law on IRS and the law on budgetary composition. Current legislation talks about financial security crisis measures and financial reserves. The amount of funding is not provided by law. Municipalities are obliged to have special-purpose reserve funds. The funds are intended to ensure that preparations crisis situations, respond to and remediate according to the emergency act and tasks set by law on integrated rescue systém. The Act on IRS (integrated rescue system) also directs the IRS components financially secure and able to use funds from financial reserves in the budget chapter for extraordinary expenses related to, or arising out rescue and relief work. The aim of work is to analyze the practical part of any revenues of municipalities. Further analyze budgetary expenditures, which are intended to provide emergency measures, including protection of the population. The main part consists of all expenses to a group of five national security municipal budget. The aim is to that under the current legislation municipalities spend funds according to budget chapters on crisis measures and whether the financial reserve is sufficient. The research question was posed subsequently: „Do municipalities create a reserve funds for emergency security measures determined to them by the legislation of the Czech republic?“. The practical part was carried out by method of qualitative research for the analysis of data from municipal budgets. To compare municipalities comparative method was used, and virtually all of the work was conducted by the method of analytic-synthetic. The

research sample is consisted of three municipalities of the cadastral area Tabor. Municipalities are similar in size and population. The municipality Planá nad Lužnicí is different in geographic positioning, where on the edge of the village flows the river Lužnice. The crisis plan of Tábora is not publicly publishable, but a general knowledge may arise following crisis situation: flooding in large scale, epidemics, radiation accidents, disruption of gas and heat supplies, and other natural disasters. This is a risk or potential incident, which can initiate an emergency situation. All revenue and expenditure of municipal budgets were from publicly accessible municipal budget published on the website of the municipal budget. Each municipality is the promoter JPO 3 and in the village is a unit of volunteer firefighters. The potential risk and rise crisis situation can affect all three municipalities surveyed. When comparing expenditures to a group of five national security, a comparison was made including subsection 531, which is according the budgetary rules led to the municipal police, CCTV (closed-circuit television) etc. Furthermore, municipal expenditures were compared separately to section 52 and section 55. In Section 52, the amount of funds according to the surveyed year was for example, 0%, 0.1%, 0.4%, 2.9%. Section 55 was significantly different and the amount of funds was for example 82%, 97%, 100%. The exception is 2013, when all three municipalities have significantly increased funding in Section 52. These funds reached 12.2%, 17.4% and 47.5% of the expenditure of sector part. A more detailed research showed that communities do not always have budgeted expenditure for emergency measures as required by law. Often in the budgetary composition in the expenditure of section 5 is not a subsection protection of population, subsection crisis management or other components and operation of the integrated rescue system. If a municipality paid money into the aforementioned protection of population or subsection crisis management, usually the amount of funds matched 0 - 0.5%. In 2013 the municipality Planá nad Lužnicí in subsections 527 crisis management, the village had a zero entry. Mentioned subsection includes an important section 5272 resolve a crisis situation. Subsection 521 protection of the population was only in village Mladá Vožice in all four surveyed financial years. It was the amount of funding in the tens of thousands. Other municipalities in the mentioned subsections did

not have any funds. Municipalities were united in subsection fire protection-voluntary part, where the total amount was up to 80% of total expenditure to a group of five municipal budget. No law determines amount of funding or the amount of financial reserves, but instructs allocate financial reserves and funds. The analysis carried out in the sectoral budgetary expenditure of the group of five - national security can be evaluated that municipalities do not create a financial reserve funds as imposed by current legislation. The results will be made available to municipalities and regional authorities. The work will be provided to crisis managers, schools with a similar field, to improve the educational process.

Key words: emergency measures, financial security, crisis situation, municipal budget, revenues, expenditure.

Prohlášení

Prohlašuji, že svoji bakalářskou práci jsem vypracoval samostatně pouze s použitím pramenů a literatury uvedených v seznamu citované literatury.

Prohlašuji, že v souladu s § 47b zákona č. 111/1998 Sb. v platném znění souhlasím se zveřejněním své bakalářské práce, a to - v nezkrácené podobě - v úpravě vzniklé vypuštěním vyznačených částí archivovaných fakultou - elektronickou cestou ve veřejně přístupné části databáze STAG provozované Jihočeskou univerzitou v Českých Budějovicích na jejich internetových stránkách, a to se zachováním mého autorského práva k odevzdanému textu této kvalifikační práce. Souhlasím dále s tím, aby toutéž elektronickou cestou byly v souladu s uvedeným ustanovením zákona č. 111/1998 Sb. zveřejněny posudky školitele a oponentů práce i záznam o průběhu a výsledku obhajoby kvalifikační práce. Rovněž souhlasím s porovnáním textu mé kvalifikační práce s databází kvalifikačních prací Theses.cz provozovanou Národním registrem vysokoškolských kvalifikačních prací a systémem na odhalování plagiátů.

V Českých Budějovicích dne 05. 05. 2015

.....

Jiří Červený

Poděkování

Děkuji Ing. Aleši Kudlákovi za odborné vedení bakalářské práce, za poskytnutý odborný materiál, cenné rady, trpělivost a čas, který mi věnoval. Rovněž děkuji krizovému pracovníkovi HZS Tábor a krizovému manažerovi ORP Tábor za poskytnutí důležitých dat z interních materiálů.

Obsah

Obsah	12
Seznam použitých zkratk	14
Úvod.....	15
1 Teoretická část	16
1.1 Charakteristika obce	16
1.1.1 Orgány obce	17
1.1.2 Zastupitelstvo obce.....	18
1.1.3 Rada obce	18
1.1.4 Starosta obce	18
1.1.5 Obecní úřad	19
1.2 Ochrana obyvatelstva.....	20
1.3 Krizová opatření	21
1.4 Legislativa ČR	22
1.5 Finanční zabezpečení	24
1.5.1 Veřejné finanční prostředky	24
1.5.2 Peněžní fondy.....	26
1.5.3 Veřejné sbírky.....	26
1.5.4 Dary a příspěvky	27
1.5.5 Pojištění obce	27
1.6 Rozpočet	27
1.6.1 Rozpočtový výhled.....	28
1.6.2 Rozpočet obce na příslušný rok	28
2 Cíl práce a metodika	30
3 Výsledky	32
3.1 Obec Chýnov	33
3.1.1 Možné ohrožení.....	33
3.1.2 Rozpočet, příjmy	33

3.1.3	Rozpočet, výdaje	35
3.2	Obec Planá nad Lužnicí	37
3.2.1	Možné ohrožení.....	37
3.2.2	Rozpočet, příjmy	37
3.2.3	Rozpočet, výdaje	38
3.3	Obec Mladá Vožice	40
3.3.1	Možné ohrožení.....	41
3.3.2	Rozpočet, příjmy	41
3.3.3	Rozpočet, výdaje	42
3.4	Porovnání obcí	44
4	Diskuze	49
5	Závěr	53
	Seznam informačních zdrojů	55
	Přílohy.....	61

Seznam použitých zkratk

ČR	Česká republika
HOPKS	Hospodářské opatření pro krizové stavy
HZS	Hasičský záchranný sbor
IZS	Integrovaný záchranný systém
JPO	Jednotka požární ochrany
Kč	Koruna česká
ORP	Obec s rozšířenou působností
SDH	Sbor dobrovolných hasičů

Úvod

Dne 1. ledna 2011 byl novelizovaný zákon č. 240/2000 Sb., o krizovém řízení a o změně některých zákonů (krizový zákon), (dále jen „krizový zákon“). Bakalářská práce se bude odvíjet od nově schválených ustanovení, kterými stát ukládá obcím ve svém rozpočtu povinnost vyčleňovat určitý objem finančních prostředků k zajištění přípravy na krizové situace, účelovou rezervu na její řešení a odstraňování následků, a to na příslušný kalendářní rok. Přesto, že ekonomická situace není jednoduchá, výdajové rozpočty se buď škrtají, popřípadě omezují. Povinnosti státu, krajů, obcí je podat ruku občanům nejen když budou ohroženi na životech. Jedná se o přípravy, školení, materiální zabezpečení a mnoho ostatních povinností, které ukládá krizový zákon a zákon č. 239/2000 Sb., o integrovaném záchranném systému a o změně některých zákonů (dále jen „zákon o IZS“). Nepříznivý stav lze vypožorovat u měst a obcí v oblasti ochrany obyvatelstva a krizového řízení. Spoléhat se na to, že někde ty finanční prostředky budou, někde se objeví nebo je seženeme, je nedostačující, a neprofesionální. (1,2,3).

Při řešení krizových situací a odstraňování jejich následků je nutné disponovat finančními prostředky, kterých je zpravidla poskromnu. Samosprávné celky jsou občanům nejbližší a orgány obcí plní hlavní úkoly, které vyplývají ze současné legislativy v oblasti krizového řízení a ochrany obyvatelstva. Už minulé zkušenosti poukázaly na to, že v oblasti finančního zabezpečení a řešení krizových situací jsou značné pochybnosti, nejasnosti a neznalost. Z toho důvodu následně vznikaly sporné otázky, nepochopení a neshody (4).

Téma bakalářské práce „Finanční zabezpečení krizových opatření obce“ jsem si vybral záměrně. Jsem vojákem z povolání a účastnil jsem se mnoha povodní většího rozsahu po celé České republice. Počínaje povodní na Moravě v roce 1997, kde jsem strávil v obci Troubky a Bochoř dva měsíce při likvidaci jejích následků a konče povodní v obci Višňová na Liberecku v roce 2010. S některými krizovými opatřeními jsem se v minulosti již seznámil a vypracováním bakalářské práce na toto téma mi

pomůže rozšířit mé dosavadní vědomosti a znalosti o problematice finančního zabezpečení obcí.

1 Teoretická část

Teoretická část bude zaměřena především na obecnou charakteristiku obcí, kde budou definovány jednotlivé orgány obce, jejich povinnosti a práva k problematice finančního zabezpečení. Následně bude vysvětleno, co znamenají krizová opatření a ochrana obyvatelstva, kdo a kdy je vyhláší a vybrané povinnosti ve vztahu k obcím. Důležitým prvkem k provádění zmíněných opatření je legislativa, která je závazným dokumentem zákonů, nařízení a vyhlášek a od které se následně odvíjí příjem a výdej financí pro krizová opatření. Níže se budeme věnovat možným způsobům finančního zabezpečení a sestavování rozpočtového výhledu a rozpočtu obce.

1.1 Charakteristika obce

V této práci se budeme zabývat především finančním zabezpečením obcí pro přípravu a provádění krizových opatření. Tím kdo má nejbliže ke svým občanům jsou obce, ve kterých se zpravidla každý zná, pomáhá si a k orgánům obce má určitý vztah. To ovšem neznamená vždy. Jelikož si v dnešní době v obci zakupují domy obyvatelé z velkých měst, zmíněné obydlí využívají sporadicky, především k letnímu odpočinku. K danému tématu je nutné popsat a vysvětlit práci, povinnosti a práva orgánů obce, jejich odpovědnost a pravomoc. Protože obcím je podle zákona nařízeno starat se o obyvatele a majetek obce, důležitým ukazatelem je zabezpečit finanční prostředky ať už správným obecním rozpočtem, popřípadě jinými dostupnými možnostmi. Pomoc obce je zpravidla první veřejnou pomocí, kterou očekává od státu občan. Právě obec je tou první institucí, na kterou se občan obrací s žádostí o pomoc a radu v mimořádné situaci např. při povodni, kdy řeší existenční problémy.

Ústavou České republiky má obec vymezena svá klíčová práva a povinnosti. Úkolem obce je spravovat a zabezpečovat chod obce podle platných zákonů

v samostatné působnosti nebo v přenesené působnosti. Pokud jde o přenesenou působnost, obec plní úkoly pro stát (5).

„Obec je základním územním samosprávným společenstvím občanů; tvoří územní celek, který je vymezen hranicí území obce“ (5).

V právních vztazích vystupuje obec svým jménem a za své jednání nese odpovědnost. Jedna z mnoha povinností obce je sestavování rozpočtu a závěrečného účtu obce. Finanční kontroly zajišťuje podle zvláštního právního předpisu. Nedílnou součástí obce je péče o všestranný rozvoj svého území a potřeby svých občanů, obec disponuje svým majetkem, o majetek se stará, chrání před poškozením, zničením, odcizením nebo zneužitím (5).

V neposlední řadě je důležitým úkolem obce zajišťovat připravenost na řešení krizových situací, mimořádných událostí, plnit úkoly vyplývající z krizového zákona a podílet se na provádění záchranných a likvidačních prací a ochraně obyvatelstva. Zákonem je rovněž obcím vymezeno finanční hospodaření obce pro pokrytí nákladů s tím souvisejících (6).

„Z rozpočtu obce se hradí výdaje, jak na vlastní činnost v samostatné působnosti, tak na výdaje spojené s výkonem státní správy, ke které jsou pověřeny zákonem a závazky pro obce z plnění povinností uložených zákonem. Kritéria na výpočet dotace poskytované ze státního rozpočtu do rozpočtu obce se poskytují prostřednictvím krajů, v jejichž obvodu obec leží“ (6)

1.1.1 Orgány obce

Orgány obce řídí, spravují, hospodaří s majetkem obce, mají svá práva a povinnosti. Orgány obce můžeme rozdělit na dvě skupiny. Tou první skupinou jsou zastupitelé, kteří jsou voleni občany obce. Druhou skupinu tvoří osoby, které jsou dosazené na příslušná místa, např.: rada obce, starosta, obecní úřad a ostatní orgány obce.

1.1.2 Zastupitelstvo obce

Zastupitelstvo obce tvoří volení zastupitelé z řad občanů a je základním orgánem obce, který rozhoduje ve věcech patřících do samostatné působnosti. V oblasti zabezpečení krizových opatření obce schvalují rozpočet obce včetně struktur příjmů a výdajů. Dále je zastupitelstvu vyhrazeno schvalovat rozvoj obce, zřizovat trvalé a dočasné peněžní fondy, příspěvkové organizace, vydávat obecné závazné vyhlášky obce a jiné (6).

1.1.3 Rada obce

Zákon o obcích definuje radu obce jako výkonný orgán. Obecní rada je tvořena starostou obce a zvolenými členy z řad zastupitelů. Rada obce odpovídá za své činy zastupitelstvu, a pokud není rada v obci volena, vykonává její pravomoc starosta. Pokud obecní rada nevykonává činnost z některého důvodu, který je uveden v zákoně, pověřuje se výkonem funkce např.: zastupitelstvo (5).

1.1.4 Starosta obce

Prvním odstavcem v zákoně o obcích je starosta definován jako osoba, která „zastupuje obec navenek“. V následujících řádcích je stanoveno za co odpovídá, jaké plní úkoly, jaká má práva a o čem rozhoduje. Za výkon své funkce odpovídá zastupitelstvu (5).

V rámci legislativy ČR v oblasti krizového řízení a řešení krizových situací má svou důležitost především zákon o krizovém řízení a o změně některých zákonů (krizový zákon), kde má starosta významné rozhodovací pravomoci.

Tyto pravomoci se vztahují na dobu krizového stavu, při zajišťování připravenosti obce, nebo vyhlášení nouzového stavu nebo stavu nebezpečí. V době, kdy starosta zajišťuje připravenost obce na krizové situace, se ostatní orgány obce podílejí na této činnosti. Nutné je rozlišit povinnosti starosty ORP a starosty obce. Starosta ORP řídí

a koordinuje činnosti při mimořádné události v případě vyhlášeného zvláštního stupně poplachu. V případě krizových situací řídí a koordinuje činnosti při nouzovém stavu a stavu nebezpečí. Starosta ORP musí zřídit krizový štáb, na rozdíl od starosty obce. Pokud starosta obce v dané situaci uzná za vhodné, může si zřídit za tímto účelem svůj pracovní orgán, tedy krizový štáb. Důležitou součástí krizových opatření je krizový plán obce s rozšířenou působností. Starosta obce plní úkoly stanovené starostou ORP a orgány krizového řízení, úkoly a opatření uvedené v krizovém plánu obce s rozšířenou působností. Dále starosta obce zajišťuje za krizové situace provedení stanovených krizových opatření, odpovídá za využívání informačních a komunikačních prostředků a pomůcek krizového řízení určených. V době krizového stavu starosta obce zabezpečuje varování a informování osob nacházejících se na území obce a vyrozumění orgánů krizového řízení, pokud tak již neučinil hasičský záchranný sbor kraje, nařizuje a organizuje evakuaci osob z ohroženého území obce, organizuje činnost obce v podmínkách nouzového přežití obyvatelstva. Zajišťuje organizaci dalších opatření nezbytných pro řešení krizové situace (6).

1.1.5 Obecní úřad

Obecní úřad tvoří zaměstnanci obce. Nejvýznamnější osobou obecního úřadu je starosta obce, dalšími významnými osobami obce jsou místostarosta a tajemník obecního úřadu. Pokud je obec většího charakteru, v obecním úřadu je možné mít i více místostarostů. Funkce tajemníka obecního úřadu nemusí být vždy, jen pokud je tato funkce zřízená. Starosta obce stojí v čele obecního úřadu a součástí jsou ostatní zaměstnanci.

„Obecní úřad

a) v oblasti samostatné působnosti

1. plní úkoly, které mu uložilo zastupitelstvo obce nebo rada obce

2. pomáhá výborům a komisím v jejich činnosti

3. rozhoduje v případech stanovených tímto nebo zvláštním zákonem 34b)

b) vykonává přenesenou působnost podle § 61 odst. 1 písm. a) s výjimkou věcí, které patří do působnosti jiného orgánu obce“ (5).

V oblasti krizových opatření a připravenosti obce na mimořádné události plní obecní úřad mnoho úkolů při výkonu státní správy. Mezi nejdůležitější patří plánování, zajišťování, hospodaření a provádění záchranných a likvidačních prací při přípravě nebo při vyhlášení mimořádné události. Konkrétně varuje a evakuje osoby, spolupracuje s IZS, hospodaří s materiálem civilní ochrany a seznamuje právnické a fyzické osoby s možným ohrožením. Dále je v povinnostech obecního úřadu poskytovat podklady a informace hasičskému záchrannému sboru kraje pro zpracování havarijního a vnějšího havarijního plánu kraje (6).

1.2 Ochrana obyvatelstva

Na první pohled se může zdát, že jsou si krizová opatření a ochrana obyvatelstva podobná. Zachraňují, pomáhají, úkoly plní integrovaný záchranný systém, orgány kraje atd. Po prostudování legislativy je ochrana obyvatelstva širokým spektrem souhrnných opatření k ochraně života a zdraví, majetku, životního prostředí. Plní úkoly nevojenského i vojenského charakteru, tedy civilní ochrany a civilní obrany. Tyto úkoly neplní pouze složky integrovaného záchranného systému, ale jde také o činnosti jednotlivých občanů i právnických a podnikajících fyzických osob.

Dle Koncepce ochrany obyvatelstva do roku 2020 jsou do budoucna stanoveny úkoly vzhledem k provedeným současným analýzám. Tyto priority jsou vedeny směrem ke zdokonalení a zefektivnění činnosti ochrany obyvatelstva. Mezi základní úkoly patří zapojení nestátních neziskových organizací a dobrovolníků, zpracováním analýz hrozeb s aktualizací havarijního plánování. Dalším cílem koncepce je provádění preventivně výchovné činnosti, plánování modernizace informačních technologií a další. Vzhledem k obsáhlosti koncepce ochrany obyvatelstva není možné zde vše popsat. Přesto zpracovaná koncepce dává najevo, že ochrana obyvatelstva se zaměřuje na zpracování analýz, připravenosti, hledání postupů a efektivní zapojení subjektu v případě mimořádné události nebo krizové situace (7).

1.3 Krizová opatření

Krizovým opatřením se věnuje jak stát, tak i jiná nestátní zařízení, popřípadě každý občan, který svým jednáním může předejít nebo zmírnit nastalou krizovou situaci. Krizový zákon stanovuje působnost a pravomoc státních orgánů, územních samosprávných celků, práva a povinnosti právnických a fyzických osob při přípravě na krizové situace a jejich řešení. Právní předpis dále pojednává o ochraně kritické infrastruktury, odpovědnosti, o orgánech krizového řízení, o finančním zabezpečení krizových opatření včetně různých výjimek, kontrol a řešení škod (8).

Zákonem je vymezen pojem krizových opatření, jako organizační nebo technická opatření určená k řešení krizové situace a odstranění jejích následků, včetně opatření, jimiž se zasahuje do práv a povinností osob. Krizový zákon pojednává o plánu, který je souhrnem krizových opatření a postupů k řešení krizových situací. Zmíněný krizový plán je hlavním dokumentem pro plánování a organizování krizového řízení. Mezi orgány krizového řízení patří i orgány obce. Pokud nastane krizová situace a je vyhlášen některý z krizových stavů, starosta obce zajišťuje provedení krizových opatření v podmínkách obce. Tato opatření se provádí při vyhlášení stavu nebezpečí, nouzového stavu, nebo při stavu ohrožení státu. Stav ohrožení státu je v souvislosti se zajišťováním obrany České republiky před napadením našeho státu zvenčí a je poněkud odlišnější než dva předešlé. Jednotlivá krizová opatření jsou stanovena v krizovém zákoně. Pokud je vyhlášen stav nebezpečí, vyhláší ho hejtman kraje a tento stav je vyhlášen pro celý kraj, nebo pouze pro určitou část kraje, pro dané katastrální území obce. Stav nebezpečí se vyhláší jako bezodkladné opatření, jsou-li ohroženy životy, majetek, životní prostředí a nelze je odvrátit běžnou činností správních úřadů, orgánů krajů a obcí, složek integrovaného záchranného systému nebo subjektů kritické infrastruktury. Tento stav lze vyhlásit po dobu třiceti dnů, a pokud to situace vyžaduje, lze tuto dobu prodloužit se souhlasem vlády. Pokud opatření při stavu nebezpečí nestačí, může vláda nebo předseda vlády na základě ústavního zákona České republiky vyhlásit nouzový stav. Ten je vyhlášen na celé území státu, nebo jen na vymezené území (8).

Dalšími důležitými krizovými opatřeními jsou hospodářská opatření pro krizové stavy. Jsou organizačním, materiálním a finančním zabezpečením, včetně použití sil a prostředků pro efektivní a rychlé překonání krizového stavu, popřípadě zmírnění následků. Systém hospodářského opatření zahrnuje podporu výkonu státní správy, systém nouzového hospodářství, použití státních hmotných rezerv, výstavbu a údržbu infrastruktury. Tyto opatření se provádějí při vyhlášení jednoho nebo více krizových stavů. Zákon jasně ukládá povinnosti a omezení, například ropnou nouzi vyhláší vláda, regulační opatření v bankovníctví guvernér České národní banky. U ostatních regulačních opatření podává žádost zpravidla hejtman nebo starosta obce s rozšířenou působností a vždy záleží na tom, o jaká opatření se jedná. Hospodářská opatření pro krizové stavy (dále jen „HOPKS“) zahrnují regulaci spotřeby nedostatkového zboží, skladování, přemísťování a jiná opatření pro nutné překonání krizové situace. Zákon rovněž nařizuje skladovat vybrané suroviny a materiál určený pro přežití osob (základní životní potřeby). Dále jsou hospodářská opatření určena pro podporu plnění úkolu ozbrojených sil a bezpečnostních sborů, havarijních služeb, záchranných sborů a zdravotnické záchranné služby (9).

1.4 Legislativa ČR

V současné době je mnoho zákonů, vyhlášek a nařízení, které se neustále vyvíjí, mění a novelizují. Ačkoliv máme k dispozici počítače, mnoho programů a pomůcek, neopomenout něco důležitého se zdá být cíl, který není možné dosáhnout. Pokud je cíl na dosah, zpravidla se objeví nařízení, které zcela změní nařízení předešlé. Podobný problém je i v oblasti ochrany obyvatelstva, kde je problematika legislativy uvedena v mnoha zákonech, nařízeních vlády a vyhláškách. V této práci se budeme věnovat nejdůležitější legislativě v oblasti ochrany obyvatelstva.

Základním právním předpisem je Ústava České republiky a ústavní zákony jako například zákon č. 110/1998 Sb., o bezpečnosti České republiky, který pojednává o bezpečnosti republiky a vyhlášení krizových stavů. Jelikož legislativa věnující

se ochraně obyvatelstva je složitá, budeme se níže věnovat základním národním zákonům a dalším základněprávním předpisům (10).

Základní právní předpisy:

Ústavní zákon č. 110/1998 Sb., o bezpečnosti České republiky, ve znění pozdějších předpisů.

Zákon č. 238/2000 Sb., o Hasičském záchranném sboru České republiky a o změně některých zákonů, ve znění pozdějších předpisů.

Zákon č. 239/2000 Sb., o integrovaném záchranném systému a o změně některých zákonů, ve znění pozdějších předpisů.

Zákon č. 240/2000 Sb., o krizovém řízení a o změně některých zákonů (krizový zákon), ve znění pozdějších předpisů.

Zákon č. 241/2000 Sb., o hospodářských opatřeních pro krizové stavy a o změně některých souvisejících zákonů, ve znění pozdějších předpisů.

Zákon č. 254/2001 Sb., o vodách a o změně některých zákonů (vodní zákon), ve znění pozdějších předpisů.

Zákon o státním rozpočtu České republiky na příslušný rok.

Zákon č. 128/2000 Sb., o obcích, ve znění pozdějších předpisů.

Zákon č. 218/2000 Sb., o rozpočtových pravidlech a o změně některých souvisejících zákonů (rozpočtová pravidla), ve znění pozdějších předpisů.

Zákon č. 250/2000 Sb., o rozpočtových pravidlech územních rozpočtů, ve znění pozdějších předpisů.

1.5 Finanční zabezpečení

Zabezpečení finančními prostředky krizové opatření provádějí obce podle zákona o rozpočtových pravidlech a zákona o rozpočtových pravidlech územních celků. Finanční prostředky jsou určeny k zajištění přípravy krizových situací, jejich řešení a odstraňování následků podle krizového zákona a plnění úkolů stanovených zákonem o integrovaném záchranném systému (8).

Oblast finančního zabezpečení obcí bude rozdělena na dvě části. Tou první jsou obce, které již mají zkušenost s některou z mimořádných událostí, popřípadě krizovou situací a jsou schopny vycházet z analýz předešlého problému spojeného s přípravou a řešením krizové situace. Z provedených analýz jsou obce schopny sestavit funkční rozpočet nejen na řešení problému, ale především se připravit. Druhým typem obcí jsou ty, které doposud nemusely řešit žádnou mimořádnou událost a nejsou schopny posoudit závažnost možných vzniklých problémů a veškeré přípravy včetně obecního rozpočtu jsou nedostačující. V koncepci ochrany obyvatelstva je poukázáno na obce, které v rozpočtu na ochranu obyvatelstva mají nulovou položku.

Náklady vynaložené na provedení krizových opatření stanovených obcí uhrazuje obec ze svého rozpočtu. Hlavním pilířem pro krizová opatření a řešení mimořádných událostí jsou prostředky z obecního rozpočtu, jedná se o vlastní prostředky. Veřejnosti nejnámější, a pro obec důležitým příjmem pro odstraňování následku krizové situace je i organizovaná veřejná sbírka založená na solidaritě, která má u občanů zpravidla velký úspěch. Dalšími finančními prostředky jsou veřejné sbírky, dary a příspěvky jiných subjektů. Pokud obec vyčerpala veškeré možnosti, může požádat kraj o finanční pomoc (6).

1.5.1 Veřejné finanční prostředky

Pokud budeme hovořit o veřejných finančních prostředcích, jsou to peníze státu a ten tvoří občané České republiky. Stát je přerozděluje obcím a ty ve své působnosti rovněž

dostávají určité finanční prostředky. V některých případech obec zastupuje stát a jindy působí, hospodáří dle vlastního zvážení a podle platné legislativy. Hlavním příjmem obce jsou finanční prostředky poskytnuté státem a následně přerozdělené do částek v obecním rozpočtu, kde určitá část objemu finančních prostředků pokrývá náklady na ochranu obyvatelstva a krizová opatření.

Použití finanční rezervy upravuje vláda a na příslušný rok vydává usnesení ke státnímu rozpočtu. Hlavním pilířem jak a za co může obec vynaložit příslušné finanční prostředky je krizový zákon a zákon o integrovaném záchranném systému.

Dalšími možnostmi získání státní podpory jsou mimořádné formy finanční podpory ze státního rozpočtu, pokud se obec dostala do mimořádně obtížné krizové situace, dále formou hmotné pomoci podle zákona č. 241/2000 Sb., o hospodářských opatřeních pro krizové stavy a o změně některých souvisejících zákonů ve znění pozdějších předpisů a podle zákona č. 12/2002 Sb., o státní pomoci při obnově postiženého živelní nebo jinou pohromou, ve znění pozdějších předpisů (11).

Do kategorie veřejných financí patří i programové financování. Pro obce to zpravidla znamená formou státního rozpočtu obdržení grantu a dotace. Jihočeský kraj pomáhá obcím v katastru působností a to z vlastního rozpočtu nebo zprostředkováním. Jedná se o program regionálního rozvoje, podporou rekonstrukce oprav požárních nádrží (rybníčky) a ochranou před povodní. Dále pak kraj poskytuje podporu provozu a akceschopnosti jednotek sboru dobrovolných hasičů. V praxi pro obec jde o možnost pořízení a opravu technických prostředků, pořízení kalových čerpadel, elektrocentrál, zařízení a vybavení sboru dobrovolných hasičů obce (6).

Pro rok 2014 byla vydána příloha k usnesení vlády ze dne 25. září 2014 č. 769 o způsobu použití finančních prostředků z účelové rezervy. Tato příloha popisuje podmínky poskytnutí pomoci, kdo a jakým způsobem žádá, na co jsou prostředky určeny apod. Na tyto prostředky z účelové rezervy státu není právní nárok. Pokud nastala krizová situace nákladnějšího charakteru, kde obec není schopna finančně pokrýt řešení krizové situace, může obec po vyčerpání svých prostředků požádat o pomoc kraj a ten za splnění určitých podmínek písemně požádá o pomoc stát. Pokud

obec využije tuto možnost, je povinna prokázat, že vlastní zdroje obce jsou vyčerpány (12).

1.5.2 Peněžní fondy

V oblasti krizových opatření lze využít i peněžní fondy a to na úrovni státních fondů nebo národních fondů, na úrovni kraje, popřípadě obce. Peněžní fondy dále zřizují příspěvkové organizace, které mohou být rezervní, investiční a další.

Pokud nastane mimořádná událost nebo krizový stav, obec může využít pro plnění svých povinností peněžní fond ze svého obecního rozpočtu. Tento peněžní fond nemusí být účelový na konkrétní činnost. Do zmíněného fondu může obec přerozdělit finanční prostředky, pokud byla předešlý rok v přebytku nebo vložení příjmu z daného rozpočtového roku pokud není k využití (13).

Pokud je krizová situace většího rozsahu a obec nemá finanční prostředky na její řešení nebo na odstraňování následků, může požádat o pomoc kraj, popřípadě uvolnění finančních prostředků ze státních a národních fondů. Lze například využít Státní fond dopravní infrastruktury, Státní fond rozvoje bydlení, Státní fond životního prostředí, Pozemkový fond a další (6).

1.5.3 Veřejné sbírky

Obec rovněž může jako právnická osoba zřídit veřejnou sbírku, která je účelová pro veřejně prospěšný úkol a pořádá se podle zákona o veřejných sbírkách. Sbírkou je možné použít k odstraňování následků krizové situace, k financování humanitární pomoci, charitativní a sociální pomoci, ochrany životního prostředí a podobně. Pro zřízení veřejné sbírky je nutné podání žádosti na příslušném krajském úřadu a dodržování postupů a nařízení zákonem č. 117/2001 Sb., o veřejných sbírkách, ve znění pozdějších předpisů (6,14).

1.5.4 Dary a příspěvky

Jednou z možností zabezpečení krizových opatření jsou dary a příspěvky. Jedná se o opatření obce, která je zprostředkovatelem příjmů od firem, podniků, pojišťoven, fyzických osob a jiných subjektů. Z rozpočtu obce se hradí dary i příspěvky na humanitární nebo sociální pomoc. Protože obec nemá ke svým občanům daleko, zmíněná alternativa je nejschůdnější pro spravedlivé rozdělení a pokrytí potřeb občanů obce. Jak peněžité, tak i věcné dary přijaté nebo vydané upřesňuje vyhláška č. 323/2002 Sb., o rozpočtové skladbě, ve znění pozdějších předpisů (6,15).

1.5.5 Pojištění obce

V případě studování vyhlášek, zákonů, pomůcek a metodik k danému tématu lze dohledat, že pojištění obce je jedním z možných finančních příjmů. Zákonem je nařízené pojištění jednotek sboru dobrovolných hasičů, kteří jsou při výkonu své funkce vedeni jako zaměstnanci podle zákoníku práce. V dnešní době je mnoho pojišťoven, které nabízejí pro obce pojistné programy. Zpravidla tyto programy vycházejí z pojištění majetku a odpovědnosti. Pokud obec požádá, lze sjednat individuální program. Mezi hlavní součásti pojištění patří komplexní živelné pojištění, pojištění při odcizení a vandalismu, pojištění odpovědnosti a další doplňková pojištění. Důležitou variantou je komplexní živelné pojištění. Nabízí pojištění charakteru přírodního nebezpečí, povodně, záplavy, přírodní katastrofy a další. Otázkou je, zda je možné pojistit majetek obce jako je například Višňová na Liberecku. Zmíněnou obec postihují pravidelně povodně menšího charakteru a lokální povodně (16).

1.6 Rozpočet

Obce na každý rok sestavují vlastní rozpočet obce. Je to finanční plán, podle kterého se obce musí řídit a hospodařit s ním. Tento rozpočet je obec povinna mít sestavený podle rozpočtové skladby zákona č. 218/2000Sb., a rozpočtových pravidlech územních

rozpočtů zákona č. 250/2000Sb. Dalším důležitým dokumentem je vyhláška č. 323/2002 Sb., o rozpočtové skladbě (5,13,15).

1.6.1 Rozpočtový výhled

Základem ročního rozpočtu obce je rozpočtový výhled, který se vypracovává na následující dva roky až pět let. Je to dlouhodobý plán příjmů a výdajů. Každá obec má určité závazky a uzavřené smlouvy na delší dobu, ze kterých musí vycházet (13).

Mohou to být příjmy z pohledávek a jiných finančních zdrojů, příjmy od státu popřípadě od právnických a podnikajících fyzických osob, které v obci podnikají, mají pronajaté obecní prostory apod. Mezi dlouhodobé výdaje řadíme například investice do movitého i nemovitého majetku, opravy většího rozsahu, ale například i splácení hasičského vozidla pro místní sbor dobrovolných hasičů. Jedná se o základní údaje příjmů a výdajů.

1.6.2 Rozpočet obce na příslušný rok

Podle krizového zákona obce na příslušný rok vyčleňují finanční prostředky na zajištění přípravy na krizové situace a účelovou rezervu na řešení krizových situací a odstraňování jejich následků. Cílem této kapitoly je popsat rozpočet obce v oblasti krizových opatření. Ty jsou zahrnuty v odvětvové části a dále do skupin, oddílů, pododdílů a paragrafů (17).

Každá obec by měla v rozpočtové skladbě mít zahrnutou skupinu 5, oddíl 52, pododdíl 521 s paragrafem 5212. Dále ve skupině 5, oddíl 52, pododdíl 527 a paragrafy 5272, 5273 a skupina 5 oddíl 55, pododdíl 551, paragraf 5512. V první řadě se budeme věnovat základním roztříděním podle vyhlášky o rozpočtové skladbě a následně budou popsány jednotlivé pododdíly, kde jsou upřesněny možné výdaje.

Skupina 5 bezpečnost státu a právní ochrana.

Oddíl 52 civilní připravenost na krizové stavy.

Oddíl 55 požární ochrana a integrovaný záchranný systém.

- Pododdíl 521 ochrana obyvatelstva.
- Pododdíl 527 krizové řízení.
- Pododdíl 551 požární ochrana.

Paragraf 5212 začleněný v pododdílu ochrany obyvatelstva zahrnuje především činnost orgánu a složek civilní ochrany, přípravu obyvatelstva, evakuaci obyvatelstva, náhradní a nouzové ubytování, zásobování pitnou vodou, potravinami a další prostředky k přežití obyvatelstva.

Paragraf 5272 začleněný v pododdílu krizové řízení zahrnuje činnosti v plánování, organizování, provádění kontrol včetně zabezpečení analýz a vyhodnocení rizik.

Paragraf 5273 začleněný v pododdílu krizové řízení zahrnuje činnosti spíše pro obce s rozšířenou působností, obsahuje výdaje na pracoviště krizového řízení, technické vybavení, komunikační vybavení, vzdělávání orgánu krizového řízení atd.

Paragraf 5512 prostředky pro požární ochranu - dobrovolná část a podporu sboru dobrovolných hasičů obcí (15).

2 Cíl a metodika práce

Cílem práce je analyzovat a vyhodnotit finanční zabezpečení obcí při plnění krizových opatření včetně ochrany obyvatelstva. Cílem je provedení analýzy současného stavu, porovnání příjmu podle rozpočtu vybraných obcí, nebo jiné finanční zabezpečení podle platné legislativy. Následně budeme prověřovat, jestli obce podle platné legislativy České republiky dodržují povinnosti uložené státem, jestli mají finanční rezervu, zda je tato rezerva dostatečná, jestli plní podmínky a nařízení dané zákony na zabezpečení krizových opatření.

Praktická část práce bude rozdělena na dvě hlavní části. V první části budou porovnány finanční prostředky vynakládané do skupiny pět bezpečnosti státu podle výše finančních prostředků v Kč a procentech. Poté budou provedena jednotlivá porovnání pododdílů skupiny pět bezpečnosti státu. Druhá část práce bude obsahovat, které druhy pododdílů obce využily ve svých rozpočtech skupiny pět, včetně porovnání mezi jednotlivými obcemi.

Výzkumná otázka:

Z důvodu úspor ve státním sektoru a výsledků koncepce ochrany obyvatelstva je výzkumná otázka založená na skutečnostech, jestli si vybrané obce vytvářejí rezervu finančních prostředků a jestli jsou tyto rezervy určené na zabezpečení krizových opatření v souladu s platnou legislativou České republiky.

Metodika:

Výzkumná práce bude provedena metodou kvalitativního výzkumu. Tento způsob je vhodný pro práci s omezeným počtem zkoumaných obcí, kde kvalitativní metodou lze zkoumat podrobněji do hloubky, sbírat data a podrobně analyzovat. Budou porovnány vybrané obce a jejich příjmy do obecního rozpočtu. Vybrané obce budou porovnány sestavováním obecních rozpočtů podle pododdílů, kde budou konfrontovány podobnosti nebo odlišnosti rozpočtů komparativní metodou. Základní data budou pocházet z rozpočtu obcí v roce 2010 až 2013. Z těchto dat bude provedena analýza

vývoje a současného stavu, kde lze objektivně posoudit finančního zabezpečení krizových opatření obce. Z roku 2014 nelze provést sběr dat, tyto informace v současnosti nejsou zveřejněné. Dále budou zkoumány možné hrozby a rizika u vybraných obcí. Ty jsou důležité pro stanovení a posouzení možné výše finanční rezervy, které mají mít obce ze zákona ve svém rozpočtu. Zmíněné informace získám od hasičského záchranného sboru (dále jen HZS) v Táboře a od krizového managementu obce s rozšířenou působností (dále jen ORP) v Táboře. Při výběru obcí bude použita metoda analogie, pro vyhledání všeobecně platných poznatků finančního zabezpečení, kde budou obce porovnávány na základě zjištěných dat. Dále bude práce vedena metodou deskripce a obsahové analýzy, s uplatněním ve vztahu k problematice v teoretické části práce. Bakalářská práce bude zpracována prakticky v celém rozsahu metodou analyticko-syntetickou.

3 Výsledky

Cílem práce bylo porovnat vybrané obce, jejich finanční zabezpečení krizových opatření a ochrany obyvatelstva. Jednalo se především o objem finančních prostředků vyčleněných ve výdajích do skupiny pět bezpečnosti státu a pododdíly začleněné ve skupině pět. Vzhledem k výzkumu byly vybrány tři obce podobného charakteru. Záměrem bylo, aby obce měly minimální rozdíly v počtu obyvatel, kde obec Chýnov měla průměrně ve zkoumaném období 2345 obyvatel, obec Mladá Vožice 2715 obyvatel a Planá nad Lužnicí 3780 obyvatel. Pro důkladnou analýzu a objektivitu byla provedena porovnání příjmu ze státního rozpočtu a výdaje na bezpečnost státu. Zmíněné výdaje byly zařazeny do skupiny pět obecního rozpočtu, který je hlavním pilířem financování krizových opatření a ochrany obyvatelstva. Skupina pět je následně rozdělená na další podskupiny, oddíly a pododdíly. Bylo zjištěno, že obce pravidelně a především vysokými částkami, na rozdíl od ostatních pododdílů, finančně zabezpečují požární ochranu - dobrovolnou část. Celkem tři vybrané obce za čtyři rozpočtová období vynaložily finanční prostředky na bezpečnost státu 19.092.237,- Kč. Z toho byla částka na pododdíl 551 požární ochrany 15.109.742,- Kč. Další finanční prostředky byly rozděleny do různorodých pododdílů, některé byly i s nulovou položkou. Dále byla výzkumem zmapována geografická rozložení obcí a možná ohrožení, která mohou postihnout katastrální území obcí. Posuzované obce jsou součástí území ORP Tábor. Z důvodů neveřejného krizového plánu ORP Tábor byla následující možná rizika zpracována po konzultaci s krizovým manažerem ORP Tábor panem ing. Oldřichem Semerádem. Na území ORP Tábor mohou podnítit vznik krizové situace především povodně velkého rozsahu, epidemie, epizootie, radiální havárie, narušení vodních děl se vznikem zvláštních povodní, narušení dodávek energií - plynu a tepla velkého rozsahu, narušení funkčnosti dopravní soustavy velkého rozsahu. Dále konkrétními hrozbami na území ORP jsou živelné pohromy a celostátně stanovená krizová opatření. Častým jevem dle současných analýz jsou rozsáhlé lesní požáry, vichřice a větrné smrště, sněhové kalamity, námrazy, dlouhotrvající vysoké teploty a sucha. Následně bude výzkum zaměřen do jednotlivých kapitol, kde geografické položení obce a

průmysl v katastrálním území obce sehrává důležitou roli. V poslední kapitole bude provedeno porovnání obcí podle zpracovaných dat analýzou rozpočtů obcí při výzkumu.

3.1 Obec Chýnov

V obci Chýnov je jednotka sboru dobrovolných hasičů a obec je zřizovatelem JPO 3. Geograficky je obec výše položená a částí obce protéká Chýnovský potok přes Podhradský rybník. Obec je obklopena zemědělskými objekty, polnostmi a lesy, středem obce vede silnice první třídy.

3.1.1 Možné ohrožení

Mezi hlavní možné druhy ohrožení patří živelné pohromy charakteru lesních požárů, vichřice, větrné smrště, sněhové kalamity, kde výrazným následkem mimořádné události dojde k přerušení dodávek elektrických energií, narušení železniční a silniční dopravy krátkodobého charakteru. Vzhledem k vyššímu položení obce je pravděpodobnost povodní nebo záplav nereálná. Nelze však opomenout Podhradský rybník, kde je jeho hráz tvořena silnicí první třídy a kde hrozí určité riziko zvláštní povodně. Obcí Chýnov protéká Chýnovský potok, který byl v minulosti již několikrát rozvodněn přívalovými dešti, ale nepůsobil větší škody. Dalším možným ohrožením pro okolí obce jsou dvě bioplynové stanice, z nichž jedna se nachází v obci Hroby a druhá v obci Kloužovice.

3.1.2 Rozpočet, příjmy

V roce 2010 měla obec Chýnov 2299 obyvatel. Příjmy do obecního rozpočtu činily 33.129.940,- Kč. Na jednoho obyvatele částka 14.410,- Kč. Tyto příjmy jsou rozděleny na daňové, nedaňové, kapitálové a dotace.

- Daňové příjmy 22.025.530,- Kč
- Nedaňové příjmy 5.118.750,- Kč

- Kapitálové příjmy 154.630,- Kč
- Dotace, příjmy 5.831.030,- Kč (18).

V roce 2011 měla obec Chýnov počet 2343 obyvatel. Příjmy do obecního rozpočtu byly 39.289.150,- Kč. Na jednoho obyvatele částka 16.768,- Kč. Tyto příjmy jsou rozděleny na daňové, nedaňové, kapitálové a dotace.

- Daňové příjmy 21.422.140,- Kč
- Nedaňové příjmy 5.616.600,- Kč
- Kapitálové příjmy 3.048.310,- Kč
- Dotace, příjmy 9.202.100,- Kč (19).

V roce 2012 měla obec Chýnov počet 2360 obyvatel. Příjmy do obecního rozpočtu byly 43.022.050,- Kč. Na jednoho obyvatele částka 18.229,- Kč. Tyto příjmy jsou rozděleny na daňové, nedaňové, kapitálové a dotace.

- Daňové příjmy 22.510.470,- Kč
- Nedaňové příjmy 6.048.090,- Kč
- Kapitálové příjmy 2.146.800,- Kč
- Dotace, příjmy 12.316.690,- Kč (20).

V roce 2013 měla obec Chýnov 2380 obyvatel. Příjmy do obecního rozpočtu byly 44.972.842,- Kč. Na jednoho obyvatele částka 18.896,- Kč. Tyto příjmy jsou rozděleny na daňové, nedaňové, kapitálové a dotace.

- Daňové příjmy 30.007.063,- Kč
- Nedaňové příjmy 5.571.174,- Kč
- Kapitálové příjmy 1.532.489,- Kč
- Dotace, příjmy 7.862.116,- Kč (21).

3.1.3 Rozpočet, výdaje

V roce 2010 měla obec Chýnov počet obyvatel 2299. Výdaje na bezpečnost z obecního rozpočtu činily 357.090,- Kč. Na jednoho obyvatele částka 155,- Kč. Tyto výdaje na bezpečnost jsou rozděleny na jednotlivé pododdíly a paragrafy. V dalších krocích budou výdaje rozděleny pouze do pododdílu, kde pododdíl 531 je spojený s výdaji na obecní policii, kamerový systém apod.

- pododdíl 551 Požární ochrana-dobrovolná část 323.970,- Kč
- pododdíl 526 Ostatní správa v oblasti hospodářských opatření pro krizové stavy 30.000,- Kč
- pododdíl 531 Bezpečnost a veřejný pořádek 3.120,- Kč (22).

V roce 2011 měla obec Chýnov počet obyvatel 2 343. Výdaje na bezpečnost z obecního rozpočtu činily 765.860,- Kč. Na jednoho obyvatele částka 326,- Kč. Tyto výdaje na bezpečnost jsou rozděleny na jednotlivé pododdíly.

- pododdíl 551 Požární ochrana-dobrovolná část 743.540,- Kč
- pododdíl 531 Bezpečnost a veřejný pořádek 22.320,- Kč (23).

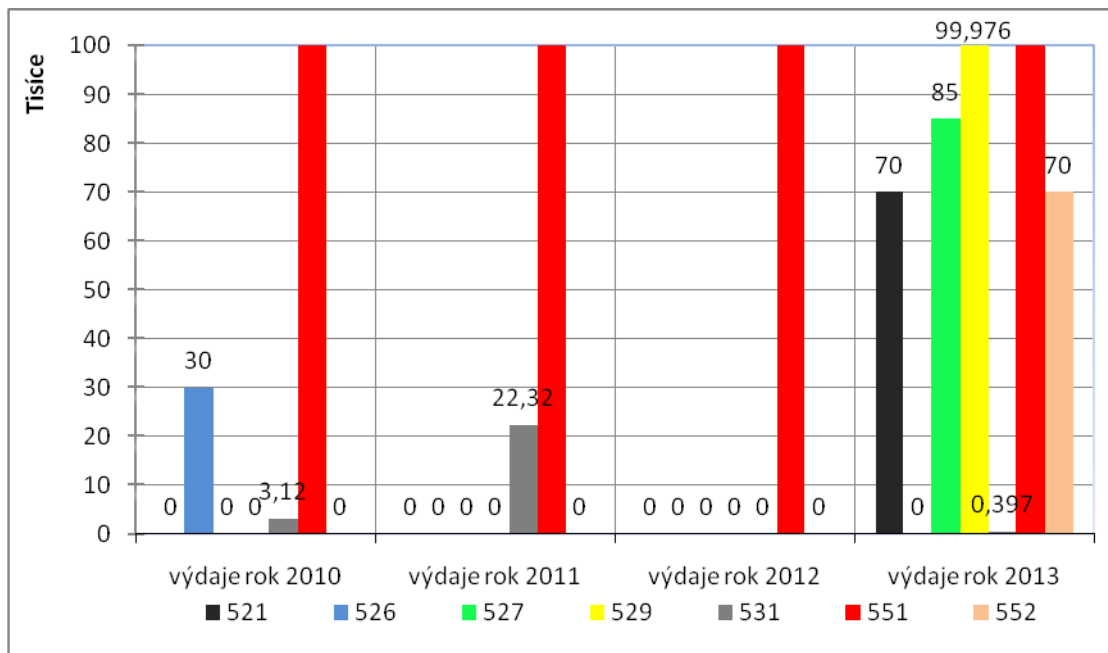
V roce 2012 měla obec Chýnov počet obyvatel 2 360. Výdaje na bezpečnost z obecního rozpočtu činily 2.601.490,- Kč. Na jednoho obyvatele částka 1.102,- Kč. Tyto výdaje na bezpečnost jsou rozděleny na jednotlivé pododdíly.

- pododdíl 551 Požární ochrana-dobrovolná část 2.601.490,- Kč (24).

V roce 2013 měla obec Chýnov počet obyvatel 2 380. Výdaje na bezpečnost z obecního rozpočtu činily 1.063.709,- Kč. Na jednoho obyvatele částka 446,- Kč. Tyto výdaje na bezpečnost jsou rozděleny na jednotlivé pododdíly.

- pododdíl 551 Požární ochrana-dobrovolná část 878.336,- Kč
- pododdíl 529 Ostatní záležitosti civilní připravenosti na krizové stavy 99.976,- Kč
- pododdíl 527 Krizové řízení 85.000,- Kč
- pododdíl 531 Bezpečnost a veřejný pořádek 397,- Kč (25).

Veškeré výdajové položky do pododdílu za zkoumaná období obce Chýnov jsou znázorněny v grafu 1: Skupina pět, Chýnov.



Graf 1: Skupina pět, Chýnov

V grafu jsou vyjádřeny finanční prostředky do sto tisíc Kč za zkoumaná období čtyř let. Barevně jsou odlišeny jednotlivé pododdíly skupiny pět.

Legenda:

- 551 Požární ochrana-dobrovolná část
- 526 Ostatní správa v oblasti hospodářských opatření pro krizové stavy
- 531 Bezpečnost a veřejný pořádek
- 529 Ostatní záležitosti civilní připravenosti na krizové stavy
- 527 Krizové řízení
- 521 Ochrana obyvatelstva
- 552 Ostatní složky a činnosti integrovaného záchranného systému

3.2 Obec Planá nad Lužnicí

Obec Planá nad Lužnicí je, co se týče geografického charakteru, poněkud odlišná než obce Chýnov a Mladá Vožice. Obec je níže položená, lemuje ji řeka Lužnice a okolní rybníky. Na internetových stránkách obce je veřejně dostupný digitální povodňový plán, online hlásné profily toků atd. V místě má obec jednotku sboru dobrovolných hasičů a JPO 3. Tak jako ostatní obce je i Planá nad Lužnicí je obklopena lesy a zemědělskými objekty a polnostmi.

3.2.1 Možné ohrožení

Důležitým faktorem pro posuzování zmíněné obce je řeka Lužnice a okolní rybníky. Řeka je značným rizikem pro obec, kde navíc podél řeky je silnice druhé třídy. Už zmíněné rybníky v katastru obce Planá nad Lužnicí a rybníky mimo katastrální území jsou značným rizikem, které mohou způsobit zvláštní povodeň a ohrožovat obec. Dále se na okraji obce nachází výrobní podniky jako je masokombinát a výrobce mléčných produktů. Podniky podle dostupných informací z HZS Tábor používají čpavek a plyn. Toto množství je omezené, do padesáti tun. Dalšími druhy možného ohrožení patří živelné pohromy, lesní požáry, vichřice větrné smrště a již zmíněné povodně, záplavy nebo zvláštní povodeň.

3.2.2 Rozpočet, příjmy

V roce 2010 měla obec Planá nad Lužnicí počet obyvatel 3 666. Příjmy do obecního rozpočtu byly 69.505.870,- Kč. Na jednoho obyvatele částka 18.595,- Kč. Tyto příjmy jsou rozděleny na daňové, nedaňové, kapitálové a dotace.

- Daňové příjmy 38.038.100,- Kč
- Nedaňové příjmy 9.704.490,- Kč
- Kapitálové příjmy 3.280.460,- Kč
- Dotace, příjmy 18.482.820,- Kč (26).

V roce 2011 měla obec Planá nad Lužnicí počet obyvatel 3 763. Příjmy do obecního rozpočtu byly 64.846.240,- Kč. Na jednoho obyvatele částka 17.232,- Kč. Tyto příjmy jsou rozděleny na daňové, nedaňové, kapitálové a dotace.

- Daňové příjmy 46.115.560,- Kč
- Nedaňové příjmy 8.347.190,- Kč
- Kapitálové příjmy 4.384.230,- Kč
- Dotace, příjmy 5.999.260,- Kč (27).

V roce 2012 měla obec Planá nad Lužnicí počet obyvatel 3 841. Příjmy do obecního rozpočtu byly 69.668.610,- Kč. Na jednoho obyvatele částka 18.138,- Kč. Tyto příjmy jsou rozděleny na daňové, nedaňové, kapitálové a dotace.

- Daňové příjmy 44.009.350,- Kč
- Nedaňové příjmy 9.872.210,- Kč
- Kapitálové příjmy 8.672.450,- Kč
- Dotace, příjmy 7.114.600,- Kč (28).

V roce 2013 měla obec Planá nad Lužnicí počet obyvatel 3 878. Příjmy do obecního rozpočtu byly 80.957.497,- Kč. Na jednoho obyvatele částka 20.876,- Kč. Tyto příjmy jsou rozděleny na daňové, nedaňové, kapitálové a dotace.

- Daňové příjmy 56.435.619,- Kč
- Nedaňové příjmy 10.023.134,- Kč
- Kapitálové příjmy 2.160.600,- Kč
- Dotace, příjmy 12.338.144,- Kč (29).

3.2.3 Rozpočet, výdaje

V roce 2010 měla obec Planá nad Lužnicí počet obyvatel 3 666. Výdaje na bezpečnost z obecního rozpočtu činily 880.880,- Kč. Na jednoho obyvatele částka 240,- Kč. Tyto výdaje na bezpečnost jsou rozděleny na jednotlivé pododdíly. V dalších

krocích budou výdaje rozděleny pouze do pododdílu, kde pododdíl 531 je spojený s výdaji na obecní policii, kamerový systém apod.

- Pododdíl 551 Požární ochrana-dobrovolná část 267.570,- Kč
- Pododdíl 529 Ostatní záležitosti civilní připravenosti na krizové stavy 25.810,- Kč
- Pododdíl 531 Bezpečnost a veřejný pořádek 587.500,- Kč (30).

V roce 2011 měla obec Planá nad Lužnicí počet obyvatel 3 736. Výdaje na bezpečnost z obecního rozpočtu činily 413.630,- Kč. Na jednoho částka připadne 110,- Kč. Tyto výdaje na bezpečnost jsou rozděleny na jednotlivé pododdíly.

- Pododdíl 551 Požární ochrana-dobrovolná část 307.620,- Kč
- Pododdíl 531 Bezpečnost a veřejný pořádek 106.010,- Kč (31).

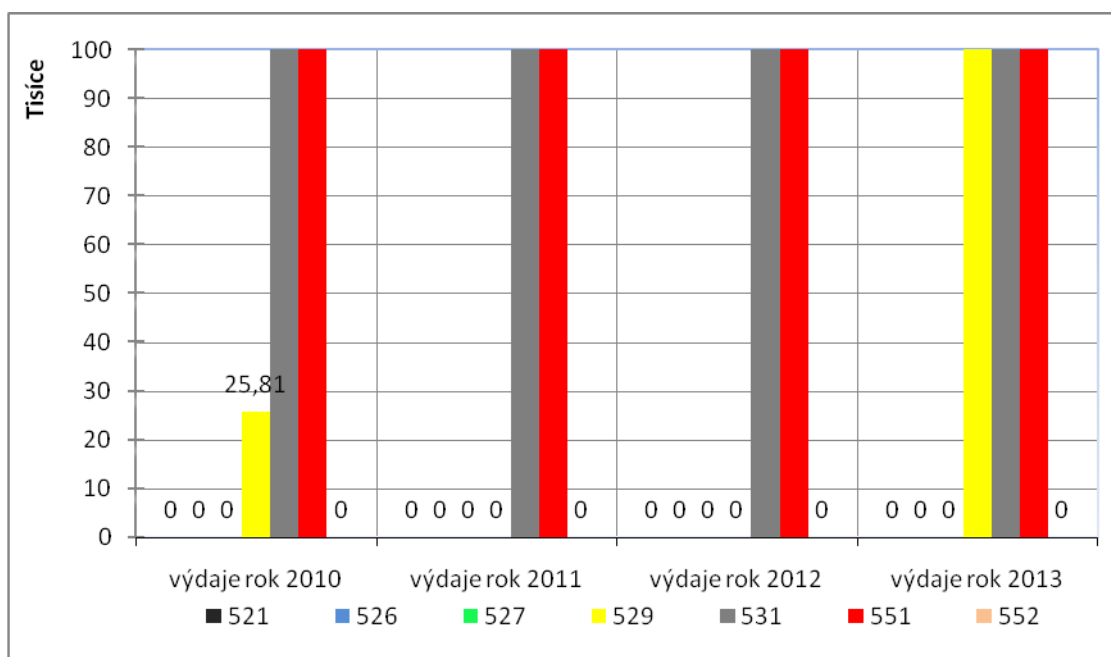
V roce 2012 měla obec Planá nad Lužnicí počet obyvatel 3 841. Výdaje na bezpečnost z obecního rozpočtu činily 5.792.870,- Kč. Na jednoho obyvatele částka 1.508,- Kč. Tyto výdaje na bezpečnost jsou rozděleny na jednotlivé pododdíly.

- Pododdíl 551 Požární ochrana-dobrovolná část 4.989.290,- Kč
- Pododdíl 531 Bezpečnost a veřejný pořádek 803.580,- Kč (32).

V roce 2013 měla obec Planá nad Lužnicí počet obyvatel 3 878. Výdaje na bezpečnost z obecního rozpočtu činily 2.414.984,- Kč. Na jednoho obyvatele částka 622 Kč. Tyto výdaje na bezpečnost jsou rozděleny na jednotlivé pododdíly.

- Pododdíl 551 Požární ochrana-dobrovolná část 490.037,- Kč
- Pododdíl 529 Ostatní záležitosti civilní připravenosti na krizové stavy 1.147.700,- Kč
- Pododdíl 531 Bezpečnost a veřejný pořádek 777.247,- Kč (33).

Veškeré výdajové položky do pododdílu za zkoumaná období obce Planá nad Lužnicí jsou znázorněny v grafu 2: Skupina pět, Planá nad Lužnicí.



Graf 2: Skupina pět, Planá nad Lužnicí

V grafu jsou vyjádřeny finanční prostředky do sto tisíc Kč za zkoumaná období čtyř let. Barevně jsou odlišeny jednotlivé pododdíly skupiny pět.

Legenda:

- 551 Požární ochrana-dobrovolná část
- 526 Ostatní správa v oblasti hospodářských opatření pro krizové stavy
- 531 Bezpečnost a veřejný pořádek
- 529 Ostatní záležitosti civilní připravenosti na krizové stavy
- 527 Krizové řízení
- 521 Ochrana obyvatelstva
- 552 Ostatní složky a činnosti integrovaného záchranného systému

3.3 Obec Mladá Vožice

Obec Mladá Vožice je výše položená než ostatní zkoumané obce, částečně v horách. Obcí protéká říčka Blanice, která je součástí rybníční soustavy. Obec je obklopena pohořím a občas se potýká s rozvodněným potokem a říčkou Blanicí, kde hrozí přelití

rybníku přes hráz, popřípadě zvláštní povodní protržením hráze. V obci a okolí jsou firmy zabývající se těžbou a zpracování dřeva, zemědělství, menší výrobní podniky KOH-INOR, TESLA a IDSC. Obec má jednotku sboru dobrovolných hasičů a je zřizovatelem JPO 3.

3.3.1 Možné ohrožení

Mezi možné ohrožení obce patří, tak jak na celém katastrálním území ORP Tábor, živelné pohromy charakteru lesních požárů, vichřice, větrné smrště, sněhové kalamity. Už zmíněná říčka Blanice, protékající přes rybníční soustavu, způsobila v minulých letech povodeň. V roce 2006 došlo k menšímu přelití hráze Podhradního rybníku a k částečnému protržení Starého koupaliště.

3.3.2 Rozpočet, příjmy

V roce 2010 měla obec Mladá Vožice počet obyvatel 2 727. Příjmy do obecního rozpočtu byly 69.243.400,- Kč. Na jednoho obyvatele částka 25.391 Kč. Tyto příjmy jsou rozděleny na daňové, nedaňové, kapitálové a dotace.

- Daňové příjmy 24.895.860,- Kč
- Nedaňové příjmy 13.787.240,- Kč
- Kapitálové příjmy 349.330,- Kč
- Dotace, příjmy 27.510.970,- Kč (34).

V roce 2011 měla obec Mladá Vožice počet obyvatel 2 712. Příjmy do obecního rozpočtu byly 51.476.270,- Kč. Na jednoho obyvatele částka 18.980,- Kč. Tyto příjmy jsou rozděleny na daňové, nedaňové, kapitálové a dotace.

- Daňové příjmy 24.791.470,- Kč
- Nedaňové příjmy 11.497.630,- Kč
- Kapitálové příjmy 4.728.220,- Kč
- Dotace, příjmy 10.458.950,- Kč (35).

V roce 2012 měla obec Mladá Vožice počet obyvatel 2 715. Příjmy do obecního rozpočtu byly 46.604.300,- Kč. Na jednoho obyvatele částka 17.165,- Kč. Tyto příjmy jsou rozděleny na daňové, nedaňové, kapitálové a dotace.

- Daňové příjmy 26.605.830,- Kč
- Nedaňové příjmy 12.046.340,- Kč
- Kapitálové příjmy 2.271.380,- Kč
- Dotace, příjmy 5.680.750,- Kč (36).

V roce 2013 měla obec Mladá Vožice počet obyvatel 2 709. Příjmy do obecního rozpočtu byly 60.702.377,- Kč. Na jednoho obyvatele částka 22.407,- Kč. Tyto příjmy jsou rozděleny na daňové, nedaňové, kapitálové a dotace.

- Daňové příjmy 34.130.515,- Kč
- Nedaňové příjmy 13.716.649,- Kč
- Kapitálové příjmy 2.396.484,- Kč
- Dotace, příjmy 10.458.729,- Kč (37).

3.3.3 Rozpočet, výdaje

V roce 2010 měla obec Mladá Vožice počet obyvatel 2 727. Výdaje na bezpečnost z obecního rozpočtu činily 785.690,- Kč. Na jednoho obyvatele částka 288,- Kč. Tyto výdaje na bezpečnost jsou rozděleny na jednotlivé pododdíly. V dalších krocích budou výdaje rozděleny pouze do pododdílu, kde pododdíl 531 je spojený s výdaji na obecní policii, kamerový systém apod.

- Pododdíl 551 Požární ochrana-dobrovolná část 782.230,- Kč
- Pododdíl 521 Ochrana obyvatelstva 3.440,- Kč
- Pododdíl 531 Bezpečnost a veřejný pořádek 20,- Kč (38).

V roce 2011 měla obec Mladá Vožice počet obyvatel 2 712. Výdaje na bezpečnost z obecního rozpočtu činily 644.250,- Kč. Na jednoho obyvatele částka 237,- Kč. Tyto výdaje na bezpečnost jsou rozděleny na jednotlivé pododdíly.

- Pododdíl 551 Požární ochrana-dobrovolná část 592.310,- Kč
- Pododdíl 552 Ostatní složky a činnosti integrovaného záchranného systému 47.870,- Kč
- Pododdíl 521 Ochrana obyvatelstva 4.070,- Kč (39).

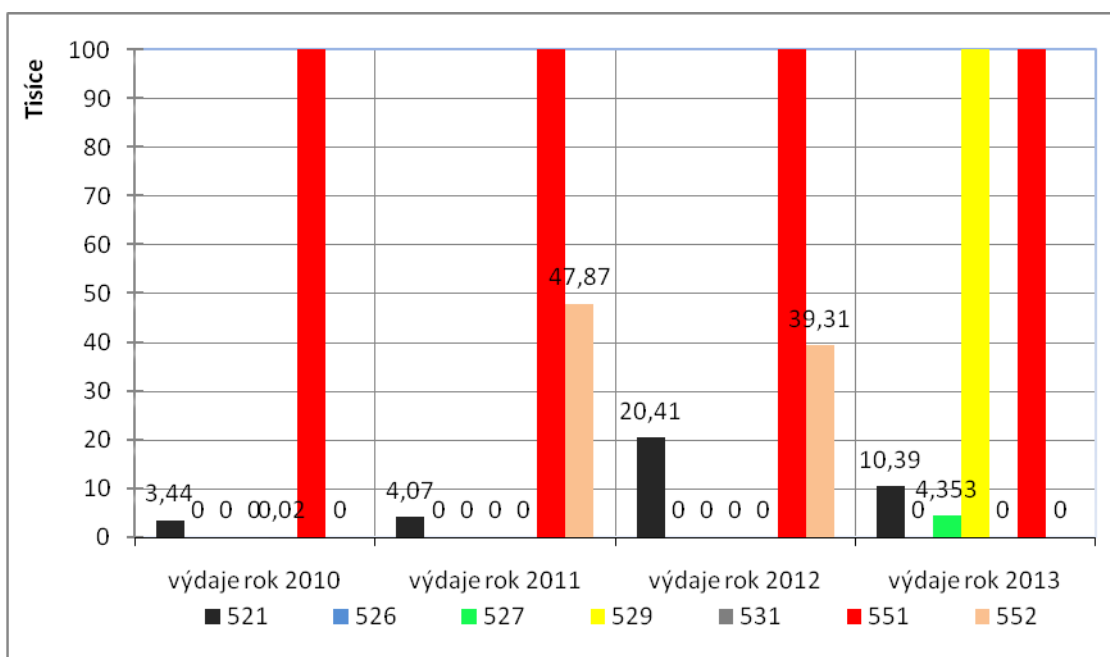
V roce 2012 měla obec Mladá Vožice počet obyvatel 2 715. Výdaje na bezpečnost z obecního rozpočtu činily 1.904.570,- Kč. Na jednoho obyvatele částka 701,- Kč. Tyto výdaje na bezpečnost jsou rozděleny na jednotlivé pododdíly.

- Pododdíl 551 Požární ochrana-dobrovolná část 1.844.850,- Kč
- Pododdíl 552 Ostatní složky a činnosti integrovaného záchranného systému 39.310,- Kč
- Pododdíl 521 Ochrana obyvatelstva 20.410,- Kč (40).

V roce 2013 měla obec Mladá Vožice počet obyvatel 2 709. Výdaje na bezpečnost z obecního rozpočtu činily 1.467.214,- Kč. Na jednoho obyvatele částka 541,- Kč. Tyto výdaje na bezpečnost jsou rozděleny na jednotlivé pododdíly.

- Pododdíl 551 Požární ochrana-dobrovolná část 1.214.215,- Kč
- Pododdíl 551 Požární ochrana-profesionální část 74.284,- Kč
- Pododdíl 529 Ostatní záležitosti civilní připravenosti na krizové stavy 163.972,- Kč
- Pododdíl 521 Ochrana obyvatelstva 10.390,- Kč
- Pododdíl 527 Krizové řízení 4.353,- Kč (41).

Veškeré výdajové položky do pododdílu za zkoumaná období obce Mladá Vožice jsou znázorněny v grafu 3: Skupina pět, Mladá Vožice.



Graf 3: Skupina pět, Mladá Vožice

V grafu jsou vyjádřeny finanční prostředky do sto tisíc Kč za zkoumaná období čtyř let. Barevně jsou odlišeny jednotlivé pododdíly skupiny pět.

Legenda:

- 551 Požární ochrana-dobrovolná část
- 526 Ostatní správa v oblasti hospodářských opatření pro krizové stavy
- 531 Bezpečnost a veřejný pořádek
- 529 Ostatní záležitosti civilní připravenosti na krizové stavy
- 527 Krizové řízení
- 521 Ochrana obyvatelstva
- 552 Ostatní složky a činnosti integrovaného záchranného systému

3.4 Porovnání obcí

U porovnání obcí byla zvolena metoda kvalitativní metody. V příloze 1 Výzkum výdajů obcí, rozpočtový rok, skupina pět, jsou v každém sloupci uvedeny data obce

za uplynulé čtyři rozpočtové období a na řádcích jsou finanční prostředky zkoumané obce po jednotlivých pododdílech.

V téhle části bylo výzkumem dosaženo porovnání, kde základní hodnotou byly veškeré výdaje finančních prostředků do skupiny pět bezpečnosti státu z obecního rozpočtu za čtyři rozpočtová období 2010, 2011, 2012 a 2013. V první části byla provedena analýza výdajů všech obcí do skupiny pět a v procentech uvedeno množství finančních prostředků, které roztrídily obce do různých pododdílů. Ve druhé fázi byla provedena analýza výdajů finančních prostředků obcí Chýnov, Planá nad Lužnicí a Mladá Vožice do skupiny pět bezpečnosti státu. Ve skupině pět byl zahrnut pododdíl 531 bezpečnost a veřejný pořádek, který je určený pro obecní policii, kamerový systém apod.

Porovnání obcí je dále zpracováno v příloze 2 Porovnání výdajů, pododdíly a v příloze 3 Porovnání obcí, rozdělení skupiny pět do pododdílů.

Obce Chýnov, Planá nad Lužnicí a Mladá Vožice vynaložily finanční prostředky do skupiny bezpečnosti státu podle rozpočtových pravidel za čtyři rozpočtová období.

- Pododdíl 551 – Požární ochrana-dobrovolná část 79,1%
- Pododdíl 526 – Ostatní správa v oblasti hospodářských opatření pro krizové stavy 0,2%
- Pododdíl 531 – Bezpečnost a veřejný pořádek 12,1%
- Pododdíl 529 – Ostatní záležitosti civilní připravenosti na krizové stavy 7,52%
- Pododdíl 527 – Krizové řízení 0,5%
- Pododdíl 521 – Ochrana obyvatelstva 0,2%
- Pododdíl 552 – Ostatní složky a činnosti integrovaného záchranného systému 0,4%

Další provedenou analýzou bylo množství finančních prostředků obcí vynaložených v oddílu 55 a v oddílu 52. Oddíl 52 zahrnuje pododdíly 526, 529, 527 a 521. Oddíl 55 zahrnuje 551 a 552. Výsledky byly znázorněny v procentech.

Obec Chýnov vynaložila finanční prostředky v oddíle 52 a 55:

- Rok 2010 – oddíl 52 0,8%

- oddíl 55 99,2%
- Rok 2011 – oddíl 52 0%
- oddíl 55 97%
- Rok 2012 – oddíl 52 0%
- oddíl 55 100%
- Rok 2013 – oddíl 52 17,4%
- oddíl 55 82,5%

Obec Planá nad Lužnicí vynaložila finanční prostředky v oddíle 52 a 55:

- Rok 2010 – oddíl 52 2,9%
- oddíl 55 30,4%
- Rok 2011 – oddíl 52 0%
- oddíl 55 74,4%
- Rok 2012 – oddíl 52 0%
- oddíl 55 86%
- Rok 2013 – oddíl 52 47,5%
- oddíl 55 20,3%

Obec Mladá Vožice vynaložila finanční prostředky v oddíle 52 a 55:

- Rok 2010 – oddíl 52 0,4%
- oddíl 55 99,5%
- Rok 2011 – oddíl 52 0,6%
- oddíl 55 99,4%
- Rok 2012 – oddíl 52 1%
- oddíl 55 99%
- Rok 2013 – oddíl 52 12,2%
- oddíl 55 87,8%

Dále byla analyzována data z rozpočtu jednotlivých obcí. Byla provedena analýza objemu finančních prostředků ve skupině pět bezpečnosti státu a právní ochrany podle přílohy 4 Výsledky výzkumu, veškeré výdaje z rozpočtu včetně provozu a investice, skupina pět bezpečnost státu a právní ochrany. Výsledky pro porovnání jsou uvedeny v procentech po jednotlivých rozpočtových letech.

Obec Chýnov vynaložila finanční prostředky do skupiny pět:

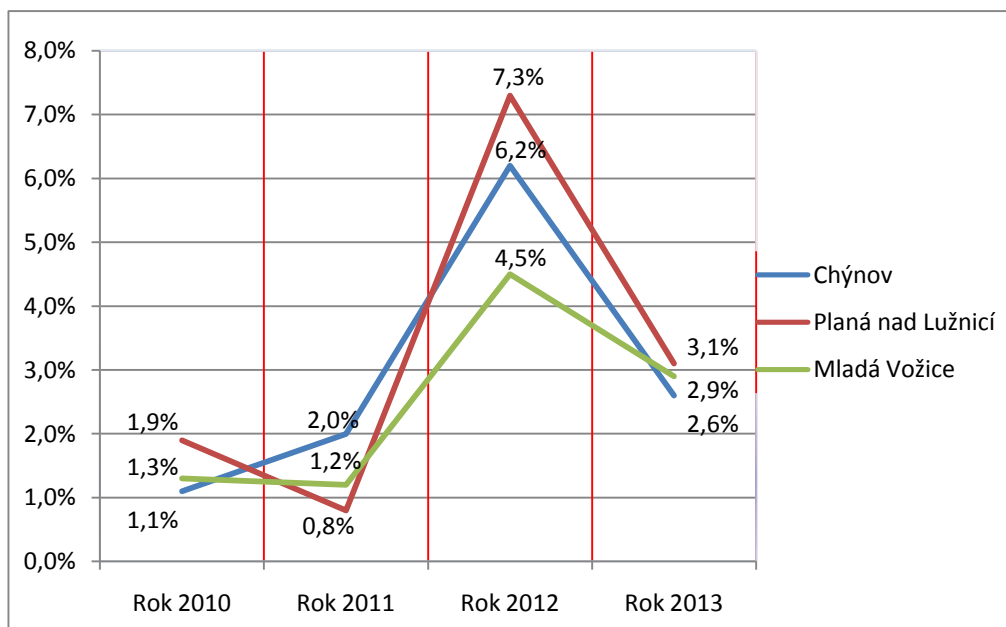
- Rok 2010 – skupina 5 bezpečnost státu a právní ochrana 1,1%
- Rok 2011 – skupina 5 bezpečnost státu a právní ochrana 2,0%
- Rok 2012 – skupina 5 bezpečnost státu a právní ochrana 6,2%
- Rok 2013 – skupina 5 bezpečnost státu a právní ochrana 2,6%

Obec Planá nad Lužnicí vynaložila finanční prostředky do skupiny pět:

- Rok 2010 – skupina 5 bezpečnost státu a právní ochrana 1,9%
- Rok 2011 – skupina 5 bezpečnost státu a právní ochrana 0,8%
- Rok 2012 – skupina 5 bezpečnost státu a právní ochrana 7,3%
- Rok 2013 – skupina 5 bezpečnost státu a právní ochrana 3,1%

Obec Mladá Vožice vynaložila finanční prostředky do skupiny pět:

- Rok 2010 – skupina 5 bezpečnost státu a právní ochrana 1,3%
- Rok 2011 – skupina 5 bezpečnost státu a právní ochrana 1,2%
- Rok 2012 – skupina 5 bezpečnost státu a právní ochrana 4,5%
- Rok 2013 – skupina 5 bezpečnost státu a právní ochrana 2,9%



Graf 4: Výzkumu veškerých výdajů z rozpočtu včetně provozu a investice do skupiny 5 bezpečnosti státu.

V grafu jsou uvedeny hodnoty a výsledky veškerých rozpočtových výdajů v porovnání s výdaji do skupiny pět bezpečnosti státu.

Podle grafu je patrné rozložení výše finančních prostředků podle zkoumaného ročního období u určitých obcí. Výše finančních prostředků byla různorodá, například obec Planá nad Lužnicí v roce 2010 měla nejvyšší výdaje do skupiny pět, ale v roce 2011 zase nejmenší. Obdobné to bylo u ostatních obcí. V roce 2011 byl novelizován krizový zákon a znatelně byly navýšeny finanční prostředky do skupiny pět v roce 2012, které dosahovaly až 7,3%. V následujícím roce byly finanční prostředky podobné jako v roce 2010 a 2011.

4 Diskuze

Cílem práce bylo vyhodnotit, zda obce finančně zabezpečují krizová opatření včetně řešení ochrany obyvatelstva. Byla položena otázka, zda si obce vytvářejí rezervu finančních prostředků, jak jim stanoví legislativa České republiky. V rámci diskuze bude proveden souhrn výsledků analýzy rozpočtů obcí a bude provedeno porovnání ve vztahu k teoretické části.

Výzkum byl zaměřen na výdaje finančních prostředků obecního rozpočtu do skupiny pět, který poukázal na jednotlivé výdaje do různých pododdílů. Tato skupina pět je podle rozpočtových pravidel hlavním pilířem, kde jsou podle vyhlášky o rozpočtových pravidlech jednotlivé pododdíly krizových opatření a ochrany obyvatelstva. Obce použily skupinu pět ve svých rozpočtech pro začlenění krizových opatření a ochrany obyvatelstva do několika pododdílů. Za čtyři rozpočtová období tři obce uvedly ve svém rozpočtu výdaje do různých pododdílů. Ve všech čtyřech obdobích tři zkoumané obce zařadily mezi výdaje požární ochranu – dobrovolnou část, celkem dvanáctkrát. Druhá nejčastější položka ve výdajích byla na bezpečnost a veřejný pořádek, která byla uvedena osmkrát. Dalšími výdaji uvedené obcemi ve svém rozpočtu byly pododdíly na krizové stavy a civilní připravenost čtyřikrát. Na ochranu obyvatelstva rovněž čtyřikrát. Obce zařadily ve svých výdajích pododdíl krizového řízení a IZS dvakrát. Výdaje na HOPKS měla jediná obec Chýnov a to v roce 2010.

Součástí výzkumu bylo specifikovat obce podle geografického položení, možnému hrozícímu nebezpečí vzniku mimořádné události nebo důvody pro vyhlášení krizové situace. Obce Chýnov, Planá nad Lužnicí a Mladá Vožice byly vybrány záměrně pro podobnost své velikosti, a také proto, že všechny tři jsou součástí ORP Tábor. Při jednání s krizovým manažerem ORP Tábor a vznesení dotazu na informace uvedené v krizovém plánu bylo sděleno, že „krizový plán není veřejně publikovatelný“. Obecně byly sděleny informace o možných rizicích, které mohou způsobit vznik krizové situace. Především se jednalo o povodně a jiné živelné pohromy. Výzkumem byla zjištěna možná rizika spojená s výskytem drobného průmyslu a staveb bioplynových

stanicí ve zkoumaných obcích. Součástí každé obce, nebo v okolí byly zjištěny zemědělské objekty, kravíny, prostory pro chov vepřů a zde je určitá hrozba epizootie.

Finanční prostředky jsou určeny k zajištění přípravy krizových situací, jejich řešení a odstraňování následků podle krizového zákona a plnění úkolů stanovených zákonem o integrovaném záchranném systému. (Zákon o krizovém řízení č. 240/2000 Sb.). Jak bylo popsáno v teoretické části, podle krizového zákona mají obce povinnost mít účelovou rezervu finančních prostředků, která je výhradně určená na řešení krizových situací a odstraňování jejich následků. Dále zákon nařizuje zabezpečení složek IZS, finančně je zabezpečit a mít možnost použít prostředky z finanční rezervy v rozpočtové kapitole k úhradě mimořádných nákladů spojené, nebo vzniklé v důsledku záchranných a likvidačních prací. Každá obec měla sestavený svůj rozpočet. Obce se od sebe lišily jinou strukturou rozpočtu ve zkoumané části bezpečnost státu a různými částkami finančních prostředků v jednotlivých pododdílech. Zde byly značné rozdíly, kdy obec Chýnov a Planá nad Lužnicí na ochranu obyvatelstva nevyčlenily žádné finanční prostředky. Opakem byla obec Mladá Vožice, která vyčlenila v každém roce určitý objem finančních prostředků. Další rozdíl u obcí byl analyzován v pododdíle 552 - IZS, kde určitý finanční prostředek vynaložila obec Mladá Vožice a to ve třech rozpočtových obdobích. U ostatních obcí byla položka nulová.

Město Planá nad Lužnicí:

Analýzou předešlých let bylo zjištěno, že obec Planá nad Lužnicí se potýkala s rozsáhlejšími povodněmi. Obec ohrožují místní a okolní rybníky a řeka Lužnice. Dále jsou v katastrálním území obce výrobní podniky na zpracování masa a výrobu mléčných produktů, které při výrobě používají menší množství čpavku a plynu na opalování zvířat. Obec vynaložila finanční prostředky do skupiny pět za čtyři rozpočtová období 9.502.364,- Kč, což je 3,7% finančních prostředků veškerých výdajů včetně provozu a investic z rozpočtu. Obec rozdělila finanční prostředky ve skupině pět rozpočtových výdajů na bezpečnost státu a právní ochranu následovně. V roce 2010 v pododdílech požární ochrany, bezpečnost a veřejný pořádek, krizové stavy a civilní připravenost. V roce 2011 v pododdílech požární ochrany, bezpečnost a veřejný pořádek. V roce 2012

v pododdílech požární ochrany, bezpečnost a veřejný pořádek. V roce 2013 v pododdílech požární ochrany, bezpečnost a veřejný pořádek, krizové stavy a civilní připravenost.

Město Mladá Vožice:

Obec Mladá Vožice je geograficky výše položená, obklopená pohořím, kde částí obce protéká říčka Blanice. Zmíněná říčka protéká rybniční soustavou a v minulosti došlo k částečnému protržení rybníku a u druhého k přelití hráze. V katastrálním území obce jsou menší výrobní podniky, okolí obce tvoří především zalesněná oblast a polnosti. Součástí je rovněž zemědělská výroba a chov zemědělských zvířat. Obec vynaložila finanční prostředky do skupiny pět za čtyři rozpočtová období 4.801.724,- Kč, což je 2,3% finančních prostředků veškerých výdajů včetně provozu a investic z rozpočtu. Obec rozdělila finanční prostředky ve skupině pět rozpočtových výdajů na bezpečnost státu a právní ochranu následovně. V roce 2010 v pododdílech požární ochrany, bezpečnost a veřejný pořádek, ochrana obyvatelstva. V roce 2011 v pododdílech požární ochrany, ochrana obyvatelstva, IZS. V roce 2012 v pododdílech požární ochrany, ochrana obyvatelstva, IZS. V roce 2013 v pododdílech požární ochrany, krizové stavy a civilní připravenost, krizové řízení, ochrana obyvatelstva.

Město Chýnov:

Okolí obce Chýnov tvoří především zemědělské polnosti a objekty, stavení a částečně zalesněná oblast. Obcí protéká Chýnovský potok přes Podhradní rybník, který se v minulých letech občas rozvodnil, ale značné škody nenapáchal. Určitým rizikem je Podhradní rybník, kde je hráz tvořena silnicí I. třídy. Pod rybníkem se nachází menší zástavba rodinných domů. V katastrálním území obce byly postaveny dvě stanice na výrobu bioplynu. Tyto stanice se nacházejí v obci Kloužovice a Hroby. Obec Chýnov vynaložila finanční prostředky do skupiny pět za čtyři rozpočtová období 4.788.149,- Kč, což je 3,1% finančních prostředků veškerých výdajů včetně provozu a investic z rozpočtu. Obec rozdělila finanční prostředky ve skupině pět rozpočtových výdajů na bezpečnost státu a právní ochranu následovně. V roce 2010 v pododdílech

požární ochrany, HOPKS, bezpečnost a veřejný pořádek. V roce 2011 v pododdílech požární ochrany, bezpečnost a veřejný pořádek. V roce 2012 v pododdílech požární ochrany. V roce 2013 v pododdílech požární ochrany, bezpečnost a veřejný pořádek, krizové stavy a civilní připravenost, krizové řízení.

Obce vynaložily finanční prostředky za čtyři rozpočtová období do skupiny pět celkem 19.092.237,- Kč. Mezi hlavní výdaje patřily finanční prostředky na požární ochranu – dobrovolnou část 15.109.742,- Kč, kde finanční prostředky představovaly 79% veškerých výdajů ve skupině pět. Druhou největší částkou bylo 12%, kde se jednalo o finanční prostředky 2.300.194,- Kč na bezpečnost a veřejný pořádek (pro obecní policii, kamerový systém apod.). Poslední částkou, která pokořila pomyslnou hranici milion, byla v pododdílu krizové stavy, civilní připravenost 7,5% finančními prostředky 1.437.458,- Kč. Dalšími částkami bylo krizové řízení 0,5% finančními prostředky 89.353,- Kč, ostatní složky IZS 0,4% finančními prostředky 87.180,- Kč, ochrana obyvatelstva 0,2% finančními prostředky 38.310,- Kč a HOPKS 0,2% finančními prostředky 30.000,- Kč. Jedná se o finanční prostředky všech obcí za čtyři roky ve skupině pět. Sestavené rozpočty obcí ve skupině pět byly různorodé a výše finančních prostředků byla na rozpočtovém období a zkoumané obci. Výjimku tvořily výdaje na požární ochranu ve všech zkoumaných letech a výdaje na krizové stavy, civilní připravenost v roce 2013.

5 Závěr

Záměrem bakalářské práce bylo analyzovat finanční zabezpečení krizových opatření obcí podle platné legislativy České republiky, v jaké míře přerozdělují finanční prostředky obce ve svých rozpočtech do skupiny pět bezpečnosti státu a jestli je finanční rezerva dostačující.

Otázkou ve výzkumné části bylo stanoveno, zda si obce vytvářejí finanční rezervu. Zpracování výzkumu bylo rozděleno na možné ohrožení obcí, příjmy do obecního rozpočtu a výdaje na bezpečnost státu. Prvním cílem bylo analyzovat rizika vyplývající z krizového plánu ORP, kde zkoumané obce patřily do zmíněného katastrálního území. Data z krizového plánu nebyla poskytnuta konkrétního charakteru, ale obecně, z důvodu neveřejného zveřejňování. Jednalo se například o živelné pohromy, lesní požáry, vichřice, větrné smrště, sněhové kalamity, kde výrazným následkem mimořádné události může dojít k přerušení dodávek elektrických energií, narušení železniční a silniční dopravy krátkodobého charakteru. Druhým cílem bylo analyzovat rozpočtové příjmy obcí a následně provést porovnání výdajů na bezpečnost státu, kterou tvoří konkrétní výdaje v oblasti krizového zabezpečení a ochrany obyvatelstva.

Výzkum tvořily tři obce, které byly součástí stejného katastrálního území ORP Tábor. Zkoumané obce měly podobné příjmy do svých rozpočtů a podobný počet obyvatel. Rozpočty obcí byly porovnávány ve čtyřech rozpočtových obdobích.

Bylo dosaženo výsledků v konkrétních číslech a v procentech, které tvořily výdaje ve skupině pět a pododdíly na krizová opatření včetně ochrany obyvatelstva. Výsledky práce poukazují na to, že dle současné legislativy není stanovena výše částek ve výdajích na krizová opatření a ochranu obyvatelstva. Až 80% výdajů ve skupině 5 bezpečnosti státu byly na pododdíl 551 požární ochrany – dobrovolné části. Obce v rozpočtové skladbě na bezpečnost státu měly znatelné rozdíly. Rozpočtové skladby byly nejednotné, každá obec měla ve skupině pět různé pododdíly. V praxi to vypadalo následovně: V roce 2011 měla obec uvedené dva pododdíly a v roce 2012 jeden pododdíl. V posledním zkoumaném roce 2013 měla obec čtyři pododdíly. Ve zkoumaném období čtyř let se obce ztotožnily v pododdíle požární ochrany. Ostatní

pododdíly na ochranu obyvatelstva, krizové řízení nebyly ve výdajových rozpočtech obcí začleněny vůbec, nebo jen někdy.

Závěr této práce by měl být určen pro obce, jejich starosty a zastupitelstva, kteří se podílejí na sestavování rozpočtu obce v oblasti krizových opatření a ochrany obyvatelstva. Práce může sloužit jako pomocník při orientaci v rozpočtu obcí a při jeho sestavování. Práce bude využita pro zkvalitnění výuky s podobným oborem.

Seznam informačních zdrojů

1. KUDLÁK, A. Finanční zabezpečení krizových opatření na úrovni obce. Časopis 112 (Odborný časopis požární ochrany, integrovaného záchranného systému a ochrany obyvatelstva)(lektorovaný), Ministerstvo vnitra – generální ředitelství HZS ČR, 2012, roč. 11, č. 11, Praha, s. 24-27, ISSN 1213-7057.
2. KUDLÁK, A., HORÁK, J. Finanční zabezpečení krizových situací na úrovni obce, In Sborník mezinárodní konference CATE 2011 Bezpečnostní management a společnost, 2011, Brno, s. 309–316, ISBN: 978-80-7231-790-5
3. KUDLÁK, A., HORÁK, J. Ochrana obyvatelstva a její finanční zabezpečení obcí. In Sborník XI. mezinárodní konference Ochrana obyvatelstva – Nebezpečné látky 2012, Ostrava: Vysoká škola báňská – Technická univerzita Ostrava, 2012, s. 86-90, ISBN: 978-80-7385-109-5 (ISSN 1803-7372).
4. KUDLÁK, Aleš, HORÁK, Jan. (2011) Finanční zabezpečení krizových situací na úrovni obce, In Sborník mezinárodní konference CATE 2011 Bezpečnostní management a společnost, Brno, pp. 309–316.
5. ČESKO. Zákon č. 128/2000 Sb., o obcích (obecní zřízení), ve znění pozdějších předpisů. In: Sbírka zákonů České republiky. 2000, částka 38, s. 1737-1764. [online]. [cit. 2015-04-07]. Dostupný také z: http://aplikace.mvcr.cz/sbirka-zakonu/SearchResult.aspx?q=128/2000&typeLaw=zakon&what=Cislo_zakona_smilouvy.
6. URBAN, Rudolf, BAKOŠ, Eduard a KUDLÁK, Aleš. Ekonomika a logistika krizových situací v ochraně obyvatelstva II., Brno: Univerzita obrany Brno, Fakulta ekonomiky a managementu, 2012, 109 s., ISBN 978-80-7231-912-1.
7. MINISTERSTVO VNITRA – GENERÁLNÍ ŘEDITELSTVÍ HASIČSKÉHO ZÁCHRANNÉHO SBORU ČESKÉ REPUBLIKY. Koncepce ochrany obyvatelstva do roku 2020 s výhledem do roku 2030 schválená usnesením vlády č. 805 z 23.

- října 2013. [online]. Praha. 2013. [cit. 2014-03-01]. Dostupný také z: www.hzscr.cz/soubor/koncepce-oob-2014-2020-2030-pdf.aspx.
8. ČESKO. Zákon č. 240/2000 Sb., o krizovém řízení a o změně některých zákonů (krizový zákon), ve znění pozdějších předpisů. In: Sbírka zákonů České republiky. 2000, částka 73, s. 3475-3487. [online]. [cit. 2015-04-07]. Dostupný také z: http://aplikace.mvcr.cz/sbirka-zakonu/SearchResult.aspx?q=240/2000&typeLaw=zakon&what=Cislo_zakona_smlouvy
 9. ČESKO. Zákon č. 241/2000 Sb., Zákon o hospodářských opatřeních pro krizové stavy a o změně některých souvisejících zákonů, ve znění pozdějších předpisů. [online]. [cit. 2015-04-07]. In: Sbírka zákonů České republiky. 2000, částka 73, s. 3488-3498. Dostupný také z: http://aplikace.mvcr.cz/sbirka-zakonu/SearchResult.aspx?q=241/2000&typeLaw=zakon&what=Cislo_zakona_smlouvy
 10. ČESKO. Ústavní zákon č. 110/1998 Sb., o bezpečnosti České republiky. In: Sbírka zákonů České republiky. 2000, částka 39, s. 5386-5387. Dostupný také z: http://aplikace.mvcr.cz/sbirka-zakonu/SearchResult.aspx?q=110/1998&typeLaw=zakon&what=Cislo_zakona_smlouvy
 11. OLOMOUCKÝ KRAJ. Hasičský záchranný sbor. [online]. [cit. 2015-04-07]. Dostupný také z: <http://www.hzscr.cz/clanek/postaveni-obce-pri-priprave-na-krizove-situace-a-jejich-reseni.aspx>
 12. VLÁDA ČESKÉ REPUBLIKY. Usnesení vlády České republiky ze dne 22. září 2014. Příloha č.1k usnesení č.769 k návrhu zákona o státním rozpočtu České republiky na rok 2015 a k návrhům střednědobého výhledu státního rozpočtu České republiky na léta 2016 a 2017 a střednědobých výdajových rámců na léta 2016 a 2017. [online]. [cit. 2015-04-07]. Dostupný také z: <https://apps.odok.cz/attachment/-/down/VPRA9PHB5NW4>

13. ČESKO. Zákon č. 250/2000 Sb., o rozpočtových pravidlech územních rozpočtů, ve znění pozdějších předpisů. In: Sbírnka zákonů České republiky. 2000, částka 73, s. 3557-3567.[online]. [cit. 2015-04-07]. Dostupný také z: <http://aplikace.mvcr.cz/sbirka-zakonu/ViewFile.aspx?type=c&id=3461>.
14. ČESKO. Zákon č. 117/2001 Sb., o veřejných sbírkách a o změně některých zákonů (zákon o veřejných sbírkách), ve znění pozdějších předpisů. In: Sbírnka zákonů České republiky. 2001, částka 47, s. 3014-3021.[online]. [cit. 2015-04-07]. Dostupný také z: http://aplikace.mvcr.cz/sbirka-zakonu/SearchResult.aspx?q=117/2001&typeLaw=zakon&what=Cislo_zakona_smlouvy
15. ČESKO. Vyhláška č. 323/2002 Sb., o rozpočtové skladbě, ve znění pozdějších předpisů. In: Sbírnka zákonů České republiky. 2000, částka 90, s. 4310-4310. [online]. [cit. 2015-04-07]. Dostupný také z: http://aplikace.mvcr.cz/sbirka-zakonu/SearchResult.aspx?q=323/2000&typeLaw=zakon&what=Cislo_zakona_smlouvy
16. GENERALI. Generali.cz. [online]. [cit. 2015-04-07]. Dostupný také z: <http://www.generalic.cz/clanky/pojisteni-obci>).
17. ČESKO. Hasičský záchranný sbor ČR. [online]. [cit. 2015-04-07]. Dostupný také z: <http://www.hzscr.cz/soubor/financovani-krizoveho-managementu-v-cr-rezim-kompatibility-pdf.aspx>
18. MINISTERSTVO FINANCÍ, ROZPOČET VEŘEJNĚ O.S. Rozpocetobce. Chýnov2010. [online]. [cit. 2015-04-07]. Dostupný také z: <http://www.rozpocetobce.cz/seznam-obci/552496-chynov?rok=2010#rok>
19. MINISTERSTVO FINANCÍ, ROZPOČET VEŘEJNĚ O.S. Rozpocetobce. Chýnov2011. [online]. [cit. 2015-04-07]. Dostupný také z: <http://www.rozpocetobce.cz/seznam-obci/552496-chynov?rok=2011#rok>

20. MINISTERSTVO FINANCÍ, ROZPOČET VEŘEJNĚ O.S. Rozpocetobce. Chýnov2012. [online]. [cit. 2015-04-07]. Dostupný také z: <http://www.rozpocetobce.cz/seznam-obci/552496-chynov?rok=2012#rok>
21. MINISTERSTVO FINANCÍ, ROZPOČET VEŘEJNĚ O.S. Rozpocetobce. Chýnov2013. [online]. [cit. 2015-04-07]. Dostupný také z: <http://www.rozpocetobce.cz/seznam-obci/552496-chynov#rok>
22. MINISTERSTVO FINANCÍ, ROZPOČET VEŘEJNĚ O.S. Rozpocetobce. Chýnov2010. [online]. [cit. 2015-04-07]. Dostupný také z: <http://www.rozpocetobce.cz/seznam-obci/552496-chynov?rok=2010#rok>
23. MINISTERSTVO FINANCÍ, ROZPOČET VEŘEJNĚ O.S. Rozpocetobce. Chýnov2011. [online]. [cit. 2015-04-07]. Dostupný také z: <http://www.rozpocetobce.cz/seznam-obci/552496-chynov?rok=2011#rok>
24. MINISTERSTVO FINANCÍ, ROZPOČET VEŘEJNĚ O.S. Rozpocetobce. Chýnov2012. [online]. [cit. 2015-04-07]. Dostupný také z: <http://www.rozpocetobce.cz/seznam-obci/552496-chynov?rok=2012#rok>
25. MINISTERSTVO FINANCÍ, ROZPOČET VEŘEJNĚ O.S. Rozpocetobce. Chýnov2013. [online]. [cit. 2015-04-07]. Dostupný také z: <http://www.rozpocetobce.cz/seznam-obci/552496-chynov#rok>
26. MINISTERSTVO FINANCÍ, ROZPOČET VEŘEJNĚ O.S. Rozpocetobce. Planá nad Lužnicí2010. [online]. [cit. 2015-04-07]. Dostupný také z: <http://www.rozpocetobce.cz/seznam-obci/552828-plana-nad-luznici?rok=2010#rok>
27. MINISTERSTVO FINANCÍ, ROZPOČET VEŘEJNĚ O.S. Rozpocetobce. Planá nad Lužnicí2011. [online]. [cit. 2015-04-07]. Dostupný také z: <http://www.rozpocetobce.cz/seznam-obci/552828-plana-nad-luznici?rok=2011#rok>

28. MINISTERSTVO FINANCÍ, ROZPOČET VEŘEJNĚ O.S. Rozpocetobce. Planá nad Lužnicí2012. [online]. [cit. 2015-04-07]. Dostupný také z: <http://www.rozpocetobce.cz/seznam-obci/552828-plana-nad-luznici?rok=2012#rok>
29. MINISTERSTVO FINANCÍ, ROZPOČET VEŘEJNĚ O.S. Rozpocetobce. Planá nad Lužnicí2013. [online]. [cit. 2015-04-07]. Dostupný také z: <http://www.rozpocetobce.cz/seznam-obci/552828-plana-nad-luznici#rok>
30. MINISTERSTVO FINANCÍ, ROZPOČET VEŘEJNĚ O.S. Rozpocetobce. Planá nad Lužnicí2010. [online]. [cit. 2015-04-07]. Dostupný také z: <http://www.rozpocetobce.cz/seznam-obci/552828-plana-nad-luznici?rok=2010#rok>
31. MINISTERSTVO FINANCÍ, ROZPOČET VEŘEJNĚ O.S. Rozpocetobce. Planá nad Lužnicí2011. [online]. [cit. 2015-04-07]. Dostupný také z: <http://www.rozpocetobce.cz/seznam-obci/552828-plana-nad-luznici?rok=2011#rok>
32. MINISTERSTVO FINANCÍ, ROZPOČET VEŘEJNĚ O.S. Rozpocetobce. Planá nad Lužnicí2012. [online]. [cit. 2015-04-07]. Dostupný také z: <http://www.rozpocetobce.cz/seznam-obci/552828-plana-nad-luznici?rok=2012#rok>
33. MINISTERSTVO FINANCÍ, ROZPOČET VEŘEJNĚ O.S. Rozpocetobce. Planá nad Lužnicí2013. [online]. [cit. 2015-04-07]. Dostupný také z: <http://www.rozpocetobce.cz/seznam-obci/552828-plana-nad-luznici#rok>
34. MINISTERSTVO FINANCÍ, ROZPOČET VEŘEJNĚ O.S. Rozpocetobce. Mladá Vožice2010. [online]. [cit. 2015-04-07]. Dostupný také z: <http://www.rozpocetobce.cz/seznam-obci/552704-mlada-vozice?rok=2010#rok>
35. MINISTERSTVO FINANCÍ, ROZPOČET VEŘEJNĚ O.S. Rozpocetobce. Mladá Vožice2011. [online]. [cit. 2015-04-07]. Dostupný také z: <http://www.rozpocetobce.cz/seznam-obci/552704-mlada-vozice?rok=2011#rok>

36. MINISTERSTVO FINANCÍ, ROZPOČET VEŘEJNĚ O.S. Rozpocetobce. Mladá Vožice2012. [online]. [cit. 2015-04-07]. Dostupný také z: <http://www.rozpocetobce.cz/seznam-obci/552704-mlada-vozice?rok=2012#rok>
37. MINISTERSTVO FINANCÍ, ROZPOČET VEŘEJNĚ O.S. Rozpocetobce. Mladá Vožice2013. [online]. [cit. 2015-04-07]. Dostupný také z: <http://www.rozpocetobce.cz/seznam-obci/552704-mlada-vozice#rok>
38. MINISTERSTVO FINANCÍ, ROZPOČET VEŘEJNĚ O.S. Rozpocetobce. Mladá Vožice2010. [online]. [cit. 2015-04-07]. Dostupný také z: <http://www.rozpocetobce.cz/seznam-obci/552704-mlada-vozice?rok=2010#rok>
39. MINISTERSTVO FINANCÍ, ROZPOČET VEŘEJNĚ O.S. Rozpocetobce. Mladá Vožice2011. [online]. [cit. 2015-04-07]. Dostupný také z: <http://www.rozpocetobce.cz/seznam-obci/552704-mlada-vozice?rok=2011#rok>
40. MINISTERSTVO FINANCÍ, ROZPOČET VEŘEJNĚ O.S. Rozpocetobce. Mladá Vožice2012. [online]. [cit. 2015-04-07]. Dostupný také z: <http://www.rozpocetobce.cz/seznam-obci/552704-mlada-vozice?rok=2012#rok>
41. MINISTERSTVO FINANCÍ, ROZPOČET VEŘEJNĚ O.S. Rozpocetobce. Mladá Vožice2013. [online]. [cit. 2015-04-07]. Dostupný také z: <http://www.rozpocetobce.cz/seznam-obci/552704-mlada-vozice#rok>

Přílohy

Příloha 1 Výzkum výdajů obcí, rozpočtový rok, skupina pět

Příloha 2 Porovnání výdajů, pododdíly

Příloha 3 Porovnání obcí, rozdělení skupiny pět do pododdílů

Příloha 4 Výsledky výzkumu, veškeré výdaje z rozpočtu včetně provozu a investice,
skupina 5 bezpečnost státu a právní ochrana.

Příloha 1 Výzkum výdajů obcí, rozpočtový rok, skupina pět.

Rok	pododdíl	Chýnov	Planá nad Lužnicí	Mladá Vožice
2010	551	323 970	267 570	782 230
	526	30 000	0	0
	531	3 120	587 500	20
	529	0	25 810	0
	527	0	0	0
	521	0	0	3 440
	552	0	0	0
Celkem		357090	880880	785690
2011	551	743 540	307 620	592 310
	526	0	0	0
	531	22 320	106 010	0
	529	0	0	0
	527	0	0	0
	521	0	0	4070
	552	0	0	47870
Celkem		765860	413630	644250
2012	551	2 601 490	4 989 290	1 844 850
	526	0	0	0
	531	0	803 580	0
	529	0	0	0
	527	0	0	0
	521	0	0	20410
	552	0	0	39310
Celkem		2601490	5792870	1904570
2013	551	878 336	490 037	1 288 499
	526	0	0	0
	531	397	777 247	0
	529	99 976	1 147 700	163 972
	527	85 000	0	4 353
	521	0	0	10390
	552	0	0	0
Celkem		1063709	2414984	1467214

A		4788149	9502364	4801724
---	--	---------	---------	---------

Legenda:

A - součet finančního obnosu za čtyři rozpočtová období v Kč.

551 Požární ochrana-dobrovolná část

526 Ostatní správa v oblasti hospodářských opatření pro krizové stavy

531 Bezpečnost a veřejný pořádek

529 Ostatní záležitosti civilní připravenosti na krizové stavy

527 Krizové řízení

521 Ochrana obyvatelstva

552 Ostatní složky a činnosti integrovaného záchranného systému

Příloha 2 Porovnání výdajů, pododdíly.

rok	pododdíl	Chýnov	Planá nad Lužnicí	Mladá Vožice
2010	551	91%	30%	100%
	526	8%	0%	0%
	531	1%	67%	0%
	529	0%	3%	0%
	527	0%	0%	0%
	521	0%	0%	0%
	552	0%	0%	0%
2011	551	97,0%	74%	92%
	526	0%	0%	0%
	531	3%	26%	0%
	529	0%	0%	0%
	527	0%	0%	0%
	521	0%	0%	1%
	552	0%	0%	7%
2012	551	100%	86%	97%
	526	0%	0%	0%
	531	0%	14%	0%
	529	0%	0%	0%
	527	0%	0%	0%
	521	0%	0%	1%
	552	0%	0%	2%
2013	551	83%	20%	88%
	526	0%	0%	0%
	531	0%	32%	0%
	529	9%	48%	11%
	527	8%	0%	0%
	521	0%	0%	1%
	552	0%	0%	0%

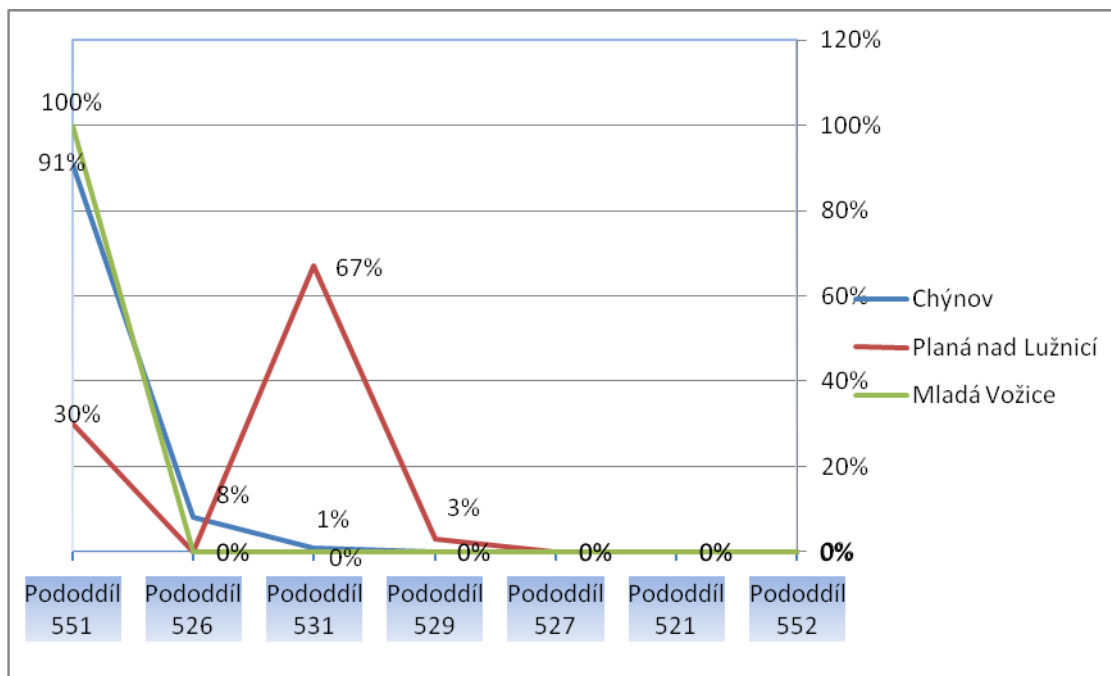
Výsledky zaokrouhleny na celá čísla.

Legenda:

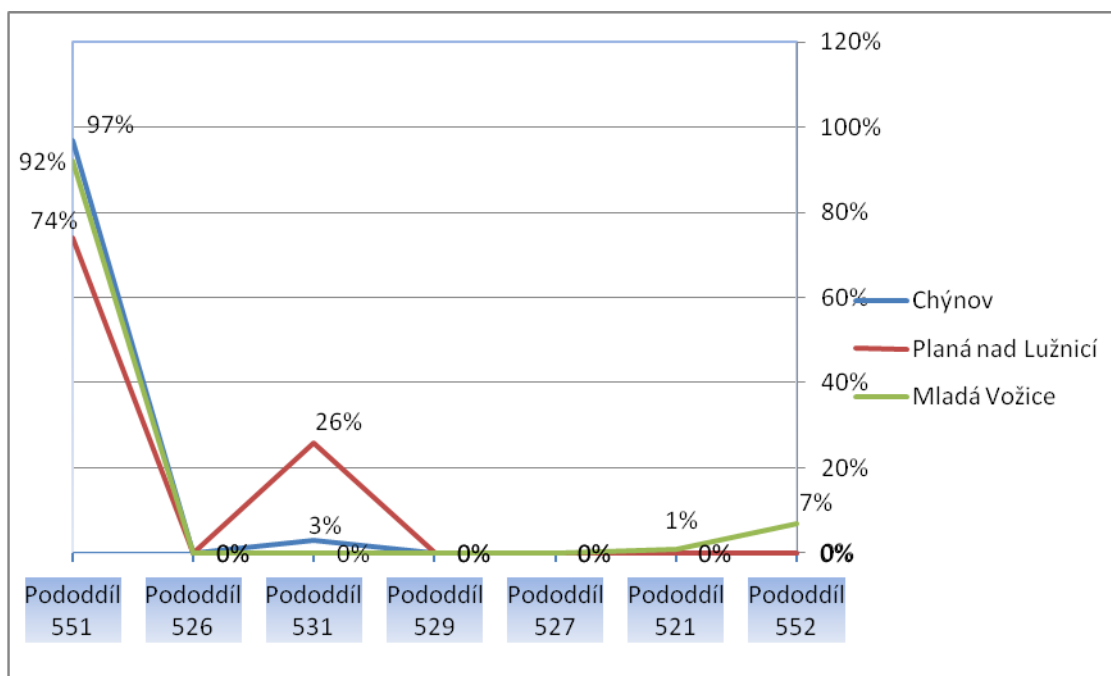
- 551 Požární ochrana-dobrovolná část
- 526 Ostatní správa v oblasti hospodářských opatření pro krizové stavy
- 531 Bezpečnost a veřejný pořádek
- 529 Ostatní záležitosti civilní připravenosti na krizové stavy
- 527 Krizové řízení
- 521 Ochrana obyvatelstva
- 552 Ostatní složky a činnosti integrovaného záchranného systému

Příloha 3 Porovnání obcí, rozdělení skupiny pět do pododdílů

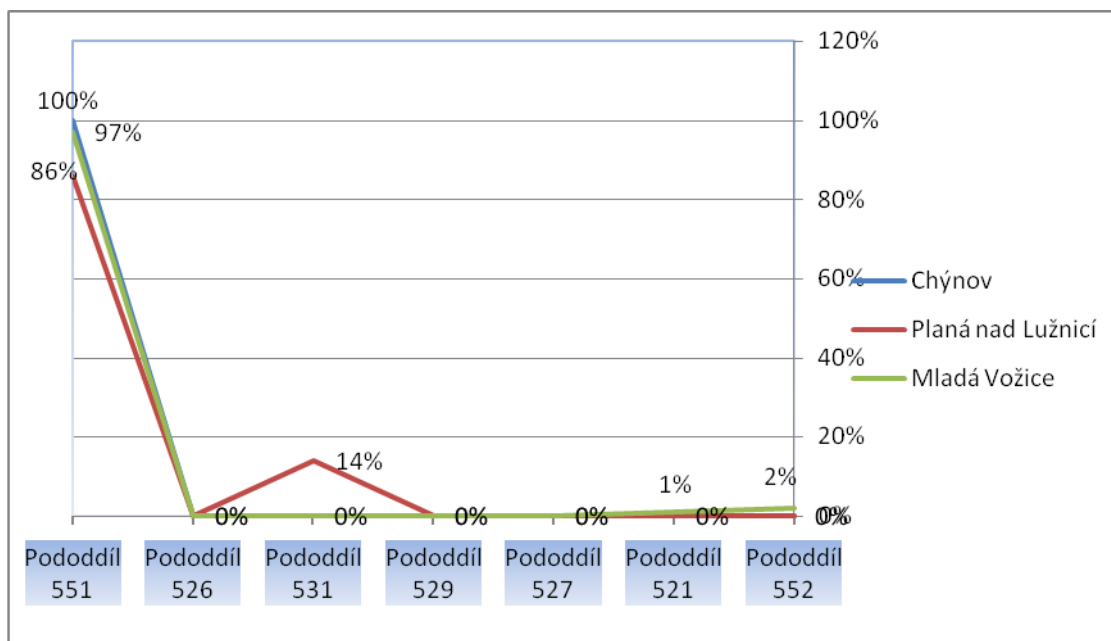
Rozpočtové období 2010



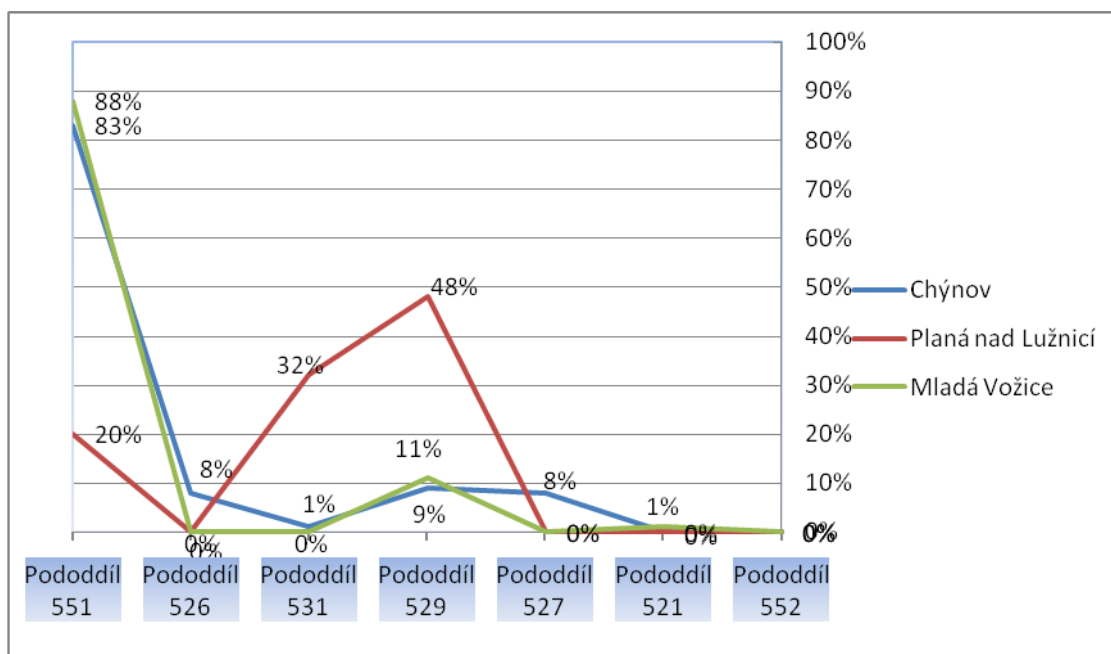
Rozpočtové období 2011



Rozpočtové období 2012



Rozpočtové období 2013



Legenda:

551 Požární ochrana-dobrovolná část

526 Ostatní správa v oblasti hospodářských opatření pro krizové stavy

531 Bezpečnost a veřejný pořádek

529 Ostatní záležitosti civilní připravenosti na krizové stavy

527 Krizové řízení

521 Ochrana obyvatelstva

552 Ostatní složky a činnosti integrovaného záchranného systému

Příloha 4 Výsledky výzkumu, veškeré výdaje z rozpočtu včetně provozu a investice, skupina 5 bezpečnost státu a právní ochrany.

obec Chýnov

Rok	A	B	%
2010	33 229 690	357 090	1,1
2011	37 989 370	765 860	2
2012	41 396 230	2 601 490	6,2
2013	40 166 714	1 063 709	2,6

obec Planá nad Lužnicí

Rok	A	B	%
2010	46 199 720	880 880	1,9
2011	50 973 140	413 630	0,8
2012	78 411 900	5 792 870	7,3
2013	77 639 628	2 414 984	3,1

obec Mladá Vožice

Rok	A	B	%
2010	60 717 430	785 690	1,3
2011	52 491 460	644 250	1,2
2012	42 232 940	1 904 570	4,5
2013	50 006 499	1 467 214	2,9

Legenda:

A - výdaje z rozpočtu včetně provozu a investice v Kč

B - finanční prostředky v oddílu pět v Kč