

Jihočeská univerzita v Českých Budějovicích

Teologická fakulta

Katedra pedagogiky

Diplomová práce

REALIZACE PRIMÁRNÍ PREVENCE RIZIKOVÉHO
CHOVÁNÍ NA ZÁKLADNÍCH ŠKOLÁCH

Autor práce: Bc. Magda Nováčková

Studijní obor: Pedagogika volného času

Forma studia: prezenční

Vedoucí práce: Mgr. Miroslav Procházka, Ph.D.

2013

Prohlášení

Prohlašuji, že svoji diplomovou práci jsem vypracovala samostatně pouze s použitím pramenů a literatury uvedených v seznamu citované literatury.

Prohlašuji, že, v souladu s § 47b zákona č. 111/1998 Sb. v platném znění, souhlasím se zveřejněním své diplomové práce, a to v nezkrácené podobě (v úpravě vzniklé vypuštěním vyznačených částí archivovaných Teologickou fakultou) elektronickou cestou ve veřejně přístupné části databáze STAG provozované Jihočeskou univerzitou v Českých Budějovicích na jejích internetových stránkách, a to se zachováním mého autorského práva k odevzdanému textu této kvalifikační práce. Souhlasím dále s tím, aby toutéž elektronickou cestou byly v souladu s uvedeným ustanovením zákona č. 111/1998 Sb. zveřejněny posudky školitele a oponentů práce i záznam o průběhu a výsledku obhajoby kvalifikační práce. Rovněž souhlasím s porovnáním textu mé kvalifikační práce s databází kvalifikačních prací Theses.cz provozovanou Národním registrem vysokoškolských kvalifikačních prací a systémem na odhalování plagiátů.

V Českých Budějovicích, dne

.....

Bc. Magda Nováčková

Poděkování

Děkuji vedoucímu diplomové práce Mgr. Miroslavu Procházkovi, Ph.D. za cenné rady, připomínky a metodické vedení práce.

Obsah

Úvod	6
1. Prevence rizikového chování.....	9
1.1 Rizikové chování.....	9
1.1.1 Typy rizikového chování.....	9
1.1.2 Faktory vzniku rizikového chování.....	14
1.2 Prevence	15
1.2.1 Primární prevence rizikového chování.....	16
1.2.2 Cíle primární prevence rizikového chování	17
1.2.3 Zásady efektivní primární prevence rizikového chování	18
2. Školská primární prevence rizikového chování	20
2.1 Historie školské prevence rizikového chování	20
2.2 Přehled základní legislativy v oblasti prevence rizikového chování.....	23
2.3 Systém koordinace školské prevence rizikového chování	26
2.3.1 Ministerstvo školství, mládeže a tělovýchovy	28
2.3.2 Krajský úřad.....	29
2.3.3 Krajský školský koordinátor prevence	29
2.3.4 Metodik prevence v pedagogicko-psychologické poradně	30
2.4 Úloha základních škol v oblasti prevence rizikového chování	31
2.4.1 Systém koordinace prevence rizikového chování na základních školách.....	31
2.4.2 Minimální preventivní program	32
3. Analýza strategických dokumentů Jihočeského a Středočeského kraje	36
3.1 Jihočeský kraj.....	36
3.1.1 Systém koordinace	36
3.1.2 Úloha krajského koordinátora školské prevence.....	36
3.1.3 Koncepční dokumenty Jihočeského kraje	37
3.2 Středočeský kraj.....	40
3.2.1 Systém koordinace	40
3.2.2 Úloha krajského koordinátora školské prevence.....	41
3.2.3 Koncepční dokumenty Středočeského kraje	41
3.3 Srovnání krajských preventivních strategií Jihočeského a Středočeského kraje.....	45
4. Struktura prevence ve školách a na její návaznost na strategické dokumenty	49
4.1 Výzkum a jeho cíle.....	49
4.1.1 Popis výzkumného vzorku	49

4.1.2	Výzkumné otázky.....	50
4.1.3	Výzkumné metody	50
4.1.4	Realizace výzkumu	52
4.1.5	Analýza dat.....	53
4.2	Výsledky a jejich interpretace.....	54
4.2.1	Jihočeský kraj.....	54
4.2.1.1	Metodik č. 1	54
4.2.1.2	Metodik č. 2	56
4.2.1.3	Metodik č. 3	58
4.2.1.4	Metodik č. 4	60
4.2.1.5	Shrnutí výsledků Jihočeského kraje.....	63
4.2.2	Středočeský kraj	66
4.2.2.1	Metodik č. 1	66
4.2.2.2	Metodik č. 2	68
4.2.2.3	Metodik č. 3	70
4.2.2.4	Metodik č. 4	72
4.2.2.5	Shrnutí výsledků Středočeského kraje.....	73
4.3	Srovnání výsledků Jihočeského a Středočeského kraje	75
	Závěr	77
	Seznam použitých zdrojů	79
	Seznam zkratk	82
	Přílohy.....	83
	Abstrakt	104
	Abstract.....	105

Úvod

Prevence rizikového chování je významná oblast, která je důležitou součástí života dětí a dospívajících. Zejména na základní škole, kde žáci tráví většinu dne, je nutnou součástí výchovy a vzdělávání. Právem je tak zákonem zakotvena do vzdělávacího systému. *„Období školního vzdělávání má velmi významnou funkci v oblasti formování osobnosti mladých lidí a vše, co se v tomto období nepodaří, se jen velmi obtížně napravuje v období dospělosti. Toto je také důvod, proč je oblasti prevence rizikových projevů chování u školní populace věnována mimořádná pozornost, a to nejen ze strany ministerstva, ale i všech dalších složek podílejících se na řízení školství, zvláště pak krajů a obcí.“*¹

Rizikových faktorů na základních školách se objevuje celé spektrum a prostředí třídního kolektivu je, vzhledem k vývojovým specifikám etapy raného dospívání, zvýšeně rizikové. Zejména nespokojenost s vztahy v sociálním prostředí žáků se často promítá do všeobecné nespokojenosti jednotlivce, který pak může svou situaci řešit také prostřednictvím různých forem rizikového chování. Je tedy zřejmé, jak je důležité vytvoření dostatečně bezpečného sociálního klimatu v třídním kolektivu a jak velký význam má rozvoj sociálních kompetencí, informovanost a posilování zdravého životního stylu.

V prevenci rizikového chování se v posledních letech klade důraz právě na práci s třídní skupinou. Z hlediska řízení se prevence rizikového chování stále více ustaluje, vznikají koncepční dokumenty a strategické plány upravují oblast preventivního působení, důraz je kladen na efektivitu a kvalitu. V praxi se tedy často již nejedná o jednorázové, nesystematické a nekontinuální aktivity, ale důraz je stále více kladen na rozvoj jednotlivce, práci se skupinou a rozvoj sociálních kompetencí. Při plánování preventivních aktivit se přihlíží k sociálnímu prostředí a skutečným potřebám jedinců.

Ve své práci lektora programů prevence rizikového chování se často setkávám s třídními kolektivy, kde jsou žáci s problematickým chováním. Někteří z těchto žáků pocházejí z rodin s nízkým sociokulturním a ekonomickým postavením, obtížně se

¹ MŠMT. *Strategie prevence rizikových projevů chování u dětí a mládeže v působnosti resortu školství, mládeže a tělovýchovy na období 2009 – 2012*, s. 3.

integrují a setkávají se s různými obtížemi, což může vést častěji k ohrožení sociálně patologickými jevy. V těchto situacích vnímám, jak důležité je působení školy a jejich pedagogických pracovníků, kteří mohou, prostřednictvím aktivit s prvky prevence rizikového chování, pomoci těmto žákům na jejich úspěšné cestě životem. Z toho důvodu se v této práci zabýváme školskou prevencí rizikového chování.

Diplomová práce sleduje několik cílů. Analyzuje systém strategického plánování a řízení v oblasti prevence rizikového chování na celostátní úrovni a na úrovni dvou vybraných krajů. V této oblasti rozebírá úkoly základních škol, které plynou ze zmíněných dokumentů. Dále práce sleduje a komparuje cíle a priority krajských preventivních strategií Středočeského a Jihočeského kraje.

Na tuto prvotní analýzu navazuje výzkumné šetření, jehož cílem je porovnat podoby realizace, obsahy preventivní programů a jejich návaznost na strategické dokumenty Ministerstva školství, mládeže a tělovýchovy a příslušných krajských úřadů, prostřednictvím pohledu a hodnocení metodiků prevence v pedagogicko-psychologických poradnách daných oblastí. Dílčím cílem práce je výběr ukázky příkladu dobré praxe, která se může stát doporučením pro realizaci prevence rizikového chování na základních školách.

Práce je rozdělena na část teoretickou a praktickou. Teoretická je strukturovaná do několika částí. V první kapitole jsou popsány, na základě odborné literatury, hlavní pojmy z oblasti prevence rizikového chování, které nám pomáhají v náhledu do problematiky a k pochopení významu preventivních aktivit na základních školách. V dalších kapitolách se v diplomové práci zaměřujeme na školskou primární prevenci rizikového chování, zejména z hlediska systému řízení, který popisuje historický vývoj a současnou koncepci prevence rizikového chování na úrovni státního řízení. Zde se seznamujeme se základní legislativou a strategickými dokumenty, které tuto oblast upravují. Následující kapitoly teoretické části popisují úlohu základních škol České republiky v oblasti koordinace a cíle a obsahy, které mají být naplněny v rámci preventivních programů škol, a které vyplývají z předchozího přehledu základní legislativy. Na tuto část navazuje kapitola, která srovnává systém koncepčního řízení dvou krajů, Středočeského a Jihočeského, analyzuje jejich strategické dokumenty a srovnává priority preventivních strategií.

V praktické části, jejímž cílem je porovnat realizaci prevence rizikového chování základních škol zmíněných krajů a její návaznost na strategické dokumenty České republiky, je popsán výzkum a jeho příprava, vybraný výzkumný vzorek, metoda výzkumu, kterou je rozhovor pomocí návodu a dále vlastní postup šetření, způsob zpracování dat a jejich následné srovnání.

Základní zdroje, o které se práce opírá, jsou strategické materiály upravující oblast prevence rizikového chování v České republice. Jsou jimi preventivní strategie, metodická doporučení a pokyny Ministerstva školství, mládeže a tělovýchovy a strategie a krajské plány prevence Jihočeského a Středočeského kraje. Teoretická část je bohatě doplněna citacemi z pramenů odborníků, kteří se daným tématem zabírají.

1. Prevence rizikového chování

1.1 Rizikové chování

Ve školní praxi i ve strategických dokumentech Ministerstva školství, mládeže a tělovýchovy se pro společensky nežádoucí a nebezpečné jevy u dětí a mládeže dříve používal pojem **sociálně patologické jevy**. Tento pojem byl nahrazen termínem **rizikové chování**, který je výstižnější vzhledem k ucelenějšímu chápání tohoto fenoménu a zahrnuje širší spektrum jevů.

„Pod pojmem rizikové chování rozumíme chování, v jehož důsledku dochází k prokazatelnému nárůstu zdravotních, sociálních, výchovných a dalších rizik pro jedince nebo společnost.“²

Prevenici rizikového chování je v oblasti školství věnována zvýšená pozornost, protože děti a mládež, vzhledem k vývojovým specifikám, patří do mimořádně rizikové populační skupiny. Světová zdravotnická organizace stanovila děti a mládež (medicínská kategorie „dorost“) jako samostatnou rizikovou skupinu s vlastním preventivním programem.

1.1.1 Typy rizikového chování

Průcha, Walterová a Mareš uvádějí tři základní kategorie rizikového chování:

„Nejčastějšími typy rizikového chování jsou:

- 1. Zneužívání návykových látek (nikotin, alkohol, drogy);*
- 2. Negativní chování v oblasti reprodukční (předčasný sex a s ním spojené střídání partnerů, riziko pohlavních nemocí a předčasného otěhotnění);*
- 3. Negativní psychosociální chování (poruchy chování, agresivita až kriminalita, úrazy, deprese až sebevražedné jednání, poruchy školního prospívání, nedokončení školní docházky, následná nezaměstnanost).*

² MIOVSKÝ, M., ZAPLETALOVÁ, J. *Systém primární prevence rizikového chování na rozcestí: specializace versus integrace*, s: 23.

*Tyto tři kategorie mají tendenci se sdružovat a jedna usnadňuje vznik druhé. Ve hře je emocionální deprivace, distres (stres s negativními účinky) a negativní tlaky vrstevníků.*³

Mioviský uvádí typy rizikového chování v devíti samostatných kategoriích.⁴

1. Záškoláctví
2. Šikana a extrémní projevy agrese
3. Rizikové sporty a rizikové chování v dopravě
4. Rasismus, xenofobie
5. Negativní působení sekt
6. Sexuální rizikové chování
7. Prevence v adiktologii
8. Spektrum poruch příjmu potravin
9. Okruh poruch a problémů spojených se syndromem CAN

Záškoláctví

*„Zvláštní je případ absentérství, kdy se žák úmyslně, bez omluvitelného důvodu a bez vědomí rodičů, popř. souhlasu rodičů, neúčastňuje vyučování a zdržuje se mimo domov. Má zpravidla souvislost se školní neúspěšností žáka.“*⁵ Záškoláctví může být spojeno s dalšími typy rizikového chování, jako je například zneužívání návykových látek, nelátkové závislosti, kriminalita a vandalismus. Ministerstvo školství, mládeže a tělovýchovy vydalo pro potřeby škol metodický pokyn⁶, který upravuje postup při uvolňování a omlouvání žáků z vyučování a postih v případě záškoláctví.

Šikana a extrémní projevy agrese

Šikana označuje takové chování, jehož úmyslem je ublížit jedinci či skupině. Toto chování je opakované, může mít psychickou nebo fyzickou podobu a setkat se s ním můžeme ve všech oblastech života. V České republice zavedl tento pojem před rokem

³ PRŮCHA, J., WALTEROVÁ, E., MAREŠ, J. *Pedagogický slovník*, s. 201.

⁴ MIOVSKÝ, M. et al. *Primární prevence rizikového chování ve školství*, s. 75.

⁵ PRŮCHA, J., WALTEROVÁ, E., MAREŠ, J. *Pedagogický slovník*, s. 310.

⁶ Metodický pokyn k jednotnému postupu při uvolňování a omlouvání žáků z vyučování, prevenci a postihu záškoláctví, č. j. 10 194/2002 – 14.

1989 psychiatr MUDr. Petr Příhoda, který promluvil o šikaně v souvislosti povinné vojenské služby, což byl z jeho strany odvážný čin, protože existence něčeho takového se v socialistické armádě přiznat nesměla.⁷ Tématem šikany se ve školním prostředí zabývá Dr. Kolář, který šikanu definuje jako takové chování, kdy: „*jeden nebo více žáků úmyslně, většinou opakovaně týrá a zotročuje spolužáka či spolužáky a používá k tomu agresi a manipulaci*“.⁸

Šikana je jen jedním z projevů extrémní agrese, do této kategorie spadá také agresivní chování k druhým lidem, zvířatům, věcem a majetku a to, které je namířeno proti sobě samému.

Rizikové sporty a rizikové chování v dopravě

Jedná se o relativně nový termín v oblasti rizikového chování, což souvisí s jeho masovým rozšířením mezi mladými lidmi. Toto chování lze definovat jako záměrné vystavování sebe nebo druhých nepřiměřeně vysokému riziku újmy na zdraví nebo dokonce přímému ohrožení života v rámci sportovní činnosti nebo v dopravě.⁹

Rasismus, xenofobie

Xenofobie je označení pro nedůvěru a strach k neznámému, která se může projevovat agresivním chováním, napadáním, odsuzováním a vyčleňováním ze společnosti. Rasismus je protihumánní teorie o nadřazenosti lidských ras a etnických skupin, která se projevuje nenávisť a utlačováním těchto skupin.¹⁰ V naší společnosti je mnoho etnických skupin, které mají své hodnoty, zvyky, tradice a postoje, které mohou být odlišné od majoritní skupiny. Nepochopení a neznalost mohou vést k nesnášenlivosti, projevům rasismu a xenofobie.

⁷ Srov. ŘÍČAN, P. *Agresivita a šikana mezi dětmi*, s. 25.

⁸ KOLÁŘ, M. *Bolest šikanování*, s. 27.

⁹ Srov. MIOVSKÝ, M. *Primární prevence rizikového chování ve školství*, s. 78.

¹⁰ Srov. PETRÁČKOVÁ, V., KRAUS, J. et al., *Akademický slovník cizích slov*, s. 648.

Negativní působení sekt

Negativním vymezením je sektou označována sociální skupina, která se vymezuje vůči svému okolí sdílením nějakého ideologického konceptu. V této skupině dochází k extrémním zásahům do soukromí jejích členů a manipulaci.¹¹ Jedná se především o nábožensky nebo ideologicky zaměřené skupiny, kde převládá autoritářství, fanatismus, selekce informací a uzavřenost.

Sexuální rizikové chování

Sexuální rizikové chování se označuje takovými projevy v oblasti sexualit, které mohou být pro jedince rizikem ve zdravotní nebo sociální oblasti. Tento pojem byl v dřívější době nejčastěji spojován s šířením pohlavně přenosných nemocí. Do oblasti rizikového sexuálního chování spadá předčasný začátek pohlavního života, náhodné sexuální známosti promiskuita, prostituční chování, nechráněný styk, rizikové sexuální chování na internetu, aj. U dětí a dospívajících je potřeba rozlišit rizikové chování od projevů normální sexuální zvědavosti, experimentace s vlastním tělem i tělem druhých.¹²

Prevence v adiktologii

Tato oblast zahrnuje látkové i nelátkové závislosti. Do látkových závislostí spadá užívání návykových látek, jako jsou tabákové a alkoholické výrobky, léky a drogy.

Drogy a drogová závislost je nejčastějším předmětem prevence. *„Droga je každá látka, ať už přírodní nebo syntetická, která splňuje dva základní požadavky:*

- 1. Má tzv. psychotropní účinek, tj. ovlivňuje nějakým způsobem naše prožívání reality, mění naše „vnímání“, naladění – prostě působí na psychiku.*
- 2. Může vyvolat závislost, má tedy něco, co se z nedostatku vhodnějšího pojmenování někdy označuje jako potenciál závislosti.“¹³*

Do nelátkového závislostního chování spadají závislosti na informačních technologiích, jako je televize, počítače, internet, mobilní telefony, dále závislosti na

¹¹ Srov. MIOVSKÝ, M. et al., *Primární prevence rizikového chování ve školství*, s. 78.

¹² Srov. WEISS, P. et al., *Sexuologie*, s. 106.

¹³ PRESL, J. *Drogová závislost*, s. 9.

hracích a výherních automatech a sázkařství. Tyto závislosti provází problémy v psychické, sociální a ekonomické oblasti a váže se k nim páchaní trestné činnosti a ohrožení sebevražedným chováním.

Spektrum poruch příjmu potravin

Tyto poruchy se projevují rizikovým chováním v oblasti přijímání potravy, vnímání vlastního těla a přinášejí zdravotní, sociální a psychické potíže. Tato porucha se objevuje nejčastěji u mladých dívek, ale postižení mohou být i dospělé ženy a muži.

Poruchami příjmu potravy jsou mentální anorexie a mentální bulimie, které definuje Mezinárodní klasifikace nemocí.

„Mentální anorexie je porucha, charakterizována úmyslným zhubnutím, které si pacient sám vyvolal a dále je udržuje. Choroba je spojená se specifickou psychopatologií, kde strach ze ztloustnutí a ochablosti tvaru těla přetrvává jakožto vtíravá, ovládací myšlenka, takže pacienti usilují o nižší tělesnou váhu.

Mentální bulimie je syndrom, charakterizovaný opakovanými záchvaty přejídání a nadměrnou kontrolou své váhy, vedoucí k přejídání, následovaném zvracením nebo používáním projímadel.“¹⁴

Okruh poruch a problémů spojených se syndromem CAN

Do oblasti prevence syndromu CAN¹⁵ spadají veškeré projevy spojené s následky týrání, zanedbávání a zneužívání dítěte. Mimoto sem patří také včasné odhalení a následná intervence těchto projevů.

Jedná se o soubor nepříznivých příznaků v nejrůznějších oblastech zdravotního stavu a vývoje dítěte i jeho postavení ve společnosti, především v rodině. Je výsledkem zejména úmyslného ubližování dítěti, způsobeného nebo působeného nejčastěji jeho nejbližšími vychovateli, hlavně rodiči.¹⁶

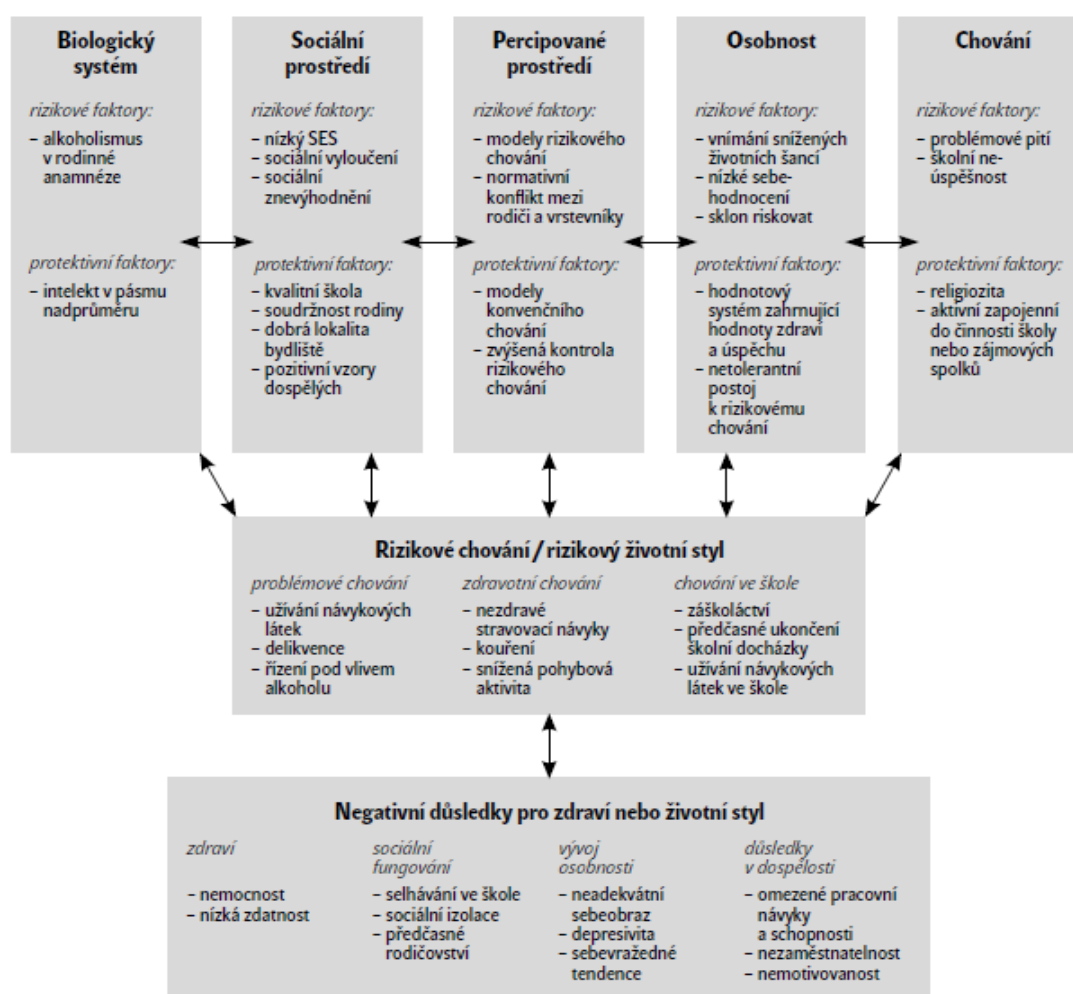
¹⁴ Mezinárodní klasifikace nemocí. 2008, s. 221.

¹⁵ Child Abuse and Neglect.

¹⁶ HANUŠOVÁ, J. *Násilí na dětech- syndrom CAN*, s. 6.

1.1.2 Faktory vzniku rizikového chování

Na děti a mládež působí v jejich socializačním prostředí faktory, z nichž některé mohou negativně ovlivnit jejich chování do budoucna. Chování, které se projevuje pod vlivem špatného působení, neoznačujeme ještě jako poruchové, ale jako rizikové. Je to tedy stav, kdy není přítomna porucha chování.¹⁷ Na základě předpokladu, že rizikové chování je výsledkem interakce osobnosti člověka s prostředím, ve kterém žije, lze faktory podílející se na vývoji rizikového chování členit do pěti systémů – systému biologického, systému sociálního prostředí, percipovaného environmentálního systému, osobnostního systému a systému chování.¹⁸



Obr. č. 1 Struktura teorie problémového chování¹⁹

¹⁷ Srov. MATOUŠEK, O., KROFTOVÁ, A. *Mládež a delikvence*, s. 53.

¹⁸ Srov. JESSOR, R. In MIOVSKÝ, M. *Primární prevence rizikového chování ve školství*, s. 32.

¹⁹ Tamtéž, s. 33.

Jersson v této struktuře jmenuje rizikové a protektivní faktory, které figurují, ve své určité četnosti, ve vzniku rizikového chování nebo jako faktory podporující vývoj pozitivním směrem.²⁰

Z tohoto schématu je možné odvodit důležitost preventivního působení a to jakým směrem by se preventivní snahy měly ubírat. Podstatný je individuální přístup k jedinci či skupině, dle sociálního prostředí, kde se jedinec nachází a jak ho vnímá (například neuspokojivé rodinné prostředí) a dle vnímání sebe sama (například vlastní motivace, vnímání vlastní sebehodnoty, aj.).

1.2 Prevence

Pod pojmem prevence se rozumí soubor opatření, jejichž snahou je předcházet projevům konkrétních rizikových faktorům a nežádoucím jevům. „*Souhrn sociálních opatření, jimiž lze zasahovat do prostředí ovlivňující vývoj osobnosti a socializaci obtížně vychovatelných jedinců*“.²¹ Z hlediska času, obsahu, forem práce a nároků na personální zajištění se prevence rozlišuje na primární, sekundární a terciální.

Primární prevence je souborem intervencí, jejichž cílem je zamezit či snížit výskyt a šíření rizikového chování u osob, kde se ještě rizikové chování nevyskytlo. Zaměřuje se na výchovu ke zdravému životnímu stylu, rozvoj pozitivního sociálního chování, psychosociálních dovedností a zvládání zátěžových situací.²²

Sekundární prevence je oblast zaměřená na předcházení vzniku či rozvoj rizikového chování u osob, které jsou vlivy, kde dochází ke vzniku rizikového chování, ohroženi.

Terciální prevence se zaměřuje na prevenci zdravotních a sociálních dopadů osobám, které vznikly v důsledku rizikového chování.

²⁰ JESSOR, R. In MIOVSKÝ, M. *Primární prevence rizikového chování ve školství*, s. 33-34.

²¹ NIKL, J. *Sociálně patologické jevy u dětí a mládeže se zaměřením na jejich prevenci*, s. 90.

²² Srov. MŠMT. *Metodické doporučení k primární prevenci rizikového chování*, s. 4.

1.2.1 Primární prevence rizikového chování

Z hlediska aktivit je rozlišována primární prevence rizikového chování specifickou a nespecifickou.

Nespecifická prevence zahrnuje takové aktivity a programy, které se zaměřují na rozvoj zdravého životního stylu a sociálních kompetencí prostřednictvím volnočasových aktivit a jiných nespecifických aktivit zaměřených na tyto oblasti.²³

V rámci **specifické prevence** jsou realizovány takové aktivity, které jsou zaměřeny přímo na předcházení rizikového chování. Rozdělena je do tří oblastí podle zapojení cílové skupiny, používaných prostředků, intenzity a hloubky programu – na všeobecnou, selektivní a indikovanou prevenci. Tyto tři úrovně určují také požadavky na realizátory aktivit, například programy selektivní či indikované prevence mohou realizovat pouze odborníci v profesním zaměření.²⁴ Ustálení profesních požadavků bude předmětem systému certifikace programů prevence rizikového chování a jeho standardu odborné způsobilosti poskytovatelů, které je v této době v přípravě Ministerstva školství, mládeže a tělovýchovy.

Ve **všeobecné prevenci** není cílová skupina rozdělována, jedná se zde o běžnou populaci dětí a mládeže, kde je zohledňováno věkové složení, sociální a jiné faktory. Jedná se například o programy pro školní třídy vedené školním metodikem prevence. **Selektivní prevence** je zaměřena na skupiny osob, které jsou ovlivněny zvýšenými faktory pro vznik rizikového chování. Například se jedná o aktivity pro žáky se zhoršeným prospěchem, žáky ze sociálně slabého prostředí, apod. Na žáky a studenty, u kterých se projevy rizikového chování již projevíly nebo jsou výrazně vystaveni rizikovým faktorům, se zaměřuje **indikovaná prevence**, jejímž cílem je zmírnění následků projevu rizikového chování.²⁵

²³ Srov. GALLA, M. *Jak ve škole vytvořit zdravější prostředí*, s. 11-12.

²⁴ Tamtéž, s. 12.

²⁵ Srov. ČERNÝ, M. In MIOVSKÝ, M. *Primární prevence rizikového chování ve školství*, s. 42-43.

1.2.2 Cíle primární prevence rizikového chování

Ve věku 6 až 12 let dítě začíná být schopno rozumově uvažovat, učí se jak uspokojovat své duševní a tělesné potřeby, jak duševně pracovat, jak vycházet s vrstevníky a zapojovat se do skupiny. Více přemýšlí samo o sobě a posuzuje se podle očekávání a měřítek druhých. Ve výchově je nutné stanovovat pravidla a srozumitelně je vysvětlovat. V oblasti prevence je třeba být konkrétní, zdůrazňovat hodnotu zdraví, měla by začít probíhat cílená prevence užívání alkoholu, tabáku a jiných látkových a nelátkových závislostí.²⁶

Ve věku od 12 do 22 let dochází k tělesnému i duševnímu dozrávání. Rozvíjí se schopnost abstraktně myslet, řešit problémy a rozhodovat se. Dítě si vytváří předpoklady pro budoucí samostatný život, což se v časném dospívání projevuje vzpourou a kritičností vůči rodičovské autoritě, která je však pro utváření budoucí osobnosti nutná. Skupina vrstevníků je pro tuto věkovou kategorii podstatná a její vliv může jednotlivci pomoci se rizikovému chování vyhnout, nebo naopak představuje nebezpečí. Ve výchově by měl dospělý mladého člověka povzbuzovat k samostatnosti a sebedůvěře. V prevenci mají velký význam programy za účasti vrstevníků (peer programy), interaktivní programy zaměřené na sebepoznání, tematicky zaměřené diskusní aktivity, nabízení pozitivních alternativ, snižování dostupnosti návykových látek a časná intervence.²⁷

Prevence ve školním věku je zásadně důležitá. *„Období školního vzdělávání má velmi významnou funkci v oblasti formování osobnosti mladých lidí a vše, co se v tomto období nepodaří, se jen velmi obtížně napравuje v období dospělosti.“*²⁸ V rámci školní docházky je na ní zaměřena pozornost a její východiska, obsahy a cíle jsou zaneseny v Minimálním preventivním programu školy, jehož vznik na základních školách upravuje nařízení Ministerstva školství, mládeže a tělovýchovy.

²⁶ Srov. NEŠPOR, K. *Zásady efektivní primární prevence*, s. 11.

²⁷ Tamtéž, s. 12.

²⁸ MŠMT. *Strategie prevence rizikových projevů chování u dětí a mládeže v působnosti resortu školství, mládeže a tělovýchovy na období 2009 – 2012*, (dále jen „Strategie“), s. 3.

1.2.3 Zásady efektivní primární prevence rizikového chování

Nešpor definuje zásady efektivity primární prevence v programech protidrogové prevence, které je možné shodně použít i v prevenci rizikového chování:²⁹

1) Program začíná pokud možno brzy a odpovídá věku cílové skupiny. Efektivita prevence ve vztahu k návykovým látkám vzrůstá, pokud preventivní program začíná ještě před setkáním dětí s legálními návykovými látkami (alkohol, tabák) a jestliže se podaří toto setkání oddálit.

2) Program je soustavný a dlouhodobý. Bez dopadu na cílovou skupinu jsou nárazové aktivity jako například jednorázové přednášky a mediální kampaně. Dlouhodobost umožňuje poznání skupiny, zaměření na skutečné potřeby a vytvoření důvěry mezi cílovou skupinou a lektorem.

3) Program je interaktivní a určený pro menší počet žáků. Interaktivní program pro jednu třídu je efektivnější než přednáška pro velké počty žáků. Menší skupina umožňuje navázání bližšího kontaktu, jejich aktivaci a vedení dialogu v komunitním kruhu.

4) Program podporuje aktivní účast cílové skupiny. V programech se doporučuje používat takové formy práce, které jsou spojené s prožitkem a vedou tak k pochopení a zapamatování informací.

5) Program je založený na „KAB“ modelu.³⁰ Program je zaměřen na získání znalostí, upevnění kvalitních postojů k problematice, získání sociálních dovedností a změnu chování. Například posílení schopnosti žáků čelit tlaku a stresu, nácvik asertivity, schopnosti řešit konflikty a problémy, sociálně přiměřeným způsobem, nácvik dovedností, zvyšování zdravého sebevědomí apod.

6) Program bere v úvahu místní specifika. Program předpokládá znalost lokality, cílové skupiny, specifika konkrétní třídy.

7) Program využívá pozitivní modely. Lektor programu prevence dává skupině příklad svým vlastním chováním nebo výběrem příkladu vrstevníků. Program je veden v pozitivním duchu, kde je prostor pro ocenění, pochvalu a podporu.

²⁹ Srov. NEŠPOR. *Zásady efektivní primární prevence*, s. 3-6.

³⁰ knowledge, attitudes, behaviour = znalosti, postoje, dovednosti

8) Program reaguje na aktuální potřeby cílové skupiny. Lektor flexibilně přizpůsobuje aktivity programu v souvislosti s aktuálním děním.

9) Praktická a teoretická připravenost odborníků. Lektori programů prevence by měli mít dostatečné vzdělání v oboru, osobnostní předpoklady (osobnostní vyzrálost, prezentační schopnosti, sebereflexe aj.) a měli by se dál průběžně vzdělávat.

2. Školská primární prevence rizikového chování

Pro primární prevenci rizikového chování je zásadní její propojení oborů, kde se setkávají témata pedagogiky, psychologie, sociologie, zdravotnictví, práva, apod. a propojení sektorů, které rozpracovávají preventivní strategie, jedná se o ministerstva školství, zdravotnictví, sociálních věcí, ministerstvo vnitra, dopravy. Není tedy zcela patrné, kde je hranice mezi školskou prevencí, prevencí kriminality, zdravotnickou prevencí nebo prevencí protidrogovou, které se vzájemně překrývají, doplňují a navazují na sebe.

2.1 Historie školské prevence rizikového chování

Do roku 1989 se školská primární prevence nerealizovala v žádné ustálené podobě. Problematika prevence spadala pod Ministerstvo zdravotnictví – Ústav zdravotní výchovy, oblast ochrany zdraví a prevence. Činnost se zaměřovala především na prevenci užívání tabákových a alkoholových výrobků. Školská prevence té doby vycházela z jediného dokumentu vlády, který přinášel spíše teoretický rámec jak v oblasti prevence pracovat – „Boj proti negativním jevům mládeže“, ovšem jeho charakter byl více informativní a moralizující než přinášející konkrétní návody, postupy a přístupy. Konkrétní aktivity té doby byly rovněž informativní, zstrašující a mentorující. Tyto jednorázové besedy byly určeny pro vyšší ročníky základních škol a vedli je převážně lékaři či zdravotní sestry.³¹

Po roce 1989 přibyli odborníci a instituce, kteří společně s mezinárodními projekty začali pozvolně rozvíjet primární prevenci na základních školách. Nárůst problémů s drogami v té době přinesl diskuze odborníků nad úlohou školy jakožto, po rodině, nejdůležitějším prostředím, ve kterém je zapotřebí realizovat preventivní práci. V té době vznikla řada vzdělávacích aktivit pro pedagogické pracovníky, kteří o problematice měli do té doby malé, často zkreslené informace.³²

První koncepční materiály a vzdělávací aktivity, které se věnovaly oblasti prevence, vznikali především na poli protidrogové prevence. Jednalo se o první materiály, které

³¹ Srov. MIOVSKÝ, M. *Primární prevence rizikového chování ve školství*, s. 14.

³² Srov. MŠMT, *Vybrané termíny primární prevence*, s. 5 - 6.

se zabývaly systémovými změnami a rozvojem sítě prevence v oblasti protidrogové politiky, jako například dokument Ministerstva vnitra z roku 1993 Strategie protidrogové politiky nebo první semináře pro pedagogy základních škol z dílny Národního centra podpory zdraví.³³

V polovině 90. let se začaly realizovat již systematické aktivity v oblasti preventivních programů, které byly dílem nestátních neziskových organizací. V druhé polovině 90. let nastartovalo Ministerstvo školství, mládeže a tělovýchovy proces profesionalizace přístupů k primární prevenci, kde se začala postupně formulovat představa o tom, jak by prevence měla vypadat a kdo by ji měl provádět. Tento pozitivní trend v budoucnu komplikovaly organizační změny na Ministerstvu školství, mládeže a tělovýchovy, které v roce 2007 přenesly primární prevenci z odboru č. 24 pro speciální školství pod odbor č. 5 pro mládež a tělovýchovu. V té době vznikly rovněž nové koncepční materiály, které lze označit jako nesystematické a neefektivní, protože v mnoha bodech nevycházely z odborných studií a označovaly pod prevencí téměř vše, čím lze vyplnit volný čas. Podporovaly tak v prevenci rizikového chování aktivity nespecifické prevence, která například v dalších zemích Evropy za prevenci považována není vůbec.³⁴ Tyto materiály obsahovaly navíc řadu chybných tvrzení a postrádaly systémovost a popis konkrétních cílů a v realizaci preventivních aktivit. To se v praxi odrazilo v programech, které využívaly dotačních programů pro prevenci k dofinancování svých volnočasových a sportovních akcí, které v názvu nebo popisu projektu stroze uvedly, že jde o protidrogovou akci. Jednalo se například aktivitu STOP DROGY - Madeja sport CUP z roku 2007, což byl lyžařský závod v obřím slalomu.³⁵

V dalších letech nastalo zlepšení situace v oblasti vývoje systému v primární prevenci tím, že Ministerstvo školství, mládeže a tělovýchovy přeneslo zodpovědnost za primární prevenci opět pod odbor 24, v rámci kterého vznikly pracovní skupiny pro primární prevenci, která pokračovala v práci na materiálech upravujících standardy a návody na realizaci dobré praxe v primární prevenci rizikového chování.³⁶

Do dnešní doby však není zcela jasně uchopeno, jak by měl systém prevence fungovat – kdo, jak a za jakých podmínek by měl preventivní aktivity realizovat.

³³ Srov. MŠMT, *Vybrané termíny primární prevence*, s. 5 - 6.

³⁴ Srov. MIOVSKÝ, M. *Primární prevence rizikového chování ve školství*, s. 16.

³⁵ Srov. Praded-info, kronika. *STOP DROGY - Madeja sport CUP - I* [online]

³⁶ Srov. MŠMT, *Vybrané termíny primární prevence*, s. 6.

Miovský hodnotí, že tato situace vyplývá především z nízké vzdělanosti a informovanosti mezi úředníky i širokou veřejností v oboru. Do podporovaných aktivit se tak dostávají i takové projekty, které již dříve byly označeny jako neefektivní (negativní zážitek, odstrašující přístup, nesystematičnost, jednorázová akce).³⁷ Například tzv. Revoluční vlak, který i přesto, že ho odborníci hodnotí jako neefektivní, podporují ho ve strategických materiálech i finančně některé kraje. „*Revoluční vlak je celostátním projektem primární protidrogové prevence, na který Středočeský kraj finančně přispívá z prostředků rozpočtu mimo kapitolu školství. Jedná se o mobilní expozici, jejíž originalita spočívá v demonstraci stádií vývoje drogové závislosti a interaktivní komunikaci s návštěvníky.*“³⁸

Do dnešní doby v různé míře také přetrvává problém odlišnosti v koncepcích jednotlivých resortů, které na sebe nenavazují a často se překrývají. To má vliv na aktivity realizované pro cílovou skupinu žáků. Tyto aktivity jsou v gesci různých resortů, jejichž dokumenty a strategie nejsou zcela kompatibilní, není dostatečný přehled o realizovaných preventivních aktivitách a není zaručena jejich provázanost, což má vliv na kvalitu a efektivitu. Ve školách jsou často realizovány jednorázové aktivity různých nestátních neziskových organizací, Policie ČR, Městské policie, zdravotnických zařízení a Pedagogicko-psychologických poraden bez potřebné provázanosti.

³⁷ Srov. MIOVSKÝ, M. *Společné tiskové prohlášení k preventivnímu projektu: Revoluční vlak* [online]

³⁸ Středočeský kraj. *Krajský plán primární prevence Středočeského kraje na období 2013 – 201*, s. 27.

2.2 Přehled základní legislativy v oblasti prevence rizikového chování

Následující oddíl shrnuje základní legislativu v oblasti prevence rizikového chování, zákony a vyhlášky, kterými jsou školy povinny se řídit, strategie v oblasti prevence rizikového chování, metodická doporučení a pokyny a jejich obsahy a cíle.

System primární prevence upravoval do r. 2005 Metodický pokyn MŠMT k prevenci sociálně patologických jevů.³⁹ V roce 2004 došlo k přijetí nového školského zákona č. 561/2004 Sb., o předškolním, základním, středním, vyšším odborném a jiném vzdělávání, který zakotvil oblast prevence. Ve vyhlášce č. 72/2005 Sb., o poskytování poradenských služeb ve školách a školských poradenských zařízeních, bylo definováno, že základní školy mají povinnost realizovat programy prevence rizikového chování.⁴⁰

Zákony a vyhlášky

- Zákon č. 563/2004 Sb., o pedagogických pracovnících. V § 9a) stanovuje podmínky pro získání specializačního příplatku za výkon specializovaných činností, kde zahrnuje i školního metodika prevence.
- Zákon č. 56/2004 Sb., o pedagogických pracovnících., k jejichž výkonu jsou nezbytné další kvalifikační předpoklady
- Zákon č. 561/2004 Sb., o předškolním, základním, středním, vyšším odborném a jiném vzdělávání (školský zákon). Ukládá povinnost vytvářet podmínky pro zdravý vývoj dětí, žáků a studentů a pro předcházení vzniku rizikového chování.
- Zákon č. 379/2005 Sb., o opatřeních k ochraně před škodami působenými tabákovými výrobky, alkoholem a jinými návykovými látkami. Tento zákon zpřísnil podmínky pro požívání alkoholu, tabákových výrobků a jiných návykových látek.
- Zákon č. 109/2002 Sb., o zařízeních ústavní výchovy, ochranné výchovy a zařízeních preventivně výchovně péče. Upravuje oblast preventivně výchovné péče.

³⁹ č. j.: 14514, rok 2001.

⁴⁰ Srov. MŠMT. Národní strategie primární prevence rizikového chování na období 2013-2018, s. 14.

- Vyhláška č. 317/2005 Sb., o dalším vzdělávání pedagogických pracovníků, akreditační komisi a kariérním systému pedagogických pracovníků. Stanovuje kvalifikační předpoklady pro výkon specializovaných činností pro oblast prevence rizikového chování.
- Vyhláška č. 72/2005 Sb., o poskytování poradenských služeb ve školách a školských poradenských zařízeních. Vyhláška ukotvuje oblast působení školního metodika prevence a metodika prevence v Pedagogicko-psychologické poradně a jejich vzájemnou spolupráci a odpovědnost.
- Vyhláška č. 73/2005 Sb., o vzdělávání dětí, žáků a studentů se speciálními vzdělávacími potřebami a dětí, žáků a studentů mimořádně nadaných. Zabývá se problematikou dětí se speciálními vzdělávacími potřebami, v oblasti prevence rizikového chování tématem sociálního znevýhodnění.
- Vyhláška č. 74/2005 Sb., o zájmovém vzdělávání. Stanovuje, že školská zařízení pro zájmové vzdělávání budou uskutečňovat aktivity vedoucí k prevenci rizikového chování.

Strategie

Strategie prevence rizikových projevů chování u dětí a mládeže v působnosti resortu MŠMT na období 2009-2012 (dále jen Strategie) je nosným dokumentem upravující oblast rizikového chování v České republice. Vymezuje priority, definuje systém řízení na horizontální i vertikální úrovni, stanovuje kompetence jednotlivých subjektů na primární prevenci participujících a seznamuje s klíčovými oblastmi, jimž se prevence rizikového chování v působnosti MŠMT věnuje.

V době dokončování diplomové práce byla zveřejněna, dne 3. dubna 2013, Národní strategie primární prevence rizikového chování na období 2013-2018.

Metodické dokumenty

Od roku 2000 postupně vznikaly metodické pokyny, které měly závazný charakter a upravovaly oblasti rizikového chování, např. oblast výchovy proti projevům rasismu, řešení šikanování mezi žáky aj. Tyto pokyny byly v průběhu let několikrát

přeprocovávány a postupně nahrazeny metodickými doporučeními pro jednotlivé oblasti, jejichž obsah je nezávazný a má charakter doporučení. Tato doporučení jsou, pod názvem „Co dělat když“, součástí dokumentu **Metodické doporučení k primární prevenci rizikového chování u dětí a mládeže**⁴¹, který nahrazuje Metodický pokyn ministra školství, mládeže a tělovýchovy k prevenci sociálně patologických jevů u dětí a mládeže z roku 2007.

Metodická doporučení jsou určena ředitelům škol a školním metodikům prevence. Devět příloh upravuje oblasti: drogy, doprava, poruchy příjmu potravy, alkohol, vandalismus, záškoláctví, tabák, násilí, krádeže, syndrom týraného dítěte, šikana, kyberšikana, homofobie a extremismus.

Tento praktický návod pro školy popisuje hlavní oblasti primární prevence z hlediska obecných charakteristik a příznaků rizikového chování, uvádí konkrétní rizikové faktory, jejich doménu a protektivní faktory. Vydefinování ochranných faktorů a jiných souvislostí pomáhá objasnit možnosti preventivního působení. Důležitým bodem pro školy a školská zařízení je legislativní rámec, který se váže k dané problematice a síť partnerů, který pomáhá k vytvoření sítě kontaktů pro spolupráci a řešení problémů v této oblasti.⁴² Pedagogové naleznou v materiálu rozepsané preventivní opatření a doporučení postupy s popisem vhodných a nevhodných přístupů a detailní vypracování postupu školy v případě výskytu rizikového chování.

V platnosti zůstávají následující metodické pokyny Ministerstva školství, mládeže a tělovýchovy:

- Metodický pokyn Ministerstva školství, mládeže a tělovýchovy k jednotnému postupu při uvolňování a omlouvání žáků z vyučování, prevenci a postihu záškoláctví⁴³;
- Metodický pokyn Ministerstva školství, mládeže a tělovýchovy k výchově proti projevům rasismu, xenofobie a intolerance;⁴⁴
- Metodický pokyn Ministerstva školství, mládeže a tělovýchovy k prevenci a řešení šikanování mezi žáky škol a školských zařízení.⁴⁵

⁴¹ Č. j.: 21291/2010-28 s platností od 1. 11. 2010.

⁴² Srov. MŠMT. *Metodické doporučení k primární prevenci rizikového chování u dětí a mládeže*, s. 13.

⁴³ Č. j.: 10 194/2002-14.

⁴⁴ Č. j.: 14 423/99-22.

Tyto pokyny vymezují základní terminologii v návaznosti na dokumenty, které se týkají jednotlivých oblastí (např. metodického pokynu k výchově proti projevům rasismu, xenofobie a intolerance navazuje na Listinu základních práv a svobod, Úmluvu o právech dítěte, Mezinárodní pakt OSN o občanských a politických právech, aj.) doporučují seznam literatury vhodný pro školní knihovny a předkládají doporučení pro ředitele a pedagogické pracovníky školy ve formě doporučených přístupů, popisu rozvíjených kompetencí a obsahů práce se žáky.

2.3 Systém koordinace školské prevence rizikového chování

Školská prevence rizikového chování se svým působením zaměřuje na děti a mládež institucí škol, školských zařízení a zařízení s nimi spojených. Legislativně spadá pod Ministerstvo školství, mládeže a tělovýchovy. Navazují na ní a úzce s ní souvisí i další úrovně preventivních opatření, které jsou koordinovány v gesci jiných Ministerstvem, například prevence kriminality, spadá pod gesci Ministerstva vnitra nebo oblast zdravotní prevence přináležejí k Ministerstvu zdravotnictví. Dalšími orgány spolupracujícími v oblasti prevence jsou Ministerstvo obrany a nadresortní orgány Rada vlády pro koordinaci protidrogové politiky při Úřadu vlády a Republikový výbor pro prevenci kriminality při Ministerstvu vnitra.⁴⁶

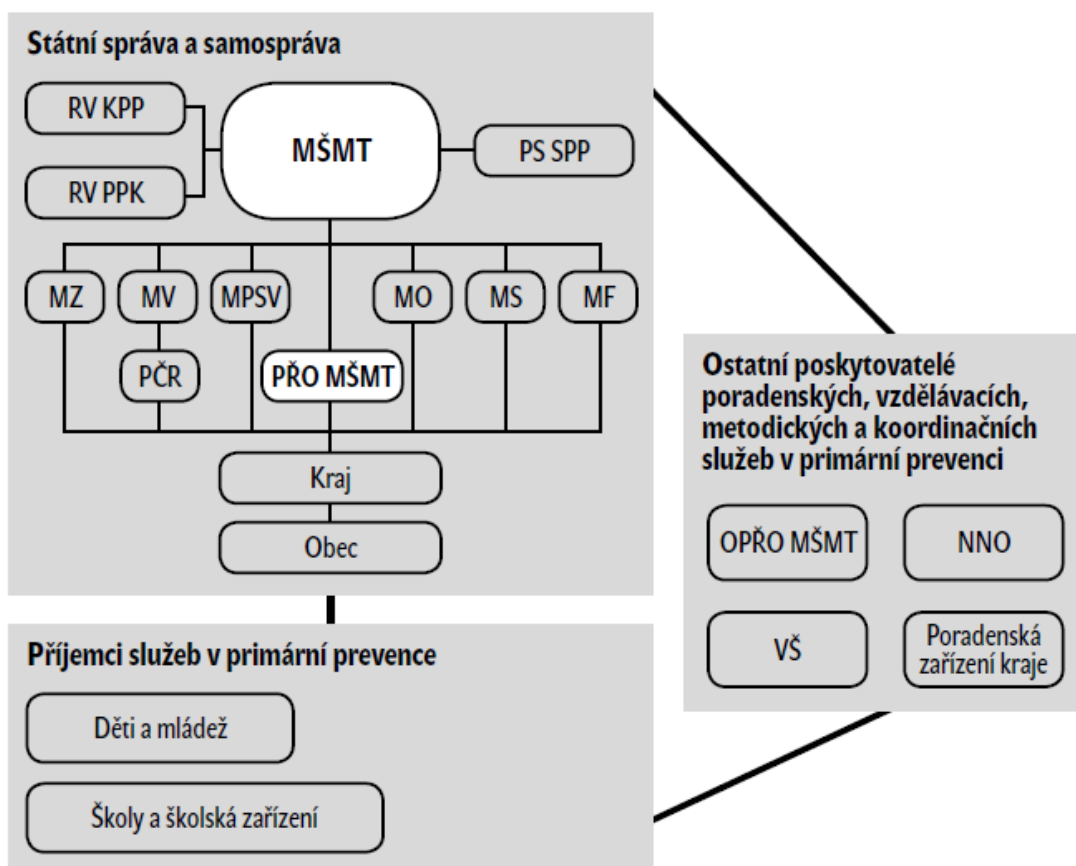
Tyto systémy preventivních opatření jsou na sebe návazné, ale mezi jednotlivými resorty neexistuje dostatečné propojení. Specifikace kompetencí jednotlivých resortů, pravidla komunikace a spolupráce nejsou dány legislativním rámcem. Při Ministerstvu školství mládeže a tělovýchovy proto vznikají různé pracovní skupiny sestavené se zástupců jednotlivých resortů, krajů, odborníků a organizací působících v oblasti prevence rizikového chování, které mají za cíl sjednotit činnost napříč resorty.

Miovský předkládá systém prevence rizikového chování ve školství a vyjádření role Ministerstva školství mládeže a tělovýchovy v následujícím systému.⁴⁷

⁴⁵ Č. j 224 246/2008-50.

⁴⁶ Srov. MIOVSKÝ, M. *Primární prevence rizikového chování ve školství*, s. 62.

⁴⁷ Tamtéž, s. 63.



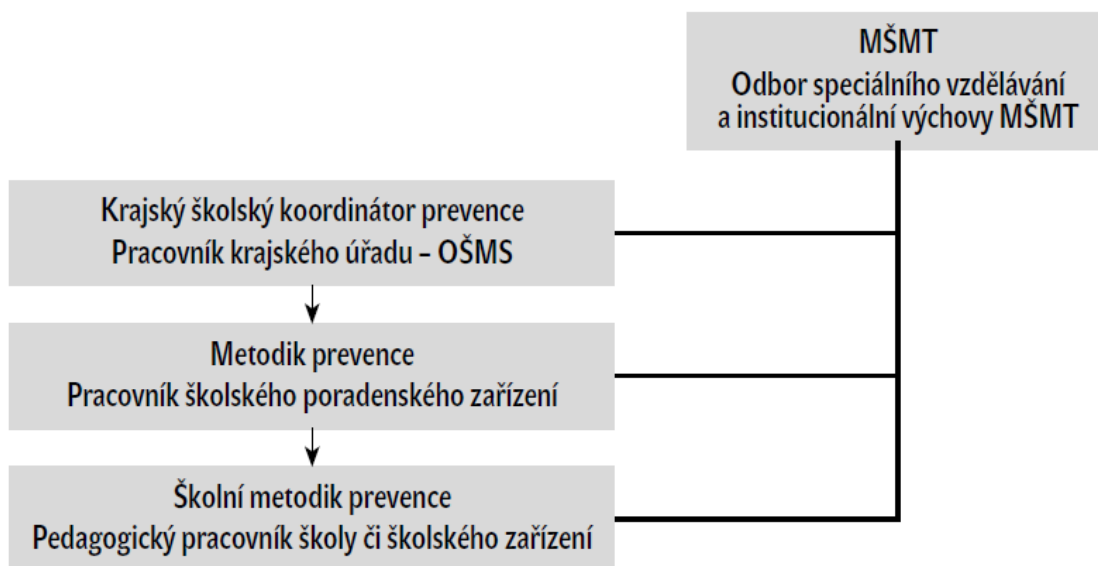
Obr. č. 2 Schéma koordinační role MŠMT na horizontální úrovni v systému prevence rizikového chování ve školství⁴⁸

Na vertikální úrovni Ministerstvo školství mládeže a tělovýchovy koordinuje síť krajských školských koordinátorů prevence, kteří jsou pracovníky odborů školství krajských úřadů, metodiky preventivních aktivit, což jsou pracovníci pedagogicko-psychologických poraden a vybrané pedagogické pracovníky škol a školských zařízení, kteří zastávají funkci školního metodika prevence.

⁴⁸ Seznam zkratk:

- RV KPP = Rada vlády pro koordinaci protidrogové politiky při Úřadu vlády
- RV PPK = Republikový výbor pro prevenci kriminality při Ministerstvu vnitra
- PS SPP = Pracovní skupina specifické primární prevence
- MZ = Ministerstvo zdravotnictví
- MV = Ministerstvo vnitra
- MPSV = Ministerstvo práce a sociálních věcí
- MO = Ministerstvo obrany
- MS = Ministerstvo spravedlnosti
- MF = Ministerstvo financí
- PŘO MŠMT = Přímou řízené organizace Ministerstva školství, mládeže a tělovýchovy
- OPŘO MŠMT = Ostatní přímou řízené organizace Ministerstva školství, mládeže a tělovýchovy
- VŠ = vysoké školy
- NNO = nestátní neziskové organizace

Na vertikální úrovni Ministerstvo školství, mládeže a tělovýchovy koordinuje krajské školské koordinátory prevence, kteří jsou, dle následujícího schématu, součástí odborů školství, mládeže a tělovýchovy krajských úřadů, ale prevence rizikového chování na některých krajských úřadech spadá pod odbor školství nebo pod odbor sociálních věcí. Krajsští koordinátoři metodicky vedou metodiky prevence na pedagogicko-psychologických poradnách, kteří jsou poradci pro školní metodiky prevence na školách v dané oblasti (zpravidla bývalé okresy).⁴⁹



Obr. č. 3 Schéma koordinační role MŠMT na vertikální úrovni v systému prevence rizikového chování ve školství

2.3.1 Ministerstvo školství, mládeže a tělovýchovy

Ministerstvo školství, mládeže a tělovýchovy⁵⁰ má v oblasti školské prevence rizikového chování rozhodující funkci. Jak již vyplývá z předchozího textu, obsahem jeho činnosti je rozvoj meziřesortní spolupráce a komunikace na horizontální úrovni se zmiňovanými úřady a pracovními skupinami a na úrovni vertikální.

Vytváří koncepční materiály k prevenci rizikového chování na daná období, spravuje a přerozděluje finanční prostředky na specifickou primární prevenci rizikového chování, certifikuje programy prevence rizikového chování, poskytuje informace

⁴⁹ Srov. MIOVSKÝ, M. *Primární prevence rizikového chování ve školství*, s. 64.

⁵⁰ Dále také MŠMT

o činnosti v oblasti prevence rizikového chování, spolupracuje s Akademickou obcí, odbornou veřejností, nestátním neziskovým sektorem, Výzkumným ústavem pedagogickým, Institutem pedagogicko-psychologického poradenství, Národním institutem pro další vzdělávání, Národním institutem dětí a mládeže a Českou školní inspekcí.⁵¹

2.3.2 Krajský úřad

Krajský úřad koordinuje činnosti institucí působících v oblasti školské prevence rizikového na krajské úrovni a zajišťuje dosahování cílů a záměrů, které jsou definovány v rámci působnosti kraje a vyplývají ze strategických materiálů MŠMT pro daná období. Orgány krajského úřadu vytváří dlouhodobé záměry vzdělávání a rozvoje vzdělávací soustavy, ve kterých zohledňují potřeby primární prevence rizikového chování a tím tak vytváří podmínky pro realizaci preventivních programů ve školách a školských zařízeních kraje. V těchto zařízeních věcně kontrolují plnění svých preventivních strategií a programů.⁵²

Krajský úřad pověřuje krajského školského koordinátora prevence, kterého vybírá dle svých strategií z jednotlivých odborů úřadu a může vyčlenit finanční prostředky na realizaci specifické primární prevence, což není legislativně určeno, jedná se pouze o doporučení ze strany MŠMT. Dále zřizuje pedagogicko-psychologické poradny, kde jsou pak statutárním orgánem určování metodici prevence pro danou oblast.

2.3.3 Krajský školský koordinátor prevence

Krajský školský koordinátor prevence koordinuje činnosti školské prevence rizikového chování na krajské úrovni. Dle Metodického doporučení k primární prevenci rizikového chování je jeho náplní především spolupráce s orgány kraje podílejícími se na prevenci - s krajským protidrogovým koordinátorem, koordinátorem romské problematiky a manažerem prevence kriminality, pracovníky OSPOD a odboru zdravotnictví Krajského úřadu. Při tvorbě společných strategií prevence krajský školský koordinátor prosazuje naplňování záměrů strategií MŠMT za příslušná období.

⁵¹ Srov. MŠMT, *Metodické doporučení k primární prevenci rizikového chování*, s. 5.

⁵² Tamtéž, s 5

Krajský školský koordinátor prevence se pravidelně setkává s metodiky prevence v pedagogicko-psychologických poradnách, kterým předává informace z MŠMT, metodicky je vede a shromažďuje informace o naplňování preventivních programů na území kraje. Dále monitoruje situace ve školách a školských zařízeních, vytváří návrhy financování programů prevence, provádí kontroly realizovaných preventivních programů a strategií, vytváří hodnotící zprávy za oblast prevence v rámci kraje a tyto informace a zprávy pravidelně předkládá MŠMT.⁵³

2.3.4 Metodik prevence v pedagogicko-psychologické poradně

Metodik prevence vytváří podmínky pro realizaci programů prevence v oblasti územní působnosti pedagogicko-psychologické poradny, která je vymezená krajským úřadem (jedná se zpravidla o bývalé okresy ČR).

Koordinuje činnost školních metodiků prevence ve školách, pro jejich kvalitní činnost ve školách jim zajišťuje metodickou podporu, na pravidelných setkáních jim předává informace z Krajského úřadu, poskytuje jim individuální konzultace, které se zaměřují na řešení problematických situací souvisejících s projevy rizikového chování nebo na nastavení preventivní strategie školy. Na vyžádání školy realizuje programy prevence. Krajskému školskému koordinátorovi prevence předkládá hodnotící zprávy o realizaci preventivních programů a zpracovávají žádosti o financování programů prevence rizikového chování za pedagogicko-psychologickou poradnu.⁵⁴

⁵³ Srov. MŠMT, *Metodické doporučení k primární prevenci rizikového chování*, s. 6.

⁵⁴ Tamtéž, s. 6.

2.4 Úloha základních škol v oblasti prevence rizikového chování

Dle vyhlášky č. 72/2005 Sb., o poskytování poradenských služeb ve školách a školských poradenských zařízeních mají základní školy povinnost vytvářet preventivní strategii a realizovat programy prevence.

2.4.1 Systém koordinace prevence rizikového chování na základních školách

Ředitel školy

Ředitel školy má povinnost zakotvit prevenci rizikového chování ve školním a vnitřním řádu školy. Zodpovídá za realizaci preventivních programů, které navazují na preventivní strategie Krajského úřadu nebo příslušných Obcí a vyhotovuje hodnotící zprávy o realizaci těchto programů. V rámci zabezpečení poskytování poradenských služeb jmenuje školního metodika prevence, zajišťuje mu podmínky pro výkon této funkce (další vzdělávání, odměny, změna úvazku) a podporuje jeho spolupráci s výchovným poradcem, speciálním pedagogem, případně školním psychologem, asistenty žáků, rodiči a dalších pedagogických pracovníků školy.⁵⁵

Školní metodik prevence

Činnost školního metodika prevence je definována příslušným právním předpisem.⁵⁶ Školní metodik prevence vykonává činnosti koordinační a metodické, které zahrnují tvorbu, realizaci a hodnocení preventivního programu a preventivních aktivit školy, metodické vedení a koordinaci vzdělávání učitelů v oblasti prevence rizikového chování, začleňování aktivit zaměřených na zapojení multikulturních prvků do vzdělávací soustavy a začleňování žáků s poruchami chování.

V oblasti informativní spolupracuje s pedagogickými pracovníky, rodiči a dalšími spolupracujícími organizacemi na poli prevence rizikového chování (pedagogicko-

⁵⁵ Srov. MŠMT, *Metodické doporučení k primární prevenci rizikového chování*, s. 7.

⁵⁶ Srov. *Vyhláška č. 72/2005 Sb., o poskytování poradenských služeb ve školách a školských poradenských zařízeních, přílohou vyhlášky č. 3/II.*

psychologické poradny, střediska výchovné péče, policie, zdravotnická zařízení, orgány sociální péče, centra krizové intervence, nestátní neziskové organizace a další odborná zařízení a jednotliví odborníci). Při výskytu rizikového chování vede vhodná intervence, v rozsahu svých kompetencí a kontaktuje odpovídající odborné pracoviště.

Kvalifikačním předpokladem pro výkon této činnosti je absolvování studia k výkonu specializované činnosti v oblasti prevence sociálně patologických jevů (studium nejméně 250 hodin) a poskytuje se mu příplatek za výkon specializované činnosti. Nedoporučuje se, vzhledem k odbornosti, aby se tato pozice slučovala s pozicí výchovného poradce.

2.4.2 Minimální preventivní program

Dle Metodického doporučení k primární prevenci rizikového chování má být tematika prevence začleněna do školního vzdělávacího programu, tak aby se stala přirozenou součástí školních osnov a vyučovaných předmětů a aby se dotýkala žáků ve všech oblastech jejich osobního i školního života.⁵⁷ To se děje prostřednictvím minimálního preventivního programu, který je vypracován vždy na příslušný školní rok (krátkodobé cíle primární prevence) nebo v časově delším horizontu (dlouhodobá preventivní strategie, školami často zveřejňována jako Školní preventivní strategie).

Definice minimálního preventivního programu⁵⁸

„Preventivní program je konkrétní dokument školy zaměřený zejména na výchovu a vzdělávání žáků ke zdravému životnímu stylu, na jejich osobnostní a emočně sociální rozvoj a komunikační dovednosti.“⁵⁹

Školní metodikem prevence zpracovává preventivní program ve spolupráci s vedením školy a pedagogickým sborem. Tvorbu preventivního programu, použité preventivní strategie a navrhované aktivity může školní metodik prevence konzultovat s metodikem prevence v pedagogicko-psychologické poradně.

⁵⁷ Srov. MŠMT, *Metodické doporučení k primární prevenci rizikového chování*, s. 8.

⁵⁸ Dále také Preventivní program nebo MPP

⁵⁹ MŠMT, *Metodické doporučení k primární prevenci rizikového chování*, s. 8.

Výsledky preventivního programu jsou průběžně vyhodnocovány, v závěru školního roku je hodnocena jeho kvalita a efektivita a na základě tohoto hodnocení se vytváří strategie prevence a preventivní program pro následující školní rok. Dané hodnocení by mělo být součástí výroční zprávy každé školy. Jeho kontrola podléhá České školní inspekci.⁶⁰

Preventivní program jasně definuje dlouhodobé, střednědobé a krátkodobé cíle, a protože vychází z omezených časových, personálních a finančních prostředků, musí být plánován se zaměřením na nejvyšší efektivitu tak, aby mohl být řádně uskutečňován. Jeho obsah se přizpůsobuje kulturním a sociálním okolnostem, specifikám prostředí, místní populaci a struktuře školy. Aktivitý preventivního programu oddalují nebo snižují výskyt rizikového chování, podporují zdravý životní styl, zvyšují schopnost žáků a studentů činit informovaná a zodpovědná rozhodnutí, usilují o předávání vyvážených informací a dovedností a pomáhají zejména těm jedincům, kteří pocházejí z nejvíce ohrožených skupin. Jeho dopad je dlouhotrvajícího charakteru.⁶¹

Jednotné zadání podoby minimálního preventivního programu ze strany MŠMT neexistuje. Manuál pro tvorbu byl vytvořen například v rámci oboru prevence Jihočeského kraje⁶² nebo Pražským centrem primární prevence,⁶³ které je odborným metodickým pracovištěm zaměřeným na oblast primární prevence rizikového chování na území hl. města Prahy. Dokument Pražského centra primární prevence nebo Jihočeského kraje je nástrojem, jenž nabízí rámec a osnovu pro tvorbu Preventivního programu, ale nemá obecnou platnost. Nejednotnost podoby Preventivního programu se dotýká otázky kontroly těchto programů ze strany České školské inspekce. Preventivní programy škol jsou různých podob a forem a hodnocení se tak stává problematickým a spíše subjektivním.

⁶⁰ Srov. MŠMT, *Metodické doporučení k primární prevenci rizikového chování*, s. 9.

⁶¹ Tamtéž, s. 8

⁶² Srov. Jihočeský kraj, *Doporučená osnova zpracování MPP*, [online].

⁶³ Srov. Pražské centrum primární prevence, *Manuál pro tvorbu MPP*, [online].

Zaměření prevence rizikového chování

Dle MŠMT se primární prevence rizikového chování u žáků má prioritně zaměřovat na předcházení rozvoje rizik, které směřují k následujícím rizikovým projevům v chování dětí a mládeže. Tyto oblasti mají být rozpracovány v minimálním preventivním programu školy:⁶⁴

- agrese a její formy (šikana, kyberšikana, násilí, vandalismus, intolerance, antisemitismus, extremismus; rasismus a xenofobie, homofobie);
- záškoláctví;
- závislostní chování (užívání všech návykových látek, netolismus, gambling);
- rizikové sporty a rizikové chování v dopravě;
- spektrum poruch příjmu potravy;
- negativní působení sekt;
- sexuální rizikové chování.

Obsahem primární prevence na základních školách je také včasné zjištění a zajištění vhodné intervence v oblasti následujících případů:⁶⁵

- domácího násilí;
- týrání a zneužívání dětí, včetně komerčního sexuálního zneužívání;
- ohrožování výchovy mládeže;
- poruch příjmu potravy (mentální bulimie, mentální anorexie).

Cílové skupiny prevence rizikového

Minimální preventivní program má obsahovat primárně cílovou skupinu dětí a mládeže, u nichž jsou dílčími cíli rozvoj a posílení:

- duševní odolnosti vůči stresu, negativním zážitkům a vlivům,
- schopnosti dělat samostatná (a pokud možno správná) rozhodnutí při vědomí všech alternativ,
- přiměřených sociálně psychologických dovedností,
- schopnosti řešit problémy, případně nalézt pomoc pro jejich řešení,

⁶⁴ Srov. MŠMT. *Strategie*, s. 8.

⁶⁵ Tamtéž: s. 8.

- vyhraněného negativního vztahu k návykovým látkám,
- podílení se na tvorbě prostředí a životních podmínek,
- otevřeného a pozitivního nastavení k sociálním vztahům,
- aktivního přijímání zdravého životního stylu (životospráva, sportovní a kulturní aktivity).⁶⁶

Součástí primární cílové skupiny jsou pedagogové, kteří pomáhají žákům k naplnění těchto cílů.

Sekundární cílovou skupinou jsou rodiče žáků. Kvalitní primární prevenci rizikového chování zajišťuje fungující rodina s dostatkem spolehlivých emočních vazeb a výchova ke zdravému životnímu stylu. V případě poruch primární socializace je pedagogova práce mnohem náročnější.⁶⁷

„Rodiče by měli v době dospívání dítěte usilovat především o porozumění dítěti a podpořit je při hledání pro ne základních hodnot, nalezení osobní orientace a životních cílů, tedy při vytváření zdravého sebepojetí. Neméně důležitá je i podpora emancipačních snah dospívajícího dítěte, podpora společenských kontaktů, které mu umožní nalézat nové vztahy“⁶⁸

Poslední cílovou skupinou sekundární oblasti je veřejnost – zejména subjekty působící v prevenci rizikového chování (Policie ČR, nestátní neziskové organizace, zdravotnická zařízení, OSPOD, aj.).

V rámci prevence rizikového chování by měly být naplněny rovnoměrně aktivity specifické, nespecifické a sekundární prevence.

⁶⁶ Srov. MŠMT. *Strategie prevence rizikových projevů chování*, s. 7.

⁶⁷ Srov. JEDLIČKA, R. *Výchovné problémy se žáky*, s. 125.

⁶⁸ LANGMEIER, J. *Vývojová psychologie*, s: 166.

3. Analýza strategických dokumentů Jihočeského a Středočeského kraje

3.1 Jihočeský kraj

3.1.1 Systém koordinace

Systém řízení prevence rizikového chování v Jihočeském kraji je následující:

- Krajský úřad Jihočeského kraje
- Odbor sociálních věcí a zdravotnictví Krajského úřadu
- Oddělení prevence a humanitní činnosti,
- Krajská pedagogicko-psychologická poradna a její oblastní detašovaná pracoviště (České Budějovice, Český Krumlov, Písek, Prachatice, Strakonice, Jindřichův Hradec a Tábor),
- Školy a školská zařízení.⁶⁹

3.1.2 Úloha krajského koordinátora školské prevence

Krajská koordinátorka školské prevence, v rámci samostatné a přenesené působnosti, připravuje analýzy, koncepční materiály a strategie kraje pro oblasti primární sekundární a terciární drogové prevence, prevence sociálně patologických jevů, kriminality a dále koncepční materiály v agendě romského koordinátora, národnostních menšin, v oblasti integrace cizinců, azylantů a osob ohrožených sociálním vyloučením. Pro tyto oblasti dle potřeby iniciuje vznik pracovních skupin a poradních orgánů kraje, zajišťuje jejich činnost a přímo se na jejich činnosti podílí. Vykonává potřebnou informační a metodickou činnost v oblasti směrem k obcím a poskytovatelům služeb na území kraje, vytváří podmínky pro vzájemnou výměnu zkušeností s dalšími organizacemi a poskytovateli jednotlivých aktivit a zajišťuje přípravu a podklady pro financování aktivit ve zmíněných oblastech. Dále připravuje podklady a zpracovává strategické dokumenty této oblasti. Zabezpečuje realizaci Strategie prevence sociálně patologických jevů u dětí a mládeže v působnosti Ministerstva školství, mládeže

⁶⁹ Jihočeský kraj. *Strategie prevence rizikového chování dětí a mládeže Jihočeského kraje na období 2012 – 2014*, s. 5.

a tělovýchovy a v působnosti Jihočeského kraje, včetně poskytování účelových finančních prostředků školám, školským zařízením a nestátním neziskovým organizacím a kontroly jejich využití Koordinuje činnost okresních i školních metodiků prevence sociálně patologických jevů u dětí a mládeže Poskytuje odbornou a metodickou pomoc pracovníkům obecních úřadů obcí, provádí metodické dohlídky, koordinuje a kontroluje činnost romských poradců, koordinuje a podílí se na realizaci protidrogové politiky.⁷⁰

3.1.3 Koncepční dokumenty Jihočeského kraje

Strategie prevence rizikového chování dětí a mládeže Jihočeského kraje na období 2012-2014⁷¹

Strategie prevence rizikového chování dětí a mládeže Jihočeského kraje na období 2012 – 2014 vychází a navazuje na strategii předchozího období 2010 – 2011 a zpracovává se na základě koncepčních materiálů ministerstva školství, mládeže a tělovýchovy:

- Metodický pokyn k primární prevenci rizikového chování u dětí, žáků a studentů ve školách a školských zařízeních;
- Strategie prevence sociálně patologických jevů u dětí a mládeže v působnosti resortu ministerstva školství, mládeže a tělovýchovy na období 2009 - 2012),

Dále vychází z výstupů pravidelných jednání pracovní skupiny, kterou tvoří metodici prevence z pedagogicko-psychologických poraden a zástupci neziskových organizací, z dlouhodobých cílů a zkušeností stanovených strategiemi odboru sociálních věcí a zdravotnictví a z dalších koncepčních a strategických dokumentů Jihočeského kraje, které se touto problematikou zabývají.

⁷⁰ Jihočeský kraj. *Strategie prevence rizikového chování dětí a mládeže Jihočeského kraje na období 2012 – 2014*, s. 5.

⁷¹ Dále jen Strategie JČK.

Strategie JČK:

- stanovuje a rozpracovává obecné a specifické cíle do jednotlivých opatření, které určují aktivity směřující k očekávaným výstupům a výsledkům,
- analyzuje současnou situaci v oblasti primární prevence rizikového chování ve školách a školských zařízeních kraje,
- určuje pravidla spolupráce s dalšími odbory kraje a subjekty, které v primární prevenci rizikového chování působí,
- stanovuje školám a školským zařízením směr v návaznosti na jejich potřeby, možnosti, podmínky a konkrétní situace.⁷²

„Strategie JČK klade především důraz na specifickou primární prevenci, to znamená na aktivity a služby, které se zaměřují na populaci, u které lze v případě jejich absence očekávat rizikový vývoj, a která se snaží předcházet, co nejdříve oddálit jeho výskyt nebo minimalizovat jeho možné nepříznivé dopady pro jednotlivce, rodiny a místní společenství. Specifické primárně-preventivní programy se tedy explicitně zaměřují na určitou cílovou skupinu a snaží se hledat způsoby, jak předcházet vzniku a rozvoji rizikového chování.“⁷³

Cíle strategie prevence rizikového chování Jihočeského kraje

Kapitola v dokumentu nabízí hlavní a specifické cíle v oblasti prevence rizikového chování Jihočeského kraje.

Jako hlavním cíl strategie uvádí:

- snížení anebo stabilizace nárůstu rizikových forem chování mezi dětmi a mladými lidmi.

Navrženými nástroji pro dosažení cíle jsou uvedeny:

- výchova dětí a mládeže ke zdravému životnímu stylu,
- rozvoj a podpora sociálních kompetencí u všech cílových skupin,
- vymezení organizačního a institucionálního rámce prevence rizikového chování u dětí.

⁷² Srov. Jihočeský kraj. *Strategie JČK*. s. 4

⁷³ Jihočeský kraj. *Strategie JČK*. s. 4

Specifické cíle a jejich rozpracování se týká především koordinace a zefektivňování poskytování služeb. Zabývají se například otázkami zajištění dostupnosti efektivní primární prevence, zvýšení odborné úrovně poskytovatelů služeb, zvýšení informovanosti veřejnosti o tématu prevence vybudování systému koordinace aktivit a zlepšování systému efektivní koordinace aktivit. Způsob a prostředky naplňování těchto cílů je podobně rozpracováno.

Krajský plán primární prevence rizikového chování v Jihočeském kraji na období 2012 - 2015⁷⁴

Krajský plán primární prevence rizikového chování v Jihočeském kraji na období 2012 – 2015, se na rozdíl od Strategie JČK, zabývá i otázkou demografických údajů Jihočeského kraje, kde zohledňuje strukturu obyvatelstva, vlivy nezaměstnanosti, průměrné mzdy a počty základních, středních škol a jejich žáků a studentů. Dále rozpracovává SWOT analýzu v oblasti prevence rizikového chování, analýzu výskytu projevů tohoto chování ve školách a školských zařízeních, dokumenty upravující zkoumanou oblast, informuje o síti poskytovaných služeb (seznamy PPP, NNO a nízkoprahových zařízení), seznamuje s dalšími aktivitami kraje a pojednává o financování v přenesené a samostatné působnosti kraje.

Cíle v realizaci aktivit prevence rizikového chování se slučují s cíli Strategie JČK, v tomto dokumentu jsou jen více rozepsány východiska.

Rozdíl mezi Strategií prevence rizikového chování dětí a mládeže Jihočeského kraje na období 2012 – 2014 a Krajským plánem primární prevence rizikového chování v Jihočeském kraji na období 2012 – 2015 je takový, že Strategie JČK je materiál, který vytváří ve vlastní působnosti odbor sociálních věcí na základě dokumentů a aktivit v oblasti prevence rizikového chování Jihočeského kraje. Krajský plán JČK rovněž vychází z těchto dokumentů a aktivit, ale vytvořený je na základě požadavku MŠMT a je určen spíše pro potřeby dotačního řízení.

⁷⁴ Dále pouze Krajský plán JČK

Další dokumenty

O prevenci rizikového chování se zmiňují i další dokumenty Jihočeského kraje, avšak pouze okrajově a informativně. Jedná se o:

Dlouhodobý záměr vzdělávání a rozvoje vzdělávací soustavy Jihočeského kraje, který se ve čtyřech odstavcích zmiňuje o organizaci aktivit školské prevence v rámci Krajského úřadu, formách rizikového chování a o možnosti financování z prostředků MŠMT. Dále popisuje základní princip vyplývajícím z dokumentů MŠMT a Strategie JČK „ výchova ke zdravému životnímu stylu, podpora osvojování si pozitivního sociálního chování a rozvoj sociálních kompetencí vedoucí k harmonickému rozvoji osobnosti.“

A tuto základní strategii rozvíjí: *„Zvláštní zřetel by měl být do budoucna kladen na prevenci a nápravu v celé šíři negativních jevů, tj. poruchy chování, primární prevence, prevence a náprava šikany, uvolňování napětí v třídních kolektivech, odstraňování agresivity, komunikace mezi dětmi a dětmi a dospělými. Je žádoucí rozšířit poradenství i na dospělé pedagogické pracovníky (učitele), pomoci jim před syndromem vyhoření, pomáhat jim v harmonizaci klimatu sborů a tříd.“*⁷⁵

3.2 Středočeský kraj

3.2.1 Systém koordinace

Systém koordinace prevence rizikového chování ve Středočeském kraji je následující:

- Krajský úřad Středočeského kraje
- Odbor školství, mládeže a sportu
- Oddělení mládeže a sportu
- Krajská pedagogicko-psychologická poradna a její oblastní detašovaná pracoviště – Příbram, Benešov, Kutná Hora Kolík, Nymburk, Mladá Boleslav, Mělník, Kladno, Rakovník, Hořovice, Praha-západ, Praha-východ
- Školy a školská zařízení

⁷⁵ Jihočeský kraj. *Dlouhodobý záměr vzdělávání a rozvoje vzdělávací soustavy v Jihočeském kraji*, s. 20

3.2.2 Úloha krajského koordinátora školské prevence

Krajská koordinátorka školské prevence zabezpečuje v rámci samostatné a přenesené působnosti zpracovávání koncepce rozvoje volnočasových aktivit dětí a mládeže, zpracovává podklady pro návrh rozpočtu v oblasti prevence proti drogám, kriminalitě a společensky nežádoucím jevům u dětí a mládeže, koordinuje a vytváří koncepční a metodické činnosti v oblasti primární prevence sociálně patologických jevů, za tímto účelem spolupracuje se státními orgány, se školami a školskými zařízeními, s orgány obcí a nestátními neziskovými organizacemi, podílí se ve spolupráci s odbory kraje - především s Odborem zdravotnictví a Odborem sociálních věcí. Zajišťuje další vzdělávání pedagogických pracovníků v oblasti prevence, připravuje akce pro školy a školská zařízení zaměřené v této oblasti a zajišťuje jejich financování a organizaci. Spolupracuje s krajskou protidrogovou koordinátorkou kraje především v oblasti zpracování krajských strategií, zpráv z oblasti prevence, vyhodnocování situace v oblasti primární prevence v kraji. Koordinuje činnost okresních metodiků primární prevence a školních metodiků prevence v kraji, hodnotí minimální preventivní programy, zpracovává mapování výskytu nežádoucích jevů na školách a informuje školy a školská zařízení o aktivitách v oblasti prevence. Zpracovává podklady pro dlouhodobý záměr vzdělávání a rozvoje výchovně vzdělávací soustavy, výroční zprávy a prezentuje kraj v jednotlivých oblastech připravuje podklady pro oddělení ekonomiky škol, podílí se na financování programů v rámci primární prevence, zpracovává podklady pro výběrová řízení, zajišťuje sepsání objednávek a smluv a provádí věcnou kontrolu faktur a připravuje platební příkazy včetně podkladů pro poskytnutí odměn za vykonanou práci

3.2.3 Koncepční dokumenty Středočeského kraje

V současné době je ve Středočeském kraji platný jeden koncepční dokument a to je Koncepce primární prevence Středočeského kraje 2007 – 2013. Pro potřeby této diplomové práce jsme získali od krajské koordinátorky prevence také Krajský plán primární prevence rizikového chování kraje 2013-2016.

Koncepce primární prevence Středočeského kraje 2007 – 2013⁷⁶

Vznik Koncepce SČK vychází z protidrogové politiky kraje a její vznik byl iniciován pracovní skupinou primární prevence při Krajské protidrogové komise.

Úlohou této koncepce je zdokumentování situace v primární prevenci a vytvoření pravidel spolupráce mezi odbory a odborníky Středočeského kraje.

Tato koncepce se rovněž jako Strategie JČK vypracovává na základě strategických dokumentů MŠMT a navazuje na dokumenty protidrogové politiky, prevence kriminality, dlouhodobé plány zlepšování zdravotního stavu obyvatelstva ČR a zákony a vyhlášky týkající se této problematiky.

Jako základní principy a strategie prevence společensky nežádoucích jevů Koncepce SČK uvádí:

- Výchova dětí a mládeže ke zdravému životnímu stylu
- Rozvoj pozitivního sociálního klimatu
- Techniky vedoucí k osvojení pozitivního sociálního chování a rozvoji osobnosti.

Dále rozepisuje priority prevence rizikového chování:

- Vytvoření pozitivního klima na školách ve školských zařízeních, podpora sociálních dovedností a osobnostní předpoklady k odolnosti před rizikovým chováním;
- Ochrana zdraví a kvality života;
- Předávání kompetencí školám a školským zařízením při realizaci Minimálních preventivních programů;
- Uplatňování programů prevence kriminality a programy zaměřené na jiné rizikové jevy;
- Zabezpečení a podpora metodické pomoci, odborná setkávání, konference v oblasti primární prevence sociálně patologických jevů;
- Zajištění finančních prostředků na primární prevenci;
- Podpora zájmového vzdělávání – podpora činnosti středisek volného času;
- Podpora NNO v oblasti primární prevence;

⁷⁶ Dále jen Koncepce SČK.

- Zlepšení a stabilizace financování a víceleté financování certifikovaných programů;
- Certifikace služeb a programů;
- Evaluace programů.

Krajský plán primární prevence rizikového chování na léta 2013 až 2016⁷⁷

Je novým dokumentem vytvořeným na základě požadavku MŠMT, vztahuje se k aktuálnímu vyhlášenému dotačnímu řízení MŠMT a zpracován je Odborem školství a sportu Středočeského kraje, oddělením sportu.

Vychází z koncepčních materiálů kraje (strategie prevence kriminality, protidrogové prevence, výroční zprávy o stavu vzdělávací soustavy a dlouhodobé záměry vzdělávání).

Dokument obsahuje demografický popis kraje, kde uvádí aktualizované údaje k roku 2010 a 2011 o obyvatelstvu, školách a školských zařízeních a neziskových organizacích.

Na rozdíl od Krajského plánu JČK se zmiňuje o problematice životního stylu u dětí a žáků (výsledky výzkumné studie Světové zdravotnické organizace), kde zohledňuje obezitu a užívání alkoholu a tabákových výrobků u dětí. Výsledky studie jsou z roku 2010 a nejsou zaměřeny jen na oblast Středočeského kraje - poskytují vzorek celé ČR.

Strategické cíle v oblasti primární prevence rizikového chování rozpracovává na dlouhodobé a krátkodobé cíle, kde popisuje snahy odboru rozvinout spolupráci mezi resorty, přinést podporu školám ve formě vzdělávání metodiků prevence a hodnocení preventivních programů a podporovat financování a certifikaci programů.

V poslední řadě uvádí realizované programy na území Středočeského kraje – minimální preventivní programy, školní adaptační kurzy a Revolution train. O kterém bylo zmíněno také v kapitole 2.2 Historie školské prevence a její koordinace. Revolution train, neboli revoluční vlak, je historicky jeden z nejdražších projektů v ČR, který by mohl, podle názoru odborníků, kvůli vysokým nákladům odčerpat veřejné

⁷⁷ Dále jen Krajský plán SČK.

zdroje a tudíž ohrozit existenci jiných, skutečně prověřených a efektivních programů.⁷⁸ Projekt je navíc v souladu s neúčinnou strategií prevence rizikového chování, kterou Středočeský kraj uvádí v dokumentu Koncepce primární prevence Středočeského kraje 2007 – 2013. „*Jedná se o zastrašování, citové apely, prostá informovanost, jednorázové akce, potlačování diskuse; hromadné aktivity nebo promítání filmu by měly být pouze doplňkem, na který by měl vždy navazovat rozhovor v malých skupinkách.*“⁷⁹

V závěru Krajského plánu SČK se autoři z odboru Školství vyjadřují k nevyhovující finanční situaci a z toho vyplývající nemožnosti garantovat naplnění všech dlouhodobých a krátkodobých cílů. Spornost projektu Revolution train poukazuje na problematiku současné realizace programů prevence rizikového chování uvedených v kapitole historie školské prevence a její koordinace.

⁷⁸ Srov. Miovský, M. *Společné tiskové prohlášení k preventivnímu projektu: Revoluční vlak* [online]

⁷⁹ Středočeský kraj. *Koncepce primární prevence Středočeského kraje 2007 – 2013*, s. 4.

3.3 Srovnání krajských preventivních strategií Jihočeského a Středočeského kraje

Tato kapitola se věnuje srovnání krajských preventivních strategií Jihočeského a Středočeského kraje. Srovnání bude provedeno v oblasti tří kategorií:

- 1) Systém koordinace prevence rizikového chování
- 2) Úloha krajského koordinátora školské prevence
- 3) Cíle a priority strategických dokumentů

Systém koordinace prevence rizikového chování

Rozdílné mezi Jihočeským a Středočeským krajem je umístění krajského školského koordinátora prevence. V Jihočeském kraji je tato pozice umístěna na odbor sociálních věcí a zdravotnictví Krajského úřadu, oddělení prevence a humanitní činnosti, ve Středočeském kraji je na odbor školství, mládeže a sportu, oddělení mládeže a sportu.

Otázkou je, do jaké míry ovlivňuje umístění koordinátora školské prevence jeho komunikaci a spolupráci s dalšími pracovníky Krajského úřadu, se kterými by měl dle nařízení úzce spolupracovat. Další otázkou je, do jaké míry ovlivňuje zaměření prevence právě umístění v daném odboru.

Úloha krajského koordinátora školské prevence

Samostatná působnost

Oba koordinátoři zkoumaných krajů mají v popisu samostatné působnosti kraje shodně uvedeny aktivity koordinace a metodické činnosti na poli svého působení. Shodně se účastní přípravy analýz, koncepčních materiálů a strategií kraje v oblasti primární prevence rizikového chování. Oba koordinátoři se shodně podílejí na zajištění přípravy a podkladů pro financování aktivit v oblasti prevence, připravují vypisování grantových programů kraje a dotací do zmíněných oblastí a zajišťují finanční kontroly u poskytnutých finančních podpor.

Koordinátor Jihočeského kraje má navíc v popisu činnosti uvedenu přípravu koncepčních materiálů k agendě romského koordinátora, národnostních menšin, v oblasti integrace cizinců, azylantů a osob ohrožených sociálním vyloučením, kde rovněž iniciuje vznik pracovních skupin a poradních orgánů kraje.

Koordinátor středočeského kraje zabezpečuje úkoly při zpracovávání koncepce rozvoje volnočasových aktivit dětí a mládeže a dále má ve svém popisu činnosti jasně uvedeno, že zajišťuje další vzdělávání pedagogických pracovníků v oblasti prevence, připravuje akce pro školy a školská zařízení zaměřené na oblast primární prevence. Rozsah činnosti koordinátora Středočeského kraje je rozšířen v oblasti financí, kde zpracovává podklady pro výběrová řízení, zajišťuje sepsání objednávek a smluv provádí věcnou kontrolu faktur a připravuje platební příkazy včetně podkladů pro poskytnutí odměn za vykonanou práci

Přenesená působnost

Ve výkonu přenesené působnosti oba krajští školní koordinátoři prevence zajišťují naplňování úkolů a záměrů prevence rizikového chování v resortu Ministerstva školství, mládeže a tělovýchovy. V jejich pravomoci je rovněž zprostředkování poskytované dotace z Ministerstva školství, mládeže a tělovýchovy školám, školským zařízením a nestátním neziskovým organizacím, následná kontrola jejich využití a vyúčtování těchto dotací.

Koordinátor Středočeského kraje navíc vytváří metodiku k přidělování finančních prostředků.

Koordinátor Jihočeského kraje má v rámci přenesené působnosti jasně vymezenou povinnost koordinovat činnost okresních a školních metodiků prevence.

Zde se nabízí otázka, jak mohou ovlivnit činnost koordinátora školské prevence rozdílné obsahy a rozsahy činností, které má ve svém popisu práce a jak se toto může odrazit v celkovém řízení prevence rizikového chování v Kraji.

Cíle a priority strategických dokumentů

Oba Kraje mají své vlastní strategické dokumenty (Koncepce primární prevence Středočeského kraje 2007 – 2013 a Strategie prevence rizikového chování dětí a mládeže Jihočeského kraje na období 2012-2014) a dokumenty vytvořené na základě požadavku Ministerstva školství, mládeže a tělovýchovy (Krajský plán primární prevence rizikového chování).

Oba tyto dokumenty jsou koncepčního charakteru, neslouží jako praktické návody pro školy a školská zařízení, jak postupovat v oblasti prevence rizikového chování, ale rozpracovávají priority MŠMT v návaznosti na potřeby své oblasti.

Cíle dokumentů se shodují v bodech:

- Výchova dětí a mládeže ke zdravému životnímu stylu
- Rozvoj osvojení pozitivního sociálního chování a rozvoji osobnosti

Jihočeský kraj má ve svých cílech poté uvedeny spíše cíle koncepčního charakteru:

- vymezení organizačního a institucionálního rámce prevence rizikového chování u dětí;
- zajištění dostupnosti efektivní primární prevence;
- zvýšení odborné úrovně poskytovatelů služeb;
- zvýšení informovanosti veřejnosti o tématu prevence vybudování systému koordinace aktivit;
- zlepšování systému efektivní koordinace aktivit.

Středočeský kraj má v hlavních cílech jedno heslo navíc, které je spíše praktického zaměření, a které je v dílčích cílech šířeji rozepsáno:

- rozvoj pozitivního sociálního klimatu
- Vytvoření pozitivního klimatu na školách ve školských zařízeních, podpora sociálních dovedností a osobnostní předpoklady k odolnosti před rizikovým chováním.

Zbývající cíle jsou rovněž, jako u Jihočeského kraje, nastaveny jako cíle koncepční a koordinační.

Strategie prevence rizikového chování Jihočeského a Středočeského kraje tedy nepřináší nijak široce priority a cíle v primární prevenci pro základní školy, ale stanovuje priority a cíle v rámci svého koordinačního působení.

Školy mají možnost se, při nastavování a realizaci preventivních programů, orientovat podle Metodického doporučení k primární prevenci rizikového chování u dětí, žáků a studentů ve školách a školských zařízeních, které je v souladu se Strategií prevence rizikového chování u dětí a mládeže v působnosti resortu školství, mládeže a tělovýchovy. Toto metodické doporučení přináší základní pojmy prevence a informace, co dělat, když se projevy rizikového chování ve školním prostředí objevují.

Dále MŠMT nabízí školám jako pomůcku Manuál pro tvorbu minimálního preventivního programu, který v roce 2010 vytvořilo, jako podmínku dotačního řízení, Pražské centrum primární prevence (organizace vedená pod Centrem sociálních služeb Praha), na základě požadavku Magistrátu hlavního města Prahy.

4. Struktura prevence ve školách a na její návaznost na strategické dokumenty

4.1 Výzkum a jeho cíle

Cílem výzkumu bylo nahlédnout do situace realizace prevence rizikového chování na základních školách Jihočeského a Středočeského kraje, na její návaznost na strategické materiály MŠMT a příslušných Krajských úřadů a na podobu a kvalitu programů prevence, prostřednictvím pohledu metodiků prevence v Pedagogicko-psychologických poradnách.

Dílčím cílem byla ukázka příkladu dobré praxe, která se může stát doporučením pro realizaci primární prevence na úrovni základních škol.

Výzkumu předcházela komparace cílů a priorit jednotlivých Krajských úřadů v teoretické části, která ukazuje zaměření strategických dokumentů.

4.1.1 Popis výzkumného vzorku

Pro výběrový vzorek výzkumu byli vybráni metodici prevence v pedagogicko-psychologických poradnách (dále PPP). Důvodem pro tento výběr je fakt, že metodik prevence v PPP je spojovacím prvkem mezi základními školami, tj. realizací konkrétních preventivních aktivit a institucemi přinášejícími strategické materiály pro tuto oblast - MŠMT a příslušné odbory Krajských úřadů. Metodik prevence v PPP je tedy prostředníkem, který základním školám předává informace, zprostředkovává cíle a priority krajských úřadů a MŠMT, dává školám metodickou podporu, která se o tyto cíle a priority opírá, a je poradním orgánem v nastavování preventivních strategií škol, která ze zmíněných cílů a priorit vychází.

Pro výzkum bylo vybráno osm metodiků prevence z PPP, čtyři z Jihočeského a čtyři ze Středočeského kraje. Vybrány byly takové oblasti, které jsou si pokud možno co nejbližší svými demografickými údaji a rozlohou. Do výzkumu byli tedy zařazeni metodici prevence PPP z pracovišť pro Středočeský kraj: Příbram, Benešov, Kutná

Hora, Rakovník a z pracovišť pro Jihočeský kraj: Strakonice, Tábor, Příbram, Jindřichův Hradec.

4.1.2 Výzkumné otázky

Výzkumné otázky tohoto výzkumu jsou definovány jako **hodnocení a náhled** metodiků prevence v PPP na realizaci programů primární prevence rizikového chování a její návaznosti na strategické materiály, které přineslo podnětné informace pro definování výstupů a doporučení pro realizaci. Z toho důvodu byly výzkumné otázky definovány následovně:

Jak metodici prevence v PPP hodnotí

- kvalitu spolupráce se základními školami?
- využívání strategických materiálů základními školami při realizaci programů prevence rizikového chování?
- realizaci programů prevence rizikového chování na základních školách?

4.1.3 Výzkumné metody

Vybranou výzkumnou metodou pro realizaci výzkumu byl zvolen kvalitativní výzkum. Výzkumné šetření bylo provedeno a zpracování na základě rozhovoru pomocí návodu.

Kvalitativní výzkum je možné zvolit jako doplnění k výzkumu kvantitativnímu nebo jako samostatnou výzkumnou metodu.⁸⁰

Podle Glassera a Corbinové je kvalitativní výzkum jakýkoli výzkum, který nedosáhne výsledků pomocí statistických metod nebo jiných způsobů kvantifikace. Kvalitativní výzkum také nespočívá pouze v absenci čísel.⁸¹

Greswell vymezuje kvalitativní výzkum takto: „Kvalitativní výzkum je proces hledání porozumění založený na různých metodologických tradicích zkoumání daného

⁸⁰ HENDL, J.: *Kvalitativní výzkum: základní metody a aplikace*, s. 49.

⁸¹ Tamtéž, s. 49.

sociálního nebo lidského problému. Výzkumník vytváří komplexní, holistický obraz, analyzuje různé typy textů, informuje o názorech účastníků výzkumu.⁸²

Kvalitativní výzkum byl vybrán, jelikož umožňuje celistvé nahlédnutí do problematiky fungování základních škol v oblasti realizace programů prevence, přes náhled a hodnocení ze strany metodika prevence v PPP. Metodou výzkumu byl rozhovor pomocí návodu, který umožňuje udržet zaměření rozhovoru pomocí stanovení okruhů a otázek, jejichž pořadí je možné, dle situace měnit a zároveň dovoluje dotazovanému uplatnit vlastní perspektivy a zkušenosti.⁸³

Rozhovor pomocí návodu ponechal dotazovaným dostatek prostoru pro jejich hodnocení a náhled na problematiku, což přineslo mnoho podnětných informací pro definování výstupů a doporučení pro realizaci.

Okruhy pro rozhovor byly rozděleny do čtyř oblastí:

I. Otázky týkající se vlastního zaměstnání metodika prevence v PPP

Zde byly otázky zaměřeny na zjištění úvazku, který má pracovník PPP přidělen k vykonávání činnosti metodika prevence a na počet základních škol v oblasti působnosti.

Cílem oblasti bylo zjištění, kolik času může pracovník reálně školám nabídnout ke spolupráci při vytváření preventivních strategií škol, další metodické podpoře a předávání informací z řídicích orgánů.

II. Otázky týkající se hodnocení spolupráce se základními školami

Tento okruh obsahoval dotazy směřující na hodnocení zapojení základních škol do aktivit připravovaných metodikem prevence, zájem škol o informace o prioritách a cílech Krajského úřadu a MŠMT a metodickou podporu.

III. Otázky týkající se návaznosti realizace primární prevence na základních školách na strategické dokumenty příslušných odborů Krajských úřadů a MŠMT

⁸² HENDL, J.: *Kvalitativní výzkum: základní metody a aplikace*, s. 50.

⁸³ Tamtéž, s. 50.

Zde byli respondenti dotazováni na zhodnocení přímé realizace programů prevence na základních školách ve srovnání s doporučeními pro realizaci vyplývajících pro základní školy z příslušných materiálů.

IV. Otázky týkající se hodnocení realizace programů prevence rizikového chování

V tomto okruhu byly dotazovaným předkládány otázky ohledně jejich hodnocení kvality zpracovaných preventivních programů, jaké vnímají silné a slabé stránky preventivních programů a jaké vidí potřeby škol v této oblasti.

4.1.4 Realizace výzkumu

Před samotnou realizací výzkumu bylo provedeno šetření, jehož cílem bylo zjištění, zda je možné předmětu výzkumu v plánované formě dosáhnout.

Účelem předvýzkumu je zjistit, zda je výzkum realizovatelný. Jako základní metoda se používá rozhovor s cílem zjištění, zda je předmět výzkumu reálně dosažitelný, protože informace, které máme, mohou být zprostředkovaně zkreslené.⁸⁴

Nejprve byli osloveni krajsí koordinátoři prevence na Krajských úřadech (Mgr. Pavlína Čalounová v Jihočeském kraji a Ing. Miroslava Řezníková ve Středočeském kraji), kteří v rámci nestrukturovaného rozhovoru blíže objasnili situaci v koordinaci na vertikální úrovni v systému prevence rizikového chování ve školství a pro potřeby výzkumu poskytli své interní materiály – připravované krajské plány prevence, závěrečné zprávy o plnění minimálních preventivních programů v jednotlivých oblastech, seznamy metodiků prevence na PPP s kontakty.

Dalším krokem bylo setkání s metodikem prevence na PPP Mgr. Pavlem Váchou. Cílem bylo nahlédnutí do problematiky a ověření účinnosti otázek a okruhů pro rozhovory s metodiky prevence v PPP pomocí nestrukturovaného rozhovoru.

⁸⁴ SOMR, M.: *Úvod do metodologie a metod výzkumu*, s. 12.

Výzkum samotný probíhal osobně nebo telefonicky s metodiky prevence v PPP. Před začátkem rozhovoru byli dotazovaní seznámeni se zaměřením diplomové práce a s cíli výzkumu.

4.1.5 Analýza dat

Analýza dat byla provedena v rámci shrnujícího protokolu, který jednotlivé odpovědi a reakce dotazovaných zařadil do výzkumných okruhů, zachoval podstatné body rozhovoru a eliminoval místa, která neměly vypovídající hodnotu pro daný výzkum.

Některé zápisy rozhovoru jsou doplněné přímými citacemi, které upřesňují názor a hodnocení dotazovaného. Rozhovory s metodiky prevence na PPP každého kraje jsou zakončeny shrnutím společných prvků v několika kategoriích, které jsou porovnány v závěru.

Výzkum byl veden pod označení dvou oblastí – Jihočeského a Středočeského kraje. Označení oblasti působení PPP a jméno metodika prevence v PPP není pro výzkum relevantní.

4.2 Výsledky a jejich interpretace

4.2.1 Jihočeský kraj

4.2.1.1 Metodik č. 1

I. Otázky týkající se vlastního zaměstnání metodika prevence v PPP

Pracovní úvazek a počet základních škol

Metodik č. 1 nastoupil na svou pozici na začátku minulého školního roku a to na 0,5 úvazku, který mu byl po půlroce působení navýšen na 0,8 úvazku. Uplynulé období hodnotí jako nedostatečně dlouhé k ovlivnění regionu a motivaci školních metodiků ke spolupráci. Svůj region vnímá jako problematický, což vnímá jako následek častých změn na pozici metodika prevence v PPP, který se, dle jeho hodnocení, nemohl věnovat školám systematicky.

Jako přibližný počet základních škol v oblasti uvádí 80.

II. Otázky týkající se hodnocení spolupráce se základními školami

Školní metodici prevence navštěvující společná jednání v PPP

Metodik uvádí, že z celkového počtu škol se společného setkávání účastní přibližně 20% školních metodiků prevence.

Kvalita spolupráce se školními metodiky prevence

Spolupráci se školními metodiky prevence základních škol regionu vnímá jako nefunkční, což se ukazuje na malém zájmu o aktivity pořádané PPP (školení, předávání informací, společná metodická setkávání, apod.). Jako důvod uvádí právě absenci metodika prevence v PPP, což ve školách mohlo vzbudit nedůvěru a nezájem. „Školy stále nechápu mou funkci, myslím, že pouze 20% si uvědomuje, proč jsem zde.“

Zájem metodiků prevence o strategické materiály Krajských úřadů a MŠMT

Dle metodika školní metodici prevence nemají příliš zájem o strategické materiály. Dle jeho vyjádření jsou jim tyto materiály příliš vzdáleny svým obsahem, který je spíše koncepčního charakteru. Jako důvod uvádí, že prevence rizikového chování je ukotvena

v metodických pokynech, které mají doporučující charakter, nikoli závazný a to nepodporuje snahu, již tak nemotivovaných školních metodiků.

III. Otázky týkající se návaznosti realizace primární prevence na základních školách na strategické dokumenty příslušných odborů Krajských úřadů a MŠMT

Zapojení cílových skupin dle strategických materiálů

Dle hodnocení metodika je zapojení cílových skupin nerovnoměrné, důraz je kladen především na aktivity pro žáky a to převážně v rámci nespécifické prevence. Pedagogové jsou v realizaci preventivních programů zmíněni přibližně v polovině případů.

Metodik uvádí, že spolupráce školy s rodiči je na velmi slabé úrovni. Případná spolupráce se odehrává v rámci třídních schůzek či při volnočasových aktivitách. *„Bohužel ve školách postrádám aplikovanou specifickou prevenci RCH, která je dle mého názoru nezbytná v důsledku výskytu a četnosti RCH v regionu.“* Dále dodává: *„Pedagogické kolektivy jsou, až na výjimky, nejednotné a mnohdy mezi sebou velmi konfliktní, což se podepisuje na celkovém klimatu školy a tudíž i na preventivním působení na žáky.“*

Plnění MPP je převážně zajišťováno ŠMP nebo třídními či ostatními učiteli, bez zapojení externích organizací, což metodik hodnotí jako negativní. *„Vnímám jako potřebné, aby aktivity pro žáky realizovali externí poskytovatelé a přinesli tak do škol jiný pohled a přístup.“*

Realizace doporučených aktivit pro žáky dle strategických materiálů

Metodik uvádí, že nejčastěji je realizována prevence šikany, užívání návykových látek a záškoláctví. Ostatní doporučená témata jsou vynechávána. Převážně se jedná o nespécifickou prevenci zaměřenou na volnočasové aktivity, adaptační programy bez návaznosti a preventivní aktivity formou přednášek vyučujících učitelů, např. o nevhodnosti kouření.

IV. Otázky týkající se hodnocení realizace programů prevence rizikového chování

Hodnocení kvality MPP základních škol

Metodik ve svém regionu nejvíce postrádá systémovost, komplexnost a návaznost aktivit na sebe. *„Prevence v mnoha případech postrádá erudovanost a neuplatňují se zásady pro efektivní realizaci PP. Značná část prevence je zajišťována komponovanými programy, sledováním didaktických materiálů.“*

Důvody spatřuje také v komplikovaném úvazku ŠMP. *„Školnímu metodikovi narůstá administrativa, píše projekty, řeší často případy rizikového chování za své kolegy, místo aby je metodicky vedl. Slibuje se mu už roky snížení úvazku a odměny, ale to na mnohých školách absentuje.“*

4.2.1.2 Metodik č. 2

I. Otázky týkající se vlastního zaměstnání metodika prevence v PPP

Pracovní úvazek a počet základních škol

Metodik č. 2 je na svém pracovišti především vedoucím PPP a psychologem, přesto výše jeho úvazku pro aktivity v oblasti prevence rizikového chování je 0,5. V této době předává funkci metodika prevence PPP kolegyni, která bude mít vyšší úvazek.

Počet základních škol oblasti je 28.

II. Otázky týkající se hodnocení spolupráce se základními školami

Školní metodici prevence navštěvující společná jednání v PPP

Metodik se setkává 2 – 3 x ročně se všemi metodiky na pracovním setkání, která jsou zaměřena na předávání informací, výměnu zkušeností, podporu při podávání žádostí o dotace a na hodnocení MPP. Dle jeho hodnocení se společných setkání účastní 80% metodiků základních škol.

Kvalita spolupráce se školními metodiky prevence

Kvalitu spolupráce vnímá velmi pozitivně. Ve svém hodnocení vychází ze zájmu jednotlivých ŠMP o individuální poradenství, další metodickou podporu a vzdělávání. V minulém roce (06/2012) skončil dvouletý specializační kurz, kterého se zúčastnilo 14 ŠMP z regionu.

Zájem metodiků prevence o strategické materiály Krajských úřadů a MŠMT

K této otázce se metodik vyjádřil takto: „*Školy informace mají, my jim je poskytujeme, ale pro školní metodiky prevence nejsou tyto dokumenty podstatné, jsou příliš formální, udávají směr, ale pro každodenní práci určeny nejsou*“. Praktické návody by, dle jeho slov, ŠMP uvítali více.

III. Otázky týkající se návaznosti realizace primární prevence na základních školách na strategické dokumenty příslušných odborů Krajských úřadů a MŠMT

Zapojení cílových skupin dle strategických materiálů

Metodik hodnotí, že aktivity jsou směřované spíše na žáky. Zapojení externích organizací vnímá jako nedostatečné, protože v regionu působí pouze jedna nezisková organizace, která školám nabízí preventivní aktivity, ale není schopná pokrýt poptávku. V menší míře školy využívají nabídku neziskových organizací z jiných regionů.

U rodičů je zájem o aktivity z oblasti prevence malý. Dle metodika se podařilo uskutečnit pouze čtyři aktivity, další musely být zrušeny pro malý zájem rodičů. Základní školy využívají hlavně rodičovské schůzky, které slouží k seznámení rodičů s metodikem prevence a ke krátkému informačnímu sdělení. Tuto oblast metodik prevence hodnotí jako problém ve svém regionu.

Realizace doporučených aktivit pro žáky dle strategických materiálů

Dle metodika ŠMP školy nepokrývají rovnoměrně oblasti prevence, protože často nerozlišují specifickou a nespecifickou prevenci. Nemyslí si, že je v možnostech škol, aby v rámci školní docházky jejich žáci prošli všemi doporučenými oblastmi prevence. Především vzhledem k šíři doporučených aktivit a absenci dokumentu upravujícím systém prevence na základních školách, který by ujasnil obsah a rozsah preventivních aktivit: „...*čím by žáci měli, v jakém ročníku, v oblasti prevence rizikového chování projít*“. Dále metodik dodává, že: „*Školy se zaměřují na ta témata, která je aktuálně*

trápí a na prevenci jiných projevů rizikového chování zapomínají“. Důvody spatřuje také v chybějícím personálním zajištění a finančních možnostech škol.

IV. Otázky týkající se hodnocení realizace programů prevence rizikového chování

Hodnocení kvality MPP základních škol

Dle slov metodika se polovina základních škol jeho regionu snaží systematicky tvořit minimální preventivní program a ty hodnotí, ve většině případů, jako výborné.

Preventivní program čtvrtiny škol vnímá spíše jako formální dokument, čtvrtinu hodnotí jako nedostatečnou, kdy škola nerozlišuje specifickou a nespecifickou prevenci a volnočasovou náplň zařazuje pod specifickou prevenci. *„Některé minimální preventivní programy jsou postaveny pouze v duchu – kdo si hraje, nezlobí – a jsou naplněny různými kroužky, družinami, sportovními aktivitami bez jakékoli specifické prevence.“*

Dále zdůrazňuje, že vnímá nepřímou úměru mezi tím, co školy skutečně realizují a jak vypadá jejich preventivní program. *„Něco dělají, ale ani neví, že je to prevence nebo vytvoří nabubřelý program, který neodpovídá realitě.“*

4.2.1.3 Metodik č. 3

I. Otázky týkající se vlastního zaměstnání metodika prevence v PPP

Pracovní úvazek a počet základních škol.

Metodik č. 3 má v rámci PPP 0,5 úvazku, zároveň působí v řídicí pozici jiné organizace. Základních škol v oblasti je 27.

II. Otázky týkající se hodnocení spolupráce se základními školami

Školní metodici prevence navštěvující společná jednání v PPP

Metodik uvádí, že posledního společného hodnocení MPP se účastnilo celkem 19 základních.

Ročně realizuje pro základní školy dvě vzdělávací porady určené ŠMP, zaměřené na dotační programy a jejich žádosti, aktuality ve vzdělávání ŠMP, metodická doporučení MŠMT, metodická vedení při výskytu rizikového chování, doporučení ke školním řádům, metodické vedení při tvorbě a realizaci MPP. Těchto setkání se účastní přibližně 80% ŠMP.

Kvalita spolupráce se školními metodiky prevence

Spolupráci vnímá jako dobrou. Uvádí, že část ŠMP navštěvuje sice společná setkání, ale vnímá jejich nízkou úroveň motivace, s částí spolupracuje přímo ve škole, v rámci metodické návštěvy, nebo při konzultacích a řešení jednotlivých situací.

Zájem metodiků prevence o strategické materiály Krajských úřadů a MŠMT

Zájem o strategické materiály vnímá jako nízký, zejména pro jejich koncepční charakter. Dle slov jeho slov školy využívají pouze Metodické doporučení k primární prevenci rizikového chování u dětí, žáků a studentů ve školách a školských zařízeních. *„Vybírají si většinou jen ty kapitoly, které jsou opravdu prakticky zaměřené a oni je mohou použít ve své praxi.“*

III. Otázky týkající se návaznosti realizace primární prevence na základních školách na strategické dokumenty příslušných odborů Krajských úřadů a MŠMT

Zapojení cílových skupin dle strategických materiálů

Metodik uvádí, že většina škol vykazuje spolupráci jednotlivých pedagogů na vytváření MPP a realizaci programů a to převážně v rámci školního vzdělávacího programu a jeho oblastí. Pedagogy doplňují externí organizace - občanská sdružení, policie ČR, městská policie a jednotliví odborníci.

Spolupráce s rodiči v prevenci rizikového chování se vyskytuje v malé míře a spíše v oblasti nespecifické prevence (dny otevřených dveří, besídky pro rodiče). Ojedinelé jsou aktivity pro rodiče v rámci specifické prevence rizikového chování a to formou seznámení s MPP nebo dotazníkového šetření ve škole.

Realizace doporučených aktivit pro žáky dle strategických materiálů

Dle jeho zkušenosti jsou aktivity pro žáky zaměřeny na specifika týkající se rizikového chování, která byla řešena ve školách. Jedná se o agresivní chování žáků, šikanu a záškoláctví. Školy zajišťují ve větší míře nespecifickou PP v rámci kroužků, výletů, cykloturistiky, sportovních a kulturních akcí. Většině škol chybí naplnění dalších témat z oblasti prevence. *„Jsou tu sdružení, která se zaměřují na všechna témata z oblasti prevence, ale nejsou schopni pokrýt všechny školy, důvod je hlavně ve financích.“*

IV. Otázky týkající se hodnocení realizace programů prevence rizikového chování

Hodnocení kvality MPP základních škol

Metodik hodnotí kvalitu MPP jako dobrou, vnímá, že přibližně třetina škol je sestavuje kvalitně. *„Většina škol, které navštěvují pravidelně společná jednání, mají své minimální programy výborně zpracované“*. U ostatních problémy vnímá ve formálním zaměření, důrazu spíše na nespecifickou prevenci a v nízké snaze zapojit všechny cílové skupiny, především neziskové organizace působící v oblasti prevence.

Veliký problém vnímá v oblasti financování programů prevence rizikového chování. *„Finanční zajištění akcí je problematické. Dotací na prevenci rizikového chování z MŠMT byly podpořeny pouze dvě školy“*.

4.2.1.4 Metodik č. 4

I. Otázky týkající se vlastního zaměstnání metodika prevence v PPP

Pracovní úvazek a počet základních škol

Metodik této oblasti má rovněž přiřazen 0,5 úvazek, ale uvedl, že jako svou hlavní činnost považuje v PPP jiné aktivity jeho úvazku.

Ve své oblasti má 18 základních škol.

II. Otázky týkající se hodnocení spolupráce se základními školami

Školní metodici prevence navštěvující společná jednání v PPP

Z celkového počtu se pravidelného hodnocení MPP účastí většina škol, v posledním hodnocení jich bylo 11. Dvě školy MPP nemají, protože nejsou úplné. Pravidelných setkávání s metodikem se účastní přibližně 30 – 40%. Společná setkávání jsou realizovaná 2x ročně, dále školy mohou využít individuálních konzultací, což se, dle jeho slov, často nestává.

Kvalita spolupráce se školními metodiky prevence

Metodik uvedl, že má dojem, že většina škol vnímá setkávání s metodikem a plnění preventivního programu jako formální povinnost. *„Intenzivně spolupracuji přibližně s pěti metodiky, kteří mají o prevenci opravdový zájem a to se v jejich činnosti pozitivně odráží.“*

Zájem metodiků prevence o strategické materiály Krajských úřadů a MŠMT

Otázku strategických materiálů se ŠMP metodik řeší minimálně. Okrajově se jim věnoval se školami dříve a to převážně dokumentům z MŠMT, které upravovali MPP a jeho plnění.

III. Otázky týkající se návaznosti realizace primární prevence na základních školách na strategické dokumenty příslušných odborů Krajských úřadů a MŠMT

Zapojení cílových skupin dle strategických materiálů

Školy uvádějí, že při sestavování MPP je zapojena většina pedagogického sboru, s čímž se metodik v praxi neseťkává. *„V odevzdaných závěrečných zprávách je uvedeno, že téměř všichni pedagogové spolupracují, ale při návštěvách škol a osobním jednání se školními metodiky prevence se dozvídám, že spolupracuje většinou jen vedení školy a výchovný poradce.“*

Zapojení rodičů vnímá jako nízké, uvádí, že u základních škol se jedná obvykle o vánoční, velikonoční a mikulášské besídky, společné turistické akce, zájezdy.

Část preventivních aktivit pro základní školy zajišťují pracovníci PPP, část zástupci jedné neziskové organizace, v malé míře se podílí také Policie ČR.

Realizace doporučených aktivit pro žáky dle strategických materiálů

Nejčastější aktivity jsou realizovány v oblasti protidrogové prevence a aktivity zaměřené na vztahy (adaptační kurzy). Ostatní oblasti prevence rizikového chování jsou spíše nárazového charakteru a vyplývají zpravidla z nabídky externistů než z potřeb škol.

IV. Otázky týkající se hodnocení realizace programů prevence rizikového chování

Hodnocení kvality MPP základních škol

Dle metodika je dobré, že školy mají možnost využít vzoru MPP a doporučení pro strukturu, které je dle jeho hodnocení dobře a přehledně zpracováno, což většina škol plní. Rozpor vnímá mezi MPP a jeho skutečnou realizací. Dále pozitivně hodnotí i systém kontroly, kdy školy Jihočeského kraje v každém roce vypracovávají závěrečnou zprávu o realizaci, jež posílají metodikovi do PPP, který je zpracovává a předává krajskému školskému metodikovi.

Jako zápor vnímá, že kvůli předepsané struktuře se pro některé školy stává MPP spíše formálním dokumentem. Dále fakt, že vytváření hodnotících závěrečných zpráv o realizaci je pouze doporučením a ne závazným pokynem, který by školy přiměl k větší aktivitě. Negativně také hodnotí nízkou schopnost škol zapojit do oblasti prevence jiné cílové skupiny než žáky.

4.2.1.5 Shrnutí výsledků Jihočeského kraje

Kvalita spolupráce metodiků se školními metodiky prevence

V jednom regionu hodnotí metodik v PPP spolupráci se ŠMP jako problematickou a nefunkční. Jako důvody uvádí, že v PPP byla, před jeho nástupem, častá výměna metodika prevence, který se školami pracoval nesystémově a jeho následná dlouhodobá absence.

V dalších zkoumaných regionech hodnotí metodici spolupráci se ŠMP pozitivně. V tomto hodnocení vycházejí z vysoké účasti na společných setkáních v PPP (dva metodici uvádí až 80% ŠMP dané oblasti) a ze zájmu ŠMP o další vzdělávání, informace a metodickou podporu.

Negativní stránku věci spatřují metodici v nízké úrovni motivace a zájmu o prevenci rizikového chování u ostatních ŠMP.

Zájem školních metodiků prevence o strategické materiály

Všichni metodici z PPP zkoumaných oblastí se ve svých odpovědích shodli na tom, že strategické materiály Krajského úřadu a MŠMT nejsou svým obsahem a zaměřením pro ŠMP zajímavé a přínosné pro jejich praxi. Jako důvod uvádějí formální a koncepční charakter těchto materiálů, který nepřináší praktické návody do praxe a doporučující stránku dokumentů, která nemá závazný charakter, což u nemotivovaných ŠMP nepodporuje snahy.

Dále se metodici shodují, že ŠMP si vybírají pouze takové dokumenty, které jsou praktického zaměření, např. Metodické doporučení k primární prevenci rizikového chování u dětí, žáků a studentů ve školách a školských zařízeních a dokumenty podobného typu by pro svou praxi uvítali.

Zapojení cílových skupin

Metodici se shodují ve svém pohledu na nerovnoměrné zapojení cílových skupin v MPP základních škol zkoumaných oblastí.

Důraz je kladen na žáky, pro které jsou aktivity prevence ve všech případech realizovány pedagogickými pracovníky dané školy v rámci výuky. Pedagogičtí pracovníci jsou také ve dvou případech uváděni jako spolutvůrci MPP, což jeden metodik upřesňuje tvrzením, že tyto informace získává z hodnocení MPP školou, ale v praxi se setkává se situací, kdy se pedagogové na tvorbě MPP nepodílejí.

Všichni metodici hodnotí jako největší problém spolupráci s rodiči, která se v prevenci rizikového chování vyskytuje v malé míře a spíše v oblasti nespecifické prevence.

V jednom z regionů metodik poukazuje na absenci kvalitních externích poskytovatelů služeb, které vnímá jako potřebné. Ve zbylých regionech vnímají metodici aktivity externích poskytovatelů spíše jako doplňkovou službu menšího rozsahu.

Realizace doporučených aktivit prevence rizikového chování u žáků

Metodici spatřují negativní stránku v tom, že ŠMP nerozlišují jasně specifickou a nespecifickou prevenci. Plánovanými aktivitami zajišťují ve vyšší míře nespecifickou prevenci, kterou vydávají za specifickou.

Ve specifické prevenci převažují ty doporučené aktivity, které se dané školy bezprostředně dotýkají. Jedná se o témata takových případů rizikového chování, které se ve škole nejčastěji vyskytují. Nejčastěji jde o prevenci šikany a projevů agrese, záškoláctví, protidrogovou prevenci, prevenci kouření. Jeden z metodiků uvádí, že nabídka dalších témat spíše závisí na nabídce externích poskytovatelů.

Jako důvody uvádějí metodici:

- nemožnost realizace tak širokého spektra témat za současných finančních podmínek
- absenci dokumentu, který by upravoval rozsah a obsah preventivních aktivit pro jednotlivé ročníky základní školy

Celkové hodnocení kvality minimálních preventivních programů

Všechny školy mají zpracovaný MPP.

Metodici (kromě jednoho) hodnotí jako kvalitní programy těch ŠMP, kteří pravidelně docházejí na společná setkání v PPP. Dva z nich vnímají nepřímou úměru mezi MPP a skutečnou realizací. MPP těch základních škol, jejichž ŠMP se neúčastní setkávání v PPP hodnotní jako spíše formální dokumenty

Jako negativní hodnotí metodici shodně nerozlišení specifické a nespecifické prevence, vyšší podíl aktivit nespecifické prevence a malou snahu zapojit více cílovou skupinu pedagogů, rodičů a externích poskytovatelů prevence.

Metodici nejsou dostatečně odměňováni a není jim snížen úvazek.

4.2.2 Středočeský kraj

4.2.2.1 Metodik č. 1

I. Otázky týkající se vlastního zaměstnání metodika prevence v PPP

Pracovní úvazek a počet základních škol

Metodik pro tuto oblast nemá stanoven úvazek a v rámci PPP vykonává další dvě činnosti.

Základních škol je zde přibližně 30.

II. Otázky týkající se hodnocení spolupráce se základními školami

Školní metodici prevence navštěvující společná jednání v PPP

Dle pokynů se musí se školami setkávat 2x ročně, což plní. Škol se účastní 50% z celkového počtu.

Kvalita spolupráce se školními metodiky prevence

Metodik uvádí, že o společná setkání je zájem. „*Už z účasti je vidět, že se zajímají*“. Tématem společných setkání je především předávání informací z oblasti prevence, vytvoření prostoru pro předávání zkušeností, názorů a způsobů řešení konkrétních problémů, což ŠMP, dle metodika, hodnotí velmi kladně.

Zájem metodiků prevence o strategické materiály Krajských úřadů a MŠMT

Zájem metodik zaznamenává pouze o Metodické doporučení k primární prevenci rizikového chování u dětí, žáků a studentů ve školách a školských zařízeních, které sám hodnotí jako přínosné. Negativní stránku vidí v tom, že jednotlivá doporučení v rámci tohoto dokumentu se často měnily a nemají závaznou formu. Jiné strategické materiály ŠMP nevyužívají pro jejich nepraktičnost.

III. Otázky týkající se návaznosti realizace primární prevence na základních školách na strategické dokumenty příslušných odborů Krajských úřadů a MŠMT

Zapojení cílových skupin dle strategických materiálů

Školy v této oblasti pravidelně spolupracují s Policií ČR a Orgánem sociálně-právní ochrany dětí. Nedaří se jim spolupracovat s rodiči.

Realizace doporučených aktivit pro žáky dle strategických materiálů

Dle metodikova hodnocení není možné, aby školy naplnily všechny témata prevence, které ve svých materiálech uvádí MŠMT, zejména z finančního hlediska, kdy školy nejsou schopny pokrýt veškerá témata ze svých personálních zdrojů a získat kvalitní externí poskytovatele prevence. Preventivní aktivity tak přizpůsobují vzniklým situacím a zaměřují je nejčastěji na tematiku drog, kouření a alkoholu.

IV. Otázky týkající se hodnocení realizace programů prevence rizikového chování

Hodnocení kvality MPP základních škol

Metodik hodnotí, že většina škol má téma prevence obsaženo ve školním vzdělávacím programu, v rámci výuky a MPP je spíše formální dokument. *„Minimální preventivní program vnímají jako nutnou povinnost navíc, ale ví, že když si ho napíšou, mají už na dlouhou dobu splněno“.*

Další problém vidí v pozici ŠMP, když někteří nedostávají dostatečné ohodnocení, není jim zkrácena vyučovací povinnost. *„Pracuji zde už 12 let a už 12 let se jim slibuje, že budou mít stejné podmínky jako výchovní poradci a nic se neděje“.*

Jako kladnou stránku MPP vidí metodik ve školním krizovém plánu, které si některé školy v rámci MPP vytvářejí. *„Když je napsán konkrétně a jmenovitě, co se má za jakých okolností dělat, zabrání to panice, když už se něco stane a navíc mají možnost si některé věci díky vypracování MPP uvědomit“.*

I. Otázky týkající se vlastního zaměstnání metodika prevence v PPP

Pracovní úvazek a počet základních škol

Metodik nemá určený úvazek pro výkon činnosti metodika prevence. V PPP vykonává také funkci řídicího pracovníka a psychologa. Ocenil by více prostoru pro práci se školami.

Jako přibližný počet základních škol v oblasti uvádí 40.

II. Otázky týkající se hodnocení spolupráce se základními školami

Školní metodici prevence navštěvující společná jednání v PPP

Z celkového počtu základních škol navštěvuje společná setkání přibližně polovina ŠMP, někteří využívají individuální schůzky k řešení konkrétních případů rizikového chování nebo se na metodika obrací s radami ohledně financování projektů.

Společná setkání bývají 1x ročně a jsou zaměřeny na předávání informací z MŠMT a ze Středočeského kraje, bývají zváni také hosté, např. z MŠMT, Středočeského kraje, poskytovatelé preventivních programů či odborníci z oblasti.

Kvalita spolupráce se školními metodiky prevence

Metodik uvádí, že prostoru pro práci se školami v oblasti prevence nemá tolik, kolik by si v ideálním případě představoval, proto se spíše zaměřuje na individuální poradenství než na pravidelné schůzky všech metodiků.

Dobře navázanou spolupráci vidí v tom, že školy metodika osobně kontaktují při řešení problémů a ty školy, které pravidelně navštěvují společná setkání v PPP, mají dle jeho slov dobře zpracovány MPP. Jedná se přibližně o 50-60% základních škol z celkového počtu. „Pravidelně nás navštěvují školy, které mají zájem a dělají různé projekty. Většinou se jedná o větší školy, ty menší řeší problémy spíše individuálně, protože si často nenajdou čas na společná setkání“.

Zájem metodiků prevence o strategické materiály Krajských úřadů a MŠMT

ŠMP se dle metodika zajímají pouze o dokumenty, které jsou jim v praxi nějak nápomocny. Jedná se například o dokumenty upravující formální náležitosti MPP. O Metodické doporučení se dle jeho slov nezajímají. „*Metodická doporučení se časem několikrát měnila a z metodického pokynu se stalo pouze doporučení*“.

ŠMP se zajímají se spíše o praktické informace, například o metodiky k preventivním aktivitám, o možnosti bezplatných programů prevence a o další vzdělávání pro pedagogický sbor, které Středočeský kraj nabízí zdarma.

III. Otázky týkající se návaznosti realizace primární prevence na základních školách na strategické dokumenty příslušných odborů Krajských úřadů a MŠMT

Zapojení cílových skupin dle strategických materiálů

Dle metodika zapojují školy nejméně rodiče žáků, uvítal by intenzivnější zapojení samotných pedagogů již při tvorbě MPP a dále při samotné realizaci. Někdy jejich preventivní působení v rámci výuky (v oblasti Člověk a jeho svět) vnímá jako neefektivní. Spolupráci s externími organizacemi vnímá jako dobrou.

Realizace doporučených aktivit pro žáky dle strategických materiálů

Metodik hodnotí, že v oblasti prevence nejsou všechna témata zařazována plošně a uvádí, že nejčastější témata prevence rizikového chování se zaměřují na prevenci šikany, záškoláctví, drogové závislosti, kouření a bezpečnosti v dopravě. „*Pokud základní škola nemá s výskytem daného rizikového chování problém, v prevenci se mu často nevěnuje*“. Dále uvádí snahu zařazování aktuální tematiky bezpečnosti na internetu a kyberšikany u některých škol.

Jako přínos by metodik uvítal dokument, který by upravoval obsahovou a rozsahovou stránku realizace primární prevence rizikového chování na základních školách a pomohl by tak pedagogům v orientaci v této problematice. „*Pedagogové vnímají roztržitost toho, kde a jaké informace získávají, jejich rozdílnost, odlišná doporučení...Využívají částečně materiály a informace ze stránky www.info-prevence.cz, ale zjistili jsme, že tam jsou některé informace neaktualizované.*“

IV. Otázky týkající se hodnocení realizace programů prevence rizikového chování

Hodnocení kvality MPP základních škol

Metodik upřesnil, že v této době nemají metodici v PPP ve Středočeském kraji kontrolu nad MPP. Dříve ŠMP hodnotili své MPP s metodikem v PPP a poté je posílali na příslušný odbor Středočeského kraje. *„Nyní je systém nastaven tak, že školy vyplňují hodnotící dotazníky přes internet, které jsou zaměřené spíše na mapování výskytu projevů rizikového chování než na kvalitu zpracování MPP.“*

Školy, které pravidelně navštěvují společná setkání, mají MPP, dle hodnocení metodika, dobře nastavené. Pravidelně je upravují dle aktuálních požadavků ze strany MŠMT a situace ve škole. U druhé poloviny základních škol nemá kontrolu.

Jako negativní stránku vnímá absenci zahrnutí praktických problémů škol v MPP. *„Myslím, že účelnější je, když je minimální preventivní program zaměřen na konkrétní vyskytující se problémy a doplněn o ostatní témata.“* Dále zmiňuje malé finanční možnosti škol k zabezpečení kvalitní prevence ze stran odborníků.

Jako pozitivní vnímá, že MPP jsou sestavovány na všech školách dané oblasti a u některých kladně hodnotí dlouhodobou účinnost a kontinuitu.

4.2.2.3 Metodik č. 3

I. Otázky týkající se vlastního zaměstnání metodika prevence v PPP

Pracovní úvazek a počet základních škol

Metodik nemá určený úvazek pro výkon činnosti metodika prevence. V PPP vykoná ještě další funkce.

Uvádí 30 základních škol v oblasti.

II. Otázky týkající se hodnocení spolupráce se základními školami

Školní metodici prevence navštěvující společná jednání v PPP

Pravidelná metodická setkávání v PPP organizuje 2x ročně. Jejich náplní je informovat ŠMP o novinkách z MŠMT, Krajského úřadu, o dotačních titulech a dát prostor ŠMP ke sdílení svých potřeb. Individuální schůzky jsou zaměřené na metodickou podporu při vytváření MPP a při řešení rizikového chování.

Dle metodika se společných setkání účastní nepravidelně polovina ŠMP.

Kvalita spolupráce se školními metodiky prevence

Kvalitu spolupráce metodik hodnotí jako průměrnou. Z uvedené poloviny účastníků se jen část účastní pravidelně. Pozitivně vnímá spolupráci s některými ŠMP, kteří dle jeho slov mají zájem o koncepční práci a kontinuitu v oblasti prevence na své škole a plnit MPP se jim daří.

Zájem metodiků prevence o strategické materiály Krajských úřadů a MŠMT

Propojení realizace prevence na školách a strategických materiálů vnímá jako problematické. „*Metodici vnímají materiály z Ministerstva nebo Kraje jako byrokratickou zátěž bez přínosů*“. Dle jeho slov se někteří ŠMP neorientují v základních pojmech, materiály jsou pro ně nepřehledné, neví, jak je uchopit v praxi.

III. Otázky týkající se návaznosti realizace primární prevence na základních školách na strategické dokumenty příslušných odborů Krajských úřadů a MŠMT

Zapojení cílových skupin dle strategických materiálů

Dle metodika se aktivně podílí na realizaci MPP přibližně čtvrtina pedagogů. Vnímá, že nastavení ostatních pedagogů k primární prevenci je spíše neutrální, až odmítavé. Méně často jsou využívány služby externích poskytovatelů a odborníků, na které si školy musí sehnat finanční prostředky. Tito poskytovatelé jsou zváni především v rámci takových specifických problematik, v nichž pedagogové nemají doplněné vzdělání.

Spolupráce s rodiči je dle metodika obtížná, ze strany rodičů je malý zájem, pouze některým škola se daří rodiče zapojovat.

Realizace doporučených aktivit pro žáky dle strategických materiálů

Dle metodika se ve školách nejčastěji zaměřují aktivity prevence na kolektivy a vztahy ve třídě a na postoj k autoritě, celkově však vnímá upozadění preventivních aktivit. Mezi další nejčastější aktivity v rámci prevence uvádí kyberšikanu, problematiku drogové závislosti a šikanu.

IV. Otázky týkající se hodnocení realizace programů prevence rizikového chování

Hodnocení kvality MPP základních škol

MPP má již na mnoha školách pevnou strukturu. Program prevence je realizován nejčastěji pedagogy.

Jako největší úskalí vnímá metodik finanční stránku. *„Je stále více cítit úbytek financí určených pro prevenci, zejména pro práci školních metodiků prevence, kteří navíc nemají stále snížený úvazek z přímé práce.“*

4.2.2.4 Metodik č. 4

Metodik č. 4 je v této době na mateřské dovolené. Dle rozhovoru s pracovnící PPP ho nikdo jiný v této době nezastupuje a nikdo tedy není oprávněn odpovědět na dotazy pro tento výzkum.

4.2.2.5 Shrnutí výsledků Středočeského kraje

Kvalita spolupráce metodiků se školními metodiky prevence

Kvalitu spolupráce hodnotí metodici v PPP vybraných oblastí jako průměrnou. Společných setkání se účastní ve všech oblastech přibližně 50% ŠMP.

Spolupráci s uvedenou polovinou hodnotí výborně, důkaz spatřují v zájmu ŠMP o informace a metodické vedení.

Zájem školních metodiků prevence o strategické materiály

Dle shodného hodnocení se ŠMP zajímají pouze o dokumenty, které jsou jim nápomocné v praxi, například metodická doporučení nebo dokumenty upravující formální náležitosti MPP vydané MŠMT. Strategické materiály, dle jednoho z metodiků vnímají školy jako „byrokratickou zátěž bez přínosů“.

Jeden z metodiků uvádí, že dle jeho zkušenosti mají ŠMP zájem o Metodické doporučení k primární prevenci rizikového chování u dětí, žáků a studentů ve školách a školských zařízeních, což jiný nepotvrzuje a jako důvod uvádí, že se obsahy těchto dokumentů často měnily a staly se z nich pouze doporučující, nikoli závazné materiály.

Zapojení cílových skupin

Všichni dotazovaní odpověděli, že vedle hlavní cílové skupiny žáků jsou do preventivních aktivit zapojovány externí organizace působící v této oblasti, jejichž činnost hodnotí jako výbornou. Jeden metodik uvádí jako důvod jejich menšího zapojení nemožnost škol získat finanční příspěvky.

V menší míře se na realizaci MPP podílí také pedagogové škol. Jeden z metodiků uvádí, že by ocenil jejich větší míru spolupráce při tvorbě MPP, druhý někdy vnímá jejich preventivní působení jako neefektivní.

Jako negativum označují shodně zapojení rodičů žáků do aktivit školy.

Realizace doporučených aktivit prevence rizikového chování u žáků

Dle metodiků se ve školách nenaplnují všechna témata prevence daná strategickými materiály. Realizovány jsou především takové aktivity, které se přizpůsobují vzniklým situacím nebo jsou chápány jako problém, kterým mohou být žáci ohroženi nejvíce.

Jedná se o prevenci šikany, záškoláctví, drogové závislosti, užívání tabákových a alkoholických výrobků, okrajově bezpečnost v dopravě a kyberšikana.

Nenaplnění celé šíře doporučených aktivit spatřují metodici v nedostatečném finančním zajištění škol nebo upozadění významu prevence na některých školách.

Metodik č. 2 vyzdvihuje význam vytvoření dokumentu, který by upravoval obsahovou a rozsahovou stránku realizace prevence na základních školách.

Celkové hodnocení kvality minimálních preventivních programů

Pozitivní stránka je mezi oslovenými metodiky vnímána v tom, že všechny základní školy sledovaných oblastí mají MPP, u některých je vnímána účinnost v dlouhodobém měřítku. MPP škol využívajících možnosti pravidelného setkávání s metodikem PPP jsou vnímány jako výborné. Ostatní školy, dle metodiků, vnímají MPP jen jako formální povinnost a v zaměření jejich MPP nevychází ze specifík dané školy.

Jako negativní je metodiky vnímáno nedostatečné finanční ocenění ŠMP a nezkrácení jejich vyučovací povinnosti a problematiku financování, kdy školy mají problémy získat finanční dotace na kvalitní programy prevence. Jeden z metodiků kladně hodnotí vytvoření krizových plánů, které školám mohou pomoci v situaci, kdy se vyskytne rizikové chování.

4.3 Srovnání výsledků Jihočeského a Středočeského kraje

I. Otázky týkající se vlastního zaměstnání metodika prevence v PPP

Z rozhovorů vyplývá, že na rozdíl od metodiků Jihočeského kraje, nemají metodici Středočeského kraje stanoven úvazek pro činnost metodika prevence a v rozhovorech nebylo možné porovnat, kolik času své práci skutečně věnují. Metodici v Jihočeském kraji mají výši úvazku stanovenou na 0,5. Úvazek dvou dotázaných je již navýšen nebo se bude navyšovat.

II. Otázky týkající se hodnocení spolupráce se základními školami

Společných setkání v PPP s metodikem se účastní, dle výsledků, více školních metodiků prevence v oblasti Jihočeského kraje. Metodici obou krajů hodnotí pozitivně spolupráci s těmi metodiky prevence, kteří pravidelně navštěvují společná setkání. Příkladem nekvalitní spolupráce je nezájem a slabá míra motivace ŠMP ostatních škol nenavštěvujících setkání.

Všichni shodně hodnotí strategické materiály jako ne příliš přínosné pro praxi školních metodiků prevence. Uváděným důvodem je formální, koncepční a nezávazný charakter těchto materiálů.

Školní metodici prevence oceňují spíše praktické návody, které v praxi absentují.

III. Otázky týkající se návaznosti realizace primární prevence na základních školách na strategické dokumenty příslušných odborů Krajských úřadů a MŠMT

V tématu zapojení cílové skupiny se dotazovaní shodli, že nejméně zapojovanou skupinou jsou rodiče žáků a zákonní zástupci. Dotazovaní toto vnímají jako problematické a neefektivní. Dále bylo poukazováno také na nezájem členů pedagogického sboru o prevenci rizikového chování.

Z rozhovorů bylo zjištěno, že školy realizují aktivity prevence často ze svých personálních zdrojů v rámci výuky (což je některými metodiky hodnoceno jako neefektivní), zaměřují se na malou část doporučených aktivit (jedná se témata

rizikového chování, který se vyskytuje u žáků nejčastěji – prevence šikany, závislostí, záškoláctví) a na další témata nemají prostor (finanční, časový nebo nemají dostatečné informace).

Někteří dotazovaní metodici Jihočeského i Středočeského kraje sdělili potřeby vytvoření dokumentu, který by upravoval rozsah a obsah preventivních aktivit pro jednotlivé ročníky základní školy, někteří mají z podobného dokumentu obavy, aby se nestal pro školy dalším formálním dokumentem.

IV. Otázky týkající se hodnocení realizace programů prevence rizikového chování

V celkovém hodnocení kvality minimálních preventivních programů metodici shodně uvádějí jako pozitivní to, že všechny školy jejich oblasti mají preventivní program zpracovaný. Rozpor vnímají mezi formální stránkou dokumentu a skutečnou realizací aktivit prevence.

Metodici obou Krajů se shodují v negativním pohledu na současné financování preventivních aktivit a odměňování ŠMP, dále na formální zpracování některých MPP a také strategických dokumentů („*ŠMP nerozeznává specifickou a nespecifickou prevenci*“), která školám nepřináší inspiraci do praxe.

V tomto bodě byli někteří metodici prevence požádáni o příklad kvalitně zpracovaného minimálního preventivního programu, který by bylo možno použít jako vzor a příklad dobré praxe. Z nabízených MPP byl vybrán jeden, který ukazuje rovnoměrné zapojení cílové skupiny a aktivit, dle strategických materiálů a doporučení ze strany MŠMT. Tento dokument je vložen na konci diplomové práce pod označením Příloha I.

Závěr

Diplomová práce přináší náhled do situace realizace prevence rizikového chování na základních školách Jihočeského a Středočeského kraje, dále na její návaznost na strategické materiály MŠMT a příslušných Krajských úřadů a na podobu a kvalitu programů prevence, prostřednictvím pohledu metodiků prevence v Pedagogicko-psychologických poradnách.

V první části byly analyzovány a vzájemně srovnány strategické materiály jednotlivých krajů. Této analýze předcházela rozbor koncepční úloh a materiálů na horizontální úrovni řízení prevence rizikového chování. Podrobně byly rozpracovány obsahy minimálního preventivního programu a činnost školního metodika prevence.

V rámci analýzy strategických materiálů bylo zjištěno, že existuje rozdíl mezi jednotlivými kraji v umístění krajského koordinátora školského prevence na odbory Krajského úřadu. V tomto případě se jednalo o odbor sociálních věcí a zdravotnictví v Jihočeském kraji a o odbor školství, mládeže a sportu ve Středočeském kraji. Dále bylo zjištěno, že obsah činnosti v samostatné a přenesené působnosti koordinátorů prevence se v některých bodech liší v oblasti a rozsahu povinností, např. rozsáhlé finanční řízení u koordinátora Středočeského kraje. Poslední sledovanou kategorií byly strategické materiály a jejich cíle, kde se ukázalo, že strategické materiály nemají jednotnou podobu, jejich cíle jsou obecné a ve vyšší míře jsou směřovány spíše na koncepci daných odborů, než k tomu, aby přinášely praktická doporučení do preventivních strategií škol. V návaznosti na těchto výsledcích vyloučeno několik otázek, které by případně mohly být vhodné k dalšímu zkoumání, například: Má vliv umístění krajského školského metodika prevence na příslušném oboru na zaměření prevence rizikového chování? Je potřeba sjednotit krajské strategické materiály, které se týkají prevence rizikového chování?

V další části diplomové práce byl proveden kvalitativní výzkum, který zjišťoval pohledy a názory metodiků prevence v PPP, jakožto prostředníků mezi koncepčními dokumenty a přímou realizací preventivních programů, na kvalitu programů prevence na základních školách. Dotazováni byli čtyři metodici z Jihočeského a čtyři ze Středočeského kraje a jako výzkumná metoda byl použit rozhovor pomocí návodu. V jednom z případů Středočeského kraje byl metodik v PPP na mateřské dovolené a za

něj nebyl určen takový zástup, který by byl kompetentní odpovědět na zkoumané otázky. V této souvislosti vyvstává otázka, směřující ke smyslu pozice metodika prevence v PPP: „Jaký je význam metodika prevence v PPP, jak je jeho pozice vnímaná školními metodiky prevence, jak důležitým je činitelem v oblasti prevence rizikového chování“?

Výzkum přinesl řadu zajímavých a podnětných informací v oblasti realizace prevence rizikového chování. Otázky týkající se vlastního zaměstnání metodika v PPP ukázaly, že metodikův úvazek buď stanoven není, nebo je jen částečný. Dva metodici odpověděli, že mají zájem na zvýšení svého úvazku. V této oblasti stojí za uvážení, zda by mělo vliv na oblast prevence rizikového chování, pokud by metodici v PPP měli celý úvazek určen jen pro tuto oblast. Tuto myšlenku bychom mohli srovnat s hodnocením spolupráce se školními metodiky prevence. Zde metodici z PPP shodně uvedli, že pozitivně hodnotí spolupráci s těmi školními metodiky, kteří pravidelně navštěvují společná jednání, která jsou realizovaná průměrně pouze dvakrát ročně.

Ve výzkumu metodici v PPP dále shodně zhodnotili nezájem školních metodiků prevence o strategické materiály ze strany MŠMT i Krajských úřadů. Zároveň hovořili o vyslovení potřeby, ze strany školních metodiků prevence, vytvoření uceleného, praktického návodu pro základní školy, který by zpracovával rozvržení všech doporučených aktivit prevence rizikového chování plošně do jednotlivých ročníků, aby pomohl školním metodikům prevence zorientovat se v tématu. Dále v rámci výzkumu, opět shodně, upozornili na problematicky vnímané jevy, kterými jsou nedostatečné financování programů prevence rizikového chování, odměňování školních metodiků prevence a nízké zapojení cílových skupin, hlavně rodičů a zákonných zástupců žáků.

Diplomová práce naplňuje stanovené cíle a otevírá další možné otázky vhodné pro výzkum, týkající se oblasti školské prevence rizikového chování.

Seznam použitých zdrojů

GALLA, M., AERTSEN, P., DAATLAND, CH., a kol.: *Jak ve škole vytvořit zdravější prostředí. Příručka o efektivní školní drogové prevenci*. Praha: Úřad vlády ČR, 2005. ISBN 80-86734-38-2.

HANUŠOVÁ, J. *Násilí na dětech- syndrom CAN*. 1. vyd. Vzdělávací institut ochrany dětí: Praha, 2006. ISBN:80-86991-78-4.

HENDL, J.: *Kvalitativní výzkum: základní metody a aplikace*. 1. vyd. Praha: Portál, 2005. ISBN 80-7367-040-2.

JEDLICKA, R.: *Výchovné problémy se žáky z pohledu hlubinné psychologie*. 1. vyd. Praha: Portál, 2011. ISBN 978-80-7367-788-6.

KOLÁŘ, M. *Bolest šikanování*. 2. vyd. Praha: Portál, 2001. 255 s. ISBN 80-7367-014-3

LANGMEIER, J., KREJCÍROVÁ, D.: *Vývojová psychologie*. 2. vyd. Praha: Grada, 2006. ISBN 80-247-1284-9.

MATOUŠEK, O., KROFTOVÁ A. *Mládež a delikvence*. 2. vyd. Praha: Portál, 2003. ISBN 80-7178-771-X.

Mezinárodní klasifikace nemocí. *Mezinárodní statistická klasifikace nemocí a přidružených zdravotních problémů. 10. decenální revize*. 1. vyd. Praha: Bomtom agency, s.r.o., 2008. 862 s. ISBN 92 4 154653 0

MIOVSKÝ, M., SKÁCELOVÁ, L., ZAPLETALOVÁ, J. a kol.: *Primární prevence rizikového chování ve školství*. Tišnov: Sdružení SCAN, 2010. ISBN 978-80-87258-47-7.

MIOVSKÝ, M., ZAPLETALOVÁ, J. (2006). *Systém primární prevence rizikového chování na rozcestí: specializace versus integrace*. In *Konference Primární prevence rizikového chování III*. [online] Praha.

Dostupné: [http://www.adiktologie.cz/download/868/ZMioovsky-M.- Zapletalova-J.-System-PPRCH-na-rozcesti-specializace-versus-integrace.pdf](http://www.adiktologie.cz/download/868/ZMioovsky-M.-Zapletalova-J.-System-PPRCH-na-rozcesti-specializace-versus-integrace.pdf)

NEŠPOR, Karel a kol.: *Prevence problémů působených návykovými látkami na školách. Příručka pro pedagogy*. 3. rozšířené vydání, Praha: Besip, Sportpropag, 1996.

NEŠPOR, K., CSÉMY, L., PERNICOVÁ, H.: *Zásady efektivní primární prevence*. 5. vyd. Praha: Sportpropag pro MŠMT, 1999. 40 s.

NIKL, J.: *Sociálně patologické jevy u dětí a mládeže se zaměřením na jejich prevenci*. 1. vyd. Praha: PA ČR, 2000. 100 s. ISBN 80-7251-033-9.

PETRÁČKOVÁ, V.; KRAUS, J. A KOL.: *Akademický slovník cizích slov*. 5. vyd. Praha: Academia, 2001. 834 s. ISBN 80-200-0982-5.

PRESL, J.; *Drogová závislost*. 1. vyd. Praha: Maxdorf, 1994. 85 s. ISBN 80-85800-18-7.

PRŮCHA, J.; WALTEROVÁ, E.; MAREŠ, J. *Pedagogický slovník*. 5. vyd. Praha: Portál, 2008. 322 s. ISBN 978-80-7367-416-8.

ŘÍČAN, P.; *Agresivita a šikana mezi dětmi*. 1. vyd. Praha: Portál, 1995. 95 s. ISBN 80-7178-049-9

SOMR, M.: *Úvod do metodologie a metod výzkumu*. 1. vyd. České Budějovice: JU, 2006. ISBN 978-80-87278-80-2.

WEISS, P. et al. *Sexuologie*. 1. vyd. Praha: Grada, 2010. 724 s. ISBN 978-80-247-2492-8

Dokumenty MŠMT

Ministerstvo školství, mládeže a tělovýchovy. *Metodické doporučení k primární prevenci rizikového chování u dětí, žáků a studentů ve školách a školských zařízeních* (Čj.: 21 291/2010-28 s platností od 1. 1. 2012). [online] Praha: MŠMT, 2010.

Ministerstvo školství, mládeže a tělovýchovy. *Strategie prevence rizikových projevů chování u dětí a mládeže v působnosti resortu školství, mládeže a tělovýchovy na období 2009 – 2012*. [online] Praha: MŠMT, 2009.

Ministerstvo školství, mládeže a tělovýchovy. *Strategie prevence rizikových projevů chování u dětí a mládeže v působnosti resortu školství, mládeže a tělovýchovy na období 2009 – 2018*. [online] Praha: MŠMT, 2013.

Ministerstvo školství, mládeže a tělovýchovy. *Vybrané termíny primární prevence*. [online] Praha: MŠMT, 2007.

Dokumenty krajských úřadů

Jihočeský kraj. *Dlouhodobý záměr vzdělávání a rozvoje vzdělávací soustavy Jihočeského kraje*. (č. 36/2012/ZK-29 ze dne 7. 2. 2012). [online] České Budějovice: Jihočeský kraj, 2012.

Jihočeský kraj. *Krajský plán primární prevence rizikového chování v Jihočeském kraji na období 2012-2015*. [online] České Budějovice: Jihočeský kraj, 2012.

Jihočeský kraj. *Strategie prevence rizikového chování dětí a mládeže Jihočeského kraje na období 2012-2014* (č. 165/2012/ZK-31 ze dne 15. 5. 2012). [online] České Budějovice: Jihočeský kraj, 2012.

Středočeský kraj. *Koncepce primární prevence Středočeského kraje 2007 – 2013*. [online] Praha: Středočeský kraj, 2007.

Středočeský kraj. *Krajský plán primární prevence rizikového chování na léta 2013 až 2016*. [online] Praha: Středočeský kraj, nepublikováno.

Internetové zdroje

Pražské centrum primární prevence, manuál pro tvorbu MPP [online]. Praha. Dostupné na WWW: <http://www.prevence-praha.cz/minimalni-preventivni-program/manual-pro- tvorbu-mpp-zakladni-pojmy>

Klinika adiktologie, Společné tiskové prohlášení k preventivnímu projektu: Revoluční vlak („RevolutionTrain“). [online]. Praha.

Dostupné: <http://www.adiktologie.cz/cz/articles/detail/172/988/Spolecne-tiskove-prohlaseni-k-preventivnimu-projektu-Revolucni-vlak-Revolution-Train->

Stop drogy, Madeja sport CUP – I. [online]. Praha. Dostupné na WWW: <http://www.praded-info.cz/archiv.html>

Seznam zkratek

JčK	Jihočeský kraj
OPŘO MŠMT	Ostatní přímo řízené organizace Ministerstva školství, mládeže a tělovýchovy
RV KPP	Rada vlády pro koordinaci protidrogové politiky při Úřadu vlády
RV PPK	Republikový výbor pro prevenci kriminality při Ministerstvu vnitra
MF	Ministerstvo financí
MO	Ministerstvo obrany
MPP	minimální preventivní program
MPSV	Ministerstvo práce a sociálních věcí
MS	Ministerstvo spravedlnosti
MZ	Ministerstvo zdravotnictví
MV	Ministerstvo vnitra
NNO	Nestátní neziskové organizace
PŘO MŠMT	Přímo řízené organizace Ministerstva školství, mládeže a tělovýchovy
PPP	Pedagogicko-psychologická poradna
PS SPP	Pracovní skupina specifické primární prevence
SčK	Středočeský kraj
ŠMP	Školní metodik prevence
VŠ	Vysoké školy

Přílohy

PŘÍLOHA I. Minimální preventivní program

PREVENTIVNÍ PROGRAM

ŠKOLNÍ ROK 2012/ 2013

ZÁKLADNÍ ÚDAJE

A. ZMAPOVÁNÍ SITUACE VE ŠKOLE, PRO STANOVENÍ CÍLŮ MPP

VSTUPNÍ INFORMACE A JEJICH ZDROJE

1. Sociální a jiné okolí školy

(Zmapovat a stručně popsat místní specifika týkající se SPJ, specifika žáků navštěvujících školu, jaké jsou silné a slabé stránky ve spolupráci s okolím školy - místními odborníky z NNO, lékaři, Polici ČR, kurátory pro mládež... v oblasti prevence a řešení SPJ.)

Jsme plně organizovanou školou, kterou navštěvuje v tomto školním roce 509 žáků, na 1. stupni to je 282 žáků a na 2. stupni 227 žáků. Nacházíme se na malém městě v blízkosti druhé základní školy. Mnoho našich žáků dojíždí z okolních obcí, na druhý stupeň do šestých tříd přicházejí žáci z malotřídních škol. Mnozí žáci pochází ze sociálně slabších rodin. Do naší školy se také během školního roku hlásí celkem hodně žáků, někteří se během školního roku odstěhují (velká migrace žáků). Naši školu navštěvuje poměrně mnoho cizích státních příslušníků (Vietnam, Ukrajina, Bělorusko...).

Největšími problémy dětí navštěvujících naši školu jsou:

- kouření mimo areál školy
- problémy s pravidelnou docházkou do školy (vysoké počty „omluvených hodin“)

- zvyšující se agresivita některých jedinců
- slabá motivace ke studiu
- problémy s kázní a respektováním pravidel
- problémy se začleněním nově přicházejících žáků
- problémy se začleněním cizinců do kolektivů tříd (jazyková bariéra)

Největším problémem dětí navštěvujících naši školu je kouření mimo areál školy (cigaret, ale objevují se zkušenosti i s marihuanou). Během školního roku mnohokrát řešíme kouření našich žáků mimo školu, před vyučováním nebo po vyučování. V těchto případech informujeme rodiče dítěte. Dále žádáme zvýšený dohled Městské policie v rizikových časech a lokalitách. V třídních kolektivech řešíme častěji i zvyšující se agresivitu některých jedinců. Jedná se spíše o slovní napadání hlavně úspěšných jedinců a pokusy o vyčleňování některých dětí z třídního kolektivu (ostrakismus). Zde je pro nás nejdůležitější okamžité řešení situace výchovně preventivním týmem s následnými programy šitými na míru danému třídnímu kolektivu.

Při řešení rizikového chování naše škola velmi dobře spolupracuje s PPP, s občanským sdružením -, s občanským sdružením -, Městskou policií, s Charitou, s kurátory pro děti a mládež, s komisí pro sociálně právní ochranu dítěte, s odborem sociálních věcí a zdravotnictví MěÚ a s dětskými lékaři.

Provádíme integraci žáků (v tomto školním roce půjde o jednoho žáka z 1. třídy, o jednu žákyni 2. třídy a jednoho žáka ze 4. třídy) a máme zpracovány plány práce pro žáky se zdravotním znevýhodněním (na základě doporučení PPP se k těmto žákům přistupuje individuálně).

Naše škola je v rámci ŠVP zaměřena na podporu zdraví, EVVO, podporu praktických činností, podporu sportu a podporu výuky cizích jazyků.

2. Informace od pedagogů

(Jak hodnotí pedagogové situaci v oblasti SPJ na škole? Na jaké jevy by se měla škola zaměřit? S čím mají pedagogové největší problémy? Co by třídní učitelé potřebovali k tomu, aby se jim lépe řešily SPJ v třídních kolektivech? ... Jakým způsobem byly informace získány – např. diskuse v rámci pracovních porad, dotazník...)

V rámci pracovních porad a osobních pohovorů s pedagogy bylo zjištěno, že pedagogové hodnotí situaci v oblasti rizikového chování na naší škole jako dobrou. Škola by se podle nich měla opět zaměřit na problematiku kouření žáků a podporu zdravých vztahů v kolektivu. Je

podstatné, že v poslední době zaznamenávám zvýšený zájem pedagogů o posilování a podporu pozitivního klimatu v jednotlivých třídách.

Učitelé by ocenili větší spolupráci rodiny při řešení rizikového chování. Dále by potřebovali více času na práci se třídou (tato potřeba se týká převážně třídních učitelů na 2. stupni). Proto budeme i letos pokračovat v pravidelných třídnických hodinách, které jsme nazvali „Chvilka se třídou“. V tomto školním roce (vzhledem k minulým problémům) jsme na 2. stupni zařadili tyto hodiny v rámci osobnostně - sociální výchovy do osnov předmětu Občanská výchova. Práci se třídou by měla být věnována minimálně jedna hodina v měsíci. Vyučující na 1. stupni si tyto „chvilky“ zařazují do rozvrhu tříd již zcela samozřejmě a pravidelně. K práci se třídou jsou využívány i některé dny během školního roku (třídnické dny na počátku a konci školního roku, Den dětí, Vánoce ve třídě).

Vzhledem k tomu, že práce třídních učitelů se třídou je stěžejní pro prevenci rizikového chování, budeme pokračovat v projektu se spolupracujícími organizacemi - o. s.,- o.s. a lektory Charity. Lektori - o.s. si pro zájemce z řad učitelů připraví opět během školního roku semináře, jejichž náplň bude vycházet striktně z požadavků naší školy. Budou se zde objevovat i témata, která úzce souvisí s prací s třídním kolektivem.

3. Informace od rodičů

(Jak hodnotí situaci v oblasti SPJ na škole? Co dělá podle nich největší starosti jejich dětem – žákům školy? Na jaké jevy by se měla škola podle nich zaměřit? Jakým způsobem byly informace od rodičů získány – např. diskuse v rámci třídních schůzek, dotazník...)

V rámci osobních pohovorů s rodiči během třídních schůzek a během adaptačních a stmelovacích pobytů s třídami bylo zjištěno, že většina rodičů hodnotí situaci v oblasti výskytu rizikového chování na naší škole jako dobrou.

Podle rodičů by se škola měla více zaměřit na problematiku kouření žáků a chování žáků (opět vztahy mezi žáky, vztahy dětí a dospělých).

4. Informace od žáků

(Jaká je situace v oblasti výskytu SPJ na škole z pohledu žáků? Jak hodnotí sociální klima školy a své třídy? Co by potřebovali k větší spokojenosti ve škole? Jakými způsoby byly tyto informace získány - např. schránka důvěry, diskuse v rámci vyučovacích hodin, dotazník, ...)

V rámci rozhovorů se žáky, bylo zjištěno, že největším problémem žáků naší školy je kouření (cigarety i marihuana), a alkohol (to vše mimo školu). Mnoho žáků neví o žádném problému z oblasti rizikového chování, který by se u nás vyskytoval. Většina žáků se ve své třídě i ve

škole cítí dobře. Pokud dojde k jakémukoli problému v oblasti rizikového chování žáků, vše řeší preventivně výchovný tým okamžitě.

Naši žáci by k větší spokojenosti ve škole potřebovali lepší komunikaci mezi žáky navzájem, mezi učiteli a žáky, dále pak více společně stráveného času se svou třídou (opět důležitost již zavedených „Chviliek se třídou“).

5. Hodnocení MPP minulého školního roku

(S jakými SPJ ve škole byl největší problém, jaké jsou předpovědi do budoucnosti, co se osvědčilo a co se neosvědčilo – vyhodnocení provedených preventivních aktivit, zvážit v čem dál pokračovat a co naopak ukázalo jako neefektivní, ...)

V minulém školním roce jsme řešili tato riziková chování:

- **kouření během vyučování (3 žáků)**
- distribuce marihuany v prostorách školy (1 žák)
- záškoláctví celkem 72 neomluvených hodin (10 žáků)
- agresivní formy chování (11 žáků)
- krádež (3 žáci)

Mnoho našich žáků začíná v raném věku s kouřením, proto jsme se i v minulém školním roce na tuto problematiku zaměřovali ve výuce i mimo ni. Během školního roku mnohokrát řešíme kouření našich žáků mimo školu, před vyučováním nebo po vyučování. Tyto případy nejsou zahrnuty ve výčtu případů (viz výše). V těchto případech vždy informujeme rodiče dítěte. Dále žádáme zvýšený dohled Městské policie v rizikových časech a lokalitách.

Velmi se nám opět osvědčila práce a osobní příklad peer aktivistů v třídních kolektivech 2. až 7. tříd. V loňském školním roce pracovalo ve třídách 13 peer aktivistů z 9. B. 11 z nich se také zúčastnilo třídního vzdělávacího a motivačního pobytu v -. Program pro tento pobyt připravili pracovníci - o.s. a ŠMP. Tohoto pobytu se zúčastnilo i 5 zájemců o peer program v následujícím školním roce (budoucí peer aktivisté). V tomto školním roce budou tedy ve škole pracovat noví peer aktivisté ze 7.B. Jejich počet na počátku školního roku je ? motivační cíl pobytu v - byl tedy splněn. Vzdělávací cíl pobytu se bude naplňovat během přípravy peerů na práci v třídních kolektivech a během realizace těchto programů ve třídách.

Nadále jsme spolupracovali se - a PPP v -. Program komplexní všeobecné primární prevence rizikového chování pod vedením lektorů - probíhal v obou sedmých třídách. Tento program

zahrnoval během školního roku pět až sedm setkání lektorů - se třídou v prostorách školy i v prostorách -. Lektoři sdružení spolu s peer aktivisty zahájili na podzim třídním pobytem práci s kolektivy pátých tříd. Na pobyt navazovala dvě dopolední setkání dětí, peerů a lektorů. Schéma projektu bude stejné i v letošním školním roce po přechodu tříd na 2. stupeň.

Pokračovali jsme i ve spolupráci s lektory - o.s. Tato organizace pokračovala v tříletém projektu práce s třídními kolektivy a celoročně pracovala v 6. A a 6. B (dva výjezdy s třídami a čtyři setkání v prostorách školy).

Spolupráce se - a s - se pro nás stává stěžejní v práci s třídními kolektivy.

V minulém školním roce jsme realizovali nový projekt s lektorkami Charity pro třídní kolektiv 6.C. Spolupráce se velmi osvědčila (začala ale bohužel až v druhém pololetí), doufáme, že bude pokračovat v tomto školním roce (popř. bude rozšířena).

Dále chceme pokračovat i ve spolupráci s Městskou policií a s Policií ČR a (tisková mluvčí p. P.). Podařilo se nám konečně navázat spolupráci s Policií ČR v.

Navázali jsme i na počáteční spolupráci s p. J. N., jehož cyklus přednášek pro 3. třídy a dále pak pro 8. a 9. třídy je pro žáky obrovským přínosem. Cyklus přednášek pro 9. ročníky zakončil p. N. „Víkendohraním“ v prostorách naší školy.

Interaktivní semináře p. N. pro 3. třídy byly součástí projektu pro 3. třídy „Prevence krok za krokem“, kdy se děti během školního roku setkávaly s odborníky z různých oblastí prevence rizikového chování.

Naši žáci měli i nadále možnost řešit problémy prostřednictvím svých volených zástupců do školního parlamentu. Školnímu parlamentu se povedlo několik úspěšných celoškolských akcí.

Snažili jsme se do života školy opět vtáhnout více rodičů. V minulém školním roce proběhlo mnoho aktivit, kterých se rodiče dětí zúčastnili. Viz. Hodnocení MPP 2010/2011.

B. CÍLE VYPLÝVAJÍCÍ ZE ZMAPOVÁNÍ SITUACE

(Co chceme v daném školním roce v rámci prevence dělat, jaký problém chceme vyřešit...)

Seřadit si cíle podle priorit školy, které by měly být dány jejich závažností, na základě zmapování situace ve škole. Opatření vedoucí k naplnění těchto cílů zpracujte do bloku C. Minimální preventivní program.)

Cíle MPP

Náš MPP je výsledkem neustálého hledání správné cesty, upravování a zdaleka se nedá považovat za ukončený nebo definitivní. Každý další školní rok přináší nové podněty a nápady.

Na základě získaných zkušeností hledáme pokud možno efektivní cesty vedoucí k dosažení stanovených cílů. Žádný universální recept na tento složitý společenský problém neexistuje, ale všechny cesty, které formují psychicky zdravou osobnost dítěte, je třeba zkusit.

Cílem MPP je ve spolupráci s rodiči formovat takovou osobnost, která je s ohledem na svůj věk schopná orientovat se v dané problematice, zkoumat ji, ptát se, dělat rozhodnutí, která si bude vážit svého zdraví, bude umět nakládat se svým volným časem a zvládat základní sociální dovednosti. Především bychom chtěli vést děti ke správným postojům vůči problémům a zátěži.

Cíle našeho MPP vychází z požadavků žáků, rodičů a pedagogů (viz část A). Zaměříme se tedy na prevenci šikany, kouření, spolupráci rodiny a školy, zlepšení komunikace mezi žáky a učiteli. Naším hlavním cílem je podpora a pozitivního klimatu v jednotlivých třídách. Máme potvrzeno, že přátelská a otevřená atmosféra ve třídě má příznivý vliv nejen na školní výsledky, ale i na ochotu dětí spolupracovat, pomáhat si, vytvářet přátelství a dobré vztahy s učiteli. Prosociálně orientované klima třídy je dle našeho názoru nejlepší prevencí vzniku rizikového chování.

Principy našeho MPP:

1. Vytváření atmosféry vzájemnosti, důvěry, respektu a bezpečí ve škole.
2. Spolupráce celé školy, všech žáků, učitelů, důvěra ve vztahu žák-žák, učitel-žák.
Otevřená komunikace mezi školou a rodiči, otevřenost a důvěra ve vztahu škola-rodina, učitel-rodič, učitel-žák.
Spolupráce učitelů v pedagogickém týmu.
Propojení školy s dalšími institucemi (odbornými pracovišti a organizacemi působících v oblasti primární prevence)
3. Demokratické řízení, efektivní pravidla vzájemného soužití.
Učení se respektování lidských práv, individuálních potřeb a odlišností jedinců.
Zapojení žáků do spoluvytváření pravidel vzájemného soužití ve škole.
Vedení žáků k přijetí osobní zodpovědnosti k daným právům a povinnostem.
4. Osvojování základních kompetencí v oblasti zdravého životního stylu a prevence.
Rozvoj dovedností, které vedou k odmítání sebedestruktivního chování, projevů agresivity a porušování zákona.

Prohlubování komunikačních dovedností mezi žáky, učiteli a rodiči, posilování sebevědomí, sebeúcty, vzájemné úcty, řešení konfliktů, překonávání překážek, boj proti nudě, smysluplné trávení volného času.

5. Přístup k informacím a práce s informacemi, umění používat různé informační zdroje, kriticky je zhodnotit, porovnat informace, vytváření vlastního názoru a životního postoje.
6. Preventivní výchovně vzdělávací působení by se mělo stát neoddělitelnou součástí výuky a života školy, prevenci zabudovat do ŠVP
7. Další vzdělávání pedagogického týmu v oblasti rizikového chování

Naším cílem je, aby náš „ideální“ MMP :

(protože prevence potřebuje promyšlený systém, provázanost a flexibilitu)

1. Nabízel aktivity pro děti od nejnižšího věku (od 1. třídy), pro tyto děti chceme volit programy méně specifické prevence zaměřené na všeobecnou podporu zdraví.
2. Byl určen pro menší počet žáků (jednu třídu) a byl interaktivní (ne jen vzdělávací)
3. Využíval prvku peer
4. Měl za cílovou skupinu podstatnou část našich žáků (pro každý ročník něco, programy pravidelně se opakující, aby všechny ročníky prošly vším)
5. Zahrnoval získávání schopnosti odmítat, zvládat stres, komunikovat, vytvářet přátelské vztahy.
6. Bral v úvahu místní specifika
7. Zahrnoval hlavně legální drogy (alkohol, cigarety)
8. Byl soustavný a dlouhodobý
9. Byl prezentovaný věrohodně a kvalifikovaně (výběr spolupracujících organizací, výběr peer aktivistů)
10. Byl komplexní a využíval více strategií (i spolupráce s rodiči)
11. Byl pružný a dokázal reagovat na aktuální potřeby jednotlivců i třídních kolektivů
12. Byl důsledný a vytrvalý

C. MINIMÁLNÍ PREVENTIVNÍ PROGRAM

(Vycházejte z cílů stanovených v předchozím Bodě B. Konkretizujte v následujících bodech účelné postupy, opatření a aktivity, kterými chcete cílů výše stanovených dosáhnout.)

I. PRÁCE PEDAGOGICKÉHO SBORU A VEDENÍ ŠKOLY

1. V oblasti přímé práce pedagogů

(Vychází z bloku A. Zmapování situace pro stanovení cílů MPP. Definovat opatření vedoucí k dalšímu zdokonalení práce pedagogů, odstranění možných příčin ze strany systému školy, školního řádu, způsobu práce se žáky – způsob řešení výskytu SPJ ve škole..., vzájemná spolupráce pedagogů....)

Vše uvedeno v bloku A, B a C

2. Plán vzdělávání pedagogických pracovníků v oblasti prevence SPJ

(V případě že dosud neznáte nabídku konkrétních vzdělávacích akcí, uveďte předpokládané zaměření, rozsah zamýšleného vzdělávání, počet pedagogů a přibližný datum realizace.)

ŠMP a VP naší školy mají absolvované povinné vzdělání.

Pedagogický sbor se vzdělává podle svých potřeb a nabídky spolupracujících organizací, které se s našimi aktuálními potřebami snažíme skloubit. V tomto školním roce končí tříletý projekt - o.s. „- pro školy“, který zahrnuje i vzdělávání pedagogů. Variabilita tohoto projektu, která umožňuje hledat témata a lektory „na míru“ našemu pedagogickému sboru, nám dává v dalším vzdělávání mnoho příležitostí, které opět využijeme. Tento projekt samostatně vzdělává i výchovně preventivní tým.

Další výbornou spoluprací jsme navázali s CPIV. Tato organizace nám poskytuje nejen vzdělávání pro zájemce z řad pedagogů, ale i individuální pomoc učitelům ve třídách s problematickými žáky. Tato pomoc je nabízena i rodičům.

Potřeba dalšího vzdělávání našeho pedagogického sboru je stále hlavně v oblasti systematické práce s třídním kolektivem. Podpora vzájemných pozitivních vztahů mezi žáky navzájem a současně mezi žáky a učiteli je součástí prevence šikany a násilí i ostatního rizikového chování ve škole. V rámci prevence šikany usilujeme o vytváření bezpečného prostředí (podpora: solidarity a tolerance, vědomí sounáležitosti, vytváření podmínek pro zapojení všech žáků, spolupráce mezi dětmi). Aktuálním tématem je stále i zapojení rodičů jako rovnocenného partnera do výchovně vzdělávacího procesu.

Název a odborné zaměření vzdělávání	Počet hodin	Datum konání	Realizátor – organizace, odborník	Počet školených pedagogů
Semináře s - (projekt „- pro školy“)	10,5	Celý školní rok	- o. s. M. K.	Zájemci z řad pedagogů
Výjezdy pro výchovně preventivní tým	2 výjezdy	Podzim, jaro	- o.s.	Výchovně preventivní tým
Spolupráce s -		Podzim	Mgr. V. L.	Zájemci z řad pedagogů

Tabulka bude průběžně doplňena podle nabídky programů a zájmu pedagogů.

3. Plán vzdělávání ŠMP v oblasti prevence SPJ

(V případě že dosud neznáte nabídku konkrétních vzdělávacích akcí, uveďte předpokládané zaměření, rozsah zamýšleného vzdělávání a přibližný datum realizace.)

ŠMP J. Svobodová se účastní všech výše uvedených seminářů a také aktivit pro preventivně výchovný tým. Využije i průběžné nabídky seminářů a programů podle svých potřeb a zájmu.

Tabulka bude průběžně doplňena podle nabídky programů a zájmu ŠMP.

4. Způsob spolupráce s ostatními pedagogy

(Definujte způsob spolupráce s kolegy, způsob vzájemného předávání informací, ... vychází z vyhl. č. 72/2005 Sb. Na některých školách se osvědčilo založit s kolegy „preventivní tým“, v rámci kterého se zapojení pedagogové podílejí na tvorbě a realizaci aktivit v prevenci SPJ. Pokud jej na škole nemáte, zvažte jeho založení. Uveďte kdo je jeho členem, jak často budou probíhat porady, kdo co bude dělat, ...)

Všichni pedagogové byli seznámeni s MPP školy a s postupy školy v případě výskytu návykových látek (cigaret, alkoholu, marihuany a jiných drog) a v případě výskytu šikany.

Všichni pedagogičtí i nepedagogičtí pracovníci školy byli seznámeni s postupem školy v případě šikany. Byli upozorněni na situace, kterých si mají všimnout, a na koho se mají obrátit v případě podezření na šikanu.

Veškeré preventivní aktivity pro třídní kolektivy jsou předem prokonzultovány s třídními učiteli, kteří se do programů svých tříd aktivně zapojují.

ŠMP bude opět spolupracovat s ostatními členy pedagogického sboru, s výchovným poradcem a vedením školy. V případě vzniklého problému je vždy neprodleně informován třídní učitel, ŠMP, výchovný poradce a vedení školy, kteří vzniklou situaci budou společně řešit (preventivně výchovný tým – výchovná komise).

O probíhajících i proběhlých aktivitách budou všichni členové pedagogického sboru opět průběžně informováni prostřednictvím stálého informačního panelu ŠMP.

Pro potřeby všech pedagogických pracovníků slouží knihovna, která je zřízena pro snadnější přístupnost ve sborovně školy. Podle nabídky bude doplňována o nové tituly.

Nadále budeme odebírat časopis Prevence.

Do tabulky nelze jednoznačně vyplnit počet pedagogů, kteří se podílejí a nepodílejí aktivně na prevenci. V naší škole se snažíme pracovat týmově, a pokud je potřeba, většina je ochotna se zapojit a pomoci v konkrétním případě.

Počty pedagogických pracovníků	Celkem:	Podílející se aktivně na prevenci	Nepodílející se aktivně na prevenci
Vedení školy:	2	Nelze vyplnit	Nelze vyplnit
Z toho učitelé	32 (včetně asistentů)		
Vychovatelé	5		
Mistři odborné výchovy	0		
Jiné (vepište)	0		

II. SPOLUPRÁCE ŠKOLY S RODIČI

1. Způsoby seznámení rodičů s činností ŠMP , možnostmi spolupráce a MPP

(Představení ŠMP rodičům na třídních schůzkách a jejich seznámení s tím kdy (konzultační hodiny), kde (v kterém kabinetu) a co (vypsat min. viz vyhl. č. 72/2005 Sb.) s ním mohou konzultovat; kontakt na ŠMP do žákovské knížky, nástěnka s informacemi o práci ŠMP a kontaktem, informování rodičů o možnosti zapojit se do prevence ve výuce i mimo ni – lékaři, policisté, právníci...)

Rodiče budou seznámeni s postojem školy k rizikovému chování žáků na prvních třídních schůzkách v září 2012 (seznámení rodičů s vnitřním řádem školy). Rodiče budou dále seznámeni s pravděpodobnými výchovnými opatřeními a postupy školy v případě porušení vnitřního řádu školy.

MPP školy bude po schválení umístěn na web školy. Zde se také rodiče mohou informovat o probíhajících preventivních aktivitách pro jednotlivé třídy. Na webových stránkách školy v kapitole Prevence rizikového chování jsou zdokumentovány veškeré proběhlé preventivní aktivity (články, fotky).

Rodiče budou třídními učiteli informováni o konzultačních hodinách ŠMP a VP, a o tom, kde je najdou (kabinet výchovného poradenství). Dále se rodiče dozví, jaké problémy s nimi mohou konzultovat. Kontakty, jména a konzultační hodiny ŠMP a VP jsou uvedena i v žákovských knížkách žáků.

Třídní učitelé budou dále pravidelně informovat rodiče o možnostech rodičů zapojit se do aktivit prevence rizikového chování.

2. Aktivity pro rodiče

(Přednášky a besedy na téma prevence SPJ – vychází z bloku A. Zmapování situace pro stanovení cílů MPP)

Znovu oslovíme rodiče a podle zájmu vybereme téma pro besedu. V loňském školním roce se nám osvědčila spolupráce s CPIV (Mgr. L.á), proběhla beseda na téma „ADHD“. Byl zájem o besedu i individuální konzultace s rodiči problémových žáků. V tomto schématu chceme i nadále pokračovat.

Tabulka bude průběžně doplněna.

3. Aktivity podporující spolupráci školy s rodiči

(Výlety, brigády, dny otevřených dveří, táborák, sportovní aktivity, kulturní akce, ...)

Naším cílem je zapojit rodiče do života naší školy. Stále hledáme nové cesty, jak navázat užší kontakt s rodiči, jak vzbudit jejich hlubší zájem o problémy svých dětí a o získávání poznatků v oblasti komunikace a výchovného působení. Zapojit rodiče do života školy se nám daří hlavně na 1. stupni. V minulém školním roce jsme získali rodiče pro spolupráci v mnoha aktivitách tříd a školy. To považujeme za velký úspěch.

Stále hledáme možnosti, cesty, jak „přitáhnout“ rodiče do školy a „vtáhnout“ je do života školy. Je jasné, že největší zájem projevují rodiče při nástupu dítěte do první třídy. V této době a při pobytu dítěte na 1. stupni je jejich ochota účastnit se života školy největší. Po přechodu dítěte na

2. stupeň se rodiče většinou omezují na návštěvu školy během informačních rodičovských schůzek. Ale i na druhém stupni máme kolektivy, kdy aktivita rodičů přetrvává.

V době, než dítě nastoupí do školy a během jeho pobytu na 1. stupni, se rodiče dají přesvědčit k hlubší spolupráci se školou. Proto navazujeme spolupráci s rodiči dětí ještě před jejich nástupem do školy, v období po zápisech do prvních tříd. Vycházíme z předpokladu, že pokud se vytvoří „rodičovská parta“, ve které se rodiče a děti vzájemně znají, tráví spolu čas, mají radost ze společných aktivit, mohla by být tato radost motivací pro spolupráci se školou i když děti trochu povyroستou.

Rodiče mohou získat potřebné informace na třídních schůzkách, na internetových stránkách školy, na informační nástěnce ŠMP a na stanovených konzultačních hodinách ŠMP a VP.

Aktivita podporující spolupráci školy a rodiny nelze v MPP podrobně uvést, jde většinou o akce tříd, které probíhají v průběhu celého školního roku a jejich plánování je v kompetenci třídních učitelů. Ve škole probíhají celoškolské projekty, do kterých se také rodiče zapojují. V tomto školním roce bude probíhat celoškolský projekt „Čtyři roční období v zahradě“, jehož cílem je zvelebení školní zahrady. Zde počítáme s velkou pomocí rodičů (finanční, materiální, pracovní...). Samozřejmě proběhnou již tradiční akce pro rodiče např. -, Světový den zdraví.

Náš MPP je program otevřený a během školního roku se aktuálně doplňuje o další aktivity a nápady.

III. PROGRAM PREVENTIVNÍCH AKTIVIT PRO ŽÁKY ŠKOLY

(Při volbě náplně a typu programu z hlediska věku je možno vycházet z dokumentu MŠMT – „Školní preventivní program pro mateřské a základní školy a školská zařízení“ - který mimo jiné popisuje potřebné znalostní kompetence žáků a způsob realizace k nim vedoucích aktivit v jednotlivých ročnících (<http://www.msmt.cz/vzdelavani/dokumenty-13>) a z bloku A. Zmapování situace pro stanovení cílů MPP.)

1. Způsob seznámení žáků s činností ŠMP, možnostmi pomoci a MPP

(Osobní představení se ŠMP v jednotlivých třídách a seznámení žáků s tím kdy (konzultační hodiny), kde (v kterém kabinetu), jak (osobní schůzka, schránka důvěry + jaký je způsob odpovídání na vhozené dotazy, školní časopis...) a v jakých záležitostech (vypsat min. viz vyhl. č. 72/2005 Sb., např. šikana, násilí – ve škole, doma, sexuální a jiné zneužívání, ohrožení, závislosti, ...) ho mohou kontaktovat.)

S novými žáky školy se ŠMP a VP seznámí na stmelovacích pobytech s lektory - o.s. a - o.s., které proběhnou pro 6. třídy v průběhu září. Program pobytu připraví ŠMP spolu s třídními učitelkami a lektory. Zde se žáci seznámí i a peer aktivisty. Stmelovací pobyty proběhnou i pro žáky 5. tříd (v tomto věku nastávají první problémy v třídních kolektivech).

ŠMP a VP opět stanoví dobu konzultačních hodin pro žáky a pro rodiče.

Ve škole opět pracují peer aktivisté (žáci 7. B), kteří budou se svými programy navštěvovat žáky od 2. do 6. tříd

Žáci se mohou na ŠMP a na peer aktivisty obracet v případě šikany ve škole i mimo školu, závislosti, školního neúspěchu, násilí, sexuálního zneužívání, týrání ve škole i doma.

Žáci kromě konzultačních hodin budou moci využívat „Vosí schránku“, která umožňuje rychlé řešení problémů a mapování situace ve škole. Vhozené dotazy a připomínky řeší ŠMP ve spolupráci s výchovným poradcem a vedením školy popř. konzultací s odborníky.

O aktivitách školy v oblasti rizikového chování žáky informuje stálá nástěnka ŠMP a VP, kde žáci naleznou i kontakty, kam se mohou v případě potřeby obrátit.

S MPP se žáci mohou seznámit na webových stránkách školy.

V tomto školním roce opět pracuje školní parlament (volby proběhnou na počátku října 2012), kde žáci dostanou možnost řešit problémy prostřednictvím volených zástupců.

ŠMP se účastní podle svých možností programů, které probíhají v jednotlivých třídách (práce peer aktivistů, projekty - a - ve třídách i na výjezdech). Tím má možnost poznat co nejvíce třídních kolektivů.

2. 1. Nespecifická a specifická prevence pro žáky ve výuce, která je součástí učebních osnov

Aktivity, které jsou součástí učebního plánu (na základě již zpracovaného Školního vzdělávacího programu) + aktivity které nejsou součástí učebního plánu. Jde o aktivity, které nereagují na aktuální problémy a týkají se všech tříd v daném ročníku: např. zvyšování sebevědomí žáků, komunikativní dovednosti, konstruktivní řešení problémů, schopnost klást otázky a vyjádřit svůj názor, řešení stresu, učení vzájemné pomoci, schopnost říci si o pomoc a vědomí kam se v jakých záležitostech obrátit, vyrovnání se s neúspěchem, obrana před manipulací, předávání informací a prožitkové programy zaměřené na dodržování práva, na prevenci závislosti na návykových látkách včetně alkoholu a tabáku, gamblingu, rasismu, sexuálního a jiného zneužívání, působení sekt a některých nových náboženských směrů, ...)

Naším cílem při práci se žáky 1. i 2. stupně je rozvíjet kompetence žáků:

- sociální dovednosti tj. navazování zdravých vztahů s ostatními, umění týmové práce, konstruktivní řešení konfliktů, otevřená komunikace
- pozitivní vnímání sebe sama
- rozvoj osobnostních kvalit, které podporují zdravý rozvoj osobnosti (sebevědomí, empatie, asertivita, vůle)
- strategie a metody, které k tomu směřují
- časté využití skupinové práce
- projektové vyučování (hodinové, dlouhodobé i celoškolské projekty)
- věnovat pozornost včasné pedagogické diagnostice již na 1. stupni

(všichni vyučující jsou seznámeni s poruchami žáků a doporučeními PPP)

- věnovat zvýšenou pozornost žákům s problémovým chováním, v tomto mají klíčovou úlohu třídní učitelé

Náš MPP preferuje dlouhodobou a systematickou práci s třídním kolektivem, kterou se stále snažíme posunout do nižších ročníků (začínáme ve 3. třídě). Tato cesta v primární prevenci se nám osvědčuje a spočívá převážně v práci třídní učitelů (třídnické hodiny). Na podporu práce třídních učitelů využíváme služeb organizací (- o.s., - o.s., -), se kterými spolupracujeme již dlouhodobě a s jejich prací jsme spokojeni. Právě lektoři těchto organizací pomáhají celoročně třídním učitelům a díky programům (výjezdy i setkání ve škole) umožňují učitelům jiný pohled na třídu i aktivní účast během programů.

1. ročník (třídy)

Preventivní aktivita a její zaměření, způsob jejího vedení (např. předávání informací, prožitková aktivita,...)	realizátor
Program podle potřeb třídních učitelů	

2. ročník (třídy)

Preventivní aktivita a její zaměření, způsob jejího vedení (např. předávání informací, prožitková aktivita,...)	realizátor
Program peer aktivistů (setkání s cizím člověkem, osobní bezpečí)	<i>aktivisté</i>

3. ročník (třídy)

Preventivní aktivita a její zaměření, způsob jejího vedení (např. předávání informací, prožitková aktivita,...)	
Projekt „Prevence krok za krokem“ s účastí odborníků (8 -10 lekcí během školního roku)	

4. ročník (třídy)

Preventivní aktivita a její zaměření, způsob jejího vedení (např. předávání informací, prožitková aktivita,...)	peer aktivisté
Program peer aktivistů, program sestaven po domluvě s třídními učiteli Projekt se - o.s. („Podpora peer programu a spolupráce se -“) Jarní pobyt „48 hodin se -“ (závisí od získaných financí rok 2013)	

5. ročník (třídy)

Preventivní aktivita a její zaměření, způsob jejího vedení (např. předávání informací, prožitková aktivita,...)	
Program peer aktivistů-práce s třídním kolektivem, program sestaven po domluvě s třídními učiteli	<i>peer aktivisté</i>
Interaktivní besedy „Zvol si život“, 3 témata	<i>p. J. N.</i>
Projekt „- pro školy“, podzimní třídní stmelovací výjezd, dvě setkání ve škole, navazující projekt „- pro - a peer program“ (závisí od získaných financí rok 2013)	<i>- o.s.</i>

6. ročník (třídy)

Preventivní aktivita a její zaměření, způsob jejího vedení (např. předávání informací, prožitková aktivita,...)	
Projekt se - o.s., podzimní třídení stmelovací pobyt „48 hodin se -“, dvě navazující dopolední setkání s peer aktivisty	- o.s.
Celoroční projekt komplexní primární všeobecné prevence	o.s.

7. ročník (třídy)

Preventivní aktivita a její zaměření, způsob jejího vedení (např. předávání informací, prožitková aktivita,...)	
Tříletý projekt „ pro školy“ pokračuje posledním rokem	o.s.
Program Charity pro 7. C	Charita

8. ročník (třídy)

Preventivní aktivita a její zaměření, způsob jejího vedení (např. předávání informací, prožitková aktivita,...)	
Interaktivní besedy „Zvol si život“, šest dvouhodinových besed na témata z oblasti prevence rizikového chování	p.

9. ročník (třídy)

Preventivní aktivita a její zaměření, způsob jejího vedení (např. předávání informací, prožitková aktivita,...)	
Doplňují besedy s p., podle aktuálních potřeb a zájmu kolektivu	p.

2. 2. Specifická prevence pro žáky ve výuce, reagující na individuální situaci ve třídě

(Aktivity které nejsou součástí učebního plánu a reagují na zvláštní situaci v třídním kolektivu či mezi třídními kolektivy, která byla zaregistrována na základě šetření ke zjištění situace ve škole, provedeného před zpracováním MPP např. pomocí dotazníku, diskuse atd. - viz blok A. Zmapování situace pro stanovení cílů MPP. Jedná se o programy cíleně zaměřené na řešení výskytu konkrétních SPJ- násilí, šikana, výskyt a zneužívání drog včetně alkoholu a tabáku, rasismus a jiné projevy netolerance, ... na které budou navazovat další aktivity podle aktuálního vývoje situace. Pro každý jednotlivý jev a třídu použijte samostatnou následující tabulku.)

Pokud během roku nastane situace, kterou je třeba řešit okamžitou intervencí, oslovujeme kurátory pro děti a mládež, Policii ČR, PPP nebo o.s.. Po zmapování situace pak pracujeme s jednotlivci nebo celými třídními kolektivy.

V minulém roce pracovali lektori o.s. s pátými třídami. Projekt zahrnoval třídní pobyt „48 hodin se“ a dvě následná setkání třídních kolektivů, lektorů a peer aktivistů. V tomto školním roce budeme v šestých třídách pokračovat ve stejném schématu s navazujícím projektem primární všeobecné prevence. V tomto školním roce by jarním výjezdem měla odstartovat spolupráce o.s. a peer aktivistů se 4. Třídami (vše závisí na získaných financích).

V loňském školním roce pokračoval celoročně program komplexní primární všeobecné prevence pro třídní kolektivy 6. A a 6. B v rámci tříletého projektu „o.s. pro školy“. Tento projekt zahrnuje čtyři setkání během školního roku v prostorách školy a dva výjezdy mimo školní prostředí ročně. V tomto školním roce tento projekt pokračuje posledním rokem v současné 7. A a v 7. B. Nově začali lektori pracovat s 5. třídami (podzimní pobyt v a dvě následná setkání ve třídách). Usilujeme o získání financí pro další spolupráci těchto tříd s v projektu „pro - a peer program“ (vše závisí na získaných financích).

Pokračuje i tříúrovňová spolupráce naší školy s lektory o.s. První úroveň je práce se zájemci z řad pedagogického sboru (viz tabulka výše) druhá úroveň zahrnuje intenzivní práci se dvěma třídními kolektivy (čtyři setkání ve škole a dva výjezdy mimo školu), třetí úroveň je práce s preventivně výchovným týmem školy. Díky projektu proběhne realizace komplexního a systematického programu všeobecné primární prevence rizikového chování vycházejícího striktně z potřeb daného třídního kolektivu.

Název aktivity, akce, kroužku	Datum nebo frekvenc e konání	Vedoucí programu
-------------------------------	---------------------------------------	---------------------

V 7. C budeme pokračovat ve spolupráci s lektory Charity, která by měla zahrnovat několik setkání třídy a lektorů v prostorách nízkoprahového zařízení.

2. 3. Jednorázové aktivity pro žáky

(Přednáška, projekce videofilmů – pouze informativní programy, pro více žák, tříd najednou)

Název aktivity, akce	Datum	Realizátor
Týden zdraví (zahrnuto v projektu „Čtyři roční období v zahradě“)	1.10.2012	H. S.
Vánoční soutěž smíšených družstev 1. a 2. stupně	1.12.2012	J. S., E. B.
Světový den zdraví (zahrnuto v projektu „Čtyři roční období v zahradě“)	1.3.2013	Vedení školy
-	1.3.2013	B.
Den Země (zahrnuto v projektu „Čtyři roční období v zahradě“)	1.4.2013	Vedení školy
Den dětí neboli Den pro třídu	1.6.2013	TU
Branný den	1.6.2013	V. B.

2. 4. Volnočasové aktivity pro žáky

(Školní kroužky, školní kluby, školní vikendové a prázdninové akce, ...)

Pěvecký sbor ZŠ	týdně	Š. D.
Pracovní výtvarný kroužek „Šikulové“ pro 3. třídu	týdně	P. N.
Logopedie pro žáky 1. stupně	týdně	J. R.
Košiková pro 5. třídu	týdně	V. B.
Košiková pro 8 až 9. třída	týdně	V. B.
Hraní s Aj pro 4. třídu	týdně	P. B.
Atletika	týdně	M. J., K. S.
Olympiáda anglického jazyka pro 9. třídu	týdně	P. G.
Kroužek anglického jazyka pro 2. třídu	týdně	E. B.
Florbal pro 3. třídu	týdně	M. K.

Naši žáci využívají nabídku celoročně fungujících kroužků DDM, ale i jejich víkendové a prázdninové programy.

IV. OSTATNÍ AKCE V OBLASTI PREVENCE SPJ

(Uveďte to, co se nepodařilo včlenit do ostatních doporučených bodů MPP.)

1. Nadále budeme podporovat spolupráci tříd 1. a 2. stupně, která u nás probíhá již sedmým rokem. Třídy 2. stupně se stávají patrony tříd 1. stupně, pro které si připravují programy ve škole i v přírodě, soutěže, divadelní představení, společné výrobky, dárky pro rodiče atd.

Spolupracující třídy si připraví společný program také během Týdne zdraví, Vánočních třídních dnů, Dne Země, Branného dne a Dne dětí.

Spolupráce tříd je pro nás jedinečnou a zcela přirozenou prevencí šikany.

2. V letošním školním roce budou naši žáci opět volit školní parlament. Volby a příprava práce školního parlamentu proběhnou na počátku října. Zástupci jednotlivých tříd se budou pravidelně scházet s vedením školy a na svých schůzkách budou prezentovat zájmy své třídy, nové nápady, návrhy a kritické připomínky. Žáci se tak učí formulovat svoje myšlenky, vyjadřovat svoje názory, naslouchat druhým a diskutovat o problémech (komunikativní kompetence).

Jsou tak vedeni k přijetí základních demokratických principů.

3. Pokračujeme v práci se „žolíkem“, kterého si žáci vyrobí sami a mohou ho za předem daných pravidel využít k „vymazání“ špatné, nepovedené známky.

4. „Strom pravidel chování“, který si žáci na 1. i 2. stupni vytvoří se svými třídními učiteli

(první norma chování, kterou se žáci učí dodržovat za předem daných sankcí). V tomto školním roce jsme se zaměřili na kompetence žáků.

5. Peer program, ve kterém budeme pokračovat s novými peer aktivisty ze 7. B. Peer aktivisté budou se svým programem opět navštěvovat žáky od druhých do šestých tříd (viz výše). Peer aktivisté zařazují do svých programů převážně aktivity k posílení vztahů v daném třídním kolektivu. Účastní se také již tradičně adaptačních pobytů žáků 6. tříd „24 hodin ve škole“ a „48 hodin se“ a v letošním školním roce připraví pro šesté třídy spolu se - následný program k posílení zdravých vztahů v třídním kolektivu. Nově bychom chtěli navázat na projekt „pro školy“ a propojit i spolupráci s s peer programem („pro a peer program“)

Na konci školního roku proběhne již tradičně vzdělávací a motivační pobyt pro peer aktivisty.

6. Budeme nadále pokračovat ve sběru papíru, pomerančové kůry a léčivých rostlin (prostředky takto získané použije škola na podporu aktivit pro žáky).

Pokračujeme i v Recyklohraní (sběr baterií, drobných elektrospotřebičů, mobilů), nově sbíráme hliník.

7. Na 1. stupni budeme i nadále pokračovat v projektu „Zdravé zuby“.

8. V tomto školním roce pokračujeme v osvědčeném projektu pro žáky 3. tříd „Prevence krok za krokem“. Tento projekt zahrnuje zatím 8 až 10 setkání žáků s odborníky z různých oblastí prevence rizikového chování (např. Policie ČR, PPP, peer aktivisté, MP, státní policie, p. N.). Jde o intenzivní „preventivní kurz“ pro žáky 1. stupně, kteří by během jednoho školního roku měli projít základními tématy z oblasti prevence.

9. Pokračujeme v intenzivní spolupráci s p. N. tentokrát šest interaktivních besed pro 8. třídy, tři pro 5. třídy a dvě pro 3. třídy (v rámci projektu „Prevence krok za krokem“). Pro 8. třídy bychom školní zakončili „Víkendohraním“ s p. N. a jeho týmem.

10. V loňském školním roce proběhl pilotní projekt spolupráce s MP a Policií ČR pro 3. třídy. Tento projekt bude pokračovat i letos teoretickým setkáním ve třídách a praktickou ukázkou práce složek integrovaného záchranného systému přímo na policejní stanici (v rámci projektu „Prevence krok za krokem“)

V. SPOLUPRÁCE S OKOLÍM ŠKOLY

(Vychází z bloku A. Zmapování situace pro stanovení cílů MPP. Popis opatření vedoucích ke zlepšení způsobu spolupráce s odborníky, lékaři, policií, odborem sociálních věcí a zdravotnictví MěÚ, ..., způsob většího zapojení okolí do činnosti školy)

Spolupráce s okolím školy byla popsána v bloku A.

Organizace	Jméno odborníka	Kontakt (adresa, telefon, e-mail)
PPP	p. P.	
- o. s.	P. P.	
Městská policie -	p. G.	
Policie ČR	p. K.	
MěÚ -, OSPOD, kurátor pro děti a mládež	p. K.	
p. J. N.	p. J. N.	
- o.s.	p. D., p. N.	

Abstrakt

Záměrem diplomové práce je shromáždit aktuální názory na pojetí primární prevence v prostředí základních škol, analyzovat systém strategického plánování a řízení prevence na celostátní a krajské úrovni a rozebrat úkoly základní školy v této oblasti.

Diplomová práce sleduje a komparuje cíle a priority krajských preventivních strategií Jihočeského a Středočeského kraje a zaměřuje se v tomto kontextu na strukturu prevence ve školách a na její návaznost na strategické cíle. Porovná také podoby realizace prevence a vybírá vhodné příklady dobré praxe. Na základě výzkumu v závěru práce formuluje doporučení pro realizaci primární prevence na školní úrovni.

Abstract

The aim of the diploma thesis is to collect actual approaches in the field of elementary schools primary prevention, analyse the system of strategic planning and managing prevention on the regional and statewide level, and to analyse the main tasks of elementary schools in this area.

The diploma thesis focuses and compares goals and priorities of regional preventive strategies of South Bohemian and Central Czech region and in this context it focuses on school prevention structure and its continuity on strategic goals. It also compares different ways of realisation of prevention and chooses the "best practise" school prevention examples. According to the results of the research the thesis formulates recommendations for realisation of primary prevention on school level.