

Jihočeská univerzita v Českých Budějovicích

Teologická fakulta

Katedra etiky, psychologie a charitativní práce

DIPLOMOVÁ PRÁCE

**ETICKÁ ANALÝZA SOUČASNÉ KONCEPCE NÁVRHŮ ŘEŠENÍ
PROBLEMATIKY BEZDOMOVECTVÍ V PRAZE V LETECH 2013 - 2020**

Vedoucí práce: doc. Jindřich Šrajer, Dr. theol.

Autorka práce: Bc. Radka Pištěková

Studijní obor: Etika v sociální práci

Forma studia: Kombinovaná

Ročník: III.

2013

Prohlašuji, že svoji diplomovou práci jsem vypracovala samostatně pouze s použitím pramenů a literatury uvedených v seznamu citované literatury. Prohlašuji, že, v souladu s § 47b zákona č. 111/1998 Sb. v platném znění, souhlasím se zveřejněním své diplomové práce, a to v nezkrácené podobě elektronickou cestou ve veřejně přístupné části databáze STAG provozované Jihočeskou univerzitou v Českých Budějovicích na jejích internetových stránkách, a to se zachováním mého autorského práva k odevzdanému textu této kvalifikační práce. Souhlasím dále s tím, aby toutéž elektronickou cestou byly v souladu s uvedeným ustanovením zákona č. 111/1998 Sb. zveřejněny posudky školitele a oponentů práce i záznam o průběhu a výsledku obhajoby kvalifikační práce. Rovněž souhlasím s porovnáním textu mé kvalifikační práce s databází kvalifikačních prací Theses.cz provozovanou Národním registrem vysokoškolských kvalifikačních prací a systémem na odhalování plagiátů.

31. 3. 2013

.....

Poděkování

Děkuji vedoucímu diplomové práce doc. Dr. theol. Jindřichovi Šrajerovi za jeho cenné rady, doporučení, metodické vedení a také za trpělivost. Dále chci poděkovat svým kamarádům a kolegům, kteří mne při psaní diplomové práce podporovali.

OBSAH

ÚVOD	6
1. Fenomén bezdomovectví na území hlavního města Prahy	8
1.1 Definice bezdomovectví, kdo je bezdomovec	8
1.2 Historie fenoménu bezdomovectví, především s ohledem na české země	11
1.3 Problém bezdomovectví na území hl. města Prahy	15
2. Metodika řešení fenoménu bezdomovectví na území hl. m. Prahy	23
2.1 Koncepce návrhů řešení problematiky bezdomovectví v Praze v letech 2013 – 2020	24
2.2 Akční plán pro problematiku bezdomovectví v letech 2010 – 2013	28
2.3 Etické problémy vyplývající z koncepcí řešení bezdomovectví na území hl. města Prahy	35
2.3.1 Etika	36
2.3.2 Etický problém	37
2.3.3 Etické principy použité pro vyhledání etických problémů v koncepcích řešení bezdomovectví na území hlavního města Prahy	37
2.3.3.1 Obecné blaho	38
2.3.3.2 Princip subsidiarity	40
2.3.4 Etické problémy Koncepce návrhů řešení problematiky bezdomovectví v Praze v letech 2010 – 2013	42
2.3.5 Etické problémy Akčního plánu problematiky bezdomovectví v letech 2010 – 2013	52

3. Reflexe etických problémů Koncepce návrhů řešení problematiky bezdomovectví v Praze v letech 2013 – 2020	58
3.1 Možné návrhy řešení etických problémů, které z koncepcí vycházejí	61
ZÁVĚR	68
SEZNAM POUŽITÝCH ZDROJŮ	69
ABSTRAKT	75
ABSTRACT	76

ÚVOD

Bezdomovectví představuje problém všech větších měst na celém světě. Nevyhýbá se ani hlavnímu městu České republiky, Praze. Lidé, kteří se ocitli v náročné životní situaci spojené se ztrátou domova, hledají v Praze nové útočiště. Mnozí se domnívají, že zde snadněji naleznou zaměstnání, jiné láká anonymita velkoměsta. V Praze je rovněž poměrně velké množství ambulantních a pobytových sociálních služeb, které jsou určeny pro tuto cílovou skupinu. Mnoho osob bez přístřeší zde hledá pomoc.

Pracuji 6 let v azylovém domě pro osoby bez přístřeší. Cílovou skupinou tohoto azylového domu jsou muži a ženy, kteří jsou invalidními či starobními důchodci. Jejich osudy jsou na první pohled velmi podobné, jdeme-li do hloubky, vidíme, že se v detailech výrazně liší. Každý z nich je jiný, byť je stížen stejným fenoménem.

Svou diplomovou práci věnuji tématu bezdomovectví. Od individuálního přístupu, který ve svém povolání uplatňuji, se však odkloním, a budu zkoumat fenomén bezdomovectví v širším rozsahu. Budu analyzovat návrh koncepce postupného řešení problematiky bezdomovectví na území hlavního města Prahy. Na vytvoření tohoto návrhu se podíleli zástupci nevládních neziskových organizací, které se osobám bez přístřeší věnují, spolu s úředníky Magistrátu hlavního města Prahy. Tedy ti, co jsou s fenoménem bezdomovectví v přímém kontaktu, spolu s těmi, kteří bezdomovce znají pouze jako „zapáchajícího obtěžujícího a opilého tvora“ z městské hromadné dopravy či jiného veřejného prostranství.

Stát se v dnešní době bezdomovcem není tak těžké. Doba a společnost jsou nastaveny tak, že přežijí jen ti sociálně nejzdatnější. Od jednotlivce je vyžadována absolutní zodpovědnost, samostatnost. Ne všichni však jsou takové zodpovědnosti a samostatnosti ve svém životě schopni.

Ambicí této diplomové práce rozhodně není vyřešit problematiku bezdomovectví na území hlavního města Prahy, ale etická reflexe současné metodiky práce s touto cílovou skupinou.

První kapitola diplomové práce je věnována fenoménu bezdomovectví obecně. Představuje definici tohoto jevu, definuje osobu stíženou tímto fenoménem - tedy samotného bezdomovce. Zahrnuje historický vývoj bezdomovectví, poukazuje na to, že se nejedná o „výdobytek“ moderní společnosti, ale že lidstvo provází od pradávna. Jen se objevovalo v odlišných formách, v závislosti na společnosti a zřízení. Dále se

kapitola zaměřuje na současný stav bezdomovectví na území hlavního města. V neposlední řadě ukazuje, jaké služby jsou bezdomovcům nabízeny, které organizace se prací s touto cílovou skupinou na území hlavního města Prahy zabývají. Jsou zde rovněž prezentovány výsledky z posledního sčítání osob bez přístřeší v Praze.

V druhé kapitole jsou představeny metodiky řešení bezdomovectví na území hlavního města. Návrh koncepce postupného řešení problematiky bezdomovectví na území hlavního města Prahy a velmi kontroverzní Akční plán, který Návrhu koncepce postupného řešení problematiky bezdomovectví na území hlavního města Prahy v minulosti předcházela. Cílem této kapitoly je poukázat na etické problémy, které z obou koncepcí vyplývají.

Poslední, třetí, kapitola je reflexí zjištěných etických problémů metodiky řešení problematiky bezdomovectví v Praze. Má ambici nastítnit eticky správná řešení zjištěných problémů.

1. Fenomén bezdomovectví na území hlavního města Prahy

Stejně jako jiná velká města na celém světě, se i Praha potýká s poměrně vysokým počtem osob bez domova, které se zdržují na různých veřejných prostranstvích, v parcích, pod mosty, v městské hromadné dopravě, na nádražích atd. Jsou nedílnou součástí města, jejich přítomnost mnohé pobuřuje, u jiných vyvolává lítost. Je důležité si uvědomit, že počet osob, které se ocitají na ulici, velmi rychle narůstá. Je logické na začátku práce vysvětlit a objasnit základní pojmy, se kterými se pracuje. Vysvětlíme si, co je vlastně fenomén bezdomovectví a kdo je považován za bezdomovce. K lepšímu porozumění problematiky povede i minimalistická historická sonda, která je rovněž součástí této kapitoly. Ta nám pomůže vnímat problém bezdomovectví v širším kontextu, nejen jako problém dnešní doby. Následně si ukážeme současný stav bezdomovectví na území hlavního města Prahy, v neposlední řadě budou interpretovány výsledky posledního sčítání osob bez přístřeší. V této kapitole se nadále dovíme, jak vypadá běžný den člověka na ulici. Představíme si některé organizace, které poskytují osobám bez přístřeší sociální služby na území hlavního města Prahy. Cílem této práce není propagovat některé nevládní neziskové organizace, jen alespoň částečně nastínit, jakými službami pro zmíněnou cílovou skupinu Praha disponuje.

1.1 Definice bezdomovectví, kdo je bezdomovec

Dle encyklopedie bezdomovectví, jsou definice tohoto jevu silně programové. Záleží na tom, kdo a pro jaké účely bezdomovectví potřebuje definovat. Ve Spojených státech je v současné době definice vymezována podle toho, kde lidé spí. Tedy, spí-li venku, v místech, která nejsou přímo učena pro obývání, ale zahrnuje i osoby v azylových domech či jiných pobytových sociálních službách. Tato definice tedy počítá i s osobami, jejichž bydlení je nejisté.¹ Hradecký se snaží o definování tohoto fenoménu, sám připouští, že to není zcela jednoduché.² „Jak definovat bezdomovství a jak vlastně nazvat ty vyřazené nepříjemně vykloubené bytosti, všude nechtěné,

¹ Srov. LEVINSON, D. a kol. *Encyklopedia of homelessness*, volume 1, s. 233 – 234.

² Srov. HRADECKÝ, I., HRADECKÁ, V. *Bezdomovství – extrémní vyloučení*, s. 35.

vyložené a zraněné, pohybující se sem a tam, připomínající tkalcovský člunek, který se pohybuje mezi ulicí, nádražím a ubytovnou, útekem a zadržením. Jak nalézt adekvátní termín, který by vystihl ten ping-pong, posílaný z jednoho koutu nádraží do jiného, z jednoho veřejného prostranství do druhého, z jedné humanitární organizace do jiné.“³ Dále konstatuje, že bezdomovství je více než nedostatkem přístřeší a více než chudobou. Je součástí širšího procesu marginalizace, založeného na neschopnosti bezdomovců participovat na způsobu života, který je standardní pro většinu populace.⁴

Matoušek k bezdomovectví uvádí, že je to fenomén, jež je následkem rozpadu rodiny, která se rozpadla kvůli nezaměstnanosti, abúzu alkoholu, v důsledku duševní či somatické nemoci. Nebo důsledkem propuštění z ústavní péče, tedy dětského domova, věznice, ústavu sociální péče.⁵ Nejužší definice bezdomovectví uvádí, že se jedná o životní situace lidí, kteří se ocitnou „bez střechy nad hlavou“. V tomto případě, kdy se osoby ocitnou bez jakéhokoliv přístřeší, jsou považováni za bezdomovce. Příkladem jsou lidé spící na ulicích, ale mohou to být také imigranti nebo oběti živelných pohrom.⁶ „Bezdomovectví označuje situaci bezprostřední nouze, v níž se ocitá člověk bez trvalého domova. Záměrně je použit pojem domov, nikoli přístřeší. Výraz domov je asociován s určitou úrovní jistoty a bezpečí, nejen s místem, kde lze přespát v technickém slova smyslu bez hlubších vazeb a odpovídajících emocí. Dostupné zdroje a schopnosti osob žijících bez domova neumožňují tento problém řešit svépomocí, přičemž absencí a ztrátou domova je každá tato osoba ohrožena v mnoha aspektech své existence (individuálních i sociálních).“⁷

Označení „bez domova“ je širší termín, který zahrnuje i ty, kteří žijí v nouzových a přechodných ubytovnách pro bezdomovce, jako jsou noclehárny, ubytovny a azylové domy. Jinou skupinu v této kategorii tvoří jedinci, kteří žijí v místech nevhodných pro stálé ubytování. Třetí možná definice zahrnuje i lidi žijící v nejistých podmínkách, přechodných podnájmech, dočasně bydlící u přátel či příbuzných nebo bydlící pod hrozbou vystěhování, popř. ve squatech apod. Mezi bezdomovci mohou být zahrnuti i lidé žijící v neadekvátních bytových podmínkách. Rodiny, které jsou společně nedobrovolně ubytovány, protože si nedokážou zajistit oddělené

³ HRADECKÝ, I., HRADECKÁ, V. *Bezdomovství – extrémní vyloučení*, s. 35 – 36.

⁴ Srov. HRADECKÝ, I., HRADECKÁ, V. *Bezdomovství – extrémní vyloučení*, s. 36.

⁵ Srov. MATOUŠEK, O. *Slovník sociální práce*, s. 34.

⁶ Srov. FITZPATRICK, S., KEMP, P., KLINER, S. *Single Homelessness: An Overview of Research in Britain*, s. 68.

⁷ SCHWARZOVÁ, G., *Sociální práce s bezdomovci*. In. *Sociální práce v praxi*, s. 316.

ubytování, mohou být považovány za „skryté“ bezdomovce. Bezdomovectví zahrnuje jednání a procesy vedoucí ke ztrátě zázemí, životních jistot, ke společnému vyloučení. Ztráta střechy nad hlavou neznamena jen postrádání materiálního zázemí (místa přebývání), ale též absenci útočiště, místa bezpečí, opory. Ve většině případů současně znamená ztrátu blízkých a nejbližších lidí, ztrátu nezbytné komunikace. Ve svém důsledku vede k samotě, izolovanosti, odcizení se okolní společnosti. Může rovněž být výrazem zoufalství. Celospolečensky se jedná o nežádoucí jev z hlediska negativních dopadů do života, např. ovlivňuje pohled cizinců, turistů na naši zemi.⁸

Vymezení pojmu bezdomovec dle Evropské unie vychází z rozdělení nadnárodní organizace FEANTSA (the European Federation of National Organisations working with the Homeless), jež vytvořila rozsáhlou definici ETHOS (European Typology of Homelessness and Housing Exclusion). Dle této definice se za lidi bez domova považují osoby, které jsou:

bez střechy – tedy osoby, které přežívají venku či osoby, které využívají noclehárny

bez bytu – ti, kteří využívají azylové domy či komerční ubytovny, dále pak osoby, které žijí v různých institucích (vězení, zdravotnická zařízení...)

žijící v nejistých podmínkách – lidé, kterým hrozí vystěhování, oběti domácího násilí, lidé, kteří užívají byt bez právního nároku

žijící v nevyhovujícím bydlení – lidé žijící v provizorních stavbách, marigotkách, v budovách ve špatném technickém stavu, v přelidněném bytě.⁹

Toto vymezení značí, že dle EU nelze považovat za bezdomovce jen osoby, které evidentně žijí na ulici, využívají noclehárny, azylové domy či jiné sociální služby, ale i osoby, jejichž bydlení je nejisté, ohrožené možnou ztrátou. Patří sem i osoby, jimž hrozí ztráta zaměstnání a v důsledku toho i ztráta bydlení. Počítá se i s osobami ohroženými domácím násilím, s osobami ve věznicích, v dětských domovech či jiných institucích, které jsou rovněž bezprostředně potenciálními lidmi bez domova.¹⁰

Bezdomovcem se může stát každý. Je jedno, jedná-li se o dospělého člověka či dítě, bezdomovectví se může dotýkat celé rodiny. Výjimku netvoří ani lidé nemocní, závislí, oběti domácího násilí, osoby opouštějící institucionální zařízení – jako jsou

⁸ Srov. KRAUS, B. *Sociální patologie*, s. 268 – 279.

⁹ Srov. kol. autorů, *Návrh udržitelného rozvoje sociálních služeb pro bezdomovce*, s. 18 – 19.

¹⁰ Srov. BEŇOVÁ, N. *Bezdomovci, l'udia ako my*, s. 14.

dětské domovy, ústavy sociální péče či věznic. ¹¹ Pojem bezdomovec se v průběhu času vyvíjel. Původně se takto označovali ti, kteří neměli státní občanství či domovské právo. ¹² Běžná veřejnost chápe bezdomovce tak, že je to člověk, který nemá kam jít, proto např. přespává venku. ¹³ Pro odbornou veřejnost se pod slovem „bezdomovec“ skrývá jedinec, který nemůže nebo prostě nevyužívá své trvalé bydliště k bydlení, tedy nezdržuje se na adrese, kterou má uvedenou v občanském průkazu. „V mezinárodním právu se pojmem bezdomovec označuje cizinec žijící na našem území bez povolení úřadů a bez státní příslušnosti. Pro člověka postrádajícího domov, má odborná mluva termín „občan bez přístřeší“, který patří do skupin společensky nepřizpůsobených, což ovšem není právní vymezení“. ¹⁴ Bezdomovec je člověk, který žije bez stálého bydlení a obvykle i bez stálého zaměstnání, je odříznut od zdrojů, které využívají běžní občané a to systému sociální podpory nevyjímaje. ¹⁵ „Bezdomovec může být osobou bez trvalého bydliště, nebo je tzv. osobou bez přístřeší, která sice oficiálně trvalé bydliště má, ale z nějakého důvodu jej nechce nebo nemůže využívat. Takový člověk obvykle nemá ani zaměstnání a rodinu, resp. Jeho vztahy s příbuznými jsou natolik narušené, že zcela ztratily svou funkci. Nemá téměř žádné vazby ke společnosti, zůstává izolován na jejím okraji.“ ¹⁶

1.2 Historie fenoménu bezdomovectví, především s ohledem na české země

Zmínky o prvním vyloučení/vyhnání nalézáme již ve Starém zákoně, v příběhu Adama a Evy - ti byli vyhnáni z Ráje. Dále příběh o Kainovi a Abelovi. ¹⁷ Další verš, který deklaruje bezdomovectví: „Nebudete bez chudých v zemi vaší, protože přikazuji tobě, abys ochotně otvíral ruku svou bratru svému, chudému svému a nuznému svému v zemi své.“ ¹⁸ V Novém zákoně v Evangelii podle Marka se píše: „Ježíš jim řekl: „Pojďte se mnou a učiním z vás rybáře lidí.“ Ihned opustili sítě a šli za ním.“ Rosario Messina

¹¹ Srov. BEŇOVÁ, N. *Bezdomovci, ľudia jako my*, s. 10.

¹² Srov. SCHWARZOVÁ, G., *Sociální práce s bezdomovci*. In. *Sociální práce v praxi*, s. 317.

¹³ Srov. KRÁLOVÁ, J. *Bezdomovectví* [online].

¹⁴ HECZKO, S., HECZKOVÁ, E. *Bezdomovci a my* [online].

¹⁵ Srov. MATOUŠEK, O. *Slovník sociální práce*, s. 34.

¹⁶ VÁGNEROVÁ, M. *Psychopatologie pro pomáhající profese*, s. 411.

¹⁷ Srov. LEVINSON, D. a kol. *Encyklopédia of homelessness, volume 2.*, s. 640 – 643.

¹⁸ Dt 15,11.

uvádí, že již koncem 4. století v Apoštolských konstitucích bylo popsáno doporučení biskupovi, aby - mimo jiné – „rozděloval spravedlivě almužny mezi sirotky, vdovy, nešťastné a cizince bez prostředků, opatřil práci nezaměstnaným či dal pokrm a šat těm, kdo to nemají“.¹⁹

Ve středověku lidé žili ve skupinách – v rodinách. V rámci rodiny byli jedinci schopni uspokojovat všechny své základní potřeby. Každý jednotlivec zde zaujímal jasně stanovené postavení. Absence takové rodiny znamenala vyloučení – jednalo se o sirotky, tuláky, bezdomovce, nemanželské děti, osoby různě tělesně či duševně postižené. Takové osoby se obvykle živili žebráním. V této době se objevují první snahy, jak tento problém řešit. Velkou roli začínají hrát církve a organizace, které byly církvemi pro tehdejší bezdomovce zřizovány.²⁰

Za času průmyslové revoluce vznikají stále větší rozdíly mezi chudými a bohatými. Rostou města, do nichž se stahuje chudé obyvatelstvo. Zároveň s industrializací a urbanizací se začínají rozvíjet charitativní organizace a sociálně tržní stát, který poskytuje svým občanům minimální sociální zabezpečení. V 19. století vzniká také domovské právo, které ukládá každé obci povinnost postarat se o vlastní chudé.²¹ „Zrušení poddanství patentem ze dne 7. září 1848 vedlo k zrušení příslušnosti obcí a jejich obyvatel k vrchnosti. Poté bylo třeba nově vymezit podmínky pro stanovení domovské příslušnosti obyvatelstva. (...) Na jedné straně bylo domovské právo závazkem obce vůči svému občanu, na straně druhé bylo nástrojem jak se zbavit různých přivandrovalců a osob v obci nechtěných – obec domovské právo neudělila a poslala člověka tzv. postrkem do jeho domovské obce a na její náklady. Domovské právo osvědčoval tzv. domovský list a evidence se vedla v matrikách domovských příslušníků (...) O získání domovského práva rozhodovala výlučně obec, a to v rámci výkonu samostatné působnosti. Proti jejímu rozhodnutí však nebylo možné se odvolat. Právní předpisy dělily občany z hlediska domovské příslušnosti na dvě skupiny. Vedle obecních příslušníků (Gemeindemitglieder), kteří nemohli být z domovské obce vyhoštěni a měli nárok na chudinské a vdovské zaopatření, žili v obci tzv. přespolní (Auswärtige), kteří se nemohli účastnit politického života obce, což především znamenalo, že neměli volební právo do obecních orgánů. Za bezdomovce byly

¹⁹ MESSINA, R. *Dějiny charitativní činnosti* s. 45

²⁰ Srov. LEVINSON, D. a kol. *Encyklopedia of homelessness, volume 2.*, s. 340.

²¹ Srov. MAREK, J. STRNAD, A., HOTOVCOVÁ, L. *Bezdomovectví v kontextu ambulantních sociálních služeb*, s. 53 -54.

pokládány osoby, jejichž domovské právo nebylo prokazatelné. Tyto osoby byly přikázány obci, kde se zdržovaly. Zde s nimi muselo být nakládáno jako s osobami domovsky příslušnými po tu dobu, dokud nebylo jejich domovské právo zjištěno nebo dokud nezískaly domovské právo jinde. Obec byla povinna zajistit chudinskou péči nejen osobám domovsky příslušným, ale i osobám bez domovské příslušnosti, které na území obce onemocněly, a to po dobu nezbytného ošetřování.“²²

V období první republiky nastal velký rozmach sociální péče. „Sociální péče je organizovaná pomoc o osoby sociálně slabé, odkázané na veřejnou pomoc a zejména na finanční a mravní podporu. Sociální péče se vztahuje zejména na osoby chudé, přestárlé, invalidy, válečné poškozence, mládež, zejména úchylnou, učně, studentstvo, osoby tělesně i duševně vadné (osoby slepé, hluchoněmé, slabomyslné, epileptické, zmrzačené), válečné poškozence, sirotky, vdovy aj. Zprvu byla řešena lidumilstvím, dobročinností, v moderní době vedení a usměrňování sociální práce přebírají veřejnoprávní korporace, zejména obec a stát.“²³ Sociální péče zahrnovala 3 hlavní oblasti. Chudinskou péči, péči o mládež a péči o válečné poškozence, přičemž tato péče byla zajišťována v kombinaci veřejných a soukromých institucí.²⁴ „Další, kdo se počátkem 20. století podílel na podpoře lidí bez domova, či chudých, byla církve a jí zřízené organizace. V období hospodářských krizí se mnoho lidí stalo nezaměstnanými, následkem čehož ztratili základní zdroj obživy a upadli do chudoby. Roku 1946 vyhrála volby Komunistická strana Československa a po únoru 1948 se chopila definitivně moci. Radikálně změnila většinu zákonů a vyhlášek z období tzv. „první republiky“. Systém podpory domovských obcí, stejně jako nejrůznější organizace zabývající se chudobou, byl ukončen, jelikož byla vyslovena striktní doktrína, že v socialistickém a sociálním státě nebudou potřeba, neboť nebude chudých a tudíž ani lidí bez domova. Dochází k rozvoji a budování sítě sociálních a zdravotních institucí jako jsou například domovy důchodců, léčebny pro dlouhodobě nemocné, kojenecké ústavy, dětské domovy, ústavy sociální péče apod. v těchto zařízeních velmi často žili i skrytí či potenciální bezdomovci.“²⁵

²² *Dříve domovské právo, dnes lágr pro bezdomovce* [online].

²³ Masarykův slovník naučný – lidová encyklopedie všeobecných vědomostí, díl VI., s. 722.

²⁴ Srov. VOHRADNÍKOVÁ, L. *Sociální péče v meziválečném Československu*, s. 1 – 4 [online].

²⁵ HRADECKÁ, v., HRADECKÝ, I. *Bezdomovství – extrémní vyloučení*, s. 45.

Chudoba nebo bezdomovectví v totalitním Československu vlastně neexistovaly. Každý se musel zdržovat v místě trvalého bydliště, každý mohl pracovat. Nebylo-li tomu tak, musel nastoupit do výkonu trestu odnětí svobody za příživnictví.²⁶ „Od roku 1982 byli v Praze evidováni tzv. krajánci. Jejich existence se tajila a byly jim přidělovány nouzové prostory v ubytovnách. Bezdomovci tehdy nemohli oficiálně existovat, každý občan musel pracovat. Důvodem toho všeho byl cíl: v socialistickém státě nesmí existovat chudoba ani bezdomovectví.“²⁷

Rok 1989 znamenal pro naši společnost velkou změnu. Do té doby stávající režim zajišťoval zaměstnání, nebyl problém k zaměstnání získat byt. Komu se nechtělo pracovat, či se dlouhodobě nezdržoval v místě trvalého bydliště, tomu byl vyměřen trest odnětí svobody za příživnictví – což vlastně zamezovalo výskytu lidí bez domova na ulicích – všichni měli jakousi střechu nad hlavou. Po roce 1989 nastaly však obrovské změny. Ne všichni se uměli v nově vzniklé situaci zorientovat, ne všichni uměli vzniklé příležitosti využít. Byli zde i tací, kteří nový systém vůbec nedokázali pochopit.²⁸ „Ne každý se dokázal přizpůsobit změně politicko-ekonomické situace a poradit si s nově nabytou svobodou, která od člověka vyžaduje odpovědnost, a také se zvýšením nároků, které na něj byly kladeny“²⁹ Podniky obvykle předělaly své ubytovny na hotely, došlo k velkému propouštění nadbytečných zaměstnanců. Nová situace vznikla rovněž přílivem uprchlíků, propuštěním vězňů v rámci vyhlášené amnestie atd. Od devadesátých let se tedy i u nás setkáváme s reálnou podobou chudoby. Konečně poznáváme to, co bylo v zemích střední a východní Evropy za dob vlády komunismu nepřijatelné a co fakticky neexistovalo.³⁰

²⁶ Srov. MAREK, J. STRNAD, A., HOTOVCOVÁ, L. *Bezdomovectví v kontextu ambulantních sociálních služeb*, s. 53 -54.

²⁷ Srov. HRADECKÁ, V., HRADECKÝ, I., *Bezdomovství – extrémní vyloučení*, s. 46.

²⁸ Srov. tamtéž, s. 19.

²⁹ PRŮDKOVÁ, T., NOVOTNÝ, P. *Bezdomovectví*, s. 9.

³⁰ Srov. HRADECKÁ, V., HRADECKÝ, I. *Bezdomovství – extrémní vyloučení*, s. 41.

1.3 Problém bezdomovectví na území hl. města Prahy

Sčítání bezdomovců, které bylo uskutečněno v roce 2010, kvantifikovalo, že v Praze je v současné době kolem 4 000 lidí bez domova. Z toho 1.500 osob se pohybuje na veřejných prostranstvích a jedná se o osoby, které jsou evidentně bezdomovectvím zasaženy. Zbylých 2 500 osob lze s obtížemi rozeznat od běžné populace.³¹ Podle sčítání, které proběhlo v roce 2004, bylo v Praze 3 100 osob bez domova. Počet osob bez přístřeší tedy postupně narůstá.³² „Český statistický úřad (ČSÚ) se ve spolupráci se Sdružením azylových domů v ČR a s Asociací poskytovatelů sociálních služeb ČR pokusil v rámci sčítání lidu v celé zemi zmapovat život lidí bez domova. Poprvé v historii tak získává Česká republika ucelené informace, kdo jsou lidé, kteří využívají služeb azylových domů, domů na půli cesty a dalších sociálních zařízení.“³³ Podle tohoto sčítání žije v Praze 1.254 osob bez domova. Praha je tak na druhém místě v počtu osob bez přístřeší. Přibližně dvakrát více bezdomovců žije v Moravskoslezském kraji 2 574.³⁴

Běžný den bezdomovce v Praze

V okamžiku, kdy se člověk dostane na ulici, musí najednou řešit uspokojování základních životních potřeb. Okamžikem propadu na ulici ztrácí veškeré soukromí, možnost pravidelné hygieny, spánku, zcela se mu změní životní rytmus.³⁵ Běžný den člověka, který přebývá na ulici dlouhodobě, má jasně stanovenou strukturu. Ráno zajde na kávu do K centra, poté se přesune do nízkoprahového denního centra Naděje o.s., kde má možnost provést hygienu a dostane zde najíst. Odtud se vydá na Armádu Spásy, kde dostane polévku.³⁶ Přičemž svou trasu plánuje podle toho, jaké jídlo je na konkrétní

³¹ Srov. *Koncepce návrhů řešení problematiky bezdomovectví v Praze v letech 2013 – 2020*, s. 5

³² *V Praze je téměř čtyři tisíce bezdomovců*. Pražský deník [online].

³³ KUBALA, O. *Výsledky sčítání bezdomovců* [online].

³⁴ Srov. tamtéž.

³⁵ Srov. MAREK, J., STRNAD, A., HOTOVCOVÁ, L. *Bezdomovectví v kontextu ambulantičních sociálních služeb*, s. 84.

³⁶ Srov. MAREK, J., STRNAD, A., HOTOVCOVÁ, L. *Bezdomovectví v kontextu ambulantičních sociálních služeb*, s. 76.

den v organizacích připraveno. Podle toho pak volí, kterou je nutné navštívit nejdříve.³⁷ „Někteří bezdomovci se scházejí na jednom místě, kde mají zdroje obživy, a zde tráví většinu času žebráním nebo somrováním. Starší bezdomovci mívají oblíbenou lavičku, na níž tráví celý den. Různé skupiny se setkávají na určitých místech pro rozhovory a popíjení s ostatními bezdomovci. Na okraji Prahy je takovým místem větší supermarket, ve středu města zase uzly městské hromadné dopravy s vysokou fluktuací lidí. Jedním z míst setkávání se může stát knihovna, kde klienti mohou využívat internet, vypůjčit si prezenčně knížku a číst si, nebo nízkoprahová denní centra pro bezdomovce, kde lze pobýt po celou otevírací dobu. Získávají tak pocit bezpečí a přístup k informacím. Lidé musí v průběhu dne uspokojit několik potřeb, což málokdy plnohodnotně lze na jednom místě. Během svého tzv. kolečka uspokojují potřebu jídla, hygieny, peněz, odreagování, sociálního kontaktu apod.“³⁸

„Pro některé bezdomovce se alternativním zdrojem obživy stává to, co ostatní vyhadzují jako nepotřebné.³⁹ „Obcházení popelnic tvoří legální alternativu, jak se dostat k potravinám mimo návštěvy charitativní organizace. Část bezdomovců se živí jen jídlem z popelnic a odmítají jídlo poskytované charitou nebo od kolemjdoucích. Někteří jsou dokonce hrdí na svou nezávislost i na úlovky z popelnic.“⁴⁰ V popelnicích však bezdomovci nenalézají jen potravu. Určitá část bezdomovců se živí sběrem surovin. Jedná se o papír, vratné láhve, elektroodpad atd. Tito lidé vstávají velice časně. Obvykle mají své vymezené teritorium, to při brzké ranní pochůzce obejdou, nasbírané suroviny následně prodají ve sběrně. Utržené peníze obvykle propijí.⁴¹

Život bezdomovců v ročních obdobích

Na jaře dochází k nejvyššímu počtu úmrtí osob, které přečkali celou zimu na ulici. Lidé, kteří přes zimu využívali pobytových sociálních služeb, tyto služby opouští. Obvykle ztrácí motivaci ke změně svého životního stylu. Bezdomovci, kteří byli přes zimu hospitalizováni a vrací se zpět na ulici, prožívají krizi. Navykli si na jiný způsob života,

³⁷ Srov. MAREK, J., STRNAD, A., HOTOVCOVÁ, L. *Bezdomovectví v kontextu ambulantních sociálních služeb*, s. 85.

³⁸ MAREK, J., STRNAD, A., HOTOVCOVÁ, L. *Bezdomovectví v kontextu ambulantních sociálních služeb*, s. 85.

³⁹ Tamtéž s. 74.

⁴⁰ MAREK, J., STRNAD, A., HOTOVCOVÁ, L. *Bezdomovectví v kontextu ambulantních sociálních služeb*, s. 75.

⁴¹ Srov. tamtéž, s. 76.

a propad zpět na ulici snášejí velmi těžko.

V létě je život na ulici nejjednodušší. Pracovních nabídek (byť krátkodobých) je dostatek. Lidé na ulici nemusí řešit, kde budou spát a jak se zahřejí. Více se popíjí, více se zanedbává hygiena, což vede ke zdravotním problémům. Léto je ideálním ročním obdobím pro řešení situace spojené se ztrátou bydlení. Ale bezdomovci jsou naopak v tomto ročním období nejméně motivováni ke změně.

S podzimem je pobyt a přespávání na ulici stále těžší. Nepřízeň počasí a poklesnutí teploty obvykle motivuje ke změně. Osoby na ulici tedy mají snahu léčit své choroby, které přes jaro a léto zanedbávají. Někteří se vrací zpět ke své rodině. Ti, kteří mají kam, odcházejí před zimou z Prahy. A naopak. Ti, co tráví léto mimo Prahu, se do ní vrací – zejména kvůli větším možnostem v oblasti sociálních služeb. Nejtěžší období nastává v období Vánoc. Lidé si uvědomují svou samotu, někteří se snaží kontaktovat rodinu, jiní prožívají pocity studu a deprese. Pobytové služby mají obvykle naplněné kapacity. V tuhých mrazech se otvírají noční provizoria – stany, denní centra jsou otevřená i v noci. V takových obdobích se rovněž obvykle ustupuje od přísného dodržování pravidel, snižuje se práh pravidel a to zejména z toho důvodu, aby nedocházelo k umrznutí osob bez přístřeší.⁴²

Sociální služby pro bezdomovce v Praze

Zákon č.108/2006 Sb. o sociálních službách definuje několik typů sociálních služeb, které jsou určeny (nejen) osobám bez přístřeší. Rozděluje je na terénní, ambulantní a pobytové. Přičemž terénní sociální služba je poskytována v klientově přirozeném prostředí, za ambulantními službami klienti dochází a pobytové služby zahrnují ubytování klientů.⁴³ Podle těchto typů sociálních služeb jsou na území hlavního města Prahy zaregistrovány terénní programy, mobilní sociální služby, nízkoprahová denní centra, noclehárny, azylové domy a tréninkové byty.⁴⁴ Následující tabulka vyčísluje kapacitu jednotlivých sociálních služeb na území hlavního města Prahy:

⁴²Srov. MAREK, J., STRNAD, A., HOTOVCOVÁ, L. *Bezdomovectví v kontextu ambulantních sociálních služeb*, s. 88 – 89. .

⁴² Srov. tamtéž, s. 76.

⁴³ Srov. *Zákon o sociálních službách* [online].

⁴⁴ Srov. *Registr poskytovatelů sociálních služeb* [online].

Sociální služba	Počet zařízení	Kapacita zařízení
Azylové domy	24	796
Nízkoprahová denní centra	4	500
Noclehárny	5	367
Domy na půl cesty	5	42
Terénní programy	3	174 kontaktů za den
Sociální rehabilitace	2	152 uživatelů

Zdroj: *Koncepce návrhů řešení problematiky bezdomovectví v Praze v letech 2013-2020*

„Celkové kapacity u sociální služby azylové domy jsou uváděny bez rozdílů v cílové skupině uživatelů služeb (muži, ženy, matky /páry/ s dětmi, osoby bez přístřeší, oběti domácího násilí, osoby v krizi atd.) Azylové domy, které nabízejí své služby „zjevným“ bezdomovcům, mají kapacitu 403 lůžek, z toho zhruba 30% lůžek je určeno pro ženy. Podle dostupných informací je stávající kapacita azylových domů, především pro ženy a matky s dětmi, nedostačující.“⁴⁵

V tabulce nejsou rovněž uvedeny kapacity pro přespávání lidí bez domova v zimním období. Praxe za poslední zimní období ukázala, že takových míst je velký nedostatek a způsob, jakým jsou vytvářena – velkokapacitní provizoria, není zcela vhodný.⁴⁶ „Obecně platí, že kapacity všech služeb pro lidi bez domova a lidi ohrožené bezdomovectvím jsou na území hlavního města Prahy nedostačující.“⁴⁷

„Lokalizace sociálních služeb pro bezdomovce v hlavním městě Praze je nerovnoměrná a často převažují služby velkokapacitní, které vyvolávají výraznější konfliktní situace v místech jejich sídel. Týká se to především Prahy 1, Prahy 2 a Prahy 7. To neodpovídá faktickému výskytu především „zjevných“ bezdomovců, ani potřebě menších center služeb, která nevedou k intenzivnímu shromažďování a kumulaci problémů spojených se zjevným bezdomovectvím na jednom místě.“⁴⁸

System sociálních služeb pro bezdomovce na území hlavního města Prahy využívá zejména model tzv. vícestupňové inkluze. Tento model má svá pozitiva i negativa. Tím, že mají organizace vytvořeny sociální služby na úrovni terénní, ambulantní i pobytové, mohou tak pružně reagovat na akutní situaci klienta a poskytnout vyhovující službu. Negativem tohoto modelu je fakt, že nejvyšší stupeň

⁴⁵ *Koncepce návrhů řešení problematiky bezdomovectví v Praze v letech 2013 – 2020*, s. 10.

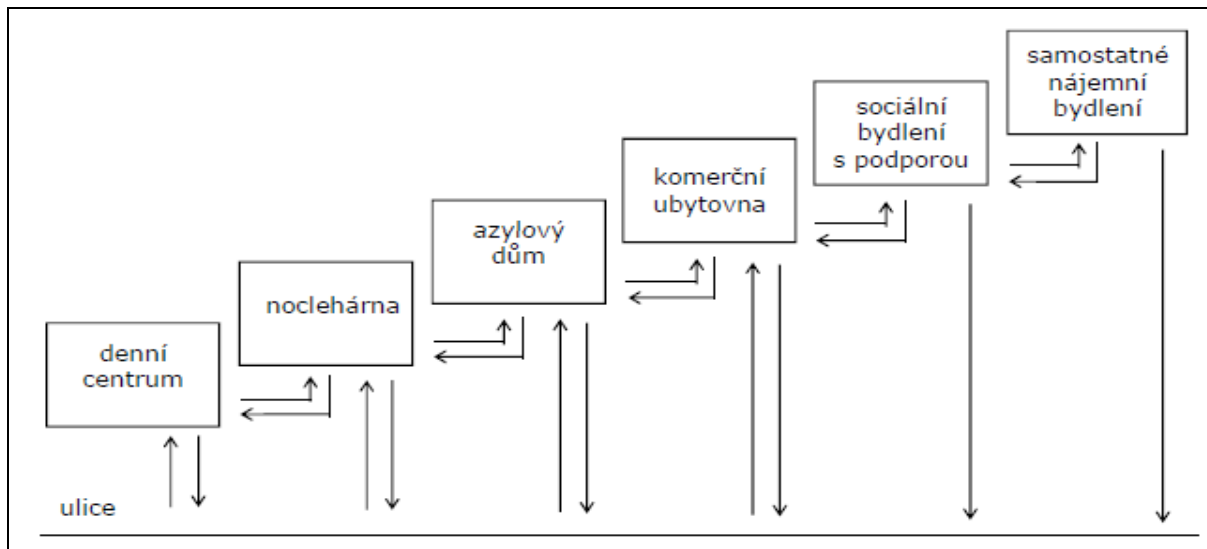
⁴⁶ Srov. tamtéž, s. 10.

⁴⁷ *Koncepce návrhů řešení problematiky bezdomovectví v Praze v letech 2013 – 2020*, s. 10.

⁴⁸ Tamtéž, s. 10.

pomoci je často pobyt v azylovém domě, po jehož absolvování chybí návazná (zejména finančně) vyhovující forma bydlení. Klient obvykle tedy putuje do azylového domu jiné organizace, čímž u něj vzniká závislost na sociálních službách.⁴⁹

Pro lepší představu uvádíme níže grafické znázornění vícestupňového modelu inkluze:



Zdroj: Souhrnný materiál pro tvorbu Koncepce práce s bezdomovci v ČR na období do roku 2020

Pro přehlednost stavu sociálních služeb pro osoby bez přístřeší na území hlavního města Prahy si níže představíme 4 nejvýznamnější organizace, které se této cílové skupině věnují. Všechny představené organizace používají ve své práci model vícestupňové inkluze.

Naděje o. s

Občanské sdružení Naděje, bylo založeno v roce 1990 Iljou a Vlastimilou Hradeckými. V počátku byla hlavní náplní pomoc uprchlíkům na hlavním nádraží v Praze, později v uprchlických táborech zřízených v Jablonečku u Mimoně a v Bělé pod Bezdězem. Od roku 1991 začalo občanské sdružení Naděje působit v Praze. V současné době je Naděje organizací, která má své pobočky a zařízení po celé České republice.⁵⁰ „Od počáteční pomoci uprchlíkům se programy pomoci postupně rozšiřovaly na další skupiny

⁴⁹ Souhrnný materiál pro tvorbu Koncepce práce s bezdomovci v ČR na období do roku 2020, s. 78.

⁵⁰ Srov. Naděje o. s. [online].

potřebných lidí, od lidí bez domova, přes staré a opuštěné lidi, handicapované děti a mládež, opuštěné děti, až po národnostní menšiny a propuštěné vězně.“⁵¹

Na území hlavního města Prahy provozuje Naděje o. s., od roku 1990, tzv. Integrační program. „Integrační program od počátku pomáhá širokému okruhu lidí, kteří se nacházejí v různorodých nepříznivých životních situacích. Patří sem nejen lidé bez domova přežívající dlouhodobě na ulici, ale také mladí dospělí, kteří ztratili své zázemí, lidé včetně seniorů, kteří se náhle ocitli bez bydlení a také lidé bezdomovstvím přímo či nepřímo ohrožení. Součástí Integračního programu jsou terénní, ambulantní a pobytové služby. Ty na sebe navazují a doplňují se podle individuálních potřeb svých uživatelů. Cílem Integračního programu je pomoc člověku, který chce svoji situaci změnit, při jeho začlenění – opětovném zapojení se do života společnosti. Současně je jeho cílem podpora lidí, kteří jsou sociálním vyloučením bezprostředně ohroženi. Integrační program byl původně určen pro pomoc uprchlíkům. Dnes pomáhá v začlenění do společnosti především lidem bez domova, ale také mladým lidem opouštějícím dětské domovy nebo ohroženým závislostmi.“⁵²

V rámci svého Integračního programu provozuje Naděje o.s. streetwork, mobilní terénní práci (auto, kola), nízkoprahové denní centrum pro osoby do 26 let, nízkoprahové denní centrum pro osoby starší 26 let, dvě noclehárny pro muže, v zimním období noclehárnu pro muže i ženy. Z pobytových služeb jsou to pak dva azylové domy pro muže, jeden azylový dům pro ženy a jeden azylový dům, jehož cílovou skupinou jsou muži i ženy v invalidním či starobním důchodu. Na azylové bydlení pak navazují tréninkové byty, kterých Naděje o.s. v současné době provozuje šest. Integrační program je doplněn dalšími službami. Konkrétně se jedná o sociální jídelnu, šatník, potravinovou pomoc, psychologické poradenství, duchovenskou a pastorační péči. Velmi významná a důležitá je ordinace praktického lékaře pro osoby bez domova a nově vzniklá gynekologická ordinace.⁵³

⁵¹ Naděje o. s. [online].

⁵² Naděje o. s. [online].

⁵³ Naděje o. s. [online].

Centrum sociálních služeb Praha (CSSP)

CSSP je příspěvkovou organizací hlavního města Praha. Vznikla v roce 1998, jejím cílem je poskytovat terénní, ambulantní a pobytové sociální služby osobám, které se ocitli v tíživé sociální situaci.⁵⁴ „Této široce definované cílové skupině Centrum sociálních služeb Praha nabízí sociální, terapeutické a zdravotnické služby, psychologické i právní poradenství, přechodné ubytování nebo základní informační servis. Služby Centra sociálních služeb Praha nevyužívají pouze obyvatelé hlavního města, v mnoha případech je pomoc poskytována osobám prakticky z celé České republiky i cizincům.⁵⁵

Vedle uvedených služeb, které tvoří těžiště vlastní činnosti organizace, se Centrum sociálních služeb Praha dále podílí na přípravných krocích k formulování sociální politiky a sociálních priorit hlavního města Prahy, na vytváření metodických a koncepčních materiálů pro činnost hlavního města v sociální oblasti a na odborném vzdělávání pracovníků sociální sféry. V řadě svých aktivit Centrum sociálních služeb Praha spolupracuje s různými státními institucemi a neziskovými organizacemi.⁵⁶

CSSP poskytuje osobám bez přístřeší terénní sociální práci, noclehárnu pro muže i ženy Lod' Hermes (největší noclehárna v Praze), jeden azylový dům pro muže, jeden azylový dům pro ženy, azylový dům pro páry, jednotlivce i rodiny a azylový dům s ošetrovatelskou službou (určen pro osoby bez domova propuštěné z hospitalizace do domácího ošetřování).⁵⁷

Armáda Spásy

Působnost Armády spásy na našem území se datuje od roku 1919, kdy byla pozvána tehdejšími prezidentem T. G. Masarykem. V roce 1950 byla činnost Armády Spásy násilně ukončena tehdejšími režimem. V roce 1990 se o obnovu působení této organizace na našem území zasloužil prezident Václav Havel. Cílem Armády Spásy je pomoc osobám bez přístřeší a osobám osamělým. Pomáhá tedy bezdomovcům, seniorům, má programy pro mládež atd. Jedná se o křesťanskou církev, jejímž cílem je

⁵⁴ Srov. Centrum sociálních služeb Praha [online].

⁵⁵ Centrum sociálních služeb Praha [online].

⁵⁶ Centrum sociálních služeb Praha [online].

⁵⁷ Srov. Centrum sociálních služeb Praha [online].

praktické uplatňování víry.⁵⁸ Na území hl. m. Prahy poskytuje Armáda Spásy své služby v Centru sociálních služeb Bohuslava Bureše. Toto centrum provozuje terénní program, nízkoprahové denní centrum, noclehárnu pro muže i ženy a azylový dům.⁵⁹

Arcidiecézní charita Praha c. p. o.

Počátky působení Charity se datují do roku 1919. Charita se snažila navázat na historii křesťanské péče o chudé a trpící. Největší rozvoj zaznamenala v období první republiky, silně se angažovala i po druhé světové válce. Jako jiné organizace byla její činnost za totalitní vlády utlumena a po pádu socialismu opět obnovena. V současné době působí Charita po celé České republice, její programy a služby jsou zaměřeny na širokou cílovou skupinu. Charita ČR je nestátní neziskovou organizací a součástí římskokatolické církve. Tato NNO provozuje širokou síť sociálních i zdravotnických služeb. V Praze se Charita ČR zabývá mimo jiné programem pro osoby bez přístřeší. Své služby pro osoby do přístřeší soustřeďuje do Azylového domu sv. Terezie, v jehož budově se dále nachází nízkoprahové denní centrum, noclehárna, poradna pro lidi v tísní a azylový dům.⁶⁰

Další pobytové služby pro osoby bez přístřeší nabízí např. Dům Agapé v Dubči nebo občanské sdružení K srdci klíč.⁶¹ Podle koncepce návrhů řešení problematiky bezdomovectví v Praze v letech 2013 – 2020 je v současné době v Praze 24 azylových domů (toto číslo zahrnuje i azylové domy pro matky s dětmi) s celkovým počtem 796 míst – azylové domy, které nabízejí služby bezdomovcům jednotlivcům, mají celkovou kapacitu 403 lůžek, 4 nízkoprahová denní centra o celkové kapacitě 500 míst, 5 nocleháren o celkové kapacitě 367 míst a 3 terénní programy, které uskuteční 174 kontaktů s uživatelem za den.⁶²

⁵⁸ Armáda spásy [online].

⁵⁹ Srov. Armáda spásy [online].

⁶⁰ Srov. Charita [online].

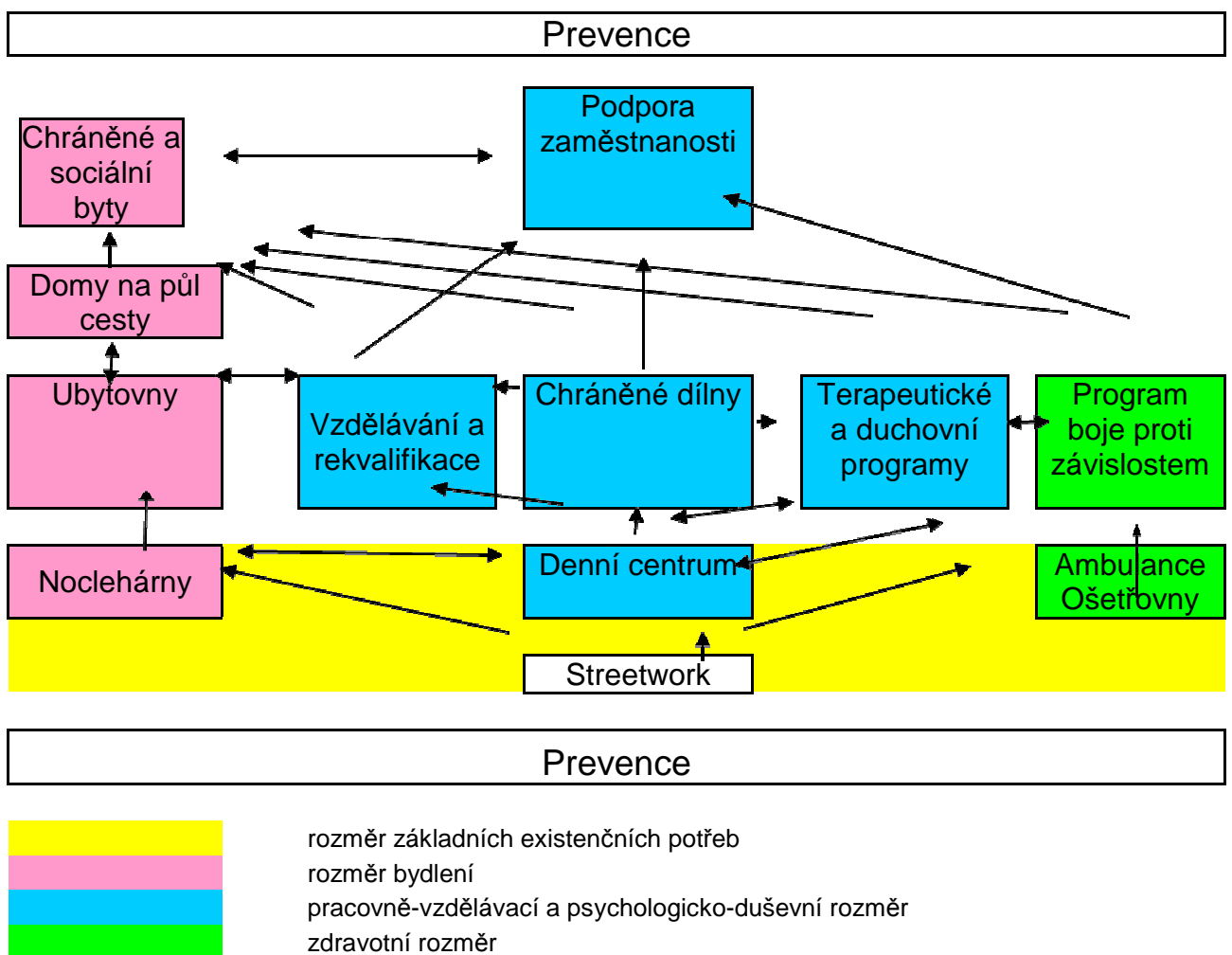
⁶¹ Srov. V Praze doma bez domova. *Pouliční průvodce Prahou*, s. 56 – 66.

⁶² Srov. *Koncepce návrhů řešení problematiky bezdomovectví v Praze v letech 2013 – 2020*, s. 9 - 10.

2. Metodika řešení fenoménu bezdomovectví na území hl. m. Prahy

Každé město a stát stanovuje své metodiky na boj s fenoménem bezdomovectví. Jedno mají však tyto koncepce a metodiky řešení společné. Jejich autoři si uvědomují komplexnost problému. V případě bezdomovectví se nelze zaměřit jen například na řešení jednoho problému, například ztráty bydlení. Člověk, který bydlí, potřebuje hradit náklady spojené s bydlením, musí mít tedy zajištěný příjem. Má-li zaměstnání, musí být zcela zdrav, aby jej mohl vykonávat atd. Pro příklad si uveďme jeden z návrhů řešení problematiky bezdomovectví, který vznikl na Slovensku:

Model řešení bezdomovectví zohledňující jednotlivé rozměry sociálního vyloučení



V následující kapitole budou představeny poslední dvě schválené koncepce návrhů řešení bezdomovectví na území hlavního města Prahy. Aktuálně platná koncepce s názvem Koncepce návrhů řešení problematiky bezdomovectví v Praze v letech 2013 - 2020 a tzv. Akční plán, který jí předcházel. Z obou koncepcí je jasné, že si Magistrát hl. m. Prahy uvědomuje, že problém s bezdomovectvím nemůže vyřešit vlastními silami. Do řešení této problematiky musí být zapojeny nevládní neziskové organizace, městské části, ale i městská policie, dopravní podnik atd.

2.1 Koncepce návrhů řešení problematiky bezdomovectví v Praze v letech 2013 – 2020

Koncepci návrhů řešení problematiky bezdomovectví v Praze v letech 2013 – 2020 předložil náměstek primátora Ivan Kabický. Tato koncepce byla přijata a schválena městskou radou dne 18. prosince 2012.⁶³ Dokument byl vypracován na politickou objednávku tehdejšího radního Petra Dolínka, který však z radnice odešel dříve, než byla koncepce vyhotovena.⁶⁴

Na dokumentu pracovalo několik osob z řad zástupců nevládních neziskových organizací zabývajících se prací s bezdomovci, zástupci městské části Praha 1 a několik dalších odborníků na danou oblast.⁶⁵ „Koncepci pro Prahu připravil kolektiv odborníků, mezi kterými jsou i Libor Prudký nebo Ilja Hradecký. Je to svého druhu první takový materiál a přes nářky jeho autorů, že neměli dostatek času na jeho vypracování, se jedná o průlomový počín.“⁶⁶

Hlavním cílem, který si tato koncepce vymezuje, je minimalizace negativních dopadů bezdomovectví na samotné bezdomovce i na běžné občany Prahy. Důraz je kladen na preventivní opatření, která mají zamezit propadu osob do bezdomovectví. Koncepce nahlíží na problematiku bezdomovectví komplexně. Problém není posuzován

⁶³ Srov. *Praha připravila koncepci návrhů řešení problematiky bezdomovectví*, Parlamentní listy [online].

⁶⁴ Srov. UHLOVÁ, S. *Může se to stát každému z nás* [online].

⁶⁵ Srov. *Koncepce návrhů řešení problematiky bezdomovectví v Praze v letech 2013 – 2020*, s. 1.

⁶⁶ UHLOVÁ, S. *Může se to stát každému z nás* [online].

pouze ze společenského hlediska, ale také z hlediska zdravotního a z hlediska sociálních a návazných služeb pro osoby bez přístřeší.⁶⁷

Koncepce návrhu rovněž zahrnuje aktivity, které by měly vylepšit pohled veřejnosti na problém bezdomovectví. Pracuje s odhadem nárůstu počtu osob bez domova s trvalým bydlištěm v Praze (do roku 2014 až 500 osob) i s nárůstem mimopražských obyvatel – během roku 2013 až o 200 dalších osob.⁶⁸ „Současné odhady posunů v počtech a struktuře „zjevných“ a „skrytých“ bezdomovců pro nejbližší období jsou složité, ale při v zásadě lineárním vývoji podle současné situace do roku 2014, se dostáváme k přibližně 6.600 bezdomovců v hlavním městě Praze (zjevných skoro 2 500), v roce 2020 pak dokonce k 13 000 bezdomovcům z toho 5 000 zjevných. Jde samozřejmě o odhady, které mohou být odlišné v nejrůznějších směrech, nicméně trend nárůstu počtu bezdomovců v hlavním městě Praze v nejbližších letech je nepochybný. Koncepce služeb pro bezdomovce na nejbližší léta s ním musí počítat.“⁶⁹

Dokument je rozdělen do dvou časových rovin – návrh koncepčních aktivit do roku 2014 a koncepční návrhy od roku 2014 do roku 2020. Aktivity do roku 2014 počítají se zachováním stávajícího počtu sociálních a zdravotních služeb pro osoby bez přístřeší, jsou směřovány k předcházení ztráty domova především u rodin s dětmi.⁷⁰ Dále se koncepční aktivity do roku 2014 týkají oblasti prevence, zdravotní péče, oblasti sociálních a návazných služeb.

V oblasti prevence před ztrátou bydlení je důležité zajistit terénní sociální práci u osob, kterým reálně hrozí propad do bezdomovectví, úředníky z jednotlivých městských částí. Vytvořit metodiku pro spolupráci správců nemovitostí a sociálních odborů jednotlivých městských částí za účelem sociální intervence u osob, kterým z důvodů dluhu na nájemném hrozí vystěhování z bytu. Dále legislativně, organizačně a finančně zabezpečit založení systému sociálního bydlení. Vytvořit sociální byty především pro matky s dětmi. Zajistit účinnou pomoc pro osoby v dluhových problémech. Neposledním úkolem v oblasti prevence má být vytvoření 30 tréninkových bytů na základě spolupráce nevládních neziskových organizací a městských částí Prahy.

V oblasti sociálních služeb si koncepce vymezuje jako cíl finanční posílení

⁶⁷ Srov. *Koncepce návrhů řešení problematiky bezdomovectví v Praze v letech 2013 – 2020*, s. 2 – 14.

⁶⁸ Srov. *Koncepce návrhů řešení problematiky bezdomovectví v Praze v letech 2013 – 2020*, s. 12 – 13.

⁶⁹ *Koncepce návrhů řešení problematiky bezdomovectví v Praze v letech 2013 – 2020*, s. 13.

⁷⁰ Srov. *Koncepce návrhů řešení problematiky bezdomovectví v Praze v letech 2013 – 2020*, s. 14.

terénních programů, rozvíjení kontaktů s osobami, které v důsledku toho, že nemají příjem a jsou zdravotně a psychicky nezpůsobilé, nemohou využívat běžně dostupné sociální služby. Vytvořit další nízkoprahová denní centra, ty pak situovat do lokalit s největší koncentrací osob bez přístřeší, přičemž kapacity těchto denních center nepřekročí 30 osob. Dále zřídit nový azylový dům s kapacitou 30 míst. V zimním období zajišťovat lůžkové kapacity – stany. Zřídit bezbariérový azylový dům pro osoby, které se aktuálně nacházejí na ulici, nemají žádný příjem a jejich zdravotní stav neumožňuje umístění v běžně dostupné sociální službě. V neposlední řadě navýšit kapacitu azylových domů pro ženy, minimálně o 30 míst. V oblasti zdravotní péče se jedná zejména o finanční podporu terénních programů, resp. jejich zdravotně ošetrovatelské části. Dále o zřízení další ordinaci praktického lékaře. Rozšíření psychologické a psychiatrické péče pro osoby bez přístřeší. Vytvoření systému soustavného vyšetřování bezdomovců za účelem minimalizace rizika přenosu nakažlivých chorob a zjištění duševního onemocnění.⁷¹

V oblasti návazných služeb podporovat i nadále činnost Potravinové banky v Praze a sjednotit evidenční systém klientů jednotlivých poskytovatelů sociálních služeb. V oblasti dalších aktivit vytvořit systém resocializačních aktivit, zrealizovat výzkum, který by zkoumal motivaci a možnosti sociálního začleňování bezdomovců, dále pak vytvořit informační centrum o volných kapacitách jednotlivých zařízení. Nastavit spolupráci s Policií ČR a Městskou policií.⁷²

Koncepční aktivity mezi lety 2014 a 2020 počítají s rozvojem ve stejných oblastech, přičemž aktivity realizované do roku 2014 mají tvořit základní stavební kámen těm, které je mají následovat v příštích 6 letech. V oblasti prevence před ztrátou bydlení je počítáno s dalším podporovaným bydlením pro matky s dětmi, s budováním sociálních bytů, vybudování dalších 30 tréninkových bytů. V oblasti sociálních služeb finančně a kapacitně posílit terénní programy, zřídit další nízkoprahová centra, zřídit azylový dům pro osoby v seniorském věku a pro osoby invalidní, vytvoření pružného systému sociálních služeb pro bezdomovce. V oblasti zdravotní péče zřídit ordinaci zubaře a ambulantní zdravotnické zařízení. V oblasti návazných služeb zpracovat a v praxi využít výsledky výzkumu zaměřeného na sociální inkluzi. I nadále podporovat tréninkové dílny a pracoviště pro osoby bez přístřeší, podporovat vznik sociálního

⁷¹ Srov. *Koncepce návrhů řešení problematiky bezdomovectví v Praze v letech 2013 – 2020*, s. 14 – 16.

⁷² Srov. *Koncepce návrhů řešení problematiky bezdomovectví v Praze v letech 2013 – 2020*, s. 14 – 16.

podnikání. V oblasti dalších aktivit vytvořit vzdělávací programy pro pracovníky, kteří pracují s danou cílovou skupinou. Vytvořit semináře pro žurnalisty a novináře, jejichž účelem má být zlepšení obrazu bezdomovectví v očích široké veřejnosti.⁷³

Část koncepce je věnovaná návrhům na změny v legislativě. Je zde poukázáno na skutečnost, že problém bezdomovectví, respektive jeho řešení není legislativně zakotveno v žádném zákoně. Zákonné ukotvení si dle koncepce žádá spolupráci ministerstva práce a sociálních věcí, ministerstva zahraničí a ministerstva pro místní rozvoj. Koncepce volá po uznání existence bezdomovectví, žádá, aby typologie ETHOS (viz výše) byla součástí právního řádu České republiky a stala se tak základem pro formulování politiky týkající se bezdomovectví. Dále si klade za cíl připravit legislativní zabezpečení pro domácnosti ohrožené ztrátou bydlení, navrhuje vytvořit odbornou skupinu, která by toto legislativní zabezpečení připravila. Další legislativní změnou by měla být vymahatelnost §92 zákona č. 108/2006 Sb., kterým se zajišťuje vymahatelnost sociálních služeb.⁷⁴ Dalším cílem v oblasti legislativy je to, aby obce rozvíjely maximální možnosti pro vznik sociálních služeb pro osoby bez domova. Spolupráce mezi městskými částmi, ministerstvem práce a sociálních věcí na přípravě legislativy pro vznik nových podob sociálního bydlení. Posledním cílem na poli legislativy je snaha o inspiraci zvenčí – inspirovat se legislativou větších evropských měst, která problematiku bezdomovectví musí řešit.⁷⁵

V závěrečné kapitole předkládané koncepce jsou uvedena rizika, která mohou nastat v případě, kdy od koncepce bude upuštěno. Je zde i zmíněno, že koncepci nelze

⁷³ Srov. *Koncepce návrhů řešení problematiky bezdomovectví v Praze v letech 2013 – 2020*, s. 14 – 16.

⁷⁴ Obecní úřad obce s rozšířenou působností

a) zajišťuje osobě, které není poskytována sociální služba, a je v takové situaci, kdy neposkytnutí okamžité pomoci by ohrozilo její život nebo zdraví, poskytnutí sociální služby nebo jiné formy pomoci, a to v nezbytném rozsahu; místní příslušnost se řídí místem trvalého nebo hlášeného pobytu osoby,

b) na žádost osoby, která má nárok na příspěvek ve stupni I (lehká závislost), zprostředkovává této osobě kontakt s poskytovatelem sociálních služeb pro účely využití části příspěvku vypláceného podle § 18a odst. 1 písm. b),

c) koordinuje poskytování sociálních služeb a poskytuje odborné sociální poradenství osobám ohroženým sociálním vyloučením z důvodu předchozí ústavní nebo ochranné výchovy nebo výkonu trestu, osobám, jejichž práva a zájmy jsou ohroženy trestnou činností jiné osoby, a osobám, jejichž způsob života může vést ke konfliktu se společností; přitom spolupracuje se zařízeními pro výkon ústavní nebo ochranné výchovy, s Vězeňskou službou České republiky, Probační a mediační službou České republiky, správními úřady a územními samosprávnými celky,

d) na základě oznámení zdravotnického zařízení podle zvláštního právního předpisu 25) zjišťuje, zda je nezbytné poskytnout osobě umístěné ve zdravotnickém zařízení služby sociální péče a zprostředkovává možnost jejich poskytnutí; v případě, že nelze služby sociální péče osobě poskytnout, sděluje neprodleně tuto skutečnost zdravotnickému zařízení, ve kterém je osoba umístěna.

⁷⁵ Srov. *Koncepce návrhů řešení problematiky bezdomovectví v Praze v letech 2013 – 2020*, s. 22 – 23.

považovat za hotový, definitivní materiál. Jedná se o dokument, který musí v závislosti na realitě podléhat aktualizacím a změnám.⁷⁶ „Jednoduše řečeno: bez promyšleného rozvoje a uskutečňování koncepce se roztočí spirála zhoršování situace v bezdomovectví v Praze a zásadně se zhorší podmínky pro nápravu, a tudíž i radikálně vyrostou náklady na elementární péči o bezdomovectví. Každý odklad bude vyžadovat růst finančních, personálních a institucionálních nároků.“⁷⁷

2.2 Akční plán pro problematiku bezdomovectví v letech 2010 – 2013

Tento akční plán byl schválen městskou radou 17. srpna 2010. Předložil jej tehdejší radní hl. m. Prahy pro oblast sociální a bytové politiky, Jiří Janeček. Cílem akčního plánu bylo, vyřešit problém bezdomovectví v Praze do hloubky, měl řešit aktuální problémy bezdomovectví na území hlavního města Prahy.⁷⁸

„Akční plán se snaží posílit sociálně intervenční a prevenční složku, jež jsou z dlouhodobého hlediska účinnější, na úkor složky pečující. Dále chce zefektivnit poskytování finančních prostředků poskytovatelům sociálních služeb a zvýšit kontrolu nad vyloženými financemi a v neposlední řadě ochránit Pražany před negativními doprovodnými jevy, které s sebou výskyt bezdomovecké populace přináší. Navrhovanými řešeními, která směřují k tomuto cíli, jsou např. mobilní ambulance terénních služeb, centrální evidenční systém, job kontaktní místa, hot line či specializovaný tým Městské policie hlavního města Prahy. Pro efektivnější práci se samotnou bezdomoveckou populací se v Akčním plánu počítá s výrazným nárůstem terénní sociální práce. Tato aktivně nabízená pomoc svou povahou cílí i na osoby, které se předtím vůči nabízené pomoci stavěly odmítavě či jejich sociální dovednosti nedosahovaly ani takové úrovně, aby byly samy schopny vyhledat pomoc.“⁷⁹ „Akční plán si neklade za cíl vymýtit bezdomovectví, ale pomoci osobám bez přístřeší řešit jejich složitou situaci (včetně resocializace) a zmírnit negativní jevy, které bezdomovectví doprovázejí a usnadnit tak běžným občanům hlavního města Prahy

⁷⁶ Srov. tamtéž, s. 23.

⁷⁷ Tamtéž, s. 23.

⁷⁸ Srov. *Akční plán problematiky bezdomovectví pro období 2010 až 2013 byl schválen* [online].

⁷⁹ *Akční plán problematiky bezdomovectví pro období 2010 až 2013 byl schválen* [online].

jejich každodenní život. Mezi bezprostřední a nejzávažnější negativní jevy, které narušují občanské soužití a které jsou důsledkem zjevného bezdomovectví, můžeme jmenovat:

- neřízenou konzumaci alkoholických nápojů na veřejných prostranstvích,
- znečišťování veřejných prostranství odpadky či vlastními výměšky,
- obtěžování občanů žebráním, nadávkami, vyhrožováním, zápachem a zevnějškem,
- silnou opilost a s ní související působení veřejného pohoršení; ohrožování zdraví a života sebe a ostatních spoluobčanů,
- narušování bezpečnosti a plynulosti silničního provozu z důvodu nadměrné konzumace alkoholu,
- neoprávněné vnikání do obytných jiných objektů (společných prostor bytových domů, zahradních chat, opuštěných domů, továrních hal, zakázaných zón atd.),
- neoprávněné vnikání a užívání městské infrastruktury (kanalizace, prostor metra, kolektorů atd.) a její užívání spojené s jejich následným poškozováním,
- využívání anonymity prostředí zejména osobami, které se ukrývají za účelem vyhýbání se trestnímu stíhání při výkonu trestu,
- časté páchaní majetkových deliktů zejména v obchodech, obchodních centrech, krádeže různých předmětů a zařízení z kovů.

Bezdomovectví dále souvisí se společensky negativními jevy:

- zneužívání bezdomovců k páchaní trestné činnosti (bezdomovci jsou využíváni jako „bílí koně“),
- bezdomovci jsou snadnou obětí trestné činnosti (násilí na bezdomovcích) *Štěchová M., in První mezinárodní konference o bezdomovectví v Praze 2008., str. 72,*
- nelegální zaměstnávání bezdomovců (nedodržování zákona č. 262/2006 Sb., zákoník práce, ve znění pozdějších předpisů, ze strany zaměstnavatelů),
- generační přenášení společensky negativních jevů – zásadní dopad na děti rodin, které jsou postiženy bezdomovectvím.

Bezdomovectví je významným indikátorem nárůstu dalších společensky negativních jevů, eventuelně stavu souvisejících politik, např.:

- domácího násilí,
- předluženost – lichva, spotřebitelských úvěrů z nebankovního sektoru,
- toxikomanie a gamblerství,
- nedostupnosti levného bydlení,
- výkonu ústavní a ochranné výchovy, náhradní rodinné výchovy (např. problematika mladých delikventů).⁸⁰

V úvodu Akčního plánu jsou uvedeny počty bezdomovců na území hlavního města Prahy zjištěné sčítáním v roce 2004 - 3 096 osob bez domova, v roce 2007 pak 1811. Plán dále uvádí, proč jsou zjištěné počty tak odlišné, odkazuje se na nejasnou definici bezdomovectví a bezdomovců vůbec. Akční plán pokračuje tím, že vyjmenovává organizace a jejich sociální služby, které se věnují bezdomovcům, je zde zdůrazněno, že na jejich aktivity přispívá zejména Magistrát hlavního města Prahy.⁸¹

Následuje představení stěžejních opatření, která mají vést k eliminaci zjevného bezdomovectví na území hlavního města Prahy. Konkrétně se jedná o mezinárodní spolupráci. Akční plán si klade za cíl spolupráci s jinými evropskými městy, která bezdomovectví logicky musí rovněž řešit. Dále navrhuje zavést jednotný evidenční systém osob bez přístřeší. Počítá s tím, že každá organizace má svůj evidenční systém. Akční plán má představu sjednocení těchto systémů, respektive vytvoření jednotného systému pro všechny organizace. V koncepci je tento systém nazýván jako ESSO, celý název zní Evidence sociálně slabých osob.⁸² „Evidovanými údaji bude jméno a příjmení, rodné číslo, datum narození, pohlaví, státní příslušnost, adresa trvalého pobytu (dokladová), adresa současného pobytu, vzdělání, pravomocné odsouzení (ano/ne), držitel průkazu mimořádných výhod II. stupně ZTP (zvláště těžké postižení - ano/ne), přehled čerpaných sociálních služeb (za konkrétní období a podle zákona o sociálních službách).“⁸³ Tento systém si klade za cíl zamezení zneužívání sociálních služeb.⁸⁴

⁸⁰ Akční plán problematiky bezdomovectví pro období 2010 – 2013, s. 2 - 3.

⁸¹ Srov. tamtéž, s. 3 – 5.

⁸² Srov. Akční plán problematiky bezdomovectví pro období 2010 – 2013, s. 8 – 9.

⁸³ Akční plán problematiky bezdomovectví pro období 2010 – 2013, s. 9.

⁸⁴ Srov. tamtéž, s. 9.

Dalším opatřením má být vytvoření mobilní ambulance terénních služeb a terénní sociální služby, tzv. MATES. Jedná se o terénní sociální službu nabízející základní ošetření v rámci zdravotnické péče přímo na ulici a navázání aktivního kontaktu s klientem.⁸⁵

Dále plán počítá s vytvořením Job kontaktních míst.⁸⁶ „Job kontaktní místa by pak měla tuto činnost doplňovat spíše v operativní úrovni a nabízet flexibilně okamžitou možnost výdělků. Nabízená práce bude mít nejčastěji charakter úklidu veřejných prostranství či péče o zeleň. V praxi by se jednalo o zakoupenou či pronajatou unibuňku nebo vozidlo, které by sloužily jak pro úschovu pracovních prostředků (košťata, lopaty, vozík...), tak pro evidenci i výdej odměny za odvedenou činnost.“⁸⁷

Další (a později velmi diskutovanou) aktivitou je zřízení Hot line. Konkrétně se jedná o nonstop telefonní linku do Centra integrované pomoci, v nočních hodinách přeměrovanou na terénní sociální pracovníky. Tato linka má sloužit občanům hlavního města Prahy k tomu, aby mohli nahlásit např. stížnost či podnět, který se týká problematiky bezdomovectví. Nejvýznamnějším opatřením tohoto Akčního plánu má být zřízení, výše již zmíněného, Centra integrované pomoci bezdomovcům.⁸⁸ „Centrum integrované pomoci bezdomovcům bude specializované pracoviště, které bude sloužit jako další informační a kontaktní centrum pro bezdomovce, kde bude poskytována a distribuována další pomoc, zajišťována navazujícími subjekty. Centrum integrované pomoci bezdomovcům bude poskytovat zázemí jak pro lékaře, MATES, tak v budoucnosti v případě potřeby také pro příslušníky specializovaného týmu Městské policie hlavního města Prahy. S každým nově příchozím klientem bude realizován pohovor, jehož cílem bude zmapovat aktuální potřeby daného klienta a na základě nastaven individuální plán pomoci.

Vstup klienta do Centra integrované pomoci bezdomovcům:

- osobně, na základě vlastní iniciativy
- na základě doporučení a doprovodu terénních sociálních pracovníků (Specializovaný sociálně-prevenční tým)

⁸⁵ Srov. Akční plán problematiky bezdomovectví pro období 2010 – 2013, s. 9.

⁸⁶ Srov. tamtéž, s. 10.

⁸⁷ Akční plán problematiky bezdomovectví pro období 2010 – 2013, s. 10.

⁸⁸ Srov. tamtéž, s. 11.

- na základě doprovodu Městskou policií hlavního města Prahy
- MATES
- na základě doporučení, případně doprovodu neziskové organizace

Postup práce s klientem v Centru integrované pomoci bezdomovcům:

- hygiena
- lékařské ošetření
- identifikace a následná evidence ESSO

Výstupy procesů v Centru integrované pomoci bezdomovcům:

A) v případě, že bude u klienta zjištěn vysoký stupeň opilsti, bude odvezen do příslušné záchytné stanice;

B) v případě, že bude u klienta zjištěno podezření na psychiatrické onemocnění, bude odvezen do psychiatrické léčebny; následná péče pak bude zajištěna v domovech se zvláštním režimem;

C) v případě že bude u klienta zjištěno závažné zdravotní onemocnění, nebo podezření na infekční onemocnění, bude převezen do příslušného zdravotnického zařízení (Nemocnice Na Bulovce)

D) v případě, že bude zdravotní stav klienta shledán uspokojivým, bude s klientem zpracován individuální plán návratu do běžné společnosti s využitím těchto možností:

- ubytování (noclehárny, azylové bydlení, ubytovny, tréninkové bydlení),
- pomoc při vyřizování osobních dokladů,
- nabídka pracovních příležitostí a pomoc při osvojování pracovních návyků a celkově životních návyků,
- psychologické poradenství,
- poskytnutí základních hygienických potřeb či ošacení;

E) v případě, že bude u klienta zjištěno závažné porušení práva, bude předán Policii České republiky nebo, v případě přestupku, Městské policii hlavního města Prahy.

Centrum integrované pomoci bezdomovcům předpokládá úzkou spolupráci se stávající sítí poskytovatelů sociálních služeb. Tito poskytovatelé, budou moci Centrum integrované pomoci bezdomovcům kontaktovat za účelem využití poskytovaných sociálních služeb, jako je lékařská péče, hygienická očista či ESSO. Naopak Centrum integrované pomoci bezdomovcům bude mít neustálý přehled o uvolněných kapacitách zařízení poskytujících ubytování bezdomovcům a v případě potřeby bude osoby, které Centrem integrované pomoci bezdomovcům projdou, a bude-li u nich tato varianta žádoucí, směřovat právě do zařízení, jež budou aktuálně disponovat volnými lůžky. Jednou z variant pro provoz Centra integrované pomoci bezdomovcům je i to, že bude zajišťován některou ze stávajících neziskových organizací. Při jednosměnném provozu Centra integrované pomoci bezdomovcům by byl provoz zajišťován celkem sedmi osobami na plný úvazek.

1. vedoucí centra s kvalifikací sociální pracovník (v praxi nebude mít příliš času na sociální práci, protože bude muset organizovat práci podřízených, zajišťovat zástupy za chybějící zaměstnance, psát výkazy a výstupní zprávy, zaznamenávat finanční toky, řešit konflikty s klienty a stížnosti, zajišťovat kontakt se spolupracujícími subjekty, zajišťovat zásobování, atd.)
2. koordinátor poskytovaných služeb s kvalifikací pracovník v sociálních službách (osoba, která při příchodu klienta určí, která služba a v jakém pořadí a rozsahu mu bude poskytnuta a dále schopna poskytnout základní sociální poradenství),
3. pracovník obsluhující hygienu s kvalifikací pracovník v sociálních službách (organizování poskytování hygieny, vydávání hygienických prostředků, výměna znečištěného ošacení, kontrola čistoty v hygienickém zázemí),
4. Dva sociální pracovníci (zajištění provozu, základní sociální poradenství, individuální plánování s klientem),
5. pracovník v sociálních službách pomáhající při řešení komplikovaných případů (hygienu nesoběstačného klienta, třídění ošacení, desinfekce a úklid střediska apod.) a zastupující ostatní pracovníky v sociálních službách v případě dovolených a nemocí,

6. lékař (zajištění lékařské ambulance).⁸⁹

Jiným opatřením Akčního plánu mají být specializované terénní programy. Jedná se o aktivní nabízení pomoci klientům v jejich přirozeném prostředí. A to i těm, kteří by si z důvodu sníženého intelektu, nedobrého duševního stavu či nedobrého zdravotního stavu, o pomoc nikdy neřekli. Pracovníci tohoto terénního programu by tyto osoby fyzicky doprovodili do shora popsaného Centra integrované pomoci bezdomovcům nebo do sociální služby jiné organizace. Plán definuje i situaci, kdy klient nebude chtít nabízenou pomoc přijmout.⁹⁰ „V případech, kdy bude osobou projeven nezáměr o nabízenou pomoc a zároveň zjevně porušován veřejný pořádek, mohou pracovníci specializovaných terénních programů kontaktovat Městskou policii hlavního města Prahy, případně Policii České republiky.“⁹¹ Radní Jiří Janeček k tomuto bodu v rozhovoru pro čtrnáctideník A2 uvedl: „Ti, kdo budou projevovat nerespekt, se setkají s velmi tvrdým postupem. Vytlačujeme je tam, kde nikomu nevádí, kde nemohou být rizikem pro řádné občany Prahy.“⁹²

Další aktivitou Akčního plánu je vytvoření specializovaného týmu městské policie. Členové tohoto týmu by měli být lépe odborně vyškoleni, měli by mít lepší technické zázemí ke komunikaci s osobami bez přístřeší. Úzce by spolupracovali s pracovníky terénního programu i pracovníky Centra integrované pomoci bezdomovcům. Akční plán dále navrhuje změny ve financování sociálních služeb. Magistrát by měl vypisovat výběrová řízení na konkrétní služby (dle aktuální potřeby), poskytovatelé sociálních služeb by vyhotovily a následně předkládaly své nabídky. Poslední aktivitou, se kterou Akční plán počítá, je založení Organizace prevence proti vystěhování. Tato organizace by měla poskytovat pomoc osobám ohroženým vystěhování. Měla by jim poskytnout pomoc v podobě smírných podmínek s majiteli bytu. Akční plán se odkazuje na praxi ve Vídni, kde takový projekt funguje již několik let.⁹³

V dodatku Akčního plánu se ještě hovoří o vytvoření Centra pro nepřizpůsobivé občany. Toto centrum by mělo být určeno pro osoby bez přístřeší, které nemohou např. z důvodů infekčního onemocnění využívat běžné sociální služby pro bezdomovce.

⁸⁹ Akční plán problematiky bezdomovectví v letech 2010 – 2013, s. 11 – 12.

⁹⁰ Srov. Akční plán problematiky bezdomovectví v letech 2010 – 2013, s. 13.

⁹¹ Tamtéž, s. 13.

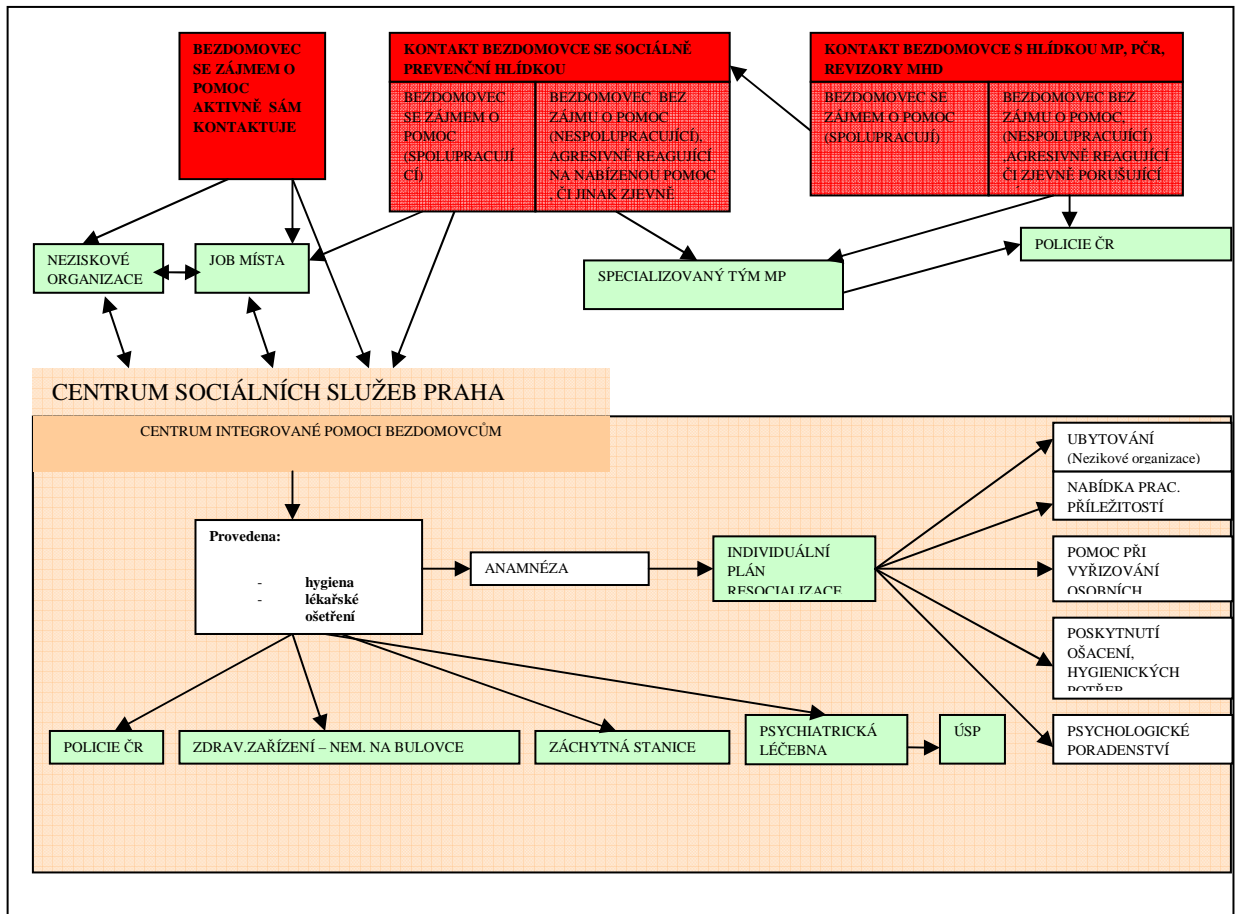
⁹² KUNŽVARTOVÁ, L., MALÁ, K. *Zmizet z ulice, zmizet z očí* [online].

⁹³ Srov. Akční plán problematiky bezdomovectví v letech 2010 -2013, s. 14 – 15.

Počítá se s nepřetržitým provozem, nabízet by toto centrum mělo zdravotní péči, hygienu, stravování, ošacení a odpočinek.⁹⁴

Pro lepší představení si navrhovaných aktivit v Akčním plánu si uvedme následující schéma, které dokresluje provázanost jednotlivých aktivit:

GRAFICKÉ ZNÁZORNĚNÍ SYSTÉMU NAVRHOVANÝCH ŘEŠENÍ



Zdroj: Akční plán problematiky bezdomovectví v letech 2010 – 2013.

2.3 Etické problémy vyplývající z koncepcí řešení bezdomovectví na území hl. města Prahy

Cílem této podkapitoly je představit některé etické problémy, které vyplývají z výše zmíněných dvou koncepcí řešení bezdomovectví na území hlavního města Prahy. Pro lepší orientaci si uvedeme základní definice etiky a etických principů, ze kterých se

⁹⁴ Srov. Akční plán problematiky bezdomovectví v letech 2010 -2013, s. 18.

budeme snažit odvodit právě etické problémy vyplývající z obou představených koncepcí.

2.3.1 Etika

Arno Anzenbacher popisuje etiku jako vědní disciplínu, jejímž předmětem jsou správná pravidla lidského jednání čili správná pravidla lidské praxe.⁹⁵ „Vidíme, že automaticky vnímáme běžné, automatické užívání etických výrazů v naší řeči. Existují různé etické systémy, ve všech však existuje základní shoda – dobro konat, zlo ne. Každý zdravý člověk má to, čemu říkáme přirozený mravní cit. Existuje dobro a zlo a každý nějak ví, že je něco dobré.“⁹⁶

„Etika je vědou o morálním jednání. Jejím základním úkolem je zkoumat lidskou praxi s ohledem na podmínky její morálnosti. Jinými slovy, etika se pokouší určit, co je to, co nám dovoluje označovat určité jednání jako morálně správné či morálně špatné. Neznamená to pak, že je etika něčím elitářským, něčím, co se vznášá vysoko nad naší běžnou každodenní praxí? Naopak. Etické úvahy nejsou vyhrazeny pro morální filosofy. Každý z nás totiž ve svém životě zcela běžně a velmi často provádí výslovné etické úvahy. Tyto úvahy nejsou samozřejmě rozvinuty v systematickou teorii. Zpravidla se objevují v situacích, kdy v určitém konkrétním konfliktu hledáme jeho řešení. Bez těchto každodenních morálních otázek, konfliktů a přesvědčení by ale nikdy neexistovalo něco jako etika.“⁹⁷

Naše morální hodnocení se zpravidla primárně týká lidského jednání. Morálně hodnotit však lze i tzv. sociální útvary, jako jsou instituce, zákony, vyhlášky, ustanovení či různá prohlášení. Takových morálních hodnocení se můžeme dopouštět z pozice toho, že původcem těchto sociálních útvarů je právě lidské jednání.⁹⁸ „V našem běžném předporozumění má mravní hodnocení činů, osob a poměrů většinou mezilidský, event. sociální aspekt. Morální soud se často týká vztahu vlastních potřeb a zájmů k potřebám a zájmům druhých lidí. Potud souvisí se základními podmínkami

⁹⁵ Srov. ANZENBACHER, A., *Křesťanská sociální etika*, s. 9.

⁹⁶ *Co je etika?* [online].

⁹⁷ *Co je filozofická etika* [online].

⁹⁸ Srov. ANZENBACHER, A., *Úvod do etiky*, s. 14.

pokojného a humánního spolužití lidí a tím s otázkami spravedlnosti. Je to vyjádřeno ve zlatém pravidle (rozšířeném ve všech kulturách), jež se jeví v běžném předporozumění jako přijatelné. Příslloví zní: „Co sám nechceš, nečiň jinému.“ Tím se vyjadřuje požadavek, aby se lidé navzájem uznávali jako rovnocenné bytosti a vážili si sebe navzájem, a aby každý ve svém jednání bral v úvahu, že druzí lidé mají potřeby a přání jako on sám.“⁹⁹

2.3.2 Etický problém

Význam slova etický podle slovníku cizích slov znamená vyhovující požadavkům etiky, mravní, morální a mravoučný. Problém znamená spornou, nerozřešenou otázku. Nesnadný úkol, složitou věc.¹⁰⁰ „Etické problémy mají alespoň jedno správné řešení nebo jednu možnost správného řešení. Rozhodování v některých situacích může být těžké, složité nebo problematické.“¹⁰¹

Etické problémy vznikají v situacích, kdy je jasné, jak bychom se měli zachovat, ale s tímto rozhodnutím se nemůžeme ztotožnit. Jako příklad lze uvést sociálního pracovníka, který ví, co by bylo pro klienta v dané situaci správné, ale nemůže mu poskytnout potřebnou pomoc, protože klient například nesplňuje cílovou skupinu dané organizace.¹⁰²

2.3.3 Etické principy použité pro vyhledání etických problémů v koncepcích řešení bezdomovectví na území hlavního města Prahy

Jako princip, na základě kterého budeme definovat etické problémy předložených koncepcí, bylo zvoleno obecné blaho, zásada solidarity a subsidiarity. Níže si uvedeme, co tato teorie ve skutečnosti znamená, jaké otázky si klade.

⁹⁹ ANZENBACHER, A. *Úvod do etiky*, s. 16.

¹⁰⁰ Srov. Nový akademický slovník cizích slov, s. 652.

¹⁰¹ MÁTEL, A., SCHAVEL, M. MÜHLPACHR, P. *Aplikovaná etika v sociální práci*, s. 110.

¹⁰² Srov. Nečasová, M. *Profesní etika*, in. *Metody a řízení sociální práce*, s. 24.

2.3.3.1 Obecné blaho

V pastorální konstituci II. vatikánského koncilu *Gaudium et Spes* je obecné blaho definováno jako souhrn podmínek života, které jednotlivci či celým skupinám, usnadňují naplňování a dosahování svých cílů a vlastní dokonalosti.¹⁰³

Obecným blahem se rozumí pomocné prostředky tedy například: školy, nemocnice, sociální služby atd. Obecné blaho však rovněž znamená dobro a hodnoty uskutečňované lidmi. Spočívá ve vzdělání jednotlivých členů společnosti, v nabídce pracovních příležitostí, v podmínkách pro dobrý život, v hodnotách sociální spravedlnosti, svobodě, rovnosti mezi lidmi.¹⁰⁴

„Nástroje obecného blaha mají být lidem nápomocny při uskutečňování jejich úkolů a existenciálních účelů. Jeho funkce je tedy pomocná, tj. subsidiární a komplementární. Z toho vyplývá, že obecné blaho není samoučelné. To znamená, že lidská osoba se nemůže stát pouhým prostředkem k uskutečnění obecného blaha a účelů společnosti. Člověk je vždy víc než jen součást a buňka společnosti. Lidé obvykle spojují skutečnost obecného blaha se státem a státními institucemi. Avšak nejen stát, nýbrž také všechny ostatní společnosti mají své vlastní sociální účely, své vlastní funkce a kompetence, a proto své vlastní obecné blaho. Rodina, náboženské společnosti, charitativní organizace, odbory, sportovní kluby, ty všechny mají svá vlastní obecná blaha. Tento pluralismus obecného blaha však samozřejmě nepředstavuje pouhý agregát různých společenství a společností. Společnosti a jejich obecné blaho jsou hierarchicky uspořádané. I když je každá společnost autonomní v oblasti svých vlastních úkolů, menší společnosti jsou podřízeny větším, nakolik to vyžaduje jejich obsáhlejší určení. Obecné blaho každé společnosti musí uskutečňovat její příslušníci. Je jejich odpovědností a závazkem obecné blaho ctít a podporovat.“¹⁰⁵

Arno Anzenbacher rozlišuje mezi dvěma pojetími tohoto termínu. Obecné blaho slouží k seberealizaci jedince a v tom případě má tedy instrumentální charakter. Na druhé straně však lze pojem obecné blaho vnímat tak, že zahrnuje i cíl. Tedy jako blaho nějakého společenství lidí, které je tvořeno osobním blahem jeho členů. V tomto

¹⁰³ *Gaudium et Spes* [online].

¹⁰⁴ PESCHKE, K., H., *Křesťanská etika*, s. 459.

¹⁰⁵ PESCHKE, K., H. *Křesťanská etika*, s. 459.

případě se tedy jedná o hodnotu.¹⁰⁶ „Uskutečnění osobního blaha závisí nejen na sociální spolupráci, nýbrž bytostně také na odpovědném vedení života osoby, tj. na tom, jak nakládá s prostředky a šancemi, které jí spolupráce poskytuje.“¹⁰⁷

Ti, kteří nejsou schopni či z jiných důvodů nemohou nalézt nebo využít šance, k tomu, aby žili důstojným způsobem, nepřímou ukazují na distributivní nespravedlnosti v uskutečňování obecného blaha. Neznamená to však, že jsou postaveni mimo perspektivu obecného blaha. Je důležité uznávat subjektivní práva i těchto jedinců. Jedině uznání lidsko-právního statusu takových jedinců může vést k obecnému blahu.¹⁰⁸

Obecné blaho je závislé na blahu každého jednotlivce. Tvoří-li společnost spokojení jedinci, je taková společnost zdravá. V takové společnosti se pak realizuje **zásada solidarity**, která předpokládá soužití ve vzájemné provázanosti a odpovědnosti.¹⁰⁹ „Solidarita není jen neurčitý soucit nebo povrchní dojetí nad zlem, týkajícím se mnoha blízkých nebo vzdálených osob. Naopak, je to pevná a trvalá odhodlanost usilovat o obecné blaho neboli dobro všech a jednoho každého, protože všichni jsme odpovědní za všechny.“¹¹⁰

Podle papeže Jana Pavla II jsou „projevy solidarity uvnitř každého společenství jsou účinné tenkrát, jestliže se jeho členové navzájem uznávají jako osoby. Ti, kdo více znamenají, protože mají k dispozici více prostředků a služeb, se musí cítit ochránci slabších a musí být ochotni dělit se s nimi o to, co mají. Slabší pak se v témže duchu solidarity nemají chovat ani čistě pasivně, ani destruktivně vůči společenskému řádu, ale i když se domáhají svých spravedlivých práv, ať to i oni činí k dobru všech. Střední vrstvy nesmějí zas sobecky lpět na svých vlastních zájmech, ale musí dbát i zájmů druhých.“¹¹¹

Arno Anzenbacher rozlišuje dvě pojetí solidarity. Solidarita jako spravedlnost (jako právní povinnost) a dobrý život. Na druhé straně pak solidarita jako sociálně etický a individuálně etický aspekt.¹¹² „Tato rozlišení jsou nutná, protože v běžné řeči existuje sklon nemít dostatečně na zřeteli šíři solidarity po stránce spravedlnosti a sociální etiky, eventuelně solidarit směřovat s nezávaznou charitativní a dobročinnou

¹⁰⁶ Srov. ANZENBACHER, A. *Křesťanská sociální etika*, s. 202.

¹⁰⁷ Tamtéž, s. 203.

¹⁰⁸ Srov. ANZENBACHER, A. *Křesťanská sociální etika*, s. 202.

¹⁰⁹ Srov. tamtéž

¹¹⁰ JAN PAVEL II. *Sollicitudo Rei Socialis*, s. 29 [online].

¹¹¹ Tamtéž .

¹¹² Srov. ANZENBACHER, A. *Křesťanská sociální etika*, s. 198.

ochotou pomoci a se subjektivním solidárním smýšlením. Pokud v principu solidarity jde o povinnosti, které vyplývají z lidsko-právního statutu a nároku osoby pro členy právního společenství a pro jejich sociální spolupráci, solidarita je striktně právní povinnost, tedy je závazná na rovině spravedlnosti. Proto je úkolem právní politiky, aby pozitivně zakotvila lidsko-právní status v základních právech a spolu s tím pozitivně v dostatečné míře stanovila a prosadila také povinnosti solidarity, které tomu odpovídají. Na zcela jiné rovině se nachází solidarita, která nemá charakter závazné právní povinnosti ze spravedlnosti, nýbrž angažuje se pro blaho bližních jako nepovinná, dobrovolná, charitativní záslužná pomoc.“¹¹³

Finanční náklady na realizaci obecného blaha jsou zajišťovány výběrem daní. Daně se tak stávají mravní povinností každého jedince, každého občana státu. Stát zajišťuje z těchto daní veřejné instituce, služby pro veřejnost, zaměstnává specialisty a odborníky.¹¹⁴ Přičemž „únik daní škodí obecnému dobru. Protože tato újma jde většinou na úkor slabších, je ještě navíc nemravná. Vycházíme-li z této zásady, musíme pak vždy znovu podle zásad solidarity a subsidiarity uvážit, které soukromé úkoly lze přenechat soukromé iniciativě a které by měly být rozumně převzaty státem a financovány z daní. I když se v tomto přenosu úkolu na stát vnucuje na základě všech dosavadních úvah určitá zdrženlivost, přesto v moderních složitých společnostech zůstává značný počet služeb, zejména v oblasti sociálního vyrovnání, jež mohou převzít jen státní instituce, jimž proto musí být poskytnuty příslušné prostředky. Daňová povinnost se prokazuje jako striktní požadavek všeobecné spravedlnosti.“¹¹⁵

2.3.3.2 Princip subsidiarity

Tento princip předpokládá, že sociální instituce mají pouze podpůrnou roli. Ve skutečnosti to znamená, že člověk by si měl nejdříve pomoci vlastními dostupnými prostředky – hledat je například v rodině a teprve poté, kdy se nedaří situaci vyřešit, hledat pomoc u jiných institucí.¹¹⁶

¹¹³ ANZENBACHER, A. *Křesťanská sociální etika*, s. 199.

¹¹⁴ Srov. FURGER, F. *Etika seberealizace, osobních vztahů a politiky*, s. 191.

¹¹⁵ FURGER, F. *Etika seberealizace, osobních vztahů a politiky*, s. 191.

¹¹⁶ Srov. PESCHKE, K.-H. *Křesťanská etika*, s. 461.

„Subsidiarita je účinným prostředkem pro posílení demokracie, poněvadž znamená delegaci kompetencí a autority, dělbu moci a účast na moci. Vedle omezení, která ukládá společenské moci, odkazuje pojem subsidiarity svým doslovným smyslem na povinnost a způsobilost společnosti poskytovat „subsidiá“, tj. pomoc menším skupinám a jednotlivcům. Intervence společnosti je žádoucí ve všech případech, kdy bez jejího přispění nelze splnit nezbytné nebo důležité úkoly. Sekundárně je od ní pomoc vyžadována i v případech, kdy jednotlivci nebo podřízené skupiny ve svých kompetencích selhali, ať už pro neschopnost nebo z nedbalosti a lhostejnosti. Potřeba pomoci od společnosti se zvětšuje nebo zmenšuje v závislosti na schopnostech jejích členů a na vůli a energii, s nimiž se ujímají svých odpovědností. Pokud nejsou kompetentní nebo jim chybí vůle k odpovědnosti, funkce společenství při podpoře veřejného blaha a nezbytnost zásahů z jeho strany narůstají. Zásada subsidiarity navíc vyžaduje, aby intervence a pomoc od společnosti ustaly, jakmile a nakolik je to jen možné, a aby se podřízeným dostalo podpory k tomu, aby plnili úkoly spadající do jejich kompetence na vlastní odpovědnosti. Tolik individuální odpovědnosti, kolik je možné, tolik zasahování společnosti, kolik je třeba.“¹¹⁷

„To, co mohou jednotlivci provést z vlastní iniciativy a vlastním přičiněním, to se jim nemá brát z rukou a přenášet na společnost. Stejně tak je proti spravedlnosti, když se převádí na větší a vyšší společenství to, co mohou vykonat a dobře provést společenství menší a nižší. To má totiž pak za následek těžké poškození a rozvrat sociální řádu. Neboť každý společenský zásah svým působením a svou přirozenou povahou má přinášet pomoc údům těla společnosti, nikdy je však nemá ničit a pohlcovat.“¹¹⁸

Peschke k subsidiaritě rovněž přidává skeptickou, ale racionální poznámku. Upozorňuje na to, že princip subsidiarity nemůže být nikdy zcela dokonale ve společnosti aplikován a to z toho důvodu, že není schopen pružně reagovat na změny ve společnosti, které vždy sebou přinášají překonání dosavadního řádu. Překážkou je i nedokonalost a omezenost člověka.¹¹⁹

¹¹⁷ PESCHKE, K.-H. *Křesťanská etika*, s. 462.

¹¹⁸ PIUS XI, *Quadragesimo anno*, čl. 79, [online].

¹¹⁹ Srov. tamtéž, s. 462.

2.3.4 Etické problémy Koncepce návrhů řešení problematiky bezdomovectví v Praze v letech 2010 – 2013

Etický problém I.

Hlavní město Praha si dobře uvědomuje, že současný kapacitní stav služeb pro osoby bez přístřeší je velmi nízký a nedostačující. Ve své koncepci tento fakt několikrát zmiňuje. Rovněž se zde nepřímo naráží na následující problém:

I když osoba bez přístřeší využije všechny stupně sociálních služeb, které jsou nabízeny, tzn. od terénního programu až po službu pobytovou, narazí na překážku toho, že na pobytovou službu již žádná služba nenavazuje. V tomto okamžiku nastává problém s návazným ubytováním zejména pak u osob, které nejsou schopny si vzhledem ke svému věku a zdravotnímu stavu navyšovat svůj příjem. Jsou odkázáni na starobní či invalidní důchod, v horším případě na dávky hmotné nouze. Toto platí zejména u osob ve starobním či invalidním důchodu.

Pobytovou službou se na území hlavního města Prahy obvykle rozumí azylové bydlení. Podle zákona o sociálních službách může být poskytováno po dobu zpravidla jednoho roku. Otázka, která se tedy nabízí, je následující:

1. Kam má vést jeho cesta po opuštění azylového domu? Je dostatek možností navazujícího bydlení?

Je tedy trochu škoda, že se koncepce tomuto konkrétnímu problému nevěnuje více do hloubky. V koncepci je zmíněno: „Hlavní město Praha není prakticky vůbec vybaveno tréninkovými a sociálními byty ani nástroji pro jejich utváření, obsluhu a využití jako základů pro resocializaci bezdomovců.“¹²⁰ Tedy i přesto, že zde dochází k jistému přiznání si problému, není nikde dále v textu koncepce jediná zmínka, jediný návrh na to, jak tuto situaci vyřešit. Přičemž z praxe je patrné, že chybějící návaznost na azylové bydlení je velmi akutním problémem. Je chvályhodné budovat další nízkokapacitní azylové domy. Ale tento záměr se zdá poněkud krátkozraký. Kam půjdou všichni ti lidé, kteří opustí stávající či nově vzniklé azylové domy, když není

¹²⁰ *Koncepce návrhů řešení problematiky bezdomovectví v Praze v letech 2010 – 2013*, s. 14.

vyhovující návazné bydlení? Možným následkem tohoto kroku mohou být velké počty lidí, kteří putují z jednoho azylového domu na jiný, kteří jsou závislí na sociální službě.

Pro lepší porozumění závažnosti problému si uvedme následující kazuistiku:

Paní Veronika

Paní Veronika se narodila v roce 1940 na Slovensku. Její dětství bylo běžné, vyrůstala jako jedináček. Vychodila základní školu, gymnázium, poté se rozhodla, že chce být učitelka. Bez problémů se dostala na vysokou školu, kterou studovala v Praze. Jako dobrá studentka měla několikrát možnost odjet studovat do Moskvy. Této možnosti paní Veronika využila. Netušila však, že kvůli tomuto rozhodnutí bude později svým manželem a blízkými příbuznými šikanována a terorizována. Po dokončení vysoké školy se paní Veronika vrátila zpět do rodného města na Slovensku, za nedlouho se vdala. Manželství zpočátku probíhalo poklidně, narodily se dvě dcery. Když už dcery chodily do školy, začal se manžel paní Veroniky postupně měnit. Hádky byly na denním pořádku, paní Veronice bylo zejména vyčítáno, že studovala v Moskvě. Manžel ji nazýval politickou děvkou atd. Situace byla pro paní Veroniku stále ještě poměrně únosná, ale jen do té doby, než se jejímu muži podařilo poštvat proti ní celou rodinu a blízké známé.

Paní Veronika se pak rozhodla ze dne na den, že musí z města a od své rodiny odejít. Situace dle jejích slov byla opravdu neúnosná. Nikdo neposlouchal její vysvětlování, obhajobu, pro všechny byla komunistickou prostitutkou, která v době studia v Moskvě, dělala „společnici“ místním armádním příslušníkům. Cesta paní Veroniky vedla zpět do Prahy. Zde se potkala se svými kamarády z dob studií. Ti ji v začátcích pomohli sehnat místo učitelky na základní škole. K bydlení paní Veronika využívala Ženské domovy – ubytovnu (dříve se říkalo svobodárnu) pro ženy. Zde paní Veronika bydlela téměř 20 let. Po revoluci se však vše změnilo. Začala privatizace, která se nevyhnula ani Ženským domovům. Postupně se prodávaly jednotlivé byty, obyvatelky se z této ubytovny musely postupně vystěhovat. Paní Veronika vydržela na Ženských domovech do té doby, dokud to bylo možné.

Jednoho dne se však musela odstěhovat i ona. Tím vlastně začaly její peripetie, její nekonečná cesta po ubytovnách, noclehárnách a azylových domech. Paní Veronika sice dostala odstupné, ale vzhledem k jeho výši si za tyto peníze nemohla obstarat stálé

bydlení. Vystěhování navíc přišlo v době, kdy už paní Veronika neučila, ale byla ve starobním důchodu. Bydlela po různých ubytovnách, využívala noclehárnu, azylové domy.

S paní Veronikou jsem se seznámila v azylovém domě, kde pracuji. Pro ni to byl pobyt již ve třetím azylovém domě. Paní Veronice bylo tenkrát 70 let. S věkem se přidaly typické zdravotní potíže stáří – nedoslýchavost a artróza. Její pobyt u nás byl velmi poklidný a bezproblémový. Z hlediska sociální práce jsme pracovali nejintenzivněji na tom, kam se po skončení roční lhůty bude moci paní Veronika nastěhovat. Z vzhledem k finančnímu příjmu, věku klientky a zdravotním potížím to byl však veliký problém.

Starobní důchod paní Veroniky byl 8500 Kč. Do domova pro seniory tedy příjem poměrně nízký. Navíc paní Veronika nebyla na tom zdravotně tak, aby dosáhla na příspěvek na péči – jehož nepřiznání znamenalo další překážku pro přijetí do domova pro seniory. Vzhledem k jejímu příjmu nebylo možné nalézt vyhovující podnájem. Hledali jsme tedy vyhovující komerční ubytovnu. Ale i komerční ubytovna znamenala pro paní Veroniku neúnosnou finanční zátěž. Byla podána žádost o byt pro seniory v domovské městské části Prahy. Toto řešení se jevílo jako nejlepší, ale vzhledem k „rychlosti“ rozhodování bytové komise, ne jako zcela vhodné.

Situaci vyřešila paní Veronika tím, že se odstěhovala do jiného azylového domu. Pádým důvodem pro ni bylo zejména to, že se jednalo o levnější azylový dům. Klientka se do něj odstěhovala i přesto, že věděla, že zde bude moci zůstat pouze 3 měsíce, poté se bude muset znovu stěhovat. Cesta paní Veroniky z tohoto azylového domu vedla do komerční ubytovny. „bydlela“ na 6 lůžkovém pokoji společně s mladšími ženami, které byly závislé na návykových látkách. Paní Veronika byla několikrát okradena o jídlo, oblečení, nakonec i o starobní důchod. Znovu se tedy po 2 měsících stěhovala, tentokrát do jiné komerční ubytovny. Zde bydlí na dvoulůžkovém pokoji. Její spolubydlící je, dle jejích slov, slušná paní. Za toto místo platí však paní Veronika 5500 Kč. Další částky musí hradit za to, že má na pokoji lednici, rychlovarnou konvici atd. Paní Veronice tedy zbývá na ostatní výdaje na jídlo, drogerii a zejména léky cca 1500 Kč.

Po třech letech od podání žádosti byl paní Veronice přidělen byt pro seniory. Tento byt je ve čtvrtém patře starého činžovního domu. Dům je bez výtahu. Vzhledem k pokročilé artróze klientky, je tento byt pro ni nevhodný. Paní Veronika není

v současné době schopná zdolat schody do čtvrtého poschodí. Jedná tedy s městskou částí, aby jí byl poskytnut byt, který jí bude zejména ze zdravotních důvodů vyhovovat. Klientka tuší, že řešení této situace ještě nějakou dobu potrvá. Proto se znovu zapsala do evidence zájemců o ubytování v azylovém domě, kde pracuji.

V současné době je klientce 73 let. Její zdravotní stav se neustále zhoršuje. Nemá dostatek finančních prostředků na jídlo a léky. Dostala sice byt pro seniory, o který si zažádala, ale vzhledem k tomu, že je ve čtvrtém patře, není pro ni fyzicky dostupný. Klientce tedy nezbývá nic jiného, než čekat na výměnu tohoto bytu a do té doby se i nadále stěhovat z místa na místo. Což je vzhledem k jejímu věku a zdravotnímu stavu velmi nedůstojné.

Etický problém II.

„V oblasti sociálních služeb počítá koncepce se zřízením bezbariérového azylového domu (či domov se zvláštním režimem) pro bezdomovce přežívající aktuálně na ulici, kterým z důvodu nulového příjmu a vysokého stupně zdravotního psychického narušení není možné poskytnout služby v zařízení sociálních služeb (v kapacitě cca 10 míst). Jedná se o dočasný pobyt doplněný systematickou sociálně-psychologickou prací, který dokáže tyto lidi v čase umístit do běžných sociálních služeb pro bezdomovce.“¹²¹

Je velký rozdíl mezi sociální službou bezbariérový azylový dům a domovem se zvláštním režimem. Tyto služby nelze slučovat. Rozdílnost je například v délce pobytu. V azylovém domě zpravidla jeden rok. Domov se zvláštním režimem nemívá pobyt klientů časově omezen. Koncepce dále počítá s tím, že se jedná o dočasný pobyt, poté budou jeho klienti přesunuti do běžných služeb pro osoby bez přístřeší. Tento problém je podobný, jako ten zmíněný výše.

Na ulici je poměrně velké množství osob na invalidním vozíku. Tito lidé určitě potřebují bezbariérové zařízení, ale počítá-li koncepce s tím, že takový člověk bude po absolvování dočasného pobytu putovat do jiného zařízení sociálních služeb pro osoby bez přístřeší, nebude mít takový člověk kam jít. Takové zařízení v Praze neexistuje. V současné době jsou v Praze dva azylové domy, které jsou částečně bezbariérové, jejich kapacita je však velmi omezená. Je nutné upozornit i na skutečnost, že tyto částečně bezbariérové domy počítají pouze s vozíčkáři mužského pohlaví.

¹²¹ *Koncepce návrhů řešení problematiky bezdomovectví v Praze v letech 2010 – 2013*, s. 15.

To znamená, že možný následek tohoto plánovaného kroku koncepce bude podobný tomu prvnímu. Kam půjdou tito vozíčkáři, kteří dostanou dočasnou šanci v nově vybudované službě? Reálně zde hrozí návrat na ulici. Pro ilustraci si opět uveďme příklad ze života:

Pan Vilém

Pan Vilém se narodil v roce 1955 v Rokycanech. Vychodil základní školu, vyučil se zámečníkem. Po vyučení odešel do Prahy. Zde pracoval, jako každý běžný občan v tehdejší době. Oženil se, děti neměl. Rád holdoval alkoholu, ruku v ruce s tím, šlo domácí násilí, které páchal pan Vilém na své ženě. Došlo tedy k rozvodu manželství. Pan Vilém zůstal v Praze, chodil do práce, pil. Následoval rychlý spád událostí. Vlivem své náruživosti v pití přišel o zaměstnání. Pana Viléma nenapadlo zaregistrovat se na úřadu práce. Začal si vydělávat sběrem surovin – zejména kovů. Finančních prostředků ubývalo. To, co pan Vilém vydělal sběrem surovin, obvykle propil. V důsledku nedostatečného příjmu přišel o bydlení. Rázem se tedy ocitl na ulici. Pro pana Viléma tato skutečnost však neznamenal žádnou zásadní životní změnu. Stále sbíral kov, utržené peníze propíjel, přebýval různě, kde se dalo. V Divoké Šárce, Krčském lese, u Hostivařské přehrady. Takto pan Vilém žil několik let. Osudnou se mu však stala zima 2008. Panu Vilémovi omrzly obě dolní končetiny. Naštěstí byl v kontaktu s terénními sociálními pracovníky, jejichž prostřednictvím se pana Viléma podařilo hospitalizovat v nemocnici. Nohy pana Viléma se však nepodařilo zachránit. Amputovány mu byly obě. Teprve tato změna byla pro p. Viléma zásadní. Absolvoval rehabilitační pobyt, při kterém se učil chodit o protézách. Po tří měsíční rehabilitaci byl p. Vilém z hospitalizace propuštěn. Vybaven dvěma protézami a invalidním vozíkem se však neměl kam vrátit. Skončil tedy opět na ulici. Pobyt na ulici na vozíku nebyl už tak snadný. Dále se snažil o sběr surovin, ale situace byla zoufalá. Stále byl v kontaktu s terénními sociálními pracovníky, ti mu nabídli pobyt v azylovém domě, kde pracují.

V sociální práci s panem Vilémem jsme se zaměřili nejprve na podání žádosti o invalidní důchod. Pan Vilém byl uznán invalidním ve III. stupni, ale nesplňuje nárok pro výplatu důchodu. Nemá dostatečný počet let pojištění, protože dost dlouho nepracoval. Je tedy poživatel dávek hmotné nouze. Vzhledem k handicapu jsme požádali o příspěvek na péči. Ten pan Vilém získal ve II. stupni. Velký problém nastal při řešení situace následného bydlení. Jako příjemce dávek hmotné nouze nemá velké

šance na přijetí do zařízení sociální péče jako je např. ústav sociální péče nebo domov pro seniory.

Abúzus alkoholu se podepsal na mentální zdatnosti pana Viléma. Má velké výpadky paměti. Je nutné mu připomínat, že se má vykoupat, oholit, převléci. I přes poměrně dlouhodobý pobyt v azylovém domě a zajištěný příjem dávkami hmotné nouze, se pan Vilém každý den vydává na sběr surovin a nedopalků od cigaret. Peníze utržené za sběr obvykle investuje do hracího automatu. Je nutné (s jeho souhlasem) dohlížet na hospodaření s penězi. Jako gambler je schopen celou dávku životní minimum během hodiny v hracím automatu prohrát. Brzy se nachýlí doba jednoho roku. A znovu vyvstává otázka, kam s takovým člověkem?

K odpovědnosti je volána domovská městská část. Ta však argumentuje tím, že nemá k dispozici žádné zařízení, které by takového klienta přijalo a které by pro p. Viléma bylo vyhovující.

Jako jediné řešení se jeví spolupráce s Magistrátem hlavního města Prahy a umístění tohoto klienta do ústavu sociální péče a domova se zvláštním režimem, který provozuje. Ve skutečnosti to však pro Magistrát znamená, že vezme-li si takového klienta, bude se muset o něj finančně postarat. Dávky hmotné nouze dohromady s příspěvkem na péči nestačí na uhrazení nákladů spojených s pobytem v ústavu sociální péče. Navíc, ze zákona náleží klientovi ústavu kapesné ve výši 15 % jeho příjmu. Magistrát mu tedy bude muset ještě nějakou částku vyplácet. Po přiznání trvalého bydliště si bude moci p. Vilém zažádat alespoň o příspěvek na bydlení, který mu však stejně na úhrady v domově nebude dostačovat...

Etický problém III.

V koncepci se hovoří o nutnosti legislativních změn. Mimo jiné o zakomponování typologie bezdomovectví FEANSA do právního řádu České republiky, o vymahatelnosti § 92 zákona č. 108/2006 o sociálních službách pro osoby bez přístřeší.¹²² Evidentní je snaha přenést odpovědnost a starost o občana na domovskou městskou část či obec. Je logické, že Magistrát hlavního města Prahy odmítá péči

¹²² Srov. *Koncepce návrhů řešení problematiky bezdomovectví v Praze v letech 2010 – 2013*, s. 23.

o všechny bezdomovce v Praze, že se chce o tuto péči podělit s domovskými městskými částmi a obcemi. A to zejména z finančních důvodů.

Jako záměr lze tento návrh hodnotit kladně. Tomuto návrhu by však mělo předcházet vytvoření alespoň nějakých sociálních služeb na území jiných částí. V okamžiku, kdy tento návrh bude zakomponován do zákona č. 108/2006 Sb. a tyto služby nebudou v jiných městských částech vytvořené, situace se nijak nezmění. Naopak situace jednotlivých osob bez přístřeší se může stát skutečně bezvýhodnou. Pro lepší pochopení si uveďme další kazuistiku:

Pan Božetěch

Pan Božetěch se narodil v roce 1965 v Chlumu ve středních Čechách. Vychodil základní školu, poté se vyučil elektrikářem na pražském učilišti. Po vyučení v Praze zůstal. Pan Božetěch měl velmi rád hudbu, zejména bigbeat. V mládí jezdil na různé koncerty, měl svou kapelu, přivydělával si jako zvukař nebo osvětlovač. Tento životní styl šel ruku v ruce s nadměrným požíváním alkoholu a jiných omamných látek. Když pana Božetěcha začal tento životní styl zmáhat, rozhodl se, že se ožení. Učinil tak, ve svých 25 letech. S manželkou měl syna a dceru.

Manželství nebylo zrovna poklidné, žena pana Božetěcha rovněž holdovala alkoholu. Na denním pořádku byly hádky. Situace tak eskalovala, až došlo k bitce mezi manžely. Pan Božetěch nad svou ženou vyhrál. Ta skončila s těžkým ublížením v nemocnici. Následně byla uznána plně invalidní. Pro těžké ublížení na zdraví byl pan Božetěch odsouzen k 5 letům odnětí svobody.

Protože měl pan Božetěch uzavřenu životní pojistku a měl velmi rád své děti, pokusil se ve výkonu trestu o sebevraždu. Tento pokus nebyl naštěstí úspěšný. I kdyby byl, pojistka by nebyla vyplacena. Na smrt způsobenou sebevraždou se pojistka totiž nevztahovala. Následovala léčba na psychiatrii. Pan Božetěch se začal považovat za skutečně psychicky nemocného jedince. Po propuštění z výkonu trestu se neměl kam vrátit. Žil tedy několik let v Praze na ulici.

Zde dále holdoval alkoholu, zanedbával hygienu, nezajímalo ho nic jiného, než jak sežene peníze na alkohol. Takový životní styl se na něm zdravotně velmi podepsal. Pan Božetěch trpěl bércovými vředy, v létě 2004 se jeho zdravotní stav natolik zhoršil, že musel být hospitalizován. Hrozila amputace obou dolních končetin. Hospitalizace pana Božetěcha trvala 1 rok a 4 měsíce. Dolní končetiny se podařilo zachránit.

Následoval pobyt v nemocnici následné péče. Ten trval 3 měsíce. Po propuštění se pan Božetěch ocitl opět na ulici. Během své hospitalizace se rozhodl, že se na ulici již nikdy nechce vrátit. Bohužel, se však situace opakovala.

Náročnou životní situaci řešil tedy tím, že se vrátil do své rodné obce. Nedařilo se mu však nalézt práci, neměl dostatek finančních prostředků a neměl ani kde přespávat. Bývalí známí a kamarádi se na něj dívali přes prsty. I přesto, že měl nárok na dávky hmotné nouze, nebyl mu přiznán doplatek na bydlení, protože nenalezl zařízení, kde by jej mohl využít. Kurátor se mu snažil vyjednat místo v místním domově pro seniory, což bylo naprosto mylné řešení. Kurátor se však snažil pomoci panu Božetěchovi v rámci možností nabízených sociálních služeb v daném městě. Jinou možnost mu nabídnout nemohl. Na radu kurátora pro dospělé se tedy vrátil zpět do Prahy. Důvodem k tomu byla skutečnost, že v Praze jsou sociální služby, které může využívat a které mu mohou skutečně pomoci.

Díky sociálním službám se panu Božetěchovi podařilo vrátit zpět k běžnému způsobu života. I nadále žije v Praze. Našel si druhou ženu a zaměstnání. Pracuje jako pracovník v sociálních službách, které jsou poskytovány osobám bez přístřeší.

V koncepci se dále hovoří o tom, že zdravotní péče o občany, která je například zakotvená v zákoně č. 201/1996 o péči o zdraví lidu nebo v zákoně č. 258/2000 Sb. o ochraně veřejného zdraví, je pro bezdomovce nefunkční. V praxi je jakákoliv zdravotní péče pro bezdomovce nedosažitelná.¹²³ Jedná se o všeobecně známý fakt. Je tedy škoda, že se koncepcie nesnaží navrhnout změny i v případě těchto zákonů, například vymahatelností alespoň u zdravotnických zařízení na území hlavního města Prahy, jako to navrhuje v případě § 92 zákona č. 108/2006 o sociálních službách.

Zdravotní péče je pro člověka, který pobývá na ulici skutečně jen málo přístupná. Často se stává, že si nemocnice předávají bezdomovce jako horké brambory. Argumentují obvykle spádovou oblastí podle trvalého bydliště. Za tím vším však stojí spíše neochota, někdy možná i odpor, zdravotnického personálu lidi z ulice ošetřit.

Takový přístup může v některých případech vést až k ohrožení člověka na životě.¹²⁴ V minulosti se již stalo, že v důsledku neposkytnutí zdravotní péče došlo

¹²³ Srov. *Koncepcie návrhů řešení problematiky bezdomovectví v Praze v letech 2010 – 2013*, s. 7.

¹²⁴ Do Olomoucké nemocnice byl v roce 2007 dvakrát za sebou přivezen rychlou záchrannou službou pacient – bezdomovec. Lékařka ho dvakrát nechala vyvést z areálu, protože neshledala žádné akutní

k úmrtí – např. v parku nemocnice, ze které byl takový člověk vykázán. Nedostupnost zdravotní péče se ale netýká jen osob, které žijí na ulici. Odmítnutí poskytnout zdravotní péči se často odehrává i na půdě azylového domu. Pro názornost si uvedme kazuistiku:

Pan Tomáš

Pan Tomáš se narodil na severu Moravy. Zde také do svých 20 let žil. Od mládí pracoval na dole. Ve dvaceti letech dostal nabídku odjet pracovat do dolů, které byly nedaleko Příbrami. Pan Tomáš nabídku přijal a přestěhoval se do Příbrami. Našel si vážnou známost, za nějaký čas se oženil. Se svou ženou měl 4 děti. V Příbrami žil poměrně poklidným životem. Chodil do práce, vydělával peníze, jeho žena byla doma s dětmi. Ve svém životě byl pan Tomáš velmi spokojený, proto byl velmi nemile překvapen, když mu žena oznámila, že se chce rozvést, protože si našla jiného partnera. Pan Tomáš tedy od rodiny odešel do Prahy. Zde se živil různě. Brzy se však objevily zdravotní problémy, pan Tomáš vážně onemocněl. Byl dlouhodobě hospitalizován v nemocnici, kde mu byl diagnostikován karcinom plic. Vlivem této hospitalizaci přišel pan Tomáš o bydlení i práci. Žil v podnájmu, a protože nemohl platit nájem, byl vystěhován. Po stabilizaci zdravotního stavu byl přijat do azylového domu. Vzhledem k tomu, že na azylu mohl setrvat pouze po dobu jednoho roku, putoval po této době do jiného azylového domu. Takto žil pan Tomáš téměř 5 let. Jeho zdravotní stav se však každým rokem zhoršoval, hospitalizace byly stále častější.

Když prodělával poslední stádium své nemoci a přitížilo se mu, personál azylového domu zavolal rychlou záchrannou službu. Přijela lékařka, která evidentně nebyla ráda, že vůbec musí do azylového domu vstoupit. Svůj odpor nakonec překonala, ale jen na chvíli. Postavila se do dveří pokoje, kde pan Tomáš ležel v posteli a začala se chovat velmi neeticky. Hovořila o něm jako o člověku, kterému není již pomoci, který je v posledním tažení a že ani nemá smysl, aby jej odváželi do nemocnice, protože brzy zemře. Vzniklá situace byla velmi nepříjemná. Nejen pro personál azylového domu, ale zejména pro pana Tomáše, který vše slyšel, protože byl při vědomí. Došlo k ostré diskuzi, zda bude pan Tomáš odvezen do nemocnice, či nikoliv. Pan Tomáš byl

problémy – muž byl při vědomí, komunikoval a byl schopen pohybu. Muž pak zemřel před bránou nemocnice. Policie je toho názoru, že lékařka ani jednou bezdomovce nevyšetřila, protože sekční nález konstatoval rozsáhlý zánět plic, doprovázený zánětem hrtanu a průdušnice. Nyní lékařka čelí obvinění, za které jí hrozí až dva roky vězení a zákaz činnosti.

nakonec do nemocnice odvezen. Ale než se toho personál azylového domu domohl, trvalo to značnou chvíli. Jednání paní doktorky bylo naprosto nepřijatelné.

Etický problém IV.

Největším kamenem úrazu všech koncepcí, které řeší jakoukoliv problematiku v oblasti sociální, je ta skutečnost, že se často potýkají s nedostatkem finančních prostředků, které by zajistily jejich realizaci.

V Koncepti návrhů řešení problematiky bezdomovectví v Praze v letech 2013 -2020 se neustále opakuje fakt, že je málo služeb pro tuto cílovou skupinu a že je nutné, tyto služby rozšiřovat, navyšovat jejich kapacity. A to zejména vzhledem k prognózám o růstu počtu bezdomovců na území hlavního města Prahy. Náklady na rozšíření jsou zde konkrétně vyčísleny – i když se jedná o hrubé odhady.

Současná realita je však taková, že poskytovatelé sociálních služeb pro osoby bez příštířeší získaly 27 % a méně státních dotací, které potřebují, aby stávající sociální služby mohli udržet. Tento fakt může být likvidační zejména pro pobytové služby – tedy azylové domy.

„V Praze se kvůli snížení státních dotací bude zřejmě muset uzavřít několik azylových domů. Omezení služeb hrozí Armádě spásy, Naději i aArcidiecézní charitě, které se starají o lidi bez střechy nad hlavou. Podle magistrátu a neziskových organizací je situace kritická. Náměstek primátora Ivan Kabický (ODS) uvedl, že sociální služby v Praze jsou dlouhodobě podfinancovány. O vyšší příspěvku chce s ministerstvem práce a sociálních věcí (MPSV) vyjednávat. Praha ročně na sociální služby dává 25 procent vlastního rozpočtu. „Zásadně odmítáme doplácet na nesystémové rozdělování financí ze strany ministerstva,“ uvedl Kabický. Pokud by ministerstvo měřilo Praze stejným metrem jako ostatním krajům, muselo by jí podle náměstka každý rok na sociální oblast dávat dvojnásobný objem peněz, tedy zhruba 900 milionů.“¹²⁵

Ministerstvo práce a sociálních věcí chce, aby Magistrát hlavního města Prahy chybějící peníze doplatil. Radní Kabický, spoluautor a předkladatel Konceptu návrhů řešení problematiky bezdomovectví v Praze v letech 2013 – 2020, však argumentuje

¹²⁵ ČTK, *Kvůli snížení dotací hrozí v Praze uzavírání azylových domů* [online].

tím, že bezdomovci v Praze jsou ve velké míře z jiných krajů České republiky.¹²⁶ Například pro občanské sdružení Naděje získání pouze 20 procent žádaných finančních prostředků znamená následující: „zrušení 117 lůžek pro lidi bez domova, propuštění 28 zaměstnanců, rozpad zkušených týmů, zmaření vložených investičních prostředků do objektů,“ sdělila k situaci ředitelka pražské Naděje Petra Lakatošová.¹²⁷

Poslankyně a členka Výboru pro sociální politiku Lenka Kahounová komentuje situaci takto: „Boj o dofinancování sociálních služeb se každoročně vrací jako bumerang. A každoročně resort práce a sociálních věcí pouze lepí díry v potápějící se lodi s názvem Sociální služby.“¹²⁸

Z uvedeného citovaného textu je patrné, že podobná situace týkající se financování sociálních služeb, se odehrává v Praze každý rok. Rok od roku jsou však dotace nižší. Nelze se tedy nezeptat, proč se tedy vytváří koncepce návrhů řešení, ať už jakékoliv problematiky, když v případě jejich realizace a tedy finančního podporování dává ministerstvo práce a sociálních věcí spolu s Magistrátem hlavního města Prahy ruce pryč? Každý rok se dohadují, kdo zaplatí a kolik. Jakoby se snažili zbavit odpovědnosti.

Dnešní doba je velmi náročná. Finance chybí všude, natož pak v sociálních službách. Ale je nutné si uvědomit, že na tomto rozhodování je závislý velký počet osob, které ztratili bydlení a sociální služby jsou pro ně mnohdy jediným řešením. Na konci všeho stojí člověk, se svou důstojností, individualitou a kterému je hlavně nutné pomoci.

2.3.5 Etické problémy Akčního plánu problematiky bezdomovectví v letech 2010 – 2013

Akční plán zahrnuje mnoho dílčích etických problémů, v následujícím textu si ukážeme některé z nich.

¹²⁶ Srov. *Sociálním službám v Praze hrozí kolaps* [online].

¹²⁷ Srov. *tamtéž*.

¹²⁸ Srov. *Sociálním službám v Praze hrozí kolaps* [online].

Etický problém I.

„Specializovaný úklidový tým bude posilovat úklid, na exponovaných místech Hlavního města Prahy. Úklid je na jednotlivých městských částech sice zajišťován, avšak svoji intenzitou nedokáže operativně pokrýt potřebu vzniklou právě v souvislosti s výskytem bezdomovecké populace. Tento úklidový tým bude flexibilně reagovat a provádět úklid na vytipovaných místech. Z povahy věci i s ohledem na důraz a flexibilitu se předpokládá, že bude úklidový tým motorizován. Úklid prostřednictvím tohoto motorizovaného úklidového týmu by měl být zajišťován po dobu 8 hodin denně.“¹²⁹

Tato aktivita s názvem „úklidový tým“ měla mít za úkol uklízet/likvidovat přístřešky, které si bezdomovci na různých místech Prahy staví. Informace, kde takové přístřešky jsou, měly přicházet rovnou od občanů hlavního města Prahy, prostřednictvím tzv. Hot linky. Přičemž slova „výskyt bezdomovecké populace“ jasně naznačují, že se rozhodně jedná o represivní opatření. Jakoby se zde nepočítalo s tím, že i bezdomovec je člověk, který má svá práva a zejména pak lidskou důstojnost.

Etický problém II.

„HOT LINE, neboli specializovaná bezplatná telefonní linka bude určena zejména občanům Hlavního města Prahy. Na tomto telefonním čísle mohou občané kontaktovat níže uvedené Operační centrum integrované pomoci bezdomovcům s podnětem či stížností týkající se výskytu bezdomovců na území Hlavního města Prahy. Takto získaná informace bude v rámci Centra integrované pomoci bezdomovcům vyhodnocena a následně řešena, často zejména postoupena terénním sociálním pracovníkům, specializované jednotce městské policie, ambulantní mobilní jednotce či úklidové jednotce. Tato linka bude poskytovat nepřetržitý 24 hodinový servis. V nočních hodinách, či v jinak odůvodněných případech bude tato linka přesměrována přímo na specializovaný sociálně-prevenční tým, který bude operativně řešit nastalou

¹²⁹ Akční plán problematiky bezdomovectví v letech 2010 -2013, s. 8.

situaci.“¹³⁰

Tzv. Hot line, o které jsme se již zmínili výše, měla sloužit běžným občanům k tomu, aby mohli kontaktovat příslušné operační centrum. Mohli zde nahlásit stížnost či „výskyt“ bezdomovců např. v okolí svého bydliště. Takové informace měly pak sloužit úklidovému týmu a pracovníkům terénního programu, kteří se do nahlášené lokality měli vydat řešit situaci. V případě, kdy by se jednalo o spolupracujícího klienta, bylo by mu nabídnuto místo v Centru integrované pomoci. Pakliže by klient nechtěl spolupracovat, měl být násilně vykázán za hranice města Prahy. Lze se tedy domnívat, že by tímto způsobem mohlo docházet k omezování lidské svobody, k odpírání lidsko-právního principu, odnímání lidských práv vůbec.

Na téma této Hot linky bylo vydáno mnoho článků s názvy „Udej svého bezdomovce zn. akčně“, „Udej bezdomáče“ atp. V těchto článcích je poukazováno na neetičnost tohoto kroku. „Na horké lince budou moci Pražané udávat své spoluobčany – bezdomovce. Práskajícím občanům bude navíc pomáhat speciální tým městské policie a „úklidový“ tým, který bude mít za úkol likvidovat bezdomovecké přístřešky a doupata. Chycenému bezdomovci, který bude spolupracovat (nahlásí osobní údaje), bude nabídnut individuální plán resocializace (nabídka pracovních příležitostí, pomoc při vyřizování osobních údajů, ubytování atd.). Ty ostatní odveze speciální tým na záchytnou stanici, do zdravotnického zařízení nebo je odevzdá policii. Shromažďování osobních údajů slouží k vytvoření databáze „bezdomáčů“, abychom je měli všechny pěkně pod kontrolou. Je příznačné, že zatímco represe je v písemném dokumentu důkladně rozpracována, prevence bezdomovectví je nastíněna jen velmi mlhavě.“¹³¹

Etický problém III.

„Centrum integrované pomoci bude specializované pracoviště, které bude sloužit jako informační a kontaktní centrum pro bezdomovce, kde bude poskytována a distribuována další pomoc, zajišťována navazujícími subjekty. Centrum bude poskytovat zázemí pro lékaře, mobilní ambulanci lékařské péče, tak pro příslušníky specializovaného týmu

¹³⁰ Akční plán problematiky bezdomovectví v letech 2010 -2013, s. 9.

¹³¹ HNÍKOVÁ, E. *Udej bezdomáče* [online].

městské policie.“¹³² Toto centrum je ve své podstatě největším a nejvíce zásadním etickým problémem Akčního plánu. Ze samotného textu Akčního plánu se o tomto centru příliš nedovídáme, jeho autor však více prozradil v různých rozhovorech s různými lidmi a v různých médiích.

Sám Jiří Janeček nazval toto Centrum integrované pomoci jako oázu pro bezdomovce. Svůj záměr izolovat některé bezdomovce v lokalitě blízko malešické spalovny či ďáblické skládky ospravedlnil slovy „že bezdomovci jsou zdravotním a bezpečnostním rizikem a není na ně příjemný pohled.“¹³³ „Jsou tady bezdomovci, kteří nerespektují vůbec nic. Musíme je vytlačit z centra. Představují hygienické a bezděčností riziko, není to nic pěkného na pohled.“¹³⁴

Po kritice, kterou sklídl ještě před samotným schválením Akčního plánu, oponoval Jiří Janeček tím, že tento „tábor“ je určen pro osoby, které chtějí ve stavu bezdomovectví setrvat, tedy pro ty nepřízpůsobivé, kteří jsou odmítáni stávajícími neziskovými a příspěvkovými organizacemi, protože nesplňují pravidla cílové skupiny. Jiří Janeček dále na objasnění svého záměru uvedl pro idnes.cz „Těžko jim mohu nařídit, aby se tu zdržovali, ale oni pochopí, že jim jinde pšenka nepokvete. Chci jim nabídnout možnost, kde mohou být. Počítám s tím, že stejně budou jezdit do centra, ovšem tam na ně bude tlačit městská policie. Bezdomovci si pak uvědomí, že toto místo je pro ně nejlepší.“¹³⁵

Z uvedených výroků autora je patrné, že se nejedná o preventivní opatření ale silně represivní záležitost. Takový záměr naprosto odporuje snaze bezdomovce integrovat zpět do běžné populace, má stigmatizující efekt, který jen podporuje míru sociálního vyloučení osob bez přístřeší. Skutečnost, chtít jisté osoby izolovat, protože na ně není hezký pohled, odporuje všem principům etiky. Naprosto popírá lidskou důstojnost a lidská práva. Není tedy divu, že se tento záměr setkal s kritikou FEANSA, neziskových organizací, významných osobností politického či kulturního života.

¹³² Akční plán problematiky bezdomovectví v letech 2010 -2013, s. 10.

¹³³ *Protestujeme proti pražskému plánu umístit bezdomovce do tábora* [online].

¹³⁴ *Bezdomovce odsuneme do tábora za město, navrhuje radní Janeček* [online].

¹³⁵ *Bezdomovci tábor v Praze mít budou. Jen se neví kde* [online].

Etický problém IV.

Dalším etickým problémem Akčního plánu je ten fakt, že byl předkládán politickým činitelem. Toto lze považovat za velmi chybnou cestu. Ostatně to je vidět na výše komentovaných materiálech. Akční plán byl jakousi pohromou pro sociální služby a jejich uživatele. Nad tím se však nikdo z tehdejších radních zřejmě nezamyslel. Akční plán byl tedy schválen i přes velkou nevoli neziskových organizací, kulturních a společenských osob atd. Evidentně šlo o tah politické strany, protože koncepce byla předkládána v předvolebním období. Plán byl předložen těsně před konáním voleb do poslanecké sněmovny parlamentu České republiky v roce 2010.

Můžeme se tedy domnívat, že se jednalo o populistický krok, jehož výsledkem měl být větší počet volebních hlasů. Tuto skutečnost lze považovat za zrádnou. V podstatě si bere jako rukojmí ty nejnuznější obyvatele k tomu, aby bylo dosaženo moci. V případě plánu, který má pomoci lidem k návratu do běžného způsobu života, lze tuto skutečnost považovat za hrubě amorální. Schválení tehdejšího Akčního plánu je dodnes naprosto nepochopitelnou záležitostí. Naštěstí to byly právě politické důvody, které se staly překážkou v jeho realizaci. Ti nebo spíše ten, který Akční plán předložil a měl jej realizovat, k tomu již nedostal příležitost.

Etický problém V. - shrnutí

Cílem tohoto akčního plánu nebylo „vymýcení bezdomovectví, ale zmírnit negativní jevy, které bezdomovectví doprovázejí a usnadnit tak běžným občanům Hlavního města Prahy jejich každodenní život.“¹³⁶ Z této věty je více než zřejmé, že se primárně nejedná o pomoc těm, kteří se dostali až na ulici, ale naopak. O pomoc těm, kteří se musí s těmito lidmi na ulicích potkávat, tedy většinové populaci města.

Toto lze považovat za celkový etický problém, bohužel však je na této myšlence celá koncepce postavena. Je to patrné i z dikce, z ostrého tónu, jakým je akční plán písemně prezentován. Text působí místy až agresivně.

Zamyslíme-li se nad dílčími etickými problémy Akčního plánu, je nám jasné, že

¹³⁶ *Akční plán problematiky bezdomovectví v letech 2010 -2013*, s. 3.

tato koncepce už od počátku popírá lidskou důstojnost osob bez přístřeší, stigmatizuje je na osoby druhé kategorie, které by měli být izolovány, aby se běžní občané na ně nemuseli dívat.

O to horší je skutečnost, že tento plán byl městskou radou schválen a přijat. Z dnešního pohledu je patrné, že tento plán měl být jakýmsi populistickým nástrojem pro vítězství ve volbách. K jeho realizaci však naštěstí právě z politických důvodů nedošlo.

3. Reflexe etických problémů „Koncepce návrhů řešení problematiky bezdomovectví v Praze v letech 2013 – 2020“

Po přečtení a následném srovnání obou výše představených koncepcí, lze zaznamenat mnoho rozdílů.

Nejzásadnější a nejdůležitější rozdíl je ten, že „Koncepce návrhů řešení problematiky bezdomovectví v Praze v letech 2013 – 2020“ je oproti Akčnímu plánu celkově humánnější. Je psána tak, že je z ní patrná nutnost pomoci lidem, kteří se dostali do náročné životní situace spojené se ztrátou bydlení - bezdomovectví. Nikoliv běžné populaci, které je obvykle nepříjemné se na osoby bez přístřeší dívat, sdílet s nimi společný prostor v městské hromadné dopravě, knihovně atd.

Oproti akčnímu plánu je zde upuštěno od represivních opatření jakéhokoliv typu. Poslední koncepce nedegraduje osoby bez přístřeší na občany nižší kategorie, ctí jejich důstojnost, uznává to, že i člověk, který žije na ulici, zanedbává hygienu a nadměrně užívá alkohol, je stále člověkem. Je tedy nutné s ním solidarizovat, pomoci mu v jeho cestě zpět do běžné společnosti.

V tomto smyslu se koncepce zabývá i aktivitami, které by vylepšily obraz bezdomovectví v očích veřejnosti. Tuto aktivitu lze považovat za velmi podstatnou. Pohled dnešního běžného občana na jakoukoliv problematiku je vždy zkreslen informacemi, které nám zprostředkovávají média. Lidé těmito informacím často bezhlavě věří, zvykly si, se nad jejich obsahem nezamýšlet. To, co se dočtou v novinách, dozví z reportáže v televizi či rozhlasu, je pro ně berná mince. Bezdomovci jako cílová skupina, nejsou tolik atraktivní jako malé děti, lidé s postižením atd. Tuto skupinu osob je ochotno podporovat jen velmi malé procento občanů. Každá negativní zpráva o bezdomovci z médií je tedy velmi škodlivá.

Koncepce se rovněž věnuje prevenci bezdomovectví. Do prevence zahrnuje celou škálu aktivit a oblastí, ve kterých je nutné s lidmi ohroženými bezdomovectvím pracovat tak, aby k propadu do bezdomovectví docházelo co nejméně. Tyto aktivity se týkají „vzdělanosti, výchovy k rodičovství, učení odpovědnosti za svůj život. Péče o propuštěné z výkonu trestu, dlouhodobě nezaměstnané, uživatele drog, propuštěné z dětských domovů. Dále se hovoří o vytváření podmínek pro vznik tréninkových bytů

a cílené bytové politiky, atd.“¹³⁷ Z části, která se týká prevence, je evidentní, že bezdomovectví je v koncepci bráno v celé své šíři, jako problém, který obvykle vznikne souhrou několika negativních jevů, vlivů a skutečností.

V koncepci se dále hovoří o nutnosti diferenciací služeb. Některé sociální služby pro bezdomovce jsou a vždy budou (měly by být) zaměřeny na uchování života u osob žijících na ulici – jedná se tedy například o provizorní ohřívárny a noclehárny, které vznikají v období tuhých mrazů – jiné budou zaměřeny na možnost hygieny, čistého ošacení a stravy, jiné zase budou poskytovat krátkodobé či dlouhodobější ubytování.

Nutnost této diferenciací vzniká na základě rozmanitosti jednotlivých členů cílové skupiny osob bez domova. Je nutné si přiznat, že některé osoby mají bezdomovectví jako životní styl, který nehodlají měnit. Na druhé straně jsou lidné, kteří na ulici zůstat nechtějí. Otázkou však je, zda je současná diferenciací služeb dostačující.

Přesto, že je „Koncepce návrhů řešení problematiky bezdomovectví v Praze v letech 2013 – 2020“ na první pohled lepším počinem než Akční plán, má také své nedostatky. Jak jsme si uvedli v podkapitole 2.3.4. Za ten největší lze však považovat nemožnost realizace návrhů řešení, které v sobě zahrnuje, z finančních důvodů. Důsledkem finančního nepodpoření bude pravý opak toho, co si „Koncepce návrhů řešení problematiky bezdomovectví v Praze v letech 2013 – 2020“ vytyčila za cíle.

Počet zjevných bezdomovců, těch, kteří přežívají na veřejných prostranstvích, jezdí městskou hromadnou dopravou a žebrají, logicky vzroste. Následkem zrušení většiny pobytových služeb na území hlavního města Prahy klesne možnost každého jednotlivého člověka, který se propadl na samé dno společnosti, šance na návrat k běžnému způsobu života.

Člověk, který je na ulici a využívá například jen nízkoprahová denní centra k tomu, aby se mohl osprchovat, dostal čisté prádlo a najedl se, těžko hledá práci. I přesto, že se mu to podaří, málokdy si práci dokáže udržet. Není lehké chodit přes den do práce a noc trávit venku, bez možnosti klidného spánku. Obzvláště pak v zimě. Existenci pobytových sociálních služeb pro osoby bez přístřeší lze považovat tedy za klíčovou. Proto odsouvání odpovědnosti z jedné instituce na druhou a naopak v rámci toho, kdo

¹³⁷ Srov. *Koncepce návrhů řešení problematiky bezdomovectví v Praze v letech 2010 – 2013*, s. 13.

vynaloží potřebné finanční prostředky, lze v tomto případě hodnotit jako neetické jednání.

V případě současné „Koncepce návrhů řešení problematiky bezdomovectví v Praze v letech 2013 – 2020“ je situace jiná, ale přesto podobná. Magistrát se momentálně pře s Ministerstvem práce a sociálních věcí o to, kdo uskutečňování koncepce uhradí. V podstatě se však ještě ani nejedná o finanční krytí cílů, které jsou v Koncepti vytyčeny. Zatím jde „jen“ o udržení stávajících služeb. A Magistrát hlavního města Prahy dává ruce pryč. Argument, že v Praze je mnoho bezdomovců, kteří nemají trvalé bydliště v hlavním městě, a proto by měly finance přijít výhradně z Ministerstva práce a sociálních věcí, je velmi nedostatečný.

Otázkou je, co se stane poté, nedohodne-li se Magistrát hlavního města Prahy s Ministerstvem práce a sociálních věcí. Jedno je však jisté. Lidé na ulici budou stále. Nejen ti, kteří tam již v současné době jsou, ale k těm stávajícím budou přibývat stále další.

Další věcí, která může znamenat změnu v otázce řešení problematiky bezdomovectví v Praze a zdánlivě s ní nesouvisí, je fakt, že dne 26. března 2013, byl předkladatel „Koncepce návrhů řešení problematiky bezdomovectví v Praze v letech 2013–2020“ Mgr. Ivan Kabický spolu s dalšími radními Magistrátu hlavního města Prahy obviněn Policií ČR z porušení předpisů o pravidlech hospodářské soutěže a z porušení povinnosti při správě cizího majetku. V rámci dobrých mravů by bylo dobré, aby radní Kabický odstoupil ze své funkce. Osud „Koncepce návrhů řešení problematiky bezdomovectví v Praze v letech 2013-2020“ by tak byl ještě více nejistý. Můžeme jen doufat, že Koncepce bude uváděna do praxe.

Samotné obvinění radního nic neznamená, důležité je vinu dokázat. Zde se ovšem jasně ukazuje, jaký je problém s tím, jsou-li jakékoliv koncepce a návrhy řešení jakékoliv problematiky předkládány a zaváděny osobami politicky činnými. V důsledku těchto věcí se pak často zapomíná na to, proč jsou takové koncepce vytvářeny. Měli by sloužit lidem. Jednak těm, kteří potřebují pomoc, jednak těm, kteří pomoc poskytují. Koncepce tvoří jakousi metodiku. Plán toho, co je v příštích letech v rámci konkrétní problematiky nutné změnit, realizovat, co lze očekávat. Potřební jsou na nich de facto existenčně závislí, poskytovatelé podle nich mohou plánovat zrušení, udržení a rozvoj svých služeb.

Jak již bylo výše uvedeno. Plánovat koncepce o řešení problematiky těch

nejnuznějších, nejubožejších a bezbranných z politických a mocenských důvodů není nejvhodnější, protože není vždy vedeno etickými motivy těmto lidem skutečně pomoci. Osoby bez přístřeší na ulici budou vždy. Je ale nutné zamezit tomu, aby jejich počet narůstal. Dostane-li se již někdo na samotné dno společnosti, je na ostatních členech společnosti, aby mu pomohli.

3.1. Možné návrhy řešení etických problémů, které z koncepcí vycházejí

Návrh řešení etického problému I. „Koncepce návrhů řešení bezdomovectví v Praze v letech 2013-2020“

Jak bylo výše naznačeno velkým problémem je neexistence navazujícího bydlení, pro osoby, které již absolvovali pobyt v azylovém domě. Tento problém se týká zejména osob, které si nemohou navyšovat svůj příjem prací, jsou v invalidním či starobním důchodu. Je nutné upozornit na skutečnost, že i přesto, že někteří jsou uznáni invalidními, nesplňují podmínky pro přiznání výplaty invalidního důchodu a jsou tedy závislí na dávkách hmotné nouze.¹³⁸ Dále také na to, že výše starobních důchodů u osob bez přístřeší obvykle nedosahuje závratných částek. Někteří mají svůj starobní důchod rovněž dorovnávaný dávkami hmotné nouze.

Ideálním řešením pro takové starobní a invalidní důchodce jsou tréninkové nebo sociální byty. Přičemž by neměla být omezována doba, po kterou mohou byt využívat. Mělo by jim být umožněno zde bydlet do té doby, dokud nevyřeší svůj problém. Jakékoliv změny jsou pro starší osoby velmi psychicky náročné. Stěhování je vnímáno jako velká změna, jedná se pak o nepřiměřeně náročnou situaci.¹³⁹

Dalším možným řešením je vytvoření nízkonákladových komerčních ubytoven (nikoliv sociální služby) pro absolventy azylového bydlení. Kapacita těchto ubytoven by neměla být více, jak 50 lůžek. Přičemž cena za lůžko by neměla překročit 4000 Kč,

¹³⁸ Dávky hmotné nouze upravuje zákon č. 111/2006 Sb., o pomoci v hmotné nouzi, ve znění pozdějších předpisů. Konkrétně se jedná o příspěvek na živobytí, doplatek na bydlení a mimořádnou okamžitou pomoc.

¹³⁹ Magistrát hlavního města Prahy sice nabízí program bydlení pro seniory. Podmínky, které však musí takový žadatel splňovat, jsou pro některé jedince nedosažitelné – zejména pak z finančních důvodů. Přidělování těchto bytů je netransparentní, někteří žadatelé se přidělení takového bytu ani nedožijí. V tomto směru je program velmi nepružný.

tedy částku, kterou může úřad práce v rámci dávky hmotné nouze - doplatek na bydlení - 1x do měsíce vyplatit. Provozovatel komerční ubytovny by mohl úzce spolupracovat s neziskovou organizací či přímo městskou částí. Ti by zde zajišťovali například 1 – 2x do týdne sociální poradenství.

Část takové ubytovny by měla být bezbariérová, aby zde mohli bydlet i vozíčkáři. Pro osoby, které nejsou již tolik soběstačné a samostatné, by byla v rámci příspěvku na péči zajišťována péče pečovatelskou službou opět některou neziskovou organizací či městskou částí. Tuto péči by si volil sám klient.

Problém u shora popsaných osob, které žili v azylovém domě, není obvykle v tom, že potřebují pomoc vyřídit doklady, důchod, zajistit lékařskou péči, vyřídit splátkový kalendář u svých závazků, atd., ale právě to, že jsou staří nebo invalidní a nemají dostatek financí, aby mohli bydlet například v podnájemním bydlení.

Někteří jsou i v pokročilém věku natolik soběstační, že nesplňují podmínky pro přiznání příspěvku na péči, tudíž nemůžou být přijati do domova pro seniory či do domu s pečovatelskou službou. Jsou to lidé, kteří se obvykle nehodí do jiné pobytové sociální služby, právě z toho důvodu, že potřebují „jen“ někde důstojně bydlet.

Domnívám se, že takové řešení by takovým osobám nejvíce vyhovovalo a i se nejvíce přibližuje běžnému způsobu života ostatních členů naší společnosti.

Návrh řešení etického problému II. „Koncepce návrhů řešení bezdomovectví v Praze v letech 2013-2020“

Tento etický problém se dotkl návrhu na zřízení bezbariérového azylového domu či domu se zvláštním režimem. Výše bylo popsáno, že tyto dvě služby nelze slučovat a že jejich zřízení je krátkozrakým počinem. V případě, kdy by se podařilo zrealizovat navrhované řešení etického problému I. Tedy komerční ubytovny, které by tvořily následné bydlení po pobytu v azylovém domě, bylo by užitečné zřízení obou těchto služeb. Tedy i bezbariérového azylového domu i domu se zvláštním režimem. A to vzhledem k podhodnoceným kapacitám, pro bezdomovce vozíčkáře, dále pak bezdomovce trpící demencí, psychiatrickými poruchami, závislostmi na návykových látkách atd.

Nelze však souhlasit s tím, aby i pobyt v plánovaném domě se zvláštním

režimem byl pouze dočasný. Poté by měl být klient přesunut do jiné sociální služby. Toto řešení nelze považovat za správné a už vůbec ne reálné.

Zřízení dalšího bezbariérového domu v Praze je velmi naléhavé. Jak jsme však výše zjistili, klienti, kteří potřebují bezbariérové bydlení, se po absolvování pobytu nemají kam nastěhovat. U této cílové skupiny je nemožnost využít následné bydlení opravdu tristní. Opět jsou to lidé mnohdy zcela soběstační, kteří k žití potřebují upravené sociální zařízení, kuchyňskou linku a postel. Největším problémem je u nich obvykle rovněž to, že „jen“ potřebují někde bydlet. Je tedy nutné navýšit kapacitu o bezbariérový azylový dům, ale je také důležité myslet na to, kam se potom takové osoby mohou odstěhovat. Řešením by tedy mohla být ona shora zmíněná komerční ubytovna.

S vybudování domova se zvláštním režimem¹⁴⁰ lze jen souhlasit, v žádném případě však nelze souhlasit s tím, aby pobyt zde byl časově omezen. To je naprosto nereálné, takový domov pak nemůže být nazýván domovem se zvláštním režimem, protože nesplňuje podmínky, které ukládá zákon č. 108/2006 Sb. o sociálních službách.

Návrh řešení etického problému III. „Koncepce návrhů řešení bezdomovectví v Praze v letech 2013-2020“

Etický problém, který se týká legislativní úpravy, je pro budoucí vývoj řešení problematiky bezdomovectví velmi zásadní. Lze souhlasit s návrhem, aby do legislativy České republiky byla zahrnuta typologie FEANSA. Bude-li tato skutečnost zanesena v zákoně, situace se může vyvíjet jiným způsobem. Možná právě uznání typologie může znamenat to, že i menší obce začnou bezdomovectví svých občanů řešit. Zřejmě teprve potom, budou schopny uznat, že na jejich území se vyskytují bezdomovci a že je nutné tuto situaci řešit.

Pohled na problematiku toho, proč většina bezdomovců vyhledává Prahu jako své útočiště, je dvojí. Jednak zde je větší koncentrace lidí, služeb, více příležitostí nalézt

¹⁴⁰ Zákon 106/2006 Sb. o sociálních službách definuje domovy se zvláštním režimem takto: „V domovech se zvláštním režimem se poskytují pobytové služby osobám, které mají sníženou soběstačnost z důvodu chronického duševního onemocnění nebo závislosti na návykových látkách, a osobám se stařeckou, Alzheimerovou demencí a ostatními typy demencí, které mají sníženou soběstačnost z důvodu těchto onemocnění, jejichž situace vyžaduje pravidelnou pomoc jiné fyzické osoby. Režim v těchto zařízeních při poskytování sociálních služeb je přizpůsoben specifickým potřebám těchto osob.“

alespoň krátkodobé zaměstnání, pocit anonymity je pro některé z bezdomovců velmi důležitý (nemusí se stydět za svůj status) atd.

Na druhou stranu osobám bez přístřeší, které žijí v jiných městech bez existence sociálních služeb pro osoby bez přístřeší, mnohdy moc jiných řešení ani nezbyvá.

Navrhnout řešení tohoto problému není jednoduché. Je to jako spor o tom, zda byla dříve slepice nebo vejce. Uzákonit vymahatelnost § 92 zákona O sociálních službách a pak teprve případně vytvářet služby nebo vytvořit služby bez ohledu na zákon?

Z logiky věci, by však řešení problémů mělo nastat tam, kde se problém vyskytuje. Obce by měly řešit problematiku bezdomovectví podle situace, která ve městě panuje. Jsou-li zde bezdomovci, mělo by se s nimi pracovat. A to z toho důvodu, že prognóza o nárůstu počtu osob, které se ocitnou bez přístřeší, neplatí jen pro Prahu. Takových osob bude přibývat na celém území naší republiky. Pro některé obce je ale uznání existence bezdomovectví takovým oříškem, že raději dělají, že u nich tato problematika neexistuje. Bohužel, takto se chovají i některé městské části hlavního města Prahy.

Dalším etickým problémem, který byl výše definován, je zdravotní péče. Podle zákona je tato péče dostupná všem. Z praxe je však evidentní, že přeci jen jsou některé skupiny občanů z tohoto zákona vylučováni.

Navrhnout řešení takového problému není opět jednoduché. Všichni lékaři složili Hippokratovu přísahu.¹⁴¹ Tedy jakýsi závazek základních etických principů výkonu povolání lékaře. Lze vůbec zajistit vymahatelnost této přísahy? Existuje způsob,

¹⁴¹ Přisáhám a volám Apollóna lékaře a Asklépia a Hygieiu a Panakín a všechny bohy a bohyně za svědky, že budu tuto smlouvu a přísahu dle svých možností a dle svého svědomí dodržovat. Toho, kdo mě naučil umění lékařskému, budu si vážit, jako svých rodičů a budu ho ze svého zajištění podporovat. Když se dostane do nouze, dám mu ze svého, stejně jako i jeho potomkům dám a budou pro mne jako moji bratři. Pokud po znalosti tohoto umění (lékařského) zatouží, budu je vyučovat zdarma a bez smlouvy. Seznámím své syny a syny svého učitele a všechny ustanovené a na lékařský mrav přísahající s předpisy, přednáškami a se všemi ostatními radami. Jinak však s nimi neseznámím nikoho dalšího. Lékařské úkony budu konat v zájmu a ve prospěch nemocného, dle svých schopností a svého úsudku. Vystříhám se všeho, co by bylo ke škodě a co by nebylo správné. Nepodám nikomu smrtící prostředek, ani kdyby mne o to kdokoli požádal a nikomu také nebudu radit (jak zemřít). Žádné ženě nedám prostředek k vyhnání plodu. Svůj život uchovám v čistotě a bohabojnosti, stejně tak i své lékařské umění. Nebudu (lidské tělo) řezat, ani ty, co trpí kameny a tento zákrok přenechám mužům, kteří takového řemeslo provádějí. Do všech domů, kam vstoupím, budu vstupovat ve prospěch nemocného, zbaven každého vědomého bezpráví a každého zlého činu. Zvláště se vystříhám pohlavního zneužití žen i mužů, svobodných i otroků. Cokoli, co při léčbě i mimo svou praxi ve styku s lidmi uvidím a uslyším, co se nesmí sdělit, to zamlčím a uchovám v tajnosti. Když tuto přísahu dodržím a neporuším, nechť ve mém životě i ve mém umění skromně dopředu postoupím. Tak získám si vážnost všech lidí po všechny ty časy. Když ale zákazy přestoupím a přísahu poruším, nechť stane se pravý opak.

jak to učinit? Otázka, která možná nemá žádné řešení. Nejspíše tak nelze učinit na základě nějakého zákona. Je to záležitost každého jednotlivce, každého člověka, který vykonává povolání lékaře.

V takových případech má smysl informovat o skupině bezdomovců, vylepšovat celkový postoj a pohled veřejnosti na tuto cílovou skupinu. Upozorňovat na to, že ne všechny osoby, které se ocitli na ulici, jsou tam vlastním přičiněním. V tomto smyslu by bylo užitečné, uskutečňovat semináře etiky pro lékaře, kteří slouží u rychlé záchranné služby či na pohotovostech jednotlivých nemocnic. Tedy u těch, kteří se dostanou do přímého kontaktu s osobou z ulice.

Návrh řešení etického problému IV. „Koncepce návrhů řešení bezdomovectví v Praze v letech 2013-2020“

Problém, který se týká nedostatku finančních prostředků na realizaci aktivit, které si Koncepce návrhů řešení bezdomovectví v Praze v letech 2013-2020 klade za cíl. Navrhnout řešení takového problému je nejobtížnější.

Bezdomovci nejsou příliš atraktivní skupinou pro to, aby se je, jednotlivci či firmy, rozhodli podporovat. Každý si představí páchnoucího, podnapilého jedince, který se někde válí a tím obtěžuje spořádané občany. Nelze zapřít, že někteří bezdomovci se takto chovají, ale je nutné říci, že ne všichni, jsou takoví. Ale i ten, který se podnapilý válí na lavičce v parku, je člověk, který (bude-li chtít) může za pomoci jiných svou situaci změnit.

Důležité je, nenechat člověka padnout až na takové dno. Prevence bezdomovectví je stejně důležitá jako prevence každého jiného problému. A jako u jiných problematik, je prevence bezdomovectví méně finančně náročná, než řešení vzniklého a někdy i několik let trvajícím problému. Provoz sociálních služeb pro osoby bez přístřeší ať už se jedná o terénní, ambulantní i pobytové, je finančně nákladný. Přičemž největší náklady tvoří vždy mzdy zaměstnanců. Další důležitým nákladem jsou energie a voda. Nejlevnější jsou tedy terénní služby, protože u nich jsou náklady na energie, vodu a další provozní náklady minimalizovány.

Provázanost a návaznost těchto služeb má však svou logiku. Člověk, kterému je pomáháno přímo v jeho přirozeném prostředí, tedy na ulici, obvykle řeší ztrátu dokladů,

obživu a zejména pak zdravotní stav. Stejně tak člověk, který využívá ambulantní sociální služby. K tomu, aby se však mohl vrátit zpět k běžnému způsobu života, potřebuje tento člověk bydlet. Což je logické, hovoříme-li o osobách bez přístřeší, bezdomovcích. Tito lidé jsou bez domova.

Tím, že se budou minimalizovat finanční prostředky na řešení problematiky bezdomovectví, tento fenomén nezmizí. Dá se předpokládat, že by se situace v hlavním městě velmi zhoršila. Uzavřením několika azylových domů v Praze by narostl počet osob vyskytujících se přímo na ulici o několik stovek. S tím by měl Magistrát hlavního města Prahy i Ministerstvo práce a sociálních věcí počítat.

V případě, kdy se Mgr. Kabický zaštiťuje argumentem, že ne všichni bezdomovci v Praze jsou Pražané, se vlastně dopouští jakési degradace, diskriminace těch, kteří v Praze nemají trvalé bydliště. Je ale v případě bezdomovectví opravdu důležité trvalé bydliště, které je u většiny osoby bez přístřeší roky fiktivní? Není důležitější, že ten, kdo potřebuje sociální službu, je člověk?

Současný systém rozdělování finančních prostředků státem má velké mezery. Každý rok dochází k tomu, že poskytovatelé sociálních služeb na začátku kalendářního roku neví, s jakými financemi mohou počítat. Tuto informaci se obvykle dovídají nejdříve v průběhu března, někdy i mnohem později. V tomto by rozhodně mělo dojít ke změně.

Každý rok po přiznání dotací dochází k jakémusi boji o finance. Stejně je tomu i v letošním roce. I přesto lze vyzorovat, že financí, které jdou do sociálních služeb, rok od roku ubývá. Ministerstvo práce a sociálních věcí počítá například u pobytových služeb s koeficientem finančních nákladů na provoz jednoho lůžka. Tyto koeficienty jsou však dlouhodobě podhodnocené, jejich stanovování netransparentní.

Skutečnost, že je na sociální služby vynakládáno stále méně a méně finančních prostředků, je vzhledem ke stavu společnosti logická a za jistých okolností i pochopitelné. Začne-li stát šetřit, vždy jsou na tom nejhůře ti nejhudší.

Systém přidělování dotací lze změnit jen s velkými obtížemi. Jistým řešením, které by alespoň ulevilo poskytovatelům sociálních služeb, by byla deklarace poskytovaných výší dotací, dále pak, aby výše finančních prostředků byla známá již na začátku kalendářního roku.

Kde vzít finanční prostředky na podporování sociálních služeb, je těžké stanovit. Některá města dotují sociální služby penězi získaných z provozování heren, casin –

z hazardu. Přičemž mnoho klientů sociálních služeb jsou například gambleři. Takže lze s nadsázkou říci, že někteří klienti si dotují služby z vlastní kapsy.

Jisté je, že v případě aplikace některých aktivit, které navrhuje Koncepce návrhů řešení problematiky bezdomovectví v Praze v letech 2013-202 do praxe (zejména těch preventivních) může z počátku znamenat vynaložení větších finančních prostředků, které by se ale měly v budoucím čase řešení problematiky bezdomovectví rentovat. Čím méně bude lidí na ulici, tím méně bude nákladná péče o ně.

ZÁVĚR

V úvodu práce bylo uvedeno, že není cílem vytvořit recept na vyřešení problematiky bezdomovectví na území hlavního města Prahy. Cílem bylo upozornit na etické problémy, které v sobě zahrnuje předložená „Koncepce návrhů řešení problematiky bezdomovectví v Praze v letech 2013-2020.“

Cestou k naplnění stanoveného cíle bylo porovnání zmiňované Koncepce s Akčním plánem, který ji předcházela, čímž bylo poukázáno na to, že každá koncepce má svou genezi, jakož i na to, že ta současná je humánnější. Etické problémy se podařilo definovat především na příkladech z praxe – jednotlivými kazuistikami. Na základě jejich reflexe byly pak následně předloženy možné varianty řešení popsanych etických problémů.

Zmíněný postup přitom navozoval řadu otázek. Tou stěžejní byla otázka po smyslu vytváření jakýchkoliv koncepcí. Je třeba ocenit, že vytváření zmiňovaných koncepcí znamená, de facto, že společnost, v našem případě Magistrát hl. města Prahy, si uvědomuje existenci problému. Je třeba též ocenit, že k vytvoření koncepce byli pozváni odborníci na problematiku bezdomovectví, čímž byl dán předpoklad k tomu, aby byla vytvořena koncepce, která zachycuje skutečnou realitu a obsahuje reálné návrhy jejího řešení. Tito odborníci by však měli mít na vytváření koncepcí dostatek času. Měli by mít také možnost koncepce průběžně posuzovat podle toho, jak se vyvíjí situace v dané problematice. Zásadní problém je však ten, že tento pozitivní vklad může být zmařen nezajištěním finančních prostředků na realizaci vypracované koncepce. Zde spadá odpovědnost jednoznačně na politickou reprezentaci, která není s to finanční prostředky garantovat.

Jak z práce nakonec vyplývá, bezdomovci v naší společnosti budou stále. Je nutné jim pomáhat. Je důležité myslet na to, že jsou to lidé, stejně jako ostatní občané, jako většinová společnost. Mají tedy svou důstojnost, lidská práva jako ostatní. Uznání tohoto faktu je mnohdy na práci s cílovou skupinou osob bez domova právě to nejtěžší, ale zároveň nejzásadnější. Ale právě z tohoto důvodu, musí být tvořeny metodiky, plány a koncepce, jak zabránit vzniku negativního fenoménu, jak mu čelit, jak se mu postavit tak, aby byl minimalizován na, pro společnost, únosnou míru.

SEZNAM POUŽITÝCH ZDROJŮ

Literatura:

1. ANZENBACHER, A. *Křesťanská sociální etika*. Brno: Centrum pro studium demokracie a kultury, 2004. ISBN 80-7325-030-6.
2. ANZENBACHER, A. *Úvod do etiky*. Praha: Zvon, 1994. ISBN 80-7113-111-3.
3. BEŇOVÁ, N. *Bezdomovci, ľudia ako my*. Bratislava: Proti prúdu o.z., 2008. ISBN 978-80-969924-1-6.
4. FITZPATRICK, S., KEMP, P., KLINKER, S. *Single Homelessness: An Overview of Research in Britain*. Bristol: Policy Press, 2000. ISBN 186134213 6.
5. HRADECKÝ, I., HRADECKÁ V. *Bezdomovství – extrémní vyloučení*. Praha: Naděje, 1996. ISBN 80-902292-0-4.
6. KOL. AUTORŮ *Návrh udržitelného rozvoje sociálních služeb pro bezdomovce*. Praha: Grada, 2007. ISBN 978-80-247-2348-8.
7. KRAUS, B. *Sociální patologie*. Hradec Králové: Gaudeamus, 2007. ISBN 978-80-7041-896-3.
8. LEVINSON, D. a kol. *Encyklopedia of homelessness, volume 1*. London: Sage Publications: 2004. ISBN 0-7619-2751-4.
9. LEVINSON, D. a kol. *Encyklopedia of homelessness, volume 2*. London: Sage Publications: 2004. ISBN 0-7619-2751-4.

10. MAREK, J. STRNAD, A., HOTOVCOVÁ, L. *Bezdomovectví v kontextu ambulantních sociálních služeb*. Praha: Portál, 2012. ISBN 978-80-262-0090-1.
11. Masarykův slovník naučný – lidová encyklopedie všeobecných vědomostí, díl VI. Praha: Československý kompas, 1932.
12. MÁTEL, A., SCHAVEL, M., MÜHLPACHR, P., ROMAN, T. *Aplikovaná etika v sociálně práci a dalších pomáhajících profesích*. Zborník z medzinárodnej vedeckej konferencie. Bratislava: VŠZaSP sv. Alžbety. ISBN 978-80-89271-89-4.
13. MATOUŠEK, O. *Slovník sociální práce*. Praha: Portál, 2003. ISBN 80-7178-549-0.
14. MATOUŠEK, O., KODYMOVÁ, P., KOLÁČKOVÁ, J. *Sociální práce v praxi*. Praha: Portál, 2005. ISBN 80-7367-002-X.
15. MESSINA, R., *Dějiny charitativní činnosti*. Kostelní Vydří: Karmelitánské nakladatelství, 2005. ISBN 80-7192-859-3.
16. PESCHKE, K.-H. *Křesťanská etika*. Praha: Vyšehrad, 1999. ISBN 80-7021-331-0.
17. PRŮDKOVÁ, T., NOVOTNÝ, P. *Bezdomovectví*. Praha: Triton, 2008. ISBN 978-80-7387-100-0.
18. VÁGNEROVÁ, M. *Psychopatologie pro pomáhající profese*, Praha: Portál, 2004. ISBN 80-7178-802-3.

19. *V Praze doma bez domova. Pouliční průvodce Prahou*. Praha: Centrum sociálních služeb, 2012.

Internetové zdroje:

20. *Akční plán řešení problematiky bezdomovectví pro rok 2008 a následující období*. Dostupné na WWW:

< http://www.novyprostor.cz/casopis/pdf/akcni_plan.pdf>.

21. *Akční plán problematiky bezdomovectví pro období 2010 až 2013 byl schválen*. [online]. [cit. 2013-03-08]. Dostupné na: WWW:

<<http://www.jirijanecek.cz/art/925/akcni-plan-problematiky-bezdomovectvi-pro-obdobi-2010-az-2013-byl-schvalen.htm>>.

22. Armáda Spásy. [online]. [cit. 2013-02-24]. Dostupné na: WWW:

< <http://www.armadaspasy.cz/o-nas>>.

23. *Bezdomovce odsuneme do tábora za město, navrhuje radní Janeček*.

Lidovky. [online]. Praha: © Copyright ČTK, Reuters, 2010 [cit. 2013-02-28].

ISSN 1213-1385. Dostupné na: WWW: < http://www.lidovky.cz/bezdomovce-odsuneme-do-tabora-za-mesto-navrhuje-radni-janecek-pul-/zpravy-domov.aspx?c=A100627_214538_ln_domov_kim>.

24. *Bezdomovci tábor v Praze mít budou. Jen se neví kde*. Parlamentní listy. [online].

[cit. 2013-02-08]. Dostupné na WWW:

< <http://www.parlamentnilisty.cz/arena/monitor/Bezdomovci-tabor-v-Praze-mit-budou-Jen-se-nevi-kde-172779>>.

25. Centrum sociálních služeb Praha. [online]. [cit. 2013-01-26]. Dostupné na:

WWW: <<http://www.csspraha.cz/novinky#>>.

26. *Co je etika?* [online]. [cit. 2013-03-08]. Dostupné na: WWW:
<<http://jdubr.ic.cz/referaty/rlv/etika.sept.htm>>.
27. *Co je filozofická etika?* [online]. [cit. 2013-03-08]. Dostupné na: WWW:
<<http://www.tf.jcu.cz/getfile/74e6538d667f45ad>>.
28. *Dříve domovské právo, dnes lágr pro bezdomovce.* [online]. [cit. 2013-01-26].
Dostupné na WWW: <<http://rozhledy2010.blogspot.cz/2010/11/drive-domovske-pravo-dnes-lagr-pro.html>>.
29. *Gaudium et Spes.* [online]. [cit. 2013-03-08]. Dostupné na: WWW:
<http://www.vatican.va/archive/hist_councils/ii_vatican_council/documents/vat-ii_const_19651207_gaudium-et-spes_cs.html>.
30. HECZKO, S., HECZKOVÁ, E. *Bezdomovci a my.* [online]. [cit. 2013-01-20].
<<http://www.getsemany.cz/node/292>>.
31. HNÍKOVÁ, E. *Udej bezdomáče* [online]. Praha: © Copyright Respekt Publishing a.s, 2008 [cit. 2013-04-01]. ISSN ISSN 1801-1446. Dostupné na: WWW:
<<http://respekt.ihned.cz/c1-36368070-udej-bezdomace>>.
32. Charita ČR. [online]. [cit. 2013-01-26]. Dostupné na WWW:
<<http://www.charita.cz/o-charite/>>.
33. JAN PAVEL II. *Sollicitudo Rei Socialis.* [online]. [cit. 2013-03-15]. Dostupné na: WWW:
<http://www.kebrle.cz/katdocs/soc_enc/SollicitudoReiSocialis.htm>.

34. *Koncepce návrhů řešení problematiky bezdomovectví v Praze v letech 2013 – 2020*. [online]. [cit. 2013-02-01]. Dostupné na WWW:
<http://www.praha.eu/public/11/dd/1c/1456401_300534_Koncepce_navrhu_rese ni_problematiky_bezdomovectvi_v_Praze_v letech_2013_2020.pdf>.
35. KRÁLOVÁ, J. *Bezdomovectví*. [online]. [cit. 2013-01-20]. Dostupné na WWW:
<<http://www.upol.cz/fakulty/lf/struktura/pracoviste/ustav-socialniho-lekarstvi-a-zdravotni-politiky/phdr-jaroslava-kralova/>>.
36. KUBALA, O. *Výsledky sčítání bezdomovců*. Český statistický úřad. [online]. [cit. 2013-01-20]. Dostupné na WWW:
<https://www.czso.cz/sldb2011/redakce.nsf/i/vysledky_scitani_bezdomovcu>.
37. KUNŽVARTOVÁ, L., MALÁ, K. *Zmizet z ulice, zmizet z očí*. A2, 2010. [online]. [cit. 2013-02-24]. Dostupné na: WWW:
<<http://www.advojka.cz/archiv/2010/13/zmizet-z-ulic-zmizet-z-oci>>.
38. *Model riešenia bezdomovectva* [online]. Bratislava: Proti prúdu, 2006 [cit. 2013-03-03]. ISSN 1335-9169. Dostupné na:
<<http://www.notabene.sk/?model-riesenia-bezdomovectva>>.
39. Naděje o. s. [online]. [cit. 2013-01-26]. Dostupné na WWW:
<<http://www.nadeje.cz/index.php?q=node/127>>.
40. PIUS XI, *Quadragesimo anno*. [online]. [cit. 2013-03-08]. Dostupné na: WWW:
<http://www.kebrle.cz/katdocs/soc_enc/QuadragesimoAnno.htm>.

41. *Praha připravila Koncepti návrhů řešení problematiky bezdomovectví* [online]. © OUR MEDIA a.s., 2012 [cit. 2013-02-24]. Dostupné na: <http://www.parlamentnilisty.cz/parlament/obce-volicum/Praha-pripravila-Koncepci-navrhu-reseni-problematiky-bezdomovectvi-257375>>.
42. *Protestujeme proti pražskému plánu umístit bezdomovce do tábora* [online]. Britské listy, 2010 [cit. 2013-02-11]. ISSN 1213-1792. Dostupné na: <http://blisty.cz/art/55167.html>>.
43. *Souhrnný materiál pro tvorbu Koncepte práce s bezdomovci v ČR na období do roku 2020* [online]. Ministerstvo práce a sociálních věcí ČR © 2008 [cit. 2013-03-01]. Dostupné na: <http://www.esfcr.cz/file/8473/>>.
44. UHLOVÁ, S. *Může se to stát každému z nás.* [online]. © Copyright ROMEA, 2011 [cit. 2013-02-24]. ISSN 1804-9117. Dostupné na: <http://www.romea.cz/cz/zpravy/muze-se-to-stat-kazdemu-z-nas>>.
45. VOHRADNÍKOVÁ, L. *Sociální péče v meziválečném Československu.* [online]. [cit. 2013-01-26]. Dostupné na [WWW: <aosp.upce.cz/article/download/62/52>](http://aosp.upce.cz/article/download/62/52).
46. *V Praze je téměř čtyři tisíce bezdomovců.* Pražský deník. [online]. [cit. 2013-02-08]. Dostupné na [WWW: <http://prazsky.denik.cz/zpravy_region/v-praze-je-temer-ctyri-tisice-bezdomovcu20101006.html>](http://prazsky.denik.cz/zpravy_region/v-praze-je-temer-ctyri-tisice-bezdomovcu20101006.html).

ABSTRAKT

PIŠTĚKOVÁ, R. *Etická analýza současné Koncepce návrhů řešení problematiky bezdomovectví v Praze v letech 2013 – 2020*. České Budějovice, 2013. Diplomová práce. Jihočeská univerzita v Českých Budějovicích. Teologická fakulta. Katedra etiky, psychologie a charitativní práce. Vedoucí práce doc. Jindřich Šrajer, Dr. theol.

Klíčová slova: bezdomovec, bezdomovectví, historie bezdomovectví, obecné blaho, princip solidarity, etické problémy, metodika řešení problematiky bezdomovectví v Praze, Koncepce návrhů řešení problematiky bezdomovectví, Akční plán

Práce se zabývá komplikovanou problematikou řešení bezdomovectví na území hlavního města Prahy navrhovaných pro období let 2013-2020. Eticky analyzuje Koncepci návrhů řešení problematiky bezdomovectví v Praze v letech 2013-2020 a srovnává ji s tzv. Akčním plánem, který jí předcházel. Etické problémy jsou definovány na základě příkladů praxe sociální práce s lidmi bez přístřeší. Závěr práce obsahuje návrh možného řešení definovaných etických problémů, které z analyzované Koncepce vyplývají.

ABSTRACT

PIŠTĚKOVÁ, R. *Ethical analysis of the current Concept of proposals for the solution of homelessness in Prague for 2013 – 2020.*

Keywords: homeless, homelessness, history of homelessness, general welfare, the principle of solidarity, ethical issues, Methodology of the solutions of homelessness in Prague, Concept of proposals for the solution of homelessness in Prague, Action plan

The work deals with the complicated problems of solving homelessness in Prague for the period 2013-2020. It analyzes the ethics of the proposals addressing homelessness in this period and compares it with the Action Plan, which preceded it. Ethical problems are defined on the basis of examples of social work practice with homeless people. The conclusion of my work is a proposal of possible solutions defined by ethical problems that arise from the analyzed concept.