

JIHOČESKÁ UNIVERZITA V ČESKÝCH BUDĚJOVICÍCH

PEDAGOGICKÁ FAKULTA

ODDĚLENÍ RUSKÉHO JAZYKA A LITERATURY

BAKALÁŘSKÁ PRÁCE

**Malíř Ivan Ivanovič Šiškin**

Autorka: Edita Křížová

Vedoucí práce: doc. PaedDr. Zdeňka Matyušová, Ph.D.

Obor: Ruský a německý jazyk pro hospodářskou sféru, 4. ročník

Rok: 2006

Knihovna JU - PF



3 1 1 5 1 7 2 2 0 7

**Malíř Ivan Ivanovič Šiškin**

Oddělení ruského jazyka a literatury

Pedagogická fakulta Jihočeské Univerzity, České Budějovice

Bakalářská práce pojednává o životních osudech a tvorbě ruského malíře Ivana Ivanoviče Šiškina (1832 – 1898).

Pozornost je soustředěna na základní momenty malířova života a jeho tvorby v oblasti malířství, kresby, leptu, litografie a polygrafického umění. Následuje podrobnější analýza několika krajinomaleb (Žito /1878/, Lesní dálky /1884/, Ráno v borovém lese /1889/, Déšť v dubovém lese /1891/, Borový háj /1898/).

Součástí práce jsou dokumentární materiály a fotografie.

Vedoucí práce: doc. PaedDr. Zdeňka Matyušová Ph.D.

## **The painter Ivan Ivanovič Šiškin**

The Department of Russian Language and Literature

Pedagogical Faculty of South Bohemia University, České Budějovice

This Bachelors thesis is based on the fate of life and work of the Russian painter Ivan Ivanovič Šiškin (1832 – 1898).

The attention is focused on key moments in painter's life and his work in a sphere of painting, drawing, etching, lithography and polygraph arts. Next a detailed analysis of several landscape paintings (Rye /1878/, Woodland Vistas /1884/, Morning in a Pine Forest /1889/, Rain in an Oak Forest /1891/, Mast – Tree Grove /1898/) follows. Documentary materials and photographs are parts of the thesis.

Leading of thesis: doc. Paed/Dr. Zdeňka Matyušová, Ph.D.

### **Prohlášení**

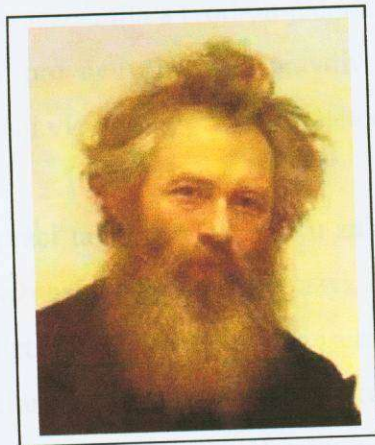
Prohlašuji, že jsem bakalářskou práci na téma *Malíř Ivan Ivanovič Šiškin* vypracovala samostatně a použila pouze pramenů a odborné literatury, které uvádím v příložené bibliografii.

České Budějovice, 18.4.2006

*Kučková Edita*  
podpis diplomantky

### **Poděkování**

Děkuji paní doc. PaedDr. Zdeňce Matyušové Ph.D. za její odborné vedení, konzultace a pomoc při zpracování mé bakalářské práce a panu Bc. Davidovi Svobodovi za pomoc při grafické úpravě obrazové přílohy.



*Motto:*

*„I. I. Šiškin - to je Rusko, od hlavy až k patě. Dokonale chápe svou přírodu, své slunce, svůj vzduch, svůj prostor.“*

(Мартирос Сарьян)

## ÚVOD

Tato bakalářská práce pojednává o životních osudech a tvorbě ruského malíře devatenáctého století Ivana Ivanoviče Šiškina.

Podnětem k výběru tématu byl můj zájem o umění a možnost prohloubení svých znalostí v oblasti ruského výtvarného umění. Základní přehled jsem získala z přednášek o ruské kultuře vedené doc. PaedDr. Zdeňkou Matyušovou, Ph.D., ve kterých jsem se poprvé blíže seznámila s tvorbou jednotlivých malířů. Právě obrazy I. I. Šiškina si mne získaly pro neuvěřitelnou pravdivost a přesnost. Podle mého názoru se jeho obrazy podobají více fotografiím než štětcem malovaným dílům.

Za další inspiraci k mé práci také vděčím svému zahraničnímu pobytu v Rusku, díky němuž jsem získala možnost studovat ruský jazyk na Ruské státní pedagogické univerzitě A. I. Gercena v Petrohradě. Vedle studia jsem se seznamovala s dějinami, mentalitou a především kulturou této země. V Petrohradě se nachází více než sto padesát muzeí a jejich poboček. Ale ani za půl roku nelze všechna navštívit, proto jsem si vybírala pro mne ta nejdůležitější a nejzajímavější, do kterých jsem se opakovaně vracela.

Především Ruské muzeum se stalo pro mne „druhým domovem“. Zde se nachází mimo jiné i sál věnovaný tvorbě I. I. Šiškina, kde se návštěvníci mohou pohodlně usadit na lavici uprostřed obrazárny a dlouhé hodiny se „očima procházet“ po svěžím lese či prosluněných loukách. Od těchto okamžiků jsem se začala podrobněji zajímat o život a další tvorbu tohoto vynikajícího krajináře, což mi přiblížilo dobu a podmínky, ve kterých se narodil, tvořil a zemřel I. I. Šiškin, jeden ze zakladatelů skupiny tzv. peredvižníků.

Jsem ráda, že se mi naskytl možnost uvidět na vlastní oči některé originály, a proto ve své práci mohu využít i svých osobních postřehů. Dále jsem se opírala o odbornou literaturu uvedenou v seznamu.

Svou práci jsem rozdělila do několika částí. V první části se věnuji životním osudům malíře. Od jeho narození a rodiny přecházíme do dob studií a první tvorby, dotkneme se práce ve skupině „předvižníků“ a postupně se přeneseme do vrcholného a současně závěrečného období.

Ve druhé části nazvané Styl a technika shrnuji a zdůrazňuji nejdůležitější metody a techniky, jimž se Šiškin věnoval, které měl rád a které charakterizují jeho celkovou tvorbu.

Třetí oddíl zaměřuji na některé okamžiky z umělcovy tvorby. Ty rozdělují po desetiletích, aby v nich byl patrný vývoj a utváření malířských schopností. Také tam zjišťujeme, jak se v jednotlivých obdobích mění témata, motivy, styl a charakter.

Ve čtvrté a zároveň poslední části vybírám pět výtvarných děl, která mě zaujala buď zvolenou tematikou, kompozicí nebo barevností v obraze a věnuji se jejich rozboru. Dozvíme se, jakým způsobem se malíř dostal k námětu obrazu, čím se inspiroval, jak zobrazil ruskou rodnou přírodu či jakými prostředky dosáhl věrohodnosti a opravdovosti děl.

Jako přílohy zařazuji dokumentární materiály a fotografie, které korespondují s Šiškinovými životními okamžiky a rovněž připojuji několik obrazů, o kterých se ve své práci zmiňuji podrobněji.

Cílem bakalářské práce je seznámit čtenáře s ruským malířstvím, především s ruskou krajinomalbou, v níž I. I. Šiškin zaujímal přední místo. Proto doufám, že tato práce zaujme nejen milovníky ruského výtvarného umění, ale přívržence umění vůbec.



## ŽIVOTNÍ OSUDY

### ZROZENÍ A VÝVOJ MLADÉHO MALÍŘE

Ivan Ivanovič Šiškin se narodil 13. ledna (25. ledna) 1832 v Jelabuze ve Vjatské gubernii (Volžsko Kamský kraj), kde se nyní rozprostírá území republiky Tatarstán. Jelabuga bylo tiché, typicky provinciální město uprostřed lesů. Život zde plynul poklidně a rovnoměrně. Zde budoucí malíř strávil dětství a roky mládí. Ruská krajina ho vychovávala, utvářela jeho chápání skutečnosti, učila lásce k vlasti, pozorování a vnímání světa. Mladý malíř se seznamoval s poezií lesa, poslouchal legendy o kraji, které odrážely národní vědomí a získával vztah k přírodě, jejíž život v sobě propojoval hrubost a romantiku.

Vedle přírody na něho příznivě působil i jeho otec. Vnímavý, zvědavý a od přírody talentovaný chlapec v něm našel nenahraditelného přítele. Ivan Vasiljevič Šiškin, chudý obchodník, který měl pronajatý mlýn a obchodoval s obilím, se neomezoval pouze na obchodní zájmy. Zabýval se i technikou, historií, archeologií, snažil se všude vnést své nové a užitečné myšlenky a postřehy. Napsal knihu s názvem Historie města Jelabugy, vypracoval a zrealizoval systém místního vodovodu, na své vlastní náklady restauroval starou věž u Jelabugy. Jako člen Moskevského archeologického spolku byl přítomen při vykopávkách slavného Anajevského pohřebiště. To vše potvrzuje fakt, že Ivan byl vychován v příznivých podmínkách kulturního domácího prostředí.

Otec učil syna zájmu o přírodu a o čtení. Lásku ke kreslení v něm probudil velmi brzo. V dětství nosil neustále u sebe uhel a křídlo, zdobil stěny a dveře smyšlenými postavami. Také se naučil dobře vyřezávat ze dřeva. V tomto momentě hrálo důležitou roli užité umění, které bylo proslaveno právě ve Vjatské gubernii. A v rodu Šiškinových byla mistrovská práce dědičná.

Po několika letech studia na Prvním chlapeckém gymnáziu v Kazani se v roce 1848 mladý Šiškin vrací domů, protože tehdejší gymnázium neodpovídalo jeho snahám a náklonnosti. Školu neukončil, protože si poprvé uvědomil, že se chce stát malířem, a ne úředníkem. Doma se věnuje svým oblíbeným činnostem, kreslení, čtení a toulání se po okolí Jelabugy. Okouzleně si prohlížel nedohledné jehličnaté

houštiny, vodnaté řeky, vstřebával nové a nové dojmy. Roky ubíhaly, a proto bylo třeba určit směr své budoucnosti. Otec mu dovolil odjet do Moskvy a on této možnosti s radostí využil.

Od roku 1852 je Šiškin studentem moskevského Učiliště malířství a sochařství. Před ním se otevřelo mnoho nových věcí. Dostává se na výstavu kavkazských hor L. F. Lagoria a moře I. K. Ajvazovského. Bezpochyby účast na této výstavě upevnila jeho zájem o krajinomalbu a ovlivnila první romantické práce.

Šiškin je v této době chlapec tichý, stydlivý a zahloubaný do své práce. Učil se ve třídě profesora a portrétisty A. N. Mokrického, pod jehož vedením získal důkladnou profesionální přípravu. Právě on objevil Šiškinovy schopnosti a talent a navedl ho na cestu krajinomalby.

Od prvních let pobytu v učilišti se zabýval otázkou, jestli má malovat italskou přírodu, kterou již maloval S. Ščedrin a M. Lebeděv, nebo jestli by mohl být úspěšný, kdyby čerpal z ruských motivů. Brzy všichni poznali, že Šiškin maluje takovou přírodu jako nikdo před ním. Spolu s ním pracovali noví přátelé, budoucí tzv. peredvižnici V. Perov, K. Makovskij, G. Sedov a jiní. Mladická vášeň ke krajinomalbě nebyla pouze zábavou, naopak určila osud malíře, jeho budoucí tvorbu. Napodobování krajin podle vzoru akademické školy ho brzy přestalo uspokojovat, a proto začal pozorovat prostou podmoskevskou přírodu a zobrazovat její osobitost.

Skončil v roce 1856, postoupil na petrohradskou Akademii umění, kde se učil u S. Vorobjeva, ale o uměleckých otázkách se stále se radil s Mokrickým. Ten ho poučoval, aby pracoval a přemýšlel více o předmětu, než o způsobu. Toto poučení vešlo pevně do jeho tvorby. V této době se stalo severní hlavní město jeho druhým domovem. V okolí Petrohradu maloval krajinu se stejným zaujetím jako v okolí Moskvy.

Z doby počátků studia na Akademii se dochovaly dopisy, které si mladý student vyměňoval nejen s rodiči, od kterých byl daleko, ale i s mnoha zajímavými lidmi, představiteli ruské inteligence, vydavateli, malíři a sběrateli. Dopisy šíří představu o jeho mravním charakteru, o tvůrčím postoji a o společenských názorech. Přibližují

nám situaci a dobu, v jaké se Šiškin nacházel, jakým vybraným stylem psal a jak velkou úctu choval ke svým rodičům. Čtou se lehce a přitom pomáhají proniknout do jeho "laboratoře tvorby" (viz příloha, str. 4).

Vstoupil do kruhu demokraticky laděné mládeže, která byla vychovávána idejemi progresivní materialistické estetiky a literatury a protestovala proti byrokratickým pořádkům. V zápalu kritizovali vedení i profesory. V zemi se šířilo národní osvobozené hnutí, budily se kritické myšlenky, upevňovalo se vědomí, které se týkalo nezbytnosti rozhodujících změn v politickém, ekonomickém životě, kultuře a umění. Velký význam získal vůdce revoluční demokracie N. G. Černyševskij. Pod vlivem pokrokových myšlenek se utvářel Šiškinův světový názor.

V tomto období hodně pracoval venku v přírodě. Léto obyčejně trávil ve vesnici Dubky pod Sestroreckem a na ostrově Valaam. Na Akademii se zřetelně vyčleňoval svým talentem, jeho úspěch byl oceňován medailemi, v roce 1857 získal jedno z prvních akademických vyznamenání - stříbrnou medaili - za obraz *Kameny v lese. Valaam.* (orig. Камни в лесу. Валаам.).

Akademii ukončil v roce 1860 se zlatou medailí. Za odměnu mohl vycestovat na tři roky do zahraničí. Šiškin do cizích krajů nespíchal, naopak se vrátil do Jelabugy, kde neustále pracoval. Jeho otec si s úctou poznamenal ve svých Memoárech pamětihodností: „Syn Ivan Ivanovič se vrátil 21. května jako vynikající student první kategorie. Odjel zpět do Petrohradu 25. října. Během své existence namaloval okolo padesáti různých obrazů.“<sup>1</sup> V této době malíř už určil oblast uplatnění svých sil, do budoucna viděl sám sebe krajinářem. Když ještě studoval v Moskvě, napsal si do deníku: „Krajinář je opravdový malíř, cítí hlouběji a čistěji.“ „Příroda je vždy nová a vždy připravená podarovat nevyčerpatelnou zásobou svých darů, a to my nazýváme životem. Co může být lepší než příroda...?“<sup>2</sup>

Až v dubnu 1862 odjíždí za hranice, hlavně do Německa a Švýcarska, dále navštěvuje i Čechy, Francii, Belgii a Holandsko. Na začátku cest pobývá v Praze, sympatizuje s českým národem, jehož utlačuje rakouské císařství. V Düsseldorfu hodně maluje v Teutoburgském lese a mezi místními obyvateli je velice populární.

Ironicky vzpomínal: „Ať jdeš kamkoli, hned na tebe ukazují, to je ten Rus, dokonce i v obchodech se lidé ptají, nejste-li vy ten Rus Šiškin, který tak nádherně maluje?“<sup>3</sup>

Avšak i za hranicemi myslí na Rusko, dostává dopisy od přátel, dozvídá se o událostech, které tam právě probíhají. Zostřuje se boj předních uměleckých sil se zanikajícím akademismem. V roce 1863 skupina mladých realistických malířů v čele s I. Kramským s velkým rozruchem odmítla malování obrazů na zadané téma a opustila Akademii na znamení protestu proti vlivu mrtvého akademismu. Chtěl se kvůli tomu vrátit domů, ještě navíc ho práce v Německu ani ve Švýcarsku neuspokojovala. Vytvořit krajinomalbu podle jeho představ bylo možné jen v Rusku, kam se vrátil v roce 1865.

Šiškin byl již známým malířem a za obraz *Pohled v okolí Düsseldorfu* (orig. Вид в окрестностях Дюссельдорфа) získal v roce 1865 titul akademika. Ovlivnila ho Düsseldorfská škola malířství pozdního německého romantismu.

Po návratu z Düsseldorfu načerpal novou sílu a energii. Postupně nachází cíl své tvorby, stává se „malířem lesa“. Vybírá si na tu dobu odvážné, prosté motivy, ale zatím si nevšímá stavu přírody nebo jejího vztahu k člověku. Velkou péčí věnuje detailům a v šedesátých letech se zajímá o přírodní vědy. Usiluje o krajně konkrétní poznání skutečnosti. Šiškinova tvorba vrcholí v letech sedmdesátých a v následujícím desetiletí, v letech osmdesátých. V té době maluje mohutné lesní interiéry a jen občas volnou krajinu se stromy. Postupně opouští lokální tón a nahrazuje jej intenzivní barevnou skladbou. Vyhýbá se kontrastům k doplňkovým barvám a stává se strohým ve vyjádření kompozice obrazu. Jeho dílo je příkladnou snahou po poznání skutečnosti.

Postupně se seznamuje se členy Artělu (spolek založen vzbouřenci v roce 1865, centrum realistického umění v Moskvě), účastní se zasedání a besed. Na těchto schůzkách kreslí perem několik skvělých kreseb. V roce 1870 vzniká z Artělu velké sdružení mistrů realistického směru - Товарищество передвижных художественных выставок - které se stalo symbolem nové umělecké epochy. Šiškin byl jedním z jeho zakladatelů. Nikdy nezradil ideály «peredvižníků» a až do roku 1898, kdy zemřel, se účastnil každé putovní výstavy.

## DOBA „PEREDVIŽNIKŮ“

«Peredvižnické hnutí kritického realismu v ruském malířství vyrostlo z revolučně demokratických proudů, které působily při vzniku feudálního řádu a provázely růst buržoasní třídy. Peredvižníci se ve svém díle zabývali takovými problémy, jejichž řešení bylo podmínkou úspěšného boje za skutečné osvobození lidí, za sociální spravedlnost.»<sup>4</sup>

Peredvižníci jsou členové Sdružení putovních výstav (Товарищество передвижных выставок). Tato umělecká společnost byla založena v roce 1870. «Sdružení vzniklo z odboje mladých malířů proti klasicismu petrohradské akademie. Roku 1863 odepřelo třináct absolventů účastnit se soutěže o zlatou medaili na předepsaný námět Hody bohů ve Walhalle, když jejich žádosti o svobodu volby nebylo vyhověno.»<sup>5</sup> Po této události ztratili podporu od státu.

V roce 1865 I. Kramskoj založil družstvo Artěl, které postupně ovlivňovalo umělecký život hlavního města a celého Ruska. Přibližně padesát lidí včetně malířů, básníků a hudebníků se scházelo každý čtvrtěční večer. Rozkvětu družstva po finanční stránce pomáhali sběratelé, především P. Treťjakov poskytl pomoc založením muzea lidového umění. Velkou morální oporou se staly četné objednávky a prodej. Po pěti letech nastaly v družstvu neshody, což vedlo k jeho rozpadu a vzniku myšlenky Sdružení putovních uměleckých výstav (fotografie peredvižníků, viz příloha, str. 6).

V názvu Товарищество передвижных художественных выставок má každé slovo svůj význam a důležitost:

- ◆ Товарищество = společnost, sdružení  
Mají stejnou myšlenku, představují určitý směr v ruské malířské kultuře.
- ◆ Передвижных = přemísťujících se, přesunujících se, putovních  
Výstavy se konaly kromě Petrohradu a Moskvy ve většině ruských měst (Kyjev, Samara, Rostov,...).

Vznikly dva důvody, proč malíři se svými výtvary cestovali. Chtěli seznámit veřejnost s ruským uměním a současně v nich vyvolat zájem a obdiv.

◆ Художественных = uměleckých

Byla to společnost nejlepších umělců té doby (V. Perov, I. Kramskoj, N. Ge, A. Savratov, I. Repin, N. Jarošenko, V. Surikov, V. Vasněcov, V. Polenov, V. Serov, I. Šiškin, I. Levitan, ...)

◆ Выставок = výstav

Pořádali výstavy, kde představovali lidem svá nová díla.

Program pokrokové tvorby peredvižníků tvořil boj za realismus, národnost, lidovost a plnou nezávislost jak osobní, tak i tvůrčí. Jejich cílem bylo kritické zobrazení života realistickou formou. Podstata umění spočívala v ideovém obsahu díla. Byl jím především boj proti přežitkům feudalismu. Vedle kritického líčení negativních stránek skutečnosti se malíři zabývají i kladnými jevy života ruského lidu a ruských dějin. «Líčíte temné stránky tehdejšího života, útrapy pracujícího lidu, tupou nenasytnost kupectva, ztrnulost a nevzdělanost drobného úřednictva a duchovenstva, směle odsuzovali všechny tyto ohyzdnosti, jež vznikly v absolutistickém a nevolnickém státním řádu. Snažíce se vyvolat vřelý soucit, sympatie a lásku k utlačенému lidu, zasazovali zároveň tvrdé rány základům samovlády.»<sup>6</sup>

Na jejich plátnech lid poprvé promluvil o svých potřebách, zobrazovali každodenní život bez jakýchkoliv příkras a idealizování. Ruský venkov byl vtažen do okruhu zájmů a problémů. Peredvižníci splňovali tento odkaz celých třicet let své existence. Jejich umění se právem nazývá ideovým a kritickým realismem. «...můžeme tvrdit, že nám zanechali nesmírné umělecké hodnoty: jejich historickou zásluhou je vytvoření národních realistických obrazů způsobu života a zvyků, portrétů, historických a vojenských komposic, krajin. Na výstavách peredvižníků hleděly na diváka s malířských pláten pravdivě namalované obrazy ruských lidí, ruské přírody, ruské historie.»<sup>7</sup>

Přední skupina peredvižníků se hlásí ke hnutí venkova, ubohý a zaostalý život venkovských obyvatel se stává ústředním námětem. V krajinomalbách malíři zobrazují přírodu, která je blízká prostému lidu, odhalují její charakteristické rysy a rovněž lidové představy o její kráse. «Ruská příroda jim nepřipadá již chudou, nepotřebuje romantických efektů nebo doplňků nabytých při zájezdech do Itálie nebo jiné cizí země. Umělec nachází krásu ve všedních až smutných námětech a zobrazuje prostředí, ve kterém žije prostý lid.»<sup>8</sup>

Význam malby peredvižníků pro lidové uvědomění je všestranný a stojí na prvním místě. Hlavním cílem jejich tvorby se stalo pravdivé zobrazení skutečnosti. V umění se odrazily ideje a estetika ruských revolučních demokratů V. G. Bělinského, N. G. Dobroljubova a N. G. Černyševského.

Myšlenka pořádání putovních výstav získala na popularitě a úspěšnosti především u ruské veřejnosti, protože popisnému realismu všichni lehce rozuměli.

28. října 1871 se konala v Petrohradě první výstava Sdružení, kde bylo představeno celkem osmdesát dva děl (portréty I. Kramského, historické obrazy N. Ge, krajinomalby I. Šiškina,...). Tato výstava označuje počátek nové epochy v dějinách ruského malířství (fotografie pozvánky na šestou výstavu, viz příloha, str. 5).

Šiškin se sblížil s Kramským, vůdcem společnosti, a to sehrálo zvláštní roli v jeho tvůrčím rozvoji. Vždy tvrdil, že ho Kramskoj blahodárně ovlivnil. Pomáhal mu hledat chyby a radil, jak se jich vyvarovat. Trávili spolu hodně času na chatě u lesa, kde Šiškin vytvořil dvě až tři etudy za den. Právě Kramskoj popsal Šiškina co nejpřesněji: „Když je v přírodě, tak je ve svém živlu, smělý a nepřemýšlí, co a proč; je to u nás jediný člověk, který zná přírodu učeným způsobem.“<sup>9</sup> Kramskoj dal dokonce Šiškinovi k dispozici svůj vlastní ateliér, když připravoval pro akademickou výstavu práci *Poledne. V okolí Moskvy* (orig. Полдень. В окрестностях Москвы, 1869), která ho proslavila. Byl to první Šiškinův obraz, který získal P. Treťjakov. Autor za něj dostal 300 rublů. Kromě toho pobýval Šiškin často doma, ve svém rodišti, kde shromažďoval materiály pro nová díla.

## OBDOBÍ ZRALOSTI

Osobní život malíře se vyvíjel tragicky. Dvakrát se oženil z lásky, nejdříve si vzal Jelenu, sestru F. Vasiljeva (talentovaný krajinář, Šiškin se o něho staral a učil ho začátkům umění) a potom umělkyni Olgu Lagodu. Obě zemřely mladé, Jelena Aleksandrovna v roce 1874 a Olga Antonovna v roce 1881. Bohužel ztratil i dva syny. A ještě k tomu v roce 1872 zemřel i jeho otec. Malíř byl zoufalý a na nějakou dobu přestal i malovat a útěchu hledal v alkoholu.

Ale silný charakter, věrnost a láska k umění ho vrátily zpět ke své tvorbě. Žil pouze malířstvím, pouze rodnou přírodou, která se stala jeho hlavním tématem. Jedna ze Šiškinových současnic, která trávila léto vedle jeho chaty, vyprávěla: „Pracoval každý den. Vracel se k práci v určité hodiny, aby stihl vždy stejné osvětlení. Věděla jsem, že ve dvě hodiny odpoledne bude určitě na louce malovat duby, k večeru, když šedá mlha zahaluje dál, bude sedět u rybníka a malovat vrby, a ráno, kdy je ještě tma, že ho můžu najít na cestě u zatačky do vesnice, kde se převalují vlny rozbouřeného žita, kde se třpytí a hned zase uhasínají kapky rosy v trávě.“<sup>10</sup>

Hodně cestoval po Rusku, maloval studie na Krymu, v Bělověžském lese, na Volze, na Baltském pobřeží, ve Finsku a dnešní Karélii. Neustále vystavoval své obrazy na osobních, akademických, putovních a obchodně průmyslových výstavách. V roce 1892 byl jmenován profesorem krajinářství na petrohradské Akademii a o dva roky později již vedl ateliér krajinomalby. K všeobecnému údivu se předvedl jako tolerantní pedagog. V ohodnocení malíře kladl největší důraz na talent.

Šiškin zemřel při práci. Dne 8. května (20. května) 1898 maloval od rána v ateliéru obraz *Lesní carství* (orig. Лесное царство). Poté navštívil příbuzné, kde si postěžoval na nemoc a vrátil se zpět. V jednom okamžiku jeho pomocník uviděl, že mistr padá na zem. Přiběhl k němu, ale Šiškin už nedýchal.



## STYL A TECHNIKA

### ❖ KRESBA

Šiškin považoval kresbu za hlavní zdroj a prostředek poznání přírody, byl neúnavný kreslíř. V průběhu studia na Akademii umění jeho kresby perem vyvolávaly velký rozruch mezi studenty i profesory. Dokonce i Rada Akademie slavnostně oznámila, že takové výtvořiny nikdy předtím neviděla.

Během své služební cesty v Německu vytvořil několik kreseb, z nichž většinu prodal Düsseldorfskému muzeu. Šiškin kreslil podle skutečnosti, podle paměti, podle fotografií, zkoušel různé techniky. Přesnost, přísnost a pečlivost se stala základem všech jeho obrazů.

V osmdesátých letech malíř často používal grafickou tužku, uhel a sépiovou barvu. Snažil se adekvátně předat vzdušnost prostředí, změkčit linie, vytvořit dojem plastičnosti. Jako příklady prací z tohoto období mohou posloužit obrazy *Vykácený les* (orig. Вырубленный лес) a *Sestroreck* (orig. Сестрорецк). V dílech, která vytvořil smíšenou technikou, to znamená tužkou, uhlem, křídou a bělobou, dosáhl ještě větší měkkosti, půvabu, rozmanitosti a gradace tónu.

### ❖ ETUDY

Etudy čili studie jsou pro Šiškina také nezbytným a nepostradatelným prostředkem k poznání přírody. V jeho tvůrčím odkazu jich najdeme velké množství. Mezi sběrateli mají větší popularitu než dokončené obrazy a často je u malíře kupoval i P. Tret'jakov. Šiškinovi spolupracovníci ze Sdružení putovních uměleckých výstav, kteří měli profesionální pohled na věc, shledávali jeho etudy stejně zajímavými jako jeho obrazy, ale někdy je oceňovali výše kvůli svěžesti provedení a vybranosti barevných kombinací.

Často se v literatuře o teorii umění uvádí příklad vynikající studie *Borovice osvětlené sluncem* (orig. Сосны, освещенные солнцем, 1886), ačkoli má Šiškin z dřívějších dob i jiné studie, například *Vrby osvětlené sluncem* (orig. Ивы, освещенные солнцем) a *Smrky osvětlené sluncem* (orig. Ели, освещенные

солнцем). Existuje celá „encyklopedie“ sluncem ozářených stromů. Borovicím může svěží barvou a výraznou přírodou konkurovat i práce *Duby.Večer*. (orig. Дубы. Вечер, 1887).

#### ❖ KRYM

Slunečný Krym vždy přitahoval umělce, kteří tam jezdili za novými uměleckými dojmy a za novými barvami. Na Krymu je příroda hrubá a průhledná, poráží neočekávanými podobami a barvitostí.

Šiškin se nevyhýbal obecnému pokušení a ke konci sedmdesátých let na Krymu také pracoval. Do Petrohradu přivezl několik studií. V roce 1880 představil na osobní tématické výstavě dvanáct krajinomaleb krymské přírody včetně děl *Mys Aj-Todor. Krym* (orig. Мыс Ай- Тодор. Крым, 1879) a *Z okolí Gurzufa* (orig. Из окрестностей Гурфуза, 1879). V té době byly mezi předvižníky takovéto výstavy velmi populární.

#### ❖ FINSKÁ KRAJINA

Motiv severského kraje (vedle přírody Kamy) tvoří obrovské téma v Šiškinově tvorbě. Patří sem i ostrov Valaam, Baltské pobřeží, dnešní Karélie a finské houštiny.

Ostrov Valaam je divoký, drsný, nedotčený a neobydlený, vyzývá k rozjímání a soustředěnosti. Jako by tato příroda vzala umělce za ruku, vedla ho a otvírala mu svá tajemství. Nezvyklá severní krajina mladého Šiškina přitáhla, probudila v něm romantické emoce, které přenesl do studií *Borovice na ostrově Valaam* (orig. Сосна на Валааме) a *Pohled na ostrově Valaam* (orig. Вид на острове Валааме).

Zvláště návštěva Valaamu v roce 1858 se stala Šiškinovi popudem k hledání nových uměleckých metod a za obraz *Pohled na ostrově Valaam. Kraj Kukko* (orig. Вид на острове Валааме. Местность Кукко), který tam vytvořil podle studie, získal Velkou zlatou medaili a oprávnění k zahraniční služební cestě.

Díla na motivy drsné valaamské přírody se vyznačují půvabností, dekorativností, barevným řešením a pečlivým zpracováním detailů.

Většina znamenitých prací z doby rozkvětu Šiškinova talentu vznikla z lásky k severské přírodě. K vynikajícím dílům se řadí například obraz *U břehů Finského zálivu /Udrias blízko Narvy/* (orig. У берегов Финского залива /Удрияс близ Нарвы/, 1889). Pro toto plátno je charakteristická zvýšená citovost, smysl pro tvar a způsob úpravy povrchu, aktivní využívání různých technických postupů a dovedné zacházení s barvami.

#### ❖ ROČNÍ OBDOBÍ

Nejoblíbenějším ročním obdobím Šiškina bylo léto. Obraz ožívá, když se v něm objeví pronikající paprsky zářivého slunce. Stovky jeho studií a náčrtů se rodily v létě. „Považuji letní studie a kresby pro všechny natolik povinné, že jen nemoc může omluvit jejich nedostatek,“<sup>11</sup> říkal Šiškin.

V tomto smyslu byl Šiškin dlouhou dobu radikálním stoupencem tohoto názoru, ale postupně se snaží zahrnout do své tvorby nová témata a nové způsoby malby. Začíná se zajímat o jiná roční období i o takové přírodní jevy jako déšť či mlhu. O tom svědčí tvorba tzv. mlhového cyklu: *Mlhavé ráno* (orig. Туманное утро, 1885), *Mlha v borovém lese* (orig. Туман в сосновом лесу, 1888), *Krestovskij ostrov v mlze* (orig. Крестовский остров в тумане, 1888), *Ráno v borovém lese* (orig. Утро в сосновом лесу, 1889), *Mlha* (orig. Туман, 1889),... a další. Pro toto období je charakteristický obraz *Zima* (orig. Зима, 1890) s dojmem zimní ztuhlosti a mrazu.

Vznikaly také plátna s motivy podzimní krajiny, ale jen velmi vzácně. Můžeme sem zařadit předpodzimní obraz *K podzimu* (orig. К осени, 1880) a *Podzim* (orig. Осень, 1892) vrcholného období. ✓

#### ❖ LIDSKÉ POSTAVY

Lidské postavy se velmi zřídka objevují na Šiškinových plátnech. Malíř upřednostňuje zobrazení přírody, která je živá díky svým přírodním zákonům.

V krajním případě pouze naznačuje blízkou nebo vzdálenou lidskou přítomnost - detail pošlapané cesty či polorozpadlého plotu.

Ojediněle, zejména v období šedesátých let, se přece jen v jeho krajinách objevují lidé. Tehdy obraz ztrácí ráz čisté krajinomalby a přidávají se prvky živé žánrové scény. Jako příklad můžeme uvést plátna *Krajina s lovcem* (orig. Пейзаж с охотником, 1867) a *Procházka v lese* (orig. Прогулка в лесу, 1869). V prvním případě se člověk jakoby ztrácí v severní krajině, v druhém se naopak stává smyslovým centrem obrazu.

Šiškinovy práce v devadesátých letech interpretují člověka už trochu jinak. Vzdalující se postavy přidávají obrazu *Děšť v dubovém lese* (orig. Дождь в дубовом лесу, 1891), smutnou náladu, tesklivost a ponurost deštivého dne. Lidé splývají s přírodou, nachází se s ní v absolutní jednotě. Přítomnost člověka v díle *V lese hraběnky Mordvinovové* (orig. В лесу графини Мордвиновой, 1891) má podobný význam.

#### ❖ MOTIV CESTY

Na plátnech mnoha ruských malířů se objevuje cesta jako jeden ze symbolů života prostého lidu. Vnímáme jí jako pěšinu plnou strasti a smutku, která ukáže poutníkovi směr a ztratí se s ním v nekonečnosti širých lánů. Naopak u Šiškina vyvolává pocit radosti a štěstí a svou „pohostinností“ nás vede na dalekou pouť.

Konkrétní smysl tohoto motivu se pokaždé určuje podle dekorací a kontextu díla. Šiškin maluje cestu ve shodě se svým náhledem na vlastní tvorbu, tedy jednoduše, nenuceně a přirozeně. Jako příklad jmenujme obrazy *Poledne. V okolí Moskvy* (orig. Полдень. В окрестностях Москвы, 1869), *Doubky* (orig. Дубки, 1886), *Žito* (orig. Рожь, 1878).

#### ❖ TÉMA LESA

Literární kritik V. Stasov napsal: „Šiškin je národní umělec. Celý život studoval ruský, především severní les, ruské stromy a ruské houštiny. Je to jeho carská říše, v ní nemá jediného soupeře, je jedinečný.“<sup>12</sup> A skutečně, od konce šedesátých let 19. století do smrti, byl Šiškin předním ruským krajinářem, jehož

obrazy si porovnávali druzí malíři s vlastními díly. Jako první dokázal proniknout do duše ruské přírody.

Šiškin si určitě zasloužil označení „car lesa“ a mimo jiné byl nazýván i „bohatýrem ruského lesa“. Takový přívlastek odpovídal i samotnému vzhledu malíře, udivuje nás držením těla a svou bohatýrskou postavou, která nám připomíná mohutného lesníka.

V počátcích předvižnické tvorby se objevuje v díle Šiškina téma jehličnatého lesa. Umělce přitahují motivy rostlinných tvarů a reliéf půdy. Šiškin se snaží vtáhnout pozorovatele do hlubiny svého lesa. Jeho krajiny mají klidný a slavnostně vznešený charakter.

Do skupiny „lesních“ obrazů můžeme zařadit například *Lesní dálky* (orig. Лесные дали, 1884), *Borový les* (orig. Сосновый лес, 1885) a *Duby* (orig. Дубы, 1887).

## MOMENTY TVORBY

A. K. Savrasov a I. I. Šiškin - to jsou dvě jména, která otevírají historii ruské krajinomalby druhé poloviny 19. století.

### **Padesátá – šedesátá léta**

Padesátá a šedesátá léta představují významný mezník v historii ruské krajinomalby. V této době začíná boj za zdůraznění národního tématu a za realistické zobrazení rodné ruské přírody. Formování lidové krajinomalby probíhá ve dvou směrech - lyrickém a epickém, přičemž každý směr má svého představitele - k lyrickému inklinuje Savrasov a k epickému Šiškin.

Šiškinova tvorba vyniká pozoruhodnou celistvostí. Celá jeho činnost probíhala v duchu prohloubení a zdokonalení metody, kterou si zvolil již v začátcích své umělecké dráhy. Malíř v této době určuje úlohu krajináře - co nejpřesněji vylíčit skutečnost bez jakéhokoliv příkrášlení.

Grafické práce raného období se objevují v archu z roku 1853, který obsahuje dvacet devět krajinných náčrtů. Malíř hledá nejhodnější motivy pro obrazy, avšak všechny se vyznačují zřetelnou jednoduchostí - borovice u vody, keř v rozbahnělé zemi, břeh řeky. A v tom je právě vyjádřena svéráznost našeho umělce.

### **Šedesátá léta**

Jeden z raných obrazů *Kácení lesa* (orig. Рыбка леса, 1867) odhaluje základní směr Šiškinova tvůrčího hledání. S nadšením nachází téma staletých jehličnatých lesů, velkolepé a slavnostní přírody v jejím ničím nerušeném klidu, v plné bohatýrské síle. Je pravda, že zde obraz ještě neoplývá dostatečnou vznešeností. Podle slov Kramského chápe Šiškin přírodu „učeným způsobem“ a nechává se jí příliš unášet. Ačkoli se snaží být objektivní a chce přesně zachytit jednotlivé tvary, nedokáže ještě vyjádřit jejich osobitost a výraznost. Následkem toho dílo vyznívá suše a zpracování prostoru nedostatečně. Není vnímáno jako celek, ale naopak se rozpadá na jednotlivé prvky, což znamená, že pozornost odpoutávají různé detaily (tráva, květy, kapradí, kořeny stromů atd.). Dílo je oceňováno spíše jako kresba

v barvách. Malíř podrobně analyzuje všechny tvary, které se vyskytují v přírodě. Také se zabývá i drobnostmi, které ale ještě v této době není schopen přenést do své tvorby.

Šiškin pracuje bez ustání, často vytváří dvě až tři studie za den. Během tohoto malování se mnohému naučil a nyní tyto poznatky upotřebuje i v pracích na obrazech.

V roce 1872 vytvořil *Borový les* (orig. *Сосновый бор*), který se podle motivu velmi podobá předchozímu obrazu *Kácení lesa*, ale ve srovnání s ním je považován za mnohem zralejší. Vyskytuje se zde ona pravdivost a jednoduchost ve vyjádření reálné přírody, s tím rozdílem, že zde konečné dílo působí jako celek.

### **Šedesátá – sedmdesátá léta**

Dlouho před zahraniční cestou v šedesátých až sedmdesátých letech se v jeho tvorbě střetl střizlivý a objektivní pohled s akademickými principy malířství. Jeho práce z této doby jsou dvojí: na jedné straně se objevuje bezprostřednost pozorování, věrohodnost a pečlivé propracování detailů, na druhé straně překvapuje barevnost, dekorativnost, místní odstín předmětů a celková suchost provedení.

### **Sedmdesátá léta**

Na počátku sedmdesátých let převážil v jeho tvorbě realismus, poetický i lyrický. Postupně se objevovala snaha o zesílení epičnosti a současně mírné lyrizace, tímto obrazy získaly na vznešenosti a charakteristice. Do kompozice se zařadila dynamika, čímž vzrostla i expresivita.

V Šiškinově tvorbě postupně narůstají tendence zobrazení a vytvoření širokých a vznešených pohledů do ruské přírody. Tyto tendence nacházejí svůj výraz v plátně *Žito* (orig. *Рожь*, 1878), které se stává vrcholným dílem ruské krajinomalby a dílem období rozkvětu a tvůrčí zralosti malíře.

Motiv středoruské roviny v tomto plátně nezobrazil poprvé. Již v roce 1866 ho uchvátil pohled na pole s obilnými klasy. Na základě přepracování tehdy namalované studie vznikl obraz *Poledne. V okolí Moskvy* (orig. *Полдень. В окрестностях*

Москвы, 1869). V něm se malíř pokusil vyjádřit šíři ruské krajiny a nekonečnost dálek. Dosáhl dojmu roviny, která se rozprostírá do několika desítek kilometrů. Ukázal zde neobyčejně vysoké letní nebe, dálku, spojení přírody s potřebami člověka, charakteristické venkovské motivy a ruskou krajinu s atmosférou každodenního života.

Šiškin dočasně opouští od detailů a pečlivého propracování popředí, jeho malba se stává širokou a volnou. Usiluje o nalezení jednotného barevného řešení obrazu, aby přitom zachoval pocit živé přírody a svěžest reálné krajiny.

Obraz *Lesní houští* (orig. Лесная глушь, 1872) vtahuje pozorovatele do hlubiny lesa. Malíř pečlivě propracovává kolorit každého centimetru povrchu, který nyní získává zvláštní hloubku a hebkost. Dílo je lehce srozumitelné, představuje totiž téma pohádky a lesních legend, které Šiškin slýchal v dětství. Zobrazuje pohádkovou houštinu, kde se skrývá tajemství a plno záhad, ve své práci se snaží o ztělesnění lidových představ lesa a přírody.

Mezi příklady grafického umění patří náčrt *Zlomená bříza* (orig. Сломанная береза, 1872). Zlomení břízy nese s sebou dramaturgii nejen tvaru, ale i obsahu. Les přečkal bouřku, nyní se vše zklidnilo, avšak příroda se zcela změnila. Jen ve vzduchu se tiše a pokorně vznáší vzpomínky. *Zlomená bříza* dokazuje, že i kresba může existovat samostatně, aniž by byla dokončena v obraz. ✓

V sedmdesátých letech se malíř mimo jiné zabývá i ofortem. Technika hlubokého tisku, která dovoluje kreslit bez jakékoli fyzické námahy, mu byla zvláště blízká, mohl zachovat svobodný a živý způsob „liniové“ kresby. Mnozí umělci využívali umění ofortu k reprodukování svých děl, ale u Šiškina představuje samostatnou a důležitou oblast tvorby.

Již jeden z raných leptů *Potok v lese* (orig. Ручей в лесу, 1870) dokazuje Šiškinovu profesionálnost v oblasti rytectví, za kterou se skrývá usilovná studijní a tvůrčí práce. Toto dílo připomíná kresby malované perem a tuží z šedesátých let. ✓ Ale na rozdíl od nich zde cítíme krásu ražených čar a kontrasty světla a stínu.



## Osmdesátá léta

Osmdesátá léta tvoří období velkých tvůrčích úspěchů I. I. Šiškina, je to období vyvrátlosti jeho talentu. V této době vytvořil svá nejlepší a nejznámější díla: *Mezi dolinou rovina* (orig. Среди долины ровныя..., 1883), *Lesní dálky* (orig. Лесные дали, 1884), "Svatý klíč" *blízko Jelabugy* (orig. «Святой ключ» близ Елабуги, 1886), *Duby* (orig. Дубы, 1887), *Dubový háj* (orig. Дубовая роща, 1887), *Ráno v borovém lese* (orig. Утро в сосновом лесу, 1889) a vynikající studii *Borovice osvětlené sluncem* (orig. Сосны, освещенные солнцем, 1886), která dokazuje malířovu soustředěnou pozornost k přenesení slunečního světla do obrazů.

V dílech tohoto období zpracovává své oblíbené motivy, obrací se k životu ruského lesa, luk a polí a dosahuje úplnosti vyjádření tématu. Obrazy vynikají překvapující šířkou zobrazovaných výjevů, přísnou vznešeností, hloubkou a objektivním líčením přírody, klidným potvrzováním její krásy a síly. Je pro ně příznačná ucelenost a optimismus. Jistota, se kterou nyní zvětňuje na plátnech grandiózní přírodu, poráží naprostou mimořádností. Přitom malíř nejraději zachycuje určité, stálé stavy (nejčastěji jasný slunečný den), které dovolují vyjádřit přírodu v jejím typickém vzhledu.

První místa mezi výtvoři této oblasti obsazují plátna *Mezi dolinou rovina* a *Lesní dálky*. Malíř cítí složitý krajinný reliéf a přesvědčivě ho předává pomocí vynikajícího plastického zobrazení.

*Mezi dolinou rovina*, obraz, který získal jméno podle prvního řádku starodávné romance, národní písně «Mezi dolinou rovina...». Píseň se stává motivem půvabného díla a přidává mu nejen epičnost a monumentálnost, ale i elegičnost a zamyšlenost. Před námi se objevuje velkolepá nekonečná dolina jako symbol šířky, prostoru, nedohlednosti ruské krajiny. V nekonečné dáli se ztrácí polní cesta, třpytí se pruh řeky, v namodralé mlze se utápí obrysy kostela a nad kopci přechází slunce a v zápětí stín. Tento známý a oblíbený pohled v člověku probouzí nejen smutek, ale i klid. Tak se vytváří zobecněný obraz rodné země. Šiškin podtrhuje elegičnost a smutek a smyslové centrum zdůrazňuje osamělým mohutným dubem, který se nad nekonečnou dolinou povznáší jako hrdý bohatýr. Tímto způsobem probouzí asociace s eposem, s náměty starodávných ruských pověstí.

V roce 1884 vzniká obraz *Lesní dálky*, který se věnuje přírodě a otevřenému panoramatu malířova rodného kraje. Malebné dálky jsou tradičním tématem světové krajinomalby.

Při zobrazování mlžných lesních dálek malíř používá metody vzdušné perspektivy. Čím více se nám pohled vzdaluje, tím více se obrysy a zářivost barev zmírňují. Postupně do Šiškinových obrazů vchází «světlo a vzduch». Tak vznikají ranní krajiny *Časně ráno* (orig. Раннее утро, 1885) a *Ráno v borovém lese* (orig. Утро в сосновом лесу, 1889). Z tohoto hlediska je charakteristická zvláště druhá práce, ve které se pozadí vzdaluje a postupně se rozpouští v mlze. Zejména tento moment zvýrazňuje tajemství neproniknutelného lesního houští.

Studie osmdesátých let se liší od prací předchozího desetiletí zvětšením jejich měřítka a obtížností zadaných úkolů. Tato díla dříve podrobně zkoumala přírodu, vzhled lesa, trav a stromů. Byl pro ně charakteristický obraz intimního soužití člověka s přírodou. V osmdesátých letech získávají na monumentálnosti, jako příklad nového řešení uvádíme studii *Borovice osvětlené sluncem* (orig. Сосны, освещенные солнцем, 1886).

Novátorství obrazového obsahu se spojuje s novými nálezy v oblasti osvětlení a koloritu. Malíře začíná zajímat světlé, vzdušné prostředí, které zahaluje předměty, hra slunce na kmenech, větvích a v trávě. Například v obraze *Duby. Večer*. (orig. Дубы. Вечер, 1887) se sluneční svit stává hlavním předmětem pozornosti. Zelené koruny stromů a mezi nimi prosvítající modrá obloha tvoří svobodné malířské spojení čistých barevných skvrn.

Paralelně s pracemi, ve kterých vznikají široké typické obrazy ruské přírody, se projevuje u malíře náklonnost k intimně lyrické krajinomalbě. Na rozdíl od vznešeně přísných přírodních obrazů epických pláten zde maluje důvěrnou přírodu jakoby spoutanou klidem. Sem můžeme zařadit obrazy *Zarostlý rybník u kraje lesa* (orig. Заросший пруд у опушки леса, 1883), *Jarní les* (orig. Лес весной, 1884), *Ráno v mlze* (orig. Туманное утро, 1885), *Zlatý podzim* (orig. Золотая осень, 1888).

Mezi oblíbená témata patří jehličnaté stromy, zrcadlící se ve hladině vody či stojící poblíž močálů, nad kterými se drží hustá mlha. Tyto krajiny malované třpytivě čistými barvami jsou krásné, ale obsahují málo vnitřního života a nálady. Svým charakterem získávají jakýsi neoduševnělý a pasivní nádech.

### **Osmdesátá – devadesátá léta**

V nejlepších Šiškinových dílech přelomu osmdesátých a devadesátých let není divák pouze postranním pozorovatelem, ale naopak - jako by byl přítomen v krajině, kterou tak pravdivě malíř líčí. To je také důvodem přístupnosti jeho obrazů a bezprostřednosti jejich působení. Tento jev pozorujeme například v obraze s názvem *Ráno v borovém lese*.

Mezi rytiny pozdního období patří poklady: *Borovice* (orig. Сосны, 1885), *Pole* (orig. Поле, 1886) a *První sníh* (orig. Первый снег, mezi lety 1885 až 1892). Kresby jsou podrobné, pečlivě provedené a detailně propracované.

### **Devadesátá léta**

Období devadesátých let není pouze posledním desetiletím, ale zvláště i novou etapou, novým vrcholem v Šiškinově tvorbě. Hledání světla a vzduchu v osmdesátých letech odsunulo grafický základ díla na druhé místo, ale nyní se obě tendence sloučily. Studie devadesátých let spojují efekty slunečního osvětlení, které se objevily již v minulém desetiletí, s podrobnou a jemnou kresbou trav a květů. Tímto způsobem vzniklo dílo *Květy na kraji lesa* (orig. Цветы на опушке леса).

Náklonnost k intimně lyrické krajinomalbě charakterizovala nálady stárnoucího malíře. Tyto nálady, které postupem času a let zesilovaly, nepochybně ovlivňovaly jeho vnímání přírody. Nejzřetelněji je vnímáme v obrazech devadesátých let, které se vyznačují hledáním nových témat a pohledů, nových uměleckých metod. Tyto pohledy neexistují jen v základní linii jeho tvorby, jako tomu bylo v předcházejícím desetiletí, ale zcela si podmaňují všechny jeho tvůrčí záměry. Šiškin maluje krajinu v zimě – *Zima* (orig. Зима, 1890), v dešti či v mlze - *Děšť v dubovém lese* (orig. Дождь в дубовом лесу, 1891), *Podzim. Pošmourný den* (orig. Осень. Пасмурный день, 1893) a za soumraku – *Večer* (orig. Вечер, 1890), *K večeru* (orig. К вечеру, 1891). Snaží se ukázat přírodu v jejím klidovém stavu.

Dokonce i pro Šiškina obyčejné motivy a stavy přírody získávají nyní trochu jiný význam. Maluje les za jasného slunečného dne, vnáší do obrazu tichou, hloubavou náladu a už se tolik nezajímá o mohutnou sílu přírody a její rozmach, ale soustředí se na harmonii a chvílky ticha. To vše můžeme pozorovat v obrazech *Bažina. Jeřábi*. (orig. Болото. Журавли, 1890), *Letní den* (orig. Летний день, 1891), *Severní smrkový les* (orig. Северный еловый лес, 1895).

Mezi nejlepší krajinomalby posledního desetiletí patří obrazy *V lese hraběnky Mordvinovové* (orig. В лесу графини Мордвиновой, 1891) a *Déšť v dubovém lese* (orig. Дождь в дубовом лесу, 1891).

Studie *V lese hraběnky Mordvinovové*, stejně jako i další etudy zralého Šiškina, se podle doby vytvoření a podle vyjádření charakteru krajiny málo čím liší od dokončených obrazů. Malíř vytváří dílo, které řadíme mezi nejvíce poetické. Je v něm silně cítit jeho živá nálada a lyrické vnímání krajiny. Barevná rozmanitost podstatně působí na emocionální uspořádání krajiny, napomáhá dojmu harmonie, klidu a ticha, který obklopuje člověka i přírodu. Tímto způsobem ukazuje Šiškin na smysl existence člověka v přírodě.

Obraz *Déšť v dubovém lese* je svým způsobem programovým dílem Šiškina v posledním desetiletí jeho tvorby. V něm se malíř obrací ke svému oblíbenému motivu krajiny, k zvěčnění dubového lesíka, ale pojímá ho novým způsobem, podle nového vztahu k přírodě, lyričtěji a procítěněji. Obvyklá krajina získává úplně jiný, neopakovatelně osobitý význam. Změnily se i prostředky Šiškinova uměleckého projevu. Pokud dříve zobrazoval mohutnou krásu starých širokých dubů – *Duby* (orig. Дубы, 1887) a *Dubový háj* (orig. Дубовая роща, 1887), tak především ukazoval plastičnost jejich tvarů, ale nyní prosazuje jako základní prostředek charakteristiky stromů kolorit.

Vedle prací, které jsou obsahově nové, se Šiškin v posledních letech života znova vrací ke svým dřívějším tématům, jako by se snažil, aby ožila plátna, která mu byla kdysi tak blízká. Mezi svérázné variace starých motivů patří obrazy *Blízko Jelabugy* (orig. Близ Елабуги, 1897), *Žito* (orig. Рожь, 1898) a *Borový háj* (orig. Корабельная роща, 1898). Avšak mezi nimi se nenachází ani jediný, který by

napodoboval již dříve vytvořené obrazy. Všechno jsou to díla originální, která se vyznačují hloubkou a bezprostředností vnímání přírody. Jsou výrazem širokého zobecnění, svědčí o Šiškinově síle a talentu, o jeho mistrovství.

Malba *Borový háj* (orig. Корабельная роща, 1898), která vznikla v posledním roce malířova života, je stejně zdařilá jako jeho nejzralejší tvorba. Objevila se na dvacáté šesté putovní výstavě, kde sklidila úspěch a byla nadšeně přijata pokrokovou uměleckou veřejností. K. Savickij sdělil Šiškinovi své dojmy: «Obraz jakoby zahrál zvучnými notami, nádhera, blahopřeji, nejen já, všichni jsme nadšeni, bravo... Na výstavě to zavonělo po borovici! Přibylo slunce a světlo!...»<sup>13</sup>

Obraz vznikl v roce 1898, kdy už existovala nejlepší Levitanova plátna. Zejména Levitan silně působil v devadesátých letech na ruskou inteligenci a jeho malířství se stalo novým obdobím v rozvoji ruské krajinomalby. Ve srovnání s Šiškinovou krajinomalbou ostřeji a hlouběji odráží náladu a vnímání okolního světa lidí konce devatenáctého století. Nehledě na toto všechno, získal *Borový háj* společenské uznání. Svědčí to o hluboké vitalitě Šiškinovy tvorby a o umělecké hodnotě jeho děl. Umělcova láska k rodné zemi a k ruské přírodě, kterou vyznával celý život, dala sílu jeho umění, které si ji uchovalo dodnes.

## ROZBORY OBRAZŮ

ŽITO (orig. Рожь)

(1878)

107 x 187 cm

Státní Treťjakovská galerie, Moskva

Tento Šiškinův „poklad“ se poprvé objevil na šesté putovní výstavě, která se konala v prostorech Spolku pro podporu umění v roce 1878. Vedle *Žita* mohli lidé obdivovat i několik znamenitých děl jeho spolupracovníků Kuindžiho, Jarošenka a Repina. Ale prý se mu ani jedno z nich nevyrovnalo, proto Kramskoj s obdivem prohlásil, že první místo obsazuje Šiškinovo *Žito*.

Šiškin sám okomentoval své dílo: „Svoboda, prostor, vděk. Žito. Boží vděčnost. Ruské bohatství.“<sup>14</sup> Tyto výrazy soustředěné do jedné věty nám předávají tehdejší pocity umělce a smysl plátna.

Téma pro tento obraz, jako i pro několik dalších, našel malíř doma ve své vlasti. Se zaujetím řeší téma „národního blaha“ a „vděčnosti životu“. Je schopen vytvořit v jednom plátně celistvý dojem o ideálním, ruském rodném kraji, proto se také stává symbolem Ruska.

Toto plátno patří do období rozkvětu a tvůrčí zralosti Šiškina. Je považováno za centrální ve vývoji jeho tvorby, soustředí v sobě základní tendence, které jsou pro něho tak typické. V. V. Stasov pojmenoval Šiškinovy krajiny jako „krajiny pro bohatýry“ a toto označení se k tomuto obrazu snad hodí nejvíce.

Sám název *Žito* v určitém stupni vyjadřuje podstatu obrazu, kde je vše jednoduché a současně důležité. Toto dílo mimovolně asociuje s verši A. V. Kolcova a N. A. Někrasova, dvou básníků, jejichž tvorba byla Šiškinovi velice blízká. Někrasov napsal po svém návratu ze zahraničí v básni „Ticho“:

Все рожь кругом, как степь, живая,  
Ни замков, ни морей, ни гор.  
Спасибо, сторона родная,  
За твой врачующий простор.

(Тихо)

Okolo žito, jako step živá,  
bez hradů, moří a hor.  
Děkuji Ti, země má rodná,  
Za tvůj léčivý prostor.

(Volný překlad Edita Křížová)

Obraz je výtvořem velké epické síly a skutečného monumentálního významu. Prochází jím pocit klidu, který umocňuje letní nebe s pomalu plovoucími oblaky, ohromné borovice stojící nehnutě uprostřed pole, úrodné klasy sklánějící se pod svou tíhou k zemi, bílý heřmánek a chrpy modrající se ve zlatě žita a nakonec průhledný a nehybný vzduch. Šiškin si zde vybírá dobu dne, která nejvíce zdůrazňuje klid a pokoj v přírodě, a tím je poledne. Polední krajina vyjadřuje obraz Ruska.

Na první pohled nás ohromí široká rovina, která se rozprostírá do samého konce horizontu. Kamkoli se podíváme, tam vidíme vlnící se klasy obilí, které odolávají silným nárazům větru. Rozbouřené pole zralého žita se na slunci třpytí zlatem a vytváří dojem matné záře. Obilí je vysoké, husté a svědčí o úrodnosti a hojnosti sklizně.

Mezi žitné klasy se vklíní polní cesta, kterou již zpolovice zarostla tráva, květiny a byliny. Jako by vyzývala procházejícího, aby šel právně po ní, vábí ho šťastnými objevy a slibuje, že ho zavede do světlé dále. Dříve takováto cesta symbolizovala žalostnou pouť ruského lidu. Naopak náš malíř ji hodnotí novým způsobem, přeměnil ji v cestu vedoucí ke štěstí.

Malíř zvětšuje formy rostlinného světa ve všech detailech a tato láska mu zůstala na celý život. S radostí a pečlivostí napodobuje jednotlivé prvky krajinného motivu. Popředí obrazu zpracovává podrobně, nacházíme zde všechno bohatství vegetace, jaké se vyskytuje v přírodě.

Mohutný strom tvoří symbol celé Šiškinovy tvorby. Jelikož stromy opravdu miloval, zobrazoval je s něhou a důkladnou podrobností. Proto ani zde nesmějí chybět. Větve se sklání pod svou tíhou k zemi, bizarně zakřivený kmen přidává stromu doplňující kouzlo, vrcholek se hrdě vypíná do výše. Vysoké borovice připomínají antickou kolonádu či strážce, kteří se majestátně vyvyšují nad polem a pozorně hlídají a ochraňují svůj poklad. Temné borovice ruší kontrast mezi blankytným nebem a zlatavým obilím.

Mezi zelenajícími se stromy stojí uschlá borovice, která značí nějakou obavu. Možná ji malíř vnesl do kompozice, aby zesílil její realistický význam. Nebo můžeme předpokládat, že tato uhynulá borovice zde vystupuje jako ozvěna nedávných autorových citových prožitků, kdy současně ztrácí svou milovanou ženu, otce a dva malé syny.

*Žito* tvoří zvučný obraz, jehož autor vytváří opravdový zázrak. Nabízí pozorovateli, aby poslouchal v rozžhaveném vzduchu bzučení čmeláků a šustění křídel vlaštovek, které létají těsně nad zemí. Když budeme pozorní, zaslechneme i šum větru mezi zlatavými klasy žita, mezi borovicemi a v jejich korunách.

Pozadí obrazu tvoří vysoké nebe, na jehož horizontu se objevily kupovité mraky, které těžce visí nad žitným polem a hrozí blížícím se prudkým deštěm. Ale tento déšť má přinést očistu a prospěch. Ticho a bezvětří rozlité v prostoru obrazu cítíme jakoby přítomné i mezi námi. Můžeme nabýt dojmu, že se blíží bouře, což dosvědčuje i hejno ptáků, které co nejrychleji hledá úkryt.

*Žito* představuje svérázný slavnostní portrét ruské přírody. Vyjadřuje mohutnost, svobodu, sílu a bohatství ruské přírody. Celý obraz je vyplněn zlatým odstínem a jen uprostřed se napřimuje do obou stran vinoucí se pěšinka. Světlé barvy vyjadřují radostnou a pozvednutou náladu. Širé lány zralého obilí oslavují plodnost a úrodnost rodné země.

Nacházíme zde všechno, na čem závisí štěstí a spokojenost lidského života. A člověk, který hledí na přírodu očima jejího pána, pocítuje skutečnou a nevystižitelnou krásu.



## LESNÍ DÁLKY (orig. Лесные дали)

(1884)

112.8 x 164 cm

Státní Treťjakovská galerie, Moskva

Tento poetický obraz nabízí pozorovateli lesní prostory malého umělceva rodiště. V roce 1884 jel malíř do Jelabugy a tam hromadil materiály, které se patrně staly základem této práce.

Malebné dálky tvoří tradiční téma světové krajinomalby. Proto se i Šiškin uchýlil k tomuto tématu. Zobrazuje nedohlednou středoruskou rovinu a nabízí nám své představy o prostoru Ruska.

Malíř vybral pohled z vršku kopce. Před pozorovatelem se rozbaluje široké panorama kraje a jako na dlani nám leží odlehlý příkamský les, který se táhne dlouhé kilometry. Popředí je opět zpracované detailně. Na palouku stojí skupinka malých stromků a v pravém rohu se vypíná osamělá borovice, jejíž tenká silueta se zřetelně rýsuje na světlém pozadí nebe. Je sice skoro uschlá a lehce nahnutá ze svahu kopce, ale hned konkretizuje obraz přírody.

Nepříliš olesněné popředí přechází naopak v široký pás hustě porostlých stromů. Jejich vrcholky získávají ve slunečních paprscích jasnou, živou a sytě zelenou barvu.

Poslední pásmo kopců v pozadí definitivně ztrácí zřetelnost svých obrysů a taje v mlze. Lehký slunečný opar, který zahaluje lesní masívy, změkčuje a spojuje všechna zobrazení do jednoho obrazu a zesiluje dojem širokého prostoru.

V dálce se třpytí hladina jezera, nad kterým se vznáší světlý opar. Tato vodní plocha upoutává pozornost pozorovatele do hlubiny obrazu. Zároveň zesiluje vnímání prostranství krajiny. Světle modré, průzračné nebe se sotva pozorovatelnými mraky se jakoby vznáší nad zemí a splývá na obzoru s kopcovitými lesy.

V tomto díle klade malíř důraz na využívání změn barevných odstínů při vzdalování pohledu. Intenzívně zelená a pískově hnědá barva popředí přechází v zelenohnědou, všechny postupně blednou a stávají se chladnými. Nad kopci obléká ranní mlha les do šeríkově namodralého hávu.

Nedotčená a divoká příroda se otevírá našemu pohledu a pokořuje nás svým rozpětím, klidem a tichem. Les znázorňuje živou postavu, která se postupně ztrácí v dáli.

## RÁNO V BOROVÉM LESE (orig. Утро в сосновом лесу)

(1889)

139 x 213 cm

Státní Treťjakovská galerie, Moskva

Podle výsledků nedávného sociologického výzkumu se tento obraz stal druhým nejoblíbenějším obrazem v Rusku, za plátnem *Bohatýři* V. M. Vasněcova. Více než patnáct procent dotazovaných ho nazvalo symbolem ruského umění.

Peredvižnik Konstantin Savickij pravděpodobně poradil Šiškinovi námět obrazu a sám namaloval medvědy. Tito medvědi v různých pózách a různém počtu (nejdříve byli dva) figurují ve všech náčrtech a studiích Šiškina. A bylo jich několik. Medvědi se Savickému natolik povedli, že se dokonce podepsal na obraz vedle Šiškina. To, že na jednom plátně pracovali současně dva malíři, svědčí o velmi vzácném příkladu spolupráce. Ale P. M. Treťjakov, který tuto práci odkoupil, vymazal podpis Savického, protože chtěl přiznat autorství právě Šiškinovi. Po setření jeho jména vznikla pod autorovým podpisem vlevo dole tmavá podivná stopa.

K tomuto dílu se vztahuje i první série *Mlha v borovém lese*, z roku 1888, kterou malíř vytvořil o rok dříve a nyní se nachází v soukromé sbírce v Čechách.

Hlavním motivem tohoto obrazu je mlha v borovém lese. Malíř zde znamenitě vyjadřuje ticho a stav přírody. Pomalu vychází slunce. Mlha, která vládla noci, ještě teď v sobě utápí kmeny stromů. Šero před ránem ale postupně podléhá slunečním paprskům a ustupuje před nimi do lesního houští. Mlha se rozpouští a les se probírá ze sna. Zvláště tento moment přidává na tajemnosti a neproniknutelnosti lesní houštiny. Ve výsledku toho je obraz malebný a podobný pohádce.

Z obrazu vystupuje chlad, který se neustále drží mezi stromy. Cítíme hloubku rokliny a houštin. Přítomnost medvědí rodinky, která se usadila na kraji této rokliny,

vyvolává u pozorovatele pocit vzdálenosti a odlehlosti divokého lesa. Samotné připojení medvědů doplňuje krajinu o prvky žánrové scény.

Horní hranice obrazu jako by ořezávala vršky borovic, tím podtrhuje jejich velikost a mohutnost. Tento způsob je charakteristický pro celou Šiškinovu tvorbu. Povalená borovice s vyrvanými kořeny vytváří dojem pustého borového lesa, kde mohou dovádět pouze medvědi. V lesní hlubině vidíme jen obrysy stromů, které se ztrácí v záři slunečních paprsků.

Šiškin zde reálně a živě představuje život probouzejícího se lesa. Vytváří poetický obraz časného rána. Uplatňuje také první světelné jevy. Dává mlhavému jitru náladu a hmotné pojetí přírody vyrovnává dějem.

## DĚŠŤ V DUBOVÉM LESE (orig. Дождь в дубовом лесу)

(1891)

124 x 204 cm

Státní Treťjakovská galerie, Moskva

Malíř projevil zájem o zobrazování atmosférických stavů a vyjádření světlého a vzdušného prostředí. Tyto snahy jsou zde obzvláště patrné. Vzniká znamenité dílo, které se vyznačuje přesností a objektivností v zachycení určitého stavu. Malíř mistrně maluje utichající dešť, naopak ostatní umělci se samotného stavu většinou obávají, a proto se věnují pouze momentům před bouřkou či po ní.

Jedna umělcova známá vzpomínala, jak jednou běžela v prudkém dešti kolem jeho chaty. S údivem objevila Šiškina, jak stojí úplně promočený a bosý uprostřed louže. „Ivane Ivanoviči!“, zeptala se. „Také Vás stihl dešť?“ „Ne!“, znepokojeně odpověděl malíř. „Bouřka mě zastihla doma. Viděl jsem z okna ten zázrak a ihned se vyběhl ven podívat, na ten neobyčejný obraz deště, slunce, padajících kapek a temného lesa. Chci si zapamatovat světlo, barvu a linie.“<sup>15</sup>

Šiškin se v tomto díle obrací ke svému oblíbenému motivu dubového háje, ale tentokrát do něho přidává prvky lyričnosti a procítěnosti.

Celý les je zahalen do průzračného mlžného oparu. Ten se houpá v prostoru mezi stromy a vlhkostí přikrývá zčernalé kmeny dubů. Spojuje nebe, zem a les v jeden krásný celek. Průzračný vzduch v popředí obrazu pronikavě přechází v deštivou mlhu, ve které se ztrácí a rozpouští již nejasné obrysy stromů v pozadí. Plynule přetéká do světlého prostoru nebe.

Po lesní pěšince proudí potoky vody. V popředí obrazu se vytvořila hluboká louže, která vznikla po silné bouřce a dešti, nyní se stala svědkem jejich ohromné síly. Ve zčeřené hladině se odrážejí kmeny stromů a vyjasňující se nebe, které slibuje

rychlý příchod slunce. Malíř zobrazuje chvění a záři vody, její pohyblivost, rozbahnělou cestu a chlad zelenavé mokré trávy.

Lidské postavy se vyskytují velice zřídka v Šiškinových obrazech, neboť ho zajímá více čistá samostatná příroda. Ale zde je přeci jen zobrazuje pro zesílení momentu atmosféry deště, která proniká do celého obrazu. Vzdalující se lidské postavy přidávají obrazu smutnou náladu, zvýrazňují smutek deštivého dne. Jako by tito lidé pluli pod svými deštníky. Splývají se samotnou přírodou, nacházejí se s ní v naprosté shodě.

Šiškin se zajímá o zobrazování vody, vláh, nasyceného vzduchu, trávy a koruny stromů. Základním prostředkem charakteristiky se zde stává kolorit. Pro zdůraznění vlhkosti vzduchu v obraze používá malíř studenou, stříbrně zelenou barvu. Gradace tónů zelené trávy tvoří reálný dojem vlhkého vzduchu. Mléčně šedý závoj pokrývá stromy v pozadí a pomalu se přibližuje k pozorovateli.

Oblačné nebe se začíná projasňovat, mraky se protrhávají. Z nebe se snáší k zemi stříbrné světlo. Významnost obrazu vzniká na tenkých koloristických srovnáních temných siluet kmenů, mléčně šedého závoje deště a potlačených šedých odstínů zeleně. V této harmonii barev krajiny se nám nyní Šiškin pokouší předat svůj prožitek a lyrický cit k přírodě.

## BOROVÝ HÁJ (orig. Корабельная роща)

(1898)

165 x 252 cm

Státní Ruské muzeum, Petrohrad

Toto dílo tvoří slavnostní konec této epeje lesa, kterou Šiškin s nadšením maloval po dobu celého svého života. O tom svědčí fakt, že ani ve stáří neztratil malíř jistou a pevnou ruku, bystrý zrak ani přesnost. Jsou zde shrnuty všechny přednosti šiškinských tvůrčích způsobů. Obraz má ještě jednu charakteristickou zvláštnost, lze ho chápat jako loučení s rodnou zemí, s prostory Kamského lesa, ve kterých vždy čerpal sílu a inspiraci.

*Borový háj* se stal zaslouženým završením umělcovy vyrovnané a svérázné tvorby. Jako základ posloužily přírodní etudy, které Šiškin maloval v lesích rodného kraje, kde našel svůj ideál - spojení harmonie a velikosti. Jednu variantu obrazu nazval *Lodní Afonasovskaja houština blízko Jelabugy* (orig. Корабельная Афонасовская роща близ Елабуги). ✓

Dílo ohromuje svou elegantností a promyšlením koloritu. Každá barva má své určité místo. Krajina představuje pozorovateli krásný letní rozkvet. Šiškin měl rád rozmanité přírodní stavy, stejně jako i mohutné a odolné druhy stromů. Borovice je jedním z nich.

Smyslovým centrem obrazu se staly mohutné kmeny stoletých borovic, které ozařuje slunce. Husté a rozvětvené koruny na ně vrhají svůj stín. Do prostoru borového lesa proniká teplé světlo. Tím, že obrazový rám ořezává vrcholky korun, se zesiluje dojem velikosti a mohutnosti stromů, které mají na plátně málo prostoru.

Velkolepé a ztepilé borovice malíř vyobrazil v jejich plastické kráse. Šupinatou kůru namaloval s pomocí mnoha barevných odstínů. Šiškin byl a zůstal do konce

života nepřekonatelným „odborníkem na stromy“, malířem, který neměl soupeře v malování jehličnatého lesa.

Mladé borovice, zelená tráva na palouku, písčité půda, to vše ukazuje na rozmanitost tvarů a povrchů v krajině. Jako vždy bez jakéhokoli spěchu vypráví o životě tohoto lesa za letního dne. Smaragdová tráva a šedomlěčná zeleň sestupuje k mělkému potůčku, který klokotá po písku a mezi kamínky. Přes něj vede polorozbořený plot, jenž nepřímým způsobem svědčí o blízké přítomnosti člověka. Dva žlutí motýlci létají nad vodou, v níž se odráží zelená tráva a modravé nebe. Lehce nafialovělé stíny na kmenech stromů přinášejí rozechvělou radost bytí, aniž by při tom nějak narušoval dojem klidu, který vládne v přírodě. ✓

V pravém dolním rohu se vyjímá krásně namalovaný palouk, můžeme pozorovat od slunce zhnědlou travu, suchou zem a mladý porost. Rozmanité tvary a porost podtrhává měkkost trávy, bohatost jehličí a pevnost kmenů. Barvy mají mnoho odstínů. Hranice mezi světlem a stínem je lehce rozmazaná plovoucím a chvějícím se vzduchem v horkém letním oparu. Všude cítíme vybroušené mistrovství a jistou ruku malíře.

Obraz *Borový háj* představuje co do velikosti největší dílo v Šiškinově tvorbě. Symbolizuje bohatýrskou ruskou sílu. Toto dílo svědčí o tom, že se šedesátiletý malíř nacházel na vrcholu svých tvůrčích sil. Bohužel tímto okamžikem se jeho umělecká pout' také završila.



## I. I. ŠIŠKIN A SOUČASNOST

Ani v současné době nezůstává Šiškinova tvorba zapomenuta. Krásné obrazy plné ruských motivů a ruské přírody jsou stále oblíbené mezi ruským lidem i mládeží.

Tvůrčí odkaz Šiškina je obrovský. Jeho obrazy jsou uloženy v uměleckých muzeích v Moskvě, Petrohradu, Kyjevě, Kazani, Minsku, Lvově, Jerevanu, Charkově, Astrachani, Novgorodu, Vologdě, Jekatěrinburgu, Omsku, Smolensku, Chabarovsku a v dalších městech. Kromě toho se nacházejí i v soukromých sbírkách a v zahraničí, například v USA, v Čechách atd.

Prvenství v počtu obrazů si drží Státní Ruské muzeum v Petrohradě. Zde můžeme obdivovat díla jako *Lesní houština*, *Borový háj*, *Duby*, *Udrias blízko Narvy*, *Bukový les ve Švýcarsku*, *Kraj listnatého lesa*, *Jehličnatý les. Slunečný den*. atd. Další vynikající plátna, například *Ráno v borovém lese*, *Děšť v dubovém lese* a *Žito* najdeme v moskevské Státní Tret'jakovské galerii.

Několik prací malíře můžeme shlédnout i v jeho rodném domě v Jelabuze, kde bylo v roce 1960 otevřeno muzeum. Zájem upoutává nejen expozice, ale i fakt, že se muzeum rozprostírá v rodinném hnízdě, kde Šiškin vyrostl a odkud se vypravil za studiem malířství do Moskvy. Muzeum se stalo součástí historickouměleckého chráněného území. V současnosti můžeme procházet rekonstruovanou velkou a malou společenskou místností, kabinetem I. V. Šiškina, jídelnou v přízemí a pokojem malíře v prvním patře. Kromě toho uvidíme ve dvou pokojích soukromou sbírku jeho prací, dvacet dva leptů a čtrnáct obrazů (viz příloha, str.7).

Kdo má o Šiškinovy obrazy zájem a uvažuje o koupi nějakého z nich, existuje možnost nákupu přes internet, například na internetových stránkách [www.agniart.ru](http://www.agniart.ru) a [www.topofart.com](http://www.topofart.com).

Mimo výstavních hal a sálů můžeme zahlédnout Šiškinovo dědictví i v běžném životě. To nám dokazuje fakt z roku 1982, kdy uplynulo sto padesát let od narození malíře. K této příležitosti byla vytisknuta poštovní známka, na které se objevil jeden z jeho obrazů.



Během svého pobytu v Petrohradě jsem se setkala v obchodech a v cukrárnách s bonbóny s názvem „Мишка косолапый“, na jejichž obalech se objevují právě reprodukce Šiškinova díla, *Ráno v borovém lese*.

## ZÁVĚR

Seznámili jsme se s životními osudy a tvorbou ruského malíře Ivana Ivanoviče Šiškina, který sehrál důležitou roli ve formování ruského realistického malířství a obohatil období druhé poloviny 19. století o vynikající plátna typické ruské krajiny.

Dozvěděli jsme se, že už jako malý chlapec v sobě Šiškin objevil sklony k malování a postupně získával jistou zručnost v ovládnutí štětce a tužky. Co nejpravdivěji líčil skutečnost bez jakýchkoliv úprav či příkras. Zajímal se o přírodu, neboť v tom jediném uviděl nekonečně bohaté téma.

V osmdesátých letech vznikla jeho nejlepší a nejznámější díla (*Mezi dolinou rovina, Lesní dálky, Ráno v borovém lese, ...*). V nich malíř zpracovával své oblíbené motivy, obracel se k životu ruského lesa, luk a polí. Jeho les přestal být pouze jevem umění, stal se součástí reálného života, spojil se s láskou k rodné přírodě. Obrazový obsah obohatil o nálezy v oblasti osvětlení a koloritu.

S věkem se projevovala umělcova náklonnost k intimně lyrické krajinomalbě. Hledal nová témata, pohledy a umělecké metody. Vnesl do obrazů tichou, hloubavou a harmonickou náladu. V posledních letech života se ale opět vrátil ke svým dřívějším tématům, která mu byla tolik blízká.

Šiškin patří k hlavním představitelům krajinářského naturalismu v ruském malířství. Jeho tvorba ztělesňuje představy o ruské přírodě, které jsou velmi blízké národnímu vědomí. Plátna představují ruskou přírodu, její velikost, svobodu, bohatýrskou sílu, prostornost a nevyčerpatelné bohatství. Zobrazuje nekonečné roviny, obilné pole, které se čerí jako zlaté moře, lesní dálky topící se v mlžném oparu a borové lesy zalité sluncem.

Jeho krajinomalby jsou popisné, až dokumentárně přesné, ale přitom živoucí a optimistické. Usiloval v nich o přesný portrét přírody a o věrné vyjádření hmotného terénu a vegetace. Odkaz Šiškinovy tvorby se neohraničuje pouze na malbu obrazů. Jeho umělecká dráha byla velmi bohatá a rozmanitá. Vynikal také v oblasti kresby, leptu a litografie. Jeho díla ani dnes neztrácejí na kráse a významu.

## CHRONOLOGIE ŠIŠKINOVA ŽIVOTA

- 1832** Narodil se v Jelabuze v kupecké rodině.
- 1844** Zapsal se ke studiu na Kazaňském gymnáziu.
- 1848** Přerušuje studium, protože se nechce stát úředníkem.
- 1852** Odjíždí do Moskvy, kde nastupuje do Učiliště malířství a sochařství.
- 1856** Ukončuje studium v Učilišti, pokračuje v petrohradské Akademii umění.
- 1860** Ukončuje Akademii se zlatou medailí s právem na zahraniční cestu.
- 1862** Odjíždí do zahraničí, během tří let pobývá v Německu, Švýcarsku, Čechách, Francii, Holandsku a Belgii.
- 1865** Vrací se zpět do Ruska, za obraz *Pohled v okolí Düsseldorfu* získal titul akademika.
- 1868** Oženil se s E. A. Vasiljevovou, sestrou malíře F. Vasiljeva
- 1869** P. Treťjakov kupuje obraz *Poledne. V okolí Moskvy*.
- 1870** Stává se spoluzakladatelem Sdružení putovních uměleckých výstav
- 1872** Umírá malířův otec a také jeho malý syn.
- 1874** Smrt E. A. Šiškinové.
- 1875** Smrt jeho druhého syna.
- 1884** Cestuje po Volze.
- 1886** Vychází album Šiškinových ofortů.
- 1892** Je jmenován profesorem krajinomalby na Akademii umění.
- 1894** Vede ateliér krajinomalby na petrohradské Akademii.
- 1898** Zemřel 8. března (20. března) v Petrohradě.

## CITACE

1. Художественная галерея, № 65, Москва 2005, str. 4.
2. Художественная галерея, № 65, Москва 2005, str. 4.
3. Художественная галерея, № 65, Москва 2005, str. 4.
4. Fiala, V.: Ruští realističtí malíři 19. století - Peredvižnici. Praha 1951, str. 7.
5. Encyklopedie světového malířství. Praha 1975, str. 268.
6. Ruské malířství 18. a 19. století. Praha 1953, str.16.
7. Ruské malířství 18. a 19. století. Praha 1953, str.19.
8. Fiala, V.: Ruští realističtí malíři 19. století - Peredvižnici. Praha 1951, str. 27-28.
9. Художественная галерея, № 65, Москва 2005, str. 4 – 5.
10. Художественная галерея, № 65, Москва 2005, str. 5.
11. Холина, М. В.: Шишкин. Москва 1981, str. 8.
12. Художественная галерея, № 65, Москва 2005, str. 26.
13. И. И. Шишкин. Москва 1961, str. 9.
14. Художественная галерея, № 65, Москва 2005, str. 14.
15. Художественная галерея, № 65, Москва 2005, str. 11.

## POUŽITÉ ZDROJE A LITERATURA

1. Бялик, В. М., Мацкевич, М. В.: Путешествие в мир русской живописи. АРТ Родник. Москва 2000.
2. Дульский, П.М.: Иван Иванович Шишкин 1832 - 1898. Таткнигоиздат. Редакция художественной литературы. Казань 1955.
3. Encyklopedie světového malířství. Academia. Praha 1975.
4. Fiala, V.: Ruští realističtí malíři XIX. století - Předvižníci. Orbis. Praha 1951.
5. Холина, М. В.: Шишкин. Изобразительное искусство. Москва 1981.
6. Художественная галерея Шишкин, № 65. Москва 2005.
7. Иван Иванович Шишкин. Государственное издательство изобразительного искусства. Москва 1961.
8. Манин, Виталий: Шедевры русской живописи. Санкт - Петербург 2000.
9. Martincová, Olga: Pravidla českého pravopisu. Nakladatelství Pansofia. Praha 1993.
10. Островский, Г.: Рассказ о русской живописи. Изобразительное искусство. Москва 1989.
11. Пикулев, И. И.: Иван Иванович Шишкин 1832 - 1898. Государственное издательство Искусство. Москва 1955.
12. Ruské malířství XVIII a XIX století. Státní nakladatelství krásné literatury, hudby a umění. Praha 1953.
13. Шишкин, Иван Иванович: Мир художника. Переписка. Дневник. Современники о художнике. Искусство. Ленинград 1984.
14. Šroufková, Miloslava, Pleský, Rostislav, Vencovská, Marta: Rusko- český a česko-ruský slovník. Státní pedagogické nakladatelství. Praha 1987.
15. Шувалова, И. Н.: Серия "Русские художники" Шишкин. Издательство Аврора. Ленинград 1971.

### Internet:

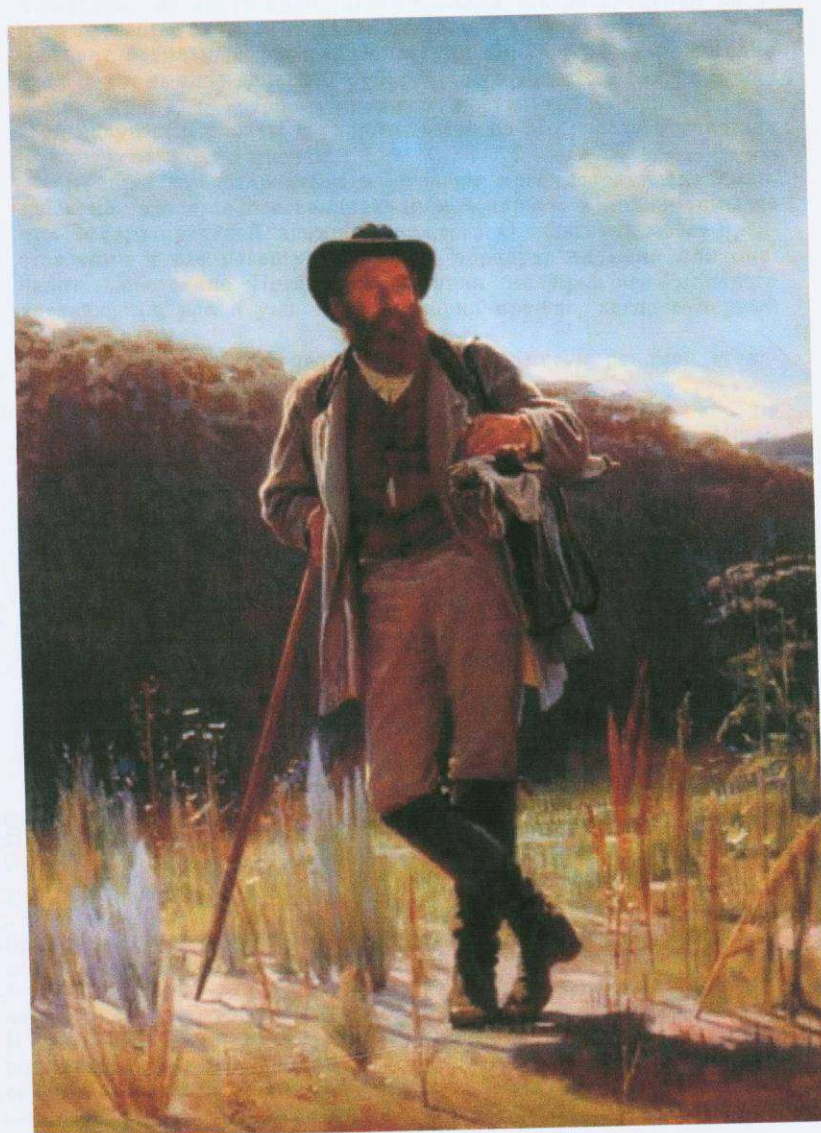
1. <http://rusart.nm.ru>
2. [www.agniart.ru](http://www.agniart.ru)
3. [www.museum-online.ru](http://www.museum-online.ru)
4. [www.russian-stamps.dialog-it.ru](http://www.russian-stamps.dialog-it.ru)
5. [www.topofart.com](http://www.topofart.com)

# DOKUMENTÁRNÍ PŘÍLOHY



**AUTO-PORTRÉT (1854)**





I. N. KRAMSKOJ – PORTRÉT I. I. ŠIŠKINA (1873)

С.-Петербург. 31 января 1856

Любезные Родители Тятинька и Маминька,

Наконец я вам пишу из Петербурга, третий день, как я приехал. Найял себе квартиру, кажется порядочную, комнату особую ценою в месяц 3 руб[ля] 5 коп[еек] сер[ебром] без стола, квартиры со столом здесь много дороже московского, потому я рассудил не иметь постоянного стола, а так по временам покупать себе провизию и отдавать готовить хозяевам квартиры, что составит небольшой расчет. О поступлении в Академию сегодня взял билет и внес деньги 9 руб[лей] сере[бром], а завтра пойду к профессору, к которому должен поступать, и принесу ему свои рисунки и работы и свидетельство из Московского училища о моих успехах и о прочем.

Страшно представляться к строгим профессорам Академии, здесь мне кажется все величавым, массивным, в полном смысле что Императорская Академия художеств. О следствии моего представления я вас извещу — не знаю, порадует ли меня или печалит. Собственно Петербург на меня не произвел никакого впечатления, как я уже вам и говорил прежде, когда в первый раз был здесь.

Капитан Иванович дал мне несколько писем рекомендательных, которые я еще не разнес.

Адрес моей квартиры такой: на Васильевском острове по 5-й линии, между Большим и Средним проспектом, в доме мецан Захаровых, на дворе в каменном флигеле, в 3-м этаже, ученику Академии художеств такому...

Квартирка хорошенькая и близко от Академии, и эта часть города тихая, не шумная, как остальная часть Петербурга, на этом острове сосредоточены все заведения ученые и художественные. Итак, любезные родители, прощайте, прошу у вас родительского благословения. Остаюсь с истинным сыновним почтением и преданностью ваш покорный слуга и сын

*Иван Шишкин.*

2 И. И. Шишкин

С.-Петербург. 25 сентября 1856<sup>1</sup>

Любезные Родители Тятинька и Маминька!

Не знаю, как и что вам писать, роковое 17-е число сентября прошло, но я еще не получил никакого результата моих трудов, ибо экзамен отложен до 29 сен[тября] месяца.

Не знаю, что-то будет, но какое-то предчувствие говорит, что не сбудутся мои ожидания, — что делать — как будет угодно богу. В настоящее время ничем еще не занимаюсь, время все проходит в мучительных ожиданиях. Хотя товарищи и даже профессор наш Воробьев и обнадеживает, но [на] это трудно полагаться, на экзамене большинство голосов и различные требования тому причиной.

Не знаю, к кому обратиться — к братцу или к Вам, тятинька, обращаюсь к вам, любезные родители, с просьбой, и вы догадываетесь с какой; краснея, прошу у вас, не откажите в милосердном раз помочь мне, крайняя нужда в средствах к существованию, может быть недолгую, в Петербурге. Живши на Лисьем Носу, истратился и теперь я не имею денег несколько.

Когда будет этому конец, бог знает. Он и приведет к тому. Не распространяясь в словах, делаю заключение письма. Язык мой просто притупляется. <...>

DOPISY RODIČŮM (1856)

## ОДНА ВЫСТАВКА

Объявление в петербургских газетах за 7 марта 1878 года:

«6-я выставка картин Товарищества передвижи. художественных выставок открывается 9 марта, в новом помещении Общества поощрения художников в доме, бывшем Градоначальника, Большая Морская, № 40. Экспоненты: Боголюбов, Бронников, Брюллов, Васнецов, Гун, Киселев, М. П. Клодт, М. К. Клодт, Крамской, Куинджи, Литовченко, Маковский, Максимов, Мясоедов, Репин, Савицкий, Шишкин, Ярошенко.

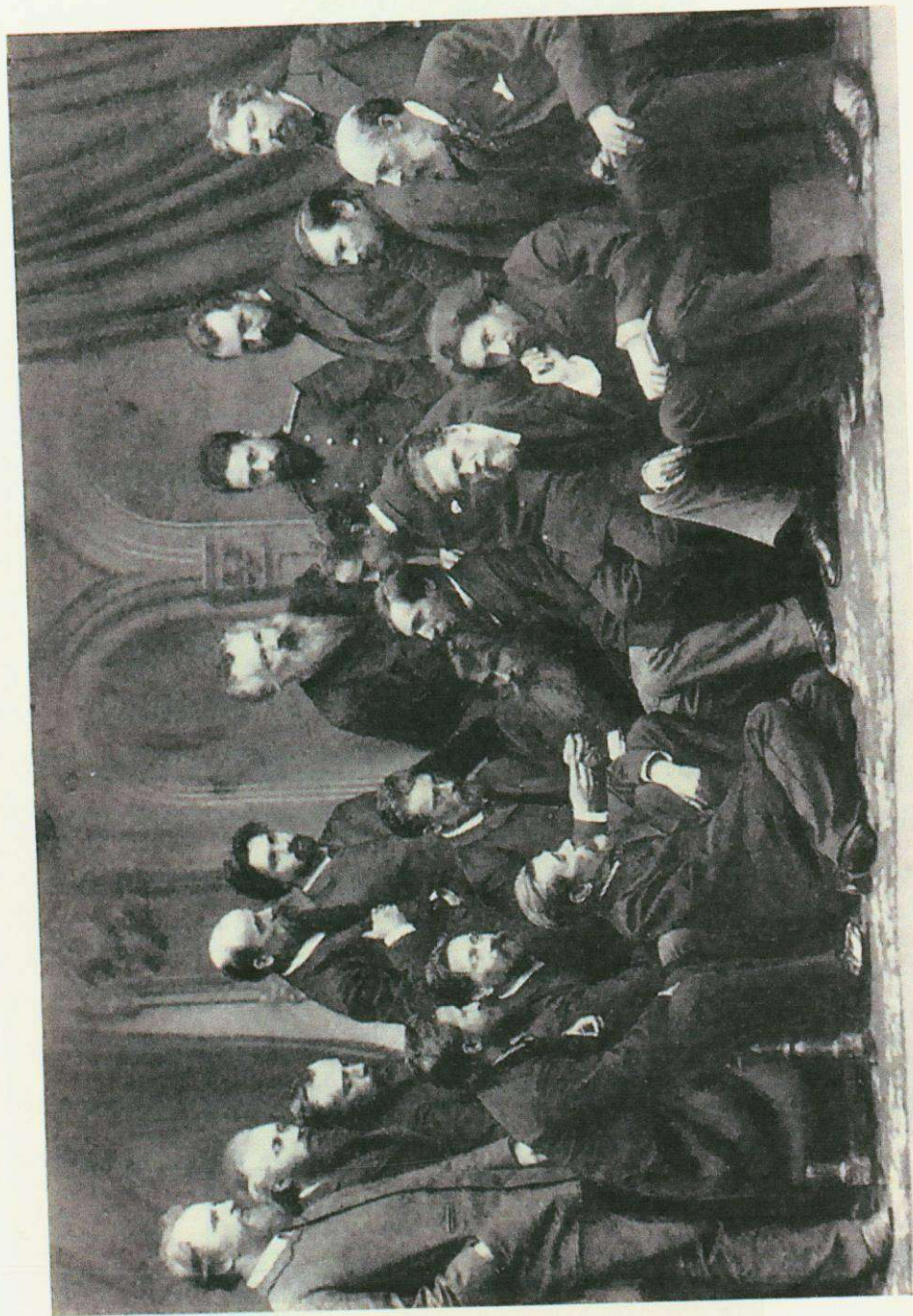
Выставка будет открыта ежедневно, от 10 час. утра до 5 час. пополудни.

Плата за вход 30 коп.»

### Из каталога выставки:

- И. И. Шишкин  
«Рожь»
- А. И. Куинджи  
«Лес»
- И. И. Шишкин  
«Лес»
- В. М. Васнецов  
«Победа»
- И. Н. Крамской  
«Созерцатель»
- К. В. Лемох  
«Девочка с котенком»
- И. Н. Крамской  
«Портрет кн. Д. А. Оболенского»
- К. А. Савицкий  
«Дворик в Нормандии»
- В. Е. Маковский  
«Друзья-приятели»
- В. М. Васнецов  
«Витязь»
- «Военная телеграмма»
- «Акробаты»
- В. Е. Маковский  
«Крестьянка»
- «Дед»
- Н. А. Ярошенко  
«Кочегар»

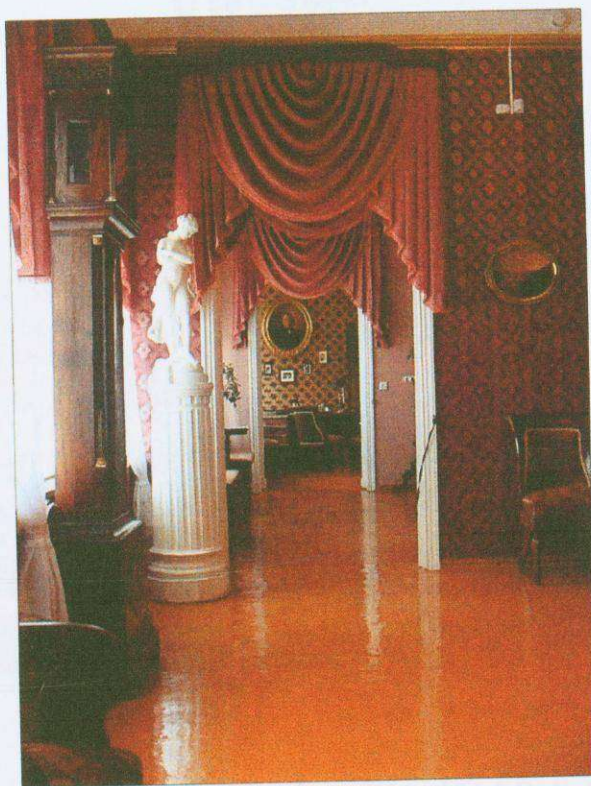
**POZVÁNKA NA ŠESTOU VÝSTAVU „PEREDVIŽNÍKŮ“  
(1878)**



**SKUPINOVÁ FOTOGRAFIE „PEREDVIŽNIKŮ“  
(1886)**



**RODNÝ DŮM A V SOUČASNOSTI MUZEUM  
I. I. ŠIŠKINA**



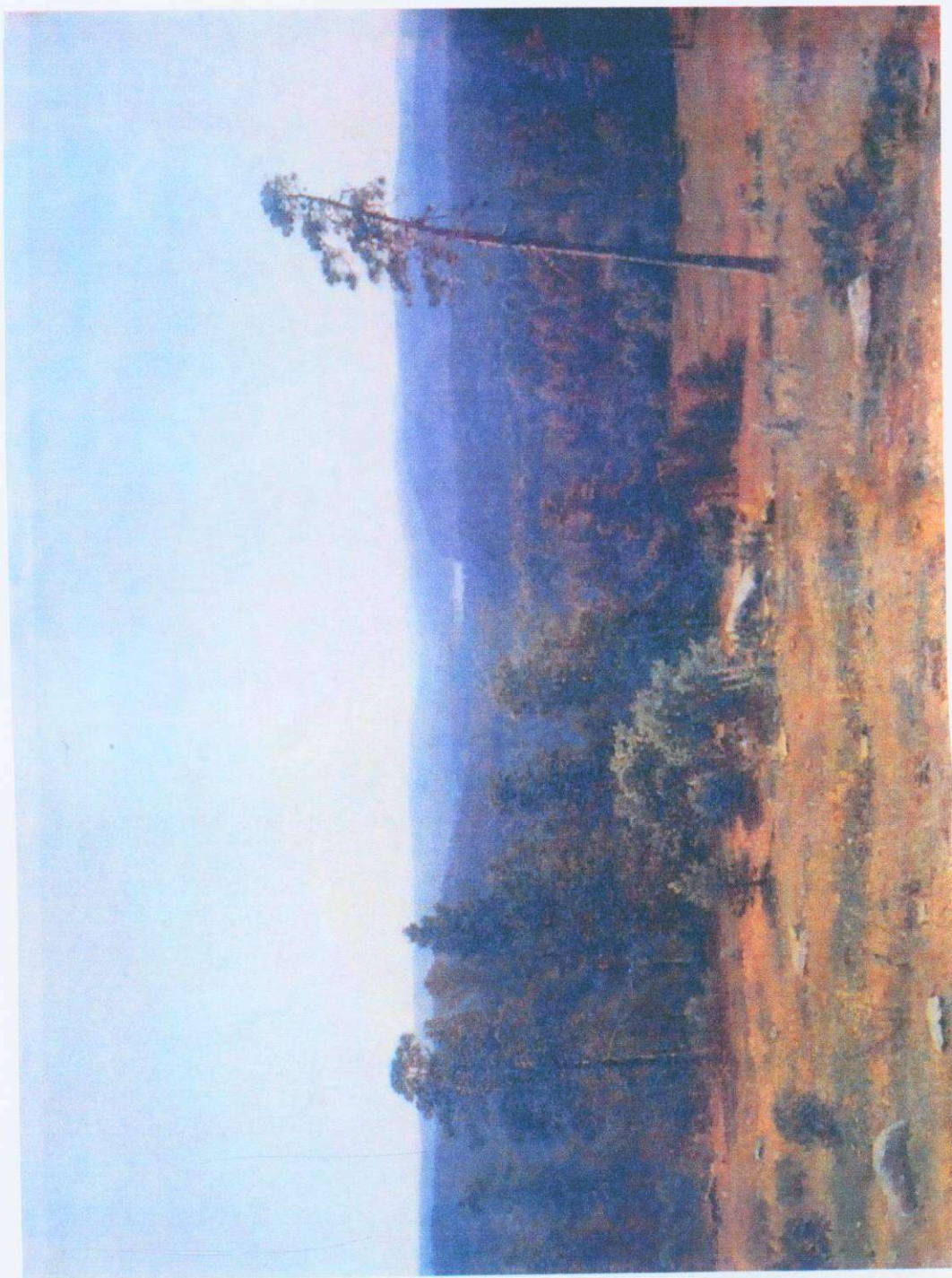
**INTERIÉR DOMU**



**ŠIŠKINŮV PAMÁTNÍK V JELABUZE**



ŽITO (1878)

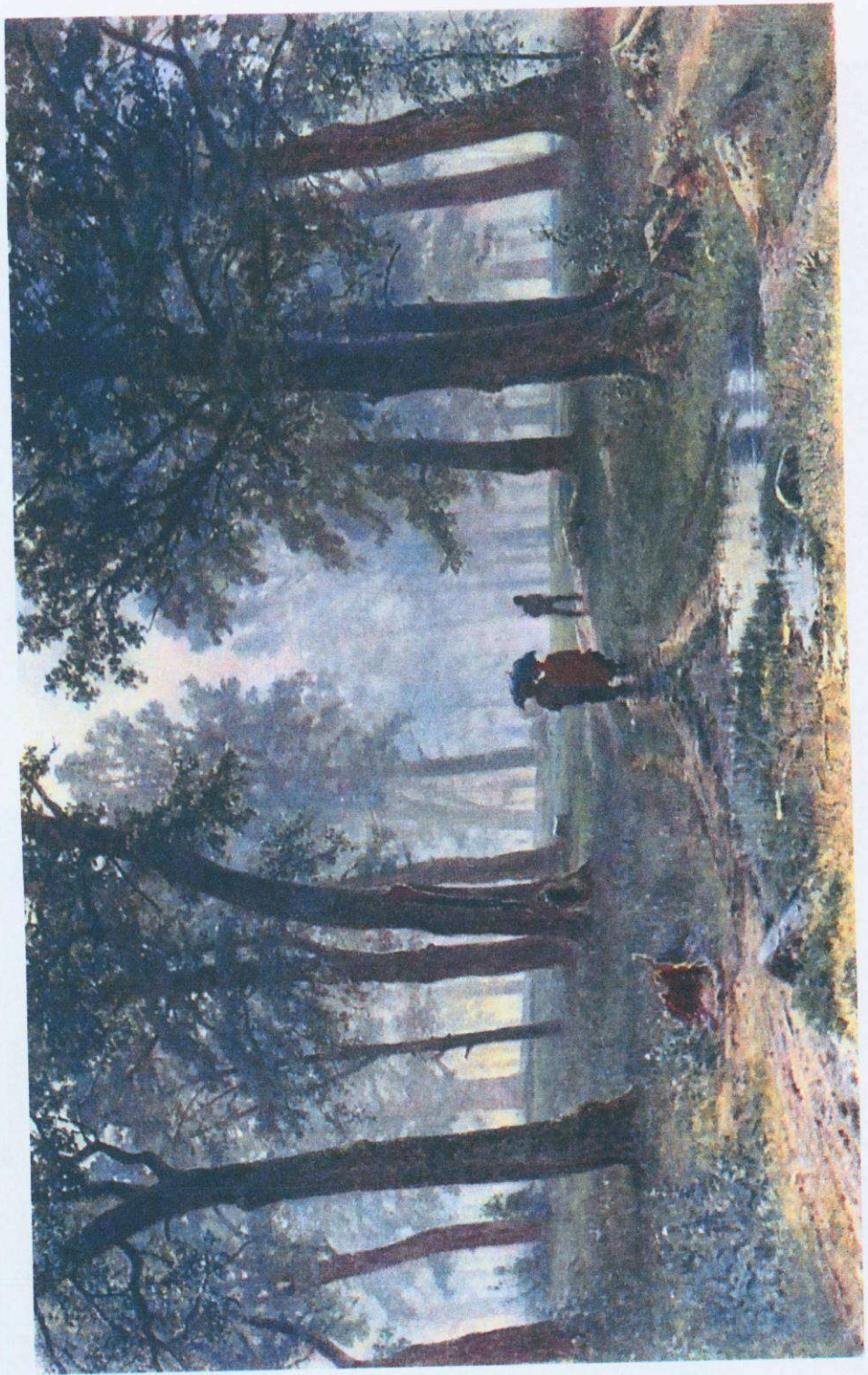


LESNÍ DÁLKY (1884)

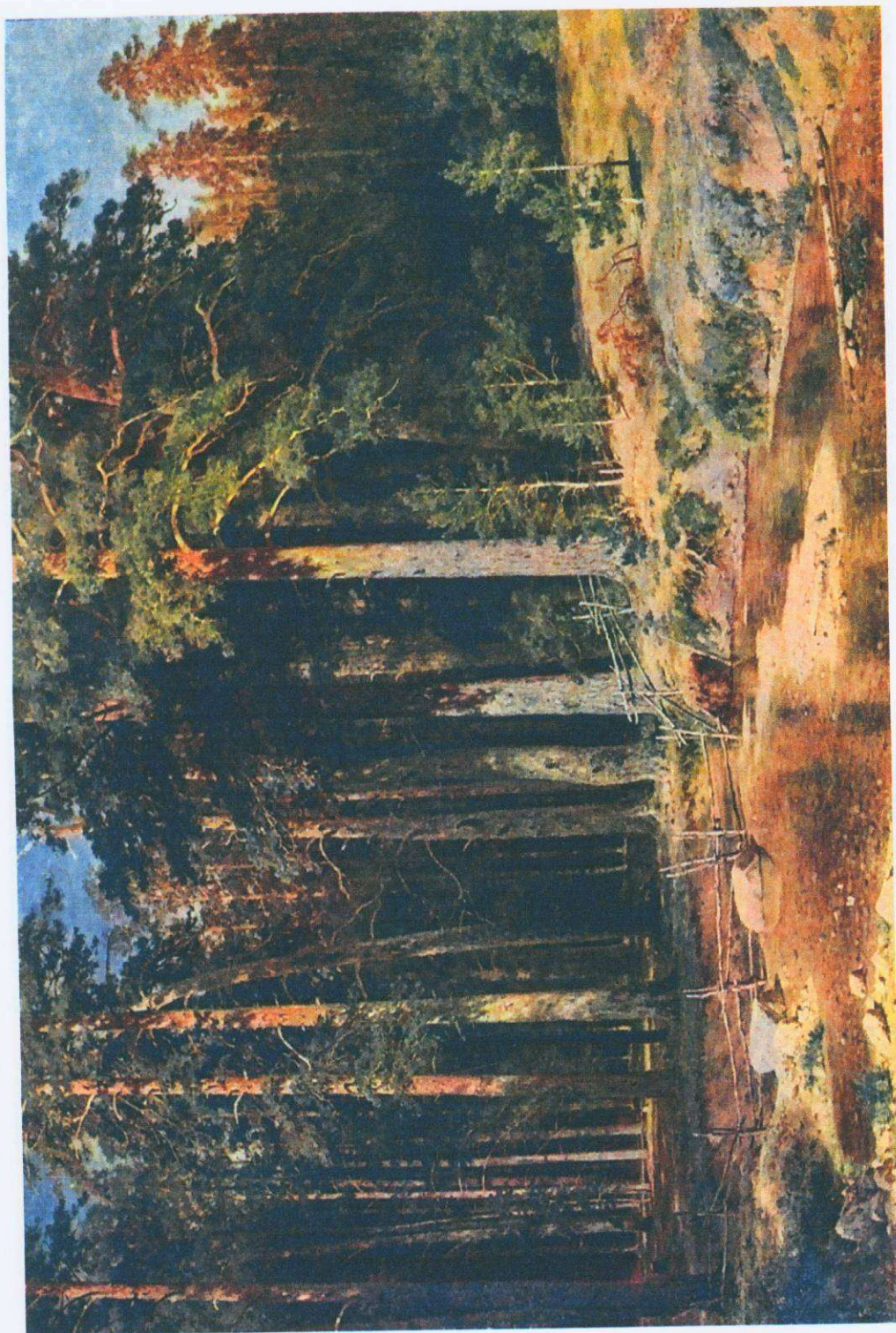




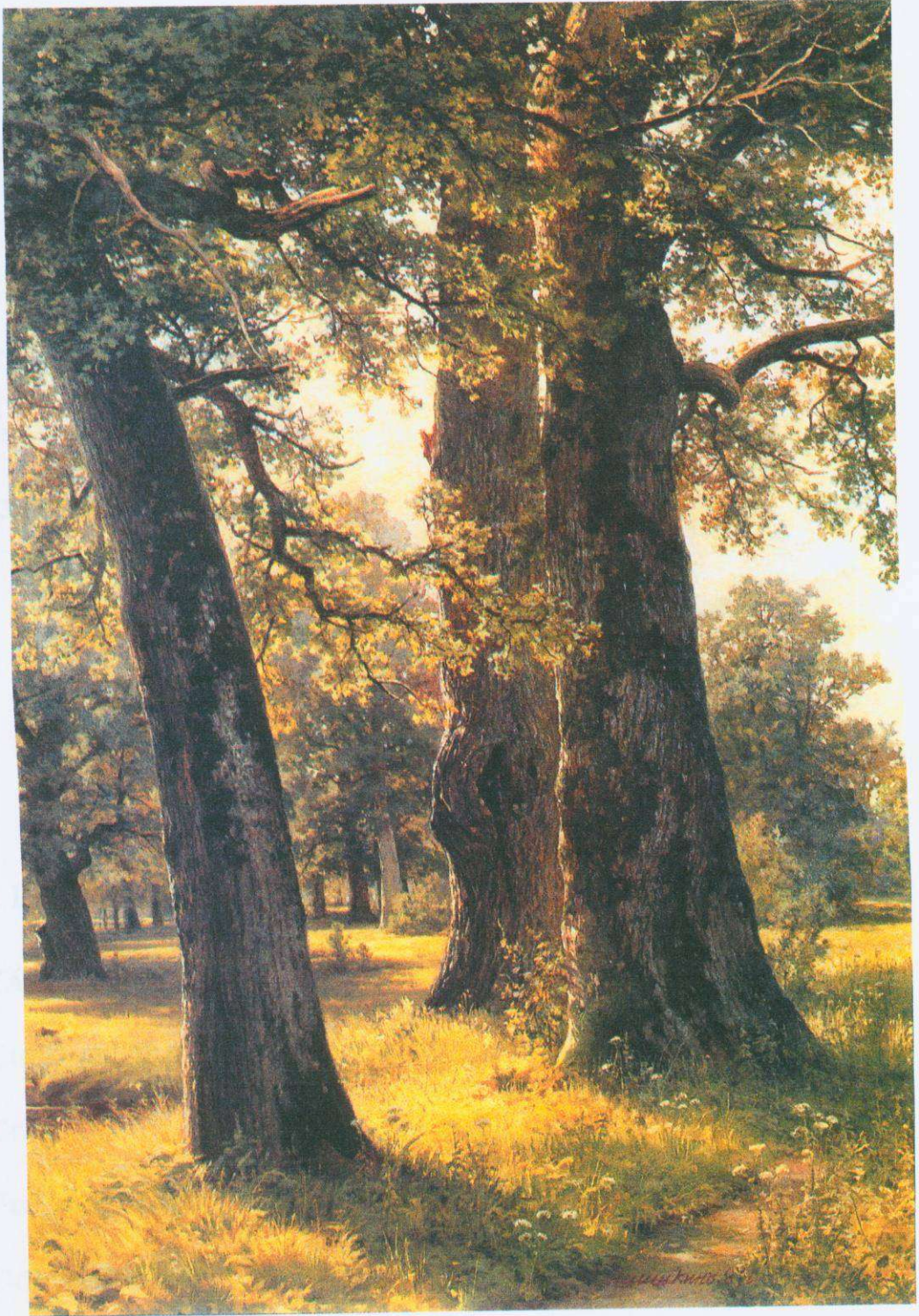
**RÁNO V BOROVÉM LESE (1889)**



**DĚŠŤ V DUBOVÉM LESE (1891)**



**BOROVÝ HÁJ (1898)**



DUBY (1887)

## **OBSAH**

<b>Úvod</b>	7
<b>ŽIVOTNÍ OSUDY</b>	9
ZROZENÍ A VÝVOJ MLADÉHO MALÍŘE	9
DOBA „PEREDVIŽNIKŮ“	13
OBDOBÍ ZRALOSTI	16
<b>STYL A TECHNIKA</b>	17
<b>MOMENTY TVORBY</b>	22
<b>ROZBORY OBRAZŮ</b>	30
ŽITO	30
LESNÍ DÁLKY	33
RÁNO V BOROVÉM LESE	35
DĚŠŤ V DUBOVÉM LESE	37
BOROVÝ HÁJ	39
<b>I. I. ŠIŠKIN A SOUČASNOST</b>	41
<b>ZÁVĚR</b>	43
<b>CHRONOLOGIE ŠIŠKINOVA ŽIVOTA</b>	44
<b>CITACE</b>	45
<b>POUŽITÉ ZDROJE A LITERATURA</b>	46
<b>DOKUMENTÁRNÍ PŘÍLOHY</b>	