

Anotace

Bakalářská práce se zabývá aktuální otázkou nejen mateřských škol, ale celého školského systému. A tím je zavádění školního vzdělávacího programu. V úvodu připomínám stav a postupný rozvoj českého školství po roce 1989. Věnuji se také Bílé knize, jež nám charakterizuje cíle, kterých bude dosaženo. Dále se věnuji současnému školství a jeho charakteristice.

V praktické části se zaměřuji na to, jak se mateřské školy připravují na zavádění školních vzdělávacích programů a jak naplňují obecné cíle vzdělávání ve svých školních vzdělávacích programech. Dále také uvádím pohled rodičů a učitelek na předškolní vzdělávání. Podstatnou částí je vytvoření originálního školního programu, čímž vyjadřuji vlastní náhled a představu školního vzdělávacího programu pro fiktivní mateřskou školu.

Annotation

The thesis is dealing not only with the current aspect of kindergartens but also with the aspect of the educational system as a whole. The issue discussed is the process of implementing the school educational plan. There is a current status and gradual development of the Czech educational system after 1989 mentioned in the introduction. The White book which characterises the aims that will be accomplished is considered as well. The thesis is also engaged in the aspect of current educational system and its characteristics.

In the practical part I am dealing with the way the kindergartens prepare themselves for the implementation of the school educational plans and with the way they complete the general aims of education in their school educational plans. The parents' and nursery teacher's view of the pre-school education is also comprehended. The constituent is the creating of original school plan thereby I express my own point of view of the school educational plan for an imaginary kindergarten.

Obsah:**1. TEORETICKÁ ČÁST**

I. Úvod – Reforma české vzdělávací politiky	8
II. Vývoj kurikulárních dokumentů předškolního vzdělávání	9
2.1 Vývoj kurikulárních dokumentů do roku 1989	9
2.1.1 Reformní pojetí předškolního kurikula	10
2.1.2 Jednotně orientované osnovy	11
2.1.3 Programy výchovné práce	12
2.2 Vývoj českého vzdělávání po roce 1989	14
2.2.1 Předškolní výchova a vzdělávání po roce 1990	15
2.2.2 Současné kurikulární dokumenty	16
III. Cíle a obsah vzdělávání	18
3.1 Obecné cíle vzdělávání	18
3.2 Cíle předškolní výchovy a vzdělávání	21
IV. Systém vzdělávacích programů	25
4.1 Rámcový vzdělávací program pro předškolní vzdělávání (RVP PV)	25
4.1.1 Vznik RVP PV	25
4.1.2 Struktura a obsah RVP PV	26
4.2 Školní vzdělávací program (ŠVP)	30
4.2.1 Struktura a obsah ŠVP	31

2. PRAKTICKÁ ČÁST

V. Praktická část 1: Vlastní tvorba ŠVP pro fiktivní mateřskou

školu	33
5.1 Identifikační údaje školy	34
5.2 Charakteristika školy	35
5.2.1 Personální zajištění	36
5.2.2 Podmínky	37
5.2.3 Organizace chodu školy	40
5.2.4 Řízení mateřské školy	42
5.2.5 Spolupráce s rodiči	43
5.3 Charakteristika vzdělávacího programu	44
5.3.1 Dlouhodobé vzdělávací cíle	45
5.3.2 Prostředky k naplňování cílů	46
5.3.4 Průběžné vzdělávací cíle	48
5.4 Vzdělávací obsah	51
5.4.1 Podzim kolem nás	52
5.4.2 Přijela k nám paní zima	57
5.4.3 Otevřeme jaru vrátka	63
5.4.4 Cestujeme a radujeme se	69
5.5 Vnitřní evaluace a hodnocení školy	74

VI. Zavádění školního vzdělávacího programu do fiktivní mateřské školy

80

VII. Praktická část 2

82

7.1 Příprava MŠ na reformu zavádění ŠVP a realizace obecných cílů v ŠVP

82

7.1.1 Cíl výzkumu	82
7.1.2 Problémové okruhy a stanovení hypotéz	82
7.1.3 Popis vzorku	83
7.1.4 Popis metody získávání výsledků	83

7.1.5 Výsledky	84
7.2 Popis předškolního vzdělávání z pohledu pedagogů a rodičů	92
7.2.1 Cíl výzkumu	92
7.2.2 Problémové okruhy a stanovení hypotéz	92
7.2.3 Popis vzorku	93
7.2.4 Popis metody získávání výsledků	93
7.2.5 Výsledky	94
7.3 Závěry výzkumů a stanovených hypotéz	100
VIII. Závěr	104
Seznam použité a citované literatury	106
Přílohy:	
Seznam tabulek	107
Seznam grafů	110
Dotazník pro mateřské školy	114
Dotazník pro učitelky mateřských škol a pro rodiče	117
Ekologický projekt	120

I. Úvod – Reforma české vzdělávací politiky

Školní vzdělávací programy, a s tím spojené rámcové programy, jsou dosud v našem vzdělávání novinkou. Jsou součástí reformy, kterou naše školství v současné době prochází. Je třeba připomenout, jak to v naší zemi vypadalo před sedmnácti lety, protože jedině ve srovnání je vidět pokrok, kterého naše školství nesporně dosáhlo. A stále v něm pokračuje. Na nejvyšší úrovni z dokumentů české vzdělávací politiky stojí státní program vzdělávání, nebo-li národní kurikulum, které podává humanistické a demokratické hodnoty, vymezuje obecné cíle a klíčové kompetence vzdělávání, zaměřuje se také na přípravu na další vzdělávání či vstup do praxe.

Další úroveň kurikulárních dokumentů představují rámcové vzdělávací programy, které vymezují obecně závazné požadavky pro jednotlivé stupně škol a pravidla, podle kterých pak jednotlivé školy vytvářejí školní vzdělávací programy. Otevírá se tak prostor pro další rozvoj autonomie škol, pro rozvoj tvůrčích schopností učitelů, flexibilitu vzdělávacího systému i pro vyšší efektivitu vzdělávání.

Úlohou školy už není poskytovat co největší objem faktů, ale zprostředkovat systematickou a vyváženou strukturu základních pojmů a vztahů, které umožní zařazovat informace do smysluplného kontextu vědění i životní praxe. Úsilím je dosáhnout provázanosti mezi cíly, obsahem a kompetencemi. Naučit děti, žáky a studenty poznávat sebe sama i okolí, naučit se jednat a být, osvojit si společenské hodnoty a tradice.

Bakalářská práce podává obraz současného stavu, jak se školy připravují a vytvářejí školní vzdělávací program a jakým způsobem jej naplňují. Podstatnou částí mé práce je vlastní tvorba školního vzdělávacího programu, který je v souladu s rámcovým vzdělávacím programem a jeho aplikace do fiktivní mateřské školy.

II. Vývoj kurikulárních dokumentů předškolního vzdělávání

2.1 Vývoj kurikulárních dokumentů do roku 1989

Z vývoje předškolní výchovy a předškolního kurikula je zřejmé, že předškolní výchova měla vždy své cíle a snažila se najít způsob, jak je uskutečňovat. Podobný postup měla i naše předškolní pedagogika, která byla ovlivněna celosvětovým společenským děním a vývojem pedagogického myšlení. Historie předškolní pedagogiky ukazuje na řadu pokusů o tvorbu vlastního školního kurikula.

Za první kurikulum pro předškolní výchovu se považuje *Informatorium školy mateřské* od Jana Amose Komenského, které formuluje výchovné cíle, obsah výchovy i způsob, jak dětem poznatky předávat. Kniha se týkala hlavně výchovy v rodině, přesto jsou některé autorovy myšlenky cenné i pro dnešní dobu.

„Další etapou byl přelom 18. a 19. století, kdy došlo k rozvoji institucionální předškolní výchovy. Původní sociálně pečovatelský charakter opatroven, dětských zahrádek a mateřských škol pro děti pracujících matek, byl provázen snahami uplatnit i výchovné prvky.“¹

„První výchovný program *Školka*, vytvořený J. V. Svobodou pro opatrovnu v Praze Na Hrádku (založenou roku 1832), představoval poměrně propracovaný systém počátečního vzdělávání.“² Důraz byl kladen na mravní výchovu, poučení o okolním světě a na počátky čtení a psaní. Dětské zahrádky jsou spojeny s Friedrichem Fröblem (tzv. Kindergarten). První německou dětskou zahrádku založil roku 1864 J. Heinrich. První mateřská škola vznikla v Praze u Svatého Jakuba roku 1869.

¹ Srv. BEČVÁŘOVÁ, Z. *Současná mateřská škola a její řízení*. Praha : Portál, 2003, s. 10 ISBN 80 – 7178 – 837 – 7.

² BEČVÁŘOVÁ, Z. *Současná mateřská škola a její řízení*. Praha : Portál, 2003, s. 10 ISBN 80 – 7178 – 837 – 7.

„Skutečná historie mateřské školy jako instituce veřejné předškolní výchovy začíná školským zákonem z roku 1869, který umožňoval, aby při obecných školách vznikaly školy pro opatrování, vychovávání a vyučování dětí, ke škole ještě nepovinných. Následný ministerský výnos o mateřských školách a ústavech jim příbuzných (1872) rozlišuje tři instituce: mateřskou školu, opatrovnu a jesličky.“³ Dle tohoto zákona mateřské školy podporují a doplňují rodinnou výchovu, připravují děti na školu a rozvíjí tělesnou i duševní stránku dětí. I přesto ale stále převažoval školský charakter, a to zejména v důsledku herbatovské teorie.

2.1.1 Reformní pojetí předškolního kurikula

Reforma nazvaná *hnutí za novou výchovu* je spojena se jmény filosofa Johna Deweye, Elen Keyové, italskou lékařkou Marií Montessori. Reforma vyjadřuje protikladné postavení k herbatismu, upřednostňovala mechanické verbální učení. Představitelé reformy respektují individualitu dítěte, jeho tvořivé schopnosti. V české vzdělávací politice se tyto tendence uplatňují v Návrhu zákona pro mateřské školy z roku 1908. „Pátý sjezd Spolku pro zájmy mateřských škol v něm prosadil nezbytnost respektovat potřeby dítěte a nutnost odstranit z prostředí i z programu mateřských škol školské způsoby organizace práce.“⁴ Hlavními představitelkami jsou Ida Jarníková a Anna Süsová. Mezi dokumenty, které ovlivnily koncepci mateřských škol a předškolní kurikulum patří *Výchovný program mateřských škol* z roku 1927, na jehož tvorbě se podílela právě Ida Jarníková. Představuje pojednání o předškolní výchově z hlediska teoretického i praktického, koncepčního a metodického.

³ [http://www.msmt.cz/_DOMEK/?\(A\)=2836](http://www.msmt.cz/_DOMEK/?(A)=2836) (Národní zpráva o stavu předškolní výchovy, vzdělávání a péče o děti předškolního věku v České republice od OECD, s.25)

⁴ BEČVÁŘOVÁ, Z. *Současná mateřská škola a její řízení*. Praha : Portál, 2003, s. 11 ISBN 80 – 7178 – 837 – 7.

V dalším období vývoje se objevují snahy o uzákonění předškolní výchovy jako prvního článku školské soustavy, avšak snahy byly neúspěšné. V poválečném období stoupla zaměstnanost matek a tudíž i počet mateřských škol. Ještě pod vlivem reformního hnutí vznikla v roce 1945 směrnice *Prozatímní pracovní program pro mateřské školy*.

2.1.2 Jednotně orientované osnovy

V dalším období byly veškeré reformní snahy bržděny a zcela opouštěny. Objevují se naopak protikladné snahy o zavedení jednotného systému plánovitého výchovného postupu.

„*Zákon o jednotné škole č. 95/1948 Sb.* zařadil mateřské školy do soustavy škol, zdůrazňoval jejich pedagogický význam, ale současně však znamenal konec reformního hnutí. Po roce 1948 plnil funkci předškolního kurikula *Pracovní program pro mateřské školy*. Cílem nebyl jednotlivec, ale byl zaměřen na formulaci uvědomělého občana oddaného socialismu. Upřednostňoval kolektivismus a jednotný směr. Ve stejném duchu byly vypracovány roku 1953 *Prozatímní osnovy pro mateřské školy*, které byly první závaznou směrnicí pro práci mateřských škol. Poprvé se v nich však objevuje členění obsahu do výchovných složek - tělesná, výtvarná, hudební, rozumová a mravní výchova. A obsah požadavků byl rozdělen na dvě věkové skupiny. Roku 1955 byla vypracována upravenější a rozšířenější verze osnov předchozích, a to *Osnovy pro mateřské školy*.“⁵

Ve druhé polovině padesátých let 20. století bylo ideologické pojetí výchovy zmírněno. Mezi další kurikulární dokumenty patří *Pokusné osnovy pro mateřské školy* z roku 1958, *Osnovy výchovné práce pro mateřské školy* z roku 1960, které se navracely k respektování věkových zvláštností. „Školský zákon z roku 1960 (zákon národního shromáždění o soustavě výchovy a vzdělávání č. 186/1960Sb.)

⁵ BEČVÁŘOVÁ, Z. *Současná mateřská škola a její řízení*. Praha : Portál, 2003, ISBN 80 – 7178 – 837 – 7.

radí mezi předškolní zařízení jakožto součásti jednotné školské soustavy jesle, mateřské školy, společná zařízení jeslí a mateřské školy a dětské útulky.“⁶ „Následovaly *Osnovy výchovné práce pro jesle a mateřské školy* z roku 1963 jako definitivní podoba pokusných osnov z let 1958 a 1960. Cíl, poslání a úkoly předškolní výchovy jsou pochopitelně stále formulovány ideologicky ve smyslu výchovy dorůstajícího pokolení komunistické společnosti.“⁷

2.1.3 Programy výchovné práce

V další etapě se začíná upouštět od osnov a přechází se k programům. Mateřské školy se „odškolňují“ a snaží se prosadit vlastní specifika. V roce 1967 vychází *Program výchovné práce v jeslích a mateřských školách*, který byl směrnicí pro mateřské školy, pro jesle však byl pouze doporučujícím dokumentem. Snahou bylo sjednotit výchovné působení po celé předškolní období. „Zároveň to však znamená, že program už není jen záležitostí resortu školství, ale také resortu zdravotnictví. Vstup lékařů na tuto platformu se ukázal být velmi významným, neboť představuje důležitý posun ve vývoji kurikula, tentokrát z hlediska medicínského a diagnostického.“⁸ Tento program zabezpečoval respektování věkových zvláštností dětí. Obsah programu byl členěn na dvě věkové skupiny pro jesle a na tři věkové kategorie pro mateřské školy. Formuluje výchovné požadavky a normy na učitelku i na dovednosti a poznatky dětí.

Obdobná struktura programu je typická i pro následující období, vyvstával tu ale problém, pro koho je program více závazný - pro učitelku nebo pro děti? Problém závaznosti požadavků a obsahu kurikula provází celou další etapu vývoje

⁶ [http://www.msmt.cz/DOMEK/?\(A\)=2836](http://www.msmt.cz/DOMEK/?(A)=2836) (Národní zpráva o stavu předškolní výchovy, vzdělávání a péče o děti předškolního věku v České republice od OECD, s.25)

⁷ BEČVÁŘOVÁ, Z. *Současná mateřská škola a její řízení*. Praha : Portál, 2003, s. 13 ISBN 80 – 7178 – 837 – 7.

⁸ BEČVÁŘOVÁ, Z. *Současná mateřská škola a její řízení*. Praha : Portál, 2003, s. 14 ISBN 80 – 7178 – 837 – 7.

kurikula. Tento dokument z roku 1967 byl doplněn *Metodikou výchovné práce v jeslích a mateřských školách*, kde byl zdůrazňován přirozený vývoj dítěte.

Tvorba kurikula pokračuje roku 1973, kdy vyšla konečná verze *Pokusných osnov pro mateřské školy*. Tyto osnovy se zaměřovaly hlavně na děti ve věku pět a šest let, a to formou intenzivní přípravy na školu a základem prvopočátečního vzdělávání. Jejich cílem bylo převést děti ze hry ke škole. V osnovách byla zařazena dvě dopolední cílená zaměstnání a přípravná oddělení.

„Další podobou předškolního kurikula byla druhá verze *Programu výchovné práce pro jesle a mateřské školy* z roku 1978, která byla doplněna dvoudílnou metodikou - *Metodika výchovné práce v předškolních zařízeních, I. - jesle, II. - mateřské školy* - z roku 1988. V důsledku přijetí dokumentu *Další rozvoj československé výchovně - vzdělávací soustavy (1976)*, tento program dával mateřským školám za úkol prohloubit ideově - výchovné působení, respektovat věkové a individuální potřeby dětí a dokonaleji připravovat děti na školní práci.

Další verze *Programu výchovné práce pro jesle a mateřské školy* vyšel roku 1984, jeho obsah byl strukturován dle výchovných složek a věku dětí. Náročný obsah se tlumil tím, že se rozlišovaly dlouhodobé požadavky na práci učitelky a cílové požadavky, které vycházely z toho, co má dítě v určitém věku zvládnout. Formuluje snahy respektovat psychohygienu a potřeby dětí, hlavně potřebu spontánní hry, potřebu pohybu a bezpečí.“⁹

K programu byly postupně dodávány metodické příručky, které měly být nabídkou a inspirací pro práci učitelky, ukázalo se ale, že narůstajícího uvolnění v tehdejších podmínkách nedokázaly učitelky plně využít, protože byly zvyklé pracovat dle předpisů. Proto byly vytvořeny *Časově tématické plány*, které sice zřehledňovaly situaci, ale na druhou stranu byly „krokem zpět“, protože byly jednotným, všeobecně používaným podkladem pro výchovu a tento podklad byl až do roku 1989 kontrolovaný.

⁹ Srv. BEČVÁŘOVÁ, Z. *Současná mateřská škola a její řízení*. Praha : Portál, 2003, ISBN 80 – 7178 – 837 – 7.

2.2 Vývoj českého školství po roce 1989

Společnost je prvek velice nestabilní, neustále se mění a vyvíjí. Je proto jisté, že proces transformace sociální a také ekonomické struktury státu po roce 1989 byl velice zdoluhavým procesem. Ve školství byla provedena celková reforma shora. Byly novelizovány některé předpisy, vznikly nové zákony. Školská správa zaujala liberálnější přístup, což umožnilo vytvoření bohatší struktury školství a došlo také k vytvoření nových typů škol a školských zařízení jako jsou pedagogická centra, víceletá gymnázia, soukromé vysoké školy, ale i církevní a soukromé školy. I když se to teď možně nezdá, počty žáků i průměrná velikost tříd se zmenšily a částečně se zlepšilo finanční odměňování předškolních pedagogů a pedagogů na základních školách.

Změny ve školství se po roce 1989 projevovaly zejména rozvojem soukromého školství a posílením autonomie všech typů škol. Současně byly zahájeny první grantové projekty MŠMT, rozvojové programy a fondy a mezinárodní programy EU a OECD.

„V roce 1990 byl novelizován zákon o soustavě základních a středních škol a z nových zákonů byla přijata norma pro řízení nejzásadnější - zákon o státní správě a samosprávě ve školství.“¹⁰ Pod vlivem těchto dokumentů došlo k uvolnění systému řízení, a tak se ředitelé škol a školských zařízení, obce, školské úřady, česká školní inspekce a MŠMT staly svébytnými subjekty řízení a státní správy ve školství.

Po roce 1990 došlo k výraznému posílení pravomocí škol a školských zařízení. Školy získaly větší svobodu v rozhodování v otázkách personální politiky, správního řízení i v oblasti řízení pedagogického procesu. Školy se tak staly samostatnými právními subjekty. Spojovacím článkem mezi školami a centrálními úřady se staly školské úřady, které jsou zaměřeny na ekonomicko - finanční, pedagogicko - organizační a správní oblasti. Tyto úřady zařazují školy

¹⁰ [http://www.msmt.cz/DOMEK/?\(A\)=2836](http://www.msmt.cz/DOMEK/?(A)=2836) (Národní zpráva o stavu předškolní výchovy, vzdělávání a péče o děti předškolního věku v České republice od OECD, s.12)

do sítě škol, zřizují některé školy, rozepisují školám finanční prostředky, přijímají různá opatření, jmenují a odvolávají ředitele a poskytují metodickou pomoc a služby školám a školským zařízením.

„Od 1.1.2001 došlo k radikálním změnám nejen ve školském zákonu, ale i v zákonu o státní správě a samosprávě ve školství, kterým je odpovědnost za zřizování škol, jejich finanční zabezpečení a strukturu školského zákona v rámci regionu přenesena na čtrnáct samostatných celků. Ve smyslu nově přijatých právních norem pak kraje v samostatné působnosti zřizují a zrušují předškolní zařízení, základní a střední školy, odborná učiliště, vyšší odborné školy a školská účelová zařízení jim sloužící.“¹¹ Zabezpečují investiční výdaje a neinvestiční náklady, kromě mzdových prostředků, učebnic a školních pomůcek a potřeb hrazených státem ze státního rozpočtu. Jmenují a odvolávají ředitele škol a školských zařízení, zabezpečují vyučování a výchovu v cizím jazyce a mají odpovědnost za zpracování a realizaci dlouhodobých vzdělávacích záměrů a za rozvoj výchovně vzdělávací soustavy.

Veřejnou správu a samosprávu vykonávají dále obce, které jsou jako zřizovatelé škol zavázány k vytváření podmínek pro plnění povinné školní docházky, zřizují tedy předškolní a základní školy, zabezpečují stravování žáků a péči o žáky nižších ročníků v jejich volném čase.

2.2.1 Předškolní výchova a vzdělávání po roce 1990

Předškolní výchova je ovlivněna nejen změnami společenskými, ale i politickými a ekonomickými, které naše školství zasáhly po roce 1989. To vedlo k postupné vnitřní reformě, a tak se prosadilo resortní řízení, vzniklo alternativní školství a byly vytvořeny vhodné podmínky, které umožňovaly rozvoj soukromých a církevních vzdělávacích institucí. „Základními veřejnými předškolními zařízeními jsou mateřská škola a speciální mateřská škola pro děti zpravidla od tří do šesti let. Speciální mateřská škola slouží dětem s mentálním,

¹¹ [http://www.msmt.cz/DOMEK/?\(A\)=2836](http://www.msmt.cz/DOMEK/?(A)=2836) (Národní zpráva o stavu předškolní výchovy, vzdělávání a péče o děti předškolního věku v České republice od OECD, s.13)

smyslovým či tělesným postiženým, s vadami řeči, s více vadami a dětem zdravotně oslabeným. Děti s postižením mohou také být individuálně integrovány do běžných mateřských škol či docházet do speciálních a specializovaných tříd, které jsou zřizovány při běžných mateřských školách.¹²

„Ministerstvo školství, jako ústřední orgán ve školství ve smyslu zákona o státní správě a samosprávě ve školství, řídí výkon státní správy a vytváří podmínky pro realizaci cílů vzdělávání a výchovy. MŠMT kromě jiného vykonává správu státních středních a speciálních škol, je jejich přímým zřizovatelem, vytváří jejich síť a jmenuje do funkcí ředitele škol.“¹³ MŠMT se také zabývá oblastí financování, materiálního zabezpečení, personální politiky a investic.

V oblasti kontroly hraje důležitou roli Česká školní inspekce (ČŠI), která kontroluje výsledky vzdělávací činnosti, podmínky ke vzdělávání (personální a materiální podmínky), výchovně vzdělávací činnosti, efektivní a účelové využívání hospodářských prostředků a dodržování obecně závazných předpisů. Ústřední správu a řízení vykonávají dva orgány - na půdě parlamentu to je Výbor pro vědu, vzdělání a kulturu a na půdě senátu to je Výbor pro lidská práva, vědu a vzdělání. Dále zde fungují poradní sbory, které působí při MŠMT a jsou v nich zastoupeny různé zájmové organizace a profesní sdružení.

2.2.2 Současné kurikulární dokumenty

V českém vzdělávacím prostředí se začalo slovo „kurikulum“ objevovat až v souvislosti s transformačními školskými projekty. Vstoupil i do předškolní výchovy, aby se zanedlouho změnil na užívaný termín „vzdělávací program“.

„Vzdělávací program vymezuje obvykle tyto složky kurikula:

¹² [http://www.msmt.cz/_DOMEK/?\(A\)=2836](http://www.msmt.cz/_DOMEK/?(A)=2836) (Národní zpráva o stavu předškolní výchovy, vzdělávání a péče o děti předškolního věku v České republice od OECD, s.26)

¹³ [http://www.msmt.cz/_DOMEK/?\(A\)=2836](http://www.msmt.cz/_DOMEK/?(A)=2836) (Národní zpráva o stavu předškolní výchovy, vzdělávání a péče o děti předškolního věku v České republice od OECD, s.12)

- Koncepce vzdělávání pro vzdělávací soustavu celé země nebo určitý druh školy.
- Cíl tohoto vzdělávání.
- Učivo, resp. témata v jednotlivých integrovaných předmětech.
- Cílové standarty, formulované např. jako požadavky na to, co se mají žáci naučit v určitém ročníku nebo stupni škol, popř. přímo jako evaluační nástroje.
- Implementační plán, tj. seznam kroků, jimiž bude program uváděn do praxe.¹⁴

Předškolní výchova je specifická svou nepovinnou docházkou a způsobem výchovy a vzdělávání dětí.

Kurikulum v předškolním vzdělávacím prostředí můžeme chápat jako:

- „Vzdělávací program - vymezení směru, délky a cíle cesty.
- Obsahovou náplň – kudy cesta povede s možností zastavení, zrychlení, zpomalení.
- Dosažený výsledek - celkový osobnostní rozvoj dítěte.¹⁵

Kurikulum definuje cíle, směr, obsah vzdělávání, metody vzdělávacího procesu, organizaci, podmínky realizace a způsoby evaluace.

Rozlišujeme čtyři základní úrovně kurikula:

- státní
- rámcová
- školní
- třídní

Výsledkem procesu tvorby kurikula jsou kurikulární dokumenty.

¹⁴ BEČVÁŘOVÁ, Z. *Současná mateřská škola a její řízení*. Praha : Portál, 2003, s. 28 ISBN 80 – 7178 – 837 – 7.

¹⁵ BEČVÁŘOVÁ, Z. *Současná mateřská škola a její řízení*. Praha : Portál, 2003, s. 28 ISBN 80 – 7178 – 837 – 7.

III. Cíle a obsah vzdělávání

3.1 Obecné cíle vzdělávání

Na konci 90. let vydalo ministerstvo školství koncepci resortu školství, která je založena na principu svobodné a pluralitní společnosti. Vzdělávání považuje za základní lidskou hodnotu a jeho cíle jsou pak odvozeny nejen z individuálních, ale i společenských potřeb. Je zaměřeno na osobnostní rozvoj, formování občana a profesní přípravu na povolání. Tento vzdělávací systém se zaměřuje na tyto občanské a sociálně společenské kompetence:

- Rozvoj osobnosti, kultivaci a seberealizaci každého jedince.
- Posílení soudržnosti společnosti.
- Podporu demokracie a občanské společnosti. Demokracie, která počítá se soudným, kritickým a nezávislým myšlením občanů.
- Výchova k otevřenosti a spolupráci v evropské i globální společnosti. Být schopen přijmout a respektovat odlišnosti a individuální zvláštnosti jedinců.

Úlohou školy je poznatková vyváženost kurikula, rozvoj kompetencí a osvojování základních postojů a hodnot. Důležitá je provázanost mezi cíly, obsahem vzdělávání a kompetencemi.

„Vzdělávání se opírá o tři pilíře:

- Naučit se poznávat (umět vyhledat, zpracovat a vyhodnotit informace).
- Naučit se jednat a žít společně (respektovat druhé, komunikovat, zvládat konflikty a nalézat pro ně řešení).

- Naučit se být (umět reagovat, být flexibilní, přizpůsobovat se změnám, být kreativní, jednat, přijmout odpovědnost za svoje vzdělání).¹⁶

Bílá kniha a školský zákon stanovují obecné cíle vzdělávání, které vedou nejenom k vědění a poznávání, ale také k osvojování si sociálních dovedností, duchovních, morálních a estetických hodnot, k vytváření vztahů k ostatním lidem a společnosti, ke schopnosti uplatnit se. Zaměřují se na osobnostní rozvoj, socializaci a na přípravu pro pracovní život občana.

Těmito cíly jsou:

- „Rozvoj lidské individuality, jehož předpokladem je péče o fyzické a psychické zdraví, podpora seberealizace každého jedince maximální uplatnění jeho schopností. Kognitivní, psychomotorický a afektivní rozvoj člověka.“¹⁷
- „Získání všeobecného vzdělávání nebo všeobecného odborného vzdělávání.
- Pochopení a uplatňování zásad demokracie a právního státu, základ lidských práv a svobod, spolu s odpovědností a smyslem pro sociální soudržnost.
- Vytvářet znalosti o životním prostředí a vychovávat k jeho ochraně, k uchování kontinuity lidské společnosti a její kultury.
- Pochopení a uplatnění principu rovnosti žen a mužů.
- Utváření vědomí národní a státní příslušnosti a respektu k etnické, národnostní, kulturní, jazykové a náboženské identitě každého jedince.

¹⁶ Srv. http://www.evropska-unie.cz/download/cz/oficialni_dokumenty/Bile_knihy/BilaKnihaPriprPridrZemi.pdf

¹⁷ http://www.evropska-unie.cz/download/cz/oficialni_dokumenty/Bile_knihy/BilaKnihaPriprPridrZemi.pdf

- Získávání a uplatňování znalostí o životním prostředí a jeho ochraně vycházející ze zásad trvale udržitelného rozvoje a o bezpečnosti a ochraně zdraví.¹⁸
- Posilování soudržnosti společnosti, rovného přístupu ke vzdělávání, vyrovnání nerovností sociálního a kulturního prostředí, výchova k lidským právům a multikulturní výchova.¹⁹ Poznání světových tradic a kulturních hodnot, osvojení zásad a pravidel evropské integrace.
- „Zvyšování konkurence schopnosti ekonomiky a prosperity společnosti, rozvoj lidských zdrojů, schopnost inovace a změny, rozvíjení a využívání nových technologií.“²⁰

¹⁸ http://www.vuppraha.cz/soubory/561_2004_Sb.txt

¹⁹ http://www.evropska-unie.cz/download/cz/oficialni_dokumenty/Bile_knihy/BilaKnihaPriprPridrZemi.pdf

²⁰ http://www.evropska-unie.cz/download/cz/oficialni_dokumenty/Bile_knihy/BilaKnihaPriprPridrZemi.pdf

3.2 Cíle předškolní výchovy a vzdělávání

Institucionální předškolní vzdělávání rozvíjí dítě po stránce citové, rozumové i tělesné. Cílem je, aby si dítě osvojilo základní společenská pravidla a hodnoty a dokázalo vytvářet a postupně upevňovat mezilidské vztahy. Předškolní vzdělávání vyrovnává vývojové nerovnoměrnosti dětí před vstupem do základní školy, poskytuje jim speciální péči a připravuje je na pokračování ve vzdělávání.

Rámcový program formuluje celkové pojetí předškolní výchovy a vzdělávání a vymezuje jeho hlavní cíle, které jsou v souladu s cíli celoživotního učení. Vzdělávání by mělo dítě všestranně rozvíjet, podporovat jeho rozvoj a učení, vést k osvojení si základních hodnot a tradic a stát se samostatnou, prosazující se osobností. Rámcový vzdělávací program pro předškolní vzdělávání stanovuje cíle jako záměry a výstupy, které ještě dělí na obecné a pak na úroveň oblastní.

Jedná se o tyto kategorie:

- Rámcové cíle, které formulují obecné záměry předškolního vzdělávání.
- Klíčové kompetence, neboli výstupy, kterých by mělo být dosaženo v předškolním vzdělávání.
- Dílčí cíle, tedy konkrétní záměry dané oblasti.
- Dílčí výstupy - poznatky, dovednosti, postoje a hodnoty, které odpovídají dílčím cílům.

Vědomé a uspořádané sledování a naplňování cílů by mělo vést k dosahování výstupů.

Vzdělávací cíle jako záměry jsou:

- Rámcové cíle:
- a) „Rozvíjení dítěte, jeho učení a poznávání.
 - b) Osvojení základů hodnot, na nichž je založena naše společnost.

- c) Získání osobní samostatnosti a schopnost projevat se jako samostatná osobnost působící na svoje okolí.²¹

Tyto rámcové cíle jsou promítnuty v pěti vzdělávacích oblastech a stávají se pak cíli dílčími, a to jsou:

- a) *biologické*
- b) *psychosociální*
- c) *interpersonální*
- d) *sociálně- kulturní*
- e) *enviromentální*

Naplňování dílčích cílů vede k dosahování dílčích kompetencí, které jsou základem pro budování klíčových kompetencí.

„Klíčové kompetence:

- a) *Kompetence k učení*

Dítě má zájem o učení, pozoruje experimentuje a dokáže se radovat z toho, co samo dokázalo. Zajímá se o věci kolem sebe, chce jim rozumět. Dokáže postupovat dle instrukcí a práci, kterou začalo, dokončí.

- b) *Kompetence k řešení problémů*

Dítě řeší problémy, o kterých ví, že na ně stačí a to cestou pokusu a omylu, experimentu, využívá své fantazie při hledání nových neotřelých řešení. Mělo by umět rozlišit, která řešení ho dovedou k cíli a která ne. A také si uvědomit, že je přínosný pro danou situaci a může ji ovlivnit. Pokud je správně oceňováno, nebojí se chybovat.

- c) *Kompetence komunikativní*

Dítě by se mělo umět vyjadřovat nejen slovně, ale i tvůrčími činnostmi sdělit, co cítí a prožívá. Mělo by ovládat verbální i neverbální komunikaci, aktivně rozšiřovat svou slovní zásobu a mít zájem o komunikaci a informativní a komunikativní prostředky, které se nachází v jeho nejbližším okolí.

²¹ VÝZKUMNÝ ÚSTAV PEDAGOGICKÝ V PRAZE, *Rámcový vzdělávací program pro předškolní vzdělávání*. Praha: Tauris, 2006, s.11 ISBN 80 - 87000 - 00 - 5

d) *Kompetence sociální a personální*

Dítě by mělo umět vyjádřit svůj názor, prosadit se ve skupině, ale i podřídit se většině, umět se domlouvat, respektovat druhé, dodržovat pravidla, která byla předem dohodnuta. Mělo by se umět rozhodovat o svých činnostech, ale také nést zodpovědnost za svoje jednání. Chápat, že lidé jsou různí a být opatrný při styku s cizími lidmi.

e) *Kompetence činnostní a občanské*

Dítě by mělo zvládat spoluvytvářet pravidla soužití, uvědomit si svá práva a respektovat práva druhých, mít představu o základních společenských pravidlech a hodnotách. Rozpoznat, na co stačí, co zvládne a co už ne, vědět, že se může rozhodnout na základě své vůle a nést za toto rozhodnutí zodpovědnost. Snažit se být aktivní, protože chápe, že je to přínosem.²²

„Rámcové cíle ve svém celku vyjadřují základní orientaci předškolního vzdělávání a stejně tak i každodenní práci pedagoga. Pedagog by měl postupovat s plným vědomím, že tyto cíle jsou svým způsobem univerzální, přirozené a všudypřítomné.“²³ Znamená to, že k jejich naplňování dochází při nejrůznějších činnostech a aktivitách a za různých okolností.

Za výchovu a vzdělávání jsou odpovědní především rodiče, institucionální předškolní vzdělávání podporuje výchovné působení rodiny, rozvíjí je, doplňuje a obohacuje o specifické podněty. Děti zde získávají hlavně sociální zkušenosti, poznatky o jejich okolí a životě kolem nich a podněty pro pokračování ve vzdělávání a celoživotním učení. V institucionálním předškolním vzdělávání

²² VÝZKUMNÝ ÚSTAV PEDAGOGICKÝ V PRAZE, *Rámcový vzdělávací program pro předškolní vzdělávání*. Praha: Tauris, 2006, s.12 ISBN 80 - 87000 - 00 - 5

²³ VÝZKUMNÝ ÚSTAV PEDAGOGICKÝ V PRAZE, *Rámcový vzdělávací program pro předškolní vzdělávání*. Praha: Tauris, 2006, s.11 ISBN 80 - 87000 - 00 - 5

dochází k odbornému vedení dětí a cílevědomému vytváření podmínek vhodných pro rozvoj dítěte.

V předškolním vzdělávání by měl být kladen důraz na přirozenost, rovnoměrné naplňování dětských potřeb, na dostatek podnětů pro rozvoj dítěte. Nepostradatelné je situační učení, vést dítě k rozvoji komunikace a samostatnosti, kdy dítě komunikuje s prostředím i celým okolím. Nejvýznamnější je pro dítě prožívaná zkušenost. Dítě je také plně respektováno, jeho potřeby, zájmy, možnosti, individuální a věkové zvláštnosti.

Mateřská škola je místem otevřeným pro rodiče a spolupráce s nimi je nutností. Slouží nejen jako škola pro děti, ale i jako místo preventivního působení a poradenské služby pro rodiče, jejichž děti mají nejrůznější problémy.

IV. Systém vzdělávacích programů

V souladu s novými principy kurikulární politiky, zformulovanými v Národním programu rozvoje vzdělávání v České republice a zakotvenými ve školském zákoně, se zavádí nový systém kurikulárních dokumentů pro vzdělávání dětí od tří do devatenácti let. Jsou vytvářeny na dvou úrovních - státní a školní. Státní úroveň představuje *Národní program vzdělávání a Rámcové vzdělávací programy*. Národní program formuluje požadavky na vzdělávání, stanovuje cíle, obsah, hlavní oblasti vzdělávání a prostředky k dosahování těchto cílů. Vytváří ho Ministerstvo školství, mládeže a tělovýchovy a předkládá ho Poslanecké sněmovně a Senátu ke chválení. Rámcové programy vymezují konkrétní cíle, obsah, rozsah a podmínky vzdělávání pro jednotlivé etapy. Konkrétní cíle, obsah, rozsah a podmínky vzdělávání. Školní úroveň pak představují *školní vzdělávací programy*, které si školy vytvářejí samy.

4.1 Rámcový vzdělávací program pro předškolní vzdělávání (RVP PV)

4.1.1 Vznik RVP PV

„Více než deset let byl hledán vzdělávací program, který by navázal na historické tradice a zkušenosti, na kvalitu předškolního vzdělávání v České republice, respektoval společenské změny, zvláštnosti předškolního vzdělávání a zároveň byl v souladu s požadavky kladenými na předškolní vzdělávání v zemích Evropské Unie.“²⁴

RVP PV :

- „Vznikl ve spolupráci se zástupci alternativních programů pod vedením Výzkumného ústavu v Praze, který byl podpořen širokou diskusí a

²⁴ BEČVÁŘOVÁ, Z. *Současná mateřská škola a její řízení*. Praha : Portál, 2003, s. 31 ISBN 80 – 7178 – 837 – 7.

veřejnosti byl předložen v květnu roku 2001. Jeho prostřednictvím stát stanovuje cíle, obsah a podmínky předškolního vzdělávání a mění jeho dokumentaci.²⁵

- „Vychází z demokratických principů života společnosti. Je základním všeobecně platným pedagogickým dokumentem, který potvrzuje, že mateřská škola je vzdělávací institucí a je součástí soustavy škol.
- Vymezuje podmínky, požadavky a pravidla pro institucionální předškolní vzdělávání. Pravidla se vztahují na pedagogické působení probíhající ve vzdělávacích institucích zařazených do sítě škol a školských zařízení.
- Stanovuje vzdělanostní základ a předpokládá vytvoření vlastního školního vzdělávacího programu, čímž klade vyšší nároky na odborné kompetence pedagoga a vyžaduje i jeho vyšší odpovědnost.
- Určuje společný rámec. Vytváří podmínky k tomu, aby každá škola mohla vytvářet a realizovat svůj vlastní školní vzdělávací program.
- Je formulován tak, aby akceptoval přirozený vývoj dětí, respektoval individuální zvláštnosti dětí, zaměřoval se na vytváření základů klíčových kompetencí, definoval cíle vzdělávání, obsah i podmínky, umožňoval využít různé formy a metody vzdělávání, vytvářel prostor pro individuální profilaci každé mateřské školy a zajišťoval srovnatelnou účinnost vzdělávacích programů.²⁶

4.1.2 Struktura a obsah RVP PV

RVP PV stanovuje systém cílů, obsahu a podmínek, metody, formy a očekávané výsledky. Je členěn na devět kapitol. V úvodu vysvětluje význam, problematiku a členění dokumentu, popisuje funkci, strukturu a obsah. Uvádí

²⁵ BEČVÁŘOVÁ, Z. *Současná mateřská škola a její řízení*. Praha : Portál, 2003, s. 31 ISBN 80 – 7178 – 837 – 7.

²⁶ Srv. BEČVÁŘOVÁ, Z. *Současná mateřská škola a její řízení*. Praha : Portál, 2003, ISBN 80 – 7178 – 837 – 7.

VÝZKUMNÝ ÚSTAV PEDAGOGICKÝ V PRAZE, *Rámcový vzdělávací program pro předškolní vzdělávání*. Praha: Tauris, 2006, ISBN 80 - 87000 - 00 - 5

aktuální odborné pojetí předškolního vzdělávání. Předkládá rámcové cíle a záměry předškolního vzdělávání vzhledem k povinné školní docházce, ale i k celoživotnímu vzdělávání.

Rámcový obsah stanovuje v pěti oblastech a těmi jsou:

- **„Dítě a jeho tělo.**

Cílem této oblasti je stimulovat a podporovat neurosomatický vývoj dítěte, zvyšovat úroveň jeho fyzické zdatnosti, rozvíjet pohybové schopnosti, hrubou i jemnou motoriku, vede k uvědomění si vlastního těla a k lepšímu využití smyslů. Biologická oblast usiluje o to, aby si dítě osvojilo poznatky o těle a jeho zdraví, o pohybových činnostech a aby si dítě vytvářelo zdravé životní návyky a postoje.

- **Dítě a jeho psychika.**

Psychická oblast je rozdělena do tří složek, a to je „jazyk a řeč“, která se profiluje rozvojem řečových schopností, jazykových a komunikačních dovedností, osvojením si poznatků a dovedností předcházející čtení a psaní. Druhou částí této oblasti jsou „poznávací schopnosti a funkce, představivost a fantazie, myšlenkové operace“. Její podstatou je rozvoj smyslového vnímání, paměti, tvořivosti, posilování poznávacích citů, vytváření vztahu k učení, zlepšování práce s informacemi. Poslední oblast, „sebepojetí, city a vůle“, se zaměřuje na rozvoj poznávání sebe sama, citů k sobě, citově se osamostatnit, vede k naučení sebeovládání se, umět se vyjádřit, svoje pocity, dojmy, prožitky. A být schopný záměrně řídit svoje chování, ovlivňovat situaci, ve které se dítě nachází.

- **Dítě a ten druhý.**

Interpersonální oblast usiluje o utváření vztahu dítěte k jiným dětem a dospělým, zlepšovat jejich vzájemnou komunikaci.

Podporuje seznamování s pravidly chování, prosociální chování, verbální i neverbální komunikaci a kooperativní dovednosti.

• ***Dítě a společnost.***

Socio - kulturní oblast uvádí dítě do společenství lidí, materiálních i duchovních hodnot, učí je pravidlům soužití s lidmi, rozvíjí společenský a estetický vkus. Cílem je, aby si dítě vytvořilo aktivní postoj ke světu, k životu, ke kultuře a umění, aby mělo povědomí o morálních hodnotách.

• ***Dítě a svět***

Enviromentální část je založena na vytváření si povědomí o okolním světě a životním prostředí, jeho ochraně a využívání. Seznamuje dítě s místem, kde žije, ale i kulturním a technickým prostředím. Učí děti poznávat jiné kultury. Rozvíjí úctu k životu.²⁷

Osobnost dítěte i samotný vzdělávací proces vnímá rámcový vzdělávací program pro předškolní vzdělávání celistvě, v přirozených a vzájemně se ovlivňujících podmínkách a souvislostech. Jednotlivé oblasti jsou rozpracovány do kategorií - záměry a cíle, hlavní činnosti, očekávané výstupy a rizika.

Rámcový vzdělávací program pro předškolní vzdělávání formuluje věcné, sociální a organizační podmínky, podmínky pro spolupráci školy s dalšími partnery, předpoklady pro naplňování cílů předškolního vzdělávání. Zabývá se také vzděláváním dětí se zvláštními vzdělávacími potřebami a vysvětluje potřebu a význam pedagogické evaluace. Uvádí také zásady, jakým způsobem tvořit školní vzdělávací program.

Rámcový vzdělávací program je zveřejněn ve věstníku MŠMT, sešit z 5. května 2001, č.j. 14 132/01-22 a na internetových stránkách MŠMT a Výkumného ústavu Praha (www.msmt.cz, www.vuppraha.cz)

²⁷ Srv. VÝZKUMNÝ ÚSTAV PEDAGOGICKÝ V PRAZE, *Rámcový vzdělávací program pro předškolní vzdělávání*. Praha: Tauris, 2006, s. 16, ISBN 80 - 87000 - 00 - 5

„Rámcový vzdělávací program je zcela nový základní dokument usměrňující institucionální předškolní výchovu a vzdělávání. Vznikl jako první z dokumentů, který postihuje široce pojatý elementární základ vzdělávání, na který může navazovat nejen vzdělávání povinné, ale který zároveň otevírá dítěti cestu k celoživotnímu učení.“²⁸ Má jinou podobu i funkci než dokumenty předcházející a slouží jako podklad pro tvorbu školního vzdělávacího programu.

²⁸ BEČVÁŘOVÁ, Z. *Současná mateřská škola a její řízení*. Praha : Portál, 2003, s. 34 ISBN 80 – 7178 – 837 – 7.

4.2 Školní vzdělávací program (ŠVP)

„Nejnižší úrovní systému jsou školní vzdělávací programy, podle nichž se uskutečňuje vzdělávání v konkrétní škole. Zpracovávají si je jednotlivé školy pro své konkrétní podmínky i pro záměry a plány. Otevírá se tak prostor pro další rozvoj autonomie škol, pro uplatnění jejich potenciálu, pro větší rozvoj tvůrčích schopností učitelů, pro větší flexibilitu vzdělávacího systému i pro vyšší efektivitu vzdělávání.“²⁹

„Školní vzdělávací program, pro něž je podle § 3 odst. 2 vydán rámcový vzdělávací program, musí být v souladu s tímto rámcovým vzdělávacím programem. Pokud pro něho není rámcový vzdělávací program vydán, stanoví školní vzdělávací program zejména konkrétní cíle vzdělávání, délku, formy, obsah a časový plán vzdělávání, podmínky přijímání uchazečů, průběhu a ukončování vzdělávání, podmínky pro vzdělávání žáků se speciálními vzdělávacími potřebami, označení dokladu o ukončeném vzdělání, pokud bude tento doklad vydáván. Dále stanoví popis materiálních, personálních a ekonomických podmínek a podmínek bezpečnosti práce a ochrany zdraví.“³⁰ Školní vzdělávací program vydává ředitel školy nebo školského zařízení a umístí ho na přístupném místě.

Při tvorbě školního vzdělávacího programu se vychází z rámcového vzdělávacího programu, který usměrňuje předškolní výchovu a vzdělávání a formuluje požadavky na práci pedagogů.

Školní vzdělávací program:

- Je stěžejním dokument každé mateřské školy. Je charakteristický svojí odlišností a obsahovou jedinečností, ale i formou a způsobem zpracování. Podle Rámcového vzdělávacího programu pro předškolní vzdělávání postupují mateřské školy nejpozději od 1.9.2007, do tohoto datumu si

²⁹ http://www.evropska-unie.cz/download/cz/oficialni_dokumenty/Bile_knihy/BilaKnihapriprPridrZemi.pdf

³⁰ http://www.vuppraha.cz/soubory/561-2004_Sb.txt

školy připravují své školní programy, které budou v souladu s tímto rámcovým vzdělávacím programem.

- „Je základní pedagogický dokumentem, vlastní projekt (plán) výchovné a vzdělávací práce, proto je důležité jej chápat ve vztahu k rámcovému vzdělávacímu programu, který poskytuje rámcová pravidla pro vzdělávání dětí předškolního věku. Na základě školního programu pak konkrétní škola funguje a pedagogové se jím řídí ve vzdělávacím procesu. Na rozdíl od rámcového, školní program vyjadřuje představu reálnou, v daných podmínkách realizovatelnou.“³¹
- Je veřejným dokumentem, měl by být přístupný odborné i laické veřejnosti. Odpovědnost za jeho tvorbu má ředitel školy, který ho také vydává. Je povinen ho projednat se zřizovatelem školy a měli by s ním být seznámeni rodiče dětí, protože jim přináší podstatné informace o mateřské škole.

Aby se se školním vzdělávacím programem ztotožňoval celý pedagogický sbor, měl by se také podílet na jeho tvorbě, aby pak byl společným dílem všech. Rámcový program poskytuje celkový rámec, je tedy závazný jako celek. Pro tvorbu školního programu je důležité, že cíle i obsah jsou zakomponovány také jako celek s ohledem na podmínky. Vzdělávací obsah má podobu integrovaných bloků a to, jestli se dotýkají všech oblastí, které určuje rámcový program, lze zjistit na základě posouzení školního vzdělávacího programu jako celku.

4.2.1 Obsah a struktura ŠVP

Každá mateřská škola má svůj ŠVP, přesto ale musí obsahovat některé stejné skutečnosti a vztahovat se ke stejným oblastem informací.

³¹ VÝZKUMNÝ ÚSTAV PEDAGOGICKÝ V PRAZE, *Manuál k přípravě školního (třídního) vzdělávacího programu mateřské školy*. Praha : Tauris, 2006, s.5 ISBN 80 – 87000 – 01 - 3

Musí obsahovat:

- Identifikační údaje mateřské školy (základní údaje o sídle, zřizovateli, řediteli a názvu školy, kdo zpracoval ŠVP, název programu a významné okolnosti pro školu...).
- Charakteristiku školy (typ a velikost školy, charakter budovy a okolí, možnosti, které škola má a využívá jich, s kým škola spolupracuje...).
- Charakteristika vzdělávacího programu (Způsob a prostředky plnění cílů, na co klade důraz, o co usiluje, jakým směrem se profiluje, zásady vzdělávací práce, principy, formy a metody....).
- Podmínky a organizace vzdělávání (popis aktuálního stavu, věcné vybavení, životospráva, psychosociální podmínky, řízení MŠ, organizační chod, personální zajištění, spolupráce s rodiči, uspořádání školy i tříd, vnitřní režim, požadavky na pracovníky,...).
- Vzdělávací obsah (integrované bloky).
- Evaluační činnosti (autoevaluace, hodnocení výsledků vzdělávání dětí).

V. PRAKTICKÁ ČÁST 1:

Fiktivní mateřská škola Stromeček

Rok v přírodě

5.1 Identifikační údaje:

Mateřská škola Stromeček je samostatný právní subjekt.

Adresa: Mateřská škola Stromeček

Svítkov 36

Pardubice

530 02

Tel: +420 465 530 486

Zřizovatel: město Pardubice

Ředitelka: Markéta Haová

Tel. Ředitelny: +420 465 530 486 /487

+420 777 852 258

internetové stránky: www.MSsvitkov.cz

email, ředitelka: MSsvitkov@seznam.cz

Školní vzdělávací program „Rok v přírodě“ je platný od 1.9.2007.

5.2 Charakteristika školy

Mateřská škola Stromeček působí jako samostatný právní objekt. Nachází se v budově bývalé vily, a to od roku 1990. Je vzdálená asi tři kilometry od centra města. Svítkov je klidná část Pardubic, mateřská škola se nachází poblíž menšího lesa a volného prostoru. Škola má kapacitu 45 míst. Jedná se o patrovou budovu, která je podsklepená a má půdní prostory. Celá budova je vytápěná elektřinou.

Děti jsou rozděleny do dvou tříd, obě třídy jsou smíšené. Třídy se nachází v 1. patře. V přízemí je kuchyň, ředitelna, prostory pro úklid a menší tělocvična. Třídy jsou průchozí a umožňují vzájemnou spolupráci. O děti se starají tři - čtyři paní učitelky, vedoucí kuchařka, pomocná kuchařka a školnice.

Obě třídy jsou věkově heterogenní. První třídu navštěvuje dvacet čtyři dětí, druhá je naplněna do počtu dvacet dětí. Tato třída je logopedická, zaměřená na děti se specifickými vzdělávacími potřebami, převážně s řečovými problémy.

Pracujeme podle nového Rámcového vzdělávacího programu pro předškolní vzdělávání. Mateřská škola se zaměřuje na ekologickou výchovu a zdravý životní styl. Vycházíme především z okolí školy, které nabízí rozvíjet ekologické záměry. Součástí mateřské školy je také krásná zahrada, kde mají děti spoustu vyžití.

Mateřská škola spolupracuje s eko - centrem paleta, mateřskou školou Nemošice a samozřejmě s rodiči.

Provoz mateřské školy je celodenní, od 6.30 do 16.30 hodin.

5.2.1 Personální zajištění:

Ředitelka: Markéta Haová

Zástupkyně ředitelky: Pavlína Krupová

Učitelky: Petra Veselá, Eliška Suchánková

Vedoucí kuchařka: Růžena Sedláčková

Hospodářka: Růžena Sedláčková

Pomocná kuchařka: Martina Ptáčková

Školnice: Miriam Kalhousová

1. třída: Kytičky – 24 dětí

Paní učitelky: Pavlína Krupová

Eliška Suchánková

2. třída (logopedická): Zvířátka – 20 dětí

Paní ředitelka: Markéta Haová

Paní učitelka: Petra Veselá

5.2.2 Podmínky:

Materiální a hygienické podmínky:

Technický stav mateřské školy je dobrý. Je vytápěna akumulacími kamny. Budova je podsklepená, ale tyto prostory nejsou dostatečně využity. V budoucnu bychom je chtěli rekonstruovat.

V přízemí školy se nachází kuchyň, sklad potravin, hygienické zařízení pro kuchařku a šatny pro obě třídy. V budoucnu bychom chtěli zřídit místnost pro přípravu zeleniny, namontovat bezdotykové baterie, zakoupit nerezové nádobí a vybudovat kancelář pro vedoucí kuchyně, která zatím využívá prostory ředitelny, která slouží i jako šatna pro zaměstnance. Je třeba zřídit šatnu pro zaměstnance a dovybavit kancelář ředitelky, kde chybí počítač a tiskárna, to samé také pro vedoucí kuchyně.

V poschodí se nachází dvě třídy, které jsou odděleny zašupovacími dveřmi. Třídy mají společné hygienické zařízení. Údržba umýváren a toalet je dle platných předpisů, je ale zastaralé. Během tří let se proto bude rekonstruovat tak, aby měla každá třída svoje nové hygienické zařízení a děti měly více soukromí. Nachází se tu také sklad čistících prostředků a čistého prádla, toaleta pro učitelky a sprchový kout. Během rekonstrukce chceme vybudovat na každé třídě jeden.

Obě třídy jsou rozděleny do hracích koutů, umožňují totiž umístění hraček tak, aby je děti dobře viděli a zároveň bylo dost volného prostoru ve třídě. Na výzdobě třídy se podílí jak děti, tak jejich rodiče. Vybavení tříd je průměrné, dle finančních možností školy. Rádi bychom v budoucnu zakoupili nové cd přehrávače, či Hifi věž.

V prvním patře se navíc nachází veranda, která slouží jako zimní zahrada, kde s dětmi malujeme, probíhají tu individuální logopedická cvičení nebo pozorování.

Všechny děti spí v první třídě na lehátkách, která jsou pravidelně větrána a lůžkoviny pravidelně měníme. Chybí nám matrace pro odpočinek dětí v nespavém režimu, proto zatím používáme matrace z lehátek. V nespavém režimu mají děti

možnost hry na flétnu, práce s knihou, rozvíjet motoriku, pracovat s konstruktivními stavebnicemi apod.

Pro pohyb dětí je využívána tělocvična v přízemí nebo prostory třídy. Pohyb venku probíhá především na školní zahradě, která dětem nabízí mnoho vyžití, od spontánního pohybu, po různé prolézačky a pískoviště. Na zahradě máme altán, menší sportovní hřiště. V budoucnu bychom chtěli zahradu obohatit větším množstvím zeleně, vyměnit oplocení zahrady a zakoupit nový dětský nábytek.

Budova má dostatečné množství oken, denní světlo je regulováno závěsy, osvětlení je zářivkami. Je však třeba okna utěsnit a závěsy nahradit žaluziemi.

Dále plánujeme nově natřít dveře, okna, botníky, upravit vchod do mateřské školy a verandu v 1. patře.

Životospráva

Kuchyně je přímo v budově školy. Dětem je poskytována zdravá vyvážená strava dle předpisů. Po domluvě s rodiči, ředitelkou a vedoucí kuchyně lze podávat vegetariánskou stravu. Je zachována vhodná skladba jídelníčku a dodržovány technologie přípravy pokrmů a nápojů.

V každé třídě je barel s pitnou vodou a konvice s ovocným čajem (je dle potřeb doplňována), čímž zajišťujeme dostatečný pitný režim.

Děti do jídla nenutíme, ale motivujeme k poznání nových jídel a chutí. Jsou také vedeny ke spolupráci vytváření kulturního stolování, k sebeobsluze i obsluze druhých (rozdávání ovoce, zeleniny).

Psychohygienu:

Rodiče přivádí děti do školy do 8.30 hodin, dle potřeby lze domluvit jinou dobu. Nově přichozím dětem je nabídnut adaptační režim.

Umožňujeme pobyt ve věkově heterogenních třídách, zabezpečujeme průchodnost tříd, kontakt se všemi učitelkami.

Děti jsou každý den venku na dvě hodiny, dle klimatických podmínek se snažíme, aby většina činností probíhala venku. Děti mají dostatek volného pohybu venku i ve třídě.

Do spaní nikoho nenutíme. Děti nejsou přetěžovány, mají možnost relaxovat v hracích koutech. Pravidelní denní režim je flexibilní, ale zároveň poskytuje dětem určitou jistotu v tom, co se bude během dne dít.

Všichni zaměstnanci respektují individuální potřeby dětí a napomáhají v jejich uspokojování.

Psychosociální podmínky:

Vytváříme prostředí, kde se děti cítí bezpečně, jistě, jsou bezpodmínečně přijímány, mají rovnocenné postavení, jsou pro pedagoga partnerem ve vzdělávání. Počítáme s jejich aktivní účastí a samostatným rozhodováním.

V prostředí panuje důvěra a spolupráce, která je výsledkem efektivní komunikace.

Vycházíme z potřeb dětí, respektujeme jejich věkové i individuální zvláštnosti. Život v mateřské škole má i svá dohodnutá pravidla, které jim dávají jistotu v jejich chování a jednání. Děti mají prostor ovlivnit situaci, ve které se nachází, možnost ji samy řešit.

Rodiče mají možnost navštěvovat mateřskou školu s dítětem před tím, než do mateřské školy nastoupí, lépe se pak adaptuje na zdejší prostředí. Stejně tak mohou rodiče docházet s dítětem do mateřské školy v době zahájení docházky, a to po dobu maximálně jednoho měsíce.

5.2.3 Organizace chodu školy:

Organizace chodu je zajištěna školním řádem, podmínkami bezpečnosti, vnitřním řádem školy, organizací dne. Se školským řádem jsou seznámeni také rodiče. Denní režim vychází z fyziologických potřeb dětí a zásadám zdravého životního stylu. Je pravidelný, ale není striktně zavazující.

Do sedmi hodin se děti scházejí v první třídě, kde i spí a odchází odsud.

Režim dne:

6.30 - 7.00	Scházení dětí v první třídě
7.00 - 8.00	Rozdělení dětí do tříd, scházení ostatních dětí
8.00 - 8.45	Volná hra, vítání dětí, cvičení(venku nebo v tělocvičně)
8.45 - 9.00	Svačina
9.00 - 10.00	Řízené činnosti
10.00 - 12.00	Pobyt venku
12.00 - 12.45	Oběd
13.00 - 14.00	Spánek, klidové činnosti
14.00 - 14.15	Svačina
14.15 - 16.00	Zájmové činnosti, pobyt venku, volná hra, odcházení domů

- Každé pondělí a čtvrtek jsou děti seznamovány s hrou na sopránovou zobcovou flétnu.
- Každou středu a pátek odpoledne probíhá logopedická péče.
- Výtvarné a pracovní činnosti jsou denní součástí vzdělávací práce.
- Pořádáme pravidelné výlety do přírody.
- Pro starší děti je také připraven plavecký kurz, který je společný s mateřskou školou Nemošice.
- Většinu času trávíme venku, na zahradě, v přírodě, vzdělávací práce vychází z poznatků o přírodě a prožitků dětí.

- Pravidelně navštěvujeme eko-centrum Paleta, jednou měsíčně.

Akce roku:

- Ekocentrum paleta
- Drakiáda – spolupráce s MŠ Nemošice
- Pohádkový les – vycházka přírodou, pozorování, na námět pohádky O Budulínkovi
- Hledáme jaro – pochod přírodou

5.2.4 Řízení mateřské školy:

V naší mateřské škole vytváříme společně systém spolupráce a vzájemného respektování. Plánování vzdělávacího obsahu a společných akcí je společné. Požadavky na pracovníka a jeho povinnosti jsou jasně vymezeny a všichni pracovníci je znají. Je vytvořen funkční informační systém a to jak uvnitř školy, tak navenek. Informování pedagogů probíhá na pedagogických poradách, internetu, vyvěšením nástěnky u dveří ředitelky, či informování pomocí pověřené osoby.

Informování směrem ven probíhá většinou ústním podáním, přímým kontaktem s rodiči, internetovým informováním, vyvěšením na nástěnku pro rodiče nebo na vchod do šatny mateřské školy.

Při vedení zaměstnanců ředitelka vytváří ovzduší vzájemné důvěry a tolerance, zapojuje do řízení všechny pedagogické pracovníky, ponechává jim dostatek pravomocí a respektuje jejich názor.

Ředitelka vyhodnocuje práci zaměstnanců, pozitivně je motivuje a podporuje jejich vzájemnou spolupráci. Učitelky pracují jako tým, zvou ke spolupráci rodiče.

Plánování pedagogické práce a chodu mateřské školy je funkční a opírá se o předchozí analýzu a využívá zpětnou vazbu.

5.2.5 Spolupráce s rodiči:

Maše mateřská škola velice úzce spolupracuje s rodiči. Mají možnost účastnit se adaptace dítěte do mateřské školy. Pořádáme s nimi různé akce (např. Den matek, Den dětí, Sportovní den rodičů s dětmi, Společné pečení cukroví, Večery v mateřské škole, výlety za poznáním do přírody).

Rodiče jsou informováni o svém dítěti slovně, tedy komunikací s učitelkou, společnými rozhovory. Mají k dispozici nástěnky v šatně k informování o akcích mateřské školy a ke shlédnutí děl jejich dětí.

Pravidelně jim poskytujeme měsíc dopředu program třídy na další měsíc, mají možnost podílet se na jeho tvorbě či úpravě.

Vycházíme především z toho, že mateřská škola navazuje na rodinnou výchovu. Rodina je nejdůležitějším prvkem ve výchově a vzdělávání dítěte, proto by měla mít možnost zasahovat do života mateřské školy, tak aby obsah vzdělávání vyhovoval všem, především tedy dítěti.

5.3 Charakteristika vzdělávacího programu

S dětmi pracuje stabilní kolektiv zkušených a kvalifikovaných učitelek, které své znalosti neustále prohlubují a průběžně se vzdělávají. Filosofii naší školy je zajistit radostné a dostatečně podnětné prostředí, úzký kontakt s přírodou a vytvářet vřelý vztah k člověku a životnímu prostředí. Zaměřujeme se také na děti se specifickými vzdělávacími potřebami. Vytváříme pro ně individuální vzdělávací programy, spolupracujeme se speciálními centry.

Cílem naší práce je děti dostatečně rozvinout v oblasti tělesné i duševní, a to s ohledem na jejich možnosti, potřeby a zájmy. Nemalý důraz klademe na respektování osobnosti dítěte při společných, skupinových i individuálních činnostech.

Usilujeme o vytváření klíčových kompetencí, které jsou důležité pro celoživotní vzdělávání. Těmito kompetencemi jsou: kompetence k učení, kompetence k řešení problémů, kompetence komunikativní, sociální a personální kompetence a kompetence činnosti a občanské.

Náš školní vzdělávací program je v souladu s Rámcovým vzdělávacím programem dle Školského zákona. Stanovuje závazná témata, cíle a očekávané výstupy. Metody, formy, způsob a prostředky práce, ale i ztvárnění vzdělávacího obsahu dle závazných témat si volí pedagogové sami ve svém třídním vzdělávacím programu. Je tak ponechán prostor pro jejich tvořivost, lepší individuální práce s dětmi, respektování jejich potřeb a zájmů a také možnost vycházet z podmínek třídy.

5.3.1 Dlouhodobé vzdělávací cíle:

1. Vzájemný respekt

- respektovat individuální potřeby dětí
- respektovat potřeby a zájmy zaměstnanců
- vytvářet atmosféru klidu, pohody a přátelství mezi dětmi, dětmi a dospělými

2. Osobnostní rozvoj dítěte

- vzdělávání rozvíjet prostřednictvím smyslového vnímání, prožitků a praktických zkušeností
- dbát na vyváženost při zařazování řízených a spontánních aktivit
- ve vzdělávání zasahovat celou osobnost dítěte, činnosti na sebe navazují a prolínají se

3. Ekologická výchova

- pozorování živé a neživé přírody
- formou hry získat poznatky a vědomosti získané z pozorování
- utvářet základní hygienické, sociálně kulturní návyky a dovednosti, vztah k životnímu prostředí a jeho ochraně
- podněcovat k vytváření prosociálního chování
- opírat se o prožitky dětí
- využívat vhodné pomůcky, literární i mediální prostředky

4. péče o děti se specifickými vzdělávacími potřebami

- odstranit nebo zmírnit problémy dětí před vstupem do školy
- spolupracovat s odborníky
- pracovat dle individuálních potřeb dětí
- rozvoj řeči pomocí dramatizace, práce s loutkou, dětskými říkadly, básněmi, recitace, rytimizace, zpěv a hra na hudební nástroje...
- relaxace s pohádkou nebo příběhem
- správný řečový vzor všech dospělých v mateřské škole
- dostatek příležitostí pro vzájemnou komunikaci

5.3.2 Prostředky k naplňování cílů

Vzdělávání je uskutečňováno ve všech činnostech a situacích, které nastanou v průběhu dne. Vyvažujeme poměr spontánních a řízených činností. Upřednostňujeme práci v malých skupinách, individuální práci. Specifickou formu představuje didakticky cílená činnost, ve které pedagog naplňuje vzdělávací cíle formou záměrného i spontánního učení.

Při práci využíváme především pozorování, zejména pozorování přírody a vše, co se v ní děje. Pomáháme chránit přírodu v okolí, živé tvory. Spolupracujeme s eko – centrem paleta. Hodně chodíme na vycházky, výlety a exkurze a následně pak vycházíme z toho, co děti viděly, zažily. Prožitky dětí jsou jednou z hlavních metod naší práce, učitelky je i záměrně navozují. Nejdůležitější metodou je hra, hra jako svobodná činnost dítěte. Hra, která má svůj prostor a čas, svá pravidla. Vyhýbáme se hře na způsob agón, nepodporujeme tak u dětí soutěživost. Naopak rozvíjíme u dětí prosociální chování a vedeme je ke spolupráci.

Velice důležité je pro nás používat efektivní komunikaci a celkově správně vedenou komunikaci s dětmi, mezi učitelkami, personálem a mezi dětmi samotnými. Komunikace ve škole má svoje pravidla, která znají děti i všichni zaměstnanci školy. Používáme hodně komunitní kruhy, děti se učí nejen komunikaci, ale i umění naslouchat. Všichni zaměstnanci školy dávají dětem příkladný vzor.

Do logopedické třídy zařazujeme převážně děti se specifickými vzdělávacími potřebami, jako jsou řečové vady, odklady školní docházky, děti se sníženou sociální adaptací apod. Jsou integrovány mezi ostatní děti. Děti se specifickými potřeby je ve třídě deset. Vhodným rozpisem služeb je zajištěna individuální práce v této třídě. Na druhé straně ale také pečujeme o děti nadané a talentované a snažíme se je dále rozvíjet. Pro nápravu vad řeči zařazujeme hodně jazykové chvílky, kupujeme vhodné materiály k logopedickému cvičení a snažíme se využívat nabídek seminářů z oblasti logopedie. Spolupracujeme se speciálními centry.

Pedagog je pro dítě facilitátorem ve vzdělání, dítě je hlavním původcem svého vzdělávání a je pro něho činností přirozenou. Pro pedagoga je to činnost vždy cílevědomá!

5.3.4 Průběžné vzdělávací cíle

Jsou to cíle, které plníme během celého výchovného procesu v mateřské škole a prolínají všemi činnostmi. Jejich naplňování se zaměřuje na vytváření vztahu dítěte k vlastní osobě, rozvíjení kolektivních vztahů, charakterových vlastností, sebeobslužných a hygienických návyků. Cíle sou rozděleny do vzdělávacích oblastí.

Dítě a jeho tělo:

- Osvojení si poznatků a dovedností důležitých k podpoře zdraví, bezpečí, osobní pohody i pohody prostředí.
- Vytváření zdravých životních návyků a postojů jako základu zdravého životního stylu.
- Rozvoj pohybových dovedností (hrubá a jemná motorika) a orientace v prostoru.
- Osvojení si věku přiměřených praktických dovedností.
- Rozvoj psychické a fyzické zdatnosti.

Dítě a jeho psychika:

- Posilování přirozených poznávacích citů (zvědavost, zájem, radost z objevování apod.)
- Poznávání sebe sama, rozvoj pozitivních citů ve vztahu k sobě (uvědomění si vlastní identity, získání sebevědomí, sebedůvěry, osobní spokojenosti)
- Získání relativní citové samostatnosti.
- Rozvoj schopnosti sebeovládání.
- Rozvoj schopnosti citové vztahy vytvářet, rozvíjet je a city plně prožívat.
- Rozvoj poznatků, schopností a dovedností umožňujících pocity, získané dojmy a prožitky vyjádřit.
- Rozvoj a kultivace mravního a estetického vnímání, cítění a prožívání.
- Získání schopnosti záměrně řídit svoje chování a ovlivňovat situaci, ve které se nachází.

- Rozvoj verbální i neverbální komunikace, získání řečových schopností a jazykových dovedností.
- Rozvoj kultivovaného projevu.

Dítě a ten druhý:

- Seznamování s pravidly chování ve vztahu k druhému.
- Osvojení si elementárních poznatků, schopností a dovedností důležitých pro navazování a rozvíjení vztahů dítěte k druhým lidem.
- Posilování prosociálního chování ve vztahu k ostatním lidem (v rodině, mateřské škole, v kolektivu dětí apod.)
- Vytváření prosociálních postojů (rozvoj sociální citlivosti, tolerance, respektu,...)
- Rozvoj interaktivních a komunikativních dovedností verbálních i neverbálních.
- Rozvoj kooperativních dovedností.
- Ochrana osobního soukromí a bezpečí ve vztazích s druhými dětmi a dospělými.

Dítě a společnost:

- Poznávání pravidel společenského soužití a jejich spoluvytváření v rámci přirozeného sociokulturního prostředí, porozumění základním projevům neverbální komunikace obvyklým v tomto prostředí.
- Rozvoj schopnosti žít ve společenství ostatních lidí, spolupracovat, přináležet k tomuto společenství, vnímat a přijímat základní hodnoty v tomto společenství uznávané.
- Rozvoj základních kulturně společenských postojů, návyků a dovedností dítěte, rozvoj schopnosti projevovat se autenticky, chovat se autonomně, prosociálně a aktivně se přizpůsobovat společenskému prostředí a zvládat jeho změny.
- Vytvoření povědomí o mezilidských morálních hodnotách.

Dítě a svět:

- Vytváření pozitivního vztahu dítěte k místu, kde žije.
- Osvojování poznatků a dovedností potřebných k péči o okolí.
- Rozvoj úcty k životu ve všech jeho formách.
- Vytváření povědomí o vlastní sounáležitosti se světem.

5.4 Vzdělávací obsah:

Vytvořila jsem čtyři bloky, charakteristické pro každé roční období:

1. Podzim kolem nás
2. Přijela k nám paní zima
3. Otevřeme jaru vrátka
4. Cestujeme a radujeme se

Každý blok obsahuje témata, která vycházejí především z daného ročního období, slavností a tradic a běžných životních situací, se kterými se děti setkávají. Tato témata jsou určena na časové období zhruba jednoho měsíce, striktně se toho však nedržíme, vycházíme především z potřeb, možností a zájmů dětí. Učitelky si vytváří své třídní programy dle školního vzdělávacího programu, volí si konkrétní činnosti, tématu se věnují dle potřeby, nejsou časově omezeny, což umožňuje individuální přístup k dětem., na který klademe velký důraz.

Součástí školního programu jsou i různé akce, exkurze, výlety a besídky, kterých se děti během roku účastní.

Zaměřujeme se na rozvoj řeči dítěte a pečujeme o děti s vadami řeči. Jsou zařazeny do logopedické třídy a provádíme u nich individuální logopedickou péči, zařazujeme jazykové chvílky.

V našem vzdělávání se zaměřujeme na ekologii, jako důležitou součást dnešního života, spolupracujeme s ekocentrem paleta , máme svůj ekologický projekt (viz příloha).

5.4.1 Podzim kolem nás

První blok je celý provázen postupnou adaptací a seznamováním dětí se s ostatními kamarády, učitelkami, zaměstnanci mateřské školy, prostředím školy a třídy a s jejími pravidly. Děti poznávají, co se v naší škole učíme, postupně se zapojují do činností a učí se novým poznatkům a dovednostem. Děti spolu spolupracují, pomáhají si a komunikují. Učí se znát své kamarády.

Poznáváme přírodu na podzim, její plody a pomáháme o ní pečovat, učíme děti činnostem, které jsou důležité k ochraně přírody, vysvětlujeme, proč je důležité přírodu chránit a postupně v dětech probouzíme pocit sounáležitosti s přírodou a touhu vzdělávat se a poznávat nové.

Témata:

Já a moji kamarádi

Co umí vítr a déšť

Podzimní akce:

Pískový hrad – ve spolupráce s MŠ Nemošice

Podzimní pohádkový les – procházka motivovaná pohádkou O Budulínkovi

Exkurze do sadů a ovocných školek, ekocentrum paleta

Hledáme podzimní světýlko

Nejzajímavější výrobek z podzimních plodů – ve spolupráci s rodiči

Drakiáda – ve spolupráci s MŠ Nemošice

Besídka pro pečovatelský dům

Rozloučení s podzimem – besídka

Divadelní a filmová představení

Já a moji kamarádi

První téma je zaměřeno na adaptaci dětí na život v mateřské škole. Seznamují se s dětmi, s učitelkami, zaměstnanci školy. Učí se znát jména svých kamarádů a jména učitelek. Seznamují se s režimem dne v mateřské škole, vytvářejí a přijímají pravidla soužití ve škole, ve třídě. Seznamují se se svou novou rolí, učí se, kde je jejich místo, jakou mají značku v šatně, na ručníku apod. Poznávají a pojmenovávají věci, které je v mateřské škole obklopují, kam patří a kde mají své místo, kam je třeba je uklízet, když dokončí svou hru, činnost.

Vedeme je k péči o předměty a aby si věci vážily, ale také aby je dokázaly využít dle své fantazie, čímž se rozvíjí jejich tvořivost a obohacují svou fantazii. Poznávají materiály, z kterých jsou věci vyrobeny a vidí, jak se dají využít, experimentují s nimi, především s materiálem přírodním.

Seznamujeme se s podzimem a jeho bohatstvím nejen na zahradě, ale i v parku a v lese. Děti poznávají dary podzimu jako je ovoce a zelenina, pozorují a účastní se podzimních prací, úprav zahrad, sklizně ovoce, rozlišují mezi ovocem a zeleninou a jsou seznámeni s jejich chutí a využitím.

Téma je také zaměřeno na péči o okolí, děti se starají o přírodu v okolí a školní zahradě, seznamují se s jednoduchými činnostmi, jak o přírodu pečovat.

Dílčí cíle:

- Seznamování se s prostředím, ve kterém dítě žije a vytváření pozitivního vztahu k němu.
- Osvojit si dovednosti k podpoře zdraví (hygienické a zdravotně preventivní návyky) a osobní pohody.
- Osvojit si praktické dovednosti vedoucí k základům sebeobsluhy a pomoci kamarádovi.
- Rozvíjet schopnosti žít ve společnosti lidí, přizpůsobit se, spolupracovat, přináležet ke společenství ve třídě, škole.
- Rozvoj schopností navazování a rozvíjení vztahů dítěte k druhým lidem.

- Rozvoj komunikativních dovedností.
- Uvědomovat si vlastní identitu, svoji roli, jak se role mění a vyvíjí.
- Rozvoj pozitivních citů ve vztahu k sobě, získávání sebevědomí, sebedůvěry.
- Zaujímat vlastní názory a postoje, rozhodovat o svých činnostech.
- Zjišťování úrovně mluvního projevu dítěte.
- Pochopení, že změny způsobené lidskou činností mohou prostředí zlepšovat a chránit, ale také ničit a poškozovat.
- Vytvoření povědomí o vlastní sounáležitosti k přírodě. Rozvoj schopností a dovedností vyjádřit pocity, dojmy a prožitky.
- Osvojení si jednoduchých činností k ochraně životního prostředí.

Očekávané výstupy:

- Dítě zná své kamarády, učitelky, zaměstnance, začlenilo se do kolektivu a přijalo svou novou roli.
- Umí se samostatně vyjadřovat, domluvit se. Vhodným způsobem komunikuje nejen s dítětem, ale i s dospělým
- Umí nová slova, zná jejich význam a používá je.
- Poslouchá příběh, rozumí slyšenému slovu a vede rozhovor.
- Umí si najít své místo, pozná svoje věci, pojmenuje věci, které ho obklopují.
- Postupuje dle pokynů a instrukcí. Všimá si nových věcí a mluví o nich.
- Chová se podle základních společenských pravidel chování.
- Těší se z příjemných zážitků, dokáže projevit, co cítí.
- Uvědomuje si svou samostatnost.
- Zvládá základní sebeobslužné činnosti.
- Spolupracuje s ostatními.
- Chápe, že je třeba aby dodržoval pravidla her.
- Zachází šetrně s vlastními i cizími věcmi.
- Umí využít přírodní materiál v tvořivých činnostech.

- Má povědomí o významu aktivního pohybu, koordinuje svoje pohyby.
- Prožívá radost z nově poznávaného.
- Je citlivý k živým bytostem, k přírodě, věcem.
- Pomáhá pečovat o okolí a okolní přírodu.

Co umí vítr a déšť

Děti se seznamují a prohlubují znalosti o hlavních znacích podzimního počasí. Jak toto počasí působí na okolí a co způsobuje, jaký má vliv na dopravu.

Učíme děti, jak se chovat při mimořádných povětrnostních podmínkách, na druhou stranu, čím je vítr a déšť užitečný a jak si s nimi můžeme hrát. Hravou formou a pozorováním poznáváme krásy přírodního okolí.

Ve spolupráci s mateřskou školou Nemošice a rodiči pořádáme drakiádu na Kunětické hoře.

Všimáme si postupného mizení ptáků z oblohy, učíme se, kam odlétají, proč odlétají, jak se příroda připravuje na blížící se zimu.

Dílčí cíle:

- Vytváření elementárního povědomí o přírodním prostředí, o jeho rozmanitosti a neustálých proměnách.
- Rozvoj smyslového vnímání.
- Rozvoj paměti, zrakové a sluchové paměti, pozornosti.
- Rozvoj kulturně estetických dovedností slovesných, literárních, výtvarných, hudebních, hudebně pohybových, pohybových a dramatických.
- Rozvoj časové orientace.

Očekávané výstupy:

- Dítě popíše situaci a vypráví o ní.
- Vyjadřuje se samostatně a smysluplně formuluje své myšlenky a nápady.
- Rozlišuje, co zdraví prospívá a co mu škodí.
- Ovládá koordinaci ruky a oka a jemnou motoriku.
- Umí využít přírodních materiálů.

- Přijímají pozitivní ocenění i neúspěch.
- Užívá nově poznaná slova.
- Všimá si druhého, pomáhají kamarádům a respektují odlišnosti každého jedince.
- Učí se, jak se chránit a pečovat o sebe a své okolí při špatných přírodních podmínkách.
- Zná základní časové pojmy.
- Chápe, že se příroda neustále mění, že je vše podmíněno časem, vše je v neustálém pohybu.
- Zajímá se o nové skutečnosti a chce poznávat, má radost z nových poznatků a dokáže je vyjádřit, vyjádřit svoje prožitky.
- Využívá svých smyslů, záměrně pozoruje a všimá si svého okolí.
- Nalézají nová řešení a předkládá své nápady.

5.4.2 Přijela k nám paní zima

Zimní blok směřuje k poznávání vánočních tradic, písní a koled, o jejich významu a vzniku z pohledu křesťanství. Učíme se, jaké změny v zimě probíhají v přírodě, jak je třeba ji chránit a pomáhat. Pořádáme různé akce, kde se děti učí spolupracovat, komunikovat, hrát si a radovat se, svoje prožitky vyjádřit.

Vytváříme povědomí o zimních sportech, zdravém životním stylu. A připravujeme děti k zápisu do prvních tříd.

Témata:

Vánoce jsou za dveřmi

Paní zima vládne v přírodě

Učíme se a radujeme

Vánoční akce:

Mikulášská nadílka

Vánoční besídka u stromečku

Vánoční besídka pro veřejnost

Sněhuláková školka – spolupráce s okolními MŠ

Dětský masopustní karneval – ve spolupráci s rodiči

Vánoční stromeček pro ptáčky a zvířátka

Předvánoční výlet za poznáním tradic a zvyklostí

Vánoce jsou za dveřmi

Tento blok je zaměřen na poznávání vánočních tradic a zvyků. Děti se seznamují se svátky svaté Barborky, čerta a Mikuláše, vytvářejí si povědomí o jejich příchodu, proč tu jsou, jaká je jejich funkce dnes.

Učíme se nové písničky, básničky a říkanky, čímž nejen obohacujeme slovní zásobu, vedeme děti k hudbě a rozvíjíme komunikativní dovednosti a kultivovaný projev, ale také se připravujeme na vánoční besídku pro veřejnost. Společně s dětmi zdobíme třídu a většina činností je s vánoční tematikou, čímž navozujeme v dětech nové prožitky, citění a vánoční atmosféru nejen ve třídě, ale i v duši. Seznamujeme děti s biblickým příběhem o Marii a Josefovi a narození jejich syna Ježíše, pro větší názornost používáme knihy a navštívíme betlem v Třebechovicích.

Pořádáme také tvořivá odpoledně s rodiči. Vytváříme u dětí vztah k přírodě, k péči o ni a zvířátka. Strojíme vánoční stromeček pro zvířátka v lese.

Dílčí cíle:

- Rozvíjet a upevňovat elementární časové pojmy.
- Rozvíjet kulturně estetické dovednosti, tvořivost a fantazii.
- Poznávání kultur a zvyků mimo areál mateřské školy.
- Rozvoj sluchové a zrakové paměti, paměti, citových vazeb k sobě, rodině, příbuzným, kamarádům, okolí.
- Rozvoj komunikace a navazování vztahů s druhými lidmi.
- Rozvoj komunikativních dovedností.

Očekávané výstupy:

- Dítě umí nová slova, rozumí jim a používají je.
- Zvládá koordinaci vjemu a pohybu.
- Děti se k sobě chovají s ohledem a úctou, dokáží vyjádřit své pocity a prožitky.
- Mají povědomí o významu ochrany životního prostředí, chtějí se na jeho ochraně aktivně podílet.

- Chápou, že být aktivní je přínosem pro jejich další rozvoj, radují se z činností, kterých se účastní.
- Jsou citlivé ve vztahu ke všemu živému.
- Zvládají sebeobsluhu i obsluhu druhých
- Dokáží se rozhodovat o svých činnostech, jestli se chtějí účastnit nebo ne.
- Mají dětskou představu o některých zvycích a tradicích, o kultuře a historii spjaté s Vánoce.
- Upevňují svá dětská přátelství, umí se domluvit a snaží se nalézat řešení pro situaci konfliktu.

Zima všude kolem nás

V tomto bloku se zabýváme přírodou v zimě a jejími proměnami. Při pravidelných procházkách děti přirozeně poznávají okolní přírodu a vytváříme u nich povědomí o základních znacích zimního období. Seznamujeme děti s typickým počasím a přírodními jevy v zimě. Učíme je, jak se proti zimě chránit, podporujeme u nich péči a ochranu o své zdraví. Zabýváme se zimním oblečením, vlivem počasí na naše zdraví, jaké nemoci máme a jak se proti nim chráníme.

Jaký vliv má počasí na dopravu. Společně s Mateřskou školou Nemošice pořádáme akci Sněhuláková školka, kdy si děti užívají sněhu, získávají nové prožitky, navazují nové kontakty, učí se komunikovat s méně známými dětmi a společně se podílet na činnostech. Získávají také povědomí o zimních sportech, samy vypráví, které zimní sporty mají rády.

Dílčí cíle:

- Vytvářet pozitivní vztah k místu a prostředí, ve kterém dítě žije, upevňovat citové vazby k okolí a všemu živému.
- Vytvářet povědomí o vlastní sounáležitosti s živou a neživou přírodou.
- Rozvíjet estetické vnímání, rozvoj paměti a pozornosti.
- Přispívat k vytváření zdravých návyků zdravého životního stylu.

- Vytvářet povědomí o významu péče a ochrany o svoje zdraví, ale také o zdraví a pohodu druhých.
- Rozvoj komunikačních dovedností.
- Rozvoj kreativity, nápaditosti, navodit u dětí nové radostné prožitky z přírodních krás.

Očekávané výstupy:

- Dítě uplatňuje návyky v základních formách společenského chování ve styku s dospělými lidmi i s dětmi.
- Dodržuje pravidla her a jiných činností.
- Přirozeně a bez zábran komunikuje s druhým dítětem.
- Rozlišuje, co zdraví prospívá a co mu škodí.
- Má povědomí o některých způsobech ochrany osobního zdraví a o tom, kde v případě potřeby hledat pomoc.
- Užívá nová slova, rozumí jim.
- Zvládá hrubou i jemnou motoriku.
- Vnímá, co druhý potřebuje, vychází mu vstříc, bere ohled na druhé a jejich potřeby.
- Všimá si změn a dění v okolí. Ví, že změny jsou přirozené a samozřejmé.
- Pomáhá pečovat o okolní životní prostředí.

Učíme se a radujeme

Téma je zaměřeno na přípravu dětí k zápisu, rozvoj vědomostí o lidském těle, ale také k radovánkám a oslavám v podobě masopustu a karnevalu. Děti průběžně navštěvují první třídu základní školy, seznamují se s novým prostředím, aby se pak lépe adaptovaly a situace zápisu pro ně nebyla nijak stresující. Hodně se zaměřujeme na rozvoj smyslů, vnímání a schopnosti soustředit se. Upevňujeme si poznatky z časové a prostorové orientace, symboly, poznaná písmena a čísla.

Společně s dětmi vytváříme prvňáčkově desatero – „Co všechno má znát budoucí prvňáček“. Zabýváme se rozvojem předmatematických představ a činnostmi předcházející čtení a psaní.

Aby si děti uvědomily tělesné rozdíly mezi lidmi, poznáváme lidské tělo, jeho části a funkce částí těla. Upevňujeme také povědomí o zdravém životním stylu a jeho vlivu na tělo. Rozlišujeme, co je mu prospěšné a co mu škodí. Přírodním způsobem děti seznamujeme s dalšími zvyky, jako je masopust a karneval, děti si tak mohou vyzkoušet roli kohokoliv jiného, získají nové poznatky a prožitky, rozvíjí se jejich fantazie a tvůrčí schopnosti.

Spolupracujeme i s rodiči, kteří se na karnevalu podílí, což je důležité pro školu, rodiče i děti, které si odnesou nové zážitky ze samotných příprav a realizace slavnosti, učí se tak větší spolupráci s ostatními.

Dílčí cíle:

- Poznání sebe sama, uvědomění si vlastní identity.
- Získání sebedůvěry..
- Rozvoj psychické zdatnosti.
- Rozvoj dovedností, které předcházejí čtení a psaní, zájmu o psanou formu jazyka.
- Zpřesňování a kultivace smyslového vnímání, logické myšlení.
- Rozvoj paměti a pozornosti.
- Předmatematické představy, prostorová a časová orientace.
- Podporovat vztahy mezi dětmi, prosociální vazby.
- Uvědomění si vlastního těla.
- Osvojit si poznatky o těle a jeho zdraví.
- Osvojit si poznatky o zdravých pohybových aktivitách.
- Získat a prohlubovat povědomí o vývoji lidského těla.
- Prohlubování základních kulturně hygienických, sebeobslužných a zdravotně preventivních návyků.
- Rozvoj pozitivních vztahů ke kultuře a umění, estetických dovedností.
- Rozvoj schopnosti se autenticky projevat, přizpůsobit se společenskému prostředí, zvládat jeho změny.
- Rozvoj fantazie a představivosti, rozvoj komunikativních dovedností.

Očekávané výstupy:

- Snaží se ovládat své afektivní chování, odloží svá osobní přání, zklidní se, ovládá své chování.
- Uplatňuje návyky v základních formách společenského chování ve styku s dospělými i s dětmi.
- Chová se zdvořile.
- Respektuje rozdílné vlastnosti, schopnosti a dovednosti.
- Spolupracuje s ostatními dětmi, aktivně se podílí na společných činnostech.
- Uvědomuje si svou samostatnost a rozhoduje o svých činnostech.
- Prožívá radost ze zvládnutého a poznaného.
- Využívá všech smyslů, záměrně pozoruje a všímá si okolí, jeho proměn a dokáže vyjádřit svoje prožitky.
- Nalézá nová řešení, řeší problémy kreativně.
- Chápe prostorové a časové pojmy.
- Učí se nazpaměť krátké texty.
- Správně vyslovuje, ovládá tempo řeči.
- Formuluje otázky, odpovídá a hodnotí.
- Sleduje a vypráví příběh, poznává a vymýšlí jednoduchá homonyma, synonyma a antonyma.
- Správně drží tělo, zvládá hrubou a jemnou motoriku a senzomotorickou koordinaci.
- Pojmenuje části těla, některé orgány a zná jejich funkci.
- Rozlišuje, co tělu prospívá a co mu škodí. Má povědomí o významu péče o čistotu a zdraví, o významu aktivního pohybu.
- Zná základní hygienické potřeby, ví, kde je najde a k čemu slouží.

5.4.3 Otevřeme jaru vrátka

Jarní blok je zaměřen na objevování krásy přírody a její probouzení po zimě. Učíme se o nově vznikajícím životu jak v oblasti flory, tak fauny, o jarních svátcích a tradicích, vysvětlujeme vznik velikonoc a jejich význam, navozujeme velikonoční atmosféru v mateřské škole i v duši dětí. Vedeme děti k upevňování vztahů v rodině a ve škole. Děti si uvědomují své sociální role, učí se dle toho chovat a jednat.

Témata:

Probouzíme jaro

Jarní svátky

Maminko a tatínku!

Jarní akce:

Čištění lesa

Hledáme jaro - pochod přírodou, na trase různé úkoly, které se týkají přírody a její ochrany

Výlet do města Lázně Bohdaneč – kolonády, lázeňský park, hnízdění čápů

Exkurze knihovny

Besídka ke dni matek

Návštěva místních sadů

Tvořivé velikonoční odpoledne s rodiči

Probouzíme jaro

V jarním bloku se zabýváme hlavními znaky přicházejícího jara, jako je počasí, první sluneční paprsky, první jarní květiny, rašení trávy. Všimáme si zvuků v přírodě – broučci, hmyz, zpívají ptáci, kteří se vrátili z letních krajů.

Věnujeme pozornost také nově vznikajícím životům v oblasti fauny, navštívíme hospodářské stavení a ve spolupráci s Mateřskou školou Nemošice se podíváme do tamějšího hřebčína. Děti se učí především na základě pozorování z přírody, vnímáme krásu probouzejícího se jara, učíme se o jarních pracích na zahradě a navštívíme také sady, aby děti měly názornou ukázkou a vážily si lidské práce.

Dílčí cíle:

- Vytváření elementárního povědomí o přírodním prostředí, o jeho rozmanitosti, vývoji a neustálých proměnách.
- Rozvíjet povědomí o sounáležitosti s živou a neživou přírodou.
- Rozvoj úcty k životu ve všech jeho formách.
- Osvojení si poznatků a dovedností potřebných k vykonávání jednoduchých činností v péči o okolí.
- Pochopení významu přírody pro život, lidská činnost může přispět k její ochraně, ale i škodit.
- Posilovat radost z objeveného, probouzet radost a zvědavost dítěte.
- Rozvoj a užívání smyslů.
- Vytvářet povědomí o chovu zvířat, o jejich vlastnostech, rozdílech, mláďatech, upozorňovat na nebezpečí při kontaktu se zvířaty.
- Vytvářet kladný vztah ke zvířatům.

Očekávané výstupy:

- Dítě zná svoje okolí a ovládá dovednosti k jeho ochraně a péči o něj.
- Je zvědavé, má zájem o nové poznatky.
- Ohleduplně se chová k fauně i flóře.
- Uvědomí si příjemné i nepříjemné prožitky a umí je vyjádřit.

- Váží si lidské práce, zná její hodnotu.
- Všímá si změn a dění v nejbližším okolí.
- Rozumí projevům vyjádření emocí a nálad.
- Spolupracuje s ostatními.
- Uvědomuje si svou samostatnost, nese odpovědnost za svoje jednání a chování.
- Využívá svých zkušeností k učení
- Chápe časové pojmy.
- Vede rozhovor, umí naslouchat druhému, respektuje jeho názory a postoje.
- Vnímá a rozlišuje pomocí všech smyslů.
- Zvládá sebeobsluhu i obsluhu druhých.

Svátky jara

Děti poznávají jarní svátky a tradice. Nevětší pozornost je věnována Velikonocím, jejich vzniku a tradičním zvykům, které se k Velikonocím vztahují. Navozujeme velikonoční atmosféru ve třídách mateřské školy, společně s rodiči pořádáme tvořivá odpoledne, děti se tak učí vzájemné spolupráci.

Navštívíme velikonoční výstavu. Co nejvíce činností pořádáme venku, a to i veškeré tvůrčí činnosti. Slavíme společně s přírodou Den země, pečujeme a nosíme dary přírodě. Seznamujeme děti také se čarodějnickým „svátkem“, stavěním májky.

Knihy jako důležitý zdroj informací a zábavy. Zdůrazňujeme její význam, děti si díky knihám rozvíjí fantazii a paměť, učí se rozdíl mezi knihovou a knihkupectvím, proto obojí navštívíme, abychom dětem poskytli přímou zkušenost.

Dílčí cíle:

- Rozvoj komunikativních dovedností.
- Rozvíjet estetické a tvůrčí dovednosti a fantazii dítěte.
- Rozvoj schopnosti žít ve společenství ostatních lidí.

- Seznamování se se světem lidí a kultury, s tradicemi typickými pro naši společnost.
- Osvojení si věku přiměřených dovedností.
- Pozorování, vycházky do okolí, přírody, výlety.
- Rozvíjet smysl pro spolupráci, toleranci, respekt, prosociální chování.
- Osvojení si dovedností ke spoluvytváření zdravého a bezpečného prostředí.
- Rozvoj schopnosti vyjádřit svoje pocity, dojmy, prožitky, postoje.
- Osvojení si poznatků předcházející čtení a psaní.
- Podpora fantazie, posilování paměti a schopnosti soustředit se.

Očekávané výstupy:

- Dítě má povědomí o tradicích a svátcích jara, o jejich vzniku a významu.
- Ovládá dovednosti k ochraně životního prostředí.
- Má radost z nově poznaného, umí nové poznatky využít.
- Přijímá pozitivní ocenění i případný neúspěch.
- Naučí se nazpaměť krátké texty, úmyslně si je vybaví a znovu vybaví po delším časovém úseku.
- Popíše situaci.
- Je citlivé k živým věcem, bytostem.
- Zachycuje a vyjadřuje svoje prožitky.
- Spolupracuje s ostatními, uzavírá kompromisy, řeší konflikty dohodou.
- Umí pracovat s knihou.
- Sleduje očima zprava doleva.
- Projevuje zájem o knížky, umí nejenom naslouchat, ale i soustředěně poslouchat.
- Zná a užívá nové pojmy, slova.
- Má zájem o nové poznávání.

Maminko a tatínku!

Rodina jako nejdůležitější část našeho života. Poznáváme svou roli a postavení v rodině, ale i mimo ni. Poznáváme důležitost matky pro dítě a celou rodinu. Zdůrazňujeme důležitost rodiny pro celou společnost, aby si dítě uvědomilo sounáležitost se světem a svoje postavení v rodině. Jací jsou členové rodiny, jaké máme vlastnosti my, sourozenci, rodiče, prarodiče. Prohlížíme si fotky dětí a jejich rodiny, seznamujeme děti se vznikem lidského života. Věnujeme pozornost také lidské práci, jaké druhy zaměstnání máme, děti se tak seznamují s novými slovy a jejich významu, snaží se rozhodovat a přemýšlí, čím by ony samy chtěly být.

Součástí tématu jsou věci denní potřeby, pochopit jejich význam a důležitost pro náš život. Přípravujeme a následně realizujeme besídku ke Dni matek. Rozvíjíme v dětech prosociální postoje, umění komunikovat a naslouchat okolí.

Dílčí cíle:

- Rozvíjet pocit sounáležitosti s rodinou, s lidmi, se společností.
- Vytvářet povědomí o mezilidských morálních hodnotách a vztazích.
- Poznávat hodnotu lidské práce, vytvářet povědomí o různých druzích zaměstnání.
- Pochopit, že změny způsobené lidskou činností mohou přispívat, ale i škodit.
- Rozvíjet základní kulturně společenské postoje, návyky a dovednosti.
- Rozvoj schopnosti žít ve společenství ostatních lidí, přináležet k tomuto společenství, vnímat a přijímat jeho hodnoty.
- Posilování prosociálního chování v rodině, prosociálních postojů.
- Vytvářet, rozvíjet a upevňovat citové vztahy k rodině.
- Rozvoj schopností přizpůsobovat se přirozenému vývoji a běžným změnám.
- Rozvoj paměti.

Očekávané výstupy:

- Dítě chápe, že každý člověk má svou roli a to jak v rámci rodiny, tak v rámci společnosti.
- Uvědomuje si důležitost kladných mezilidských vztahů.
- Váží si svých nejbližších, jejich vlivu a zájmu o něho.
- Zná vlastnosti lidí, chápe, co znamenají, umí je rozlišit na pozitivní a negativní.
- Respektuje individuální zvláštnosti lidí, jejich vlastnosti a potřeby.
- Uvědomuje si svá práva ve vztahu k druhému a přiznává stejná práva i ostatním.
- Uvědomuje si a dodržuje pravidla soužití v rodině, v mateřské škole a širší veřejnosti.
- Brání se projevům násilí a je opatrný ve styku s cizími lidmi.
- Je aktivní.
- Uvědomuje si své možnosti, svoje přednosti, ale i slabé stránky.
- Rozlišuje, kdy je vhodné dávat najevo city (rodina) a kdy tolik ne (cizí prostředí).
- Vyjadřuje se samostatně a smysluplně podává svoje myšlenky a nápady.
- Je schopný přizpůsobovat se změnám.
- Cílevědomě zachází s věcmi denní potřeby, ví, k čemu slouží.
- Váží si každé lidské práce, ví, že být aktivní a pracovitý se vyplácí.
- Zná některé druhy zaměstnání. Umí rozlišit kladný vliv člověka do přírody od záporného.
- Má zájem o péči a ochranu přírody, zná význam její ochrany.

5.4.4 Cestujeme a radujeme se

Poslední blok je radostným ukončením školního roku, zaměřený především na poznávání blízkého, ale i vzdálenějšího okolí. Vytváříme u dětí poznatky o historii jejich města, aby cítili určitou hrdost a byly pyšné na svůj domov. Pořádáme společné výlety za historií a uměním, objevujeme národy a státy naší Země, poznáváme naši planetu a sluneční soustavu. Loučíme se s předškoláky a těšíme se na prázdniny. Letní blok je plný radostných prožitků, zaměřen na cestování tělem i duší.

Témata:

Objevujeme svět kolem nás, místo, kde žijí
Jedeme za kulturou a uměním

Letní akce:

Oslavy dne dětí
Školní výlet
Společný výlet s rodiči

Rozloučení s předškoláky
Výlet do Pardubic – poznávání historických částí
Prohlídka vlakového a autobusového nádraží
Eko - centrum Paleta

Objevujeme svět kolem nás, místo, kde žijí

Téma je směřováno k poznávání blízkého okolí, rozdílu mezi městem a vesnicí. Objevujeme důležité budovy v našem městě. Poznáváme život u rybníka, na louce, luční květiny, rákosí, celkový význam přírody pro člověka a její ochrana.

Voda, její funkce a důležitost pro život, je třeba si jí vážit, ukazujeme, že je zábavné hrát si s vodou, že neslouží jen člověku a přírodě k užitku, ale že si s ní můžeme i užít dost zábavy. Navozujeme tak u dětí radostné pocity a prožitky. Na druhou stranu ale také poukazujeme na nebezpečí, která voda způsobuje, jako jsou například potopy.

Aby si děti rozšířili poznatky o světě, používáme atlas a mapy, či mediální prostředky a učíme se znát jiné světadíly a státy, poznáváme jejich typické znaky, co se týče počasí, lidí, rostlin a zvířat.

Pozorujeme oblohu, slunce a vnímáme jeho hřejivou sílu, děti tak vnímají všemy smysly a pozorují okolí. Seznamujeme děti s planetou Země a sluneční soustavu, vytváříme určité povědomí o vesmíru. Abychom poznali i širší okolí, vyrazíme s dětmi na školní výlet (předpokládá se Kočičí hrádek ve Slatiňanech) a na společný výlet s rodiči na Kunětickou horu.

Dílčí cíle:

- Seznamovat děti s místem a prostředím, ve kterém žije a vytváření kladného vztahu k němu.
- Prohlubovat a rozvíjet citové vazby k místu, kde dítě žije.
- Mít povědomí o sounáležitosti se světem, s lidmi, společností, planetou zemí.
- Rozvoj schopnosti přizpůsobit se podmínkám vnějšího prostředí i jeho změnám.
- Zdokonalovat se v prostorové a časové orientaci, zvládat různé přírodní překážky.
- Přispívat k ochraně životního prostředí.
- Vytvářet elementární geografické poznatky.

Očekávané výstupy:

- Dítě se bez problému orientuje ve známém prostředí.
- Má schopnosti a dovednosti k ochraně životního prostředí a rozumí, proč je třeba přírodu chránit.
- Váží si všech darů přírody, zachází s nimi šetrně, neplýtvá s vodou apod.
- Využívá všech smyslů ke vnímání.
- Správně vyslovuje, má řečové a jazykové schopnosti a dovednosti.
- Přizpůsobuje se změnám a neobvyklým situacím doma i v mateřské škole.
- Ví, které činnosti a situace jsou pro něho nebezpečné, které škodí jeho zdraví a naopak, které mu prospívají.
- Správně se vyjadřuje a chová jak doma, v mateřské škole, tak na veřejnosti, zná a ztotožňuje se se základními společenskými pravidly.
- Ctí všechny formy života.
- Když je třeba, vyjadřuje nesouhlas a odmítá společensky nežádoucí chování.
- Vyjádřit se nejen pomocí slov, ale i tvůrčími činnostmi, jako jsou hudební a hudebně pohybové činnosti, instrumentální a vokální dovednosti a výtvarné techniky.
- Má povědomí o existenci jiných států a národů, o rozličných kulturách a dětskou představu o vesmíru a planetách v naší sluneční soustavě.
- Zajímá se o nové poznatky, projevuje zájem učit se.
- Sebeovládá se, ovládá svoje emoce.
- Ovládá řečové schopnosti, správně volí tempo a intonaci řeči.

Jedeme za kulturou a uměním

Společně se vydáváme na prohlídku vlakového a autobusového nádraží, následně se pak zabýváme druhy dopravních prostředků a učíme se je rozlišovat na dopravu leteckou, vodní a silniční. Všimáme si nejen jejich vzhledu, ale i zvuku a především účelu. Upozorňujeme na vliv dopravy na životní prostředí,

jaké přináší nebezpečí a hledáme řešení, jak by se tomu šlo vyvarovat a „cestovat zdravěji“, rozvíjíme tak dětskou fantazii a kreativní myšlení. Vytváříme u dětí také povědomí o základních silničních značkách a pravidlech silničního provozu, aby děti znaly možnosti, jak předejít případnému silničnímu nebezpečí a „uměly se o sebe postarat“. Snažíme se, aby byly děti samostatné v rozhodování.

Seznamujeme se světem kultury a uměním, vydáváme se s dětmi do historické části Pardubic, povídáme si o jejich vzniku a proměnách. Děti se tak seznámí více s městem, ve kterém žijí. Zabýváme se také knihami, spisovateli, obrazy a malíři, filmy (pohádkami) a herci, aby děti věděli, že je spousta druhů umění.

Hravou formou si zkouší být malým umělcem, čímž rozvíjíme nejen jejich fantazii, ale i tvůrčí schopnosti a kreativní myšlení. Činnosti jsou zaměřené k navozování příjemných a radostných prožitků a aktivnímu a spontánnímu pohybu, proto většinu činností pořádáme venku. Na konci roku se společně s rodiči slavnostně loučíme s předškoláky a těšíme se na prázdniny.

Dílčí cíle:

- Vytváření povědomí o technickém prostředí a jeho vývoji.
- Osvojení si poznatků důležitých k podpoře bezpečí a zdraví.
- Rozvoj a užívání smyslů.
- Nadále rozvíjet řečové schopnosti a jazykové dovednosti.
- Upevňování dovedností v oblasti jemné a hrubé motoriky a senzomotorickém vnímání.
- Vytvářet povědomí o pravidlech silničního provozu, dopravních značkách.
- Rozvíjet zrakovou a sluchovou paměť.
- Pochopení, že změny vyjádřené lidskou činností mohou prostředí chránit, ale také poškozovat.
- Osvojení poznatků chránících před nebezpečnými vlivy prostředí.
- Rozvoj schopností a dovedností vyjádřit svoje myšlenky, pocity, dojmy, postoje a prožívání.

- Podpora přirozených poznávacích citů.

Očekávané výstupy:

- Dítě je samostatné, jedná na základě svých pohnutek a zároveň je ohleduplné k ostatním osobám.
- Chrání a pečuje o životní prostředí.
- Má povědomí o kulturním životě a umělecky se vyjadřuje.
- Zná svoje silné a slabé stránky.
- Respektuje druhé, spolupracuje s nimi a vhodně komunikuje.
- Raduje se z příjemných zážitků.
- Neustále obohacuje svou slovní zásobu.
- Má povědomí o společenském, přírodním, kulturním i technickém prostředí.
- Všimá si a reaguje na neustálé změny a dění v okolí a přizpůsobuje se jim.
- Chová se zdvořile k lidem, váží si jejich práce a účastní na pracovním procesu, pracovních činnostech, touží být a je aktivní, protože to je výhodou.
- Chápe, že lidé se liší svými schopnostmi, vzhledem, svými individuálními zvláštnostmi, ale že přesto mají všichni stejnou hodnotu.
- Učí se nazpaměť kratší texty (básničky, říkadla, písničky) a umí si je po čase znovu vybavit. Chápe číselné a matematické pojmy, orientuje se v prostoru a čase.
- Rozlišuje, co je myšleno jako vtip a co jako skutečnost (netýká se však ironie! Tu nepoužívat!).
- Zvládá sebeobsluhu, hygienické a zdravotně preventivní návyky.
- Zná pojmy, které se týkají zdraví, sportu, pohybu a významu zdravé výživy, je aktivní.
- Má správné řečové návyky, dobře se vyjadřuje, formuluje otázky a odpovídá na otázky.
- Neustále se raduje, je šťastné.

5.5 Vnitřní evaluace a hodnocení mateřské školy

Evaluace a hodnocení nám slouží především jako prostředek hledání optimálních cest vzdělávání jednotlivých dětí.

Evaluací činnost je zaměřena na 3 oblasti:

1. Přehled činností, které probíhají na úrovni školy.
2. Přehled činností, které probíhají na úrovni tříd.
3. Přehled o sledování a hodnocení výsledků vzdělávání u dětí.

Evaluace je přátelská, respektující druhou osobu a cílená. Vedoucí k posunu jak dětí, tak pedagogů.

Metody: pozorování, rozhovory a diskuse s rodiči, mezi učitelkou a ředitelkou, mezi učitelkami navzájem, ankety, dotazníky, pedagogické a provozní porady, analýza vzdělávání dětí, analýza dokumentace, analýza produktů, hospitační činnost, videotrénink a audiotrénink;

Vycházíme především z dětí, jak se cítí v mateřské škole, ve třídě, z informací a spokojenosti rodičů, ostatních pedagogů, širší veřejnosti, dokumentace, videa.

1. Úroveň školy

Na úrovni školy provádíme evaluaci:

A) dlouhodobých cílů

- ❖ **Vzájemný respekt:**

termín: *leden a červen 2008*

technika: *diskuse se zaměstnanci, anketa pro rodiče, komunitní kruh s dětmi*

zodpovědnost: *ředitelka a učitelky*

zpracování: *zápisy a závěry z pedagogických z porad.*

- ❖ **Osobnostní rozvoj dítěte:**

termín: *leden a červen 2008*

Technika: *rozhovory s učitelkami, analýza produktů, portfolio dítěte*

Zodpovědnost: *ředitelka, učitelky*

Zpracování: *zpracování portfolia dítěte, závěry a zápisy z pedagogických porad*

❖ Ekologická výchova:

Termín: *červen 2008*

Techniky: *diskuse s učitelkami, anketa pro rodiče, komunitní kruh s dětmi*

Zodpovědnost: *ředitelka, učitelky*

Zpracování: *závěrečná porada, zpráva z eko – centra Paleta*

❖ Péče o děti se specifickými vzdělávacími potřebami

Termín: *leden a červen 2008 + měsíční evaluace audiotréninku*

Techniky: *audiotrénink, dokumenty o dětech, rozhovory s učitelkami, dotazník pro rodiče*

Zodpovědnost: *ředitelka, učitelky*

Zpracování: *závěry z pololetních porad*

B) Podmínek školy

❖ Vybavení tříd, plánované opravy školy, vybavení kanceláře ředitelky a vedoucí kuchyně, šatna pro zaměstnance

Termín: *červen 2008*

Technika: *analýzy plánů, anketa pro rodiče, diskuse s učitelkami*

Zodpovědnost: *ředitelka školy*

Zpracování: *závěrečná porada*

❖ Úpravy a vybavení školní zahrady

Termín: *červen 2008*

Techniky: *analýza plánů, rozhovory s diskuse s učitelkami, rozhovor s členy ekologického centra Paleta, komunitní kruh s dětmi, anketa pro rodiče*

Zodpovědnost: *ředitelka školy*

Zpracování: *zápis ze závěrečné porady*

C) Vliv vzájemných vztahů školy, rodičů, MŠ Nemošice, eko – centrum Paleta

Termín: *květen, červen 2008*

Techniky: *anketa pro rodiče (květen 2008), rozhovor s ředitelkou a učitelkami Mateřské školy Nemošice, s členy eko – centra Paleta, komunitní kruh s dětmi*

Zodpovědnost: ředitelka, učitelky

Zpracování: závěry z porad, zpráva z eko – centra Paleta, výsledky ankety

D) Výsledky vzdělávání

Termín: *červen a leden 2008*

Techniky: *analýza produktů, videotrénink, diskuse s učitelkami, komunitní kruh s dětmi, zpětná vazba*

Zodpovědnost: *ředitelka, učitelky*

Zpracování: *pololetní a závěrečné zprávy z porad*

E) Řízení školy, kvalita personální práce

Termín: *červen 2008*

Techniky: *analýza dokumentů, dotazník pro učitelky, zpětná vazba, kontrola ČŠI*

Zodpovědnost: *ředitelka školy*

Zpracování: *zápis ze závěrečné rady*

Na konci každé evaluace stanovujeme závěry a doporučení do praxe.

Kritéria hodnocení pedagogů:

Povinnosti pedagoga:

- Nese zodpovědnost za třídní vzdělávací program, který musí být v souladu se školním vzdělávacím programem a tedy i s rámcovým vzdělávacím programem.
- Pravidelně sleduje a monitoruje průběh vzdělávání, hodnotí jeho podmínky a dosažené výsledky.
- Zajišťuje individuální přístup k dětem a profesionální péči.
- Činnosti směřuje k rozvoji dětí.
- Provádí individuální vzdělávací činnosti s dětmi se speciálními vzdělávacími potřebami.
- Respektuje potřeby a možnosti dětí i svých kolegů.

- Vytváří příznivou atmosféru pro rozvoj dětí, děti se tu cítí bezpečně a šťastné.
- Rozvíjí vzájemné vztahy mezi dětmi.
- Poskytuje dostatek podnětů a motivuje děti k rozvíjení jejich schopností a k poznávání.
- Napomáhá k vytváření a udržení partnerských vztahů mezi školou a rodiči.
- Je otevřený vůči potřebám dětí a jejich rodičů.
- Vede povinné dokumenty třídy.

2. Úroveň třídy

Evaluační systém na úrovni třídy je záležitostí učitelek v dané třídě a je součástí jejich třídního vzdělávacího programu.

Na úrovni třídy probíhají tato hodnocení a evaluace:

A) Evaluace integrovaného bloku

Termín: *čtvrtletně*

Techniky: *rozhovor, diskuse s učitelkami(kolegyněmi), dotazník, anketa pro rodiče, analýza produktů, komunitní kruh s dětmi*

Zodpovědnost: učitelky

Zpracování: *zápisy a závěry z provedené autoevaluace*

B) Hodnocení třídy dětí

Termín: *měsíčně*

Techniky: *společné hodnocení s dětmi, reflexe, dotazník pro rodiče, diskuse s učitelkami, ředitelkou*

Zodpovědnost: *učitelky*

Zpracování: *závěry hodnocení, doporučení do praxe*

C) Sebereflexe pedagogů

Učitelky si během své práce stále pokládají tyto otázky:

- *Co se právě teď dítě učí?*
- *S jakou hodnotou se setkává?*

- *Jaký má dítě prostor samostatnost a možnost ovlivnit situaci, ve které se nachází?*

Hodnotíme:

- atmosféru během činnosti a po ní
- jestli byly děti vhodně motivovány
- zda-li se shodoval záměr činnosti s výsledkem
- co si děti z činnosti odnesly, co jim činnost dala
- Byly respektovány individuální a věkové zvláštnosti dětí?
- Byly naplněny dílčí a průběžné cíle ze školního vzdělávacího programu?
- Byla použity vhodné formy a metody práce?
- Jaký byl postoj učitelky k dítěti, ke skupině dětí.

Termín: *dle potřeby, v podstatě denně*

Techniky: *spontánní i vyžádaná zpětná vazba, analýza produktů, rozhovor s kolegyněmi, ředitelkou*

Písemné hodnocení:

- denní formou zápisu do třídní knihy
- týdenní evaluace probíraného tématu
- měsíční evaluace tématického bloku
- pololetní a závěrečné hodnocení a evaluace třídy a jejího vzdělávacího programu.

Formu písemného zápisu si volí pedagogové sami.

3. Evaluace vzdělávacích výsledků dětí

Pedagogové vedou Diagnostiku dítěte, která vede k vytvoření Individuálního vzdělávacího programu. Dále tvoří Portfolio dítěte, které slouží především dítěti pro jeho posun, aby bylo vidět, kam dítě směřuje a jeho rodičům . Tyto dokumenty jsou zcela důvěrné, k dispozici pouze pedagogům, rodičům a

osobám podílejícím se na vzdělávání dítěte. Způsob a formy zápisu si volí pedagogové sami.

Pedagog sleduje rozvoj dítěte, jak se vyvíjí, v čem stagnuje, co je třeba zlepšit, v čem vyniká, jestli si osvojuje věku přiměřené dovednosti. Na základě podrobného zkoumání pedagog dítěti pomáhá a vede ho k efektivnímu vzdělávání, respektuje jeho individuální a věkové zvláštnosti a jeho potřeby.

VI. Zavádění školního vzdělávacího programu do fiktivní mateřské školy Stromeček

Tento program jsem vytvořila sama jako část své bakalářské práce. Do praxe fiktivní mateřské školy Stromeček program zavedu od 1.9.2007. 1. dubna bude kopie tohoto programu rozdána všem zaměstnancům školy, aby si ho pročetli a uměli se v něm orientovat. 15.4 pak bude školní vzdělávací program oficiálně představen všem zaměstnancům školy na pedagogické poradě. Pro rodiče bude svolána speciální třídní schůzka, kde s programem budou seznámeni. Vysvětlím, proč jsem vytvořila deset bloků, že bude každý zhruba na jeden měsíc, není to ale striktně zavazující. Učitelky s dětmi provedou komunitní kruh, kde děti mohou sdělit své nápady a ideje o tom, co by si přály v příštím roce dělat, co je tento rok nejvíce bavilo a zaujalo. Do 30.července budou mít jak rodiče, tak pedagogové a provozní zaměstnanci, možnost vyjádřit se a uvést případné návrhy a nápady. Pro rodiče bude obsah vzdělávání přístupný na internetu, aby se k programu mohli také vyjádřit a nemuseli si ho kopírovat. Podle všech připomínek bychom program v srpnu upravili tak, aby vyhovoval všem, především dětem. Je důležité, aby se s ním pedagogové ztotožnili, jinak by podle něho jen těžko pracovali.

Stanovila jsem tedy čtyři integrované celky, které obsahují deset tématických bloků, které jsou charakterizovány. Vytyčila jsem hlavní cíle a očekávané výstupy, kterých by dítě mělo dosáhnout. Očekávané výstupy lépe nasměrují práci pedagogů.

Protože jsem se na tvorbě podílela sama, předpokládám, že ne všechny učitelky se s ním budou ztotožňovat a mohou nastat některé komplikace. Z těchto důvodů se budou moci k programu vyjádřit a navrhnout jiné způsoby tvorby, či jiná témata, pokud jim tato nebudou vyhovovat. Na základě všech připomínek bychom pak program upravili. Škola má sedm zaměstnanců a atmosféra školy je

téměř rodinná, proto věřím, že pokud nastanou problémy, dokážeme je v klidu vyřešit.

Školní vzdělávací program bude k dispozici od 1.9.2007 u učitelů na třídách, visel by v každé šatně a u ředitelky v ředitelně. Vzdělávací obsah bude dostupný i širší veřejnosti na internetových stránkách školy.

Podle školního vzdělávacího programu si pedagogové tvoří své třídní programy, kde si budou tématické bloky rozpracovávat sami. Vychází především z potřeb a možností dětí. Veškeré činnosti by měly směřovat k naplnění cílů všech pěti vzdělávacích oblastí a k získání klíčových kompetencí.

Jako ředitelka dbám o rozvíjení vzdělávání pedagogů, především v oblasti logopedie a získávání poznatků z ekologické výchovy. Pedagogové jsou a budou vysíláni na nejrůznější semináře a sama jim jdu příkladným vzorem.

Pololetně porovnáваме a evaluujeme, jestli byly skutečně naplněny všechny cíle stanovené školním programem, jestli vede k rozvíjení osobnosti dětí.

Každý rok budeme program doplňovat a obnovovat, aby byl by flexibilní a přizpůsobitelný vzhledem k případným novým vyhláškám a zákonům a především potřebám a možnostem dětí, které každý rok do mateřské školy přichází.

VII: Praktická část 2:

7.1 Příprava MŠ na reformu zavádění školních vzdělávacích programů, realizace obecných cílů v ŠVP

7.1.1 Cíl výzkumu

V praktické části jsme se pokusila zmapovat aktuální situaci, jak je školní vzdělávací program vytvářen a zaváděn do života mateřských škol. Cílem bylo zjistit, jak se na tuto reformu mateřské školy připravují, jakým způsobem realizují obecné cíle vzdělávání a jak jsou s ní spokojeny.

7.1.2 Problémové okruhy a stanovení hypotéz:

a) Domnívám se, že většina mateřských škol začala s tvorbou po vydání rámcového programu, tedy roku 2004, protože první verze rámcového programu byla vydána již roku 2001. Myslím si, že mateřské školy své programy již zavedené mají a tvorba jim trvala převážně dva až tři roky, k čemuž jsem dospěla v závislosti na tom, že začaly roku 2004 a podle mého názoru svůj program stále upravují.

b) Myslím si, že ředitelky si uvědomují důležitost toho, aby se na tvorbě podíleli všichni pedagogičtí pracovníci, protože jinak by se nemohli s programem ztotožňovat a následně pak podle něho pracovat. Ideální by bylo, kdyby se na jeho tvorbě podíleli i nepedagogičtí pracovníci, ale řekla bych, že tomu pedagogové ještě plně nevěří.

c) Pro učitelky mateřských škol jsou obecné cíle vzdělávání blízké a známé v podobě rámcových cílů, kterých se v rámci školního programu drží. Proto si myslím, že je ve školních vzdělávacích programech realizují v podobě dlouhodobých a průběžných cílů.

H¹: Dosavadní rámcový vzdělávací program není v oblasti školního vzdělávacího programu teoreticky dopracován, zatím se realizuje jeho možná praktická podoba.

H²: Na tvorbě školního vzdělávacího programu se podílí celý pedagogický kolektiv s různou intenzitou.

H³: Rámcové výchovné cíle se do obecných cílů vzdělávání na mateřských školách realizují postupně.

7.1.3 Popis vzorku

Sondu jsem provedla pomocí dotazníků v mateřských školách ve dvou městech, a to v Českých Budějovicích a v Pardubicích. Jednalo se o devět mateřských škol z Pardubic a šest z Českých Budějovic, dále jsem tento dotazník rozeslala emailem do různých mateřských škol. Vrátilo se jich však pouze šest. Dohromady jsem tedy zkoumala dvacet jedna mateřských škol. Výzkum jsem nerozdělovala podle měst, kde se mateřské školy nachází, protože se domnívám, že to na tvorbu školních vzdělávacích programů nemá vliv.

7.1.4 Popis metody získávání a dotazování výsledků

V dotazníku (viz. příloha) jsou zkombinovány položky strukturované, nestrukturované i škálové. Dotazník je určen pro ředitelky mateřských škol, má osm otázek a jeho vyplnění trvá přibližně deset minut. U čtyř otázek mají ředitelky na výběr z daných možností, z toho jsou dvě škálové. Čtyři otázky otevřené vyžadují doplnění odpovědi.

Dle typu otázek lze celý dotazník rozdělit na čtyři části:

- a) Kdy začal ŠVP vznikat a odkdy je zaváděn v praxi.
- b) Faktory související s tvorbou ŠVP.
- c) Nutnost seznámení ŠVP s rodiči a jestli se s ním učitelky ztotožňují.
- d) Realizace obecných cílů v ŠVP.

Při zpracování dotazníků jsem získané informace vyhodnotila a shrnula do tabulek a grafů, které jsou uvedeny pro každou otázkou zvlášť. Výsledky jsem nerozdělovala dle typů škol ani podle města, kde se nacházejí, z důvodu nízkého počtu dotazovaných by to nemělo statistickou váhu.

7.1.5 Výsledky:

Začátek a délka tvorby školního vzdělávacího programu (ŠVP):

„Kdy jste začali s tvorbou školních vzdělávacích programů dle nového RVP PV 2004?“

První otázka je zaměřena na to, kdy mateřské školy začaly s tvorbou svých školních vzdělávacích programů dle nového RVP PV 2004. I přes tento dodatek více jak polovina škol (přes 50%) odpověděla, že začaly již před rokem 2004, nejvíce škol uvedlo rok 2002, 2003 a 2004. Pětina škol uvedla, že začaly po roce 2005, pouze jedna škola z dotazovaných ještě s jeho tvorbou nezačala.

První verze Rámcového vzdělávacího programu (RVP PV) vyšla již roku 2001, myslím si, že to je ten důvod, proč mateřské školy uvádí, že s tvorbou ŠVP dle nového RVP PV 2004, začaly již před rokem 2004. Většina mateřských škol vytvářela první verze již od roku 2001, pak už ho jen upravovaly a měnily stejně jako se měnil RVP PV, až vznikla roku 2004 úplná verze.

Z dotazníků jsem vyzorovala, že školy, které začaly s tvorbou po roce 2004, tedy rok 2005, 2006 ho tvořily většinou přes prázdniny, tedy dva měsíce. U škol, které začaly s tvorbou v roce 2004 se nejčastěji objevovala hodnota jednoho roku. Ostatní vytvářely program od jednoho měsíce, přes tři, půl roku, rok, až dva roky a více. Je zajímavé, že ale téměř všechny školy dodávaly, že program stále dotvářejí, upravují a obnovují.

Domnívám se, že to, že školy začaly s tvorbou již dříve, vede jedinečně k neustálému vylepšování školních programů dle nových podmínek. Ověřily si svůj program v praxi, a tak vědí, kde má své slabiny, které by potřebovaly zlepšit nebo změnit a naopak vidí, které věci jsou úspěšné a mohou je více rozvinout.

Škálu odpovědí jsem shrnula do čtyř bodů, a to podle toho, kdy zhruba školy začaly, přičemž směrodatný byl rok 2004:

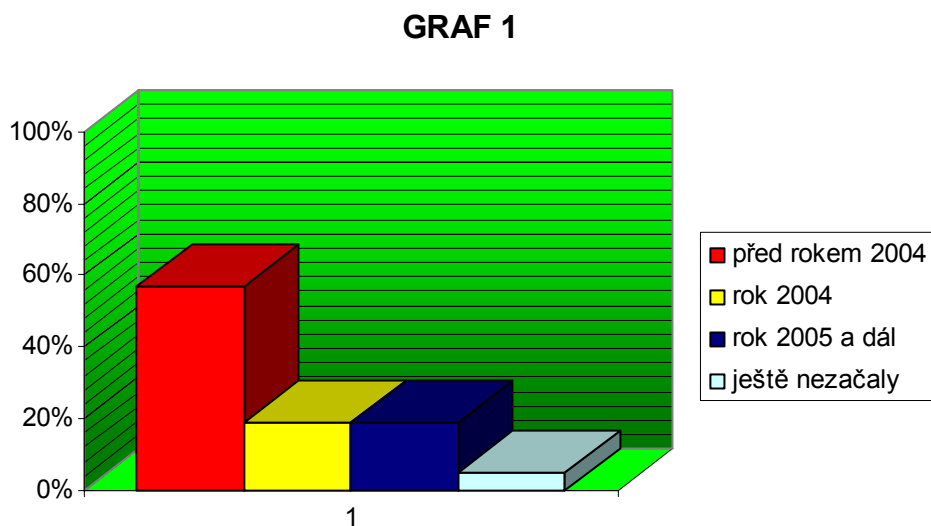
a) před rokem 2004

b) rok 2004

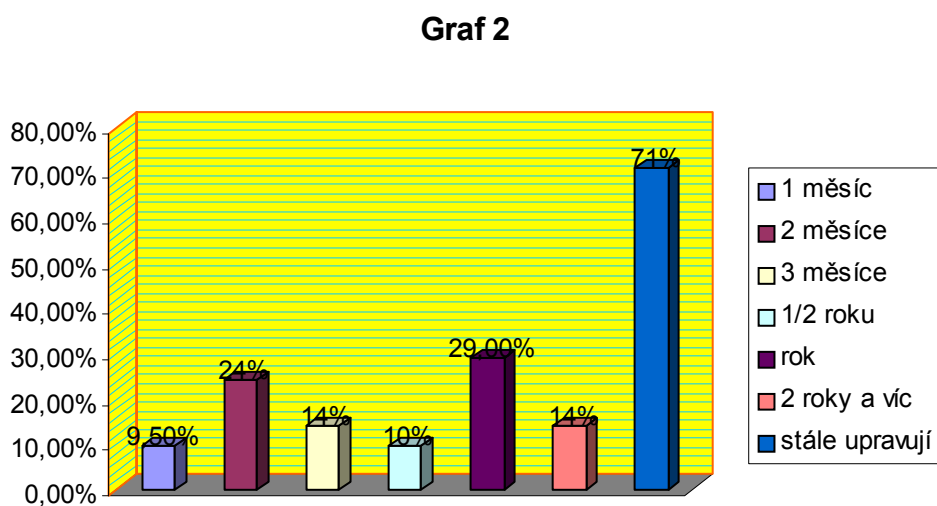
c) rok 2005 a dále

d) ještě nezačaly

Graf 1: Začátek tvorby ŠVP



Graf 2: Délka tvorby ŠVP:



Zavádění ŠVP:

„Je váš nový ŠVP zaveden již v praxi (jak dlouho, od kdy) nebo ho budete zavádět od 1.9.2007, jak ukládá zákon?“

Tato otázka úzce souvisí s dvěma předešlými. Vzhledem k tomu, že mateřské školy uvedly, že s tvorbou ŠVP dle nového RVP PV začaly již před rokem 2004, odráží se tato skutečnost i v tom, kdy ho začaly zavádět. Pouze 14% (tedy 3 školy) z dotazovaných bude ŠVP zavádět od 1.9.2007, nejvíce jich uvádí, že v praxi mají program od roku 2003 (29% dotazovaných – 6 škol) a pak od roku 2005 (24% dotazovaných – 5 škol). Opět ale školy dodávaly, že od té doby, co ho zavedly, prošel program několika změnami. Z tabulky je vidět, kdy přibližně školy tedy se zaváděním ŠVP začaly.

Na základě některých rozhovorů s ředitelkami škol se domnívám, že školy skutečně mají svůj program vytvořený již delší dobu a od roku 2004 ho dokončují, neustále upravují a opravují případné chyby či nedostatky, tak aby jejich program byl dle předepsaného Rámcového vzdělávacího programu.

Tab. č. 1: Zavádění školních vzdělávacích programů

rok zavedení ŠVP	2002	2003	2004	2005	2006	2007
hodnota v procentech	9	29	5	24	19	14

Účastníci tvorby školního vzdělávacího programu:

„Kdo se podílel na tvorbě ŠVP?“

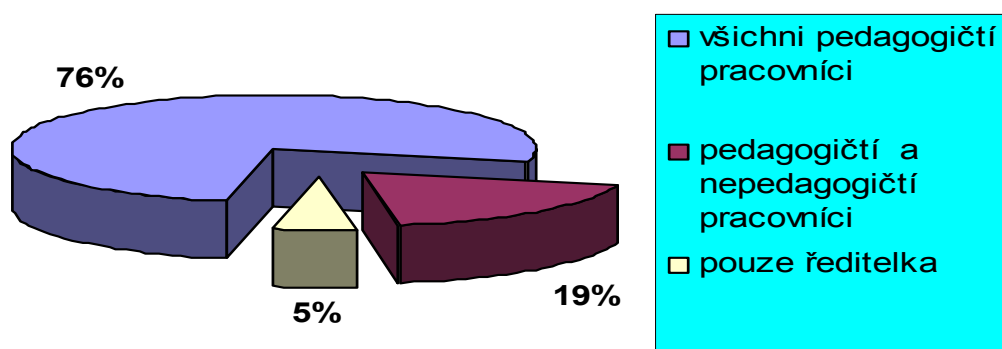
- a) pouze ředitelka*
- b) osoba pověřená ředitelkou*
- c) všichni pedagogičtí pracovníci*
- d) pedagogičtí i nepedagogičtí pracovníci*

Je mým potěšující skutečností, že 76% z dotazovaných uvedlo odpověď „c“, jen jedna škola zadržela odpověď „a“, zbytek mateřských škol se přiklonilo k odpovědi „d“. Z toho vyplývá, že ani jedna škola tímto úkolem nepověřila určitou osobu, aby jim školní vzdělávací program vypracovala.

Lze z toho vyzorovat, že kolektivy učitelek na mateřských školách spolu spolupracují a domlouvají se, a že se pomalu snaží do vzdělávání dětí zapojit všechny zaměstnance školy, což je dle mého názoru správné, protože i oni působí na dítě.

Podle mého názoru by měl být ŠVP dílem všech, nejlépe pedagogických i nepedagogických pracovníků, popřípadě i rodičů a dětí, aby vyhovoval všem, co se na vzdělávání dítěte podílejí, především tedy dítěti. Graf zřehledňuje výpovědi respondentů.

Graf 3: Účastníci tvorby ŠVP:



Skutečnosti, ze kterých MŠ vycházely:

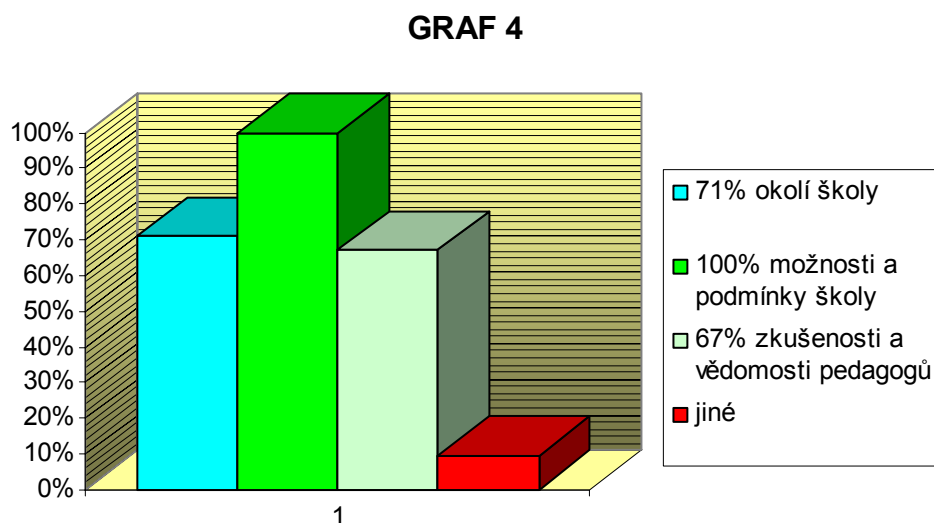
„ Z jakých skutečností jste při tvorbě ŠVP vycházeli? “

- a) okolí školy*
- b) možností a podmínek školy*
- c) zkušeností a vědomostí pedagogů*
- d) jiné (uveďte prosím)*

Mateřské školy měly na výběr z několika možností, samozřejmě nemusely vybírat jen jednu z nich. Překvapilo mě, že všichni respondenti, tedy plných 100%, zahrlo jako jednu ze skutečností odpověď „b“. Druhou nejčastěji zmiňovanou odpovědí byla odpověď „a“, tedy okolí školy, hodně se to odráží především v ekologii. Školy, které se nachází v blízkosti přírody, jako jsou lesy, pole, louky, tedy na okrajových částí měst nebo přilehlých vesnicích, jsou zaměřeny ekologickým směrem. Téměř stejnou měrou pak byla označena odpověď „c“. Jen malá část škol doplnila ještě jiné možnosti, z daných výpovědí jsem se dozvěděla, že školy také vycházely z jejich původní koncepce školy, z alternativních programů a požadavků rodičů.

Podle mého názoru to svědčí o tom, že školy nemají ideální podmínky a možnosti, které by si představovaly pro svou práci, především se tedy jedná o finance a s tím spojené materiální vybavení tříd, školních zahrad, celkové prostory, ale také počty žáků na třídách, které by bylo vhodné snížit. Proto při tvorbě školních programů musí vycházet ze skutečností, možností a podmínek školy. Graf znázorňuje procentuální zastoupení nabídnutých možností.

Graf 4: Relativní četnost zastoupení skutečností, ze kterých MŠ při tvorbě ŠVP vycházeli:



Ztotožnění pedagogů s obsahem ŠVP:

„Ztotožňují se všechny učitelky s obsahem vašeho ŠVP?“

79% dotazovaných pedagogů se ztotožňuje s obsahem školního vzdělávacího programu, který je v jejich mateřské škole. 21% dotazovaných uvedlo, že se s obsahem téměř ztotožňují (odpověď spíše ano).

Znamená to tedy, že by na program něco změnily, podle čeho se jim špatně pracuje, ale nemají k tomu možnost, přestože uvedly, že se na tvorbě programu podílely. Můžeme z toho usoudit, že 21% učitelek se sice na tvorbě podílely, ale neměly šanci některé věci ovlivnit a podřídily se většině. Otázkou však zůstává, jaký to má dopad na vzdělávání dětí, když samotní pedagogové nejsou s obsahem programu zcela spokojeni.

Tab.č. 2: Relativní četnost vyjádření pedagogů na jejich ztotožnění se s obsahem ŠVP v jejich MŠ:

otázka 6	ano	spíše ano	spíše ne	ne
pedagog	79%	21%	0%	0%

Rodiče a školní vzdělávací program:

„Myslíte si, že je nutné seznamovat rodiče se ŠVP mateřské školy?“

Na tuto otázku byla 100% zastoupena odpověď „ano“. Což značí zájem o spolupráci s rodiči ze strany pedagogů.

Podle mého názoru je skutečně důležité, aby rodiče znali program školy, kde se vzdělává jejich dítě. Jsem ráda, že tento názor mají i předškolní pedagogové.

Obecné cíle vzdělávání v mateřských školách:

„Školský zákon ukládá obecné cíle vzdělávání (rozvoj osobnosti člověka, získání mravních a duchovních hodnot, získání všeobecného vzdělání, pochopení a uplatňování zásad demokracie, základních lidských práv a svobod a principu rovnosti žen a mužů, utváření povědomí o národní a státní příslušnosti a respektu k jiným národům a jejich kulturám, poznání světových a evropských tradic a hodnot, osvojení zásad a pravidel vycházející z evropské integrace, získání a uplatňování znalostí o životním prostředí a jeho ochraně,...). Uvedte prosím některé způsoby, jakým způsobem realizujete tyto cíle ve svém ŠVP. “

Cílem této otázky bylo zjistit, jak mateřské školy tyto cíle ve svém školním vzdělávacím programu realizují. Z uvedených odpovědí jsem došla k poznatku, že mateřské školy tyto cíle vnímají z rámcového vzdělávacího programu pro předškolní vzdělávání a podle něho je také uvádějí ve svých školních programech. Jedná se především o tři rámcové cíle:

- a) Rozvíjení dítěte, jeho učení a poznání
- b) Osvojení hodnot
- c) Získání osobnostních postojů

Směřují tedy hlavně k těmto cílům, které pak vedou ke klíčovým kompetencím. Způsoby, jak je potom naplňují v mateřské škole, jsou vlastně všechny činnosti, které v MŠ probíhají, jak uvedlo šest škol. Dílčí cíle charakterizují ve svých tématických blocích. Nejčastěji zdůrazňovaným cílem je

rozvoj osobnosti po všech jejích stránkách, ekologická výchova a ochrana životního prostředí a pochopení demokracie a základních lidských práv a svobod ve smyslu spolupráce, být respektován a respektovat ostatní, nést zodpovědnost za svoje jednání a chování. Ekologickou výchovu vyzdvihovalo čtrnáct škol, rozvoj osobnosti dvacet škol a uplatňování demokracie jedenáct mateřských škol. Nejméně se naplňuje cíl evropské integrace, stále se nedaří překonat národcentrické pojetí vzdělávání. Některé mateřské školy se snaží uplatnit i prvky multikulturní výchovy, ale jedná se spíše o třídy, kam dochází i děti cizinců, pedagogové pak používají jejich odlišnosti, poznatky a vědomosti k bližšímu seznámení se s jinou kulturou, národem a jeho tradicemi. Takto uplatňují multikulturní výchovu dvě školy z dotazovaných. Mateřské školy ale hodně vedou děti k uvědomění si státní příslušnosti a vytvoření povědomí o sounáležitosti s tímto společenstvím, osvojení si tradic a hodnot, které naše společnost má, jedná se o devatenáct mateřských škol z dotazovaných.

Všechny tyto cíle lze ve školním vzdělávacím programu mateřských škol nalézt v podobě dílčích nebo průběžných cílů, či v podobě očekávaných výstupů, kterých by dítě mělo na konci docházky dosáhnout.

Tab. č. 3: Cíle uplatňované v MŠ (seřazené od nejčastějšího po nejméně uplatňovaný):

cíle:	absolutní hodnoty	relativní četnost
rozvoj osobnosti po všech jejích stránkách	20	95 %
uvědomování si státní příslušnosti	19	90 %
ekologická výchova	14	67 %
uplatňování demokratických principů	11	52 %
multikulturní výchova	2	9,50 %

7.2 Popis předškolního vzdělávání z pohledu pedagogů a rodičů:

7.2.1 Cíl výzkumu

V této části jsem se pokusila zjistit pohled učitelů mateřských škol a rodičů na školní vzdělávací programy a celkový pohled na poslání mateřských škol dnes. Pedagogové i rodiče dětí docházející do mateřské školy obdrželi stejný dotazník. Oba pohledy na současnou situaci mateřských škol jsem pak porovnála.

7.2.2 Problémové okruhy a stanovení hypotéz:

d) Na základě dosavadních zkušeností se domnívám, že rodiče jsou seznámeni s obsahem školních vzdělávacích programů, a to nejen díky třídní schůzce na začátku roku, ale i z vlastního zájmu. Myslím si, že spousta rodičů si podle programů vybírají školu, kam bude jejich dítě chodit. Nechtějí však nést tolik zodpovědnosti a v dnešní době jsou příliš zaneprázdnění, než aby se podíleli na tvorbě školních programů.

e) Během své praxe jsem nenarazila na vyloženě nespokojeného předškolního pedagoga ani rodiče, proto se domnívám, že obě strany jsou s působením mateřských škol spokojeny. Problémem už několik let zůstávají finance, kterých je málo a nepokryjí výdaje na pomůcky, vybavení a prostředky, které by zlepšily podmínky pro vzdělávání dětí.

f) Jsem toho názoru, že rodičům a pedagogům jsou v mateřské škole nejbližší cíle „rozvoj osobnosti“ a „výchova k lidským právům a multikulturní výchova“. Dnešní mladí rodiče vědí, jak je důležité poznávat jiné světové kultury a seznamovat se s prvky evropské dimenze vzdělávání. Rozvoj osobnosti s ohledem na individualitu dítěte je podle mého názoru nejdůležitějším cílem předškolního vzdělávání, protože je základem pro celoživotní vzdělávání.

H⁴: Rodiče jsou seznámeni s obsahem školních vzdělávacích programů, ale nemají zájem se účastnit tvorby školních programů.

H⁵: S působením mateřských škol jsou spokojeni rodiče i učitelky, mezi negativa patří hlavně nedostatek finančních prostředků.

H⁶: Z obecných cílů považují pedagogové a rodiče za nejdůležitější „rozvoj lidské individuality, péči o psychické a fyzické zdraví, podporu seberealizace, kognitivního a psychomotorického rozvoje“ a „výchovu k lidským právům a multikulturní výchovu“.

7.2.3 Popis vzorku

Informace byly sbírány opět pomocí dotazníků, a to u učitelek v mateřských školách v Českých Budějovicích a v Pardubicích. Z celkového počtu šedesát se jich vrátilo čtyřicet osm. Dále jsem dotazníky poslala emailem učitelkám mateřských škol na dálkovém studiu, zpátky mi byly poslány pouze tři.

Dotazníky pro rodiče jsem rozdala v mateřské škole svého bydliště a v mateřské škole, kde mi probíhala průběžná praxe. Chtěla jsem tím docílit, co největší návratnosti dotazníků. Z celkového počtu sedmdesát pět se jich vrátilo šedesát čtyři.

7.2.4 Popis metody získávání a dotazování výsledků

V dotazníku pro učitele a pro rodiče (viz příloha) jsou položky strukturované, nestrukturované a škálové. Vyplnění dotazníku trvá zhruba deset minut. U třech otázek mají respondenti na výběr ze čtyř možností. U čtyřech je po nich vyžadovaná odpověď, vlastní názor, v poslední otázce mají seřadit body dle důležitosti. Oba dotazníky lze rozdělit do tří částí:

- a) Pohled na školní vzdělávací programy.
- b) Působení MŠ v životě dítěte.
- c) Cíle vzdělávání.

Výsledky jednotlivých položek jsem procentuálně vyhodnotila a zpracovala do grafů a tabulek. Odpovědi učitelek jsou konfrontovány s odpověďmi rodičů tak, aby byl vidět buď stejný nebo rozdílný pohled na skutečnost.

7.2.5 Výsledky

Seznámení se a spoluúčast rodičů na tvorbě ŠVP:

a) „Považujete za důležité, aby rodiče byli seznámeni s obsahem školního vzdělávacího programu mateřské školy, kterou navštěvuje jejich dítě?“

a) ano

b) spíše ano

c) spíše ne

d) ne

Jak učitelé, tak rodiče považují za důležité, aby byli seznámeni s obsahem školního vzdělávacího programu mateřské školy, kam dochází jejich dítě. Pouze 7% rodičů to označilo jako méně podstatné. Nikdo však neoznačil odpověď „d“, což svědčí o zájmu o vzdělání svého dítěte ze strany rodičů a ochoty spolupráce s rodiči ze strany pedagogů.

Tab. č. 4: Relativní četnost zastoupení názorů rodičů a pedagogů na důležitost seznámení rodičů se ŠVP:

otázka 1	ano	spíše ano	spíše ne	ne
pedagog	86%	14%	0%	0%
Rodič	82%	11%	7%	0%

b) „Myslíte si, že je přínosné, aby se rodiče podíleli na tvorbě ŠVP?“

I v této otázce se rodiče s pedagogy až překvapivě shodují, což svědčí o vzájemném porozumění. Na druhé straně poměrně velká většina respondentů vyjadřuje nejistotu nad spolupodílením se rodičů na tvorbě školního vzdělávacího programu, překvapivě i dost velká část vyjadřuje přímo spíše nezájem o tuto činnost (16 učitelek, 15 rodičů zaznamenali odpověď „spíše ne“).

Tato skutečnost může být způsobena nedostatkem času příliš zaneprázdněných rodičů, ale i strachu z nesení odpovědnosti. U učitelek se na druhé straně může jednat o strach z omezení svobody v jejich práci.

Tab. č. 5: Procentuální znázornění názorů rodičů a pedagogů na spoluúčasti rodičů při tvorbě ŠVP:

otázka 2	ano	spíše ano	spíše ne	ne
pedagog	18%	41%	33%	8%
Rodič	18%	43%	24%	5%

Vliv ŠVP na rozvoj dítěte:

„Domníváte se, že váš ŠVP (ŠVP školy, kam chodí vaše dítě) přispívá rozvoj dítěte po všech jeho stránkách?“

a) ano

b) spíše ano

c) spíše ne

d) ne

Na tuto otázku odpovídali pouze rodiče, kteří byli seznámeni se obsahem školního vzdělávacího programu, v tomto případě byli seznámeni všichni. Došla jsem k poznatku, že téměř všichni rodiče i učitelky se domnívají, že jejich program vede k rozvíjení dítěte. Z pohledu rodičů to znamená, že jsou spokojeni s pokroky, kterých jejich dítě během docházky do mateřské školy dosáhlo. Ze strany učitelek tato skutečnost vypovídá o tom, že se na tvorbě školního programu podílely, proto se ním převážně ztotožňují a následně pak věří a vidí, že k rozvoji dítěte skutečně přispívá.

Tab. č. 6: Procentuální znázornění názoru rodičů a pedagogů na rozvoj dítěte díky kvalitnímu obsahu ŠVP:

otázka 3	ano	spíše ano	spíše ne	ne
pedagog	92%	8%	0%	0%
Rodič	77%	23%	0%	0%

Náplň práce pedagogů předškolního vzdělávání:

„Co si myslíte, že je náplň práce pedagogů mateřských škol?“

Většina pedagogů si představuje jako náplň své práce vytvoření podnětného prostředí, tak aby dítě rozvíjelo jak po psychické, tak po fyzické stránce. A to v souladu s jeho individuálními a věkovými zvláštnostmi. Zajistit také, aby dítě bylo šťastné a spokojené, pomáhat mu začlenit se do společnosti, umět spolupracovat a správně komunikovat a položit základy pro celoživotní vzdělávání. S tímto názorem samozřejmě souhlasím.

Velká informovanost, spolupráce mateřských škol s rodiči a dobrá komunikace mezi nimi je důvodem toho, že i rodiče vidí jako hlavní náplň práce předškolních pedagogů výchovně vzdělávací práci, osobnostní rozvoj, psychomotorický rozvoj, pomoc s adaptací, naučit se lépe komunikovat a vyjadřovat a pochopit některá pravidla chování. Místo celoživotního vzdělávání použili výraz „přípravit dítě na vstup do základní školy“. Jen výjimečně rodiče zmiňovali „hlídání dětí“, „dozor nad dětmi“ (pouze 1,5 % dotazovaných) a podobné výrazy. Toto zastaralé pojetí práce učitelů mateřských škol už takřka z mysli lidí zmizelo.

Pozitiva a negativa mateřských škol:

a) *„Co se vám na vaší MŠ líbí?“*

Z pohledu učitelek bylo nejpřirozeněji znát, že jim nejlépe vyhovují menší mateřské školy, kde vládne rodinná atmosféra. Nejčastěji oceňují dobré vztahy na pracovišti, prostředí školy a dobrou spolupráci s rodiči. Na druhé straně rodiče si váží přístupu učitelů k jejich dětem a spolupráci s rodiči, také oceňují bohatý program a činnosti „navíc“.

Z tabulky je vidět, co se nejvíce líbí rodičům a pedagogům (1 - nejvíc, 6 - nejméně).

Tab. č.7: Znázornění kladného pohledu na MŠ dle nejvíce oceňovaných skutečností:

Otázka 6	Pedagog	Rodič
1	dobrý kolektiv učitelek	přístup učitelek k dětem
2	prostředí a okolí MŠ	spolupráce s rodiči
3	spolupráce s rodiči	prostředí MŠ
4	styl práce učitelek	pestrá nabídka programů
5	prostor k individuální práci učitelek	různé akce a slavnosti
6	promyšlená koncepce školy	výuka tradicím a ekologií

b) „Co byste na vaší MŠ změnili?“

Tato otázka je opakem otázky předcházející. Odpovědi na ni byly jasné a lze je shrnout pouze do tří bodů, dle zastoupení, a to jak ze strany pedagogů, tak rodičů:

- a) snížit počty dětí na třídách
- b) zlepšit vybavení tříd a zvětšit prostory
- c) nic by neměnili

Z tabulky je jasně vidět, že pedagogům nejvíce vadí nedostatečné vybavení ve třídách, jako jsou hračky, dětské kouty, didaktické pomůcky, ale i vybavení zahrad. Druhým problémem jsou pak vysoké počty dětí ve třídě, které narušují individuální práci s dětmi. Jen pětina dotazovaných je spokojená a neměnili by v současné době nic.

Počtu dětí ve třídách si samozřejmě všimli i rodiče a považují to za největší problém v našich mateřských školách. Domnívám se, že je to ovlivněno strachem a možnou nedůvěrou, aby bylo jejich dítě dostatečně vzděláváno a také informovaností ze světa, kde jsou počty žáků mnohem nižší. Velké procento rodičů je ale plně spokojeno.

Tab. č. 8: Názor rodičů a pedagogů na to, co by v MŠ změnili:

Otázka 7	pedagog	rodič
snížit počty dětí na třídách	29%	54%
zlepšit vybavení tříd a zvětšit prostory	52%	11%
Nic	19%	35%

8. Obecné cíle vzdělávání:

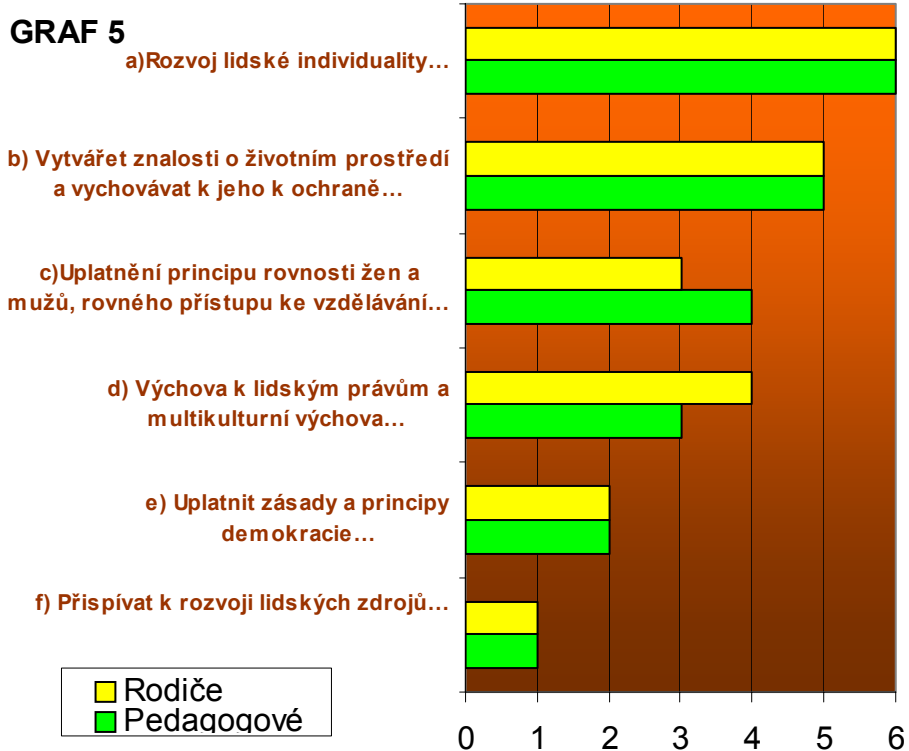
„Toto jsou cíle vzdělávání, jak je uvádí zákon a Bílá kniha, prosím seřadte je podle důležitosti (1 - nejméně, 6 - nejmíc důležitý).“

- a) Rozvoj lidské individuality, péče o psychické a fyzické zdraví, podpora seberealizace, kognitivního a psychomotorického rozvoje*
- b) Vytvářet znalosti o životním prostředí a vychovávat k jeho ochraně, k uchování kontinuity lidské společnosti a její kultury.*
- c) Uplatnění principu rovnosti žen a mužů, rovného přístupu ke vzdělávání a vyrovnání nerovností sociálního a kulturního prostředí.*
- d) Výchova k lidským právům a multikulturní výchova. Poznání světových tradic a kulturních hodnot, osvojení zásad a pravidel evropské integrace.*
- e) Pochopit, podpořit a uplatnit zásady a principy demokracie a právního státu, základní lidská práva a svobody, výchova k demokratickému občanství, podpora mediální výchovy.*
- f) Přispívat k rozvoji lidských zdrojů a tím ke zvyšování ekonomického vývoje. Rozvíjet a využívat nové technologie přizpůsobovat se změnám.*

Cílem této otázky bylo zjistit, jaké obecné cíle vzdělávání považují učitelky a rodiče za důležité a nejdůležitější. Překvapila mě až neuvěřitelná shoda mezi rodiči a pedagogy, pouze v cíli „c“ a „d“ se jejich pohled lišil.

Graf přehledně ukazuje získané výsledky.

Graf 5: Seřazení obecných cílů vzdělávání dle důležitosti (6 – nejvíce důležitý, 1 – nejméně důležitý):



7.3 Závěry výzkumů a stanovených hypotéz

Rámcový vzdělávací program umožňuje mateřským školám, aby si „ušily program na míru“, tedy program, který bude vycházet z možností a podmínek každé konkrétní mateřské školy, čímž jsou více zohledňovány potřeby dětí, ale i zaměstnanců a všech, co se na vzdělávání dítěte účastní. Každý pedagog by měl být schopen vytvořit školní vzdělávací program, který bude v souladu s programem rámcovým. Měl by pak následně umět tento program uplatnit v praxi.

Z výzkumu jsem dospěla k závěru, že mateřské školy jsou na tuto reformu připraveny, řada z nich už má svůj program zaveden v praxi. Školy jsou schopné být samostatnými subjekty a tvorba školního vzdělávacího programu jejich samostatnost potvrzuje. Je pro ně výhodou především v tom, že konečně mohou vycházet z potřeb, možností a skutečností, které jednotlivé školy mají.

V současné době stojí v centru dění dítě. Už není vnímáno jako pasivní subjekt svého vzdělávání, ale aktivně se na svém vzdělávání podílí. Pedagog ho na této cestě pouze doprovází a usměrňuje jeho kroky. Dítě je plně respektováno, jsou zohledňovány jeho potřeby a zájmy. Pedagog musí vnímat celou osobnost dítěte a vést ho k rozvoji fyzickému, sociálnímu i psychickému tak, aby byly rozvíjeny všechny oblasti.

Potvrzení stanovených hypotéz:

H¹: *Dosavadní rámcový vzdělávací program není v oblasti školního vzdělávacího programu teoreticky dopracován, zatím se realizuje jeho možná praktická podoba.*

Tato hypotéza se mi potvrdila, neboť z výzkumu vyšlo:

- Většina mateřských škol se na reformu zavádění školních vzdělávacích programů připravuje několik let, některé před rokem 2004, některé v roce 2004, 2005, 2006.

- Většina škol má svůj školní vzdělávací program již zaveden v praxi, pouze 14% z dotazovaných ho bude zavádět od 1.9.2007.
- 71% škol svůj program stále dotváří a upravuje.

Z toho vyplývá, že většina škol v praxi svůj program sice používá, ale teoretická stránka ještě není dopracována.

H²: *Na tvorbě školního vzdělávacího programu se podílí celý pedagogický kolektiv s různou intenzitou.*

Tato hypotéza se mi také potvrdila, jen pět procent dotazovaných uvedlo, že program tvořila pouze ředitelka, u ostatních se na tvorbě podíleli všichni pedagogičtí pracovníci, jak dokazují výsledky:

- Program tvoří převážně pedagogičtí pracovníci (76% z dotazovaných), v 19% se na jeho tvorbě podíleli i nepedagogičtí pracovníci. Přesto si však pětina respondentů není jistá, že by se s programem plně ztotožňovali, některé věci by změnili. Školy vychází ze skutečností, jako jsou materiální podmínky a prostředí školy.

H³: *Rámcové výchovné cíle se do obecných cílů vzdělávání na mateřských školách realizují postupně.*

Hypotéza tři se také potvrdila, školy naplňují některé obecné cíle vzdělávání, ale na některé si teprve zvykají, jako je například multikulturní výchova a sounáležitost s Evropou.

Výsledky ukazují, že:

- S obecnými cíly vzdělávání se ve školním vzdělávacím programu setkáme v podobě cílů rámcových.
- Multikulturní výchově se věnují pouze dvě školy z dotazovaných.
- Cíl evropské integrace nebyl zmíněn ani jednou.

H⁴: *Rodiče jsou seznámeni s obsahem školních vzdělávacích programů a nemají zájem se účastnit tvorby školních programů.*

Hypotéza čtyři se opět potvrdila, jak výsledky dokazují.

- Přes 80% rodičů a učitelek chce a je seznámena s obsahem ŠVP mateřské školy a jsou přesvědčeni, že jeho obsah vede k rozvoji jejich dítěte. Na jeho tvorbě se ale nechce podílet až 30% rodičů a přes 30% učitelek o spoluúčast rodičů v tomto ohledu nestojí.

Myslím si, že je to způsobené strachem ze ztráty času ze strany rodičů a obavou učitelek z omezení jejich práce.

H⁵: *S působením mateřských škol jsou spokojeni rodiče i učitelky, mezi negativa patří hlavně nedostatek finančních prostředků.*

Hypotéza pět byla opět potvrzena, jak jsem předpokládala, dokazují to i výsledky výzkumu:

- Pedagogové nejvíce oceňují ve svých školách dobrý kolektiv, to znamená, že v mateřských školách vládne dobrá spolupráce mezi zaměstnanci, ale i spolupráce s rodiči, která byla chválena a označena jako dobře fungující jak ze strany pedagogů, tak ze strany rodičů. Je vidět, že rodiče jsou s dnešními mateřskými školami spokojeni, oceňují přístup učitelek k dětem, pestrou nabídku akcí a různých programů. Učitelky si cení toho, že mají díky ŠVP více prostoru k individuální tvořivé práci s dětmi.
- Mateřské školy vykazují spokojenost s jejich působením, jediné, co by změnily, je finanční stránka, která brání v lepším vybavení a v možnosti, aby byly sníženy počty žáků ve třídách.

H⁶: *Z obecných cílů považují pedagogové a rodiče „rozvoj lidské individuality, péči o psychické a fyzické zdraví, podporu seberealizace, kognitivního a psychomotorického rozvoje“ a „výchovu k lidským právům a multikulturní výchovu“.*

Hypotéza pět se zcela nepotvrdila. A to u cíle „výchova k lidským právům a multikulturní výchova“. Výsledky výzkumu ukazují, proč se hypotéza zcela nepotvrdila:

- Mateřské školy, ale i rodiče, se přiklání především k rozvoji osobnosti po všech jejích stránkách a k uvědomování si státní příslušnosti. Ve školách se učí hodně lidovým a národním tradicím a zvykům. Školy, které se nachází na okrajích měst se zaměřují na ekologickou výchovu a ochranu životního prostředí. Poněkud málo se v našich školách seznamují děti s multikulturní výchovou a počátky evropské integrace. Vzdělávání je věcí národní, ale je třeba postupně zapojovat prvky z evropské dimenze vzdělávání, u nás se zatím toto národocentrické pojetí překonat nedaří.

Domnívám se, že s rozvojem množství vysokoškolsky vzdělaných pedagogů předškolního vzdělávání se překoná nejen národocentrické pojetí vzdělávání, ale postupně se naplní všechny cíle, které zákon ukládá. Neboť příchod nové generace, nových poznatků a vědomostí znamená také šanci na posun předškolní výchovy směrem dopředu. Přichází nové nápady a myšlenky, nové zkušenosti a poznatky ze světa, především tedy z Evropy.

Dospěla jsem k potěšujícímu poznatku, že s tím, jakým způsobem probíhá předškolní vzdělávání, jsou spokojeny jak učitelky mateřských škol, tak rodiče dětí. Je mezi nimi výborná komunikace a ochota spolupráce, což přispívá k vyšší kvalitě vzdělávání dětí.

VIII. Závěr

Bakalářská práce nabízí náhled do systému současné vnitřní organizace předškolního vzdělávání, co se týče rámcových a školních vzdělávacích programů. Informuje o tom, jak se mateřské školy připravují na reformu zavádění školních vzdělávacích programů a o způsobu, jak ve svých programech realizují obecné cíle vzdělávání. Bakalářská práce podává obraz o tom, jaký pohled mají na působení mateřských škol nejen předškolní pedagogové, ale i rodiče.

Rámcový vzdělávací program pro předškolní vzdělávání, vydaný roku 2004, představuje nový typ dokumentu. Je určitým završením proměn, které probíhaly v posledních letech. První verze vznikla roku 2001, a pak byla dále aktualizována a upravována. Podle toho také školy měnily své programy a upravovaly je dle pokynů rámcového programu. Konečná verze rámcového vzdělávacího programu byla vydána v květnu 2004.

Nový rámcový program nestanovuje přesná pravidla pro práci s dětmi, podává jen základní pravidla a požadavky, které jsou závazné pro všechny mateřské školy. Nabízí pedagogům větší volnost při výběru činností, mohou více uplatnit svoji iniciativu, současně s tím ale také vyžaduje po pedagogovi schopnost rozhodovat se, být samostatný a nést zodpovědnost za svoje rozhodnutí.

Tato práce je důkazem toho, že mateřské školy jsou připraveny na reformu zavádění školních vzdělávacích programů a od 1.9.2007 ho zavést do praxe, jak ukládá zákon. Při jeho tvorbě se držely rámcového vzdělávacího programu pro předškolní vzdělávání, což svědčí o tom, že rámcovému programu rozumí a umí s ním pracovat.

Co se týče obecných cílů vzdělávání, mateřské školy je ve svých školních programech realizují v podobě cílů rámcových. Obecné cíle jsou a budou naplňovány postupně. Školy se zaměřují převážně na rozvoj osobnosti a uvědomění si národní příslušnosti, což vypovídá o tom, že předškolní vzdělávání je pojata stále ještě jako národní záležitost. Toto národocentrické pojetí se nedaří

překonat, a tak zůstávají nenaplněny cíle multikulturní výchovy a evropské integrace.

Bakalářská práce se vrací do historie předškolního vzdělávání a jeho postupného vývoje. Nabízí tak srovnání pohledu do předškolní výchovy před rokem 1989 a současného pojetí. Lze si tak přehledně porovnat rozdíly a uvědomit si pokroky, kterých naše školství, a to nejen v předškolní výchově, dosáhlo.

Práci je možné využít jako podklad pro zjišťování toho, co tato reforma přinesla a jaké má důsledky. Může přispět k lepší orientaci v pochopení rámcového vzdělávacího programu a následně pak ve způsobu tvoření školních vzdělávacích programů. Dále se snaží o pochopení zlepšení vztahu „rodič – mateřská škola“, který se často posuzuje jako tržní, klientský model. Zdůrazňuje, že mnohem výhodnější je pro oba subjekty (rodiče, škola) spolupracovat a udržovat partnerský vztah.

Díky tvorbě bakalářské práce jsem získala lepší přehled a orientaci v rámcovém a školním vzdělávacím programu. Zjistila jsem, jak se mateřské školy s touto reformou v praxi vypořádávají a jak se s jeho tvorbou vypořádám já sama, což bude pro mě velkým přínosem do budoucna.

Seznam použité a citované literatury:

- 1) BEČVÁŘOVÁ, Z. *Současná mateřská škola a její řízení*. Praha : Portál, 2003, ISBN 80 – 7178 – 837 – 7.
- 2) Svobodová, E. *Obsah a formy předškolního vzdělávání*. České Budějovice: Jihočeská univerzita v Českých Budějovicích, Pedagogická fakulta, Vlastimil Johanus tiskárna, 2007, ISBN 978 – 80 – 7040 – 940 – 4
- 3) VÝZKUMNÝ ÚSTAV PEDAGOGICKÝ V PRAZE, *Rámcový vzdělávací program pro předškolní vzdělávání*. Praha: Tauris, 2006, ISBN 80 - 87000 - 00 - 5
- 4) Výzkumný ústav pedagogický v Praze, *Manuál k přípravě školního (třídního) vzdělávacího programu mateřské školy*. Praha, Tauris, 2006
- 5) Somr, M. *Úvod do metodologie a metod výzkumu*. České Budějovice, Vlastimil Johanus tiskárna, 2006, ISBN 80 – 239 – 8227 - 3
- 6) http://www.evropskaunie.cz/download/cz/oficialni_dokumenty/Bile_knihy/BilaKnihaPriprPridrZemi.pdf
- 7) http://www.vuppraha.cz/soubory/561_2004_Sb.txt (Zákon 561/2004 SB., o předškolním, základním, středním a vyšším odborném nebo jiném vzdělávání)
- 8) http://www.msmt.cz/uploads/soubory/sb004_05.pdf (Vyhláška č.14 o předškolním vzdělávání)
- 9) [http://www.msmt.cz/_DOMEK/?\(A\)=2836](http://www.msmt.cz/_DOMEK/?(A)=2836) (Národní zpráva o stavu předškolní výchovy, vzdělávání a péče o děti předškolního věku v České republice od OECD)
- 10) Přednášky Mgr. J. Pletky
- 11) Přednášky Mgr. Fürbachové

Přílohy:**Seznam tabulek:****Tab. č. 1: Zavádění školních vzdělávacích programů**

rok zavedení ŠVP	2002	2003	2004	2005	2006	2007
hodnota v procentech	9	29	5	24	19	14

Tab. č. 2: Relativní četnost vyjádření pedagogů na jejich ztotožnění se s obsahem ŠVP v jejich MŠ:

otázka 6	ano	spíše ano	spíše ne	ne
pedagog	79%	21%	0%	0%

Tab. č. 3: Cíle uplatňované v MŠ (seřazené od nejčastějšího po nejméně uplatňovaný):

cíle:	absolutní hodnoty	relativní četnost
rozvoj osobnosti po všech jejích stránkách	20	95 %
uvědomování si státní příslušnosti	19	90 %
ekologická výchova	14	67 %
uplatňování demokratických principů	11	52 %
multikulturní výchova	2	9,50 %

Tab. č. 4: Relativní četnost zastoupení názorů rodičů a pedagogů na důležitost seznámení rodičů se ŠVP:

otázka 1	ano	spíše ano	spíše ne	ne
pedagog	86%	14%	0%	0%
Rodič	82%	11%	7%	0%

Tab. č. 5: Procentuální znázornění názorů rodičů a pedagogů na spoluúčasti rodičů při tvorbě ŠVP:

otázka 2	ano	spíše ano	spíše ne	ne
pedagog	18%	41%	33%	8%
Rodič	18%	43%	24%	5%

Tab. č. 6: Procentuální znázornění názoru rodičů a pedagogů na rozvoj dítěte díky kvalitnímu obsahu ŠVP:

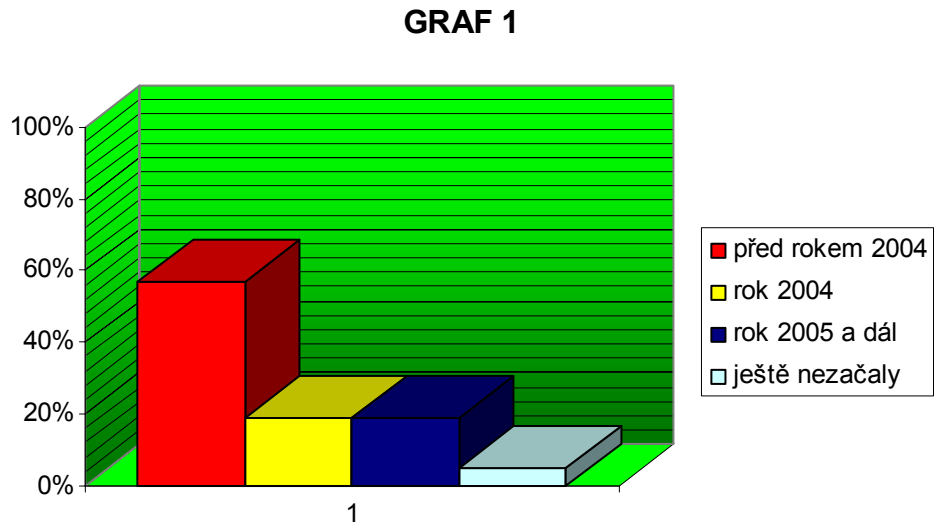
otázka 3	ano	spíše ano	spíše ne	ne
pedagog	92%	8%	0%	0%
Rodič	77%	23%	0%	0%

Tab. č.7: Znázornění kladného pohledu na MŠ dle nejvíce oceňovaných skutečností:

Otázka 6	Pedagog	Rodič
1	dobry kolektiv učitelek	přístup učitelek k dětem
2	prostředí a okolí MŠ	spolupráce s rodiči
3	spolupráce s rodiči	prostředí MŠ
4	styl práce učitelek	pestrá nabídka programů
5	prostor k individuální práci učitelek	různé akce a slavnosti
6	promyšlená koncepce školy	výuka tradicím a ekologii

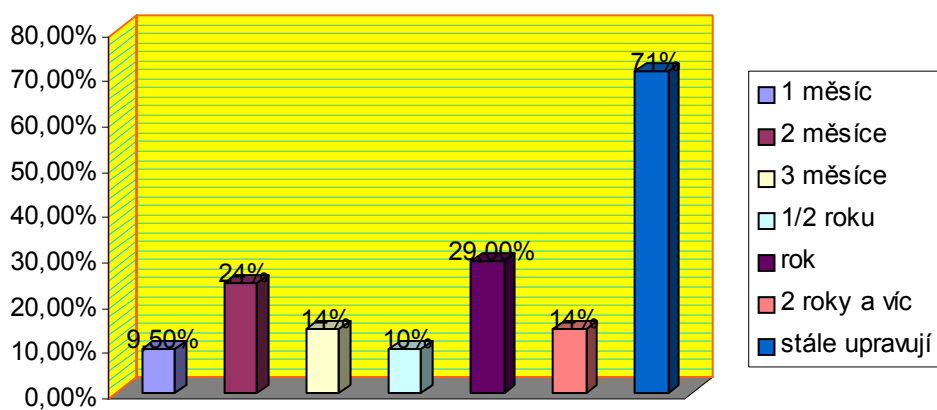
Tab. č. 8: Názor rodičů a pedagogů na to, co by v MŠ změnili:

Otázka 7	pedagog	rodič
snížit počty dětí na třídách	29%	54%
zlepšit vybavení tříd a zvětšit prostory	52%	11%
Nic	19%	35%

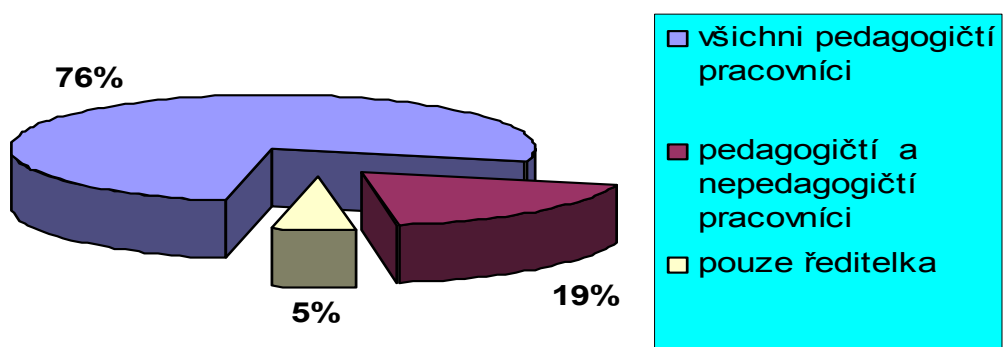
Seznam grafů:**Graf 1: Začátek tvorby ŠVP**

Graf 2: Délka tvorby ŠVP:

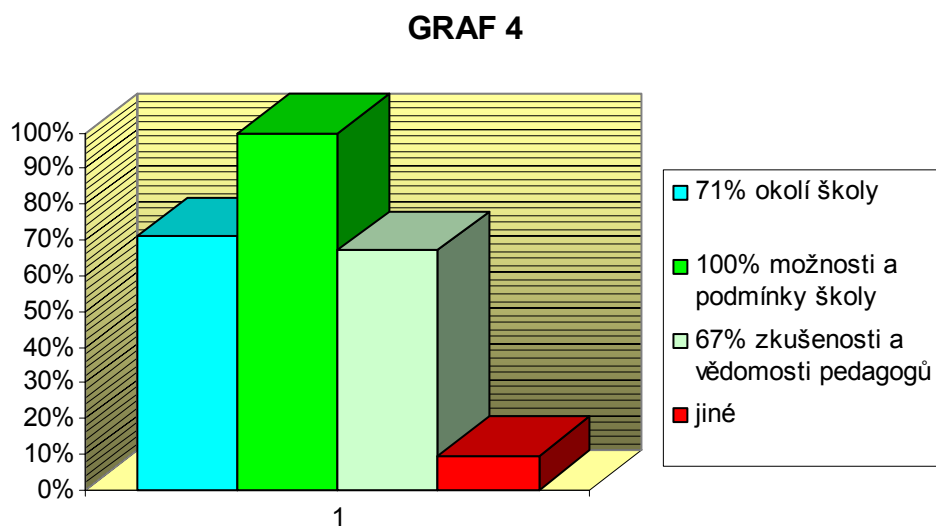
Graf 2



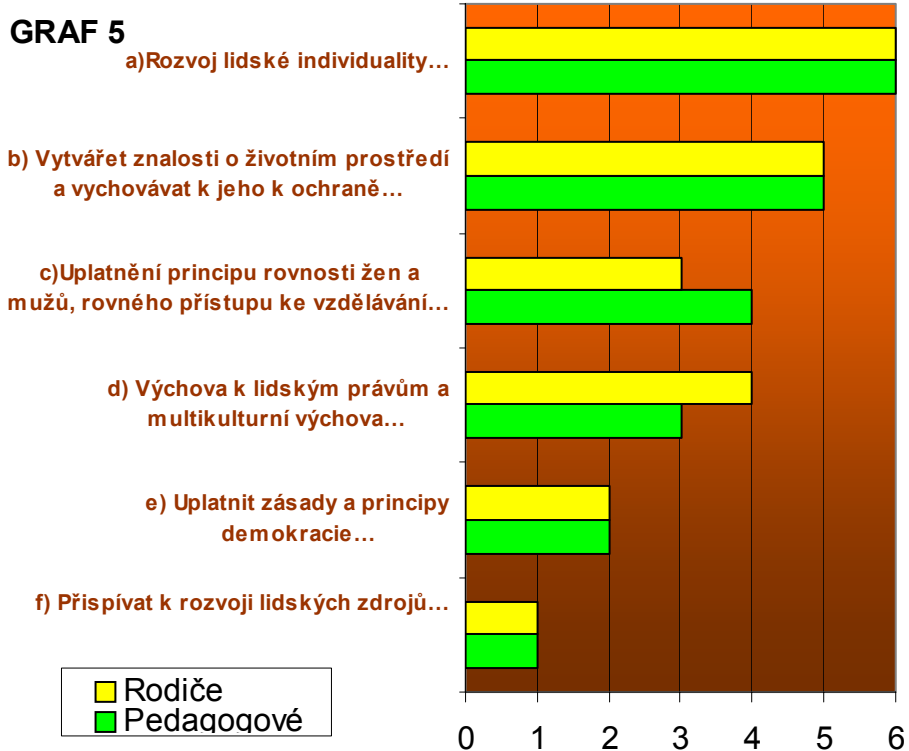
Graf 3: Účastníci tvorby ŠVP:



Graf 4: Relativní četnost zastoupení skutečností, ze kterých MŠ při tvorbě ŠVP vycházejí:



Graf 5: Seřazení obecných cílů vzdělávání dle důležitosti (6 – nejvíce důležitý, 1 – nejméně důležitý):



Dotazník pro mateřské školy

Dotazník pro mateřské školy

Dobrý den, jmenuji se Markéta Haová a jsem studentkou Jihočeské univerzity v Českých Budějovicích, pedagogické fakulty, oboru Učitelství do mateřských škol. Touto formou dotazníků sbírám informace pro svou bakalářskou práci, která se zabývá aktuální otázkou školních vzdělávacích programů. Ráda bych vás proto poprosila o zodpovězení níže uvedených otázek, které se týkají tvorby školních vzdělávacích programů. Moc byste mi s tím pomohli. Předem děkuji.

Prohlašuji, že veškeré údaje získané tímto dotazníkem budou zpracované anonymně.

1. Kdy jste začali s tvorbou školního vzdělávacího programu dle nového RVP PV 2004?

(dále jen ŠVP)

2. Jak dlouhý čas vám tvorba ŠVP zabrala?

3. Je váš ŠVP zaveden v praxi (jak dlouho, od kdy) nebo ho budete zavádět od 1,9,2007, jak ukládá zákon?

4. Kdo se podílel na tvorbě ŠVP?

- a) pouze ředitelka
- b) osoba pověřená ředitelkou
- c) všichni pedagogičtí pracovníci
- d) pedagogičtí i nepedagogičtí pracovníci

5. Z jakých skutečností jste při tvorbě ŠVP vycházeli?

- a) okolí školy
- b) možností a podmínek školy
- c) zkušeností a vědomostí pedagogů
- d) jiné (uveďte prosím)

6. Ztotožňují se všechny učitelky s obsahem vašeho ŠVP?

- a) ano
- b) spíše ano
- c) spíše ne
- d) ne

7. Myslíte si, že je nutné seznamovat rodiče se ŠVP mateřské školy?

- a) ano
- b) spíše ano
- c) spíše ne
- d) ne

8. Školský zákon ukládá obecné cíle vzdělávání (rozvoj osobnosti člověka, získání mravních a duchovních hodnot, získání všeobecného vzdělání, pochopení a uplatňování zásad demokracie, základních lidských práv a svobod a principu rovnosti žen a mužů, utváření povědomí o národní a státní příslušnosti a respektu k k jiným národům a jejich kulturám, poznání světových a evropských tradic a hodnot, osvojení zásad a pravidel vycházející z evropské integrace, získání a uplatňování znalostí o životním prostředí a jeho ochraně,...). Uveďte prosím některé způsoby, jakým způsobem realizujete tyto cíle ve svém ŠVP.

Dotazník pro učitelky mateřských škol a pro rodiče

Dotazník pro učitelky mateřských škol a pro rodiče

Dobrý den, jmenuji se Markéta Haová a jsem studentkou Jihočeské univerzity v Českých Budějovicích, pedagogické fakulty, oboru Učitelství do mateřských škol. Touto formou dotazníků sbírám informace pro svou bakalářskou práci, která se zabývá aktuální otázkou školních vzdělávacích programů. Ráda bych vás proto poprosila o zodpovězení níže uvedených otázek, které se týkají pohledů na současné předškolní vzdělávání. Moc byste mi s tím pomohli.

Prohlašuji, že veškeré údaje získané tímto dotazníkem budou zpracované anonymně.

1. Považujete za důležité, aby rodiče byli seznámeni s obsahem školního vzdělávacího programu mateřské školy, kam jejich dítě dochází?

- a) ano
- b) spíše ano
- c) spíše ne
- d) ne

2. Myslíte si, že je přínosné, aby se rodiče podíleli na tvorbě školního vzdělávacího programu?

- a) ano
- b) spíše ano
- c) spíše ne
- d) ne

3. Domníváte se, že váš ŠVP přispívá k rozvoji dítěte po všech jeho stránkách?

- a) ano
- b) spíše ano
- c) spíše ne
- d) ne

4. Co si myslíte, že je náplní práce učitelky mateřské školy?

5. Na co by se podle vás měla mateřská škola nejvíce zaměřovat? Jaké cíle by mělo podle vás předškolní vzdělávání mít?

6. Co se vám na vaší mateřské škole líbí?

7. Co byste ve vaší mateřské škole změnili?

8. Toto jsou cíle vzdělávání, jak je uvádí zákon a Bílá kniha, prosím seřadte je podle důležitosti (1-nejméně, 6-nejvíce důležitý)

a) Rozvoj lidské individuality, péče o psychické a fyzické zdraví, podpora seberealizace, kognitivního a psychomotorického rozvoje

b) Vytvářet znalosti o životním prostředí a vychovávat k jeho ochraně, k uchování kontinuity lidské společnosti a její kultury.

c) Uplatnění principu rovnosti žen a mužů, rovného přístupu ke vzdělávání a vyrovnání nerovností sociálního a kulturního prostředí.

d) Výchova k lidským právům a multikulturní výchova. Poznání světových tradic a kulturních hodnot, osvojení zásad a pravidel evropské integrace.

e) Pochopit, podpořit a uplatnit zásady a principy demokracie a právního státu, základní lidská práva a svobody, výchova k demokratickému občanství, podpora mediální výchovy.

f) Přispívat k rozvoji lidských zdrojů a tím ke zvyšování ekonomického vývoje. Rozvíjet a využívat nové technologie přizpůsobovat se změnám.

Ekologický projekt

Naše mateřská škola se zaměřuje na ekologii – péči o životní prostředí.

Spolupracujeme s eko - centrem paleta, kde jsou jejich programy zaměřeny na práci s prožitky a zkušenostmi, fantazií a smyslovým vnímáním. Učí děti všimnout si okolí i sebe sama.

Projekt je rozpracován do okruhů – podzim, zima, jaro, léto.

Podzim: Upevňujeme poznatky dětí o přírodě živé a neživé, začínáme u věcí v nejbližším okolí dítěte, prohlubujeme estetické vnímání citění a prožívání, které je motivováno přírodou. Upravujeme školní zahradu a dbáme o okolí.

Zima: Rozvíjíme poznatky o zimní přírodě, přírodních jevech, vztah k živočichům a zvířatům, péče o zvířata v zimě.

Jaro: Pozorujeme jarní přírodu, její rozmanitost, proměny, rozvíjíme pocit sounáležitosti s živou a neživou přírodou, význam životního prostředí pro člověka. Prohlubujeme estetické vnímání a citění, vztah k okolí, živým bytostem. Seznamujeme děti s pracemi na venkově, pozorujeme práci lidí a strojů, ale také zvířata a jejich mláďata.

Léto: Pozorujeme různé jevy a proměny v přírodě, vliv slunce a vody na vzrůst, barvu rostlin, stromy, poznáváme a pozorujeme hmyz a život u rybníka, na louce. Pečujeme o školní zahradu a okolí, pomáháme dospělým. Seznamujeme děti se vzdálenějším okolím, poznávání rozdílů vesnice – město.

Prostředky k plnění cílů: Vycházky a výlety do přírody, pozorování, exkurze, průběžné sledování dění a změn v okolí, práce s přírodními plody, krmení zvěře v zimě, návštěva sadů a školek, pozorování strojů při práci.

