

**JIHOČESKÁ UNIVERZITA V ČESKÝCH  
BUDĚJOVICÍCH  
PEDAGOGICKÁ FAKULTA**

**A**

**VYSOKÁ ŠKOLA EKONOMICKÁ V PRAZE  
FAKULTA MANAGEMENTU V JINDŘICHOVĚ HRADCI**

**BAKALÁŘSKÁ PRÁCE**

**2007**

**Ivana Kalošová**

**JIHOČESKÁ UNIVERZITA V ČESKÝCH  
BUDĚJOVICÍCH  
PEDAGOGICKÁ FAKULTA**

**A**

**VYSOKÁ ŠKOLA EKONOMICKÁ V PRAZE  
FAKULTA MANAGEMENTU V JINDŘICHOVĚ HRADCI**

**Domácí násilí**

**Z pohledu oběti domácího násilí - ženy**

<b>Vypracovala:</b>	<i>Ivana Kalošová</i>
<b>Vedoucí bakalářské práce:</b>	<i>Mgr. Bc. Petra Adamová</i>
<b>Studijní program:</b>	<i>Sociální pedagogika</i> <i>Specializace bezpečnostně právní</i>
<b>Datum odevzdání:</b>	<i>29. 04. 2007</i>

# ZADÁNÍ BAKALÁŘSKÉ PRÁCE

**Název práce:** Domácí násilí  
Z pohledu oběti domácího násilí – ženy

**Zadání práce:** Práce se bude zabývat domácím násilím jako jedním z druhů agresivního chování s tím, že vymezí tuto problematiku v teoretické rovině. Bude zaměřena na vymezení pojmů týkajících se problematiky domácího násilí, základními rysy, druhy a příčinami vzniku. Pozornost bude zaměřena především na jednotlivé projevy domácího násilí, psychologické aspekty, charakteristiku osobnosti oběti a pachatele a nastíní druhy právní a sociální pomoci obětem domácího násilí.

**Jméno studenta:** Ivana Kalošová  
**Obor:** Sociální pedagogika  
**Specializace:** Bezpečnostně právní  
**Vedoucí práce:** Mgr. Bc. Petra Adamová  
**Katedra:** Společenských věd FM VŠE  
**Termín zadání:** 06. 04. 2006

## **Prohlášení:**

Prohlašuji, že bakalářskou práci jsem vypracovala samostatně. Použitou literaturu a podkladové materiály uvádím v příloženém seznamu literatury.

*České Budějovice, 2007*

---

Ivana Kalošová

## **Poděkování:**

Děkuji vedoucí této práce Mgr. Bc. Petře Adamové a Doc. Dr. JUDr. Janu Hejdovi za cenné rady a připomínky, které mi pomohly při zpracování předkládané práce.

## **ANOTACE**

### **Domácí násilí**

#### **Z pohledu oběti domácího násilí – ženy**

Práce je koncipována jako průvodce po problému domácího násilí. Z počátku je domácí násilí popsáno v obecné rovině. Jsou objasněny základní pojmy, příčiny, druhy a formy domácího násilí. Následuje pohled společnosti a charakteristika pachatele. Dále je již práce zaměřena na ženu jako oběť domácího násilí a následnou pomoc státu a nevládních organizací. V závěru jsou kapitoly věnovány zákonným normám českého právního systému, které se vztahují k tomuto problému. Protože se nacházíme v období, kdy se mění přístup k domácímu násilí a právní systém, je mimo jiné cílem této práce zpřehlednit problematiku domácího násilí a prezentovat dlouho očekávané změny, které propojují postupy policie, justice a sociálních služeb při řešení tohoto negativního společenského problému.

# OBSAH

<b>Úvod</b> .....	8
<b>1. Pojem domácí násilí</b> .....	10
1.1 Příčiny vzniku domácího násilí .....	11
1.2 Druhy domácího násilí .....	12
1.3 Formy domácího násilí .....	14
1.4 Pohled společnosti na domácí násilí .....	17
<b>2. Pachatel domácího násilí</b> .....	20
<b>3. Viktimologie</b> .....	26
3.1 Pojem viktimnost a viktimizace .....	27
3.2 Druhy viktimizace .....	29
<b>4. Oběť domácího násilí</b> .....	31
4.1 Posttraumatická stresová porucha, Stockholmský syndrom .....	34
<b>5. Pomoc obětem domácího násilí</b> .....	37
5.1 Pomoc státu .....	37
5.2 Pomoc nevládních organizací a občanských sdružení .....	42
5.3 Fáze v pomoci obětem domácího násilí .....	49
<b>6. Prostředky trestního práva při řešení problematiky domácího násilí</b>	52
<b>Závěr</b> .....	61
<b>Seznam použité literatury a zdrojů</b> .....	65
<b>Příloha</b>	

## ÚVOD

Domácí násilí, někdy označováno jako násilí na ženách, je celosvětově rozšířený problém, který se nedotýká pouze "států třetího světa", ale také států velmi vyspělých. V řadě kultur se silným patriarchálním uspořádáním funguje mocenská nadvláda muže a násilí na ženách je zde veřejně tolerováno a mnohdy často klasifikováno i jako norma. I ve státech kde dříve bylo toto uspořádání zakotveno a nynější vývoj směřuje k rovnoprávnosti žen a mužů, a to nejen po stránce formální, má tento stereotyp stále ještě historické kořeny.

Domácí násilí je mnohdy nazýváno násilím za zavřenými dveřmi. Ačkoli by se mohlo zdát, že se jedná o problém poměrně nový, není tomu tak, neboť tento druh agresivního chování tu byl již dávno. Ještě v nedávné době bylo považováno za jev, který se naší společnosti dotýká jen okrajově a vyskytuje se jen v ojedinělých případech. Průzkumy veřejného mínění, které provádí různé organizace ukazují, že skutečnost je bohužel mnohem závažnější. Jedná se o naléhavý problém, který oprávněně budí zájem veřejnosti i státu a nelze jej ignorovat.

Rodina by měla být místem, kde se člověk cítí bezpečně. Má zde své soukromí, svou jistotu a zázemí. Bohužel v mnohých případech tomu tak není. Vychází najevo, že právě rodina je místem, kde silnější mohou dlouhodobě a často i beztrestně ubližovat slabším. Do vztahů mezi členy rodiny se začne vkrádat nejistota, strach a pozvolna mizí pocit bezpečí. Rodina se tak stává místem, kde je pácháno domácí násilí.

Dlouholetá tabuizace tohoto problému s sebou přinesla řadu mýtů, které se mezi veřejností o násilí tradují. Tato tabuizace a mýty přetrvávají dodnes. V nedávné době proběhla řada mediálních kampaní a informačních akcí, které měly za cíl informovat veřejnost o problematice domácího násilí a také uvádět tyto zkreslené informace na pravou míru.

V roce 2001 převzal stát iniciativu a potlačování násilí na ženách prohlásil za jednu ze svých priorit. Ve spolupráci s různými neziskovými organizacemi došlo k prvním změnám české legislativy, které byly krokem k efektivní ochraně oběti před agresorem.

Pro svou bakalářskou práci jsem si toto téma nevybrala náhodou. Domácí násilí, ač se to nemusí zdát, se v naší společnosti vyskytuje často a všechny nás obklopuje. Na chodbě domu potkáme sousedku v tmavých brýlích maskujících modřiny s omluvným úsměvem, protože se s manželem zase trochu pohádali; v zaměstnání sedí zakřiknutá kolegyně, která



se nerada baví o manželství a už vůbec ne o svých koníčcích; divná paní od vedle, která je neustále zavřená doma a když náhodou vyjde nakoupit, tak jen v roláku s dlouhým rukávem, a to v jakémkoli počasí. To všechno mohou být projevy a důsledky domácího násilí, které si v danou chvíli právě neuvědomíme.

Bohužel i já jsem se stala obětí domácího násilí. Z vlastní zkušenosti vím, co žena – oběť prožívá a mohu posoudit jaké psychologické, fyzické, sociální a ekonomické dopady na ni tento společenský problém má. Domácí násilí není běžným a přirozeným jevem v rodině. Není normální když partner ženu uhodí nebo ji systematicky ponižuje a uráží i na veřejnosti. Žena se nemusí za situaci v rodině stydět, snažit se ji v počátcích zvládat sama a partnera neustále omlouvat z přepracování či stresu. Chyba není na její straně, ale na straně agresora. Ráda bych touto prací ženám - obětem ukázala, že na svou bolest, trápení a na řešení problému nejsou samy. Existují složky a organizace, které se domácím násilím zabývají a mohou jim pomoci tento problém řešit.

Práce je koncipována jako průvodce po problému domácího násilí. Z počátku je domácí násilí popsáno v obecné rovině. Jsou objasněny základní pojmy, příčiny, druhy a formy domácího násilí. Následuje pohled společnosti a charakteristika pachatele. Dále se již zaměřuji na ženu jako oběť domácího násilí a následnou pomoc státu a nevládních organizací. V závěru jsou kapitoly věnovány zákonným normám českého právního systému, které se vztahují k tomuto problému, zvláště pak nově přijatému zákonu č. 135/2006 Sb., na ochranu před domácím násilím v České republice, který je platný od 1. 1. 2007. Protože se nacházíme v období, kdy tento zákon mění přístup k domácímu násilí a právní systém před jeho přijetím, je mimo jiné cílem této práce zpřehlednit problematiku domácího násilí a prezentovat dlouho očekávané změny, které propojují postupy policie, justice a sociálních služeb při řešení tohoto negativního společenského jevu.

Závěr práce je shrnutím problematiky domácího násilí a vyhodnocením pracovní hypotézy, zda je sociální a právní pomoc obětem domácího násilí dostačující.

## 1. Pojem domácí násilí

Abychom hned od počátku dokázali dobře celému problému porozumět je zapotřebí si správně a srozumitelně zodpovědět otázku „Co je domácí násilí ?“. I když nám možná zprvu bude odpověď připadat jednoduchá a snadná, neměli bychom se nechat mýlit, neboť se jedná o pojem, který má svá daná specifika.

Hovoříme-li o domácím násilí, musí být splněna základní podmínka, kterou je určitá míra intimity soužití. Domácí násilí se odehrává mezi partnery, které pojí společné bydliště, finance, děti, okruh známých atd. Oběti jsou zraňovány osobou, které původně důvěřovaly natolik, že s ní navázaly pevný partnerský vztah. Charakteristickým rysem tohoto násilí je jeho opakování, dlouhodobost a každodenní přítomnost. Zahnuje v sobě všechny projevy fyzického, psychického, sociálního, ekonomického a sexuálního násilí, které je páčáno na osobách žijících ve společné domácnosti (děti, ženy, muži, senioři, tělesně postižení....). Toto jednání se odehrává za tzv. zavřenými dveřmi, převážně beze svědků a důkazů, proto je velmi těžko odhalitelné. Místo samo svou nedotknutelností, plníce funkci chránit nejintimnější prostředí rodiny před okolním světem, pachatel zaručuje nerušené klima pro páčání jeho agresivních činů. Díky tomu má násilí tendenci narůstat, útoky jsou častější, nabývají na hrubosti a přestávají se týkat jednotlivců, neboť je jimi zasažena celá rodina.

„Domácí násilí je popřením toho, co manželství, rodina a citové vztahy znamenají, relativizuje základní lidské hodnoty a porušuje základní lidská práva. Má vlastní dynamiku, tzv. spirálu násilí, kdy se období násilí střídají s obdobími klidu a odpuštění. Násilí nebývá afektivní, ale je promyšlené.“<sup>1</sup>

Přesto, že rozeznáváme několik druhů domácího násilí, provedené průzkumy hovoří zcela jasně. 94 - 96 % obětí domácího násilí tvoří ženy, muži mezi 4 - 6 %. Celkový počet žen, které zažily alespoň jednu z forem násilí v partnerském vztahu, činí 38 % (viz Mezinárodní výzkum násilí na ženách, k prvním výsledkům šetření v ČR, Sociologický ústav Akademie věd ČR, 2004). I proto je domácí násilí v mezinárodních deklaracích běžně zahrnováno pod pojmem „násilí na ženách“. Deklarace OSN o odstranění násilí páčaného na ženách, která byla Valným shromážděním schválena v prosinci roku 1993 v článku 1 považuje za násilí na ženách „každý

---

<sup>1</sup> Voňková, J., Macháčková, R. a kol.: Domácí násilí právní minimum pro lékaře. Praha, proFem 2004, 2.vydání, s. 10

projev násilí, který má nebo by mohl mít za následek tělesnou, sexuální nebo duševní újmu nebo utrpení ženy, včetně hrozby takovými činy, zastrašování a úmyslné omezování osobní svobody, a to jak ve veřejném, tak soukromém životě“.<sup>2</sup>

Obecně lze shrnout, že domácí násilí je chování, které u jedné osoby vyvolává strach z osoby druhé, přičemž mezi těmito osobami existuje nebo někdy v minulosti existoval blízký vztah. Prostřednictvím moci, kterou tento strach poskytuje, určuje násilník chování oběti.

V České republice se o problému domácího násilí začalo hovořit poměrně nedávno. Kolem roku 2000 kdy domácí násilí bylo označeno jako osobitý a naléhavý problém, který si zaslouží zvláštní pozornost ze strany státu. Pokud však chceme blíže tomuto svébytnému společenskému problému porozumět a správně jej uchopit, je zapotřebí, abychom nejprve porozuměli příčinám, které vedou k jeho vzniku.

### **1.1 Příčiny vzniku domácího násilí**

Od konce sedmdesátých let se kriminologie, psychologie a sociologie snaží osvětlit příčiny domácího násilí. Nebyly nalezeny žádné faktory, které by objasnily týrání partnerek nebo partnerů v intimních vztazích, ale bylo upozorňováno na faktory sociálně-psychologické, které mohou vyústit v mezigenerační přenos intimního násilí.

Zralost lidí, kteří vstupují do partnerství není vždy taková, aby své soužití byli schopni zvládnout přijatelným způsobem. Jejich osobnostní rysy a specifické zkušenosti z primární rodiny je vedou k různým, někdy až patologickým strategiím při řešení konfliktních situací. Partnerské vztahy mohou časem nabývat na intenzitě, přičemž se začínou ve vzájemné komunikaci objevovat agresivní prvky, které jsou buď výrazem nezvládnutých potíží nebo pokusu o jejich řešení. Tak dochází k tomu, že silnější z partnerů (zpravidla to bývá muž) použije k prosazení své vůle sílu v podobě jak fyzického, tak psychického nátlaku. Jestliže se slabší z partnerů (zpravidla to bývá žena) neumí nebo nedokáže bránit, muži pak již nic nestojí v cestě a své agresivní chování znovu opakuje. To vede k tomu, že se pro něho agresivní model chování stává pravidlem. Navíc tradiční představa společnosti, že muž plní roli ochránce a živitele rodiny

---

<sup>2</sup> Voňková, J., Huňková, M. a kol.: Domácí násilí v českém právu z pohledu žen, Praha, proFem 2004, s. 16

komplementárně vymezuje roli ženy jako tu, která se stará o muže i děti, je poslušná přáním manžela a nepřísluší jí vzdor. K plnění této role bývají dívky vychovávány. Toto pojetí je podporováno socializačními vlivy. Žena je v submisivní pozici, která je potvrzována i biologicky (má slabší tělesnou konstrukci), ale i sociálně a ekonomicky.

Mezi další možné příčiny můžeme zařadit i to, že násilným mužům chyběla v dětství pozitivně vnímaná postava otce v důsledku jeho fyzické nepřítomnosti, negativní vzor jeho násilného chování nebo neschopnost řešit vnitřní konflikt vyvolaný potřebou vyrovnat se se změnou v dosavadním způsobu života. Takovou změnou může být odchod do důchodu, změna či ztráta zaměstnání, zdravotní problémy atd. Ke vzniku násilné reakce přispívá i neochota, popřípadě nedostatečně projevená ochota druhého partnera aktivně naslouchat i časté rozepře a útoky vedoucí ke snižování sebeúcty. Čím nižší je sebeúcta partnera, tím vyšší je pravděpodobnost agresivní reakce. Tu může vyprovokovat i mírné jednání druhé strany, zvláště půjde-li o otázky peněz či sexu.

Násilí páchané na ženách není výsadou nižších sociálních vrstev, ale lze se s ním setkat napříč celým spektrem sociálních vrstev společnosti. Jediný rozdíl je v tom, že v jednotlivých socioekonomických skupinách se liší mechanismus vzniku a udržování násilných vzorců chování, které jsou důsledkem problémů konkrétního partnerství. Závisejí na odlišnosti v postavení žen, rozdílu jejich možností a kompetencí, především z hlediska schopnosti bránit se.<sup>3</sup>

## 1.2 Druhy domácího násilí

Pod pojmem domácí násilí se většinou rozumí stupňující se opakované násilí fyzické, psychické či sexuální povahy mezi manželi nebo partnery. Problém „domácí násilí“ však lze pojmut v jeho širším významu. Násilí v rodině totiž může mít různé konkrétní podoby: od týrání partnera, zanedbávání dětí přes trýznění seniorů až po násilí na zdravotně postižených. Z tohoto hlediska rozeznáváme následující druhy domácího násilí:

- násilí páchané na dětech
- násilí páchané na ženách
- násilí páchané na seniorech

---

<sup>3</sup> Vágnerová, M.: Psychopatologie pro pomáhající profese, Praha, Portál 2004, 3. rozšířené vydání, s. 634

- násilí páchané na zdravotně postižených
- násilí páchané na mužích

### **Násilí páchané na dětech**

Špatné zacházení s dětmi existovalo vždy. Na týrání dětí se podílejí téměř stejnou měrou jak muži, tak ženy. S týranými dětmi se setkáváme ve všech společenských vrstvách. „Násilí na dětech bylo identifikováno a definováno jako syndrom zneužívaného a zanedbávaného dítěte (syndromu child abuse and neglect). Definice zdravotnické komise Rady Evropy z roku 1992 uvádí, že syndrom zahrnuje tělesné, citové a sexuální zneužití, zanedbávání a tzv. systémové týrání.“<sup>4</sup>

Děti nemusejí být vždy oběťmi násilí, které páchají dospělí. Někdy mohou být pouze svědky násilí, které je pácháno v jejich rodině. Násilné chování má nerozlučnou genetickou a zkušenostní složku. Děti vystavené násilí přímo nebo v roli svědka se naučí zpracovávat podněty ze zevního prostředí odlišně než děti, které násilí vystaveny nebyly. Zvyšuje se u nich pravděpodobnost, že se chlapci budou ve svých partnerských vztazích dopouštět násilí, anebo se násilí stane trvalým rysem osobnosti.

### **Násilí páchané na ženách**

Ve většině těchto případů dochází k násilí opakovaně a zcela záměrně. Kromě psychického násilí (vydírání, ponižování, odpírání spánku, jídla, zamykání v bytě, sledování telefonátů, bránění v návštěvách rodiny, přátel, vyhrožování, zastrašování, ničení osobních věcí) dochází i k fyzickému násilí (facky, kopání, rány pěstí, ohrožování zbraní). Patří sem i sexuální zneužívání (nucení k sexu – znásilnění, nucení k sexuálním praktikám, se kterými oběť nesouhlasí). Týrané ženy jsou obvykle pasivní, zastrašené, neasertivní, mají pocit viny, trpí depresemi, úzkostmi, sníženým sebevědomím. Některé ženy jsou neklidné, nejsou schopny vnímat souvisle informace, jiné naopak vystupují „jakoby“ klidně, jsou ztuhlé a nevnímají okolí, mají sebevražedné tendence.

Právě domácí násilí páchané na ženách a pomoc obětem domácího násilí – ženám, je cílem zaměření této bakalářské práce a budeme se jím zabývat podrobněji.

---

<sup>4</sup> Zdroj: [www.ruzovalinka-praha.cz](http://www.ruzovalinka-praha.cz), staženo 8. 8. 2006

## **Násilí páchané na seniorech**

O násilí páchaném na seniorech se příliš nehovoří. Je to dáno tím, že senioři mají tendenci nezmiňovat se o tom, jak je s nimi zacházeno. Násilí jemuž jsou nejčastěji vystaveni, má podobu bití, nešetrného zacházení při každodenní péči o ně, izolování od okolního prostředí, nucení k odevzdávání důchodů, apod. Pachateli násilí jsou nejčastěji vlastní děti či vnoučata obětí. Senioři si je často idealizují, a proto jejich kruté zacházení zamlčují.

## **Násilí páchané na zdravotně postižených**

Člověk zdravotně postižený má pozici ztíženou tím, že jeho vztah vůči násilníkovi je většinou velice intenzivní a založený jak na objektivní nutnosti poskytování péče z jeho strany, tak na citové vazbě, která může v souvislosti s handicapem nabýt poměrně intenzivního charakteru. Handicapovaný člověk je na svého agresora a jeho péči nezdědka zcela odkázán a je mu tak kompletně vydán na milost a nemilost. Možnosti obrany člověka zdravotně postiženého jsou minimální. Významným faktorem je zde také strach oběti z pomsty ze strany násilníka. Násilí páchané na zdravotně postižených ze strany blízkých osob je jevem, který je dosud skrytý ve své latenci, ale kterému je třeba věnovat náležitou pozornost.

## **Násilí páchané na mužích**

Koncem minulého století byla otevřena diskuze o mužích jako obětech domácího násilí. Pokud ženy útočí na muže, činí tak zpravidla v důsledku předchozí viktimizace, resp. jednájí v obraně před útokem. Následkem jejich menší tělesné síly jsou jejich útoky vedeny s menší intenzitou a s menšími následky. Muži nejčastěji oznamují fackování, házení předmětů, kopání a kousání.<sup>5</sup>

### **1.3 Formy domácího násilí**

Každý člověk je individualitou zasazenou v určitém čase, prostoru a sociální vrstvě. Tomu odpovídá i způsob jeho chování a jednání. Ne jinak je tomu i u pachatelů domácího násilí. Z toho pak můžeme odvodit, že každý pachatel volí i jiný způsob jednání vůči svojí oběti. Proto v rámci domácího násilí rozlišujeme různé jeho formy.

---

<sup>5</sup> Voňková, J., Macháčková, R. a kol.: Domácí násilí právní minimum pro lékaře. Praha, proFem 2004, 2.vydání, s. 15

V této kapitole se seznámíme s nejčastějšími formami domácího násilí, mezi které patří násilí fyzické, psychické, sociální, ekonomické a sexuální. Předem je důležité upozornit na to, že ve většině případů pachatel domácího násilí nepoužívá čistě jednu z forem, ale většinou jde o kombinaci více z nich, kdy jedna je dominantní.

### **Fyzické násilí**

Zahrnuje obvykle „strkání, fackování, bití pěstmi, tahání za vlasy, pálení, kopání, smýkání, ohrožování zbraní, nožem, házení různými předměty, znehybňování oběti např. přivazováním, zatlačováním do kouta apod.“<sup>6</sup>. Někdy se projevuje i proti oblíbenému domácímu zvířeti, jako varování pro oběť, co ji může potkat. Lze říci, že ve skutečnosti neexistuje čisté fyzické násilí bez emočního deptání. Fyzické napadení je vždy obaleno i psychickými útoky a urážkami.

### **Psychické násilí**

Sem řadíme zejména citové a slovní týrání, zesměšňování na veřejnosti a shazování. Ženy se často svěřují s tím, že jim muži vyhrožují, že je dostanou do blázince, že jsou duševně nemocné, neschopné, tlusté a hloupé. Agresor neustále vzbuzuje v ženě strach, kontroluje ji a pronásleduje. Mezi prostředky nátlaku patří buzení v noci, odpírání spánku, „výslechy“, odpírání potravy apod.. Násilník si často vynucuje naprostou poslušnost a to zejména výhrůzkami, kdy buď vyhrožuje ublížením přímo partnerce, dětem nebo sám sobě a přitom tvrdí, že to je jen a jen její vina. Zastrahuje ji výhrůzkami typu „zničím celou tvoji rodinu“, hrozbou zbraní nebo hrozbou zveřejnění nějakých pro oběť nepříjemných faktů, které by ji mohly poškodit např. v zaměstnání apod..

### **Sociální násilí**

Tato forma násilí má za cíl oběť především izolovat, uzavřít rodinu. To znamená, že pachatel své oběti zakazuje stýkat se s rodinou, přáteli, vycházet z bytu, zamyká ji, blokuje telefon. Oběti je znemožňováno mít přátele, jakékoliv zájmy, chodit do zaměstnání, její známí jsou odrazováni od návštěv. K této izolaci patří i kontroly zda se oběť vhodně chová, obléká či zda telefonuje „vhodným“ lidem. Sociální izolace posiluje závislost oběti na násilníkovi.

---

<sup>6</sup> Voňková, J., Macháčková, R. a kol.: Domácí násilí právní minimum pro lékaře, Praha, proFem 2004, 2.vydání, s. 9

## Ekonomické násilí

Jedná se o zcela jednoduchý vzorec: zákaz disponovat finančními prostředky, kontrola příjmu, neposkytování příspěvků na vedení domácnosti, nemožnost opatřit si finanční prostředky atd.. Tato forma úzce souvisí s formou sociálního násilí a v podstatě jedna doprovází druhou.

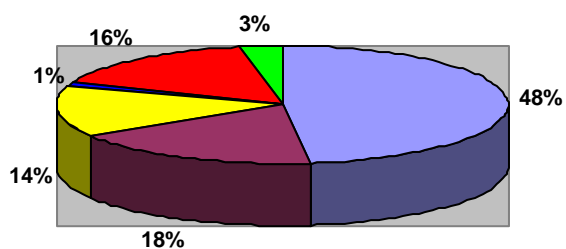
## Sexuální násilí

Zahrnuje všechny sexuální praktiky, které jsou na oběti vynucovány a které podstupuje nedobrovolně či s nechtutí; znásilnění, sexuální napadání, zacházení s obětí jako se sexuálním objektem.

Z pohledu oběti dominuje jednoznačně fyzické a psychické násilí, sexuální násilí není tak časté. Přesněji řečeno v jednotlivých incidentech je vždy zastoupeno fyzické napadání a současně i její psychické ponižování, zatímco k sexuálnímu obtěžování a vynucování sexuálních aktivit dochází „pouze“ u poloviny všech těchto incidentů. Spíše výjimečně se vyskytují čistě psychické podoby týrání, ve kterých se agresor vědomě zaměřuje na udělování ryze emocionálních ran a úderů v podobě ponižování, vyhrožování, vzbuzování strachu, nesmyslných příkazů apod.. Samostatné, od ostatních forem izolované sexuální násilí na partnerkách je podle stávajících zjištění a výpovědí obětí u nás krajně ojedinělé.

Co si o formách domácího násilí myslí veřejnost ukazuje následující graf:<sup>7</sup>

Formy domácího násilí mezi partnery



- kombinace fyzického a psychického
- pouze fyzické
- kombinace fyzického, psychického a sexuálního
- pouze sexuální
- pouze psychické
- jiná kombinace

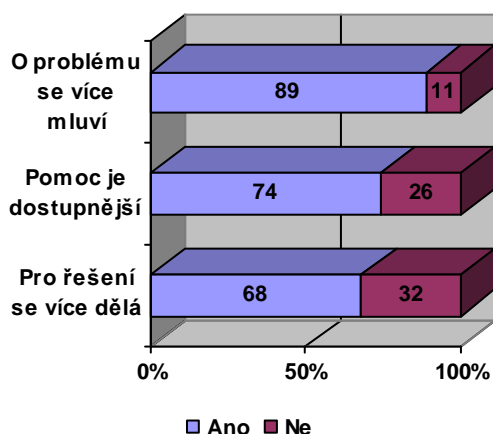
<sup>7</sup>Zdroj: STEM pro Bílý kruh bezpečí a Philips Morris ČR a.s., www.bkb.cz, staženo 19. 9. 2006



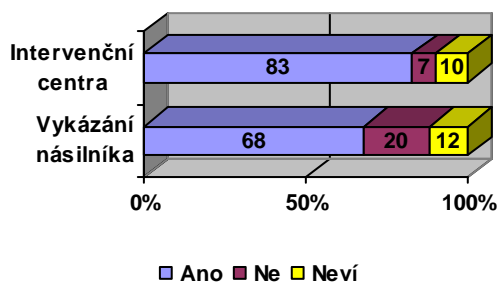
Tyto výsledky představil 6. září 2006 Bílý kruh bezpečí a Philip Morris ČR a.s. Jedná se o druhý, srovnávací reprezentativní výzkum o domácím násilí v České republice provedený v červenci roku 2006. Bylo osloveno 1 690 respondentů, obyvatel ČR starších 15-ti let. Nabízí srovnání aktuální situace s rokem 2001, kdy agentura STEM uskutečnila pro Philip Morris ČR a.s. a Bílý kruh bezpečí tentýž výzkum v ČR poprvé.

#### 1.4 Pohled společnosti na domácí násilí

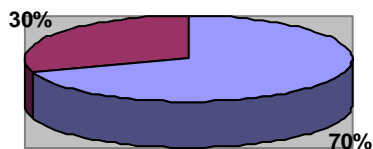
Období posledních pěti let je obdobím zvýšeného zájmu o řešení otázky domácího násilí. Společnost tento nový přístup k problematice domácího násilí zaznamenala. Velká část lidí je přesvědčena, že v porovnání se situací před pěti lety se dnes o problému domácího násilí více mluví (89 %), pomoc obětem je dostupnější (74 %) a více se pro jeho řešení dělá (68 %).\*



S kladnou odezvou se setkávají nová zákonná opatření (platná od 1. 1. 2007) přijatá na ochranu proti domácímu násilí. Značnou podporu mezi běžnou populací má zejména zřízení intervenčních center (83 %), za užitečné opatření je většinou veřejnosti považována i možnost vykázaní násilníka ze společného bytu (68 %).\*



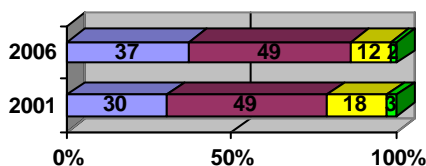
Pro 70 % občanů je při zásahu proti domácímu násilí důležitější ochrana oběti, 30 % by upřednostnilo stíhání pachatele.\*



- Důležitější je ochrana napadené oběti
- Důležitější je stíhání pachatele

Zvýšená pozornost věnovaná domácímu násilí má v poslední době pozitivní dopad na postoje veřejnosti k tomuto jevu. Výrazně pokleslo mínění, že jde o okrajový problém, který je soukromou věcí rodiny (v roce 2001 43 %, dnes 28 %). Narostl podíl lidí, kteří domácí násilí považují za naléhavý problém, k němuž nemůže zůstat okolí (příbuzní, sousedé, lékaři, policie) a zejména stát, lhotejné (v roce 2001 61 %, v současné době 84 %).\*

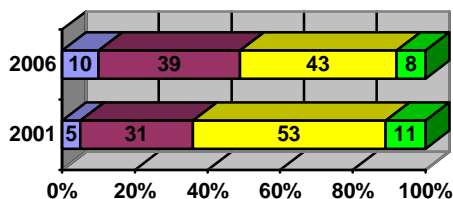
Může zůstat okolí k domácímu násilí lhotejné?



- Určitě ano
- Spíše ano
- Spíše ne
- Určitě ne

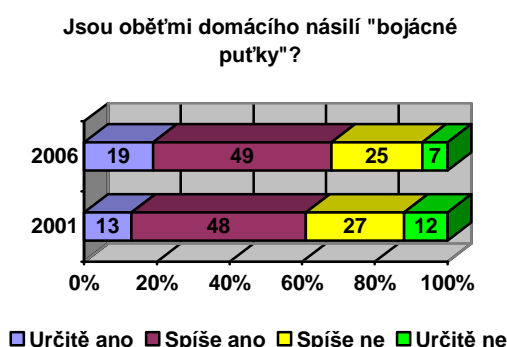
Pozitivní změnou je oslabení jednoho ze základních mýtů o tom, že napohled slušní lidé se domácího násilí nedopouštějí (64 % v roce 2001, 51 % dnes).\*

Dopouštějí se domácího násilí napohled slušní lidé?



- Určitě ano
- Spíše ano
- Spíše ne
- Určitě ne

Mýty o domácím násilí přetrvávají dodnes. Většina veřejnosti připouští, že domácí násilí je obecný jev, který se týká všech vrstev společnosti (18 %), na druhé straně však téměř každý druhý člověk podléhá mýtu o tom, že k domácímu násilí dochází především v materiálně slabých rodinách (48 %). Představy společnosti o tom, kdo jsou oběti, jsou velmi rozpačité. 77 % obyvatel se domnívá, že obětí se může stát každý člověk, v 68 % se potvrzuje mýtus o typické oběti jako slabé a bojácné „puťce“, která si nechá vše líbit.\*



Podle posledního průzkumu zhruba 14 % populace starší 15ti let přiznává osobní zkušenost s násilím ve vlastním vztahu. Tyto údaje vycházejí z odpovědí lidí ochotných o svých osobních zkušenostech vypovídat. Lze předpokládat, že skutečná míra domácího násilí mezi partnery je u nás s velkou pravděpodobností vyšší.

Informovanost společnosti o problému domácího násilí se v poslední době viditelně zlepšila. Přispívají k tomu média (TV pořady o domácím násilí), osvěta ve společnosti (u lékařů, plakáty, zpravodaje organizací zabývajících se pomocí obětí domácího násilí), výjimkou nejsou ani besedy a semináře. V současnosti téměř všichni lidé starší 15ti let (97 %) vědí nebo alespoň tuší, co si pod tímto pojmem představit. Stále špatná však zůstává poučenost o tom jak na domácí násilí reagovat (dostatek informací má v současné době 19 % veřejnosti, v roce 2001 18 %). Zájem o získání těchto informací je přitom pořád poměrně velký, a to zejména u lidí, kteří se s domácím násilím již někdy setkali. Nedostatečná informovanost o tom jak se tvářit v tvář domácímu násilí zachovat, zůstává nadále jedním z faktorů, které snižují osobní ochotu lidí proti němu zasáhnout.<sup>8\*</sup>

<sup>8\*</sup> Zdroj: Reprezentativní výzkum o domácím násilí 2006 – pro BKB a PM ČR, společnost STEM  
www.bkb.cz, staženo 9. 10. 2006

## 2. Pachatel domácího násilí

„U většiny kriminálních jevů převažují detailní informace o pachatelích nad letnými poznatky o jejich obětech. U domácího násilí je tomu naopak. Zatím víme daleko více o obětech domácího násilí než o jeho pachatelích. Momentálně neexistuje žádná výzkumně empiricky zajištěná typologie pachatelů domácího násilí, natož pak přehled o tom, který z typů domácích agresorů se vyskytuje nejčastěji.“<sup>9</sup>

„Podle L. W. Shermana<sup>10</sup> ze známého projektu „Minneapolis-experiment“ z roku 1982 lze rozdělit pachatele domácího násilí na dvě velké skupiny:

### 1. sociálně problémoví

páchají násilí jak na veřejnosti, tak doma, a mají záznamy v rejstříku trestů,

### 2. násilníci „dvojitá tvář“

podle zahraničních výstupů z kriminologických nebo psychologických výstupů jde o muže, kteří si vytvořili vlastní obraz dokonalého muže, silného, úspěšného, konkurence schopného, který dokáže finančně zabezpečit rodinu. Protože nesplňuje všechna tato kritéria, propadá frustraci a nespokojenosti se sebou samým, která se demonstruje cíleným násilím proti členům rodiny (partnerkám).“<sup>11</sup>

Pachatelé domácího násilí se vyznačují selektivně tyranizujícím chováním, které poukazuje na existenci kontrolních mechanismů. Mají dvě strany osobnosti, veřejnou a soukromou. Jejich stížnosti jsou triviální, emocionálně nabitě, podle jejich přesvědčení jsou oni viktimizováni ženami, protože ženy nedělají, co oni chtějí. Jsou většinou osobnostmi s nízkou sebeúctou, ale s vysokou sebedůvěrou, věří v nadřazenost mužů, určenou rolí muže v rodině. Za jejich činy může někdo jiný (nemají nadhled). Svě chování vysvětlují požíváním alkoholu nebo drog, ztrátou kontroly jako mechanismu zvládnutí stresových situací. Svě jednání často popírají a bagatelizují.

Povahové rysy násilnických mužů se někdy přibližují k povahovým rysům, které

<sup>9</sup> Čírtková, L.: Domácí násilí – zatím víme více o obětech. In: Zpravodaj BKB č. 2, 2003, s. 16

<sup>10</sup> Sherman, L.W., Berg, R. A.: The Specific Deterent Effects of Arrest for Domestic Assault. In: American Sociological Review, č. 2, 1984, s. 261 a.n.

<sup>11</sup> Voňková, J., Huňková, M. a kol.: Domácí násilí v českém právu z pohledu žen, Praha, profem 2004, s. 60

nacházíme v anamnéze při poruše osobnosti. Většina pachatelů domácího násilí trpí některou z forem poruch osobnosti, v nejvíce procentech se jedná o disociální poruchu a emoční nestálost. Shledává se u nich egocentrismus, absence pocitů viny a studu, impulsivnost, schopnost manipulovat druhými. Klasičtí pachatelé domácího násilí vedou dvojí život. Mají zachovanou inteligenci, jinak se chovají na veřejnosti, jinak v soukromí. To co jim chybí, je empatie, altruismus, tolerance, pohrdají slabými.

Jiné členění se odvíjí z formy týrání, které vůči oběti pachatel používá. Například Angličanka Pat Cravenová navrhla 8 základních typů domácích násilníků:

- surovec
- žárlivec
- špatný otec
- lhář
- vyděrač
- sexuální násilník
- pán domu
- psychický utlačovatel

Jednotlivé typy se mohou v živém případě u jednoho pachatele samozřejmě různě kombinovat. K četnosti výskytu mohu uvést pouze orientační informaci. Podle údajů obětí domácího násilí v ČR se zdá, že u nás převládá vyděračský surovec, který praktikuje fyzické a psychické týrání.

Zdrojem poznatků o pachatelích jsou i psychologicky zaměřené výzkumy, které se koncentrují na psychiku agresora a opírají se o klinicky zaměřené zkoumání typických rysů osobnosti zneuživatele. Spíše než na typologizování se zaměřují na konkrétní výzkumné otázky, například na problém, v čem se liší domácí agresori od obyčejných kriminálních. Výsledky výzkumů jsou závislé na použité teorii osobnosti a na zvolených diagnostických nástrojích. Pro svou nižší využitelnost bývají často hodnoceny jako příliš akademické.

Kromě toho vznikají v poslední době pokusy o prakticky použitelné utřídění domácích násilníků, například s přihlédnutím k příčinám či spouštěcím faktorům domácího násilí. Podle

tohoto hlediska rozlišuje Čírtková domácí agresory „takto:

- **specialista** či „čistý domácí agresor“  
kontrolovaný pachatel s dvojí tváří, jinak slušný a konformní, násilnický je jen v rodině
- **generalista**  
používá násilí v intimním vztahu i mimo něj vůči cizím osobám
- **situační domácí agresor**  
násilí do vztahu vnáší vnější situační okolnosti, jako například navázání mimomanželského vztahu s jiným partnerem, dlouhodobá nezaměstnanost atd.
- **na droze závislý pachatel**  
domácí násilí je naroubováno na abusus alkoholu či jiné drogy
- **sadistický agresor**  
mučí, jeho praktiky přesahují běžný rámec, například způsobí oběti řeznou ránu a nutí ji, aby si to sama sešila obyčejnou jehlou a nití<sup>12</sup>.

Pokud jde o četnost výskytu jednotlivých typů, platí opět, že přesná čísla nejsou k dispozici. Podle údajů nestátních organizací (Bílý kruh bezpečí a další), které ovšem vycházejí pouze z výpovědí obětí domácího násilí v ČR, dominuje zřejmě typ první. Ten je podle mého názoru opravdu nejhorší. Pro lidi v okolí páru je velkým šokem, když domácí násilí vyjde najevo. Nikdo útoky od navenek tak milého a pozorného muže nečeká. Ženě trpící již dlouho násilím v rodině nikdo nevěří a často jsou dokonce přesvědčeni o tom, že si vše vymyslela. Nedokáží si představit, co všechno musela prožít a vytrpět. V těsném závěsu za ním pak je domácí tyran, který má problémy s alkoholem.

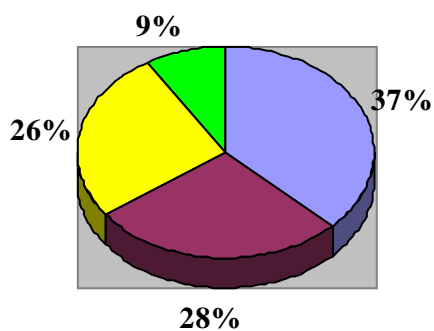
Domácí násilí není typické pro primitivy. Lidé s vysokým IQ zneužívají své schopnosti pro rafinovanost nepřímé agrese, citového týrání nebo psychického vydírání. To dokazuje i statistika občanského sdružení ROSA za rok 2005. „Muži, kteří se dopouštějí násilí na svých partnerkách mají nejčastěji středoškolské vzdělání (37,2 %), následují vysokoškoláci (27,6 %), vyučení (26,1 %) a pachatelé se základním vzděláním (9 %). Pokud jde o povolání pachatelů jedná se nejčastěji o OSVČ (20,2 %), intelektuálně pracujících (19,6 %), manuálně pracujících (18 %), nezaměstnané (9 %), stejnou měrou důchodci, invalidní důchodci a pracující v administrativě a obchodu (8 %), poměrně často jsou zastoupeni i řidiči (6,3 %). Nejčastěji

---

<sup>12</sup> Čírtková, L.: Domácí násilí – zatím víme více o obětech. In: Zpravodaj BKB č. 2, 2003, s. 17

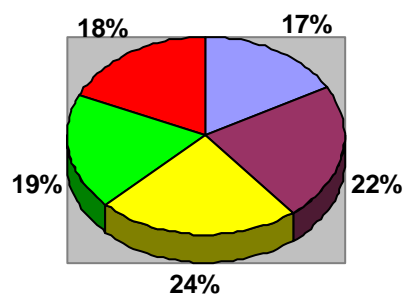
se domácího násilí dopouštějí pachatelé věkových skupin 40 - 44 let (19,1 %) a 35 - 39 let (18,1 %), následováni věkovými skupinami 45 - 49 let (15,4 %), 50 - 54 let (14,9 %) a 30 - 34 let (13,8 %).<sup>13</sup>

Vzdělání pachatelů



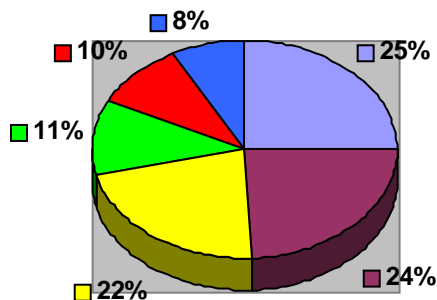
■ středoškolské    ■ vysokoškolské  
■ vyučení        ■ základní

Věk pachatelů



■ 30-34 let    ■ 35-39 let    ■ 40-44 let  
■ 45-49 let    ■ 50-54 let

Povolání pachatelů



■ OSVČ  
■ intelektuálně pracující  
■ manuálně pracující  
■ nezaměstnaní  
■ důchodci, invalidní důchodci, pracující v administrativě a obchodu  
■ řidiči

<sup>13</sup> Zdroj: Statistika ROSA za rok 2005, www.rosa-os.cz , staženo 9. 10. 2006

Mechanismy chování násilníka v situacích domácího násilí vedou k psychické i fyzické devastaci oběti. Jde o promyšlené podlomení psychiky, její emocionální, ekonomickou a sociální deprivaci, morální oslabení, ztrátu sebedůvěry a neschopnost jednat.

Je vůbec možná náprava pachatele domácího násilí? Touto otázkou se zabývají terapeutické programy pro pachatele domácího násilí a odpověď je složitá. Takové programy probíhají již několik desetiletí v různých zemích, v České republice zatím bohužel ne. Například „ve Velké Británii existuje asi třicet programů zaměřených na změnu chování násilného partnera. Jsou realizovány prostřednictvím probační služby. Používají se techniky na snížení hněvu, odvykací léčba a párová terapie. Tyto programy se ukazují být neefektivní.

V Liverpoolu a v Merseyside probíhají programy v rámci probační služby a financuje je stát. Účastníky si vybírají probátoři podle stanovených kritérií. Práce v programu probíhá v malých skupinách osmi až deseti lidí. Délka je stanovena na šest měsíců s kontaktem jednou týdně. Program absolvovalo 60 % odsouzených, z nich se dalšího násilí během zkušební doby nedopustilo 75 %.

V Kanadě probíhá program s názvem New Directions, který je zaměřen na zpochybnění dosavadního chování násilných mužů a změnu vzorců jejich jednání a myšlení, které vede k násilí. Používají se techniky jako management hněvu, komunikace, změny postojů směrem k rodinným rolím, usměrnění moci a kontroly ve vztahu, budování sebevědomí a antiagresivní programy.

Autoři různých programů pro odnaučování násilného chování v rámci rodiny a domácnosti dospívají k názoru, že úspěšnost intervenčního programu závisí na:

- dobře definovaných cílech,
- důkladném rozboru osobnosti pachatele,
- jasně formulovaných kritériích,
- důrazu na motivaci k absolvování programu,
- akceptaci zodpovědnosti za násilí,
- propojení programu s justičním systémem (probační a mediační služba, alternativní tresty).<sup>14</sup>

---

<sup>14</sup> Voňková, J., Huňková, M. a kol.: Domácí násilí v českém právu z pohledu žen, Praha, proFem 2004, s. 64 a. n.



Čírtková je „přesvědčena o tom, že v případech domácího násilí může agresor změnit své chování snáze než například recidivující kriminálník typu zloděje, lupiče či drogového dealera. Záleží však na tom, zda přijímá zodpovědnost a chce své chování k partnerce či partnerovi změnit, a také na tom, v jakém stadiu je domácí násilí v konkrétním páru podchyceno.“<sup>15</sup>

Já o tak snadné nápravě nejsem přesvědčena. Pachatel se domácího násilí, podle mě, dopouští cíleně. Silou nebo psychickým nátlakem dosahuje toho, že se oběť chová tak, jak on chce. Tento způsob mu ve většině případů vyhovuje a nemá zájem jej měnit, protože si tím „upevňuje“ svou pozici ve vztahu a nadvládu. Pokud se ale v pachateli „cosi“ zlomí, přijme odpovědnost za násilí a bude je chtít zastavit, souhlasím s názorem, že náprava je možná. Musí ale opravdu chtít. Také bych se přikláněla k názoru, že v některých případech násilí postačí k nápravě pachatele, závislejšího na sociálních vztazích, hrozba sankcí a společenské odsouzení.

---

<sup>15</sup> Čírtková, L.: Domácí násilí – zatím víme více o obětech. In: Zpravodaj BKB č. 2, 2003, s. 18

### 3. Viktimologie

Ještě dříve než se začneme zabývat samotnou obětí domácího násilí, je myslím na místě přiblížit si vědu, která se touto problematikou zabývá. Tato věda se nazývá viktimologie.

Viktimologie je poměrně mladá vědní disciplína, která je dosud považována za součást kriminologie. Začala se systematicky vyvíjet v padesátých letech minulého století na základě zkušeností psychiatrů a psychologů, kteří pomáhali obětem druhé světové války. Získané poznatky byly postupně aplikovány zejména na oběti násilných trestných činů a staly se tak součástí kriminologie. Slouží k uvědomění si, proč se někdo zločincem stává, jaké jsou příčiny zločinnosti a jak zacházet se zločinci.

Slovo **viktimologie** pochází z latiny (victima = oběť). Viktimologie je tedy **nauka o oběti**.

Místo viktimologie mezi vědami není zatím přesně vymezeno, a proto spíše hovoříme o aplikované vědecké disciplíně. Její interdisciplinární charakter se projevuje i v různých přístupech k předmětu zkoumání viktimologie i jejímu celkovému chápání. Z těchto důvodů pozorujeme spíše než přesná vymezení převažující přístupy k řešení viktimologické problematiky v rámci jednotlivých disciplín, zejména kriminologie, kriminalistiky, práva, forenzní psychologie atd., s jejichž poznatky pracuje a využívá je.

P. Hartl definuje viktimologii jako vědu o „zkoumání oběti trestných činů, jejich osobností, chování, které případně vyprovokovalo jednání pachatele“.<sup>16</sup>

Viktimologie se zabývá především interakcí pachatel – oběť v době spáchání trestného činu, způsobem jak oběť k trestnému činu přispívá, zvláštnostmi osobnosti, které zvyšují pravděpodobnost, že se někdo stane obětí trestného činu apod.<sup>17</sup>

Pokud se zabýváme viktimologií, je třeba uvést čtyři základní přístupy:

- 1. přístup kriminologický** – viktimologie je vymežována jako věda o oběti trestného činu (fyzické i právnické osobě). Významný je z tohoto hlediska kriminalistický aspekt – viktimologie přispívá svými poznatky k pátrání a dopadení pachatele, na základě

---

<sup>16</sup> Hartl, P.: Psychologický slovník. Nakl. Jiří Budka, Praha 1993, s. 671

<sup>17</sup> Sochůrek, J.: Nástin vybraných problémů viktimologie. Technická univerzita v Liberci, Liberec 2003, s.12

výběru oběti a zacházení s ní na místě činu, charakteru útoku apod. se usuzuje na osobnost pachatele a jeho motivaci (modus operandi).

2. **přístup psychologický** – zabývá se psychologickým zkoumáním oběti, psychologickými otázkami vztahu pachatel – oběť. Zkoumá „rolí“ oběti v genezi trestného činu (někdy se hovoří o tzv. „vině“ oběti), proč se člověk stává obětí, psychické zvláštnosti, které zvyšují pravděpodobnost, že se někdo stane obětí trestného činu apod. Někdy se užívá i termín psychologie oběti. V poslední době vystupují výrazně do popředí otázky psychologické a terapeutické pomoci (ve formě tzv. posttraumatické intervenční péče) obětem trestných činů, nehod, katastrof či pomoc jejich blízkým. Tímto toto pojetí přesahuje i do tzv. širšího pojetí viktimologie.
3. **přístup sociologický, demografický** – zkoumá místa se zvýšenou zločinností (větším výskytem obětí), sociální podmínky, které vedou k zvýšenému ohrožení některých skupin obyvatelstva apod.
4. **přístup z hlediska prevence** – je veden z druhé strany, než je prevence kriminality a představuje samozřejmě toto kontinuum. Abychom se nestali oběťmi vloupání, pořizujeme si masivní dveře, kvalitní zámky, alarmy a jiná zařízení. Abychom se nestali oběťmi přepadení, vyhýbáme se rizikovým místům, neznámým lidem atd.

Z uvedeného je zřejmé, že přísné vymezení není možné a proto hovoříme pouze o přístupu. Ve skutečnosti lze na oběť nahlížet z úhlu psychologického (osobnost, chování), kriminologického (proč si ji pachatel vybral) a demografického (někde žije, bydlí, má nějaký sociální status). Každý člověk svůj úděl oběti jinak prožívá, různými následky jak na časové ose, tak co do postižení psychiky a vlivu na další život.

### 3.1 Pojem viktimnost a viktimizace

**Viktimnost** je „souhrn předpokladů k tomu, aby se člověk stal obětí trestného činu“.<sup>18</sup>

„Jde tedy o určitou formu různě daných faktorů, u nichž rozlišujeme dva základní modely:

- **model statický** – předpokládá relativně stálé rizikové faktory osobnosti – vznětlivost, afektivní labilitu, apod.

---

<sup>18</sup> Vágnerová, M.: Poruchy adaptace. TU Liberec, Liberec 1996, s. 57

- **model dynamický** – klade důraz na interakci pachatel – oběť. Jde o intenzitu, charakter a kvalitu sociálního vztahu, místo, čas a okolnosti interakce apod.<sup>19</sup>

Zkoumání viktimnosti jako komplexního fenoménu je složité a velmi nesnadné. Proto se viktimologie spíše soustřeďuje na zkoumání viktimnosti u jednotlivých trestných činů nebo u určitých skupin obětí. Otázka však nestojí pouze proč se daný člověk obětí stává, ale i opačně, proč je pachatelem za oběť vybrán.

**Viktimizace** je „proces, v němž se potenciální oběť stává obětí skutečnou.“<sup>20</sup>

Tento proces je popisován v etologických teoriích a ve výzkumech osobnosti pachatele. Soustřeďuje se na:

### 1. chování obětí

Chování obětí v době násilného útoku je různé. Od absolutní pasivity až k aktivní obraně. Volba optimální varianty je nesnadná. Při domácím násilí závisí obrana obětí významně na znalosti útočníka. O nalezení vhodných obranných mechanismů usiluje viktimologická prevence.

### 2. vztah mezi pachatelem a obětí

Vztah mezi obětí a pachatelem může být **objektivní**, tzn. že se znají ze sousedství, pracoviště, školy a je tudíž nezávislý na oběti a pachateli. Naproti tomu existuje vztah **subjektivní**, kdy oběť a pachatel jsou nebo byly osoby blízké, přátelé, obchodní partneři a pod.. Právě u vztahových deliktů může tento subjektivní vztah být motivem, respektive pohnutkou, trestného činu. Subjektivní vztah mezi obětí a pachatelem je pojmovým znakem domácího násilí.

### 3. míru viktimizace

K vyjádření míry viktimizace se používá index viktimizace, procentuální vyjádření udávající počet obětí na 100 obyvatel za zvolené časové období. K určení míry viktimizace slouží, respektive by měla sloužit, kriminální statistika. Ve statistikách soudů a státních

<sup>19</sup> Heretik, A.: Extrémna agresia I. Forenzná psychológia vraždy. Psychoprof, Nové Zámky 1999, s.68

<sup>20</sup> Voňková,J.Huňková,M.-a kol.: Domácí násilí v českém právu z pohledu žen, Praha, proFem 2004,s.74

zastupitelství se žádná relevantní kriminologická data prakticky nevyskytují. V policejních statistikách je znak „objekt napadení“ uváděn. U jednotlivých obětí trestných činů lze zjistit pohlaví, věk a socioprofesní charakteristiky. Údaje o obětech nejsou v běžných statistických ročenkách policie zveřejňovány.

### 3.2 Druhy viktimizace

Viktimizaci jsme definovali jako proces stávání se obětí. Mimo jiné to znamená, že celý sled událostí trestným činem sice začíná, ale nekončí. Samotný trestný čin je počátkem dalších zraňujících procesů a skutečností. Dochází tedy k tzv. procesu viktimizace, při kterém dělíme viktimizaci na tři druhy: primární, sekundární a terciální.

**Primární viktimizace** je újma způsobená přímo pachatelem a jeho jednáním. Prožitek oběti domácího násilí se liší od prožitku oběti, která je napadena neznámým člověkem. Násilné činy náhodně spáchané neznámými lidmi zanechají v oběti pocit, že svět je nepředvídatelným místem, kde se může cokoli a kdykoli stát. Naproti tomu útok osoby, která je oběti citově blízká, vyvolává u oběti nízké sebevědomí a pocit vlastní viny, frustraci a deziluzi z chování nejbližšího člověka.

Při procesu viktimizace uvádí Čírtková<sup>21</sup> výskyt tzv. **primárních ran** v rámci primární viktimizace. Ty se projevují jako fyzická, psychická, emocionální či finanční újma. Emocionální újma je psychickou záležitostí, kterou oběť cítí, aniž by došlo k narušení tělesné integrity nebo poškození či ztrátě majetku. Je výrazná zejména u obětí násilných trestných činů spáchaných v rámci rodiny nebo domácnosti. Jsou to především následky ztráty pocitu bezpečí v nejbližším okolí, pocitu důvěry v osoby blízké, ztráta pocitu autonomie, faktu, že mohou o sobě rozhodovat, že mohou volit různé způsoby svého jednání, že odhadují důsledky takového jednání a že jsou schopny vlastní aktivitou usměřňovat svůj život. Tato osobnostní autonomie je narušena, přichází bezmocnost a rozčarování. Navíc oběť trpí vnitřním pocitem zneuctění a klade si otázku „proč právě já“.

**Sekundární viktimizace** je újma způsobená oběti negativní reakcí zejména formálních institucí. Dá se označit za porušení profesionální etiky, jehož se dopouštějí osoby, které z moci úřední přicházejí do styku s oběťmi násilných trestných činů.

---

<sup>21</sup> Čírtková, L.: Policejní psychologie. Portál, Praha 2000, s. 182

Má dvě složky:

- **zacházení s obětí ze strany orgánů a institucí** (například policie), vedoucímu často k pocitu nespravedlnosti – oběť má pocit, že policistům slouží pouze jako objekt k získání informací, jako důkazní prostředek. Úkony jí připadají zdlouhavé, otázky policistů nepřipustné nebo zasahující do sfér, které nemají s trestným činem nic společného.

- **reakce blízkých osob, širšího sociálního okolí** (v současné době často i masmédií), které však jsou v přímé souvislosti s trestným činem. Je obvykle provázen pocitem nedůstojnosti a ponížení. Bývá nejčastěji důsledkem necitlivého přístupu orgánů činných v trestním řízení, okolí oběti a sdělovacích prostředků.

Proces sekundární viktimizace přináší potom tzv. **sekundární rány**, které z pohledu práva nemají žádoucí materiální znaky, ale pro integritu osobnosti a její psychickou pohodu jsou rozhodující. Je to především **pocit nespravedlnosti**, ke kterému může zavdat příčinu již nutnost oznámit a dát souhlas se zahájením trestního stíhání osoby blízké a časté nerespektování obyčejné lidské důstojnosti oběti, která před soudem vystupuje v postavení poškozené. Další sekundární ranou je **pocit provizoria**, ve kterém se žena a dítě nacházejí při eventuálním umístění v azylu, zatímco násilný partner setrvává v bytě, kde původně žila celá rodina.

**Terciální viktimizace** je neschopnost oběti adekvátně se vyrovnat s traumatickou zkušeností a to buď vůbec nebo po velmi dlouhý časový úsek. Chápeme ji jako trvalou změnu psychiky, životní linie nebo životního programu člověka poté, co se stal obětí trestného činu nebo jiné nepříznivé události. Terciální viktimizace je zásadně ovlivňována psychickou variabilitou osobnosti oběti.

V této kapitole jsme se seznámili s naukou viktimologie. Vysvětlili jsme si základní pojmy, co je primární, sekundární a terciální viktimizace a co jsou tzv. primární a sekundární rány. Tyto pojmy jsou důležité proto, abychom pochopili co oběť domácího násilí prožívá a jaké to má na ni dopady.

## 4. Oběť domácího násilí

Nejprve si „oběť“ přiblížíme v obecné rovině a poté se zaměříme na „ženu - oběť domácího násilí“.

Trestní právo termín „oběť“ nezná, zatímco pro viktimologii má klíčový význam. Termín oběť používají i mezinárodní dokumenty, například „Rámcové rozhodnutí Rady Evropy o postavení obětí v trestním řízení“ z 15. 3. 2001 nebo „Doporučení Rady Evropy R87(21) o pomoci obětem a prevenci viktimizace“. V českém právu se s pojmem oběť setkáváme v Zákoně č. 209/1997 Sb., o peněžité pomoci obětem trestné činnosti, kterým byla do českého právního řádu transformována „Evropská úmluva o odškodňování obětí násilných trestních činů“ z 24. 11. 1983.

Deklarace OSN z roku 1985 označuje výrazem „**oběť**“ osobu, „které byla individuálně nebo kolektivně způsobena škoda, včetně fyzické nebo duševní újmy, emocionálního strádání, materiální škody nebo značné škody na jejích základních právech jednáním nebo opomenutím, které je v rozporu s vnitrostátními zákony členských států, včetně těch, které zakazují zneužití moci. Za oběť může být pokládána osoba bez ohledu na to, zda byl pachatel odhalen, zadržen, stíhán nebo odsouzen, a také bez ohledu na příbuzenský vztah mezi pachatelem a obětí.“<sup>22</sup>

Oběť můžeme členit podle různých kritérií, která se liší v podstatě úhlem pohledu na oběť nebo z titulu vědy, kterou se na oběť díváme. Přitom je velmi obtížné najít taková kritéria, která by jednoznačným a vyčerpávajícím způsobem rozčlenila systematicky oběti.

Typologii obětí můžeme sestavit podle následujících možných kritérií:

- chování (z nevědomosti, neopatrnosti, provokující chování, útočné chování)
- věk (děti, mladí lidé, dospělí lidé, staří lidé)
- pohlaví (ženy, muži)
- vztah (osoby cizí, osoby známé, osoby blízké)
- životní styl (riziková povolání)

---

<sup>22</sup> Deklarace OSN o základních principech spravedlnosti ohledně obětí trestného činu a ohledně obětí zneužití moci G.A. 40/34, annex, 40 U.N. GAOR Supp. (No. 53) at z 14, U.N. Doc. A/40/52 (1985)

Uplatňuje se také typologický přístup, kdy dochází k tomu, že oběti trestných činů jsou řazeny do příbuzných skupin (typů), které umožňují rychlou a přehlednou orientaci. Podle Čírtkové „lze použít různá hlediska, ale mezi nejpoužívanější patří:

- typologie podle zažitého trestného činu – tato typologie obvykle kopíruje kategorie deliktů používané v kriminologii (oběti sexuálního násilí, fyzického násilí, domácího násilí, oběti majetkové újmy)
  - typologie podle reakce na trestný čin (aktivní, pasivní, panická nebo odevzdaná oběť)
  - typologie podle interakce oběť – pachatel v době spáchání činu – jedná se o typologii nejznámější a jejím autorem je A. E. Fattah, viktimolog egyptského původu, který rozlišuje pět základních typů:
1. **zúčastňující se oběť** – tato oběť interakcí s pachatelem ovlivňuje jeho motivaci
  2. **nezúčastňující se oběť** – na rozdíl od první nepředcházela žádná interakce s pachatelem a pachatel nemá žádnou přímou vazbu na svoji oběť. Tato oběť se v okruhu domácího násilí nevyskytuje.
  3. **provokující oběť** – jde o oběť, která svým chováním a jednáním pachatele provokovala. U těchto obětí se ve většině případů výrazně projevují osobnostní a zkušenostní faktory. V rámci domácího násilí jedna z častých obětí, neboť toto chování je podněcováno ze strany pachatele nesnesitelným ponižováním.
  4. **latentní oběť** – typická oběť domácího násilí. Jsou u ní přítomny všechny viktimogenní faktory (sociální, behaviorální i osobnostní). Role oběti není veřejně známá, což platí i pro způsobenou újmu.
  5. **nepravá oběť** – člověk, který se ocitl na nesprávném místě v nesprávnou dobu.<sup>23</sup>

V důsledku dlouhodobé frustrace má oběť domácího násilí řadu problémů v psychické oblasti, které ji blokují v efektivním jednání směřujícím k nastartování nového života bez dalšího násilí, odpoutání se od agresora a převzetí zodpovědnosti za život svůj i dětí.

Takové ženy mají drasticky snížené sebevědomí a negativní sebehodnocení. Vidí samy sebe očima agresora, tzn. považují se za všestranně neschopné, ošklivé, hloupé, nešikovné. To vede k nerozhodnosti, nejistotě, ztrátě důvěry ve své schopnosti, pocitům viny, bezmoci a v konečné fázi k rezignaci na svoji situaci. Agresivního partnera se bojí, zároveň však jsou

---

<sup>23</sup> Čírtková, L.: Kriminální psychologie. Eurounion, Praha 1998, s. 108



na něm závislé, a to v oblasti materiální, emocionální, sociálních kontaktů apod. Aby rozuměly tomu, co se kolem nich odehrává, hledají si pro sebe přijatelná vysvětlení. Například obviňují samy sebe z toho, že způsobily výbuch násilí u partnera tím, že nebyly dostatečně dobré a poslušné, neudělaly hned to, co agresor žádal. Myslí si, že jim partner ubližuje proto, že jsou nedokonalé a za to si zaslouží trest. Snaží se být ještě více poslušné, aby útokům předešly, věří, že když nezavdají příčinu k násilí, partner je zase bude mít rád a nebude je mlátit. Při dlouhodobém domácím násilí ztrácí oběti pojem reality a přijímají názor, že násilí do vztahu patří, že se děje ve všech rodinách a je běžné. Strach jim blokuje síly a energii potřebnou ke změně, proto raději setrvávají v prostředí, které jim sice nevyhovuje, ohrožuje je, ale je známé. K tomu se přiřazuje strach z vlastního selhání.

Dopad domácího násilí na oběť má jednak bezprostřední, jednak dlouhodobé následky. V důsledku prožitých traumat se u obětí domácího násilí objevují neurotické projevy, jako jsou fobie, úzkostné stavy, poruchy spánku a další potíže. Ve vyšší míře jsou léčeny na psychiatrii, nejčastěji mají diagnostikovanou reaktivní depresi, trpí zvýšenou psychickou zranitelností, ztrátou sebevědomí, ztrátou životních iluzí a osobních perspektiv, pocitem bezmoci, osamělosti, viny a neskutečnosti, nemají důvěru ve vlastní síly. Také psychosomatická onemocnění jsou velmi častá, zejména žaludeční onemocnění, migrény, ekzémy, nechutenství.

„Oběť trpící dlouhodobým násilím začne vnímat realitu zmanipulovaným úhlem pohledu. Sama sebe obviňuje za násilné výbuchy agresora, popírá jeho vinu, omlouvá jeho chování, snaží se předejít jeho agresivním výbuchům tím, že se mu snaží ve všem vyhovět. Jedná sebedestruktivně, minimalizuje následky násilí a uvádí jiné příčiny jejich vzniku (pád na kluzké podlaze a jiné). Oběť popírá závažnost incidentů, útoky bagatelizuje a zlehčuje. Jde o druh pomyslné obrany, která pomáhá ženě snižovat strach z budoucnosti. Pokud by přiznala sama sobě, že zranění, která jí agresor způsobil jsou závažná, musela by se zákonitě smrtelně bát dalšího útoku, který bývá zpravidla brutálnější.“<sup>24</sup>

Čím déle ženy v násilném svazku setrvávají, tím hůře lze z tohoto vztahu odejít. Postupně se oběť propadá do bezvýhradné závislosti na násilném partnerovi. Pro vznik této závislosti je rozhodující nevypočitatelnost reakcí partnera, kdy se střídá období lásky a slušného zacházení s obdobími hrubých fyzických útoků a ponižujícího jednání. Čím vyhocenější jsou

---

<sup>24</sup> Bednářová, Z.: Specifika práce s oběťmi domácího násilí. In.: Časopis Policista, č. 1/2006, s. 2

tyto dvě polohy chování agresora, tím spíše dochází ke vzniku závislosti na násilném partnerovi. Oběť je střídáním laskavých a agresivních poloh vztahu destabilizována a decimována.

#### 4.1 Posttraumatická stresová porucha a Stockholmský syndrom

U obětí dlouhodobého domácího násilí se můžeme setkat v tzv. **posttraumatickou stresovou poruchou (PTSD)**, kterou najdeme i v katalogu Mezinárodní klasifikace nemocí.

Tento pojem se poprvé objevil v roce 1968 ve druhém vydání Diagnostického a statistického manuálu. Poslední vydání evropské Mezinárodní klasifikace nemocí uvádí posttraumatickou poruchu jako samostatnou jednotku a připojuje ji k poruchám přizpůsobení. „Při zjišťování hloubky dopadu domácího násilí na oběť se vychází ze symptomů pro tuto poruchu uváděných:

- vtíravé a neodbytné pocity opakovaného prožívání traumatické události ve dne v noci, a pak opakující se noční můry. Takto traumatizovaní jedinci mohou také vyhledávat situaci podobnou té, která je poškodila. Například ženy zneužívané a týrané v dětství mají tendenci navazovat vztahy s agresivními muži.
- únikové příznaky vyhýbání se všemu, co by mohlo vyvolávat vzpomínky na trauma. Jsou následkem situace, kdy oběť byla vystavena totální bezmoci, nemohla ani utéci, ani klást odpor, byla zcela paralyzována.
- nadměrné vzrušení, při kterém je oběť stále citově a tělesně připravená na další trauma. Organismus není schopen se uvolnit a odpočinout si. Oběť se snadno poleká, je podrážděná, trpí poruchami spánku. Neléčená posttraumatická porucha může vést ke změně osobnosti. Může se objevit jak v dětství, tak v dospělosti a k jejímu vzniku nemusí vést jen fyzické násilí, ale i společenská izolace, emoční zneužívání, ekonomická deprivace, vyhrožování násilím.“<sup>25</sup>

Při postižení PTSD se oběť stahuje od druhých lidí, bývá netečná vůči okolí, vyhýbá se činnostem a situacím připomínajícím traumatickou událost, myšlenkám, pocitům nebo

---

<sup>25</sup> Voňková,J.,Huňková,M.a kol.: Domácí násilí v českém právu z pohledu žen, Praha, proFem 2004, s. 76

konverzaci o dané události. Nástup příznaků bývá po několika týdnech, ale může se objevit i po měsících od traumatické události. Základní léčbou PTSD je psychoterapie, která oběti umožňuje zejména v bezpečném a tolerantním prostředí konfrontovat se plně s tím, co se stalo. Technikou této konfrontace se učí přijmout trauma jako součást své minulosti a trauma přestává být aspektem ovlivňujícím její současný život. Farmakoterapie může efekt léčby významně podpořit, zvláště při výskytu nespavosti, předrážděnosti, depresi apod. Pro dlouhodobou terapii jsou vhodná antidepresiva.

Ve svém případě jsem si nedokázala uvědomit, že mám příznaky PTSD. To, že jsem musela „být stále ve střehu“, bála se co přijde, nemohla spát a jíst a měla neustálý strach o své dítě, jsem brala jako nutné zlo, které se „prostě děje“. Že se jedná o „cosi nenormálního“ jsem zjistila, až když jsem ze vztahu odešla. Mohu potvrdit, že symptomy PTSD přetrvávají dlouho. Bydlela jsem již delší dobu u rodičů, v klidné atmosféře bez násilí. Nastávaly situace, kdy jsem se instinktivně stáhla a čekala, že přijde trest, bude se křičet a ubližovat. Nic takového se však nestalo. I mě dlouho trvalo, než jsem si zvykla na to, že se ničeho bát nemusím a nic mi nehrozí.

**Stockholmský syndrom** „byl poprvé popsán v literatuře v sedmdesátých letech při přepadení stockholmské banky, ve které útočníci drželi několik dní rukojmí. Se syndromem, kterým trpěla propuštěná rukojmí, se často setkáváme u dlouholetých obětí domácího násilí. Mezi násilníkem a obětí se vytváří emocionální vztah a oběť se identifikuje s jednáním násilníka. Snaží se mu zavděčit a podvědomě si vykupuje jeho shovívavost, čímž chrání svůj život.“<sup>26</sup>

Uvádějí se „čtyři podmínky vzniku stockholmského syndromu:

1. život oběti je v ohrožení,
2. oběť je přesvědčena, že ze stávající situace není úniku,
3. oběť je izolována od lidí,
4. oběť pocítuje přechodnou náklonnost k násilníkovi.“<sup>27</sup>

---

<sup>26</sup> Voňková, J., Macháčková, R. a kol.: Domácí násilí právní minimum pro lékaře, Praha, profem 2004, 2.vydání, s. 18

<sup>27</sup> Sobková, E.: násilie páchané na ženách a jeho následky. In: Piata žena. Aspekty násilia páchaného na ženách, Aspekt, Bratislava 2001, s. 19 a. n.

Oběť prochází třemi psychologickými stádii. První je šok a zmatek z nastalé situace, druhé vztek a vzdor a třetí zlom, kdy si uvědomí, že jediné východisko jak přežít je spolupráce s pachatelem. Začne mu proto jít na ruku, dokonce časem cítí i určité sympatie. Je to vlastně vnitřní obrana proti strachu. S takovýmto postojem oběti vůči pachateli se často setkáváme u dlouholetých obětí domácího násilí.

## 5. Pomoc obětem domácího násilí

Společnost a stát uznávají domácí násilí jako nesmírně vážný problém. Stát i společnost se hlásí k odpovědnosti za jeho řešení a přijímá různá opatření směrem k pachatelům i obětem domácího násilí. Domácí násilí nemůže být tolerováno a oběť má nárok na podporu společenských a státních institucí. Pomoc v oblasti domácího násilí vychází ze tří základních situací:

1. oběť vyhledá pomoc při spáchání trestného činu – dojde k napadení, ublížení na zdraví, přímému ohrožení života oběti nebo jejích dětí atd.,
2. oběť již déle nemůže snášet násilí páchané partnerem a sama vyhledá pomoc u pracovníků organizací, které se zabývají pomocí obětem domácího násilí,
3. na oběť jsou instituce a organizace upozorněny anonymně, okolím, přáteli nebo rodinnými příslušníky oběti.

Pomoc obětem domácího násilí může vycházet buď od státu (pomoc při prvním kontaktu s obětí domácího násilí při spáchání trestného činu) nebo od nestátních organizací a občanských sdružení (psychologická, sociální, materiální pomoc). Všechny instituce zapojené do řešení problematiky domácího násilí a následné pomoci obětem jsou vzájemně provázány a je mezi nimi zavedena interdisciplinární spolupráce. Tak je možné poskytnout oběti co nejkvalitnější a profesionální pomoc.

### 5.1 Pomoc státu

Pomoc státu nastává v nejvíce případech tehdy, kdy dochází k porušení práv a oprávněných zájmů osob, společnosti a k porušení zákona. Státní složky povolané k tomu, aby se zabývaly problémy a případy domácího násilí jsou:

#### **POLICIE ČESKÉ REPUBLIKY – tel. č. 158**

Policie České republiky (P ČR) poskytne v rozsahu své působnosti pomoc každému, kdo se na ni obrátí. Nemá pravomoc a možnost vstupovat do soukromého života a řešit konflikty

v rodinných vztazích, avšak zasáhne, dojde-li v rodině k protiprávnímu jednání vůči zájmům chráněným zákonem – to jsou zejména život a zdraví občanů, jejich práva a majetek.

Police ČR přijme trestní oznámení na pachatele. Trestní oznámení může podat kdokoliv (oběť, svědek apod.), a to ústně nebo písemně, nejlépe na nejbližším obvodním oddělení P ČR. Policisté jsou vždy povinni přijmout oznámení případu a provést další služební úkony. Musí postupovat tak, aby oznamovateli nevznikla bezdůvodná újma a nebyla ohrožena jeho čest a lidská důstojnost. Podává-li občan oznámení na osobu v příbuzenském poměru (nejčastěji manžela/ku), poučí ho policista o jeho právu dát souhlas k zahájení trestního stíhání. Protiprávní jednání však nemusí být vždy trestným činem – může se jednat o přestupek, který pak policie předává k řešení správním orgánům (obecní/obvodní úřady, magistráty statutárních měst).

S největší pravděpodobností je policie první, kdo přijde s oběťmi domácího násilí do styku. První kontakt je rozhodující pro to, jak se oběť vyrovná se vzniklou situací a jak se z ní zotaví. Výcvik policistů k problematice obětí, kterým prochází již při základní policejní přípravě, klade důraz na uvědomění si a vcítění se do situace oběti a jejích potřeb. Zacházení s oběťmi citlivějším způsobem nezbytně pomáhá policii vykonávat práci lépe tím, že dostane více informací, a že oběť je ochotnější zapojit se jako svědek do soudního systému.

„Služby“ opírající se o činnost policie představují pro oběti domácího násilí významnou pomoc. Zahrnují krizovou intervenci a zajištění první lékařské pomoci. Kromě toho má policie oběti informovat o jejich právech a možnosti postoupení péče specializovaným organizacím, které jí mohou pomoci zotavit se. Tyto „služby“ opírající se o činnost policie, pokud jsou řádně personálně a finančně zajištěny, mohou představovat významnou pomoc a poskytovat obětem v průběhu trestního řízení důležité informace. Každý z orgánů činných v trestním řízení na všech úrovních, by měl ze svých řad jmenovat styčného důstojníka, který by se věnoval problematice domácího násilí a služeb poskytovaných obětem. Ustavení koordinátora pro otázky oběti – svědka povede ke zvýšení odpovědnosti policie a pomůže zkvalitnit a zefektivnit úroveň poskytovaných služeb obětem a zabezpečení jejich práv.

Orgány policie by rovněž měly zvážit způsoby dalšího zapojení nevládních organizací a zájemců z řad obětí do vypracování směrnic a monitorování dodržování policejních postupů. Postup policie při kontaktu s domácím násilím se opírá o všeobecně platné zákony a normy. Policisté v našich podmínkách se na místě domácí

rozepře řídí především trestním zákonem, zákonem o přestupcích a zákonem o policii. Ve srovnání s řadou jiných států ( např. Rakousko, Švédsko, Velká Británie, USA) tak zůstávají vězet v tradiční roli policie jako převážně represivní složky. Jejich povinnosti směřují především k osobě pachatele a stíhání trestných činů, otázka účinné pomoci oběti stojí stranou.

### **MĚSTSKÁ POLICIE (OBECNÍ POLICIE) – tel. č. 156**

Městská policie (MP) stejně jako Policie ČR poskytne v rozsahu své působnosti pomoc každému, kdo se na ni obrátí. MP zabezpečuje místní záležitosti veřejného pořádku a plní další úkoly podle zákona. Strážníci zejména přispívají k ochraně bezpečnosti osob a majetku a dohlíží nad dodržováním pravidel občanského soužití. Nemohou řešit konflikty v rodinných vztazích, avšak zasáhnou při protiprávním jednání v rodině vůči zájmům chráněným zákonem, což jsou zejména život a zdraví občanů, jejich práva a majetek.

Městská policie poskytne okamžitou pomoc pokud vznikne důvodná obava, že je ohrožen život nebo zdraví osoby, nebo hrozí-li větší škoda na majetku. Strážníci jsou oprávněni otevřít byt nebo jiný uzavřený prostor. V jiných případech je ke vstupu do bytu nutný souhlas alespoň jedné osoby žijící v domácnosti. Při podezření ze spáchání trestného činu přivolají na místo Policii ČR, v ostatních případech postoupí úřední záznam o incidentu příslušnému orgánu (obecní/obvodní úřady, magistráty statutárních měst).

### **PŘESTUPKOVÁ ODDĚLENÍ A PŘESTUPKOVÉ KOMISE OBECNÍCH ÚŘADŮ – *obecní nebo městské úřady***

„Přestupkem je zaviněné jednání, které porušuje nebo ohrožuje zájem společnosti a je za přestupek výslovně označeno v tomto nebo jiném zákoně, nejde-li o jiný správní delikt postižitelný podle zvláštních právních předpisů anebo o trestný čin.“<sup>28</sup>

Přestupkové oddělení či přestupková komise je zřízena na téměř každém obecním, městském nebo obvodním úřadě. Oznámení o přestupcích podávají na tato oddělení/komise

---

<sup>28</sup> Zákon č. 200/1990 Sb., o přestupcích, ve znění pozdějších předpisů (Právní stav k 1. 1. 2007), § 2 odst. 1, Praha 2006, s. 9

některé organizace (policie, městská nebo obecní policie aj.), avšak může tak učinit kterýkoli občan. Na pracovníky přestupkových oddělení/komisí se občané rovněž mohou obracet se žádostí o radu či pomoc, jak v konkrétních případech postupovat. Přestupková oddělení/komise provedou šetření případu, a prokáže-li se pachateli vina, je mu uložena pokuta. Přestupky mezi osobami blízkými (manželé, rodiče, děti apod.) jsou tzv. „návrhové přestupky“ (§ 49 odst. 1 písm. a), b), c) a § 50), které lze projednat jen na návrh poškozené osoby – navrhovatele/ky. Lhůta pro podání návrhu činí tři měsíce.

### **OKRESNÍ STÁTNÍ ZASTUPITELSTVÍ – *v každém bývalém okresním městě podle místa bydliště***

V řadách státních zástupců jsou specialisté zabývající se násilnou trestnou činností, kam lze problematiku domácího násilí zařadit. Přijímají trestní oznámení a postupují jednotlivé případy věcně a místně příslušným policejním orgánům. V mnoha případech se aktivně účastní prvotních úkonů. Před soudem zastupují stát.

### **SOUDY - *v každém bývalém okresním městě podle místa bydliště***

Pracovníci soudů a soudci procházejí specifickou přípravou a jsou seznamováni s optimální procedurou u případů domácího násilí. Jde například o jasné pokyny jak, a za jakých okolností vyslyšet týranou osobu, jaké programy převýchovy pro pachatele jsou akreditovány státem atd. Vzhledem ke zvláštní dynamice domácího násilí se v poslední době prosazuje tendence sejmout z beder týrané ženy odpovědnost za stíhání násilnického muže. Soudci mohou obětem domácího násilí poskytovat významnou ochranu. Mohou urychlit soudní řízení, aby nedocházelo k další viktimizaci oběti odročováním již tak složitého řízení nebo zamítnout návrhy obhajoby, které jasně usilují o znevýhodnění oběti domácího násilí. Úzce spolupracují s Policií České republiky a Okresním státním zastupitelstvem.

### **ADVOKÁTI - *ve Zlatých stránkách, v seznamu advokátní komory***

Advokáti jsou cennou oporou pro oběť. Pro oběť domácího násilí to platí dvojnásob, neboť ty mají více důvodů pro ambivalentní postoje a odmítání kooperace se soudem. V každém



okresním městě působí bezplatná advokátní poradna, která zdarma poskytuje občanům pomoc v oblastech trestního práva, tudíž i v oblasti domácího násilí. I pro advokáty je zastupování obětí domácího násilí náročnou netypickou záležitostí. Proto vznikají programy pro přípravu advokátů se specializací na domácí násilí.

### **ORGÁNY SOCIÁLNĚ PRÁVNÍ OCHRANY DĚTÍ – ve Zlatých stránkách**

Orgány sociálně právní ochrany dětí (OSPOD) poskytují pomoc dětem v různých sociálních situacích, které ohrožují jejich život a příznivý vývoj. K těmto situacím patří nejen případy týrání a zneužívání dětí, ale i stav, kdy je dítě svědkem násilí mezi svými rodiči. V ČR zabezpečují sociálně právní ochranu dětí úřady městských obvodů či městských úřadů a magistráty statutárních měst. Každý, kdo je obeznámen s případem dítěte strádajícího v důsledku trestného činu či přestupku, by měl informovat sociální pracovníky místně příslušného úřadu (telefonicky, písemně, nejlépe však osobně). Oznamující osoby jsou chráněny anonymitou. Sociální pracovníci jsou povinni na každé oznámení reagovat, zjistit závažnost situace a po vyhodnocení přijmout opatření k ochraně dětí. Orgány sociálně právní ochrany dětí poskytnou obětem (i dalším zúčastněným osobám) rady a informace ve věcech právních (péče o děti, rozvod, sociální dávky, trestní oznámení aj.). Podle povahy případu vstoupí v jednání s dalšími institucemi (policie, soudy aj.), mohou obětem poskytnout doprovod k jednání. Zprostředkují obětem ubytování v azylovém domě, zajistí ozdravný pobyt pro dítě, v nezbytných případech zajistí ústavní výchovu dítěte.

### **PORADNA PRO MEZILIDSKÉ VZTAHY – ve Zlatých stránkách**

Na poradnu pro mezilidské vztahy (PMV) se může obrátit každý občan bez ohledu na věk a místo bydliště. K návštěvě není nutné doporučení, veškeré služby jsou bezplatné, diskrétnost je zaručena. PMV zajišťuje výchovnou a poradenskou činnost v rodinných, manželských a mezilidských vztazích. Poskytuje občanům odborné sociální služby a pomoc při řešení partnerských a rodinných vztahů, včetně případů domácího násilí. Nabízí krizovou intervenci v oblastech osobních a rodinných problémů (problémy mezi generacemi, žárlivost a nevěra, zvláštnosti osobností, povah a zájmů, agresivita v rodině, alkoholismus aj.). Dále nabízí diagnostiku partnerských vztahů, psychoterapii individuální nebo párovou, sociálně právní

poradenství (mediační služba v předrozvodovém, rozvodovém a porozvodovém uspořádání vztahů k nezletilým dětem), informační a zprostředkovatelské služby (kontakt na jiná odborná zařízení, lékaře, specializovaná pedagogická pracoviště, informace o azylovém bydlení aj.)

## **PRAKTIČTÍ LÉKAŘI - ve Zlatých stránkách**

V případech zranění či dlouhodobých zdravotních potíží zapříčiněných trestným činem by oběť vždy měla vyhledat lékařskou pomoc, nejlépe navštívit svého praktického lékaře. Při hovoru s lékařem je důležité uvést pravdu a netajit informace o skutečných příčinách potíží. Není na místě chránit pachatele. Lékařskou zprávu je zapotřebí uschovat jako důkazní materiál pro případ trestního řízení či jiných úkonů; v případech, kdy je pachatelem trestného činu někdo z rodiny je nutno ji uložit mimo společné bydliště v místě, kam pachatel nemá přístup (u příbuzných, spolupracovníků apod.).

Lékař nemá za povinnost v případech zranění oběti oznámit tuto skutečnost policii nebo orgánu činnému v trestním řízení. Tuto povinnost má pouze v případě zranění dětských pacientů a osob, které byly z důvodu nemoci, stáří nebo psychické poruchy svěřeny do péče jiné osoby. Může však zraněnou osobu poučit o tom, že její zranění, pro svoji závažnost a způsob provedení, by mohla být klasifikována jako trestný čin nebo přestupek a doporučit jí, aby se obrátila na Policii ČR, případně městskou či obecní policii.

## **5.2 Pomoc nevládních organizací a občanských sdružení**

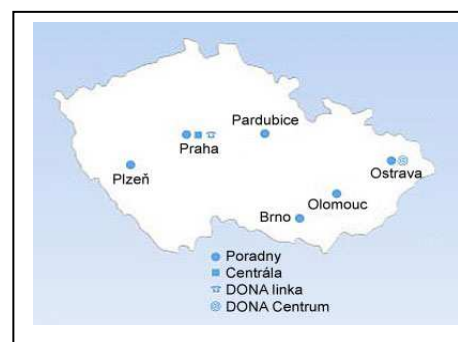
Pomoc nevládních organizací a občanských sdružení nastává buď v rámci interdisciplinární spolupráce institucí podílejících se na řešení problematiky domácího násilí nebo v případě, kdy oběť (případně svědek) domácího násilí sama tyto organizace a sdružení vyhledá v rámci tzv. prvního kontaktu. Hlavním úkolem těchto nevládních organizací a občanských sdružení je především psychologická pomoc a podpora oběti k přijetí rozhodnutí řešit situaci domácího násilí. Takovými organizacemi a sdruženími jsou zejména:

**BÍLÝ KRUH BEZPEČÍ - Centrála Bílého kruhu bezpečí Duškova 20, 150 00 Praha 5,  
tel.: 257 317 110, fax: 251 512 299, www.bkb.cz**

Bílý kruh bezpečí je v podstatě nejdůležitější občanské sdružení, které se mimo jiné zabývá i problematikou domácího násilí. Jako první přišlo kolem roku 2000 s iniciativou řešit tento společenský problém. Ve spolupráci s expertní skupinou Aliance proti domácímu násilí vypracovali návrh na legislativní změny, které mají pomoci obětem domácího násilí. Návrh byl Parlamentem ČR schválen jako zákon č. 135/2006 Sb., na ochranu před domácím násilím v České republice, s účinností od 1. 1. 2007.

Bílý kruh bezpečí je občanské sdružení s působností v České republice. Zaměřuje se na pomoc obětem trestné činnosti a na prevenci kriminality. Poskytuje odbornou, bezplatnou a diskrétní pomoc obětem trestných činů včetně morální a emocionální podpory. Nabízí ve velmi závažných případech spojených s násilným trestným činem doprovod obětí, případně pozůstalých k soudu, návštěvu v nemocnici, výjimečně i v bydlišti. Pořádá víkendové psychorekondiční pobyty pro oběti násilné kriminality, usiluje o zlepšení právního postavení osob poškozených trestnou činností formou podnětů k zákonodárným iniciativám. Prostřednictvím svého Zpravodaje, letáků a spolupráce se sdělovacími prostředky informuje veřejnost, orgány státní správy a samosprávy o aktuálních problémech obětí trestné činnosti a možnostech jejich řešení. Poradny BKB v České republice:<sup>29</sup>

• Praha	19. 11. 1991
• Olomouc	01. 01. 1994
• Centrála	01. 01. 1996
• Brno	02. 04. 1996
• Ostrava	06. 09. 1997
• Plzeň	01. 11. 1998
• Pardubice	04. 05. 1999
• DONA linka	11. 09. 2001
• DONA Centrum	15. 09. 2003



**DONA LINKA – tel.: 2 51 51 13 13, www.donalinka.cz**

DONA linka je první linka s nepřetržitým provozem tohoto druhu, která účinně podporuje oběti domácího násilí, a to prostřednictvím snadno dosažitelné rady a podpory poskytované

<sup>29</sup> Zdroj: www.bkb.cz, staženo 9. 10. 2006

při zaručení úplné anonymity volajícího. Motivuje k aktivnímu řešení situace, pomáhá volajícímu promyslet individuální bezpečnostní plán. Umožňuje obětem domácího násilí aktuální orientaci v systému záchranné sítě státních i nestátních služeb v České republice. Může organizačně zprostředkovat pomoc, jejímž cílem je ochrana oběti (např. zprostředkování bezpečného ubytování) a také může přivolat urgentní pomoc v případech vážného ohrožení zdraví a života. Nabízí též pomáhajícím profesním odborníkům, kteří se v rámci výkonu své profese dostávají do živého kontaktu s oběťmi domácího násilí, informace ze svých databází. Linku provozuje Bílý kruh bezpečí, občanské sdružení pro pomoc obětem trestných činů v ČR.

**DONA CENTRUM - DONA Centrum Bílého kruhu bezpečí, 28. října 124, 702 00 Ostrava  
tel.: 597 489 207, e-mail: donacentrum@quick.cz**

DONA Centrum je specializované pracoviště Bílého kruhu bezpečí, které působí při regionální poradně Bílého kruhu bezpečí v Ostravě. Na DONA Centrum se může obrátit každý občan osobně, telefonicky, písemně nebo emailem. Požadavek anonymity je respektován, diskrétnost je zaručena. Poradenské služby jsou bezplatné, doporučení jiné instituce není třeba.

DONA Centrum Bílého kruhu bezpečí poskytuje:

- rady a informace v oblasti trestněprávní, sociálně právní, organizační,
- psychologickou pomoc a emocionální podporu,
- nadstandardní služby jako doprovody k soudu a na policii, zprostředkování finanční pomoci.

**ROSA – Informační a poradenské centrum pro ženy oběti domácího násilí - Podolská 242/25, 147 00 Praha 4, tel: 241432466, SOS linka 602 246 102, e-mail: info@rosa-os.cz, www.rosa-os.cz**

Občanské sdružení ROSA se specializuje na poskytování bezplatné, komplexní pomoci ženám – obětem domácího násilí. ROSA vznikla v roce 1993 jako nadace, s ohledem na nový nadační zákon se v roce 1998 přeregistrovala na občanské sdružení. Pracovnice občanského sdružení ROSA prošly řadou odborných školení a výcviků v České republice i zahraničí. Obětem domácího násilí nabízí dlouhodobé bezplatné poradenství, které sestává ze specializované pomoci socioterapeutky, psychologičky a v případě potřeby i psychiatricky

a právničky. Pomoc je vedena tak, aby oběť násilí sama rozhodovala o svém životě, našla svoji sebedůvěru a pracovnice o. s. ROSA jí při tom byly podporou.

Vedle přímé pomoci ženám – obětem domácího násilí a jejich dětem se zaměřuje i na prevenci domácího násilí - ROSA pořádá přednášky, semináře či konference k domácímu násilí pro odbornou i širší veřejnost, nedílnou součástí jejích aktivit je vydávání informačních letáků, brožur a publikací.

Občanské sdružení ROSA provozuje azylový dům a dva azylové byty. Díky tomu, že je jejich adresa utajena, nabízí klientkám a jejich dětem vyšší bezpečí a ochranu před domácím násilím (které pokračuje i po odchodu od násilného partnera).

Azylové ubytování je poskytováno v případě potřeby na dobu 3 – 6 měsíců a slouží k ochraně klientky, překonání největších potíží i nalezení nového bydlení. Není-li ubytování v těchto pokojích možné, snaží se pomoci s vyhledáním jiného azylového ubytování.

Bezprostředně po přijetí do Informačního a poradenského centra a následně do azylového zařízení s tajnou adresou je ženě a jejím dětem poskytnuta krizová intervence a zajištěna osobní bezpečnost. V dalších dnech je s klientkou probírána její životní situace, podle čehož je stanoven individuální bezpečnostní plán. Do azylového domu pravidelně dochází sociální pracovnice o. s. ROSA. Klientky mohou podle svých potřeb využívat dalších služeb centra. „Azylové ubytování ROSA s tajnou adresou pomohlo od roku 1998 do června 2005 celkem 111 ženám a 122 dětem.“<sup>30</sup>

**ACORUS - tel.: 283 892 772, fax: 283 890 671, e-mail: [acorus@atlas.cz](mailto:acorus@atlas.cz)**

ACORUS – psychosociální centrum Praha se zabývá komunitní prací s rodinou v krizi zapříčiněné partnerskými vztahy zatíženými násilím. Poskytuje azylové ubytování pro oběti domácího násilí a jejich děti, psychoterapii, psychodiagnostiku pro děti, workshopy pro pracovníky pomáhajících profesí. Z důvodu utajení před násilnými rodinnými příslušníky udává jen telefonický kontakt, fax nebo emailovou adresu.

---

<sup>30</sup> Zdroj: [www.rosa-os.cz](http://www.rosa-os.cz) , staženo 19. 9. 2006

**PORADNA PRO ŽENY A DÍVKY EVA - Diecézní charita, Kanovnická 16, 370 01 České Budějovice, tel.: 386 357 376, 386 353 120, fax: 386 360 284, e-mail: eva@charitacb.cz**

Poradna EVA pro ženy a dívky v nouzi vznikla při Diecézní charitě České Budějovice. Nabízí radu, otevřené přijetí a pomoc obětem domácího násilí, obětem obchodu se ženami – nucené prostituce i ženám, které se ocitly v těžké životní situaci vlivem nechtěného a neplánovaného těhotenství. Poskytuje krizovou intervenci, sociální poradenství, psychoterapii, pomoc při zprostředkování bydlení a zaměstnání, zprostředkování odborné konzultace, asistenci, doprovod na úřady a instituce, zprostředkovává duchovní promluvy s knězem nebo pastoračním asistentem a přímou pomoc.

**KRIZOVÉ CENTRUM - ve Zlatých stránkách - např. v Praze Krizové centrum RIAPS, v Brně Spondea**

Krizová pomoc je ambulantní nebo pobytová služba na přechodnou dobu poskytovaná osobám, které se nacházejí v situaci ohrožení zdraví nebo života, kdy přechodně nemohou řešit svoji nepříznivou situaci vlastními silami. Služba obsahuje poskytnutí ubytování, poskytnutí stravy (nebo pomoc při zajištění stravy), terapeutické činnosti a pomoc při prosazování práv a zájmů. Služba se poskytuje bezúplatně.

**OBČANSKÉ PORADNY - [www.obcanske-poradny.cz](http://www.obcanske-poradny.cz)**

Pomáhají orientovat se v problémech s bydlením, rodiny a mezilidských vztahů, majetkových vztahů, pracovního práva, sociální pomoci, sociálních dávek, ochrany spotřebitele, pojištění, finanční a rozpočtové problematiky, školství a vzdělávání, pojištění, problematika EU.

**LINKY DŮVĚRY - [www.capld.cz](http://www.capld.cz), nebo ve Zlatých stránkách**

Na webových stránkách České asociace pracovníků linek důvěry najdete seznam linek důvěry v celé ČR. Pro linku důvěry je charakteristické, že je snadno dostupná prostřednictvím telefonu. Linky důvěry umožňují bezprostřední telefonický kontakt s klienty a kvalifikovanou pomoc klientům v tísní. Nabízená pomoc se netýká jen prvního kontaktu, platí po celou dobu

krize a informuje i o možnostech následné péče. Pracovníci linek důvěry zachovávají klientům plnou anonymitu.

Vyjmenovala jsem pouze nejznámější a největší nestátní organizace a občanská sdružení, která se zabývají pomocí obětem domácího násilí. Takových organizací je mnohem více a kontakty jsou volně přístupné na internetu. Do rozsahu této práce by se všechny nevešly. Pro přehlednost a rychlou orientaci v pomoci obětem domácího násilí připojuji k bakalářské práci přílohu se seznamem pomáhajících subjektů. Na závěr kapitoly uvádím bezpečnostní plán, který doporučují pracovníci organizací vypracovat. Tento plán považuji za základ pomoci a podle mého názoru je tím nejdůležitějším pro oběti domácího násilí.

## **BEZPEČNOSTNÍ PLÁN**

### *Pro případ vyhrocení situace zvažte tyto kroky*

- uschovejte si u osoby, které věříte náhradní klíče, oblečení, důležité dokumenty, lékařské předpisy a určitý peněžní obnos,
- uschovejte si všechny důkazy o fyzickém násilí (roztrhané oblečení, fotografie modřin a zranění atd.),
- naplánujte si nejbezpečnější dobu k případnému útěku,
- pamatujte si, kam se můžete obrátit se žádostí o pomoc. Řekněte někomu, co se u vás děje. Noste s sebou telefonní čísla svých přátel, příbuzných a azylových domů,
- nepopírejte násilí před dětmi, řekněte jim pravdu a určete jim bezpečné místo v bytě – pokoj, který lze zamknout, sousední dům, kam se mohou v případě hrožení ukrýt. Poučte je, že jejich úkolem je zůstat v bezpečí, a nikoliv vás ochraňovat,
- domluvte si signál se sousedy (např. světlo venku je rozsvícené = zavolejte policii),
- nestyďte se vyhledat pomoc příbuzných a odborníků.

### *Když jde o život*

- pokud jste v nebezpečí a potřebujete pomoc, zavolejte policii,
- pokud jste napaden(a) během volání na policii, nechte telefon vyvěšený, mluvte a křičte,
- když přijede policie, jděte s ní do jiného pokoje, abyste mohl(a) mluvit bez přerušování,
- pokud jste zraněn(a), jděte na pohotovost nebo k lékaři a oznamte, co se vám stalo. Požádejte je, aby vaši návštěvu zadokumentovali, případně vám napsali zprávu,
- po útoku ihned neuklízejte a důkazy (rozbité sklo, roztrhané oblečení, chomáče vlasů atd.) uložte do igelitového sáčku a předejte je policii,
- škody vyfotografujte, snímky dejte vyvolat i s datem, je-li to možné,
- zjistěte jména a čísla zasahujících policistů,
- vyhledejte pomoc odborníků.

### *Při odchodu od násilnického partnera si s sebou vezměte*

- občanský průkaz,
- rodný list váš a vašich dětí,
- školní a zdravotní záznamy vašich dětí,
- peníze, vkladní knížky, doklady o sporožiru a pojištění,
- doklady, které mohou prokázat váš podíl na společném majetku (např. dekret na byt),
- vaše cenné věci,
- pasy,
- osobní věci a oblíbenou hračku dítěte,
- adresář, vizitky, základní adresy,
- nejste-li přímo v ohrožení života, neodcházejte bez dětí, mohlo by být pro vás velmi obtížné je později získat.<sup>31</sup>

---

<sup>31</sup> Zdroj: [www.bkb.cz](http://www.bkb.cz), Bezpečnostní plán, staženo 9. 10. 2006



### 5.3 Fáze v pomoci obětem

Pracovníci organizací a sdružení zabývajících se pomocí obětem domácího násilí, musí při své práci dodržovat určité zásady, které vycházejí z teoretických základů. „Podle Zdeny Bednářové, ředitelky Psychosociálního centra Acorus, se při plánování konkrétní pomoci vychází z teorie potřeb podle Maslowa, jejichž posloupnost znázorňuje následující pyramida.



Tato pyramida znázorňuje jednotlivé úrovně potřeb od nižších až po vyšší. Nižší potřeby musí být dostatečně uspokojeny, jinak zajišťování vyšších potřeb nemá naději na úspěch.“\*

*Domnívám se však, že podoba této pyramidy není dogma, pořadí potřeb v ní může mít různé varianty. Každá žena má jiné nastavení priorit, upřednostňuje jiné potřeby a uznává jiné hodnoty. Pro některou mohou být na prvním místě fyziologické potřeby, pro jinou jsou daleko důležitější potřeba lásky a potřeba někam patřit. Pak se pořadí pyramidy řídí konkrétním případem a potřebami konkrétní ženy.*

„Mezi základní fyziologické potřeby, které jsou přítomny u každého člověka už od narození, patří potřeba kyslíku, jídla, spánku, zbavit se případné bolesti apod.. Je-li člověk hladový, nevyspalý nebo trpí bolestí, všechny jeho schopnosti se soustředí jenom na ukojení hladu, vyspání se a zbavení se bolesti. Pokud oběť domácího násilí musí okamžitě opustit domácnost sdílenou s agresorem, zpravidla utíká i s dětmi bez prostředků pouze v oblečení,

kteří mají na sobě. V tuto chvíli rozhodně nemá zajištěny základní fyziologické potřeby, protože nemá finanční prostředky na jídlo, pro pomoc často přichází vyčerpaná, nevyspalá, unavená, mnohdy s bolestivými následky po napadení. Kromě okamžité krizové intervence je třeba nechat jí čas na zklidnění a spánek, zajistit ošetření lékařem, případně medikaci na zmírnění bolesti, pomoci vyřídit sociální dávky či jiné finanční prostředky, aby žena a děti měly peníze na jídlo. V některých případech je třeba zajistit i ošacení, hygienické potřeby apod.. Teprve po zabezpečení uvedených základních potřeb lze postoupit k další úrovni, která znamená zajištění bezpečného bydlení. V praxi to znamená utajit adresu před agresorem, aby nedocházelo k dalšímu napadání, podat příslušné návrhy k soudu (svěření dítěte do péče apod.), řešit otázku společného bytu a majetku, eventuálně změnit školu dětí a další opatření. V této fázi se dostává do popředí především odborné sociálně právní poradenství.

Tam, kde je program pro oběti domácího násilí založen na komunitním principu, zajišťuje potřebu někam patřit a potřebu lásky komunitní společnosti, ve kterém se oběť dočasně ocitla. Jednotlivé členky komunity řeší obdobné problémy, prožívají společné radosti i starosti, sdělují si svoje životní příběhy. V této fázi jsou důležitá společná komunitní setkávání, která jsou řízena pracovníky a zároveň se začíná rozvíjet vlastní terapeutická práce. S tím souvisí také potřeba úcty k sobě, kterou má oběť silně narušenou. V důsledku dlouhodobého soužití s agresorem, který ji ponižoval, nemá vytvořené zdravé sebevědomí, neváží si sama sebe a její sebehodnocení je negativní. Součástí terapeutické práce je mimo jiné posílit sebevědomí oběti, ukázat jí, že má hodnotu pro ostatní lidi, je potřebná a dokáže vlastními silami zabezpečit sobě i dětem další život. Když se uvedené potřeby podaří naplnit, lze přejít k podpůrným programům zaměřeným na seberealizaci. Zde může jít o vzdělávací aktivity (práce na PC, výuka jazyků), volnočasové programy (cvičení, keramika, rukodělné činnosti), kulturní akce (návštěva divadla, četba) apod..

Své zákonitosti má také vedení rozhovoru s obětí a motivování ji ke změně jejího životního scénáře, v němž je stabilně zabudováno násilí. Motivaci v tomto případě lze chápat jako stav připravenosti ke změně a opravdovou, ne pouze demonstrovanou, touhu změnit svůj dosavadní život. Oběť během přijímání rozhodnutí o nutnosti změny prochází určitými fázemi, které jsou obdobné jako u osob závislých. První fázi lze nazvat fází neuvědomění si potřeby změny. Oběť může prožívat násilí denně, avšak tuto skutečnost nevidí jako problém. Násilí nazývá hádkou, výměnou názorů, následky napadení maskuje a celou situaci zlehčuje. Její okolí zřetelně vidí

problém a upozorňuje na nutnost řešení. Avšak dobře míněné rady okolí jen konzervují a zafixovávají daný stav, oběť před vnějším světem brání svůj dosavadní způsob života. V této fázi je vhodné nepodávat rady, vyslechnout oběť, podpořit ji v rozhovoru, doptávat se. Je zakázáno používat slovo „proč“, které lze vnímat jako výčitku.

Oběť potřebuje dostatek prostoru, aby nahlas vyslovila hrůzy, které prožívá. Není pro ni lehké nahlas připustit, že nejbližší člověk ji týrá. Pokud se to podaří, oběť vstupuje do fáze uvědomění si problému, kdy by jí pracovník měl pomoci jednoznačně problém pojmenovat jako domácí násilí, ujistit, že za danou situaci nenesou odpovědnost, jednoznačně odsoudit násilí a ubezpečit oběť, že nikdo nemá právo ji být. V této fázi je nutné vyvolat u oběti pochybnosti, zda setrvávat v násilném vztahu. Dobré je používat otázky, které ji mohou dovést k rozhodnutí, že situace je kritická, a je nutné ji řešit.

Další fáze, kterou oběť prochází, je zvažování a vyznačuje se vysokou ambivalencí. Oběť připouští změnu, avšak zároveň ji odmítá. Zvažuje pro i proti. V této fázi je nutné, aby pracovník velmi citlivě posunoval oběť směrem k rozhodnutí situaci řešit. Je dobré ukázat na nebezpečí a rizika, která hrozí při setrvání ve společné domácnosti. Pokud se oběť rozhodne odejít, dostává se do fáze rozhodování. Úloha pracovníka v tuto chvíli je předložit možnosti řešení, rozebrat je s obětí, pomoci jí zvolit si takové řešení, které ona sama považuje za nejlepší. Teprve poté nastává fáze, kterou lze nazvat akce. V této fázi je možno poskytnout oběti konkrétní pomoc.<sup>32\*</sup>

---

<sup>32\*</sup> Bednářová, Z.: Specifika práce s oběťmi domácího násilí. In: Časopis Policista č.1/2006, s. 2 a. n.

## 6. Prostředky trestního práva při řešení problematiky domácího násilí

V úvodu je třeba poznamenat, že v České republice neexistuje žádný konkrétní samostatný zákon, ve kterém by byl zakotven pojem domácí násilí jako definice, a který by tuto problematiku řešil komplexně. Domácí násilí je řešeno dílčími zákony, se kterými se v této kapitole seznámíme. S účinností od 1. 1. 2007 platí nově přijatý zákon č. 135/2006 Sb., ze dne 14. 3. 2006, kterým se mění některé zákony v oblasti ochrany před domácím násilím. Protože se jedná o zcela nový postup ochrany před domácím násilím, budeme se jím zabývat podrobněji.

Trestní postih pachatelů protiprávního jednání tedy i pachatelů domácího násilí je v rámci České republiky možný pouze na základě určitého právního systému, jehož páteří je u nás Ústava a Listina základních práv a svobod. Jsou to normy nejvyšší právní síly a proto předurčují charakter celého právního řádu přičemž zakotvují základní práva, svobody a stanoví zásady, na kterých bude postaven. Podle článku 1 Listiny základních práv a svobod<sup>33</sup>, jsou lidé svobodní a rovní v důstojnosti a právech. Základní práva a svobody se zaručují všem bez jakékoliv diskriminace. Listina zaručuje i osobní svobodu člověka a stanoví, že každý má právo, aby byla zachována jeho lidská důstojnost, osobní čest, dobrá pověst a chráněno jeho jméno. Dále ve svém článku 6 chrání právo na život a přiznává ho všem lidem bez rozdílu. Stejně tak požívá ochrany rodina, neboť podle článku 32 jsou rodičovství a rodina pod ochranou zákona. Z této skutečnosti pramení pro stát povinnost chránit základní práva a svobody svých občanů a tak stát tedy nesmí tolerovat žádné případy porušování základní práv a svobod, a to ani pokud k nim dochází v okruhu blízkých osob.

V praxi jsou akty domácího násilí nejčastěji posuzovány podle zákona č. 200/1990 Sb., o přestupcích ve znění pozdějších předpisů, jako přestupky. Přestupky jsou definovány jako delikty, které se vykazují nižším stupněm společenské nebezpečnosti protiprávního jednání a postačí zavinění nedbalostní, není-li výslovně uvedeno, že je třeba úmyslného zavinění. Tomu také korespondují sankce, které mohou pachatele postihnout. Vzhledem k dlouhodobosti a opakovanosti domácího násilí lze v těchto případech hovořit o chronicky páchaných přestupcích.

---

<sup>33</sup> Listina základních práv a svobod, 2. rozšířené vydání, Olomouc 1997, čl. 1 a. n.

V souvislosti s domácím násilím připadá v úvahu zejména použití kvalifikace § 49 zákona o přestupcích<sup>34</sup>, který vymezuje skutkovou podstatu přestupku proti občanskému soužití. Skutkovou podstatu takového přestupku naplní ten, kdo jinému ublíží na cti tím, že ho urazí nebo vydá v posměch (odst. 1 písm. a)), kdo jinému z nedbalosti ublíží na zdraví (odst. 1 písm. b)) či kdo úmyslně naruší občanské soužití vyhrožováním újmou na zdraví, drobným ublížením na zdraví, nepravdivým obviněním z přestupku, schválnostmi nebo jiným hrubým jednáním (odst. 1 písm. c)). Za tyto přestupky lze uložit pokutu ve výši od 1000,- Kč do 3000,- Kč.

Přestupky proti občanskému soužití patří mezi tzv. návrhové přestupky. To znamená, že je možné projednat je pouze na návrh postižené osoby, který musí být u příslušného orgánu podán nejpozději do tří měsíců ode dne, kdy se tato osoba o přestupku nebo o postoupení věci orgánem činným v trestním řízení dozví.

Významná je také ta skutečnost, že promlčitelnost přestupku nastává po roce od jeho spáchání. V případě, že oběť domácího násilí podá trestní oznámení P ČR, která poté toto jednání kvalifikuje jako přestupek a předá jej do agendy příslušného úřadu místní správy, může dojít k situaci, kdy na základě různých okolností je skutek promlčen, někdy i dříve než vůbec dojde k jeho projednání. Takový postup obsahuje jasné poselství pro obě strany domácího násilí, které tak pro příští vyhrocené situace přijímají pro sebe nejvhodnější strategii. Oběť pomoc vně domácnosti nehledá, agresor si je tím jistější svou beztrestností.

Jednotlivé projevy domácího násilí je možné posuzovat podle exitujících ustanovení zákona č. 140/1961 Sb., trestní zákon (TZ), chránících zejména fyzickou a psychickou integritu občanů. Příslušná ustanovení jsou zejména v sedmé a osmé hlavě zvláštní části trestního zákona (trestné činy proti životu a zdraví a trestné činy proti svobodě a lidské důstojnosti)<sup>35</sup>. Do nedávné doby trestní zákon neobsahoval skutkovou podstatu domácího násilí. Ta byla zavedena až zákonem č. 91/2004 Sb., s účinností od 1. 6. 2004, který zavádí § 215a Týrání osoby žijící ve společně obývaném bytě nebo domě<sup>36</sup>. Jednání, které naplňuje znaky domácího násilí, tak již nemusí být postižitelné podle různých skutkových podstat v závislosti na způsobené újmě, ale postihne se podle této skutkové podstaty. Byl tedy vyjádřen specifický znak tohoto trestného činu, tedy že pachatelé, kteří týrají jiné osoby, tak činí vůči osobám

---

<sup>34</sup> Zákon č. 200/1990 Sb., o přestupcích, ve znění pozdějších předpisů (Právní stav k 1.1.2007), Praha 2006, s. 53

<sup>35</sup> Zákon č. 140/1961 Sb., trestní zákon

<sup>36</sup> Zákon č. 91/2004 Sb.

blízkým a dalším osobám žijícím s nimi ve společném obydlí. Týrání se týká jak osob blízkých (§89 odst. 8 trestního zákona), tak i jiných osob žijících ve společném obydlí.

Mimo základní skutkové podstaty § 215a TZ, která protiprávní chování pachatele v rodinných či podobně blízkých vztazích postihuje, se pachatel může dopustit současně i dalších trestných činů spáchaných v jednočinném souběhu s uvedeným trestným činem, např. se znásilněním, s ublížením na zdraví úmyslným či nedbalostním, s vraždou, s nedovoleným ozbrojováním; ve vícečinném souběhu pak např. se zanedbáním povinné výživy, s ohrožováním výchovy mládeže, s ohrožováním mravnosti, s pomluvou, s únosem či se zavlčením do ciziny. Na druhé straně pak § 215a TZ trestné činy jako jsou vydírání, útlak a omezování osobní svobody subsumuje. Podle toho jakého člena domácnosti pachatel svým protiprávním jednáním postihuje, se může dopouštět mimo § 215a TZ i trestných činů pohlavní zneužívání a týrání svěřené osoby ve vztahu k oběti – dítěti.

V přehledu uvádím trestné činy, kterých se pachatelé domácího násilí dopouštějí. Tučně vytištěné jsou nejčastější případy.

nedbalostní TČ

úmyslné TČ

### Hlava III. Trestné činy proti pořádku ve věcech veřejných

§ 171 Maření výkonu úředního rozhodnutí

§ 174 Křivé obvinění

§ 175 Křivá výpověď

### Hlava IV. Trestné činy obecně nebezpečné

§ 179 Obecné ohrožení

§ 185 Nedovolené ozbrojování

### Hlava V. Trestné činy hrubě narušující občanské soužití

**§ 197a Násilí proti skupině obyvatelů a proti jednotlivci**

**§ 202 Výtržnictví**

§ 205 Ohrožování mravnosti

§ 206 Pomluva

§ 209 Poškozování cizích práv

Hlava VI. Trestné činy proti rodině a mládeži

- § 215 **Týrání svěřené osoby**
- § 215a **Týrání osoby žijící ve společně obývaném bytě nebo domě**
- § 216 **Únos**
- § 218 Podávání alkoholických nápojů mládeži

Hlava VII. Trestné činy proti životu a zdraví

- § 219 Vražda
- § 221, 222 **Ublížení na zdraví**
- § 225 **Rvačka**
- § 227, 228 Nedovolené přerušování těhotenství
- § 230 Účast na sebevraždě

Hlava VIII. Trestné činy proti svobodě a lidské důstojnosti

oddíl 1.: Trestné činy proti svobodě

- § 231 Omezování osobní svobody
- § 232 Zbavení osobní svobody
- § 233 Zavlečení do ciziny
- § 234 Loupež
- § 235 **Vydírání**
- § 237 Útisk
- § 238 **Porušování domovní svobody**
- § 239 Porušování tajemství dopravovaných zpráv

oddíl 2.: Trestné činy proti lidské důstojnosti

- § 241 **Znásilnění**
- § 242 **Pohlavní zneužívání**
- § 245 Soulož mezi příbuznými

Hlava IX. Trestné činy proti majetku

- § 247 Krádež
- § 248 Zpronevěra
- § 249 Neoprávněné užívání cizí věci
- § 249a **Neoprávněný zásah do práva k domu, bytu nebo nebytového prostoru**
- § 250 Podvod

## Trestné činy, kde ke spáchání skutku postačí pouze nedbalost

### Hlava VII. Trestné činy proti životu a zdraví

#### **§ 213 Zanedbání povinné výživy**

#### § 217 Ohrožování mravní výchovy mládeže

Z uvedeného přehledu je zřejmé, že většina trestných činů spojených s protispolečenským jevem jako je domácí násilí, je úmyslnými trestnými činy, kde oběť může být poškozena jak fyzickou, psychickou tak i materiální újmu.

Oznámení o podezření ze spáchání trestného činu je zpravidla prvním krokem, který oběť domácího násilí učiní. Oznámení musí být přijato vždy a to kterýmkoliv výkonným útvarům policie a podává se nejčastěji na příslušném místním oddělení či úřadu vyšetřování. Trestní oznámení je také možné podat přímo na státním zastupitelství. Tento postup se doporučuje zejména v případě, kdy má oběť pochybnosti o podjatosti policistů příslušného místního oddělení. Státní zastupitelství sice předá oznámení příslušnému útvaru policie, ale má na základě trestního řádu povinnost dozorovat probíhající trestní stíhání od jeho zahájení. Oznámatel má právo požádat o potvrzení přijetí oznámení a může podle § 158 odst. 1 trestního řádu<sup>37</sup> požádat, aby byl do jednoho měsíce vyrozuměn o přijatých opatřeních.

Trestní stíhání je vyšetřovatelem zahájeno tehdy, jestliže zjištěné skutečnosti nasvědčují tomu, že byl spáchán trestný čin, a je-li dostatečně odůvodněn závěr, že jej spáchala určitá osoba. U většiny případů domácího násilí je podmínkou pro zahájení trestního stíhání a pokračování v něm výslovný souhlas poškozené osoby podle § 163 trestního řádu, Zákon č. 141/1961 Sb.. Orgány činné v trestním řízení tak nemohou provádět obvyklé vyšetřovací a jiné úkony bez toho, že by osoba, která utrpěla trestným činem újmu, souhlasila se stíháním obviněného, ke kterému má blízký vztah.

Společnost si samozřejmě uvědomuje tuto závažnou skutečnost, a tak zákonodárce přistoupil k novelizaci zákonné úpravy udělování souhlasu s trestním stíháním. Nově podle § 163a stanovil, že souhlasu poškozeného s trestním stíháním pro některý z trestných činů uvedených v § 163 odst.1 není třeba, pokud byla takovým činem způsobena smrt, poškozený

---

<sup>37</sup> Zákon č. 141/1961 Sb., trestní řád



není schopen dát souhlas pro duševní chorobu nebo poruchu, poškozeným je osoba mladší 15 let nebo je z okolností zřejmé, že souhlas nebyl dán nebo byl vzat zpět v tísní vyvolané výhrůzkami, nátlakem závislostí nebo podřízeností. Jestliže se poškozený na výzvu orgánu činného v trestním řízení ihned nevyjádří, zda souhlasí s trestním stíháním, poskytne mu tento orgán podle povahy věci k vyjádření přiměřenou lhůtu, nejvýše však 30 dnů. Po marném uplynutí této lhůty již souhlas s trestním stíháním nelze dát. Je však potřeba o této skutečnosti poškozeného písemně poučit.

Stávající právní úprava se jeví v oblasti nabízených prostředků a možností ochrany před domácím násilím jako nepříliš účinná. Problematika domácího násilí je podle českého právního řádu postižitelná až v jeho rozvinutém stádiu, to znamená až tehdy, kdy je oběti ublíženo natolik, že se takové jednání považuje za trestný čin. Praxe ukazuje, že příslušné represivní složky státu reagují v těchto případech až na závažné ublížení na zdraví, popřípadě vraždu.

Proto byl expertní skupinou Aliance proti domácímu násilí (APDN) Parlamentu ČR předložen návrh zákona na ochranu před domácím násilím v České republice. Parlament ČR jej dne 14. 3. 2006 schválil a 31. 3. 2006 jej podepsal prezident republiky Václav Klaus. Tento zákon č. 135/2006 Sb., na ochranu před domácím násilím v České republice<sup>38</sup>, nabývá účinnosti dne 1. 1. 2007 a umožňuje obětem či osobám ohroženým domácím násilím bránit se prostřednictvím využití nově upravených příslušných ustanovení zákonů. Mimo jiných změn došlo ke třem velkým změnám v Zákoně o Policii, v Zákoně o sociálním zabezpečení a v občanském soudním řádu, které si nyní přiblížíme.

Největší změny v přístupu k problematice domácího násilí přináší zákon o Policii ČR<sup>39</sup>. Ta získává oprávnění vykázat násilnou osobu na deset dní ze společného obydlí. Vykázání se děje formou písemného rozhodnutí do 24 hodin od vstupu policisty do společného obydlí a vykázaná osoba je povinna neprodleně opustit místo. Policista vyzve vykázanou osobu, aby mu odevzdala všechny klíče od společného obydlí a umožní této osobě, aby si nejpozději při výkonu rozhodnutí o vykázání vzala ze společného obydlí výlučně věci sloužící osobní potřebě, osobní cennosti a dokumenty. Vykázané osobě poskytne policista informace o možnostech ubytování, poučí ji o jejím právním postavení, o jejích právech a povinnostech a o dalším postupu. Dobu vykázání 10 dnů nelze zkrátit ani se souhlasem ohrožené osoby. Dále

---

<sup>38</sup> Zákon č. 135/2006 Sb., na ochranu před domácím násilím v České republice

<sup>39</sup> Zákon č. 283/1991 Sb., zákon o Policii České republiky

je policista povinen ve lhůtě do 3 dnů provést kontrolu, zda rozhodnutí o vykázání dodržuje vykázaná i ohrožená osoba.

Nově se v Zákoně o sociálním zabezpečení<sup>40</sup> zavádí existence tzv. intervenčních center. Intervenční centra jsou informována policií a mají za povinnost do 48 hodin od vykázání kontaktovat ohroženou osobu a poskytnout jí psychologickou a sociální pomoc ambulantní nebo azylové povahy. Součástí pomoci je i spolupráce a vzájemná informovanost mezi orgány sociálně-právní ochrany dětí, obcemi, orgány Policie ČR a obecní policie, nestátními a charitativními organizacemi. Intervenční centra plní koordinační úlohu mezi zúčastněnými institucemi při pomoci osobám ohroženým násilným chováním a vyhodnocují vzájemnou spolupráci.

Třetí podstatná změna se týká občanského soudního řádu doplněním návrhu předběžného opatření o § 76b<sup>41</sup>, který umožňuje uložit předsedovi senátu, je-li jednáním účastníka, proti kterému návrh směřuje vážným způsobem ohrožen život, zdraví, svoboda nebo lidská důstojnost navrhovatele, aby dočasně opustil byt nebo dům společně obývaný s navrhovatelem, jakož i jeho bezprostřední okolí, nebo do něj nevstupoval, či se zdržel setkávání s navrhovatelem a navazování kontaktů s ním. Předběžné opatření trvá jeden měsíc od jeho vykonatelnosti. V případě podání návrhu na prodloužení předběžného opatření, neskončí lhůta dříve, než soud o takovém rozhodnutí rozhodne. Zanikne však nejpozději uplynutím doby jednoho roku od okamžiku jeho nařízení.

Touto změnou umožňuje zákonodárce ohrožené osobě řešit svou situaci bez asistence policie a vydání rozhodnutí o vykázání násilné osoby z bytu nebo domu společně obývaného. Ohrožená osoba se může přímo obrátit na soud s návrhem na vydání předběžného opatření.

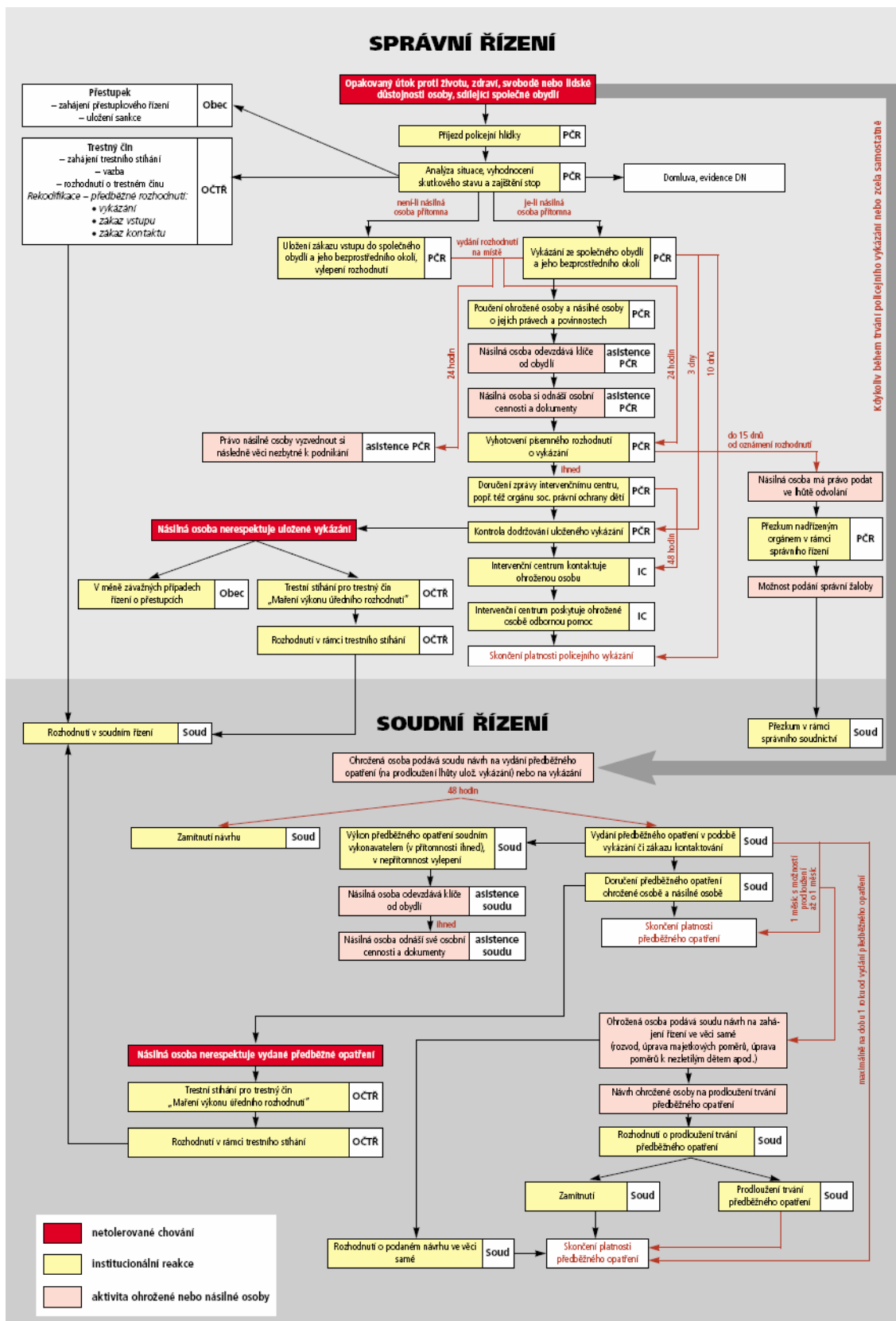
Na samotný závěr této podkapitoly připojuji přehlednou tabulku<sup>42</sup> postupu při řešení případů domácího násilí podle zákona č. 135/2006 Sb., na ochranu před domácím násilím v České republice, která znázorňuje provázanost zainteresovaných složek a institucí.

---

<sup>40</sup> Zákon č. 100/1988 Sb., o sociálním zabezpečení

<sup>41</sup> Zákon č. 99/1963 Sb., občanský soudní řád

<sup>42</sup> Zdroj: www.ov.sm, staženo 9. 10. 2006



V době zpracování této bakalářské práce (podzim roku 2006) se ocitáme v období, kdy dochází k podstatným a dlouho očekávaným změnám právního systému, jež zásadně mění

přístup k problematice domácího násilí a postihuje ji. Nově přijatý zákon č. 135/2006 Sb., na ochranu před domácím násilím v České republice nastoluje změny, které byly dlouhou dobu připravovány. Česká republika jeho přijetím vstupuje mezi státy s proaktivní reakcí na domácí násilí. Zákon zavádí systémový, komplexní přístup k prevenci a ochraně před domácím násilím. Upravuje a hlavně propojuje postupy policie, justice a sociálních služeb při řešení případů domácího násilí.

Tímto se převážná většina dosud uvažovaných změn z hlediska de lege ferenda rázem stala hledisky de lege lata. Dovolím si tedy přednést ještě možné návrhy úprav, které do zákona č. 135/2006 Sb., nebyly zařazeny.

- V zákoně č. 200/1990 Sb., o přestupcích ve znění pozdějších předpisů: zrušit ustanovení o návrhových přestupcích a přestupky proti občanskému soužití projednávat z moci úřední. Platná úprava umožňuje tyto přestupky projednávat pouze na návrh ohrožené osoby. Ta rozhoduje o tom, zda proti násilné osobě bude vedeno přestupkové řízení, tím se stává odpovědnou za její stíhání a zvyšuje reálné riziko hrozby eskalace domácího násilí z důvodu msty. Pokud by však bylo umožněno projednávání z moci úřední, nemuselo by ke mstě pachatele docházet.
- Za povšimnutí stojí také skutečnost, že na rozdíl od trestního zákona neřeší zákon o přestupcích otázku zohlednění recidivy přestupků. Není možnost zohlednit opakované páčání přestupků v určitém časovém období v tom směru, že by jej bylo možno trestat přísnější sankcí či kvalifikovat jako trestný čin.
- V zákoně č. 141/1961 Sb., o trestním řízení soudním (trestní řád): v § 163 odst. 1 usilovat o vyjmutí některých úmyslných trestných činů, které jsou typické pro domácí násilí. Zahájení trestního stíhání pro trestné činy „násilí proti skupině obyvatelů a proti jednotlivci podle § 197a“, „ubližování na zdraví podle § 221“, „omezování osobní svobody podle § 231 odst. 1, 2“, „vydírání podle § 235 odst. 1“, a „znásilnění podle § 241 odst. 1, 2“ proti tomu, kdo je nebo v době spáchání činu byl ve vztahu k poškozenému manželem nebo druhem, by tak bylo prováděno také z úřední povinnosti.

Změn v právním systému na ochranu před domácím násilím může být jistě více. Jaké úpravy ještě bude potřeba vykonat však ukáže čas, po určité době, kdy nově přijatý zákon č. 135/2006 Sb., bude uveden do praxe.

## ZÁVĚR

Protože se nacházíme v období, kdy dochází k podstatným a dlouho očekávaným změnám v oblasti ochrany před domácím násilím, bylo cílem této bakalářské práce zpřehlednit problematiku tohoto patologického jevu naší společnosti, popsat v obecné rovině domácí násilí a určit jeho druhy, formy a příčiny. Seznámili jsme se s pachatelem domácího násilí, osvětlili si proč se jej dopouští, co jej k tomu vede a jaké důsledky má násilí na oběť. Zaměřila jsem se převážně na oběť – ženu a na pomoc, kterou jí může poskytnout stát, nevládní organizace a občanská sdružení.

O tom, že domácí násilí v České republice existuje není pochyb. Dotýká se přibližně deseti procent rodin a jde napříč sociálně demografickým spektrem. To znamená, že se s ním můžeme setkat v různých prostředích a ve všech společenských vrstvách. Vůbec nezávisí na materiálním zázemí rodiny, na vzdělání partnerů ani na jejich profesi či víře.

Obecně je domácí násilí společností odsuzováno již dlouho. Přesto je to problém, o kterém lidé jen neradi hovoří. Sousedé, svědci i mnoho z těch, kteří by mohli včas pomoci, tento problém bohužel vnímají jako něco, co se děje „za zavřenými dveřmi“, je čistě privátní záležitostí, a proto je lépe vůbec se do věci nevměšovat.

Typickým agresorem v českých rodinách je muž a nejčastější obětí domácího násilí žena – manželka, družka nebo přítelkyně. V sedmdesáti až osmdesáti procentech domácností, kde se děje domácí násilí, žijí děti.

Nejčastější obětí jsou ženy ve věku 40 – 44 let, které vyhledávají pomoc po šesti až deseti letech manželství, zpravidla až ve skutečně krizových situacích, ve kterých se cítí být ohroženy na životě. Přispívá k tomu i skutečnost, že oběti se za situaci v rodině stydí a je pro ně obtížné přiznat, že právě u nich dochází k domácímu násilí. Často si nevědí rady, jak situaci řešit. Jsou na svém partnerovi závislé především ekonomicky, mnohdy i citově a do poslední chvíle doufají, že partner své chování změní. V jiných případech jsou přesvědčeny o tom, že určitá míra násilí do vztahu patří, vždyť v jejich původní rodině se tak dělo zcela normálně.

Většina žen – obětí netouží po tom, aby ten kdo jim tolik ubližuje, ponižuje je a týrá, byl odsouzen a uvězněn, ale po tom, aby bylo násilí zastaveno, ony mohly z rozjetého vlaku domácího násilí vystoupit a žít řádný a klidný život.

V této bakalářské práci jsem chtěla ženám – obětem ukázat, že násilí v rodině není normální a běžnou věcí. Nikdo nemá právo ubližovat, ani milovaný partner, a není povinností ženy utrpení snášet. Není pravdou, že je žena na svém manželovi zcela závislá, bez něj by nebyla nic a není schopna se o sebe sama postarat. Domácí násilí se dá zastavit a ženě pomoci. Pokud nepomůže rodina a blízcí přátelé, nabídne pomocnou ruku stát, nestátní organizace a občanská sdružení zabývající se právě problematikou domácího násilí.

Domnívám se, že pomoc obětem domácího násilí je v zásadě dostatečná, i když záleží na jednotlivém přístupu a na konkrétním případě. Diskutabilní by se mohla zdát pomoc policie. Ta je ve většině případů první, kdo přichází s obětí do styku. Při současném rutinním postupu je obtížné postihnout specifiku domácího násilí. Znaky závažnosti a nebezpečnosti získávají jednotlivé incidenty často teprve jako součást chronické, stupňující se situace. Policie tak opakovaně dojíždí na „známé“ místo, aniž by efektivně přispěla k eliminaci domácího násilí do budoucna. Oběti domácího násilí se při kontaktu s policií a justicí chovají obvykle jinak než oběti poškozené cizím pachatelem. Jejich ochota spolupracovat s policií kolísá. Hledají u ní pomoc krátce po incidentu, obvykle však setrvávají v blízkosti obviněného útočníka a jsou tak vystaveny jeho psychickému nátlaku. Nezřídka podlehnou vyhrožování a změni svoji výpověď či odmítnout vypovídat. Typická je pro ně náhlá a zásadní změna stanoviska v průběhu vyšetřování. Ačkoliv oběť původně dala souhlas ke stíhání, v průběhu přípravného řízení mění svůj postoj. Odmítne spolupracovat s policií, popírá závažnost svých zranění a nezřídka se nakonec vrací k tyranovi. Policisté bývají frustrováni, oběť má pocit bezmoci a pachatel beztrestnosti. Demotivační efekt je pro vyšetřovatele přirozeným psychologickým důsledkem. Postup policie se při kontaktu s domácím násilím opírá o všeobecně platné zákony a normy. Policisté se na místě domácího násilí řídí především trestním zákonem, zákonem o přestupcích a zákonem o policii. Zlepšení situace by mohlo znamenat přijetí zákona č. 135/2006 Sb., účinného od 1. 1. 2007, které nově policii umožňuje vykázat násilníka na 10 dní z bytu nebo domu společně obývaného s ohroženou osobou, jakož i z jeho bezprostředního okolí. Součástí vykázání

je rovněž zákaz návratu do vymezených prostor. Oběť má tak možnost v klidu si rozmyslet další postup při řešení situace. Zda toto opatření bude přínosem při řešení případů domácího násilí, ukáže až praxe a čas. Policie zůstává vězet v tradiční roli represivní složky. Její povinnosti směřují především k osobě pachatele a ke stíhání trestných činů, otázka účinné pomoci oběti stojí stranou. Nová je však pro ni povinnost předat ohrožené osobě kontakt na intervenční centrum, které se zabývá právě pomocí obětem domácího násilí.

Podle mého názoru je pomoc nevládních organizací a občanských sdružení obětem domácího násilí z jejich pohledu cennější a vítanější než pomoc státu. Pokud oběť k incidentu přivolá policii, není již cesty zpět, věc ve většině případů končí podáním trestního oznámení. Oběť se tak dostává do situace, kdy je na ni vyvíjen tlak jak ze strany agresivního partnera, tak ze strany blízkého okolí. Dostává se do ohromného stresu, mnohdy situaci nezvládne, věc končí stažením trestního oznámení a kolotoč násilí se znovu roztáčí v ještě horší formě, než tomu bylo před přivoláním policie. Pomoc organizací a sdružení může být skrytá, nenásilná, ale velmi podstatná a účinná. Agresor se ani nemusí dozvědět, že manželka navštívila pracovnice centra pomoci a podniká kroky k ukončení násilí, vedoucí k vyřešení celé situace.

Školené pracovnice center poskytují obětem především okamžitou psychologickou pomoc. Nabízí porozumění, pomáhají odstranit pocit viny a znovu nalézt sebedůvěru. Motivují k aktivnímu řešení situace, pomáhají promyslet individuální bezpečnostní plán, poskytují bezpečné ubytování v případě akutního ohrožení a praktické rady a informace o sociálně právních a trestně právních opatřeních. Pomoc je vedena tak, aby oběť násilí sama rozhodovala o svém životě a nebyla k ničemu nucena. Pokud je klientka ze vzdálenějšího města nebo z jiného okresu, je jí předán kontakt na centrum v jejím místě bydliště, popřípadě v blízkém okolí. Protože je řešení případů domácího násilí dlouhodobou záležitostí, jsou nabízeny opakované konzultace.

Pomoc center není poskytována pouze obětem domácího násilí. Mohou se na ně obracet, a také se často obracejí, tzv. zachránci, tj. příbuzní a známí osob ohrožených domácím násilím i pomáhající profesionálové jako lékaři, sociální pracovníci a policisté. Ti většinou konzultují postup při živém případu domácího násilí. Rada a pomoc je poskytnuta skutečně všem.

Nevládní organizace a občanská sdružení provádí mohutnou informační kampaň, na místech veřejnosti přístupných, v čekárnách lékařských ordinací, vydávají pravidelné tiskoviny, distribuují informační letáky a plakáty, pořádají přednášky a odborné semináře nejen pro profesionály, ale také pro širokou veřejnost, organizují výcviky sociálních pracovníků, nabízí terapeutické programy pro násilné osoby a provozují internetové stránky. Specializovaní pracovníci se se svými návrhy spolupodílejí na vzniku nových zákonů na ochranu před domácím násilím. Svou činností přispívají i k tomu, že se mění veřejné mínění, které postupně vnímá domácí násilí jako společensky zavržením hodné jednání.

Ke zkvalitnění pomoci obětem domácího násilí by mohla přispět větší informovanost odborníků. Mnozí lékaři, učitelé ale i policisté a sociální pracovníci jsou při kontaktu s oběťmi domácího násilí nejistí, nedovedou jim poskytnout základní informace ani poradit. Přitom jsou právě oni vstupní branou, kterou se domácí násilí dostává ze soukromí na veřejnost. Domnívám se, že pravidelné semináře a školení, by jejich nejistotu při kontaktu s oběťmi odstranili.

Jak jsem již uvedla v úvodu, i já jsem se stala obětí domácího násilí. Nyní, když jsem měla možnost prostudovat teoretickou část této problematiky, seznámila se s náplní nevládních organizací pomáhajících ženám v nouzi, obeznámila se se zákonnými postupy PČR, Městské policie a dalších státních orgánů a zejména poznala práci odborníků, kteří se snaží podle své pracovní linie týraným ženám pomoci, chtěla bych oběti – ženy domácího násilí podpořit v odvaze vyhledat pomoc zejména u Police České republiky a pracovníků nevládních organizací. Nebojte se toho! Jsou zde profesionálové, mezi nimi je řada žen, kteří umějí naslouchat vašim problémům, mají dostatek empatie a odhodlanosti pomoci vám. Pokud k vašemu rozhodnutí přispěje i tato bakalářská práce, nebyla napsána zbytečně a splní svůj účel.



## Seznam použité literatury a zdrojů

### Základní literatura

1. Čírtková, L.: Kriminální psychologie. Eurounion, Praha 1998
2. Čírtková, L.: Policejní psychologie. Portál, Praha 2000
3. Hartl, P.: Psychologický slovník. Nakl. Jiří Budka, Praha 1993
4. Heretik, A.: Extrémna agresia I. Forenzná psychológia vraždy. Psychoprof, Nové Zámky 1999
5. Sobková, E.: Násilie páchané na ženách a jeho následky. In: Piata žena. Aspekty násilia páchaného na ženách, Aspekt, Bratislava 2001
6. Sochůrek, J.: Nástin vybraných problémů viktimologie. Technická univerzita v Liberci, Liberec 2003, ISBN 80-7083-745-4
7. Vágnerová, M.: Poruchy adaptace. TU Liberec, Liberec 1996
8. Vágnerová, M.: Psychopatologie pro pomáhající profese, Praha, Portál 2004, 3. rozšířené vydání, ISBN 80-7178-802-3
9. Voňková, J.- Huňková, M.- a kol.: Domácí násilí v českém právu z pohledu žen, Praha, proFem 2004, ISBN 80-239-2106-1
10. Voňková, J., Macháčková, R. a kol.: Domácí násilí právní minimum pro lékaře. Praha, proFem 2004, 2.vydání, ISBN 80-239-4026-0

### Doplňková literatura

1. Bednářová, Z.: Specifika práce s oběťmi domácího násilí. In.: Časopis Policista, č. 1/2006, ISSN 1211-7943
2. Čírtková, L.: Domácí násilí – zatím víme více o obětech. In: Zpravodaj BKB, č. 2/2003, ISSN 1213-8282
3. Deklarace OSN o základních principech spravedlnosti ohledně obětí trestného činu a ohledně obětí zneužití moci G.A. 40/34, annex, 40 U.N. GAOR Supp. (No. 53) at z 14, U.N. Doc. A/40/52 (1985)
4. Sherman, L.W., Berg, R. A.: The Specific Deterent Effects of Arrest for Domestic Assault. In: American Sociological Review, č. 2, 1984
5. Listina základních práv a svobod, 2. rozšířené vydání, Olomouc 1997, ISBN 80-7182-007-5

6. Ústava České republiky zákon č. 1/1993 Sb.
7. Zákon č. 140/1961 Sb., trestní zákon
8. Zákon č. 141/1961 Sb., trestní řád
9. Zákon č. 99/1963 Sb., občanský soudní řád
10. Zákon č. 100/1988 Sb., o sociálním zabezpečení
11. Zákon č. 200/1990 Sb., o přestupcích, ve znění pozdějších předpisů (Právní stav k 1. 1. 2007), Praha 2006
12. Zákon č. 283/1991 Sb., o Policii České republiky
13. Zákon č. 91/2004 Sb.
14. Zákon č. 135/2006 Sb.

#### **Internetové zdroje a webové servery**

1. [www.bkb.cz](http://www.bkb.cz)
2. [www.capld.cz](http://www.capld.cz)
3. [www.donalinka.cz](http://www.donalinka.cz)
4. [www.obcanske-poradny.cz](http://www.obcanske-poradny.cz)
5. [www.ov.sm](http://www.ov.sm)
6. [www.rosa-os.cz](http://www.rosa-os.cz)
7. [www.ruzovalinka-praha.cz](http://www.ruzovalinka-praha.cz)

## Seznam pomoci obětem domácího násilí

### **Pomoc státu**

1. Policie České republiky
2. Městská policie
3. Přestupková oddělení a přestupkové komise
4. Okresní státní zastupitelství
5. Soudy
6. Advokáti
7. Orgány sociálně právní ochrany dětí
8. Poradna pro mezilidské vztahy
9. Praktičtí lékaři

### **Pomoc nevládních organizací a občanských sdružení**

1. Bílý kruh bezpečí
2. DONA LINKA
3. DONA CENTRUM
4. ROSA
5. ACORUS
6. Poradna pro ženy a dívky EVA
7. Krizové centrum RIAPS
8. Krizové centrum Spondea
9. Občanské poradny
10. Linky důvěry
11. LA STRADA ČR
12. ELEKTRA
13. PROFEM

a jiné další, které lze najít na internetu po zadání hesla ve vyhledávači Pomoc obětem domácího násilí