

**JIHOČESKÁ UNIVERZITA V ČESKÝCH BUDĚJOVICÍCH  
PEDAGOGICKÁ FAKULTA**

**A**

**VYSOKÁ ŠKOLA EKONOMICKÁ V PRAZE  
FAKULTA MANAGEMENTU V JINDŘICHOVĚ HRADCI**

# **BAKALÁŘSKÁ PRÁCE**

**2007**

**Jan Suchan**

**JIHOČESKÁ UNIVERZITA V ČESKÝCH BUDĚJOVICÍCH  
PEDAGOGICKÁ FAKULTA**

**A**

**VYSOKÁ ŠKOLA EKONOMICKÁ V PRAZE  
FAKULTA MANAGEMENTU V JINDŘICHOVĚ HRADCI**

**Analýza činností Celní správy ČR před přistoupením České republiky k Evropské unii, její současná pozice a predikce dalšího vývoje po začlenění ČR do Schengenského prostoru**

**Autor:** Jan Suchan

**Vedoucí práce:** Doc. Dr. JUDr. Jan Hejda, Ph.D.

**Studijní program Sociální pedagogika, specializace Problematika práce bezpečnostních služeb**

**Datum odevzdání :** 29.4.2007

## ZADÁNÍ BAKALÁŘSKÉ PRÁCE

Jméno a příjmení: Jan SUCHAN  
Studijní program: B7507 Specializace v pedagogice  
Studijní obor: Sociální pedagogika  
Specializace: Problematika práce bezpečnostních služeb  
Vedoucí bakalářské práce: Doc. Dr. JUDr. Jan Hejda, Ph.D.  
Termín zadání: 6. dubna 2006

Název tématu: Analýza činností Celní správy ČR před přistoupením České republiky k Evropské unii, její současná pozice a predikce dalšího vývoje po začlenění ČR do Schengenského prostoru.

### Z á s a d y p r o v y p r a c o v á n í :

Kvantifikace dopadů přistoupení České republiky k EU na organizační a personální uspořádání Celní správy ČR. Právní rámec upravující kontrolní činnosti v rámci nově získaných kompetencí. Zřízení skupin mobilního dohledu při celním ředitelství a celním úřadu pro praktický výkon kontrolní činností v této oblasti. Zmapování podmínek pro činnost celní správy v některé ze stávajících zemí Schengenské dohody a jejich porovnání se situací v ČR. Posouzení vzájemných rozdílů v těchto podmínkách a identifikace možných faktorů majících vliv na zvyšující se četnost negativních jevů zjišťovaných výkonem kontrolních činností prováděných Celní správou ČR. Charakteristika současného stavu a perspektiv české celní správy s ohledem na poznatky a zkušenosti z dosavadního vývoje v některých zemích dlouhodobě zapojených do schengenské spolupráce.

**PROHLÁŠENÍ:**

Prohlašuji, že jsem tuto bakalářskou práci vypracoval samostatně. Použitou literaturu a podkladové materiály uvádím v příloženém seznamu literatury.

**České Budějovice, duben 2007**

-----

podpis studenta

## **PODĚKOVÁNÍ**

Děkuji vedoucímu této bakalářské práce Doc. Dr. JUDr. Janu Hejdovi, Ph.D. za cenné rady a připomínky, které mi pomohly při zpracování předkládané práce.

## ANOTACE

Tato práce přibližuje postavení Celní správy České republiky, její organizační strukturu, způsob řízení a svěřené pravomoci. Zároveň kvantifikuje dopady přistoupení České republiky k Evropské unii na její uspořádání i způsob provádění celních kontrol. Hlavní pozornost je věnována podmínkám pro činnost skupin mobilního dohledu české celní správy jako nově zřízené složky zabezpečující praktický výkon kontrolních činností v terénu. Zároveň mapuje podmínky pro činnost obdobných skupin ve francouzské celní správě jako složce pracující v zemi dlouhodobě začleněné do schengenské spolupráce.

Cílem práce je objasnění otázky, zda a v jakém rozsahu mohou stávající podmínky a způsob provádění kontrolní činnosti ze strany českého mobilního dohledu ovlivňovat výskyt některých negativních jevů v oblastech spadajících do jeho kontrolních pravomocí. Současně je nastíněna prognóza dalšího vývoje v kontrolních činnostech české celní správy po začlenění ČR do Schengenského prostoru.

## Obsah:

Kapitola	Strana
Úvod .....	8
1. Postavení Celní správy ČR, způsob řízení, organizační struktura .....	9
1.1 Postavení Celní správy České republiky .....	9
1.2 Organizační řád a způsob řízení Celní správy ČR .....	9
1.3 Organizační struktura a členění české celní správy, její územní působnost a pravomoci .....	11
2. Celní správa ČR v době před vstupem České republiky do EU .....	14
2.1 Pozice Celní správy ČR před přistoupením k EU, její hlavní úkoly, způsoby provádění celní kontroly .....	14
2.2 Zřízení mobilních operačních skupin .....	15
2.3 Spolupráce s ostatními složkami státní správy .....	16
3. Vstup České republiky do EU, dopady na Celní správu ČR .....	18
3.1 Dopady přistoupení České republiky k EU na Celní správu ČR .....	18
3.2 Vznik skupin mobilního dohledu .....	19
3.3 Rozsah činností skupin mobilního dohledu .....	20
3.4 Podmínky pro činnost skupin mobilního dohledu a jejich vybavení .....	28
3.4.1 Vybavení skupin mobilního dohledu .....	29
3.4.2 Koordinace nasazení hlídek, povinnosti hlídek, jejich výstroj a výzbroj, nasazení psůvoda .....	30
3.4.3 Kontrolní stanoviště, způsob provádění kontroly .....	32
3.4.4 Rozsah oprávnění pracovníků mobilního dohledu ve vztahu ke kontrolovaným osobám .....	33
4. Postavení a úkoly francouzské celní správy, podmínky pro činnost mobilního dohledu .....	35
4.1 Postavení a úkoly francouzské celní správy .....	35
4.2 Podmínky pro činnost francouzského mobilního dohledu .....	37
5. Srovnání podmínek pro výkon činností kontrolních složek obou států, vzájemné porovnání dosažených výsledků .....	42
5.1 Srovnání podmínek pro výkon činností kontrolních složek obou států ...	42
5.2 Vzájemné porovnání dosažených výsledků .....	45
6. Návrhy konkrétních kroků a postupů vedoucích ke zvýšení efektivity kontrol prováděných Celní správou ČR, prognóza dalšího vývoje po začlenění České republiky do Schengenského prostoru .....	48
6.1 Návrhy konkrétních kroků a postupů vedoucích ke zvýšení efektivity kontrol prováděných Celní správou ČR .....	48
6.2 Prognóza dalšího vývoje po začlenění ČR do Schengenského prostoru ..	49
Závěr .....	51
Literatura .....	52
Přílohy	

## Úvod

Celní správa České republiky je bezpečnostním sborem, který vykonává činnosti dané ustanoveními Zákona č. 185/2004 Sb., o Celní správě České republiky. Tato právní norma zároveň vymezuje organizaci, kompetence a územní působnost českých celních orgánů.

Mezi hlavní priority Celní správy ČR v současné době patří zajištění výběru cel při dovozu zboží ze třetích států, komplexní zajištění správy spotřebních daní, výkon kontrolních kompetencí v oblasti státního odborného dozoru a kontrolní činnost v oblasti výkonového zpoplatnění. Neméně důležitou oblastí je spolupráce s dalšími složkami státní správy, především s Policií ČR, Hasičským záchranným sborem, Českou obchodní inspekcí, Českou inspekcí životního prostředí, Státním památkový ústavem a Státním úřadem pro jadernou bezpečnost.

Ve své práci se zaměřím na komplexní posouzení podmínek pro činnosti mobilního dohledu jako nově zřízené složky Celní správy ČR pro výkon stanovených kontrolních činností. Dále provedu jejich porovnání s podmínkami obdobně zaměřených složek ve francouzské celní správě. Cílem je objasnění otázky, zda a v jakém rozsahu mohou stávající podmínky a způsob provádění kontrolní činnosti ze strany českého mobilního dohledu ovlivňovat výskyt některých negativních jevů spadajících do jeho kontrolních pravomocí a navržení konkrétních kroků pro účinnější a efektivnější působení v této oblasti.

Při zpracování práce byl nejprve proveden sběr dat, údajů a informací z právních norem, interních aktů, odborného časopisu Celní správy ČR a také z překladů přednášek francouzských lektorů a zápisů z odborných stáží uskutečněných ve Francii, které mají vztah k této oblasti. Takto získaná data byla podrobena analýze a následné syntéze a na základě nalezení shodných či rozdílných stránek bylo přistoupeno k formulaci závěrů. V přílohách je vyznačeno postavení skupin mobilního dohledu v rámci organizačního uspořádání Celní správy ČR a přehled základních právních předpisů upravujících kontrolní oblasti vykonávané skupinami mobilního dohledu.



## **1. Postavení Celní správy České republiky, organizační řád a způsob řízení celní správy, organizační struktura české celní správy a její členění na Generální ředitelství cel, celní ředitelství a celní úřady, jejich územní působnost a svěřené pravomoci**

### 1.1 Postavení Celní správy České republiky

Od vzniku samostatného Československa v roce 1918 byla celní správa součástí Ministerstva financí. Její rozvoj byl podmíněn především vznikem zcela nové hranice s Rakouskem a Maďarskem a nutností zabezpečit výběr cla ze zboží dováženého na území nově vzniklého státu. S celní správou byla současně budována i finanční stráž jako složka mající zabránit pašování zboží přes státní hranici. I přes různé organizační změny, kterými celní správa za dobu své existence v naší zemi prošla, zůstala vždy součástí Ministerstva financí. Také dnes je celní správa jako orgán mající na starosti systém celního dohledu nad zbožím v rámci jednotného celního území Evropské unie součástí Ministerstva financí České republiky. Zde je začleněna v rámci sekce Daní a cel do oddělení Koordinace daňové a celní správy. K hlavním činnostem tohoto oddělení patří především tvorba návrhů zákonů pro oblast celní správy a ve spolupráci s Generálním ředitelstvím cel také sjednávání mezinárodních smluv v oblasti celnictví. Dále koordinuje případná odlišná stanoviska mezi celní a daňovou správou a rovněž vyřizuje případné nároky na náhradu škod způsobené nesprávným úředním postupem či vydáním nezákonného rozhodnutí ze strany celní správy. V rámci opravných prostředků přezkoumává rozhodnutí Generálního ředitelství cel vydaná ve správním a daňovém řízení.

### 1.2 Organizační řád a způsob řízení Celní správy ČR

Úkoly celní správy plní celníci, kterými jsou fyzické osoby vykonávající v celní správě službu podle zákona upravujícího služební poměr příslušníků bezpečnostních sborů a dále občanští zaměstnanci celní správy v pracovním poměru.

Vnitřní organizační strukturu celních orgánů, působnost jejich útvarů, základní pravomoci, odpovědnost služebních funkcionářů a vedoucích zaměstnanců, zásady

a metody práce celních orgánů upravuje Organizační řád Celní správy České republiky<sup>1</sup> vydaný rozkazem ředitele Generálního ředitelství cel. Tento organizační řád je závazný pro všechny celníky i občanské zaměstnance celní správy. Ve své první části mimo jiné přesně definuje způsob a oprávnění při vydávání vnitřních aktů řízení celní správy, jednotlivé druhy těchto aktů a také závaznost pro zaměstnance na různých úrovních celní správy. Vnitřními akty řízení se rozumí normativní akty řízení a individuální akty řízení.

Mezi normativní akty řízení patří služební předpisy, které vydává generální ředitel a které jsou závazné pro všechny celníky a občanské zaměstnance celní správy. V nich se stanovují zejména časově neomezená a opakovaná opatření, postupy, povinnosti a úkoly, které zajišťují celníci nebo občanskí zaměstnanci. Vyplývají z právních předpisů a komplexně upravují postupy, povinnosti a úkoly v zásadních činnostech celních orgánů při výkonu celnictví, aplikacích celních předpisů a mezinárodních smluv. Dalšími normativními akty řízení jsou vnitřní pokyny, které vydávají ředitelé odborů GŘC. Pro účely dodržování služební a pracovní kázně jsou považovány za služební předpisy a pokud výslovně nestanoví, že ustanovení v nich obsažená mají pouze doporučující charakter, jsou opět závazné pro všechny celníky a zaměstnance celní správy. V těchto pokynech se stanovují zejména postupy celního orgánu při organizaci a zajišťování dílčích, místně či časově omezených úkolů, postupy v oblasti organizačně technického zabezpečení některé z agend souvisejících s aplikací celních předpisů a sjednocují se pravidla pro výklad a aplikaci konkrétních ustanovení právních předpisů.

Individuálními akty řízení jsou rozkazy a příkazy služebního funkcionáře. Rozkazy vydané generálním ředitelem, ředitelem celního ředitelství, ředitelem celního úřadu a případně ostatními služebními funkcionáři jsou závazné jak pro celníky, tak i pro občanské zaměstnance. Naopak příkazy vydané těmito služebními funkcionáři jsou závazné jen pro občanské zaměstnance. Ve druhé části organizačního řádu je přesně definována působnost a popis hlavních činností a také

---

<sup>1</sup> srovnej článek 9 *Rozkazu ředitele Generálního ředitelství cel č.15/2006 ze dne 1.dubna 2006, Organizační změny v Celní správě České republiky k 1.4.2006 a vydání nového organizačního řádu*, ve znění k 31. prosinci 2006. Praha: MF – GŘC, 2006

organizační struktura jednotlivých útvarů na Generálním ředitelství cel, celních ředitelstvích a celních úřadech.

### 1.3 Organizační struktura a členění české celní správy, její územní působnost a pravomoci

Soustava celních orgánů<sup>2</sup> v České republice je v současné době tvořena Generálním ředitelstvím cel, celními ředitelstvími a celními úřady. Tyto orgány představují dohromady Celní správu České republiky. Generální ředitelství cel je správním úřadem pro oblast celnictví s celostátní působností. Své sídlo má v Praze a je přímo podřízeno Ministerstvu financí. V čele Generálního ředitelství cel je generální ředitel, kterého na toto místo ustanovuje, řídí a ze služebního místa odvolává ministr financí. Generálním ředitelem může být pouze celník ve služebním poměru. Generální ředitelství cel je pověřeným celním orgánem, které ve věcech vymezených Zákonem č.141/1961 Sb., o trestním řízení soudním (trestní řád) vystupuje v postavení policejního orgánu, jde-li o případy celostátního nebo mezinárodního významu.

Generální ředitelství cel se kromě jiného podílí na přípravě návrhů právních předpisů v oblasti celnictví, řídí celní ředitelství, metodicky řídí celní úřady, podle zvláštních právních předpisů přezkoumává rozhodnutí vydaná celními ředitelstvími, plní funkci centrální analytické jednotky a zabezpečuje laboratorní zkoumání a analýzu vzorků zboží pro celní a daňové účely. V případech celostátního nebo mezinárodního významu přímo řídí celní úřady, plní funkci národní koordinační jednotky pro vzájemnou pomoc a spolupráci se státními orgány jiných států a mezinárodními organizacemi v celních věcech, pátrá po zboží uniklém nebo odňatém dohledu celních orgánů a zjišťuje osoby, které zboží tomuto dohledu odňaly. Dále provádí kriminalisticko-technické zkoumání, kriminalistické analýzy a rozbory pro potřeby celní správy. Rozhodnutí, která vydalo Generální ředitelství cel ve správním řízení přezkoumává Ministerstvo financí. Základní schéma

---

<sup>2</sup> srovnej ustanovení §§ 1 – 5 *Zákona č.185/2004 Sb. ze dne 1. dubna 2004 o Celní správě České republiky*, ve znění pozdějších předpisů

organizačního uspořádání generálního ředitelství cel je graficky znázorněno v příloze č.1.

Dalším článkem v soustavě celních orgánů jsou celní ředitelství. V současné době je v České republice osm celních ředitelství se sídly v Praze, Českých Budějovicích, Plzni, Ústí nad Labem, Hradci Králové, Brně, Olomouci a Ostravě a jejich územní obvod je tvořen územními obvody podřízených celních úřadů. Celní ředitelství je řízeno ředitelem celního ředitelství, kterého na toto místo ustanovuje, řídí a také odvolává generální ředitel. Ředitelem celního ředitelství může být pouze celník ve služebním poměru. Celní ředitelství je ve věcech, ve kterých nejde o případy celostátního nebo mezinárodního významu pověřeným celním orgánem. Ve svém územním obvodu řídí celní úřady s výjimkou případů, kdy jsou řízeny přímo Generálním ředitelstvím cel. Z důvodů rychlosti, hospodárnosti a efektivity správního řízení může pověřit provedením úkonu celní úřad ve svém územním obvodu nebo tyto úkony provést samo. Rovněž může rozhodnout o tom, že celní úřad plní zákonem definované úkoly i mimo svou stanovenou územní působnost nebo může tyto úkoly plnit samo. Koordinuje provádění kontrolních a asistenčních činností, jejichž výkon spadá do věcné působnosti celních úřadů v jeho územním obvodu.

Ve své územní působnosti zabezpečuje laboratorní zkoumání a analýzy vzorků zboží pro celní a daňové účely. Dále spolupracuje s celními orgány jiných států v oblasti celnictví. Celní ředitelství rovněž pátrá po zboží uniklém nebo odňatém dohledu celních orgánů a zjišťuje osoby, které zboží tomuto dohledu odňaly. Podle pokynů národní koordinační jednotky plní úkoly vyplývající z mezinárodních smluv o spolupráci a vzájemné pomoci v celních otázkách s celními orgány smluvních států a po dohodě s nimi přijímá opatření umožňující, aby se s vědomím a pod kontrolou celních orgánů nezákonně nebo podezřelě dodávky zboží dostaly na místo určení v neporušené formě nebo částečně či úplně zaměněné. Dále v souladu s pokyny výše uvedené národní koordinační jednotky provádí dohled nad osobami, u kterých se lze domnívat, že porušily celní předpisy druhé smluvní strany a také nad dopravními prostředky a kontejnery, kde lze předpokládat, že byly v rozporu s celními předpisy druhé smluvní strany použity. Celní ředitelství rovněž provádí kriminalisticko-technické zkoumání, kriminalistické analýzy a rozbory pro potřeby celních orgánů.

Základní schéma organizačního uspořádání celního ředitelství je graficky znázorněno v příloze č.2.

Posledním článkem v soustavě celních orgánů České republiky jsou celní úřady. V současné době je v České republice 54 celních úřadů s vymezenou územní působností spadajících pod jednotlivá celní ředitelství. V rámci celního úřadu může být zřízena pobočka celního úřadu, která vykonává vymezené činnosti celního úřadu. Celní úřad je řízen ředitelem celního úřadu, jehož na toto místo ustanovuje a případně z něj odvolává generální ředitel na návrh ředitele příslušného celního ředitelství. Ředitelem celního úřadu může být opět pouze celník ve služebním poměru.

Celní úřad mimo jiné pátrá po zboží uniklém nebo odňatém dohledu celních orgánů, provádí dohled a kontrolu, spravuje cla a daně v rozsahu a způsobem stanoveným právním předpisem upravujícím správu daní, provádí řízení o porušení celních předpisů, stanoví-li tak Celní zákon č.13/1993 Sb., rozhoduje o zajištění zboží důležitého pro řízení o porušení celních předpisů, vymáhá pokuty, kontroluje největší povolenou hmotnost silničních vozidel, největší povolené rozměry vozidel a jízdních souprav, zabezpečuje způsobem a v rozsahu stanoveném Zákonem č.185/2004 Sb., o Celní správě České republiky a zvláštními právními předpisy kontrolní činnosti pro potřeby jiného celního orgánu nebo pro potřebu orgánu veřejné správy a také asistenční činnosti spočívající v podpoře poskytované celním úřadem jinému celnímu orgánu nebo územnímu finančnímu orgánu. V neposlední řadě plní i další úkoly, stanoví-li tak zvláštní právní předpisy. Základní schéma organizačního uspořádání celního úřadu je graficky znázorněno v příloze č.3.

## **2. Pozice Celní správy ČR před přistoupením k EU a její hlavní úkoly, způsoby provádění celní kontroly, zřízení mobilních operačních skupin, spolupráce s ostatními složkami státní správy**

### 2.1 Pozice Celní správy ČR před přistoupením k EU, její hlavní úkoly, způsoby provádění celní kontroly

Vznik samostatné České republiky se výraznou měrou odrazil také v činnostech vykonávaných Celní správou ČR. Zlomovým okamžikem bylo zrušení Celního zákona č. 44/1974 Sb., který již nevyhovoval novým podmínkám demokratické společnosti a jeho nahrazení zcela novým Celním zákonem č.13/1993 Sb. Tento zákon byl postupně v návaznosti na probíhající jednání o vstupu České republiky do EU a v souladu se sjednocováním právních norem České republiky s právním systémem Evropské unie plně harmonizován a Celní správa ČR tak plnila obdobné úkoly jako celní správy v zemích Evropského společenství.

Hlavním úkolem Celní správy ČR byl v tomto období především výběr cel, daní a poplatků vybíraných při dovozu a vývozu zboží a jejich odvod do státního rozpočtu. V roce 2003 činily příjmy ze cla cca 10,251 mld. Kč, příjmy z nepřímých daní u DPH 241,063 mld. Kč a SPD 41,079 mld. Kč.<sup>3</sup> Rozmístění celních úřadů odpovídalo nutnosti zabezpečit kontrolu zboží již na státní hranici a těžiště této činnosti se odehrávalo na silničních a železničních hraničních přechodech České republiky a v prostorách mezinárodních letišť umístěných na našem území. Systém celního odbavení u zboží obchodní povahy spočíval v jeho propuštění pohraničním celním úřadem do režimu tranzitu k vnitrozemskému celnímu úřadu, kde proběhlo samotné vyměření cel a daní. Po vstupu na naše území obdržel řidič od pohraničního celního úřadu tranzitní celní doklad a až do jeho odevzdání a vyměření cla a daní na vnitrozemském celním úřadu se dovážené zboží nacházelo pod celním dohledem. Fyzická kontrola dováženého zboží byla prováděna při jeho propuštění do České republiky, což usnadňovalo řešení případných problémových situací v oblastech nezákonných dovozů. V případě zboží dováženého fyzickými osobami bylo toto

---

<sup>3</sup> srovnej PROCHÁZKOVÁ, M.: Celní a daňové příjmy roku 2003. *CLO-DOUANE: měsíčník celní správy České republiky*, únor 2004, ročník 38, č. 2, ISSN 0323 – 0023, s. 5

celně odbaveno již na hranicích, aniž by bylo dále poukazováno ke vnitrozemskému celnímu úřadu. Celní pohraniční úřady disponovaly odstavnými plochami a v některých případech i krytými halami, kde bylo možno zájmový dopravní prostředek odstavit a provést důkladnou kontrolu zboží i samotného přepravního prostředku. Větší hraniční přechody zároveň disponovaly vážními místy pro kontrolu celkové hmotnosti nákladních vozidel a také průjezdnými detekčními rámy určenými ke zjištění případné nedovolené přepravy radioaktivních materiálů.

Již v této době vykonávaly celní orgány i další činnosti v oblasti ochrany životního prostředí, ochrany ohrožených druhů flóry a fauny, kontroly nakládání s technologiemi dvojího použití, stanovených veterinárních a rostlinolékařských podmínek u dováženého a vyváženého zboží, kontroly dovozu a vývozu předmětů kulturní hodnoty a kulturních památek, kontroly v oblasti porušování práv duševního vlastnictví, nelegálního obchodu s vojenským materiálem, zboží podléhajícímu licenčnímu řízení a také v oblasti odhalování nelegální přepravy omamných a psychotropních látek. V tomto směru pohraniční celní úřady úzce spolupracovaly s pověřenými celními orgány Generálního ředitelství cel a jednotlivých celních ředitelství. Tyto složky měly v souladu s § 12 Zákona č.141/1961 Sb., o trestním řízení soudním postavení policejního orgánu v řízení o trestných činech spáchaných porušením celních předpisů a předpisů o dovozu, vývozu nebo průvozu zboží, a to i v případech kdy se jednalo o trestné činy příslušníků ozbrojených sil nebo ozbrojených sborů a služeb.

## 2.2 Zřízení mobilních operačních skupin

Již několik let před přístupem České republiky k EU byl zřejmý trend přesunu zboží směrem k silniční dopravě, který se projevoval razantním nárůstem kamionové dopravy. Způsob celního odbavování na státních hranicích začal postupně narážet na strop svých kapacitních možností. Vnější projevem této situace byly stále se prodlužující doby čekání na celní odbavení, dlouhé kolony vozidel u hraničních přechodů a vzrůstající nervozita na straně dopravců, cestujících i celníků. Důsledkem byla nutnost vyčlenění stále většího počtu příslušníků zařazených do směny

na zvládnutí administrativního zpracování tranzitních dokumentů, což se odrazilo v omezení možností provádět v potřebném rozsahu fyzické kontroly zboží.

K řešení tohoto stavu částečně přispělo zřízení mobilních operačních skupin v rámci některých celních úřadů a jejich nasazení na nejfrekventovanější hraniční přechody. Smyslem tohoto opatření bylo zajistit fyzické provádění kontrol celníky, kteří byli v této problematice odborně vyškoleni a zároveň dostatečně materiálně vybaveni. V případě Celního ředitelství České Budějovice vznikla skupina Západ působící na hraničním přechodu Strážný a skupina Jih dislokovaná na hraničním přechodu Dolní Dvořiště. Každou z nich tvořilo čtyři až šest celníků, kteří měli k dispozici jedno technologické vozidlo vybavené přístroji na zkoumání dutin a skrytých schránek, ruční radiační paegery určené pro radiační měření, narkotesty, nářadí usnadňující demontáž vozidel, vysílačky, dalekohledy a přenosné počítačové vybavení.

Tyto skupiny mohly operovat nejen v prostorách hraničního přechodu, ale rovněž v celém celním pohraničním pásmu zasahujícím 25 km od státní hranice směrem do vnitrozemí. Jejich výhodou byla časová flexibilita a možnost samostatného rozhodování o výběru kontrolovaných subjektů na základě vlastních zjištění, informací z ostatních útvarů celní správy či od jiných složek státní správy. V případech podezření na nelegální přepravu omamných a psychotropních látek úzce spolupracovaly s kynology celního ředitelství. Tato problematika a dovoz nezdaněného alkoholu a tabákových výrobků z bezcelních obchodů v hraničním pásmu tvořily před přistoupením ČR k Evropské unii velkou část jejich pracovní náplně.

### 2.3 Spolupráce s ostatními složkami státní správy

Na základě vyhodnocení činnosti celní správy a jejího krizového štábu během povodní v roce 2002 doporučilo Ministerstvo financí ČR zařadit ji mezi ostatní složky Integrovaného záchranného systému. Po následných jednáních mezi Generálním ředitelstvím cel a Generálním ředitelstvím Hasičského záchranného sboru byla v červenci 2003 uzavřena Rámcová smlouva o spolupráci a dále Dohoda o plánované pomoci na vyžádání mezi oběma složkami. Tímto aktem došlo



k zařazení Celní správy ČR do ostatních složek Integrovaného záchranného systému České republiky. V návaznosti na úkoly vyplývající z těchto smluv prošli vybraní celníci z mobilních operačních skupin školeními v gesci Hasičského záchranného sboru zaměřenými na monitorování a vyhodnocování radiačního záření v případě jaderné havárie.

Zkušenosti a poznatky získané za dobu působení mobilních operačních skupin byly vodítkem při rozhodování o tom, v jaké podobě bude prováděn praktický výkon kontrolních činností v podmínkách volného pohybu zboží po vstupu České republiky do EU. Jednalo se tedy o první krok na cestě k vytvoření skupin mobilního dohledu tak, jak je známe v dnešní době.

### **3. Dopady přistoupení České republiky k EU na Celní správu ČR, vznik skupin mobilního dohledu, rozsah a náplň jejich činnosti, podmínky pro činnost skupin mobilního dohledu a jejich vybavení, rozsah oprávnění pracovníků těchto skupin ve vztahu k veřejnosti**

#### **3.1 Dopady přistoupení České republiky k EU na Celní správu ČR**

Rok 2004 byl pro Celní správu České republiky v mnoha ohledech skutečně přelomový. Již od ledna se celní orgány staly s nabytím účinnosti nového zákona o spotřebních daních<sup>4</sup> jejich výhradním správcem. V této souvislosti došlo k přeřazení části celníků na tuto agendu za situace, kdy celní správa stále ještě vykonávala veškeré úkoly, kterými byla v té době pověřena. Zároveň však získání tak významné kompetence umožnilo zachovat část pracovních míst v celní správě i do budoucna. Přesto bylo zřejmé, že stávající počet pracovních míst nebude možné udržet. Celní správa částečně doplatila na skutečnost, že z geopolitického hlediska sousedí Česká republika pouze se členy Evropské unie. V praxi to znamenalo otevření státní hranice pro volný pohyb zboží v celé její délce. Výjimkami zůstalo pouze několik málo letišť se schváleným mezinárodním provozem. Této skutečnosti odpovídala i redukce početních stavů o 2.344 funkčních míst v průběhu dvou let, přičemž k největšímu úbytku došlo ihned po vstupu České republiky do EU. Ke konci roku 2005 tak činil počet všech zaměstnanců celní správy v pracovním i služebním poměru celkem 6.835 pracovníků.

Spolu s odchodem celníků ze státních hranic došlo k postupnému převodu nemovitého a částečně i movitého majetku ze 66 silničních hraničních přechodů na Úřad pro zastupování státu ve věcech majetkových v hodnotě přesahující dvě miliardy korun, což činilo přibližně čtvrtinu veškerého majetku celní správy<sup>5</sup>. Dalším problémem se stalo umístění některých stacionárních silničních vah a detekčních radiačních rámců na území cizího státu, kde dříve probíhalo společné celní odbavení. Jednalo se převážně o objekty na společné hranici se Slovenskou republikou a tato

---

<sup>4</sup> Zákon č. 353/2003 Sb. ze dne 24. října 2003 o spotřebních daních, ve znění pozdějších předpisů  
<sup>5</sup> srovnej PELKA, A.: Převod hraničních přechodů. *CLO-DOUANE: měsíčník celní správy České republiky*, červen 2004, ročník 38, č. 6, ISSN 0323 – 0023, s. 9

zařízení se spolu s vybudovaným zázemím stala pro českou celní správu nepřístupná. Zároveň však byla ze zrušených hraničních úřadů převedena většina movitého majetku na celní úřady do vnitrozemí a především výpočetní technika, kancelářské vybavení a osobní automobily usnadnily realizaci nově získaných kompetencí.

Z dnešního pohledu se investice do pohraničních celních objektů jeví jako naprosto nevhodně vynaložené prostředky ze státního rozpočtu. Je však nutno vzít v potaz veškeré okolnosti, za kterých byla tato výstavba plánována a realizována. Především se o stavbách rozhodovalo v době, kdy ještě nebylo vůbec jisté zda a v jakém termínu budeme přijati do Evropské unie. Jejich naddimenzovaná velikost pak odpovídala vysokému počtu zde sloužících pracovníků nejen celní správy, ale i Policie ČR a dalších zaměstnanců ve službách typu směnárny či spedičí. Pokud by k plánovanému vstupu naší země do EU z nějakého důvodu nedošlo (například naše odmítnutí v referendu či zablokování některým z původních členů unie), bylo by velmi složité zajistit výkon složek státní správy v rámci zastaralých a nevyhovujících prostor. Otázkou však zůstává, zda tyto často megalomanské objekty nebylo možno budovat výrazně levněji jako stavby flexibilní s možností jejich případného rozšiřování dle aktuální potřeby.

### 3.2 Vznik skupin mobilního dohledu

Již v průběhu roku 2003 byl v rámci plánu transformace Celní správy České republiky zpracován projekt zabývající se mimo jiné problematikou kontrolních činností a kompetencí vyplývajících ze zvláštních právních předpisů. S ukončením pravidelných kontrol na státních hranicích a přenesením činností do vnitrozemí by mělo být provádění kontrolních činností zabezpečeno celoplošně a v celém rozsahu územní působnosti jednotlivých celních útvarů. Začátkem roku 2004<sup>6</sup> bylo rozhodnuto o zajištění těchto kontrol nově vytvořenými skupinami mobilního dohledu. Zároveň měli být pracovníci těchto skupin připraveni kdykoli zajistit opětovnou kontrolu hranice České republiky, pokud by bylo vyhlášeno veterinární, fytosanitární či jiné ochranné opatření. Základem při vytváření skupin mobilního

---

<sup>6</sup> srovnej bod I. *Záměry a koncepce vzniku skupin mobilního dohledu*. Praha: MF - GŘC, 2004.

dohledu bylo zařazení pracovníků z bývalých mobilních operačních skupin s jejich technikou a dále doplnění o vybrané pracovníky celní správy, kteří by splňovali podmínku minimálně středoškolského vzdělání, absolvování odborného celního kurzu a na určitých pozicích i jazykového vybavení. S ohledem na neuzavřená jednání, která probíhala mezi Celní správou ČR a ostatními resorty o tom, v jakém rozsahu a množství budou jednotlivé nové kompetence převedeny, byl pro výkon těchto činností předběžně stanoven počet 1.700 pracovníků. Ovšem z důvodu zabezpečení dalších činností, z nichž na prvním místě byla správa spotřebních daní, byl jejich počet postupně redukován až na přibližně 700 pracovníků. Pro určené pracovníky byla naplánována během prvních měsíců roku 2004 školení rozdělená do modulů pokrývajících většinu oblastí budoucího kontrolního zaměření. Tato školení však neproběhla zcela v potřebném rozsahu, neboť v té době bylo stále ještě nutno zabezpečit veškeré činnosti na hraničních i vnitrozemských celních úřadech.

O něco lepší byla situace ve vybavení skupin mobilního dohledu potřebnou technikou. Za základ sloužila technologická vozidla, nářadí, technika a další materiál získaný od mobilních operačních skupin. Zároveň byla v lednu 2004 gremiální poradou schválena koncepce záměrů vzniku skupin mobilního dohledu. Bylo rozhodnuto o vzniku hlavní skupiny mobilního dohledu u každého celního ředitelství a základní skupiny mobilního dohledu u každého celního úřadu k 1. květnu 2004. V souladu s platným organizačním řádem celní správy je v současné době skupina mobilního dohledu na celním ředitelství organizačně začleněna do odboru 03 Pátrání a dohledu jako oddělení 34 Mobilního dohledu a skupina mobilního dohledu při celních úřadech do odboru 03 Dohledu a kontroly jako oddělení 032 Mobilního dohledu. Výše uvedené skupiny jsou metodicky řízeny odborem 33 Dohledu Generálního ředitelství cel. Ani jedno z těchto oddělení není v postavení policejního orgánu.

### 3.3 Rozsah činností skupin mobilního dohledu

Základním posláním mobilního dohledu je pátrání po zboží uniklém či odňatém dohledu celních orgánů, vykonávání dohledu a celní kontroly. Tyto činnosti jsou prováděny na základě celních předpisů. Jedná se především o kontrolu dopravních

prostředků a nákladu, kontrolu zavazadel, kontrolu přepravních a průvodních dokladů a případně o odběr vzorků zboží. Základními právními předpisy, které upravují činnosti mobilních dohledů jsou zejména novelizovaný celní zákon<sup>7</sup> a dále nově přijatý Zákon č.185/2004 Sb., o Celní správě České republiky, zákon měnící některé zákony v souvislosti s přijetím zákona o Celní správě České republiky,<sup>8</sup> a také některé předpisy Společenství, jakými jsou například celní kodex<sup>9</sup> a prováděcí předpis k tomuto kodexu.<sup>10</sup>

Mimo výše uvedené činnosti v oblasti pátrání po zboží uniklém celnímu dohledu byla mobilním skupinám na základě přijetí zákona č. 186/2004 Sb.<sup>8</sup> a novelizací dalších právních předpisů svěřena kontrola v řadě nových kompetencí. V současné době by tedy pracovníci mobilního dohledu měli vykonávat kontrolní činnosti ve všech následně vyjmenovaných oblastech. Základní právní předpisy upravující danou oblast jsou vymezeny v příloze č. 4.

#### Kontrola chemických látek a chemických přípravků

Pracovníci mobilního dohledu se při kontrolách zaměřují na plnění povinností stanovených v § 19 až 23 zákona č. 356/2003 Sb., zejména na způsob balení, označování a náležitosti bezpečnostních listů u chemických látek a přípravků uváděných na trh nebo do oběhu.

#### Kontrola zboží, na které se vztahují některá opatření související se zákazem chemických zbraní

Mobilní dohledy kontrolují, zda je při přepravě vysoce nebezpečných, nebezpečných a méně nebezpečných látek splněna povinnost písemného informování příslušného celního úřadu o probíhající přepravě, zda je osoba provádějící přepravu schopna předložit ověřenou kopii licence a další doklady a zda je přeprava těchto látek, jejich označení, zabalení a vybavení bezpečnostními listy v souladu se zákonem.

---

<sup>7</sup> Zákon č. 13/1993 Sb. ze dne 12. prosince 1992, Celní zákon, ve znění pozdějších předpisů

<sup>8</sup> Zákon č. 186/2004 Sb. ze dne 1. dubna 2004, kterým se mění některé zákony v souvislosti s přijetím zákona o Celní správě České republiky, ve znění pozdějších předpisů

<sup>9</sup> NAŘÍZENÍ RADY (EHS) č. 2913/92 ze dne 12. října 1992, kterým se vydává celní kodex Společenství, ve znění pozdějších předpisů

<sup>10</sup> NAŘÍZENÍ KOMISE (EHS) č. 2454/93 ze dne 2. července 1993, kterým se provádí nařízení Rady (EHS) č. 2913/92, kterým se vydává celní kodex Společenství, ve znění pozdějších předpisů

#### Kontrola v oblasti mezinárodních kontrolních režimů

Mobilními dohledy je při přepravě zboží dvojího užití, kterým rozumíme zboží včetně softwaru a technologií, které se dá použít jak pro civilní, tak i vojenské účely a jejichž seznam je uveden v příloze Nařízení Rady (ES) č. 1334/2000 kontrolováno platné povolení vydané licenční správou Ministerstva průmyslu a obchodu.

#### Kontrola dovozu, vývozu a průvozu látek poškozujících ozónovou vrstvu země.

Mobilní dohledy kontrolují dodržování povinnosti ze strany výrobců, dovozců a vývozců, přepraveců a prodejců označovat vybrané regulované látky a výrobky, které je obsahují zřetelným označením „Nebezpečí ozonu“ či anglický ekvivalentem „Dangerous to the ozone layer“.

#### Kontrola přepravy radioaktivních látek, radioaktivních odpadů a jaderných položek, centrální radiační monitorovací síť.

Pracovníci mobilního dohledu kontrolují v závislosti na druhu přepravovaného radioaktivního zboží ověřenou kopii příslušného povolení SÚJB, písemné prohlášení příjemce těchto látek potvrzené kompetentním orgánem státu příjemce a ověřenou kopii platného povolení státu, do něhož má být zboží vyvezeno. V případě mezinárodní přepravy navíc kromě výše uvedených dokladů ještě formuláře o typovém schvalování a přepravě. Při záchytu radioaktivních látek a materiálů, které jsou převáženy v rozporu s platnými předpisy musí být hlídka schopna vyčlenit plochu pro odstavení vozidla, zabránit dalšímu neoprávněnému nakládání s těmito materiály, zjistit velikost dávkového příkonu a následně vytýčit do příjezdu inspektora SÚJB bezpečnostní, popř. nebezpečnou zónu.

#### Kontrola přepravy vojenského materiálu

Pracovníci mobilního dohledu kontrolují při dovozu, vývozu nebo tranzitu zbraní a střeliva zbrojní průvodní listy k těmto zbraním a střelivu a správnost údajů v nich uvedených a dále oprávnění osoby k držení zbraně příslušné kategorie. V rámci dohledu nad zahraničním obchodem s vojenským materiálem dohlížejí, zda je obchod prováděn pouze právníckými osobami, kterým byla udělena povolení za podmínek stanovených licencemi vydávanými Ministerstvem průmyslu a obchodu. U vozidel přepravujících výbušniny provádějí kontrolu povolení k předání výbušnin vydané Českým báňským úřadem, které doprovází zásilku a dodržování podmínek přepravy nebezpečných věcí dle Dohody ADR.

### Kontrola v oblasti biologických agens a toxinů

Pracovníci mobilního dohledu kontrolují při dopravě vysoce rizikových a rizikových agens a toxinů což jsou jakékoli přírodní či modifikované organismy a látky, jejichž záměrné použití může způsobit smrt nebo onemocnění u lidí a zvířat nebo poškození rostlin ověřenou kopií příslušného povolení vydaného Státním úřadem pro jadernou bezpečnost a pokud je zákonem vyžadována tak také ověřenou kopií licence vydanou Ministerstvem průmyslu a obchodu dle zákona č. 21/1997 Sb., o kontrole vývozu a dovozu zboží a technologií podléhajících mezinárodním kontrolním režimům. V případě zjištění porušení předpisů je zboží zadrženo a bezprostředně informován SÚJB.

### Kontrola vybraných výrobků podléhajících spotřební dani

Pracovníci mobilního dohledu kontrolují, zda jsou vybrané výrobky mezi něž patří minerální oleje, líc, pivo, víno a jeho meziprodukty a tabákové výrobky dopravované ve větším množství na daňovém území ČR doprovázeny doklady prokazujícími jejich zdanění. Jedná se o daňový doklad, doklad o prodeji nebo doklad o dopravě. V případě zdanění minerálních olejů se toto dále prokazuje kódem nomenklatury minerálního oleje uvedeným v některém z dokladů, při dopravě zkapalněných ropných plynů je navíc vyžadován doklad o zajištění daně a u zdaněného lihu musí být v některém z dokladů uvedeno objemové procento lihu ve výrobku.

Mobilními skupinami je dále kontrolováno dodržování zákazu prodeje lihovin a tabákových výrobků na stáncích, tržnicích nebo místech, které nejsou zkolaudovány k prodeji zboží nebo poskytování hostinských služeb. V případě zjištění porušení právních předpisů rozhodnou celní orgány o zajištění vybraných výrobků nebo dopravního prostředku osobě, u které byly vybrané výrobky nebo dopravní prostředek zjištěny a souběžně projednávají zjištěné přestupky či správní delikty.

### Kontroly v oblasti ochrany ohrožených druhů volně žijících živočichů a planě rostoucích rostlin podle Úmluvy CITES

Pracovníci mobilního dohledu kontrolují, zda je příslušný exemplář, tedy živočich nebo rostlina (živý nebo neživý) a též jakákoliv část nebo výrobek z nich doprovázen vyplněným a potvrzeným formulářem příslušného povolení nebo potvrzení podle práva ES a ve spolupráci s orgány veterinární správy nebo rostlinolékařské péče

kontrolují, zda exemplář odpovídá údajům uvedeným v dokladech a zda je přeprava živých exemplářů uskutečňována v souladu se stanovenými veterinárními a rostlinolékařskými podmínkami. V případě zjištěných nesrovnalostí převážené exempláře zadrží až do jejich předání dalším orgánům státní správy.

#### Kontrola máku setého a konopí

Pracovníci mobilního dohledu provádějí kontroly v oblasti ověřování údajů v hlášeních předávaných celním orgánům osobami pěstujícími mák setý nebo konopí na celkové ploše větší než 100 m<sup>2</sup>. Jedná se zejména o kontroly nahlášených výměr pozemků jež byly v příslušném roce osety a jejich srovnání s údaji poskytnutými katastrálními úřady, kontroly v případě zneškodnění plodin v průběhu vegetace a dále kontroly množství sklizené makoviny, konopí, semene máku a semene konopí. Zároveň poskytují vybrané údaje Policii ČR, Ministerstvu zemědělství a Ministerstvu zdravotnictví.

#### Kontrola předmětů kulturní hodnoty, kulturních památek, sbírek muzejní povahy a archiválií

Pracovníci mobilního dohledu kontrolují, zda je při jejich přepravě dodržován předchozí souhlas Ministerstva kultury s vývozem nebo zapůjčením kulturní památky na výstavy nebo pro jiné účely do zahraničí. Souhlas je ministerstvem vyznačen na stanoveném formuláři, jehož jeden výtisk památku trvale doprovází. Obdobné podmínky platí i při kontrole vývozu na stanovenou dobu či trvalému vývozu u předmětů kulturní hodnoty a sbírek muzejní povahy. V případech vývozu předmětů kulturní hodnoty mohou osvědčení k vývozu vydávat i vybraná muzea, galerie, knihovny a pracoviště Národního památkového ústavu a to dle charakteru posuzované věci. U sbírek muzejní povahy je vždy nutné povolení Ministerstva kultury. Při posuzování kontrolovaných předmětů pracovníci mobilního dohledu úzce spolupracují s orgány státní památkové péče.

#### Kontrola přepravy a balení reprodukčního materiálu a lesních dřevin

Pracovníky mobilního dohledu je kontrolována povinnost dodavatele uvádějícího reprodukční materiál do oběhu, prodeje, obchodního skladování, vývozu a dovozu vlastnit pro tuto činnost platnou licenci udělenou Ministerstvem zemědělství. Dále jsou kontrolovány podmínky stanovené k uvádění materiálu do oběhu, což je



zejména doložení průvodním listem, potvrzením o jeho původu a také odpovídající typ balení dle jednotlivého druhu reprodukčního materiálu.

#### Kontroly zaměřené na dodržování povinností vyplývajících ze Zákona č.676/2004 Sb., o povinném značení lihu

V rámci dohledu je pracovníky mobilních skupin kontrolována povinnost značení lihu ve spotřebitelském balení kontrolní páskou, pokud je vyroben na daňovém území České republiky nebo je na toto území dovezen. Při kontrolách mohou zastavovat dopravní prostředky a také vstupovat do míst, provozních budov a místností, kde jsou takové výrobky vyráběny, zpracovány nebo skladovány. V případě zjištění porušení právních předpisů jsou celní orgány oprávněny zajistit neznačený líh a padělky kontrolních pásek. K řízení ve věcech přestupků a správních deliktů a také k vybírání a vymáhání pokut je v této oblasti příslušný celní úřad.

#### Kontrola obecné bezpečnosti výrobků

V případě zjištění dovozu vybraných potravin nebo surovin ze třetích zemí na které se vztahuje specifický režim a které mohou představovat vážné riziko pro lidské zdraví a v případě dovozu potravin a surovin neznámého původu nebo pokud není výrobek označen a doprovázen dokumentací v souladu s právními předpisy informují pracovníci mobilního dohledu neprodleně o této skutečnosti příslušné regionální inspektoráty Státní zemědělské a potravinářské inspekce.

#### Kontrola biocidních přípravků

Pracovníci mobilního dohledu kontrolují při dovozu biocidních přípravků, což jsou látky nebo přípravky obsahující složky určené k hubení, odpuzování, zneškodňování nebo dosažení jiného regulačního účinku na jakýkoliv živý organismus a jejichž seznam je uveden v příslušném zákoně, zda splňují podmínky dané zákonem na jejich balení a označování.

#### Kontrola poplatku za užívání dálnic a rychlostních silnic

Pracovníky mobilního dohledu je na vybraných úsecích dálnic a rychlostních silnic kontrolováno zaplacení poplatků za užití těchto komunikací. Platbu prokazují řidiči odpovídajícím platným dvoudílným kupónem, tzv. dálniční známkou. V případě porušení předpisů jsou celní orgány podle zákona č. 13/1997 Sb., oprávněny projednávat přestupky a ukládat pokuty v této oblasti.

### Kontrola dodržování povinných bezpečnostních přestávek v mezinárodní silniční dopravě

Pracovníci mobilního dohledu kontrolují dodržování délky povinných bezpečnostních přestávek, doby řízení a doby odpočinku u osádek vozidel v silniční nákladní dopravě. V případě zjištění porušení předpisů ze strany fyzické osoby zasílají návrhy na zahájení řízení o uložení pokuty na obecní úřady s rozšířenou působností, v případě porušení ze strany dopravce na odbor dopravy krajského úřadu příslušného dle místa zjištění porušení právního předpisu.

### Kontrola přepravních povolení

Pracovníci mobilního dohledu kontrolují, zda osádky vozidel mají předepsané oprávnění k mezinárodní silniční dopravě, tedy licenci Evropského společenství o přístupu na trh silniční přepravy v souladu s Nařízením Rady č. 881/1992. V odůvodněných případech mohou vydat zahraničnímu dopravci náhradní vstupní povolení.

### Kontrola přepravy nebezpečných věcí

Skupiny mobilního dohledu kontrolují, zda je osádka vozidla vybavena dle Dohody ADR předepsanými a řádně vyplněnými doklady a zda jsou tato vozidla správným způsobem označena a vybavena. V případě porušení předpisů podávají celní orgány dopravním úřadům návrhy na zahájení řízení o uložení pokuty.

### Kontrola dodržování nejvyšší přípustné hmotnosti na nápravu a nejvyšší přípustné hmotnosti nákladních vozidel nebo jízdních souprav

Pracovníci mobilního dohledu mohou podrobit vozidlo kontrolnímu vážení a zároveň také kontrolovat největší povolené rozměry vozidel a jízdních souprav. Zjistí-li se při kontrolním vážení překročení limitu stanoveného právním předpisem, nesmí řidič pokračovat v další jízdě dokud není hmotnost nákladu upravena. Pokud řidič odmítne podrobit vozidlo kontrolnímu vážení nebo překročí při tomto vážení povolenou hmotnost, předávají celní orgány návrh na zahájení řízení o uložení pokuty na obecní úřad obce s rozšířenou působností.

### Kontrola v oblasti duševního vlastnictví a ochrany spotřebitele

Pracovníci mobilního dohledu při kontrolách dopravních prostředků, stánkového nebo obdobného prodeje zjišťují, zda je kontrolované zboží podezřelé z porušení práv duševního vlastnictví. V případě, že se bude jednat o zboží porušující některá

práva duševního vlastnictví rozhodnou celní orgány o jeho zabránění, propadnutí a uložení pokuty. Takovéto zboží je následně zničeno nebo předáno k humanitárním účelům za podmínky, že je zdravotně nezávadné, bezpečné a že z něho budou přejímací organizací beze zbytku odstraněny a zničeny veškeré prvky porušující práva duševního vlastnictví. Kontroly jsou často realizovány ve spolupráci s orgány České obchodní inspekce a Policie ČR.

#### Kontrola přepravy odpadů

Při kontrolách vnitrostátní přepravy nebezpečných odpadů a přeshraniční přepravy odpadů všech kategorií jsou pracovníci mobilního dohledu oprávněni zastavovat vozidla a kontrolovat, zda je odpad vybaven doklady podle tuzemských právních předpisů nebo právních předpisů Evropského společenství upravujících dozor nad přepravou odpadů a zda odpad odpovídá údajům v dokladech uvedených. V případě porušení předpisů mohou nařizovat přerušování přepravy a odstavení vozidla. O zjištěných porušeních právních předpisů informují Ministerstvo životního prostředí a Českou inspekci životního prostředí, která zároveň rozhoduje o případném udělení sankce.

#### Kontrola v oblasti omamných a psychotropních látek

Pracovníci mobilního dohledu provádějí kontrolu OPL většinou v součinnosti se služebními psovody celního ředitelství. V případě podezření na nelegální držení nebo přepravu OPL je veškeré množství podezřelé látky včetně kontrolované osoby a případně dopravního prostředku zadrženo. Pomocí testovací soupravy je provedena orientační zkouška, která přítomnost drogy vyvrátí nebo potvrdí a také ji předběžně identifikuje. V případě pozitivního zjištění je kontaktován příslušný pracovník celního ředitelství v postavení policejního orgánu, který provádí další úkony.

Kromě všech těchto činností se mobilní dohledy podílejí na provádění doprovodu zboží přepravovaného v silniční dopravě od celního úřadu odeslání k celnímu úřadu určení, na asistenčních činnostech, podpoře a to i technickými prostředky ostatním útvarům celních úřadů, kontrole plnění a dodržování podmínek a povinností stanovených celním úřadem deklarantům v různých druzích povolení a zajišťování vymezených činností v oblasti celní kontroly v rámci celního řízení v rozsahu stanoveném ředitelem celního úřadu. Dále objasňují přestupky a delikty

a v případech, kde to právní předpisy připouštějí projednávají přestupky v blokovém řízení. Provádějí stanovené úkony týkající se zajištění zboží. Vykonávají vymezené činnosti v oblasti zbraní, donucovacích prostředků, střelecké a taktické přípravy a fyzické způsobilosti celníků. Zajišťují převozy finančních hotovostí pro potřeby celní správy a případně i další subjekty státní správy. V případě mimořádných událostí a katastrof zajišťují jako jedna z ostatních složek integrovaného záchranného systému veřejný pořádek a v případě vyhlášení mimořádných opatření provádějí pravidelné kontroly na hranici státu.

### 3.4 Podmínky pro činnost skupin mobilního dohledu a jejich vybavení

Veškeré výše zmiňované kompetence plní mobilní dohledy celních úřadů a na základě atrakčního paragrafu<sup>11</sup> také skupiny mobilního dohledu celního ředitelství. Priorita v zaměření kontrol do jednotlivých oblastí je stanovována Vnitřními pokyny ředitele odboru 33 GŘC a to vždy na příslušné kalendářní čtvrtletí. Zpravidla se týká výkonu kontrolní činnosti v pěti až šesti oblastech, přičemž plnění dalších okruhů činností vykonávaných skupinami mobilního dohledu není tímto pokynem nijak omezeno. Dále je činnost ovlivňována rozkazy generálního ředitele, rozkazy ředitele celního ředitelství a případně celního úřadu, jejichž vydání reaguje na aktuální potřeby celé společnosti nebo na zajištění splnění konkrétního úkolu v rámci jednotlivých útvarů celní správy. V případě rozkazu generálního ředitele se v roce 2006 jednalo například o zaměření kontroly mobilního dohledu na přeshraniční přepravu odpadů<sup>12</sup>. Mezi rozkazy ovlivňujícími činnost mobilního dohledu patří i rozkazy ředitele celního ředitelství, kterými se zajišťuje například střežení skladových objektů celní správy nebo zabezpečení pravidelného konání střelecké přípravy vztahující se na všechny celníky příslušného ředitelství a fyzické přípravy pro celníky v určitém služebním zařazení. Platnost těchto rozkazů pak může

---

<sup>11</sup> srovnej § 4 odst. 4 písm. c) zákona č. 185/2004 Sb. ze dne 1. dubna 2004 o Celní správě České republiky, ve znění pozdějších předpisů

<sup>12</sup> srovnej článek 3 Rozkazu generálního ředitele č. 8/2006 ze dne 1. března 2006, Zabezpečení kontroly přepravy odpadů při vstupu na území ČR, ve znění k 1. březnu 2006. Praha: MF – GŘC, 2006

být v závislosti na jejich zaměření ohraničena konkrétně stanoveným datem nebo mohou být vydány na dobu neurčitou.

S ohledem na všechny tyto vnitřní akty řízení celní správy jsou vedoucími jednotlivých skupin mobilního dohledu každý týden zpracovány přesné plány činností na následující kalendářní týden. Při jejich tvorbě musí vzít v úvahu nejen povinnost zabezpečit plnění úkolů stanovených výše uvedenými akty řízení, ale také počty pracovníků mobilního dohledu které budou mít v jednotlivých dnech k dispozici. Vycházejí ze stávajícího stavu, kdy je například v územní působnosti Celního ředitelství České Budějovice celkem pět skupin mobilního dohledu při jednotlivých celních úřadech, které mohou působit v rámci územního obvodu těchto úřadů a jedna skupina při celním ředitelství, která může působit v rámci celého kraje. Počet pracovníků v těchto skupinách se pohybuje mezi deseti až patnácti, v případě celního ředitelství se jedná celkem o třináct pracovníků. Mobilním skupinám u celních úřadů je výkon služby<sup>13</sup> plánován v osmihodinových pracovních směnách a zpravidla v provozní době příslušného celního úřadu. Výkon služby mobilního dohledu při celním ředitelství je plánován ve dvanáctihodinových denních směnách a dále formou hotovosti mimo pracoviště. Plány služeb skupin mobilního dohledu zpracovávají vedoucí těchto oddělení formou měsíčního rozpisu služeb tak, aby každý pracovník znal termín služby i to, zda se jedná o denní či noční směnu, dále čerpání volna, služební cesty, školení apod.

#### 3.4.1 Vybavení skupin mobilního dohledu

Dalším faktorem při plánování jednotlivých činností je technické vybavení. Skupiny mobilního dohledu při jednotlivých celních úřadech mají k dispozici jedno až dvě služební vozidla. Jedná se o vozy Škoda Fabia combi a případně o starší vozy Škoda Felicia označené znakem a popisem celní správa a s ročním limitem na pohonné hmoty, který činil v roce 2006 cca 30.000,- Kč na jedno vozidlo. Dále mají k dispozici notebook s tiskárnou, kopírkou a scannerem, mobilní telefon, dalekohled, fotoaparát, videokameru, diktafon, přenosné radiostanice, přenosné

---

<sup>13</sup> srovnej oddíl III. *Služebního předpisu č. 27/2004 ze dne 1. května 2004, Výkon služby skupin mobilního dohledu*, v platném znění. Praha: MF – GRČ, 2004

svítilny, zastavovací terče, soupravu pro odběr vzorků a detekci OPL, soupravu elektrického a ručního náradí, radiační pager, UV lampu, dopravní kužely a výstražný maják na služební vozidlo. V případě skupiny mobilního dohledu při celním ředitelství je tato vybavena obdobně jako skupiny při celních úřadech, ale navíc disponuje technologickým vozidlem VW Transporter vybaveným výstražným zařízením, mobilními váhami, elektrocentrálou, vybavením pro pojezdové měření včetně monitoru dávkového příkonu, osobními dozimetry a ochrannými oděvy pro zajišťování činností v rámci radiační monitorovací sítě, dalekohledem pro noční vidění, soupravou na kontrolu dutin a soupravou teleskopických kontrolních zrcadel.

#### 3.4.2 Koordinace nasazení hlídek, povinnosti hlídek, jejich výstroj a výzbroj, nasazení psůvoda

Při zpracování týdenních plánů musí být brán v potaz rozsah odborného a bezpečnostního proškolení pracovníků v jednotlivých agendách, aktuální stav a funkčnost techniky která bude v daném období k dispozici a také možnosti nasazení dalších složek celní správy nebo součinnost s jinými státními orgány. Po zpracování týdenních plánů za každou mobilní skupinu podléhají tyto konečnému schválení koordinátorem oddělení mobilního dohledu příslušného celního ředitelství. Ten posoudí, zda při naplánovaných akcích nedochází ke vzájemnému prolínání s činnostmi jiných oddělení odboru pátrání a dohledu celního ředitelství, které také působí v rámci celého kraje. Dále zkontroluje rozmístění hlídek na jednotlivých silničních tazích, aby byly kontroly prováděny v maximální možné míře rovnoměrně po celém území kraje a nedocházelo ke koncentraci kontrolních činností pouze na některých komunikacích. Pokud jsou koordinátorem plány činností všech skupin mobilního dohledu v rámci příslušného celního ředitelství odsouhlaseny, jsou tyto pro další týden platné. Na jednotlivé dny jsou v souladu s tímto týdenním plánem vydávány vedoucími oddělení mobilních dohledů denní služební příkazy. Tyto příkazy mohou být vydány ústně nebo písemně vedoucím oddělení mobilního dohledu nebo jeho zástupcem. Ústně se příkaz vydává zejména při náhlých změnách a potřebě operativního nasazení celníků na určitou činnost. Ve služebním příkazu je

určen vedoucí a členové hlídky, konkretizován úkol hlídky a úsek nebo prostor k výkonu kontrolní činnosti. Dále je stanovena doba a pořadí plnění jednotlivých úkolů a přidělené technické prostředky. Po seznámení se s příkazem, bezpečnostními opatřeními, operativní situací a s dalšími důležitými skutečnostmi je příkaz všemi členy hlídky podepsán.

Hlídky jsou vždy minimálně dvoučlenné a službu vykonávají ve služebním stejnokroji. Standardně však bývá hlídka tří až čtyřčlenná. Výjimečně a se zajištěním maximální bezpečnosti může být hlídka jednočlenná, pokud provádí úkoly zejména v oblasti průzkumu, pátrání nebo asistenčních činností. Se souhlasem vedoucího oddělení nebo vyššího služebního funkcionáře může hlídka vykonávat svou činnost v civilním oděvu. Výzbroj a vybavení hlídky je odvislé od charakteru její činnosti, operativní situace a případných povětrnostních podmínek.

K základnímu vybavení každého člena hlídky patří služební zbraň se střelivem, slzotvorný prostředek a obvazový balíček. V případě určitého zaměření kontrol může být hlídka doplněna psododem se služebním psem, donucovacími prostředky, dopravně technickými prostředky a dalšími pomůckami pro výkon služby. Pro svou činnost má rovněž k dispozici notebook s tiskárnou a kopírkou, fotoaparát, osobní razítka, formuláře příslušných kontrolních protokolů a metodickou příručku, jejímž obsahem jsou postupy při provádění kontrolních činností ve svěřených agendách.

Psovod bývá součástí hlídky spíše výjimečně vzhledem ke skutečnosti, že v rámci celého Celního ředitelství České Budějovice jsou k dispozici pouze tři psovodi se psy určenými k vyhledávání omamných a psychotropních látek a jeden psovod se strážním psem. Každý z psovodů disponuje vlastním služebním vozidlem a své úkoly plní u jednotlivých skupin mobilního dohledu na základě předběžné objednávky na jeho nasazení. Kromě toho jsou psovodi využíváni i ozbrojenými složkami stojícími mimo celní správu. O nasazení služebního psa vyhotovuje psovod záznam. Hlídky se při své činnosti řídí vydaným služebním příkazem a jakékoli změny nebo požadavky jsou povinny řešit prostřednictvím vedoucího oddělení, který rozhoduje o dalších opatřeních. Zároveň informují operační středisko příslušného celního ředitelství. Spojení se provádí pomocí mobilního telefonu, který má hlídka i vedoucí oddělení mobilního dohledu při sobě.

### 3.4.3 Kontrolní stanoviště, způsob provádění kontroly

Místa kontrolních stanovišť jsou opět odvislá od charakteru zaměření kontrolní činnosti. V převážné většině případů se jedná o stanoviště u silničních tahů, v blízkosti hraničních přechodů nebo v místech koncentrace stánkového prodeje. Kontroly v železniční dopravě jsou s ohledem na nedostatečný počet pracovníků mobilního dohledu proškolených v oblasti bezpečnosti práce na železnici v současné době silně omezeny. S ohledem na skutečnost, že Celní ředitelství České Budějovice doposud nedisponuje žádnou kontrolní halou, jsou kontrolními stanovišti především veřejná silniční odpočívadla, infrastruktura u bývalých hraničních přechodů a některé prostory autobusových zastávek. Technický stav těchto míst pak nedovoluje širší nasazení mobilního rentgenu celní správy určeného ke kontrole kamionů.

Samotná silniční kontrola se provádí staticky, kdy je služební vozidlo umístěno na vybraném stanovišti a hlídka zastavuje pomocí stavěcího terče projíždějící vozidla buď na základě vlastního výběru nebo vytipovaná předsunutým pěším členem hlídky. V rámci této kontroly se hlídka soustřeďuje nejen na předložené doklady k vozidlu, nákladu a osobě řidiče, ale vždy provádí i částečnou vizuální kontrolu nákladového prostoru. Pokud je vedoucím hlídky rozhodnuto o provedení fyzické kontroly zboží, je povinností celníků provádějících tyto úkony dodržovat nařízená bezpečnostní opatření. V případě přepravy nebezpečného zboží mohou kontrolu provést pouze členové hlídky, kteří absolvovali specializované školení. Zároveň je možná telefonická konzultace přímo s pracovníky místně příslušné celně technické laboratoře. V případě provedení hloubkové kontroly je hlídkou vyhotoven kontrolní protokol, který při zjištěném porušení právních předpisů slouží jako podklad pro další řízení. Po ukončení činnosti vyhotovuje vedoucí hlídky záznam o průběhu služby v němž jsou zaneseny všechny kontrolované osoby i dopravní prostředky, časy provedení těchto kontrol a jejich výsledek. Zároveň zaznamená veškeré významné události včetně incidentů a provedených služebních zákroků a také případnou změnu v úkolu hlídky.



#### 3.4.4 Rozsah oprávnění pracovníků mobilního dohledu ve vztahu ke kontrolovaným osobám

Vzhledem ke skutečnosti, že pracovníci mobilního dohledu vykonávají svou kontrolní činnost především na veřejných komunikacích a v blízkosti hraničních přechodů a to na území celého státu, bylo nutno stanovit rozsah jejich oprávnění ve vztahu ke kontrolovaným osobám. Kontrole tak může být podroben každý občan vyjma osob požívajících výsad a imunit, jejich zavazadel, diplomatické pošty a úředních dokumentů určených pro potřeby ozbrojených sil smluvních stran Severoatlantické smlouvy. Při kontrolní činnosti jsou celníci povinni prokázat svou příslušnost k celní správě.

Pracovníci mobilního dohledu prokazují svou příslušnost služebním pracovním stejnokrojem<sup>14</sup> vzor 97. Tento stejnokroj je označen na levém rukávu znakem celní správy. Na levé straně prsou má celník umístěn identifikační znak celní správy, který obsahuje čtyřmístné číslo tohoto pracovníka. Bunda či kombinéza pracovního stejnokroje je navíc označena žlutým nápisem CELNÍ SPRÁVA. Při kontrolách na pozemních komunikacích používají pracovníci mobilního dohledu na pracovním stejnokroji navíc reflexní ochrannou vestu žluté barvy označenou nápisem CELNÍ SPRÁVA. Pouze ve výjimečných případech (zpravidla při monitorování stánkového prodeje) a se souhlasem vedoucího oddělení či vyššího služebního funkcionáře může hlídka svou činnost vykonávat v civilním oděvu. V tomto případě prokazuje pracovník svou příslušnost k celní správě služebním průkazem a ústním prohlášením „celní správa“. V případech, kdy okolnosti služebního zákroku neumožnily prokázat příslušnost služebním stejnokrojem nebo služebním průkazem, postačuje pouze ústní prohlášení. Služebním průkazem se celník prokáže ihned, jakmile to okolnosti služebního zákroku dovolí.

Vozidla ve vybavení skupin mobilního dohledu jsou bílé barvy s vodorovným modrým pruhem po celém jejich obvodu a s černobílým nápisem „CELNÍ SPRÁVA“ na bočních stranách a v zadní části. V rámci některých kontrol mohou být

---

<sup>14</sup> srovnej ustanovení §§ 2 – 8 Vyhlášky MF č. 197/2001 Sb. ze dne 1. června 2001, o způsobu vnějšího označení a odznamech celní správy, vzorech služebních stejnokrojů a zvláštním barevném provedení a označení služebních vozidel celní správy, ve znění pozdějších předpisů

využita i vozidla bez tohoto označení. V tomto případě mohou být například označeny snímatelnými magnetickými nápisy nebo pouze vybaveny identifikační kartou vozidla s nápisem „SLUŽEBNÍ VOZIDLO CELNÍ SPRÁVA“ která je umístěna za jeho čelním sklem.

Oprávnění k zastavování vozidel na pozemních komunikacích pracovníky celní správy je dáno zákonem<sup>15</sup>. Celník zastavující vozidla musí být ve stejnokroji a znamená k zastavení vozidla dává buď zastavovacím terčem nebo vztyčenou paží, v noci a za snížené viditelnosti červeným světlem, kterým pohybuje v horním půlkruhu. Z jedoucího vozidla dává znamení kýváním paže nahoru a dolů nebo vysunutím zastavovacího terče. Na rozdíl od Policie ČR nesmí pracovníci celní správy používat k zastavení z jedoucího vozidla rozsvíceného nápisu „STOP“. Tento nedostatek v zákoně velmi komplikuje zastavování na komunikacích s více jízdními pruhy ve večerních a nočních hodinách. Řidič takto kontrolovaného vozidla musí být nejprve služebním vozidlem předjet, dále upozorněn zapnutím výstražného modrého světla a poté zastaven vysunutím světelného zastavovacího terče. Vzhledem ke skutečnosti, že zdaleka ne všechny skupiny mobilního dohledu jsou vybaveny služebními vozidly s výstražnými světly, nelze z důvodu zachování bezpečnosti za těchto podmínek zastavování provádět. Řidič kontrolovaného vozidla je na výzvu kontrolujícího celníka ve stejnokroji povinen předložit mu ke kontrole řidičský průkaz a osvědčení o registraci vozidla. Pracovníci mobilního dohledu provádějí další kontrolu na základě ustanovení celního zákona a dalších právních předpisů upravujících výkon jejich kontrolních činností. Osoba u které je kontrola prováděna je povinna umožnit kontrolu nejen dopravního prostředku a zavazadel včetně jejich nákladu ale i přepravní a průvodní listiny vztahující se k tomuto zboží. Pokud je kontrola zaměřena na výrobky podléhající spotřební dani, jsou pracovníci rovněž oprávněni vstupovat do míst i budov, kde jsou takové výrobky vyráběny, zpracovávány nebo skladovány. Prvořadým úkolem při veškerých činnostech skupin mobilního dohledu však zůstává především minimalizace možných rizik ohrožujících zdraví a bezpečnost celníků i kontrolovaných osob a také eliminace vzniku škod na majetku a životním prostředí.

---

<sup>15</sup> srovnej ustanovení §79 odst. 1 písm. k) Zákona č. 361/2000 Sb. ze dne 14. září 2000 o provozu na pozemních komunikacích a o změnách některých zákonů, ve znění pozdějších předpisů

## **4. Postavení a úkoly francouzské celní správy, podmínky pro činnost mobilního dohledu**

### 4.1 Postavení a úkoly francouzské celní správy

Francouzská celní správa je organizována ve čtyřech stupních. Její infrastruktura se skládá z Generálního ředitelství cel a nepřímých daní se sídlem v Paříži, deseti interregionálních ředitelství, čtyřiceti regionálních ředitelství, 220 celních úřadů a více než 400 jednotek - brigád dohledu<sup>16</sup>. Součástí každého interregionálního ředitelství je jedna laboratoř. Po reorganizaci ukončené v roce 2004 zaměstnává celkem 19.500 pracovníků. z čehož 10.600 pracovníků má na starosti celní řízení a kontrolu, dále řízení a kontrolu v oblasti spotřebních daní a také obecnou administrativu. Jedná se o civilní zaměstnance s pravidelnou pracovní dobou. Druhá část pracovníků v počtu 8.900 je tvořena uniformovanými celníky, kteří vykonávají činnosti v oblasti dohledu. Tato složka je vyškolená pro zacházení se zbraněmi, v oblasti bezpečnosti kontrol a zásahů. Na tyto příslušníky jsou kladeny přísnější zdravotní nároky a jejich pracovní doba je nepravidelná.

Mezi hlavní úkoly francouzské celní správy patří především výběr 350 druhů přímých i nepřímých daní, z nichž fiskálně nejdůležitější jsou spotřební daně a daň z přidané hodnoty. Patří sem ale například i daně z hracích automatů, z provozování taxislužby, z divadelních představení nebo minerálních vod. Mezi dalšími činnostmi je kontrola a provedení likvidace zemědělských komodit v případě jejich nadúrody, dodržování ustanovení o zemědělské politice a další úkoly plněné v rámci Evropského společenství. V boji proti podloudnictví zabezpečuje kontroly v oblasti omamných a psychotropních látek, cigaret, alkoholu, nebezpečných látek, zbraní a výbušnin, padělků a při ochraně ohrožených druhů rostlin a zvířat. Dalšími úkoly jsou kontrola doby řízení u motorových vozidel a kontrola nelegální imigrace cizinců. Uniformovaná složka francouzské celní správy mající na starosti oblast boje proti podloudnictví je řízena Národním ředitelstvím pro celní informace

---

<sup>16</sup> srovnej HOŘEJŠÍ, H., HOLÝ, J., MICZKO, P. a kol.: *Problematika mobilních operativních skupin*. Praha: MF – GŘC, 2001. Zpráva ze zahraniční služební cesty do oblasti Paříže a Metz ve Francii konané ve dnech 18. - 23. listopadu 2001, s. 1

a vyšetřování – DNRED, které má celostátní působnost. Jeho pobočky jsou umístěny v každém interregionu a jejich pracovníci jsou rovněž vybaveni celostátními kompetencemi. Řízení je oddělené od civilních složek francouzské celní správy mající na starosti celní řízení a to až na nejnižší úroveň - brigády. Přestup pracovníků mezi složkou civilní a uniformovanou je možný při splnění určitých předepsaných kritérií<sup>17</sup>.

Samotná oblast dohledu je rozdělena na dvě složky. První složkou jsou vyhledávací jednotky pracující v civilu. Jejich činnost se soustředí převážně na oblast omamných a psychotropních látek, padělků, alkoholu, tabáku, zlata, finančních prostředků, nelegálního obchodu s ohroženými druhy rostlin a zvířat a také v oblasti boje proti terorismu. Mají za úkol vyhledávání informátorů, práci s nimi a také infiltraci do skupin napojených na nelegální činnosti ve výše uvedených oblastech. Získané informace předávají informačnímu středisku, které je součástí interregionálních ředitelství. Pro samotný zásah při realizaci rozpracovaných případů pak využívají skupin mobilního dohledu. Druhou složkou jsou uniformované skupiny. Jsou rozděleny na statické kontrolní skupiny, mobilní zásahové skupiny dohledu a mobilní skupiny dohledu. Statické kontrolní skupiny mají svá kontrolní stanoviště umístěny na hranicích s nečlenskými státy Evropské unie, na mezinárodních letištích, v přístavech, vybraných železnicích a poštách. Tato složka je personálně nejvíce početná. Mezi nejdůležitější střežené úseky patří hranice se Švýcarskem a Andorrou, kde je umístěno 350 celníků, dále letiště v Roissy s 550 celníky, letiště Orly se 100 celníky, tunel pod kanálem La Manche v Calais s 300 celníky, přístavy Le Havre, Marseille a Dunkerque s 1000 celníky a ostraha pobřežních vod v délce 3.000 km na které se podílí 1000 celníků společně s 800 celníky – námořníky na hlídkových lodích.

Druhou složkou jsou mobilní zásahové skupiny dohledu. Tyto skupiny pracují na základě vyžádání v oblasti celého regionu a pokud nejsou žádné požadavky na jejich využití, provádějí svou činnost podle vlastního plánu převážně ve vnitrozemí. Třetí a poslední složkou jsou mobilní skupiny dohledu. Jejich činnost směřuje do pohraničních oblastí a také do míst, kde je předpoklad nejvyššího výskytu

---

<sup>17</sup> srovnej HAVLÍČEK, V.: *Organizace francouzské celní správy*. Praha: MF – GŘC, 2002. Zpráva ze zahraniční služební cesty do oblasti Lyonu ve Francii ze dne 18. března 2002, s. 3

nezákonného jednání v oblastech spadajících do jejich kontrolních pravomocí. Jde především o velké aglomerace, dálniční křižovatky, velká průmyslová a obchodní centra. V rámci reorganizace francouzské celní správy mající za cíl zvýšení účinnosti kontrolní činnosti tak došlo k rušení některých skupin a přesunu jejich pracovníků do nově vytvořených skupin operujících především ve výše zmíněných oblastech a také na území hlavního města. Celkový stav pracovníků v této složce se ustálil na počtu 2.700 celníků.

V rámci jednotlivých uniformovaných složek působí letectvo disponující 20 letadly a 8 vrtulníky, námořnictvo se 64 hlídkovými čluny, motocyklisté s 325 motocykly, 9 mobilních rentgenů, 2 mobilní radiolokátory a také psůvodi se psy určenými k vyhledávání omamných a psychotropních látek zbraní a výbušnin.

#### 4.2 Podmínky pro činnost francouzského mobilního dohledu

Právě mobilní skupiny dohledu prošly zásadní centralizací, kdy bylo z původních 80 skupin obsazených 15 – 20 celníky nově vytvořeno 50 mobilních skupin s počtem 40 – 60 pracovníků při zachování původního počtu 2.700 zaměstnanců<sup>18</sup>. V rámci jednotlivých interregionů pak působí dvě nebo tři skupiny. Tyto disponují služebními osobními a technologickými dodávkovými vozidly, motocykly BMW 1200cm, potřebnou technikou včetně ručního nářadí a vysílaček, služebními vozidly pro přepravu služebních psů a služebními psy vycvičenými na vyhledávání omamných a psychotropních látek, zbraní a výbušnin. Kontroly jsou především zaměřené na podloudnou přepravu zboží a osob v silniční i železniční dopravě.

Silniční kontroly jsou rozděleny podle způsobu jejich provedení do tří základních skupin. Nejčastěji jsou prováděny tipovací kontroly, které probíhají na základě předem stanovených indicií. Dalším typem jsou kontroly dynamické, při kterých je nasazeno více skupin operujících na rozsáhlejších území. Posledním druhem jsou kontroly závěrové, při kterých dochází k úplnému uzavření komunikace a kontrole všech projíždějících vozidel. Tato kontrola je ovšem využívána pouze

---

<sup>18</sup> srovnej *Brigády vnitřního dohledu*. Praha: MF – GŘC, 2005. Materiál ze semináře Celní správy ČR ve Slatiňanech, s. 1

za naprosto mimořádných okolností vzhledem k jejímu rozporu s podmínkami Evropské unie o volném pohybu osob a zboží. Jakákoli silniční kontrola však může být prováděna pouze na schválených kontrolních místech odpovídajících bezpečnostním požadavkům. V podmínkách francouzské silniční sítě to jsou především místa výběru dálničního mýta. V případě výstavby nových komunikací je s celními orgány umístění kontrolních míst konzultováno.

Hlídky provádějící silniční kontrolu je tvořena minimálně třemi pracovníky. V naprosté většině případů to však bývá až osm pracovníků. Je tvořena dvěma motohlídkami, hlídkou ve služebním vozidle a psovodem. Motohlídka má za úkol tipování vhodného vozidla ke kontrole a jeho navedení na kontrolní stanoviště. Zde jistí pracovníky provádějící kontrolu nebo se kontroly přímo účastní. Tipování vozidel mohou provádět také pěší celníci vybaveni vysílačkou, kteří se nacházejí v dostatečné vzdálenosti před kontrolním stanovištěm. Navedení vozidla ke kontrole opět provede motohlídka.

V případě nepříznivých klimatických podmínek se pracovníci motohlídek připojují k hlídce ve služebních vozidlech a tipování i navádění je prováděno služebním vozidlem celní správy označené logem celní správy, vybavené výstražným zařízením a světelným nápisem v několika jazycích informujících řidiče o tom, že má vozidlo následovat na kontrolní místo. Pokud nejsou k dispozici motocyklisté ani služební vozidlo, může vytipované vozidlo zastavit i pěší celník. Psovodi, kteří jsou součástí hlídky a účastní se kontroly jsou vybaveni vlastním vozidlem a přesunují se dle aktuálních požadavků. Při kontrolách se celníci řídí příručkou obsahující soubor předpisů a přesný popis postupů a úkonů prováděných při kontrolních činnostech.

Největší důraz je kladen na vyhodnocení dokladů od vozidla a přepravovaném nákladu, přepravní firmě, osobě řidiče, době řízení, vnější vizuální kontrole kabiny řidiče a nákladového prostoru. Dále je možno provést vnější kontrolu kamionu a naloženého zboží služebním psem určeným k vyhledávání omamných a psychotropních látek, zbraní a výbušnin. Většina kontrol proběhne právě touto formou, neboť nesmí docházet ke zbytečnému zdržování vozidel a zboží. O kontrolách neseepisuje hlídka žádný záznam, pouze je zaznamenána jako pořadové číslo. Pracovníci tak nejsou zbytečně zatěžováni administrativními úkony. Pokud

ovšem hlídka přikročí k důkladné hloubkové kontrole při které dojde k rozebrání části nebo celého vozidla či k vykládce zboží, musí být sepsán záznam. Pokud nelze náklad v případě podezření důkladně zkontrolovat, může hlídka přivolat mobilní rentgen zařízený na prohlídku celých kamionů bez nutnosti vyložení přepravovaného zboží. V případě potřeby je možno využít služeb profesionálních vykládacích a přepravních služeb. Veškeré relevantní poznatky zjištěné během služby i mimo ni zapisují celníci do kontrolního záznamu, kterým disponuje každý z nich. Každý takový zápis odešlou na informační středisko, které informace zpracuje, vyhodnotí a uloží v databázi. Tuto databázi pak mohou na základě přístupových práv využívat všichni celníci.

Dalším důležitým zdrojem informací týkajících se praní špinavých peněz je speciální útvar Ministerstva hospodářství, financí a rozpočtu TRACFIN<sup>19</sup>, který byl založen v roce 1990. Má sídlo v budově Generálního ředitelství cel a nepřímých daní v Paříži a jeho generálním tajemníkem je generální ředitel francouzské celní správy. Jeho pracovníky jsou v převážné většině celníci a policisté, kteří mají za úkol sbírat, soustřeďovat a analyzovat informace o finančních operacích u částek převyšujících 7.000 EUR. Všechny banky a finanční instituce mají povinnost předávat tomuto útvaru veškeré doklady vztahující se k předmětným operacím jež mají k dispozici. TRACFIN má oprávnění zastavit veškeré podezřelé finanční transakce na dobu 12 hodin. V případě uplynutí této doby si musí vyžádat souhlas prokurátora republiky. Získané informace pak může předat pouze Národnímu ředitelství pro celní informace a vyšetřování – DNRED, v případě nutnosti dalšího šetření centrálnímu úřadu soudní policie specializovanému na boj proti finanční trestné činnosti a pokud informace jasně ukazují, že se jedná o trestný čin spojený s organizovaným zločinem tak také prokurátorovi republiky. Informace získané z tohoto zdroje lze využít k boji proti nelegálnímu obchodu s drogami a zbraněmi.

Další informace mohou skupiny mobilního dohledu čerpat z útvaru CERDOC, který je jako součást regionálních ředitelství zaměřen k provádění následných kontrol. Zároveň disponuje vlastní analytickou skupinou. Vyšetřovatelé CERDOC, jež jsou civilními zaměstnanci celní správy jsou speciálně vyškoleni v oblasti

---

<sup>19</sup> srovnej *TRACFIN*. Praha: MF – GŘC, 2005. Materiál ze semináře celní správy ČR ve Slatiňanech, s. 1

účetnictví a jejich činnost je zaměřena na oblasti sběru informací od generálního ředitelství, vyhodnocování rizik a provádění kontrolní činnosti v podnicích. Díky přístupu do mnoha databází nezbytných při jejich práci mají možnost získávat důležité informace využitelné pracovníky mobilního dohledu.

Podstatnou činnost v systému nasazení skupin mobilního dohledu zajišťují operační střediska. Spojení jednotlivých hlídek se střediskem je zajištěno pomocí výkonných radiostanic na vlastním zašifrovaném kanále, což znemožňuje jakýkoli odposlech zvenčí. Úkolem operačního střediska je především zajišťovat spojení jednotlivých skupin, řešit jejich požadavky, koordinovat kontroly v daném regionu a provádět lustrace v příslušných databázích. Ke koordinaci slouží časový harmonogram směn jednotlivých skupin a také povinnost hlídek hlásit veškeré přesuny během své činnosti. V tomto ohledu jsou veškerá vozidla vybavena spojovací technikou. Je počítáno s instalací počítače v každém vozidle a jejich spojení s operačním střediskem přes satelit pomocí systému GPS.

V případě kontrol v železniční dopravě jsou tyto zaměřeny hlavně na cestující osoby, přičemž prostorové prohlídky vagónů se neprovádějí příliš často. Kontroly osob i zavazadel jsou hlídkami prováděny velmi důkladně a se zaměřením především na oblast pašování omamných a psychotropních látek.

Pracovníci zařazení do skupin mobilního dohledu mají rozsah pracovní doby v celkové délce 35 hodin týdně. Službu konají v sedmihodinových směnách podle předem stanoveného harmonogramu zpracovaného na osm týdnů dopředu. Časové nástupy jednotlivých hlídek jsou stanoveny tak, aby byla kontrolní činnost vykonávána v maximální možné míře v celém prostoru po dobu 24 hodin. Hlavními zásadami pro vedoucí pracovníky mobilních skupin se v rámci reorganizace stala právě koordinace časového nasazení hlídek v určitém silničním úseku nebo prostoru v rozsahu 24 hodin denně.

Prioritou je provádění kontrol v kamionech, kontejnerech a obchodních skladech. Zároveň bude mobilní dohled úzce spolupracovat s civilní složkou francouzské celní správy, která zajišťuje celní řízení, přičemž obě složky se musí vzájemně doplňovat.



Školení všech pracovníků dohledu je zajištěno ve středisku v La Rochelle, kde absolvují základní proškolení a dále školení zaměřené dle své specializace. V jednom místě jsou školeni piloti, námořníci, motocyklisté i psodvi. Z důvodu osvojení si bezpečnostních pravidel při kontrolách musí všichni pracovníci dohledu každý půlrok absolvovat školení zaměřené právě do oblasti bezpečnosti.

Mezi hlavní prioritou francouzské celní správy je zajištění vyváženosti mezi účinností boje proti podloudnictví na straně jedné a ochrana zdraví a bezpečnosti celníků na straně druhé.

## **5. Srovnání podmínek pro výkon činností kontrolních složek obou států, vzájemné porovnání dosažených výsledků**

### 5.1 Srovnání podmínek pro výkon činností kontrolních složek obou států

V podmínkách pro činnost obou složek lze vysledovat některé společné prvky, na druhou stranu jsou zde ovšem i zcela zásadní rozdíly v celkovém pojetí kontrolních skupin obou zemí. V případě české celní správy jsou skupiny mobilního dohledu součástí celního ředitelství a celního úřadu. Ačkoli jsou tato oddělení řízena vždy příslušným vedoucím, jsou zároveň podřízena řediteli celního ředitelství a celního úřadu. Toto uspořádání sebou přináší možnost zasahovat do činnosti oddělení ze strany příslušných ředitelů, což se také nezdá stává a pracovníci jsou využíváni i k jiným činnostem v rámci jmenovaných útvarů.

Dalším specifickým mobilního dohledu v české celní správě je velké množství svěřených kontrolních pravomocí a úkolů. Jejich obsah je často zcela odlišný od základního poslání mobilního dohledu, kterým je pátrání po zboží uniklém celnímu dohledu včetně zboží porušujícího práva duševního vlastnictví, zboží podléhajícího spotřebním daním a nedovolené přepravě omamných a psychotropních látek. Provádění těchto dalších činností pak vyžaduje naprosto specifické znalosti v daném oboru, což zvyšuje riziko možného pochybení ze strany kontrolujících pracovníků.

Velkým problémem se ukazují počty pracovníků v jednotlivých skupinách. Pokud mají skupiny mezi 10 až 15 pracovníky, nejsou schopny při nepřetržitém nasazení hlídek na jeden typ kontrolní akce vykonávat již žádné další činnosti. Toto se projevilo především při nepřetržité kontrole zaměřené na přeshraniční přepravu odpadů vykonávanou v blízkosti státních hranic. Po dobu trvání této akce již nebyla skupina schopna personálně zajistit žádné další kontroly prováděné ve vnitrozemí. To se odrazilo například ve zvýšeném množství padělků značkového zboží nabízeného k prodeji na tržištích. Také ustanovení o plánování pracovních směn zpravidla v provozní době příslušného celního úřadu přináší celou řadu nevýhod. Činnosti jsou tak vykonávány především v denní době a nikoli rovnoměrně po celých 24 hodin. Zároveň vzniká tlak na přepravu pracovníků na kontrolní

stanoviště vzhledem ke skutečnosti, že skupiny často disponují pouze jedním služebním vozidlem. Tento problém se opakuje i u vybavení jednotlivých hlídek přenosnou výpočetní technikou a dalším nezbytným materiálem.

Také stanovená výše limitu na pohonné hmoty do služebních vozidel neumožňuje provádět dynamické kontroly v rámci delších úseků jednotlivých komunikací. Hlídka tak může kontrolovat pouze vozidla, která projíždějí okolo jejího stanoviště. Pro řidiče nákladních vozidel dnes není vzhledem k jejich vybavení vysílačkami žádný problém vzájemně se informovat o kontrolách a tyto poté objíždět po okolních komunikacích. V těchto případech nepomáhá ani změna kontrolního stanoviště několikrát v průběhu směny. Rovněž typové vybavení služebními vozidly se pro využití coby mobilní kanceláře jeví jako ne příliš vhodné. Zejména při plnění úkolů v rámci kompetencí v silniční dopravě zcela nevyhovují velikostí svého vnitřního prostoru. V tomto ohledu se velmi osvědčil VW transportér využívaný skupinou mobilního dohledu celního ředitelství. Při provádění kontrol vozidel a nákladu velice usnadňuje práci nasazení psouvada. Bohužel jejich počet je naprosto nedostatečný k tomu, aby je bylo možno nasadit do většiny hlídek. Rovněž využití mobilního rentgenu je v podmínkách Jihočeského kraje velmi problematické. Podmínkou pro jeho nasazení jsou dostatečně velké plochy odstavných ploch a parkovišť u jednotlivých komunikací. Jejich kvalita i množství se však spíše snižuje. Rovněž možnost celní správy ovlivňovat při výstavbě a rekonstrukcích parametry těchto odpočívadel tak, aby současně vyhovovala i jejím činností je v současnosti zcela zanedbatelná.

Ne vše v podmínkách pro činnost skupin mobilního dohledu je negativní. Po počátečních problémech se zvýšil rozsah i kvalita průběžného proškolení pracovníků v jednotlivých specializacích a také v oblasti jazykové přípravy. Zároveň pracovníci získávají hlášení o dováženém zboží pod celním dohledem přepravovaného v kontejnerech, kde lze poté operativně provést kontrolu. Tyto dovozy projednává oddělení celní a daňové, které je také součástí celního úřadu a disponuje informacemi nejen o zboží, ale i o osobě dovozce.

V případě mobilních skupin francouzské celní správy je zřejmý rozdíl již v jejím organizačním uspořádání, kdy je uniformovaná složka oddělena od ostatních útvarů celní správy. Její samostatné řízení vylučuje zasahování do chodu jednotlivých

skupin. Během reorganizace se také snížil počet jednotlivých skupin a naopak došlo k jejich personálnímu posílení. Rovněž počet vykonávaných činností je pouze v několika přesně stanovených oblastech. Pracovníci vykonávají kontrolu po celých 24 hodin v rámci svého regionu. Mají možnost využít psůvoda se služebním psem a v případě potřeby i mobilní rentgen. Tipování a navádění vozidel ke kontrolním stanovištím je prováděno dynamicky. V rámci výkonu služby pak nejsou přehnaně zatěžováni administrativou.

Pokud srovnáme podmínky obou kontrolních složek, je zřejmá větší akceschopnost u francouzského dohledu. Hlídky se nezabývají ničím, co přímo nesouvisí s pohybem zboží a kontrolami zaměřenými do oblasti omamných a psychotropních látek, cigaret, alkoholu, nebezpečných látek, zbraní, výbušnin, padělků a ochrany ohrožených druhů rostlin a zvířat. Pracovníci tak přesně znají náplň své pracovní činnosti a jejich výkon se stává automatický. Rovněž systém školení nevyžaduje tak široký rozsah specializací. Nižší počet skupin s více lidmi umožňuje jejich nasazení po celých 24 hodin a pokrytí území celého regionu. Vzhledem k nasazení motocyklistů, kteří trvale dané úseky projíždějí a vytipovaná vozidla navádějí ke kontrolním hlídkám, nemohou řidiči přesně vědět, zda a v jakém úseku budou vybráni ke kontrole. Tím se do značné míry eliminuje objíždění kontrolních stanovišť, ke kterému dochází na české straně.

V případě mobilního dohledu české celní správy je díky množství získaných kompetencí pracovní činnost velmi pestrá. Pracovník tak může během jednoho týdne kontrolovat nelegální dovoz odpadů, provádět kontrolu padělků na tržištích i v kamenných obchodech, kontrolovat nejvyšší přípustnou hmotnost nákladních vozidel, ověřovat rozlohu polí osetych mákem a konopím či v rámci asistenčních činností zajišťovat pořádek na finančních úřadech. Tento nepřiměřeně velký rozsah činností je obtížné si zcela osvojit, což následně vede ke vzniku chyb a opomenutí při některých úkonech. Díky výkonu těchto kompetencí a zároveň nízkému počtu celníků ve skupinách tak dochází k situacím, kdy není část regionu pokryta kontrolami ani v minimálním rozsahu. Tento problém je obzvlášť markantní v nočních hodinách. Také nasazení psůvody se psy není v našich podmínkách tak časté. Na rozdíl od francouzské celní správy zatím v našem regionu nedisponujeme žádnými psy s výcvikem zaměřeným na odhalování zbraní a výbušnin. Pokud

budeme srovnávat administrativní zatížení v obou složkách, není zde až tak velký rozdíl. Rovněž základní technické vybavení vyjma služebních motocyklů a dodávkových vozidel je na srovnatelné úrovni. Rozdíly panují v systému operativního získávání informací z různých databází, kdy ve Francii toto zprostředkovávají operační centra, zatímco u nás jsou informace získány prostřednictvím vedoucího skupiny. To však nemá podstatný vliv na samotnou činnost hlídky.

Velký důraz je v obou státech kladen na zajištění bezpečnosti a ochrany zdraví celníků při kontrolách. Pracovníci procházejí pravidelnými školeními v této oblasti a výsledkem je naprosté minimum pracovních úrazů a nehod v regionu Celního ředitelství České Budějovice.

## 5.2 Vzájemné porovnání dosažených výsledků

Vzhledem ke skutečnosti, že skupiny mobilního dohledu české celní správy vznikly v průběhu roku 2004, považuji za objektivnější použít pro vzájemné srovnání dat výsledky dosažené až za rok 2005<sup>20</sup>. Tyto budou porovnány s oficiálními výsledky francouzské celní správy v boji proti podloudnictví<sup>21</sup> za rok 2004 jako poslední, které mělo Generální ředitelství cel k dispozici.

Velmi významnou oblastí v obou zemích je zaměření kontrolní činnosti na ochranu práv duševního vlastnictví a boj proti padělkům. Na rozdíl od České republiky, kde je naprostá většina zadržného zboží určena a také prodávána na vnitřním trhu, jedná se v případě Francie pouze o 44% z celkového množství. Zbytek je určen na trhy dalších států, mimo jiné i ve střední Evropě a přes Francii je pouze tranzitováno. Francouzská celní správa má nejvíce odhalených případů v přístavech a na letištích, naopak u České republiky se jedná v naprosté většině o případy prodeje na tržnicích. Také sortiment padělaného zboží je v případě Francie širší. Z údajů z České republiky je patrný rozsah nelegálního prodeje značkového zboží spojeného se stánkovým prodejem na tržnicích.

---

<sup>20</sup> srovnej *Informace o činnosti Celní správy České republiky za rok 2005*. Praha: MF – GŘC, 2006. s. 19 - 23

<sup>21</sup> srovnej *Francouzská celní správa v roce 2004*. Praha: MF – GŘC, 2006. s. 2 - 10

Tab.1: Oblast ochrany duševního vlastnictví

	FRANCIE	ČESKÁ REPUBLIKA
počet kontrol - celkem	6 397	643
zadržené kusy - celkem	3 495 785	1 255 139
z toho: textil, oblečení, obuv (ks)	544 769	753 814
Léky (balení)	542 000	0
CD a DVD disky (ks)	0	753 814
díly k mobilům, baterie, optika (ks)	739 338	0

Velmi důležitou a zároveň i specifickou oblastí je nelegální přeprava omamných a psychotropních látek jako vysoce nebezpečná organizovaná trestná činnost. Zde jsou výsledky v počtu záchytů u obou zemí diametrálně odlišné.

Tab.3: Přehled záchytů omamných a psychotropních látek

	FRANCIE	ČESKÁ REPUBLIKA
počet případů - celkem	21 575	319
Hašiš - zadrženo (kg)	75 500	4
Kokain - zadrženo (kg)	3 055	3,4
Heroin - zadrženo (kg)	350,3	29
Amfetaminy, Metamfetaminy - zadrženo (kg)	76,9	0,73
Ecstasy - zadrženo (tablet)	940 313	919
Marihuana, konopná tráva - zadrženo (kg)	1 635,4	1,2
LSD – zadrženo (dávek)	2 972	3 156

V případě Francie se jedná celkem o 80,8 tuny zadržovaných látek oproti 40 kg v České republice. Mezi nejvýznamnější případy českých celních orgánů patřilo odhalení dvou zásilek heroinu v množství 10 kg a 18 kg pomocí mobilního rentgenu.

Další oblastí je odhalování podvodů v oblasti nelegální výroby a prodeje cigaret a tabákových výrobků. Specifikem České republiky je samotná nelegální výroba cigaret z dovezeného tabáku, což vysvětluje rozsah jeho zajištěného

množství. V případě Francie se jedná o nelegální přepravu (pašování) a nikoli o samotnou nelegální výrobu.

Tab.2: Počty případů zajištěných cigaret a tabáku

	FRANCIE	ČESKÁ REPUBLIKA
počet kontrol - celkem	8 905	918
zadržené cigarety (ks)	17 100 000	76 800 000
Zadrženy tabák (tuny)	0	253,6

Při kontrolách zaměřených na nelegální obchod s ohroženými druhy volně žijících živočichů a planě rostoucích rostlin podléhajících úmluvě CITES bylo v České republice zjištěno 42 případů porušení s celkovým počtem 12 208 ks zachycených exemplářů. V případě francouzské celní správy se jednalo o 421 případů kdy bylo zajištěno 5 864 exemplářů. V obou zemích bylo shodně odhaleno největší množství případů v prostorách mezinárodních letišť.

V předešlém výčtu samozřejmě nejsou zahrnuta veškerá data z činností vykonávaných skupinami mobilního dohledu obou států. Vybrány byly pouze ty, které dokládají kontrolní činnost v nejdůležitějších oblastech v rámci obou celních správ. Zároveň je nutno podotknout, že na některých případech realizovaných českou celní správou participovaly kromě skupin mobilního dohledu i jiné útvary celní správy, Policie ČR a další složky státní správy.

## **6. Návrhy konkrétních kroků a postupů vedoucích ke zvýšení efektivity kontrol prováděných Celní správou ČR, prognóza dalšího vývoje po začlenění České republiky do Schengenského prostoru**

### 6.1 Návrhy konkrétních kroků a postupů vedoucích ke zvýšení efektivity kontrol prováděných Celní správou ČR

Návrhy kroků a postupů o kterých se domnívám, že by mohly přispět ke zvýšení efektivity kontrol je možno rozdělit dle časové a finanční náročnosti spojené s jejich zavedením do několika etap. V první etapě navrhuji změnu ustanovení, která se týká plánování směn skupin mobilního dohledu při celním úřadu. Jeho stávající znění obsažené ve Služebním předpisu č. 27/2004, Výkon služby skupin mobilního dohledu, které stanovuje plánování směn zpravidla do provozní doby celního úřadu by bylo změněno na plánování pracovních směn zajišťujících v maximální možné míře nepřetržitý výkon služby. Toto opatření by zároveň při současném personálním stavu v odděleních mobilního dohledu vyvolalo nutnost minimalizovat využívání jejich příslušníků na činnosti v rámci jiných útvarů celního úřadu. Okamžitým pozitivním efektem by bylo maximální využití pracovníků, služebních vozidel i přidělené techniky a zajištění kontrolní činnosti po celých 24 hodin. Při zavedení zmíněných opatření by bylo zároveň nutno částečně navýšit limity pro čerpání pohonných hmot.

Výše uvedené kroky by bylo možno udělat relativně rychle a to například novelou výše uvedeného služebního předpisu nebo rozkazem generálního ředitele. Zároveň by mělo být vyvoláno jednání mezi Generálním ředitelstvím cel, Ministerstvem dopravy a kraji o možnostech celní správy připomínkovat plánované rekonstrukce či novou výstavbu odpočinkových ploch u jednotlivých komunikací. Celkově by tedy realizace první etapy neměla vyžadovat výrazné navýšení finančních prostředků.

K zavedení druhé etapy by bylo možno přistoupit pouze v případě vyčlenění většího množství financí a navýšení limitů na spotřebu pohonných hmot. Pokud by se toto podařilo, mohly by kontrolní skupiny přejít ze staticky prováděných kontrol ke kontrolám dynamickým a to v rámci celého regionu. Rovněž počet psodů



by bylo žádoucí minimálně zdvojnásobit a zaměření výcviku služebních psů rozšířit kromě vyhledávání omamných a psychotropních látek i na zbraně, výbušniny a tabák. Při postupné obměně vozového parku pak nakoupit část vozidel s větším vnitřním prostorem, které by bylo možno v případě potřeby upravit na mobilní kanceláře. Pro optimální provádění kontrol navýšit počet mobilních rentgenů, které by měly hlídky v rámci jednotlivých celních ředitelství k dispozici.

Poslední etapa by se týkala personální oblasti a celkové organizační struktury celních úřadů. Spočívala by ve sloučení některých skupin, čímž by se docílilo zvýšení personálního stavu v nově vzniklých odděleních. Výhodou by byla především snadnější koordinace při řízení menšího počtu skupin v rámci regionu a také možnost zvýšení počtu příslušníků nasazovaných do jednotlivých hlídek. K uskutečnění těchto opatření je nutno změnit Organizační řád Celní správy České republiky, což bývá z časového hlediska dlouhodobější záležitost.

Pokud by byla realizována byť i jen jediná z navržených etap, mělo by to pozitivní dopad na zefektivnění kontrolních činností prováděných skupinami mobilního dohledu.

## 6.2 Prognóza dalšího vývoje po začlenění České republiky do Schengenského prostoru

Začlenění České republiky do Schengenského prostoru bude znamenat především odstranění pravidelných kontrol na státních hranicích a možnost osob přestupovat tuto hranici na jakémkoli místě. Pokud tedy dnes stačí provádět kontrolní činnosti v blízkosti hraničních přechodů, bude v budoucnu nutné jejich rozšíření například i na místa současných sezónních přechodů nebo cest končících u státních hranic.

V souvislosti s ukončením kontrol prováděných příslušníky Cizinecké a pohraniční policie ČR na státních hranicích lze předpokládat zvýšení aktivit osob zabývajících se různými druhy podloudné přepravy zboží a omamných látek. Pokud vezmeme v úvahu například množství omamných a psychotropních látek zadržovaných francouzskou celní správou „viz. podkapitola 5.2,“ nemůžeme se spoléhat, že se nás tento problém nebude týkat. K odhalování této trestné činnosti

bude nutno v daleko větší míře využívat sofistikovanější kontrolní a detekční prostředky a je iluzorní představa dosažení podobných výsledků se současným technickým vybavením českého mobilního dohledu. Nutná bude rovněž daleko širší spolupráce nejen s Policií ČR, ale i s orgány celních správ sousedních států. Nezbytností se stane nejen zvládnutí přidělené techniky, ale i dobrá znalost cizích jazyků.

Domnívám se, že pokud bude česká celní správa disponovat odpovídajícím vybavením, bude i v nových podmínkách schopna dosahovat srovnatelných výsledků.

## Závěr

Ve své práci jsem se zaměřil na podmínky pro činnost skupin mobilního dohledu české celní správy s cílem vyhodnotit, zda a v jakém rozsahu mohou mít vliv na zvýšený výskyt některých negativních jevů v oblastech, které spadají do jejich kontrolních pravomocí. Zároveň jsem je porovnal s podmínkami obdobně zaměřených skupin ve francouzské celní správě, jako složce pracující v zemi dlouhodobě začleněné do Evropské unie a Schengenského prostoru. Francouzská celní správa byla zvolena především z důvodu její dlouhodobé spolupráce s Celní správou ČR, která trvá již od vzniku samostatné České republiky.

Z provedeného srovnání vyplynula především nižší akceschopnost českého mobilního dohledu zapříčiněná řadou faktorů v oblasti vnitřních předpisů, technického vybavení, výši personálního obsazení a množstvím a šíří svěřených kontrolních kompetencí. V případě skupin mobilního dohledu francouzské celní správy je zřetelný trend směřující k větší centralizaci těchto složek, tomu odpovídající personální a materiální zabezpečení a také zaměření kontrolní činnosti do užšího segmentu. Zároveň je patrná snaha využít složku nejen v oblasti boje proti podloudnictví, ale díky možnosti nasazovat do hlídek psůvody se psy vycvičenými na odhalování zbraní a výbušnin také v oblasti boje proti mezinárodnímu terorismu. Jejich činnost se vyznačuje vysokou mobilitou, nasazením po celých 24 hodin a možností využívat nejmodernější techniku včetně mobilních rentgenů. K dispozici mají informace jak z vlastních databází, tak i z oblasti podezřelých finančních transakcí.

Na základě provedených srovnání je tedy možno konstatovat, že rozdílné podmínky pro činnost mobilních skupin Celní správy České republiky mohou mít vliv na zvýšený výskyt některých negativních jevů v oblasti jejich kontrolních pravomocí. Zároveň byla navržena opatření, která by měla v jednotlivých krocích vést ke zlepšení stávající situace.

## Seznam použité literatury

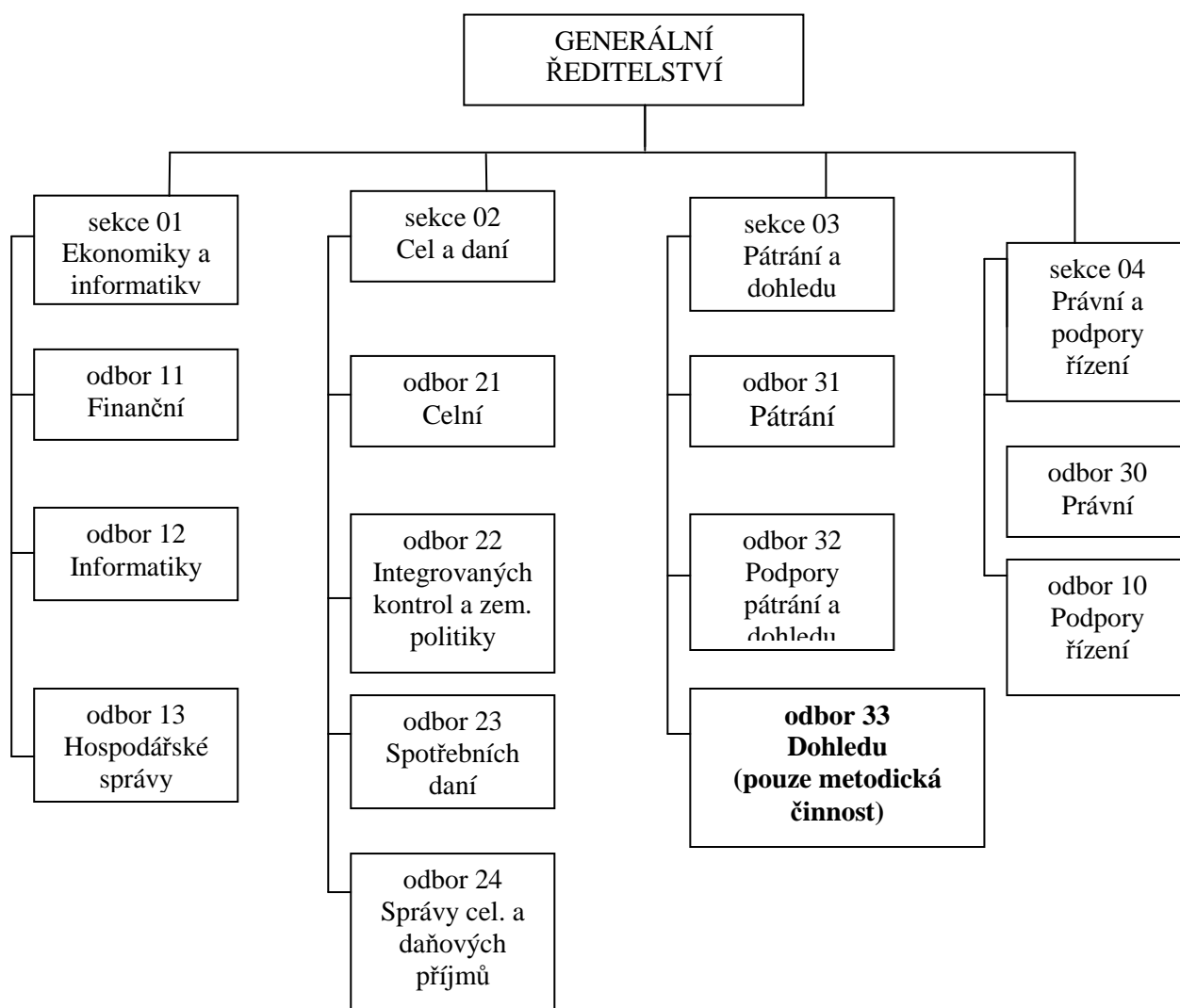
- [1] HAVLÍČEK, V.: Organizace francouzské celní správy. Praha: MF – GŘC, 2002. 9 s. Zpráva ze zahraniční služební cesty do oblasti Lyonu ve Francii ze dne 18. března 2002
- [2] HOŘEJŠÍ, H., HOLÝ, J., MICZKO, P. a kol.: Problematika mobilních operativních skupin. Praha: MF – GŘC, 2001. 9 s. Zpráva ze zahraniční služební cesty do oblasti Paříže a Metz ve Francii konané ve dnech 18. - 23. listopadu 2001
- [3] PELKA, A.: Převod hraničních přechodů. CLO-DOUANE: měsíčník celní správy České republiky, červen 2004, ročník 38, č. 6, s. 9. ISSN 0323 – 0023
- [4] PROCHÁZKOVÁ, M.: Celní a daňové příjmy roku 2003. CLO-DOUANE: měsíčník celní správy České republiky, únor 2004, ročník 38, č. 2, s. 5. ISSN 0323 – 0023
- [5] NAŘÍZENÍ RADY (EHS) č. 2913/92 ze dne 12. října 1992, kterým se vydává celní kodex Společenství, ve znění pozdějších předpisů
- [6] NAŘÍZENÍ KOMISE (EHS) č. 2454/93 ze dne 2. července 1993, kterým se provádí nařízení Rady (EHS) č. 2913/92, kterým se vydává celní kodex Společenství, ve znění pozdějších předpisů
- [7] Zákon č. 13/1993 Sb. ze dne 12. prosince 1992, Celní zákon, ve znění pozdějších předpisů
- [8] Zákon č. 185/2004 Sb. ze dne 1. dubna 2004 o Celní správě České republiky, ve znění pozdějších předpisů
- [9] Zákon č. 186/2004 Sb. ze dne 1. dubna 2004, kterým se mění některé zákony v souvislosti s přijetím zákona o Celní správě České republiky, ve znění pozdějších předpisů
- [10] Zákon č. 353/2003 Sb. ze dne 24. října 2003 o spotřebních daních, ve znění pozdějších předpisů
- [11] Zákona č. 361/2000 Sb. ze dne 14. září 2000 o provozu na pozemních komunikacích a o uměních některých zákonů, ve znění pozdějších předpisů

- [12] Vyhláška MF č. 197/2001 Sb. ze dne 1.června 2001, o způsobu vnějšího označení a odznacích celní správy, vzorech služebních stejnokrojů a zvláštním barevném provedení a označení služebních vozidel celní správy, ve znění pozdějších předpisů
- [13] Rozkaz generálního ředitele č. 8/2006 ze dne 1. března 2006, Zabezpečení kontroly přepravy odpadů při vstupu na území ČR, ve znění k 1. březnu 2006. Praha: MF – GŘC, 2006. 3 s., 1 s. příloh
- [14] Rozkaz ředitele Generálního ředitelství cel č. 15/2006 ze dne 1. dubna 2006, Organizační změny v Celní správě České republiky k 1.4.2006 a vydání nového organizačního řádu, ve znění k 31. prosinci 2006. Praha: MF – GŘC, 2006. 83 s., 6 s. příloh
- [15] Služební předpis č. 27/2004 ze dne 1. května 2004, Výkon služby skupin mobilního dohledu, v platném znění. Praha: MF - GŘC, 11 s.
- [16] Záměry a koncepce vzniku skupin mobilního dohledu. Praha: MF – GŘC, 2004. 9 s., 5 s. příloh. Materiál projednán gremiální poradou 21.1.2004
- [17] Kontrolní činnosti mobilního dohledu. Praha: MF – GŘC, 2006. 164 s. Metodická pomůcka pro skupiny mobilního dohledu Celní správy ČR
- [18] Informace o činnosti Celní správy České republiky za rok 2005. Praha: MF – GŘC, 2006. 42 s.
- [19] Brigády vnitřního dohledu. Přeložila Helena Hořejší. Praha: MF – GŘC, 2005. 2 s. Materiál ze semináře Celní správy ČR ve Slatiňanech
- [20] TRACFIN. Přeložila Helena Hořejší. Praha: MF – GŘC, 2005. 1 s. Materiál ze semináře Celní správy ČR ve Slatiňanech
- [21] Bezpečnost kontrol. Přeložila Helena Hořejší. Praha: MF – GŘC, 2005. 5 s. Materiál ze semináře Celní správy ČR ve Slatiňanech
- [22] Francouzská celní správa v roce 2004. Přeložila Helena Hořejší. Praha: MF – GŘC, 2006. 14 s.

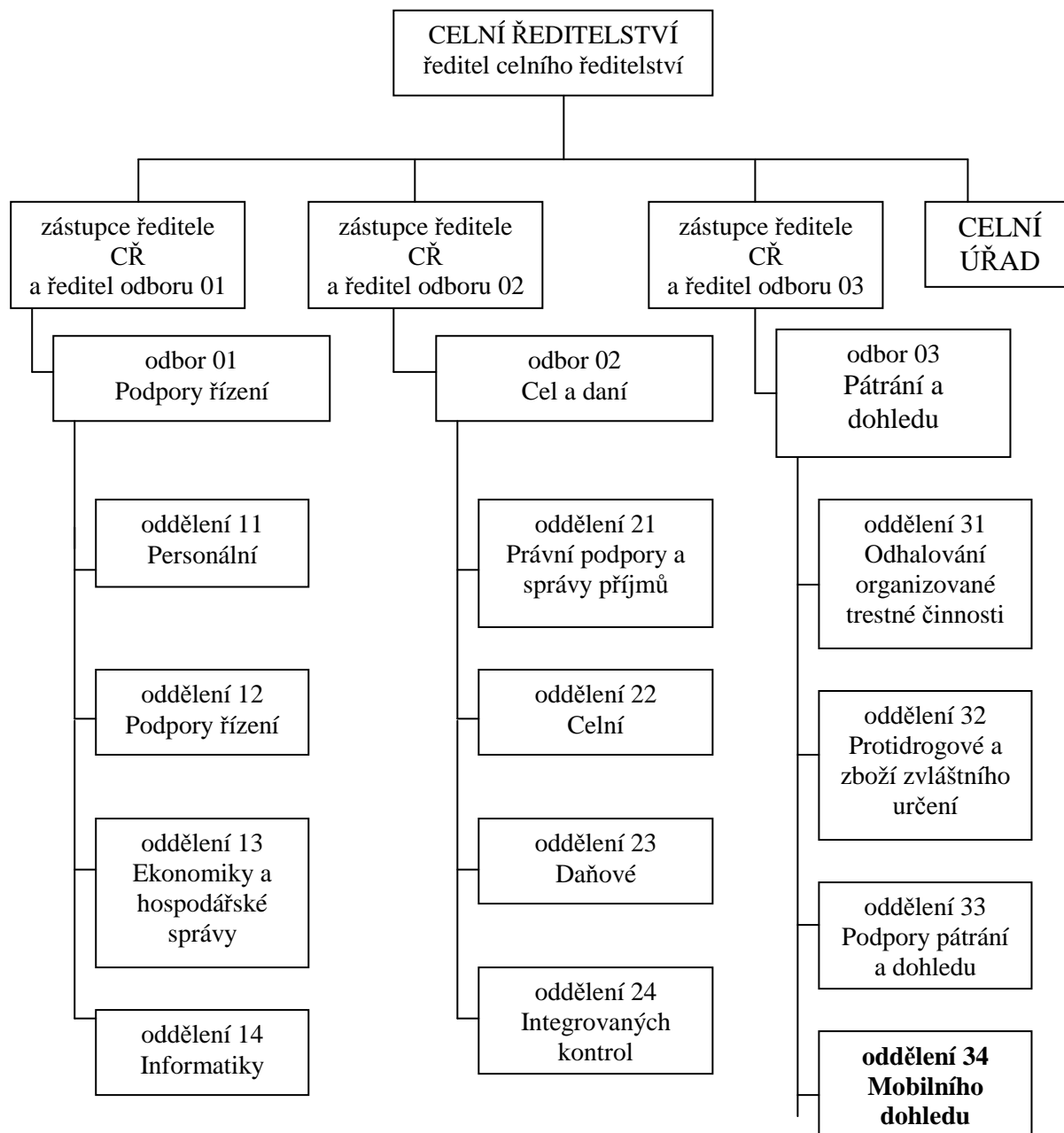
## **Seznam příloh**

1. Základní schéma organizačního uspořádání Generálního ředitelství cel
2. Základní schéma organizačního uspořádání celního ředitelství
3. Základní schéma organizačního uspořádání celního úřadu
4. Činnosti vykonávané skupinami mobilního dohledu s uvedením základních právních předpisů upravujících danou oblast

Příloha č.1 – Základní schéma organizačního uspořádání Generálního ředitelství  
cel

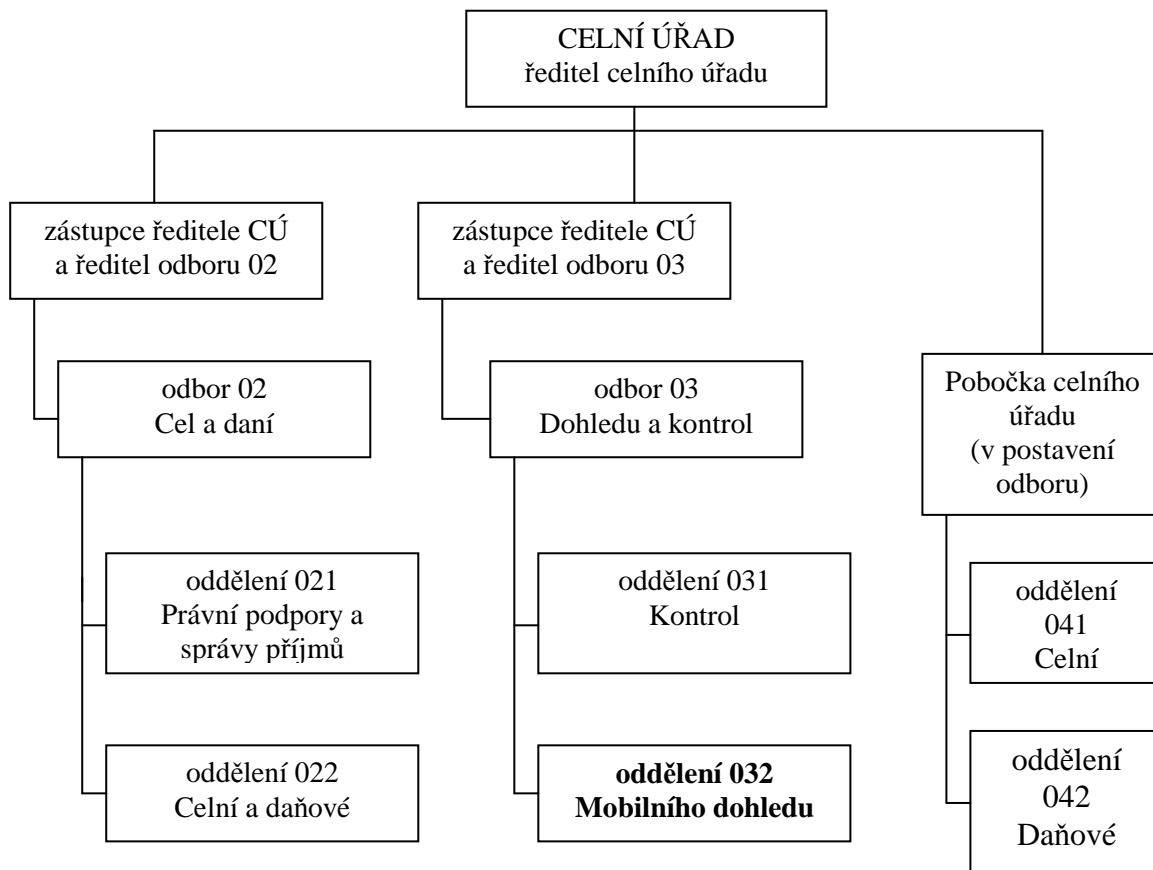


Příloha č.2 - Základní schéma organizačního uspořádání celního ředitelství





Příloha č.3 - Základní schéma organizačního uspořádání celního úřadu



Příloha č.4 – Činnosti vykonávané skupinami mobilního dohledu s uvedením  
základních právních předpisů upravujících danou oblast

Kontrola chemických látek a chemických přípravků

Základními právními předpisy jsou: Zákon č. 356/2003 Sb., o chemických látkách a chemických přípravcích a o změně některých zákonů a Vyhláška č. 232/2004 Sb., kterou se provádějí některá ustanovení zákona o chemických látkách a chemických přípravcích.

Kontrola zboží, na které se vztahují některá opatření související se zákazem chemických zbraní

Základními právními předpisy jsou: Zákon č. 19/1997 Sb., o některých opatřeních souvisejících se zákazem chemických zbraní a Vyhláška MPO č. 50/1997 Sb., kterou se provádí zákon o některých opatřeních souvisejících se zákazem chemických zbraní.

Kontrola v oblasti mezinárodních kontrolních režimů

Základními právními předpisy jsou: Zákon č. 594/2004 Sb., jímž se provádí režim Evropského společenství pro kontrolu vývozu zboží a technologií dvojího užití a Nařízení Rady (ES) č. 1334/2000 ze dne 22. června 2000, které stanoví režim Společenství pro kontrolu vývozu předmětů a technologií dvojího užití.

Kontrola dovozu, vývozu a průvozu látek poškozujících ozónovou vrstvu země

Základními právními předpisy jsou: Zákon č. 86/2002 Sb., o ochraně ovzduší a o změně některých dalších zákonů a Nařízení Evropského parlamentu a Rady (ES) č. 2037/2000 ze dne 29. června 2000 o látkách, které poškozují ozónovou vrstvu.

Kontrola přepravy radioaktivních látek, radioaktivních odpadů a jaderných položek, centrální radiační monitorovací síť

Základními právními předpisy jsou: Zákon č. 18/1997 Sb., o mírovém využívání jaderné energie a ionizujícího záření, Vyhláška č. 307/2002 Sb., o radiační ochraně a Vyhláška státního úřadu pro jadernou bezpečnost č. 319/2002 Sb., o funkci a organizaci celostátní radiační monitorovací sítě.

#### Kontrola přepravy vojenského materiálu

Základními právními předpisy jsou: Zákon č. 119/2002 Sb., o střelných zbraních, Vyhláška č. 384/2002 Sb., o provedení některých ustanovení zákona o zbraních a Směrnice rady č. 91/477/EHS o kontrole nabývání a držení zbraní.

#### Kontrola v oblasti biologických agens a toxinů

Základními právními předpisy jsou: Zákon č. 281/2002 Sb., o opatřeních souvisejících se zákazem bakteriologických (biologických) a toxinových zbraní a Vyhláška č. 474/2002 Sb., kterou se provádí zákon č. 281/2002 Sb.

#### Kontrola vybraných výrobků podléhajících spotřební dani

Základními právními předpisy jsou: Zákon č. 353/2003 Sb., o spotřebních daních, Zákon č. 136/1994 Sb., o barvení a značkování některých uhlovodíkových paliv a maziv, Zákon č. 61/1997 Sb., o lihu a Vyhláška ministerstva financí č. 467/2003 Sb., o používání tabákových nálepek při značení tabákových výrobků.

#### Kontroly v oblasti ochrany ohrožených druhů volně žijících živočichů a planě rostoucích rostlin podle Úmluvy CITES

Základními právními předpisy jsou: Zákon č. 100/2004 Sb., o ochraně druhů volně žijících živočichů a planě rostoucích rostlin, Zákon č. 16/1997 Sb., o podmínkách dovozu a vývozu ohrožených druhů volně žijících živočichů a planě rostoucích rostlin a Vyhláška č. 227/2004 Sb., kterou se provádějí některá ustanovení zákona č. 100/2004 Sb.

#### Kontrola máku setého a konopí

Základními právními předpisy jsou: Zákon č. 167/1998 Sb., o návykových látkách a o změně některých dalších předpisů, Vyhláška č. 363/2004 Sb., kterou se stanoví případy, kdy se nevyžaduje vývozní povolení k vývozu pomocných látek, podrobnosti o evidenci návykových látek, přípravků a prekursorů a o dokumentaci návykových látek a Vyhláška č. 151/2005 Sb., kterou se stanoví vzory formulářů pro hlášení osob pěstujících mák setý nebo konopí a způsob vyplňování a nakládání s uvedenými formuláři.

### Kontrola předmětů kulturní hodnoty, kulturních památek, sbírek muzejní povahy a archiválií

Základními právními předpisy jsou: Zákon č. 20/1987 Sb., o státní památkové péči, Zákon č. 122/2000 Sb., o ochraně sbírek muzejní povahy a Zákon č. 71/1994 Sb., o prodeji a vývozu předmětů kulturní hodnoty.

### Kontrola přepravy a balení reprodukčního materiálu a lesních dřevin

Základními právními předpisy jsou: Zákon č. 149/2003 Sb., o uvádění do oběhu reprodukčního materiálu lesních dřevin, lesnický významných druhů a umělých kříženců určeného k obnově lesa a k zalesňování a Vyhláška č. 29/2004 Sb., kterou se provádí zákon č. 149/2003 Sb.

### Kontroly zaměřené na dodržování povinností vyplývajících ze Zákona č. 676/2004 Sb., o povinném značení lihu

Základními právními předpisy jsou: Zákon č. 676/2004 Sb., o povinném značení lihu, Zákon č. 353/2003 Sb., o spotřebních daních a Vyhláška č. 147/2005., kterou se provádí zákon č. 676/2004Sb.

### Kontrola obecné bezpečnosti výrobků

Základními právními předpisy jsou: Zákon č. 102/2001 Sb., o obecné bezpečnosti výrobků, Zákon č. 22/1997 Sb., o technických požadavcích na výrobky, Zákon č. 110/1997 Sb., o potravinách a tabákových výrobcích a Zákon č. 79/1997 Sb., o léčivech a o změnách a doplnění některých souvisejících zákonů.

### Kontrola biocidních přípravků

Základními právními předpisy jsou: Zákon č. 120/2002 Sb., o podmínkách uvádění biocidních přípravků a účinných látek na trh a Zákon č. 102/2001 Sb., o obecné bezpečnosti výrobků.

### Kontrola poplatku za užívání dálnic a rychlostních silnic

Základními právními předpisy jsou: Zákon č. 13/1997 Sb., o pozemních komunikacích a Vyhláška č. 104/1997 Sb., kterou se provádí zákon o pozemních komunikacích.

### Kontrola dodržování povinných bezpečnostních přestávek v mezinárodní silniční dopravě

Základními právními předpisy jsou: Zákon č. 111/1994 Sb., o silniční dopravě, Vyhláška č. 108/1976 Sb., o Evropské dohodě o práci osádek vozidel v mezinárodní

silniční dopravě (AETR), Nařízení Evropského parlamentu a Rady (ES) č. 561/2006 ze dne 15. března 2006 o harmonizaci některých předpisů v sociální oblasti týkající se silniční dopravy a Nařízení Rady č. 3821/1985 (EHS) o záznamovém zařízení v silniční dopravě.

#### Kontrola přepravních povolení

Základními právními předpisy jsou: Zákon č. 111/1994 Sb., o silniční dopravě, Vyhláška č. 478/2000 Sb., která provádí zákon o silniční dopravě a Nařízení Rady (EHS) č. 881/1992, o přístupu na trh silniční přepravy zboží uvnitř Společenství, na území nebo z území členského státu nebo procházející územím jednoho nebo více členských států, ve znění nařízení Evropského parlamentu a Rady (ES) č. 484/2002.

#### Kontrola přepravy nebezpečných věcí

Základními právními předpisy jsou: Zákon č. 111/1994 Sb., o silniční dopravě, Vyhláška č. 478/2000 Sb., která provádí zákon o silniční dopravě a Evropská dohoda o mezinárodní silniční přepravě nebezpečných věcí (ADR) uveřejněná ve vyhlášce č. 64/1987 Sb.

#### Kontrola dodržování nejvyšší přípustné hmotnosti na nápravu a nejvyšší přípustné hmotnosti nákladních vozidel nebo jízdních souprav

Základními právními předpisy jsou: Zákon č. 13/1997 Sb., o pozemních komunikacích, Vyhláška č. 104/1997 Sb., kterou se provádí zákon o pozemních komunikacích a Vyhláška č. 341/2002 Sb., o schvalování technické způsobilosti a o technických podmínkách provozu vozidel na pozemních komunikacích.

#### Kontrola v oblasti duševního vlastnictví a ochrany spotřebitele

Základními právními předpisy jsou: Zákon č. 191/1999 Sb., o opatřeních týkajících se dovozu, vývozu a zpětného vývozu zboží porušujícího některá práva duševního vlastnictví, Zákon č. 634/1992 Sb., o ochraně spotřebitele, Zákon č. 441/2003 Sb., o ochranných známkách, Zákon č. 121/2000 Sb., o právu autorském, o právech souvisejících s právem autorským a o změně některých dalších zákonů a Vyhláška č. 97/2004 Sb., k provedení zákona o ochranných známkách.

#### Kontrola přepravy odpadů

Základními právními předpisy jsou: Zákon č. 185/2001 Sb., o odpadech, Vyhláška Ministerstva životního prostředí č. 381/2001 Sb., kterou se stanoví katalog odpadů

a Vyhláška Ministerstva životního prostředí č. 383/2001 Sb., o podrobnostech nakládání s odpady.

Kontrola v oblasti omamných a psychotropních látek

Základními právními předpisy jsou: Zákon č. 167/1998 Sb., o návykových látkách, Zákon č. 140/1961 Sb., trestní zákon, Zákon č. 141/1961 Sb., trestní řád a Zákon č. 200/1990 Sb., o přestupcích.