

Jihočeská univerzita v Českých Budějovicích  
Pedagogická fakulta

**UČIVO O SLOVNÍCH DRUZÍCH  
A UČIVO SLOVOTVORNÉ NA  
1. STUPNI ZÁKLADNÍ ŠKOLY**

**DIPLOMOVÁ PRÁCE**

Lucie MATOUŠKOVÁ

Prohlašuji, že svoji diplomovou práci jsem vypracovala samostatně pouze s použitím pramenů a literatury uvedených v seznamu citované literatury.

Prohlašuji, že v souladu s § 47b zákona č. 111/1998 Sb. v platném znění souhlasím se zveřejněním své diplomové práce, a to v nezkrácené podobě elektronickou cestou ve veřejně přístupné části databáze STAG provozované Jihočeskou univerzitou v Českých Budějovicích na jejích internetových stránkách.

7. května 2007

Děkuji Mgr. Milanu Davidovi, odb. as., za konzultace a odborný dohled při vypracování diplomové práce.

## **ANOTACE**

Diplomová práce se zabývá problematikou slovních druhů a slovotvorného učiva ve vyučování českého jazyka na 1. stupni základní školy.

Pokouší se o rozbor učebnic tří různých nakladatelství z hlediska sledované tematiky i o vhléd do vyučovací praxe současné školy.

Teoretická část práce sleduje problematiku z hlediska odborného, metodická část řeší problematiku daného učiva na 1. st. ZŠ a podává rozbor učebnic českého jazyka pro 1. st. ZŠ tří nakladatelství.

Jádrem práce je výzkum znalostí třídění slovních druhů žáků 5. a 6. tříd ZŠ.

Klíčové pojmy: slovní druhy, slovotvorba, didaktická analýza, výzkum znalostí

## **ANNOTATION**

The thesis deals with questions of word class and word-forming subject matter in the school teaching of the Czech language at the infant school.

It focuses on both course books analysis of three various publishers from the monitored thematic point of view and insight into class practice of the current school.

The theoretical part of the thesis specializes in questions from the scientific point of view, the formal part solves problems of existing subject matter at the infant school and gives analysis of the course books of the Czech language for the infant school.

The principal of the thesis is a research of knowledge associated with classifying of word class in both 5<sup>th</sup> and 6<sup>th</sup> class of the basic school.

Key words: word class, word-forming, didactic analysis, research of knowledge

# OBSAH

ÚVOD.....	7
<b>1 SLOVNÍ DRUHY A JEJICH KLASIFIKACE.....</b>	<b>8</b>
1.1 POSTUP PŘI URČOVÁNÍ SLOVNÍCH DRUHŮ (ALGORITMUS).....	12
1.2 HRANICE MEZI SLOVNÍMI DRUHY; SLOVNĚDRUHOVÉ TRANSPOZICE .....	12
<b>2 SLOVOTVORBA; PODSTATNÁ A PŘÍDAVNÁ JMÉNA.....</b>	<b>14</b>
2.1 VYMEZENÍ ZÁKLADNÍCH POJMŮ.....	14
2.2 SLOVOTVORNÉ POSTUPY .....	17
2.2.1 Odvozování.....	17
2.2.2 Skládání slov (kompozice).....	17
2.2.3 Tvoření zkratk a zkratkových slov .....	17
2.3 SLOVOTVORNÉ PROCESY .....	18
2.3.1 Mutace.....	18
2.3.2 Transpozice .....	18
2.3.3 Modifikace.....	18
2.4 ODVOZOVÁNÍ PODSTATNÝCH JMEN PŘÍPONAMI.....	19
2.4.1 Kategorie mutační.....	19
2.4.2 Kategorie transpoziční .....	24
2.4.3 Kategorie modifikační .....	25
2.5 ODVOZOVÁNÍ PODSTATNÝCH JMEN PŘEDPONAMI.....	26
2.5.1 Typy čistě předponové.....	26
2.6 ODVOZOVÁNÍ PŘÍDAVNÝCH JMEN .....	27
2.6.1 Kategorie mutační.....	27
2.6.2 kategorie transpoziční .....	28
2.6.3 kategorie modifikační.....	28
<b>3 SROVNÁNÍ UČIVA O SLOVNÍCH DRUZÍCH A UČIVA SLOVOTVORNÉHO V UČEBNÍCÍCH ČESKÉHO JAZYKA PRO 1. STUPEŇ ZÁKLADNÍCH ŠKOL.....</b>	<b>29</b>
3.1 UČEBNICE SPN, a. s. ....	30
3.1.1 Český jazyk pro 2. ročník ZŠ.....	30
3.1.2 Český jazyk pro 3. ročník ZŠ.....	33
3.1.3 Český jazyk pro 4. ročník ZŠ.....	35
3.1.4 Český jazyk pro 5. ročník ZŠ.....	36

3.2	UČEBNICE NAKLADATELSTVÍ ALTER .....	37
3.2.1	Český jazyk pro 2. ročník ZŠ.....	39
3.2.2	Český jazyk pro 3. ročník ZŠ.....	41
3.2.3	Český jazyk pro 4. ročník ZŠ.....	43
3.2.4	Český jazyk pro 5. ročník ZŠ .....	44
3.3	UČEBNICE NOVÉ ŠKOLY BRNO.....	46
3.3.1	Český jazyk pro 2. ročník ZŠ.....	47
3.3.1.1	Pracovní sešit pro 2. ročník ZŠ.....	47
3.3.2	Český jazyk pro 3. ročník ZŠ.....	49
3.3.2.1	Pracovní sešit pro 3. ročník .....	50
3.3.3	Učebnice pro 4. ročník ZŠ.....	51
3.3.3.1	Pracovní sešit pro 4. ročník ZŠ.....	52
3.3.4	Český jazyk pro 5. ročník ZŠ.....	52
3.3.4.1	Pracovní sešit pro 5. ročník ZŠ.....	53
3.4	METODIKA OSVOJOVÁNÍ SLOVNÍCH DRUHŮ NA PRVNÍM STUPNI ZÁKLADNÍ ŠKOLY .	54
<b>4</b>	<b>ZNALOST SLOVNÍCH DRUHŮ NA 1. STUPNI ZŠ – VÝZKUM .....</b>	<b>57</b>
4.1	ZŠ NERUDOVA ČESKÉ BUDĚJOVICE.....	57
4.1.1	Výsledky první části testu.....	58
4.1.2	Výsledky druhé části testu.....	59
4.1.3	Výsledky třetí části testu.....	61
4.2	ZŠ VELKÉ MEZIŘÍČÍ .....	64
4.2.1	Výsledky první části testu.....	64
4.2.2	Výsledky druhé části testu .....	64
4.2.3	Výsledky třetí části testu.....	65
4.3	ZÁKLADNÍ ŠKOLA MĚŘÍN, NÁMĚSTÍ 96 .....	65
4.3.1	Výsledky první části testu.....	66
4.3.2	Výsledky druhé části testu.....	66
4.3.3	Výsledky třetí části testu.....	66
	<b>ZÁVĚR .....</b>	<b>68</b>
	<b>SEZNAM POUŽITÉ LITERATURY:.....</b>	<b>69</b>
	SEZNAM PŘÍLOH .....	71

## ÚVOD

Jedním z předmětů, které se vyučují na našich školách, je český jazyk. Spolu s matematikou patří mezi předměty nejdůležitější a má na 1. stupni základní školy zvláštní postavení. Žáci se zde učí poznávat písmenka, číst slabiky, slova a věty. Jedním z úkolů vyučovacích hodin českého jazyka je také naučit žáky třídit slova na slovní druhy.

Problematikou slovních druhů a slovotvorby na 1. stupni základní školy se zabývá právě tato práce. Žáci se s touto oblastí na prvním stupni seznamují poměrně podrobně a na druhém stupni ze získaných poznatků vycházejí a dále je rozvíjejí.

První část diplomové práce řeší otázku slovních druhů a slovotvorby po stránce odborné literatury, druhá část po stránce metodické. Třetí část obsahuje rozbor a porovnání učebnic tří nakladatelství. Jedná se o učebnice nakladatelství SPN, Alter a Nová škola.

Součástí práce je výzkum, který předkládá porovnání znalostí dané problematiky (třídění slovních druhů) u žáků pátého a šestého ročníku ve třech různých školách, a to na ZŠ Nerudova v Českých Budějovicích, na 3. ZŠ ve Velkém Meziříčí a na ZŠ v Měříně. Cílem výzkumu bylo porovnat znalosti žáků pátých a šestých tříd základní školy a zjistit, které ze slovních druhů dělají žákům největší potíže.

# 1 SLOVNÍ DRUHY A JEJICH KLASIFIKACE

Český jazyk disponuje v současné době více než čtvrt milionem slov. Toto je důvod, proč se veškerá slova slovní zásoby v českém jazyce třídí a rozdělují na menší skupiny, komplexní třídy jevů, které nazýváme **slovní druhy**.

Při zařazování slov do slovních druhů bereme v potaz různá hlediska, protože slova nelze ve většině případů jednoduše začlenit mezi určitou skupinu pomocí jednoho kritéria, ale na základě tří kritérií. Přitom se vždy neuplatňují stejnou měrou.

Mluvnická publikace *Čeština - řeč a jazyk*<sup>1</sup> tuto problematiku vymezuje pomocí tří kritérií /hledisek/, která se v některých případech doplňují, ale také si někdy konkurují.

Jedná se o kritérium:

- ⇒ **sémantické /významové/;**
- ⇒ **morfologické /tvaroslovné/;**
- ⇒ **syntaktické /skladební/.**

„**Kritérium sémantické**“ /významové/ je nejčastěji uvedeno jako první, protože věcný význam slova bývá lehce přístupný a je možno pohlížet na něj jako na pojmenování jevů reality. Na základě tohoto se člení slovní druhy na podstatná jména – substantiva, přídavná jména – adjektiva, slovesa – verba a příslovce – adverbia. Toto jsou **slovní druhy základní** a vyznačují se plným lexikálním významem a ve větě fungují jako větné členy základových větných struktur. **Nástavbovými slovními druhy** jsou číslovky – numeralia, zájmena – pronomia a zájmenná číselná příslovce jako slova zástupná.

Veškeré tyto slovní druhy tvoří **slova plnovýznamová** neboli **autosémantická**. Takovými slovy jsou i mnohá citoslovce – interjekce, která mohou napodobovat zvuky nebo naznačovat psychické prožitky a navazovat kontakt. Citoslovce ale mají funkce vypovídající a expresivní.

---

<sup>1</sup> Čechová, M. a kol: *Čeština – řeč a jazyk*, ISV Praha 2000 (str. 86-89)



O ostatních slovech říkáme, že nejsou plnovýznamová, jsou synsémantická a po stránce věcného významu tedy nesamostatná. Jsou to: předložky – prepozice, spojky – konjunkce a částice – partikule.

Příručka Čeština pro učitele<sup>2</sup> uvádí jako zbývající slovní druhy předložky – prepozice, spojky – konjunkce, a částice – partikule, říká o nich, že tvoří skupinu **slovních druhů nesamostatných**, jejichž význam se specifikuje až při užití ve větě (tradičně vymezovaná slova synsémantická).

**„Kritérium morfologické“** nebo také **tvaroslovné** se někdy uvádí jako základní nebo také první. Ale ani toto kritérium nerozčlení do slovních druhů všechna slova. Uplatňuje se u **slov ohebných**, které mohou měnit svůj tvar. Takto nerozčleníme ani předložky, spojky, částice, ale ani citoslovce tedy slova neohebná. K těmto se řadí částečně i příslovce, která tvoří přechod ke slovům ohebným, pakliže je u některých z nich možnost stupňovat tvary.

Ohebná slova členíme podle toho, zda se skloňují, nebo časují. Slovesa se časují. Skloňují se jména, ke kterým řadíme: podstatná jména, přídavná jména, zájmena a číslovky. Tyto čtyři druhy mají jen tři typy skloňování: jmenné – substantivní, zájmenné a složené – adjektivní.

**„Kritérium syntaktické“** se uplatňuje jako základní při třídění zejména předložek, spojek a částic, jakožto slov neplnovýznamových neohebných. Slova se uplatňují v rovině syntaktické – skladební jako slova – výpovědi (věty), jako větné členy a jako gramatické výrazy.

V mluvnicích se neuvádí stejný počet slovních druhů. Dříve se vymezovalo devět slovních druhů – bez částic, které bývaly zařazeny mezi příslovce, popř. citoslovce. Dnes však běžně rozlišujeme slovních druhů deset. K tradičním slovním druhům se někdy přiřazují jako další také tzv. predikativa, jak na to poukazuje Čeština – řeč a jazyk. Tato slova vyjadřují stav ve spojení se sponovým slovesem být v dvojčlenných i jednočlenných větách. Slova takto používaná se považují za druh příslovcí.

---

<sup>2</sup> Hubáček, J. – Jandová, E. – Svobodová, J.: Čeština pro učitele, VADE MECUM 1998 (str. 86)

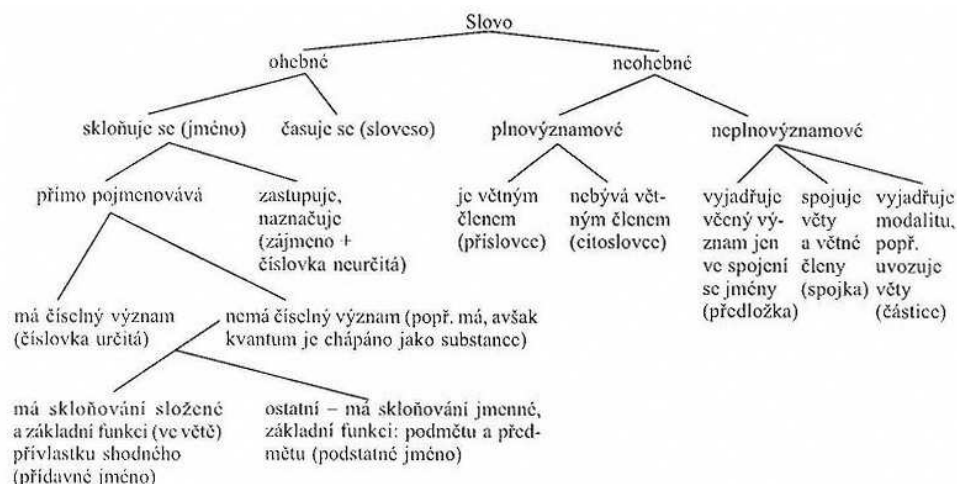
Současné české mluvnice vymezují deset slovních druhů takto:

1. **Podstatná jména (substantiva)** označují jevy skutečnosti jako samostatná zřetelně vydělená a vyhraněná fakta. Jsou to názvy osob, zvířat a věcí, samostatné názvy pro vlastnosti, děje (činnosti a stavy) a vztahy. Ve větě plní především úlohu podmětu nebo předmětu, ale mohou být i jiným větným členem. Skloňují se (deklinují) – tzn., že mění tvary podle pádu a čísla. Vždy mají jeden ze tří rodů – mužský (životný, neživotný), ženský, střední.
2. **Přídavná jména (adjektiva)** jsou slova, která vyjadřují statický, v čase neprobíhající příznak substančně pojatých jevů skutečnosti. Vyjadřují vlastnosti osob, zvířat a věcí, anebo zpřesňují nebo jinak vymezují význam podstatných jmen. Skloňují se. Ve větě plní především funkci přívlastku.
3. **Zájmena (pronomia)** sama nepojmenovávají skutečnost přímo, nýbrž k ní (po)ukazují, a to buď přímo, nebo k jejímu označení v kontextu. Jejich základním rysem je tedy označovat skutečnost zástupně za jména (místo jmen). Ve větě plní funkci podmětu, předmětu nebo přívlastku. Skloňují se.
4. **Číslovky (numeralia)** jsou slova číselného významu, označují počet, pořadí. Mají význam množství (kvantity). Ve větě mají povahu substantiv, adjektiv, někdy i adverbiv. Vykonávají funkci podmětu, předmětu, přívlastku nebo příslovečného určení. Skloňují se nebo popř. neskloňují.
5. **Slovesa (verba)** vyjadřují dynamický, v čase probíhající příznak substancí, tj. děje a stavy, tzn. děje, a to činnost podmětu anebo jeho stav nebo směnu stavu. Je součástí věty jako přísudek nebo tvoří funkci základního členu věty jednoduché. Časují se.
6. **Příslovce (adverbia)** se zařazují do významových skupin podle povahy okolností, kterou vyjadřují. Tyto okolnosti mohou být časové, místní, způsobové a příčinné, rozlišujeme tedy příslovce **času, místa, způsobu a příčiny**.

Uvnitř každé z těchto skupin lze vyčlenit ještě podskupiny, které odpovídají jemnějšímu rozlišení jednotlivých skutečností. Ve větě mívají platnost příslovečného určení, méně už přívlastku neshodného. Jsou to slova neohebná.

7. **Předložky (prepozice)** jsou funkčně a sémanticky nesamostatná slova, která specifikují a modifikují pád podstatného jména a spolu s ním se podílejí na výstavbě věty a textu. Vyjadřují tedy podobně bližší okolnosti. Teprve v předložkových pádech uplatňují svůj význam a vyjadřují mluvnický vztah. Můžeme je dále dělit podle toho, s kolika a se kterými pády se pojí. Patří ke slovům neohebným.
8. **Spojky (konjunkce)** jsou nezákladním slovním druhem, jehož funkcí je spojovat výrazy nebo věty a vyjadřovat tak explicitně obsahové a syntaktické vztahy mezi těmito výrazy nebo celými větami. Nepatří mezi větné členy a nejsou ohebné.
9. **Částice (partikule)** patří mezi nezákladní neohebný slovní druh, jehož funkcí je formovat větu s ohledem na vztah mluvčího ke sdělované skutečnosti, k adresátovi, nebo k členění textu. Také vyjadřují postoj mluvčího k obsahu věty. J. Hubáček je dále klasifikuje jako částice **apelové** (výzvané, kontaktové), **hodnotící, emocionální a strukturující text**. Nejsou větným členem.
10. **Citoslovce (interjekce)** mají komunikační funkci, vyjadřující city, nálady, tedy výraznou expresivitu. Označují také zvuky. Zpravidla stojí samostatně a nevstupují do větných vztahů s jinými slovy. V psaných projevech se oddělují z obou stran čárkami. Klasifikovat je lze jako emocionální citoslovce, kontaktová a zvukomalebná (onomatopoická). Neohýbají se, ale mohou být větou jednočlennou nebo větným členem.

## 1.1 Postup při určování slovních druhů (algoritmus)<sup>3</sup>



## 1.2 Hranice mezi slovními druhy; slovnědruhovú transpozice

Jednotlivé slovní druhy nejsou navzájem izolované. Proto dochází k jejich určité propustnosti, a tím i k slovnědruhovým přechodům (transpozicím), jež jsou provázeny změnou slovnědruhovú platnosti.<sup>4</sup>

Do této oblasti patří:

- o zpodstatnělá přídavná jména (např. hajný, hostinský, hovězí, vstupné aj.);
- o zpodstatnělá adjektivní zájmena (např. naši-příslušníci rodiny);
- o přechody slov ohebných do druhů neohebných:
  1. Tvary přídavných jmen přecházejí:
    - a) k příslovcím (možno, radno, bezmála)
    - b) k částicím (možná, zajisté)
  2. Tvary zájmen přechází k částicím: to, ono (prší)

<sup>3</sup> Čechová, M. a kol.: Čeština – řeč a jazyk, ISV Praha 2000 (str. 91)

<sup>4</sup> David, M.: Základy české morfologie, PF JCU České Budějovice 1993 (str. 9-10)

3. Tvary sloves přecházejí:

- a) k příslovcím (chtě nechtě)
- b) k předložkám (vyjma)
- c) k citoslovcím (hle, hybaj, vida)

Při zařazování slova ke slovnímu druhu musíme dané slovo posuzovat komplexně. Složitost učiva o slovních druzích je dána, právě tím, že druhy slov jsou vymezeny z hledisek tvarových, významových i syntaktických.

## 2 SLOVOTVORBA; PODSTATNÁ A PŘÍDAVNÁ JMÉNA

Jazykovědná disciplína nazývaná tvoření slov (jinak také označovaná jako slovotvorba) se zabývá se vytvářením nových slov a jejich užíváním. Je to samostatná disciplína, má však některé rysy společné s dalšími disciplínami, např. lexikologií (protože tvořením slov vznikají nová pojmenování a ta se zařazují do české slovní zásoby), morfologií (neboť pracuje se stejnými jednotkami, tj. **morfémy**, a stejně jako morfologie se odděleně zabývá jednotlivými slovními druhy) a syntaxí, zvláště v oblasti složenin, které se dělí na 2 základní druhy – koordinační a subordinální).

Tvoření slov je základním prostředkem rozšiřování české slovní zásoby a zároveň nejčastějším způsobem tvoření nových pojmenování. Řadí se do morfologie v širším slova smyslu, neboť se v něm uplatňují jako základní jednotky morfémy (přípony, předpony, koncovky) To, co pojmenováváme, jsou jisté segmenty našeho vědomí vzniklé myšlenkovým zpracováním odrazů skutečnosti smyslově vnímaných a registrovaných. Odrazy prvků vnější skutečnosti vytvářejí pomocí naší předchozí zkušenosti a pomocí abstrakce pojmy. Struktura pojmu je přizpůsobena typu jazyka, který známe jako jazyk mateřský a kterým jsme schopní myslet a mluvit. V jazykové rovině odpovídá pojmu (jako myšlenkově zpracovanému odrazu skutečnosti) pojmenování.

### 2.1 VYMEZENÍ ZÁKLADNÍCH POJMŮ

#### **Morfém**

Základní jednotkou morfologického plánu je morf/morfém. Morf je jednotkou z roviny konkrétních jazykových promluv (parole). Získáme jej, jestliže segmentujeme jakýkoli slovní tvar na takové minimální části, které ještě mají nějaký význam (lexikální nebo gramatický).

Morf je tedy nejmenší nesamostatná jednotka textu (promluvy), která nese význam. Morfém je jednotkou roviny abstraktního jazykového systému (langue) a je charakterizován souhrnem svých významových rysů nebo funkcí (lexikálních nebo

gramatických).<sup>5</sup> Mezi pojmy morf a morfém je tedy obdobný vztah jako mezi pojmy hláska a foném v plánu fonologickém.

Slovní tvar můžeme rozdělit na jednotlivé morfy. Toto členění se využívá především v případě, že chceme znát přesnou morfologickou stavbu slova nebo slovního tvaru.

V této jazykovědné disciplíně se setkáváme s pojmy slovotvorný základ a formant.

Slovotvorným základem chápeme část nově utvořeného slova, která je tomuto slovu společná se slovem základovým. Slovotvorný základ se při ohýbání slova nemění, formant je část, která se u jednotlivých tvarů obměňuje.

### **Formant**

K slovotvornému základu přistupuje prvek, který z něho vytváří slovo nové. Ten nazýváme formant. Formant je tedy určující složka slova.<sup>6</sup> Dále ho specifikujeme a mluvíme o příponě, předponě, koncovce, popřípadě kombinace předpony a přípony nebo předpony a koncovky.

Přípona (sufix) je morfém, který nemá v jazyce samostatnou existenci, je vždy vázán na slovo např. let-ec. U některých ohebných slov je přípona těsně spjata s koncovkou, záleží na typu přípony. V případě –ba je např. obsažena i koncovka l.p.j.č. Ta se v dalších pádech obměňuje, koncovky přistupují k příponovému –b-. V jiných případech (pásák, valník) přistupují koncovky až za celou příponu.

Předpona (prefix) se připojuje na začátek slova, v jednom slově jich může být více, např. po-po-vy-skočit. Na rozdíl od přípony nemění slovnědruhovou příslušnost slova. Slovesa se tvoří pomocí předpon velmi často, podstatná jména naopak omezeně.

---

<sup>5</sup> Hubáček, J. – Jandová, E. – Svobodová, E.: Čeština pro učitele, VADE MECUM, 1998

<sup>6</sup> Hauser, P.: Nauka o slovní zásobě a tvoření slov, Praha 1976

Dalšími prostředky rozšiřování slovní zásoby pak jsou:

- přejímání slov z cizích jazyků – nejčastěji z latiny, řečtiny, angličtiny, italštiny, francouzštiny, němčiny a ostatních slovanských jazyků;
- přejímání z jiných než spisovných útvarů národního jazyka, tj. místních dialektů, profesních a zájmových slangů a argotu
- přenášení pojmenování na základě vnější nebo vnitřní podobnosti (metafora a metonymie)
- vytváření víceslovných pojmenování, nebo naopak pojmenování jednoslovných (tzv. univerbizace)

Všechna pojmenování v češtině lze rozdělit na 2 základní typy:

1. Pojmenování značková (nemotivovaná, základová), jejichž význam nelze odvodit ze slov současně existujících ve slovní zásobě (např. dům, les, bít). Tato slova jsou však obvykle motivující pro:
2. Pojmenování motivovaná (popisná, nově utvořená), např. domeček, polesný, bitý apod. Motivovaná jsou také všechna slova složená, víceslovná pojmenování apod.

Vedle motivace je dalším pojmem fundace, kde platí, že slovo fundované je podmíněno druhým, fundujícím, původním, a slovo fundující je součástí slova fundovaného. Na vztahu motivace (fundace) jsou založeny i další pojmy slovo tvorby:

1. slovo tvorné svazky, v nichž je jedno slovo motivující a ostatní od něj odvozená, např.: dům → domový/domovník/domovní/doma/domek
2. slovo tvorné řetězce, kde platí vztah motivace (fundace) mezi sousedními členy, např.: dům – domek – domeček – domečkový
3. slovo tvorná hnízda, která obsahují zároveň slovo tvorné řetězce i svazky, např. dům domek domeček = řetězec domobrana – doma - domkář -domáci -domkářův = svazek domácký



Každé motivované (fundované) slovo má svou pojmovou bázi (určitá třída jevu) a pojmový příznak (to, co je odlišujícím znakem od jiných jevů této třídy). Ve slovotvorbě se to označuje jako onomaziologická báze a onomaziologický příznak.

Např. řidič – báze: osoba; příznak: řídí provazolezec – báze: osoba; příznak: leze po provaze jídelna, ložnice – báze: místo (místnost); příznak: místnost, kde se jí, leží  
otvírač – báze: nástroj; příznak: otvírají se jím láhve nebo konzervy.

## **2.2 Slovotvorné postupy**

### **2.2.1 ODVOZOVÁNÍ**

Tvoření slov (v základním slova smyslu) je nejdůležitějším prostředkem tvoření nových pojmenování. Jeho podstatou je, že nová jednoslovná pojmenování vznikají obměnami morfologické struktury slov v jazyce již existujících. Nejdůležitějším slovotvorným postupem je ODVOZOVÁNÍ (derivace), tj. tvoření nového slova obměnou morfémové stavby. Nově utvořená (derivovaná) slova se zařazují do slovotvorných kategorií, kterými jsou třídy slov, která mají stejný vztah ke slovu základovému. Uvnitř slovotvorných kategorií se slova dělí na jednotlivé slovotvorné typy (skupiny slov utvořené pomocí stejného slovotvorného prostředku (formantu).

### **2.2.2 SKLÁDÁNÍ SLOV (KOMPOZICE)**

Skládáním slov ze dvou až tří slovotvorných základů se vždy tvoří pojmenování motivovaná. Nejčastěji se složeniny užívají v odborném názvosloví a v publicistice, kde je výhodou jejich kondenzovaná forma a také vysoká explicitnost složených výrazů. Ojedinele se s kompozity setkáme i v básnickém stylu, kde zvýrazňují expresivitu vyjádření (modrojas).

### **2.2.3 TVOŘENÍ ZKRATEK A ZKRATKOVÝCH SLOV**

Zkratky a zkratková slova, v nichž se slova redukuje na písmena nebo slabiky (tzv. krácení mechanické), jsou především prostředkem jazykové ekonomie. Vždy platí, že zkratka a plná podoba výrazu mají stejný význam.

## 2.3 Slovotvorné procesy

V procesu slovotvorby existuje vždy slovo základové a slovo nově utvořené. Na základě srovnání jejich slovního významu rozeznáváme 3 základní slovotvorné procesy řazené do následujících onomaziologických kategorií:

### 2.3.1 MUTACE

Slovo nově utvořené má jiný význam než slovo základové (výchozí), dochází tedy k větší změně než u ostatních slovotvorných procesů. Slovní druh se v tomto procesu může měnit i nemusí, např. slepý > slepec (adjektivum – vlastnost > substantivum - osoba), kniha > knihař (věc > osoba), běžet > běžec (sloveso, činnost > osoba), jídlo > jídelna (věc > místo), hloupý > hlupák (adjektivum – vlastnost > osoba, substantivum – nositel vlastnosti).

### 2.3.2 TRANSPOZICE

Ve srovnání se slovem základovým se u slova nově utvořeného mění slovní druh, ale nemění se lexikální význam, nově utvořené slovo má tedy stejný význam jako slovo základové, např. vyjádření vlastnosti – chudý > chudoba, veselý > veselost (adjektivum > substantivum, význam je stejný), vyjádření děje – létání > létat (substantivum > sloveso > změna slovnědruhové příslušnosti), dole > dolní (adverbium > adjektivum). U mnohovýznamových slov se může jednat o dva různé procesy, např. psát > psaní (děj = transpozice), > psaní (dopis > metonymické přenesení pojmenování, změna slovního významu > mutace).

### 2.3.3 MODIFIKACE

U nově vzniklého slova jde pouze o obměnu slovního významu slova základového, k původnímu významu slova se přidává nějaký příznak (modifikuje se), nemění se slovní druh, např. dům > domek (má všechny příznaky původního významu s expresivním příznakem, tj. je malý), domek > domeček, milý > miloučký

## 2.4 Odvozování podstatných jmen příponami

### 2.4.1 KATEGORIE MUTAČNÍ

#### 1. Názvy činitelské

Pojmenovávají osoby, zřídka zvířata, ojediněle rostliny podle charakteristické činnosti, jsou odvozeny výhradně ze základů slovesných. Fundujícími slovy jsou nejčastěji přímo slovesa: učit > učitel, topit > topič (často se jedná o názvy povolání), radit > rádce, plavat > plavec, kouřit > kuřák. Řidčeji jsou fundujícími slovy dějová substantiva – nájem > nájemce, původ > původce, výjimečně dějová adjektiva – kočovný > kočovník, útočný > útočník. Pojmenování zvířat je odvozeno od jejich činnosti – obaleč, potápník, tahoun, hafan, kokrháč, škrtič, hlídač. Mezi názvy rostlin patří osladič, vratič nebo vstavač. Z dalších oblastí sem patří ještě např. názvy matematických veličin čítatel, jmenovatel, činitel, dělitel.

Činitelské typy představují přípony:

- TEL (učitel, ředitel, stavitel, velitel, vychovatel)
- Č (topič, hlídač, hráč, posluchač, obaleč, opylovač a expresíva typu flákač, našeptávač)
- CE (obránce, vládce, rádce, soudce, obhájce)
- EC (letec, věštec, chodec, běžec a složeniny typu lukostřelec, provazolezec, horolezec)
- ČÍ (mluvčí, rozhodčí, průvodčí)
- NÍK (dělník, milovník, loupežník, bojovník a živočichové typu potápník)
- ÁK (divák, tulák, žebrák a augmentativa a slova nespisovná typu chmaták, mazák, ulejšák)
- AŘ (kovář, těžář, metař, řezbář)
- L (kutil, střádal a expresíva tlachal, škemral, skuhral, packal, hýřil, slídlil)
- AN (píjan, trhan, hafan, rafan)
- OUN (pěstoun a expresíva s hanlivým příznakem bifloun, hltoun, šplhoun, mlsoun)
- NA (drbna, klepna, běhna)
- DLO (fintidlo, trapidlo, zlobidlo, motovidlo, trdlo – obvykle expresíva)

Časté jsou také přípony cizího původu, např.:

- ANT (demonstrant, jubilant)
- ENT (asistent, student)
- OR (kontrolor, revizor, redaktor)
- ÁTOR (recitátor, programátor)
- ISTA (komponista, propagandista)
- ÉR (režisér, komandér)
- ER (boxer, dispečer)

## 2. Názvy konatelské

Označují osoby (rostliny, zvířata), které vykonávají nějakou činnost spjatou se skutečností, která je vyjádřena substantivem. Pojmenovávají činnost podle toho, čeho se činnost týká, ale tato činnost není v jejich základu vyjádřena, např. ryby > lovit ryby > rybář, housle > vyrábět housle > houslař

Domácími formanty jsou přípony:

- AŘ (rybář, hvězdář, brankář, bruslař a univerbizovaná slova zubař, výškař, dálkař)
- NÍK (lesník, horník, úředník, zvířata typu mravenečník, rostliny jahodník, kakaovník)
- ÁK (ovčák, pytlák, hovorové výrazy sanitář, tramvaják, zvířata: plameňák, křížák)
- ÍŘ (nožíř, hrnčíř, mečíř, uhlíř, zbrojíř)

Příponami cizího původu jsou:

- IK (metodik, baladik, astmatik, akademik, fyzik, satirik, dramatik)
- ISTA (žurnalista, fotbalista, idealista, bohemista, trumpetista)

## 3. Názvy prostředků

Pojmenovávají věci, které slouží nějaké činnosti jako nástroj. Jejich specifickým rysem je pojem účelu, ale vždy ve vztahu k nějakému nástroji, zařízení. Věcně sémantická skupina názvů prostředků je širší než slovotvorná, zahrnuje také prvotní názvy domácí (nůž, jehla, vidle) a cizí (gril, raketa). Názvy jsou většinou přímá deverbativa, tj. odvozeniny od sloves, která jsou obvykle nedokonavá (rydlo, lehátko),

výjimečně dokonavá (odzátkovač, vývrtka). Slovtvorným základem bývá celý kmen infinitivní zakončený na: -a- – kopáč, vrtačka; -i- – jistič, sušička; -e/ě- – spouštěč, zkoušečka; -ova- – zdrhovadlo, omezovač nebo je bez kmenotvorné přípony – bič, rýč.

Domácími formanty jsou přípony:

- Č (nosič, ohříváč, odpařovač, vysoušeč)
- ČKA (vrtačka, čistička, prohlížečka, přehazovačka, pračka)
- KA (pojistka, výhybka)
- DLO (letadlo, okysličovadlo, lepidlo, rozpouštědlo, mýdlo)
- TKO (kukátko, razítko, ukazovátka, struhátko, pravítko)
- NÍK (nárazník, cedník, dopravník, výměník)
- ÁK (padák, sušák, držák, věšák, šroubovák)
- IVO (krmivo, mazivo)
- ÍK (budík, hoblík, špendlík)

Cizími příponami jsou:

- OR (televizor, kompresor)
- TOR a -ÁTOR (reproduktor, destilátor)
- ER (buldozer, kontejner)
- ÉR (mixér, startér)
- IKUM a -IVUM (narkotikum, anestetikum, sedativum)

#### 4. Názvy nositelů vlastností

Pojmenovávají živé bytosti i věci podle vnějšího znaku nebo vnitřních charakteristických rysů chápaných jako vlastnost. Názvy jsou odvozeny výhradně od adjektiv. Pojmenování osob jsou označením typu (mladík, lakomec) nebo jsou to označení příležitostná, aktuální (opilec, nešťastník, provinilec). Patří sem i názvy živočichů (hnědák, bělouš), názvy rostlin (ryzec, jalovec) a názvy nerostů (živec, magnetovec).

U maskulin se objevují přípony:

- EC (stařec, zbabělec, slepec, nosorožec, váhavec, zaměstnanec, chovanec, trestanec)
- ÍK (mladík, odborník, loupežník, kočovník, útočník, pomocník)
- ÁK (pravák, levák, dobrák, hlupák, chudák, chytrák)
- EK (mládek, stárek, předek, holobrádek, levoboček, mazánek, othánek)
- ÁČ (boháč, vousáč, zvířata: šupináč, roháč, okáč, rybí výrobky: uzenáč, pečenáč, zavináč)
- OCH (běloch, černoch, lenoch, divoch)
- OUSŠ (bělouš, expresíva: starouš, chytrouš, zdobněliny: drahoušek, černoušek)
- ÝŠ (slepýš, hroznýš, chřestýš, měkkýš)
- AS (expresíva: chud'as, klid'as, prud'as, zdobněliny: bělásek, žlut'ásek)
- ÁN (dlouhán, velikán)

Příponami feminin jsou:

- ICE (bělice, názvy věcí: pravice, hořčice, rovnice a botanické názvy: borovice, slunečnice)
- KA (cukrovka, lanovka, sněžěnka, slaměnka, ukolébavka, tlačěnka, strouhanka)
- INA (krytina, slanina, mělčina, mokřina, uzenina, zavařenina)

## 5. Názvy výsledků děje

Označují to, co vzniká dějem. U předmětových sloves jsou to výsledky činností – zlomit něco > zlomek, zkrátit něco > zkratka, u bezpředmětových výsledky vzniklé ze spontánních dějů – výrůstek). Jsou to výhradně deverbativa, výsledky děje mohou být konkrétní předměty – odlitek, snímek, výrobek, značka, pozůstatky po nějaké činnosti – úlomek, ústřížek, piliny nebo názvy abstraktních výsledků – poznatek, požadavek, výčitka.

Příponami jsou:

- EK (příspěvek, doplatek, snímek, výsledek)
- KA (příhláška, předložka, vzpomínka, vykopávka)

-INA (dutina, vypuklina, spálenina, rozvalina)

-ENÍ (omezení, odzbrojení)

## 6. Názvy obyvatelské

Pojmenovávají osoby podle místa, které obývají nebo odkud pocházejí, tato místa mohou být obecná i vlastní (měšťan, Pražan)

Příponami zde jsou:

-AN (Pražan, Iráčan, měšťan, občan, vesničan, ostrovan, severan, Američan,)

-EC (cizinec, cizozemec, orientálec, Portugalec, Filipínek, Kubánek)

-ÁK (lesák, měšťák, Hanák, eskymák, hovorové názvy Vídeňák, Rakušák, Pražák)

-NÍK (poustevník)

-ÁN (Indián a hovorové varianty: Amerikán, Mexikán)

-AL (horal)

-AT (Asiat)

## 7. Názvy příslušenské

Označují osoby podle příslušnosti k nějakému kolektivu nebo stoupence hnutí a směrů

Domácími příponami jsou:

-NÍK (družstevník, vrstevník, kališník)

-EC (wágnerovec, Přemyslovec, Romanovec, ruchovec, lumírovec)

-ÁŘ (odborář, odbojář, legionář)

-ÁK (junák, hovorové názvy: zbrojovák, škodovák)

Cizími příponami jsou:

-ISTA (realista, purista, slávista)

-ITA (husita, jezuita, táborita)

## 8. Názvy míst

Pojmenovávají místa podle toho, co se na nich nachází (kotelna, smetiště), co na nich roste, pěstuje se, chová se apod. (vinice, včelín) nebo co se na nich dělá (hřiště, jídelna).

### 2.4.2 KATEGORIE TRANSPOZIČNÍ

#### 1. Názvy vlastností

Vyjadřují vlastnost jako jev, často v základním významu nemají plurálové tvary (jsou abstraktní). Názvy vlastností jsou odvozeny výhradně od adjektiv.

Formanty jsou:

-OST	rychlost, měkkost, krátkost, tuhost, radost (od adjektiva rád)
-STVÍ (-CTVÍ)	bohatství, strojnictví
-OTA	dobrota, slabota, hluchota, drahota
-INA	doktořina, kantořina, psina
-OBA	běloba, staroba, hniloba, choroba
-KA	šířka, délka, dálka, hloubka
-DA	pravda, křivda

#### 2. Názvy dějů

Vyjadřují děj pojatý jako předmět (nezávislý jev), jsou odvozeny výhradně od sloves

Formanty maskulin jsou:

-OT	jásot, hukot, šramot, skřípot
-EK	úsudek, úvazek s variantami: -TEK (počátek, zážitek, užitek) a -NEK (spánek)

Femininy jsou:

-BA	četba, léčba, setba, žaloba, obhajoba
-KA	zkouška, hádka, sázka, stávka, půjčka



-ČKA honička, tancovačka, rvačka

-ICE vánice, plískanice, tlačnice

-OTA dřímota, žebrota

-EŽ krádež, loupež

### 2.4.3 KATEGORIE MODIFIKAČNÍ

#### 1. **Názvy zdrobnělé (deminutiva)**

Při tvoření zdrobnělin je vždy zachován rod substantiva. U některých substantiv rozlišujeme 2 stupně zdrobňování (strom – stromek – stromeček, ryba – rybka – rybička), u jiných existuje stupeň jen jeden (zajíc – zajíček, voda – vodička). Některá deminutiva jsou odbornými termíny (bubínek, kovadlinka, třmínek), které jsou již lexikalizovány, tj. nejsou expresivní. Deminutiva obvykle označují věci menší (domek, koník, knížka), nebo mají emocionální příznak, a to pozitivní (tatínek, maminka), nebo negativní (učitýlek, doktůrek).

#### 2. **Názvy zveličelé (augmentativa)**

Mají vždy expresivní příznak, obvykle pejorativní. Nejčastějšími příponami jsou:

-ÁK chlapák, študák, měšťák

-ISKO chlapisko, psisko, klučisko

-AN nosan, zoban

-AS lotras

-IZNA babizna

#### 3. **Názvy přechýlené**

Jako přechylování se označuje tvoření ženských protějšků k mužským jménům.

Příponami jsou:

- KA (sousedka)
- YNĚ (mistryně, ministryně)
- KYNĚ (rádkyně, soudkyně) a -ICE (holubice)

#### 4. Názvy mlád'at

Označují odvozené názvy užívané pro mlád'ata zvířat, např. sluně, kůzle, lvíče.

#### 5. Názvy hromadné

Jsou odvozeniny označující kolektiv, soubor jedinců téhož druhu, např. bratrstvo, žactvo, listí, stromoví, mládež, smrčina, osivo.

## 2.5 Odvozování podstatných jmen předponami

### 2.5.1 TYPY ČISTĚ PŘEDPONOVÉ<sup>7</sup>

Předpony se kladou před celé slovo bez jeho dalších obměn.

- a) Ne, nechut' – předpona zezáporňuje fundující slovo v nejširším významu.
- b) Pra, pravnik – předpona označuje provotnost (praobyvatel), příslušnost k dřívější generaci (prateta).
- c) Pře, přemíra – předpona modifikuje význam fundujícího slova „ve větší míře“(přesila).
- d) Pa, paumění – předpona vyjadřuje nepravou podobnost (paklíč). Častá v terminologii.(paroh se pouze podobá rohu).
- e) Sou-, soutok – předpona vyjadřuje společenství (souzvuk). Její varianta je spolu-(spoluhráč).
- f) Nad-, nadúroda – význ. nad obvyklou míru (nadprodukce).
- g) Pod-, podtitul – význ. pod obvyklou míru, níž než (poddůstojník).
- h) Před-, předsíň – význ. časový i místní; před něčím (předehra).
- i) Pří-, příhana – význ. částečnosti, oslabenosti (příchut').

---

<sup>7</sup> David, M.: Tvoření slov v češtině, PF JCU České Budějovice 1999

- j) Přes-, přesčas – význ. nad obvyklou míru.
- k) Do-, dopoledne – význ. od časového bodu postupně dál.
- l) Proti-, protinávrh – význ. v opačném směru (protivít).
- m) Mezi-, mezipatro – význ. mezi dvěma prvky téhož významu.

## 2.6 ODVOZOVÁNÍ PŘÍDAVNÝCH JMEN

### 2.6.1 KATEGORIE MUTAČNÍ

Je zastoupena tzv. adjektivy vztahovými, která vyjadřují vztah vlastnosti k určité substanti. Jsou to:

#### 1. Přídavná jména přivlastňovací (posesivní)

- a) individuálně přivlastňovací – tvořená příponami -ŮV, -IN (otcův, matčin)
- b) druhově přivlastňovací – s příponami -SKÝ/CKÝ (otcovský, mateřský, pánský, hornický) a -Í (holubí, psí, havraní, kočičí)

#### 2. Přídavná jména vztahová (relační) v užším smyslu

- a) místní (adjektiva vyjadřující původ) – tvoří se od názvů míst, např. ostravský, hanácký, lesní, vzdušný, chrámový, táborový
- b) látková – určují původ určité substance z nějaké látky, např. moučný, ovesný, dřevěný, plátěný, gumový, kovový
- c) časová – vyjadřují vztah k době, časovému úseku, např. ranní, večerní, hodinový, sekundový
- d) vyjadřující vlastnost podle nápadného znaku, např. nohatý, vlasatý, hornatý, vodnatý, kamenitý, deštivý
- e) vyjadřující podobnost, např. válcový, kruhový, barvitý, kruhovitý, zlatistý, stříbřistý
- f) adjektiva široce vztahová, tj. ostatní adjektiva vyjadřující nějaký vztah k substantivu, např. školský (zákon), vlnová (délka), tvůrčí (elán)

### 2.6.2 KATEGORIE TRANSPOZIČNÍ

Je zastoupena tzv. adjektivy dějovými, odvozenými z následujících slovesných tvarů:

- a) přechodníku přítomného ženského rodu (zrající, nesoucí)
- b) přechodníku minulého ženského rodu (vykonavší, vrátivší se, pozbyvší)
- c) přičestí trpného (nesený, mluvený, psaný)
- d) přičestí činného (dbalý, okoralý)

Do této kategorie patří i další typy deverbativ, např. učenlivý, potřebný, volitelný, naučitelný, a také tzv. účelová adjektiva typu prací, kreslicí, balicí, kropicí, čistící apod.

Patří sem i adjektiva odvozená z příslovcí nebo z předložkových spojení substantiv, např. dnešní, včerejší, pouliční, náhorní.

### 2.6.3 KATEGORIE MODIFIKAČNÍ

Je tvořena adjektivy s významem zesilujícím a zeslabujícím (dlouhatanánský, kratičký, čist'ounký) a stupňovanými tvary (velký – větší – největší).

### **3 SROVNÁNÍ UČIVA O SLOVNÍCH DRUZÍCH A UČIVA SLOVOTVORNÉHO V UČEBNICÍCH ČESKÉHO JAZYKA PRO 1. STUPEŇ ZÁKLADNÍCH ŠKOL**

Učebnice jsou v jazykovém vyučování nejčastěji používanou učební pomůckou. Obsahují soustavný výklad učiva, používají se jako doplněk k výkladu učitele, jako zdroj cvičení na procvičování učiva a také domácích cvičení.

V jazykových učebnicích se také vyskytují algoritmy. Díky nim se žáci učí uskutečňovat takové myšlenkové postupy, které cílevědomě vedou k poznání jazykového jevu, jeho vlastností a místa v systému třídy, ke které náleží. Např. algoritmus poznávání slovních druhů – v první etapě si žák uvědomí, zda je slovo ohebné, či neohebné. Ohebné slovní druhy dále člení na slova, která se skloňují a která časují. Ty pak určuje podle významového hlediska. Při poznávání neohebných slovních druhů slov postupuje podle hlediska sémantického a syntaktického.

Na základních školách se v současné době používají učebnice od různých nakladatelství. Záleží jen na vedení školy, pro jaký druh učebnic se rozhodne. Stává se však poměrně častým jevem, že na jedné základní škole se žáci učí v každém ročníku podle učebnic z jiného nakladatelství. Jde o nepříznivou situaci, protože učivo je v každém druhu učebnic rozděleno a rozvrstveno jiným způsobem, látka jednotlivých ročníků potom na sebe nenavazuje a nemá utříděný systém. Bylo by teda třeba zavést jeden druh učebnic a usnadnit tak práci jak učitelům, tak žákům, což je pro výuku velice důležité.

Tato kapitola se zabývá rozborem a porovnáním tří typů učebnic českého jazyka pro 1. stupeň základních škol. A to z hlediska výkladu problematiky třídění slovních druhů. Jsou vybrány učebnice Státního pedagogického nakladatelství, nakladatelství Alter a Nové školy.

### 3.1 Učebnice SPN, a. s.

Vypracoval kolektiv autorů: Zdeňka Dvořáková, Vlastimil Styblík a Karla Ondrášková. K těmto učebnicím byly také vydány metodické příručky. Jedná se o učebnice:

- Český jazyk pro 2. ročník ZŠ (1997)
- Český jazyk pro 3. ročník ZŠ (1997)
- Český jazyk pro 4. ročník ZŠ (2000)
- Český jazyk pro 5. ročník ZŠ (1996)

Učebnice jsou formálně rozděleny na kapitoly tvořící samostatné tematické celky. Tyto celky se potom dále člení na jednotlivé lekce.

#### 3.1.1 ČESKÝ JAZYK PRO 2. ROČNÍK ZŠ<sup>8</sup>

Ilustrovala Lenka Vybíralová

V prvním kroku se žáci seznamují s rozdílem mezi slovem a skutečností, poté se slovními druhy jako celkem. Jsou přirovnávány k veliké krabici na hračky, aby se nepomíchaly.

##### **1. Slova jako hračky**

Představte si jednu velikou krabici na hračky a ta krabice má uvnitř deset přihrádek. Do každé přihrádky ukládáme jiné hračky, aby se nepomíchaly.

A takhle nějak je to i se slovy. Kdybychom chtěli každé slovo našeho českého jazyka někam zařadit, stačilo by nám právě těch deset přihrádek. V každé přihrádce by byl jiný druh slov.

Rozlišujeme deset druhů slov, deset slovních druhů. Přečtěte si jejich názvy – to jsou ty přihrádky – a všimněte si slov v jednotlivých přihrádkách.

---

<sup>8</sup> Styblík, V. a kol.: Český jazyk pro 2. ročník ZŠ, SPN Praha 1997

Přihrádky rozlišují deset druhů slov – v tomto případě hraček, v každé přihrádce tedy jeden slovní druh.

■ podstatná jména:	žák, pes, auto, čeština
■ přídavná jména:	rychlý, bílá, české, psí
■ zájmena:	já, oni, váš, ten, kdo
■ číslovky:	šest, sto, tisíc, pátý
■ slovesa:	píšu, hledali, malovat
■ příslovce:	nahore, včera, česky
■ předložky:	na, u, v, z, nad, proti
■ spojky:	a, ale, že, proto, když
■ částice:	ať, kéž, prý
■ citoslovce:	au, bum, haf, haló

Dále je uveden jednoduchý přehled, o které druhy se jedná a více se zabývá těmi, které ve druhé třídě poznají hlouběji. Jsou to: podstatná jména, slovesa, předložky a spojky.

Podstatná jména jsou znázorněna za pomoci obrázků, které jsou v tomto věku dětem blíže, než definice. Co by si žáci měli z lekce zapamatovat, je vždy shrnuto v rámečku: Podstatná jména jsou názvy osob, zvířat a věcí. Dále se seznamují se slovesy, která jsou předložena rovněž ve formě obrázků provázenými rámečkem s definicí: Slovesa vyjadřují děj. Následují cvičení, ve kterých se učí rozlišovat podstatná jména a slovesa, tvořit věty z podstatného jména a slovesa, doplňovat slovesa do neúplných vět, tvořit podstatná jména nebo slovesa připojením správné koncovky (s, š-ž): les – lez, věž – veš.

Dále se seznamují s předložkami a spojkami. Ve článku od Františka Nepila „Polní žínka Evelínka“ mají žáci z úkol vyhledat sedm předložek, přečíst každou dohromady s následujícím slovem, spojit je s jinými podstatnými jmény. V dalším článku doplňují vynechané předložky a spojky. Toto opět provází rámeček obsahující definici předložek a spojek: Předložky se spojují se jménem. Spojky spojují věty nebo slova.

Dále pak přídavná jména jsou žákům přiblížena příkladem vět, ve kterých je mají za pomoci otázek jaký – jaká – jaké vyhledat. Takto obdobně jsou předkládána i zájmena a číslovky.

Příslovce jsou ve cvičení podtržena, žáci mají za úkol se na ně ptát otázkami s tázacími příslovci – kde, kam, kdy – jak.

Částice jsou ve větách příslušného cvičení podtrženy – žákům je pouze předložena jejich existence. Stejně tak i citoslovce, která mohou vyjadřovat i hlasy zvířat. Žáci mají za úkol je u jednotlivých zvířat doplnit, např. ovce bečí bé, bé...

V článku Mileny Lukešové „Tulák“ mají za úkol vyhledat citoslovce, podstatná jména a slovesa. Kapitola o slovních druzích je zakončena cvičením „Tomáš jede do Prahy“, ze kterého mají žáci vypsát ke každému slovnímu druhu jeden příklad.

#### SHRNUTÍ:

Podstatná jména poznávají jako názvy osob, zvířat a věcí, tzn. podle slovního významu. Přídavná jména podle otázek se zájmeny jaký, jaká, jaké, číslovky jako označení počtu nebo pořadí – kolik, kolikátý, slovesa jako názvy dějů a vyjádření děje, příslovce jako označení místa, času nebo způsobu děje podle otázek s příslovci kde, kam, kdy, jak a citoslovce jako vyjádření pocitů nebo zvuků. Částice poznávají pouze čtyři: at', kéž, prý a asi.

Jednoduchý výklad je doprovázen obrázky, které usnadňují pochopení tématu. Na výklad navazují četná cvičení, která napomáhají upevnění poznatků. Cvičení jsou velice praktická a promyšlená.

Vymezení slovních druhů jsou většinou velmi zjednodušující, ale žákům odstupná. Uplatnění významového hlediska je pro žáky nejsnadnější a je jim nejbližší.

Hledisko skladební je uplatněno u spojek v lekci: O větných celcích – větě jednoduché a souvětí, kde musíme dát pozor na to, aby žáci rozlišovali, zdali spojka spojuje slova nebo věty.



Jednotlivým slovním druhům je věnováno převážně jen jedno cvičení, kromě podstatných jmen a sloves.

Výklad je místy doprovázen rámečkem obsahujícím nejdůležitější stručnou informaci, kterou by si žáci měli zapamatovat.

### 3.1.2 ČESKÝ JAZYK PRO 3. ROČNÍK ZŠ<sup>9</sup>

Ilustrovala Miroslava Jakešová

V úvodu jsou žáci obeznámeni se systémem slovních druhů. V 19 cvičeních se postupně procvičuje určování jednotlivých slovních druhů.

První částí kapitoly jsou podstatná jména a slovesa. U podstatných jmen jsou žáci stále upozorňováni na rozdíl mezi slovem a skutečností (osoba, zvíře, věc), kterou označují. Ve cvičení „Na venkově“ si tuto problematiku procvičují. V článku „Sojka“ vyhledávají podstatná jména a slovesa. Shrnující rámečky obsahují to nejdůležitější z dané lekce, co by si žák měl zapamatovat případně zopakovat.

U přídavných jmen si v textu s názvem „Naše míče“ opakují otázky se zájmeny jaký – jaká – jaké, podle kterých je určují. Přibývají další otázky: který – čím.

Zájmenům jsou věnována dvě cvičení, ve kterých je žáci vyhledávají. V jednom z nich „Tomáš vypravuje“, jsou upozorněni na tři zájmena, která ještě neznají, a to: jeho, si, všichni. Dále mají za úkol zjistit, místo kterých podstatných jmen jsou daná zájmena užitá.

Také číslovky zde mají, podobně jako zájmena, vyhledávat v článku, nebo připojovat k podstatným jménům.

Příslovce žáci určovali pomocí tázacích příslovcí kde – kdy – jak. Na tyto dosavadní poznatky navazuje 12. cvičení, kde prostřednictvím příslovcí tvoří věty. 14. cvičení obsahuje přídavná jména a příslovce. Žáci spojují přídavná jména s vhodnými podstatnými jmény a příslovce se slovesy – např. dobrý – dobře: dobrý chléb, pracuje dobře, nebo naopak k daným podstatným jménům připojují vhodná

---

<sup>9</sup> Styblík, V. a kol.: Český jazyk pro 3. ročník ZŠ, SPN Praha 1997

přídavná jména a ke slovesům příslovce – např. boty, napíšu: vysoké boty, pěkně napíšu.

V článku „Babiččina koťátka“ vyhledávají předložky a spojují je dohromady s následujícím slovem. V tomto textu jsou podtrženy 3 části, ve kterých vyhledávají spojovací věty (celkem jsou 3).

Na částice je zde zaměřeno pouze jedno cvičení se čtyřmi větami, ve kterých mají vyhledat částice: ať, kéž, prý a asi.

Citoslovce prezentují dvě cvičení, kde v prvním žáci doplňují do vět slovesa a citoslovce podle vzoru: Houkačka houká hú, hú. ...Trubka \_\_\_\_\_. Ve druhém cvičení doplňují do vět vhodná citoslovce z daného seznamu.

Po zopakování jednotlivých slovních druhů samostatně následuje tabulka s definicí slov ohebných a neohebných: Slova, která můžeme skloňovat nebo časovat, jsou slova ohebná. Ohebná slova jsou: podstatná jména, přídavná jména, zájmena, číslovky a slovesa. Slova, která nemůžeme skloňovat ani časovat, jsou slova neohebná. Neohebná slova jsou: příslovce, předložky, spojky, částice a citoslovce.

Od 20. cvičení se procvičuje určování všech slovních druhů souhrnně.

Přehled s charakteristikami jednotlivých SD (i jejich vzájemnými vztahy) ukazuje, jak mají žáci při určování SD postupovat. Procvičuje se rozlišování SD na ohebné a neohebné – usnadňuje se spojením slova s otázkami prvního a druhého pádu nebo osobními zájmeny já a ty. Zároveň žáci sledují, zdali se slovo ohebné skloňuje nebo časuje. Bylo by dobré, aby žáci měli tento přehled před očima (na tabuli nebo v učebnici), aby se jím mohli řídit při řešení praktických cvičení.

### SHRNUTÍ:

V tomto ročníku si žáci upevňují základní systém slovních druhů a ovládnutí postupu jejich určování.

Probírání kategorií jmenných (pád, číslo, rod) a slovesných (osoba, číslo, čas) umožňuje žákům uplatňovat i hledisko tvaroslovné: slova, která se skloňují, a slova, která se časují, jsou slova ohebná a ostatní jsou slova neohebná.

Při určování druhu jednotlivých slov žáci postupují tak, že zkusí, zda se slovo dá obměnit (říci v jiném tvaru), nebo nedá. Jestliže je slovo ohebné, rozhodují, zdali se skloňuje nebo časuje. Jestliže se časuje, jde o sloveso, jestliže se skloňuje, zjišťují podle daného přehledu, o který ze čtyř ohebných skloňujících se slovních druhů jde. Jestliže je slovo neohebné, vyhledávají jeho charakteristiku v přehledu mezi neohebnými slovními druhy a podle ní určují druh slova.

Je důležité, aby žáci znali základní systém slovních druhů a ovládli postup jejich určování.

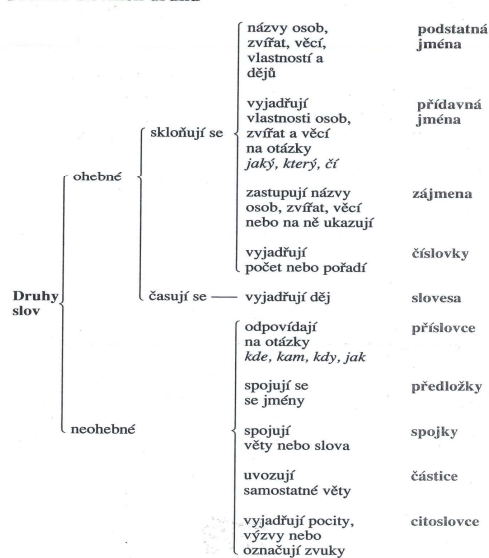
### 3.1.3 ČESKÝ JAZYK PRO 4. ROČNÍK ZŠ<sup>10</sup>

Ilustrovala Milada Kudrnová – Papežová

Učivo o slovních druzích ve čtvrtém ročníku dále navazuje na ročník třetí, žáci jsou ale nuceni k větší samostatnosti.

V učebnici je na str. 43 uveden algoritmus pro určování slovních druhů.

Přehled slovních druhů



<sup>10</sup> Styblík, V. a kol.: Český jazyk pro 4. ročník ZŠ, SPN Praha 2000

Ve cvičeních si žáci opakují názvy slovních druhů, vypisují je jednotlivě z textu, doplňují věty vhodným slovem z dvojic uvedených v závorkách (např. Stoupal jsem cestou dolů – vzhůru.), určují slova příbuzná, slova podobného významu, opačného významu (protikladná), vysvětlují rozdíly mezi slovy.

Pro lepší porozumění určují druhy slov ve větných celcích. Užívají přitom ustáleného postupu – např. Děti: kdo, co? Děti, koho čeho? Děti, slovo ohebné skloňuje se, název osoby, to dítě – podstatné jméno. Upustily: /já/ jsem upustil, /ty/ jsi upustil, slovo ohebné, časuje se – sloveso apod.

### SHRNUTÍ:

Uvedený přehled, algoritmus poznávání slovních druhů, by si měli žáci osvojit a později pracovat poměrně samostatně, bez podpory, kterou jim učebnice nabízí.

Dále by si měli stále uvědomovat znaky jednotlivých slovních druhů a umět zdůvodnit své určení druhu slova.

#### 3.1.4 ČESKÝ JAZYK PRO 5. ROČNÍK ZŠ<sup>11</sup>

Ilustrovala Zdeňka Krejčová

Nejprve se žáci setkávají s tabulkou, která je podobná tabulce uvedené v učebnici pro 4. ročník. Obsahuje postup, který by žáci měli užívat při práci. Následuje osm cvičení. V prvním článku „Tomu ještě nerozumíš“ žáci vyhledávají podstatná jména, přídavná jména, zájmena, číslovky, slovesa, příslovce, předložky a spojky. Tento text neobsahuje žádná přídavná jména přivlastňovací, obsahuje ale zvrtná slovesa (dívala se, zeptal se, obrátil se atd.), složené slovesné tvary (nenakreslil jsi, napsal jsem), na které je třeba poukázat. Vyskytuje se zde i slovesný tvar není, jehož poznání dělá žákům potíže.

Ve druhém cvičení s názvem „Humorné rozdělení přírody“ vyhledávají všechny slovní druhy kromě číslovek, částic a citoslovcí.

---

<sup>11</sup> Styblík, V. a kol.: Český jazyk pro 5. ročník ZŠ, SPN Praha 1996

V dalších textech zaměřených vždy na konkrétní slovní druh zvláště žáci vyhledávají číslovky, příslovce (vysvětlují jejich význam), předložky, spojky, citoslovce a v posledním částice – zde by bylo užitečné vysvětlit, proč jsou v uvedených větách (6e se ten člověk nestydí!, Však ty si na mě vzpomeneš!) slova že a však částice, nikoli spojky.

V dalších kapitolách této učebnice se žáci učí jednotlivě ohebné slovní druhy podrobně, do hloubky. Seznamují se s pádem, číslem, rodem a vzorem podstatných jmen jejich skloňováním, s druhy přídavných jmen a jejich skloňováním, s druhy zájmen a skloňováním číslovek dva, dvě (oba, obě), tři, čtyři, pět, se slovesy jejich tvary, s časováním sloves.

### SHRNUTÍ:

Důležitým předpokladem je, aby žáci uměli uvést všechny slovní druhy v náležitém pořádku (slova, která se skloňují, slova, která se časují, slova neohebná) – tento předpoklad by měli splňovat všichni žáci, pakliže nedokáží slovní druhy ani vyjmenovat, nemohou se naučit je rozlišovat.

Všichni žáci by měli umět uvést ke každému slovnímu druhu nějaké příklady. Samozřejmě nemůžeme mít stejné nároky u všech druhů slov (ani u všech žáků ve třídě, to se týká zejména dyslektiků) – toto se vztahuje zejména na částice a další složitější případy. Většina žáků by měla dobře poznávat podstatná jména, přídavná jména (zatím kromě přivlastňovacích) a slovesa.

## **3.2 Učebnice nakladatelství ALTER**

K těmto učebnicím nebyly vydány metodické příručky. Vypracovali je autoři: Zuzana Nováková, Ladislav Dvorský, Rudolf Čechura a Jana Štroblová. Tedy každou učebnicí jiný autor. Jedná se o učebnice:

- Český jazyk pro 2. ročník ZŠ (1994)
- Český jazyk pro 3. ročník ZŠ (1995)

- Český jazyk pro 4. ročník ZŠ (1996)
- Český jazyk pro 5. ročník ZŠ (1996)

Tyto učebnice jsou rozčleněny na kapitoly, které tvoří samostatné tematické celky. Každá kniha je rozdělena na čtyři části – čtyři čtvrtletí a v závěru jsou testy pro jednotlivá období.

Na začátku učebnice jsou metodické poznámky spolu s vysvětlením barevného značení a symbolů, které se zde vyskytují – učivo je doprovázeno čtyřmi různě barevnými rámečky, jejichž barvy určují druh cvičení nebo pouček. Je tak zajištěna dobrá přehlednost, která je ve vyučovacím procesu velice důležitá, zvláště z hlediska učebnic.

Barevné označení rámečků:

**ZELENÝ** - Takto označený rámeček označuje cvičení určená k samostatné práci, zde mohou žáci používat průsvitnou fólii, na níž se dá psát tužkou nebo smývatelným fixem. Některá cvičení jsou pro fólii přímo určena.

**ŽLUTÝ** - Diktáty. V metodické poznámce je doporučeno psát ve 2. ročníku diktáty po přípravě, místo klasifikace stačí pro orientaci učitele zaznamenat počet chyb. Při psaní diktátů mohou žáci využívat kartičky s přehledem pravopisu, které učebnice obsahují. Postupně by měli od používání kartiček individuálně ustupovat.

**MODRÝ** - Takto jsou značena přípravná (rozšiřující) cvičení, která pracují s dosud neprobraným učivem. Mají pouze informativní charakter a snaží se žákům usnadnit pochopení nebo objevení systému. Jejich cílem je rozvoj vyjadřovacích schopností žáků a příprava na učivo, které se bude probírat později nebo ve vyšších ročnících. Jejich využití je ponecháno na učiteli.

**RŮŽOVÝ** - Poučky nejsou určeny k pamětnému osvojení. Slouží pouze k orientaci a utřídění probraného učiva. Žák s nimi pracuje jako s problémem, záhadou, kterou má vyřešit, doplňuje chybějící slova, tvoří otázky tak, aby bylo možno odpovědět větou z poučky, a na jejich základě odůvodňuje pravopisné jevy. Pěstuje si tak návyk

vyjadřovat fakta vlastními slovy podle konkrétních příkladů z nichž se dají vypožorovat.

### 3.2.1 ČESKÝ JAZYK PRO 2. ROČNÍK ZŠ<sup>12</sup>

Vypracovaly Zuzana Nováková a Vlasta Švejdová

Ilustrovala Vlasta Švejdová

Tato učebnice obsahuje mimo jiné i kontrolní cvičení, která jsou označena obrázkem sovy. Učitel si je může okopírovat a použít je jako diagnostické prověrky k posouzení míry osvojení a zafixování učiva, ne ke klasifikaci. Cvičení pro rozvoj vyjadřovacích schopností jsou označena oranžovým kolečkem a fialové kolečko znázorňuje úvod k mluvnickému učivu.

Učivu o slovních druzích předchází příprava. Učivo se začíná podstatnými jmény. S článkem „Kominík“ souvisí otázky označené fialovým kolečkem, tzn. že cvičí vyjadřovací schopnosti dětí – např. Kdo je to mouřenín? Proč se děvčata chytají za knoflík, když vidí kominíka? Úvodem k mluvnickému učivu jsou úkoly: Změň věty oznamovací na věty tázací, přečti slova, ve kterých jsou dlouhé samohlásky. Z článku potom vybírají názvy osob, zvířat a věcí. Další názvy zapisují na tabuli do tří sloupců:

názvy osob	názvy zvířat	názvy věcí
dítě	koza	stůl

V zeleném rámečku je cvičení pro samostatnou práci – věty, do kterých doplňují chybějící slova (podstatná jména). Růžový rámeček obsahuje poučku: Názvy osob, zvířat a věcí jsou podstatná jména.

Ve žlutém rámečku je krátký diktát.

Následující cvičení je obdobné jako předchozí. Má název „Jak se staví dům“, jsou v něm zvýrazněna podstatná jména a opět je doprovází otázky označené oranžovými kolečky (pro rozvoj vyjadřovacích schopností) a otázky označené fialovými

---

<sup>12</sup> Nováková, Z.: Český jazyk pro 2. ročník ZŠ, Alter Všeň 1997

kolečky (jako úvod k mluvnickému učivu). Zelený rámeček obsahuje slova, která mají žáci rozdělit do tří sloupců podle toho, co označují: názvy osob, názvy zvířat a názvy věcí. V modrém rámečku spojují podstatná jména se slovy ten, ta, to, ti, ty, ta – např. ten muž, ta žena apod. Růžový rámeček obsahuje poučku: Podstatná jména jsou názvy osob, zvířat a věcí. Ukazujeme si na ně slovy ten, ta, to – ti, ty, ta. (V rámečku je dokonce poznámka, že tato slova budou později nazývat ukazovací zájmena).

Po podstatných jménech přichází na řadu učivo o předložkách. V článku „Ještěrky“ jsou předložky zvýrazněné, nechybí ani otázky označené oranžovými a fialovými kolečky. Růžový rámeček obsahuje definici: Slova přes, v, pod, do, z, ke, od, k, o, po, za, ve, mezi, kromě jsou předložky, tvoří slabiky nebo jsou neslabičné. Jednoslabičné a neslabičné předložky vyslovujeme dohromady se slovy, ke kterým patří. Píšeme je však odděleně.

V zeleném rámečku mají žáci k podstatným jménům přidat některou z předložek uvedených v růžovém rámečku. V bílém rámečku je uvedena poznámka, že mezi předložkou a slovo, ke kterému patří, můžeme vložit slovo jiné (přídavné jméno) – např. v zimě (v příští zimě), pod kamenem (pod velkým kamenem) apod. Ve žlutém rámečku je diktát.

Učivo o slovesech začíná písemným cvičením – žáci odpovídají slovesy na otázky, které vycházejí z uvedené básničky. V ní jsou slovesa zvýrazněná. Dále doplňují slovesa do neúplných vět. Opět se zde setkáváme s rámečkem s definicí: Slovesa jsou slova, která nám říkají, co se s nimi děje. Slovesa mohou mít různou podobu např.: nesu, neseš, nese, neseme, nesete, nesou, nesl jsem, pones. V následujících cvičeních podtrhávají v textu slovesa, vypisují je, doplňují ve správném tvaru do vět (podle osoby a podle času).

Další kapitola je opakovací. Z hlediska slovních druhů jsou v článku „Tři Jany“ podtržená slova, která mají žáci rozdělit do dvou sloupců – na podstatná jména a slovesa.



### 3.2.2 ČESKÝ JAZYK PRO 3. ROČNÍK ZŠ<sup>13</sup>

Vypracoval Ladislav Dvorský

Ilustrovala Kateřina Lovis

Tato učebnice přináší cvičení a úkoly, jejichž zásobou s rozsah pouze nabízí. Všechno se žáky nelze probrat, proto je výběr na učiteli na možnostech jednotlivých žáků.

Jako uvádějící je zařazena kapitola o podstatných jménech. Žáci si nejprve opakují své poznatky z předchozího roku. Vybírají z textu podstatná jména a píšou do tří sloupečků: názvy osob, názvy zvířat, názvy věcí, na všechna tato podstatná jména si ukazují slovy ten, ta, to. Vypisují podstatná jména z vyjmenovaných slov po b a l, tvoří je od sloves apod.

Růžové rámečky shrnují definice uvedené v předchozí učebnici. Svě znalosti rozšiřují o další poznatek: Podstatnými jmény jsou i názvy vlastností (krása, chytrost, mládí ...) a dějů (čtení, plavání, skok ...).

Slovesa si opět opakují, vybírají je z článku, vymyslí vhodná slovesa k podstatným jménům, vybírají je z vyjmenovaných slov po b, l, m a p, tvoří věty s danými slovesy, která jsou vypsána.

Pro následující jednotlivé slovní druhy je vyčleněna vždy jedna celá stránka s článkem, se kterým žáci pracují, doprovází ho jedno, dvě nebo tři doplňující cvičení a růžový (popř. i modrý) rámeček.

Přídavná jména žáci vybírají z textu podle otázek jaký? který? čím?, vypisují je a připojují k nim vhodná podstatná jména, nebo naopak k podstatným jménům doplňují vhodná přídavná jména. Poučka v růžovém rámečku seznamuje žáky s tím, že: Slova, která vyjadřují vlastnosti podstatných jmen nebo určují, čím osoby, zvířata nebo věci jsou, se nazývají přídavná jména. Ptáme se na ně otázkami jaký? (jaká?, jaké?) který? (která?, které?) čím?

---

<sup>13</sup> Dvorský, L.: Český jazyk pro 3. ročník ZŠ, Alter Všeň 1997

U zájmen jsou žáci upozorněni, že jejich nadměrné užívání ve vyjadřování není pěkné ani účelné. Této problematice je věnován článek „Překvapení“, ve kterém mají vynechat všechna zbytečně použitá zájmena a vypsát zájmena ukazovací, osobní a tázací. V modrém rámečku se seznamují se zájmeny osobními, ukazovacími, tázacími, zápornými a přivlastňovacími.

Cvičení „Už umím plavat“ je vymezeno číslovkám, kde jsou zvýrazněny. Žáci je mají vypsát a rozdělit do dvou sloupců, a to na slova, která můžeme vyjádřit číslicemi (několik...). V dalším cvičení doplňují k podstatným jménům vhodná přídavná jména, zájmena a číslovky, např. malované hrnečky, ty hrnečky, čtyři hrnečky. Růžový rámeček podává definici číslovek jako takových, dále číslovek určitých a číslovek neurčitých. Modrý rámeček rozšiřuje znalosti: Číslovky mohou označovat: počet (jeden, dvacet šest...), pořadí (první, několikátý...), množství druhů (dvojí, paterý...). Číslovky vyjadřují kolikrát se něco vyskytuje (dvakrát, mnohokrát...), jsou nesklonné.

Příslovce jsou v textu opět zvýrazněny silou v tisku. Žáci je vypisují a rozdělují do tří sloupců, a to podle otázek jak? kdy? kde? V růžovém rámečku se žáci dozvědí, že příslovce jsou slova, která určují způsob (odpovídající na otázku jak?), čas (odpovídá na otázku kdy?) a místo (odpovídají na otázku kam?). Některá příslovce vznikají z přídavných jmen – z této skutečnosti vychází jedno z cvičení, ve kterém mají žáci z přídavného jména vyvodit příslovce, např. krásný – krásně, slabý – slabě apod. V dalších cvičeních doplňují k daným slovesům příslovce, která odpovídají na otázku jak?, nebo naopak k daným příslovcům doplňují vhodná slovesa. Např. běží rychle – hlasitě zpívá apod.

Předložky poznávají neslabičné (v, k, z, s), jednoslabičné i víceslabičné (o, u, za, na, do, vedle, kromě, mezi, okolo,...). Neslabičné a jednoslabičné předložky vyslovujeme dohromady se slovy, ke kterým patří, píšeme je však odděleně. K předložkám doplňují vhodná podstatná jména, např. v \_\_\_\_\_, na \_\_\_\_\_ atd. V dalším cvičení určují slovní druhy celkově.

U spojek rozlišují, jestli spojují slova nebo věty. Růžový rámeček poučuje o tom, že před spojkami a, i, ani, nebo se čárka často nepíše. Před ostatními se obvykle píše. S pravidly o psaní čárky se budou seznamovat postupně.

Částice poznávají čtyři: at', kéž, necht', prý, (což). Všímají si jejich postavení na začátku věty. Ve cvičení jsou uvedena slova v modrém rámečku – ta mají vypisovat do tří sloupečků na slova, která:

1. můžeme skloňovat;
2. můžeme časovat;
3. nemůžeme skloňovat ani časovat.

S citoslovci pracují pouze v krátkém cvičení – v krátkých větách užívají citoslovce uvedené v poučce: citoslovce vyjadřují city, nálady a výzvy, ale také různé hlasy a zvuky (ó, au, fuj, hej, haló, psst, bú, mňau, haf, bum, cink, crrrr, cukrú,...)

Následuje cvičení na určování slovních druhů (u podstatných jmen určují rod, číslo a pád, u sloves osobu, číslo a čas). Po něm je zde tabulka s přehledem slov ohebných a neohebných, oranžově jsou zvýrazněna slova ohebná a modře slova neohebná. V růžovém rámečku je definice těchto dvou skupin: Ohebná slova se skloňují (podstatná jména, přídavná jména, zájmena a číslovky) nebo časují (slovesa). Slova neohebná nemůžeme skloňovat ani časovat. Jsou to příslovce, předložky, spojky, částice a citoslovce.

Na další stránce je podrobnější přehled slovních druhů – je rozdělen podle ohebnosti a neohebnosti, shrnuje znalosti, které žáci získali z hlediska učiva o slovních druzích.

### 3.2.3 ČESKÝ JAZYK PRO 4. ROČNÍK ZŠ<sup>14</sup>

Vypracoval Rudolf Čechura

Ilustrovala Drahomíra Dvořáková

Obsahem této učebnice jsou mimo jiné také přehledy učiva ve formě tabulek. Jsou tištěny oboustranně, takže se nemohou vystříhnout, ale musí se okopírovat. Příslušnou tabulku by měli mít žáci stále k dispozici po dobu probírání daného učiva.

---

<sup>14</sup> Čechura, R.: Český jazyk pro 4. ročník ZŠ, Alter Všeň 1996

Sami pak od jejich užívání upouštějí (to také záleží na individuálních potřebách jedince).

Ze slovních druhů si žáci opakují to, co se naučili ve třetím ročníku a své znalosti prohlubují o další poznatky a podrobnosti (hlavě u podstatných jmen a sloves).

Do vyprávění článku „Na cvičišti“ doplňují věty s číslovkami určitými a neurčitými – mohou použít: mnoho, málo, několik psů, jeden, dva, pět psů, první, druhé, třetí místo v soutěži. Vypisují z textu slova ohebná a vymýšlejí další, k přídavným jménům vymýšlejí slova protikladná, časují slovesa a píší příklady slov, která nemohou měnit svůj tvar (příslovce, předložky, spojky, částice a citoslovce). Doplňují jednotlivé druhy slov – např. k podstatným jménům - čaj, lyže, mlýn, nábytek, doplňují vhodná přídavná jména, k přídavným jménům - lysá, bystrá, bílá, obyčejná doplňují vhodná podstatná jména a ke slovesům – bydlíme, neslyšel, odmyká, polykáš, přemýšlíme vhodná příslovce.

Hlavní problematikou tohoto ročníku je rod, číslo, pád, vzor u podstatných jmen a osoba, číslo, čas u sloves – tím se ale nezabývá tato diplomová práce.

### 3.2.4 ČESKÝ JAZYK PRO 5. ROČNÍK ZŠ<sup>15</sup>

Vypracovala Jana Štroblová

Ilustrovala Daniela Benešová

V úvodu žáci vyjmenovávají slovní druhy a přiřazují k nim slova z článku „Host“. O každém slovním druhu povídají, co vyjadřují slova, která k němu patří, doplňují neúplné věty, které shrnují jejich dosavadní poznatky z hlediska ohebnosti a neohebnosti slovních druhů, jejich skloňování a časování, např. slova ohebná mohou měnit \_\_\_\_\_. Slova ohebná můžeme \_\_\_\_\_ nebo \_\_\_\_\_. Slova neohebná nemohou měnit \_\_\_\_\_ apod.

---

<sup>15</sup> Štroblová, J.: Český jazyk pro 5. ročník ZŠ, Alter Všeň 1997

Dovídají se o slovnědruhovú homonymii u slova září (podstatné jméno = název jednoho z měsíců v roce, sloveso). Rozlišují kladná a záporná slovesa, vyhledávají slovesa zvratná, určují osobu, číslo a čas u sloves.

V kapitole o slovních druzích, kterou obsahuje tato učebnice, převažovala spíše cvičení na pravopisné jevy.

Ve zvláštní kapitole, zaměřené na neohebné slovní druhy, si u příslovci opakují co určují: místo, čas, způsob, míru něčeho a příčinu. Opakují si také otázky, kterými se na příslovce ptáme a podle kterých je poznáváme. V růžovém rámečku se kromě definice příslovci dovídají o tom, že otázky, kterými se na příslovce ptáme, jsou také příslovce. Další růžový rámeček žáky seznamuje s příslovci místa (kde?, kdy?, odkud?, kudy?, kam?), času (kdy?, odkdy?, dokdy?, jak dlouho?, jak často?), způsobu (jak?), míry (jak moc?) a příčiny (proč?). Žáci tvoří příslovce z daných přídavných jmen, odůvodňují jejich pravopis (např. jemně od jemný), učí se rozlišovat příslovce o od podstatného nebo přídavného jména s předložkou, např. navečer (kdy?) – na večer (na krásný večer), dopoledne – do poledne (do samého poledne), zatím (posud) – za tím (stromem) apod. Doplnují příslovce k daným výrazům (upřesňují vlastnost), vypisují do sloupců příslovce, která končí na –ě/ -e (konečně), -o (snadno) a –y (vždycky), současně podtrhávají ta příslovce, která vznikla z přídavných jmen. Dále nahrazují příslovcem výrazy: loňského roku, dlouhý čas, příští rok atd.

V učivu o předložkách se žáci učí rozlišovat předložku od tvarově stejné předpony – vkládají jiné slovo mezi předložku a jméno. Vypisují předložky neslabičné, jednoslabičné, dvouslabičné a víceslabičné, dovídají se, že předložky vyjadřují spolu se slovem, s nímž jsou spojeny místo (na stole), čas (do zítřka), způsob (bez starostí), míru (o vlások) a příčinu (pro pravdu) – podobně jako příslovce. Rozlišují předložku se jménem a příslovce. V růžovém rámečku si definici předložek doplňují žáci sami do nespolečných vět nebo vybírají správnou možnost, např. předložky jsou slova (ohebná – neohebná), (můžeme – nemůžeme) je skloňovat, (můžeme – nemůžeme) je časovat.

Spojky se učí rozlišovat na ty, které se používají v hovorové řeči, a na ty, které se v ní nepoužívají. V zeleném rámečku spojují dané věty do souvětí spojkami ale, protože, aby. Dále doplňují do souvětí vhodné spojovací výrazy.

Článek „Uvítání“ obsahuje podtržené částice: kéž, ať, což, tak, ano, prý, a to ve větě: Ano, je trochu nemocná, nastydlá prý a kýchá. Žáci vypisují částice, které vznikly z jiných slovních druhů a které nemohou být jiným slovním druhem. Učí se, že nejsou větným členem a do přehledu grafického znázornění věty se nezapisují. Tvoří věty s částicemi ať, necht', kéž, prý a což.

Slovní druh citoslovce užívají ve větách, doplňují je nebo vypisují z textu, doplňují do názvů písniček, např. Ó hřebíčku zahradnický, ó růžičko voňavá! Nebo Ach, synku, synku, doma-li jsi?, Halí, belí, koně v zelí. atd.

Následuje zelený rámeček s opakovacím cvičením na všechny slovní druhy. Žáci je mají nad jednotlivá slova doplňovat pořadovými čísly. Stejný způsob určování je u cvičení v oranžovém rámečku, kde také vyhledávají citoslovce.

### **3.3 UČEBNICE NOVÉ ŠKOLY BRNO**

- Český jazyk pro 2. ročník ZŠ (1998)
- Pracovní sešit pro 2. ročník ZŠ (2003)
- Český jazyk pro 3. ročník ZŠ (2002)
- Pracovní sešit pro 3. ročník ZŠ (2006)
- Český jazyk pro 4. ročník ZŠ (2005)
- Pracovní sešit pro 4. ročník ZŠ (2005) – Poradíš si s pravopisem?
- Český jazyk pro 5. ročník ZŠ (2002)
- Pracovní sešit pro 5. ročník ZŠ (2005) – Dokážeš psát bez chyb?

### 3.3.1 ČESKÝ JAZYK PRO 2. ROČNÍK ZŠ<sup>16</sup>

Vypracovaly Hana Mühlhauserová, Zita Janáčková a Olga Příborská

Ilustroval Jiří Růžička

Na straně 78 je uveden přehled slovních druhů. Každý slovní druh je znázorněn jako jedno patro v domě. V rámečku je poučka: Každé slovo, které používáme, patří k jednomu z deseti **slovních druhů**. Žáci se mají naučit všechny slovní druhy z paměti. **Podstatná jména jsou názvy osob**, zvířat a věcí (děti, maminka, pták, lev, postel, auto, ...). Ukazujeme si na ně slovy **ten, ta, to**. Je to první slovní druh. V básničkách „Panenka“, „Kozí pohádka“ a „Auto“ mají žáci za úkol v první básničce vyhledat názvy osob, v druhé názvy zvířat a ve třetí názvy věcí. Na straně 82 je v rámečku poučka: **Slovesa** jsou slova, která nám říkají, co osoby, zvířata a věci **dělají** nebo co se s nimi **děje** (sedí, utíkají, bude číst). V této učebnici se objevuje postava kocourka, který vždy něco poplete a žáci ho mají za úkol opravit. Toto platí i ve cvičení 12, ve kterém kocourek pomíchal slovesa. Žáci je mají roztřídit do 3 sloupců, podle toho, co mohou dělat osoby, co zvířata a co věci. Jako další slovní druh jsou blíže probírány předložky: Slova **na, pod, nad, za, do, před, bez, u, v, k, s, o** jsou **předložky**. Vyslovujeme je dohromady se slovem, ke kterému patří, ale píšeme je vždy zvlášť. Žáci mají popisovat v úvodním cvičení obrázek, za použití různých předložek. V dalším cvičení mají za úkol vybírat, „co je s čím dobré“. Příklad: buchta s tvarohem (kečupem, mákem). Dále si procvičují užití předložek ve větách.

#### 3.3.1.1 Pracovní sešit pro 2. ročník ZŠ<sup>17</sup>

Vypracovaly Hana Mühlhauserová a Zita Janáčková

Ilustrovala Alena Baisová

Nejprve je zde uveden přehled všech 10 slovních druhů v modrém rámečku:

---

<sup>16</sup> Mühlhauserová, H. - Janáčková, Z. - Příborská, O.: Český jazyk pro 2. ročník ZŠ, Nová škola Brno 1998

<sup>17</sup> Mühlhauserová, H. - Janáčková, Z.: Pracovní sešit pro 2. ročník ZŠ, Nová škola Brno 2003



V 1. cvičení se žáci učí slovní druhy vyjmenovávat, ve 2. cvičení je pak vypisují do „prázdného domu“. Dále je zde zařazena čtyřsměrka, kde mají žáci barevně vyznačit slovní druhy. V kapitole „A)“ se pak věnují jen podstatným jménům. Je zde definice podstatných jmen v modrém rámečku. Následují početné doplňovačky na základě obrázků, sloupečků a cvičení. Žáci si také mohou v 8. cvičení vystříhnout uvedená slova a zařadit je mezi podstatná jména a slovesa, řadit podle abecedy, vybarvit vždy jinou barvou podle slovního druhu nebo tvořit s nimi věty. Kapitola „B)“ se zabývá slovesy. Opět je zde uvedena tabulka s definicí sloves: Slovesa jsou slova, která nám říkají, co osoby, zvířata a věci dělají nebo co se s nimi děje. Slovesa mohou mít různý tvar: umět, umím, umíš, umíte; být, byli, budete apod. V 1. cvičení mají žáci za úkol pozorovat uvedené obrázky a vymýšlet k nim věty. Dále je zde řada křížovek, doplňovaček, obrázků, her a cvičení, které se zabývají slovesy zábavnou formou. V kapitole „C)“ je zahrnuto opakování podstatných jmen a sloves. Kapitola „D)“ se zabývá krátce předložkami. Je zde opět uvedena poučka v modrém rámečku: Slova v, do, s, k, na, pro, před, za, přes, u, pod, nad, od, bez, při, proti, mezi, vedle ... jsou předložky. Jsou to slova jednoslabičná nebo neslabičná. Předložky se spojují se jmény. Vyslovují se dohromady se jménem, ale píší se zvlášť. V 1. cvičení mají žáci tvořit k obrázku věty s použitím předložek z předešlé tabulky. V dalším cvičení doplňují chybějící předložky.

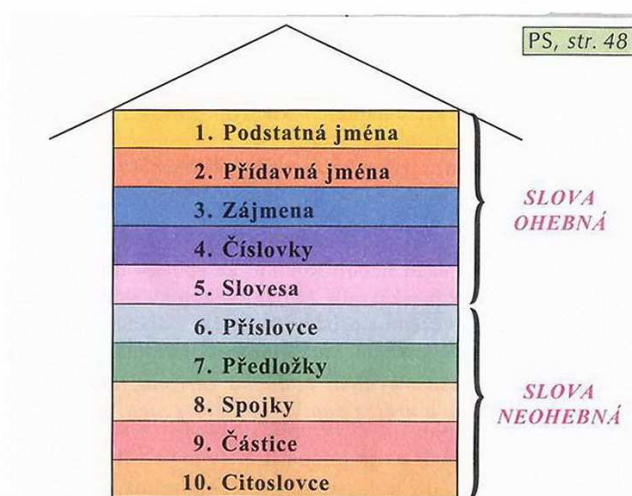


### 3.3.2 ČESKÝ JAZYK PRO 3. ROČNÍK ZŠ<sup>18</sup>

Vypracovaly Hana Mühlhauserová, Zita Janečková, Olga Příborská a Jitka Zbořilová

Ilustrovali Jiří Růžička a Jitka Krejčířiková

Učebnice je rozdělena na 7 kapitol, slovními druhy se zabývá kapitola šestá. Je zde vyobrazen barevný dům s 10 slovními druhy, které jsou rozděleny na **slova ohebná** a **neohebná**.



Žlutý rámeček nám říká: **Slova ohebná jsou slova, která mohou měnit svůj tvar**. Příklad: maminka – (o) mamince, pěkný – (s) pěkným, píšu – píšeme ... **Slova neohebná slova, která nemění svůj tvar** jsou (pěkně, ale...). První domeček znamená podstatná jména: Podstatná jména jsou **názvy osob** (učitel), **zvířat** (králík) a **věcí** (míč). Můžeme si na ně ukázat slovy ten, ta, to, ti, ty, ta. Podstatná jména jsou i **názvy vlastností** (statečnost, píle) a **dějů** (děšť, chůze, plavání). Dále je zde zařazena kapitola o vlastních jménech. Dalším domečkem, v pořadí druhým, jsou přídavná jména: Přídavná jména **vyjadřují vlastnosti osob, zvířat a věcí**. Odpovídají na otázky jaký? (dřevěný), který? (zimní), čím? (maminčin). Třetím domečkem jsou zájmena: Zájmena jsou slova, která **zastupují podstatná jména** (pán-on, žirafa - ona, kuře-ono) nebo na ně **ukazují (ten, ta, to)**. Čtvrtý domeček obsahuje číslovky: Číslovky vyjadřují **čísla**

<sup>18</sup> Mühlhauserová, H. - Janečková Z. - Příborská, O. - Zbořilová, J.: Český jazyk pro 3. ročník ZŠ, Nová škola Brno 2002

(osm, třicet), **počet** (dva žáci) nebo **pořadí** (dvanáctý, čtyřicátý). Číslovky odpovídají na otázky kolik? kolikátý? kolikrát? kolikanásobný? Pátým domečkem jsou slovesa: Slovesa vyjadřují, **co osoby, zvířata a věci dělají** (běží, bouchá) nebo **co se děje** (prší). V šestém domečku se skrývají příslovce: Příslovce jsou slova, která určují **místo** (odpovídají na otázku kde?, kam?), **způsob** (odpovídají na otázku jak?) a **čas** (odpovídají na otázku kdy?). **Příslovce musí být jedno slovo** (teď, nahoře, tu). V sedmém domečku jsou ukryty předložky: Předložky **stojí ve větě před podstatnými jmény**, přídavnými jmény, číslovkami a zájmeny. Jsou to slova: **před, za, od, do, u, při, v, vedle, z, s, k, pod, nad, mezi**... Předložky čteme dohromady s následujícím slovem, ale píšeme je vždy zvlášť. Osmý domeček obsahuje spojky: Spojky **spojují slova** (Petr a Pavel, dnes i zítra) **nebo věty**. (Maminka šla nakoupit, **ale** v obchodě měli zavřeno.). Devátý domeček se krátce zabývá částicemi: Částice jsou slova, která dávají **větě platnost zvolání, přání nebo výzvy**. Stojí většinou na začátku věty. Nejčastější jsou částice **ať, kéž, necht', což**. V 10. domečku jsou citoslovce: Citoslovce vyjadřují **city, nálady, výzvy** (ach, au, ó, haló) nebo **hlasy a zvuky** lidí (hej, heč, hurá), zvířat (haf, mňau) a věcí (bum, prásk). V další kapitole je zařazeno opakování. Učebnici je vhodné doplnit pracovním sešitem.

### 3.3.2.1 Pracovní sešit pro 3. ročník<sup>19</sup>

Vypracovala Marie Mittermayerová

Ilustrovala Alena Baisová

Procvičuje se zejména učivo: význam slov, vyjmenovaná slova, rozlišení slovních druhů. Každému slovnímu druhu je zde věnována jedna strana, kde žáci daný slovní druh řádně procvičí. Žáci u podstatných jmen také procvičují jejich různé tvary. Dále je zde zařazena strana pro podstatná a přídavná jména zároveň. Také zájmena ve větách zaujímají jednu stranu. Více prostoru je zde ponecháno také slovesům. Částice a citoslovce zde mají méně prostoru pro procvičování. Na závěr této kapitoly je zařazeno opakování. Cvičení jsou vždy prezentována zábavnou formou, žákům velice blízkou.

---

<sup>19</sup> Mittermayerová, M.: Pracovní sešit pro 3. ročník ZŠ, Nová škola Brno 2006

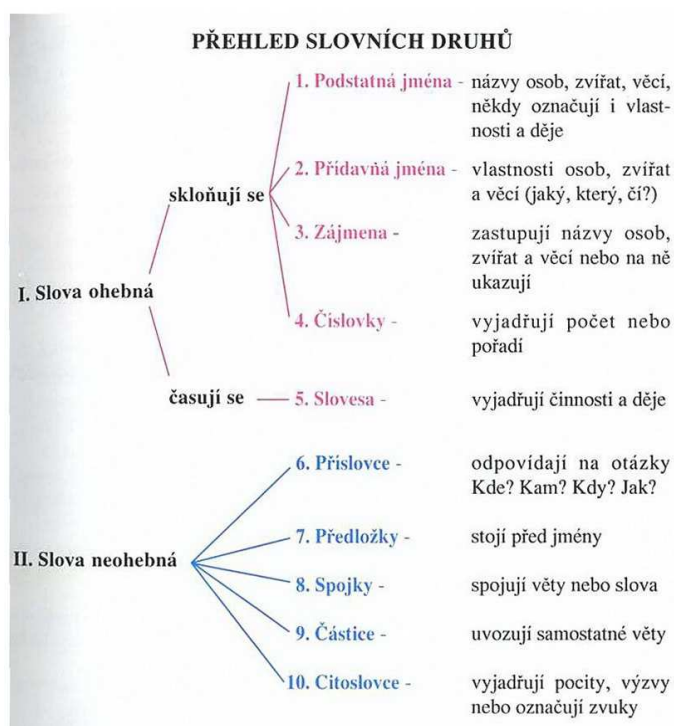
### 3.3.3 UČEBNICE PRO 4. ROČNÍK ZŠ<sup>20</sup>

Vypracovala Hana Mühlhauserová, Zita Janáčková, Olga Příborská, Jitka Zbořilová

Ilustroval Jiří Růžička

Slovními druhy se v této učebnici zabývá 5. kapitola. Je zde poučka ve žlutém rámečku: Všechna slova lze podle společných znaků zařadit do jedné z deseti skupin – **slovních druhů**.

Slovní druhy **podstatná jména, přídavná jména, zájmena a číslovky** se dají **skloňovat** (kapr, kapra, kaprovi...), **slovesa** se dají **časovat** (jdu, jdeš, on jde...). Tyto druhy slov mění svoje tvary, a proto se nazývají **slova ohebná**. **Příslovce, předložky, spojky, částice a citoslovce** se nedají skloňovat ani časovat. Jsou to **slova neohebná**. Dále je zde graficky uveden přehled slovních druhů, který je barevně rozlišen červeně – slova ohebná a modře – slova neohebná.



<sup>20</sup> Mühlhauserová, H. - Janáčková, Z. - Příborská, O. - Zbořilová, J.: Český jazyk pro 4. ročník ZŠ, Nová škola Brno 2005

Další kapitoly jsou věnovány skloňování podstatných jmen a časování sloves. Celá tato učebnice je ilustracemi provázena vodním světem, kde také figuruje postava vodníka. Slovní druhy jsou zde vyobrazeny jako „10 hrníčků s dušičkami“.



Na závěr každé kapitoly je zařazeno opakování s vodníkem. Za každé cvičení bez chyby získávají žáci od Lojzíka žabičku.

#### 3.3.3.1 Pracovní sešit pro 4. ročník ZŠ<sup>21</sup>

Vypracovaly Hana Mühlhauserová, Jitka Zbořilová a Zita Janáčková

Ilustrovala Magdalena Šušorová

Je zde opět řada cvičení, her, doplňovaček, tajenek, křížovek, rébusů a spojovaček se zaměřením na slovní druhy. Pracovní sešit vždy spolupracuje s učebnicí. Ilustrací se tu však objevuje podstatně méně, než v pracovních sešitech u nižších ročníků.

#### 3.3.4 ČESKÝ JAZYK PRO 5. ROČNÍK ZŠ<sup>22</sup>

Vypracovaly Helena Chýlová, Zita Janáčková, Eva Minářová a Jitka Zbořilová

Ilustroval Jiří Růžička

<sup>21</sup> Mühlhauserová, H. - Zbořilová, J. - Janáčková, Z.: Pracovní sešit pro 4. ročník ZŠ, Nová škola Brno 2005

<sup>22</sup> Chýlová, H. - Janáčková, Z. - Minářová, E. - Zbořilová, J.: Český jazyk pro 5. ročník ZŠ, Nová škola Brno 2002

Slovními druhy se tato učebnice zabývá ve 4. kapitole, kde modrý rámeček říká: Každé slovo můžeme zařadit do jedné z deseti skupin – **slovních druhů**. Při určování slovních druhů nejprve zjistíme, zda je slovo **ohebné** (mění při skloňování nebo časování svoje tvary) či **neohebné** (nedá se skloňovat ani časovat). Dále je zde zařazen podrobný grafický přehled slovních druhů, není již však podrobně barevně rozlišen jako to bylo u předchozí učebnice. Následně je zařazena kapitola o podstatných jménech, ale zabývá se již mluvnickými kategoriemi. 6. kapitola se věnuje jménům přídavným, kde v modrém rámečku o nich říká: Přídavná jména jsou slova ohebná – skloňují se. Shodují se v pádě, čísle a rodě s podstatnými jmény, která blíže určují (např. pro mladou ženu). 7. kapitola obsahuje slovesa, říká o nich v modrém rámečku: Slovesa jsou slova, která vyjadřují **děj** neboli **činnost** (utíkám, létají), **stav** (ležím, žiju) nebo **změnu stavu** (stárnou, žloutnou). 8. kapitolu tvoří zájmena: **Zájmena** jsou slova, která **zastupují podstatná a přídavná jména** nebo na podstatná a přídavná jména **ukazují**. Podle významu rozeznáváme různé druhy zájmen. Významný prostor v 9. kapitole zaujímají číslovky: **Číslovky** jsou slova vyjadřující určité nebo neurčité množství (tři, málo), pořadí (třetí, několikátý) apod. **Rozlišujeme: číslice** (0, 1, 2, 3, 4,...) **x číslovky** (nula, první, ...).

#### 3.3.4.1 Pracovní sešit pro 5. ročník ZŠ<sup>23</sup>

Vypracovala Zita Janáčková

Grafická úprava Hynek Klíma

Pracovní sešit se již výhradně zabývá tvaroslovím. Na předposlední straně vazby sešitu je přehledná tabulka se slovními druhy jako pomůcka k nadepisování číslic nad jednotlivé slovní druhy. V tomto pracovním sešitě se téměř neobjevují ilustrace.

#### SHRNUTÍ:

Ve všech učebnicích nakladatelství Nová škola Brno se setkáváme s velkým množstvím ilustrací, ale i pohádkových postav, které výklad učiva provází. Žákům je tak učivo prezentováno zábavnou formou, která je jimi velice dobře přijímána. K těmto učebnicím nebyly vydány metodické příručky. Velké plus shledávám v pracovních

---

<sup>23</sup> Janáčková, Z.: Pracovní sešit pro 5. ročník ZŠ, Nová škola Brno 2005

sešitech, které jsou vydávány zároveň s učebnicemi a paralelně s nimi spolupracují. Je v nich velké množství zábavných cvičení, námětů, křížovek, rébusů, spojovaček, čtyřsměrek, doplňovaček a obrázků, takže učitel již nemá potřebu vyhledávat další publikace k procvičení a ukotvení učiva. Pracovní sešit lze také využít k zadávání domácích úkolů. Velkou výhodou pro učitele je, že součástí pracovních sešitů je klíč správnosti řešení uvedených cvičení. I pro žáky je toto kontrolou.

### **3.4 Metodika osvojování slovních druhů na prvním stupni základní školy**

Slovní druhy jako komplexní třídy jevů působí ve škole při vyučování potíže. Nejsou totiž vymezeny, jak již bylo řečeno v předchozí kapitole, na základě jednoho kritéria. Žáci se seznamují se slovními druhy už na nejnižším stupni školy, setkávají se ovšem jen s repertoárem vybraných reprezentativních příkladů. Učí se rozlišovat všech 10 skupin slovních druhů. Jsou vedeni k myšlenkovému procesu třídění (klasifikaci), ve kterém se odráží především zásada uvědomělosti. Třídění má sledovat zřetele mluvnické i vyjadřovací.

První setkání žáků s tvaroslovím nastává ve druhém ročníku, má velký význam, i přestože je toto vyučování slovním druhům jen úvodem a přípravou.<sup>24</sup> Žáci se zpočátku seznamují s tříděním slov podle znaků, slova pozorují, zjišťují shody a rozdíly mezi nimi, analyzují je a uvědomují si znaky, podle nichž se třídí. Během vyučování českému jazyku již poznali tyto znaky:

- slabičné a hláskové složení slova (počet slabik nebo hlásek ve slově);
- začátek slova;
- zakončení slova;
- pravopis;
- vzájemnou příbuznost slov (vztahy ve významu slova) atd.

---

<sup>24</sup> Styblík, V. a kol.: Metodická příručka k učebnici Český jazyk pro 2. ročník ZŠ, SPN Praha 1998

Nejprve se seznamují pouze s názvy slovních druhů, uvádějí si příklady a soustřeďují se na podstatná jména a slovesa. Poznávají názvy osob, zvířat, věcí, ale také počet a vlastnost atp. Důležité je, aby si uvědomovali rozdíl mezi slovy, se kterými se setkávají a skutečností, kterou tato slova označují. Nelze nahradit název slovního druhu číslicí. Pakliže určujeme, provádíme ve většině případů ústně. Důležitou součástí učiva ve 2. ročníku je, aby žák dokázal mít základní představu o celku a jeho součástech, také o škále slovních druhů, a to při konkrétní praktické činnosti. Toto procvičování se provádí na slovech v textu. Zejména v počátku výuky se přikládá důležitá role užitým příkladům. Dbát bychom měli na to, aby používané příklady byly jednoznačné a zároveň velmi dobře rozlišitelné. Toto se týká obzvláště podstatných jmen dějových (plavání, plavba), která si žáci pletou ve významu se slovesy (plavat).

Ve 3. ročníku mají žáci pochopit systém slovních druhů, se kterým se již setkali v předešlém ročníku. Učí se jejich názvy podle zavedeného pořadí, ale také rozlišovat je podle algoritmu – postupu v nejjednodušších a zjevných příkladech.<sup>25</sup> Učivo obsahuje kategorie jmenné (pád, číslo a rod) a slovesné (osoba, číslo, čas). Dále se učí poznávat a rozlišovat ohebnost a neohebnost slovních druhů. Pozorují, zdali se slovo mění, tedy objevuje v jiném tvaru nebo ne.

Žáci dále získávají přehled o tom, zdali zadané ohebné slovo skloňujeme (podstatná jména, přídavná jména, zájmena, číslovka) nebo časujeme (slovesa).

Přehled rozdělení ohebných a neohebných slov a jejich skloňovatelnost popř. časování je žákům předkládán v každé učebnici. Je dobré pro žáky, aby měli možnost jej vidět, a tak i snadněji zapamatovat.

V průběhu ročníku se žáci učí slovní druhy přímo. Zároveň si ale musí uvědomovat jejich znaky a také je odůvodnit.

Ve 4. ročníku si žáci prohlubují učivo z předešlého ročníku a dále pokračují v rozšiřování znalostí v této oblasti. Žáci se učí určovat slovní druhy v kontextu slovního spojení nebo celého větného celku.<sup>26</sup>

---

<sup>25</sup> Styblík, V. – Ondrášková, K.: Metodická příručka k učebnici ČJ pro 3. ročník ZŠ, SPN Praha 1998

<sup>26</sup> Styblík, V. a kol.: Metodická příručka k učebnici ČJ pro 4. ročník ZŠ, SPN Praha 1998

V 5. ročníku by měl žák vyjmenovat všechny slovní druhy v ustáleném pořadí a zároveň i uvést příklady ke každému z nich.<sup>27</sup> Prohlubují se znalosti slov ohebných a dále se soustřeďuje pozornost na příslovce. S dalšími neohebnými slovy se seznamují v dalších ročnících. Vždy ale žákům předkládáme celý systém slovních druhů.

---

<sup>27</sup> Styblík, V. a kol.: Metodická příručka k učebnici ČJ pro 5. ročník ZŠ, SPN Praha 1999



## **4 ZNALOST SLOVNÍCH DRUHŮ NA 1. STUPNI ZŠ – VÝZKUM**

Závěrečnou částí předložené práce je výzkum znalostí slovních druhů na 1. stupni ZŠ. Byl proveden v pátých a šestých třídách na třech základních školách.

Výzkum byl zadán formou testu, který byl sestaven za pomoci publikace J. Pavlové a S. Pišlové „Barevná čeština pro pátáky“ Opakujeme si během školního roku i o prázdninách.

Test byl zadán na třech základních školách, sledováno bylo 271 žáků. Ve třídách jsem testy zadávala sama, žáci pracovali najednou a samostatně; na zpracování byl dán pouze krajní limit 25 minut. Forma testu byla pro oba ročníky stejná, aby mohlo dojít k porovnání znalostí mezi žáky pátých a šestých ročníků. Viz Příloha č. 1.

Skládal se ze tří částí. V první části testu měli žáci za úkol určit slovní druh u stejně znějícího slova, avšak v dané větě vždy jiným slovním druhem. Ve druhé části testu měli žáci z uvedeného článku vybrat všechna podstatná jména, přídavná jména, slovesa a předložky. Ve třetí části testu pak měli za úkol určit slovní druhy u 15 vybraných slov.

Než začali žáci psát, ověřila jsem si, že rozumí zadání. Také jsme si zkusili vyjmenovat všechny slovní druhy podle jejich pořadí.

### **4.1 ZŠ Nerudova České Budějovice**

Test zde psalo celkem 104 žáků, a to ve dvou pátých a dvou šestých třídách. V 5.A psalo test 27 žáků, je to třída průměrná, ale aktivní. Učí se zde podle učebnic SPN. V 5.C psalo test 24 žáků, je to třída aktivní a velice pozorná. Test zde psaly 2 velice šikovné vietnamské dívky, které se už v České republice narodily. Třidu navštěvuje také romské děvče, které se přistěhovalo do ČR před půl rokem. Test této dívky jsem do vyhodnocení nezařazovala, protože měla 100% neúspěšnost. Tato třída je součástí bývalé ZŠ v ulici Čechova a se ZŠ v ulici Nerudova byla sloučena před 2 lety,

proto zde učí podle učebnic nakladatelství ALTER. V 6.A test psalo 28 žáků, v 6.B 25 – jedná se o výběrovou třídu se zaměřením na matematiku.

Na základě úspěšnosti žáků byly vyhotoveny tabulky.

#### 4.1.1 VÝSLEDKY PRVNÍ ČÁSTI TESTU

##### 1. Podtrhni stejně znějící slova a napiš, kterým slovním druhem jsou v dané větě.

Zdraví je vzácný dar. \_\_\_\_\_

Zdraví lidé rádi sportují. \_\_\_\_\_

Slušní lidé zdraví. \_\_\_\_\_

S kolem na dálnici nesmíš. \_\_\_\_\_

Kolem rybníka vedla cesta. \_\_\_\_\_

Sl.druhy	správné odpovědi						chybné odpovědi					
	5.A	5.C	6.A	6.B	celk.	%	5.A	5.C	6.A	6.B	celk.	%
Zdraví-podst.jm.	26	22	26	24	98	94,2	1	2	2	1	6	5,8
Zdraví-příd.jm.	22	18	23	25	88	84,6	5	6	5	0	16	15,4
Zdraví-sloveso	24	19	19	24	86	82,7	3	5	9	1	18	17,3
Kolem-pod.jm.	23	20	23	24	90	86,5	4	4	5	1	14	13,5
Kolem-předl.	3	5	9	4	21	20,2	24	19	19	21	83	79,8
<b>celkem</b>	<b>98</b>	<b>84</b>	<b>100</b>	<b>101</b>	<b>383</b>		<b>37</b>	<b>36</b>	<b>40</b>	<b>24</b>	<b>137</b>	
<b>%</b>	<b>72,6</b>	<b>70,0</b>	<b>71,4</b>	<b>80,8</b>	<b>73,7</b>		<b>27,4</b>	<b>30,0</b>	<b>28,6</b>	<b>19,2</b>	<b>26,3</b>	

5.A určila s jednou chybou podstatné jméno zdraví jako přídavné jméno. V druhé větě určila toto přídavné jméno ve třech případech jako jméno podstatné, ale i jako sloveso.

Ve třetí větě sloveso zdraví určila ve dvou případech jako přídavné jméno. Slovo „kolem“, ve 4. větě podstatným jménem, určila špatně nebo vůbec ve čtyřech případech. Totožné slovo v 5. větě určovali žáci s největším počtem chyb. Nejčastěji jako příslovce, ale i jako číslovku, podstatné jméno, sloveso a spojku.

5.C určila v jednom případě podst. jm. zdraví jako přídavné jméno a ve druhém vůbec. Ve druhé větě přídavné jméno zdraví určila třída v šesti případech s chybou, a to jako podstatná jména a sloveso. Ve 3. větě sloveso zdraví zařadili mezi podst.jména.

Podstatné jméno kolem určili ve dvou případech jako předložku a v jednom jako příslovce. Předložku kolem určili s chybou v jedenácti případech jako příslovce, ve dvou jako přídavné jméno, ve dvou jako sloveso a ve třech jako podstatné jméno.

6.A zařadila první slovo chybně dvakrát. Druhé slovo v pěti případech, nejčastěji jako podstatné jméno. Ve třetím slově chybovali v devíti případech sloveso zdraví určili nejčastěji jako podstatné jméno a v jednom případě jako přídavné jméno. Podstatné jméno kolem určilo chybně 5 žáků. Předložku kolem určilo špatně 19 žáků, nejčastěji jako příslovce, ale také jako přídavné jméno, podstatné jméno a sloveso.

6.B si s první části testu poradila velice dobře, v prvních čtyřech větách jen se třemi chybami, v přídavném jménu zdraví bezchybně. Chybovali však značně v poslední větě, kde předložku kolem určili v 21 případech jako příslovce.

V této části testu se nejlépe umístila 6.B, která je třídou výběrovou s úspěšností 80,8%. Třída 6.A dopadla o něco hůře než třída 5.A.

#### 4.1.2 VÝSLEDKY DRUHÉ ČÁSTI TESTU

Hanka hledala na břehu řeky drobné oblázky. Když pozorovala malou žabku, zvrtila se jí noha a milá Hanka uklouzla. A žába hup do vody. Kéž by neutekla. Nic se Hance nestalo. Však by maminka hubovala!

**Z článku vyber tyto slovní druhy:**

Podstatná jména: \_\_\_\_\_

\_\_\_\_\_

Přídavná jména: \_\_\_\_\_

\_\_\_\_\_

Slovesa: \_\_\_\_\_

\_\_\_\_\_

Předložky: \_\_\_\_\_

\_\_\_\_\_

Slovní druh	správné odpovědi						chybné odpovědi					
	5.A	5.C	6.A	6.B	celk.	%	5.A	5.C	6.A	6.B	celk.	%
Podstatná jména	248	230	268	241	987	94,9	22	10	12	9	53	5,1
Přídavná jména	68	70	74	74	286	91,7	13	2	10	1	26	8,3
Slovesa	171	150	166	157	644	88,5	18	18	30	18	84	11,5
Předložky	15	11	25	33	84	40,4	39	37	31	17	124	59,6
<b>celkem</b>	<b>502</b>	<b>461</b>	<b>533</b>	<b>505</b>	<b>2001</b>		<b>92</b>	<b>67</b>	<b>83</b>	<b>45</b>	<b>287</b>	
<b>%</b>	<b>84,5</b>	<b>87,3</b>	<b>86,5</b>	<b>91,8</b>	<b>87,5</b>		<b>15,5</b>	<b>12,7</b>	<b>13,5</b>	<b>8,2</b>	<b>12,5</b>	

Podstatná jména – 5.A chybovala nejčastěji při nezařazení některých podstatných jmen, nebo zařadila slovo hup a se. 5.C vynechala 5 podstatných jmen a v pěti případech zařadila také slovo nic. 6.A nezařadila mezi podstatná jména 11 slov a v jednom případě zařadila slovo nic. 6.B zařadila do této skupiny v šesti případech slovo nic, ve dvou slovo jí a v jednom slovo hup.

Přídavná jména – 5.A zapomněla zařadit to této skupiny 13 slov, 5.C slova 2. 6.A nezařadila 4 slova, ale určila do této skupiny také sloveso nestalo a zvrtila v jednom případě a ve dvou i sloveso uklouzla. Také se zde objevila slova břehu a dobře. 6.B tuto kategorii určila jen s jednou chybou.

Slovesa – nejčastější chybou, která se v testu objevuje, je že žáci zařazují mezi slovesa citoslovce hup, toto nastalo v 5.A v 13 případech, v 5.C v 9, v 6. A v 9 a v 6.B v 10 případech. Dále žáci chybovali ve vynechání některého slovesa, zejména slovesa nestalo se.

Předložky – zde se objevuje nejvíce chyb, protože žáci zde zařadili téměř všechna ještě neurčená slova ze zadaného článku. 5.A určila ve čtyřech případech jako předložku spojku a, v sedmi slovo by, v 8 zvrtné zájmeno se, ve třech slovo nic, ve dvou zájmeno jí, ve třech částici kéž a však a ve třech případech také spojku když. Dvakrát sem nezařadili předložku do a jednou na. V 5.C je situace obdobná, ale mezi předložky zařadili žáci i slovo nic a jí v jednom případě. Spojku když v 10 případech. V 6.B se chybovalo ve stejných případech, ale s celkovým počtem 17 chyb. 6.A však chybuje ve 31 případech, nejčastěji sem zařazují zvrtné zájmeno se a spojku když.

V této části testu opět uspěla s největším procentuálním výsledkem třída 6.B s 91,8% úspěšnosti.

#### 4.1.3 VÝSLEDKY TŘETÍ ČÁSTI TESTU

**Napiš, jakým slovním druhem jsou tato slova:**

dříve \_\_\_\_\_ nějaký \_\_\_\_\_  
 tak \_\_\_\_\_ sám \_\_\_\_\_  
 bratrův \_\_\_\_\_ on \_\_\_\_\_  
 váš \_\_\_\_\_ nějak \_\_\_\_\_  
 soví \_\_\_\_\_ určité \_\_\_\_\_  
 můj \_\_\_\_\_ jinému \_\_\_\_\_  
 nám \_\_\_\_\_ kdesi \_\_\_\_\_  
 správně \_\_\_\_\_

Slovní druh	správné odpovědi						chybné odpovědi					
	5.A	5.C	6.A	6.B	celk.	%	5.A	5.C	6.A	6.B	celk.	%
dříve	22	18	23	20	83	79,8	5	6	5	5	21	20,2
tak	9	11	16	15	51	49,0	18	13	12	10	53	51,0
bratrův	24	19	21	22	86	82,7	3	5	7	3	18	17,3
váš	15	17	26	25	83	79,8	12	7	2	0	21	20,2
soví	25	22	27	24	98	94,2	2	2	1	1	6	5,8
můj	17	18	26	25	86	82,7	10	6	2	0	18	17,3
nám	18	17	23	23	81	77,9	9	7	5	2	23	22,1
správně	14	18	16	21	69	66,3	13	6	12	4	35	33,7
nějaký	8	3	18	19	48	46,2	19	21	10	6	56	53,8
sám	11	7	24	23	65	62,5	16	17	4	2	39	37,5
on	13	21	26	25	85	81,7	14	3	2	0	19	18,3
nějak	14	17	12	16	59	56,7	13	7	16	9	45	43,3
určité	17	15	21	21	74	71,2	10	9	7	4	30	28,8
jinému	11	15	16	10	52	50,0	16	9	12	15	52	50,0
kdesi	18	14	17	13	62	59,6	9	10	11	12	42	40,4
<b>celkem</b>	<b>236</b>	<b>232</b>	<b>312</b>	<b>302</b>	<b>1082</b>		<b>169</b>	<b>128</b>	<b>108</b>	<b>73</b>	<b>478</b>	
<b>%</b>	<b>58,3</b>	<b>64,4</b>	<b>74,3</b>	<b>80,5</b>	<b>69,4</b>		<b>41,7</b>	<b>35,6</b>	<b>25,7</b>	<b>19,5</b>	<b>30,6</b>	

Dříve – v 5.A zde chybovalo 5 žáků, 2 toto slovo určili jako přídavné jméno, jeden jako sloveso. V 5.C zde bylo 6 chyb, nejčastěji určeno jako přídavné jméno

a v jednu případě jako částice. 6.A chybovala v 5 případech, toto slovo zařadila také jako jméno přídavné. 6.B s počtem chyb 5 ve stejném případě.

Tak – 5.A určila chybně v 18 případech, určila toto slovo jako zájmeno v 7 případech, předložku ve 4 případech a jako spojku ve třech případech. 5.C zařadila chybně ve 13 případech, a to jako spojku, zájmeno, přídavné jméno, podstatné jméno, předložku a částici. 6.A určila s chybou toto slovo ve 12 případech, jako předložku zájmeno nebo spojku. 6.B znovu chybovala nejméně a to v 10 případech, zařazovala sem toto slovo jako spojku, zájmeno nebo částici.

Bratrův – v 5.A jej určili chybně ve třech případech, dvakrát jako podstatné jméno, jednou jako zájmeno. V 5.C chybovali pětkrát, třikrát jej určovali jako podstatné jméno, jednou jako příslovce. 6.A toto chybně určila v 7 případech, čtyřikrát jako zájmeno a ve třech případech jako pod.jm. 6.B měla 3 chybné odpovědi, žáci určovali toto jako zájmeno.

Váš – v 5.A bylo toto slovo chybně určeno ve 12 případech, a to jako nejčastěji přídavné jméno, příslovce, předložka a spojka. 5.C měla 7 chyb, určovala jej jako přídavné jméno. 6.A chybovala dvakrát a u 6.B jsme se setkali s bezchybností.

Soví – žáci neměli s tímto slovním druhem velké potíže. Chybně jej určili v 5.A ve dvou případech, v 5.C také, v 6.A v jednom případě a v 6.B rovněž.

Můj – v 5.A toto zájmeno zařadilo chybně 10 žáků, a to jako přídavné jméno. V 5.C chybně 6 žáků, v 6.A dva žáci a v 6.B celá třída bezchybně.

Nám - v 5.A chybovali devětkrát, určovali jej jako příslovce – dvakrát, jako sloveso – jednou a v ostatních případech jej vůbec neurčili. 5.C chybovala sedmkrát, určovala jej jako přídavné jméno, sloveso, podstatné jméno nebo příslovce. 6.A chybovala v pěti případech a 6.B ve dvou.

Správně – v 5.A určilo chybně 13 žáků, 9 žáků jako přídavné jméno a 2 žáci jako sloveso. 5.C měla 6 chybných odpovědí. 6.A určila chybně dvanáctkrát, nejčastěji jako přídavné jméno. 6.B měla 4 chybné odpovědi.

Nějaký – 5.A zaznamenala 19 chybných odpovědí u tohoto neurčitého zájmena, ve všech případech určovali jako přídavné jméno. 5.C chybovala ve 21 případech, žáci rovněž určovali jako přídavné jméno, jednou jako číslovku a příslovce. 6.A měla 10 chybných odpovědí, určovala taktéž jako přídavné jméno. 6.B chybně určila v 6 případech.

Sám – v 5.A určilo chybně 16 žáků, nejčastěji jako příslovce, podstatné jméno a jako předložku. V 5.C chybně určilo 17 žáků, nejčastěji určovali jako příslovce a ve třech případech jako podstatné jméno. 6.B určili chybně 4 žáci a v 6.B dva.

On – v 5.A určilo chybně 14 žáků, nejčastěji jako podstatné jméno a předložku. 5.C zaznamenala 3 chybné odpovědi, 6.A dvě a 6.B bez chyby.

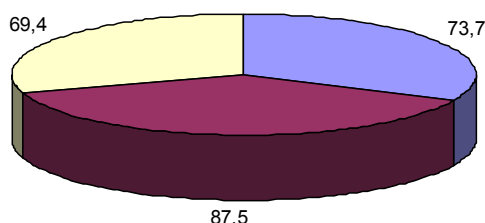
Nějak – 5.A zaznamenala 13 chybných odpovědí, nejvíce určovala jako zájmeno – v šesti případech. 5.C určila chybně v sedmi případech, ve čtyřech jako přídavné jméno. 6.A určila chybně v 16 případech, žáci určovali jako zájmeno. V 6.B určovali chybně jako zájmeno v devíti případech.

Určité – v 5.A chybně určili v desetkrát, nejčastěji jako zájmeno nebo přídavné jméno. 5.C chybovala v 9 případech, určovali jako příslovce – 6.A rovněž, ale v 7 případech. 6.B ve čtyřech.

Jinému – 5.A zařadila toto chybně v 16-ti případech, nejčastěji jako zájmeno. 5.C měla 9 chybných odpovědí, zařazovala jej jako zájmeno a příslovce. 6.A chybovala ve 12-ti případech, určovala jako zájmeno a příslovce. 6.B určovala jako zájmeno v 15-ti případech.

Kdesi – 5.A určila chybně devětkrát, nejčastěji jako zájmeno a ve dvou případech jako sloveso. 5.C měla 10 chybných odpovědí, určovala jako spojku- ve třech případech, jako zájmeno, přídavné jméno a citoslovce v jednom případě. 6.A chybovala v 11 případech, určovala jako zájmeno, 6.B taktéž ve 12 případech zájmeno.

### Úspěšnost testu v ZŠ Nerudova 9 v Českých Budějovicích



■ úloha č. 1 ■ úloha č. 2 ■ úloha č. 3

## 4.2 ZŠ VELKÉ MEZIRÍČÍ

V této škole psalo test 82 žáků, 23 v 5.A, 20 v 5.B, 21 v 6.A a 18 v 6.B. Obě šesté třídy jsou slabé, protože zde do nich byla rozdělena jedna dyslektická třída. V 6.A je dyslektiků 9 a v 6.B 8. Na této základní škole se učí podle učebnic Nové školy a žáci užívají pracovní sešity ze stejného nakladatelství.

### 4.2.1 VÝSLEDKY PRVNÍ ČÁSTI TESTU

Sl.druhy	správné odpovědi						chybné odpovědi					
	5.A	5.B	6.A	6.B	celk.	%	5.A	5.B	6.A	6.B	celk.	%
Zdraví-pod.jm.	20	16	17	17	70	67,3	3	4	4	1	12	32,7
Zdraví-příd.jm.	16	13	17	15	61	58,7	7	7	4	3	21	41,3
Zdraví-sloveso	13	11	15	12	51	49,0	10	9	6	6	31	51,0
Kolem-pod.jm.	15	13	15	12	55	52,9	8	7	6	6	27	47,1
Kolem-předl.	3	3	1	1	8	7,7	20	17	20	17	74	92,3
<b>celkem</b>	<b>67</b>	<b>56</b>	<b>65</b>	<b>57</b>	<b>245</b>		<b>48</b>	<b>44</b>	<b>40</b>	<b>33</b>	<b>153</b>	
<b>%</b>	<b>58,3</b>	<b>56,0</b>	<b>61,9</b>	<b>63,3</b>	<b>59,8</b>		<b>41,7</b>	<b>44,0</b>	<b>38,1</b>	<b>36,7</b>	<b>40,2</b>	

### 4.2.2 VÝSLEDKY DRUHÉ ČÁSTI TESTU

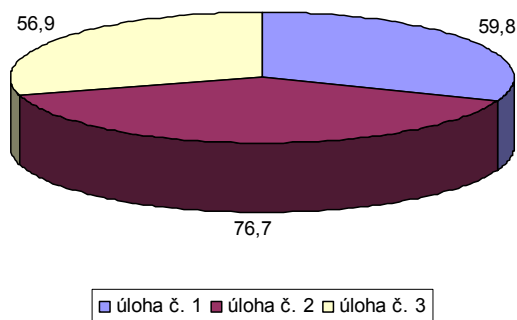
Slovní druh	správné odpovědi						chybné odpovědi					
	5.A	5.B	6.A	6.B	celk.	%	5.A	5.B	6.A	6.B	celk.	%
Podstatná jména	215	192	173	162	742	71,3	15	8	37	18	78	28,7
Přídavná jména	42	37	38	43	160	51,3	27	23	25	11	86	48,7
Slovesa	136	122	123	111	492	67,6	25	18	24	15	82	32,4
Předložky	2	3	-16	0	-11	-5,3	44	37	58	36	175	105,3
<b>celkem</b>	<b>395</b>	<b>354</b>	<b>318</b>	<b>316</b>	<b>1383</b>		<b>111</b>	<b>86</b>	<b>144</b>	<b>80</b>	<b>421</b>	
<b>%</b>	<b>78,1</b>	<b>80,5</b>	<b>68,8</b>	<b>79,8</b>	<b>76,7</b>		<b>21,9</b>	<b>19,5</b>	<b>31,2</b>	<b>20,2</b>	<b>23,3</b>	



#### 4.2.3 VÝSLEDKY TŘETÍ ČÁSTI TESTU

Slovní druh	správné odpovědi						chybné odpovědi					
	5.A	5.B	6.A	6.B	celk.	%	5.A	5.B	6.A	6.B	celk.	%
dříve	17	14	15	10	56	53,8	6	6	6	8	26	46,2
tak	14	10	9	5	38	36,5	9	10	12	13	44	63,5
bratrův	14	17	11	12	54	51,9	9	3	10	6	28	48,1
váš	15	13	10	8	46	44,2	8	7	11	10	36	55,8
soví	14	16	16	16	62	59,6	9	4	5	2	20	40,4
můj	11	16	11	9	47	45,2	12	4	10	9	35	54,8
nám	18	13	11	7	49	47,1	5	7	10	11	33	52,9
správně	18	13	12	10	53	51,0	5	7	9	8	29	49,0
nějaký	7	4	7	9	27	26,0	16	16	14	9	55	74,0
sám	17	16	11	8	52	50,0	6	4	10	10	30	50,0
on	18	15	14	10	57	54,8	5	5	7	8	25	45,2
nějak	13	10	10	11	44	42,3	10	10	11	7	38	57,7
určité	13	12	12	8	45	43,3	10	8	9	10	37	56,7
jinému	4	12	6	8	30	28,8	19	8	15	10	52	71,2
kdesi	16	8	8	8	40	38,5	7	12	13	10	42	61,5
<b>celkem</b>	<b>209</b>	<b>189</b>	<b>163</b>	<b>139</b>	<b>700</b>		<b>136</b>	<b>111</b>	<b>152</b>	<b>131</b>	<b>530</b>	
<b>%</b>	<b>60,6</b>	<b>63,0</b>	<b>51,7</b>	<b>51,5</b>	<b>56,9</b>		<b>39,4</b>	<b>37,0</b>	<b>48,3</b>	<b>48,5</b>	<b>43,1</b>	

Úspěšnost testu v 3. ZŠ Velké Meziříčí, Školní 2055



#### 4.3 ZÁKLADNÍ ŠKOLA MĚŘÍN, NÁMĚSTÍ 96

V této škole vypracovalo test 85 žáků. V 5.A 22 žáků, v 5.B 25, V 6.A 19 a v 6.B rovněž 19 žáků. Obě šesté třídy jsou velice slabé, obzvláště třída 6.B měla při vypracování testu velice pomalé tempo. Učí se zde podle učebnic nakladatelství ALTER.

#### 4.3.1 VÝSLEDKY PRVNÍ ČÁSTI TESTU

Sl.druhy	správné odpovědi						chybné odpovědi					
	5.A	5.B	6.A	6.B	celk.	%	5.A	5.B	6.A	6.B	celk.	%
Zdraví-pod.jm.	20	22	15	16	73	70,2	2	3	4	3		29,8
Zdraví-příd.jm.	18	16	12	13	59	56,7	4	9	7	6		43,3
Zdraví-sloveso	19	18	14	14	65	62,5	3	7	5	5		37,5
Kolem-pod.jm.	15	19	14	11	59	56,7	7	6	5	8		43,3
Kolem-předl.	3	0	0	3	6	5,8	19	25	19	16		94,2
<b>celkem</b>	<b>75</b>	<b>75</b>	<b>55</b>	<b>57</b>	<b>262</b>		<b>35</b>	<b>50</b>	<b>40</b>	<b>38</b>	<b>0</b>	
<b>%</b>	<b>68,2</b>	<b>60,0</b>	<b>57,9</b>	<b>60,0</b>	<b>61,6</b>		<b>31,8</b>	<b>40,0</b>	<b>42,1</b>	<b>40,0</b>	<b>38,4</b>	

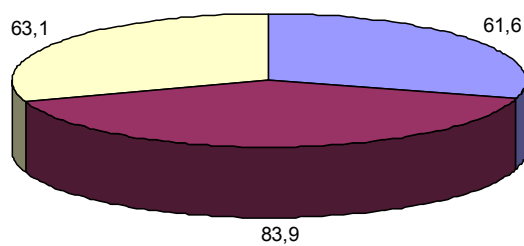
#### 4.3.2 VÝSLEDKY DRUHÉ ČÁSTI TESTU

Slovní druh	správné odpovědi						chybné odpovědi					
	5.A	5.B	6.A	6.B	celk.	%	5.A	5.B	6.A	6.B	celk.	%
Podstatná jména	214	239	174	171	798	76,7	6	11	16	19	52	23,3
Přídavná jména	46	66	51	37	200	64,1	20	9	6	20	55	35,9
Slovesa	131	148	116	108	503	69,1	23	27	17	25	92	30,9
Předložky	12	26	23	7	68	32,7	32	24	15	31	102	67,3
<b>celkem</b>	<b>403</b>	<b>479</b>	<b>364</b>	<b>323</b>	<b>1569</b>		<b>81</b>	<b>71</b>	<b>54</b>	<b>95</b>	<b>301</b>	
<b>%</b>	<b>83,3</b>	<b>87,1</b>	<b>87,1</b>	<b>77,3</b>	<b>83,9</b>		<b>16,7</b>	<b>12,9</b>	<b>12,9</b>	<b>22,7</b>	<b>16,1</b>	

#### 4.3.3 VÝSLEDKY TŘETÍ ČÁSTI TESTU

Slovní druh	správné odpovědi						chybné odpovědi					
	5.A	5.B	6.A	6.B	celk.	%	5.A	5.B	6.A	6.B	celk.	%
dříve	18	21	15	10	64	61,5	4	4	4	9	21	38,5
tak	13	19	13	9	54	51,9	9	6	6	10	31	48,1
bratrův	14	17	9	9	49	47,1	8	8	10	10	36	52,9
váš	16	19	15	14	64	61,5	6	6	4	5	21	38,5
soví	18	20	10	12	60	57,7	4	5	9	7	25	42,3
můj	17	19	16	13	65	62,5	5	6	3	6	20	37,5
nám	14	18	15	11	58	55,8	8	7	4	8	27	44,2
správně	17	20	14	10	61	58,7	5	5	5	9	24	41,3
nějaký	11	3	0	7	21	20,2	11	22	19	12	64	79,8
sám	14	17	11	12	54	51,9	8	8	8	7	31	48,1
on	17	22	14	13	66	63,5	5	3	5	6	19	36,5
nějak	14	17	14	9	54	51,9	8	8	5	10	31	48,1
určité	14	20	16	9	59	56,7	8	5	3	10	26	43,3
jinému	15	14	8	6	43	41,3	7	11	11	13	42	58,7
kdesi	6	11	9	6	32	30,8	16	14	10	13	53	69,2
<b>celkem</b>	<b>218</b>	<b>257</b>	<b>179</b>	<b>150</b>	<b>804</b>		<b>112</b>	<b>118</b>	<b>106</b>	<b>135</b>	<b>471</b>	
<b>%</b>	<b>66,1</b>	<b>68,5</b>	<b>62,8</b>	<b>52,6</b>	<b>63,1</b>		<b>33,9</b>	<b>31,5</b>	<b>37,2</b>	<b>47,4</b>	<b>36,9</b>	

### Úspěšnost testu v ZŠ Měřín, Náměstí 96



■ úloha č. 1 ■ úloha č. 2 ■ úloha č. 3

## ZÁVĚR

Diplomová práce se zabývá problematikou části tvarosloví – slovními druhy a slovotvorbou. Problematika slovních druhů je v české morfologii značně obtížný jev, a proto je mu třeba věnovat pozornost od samého počátku výuky českého jazyka. Na schopnostech učitele pak je, aby nové dílčí poznatky navazovaly na systém dosud probraného učiva. Učitel musí naučit žáky slova pozorovat. Na základě pozorování si pak žáci vybírají shodné znaky slov, podle kterých je zařazují do systému slovních druhů. Žáci se musí naučit pozorovat a posuzovat slovo komplexně, což je pro ně velmi obtížné. Znakem učiva u slovních druhů také je, že mezi nimi není ostrá hranice, a tak může být jedno slovo několika slovními druhy. Toto také sleduji ve výzkumu, kde v první části testu jsou slova „kolem, zdraví“ jiným slovním druhem v různých větách. Nelze tedy na žácích požadovat, aby pro ukončení 5. ročníku dokázali určit všechna slova ve všech souvislostech a kontextech.

Závěrečná kapitola rozebírá výsledky výzkumu, který byl proveden v šesti pátých a šesti šestých třídách na třech základních školách. Z výzkumu je zřejmé, že ne ve všech třídách mají žáci učivo třídění slovních druhů dokonale osvojeno a procvičeno. Největší potíže činí žákům slovní druhy příslovce, předložky, částice a zájmena.

Z výzkumu vyplývá, že na některých školách je podstatný rozdíl mezi třídami. To je důsledkem záměrného zařazování nadaných žáků do jedné třídy, která pak vyniká. Při výzkumu se tak jevila třída 6.B v ZŠ Nerudova v Českých Budějovicích. Záleží tedy nejen na tom, který druh učebnic se při výkladu používá, ale i na způsobu výkladu a vedení učitele a samozřejmě na samotných žácích.

## SEZNAM POUŽITÉ LITERATURY:

- Brabcová, R. a kol.: *Didaktika českého jazyka pro studující oboru učitelství na prvním stupni základní školy*, SPN Praha 1990
- Čechová, M.: *Čeština – řeč a jazyk*, ISV, Praha 2000
- Čechová, M. – Styblík, V.: *Čeština a její vyučování*, SPN Praha 1998
- David, M.: *Tvoření slov v češtině*, PF JCU České Budějovice 1999
- David, M.: *Kapitoly z didaktiky českého jazyka na 1. stupni základní školy*, PF JCU České Budějovice 2001
- David, M.: *Základy české morfologie*, PF JCU České Budějovice 1993
- Hauser, P.: *Nauka o slovní zásobě a tvoření slov*, Praha 1976
- Hauser, P. – Ondrášková, K.: *Základy didaktiky českého jazyka pro první stupeň ZŠ*, PF MU Brno 1991
- Havránek, B – Jedlička, A.: *Stručná mluvnice česká*, FORTUNA Praha 1998
- Hubáček, J. – Jandová, E. – Svobodová, J.: *Čeština pro učitele*, VADE MECUM Litvínov 1998
- Styblík, V. a kol.: *Metodická příručka k učebnici ČESKÝ JAZYK PRO 2. ROČNÍK ZŠ*, SPN Praha 1998
- Styblík, V. a kol.: *Metodická příručka k učebnici ČESKÝ JAZYK PRO 3. ROČNÍK ZŠ*, SPN Praha 1998
- Styblík, V. a kol.: *Metodická příručka k učebnici ČESKÝ JAZYK PRO 4. ROČNÍK ZŠ*, SPN Praha 1998
- Styblík, V. a kol.: *Metodická příručka k učebnici ČESKÝ JAZYK PRO 5. ROČNÍK ZŠ*, SPN Praha 1999
- Pavlová, P. – Pišlová, S.: *Barevná čeština pro páťáky*, SPN Praha 2005
- Víšek, V. – Nováková, L.: *Čeština nás baví – Hry pro výuku češtiny na 1. stupni ZŠ*, TRITON Praha 2005

### Použité učebnice

- Čechura, R.: *Český jazyk pro 4. ročník ZŠ*, ALTER Všeň 1996
- Dvorský, L.: *Český jazyk pro 3. ročník ZŠ*, ALTER Všeň 1997

- Chýlívá, H. – Janáčková, Z. – Minářová, E. – Zbořilová, J.: *Český jazyk pro 5. ročník ZŠ*, Nová škola Brno 2002
- Mühlhauserová, H. – Janáčková, Z. – Příborská, O.: *Český jazyk pro 2. ročník ZŠ*, Nová škola Brno 1998
- Mühlhauserová, H. – Janáčková, Z. – Příborská, O.: *Český jazyk pro 3. ročník ZŠ*, Nová škola Brno 2002
- Mühlhauserová, H. – Janáčková, Z. – Příborská, O. – Zbořilová, J.: *Český jazyk pro 4. ročník ZŠ*, Nová škola Brno 2005
- Nováková, Z.: *Český jazyk pro 2. ročník ZŠ*, ALTER Všeň 1997
- Styblík, V. a kol.: *Český jazyk pro 2. ročník ZŠ*, SPN Praha 1997
- Styblík, V. a kol.: *Český jazyk pro 3. ročník ZŠ*, SPN Praha 1997
- Styblík, V. a kol.: *Český jazyk pro 4. ročník ZŠ*, SPN Praha 1998
- Styblík, V. a kol.: *Český jazyk pro 5. ročník ZŠ*, SPN Praha 1999
- Štroblová, J.: *Český jazyk pro 5. ročník ZŠ*, ALTER Všeň 1996

# SEZNAM PŘÍLOH

PŘÍLOHA 1 – TEST SLOVNÍCH DRUHŮ.....	72
PŘÍLOHA 2 – VÝBORNÝ VÝSLEDEK TESTU .....	73
PŘÍLOHA 3 – VÝSLEDEK TESTU DYSLETIKA.....	74
PŘÍLOHA 4 – VELMI DOBRÝ VÝSLEDEK TESTU .....	75
PŘÍLOHA 5 – PUBLIKACE: BAREVNÁ ČEŠTINA PRO PÁŤÁKY .....	76
PŘÍLOHA 6 – PUBLIKACE: PROCVIČUJEME DRUHY SLOV .....	77
PŘÍLOHA 7 – PUBLIKACE: ČEŠTINA NÁS BAVÍ - HRY PRO VÝUKU ČEŠTINY NA 1. STUPNI ZŠ.....	78
PŘÍLOHA 8 – NÁMĚT NA ZPESTŘENÍ VÝUKY - HRA: POPLETENÉ KARTIČKY .....	79
PŘÍLOHA 9 – NÁMĚT NA ZPESTŘENÍ VÝUKY - HRA: VYVOLÁVANÁ.....	80
PŘÍLOHA 10 – NÁMĚT NA ZPESTŘENÍ VÝUKY - HRA: PANTOMIMA.....	81

## PŘÍLOHA 1 – TEST SLOVNÍCH DRUHŮ

### 1. Podtrhni stejně znějící slova a napiš, kterým slovním druhem jsou v dané větě.

Zdraví je vzácný dar. \_\_\_\_\_

Zdraví lidé rádi sportují. \_\_\_\_\_

Slušní lidé zdraví. \_\_\_\_\_

S kolem na dálnici nesmíš. \_\_\_\_\_

Kolem rybníka vedla cesta. \_\_\_\_\_

2. Hanka hledala na břehu řeky drobné oblázky. Když pozorovala malou žabku, zvrtila se jí noha a milá Hanka uklouzla. A žába hup do vody. Kéž by neutekla. Nic se Hance nestalo. Však by maminka hubovala!

### Z článku vyber tyto slovní druhy:

Podst. jména: \_\_\_\_\_

Příd. jména: \_\_\_\_\_

Slovesa: \_\_\_\_\_

Předložky: \_\_\_\_\_

### 3. Napiš, jakým slovním druhem jsou tato slova.

dříve \_\_\_\_\_ nějaký \_\_\_\_\_

tak \_\_\_\_\_ sám \_\_\_\_\_

bratrův \_\_\_\_\_ on \_\_\_\_\_

váš \_\_\_\_\_ nějaký \_\_\_\_\_

soví \_\_\_\_\_ určité \_\_\_\_\_

můj \_\_\_\_\_ jinému \_\_\_\_\_

nám \_\_\_\_\_ kdesi \_\_\_\_\_

správně \_\_\_\_\_



## PŘÍLOHA 2 – VÝBORNÝ VÝSLEDEK TESTU

Murádová  
VI. A

### 1. Podtrhni stejně znějící slova a napiš, kterým slovním druhem jsou v dané větě.

Zdraví je vzácný dar. podstatné jméno

Zdraví lidé rádi sportují. přídavné jméno

Slušní lidé zdraví. sloveso

S kolem na dálnici nesmíš. podstatné jméno

Kolem rybníka vedla cesta. předložky

### 2.

Hanka hledala na břehu řeky drobné oblázky. Když pozorovala malou žabku, zvrtila se jí noha a milá Hanka uklouzla. A žába hup do vody. Kéž by neutekla. Nic se Hance nestalo. Však by maminka hubovala!

Z článku vyber tyto slovní druhy:

Podstatná jména: Hanka, břehu, řeky, oblázky, žabku, malá, vody, maminka, Hanka, žába, Hance

Přídavná jména: drobné, malou, milá

Slovesa: hledala, pozorovala, zvrtila, uklouzla, neutekla, nestalo, hubovala

Předložky: na, do

### 3. Napiš jakým slovním druhem jsou tato slova.

dříve príslovce                      nějaký přídavné jméno

tak príslovce                      sám nájméno

bratrův (přivlastňovací) přídavné jméno                      nájméno

váš nájméno                      nějak príslovce

sovi přídavné jméno                      určité přídavné jméno

můj nájméno                      jinému přídavné jméno

nám nájméno                      kdesi príslovce

správně príslovce

## PŘÍLOHA 3 – VÝSLEDEK TESTU DYSLEKTIKA

17

D

### 1. Podtrhni stejně znějící slova a napiš, kterým slovním druhem jsou v dané větě.

Zdraví je vzácný dar. Zdraví  
 Zdraví lidé rádi sportují. Zdraví  
 Slušní lidé zdraví. Slušní lidé  
 S koleím na dálnici nesmíš. bolám  
 Kolem rybníka vedla cesta. \_\_\_\_\_

### 2.

Hanka hledala na břehu řeky drobné oblázky. Když pozorovala malou žabku, zvrtila se jí noha a milá Hanka uklouzla. A žába hup do vody. Kéž by neutekla. Nic se Hance nestalo. Však by maminka hubovala!

#### Z článku vyber tyto slovní druhy:

Podstatná jména: Hanka, žabka, řába, Hance, maminka,  
 4x

Přídavná jména: oblázky, voda, žabi, nje, ne žab, 3x

Slovesa: hledal, pozorovala, hup, neutekla, nestalo, hubovala,  
 2x

Předložky: na, se, do, by, se, by,

17

### 3. Napiš jakým slovním druhem jsou tato slova.

dříve _____	nějaký _____
tak _____	sám _____
bratrův <u>2</u>	on <u>3</u>
váš <u>7</u>	nějak <u>4</u>
soví <u>2</u>	určité <u>4</u>
můj <u>7</u>	jinému <u>7</u>
nám <u>7</u>	kdesi <u>4</u>
správně _____	

12

## PŘÍLOHA 4 – VELMI DOBRÝ VÝSLEDEK TESTU

6. B.

1. Podtrhni stejně znějící slova a napiš, kterým slovním druhem jsou v dané větě.

Zdraví je vzácný dar. Zdraví - 1.

Zdraví lidé rádi sportují. Zdraví - 2.

Slušní lidé zdraví. zdraví - 5.

S kolem na dálnici nesmíš. Kolem - 1.

Kolem rybníka vedla cesta. Kolem - 7.

0

2.

Hanka hledala na břehu řeky drobné oblázky. Když pozorovala malou žabku, zvrtila se jí noha a milá Hanka uklouzla. A žába hup do vody. Kéž by neutekla. Nic se Hance nestalo. Však by maminka hubovala!

Z článku vyber tyto slovní druhy:

Podstatná jména: Hanka, oblázek, žába, noha, Hanka, žába, vody, Kemal, maminka

Přídavná jména: malá, milá

Slovesa: hledala, pozorovala, zvrtila se, uklouzla, hup, neutekla, nestalo se, hubovala

Předložky: na, do

0

3. Napiš jakým slovním druhem jsou tato slova.

dříve 6. nějaký 3

tak 6. sám 3

bratrův 2. on 3

váš 2. nějak 6.

sovi 2. určité 2

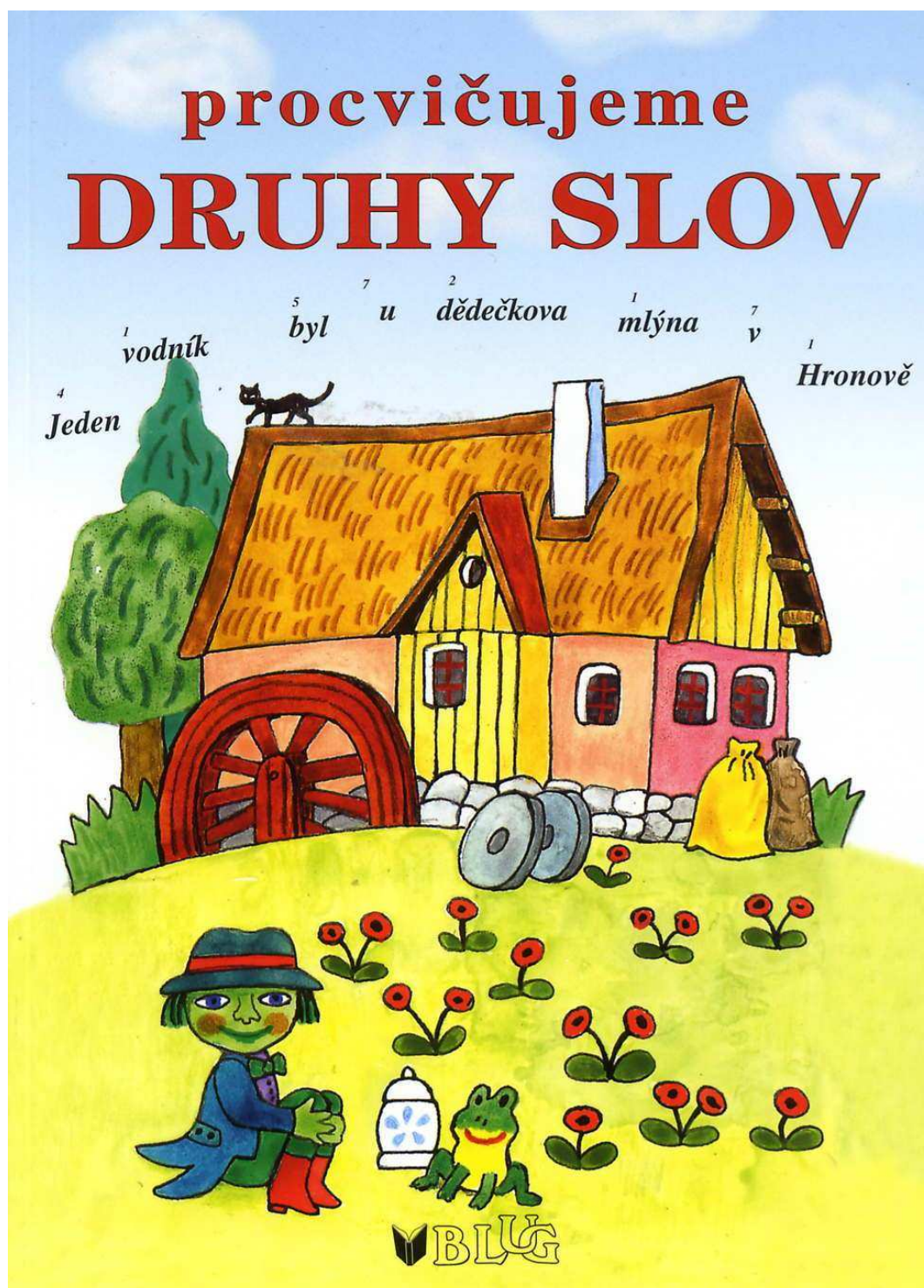
můj 3. jinému 2.

nám 3. kdesi 6.

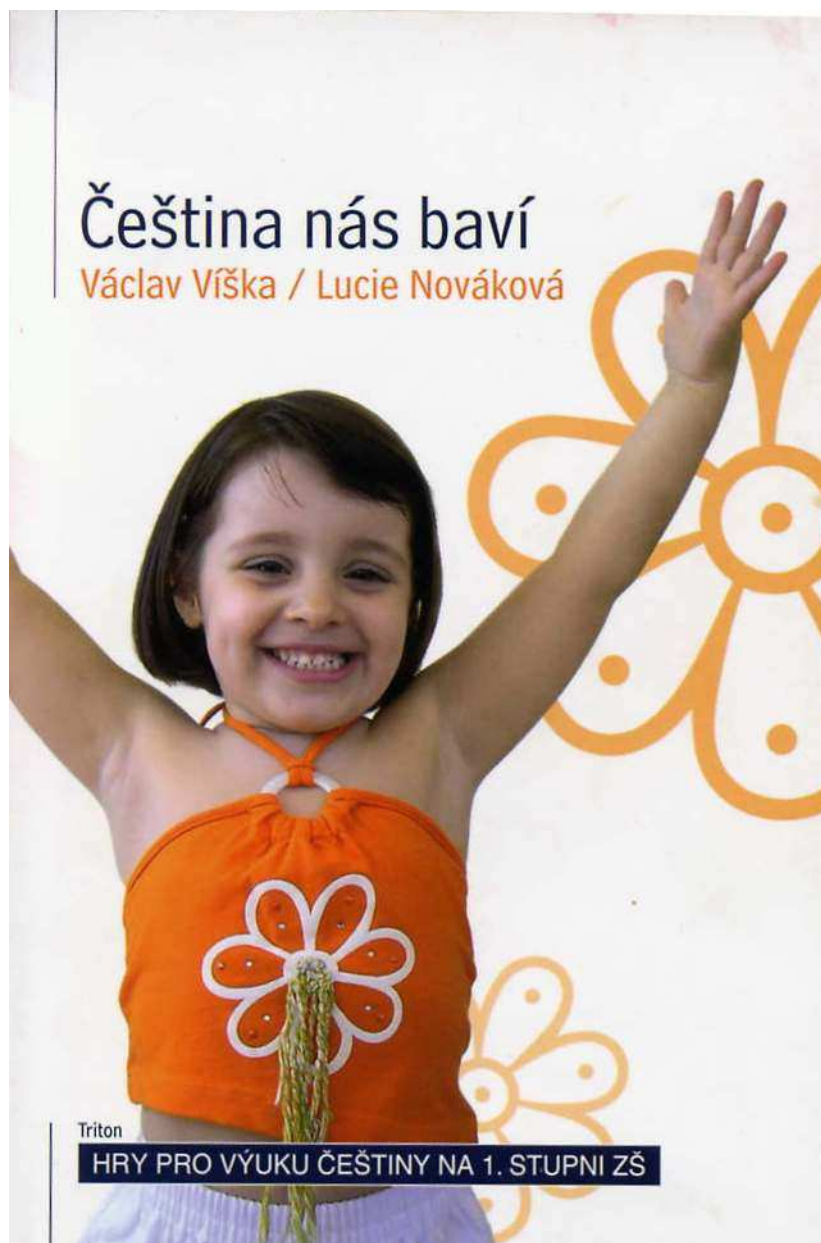
správně 6.

4





**PŘÍLOHA 7 – PUBLIKACE: ČEŠTINA NÁS BAVÍ - HRY PRO VÝUKU  
ČEŠTINY NA 1. STUPNI ZŠ**



## PŘÍLOHA 8 – NÁMĚT NA ZPESTŘENÍ VÝUKY - HRA: POPLETENÉ KARTIČKY

### 32. Popletené kartičky

**Zaměření:**

určování slovních druhů.

**Pomůcky:**

krabičky od zápalek, kartičky se slovy příslušejícími k různým slovním druhům.

**Použitelnost hry:**

od 3. třídy.

**Pravidla:**

Každý žák ve třídě má malé krabičky, které si pojmenuje podle slovních druhů. V krabičkách jsou uschována slova správně přiřazená ke slovním druhům. Počet krabiček je závislý na počtu probraných slovních druhů. Každý žák před sebe srovná krabičky a slova, která jsou uvnitř, chybně zařadí do sloupečků k jednotlivým krabičkám. Po skončení činnosti se žáci vymění a správně srovnají sloupce svého spolužáka.

Př. Již opravené sloupečky:

Krabička:	<i>podstatná jména</i>	<i>slovesa</i>	<i>přídavná jména</i>
	<i>květina</i>	<i>běhala</i>	<i>barevný</i>
	<i>pes</i>	<i>štěkal</i>	<i>hluchý</i>
	<i>myš</i>	<i>chodit</i>	<i>rychlý</i>

## PŘÍLOHA 9 – NÁMĚT NA ZPESTŘENÍ VÝUKY - HRA: VYVOLÁVANÁ

### 31. Vyvolávaná

**Zaměření:**

určování slovních druhů (slovosled ve větě – 1. F).

**Pomůcky:**

karty přibližně rozměru A5 se slovními druhy, karty si žáci pověsí na krk nebo je umístí na lavici tak, aby na ně bylo dobře vidět.

**Použitelnost hry:**

od 3. třídy.

**Pravidla:**

Učitel žákům rozdá role (přidělí každému jeden slovní druh). Vyvolává postupně žáky v takovém pořadí, aby se z jejich slovních druhů dala sestavit věta. Žáci, kteří jsou vyvolaní, učiteli odpovídají slovem příslušného slovního druhu a přizpůsobují význam slova tak, aby vznikající věta měla smysl.

Př. přídavné jméno – přídavné jméno – podstatné jméno – sloveso – příslovce

*Velký – zelený – míč – ležel – venku.*



## PŘÍLOHA 10 – NÁMĚT NA ZPESTŘENÍ VÝUKY - HRA: PANTOMIMA

### 33. Pantomima

**Zaměření:**

seznámení s pojmem „sloveso“ a jeho zafixování (pří-  
sloví – 1. C).

**Pomůcky:**

kartičky se slovesy

**Použitelnost hry:**

od 4. třídy.

**Pravidla:**

Vybraný žák předvádí před tabulí činnosti, děje, které  
si vylosuje od učitele. Ostatní ve třídě je mají hádat.  
Lze aplikovat jako soutěž mezi skupinami.

**Obměna:**

Je možné předvádět a hádat přísloví zadaná učitelem,  
názvy filmů, knih, literárních postav.