

Jihočeská univerzita v Českých Budějovicích  
Pedagogická fakulta

# Diplomová práce

2007

Pavčina Nečasová

Jihočeská univerzita v Českých Budějovicích

Pedagogická fakulta

Katedra společenských věd

**Problém soudobé rodiny a rodinného chování  
v sociologické perspektivě**

Autorka: Pavlína Nečasová

Vedoucí práce: Mgr. Tomáš Fantyš

České Budějovice 2007

Anotace:

Obecným rámcem diplomové práce je sociologie rodiny. Cílem je sociologická analýza rodiny a rodinného chování. Práce je koncipována jako teoreticko-empirická.

Vedle zpracování základních teoretických přístupů je věnována pozornost rozboru a interpretaci empirického materiálu. V tomto smyslu bude práce vycházet nejen z empirických dat, zejména demografických údajů týkajících se rodinného chování, ale také ze závěrů vlastního sociologického výzkumu zaměřeného na uvažované téma.

Z hlediska časového a prostorového rámce bude pozornost soustředěna na českou rodinu, a to v poslední fázi 20. století, resp. 21. století. S ohledem k tomuto časovému a prostorovému zúžení budou změny rodinného chování uvažovány v transformující se společnosti. Práce bude završena porovnáním údajů zjištěných pro českou společnost s údaji vybraných evropských populací.

Annotation:

The Family Sociology is the main frame of the thesis. It is aimed at both a Family, and Family behaviour regarding to the Sociology studies. The work is based on the academic and experiential level.

The main attention is paid to analysis and interpretation of empirical materials considering the issues of basic theoretical accesses.

The work is resulting from both empirical data, demographic information concerning the family behaviour, and own conclusions based on the Sociology research. It is focused on the elementary studies of this thesis.

The main attention will be concentrated on the Czech Family during the last decade of 20th century, respectively 21st century, regarding the time and space mainly. The changes of the Family approach will take into a consideration the transforming society in reference to time and space only. The work will be concluded by comparing the specific data of the Czech Society to information of selected European populations.

Děkuji tímto svému vedoucímu práce Mgr. Tomáši Fantyšovi za cenné informace a připomínky, kterými mou práci vhodně usměřňoval.

„Prohlašuji, že jsem svoji diplomovou práci vypracovala samostatně pouze s použitím pramenů a literatury uvedených v seznamu citované literatury.

Prohlašuji, že v souladu s § 47b zákona č. 111/1998 Sb. v platném znění souhlasím se zveřejněním své diplomové práce, a to v nezkrácené podobě elektronickou cestou ve veřejně přístupné části databáze STAG provozované Jihočeskou univerzitou v Českých Budějovicích na jejích internetových stránkách.

České Budějovice, 27. dubna 2007

---

# Obsah

|  |           |
|--|-----------|
| <b>ÚVOD</b> .....  | <b>1</b>  |
| <b>1. TEORETICKÁ ČÁST</b> .....  | <b>3</b>  |
| <b>1.1 RODINA JAKO INSTITUCE</b> .....   | <b>3</b>  |
| 1.1.1 VYMEZENÍ POJMU RODINA .....  | 3         |
| 1.1.2 HISTORICKÉ UTVÁŘENÍ TRADIČNÍ RODINY .....  | 4         |
| <b>1.2 RODINA 20. A 21. STOLETÍ</b> .....  | <b>13</b> |
| 1.2.1 DEMOGRAFICKÁ TRANZICE .....  | 13        |
| 1.2.1.1 Sňatečnost.....  | 15        |
| 1.2.1.1.1 Kohabitace.....  | 19        |
| 1.2.1.1.2 Bytová situace .....   | 21        |
| 1.2.1.2 Porodnost a plodnost .....   | 24        |
| 1.2.1.2.1 Rodina a zaměstnání.....   | 29        |
| 1.2.2 DEMOGRAFICKÉ ZMĚNY A MOŽNÁ EKONOMICKÁ OHROŽENÍ.....  | 31        |
| <b>2. PRAKTICKÁ ČÁST</b> .....   | <b>33</b> |
| <b>2.1 SOUČASNÁ RODINA JAKO SOCIÁLNÍ PROBLÉM</b> .....   | <b>33</b> |
| 2.1.1 HYPOTÉZA .....   | 33        |
| <b>2.2 METODIKA PRÁCE</b> .....  | <b>34</b> |
| 2.2.1 DOTAZNÍK.....  | 34        |
| 2.2.2 SOUBOR RESPONDENTŮ .....   | 36        |
| 2.2.2.2 Zpracování dotazníků .....   | 37        |
| <b>2.3 VÝSLEDKY PRÁCE A JEJICH ANALÝZA</b> .....   | <b>37</b> |
| 2.3.1 DEMOGRAFICKÉ CHARAKTERISTIKY VZORKU.....   | 37        |
| 2.3.2 ANALÝZA A INTERPRETACE ODPOVĚDÍ RESPONDENTŮ.....   | 38        |
| 2.3.2.1 Analýza a interpretace postojů .....   | 41        |
| 2.3.2.1.1 Postoj k tradičnímu a netradičnímu modelu rodiny.....  | 41        |
| 2.3.2.1.2 Plánování rodiny v dohledné době .....   | 45        |
| 2.3.2.1.3 Postoj odpovědnosti k rodině vzhledem k budování kariéry, pracovnímu uplatnění,<br>případně dalšímu vzdělávání ..... | 46        |
| 2.3.2.1.3.1 Vliv budování kariéry, případně dalšího vzdělávání na založení rodiny.....   | 50        |
| 2.3.2.1.4 Postoj k rodině ve smyslu obětování vlastních zálib a času a vzhledem k nezávaznému<br>způsobu života .....          | 51        |
| 2.3.2.1.4.1 Vliv obětování vlastních zálib, času a nezávazného způsobu života na založení rodiny.....                          | 54        |
| 2.3.2.1.5 Postoj k rodině ve smyslu odpovědnosti k bydlení, sociálnímu a materiálnímu<br>zabezpečení .....                     | 55        |
| 2.3.2.1.5.1 Vliv odpovědnosti k bydlení, sociálnímu a materiálnímu zabezpečení na založení rodiny<br>.....                     | 57        |
| 2.3.3 INTERPRETACE VÝSLEDNÝCH DAT NA ZÁKLADĚ STANOVENÉ HYPOTÉZY .....  | 59        |

**ZÁVĚR..... 61**

**SEZNAM POUŽITÉ LITERATURY ..... 63**

*„Nejstarší a jedině přirozená společnost jest společnost rodiny.“<sup>1</sup>*  
*Jean Jacques Rousseau*

## Úvod

Přestože Jean – Jacques Rousseau užil výše uvedenou větu k přiblížení a objasnění problematiky v úplně jiném společensko - vědním oboru, myslím, že v oboru, do kterého jsem ji zasadila já a jenž je tématem mé diplomové práce – sociologie rodiny -, se vůbec neztratí.

Vždyť rodina je opravdu nejstarší společností. Ale je i dnešní rodina společností přirozenou? Mnoho současných prognóz nevyznívá pro rodinu moc příznivě. Nejčastěji se objevují dva názorové proudy. První upozorňuje na slábnoucí rodinná pouta, tj. rodina se stane otevřenou sociální institucí, ve které spolu zcela rovnoprávní manželé budou jen krátce, přičemž vlastní blahobyt bude upřednostňován před zájmy rodinnými. Druhý proud představuje tendenci klesajícího významu mužské role v rodině. Předpokládá skutečnost, ve které se ženy v souvislosti s feministickým hnutím budou chtít od mužů co nejvíce lišit a distancovat. Takovéto chování by přineslo závažné dopady na celou strukturu rodiny, nehledě na to, že instituce manželství by definitivně ztratila smysl, protože plození dětí by se odehrávalo ve zdravotnických zařízeních.

Odpověď na otázku po přirozenosti rodiny, ač se může zdát jednoznačná, není, jak zřejmé, vůbec snadná. Proto nechávám tuto otázku otevřenou, odpověď snad odhalí následující stránky.

Diplomová práce je rozdělena na dvě části, část teoretickou a praktickou.

Teoretická část práce bude rozdělena do dvou oddílů.

---

<sup>1</sup> Rousseau, Jean - Jacques: O společenské smlouvě neboli o zásadách státního práva. 1. vydání, Dobrá Voda u Pelhřimova, Nakladatelství Aleš Čeněk, 2002, str. 11, ISBN 80-86473-10-4.



V prvním se pokusím přiblížit rodinu tak, jak byla chápána před několika sty a tisíci lety. Půjde tedy modely rodiny, které již moderní industriální společnost nezná.

Druhý oddíl bude věnován rodině dvacátého, respektive jednadvacátého století. Zaměří se na nejvýraznější tendence v proměně rodinného chování jako takového a pokusí se je porovnat s údaji našich evropských sousedů.

Úkolem třetího oddílu bude prezentovat výsledky vlastního sociologického výzkumu.

Součástí diplomové práce tvoří příloha, která obsahuje dotazník sociologického výzkumu, resp. ukázky vyplněných dotazníků.

# 1. TEORETICKÁ ČÁST

## 1.1 Rodina jako instituce

### 1.1.1 Vymezení pojmu rodina

Hlavní smysl a úkol rodiny jako instituce je reprodukční. Rodina je tedy nejenom důležitá biologicky, ale plní také svou funkci ve společnosti. Utváří člověka jako bytost organickou i kulturní a předává svou tradici dalším generacím. Je tedy prvním modelem společnosti, se kterým se jedinec setkává.<sup>2</sup>

Rodina je v nejširším pojetí chápána jako celek rozličných konstelací takové formy života, která obsahuje minimálně dvougenerační soužití dětí a rodičů, má trvalý charakter a vykazuje pevné vazby mezigenerační a vnitrogenerační solidarity.<sup>3</sup> Pro model rodinného soužití tvořený rodiči, jejich dětmi, případně i prarodiči je příznačná vysoká stabilita. Většina společností je založena na tomto rodinném uspořádání.<sup>4</sup> Rodina jako sociální celek spojený na základě příbuzenské mezigenerační vazby je v tomto pojetí morfostatickou sociální institucí. Je tedy sociálním zařízením, jehož primárním účelem je vytvářet soukromí a chránit své členy. Nemění svůj tvar ani vnitřní uspořádání, je stabilní, čímž napomáhá k dynamice a ochraně společnosti před chaosem a zhroutilím. Rodina jako taková existuje v každém kulturním prostředí a je v něm sociálně uznávána.<sup>5</sup>

Rodina je kulturním útvarem, jenž spojuje lidskou přirozenost s určitými kulturními hodnotami. Ty sociálně, kulturně a dobově utvářejí lidské jednání a podílejí se na jeho hodnotovém charakteru. Rodina je tedy kulturně a historicky relativním, proměnným uskupením vázaným na přirozenou danost člověka či přírodně ekonomickými

---

<sup>2</sup>Matoušek, Oldřich: Rodina jako instituce a vztahová síť. 1. vydání, Praha, Sociologické nakladatelství, 1993, str. 10. ISBN 80-901424-7-8.

<sup>3</sup>Možný, Ivo: Sociologie rodiny. 2. vydání, Praha, Sociologické nakladatelství, 2002, str. 13. ISBN 80-86429-05-9.

<sup>4</sup>Matoušek, Oldřich: Rodina jako instituce a vztahová síť. 1. vydání, Praha, Sociologické nakladatelství, 1993, str. 10. ISBN 80-901424-7-8.

<sup>5</sup>Možný, Ivo: Sociologie rodiny. 2. vydání, Praha, Sociologické nakladatelství, 2002, str. 13. ISBN 80-86429-05-9.

podmínkami, zároveň je však určena specifickým systémem hodnot. „Nemusí se sice tvrdit, že člověk je čistě kulturní bytostí, přece však lze tvrdit, že kultura vytváří podstatnou, neredukovatelnou, ba dokonce převládající část jeho přirozenosti.“<sup>6</sup>

Rodinu můžeme využít také jako jedno z kritérií podle kterých lze porovnávat jak jednotlivé kultury navzájem, tak i jednotlivá období ve vývoji jedné kultury, neboť k rodinnému životu se vztahuje mnoho mravních úvah, náboženských idejí i velká škála emotivních pocitů a postojů.<sup>7</sup>

### 1.1.2 Historické utváření tradiční rodiny

Rodina jako nejmenší jednotka společenského uspořádání je známá už od doby kamenné (cca 3 miliony př. n. l. – 4. tisíciletí př. n. l.). Pokrevní spřízněnost tamních lidí však nelze nazývat rodinou v takovém smyslu, v jakém jsme zvyklí dnes. Společnost v době kamenné můžeme nazývat společností klanovou, která sdílí stejný náboženský kult, obývá společné teritorium, disponuje vnitřními i vnějšími ekonomickými vazbami či uplatňuje pravidla dovolující, případně zakazující jisté druhy sňatků. Hlavou klanu je rada starších plnicí v nutných případech funkci soudu.

Téměř s jistotou můžeme potvrdit, že v lovecké a sběračské společnosti, jakou společnost doby kamenné byla, existovaly jen rodiny malé, co do počtu členů velmi stabilní společenství s nízkou porodností. Nelze také vyloučit, že šlo o rodiny matrilineární, tj. spřízněné po linii mateřské. Domněnky o vedoucí úloze ženy se opírají o archeologické nálezy tzv. Venuší, malých hliněných sošek žen.

Situace rodinného života doby kamenné se výrazně mění tzv. neolitickou revolucí kolem roku 8000 př. n. l., kdy lidé začínají trvale obydlovat sídla a obhospodařovat území, zatímco do této doby žili kočovným způsobem života. S rozvojem řemesel a obchodu se

---

<sup>6</sup>Clifford Geertz: in: Horský, Jan, Seligová, Markéta: Rodina našich předků. 1. vydání, Praha, Lidové noviny, 1997, str. 6. ISBN80-7106-195-6.

<sup>7</sup>Horský, Jan, Seligová, Markéta: Rodina našich předků. 1. vydání, Praha, Lidové noviny, 1997, str. 5 - 7. ISBN80-7106-195-6.

společnost začala diferencovat podle majetku a vedoucí úlohu ve společnosti a současně v rodinách začínají přebírat muži.

Na rozdíl do rodinného uspořádání v době kamenné nabývala rodina doby předklasické odlišných rozměrů. V předklasické, homérské, době (8. – 7. stol. př. n. l.) byla řecká rodina organizována do širokých rodů. Rod představoval soubor rodin, jejichž muži odvozovali svůj původ od společného předka, uctívali ho a používali také jeho jméno. Nejvyšším představitelem byl král.

Přestože ženy měly v této době více volnosti (mohly se například pohybovat na veřejnosti bez doprovodu), než v dobách předešlých, rodina byla přísně patriarchální. Muži a ženy se nesměli stýkat při společném jídle, ale zábava ve společnosti ženám nebyla zapovězena. Všechny domácí práce kromě přípravy masa příslušely ženám.

O svatbě dcery rozhodoval vždy otec, který vybíral toho nejlepšího ženicha a dceři dával věno.

V kontrastu k době homérské; vypadala situace v klasickém Řecku zcela jinak. Ačkoliv byla polis nezávislým městským státem, svobodných a plnoprávných občanů, tj. mužů, byla menšina. Nejmenší společenskou jednotkou ve starověkém Řecku byl oikos. Původně znamenal obydlí, později všechnen majetek, zvířata, otroky a členy rodiny, žijící spolu. Oikos je tedy domácnost s domem a půdou.

Řeční muži nevstupovali do sňatků dobrovolně. Pokud se odmítli oženit, hrozil jim i trest (např. ve Spartě). Muž se neženil z lásky, ale jen proto, aby měl mužského potomka, který by po něm udržoval rodinu.

Ženy v rodině měly podřízené postavení, mohly se zdržovat jen ve vyhrazených částech domu, na veřejnost vycházely velmi spoře. Vzdělávání jim bylo povoleno minimální, ale jen doma a s ostatními ženami domácnosti.

Staří Římané si rodiny cenili natolik, že ji v tzv. Dvanácti deskách, právním kodexu, nazvali základní jednotkou společnosti.

S příchodem krize římské republiky nastává i krize rodiny související s postavením žen. Do té doby totiž měl hlavní postavení otec rodiny. „Otcem rodiny je ten, kdo má v domě právo vládnout, a tímto jménem je nazýván oprávněně, i kdyby neměl syna: neboť není

takto označena pouze jeho osoba, ale i jeho právo.“<sup>8</sup> V Římě mohly majetné ženy spravovat vlastní majetek, ženy bez majetku se živily manuálními pracemi, případně jako kojné a vychovatelky. Vzácné nebyly ani obchodnice a na rozdíl od žen v klasickém Řecku vstupovaly ženy i do politického života.

Středověká slovanská rodina se vyznačovala patriarchálním zřízením. V 5. stol. n. l., kdy Slované vstoupili na naše území, obývali malé vesnice. Pro pohanské období byla typická polygamie (mnohoženství). Více žen si mohli dovolit jen významní muži. Polyandrie (mnohomužství) se oproti tomu praktikovala výrazně méně. Spolehlivě ji však lze doložit u východních Slovanů, kde se objevovalo i snachočenstvo, tj. sňatek vykonaný otcem ženicha v zastoupení, sexuálně praktikovaný také otcem ženicha, a to do doby synovy dospělosti.

Ve středověku do utváření rodiny také velkou měrou vstupuje křesťanství. Coby nejlivnější ideologie doby však k instituci rodiny přistupuje rozporuplně. Na jedné straně podporuje zakládání rodin, na straně druhé se nezdráhá vybízet ke službě Bohu, v níž je však rodina překážkou. Kněžství je v tomto smyslu rodině nadřazeno. Hlavním úkolem rodiny z křesťanského pohledu je plození dětí.

Na utváření rodiny mělo křesťanství sice velký, ne však jediný vliv. Středověká společnost jako společnost zemědělská byla závislá na produktivnosti zemědělské výroby. Ekonomiku celého společenského zřízení ovlivňovalo tedy velmi podstatně podnebí dané oblasti.

Rodina je v této době v první řadě výrobní a výchovnou jednotkou. Trvá vedoucí postavení muže a podřízená role ženy, oddělení jejich rolí a vázanost na majetek rodiny.<sup>9</sup>

---

<sup>8</sup> Matoušek, Oldřich: Rodina jako instituce a vztahová síť. 1. vydání, Praha, Sociologické nakladatelství, 1993, str. 17. ISBN 80-901424-7-8.

<sup>9</sup> Matoušek, Oldřich: Rodina jako instituce a vztahová síť. 1. vydání, Praha, Sociologické nakladatelství, 1993, str. 14 - 21. ISBN 80-901424-7-8.

Zcela rozdílné poměry v životě rodiny přináší novověk, datovaný od 16. do 18. století. Je však třeba rozlišovat mezi raným a vrcholným novověkem.

Jak si představovat rodinu novověku? Rodina, spadající do novověku raného, tedy rodina preindustriální společnosti, čítala všechny osoby, které společně žily a stravovaly se „řízeny“ jednou hlavou domácnosti. To znamená, že vedle hospodáře, jeho ženy a dětí, případně dalších příbuzných osob, to byly i osoby nepříbuzné – služebnictvo a učedníci. Zařazení čeledi a učňů do rodiny je výrazným rysem historického utváření rodiny v tradiční západo- a středoevropské společnosti. Do rodinného kruhu se tedy vstupovalo nejen narozením, ale i přejetím do čelední služby. Tento fakt se stal důležitým rysem tradiční předprůmyslové společnosti.<sup>10</sup>

V 16. století se pojmu rodina v dnešním slova smyslu, tj. rodiče a jejich potomci či osoby příbuzné, neužívalo. V textech se sice objevuje latinský termín „familia“, ten však nelze do češtiny přeložit jako rodina, nýbrž spíše jako dům, domácnost nebo hospodářství. Protože posun ve významu slova nebo skutečnost, že určitá společnost či kulturní okruh některý termín buď vůbec nezná, vypovídá o rázu určitého vývojového procesu různých sociálních vrstev i celé společnosti. Pokud se tedy v tradiční společnosti nedostává pojmu rodina v dnešním slova smyslu, o rodině jako takové to mnohé prozrazuje.

V době předprůmyslové společnosti se rodina utvářela rozdílnými způsoby, a to podle dané oblasti. Tyto dva způsoby utváření se vytyčují tzv. Hajnalovou linií<sup>11</sup>. Hajnal vytyčuje v Evropě hraniční linii zhruba na spojnici Petrohrad – Terst. Pro oblast ležící severozápadně od této linie je charakteristický vysoký věk při prvním sňatku a také to, že sňatek nebyl dostupný všem a určitá část obyvatelstva tak zůstávala trvale mimo manželství. Na jihovýchod od linie je naopak věk sňatku nízký a sňatek dostupnější. Oblasti se odlišují i vzhledem domácnostem, kdy severozápad se vyznačuje jednoduchými domácnostmi, jihovýchod naopak komplikovanějšími vazbami. Pro Českou republiku je dělení zajímavé tím, že pomyslná hraniční čára by měla sledovat přibližně moravsko -

---

<sup>10</sup> Horský, Jan, Seligová, Markéta: Rodina našich předků. 1. vydání, Praha, Lidové noviny, 1997, str. 17 - 25. ISBN80-7106-195-6.

<sup>11</sup> r. 1965 s touto teorií vystoupil John Hajnal

slovenskou hranici s průniky jihovýchodního typu na moravskou stranu, a to díky kolonizaci Beskyd.

Hajnalovo vymezení vystihuje všeobecně rozdíl ve vzhledu evropské rodiny v tradiční společnosti a určitou tendenci v utváření rodiny v obou oblastech. Výše uvedené rozdíly obou oblastí navíc přechodem k moderní společnosti nebyly smazány. Jejich stopy přetrvávají v Evropě dodnes. Zřejmě i to je jedním z důvodů, proč se princip moderní občanské společnosti dodnes nemůže v některých zemích jižní a jihovýchodní Evropy plně prosadit.

Ovšem pro zjišťování utváření rodiny v jednotlivých oblastech Evropy nemusí být Hajnalova teorie tím vhodným nástrojem, neboť někde může jisté tendence výrazně zjednodušovat. Proto pro porovnávání rázu rodiny v jednotlivých evropských oblastech existuje rozsáhlejší soubor kritérií.

Prvním kritériem je *průměrný počet osob připadajících na jednu domácnost, rodinu*. V souvislosti s tímto existují představy o velké rodině v tradiční společnosti vůbec, případně představy o velké rodině jiho- a východoslovenské oproti rodině západoevropské. Tato očekávání pravděpodobně vycházejí z větší míry porodnosti, avšak zapominají zohlednit značnou kojeneckou a dětskou úmrtnost. V zásadě se tedy jedná o rodiny relativně malé, se čtyřmi až deseti osobami v domácnosti, pokud se za rodinu budou považovat lidé společně stolující a ne biologicky příbuzní.

Druhým kritériem je *otázka výlučnosti příbuzenského pouta mezi členy rodiny či domácnosti*. V tomto případě je nutné podotknout, že o velikosti domácnosti značně rozhodoval počet osob v postavení čeledě a podruhů, kam patřili výhradně osoby s hospodářem nepřibuzné. Podruzi se v příbuzenském svazku s hospodářem vyskytovali. Tyto tendence se objevovaly např. v Čechách. Zcela opačná situace je patrná pro oblasti jiho- a východoslovenské, kde v rámci rodiny čeled' ani podruzi nebyli zaznamenáni. Způsob utváření rodiny tedy vykazoval výhradní tendenci k seskupování se v rodině na základě pokrevního příbuzenství.

Třetím kritériem odlišení typů utváření rodiny je *výlučnost patrilineárního principu utváření rodiny*. Pro jihoslovenskou rodinu bylo totiž typické, že do ní přicházely sňatkem pouze ženy, rodina se tak např. na jednom statku odvíjela zásadně v mužské linii, tedy

patrilinéárně. Naopak v západní a střední Evropě bylo možné, aby na venkovský statek nebo do měšťanské rodiny přišel sňatkem i nový hospodář, přestože bylo častější, že nový hospodář byl synem předcházejícího.

Rozdíl ve vzhledu a struktuře rodiny v jednotlivých oblastech Evropy lze posoudit i podle počtu a uspořádání manželských párů v jedné rodině či domácnosti. V rodinách západoevropského typu je důležité na jedné straně zmínit tzv. neolokalismus, jehož podstata spočívá v tom, že je vyloučeno, aby pod jednou střechou spolu žily dva manželské páry jako jedna rodina. Znamená to, že v takovém případě je těžké shledat se s komplexními rodinami (jsou tvořeny buď alespoň dvěma manželskými páry, nebo nejméně jedním manželským párem s alespoň jedním svobodným či ovdovělým rodičem s dítětem). Na straně druhé se ale setkáme i s rodinami rozšířenými (jde o rodiny, ve kterých je vedle manželského páru s nejméně jedním dítětem ještě alespoň jedna bezdětná svobodná příbuzná osoba), nejčastěji však s rodinami nukleárními (rodiny s manželským párem rodičů s alespoň jedním dítětem). Zcela naopak je tomu tradičně v rodinách jiho- a východoslovanského typu. Zde nalezneme běžně více manželských párů pohromadě. Jsou zde jak páry uspořádány lineárně, to znamená, že každý z nich patří k jiné generaci, tak i uspořádány laterálně, kdy oba či více manželských párů jsou z jedné generace – např. manželské páry dvou bratrů.

Lze tedy říci, že v celé oblasti západní a střední Evropy se domácnosti s více manželskými dětmi prakticky nevyskytují. Zajímavé také je, že v západní, střední a severní Evropě se setkáme se značnou individualizující tendencí oproti kolektivismu jihovýchodního modelu rodiny. Značný počet lidí v západo- a středoevropských oblastech opouštěl poměrně brzy rodný dům, aby vstoupil do čelední služby nebo do učení (ne však z ekonomických důvodů, ale spíše z důvodu výchovného). Založit rodinu znamenalo totiž nejprve se osamostatnit a zabezpečit si živobytí. V jihovýchodní Evropě naproti tomu nebylo nutné, aby se mladý člověk osamostatnil, chtěl-li vstoupit do manželství. Fungovala tam poměrně silná pouta pokrevního příbuzenství.

A konečně čtvrtým kritériem rozlišení historického utváření rodiny je *dědické právo a způsob uplatňování tohoto práva*. Venkovskému obyvatelstvu majetkové a dědické právo v západní a střední Evropě zamezovalo dělení statků při dědění. Nemovitosti se tak ujímal



jen jeden z dědiců a ostatním byly případně vypláceny jejich ideální dědické podíly. To vedlo značnou část obyvatel k zakládání nové živnosti mimo rodný dům. Ve východní Evropě existoval princip rodinného nedílu, kdy statek byl majetkem celé rodiny. Hospodářem se stal vždy nejstarší muž. V právu jihovýchodní a východní Evropy se objevují stopy po patrilinéárním utváření rodiny. Dcery, které dosud neodešly z rodinného kruhu, dědí jedině tehdy, není-li naživu ani jeden syn z otcovského statku.<sup>12</sup>

Věk při prvním sňatku, jak již bylo řečeno výše, byl v západní a severní Evropě vyšší, v jihovýchodní a východní Evropě nižší. Věk při prvním sňatku lze zjistit buď propočtením průměrného věku při prvním sňatku, nebo rozvrstvením sňatků podle věkových skupin, anebo za třetí propočtením rodinného stavu obyvatelstva podle věku a pohlaví.

Co se srovnání s Evropou týče, byl v Čechách průměrný věk při prvním sňatku nižší než v západní Evropě, ale zase vyšší než v Evropě jihovýchodní a východní. Znamená to tedy, že Čechy se nacházely s ohledem na věk při prvním sňatku mezi západem a východem. Prameny uvádějí průměrný sňatkový věk u mužů kolem 27 let a u žen okolo 23 let.<sup>13</sup> Tato čísla ale spíše odpovídají venkovskému obyvatelstvu. Obecně se totiž dá pro západní a střední Evropu říci, že v měšťanském prostředí byly hodnoty průměrného sňatkového věku vyšší než v prostředí selském. U měšťáků a někde i u velkých sedláků se dá předpokládat, že vyšší věk při sňatku byl způsoben čekáním na možnost ujmout se živnosti či statku po starší generaci, u šlechty naopak lze nižší sňatkový věk dávat do souvislosti s rodovou sňatkovou politikou.

Ovšem odchylky v průměrném sňatkovém věku jsou patrné i v rámci např. jednoho panství a neméně důležité důsledky měl i ekonomický vývoj, tj. řemeslná výroba oproti agrárnictví.

Při zkoumání toho, jak tradiční společnost přistupovala a vnímala manželství, je nutné obracet se na literaturu tehdejší doby, především tedy na literaturu náboženského charakteru, neboť kázání byla pro většinu lidí jediným literárním útvarem, se kterým se pravidelně setkávali, proto pronášené myšlenky a názory velmi ovlivňovaly jejich myšlení.

---

<sup>12</sup> Horský, Jan, Seligová, Markéta: Rodina našich předků. 1. vydání, Praha, Lidové noviny, 1997, str. 25 - 36. ISBN80-7106-195-6.

<sup>13</sup> Horský, Jan, Seligová, Markéta: Rodina našich předků. 1. vydání, Praha, Lidové noviny, 1997, str. 61. ISBN80-7106-195-6.

Co se teologů či kazatelů týče, pokud jde o postoj k manželství jako takovému, celibát byl hodnocen výše než život manželský. Ale pokud už bylo manželství uzavřeno, byla jeho úloha spatřována v plození dětí. Účelem manželství bylo také zabraňovat prostituci, proto bylo nutné, aby oba partneři plnili své manželské povinnosti. Pozitivnějšího hodnocení se manželství dočkalo až v období renesance a reformace.

Co se dostupnosti manželství týče, v preindustriální společnosti západní a střední Evropy nebyl sňatek úplnou samozřejmostí, každopádně však platilo, že sňatek byl dostupný těm mužům, kteří byli schopni zajistit existenční podmínky pro budoucí rodinný život. Museli tedy být buď dědici nějaké nemovitosti nebo si zajistit vlastní živnost. Často však mnozí, ať muži nebo i ženy, vstupovali do definitivního celibátu. Sňatku ale nemusely zabraňovat jen ekonomické nebo i demografické důvody. Překážkou byla někdy i administrativní opatření. Sňatek totiž v českých zemích podléhal souhlasu vrchnosti. Při schvalování se např. dohlíželo na to, zda nová rodina má zajištěno živobytí. Tato pravomoc vrchnosti byla zrušena až patentem Josefa II. o zrušení nevolnictví.<sup>14</sup>

Vrcholný novověk, jenž je charakteristický začínající průmyslovou výrobou ve vyspělých zemích, vykazuje v problematice rodinného vývoje téměř revoluční tendence. Postupující industrializace zavedla do té doby soustřeďující výrobu v rodinném prostředí do továren a podnítila tím migraci obyvatelstva do měst. Také zavedení povinné školní docházky odvedlo děti, do té doby neopomenutelnou pracovní sílu každé rodiny, do měst. Od přelomu 19. a 20. století vstupují do průmyslové výroby i ženy. Muž tedy přestal být jediným živitelem rodiny, o tuto povinnost se začal dělit se ženou. Zároveň začala klesat jeho společenská prestiž a rozdíly mezi mužem a ženou se pomalu stíraly.

Velký zlom s počátečními tendencemi k rovnoprávnosti mužů a žen přináší rok 1791, ve kterém vychází v Paříži spis „Práva ženy a občanky“. Žádá se v něm naprosté zrovnoprávnění obou pohlaví před zákonem a dokonce i právo na svobodnou volbu manželského partnera založenou na citové náklonnosti. Citové potřeby členů rodiny byly dosud podřízeny hospodářským zájmům, „zamilovanost“, oddělena od manželství, byla jen výsadou šlechty.

---

<sup>14</sup> Horský, Jan, Seligová, Markéta: Rodina našich předků. 1. vydání, Praha, Lidové noviny, 1997, str. 60 - 80. ISBN80-7106-195-6.

Od tohoto momentu se začíná patriarchální rodina rozpadat.

Jak charakterizovat současnou rodinu? Současná západní rodina je monogamní, ale vzhledem k četnosti rozvodů se objevuje i termín seriální monogamie. Například Giddens je toho názoru, že současná západní rodina je patrilineární, tj. dědí majetek i jméno po otci. Zároveň však upozorňuje na tendenci k matrilokálnímu bydlení, to znamená, že se rodina stěhuje do blízkosti rodičů ženy.<sup>15</sup>

Ačkoli společnost více či méně usiluje o rovnoprávnost ve všech oblastech veřejného života, z mnoha empirických šetření i nadále vyplývá jedna skutečnost – muži se svých patriarchálních nároků a postojů zatím ještě nevzdali. Ačkoli ve většině případů řídí chod rodiny ženy, v mnoha ohledech se chovají stále ještě podřízeně. Například o důležitých ekonomických zásazích do rodinného rozpočtu rozhodují muži častěji než ženy. Muž je sice ženou v mnoha rolích zastupitelný, někdy jsou však jeho patriarchální způsoby chování a jednání nezanedbatelné. Jakési napětí mezi tradičními rolemi mužů a žen a změnami v těchto rolích, za které dnešní doba bojuje, podstatně ovlivňuje současnou nestabilitu rodin.<sup>16</sup>

---

<sup>15</sup> Giddens: in: Matoušek, Oldřich: Rodina jako instituce a vztahová síť. 1. vydání, Praha, Sociologické nakladatelství, 1993, str. 31. ISBN 80-901424-7-8.

<sup>16</sup> Matoušek, Oldřich: Rodina jako instituce a vztahová síť. 1. vydání, Praha, Sociologické nakladatelství, 1993, str. 19 - 23. ISBN 80-901424-7-8.

## 1.2 Rodina 20. a 21. století

Česká rodina prodělala v průběhu dvacátého století natolik výrazné změny v rodinném chování (v sňatkovém a reprodukčním) a ve věkové struktuře populace, že v procesu stárnutí se úspěšně přibližujeme evropským trendům.

Takovéto změny se samozřejmě nevytvořily v průběhu posledních pěti let, ale pozvolna se nastartovaly již po roce 1989, kdy u nás každým rokem ubývá sňatků a rodí se stále méně dětí. Pro vysvětlení takovéto skutečnosti jsou významné deformace české populační struktury, zvýšená nabídka možností seberealizace jednotlivce a v neposlední řadě tísnivá situace na trhu s byty. Tato omezení, ač se může zdát, že mají jen velmi málo společného, způsobují odkládání zakládání nových domácností a rozhodování o prvním dítěti značnou částí mladé generace. Nezanedbatelná je i tendence omezování počtu dětí v rodině, případně nemít děti vůbec či zakládání rodiny jen neformálně, bez legálního sňatku.

Dá se předpokládat, že se zakládání rodiny v pozdějším věku stane běžnou skutečností, což s sebou přinese změny ve sňatkovém rozhodování a v reprodukčních strategiích, které budou doprovázeny proměnou vnitřní struktury české rodiny.<sup>17</sup>

### 1.2.1 Demografická tranzice

Populační procesy, jichž jsme v České republice svědky od počátku devadesátých let a současně návrat k evropským vzorcům reprodukčního a rodinného chování, jsou nejsilnějším vnějším zdrojem výše zmíněných trendů a neoddělitelně patří k tzv. druhému demografickému přechodu (tranzici). V České republice byl počátek tohoto procesu opožděn asi o třicet let, v západní Evropě byla druhá demografická tranzice<sup>18</sup> zahájena ke konci šedesátých let (uvádí se rok 1965<sup>19</sup>).

---

<sup>17</sup> Večerník, Jiří, Matějů, Petr: Zpráva o vývoji české společnosti 1989 – 1998. 1. vydání, Praha, Academia, 1998, str. 92, 102 – 103. ISBN 80-200-0703-2.

<sup>18</sup> první demografická tranzice probíhala v Evropě od konce 18. století, především však v 19. a na počátku 20. století (asi 1750 – 1930) – v období přechodu tradiční společnosti v moderní industriální společnost;

Znamenala především snížení porodnosti na tak nízké hodnoty, které ani nezajišťují prostou obnovu populace, která nastává až nad kritickou hranicí úhrnné plodnosti<sup>20</sup> žen 2,1. Doprovázejí ji nové formy manželského chování, jako je společný život bez oddacího listu a vysoký podíl párů chtěně bezdětných. V Evropě podobný vývoj v porodnosti a sňatečnosti začal už v sedmdesátých letech minulého století.

Ovšem je nutno si uvědomit, že k takovýmto „převratným“ změnám nedochází jen náhodou. Primárním impulsem zmíněných procesů je přehodnocení a následná změna postojů (a snad i hodnot) dnešní populace. Neboť dnešní mladí lidé se netouží vázat na „stereotypní rodinný život“ s dětmi, ba naopak. První místa pomyslného žebříčku hodnot zaujímají seberealizace a individualismus, tedy svoboda a volnost, jako nutné důsledky současné moderní společnosti. Ta, mimo jiné charakteristická také obrovským rozmachem masových médií a značným rozšířením turismu, totiž svými vzory a obsahy ovlivňuje demografické chování většiny mladých lidí.

Vytváření moderních politických, ekonomických i sociálních podmínek a s tím spojený důraz na úlohu individua, na seberealizaci a rozvoj osobnosti samotné i jejího štěstí znamenalo velkou kulturní změnu ve společenských hodnotách a i normách. To vedlo ke klíčové proměně ve sféře reprodukčního chování člověka, manželských a sexuálních vztahů, tedy soudobého intimního způsobu života generace 90. let ...

---

tehdy došlo k úspěšnému snížení vysoké úmrtnosti a porodnosti (Rabušic, 2001); první demografické tranzici již nebude v této práci věnována větší pozornost

<sup>19</sup> Rabušic, Ladislav: Kde ty všechny děti jsou? Porodnost v sociologické perspektivě. 1. vydání. Praha, Sociologické nakladatelství, 2001, str. 177. ISBN80-86429-01-6.

<sup>20</sup> úhrnná plodnost = průměrný počet dětí na jednu ženu v daném roce; vypočítává se jako součet měř plodnosti podle věku, tj. podílů počtu živě narozených dětí ženám v určitém věku a počtu žen v tomto věku v daném roce

### 1.2.1.1 Sňatečnost

V současné společnosti je volba zaměstnání, kariéra, úspěch, ale i volba partnera a počtu dětí převážně výsledkem rozhodnutí toho kterého jedince, přičemž rozhodnutí uzavřít sňatek je v dnešní době chápáno spíše jako projev citového pouta mezi snoubenci a je tedy čistě soukromou událostí.

Počet narozených dětí je pak jedním z determinantů věkové struktury a ovlivňuje tak proces stárnutí, jež se dotýká všech stránek společenského života, počínaje ekonomickou a konče např. vzděláváním. Tato skutečnost je dobrým důvodem, proč je sňatečnost jako proces uzavírání sňatků stále analyzována.

Pro rodinné chování byla v České republice od 50. do 80. let charakteristická vysoká sňatečnost. Sňatky byly uzavírány v nízkém věku a brzy po nich následoval porod prvního i dalších dětí. Chtěně bezdětná manželství byla výjimkou. V 90. letech se takový způsob sňatkového a rodinného chování oslaboval, neboť se urychlily dílčí změny objevující se již v předchozích několika letech. Především se snížily ukazatele sňatečnosti a porodnosti. V posledních letech vstupuje do manželství do svých 50 let věku jen 70 – 73% mužů a 76 – 80% žen. Vzrůst průměrného věku v době prvního sňatku ukazuje, že stále více mladých lidí odkládá jeho uzavření. Zásadní změnu v chování naznačuje fakt, že snížení sňatečnosti v nízkém věku nebylo vyrovnáno jejím vzestupem ve věku středním nebo vyšším. Ten právě vzbuzuje obavy o osud českých rodin, o další vývoj porodnosti a s tím samozřejmě spojenou přirozenou reprodukci obyvatelstva. Příznivý je naopak pokles ukazatele předčasných sňatků. Zatímco v roce 1990 bylo ve věku 15 – 19 let vdaných 6,9% žen, v roce 2001 čítal tento ukazatel pouze 0,8% vdaných žen.

V období 90. let vstupovaly do věku nejvyšší intenzity sňatečnosti a plodnosti silné populační ročníky žen a mužů narozených v natalitní vlně 70. let (během demografické vlny v 70. letech se narodila v podstatě jedna generace navíc). Počty sňatků se však oproti očekávání začaly snižovat. V roce 1991 bylo uzavřeno o 19 000 sňatků méně než v roce předchozím. V roce 1992 se zdálo, že se úbytek počtu sňatků zastavil, počet sňatků však

stále klesal s výjimkou roku 1997 až na hodnotu 53 523<sup>21</sup> v roce 1999. Ve srovnání s rokem 1989 se v roce 1999 jednalo přibližně o třetinový pokles. Podle výsledků z roku 2000 bylo v tomto roce uzavřeno o téměř 2 tisíce sňatků více než v roce předchozím, a to 55 321<sup>22</sup>. Vzhledem k tomu, že velmi početně silné generace z let 1971 až 1978 byly v 90. letech ve věku nejvyšší sňatečnosti, neznamenalo toto malé zvýšení začátek období odkládání sňatků. Podle výsledků bylo v tomto roce uzavřeno opět méně sňatků než v roce 2000 - 52 374<sup>23</sup> sňatků, v roce 2002 pak 52 732<sup>24</sup>. V období let 2003 až 2005 však nejmenší počet sňatků zaznamenal rok 2003, ve kterém bylo uzavřeno 48 943 sňatků. Následující dva po sobě jdoucí roky vykázaly mírný nárůst, a to téměř o 3000 sňatků<sup>25</sup>. Na celkovém poklesu počtu sňatků se nejvíce podílely nižší počty oboustranně prvních sňatků.

Daný vývoj sňatečnosti nejlépe vystihuje prvosňatečnost mužů a žen. Mezi roky 1989 a 2002 klesla u mužů z hodnoty 89% na 66% a u žen z 95% na 72%. Pokles sňatečnosti svobodných byl způsoben především snížením intenzity vstupu do manželství u nejmladších věkových skupin: k největšímu poklesu pravděpodobnosti uzavření sňatku došlo u svobodných žen do 24 let a mužů ve věku do 27 let (v průměru o více než polovinu). V roce 1997 stejně jako v roce 2000 zaznamenala úhrnná sňatečnost svobodných nepatrný nárůst. Je patrné, že se v těchto letech zastavil pokles sňatečnosti svobodných snoubenců starších 25 let. Intenzita sňatečnosti svobodných byla však na konci 90. let stále na velice nízké úrovni, a to především v důsledku dalšího snižování sňatečnosti lidí mladších 25 let. Očekávané zvýšení intenzity sňatečnosti svobodných ve vyšším věku se zatím výrazně neprojevovalo - ve věku 25 - 29 let došlo ve 2. polovině 90. let k určité stabilizaci, ovšem stále pod úrovní z roku 1989. Na konci 80. let uzavřelo první sňatek do věku 25 let již 63% svobodných mužů a 84% svobodných žen, o deset let později uzavíralo do tohoto věku první manželství pouze 21% mužů a 38% žen. Zavedený

---

<sup>21</sup> Statistická ročenka České republiky 2000. 1. vydání, Praha, Český statistický úřad, Scientia, 2000, str. 110. ISBN 80-7223-614-8.

<sup>22</sup> Statistická ročenka České republiky 2001. 1. vydání, Praha, Český statistický úřad, Scientia, 2001, str. 114. ISBN 80-7223-614-8.

<sup>23</sup> Statistická ročenka České republiky 2002. 1. vydání, Praha, Český statistický úřad, Scientia, 2002, str. 114. ISBN 80-7223-760-8.

<sup>24</sup> Statistická ročenka České republiky 2003. 1. vydání, Praha, Český statistický úřad, Scientia, 2003, str. 114. ISBN 80-250-0195-4.

<sup>25</sup> URL: <http://www.czso.cz>, Statistická ročenka 2004, tab. 4-5. Sňatky podle vzájemného věku snoubenců

trend poklesu sňatečnosti pokračoval i v následujících letech. Zatímco v roce 2000 se oženilo 4 676 snoubenců ve věku 24 let, rok 2005 zaznamenal pokles o 54% - na 2 152 ženichů<sup>26</sup>. K mírnému zvýšení pravděpodobnosti uzavřít sňatek došlo u mužů a žen starších 30 let. To dokazují také následující údaje. V roce 2000 uzavřelo sňatek v této věkové kategorii 5 061 mužů, zatímco v roce 2005 byl zaznamenán téměř 100% nárůst oproti roku 2000. V roce 2000 se vdalo 1 822 žen starších 30 let, v roce 2005 to bylo už 5 026 žen<sup>27</sup>.

Se změnou intenzity sňatečnosti souvisí i změna průměrného věku při prvním sňatku. Na rozdíl od období před rokem 1989 vstupovali mladí lidé v 90. letech nejčastěji do manželství ve věku větší sociální a psychické zralosti: v roce 2000 byl nejčastějším věkem uzavření prvního sňatku u mužů věk 26,6 let a u žen 24,2 let<sup>28</sup>, dříve se dívky vdávaly nejčastěji kolem 20. narozenin, muži se ženili o 2 až 3 roky starší. Posun věku, kdy se vdává nebo žení nejvíce mladých lidí, způsobil i růst průměrného věku přibližně o 5 let. V roce 2002 dosáhla jeho hodnota 29,7 let u mužů a 27,2 let<sup>29</sup> u žen, v období 1961 - 1988 se průměrný věk při prvním sňatku pohyboval v rozmezí 21,4 - 21,8 let u svobodných žen a 24,2 - 24,9 let u mužů. Česká republika se tak odkladem (či dokonce odmítáním) sňatku přiblížila hodnotám v západoevropských zemích. Rozpětí průměrného věku tamních svobodných nevěst se však pohybuje v intervalu 27 - 29 let<sup>30</sup>, ženiši vstupují do prvního manželství ještě o 2 až 3 roky starší.

Z výše uvedených poznatků o vývoji průměrného věku vyplývá i zvyšující se počet a podíl svobodných osob mladších 30 let. V roce 1989 bylo v reálné populaci ve věku 30 let svobodných 17% mužů a 6% žen (12 000 a 4 000), při sčítání v roce 2001 bylo v tomto věku zaznamenáno 32% svobodných mužů (23 000) a 14% svobodných žen (10 000).

---

<sup>26</sup> URL: <http://www.czso.cz>, Statistická ročenka 2006, tab. 4-6. První sňatky podle věku ženicha a nevěsty

<sup>27</sup> URL: <http://www.czso.cz>, Statistická ročenka 2006, tab. 4-6. První sňatky podle věku ženicha a nevěsty

<sup>28</sup> Statistická ročenka České republiky 2001. 1. vydání, Praha, Český statistický úřad, Scientia, 2001, str. 113. ISBN 80-7223-614-8.

<sup>29</sup> Statistická ročenka České republiky 2003. 1. vydání, Praha, Český statistický úřad, Scientia, 2003, str. 115. ISBN 80-250-0195-4.

<sup>30</sup> Statistická ročenka České republiky 2003. 1. vydání, Praha, Český statistický úřad, Scientia, 2003, str. 115. ISBN 80-250-0195-4.



Největší nárůst podílu svobodných byl v období 1989 – 2001 patrný u mužů ve věku od 23 do 35 let a u žen ve věku 20 až 35 let.

Podobně jako se snižovala sňatečnost svobodných, klesala i opakovaná sňatečnost, tj. sňatečnost rozvedených a ovdovělých. V současné době je podíl osob rozvedených uzavírajících další sňatek do věku 50 let přibližně o polovinu nižší než tomu bylo na konci 80. let (v roce 1989 uzavřelo další sňatek 9,5% rozvedených mužů a 8% rozvedených žen mladších 50 let, v roce 2002 činily tyto podíly 5%, resp. 4%). K výraznému poklesu sňatečnosti došlo i u ovdovělých mužů, a to o více než 60% (ze 7% v roce 1989 na 3% v roce 2002), sňatečnost ovdovělých žen se z již velmi nízkých hodnot na konci 80. let snížila nejméně (z 1,7% v roce 1989 na 1,2% v roce 2002).

Za příčiny poklesu sňatečnosti je možné považovat vzrůstající počet nesezdaných soužití, či „manželství na zkoušku“, jenž velmi snadno umožňují seberealizaci mladých lidí mimo rodinnou sféru (delší doba studia, profesní zkušenosti, studium jazyků, zahraniční stáže, cestování apod.) na jedné straně, na druhé straně se na odkladu založení vlastní rodiny, a tedy i uzavření sňatku, podílí obtížná ekonomická situace, a to především z hlediska možnosti získání samostatného bydlení.<sup>31</sup>

Nelze tedy jednoznačně tvrdit, že by se mladí lidé v budoucnosti nechtěli ženit nebo vdávat, i když jsou této skutečnosti nakloněny více svobodné ženy (81%) než svobodní muži (64%)<sup>32</sup>, jak dokládá šetření Centra pro výzkum veřejného mínění při Sociologickém ústavu Akademie věd České republiky<sup>33</sup> prováděné v roce 2005. Podobný výzkum byl opakován o rok později. Tendence se nijak nezměnily, jen počet vdavek chtivých svobodných žen poklesl na 64%, procentuální počet mužů zůstal zachován. 70% respondentů se nechalo slyšet, že manželství nepovažuje za přežitek doby<sup>34</sup>.

---

<sup>31</sup> Tuček, Milan, Machonin, Pavel: Dynamika české společnosti a osudy lidí na přelomu tisíciletí. 1. vydání, Praha, Sociologické nakladatelství, 2003, str. 46. ISBN 80-86429-22-9.

číselné údaje z: URL: <http://www.mpsv.cz>

<sup>32</sup> Centrum pro výzkum veřejného mínění, Sociologický ústav AV ČR. URL: <http://www.cvvm.cas.cz>, výzkum z r. 2005

<sup>33</sup> dále jen CVVM AV ČR

<sup>34</sup> Centrum pro výzkum veřejného mínění, Sociologický ústav AV ČR. URL: <http://www.cas.cz>, výzkum z r. 2006

Jak si vysvětlovat skutečnost, kdy mladí lidé instituci manželství neodsuzují a nepokládají ho za přežitek, přesto si se ženěním a vdáváním dávají na čas? Pravděpodobně jsou jejich priority na škále životních hodnot „posunuty“ trochu jiným směrem než tomu bylo například u jejich rodičů. Mladí lidé chtějí být nejprve soběstační než založí vlastní rodinu. Jen třetina dotazovaných respondentů má k instituci manželství negativní postoj, svoboda je pro ně důležitější. 6% považuje manželství za zbytečné, dali by přednost jen partnerskému soužití.

#### 1.2.1.1.1 Kohabitace

Navzdory tomu, že v novodobým proměnám struktury české společnosti si rodina a rodičovství ponechávají výsadní postavení (80% mladých lidí se domnívá, že uzavírání manželství není zastaralou záležitostí) - naprostá většina dětí se totiž stále rodí manželským párům - život s partnerem bez sňatku se stává obvyklou formou soužití.

Nesezdané soužití nebo také nesezdaná kohabitace je výrazným znakem proměny populačního chování v celé západní Evropě od konce 60. let a v České republice od poloviny 80. let. Jedná se o formu soužití dvou jedinců opačného pohlaví, kteří žijí ve svazku podobném manželství, tj. mají spolu intimní sexuální vztahy, společně bydlí a společně hospodaří, ale nejsou oficiálně oddáni.

Přestože soužití muže a ženy bez sňatku není novým jevem a historie rodiny takovéto svazky zná již ze středověku nebo z pozdější doby jako sňatky zvykového práva, soužití nesezdaných ve své současné formě je zcela novým fenoménem, jenž je logickým důsledkem sociokulturních proměn. Jde o soužití individualizované, orientované na seberealizaci každého z partnerů, soužití umožňující pocit individuální svobody a výrazné osobní identity. V pozadí kohabitace stojí hledání kvalit vztahu, důraz na osobnostní vlastnosti partnerů a na oboustranný emocionální přínos partnerského vztahu.

Tento způsob soužití je dnes nejvíce rozšířen v zemích severní Evropy, především ve Švédsku a v Dánsku, kde tímto typem soužití prochází v určitém období svého života

téměř každý mladý člověk. Podobná situace je také na Islandu. Ve Švédsku se v období let 1975 – 1985 zvýšil podíl žen v nesezdaném soužití z těch, které žily v nějakém svazku (sezdaném nebo nesezdaném) z 57% na 78%. Finsko a Norsko jsou za tímto vývojem jen o krok zpět. V Norsku byl tento způsob soužití ještě na počátku 70. let právně postižitelný.

K zemím se střední mírou kohabitanace patří Francie, kde byl v období 1974 – 1976 podíl žen, které žily před sňatkem v nesezdaném soužití, 30%, ale již v období 1980 – 1982 se zvýšil na 65%. Mezi další země, v nichž byl v první polovině 80. let podíl žen žijících před sňatkem v nesezdaném soužití 34 %, zatímco v jejich druhé polovině vzrostl na 50% patří SRN, Nizozemsko, Belgie, Švýcarsko, Rakousko a Velká Británie.

K oblastem, v nichž je nesezdané soužití rozšířeno nejméně, patří především země jižní Evropy, Španělsko, Portugalsko, Itálie, Řecko, a Irsko.

Minimálně rozvinutá byla kohabitanace i v zemích bývalého socialismu, ovšem s výjimkou NDR, Maďarska a České republiky. Podíl párů, které před sňatkem spolu již nějakou dobu žily a hospodařily, byl v České republice v období 1985 – 1986 46%. Tyto údaje se poté o pět let později ještě zvýšily na 48%.

Počet a podíl osob v nesezdaném soužití vzrůstá spolu se snižováním podílu vdaných a ženatých. U svobodných jde v mnoha případech spíše o „manželství na zkoušku“ než o náhradu právního manželství, nicméně vše nasvědčuje tomu, že pravděpodobnost jejich nárůstu se bude zvyšovat. Mezi staršími ženami a muži žijí v nesezdaných soužitích hlavně rozvedení. Lze odhadovat, že nesezdané páry představují zhruba desetinu partnerských soužití.

Tradiční vzorec lásky dvou jedinců, následné chození spolu, uzavření manželství a založení rodiny bude (pokud už dávno není) za několik (možná desítek) let vzácný. Již v současné společnosti není sňatek podmínkou pravidelného sexuálního života, takže lidé, kteří spolu žijí v kohabitaci, plodí v tomto svazku i děti.

V čem se vlastně liší nesezdané soužití od manželství? Kohabitanace může sloužit jako významný prostředek sociálního učení, prostředek přípravy na soužití v párovém vztahu. Může pomoci zvýšit sociální zralost, přispět k odpovědnější volbě budoucího partnera pro

založení rodiny. Je patrné, že nesezdané soužití zvyšuje věk v době prvního sňatku a prvního porodu, ale nijak se neodrazilo ve snížených mírách rozvodovosti.<sup>35</sup>

#### 1.2.1.1.2 Bytová situace

Aby bylo založení rodiny pro mladého člověka racionální volbou a zároveň přitažlivou nabídkou, musí mít možnost získat pro svoji budoucí rodinu byt. Samostatné bydlení je jedním ze základních požadovaných předpokladů zakládání rodiny mladými lidmi. Komplikovaná situace na trhu s byty se tak nepochybně podílí na odkládání sňatků a rození dětí. Zhruba tři čtvrtiny nových manželství uzavírají lidé, až když mají k dispozici vlastní byt, čtvrtina jich bydlí alespoň těsně po sňatku s rodiči. Trvaleji žije s rodiči asi desetina mladých manželství. Sčítání lidu v roce 1991 ukázalo, že asi v 9% z celkového počtu trvale obydlených bytů žijí společně dvě nebo více domácností. Jen ve velmi málo případech jde o chtěné soužití. V samostatném vlastním bytě bydlelo 84% cenzových<sup>36</sup> domácností, zbylých 16% sdílelo byt s dalšími osobami<sup>37</sup>.

I když je rodinný život pro člověka lepší než osamělost, je důležité si uvědomit, že také něco stojí. Náklady na založení rodiny, v nichž je hlavní položkou byt, v posledních desetiletích neúnosně stouply.

Přestože je bytů všeobecně málo, bytová tíseň není všude stejná, a dopadá především na mladé lidi. Bydlení je dostupnější v menších, slaběji industrializovaných sídlech s nižší nabídkou pracovních příležitostí a chybí naopak tam, kde je zatím práce dost. Proto také pociťují problémy s bydlením především obyvatelé velkých či atraktivních měst. Tomu pak samozřejmě odpovídají ceny bytů, které jsou nejvyšší v atraktivních městech.

---

<sup>35</sup> Rabušic, Ladislav: Kde ty všechny děti jsou? Porodnost v sociologické perspektivě. 1. vydání. Praha, Sociologické nakladatelství, 2001, str. 190 - 199. ISBN 80-86429-01-6.

Tuček, Milan, Machonin, Pavel: Dynamika české společnosti a osudy lidí na přelomu tisíciletí. 1. vydání, Praha, Sociologické nakladatelství, 2003, str. 50. ISBN 80-86429-22-9.

<sup>36</sup> cenzová domácnost = nejmenší kolektiv osob spojených chtěným společným bydlením a hospodařením (Večerník, Matějů, 1998)

<sup>37</sup> Sčítání lidu, domů a bytů k 1.3.2001 - obyvatelstvo, byty, domy a domácnosti, 1. vydání, Praha, Český statistický úřad, 2003. ISNB 80-7223-934-1.

Ceny jednotlivých typů bydlení se od sebe výrazně liší. Průměrná pořizovací hodnota dokončeného bytu se v roce 2001 pohybovala v rozmezí 14 000 – 25 400 Kč/m<sup>2</sup> v závislosti na použité technologii, typu výstavby a lokality. Pořizovací ceny staršího vlastnického bydlení se však neustále proměňují v závislosti na vývoji ekonomiky a situace na lokálních či regionálních trzích s byty a jsou výrazně diferencované podle typu bydlení, jeho kvality apod.

Situace, kdy více než třetina obyvatelstva ve věku 25 – 29 let nemá vlastní byt, je po delší dobu sociálně neudržitelná. Počet dokončených bytů se snížil ze zhruba 44 000 v roce 1990 na necelých 13 000 v roce 1995. V ČR bylo k 1. březnu 2001 celkem 4 366 000 bytů (tj. 427 bytů na 1 000 obyvatel). Tento počet zahrnuje všechny byty určené k bydlení, obydlené (v nichž má trvalý nebo dlouhodobý pobyt alespoň jedna osoba) i neobydlené (byty, v nichž není žádná osoba hlášena k trvalému nebo dlouhodobému pobytu). Počet trvale obydlených bytů dosáhl cca 3 828 000 (tj. hodnoty 374 bytů na 1 000 obyvatel), z toho 43% v rodinných domech a 56% v bytových domech. Dle právního důvodu užívání těchto bytů je 36% ve vlastním domě, 11% v osobním vlastnictví, 29% nájemních bytů a 14% bytů družstevních<sup>38</sup>.

V celkové struktuře bytové výstavby převládá paradoxně budování rodinných domků, zatímco výstavba družstevních a nájemních bytů klesá na minimum, ačkoliv právě po nich by byla mezi mladými rodinami největší poptávka, kdyby jim byly finančně dostupné. Poptávka po bytech je navíc zvyšována tím, že silné ročníky populační vlny z poloviny 70. let si nyní při zakládání rodiny vzájemně konkurují.<sup>39</sup>

Mladé domácnosti s nízkými nebo středními příjmy v porovnání s ostatními domácnostmi častěji žijí v bytových domech (70% mladých domácností vůči pouze 53% ostatních domácností). V podstatě totéž lze říci i o čistých úplných rodinách se závislými

---

<sup>38</sup> Sčítání lidu, domů a bytů k 1.3.2001 - obyvatelstvo, byty, domy a domácnosti, 1. vydání, Praha, Český statistický úřad, 2003. ISBN 80-7223-934-1.  
Statistická ročenka České republiky 2002. 1. vydání, Praha, Český statistický úřad, Scientia, 2002, str. 768. ISBN 80-7223-760-8.

<sup>39</sup> Večerník, Jiří, Matějů, Petr: Zpráva o vývoji české společnosti 1989 – 1998. 1. vydání, Praha, Academia, 1998, str. 104 - 106. ISBN 80-200-0703-2.  
Tuček, Milan, Machonin, Pavel: Dynamika české společnosti a osudy lidí na přelomu tisíciletí. 1. vydání, Praha, Sociologické nakladatelství, 2003, str. 51 - 52. ISBN 80-86429-22-9.

děťmi<sup>40</sup>, v bytových domech totiž žije 58% rodin se závislými dětmi a 54% ostatních domácností.

Mladé domácnosti s nízkými nebo středními příjmy jsou rovněž častěji než ostatní domácnosti zastoupeny na sídlištích a ve vnitřní zástavbě činžovních domů. Úplné rodiny s dětmi žijí v porovnání s ostatními domácnostmi častěji především na sídlištích v panelových domech.

Mezi mladými lidmi s nízkými nebo středními příjmy a ostatními domácnostmi existuje významný rozdíl z hlediska právního důvodu užívání domu či bytu. Mladí lidé jsou v podstatně menší míře vlastníky domů (pouze 21% mladých nízko- či středně příjmových domácností oproti 43% ostatních domácností), výrazně častěji jsou však zastoupeni mezi nájemníky, a to jak nájemníky v soukromých nájemních bytech (14% mladých domácností s nízkými a středními příjmy proti 7% ostatních domácností), tak v obecních nebo státních nájemních bytech (26% oproti 17% ostatních domácností). Čisté úplné rodiny se závislými dětmi jsou v porovnání s ostatními domácnostmi ve větší míře zastoupeny mezi členy bytových družstev, rozdíly z hlediska právního důvodu užívání v případě rodin s dětmi však nejsou tak vyhraněné jako v případě mladých domácností s nízkými a středními příjmy.

Statistická data dále potvrzují skutečnost, že mladé domácnosti s nízkými a středními příjmy častěji sdílejí bydlení s jednou nebo více dalšími hospodařícími domácnostmi. Mezi nimi jich sdílí bydlení s jednou nebo více dalšími hospodařícími domácnostmi 14,5%, mezi ostatními domácnostmi činí odpovídající podíl pouze 7%. Sdílení bydlení s jednou nebo více dalšími domácnostmi ve většině případů nevytváří optimální předpoklady pro založení vlastní rodiny a dá se předpokládat, že v řadě případů se jedná pouze o dočasnou formu bydlení.<sup>41</sup>

---

<sup>40</sup> závislé dítě je každá osoba, která má k osobě v čele domácnosti vztah syn, dcera, je ekonomicky neaktivní a je ve věku 0 – 25 let (Sčítání lidu, domů a bytů k 1.3.2001)

<sup>41</sup> Sčítání lidu, domů a bytů k 1.3.2001 - obyvatelstvo, byty, domy a domácnosti, 1. vydání, Praha, Český statistický úřad, 2003, tab. 354, 355. ISNB 80-7223-934-1.

### 1.2.1.2 Porodnost a plodnost

Vývoj porodnosti má z hlediska budoucího demografického vývoje stěžejní význam. Základními charakteristikami jejích proměn jsou snižování celkového počtu narozených, zvyšování věku matek při porodu a proměny struktury narozených. Úhrnná plodnost dnes dosahuje v České republice v porovnání s evropskými státy jednu z nejnižších úrovní, tj. 1,14 v roce 2001.

Věk matek se pomalu zvyšoval. V roce 1991 bylo ženám při porodu prvního dítěte průměrně 22,2 let, v roce 2000 to bylo 24,9<sup>42</sup>. I nadále je preferována dvoudětná rodina. To se potvrdilo i ve výzkumu CVVM AV ČR, 68,5% obyvatel souhlasilo s počtem dvou dětí v rodině jako ideálním<sup>43</sup>. Ke stejnému závěru dospělo šetření i v roce 2004, dvoudětné rodiny tehdy preferovalo 74% dotázaných<sup>44</sup>. Absenci dětí v rodině by uvítalo jen 0,6% respondentů<sup>45</sup>. Rodinné chování se však nijak výrazně nemění. Na jedné straně roste počet bezdětných žen, na straně druhé stále existují rodiny, které zachovávají tradiční charakter rodinného chování a vyšší počet dětí. Důvody v rozdílnosti rodinného chování je třeba hledat v kulturních a sociálních charakteristikách soudobé společnosti. Mezi nejvýznamnější patří úroveň vzdělání, jež ovlivňuje plánování a počátek rodičovství. Lidé s vyšším vzděláním mívají hlavně v důsledku delšího studia a náročnějšího povolání první dítě ve vyšším věku a také celkově nižší počet dětí.

Další charakteristickou změnou porodnosti v poslední době je růst počtu mimomanželsky narozených dětí. Jejich podíl ze všech narozených dětí se zvýšil z 9% v roce 1990 na 23,5% v roce 2001<sup>46</sup>. Podle údajů Českého statistického úřadu se v roce 2000 z celkového počtu živě narozených dětí narodilo manželským párům 78% dětí a párům nemanželským 22% dětí. V následujících letech (2001 - 2005) první procentuální údaje zaznamenávaly pozvolný pokles, v roce 2005 na 68%, vzhledem k celkovému počtu

<sup>42</sup> Statistická ročenka České republiky 2001. 1. vydání, Praha, Český statistický úřad, Scientia, 2001, str. 118. ISBN 80-7223-614-8.

<sup>43</sup> Centrum pro výzkum veřejného mínění, Sociologický ústav AV ČR. URL: <http://www.cvvm.cas.cz>, výzkum z r. 2006

<sup>44</sup> Centrum pro výzkum veřejného mínění, Sociologický ústav AV ČR. URL: <http://www.cvvm.cas.cz>, výzkum z r. 2004

<sup>45</sup> Centrum pro výzkum veřejného mínění, Sociologický ústav AV ČR. URL: <http://www.cvvm.cas.cz>, výzkum z r. 2006

<sup>46</sup> URL: <http://www.czso.cz/edicniplan.nsf/o>

narozených dětí v daném roce, zatímco druhé údaje vykazovaly pozvolný nárůst. V roce 2005 se mimo manželství narodilo 31% dětí ze 102 211 celkově živě narozených<sup>47</sup>. Souvisí to především s častějším výskytem nesezdaného soužití, o němž již byla řeč výše, a také s častějším uzavíráním sňatku až po narození dítěte.

Dítě a rodičovství nijak neztrácejí na hodnotě, ale stále obtížnější se stávají cesty jejich naplnění, zvláště pokud před dotyčnými zájemci o rodičovství stojí mnohé rádo by naplněné životní cíle, což dokazuje i provedený sociologický výzkum<sup>48</sup>.

Obecně existují dva důvody snižování zájmu o rození dětí. U hůře sociálně situovaných párů jsou důležité spíše ekonomické důvody snížení porodnosti, jako je růst nákladů na děti, menší jistota zaměstnání při růstu nezaměstnanosti, snížená možnost podpory ze strany rodičů atd. U vzdělanějších a lépe situovaných mladých lidí lze považovat za rozhodující změny životního stylu podle módních vzorů i dostupných možností. Například se prodlužuje délka studia, profesní kariéra je lákavá a dostupná, klesá bezprostřední závislost na rodičích, kteří ovšem, jsou-li bohatší, mohou poskytnout větší ekonomickou pomoc, ženy jsou vzdělanější a také proto samostatnější a konečně rostou i tzv. náklady ztracených příležitostí.

Termín „náklady ztracených příležitostí“ představuje jednoduše řečeno čas, který je věnovaný dětem. V podstatě jde o to, že plození dětí a jejich výchova spotřebovávají mnoho času členů domácnosti. Pokud se tedy partneři dohodnou, že budou mít děti, musí, jak tvrdí ekonomové, srovnávat psychický užitek z dětí s dalšími aktivitami, které by jinak mohli vykonávat, pokud by děti neměli. Cena času, který je dítěti věnován, je v různých rodinách odlišná. Například v rodině, v níž má matka dítěte vysokoškolské vzdělání, jsou náklady ztracených příležitostí vysoké, neboť je třeba počítat jak s ušlou mzdou, kterou by matka získávala, kdyby nebyla doma s dítětem, tak s cenou za to, že je jí znemožněno dále se rozvíjet v profesi, což samozřejmě zapříčiňuje nemožnost dalšího profesního růstu, a

---

<sup>47</sup> URL: <http://www.czso.cz>, Statistická ročenka 2006, tab. 4-10. Narození podle vitality a legitimacy

<sup>48</sup> viz praktická část diplomové práce



v neposlední řadě také s cenou za to, že nemůže provozovat své koníčky a zájmy jako dříve.<sup>49</sup>

Vývoj porodnosti a plodnosti byl v 90. letech ze všech demografických procesů nejméně výraznější. Až do roku 1996 významně klesal počet narozených dětí, v období 1997 - 2001 pak počet živě narozených dětí stagnoval na úrovni 90 000 ročně<sup>50</sup>. V roce 2002 byl zaznamenán mírný nárůst na téměř 93 000, v roce 2003 se živě narodilo 93 685<sup>51</sup> a v roce 2005 dokonce 102 211<sup>52</sup> dětí. Podobně jako v případě sňatků byly klesající počty porodů spíše překvapením, neboť do reprodukčního věku nastupovaly v 90. letech silné populační ročníky z let 1973 - 77. Společenská transformace však vedla ke změně rodinného chování, tj. založení vlastní rodiny je odkládáno do vyššího věku. Před rokem 1989 se Česká republika svým rodinným chováním řadila spolu s ostatními socialistickými státy k zemím s relativně vysokou úrovní plodnosti (1,9 - 2,0 děti na jednu ženu) a velmi nízkým věkem matky při prvním i dalším porodu (u prvního dítěte necelých 22,5 let, bez ohledu na pořadí porodu pak necelých 25 let). Pokles počtu narozených se projevil v souhrnném ukazateli plodnosti, resp. úhrnné plodnosti. Z vysoké hodnoty 1,87 dítěte v roce 1989 (i když pod zachovnou hranicí reprodukce - 2,1) se snížil na minimum 1,13 v roce 1999<sup>53</sup>. Mírné zvýšení počtu narozených na přelomu tisíciletí se promítlo do vzestupu úhrnné plodnosti na 1,17 v roce 2002 a na 1,18 v roce 2003<sup>54</sup>. V roce 2004 úhrnná plodnost přesáhla hodnotu 1,22, aby se v roce dostala až k číslu 1,28<sup>55</sup>. V tomto směru České republice vylepšila postavení mezi ostatními evropskými zeměmi, neboť dosavadní hodnoty úhrnné

---

<sup>49</sup> Rabušic, Ladislav: Kde ty všechny děti jsou? Porodnost v sociologické perspektivě. 1. vydání. Praha, Sociologické nakladatelství, 2001, str. 121. ISBN 80-86429-01-6.

Tuček, Milan, Machonin, Pavel: Dynamika české společnosti a osudy lidí na přelomu tisíciletí. 1. vydání, Praha, Sociologické nakladatelství, 2003, str. 47 - 48. ISBN 80-86429-22-9.

<sup>50</sup> Statistická ročenka České republiky 1999, 1. vydání, Praha, Český statistický úřad, Scientia, 1999, str. 115. ISBN 80-7183-171-9.

Statistická ročenka České republiky 2002. 1. vydání, Praha, Český statistický úřad, Scientia, 2002, str. 119. ISBN 80-7223-760-8.

<sup>51</sup> Statistická ročenka České republiky 2003. 1. vydání, Praha, Český statistický úřad, Scientia, 2003, str. 119. ISBN 80-250-0195-4.

<sup>52</sup> URL: <http://www.czso.cz>, Statistická ročenka 2006, tab. 4-10. Narození podle vitality a legitimacy

<sup>53</sup> Statistická ročenka České republiky 2003. 1. vydání, Praha, Český statistický úřad, Scientia, 2003, str. 114. ISBN 80-250-0195-4.

<sup>54</sup> Statistická ročenka České republiky 2003. 1. vydání, Praha, Český statistický úřad, Scientia, 2003, str. 118. ISBN 80-250-0195-4.

<sup>55</sup> URL: <http://www.czso.cz>, Statistická ročenka 2006, tab. 4-11. Reprodukční míry podle věku ženy

plodnosti až do roku 2003 patřily k jedněm z nejnižších v Evropě i na světě. Podobná čísla (srovnatelná s našimi údaji před roky 2004, resp. 2005) se objevují v zemích západní Evropy jako je Rakousko (1,4) a Nizozemsko (1,5), v jižní Evropě Španělsko (1,15) a Itálie (1,2), ve východní Lotyšsko s Bulharskem (1,1). Nižší plodnost vykazuje pouze Ukrajina (1,10)<sup>56</sup>.

Hlavní příčinou snižování porodnosti a plodnosti je odkládání založení rodiny do vyššího věku. V 1. polovině 90. let se snížila především plodnost žen mladších 25 let (o více než jednu čtvrtinu), snížila se však i plodnost starších žen. Ve 2. polovině 90. let i na přelomu nového tisíciletí dále pokračoval klesající trend plodnosti mladých žen do 25 let. Porovnáme-li hodnoty, klesla plodnost žen mladších 25 let mezi roky 2000 a 2005 o 28%<sup>57</sup>. Ve vyšším věku se plodnost zvýšila, ale stále nekompensovala pokles plodnosti v nižším věku. V roce 2002 pak vzrostla plodnost především žen starších 28 let<sup>58</sup>. V 90. letech se tedy rozšiřoval interval nejvyšší plodnosti a posouval se do vyššího věku. I když plodnost žen starších 30 let v roce 2000 dosáhla 43,1, v roce 2005 se vyšplhala na 72,1, což činí nárůst o 67%. Nicméně takovýto nárůst není zdaleka tím největším. Předčí ho nárůst porodnosti mezi roky 2000 a 2005 u žen starších 40 let – 76%<sup>59</sup>.

Tyto změny měly vliv na zvyšování průměrného věku matky při prvním porodu: v roce 1989 rodily prvorodičky v průměru ve věku 22,5 let, v roce 2002 pak ve věku 25,6 let<sup>60</sup>. Zvýšil se i celkový věk při porodu, a to z 24,8 let na 27,8 let.

Z výzkumu prováděného CVVM AV ČR vyplývá následující: 51% dotázaných považuje ideální věk matky do 24 let, 44% respondentů se kloní k rozmezí 25. a 29. roku. Toto rozpětí je totožné s názorem na věk otce, který vyslovilo 60% respondentů.<sup>61</sup>

---

<sup>56</sup> Rabušic, Ladislav: Kde ty všechny děti jsou? Porodnost v sociologické perspektivě. 1. vydání. Praha, Sociologické nakladatelství, 2001, str. 214. ISBN80-86429-01-6.

<sup>57</sup> URL: <http://www.czso.cz>, Statistická ročenka 2006, tab. 4-11. Reprodukční míry podle věku ženy

<sup>58</sup> Statistická ročenka České republiky 2003. 1. vydání, Praha, Český statistický úřad, Scientia, 2003, str. 118. ISBN 80-250-0195-4.

<sup>59</sup> URL: <http://www.czso.cz>, Statistická ročenka 2006, tab. 4-11. Reprodukční míry podle věku ženy

<sup>60</sup> Statistická ročenka České republiky 2001. 1. vydání, Praha, Český statistický úřad, Scientia, 2001, str. 118. ISBN 80-7223-614-8.

<sup>61</sup> Centrum pro výzkum veřejného mínění, Sociologický ústav AV ČR. URL: <http://www.cvvm.cas.cz>, výzkum z r. 2004

Změny v časování plodnosti pozorované v ročním pohledu jsou potvrzeny i v pohledu generačním. Ženy narozené v roce 1966 měly ve věku 22 let (tedy v roce 1988) alespoň jedno dítě v 60%, bezdětných žen narozených v roce 1977 však bylo v roce 1999 více než 75% (alespoň jedno dítě mělo pouze 24% žen). Je tedy patrné, že na změně věkové struktury plodnosti a tím i na poklesu ročních ukazatelů intenzity plodnosti se významně podílejí generace žen 1973 – 1977.

Novým rysem vývoje porodnosti po roce 1989 je zvyšování počtu a podílu dětí narozených mimo manželství. V roce 2002 se mimo manželství narodilo každé čtvrté dítě. Více než tři čtvrtiny těchto dětí se narodily svobodné ženě. U prvních dětí jsou tyto podíly ještě vyšší, tj. mimo manželství se v roce 2002 narodilo 31% dětí, z toho 94% svobodným ženám. Je však třeba říci, že hlavní příčinou rostoucího počtu a podílu dětí narozených mimo manželství je snižování počtu vdaných žen, a tedy i počtu dětí narozených v manželství. Celkově se plodnost nevdaných příliš nezměnila, ale vzhledem k většímu zastoupení nevdaných žen v populaci se počet dětí narozených mimo manželství zvyšuje.

Z hlediska věku je podíl dětí narozených mimo manželství ze všech dětí nejvyšší u mladých žen do 20 let, a to v roce 2002 77%, a stále relativně vysoký u žen ve věku 20 - 24 let – v roce 2002 činil 34%. Minimum pak představuje věk 25 - 29 let – v roce 2002 18%, s rostoucím věkem se tento podíl opět zvyšuje - v roce 2002 40 - 44 let - 30%. U mladých nevdaných žen do 30 let převažují děti narozené svobodné ženě. Ve věku 25 - 29 let ještě 76%, ve vyšším věku se jedná především o děti narozené rozvedeným ženám žijícím pravděpodobně v nesezdaném soužití po předchozím rozvodu.

Zajímavý je pohled na nemanželskou plodnost z hlediska vzdělání matky. Je zde patrný nepřímý vztah mezi výší vzdělání matky a podílem dětí narozených mimo manželství, tj. nejvyšší je u matek se základním vzděláním a nejnižší je u vysokošolaček. Zdá se, že se vysokošolačky chovají spíše podle tradičního modelu rodinného chování, nebo pokud jsou těhotné nebo plánují těhotenství, uzavírají sňatek. Ženy s nižším vzděláním zůstávají často svobodnými matkami, ať již z důvodu nezájmu partnera o společné soužití a výchovu dětí, nebo z důvodu sociálních výhod.

Z hlediska pořadí dítěte narozeného mimo manželství se zvyšují počty dětí všech pořadí. Nejvíce se zvýšily počty prvních a druhých dětí (více než dvojnásobně). Nadále

však přetrvává nepoměr mezi prvními a druhými dětmi, neboť na 100 prvních dětí mimo manželství připadá pouze 42 druhých dětí. Tzv. faktická manželství tedy buď mají častěji jedno dítě nebo dojde před narozením druhého dítěte k uzavření sňatku. Děti narozených v manželství naopak ubývá, a to bez ohledu na pořadí. Pokud se však narodí první dítě v manželství, zpravidla se narodí i druhé, neboť na 100 prvních dětí v manželství připadá 93 druhých dětí. První dítě v manželství se však rodí po delší době trvání manželství než tomu bylo před rokem 1989. Snížil se podíl předmanželských koncepcí (počet prvních dětí narozených v manželství do 8 měsíců po sňatku na 100 živě narozených dětí 1. pořadí v manželství) z hodnot kolem 55% na hodnoty nižší než 40%. Došlo i k prodloužení průměrného intervalu mezi sňatkem a narozením prvního dítěte z 1,2 let v roce 1990 na 1,8 let v roce 2002, podobně se prodloužil i interval mezi prvním a druhým dítětem (ze 3 let na 4 roky).<sup>62</sup>

#### 1.2.1.2.1 Rodina a zaměstnání

Za jedny z důvodů měnících se trendů porodnosti v České republice v posledních 15 letech jsou často také považovány faktory pojící se k trhu práce, jako např. změna poptávky na trhu práce, rostoucí vzdělanost nebo riziko nezaměstnanosti. Na jedné straně touha uplatnit se ve své profesi, na druhé straně snaha založit rodinu a starat se o její denní chod, jsou čím dál tím častěji faktory, které mladí lidé, a především ženy, musí brát v úvahu při plánování rodičovství. Uvádí se, že skloubení pracovních a rodinných povinností bez větších problémů zvládá 56% mužů a 61% žen, kteří mají rodinu. Muži častěji než ženy prohlašují, že zvládají pracovní povinnosti a řídí rodinu (27% mužů a 16% žen). Pracovní a rodinné povinnosti se daří plnit „tak napůl“ 15 %, zatímco se plnění nedaří 3% mužů a žen.

---

<sup>62</sup> veškeré číselné údaje z:

URL: <http://www.czso.cz>

Statistická ročenka České republiky 2003. 1. vydání, Praha, Český statistický úřad, Scientia, 2003, str. 119. ISBN 80-250-0195-4.

Podmínkami rodičů na trhu práce jsou silně ovlivněny rodiny s dětmi. Navzdory četným výskytům sdílení rodičovských povinností oběma rodiči a zvyšujícímu se počtu mužů, kteří se podílejí na péči o domácnost, je péče o děti ve větší míře záležitostí žen. Přitom pro českou rodinu je od doby totalitního režimu typické zapojení obou partnerů do placené práce (hovoříme o tzv. dvoupříjmové rodině).

Vztah mezi porodností a ekonomickou aktivitou žen se však v posledních letech poněkud vyhrcoje. Mateřství (tzn. přerušování profesní kariéry mateřskou a rodičovskou dovolenou) nadále omezuje pracovní uplatnění žen na trhu práce, a tak zájem žen o profesní uplatnění přispívá ke snížení porodnosti. Podle demografických odhadů se počet žen na mateřské dovolené bude v nejbližších letech zvyšovat jen nepatrně.

V reprodukčním věku, tj. ve věku 15 - 49 let, žilo v roce 2001 v České republice 2 575 000<sup>63</sup> žen, tj. zhruba ½ populace žen. Jejich průměrná vzdělanostní úroveň, jež patří k důležitým faktorům ekonomické aktivity žen, je poměrně vysoká a dále se zlepšuje díky rostoucím podílům mladých žen, které dosáhly vysokoškolského vzdělání, a naopak snižováním podílu žen se základním vzděláním. Přibližně tři čtvrtiny žen byly ekonomicky aktivní, přičemž na mateřské dovolené byla přibližně 3% žen. Podíl žen na celkové zaměstnanosti v národním hospodářství se však od roku 1987 pozvolna snižuje. Přispívá k tomu růst nezaměstnanosti, přičemž nejvyšší podíl nezaměstnaných žen byl ve sčítání zaznamenán ve věkové skupině 20 - 24 let a 30 - 34 let. Ve věku 25 - 34 let je celkově nejvyšší podíl ekonomicky neaktivních žen z jiného důvodu, než je studium. V tomto věku má největší podíl žen závislé děti mladší 15 let, přičemž nezaměstnané ženy mají více závislých dětí než ženy zaměstnané.

Účast žen a mužů na trhu práce se liší i v dalších aspektech. Zatímco samostatná výdělečná činnost je více doménou mužů, podíl žen zaměstnankyň dosahuje v hlavním zaměstnání 89%. Na zkrácenou pracovní dobu pracuje naopak více žen než mužů (8% oproti 2%).

---

<sup>63</sup> Sčítání lidu, domů a bytů k 1.3.2001 - obyvatelstvo, byty, domy a domácnosti, 1. vydání, Praha, Český statistický úřad, 2003. ISNB 80-7223-934-1.

K nejčastěji uváděným rozdílům v postavení mužů a žen v oblasti zaměstnání patří údajná mzdová nerovnost vyvozovaná ze skutečnosti, že průměrné mzdy žen dosahují přibližně tří čtvrtin průměrné mzdy mužů. Nejlépe jsou na tom z hlediska rovnosti mezd ženy mladší 25, respektive 30 let (jejich mzda dosahuje v průměru více než 80 % mzdy muže), nejhůře naopak ženy ve věku 30 - 39 let, tedy ve věku, kdy již většina z nich pečuje o nezletilé děti (méně než 70% mzdy muže). Z hlediska typu ekonomické aktivity jsou větší rozdíly v podnikatelské sféře než ve sféře nepodnikatelské.

Obecně jsou za nejvíce znevýhodněné považovány ženy s dětmi v předškolním věku, ženy staršího věku, ženy po mateřské dovolené, lidé s nízkým vzděláním, lidé zdravotně handicapovaní a ženy samoživitelky. Za hlavní důvody nižší úspěšnosti žen na trhu práce jsou považovány mateřské povinnosti (těhotenství, péče o malé děti, rodinná zátěž), obecná preference mužů ve vedoucích pozicích, současné nastavení pracovní sféry a zaměstnavatelské politiky a fakt, že v práci dominují muži.

Rozdíl mezi výdělků mužů a žen v České republice je srovnatelný jak s členskými státy EU, tak i s ostatními vyspělými státy.<sup>64</sup>

### 1.2.2 Demografické změny a možná ekonomická ohrožení

Na základě výše zmíněných skutečností a tendencí, dochází od 90. let ke kvantitativnímu úbytku české populace a tím ke změně její věkové struktury směrem ke zvyšování podílu nejstarších obyvatel v populaci.

Proces demografického stárnutí odpovídá evropským trendům. Zatím ke stárnutí populace nejvíce přispívá hlavně snižování počtu dětí, a tím obyvatelstva ve věku 0 – 14 let (v letech 1991 – 2001 se snížil z 21% na 16%). Počet obyvatel v produktivním věku je v současné době poměrně vysoký (v roce 2001 64,5% populace ve věku 15 – 59 let), protože se v něm nacházejí dvě početné generace, tj. lidé narození v letech 1946 – 1960 a 1973 – 1979. Jejich přechodem do poproduktivního věku se bude věková struktura měnit

---

<sup>64</sup> číselné údaje z: URL: <http://www.mpsv.cz>

ve prospěch podílu staršího obyvatelstva. Postupně bude proces stárnutí populace více posilován jednak poklesem úmrtnosti, jednak větším počtem osob těch věkových skupin, které budou buď v tomto nebo v příštím desetiletí dosahovat důchodového věku.

Stárnutí obyvatelstva je dnes vnímáno především jako problém sociálně ekonomický. Zatím se neúspěšně hledají zdroje pro zajištění financování rostoucích nákladů na důchodové zabezpečení. Dnešní systém důchodového pojištění je totiž příliš závislý na poměru počtu výdělečně činných obyvatel a na počtu příjemců důchodu.

Úbytek obyvatelstva vzbuzuje obavy také proto, že početní stav populace je z ekonomického hlediska důležitým faktorem ekonomického růstu. Obyvatelé totiž představují lidské zdroje, které jsou jakýmsi motorem ekonomického vývoje. Růst populace také navíc znamená rozšiřující se trh.

Podle sociologů a ekonomů se však nepředpokládá, že by stárnutí obyvatelstva mělo negativní důsledky na ekonomický růst. V moderních společnostech totiž probíhá ekonomický rozvoj navzdory populačnímu poklesu. Existuje vysvětlení: jestliže je pro výkon současných ekonomik jedním z nejvýznamnějších faktorů lidský kapitál, znamená to, že rozhodující není počet lidí v ekonomice, ale vzdělanější pracovní síla s moderním managementem.<sup>65</sup>

---

<sup>65</sup> Tuček, Milan, Machonin, Pavel: Dynamika české společnosti a osudy lidí na přelomu tisíciletí. 1. vydání, Praha, Sociologické nakladatelství, 2003, str. 14 - 46. ISBN 80-86429-22-9.

Večerník, Jiří, Matějů, Petr: Zpráva o vývoji české společnosti 1989 – 1998. 1. vydání, Praha, Academia, 1998, str. 104. ISBN 80-200-0703-2.

## 2. PRAKTICKÁ ČÁST

### 2.1 Současná rodina jako sociální problém

Vzhledem k vývojovým tendencím (nízká sňatečnost mezi mladými lidmi, upřednostňování nesezdaného partnerského soužití, klesající porodnost) současné mladé rodiny, jsem se rozhodla udělat vlastní sociologický výzkum. Jen tehdy, známe-li názory a stanoviska širší veřejnosti, můžeme uvažovat o tom, zda právě probíhající tendence rodinného chování lze chápat jako sociální problém vzhledem k ohrožení tradičního modelu rodiny, tj. soužití dvou partnerů v sezdaném svazku.

Provedený výzkum by měl odpovědět na otázku, nakolik vzdělání, kariéra, „nezávazný“ život nebo absence materiálního a sociálního zabezpečení ovlivňují mladou generaci v rozhodování založit rodinu. Výzkumná otázka je tedy následující:

*Odkládají v dnešní době mladí lidé založení rodiny (tj. rodiny vzešlé z manželství dvou partnerů) kvůli možnostem případného rozšíření vzdělání, následného budování kariéry, „nezávazného, bezstarostného“ způsobu života a případnému počátečnímu nedostatečnému materiálnímu a sociálnímu zabezpečení?*

#### 2.1.1 Hypotéza

Hypotéza, kterou jsem si stanovila pro svůj sociologický výzkum, zní:

*U mladých lidí se objevuje tendence k odkládání založení rodiny (tj. rodiny vzešlé z manželství dvou partnerů) tím spíše, čím více se jim nabízejí možnosti případného rozšíření vzdělání, následného budování kariéry, „nezávazného, bezstarostného“ života a případného počátečního nedostatečného materiálního a sociálního zabezpečení.*



## 2.2 Metodika práce

Pro svůj výzkum jsem se rozhodla použít metodu dotazování formou standardizovaného dotazníku, který respondenti vyplňovali písemně.

K dosažení cíle výzkumu jsem postupovala následujícími kroky:

- vytvoření standardizovaného dotazníku
- zajištění skupiny respondentů
- zajištění vyplnění dotazníků
- zpracování vyplněných dotazníků
- analýza a následná interpretace výsledků
- interpretace výsledků na základě stanovené hypotézy

### 2.2.1 Dotazník

Pro realizaci a zpracování dat bylo použito standardního softwaru MS Office. Dotazník<sup>66</sup> sestává z úvodu, který respondenty seznamuje s tematikou výzkumu a vysvětluje postup při vyplňování. Hlavní část se skládá z devatenácti otázek.

První otázka je účelně rozdělena do osmi dílčích podotázek, jejichž úkolem je nejen zjistit obecně názor respondenta na zkoumanou problematiku, ale také ho nenuceně vtáhnout do diskuse. Následující otázky volně navazují. Nejprve mne zajímalo, co si jednotliví respondenti myslí o celoživotním vzdělávání (otázky č. 2 a 3), budování kariéry (otázka č. 4) a „nezávazném“ způsobu života (otázka č. 5). Další otázky dotazníku jsem položila tak, abych mohla zjistit, jak dnes lidé přistupují k instituci manželství – zda ho považují za přežitek, zda mají v plánu se vdát (oženit), zda by do něho vstoupili i za neočekávaných okolností - a jaký věk je pro vstup do manželství nejvhodnější (otázky č. 6-10). Zajímalo mě také, jakou hodnotu má pro respondenty rodinný život s dětmi – zda by jednou chtěli mít děti, kolik, jaký věk je nejvhodnější, a do jakých rodin (tj. do rodin

---

<sup>66</sup> Dotazník tvoří přílohu č. 1.

partnerů sezdáných nebo nesezdáných) by se měly děti rodit (otázky č. 13 –16). Nakonec byli respondenti dotazováni na důležitost, příp. nedůležitost materiálního zajištění rodiny (otázky č. 17, 18). Posledních pět otázek podává přehled o respondentově partnerském životě, pohlaví, věku, rodinném stavu a o tom, zda má nebo nemá děti (otázky č. 19-23).

V dotazníku jsem pro vyhodnocení a interpretaci otázek použila především následujících technik:

- Likertova stupnice (otázky č. 1, 2, 3, 4, 5, 6, 7, 8, 10 11, 12, 13, 16, 17, 18)

Tato škála má tu výhodu, že samotné výroky, jež jsou předkládány, posuzují samotní respondenti. Pro určení polohy respondenta na škále byla použita transformace „Z“ (tj. procento případů, které leží mezi střední hodnotou a určitou hodnotou „Z“ normalizovaného rozložení).

V dotazníku jsem použila proměnné:

- nominální (otázky: č. 20, č. 21, č. 22, č. 23)
- ordinální (všechny otázky kromě otázek č. 9, č. 14, č. 15, č. 19, č. 20, č. 21, č. 22, č. 23)

Do dotazníku jsem zařadila otázky:

- otevřené (otázka č. 21)
- polouzavřené (otázky č. 9, 14, 15)
- uzavřené (všechny kromě otázky č. 21)
- přímé (všechny kromě otázky č. 1)
- nepřímé (otázka č. 1)

### 2.2.2 Soubor respondentů

Jako soubor respondentů pro svůj sociologický výzkum jsem si zvolila studenty a studentky 4. a 5. ročníků Pedagogické fakulty Jihočeské univerzity v Českých Budějovicích.

Výzkum byl realizován na podzim roku 2006. Celkem se zúčastnilo 60 respondentů ve věku 20 až 31 let. Ze souboru vyplněných dotazníků bylo účelně použito 58 dotazníků; od dvou respondentů se mi dotazník nevrátil. Deset respondentů z celkového počtu 58 některé otázky dotazníku nevyplnilo (ne však více než 2 otázky v jednom dotazníku), zařadila jsem je přesto do souboru dotazovaných. Jejich nevyplněné odpovědi tedy určitou mírou ovlivnily celkovou bilanci odpovědí.

Účelový výběr respondentů jsem se rozhodla použít proto, že mě zajímalo, jak se na zkoumanou problematiku dívají právě vysokoškolští studenti a studentky končících ročníků, kteří o rodinném životě snad už i trochu uvažují.

Uvědomuji si, že zkoumaný vzorek nemusí být dostatečně reprezentativní vzhledem k celkové populaci vysokoškolských studentů a studentek. Respondenty jsem se rozhodla omezit na výše uvedený počet nejen díky personálnímu (tj. jen omezený přístup ke vhodné skupině respondentů), ale i organizačnímu a finančnímu hledisku (tj. všechny náklady spojené s realizací projektu) vzhledem k charakteru práce. Přes všechna omezení si ale nemyslím, že by závěry nevykazovaly užitečné a zajímavé informace. Cílem tedy není široká generalizace, jako spíše nástin jistých tendencí v postojích k rodinnému chování vybraných studujících na Pedagogické fakultě Jihočeské univerzity v Českých Budějovicích.

Administraci dotazníků jsem zprostředkovávala osobně na jednotlivých přednáškách. Má žádost o vyplnění dotazníku se neseťkala s žádnou negativní reakcí. Ani při realizaci celkového výzkumu nedošlo k žádným závažným problémům.

### 2.2.2.2 Zpracování dotazníků

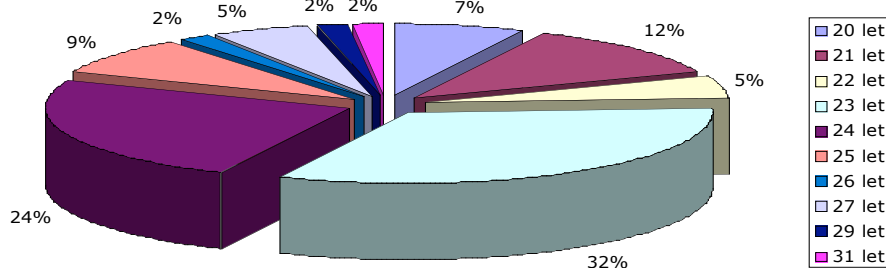
Po vybrání souboru dotazníků jsem odpovědi na jednotlivou otázku z dotazníku od každého respondenta zanesla do připravené tabulky v programu Microsoft Excel. Pokud daný respondent na nějakou otázku z různých důvodů neodpověděl, byly odpovědi určeny jako systémové chybějící. Tuto tabulku jsem sestavila na základě kódovacího schématu dotazníku. Sloužila mi dále jako podklad pro následné grafické zpracování odpovědí v podobě tabulek a grafů. Ke grafickému zpracování jsem použila program Microsoft Excel.

## 2.3 Výsledky práce a jejich analýza

### 2.3.1 Demografické charakteristiky vzorku

Pro vyhodnocení výzkumu bylo od 60 respondentů účelově použito 58 dotazníků. Dva dotazníky se ke zpracování nevrátily. Uvedených 58 respondentů – studujících Pedagogické fakulty Jihočeské univerzity - reprezentuje 50 žen a 8 mužů ve věku 20 – 31 let, přičemž největší zastoupení mají respondenti ve věku 23 a 24 let, jak ukazuje graf č. 1: Rozložení vzorku podle věku.

Graf \_ 1: Rozložení vzorku podle věku



### 2.3.2 Analýza a interpretace odpovědí respondentů

Jak sama hypotéza napovídá, interpretace výsledných dat se bude týkat toho, nakolik případné rozšiřující vzdělávání, následná kariéra, nezávazný způsob života či počáteční absence materiálního a sociálního zabezpečení mladých lidí ovlivní postoj k rodinnému chování.

Vzdělání, kariéra, nezávazný způsob života nebo materiální a sociální zabezpečení jsou tedy hlavní faktory, ke kterým bude vztahován postoj k rodině jako takové. Každý možný takto uvažovaný faktor ovlivňující rodinné chování je v dotazníku zastupován určitým počtem otázek, které reprezentují postoje k v hypotéze definovaným determinantám. Pro snazší orientaci a generalizaci dat jsem proto „příbuzné“ otázky sloučila vždy pod jeden nadřazený pojem zastávající daný postoj k rodinnému chování.

Vytvořila jsem tedy 5 následujících postojů. Každý postoj byl sestaven technikou sumovaných výrazů z dílčích kategorií odpovídajících dotazníkovým otázkám, které budou v následující kapitole (viz kapitola 2.3.2.1: Analýza a interpretace postojů) podrobněji interpretovány. Při interpretaci postoje bude vždy v úvodu kapitoly popsáno, na co jsem se při jeho zjišťování ptala.

Postoje:

Všechny postoje byly konstruovány prostřednictvím techniky sumovaných odhadů.

- postoj k tradičnímu (tj. soužití partnerů v sezdaném svazku) a netradičnímu modelu (tj. nesezdané soužití dvou partnerů; kohabítace) rodiny

Postoj k tradičnímu a netradičnímu modelu rodiny byl konstruován z následujících výroků:

- otázka č. 1g): „Manželství je podle mě naprosto zbytečná formalita.“
  - otázka č. 10: „Žít jen v partnerském vztahu (tj. v nesezdaném svazku) je zcela přirozené.“
  - otázka č. 11: „Nevidím nic špatného na tom, když se lidem žijícím v partnerském svazku (tj. v nesezdaném svazku) rodí děti.“
  - otázka č. 16: „Děti by se měly rodit partnerům, kteří spolu uzavřeli sňatek.“
- plánování rodiny v dohledné době (tj. ve smyslu mít děti, resp. založit rodinu bezprostředně po ukončení studia)

Plánování rodiny v dohledné době (tj. ve smyslu mít děti, resp. založit rodinu bezprostředně po ukončení studia) bylo konstruováno z následujících výroků:

- otázka č. 7: „Bezprostředně po ukončení studia mám v plánu založit vlastní rodinu.“
  - otázka č. 13: „Jak důležité je pro mě mít jednu děti?“
- postoj odpovědnosti k rodině vzhledem k budování kariéry, pracovnímu uplatnění, případně dalšímu vzdělávání

Postoj odpovědnosti k rodině vzhledem k budování kariéry, pracovnímu uplatnění, případně dalšímu vzdělávání byl konstruován z následujících výroků:

- otázka č. 1a): „Dosažené vzdělání v dnešní době hraje důležitou roli.“
- otázka č. 1b): „Kariéra je pro mladého člověka nanejvýš důležitou věcí.“
- otázka č. 2: „Jak důležité je pro mě dosáhnout ještě vyššího vzdělání?“
- otázka č. 3: „Průběžně si doplňovat vzdělání je zcela samozřejmá věc.“
- otázka č. 4: „Jak důležité je pro mě dosáhnout maximálního profesního růstu v zaměstnání?“

- postoj k rodině ve smyslu obětování vlastních zálib a času a vzhledem k nezávaznému způsobu života

Postoj k rodině ve smyslu obětování vlastních zálib a času a vzhledem k nezávaznému způsobu života byl konstruován z následujících výroků:

- otázka č. 1d): „Svobodný život bez závazků je pro mladého člověka lepší.“
- otázka č. 1e): „Dokud je člověk mladý, měl by cestovat.“
- otázka č. 1f): „Prozatím bych se nezřekl(a) svých zálib ve prospěch své rodiny.“
- otázka č. 5: „Jak důležité je pro mě žít pravidelným aktivním společenským životem?“

- postoj k rodině ve smyslu odpovědnosti k bydlení, sociálnímu a materiálnímu zabezpečení

Postoj k rodině ve smyslu odpovědnosti k bydlení, sociálnímu a materiálnímu zabezpečení byl konstruován z následujících výroků:

- otázka č. 1c): „Lidé by si neměli pořizovat rodiny, dokud nejsou materiálně a sociálně zabezpečeni.“
- otázka č. 17: „Pořídít si rodinu do materiálně a sociálně nezabezpečené domácnosti je nezodpovědné.“
- otázka č. 18: „Jak důležité je pro mě zajistit si bydlení (koupě bytu, domu) před založením rodiny?“

### 2.3.2.1 Analýza a interpretace postojů

Co z výše uvedených postojů plyne?

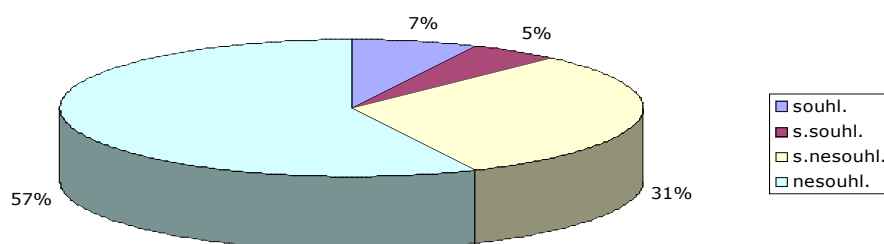
Dříve než přistoupím k podrobné analýze tvrzení stanovených v hypotéze, měla bych hledat odpovědi na dvě pro další interpretaci důležité otázky. Plánují v dohledné době mladí lidé založení rodiny, mít děti? A jaký model rodinného chování upřednostňují?

#### 2.3.2.1.1 Postoj k tradičnímu a netradičnímu modelu rodiny

Nejprve mě zajímalo, jaký model rodinného soužití dnešní mladí lidé zastávají. V této souvislosti jsem se vybraných respondentů ptala, jak přistupují k tradičnímu modelu rodiny, tj., zda je pro ně instituce manželství naprosto zbytečná záležitost, jaký názor mají na nesezdané soužití partnerů či zda jsou přesvědčeni, že děti by se měly rodit jen do rodin partnerů v manželském svazku.

Z výsledků je patrné, že pro mladé lidi není manželství „mrtvou“ institucí, kterou by jednoznačně odmítali. Zatímco 88% respondentů uvedlo kladný nebo spíše kladný postoj k instituci manželství, 12% dotázaných se domnívá, že uzavírání manželství je už spíše přežitkem. Názorně tyto výsledky ukazuje graf č. 2: Manželství jako zbytečná formalita.

**Graf č. 2: Manželství jako zbytečná formalita**





Uzavřít jednou manželství plánuje 91% procent respondentů, ovšem zeptala-li jsem se studentů, zda by uzavřeli manželství kvůli neplánovanému rodičovství, 62% odpovědí se klonilo k odpovědi „rozhodně ne“ nebo „ne“.

A jaký je nejvhodnější věk pro vstup do manželství? Z 55 respondentů, kteří zodpověděli tuto otázku, 78% uvedlo nejvhodnější věk pro uzavření manželství 26 – 30 let. Ke stejným závěrům dochází i statistická data, která uvádějí průměrný věk při vstupu do manželství u mužů 29,7 a u žen 27,2 (viz teoretická část - kapitola 1.2.1.1 Sňatečnost).

Ovšem do jisté míry nemusí být instituce manželství institucí trvalou, proto lze v tomto smyslu uvažovat i o předmanželské smlouvě jako o dokumentu, který v případě rozpadu manželství zaručí materiální jistotu. Je však možno ji nazírat i jako alternativu „nenuceného manželského soužití“. Někteří manželé spolu totiž zůstávají třeba jen kvůli společnému majetku, kterého se ani jeden z nich nechce vzdát. Tyto a podobné problémy by mohla předmanželská smlouva vyřešit. Nezaručuje tedy výrok „dokud nás smrt nerozdělí“, ale „dokud nám to bude oběma vyhovovat“.

Respondentům jsem položila otázku, zda by v případě plánování sňatku uzavřeli předmanželskou smlouvu. 25 respondentů by ji pravděpodobně neuzavřelo, 9 by ji rozhodně neuzavřelo. Pro uzavření předmanželské smlouvy je 8 z celkového počtu 58. Více v tabulce č. 1: Uzavření předmanželské smlouvy.

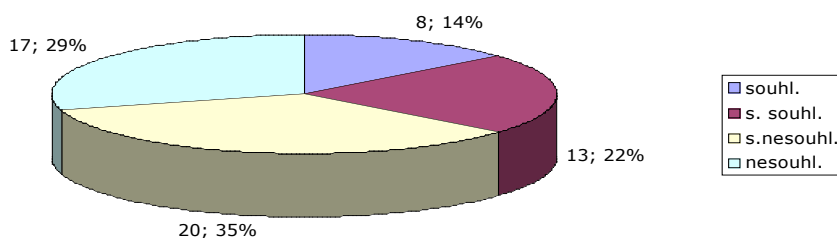
| <b>Tabulka č. 1: Uzavření předmanželské smlouvy</b> |                   |                      |
|---|-------------------|----------------------|
| kategorie   | počet respondentů | procentuální četnost |
| ano   | 8                 | 13,8                 |
| spíše ano   | 16                | 27,6                 |
| spíše ne  | 25                | 43,1                 |
| ne  | 9                 | 15,5                 |
| <b>celkem</b>                                       | <b>58</b>         | <b>100</b>           |

Podle výše uvedených názorů na manželství by se dalo očekávat, že nesezdanému soužití dvou partnerů nebudou respondenti zřejmě příliš nakloněni. Opak je však pravdou, jak naznačuje tabulka č. 2: Život v nesezdaném svazku. S životem v nesezdaném svazku souhlasí nebo spíše souhlasí 41 respondentů (71%). Jen 17 dotázaných by v takovém způsobu života vidělo určitý problém.

| <b>Tabulka č. 2: Život v nesezdaném svazku</b> |                   |                      |
|--|-------------------|----------------------|
| kategorie                                      | počet respondentů | procentuální četnost |
| souhlasí                                       | 22                | 37,9                 |
| spíše souhlasí                                 | 19                | 32,8                 |
| spíše nesouhlasí                               | 16                | 27,6                 |
| nesouhlasí                                     | 1                 | 1,7                  |
| <b>celkem</b>                                  | <b>58</b>         | <b>100</b>           |

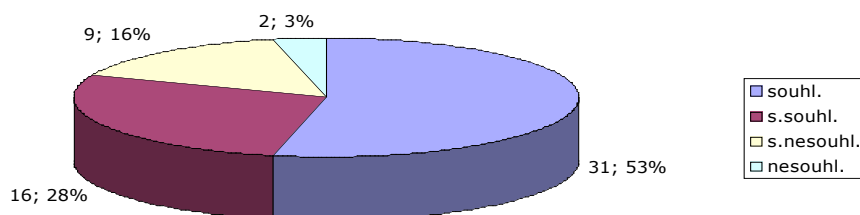
S výrokem „Děti by se měly rodit pouze v manželství“ souhlasí, jen 36% (viz graf č. 3: Děti jen v manželství). 64% si naopak myslí, že manželství není nezbytnou záležitostí proto, aby partneři přivedli na svět dítě.

**Graf č. 3: Děti jen v manželství**



47 respondentů nevidí nic špatného na tom, když se nesezdaným partnerům narodí děti. Více ukazuje graf č. 4: Děti v nesezdaném svazku.

**Graf č. 4: Děti v nesezdaném svazku**



Jednoznačně je upřednostňován model dvoudětné rodiny (76% respondentů). 3 děti jako ideální počet potomků v rodině si představuje 14% dotázaných studentů. Více v tabulce č. 3: Ideální počet dětí v rodině.

| <b>Tabulka č. 3: Ideální počet dětí v rodině</b> |                   |                      |
|--|-------------------|----------------------|
| kategorie  | počet respondentů | procentuální četnost |
| 0 dětí   | 0                 | 0,0                  |
| 1 dítě   | 4                 | 6,9                  |
| 2 děti   | 44                | 75,9                 |
| 3 děti   | 8                 | 13,8                 |
| 4 děti   | 2                 | 3,4                  |
| <b>celkem</b>                                    | <b>58</b>         | <b>100</b>           |

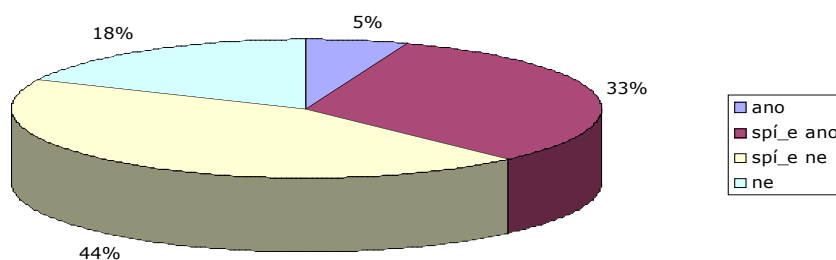
Shrneme-li výsledky postojů k tradičnímu, resp. netradičnímu modelu rodiny, lze jednoznačně prokázat, že mladí lidé, ač si instituce manželství váží, nežijí nijak staromódně. Bez větších problémů by si dovedli představit život v nesezdaném svazku kohabitace, i v případě, že by se v něm narodily děti. Uvedené závěry vyplývají i z celorepublikové statistiky, jak je uvedeno v teoretické části – viz kapitola 1.2.1.1.1 Kohabitace.

### 2.3.2.1.2 Plánování rodiny v dohledné době

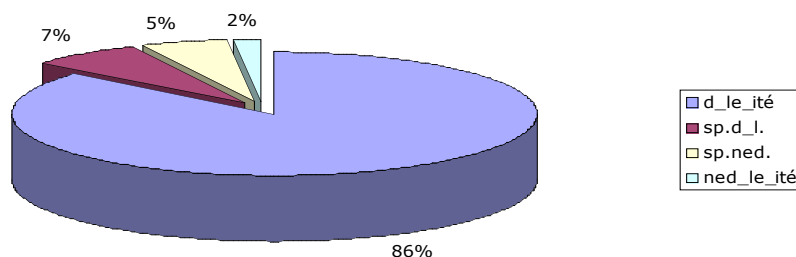
Plánování rodiny je většinou spojováno i s plánováním dětí. V této souvislosti jsem se tedy také ptala, jak důležité je pro respondenty mít jednu děti.

Přestože rodinu v dohledné době plánuje nebo pravděpodobně plánuje jen 38% respondentů (viz graf č. 5: Založení rodiny hned po studiu), děti by jednou chtěla naprostá většina (93%) respondentů (viz graf č. 6: Mít děti).

**Graf \_ 5: Zalo\_ení rodiny hned po studiu**



Graf \_ 6: Mít d\_tí



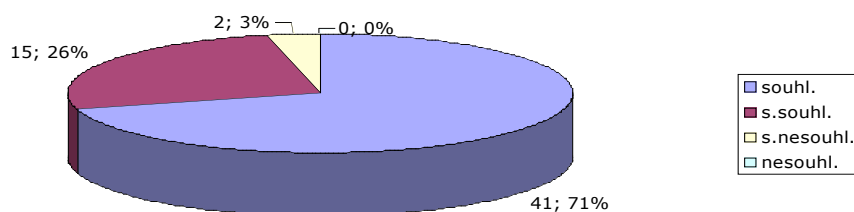
80% studentů, kteří byli ochotni na danou otázku odpovědět, se shodlo na nejvhodnějším věku pro založení rodiny (tj. ve smyslu početí dětí) 26 – 30 let. Ten uvedli i v souvislosti s uzavřením sňatku.

### 2.3.2.1.3 Postoj odpovědnosti k rodině vzhledem k budování kariéry, pracovnímu uplatnění, případně dalšímu vzdělávání

Jak vyplývá z teoretické části této práce (viz kapitola 1.2.1.2.1 Rodina a zaměstnání), vzniká velký rozpor mezi touhou budovat profesní kariéru, příp. se věnovat studiu, a plánováním rodinného života. Přednostně se toto týká žen, které jsou po mateřské, resp. rodičovské dovolené zatím ještě znevýhodňovány, proto se rozhodují, zda rodinu vůbec založit či ne. Abych se dozvěděla, co si myslí studenti Pedagogické fakulty, zahrnula jsem do výzkumu i otázky týkající se této problematiky. Cílem bylo zjistit postoj k důležitosti vzdělání jako takovému, ke vzdělávání navazujícímu a průběžnému. V oblasti kariéry mě zajímalo, zda jsou dnešní mladí lidé „kariéristé“, zda je pro ně kariéra důležitá nebo zda by se jí dokázali vzdát.

Na otázku po důležitosti dosažení vzdělání, odpovědělo téměř 97% respondentů kladně (cca 71%) nebo spíše kladně (cca 26%). Naopak 2 respondenti si nemyslí, že by dosažené vzdělání hrálo v dnešní době důležitou roli (viz graf č. 7: Důležitost vzdělání).

**Graf č. 7: Důležitost vzdělání**

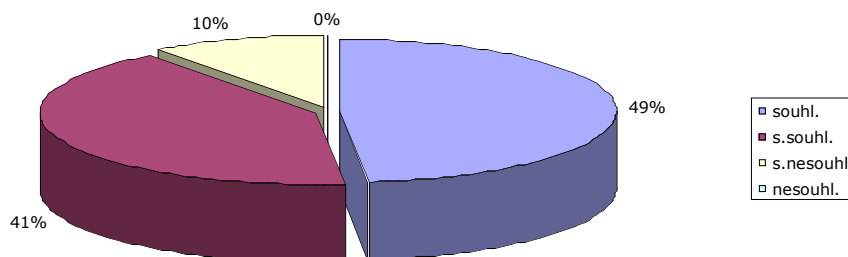


V dalším vzdělávání nevidí žádnou nebo téměř žádnou překážku 44 dotázaných respondentů. Pro 14 není toto důležité. Danou problematiku znázorňuje tabulka č. 4: Dosažení vyššího vzdělání.

| <b>Tabulka č. 4: Dosažení vyššího vzdělání</b> |                   |                      |
|--|-------------------|----------------------|
| kategorie                                      | počet respondentů | procentuální četnost |
| důležité                                       | 13                | 22,4                 |
| spíše důležité                                 | 31                | 53,4                 |
| spíše nedůležité                               | 12                | 20,7                 |
| nedůležité                                     | 2                 | 3,4                  |
| <b>celkem</b>                                  | <b>58</b>         | <b>100</b>           |

Za zcela samozřejmou věc ovšem studenti považují celoživotní průběžné doplňování poznatků, jak uvedlo 89% respondentů, z nichž 49% je o tomto postoji přesvědčeno naprosto. Více ukazuje graf č. 8: Průběžné doplňování vzdělání.

**Graf č. 8: Průběžné doplňování vzdělání**

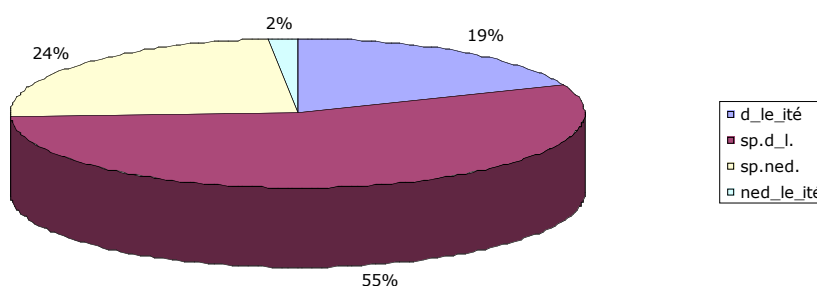


Z výsledků, které by nám měli ozřejmit postoje ke kariéře, nejsou patrné žádné výraznější tendence. Jako by sami respondenti neměli vyhraněný názor na to, zda je kariéra pro mladého člověka důležitou věcí. 30 respondentů by se spíše klonilo k názoru, že kariéra je důležitá, ale téměř stejný počet si myslí, že kariéra až tak důležitá není. Jen tři lidé uvedli naprostý souhlas, resp. nesouhlas s uvedenou problematikou (viz tabulka č. 5: Kariéra je pro mladého člověka důležitá).

| <b>Tabulka č. 5: Kariéra je pro mladého člověka důležitá</b> |                   |                      |
|--|-------------------|----------------------|
| kategorie  | počet respondentů | procentuální četnost |
| souhlasí   | 3                 | 5,2                  |
| spíše souhlasí   | 30                | 51,7                 |
| spíše nesouhlasí   | 22                | 37,9                 |
| nesouhlasí   | 3                 | 5,2                  |
| <b>celkem</b>  | <b>58</b>         | <b>100</b>           |

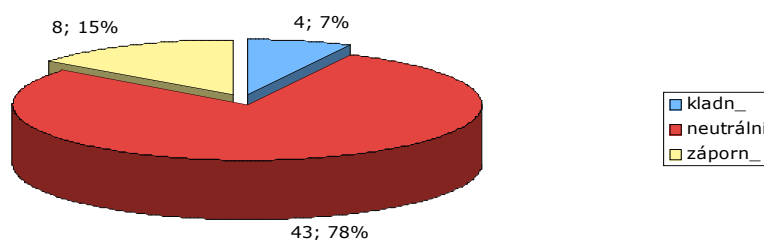
Ač na kariéru jako takovou nemají mladí studenti vyhraněný názor, o důležitosti profesního růstu je přesvědčeno (tj. 19%) nebo spíše přesvědčeno (tj. 55%) téměř 74% respondentů, kteří na otázku odpověděli. Tento postoj je znázorněn v grafu č. 9: Rozložení vzorku podle názoru na maximální profesní růst).

**Graf č. 9: Rozložení vzorku podle názoru na maximální profesní růst**



Nakolik ovlivňuje kariéra či případné další vzdělávání zakládání rodiny? Nejprve je nutné se ptát, zda dotazovaní respondenti jsou „kariéristy“ nebo spíše rodinnými typy. Tyto tendence ukazuje graf č. 10: Rozložení vzorku podle postoje k budování kariéry, případně k dalšímu vzdělávání (proměnná určena metodou sumovaných odhadů).

**Graf č. 10: Rozložení vzorku podle postoje k budování kariéry, případně k dalšímu vzdělávání (proměnná určena metodou sumovaných odhadů)**





7% procent studentů zastává názor budování kariéry a dalšího (tj. navazujícího) vzdělávání. Naopak zcela proti kariéře a navazujícímu vzdělávání je 15% respondentů. U téměř většiny dotazovaných není jasné, jaký postoj k uvedené problematice zaujímají. Z odpovědí 78% respondentů vyplynulo, že mají na toto nevyhraněný (tj. neutrální) názor.

#### 2.3.2.1.3.1 Vliv budování kariéry, případně dalšího vzdělávání na založení rodiny

Jak tedy může budování kariéry a navazující vzdělávání ovlivnit založení rodiny? Podle výsledků, vytvořených dle odpovědí na postoj budování kariéry, případně dalšího vzdělávání a plánování rodiny v dohledné době, šetření ukázalo tendence dokládané grafem č. 11: Vliv budování kariéry, případně dalšího vzdělávání na založení rodiny.

Z grafu lze vyčíst zajímavé tendence. Dalo by se předpokládat, že respondentům, kteří uvedli záporný postoj ke kariéře, případně dalšímu vzdělávání, na kariéře nezáleží a mohli by se tedy věnovat rodině. Ovšem více než polovina založit rodinu v dohledné době přesto nechce. Naopak celkem pochopitelné jsou výsledky na opačné straně spektra (tj. u kladného postoje ke kariéře). Všichni dotázaní, kteří by začali budovat kariéru nebo pokračovali ve studiu, by rozhodně v dohledné době rodiny nezakládali. I většina těch, kteří nemají vyhraněný názor na postoj ke kariéře, by rodinu nezaložila.

#### 2.3.2.1.4 Postoj k rodině ve smyslu obětování vlastních zálib a času a vzhledem k nezávaznému způsobu života

Jsou dnešní mladí lidé ochotni obětovat koníčky, zábavu, svobodu a volnost jen proto, aby mohli jít na radnici nebo jezdili s kočárky?

S tvrzením, že svobodný život bez závazků je pro mladého člověka lepší, nesouhlasilo nebo spíše nesouhlasilo 39 z 58 respondentů, 19 z nich by s daným tvrzením vyslovilo souhlas. Dané tendence blíže popisuje tabulka č. 6: Svobodný nezávazný život.

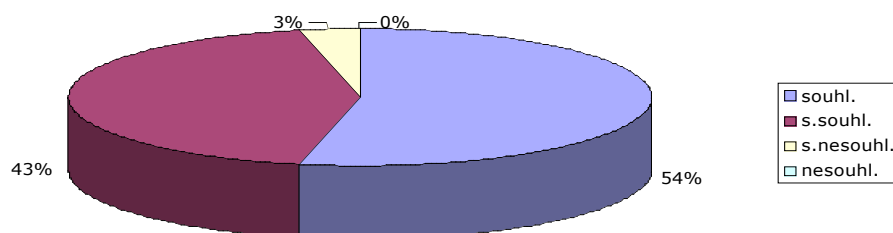
| <b>Tabulka č. 6: Svobodný život bez závazků je pro mladého člověka lepší.</b> |                   |                      |
|---|-------------------|----------------------|
| kategorie   | počet respondentů | procentuální četnost |
| souhlasí  | 7                 | 12,1                 |
| spíše souhlasí  | 12                | 20,7                 |
| spíše nesouhlasí  | 30                | 51,7                 |
| nesouhlasí  | 9                 | 15,5                 |
| <b>celkem</b>   | <b>58</b>         | <b>100</b>           |

S uvedenými výpověďmi do jisté míry koresponduje fakt, kdy téměř 59% (23 + 11 respondentů, tj. 44) respondentů by se ve prospěch rodiny bez větších problémů vzdalo svých koníčků (tj. nesouhlasilo s výrokem: „Prozatím bych se nezřekl(a) svých zálib ve prospěch své rodiny“). To dokazuje tabulka č. 7: Prozatím bych se nezřekl(a) svých zálib ve prospěch své rodiny.

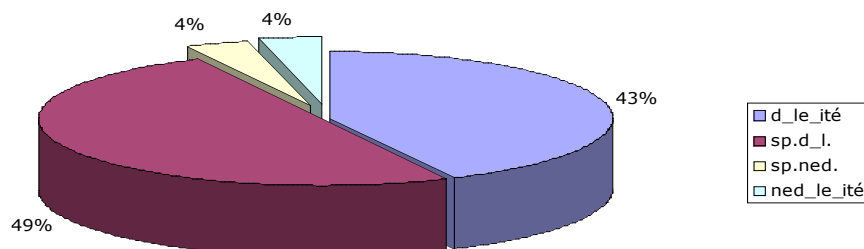
| <b>Tabulka č. 7: Prozatím bych se nezřekl(a) svých zálib ve prospěch své rodiny</b> |                   |                      |
|---|-------------------|----------------------|
| kategorie   | počet respondentů | procentuální četnost |
| souhlasí  | 5                 | 8,6                  |
| spíše souhlasí  | 19                | 32,8                 |
| spíše nesouhlasí  | 23                | 39,7                 |
| nesouhlasí  | 11                | 19                   |
| <b>celkem</b>   | <b>58</b>         | <b>100</b>           |

S cestováním a se společenským životem je to ovšem trochu jinak. Téměř 97% (odpovědi „souhlasím“, „spíše souhlasím“) dotázaných se domnívá, že by mladý člověk měl hodně cestovat (viz graf č. 12: Rozložení respondentů podle názoru na cestování) a 92% respondentů (tj. odpovědi „důležité“, „spíše důležité“) souhlasí s tím, aby mladí lidé cestovali a užívali si života (viz graf č. 11: Pravidelný aktivní společenský život).

**Graf č. 12: Rozložení respondentů podle názoru na cestování**

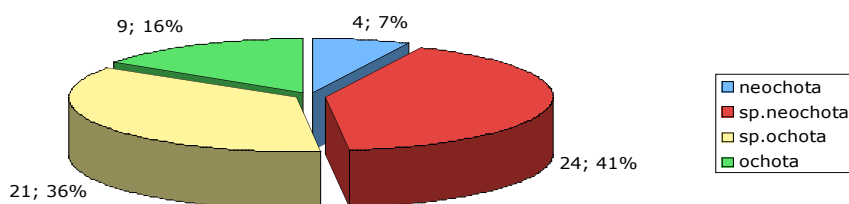


**Graf \_ 13: Pravideln\_ aktivní spole\_ensk\_ \_ivot**



Byli by studenti ochotni obětovat záliby a volný čas? To zobrazuje graf č. 14: Rozložení vzorku podle postoje obětování vlastních zálib, času a nezávazného způsobu života (proměnná určena metodou sumovaných odhadů).

**Graf \_ 14: Rozlo\_ení vzorku podle postoje ob\_tování vlastních zálib, \_asu a nezávazného zp\_sobu \_ivota (prom\_nná ur\_ena metodou sumovan\_ch odhad\_)**



Z odpovědí více než poloviny respondentů plyne ochota, resp. pravděpodobná ochota (tj. odpovědi „ochota“, „spíše ochota“) obětovat záliby, volný čas a nezávazný život.

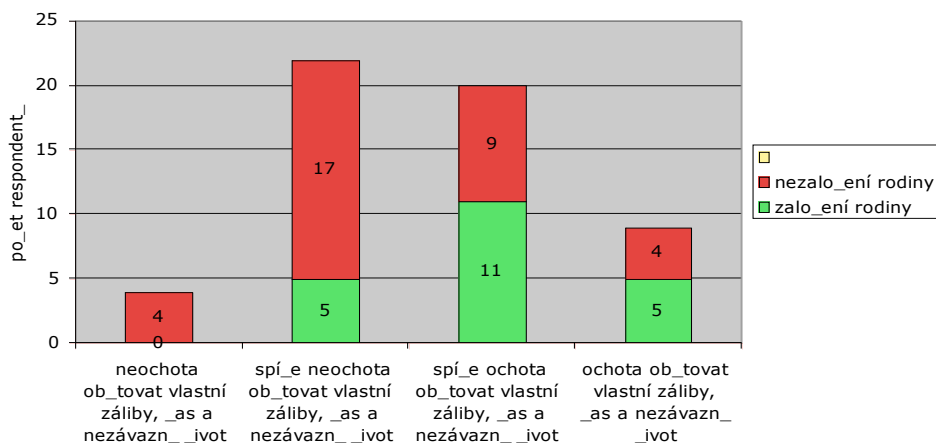
### 2.3.2.1.4.1 Vliv obětování vlastních zálib, času a nezávazného způsobu života na založení rodiny

Objevuje se u mladých studentů závislost mezi obětováním vlastních zálib, volného času a svobodného způsobu života a možností v blízké budoucnosti založit rodinu?

Z výsledků vytvořených podle odpovědí na postoj obětování vlastních zálib, času a nezávazného způsobu života a postoj k plánování rodiny v dohledné době vyplývají, jak dokládá graf č. 15: Vliv obětování vlastních zálib, času a nezávazného způsobu života na založení rodiny, zcela logické závěry.

Všichni respondenti, kteří uvedli, že by nebyli, resp. většina těch, kteří uvedli, že by spíše nebyli ochotni se vzdát zálib a nezávazného života, také ani nemají v plánu v brzké době založit vlastní rodinu. Naopak většina těch dotazovaných, jimž by nedělalo, resp. spíše nedělalo problémy se zálib vzdát, by rodiny v dohledné době založila.

**Graf č. 15: Vliv obětování vlastních zálib, času a nezávazného způsobu života na založení rodiny**

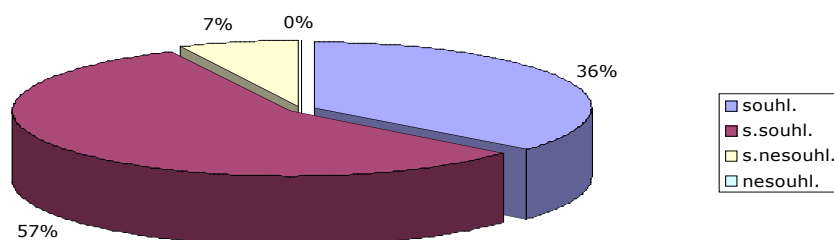


### 2.3.2.1.5 Postoj k rodině ve smyslu odpovědnosti k bydlení, sociálnímu a materiálnímu zabezpečení

Když jsem zjišťovala odpovědnost respondentů z hlediska bydlení a sociálního a materiálního zabezpečení, zajímalo mě, nakolik je v dnešní době pro „začínající“ rodinu důležité materiálně a sociálně zabezpečené zázemí, tj. odpovídající zabezpečení jak finanční, tak materiální - koupě bytu, případně domu.

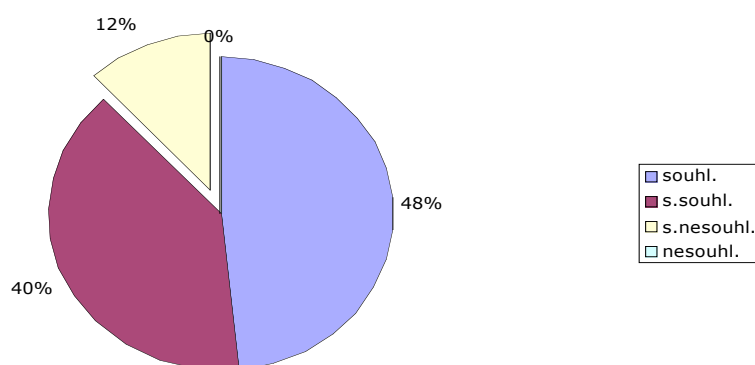
Přes 90% respondentů je přesvědčeno, že by lidé neměli zakládat rodiny bez počátečního materiálního a sociálního zabezpečení (viz graf č. 16: Důležitost materiálního a sociálního zabezpečení před založením rodiny). Téměř stejné procento dotázaných opačný postoj (tj. založit rodinu bez jakéhokoli zabezpečení) považuje za nezodpovědný. Jen 7% (viz graf č. 16: Důležitost materiálního a sociálního zabezpečení před založením rodiny) se domnívá, že není podstatné být v daném případě zajištěn.

**Graf č. 16: Důležitost materiálního a sociálního zabezpečení před založením rodiny**



12% (tj. 7) respondentů (viz graf č. 17: Nezodpovědnost materiálně a sociálně nezabezpečené rodiny) takové jednání nepovažuje za nezodpovědné.

**Graf . 17: Nezodpov\_dnost materiáln\_ a sociáln\_ nezabezpe\_ené rodiny**



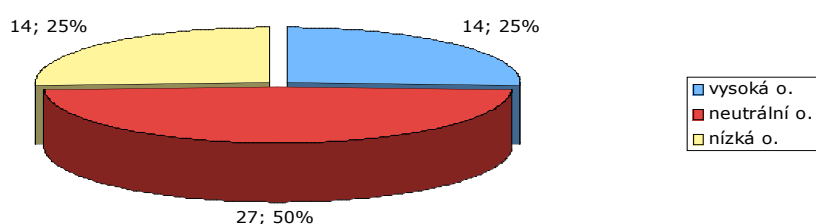
Ohledně samotného bydlení jsou dotazovaní studující velmi zodpovědní. 57 respondentů si před založením rodiny nejprve zařídí vyhovující bydlení (viz tabulka č. 8: Rozložení vzorku podle názoru na zajištění bydlení).

| <b>Tabulka č. 8: Rozložení vzorku podle názoru na zajištění bydlení</b> |                   |                      |
|---|-------------------|----------------------|
| kategorie   | počet respondentů | procentuální četnost |
| důležité  | 38                | 65,5                 |
| spíše důležité  | 19                | 32,8                 |
| spíše nedůležité  | 1                 | 1,7                  |
| nedůležité  | 0                 | 0                    |
| <b>celkem</b>   | <b>58</b>         | <b>100</b>           |

Jsou tedy dotazovaní studenti zodpovědní ve smyslu zajištění bydlení, sociálního a materiálního zabezpečení? Na tuto otázku odpovídá graf č. 18: Rozložení vzorku podle odpovědnosti k bydlení, sociálnímu a materiálnímu zabezpečení (proměnná určena metodou sumovaných odhadů).

Z něho můžeme vyčíst, že z odpovědí celé poloviny respondentů není patrné, zda jsou v tomto smyslu zodpovědní či ne. Počet těch, kteří disponují vysokou i nízkou odpovědností, je stejný.

**Graf 18: Rozložení vzorku podle odpovědnosti k bydlení, sociálnímu a materiálnímu zabezpečení (proměnná určena metodou sumovaných odhadů)**



### 2.3.2.1.5.1 Vliv odpovědnosti k bydlení, sociálnímu a materiálnímu zabezpečení na založení rodiny

Jak moc je podle respondentů založení rodiny závislé na počátečním materiálním i sociálním zabezpečení?

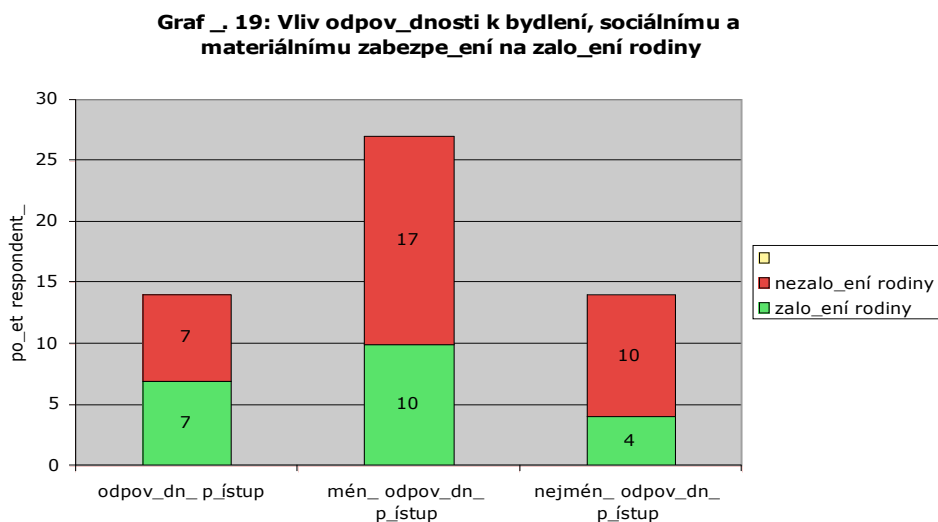
Pro snazší analýzu jsem odpovědi k postoji k rodině ve smyslu sociálního a materiálního zabezpečení<sup>67</sup> rozdělila do 3 kategorií – odpovědný přístup (tj. odpovědi „souhlasím“, resp. „důležité“), méně odpovědný přístup (tj. odpovědi „spíše souhlasím“, resp. „spíše důležité“) a nejméně odpovědný přístup (tj. odpovědi „spíše nesouhlasím“, resp. „spíše nedůležité“).

<sup>67</sup> Postoj je sestaven z následujících otázek:

otázka č. 1c): „Lidé by si neměli pořizovat rodiny, dokud nejsou materiálně a sociálně zabezpečeni.“  
 otázka č. 17: „Pořít si rodinu do materiálně a sociálně nezabezpečené domácnosti je nezodpovědné.“  
 otázka č. 18: „Jak důležité je pro mě zajistit si bydlení (koupě bytu, domu) před založením rodiny?“



Tendence ukazuje graf č. 19: Vliv odpovědnosti k bydlení, sociálnímu a materiálnímu zabezpečení na založení rodiny.



Výrazná většina respondentů nejméně odpovědného přístupu k sociálnímu a materiálnímu zabezpečení by rodinu v dohledné době nezakládala. Podobně jsou na tom v této problematice méně odpovědní respondenti. Celých 17 z celkového počtu 27 respondentů by se také klonilo ke stanovisku rodinu v dohledné době nezakládat.

Z uvedených výsledků vyplývá, že téměř 68% respondentů méně, resp. nejméně odpovědného přístupu k sociálnímu a materiálnímu zabezpečení by rodinu v dohledné době nezaložilo. Žádné příliš kladné tendence ve smyslu založení rodiny však nevykazují ani výpovědi respondentů s odpovědným přístupem.

### 2.3.3 Interpretace výsledných dat na základě stanovené hypotézy

Cílem mého výzkumu bylo zjistit, zda tendence k odkládání rodiny u mladých lidí nějak souvisí s možnostmi rozšiřujícího návazného vzdělání, budování kariéry, nezávazným svobodným způsobem života, případně s možnými počátečními materiálními problémy. Snažila jsem se tedy zjistit, zda nabízející se možnosti dalšího vzdělávání, příležitosti budování profesní kariéry, příležitost žít svobodný nezávazný život nebo potencionální absence počátečního materiálního a sociálního zabezpečení jsou významnými determinantami odkládání založení rodiny.

Od respondentů, coby studentů, resp. budoucích absolventů vysoké školy, jsem se snažila získat názory nejen na rodinný život obecně, ale především zjistit to, zda oni sami rodinu v dohledné době po studiu plánují a co jsou hlavní důvody odkládání rodinného života. Proto, abych mohla potvrdit, případně vyvrátit stanovenou hypotézu, jsem do dotazníku zařadila otázky, jejichž odpovědi mi pomohli ozřejmit postoj respondentů ke vzdělání, profesní kariéře, nezávaznému životu a materiálním jistotám začínající rodiny.

Na základě výsledků provedeného sociologického šetření se má hypotéza převážně nepotvrdila:

Na základě faktoru vzdělání a budování kariéry se hypotéza nepotvrdila. Shrneme-li zjištěné poznatky, naprostá většina studentů není rozhodnuta, zda vůbec kariéru budovat. Je však důležité podotknout, že dotazovaní, kteří nepochybně nepatří mezi kariéristy nebo nejsou rozhodnuti, zda by si na nějakém profesním růstu zakládali, nijak rodinný život neplánují, přestože by jim případná kariéra s největší pravděpodobností v rodinném životě nebránila.

Vzhledem k faktoru nezávazného bezstarostného způsobu života se hypotéza potvrdila. Shrneme-li výše uvedené poznatky, dostáváme do určité míry rozporuplná fakta (respondenti si na jedné straně nemyslí, že by život bez závazků ve smyslu jakýchkoliv povinností byl lepší nebo snad i jednodušší a klidně by se vzdali svých koníčků, na straně druhé však téměř většinově zastávají názor, aby člověk, dokud je mladý, cestoval a užíval

si života), nicméně více než polovina respondentů by nebyla ochotna obětovat nezávazný svobodný život na úkor založení vlastní rodiny v dohledné době.

Faktoru materiálního a sociálního zabezpečení hypotézu nepotvrzuje. V zásadě lze sice obecně konstatovat, že respondenti se před založením vlastní rodiny nejprve dostatečně zabezpečí jak finančně, tak materiálně, ovšem i ti, kteří tuto skutečnost nepovažují za důležitou, nemají v plánu rodinu založit. Proto mé tvrzení, že mladí lidé mohou odkládat založení rodiny kvůli možnému materiálnímu a finančnímu omezení, není z hlediska výzkumu prokazatelné. Může zde však jít o obecný fakt odkládání rodiny, kde sehrává roli celá řada faktorů, které jsem sledovala, ale i těch, které se do výzkumu nedostaly.

Zamyslím-li se nad výsledky výzkumu hlouběji, musím podotknout, že výzkum byl realizován na homogenní skupině mladých lidí, tj. studentů pedagogické fakulty, a tím jsem do jisté míry mohla získat informace lišící se od statistických dat či jiných sociologických výzkumů, které se zaměřují na celou populaci, resp. na širší veřejnost.

Negativní vliv profesního života na založení rodiny se ve výzkumu nepotvrdil, může to být však zapříčiněno tím, že studenti coby možní budoucí pracovníci ve školství po kariéře netouží nebo se domnívají, že ji nelze na daném místě budovat.

Nicméně jeden faktor, který lze podložit i jinými zdroji, se mi v sociologickém šetření potvrdil – jedním z důvodů odkládání založení rodiny je svoboda a nevázanost. Mladí lidé si chtějí nejprve užívat života, než se rozhodnou vkročit do stereotypu rodinného soužití. Na prvním místě stojí seberealizace, individualismus, svoboda (viz kapitola 1.2.1 Demografická tranzice). Možná, že tento faktor je tím nejdůležitějším, proč mladí lidé neinklinují k zakládání rodin. Případné zabezpečení finanční, potažmo materiální dnes mohou vyřešit výhodným bankovním úvěrem, zatímco životní zážitky jim nikdo jiný neposkytne.

## Závěr

Na základě jednotlivých kapitol teoretické části této práce jsem se snažila podat stručný obraz o tom, jakými vývojovými fázemi prochází a jakým směrem se ubírá naše společnost. Zaměřila jsem se přitom jen na nejdůležitější a zároveň nejdiskutovanější problémy dané tematiky.

Přestože se může zdát, že dávno rozjetý vlak už nelze nijak a ničím zastavit, je důležité mít na zřeteli, že nikdy není vše tak černé, jak se na první pohled zdá. Důležité je si uvědomit, že dané tendence chování jsou výsledkem sociálně kulturních (a ekonomických) změn ve společnosti.

Příčiny jsou mnohostranné, přesto logické. Životní úroveň v České republice po válce až do šedesátých let poměrně rychle rostla, vzdělanost žen a míra jejich zaměstnanosti byla u nás na přelomu šedesátých a sedmdesátých let jednou z nejvyšších na světě. Ovšem poté nastoupila diktatura komunistické strany, která znemožnila rozvoj myšlenkových proudů a demokracie. Společnost tak ustrnula na rysech společnosti tradiční a patriarchální.

Teprve listopadová revoluce otevřela České republice brány západní modernizace. Její efekty v oblasti populačního chování – odkládání sňatků a snižování počtu plozených dětí - jsou dalekosáhlé, nikoli však logicky nesrozumitelné.

Českou republiku, coby stát, jež se už téměř dvacet let snaží o vytvoření moderní politické, ekonomické a sociální společnosti a přiblížit se tak ostatním státům Evropské unie, do určité míry ovlivňují i „západní“ vzorce chování, jimž se nelze ubránit. Domnívám se však, že jsou do jisté míry určité přejímané vzorce společnosti prospěšné, jako by ji někam posouvaly. Modernismus je jednoduše neoddelitelnou součástí každé společnosti a je jen na ní, jak se s ním vypořádá.

Je zcela jednoznačné, že Česká republika vykazuje v posledních asi deseti letech značné charakteristiky druhé demografické tranzice. Je to znak toho, že se výrazně proměňuje a začíná pronikat do struktur moderních evropských společností nejen na poli politickém, což ve finále potvrdila svým vstupem do Evropské unie, nýbrž i na poli sociokulturním.

Na základě samostatně provedeného sociologického šetření bych chtěla závěrem poznamenat následující:

Nemyslím si, že by se česká společnost měla obávat převratných změn v rodinném, a tedy i demografickém chování. Nedomnívám se, že by daný vývoj postoupil do fáze, kdy by mladá generace vůbec sňatky neuzavírala nebo nechtěla mít děti. Jak ze sociologického výzkumu plyne, mladí lidé děti mít chtějí a rodiny plánují, jen o něco později, než tak činili jejich rodiče nebo prarodiče. Ohledně manželství z mého pohledu není také třeba žádné skepse. Vždyť velkou většinou mladých lidí je respektováno a váženo.

Budeme si muset jen zvyknout na fakt, že děti našich dětí budou mít o něco starší rodiče než jsme měli my.

## Seznam použité literatury

Disman, Miroslav: Jak se vyrábí sociologická znalost. Příručka pro uživatele. 3. vydání, Praha, Nakladatelství Karolinum, 2005. ISBN 80-246-0139-7

Horský, Jan, Seligová, Markéta: Rodina našich předků. 1. vydání, Praha, Nakladatelství Lidové noviny, 1997. ISBN 80-7106-195-6.

Matoušek, Oldřich: Rodina jako instituce a vztahová síť, 1. vydání, Praha, Sociologické nakladatelství, 1993. ISBN 80-901424-7-8.

Možný, Ivo: Sociologie rodiny. 2. vydání, Praha, Sociologické nakladatelství, 2002. ISBN 80-86429-05-9.

Rabušic, Ladislav: Kde ty všechny děti jsou? Porodnost v sociologické perspektivě. 1. vydání, Praha, Sociologické nakladatelství, 2001. ISBN 80-86429-01-6.

Rousseau, Jean - Jacques: O společenské smlouvě, neboli, O zásadách státního práva. 1. vydání, Dobrá Voda u Pelhřimova, Nakladatelství Aleš Čeněk, 2002, ISBN 80-86473-10-4.

Tuček, Milan, Machonin, Pavel: Dynamika české společnosti a osudy lidí na přelomu tisíciletí. 1. vydání, Praha, Sociologické nakladatelství, 2003. ISBN 80-86429-22-9.

Večerník, Jiří, Matějů, Petr: Zpráva o vývoji české společnosti 1989 – 1998. 1. vydání, Praha, Academia, 1998. ISBN 80-200-0703-2.

Sčítání lidu, domů a bytů k 1.3.2001 - obyvatelstvo, byty, domy a domácnosti. 1. vydání, Praha, Český statistický úřad, 2003. ISBN 80-7223-934-1.

Statistická ročenka České republiky 1999. 1. vydání, Praha, Český statistický úřad, Scientia, 1999. ISBN 80-7183-171-9.

Statistická ročenka České republiky 2001. 1. vydání, Praha, Český statistický úřad, Scientia, 2001. ISBN 80-7223-614-8.

Statistická ročenka České republiky 2002. 1. vydání, Praha, Český statistický úřad, Scientia, 2002. ISBN 80-7223-760-8.

Statistická ročenka České republiky 2003. 1. vydání, Praha, Český statistický úřad, Scientia, 2003. ISBN 80-250-0195-4.

Český statistický úřad:

URL: <http://www.czso.cz>

- Statistická ročenka České republiky 2003
- Statistická ročenka České republiky 2004
- Statistická ročenka České republiky 2005
- Statistická ročenka České republiky 2006

Ministerstvo práce a sociálních věcí:

URL: <http://www.mpsv.cz>

Sociologický ústav Akademie věd České republiky:

URL: <http://www.soc.cas.cz/cz/>

- Centrum pro výzkum veřejného mínění, URL: <http://www.cas.cz>

# **Přílohy**

Příloha č. 1

Dotazník



## Příloha č. 1

### Dotazník

Jihočeská univerzita v Českých Budějovicích  
Pedagogická fakulta  
Katedra společenských věd  
Zimní semestr 2006

### Dotazník

Vážená studentko, vážený studente,

dotazník, který máte před sebou je součástí diplomové práce zaměřené na sociologickou analýzu soudobé rodiny a rodinného chování. Dotazník je **anonymní**. Získané údaje poslouží jen k účelu tomu určenému, proto, prosím, odpovídejte na následující otázky pravdivě.

V případě jakýchkoli dotazů mě, prosím, kontaktujte na níže uvedenou emailovou adresu.

Předem Vám děkuji za spolupráci a čas vyplňování dotazníku věnovaný.

Pavčina Nečasová, studentka PF JU v Českých Budějovicích  
[pavlina.necasova@email.cz](mailto:pavlina.necasova@email.cz)

správně označená odpověď



#### 1. Jak byste odpověděl(a) na následující tvrzení?

a) Dosažené vzdělání v dnešní době hraje důležitou roli.

- souhlasím
- spíše souhlasím
- spíše nesouhlasím
- nesouhlasím

b) Kariéra je pro mladého člověka nanejvýš důležitou věcí.

- souhlasím
- spíše souhlasím
- spíše nesouhlasím
- nesouhlasím

c) Lidé by si neměli pořizovat rodiny, dokud nejsou materiálně a sociálně zabezpečeni.

- souhlasím
- spíše souhlasím
- spíše nesouhlasím
- nesouhlasím

d) Svobodný život bez závazků je pro mladého člověka lepší.

- souhlasím
- spíše souhlasím
- nesouhlasím
- spíše nesouhlasím

e) Dokud je člověk mladý, měl by cestovat.

- souhlasím
- spíše souhlasím
- spíše nesouhlasím
- nesouhlasím

f) Prozatím bych se nezřekl(a) svých zálib ve prospěch své rodiny.

- souhlasím
- spíše souhlasím
- spíše nesouhlasím
- nesouhlasím

g) Manželství je podle mě naprosto zbytečná formalita.

- souhlasím
- spíše souhlasím
- spíše nesouhlasím
- nesouhlasím

h) V případě vstupu do manželství bych uzavřel(a) předmanželskou smlouvu.

- ano
- spíše ano
- spíše ne
- ne

**2. Dosáhnout ještě vyššího vzdělání je pro mě:**

- důležité
- spíše důležité
- spíše nedůležité
- nedůležité

**3. Průběžně si doplňovat vzdělání je zcela samozřejmá věc.**

- souhlasím
- spíše souhlasím
- spíše nesouhlasím
- nesouhlasím

**4. Dosáhnout maximálního profesního růstu v zaměstnání je pro mě:**

- důležité
- spíše důležité
- spíše nedůležité
- nedůležité

**5. Žít pravidelným aktivním společenským životem je pro mě:**

- důležité
- spíše důležité
- spíše nedůležité
- nedůležité

**6. Chcete v budoucnu uzavřít manželství, příp. založit rodinu?**

- ano
- nepřemýšlím o tom
- ne

**7. Bezprostředně po ukončení studia mám v plánu založit vlastní rodinu.**

- ano
- spíše ano
- spíše ne
- ne

**8. V současnosti bych manželství uzavřel(a) pouze z důvodu, že bych takzvaně „musel(a)“, tedy díky neplánovanému rodičovství.**

- rozhodně ano
- spíše ano
- spíše ne
- rozhodně ne

**9. Nejvhodnější věk pro vstup do manželství je:**

- do 20 let
- 21 – 25 let
- 26 – 30 let
- nad 30 let
- jiný věk (uved'te \_\_\_\_\_)

**10. Žít jen v partnerském vztahu (tj. v nesezdaném svazku) je zcela přirozené.**

- souhlasím
- spíše souhlasím
- spíše nesouhlasím
- nesouhlasím

**11. Nevidím nic špatného na tom, když se lidem žijícím v partnerském svazku (tj. v nesezdaném svazku) rodí děti.**

- ano
- spíše ano
- spíše ne
- ne

**12. Skutečnost, že člověk by měl poznat více partnerů, než se „uváže“ k jednomu partnerovi je zcela přirozené.**

- souhlasím
- spíše souhlasím
- spíše nesouhlasím
- nesouhlasím

**13. Mít jednou děti považuji pro svůj život za:**

- důležité
- spíše důležité
- spíše nedůležité
- nedůležité

**14. Ideální počet dětí v rodině je:**

- žádné dítě
- 1 dítě
- 2 děti
- 3 děti
- 4 děti
- více než 4 děti (uved'te počet \_\_\_\_\_)

**15. Nejvhodnější věk pro založení rodiny (ve smyslu počít dětí) je:**

- do 20 let
- 21 – 25 let
- 26 – 30 let
- nad 30 let
- jiný věk (uveďte \_\_\_\_\_)

**16. Děti by se měly rodit partnerům, kteří spolu uzavřeli sňatek.**

- souhlasím
- spíše souhlasím
- spíše nesouhlasím
- nesouhlasím

**17. Pořídít si rodinu do materiálně a sociálně nezabezpečené domácnosti je nezodpovědné.**

- souhlasím
- spíše souhlasím
- spíše nesouhlasím
- nesouhlasím

**18. Zajistit bydlení (koupě bytu, domu) před založením rodiny považuji za:**

- důležité
- spíše důležité
- spíše nedůležité
- nedůležité

**19. V současné době žiji:**

- v dlouhodobém partnerském vztahu (ve společné domácnosti)
- mám stálého partnera (ale nežijeme ve společné domácnosti)
- nemám stálého partnera

**20. Pohlaví**

- žena
- muž

**21. Věk \_\_\_\_\_**

**22. Rodinný stav**

- svobodný / svobodná
- ženatý / vdaná

**23. Jsem:**

- bezdětný/á
- mám dítě/děti