

JIHOČESKÁ UNIVERZITA V ČESKÝCH BUDĚJOVICÍCH
PEDAGOGICKÁ FAKULTA
KATEDRA VÝTVARNÉ VÝCHOVY

Výtvarné dořešení architektonického objektu

v Kaplici

Diplomová práce

Autor: Alena Prášilová

Vedoucí diplomové práce: doc. PaedDr. Radko Chodura, CSc.

Datum odevzdání: 27. dubna 2007

Artistic solution to the architectural object in Kaplice

Prohlašuji, že jsem diplomovou práci na téma Výtvarné dořešení architektonického objektu v Kaplici vypracovala samostatně a použila jen pramenů, které cituji a uvádím v přiložené bibliografii.

Souhlasím se zveřejněním své diplomové práce v nezkrácené podobě pedagogickou fakultou elektronickou cestou ve veřejně přístupné části databáze STAG provozované Jihočeskou univerzitou v Českých Budějovicích na jejích internetových stránkách.

V Českých Budějovicích dne 27. dubna 2007

Děkuji doc. PaedDr. Radko Chodurovi, CSc. za odborné vedení, užitečné rady a průběžné konzultace při vypracování této diplomové práce.

Anotace

Diplomová práce se skládá z několika částí.

V první části jsem se zabývala chrámem jako obecným pojmem, jeho vývojem a významem od počátků křesťanství až po vznik protestantských církví. Poté jsem se soustředila už jen na modlitebny protestantské.

V další části jsem vytvořila přehled protestantských církví, blíže se s nimi seznámila a nahlédla do jejich stavební činnosti jak v rovině obecné, tak i konkrétní. Popsala a zhodnotila jsem některé stavby.

Ve vlastní praktické části jsem v podstatě navázala na předchozí, seznámila se podrobně s objektem v Kaplici, navrhla jeho možné výtvarné dořešení, které jsem vytvořila v měřítku v návrzích.

Součástí práce je tedy návrh na kazatelnu, závěsnou textilií a barevné řešení skleněných dveří spojujících modlitebnu s kuchyňkou.

Abstract

The diploma thesis consists of several parts.

In the first part I dealt with the cathedral as a general term, with its development and its meaning since the origin of Christianity till the beginning of the new protestant Churches. Then I only concentrated on protestant oratories.

In the next part I made a list of protestant Churches. I got acquainted with them and their building activities in general but also in more concrete way. I described and analysed some of the buildings.

In the practical part I basically followed the previous part and I studied the architectural object in Kaplice. I designed the possible artistic solutions to this building that I made on scale in the designs.

The last part of my diploma thesis then consists of the design of the oratory, pendent drapery and the color design of the glass door in color which connects the oratory and the small kitchen.

Obsah

Úvod.....	9
I. Chrám – obecný pojem	
1.1 Chrám jako stavební počín a jeho historický význam.....	10
1.2 Chrám v křesťanství.....	10
1.3 Protestantská modlitebna.....	12
II. Náhled do současné architektury protestantských církví v České republice.....	14
2.1 Apoštolská církev	
2.1.1 Seznámení s církví.....	14
2.1.2 Obřad.....	14
2.1.3 Obecné znaky modliteben.....	15
2.1.4 Konkrétní stavba a její hodnocení.....	15
2.2 Bratrská jednota baptistů	
2.2.1 Seznámení s církví.....	16
2.2.2 Obřad.....	16
2.2.3 Obecné znaky modliteben.....	17
2.2.4 Konkrétní stavba a její hodnocení.....	17
2.3 Církev adventistů sedmého dne	
2.3.1 Seznámení s církví.....	18
2.3.2 Obřad.....	18
2.3.3 Obecné znaky modliteben.....	18
2.3.4 Konkrétní stavby a jejich hodnocení.....	19
2.4 Církev bratrská	
2.4.1 Seznámení s církví.....	21
2.4.2 Obřad.....	22
2.4.3 Obecné znaky modliteben.....	22
2.4.4 Konkrétní stavby a jejich hodnocení.....	23
2.5 Církev československá husitská	
2.5.1 Seznámení s církví.....	25
2.5.2 Obřad.....	25
2.5.3 Obecné znaky modliteben.....	25
2.5.4 Konkrétní stavby.....	26
2.5.4.1 Adaptace historických chrámů.....	26

2.5.4.2	Adaptace obytných domů.....	28
2.6	Evangelická církev metodistická	
2.6.1	Seznámení s církví.....	28
2.6.2	Obřad.....	29
2.6.3	Obecné znaky modliteben.....	29
2.6.4	Konkrétní stavba a její hodnocení.....	30
2.7	Českobratrská církev evangelická	
2.7.1	Seznámení s církví.....	31
2.7.2	Obřad.....	31
2.7.3	Obecné znaky modliteben.....	31
2.7.4	Konkrétní stavby a jejich hodnocení.....	32
III.	Architektonický objekt v Kaplici	
3.1	Představení objektu.....	34
3.2	Interiér sálu.....	36
IV.	Vlastní výtvarné dořešení architektonického objektu	37
4.1	Kazatelna.....	38
4.2	Prosklené dveře.....	40
4.3	Textilní dekorace.....	42
Závěr		45
Přílohy		46
Literatura		66

Úvod

Volba tématu mé diplomové práce byla ovlivněna osobním vztahem k vybranému architektonickému objektu v Kaplici. Ten je dán nejen mou častou přítomností v této budově, ale také tím, že jsem se stavbou zabývala již v práci na semináři z architektury, který probíhal ve třetím ročníku. V té době jsem řešila vnější označení budovy jakožto církevního objektu.

Touto diplomovou prací bych chtěla dopomoci k vytvoření příjemnějšího a zároveň také funkčního prostoru modlitebny. Zamyslet se tedy nad možným doplněním, vylepšením nebo změnami v tomto prostoru.

V teoretické části se zaměřím na průzkum v oblasti současné stavební činnosti a charakteristických znaků staveb protestantských církví a to z toho důvodu, že mnou vybraný objekt je také novodobou stavbou protestantské církve a proto pro mne bude přínosné udělat jakýsi přehled toho, jak vypadají modlitebny podobně orientovaných církví.

V praktické části představím architektonický objekt v Kaplici a navrhnou možné dořešení.

I. Chrám - obecný pojem

1.1 Chrám jako stavební počín a jeho historický význam

Již po staletí jsou chrámové stavby považovány za vrchol stavební činnosti člověka. Spektrum různých typů staveb je dáno jednak chápáním pojmu „chrám“ v různých náboženstvích, tak i různorodostí potřeb liturgie. Rozmanitá sakrální architektura tvoří nedílnou součást našeho každodenního života aniž bychom ji vnímali, zároveň nenápadně působí na naše podvědomí svou krásou, harmonií, důstojností a osobitostí.

Chrámů zasvěcené Bohu využívaly vždy nejvyšší soudobé technologie a obratnosti lidí. Nikdy se na nich nešetřilo finančními prostředky, pracovali na nich nejlepší sochaři, malíři a řemeslníci dané doby. Architekturu nevyprávějí lidé jen o Bohu, ale také o hodnotě a ceně své oddanosti.

Podle Eliadeho je chrám v archaickém chápání „*jakýsi otvor vzhůru, zajišťující spojení se světem bohů. Ale i dnes, dodává Eliade, chrám pro věřícího participuje na nějakém jiném prostoru, než je prostor ulice, v níž stojí; chrámový práh jednak odděluje oba světy, posvátný a profánní, jednak umožňuje přechod z jednoho do druhého. Chrám je obraz světa (imago mundi) a zároveň příbytek bohů, představuje svět a zároveň svět posvěcuje a očišťuje. Bývá stavěn podle vzoru, který je v nebi.*“¹

1.2 Chrám v křesťanství – kostel

Během staletí nabývá křesťanský chrám různých podob, od římské baziliky přes středověkou katedrálu až po triumfální nebeský sál v baroku. Existují období, kdy sakrální architektura vtiskuje ráz celému stavebnictví, ale také periody stagnace a uniformity.“²

V prvních staletích, kdy byli křesťané pronásledováni, se scházeli po domech, v soukromých prostorech a také v katakombách, o čemž svědčí některé archeologické nálezy.

Od roku 313, ve kterém udělil císař Konstantin Milánským tolerančním ediktem křesťanům úplnou náboženskou svobodu se začaly stavět první velké křesťanské chrámy. Ty byly od samého počátku budované jako vnitřně členité, tvořené nejčastěji třemi nebo pěti podélnými loděmi, které výškově gradovaly k nejvyšší prostřední a byly

¹ Eliade M., *Posvátné a profánní*

² Vaverka J. a kol., *Nové kostely a kaple z konce 20. století v České republice*

kolmo křížované příčnou lodí. V prostoru křížení byl na vyvýšeném místě postaven oltář v podobě obětního stolu a za ním závěr starokřesťanské baziliky – apside. Kolem apsidy byly lavice určené kněžím, v čele pak místo vyhrazené biskupovi. Od prostoru pro věřící byla celá část kněžiště oddělena triumfálním obloukem.³

Střední loď byla určena především zpěvákům, kteří stáli na chóru, tedy vyvýšeném stupni kolem, ohrazeném nízkým zábradlím. Ve vedlejších lodích se shromažďovali věřící. V severní části muži a v jižní ženy.

Na rozdíl od jiných staveb chrám v této době důsledně dodržoval podélnou dispozici.

Dalším významným mezníkem ve stavbě křesťanských chrámů bylo období byzantské říše. Hlavním typem chrámu byla stále bazilika. V tomto období postupně převládl prostor centrální, který optickým sevřením vnitřku uzavřeného kopulí naznačující klenbu nebe navozoval soustředění věřících. Mimořádná pozornost byla věnována vnitřní výzdobě staveb, ta byla bohatá nejen na nástěnnou malbu, ale také na mozaiky a drahé materiály.

„Stánky Boží“ z 11. století se vyznačují skrovnou výzdobou a strohostí, ale také plasticky formovanou prostorovou strukturou. Půdorysně se vyskytovaly především chrámy podélné na základě latinského kříže, s apsidovým závěrem nebo s ochozem s věncem kaplí. Typově převládla bazilika s převýšenou střední lodí a různými klenbami.

Vrcholem středověkého architektonického umění byla gotika. Stavby svým tvarem, jeho shodou s konstrukcí a materiálem zvyšovaly emocionální a duchovní působení architektury. Baziliky se postupně vertikalizovaly, což si vynutilo konstruování opěrných pilířů, oblouků a fiál. Charakteristické pro vysoké gotické katedrály jsou tak vnější opěrné systémy.⁴

Dominantou monumentálních průčelí se často stávala dvojice věží. V interiéru se všechny stavební části a dekorativní prvky spojily v jednotné, vzhůru se vypínající silokřivky. Nádherná okna z barevných skel nahradila velké části zdí a prosvětliła prostor.

Chrámová architektura renesance se soustředila na centrální prostor s vrcholem v kupoli, tento zájem však postupně upadal a ustupoval podélným dispozicím.

³ srov. *Kronika křesťanství*

⁴ srov. Vaverka J. a kol., *Moderní sakrální stavby církví a náboženských společností na území Čech, Moravy a Slezska*

1.3 Protestantská modlitebna

V době vzniku protestantismu se reformace snažila navrátit k prostotě prvotního křesťanství a odpoutat se od nákladné a honosné výzdoby předchozí doby. „*V interiérech mizí malířská a sochařská výzdoba. Chrátové prostory jsou nápadně prosté a výrazně prosvětlené. Zůstává myšlenka chrátového prostoru jako shromaždiště věřících, kteří spíše naslouchají kázáním. Prostota a jednoduchost je patrná i z vnějšku staveb. Tvarově přežívají prvky předešlé gotiky, které se mísí s nastupující renesancí.*“⁵

Pojem chrám byl vystřídán výrazem kostel, který označuje nejen sakrální budovu, ale v mnoha jazycích i církve jako takovou. Některé protestantské církve hovoří spíše než o kostelu o modlitebně, nebo sborovém domě.

Po vydání Tolerančního patentu, který sice znamenal možnost veřejného evangelického vyznání se stavby protestantských kostelů musí řídit určitými pravidly. Musely být bez zvonů a bez věží a směly se stavět pouze za obcemi, přičemž vchod musel být orientován na druhou stranu než byla vesnice. A v podstatě ničím nesměly kostel připomínat.

Vnitřní uspořádání tohoto „tolerančního“ kostela mělo uprostřed stůl páně, od kterého se četla Bible a kde se také věřící shromažďovali k večeři Páně. Kázání se pak pronášelo z kazatelny umístěné tak, aby byla co nejbliže posluchačům, tedy uprostřed delší boční zdi.

Situace se změnila vydáním císařského patentu kdy omezení ztratila svou platnost a podoba kostelů byla dána pouze tradicí. (toleranční, helvetskou nebo luterskou.)

Počátek 20. století přinesl nové myšlenky a s nimi i nový pohled na architekturu. Dochází k uvolnění výrazových možností a k pozvolnému experimentování v tvorbě. Hlasy které volaly po architektuře střídmé a jednoduché, zbavené všech zbytečných dekorací, souzněly s názory protestantských církví. Církve i její stavby prochází cestou volnosti a postupně se dostávají do zcela jiného postavení. Korespondují s vývojem architektury a tak se v nich odráží i nastupující funkcionalismus.⁶

„*Teolog Romano Guardini napsal o jednom z prvních moderních kostelů v Německu: „Co se týká nepřítomnosti obrazů v tomto svatém prostoru, je přece*

⁵ Vaverka J a kol., *Moderní sakrální stavby církví a náboženských společností na území Čech, Moravy a Slezska*

⁶ srov. viz. výše

obrazem sama jeho vyprázdněnost. (...) správně formované prázdno prostoru a plochy není pouhou negací obraznosti, nýbrž jejím protipólem. Vztahuje se k obraznosti podobně jako mlčení ke slovu. Jakmile se mu člověk otevře, pocítí v něm tajuplnou Přítomnost. Vyjadřuje aspekt posvátna, který tvarem a obrazem nelze zachytit.“⁷

Po téměř padesáti letech represí komunistického režimu vůči církvím se dlouho nedostupné sakrální téma spojilo s požadavkem nezaměnitelného výrazu exteriéru. Kostel začal být chápán jako znak vyrůstající z lokální tradice a kulturního prostředí.

Typickým modelem kostela dnešní doby, jak vyplývá z pastoračních důvodů a z počtu typů které se ve světě staví, je farní pastorační středisko. Dochází tedy k návratu ke konceptu domu křesťanské obce, který mimo vlastní liturgický prostor, rozvíjí i jiné funkce, například kulturní, společenské a charitativní.⁸

⁷ Halík.T.,*Prolínání světů*, 2006

⁸ srov. Vaverka J. a kol., *Moderní sakrální stavby církví a náboženských společností na území Čech, Moravy a Slezska*

II. Náhled do současné architektury protestantských církví v České republice

Pro sakrální prostory je velmi významná genetická zakotvenost v kontextu duchovních proudů své doby. Z tradice a jejího teologického odůvodnění vyplývá nejen funkční náplň a základní dispozice, ale také řada symbolických prvků. Požadavky bohoslužebného rituálu mají hlavní vliv i na vybavení a uspořádání vnitřního prostoru kostela. Liturgie se tak v podstatě stává „hlavním architektem kostelů“.⁹

Z tohoto důvodu je žádoucí krátké seznámení s historií a liturgií jednotlivých protestantských církví.

2.1 Apoštolská církev

2.1.1 Seznámení s církví

Apoštolská církev patří mezi evangelikální církve. Z hlediska věrouky a praxe se řadí mezi církve letniční. Byla povolena a zaregistrována v roce 1989 a je členem Ekumenické rady církví v České republice. Základními jednotkami apoštolské církve jsou sbory, spravovány Radou starších a pastorem. Sbor vzniká na místě duchovně a mravně autonomního společenství věřících. Podle vnitrocírkevní statistiky měla církev k 13. 12. 2005 celkem 39 sborů a 6397 členů.¹⁰

2.1.2 Obřad

Apoštolská církev má dva hlavní obřady a to křest ve vodě ponořením a večeří Páně. Z liturgického hlediska mají shromáždění značnou volnost. Kázání jsou zaměřená mimo vzdělávání církve, také na misijní činnost. V rámci shromáždění probíhají kromě křtů a večeří Páně také svatby a požehnání dětí.

⁹ srov. Vaverka J. a kol., *Nové kostely a kaple z konce 20. století v České republice*

¹⁰ srov. Wikipedie otevřená encyklopedie, Apoštolská církev, URL: http://www.cs.wikipedia.org/wiki/Apoštolská_církev

2.1.3 Obecné znaky modliteben

Věřící se ke shromážděním scházejí nejen ve vlastních modlitebnách, ale také v pronajatých místnostech, domech nebo bytech. Modlitebny jsou stavěny a zařizovány především účelně a prostě. Nevyskytuje se v nich žádná nákladná nebo okázalá výzdoba. Inspirací je verš z Bible¹¹ „ *Avšak Nejvyšší nepřebývá v chrámech, vystavěných lidskýma rukama, jak praví prorok: Mým trůnem je nebe a země podnoží mých nohou! Jaký chrám mi můžete vystavět, praví Hospodin, a je vůbec místo, kde bych mohl spočinout?*“ (Bible, Sk 7, 48 – 49)

2.1.4 Konkrétní stavba a její hodnocení

Křesťanské centrum v Českém Těšíně¹²

Realizace: 04/1997 – 12/1999

Projektant: Czeslaw Mendrek



Objekt se nachází v sousedství obytného celku. Zastavěná plocha činí cca 650m², obestavěný prostor cca 7400 m³. Kapacita budovy je přibližně 600 lidí.

¹¹ srov. Vaverka J. a kol., *Moderní sakrální stavby církví a náboženských společností na území Čech, Moravy a Slezska*

¹² další fotografie v příloze str.46

V hlavním sále je 220 míst v přízemí a 110 na balkoně. Kromě hlavního sálu jsou v přízemí budovy ještě učebny, klubovny, kavárna, nakladatelství, v suterénu pak tiskárna a technická zařízení. Jde v podstatě o centrální pravoúhlou budovu, která je narušena segmentovými objemy vystupujícími do popředí.

Vizuálnímu propojení vnějšího a vnitřního prostoru napomáhají prosklené plochy ve štítech. Vstup do budovy je vyřešen obloukovou markýzou lemovanou rustikálním dřevěným obložením. Poměrně v rozporu s vnějším charakterem budovy je vnitřní shromažďovací sál, monumentální, se zalamanými podhledy. Pojetí sálu připomíná divadelní scénu. Prostor k sezení je možné měnit, sedačky nejsou pevně ukotveny. Barevnost všech místností je vyvážená, dominuje bílá, s drobným doplněním přírodních a pastelových odstínů.¹³

Exteriér budovy působí svou barevností hřejivým dojmem a vchod připomínající otevřenou náruč přímo láká ke vstupu.

2.2 Bratrská jednota baptistů

2.2.1 Seznámení s církví

Bratrská jednota baptistů je křesťanská reformační církev vyznačující se kongregační strukturou. Jednotlivé sbory jsou součástí jednot, kontinentálních seskupení a Světového svazu baptistů. Čeští baptisté se hlásí k odkazu Jednoty bratrské, založené v roce 1457 a k odkazu novokřtěnců, radikálního křídla světové reformace, které v 16. století začalo se křtem na základě osobního a svobodného vyznání víry. V roce 1919 bylo v Československu ustaveno sdružení baptistických sborů s názvem Bratrská jednota Chelčického. Počátkem 50.let byl název změněn a jako takový zůstal dodnes. V současnosti mají baptisté v České republice 37 sborů a 2351 členů.¹⁴

2.2.2 Obřad

Neexistuje předem stanovená forma bohoslužby, ta je tak specifická pro každý baptistický sbor. Hlavní důraz je kladen na kázání Božího slova, vysluhování památky Svaté večeře Páně a křest.

¹³ srov. Vaverka J. a kol., *Moderní sakrální stavby církví a náboženských společností na území Čech, Moravy a Slezska*

¹⁴ srov. Wikipedie, otevřená encyklopedie, Bratrská jednota baptistů
URL: http://www.cs.wikipedia.org/wiki/Bratrská_jednota_baptistů

2.2.3 Obecné znaky modliteben

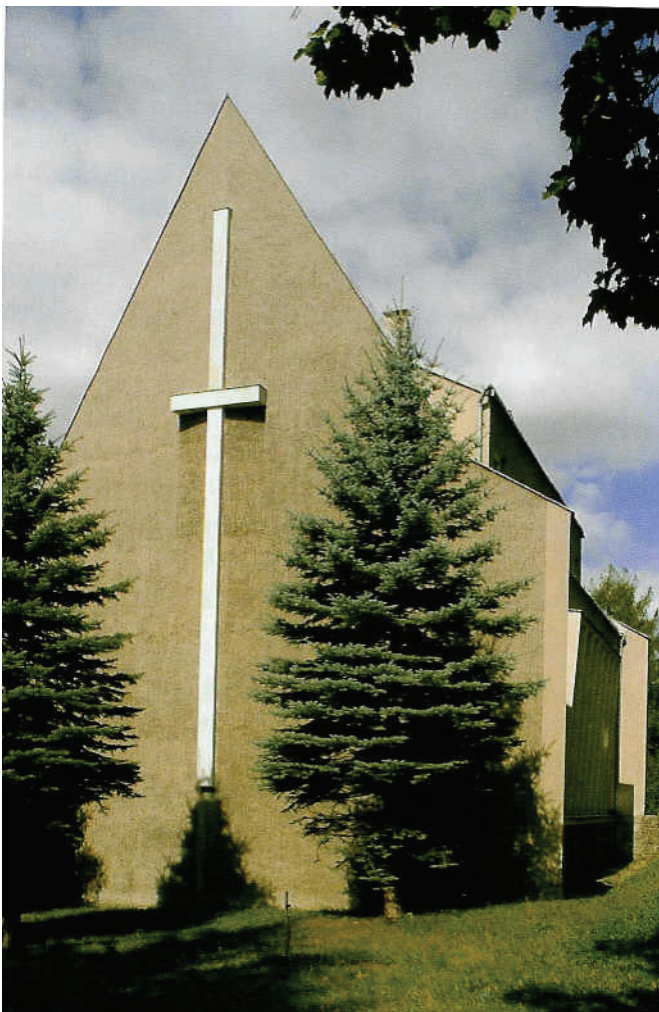
Hlavním prvkem modliteben je kazatelna, umístěná do středu čelního prostoru hlavního sálu modlitebny. Z důvodu křtu ponořením, je křtitelnice vcelku velká, bývá zapuštěna do pódia. Na pódium je kromě hudebního nástroje (nejčastěji varhany nebo piano) umístěn také stůl sloužící k odložení vína a chleba při vysluhování památky Svaté večeře Páně. V každé modlitebně je také umístěn některý z biblických symbolů (kříž nebo kalich s biblí). Modlitebny jsou vybaveny lavicemi nebo židlemi.¹⁵

2.2.4 Konkrétní stavba a její hodnocení

Sbor bratrské jednoty baptistů v Jablonci nad Nisou¹⁶

Realizace: 1970 – 1976

Projektant: Daniel Mathauser



¹⁵ srov. Vaverka J. a kol., *Moderní stavby církví a náboženských společností na území Čech, Moravy a Slezska*

¹⁶ další fotografie v příloze str.47

Jedná se o třípodlažní budovu podélného tvaru. Výrazným architektonickým prvkem jsou boční prosklené stěny s plastickým členěním.

Interiérové řešení modlitebny je skromné, využito je hlavně přírodní dřevo, které je světle mořené a lakované. Centrum interiéru tvoří hlavní sál, jehož součástí je baptisterium umístěné v čele a opatřené oknem do sálu, které je zabudované v obložení a otevírá se pouze při křtu. V zadní části sálu je malá galerie.

Celková kapacita včetně galerie je 170 míst.¹⁷

V modlitebně je umístěn nápis z Bible, který spolu s křížem tvoří v podstatě jedinou výzdobu.

2.3 Církev Adventistů sedmého dne

2.3.1 Seznámení s církví

Církev adventistů sedmého dne vznikla v Severní Americe v 60. letech 19. století. Počátky adventizmu v Čechách spadají do období kolem roku 1890. První sbor církve byl založen v roce 1902 v Praze. V roce 1919 vznikla samostatná unie Církve adventistů v Československu. Církev sama sebe vnímá jako organizaci neliturgickou, řídící se základními pokyny v Církevním řádu. Důraz je položen na doslovném očekávání Ježíšova příchodu na svět a na svěcení soboty.¹⁸

2.3.2 Obřad

Shromáždění věřících jsou chápána hlavně jako čas strávený studiem a nasloucháním Božímu slovu. Zvláštností je část bohoslužby zvaná „sobotní škola“, při ní se věřící rozdělí do malých skupin v nichž se aktivně zapojují do přemýšlení nad určitými pasážemi z bible.

2.3.3 Obecné znaky modliteben

V modlitebnách Církve adventistů sedmého dne se nesetkáme se zdobností. Charakteristická je zdrženlivost ve vztahu k umění. V současnosti z modliteben mizí nápisy či citace textu z bible. Se symboly se setkat můžeme, nejčastěji se jedná o oficiální znak církve, dále pak o symbol Ducha svatého jako holubice a plamene, Krista

¹⁷ srov. Vaverka J. a kol., *Moderní stavby církví a náboženských společností na území Čech, Moravy a Slezska*

¹⁸ srov. Církev adventistů sedmého dne, URL: <http://www.casd.cz/index>

jako beránka, bible, kalicha a méně často kříže. Sochařská výzdoba se v modlitebnách nevyskytuje vůbec.¹⁹

2.3.4 Konkrétní stavby a jejich hodnocení

Modlitebna Církve adventistů sedmého dne v Praze – Smíchov²⁰

Realizace: 1982 – 1985

Projektant: Václav Tříška, Ladislav Vlachynský



Modlitebna je umístěna mezi starým židovským a městským hřbitovem. V místě stavby stála původně synagoga. Základní půdorys stavby tvoří čtvrtinová výseč kruhu, v jehož středu je umístěno kruhové baptisterium. Dominantou stavby jsou tvarované fasádní plochy obložené světlým vápencovým obkladem a věž ve tvaru půlkruhu.

Objekt je souborem dvou propojených staveb. První stavba ze západní strany je třípodlažní a jsou zde umístěny dvě bytové jednotky, učebny, knihovna, kanceláře a zkušební sál s nahrávacím studiem.

Druhá stavba je vlastní modlitebna, která má čtvercový půdorys. Vlastní sál tvoří kruhová výseč o 90°, čalouněné lavice jsou proto řazeny do oblouku před pódiem s kazatelnou. Sál je obložen dřevem z přírodního běleného smrku. Stupňovitá podlaha je kryta kobercem, pódium je obloženo bílým mramorem.

¹⁹ srov. Vaverka J. a kol., *Moderní stavby církví a náboženských společností na území Čech, Moravy a Slezska*

²⁰ další fotografie v příloze str.48

Výrazným prvkem interiéru je prosklená stěna, která otevírá pohled do starého židovského hřbitova.

„Tato stavba v novobrutalistickém slohu je schopná pojmout kolem tisíce věřících a je pro Třísku charakteristická pojetím sakrálního prostoru především jako místa k vzájemnému setkávání. Nepochybně odráží i dobu, ve které stavba vznikla a kdy postavit budovu k náboženským účelům bylo takřka nemyslitelné. Modlitebna není pojata jako vítězně se tyčící katedrála, přesto působí z vnějšku velmi sebejistým až těžkopádným dojmem.“²¹

Stavba je jakýmsi neproniknutelným betonovým chrámem.

Modlitebna Církve adventistů sedmého dne v Praze- Vinohradech²²

Realizace: 1987 – 1990

Projektant: Aleš Lang



Modlitebna je postavena na malé ploše dvora obytného domu v Londýnské ulici. Z tohoto důvodu je zaměřena více na řešení vnitřního prostoru a jeho neoptimálnější návaznosti. Jedná se o objekt čtyřpodlažní. V suterénu se nachází šatna

²¹ Vaverka J a kol., *Moderní sakrální stavby církví a náboženských společností na území Čech, Moravy a Slezska*, s. 103

²² další fotografie v příloze str.49

a technické provozovny, v přízemí sál, předsálí, místnost pro matky s dětmi a terasa, v prvním patře je balkón sálu a ve druhém dva menší sály, kancelář a kuchyň.

Prostor ulice, vstupu a schodiště tvoří osu, která je pravoúhle zalomena vstupem do sálu kde pokračuje a končí průčelím zde je umístěna kazatelna. Ta je ústředním prvkem sálu. Je vytvořena z dubu v kombinaci s dřevem jasanovým a hruškovým. Desky jsou z hrubě opracovaného dřeva, díky čemuž si zachovávají svou texturu. V kontrastu s přesným a geometrickým řešením stavby působí tento umělecký objekt sice vyzývavě, přesto výborně.

Sál je na půdorysu lichoběžníka, který se směrem k pódiu zužuje.

Materiálové řešení modlitebny je postaveno na ocelových konstrukcích rámců, zábradlí a podpůrných konstrukcích galerie a schodišť, podlahách krytých keramickou dlažbou, bílých štukových omítkách a doplňujících prvků ze dřeva.

Důležitou roli hraje v této modlitebně světlo v interiéru, denní i umělé vstupuje světlíkem o tvaru kuželu a modeluje tak závěr sálu.

Stavba byla v roce 1993 oceněna čestným uznáním v soutěži Grand Prix Obce architektů v kategorii interiér.²³

Vzhledem k malému prostoru na kterém se modlitebna nachází působí tato stavba stísněným dojmem.

2.4 Církev bratrská

2.4.1 Seznámení s církví

Jedná se o českou reformovanou a evangelikální církev, která vznikla sloučením Svobodné evangelické církve české a Svobodné reformované církve v roce 1892. Klade důraz na zapojení a angažovanost laiků a organizačně se člení na sbory, které mají značnou míru autonomie. Podle církevní statistiky měla církev v roce 2003 v ČR 57 sborů a 9037 členů.²⁴

²³ srov. Konícar J., *Architektura a stavebnictví ČR*

²⁴srov. Wikipedie, otevřená encyklopedie, Církev bratrská
URL: http://www.cs.wikipedia.org/wiki/Církev_bratrská

2.4.2 Obřad

Z liturgického hlediska nejsou obsah ani forma shromáždění dány žádným církevním předpisem a mají tedy značnou volnost. Obsah pobožnosti je ovšem ve všech sborech velmi podobný.

2.4.3 Obecné znaky modliteben

Stavby nejsou brány jako chrámy, ale jako shromaždiště víry uspořádané okolo kazatele. Potřebná jsou tedy pouze místa pro věřící, kazatelna a stůl pro svátost večeře Páně. Modlitebny jsou proto zařízené velmi prostě. Z důvodu flexibilní návštěvnosti, bývají kolem hlavního sálu navrhovány i propojitelné menší sály. V čelní části modlitebny je potřeba většího prostoru pro pěvecký sbor. Ze symboliky se můžeme setkat s křížem, ale bez zobrazení postavy. Časté jsou také citované biblické verše na stěnách. Motiv kalicha se dnes objevuje velmi zřídka. K účelu křtění ponořením slouží baptisterium se vstupními schody. Bývá umístěno buď pod podlahou vyvýšeného stupně, nebo zapojeno jako umělecký prvek do interiéru modlitebny.

Obecně se dá říci že hlavním kritériem je zde účelnost. Součástí staveb nejsou zvonice, zvony, věže, oltář ani sakristie.²⁵

²⁵ srov. Vaverka J. a kol., *Moderní sakrální stavby církví a náboženských společností na území Čech, Moravy a Slezska*

2.4.4 Konkrétní stavby a jejich hodnocení

Sborový dům Církve bratrské v Českých Budějovicích²⁶

Realizace: duben – prosinec 2000

Projektant: Libor Erban



Modlitebna stojí mezi řadovými domy, kompozičně, hmotově i výrazově koresponduje s okolní zástavbou. Působí jednoduše a přesto rozmanitě. Stavba je jednopodlažní s nízkou střechou ve tvaru jehlanu. Nachází se v ní dva sály, velký s kapacitou 135 míst a malý o kapacitě 60 míst, dále místnost pro matky s dětmi a vestibul.

Uvnitř hlavního sálu je nejdůležitějším prvkem kazatelna, ke které je vše uspořádáno vějířovitě. Modlitebna skýtá možnost rozšíření prostor do exteriéru dvou átrií nebo na terasu. Což je vítané hlavně v letních měsících. Světlo přichází do modlitebny skrze střešní prosklenou konstrukci a vytváří tak příjemnou atmosféru.

Materiálové řešení je postaveno na prostotě a přírodně. Jsou zde světlé omítnuté či režné zdi, keramické dlažby, sklo a prvky ze dřeva. Fasáda je tvořena pásy z lícových cihel. Obestavěný prostor činí 1 879 m².

Objekt získal čestné uznání v soutěži PRESTA Jižní Čechy v kategorii Novostavby a přístavby.²⁷

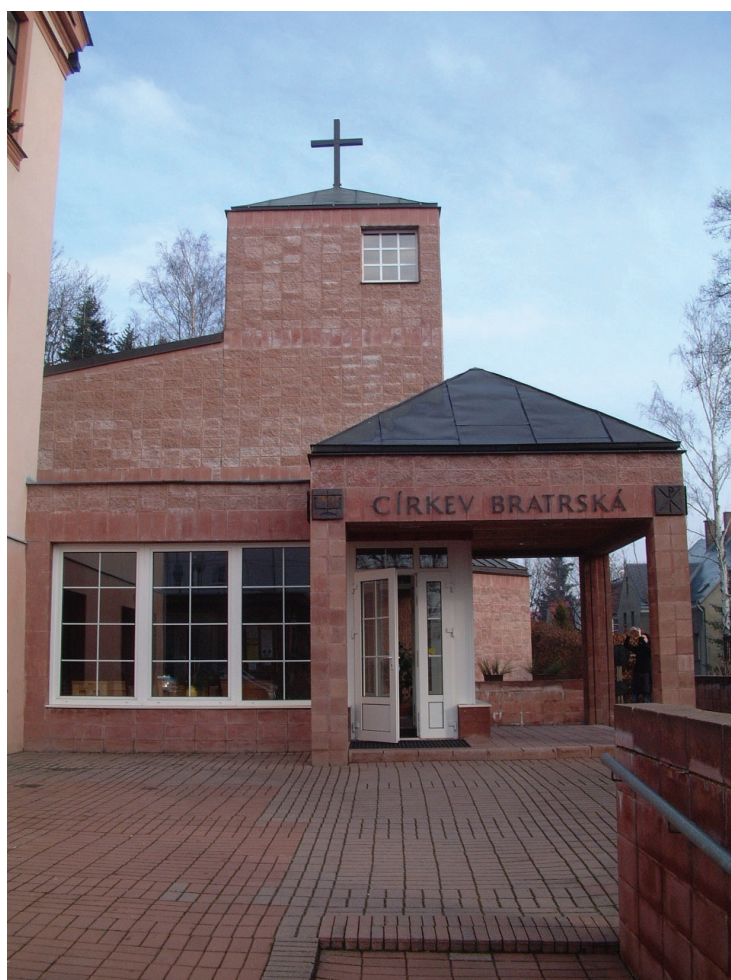
²⁶ další fotografie v příloze str.50

Přírodní materiál v kombinaci s prosklenými plochami vytváří dojem lehkosti a vzdušnosti.

Sbor Církve bratrské v Liberci²⁸

Realizace: 1990 – 1996

Projektant: Pavel Vaněček



Objekt ve stylu pozdní neorenesance se znaky měšťanského eklektismu, ke kterému byla přistavěna tato kaple Církve bratrské byl realizován před rokem 1880 a posloužil jako inspirace hmotového řešení novostavby . Kaple je koncipována na diagonálu. Ústřední prostor s kazatelnou, stolem Páně a křížem je umístěn pod věží,

²⁷ srov. Vaverka J. a kol., *Moderní sakrální stavby církví a náboženských společností na území Čech, Moravy a Slezska*

²⁸ další fotografie v příloze str.51,52

odkud je také osvětlen. Lavice jsou k němu uspořádány stupňovitě pod vzájemným úhlem 90°. Prostor hlavního sálu lze zvětšit o sál malý za pomoci posuvné skleněné stěny. Podlaha v celém prostoru kaple je keramická. Stěny jsou z režného zdiva v bílé barvě. Denní světlo přichází prosklenou boční stěnou, věží a okny z presbyteria a malého sálu.

Tvarově je interiér kaple na půdorysu čtverce, diagonálně dvousměrný, stupňovitý. Kapacita objektu je 140 míst v kapli a 50 v malém sále.

Střecha modlitebny je dle diagonály pultová navazující na vedlejší prostory.²⁹

Kaple v přírodní barvené růžovošedě podobě působí v rámci okolního prostředí velmi přirozeně.

2.5 Církev československá husitská

2.5.1 Seznámení s církví

Církev československá husitská byla založena 8.ledna 1920 v Praze. Do roku 1971 byla nazývána jen Církev československá. Její působení je omezeno pouze na Českou a Slovenskou republiku. Podle posledního sčítání lidu se k ní v České republice hlásí 99 103 věřících.

Liturgická povaha sblízuje tuto církev s katolicismem, na druhou stranu ji ovšem učení a teologie spojuje s reformací. Její husitský charakter se uplatňuje v přijímání podobojí a husitským zněním a zpěvem Otčenáše.³⁰ Podobně jako Českobratrská církev evangelická je tato církev pokračovatelkou učení Mistra Jana Husa a husitství.

2.5.2 Obřad

Církev československá husitská slouží pravidelné bohoslužby podle Liturgie dle dr. Karla Farského. Alternativně je možné užívat i Druhou liturgii. Bohoslužba slova je vysluhována podle textů Kalousovy pobožnosti.³¹

2.5.3 Obecné znaky modliteben

Charakteristická je jednoduchost a stylová čistota. Stavby jsou v první řadě účelné. Požadavek je kladen na dobrou akustiku uvnitř objektu, žádoucí je vyvýšená

²⁹ srov. Vaverka J. a kol., *Moderní sakrální stavby církví a náboženských společností na území Čech, Moravy a Slezska*

³⁰ srov. Molnár A. a kol., *Český Ekumenismus*

³¹ srov. Církev československá husitská, URL// www.cesh.cz/

kazatelna. Z důvodu víceúčelovosti staveb se v nich zřizují také kanceláře, ohnivzdorná archivní místnost a prostor pro popel zemřelých – kolumbárium.

Objekty sloužící k shromažďování této církve jsou velmi často adaptované budovy, které v minulosti sloužily k jinému účelu, popřípadě kostely opuštěné po válce německou evangelickou církví, opuštěné synagogy nebo odsvěcené historické chrámy.³²

2.5.4 Konkrétní stavby

Po roce 1989 nebyly vybudovány žádné nové sbory.

2.5.4.1 Adaptace historických chrámů

Husův sbor České Budějovice

Realizace: 1924

Projektant: Šašek



Kostel se nachází na Palackého náměstí a je významný hlavně výzdobou interiéru. Nachází se zde obrazy, plastika, kazatelna a mensa od F. Bílka.

³² srov. Vaverka J. a kol., *Moderní sakrální stavby církví a náboženských společností na území Čech, Moravy a Slezska*

Husův sbor Praha – Vinohrady

Realizace: 1932 – 1935

Projektant: Pavel Janák



Jedná se o modlitebnu s připojenou železobetonovou věží bez obvodového pláště s točitým schodištěm uvnitř a kalichem na vrcholku. V modlitebně je největší kolumbárium v Čechách z roku 1940. Součástí komplexu je obytná konstruktivistická budova o pěti patrech od stejného autora.

2.5.4.2 Adaptace obytných domů

Betlémský sbor České Budějovice - Rožnov

Realizace 1974

Projektant: Karel Filip



Tento sbor vznikl na místě kde dříve stála hospodářská usedlost s chlévy. Na výzdobu bohoslužebného místa byly využity valouny z původní podlahy, které zdůrazňují autenticitu chléva jako místa narození Krista.

2.6 Evangelická církev metodistická

2.6.1 Seznámení s církví

Evangelická církev metodistická je křesťanskou církví, která se hlásí k odkazu světového hnutí metodismu, jehož zakladatelem byl anglikánský duchovní John Wesley.

V Československu začala metodistická církev svou práci po první světové válce evangelizací, rozšiřováním Biblí a sociální pomocí. V současnosti je církev organizována jako samostatná Výroční konference společně pro Českou a Slovenskou republiku a patří v Evropě do Centrální konference střední a jižní Evropy.

Příznačná je pro tuto církev evangelizace a sociální činnost a v České republice má dnes 15 farností.³³

2.6.2 Obřad

Liturgie této církve není zdůrazněna. Hlavní nástroj je Písmo svaté, kázané slovo, zpěv a modlitby. Obecně je zde rozdíl v bohoslužebném řádu při srovnání s jinými evangelickými církvemi nepatrný.

2.6.3 Obecné znaky modliteben

Stejně jako jinde ani zde neexistuje žádný jednotný stavební styl. Důraz není kladen na prostředí jako takové ale na průběh shromáždění. Jedinou podmínkou je, aby modlitebna poskytovala dostatek místa pro různé druhy sborové činnosti. Ve sborech této církve nebývají oltáře, obrazy svatých ani obrazy s biblickými výjevy, objevuje se ovšem symbol kříže s plameny po levé straně, který nahradil dřívější kalich postavený na otevřené Bibli ověčené trnovou korunou.³⁴

³³ ³³srov. Wikipedie, otevřená encyklopedie, Evangelická církev metodistická
URL: http://www.cs.wikipedia.org/wiki/Evangelická_církev_metodistická

³⁴ srov. Vaverka J. a kol., *Moderní sakrální stavby církví a náboženských společností na území Čech, Moravy a Slezska*

2.6.4 Konkrétní stavba a její hodnocení

Církevní a duchovní centrum v Plzni³⁵

Realizace: 1999

Projektant: Radek Dragoun



Stavba se nachází na předměstí Plzně, které je od roku 1995 zónou lidové architektury. Objekt je tedy reminiscencí na lidovou architekturu. Odkaz forem vesnického stavení je zřejmý jednak z celkové urbanistické formy uzavřeného dvora, tak i z tvarosloví budovy blízké se klasické stodole.

Půdorys stavby je rozvržen do dvou křídel tvaru „L“.

Ve východním křídle je hlavní sál, na něj navazuje široká chodba, dále pak malý sál, kuchyňka a sklad. V podkroví se nalézají tři dvojlůžkové pokoje se sociálním zařízením a kuchyňkou.

V jižním křídle se nachází zázemí pro hosty, vstup do bytu faráře který je v podkroví tohoto křídla a garáž.

Modlitebna není osvětlena shora, plocha střechy je nenarušena prosklením.

Cílem řešení bylo aby stavba působila harmonicky a klidně, podstatná je jednoduchost a čistota forem.³⁶

³⁵ další fotografie v příloze str.53

Stavba z vnějšku opravdu navozuje dojem stodoly, o to překvapivější je příjemný a oslovující interiér.

2.7 Českobratrská církev evangelická

2.7.1 Seznámení s církví

Českobratrská církev evangelická je největší protestantskou církví v České republice. Navazuje na tradice církve evangelické augsburského (luterského) i helvetského (reformovaného) vyznání a vznikla v roce 1918 spojením těchto církví.³⁷

2.7.2 Obřad

Jádrem života sboru jsou nedělní bohoslužby církve při nichž je základem kázání slova Božího, tzn. předčítání bible a její výklad. Věřící jsou do bohoslužby zapojeni společným zpěvem písní a deklamací ustálených liturgických formulací. Během bohoslužby se obvykle sedí, vstává se při modlitbách, čtení z Bible, slovech ustanovení večeře Páně a křtu. Při vysluhování večeře Páně, sbor obvykle před přijímáním chleba a vína vytvoří v místnosti kruh.

2.7.3 Obecné znaky modliteben

Základním znakem modliteben Českobratrské církve evangelické je jednoduchost a prostota. Odpovídá to evangelickému chápání zbožnosti, která má být dle evangelia neokázalá.

Účelem sborových domů je zvěstování evangelia, vysluhování svátosti a vytváření společenství.

Na stěnách modliteben se spíše než obrazy vyskytují biblické texty, kazatelna bývá nejčastěji umístěna v čele modlitebny.

Modlitebna nebývá stavěna jako samostatná místnost, ale bývá doplněna dalšími prostory, jako jsou menší sály, sanitární zařízení, byt faráře nebo hostinské pokoje.³⁸

³⁶ srov. Vaverka J. a kol., *Moderní sakrální stavby církví a náboženských společností na území Čech, Moravy a Slezska*

³⁷ srov. Wikipedie, otevřená encyklopedie, Českobratrská církev evangelická
URL//www.cs.wikipedia.org/wiki/českobratrská_církev_evangelická

³⁸ srov. Vaverka J. a kol., *Moderní sakrální stavby církví a náboženských společností na území Čech, Moravy a Slezska*.

2.7.4 Konkrétní stavby a jejich hodnocení

Kostel u Jákovova žebříku, Praha – Kobylisy³⁹

Realizace: 1969 – 1971 – původní stavba

1995 – 2001 – dostavba

Projektant: Ernst Gizel – původní stavba

Radovan Schauer, Jakub Roskovec – dostavba



Původní stavba švýcarského architekta E. Gizela vznikla na přelomu 60. a 70. let minulého století. V objektu byly již od počátku kromě bohoslužebných prostor, také místnosti pro ubytování hostů a byt faráře. Z důvodu potřeby celkové technické rekonstrukce a se změnou politického vývoje došlo v roce 1993 k vytvoření koncepce rehabilitace objektu.

Nový projekt v maximální míře zachoval původní stavbu a nedostatky byly odstraněny úpravami bez velkých zásahů. Vše odkazuje na podstatu původního díla.

Do průhledů přístupových tras je vkomponována zvonice o výšce 26 m. její spodní část je železobetonová, horní tvoří rámová konstrukce z ocelových válcových profilů. jsou v ní osazeny dva zvony.⁴⁰

Stavba sama o sobě není příliš výrazná, velmi důležitou roli hraje zvonice, která na celý komplex upozorňuje.

³⁹ další fotografie v příloze str.54

⁴⁰ srov. Vaverka J. a kol., *Moderní sakrální stavby církví a náboženských společností na území Čech, Moravy a Slezska*

Sborový dům v Letohradě⁴¹

Realizace: 1997 – 2003

Projektant: Zdeněk Auer



Modlitebna má charakter vily a ukončuje řadu solitérních předválečných rodinných domků. Stavba má obdélníkový půdorys a tvar hranolu se sedlovou střechou s oboustranným valbovým ukončením.

Budova je členěna na tři celky. V severní části je hlavní sál, v jižní obytné, ubytovací a kancelářské prostory a ve středu vstupní foyer, klubovna dětí, kuchyně, schodiště a výtah, WC a plynová kotelna.

Sál je otevřen do střešní konstrukce krovu a na kratší straně je umístěn balkon. Kapacita sálu je 100 osob.

Barevně jsou vnější stěny a střecha modlitebny oděny v sytě červené, horizontálně členěné bílými pásy stropních věnců s balkóny a stříškami. Bílý je také příčný blok stylizován do tvaru věže se znamením kříže.

Ve sborovém domě je pod otevřenou konstrukcí krovu zavěšeno pět zvonů.⁴²

Nebýt vysokého hranolu se symbolem kříže těžko bychom v této vile rozpoznali modlitebnu.

⁴¹ další fotografie v příloze str.55,56

⁴² srov. Vaverka J. a kol., *Moderní sakrální stavby církví a náboženských společností na území Čech, Moravy a Slezska*

III. Architektonický objekt v Kaplici

3.1 Představení objektu

Sborový dům Archa Českobratrské církve evangelické Kaplice⁴³

Realizace: 2004 - 2005

Projektant: Ing. arch. Petr Wízner



⁴³ další fotografie v příloze str.57



Sborový dům v Kaplici je postaven v ulici Pohorská, v těsném sousedství silnice vedoucí z Kaplice na Malonty.

Je to třípodlažní podélný objekt, přimykající se na severní straně k potoku. V přízemí se nachází chodba, kancelář, troje toalety, šatna, kuchyňka a hlavní sál. Do sálu se vstupuje buď dveřmi ze šatny, nebo prosklenými posuvnými dveřmi z kuchyňky. Téměř celá jedna stěna sálu je tvořena okny, která lze využít jako dveře a vyjít jimi na plánovanou zahradu. V prvním patře je umístěn byt kazatele, dva hostinské pokoje a toaleta se sprchovým koutem. V druhém patře jsou opět dva hostinské pokoje, koncipované jako místnosti pro ubytování větších skupin, například při akcích mládeže, je zde také kuchyňský kout a hygienické zázemí. Z ubytovacích místností lze vstoupit na terasu, která vede po obvodu poloviny budovy. Do celé obytné a ubytovací části domu se vstupuje ze severu odděleným vstupem z terasy mezi domem a potokem.

Hlavní vstupní fasáda je bez oken pouze se vstupními dveřmi, to má navodit dojem kostelní stavby. Logo na budově, tedy loď s křížem, je symbolem církevní ekumeny.

Výraz domu byl navržen tak, aby z pohledů na něj byly zdůrazněny funkce jednotlivých prostor. Poslední patro je vyřešeno jako lehká nástavba, kde jsou všechny vnější stěny kryty žaluziemi.

Plášť domu je řešen jako sendvičová konstrukce se zateplením obvodového pláště, desky zateplovacího systému utváří fasádu horizontálně členěnou. Fasáda je barevně koncipována ve dvou odstínech žluté.

3.2 Interiér sálu

Místnost je téměř pravoúhlého tvaru 9 m x 10 m, Výška stropu je asi 3,5 m.

Stěny sálu jsou čistě bílé, hladce omítnuté na podlahu byla použita keramická dlažba v odstínech béžové a hnědé. Světlo přichází prosklenou stěnou jižní části modlitebny a tak vytváří při ranních bohoslužbách příjemný a teplý dojem. Okno lze zastínit stahovacími svislými žaluziemi, které jsou nainstalovány po celé jeho délce. Umělé osvětlení je vyřešeno stropními tělesy.

Židle v místnosti jsou dřevěné, rozvrženy do dvou částí s ponechaným průchodem ke kazatelně.

V čele modlitebny jsou na levé straně umístěny varhany a ve středu kazatelna, nad kterou je zavěšen dřevěný kříž, jediný výtvarný prvek v sálu.

Kapacita sálu je přibližně 60 míst.



IV. Výtvarné dořešení architektonického objektu

Při výběru možného výtvarného dořešení architektonického objektu v Kaplici, jsem se snažila tvořit v souladu s evangelickým chápáním zbožnosti, která vyplývá z evangelia a má být prostá a neokázalá. Pracovala jsem tedy na věcech, které jsou nejen esteticky nosné, ale také mají svůj praktický smysl.

Při kritickém posouzení jednotlivých částí i celkového dojmu z modlitebny jsem dospěla k názoru, že na mě tento sál spíše než „prostě“ působí stroze a necítím se v takovém prostoru příjemně. Zjednodušení přináší až ztrátu krásy, šíře a hloubky.

Při rozhovorech s lidmi, kteří toto prostředí pravidelně navštěvují se mi jen potvrdilo, že místnost nevytváří pocit, že jsme se ocitli v modlitebně, ale spíše v odosobnělém přednáškovém sále. I dnešní člověk má tedy potřebu vnímat při bohoslužbách krásno, vždyť přece (jak píše T.Halík)⁴⁴ „...estetika náboženského prostředí vždy prozrazuje velmi mnoho o duchovní hloubce a opravdovosti...“.

Dojem přednáškového sálu umocňuje i prvek kazatelny⁴⁵, působící spíše jako recitační pultík a nezapadající do charakteru modlitebny. Nepříjemné bylo také zjištění, že od kazatelny je přes prosklené dveře vidět přímo do kuchyňky. Přes to že věřím tomu, že se kazatel při výkladu slova Božího nemá čas rozptylovat okolními věcmi, přijde mi neestetické, mít z nejdůležitějšího místa v sále výhled na to, jak maminky v této místnosti uklidňují své malé děti jídlem.

Dalším nevyřešeným bodem této modlitebny je špatná akustika, která způsobuje při menším zaplnění sálu zhoršenou srozumitelnost jak potvrzuje studie o době dozvuku zpracovaná Doc. Ing. Janem Urbánkem, CSc.

Při zvažování možného výtvarného dořešení jsem se tedy zaměřila na výše jmenované části. Tedy vytvoření návrhu na novou kazatelnu, vyřešení průhledu prosklenými dveřmi z modlitebny do kuchyňky a zlepšení doby dozvuku v sále pomocí drobné změny v interiéru, jakou je návrh na závěsný textilní prvek.

⁴⁴ Halík T., *Prolínání světů*

⁴⁵ fotografie v příloze str.58

4.1 Kazatelna

Návrh mé kazatelny vychází z charakteru kříže visícího v čele modlitebny. Měla by působit podobným přirozeným, nenásilným a opravdovým dojmem. Materiál na ní použitý by měl být ze stejného zdroje. Jedná se o dřevěné trámy vytažené z řeky. Dřevu je ponechána jeho struktura, je pouze natřené mořidlem. Dřevo nás odkazuje ke stromu poznání dobrého a zlého a k samotnému kříži.

Tvarově jsem vycházela z řeckého písmene alfa, které znamená počátek, první princip z něhož pocházejí všechny věci.⁴⁶ Evangelista Jan hovoří o počátku v souvislosti se slovem: „ *Na počátku bylo Slovo, to Slovo bylo u Boha, to Slovo byl Bůh.* “⁴⁷

Zamyslíme-li se nad těmito významy, zjistíme, že dnes je čtení z Bible spojováno právě s výrazem slovo Boží, je šířeno kazatelem a to právě z místa o kterém hovoříme, z kazatelny. Tu tedy můžeme spojovat s počátkem šíření evangelia prostřednictvím kazatele k nám lidem a pak ještě dále. Z toho důvodu mi alfa přišla jako výchozí symbol naprosto vhodný a vypovídající.

Dále si tvar kazatelny spojuji s žebříkem, který má také symbolický význam. Znamená přechod z jedné úrovně na druhou nebo z jedné formy bytí k druhé, dále průlom na nový ontologický stupeň, komunikaci mezi nebem a zemí ve dvou směrech – výstup člověka a sestup božství. Ztělesňuje také přístup ke skutečnosti, k absolutnu, transcendentnu, neboť vede od „ neskutečného ke skutečnému, od temnoty ke světlu, ze smrti k nesmrtelnosti.“⁴⁸

Kazatelna by měla být umístěna na stejném místě , tedy ve středu čelní stěny pod křížem s nímž koresponduje svou robustností a neuhlazeností.

Vzhledem k barvě zařízení interiéru a barevnému řešení kříže jsem zvolila hnědou, ve velmi blízkém tónu barvy již zmíněného kříže.

Rozměry kazatelny jsou: šířka v horní části 126 cm, šířka v dolní části 117 cm, výška 135 cm, hloubka 81 cm. Návrh je proveden v měřítku 1:18 v grafickém programu.

Celková forma je tvořena dvěma svislými prkny a třemi vodorovnými, přičemž zezadu je v nejvyšší části umístěna plocha pro položení zpěvníku a Bible.⁴⁹

⁴⁶ srov. Cooperová, J.C., *Ilustrovaná encyklopedie tradičních symbolů*

⁴⁷ Bible

⁴⁸ srov. viz. výše

⁴⁹ další obrázky v příloze na str.59 - 61

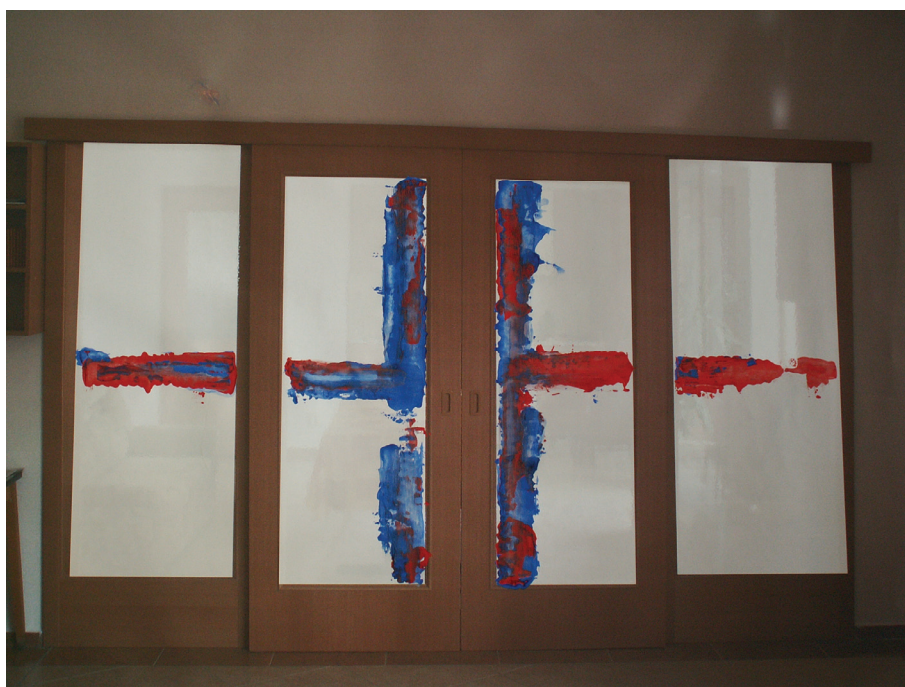


4.2 Prosklené dveře

Jedná se o posuvné prosklené dveře spojující modlitebnu s kuchyňkou.⁵⁰ Přes tyto dveře je samozřejmě velmi dobře vidět do modlitebny. To by nebylo na závadu, protože maminky s dětmi, které se zde během bohoslužby zdržují, mohou pozorovat dění v modlitebně a cítit se tak jeho součástí. Stejně tak dobře je ale vidět také z modlitebny do těchto prostor, což působí rušivě a také neesteticky. Z tohoto důvodu jsem se pokusila problém řešit celkovým zmatněním skla doplněným malbou.

V počáteční fázi byly mé návrhy koncipovány na plochu celých skel, již od počátku jsem pracovala s motivem kříže, který jsem ovšem doplňovala dalšími geometrickými prvky. Postupem času jsem ale návrh stále více zjednodušovala a dostala se do fáze, kdy vznikl jen jakýsi stylizovaný kříž. Ten mi nakonec přišel nejvhodnější, protože nezakrýval celou plochu skel a byl sám o sobě vypovídající.

Nebylo však řešením problému namalovat jej na čiré sklo, zkoušela jsem tedy sklo různě zmatňovat⁵¹, až jsem došla k závěru, že nejvhodnější bude sklo téměř neprůhledné, laděné do bílé barvy. Malba díky tomu působí více jako výtvarný prvek a přes sklo není tolik vidět nábytek kuchyně.



⁵⁰ fotografie v příloze str.62

⁵¹ varianta viz. přílohy str.63

Kříž jako takový je jedním z nejstarších a nejrozšířenějších symbolů. Ve všech kulturách je kříž kosmickým symbolem pro požehnání, které bohové udělují člověku pro život a pro štěstí. Je znamením spásy, které nám ukazuje k pravému životu a které nám naznačuje jak lze v lidském životě uspět. V křesťanství je obrazem Boha, který se rozhoduje ponížít se ve svém synu Ježíši Kristu a přidat se ke slabým, je na něm zřejmá Boží moudrost, spočívající v jeho lásce, která patří každému a dává naději i těm kdo ztroskotali. Je také obrazem naší křesťanské existence, existence ve víře v níž se necháme vést duchem a ne tělem.⁵²

Na malbu kříže jsem zvolila dvě základní barvy a to červenou v odstínu rumělka a modrou - ultramarin, které se vzájemně prostupují přesto si zachovávají vlastní výraz a nevytváří téměř žádnou barvu sekundární. Vybrala jsem je ze dvou důvodů.

Za prvé pro jejich symbolický význam a za druhé proto, že mi připadali vhodné k hnědému orámování dveří. Barvy jsou nanесeny v poměrně husté konzistenci.

Červená barva je barva barev a znamená oheň, slunce, lásku, radost, vroucnost, energii, sílu, statečnost, víru, ušlechtilost ale také krev a krvelačnost a odpovědnost za prolití krve. V křesťanském myšlení je pak výrazem pro utrpení Kristovo, horlivost ve víře, lásku a letnicový oheň.⁵³

Modrá barva je symbolem pravdy, intelektu, věrnosti, stálosti, mravní čistoty, zbožnosti, míru, rozjímání. Pro křesťany je spojována s nebesy, nebeskou pravdou, věčností, vírou a věrností.⁵⁴

Dveře mají rozměry 330 x 220cm. Návrh je proveden na fotografii zhotovené v měřítku 1:5,5.

Malba by měla být provedena barvami na sklo, a nanесena ze strany kuchyňky pomocí špachtle.

⁵² srov. Grün A., Kříž

⁵³ srov. Cooperová J. C., *Ilustrovaná encyklopedie tradičních symbolů*

⁵⁴ srov. Becker U., *Slovník symbolů*

4.3 Textilní dekorace

Z důvodu špatné prostorové akustiky v modlitebně si nechal sbor církve českokobratrské evangelické vypracovat studii o době dozvuku a možnostech jejího ovlivnění. Zjistilo se tak, že místnost má dobu dozvuku až extrémně dlouhou. Pro zlepšení akustických podmínek bylo zpracovatelem doporučeno instalovat na stěnu látkový závěs. Proto jsem začala přemýšlet nad možnostmi tohoto řešení.

Zabývala jsem se jednak volbou vhodného materiálu, ale také výtvarným pojetím.

Vybírala jsem z několika druhů textilií – plátna, rezné ubrusoviny a jutové tkaniny. Jako nejvhodnější jsem nakonec zvolila tkaninu jutovou 335gr/m. Byla totiž vzhledem k vybavení modlitebny barevně nejpříhodnější. Líbila se mi také hrubá struktura tkaniny, která korespondovala s přírodním a přirozeným charakterem navržené kazatelny.

Při zvažování výtvarného pojetí této tkaniny jsem stejně jako při návrhu kazatelny vycházela z řeckého písmene alfa, doplněného v tomto případě i jeho protějškem omegou. Volila jsem je proto, že se mi líbí jejich symbolický význam, tvar i mnoho možností pojetí a stylizace.

Alfa společně s omegou jsou symbolem Boha, počátku a konce všech věcí.

Omega pak sama o sobě znamená konec a neodvolatelnost.

Při studii tvarů obou písmen a jeho možné variability jsem dospěla ke dvěma možným zpracováním. Jedno je více čitelné, a tedy jasné. Druhé prošlo větší mírou stylizace, člověk se tak při pohledu na ně musí trochu zamyslet nad tím jestli opravdu jsou alfou a omegou. Navíc alfa v tomto provedení má velmi blízko ke tvaru kazatelny, čímž se vytváří hlubší souvislosti a vzájemné souznění obou prvků. Tato druhá varianta se mi zdá tedy vhodnější.



Volba barev byla záměrně shodná s těmi, které jsem použila na kříž malovaný na posuvné dveře a to z toho důvodu, že jsem chtěla docílit vzájemné harmonie všech mnou vytvářených prvků a vytvořit mezi nimi jakýsi vztah. Je zde tedy opět červená v kombinaci s modrou. Jsou ovšem v jiném odstínu a to azurová modrá a červená alizarinová. Tyto odstíny vypadali na dané textilií výrazněji a tedy lépe. Používala jsem barvy na textil, které se po zaschnutí zažehlují a tím se zachová jejich stálost.

Návrh je proveden v měřítku 1:2, reálná velikost závěsné tkaniny je 150 x 210 cm. Možnosti umístění jsou dvě, buď na zadní stěnu vedle dveří, nebo na boční dlouhou stěnu proti oknu. Vedle dveří by pokryla téměř celou volnou plochu což by působilo nevyváženě vzhledem k navazující dlouhé a prázdné stěně. Proto bych ji tedy umístila na stěnu boční a to téměř do středu.

Upevnění bude řešeno zavěšením na dřevěné vodorovné tyči.⁵⁵

⁵⁵ další fotografie v příloze na str.64,65

Závěr

Ve své práci jsem se zabývala výtvarným dořešením architektonického objektu v Kaplici. Z důvodu sloučení praktických i estetických požadavků jsem nakonec celou svou práci zaměřila na interiér. Pracovala jsem na návrhu nové kazatelny, která by nahradila tu stávající, jenž je vzhledem k charakteru vnitřního prostoru nevyhovující.

Dalším řešeným objektem byly posuvné prosklené dveře spojující modlitebnu s kuchyňkou. Zabývala jsem se problémem rušivého efektu kuchyně zapříčiněným průhledným sklem. Zde jsem navrhla zmatnění a malbu na sklo.

Poslední prvek na kterém jsem pracovala, by měl přispět ke zlepšení akustiky v modlitebně. jedná se o závěsnou textilní dekoraci.

Jsem si vědoma toho, že jsou v daném architektonickém objektu jistě ještě další možnosti výtvarného a přitom účelného dořešení. A že mnou zvolené téma není rozhodně vyčerpané a možná čeká na další návrhy a nápady.

Přílohy

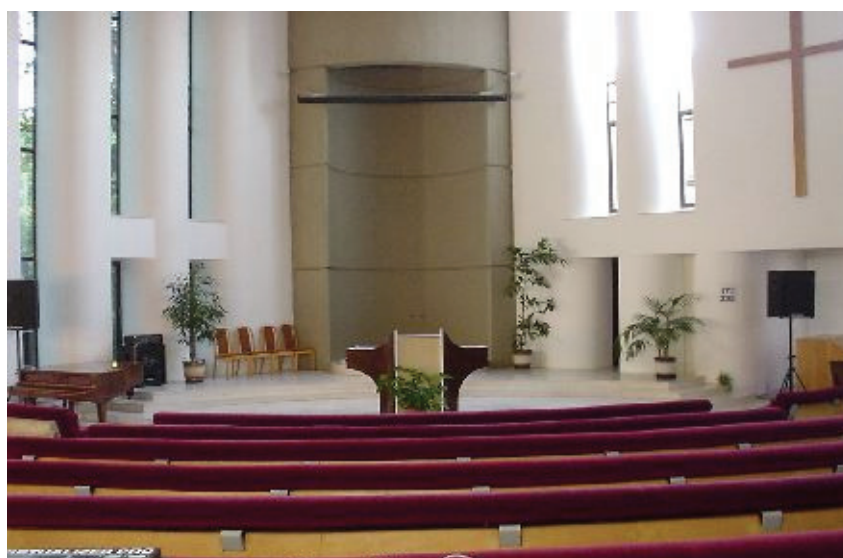
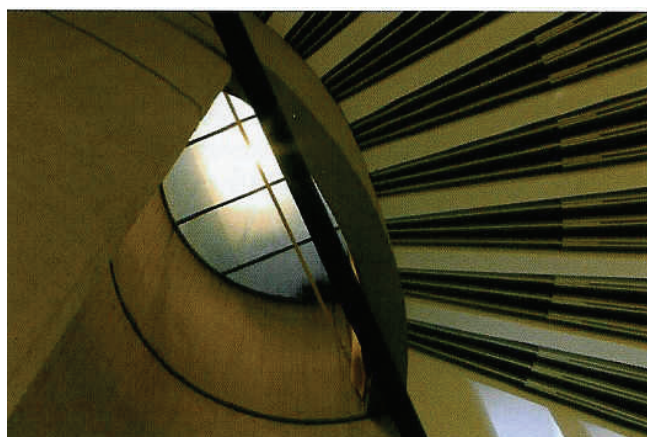
Křesťanské centrum v Českém Těšíně



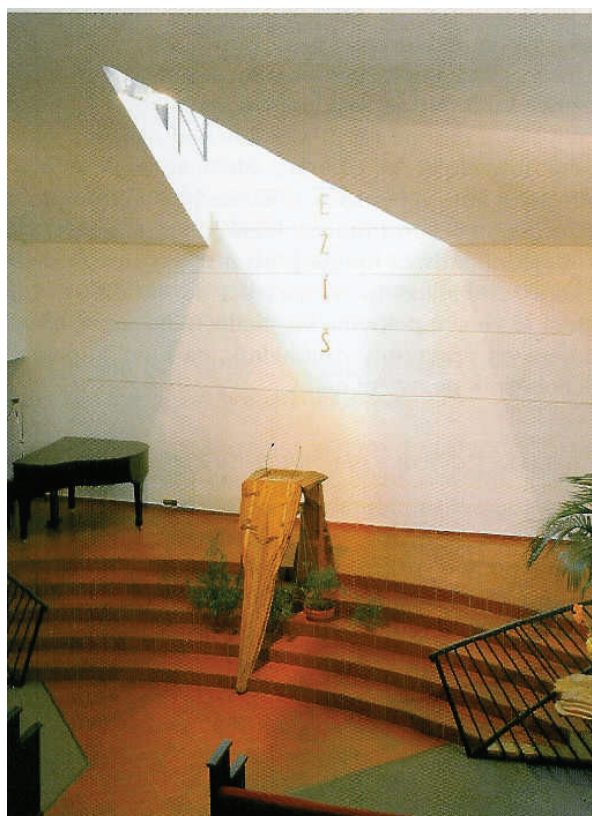
Sbor bratrské jednoty baptistů v Jablonci nad Nisou



Modlitebna Církve adventistů sedmého dne v Praze - Smíchově



Modlitebna Cirkve adventistu sedmého dne v Praze - Vinohradech



Sborový dům Církve bratrské v Českých Budějovicích



Sbor Církyve bratrské v Liberci

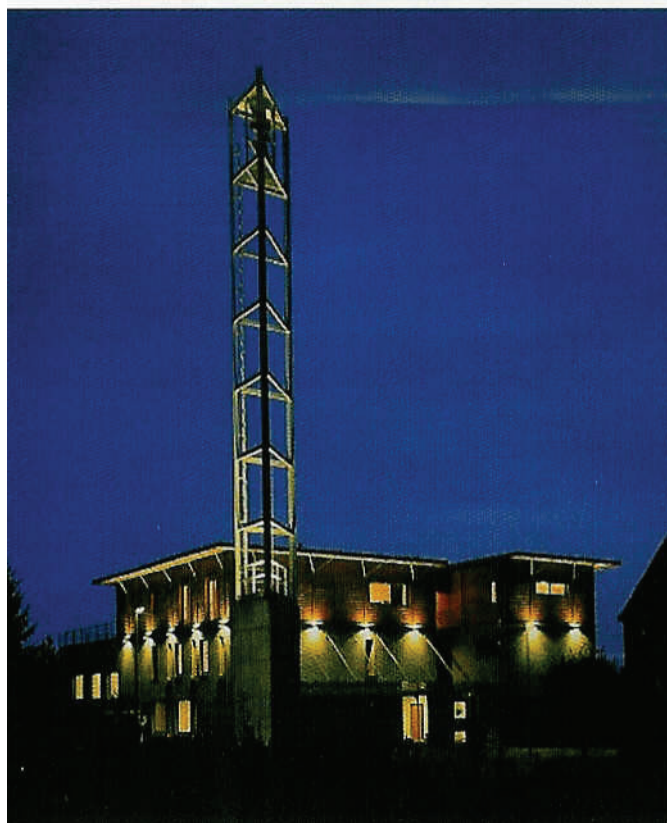




Církevní a duchovní centrum v Plzni

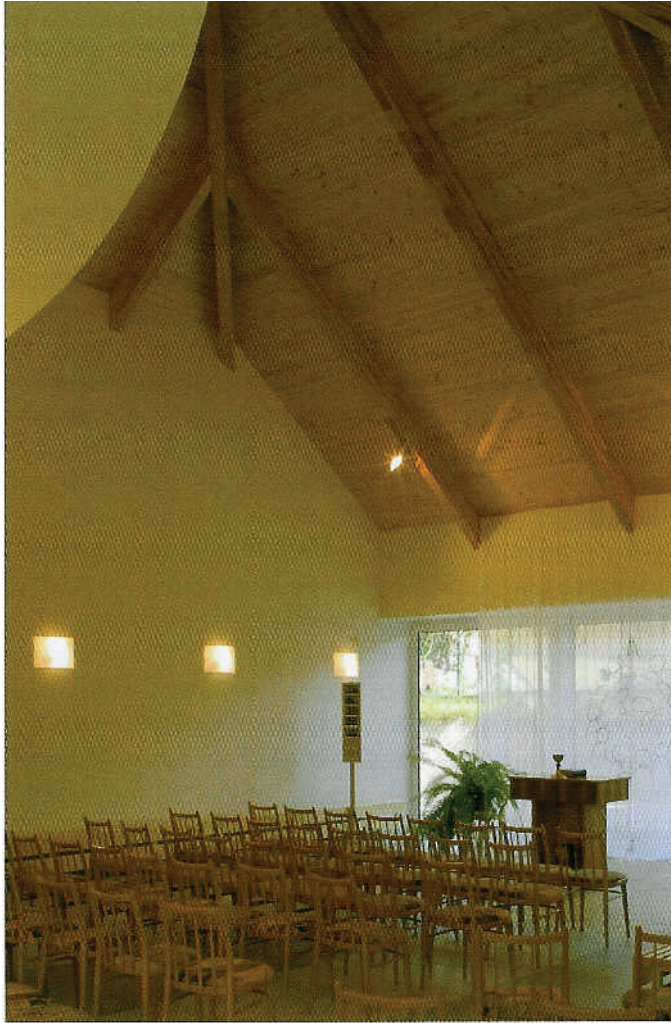


Kostel u Jákovova žebříku, Praha - Kobylice



Sborový dům v Letohradě





Sborový dům v Kaplici



Současná kazatelna



Návrh nové kazatelny







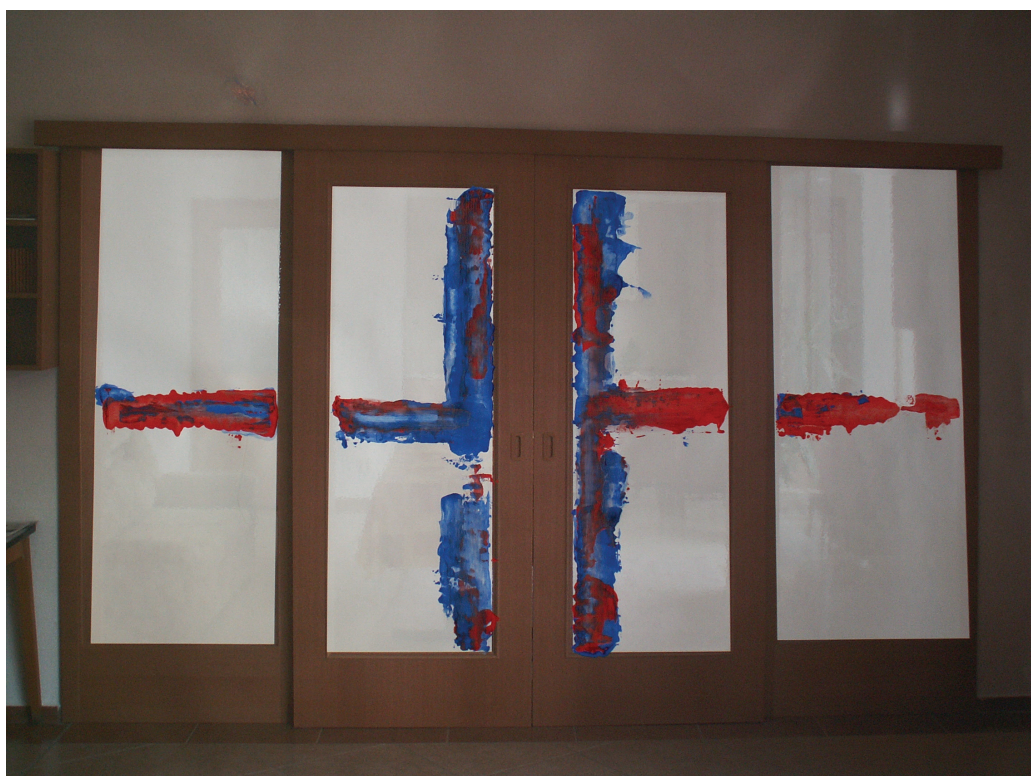
Stávající dveře mezi sálem a kuchyňkou



Návrh s mírným zmatněním skla



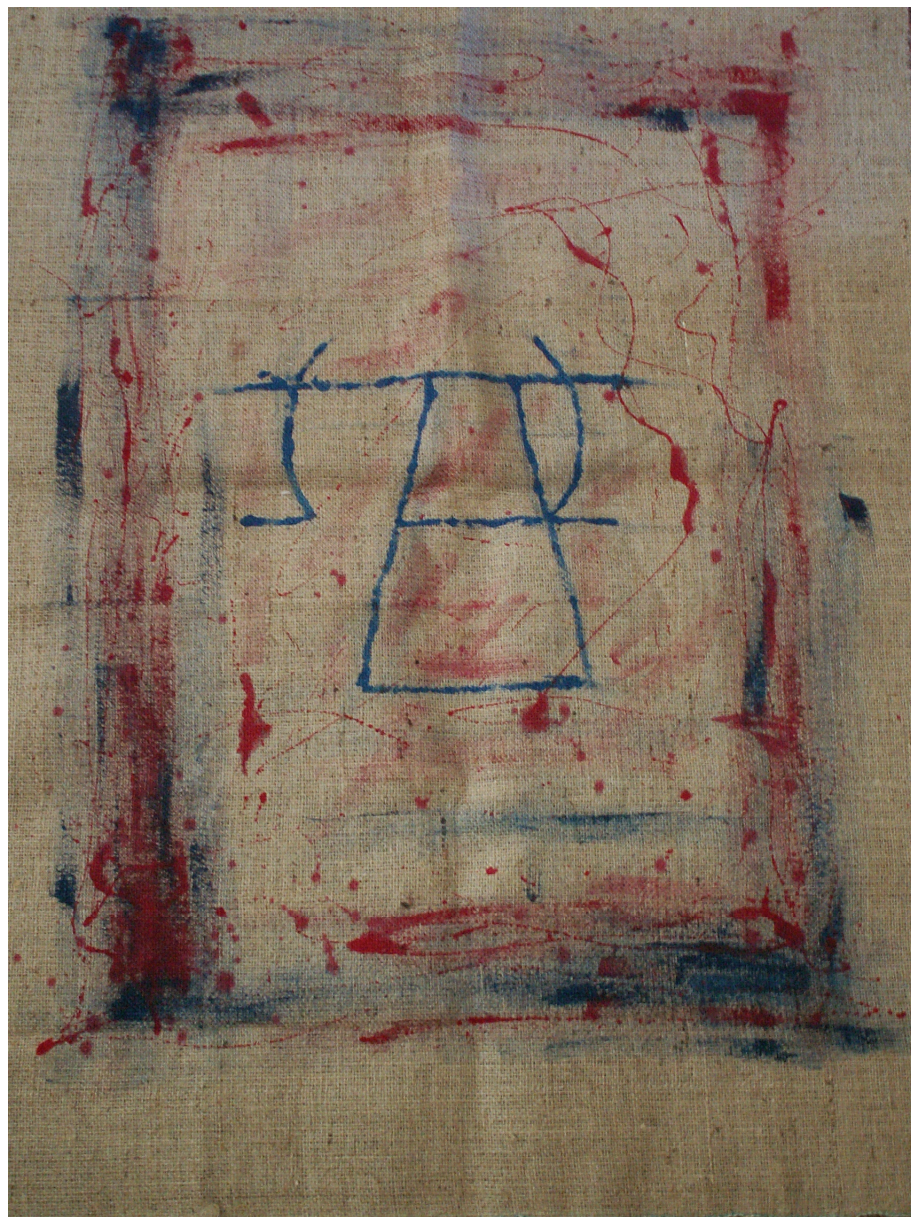
Finální návrh s větším zmatněním skla



První návrh závěsné textilie



Druhý návrh závěsné textilie



Literatura

- Becker, U.: *Slovník symbolů*, Praha, Portál 2002
- Bowker, J.: *Bůh a jeho proměny v dějinách náboženství*, Praha, Knižní klub 2004
- Cooperová, J. C.: *Ilustrovaná encyklopedie tradičních symbolů*, Praha, Mladá fronta 1999
- Eliade, M.: *Posvátné a profánní*, Praha 1994
- Grün, A.: *Kříž*, Kostelní Vydří, Karmelitánské nakladatelství 1997
- Halík, T.: *Prolínání světů*, Praha, NLN 2006
- Konicar, J.: *Architektura a stavebnictví ČR*, Jihlava, Torus 1995
- Kronika křesťanství*, Praha, Fortuna Print 1998
- Molnár, A. a kol.: *Český ekumenismus – Theologické kořeny a současná tvář církvi*, Praha, Ekumenická rada církví ČSR 1976
- Novotný, A.: *Biblický slovník*, Praha, Kalich 1956
- Projektová dokumentace sborového domu ČCE Kaplice
- Syrový, B.: *Architektura – svědectví dob*, Praha, SNTL 1977
- Vaverka, J. a kol.: *Moderní sakrální stavby církví a náboženských společností na území Čech, Moravy a Slezska*, Brno, Jota 2004
- Vaverka, J. a kol.: *Nové kostely a kaple z konce 20. století v České republice*, Kostelní Vydří, Karmelitánské nakladatelství 2001

Internetové zdroje

Církev adventistů sedmého dne, URL: <http://www.casd.cz/index>

Církev československá husitská, URL// www.cesh.cz/

Wikipedie otevřená encyklopedie, URL:[http://www.cs.wikipedia.org/wiki/Apoštolská církev](http://www.cs.wikipedia.org/wiki/Apoštolská_církev)

Wikipedie otevřená encyklopedie, URL: [http://www.cs.wikipedia.org/wiki/Bratrská jednota baptistů](http://www.cs.wikipedia.org/wiki/Bratrská_jednota_baptistů)

Wikipedie, otevřená encyklopedie, URL: [http://www.cs.wikipedia.org/wiki/Církev bratrská](http://www.cs.wikipedia.org/wiki/Církev_bratrská)

Wikipedie, otevřená encyklopedie, URL//[www.cs.wikipedia.org/wiki/českobratrská církev evangelická](http://www.cs.wikipedia.org/wiki/českobratrská_církev_evangelická)

Wikipedie, otevřená encyklopedie, URL: [http://www.cs.wikipedia.org/wiki/Evangelická církev metodistická](http://www.cs.wikipedia.org/wiki/Evangelická_církev_metodistická)

Fotografie

Církev bratrská - Liberec

Českobratrská církev evangelická – Letohrad

Evangelická církev metodistická – Plzeň

Konicar, J.: *Architektura a stavebnictví ČR*, Jihlava, Torus 1995

Vaverka, J. a kol.: *Moderní sakrální stavby církví a náboženských společností na území Čech, Moravy a Slezska*, Brno, Jota 2004