

Jihočeská univerzita v Českých Budějovicích

Fakulta pedagogická

Katedra informatiky

# **Internetový provizní systém**

## **Diplomová práce**

František Funda

Vedoucí diplomové práce: PaedDr. Petr Pexa

České Budějovice 2007

## **Poděkování**

Chtěl bych touto cestou co nejsrdečněji poděkovat PaedDr. Petru Pexovi za odborné konzultace, náměty a čas, který mně věnoval.

## **Prohlášení**

Předkládám tímto k posouzení a obhajobě diplomovou práci zpracovanou na závěr studia na Fakultě pedagogické Jihočeské univerzity v Českých Budějovicích.

Prohlašuji, že jsem tuto diplomovou práci vypracoval samostatně s použitím odborné literatury a pramenů uvedených v seznamu, který je součástí této diplomové práce.

V Č. Budějovicích dne: .....

.....

František Funda

## Obsah

<b>1</b>	<b>Úvod</b> .....	<b>3</b>
1.1.	<b>Téma diplomové práce</b> .....	<b>3</b>
1.1	<b>Provizní (partnerský) systém neboli Affiliate</b> .....	<b>3</b>
1.1.1.	Výhody pro inzerenty .....	3
1.1.2.	Výhody pro majitele internetových stránek (partnery).....	4
<b>2</b>	<b>Přehled použitých technologií</b> .....	<b>4</b>
2.1	<b>Jazyk PHP</b> .....	<b>4</b>
2.2	<b>Databáze MySQL</b> .....	<b>5</b>
2.3	<b>XML</b> .....	<b>6</b>
2.4	<b>JavaScript</b> .....	<b>6</b>
2.5	<b>Licema.cz</b> .....	<b>6</b>
2.6	<b>Licema Adsystem</b> .....	<b>7</b>
<b>3</b>	<b>Provizní systém iProvize.cz</b> .....	<b>7</b>
3.1	<b>Definice pojmů</b> .....	<b>7</b>
3.2	<b>Typy reklamních kampaní</b> .....	<b>8</b>
3.2.1	PPS .....	8
3.2.2	PPC .....	8
3.2.3	PPV .....	8
3.2.4	Systémové kampaně .....	8
3.3	<b>Typy zobrazované reklamy</b> .....	<b>9</b>
3.3.1	Grafické bannery .....	9
3.3.2	HTML bannery a skriptové formáty .....	10
3.3.3	Textová reklama .....	10
3.3.4	Reklamní lišty .....	10
3.4	<b>Databáze</b> .....	<b>10</b>
3.5	<b>Systém pro zobrazování reklamy</b> .....	<b>11</b>
3.5.1	Zobrazování reklamy .....	11
3.5.2	Zpracování kliknutí na reklamu .....	19
3.6	<b>Sběr dat od inzerentů</b> .....	<b>20</b>
3.6.1	Formát předávaných dat.....	20
3.6.2	Postup při importu stavu objednávek.....	21

---

<b>3.7</b>	<b>Administrátorská část</b> .....	<b>22</b>
3.7.1	iProvize .....	22
3.7.2	Reklama .....	24
3.7.3	Obsah a aplikace .....	35
3.7.4	Struktura webu.....	35
3.7.5	Správa systému .....	35
<b>3.8</b>	<b>Uživatelská část</b> .....	<b>36</b>
3.8.1	Registrace .....	36
3.8.2	Správa reklamy .....	36
3.8.3	Uživatel .....	39
3.8.4	Informační stránky .....	40
<b>4</b>	<b>Možná rozšíření a vylepšení aplikace</b> .....	<b>41</b>
<b>4.1</b>	<b>Administrátorská část</b> .....	<b>41</b>
4.1.1	Fakturace inzerentům .....	41
4.1.2	Schvalování .....	41
4.1.3	Logování podezřelých sekcí .....	41
4.1.4	Přehled systému .....	41
4.1.5	Hromadné zasílání emailů s novinkami .....	42
<b>4.2</b>	<b>Uživatelská část</b> .....	<b>42</b>
4.2.1	Úprava správy reklamy .....	42
4.2.2	Statistika .....	42
4.2.3	Blokování reklamy konkrétního inzerenta.....	42
4.2.4	HTTPS.....	43
4.2.5	Texty, SEO.....	43
<b>5</b>	<b>Závěr</b> .....	<b>44</b>
<b>6</b>	<b>Literatura</b> .....	<b>46</b>
<b>7</b>	<b>Seznam obrázků</b> .....	<b>47</b>
<b>8</b>	<b>Seznam tabulek</b> .....	<b>47</b>

# 1 Úvod

## 1.1. *Téma diplomové práce*

Cílem diplomové práce je vytvořit Internetový provizní systém pomocí technologie PHP5. Registrovaní uživatelé zobrazují na svých webových stránkách reklamu na služby inzerentů (např. eshopy, atd.). Pokud návštěvník těchto stránek klikne na reklamu (čímž se přes spec. Adresu dostane na web inzerenta) a v následujících 30 dnech (může být i jiná doba) si objedná a zaplatí zboží, resp. služby u inzerenta, získává z hodnoty kontraktu určitou procentní provizi (různé velikosti u každého inzerenta).

Systém bude mít dvě části – uživatelskou a administrátorskou. Uživatelská část bude sloužit pro prezentaci systému a registrovaným uživatelům také pro správu reklamy, administrátorská část bude sloužit pro správu stránek inzerentů a reklamy.

### 1.1 *Provizní (partnerský) systém neboli Affiliate*

Affiliate je ve světě i v České republice rozšířený marketingový nástroj velkého množství firem provozující svůj obchod online. Jde o provizní systém založený na propagaci produktu firmy prostřednictvím webů affiliate partnerů. Pro menší společnosti je ovšem náročné získávat a spravovat dostatečné množství partnerů a s tím má pomoci mnou vyvíjený provizní a reklamní systém iProvize.cz.

#### 1.1.1. **Výhody pro inzerenty**

- úspora času - nabídkou reklamní kampaně osloví naráz mnoho serverů
- minimalizace nákladů - platí jen za výsledky
- centrální vyúčtování – nemusí fakturovat desítkám serverů, ale jen iProvize.cz
- vlastní ovládání kampaně – obdrží přístup do systému, kde můžou sami nastavovat parametry kampaně (včetně vkládání nových bannerů)

### 1.1.2. Výhody pro majitele internetových stránek (partnery)

- úspora času – o reklamu pro své stránky se nemusejí starat sami (tj. téměř bezpracný výdělek)
- zobrazuje se cílená reklama od několika inzerentů na různé produkty / služby – účinnější využití reklamního prostoru
- online přehled o výkonu

## 2 Přehled použitých technologií

### 2.1 Jazyk PHP

Internetové stránky musí pružně reagovat na požadavky uživatelů a zpřístupňovat informace, které se v čase mění. Pro složitější weby tedy stránka nemůže být napevno uložena na disku serveru (statická stránka – klasické HTML), ale pro každý požadavek uživatele se musí znovu vytvořit tak, aby zobrazovala aktuální stav věci. Tyto stránky nazýváme dynamické stránky. K hlavním skriptovacím jazykům, které se používají k tvorbě těchto stránek, patří ASP a PHP.

PHP je skriptovací jazyk (jakýsi „hybrid“ jazyka C) vykonávaný na straně serveru (nezávislý na platformě), vkládaný do běžného HTML kódu. Každou stránku, která obsahuje PHP skripty, server nejprve načte a vykoná všechny příkazy v PHP uvedené ve stránce, poté pošle klientovi již čistý HTML kód, který je výsledkem běhu skriptu.

PHP je velmi všestranný jazyk, ve němž lze relativně snadno naprogramovat třeba zpravodajský server nebo virtuální obchod. Data si lze ukládat buď do obyčejných textových souborů nebo do databáze. Jednoduché je i zpracovávání dat z formulářů.

PHP bylo navrženo speciálně pro potřeby generování dynamických stránek, proto již jeho návrh počítal s metodami, jak zvýšit bezpečnost celého systému. Na skripty jsou tedy aplikována všechna bezpečnostní opatření jako na ostatní dokumenty. Z toho vyplývá také skutečnost, že se zdrojový kód nedostane nikdy

k uživateli, tzn. nemusíme se obávat například o ztrátu hesel pro přístup k databázi atp.

Skriptovací jazyk jsem zvolil z těchto důvodů:

- PHP je distribuováno jako freeware a je open source, tzn. celý systém je šířen zdarma, a to včetně zdrojových kódů
- nezávislost na platformě serveru
- velmi rozsáhlá knihovna funkcí
- funkce pro práci s databázovými servery
- mám bohaté zkušenosti s tímto skriptovacím jazykem

Pro vývoj provizního systému byla použita verze PHP 5.1.0

Při vývoji aplikace jsem čerpal z literatury: /1./, /2./

## **2.2 Databáze MySQL**

Server MySQL je plnohodnotným systémem správy relačních databází i když je šířen zdarma. Na trhu je již mnoho let a je velice oblíbený.

Dobrou vlastností systému MySQL je jeho přenositelnost – v současné době je adaptován téměř na všechny platformy.

Systém MySQL obsahuje řadu různých rozhraní pro aplikační programy (API). Patří mezi ně rozhraní pro Perl, PHP, TCL, Python, C/C++, Java (JDBC) a ODBC - Open Database Connectivity, se kterým by se mělo (dle norem) pracovat stejně pro libovolnou ODBC-schopnou aplikaci.

Databázový server MySQL jsem použil z těchto důvodů:

- plnohodnotný systém správy relačních databází
- nezávislý na platformě
- bezplatný
- implementuje mnoho funkcí high-end serverů



Pro vývoj provizního systému iProvize.cz byla použita verze 4.1.

### **2.3 XML**

XML (eXtensible Markup Language, česky rozšiřitelný značkovací jazyk) je obecný značkovací jazyk, který byl vyvinut a standardizován konsorciem W3C. Umožňuje snadné vytváření konkrétních značkovacích jazyků pro různé účely a široké spektrum různých typů dat.

Jazyk je určen především pro výměnu dat mezi aplikacemi a pro publikování dokumentů.

### **2.4 JavaScript**

JavaScript je multiplatformní, objektově orientovaný skriptovací jazyk. Zpravidla se používá jako interpretovaný programovací jazyk pro WWW stránky, vkládaný přímo do HTML kódu stránky. Program v JavaScriptu se spouští až po stažení WWW stránky z Internetu (tzv. na straně klienta), na rozdíl od ostatních jiných interpretovaných programovacích jazyků (např. PHP). Provizní systém ho využívá pro ovlivňování obsahu stránky při vkládání reklamy – vykreslení reklamy.

### **2.5 Licema.cz**

Licema.cz je mnou vyvinutý modulární publikační systém, vhodný na správu i velmi rozsáhlých internetových stránek. Obsahuje mnoho modulů pro různé funkce a je snadno rozšiřitelný o další. Nespornou výhodou je snadné ovládání, a připravenost na SEO (optimalizace stránek pro vyhledávače). Více informací o publikačním systému Licema se můžete dočíst v /8./

Pro iProvize.cz byly využity moduly:

- novinky
- textové stránky
- články

## 2.6 Licema Adsystem

Část publikačního systému Licema.cz sloužící ke správě a zobrazování reklamy na internetových stránkách. Podporuje různé reklamní formáty (klasické bannery různých formátů a velikostí, textovou reklamu, ...), podrobné nastavení reklamních kampaní a samozřejmě statistiku. Provozovateli webu také umožňuje zřídit inzerentům přístup do systému, kteří si poté sami mohou ovládat reklamní kampaně.

## 3 Provizní systém iProvize.cz

### 3.1 Definice pojmů

**Inzerent** – internetový obchod nebo jiný subjekt prodávající své služby online. V provizním systému zobrazuje reklamu.

**Partner** – majitel internetových stránek na kterých zobrazuje reklamu z provizního systému

**Reklamní kampaň** – soubor jednotlivých reklam s určitými parametry

**Banner** – reklamní jednotka. Myšleno jako grafická reklama, textová reklama a nebo i jako reklamní lišta

**Imprese** – zobrazení reklamy

**CTR** – míra prokliku (Click-Through Rate) v procentech. Vyjadřuje úspěšnost reklamy.  $CTR (\%) = \text{počet prokliků} / \text{počet zobrazení} * 100$ .

## **3.2 Typy reklamních kampaní**

V provizním a reklamním systému iProvize.cz je několik typů reklamních kampaní lišících se způsobem účtování.

### **3.2.1 PPS**

Pay Per Sale – platba za prodej. Inzerent platí za to, že návštěvník, který přijde z reklamy, nakonec nakoupí (nebo provede jinou akci). To, odkud zákazník přišel, se zjišťuje pomocí cookies, která se uloží podle parametrů obsaženého v reklamním odkazu. Výše provize a doba platnosti cookies se u jednotlivých inzerentů liší. Výše provize se nejčastěji pohybuje v jednotkách procent z ceny objednaného zboží či služby. Doba platnosti cookies je nečastěji 30 dnů.

Pay Per Sale je stěžejní typ kampaně v provizním systému IProvize.cz.

### **3.2.2 PPC**

Pay Per Click – platba za proklik. Inzerent platí za prokliky na reklamy, z nichž se na jeho stránky dostávají návštěvníci.

### **3.2.3 PPV**

Pay Per View - platba za zobrazení. Inzerent platí za každé zobrazení reklamy.

### **3.2.4 Systémové kampaně**

Systémové kampaně neboli kampaně provozovatele jsou reklamní kampaně zadávané provozovatelem systému. Tato reklama činí 10% zobrazované reklamy na partnerově webu a slouží čistě pro potřeby iProvize.cz. Dala by se chápat jako odměna partnera pro provozovatele za využívání systému. Bývá využívána například pro další propagaci iProvize.cz atp.

### 3.3 Typy zobrazované reklamy

Do provizního a reklamního systému iProvize.cz lze vložit různé typy reklamy. Systém je v tomto velmi pružný a umožňuje snadné rozšíření o další reklamní formáty. V současnosti jsou podporovány tři nejdůležitější.

#### 3.3.1 Grafické bannery

Jeden z nejstarších internetových reklamních formátů. Jedná se o statické nebo animované prvky s přesně danými rozměry. Často je také pod grafikou umístěn i krátký text. Systém podporuje obrázky typu JPEG, GIF, PNG. a animace FLASH. Podporované rozměry lze libovolně konfigurovat. Rozměry bannerů jsou ovšem doporučeny, viz. /10./. Předdefinované velikosti bannerů v provizním systému iProvize.cz jsou uvedeny v Tab. 1 - předdefinované velikosti graf. bannerů.

název formátu	šířka [px]	výška [px]
Full Banner	468	60
Half Banner	234	60
Button 1	120	90
Vertical Banner	120	240
Leaderboard	728	90
Skyscraper	120	600
Medium Rectangle	300	250

Tab. 1 - předdefinované velikosti graf. bannerů



Obr. 1 - Fullbanner (468 x 60)

### 3.3.2 HTML bannery a skriptové formáty

Jako banner je zde HTML kód. Často je použit JavaScript pro oživení. Rozměry jsou obdobné jako u grafické reklamy.

### 3.3.3 Textová reklama

Jde o text s odkazem ve stránce. Poslední dobou oblíbený reklamní formát, a to hlavně pro svoji větší úspěšnost než klasický grafický banner. Vzhled textu je většinou ovlivněn formátováním stránky, ve které je zobrazován. Příliš tedy nevyčnívá, a proto je návštěvníky stránky lépe snášen.

[Japonská keramika - konvičky, kalíšky na saké, misky, ...](#)

Obr. 2 - ukázka textové reklamy

### 3.3.4 Reklamní lišty

Fenomén poslední doby. Nečastěji se jedná o horizontální pruh s odkazy. Text těchto odkazů je krátký a oddělen od ostatních. Velmi často se umísťuje úplně na začátek stránky. iProvize.cz podporuje horizontální i vertikální reklamní lišty.

Japonské konvičky : Autopříslušenství : Japonské speciality : Bazény : Plazmové TV

Obr. 3 - ukázka reklamní lišty (horizontální)

## 3.4 Databáze

Aplikace využívá celkem 54 tabulek. Struktury tabulek souvisejících s provizním systémem naleznete v příloze p1.2. V příloze také naleznete ERA model databáze – p1.1.

### 3.5 Systém pro zobrazování reklamy

Systém pro zobrazování reklamy vychází z Licema AdSystem pro zobrazování reklamy na stránkách webu. Je rozšířen o kampaň typu PPS a upraveno je také zobrazování (výběr reklamy) včetně zpracování kliknutí na reklamu.

#### 3.5.1 Zobrazování reklamy

##### 3.5.1.1 Kód do internetových stránek

Zobrazování reklamy v návštěvníkově prohlížeči je zajištěno přes speciální kód, který si partner vloží do svých stránek. Tento kód partner získá vygenerováním v uživatelské části serveru iProvize.cz. Kód je různý podle typu reklamy, kterou chce partner v daném místě zobrazovat. Obecně je kód rozdělen na dvě části, a to na část s JavaScriptem a na alternativní část pro prohlížeče nepodporující JavaScript.

#### Grafický banner

```
<!-- BEGIN ***** iProvize.cz ***** -->
<script type="text/JavaScript"
src="http://www.iprovize.cz/as/ipijs.do?n=5a49c77f149688ba&zoneid=
8&ip_w=468&ip_h=60&target=_blank&withtext=0"></script>
<noscript>
  <div>
    <a href="http://www.
iprovize.cz/./as/ipck.do?n=5a49c77f149688ba&zoneid=8"
target="_blank"></a>
  </div>
</noscript>
<!-- END ***** -->
```

**Textová reklama**

```
<!-- BEGIN ***** iProvize.cz ***** -->
<script type="text/JavaScript"
src="http://www.iprovize.cz/./as/iptjs.do?n=06f88820fba56060&zonei
d=15&target=_blank"></script>
<noscript>
  <div style="font-family:Arial, Helvetica, sans-serif; font-
size:x-small;">your browser not support JavaScript (info by <a
href="http://www.iprovize.cz/" target="_blank" title="provizní
systém - vydělávání na internetu">iProvize.cz</a></div>
</noscript>
<!-- END ***** -->
```

**Reklamní lišta**

```
<!-- BEGIN ***** iProvize.cz ***** -->
<script type="text/JavaScript"
src="http://www.iprovize.cz/./as/ipljs.do?n=5be2255af8f99919&zonei
d=16&target=_blank"></script>
<noscript>
  <div style="font-family:Arial, Helvetica, sans-serif; font-
size:x-small;">your browser not support JavaScript (info by <a
href="http://www.iprovize.cz/" target="_blank" title="provizní
systém - vydělávání na internetu">iProvize.cz</a></div>
</noscript>
<!-- END ***** -->
```

### 3.5.1.2 Zpracování žádosti prohlížeče o reklamu

Postup se mírně liší podle toho, zda prohlížeč podporuje JavaScript nebo ne.

#### Prohlížeče s podporou JavaScriptu

Prohlížeč si nejprve vyžádá soubor s JavaScriptovým kódem. Adresa JavaScriptu je:

<http://www.iprovize.cz/./as/ipljs.do?n=5be2255af8f99919&zoneid=16>

Název skriptu se liší podle typu reklamy, která se má zobrazovat. Pro grafický banner je to **ipijs.do**, pro textovou reklamu **iptjs.do** a pro reklamní lištu **ipljs.do**.

Skript vrací JavaScriptový kód podle zadaných parametrů:

**zoneid** – identifikátor sekce serveru, na kterém se zobrazuje reklama

**n** – kontrolní řetězec pro ověření správnosti identifikátoru sekce



**Vygenerovaný kód skriptem ipijs.do:**

```
var n = "5e46c5311fffc3d9";
var zoneid = "10";
var target = "_blank";
var withtext = "1";
var ip_w = "468";
var ip_h = "60";

function GetCookie(sName)
{
    var aCookie = document.cookie.split("; ");
    for (var i=0; i < aCookie.length; i++)
    {
        var aCrumb = aCookie[i].split("=");
        if (sName == aCrumb[0])
            return unescape(aCrumb[1]);
    }
    return null;
}

var ip_r = Math.floor(Math.random()*99999999999);
if (document.referrer) var ip_ref = escape(document.referrer);
else ip_ref="";

var ip_ce = navigator.cookieEnabled;
var ip_href = escape(location.href);

var ip_charset = '';
var is_ie = navigator.userAgent.indexOf("MSIE") != -1 &&
navigator.userAgent.indexOf("Opera") == -1;

var is_moz = navigator.userAgent.indexOf("Safari") == -1 &&
(navigator.userAgent.indexOf("Firefox") != -1 ||
navigator.userAgent.indexOf("Netscape") != -1 ||
navigator.userAgent.indexOf("Gecko") != -1);

if (is_ie) ip_charset = document.charset;
else {
    if (is_moz) ip_charset = document.characterSet;
    else ip_charset='';
}
```

```
var ip_u = escape(location);

var ip_userid = GetCookie("userid");

if(n && zoneid) {
    document.write("<" + "script language='JavaScript' ");
    document.write("type='text/JavaScript'
src='http://www.iprovize.cz/as/ipi.do");
    document.write
("&n="+n+"&zoneid="+zoneid+"&ip_w="+ip_w+"&ip_h="+ip_h+"&target="+
target+"&withtext="+withtext+"&ip_charset="+ip_charset);
    document.write
("&ip_userid="+ip_userid+"&ref="+ip_ref+"&ip_ce="+ip_ce+"&ip_u="+i
p_u+"&ip_r="+ip_r);
    document.write("><" + "/script>");
} else {
    document.write("iProvize.cz: invocation code is probably
bad");
}
```

Funkce vygenerovaného JavaScriptu je následující:

- zjištění informací o návštěvníkově prohlížeči
- zjištění znakové sady, ve které je napsána stránka, na níž se má zobrazit reklama (pokud tuto funkci prohlížeč podporuje)
- načtení cookies userid (identifikace návštěvníka)
- pokud jsou zadány parametry zoneid a n, tak se vloží načtení dalšího JavaScriptu (adresa <http://www.iprovize.cz/as/ipi.do> s dalšímu parametry). Pokud ne, vloží se do stránky informace o chybném reklamním kódu ve stránce.

Skript **ipi.do** – zapsání reklamy do stránky:

```
document.write('\n <'+div style="width:468px;text-align:center;"
onMouseOver="self.status=\'Velký výběr bílé techniky za super
ceny\'; return true;" onMouseOut="self.status=\'\'; return
true;">\n <'+a style="font-family: Verdana, Arial, Helvetica,
sans-serif; font-weight: bold; font-size: 9px;" href="http://www.
iprovide.cz/./as/ipck.do?n=5e46c5311fffc3d9&zoneid=10&bannerid=46"
target="_blank"><'+img src="http://www.
iprovide.cz/./as/./banners/11720039427283f30e01baac110cef594272fe6
a91.jpg" alt="'Velký výběr bílé techniky za super ceny"
title="'Velký výběr bílé techniky za super ceny" width="468"
height="60" border="0" style="display:block;" /><'+div
style="font-family: Verdana, Arial, Helvetica, sans-serif; font-
weight: bold; font-size: 9px;">Velký výběr bílé <'+/div><'+/a>\n
<'+/div>');
```

```
document.cookie = "userid=" + "964096866537b4878544a600c0afcb62" +
"; expires=Mon, 02 Apr 2007 15:59:46 +0200;";
```

Tento kód již zajistí zobrazení reklamního banneru. Také zapíše do cookies identifikátor návštěvníka pro pozdější použití.

Výsledná reklama je formátována pomocí CSS (/4./), které jsou také vloženy do stránky

### **Prohlížeče bez podpory JavaScriptu**

Zde záleží na typu zobrazované reklamy. Pro textovou reklamu a reklamní lišty nelze zajistit zobrazení reklamy bez podpory JavaScriptu.

Pro grafické bannery prohlížeč vykonává HTML kód:

```
<div>
  <a href="http://www.
iprovize.cz/./as/ipck.do?n=5a49c77f149688ba&zoneid=8"
target="_blank"></a>
</div>
```

Zde je obrázek s adresou zdroje:

<http://www.iprovize.cz/./as/ipavw.do?zoneid=8&n=5a49c77f149688ba>

Skript **ipavw.do** vrací data obrázku podle zadaných parametrů. Jejich význam je shodný jako při získávání JavaScriptového kódu při podpoře JavaScriptu prohlížečem.

Obrázek odkazuje na adresu:

<http://www.iprovize.cz/./as/ipck.do?n=5a49c77f149688ba&zoneid=8>

Skript **ipck.do** slouží pro přesměrování návštěvníka na konkrétní odkaz reklamy. Význam parametrů je opět stejný.

### 3.5.1.3 Výběr reklamy která se bude zobrazovat

Jaká reklama se zobrazí závisí na několika aspektech:

- typ sekce, ve které se má reklama zobrazit
- velikost sekce
- má se zobrazovat kampaň inzerenta nebo systémová kampaň
- kampaň nesmí mít překročený limit na zobrazení a kliknutí
- kampaň musí být aktivní
- bere se ohled na váhu kampaně, tj. poměr zobrazení vůči ostatním kampaním
- podobná pravidla jako pro výběr kampaně platí i pro výběr banneru
- u banneru se kontroluje, zda nebyl překročen limit na zobrazení pro konkrétního návštěvníka stránek

**Podrobný popis postupu výběru banneru pro zobrazení:****1) Načtou se možné bannery** – podle identifikátoru sekce.

Tato data jsou kešována, ale pokud je keš prázdná a nebo již neplatná, musí se tato data získat znovu. Vychází se z parametrů sekce, bannerů, kampaně a tabulky propojení `ip_adserver_zone_camp_assoc`. Dále se načte počet bannerů v jednotlivých reklamních kampaních.

**2) Načtou se váhy kampaní bannerů a limity kampaní**

Tyto informace jsou opět kešovány. Pokud nejsou data z keše k dispozici, získají se z načtených bannerů.

**3) Z databáze se načte počet zobrazení normálních a systémových kampaní v dané sekci**

Pokud se data nepodaří načíst, zapíše se a použijí nulové hodnoty. Podle poměru zobrazení normálních / systémových kampaní se rozhodne, zda se bude zobrazovat reklama z normální či systémové kampaně.

**4) Z databáze načtu počty zobrazení bannerů, které přicházejí v úvahu**

V tomto kroku se také vypočtou hodnoty pro rozhodnutí, která kampaň a banner se bude zobrazovat podle váhy kampaně resp. banneru v kampani.

**5) Ze seznamu možných kampaní vyřadím ty, které mají jen jeden banner a ten je blokován**

Banner může být blokován například při generování reklamní lišty – aby se v liště nezobrazovala některá reklama vícekrát.

**6) Vypočtu poměrnou prioritu kampaně a poměrné zobrazení, a následně vyberu kampaně, co připadají v úvahu pro zobrazení**

Poměrná priorita se vypočte jako poměr váhy kampaně a součtu váhy všech kampaní. Poměrné zobrazení se vypočte obdobně.

Pokud poměrné zobrazení je menší nebo rovno poměrné prioritě, je možno tuto kampaň nyní zobrazit.

**7) Z připravených kampaní se náhodně vybere jedna, ze které se bude zobrazovat reklama**

**8) Z vybrané kampaně je vybrána konkrétní reklama.**

Výběr se provádí obdobně jako při výběru kampaně.

**9) Testuje se, zda počet zobrazení vybrané reklamy (banneru) konkrétnímu návštěvníkovi nepřevyšuje limit (pokud je nastaven)**

Pokud ano, je celý proces výběru reklamy opakován, ale s vynecháním (blokováním) banneru, který nyní nevyhověl.

**10) Připočítá se zobrazení reklamy (banneru)**

**11) Pokud je banner v kampani typu PPI (platba za zobrazení), připočte se odpovídající částka na účet uživatele**

**12) Pokud je zapnuto logování zobrazování reklamy, zapíše se informace o zobrazení do databáze.**

Uchovávají se informace o času požadavku na zobrazení, v které sekci se zobrazuje a informace o návštěvníkovi.

### **3.5.2 Zpracování kliknutí na reklamu**

Zpracování kliknutí na reklamu se opět liší podle toho, zda prohlížeč podporuje nebo nepodporuje JavaScript.

#### **Prohlížeče podporující JavaScript**

Kód vygenerovaný pro zobrazení reklamy odkazuje na:

<http://www.iprovize.cz/as/ipck.do?n=5e46c5311fffc3d9&zoneid=10&bannerid=46>

Parametry „zoneid“ a „n“ mají stejný význam jako při zobrazování reklamy. Parametr „bannerid“ je identifikátor zobrazeného banneru.

Při kliknutí na reklamu je postup následující:

- 1) testování správnosti parametru n
- 2) načte se (z cookies), případně se vygeneruje unikátní číslo návštěvníka stránek
- 3) načte se, zda je omezeno přičítání kliknutí – omezením na konkrétního návštěvníka a další údaje banneru
- 4) zkontroluje se, zda je tento banner napojen do sekce, ve které se zobrazil
- 5) pokud je zapnuto logování, zapíše informaci o kliknutí
- 6) připočtu kliknutí
- 7) zjistí se, kam se má návštěvník přesměrovat (s doplněním identifikace partnera, na jehož stránce se banner zobrazil)
- 8) přesměrování návštěvníka na cílovou adresu

### **Prohlížeče bez podpory JavaScriptu**

Adresa odkazu reklamy je:

<http://www.iprovize.cz/./as/ipck.do?n=5a49c77f149688ba&zoneid=8>

Protože adresu odkazu nelze nastavit podle aktuálně zobrazené reklamy, musí se nejprve zjistit, jaká reklama se na stránce zobrazila. Identifikátor banneru, který se právě zobrazil, načte aplikace z cookies, do kterých tento údaj při zobrazování zapsala. Další postup je stejný jako pro prohlížeče s podporou JavaScriptu.

## **3.6 Sběr dat od inzerentů**

Informace o stavech objednávek provedených přes partnery provizního systému je načítána ze serveru inzerenta každý den v nočních hodinách, konkrétně v 0:00.

### **3.6.1 Formát předávaných dat**

Data jsou předávána ve formátu XML. Vnitřní struktura souboru s daty se může lišit podle inzerenta (podle možností jeho systému).

**Struktura dat inzerenta napkupka.cz:**

```
<?xml version="1.0" encoding="windows-1250" ?>
<Shop>
  <Objednavka>
    <Cislo_Dokladu>ZAK-3105-02302</Cislo_Dokladu>
    <Datum>2005-10-03T00:00:00</Datum>
    <Provize>41.59</Provize>
    <Stav_Zakazky>Stornováno</Stav_Zakazky>
  </Objednavka>
  <Objednavka>
    <Cislo_Dokladu>ZAK-3105-02303</Cislo_Dokladu>
    <Datum>2005-10-03T00:00:00</Datum>
    <Provize>23.65</Provize>
    <Stav_Zakazky>Doručeno</Stav_Zakazky>
  </Objednavka>
</Shop>
```

**3.6.2 Postup při importu stavu objednávek**

Po načtení souboru XML ze serveru inzerenta a převedení dat z XML do pole se prochází jednotlivé položky.

Postup zpracování je takový:

- 1) Proveďte kontrolu, zda daný záznam již nebyl zpracován dříve
- 2) Výpočte se hodnota provize pro partnera
- 3) Pokud je objednávka stornována, nastaví se záporné znaménko transakce
- 4) Do databáze se zapíše provize k partnerovi.
- 5) Zaznamená se informace o zpracování daného záznamu od inzerenta

Takto se načtou data od všech inzerentů v provizním a reklamním systému iProvize.cz.



### 3.7 Administrátorská část

Administrátorská část provizního systému je rozdělena do pěti částí – Obsah a aplikace, Struktura webu, Správa systému, iProvize a Reklama. Přístup do jednotlivých částí je omezen nastavením přístupových práv.

#### 3.7.1 iProvize

##### 3.7.1.1 Uživatelé

Položka administrace sloužící ke správě uživatelů (partnerů) registrovaných v provizním systému.

Informace o uživateli je rozdělena do tří částí. První, základní vlastnosti, kde se nastavuje jméno a příjmení, email a heslo. V další části se nastavuje například adresa partnera. Poslední částí je správa partnerova účtu (Obr. 4). Zde je kompletní historie pohybu na partnerově účtu s možností editace položek a samozřejmě přidání nové položky.

The screenshot displays the 'Licema' administrative interface. At the top, there is a navigation bar with the 'Licema' logo and several menu items: 'obsah a aplikace', 'iProvize', 'reklama', 'struktura webu', and 'správa systému'. Below this, there are tabs for 'přihlášení', 'uživatelé (zákazníci)', and 'výplaty'. The main content area is divided into several sections:

- vyhledání uživatele:** A search form with fields for 'jméno' and 'uživ. jméno', and a 'vyhledat' button.
- nový uživatel:** A form to create a new user with a 'uživ. jméno' field and a 'vytvořit' button.
- detail:** A section for viewing user details, with sub-tabs for 'základní vlastnosti', 'další údaje', and 'účet'. The 'účet' tab is active, showing account information for 'vesmir\_info (Fondů František)'.
  - aktuelní zůstatek: 0/5,30 Kč
  - účtená zůstatek: 875,00 Kč
  - blokováno pro výplatu: 0,00 Kč
- nová položka účtu:** A form to add a new transaction with fields for 'datum', 'popis', and 'částka', and a 'vytvořit' button.
- historie pohybu na účtu:** A table showing the history of transactions on the account.
 

datum	popis	částka	méno
<input type="checkbox"/> 23. 01. 2007	výplata	-800,00	Kč
<input type="checkbox"/> 16. 01. 2007	provize z prodeje na	345,00	Kč
<input type="checkbox"/> 30. 09. 2006	partnerový program	770,00	Kč

Obr. 4 - administrace - uživatel - účet

### 3.7.1.2 Výplaty

Tato položka administrace slouží ke správě a vyřizování žádostí o výplatu peněžní částky z partnerova účtu v provizním systému. Kromě standardního vyhledávání v žádostech je tu i možnost vyhledat žádosti o proplacení v konkrétním stadiu vyřizování (nezkontrolované, bez dokumentů, neproplacené a vyřízené). Ukázku dialogu s žádostí o proplacení můžete vidět na Obr. 5.

The screenshot shows a web application interface for managing payments. The top navigation bar includes 'redakční a public. administrace', 'výplaty', 'obsah aplikace', 'Průběh', 'reklama', 'struktura webu', 'správa systému', 'moje Licenční', and 'odhlášení'. The main content area is titled 'výplaty' and features a search section on the left with a 'vyhledat' button and filter buttons for 'nezkontrolované', 'bez dokumentů', 'neproplacené', and 'vyřízené'. The main form, titled 'žádost o proplacení', includes a 'nová žádost' section with a dropdown for 'uživatelské jméno' (set to 'admin - Funda') and a 'částka' field. The 'detail' section shows 'podnikatel' (Funda František), 'email: info@pocsmi.info', and 'zažádáno: 23. 1. 2007 11:01'. It lists amounts: 'částka: 400,00 Kč', 'daň: 0,00 Kč', 'poplatek: 0,00 Kč', and 'k vyřízení: 400,00 Kč'. A table of actions shows 'zkontrolováno', 'dokumenty', and 'zapláceno' on 23. 1. 2007, each with a 'mail' button. At the bottom, there are fields for 'číslo účtu', 'kód banky', 'vs', and 'popis' (set to 'výplata'), along with 'uložit' and 'smazat' buttons.

Obr. 5 - administrace - výplaty - žádost o proplacení

### 3.7.2 Reklama

Správa reklamy je rozdělena do pěti záložek (Inzerenti, Servery, Schvalování, Statistika inzerentů a Statistika serverů).

#### 3.7.2.1 Inzerenti

Část administrace sloužící ke správě inzerentů a jejich reklamních kampaní. Po vstupu do Inzerentů se zobrazí seznam inzerentů s možností rozbalení seznamu kampaní. Klikneme-li na název inzerenta, přesuneme se na editaci jeho údajů a seznam jeho reklamních kampaní.

U inzerenta jsou editovány tyto údaje:

- název
- email
- web (internetová adresa)
- adresa
- krátký popis
- popis
- interní poznámka
- administrátor (uživatelské jméno administrátora, který nepotřebuje vyšší oprávnění, aby mohl editovat některé informace o inzerentovi a jeho kampaní – typicky pro přístup samotného inzerenta)
- aktivní / neaktivní – zda se má brát v úvahu v dalších částech aplikace

V seznamu kampaní vidíme názvy jednotlivých reklamních kampaní a datum vytvoření. Je zde také možnost rozbalit si seznam bannerů (reklam) pro přímý přístup k jejich nastavení.

## Detail kampaně

Nastavení kampaně je rozděleno do tří záložek – nastavení kampaně, připojené weby/sekce, bannery.

V nastavení kampaně nastavujeme parametry kampaně a informace o ní. Vzhled karty je vidět na Obr. 6.

Nastavujeme zde tyto údaje:

- název a popis kampaně
- vidíme informace o počtu zobrazení, kliknutí a vypočtené CTR kampaně
- nastavení, zda se jedná o kampaň provozovatele (systémová kampaň)
- typ kampaně (PPS, PPC, PPV) a nastavení souvisejících parametrů
- nastavení omezení na zobrazování reklamy z této kampaně – maximální počet zobrazení a kliknutí, omezení maximálního zobrazení jednomu uživateli a počet maximálního počtu započítání kliknutí od jednoho konkrétního uživatele
- datum aktivace a expirace kampaně
- zda se má zobrazovat jen na viditelných (při 1024x768) reklamních plochách
- zda se má zobrazovat jen na schválených reklamních plochách
- priorita kampaně vůči ostatním (velmi nízká, nízká, normal, vysoká, exclusiv)
- cílová adresa a cíl reklamy
- interní poznámka
- nastavení, zda je kampaň schválena a zda je aktivní

nastavení kampaně		připojené weby/sekce	bannery
název	<input type="text" value="zahrada 0701 - obecna"/>		
popis	<input type="text"/>		
zobrazeno	24		
kliknuto	0 (číslo nemusí být přesné (při zobrazování FLASH, html, ... bannerů))		
CTR	0,000 % (číslo nemusí být přesné (při zobrazování FLASH, html, ... bannerů))		
<input type="checkbox"/> kampaň provozovatele (systémová kampaň)			
typy kampaně	<input checked="" type="checkbox"/> PPS <input type="checkbox"/> PPC <input type="checkbox"/> PPV		
	provize: <input type="text" value="0.000"/> %		
	platnost cookies: <input type="text" value="30"/> dní a <input type="text" value="0"/> hodin		
počet impresí	<input checked="" type="radio"/> neomezeně <input type="radio"/> <input type="text"/>	Zobrazovat banner během jednoho sezení uživatele maximálně	<input checked="" type="radio"/> neomezeně <input type="radio"/> <input type="text"/>
počet kliknutí	<input checked="" type="radio"/> neomezeně <input type="radio"/> <input type="text"/>	Maximální počet uznaných kliknutí jednoho uživatele za 24h	<input checked="" type="radio"/> neomezeně <input type="radio"/> <input type="text"/>
datum aktivace	<input checked="" type="radio"/> okamžitě aktivovat tuto kampaň <input type="radio"/> - <input type="text"/> - <input type="text"/> - <input type="text"/>		
datum expirace	<input checked="" type="radio"/> tato kampaň nikdy neexpiruje <input type="radio"/> - <input type="text"/> - <input type="text"/> - <input type="text"/>		
<input type="checkbox"/> zobrazovat jen na viditelných (při 1024x768) reklamních plochách			
<input type="checkbox"/> zobrazovat jen na schválených reklamních plochách			
priorita	<input type="text" value="nízká"/>		
cílová URL	<input type="text" value="http://www.nakupka.cz/v.php?f={IPROVIZE}&amp;s={US"/>		
target	<input type="text" value="nové okno (_blank)"/>		
interní poznámka	<input type="text"/>		
schváleno	<input type="text" value="schválena"/>		
aktivní	<input checked="" type="checkbox"/>		
<input type="button" value="uložit"/>		<input type="button" value="smazat"/>	

Obr. 6 – administrace - nastavení kampaně

## **Připojené weby/sekce**

V této části nastavení reklamní kampaně se nastavuje, kde všude se bude zobrazovat reklama z této kampaně. Nastavení je rozděleno do tří záložek – Obecně, Podle kategorií a Zakázané weby.

V obecném nastavení je možnost zaškrtnout v jakých typech serverů se bude tato kampaň zobrazovat. Servery jsou rozděleny na zlaté, stříbrné a bronzové. Bližší vysvětlení typů serverů najdete v kapitole 3.7.2.2 Servery.

Záložka „Podle kategorií“ umožňuje zacílit kampaň na servery (sekce) zařazené v určité obsahové kategorii, případně se nastaví, že kampaň se má zobrazovat ve všech kategoriích sekcí.

Zakázané servery. Zde lze vybrat servery kde se nebude reklamní kampaň zobrazovat vůbec.

## **Seznam bannerů v kampani**

Zde je seznam bannerů (reklamy), které tato kampaň obsahuje. Kliknutím na název je administrátor přesunut na detail konkrétního banneru.

Po uložení kampaně je smazána související cache. A přegenerováno propojení reklamních sekcí s bannery.

## **Nastavení banneru**

Vlastnosti banneru se liší podle typu banneru (reklamy).

Společné vlastnosti jsou:

- název a popis banneru
- cílová adresa a target
- priorita
- titulek
- stavový text
- interní poznámka
- schválení a zda je aktivní

Vlastnosti grafické reklamy:

- soubor (obrázek, nebo Flash), případně pokud je použit Flash, tak alternativní obrázek
- velikost v pixelech
- text pod bannerem

U textové reklamy a položky reklamní lišty je navíc text reklamy.

Kromě nastavení vlastností banneru je zde také možnost zobrazit náhled reklamy.

### **3.7.2.2 Servery**

Část pro správu serverů v provizním systému. Vzhled můžete vidět na Obr. 7. Po kliknutí na konkrétní server je administrátor přesunut na editaci serveru.



Obr. 7 - administrace - servery - seznam serverů

Správa serveru je rozdělena do dvou záložek. Na nastavení serveru a na sekce serveru.

### Nastavení serveru

Vzhled je obdobný jako v ostatních částech správy reklamy.

U serveru se nastavují tyto údaje:

- url – adresa serveru
- název
- typ (zlatý, stříbrný, bronzový) – určuje kvalitu serveru (přínos pro provizní a reklamní systém). Tento parametr nastavuje administrátor podle celkového dojmu z webu při jeho kontrole (schvalování). Bere se ohled na kvalitu obsahu, zpracování stránek atp.
- popis
- interní poznámka
- administrátor – uživatelské jméno administrátora (nebo partnera), který jej vložil do systému
- aktivní / neaktivní



## **Sekce serveru**

Zde je seznam sekcí daného serveru. Kliknutím na název serveru se přesuneme na správu konkrétní sekce. Zde je editace rozdělena opět do dvou záložek – Nastavení sekce a Kód do stránek.

### **Nastavení sekce**

Nastavení sekce serveru se liší podle typu sekce (podle typu zobrazované reklamy).

Společné vlastnosti jsou:

- název
- url – adresa sekce
- viditelná / neviditelná (zda je sekce viditelná v okně prohlížeče v okně prohlížeče při rozlišení 1024x768 bez rolování)
- kategorie
- popis
- interní poznámka
- schválená / neschválená
- aktivní / neaktivní

Další vlastnosti pro grafickou reklamu:

- velikost – jak velké bannery se mohou v sekci zobrazovat
- zobrazovat / nezobrazovat užší resp. nižší bannery než je velikost sekce
- zobrazovat text pod bannerem

Další vlastnosti pro reklamní lištu (náhled viz Obr. 8):

- typ lišty (horizontální / vertikální)
- počet položek na liště (6 až 20)
- barva písma
- barva pozadí
- animovat lištu při startu

U sekce textové reklamy nejsou další vlastnosti.

nastavení sekce		kód do stránek
reklamní lišta		
<b>čeká na schválení</b>		
id	9	
název	<input type="text" value="název"/>	
url sekce	<input type="text" value="http://www.vesmir.info/ekologie/"/>	
viditelná	<input type="checkbox"/> (v okně prohlížeče při rozlišení 1024x768 bez rolování)	
kategorie	<input type="text" value="Astronomie"/>	<input type="button" value="vybrat"/>
	<input type="text"/>	<input type="button" value="vybrat"/>
	<input type="text"/>	<input type="button" value="vybrat"/>
popis	<input type="text"/>	
typ lišty	<input type="text" value="horizontální"/>	
počet položek na liště	<input type="text" value="5"/>	
barva písma	<input type="text" value="#EEEEEE"/>	
barva pozadí	<input type="text" value="#333333"/>	animovat pozadí při startu <input checked="" type="checkbox"/>
interní poznámka	<input type="text"/>	
schváleno	<input type="text" value="čeká na schválení"/>	
aktivní	<input checked="" type="checkbox"/>	
<input type="button" value="uložit"/>		<input type="button" value="smazat"/>

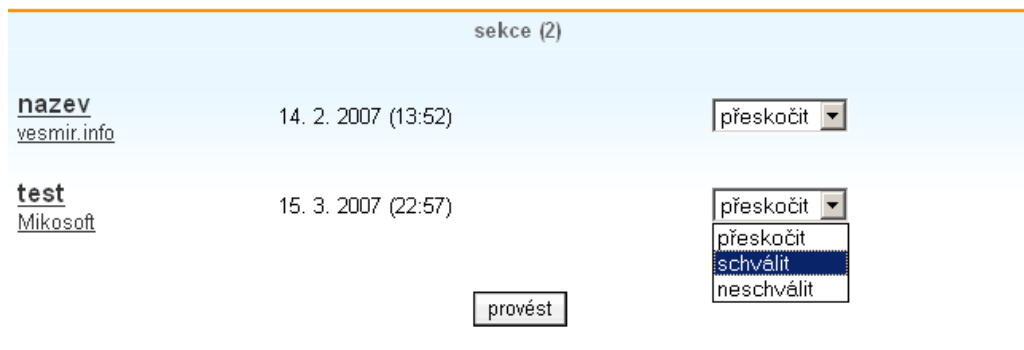
Obr. 8 - administrace - nastavení sekce serveru (typ lišta)

## Kód do stránek

Vygenerovaný HTML kód pro zobrazování reklamy pro vložení do stránek.

### 3.7.2.3 Schvalování

Zde probíhá schvalování reklamních kampaní a reklamy inzerentů a sekcí serverů partnerů. Tyto položky jsou rozděleny do příslušných záložek. Je to řešeno jako seznam odkazů do příslušných částí s drop-down menu s výběrem akcí co se má udělat s položkou – přeskočit, schválit, neschválit - Obr. 9.



Obr. 9 - administrace - schvalování

#### Postup schvalování:

Administrátor zkontroluje, zda příslušná reklama (nebo kampaň či sekce serveru) odpovídá pravidlům systému a v drop-down menu vybere odpovídající sekci. Poté stiskne tlačítko uložit.

### 3.7.2.4 Statistika inzerentů

Statistika inzerentů prezentuje informace o počtu zobrazení, kliknutí a CTR jednotlivých inzerentů, jejich kampaní a jednotlivých reklam.

První stránka zobrazuje seznam všech inzerentů (Obr. 10) s odkazy do dalších částí statistiky. Seznam všech inzerentů je zobrazen jen administrátorům s přístupovými právy pro zobrazení dat všech inzerentů. Administrátorům s omezeným oprávněním se zobrazí jen statistiky inzerentů přiřazených k jejich uživatelskému jménu. To se využívá pro vytvoření přístupu inzerentů do statistik, kteří tak nevidí informace o ostatních inzerentech.

inzerent	imprese	kliknutí	CTR [%]	akce
celkem	12385	15	0.12	
iProvize.cz	1238	0	0	detail - grafy - kampaně
nakupka.cz	11147	15	0.13	detail - grafy - kampaně

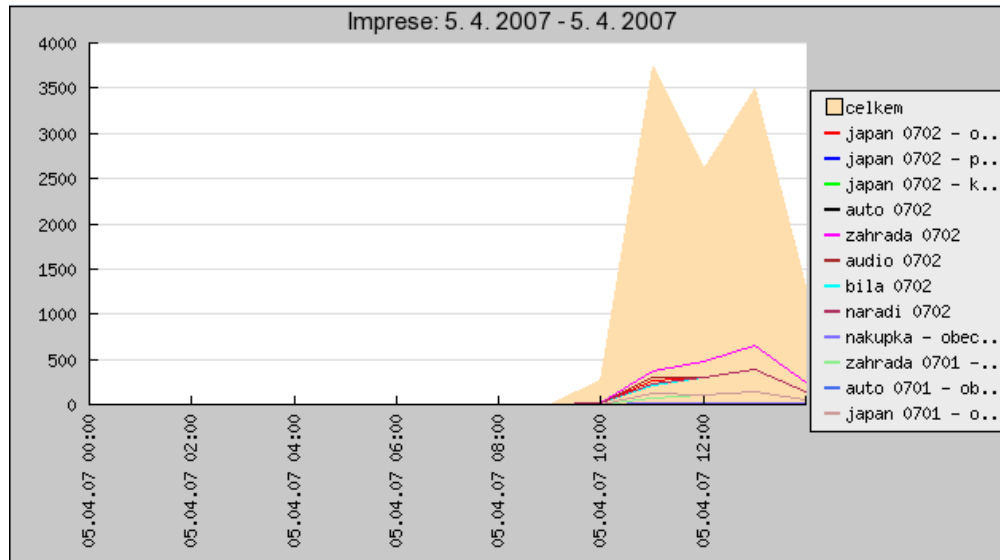
**Obr. 10 - administrace - statistika inzerentů**

Ze seznamu inzerentů se můžeme dostat na detail o inzerentovi, grafy a kampaně.

V detailu jsou základní informace o inzerentovi – celkový počet zobrazení, kliknutí a CTR reklamy.

V grafech je grafické vyjádření výkonu. Je zde graf Imprese (počet zobrazení reklamy v čase - Obr. 11), Kliknutí (počet kliknutí na reklamu v čase) a CTR (procentní vyjádření poměru kliknutí k zobrazení).

Kliknutím na kampaně se zobrazí podobné informace jako pro inzerenta, ale pro jednotlivé reklamní kampaně inzerenta. Obdobně se lze takto dostat ze statistiky kampaně do statistiky jednotlivých reklam v kampani.



Obr. 11 - statistika - graf Imprese

### 3.7.2.5 Statistika serverů

Statistika serverů je obdobná jako statistika inzerentů. S tím rozdílem, že jsou zobrazována data serverů a jejich sekcí.

### 3.7.3 Obsah a aplikace

Vzhled této části můžete vidět na Obr. 12. Slouží pro editaci obsahu webu. Správa obsahu je rozdělena podle jednotlivých modulů publikačního systému Licema. Více informací se můžete dočíst v /8./.



Obr. 12 - administrátorská část - Obsah a aplikace

### 3.7.4 Struktura webu

Tato část je určena pro nastavování navigační struktury webu [www.iprovize.cz](http://www.iprovize.cz) a definuje se zde který modul má být na které stránce aktivní. Také se zde nastavuje, která část internetových stránek má být viditelná pro nepřihlášené resp. přihlášené uživatele a další parametry.

### 3.7.5 Správa systému

Ve správě systému se vytvářejí a editují uživatelské účty pro přístup do administrační části provizního systému. Publikační systém Licema.cz umožňuje podrobné nastavení oprávnění pro přístup do jednotlivých částí administrace.

### **3.8 Uživatelská část**

Uživatelská část provizního a reklamního systému slouží k prezentaci systému a jako rozhraní pro již registrované partnery. Provizní systém je umístěn na adrese [www.iprovize.cz](http://www.iprovize.cz). Současný design domovské stránky pro nepřihlášené uživatele je v příloze p2.

Stránky se dají rozdělit na informační část a část pro již registrované partnery.

#### **3.8.1 Registrace**

Registrace do systému je rozdělena podle toho, zda partner má či nemá živnostenský list pro poskytování reklamy. Vyžadované údaje jsou obdobné pro oba typy partnerů. U podnikatelských subjektů se navíc jen zadají informace o firmě. Vyžadují se kontaktní údaje, přístupové jméno a heslo do systému a volitelně číslo účtu.

Po úspěšné registraci je partnerovi na zadanou emailovou adresu zaslán email s potvrzovacím kódem, který zadá na stránkách iProvize.cz a tím je registrace dokončena.

#### **3.8.2 Správa reklamy**

Správa reklamy slouží partnerům pro editaci parametrů serverů a jejich sekcí, na kterých chtějí zobrazovat reklamu provizního systému.

Adresa správy reklamy je [www.iprovize.cz/sprava-reklamy/](http://www.iprovize.cz/sprava-reklamy/). Tady se zobrazuje seznam serverů, které má partner v provizním systému. Vzhled stránky je na Obr. 13. Samozřejmě nechybí možnost pro vložení nového serveru (webu).

V pravé části stránek ve správě reklamy se uživateli zobrazuje nápověda k dané stránce.



**Obr. 13 - správa reklamy - seznam serverů**

Kliknutím na název serveru, případně na odkaz detail, je partner přesunut na editaci údajů.

Lze měnit tyto údaje o serveru:

- název
- adresa stránek
- popis

U již uložených serverů (ne u nových) je pod údaji o serveru seznam sekcí s možností vytvoření nové. Editace již vytvořené sekce je znázorněna na Obr. 14.

Nastavují se tyto parametry sekce:

- název
- adresa sekce
- viditelná / neviditelná (v okně prohlížeče při rozlišení 1024x768 bez rolování)
- kategorie, do které lze sekci zařadit (podle obsahu)
- popis



Dále lze specifikovat další parametry typické pro jednotlivé typy sekcí. Například velikost v pixelech pro grafickou reklamu, barvu pozadí a písma pro reklamní lištu, atp.

### Sekce top

<b>název:</b>	<input type="text" value="top"/>	<b>název</b> - název sekce Měl být stručný - slouží ke snadné orientaci v tabulkách.
<b>url:</b>	<input type="text" value="http://www.vesmir.info"/>	
<b>viditelná:</b>	<input checked="" type="checkbox"/> (v okně prohlížeče při rozlišení 1024x768 bez rolování)	<b>url</b> - adresa sekce Jako URL adresu doplňte adresu stránky na které je tato sekce (uvedte jen jedinou url).
<b>kategorie:</b>	<input type="text" value="Časopisy o bydlení"/> <input type="button" value="vybrat"/> <input type="text" value="Časopisy o zahradě"/> <input type="button" value="vybrat"/> <input type="text" value=""/> <input type="button" value="vybrat"/>	
<b>popis:</b>	<input type="text" value="horni pozice"/>	<b>viditelná</b> Určuje zda je sekce viditelná v okně prohlížeče při rozlišení 1024x768 bez rolování.
<b>velikost:</b>	<input type="text" value="468 x 60 - Full Banner"/>	
<b>zobrazovat i</b>	<input type="checkbox"/> užší bannery <input type="checkbox"/> nižší bannery	<b>kategorie</b> Kategorie do kterých patří tato sekce. Kategorii vyberete stisknutím tlačítka vybrat - otevře se nové okno s výběrem kategorie.
<b>zobrazovat text pod bannerem</b>	<input type="checkbox"/>	
<input type="button" value="uložit"/>		<b>popis</b> V Popisu stručně a jasně popište sekci - slouží pro Vaši vlastní potřebu.

Obr. 14 - správa reklamy - nastavení sekce

Po uložení je k dispozici odkaz na vygenerování HTML kódu pro vložení do stránky partnera. Po vložení tohoto kódu do stránky se již na příslušném místě partnerových stránek zobrazuje reklama provizního systému.

### 3.8.3 Uživatel

Obsah položky menu uživatel se liší podle toho, zda je nebo není partner přihlášen.

Nepřihlášený uživatel:

- přihlásit - dialog pro přihlášení do uživatelské části systému
- registrace
- zapomenuté heslo
- aktivace účtu

Přihlášený:

- účet – informace o stavu účtu a peněžních transakcích
- výplata – žádost o vyplacení částky z účtu
- partnerský program – informační stránka
- nastavení
- odhlášení

#### 3.8.3.1 Účet

Na této stránce partner vidí aktuální a účetní zůstatek, blokovanou částku pro výplatu a historii pohybu na účtu v provizním systému. Náhled stránky ukazuje Obr. 15.

účet			
aktuální zůstatek: <b>675,00 Kč</b>		uživatelské jméno: <b>vesmir_info</b>	
účetní zůstatek: <b>675,00 Kč</b>		jméno a příjmení: <b>František Funda</b>	
blokováno pro výplatu: <b>0,00 Kč</b>			
historie pohybu na účtu			
datum	popis	částka	měna
23. 01. 2007	výplata	-400,00	Kč
16. 01. 2007	provize z prodeje na	345,00	Kč
30. 09. 2006	partnerský program	730,00	Kč

Obr. 15 - partnerův účet v systému

### 3.8.3.2 Výplata

Na této stránce může partner požádat o výplatu částky z účtu. Žádost se provádí zadáním částky a stisknutím tlačítka vyplatit. Minimální vyplácená částka je v současnosti nastavena na 400Kč.

Zde má partner také přehled o všech žádostech o vyplacení včetně stavu vyřizování.

### 3.8.3.3 Nastavení

Stránka nastavení slouží pro změnu některých údajů zadaných při registraci partnerem. Změnit jdou všechny údaje s výjimkou emailové adresy a uživatelského jména. Vzhled a funkčnost nastavení je obdobná jako u registrace.

### 3.8.4 Informační stránky

Na stránkách provizního systému má potenciální i již registrovaný partner dostatek informací o fungování systému. K dispozici je i formulář pro zaslání dotazu provozovatelům.

Informační stránky provizního systému:

- základní informace na domovské stránce (pro nepřihlášené návštěvníky)
- textová stránka „O iProvize.cz“ – informuje o možnostech systému
- nápověda – FAQ, soubor článků „Krok za krokem“, zaslání dotazu, podmínky, soubory ke stažení
- textová stránka „Kontakt“

## **4 Možná rozšíření a vylepšení aplikace**

### **4.1 Administrátorská část**

#### **4.1.1 Fakturace inzerentům**

Část administrace sloužící pro potřeby provozovatele. Bude obsahovat informace o jednotlivých inzerentech a vystavování faktur za reklamu. Fakturace bude předpřipravena pro obsluhu tak, že se vyberou jen inzerenti u nichž fakturovaná částka přesahuje určitou velikost (nastaveno u inzerenta). Bude se také brát ohled na minimální časový odstup od poslední fakturace.

#### **4.1.2 Schvalování**

Schvalování sekcí serverů partnerů bude usnadněno automatickým předtestováním parametrů sekce.

#### **4.1.3 Logování podezřelých sekcí**

Systém bude umožňovat zapnutí logování „podezřelých“ sekcí. Tím se případně získají podklady pro odhalení podvodů (při platbě za kliknutí nebo zobrazení reklamy) a následné vyloučení partnera ze systému. Při logování všech požadavků u každé sekce by znamenalo značnou zátěž databázového serveru.

#### **4.1.4 Přehled systému**

Informační stránka pro provozovatele. Bude například obsahovat informace o počtu registrovaných, aktivních, neaktivních partnerů a různé další souhrnné přehledy o fungování reklamního a provizního systému iProvize.cz

### **4.1.5 Hromadné zasílání emailů s novinkami**

Tzv. Newsletter. Využití například pro informace o novinkách v systému atp.

## **4.2 Uživatelská část**

### **4.2.1 Úprava správy reklamy**

I když jsem se snažil využít maximum znalostí získaných z literatury /5./, /6./, /7./ o nejvhodnější funkčnosti stránek, lze uživatelskou správu reklamy dále vylepšit. K pohodlnému nastavení sekcí by například napomohl průvodce, ve kterém by se postupně v jednotlivých krocích nastavily informace o sekci a následně se vygeneroval kód do stránek.

Změnu vyžaduje také nastavení kategorie sekce, protože současný dialog je nepřehledný.

### **4.2.2 Statistika**

Statistika serverů a jejich sekcí přinese přehled o počtu zobrazení a kliknutí na reklamu na partnerově webech. Také umožní partnerům lepší optimalizaci reklamy (například zobrazování na vhodnějších místech).

### **4.2.3 Blokování reklamy konkrétního inzerenta**

V některých případech (konkurence, obsahová nevhodnost, ...) není pro partnera vhodné zobrazovat reklamu konkrétního inzerenta. Ve správě reklamy proto přibude možnost zablokovat zobrazování reklamy daného inzerenta.

#### **4.2.4 HTTPS**

Pro přihlášení, registrace, správu reklamy a hlavně účet a výplatu by bylo vhodné využít zabezpečené spojení přes HTTPS. Kromě větší bezpečnosti by HTTPS přispělo i k důvěryhodnosti provizního systému.

#### **4.2.5 Texty, SEO**

Na stránkách bude třeba poupravit obsah některých textů s využitím copywritingu. To zajistí lepší dojem čtenáři při čtení textů, které mají za cíl přilákat nové partnery do provizního systému.

Nové partnery také přinese optimalizace pro vyhledávače (SEO). Bude provedena dooptimalizace stránek a v první řadě získání většího počtu zpětných odkazů. Základní informace o SEO jsou uvedeny například v knize /3./ a /6./.

## 5 Závěr

Úkolem diplomové práce bylo vytvoření internetového provizního systému. Ten by měl inzerentům přinést zvýšení obratu a partnerům nový zdroj příjmů z jejich internetových stránek.

V první části práce popisují základní filozofii provizního systému a naznačují možné výhody pro inzerenty a partnery provizního systému.

Druhá kapitola se věnuje použitým technologiím pro provizní systém. Také zde uvádím důvody, které mě vedly pro jejich výběr.

Třetí kapitola je hlavní kapitolou práce, věnuji se zde popisu vytvořené aplikace včetně možností a vlastností systému. Úvodem charakterizuji typy reklamních kampaní a reklamních formátů jež mohou být v systému. Následuje představení části aplikace pro zobrazování reklamy. Čtenář se zde může dozvědět jakým způsobem se vybírá reklama, která se bude zobrazovat a také způsob distribuce reklamy návštěvníkovi stránek. Další podkapitola se věnuje importu dat (informací o provedených transakcích přes provizní systém) od inzerentů. Dále popisují administrační část aplikace, která slouží pro správu stránek a hlavně pro správu reklamy a serverů v systému, také je zde statistika zobrazování reklamy. Poslední částí třetí kapitoly je představení uživatelské části webu. Ta slouží partnerům pro ovládání reklamy na svých stránkách a také jako informační část pro nové potenciaální partnery.

Ve čtvrté kapitole se rozepisují o dalších možných vylepšeních aplikace (uživatelské i administrativní části).

Vytvořený internetový provizní systém je k dispozici na [www.iprovize.cz](http://www.iprovize.cz). Během testovacího provozu se objevilo několik chyb, především ve špatném kódu který tvoří reklamu na partnerově stránce. Tento kód v některých případech způsoboval rozpad partnerovy stránky. Chyby jsem odstranil a v současné době již není se zobrazováním reklamy na stránkách problém.

Z možných vylepšení naznačených v kapitole 4 již bylo realizováno vytvoření statistiky partnerova serverů v uživatelské části (kapitola 4.2.2). Také byla provedena drobná změna v designu stránek.

V provizním systému je nyní jeden inzerent (eshop – obchodní dům) a několik partnerů. Denně se zobrazí několik tisíc reklam.

Nyní bude následovat práce na dalších vylepšeních aplikace naznačených v kapitole 4. Důležitým úkolem je také získání více partnerů a inzerentů.

Závěrem bych chtěl říci, že vytvořený provizní systém je plně funkční. Při práci na diplomové práci jsem zúročil své dosavadní zkušenosti s programováním internetových aplikací a byla pro mě i zdrojem zkušeností nových.



## 6 Literatura

- /1./ LUKE WELLING, LAURA THOMSON: *PHP a MySQL rozvoj webových aplikací*. První vydání, Praha, SoftPress 2002. Překlad z anglického originálu „PHP and MySQL Web Development“. ISBN 80-86497-20-8.
- /2./ GEORGIE SCHLOSSNAGLE: *Pokročilé programování v PHP5*. První vydání, Brno, Zoner Press 2004. Překlad z anglického originálu „Advanced PHP programming“. ISBN 80-86815-14-5.
- /3./ RADIM SMYČKA: *Optimalizace pro vyhledávače*. První vydání, Dubany, Jaroslava Smičková 2004. ISBN 80-239-2961-5.
- /4./ MAREK PROKOP: *CSS pro webdesignéry*. První vydání, Praha, Mobil Media 2003. ISBN 80-86593-35-5.
- /5./ STEVE KRUG: *Webdesign – nenuťte uživatele přemýšlet*. První vydání, Brno, Computer Press 2003. Překlad z anglického originálu „Don't make me think! A common sense approach to web usability“. ISBN 80-7226-892-9.
- /6./ JUNE COHENOVÁ: *Neobyčejně užitečná kniha o webu*. První vydání, Praha, SoftPress 2004. Překlad z anglického originálu „Unusually Useful Web Book“. ISBN 80-86497-63-1.
- /7./ DOUGLAS K. VAN DUYNE, JAMES A. LANDAY, JASON I. HONG: *Návrh a tvorba webů – vytváříme zákaznický orientovaný web*. První vydání, Brno, CP Books. Překlad z anglického originálu „The design of sites: patterns, principles, and processes for crafting a customer centered web experience“. ISBN 80-251-0508-3.
- /8./ [www.licema.cz](http://www.licema.cz) - Publikční systém Licema
- /9./ [www.iab.net](http://www.iab.net) - IAB Interactive Marketing Standards and Guidelines Internet Ad Unit Guidelines
- /10./ [www.wikipedia.org](http://www.wikipedia.org) - Encyklopedie Wikipedia

## 7 Seznam obrázků

Obr. 1 - Fullbanner (468 x 60) .....	9
Obr. 2 - ukázka textové reklamy .....	10
Obr. 3 - ukázka reklamní lišty (horizontální) .....	10
Obr. 4 - administrace - uživatel - účet .....	22
Obr. 5 - administrace - výplaty - žádost o proplacení .....	23
Obr. 6 – administrace - nastavení kampaně .....	26
Obr. 7 - administrace - servery - seznam serverů .....	29
Obr. 8 - administrace - nastavení sekce serveru (typ lišta) .....	31
Obr. 9 - administrace - schvalování .....	32
Obr. 10 - administrace - statistika inzerentů .....	33
Obr. 11 - statistika - graf Imprese .....	34
Obr. 12 - administrátorská část - Obsah a aplikace .....	35
Obr. 13 - správa reklamy - seznam serverů .....	37
Obr. 14 - správa reklamy - nastavení sekce .....	38
Obr. 15 - partnerův účet v systému .....	39

## 8 Seznam tabulek

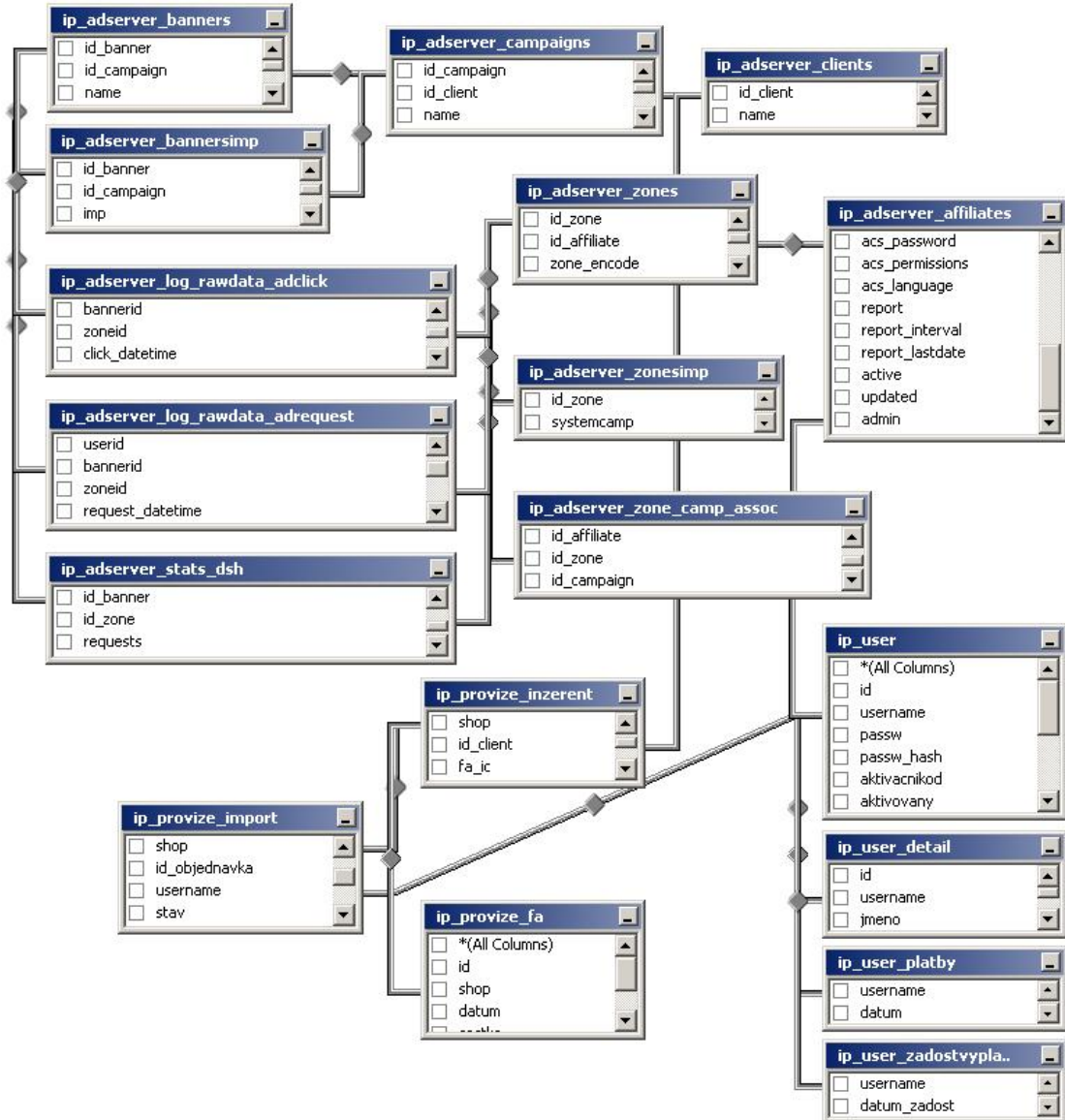
Tab. 1 - předdefinované velikosti graf. bannerů .....	9
---	---

## Seznam příloh

<b>p1</b>	<b>Struktura databáze .....</b>	<b>2</b>
<b>p1.1</b>	<b>ERA model.....</b>	<b>2</b>
<b>p1.2</b>	<b>Struktura tabulek .....</b>	<b>3</b>
	ip_adserver_account_rawdata .....	3
	ip_adserver_affiliates .....	3
	ip_adserver_banners .....	4
	ip_adserver_bannersimp .....	5
	ip_adserver_campaigns.....	6
	ip_adserver_clients .....	7
	ip_adserver_log_rawdata_adclick .....	7
	ip_adserver_log_rawdata_adrequest .....	8
	ip_adserver_stats_dsh.....	8
	ip_adserver_zone_camp_assoc.....	9
	ip_adserver_zones .....	9
	ip_adserver_zonesimp.....	10
	ip_provize_fa.....	10
	ip_provize_import .....	10
	ip_provize_inzerent .....	11
	ip_user .....	11
	ip_user_detail.....	12
	ip_user_platby.....	13
	ip_user_zadostvyplaceni .....	13
<b>p2</b>	<b>Design domovské stránky (nepřihlášený uživ.).....</b>	<b>14</b>

## p1 Struktura databáze

### p1.1 ERA model



## **p1.2 Struktura tabulek**

### **ip\_adserver\_account\_rawdata**

Dočasné záznamy s částkami které se mají připsat uživateli za zobrazení resp. kliknutí na reklamu.

<b>Sloupec</b>	<b>Typ</b>	<b>Popis</b>
id	int(10)	identifikátor
id_zone	int(11)	id sekce
prize	decimal(9,6)	částka
cas	datetime	čas zápisu
camp_type	char(5)	typ kampaně

### **ip\_adserver\_affiliates**

Tabulka webů partnerů.

<b>Sloupec</b>	<b>Typ</b>	<b>Popis</b>
id_affiliate	int(10)	identifikátor webu
web_language	int(4)	jazyk
web_encode	varchar(32)	znaková sada
name	varchar(255)	název
url	varchar(255)	URL adresa
server_asset	char(1)	typ webu (bronzový, stříbrný, ...)
description	text	popis webu
note	text	interní poznámka
active	int(1)	aktivní / neaktivní
updated	datetime	poslední změna
admin	varchar(30)	identifikátor administrátora

**ip\_adserver\_banners**

Tabulka bennerů.

Sloupec	Typ	Popis
id_banner	int(10)	identifikátor banneru
id_campaign	int(11)	identifikátor kampaně
name	varchar(255)	název
weight	int(5)	váha
contenttype	varchar(20)	typ obsahu banneru
bannertype	varchar(20)	typ banneru
banner_filename	varchar(255)	původní název banneru
banner_storagefilename	varchar(255)	soubor ve kterém je banner uložen
width	int(11)	šířka banneru
height	int(11)	výška
alt_filename	varchar(255)	původní název souboru alternativního banneru
alt_storagefilename	varchar(255)	soubor ve kterém je uložen alternativní banner
alt_contenttype	varchar(20)	typ obsahu alternativního banneru
alt1	varchar(255)	titulek - 1. kódování
alt2	varchar(255)	titulek - 2. kódování
alt3	varchar(255)	titulek - 2. kódování
status1	varchar(255)	status text - 1. kódování
status2	varchar(255)	status text - 2. kódování
status3	varchar(255)	status text - 3. kódování
link_url	varchar(255)	url adresa kam je uživatel přesměrován po kliknutí
link_target	varchar(255)	cíl kam je přesměrován
description	varchar(255)	popis banneru
note	varchar(255)	interní poznámka
bannertext1	text	text banneru - 1. kódování
bannertext2	text	text banneru - 2. kódování
bannertext3	text	text banneru - 3. kódování
active	int(1)	aktivní / neaktivní
schvaleno	char(1)	zda je banner schválen
created	datetime	kdy byl banner vytvořen
updated	datetime	čas poslední aktualizace banneru
admin	varchar(30)	administrátor který banner vložil

**ip\_adserver\_bannersimp**

Počty zobrazení a kliknutí na banner.

<b>Sloupec</b>	<b>Typ</b>	<b>Popis</b>
id_banner	int(10)	identifikátor banneru
id_campaign	int(11)	identifikátor kampaně ve které je banner
imp	double	aktuální počet zobrazení
clk	int(11)	aktuální počet kliknutí
imp_sum	double	celkový počet zobrazení
clk_sum	int(11)	celkový počet kliknutí

**ip\_adserver\_campaigns**

Tabulka reklamních kampaní.

Sloupec	Typ	Popis
id_campaign	int(10)	identifikátor kampaně
id_client	int(11)	identifikátor inzerenta
name	varchar(255)	název
description	varchar(255)	popis
note	varchar(255)	interní poznámka
systemcamp	char(1)	je / není to systémová kampaň
camp_type	varchar(30)	typ kampaně
prize_view	decimal(6,3)	částka za 1000 zobrazení
prize_click	decimal(6,3)	částka za kliknutí
affiliate_p	decimal(6,3)	velikost provize
affiliate_cookieval	int(11)	platnost cookies
weight	int(5)	váha (důležitost) kampaně
exclusive	int(1)	exkluzivní kampaň
server_asset	varchar(20)	na jakých typech serverů se zobrazuje
category	char(1)	omezení zobrazování na určité kategorie serverů
category_option	text	kategorie kde se zobrazuje
server_ban	text	weby na kterých se nesmí zobrazovat
limit_onlyrat	int(1)	zobrazovat jen na schválených sekcích
limit_onlyvisible	int(1)	zobrazovat jen na viditelných sekcích
date_create	datetime	čas vytvoření
date_activate	datetime	čas od kdy je kampaň aktivní
date_expire	datetime	čas kdy kampaň expiruje
limit_views	int(11)	omezení počtu zobrazení
limit_clicks	int(11)	omezení počtu kliknutí
userlimit_views	int(11)	omezení počtu zobrazení na uživatele
userlimit_clicks	int(11)	omezení počtu kliknutí na uživatele
link_url	varchar(255)	adresa na kterou přesměrovat uživatele po kliknutí
link_target	varchar(30)	cíl adresy
active	int(1)	aktivní / neaktivní
schvaleno	char(1)	kampaň je schválena
updated	datetime	čas poslední aktualizace
admin	varchar(30)	administrátor který kampaň vytvořil



**ip\_adserver\_clients**

Tabulka inzerentů.

Sloupec	Typ	Popis
id_client	int(10)	identifikátor klienta
name	varchar(255)	název
url	varchar(255)	adresa stránek inzerenta
email	varchar(255)	emailová adresa
adresa	varchar(255)	adresa
description_small	varchar(255)	krátký popis
description	text	popis
note	text	interní poznámka
report	int(1)	posílat přehledy o reklamě
report_interval	int(11)	jak často posílat přehledy
report_lastdate	date	čas posledního zaslání přehledu
active	int(1)	aktivní / neaktivní
updated	datetime	poslední aktualizace
admin	varchar(30)	administrátor který ho vytvořil

**ip\_adserver\_log\_rawdata\_adclick**

Tabulka s monitoringem jednotlivých kliknutí na reklamu.

Sloupec	Typ	Popis
userid	varchar(32)	identifikátor uživatele který kliknul na reklamu
bannerid	int(11)	identifikátor banneru
zoneid	int(11)	identifikátor sekce serveru
click_datetime	datetime	čas kliknutí
referer_server	varchar(255)	referer
http_user_agent	varchar(255)	prohlížeč uživatele
userip	varchar(30)	IP adresa uživatele

**ip\_adserver\_log\_rawdata\_adrequest**

Tabulka s monitoringem jednotlivých zobrazení reklamy.

Sloupec	Typ	Popis
userid	varchar(32)	identifikátor uživatele který kliknul na reklamu
bannerid	int(11)	identifikátor banneru
zoneid	int(11)	identifikátor sekce serveru
request_datetime	datetime	čas požadavku na zobrazení
cookieenabled	int(1)	podpora cookies
pageurl	varchar(255)	adresa kde je požádováno zobrazení banneru
referer_js	varchar(255)	referer získaný javascriptem
referer_server	varchar(255)	referer zaslaný serveru
http_user_agent	varchar(255)	prohlížeč uživatele
userip	varchar(30)	IP adresa uživatele

**ip\_adserver\_stats\_dsh**

Statistiky zobrazování a kliknutí na reklamu.

Sloupec	Typ	Popis
id	bigint(20)	identifikátor
row_datetime	datetime	čas záznamu
id_banner	int(11)	identifikátor banneru
id_zone	int(11)	identifikátor sekce
requests	int(11)	počet žádostí o zobrazení
clicks	int(11)	počet kliknutí

**ip\_adserver\_zone\_camp\_assoc**

Tabulka propojení sekcí s kampaněmi.

Sloupec	Typ	Popis
id	int(10)	identifikátor
id_affiliate	int(11)	identifikátor serveru
id_zone	int(11)	identifikátor sekce
id_campaign	int(11)	identifikátor kampaně

**ip\_adserver\_zones**

Tabulka sekcí serverů partnerů.

Sloupec	Typ	Popis
id_zone	int(10)	identifikátor sekce
id_affiliate	int(11)	identifikátor serveru ve kterém sekce leží
zone_encode	varchar(32)	znaková sada sekce
name	varchar(255)	název
url	varchar(255)	adresa
viditelna	int(1)	zda je sekce viditelná
description	varchar(255)	popis
note	varchar(255)	interní poznámka
zone_type	int(4)	typ sekce
zone_width	int(11)	šířka sekce
zone_height	int(11)	výška sekce
zone_spec	varchar(255)	další vlastnosti sekce
category_option	varchar(255)	kategorie sekce
td_width	int(1)	zda se mohou zobrazovat i užší bannery
td_height	int(1)	zda se mohou zobrazovat i nižší bannery
withtext	int(1)	text pod bannerem
active	int(1)	aktivní / neaktivní
schvaleno	char(1)	sekce schválena
updated	datetime	poslední aktualizace
admin	varchar(30)	administrátor který sekci vytvořil

**ip\_adserver\_zonesimp**

Tabulka s počtem zobrazení normálních a systémových kampaní.

Sloupec	Typ	Popis
id_zone	int(11)	identifikátor sekce
systemcamp	int(11)	počet zobrazení systémových kampaní
normalcamp	int(11)	počet zobrazení normálních kampaní

**ip\_provize\_fa**

Tabulka vydaných faktur inzerentům.

Sloupec	Typ	Popis
id	int(11)	identifikátor
shop	varchar(32)	identifikátor obchodu
datum	date	datum vystavení
castka	decimal(10,2)	částka
poznámka	varchar(255)	poznámka

**ip\_provize\_import**

Tabulka pro importování dat (o jednotlivých provizích za prodej) od inzerentů.

Sloupec	Typ	Popis
id	int(10)	identifikátor
shop	char(32)	identifikátor obchodu
id_objednavka	char(32)	identifikátor objednávky
username	char(30)	partner přes kterého byla uzavřena objednávka
stav	char(10)	stav objednávky
provize_user	decimal(10,2)	provize pro partnera
provize_system	decimal(10,2)	provize pro provozovatele
datum	date	čas záznamu
fa	char(1)	na tuto položku vystavena faktura inzerentovi

**ip\_provize\_inzerent**

Fakturační údaje inzerenta.

Sloupec	Typ	Popis
shop	char(32)	identifikátor obchodu
id_client	int(11)	identifikátor inzerenta
fa_ic	char(15)	IČ
fa_dic	char(15)	DIČ
mininterval	int(30)	minimální interval od jednotlivých faktur
mincastka	double(10,2)	minimální částka pro fakturaci

**ip\_user**

Uživatelé – partneři.

Sloupec	Typ	Popis
id	int(10)	identifikátor
username	char(30)	uživatelské jméno
passwd	char(30)	heslo
passwd_hash	char(1)	zda je heslo uloženo jako hash
aktivacnikod	char(25)	aktivační kód účtu
aktivovany	char(1)	zda je účet aktivovaný
active	char(1)	aktivní / neaktivní
email	char(40)	email
registrovano	int(11)	čas registrace
typ	char(15)	typ uživatele (nevyužívá se)
referral	char(30)	refereal – přes kterého uživatele se tento uživatel zaregistroval

**ip\_user\_detail**

Další informace o uživateli (partnerovi).

Sloupec	Typ	Popis
id	int(10)	identifikátor
username	varchar(30)	uživatelské jméno
jmeno	varchar(40)	jméno
prijmeni	varchar(40)	příjmení
firma	varchar(40)	název firmy
ulice	varchar(100)	ulice
mesto	varchar(40)	město
psc	varchar(10)	PSC
ico	varchar(20)	IČ
dic	varchar(20)	DIČ
telefon	varchar(25)	telefonní číslo
banka_cu	varchar(30)	číslo účtu
banka_kod	varchar(10)	kód banky
banka_iban	varchar(40)	IBAN
smlouva	char(1)	zda je uzavřena smlouva
novinky	char(1)	zda posílat novinky

**ip\_user\_platby**

Platby partnerovi.

Sloupec	Typ	Popis
id	int(10)	identifikátor
username	char(30)	uživatelské jméno
datum	int(11)	čas platby
castka	decimal(10,3)	částka
mena	char(5)	měna
kod	char(10)	kód
od	char(12)	
popis	char(40)	popis platby
id_zadost	int(11)	identifikátor žádosti
banka_cu	char(30)	číslo účtu
banka_kod	char(10)	kód banky
banka_vs	char(20)	variabilní symbol

**ip\_user\_zadostvyplaceni**

Žádosti o vyplacení z uživatelského účtu.

Sloupec	Typ	Popis
id	int(10)	identifikátor
username	char(30)	uživatelské jméno
datum_zadost	int(11)	čas zažádání
datum_zpracovano	int(11)	datum zpracování žádosti
datum_dokumenty	int(11)	datum doručení dokumentů
datum_zaplaceno	int(11)	datum proplacení
castka	decimal(10,2)	částka
mena	char(5)	měna
poplatky	decimal(10,2)	poplatky za vyřízení
dan	decimal(10,2)	daň
zpracovano	char(1)	příznak zpracování
zaplaceno	char(1)	příznak zaplacení
faktura_dohoda	char(1)	příznak přijmutí faktury nebo d.o.p.p.
ziv_list	char(1)	zda uživatel má živ. list

## p2 Design domovské stránky (nepřihlášený uživ.)



HOME
O IPROVIZE.CZ
UŽIVATEL
REGISTRACE
NÁPOVĚDA
KONTAKT

**Máte internetové stránky?**

Víte že Vám mohou zajistit zajímavý výdělek?

Začněte ihned vydělávat na internetu! S iProvize.cz je to opravdu snadné a nemusíte mít ani živnostenský list.

Po zaregistrování a nastavení údajů o Vašem webu jen vložíte vygenerovaný kód do stránek. Zobrazování reklamy od různých inzerentů už obstará iProvize.

**Jak vyděláváte?**

- **provize** – pokud někdo klikne na reklamu na Vašem webu a objedná si zboží či služby (nemusí ihned) u inzerenta, získáte z tohoto obchodu provizi.
- **kliknutí na banner** – po kliknutí na banner návštěvníkem Vašeho webu bude připsána na Váš účet u iProvize peněžní odměna
- **zobrazení banneru** – získáváte peníze za zobrazování banneru
- **referral** – získáváte procenta z výdělku uživatelů, kteří se zaregistrují přes Vás

Toto vše sám zajišťuje systém iProvize. Vy jen sledujete jak peníze přibývají na účet a žádáte o jejich vyplacení. Vydělávat s iProvize.cz je opravdu snadné.

[Více informací ...](#)  
[Registrace ...](#)

Provozujete eshop a chcete zvýšit svůj obrát?

Potřebujete přivést nové návštěvníky na Váš web?

Co vám iProvize.cz přinese?

- **platící zákazník** - platba provize za uskutečněný prodej
- **další návštěvníky** – platba za kliknutí nebo zobrazení

**Výhody iProvize.cz:**

- **úspora času** - nabídkou reklamní kampaně oslovíte naráz mnoho serverů
- **minimalizace nákladů** - platíte jen za výsledky
- **centrální vyúčtování** – nemusíte fakturovat desítkám serverů, ale jen iProvize.cz
- **vlastní ovládání kampaně** – obdržíte přístup do systému, kde můžete sami nastavovat parametry kampaně (včetně vkládání nových bannerů)
- **cenu za reklamu si určujete Vy**

**Jak se stát inzerentem?**

Dejte nám tak najevo svůj zájem – **kontaktujte nás** (email, telefon a nebo kontaktní formulář)

[Kontakty...](#)  
[Kontaktní formulář ...](#)



[přihlášení](#)  
[registrace](#)  
[aktivace nového účtu](#)

**Nové weby v testování**

20. 02. (8:11) Do testovacího provozu jsme zařadili další servery (partnery)

**Start testovacího provozu**

14. 02. (13:59) Dnes jsme spustili testovací provoz provizního systému iProvize.cz.

powered by Licema & Licema AdSystem  
 Partner: 