

Jihočeská univerzita v Českých Budějovicích
Pedagogická fakulta
Katedra pedagogiky a psychologie

BAKALÁŘSKÁ PRÁCE

DĚTSKÁ KRESBA V DIAGNOSTICE MATEŘSKÉ ŠKOLY

Vedoucí práce: PhDr. Miloslava Dvořáková, CSc.

Autor práce: Lucie Šefrányová

Studijní obor: Učitelství pro mateřské školy

Ročník: 3.

2008

Prohlašuji, že jsem svoji bakalářskou práci vypracovala samostatně pouze s použitím pramenů a literatury uvedených v seznamu citované literatury.

Prohlašuji, že v souladu s § 47b zákona č. 111/1998 Sb. v platném znění, souhlasím se zveřejněním své bakalářské práce, a to v nezkrácené podobě elektronickou cestou ve veřejně přístupné části databáze STAG provozované Jihočeskou univerzitou v Českých Budějovicích na jejích internetových stránkách.

20. března 2008

Děkuji vedoucímu bakalářské práce PhDr. Miloslavě Dvořákové, CSc.
za cenné rady, připomínky a metodické vedení práce.

ANOTACE

ŠEFRÁNYOVÁ, L. *Dětská kresba v diagnostice mateřské školy*. České Budějovice 2008. Bakalářská práce. Jihočeská univerzita v Českých Budějovicích. Pedagogická fakulta. Katedra pedagogiky a psychologie. Vedoucí práce M. Dvořáková.

Bakalářská práce se zabývá dětským výtvarným projevem v mateřské škole. Seznamuje čtenáře s tím, jak se dětská kresba vyvíjí, zvláště kresba lidské postavy, s jejím obsahem, se psychologickým a pedagogickým přístupem k interpretaci dětské kresby a nakonec i s individuálním přístupem ke vzdělávání v oblasti dětské kresby.

Sleduje a porovnává celkem 38 dětských kreseb z vývojového hlediska. Deset dětí ze dvou tříd s rozdílným vzdělávacím programem nakreslilo v časovém rozmezí čtyř měsíců dva domy a dva pány. Porovnává se nejen individuální posun každého dítěte, ale i možný rozdíl mezi dětmi z běžné třídy mateřské školy a třídy alternativní(waldorfské).

ABSTRACT

Bachelor works with children specialised in drawing art in kindergarten. The viewers get know how children's art develops, specially drawing human sculpture.with their contents, psychological and teaching access in to the inerpretation of the childrens drawing and induvidiul access to the education in the area childrens drawings.

It persuits and compares 38 children drawings of the developping area. Ten children from two classrooms with different educational programs drew two houses and two men in the period of four months. It compares not only individulality of each child but possible difference between the children from regullar day care and the special day care- class of waldorf.

OBSAH

| | |
|--|----|
| ÚVOD..... | 5 |
| TEORETICKÁ ČÁST | |
| 1 Kresba v předškolním období | |
| 1.1 Vývoj kresby v předškolním období..... | 7 |
| 1.2 Obsah dětské kresby..... | 13 |
| 1.3 Kresba lidské postavy u dětí předškolního věku..... | 25 |
| 2 Psychologický a pedagogický přístup k interpretaci dětského výtvarného projevu..... | 31 |
| 3 Individuální práce s dítětem v oblasti kresebného projevu..... | 35 |
| PRAKTICKÁ ČÁST | |
| 1 Cíl bakalářské práce..... | 38 |
| 2 Hypotézy..... | 38 |
| 3 Průběh výzkumného šetření..... | 38 |
| 4 Interpretace kreseb dětí..... | 39 |
| 4.1 Děti z běžné třídy mateřské školy..... | 39 |
| 4.2 Děti z waldorfské třídy mateřské školy..... | 59 |
| 5 Shrnutí..... | 79 |
| ZÁVĚR..... | 82 |
| Seznam použité a citované literatury..... | 84 |

ÚVOD

Tato bakalářská práce je zaměřena na diagnostiku dětského výtvarného projevu, protože tato tematika je mi velmi blízká vzhledem k mému předchozímu studiu střední umělecké školy.

V první teoretické části bych chtěla čtenáře seznámit s vývojem dětské kresby, na které je celá tato práce založena. Dozví se, že tato na první pohled banální záležitost má pro pedagoga opravdový význam a že na ni lze pohlížet značně vědecky. Čerpala jsem od autorů publikací vývojové psychologie i pedagogické a psychologické diagnostiky, velmi zajímavým zdrojem informací byly i některé metodiky, které se úzce váží s poměrně novým Rámcovým vzdělávacím programem pro mateřské školy. Každé dítě se vyvíjí individuálně, ale přesto lze obecně stanovit některé mezníky, které jsou pro téměř všechny děti společné. Například to, že dětská kresba prochází jednotlivými stadii, což se asi nejlépe pozná právě na kresbě lidské postavy, kterou se velmi podrobně zabývám na konci první kapitoly.

V poslední době se ukazuje, že dětská kresba je jedním z nejvhodnějších přístupů k poznání osobnosti dítěte. V druhé kapitole se zabývám psychologickými a pedagogickými přístupy k interpretaci dětského výtvarného projevu. Kresbou může dítě sdělit, jak se cítí, jak samo sebe prožívá a jak vidí své okolí. Interpretace dětské kresby je ovšem velmi složitá a proto také v práci upozorňuji, že používá – li učitel projektivního přístupu, může se velice snadno zmýlit a to může vést k neblahým následkům. Rozbor dětských prací vyžaduje široké odborné znalosti.

Třetí kapitola se zabývá problematikou individualizace vzdělávání v oblasti dětského výtvarného projevu. Stručně popisuje některé metodické postupy, které mohou výtvarný projev rozvíjet, a tím rozvíjet i samotnou osobnost dítěte.

Cílem praktické části bakalářské práce bylo sledování a porovnávání dětských kreseb z hlediska odlišnosti výtvarného projevu deseti čtyřletých dětí ze dvou různých tříd mateřské školy. Zdálo se mi jako zajímavý nápad porovnat kresby

děti, které navštěvují běžnou třídu a kresby dětí, které navštěvují třídu waldorfskou. Nejdříve byly dětem zadány dvě kresby začátkem listopadu roku 2007 a poté znovu dvě kresby po čtyřech měsících. Zvolila jsem dva symboly, které děti kreslí nejraději a nejčastěji. Dům a lidskou postavu. O nejen těchto symbolech se zmiňuji v části první kapitoly Obsah dětské kresby.

Ze situace vyvstaly dvě hlavní hypotézy. Předpokládám, že výtvarný projev dětí ze dvou různých tříd se lišit nebude. Dětská kresba by se měla vyvíjet v nezávislosti na edukačním prostředí, protože jde ruku v ruce s celkovým vývojem dítěte. Dalším předpokladem je určitý posun kresby za období čtyř měsíců. I když to není doba příliš dlouhá, u takto malých dětí je ve vývoji znát každý měsíc.

Při interpretaci kreseb jsem hledala jen takové znaky, které se dají jasně porovnávat z pohledu pedagogického. Rozhodně jsem se nesnažila projektovat, protože jak už jsem výše zmínila – toto je práce psychologů.

TEORETICKÁ ČÁST

1.0 KRESBA V PŘEDŠKOLNÍM OBDOBÍ

1.1 VÝVOJ KRESBY V PŘEDŠKOLNÍM OBDOBÍ

Dětská kresba se vyvíjí individuálně, protože je závislá na vývoji každého jedince, a to bez ohledu na jeho umělecké schopnosti. Běžně se setkáváme s neobratným provedením kresby, ale to ještě rozhodně neznamená, že je něco v nepořádku po duševní stránce.

Podle M. Vágnerové (2005) **je kresba neverbální symbolickou funkcí**, protože se v ní projevuje tendence zobrazit realitu tak, jak ji dítě chápe.

V každém věku dítě kreslí jinak. Vývoj kresby prochází stadii, která těsně souvisejí s vývojem intelektu dítěte.

Dítě se často již v prvním roce seznámí s tužkou, ale nedovede ji ještě držet ve správné poloze. Davido (2001) nazývá toto období stadiem čmáranic.

Tento autor však myslí i na období, kdy ještě dítěti není ani jeden rok. Dítě by podle Davida dělalo jenom skvrny. Nazval toto stadium tedy obdobím skvrn. Jenže málokterý rodič nechá své dítě tvořit v tak útlém věku. Je to pochopitelné, protože každý si určitě dokáže představit důsledky.

V první polovině druhého roku se pokouší o první tahy tužkou. Nedokáže ještě vést čáry určitým směrem, jsou to spíše tahy, které vznikají cestou nejmenšího fyziologického úsilí. Někteří autoři vycházejí z názoru, že dětská kresba vzniká nápodobou, jiní kladou důraz na spontánnost pohybu. Chmelař (1947 in Švancara, 1971) se zaměřil na motorickou stránku prvního čárání. Bühler (1939 in Švancara, 1971) považuje čárání pouze za pohybovou hru. S tímto tvrzením souhlasí i Brown (1897 in Švancara, 1971), který uvádí, že dítě se zajímá jen o činnost a nikoli o její produkt. Meumann (1912 in Švancara, 1971) hodnotí čárání

především z hlediska senzomotorického vývoje, ale zároveň uznává, že již první čárání může mít obsah.

Dětské čárání je citově kladně zabarvené, dítě se těší jak z pohybu, tak z toho, co před ním vzniká na papíře. Tato funkční libost jistě podporuje neúnavné spontánní opakování prvních pokusů.

Toto období čárání také přímo souvisí s rozvojem intelektu dítěte. V tuto dobu si dítě všímá písma dospělých a snaží se ho napodobovat, tím i sleduje jak má držet tužku a lze tu již tedy pozorovat určitý záměr. Je to stadium „nezdařeného realismu“, kdy dítě kreslí uzavřené smyčky (říkáme jim loops) s jasným úmyslem napodobit písmo dospělých.

Pozorujme chvíli pohyb, jímž první dětské čáranice vznikají. Má-li dvouleté, nebo i mladší dítě po ruce něco, co lze dobře uchopit (třeba silný kousek křídly), ohání se paží tak, že centrum grafického pohybu je v ramenním kloubu. Čáry podle toho vypadají: jejich sklon a prohnutí prozrazují kývavý pohyb, který by se dal zrcadlově doplnit v ovál. Po čase se uplatní i loketní a zápěstní kloub, čáry se otáčejí v menším oblouku, vznikají hustá „klubka“, objevují se však i jednotlivé „úsečky“, většinou ještě sledující otáčivý pohyb ruky.

Zajímavé je i to, jak se dítě chová k ploše. Zpočátku, kdy ještě drží kreslicí nástroj v plné dlani, překračuje často hranice papíru položeného na stolní desce. Později se jimi stále více řídí a respektuje je. Zdá se, že mu už plocha není lhostejná, že ji touží buď zaplnit cele a rovnoměrně, nebo tak, aby čistá plocha papíru a temná skvrna čáranice byly k sobě ve vyváženém citlivém vztahu. (Uždil, 2002)

Krouživý pohyb dává vznik nepravidelnému oválu, který je první pohybově grafickou figurou čáranic, jinak dosud nepředmětných.

Později přistupuje k této základní formě druhá, komplikovanější, která je základem úhlu. Je to jakýsi kříž, v němž se uplatňuje dětská schopnost měnit směr čáry. Kdo ovládne dva pohyby na sobě nezávislé a vytvářející hned čtyři úhly blízké pravému, bude brzy umět nakreslit nejen dům, ale i strom a jiné věci.

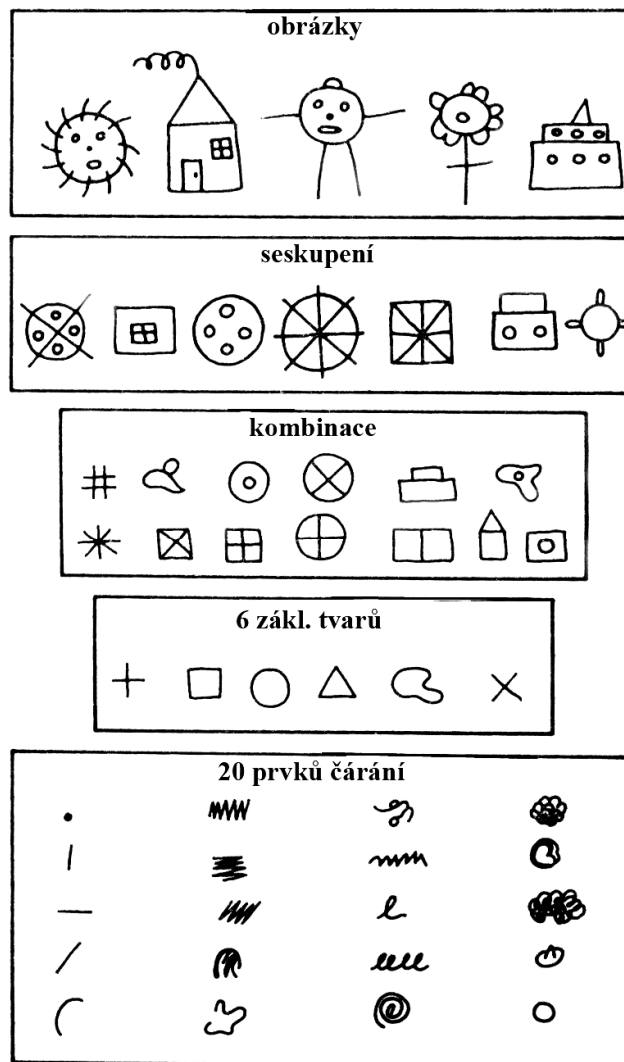
Krouživý pohyb je také prvním rozběhem k „nekonečné“ vláčné čáře i k obrazcům blízkým trojúhelníku nebo čtverci. Oba mívají zakulacené rohy a první obrázky domečku vypadají podle toho. (Uždil, 2002)

Čáranice mají mnoho typů; můžeme mezi nimi sledovat krátké údery – body, klikatky, klubička velmi jemných čar a spirály (oválné, kruhové i hranaté). Všechny jsou v jistém smyslu přípravou pro opravdové kreslení, které už zdaleka nebude jen hrou se vznikající stopou. (Uždil, 2002)

Co můžeme z čáranic vyčíst?

Pokud je papír hodně zaplněný a tahy tužkou nebo pastelkou jsou silné a výrazné, můžeme usuzovat, že dítě je šťastné a spokojené. Nevyrovnané a nespokojené dítě to přestane mnohem dříve bavit. „Marty Bernsonová se domnívá, že dítě, které pokryje čáranicí celý papír, by chtělo zaujmout všechno místo v matčině srdci a jeho srdce překypuje láskou.“ (M. Bernson in Davido, 2001)

Nejdůkladnější studii elementárních grafických projevů provedli Baker a Kellogová (1967). Během let 1945 – 1965 shromáždili 400 000 dětských čarání, získaných u 2000 dětí ve věku 24 až 60 měsíců. Kellogová rozlišila 20 základních prvků čarání dvouletých dětí.



Vývoj grafických projevů (podle R. Kellogové)

Kolem třetího roku začíná dítě užívat obrysových tvarů, které vyplývají ze základních prvků. Kellogová rozlišuje šest základních tvarů. Užije-li dítě dvou základních tvarů společně, vznikají tak kombinace a spojením tří a více základních tvarů dospívá k seskupením.

Jakmile dítě zvládlo základní tvary, nastupuje stadium obrázkové. Prvním obrázkem bývá lidská postava, průměrně kolem tří a půl roku, pak následují kresby květin, zvířat, domu, auta, lodí apod.

V současné literatuře zabývající se vývojovou psychologií (Vágnerová, 2005) se hovoří o následujících fázích vývoje dětské kresby:

1. Presymbolická, senzomotorická fáze.

Pro děti batolecího věku je grafomotorická činnost zajímavá sama o sobě, často víc než její výsledek. Dítě s velkou oblibou čmárá všemi směry, aniž by pozvedlo tužku. Svým výtvozem se dále nezabývá, nepřisuzuje mu žádný obsah. Tato fáze ještě nemá žádný symbolický charakter.

2. Fáze přechodu na symbolickou úroveň,

období dodatečného, resp. sekundárního symbolického zpracování. Dítě postupně zjišťuje, že díky čarání může zobrazit skutečné věci, a tak se tedy stává symbolem. Většinou projeví záměr až na samém konci, kdy kresbu dodatečně pojmenuje. Dítě totiž neudrží moc dlouho pozornost a během kreslení ještě své záměry mění. Jedná se o tzv. „náhodný realismus“, protože dítě pojmenuje kresbu tak jak ho právě v daný okamžik napadne, usuzuje čemu by se výtvor asi tak mohl podobat, obvykle na základě nějakého výrazného znaku, který by mohl být charakteristický pro určitý objekt.

3. Fáze primárního symbolického vyjádření.

Dítě dovede uskutečnit úmysl kresbou něco konkrétního zobrazit. Teprve v této fázi se kresba stává jedním ze způsobů symbolického zobrazení skutečnosti (Piaget, 1966; Kellogová, 1969; Siegler a kol., 2003 in Vágnerová, 2005) Podobnost kresby a zobrazovaného objektu je závislá na rozvoji celého komplexu

schopností a dovedností jako je motorika, senzomotorická koordinace, poznávací procesy atd., ale i na dalších faktorech, jako je např. aktuální emoční stav. Protože je kresba pojímána spíše jako vyjádření názoru dítěte na zobrazovaný objekt, mohou v ní být více zdůrazněny subjektivně významné znaky než jeho reálná podoba. Matějček (1994 in Vágnerová) v této souvislosti stručně a výstižně říká, že **dítě kreslí to co o objektu ví**, co se mu na něm zdá důležité.

Vývojovým stadiím i obsahu dětské kresby byla věnována značná pozornost dětských psychologů i jiných odborníků už koncem devatenáctého století. Známy je nejschematičtější souhrn genetické teorie dětské kresby, který počátkem 30. let minulého století podává Cyril Burt (Read, 1967). V něm vyčleňuje stadia (cit.d.s. 139n):

1. čárání (2 – 5 let s vrcholem ve 3 letech)

- a) bezzáměrné čárání tužkou – jde o čistě svalové pohyby z ramene, obvykle zprava doleva
- b) záměrné črtání tužkou – zde už dítě na črtání zaměřuje pozornost, případně se objevuje pojmenování
- c) napodobivé črtání tužkou – stále převládá svalový pohyb, ale celá paže je vystřídána zápěstím a pohyby prstů
- d) lokalizované čárání – pokus znázornit význačné části objektu, jde o přechod ke

2. stadiu linie – oblíbeným námětem je lidská postava, zde kruh naznačuje hlavu, tečky oči a jednoduché čáry nohy; někdy dítě přidá druhý kruh znázorňující tělo a zřídka dvě čáry označující ruce. Úplné spojení částí dosud bývá pro dítě nedosažitelné

3. popisný symbolismus – věk 5 – 6 let – lidskou postavu kreslí dítě jakžtakž přesně, charakteristické tvary jsou znázorněny neohrabaně; totéž dítě se obvykle dlouhou dobu drží téhož oblíbeného tvaru

4. popisný realismus – věk 7 – 8 let – kresby dosud spíše logické než vizuální („kreslí, co ví, nikoli to, co vidí“); pokouší se vyjádřit všechno, na

co si u kresleného objektu vzpomíná či co je zajímavá; objevují se pokusy o kresbu z profilu

5. **vizuální realismus** – věk 9 – 10 let – dítě přechází ze stadia kreslení z paměti do stadia kreslení podle přírody, a to
 - a) dvojrozměrná fáze – kresba pouze v obrysu
 - b) trojrozměrná fáze – pokus o znázornění hmotnosti; dítě věnuje pozornost i překrývání a perspektivě, sem tam jsou patrné pokusy o stínování, pokusy o kreslení krajiny
6. **potlačení** – věk 11 – 14 let – Burt považuje toto stadium za součást přirozeného dětského vývoje: pokrok je nyní velmi pracný a pozvolný, dítě jakoby ztrácelo odvalu kreslit, zájem se naopak přesouvá na mluvení; v kresbě stojí na prvním místě kresba konvenční, lidská postava se vyskytuje zřídka
7. **umělecké oživení** – rané dospívání – kresby již „vypravují“ a objevují se rozdíly mezi pohlavími – dívky kreslí s barevnou bohatostí a půvabnými tvary, chlapci mají kresbu více mechanickou a technickou
„Mnozí však, a možná většina, tohoto posledního stadia nikdy nedosáhnou. Potlačení v předešlém stadiu zasáhlo příliš hluboko,“ domnívá se Burt (cit.d.s.141)

1.2 OBSAH DĚTSKÉ KRESBY

Někteří odborníci jsou přesvědčeni, že podobnost mezi klubkovitou čáranicí a jednoduchým vyobrazením člověka, domu nebo auta, je zpočátku čistě náhodná. Opravdu, existuje dost svědectví o tom, že dítě přiřklo svým čáranicím věcný význam až dodatečně, někdy až pod tlakem otázky: „Cos to nakreslil?“

Náhoda a úmysl se mohou podporovat a doplňovat i jiným způsobem; dokonce ještě tehdy, když už dítě předem ví, co chce nakreslit, vede ho ke změnám jeho záliba v čáře (a současně jeho neschopnost plně ovládnout grafický pohyb). Svou prvotní představu snadno opouští, vyměňuje ji během kreslení za jinou, vábnější

nebo lépe odpovídající tomu, co už mezitím na papíře vzniklo. Spolupůsobí tu i okolnost, že dítě dosud nerozlišuje, co je snadné zobrazit, co je méně snadné a co vůbec zobrazit nelze, protože to nemá hmotnou povahu.

V období hledání obsahů nalézá dítě pro své náhodně vzniklé grafické útvary „výklad“ také tím způsobem, že je připodobňuje k tvarově neurčitým částem přírody: k vodě, ke sněhu, k noci, ke kamení, k zalesněné stráni apod. Spirálová čáranice je označena jako míč – ale to už vyznívá dost věrohodně, podobně jako spojení oválu a rovných čárek odpovídá sluníčku, broukovi a rovněž člověku. (Uždil, 2002)

Levinstein (1905 in Švancara, 1971) přisuzuje kresbě obsah teprve, když dítě začne kreslit obrysy předmětů. Luquet (1927 Švancara, 1971) přiznává kresbě obsah jakmile dítě svůj výtvar pojmenuje. Táž kresba může být různě pojmenována. Stern (1910 in Švancara, 1971) zdůrazňuje, že jediná čára je s to podnitit dětskou fantazii a může vést k pojmenování grafického projevu.

V otázce, co dítě kreslí se názory autorů různí. Luquet užívá označení *intelektuální realismus* – dítě kreslí co ví, nikoli co vidí. Dítě kreslí různé prvky, i ty, které nevidí, ale které jsou pro znázorňovaný předmět charakteristické. (Švancara, 1971)

Teprve ty osoby a předměty, které mají zvlášť trvalý, neměnný a obecný význam, mají naději, že budou zvěčněny.

Kdybychom použili statistiky a ptali se, co z našeho předmětného okolí se ocitne v dětských kresbách nejčastěji, zjistili bychom, že dítě je skoro důsledně antropocentrické, že středem jeho zájmu je tedy člověk a teprve potom všechno ostatní, co s člověkem úžeji nebo vzdáleněji souvisí.

Nejčasnější kresby, pokud už mají věcný obsah a vznikly vědomě, zobrazují zpravidla jen izolované představy: člověka, dům, auto, květinu. Jakékoliv spojení

představ, které naznačuje jejich vzájemný vztah (nebo alespoň společný výskyt), znamená už velký duševní výkon.

Člověk – tzv. paňák – tedy vede. Zobrazením lidské postavy se budu dále zabývat v další kapitole. S člověkem vchází do obsahu kreseb pozvolna i jeho prostředí: dům, zahrádka (zobrazená jako plot), strom, ... Přibudou dopravní prostředky, zvířata a užitečné věci, nábytkem počínaje, především stůl.

Slunce, které si člověk vlastně nikdy nemůže pořádně prohlédnout, je přesto na dětských kresbách často. Vyvinulo se z uzavřeného oválu, je to kombinace zaoblenosti a přímočarosti a dítěti se technicky velmi dobře kreslí. Jeho symbolika je neobyčejně přesvědčivá, podmanivá – slunce znamená v dětském obrázku cosi jako určení času (den), ale zároveň označuje i oblohu a to znamená, že dává obrazu jednotu, kterou dítě ještě nedovede vyznačit jinak, např. znázorněním prostorových vztahů. (Uždil, 2002)

Sluneční kotouč je skutečně na obrázku nepostradatelný a jeho výskyt ukazuje na vliv otce. Dítě, které má s otcem dobré vztahy, nakreslí teplé slunce s věncem paprsků. V opačném případě bývá slunce vybledlé, dokonce i schované za horou (Aubin in Davido, 2001)

Jestliže dítě otce neakceptuje nebo se ho bojí, nakreslí slunce agresivní barvou (červenou) nebo barvou vyvolávající úzkost (černou).

Krásné zářivé slunce představuje ideálního otce. Je to mužský symbol, a na některých kresbách, kde se vyskytuje pouze ženská postava a žádná další postava tam není, se často objevuje slunce. Jedná se o přítomnost mužského faktoru, ve většině případů otce. Svými paprsky vytváří slunce postavám aureolu a dodává jim důležitost a hodnotu. Proto bývá někdy hrdina zobrazován se sluncem, které určitým způsobem naznačuje jeho slávu. Slunce tedy představuje autoritu – někoho, kdo druhé silně ovlivňuje. (Davido, 2001)

Vztah k živé přírodě je u dítěte zvlášť srdečný a plný sympatií; je to vztah rovného s rovným, dítě si dosud neosvojilo postoj dospělých, v němž jsou „já“

a „svět“ rozdvojeny, dokonce i pokud jde o naše nejbližší příbuzné, zvířata. Dítě se cítí se zvířaty spojeno zvláštním poutem a většinou se teprve musí učit strachu alespoň před některými z nich.

Zvířata jsou dětem blízká. Děti dobře znají i ta, která nikdy neviděly, protože jim mnoho o nich vypoví knihy, filmy, pohádky a bajky.

S obrazy zvířat se setkáváme v dětské výtvarné produkci velmi časně. Zprvu se příliš neliší od zobrazení lidí. Prozradí je spíš horizontální poloha těla než co jiného. Vyskytují se však i zvířátka s trupem vztyčeným a na dvou nohou, zvláště tehdy, když jsou to zvířátka z pohádek, která jednají jako lidé. Odlišnosti od postavy člověka lze pak najít v takových znacích, jako jsou růžky nebo ocásek.

Postava zvířete se rodí z postavy člověka, jeden grafický typ z typu druhého, staršího a už upevněného. S něčím podobným se můžeme setkat i u kostela, který se zrodí z domu, z nepojmenovaného stromu bude jabloň. Existuje domněnka, že se v dětské kresbě opakuje nejen historie vzniku a postupného vývoje živých tvorů, ale i postupného rozrůznění věcí, které vytvořil sám člověk. Zatím to ale nemá vědecké opodstatnění.

Nejčastěji dítě kreslí zvířátka z profilu, tedy jako nesymetrický tvar, v němž je určující vodorovná osa (mimo žirafu a jí podobné případy), ale hlava bývá často z en face, s obličejem jakoby člověka. (Uždil, 2002)

Tradice připisuje zvířatům určitou symboliku. Medvěd je hromotluk, páv je pyšný, opice chytrá, chameleón mění barvy. Vlastně je ten zvěřinec velmi lidský.

Když se dítě setká se zvířetem, zaujme k němu citově zabarvený postoj. Buď je mu zvíře sympatické, nebo ne. Je pro něj reálnou bytostí, která má charakter vlastní zvířatům jeho druhu. Proto dítě někdy raději zobrazuje zvířata než lidi. Dokonce se zdá, že tomu lze přiřít i jinou motivaci, a to že dítě takovým způsobem nevědomě zakrývá své citové problémy. Zvíře ve skutečnosti představuje samotné dítě a jeho vztahy k okolí.

Nejčastěji dítě kreslí nějaké domácí zvíře, což může svědčit o dobrém přizpůsobení dítěte okolí. Když ale půjdeme do hloubky, tak zjevně dobře adaptované dítě může zakrývat citové problémy tím, že nakreslí sice na první pohled obyčejné zvíře, ale přesto o leccčems vypovídá. Například pes kouše a štěká, kočka vytahuje dráčky, což naznačuje jasně agresivní chování.

V jiném případě může dítě prostřednictvím zvířete naivně vyjádřit, že by chtělo být hýčkáno a že touží mít normální rodinu (např. kohout, slepice a kuřátka). Námět zvířete, které je často hlazeno (pes, kočka) se často vyskytuje u malých dětí, které se rády mazlí.

Vyobrazení zvířete umožňuje nejen odhalit potíže dítěte, ale také určit dominantní rys jeho charakteru, zvláště opakuje-li se ve spontánně vytvořených kresbách zdánlivě na banální námět. (Davidov, 2001)

Strom patří mezi grafické podoby, kterými se dítě záhy zabývá a které se velmi dlouho vyvíjejí ve stále dokonalejší tvar. Jeho vývoj se hodně podobá vývoji kresby lidské postavy. Zpočátku je to jen jedna vertikální linka, která je na několika místech v pravidelných vzdálenostech přerušena vodorovnými čárkami. Na těch jsou později umístěny ovály představující něco jako chomáče listů nebo jehličí. Tyto chomáče bývají zpočátku umístěny až navlečeny přímo na svislé lince – to znamená přímo na kmeni. Později se větvení komplikuje, přibývají menší vedlejší větvičky, které se k hlavním nejčastěji připojují v pravém úhlu. Ještě později se stromy začínají vyčleňovat na listnaté a jehličnaté, přičemž ten jehličnatý bývá nejvíce spojován se stromkem vánočním. Listnatý strom bývá nejčastěji stromem ovocným, v jeho koruně můžeme vidět viset plody. Jeho větve se zužují daleko radikálněji a nápadněji, než tomu ve skutečné přírodě je. Listy vyrůstají na okrajích mohutných větví a tvoří jakýsi ornament. Snaha vykreslit jednotlivé listy na stromě a nespokojit se jen s celkovým náznakem koruny je dítěti vlastní, dokud mu barva a štětec neukážou jiné možnosti.

Proporce stromu jsou podřízeny celku obrazu a významu ostatních věcných prvků v něm. Postava může být větší nebo stejně velká jako strom, strom je větší

nebo menší než dům, ale tyto odchylky v proporcích nic neznamenají. (Uždil, 2002)

Když čára znázorňující zem přetne spodní část kmene a strom tak zakoření, tato etapa odpovídá dobrému zařazení dítěte do rodinného a sociálního života.

Proslulý grafolog Max Pulver vypracoval schéma umístění stromu na listu papíru, které je podle něj velmi důležité.

Na listu formátu 21x29,7 cm představuje vrchní část oblast intelektuální, duchovní, kontakt s okolím, prostředím. Je to „já“ subjektu, jeho probuzené vědomí, jeho city. Naproti tomu spodní část představuje nevědomí, pudy, erotický a sexuální život. Levá část je introverze, minulost, egoismus, pouto k matce; pravá strana je extroverze, pokrok, altruismus, pouto k otci.

Takže dítě, které nakreslí strom na pravou stranu papíru, je orientováno k pokroku, sociabilitě a má dobrý vztah k otci. Nakreslí-li však strom na levou stranu papíru, směřuje spíše k egoismu, strachu z budoucnosti a připoutanosti k matce.

Je také nutné zabývat se strukturou stromu, který se skládá ze dvou částí. Stabilní část jsou kořeny, kmen a větve; dekorativní prvky – listy, plody a okolí.

Kmen představuje stabilní „já“ jedince. Větve vyjadřují, jak subjekt dokáže uplatnit svou osobnost ve vztahu k okolí. Dostředivý nebo odstředivý směr naznačuje introverzi a extroverzi jedince.

Každé poškození kmene nebo větví je známkou nějakého traumatu v minulosti. Čím výše na kmeni se nalézá, tím kratší doba od něj uplynula. Strom široký dole ukazuje na materiálně založené dítě. Směřuje-li naopak strom hlavně nahoru, dítě bude založené duchovně a mysticky. (Davido, 2001)

Dům je vždy vybaven takovými vlastnostmi, které přímo souvisejí s jeho užíváním, s bydlením. Má okna, zpravidla i komín (často se z něj kouří), dveře opatřené klikou. Nechybějí ani takové domy, jejichž přední stěna chybí, to aby bylo dobře vidět co se děje uvnitř. Mnohaposchodové domy děti zpočátku zobrazují jen zřídka, daleko spíše se můžeme setkat s typickými venkovskými

stavbami s trojúhelníkovým štítem. Ovšem grafický typ domu se vyvíjí s dobou a architekturou, která v okolí dítěte převládá. (Uždil, 2002)

Kresba domu vypovídá mnoho o osobnosti a charakteru dítěte. Dům patří k nejoblíbenějším dětským tématům. Má v sobě četné symboly – přístřeší, rodinné teplo, otevření vnějšímu světu.

„Každá stavba se podobá člověku, je antropomorfní, má obličej, oči, ústa, uši, funkce a dokonce i duši.“ (Bachelard in Davido, 2001)

Děti tedy kreslí dům jako postavu a jeho prostřednictvím vyjadřují stavbu svého „já“.

Při interpretaci přihlížíme jak k vlastnímu domu (dveře, okna, výzdoba), tak i k jeho okolí (cesty, stromy, zahrady, ploty), ať už se na obrázku vyskytuje, nebo ne.

Nejčastěji dítě kreslí zcela běžný, obyčejný dům a zobrazí plošně jen hlavní průčelí. Dům umístěný pěkně uprostřed, s otevřenými okny a několika dveřmi vypovídá o dítěti, které je přívětivé, živé a otevřené. Okolí domu zpravidla bývá nenápadné a harmonické.

Je-li však dům malý, dítě nevyužívá celou plochu papíru, okna jsou maličká nebo úplně chybí a okolí je poseto jednotlivými prvky nebo velkými stromy, prozrazuje kresba poruchy afektivity. Mezi šestým až osmým rokem to znamená nesmělost a připoutanost k matce a starší osmi let pak trpí pocitem méněcennosti a osamění.

Když dům zaplňuje celý papír nebo dokonce přesahuje, je velmi pravděpodobné, že dítě touží po projevech lásky, po adaptaci nebo po ovládnutí svých pudů.

Domy ve tvaru zámku představují ideální útočiště. Opevněný hrad vyjadřuje podle Françoise Doltové defenzivní znázornění představy o těle; nemá trojúhelníkovou střechu, je zobrazen s cimbuřím, se zubovitým obranným systémem, s věžemi jako u chrámu nebo s věžemi, které jsou také opatřeny cimbuřím. Dům odporového vzhledu obvykle svědčí o tom, že se dítě cítí být pod tlakem rodiny, což pociťuje jako omezování vlastní svobody.

Ve všech věkových kategoriích je osamělý, nepřístupný dům, který nemá dveře, je obehnán přehnaně vysokým plotem nebo k němu nevede cesta, znakem nezdaru a prohry.

Okna obvykle bývají otevřená a děti až do šesti let je kreslívaly přilepená po obou stranách průčelí těsně k hraně zdi. Tomuto jevu se říká *vyplňování*. Dítě si totiž nedokáže představit prázdný prostor, a proto se ho snaží co nejvíce vyplnit.

Velmi důležitá je cesta k domu. Vede ke dveřím a u narušených dětí může být zaslepena, vybarvena černě nebo červeně, což jsou agresivní barvy. Nejčastěji se vyskytují dva komíny. Někteří odborníci v tom spatřují přítomnost matky a otce.

Děti, jejichž rodiče jsou rozvedeni, obvykle zobrazují dva domy. Otcův a matčin. (Davidov, 2001)

Dopravní prostředky jako je auto, vlak i loď, kreslí dítě zvlášť rádo. Je to hlavně kvůli jeho velkému zájmu o pohyb, tzn. o všechno to, co se hýbe nebo pohyb umožňuje. S udivující zvrubností popisují ve svých kresbách šestileté děti tak náročný dopravní prostředek jako je třeba tramvaj, kterou bychom ani my dospělí nedokázali nakreslit. Setkáváme s takovými obrázky, kde je vidět nejenom vnějšek, ale i vnitřek autobusu. Cestující sedí za sebou na sedadlech, je vidět řidič atd.

Záliba v dopravních prostředcích vyrostle někdy až do jakési specializace; jsou děti, které nakreslí auto, loď nebo cokoliv podobného s naprostou přesností - až konstruktérskou. (Uždil, 2002)

Význam barev v dětském výtvarném projevu

Je dost důkazů o tom, že barevné vidění je do jisté míry podmíněno individuálně. Každý hledáme svůj barevný výraz, když si vybíráme barvy na své paletě. Náš barevný vjem se nikdy nepodobá ani fotografii, protože nám do popředí vystupují jen některé subjektivně významné prvky.

Zajímavým jevem je barevné slyšení, které je u dětí dost časté a zůstává i dlouhou dobu nezměněno. Znamená to, že při zaznění určitých zvuků se nám vybavuje i určitá barva. Například každý den v týdnu může mít svojí barvu, stejně tak křestní jména.

Tam, kde se barva úzce váže s určitou představou a má hodnotu věcné konstanty (zelený strom), zůstává v dětské malbě zachována ve své znakové hodnotě. Naproti tomu všude tam, kde barva není svázána tak úzce s věcí samou, popouští dítě uzdu své zálibě v barvách, ale zároveň se snaží i zřetelně rozlišit tóny, hledá takovou skladbu, kde by se barvy náležitě uplatnily jedna vedle druhé.

Pro názornost si představme, jak bude dítě postupovat při malbě „krajiny“ (přesněji - krajinného prostředí figurální scény): Tráva a stromy budou zelené, obloha modrá. Domy budou světlejší než „zem“, nebude se v nich uplatňovat zelená, spíš žlutá a růžová. Střechy zazáří asi červeně. Pro oděv figur stojících v popředí se nabízí celá pestrost palety. Barva obličejů se bude chtít přiblížit barvě pokožky alespoň potud, že bude světlá a teplá.

V tomto schematickém nástinu malířského postupu dítěte není ovšem obsazeno všechno. Řekli jsme už, že dítě dává přednost jedněm barvám před jinými. Pokud se dá v tomto směru ještě zobecňovat, jsou barvy teplé oblíbenější než barvy studené - ne ovšem v tom smyslu, že by dítě pracovalo právě jen s nimi, spíše jimi zprvu označuje věci milé, ty, které se mu líbí a ke kterým má zvláštní vztah, také však ty, které považuje za vzácné, drahé apod. Avšak záliba v barvě má obvykle ještě daleko osobitější charakter, individuální „barevná paleta“ (výběr barev) se uplatní zejména tehdy, když dítě barvy mísí nebo když mu větší plocha umožní použít větší množství tónů a hledat jejich soulad.

Dítě si vypracovává velmi brzy svůj určitý barevný přednes, který se nám zdá někdy smělý, z jeho hlediska je však nejpřirozenější. Barevné výtvořiny šestiletých dětí se od sebe liší zřetelně a učitelka mateřské školy, která pracuje delší čas s jednou skupinou dětí, rozezná práci každého z nich už na dálku. (Uždil, 2002)

-červená: Podle doktora A. Bouveta je zcela normální, když dítě před šestým rokem používá výhradně červenou. U nemocných dětí nemá tak sytý odstín. Po šestém roce však ukazuje na tendenci k agresivitě a nedostatečnou kontrolu emocí.

-modrá: Používají ji i děti mladší pěti let. Tyto děti se pak více kontrolují než ty, které používají červenou. Používání modré barvy v šesti letech znamená, že je dítě dobře adaptované. Modrá nahrazuje hnědou, když dítě už opravdu nechce zůstat „miminkem“. Pokud používá výhradně modrou, ukazuje to na přílišnou sebekontrolu.

-zelená: Použití je srovnatelné s modrou a odráží spíše sociální vztahy.

-žlutá: Je velmi často spojována s červenou nebo používána samostatně. Někdy ukazuje na velkou závislost na dospělém.

-hnědá: Stejně jako tmavé, nevýrazné barvy (považované psychoanalyticky za regresivní), a někdy i žlutá, odráží hnědá barva špatnou rodinnou i sociální adaptovanost dítěte a jeho různé konflikty. Tyto regresivní barvy s oblibou volí umíněné děti.

-fialová: Malé děti ji užívají jen zřídka, je příznakem neklidu. Často se vyskytuje ve spojení s modrou a prozrazuje úzkost.

-černá: Vyskytuje se v každém věku a prozrazuje určitou míru úzkosti. Někdy svědčí o bohatém vnitřním životě.

Při interpretaci symboliky barev je však nutné přihlížet k mnoha dalším faktorům, jako jsou kulturní vlivy, móda, linie a formy, kombinace barev, jež naznačují konflikt mezi dvěma tendencemi.

Barva nemá absolutní hodnotu, ale všeobecně vzato jasné, teplé barvy svědčí o vyrovnanosti, zatímco tmavé, studené barvy ukazují na tendenci ke smutku, úzkosti. Bledé odstíny vyjadřují citovou nevyrovnanost nebo špatný zdravotní stav. (Davido, 2001)

Zvláštnosti dětské kresby

Pro znázornění objemu předmětu má dítě zcela zvláštní možnosti. První z nich bychom mohli nazvat **plošné uspořádání objemu**, také vícehledovost. Jednotlivé pohledy na předmět jsou spojeny v jeden celek. Když chce dítě například znázornit cívku, zobrazí obě dvě kruhové základny i tělo cívky v bočním pohledu, i když ve skutečnosti by druhá základna vůbec být vidět neměla. Obrázek je však velice názorný, protože dítě vlastně na nic nezapomnělo.

Dítě opravdu zobrazuje to, o čem ví anebo ho to zajímá. Dalším důkazem je jev, kterému říkáme **transparentnost**. Ta spočívá v tom, že je vidět vnitřek vyobrazeného objektu, ačkoli na obrázku by se měl vyskytovat pouze vnějšík-tedy pro nás dospělě. Například kresba domu, jehož neviditelnými zdmi se dá pozorovat co se děje uvnitř, nohy nakreslené tak, že jsou vidět skrze šaty postavy, babička v břiše vlka.

Přetrvává-li však transparentnost po desátém roce, lze uvažovat o retardaci duševního vývoje.

Podíváte-li se na kresby dětí od pěti do sedmi let, zjistíte, že většinou chybí perspektiva, roviny neodpovídají skutečnosti a zobrazené předměty jsou disproporční. Příkladů **sklápění** nacházíme mnoho. Svědčí o tom, jak těžko dítě rozeznává, co je horizontální a co vertikální. Proto sklápí vertikálu do horizontální polohy. Kresba nepředstavuje model, který má dítě před očima, ale to, co z něho zná. Často se setkáváme s kresbičkami, kde jsou děti v kroužku (například na zahradě), a polovina obrázku je jakoby vzhůru nohama, protože jednotlivé

postavy jsou nakreslené kolem dokola, nehledě na to, jak by to mělo vypadat ze skutečného úhlu.

Rozdíl v chápání prostoru dětí a dospělých s dá ukázat na zvláštním jevu zvaném **obrácená perspektiva**. Při takovém zobrazení bývají věci na spodní hraně papíru menší, zatímco my bychom je očekávali větší, protože jsou podle nás blíž. To proto, že se dítě ztotožnilo s některou z osob na jeho obrázku, nebo má k tomu určitému objektu citový vztah. Pokud je třeba na obrázku maminka dítěte, může být mnohem větší, než ostatní osoby na papíře.

Pokud chce dítě zobrazit nějaký příběh, většinou mu nestačí jeden jediný výjev například z pohádky nebo jiného příběhu. Tady se setkáváme s tzv. **výtvarným vyprávěním**. Znamená to, že několik významných situací celého děje, někdy však jen několik postav nebo věcí, které tyto dějové situace mohou symbolizovat, je zahrnuto do jednoho výtvoru. Je to vlastně grafické spojení několika časových rovin. Obrázek nám pak může připomínat jakýsi komix (seriál), který si můžeme přečíst.

Základem pro další zvláštnost v dětské kresbě je potřeba rozlišit jeden směr od druhého a to hodně zřetelně. Jak nejvíce může být jedna linie kolmá na druhou? No přece když na ni přiléhá v pravém úhlu. Pravidlo pravého úhlu (tzv. **R-princip**) můžeme vidět na obrázcích domů, kde komín na šikmé střeše jakoby se kácel, ale vlastně na ní přiléhá v pravém úhlu. Tohoto si můžeme všimnout i na větvích stromů, rukách hlavonožce apod.

Zajímavým principem, který někdy působí v opačném smyslu, je tzv. **grafoidismus**, naklánění kresby ve směru písma. S ním souvisí i zakulacování ostrých a pravých úhlů, a ta okolnost, že jeden tvar přechází písmařsky do druhého. Jen některé děti mají takto silný grafický rukopis.

Grafický automatismus je název pro tendenci opakovat jednoduché a už osvojené tvary. Je u dětí častý a uplatňuje-li se nad míru, může poškodit základní věcný ráz kreseb. Jak se zdá, je i vlastním základem přílišného zdobení a tzv. nepravého ornamentu.

Nepravý ornament může mít i jinou příčinu, než jen zakrýt určité mezery v představivosti. Rozvíjí se tam, kde dítě nedovedlo pochopit a sledovat nějaký složitý tvar. Může to být například u okvětí rostlin, tašek na střeše, koruny stromu.

These mnoha badatelů se vracejí k Levinsteinovu výroku (1907 in Švancara), že kresba není pro dítě uměním, ale řečí. Kresba totiž skýtá dítěti možnost vyjádřit věci, situace a události skutečné i fantazijní prostřednictvím obrázků, zvláště v době, kdy mu mluvená nebo psaná řeč poskytuje mnohem chudší sdělovací prostředky. Věk zhruba od pěti do desíti let je zlatým věkem dětské kresby.

1.3 KRESBA LIDSKÉ POSTAVY U DĚTÍ PŘEDŠKOLNÍHO VĚKU

K ústředním námětům kreseb dítěte patří lidská postava. Zdá se, že vznik prvních grafických podob člověka je založen spíše na dotekových, pohybových a pocitových zkušenostech dítěte než na optických vjemych. Zpočátku hraje zraková zkušenost jen malou roli.

Poprvé se s lidskou postavou setkáváme přibližně ve třech letech. Je to období, kdy už dítě začíná kreslení docela zvládat a tak svým výtvorům dává obsah. Kreslí postavy **hlavonožce**. Nejdříve nakreslí kruh nebo ovál, který představuje většinou obličej, protože obličej dítě prožívá jako nejdůležitější část postavy. Přímo z hlavy rovnou vycházejí končetiny. Kruh představuje zároveň trup i hlavu ze předu, a od něj vychází několik čárek znázorňujících ruce a nohy.

S přibývajícím věkem přibývá i detailů – v kroužku jsou oči, ústa a pupek, kolem hlavy vlasy, jen málokdy uši.

Prvním náznakem trupu bývá vodorovná čára mezi lineárně nakreslenýma nohama. Knoflíky volně umístěné mezi paralelou nohou nebo na trupu jsou prvním náznakem oblečení. Právě třeba pro tyto ozdoby má dítě potřebu vytvořit nejdříve trup.

Tento vývoj však není jedinou cestou. Někdy se hned na počátku objeví podlouhlý typ lidské figury, která už je dobře členěna a má trup nebo dokonce už i krk.

Po pátém roce dítě opouští lineární znázorňování a přechází ke kresbě dvojdimensionální. Trup bývá často ve formě kruhu, oválu, trojúhelníku nebo čtyřúhelníku. Hlava bývá přímo spojená s trupem. Nohy kreslí dítě daleko od sebe, často navazují na obrysovou linii trupu. Proporce hlavy a trupu, jakož i délka a připojení končetin nejsou dosud v souladu.

V šesti letech přibývá detailů jako uši a vlasy. Vlasy jsou většinou jen na obvodu hlavy. Někdy dítě kreslí klobouk, často jej umísťuje nad hlavu nebo jím probíhá obrysová linie hlavy. Také první náznaky oblečení bývají doprovázeny známkami transparentnosti.

Odlíšná bývá postava ženy a muže. Ženské postavy bývají předělené v pase a mají další přívlastky jako je sukně, klobouk, nákupní taška.

Začárání prázdných oválů (trupu) nebo obdobné vyznačení částí těla naznačuje masívnost, hmotnost.

Kresba v sedmém roce se vyznačuje především zpřesněním proporcí. Nohy jsou umísťovány blíže k sobě, paže bývají připojeny na správném místě ve výši ramen, objevuje se náznak krku, zatím jen jako mezičlánek, jeho obrysová linie nenavazuje na linii hlavy nebo trupu. Dítě zdokonaluje účes a oblečení. (Švancara, 1971)

V osmém roce pozorujeme přechod od kresby en face k částečnému nebo úplnému profilu. Podle R. Davida se profil objevuje už kolem sedmi let. Problém pak děti mají při připojení paží, které buď vycházejí z přední linie trupu, nebo se

napojují na zadní obrysovou linii a pak jimi probíhá linie přední. Nejčastěji bývá v profilové kresbě zachycena jen jedna paže. Existuje i tzv. *smíšený profil*, u kterého poznáme, že dítě už velmi dobře pracuje s vlastní představivostí a kombinuje tak pohledy ze předu i ze strany.

V kresbě en face se zdokonaluje vyznačení nohou, nejsou již kresleny paralelně, ale sbíhají se v rozkroku. Celkově se tvary zaoblují a proporce sjednocují.

To, jestli jsou postavy v pohybu nebo ne, poznáme většinou jen ze vzájemného postavení, blízkosti nebo vzdálenosti lidí a věcí na obrázku. Avšak už ve čtvrtém roce můžeme pozorovat vztažené ruce vzhůru, např. při mávání, trhání ovoce apod. Starší dítě pro vyjádření například jdoucí postavy využije profilu.

Setkáváme se s paňáky, kteří mají v poměru k tělu velmi dlouhé, protáhlé nohy. Možný důvod je to, že malé dítě se na dospělého člověka dívá vzhůru a nohy se mu tak z optického hlediska zdají být proti tělu opravdu dlouhé.

Pro správné pochopení kresby nesmíme zapomenout na ústní výpověď dítěte. Ve skutečnosti se na zdánlivě nudném obrázku mohou odehrávat neočekávané a zajímavé situace.

Vývoj kresby lidské postavy

Stadium hlavonožce

Vágnerová (2005) zdůrazňuje důležitost lidského obličejce pro dítě. Má pro něj největší význam, protože je velmi důležitý pro navazování sociálního kontaktu. Děti se také proto hodně zabývají zobrazením detailů obličejce. Končetiny jsou zase důležité pro jakoukoli aktivitu a dítě si dobře uvědomuje k čemu všemu mohou sloužit. Dítě jednoduše nejdříve kreslí to, co samo považuje za důležité.

Stadium subjektivně fantazijního zpracování

Toto stadium je typické pro 4 – 5leté děti. Souvisí s tzv. prelogickým myšlením. Toto pojetí je typické akcentací detailů, které jsou chápány jako důležité, a způsobem jejich zobrazení nerespektujícím realitu. Typickým příkladem jsou průhledné kresby. Dítě pána postupně obléká, přikresluje mu další části oděvu. Někdy zobrazuje obsah jeho těla, např. plod těhotné ženy. Bývá zobrazován pupík, větší počet knoflíků apod. Těmto detailům je společné, že dávají smysl existenci trupu. Zdůrazňování osobně důležitých znaků se v kresbě projevuje i později, jinak by nebylo možné hodnotit kresbu z projektivního hlediska.

Stadium realistického zobrazení

Nebo také „vizuální realismus“. Na konci předškolního věku se výtvoři čím dál více přibližují realitě. Dítě se snaží kreslit to co vidí.

Symbolika lidské postavy

I v zobrazování postav můžeme nacházet symboliku (Davido, 2001), postavy obvykle vypovídají o autorovi obrázku více než jiné symboly. Dítě totiž do kreseb promítá celé své „já“, takže když kreslí „pána“, není pochyb o tom, že kreslí samo sebe.

Důležité je vyobrazení dalších postav, pokud na obrázku jsou, výskyt nadbytečných prvků, ale i prvků, které jsou nějakým způsobem zamlčeny – chybí.

Obličej je důležitý prvek postavy, protože ji „polidšťuje“. Malé děti kreslí obličej proti tělu obrovský, dělají postavám velké hlavy. U starších dětí jsou pak už velké hlavy patologickým příznakem. Naopak s malými hlavami se často setkáváme u dětí depresivních a těch, které mají sklon nepřikládat důležitost vlastní osobě a trpí pocitem méněcennosti.

Nos je ekvivalent falického symbolu. Je zdeformovaný, když se vyskytují sexuální problémy.

Oči výmluvně vypovídají o subjektu i o jeho vidění světa. K očím se vážou takové symboly jako je magická moc nebo pohled hypnotizéra. Také nás však chrání, upozorňují na nebezpečí. Očima okouzlujeme a svádíme...tento estetický aspekt se objevuje hlavně u dívek a chlapců s homosexuálními sklony. Ti kreslí postavám velké oči. Rozježené obočí vidáme na obrázcích primitivních nebo agresivních dětí.

Vlasy obvykle představují sexuální atribut a na obrázcích dětí s narcistními sklony bývají načesané a kudrnaté.

Uši slouží k tomu, abychom slyšeli a něco se dověděli. Dítě, které touží po vědění je kreslí velké, dítě, jenž špatně slyší je někdy kreslí obrovské, ale nejčastěji na jeho kresbách chybí. To ukazuje na neschopnost komunikovat.

Ústa symbolizují řeč, což je prostředek komunikace, potravu a v jisté míře i erotiku. Jako symbol přijímán potravy se vážou k matce, protože právě ona dítě krmí. Třeba pro malé dítě je potrava a matka totéž.; podle psychoanalytiků dítě při kojení pojídá svou matku.

Pokud ústa na kresbě chybí, dítě zpravidla vyjadřuje sexuální problémy, problémy ve vztazích (oidipovský komplex, špatné vztahy s matkou, postrádají doma vlídnou a láskyplnou komunikaci).

Otevřená ústa s vyceněnými zuby naznačují agresivitu. Je-li nakreslen jazyk, naznačuje to nevyřešené sexuální problémy. Silné rty se vyskytují u smyslně založených osob. Sevřené rty prozrazují napětí. Kulatá ústa se často vyskytují u velmi malých dětí.

Brada zdůrazňuje mužnost a na kresbách se začíná objevovat až v pozdějším věku. Čím je dítě agresivnější, tím je i provedení detailů výraznější.

Ruce mají nejrůznější podoby – smetáčky, hrabičky, kolečka, s pěti prsty. Vývoj zobrazení rukou jde s vývojem věkovým. Dobře vyznačené ruce vyjadřují sociabilitu. Někdy ruce zcela chybí, jsou v kapsách nebo zmrzačené – tehdy má dítě problémy sexuální nebo sociální.

Paže poněkud odtažené od těla naznačují sociabilitu. Povislé paže těsně u těla obvykle vyjadřují pocit prohry. Jejich vynechání většinou souvisí s masturbací.

Nohy, které jsou ohnuté vidáme u křehkých a depresivních dětí, někdy odrážejí sníženou psychickou nebo fyzickou zdatnost.

Prsa vyjadřují skutečnost, že se dítě zabývá sexuálními otázkami, zdůrazňují vztah mezi matkou a dítětem. U chlapců s homosexuálními sklony bývají zdůrazněny hýždě.

Děti, které své postavy mrzačí, chtějí znevážit nějakého soka, člověka, kterého nemají rády. Dítě, které je zasaženo agresivitou, lhostejností nebo má pocit viny, řeší problém tak, že konfliktní zóny nezobrazí. Například dítě nakreslí otce bez nohou, případně ve vratké pozici, protože je jím trestáno. Vynechávky se velmi často vyskytují v případě rodinných konfliktů.

Můžeme sice porovnávat kresby stejně starých dětí z hlediska vývoje, ale jejich obrázky se jeden druhému nepodobají. Každé dítě je totiž individualita a jestliže dvě děti nakreslí téhož hlavonožce, postava sice odpovídá týmž kritériím jako jsou ústa, oči a nos (u čtyřletých dětí), ale kresby se liší v mnoha detailech jako je barva, okolí, postoj postavy a umístění v prostoru. A právě tyto odlišnosti charakterizují osobnost dítěte.

2.0 PSYCHOLOGICKÝ A PEDAGOGICKÝ PŘÍSTUP K INTERPRETACI DĚTSKÉHO VÝTVARNÉHO PROJEVU

Interpretace dětských výtvarných projevů je náročná, ať už jde o diagnostiku psychologickou či pedagogickou. Každá diagnostika má svá specifika a při sledování dětské kresby obě využívají různých diagnostických metod a přístupů.

Švancara říká, že dětská kresba odráží určitou vývojovou úroveň v organizaci schopností dítěte. Z hlediska systémového pojetí probíhá kresba jako organizovaný proces v němž se uskutečňuje dialektická jednota kognitivních a motorických složek, imitace a spontaneity učení a tvořivosti, poznávání a činnosti. Psychologové považují též za důležité sledování vzniku kresby, která umožňuje proniknout do motivace i strategie řešení této činnosti. Kresba umožňuje srovnatelné sledování vývojových změn. Interpretace také využívá dětských komentářů, které dítě sděluje před, v průběhu i po dokončení kresby.

Je třeba zdůraznit, že ani psychologové nikdy neposuzují dětskou osobnost pouze na základě výsledků jedné diagnostické metody, upozorňují na opatrnost při diagnostikování dětského projevu. (Langer, 1970)

V psychologické diagnostice je k dispozici propracovaná a prověřená metodika využití kresby. Kresba je považována za důležitý informační zdroj a při její interpretaci využívají psychologové celé řady standardizovaných kresebných testů.

Na základě interpretace kresebných výtvorů se dá usuzovat například na úroveň intelektových schopností, výrazné povahové rysy, na typ osobnosti, úroveň sebevědomí, postavení jedince v sociální skupině, na jedincovy vztahy k okolí, na jeho sociální dominanci, emocionální jistotu, sociální adaptaci, dokonce na některé rysy člověka signalizující možnost duševní choroby. Při interpretaci kresby se dá ještě usuzovat na úroveň neuromotorické vyspělosti

kreslíře, na specifické neuromotorické poruchy a anomálie, ale také na specifické kreslířské nadání a kreativitu.

Ve vývoji kresebných standardizovaných testů (blíže Švancara, 198) jsou patrné následující vyhraněné přístupy:

1. Vychází se z komplexního výtvaru, jehož obsah a provedení je kritériem vývojových změn nebo také parametrem obsahů vědomí; pod vlivem psychoanalýzy se výkladovým principem často stává interpretace symbolů
2. základem kresebného testu je reprodukce, příp. doplňování předloh; tím se dosahuje jednotnosti podnětového materiálu a snižují se tím možnosti subjektivní interpretace
3. kresba se chápe jako grafický projev především z hlediska objektivně zjistitelných či měřitelných znaků (velikost, umístění kresby, tlak na podložku, rychlost, směr pohybu, perspektiva, volba barev aj.)

Pedagogický přístup k dětskému výtvarnému projevu je založen na posuzování (interpretaci, hodnocení) kresby dítěte, žáka ve výuce učitelem. Učitel se vedle teoretických poznatků získaných v průběhu studia na učitelské fakultě, příp. i po jeho ukončení opírá především o zkušenost. Svá pozorování koná učitel v přirozených podmínkách edukačního procesu, dlouhodobě a v celé šíři jeho projevů ve všech předmětech ve výuce, ale i mimo ni (o přestávkách, na vycházkách, v školní jídelně apod.) Tato „výhoda“ se samozřejmě týká celé diagnostické činnosti učitele a úspěšně je realizována především v podmínkách předškolní výchovy a následně primární školy.

Učitel může k výtvarnému projevu dítěte přistupovat z vývojového hlediska. To umožňuje posuzovat soulad věkového stupně a očekávané vývojové úrovně kresby. (Hazuková, 1991)

Velmi opatrně a obezřetně může učitel využít i přístupu projektivního, který některé školní výtvarné práce umožňují. Zde je třeba se opírat především o slovní výpovědi dítěte, komentáře je třeba přesně a doslovně zaznamenávat.

Učitel má k dispozici širokou škálu výtvarných prostředků (instrumentů, materiálů, technik), které může dítěti nabídnout pro jeho výtvarnou výpověď, ať jde o prostředky lineární, plošné, prostorové a časoprostorové. To většinou praxe v běžných pedagogicko psychologických poradnách neumožňuje.

Dětské výtvarné práce, které vznikají během činností v mateřské škole, dávají učiteli možnost reagovat na

- zájem dítěte o námět práce, použitý materiál, techniku
- intenzitu výtvarného zážitku jako předpokladu pro výtvarnou práci
- přítomnost představ (reálných i fantazijních)
- preferenci určitého způsobu výtvarného vyjadřování
- zálibu v určité barevnosti
- rychlost, s jakou práce vznikala
- odvahu nebo naopak nejistotu dítěte při práci
- schopnost tvořivě přistupovat k řešení úkolu

Využije-li učitel při interpretaci dětské kresby projektivního přístupu výpovědi dítěte, lze usuzovat i na

- sociální pozici dítěte ve třídě
- sociální pozici dítěte v rodině, způsob života v rodině (u členitějších, vyspělejších kreseb, zejm. u kresby rodiny)
- splněná nebo nesplněná přání

Proces výtvarné tvorby a jeho výsledek může v neposlední řadě upozornit na

- smyslové vady, zejm. zrakové
- motorické obtíže, špatnou koordinaci ruka – oko či poruchy jemné motoriky
- leváctví, překřížená laterálita
- neurózy a organické poškození CNS
- vývojová opoždění, neharmonický vývoj
- akceleraci v některém z projevů
- únava, počínající onemocnění či rekonvalescenci po něm

Bez použití dalších diagnostických metod se může učitel dopustit omylu či přinejmenším horší objektivnosti. Je dobré připomenout, že důležité je nejen to, co dítě zobrazí, ale také to, co vynechá (např. některého člena rodiny, který v ní skutečně žije).

Při interpretaci dětské kresby pro diagnostické účely jsou důležité především následující okolnosti (Hazuková, cit.d.s.13):

1. chování dítěte při výtvarné činnosti
 - přístup k úkolu, přijetí pokynu, příprava na činnost
 - počátek a zakončení kresby (včetně času)
 - pečlivost, důslednost, opravování, nové začátky
2. přiměřenost výtvarného projevu a věku dítěte
3. formální stránka (zhuštění, znetvoření, stereotypnost, rozpad výtvarného projevu)
4. kompozice výtvarného projevu (dynamická – statická)
5. plocha formátu, prostor a jeho využití (např. strach z plochy)
6. barvy (přiměřenost, preference)
7. konfliktové momenty v procesu tvorby (např. gumování, zničení výtvoru, zesílení a zeslabení linie, vynechání částí)
8. interpretace vlastního produktu (pro výzkumné účely se osvědčuje hodnocení kresby dvěma nezávislými pozorovateli)

3.0 INDIVIDUÁLNÍ PRÁCE S DÍTĚTEM V OBLASTI KRESEBNÉHO PROJEVU

Postupné zavádění RVP PV (Rámcového vzdělávacího programu pro předškolní výchovu) do pedagogické praxe těsně souvisí i s myšlenkou individualizace vzdělávání v mateřské škole. Individualizace předpokládá nejen dobrou diagnostiku každého dítěte a hodnocení jeho vzdělávacích pokroků, ale především volbu vhodných metod a přístupů v tvorbě a realizaci vzdělávacích programů vhodných pro každé dítě.

Předškolní pedagogové se mohou inspirovat v podrobné metodice pro podporu individualizace vzdělávání v podmínkách mateřské školy (Smolíková, 2007). Zde mohou učitelky najít konkrétní podněty k tomu, co a jak u dítěte sledovat a hodnotit. Učitelka pak může děti lépe poznat, rozpoznat jejich potřeby, snáze jim rozumět a především odhalovat rozvojové možnosti, které jsou u každého dítěte jiné. Z toho pak vyplývá způsob, jak děti vést a jaké činnosti jim nabízet.

Sledování a hodnocení dětí se týká široké škály dovedností předškolního dítěte rozvedených do vývojových řad, tedy i dovedností souvisejících s výtvarným projevem dítěte.

Při rozvoji jemné motoriky, koordinace ruky a oka, manipulace s předměty pamatujeme na aktuální dosaženou úroveň dítěte, nevystavujeme dítě zbytečnému selhávání. Pokud dítě danou činnost nezvládá, povzbuzujeme je a činnosti předvádíme tak, aby si postupně podle vzoru dospělého danou činnost osvojilo, případně využíváme pro dopomoc slovní komentár. Později můžeme zařadit úkoly s oddálenou nápodobou či se zavázanýma očima.

Vývoj koordinace ruky a oka, manipulace

- není schopno zacházet s běžnými předměty - při zacházení s běžnými předměty je neobratné - zacházení s běžnými předměty mu činí občas potíže - přetrvávají

problémy při manipulaci s drobnými předměty - v manipulaci je zručné, koordinace oka a ruky je téměř dokonalá

U mladších dětí - mezi 3 a 4. rokem se zpravidla ještě objevuje nesprávné držení tužky. Dítě postupně a nenásilně vedeme ke správnému úchopu (event. předvádíme) a pokud má dítě tendenci opakovaně se navracet k nesprávnému úchopu, můžeme využívat pomůcek pro fixaci správného úchopu - trojhránkový program (násadka, pastelky a tužky).

Vývoj držení tužky

- není schopno držet tužku - drží tužku nesprávně, v dlani - drží tužku nesprávně, čtyřmi prsty, příp. křečovitě - drží tužku správně, tj. třemi prsty, ale křečovitě - drží tužku správně, uvolněně

V první fázi vývoje grafických dovedností si dítě osvojuje vedení čar (kyvadlové, lomené, horizontální, vertikální), v určité fázi se podaří útvar uzavřít - vzniká ovál. Dítě by mělo by dostatek příležitosti ke kreslení, vhodnou plochu (větší formáty) a rozličné kresebné náčiní.

Vývoj grafických dovedností

- nejdříve pouze čmárá - spontánně se pokouší zobrazit jednoduché grafické znaky, popř. tvary - snaží se napodobit základní geometrické tvary, ale s obtížemi - dokáže napodobit základní geometrické tvary - nakreslí základní geometrické tvary i na základě slovní instrukce

Podporujeme výtvarný projev dítěte, zajímáme se o to, co a proč dítě kreslí, diskutujeme nad výtvary dětí, přičemž nehodnotíme kvalitu provedení. Pokud se kresba od ohlášeného tématu odchýlí, nepovažuje to za chybu, je to přirozená vývojová etapa. Spontánní kresbu dítěte doplňujeme kresbou tematickou. Vhodné je, aby kresba navazovala na prožité situace (pobyt na zahradě, výlet do ZOO aj.), volíme náměty blízké dítěti - to, co dítě zajímá, to co vidělo a prožilo.

Vývoj kresby se záměrem

- svůj výtvar nepojmenovává - hotový výtvar pojmenuje - v průběhu kreslení výtvar pojmenovává - od počátku kreslí s určitým záměrem, ale často jej mění
- od počátku bezpečně ví, co kreslí, a záměr dodrží

Kresba lidské postavy doznává v předškolním věku spontánní vývoj. Podporujeme zobrazení lidské postavy - v námětové kresbě volíme různé postavy (kresba sebe, maminky, tatínka, postavy z pohádek aj.), ale v žádném případě nesdělujeme dítěti, jak má postava vypadat („*ještě tam chybí krk*“, „*zapomněl si nakreslit vlasy*“ aj.), formu zobrazení (hlavonožec, zobrazení trupu a končetin, zobrazení dvojdimenziálních končetin, ztvárnění detailů na postavě) si má dítě „objevit“ samo.

Vývoj kresby lidské postavy

- počíná kreslit lidskou postavu ve tvaru tzv. hlavonožce - kreslí lidskou postavu ve tvaru hlavonožce, ovál doplňuje dalšími končetinami, popř. detaily - lidská postava vykazuje všechny hlavní části těla, kresba je ztvárněna jednou čarou
- lidská postava obsahuje i další části těla a detaily, kresba je zpravidla dvojdimenziální

PRAKTICKÁ ČÁST

1.0 CÍL BAKALÁŘSKÉ PRÁCE

Cílem bakalářské práce bylo uvedení do tématu dětského výtvarného projevu, dále porovnání z hlediska odlišností výtvarného projevu deseti čtyřletých dětí ze dvou různých tříd mateřské školy – jedné běžné a druhé alternativní (waldorfské) pomocí získaných dětských prací, a dále pak zhodnocení kreseb jednotlivých dětí z hlediska vývojového v časovém rozmezí čtyř měsíců.

2.0 HYPOTÉZY

1. Výtvarný projev dětí z běžné MŠ se pravděpodobně nebude lišit od projevu dětí z waldorfské třídy.
2. Kresby vyhotovené v časovém rozmezí 2 – 4 měsíců se budou lišit co do vývoje výtvarného projevu a propracovanosti kreseb.

3.0 PRŮBĚH VÝZKUMNÉHO ŠETŘENÍ

V první polovině listopadu 2007 proběhla první část výzkumného šetření, kdy byly dětem zadány dvě kresby se zadáním „nakresli dům“ a „nakresli pána jak nejlépe umíš“. Přibližně po čtyřech měsících na počátku března 2008 proběhla druhá část výzkumu opět se stejným zadáním.

Pro výzkum jsem si vybrala pět čtyřletých dětí z běžné třídy mateřské školy a pět čtyřletých dětí z třídy waldorfské. Celkem čtyři holčičky a šest chlapců. Děti z běžné třídy jsem již déle znala z předešlé pedagogické praxe, kterou jsem zde absolvovala, takže jsem s nimi mohla rychleji navázat kontakt. O každém dítěti jsem se snažila zjistit co nejvíce informací. Ve waldorfské třídě jsem čerpala

z evidenčních listů a od učitelky, v běžné třídě jsem děti sama již delší dobu mohla pozorovat a protože v této třídě žádné evidenční listy nevedou, informace jsem získávala především od učitelky. Není jich ale bohužel mnoho, protože například z rodinné a zdravotní anamnézy rodiče nejsou povinni mateřské škole nic sdělovat.

S dětmi jsem pracovala individuálně u stolečků v prostředí jejich třídy. Dětem byly poskytnuty pastelky barvy žluté, oranžové, růžové, červené, hnědé, fialové, modré, zelené, a černé, každému byly dány dva bílé papíry velikosti A4. Vždy stejné odstíny barev a stejné formáty a zrnitosti papíru. Bylo na dětech, zda si papír položí na šířku nebo na výšku. Na zpracování zadání měly neomezeně času a kresba probíhala v atmosféře hravé činnosti.

4.0 INTERPRETACE KRESEB

4.1 DĚTI Z BĚŽNÉ TŘÍDY

Davídek, 4;7

Davídek navštěvuje mateřskou školu už od malička, pochází z úplné rodiny a oba rodiče jsou zaměstnaní. Paradoxně přitom do mateřské školy přijde občas špinavý a neupravený. Má sestru Nikolku. Stává se, že si bere hračky z MŠ domů, a protože ví, že se cizí věci neberou, promyšleně je schovává před paní učitelkou. Děti ho velmi často nechtějí přijmout do hry, protože jim ničí výtvořky a někdy je neohleduplný vůči ostatním a žaluje.

Davídek se dokáže dobře koncentrovat, je citově vyrovnaný, optimistický a jeho řeč odpovídá věku. Kreslit šel v obou případech velmi ochotně, protože je rád středem pozornosti a poblíž učitelky.

Charakteristika domu – 1

První kresby se uskutečnily 12.11.2007 a odpovídají trochu nižšímu věku. Davídek zaplnil celou plochu papíru kde převládá téměř jenom modrá barva. Dům se nachází uprostřed a má celkem pevné kontury, je obklopen obrovskými

kapkami deště, které padají z bouřkových mraků a jsou znázorněny velmi hrubě. „Já dělám i zahrádku“, vysvětluje, a zelená ohrádka vedle dveří s klikou znázorňuje balkon. Davídek u výkresu vypráví a popisuje co právě kreslí, chlubí se i ostatním dětem u stolečku. Nezapomněl vybarvit střechu a z komína se kouří. Objekty co vypadají jako okna jsou kaluže vody, protože střechou prý do domu zatéká.

Charakteristika postavy – 1

Na obrázku můžeme vidět dvě postavy, personifikované slunce, modrý obdélník znázorňuje domeček a menší postava vpravo drží papírového draka. Davídek byl zřejmě ovlivněn aktuálním podzimním tématem.

Postava s drakem má být jeho maminka a druhá postava bude nejspíše on sám. Touto postavou také začal. Vypadá jakoby se vznášela. Hlava je vůči tělu malinká, nechybí jí oči, nos a ústa. Obličej je nakreslen velmi neobratně. Na něj navazuje masivní krk, tělo je velká červená koule, ze které vycházejí ruce a nohy znázorněné pouze jednoduchou čarou. Druhá postava je mnohem menší, ale hlavu má srovnatelně velkou s tělem. Obličej je vybarvený a vévodí mu velké oči a ústa. Krk je dlouhý a hubený. Tři končetiny jsou jednoduchou čarou a ruka držící provázek s drakem je už čarou dvojitou. Drak má krk a obličej stejný jako obě dvě postavy. Kresba Davídka tak zaujala, že nechtěl přestat.

Charakteristika domu – 2

Druhé kresby vznikly 9.3.2008. Davídek šel kreslit velmi ochotně a opět u obrázků vyprávěl. Vedle domu tentokrát s mnohem pevnější linií stojí postava – sám kreslíř, a na druhé straně palma. Dům má mnoho oken, které jsou jakoby jen načrtnuté, ale výraznou čarou, a dvojitě dveře, nahoře opět balkon. Střecha je nakreslena velkým obloukem. Oproti prvnímu obrázku dům jakoby vyrostl, zdá se, že v něm může bydlet mnohem více lidí. Chybí však komín s kouřem.

Je zajímavé, že Davídek použil opět jen dvě barvy na celý výkres, tentokrát jsou to teplé odstíny hnědá a červená.

Charakteristika postavy – 2

Na obrázku jsou čtyři postavy, je to Davidkovo nejbližší rodina. První zleva je maminka, pak Davídek, jeho tatínek a sestra Nikolka. Tatínek obě děti drží. Tyto postavy jsou mnohem hranatější, než jsme mohli vidět na prvním obrázku. Nejspíše se tu objevuje R-princip. Maminka má oči a pusku, pokrývku hlavy (nejspíše bambule od čepice), dlouhý krk zapuštěný do těla. To je znázorněno dvěma horizontálními a dvěma vertikálními čarami. Jejich konce lze chápat jako nohy. Ruce však nemá.

Postava znázorňující Davídka má na hlavě jen oči a pusku, mohutný krk větší než tělo, tělo, ze kterého vyrůstají nohy jednoduchou čarou.

Tatínek je bezesporu největší ze všech. Na hlavě s očima a ústy má čepici, tělo a nohy jsou znázorněny jednou horizontální a dvěma vertikálními čarami. Ruce jsou jednoduchou čarou.

Sestra má také oči a ústa, krk, ze kterého vyrůstají dvě nohy jednoduchými čarami a přes jejich horní část je dodatečně domalováno kulaté tělo menší než hlava. Postava nemá ruce. Všechny postavy jsou černou pastelkou.

Tato kresba mi oproti první kresbě postavy přijde regresivní. Rozhodně neodpovídá věku.

Do interpretace bych měla zahrnout i postavu, která se objevila na kresbě domu a která je na tom mnohem lépe. Má oči, ústa, pokrývku hlavy, krk, tělo je znázorněno již objemově, ruce jsou sice znázorněny neobratně, ale dvojitou čarou. Chybí dlaně i prsty, nohy jednoduchou čarou. Postava vypadá, že je oblečená, protože uprostřed těla vede vertikální čára pravděpodobně znázorňující zip.



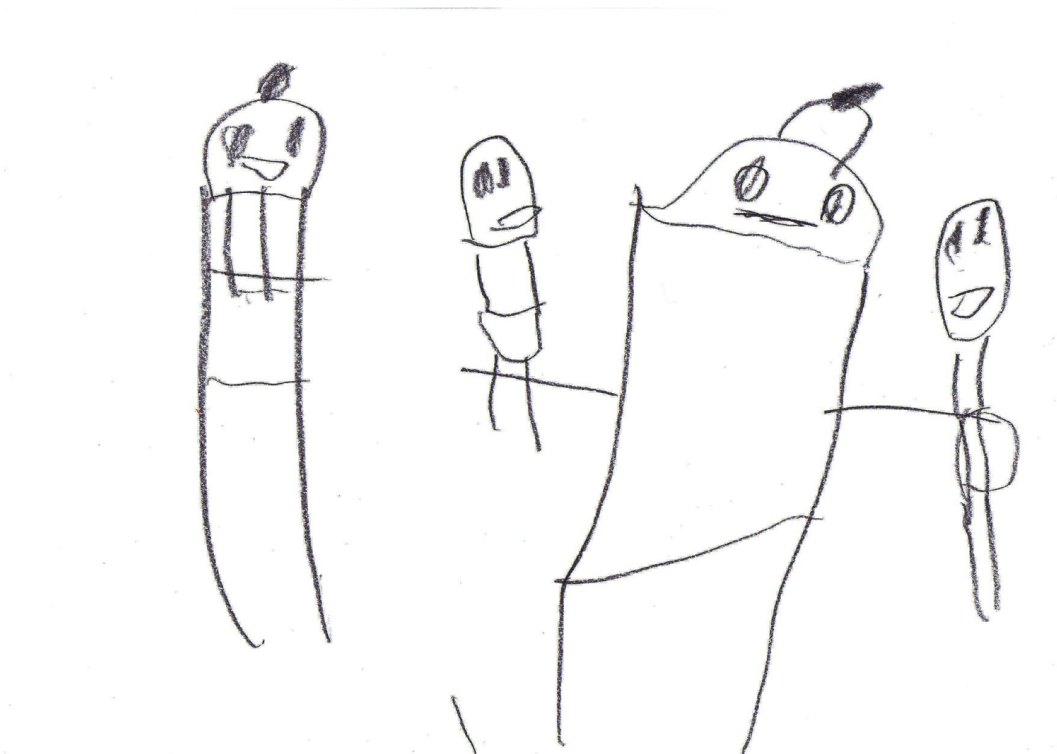
Davídek, 4;7 – dům 1



Davídek, 4;7 – postava 1



Davídek, 4;7 – dům 2



Davídek, 4;7 – postava 2

Pát'a, 4;9

Tento chlapec pochází z kompletní rodiny. Vypadá nenápadně, ale je velmi inteligentní, dobře se koncentruje, je pečlivý, důsledný na dodržování pořádku (srovná všem bačkory, skládá si věci do poličky). Při volné hře je velmi aktivní, má rád spontánní pohyb. Občas je přecitlivělý a smutný, nechce se svěřovat, vykazuje znaky introverta. Je emočně labilní – rozpláče se pro mamku. Řeč je rozvinutá, vyjadřuje se dobře a srozumitelně. Přibližně od tří let nosí brýle.

Charakteristika domu – 1

První kresby vznikly 12.11.2007 a odpovídají věku. Dům zaujímá téměř celou plochu papíru, na střechu zbylo už jen málo místa, je nakreslena méně jistě. Vše je znázorněno jen obrysovou linkou a celý dům je orientovaný více doprava. Uprostřed je zvláštní seskupení čtyř oken a skrze stěnu můžeme vidět človíčka, který uvnitř bydlí. Toto je znak transparentnosti.

Charakteristika postavy – 1

Na obrázku vidíme dvě postavy, které jsou naprosto identicky stereotypně zobrazeny. Shodují se i s postavou na obrázku domu. Jedna postava je v domečku a dole u druhé postavy je bazén.

Paňák má oči a nos, vlasy, ale ústa chybí. Tělo je znázorněno jednoduchou svislou čarou, ze které vycházejí dvě jednoduché čáry horizontální výše jako ruce a dvě níže jako nohy. Na každé ruce jsou tři prsty jako podlouhlé okvětní lístky. Na obě kresby si Pát'a vybral stejné pastelky – převládá zelená, pak červená a bazén je vybarven modře.

Charakteristika domu – 2

Při druhých kresbách, které se uskutečnily 9.3.2008 nastala výjimečná situace, protože Pát'a už si nějakou dobu v mateřské škole stěžuje na bolesti břicha, je plačtivý, smutný a skleslý. Ze začátku nechtěl vůbec kreslit a pak se vymlouval na to, že neumí nakreslit střechu. Když se mi ho podařilo přemluvit, střecha se mu

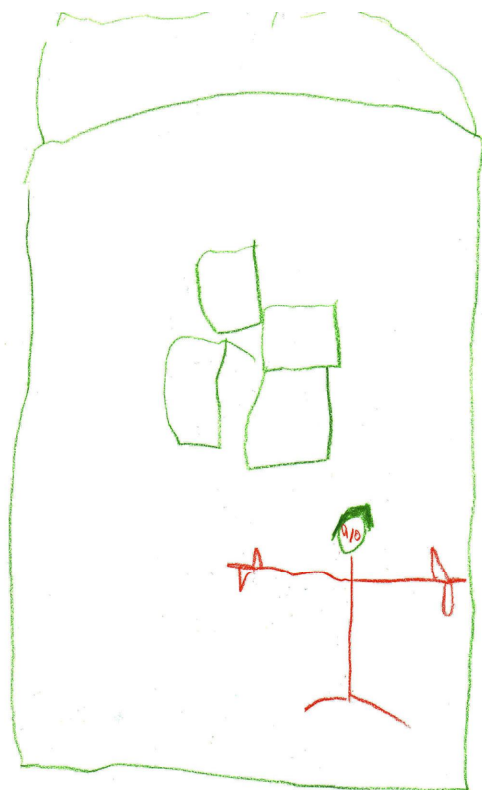
povedla a svůj výtvar nazval „houbičkový dům“. To ho malinko potěšilo, takže nakreslil dokonce domy dva, po rozmýšlení dodělal okna a dveře a přitom říkal, že to už je pro něj teď lehké.

Dům však není téměř vidět, tlak na podložku nebyl skoro žádný. Zaujímá celou plochu papíru a Páťa vybíral stejné barvy jako při předchozích kresbách.

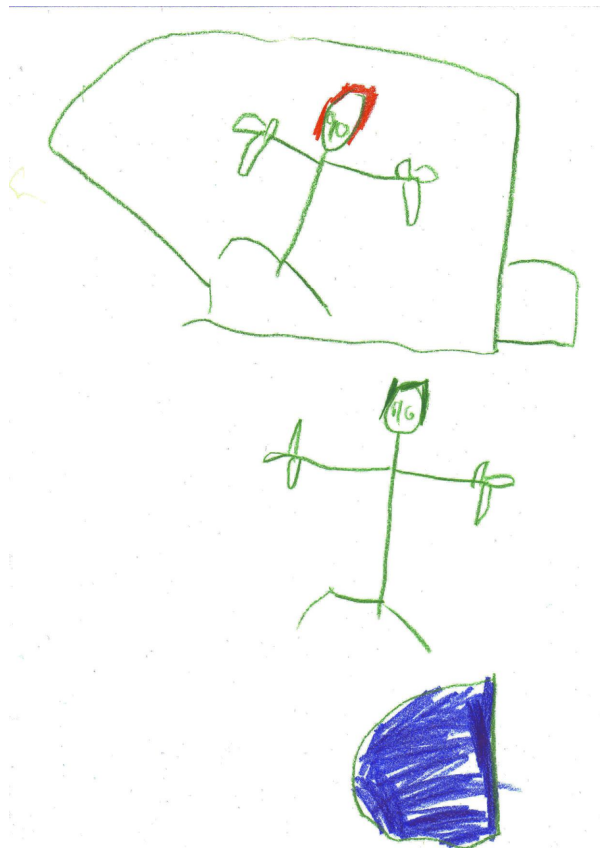
Charakteristika postavy – 2

Postava je sotva vidět, je poměrně malá uprostřed papíru. Opět stereotypně zobrazena, akorát teď má navíc uši. Barevnost je také stejná jako na prvních kresbách.

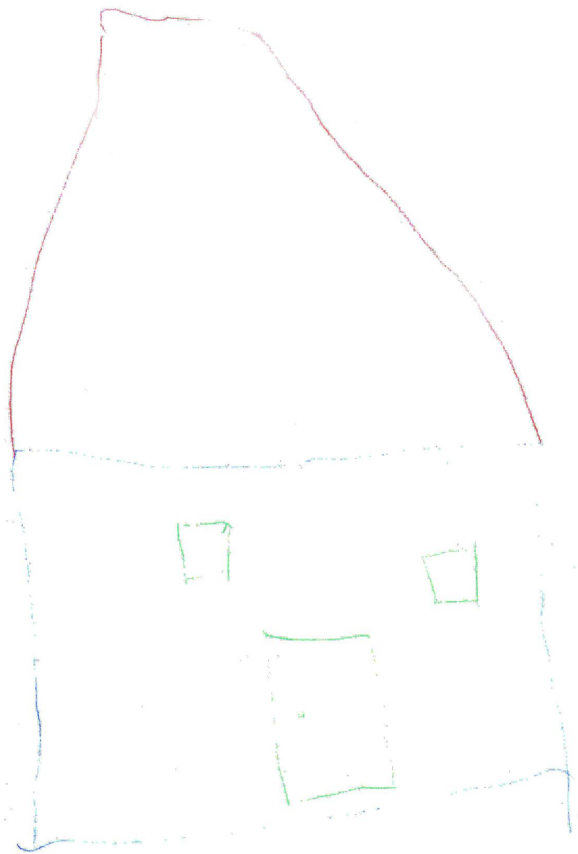
Páťa při kreslení téměř nekomunikoval, dával najevo, že ho to příliš nebaví a že se necítí dobře.



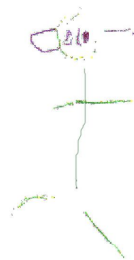
Páťa, 4;9 – dům 1



Páťa, 4;9 – postava 1



Páťa, 4;9 – dům 2



Páťa, 4;9 – postava 2

Saša, 4;8

Saša pochází z úplné rodiny, oba rodiče jsou zaměstnaní. Říkají mu Sašo, ale přitom se jmenuje Alex. Když přišel do mateřské školy byl téměř nezvladatelný, velmi aktivní a bezohledný. Mívá problém se soustředit, je optimistický a dokáže zvládat emoce. Jen málokdy se rozpláče. Paní učitelka pozitivně hodnotí změnu, kterou Saša prošel za dobu docházky do MŠ. Od naprostého egocentrismu, kdy nadával a dětem byl schopný rozkopat hračky, se posunul až k empatii, kdy se dokáže postarat o kamaráda a dokonce mu půjčit svojí hračku. Dozvěděla jsem se, že mívá přehnané reakce u doktorů (prošel dvěma operacemi).

V poslední době je Saša hodně oblíbený a vybudoval si celkem silnou pozici v kolektivu.

Charakteristika domu – 1

Datum prvních kreseb byl 12.11.2007. Saša nechtěl ze začátku vůbec spolupracovat. Několikrát za celou dobu zopakoval, že něco neumí nakreslit. Když jsem ho ujistila, že to nebude vadit, když něco trošku zkazí a že by to měl alespoň zkusit, neobratně nakreslil červenou pastelkou obrys domu. Papír si položil na šířku a dům umístil více doprava. Pečlivě ho vybarvil fialovou a jakoby do střechy nakreslil sebe. Domu chybí dveře i okna. Ještě předtím zkoušel kreslit první dům, po hotovém obrysu však usoudil, že je příliš malý, tak začal kreslit dům druhý.

Charakteristika postavy – 1

Když se podíváme na obrázek kde má být pán, sotva bychom ho našli. Obrys jakoby velké kapky má znázorňovat dům a v něm je pán a duch. U pána jsou poznat oči a možná ústa. Hlava přechází rovnou v tělo. Chybí všechny končetiny. Pán má být král, který umře. Vedle domu je s mnohem menším tlakem nakreslen „chyták na duchy“. Saša kresbu doprovázel výtvarným vyprávěním.

Mnohem rozvinutější kresba postavy se však objevuje na kresbě domu. Má hlavu, z hranatého těla vycházejí dvě horizontální a dvě vertikální čáry jako ruce a nohy. Chybí obličej, krk a prsty.

Charakteristika domu – 2

Druhé kresby se uskutečnily 9.3.2008. Saša byl tentokrát ještě mnohem méně ochotný spolupracovat. Ráno totiž plakal v šatně, protože si vzal z MŠ hračku, která mu nepatřila. Vzpíral se a nechtěl ani do třídy. Po celou dobu byl velmi smutný a lítostivý.

Na kresbě však můžeme vidět značný pokrok. Dům má jasnou stavbu a je umístěný více nahoře. Čára je vedena pevně a jistě. Nechybí okna, dveře s klikou ani komín.

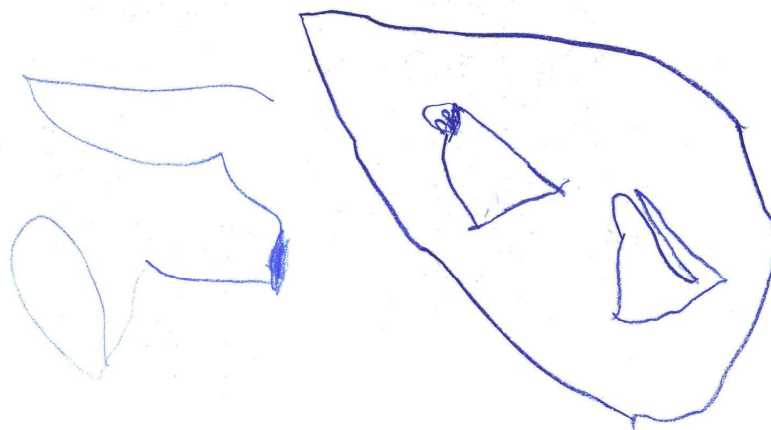
Charakteristika postavy – 2

Hlava má tentokrát už i obličej, velké oči, nos a usmívající se ústa. Chybí uši a vlasy. Tělo je větší než hlava a v něm je zapuštěný podlouhlý krk. Ruce jsou nakresleny dvojitou čarou, chybí však dlaně a prsty. Nohy, které dole vyrůstají z těla jsou znázorněny dvěmi krátkými výraznými svislými čarami.

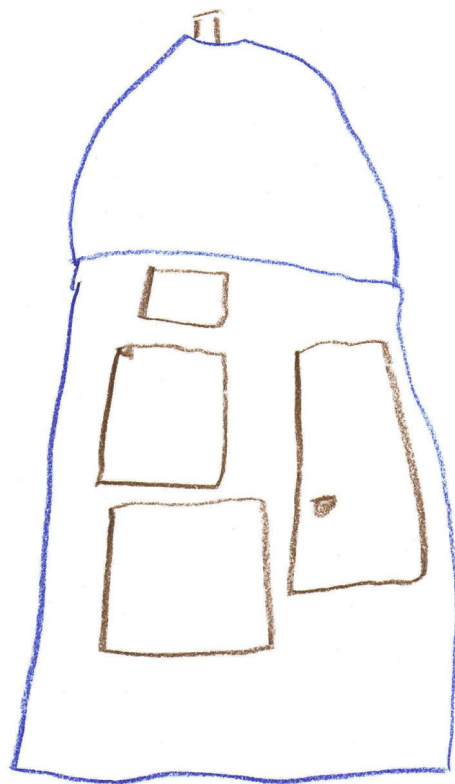
Celkově je postava mnohem zdařilejší než při prvním pokusu. Obrysy jsou vedeny jistou čarou a postava je i celkem symetrická.



Saša, 4;8 – dům 1



Saša, 4;8 – postava 1



Saša, 4;8 – dům 2



Saša, 4;8 – postava 2

Lukášek, 4;7

Lukáškovo rodiče jsou rozvedení a chlapec tuto situaci těžko prožíval. Je aktivní až hyperaktivní, má charakteristické rysy sangvinika, je mezi dětmi velmi oblíbený. Někdy má problém s koncentrací a sebeovládáním. Je citově labilní, často má obavy kdo si pro něj do MŠ přijde. Je to opravdu perfekcionista. Lpí na pravidlech třídy tím, že je všem ostatním připomíná, i když je sám nedodržuje. Je u něj ještě patrný značný egocentrismus. I v případě, že se nějaká situace vystupňuje a druhé dítě pláče, Lukášek ze svého postoje nehodlá slevit.

Charakteristika domu – 1

Datum prvních kreseb byl 12.11.2007. Lukášek mě překvapil svým puntičkářstvím, když dům nakreslil až na popáté. Zdi a okno muselo být přesně do pravého úhlu, jinak výkres letěl do koše. Červený objekt nad oknem má být bazén. Střecha je ve tvaru nedokončeného oválu. Dům je umístěný v horní části papíru a více vpravo. Kresba se vyznačuje jasností a přesností vedených obrysových čar. Domu chybí dveře a komín.

Charakteristika postavy – 1

Lukášek postavu umístil do červeného obdélníku, což má být domeček. Postava má hlavu, oči, nos, usmívající se ústa, chybí uši a pokrývka hlavy. Celý zbytek postavy je znázorněn jen jednou svislou čarou, kterou v polovině přetíná čára horizontální, z níž na každém konci vyrůstají tři a čtyři prsty. V podstatě se to dá nazvat pokročilým hlavonožcem. Linie jsou stejně jako u domu vedeny jasně a přesně, jakoby byly narýsované.

Charakteristika domu – 2

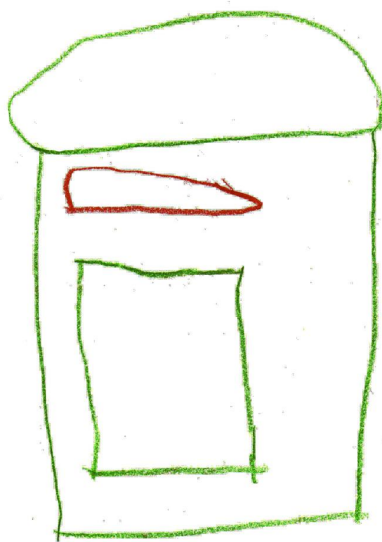
Druhá kresba probíhala 9.3.2008. Lukášek byl tentokrát velmi neochotný spolupracovat, nakonec však nakreslil jejich chatu a okolí. Kresba se zásadně liší od prvního domu. Zde je papír zaplněný celý, Lukášek používá více barev, promýšlí detaily a vybarvuje celé plochy. Dům je v základu z profilu. Můžeme vidět žlutočervenou střechu i se střešním okénkem a s komínem, ze kterého se

kouří. Vnitřek domu je zobrazen půdorysně. Zde je předsíň, kuchyně, obývací a druhá předsíň vedoucí na terasu. Na této straně je vidět řeka, která za chatou teče, ohniště, „kopeček malin“, „schodky“, jasně zelená tráva a na druhé straně vidíme personifikované slunce, červené kytky, které jdou za sluníčkem a dole v rohu je vidět garáž a sklep.

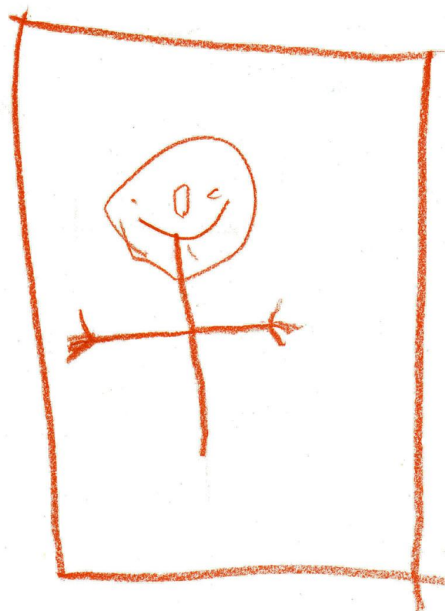
Charakteristika postavy – 2

Postavu Lukášek nechtěl nakreslit už vůbec. Přistoupil tedy na návrh, že zase může nakreslit tu jejich chatu a k ní dodělá dědečka jak tam seká trávu. V tuto chvíli se na papíře začal odvíjet zajímavý příběh. Chata je znázorněna červeným obrysem, tráva tam také je, ale najednou přibyly i černé mraky, ze kterých začaly létat blesky a začalo hustě pršet. Lukášek začal argumentovat, že když začalo pršet všichni kdo byli na chatě se začali oblékat a odjeli domů, takže děda trávu nestihl posekat. Přemlouvala jsem ho opravdu dlouho, než Lukáška napadlo, že by se děda mohl schovat do té chaty.

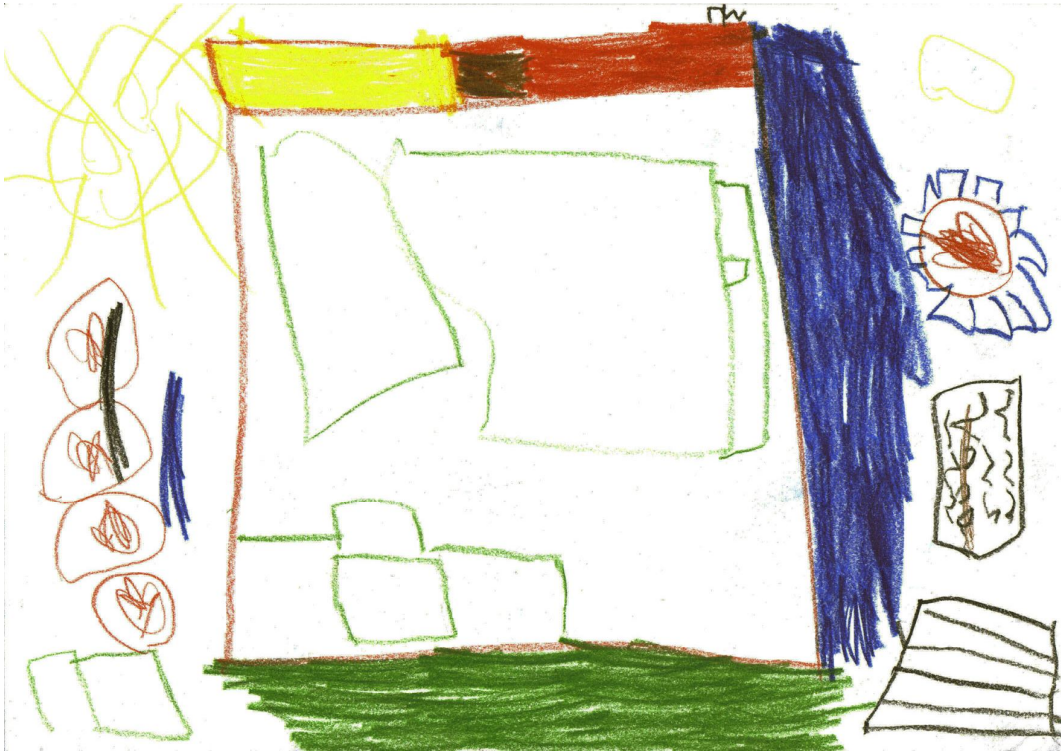
U postavy vidíme také značný rozdíl. Má hlavu, oči a ústa, chybí nos, uši, vlasy a krk. Tělo je nyní znázorněno dvojitou čarou, nohy také a obě ruce jsou v pohybu za sebou jak drží sekačku. Zde jsou načrtnuté i prsty. Chodidla jsou prý schovaná pod tepláky.



Lukášek, 4;7 – dům 1



Lukášek, 4;7 – postava 1



Lukášek, 4;7 – dům 2



Lukášek, 4;7 – postava 2

Lucinka, 4;10

Její rodiče jsou rozvedení, žije s maminkou. Ta pracuje jako úřednice v kanceláři. Lucinka je tvrdohlavá, svéhlavá, má dominantní postavení v kolektivu a užívá si to. Ráda je vedoucí hry. S těmito vlastnostmi souvisí i to, že se velmi snadno urazí a někdy chce tolik dosáhnout svého, že hraje i pláč. Jinak je velice inteligentní, řeč je na výborné úrovni. Vypráví příběhy rozvinutými souvětími, dovede pracovat i s barvou a hloubkou hlasu. Převažuje u ní egocentrismus, v žádném případě neustoupí a nemá zájem dělat kompromisy.

Charakteristika domu

Lucinka bohužel dlouhodobě onemocněla, takže se nemohla zúčastnit druhé fáze výzkumného šetření. Kresby se uskutečnily 12.11.2007.

Dům je nakreslen výraznými barvami, zaujímá celou plochu papíru na výšku, kresba je na velmi dobré úrovni. Řekla bych, že odpovídá vyššímu věku. Použité barvy jsou fialová, červená a žlutá. Čáry jsou výrazné a přesné, Lucinka nakreslila kolem domu plot, dveře, balkon, několik oken, komín s kouřem i mraky. Celý průběh kresby bohatě komentuje. Vypráví o svém domě, pak zas hned o tom jakou použije barvičku. Dům je celý vybarvený kromě střechy. Ta vypadá, jakoby byla zvětšovaná, nebo mají čáry pouze dekorativní charakter. Na obrázek se nezapomněla hned několikrát podepsat.

Charakteristika postavy

Kresba pána je velice pokročilá. Hlava je z profilu, má vlasy, oko, ústa a nos splývají v jeden červený flek.. Zbytek postavy je nakreslen z en face. Tělo je podlouhlého tvaru nahoře se špičkou, která má znázorňovat krk. Vše je již nakresleno dvojitou čarou. Jedna ruka drží zelenou zahradní hadici, ze které stříká vodu přímo na červené sluníčko. To se prý mračí, protože se mu to nelíbí. Druhá ruka se snaží pomoci té první a je transparentně nakreslena přes tělo. Lucinka velmi důrazně vyobrazila mužský pohlavní znak. Obě nohy jsou obuté do bot s podpatky, což je nejspíše způsobeno tím, že Lucinka žije s maminkou. Opět se nezapomněla podepsat.

Po celou dobu práce si vyžadovala moji pozornost. Vyprávěním se mě snažila přitáhnout. Kresba se vyznačuje jasnými a výrazně vedenými čarami, příjemnou barevností.

Podle učitelek, které měly větší možnost než já Lucinku pozorovat, by se kresba v druhé části příliš nelišila. Možná by byla více propracovaná a možná by Lucinka použila větší škálu barev. Vždy ji viděly jako velmi zručnou co se kresby týče.



Lucinka, 4;10 – dům 1



Lucinka, 4;10 – postava 1

4.2 DĚTI Z WALDORFSKÉ TŘÍDY

Kristýnka, 4;3

Kristýnka pochází z úplné rodiny. Je z dvojvaječných dvojčat, přičemž porod byl velmi těžký. Děvčátka musela být nějakou dobu v inkubátoru. Z tohoto pramení i upjatá péče rodičů, holčičky jsou tak co se týče aktivity pomalejší, čekají spíše co udělají druzí, spoléhají na ně.

V sebeobsluze nemá Kristýnka problémy, zvládá vše kromě zavazování tkaniček. Pohybově odpovídá věku, ovládá svoji aktivitu, je obratná a pohybově zdatná.

V komunikaci je průbojnější než její dvojče Markétka. Řeč je na úrovni odpovídající věku. Je spíše extrovertní typ. V kresbě je až nadprůměrná, je ochotná účastnit se všech činností, které v mateřské škole probíhají.

Charakteristika domu – 1

Obrázek vznikl 5.11.2007 a odpovídá věku. Na první pohled je velmi veselý, protože Kristýnka použila hodně červené barvy se žlutou a s modrou barvu na oblohu. Vidíme i personifikované sluníčko, které má oči, nos a usmívající se ústa. Domeček je ukotven na spodní hraně papíru a je přesně uprostřed. Z jedné strany je tráva červená, z druhé strany je tráva zelená a roste v ní červená květina. Dům má nespecifikovatelný tvar, ale obrys je jasný, chybí střecha a okna, má dveře s klikou, zelený komín a černý pás před domem je chodník. Kristýnka na dveře a chodník sama upozornila. V domě jsou dvě malé téměř identické postavy ženského pohlaví. Kristýnka již správně drží tužku.

Charakteristika postavy – 1

Kristýnka si pro kresbu postavy dala papír na šířku. Hlava je nejméně dvakrát větší než trup, má oči, nos, ústa a vlasy. Na hlavu rovnou navazuje obdélníkové tělo takže chybí krk. Z trupu vyrůstají dvě ruce a dvě nohy – vše je znázorněno dvojitou čarou. Na každé ruce jsou pouze dva prsty. Nohy jsou velmi velmi

dlouhé a pán je i obutý. Na tomto obrázku můžeme krásně vidět jak nás dospělé vnímají malé děti zkresleně. Protože se dívají ze zdola, zdají se jim na člověku největší a nejdelší právě nohy.

Pán má vybarvené tělo, ruce i nohy. Při kresbě oválu obličeje byl tlak na pastelku menší, nohy a ruce jsou vedeny silnější čarou. Obrázek je celkově veselý a odpovídá věku.

Charakteristika domu – 2

Druhé kresby vznikaly 7.3.2008 a obě odpovídají věku dítěte. Na kresbě domu je zajímavé, že Kristýnka použila jen dvě barvy. Žlutou, která je docela nevýrazná a černou. Tlak na podložku byl však dostatečný na to, aby kresba byla dobře vidět. Papír byl položen na výšku a dům je umístěný na spodní hraně mírně vpravo. Má velmi netypický tvar, spíše připomíná zámek. V popředí je nejspíše plot s černým dekorem a za ním je už vidět klenbovitá střecha s komínem, z kterého stoupá výrazný černý kouř. Na obrázku vidíme i slunce, které už není personifikované.

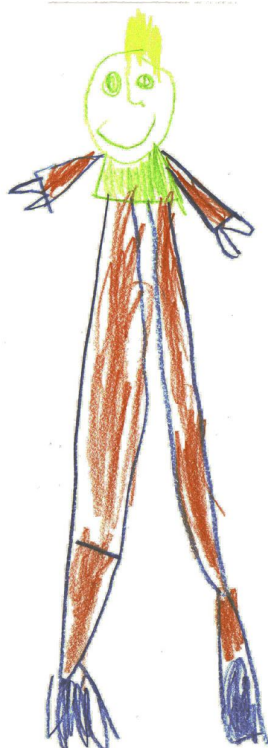
Na kresbě je vidět určitý posun. Dům má pevnější tvary a kresba je celkově přesnější.

Charakteristika postavy – 2

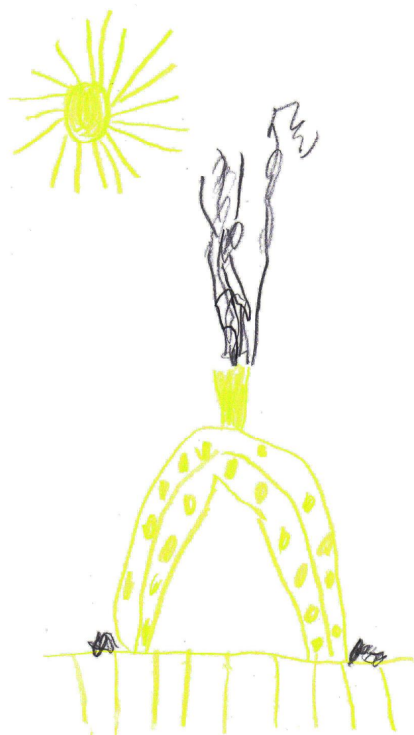
Kristýnka ochotně spolupracuje, i když je trochu ostýchavá. Po očku kouká k sestře, ale kresbu přitom nekopíruje. Pán na obrázku má být „taťka“. Tentokrát si Kristýnka papír položila na výšku. Na hlavě můžeme vidět propracovanější vlasy než které byly na kresbě první. V obličeji jsou oči, nos a ústa, chybí uši a opět chybí krk. Tělo je o trochu menší než hlava. Vyrůstají z něj opět všechny končetiny, které jsou nakresleny dvojitou čarou. Tentokrát má pán dlaně a na jedné ruce čtyři, na druhé ruce tři prsty. Pohled na dospělého člověka se u Kristýnky nezměnil. Nohy jsou snad ještě delší než na první kresbě, obuv je však zvládnutá mnohem zdárněji.



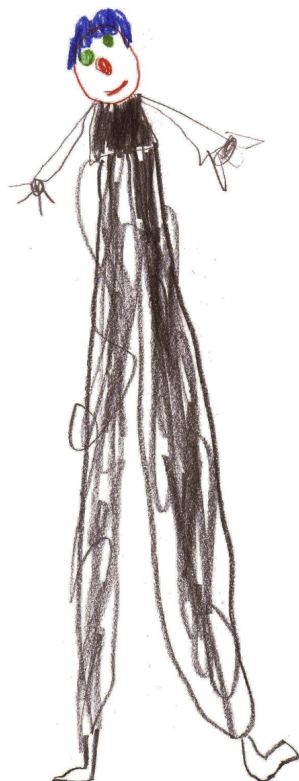
Kristýnka, 4;3 – dům 1



Kristýnka, 4;3 – postava 1



Kristýnka, 4;3 – dům 2



Kristýnka, 4;3 – postava 2

Markétka, 4;3

Markétka je dvojče Kristýnky. Stejně jako u sestry je její aktivita slabší, spoléhá se na druhé. Oproti sestře je více introvertní. V komunikaci není tak průbojná, ale řeč je na úrovni odpovídající věku. Dá se říci, že je pod vlivem Kristýnky, přestože je více racionální než ona. Má ráda svůj řád.

Hrubá i jemná motorika odpovídá věku a co se týče sebeobsluhy, neumí akorát zavázat tkaničky a používat příbor.

Charakteristika domu – 1

První kresby vznikly 5.11.2007 a odpovídají věku. Markétka drží pastelku nesprávně celou dlaní. První, čeho si na obrázku všimneme je do detailů propracovaný plot. Dům za ním nemá vůbec tvar domu a je vidět, že si s ním Markétka nevěděla rady. Tlak na podložku je velmi slabý a čára je různě přerušovaná a obkreslovaná. Černý pruh před plotem je chodník, po kterém Markétka chodí asi velmi často, a proto tak zostřeně vnímá právě ten plot.

Vedle domu ještě můžeme vidět postavu s korunou na hlavě a květinu, na druhé straně létá ve vzduchu dráček. Postavě chybí ruce. Markétka nejspíše vyjevila nějaký příběh, který souvisí s podzimmím tématem a waldorfskými slavnostmi.

Charakteristika postavy – 1

Markétka si pro zobrazení postavy dala papír na šířku. Pán má hlavu s očima, nosem a ústy, vidíme tu i pokrývku hlavy nebo vlasy, i když neobratně zobrazené. Rovnou navazuje tělo bez krku, několikanásobně větší než je hlava. Z trupu vyrůstají dvě mohutné nohy, u kterých Markétka nezapomněla zvýraznit kolena. Pán má dokonce ponožky a boty. Stejně jako postavě u domu, i tomuto pánovi zcela chybí ruce.

Kresbička působí velmi neohrabaně, celkem jsou použity jen tři barvy – černá, červená a zelená. Tlak na podložku byl poměrně silný, pán byl nakreslený suverénně.

Charakteristika domu – 2

Druhé kresby vznikly 7.3.2008 a obě odpovídají věku. Markétka opět drží pastelku v dlani. Spolupracuje velmi ochotně, ale ze začátku vůbec nekomunikuje, jen kývá když se jí na něco zeptám.

Obrázku jenž je orientovaný na výšku dominuje jasné žluté slunce. Markétka mu očividně přikládala větší důležitost než samotnému domu, protože tlak na podložku je velmi silný. Před domem vidíme zelený trávník a opět se objevuje v popředí plot. Teď už ale není tak výrazný jako na první kresbě. Za plotem vykukuje jasně červená střecha s mohutným modrým komínem a černým kouřem.

Kresba působí příjemně především díky červeným a žlutým barvám, které jsou zde zastoupeny nejvíce.

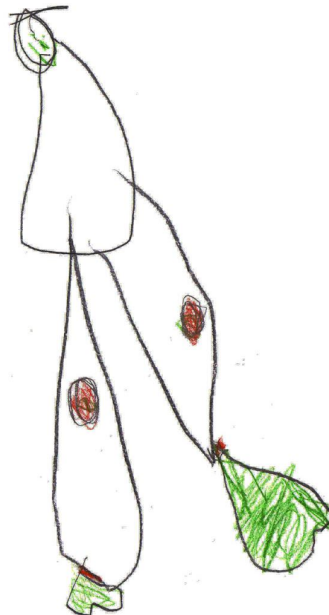
Charakteristika postavy – 2

Na této kresbě pána můžeme vidět asi největší posun ze všech dětí. Pán stojí na spodní hraně papíru, který je orientovaný na výšku. Na hlavě má vydařené vlasy, modré oči, červený kulatý nos a růžová usmívající se ústa. Chybí uši a krk. Tělo a končetiny jsou již znázorněny objemově, vidíme už i dlaně a na každé ruce přesně pět prstů. Jedna ruka visí podél těla, druhá je v horizontální rovině jako kdyby mávala. Na nohou už jsou obě chodidla, rozhodně opět zdařilejší než na první kresbě pána.

Po celou dobu práce Markétka nepromluvila, až tehdy kdy mi oznamovala, že pán drží na vodítku pejska. Postava je sice téměř celá černá, ale hlava a obličej barevné jsou.



Markétka, 4;3 – dům 1



Markétka, 4;3 – postava 1



Markétka, 4;3 – dům 2

Markétka, 4;3 – postava 1



Hyneček, 4;1

Hyneček navštěvuje mateřskou školu prvním rokem. Má starší sestru Blanku, která v mateřské škole celý rok nepromluvila, až když později přišla s Hynečkem, začala z ničeho nic povídat.

Hyneček je velmi samostatný. V sebeobsluze nezvládá akorát zavázat tkaničky a jíst příborem. Jeho pohybové dovednosti odpovídají věku, orientuje se v prostoru, skáče, chodí po schodech s tím, že střídá obě nohy. Přestože je pomalý, je obratný.

Řeč není příliš dobrá. Hyneček komunikuje minimálně a výslovnost neodpovídá věku. Je cholerické povahy a je tvrdohlavý. Rychle se urazí a jde trucovat, pokud věci nejdou tak, jak by si on přál. Je třeba všechno mu důkladně vysvětlit.

Nemá potřebu cokoli ztvárňovat. Pravděpodobně není doma tolik podnětné prostředí a nemá takovou nabídku činností aby si to nacvičil.

Charakteristika domu – 1

První kresby vznikly 5.11.2007. Hyneček na zadání „nakresli dům“ nakreslil dům a dvě postavy. Nejprve nakreslil obrys domu nevýraznou žlutou a zelenou pastelkou. Následovaly dvě postavy. Ty se skládají pouze z hlavy, těla a dvou svislých čárek znázorňujících nohy. Mají pouze oči, vše ostatní chybí. Kresba postav je kostrbatá a nejistá.

Přeci jenom jsem zasáhla a zeptala jsem se ho, zdali je to všechno co chtěl nakreslit a jestli tomu domu něco nechybí. Na to nakreslil přes zelenou horní čáru několik červených svislých čar, které znázorňují střešní krytinu. Potom přišly na řadu dveře s klikou a okno.

Tlak na podložku byl docela silný, ale čáry jsou velmi roztřesené. Pravděpodobně největší potíží dělalo Hynečkovi okno. Vertikální čára je přerušovaná a velmi nejistá.

Barvy si vybral veselé, nejvíce je zde zastoupena barva červená.

Charakteristika postavy – 1

Musím konstatovat, že kresba postavy neodpovídá věku. Pán není téměř vidět, protože Hyneček použil pouze žlutou barvu a na pastelku navíc příliš netlačil. Papír je orientovaný na šířku a postava je umístěna na spodním okraji téměř uprostřed. Má hlavu s očima a vlasy, bachraté tělo a dvě nohy, což jsou pouze dvě svislé čárky. Kresba je pouze konturová. Dá se říci, že Hyneček nakreslil pokročilého hlavonožce.

Charakteristika domu – 2

Datum vzniku druhých kreseb je 7.3.2008. Hyneček má dům velice rychle hotový. Nekomunikuje ani když se ho na něco ptám. Je tichý a výraz ve tváři napovídá, že už to chce mít rychle za sebou.

Hyneček si vybral čtyři pastelky - oranžovou, žlutou, zelenou a červenou. Každou z nich obtáhl jednu stranu papíru a řekl, že to má hotové. Několikrát jsem se ho zeptala, jestli tomu domu něco nechybí. Tvrdil, že je to všechno a odmítal dále spolupracovat. I při prvních kresbách nejevil příliš zájmu o tuto činnost. Více ho v obou případech zajímaly hrající si děti, které byly ve vedlejší místnosti.

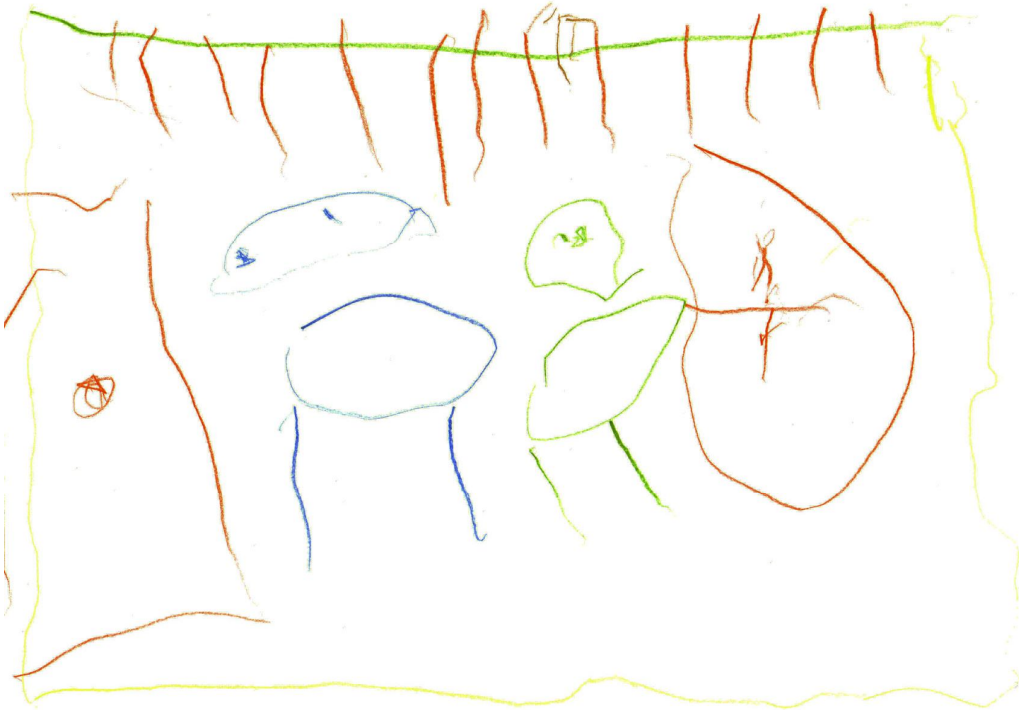
Nedá se říci, jestli kresba odpovídá věku, protože Hyneček byl pravděpodobně v takovém rozpoložení, kdy nechtěl absolutně nic ztvárňovat a vyjadřovat.

Charakteristika postavy – 2

Druhá kresba postavy neodpovídá věku. Pán má pouze hlavu s očima, nosem a ústy, žlutý obrys těla a dvě vertikální čáry jako nohy. Hlava je větší než tělo. Tlak na podložku byl malý, kresba působí nejistě.

Od prvního případu se liší pouze poměrem hlavy a těla, zde má navíc ústa a nos, naopak chybí vlasy. Zase jde o pokročilého hlavonožce.

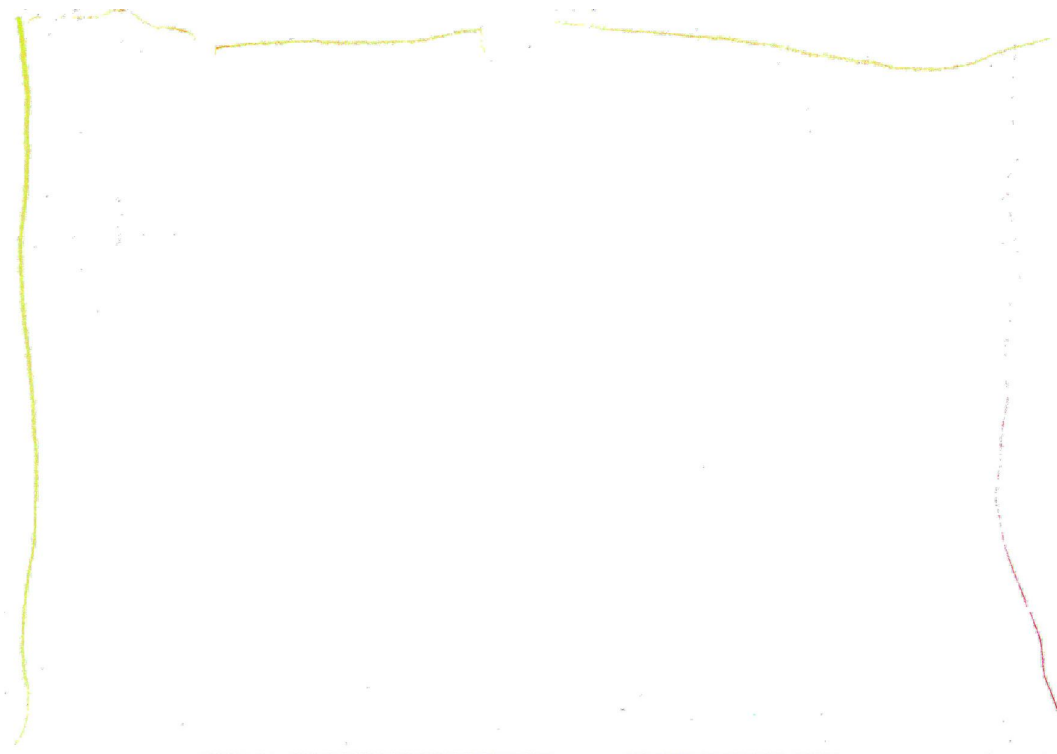
Když se Hynečka pokouším nějak motivovat, domluvíme se maximálně kývnutím na tom, že by ten pán mohl být jeho otec. Odmítá cokoli dalšího dokreslit a dále spolupracovat.



Hyneček, 4;1 – dům 1



Hyneček, 4;1 – postava 1



Hyneček, 4;1 – dům 2



Hyneček, 4;1 – postava 2

Filípek, 4;4

Filípek je velice oblíbený a inteligentní chlapec. Když přišel do mateřské školy, velice těžko se adaptoval. Fungovala u něj veliká citová vazba na rodinu a téměř celý rok po ránu plakal. Například u stolování míval záchvaty pláče (i bez slz), protože něco nechtěl, ale nedokázal to říct. Pravděpodobně to mělo takový důvod, že maminka byla s mladším bratrem na mateřské dovolené a zůstávala každý den doma. Trvalo velice dlouho, než začal komunikovat s dětmi. Nyní je velmi upovídaný, mluví čistě a srozumitelně a jeho řeč odpovídá věku. Ovládá svoji aktivitu a rozumové schopnosti odpovídají věku.

Charakteristika domu – 1

První kresby vznikly 5.11.2007 a jsou mírně pod průměrem. Má správný úchyt tužky, ale příliš vysoko. Než Filípek začal kreslit samotný dům, orámoval si ze třech stran papír. Dům postavil doprostřed, na pravé straně je nepersonifikované sluníčko a ještě nějaký objekt. Na první pohled mě zaujalo, že Filípek použil pouze červenou barvu. V kresbě byl velmi nejistý – dokazují to přerušované a roztřesené čáry. Domu chybí podlaha, strop tam je, ale střecha také chybí. Nejsou tam dveře, jen jedno podlouhlé okno. Místa v domě kde se ještě objevují čáranice, které jsou spíše specifické pro mladší děti, jsou plameny, protože Filípek řekl, že v domě hoří.

Charakteristika postavy – 1

Postava také trochu zaostává. Filípek si papír položil na šířku a začal kreslit žlutý obrys pána. Tlak na podložku byl většinou slabší. Pán má hlavu s vlasy, očima, miniaturní tečka má být nos a čárka nad ní je jazyk. Navazuje rovnou tělo bez krku. Tvoří ho pouze dvě svislé čáry, z každé z nich pak vyhází jednoduché čáry horizontální, což jsou ruce. Chybí prsty na ruce a postavě úplně chybí nohy.

Stejným způsobem jako byl vyčárán oheň v domě je vybarvena i postava.

Charakteristika domu – 2

Druhé kresby vznikly 7.3.2008. Filípek popisuje téměř každý krok své práce. Dům nakreslil nejprve tím způsobem, že udělal velký hnědý obdélník. Seděl a vypadal, že už skončil. Po tom, co jsem mu položila několik otázek dokreslil modrou pastelkou střechu, dveře s klikou a dvakrát se podepsal. Oproti prvnímu domu je kresba daleko jistější a přesnější.

Charakteristika postavy – 2

I když je druhá postava mírně minimalistická, pokrok zde také je. Pán má hlavu s očima a nosem, masivní krk, tělo je ležatý ovál menší než hlava, z něj vyrůstají ruce a nohy. Vše je jednoduchými čarami, nohy jsou dokonce obuté. Zajímavé je, že ani na jedné kresbě pána nejsou ústa. V té první byl jenom jazyk a to ještě nad nosem. Zde není ani náznak úst. Oproti první kresbě zde chybí vlasy.

Celkově je ale pozitivní, že se Filípek zbavil čarání. Je vidět, že teď už věděl trochu lépe, co postavě náleží a nesnažil se to jen zamaskovat. Tužku drží stále stejně – příliš vysoko a kresba odpovídá věku.



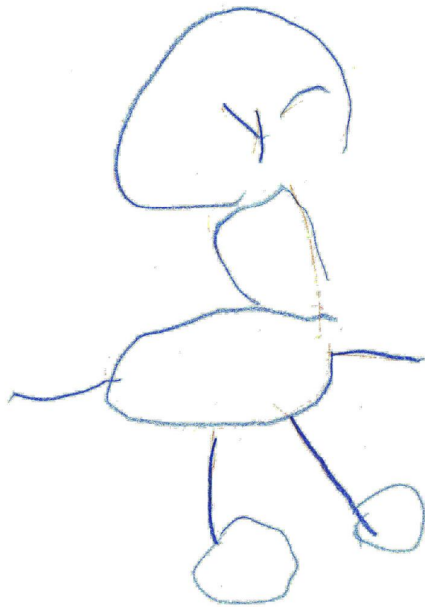
Filípek, 4;4 – dům 1



Filípek, 4;4 – postava 1



Filípek, 4;4 – dům 2



Filípek, 4;4 – postava 2

Lenička, 3;11

Lenička je velmi výjimečná a nadaná v mnoha směrech. Je společenská, ve skupině tím pádem oblíbená, inteligentní, má velkou fantazii, je kreativní a vyloženě extrovertní. V sebeobsluze zvládá vše bez problémů, pohyb odpovídá věku. Je pohybově zdatná, hbitá a rychlá, ovládá svoji aktivitu. V jemné motorice také vyniká, protože již od tří a půl let drží správně tužku, lepí a modeluje podle návodu a velmi rychle se naučila stříhat. Řeč je nadprůměrná.

Charakteristika domu – 1

Datum vzniku kresby domu byl 5.11.2007. Nejprve byla Lenička velmi rychle hotová. Vzala si žlutou pastelku a nakreslila malý čtyřúhelník se dvěma oválky. V této chvíli už křičela, že to má hotové. Zkusila jsem jí navrhnout, jestli by nechtěla ještě něco dodělat, tak dům vybarvila červenou a modrou barvou. Poté začala dokreslovat všechny ty věci okolo. Můžeme vidět slunce, šneka, sněhuláka, Samotnou postavu Leničky, ovocný strom, mixér, vpravo nahoře garáž a policejní uniformu.

Domu chybí střecha, dveře kliku také nemají. Dům byl pro Leničku v tuto chvíli nezajímavý, protože k velikosti papíru je malinký. Nedokázala se na něj dostatečně soustředit.

Charakteristika postavy – 1

Postava vznikla o týden později – tedy 12.11.2007, protože poprvé se kvůli rušivým elementům rozhodla Lenička pána nenakreslit. Dnes již byla ochotnější a nakreslila hlavonožce. Pán má opravdu jen hlavu s očima, nosem, ústy, ušima a vlasy, rovnou z hlavy pak vychází dvě svislé čárky které znázorňují nohy. Je třeba podotknout, že volila velmi rozmanité barvy a kresba vypadá jistě a spokojeně.

Charakteristika domu – 2

Druhé kresby vznikly obě 10.3.2008. Lenička byla komunikativní, optimistická, u kresby domu vypráví kde bydlí, spí. Ačkoli dům není zrovna

dokonalý, Lenička se již dokázala soustředit na cíl. Oproti první kresbě domu je zde pouze ten dům. Papír není orientovaný ani na šířku ani na výšku. Dům se vznáší ve vzduchu. Má jedno propracované okno se záclonkami, z domu se kouří, i když nemá komín a dva kvádríky na druhé straně znázorňují to, že dům ještě není dostavěný. Pravděpodobně nějaké cihly. Dům vybarvila červeně a oranžově. Podotýká, že se její mamince a tatínkovi nelíbí černá barva, ale že ráda kreslí černé uhlí.

Charakteristika postavy - 2

Druhá postava je stejná jako ta první, s tím rozdílem, že zde už je hlavonožec obutý. Můžeme si všimnout stereotypního znázornění vlasů a vůbec celé postavy. Lenička opět použila veselé barvy. Konkrétně ještě říkala, že pána nakreslí barevně jako klauna.

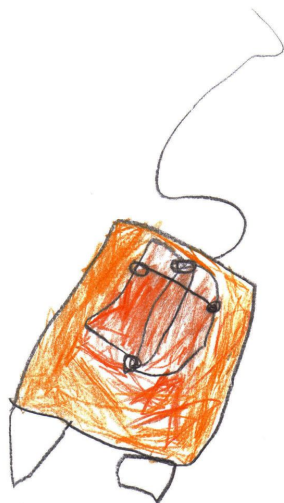
Vzhledem k tomu, že Lenička je nejmladší ze všech dětí, (nejsou jí ani čtyři roky) kresba odpovídá věku.



Lenička, 3;11 – dům 1



Lenička, 3;11 – postava 1



Lenička, 4;11 – dům 2



Lenička, 4;11 – postava 2

5.0 SHRNU TÍ

Hypotéza: Výtvarný projev dětí z běžné MŠ se pravděpodobně nebude lišit od projevu dětí z waldorfské třídy.

Tato hypotéza se potvrdila jen částečně. Po důkladnějším přezkoumání věku dětí jsem zjistila, že ve waldorfské třídě jsou děti průměrně mladší. Je pravda, že přímo v řízených činnostech děti nekreslí tématické obrázky, ale pouze zapouštějí barvy podle symboliky ročních období. Řekla bych však, že na kresbách postavy a domu se tento fakt neprojevil.

Dá se tedy říci, že ve vývoji dětského výtvarného projevu jsou na tom stejně děti jak z běžné třídy mateřské školy, tak děti ze třídy waldorfské. Jak jsem již v úvodu zmínila, vývoj dětského výtvarného projevu není závislý na edukačním prostředí, nýbrž na samotném vývoji všech složek dětské osobnosti.

Hypotéza: Kresby vyhotovené v časovém rozmezí 2 – 4 měsíců se budou lišit co do vývoje výtvarného projevu a propracovanosti kreseb.

Tato hypotéza se potvrdila. Jen u jednoho dítěte v běžné třídě a jednoho dítěte ve waldorfské třídě se vývoj kresby pozastavil. Musíme ale přihlídnout ke skutečnosti, že časové rozmezí čtyř měsíců není zas tak dlouhá doba, a za druhé od každého dítěte jsem získala pouze dvě kresby, kde ještě navíc záleželo na momentálním psychickém i fyzickém rozpoložení dítěte.

Běžná třída

V této třídě byly průměrně o tři měsíce starší děti. Překvapilo mne, že paradoxně spolupracovali hůře právě proto, že mne znaly. Paní učitelka také říká, že zde jsou děti vedeny k diskusi, a pokud je práce opravdu nezaujme, jsou schopné velice pádně argumentovat. Toto se mi nejvíce potvrdilo u Lukáška. V den druhé kresby byl zaujat volnou hrou, takže se mi jen těžko dařilo ho přesvědčit.

U všech dětí kromě Davídka se úroveň kresby posunula dopředu. Lucinka byla zvláštní případ, protože se bohužel kvůli dlouhodobé nemoci nezúčastnila druhé části výzkumu. Tato holčička byla nejstarší ze všech dětí vůbec. Její první kresby vypadaly velice nadějně, hlavně kvůli tomu, že pánův obličej nakreslila již z profilu.

U druhých Pátových kreseb se také nedalo posoudit, jestli zde došlo k nějakému pokroku, protože už delší dobu byl velice nešťastný. Dával to často najevo tím, že si stěžoval na bolesti břicha, že se mu stýská po mamince apod. Pravá příčina jeho stavů mi však není známá. Nechtěl spolupracovat a po celou dobu se na něco vymlouval. Z kresby je na první pohled vidět, že Pát'a nebyl v psychické nebo fyzické pohodě.

Saša byl napodruhé také velmi nešťastný. Bylo mu moc líto, že právě něco provedl a chvíli před kresbou i plakal. Kresby jsou ale o poznání lepší než ty první.

Waldorfská třída

V této třídě byly mnohem ochotnější děti. Pravděpodobně to bylo z toho důvodu, že mne neznaly a tak kreslily bez jakýchkoliv okolků.

Stejně jako v běžné třídě, i zde kresba odpovídala věku dětí a zaznamenala jsem posun kromě Hynečka. Netroufám si říci, jestli to bylo kvůli aktuálnímu rozpoložení, či v tom hrálo roli něco jiného. Každopádně v druhé části odmítal spolupracovat i mluvit.

Po celou dobu kresby nemluvila ani Markétka, až na samém konci řekla, že pán drží na vodítku pejska.

U Leničky postava nezaznamenala téměř žádný pokrok. Hlavonožec byl akorát navíc obutý. Tato holčička je také nejmladší ze všech dětí. Už od tří a půl roku umí správně držet tužku. Upozornila, že její rodiče nemají rádi černou barvu, a že ona sama ráda kreslí černé uhlí.

Filípek se úspěšně zbavil začáraných míst na svých kresbách. Jeho druhé kresby jsou daleko jistější.

U sestřiček Markétky a Kristýnky stojí za to povšimnout si jejich postav, které jsou perspektivně zdeformované a mají obrovské a dlouhé nohy. O tomto jevu píše i Vágnerová (2005).

ZÁVĚR

Hlavním tématem bakalářské práce byl dětský výtvarný projev. Porovnávala jsem dětské kresby celkem deseti dětí. Pět dětí bylo z běžné třídy mateřské školy a pět dětí ze třídy s alternativním vzdělávacím programem (waldorfské). Kresby jsem sledovala s čtyřměsíčním odstupem s ohledem na jejich vývoj. Pak jsem porovnávala kresby dětí z různých tříd.

Mé pátrání v této oblasti bylo velice zajímavé, protože každé dítě je naprostá individualita. Zjistila jsem, že ve většině případů stačí i tak krátká doba jako jsou čtyři měsíce a na kresbě jsou vidět značné pokroky. Je tedy pravdou, že kresba může být z dlouhodobějšího hlediska velmi dobrým diagnostickým nástrojem. Na druhou stranu je pak velmi důležité nedělat předčasné závěry a vycházet vždy z více diagnostických metod, protože jsem se sama přesvědčila, že psychické a fyzické rozpoložení dítěte má kresbu velký vliv. Například u Patrika a Hynečka se z druhých kreseb nedalo vůbec vycházet.

Učitelka v mateřské škole by také měla děti dobře znát. Není přece jenom psycholog, zato má množství jiných výhod. Může dítě pozorovat dlouhodobě, především v sociálních interakcích, má mnoho výtvarného materiálu, dítě si k ní vytvoří vztah, pohybuje se ve známém prostředí. Učitelka by se neměla snažit projektovat. Může se totiž snadno splést a přinejmenším si vytvořit falešnou představu. Měla by vycházet především z vývojové psychologie dítěte a pozorovat jestli se kresby posouvají kupředu a jestli odpovídají danému věku dítěte.

Jako veliké minus jsem shledala velmi málo podkladů pro tuto práci. Deset dětí je příliš malý vzorek pro hlubší zkoumání, zvláště když u tří dětí se nedají druhé kresby vůbec použít. Bohužel nebylo dostatek času zadat dětem kresby další, protože jsem se snažila zachovat co nejdelší časový odstup mezi oběmi výzkumnými šetřeními pro větší předpokládaný posun. Informace o dětech byly též velmi strohé, musela jsem vycházet především z pozorování učitelek, protože mateřské školy nemají právo získávat informace, které jim sami rodiče o dětech nesdělí.

Bakalářská práce pro mě byla přesto velmi přínosná a během práce jsem získala mnoho nových poznatků a zkušeností. Předpokládám, že tato práce bude přínosná nejen pro mne, ale i pro mnoho dalších v mém oboru. Doufám, že získané vědomosti uplatním v mé budoucí praxi.

Seznam použité a citované literatury

- DAVIDO, R. Kresba jako nástroj poznání dítěte. Praha: Portál, 2001.
- HAZUKOVÁ, H. Analýza dětské kresby pro pedagogickou diagnostiku ve výuce geometrie. Pracovní materiál k VÚ FRVŠ, 1997/98.
- HAZUKOVÁ, H., ŠAMŠULA, P. Didaktika výtvarné výchovy I. Praha: UK, 1991.
- HELUS, Z. Dítě v osobnostním pojetí. Praha: Portál, 2004.
- MERTIN, V., GILLERNOVÁ, I. Psychologie pro učitelky mateřské školy. Praha: Portál, 2004.
- READ, H. Výchova uměním. Praha: Odeon, 1967.
- ŘÍČAN, P., VÁGNEROVÁ, M. Dětská klinická psychologie. Praha: Avicentrum, 1991.
- SMOLÍKOVÁ, K. (Ed.) a kol. Pedagogické hodnocení v pojetí RVP PV. Praha: VÚP, 2007.
- ŠVANCARA, J. a kol. Diagnostika psychického vývoje. Praha: Avicentrum - Zdravotnické nakladatelství, 1971.
- PŘÍHODA, V. Ontogeneze lidské psychiky. Praha: SPN, 1963.
- UŽDIL, J. Čáry, klikyháky, paňáci a auta. Praha: Portál, 2002.
- UŽDIL, J. Mezi výchovou a uměním. Praha: SPN, 1998.
- VÁGNEROVÁ, M. Vývojová psychologie I. Praha: Karolinum, 2005.