

# PEDAGOGICKÁ FAKULTA JIHOČESKÉ UNIVERZITY

## Katedra výtvarné výchovy

---

Studijní program: Učitelství pro základní školy

Studijní obor: Učitelství pro 1. stupeň ZŠ



## Diplomová práce

### Obrazy města (cyklus obrazů)

**Obraz města v českém malířství na konci 19. století i na počátku 20. století.**

Autor: Jana Gazdová

Vedoucí diplomové práce: Mgr. Zdeněk Hosman

Datum odevzdání: 30. 11. 2007

**Pictures of the city**  
**(Cycle of paintings)**

**City theme in Czech art in the end of 19th century and the  
beginning of the 20th century.**

## **Anotace**

Tato diplomová práce sestává ze dvou částí. Hlavní část tvoří cyklus maleb na téma Obrazy města. Jako téma mých obrazů jsem zvolila město České Budějovice, ve kterém žiji od útlého dětství a ve kterém jsem hledala inspiraci. Náměty byla různá místa, pohledy do uliček starého města, schovaná zákoutí, zimní ulice, pohled na nábřeží u řeky Malše, můj pohled z okna atd. Teoretický text má být sondou do tématu města na konci 19. století a na počátku 20. století. Zachycuje různé přístupy výtvarníků. Tímto tématem se zabývalo mnoho tvůrců, a proto zde uvádím jen malou část těch, které také inspirovalo město jako takové. Součástí textu je kapitola reflektující tvůrčí proces v mé vlastní malbě. Text doplňuje obrazová dokumentace ilustrující vybrané příklady maleb města. Rovněž jsou přiloženy reprodukce mých prací.

## **Abstract**

This diploma paper consists of two parts. Main part is represented by “Pictures of the city“ paintings cycle. As a topic of my paintings and the subject of my inspiration I have chosen České Budějovice city, where I’ve been living since my childhood. Various places acted as a motive – insights to the streets of the old town, hidden nooks, streets in the winter, Malše river riverside, the sight out of my window, etc.

Theoretical part is kind of a probing to the city art theme during the turn in the end of 19th century and the beginning of the 20th century. It records different stances of the artists of this era. Many artists have been concerned with this theme so in my paper I introduce just few of them who were inspired only by the city itself. Part of my work is a chapter that reflects creative process in my own paintwork. The text is followed by hooked illustration showing my chosen examples of city paintwork. Reproductions of my own paintworks are attached as well.

Prohlašuji, že jsem diplomovou práci na téma Obrazy města vypracovala samostatně a použila jen pramenů, které cituji a uvádím v příložené bibliografii.

Prohlašuji, že v souladu s § 47b zákona č. 111/1998 Sb. v platném znění souhlasím se zveřejněním své diplomové práce, a to v nezkrácené podobě archivovaných pedagogickou fakultou elektronickou cestou ve veřejně přístupné části databáze STAG provozované Jihočeskou univerzitou v Českých Budějovicích na jejích internetových stránkách.

V Českých Budějovicích dne .....

.....

Jana Gazdová

## Obsah:

<b>1. Úvod</b> .....	6
<b>2. Město jako námět</b> .....	7
2. 1. Město a vesnice .....	7
<b>3. Nový umělecký směr přelomu 19. a 20. století</b> .....	10
<b>4. Obraz města na přelomu 19. a 20. století</b> .....	10
<b>4. 1. Tvůrci inspirovaní impresionismem</b> .....	11
4. 1. 1. Antonín Slavíček .....	11
4. 1. 2. Vincenc Beneš .....	14
4. 1. 3. Jindřich Prucha .....	16
<b>4. 2. Malíři ovlivnění kubismem</b> .....	18
4. 2. 1. Otakar Nejedlý .....	18
4. 2. 2. Bohumil Kubišta .....	19
4. 2. 3. Václav Špála .....	21
<b>4. 3. Solitéři v zobrazení města</b> .....	22
4. 3. 1. Jan Zrzavý .....	22
4. 3. 1. Vojtěch Preissig .....	24
<b>5. Motivační zdroje a autorská tvorba</b> .....	25
<b>6. Závěr</b> .....	30
<b>7. Seznam použité literatury</b> .....	31
<b>8. Obrazová příloha</b> .....	32

# 1. Úvod

Cílem mé diplomové práce jsou dvě záležitosti. První část tvoří cyklus maleb na téma *Obrazy města* a druhou část tvoří text, kterým jsem se pokusila odhalit toto téma u několika českých malířů v období od konce 19. století do počátku 20. století, kteří se žánru věnovali a pokusila jsem se ukázat rozdílnost jejich tvůrčích přístupů.

Proč malovat město? Města jsou výtvořky člověka, v nichž žijeme a trávíme v nich svůj život. Procházíme jimi při různých příležitostech a jsou tedy součástí našeho bytí. Město skýtá mnoho možností a míst k zobrazení. Ve městech bývají historické části staré stovky let, ale i nové stavby, periférie měst, mnohá zákoutí známá i neznámá. To vše je město, vyzývající k zachycení jeho historie, nálady a atmosféry.

Zvolené téma je moje srdeční záležitost, respektive niterný vztah k městu České Budějovice. Ve své práci jsem se zprvu zabývala praktickou částí, tj. malbami města. Zpočátku jsem měla problém nalézt cestu, jak město zachytit tak, aby to nebyl strohý popis skutečnosti, ale abych ho zobrazila právě tak, jak ho vidím já svými očima a pociťuji srdcem. Po určité době a po neúspěšných pokusech jsem, domnívám se, našla správnou cestu. Začala jsem malovat s větší chutí a práci jsem rozšířila.

Cyklus maleb tvoří deset obrazů Českých Budějovic, zpracovaných na různém malířském podkladu a v různých velikostech. Zvolila jsem techniku malby temperovými barvami. Použila jsem obligátní štětce, vyzkoušela jsem i malbu pomocí prstů a hadříků.

V teoretické části jsem vybrala několik malířů, kteří na mě nejvíce zapůsobili, a tedy tvůrce pro mě již známé, i ty, o kterých jsem četla, a setkávala se s nimi poprvé. Pro obrazovou dokumentaci jsem se snažila vybrat reprodukce, které byly inspirující a z nichž jsem čerpala. Zvolila jsem tvůrce solitéry, i ty, kteří se inspirovali určitým výtvarným stylem.

## 2. Město jako motiv

Města se objevovala na pozadí obrazů od středověku. Zvýšený cestovní ruch v 16. století povzbudil tvorbu tištěných „portrétů“ měst, tedy siluet a pohledů z ptačí perspektivy, ale také znázornění jednotlivých budov. Malby, jejichž hlavním námětem bylo město, se začaly šířit v Nizozemí a v Itálii v průběhu druhé poloviny 19. století. Některé obrazy nabízejí pohledy na skutečná i smyšlená místa a budovy, častěji ale znázorňují konkrétní města, které lze rozpoznat podle určitých budov, ulic, uliček a zákoutí. Oslavné pohledy na města bývaly malovány jako vizuální vzpomínky pro cestovatele, současně také odrážely místní a občanskou hrdost na města a obce[7].

### 2. 1. Město a vesnice

Obrazy odrážejí měnící se postoje vůči městu, od antiky chápanému jako protiklad venkova. V pozitivním smyslu lze město vidět ve vztahu k venkovu jako civilizované a kultivované místo, negativní na něm může být jeho umělost. Jeden z nejranějších pohledů na město je obraz Ambrogia Lorenzettiho ze 14. století. Město je zde v harmonickém vztahu s venkovem, přestože je na městě závislý. Obraz zachycuje město Sienu obehnané zdmi a s venkovem spojené cestou. Lze zde vidět městské domy, rozličná řemesla, tržiště s obilím, dobytkem, aulu, ševce, obchod s potravinami a zedníky na lešení – a tato městská zaměstnání představují protiklad k obdělávání půdy, sokolnictví a lovu na venkově[7].



Ambrogio Lorenzetti, **Důsledky míru neboli dobrá vláda ve městě (detail středních dvou třetin)**, 1338 – 1340

Až do 19. století byly ulice a náměstí na obrazech zobrazovány v jasném světle. Rovná, otevřená prostranství obklopovala vysoké, dobře rozvržené budovy a kolem nich se pohybovali řádní občané jako na obraze Jana van der Heydena, jednoho z prvních holandských malířů, který se specializoval na městské scenerie.



Podobný pohled nám skýtá obraz Benátská Piazzeta v severním pohledu od Canaletta. Obraz namaloval těsně po roce 1730. V této době byly obrazy Benátek nakupovány jako suvenýry, když město Benátky v 18. století navštívili. Na jedné straně paláce je Dóžecí palác a chrám sv. Marka a na druhé straně knihovna a mincovna. Pohled končí hodinovou věží u vstupu do obchodní části Rialta[7].



**Benátská Piazzeta, 1730**



Je zajímavé podívat se, jak se obraz města vyvíjel, tak například obraz Fernanda Légera Město, z roku 1919 se na první pohled naprosto odlišuje od předchozích.

Je to obraz Paříže evokující techniku, mechanizaci a moderní město. Jednoduché, zřetelné tvary, ploché, hranaté a oddělené plány a čisté, syté barvy bez odstínů jsou kladeny vedle sebe a pevně spojeny. Pata Eiffelovy věže, zarámovaná hlava a torzo bez těla, šablonové písmo plakátového umění i ulice a schody jsou svými obrysy izolované, ale také sloučené a společně tvoří staccatový rytmus či filmovou montáž[7].



**Město, 1919**

### **3. Nový umělecký směr přelomu 19. a 20. století**

*Secese* vzniká na přelomu 19. a 20. století a představuje poslední pokus o vytvoření svébytného univerzálního uměleckého slohu, je programovým vystoupením proti eklekticismu a historismu 19. století. V různých evropských centrech je označována rozdílně : Jugendstil, Art Nouveau, Modern Style. Myšlenkově vychází secese ze symbolismu a dekadence, je pro ni příznačné estétství, kult umění, erotismus, vypjatá citovost a sentimentalita. Odstraňuje dosavadní hranice mezi uměním a životem a mezi uměním nízkým a vysokým[2].

Přestože secese často splývala se symbolismem, dovedla si vytvořit vlastní výtvarný jazyk, odvozený do značné míry z některých tvárných principů francouzského postimpresionismu. Se symbolismem spojoval secesi důrazný odklon od popisného vyjádření jevů vnější skutečnosti a snaha o vytvoření uměleckého díla jako nové, autonomní skutečnosti, korespondující se složitými vnitřními stavy, pocity a náladami současného člověka. Oč méně byla respektována vnější skutečnost, o to více byly v secesi zdůrazňovány obrazové zákonitosti a evokativní hodnota jednotlivých výrazových prostředků[4].

### **4. Obraz města na přelomu 19. a 20. století**

Kapitola pojednává o různých přístupech k tomuto tématu na přelomu daného období. Vzhledem ke snaze malířů vytvořit svébytný umělecký sloh, vznikají díla, obrazy města, jež jsou velmi různorodá a jedinečná. Mnoho tvůrců se obrací k již známým postupům, jiní nenavazují na žádný umělecký styl a tvoří svá originální a neopakovatelná díla.

## 4. 1. Tvůrci inspirovaní impresionismem

Jsou to malíři hledající cestu výtvarným uměním v dílech známých impresionistů. Typická je pro ně snaha zachytit okamžik, který trvá jen malou chvíli, skutečnost, která se každým okamžikem mění. Nic nestojí na místě, ale vše je v pohybu a to je také znát na výtvarném jazyku těchto tvůrců.

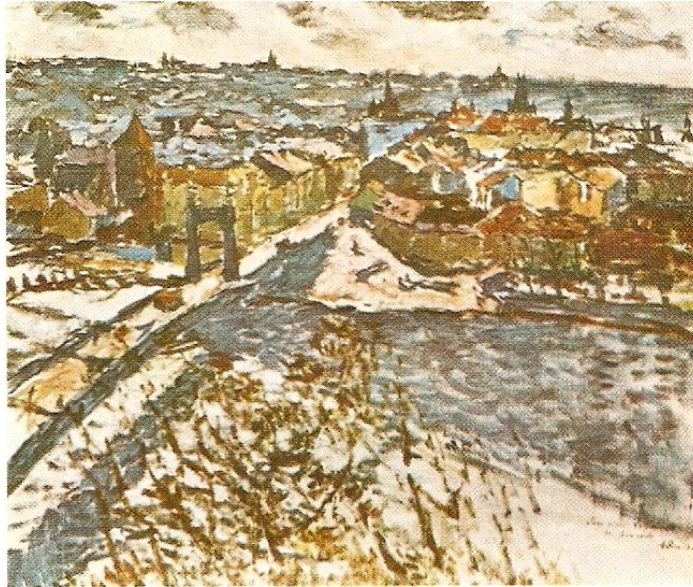
Zmiňuji se o třech malířích zobrazujících téma města. Jsou to ti, o kterých si myslím, že jsou výraznými tvůrci, v jejichž dílech se odráží vliv impresionismu. Seřazení jsou podle dat narození.

### 4. 1. 1. Antonín Slavíček

Narodil se v Praze 16. 5. 1870. Učil se malovat u malíře historických námětů E. J. Lauffera. Pobýval studijně na mnoha místech, například v Mnichově, kde studoval v tamních galeriích, na Okoři, ve Veltrusech, v Luhačovicích a Liboci. V roce 1898 se zúčastnil první a druhé členské výstavy SVU Mánes. V roce 1900 maloval v Kutné Hoře, Chotěboři, Sloupnici a Osiku Litomyšle a začal malovat pražské motivy. Roku 1902 odjel za přítelem Janem Herbenem do Hostišova na Voticku, kde vznikla řada závažných děl. Vznikají první zralé obrazy moderní Prahy.

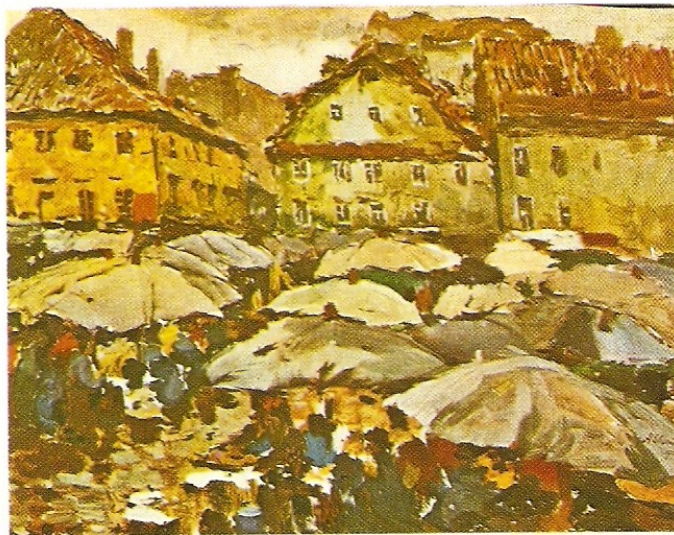
V roce 1906 také maloval v Kraskově v Železných horách a v roce 1908 maloval na zakázku panoramatický obraz *Prahy od Ládví*; brzy nato, z malířova vlastního rozhodnutí a bez konkrétní zakázky, vznikl obraz *Prahy z Letné*. Nové náměty nacházel i v Královém Dvoře a na Kladně[5].

Jeho dalšími malířskými díly zobrazující město jsou obrazy *Uhelný trh*, *Ovocný trh*, *Eliščín most* a mnohé další.



**Praha z Letné**

Obraz *Praha z Letné* zachycuje město Prahu v zimním období, nejvýraznější je horní polovina díla, několik domů, které jsou nejostřejší. Horní a spodní část je jakoby rozostřená a město zachyceno v pohybu, v určitém okamžiku.



**Uhelný trh**

Obraz zachycuje období trhů, lidé procházející mezi stánky. Nejsou zde patrné detaily, autor pracoval spíše s náznakem a malba má typický impresionistický charakter. Rozostřená přední část, která je v „pohybu“, hýří různými barvami, zatímco zadní část, domy, je laděna pouze do žlutých a okrových odstínů.



**Eliščin most**

Co je na tomto díle asi nejpoutavější, je rozostřené popředí, tedy most a na něm procházející lidi, tedy jejich siluety. S nimi kontrastují místy až zářivě červené střechy domů v pozadí. Použitou červenou barvu v pozadí a načervenalou barvu v popředí vyrovnává průzračně modrá barva řeky.



**Pražská ulice**

## 4. 1. 2. Vincenc Beneš

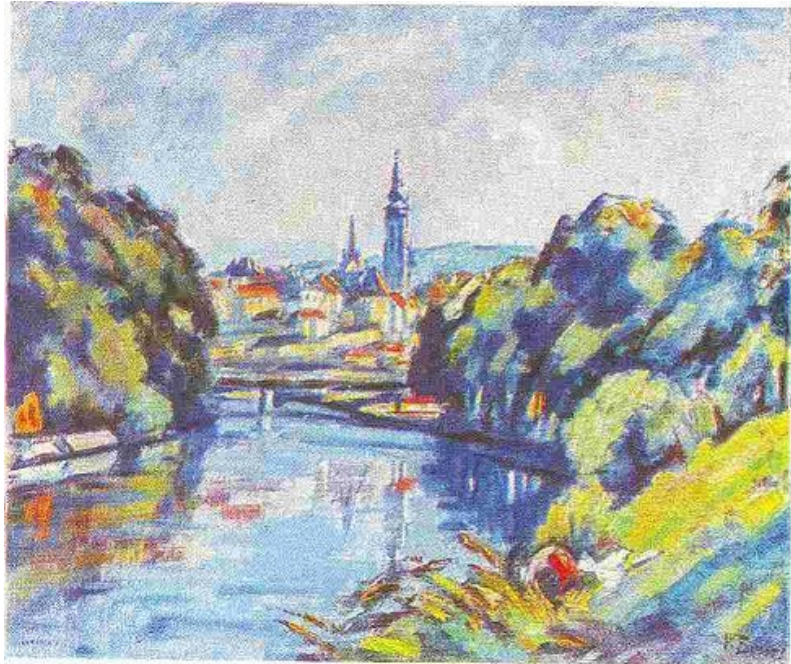
Narodil se 22. ledna 1883 v Lišicích u Chlumce nad Cidlinou. V roce 1908 se zúčastnil 2. výstavy skupiny Osma. Byl členem SVU Mánes, Skupiny výtvarných umělců. Byl členem České akademie věd a umění, byl jmenován zasloužilým umělcem a národním umělcem.

Obrazy měst, zvláště Písku a Prahy, zaujímají v Benešově díle téměř rovnocenné místo jako krajiny nebo zátiší. Často lze u něho mluvit o „*městské krajině*“ – maluje aleje, zahradní čtvrtě, ostrovy, okraje měst, kde přecházejí ve volnou přírodu. V programovém navázání na Antonína Slavička se Benešův rukopis uvolňuje a monumentalizuje, vznikají mistrovská díla, jako je *Loreta na jaře* (1942) a další. V roce 1952 vyhrál umělec soutěže celonárodního významu: pro Národní památník na Vítkově vytvořil obraz Tábora, v cyklu šestnácti obrazů pro malé foyer Národního divadla dominuje mezi bájeslovným a historickými místy *motiv Vyšehradu*[6].

V jeho díle je také patrný vliv *cézannovského pojetí*, jak můžeme doložit například na jeho obraze z roku 1964 *Písek od ostrova*.

Toto dílo nás osloví svou barevností, zářivostí a svou sevřenou kompozicí. Zajímavý je tedy výběr a použití barev, které mohou vedle sebe na první pohled působit jako kontrastní, avšak jejich harmonické a přiměřené užití dává obrazu neuvěřitelnou spjatost. Dále také způsob malby, autorův svérázný rukopis, který působí uvolněně. Vincenc Beneš podle mého soudu nepracuje příliš s detailem, ale spíše s náznakem a se světlem a stínem, které jsou na tomto obraze nejvíce patrné na malbě stromoví.

Dalšími jeho obrazy jsou například *Národní divadlo* (1955), *Úvoz, Vyšehrad* (1952), *Na pražské periférii*[1].



**Písek od ostrova, 1964**



**Národní divadlo**



**Úvoz**

Dominantou obrazu jsou stromy lemující cestu. V pravé části můžeme spatřit pohled na Prahu z výšky, bližší budovy jsou rozeznatelné, ve větší vzdálenosti už je pohled rozmlžený, jako to bývá ve skutečnosti. Cesta, která se táhne středem ve spodní části obrazu a po níž se prochází několik lidí, dodává obrazu jakýsi *pohyb*.

### **4. 1. 3. Jindřich Prucha**

Narodil se 29. 9. 1886 v Uherském Hradišti. V roce 1909 byl přijat za mimořádného člena SVU Mánes, r. 1912 se stal členem řádným. Ihned po vypuknutí 1. světové války narukoval a padl na frontě. Většinu své malířské tvorby zasvětil Prucha Železným horám. Největší oporou na umělecké cestě mu byla sestra Vojslava, která však bratrově snaze o moderní výraz příliš nepřála. Zpočátku se vyrovnával s impresionismem, hlavně Slavičkovým, a s pointilismem. Po námětové stránce navazoval také na A. Chittussiho.

Na Pruchu silně zapůsobila pražská výstava E. Mucha, 1907 výstava francouzského moderního umění. Tvůrčí výboje mladých pražských modernistů, sdružených v *Osmě* a později ve Skupině výtvarných umělců, sledoval Prucha pozorně a se sympatií, stejně tak aktivitu mnichovského sdružení *Der blaue Reiter*[4].



Měl však i četné výhrady, zvláště ke kubismu, který mu připadal příliš strojený. Studium starého umění v Mnichově přispělo k jeho konečnému odvratu od nejnovějších výtvarných tendencí. Jindřich Prucha hledal také oporu v díle Antonína Slavíčka, jež ho roku 1913 přivedlo na několik týdnů do Kameniček. To již byl schopen vyjádřit tento svůj obdivný vztah zcela osobitě a svobodně, v duchu realismu, ale nekonvenčně. Prucha svými dalšími díly potvrzuje, že jedním z největších koloristů své doby[4].



**Běstvina v předjaří**

Dominantou tohoto obrazu jsou střechy domů, obehnané zdí s železnou bránou. Nejvíce vystupují bílé domy, jež jsou oproti ostatním tmavým a rozostřeným budovám detailněji zachycené. Obraz, myslím, přesně vyjadřuje přírodu a město v době před návratem jara. Smutně, ponuře a přesto již vybarvujícího a probouzející ho se po zimě.

## 4. 2. Malíři ovlivnění kubismem

Pro díla těchto tvůrců je typická stavebnost, architektonika tvaru a vícehledovost. Jejich díla jsou jakési konstrukce geometrických tvarů, vše připomíná stavebnice poskládané z kvádrů, krychlí, koulí. Tvorby některých umělců jsou téměř čistě kubistické, jiné mají jen jistý nádech kubismu. V této části jsem jmenovala tři, myslím, výrazné osobnosti. Řadila jsem je podle data narození.

### 4. 2. 1. Otakar Nejedlý

Narodil se 14. 3. 1883 v Roudnici nad Labem. Studijně pobýval v Římě, v Indii a na Cejloně, později cestoval na Korsiku, do Itálie, Rakouska, Belgie a Anglie.

Nejedlý byl profesorem speciální krajinářské školy na AVU v Praze. Byl členem SVU Mánes. Po setkání s Antonínem Slavičkem v roce 1904 se jeho malířský rukopis uvolnil a barvy zjasnily. Jeho pobyt na Cejlonu ovlivnil způsob jeho malby. Schéma je prostorově výraznější a kompozice pevnější. Výstavbu obrazového prostoru ovlivnilo i dílo V. Beneše.

Během války maloval pražské periferie a krajinu, po válce se pak vydal do Francie a maloval obrazy zničené krajiny, vyznačující se expresivitou a výrazovostí[4].



**Chodci na mostě, 1917**

Barevná kompozice se skládá z odstínů hnědých, v popředí obrazu jsou výrazněji zachyceny lidské postavy, kde autor použil i červenou, modrou a žlutou barvu. Zatímco chodci a spodní část obrazu má spíše charakter impresionistický, je rozostřená, na malbě mostu a domů je již patrný vliv kubismu.



**Tylovo náměstí v zimě, 1915**

Přestože některá díla mají nádech kubismu, některé Nejedlého obrazy působí spíše impresionisticky. Jako například obraz Tylovo náměstí v zimě.

## **4. 2. 2. Bohumil Kubišta**

Narodil se 21. 8. 1884 ve Vlčkovcích. Kubišta se zúčastnil obou výstav *Osmy* a spolu s E. Fillou se podílel na utváření teoretického zázemí nastupující generace, již reprezentovala Osma. Byl členem SVU Mánes. Na valné hromadě spolku se podílel na protestním odchodu mladé generace z SVU Mánes. Bohumil Kubišta se v roce 1911 seznámil s Janem Zrzavým. Toto umělecky podnětné přátelství obou malířů trvalo až do konce Kubištova života.

Počátky Kubištovy tvorby jsou spojeny s postupným vyrovnáváním s *neoimpresionismem*. Zejména rok 1908 patřil v sledu malířova vývoje k nejproměnlivějším. Na jeho počátku stojí obrazy vybízející k označení daného období za *goghovské*. Úsilí o silný výraz uplatňoval Kubišta všemi výtvarnými prostředky.

Tato snaha způsobovala uvolnění expresivnosti a která podmiňovala orientaci na expresionismus. Postupně do popředí jeho zájmu vstoupila tzv. architektonika tvaru a jeho vztah k prostoru. Významná role v tomto vztahu patřila fenoménu světla, jehož expresivně vyhrocené střetávání osvětlených a ostíněných ploch nabývalo *kuboexpresivního* charakteru a vedlo k malířovým prvním kubistickým pokusům. Podnět k nim dalo Kubištvovo přímé setkání s Piccasovým a Braqueovým kubismem v době pobytu v Paříži.

V Kubištvově osobitém projevu, jenž představuje velmi původní přístup k estetice kubismu, se společně s častými symbolistními prvky uplatňoval důraz na vnitřní ideu obrazu. Jeho specifické pojetí kubismu spočívalo dále v tom, že setrval, až na několik výjimek, na bázi *kuboexpresionismu*, jejíž formální i ideová volnost plně vyhovovala jeho talentu[3].



**Vršovice, 1909**

Obraz Vršovice je typickým dílem, v němž se odráží kubismus. Na první pohled je patrná geometrizace, zdůrazněné jsou obrysy domů, střech, ale i stromů. Dílo je tedy složeno z geometrických tvarů, kvádrů, trojúhelníků, kosodélníků. Zajímavě je zde řešena barevná kompozice, převládá fialová barva, která jakoby propojuje celý obraz, jenž tak tvoří jednotný celek.



**Krajina u Prahy, 1910**

Vše má charakter geometrický, zejména oválný. Obloha, stromy, kopce, cesty, vše je v tvarová a barevné harmonii.

### **4. 2. 3. Václav Špála**

Narodil se 24. 8. 1885 ve Žluticích. Pobýval v Dubrovniku, kde maloval v duchu *fauvismu* okořeněného expresionistickými rysy. Roku 1909 se stal členem SVU Mánes, který opustil s několika svými druhy r. 1911 a podílel se na spoluzakládání kubisticky orientované *Skupiny výtvarných umělců*.

Kubistickou estetiku neakceptoval bezvýhradně, spíše zdůrazňoval energičnost tahů štětce a rytmičnost, aplikované vesměs na motivy pradení či koupajících se žen a krajin. Roku 1912 spolu s několika dalšími ze Skupiny vystoupil.

Nejvíce se kuboexpresionismu blíží v krajině *Z Dalmácie* (1913). Roku 1917 vystavoval se skupinou Tvrdošíjnů a nejvíce se sblížil s J. Čapkem. Tvorba ovlivněná kubistickými prvky se uzavírá v roce 1923.

Ve 20. letech maloval v Čechách, zhruba od r. 1927 převládala na jeho obrazech modrá barva (krajina z Povodí Otavy u Písku). Po roce 1930 se začíná objevovat i červená a bílá barva. Ve 30. letech se stal vlivnou osobností SVU Mánes, v roce 1945 mu byl udělen titul národní umělec. Václav Špála svou malbou formuloval snad jako jediný v Čechách program svébytného českého fauvismu[4].



**Z Dalmácie, 1911**

Toto dílo s rysy kuboexpresionismu zobrazuje malé městečko z Jugoslávské Dalmácie.

### **4. 3. Výtvarní solitéři v zobrazování města**

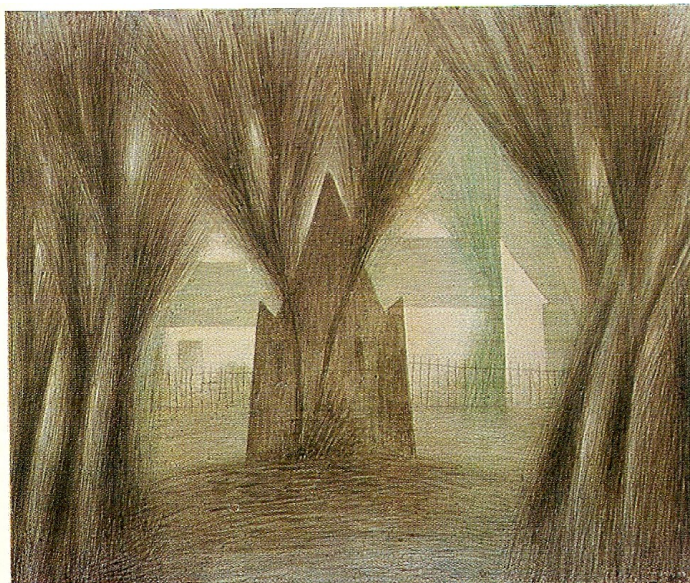
Tito solitéři jsou tvůrci, kteří se nepřiklonili k žádnému uměleckému slohu a jejich díla jsou svébytnými experimenty jak zachytit viděné svým vlastním způsobem.

Vybrala jsem jednu z nejvýznamnějších osobností moderního malířství, Jana Zrzavého a Vojtěch Preissiga, hledajícího novou univerzalitu ve výtvarném umění.

#### **4. 3. 1. Jan Zrzavý**

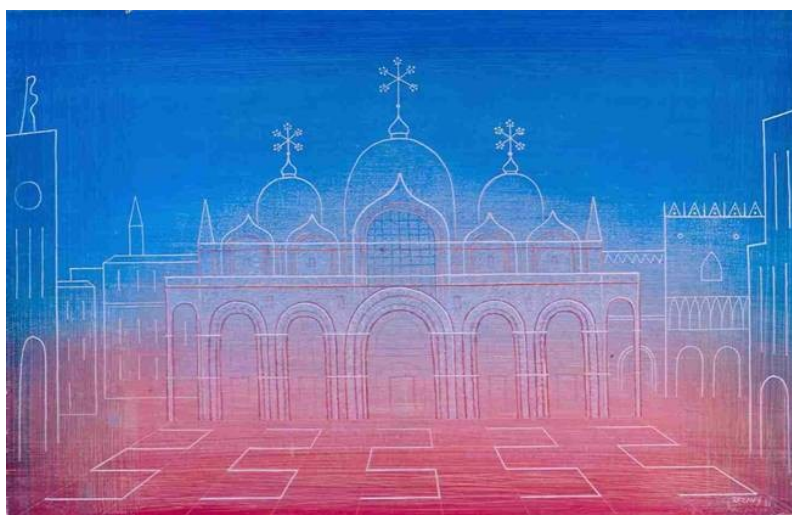
Jan Zrzavý je jednou z největších osobností nejen našeho, ale i evropského moderního malířství. Narodil se 5. listopadu 1890 ve Vadíně u Havlíčkova Brodu. V roce 1918 se stal členem skupiny Tvrdošíjní, později členem Umělecké besedy.

Roku 1966 byl jmenován národním umělcem. Zdrojem jeho inspirace je italské město Benátky, stejně tak se inspiroval zákoutími staré Prahy či Ostravou. Vliv na jeho malířský projev mělo studium starých mistrů, především Leonarda da Vinci a poučení z moderního umění (zvláště výrazný je Kubištův vliv).



**Studna v Karlachových sadech, 1947**

Motiv studny v Karlových sadech je dílem kresebným, křehkým a uvolněným, nezachycuje realitu jako takovou, ale vidí ji svým způsobem a nám jeho vidění zprostředkovává svým dílem[6].



**San Marco ve dne, 1931**

## 4. 3. 2. Vojtěch Preissig

Narodil se 31. 7. 1873 ve Světcí. V roce 1898 odešel do Paříže, kde krátký čas působil jako spolupracovník A. Muchy. V Paříži studoval grafické techniky. Preissig založil *Českou grafiku*, periodikum vydávající nejlepší soudobé grafické práce.

Byl členem SVU Mánes a SČUG Hollar. Působil také v USA a po návratu do Prahy se věnoval zejména abstraktní malbě. Dílo Pressiga představuje jeden z významných experimentů. Je provázáno snahou o nalezení nové univerzality výtvarného projevu. Preissig tuto jednotu založil na polaritě duchovních a přírodních elementů[4].



**Staropražský motiv, začátek 20. století**

Zajímavá u tohoto obrazu je kompozice, a to středová. Autor zobrazil pohled temnou pražskou uličkou, kde *záchytným bodem* je malé okénko s rozsvíceným světýlkem. Obraz je laděn do odstínů šedi a modře. Je to dílo, na němž není patrný vliv jiných uměleckých stylů, jak tomu bylo u předchozích tvůrců.



## 6. Motivační zdroje a autorská tvorba

Osobní motivaci výběru tématu města jsem již zmínila v úvodu diplomové práce. Okamžik, který mě vedl k činnosti byl ten, kdy jsem za oknem jedné malé galerie uviděla obraz malíře, který mě velice oslovil a na který jsem se ještě několikrát poté chodila dívat. Byl to obraz Adolfa Trägera, na kterém vyobrazil českobudějovické náměstí v době probíhání trhů. Do té doby jsem stále nemohla najít cestu, jak město zachytit. Ale pak se mi začal postupně směr vyořovat.

Pochopila jsem i prostřednictvím konzultací u odborného asistenta Z. Hosmana, že obraz města není popisem nebo fotografií, ale že ho musím vytvořit jinak, totiž tak, jak ho subjektivně vidím a cítím já.

Náročný pro mne byl zejména výběr motivu, pohledu. Zda zobrazím detail nebo velký celek.

Mezi mé první pokusy patřila malba města z hradeb, Piaristického náměstí, dále malba nové kašny na Lanově třídě, různé pohledy do uliček. Potýkala jsem se zejména s problémem kompozice, tj. jak uspořádat obraz. Bylo pro mne také obtížné řešit kompozici barevnou. Postupně jsem začala vycházet z toho, že město má svou určitou barevnost a já ji přizpůsobím, aby obraz působil jednotně. Proto není dům jen oranžový, proto není silnice jenom šedivá a proto není strom jenom zelený. Myslím si, že teprve potom obraz tvoří jednotný, sepjatý celek, který očím diváků zprostředkuje nejlépe naše subjektivní vnímání skutečnosti.

Mezi mé první zdařilejší pokusy patří například obraz *Cesta kolem nábřeží*. Do té doby jsem malovala město tak, jak bych ho chtěla mít na fotografii a po rozpracování tohoto obrazu jsem pochopila, jak začít jinak, lépe než dosud.

*Můj pohled z okna* je obraz zachycující okrajovou část města Českých Budějovic. Není to střed města, ale to, co já každý den pozoruji. Obraz je namalován na sololitu. Použila jsem větší vrstvy barev, které měli vyvolat plastičtější představu.

*Noční ulice* je obraz působící chmurně a jaksi stroze. Byl to můj pohled na noční osvětlenou ulici, která je opuštěná a člověku může v noci připadat až nepřátelská.

Shlédla jsem rovněž díla jiných tvůrců, kteří přesahují období, o kterém jsem psala teoretickou část mé práce, které ale i přesto považuji za nezbytné zmínit, protože na mě jejich díla velice zapůsobila jako *hnací motor*.

Například **Jan Bauch**, z jehož děl je velmi výrazný obraz *Loreta* z roku 1949. Toto dílo je symbolickým protifašistickým mementem[6].



**Loreta, 1949**

Další z řady malířů, kteří působili mimo vytýčené období byl **Jan Slaviček**, syn slavného Antonína Slavička, který také vytvořil několik obrazů městských krajin, především pražských. Ty ho provázely téměř celý život.

Zvláště její nejkrásnější část, jak se jí denně obdivoval z okna ateliéru, rámujiícího historickou partii Malé Strany s dominantou Mikulášského chrámu a dalekým výhledem až na Žižkov[6].



**Hradčany v zimě, 1950**

## **Bohumír Dvorský**

Jeho malba může připomínat impresionistický způsob zachycení nálady a momentu v určitém okamžiku.

Bohumír Dvorský se také inspiroval v světle zalitých jižních krajinách, to ovlivnilo jeho vidění i představu české krajiny.



**Barrandov, 1963**

Obraz Barrandov je tvořen barevnými skvrnami, ze kterých je ale přesto patrný autorův záměr, a to zobrazit město. Převládají odstíny oranžové barvy, v pozadí můžeme spatřit blýskající se řeku a za ní zamlžené hory a kopce.

## **František Foltýn**

Foltýn datem svého narození patří k pokolení české moderní tvorby. V prvních krajinách z období 1918 – 1920 převažují iluzivně – optické složky, jež pak v další periodě, v letech 1920 – 1923, nahradila osobitě pojatá kubizace formy[6].



**Cikánská čtvrť ( Košice), 1923**

Oba tyto obrazy jsou od jednoho tvůrce, přesto je každý jiný. Svým pojetím i svou barevností. Na obou je ale znát vliv kubismu.



**Pohled na Brno, 1949**

## Jánuš Kubiček

Později Kubiček pokračoval v cestě zjednodušení a geometrization tvaru a v systematickém řešení problému uměleckého vyjádření dynamičnosti a proměnlivosti a na druhé straně stále podstaty našeho světa[6].



**Třebíč, 1955**

## 6. Závěr

Výtvarní umělci ztvárňují ve svých dílech jako jedno z mnoha témat i téma města již několik století. Dá se říci, že provázelo všechny malířské styly od středověku až po současnost. Názorně se zde promítá vývoj kultury, stavitelství a život jejich obyvatel, rozkvět a bohatství měst či naopak chudoba a úpadek.

Je to městská i průmyslová krajina, poznamenaná lidskou činností, i města zasazená s motivy proměnlivých nálad. Tato díla jsou spojením města, přírody a člověka.

Malíři často dokáží vidět ve zdánlivě všední skutečnosti krásu, která nás obohatí, ať je vyjádřena impresionismem, kubismem, či jiným stylem. Naučíme-li se ji také vnímat jejich očima, pak i pohled z okna nám může být úžasným objevem.

Mým prvním úkolem bylo splnit zadání praktické části práce a druhým byla teoretická sonda do tematiky města v českém malířství na přelomu 19. a 20. století. Text je jen stručným výčtem několika tvůrců působících v tomto období a dokládající různorodost přístupů a pokusů o zcela jedinečný umělecký styl.

Praktická část je tvořena 10 obrazy na téma *město* a zobrazuje město České Budějovice. První obraz je *Cesta po nábřeží*, je to pohled na silnici a letně rozkvetlou přírodu okolo řeky Malše. Dalšími obrazy jsou *U Rabenštejnské věže*, *Soud*, *Noční ulice*.

*Můj pohled z okna* je obraz podzimní okrajové části města, na níž každý den spočine můj zrak. Další tvorby jsem nazvala *Na rohu ulice*, *Bludný kámen*, *Pohled ze tmy*, *Ulička do města* a *Českou uličkou*.

Člověk zřejmě nemůže být nikdy úplně spokojený se svou prací, vždy je co zlepšovat. Alespoň tak je to v mém případě a tak to já pociťuji. Víím, že namalovat obraz tak, aby lákal lidi k pohledu a k zamyšlení, je velmi těžká věc. S některými mými pracemi jsem spokojená více, s jinými méně. I přesto se domnívám, že jsem do prací vložila, co bylo v mých amatérských rukách.

Cyklus 10 obrazů města je hotov, ale můj proces dozrávání v lepšího malíře a pozorovatele života okolo sebe, bude stále pokračovat.

## 7. Seznam použité literatury

- Baleka, J. a kol.: Současné české a slovenské umění, Odeon, Praha, 1983 [1]
- Fleissigová, B. a kol.: Informatorium pro každého/ aneb moderní vševěd, Mladá fronta, 1983 [2]
- Kolektiv autorů: Nová encyklopedie českého výtvarného umění A - M, Academia, Praha, 1995 [3]
- Kolektiv autorů: Nová encyklopedie českého výtvarného umění N – Ž, Academia, Praha, 1995 [4]
- Kotalík, J. a kol.: Antonín Slaviček 1870 – 1910, Státní nakladatelství krásné literatury a umění, Praha, 1965 [5]
- Laudová, V.: Obraz města v současném malířství, Odeon, Praha, 1978 [6 ]
- Sturgis, A., Clayson, H.: Jak rozumět obrazům - malby a jejich náměty, Slovart, 2006 [7]

### **Reprodukce obrazů:**

- Laudová, V.: Obraz města v současném malířství, Odeon, Praha, 1978
- Nešlehová, M.: Bohumil Kubišta, Odeon, Praha, 1984
- Sedlář, J.: Antonín Slaviček, Bratislava, 1975

### **Internetové stránky:**

- |  |              |
|--|--------------|
| <a href="http://www.multiweb.cz">www.multiweb.cz</a>                 | 25. 9. 2007  |
| <a href="http://www.artchiv.cz">www.artchiv.cz</a>                   | 17.11. 2007  |
| <a href="http://www.reprodukce.euweb.cz">www.reprodukce.euweb.cz</a> | 17. 11. 2007 |
| <a href="http://www.sbirky.cmvu.cz">www.sbirky.cmvu.cz</a>           | 17.11. 2007  |

## 8. Obrazová příloha

Tato kapitola obsahuje reprodukce mých 10 prací ve zmenšené podobě.



**Cesta na nábřeží**



**U Rabenštejnské věže**





**Soud**



**Noční ulice**



**Můj pohled z okna**



**Na rohu ulice**



**Bludný kámen**



**Pohled ze tmy**



**Ulička do města**



**Českou uličkou**