

Jihočeská univerzita v Českých Budějovicích  
Pedagogická fakulta  
Katedra výtvarné výchovy

# **DIPLOMOVÁ PRÁCE**

**Výtvarné objekty  
v interiéru  
(praktická práce)**

**Artistic objects in interior**

Vedoucí diplomové práce: doc. PaedDr. Radko Chodura, CSc  
Autor diplomové práce: Dana Svobodová

ČESKÉ BUDĚJOVICE 2008

Diplomová práce v úpravě vzniklé vypuštěním vyznačených  
částí archivovaných pedagogickou fakultou.

Prohlašuji, že svoji diplomovou práci na téma “Výtvarné objekty v interiéru” jsem vypracovala samostatně pouze s použitím pramenů a literatury uvedených v seznamu citované literatury.

Prohlašuji, že v souladu s § 47b zákona č. 111/1998 Sb. v platném znění souhlasím se zveřejněním své diplomové práce, a to v úpravě vzniklé vypuštěním vyznačených částí archivovaných pedagogickou fakultou elektronickou cestou ve veřejně přístupné části databáze STAG provozované Jihočeskou univerzitou v Českých Budějovicích na jejích internetových stránkách.

.....  
podpis

V Třebíči dne 20. 4. 2007

## **ANOTACE**

Teoretická část této diplomové práce shrnuje širokou problematiku umístění výtvarných objektů v interiéru, potažmo v exteriéru. Zabývá se pojmy jako tvorba prostředí, klima, prostor, konstrukce, psychické aspekty architektury. Definuje základní tendence v umisťování výtvarných objektů, jejich funkci a uvádí příklady některých umístění výtvarných objektů v architektuře.

V praktické části jsou zpracovány návrhy na umístění konkrétního výtvarného objektu v prostoru kulturního zařízení “Pasáž” v Třebíči, redesign loga a informační systém budovy.

## **ANOTATION**

Theoretical part of this diploma thesis sums up a wide theme of placing artistic objects in interior and exterior. Ideas like environment creating, atmosphere, space, construction, psychological aspects of architecture are mentioned. Basic tendencies of placing the artistic objects and their function are defined. Some examples of placing the artistic objects in architecture are named.

In practical part of this thesis are worked up concepts for placing a concrete artistic object, redesign of logotype and informational system of cultural establishment “Pasáž” in Třebíč.

# OBSAH

1. ÚVOD.....	2
2. TVORBA PROSTŘEDÍ, KONSTRUKCE, PROSTOR, KLIMA.....	3
3. ARCHITEKTURA A VÝTVARNÉ DÍLO.....	5
3.1 Základní tendence v umístování výtvarného díla v architektuře.....	8
3.2 Umělecké dílo v architektuře a jeho funkce.....	10
3.3 Malba, socha, užité umění a design v architektuře.....	12
3.4 Pojem monumentální výtvarné dílo.....	14
3.5 Nová architektura, konfrontace.....	16
3.6 Výtvarné dílo v architektuře ve 20. století, autoři.....	17
4. IDEOVÝ ZÁMĚR DIPLOMOVÉ PRÁCE.....	20
4.1 Výběr objektu.....	20
4.2 Tematická náplň.....	24
4.2 Technické řešení.....	26
5. ZÁVĚR.....	28
6. POUŽITÁ LITERATURA.....	29
7. OBRAZOVÁ DOKUMENTACE	

# 1. ÚVOD

Tématem této diplomové práce je problematika umístění výtvarného objektu v interiéru. Celek práce tvoří dvě části, teoretická a praktická. V teoretické části se, vzhledem k obsáhlosti tématu, zabývám pouze základním nástinem této široké problematiky.

Teoretická část se zabývá odhalováním vztahů v architektuře, problematikou tvoření životního prostředí, klimatu, konstrukce a prostoru, dále pak problematikou vztahu výtvarného díla a architektury, jejich koexistence.

Teoretická část má pouze doplňovat a směřovat část praktickou, ve které jsem se pokusila navrhnout koncept umístění výtvarného objektu do architektury, směřující jak do exteriéru tak do interiéru.

Tuto tematiku jsem si vybrala proto, že budova v současné podobě nevypovídá svým vnějším ani vnitřním nic o svém kulturním účelu. Cítila jsem proto potřebu vizuálně vyjádřit podstatu toho, co se má odehrávat uvnitř, upozornit na sebe, “oživit kabát”, říct: “Jsem tu pro Vás, poďte dovnitř, uvidíte divadlo, kino, tanec, muzikál!”

Lákavé je především to, že se zde kříží několik rovin. Dotýká se architektury v rovině účelovosti i estetiky. Zajímavé je střetnutí aspektů psychologických, funkčních, sociálních.

Snažila jsem se v návrzích volit citlivé prostředky, ale nikoli konzervativní, a v neposlední řadě také ekonomicky únosné zpracování.

## 2. TVORBA PROSTŘEDÍ, KONSTRUKCE, PROSTOR, KLIMA

„*Co je architekt?*“, ptá se August Perret a současně odpovídá:  
„*Básník, který mluví a myslí a mluví v konstrukci. Chci říct, že konstrukce musí být mateřskou řečí architektovou*“<sup>1</sup>

Tvorba klimatu je jednou z prvních a původních myšlenek, které vedly ke stavění. Tento celkový pocit, který prožíváme po vstupu do budovy převládne mnohdy nad otázkami, zda je architektura vznosná, její poměry harmonické, nad otázkami slohu. Vnímáme ji jako celek.

Dlouhým vývojem se člověk snažil přizpůsobit obytné i účelové prostory tak, aby klimaticky vyhovovaly daným účelům a splňovaly nároky na ně kladené. Člověk postupně došel ke konstrukci a izolaci, aby navodil příslušné klima a dosáhl účelnosti. Postupně v různých slohových obdobích se mezi sebou přely, nebo naopak podporovaly tyto aspekty – účelnost, konstrukce, harmonie, estetická hodnota. **Konstrukce** sloužila jako prostředek, cílem stavění byla **klimatická** úprava obytného prostoru. Prostory se postupně rozrůznily podle potřeb **provozu**. Sloup, překlad, klenba, vazba hmoty se staly východiskem složitých stavebních soustav.

Konstrukce nabývá nového smyslu s objevením nových stavebních hmot, izolací a stává se nedílnou součástí estetické hodnoty architektonického díla. Uvažuje se o konstrukci jako o celém způsobu pojetí, organizaci stavební, výrobní i životní, jako o funkční soustavě. Po deseti až dvaceti letech trvání funkcionalismu, slyšíme již v řeči architektů častěji slovo **PROSTOR** než slovo **KONSTRUKCE**. V této vývojové etapě se spíše zdůrazňuje, že architektura je tvorba prostoru. Někdy je tento požadavek prostorové tvorby míněn jako doplnění konstruktivismu, často však jako jistá reakce proti přílišnému zbožňování konstruktivní stránky, proti technicismu, jenž hrozil přetvořit se v samoučelnost.

---

<sup>1</sup> Honzík K., *Tvorba životního slohu*, Praha, 1976, str.

Jde hlavně o hodnotu a kvalitu obývaného prostoru. Funkce prostoru jsou především závislé na **vztahu člověka ke světu, ke společnosti**. Mnohé zanikají, jiné se vynořují.

Požadavky na prostor a jeho účelnost, zejména z hlediska sociálního, se neustále proměňují.

Architekt působí na křižovatce všech těchto vlivů. Kříží se zde rovina **psychologická, provozní, konstrukční a zařizovací**. Řeší základní otázky potřebné k vytvoření optimálního klimatu a působí jako iniciativní spojka mezi jednotlivými vědeckými a technickými odborníky. Architekt tak vlastně nepřímo při vytváření prostoru a jeho klimatu v nejširším slova smyslu vytváří i zdravotní a duchovní stav obyvatel. Pobyt v určitém klimatu vtiskuje člověku určité duchovní stavy, dojmy, pocity. Zejména ve spojení s architektonickými díly určenými pro širokou společnost, které mají za úkol sociální skupinu ovlivňovat, směřovat k určitým prožitkům, cíleně působit esteticky a zároveň splňovat technické parametry, jsou tyto poznatky rozhodující. Architektura má nevyhnutelný sociální význam, musíme na ni pohlížet nejen jako na pouhé navrhování staveb, ale v nejširším smyslu jako na **tvorbu klimatu a prostředí**.<sup>2</sup>

Různé klimatické vlastnosti jsou často protikladné a ruší se, pokud jich není využito na základě dobře vypracovaných účinků a poznatků. Je otázka tvořivého instinktu a také hlavně dobového názoru, kterým složkám je věnována větší pozornost. Někdy je položen téměř všechen důraz na povznesení duchovní stránky se zřejmým podceňováním fyziologie, jindy je veškerý účinek klimatu zcela zapomenut a ponechán náhodě nebo je zase pojmán jako ovzduší hmotné. Novodobý technicistický způsob řeší klimatické otázky ryze fyzikálně, bez ohledu na psychologii člověka, na klima města jako celku.

Prostor v našem pojetí – jako pojem s určitými vlastnostmi – má velmi složité vymezení, ve smyslu ve spojení s obyvatelností, klimatem architektury. Jsou to vlastnosti např. geometrické, atmosférické, světelné, tepelné, zvukové, pohybové či provozní, esteticko-tvarové, barevné a psychologické v nejširším slova smyslu.

---

<sup>2</sup> *Honzík K., Tvorba životního slohu, Praha, 1976, str. 53 – 65*

### 3. ARCHITEKTURA A VÝTVARNÉ DÍLO

Z komplexu výtvarné kultury je architektura vyčleněna jako samostatný obor s ohledem na svoji funkčnost, účelovost a provoz, ale přitom ovlivňuje tvarové vnímání světa spojeného s provozy a funkcemi, formuje fyzický svět, do kterého patří **průmyslový design, krajinná tvorba, zahradní architektura** atd. Výtvarnost tohoto předmětového světa, jehož součástí architektura je, je vázána **funkčností, účelovostí a provozem**. Zfunkčnění výtvarného umění ve prospěch naplňování společenských potřeb a jeho zpřístupnění nejširším společenským vrstvám je zásadním problémem spolu se **zvýtvarněním architektury** (vnější nebo vnitřní výtvarnou expozicí).<sup>3</sup>

Vztah výtvarné kultury k přírodě a krajině, k urbanismu a architektuře, znamená především v co největší míře respektovat přirozený charakter krajiny a vzhledem k němu řešit všechny zásahy v oblastech urbanismu, průmyslových staveb, dopravních staveb a komunikací a umístování monumentálních děl volného a užitého umění. Znamená to nenásilné přetváření. Hledání souhry urbanismu a architektury s krajinou je zásadním úkolem. Přitom se musí respektovat architektonická a výtvarná díla minulosti, která již srostla s krajinou nebo městem a stala se její nedílnou součástí. Tempo výstavby a změnu charakteru městské zástavby nelze zpomalit, nebo se vracet ke starým technikám. Příklady z konstruktivistické architektury, francouzské puristické architektury a naší moderní architektury 20. a 30. let dokazují, že je možné stavět moderní a velmi funkční stavby, které mají velkou míru citlivosti k dosavadní původní zástavbě města. Jde tedy o to, účinně obnovit nebo vytvořit ve společenské struktuře stavby, které budou sloužit jako centra společenské integrace, budou hrát roli jako dřívější akropole, katedrály, vládní sídla, centrální prostory měst. Jde tedy o to, aby zástavba byla plánována v zásadách společných urbanistických a výtvarných faktorů spolu s dalšími

---

<sup>3</sup> *Honzík K., Tvorba životního slohu, Praha, 1976, str. 53 – 65*



odborníky, kteří se podílejí na utváření krajiny a prostředí, protože ovlivňování životního prostředí je spojeno i mnoha vědeckými disciplínami, zejména **sociologií, psychologií a historií umění**.

Architektura, která je syntézou uměleckých, technických, ekonomických, provozních i sociologických podmínek vzniku stavby, nedokáže vždy přesně formulovat myšlenkové požadavky při utváření hmotného prostředí. Teprve ve spojení s výtvarným uměním se objevuje možnost dosáhnout trvalého sepětí architektonické formy s dobou vzniku. Každá doba s sebou nese určité ideové požadavky, v historii se můžeme setkat s větší či menší mírou požadavků kladených na respektování formální složky architektury. <sup>4</sup>

Koncem padesátých a počátkem šedesátých let 20. století se na celém světě setkáváme se zvýšeným zájmem o zkvalitnění společenského a architektonického prostředí a v souvislosti s tím obnovení sepětí architektury s výtvarným uměním. Hledání širších výrazových možností v architektuře dokazuje např. stavba paláce UNESCO v Paříži, kde jdou uplatňována výtvarná díla v architektuře, budování města Brasilia, ale i československý pavilón na SVĚTOVÉ VÝSTAVĚ v Bruselu v roce 1958, který byl oceněn za jednotu exteriéru i interiéru i všech složek expozice. České výtvarné umění a architektura se prosazovaly v uměleckých konfrontacích konce padesátých a počátku šedesátých let v Benátkách, Sao Paulu, Moskvě a na řadě dalších míst.

V dnešní době se architektonické a výtvarné problémy posuzují mnohem komplexněji než dříve. Architektura a urbanismus se slévají v jeden pojem spolu s výtvarným uměním.

I to nejzdařilejší výtvarné dílo však nemůže zachránit zdevastovanou krajinu, nebo nevhodně zvolenou urbanistickou koncepci, není to ani jeho poslání. Zkušenosti z různých realizací však naznačují, že **úměrné použití kvalitního výtvarného díla** je nejlepším předpokladem pro to, aby výtvarné dílo hrálo hlavní roli v daném prostředí. Základní otázkou integrace dvou tvůrčích oborů, architektury a výtvarného umění je tedy **úměrnost a vhod-**

---

4

*Honzík K., Tvorba životního slohu, Praha, 1976, str. 53 – 65*

**nost umístování výtvarných realizací v kontextu krajiny či architektury.** Architektura společně s výtvarným uměním vzniká jako týmová práce, při níž mohou vyniknout výrazné individuality, přesto je stále komplikovaná otázka souhry architektů, projektantů, výtvarných umělců, uměleckých řemeslníků a řady dalších profesí, které se společně podílejí na vzniku architektonického díla a výtvarného řešení.<sup>5</sup>

---

<sup>5</sup> *Karbaš, Jiří – České výtvarné umění v architektuře 1945 – 1985*

### 3.1 Základní tendence v umisťování výtvarného díla v architektuře

Architektura vytváří prostředí, v němž se odehrává základní lidská aktivita. Proto, ať má jakoukoli podobu, potřebuje dostat lidský výraz, musí být zkonkrétněna. To může splňovat i výtvarné umění. Souladem koncepce **prostoru, hmoty architektury a výtvarného díla**, které tvoří její nedílnou logickou součást, vzniká **umělecký celek**. Ten uspokojuje potřebu estetického prostředí a je tím dáno příznivé působení tohoto architektonicko-výtvarného celku na lidskou **psychiku**.

Zákonitost výtvarného díla v architektuře je dána

1. **stavem a způsobem myšlení doby, v níž vzniká**
2. **společenskou funkcí architektury**
3. **jejím dispozičním členěním**
4. **použitými materiály**
5. **systémy konstrukcí a dalšími faktory**

Tento soubor faktorů stimuluje výtvarné dílo v architektuře k novým řešením. Výtvarné dílo by mělo respektovat řadu uvedených skutečností, nesmí upadnout do opakování a stereotypu řešení.

Prioritou při vzniku a uplatňování výtvarných děl v architektuře a jejich syntézy s interiérem a exteriérem je otázka jednoty celku, kde záleží na vhodnosti určitého konkrétního výtvarného projevu, na motivu díla, jeho funkci, měřítku a materiálu tak, aby nebylo v rozporu s celkovým charakterem místa, atmosférou prostředí ve kterém je zakomponováno. Úlohou sepětí výtvarného díla s architekturou je sjednocení prostoru ve smyslu plastickém, světelném, barevném. Hlavní otázkou je tedy vhodnost konkrétního výtvarného názoru či projevu, jedinečnost úkolu, funkce, prostředí, mís-

ta, a samozřejmě i jedinečnost talentu umělce.

V ideálním případě vzniká výtvarné dílo zároveň s architekturou samou v jednotě uvedených faktorů. Je s ním počítáno od prvních skic projektu a je zakomponováno do určitého prostoru, i když ani toto programové umístění díla nezaručuje úspěšnost realizace. V praxi dochází často k tomu, že jsou umělecká díla aditivně přidávána do prostorů, které jsou již vyřešeny a není s nimi počítáno od počátku architektonického záměru. Tento druhý postup je však samozřejmě běžný a nelze jej posuzovat jako špatný. Již vytvořená architektura může naopak napovědět a inspirovat k vytvoření výtvarného díla.

Situování výtvarného díla do prostoru v návaznosti na architektonické řešení, osvětlení a barevné uspořádání spolu se zakomponováním tak, aby umožňovalo vizuální komunikaci jak zblízka, tak z dálky, případně prostorové pohledy, to jsou některé další podmínky pro integraci výtvarného umění s architekturou.

*Příklady takového dobře dotvořeného prostředí historické architektury mohou být například objekty Jiřského kláštera a Anežského kláštera zrenovované pro účely expozice Národní galerie, komplex Emauzy, kde výtvarné a architektonické řešení díla vychází mnohdy z některého architektonického motivu a rozvádí jej, což dobře vyznívá v případech užitkových předmětů nebo dekorativního projevu. Tam, kde se jedná o sepětí s konkrétní funkcí, dotvářejí uměleckořemeslná díla vhodně i atmosféru místa. Např. zábradlí, vrata, mříže, skleněné stěny, vitraje aj. mají nejen utilitární funkci architektonických prvků, ale jsou svým výtvarným zpracováním uměleckými díly, která dokreslují prostředí.*

Obtížnější je uplatňování výtvarných děl volného umění. Vzhledem k tomu, že je zpravidla vyloučena užitná funkce, která je jakousi spojnicí mezi architekturou a dílem, musí být zvláště pečlivě zvažováno spoluvytváření prostředí uměleckým dílem, které má

svoji sdělnost a tlumočí určité myšlenkové a citové poslání. Pro-sazují se zde především figurativní sochařské práce, pro jejichž zdůraznění je potřeba komplexně řešit celé prostředí.

Dobrého výsledku je dosaženo tam, kde se již od počátku archi-tektonické představy počítá se začleněním výtvarného díla do realizace, je jasné jeho kompoziční a prostorové umístění, výz-namové sdělení, vztahové souvislosti a estetická hodnota. Podle záměrů kompozice může dílo prostředí zintimňovat, vnášet do něj prvek lyričnosti, nebo dramatičnosti a monumentality, či působit formou symbolů na lidskou představivost, vzbudit smysly. Jde o to dosáhnout **vysoké výtvarné úrovně uměleckého díla** v souladu s **ideou a obsahem sdělení**. Obsah je tím hlavním, záleží však také na dokonalosti provedení.

*„Jestliže nemá výtvarné dílo myšlenku, popírá samo sebe”<sup>6</sup>*

### 3.2 Umělecké dílo v architektuře a jeho funkce

Umělecké dílo ve svých funkčních významech je obrazem a zároveň odrazem společenského dění, ve kterém vzniká. Díla různých uměleckých oborů se spojují do nového celku, do nově vznikající kvality. Vzniká tak celek, který má být pro nás jak es-teticky, tak účelově a společensky hodnotný.

Spolupráce architektů s výtvarnými umělci je prací společensky závaznou a působivou. K tomu musí výtvarní umělci, architekti a ostatní, kteří se na této spolupráci podílejí, splňovat několik pod-mínek.

---

<sup>6</sup> Karbaš, Jiří – *České výtvarné umění v architektuře 1945 – 1985*

- V první řadě je to tvořivá schopnost, přesvědčivost myšlenky a jejího vyjádření, invence, vysoká profesionální úroveň provedení výtvarného díla.
- Následuje jasná architektonická a umělecká koncepce, její vzájemný soulad, začínající od prvního záměru a prvních skic v konkrétní spolupráci architekta s výtvarníkem a rozvíjející se až do konečné realizace díla v definitivním materiálu.
- Třetí podmínkou úspěšné spolupráce výtvarných umělců s architekty je zajištění materiálových podmínek vlastní realizace, včetně volby vhodného materiálu pro dané prostředí a určené téma díla a jeho funkce.

Nesmíme přitom zapomínat, že architektura a výtvarná díla s ní spojená vznikají pro další generace. V minulosti jsme prošli několika ideovými změnami, které pro nás znamenaly mnohdy i změny v estetickém a společenském cítění. V druhé polovině 20. století bylo u nás výtvarné umění více či méně podřízováno politickými hnutími a ideami, umělci měli často „svázané ruce“. Naproti tomu prudké uvolnění režimu v 90. letech u nás vedlo v některých případech k prudké explozi tvořivosti, jinde ke stagnaci architektonických děl, jejichž stavba byla započata před změnou režimu. Došlo k náhlému ukončení přísunu prostředků pro jejich dostavbu a dokončení realizací výtvarných a architektonických děl. To souviselo i s ideovou změnou, která již neměla podporovat minulý režim a hlásat jeho zásady. Změnily se tedy podstatně společenské hodnoty a požadavky společnosti na účelnost výtvarného a užitého umění. Tato otázka je velmi složitá. Umění a architektura jsou trvalým svědectvím doby, jejich duševních i hmotných idejí a mají možnost prezentovat to nejlepší, co na poli výtvarné kultury vzniklo a přidávat to k umělecky hodnotným dílům, které nám zanechaly předchozí generace.

### 3.3 Malba, socha, užité umění a design v architektuře

*„Řeklo by se, že obraz, socha a stavební dílo spolu žijí pospolu tak dlouho, že je zbytečné o jejich vztazích nějak obšírněji pojednávat. A přece by nebylo nic vzdálenějšího pravdě než taková domněnka.”<sup>7</sup>*

Můžeme si položit otázku jaké jsou a jaké asi budou příští vztahy mezi obrazem, sochou, obytným prostorem, stavebním dílem a jeho zařízením. Můžeme se ptát, jestli vůbec mají obraz a socha, jakožto volná výtvarná díla, žít spolu s architekturou, zda je toto spojení tak samozřejmé a přirozené, tak jak jsme si na ně zvykli po staletí v uměleckohistorickém vývoji.

Je otázkou, zda je přítomnost uměleckého díla nezbytností jak v obytném tak pracovním a společenském prostoru, který je vlastně rozšířením prostoru obytného. Nakolik je pro člověka zásadní potřeba rozšiřovat prostor o imaginativní složku, v níž jsou vyjádřeny ideje, symboly, formy. V době purismu byla například přítomnost výtvarného díla v architektuře popírána. Odmítala se koncepce výtvarného díla v moderním interiéru nebo na stěně moderního stavebního díla. Purismus vlastně chtěl z architektonického díla vyloučit staré odumřelé formy umění, formy, které byly mechanicky a eklekticky přejímány z historie, nebo které neměly jinou funkci než dekorativní a reprezentační.

Naopak puristé sami již ve svých skicách umisťovali malířská díla.

Le Corbusier, nejvýznamnější představitel tohoto hnutí, byl vlastně malířem. Mezi malířským a architektonickým purismem je zřejmě nejužší inspirační spoj.

---

7

Honzík, K., *Tvorba životního slohu, Praha, 1976, str. 303*

Další otázkou je složitá problematika vzájemného vztahu výtvarného díla a vnitřního či vnějšího prostředí, a vztahu s ostatními výtvarnými díly. Z hlediska **slohového, kompozičního, formy, výrazu** atd.

Umělecká díla umístovaná do architektury můžeme rozdělit na **přenosná** nebo **pevná**.

Ve veřejných budovách se setkáváme s výtvarnými díly především pevnými, která jsou zasazena neoddělitelně do architektonického díla. Toto pevné spojení vede samozřejmě k užším významovým a estetickým vztahům, ovlivňuje základní pojetí uměleckého díla, které se obrací k veřejnosti. Musí vyjadřovat nadosobní myšlenky. Protože je pevně spojeno se stavbou, přežívá generace.

Při pohledu do minulosti vidíme, že výtvarné umění pevně spojené s architekturou mělo úkol dvojího charakteru. Popisovalo jednak život a oběti bohů, vládců, hrdinů, jednak tvořilo nebo popisovalo obecné symboly. V obou případech však mělo být srozumitelné a pochopitelné pro široké vrstvy lidí, k nimž se obracelo. Můžeme polemizovat o tom, kterou z těchto funkcí plnilo například umění druhé poloviny 20. století. Celá druhá polovina 19. a počátek 20. století jsou provázány procesem, při němž docházelo spíše k obratu k jedinci, jeho intelektu, pocitům. Umění jednak působí na naši intimní, lyrickou stránku, jindy zase naopak má vyvolávat expresivní dojmy, je individualistické, někdy postrádá obecnou platnost i srozumitelnost.

Vedle tohoto individualistického umění doznávalo na přelomu 19. století tradiční monumentální umění, které čerpalo již jen z historie. Průčelí veřejných staveb byla přehlčena nic neříkajícími symboly, božstvy, bezobsažnými gesty. Vždy samozřejmě tendence, které převládly v různých obdobích, měly souvislost i s finanční stránkou. Důsledkem nedostatku finančních prostředků při navrhování architektury bylo např. to, že architekt si svépomocí navrhl výzdobu, přičemž čerpal z historicky prověřených námětů, které se tak bezděčně a bezmyšlenkovitě



opakovaly. Reakcí byl, jako již mnohokrát v historii, purismus, jakožto protikladná tendence. Purismus řešil mnoho provozních a technických úkolů, oproti monumentálnímu umění 19. století, které již nemělo jinou funkci než dekorativní.

*Z tohoto vývoje si můžeme vyvodit otázku, zda dnešní doba dává předpoklady pro monumentální umění. V době multimediální exploze, kdy veškeré informace a podněty získáváme skrze média, působí na nás vědomě i podvědomě. Zda k nám ještě může promlouvat umění svými symboly. Dříve bylo vlastně toto umění jediným sdělovacím prostředkem: fresky, sochy, obrazy v kostelech promlouvaly k lidem spolu s kněžovým kázáním.<sup>9</sup>*

### 3.4 Pojem monumentální výtvarné dílo

Moderní výtvarné monumentální dílo má působit směrem od jednotlivce ke společnosti, má růst z platných sociálních principů.

Moderní architektura svými plochami přímo vybízí k **sybióze s výtvarnými díly**. Otázkou je, do jaké míry je vhodné výtvarné a architektonické dílo sloučit. Obraz nebo socha, ač se připojí k architektonickému dílu, nadále si ponechávají svou autonomii tak jako sama architektura. Budeme vždy posuzovat spíše každé zvlášť. Obraz nebo socha se nestanou pouhou dekorací stavby bez vlastního obsahu, architektura zase nedovolí narušení své jasné konstrukce. Buď se tedy objeví socha nebo sousoší jako kontrast k prázdným plochám stavby, nebo naopak se výtvarné dílo tak podřídí architek-

---

<sup>9</sup> Honzík, K., *Tvorba životního slohu*, Praha, 1976, str. 314, 315

tonickému konceptu, že působí spíše jako struktura plochy – aby tak nenarušilo celkovou architektonickou koncepci.

To je příklad reliéfu, fresky nebo barevného okna. Reliéf tedy působí jako struktura architektonické plochy a zároveň jako samostatné sochařské dílo, ovšem v celém rámci přísně vymezeno architekturou.<sup>10</sup>

Sloučení architektury se stálým výtvarným dílem musí být výsledkem výrazové příbuznosti a jistého kompozičního řádu, **symbiózy prostorových vztahů**. Protože dílo přidružené k architektuře chceme stále vnímat jako samostatný artefakt, musíme mu dát určitý rozměr v prostoru, abychom tak umožnili jeho percepci. Vraťme se nyní k pojmu monumentální dílo. Pojem „*monumentalita*“ si nesmíme plést s pojmy *velikost* nebo *velkolepost*. Monumentální dílo neztrácí na své monumentálnosti, pokud ho zmenšíme. Monumentální je dílo svou obecně platnou sociální myšlenkou, které se přizpůsobuje svou formou. Monumentality nelze dosáhnou pouhou formou bez závažného symbolického obsahu, protože tím změním gesto v pózu, komedii, patos, a dílo se stává účelné jen samo pro sebe.<sup>11</sup>

Musíme přihlédnout k praktickým kompozičním důsledkům, které je potřeba řešit při spojení výtvarného díla s architekturou. Architekt bude muset uvést všechny výtvarné složky do harmonických vztahů a do jednotného konceptu. Bude muset počítat s optickými klamy, s účinky, které zkreslují zamýšlené vztahy. Důležité je především to, aby dílo mohlo být vnímáno v plném účinku. Jde tedy především o **prostor, osvětlení, nerušený provoz** v místě, kde má dílo zaujmout, oslovit, a být vnímáno. Je nutné také uvažovat o **trvanlivosti materiálu**, ze kterého bude dílo vytvořeno.

Výtvarná díla si také vyžadují svým stálým spojením s architekturou jistá přizpůsobení, zejména po **statické stránce**.

Nelze však zásadně paušalizovat nějaká pravidla pro umístování výtvarných prací do architektonických děl. Důležitá je invence umělce a jeho tvůrčí instinkt, který nachází stále nové možnosti a působí na nepřetržitý vývoj v této oblasti.

---

<sup>10, 11</sup> Honzík, K., *Tvorba životního slohu*, Praha, 1976, str. 397 - 302

### 3.5 Nová architektura, konfrontace

Problematika praktické části této práce souvisí s konfrontací nové architektury s původní městskou zástavbou. Nová architektura dotýkající se historického jádra města, její začlenění a spoluvytváření klimatu města.

Po desetiletích stagnace a chátrání stavebního fondu prochází prudká vlna proměn historickými jádry našich měst. Přichází hektické stavební aktivity, vyvolané především obnovou původních vlastnických vztahů, přílivem zahraničních investic. Tyto tendence s sebou nesou i četná rizika v podobě množících se kontroverzních realizací, které jsou odlišně hodnoceny z hlediska památkového a z hlediska architektonicko-tvůrčího. Otevírá se otázka vztahu nové a historické architektury, otázka role památky v současném městském prostředí, problém architektonické koncepce nové tvorby v historicky definovaných městských strukturách.

Tyto otázky jsou však položeny již dávno. Jsou kladeny do doby, kdy průmyslová revoluce urychlila vývoj měst do takové míry, že ochrana historických staveb a částí města se stala nutnou protiváhou nových architektonických koncepcí. Anomální vývoj našich měst v posledních čtyřech desetiletích však tuto otázku otevírá o to naléhavěji. Nová architektura měla možnost se uplatnit především na okrajích měst, kde se o těchto otázkách neuvažovalo, neboť nezasahovala do historického kontextu. Nových realizací v historických centrech bylo (v porovnání se západními městy) relativně málo a ani ty nevyvolaly obecnější teoretickou odezvu. Historická centra ohrožoval obecně spíše nedostatek prostředků na jejich celkovou základní údržbu, a z toho následně plynoucí úpadek historického prostředí. To však zároveň bezděky uchránilo mnohé historické památky před neuváženou modernizací. Druhým ohrožením bylo pronikání sídlištní zástavby do bezprostřední blízkosti historických jader. Města byla následně rozdělena na chátrající historické jádro a expandující příměstské části...<sup>12</sup>

---

12

*Halík, P., Kratochvíl, P., Nový, O., Architektura a město, Academia, Praha, 1996, str. 165, 169, 171*

### 3.6 Výtvarné dílo v architektuře ve 20. století, - příklady některých realizací



Karel Souček,  
skleněná mozaika, 1973



František Jiroudek,  
Česká krajina,  
foyer Nové scény Národního  
divadla v Praze,  
oplej, plátno, 1983



František Ronovský,  
Pouť I, Pouť II,  
enkaustika, 1974



Josef Mžyk,  
výtvarné řešení stěny vstupní části  
domu,  
malba polyuretanovými barvami,  
1981



Miloš Axman,  
Píseň rodné země,  
vstupní vestibul nové scény Národního divadla,  
bronz, 1983



Tadao Ando,  
interiér vily Koshino, 1981





Ilona Némethová, Cesta, 1996



Radim Kousal,  
Státní vědecká knihovna v Liberci, 2000



Charles Moore,  
Piazza d Italia, New Orleans, 1978

## 4. IDEOVÝ ZÁMĚR DIPLOMOVÉ PRÁCE

V praktické části této práce byl vytvořen soubor návrhů pro realizaci výtvarného díla v architektuře. Práce byla rozvržena do několika fází. Zvažování objektu, do kterého objekt umístit, vypracování několika návrhů a výběr konečného řešení.

Pro zpracování této realizace jsem vybrala objekt víceúčelového kulturního zařízení **Pasáž**<sup>3</sup> na Masarykově náměstí v Třebíči.

V tomto objektu se nachází velký víceúčelový sál využívaný i jako kinosál, druhý menší promítací sál, baletní sál, galerie, zkušebny, celkové zázemí divadla.

### 4.1 Výběr objektu

Důvodů k výběru tohoto objektu bylo hned několik:

- poměrně nedávné dokončení stavby objektu (oficiálně otevřeno v r.2005)<sup>14</sup>
- osobní vztah k rodnému městu a touha podpořit zde kulturní a výtvarné dění
- absence vhodné propagace, která by lákala občany k návštěvě kulturního zařízení, vyjadřovala na první pohled jeho povahu a účel a nabízela možnosti kulturního vyžití
- poměrně velká nevyužitá prosklená plocha, která není výtvarně využita a přímo láká k výtvarnému ozvláštňení
- spojení umístění objektu v interieru, který je ale zároveň součástí i výtvarného řešení exteriéru.
- konfrontace nového objektu s architekturou historického centra města - v prosklené stěně objektu se odráží silueta městské věže a vytváří tak výtvarně zajímavou vizi (bylo využito v jednom z návrhů)

---

<sup>13</sup> **Pasáž** - tento název byl vybrán na základě toho, že komplexem prochází ulice, která směřuje směrem ke starému hřbitovu (Smrtná ulice).

---

<sup>14</sup> **Multifunkční budova** vznikala patnáct let. První část byla otevřena v roce 1993; nachází se v ní především malá scéna s kapacitou 226 míst, využívaná jako kino. V druhé části, slavnostně otevřená v září 2005, je umístěno moderní divadlo Pasáž. Scéna má v hledišti 527 míst včetně 4 míst pro vozíčkáře a je vybavena špičkovou technikou. Vedle kluboven s příslušným zázemím jsou v objektu také zkušebny, šatny, kanceláře, baletní sál, vybavení pro personál a technické zázemí. V divadle se kromě klasických představení pořádají kongresy a semináře, slouží rovněž jako premiérové kino.

**Kategorie:** Kongresové centrum

**Poskytované služby a vybavení:** bezbariérový přístup, data / video projektor, dekorace (živé a umělé květiny, státní vlajky, textilní dekorace), DVD, flip-chart, kopírka, osvětlovací technika, ozvučení, paravany, počítač / notebook, pořadatelská služba, promítací plátno, reprodukováná hudba / diskžokej, řečnický pult, televizor, videopřehrávač, zařízení pro simultánní tlumočení, zpětný projektor, židle a stoly

**Max.kapacita největšího sálu:** 527

**Max. kapacita malého sálu:** 226

**Rok výstavby:** 2005

#### **Z archivu Třebíčských novin:**

##### **9.10.2002**

...Stavba víceúčelového kulturního zařízení na Masarykově náměstí začala v roce 1990, když ji okresní úřad coby investor financoval v rámci komplexní bytové výstavby. V roce 1993 přešel objekt do vlastnictví města. V tomtéž roce se podařilo dokončit a zprovoznit část A (kino Pasáž). Část B, kde má být umístěn především divadelní sál pro 525 osob s jevištěm, orchestřištěm a dalšími navazujícími prostorami, zůstala nedokončena.

V roce 2000 rozhodlo vedení radnice a městské zastupitelstvo pokračovat se stavebními pracemi s cílem dokončit tento objekt jako součást komplexu kulturního, společenského a kongresového centra pro město a region. V témže roce se podařilo zajistit dotaci ze státního rozpočtu ve výši deseti milionů korun.

Loni město obdrželo patnáctimili-onovou státní dotaci a ze svého rozpočtu vynaložilo dalších 6,5 milionů korun. Za tyto peníze se stavebně dokončily prostory provozně související s hlavním sálem - šatny a sociální zařízení herců, vzduchotechnika, elektroinstalace, ústřední vytápění a zdravotnická instalace.

Letos představují prostředky vynaložené na dostavbu kulturního zařízení 18 690 000 Kč, z toho osm milionů je dotace ze státního rozpočtu. Z těchto peněz bude zhotovena kamenná fasáda průčelí budovy včetně zateplení a počítá se s instalací části divadelní a jevištní technologie, nosné zámečnické konstrukce a elektromontážními pracemi.

Celkové náklady na stavbu činí 156 936 000 Kč, přičemž ke konci letošního roku bude postaveno 109 822 000 Kč. Na zprovoznění divadla je zapotřebí cca 37 mil. Kč. Celkové dokončení a zprovoznění stavby radnice předpokládá nejpozději v roce 2005.

---



---

### 5.11.2003

...Městská rada souhlasila se záměrem zřízení Galerie města Třebíče jako součásti městského kulturního střediska, do níž by se mělo podařit získat zdarma kolekci kvalitních uměleckých děl k výstavním i depozitním účelům. Budou totiž osloveni vý-tvarníci z našeho města i okolí, aby jedno ze svých děl této galerii věnovali. O stejný dar budou požádáni také umělci vystavující své výtvoř v Malovaném domě či v Zadní synagoze.

Kolekce, která se podaří bez vynaložení větších nákladů získat, může být v budoucnu využívána ke krátkodobým i dlouhodobým výstavám. V horizontu několika let by měla vzniknout stálá Galerie města Třebíče v atraktivních prostorách, například v novém divadle nebo v některém z historických objektů...

### 11.2.2004

Dostavba kulturního zařízení na Masarykově náměstí probíhá i nadále s neztenčenou intenzitou. S ohledem na kapacitní možnosti divadelního sálu bylo rozhodnuto, že by bylo vhodné tento sál variabilně využívat také pro vzdělávací akce kongresového typu. Proto by zde měla být instalována nestandardní křesla s vestavěnou pracovní deskou. Vedle vybavení divadelní technologií a kinotechnologií se počítá rovněž s dataprojekcí a vzhledem k požadavku policie také s tzv. systémem generálního klíče, který by měl zajistit snadný přístup do jednotlivých prostor celého komplexu budov (Fórum, Pasáž a divadlo) v případě nutnosti zásahu hasičů nebo policistů.

Městská rada proto rozhodla vyzvat zhotovitele stavby k podání nabídky na rozšíření předmětu zakázky "Dostavba kulturního domu", schválila zadávací podmínky i členy komise pro vyhodnocení nabídky. Jsou jimi Miloš Mašek, Radek Číhal, Jan Karas, Stanislav Mastný a Josef Beneš. Za náhradníky rada určila Milana Ustohala a Marii Báňovou.

### Rozhovor s Jaromírou Hanáčkovou, ředitelkou MKS, 2.3.2004

*Jednou z priorit vedení města je dostavba kulturního zařízení na Masarykově náměstí. Máte z toho radost?*

Nevím, jestli je radost správné slovo. Jsem přesvědčena o tom, že je potřeba co nejdříve divadlo dokončit a začít provozovat. Vždy, když vidím naše diváky, jak se tísní v nevyhovujících prostorách Národního domu, kde není mezi sedadly pořádné místo na nohy a naprosto nedostačující vzduchotechnika, sociální zařízení i občerstvení, přeji si, ať už je to co nejdřív. A to nemluvím o zastaralé jevištní technologii ani o zázemí pro účinkující.

Na druhou stranu zprovozněním velkého sálu divadla nastanou problémy s jeho plným využitím. Naší představou - možná spíš zbožným přáním - bylo využívání komplexu v budoucnu jako kongresového centra pro celý kraj Vysočina. To by samozřejmě vyžadovalo doplnění areálu o parkovací, stravovací a ubytovací kapacity. Tedy investice, na něž město nedosáhne a ve kterých by za těchto podmínek mohl a měl pomoci kraj. Nedávno však prošla tiskem zpráva, že kraj chystá výstavbu nového kongresového centra přímo v Jihlavě. Tím by se samozřejmě naše pozice ztížila. Samotné kulturní akce provoz nového divadla neuziví. I když chystáme svoz diváků z okolí tak, jak je tomu například u Horáckého divadla v Jihlavě, tak vzhledem k hospodářské situaci regionu nemůžeme již příliš zvyšovat počet akcí. Lidé prostě nemají peníze. Ani ve výši cen vstupenek nemůžeme s Horáckým divadlem soupeřit, na vysoké krajské dotace držící jihlavské vstupné zhruba v poloviční výši našeho města Třebíče prostě nemá.

*Souhlasíte s tvrzením některých zastupitelů, že v Třebíči neexistuje a tudíž chybí koncepce kultury?*

Připadá mi, že se z pojmu "kulturní koncepce" stal v posledním období strašák. Co se mě týče, já mám v otázce rozvoje kultury ve městě jasno. Ovšem ne všechny kulturní akce v Třebíči organizuje KVIZ.

Také je jasné, že já sama nemohu rozhodovat o tom, které objekty budou v budoucnu sloužit kultuře a které nikoli. Ve zmíněném materiálu doprovázejícím změnu názvu naší organizace jsem nastínila svoji představu a při projednávání zastupitelstvem jsem necítila závažné námitky. Ale tuto vizi mohou ještě rozhodujícím způsobem ovlivnit dvě skutečnosti - náklady na provoz nového divadla po jeho dokončení a zprovoznění zábavního centra s několika kinosály u Stříteže... Mě spíš trápí fakt, že oba klíčové objekty z hlediska realizace našich zhruba deseti-milionových ročních tržeb, tedy Národní dům a kino Moravia, jsou přes veškerou naši údržbu v technicky nevyhovujícím stavu. A abych se vrátila k vaší otázce, nedávno mě velice potěšil kulturně založený zastupitel Milan Zeibert, který prohlásil, že zatímco před pěti lety ještě jezdil za kulturou mimo město, dnes už to nemá zapotřebí. To je přece nejlepší odpověď.

---

#### 14.9.2005

Co se někomu mohlo zdát před lety utopií, stane se zanedlouho skutečností dokládající, že i zázraky se dějí. Byť v tomto případě k jednomu z nich došlo za značného přispění a vskutku usilovné práce desítek lidí.

Řeč je samozřejmě o zdárném ukončení dostavby nového multifunkčního zařízení na Masarykově náměstí. Divadlo Pasáž je už připraveno na slavnostní otevření, které proběhne v pátek 9. září za účasti významných hostů. Přijet prý mají premiér i ministr kultury. Bude to velká sláva, a vlastně právem. Vždyť sen mnoha lidí se promění v opravdovou realitu.

Po velkolepých oslavách však zákonitě přijde období mnohem všednější, kdy bude nezbytné zajistit provoz a využití Pasáže. Jak už to tak bývá, existují i v tomto případě názory z řad optimistů i skeptiků. Teprve čas ukáže, který z těchto dvou rozdílných táborů bude mít nakonec pravdu.

Popřejme proto Pasáži do jejího "života" hodně štěstí. Určitě ho bude potřebovat.

Luboš Janoušek

#### 12.10.2005

Dvěma slavnostními představeními "Muzikály z Broadwaye" v podání Městského divadla Brno zahájilo v pátek 9. září svoji činnost zbrusu nové divadlo Pasáž na Masarykově náměstí. Obě byla pro pozvané hosty, přičemž na večerní zavítal i premiér Jiří Paroubek.

První muž české vlády vystoupil ze svého vozu v Sokolské ulici tři minuty před devatenáctou hodinou a okamžitě – leč marně – se sháněl po ministrovi kultury Vítězslavu Jandákovi, který rovněž slíbil do Třebíče přijet. Paroubek si poté potřásl pravicí se starostou Milošem Maškem, jeho manželkou, senátorem Pavlem Janatou, ředitelkou KVIZu Jaromírou Hanáčkovou a v té době ještě tiskovou mluvčí sociální demokracie Lucií Vaverovou. O chvíli později ho potleskem přivítal zaplněný sál, k němuž nejdříve promluvil trebičský starosta.

Ten se potlesku po příchodu na jeviště nedočkal zřejmě proto, že ne každý v sále věděl, o koho jde. Mašek hovořil spatra a svůj projev pojal převážně jako propagaci sociální demokracie. Přiblížil patnáctiletou etapu výstavby objektu a zdůraznil krok městského zastupitelstva, jež v květnu 2000 rozhodlo dokončit komplex jako multifunkční zařízení. "Bylo to rozhodnutí moudré. Měli jsme štěstí, když jsme pro stejnou myšlenku dokázali nadchnout a přesvědčit lidi, kterým bych nyní chtěl poděkovat," prohlásil Mašek a uvedl jména tří poslanců ČSSD – Jiřího Václavka, Vojtěcha Vymětala a Jaromíra Schlinga, kteří podle jeho slov "pomohli Třebíči dosáhnout na peníze ze státního rozpočtu". Slova díky zazněla ze starostových úst mimo jiné i na adresu kraje Vysočina a nadšenců ze spolku pro dostavbu divadla.

Premiér Paroubek svůj projev na rozdíl od Maška četl. Nejprve vyjádřil radost z toho, že u takového slavnostního okamžiku může být. Ocenil snahu města i finanční pomoc ostatních obcí a zdůraznil osobní přínos nedávno zesnulého ministra kultury Pavla Dostála. "Dovolte mi, abych popřál této budově, vám všem, Třebíči a celé Vysočině hodně vydařených akcí s takto zaplněným sálem," řekl na závěr šéf kabinetu.

Následovalo muzikálové představení, přípitek šampaňským ve foyer a velkolepá laserová show před novým divadlem.

–jek

---

## 4.2 Tematická náplň

Tou základní ideou však po celou dobu práce bylo:

*Vyjádřit pomocí výtvarných prostředků charakter objektu sloužícího ke kulturním účelům tak, aby oslovil co nejširší vrstvu populace.*

Řešení má být **srozumitelné, harmonické, nenásilné.**

Dalším požadavkem, vzhledem k finanční situaci, je také řešení ne příliš nákladné.

Protože se jedná o objekt, ve kterém probíhají kulturní akce spojené s divadlem, filmem, hudbou, poskytují nám vlastně tyto velké prosklené plochy prostor podobný JEVIŠTI. Jedním z námětů bylo také zpracování jakéhosi filmového pásu. Jako hlavního prostředku k navození takového účinku jsem zvolila využití portrétů - “masek”, herců v divadle nebo na plátně. Právě proto, že divadlo je otázkou herců, různých tváří. Komédie, tragédie, drama...Chtěla jsem také evokovat herce, odpočívající, kouřící v šatně, kteří si přeříkávají své monology, soustředí se na svůj výstup, před kterým si převléknou svou tvář...

Měla zde být také reminiscence na černobílý kinofilm.

Toto jeviště by především mělo lákat k návštěvě divadla, zaujmout pohledy kolemjdoucích. Proto jsem volila portréty, které upoutají svým pohledem.

Hlavní výtvarnou myšlenkou bylo využití prosklené plochy, spolu s transparentním materiálem. Bylo by tak dosaženo výtvarného efektu ve dne, kdy by byly vidět na tmavém podkladu světlé plochy, tmavé plochy by ale do předsálí propouštěly světlo a zároveň by byla instalace viditelná zevnitř.

Při rozsvícení v předsálí by se plochy instalace prosvětily ven.

Původní podmyšlenkou bylo ještě využití části plochy k propagaci na aktuální představení nebo festivaly.

Podobného efektu je využito například na stavbě **Jean Nouvel** - centrum **Anděl** (dokončeno 1990), i na jiných jeho stavbách. Rohová věžová forma budovy je plasticky modelována svým skleněným povrchem. Má dvojí rozličný efekt: noční a denní. Ve dne vynikají serigrafické obrazy a poetické texty stěn, v noci nehmotná světelná transparence. Nouvel se ve své virtuální architektuře inspiroval technikami filmu.



---

Jean Nouvel \* 12.08.1945 - Fumel, Francie

Příslušníkem hnutí high-tech, k němuž významnou částí svého díla nepochybně patří i Jean Nouvel, bývá vytýkána chabá konceptuální a filozofická báze jejich tvorby. Kromě několik tvrdých technologických dogmat (séroiovost výroby, suchá montáž, nic než kov, sklo a plasty, přemístitelnost, stavba se buduje sama atp.) si většina architektů high-tech evidentně vystačí s prostou vírou v dobrotu technického a civilizačního pokroku.

Nouvel představuje výjimku. Také on se jeví jako ryzí, byť už trochu skeptičtější a zmoudřelejší pokrokář. Od jiných architektů high-tech se však liší úspornou snahou dát svému dílu hlubší myšlenkový základ. V chaosu dnešního světa se architekt nemůže podle Nouvela orientovat bez pomoci moderní vědy a filozofie.

Pročítání textů současných francouzských filozofů - Foucaulta, Guattariho, Deleuzeho - přitom Nouvelovu dílu dává jiný směr než ten příliš stylový a příliš výtvarný, k jakému bezděčně inspiroval filozof Jacques Derrida architekturu dekonstruktivismu. Moderní filozofie učí Nouvela přemýšlet o realitách dnešního světa, dává řád a náplň jeho návrhovým metodám a konceptům.

Prof. Rostislav Švácha, ARCHITEKT 19/96, str.52

### 4.3 Technické řešení

Při technickém řešení výtvarných objektů jsem postupovala od výběru fotografií a jejich úpravy ke zpracování návrhů v grafickém programu, montáže instalací do fotografií současného interiéru a exteriéru.

Vypracovala jsem i návrhy na obměnu současného loga, vybrala jsem font písma pro typografické zpracování informačního systému objektu a základní podobu informačního systému.

Původní inspirace vycházela z několika portrétů (maleb) vycházejících z fotografií, provedených v r.2005.



#### **Materiály:**

Co se týče materiálového zpracování celé realizace, nabízí se 2 nejvhodnější metody:

1) technika **TISKU** na translucentní folii, tzv. dvojprůchodný tisk, která je přímo určená pro výrobu světelných reklam.

Její vlastnosti jdou ideální, neboť prosvícená folie má je velmi zářivá.

Potisknutou folii je možné napnout na speciálně zhotovené rámy a zavěsit do prostoru oken - buďto mezi skla nebo dovnitř, čímž by se staly objekty přímo součástí interieru.

Tato metoda je nákladnější, ale méně pracná než metoda druhá:

2) technika **ŘEZANÉ SAMOLEPICÍ TRANSLUCENTNÍ FOLIE**.

Jedná se o tzv. řezanou grafiku. Při této technice jsou ze samolepicích translucentních (určených na světelnou reklamu s vlastnostmi vhodnými pro toto použití) folií vyřezány jednotlivé tvary v daném odstínu a lepeny přímo na plochu.

V tomto případě by se tak dalo využít přímo skla a nebylo by zapotřebí žádného jiného pomocného materiálu.

Objekty se také dají nalepit na plochu, která může být poté zavěšena, nebo se dá použít rámu, tak jako při použití tisku.

(V případě použití instalace rámu se jedná o rozměr 320x300cm.)

Zpracovala jsem několik návrhů, ze kterých jsem pak pro konečné řešení vybrala návrh č.1 přiložený v obrazové dokumentaci. Jednak proto, že působí nejméně invazivně ve spojení s architekturou, jednak proto, že při konečné realizaci by toto řešení bylo nejméně finančně náročné.

Dále jsem zpracovala inovaci loga - odstranila jsem modrou barvu a rozhodla se pro použití pouze šedé a černé.

Vybrala jsem font pro použití pro veškerou propagaci, značení.

Vybraný font písma:

**Century Gothic** - ve všech řezech

- pro použití v tiskovinách, pro informační systém objektu atd.

#### **Návrhy informačního systém objektu:**

Informační systém by byl realizován opět formou prosvětlených tabulí, tak, aby korespondoval s celkovým výtvaným laděním. Jsou zde opět použity prvky připomínající filmový pás.



## 5. ZÁVĚR

Závěrem této diplomové práce shrňme nejdůležitější poznatky. V problematice symbiózy výtvarného díla a architektury bylo vyčerpáno jen minimum toho, co tato problematika nabízí. Vývoj architektury, stavebních slohů, vlivy a tendence ve vytváření a umísťování výtvarných objektů, to je jen několik pojmů, které tvoří toto široké téma.

Připomeňme si několik důležitých faktů: architektura a výtvarný objekt - spoluvytvářejí charakter prostoru, klima, určují funkci. V určitých dobách mají umělecká díla situovaná v architektuře nezastupitelnou informační funkci, jindy pouze estetickou.

Umístění výtvarného objektu do architektonického prostoru, který svou funkcí směřuje k široké vrstvě populace tak, aby jasně oslovil a zároveň působil harmonicky, není jednoduchý úkol. Osobní vkus autora nemusí souhlasit s estetickým cítěním ať již laické veřejnosti či odborníků.

Ve svých návrzích jsem se pokusila o nenásilné, decentní provedení, o jistou nadčasovost. Technické provedení ale zároveň umožňuje obměny výtvarných námětů.

Z finančních důvodů nemůže být projekt v současné době a v blízké budoucnosti realizován.

## 6. POUŽITÁ LITERATURA

Halík, P. , Kratochvíl, P. , Novotný, O. - Architektura a město, Academia, Praha, 1996

Karbaš, Jiří - České výtvarné umění v architektuře 1945 - 1985, Odeon, Praha, 1985

Honzík, Karel - Tvorba životního slohu, Horizont, Praha, 1976

Šimoníková, Jaromíra - Interiérová tvorba, Odeon, Praha, 1982

Kulka, Tomáš - Umění a kýč, Torst, Praha, 1994

Pijoan, José - Dějiny umění 12, Euromedia, Praha, 2002

Chalupecký, Jindřich, Nové umění v Čechách, H+H, 1994

Syrový, Bohuslav - Architektura - svědectví dob, SNTL, Praha, 1975

Curtis, W. J. R. - Architektur im 20. Jahrhundert, DVA, Stuttgart, 1989

### **Internetové odkazy:**

[www.e-architekt.cz](http://www.e-architekt.cz)

[www.archiweb.cz](http://www.archiweb.cz)

[www.jeannouvel.com](http://www.jeannouvel.com)

[www.kviztrebic.cz](http://www.kviztrebic.cz)

[www.designportal.cz](http://www.designportal.cz)

[www.artchiv.cz](http://www.artchiv.cz)



## **7. OBRAZOVÁ DOKUMENTACE**

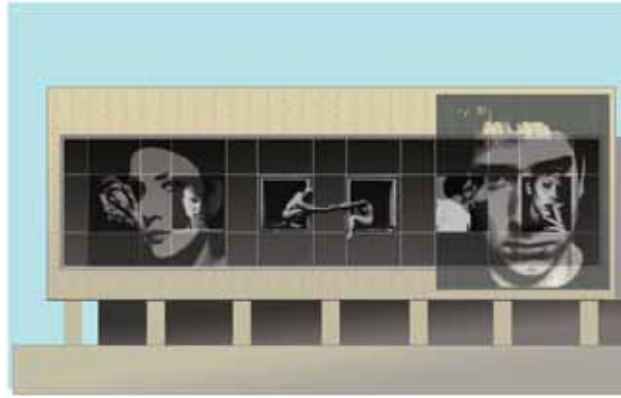
# Budova objektu Pasáž





## Vývoj návrhů s použitím ilustrace budovy

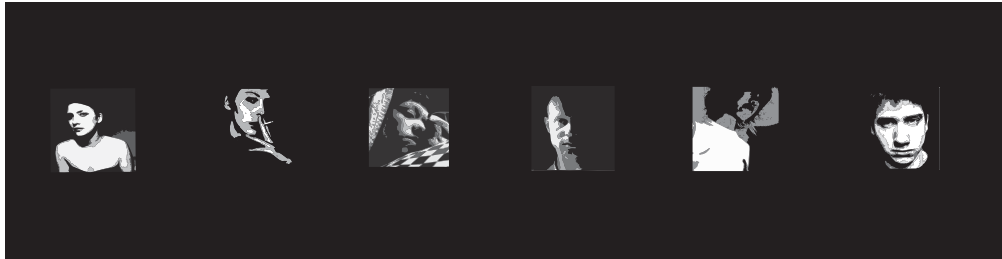




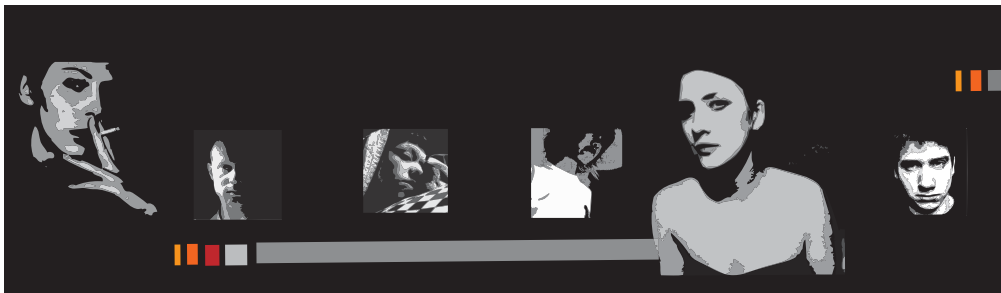




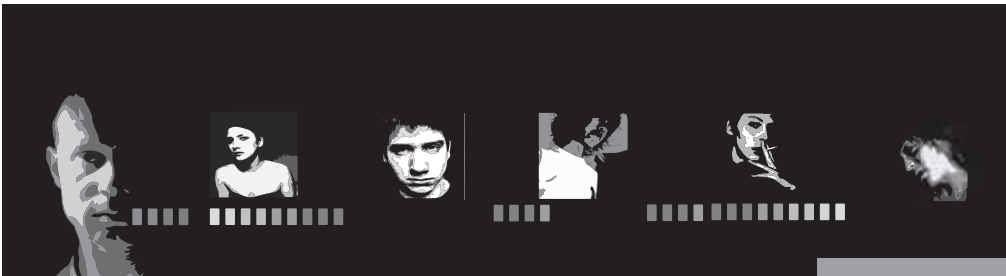
1



2



3











Návrhy na redesign logotypu:



Původní logo



Vybraná varianta



Písmo Century Gothic v různých řezech:

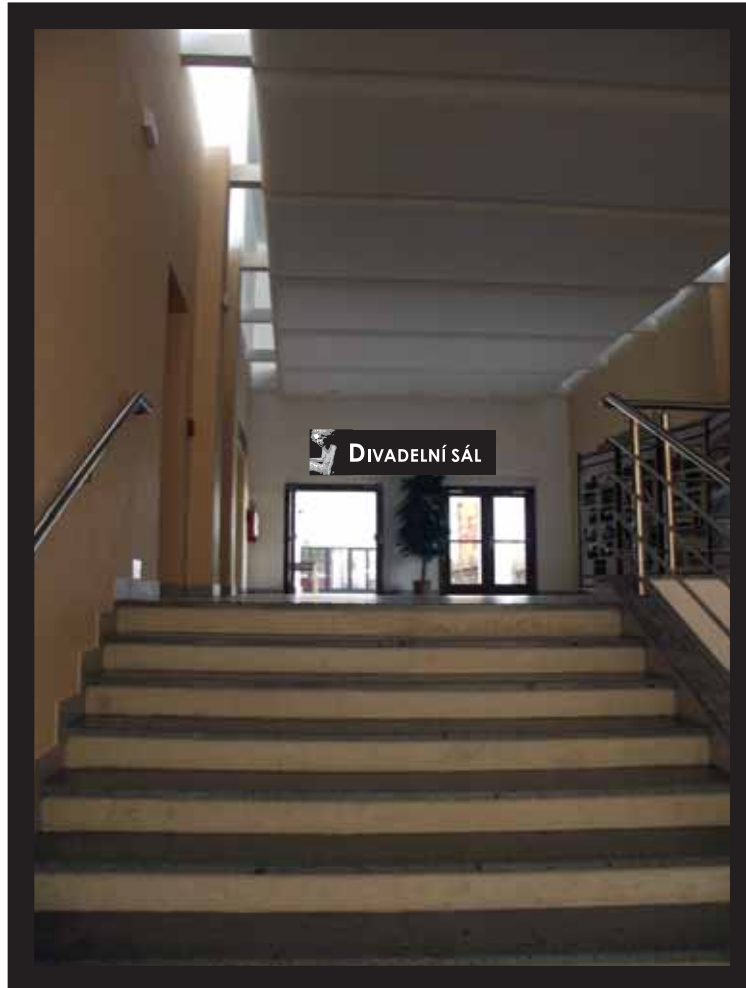
ABCDEFGHIJKLMNOPQRSTUVWXYZ  
1234567890  
abcdefghijklmnopqrstuvwxyz  
1234567890

**ABCDEFGHIJKLMNOPQRSTUVWXYZ**  
**1234567890**  
**abcdefghijklmnopqrstuvwxyz**  
**1234567890**

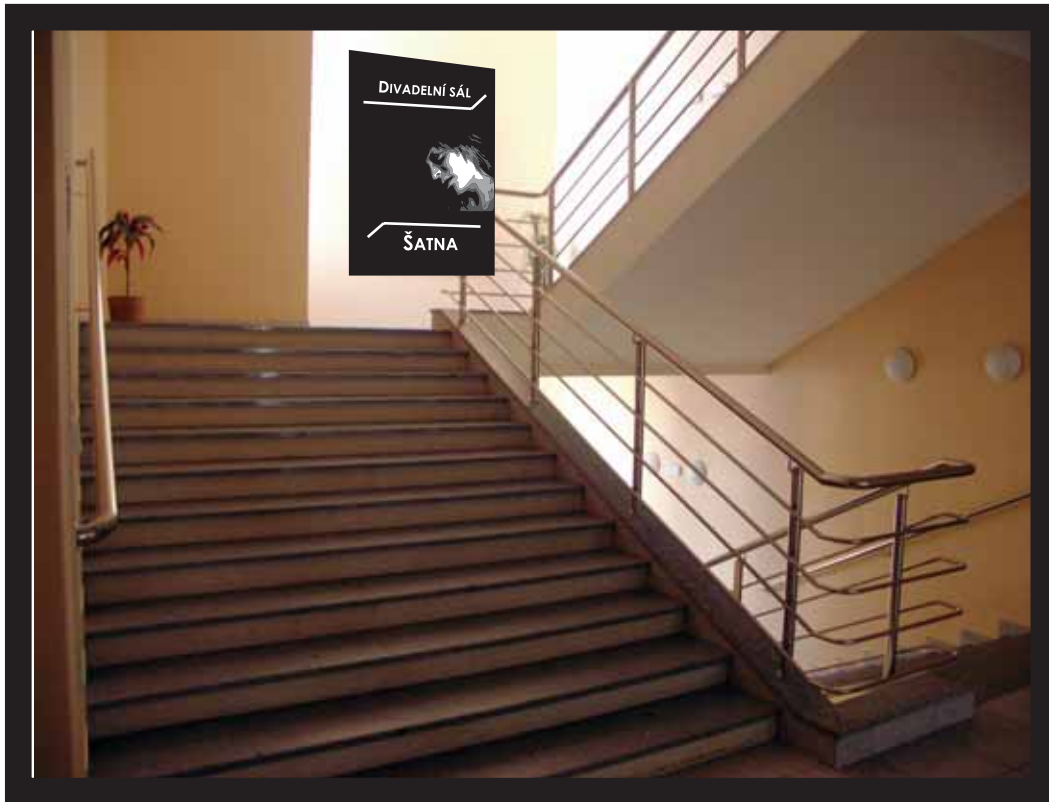
*ABCDEFGHIJKLMNOPQRSTUVWXYZ*  
*1234567890*  
*abcdefghijklmnopqrstuvwxyz*  
*1234567890*

***ABCDEFGHIJKLMNOPQRSTUVWXYZ***  
***1234567890***  
***abcdefghijklmnopqrstuvwxyz***  
***1234567890***

Informační systém v budově - označení sálů



## Informační systém v budově - schodiště



## Informační systém v budově - externí označení

