

**JIHOČESKÁ UNIVERZITA V ČESKÝCH BUDĚJOVICÍCH**

**PEDAGOGICKÁ FAKULTA**

**KATEDRA PEDAGOGIKY A PSYCHOLOGIE**

**SOUČASNÁ RODINA**  
**A JEJÍ NĚKTERÉ PSYCHOLOGICKÉ PROBLÉMY**  
**Z POHLEDU DĚTÍ – ŽÁKŮ 2. STUPNĚ**

DIPLOMOVÁ PRÁCE

**Šárka Faladová**

**Vedoucí diplomové práce**

**PhDr. Olga Jílková**

**České Budějovice**

**2008**

**UNIVERSITY OF SOUTH BOHEMIA ČESKÉ BUDĚJOVICE**

**PEDAGOGICAL FACULTY**

**DEPARTMENT OF PEDAGOGICS AND PSYCHOLOGY**

**CONTEMPORARY FAMILY**  
**AND SOME OF ITS PSYCHOLOGICAL PROBLEMS**  
**REGARDED BY CHILDREN – JUNIOR SCHOOL PUPILS**

DIPLOMA WORK

**Šárka Faladová**

**Diploma leader**  
**PhDr. Olga Jílková**

**České Budějovice**  
**2008**

## **Bibliografická identifikace**

<b>Název diplomové práce:</b>	Současná rodina a její některé vybrané psychologické problémy z pohledu dětí - žáků 2. stupně
<b>Pracoviště:</b>	Katedra pedagogiky a psychologie Pedagogické fakulty Jihočeské university v Českých Budějovicích
<b>Autor:</b>	Šárka Faladová
<b>Studijní obor:</b>	NJ – OV/ 2. st. ZŠ
<b>Vedoucí práce:</b>	PhDr. Olga Jílková
<b>Rok obhajoby:</b>	2008

## **Anotace**

Diplomová práce přináší informace o současné rodině. Nejprve teoreticky v souladu s literárními prameny, vývojovými charakteristikami rodiny i jejích členů, jejím významem a možnými problémy.

Praktická část je zaměřena na konkrétní výzkum sledovaných charakteristik rodiny u žáků 2. stupně ZŠ (výzkumný vzorek tvořilo 43 žáků osmých tříd). Pomocí dotazníkových metod (standardizovaných i nestandardizovaných) byly zjišťovány názory žáků na vybrané rodinné charakteristiky. Byly tak ověřovány a následně interpretovány předem stanovené hypotézy o funkčnosti současné rodiny.

Závěr shrnuje zjištěné skutečnosti, vyznívá poměrně optimisticky - děti percipují rodinu pozitivně, vzájemné vztahy mezi rodiči a dětmi jsou v podstatě dobré.

Následuje doporučení pro učitele pro práci s rodinou.

## **Bibliographical identification**

<b>Thesis title:</b>	Contemporary Family and Some of Its Psychological Problems Regarded by Children-Junior School Pupils
<b>Place of work:</b>	Department of Pedagogy and Psychology, Pedagogical Faculty, University of South Bohemia
<b>Author:</b>	Šárka Faladová
<b>Field of study:</b>	Teaching for German and Civics
<b>Diploma leader:</b>	PhDr. Olga Jílková
<b>Year of defence:</b>	2008

## **Abstract**

The Degree Work brings information on the contemporary family. The first part involves theory, which is in compliance with literary sources, developmental characteristics of the family and its members, its significance and possible problems.

The practical part is focussed on particular research of selected family characteristics at junior school pupils (research sample involved 43 pupils from the eighth form). Using the methods of questionnaires (both standardized and non-standardized) there were found out pupils opinions on selected family characteristics. The hypotheses concerning the functionality of the contemporary family, stated in advance, were being verified and interpreted. Conclusion, which summarizes the established facts, sounds quite optimistically – children perceive the family positively, mutual relations between parents and children are basically good.

Recommendations for teachers on their work with the family follow.

## **Prohlášení**

Prohlašuji, že jsem diplomovou práci s názvem „Současná rodina a její některé vybrané psychologické problémy z pohledu dětí – žáků 2. stupně“ vypracovala samostatně, s použitím pramenů a literatury, které cituji a uvádím v závěru.

Prohlašuji, že v souladu s § 47b zákona 111/1998 Sb. v platném znění, souhlasím se zveřejněním své diplomové práce, a to v nezkrácené podobě Pedagogickou fakultou elektronickou cestou ve veřejně přístupné databázi STAG provozované Jihočeskou univerzitou v Českých Budějovicích na jejích internetových stránkách.

V Táboře, dne 20. dubna 2008

.....

## **Poděkování**

Ráda bych poděkovala vedoucí diplomové práce PhDr. Olze Jílkové za cenné rady, trpělivost a celkové vedení, které mi poskytla v době zpracovávání dané práce. Zároveň děkuji zástupkyni ředitele paní Mgr. Buriánkové a paní učitelce Mgr. Zuzaně Slimákové za vstřícnost a ochotu při realizaci praktické části.

I.	ÚVOD.....	9
1.	ZÁKLADNÍ CHARAKTERISTIKA RODINY.....	11
1.1	Rodina jako socializační činitel, vliv rodiny na dítě.....	11
1.2	Biologické základy rodiny.....	13
1.3	Biologické rozdíly mezi muži a ženami.....	15
2.	ČESKÁ SPOLEČNOST NA PŘELOMU 20. A 21. STOL. ....	18
3.	RODINA A JEJÍ FUNKCE.....	23
3.1	Biologická a reprodukční.....	24
3.2	Materiální funkce.....	25
3.3	Emocionální funkce.....	26
3.4	Výchovná funkce.....	27
4.	DRUHY RODIN.....	29
4.1	Funkční rodina.....	30
4.2	Dysfunkční rodina.....	32
4.3	Afunkční rodina.....	34
5.	VYBRANÉ PSYCHOLOGICKÉ PROBLÉMY V RODINĚ.....	36
5.1	Rodina se zanedbávaným a týraným dítětem.....	37
5.2	Velmi mladí rodiče.....	41
5.3	Rodiče ve vyšším věku.....	44
5.4	Rodina a poškozené děti.....	46
5.5	Rodina a tělesná nemoc.....	49
5.6	Rodina a duševní nemoc.....	51
5.7	Rozvody a děti.....	53
6.	CHARAKTERISTIKA ŽÁKŮ 2. STUPNĚ ZŠ OBDOBÍ DOSPÍVÁNÍ - PUBESCENCE.....	57
6.1	Tělesná proměna a její význam pro pubescenta.....	58
6.2	Proměna prožívání.....	59
6.3	Rozvoj kognitivních procesů.....	60
6.4	Pubescence a rozvoj identity.....	61
6.5	Socializace v období dospívání.....	62

PRAKTICKÁ ČÁST .....	65
7. VÝCHODISKA VÝZKUMU.....	66
7.1 Cíl výzkumu.....	66
7.2 Formulace hypotéz.....	67
7.3 Popis zkoumaného vzorku.....	68
7.4 Použité metody .....	69
7.4.1 Eysenckův osobnostní dotazník pro děti - B – J. E. P. I.....	69
7.4.2 Nestandardizovaný dotazník.....	70
7.4.3 Nedokončené věty.....	70
7.4.4 Statistické metody.....	71
8. VÝSLEDKY A JEJICH INTERPRETACE.....	72
8.1 Výsledky nestandardizovaného dotazníku.....	72
8.2 Výsledky metody nedokončených vět.....	80
8.3 Výsledky testu J.E.P.I.....	82
8.4 Diskuse.....	85
II. ZÁVĚR .....	86
III. SEZNAM POUŽITÉ LITERATURY .....	89
IV. PŘÍLOHY .....	91



## I. ÚVOD

Rodina je základní jednotkou každé lidské společnosti a je biologicky významná pro udržení lidstva. Rodina vždy existovala a existuje proto, aby lidé mohli pečovat o své děti. Poskytuje dítěti první a mimořádně působivé zkušenosti, rozhodující v mnohém o vývoji jeho vztahů a chování k lidem i v průběhu dalšího života a v prostředí jiných sociálních skupin. Vliv rodiny se projevuje od okamžiku narození, z čehož vyplývá výjimečná trvalost stop, které v osobnosti člověka rodina zanechává. Rodina může vývoj dítěte příznivě stimulovat, ale může být také jeho brzdou, zdrojem zanedbávání, utlumení, narušení vývoje schopností a charakteru celé osobnosti dítěte (Matoušek, 1997, str. 9).

Každý mladý člověk má v sobě určitou představu o tom, že jednou založí dobře fungující rodinu. Zažil sám ve vlastní rodině, pokud ji měl, či z příběhů druhých, co se v rodině osvědčilo a co naopak zkrachovalo. Je vždy velmi těžké rozpoznat, co je pro rodinu to nejlepší. Může se totiž stát, že i ten nejlepší úmysl může být vnímán jako to největší zlo.

Téma rodina je tak stále velmi živé, aktuální a zdá se, že stále nepříliš probádané. I přes mnohé katastrofické vize a předpovědi o klesající soudržnosti dnešní rodiny, o hrozbách plynoucích z rozvolněnosti manželských vztahů a nárůstu rozvodů, zůstává rodina stále nejvýznamnějším opěrným bodem a institucí socializace člověka.

## **TEORETICKÁ ČÁST**

# 1. ZÁKLADNÍ CHARAKTERISTIKA RODINY

## 1.1 Rodina jako socializační činitel, vliv rodiny na dítě

Od 17. století je rodina považována za základ společnosti. Je to klasická představa, která vzniká v době osvícenství. V tomto období Chavalier de Jacourt charakterizuje rodinu jako: *„Společnost, jež tvoří základní výbavu a přirozený stav člověka. Rodina je vsutku občanská společnost ustavená přírodou: tato společnost je nejpřirozenější a nejstarší ze všech společností: vytváří základ pro národní společnost, neboť lid anebo národ není nic jiného než celek složený z mnoha rodin. Rodina se zakládá manželstvím a je to příroda sama, jež vtahuje člověka do tohoto svazku; z něho jsou pak rozeny děti, jež prodlužují život rodiny, udržují lidskou společnost při životě a nahrazují ztráty, jež v ní způsobuje smrt každý den“* (Možný, 1990, str. 17).

Toto pojetí se prosadilo ve společnosti nejvíce. Model rodiny tvořený rodiči, jejich dětmi a případně prarodiči se ukazuje jako neobyčejně stabilní ve všech epochách vývoje lidstva a ve všech známých současných společnostech.

Rodinný život, tedy společný čas a prostor, má pro dítě především socializační význam. Socializací prochází každý lidský tvor a jejím cílem je zformovat bytost, která se bude i o samotě chovat tak, jako by byla pod stálým dohledem ostatních členů skupiny. Toho je možné dosáhnout, pokud jedinec přijme za své nejen vědění, ale i hodnoty a normy své kultury. Keller (1997) chápe socializaci jako „druhé sociokulturní narození“, protože právě díky ní se biologický tvor stává bytostí schopnou chovat se jako člen určité společnosti. Bez uspokojivé socializace zůstávají jednotlivci neschopni vstupovat do běžných interakcí s druhými členy skupiny.

V pojetí sociální psychologie je rodina pro dítě prvním modelem společnosti, s jakým se setkává. Má klíčovou roli v procesu vrůstání jedince do společnosti. Dítě v rodině poznává ženské a mužské role, vztahy k lidem mimo rodinu, vztahy svých blízkých k věcem, přírodě, myšlenkám a vyšším hodnotám. Zároveň pod vlivem rodiny se vyvíjí jeho sociální cítění. Dítě si také z rodiny odnáší představu o svém pracovním uplatnění, o manželství, rodině, o hodnotové hierarchii. To vše si přehodnocuje a ponechává si z nich to, co považuje za pozitivní. Je tedy tak zřejmé, že rodina do budoucna určuje sociální statut dítěte, jeho sociální prestiž a sociální sebevědomí.

Rodina tak není těžko postradatelnou institucí pouze pro dítě, ale i pro dospělého člověka. Neboť mít stálého partnera a mít děti, to jsou přední hodnoty lidského života. O ně dospělý člověk opírá pocit vlastní hodnoty, pocit smysluplnosti své existence, na nich závisí jeho psychická pohoda i zdraví. Rodina dospělému rozšiřuje jeho sociální pole, dobrá rodina dává každému, kdo do ní patří, pocit bezpečného zázemí. Na druhé straně může být rodina i zdrojem stresu, kdy děti jsou pod jistým tlakem rodičů a ti zase musí být neustále k dispozici dětem, ať už jsou unavení, odpočatí či nemocní (Matoušek, 1997, str. 10).

Celková atmosféra v rodině závisí na mnoha okolnostech, jako např.: zda je rodina kompletní, jaké jsou její sociální poměry, hodnotová a kulturní orientaci, způsoby výchovy a mnoha dalších.

## 1.2 Biologické základy rodiny

Při zkoumání rodiny nelze přehlížet ani biologickou zakotvenost rodičovského a partnerského chování. Naše biologická podstata se vždy prosazovala a bude prosazovat v poruchách zdraví jednotlivců i v dysfunkcích rodiny, i přesto, že ji civilizační trendy mohou potlačovat či naprosto ničit. Matoušek (1997) uvádí, že právě biologická odlišnost mužů a žen je podmínkou dobrého fungování rodiny. Společnost může svými tlaky přimět jednotlivce k rozsáhlým změnám sociálního chování. Je však dobré znát a hlídat si mez, za kterou jak jednotlivci, tak rodiny jít nemohou.

Matoušek vychází z přesvědčení etologů, že rodičovské chování je původnější než chování partnerské. Údajně se zasnubní rituály u zvířat vyvinuly z poskytování ochrany a výživy mláďatům a prvky rodičovského chování jsou v nich stále. I lidský polibek se s největší pravděpodobností vyvinul ze zvířecího krmení mláďat z rodičovských úst. Pozorujeme - li lidské namlouvací a partnerské chování, zdá se, že ve většině případů jeden z partnerů „poskytuje péči“ a druhý „péči přijímá“. Muž i žena si přitom roli pečovatele vyměňují. Chvíli se stará jeden, chvíli druhý, aniž by přestávali být příslušníky svého pohlaví.

Člověk patří mezi biologické druhy s tzv. vysokou otcovskou investicí do výchovy potomstva (Matoušek; 1997, str. 13). Biologicky je účast otce na výchově výhodná, neboť lidské mládě se ve srovnání s mláďaty jiných druhů rodí velice nezralé a má velmi dlouhé období dospívání. Proto děti vyrůstající v rodinách s oběma rodiči jsou ve výhodě proti dětem s jedním rodičem-např.: děti odkázané na pouze mateřskou péči.

Mnoho průzkumů ukázalo, že muži při výběru partnerek, se kterými chtějí dlouhodobě žít a mít s nimi děti, upřednostňují ženy mladé, zdravé a hezké. Tím je biologicky zajištěno, že potomstvo bude zdravé a zdatné. Atraktivita mužů jako partnerů pro ženy spočívá naopak v jejich pracovitosti, cílevědomosti, bohatství, moci. Muž by měl být starší než žena. Vzhled nehraje pro ženu zas až tak významnou roli. Žena potřebuje muže pečlivě prověřit, aby se ujistila, že je schopen dlouhodobě pečovat nejen o ni, ale i o dítě (Matoušek, 1997, str. 16).

### 1.3 Biologické rozdíly mezi muži a ženami

Otázka vrozených, biologicky zakódovaných rozdílů mezi muži a ženami začala vědce zajímat už v druhé polovině 19. století. Ženy z těchto výzkumů vycházely jako hendikepované. Od druhé světové války však přibylo výzkumů nezaujatých a neovlivněných sexistickými předsudky.

Přehled nejzajímavějších výsledků (Matoušek, 1997, str. 17)

<b>Muži</b>	<b>Ženy</b>
Větší zájem o sféru věcí	Větší zájem o mezilidské vztahy
Lepší prostorová orientace	Lepší schopnost vcítění do lidí
Lepší matematické nadání	Lepší paměť na jména a podoby lidí
Lepší schopnost konstruovat mechanismy, stavby	Rychlejší zpracovávání informací, zvláště v situacích, které potřebují rychlé rozhodnutí
Lepší koordinace velkých tělesných pohybů	Lepší porozumění řeči i používání řeči
Slabší reakce na smyslové podněty	Silnější reakce na světlo, zvuky, tělesné dotyky
Agresivitu projevují přímo, v dětství a mládí jsou fyzicky agresivnější	Agresivitu projevují nepřímo, převážně slovně
Při kontaktu s neznámou osobou jsou důvěřivější, pružněji reagují na nevstřícné projevy, snadněji přecházejí od nepřátelství ke spolupráci	V kontaktu s neznámou osobou jsou méně důvěřivé, více se opírají o emočně založenou představu o svém protějšku, jejich strategie při jednání s ním má větší setrvačnost

Tabulka č. 1

Tyto rozdíly přineslo srovnávání charakteristik mužů a žen z vyspělých průmyslových zemí, ale předpokládá se, že jde o rozdíly neurčené kulturou – to znamená relativně nezávislé na výchově a prostředí. Tyto vypočítané rozdíly jsou největší v mládí a časně dospělosti. Mužům funguje mozek opravdu jinak než ženám. Ženský mozek funguje komplexněji a mužský zase zaměřeněji (Matoušek, 1997, str. 17).

Pověstná ženská intuice je tedy nejspíše založena na schopnosti ženy aktivovat při posuzování problému více mozkových okruhů, i těch, které zasahují do pravé hemisféry, jejímž úkolem je zpracovávat city. Levá hemisféra, označována někdy za „mužskou“, rozumovou, umí třídit a srovnávat fakta. Proto je možné, že mužská neobratnost ve vztazích může být způsobena tím, že aktivuje jen malou část mozku.

Rozdíly ve vrozené psychické výbavě mužů a žen mají povahu statickou. Muž je vybaven o něco lépe na to, aby byl ochráncem rodiny, žena je pak lépe vybavena na to, aby se zabývala vnitřními záležitostmi rodiny.

Našli bychom nenápadnou podobnost mezi vrozenou psychickou výbavou mužů a žen a tím, jak se historicky nedávno doplňovaly jejich role. V moderní postindustriální společnosti dochází ke sblížení, prolínání ženské a mužské role, což vede ke zvyšování nároků, pro které nemají muži a ženy zcela ideální předpoklady.

Od mužů se čeká více zájem o rodinu, větší péče o dítě a třeba i větší podíl na domácích pracích. U žen se naopak čeká větší schopnost sebeprosazení, výkonnost a nezávislost.



Moderní společnost se snaží výchovou a osvětou modifikovat vrozenou výbavu mužů a žen. Nikdy se jí to však nepodaří stoprocentně a to je její jediná záchrana před sebezničením. Rozdíly, které jsou dány vrozenou výbavou mužů a žen je vždy lepší využívat než potlačovat a to nejen ve sféře rodinného života, ale i ve sféře veřejné. Rodina je daleko křehčí organismus než společnost, obzvláště pak rodina moderní (Matoušek, 1997, str. 18).

## 2. ČESKÁ SPOLEČNOST NA PŘELOMU 20. A 21. STOL.

Rodina se jako primární sociální skupina vytvářela v rámci celospolečenského vývoje. Je nejmenší jednotkou všech známých společností a dokládá se, že existovala již v době kamenné. Pohledem do historie je možné získat přehled o rodinné struktuře v celé naší minulosti, která zaznamenala mnoho proměn, ať už více či méně významných.

Dnešní česká společnost patřila svým rodinným chováním po staletí k západnímu typu sociálního života i s jeho reprodukčními vzorci a strategiemi. Typický byl pro ni pozdější věk sňatku (u mužů přibližně třicet let a u žen dvacet pět), s tím souvisel i vyšší věk prvorodiček a vysoký podíl celoživotně svobodných. V posledních několika desetiletích se však velmi vzdaluje ustálenému modelu, platnému v Evropě po tisíciletí, kdy se s šířením křesťanství rozšířila přísná monogamie a přísný zákaz sexu mimo manželství. Tato tendence se však neděje pouze v České republice, ale týká se i rodiny v celé západní civilizaci. Ubývá počet tradičních rodin, zato počet rodin žijících ve volném svazku roste. Zakládání rodiny bývá odkládáno často z důvodů ekonomických a bytových. Obecně se snižuje stabilita rodiny, projevuje se nízká schopnost manželů řešit krizové situace, počet rozvodů vzrůstá stejně tak jako podíl narozených dětí mimo manželství. Ustavuje se tak subkultura, ve které je normální nemít děti žádné, a jiná, která jich rodí více, ale bez pevných svazků k jednomu určitému otci.

Zrání a vývoj společnosti, nové vynálezy iniciovaly tuto změnu. Ochrana domácností už neleží v rukách silných a bojovných mužů, nýbrž na profesionální policii a na univerzálně vynutitelném právním řádu. Hospodářská moc už se neopírá o organizovanou sílu fyzicky namáhavé práce, ale těžiště leží na povoláních, kde rozhoduje schopnost jednat s lidmi, intelektuální

zdatnost. Jedná se tedy o charakteristiky, kterými jsou vybaveny jak ženy, tak muži.

Celková délka života se prodloužila, po odchodu dětí z rodinného hnízda je nabídnuto k dispozici ještě dvacet i třicet let plné tělesné a duševní svěžesti. Péče o domácnost dnes díky mnoha vynálezům vyžaduje zlomek původní námahy.

Důležitý mezník ve vývoji české rodiny je rok 1989. Po roce 1989, po pádu komunistického režimu, po vytvoření svobodné společnosti zažívají rodiny těžkosti, na které nebyly připraveny – ani rodiče, ani děti, ani psychologové rodinných a manželských poraden. Nová svoboda přinesla větší požadavky na „užívání života“ – cestování, hladu po materiálních hodnotách. Proto po celá devadesátá léta všechny ročníky, které dospívaly do věku, kdy bylo obvyklé mít dítě, mateřství odkládaly (Matoušek, 2002, str. 42).

Společenské změny, které otevřely ženám cestu ze soukromého světa rodiny do veřejného světa širší společnosti, stojí naši civilizaci častější úpadek rodinného života. Současná česká rodina je rodinou zaměstnané ženy. Zaměstnání ženy je pro většinu rodin stále ještě ekonomickou nutností, neboť není mnoho rodin, které by vystačily s jedním příjmem. Toto však může být i novou příčinou problémů - žena dosáhne lepšího postavení a příjmů v rodině. Její muž se hůře vyrovnává s tím, že jeho žena je významnější postavou jak doma, tak ve společnosti. Jedním z dalších případů krize v rodině je muž podnikatel, který je v rodině jen minimálně. Někdy se svou nepřítomností snaží nahradit zvýšeným přispíváním do rodinného rozpočtu, jindy však investuje do svých obchodů. Rodina je tak frustrována a cítí se pak ukřádcena na svých právech. Konflikty mohou nastat také v případě, že oba rodiče podnikají, čímž může dojít k propojení rolí pracovních a rodinných (Matoušek, 1997, str. 41).

Jak již bylo zmíněno, od roku 1989 v České republice roste počet dvoukariérových rodin, z čehož vyplývá fakt, že jednotliví členové rodiny společně tráví stále méně času. Dle Možného (1990) je tak péče o děti mnohdy přenášena na babičky, jindy je tento problém vyřešen získáním pomocnice do domácnosti. V některých rodinách se můžeme setkat s tím, že péče o mladší sourozence a případně další povinnosti rodičů jsou přesunuty na nejstarší dítě.

Za sociálně nejohroženější rodiny jsou nejčastěji považovány hlavně:

- ♦ rodiny neúplné
- ♦ rodiny se začínajícím podnikatelem
- ♦ mladé rodiny se ženou na mateřské dovolené
- ♦ rodiny s nezaměstnaným
- ♦ rodiny důchodců

Dalším trendem v Česku je, že rok od roku přibývá osamělých matek. Podle posledních údajů Českého statistického úřadu se v posledních třech letech narodila již třetina dětí mimo manželství.

Od roku 1997, kdy se mimo manželství narodilo 16 194 dětí, se za deset let jejich počet téměř zdvojnásobil. Sociologové se přou, proč tomu tak je.

Podle socioložky Dany Hamplová to není ani tak proto, že by postavení samoživitelek bylo ekonomicky výhodnější. V jejím výzkumu nepotvrdilo ani to, že dvojice spolu žijí bez manželství kvůli sociálním dávkám. Důvod spíše vidí v projevující se nedůvěře žen a mužů k partnerství a manželství. Důvodem bylo často spíše to, že si ženy nebyly jisté budoucností partnerství a kvalitou

vztahu s otcem dítěte a snaha vyhnout se případným problémům s partnerem a rozvodem.

Další sociologové a demografové ale současně upozorňují, že při analýzách se nesmí zapomínat na fakt, že značná část dětí mimo manželství se rodí v příhraničních krajích s vysokou nezaměstnaností, v místech s reálně existující prostitucí a v rodinách, kde je nízký sociální statut, nebo v rodinách, kde matka nemá vyšší vzdělání.

Podle odborníků na rodinu ale současně stoupá počet dětí, které sice podle „papíru“ žijí jen s matkou, ale prakticky žijí šťastně ve funkční a spokojené, byť neformální rodině s oběma rodiči. To je případ zejména rodin, kde oba rodiče mají vyšší nebo vysokoškolské vzdělání.

Problém s dětmi, osamělými matkami a úplnou rodinou je proto složitější, jak namítá mnoho politologů. Rodina, děti jsou pro 80 % Čechů a Češek stále jedna z největších životních hodnot a cílů, jak potvrdil průzkum CVVM. Tyto cíle se ale často dostávají do rozporu s životní realitou.

Rok	Počet dětí		
	narozených celkem	narozených mimo manželství	narozeních mimo manželství (v %)
1990	131 094	11 253	8,6
1997	90 930	16 194	17,8
2002	93 047	23 552	25,3
2004	97 929	29 941	30,6
2006	106 130	35 385	33,3
2007*	86 358	29 698	34,4

\* předběžné počty živě narozených dětí za prvních tři čtvrtletí Zdroj: ČSÚ

Tabulka č. 2

To, co někdy vede ženy vysokoškolačky k rozhodnutí, že budou svobodnými matkami, je i nedostatek partnerů skutečně připravených na rodinu a manželství a na roli otce, jak by měla vypadat. Partneři totiž stále spoléhají na to, že narození a péče o dítě je stále spíše záležitost žen, jejich podíl na výchově a práci v rodině se mění jen pozvolna (Vavroň, 2008).

Přes všechny tyto vlivy a okolnosti založit šťastné manželství pokládají za to hlavní ve svém životě čtyři z pěti Čechů a Češek. Nejméně třem ze čtyř se to podaří, i když třeba ne hned na první pokus. Za vysokým číslem rozvodovosti se skrývá vysoká opakovaná sňatečnost.

Výrazná většina lidí považuje šťastný rodinný život za základ kvality svého života a jako obraz rodiny má pořád před očima tatínka, maminku a jejich děti. Více než dvě třetiny české populace zakládají klasickou rodinu s dětmi a udržují ji šťastně pohromadě, alespoň do té doby, dokud děti nedorostou (Možný, 2002).

Zkrátka ne každý člověk má v sobě natolik odpovědnosti k rodičovství, aby mohl mít a vychovávat svoje děti. Proto je lepší, když ten, kdo to neumí a nechce, děti nemá. V tradičních společnostech každý šestý až sedmý člověk nezaložil rodinu. I v současné době podíl celoživotně neprovdaných a bezdětných se stále zvyšuje.

Říká se, že člověk založil rodinu, když zjistil, že se nikomu nedá věřit. Na vývoj rodiny v devadesátých letech je nazíráno z pohledu sociologů poměrně skepticky. Doufejme, že cesta v příštím desetiletí povede růžovější cestou.

### 3. RODINA A JEJÍ FUNKCE

Ať už se vývoj rodiny v celé historii ubíral jakýmkoli způsobem, fakt, že rodina plní od pradávna určité funkce, stále přetrvává. A my bychom tyto funkce měli neustále rozšiřovat. V celém historickém vývoji společnosti se řada funkcí změnila či s postupem času úplně vymizela, některá však na své závažnosti nabyla. Dle Výrosta (1998) v současnosti místo rodiny ve společnosti určuje několik základních funkcí.:

- ♦ biologická a reprodukční
- ♦ výchovná
- ♦ materiální
- ♦ emocionální

### 3.1 Biologická a reprodukční

Reprodukční a biologická byla a stále je jedním z nejobvyklejších a nejpříjemnějších důvodů pro existenci rodiny. Má význam pro společnost jako celek, tak i pro jedince, kteří rodinu tvoří.

Tato biologická funkce se týká především uspokojování sexuálních potřeb manželů a rozmnožovacích procesů. Má zabezpečovat udržení života početím a zrozením nového člověka a uspokojovat sexuální potřeby partnerů. Kromě samotného rozmnožování sem můžeme zahrnout i biologické zabezpečení života dítěte.

Je však třeba si uvědomit, že dochází ke změně reprodukčního chování obyvatelstva, která má za následek pokles počtu obyvatel České republiky. Rodina tak v posledních letech ztrácí svou nezastupitelnou úlohu v procesu reprodukce a to především rozvojem genetiky a technologického rozvoje v oblasti medicíny vůbec. Společnost poskytuje škálu alternativních soužití a reprodukčního procesu – například: soužití biologických rodičů a jejich dětí, soužití rodičů adoptivních či pěstounských a získaných dětí, bezdětní manželé, kteří nemohou mít vlastní potomky přirozenou cestou, žena, která se rozhodne vychovávat dítě sama a partnera o narození dítěti neinformuje a jiné další.

V posledních letech je rodina méně vnímána jako významná struktura pro zachování lidského rodu a naopak je více vnímána jako sociální struktura, kde jsou naplňovány potřeby členů rodiny.



### 3.2 Materiální funkce

Rodina plní funkci ve smyslu materiálního zabezpečení rodinných příslušníků a výrobních činností. Tato funkce se vztahuje na všechny členy rodiny. Materiální funkce rodiny byla v minulosti významnější než nyní, a to především v dobách, kdy byla rodina vnímána jako samostatně hospodařící jednotka. Původně byla zvláště důležitou výrobní složkou, nyní se stává rodina jednotkou spotřební, tedy závislou na výrobní činnosti společnosti.

V případě nefunkčnosti rodiny v oblasti materiálního zabezpečení jejích členů, funguje ve společnosti systém sociálních podpor. Četné mezinárodní studie poukazují na to, jak špatný vliv má na vývoj dítěte chudoba, nezaměstnanost jednoho či obou rodičů, bydlení na periferii atd.

Dle Dunovského (1995) je nutno zdůraznit fakt, že ne vždy jen skromné ekonomické podmínky mohou být pro dítě „deprivující“. Vnitrorodinné vztahy mohou být pevné a nikterak problematické. Na druhé straně se ukazuje, jak je ekonomická nouze příčinou nešťastného, nespokojeného života. Dítě žije v napětí, účastní se hádek rodičů, kteří pro zajišťování materiálních potřeb ani nejsou schopni starat se o uspokojování jeho psychických potřeb.

Materiální funkce se tedy netýká jen oblasti materiálního zabezpečení, ale přechází i do oblasti sociální, duševní až duchovní. Má tak poskytovat svým členům životní jistoty v nejširším pojetí.

### 3.3 Emocionální funkce

Emocionální funkce rodiny určuje její význam, který se v průběhu vývoje společnosti mění, a přesto je stále chápán jako mezičlánek mezi společnostmi jako celkem a jedincem. Tato funkce není vázána na věk členů rodiny, na plně rozvinutého člověka, zralého, odpovědného, pro něhož citový vztah není něčím chvilkovým, ale trvalou bází jistoty a citovým zázemím pro všechny její členy. Potřeba zázemí, bezvýhradného přijímání, podpory a pomoci, potřeby klidu a uvolnění, potřeba sdílení zážitků, společné historie, společenských rituálů, potřeba známosti, důvěrnosti, společenských perspektiv, potřeba vztažnosti sebe k něčemu trvalému, jistému je potřebné pro všechny věkové kategorie, jak pro děti, tak i pro dospělé, i když v různé podobě.

Bohužel v dysfunkční rodině (viz 4.2) je to právě oblast emoční, která nejvíce zraňuje a je nejvíce postižena. V rodinách, kde je tato funkce zanedbávána, či dokonce chybí, hovoří Langmeier (1998) o citovém strádání, tzv. citové deprivaci.

### 3.4 Výchovná funkce

Spočívá v opravdovém zájmu o dítě a kvalitní péči o ně, v jeho výchově, v jeho přijetí, porozumění v jeho vývoji, potřebách a požadavcích. Je nutné je včas, náležitým způsobem a s plným zaujetím pro dítě uspokojovat, rozvíjet všechny jeho schopnosti a síly. Při tom vždy prosazovat jeho nejlepší zájem a prospěch, ochraňovat je před nepříznivými situacemi a učit je, aby bylo schopno jim čelit a překonávat je. Jejím těžištěm je v podstatě prosazování a ochrana dětských práv. Rodinná výchova je základním činitelem při výchově jednotlivce.

Všeobecně pod pojmem výchova rozumíme proces záměrného působení na osobnost člověka s cílem dosáhnout pozitivních změn v jejím vývoji.

„Z moderního hlediska je výchova především procesem záměrného a cílevědomého vytváření a ovlivňování podmínek umožňujících optimální rozvoj každého jedince v souladu s individuálními dispozicemi a stimuluje jeho vlastní snahu stát se autentickou, vnitřně integrovanou a socializovanou osobností“ (Walterová, 1998, str. 286).

Rodina se tak stává výchovným prostředím, které poskytuje dítěti základní orientaci v okolním světě a v podstatě mu poskytuje všechno potřebné pro plynulé zařazení do společnosti. V rámci rodinné interakce neprobíhá pouze výchova dětí, ale vzájemné působení formuje všechny členy rodiny. Je to právě také rodina působící jako regulátor nežádoucích činností. Funkce výchovná je podstatná a jen obtížně nahraditelná, neboť specifická dynamika probíhající v rodině tvoří zcela jedinečné prostředí pro formování postojů ke světu, blízkému okolí a sobě samému.

Můžeme rozlišit tři základní druhy výchovy:

- ♦ autoritativní
- ♦ liberální
- ♦ demokratická

## 4. DRUHY RODIN

Obecně jsou vymezovány různé druhy rodin, lépe nebo hůře fungující. Důležitou roli při vymezování druhů rodin hraje plnění či neplnění výše zmíněných funkcí.

„Rodinná funkce je nejčastěji chápána jako souhrn úkolů, které rodina plní vůči svým členům a vůči společnosti“ (Janoušek, 1988, str. 126).

Můžeme hovořit například i o tzv. poruchách rodiny. To jsou situace, kdy rodina z nějakého důvodu a v různé míře neplní své funkce a základní požadavky, které jsou dané společenskými a právními normami. Nejčastěji se projevují jako selhání jednoho nebo více členů rodiny v jejich rolích. V důsledku toho pak dochází k nedostatečnému plnění některých nebo všech funkcí.

Jak se rodině daří či nedaří plnit zcela, částečně či vůbec jednotlivé funkce, rozlišujeme rodiny na:

- ◆ Funkční
- ◆ Dysfunkční
- ◆ Afunkční

## 4.1 Funkční rodina

Je to rodina, která funguje zcela v pořádku, vycházejí z ní dobře připravení lidé. Dle Výrosta (1998) umožňuje zdravá rodina samostatnost, osobní zodpovědnost, nezávislost myšlení a hodnocení, ale zároveň poskytuje pocit emoční blízkosti, sounáležitosti, vzájemnosti. Důležitá je rodinná přizpůsobivost. Fungující rodina je schopna kreativně řešit situace, které přináší život, reagovat na ně adekvátně, měnit rodinnou strukturu, vztahy rolí a pravidel. Nejen tvořivost, ale i vyjádření podpory, vyjadřování zájmu a zaujetí při společných rozhovorech, možnost zástupnosti se ukazuje jako velmi podstatné. Právě stabilita rodiny je považována jako nejvyšší hodnota, ke které se jedinec vztahuje ve chvílích osobní rozkolísanosti.

Matoušek (1997) uvádí studie, které funkční rodiny dělí na:

- ♦ Adekvátní
- ♦ Optimální

*V rodině adekvátní* je znatelné oddělování role ženské a mužské. Muž je velmi pracovně zatížen, poskytuje rodině materiální podporu, má možná více kontaktů než žena. Žena se v tomto typu rodiny věnuje především domácím záležitostem, až se jimi cítí být přetížena. Může mít obtíže s únavou, váhou, občas mívá depresivní náladu, avšak rodiny se to nedotýká. Sexuální styk partnerů je pravidelný, uspokojivější pro muže než pro ženu. Tento typ odpovídá městskému typu rodiny.

*V rodině optimální* je pružnější pojetí mužské a ženské role. Manželé se mohou více zastupovat, některé domácí práce nebo i zájmy dělají společně, dávají najevo potěšení ze vzájemného vztahu. Muž je jako v případě rodiny adekvátní hodně pracovně angažován, nebrání mu to však v tom, aby ženě

dokázal poskytovat emoční podporu a aby se zajímal o děti a trávil s nimi čas. Žena se v takové rodině cítí dobře a udržuje si dostatek svých vlastních společenských kontaktů. Častost sexuálního styku mezi manželi je variabilnější než u rodin adekvátních. Oba mají ze sexuality potěšení, jsou si věrni. Mají společné kontakty s jinými rodinami i s jednotlivými lidmi.

Rodinám adekvátním i rodinám optimálním velmi záleží na prospěchu dětí. V obou typech rodin jsou zájmy dětí prioritou. Společným znakem obou typů rodin je odpovědnost vůči zájmům a potřebám kohokoli z širší rodiny.

## 4.2 Dysfunkční rodina

Jako rodiny dysfunkční jsou označovány rodiny, kde se vykytují poruchy některých nebo všech funkcí rodiny. Z těchto rodin pak vycházejí často děti problémové. Dysfunkční rodina je taková rodina, která si v sobě nese rizikový faktor, jako je například nezralost v oblasti sociální, ekonomické, hodnotové či citové, může se jednat o rodinu přetíženou z důvodu častých konfliktů mezi partnery, dlouhodobé nemoci, špatných bytových nebo sociálních podmínek, či narození dalšího dítěte.

Dysfunkci nalézáme v takzvaných rodinách ambiciózních, kde dochází k neúměrnému pohlcování kariérou, k nedostatku času na ostatní členy rodiny včetně dětí. Dětem je tento nedostatek času kompenzován dary.

Dysfunkci můžeme najít i v tzv. rodině perfekcionistické. Zde jsou kladeny na děti neúměrné požadavky a tím se v nich místo sebevědomí rozvíjí úzkost, strach, vyčerpanost a neklid. Rodiče se přepjatě snaží, aby bylo jejich dítě ve všem co nejlepší. Vidina úspěchu jim pak zabraňuje realisticky hodnotit možnosti dítěte. Často se setkáváme s tím, že rodiče přenášejí na dítě svou neuspokojenou touhu po určitých hodnotách, kterých se jim nepodařilo v životě dosáhnout a kterých by teď jejich dítě mělo dosáhnout za ně. Dítě se tak stává jejich nástrojem kompenzace jejich vlastní neuspokojenosti. Podobných důsledků může dosáhnout rodina autoritářská, ve které je výchovný styl zaměřen na pouhé příkazy, zákazy.

S narušením nebo snížením funkčnosti rodiny se také mnohdy setkáváme v rodinách protekcionistických, kde rodiče vychovávají v dítěti pocit, že okolní svět je špatný, a proto ho chrání před vlivy okolního světa.



Dalším typem rodin, kde se můžeme setkat s dysfunkcí, jsou rodiny liberální. Zde nejsou vytyčeny výchovné cíle, neexistují žádná pravidla a určitý řád, a dítě tak má absolutní volnost ve všem co dělá, jak se chová.

Dysfunkce je typická pro neúplné rodiny. V neúplné rodině je totiž dítě více ohroženo nedostatkem určitých vývojových podnětů především proto, že v rodině chybí jeden nebo dokonce oba rodiče, kteří by byli schopni o dítě pečovat. Za zvláště těžkou situaci je považována ztráta matky, na které většinou záviselo a dodnes z velké míry závisí uspokojování většiny základních duševních potřeb dítěte, především v raném věku jeho života. Také nepřítomnost otce může být závažným deprivacním činitelem. Jedná se o děti, které žijí se svou neprovdanou či z jiného důvodu osamělou matkou, která zůstává sama, bez pomoci a ochrany. Je mnoho studií, které dokumentují zvýšený výskyt asociálního chování, delikvence a jiných odchylek v sociálním vývoji dětí vyrůstajících trvale bez otce. Je to přičítáno hlavně nedostatku autority v rodině a z toho plynoucí nejistotě dítěte, která je často kompenzována příklonem k delikventní „partě“ nebo k jiným formám asociálního chování. Děti s jedním rodičem mnohdy dosahují nižšího stupně všeobecného stupně vzdělání, trpí více depresemi, stresem, úzkostí a jsou agresivnější. Častěji se u nich vyskytuje psychické onemocnění, užívání drog, kriminalita, členství v pouličních partách a jiné psychické poruchy a problémy v chování.

### 4.3 Afunkční rodina

Afunkční rodina neplní vůči dítěti svůj účel a je tak tedy nutné zajistit náhradní péči. Většinou se jedná o rodiny alkoholiků, drogově závislých, duševně nemocných a podobně. V tomto typu rodiny se dítě stává objektem zlého nakládání, zneužívání, nenávisti, což může vést až k jeho tělesnému a duševnímu mrzačení, někdy může končit až smrtí dítěte.

Dle Dunovského (1995) lze za afunkční rodinu, ve které je vývoj dítěte ohrožen nebo narušen, označit tu, ve které rodiče:

- ♦ Zemřeli, byli zbaveni rodičovských práv a povinností nebo byli ve svých rodičovských právech omezeni.
- ♦ Pro nedostatek rozumových schopností, hmotných prostředků, praktických dovedností nebo pro nedostatek citového vztahu, popřípadě pro nepříznivý zdravotní stav nejsou schopni, nemohou nebo nechtějí uspokojovat základní tělesné, psychické a sociální potřeby dítěte, dítě odmítají, zanedbávají, nerozvíjejí jeho rozumové schopnosti a mravní postoje a svému dítěti nevytvářejí důstojný lidský příbytek, přiměřené hygienické podmínky. Dítě opakovaně ponechávají bez náležitého dozoru přiměřeného jeho věku, rozumové vyspělosti, zdravotnímu stavu nebo jiným závažným okolnostem, popřípadě tělesný a duševní vývoj dítěte závažným způsobem ohrožují svojí závislostí na alkoholu či na jiných návykových látkách.
- ♦ Rodiče, kteří se opakovaně dopustili trestné činnosti, vedou nebo navádějí dítě k přestupkům či dokonce k trestným činům, nedbají o to, aby dítě plnilo školní docházku, aby se na ni připravovalo, aby se připravovalo na své povolání.

- ♦ Rodiče, kteří dítě zneužívají k fyzickým pracím nepřiměřeným jeho věku a stupni jeho tělesného a rozumového vývoje. Dítě nepřiměřeně trestají, týrají, pohlavně zneužívají.
- ♦ Rodiče, kteří nevyhledají nemocnému dítěti včas lékařskou pomoc nebo odpírají poskytnutí potřebných lékařských úkonů.
- ♦ Pro rozvrat vzájemného soužití působí dítěti svými konflikty soustavně psychickou újmu, svévolně mění výchovné prostředí dítěte bez vzájemné dohody nebo v rozporu s rozhodnutím soudu nebo neoprávněně maří styk dítěte s druhým rodičem.
- ♦ Byli vystěhováni z bytu nebo jim vystěhování hrozí.

## 5. VYBRANÉ PSYCHOLOGICKÉ PROBLÉMY V RODINĚ

Pokud se zaměříme na zkoumání a práci s rodinami, je až obdivuhodné, jaké množství drobných či větších konfliktů, problémů, hádek a vzájemného nepochopení se v rodinách objevuje. Někde je to tak, že konflikty jsou na denním pořádku, jinde jsou jen občasné, vzácnější. V dobách, kdy otec měl výsadní postavení a choval se autokraticky, se zdálo, že problémy nejsou. Žena si zkrátka nedovolila vyjádřit svůj odlišný názor.

S postupným přechodem k demokratickým formám rodiny se rozpory začaly ventilovat a názory partnerů se ve formě střetů dostávala na povrch (Matějček, Dytrych, 2002, str. 8). Ventilace odlišných názorů má své výhody a nevýhody. Na jedné straně se tak lze dobrat k pozitivním řešením či kompromisům, na straně druhé se ukazuje, že předmětem konfliktů a problémů se stává vše, že se o všem někdy velmi ostře diskutuje, kompromisy nejsou přijímány a každý z partnerů si stojí na svém stanovisku.

- ♦ V oblasti života rodiny jsou předmětem nejčastějších sporů-ekonomika, kdy nedostatek financí a otřesená ekonomika rodiny vede k oživení prastarých, ale přesto stále existujících pocitů úzkosti, ohrožení základních potřeb.
- ♦ Dále to může být nezáměr o rodinu. Mladá matka se v prvních měsících života dítěte upíná téměř výhradně k potomkovi, zatímco otec si ponechává i nadále své zájmy, přátele a postavení v práci. Často s tím bývá spojována otázka pití alkoholu. Také závislost na prarodičích vytváří živnou půdu mnoha problémů a konfliktů (Matějček, Dytrych, 2002, str. 9).

Existuje mnoho dalších složitějších a závažnějších problémů, které negativně ovlivňují a zatěžují současnou rodinu - viz 5. 1. – 5. 7.

## 5.1 Rodina se zanedbávaným a týraným dítětem

Pod pojmem týrání dětí se v odborné literatuře vysvětluje nepřiměřené fyzické trestání. Naopak pod pojmem zanedbávání se míní rodičovská nevěšmavost vůči podstatným potřebám dítěte. Týrání a zanedbávání dítěte bývá definováno jako jakákoli interakce rodiče s dítětem nebo chybění této interakce, což poškozujje dítě vývojově, emočně nebo tělesně. Často najdeme tyto oba rodičovské postoje v jedné rodině, u jednoho rodiče. V případě, že se tedy rodič chová jak agresivně, tak nevěšmavě, jako závažnější problém je vnímána nevěšmavost, i když by se na první pohled zdálo, že děti jsou více ohroženy rodičovskou agresivitou (Matoušek, 1997, str. 111).

Agresivní rodič je schopen dítěti způsobit vážný úraz, či dokonce zapříčinit jeho smrt, ale stále na ně reaguje. Dítě je pro něj interakčním partnerem, dítě se má od něj co učit, může mu být v určitých ohledech přijímaným modelem. Týrané děti bývají ustrašenější, někdy naopak agresivnější, ale co se týče rozumových schopností, nikterak viditelně za ostatními spolužáky nepokulhávají. Dle Matouška (1997) je v této situaci ve velké nevýhodě dítě zanedbávané, které pro vlastní rodiče jakoby neexistuje a nemá tak dostatek příležitostí, aby si naučilo a osvojilo si základní dovednosti, aby rozvíjelo svůj intelekt. Dítě zanedbávané je často přirovnáváno k vězni na samotce. V případě, že rodič mluví málo nebo vůbec na své dítě, dochází k opoždění vývoji řeči. Tyto děti bývají málo živené, náchylnější k nemocem, jeví minimální zájem o okolí, hůře navazují kontakty a často se stávají středem posměchu v dětském kolektivu. U extrémně zanedbávaných dětí chybí jakýkoli soucit s bližními a při přestupcích proti obecným zásadám morálky necítí vinu. K ubližování dítěti patří také psychické trápení, ponižování, vydírání apod. Děti, které jsou rodiči zanedbávány jen v některých oblastech, jsou méně výrazně vývojově zpožděny a tyto hendikepy jsou mezi

vrstevníky lehce přehlédnutelné. Tento případ zanedbávání označuje Matějček (1994) jako tzv. subdeprivaci.

Společným jmenovatelem týrání, zanedbávání je, že se dítěti ubližuje, trpí fyzicky a psychicky a je ohrožován jeho další vývoj. Společným rysem rodin se zanedbávaným nebo týraným dítětem je necitlivost rodičů k potřebám dítěte.

Rodinná interakce bývá charakterizována jako nepřátelská, převládá kritika, trestání. Požadavky, které na sebe jednotliví členové kladou, jsou nereálné, vysoké a nekonzistentní (Matoušek, 1997, str. 111).

Častěji týrány nebo zanedbávány bývají děti, které jsou nemocné, psychomotoricky opožděné, neobratné, s vrozenými vadami, méně intelektuálně nadané či postižené jinými vadami. Rodiče vnímají tyto děti jako nepovedené a nepěkné. Existují rodiny, ve kterých se rodiče chovají agresivně pouze k jednomu dítěti, ale jsou také rodiny, ve kterých jsou všechny děti postiženy týráním svých rodičů. U zanedbávaných dětí platí všeobecně, že vybírány nejsou.

Nejčastějším psychologickým následkem týrání je tzv. desorganizovaná vazba mezi dítětem a rodičem, kdy dítě se v přítomnosti rodiče chová chaoticky, a to pro proměnlivé chování rodičů - rodiče pro něj představují zdroj jistoty a bezpečí a zároveň také zdroj nebezpečí a ohrožení.

V západoevropském zákonodárství se objevil pojem *emoční zneužívání dítěte*. To je definováno jako trvale nepřátelský postoj rodiče k dítěti nebo naprostý emoční chlad, též jako využívání dítěte výhradně k plnění citových potřeb dospělého, jež nebere v úvahu potřeby dítěte. Proto je vedle potřeby fyzické péče stanovena potřeba rozvoje duševních schopností a potřeba lásky.

Stanovení kritérií emočního zneužívání je však velmi obtížné (Matoušek, 1997, str. 113).

Zvláštním případem zneužívání dětí v rodině je sexuální zneužívání. Bohužel děti bývají zneužívány jak v rodině tak i mimo rodinu. V rodině jsou děti obětmi vzdálenějších příbuzných – dědečků, strýců, nevlastních otců. Vlastní otec zneužívající svou dceru bývá intelektově podprůměrný, psychiatry hodnocen jako psychopat, alkoholik, který je sexuálně odmítán svou manželkou. Sexuálního zneužívání dcer dělá nejčastěji pod vlivem alkoholu. V posledních době se začíná vyskytovat sexuální zneužívání synů svými matkami. Toto sexuální chování se často vyvine z obyčejných mateřských něžností. Osobnosti matek bývají také charakterizovány jako silně abnormální.

Většina těchto sexuálně zneužívaných dětí mívá v dospělosti problém s navázáním vztahů k opačnému pohlaví. Dítě dospívá pomaleji a paradoxně může být velmi fixováno na rodiče, který ho znásilňoval. Dívky často tíhnou k prostituci, sex je pro ně rutinní záležitostí bez citů a emocí. Staví se k němu chladně, sex je pro ně prostředek komunikace. Sexuálně zneužívaní chlapci tíhnou k drogám, alkoholu, žijí bez trvalého vztahu. K opačnému pohlaví někdy zaujímají až nepřátelský postoj (Matoušek, 1997, str. 114).

Psychické zpracování pohlavního zneužívání je považováno za závažnější problém než samotné trauma tělesné. Většina sexuálně zneužívaných dětí tají své zážitky hluboko do dospělosti. Proto je velice obtížné incest zjistit a děti před ním chránit. Týrání dítěte se projevuje abnormálními, netypickými známkami poškození na těle jako jsou modřiny, rány apod. Těžké zanedbávání je také poměrně brzy odhaleno, děti jsou hladové, špinavé, nemocné, špatně komunikují. Na sexuální zneužívání se přijde při psychologickém, psychiatrickém či pediatrickém vyšetření dítěte, ke

kterému dal určitým způsobem podnět psychický stav dítěte – nejčastěji to bývá depresivní nálada.

Předně, jakákoli forma týrání, zneužívání dítěte je sama o sobě prototypem psychického stresu či nepřiměřené zátěže. Ve světové literatuře najdeme s touto problematikou syndrom označován jako CAN, což jsou iniciály anglického termínu „child abuse and neglect“ aj. Dunovský (1995) definuje tento společenský jev jako „jakoukoliv nenáhodnou, preventabilní vědomou či nevědomou aktivitu či neaktivitu, jíž se vůči dítěti dopouští rodič, vychovatel nebo jiná osoba a jež je v dané společnosti nepřijatelná nebo odmítaná a poškozuje tělesný, duševní a společenský stav a vývoj dítěte, popřípadě způsobuje jeho smrt – za týrání dítěte se považuje i jeho pohlavní zneužívání.“

V případě CAN je rozhodující prevence primární, která má zabránit, aby se dítěti vůbec ubližovalo. Sekundární prevence přichází v úvahu již v omezené míře, neboť se kryje do značné míry s opatřeními terapeutickými a terciární prevence se kryje s těmito opatřeními zcela.



## 5.2 Velmi mladí rodiče

Pod termínem „velmi mladí rodiče“ chápou Matějček a Dytrych (1994) dívky a chlapce, kteří mají již ve svém mladistvém věku – před dokončeným 18. rokem děti. Z pohledu psychosociálního se tento termín do jisté míry kryje s pojmem „nezralost pro rodičovství“, nejsou však totožné. Protože ne všechny velmi mladé matky jsou nezralé a ne všechny matky starších věkových kategorií jsou zralé. Odborná literatura však dokládá, že po dvacátém věku rizika rodičovské nezralosti ubývají. Proto je v psychologii věkové pásmo mezi 19. a 20. rokem označováno jako přechodné, kdy se můžeme setkat se známkami jak zralosti, tak nezralosti. Přičemž známky zralosti se vyskytují častěji a jsou jasnější.

V podstatě všechna manželství mladých lidí ve věku do 18 let se uzavírají z jednoho jediného důvodu, a tím je těhotenství snoubenky. Jen v tomto případě mohou naše soudy „zplnoletit“ jak mladistvého chlapce, tak mladistvou dívku.

S malými dětmi a s dětmi předškolního věku mladých rodičů se pak setkává dětský lékař a zdravotní sestra ve zdravotnických zařízeních v případě nedostačující péče o nemocné dítě v rodině apod. Avšak různé výzkumy ukazují, že žádné zvláštní druhy zdravotních obtíží, které by vykazovaly rodiny mladistvých rodičů, se neobjevují.

Mladiství rodiče se nachází v období adolescence, kdy psychické charakteristiky jsou těžko slučitelné s nároky rodičovství. Mladiství mají touhu osvobodit se od svých rodičů, přičemž nový životní svazek je tíží. Často nemají dokončené alespoň středoškolské vzdělání a jsou tak na svých rodičích často závislí. Nejsou sami vnitřně vyrovnaní, a proto nejsou oporou druhému. Manželství mladistvých se někdy brzy rozpadá (Matějček, Dytrych, 1994).

Těhotenství je pro mladistvé snoubence často velký šok. Bývá v naprosté většině případů neplánované, nechtěné a také nežádoucí. Mladiství rodiče mívají i nižší socioekonomický status. Týká se to především finančních a bytových záležitostí. Dále se to projevuje v nižší hygienické úrovni péče o dítě, v nižší úrovni informovanosti, znalostí, zkušeností, horší prenatální péči (Matějček, Dytrych, 1994).

Byly provedeny studie, ve kterých se sledovalo chování mladistvých matek k dítěti. Ukázala se celá řada nápadností a nedostatků, které by mohly mít neblahý vliv i na soužití celé rodiny. Matka např. drží dítě nejistě, odtažitě, což může mít u dítěte následek nedostatečného upokojení potřeby jistoty a bezpečí, dítě je nespokojené, cítí se tak ohroženo. Protestuje, křičí, matka je tím více nejistá a naopak otec požaduje nápravu ze strany prarodičů. Tím se situace stává nepřehledná a napjatá. Mladistvé matky na své děti méně mluví, méně si s nimi hrají, dovádí, neumí se vcítit do potřeb dítěte, méně sledují jejich vývojové pokroky.

Neporozumění a nepochopení vnáší do mladé rodiny neklid. Každý z rodičů má jiné představy o chování druhého. Matka obviňuje po narození dítěte otce z nezájmu. Ten je někdy sám po prvních radostech z narození dítěte, oslavách s kamarády zaskočen každodenními povinnostmi. Také dřívější pozornost jeho manželky zmizela a je věnována dítěti. S tím se také ještě mladý, infantilně egocentrický otec těžko smíruje. Matky vnímají vztah otce k dítěti jako je jejich vztah k němu, přičemž si neuvědomují, že otcovská láska přichází až v pozdějším období vývoje dítěte, a tak často přichází velké zklamání. Představovaly si, že se otec bude k dítěti chovat jako ony, ale on si dál pěstuje koníčky, někdy se až domovu vyhýbá. To vede k mnohým konfliktům mezi manželi, které pak může skončit ukvapeným a nerozvážným rozvodem.

U mladých matek hovoří Matějček a Dytrych (1994) o tzv. „fenoménu rivality“, který nastává po porodu. Během těhotenství to byla matka, která byla hýčkána, opečovávána rodinou a blízkým okolím. Po porodu je to už dítě a matka se dostává do pozadí. Spolu s tím přichází moment, kdy dítě je matkám na obtíž, chtějí si vyjít s kamarádkami na diskotéku, jet na lyže a nemohou, protože jsou uvázané na dítě.

Oba rodiče by proto měli více vědět o tom, co je čeká, jaké povinnosti jim příchod dítěte přinese, a že to nejsou vždy za každých okolností jen pocity příjemné. Jedině tak dítě ochrání před neblahým dopadem svého nerozvážného chování.

### 5.3 Rodiče ve vyšším věku

Vyšším věkem pro mateřství se zpravidla označuje věk 35 a výše, přičemž pro otcovství je to zhruba o deset let více – tedy 45 či 50 a výše.

Děti rodičů starších najdeme ve zdravotnických centrech poměrně častěji než odpovídá jejich zastoupení v populaci. To má své jisté příčiny: těhotenství starších matek bývá častěji rizikové, některé geneticky podmíněné syndromy s poruchami mají velmi těsný vztah k věku matky (Downův syndrom), děti se rodí častěji zřetelně nezralé – s váhou pod 2000 g a nebo naopak s váhou nad 4000 g. Dále to může být přirozená větší úzkost starších rodičů, kteří mají tendenci své děti srovnávat. Spíše si všimnou zdravotních či vývojových nesrovnalostí a tuto nejistotu hůře prožívají (Matějček, Dytrych, 1994).

Starší rodiče se přicházejí častěji poradit a požadují poučení. Dávají větší důraz na vědu, na odbornost a na osvědčené postupy.

Dítě starších rodičů je zpravidla první, druhé či třetí. Důvodem může být to, že rodiče dlouho dítě mít nemohli či zakládali pozdě rodinu. Často tyto děti bývají tzv. „vymodlené“, přišly na svět po dlouhé době čekání, po různých léčebných procedurách a podobně (Matějček, Dytrych, 1994).

Jestliže mají rodiče dítě až kolem čtyřiceti, jsou ve svém rodičovství společensky osamělejší, neboť děti jejich vrstevníků jsou ve školním věku a jejich starosti a problémy jsou jinde. Také prarodiče už jsou v pokročilejší životní fázi a na rozdíl od prarodičů mladých rodin nejsou tak plni síly, elánu a jsou to naopak oni, kteří budou potřebovat pomoc. Pokročilejší věk sám o sobě nevyvolává kvalitativně jinou rodinnou interakci. Ale lze hovořit o jistých výchovných tendencích u těchto rodičů:

- ♦ zvýšená úzkost, zvýšená vnímavost vůči nebezpečí
- ♦ menší jistota se zacházením s dítětem, méně spontánního chování a radosti
- ♦ tendence zveličovat nemoci, poruchy, defekty
- ♦ snaha omezovat aktivitu dítěte, aby si neublížilo

Podobně jako rodiče ve starším věku se chovají rodiče adoptivní a rodiče věkově velmi rozdílní. Rodiči věkově velmi rozdílnými jsou takové páry, kdy jeden, většinou muž, je o dvacet, třicet i více let starší. Zde bývá výchovným problémem úzkostnost, pečlivost, přecitlivělost a menší duševní pružnost staršího člena. Každopádně velice důležité je, že z lepšího porozumění dítěti by mělo vzejít lepší porozumění i mezi rodiči (Matějček, Dytrych, 1994).

## 5.4 Rodina a poškozené děti

Jedno z nejkrásnějších období v životě muže a ženy je období před narozením dítěte. Budoucí rodič se těší z každé maličkosti, kterou pro dítě připraví, nakoupí před příchodem dítěte na svět.

Čím intenzivnější jsou očekávání, tím větší šok se objeví, je-li zjištěno porodníkem, že má dítě po narození nějakou vrozenou vadu. Takováto zpráva zasáhne rodiče jako blesk z čistého nebe a výrazným způsobem ovlivňuje jejich psychiku. Narození poškozeného dítěte není bohužel žádný ojedinělý a vzácný jev. Počet dětí s vrozenou vadou neustále stoupá.

Pod termínem „poškozené dítě“ se rozumí jedinec, který trpí určitým nedostatkem, vadou, chyběním. Tento nedostatek může být orgánový nebo funkční. Jeho důsledkem je defektivita. Nositelem defektivity je defektní jedinec. Orgánová či funkční defektivita není izolovaný fenomén, nýbrž se promítá do celé osobnosti jedince (Matějček, Dytrych; 1994).

Narození zdravého dítěte je považováno za tzv. kritickou životní událost. Stres tak doléhá na rodiče poškozeného dítěte ještě v daleko větší míře. Důležitou roli zde hraje čas, trvání vady, které určují celkovou akumulaci stresu. Na úrovni osobnosti má iniciální reakce charakter psychotraumatu. Struktura osobnosti rodičů podmiňuje kvalitu rodinného vztahu. Na úrovni rodiny se událost vnímá jako krize, která se pak promítá zpětně v duševním stavu rodičů.

Matějček a Dytrych (1994) provedli výzkum, jehož cílem bylo zachycení situace dětí s poškozením a jejich matek.

### Dopad na psychiku matky:

Tři čtvrtiny matek označily narození poškozeného dítěte za psychický šok, který pak následovaly symptomy v oblasti somatické, afektivní i kognitivní. Klinicky lze u nich hovořit o těžké akutní reaktivní depresi až panické reakci. Výzkumy také ukázaly, že i po patnácti letech mají matky s poškozenými dětmi v sobě pocit viny, studu, lítosti, působí ustaraně, dělají si starosti, jak bude život jejího dítěte vypadat. Narození poškozeného dítěte tak narušuje rodičovskou identitu - především identitu matky. Je to právě matka, která ukončuje svou pracovní kariéru, aby mohla pečovat o své poškozené dítě. Tato péče představuje velmi náročnou tělesnou a duševní zátěž.

### Dopad na rodinné klima

Narození poškozeného dítěte je trauma také i pro otce, od kterého se ale čeká, že matce poskytne psychickou oporu. Ne všichni otcové v této situaci se s narozením poškozeného dítěte dokážou vyrovnat, natož být oporou své manželce. Někteří otcové situaci neunesou a rodinu opustí, v jiných případech tato situace manželství upevní. Překvapivě důležitá pro stav matky je reakce tchýně a reakce blízkého okolí.

### Dopad na psychiku dítěte

Přijetí dítěte matkou rozhoduje o vývoji jeho osobnosti. Proto se v mnoha případech děti poškozené dostávají po porodu do rolí dětí nevídaných. Nestačí, že se z generace na generaci přenáší „psychické bloky“, které nás ovlivňují po celý život, ale ještě k tomu být nechtěným dítětem? Pro takto poškozené dítě je velmi nepříjemné a velmi náročné, dokázat se s tím vyrovnat tak, aby jednou mohlo žít plnohodnotný, spokojený a šťastný život.

Dítě nebývá přijato matkou ani širší rodinou a je tak vystaveno fenoménu tzv. subdeprivace. Základní potřeby dítěte – potřeba bezpečí, jistoty a identity mohou být narušeny chováním rodičů a okolním prostředím. Dítě tak bývá vystaveno permanentnímu stresu, chybí základní dotykové podněty.

Start dítěte do života je poznamenán nejen vlastní vrozenou vadou, ale i všemi psychologickými a sociálními okolnostmi, které mají negativní dopad na jeho další vývoj.

Při vyšetření dětí ve věku 12 - 15letých bylo zjištěno, že panuje zvýšená nepřátelskost, negativní sebehodnocení a sebepojetí. Tyto nálezy se tím více zvyšují, čím více je vada viditelnější. O vadě se děti vyjadřují s pocity lítosti, deprese a zlosti i v době, kdy je dávno odstraněna.

Psychické problémy dítěte hendikepovaného pramení ze samotné rodiny, ale i ze sociálního dětského kolektivu. Jako hlavní exogenní vlivy jsou uváděny – ubližování v raném školním věku, odmítání dětským kolektivem a posměch spolužáků. Klinické příznaky defektního sebepojetí nesouvisí pouze s chováním dětského kolektivu, ale děti „bojují“ s citovým chladem ze strany otce a často až nevraživým a agresivním chováním matky. Tedy potřeba vlastní identity je v tomto případě ohrožena, dítě se doma necítí dobře, má pocit cizího, nepřátelského prostředí (Matějček, Dytrych, 1994).



## 5.5 Rodina a tělesná nemoc

V odborné literatuře se můžeme dočíst, že nemocný i jeho rodina se s nemocí vyrovnávají tím hůře, čím rychleji postižení vzniklo.

Rodina se mobilizuje, všichni chtějí pomoci a poskytnout si vzájemně podporu. Zároveň tak dochází k tomu, že se rodina uzavírá do sebe, omezuje vnější kontakty jen na ty, o kterých si myslí, že by mohly pomoci. Postižení či zhoršení nemoci vyvolává v jednotlivých členech rodiny frustraci. Mají-li možnost členové rodiny komu ventilovat své pocity, jedná se o pocity smutku, zlosti, pocity viny a úzkosti. Častou tendencí je hledání viníka, a to mimo rodinu (Matoušek, 1997, str. 117).

Důležité je, jak vnímá pacient sám změnu svého stavu. Nakolik je schopen se s ním sám vyrovnat, přijmout a kompenzovat svůj handicap, neboť pasivní postoj k nemoci či postižení komplikují zlepšení jeho zdravotního stavu.

Také velmi záleží na tom, kdo z členů rodiny je nemocí postižen. V případě, že je to matka, nemusí její handicap rodinu negativně ovlivnit. Je doma, nechodí do zaměstnání a může se tak v rodině více angažovat. Postižení či nemoc otce zpravidla kromě ekonomických těžkostí neznamená takový zásah do fungování rodin jako postižení matky.

V případě postižení či nemoci dítěte se zesiluje interakce mezi ním a matkou. Matka zahrnuje dítě velkou pozorností a péčí, čímž tak péče o zdravé děti připadá otci. Toto rozdělení rodiny na zdravou a nemocnou část nebývá příliš vhodné a dobré. Rodinu právě naopak utužuje, když o nemocného člena rodiny – dítě - pečují oba rodiče a podle svých možností i ostatní děti. Postižení či nemoc dítěte vnímají rodiče velmi špatně. Někdy

tento problém může vést ke zvýšení konfliktů či k různým psychickým poruchám u těchto rodičů (Matoušek, 1997, str. 118).

Nemocné dítě se získává v rodině velkou moc. Může u něho dojít k regresi do nižší - infantilnější úrovně chování. Ze strany zdravotníků nebo rodičů je však vyžadováno „rozumnější chování“. Dítě tak vlastně testuje celou rodinu, jen aby se zbavilo svého vnitřního napětí.

Rodina nemá žádné přesné strategie, jak reagovat, jak se chovat k dítěti. Dle Matouška (1997) musí experimentovat, nacházet nová řešení a dopracovat se tak k přiměřenému přijetí jeho postižení. Musí změnit svůj životní styl, udržet kontakty s mimorodinným světem a obhájit si v něm svou novou totožnost.

Důležité je nevidět poruchu jen na úrovni jednoho orgánu. Nemoc také souvisí s životním stylem pacienta, jeho psychikou a vztahy k lidem. I lidské jednání velmi ovlivňuje zdravotní stav člověka. Dalo by se říci, že je základem oslabování lidského organismu, který umocněn nesprávným užíváním životních sil a nevhodnou stravou, projevuje vnitřní nerovnováhu nemocí. Ač je to zdánlivě složité, má to jednoduchý základ, lehce pochopitelný princip a podstatu.

## 5.6 Rodina a duševní nemoc

Co je příčinou psychických poruch je značně nejasné. Na jejich vzniku se podílí jak faktory dědičné, tak vlivy prostředí, především rodiny. Rodina, ve které pacient žije, ale také rodina, ve které pacient vyrůstal jako dítě. Všeobecně platí, že členství v rodině je zdrojem duševního zdraví. Proto je souvislost mezi psychickými poruchami a rodinnými vztahy vnímána jako těsná (Matoušek, 1997, str. 120).

Ve 20. století se pod vlivem psychoanalýzy hledají cesty, jak ovlivnit duševní poruchy psychologickými prostředky. Později se intenzivně zkoumá schizofrenie a dále nastupuje systémový výzkum rodinné interakce. Přesto se nikomu nepodařilo prokázat, že rodinný kontext rozhoduje o vzniku psychických poruch.

Rodina, která komunikuje nenormálně, může takto komunikovat díky nepřítomnosti nenormálního člena (Matoušek, 1997, str. 120). Je však až paradoxní, že všechny znaky nenormální komunikace se dají najít i v rodinách, kde není psychicky nemocný člen.

Jakmile propukne duševní porucha, reakce rodiny se označuje jako tzv. dvoufázová nálepkovací reakce. V první fázi se snaží rodina „normalizovat“ chování postiženého a zesiluje kontakt s ním. V případě, že se to nepodaří a nemocný ohrožuje hodnoty rodiny, rodina přenechá „péči“ na psychiatrickém ústavu.

Byly provedeny výzkumy, které prokázaly, že pro pacienta je lepší, příznivější, když si ostatní členové myslí, že jeho nemoc způsobily vnější podněty – pracovní přetížení, ztráta blízké osoby. Je to důkaz, že rodina neztrácí zájem a chuť pacienta podporovat. V případě, že si myslí, že nemoc

vznikla na základě vnitřních procesů, které se dějí v jeho mysli, nemocného odmítají. Tyto reakce nemají vztah ani k typu poruchy, ani k pacientově agresivitě. Vylučovací reakce bývá častěji při dlouhodobém trvání psychické poruchy, v případě, že pacient žije s rodinou v jednom bytě.

Duševní nemoc, která byla spojována nejvíc s vlivem rodiny – s vlivem rodinné interakce, je schizofrenie. Dodnes se nedočteme ani v odborné literatuře, proč se u určitého člena rodiny objeví.

Rodiny schizofreniků většinou nevykazují žádné abnormální rodičovské dominance. Je v nich ale více konfliktů mezi manželi než v rodinách, ve kterých je dítě psychicky v pořádku, ale tyto konflikty nejsou příčinou schizofrenie, ba naopak následkem.

Děti, u kterých schizofrenie propukne, bývají častěji nemocné, mají více tělesných handicapů než jejich vrstevníci. Dle Matouška (1997) je velmi důležité ovlivňovat pacientovu rodinu jak během hospitalizace, tak během ní a po ní. To vede ke snižování úzkosti rodiny, vzbuzování naděje na uzdravení. Důležité je tlumit intenzivní vliv pacienta na rodinu, ale zároveň podporovat zájem rodiny o pacienta.

U dospělých členů rodiny se mohou objevit endogenní deprese. Rodina je tak velmi ovlivňována a to ještě daleko více, je-li nemocná matka.

Výzkumy ukázaly, že deprivací jsou postiženy více děti matek depresivních než děti matek schizofrenních. Důležité je, aby hlavní tíhu péče přebral jiný dospělý člen rodiny.

V neposlední řadě je možno hovořit o neurózách, které se nedají vysvětlit pouze narušením mezilidských vztahů, neboť i ony mají dědičnou a somatickou složku.

## 5.7 Rozvody a děti

Rozvod manželství a rozpad rodiny s sebou nese své aspekty etické, sociální, právní, emoční, ale i velmi důležité aspekty mentálně hygienické. Často bývá rozvod řazen mezi projevy tzv. sociální patologie. Rozvod má mnoho rozporných charakteristik. Může být považován za určité základní společenské sanační opatření, které má zamezit neshodám a velkým konfliktům mezi manželi, má ukončit problematické soužití a nastartovat novou životní etapu. Ne vždy se však pozitivní změny objeví a naopak může dojít k další frustraci, stresu a konfliktům i v době po rozvodu (Matějček, Dytrych, 1994).

Teoretici hovoří o třech stádiích:

- 1) Rodinný nesoulad, který vzniká na základě určitých rozporů, kde se projevuje snížená schopnost partnerů najít společné východisko a spor vyřešit. Tento zmiňovaný manželský nesoulad může přejít v menších případech v rodinný rozvrat.
- 2) Rodinný rozvrat je již podstatnější postižení některé ze základních rodinných funkcí. Bývá akutní a dlouhodobý a v některé ze svých fází pak může přejít v rozvod.
- 3) Rozvod je tedy už formální právní ukončení manželského vztahu dvou jedinců a je tak krajním řešením procesu rozvratu manželství (Matějček, Dytrych, 1994).

V celém tomto procesu rodinného nesouladu, rozvratu a rozvodu ve většině případů citově strádají oba manželé. Je výjimkou, že by jeden z manželů citově nestrádal. Co je stoprocentně jisté, je to, že rodinným rozvratem či rozvodem je výrazně ohrožen zdravý vývoj osobnosti dítěte,

které celou rodinnou situaci prožívá. Dle výzkumů neexistuje věk, ve kterém by dítě rodinným rozvratem netrpělo. Jedná se spíše o rozdílnost a intenzitu reakcí závislou na věku a pohlaví dítěte (Matějček, Dytrych, 1994).

Dítě je tak vystaveno zvláštnímu druhu psychické zátěže, kterou si ani sami rodiče často neuvědomují a proto její následky často včas nerozpoznají. Tyto následky se zpravidla nemusí objevit okamžitě, ba naopak. Můžou se projevit ve vzorcích chování třeba v období puberty či na začátku dospělosti.

Za poslední roky počet rozvodovosti v České republice stoupl. Procentuálně se míra rozvodovost pohybuje kolem 50 % a v tabulce rozvodovosti Evropy jsme na druhém místě, těsně za Belgií. Toto číslo s sebou nese přibližnou představu toho, kolik je ročně ohroženo dětí.

Ukončení manželství rozvodem znamená postupné uhasínání, citovou a sociální, někdy velmi pomalou a těžkou transformaci, nikoli prosté přerušení a zmizení. Ve většině případů se ukazuje, že porozvodová atmosféra je plná napětí, stresu, které přináší nekonečně se táhnoucí soudní řízení o určení styku s dítětem, výši výživného a nepochybně o majetek.

Dítě se mnohdy stává prostředníkem, přes kterého si rodiče vyřizují své účty. Dítě je frustrováno celým procesem, což se mnohdy odrazí na školní výkonnosti dítěte. Dítě je v neustálém stresu, napětí a prožívá silné pocity úzkosti. To vede ke zhoršení soustředění, ke špatnému školnímu výkonu. Dítě je za zhoršení trestáno, rodiče svalují vinu jeden na druhého, aniž by si uvědomovali, že příčinou jsou právě oni. Dítě ztrácí zájem o školu, neboť se mu stává zdrojem utrpení, čímž se mu opět zhoršuje prospěch, a dítě se tak dostává do začarovaného kruhu. V tomto směru je možné sledovat odlišné chování u chlapců a u dívek. Chlapci dlouhodobé frustrace ventilují nekonformním, agresivním chováním, za které jsou ještě učiteli „odměňováni“

zhoršením známek. Naopak zhoršení prospěchu u dívek je méně nápadné. Dívky z rozvedených rodin se stahují více do sebe, jejich chování není tak nekonformní jako u chlapců, ale úzkost a s ní související poruchy koncentrace se objevují také. Tyto děti se před rozvodem rodičů projevovaly jako normální.

Již v roce 2001 byl proveden výzkum, který ukazuje, že dítě z rozvedených rodin hodnotily učitelky, ale i jejich matky jako méně ctizádnostivé, méně svědomité, přecitlivělé, více dráždivé a nervózní a méně oblíbené v kolektivu.

Další důležitá okolnost, kterou je dítě frustrováno a stresováno, je ta, že rozvodem rodičů se ruší zázemí, které má dítě nejraději, cítí se v něm pocit jistoty a bezpečí, dále se ruší vnitrorodinné vztahy. Jedná se o vztahy k tzv. širší rodině, tj. dědečkům, babičkám, strýcům a tetám atd. V našich podmínkách hrají tyto vztahy důležitou roli než kdekoli v evropských státech. Tyto vztahy dítě potřebuje pro svou identifikaci s dospělými.

Zvláště zatěžující situací pro dítě je, když matka přestane vnímat své dítě jako dítě a dojde k převrácení rolí. Matka se dítěti začne svěřovat, hledá u něho oporu, pochopení, pohlázení. Dítě tak nežije život bezstarostného dítěte, řešící své – věkově odpovídající „problémy“, ale žije život dospělého člověka, snad matčiny kamarádky, bývalého manžela či budoucího partnera, do kterého si matka transformuje své představy. Dochází k nezdravému upnutí se k dítěti, které tak nemá možnost žít vlastní život a rozvíjet svou vlastní osobnost. Dítě je tak vystaveno poruchám vývoje osobnosti, vzniku různých psychopatologických obrazů, u chlapců to může vést především k antisociálnímu chování.

Rodiče během celého rozvodového procesu a následné situaci po rozvodu opomíjí mnoho věcí týkajících se jejich dětí. Jsou to do jisté míry pravidla, která by právě opomíjena a přehlížena být neměla:

- ♦ Neměla by být podceňována *vnímavost dítěte vůči rozvodu*. Ač si rodiče myslí, že děti celou situaci nechápou a že se jich rozvod nedotkl, tak až na několik výjimek se rozvod dítěte dotýká vždy. Dítě je zpravidla vnímavější vůči tomu, co se v rodině děje, než si dospělí jsou ochotni přiznat.
- ♦ Je důležité *zachovat si vědomí rodičovství*, rodičovství ani nelze zrušit. I po rozvodu nám zůstává fakt, že jsme matkou, otcem zcela určitého dítěte. V naprosté většině potřebuje dítě i po rozvodu oba rodiče.
- ♦ S tím také dále souvisí to, aby rodiče zabránily dalšímu pokračování konfliktu i po rozvodu. *Vyhnout se popouzení dítěte proti bývalému partnerovi*, je to jen další projev pokračujícího nepřátelství. Je dobré uvést tzv. citovou bouři zapříčiněnou rozvodem alespoň do neutrální podoby, což je první podmínkou k tomu, abychom mohli věcně uvažovat a věcně jednat. Je dobré připomenout si jednu psychologickou poučku, která říká, že dítě si zvykne žít docela dobře ve dvou různých světech, pokud se mu nepřátelsky nemíchají. Proto bychom měli zachovat pozitivní obraz toho druhého a nesnažit si ho kupovat drahými hračkami, značkovým oblečením na svou stranu.
- ♦ Dítěti se více líbí, když je vychovatel vospělou, samostatnou osobností, jestliže je na něj spolehnutí, jestliže něco opravdu umí a jestliže mezi jeho slovy a jednáním není žádný rozpor.
- ♦ *Styk s partnerem by měl být zařizen co nejlépe* a v neposlední řadě *dítěti nic nezatajujeme, ale ani nevnucujeme* (Matějček, Dytrych, 1994).



## **6. CHARAKTERISTIKA ŽÁKŮ 2. STUPNĚ ZŠ OBDOBÍ DOSPÍVÁNÍ - PUBESCENCE**

Předkládaná práce se orientuje na starší školní věk, proto je tomuto období věnována zvýšená pozornost.

Starší školní věk nebo období dospívání je úsek mezi dětstvím a dospělostí. Začíná kolem 11. roku a končí zhruba dosažením 20. roku, tedy dospělostí. Žáka druhého stupně bychom zařadili do období první fáze pubescence, která je lokalizována přibližně mezi 11. a 15. rok. Pro toto období je charakteristická komplexní proměna všech složek osobnosti dospívajícího. Tělesné znaky dospívání společně s pohlavním dozráváním jsou asi nejnápadnější. Celkově jde o období druhé tělesné proměny - vytáhlosti (Vágnerová, 2000, str.221).

## 6.1 Tělesná proměna a její význam pro pubescenta

Tělesná atraktivita má svou sociální hodnotu a stává se tak součástí sebehodnocení a sebepojetí. Vlastní zevnějšek je důležitou součástí identity. Pubescent může být na svoje dospívání pyšný, ale stejně tak se za ně může stydět. Vše záleží na okolnostech. I například reakce dospělých a vrstevníků mohou být velmi rozmanité a logicky se pubescentovi do jeho identity zabudovávají.

Dívky obecně dospívají dříve než chlapci, ale i ranější dospívání chlapců nebývá tak zatěžující jako předčasné dospívání dívek.

Subjektivní význam zevnějšku v období dospívání vzrůstá. Projevuje se jak větším zaměřením na vlastní tělo, tak i na oblečení a na celkovou úpravu. Je nutné podotknout, že dívky se více trápí tím, jak vypadají, neboť sociokulturní stereotypy kladou větší důraz na ženskou krásu než na krásu mužskou.

## 6.2 Proměna prožívání

V období dospívání dochází nejen k tělesným změnám, ale mění se i citové prožívání. Jde o labilitu, kolísavost emočního ladění a tendenci reagovat přecitlivěle na obyčejné, běžné podněty. Pubescent ztrácí původní citovou jistotu a stabilitu. Změna nálady, pocitů mnohdy překvapí pubescenta samotného. Emoční reakce jsou ve srovnání s předchozími obdobími méně přiměřené a nápadnější. Pubescent je více impulzivnější a hůře se ovládá. Dalším projevem, který je typický pro toto období je větší uzavřenost – nechce projevovat svoje city navenek, tedy takové introvertní projevy. Dle Vágnerové (2000) emoční nevyrovnanost je primárně způsobena důsledkem hormonálních změn, sekundárně pak k ní mohou přispívat změny v oblasti psychiky a v mezilidských vztazích.

### 6.3 Rozvoj kognitivních procesů

Nástup puberty je spojován se změnou uvažování. Pubescenti začínají uvažovat na úrovni formálních logických operací, což znamená, že dokáží uvažovat abstraktně, hypoteticky – o pouhých možnostech. Pro dospívání je typická potřeba a schopnost uvažovat o tom, jaký by tento svět mohl být-respektive měl být. Pubescent začíná uvažovat systematicky a jednotlivé myšlenky dovede kombinovat a integrovat. Avšak nemá ještě tolik zkušeností, které by jim v jejich úvahách mohly pomoci a zjednodušit tak přístup k mnoha problémům. Hypotetické myšlení lze chápat také jako úvahu o budoucnosti. Tato změna v uvažování se pak projevuje v celkovém přístupu ke světu i k sobě samému. Pubescenti pak bývají velmi často hyperkritičtí a mají sklony považovat svoje úvahy za výjimečné. Další ze znaků puberty jsou radikálnost, nechuť ke kompromisům a korekcím jako výraz určité nejistoty.

## 6.4 Pubescence a rozvoj identity

Během dospívání dochází ke komplexní proměně, která má zásadní vliv na identitu dospívajícího. Dle Eriksona (2002), který vytvořil teorii zabývající se vývojem, je období dospívání označováno jako fáze hledání a rozvoje vlastní identity. Pubescent usiluje o hlubší sebepoznání, o budoucí hypotetické sebevymezení a překračuje hranici aktuálního sebepojetí. Průměrný pubescent se sám sebou zabývá ve zvýšené míře. Chce se o sobě dozvědět více, více o sobě uvažuje, je soustředěn na svoje prožívání. Důležitá je v tomto období sebeúcta, která je labilní a lehce zranitelná. Je komplexem sebedůvěry a respektu k sobě samému. Proto je pro náš život velice důležité tuto sebeúctu mít a pečovat o ni.

Důležitou roli v procesu rozvoje individuální identity hraje tzv. přechodné stadium tzv. skupinové identity (Vágnerová, 2000, str. 226). Ta se utváří prostřednictvím ztotožnění s nějakou skupinou, která pubescenta určitým způsobem definuje a vyjadřuje. Je zde ideál, který si pubescent vytváří a který chce v podstatě dosáhnout. Významnou součástí identity dospívajícího je volba směřující k sociálně profesní roli. V tomto momentě se zde projevuje i jeho míra identifikace s rodinou a jejími hodnotami.

## 6.5 Socializace v období dospívání

Konec puberty je spojován s důležitým mezníkem, kterým je ukončení povinné školní docházky a volba další vzdělávací možnosti. Tento socializační rozvoj je ovlivněn jeho novými kompetencemi, které se projevují také ve způsobu zpracování různých sociálních vlivů. Sociální role se mění-pubescent odmítá jakoukoli podřízenou roli, k dospělým je velmi často netolerantní a vyžaduje rovnoprávnost.

Obecně se zvyšuje význam a vliv vrstevnické skupiny. Role, kterou dospívající získá ve skupině, má velký význam pro jeho identitu. Normy stanovené vrstevníky jsou většinou upřednostňovány před normami rodiny. Vazba k rodině však zůstává, i když pubescent často a nevědomě proklamuje opak (Vágnerová, 2000, str. 229).

- ♦ **Škola:** Role žáka se v období pubescence mění. Dobrý prospěch a úspěšnost přestává být cílem a nyní se stává prostředkem. Stabilizace individuální normy určuje také míru snahy. Mění se vztah k učiteli. Ten dle Vágnerové (2000) ztrácí výsadní postavení, už není přijímán automaticky, ale jen v případě, že žákům něčím imponuje. Smysl role učitele je z pohledu pubescenta dán především jeho vztahem k výuce. V období pubescence je oceňován takový učitel, který nezdůrazňuje nadřazenost a autoritu.
- ♦ **Rodina:** Jednou z vývojových potřeb a pokroků pubescenta je odpoutání se od rodiny. To nevede ke zrušení jakékoli citové vazby k rodičům, ale spíše k její proměně. Do symbolické rodiny se transformují pocity jistoty a bezpečí, které vazba na rodinu poskytovala. Dospívající usiluje o

rozvoj své identity. Chce, aby byla jiná, specifická, odlišovala se od ostatních lidí a potvrzovala ho jako samostatnou bytost. Dospívající prochází tzv. procesem individuace (Vágnerová, 2000, str. 238).

Pubescentovi ale v rodině zůstává pouze role dítěte. Přibývají povinnosti, ale práva ne. Rodiče vyžadují poslušnost, nechtějí přiznat pubescentovi větší samostatnost, nechtějí brát jeho názory vážně. Tím tak vzniká velmi často rozpor mezi rolí dospívajícího dítěte a jejím statutem. Dochází ke zdánlivému konfliktu potřeb rodičů a dospívajících. Rodiče ztrácejí výsadní postavení. Pubescenti jsou kritičtí ke svým rodičům, ale na druhou stranu je dokáží také ocenit. Nejvíce si na nich váží upřímnosti a statečnosti. Důležitá je stabilita, spolehlivost a jednoznačnost rodičovského chování.

Významnou roli hraje vztah pubescenta k otci a matce.

#### Matka

Ve vztahu k matce je typické odmítání přespřílišného pečovatelsství, hlídání a dávání rad. Matka na toto odmítání může reagovat pocity nevděku a nespravedlnosti. Vztah matka – dcera je jiný než vztah otec – syn. Vztah matka – dcera je více zaměřen na mezilidské vztahy, vzájemnou podporu. Dcera od matky potřebuje podporu v rozvoji ženské role. Avšak v období dospívání může být ohrožena vzájemnou rivalitou, vyplývající z potřeby dívky zdůraznit svou vlastní ženskou roli a z potřeby matky tuto tendenci potlačit.

#### Otec

Vztah otec – syn bývá více vyhraněn a je pro něj typické zdůraznění mužské identity. Významný symbol proměny vztahu otec – syn je změna poměru jejich fyzických znaků a kompetencí. Dospívající syn se osamostatňuje a o otce nestojí tolik jako dříve a raději upřednostňuje své vrstevníky. Ale otec

význam pro syna neztrácí. Synovi stačí vědomí, že se na otce může kdykoli spolehnout. Syn otce potřebuje jako podporu v rozvoji mužské role. Otec by měl synovi vytvářet určitou zpětnou vazbu, která do jisté míry slouží jako informace o míře přijatelnosti synova chování. Ve vztahu k dcerám funguje také jako model mužské role. Dcery si někdy potvrzují svou nově získanou ženskou roli ve vztahu k otci a zkouší, jaké reakce vyvolává jejich chování.

- ♦ **Vrstevníci:** Vrstevnická skupina slouží většinou jako opora stávající identity. Skupinová identita je přechodnou fází v rozvoji individuální identity. Vrstevníci jsou neformálními autoritami, které někdy mívají za určitých okolností větší vliv než dospělí. Pubescenti se navzájem ve skupině napodobují a zároveň porovnávají své zkušenosti. Určují si generační standardy norem, které musí být striktně dodržovány. V období dospívání je velmi silná potřeba přátelství. Dobrý přítel poskytuje podporu, naslouchá, je loajální, nezradí. Je možné mu důvěřovat. Přátelský vztah poskytuje určitý druh jistoty a bezpečí. Tedy nejen že se zvyšuje potřeba přátelství v období pubescence, ale důležité jsou i první lásky (Vágnerová, 2000, str. 244).



## **PRAKTICKÁ ČÁST**

## **7. VÝCHODISKA VÝZKUMU**

### **7.1 Cíl výzkumu**

Teoretická část práce naznačila problematiku současné rodiny a osvětlila některé vybrané problémy. Provedený výzkum měl odhalit některé skutečnosti tak, jak se jeví u konkrétních žáků. Cílem výzkumu bylo zjištění, které z vybraných problémů rodiny považují žáci za více či méně závažné.

Výchozí byla formulace hypotéz, které předpokládají souvislosti mezi některými citovými prožitky žáků a jejich pocitů bezpečí a spokojenosti v rodině.

## 7.2 Formulace hypotéz

### Hypotéza 1:

Většina dětí je v rodině spokojena.

### Hypotéza 2:

V rodině existuje spíše dobrá komunikace mezi rodiči a dětmi.

### Hypotéza 3:

Dívky vyjadřují své city k rodině výrazněji nežli chlapci.

### Hypotéza 4:

Vyskytují se obavy o další existenci rodiny související zejména:

- a) s rozvodem rodičů
- b) s nemocí rodičů
- c) s konflikty v rodině

### Hypotéza 5:

Všechny sledované děti mají kromě rodiny své kamarády.

### Hypotéza 6:

Dívky jsou zřejmě v hledání kamarádů aktivnější.

### 7.3 Popis zkoumaného vzorku.

Výzkum byl provedený ve větším městě ležícím v jižních Čechách s počtem obyvatel cca 37 000. Výzkumný vzorek tvořilo 43 žáků staršího školního věku (bylo 21 dívek a 22 chlapců) na 2. stupni ZŠ, a to v 8. ročníku.

Průměrný věk pubescentů: 14,24

Nejvyšší: 15

Nejnižší: 13

Průměrný počet sourozenců: 1,18

Nejvyšší: 4

Nejnižší: 0

Užité metody byly administrovány autorkou diplomové práce. Nejprve byli žáci instruováni o způsobu provádění, pak měli dostatek času na ukončení práce.

## 7.4 Použité metody

### 7.4.1 Eysenckův osobnostní dotazník pro děti - B – J. E. P. I.

Jde o identickou verzi osobnostního dotazníku E. P. Q. (Junior) z roku 1987. Jeho autory jsou H. J. Eysenck a Sybil B. J. Eysencková. Tento dotazník patří v psychologické diagnostice k základním a nejpoužívanějším diagnostickým nástrojům. Je standardizován na populaci dětí ve věku 9-14 let. Základem jsou teoretická východiska dimensionálního chápání struktury osobnosti v pojetí H. J. Eysencka. Ten vyčleňuje dvě důležité dimenze:

- ♦ extraverci – introverzi,
- ♦ neuroticismus (emocionalita nebo stabilita – labilita).

N – faktor se vztahuje blíže ke stupni excitace a inhibice v centrální nervové soustavě. Na E a N má vliv dědičnost.

Dotazník tvoří celkem čtyři škály – E, N, L, P, má celkem 78 položek. V rámci výzkumu byl dotazník použit skupinově a nebyla hodnocena škála P. Dotazník není časově omezený.

**škála E = Extraverze.** Vysoký počet získaný v této položce je způsoben družným, optimistickým, aktivním, impulzivním a otevřeným chováním u žáka. Naopak nízký počet bodů v této položce je známkou introverze; pro tu je typické klidné, rozvážené, hloubavé, nespolečenské a rezervované chování.

**škála N = Neuroticismus.** Získání vysokého počtu v této škále značí osobnost emočně nestálou, neklidnou, úzkostnou, náladovou, přecitlivělou apod. Žák, který obdrží v této položce nízký počet bodů, bude

zřejmě emočně stabilní, klidný, nenucený, spolehlivý, bezstarostný apod. Většinou se však v populaci vyskytují přechodné typy.

**škála L = Lži skóre.** Z části měří tzv. disimulaci, tendenci některých žáků ukazovat se v lepším světle nebo naopak manifestovat pocit viny. Lži skóre se snižuje s věkem u dětí.

#### **7.4.2 Nestandardizovaný dotazník**

Na základě studia odborné literatury byl sestaven nestandardizovaný dotazník, který měl přinést informace o tom, jaké problémy v rodině považují konkrétní děti za závažné.

Vlastní dotazník obsahuje 27 položek rozdělených do kategorií, které se týkaly dané problematiky. Za prvé šlo o hodnoty důležité pro život člověka v rodině, za druhé žáci hodnotili stupeň závažnosti vybraných problémů v rodině, za třetí celkový postoj k rodině a přátelům.

Všechny výroky vztahující se k jednotlivým charakteristikám byly hodnoceny podle stupně závažnosti na stupnici od jedné do pěti (1 = nejméně závažné, 5 = nejvíce závažné).

#### **7.4.3 Nedokončené věty**

Metoda nedokončených vět je značně oblíbená v klinické a poradenské praxi. Jedná se o věty konstruované k danému účelu. Užití formulace navozují běžné situace v rodině, děti je doplňují tak, jak by je zvládaly, uvádějí své pocity, obavy či přání. Tato technika je doplňovací – projektivní.

#### **7.4.4 Statistické metody**

Tyto metody byly dány povahou dat a stanovenými hypotézami. Statistické zpracování bylo provedeno pomocí počítače v programu Excel. Bylo zjišťováno procentuální zastoupení daných prvků, vypočítány průměry a směrodatné odchylky, korelace. Vyhodnocení bylo provedeno na základě daných stupňů volnosti a dle hladiny významnosti. (\* =  $p < 0,05$ ) pro daný stupeň volnosti (sv).

## 8. VÝSLEDKY A JEJICH INTERPRETACE

### 8.1 Výsledky nestandardizovaného dotazníku

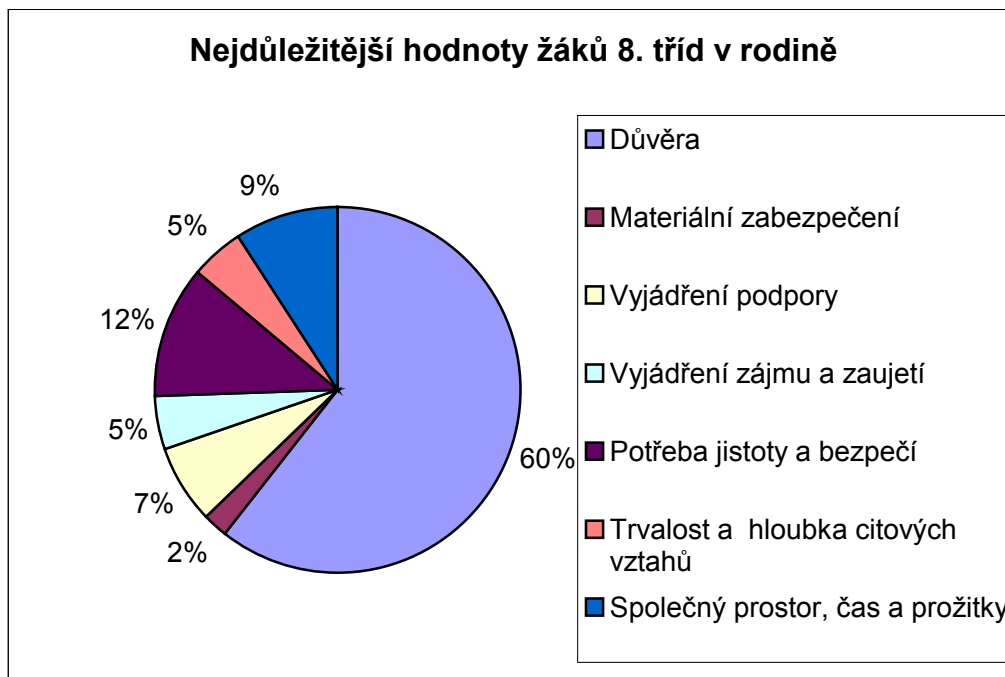
Informace o rodině uvedené v první části práce byly inspirací pro zjišťování některých skutečností mezi žáky 2. stupně ZŠ. Připravený dotazník (nestandardizovaný) reflektoval svými položkami především charakteristiky objasňující význam některých hodnot, které rodina pro žáky přináší.

Odpovědi byly stupňovány žáky podle důležitosti: stupeň 1 (nejméně důležitá) až 5 (nejvíce důležitá). Informace o zjištěných četnostech odpovědí přináší následující tabulka číslo 1 a graf číslo 1.

<b>Položky</b>	<b>5</b>	<b>4</b>	<b>3</b>	<b>2</b>	<b>1</b>	<b>Nejdůležitější</b>
<b>Důvěra</b>	31	10	1	0	1	26
<b>Materiální zabezpečení</b>	4	13	19	7	0	1
<b>Vyjádření podpory</b>	17	16	8	2	0	3
<b>Vyjádření zájmu a zaujetí</b>	4	25	10	3	1	2
<b>Potřeba jistoty a bezpečí</b>	23	13	6	1	0	5
<b>Trvalost a hloubka citových vztahů</b>	11	23	6	2	1	2
<b>Společenský prostor, čas a prožitky</b>	5	16	16	5	1	4

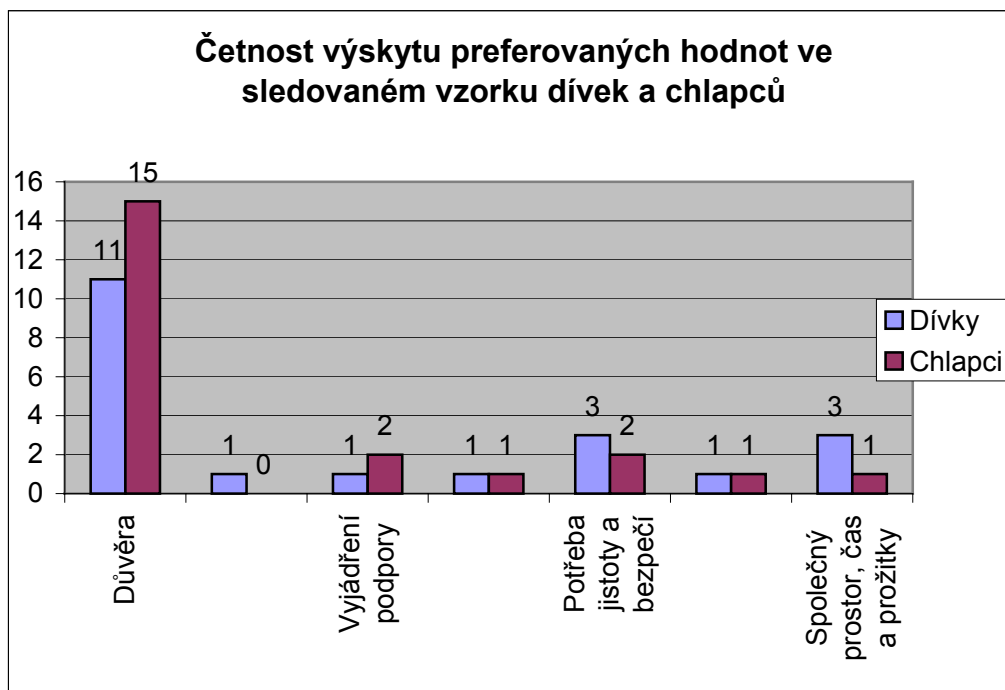
Tabulka č.3





Graf č.1

Všech sedm hodnot nabízených v seznamu sedmi bylo využito. Největší počet žáků považuje za nejvíce důležitou hodnotu v rodině důvěru, a to zcela markantním způsobem. Dále pak ve vyrovnanějším zastoupení následuje potřeba jistoty a bezpečí, společný prostor, čas a prožitky s rodinou, vyjadřování podpory ze strany rodičů. Na posledním místě v důležitosti stojí překvapivě materiální zabezpečení. Současný trend, který je obecně uváděn, tak nebyl zcela potvrzený. Tuto skutečnost také dále potvrzují nejčastější odpovědi žáků v položce přání pro svou rodinu. 72% dotázaných uvedlo na první místo zdraví. I přesto, že se děti předhánějí, kdo bude mít lepší značku mobilních telefonů, oblečení a aut, pokládají důvěru, jistotu ze strany rodičů, jejich podporu a zájem za daleko důležitější. Proto tedy tradiční funkce rodiny-emocionální, biologická, výchovná a materiální, by neměly být opomíjeny. Rodina zřejmě své funkce plní. U sledovaných žáků se tak na první místo dostává funkce emocionální a naopak na místo poslední funkce materiální.



Graf č.2

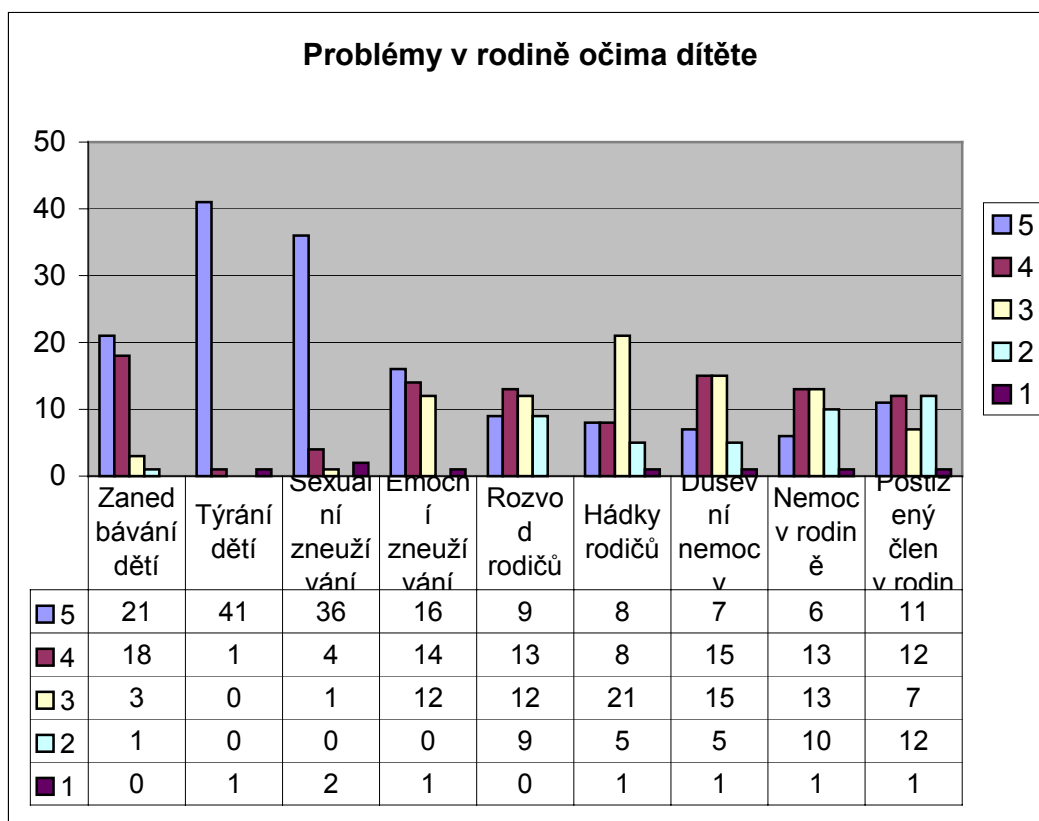
Uvedený graf ukazuje na rozdělení preference hodnot z hlediska pohlaví. Zachycuje tak některé skutečnosti zdůrazňované i obecně v širší populaci.

Ač byla jako nejdůležitější vyhodnocena důvěra, volí ji více chlapců nežli dívek a to v poměru 58 % ku 42 %. Chlapci připsali důvěře i více podpory než dívky. Nelze vyloučit i souvislost se sportovními aktivitami, chlapci často v tomto věku hrají hokej, fotbal, a proto podpora k dobrým výsledkům ze strany rodičů je velmi důležitá.

Materiální zabezpečení není považováno za tak důležité. Je to poněkud překvapivé, neboť materiální hodnoty často prezentují určitá očekávání. Další vyšší hodnotu u dívek než u chlapců zaznamenává potřeba jistoty a bezpečí

a společný prostor a čas. Jsou to právě dívky, které prezentují hodnoty vztahové, emocionální.

Vyrovnané četnosti v obou skupinách pak zachycuje vyjádření zájmu a zaujetí a trvalosti a hloubky citových vztahů. Asi jako pro každého člověka, tak i pro dívky a chlapce osmých tříd je láska, vyjádření zájmu ze strany rodičů, dobré rodinné zázemí, kam se může každý vrátit, velice důležité.



Graf č.3

Grafické znázornění na obrázku tři informuje o tom, jak žáci základní školy hodnotí závažnost vybraných problémů. Za nejvíce závažné problémy považují týrání, sexuální a emoční zneužívání a zanedbávání dětí. V současné

době jsou právě tyto problémy velmi medializovány, stále častěji se o různých případech domácího týrání, zanedbávání či zneužívání dětí mluví, proto není divu, že právě tyto problémy považují za nejvíce závažné. Možná právě proto, že se dokáží nejlépe vcítit do obětí těchto případů – často jejich vrstevníků - a přikládají jim velkou závažnost.

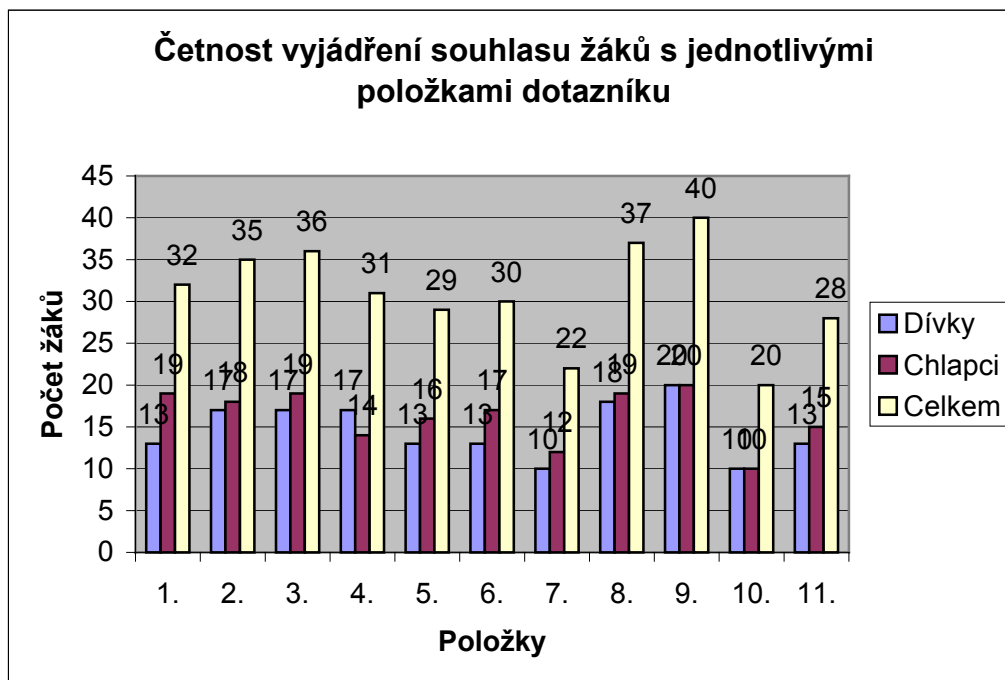
Na další příčce závažnosti vybraných problémů stojí duševní nemoc v rodině a postižený člen v rodině, tedy dva také velmi obávané problémy. Je vidět, že již žáci osmých tříd chápou závažnost takových nemocí. Uvědomují si i jejich dopad na celou rodinu. Chápou, že starat se o postiženou matku, otce či sourozence není procházka růžovým sadem, natož sám takovým onemocněním trpět.

Sedmé místo v pořadí závažnosti žáci připsali rozvodu rodičů. To je poněkud překvapivé. Ale statistika rozvodů, která dokládá, že každé druhé manželství je rozvedeno, vede k domněnce, že mnozí dotázaní žáci rozvod rodičů prožili a v porovnání s týráním apod. nevnímají proto rozvod za tak závažný, jak by se mnohdy mnozí z nás domnívali. Bohužel rozvod rodičů se stal poněkud „běžnou“ záležitostí.

Na předposlední místo z jednotlivých problémů umístili žáci nemoc v rodině. Nemoc se tak jeví pro dotázané málo závažná, nemají s ní zřejmě zkušenosti, protože rodiče jsou z pravidla ještě mladí, ve věku v rozmezí přibližně 35 – 45 let, kdy jsou v plné zdravotní kondici a nepředpokládá se žádné závažné onemocnění.

Hádky rodičů vnímají dotázaní žáci jako středně závažné a v celkovém pořadí vybraných problémů je uvedli dle propočtů na posledním místě. Může se patrně jednat o hádky drobnější, kdy pak následuje usmíření rodičů, a proto jim žáci nepřikládali takový význam.

Následující graf č. 4 představuje četnost vyjádřeného souhlasu s jednotlivými položkami dotazníku (viz příloha – dotazník - otázka 3.)



Graf č. 4

Položka číslo 9 je nejvíce frekventovaná. Tedy 40 žáků ze 43 má alespoň jednu kamarádku/ jednoho kamaráda, které/ mu mohou říct všechno. Poměr mezi chlapci a dívkami je téměř vyrovnaný. Vysoká a vyrovnaná četnost kamarádů upozorňuje na specifický význam přátelských vztahů dospívání chlapců a dívek. V tomto období je společenský styk, různé seskupování na odlišných úrovních velmi časté, ať již jde o organizované seskupování či nikoli. Proto také hned na místě druhém místě je zřejmé, že v životě žáků hrají důležitou roli kamarádi, opět v téměř vyrovnaném poměru chlapců a dívek. Tedy z celkového počtu žáků 93 % z nich obecně kamarády a kamarádky má.

Třetí položka dokládá spokojenost dotázaných žáků se svými rodiči. 84 % žáků je rozhodně spokojeno se svými rodiči, v mírné převaze chlapců nad dívkami. 35 žáků by nevyměnilo svou rodinu za jinou, i když se v ní vyskytují určité problémy. Na základě všech odpovědí žáků bylo globálně zhodnoceno, zda v rodině problémy jsou či nikoli. Dle procentuálních výpočtů se pak ukázalo, že u 35 % dotázaných se problémy v rodině vyskytují.

Následující položka číslo dvě naznačuje, že chlapci by své rodiče nevyměnili spíše než dívky. 32 žáků z 43 dotázaných souhlasí s položkou, že mají rádi svou rodinu přesně takovou jaká je nyní. Zde je patrnější rozdíl v počtu dívek a chlapců. Zatímco 59% chlapců má rádo svou rodinu přesně takovou jaká je nyní, dívek má rádo svou rodinu takovou jaká je 41 %.

Tedy ačkoli by se zdálo, že dívky jsou se svými rodiči a rodinou spokojenější, údaje v grafu graf tento názor vyvrací. Příčiny těchto výsledků bychom mohli zdůvodnit tím, že dívky jsou více empatické, citlivé a možná si dané problémy v rodině více uvědomují. Může to být také tím, že více sledují okolní svět než li chlapci a kladou tak vyšší požadavky na ideální rodinu a tak tedy i na rodiče.

Dle sumarizovaných četností bychom mohli říci, že žáci svým vyjádřením souhlasu s jednotlivými položkami umístili kamarády před rodinu. Avšak položka číslo 10 uvedená na desátém místě ze všech uvedených položek dokládá, že ačkoli kamarádi hrají velice důležitou roli pro dotázané žáky, slabá polovina žáků tráví volný čas raději s kamarády než s rodiči.

Graf také číselně osvětluje, s kolika dotázanými žáky rodiče hovoří o problémech a zda existuje dobrá komunikace u celkového vzorku zkoumaných žáků. 30 žáků souhlasí s položkou 6 – v naší rodině existuje dobrá komunikace. Opět v odpovědích převažují chlapci a to počtem 17 ku 13 dívkám. 29 žáků pak

souhlasí s tím, že rodiče s nimi o problémech mluví a vždycky, když se problém objeví, řeší ho. Opět převažuje počet odpovědí chlapců, a to v procentuálním zastoupení 55 %.

Překvapivě nejmenší počet žáků souhlasí s položkou sedm, tedy pouze slabá třetina žáků dává najevo svým rodičům, že je má rádo. Tato skutečnost dokladuje do jisté míry potřebu „emocionální výchovy v rodině“ (vzájemné projevování citů není asi v našich rodinách běžnou zvyklostí).

## 8.2 Výsledky metody nedokončených vět

Hodnocení odpovědí v „Nedokončených větách“ je do jisté míry obtížné a také i spekulativní. Interpretace formulovaných odpovědí nelze hodnotit dle určitých objektivních kritérií, přesto nám může přinést cenné informace a poukázat na problémy ve zkoumané oblasti – rodině.

Žáci doplňovali několik nedokončených vět týkající se matky, otce, kdy jsou nejraději s rodinou, proč a podobně.

Jako nejčastější činnost maminek žáci uvedli uklízení, vaření a že jejich maminky často pracují. Takovéto odpovědi se vyskytly jak u chlapců tak u dívek přibližně ve stejném počtu. Dívky uvedly, že se jejich maminky o ně často bojí. Přání žáků pro matky se asi proto vztahují právě k jejich aktivitám - aby nemusely tolik intenzivně uklízet, vařit, aby si našly lepší zaměstnání, čas i samy pro sebe a tolik se nestrachovaly o své děti. Někteří žáci si uvědomují, jak jsou pro ně rodiče nepostradatelní, neboť jak sami psali: „Nepřežili by, kdyby maminka nebyla“.

Tedy vybrané odpovědi nedokončených vět také potvrzují roli matky v rodině, která se stará o domácí krb, vaří a uklízí. Mnohdy je na dnešní moderní a kariérně zaměřené matky starost o domácnost velkým „oříškem“, ale projdeme-li si odpovědi žáků, jejich dětí, zjistíme, že dospívající děti tak ani nelpí na denní starostlivosti matky, dávají naopak přednost prožívané vzájemnosti a společným chvílím.

Interpretace nedokončených vět týkající se otců potvrzuje dnešní trend (trend 21. století), kdy jak žáci sami uvedli – odhadem 85 % z nich zdůrazňuje častý pobyt otce v práci. Jen jeden dotázaný žák uvedl, že se otec stará o domácnost. Tatínkové také často dle žáků kouří, zlobí se a nebo vtipkují.



Dotázaní žáci by si přáli, aby s tatínky mohli trávit více času, aby se jim věnovali a zkrátka tolik nepracovali. Na druhou stranu, ačkoli by je chtěli mít více doma, vědí, že kdyby otec nechodil do práce neměli by peníze, jak často dodávali.

Jak už předchozí grafy ukázaly, dotázaní žáci jsou ve svých rodinách spokojeni. Z výsledku nedokončených vět vyplývá, že je 90 % žáků rádo doma, protože se tam cítí dobře, v bezpečí, mají dobré zázemí a klid, kde si mohou ode všeho a všech odpočinout.

Nejraději jsou žáci osmých tříd s rodinou. Společná dovolená, výlet, další společné akce – to všechno jim přináší dobrou náladu. Rodina je pro ně ale důležitá i v případě, že je něco trápí, mrzí, mají smutek, či je zlobí kamarádi.

Tedy i zde je vidět, že žáci zažívají rádi s rodinou příjemné chvílky, dobrodružství a zábavu. Rodina je ale pro i místem „sociální a citové“ opory v případě problémů. Proto žáky v rodině nejvíce trápí hádky rodičů nebo hádky jich samotných se sourozenci. Mají rádi chvílky pohody a veselí s rodiči a celou rodinou. Rodina – tedy i rodiče - mohou být zřejmě dobrými „partáky“ ve volném čase.

Velmi pozitivně jsou zřejmě žáci viděni svými rodiči a následně tak i hodnoceni. A to jako velice hodní, slušní, chytří, šikovní, sportovně nadaní, rodiče jim věří. Zřejmě do těchto asociací pronikají i vlastní přání a očekávání. Jen málo z nich je hodnoceno jako zlobiví či líní, a to pouze 6 žáků ze 43 dotázaných .

### 8.3 Výsledky testu J.E.P.I.

Průměry a směrodatné odchylky chlapců a dívek pro průměrný věk 14,24.

Funkce	Charakteristiky	Chlapci	Dívky
AM	E	14,409	15,42
	N	12,45	12,23
	L	5,09	6,04
SD	E	3,67	3,45
	N	3,86	3,64
	L	2,42	2,42

Tabulka č. 6

Zjištěné hodnoty naznačují, že úroveň neuroticismu je v daném souboru stejná u chlapců i dívek. U skóre extraverze je situace obdobná, nejsou zřejmé výraznější diference. Celkově byly zřejmě odpovědi v dotazníku věrohodné.

Škála	Funkce	Chlapci	Dívky	Všichni
1 Spokojenost	AM	1,27	1,23	1,25
	SD	0,45	0,43	0,44
2 Problémy	AM	1,63	1,66	1,65
	SD	0,49	0,48	0,48
3 Kamarádi	AM	1,09	1	1,046
	SD	0,29	0	0,21
4 Přání	AM	1,31	1,23	1,27
	SD	0,47	0,43	0,45

Tabulka č.7

Čtyři hodnocené charakteristiky týkající se rodiny naznačují obdobnou míru hodnocení spokojenosti, problémů, vztahů ke kamarádům a přáním ze strany chlapců i dívek.

Tabulka interkorelací

	x1	x2	y1	Y2	y3	y4	y5	y6	y7
x1	1	0,111	-0,144	0,029	-0,217	0,039	-0,031	0,215	0,089
x2	0,111	1	0,231	-0,1	0,022	0,135	0,054	-0,014	-0,004
y1	-0,144	0,231	1	-0,301	-0,041	0,045	0,008	-0,37	0,119
y2	0,029	-0,1	-0,301	1	-0,041	0,118	0,056	0,219	0,195
y3	-0,217	0,022	-0,041	-0,041	1	-0,172	0,185	-0,055	-0,181
y4	0,039	0,135	0,045	0,118	-0,172	1	-0,353*	0,123	0,11
y5	-0,031	0,054	0,008	0,056	0,185	-0,353	1	-0,301	-0,088
y6	0,215	-0,014	-0,37	0,219	-0,055	0,123	-0,301	1	0,108
y7	0,089	-0,004	0,119	0,195	-0,181	0,11	-0,088	0,108	1

Tabulka č.8

Statistická významnost pro  $sv = 43$

\* =  $p < 0,05$

Vysvětlivky značek:

x1 – pohlaví

x2 – věk

y1 – extraverte

y2 – neuroticismus

y3 – lži skóre

y4 - spokojenost v rodině

y5 - problémy v rodině

y6 - kamarádi

y7 - přání

Ukázalo se, že určitý vztah (na pětiprocentní hladině významnosti) existuje pouze mezi charakteristikami spokojenost v rodině – problémy v rodině.

Lze tak soudit, že problémy v rodině mají vliv na míru spokojenosti dětí v rodinném společenství (méně problémů – větší spokojenost, nárůst problémů-nespokojenost).

## 8.4 Diskuse

**Hypotéza 1:** byla potvrzena

Rodina je místo, kde žáci osmých tříd nachází zázemí, klid, odpočinek. Tedy většina dětí je v rodině spokojena a jak se ukázalo, má tak zajištěny všechny potřeby.

**Hypotéza 2:** byla potvrzena

V rodinách existuje dobrá komunikace. Rodiče se snaží s dětmi hovořit o problémech, vysvětlit jim danou situaci a hledat řešení.

**Hypotéza 3:** byla potvrzena

Dívky vyjadřují své city k rodičům výrazněji nežli chlapci. To zřejmě souvisí i s daným vývojovým obdobím atd.

**Hypotéza 4:** nebyla potvrzena

Žáci nepovažují rozvod rodičů, nemoc rodičů či konflikty v rodině za nejvíce závažné problémy, které by mohly narušit další existenci rodiny. Buď určité zkušenosti mají (rozvody) nebo ještě nezkusili, co skutečná nemoc pro rodinu znamená.

**Hypotéza 5:** byla potvrzena

Všechny děti mají kromě rodiny své kamarády a kamarádky, kteří pro ně hrají velice důležitou roli. 93 % ze všech dotázaných má alespoň jednoho/nu kamaráda/ku, kterému/é mohou říci všechno.

**Hypotéza 6:** nebyla potvrzena

V hledání kamarádů jsou v našem výběr žáků aktivnější chlapci nežli dívky.

## II. ZÁVĚR

Diplomová práce přinesla informace o současné rodině z různých literárních pramenů, zhodnotila i otázku postavení rodiny na přelomu 20. a 21. století a souvisejícími problémy dnešní rodiny, a to především z pohledu dětí-žáků základní školy. Na základě výzkumu bylo zjišťováno, jak se děti v rodině cítí, jak je pro ně rodina důležitá, které hodnoty více či méně preferují.

Bylo potvrzeno, že v současné rodině skutečně problémy existují, i děti - žáci osmých tříd - je dostatečně vnímají. Problémy, konflikty v rodině, jsou však pro děti jakéhokoli věku nejen nevhodné, ale mohou být dokonce až destruktivní. Zdá se, že rodiče tak podceňují vnímavost svých dětí na tyto rodinné projevy. Pro děti jsou však zřejmě traumatizující i na dalších vývojových úrovních.

Výsledky výzkumu ukázaly, že rodina hraje v životě dětí svou nezastupitelnou a velice důležitou roli. Jako nejdůležitější hodnota v rodině je vnímána důvěra. Děti potřebují svým rodičům věřit, nacházet u nich oporu v těžkých momentech, podporu k různým školním či volnočasovým aktivitám. Mnohdy si ani rodiče neuvědomují, jak moc je jejich děti potřebují. Také se ukazuje, že si děti přejí s rodiči trávit více volného času než doposud. Uvědomují si však, že rodiče musí chodit do práce, aby měla celá rodina z čeho žít, neboť i oni jsou rády, když si koupí něco hezkého na sebe, mohou chodit do sportovních či uměleckých kroužků a dostanou i své kapesné. Přes svůj věk (probíhající období vývojových změn v pubertě) a eventuelní negativistické tendence děti vztah se svými rodiči potřebují, jeho realizaci zejména v trávení volného času, společných aktivit, zájmu ze strany rodičů.

Děti se z vybraných psychologických problémů nejvíce obávají týrání, zanedbávání, emočního či sexuálního zneužívání špatně snášejí rodinný nesoulad, rodinné krize a případný rozvod rodičů. Hůře je také přijímán nový partner matky či jakýkoli nový příchozí do rodiny. Ostatně v tomto věku i za tzv. normálních okolností mnohdy děti své rodiče více „hlídají“, jako by si byly vědomy možných nebezpečí manželské nevěry, žárlivosti a podobně.

Důležitým výsledkem výzkumu je, že téměř všichni žáci jsou se svou rodinou spokojeni, nevyměnili by jí za žádnou jinou, i přestože se objeví nějaké nesoulady, problémy, které by chtěli odstranit. Pro svou rodinu si přejí především zdraví, dále štěstí a spokojenost. Rozhodně je pro ně důležitý i fakt dobrého materiálního zabezpečení.

Nepostradatelnou roli v životě dětí - žáků osmých tříd - hrají kamarádi. To je velmi důležité pro rozvoj sociálních kontaktů mezi vrstevníky, navazování nových kontaktů. Děti se tak učí vnímat názory jiných, dochází u nich k reflexi a sebereflexi, chápání jiných rolí.

#### Výsledná doporučení k učitelům a rodičům:

- ♦ Učitelé by neměli opomíjet důležitost rodiny v životě žáků. Měli by podporovat význam rodiny v životě nejen dětí, ale každého člověka, zdůrazňovat důležitost dobrých rodinných vztahů. Učitelé by měli mít i určitou představu o rodinném zázemí žáků, které se pak může odrážet i v jejich školních výsledcích. Komunikace s rodiči a jejich větší zapojení do školních aktivit dětí by se tak mělo stát samozřejmostí, jak pro učitele tak pro jednotlivé rodiče.

- ♦ Učitelé i rodiče by měli děti vést k dobrým mezilidským a přátelským vztahům, toleranci, schopnosti dělat kompromisy, vzájemnému respektu a úctě mezi sebou navzájem. Děti se musí postupně učit i řešit jednotlivé problémy.
- ♦ Rodiče by měli trávit více času se svými dětmi. I když se jim mnohdy zdá, že jejich roli ve volném čase nahradí kamarádi, je to pouhé zdání a svou rodičovskou roli v celkovém životě jejich dítěte by neměli opomíjet. Naopak by měli přístup k dětem zlepšit a nestavět jej až za svou pracovní kariéru. Důležité je nepodceňovat společné rodinné výlety, společný čas strávený u stolu.



### III. SEZNAM POUŽITÉ LITERATURY

#### 1. VYDANÉ PRAMENY

- Bakalář, E. a kol.: Rozvodová tematika a moderní psychologie, Praha, Karolinum 2006
- Cleese, J., Skynner R.: Rodina a jak v ní zůstat naživu, Praha, Portál 1999
- De Singly, F.: Sociologie současné rodiny, Praha, Portál 1999
- Dunovský, J.: Sociální pediatrie, Praha, Avicenum 1989
- Dunovský, J.: Týraní, zneužívané a zanedbávané dítě, Praha, Grada 1995
- Erikson, E. H.: Dětství a společnost, Praha, Argo 2002
- Fontana, D.: Psychologie ve školní praxi, Praha, Portál 2003
- Helus, Z.: Psychologické problémy socializace osobnosti, Praha, 1973
- Janoušek, J.: Sociální psychologie, Praha, Státní pedagogické nakladatelství 1988
- Keller, J.: Úvod do sociologie. Praha, Sociologické nakladatelství 1997
- Kolárová, J.: Jen o rodinných záležitostech, Praha, Svoboda 1968
- Langmeier, J.: Vývojová psychologie, Praha, Grada 1998
- Macek, P.: Adolescence, Praha, Portál 1999.
- Marhounová, J.: Dospívání, Praha, Empatie 1996
- Matějček, Z.: Rodiče a děti, Praha, Avicenum 1986
- Matějček, Z.: Co děti nejvíce potřebují, Praha, Portál 2007
- Matějček, Z.: Co, kdy a jak ve výchově dětí, Praha, Portál 2000
- Matějček, Z., Dytrych Z.: Děti, rodina a stres, Praha, Galén 1994
- Matějček, Z., Dytrych Z.: Krizové situace v rodině očima dítěte, Praha, Grada Publishing, a. s. 2002
- Matoušek, O.: Rodina jako instituce a vztahová síť, Praha, Slon 1997
- Možný, I.: Moderní rodina, Brno 1990
- Možný, I.: Česká společnost, Praha, Portál 2002
- Možný, I.: Rodina a společnost, Praha, Slon 2006

- Nakonečný, M.: Lexikon psychologie, Praha, Vodnář 1995
- Nakonečný, M.: Lidské emoce, Praha, Academia 2000
- Nakonečný, M.: Psychologie osobnosti, Praha, Academia 1997
- Piaget, J.: Psychologie dítěte, Praha, Portál 2007
- Plaňava, I., Pilát M.: Děti mládež a rodiny v období transformace, Brno 2002
- Plaňava, I.: Manželství a rodiny: struktura, dynamika, komunikace, Brno, Doplněk 2000
- Rheinwaldová, E.: Rodičovství není pro každého, Praha, Motto 1993
- Ronen, T.: Psychologická pomoc dětem v nesnázích, Praha, Portál 2000
- Rozsypalová, M. a kol.: Psychologie a pedagogika, Praha, Informatorium 2003
- Satirová, V.: Kniha o rodině, Praha, Práh 1994
- Satirová, V.: Společná terapie rodiny, Praha, Portál 2007
- Smékal, V., Macek, P.: Utváření a vývoj osobnosti, psychologické, sociální a pedagogické aspekty, Brno, Barrister + Principal 2002
- Smith, H.: Děti a rozvod, Praha, Portál 2004
- Sobotková, I.: Psychologie rodiny, Praha, Portál 2001
- Sullertová, E.: Krize rodiny, Praha 1998
- Trélaün, B.: Překonávání konfliktů v rodině, Praha, Portál 2005.
- Vágnerová, M.: Vývojová psychologie, Praha, Portál 2000.
- Výrost, J.: Aplikovaná sociální psychologie, Praha, Portál 1998.

## **2. PERIODICKÝ TISK**

Právo, 18, 2008, č. 36, s. 17

## IV. PŘÍLOHY

### Dotazník

Vážení žáci, pro svou závěrečnou práci na Pedagogické fakultě potřebuji znát některé Vaše názory. Prosím Vás proto o vyplnění přiloženého dotazníku. Vaše názory budou zpracovány naprosto anonymně. Děkuji Vám za Vaši spolupráci.

Šárka Faladová

Jméno:

**Počet sourozenců:**

**Pohlaví:**

**Věk:**

#### **1) Následující hodnoty důležité pro život člověka v rodině seřaď od nejdůležitější až po nejméně důležitou**

Zatrhni stupeň důležitosti od jedné do pěti.

- 1 nejméně důležitá
- 2 méně důležitá
- 3 středně důležitá
- 4 více důležitá
- 5 nejvíce důležitá

Důvěra	1	2	3	4	5
Materiální zabezpečení	1	2	3	4	5
Vyjádření podpory	1	2	3	4	5
Vyjádření zájmu a zaujetí při společných rozhovorech	1	2	3	4	5
Potřeba jistoty a bezpečí	1	2	3	4	5
Trvalost a hloubka citových vztahů	1	2	3	4	5
Společný prostor, čas a prožitky	1	2	3	4	5

**Skutečně nejdůležitější z výše uvedeného seznamu pro mě je:**

2) Jsi již téměř dospělý člověk a máš své vlastní zkušenosti a představy o fungování rodiny. Jakých problémů v rodině si myslíš, že se obávají tvoji vrstevníci. Ohodnot' závažnost jednotlivých problémů. (Zakroužkuj vybrané číslo – v každém řádku jeden kroužek)

Stupnice 1 – 5

- 1      nejméně závažné
- 2      méně závažné
- 3      středně závažné
- 4      více závažné
- 5      nejvíce závažné

Zanedbávání dětí	1	2	3	4	5
Týrání dětí	1	2	3	4	5
Sexuální zneužívání	1	2	3	4	5
Emoční zneužívání	1	2	3	4	5
Rozvod rodičů	1	2	3	4	5
Hádky rodičů	1	2	3	4	5
Duševní nemoc v rodině	1	2	3	4	5
Nemoc v rodině	1	2	3	4	5
Postižený člen v rodině	1	2	3	4	5

### 3) Souhlasíš s daným výrokem?

Stupnice:

- 1 rozhodně nesouhlasím
- 2 spíše nesouhlasím
- 3 ani nesouhlasím, ani souhlasím
- 4 spíše souhlasím
- 5 rozhodně souhlasím

1	Mám rád/a svoji rodinu přesně takovou, jaká je nyní.	1	2	3	4	5
2	Svou rodinu bych nevyměnil/a za jinou.	1	2	3	4	5
3	S mými rodiči se cítím dobře, jsem spokojen/a.	1	2	3	4	5
4	Trápí mě, když se rodiče hádají.	1	2	3	4	5
5	O problémech se mnou rodiče mluví a vždycky, když se nějaký problém objeví, řešíme ho.	1	2	3	4	5
6	V naší rodině existuje dobrá komunikace.	1	2	3	4	5
7	Často dávám najevo svým rodičům, jak je mám rád/a.	1	2	3	4	5
8	V mém životě hrají důležitou roli kamarádi.	1	2	3	4	5
9	Mám alespoň jednoho/nu kamaráda/ku, které/mu mohu říct všechno.	1	2	3	4	5
10	Volný čas trávím raději s kamarády než s rodiči.	1	2	3	4	5
11	Rád/a se seznamuji s novými lidmi.	1	2	3	4	5

**4. Zde je uvedeno několik nedokončených vět. Pokus se je doplnit.**

Moji rodiče si o mně myslí, že.....

Moje maminka často.....

Kdyby naše maminka .....

Můj tatínek často.....

Kdyby náš tatínek.....

Jsem rád/a doma, protože.....

Nejraději jsem s rodinou, když.....

Doma mě trápí , když.....

Moje sestra/ můj bratr.....

Byl/a bych moc šťastný/á, kdybych.....

Moji kamarádi si o mě myslí.....

Kamarádi, které mám.....

5. Představ si, že by se ti mohla splnit tvá největší a nejtajnější přání, jaká 3 přání by sis přál/a pro svou rodinu.

1.

2.

3.

## TABULKY

Tabulka č. 1

ni	X1	X2	J. E. P. I.			Dotazník			
Žák	Pohlaví	Věk	E y1	N y2	L y3	Spokojenost y4	Problémy y5	Kamarádi y6	Přání y7
1.	2	14,75	14	15	5	1	2	1	1
2.	2	14,25	18	10	6	1	2	1	1
3.	2	13,92	4	14	8	1	1	2	1
4.	2	14,10	17	10	5	1	2	1	1
5.	2	14,41	10	16	6	1	2	1	1
6.	2	13,91	11	17	10	1	2	1	2
7.	2	13,75	18	16	2	2	1	1	2
8.	2	14,06	15	14	2	1	2	1	2
9.	2	14,25	16	7	4	1	1	1	1
10.	2	14,08	16	11	8	2	1	1	1
11.	2	14,16	16	17	3	1	2	1	1
12.	2	14,25	12	13	1	1	2	1	1
13.	2	14,33	16	6	5	1	2	1	1
14.	2	13	9	9	6	1	2	1	2
15.	2	13,64	13	14	6	1	1	1	1
16.	2	14,5	14	18	2	2	1	2	2
17.	2	14,5	18	10	4	2	2	1	1
18.	2	14,9	15	7	4	2	1	1	1
19.	2	13,83	15	16	4	1	1	1	1
20.	2	14,54	20	10	5	1	2	1	2
21.	2	15,33	12	7	6	2	2	1	1
22.	2	16	18	17	10	1	2	1	2
23.	1	13,72	20	6	8	1	2	1	1
24.	1	13,91	10	17	8	1	2	1	1
25.	1	14,66	16	15	8	1	2	1	1
26.	1	14,16	20	11	6	1	2	1	2
27.	1	14,16	15	9	8	1	2	1	1
28.	1	14,41	21	13	6	1	2	1	1
29.	1	14,16	17	12	8	2	2	1	1
30.	1	13,77	18	13	6	1	2	1	1
32.	1	14,5	16	11	2	1	2	1	2
33.	1	14	10	19	3	2	2	1	1
34.	1	14,41	16	12	5	2	1	1	2
35.	1	14,37	18	13	8	2	1	1	1
36.	1	13,87	13	19	4	2	1	1	2
37.	1	13,75	12	13	9	1	2	1	1
38.	1	14,25	13	10	7	1	2	1	1
39.	1	14,58	18	7	6	1	1	1	1
40.	1	14	16	10	6	1	1	1	1
41.	1	14,25	8	13	5	1	2	1	1
42.	1	14,16	17	8	5	1	1	1	2
43.	1	14,83	14	9	3	1	1	1	1
Průměr	1,511628	14,242	14,907	12,349	5,5581	1,255814	1,65116	1,04651	1,279
Sm.odchylka	0,505781	0,4829	3,5645	3,7154	2,2286	0,4414814	0,48224	0,21308	0,454

Tabulka č. 2 - chlapci

E	N	L
14	15	5
18	10	6
4	14	8
17	10	5
10	16	6
11	17	10
18	16	2
15	14	2
16	7	4
16	11	8
16	17	3
12	13	1
16	6	5
9	9	6
13	14	6
14	18	2
18	10	4
15	7	4
15	16	4
20	10	5
12	7	6
18	17	10
14,409	12,455	5,0909
3,6731	3,8635	2,4282



Tabulka č.3 - dívky

E	N	L
20	6	8
10	17	8
16	15	8
20	11	6
15	9	8
21	13	6
17	12	8
18	13	6
16	17	6
16	11	2
10	19	3
16	12	5
18	13	8
13	19	4
12	13	9
13	10	7
18	7	6
16	10	6
8	13	5
17	8	5
14	9	3
15,429	12,238	6,0476
3,4579	3,6456	1,9359

Tabulka č. 4 - obě pohlaví

E	N	L
14	15	5
18	10	6
4	14	8
17	10	5
10	16	6
11	17	10
18	16	2
15	14	2
16	7	4
16	11	8
16	17	3
12	13	1
16	6	5
9	9	6
13	14	6
14	18	2
18	10	4
15	7	4
15	16	4
20	10	5
12	7	6
18	17	10
20	6	8
10	17	8
16	15	8
20	11	6
15	9	8
21	13	6
17	12	8
18	13	6
16	17	6
16	11	2
10	19	3
16	12	5
18	13	8
13	19	4
12	13	9
13	10	7
18	7	6
16	10	6
8	13	5
17	8	5
14	9	3
14,90698	12,34884	5,55814
3,564467	3,715372	2,228627

Tabulka č.5

	x1	x2	y1	y2	y3	y4	y5	y6	y7
x1	1	0,111	-0,144	0,029	-0,217	0,039	-0,031	0,215	0,089
x2	0,111	1	0,231	-0,1	0,022	0,135	0,054	-0,014	-0,004
y1	-0,144	0,231	1	-0,301	-0,041	0,045	0,008	-0,37	0,119
y2	0,029	-0,1	-0,301	1	-0,041	0,118	0,056	0,219	0,195
y3	-0,217	0,022	-0,041	-0,041	1	-0,172	0,185	-0,055	-0,181
y4	0,039	0,135	0,045	0,118	-0,172	1	-0,353	0,123	0,11
y5	-0,031	0,054	0,008	0,056	0,185	-0,353*	1	-0,301	-0,088
y6	0,215	-0,014	-0,37	0,219	-0,055	0,123	-0,301	1	0,108
y7	0,089	-0,004	0,119	0,195	-0,181	0,11	-0,088	0,108	1

Statistická významnost

\* =  $p < 0,05$

Vysvětlivky značek:

x1 – pohlaví

x2 – věk

y1 – extraverte

y2 – neuroticismus

y3 – lži skóre

y4 – spokojenost v rodině

y5 – problémy v rodině

y6 - kamarádi

y7 - přání

Tabulka č.6

<b>Položky</b>	<b>5</b>	<b>4</b>	<b>3</b>	<b>2</b>	<b>1</b>	<b>Nejdůležitější</b>
Důvěra	31	10	1	0	1	26
Materiální zabezpečení	4	13	19	7	0	1
Vyjádření podpory	17	16	8	2	0	3
Vyjádření zájmu a zaujetí	4	25	10	3	1	2
Potřeba jistoty a bezpečí	23	13	6	1	0	5
Trvalost a hloubka citových vztahů	11	23	6	2	1	2
Společenský prostor, čas a prožitky	5	16	16	5	1	4

Tabulka č.7

<b>Položky</b>	<b>5</b>	<b>4</b>	<b>3</b>	<b>2</b>	<b>1</b>
Zanedbávání dětí	21	18	3	1	0
Týrání dětí	41	1	0	0	1
Sexuální zneužívání	36	4	1	0	2
Emoční zneužívání	16	14	12	0	1
Rozvod rodičů	9	13	12	9	0
Hádky rodičů	8	8	21	5	1
Duševní nemoc v rodině	7	15	15	5	1
Nemoc v rodině	6	13	13	10	1
Postižený člen v rodině	11	12	7	12	1

Tabulka č.8

Položky	1	2	3	1	2	3	1	2	3	1	2	3	1	2	3
	<b>5</b>			<b>4</b>			<b>3</b>			<b>2</b>			<b>1</b>		
<b>1.</b>	2	2	4	4	4	8	5	1	6	1	2	3	0	0	0
<b>2.</b>	5	6	6	4	0	4	3	1	4	0	2	2	0	0	0
<b>3.</b>	2	3	5	6	3	9	2	0	2	1	2	3	1	1	2
<b>4.</b>	5	3	8	3	2	5	2	2	4	1	0	1	1	1	2
<b>5.</b>	2	4	6	5	1	6	2	1	3	1	1	2	2	1	3
<b>6.</b>	4	2	6	1	6	7	3	6	9	3	0	3	1	0	1
<b>7.</b>	0	2	2	4	0	4	4	0	4	3	5	8	1	1	2
<b>8.</b>	6	6	12	5	1	6	1	1	2	0	2	2	0	0	0
<b>9.</b>	11	7	18	0	1	1	0	1	1	1	0	1	0	0	0
<b>10.</b>	6	5	11	1	2	3	5	2	7	0	2	2	0	0	0
<b>11.</b>	7	5	12	2	2	4	3	2	5	0	2	2	0	0	0

1 – Dívky

2 – Chlapci

3 – Žáci celkem

Tabulka č.9

Položky	<b>5</b>	<b>4</b>	<b>3</b>	<b>2</b>	<b>1</b>
<b>1.</b>	18	14	8	3	0
<b>2.</b>	31	4	4	3	1
<b>3.</b>	21	15	2	3	2
<b>4.</b>	17	14	8	1	2
<b>5.</b>	14	15	7	3	3
<b>6.</b>	14	16	13	3	1
<b>7.</b>	8	14	8	10	2
<b>8.</b>	22	13	5	4	0
<b>9.</b>	35	5	1	1	1
<b>10.</b>	13	7	19	3	2
<b>11.</b>	17	11	15	2	0