

**JIHOČESKÁ UNIVERZITA V ČESKÝCH
BUDĚJOVICÍCH**

PEDAGOGICKÁ FAKULTA

Katedra výtvarné výchovy

DANIELA HÜTTEROVÁ

**Magisterské studium učitelství pro 1. stupeň NŠ
4. ročník**

„CESTY DOMOVEM“

(„A ways to the home“)

„MÝTUS KRAJINY – TŘEBOŇSKO“

(„A myth of landscape - Třeboňsko“)

Diplomová práce

**Vedoucí práce: Mgr. Zdeněk Hosman
České Budějovice 2008**

Prohlašuji, že svoji diplomovou práci jsem vypracovala samostatně pouze s použitím pramenů a literatury uvedených v seznamu citované literatury.

Prohlašuji, že v souladu s § 47b zákona č. 111/1998 Sb. v platném znění souhlasím se zveřejněním své diplomové práce, a to v úpravě vzniklé vypuštěním vyznačených částí (soubor kreseb), archivovaných katedrou výtvarné výchovy na elektronickém nosiči CD, fakultou elektronickou cestou ve veřejně přístupné části databáze STAG provozované Jihočeskou univerzitou v Českých Budějovicích na jejích internetových stránkách.

Diplomová práce obsahuje 60 494 znaků.

V Českých Budějovicích dne 13. 4. 2008

.....

Děkuji panu Mgr. Zdeňku Hosmanovi za velice cenné rady při vedení diplomové práce, za jeho ochotu a trpělivost.

Anotace diplomové práce

Diplomová práce je rozdělena na dvě části - na část praktickou a část teoretickou.

Praktická část „Cesty domovem“ je tvořena 10 kresbami z třeboňské oblasti.

Teoretická část „Mýtus krajiny – Třeboňsko“ je souhrnem odborných informací o třeboňské krajině, ale také souhrnem vlastních zkušeností studentky s touto oblastí.

A diploma work has two part – the practical part and the theoretical part.

The practical part „A ways to the home“ contains a ten draws of Třeboňsko.

The theoretical part „A myth of landscape – Třeboňsko“ contains a special informations about scenery of Třeboňsko, but too contains own experience of student with this region.

OBSAH

1.	ÚVOD	6
2.	POČÁTKY ČESKÉHO KRAJE	7
3.	TŘEBOŇSKÁ KRAJINA	10
4.	VÝVOJ TŘEBOŇSKÉ KRAJINY	12
4.1.	Druhohory	12
4.2.	Třetihory	12
4.3.	Čtvrtohory	13
5.	USAZENINY, GEOLOGICKÁ STAVBA	14
6.	PODNEBÍ	16
7.	PŮDA	17
8.	LESY	18
9.	DUBY	20
10.	LIDÉ NA TŘEBOŇSKU	21
10.1.	První kolonisté	21
10.2.	Třeboň	22
10.3.	Megalithy	22
10.4.	Lidská činnost	22
11.	KULTURA A UMĚNÍ NA TŘEBOŇSKU	24
11.1.	Práce na venkově	24
11.2.	Zvyky.....	25
11.3.	Lidské pověry a pověsti	26
11.4.	Třeboňský folklór	27
11.5.	Třeboňské nářečí.....	27
12.	TEKOUCÍ VODSTVO	28
12.1	Lužnice a Nežárka	29
12.2	Zlatá stoka a Nová řeka	30
13.	RYBNÍKÁŘSTVÍ	31
14.	ZÁVĚR	33
14.1.	Slovo na závěr.....	33
14.2.	Mé toulky krajinou.....	33
15.	SEZNAM POUŽITÉ LITERATURY	34

16.	PŘÍLOHY	36
16.1.	Obrázkové přílohy.....	36
16.2.	Mé kresby.....	38

1. ÚVOD

Dnes už je jen málo krajin v Čechách, které i přesto, že byly zasaženy lidskou kulturou, zachovaly si svou přirozenou tvář z velké části neporušenou. Mezi takové kraje patří i Třeboňsko. Oblast rozprostírající se v jižních Čechách, která zůstávala pro svoji jedinečnou krajinu dlouho neosídlena, je i z tohoto důvodu dnes právem zařazena mezi nejkrásnější kraje České republiky.

S touto oblastí zacházeli lidé opatrně a trvalo jim poměrně dlouho přeměnit močálovitou, zabahněnou a zalesněnou krajinu na krajinu kulturní. A přesto je zde ještě po tak dlouhém vývoji cítit jakási historie dávných dob. Když člověk opustí svá obydlí a projde se lesem nebo kolem hrází rybníků, všude na něho promlouvá duch minulosti tohoto kraje. Představuje si, jak to zde asi v minulosti vypadalo a jak se krajina za ta léta změnila.

Třeboňská krajina je výsledkem dlouholeté usilovné práce člověka. Nereprezentuje původní, člověkem nenarušenou krajinu, ale právě naopak. Je krajinou do jisté míry přetvořenou. Zásahy lidí byly však k této oblasti velice šetrné, a proto na ni neměly větší nepříznivý vliv. Dnes se tedy můžeme s oblibou procházet v jejích rozlehlých končinách a dýchat její lehkost a přirozenost.

Je jistě mnoho důvodů, proč rádi chodíme na určitá místa konkrétní krajiny. Může to být pro pouto, které nás s krajinou pojí, pro štěstí, které nám krajina přináší, pro zvyk a pocit bezpečí, ale i pro touhu objevit její dosud neprobádaná místa. Taková místa jsou všude na světě a jedním takovým je i Třeboňsko. Toto území bude vždy patřit k nejkrásnějším krajům nejen celé České republiky, ale i celého světa. Proto je třeba dobrých lidí, kteří se o něj vždy budou umět starat.

2. Počátky českého kraje

V Kosmově Kronice české se vypráví pověst o praotci Čechovi, jak přivedl svůj kmen do zaslíbené země a ta dostala jeho jméno. Ta krajina dostala jméno Čechy a jakoby se toho od těch dávných dob mnoho nezměnilo. Sám Kosmas o této zemi poznamenává: „Podle učení geometrů se dělí povrch zemský na dvě polovice, z nichž jednu zaujímá pod svým jménem Asie, druhou Evropa s Afrikou. V Evropě leží Germania a v jejích končinách směrem k severní straně daleko široko se rozkládá kraj, kolem dokola obklíčený horami, jež se podivuhodným způsobem táhnou po obvodu celé země, že se napohled zdá, jako by jedno souvislé pohoří celou tu zemi obklopovalo a chránilo. Zvěře bylo ve hvozdech bez počtu jako písku v moři nebo jako hvězd na nebi...“¹ Dále píše o prvních lidech, kteří do těchto míst vkročili. Kolik jich bylo, to nikdo přesně neví. Hledali zde vhodná místa pro stavění svých příbytků. Proč asi? Možná byli okouzleni horami a lesy protkaných provázky cest, protékajícími řekami se zelenými břehy a rozkvetlými loukami určených k odpočinku.

Antonín Macek

Mé Čechy

Mé Čechy!

Jste srdce Evropy tepající,
či nejněžnější, nejjásavější píseň její?
Zde slunce vstalo z chmury
a usmálo se nejtepleji v bělostných oblacích
a zlíbalo novou zemi zaslíbenou,
řek slavných vykouzlilo nádherná zrcadla
i luhy rozpučelé zelení nejvonnější
a posetou jiskrami nádherných drahokamů.²

1 Einhornovi, M. a E.: *Země má*. Praha 1981, s 15.

2 Blahynka, M.: *Tisíc let české poezie*. Praha 1974, s. 54.

Jak tedy kdysi dávno naše Země vypadala? Všude se zřejmě rozprostíraly husté pralesy propletené koryty řek, potoky a hlubokými bažinami. V hustých lesích nedotčených lidskou rukou se skrývala prastará zvěř. Všude kolem volně pobíhali jeleni, ryši, vlci, divoká prasata, medvědi a létali ptáci. Stromy byly spíše listnaté, ale jehličnany tu také byly hojně zastoupeny. „Každý strom, který stářím spadl, byl nahrazen novým stromem, který vyrostl z jeho trouchu. To se neustále opakovalo. Tak tenkrát bujel život v těchto končinách.“³

To je však jen jedna etapa vývoje z miliónu dalších. Vždyť i sám J. Augusta nám ve svých knihách napsal: „Svět nebyl vždy takový, jaký dnes vidíš kolem sebe. Ten je jen výsledkem nesmírně dlouhého vývojového procesu, který se počal odehrávat hned po vzniku Země a po vzniku života.“ Dále pokračuje: „Během těchto nesmírně dlouhých roků měnila Země neustále svou tvářnost. Staré pevniny zanikaly a nové vznikaly, stará vysoká horstva byla snižována v paroviny a horotvornými procesy byla vysoko k oblakům vztyčována horstva nová. Rozlehlé močálovité pralesy byly vysušovány a měněny v bezútesné pustiny a pouště, zatímco jinde a jindy bohaté vodní srážky a přívaly měnily pouště a pustiny v zelené kraje bujného rostlinstva. Jak se měnila Země, tak se měnilo i rostlinstvo a živočišstvo. Od nejjednodušších a nejprostších forem života, od živé bílkovinné vložky dospěl dlouhými věky vývoj všeho živého až k dnešním nejsložitějším formám rostlinným a živočišným, ba i k samému člověku, který jako vše ostatní živé je taktéž produktem vývoje a ne stvořením.“⁴ Tato slova vystihují celý vývoj krajiny a její rozmanitost. Budeme-li ho chtít zachytit celý, pak budeme muset začít od jeho úplných začátků. Ty lze zařadit již do Prahor (4000 miliónů let př.n.l.), kdy se začala tvořit zemská kůra a již zde v moři započal první náznak života.

Ve starohorách, tedy zhruba před 2500 milióny let, bylo naše území z převážné části zaplaveno mořem, kde se život dále rozvíjel.

V prvohorách (545 miliónů př.n.l.) pak byla většina území České republiky souší. Pouze na Moravu a do středních Čech se dostalo moře. Na konci prvohor začalo tzv. hercynské vrásnění, docházelo k vyzvednutí horstva (pro Třeboňsko důležitá Šumava, Českomoravská vysočina), vzniku sladkovodních jezer a k rozvoji plazů. Všude kolem rostly plavuně, přesličky a kapradiny.

V Druhohorách bylo naše území také převážně souší (pronikání moře na sever a východ, ukládání písků a jílu). Na konci druhohor vznikaly sladkovodní pánve a svůj

3 Čerpáno z knihy : Patočka, K.: *Náš les*. Praha 1989.

4 Augusta, J.: *Z hlubin pravěku*. Praha 1959, s. 134.

počátek zde má i pánev Třeboňská. Vodu i souš obývali dinosauři a kolem kvetly nahosemenné rostliny.

Ve třetihorách došlo k dalšímu vrásnění (Alpínskému), horstva začala dostávat svoji konečnou podobu, utvářely se pánve a započal vývoj říční sítě. Po zemi pobíhali již první savci a území pokrývala tropická flóra.

Ve čtvrtohorách se začaly střídat chladná doba ledová s teplejší dobou meziledovou. Docházelo k dalšímu rozvoji savců a datuje se zde počátek člověka.

Můžeme si tedy představit jak to v dobách dávných na našem území vypadalo. Zda se tito všichni tvorové a rostlinná společenstva objevovali i na území Třeboňska, je více než pravděpodobné. Nálezy však na tomto území byly doposud velmi malé.

3. Třeboňská krajina

Třeboňsko je jedním z dalších krajů, kterým nás příroda obohacuje. Kraj určitě svůj mezi všemi kraji. Příroda zde hraje všemi barvami a charakterizovat jej pouze jednou barvou či linkou by bylo nemožné. Pokud člověk stoupí do těchto míst, kde se do sebe prolétají rybníky s poli, pole s lesy, lesy s trávou, tráva se vzduchem, pak jistě sám uzná v jak krásné, možná trochu melancholické, napohled klidnější krajině se nachází. Skaliska a hornaté oblasti jsou Třeboňsku poměrně cizí. Je to spíše rovinný kraj, kterému se sem tam postaví do cesty nějaký ten kopec.

Významným českým básníkem, který věnoval několik veršů třeboňské krajině, byl i František Hrubín.

František Hrubín

(Můj zpěv)

Za noci měsíčné

Kdybych však sto let žil, sotva stačil bych sám
obsáhnout jenom to, co dnes na očích mám,
pod lunou městečko snivě zamžených tvarů,
sklárnou, v níž člověk zná pěkně z tekoucích žárů
dát křehký tvar a zvuk, v dálce Lutovu ves,
nad svůdnou hladinou jako strnulý les,
kraj, z něhož v obžínkách padá klasnatá tíha,
kde bez honosných gest člověk sítěmi zdvíhá
z vod rybonosné dno na stůl vánočních Čech,
kde roucho bájí má v každém kvítečku steh.⁵

Tato malebná oblast se rozprostírá na jihu Čech, těsně sousedí s Dolním Rakouskem a je vzácným dědictvím našich předků a příkladem, jak lze s přírodou zacházet a žít s ní ve shodě a v její spanilosti. Je to jedno z mála míst, které bylo po staletí lidmi přetvářeno, a přesto si zachovalo přirozený vzhled a harmonii. Příroda zde nebyla člověkem narušena, pouze upravena.

5 Hrubín, F.: *Můj zpěv*. Praha 1969, s. 85.

Ještě v některých oblastech lze spatřit krajinu ve svém původním vzhledu, zcela nepřeměněnou s původními porosty. Výstavba rybníků, odlesnění krajiny a další zásahy nenarušily přirozený vývoj zdejšího života, a proto na rozsáhlých místech můžeme vidět překrásné druhy z rostlinné i živočišné říše. A právě i díky tomuto množství vzácných a ojedinělých společenstev patří Třeboňsko mezi nejkrásnější a nejchráněnější oblasti celé České republiky.

Pokud se na tuto oblast podíváme z mapy, bude se nám zdát jako nepatrný zelený ovál tam úplně na jihu. Ovšem budeme-li stát přímo v ní, cítíme její rozlehlost a pohltí nás chuť prozkoumat tuto krajinu ve všech jejích houštinách, kam možná noha člověka doposud nevkročila.

Na první pohled by se mohlo zdát, že je Třeboňsko krajem bouřlivým, kde voda neustále padá a vítr stále fouká. Opak je ale pravdou. Třeboňsko je krajem poměrně klidným. Není to místo velkých vichrů a bouří, jak by si mohl kdekdo myslet.

Každému, kdo tento kraj navštíví, se naskytne pohled na velké množství rybníků, vzácných rašelinišť, šumivých lesů, toků řek, ale i lidských obydlí, která s krajinou plně harmonizují. Je skutečný zážitek, procházet se touto poklidnou krajinou, kde člověku vůbec nic nechybí. Jakoby se zde člověk podřídil krajině a respektoval ji. Nejen pro nic za nic se Třeboňsko stalo inspirací pro velké množství umělců, ať už z řad kreslířů, malířů, spisovatelů či jiných významných osobností.



Výtopa rybníka Rožmberka

4. VÝVOJ TŘEBOŇSKÉ KRAJINY

Třeboňsko je poměrně zarovnaná, plochá oblast, která je obklopena ze všech stran pohořími. Na jihu je lemováno Šumavou a podhůřím Novohradských hor, na západě a severu Lišovským prahem (505 m n.m., Dunajovická hora) a Českým masivem, na východě a jihovýchodě pak výběžky Českomoravské vysočiny (podél řeky Nežárky).

Krajina má vyšší nadmořskou výšku na jihu (kóta 509 m n.m., v polesí Jakule), k severní části se pak snižuje (nejnižší místo je v severní části řeky Lužnice, 395 m n.m.). Toto vše vznikalo v určitém vývoji a je důsledkem vnitřních geologických sil země.

4.1. Druhohory

Předpokládá se, že již v posledním období druhohor se začala utvářet Třeboňská pánev. V této době se všude rozlévala obrovská jezera. V nich se pak ukládaly různé druhy usazenin starého krystalinika. Ty se neustále pohybovaly a měnily svůj vzhled až do své konečné podoby, skoro ploché paroviny (400 - 500 m n.m.).

4.2. Třetihory

I když počátky utváření Třeboňské pánve sahají již do konce druhohor, těžiště jejího vzniku je spíše v období třetihor. Pánev vznikla při alpínském vrásnění v třetihorách jako rozsáhlá sníženina. Na území byl vyvíjen veliký tlak od jihu, který způsoboval neustálé hnutí zemské kůry a poklesy zemských ker v této oblasti. Stalo se tak před více než 100 miliony lety. Díky neustálým pohybům vznikla skutečně pestrá mozaika vrstev, které spočinuly na krystalinickém podloží.

Jak neskutečná je představa, že až na naše území pronikalo moře z jihu a v té době byla celá třeboňská oblast zaplavena mořem nejen na jihu, ale i na severovýchodě. Ve druhohorách byla ale pánev ještě stále souší.

Období třetihor bylo charakteristické svojí velice bujnou tektonickou činností, která způsobila narušení tzv. Vídeňské pánve a zaplavení třeboňské oblasti Vídeňským mořem, které zde vytvořilo další nesčetná jezera (slaná i brakická). Tato jezera byla spojována řekami, které se odvodňovaly především na jih, kde se pak vlévaly do Vídeňského moře. Další pohyby zemské kůry v třetihorách způsobovaly vyzdvihování a klesání pohoří a to mělo za následek, že bylo spojení s Vídeňským mořem přerušeno.

Společně s vyzdvižením Alp se začal zvedat i Český masiv a pánev byla definitivně odříznuta od moře. Byla zaplavena sladkovodním jezerem, které odvádělo vodu směrem k jihu. Během této doby bylo tedy Třeboňsko zaplaveno rozsáhlými jezery a vodními toky s močály. Hloubka jezer však kolísala a docházelo k jejich vysychání a znovu naplnění. Z naplavenin, které se ukládaly do jezer a říčních toků, vznikaly vrstvy pískovců, jílovců a štěrkopísků.

Přibližně koncem třetihor, tedy před 3 - 4 miliony let, se začal ráz pánve opět měnit. Docházelo opakovaně k neklidům země a posuvům pánve. Jedna z ker byla vytlačována a rozdělila toto území na dvě pánve - Třeboňskou a Českobudějovickou. Od této doby už má Třeboňsko rozlohu jako dnes. Důležité v této době bylo také vyzdvižení Novohradských hor a zabráněním tak odtoku vody na jih, jak tomu bylo doposud. Nastala změna v odvodňování této oblasti a to směrem na sever. Utvořily se nové říční sítě (řeka Lužnice a Nežárka) a mokřiny, ve kterých vznikala rozsáhlá rašeliniště.

4.3. Čtvrtohory

Ve čtvrtohorách (před 2 milióny let) se podnebí velmi změnilo. Už na konci třetihor se počasí začalo zhoršovat a ochlazovat. Docházelo ke střídání teplejších období meziledových (interglaciálů) s dobami ledovými (glaciálů). Během celých čtvrtohor se toto střídání uskutečnilo zhruba devětkrát.

Vývoj třeboňské krajiny tedy pokračoval i v pozdní době ledové, kdy se tato krajina nelišila od dnešní skandinávské krajiny na severu. Podnebí zde bylo chladné a suché a téměř bezlesé. Pouze místy se kymácely do větru skupinky borovic, bříz a vrb.

Přibližně devět tisíc let před našim letopočtem docházelo opět k postupnému oteplování krajiny a zvlhčování klimatu. Rozsáhlé vodní plochy se proměnily v močály a krajina se pokryla hustým borovým lesem. Během dalších let přibývaly další a další porosty bříz, olší, vrb, smrků, lip, dubů, jedlí a buků.

Podoba pralesa s bujnou vegetací zde přetrvala až do příchodu prvních lidí. Ti vtiskli krajině nový přírodní ráz.

5. USAZENINY, GEOLOGICKÁ STAVBA

Třeboňsko svými vrcholky sahá v průměru až do výšky 410 - 450 m n.m., což je poměrně vysoko. Z hlediska celé České republiky není Třeboňsko tak nízko položeným bodem, jak by se mohlo zdát.

Pánev existuje více jak 100 milionů let. Za tuto dobu se zde nahromadily různé vrstvy usazenin. Tyto procesy se zde uskutečňovaly zhruba na konci Druhohor a také v Třetihorách, kdy byla oblast zaplavena spoustou jezer. Usazeniny byly snášeny vodou z okrajů stabilního území. Mezi nejvíce usazované patří jíly, štěrky a také písky. Poslední jmenované tvoří pro Třeboňsko také jeden typický, a dalo by se říct neobvyklý přírodní úkaz. Jsou to větrem naváté písky, které utvořily opravdu unikátní písečné přesypy především v severní části toku řeky Lužnice a Nežárky. Některé jsem byly naplavovány i koryty řek. Nejznámější písečné přesypy jsou písečný přesyp u Vlkova a Slepíčí vršek u Lužnice.

Nejstarší uloženiny pocházejí ze svrchnokřídového - senonského období (usazeniny klikovského souvrství) . Pánev vznikala v komplexu pevných, přeměněných hornin (především rul). Ten byl narušen tektonickými poruchami a modeloval se v něm celý pánevní prostor.

Rytmus ukládání okolního reliéfu se neustále opakoval. Během procesu se zde uložily tři hlavní složky. Jsou to už zmíněné *písčité vrstvy* (písky, štěrky, pískovce, slepence), *jemné vrstvy jílu a jílovců* (fialové, červenohnědé, šedé, mramorované jílovce) a *tmavohnědé až šedé vrstvy jílovců* (jílovce, často s vysokým podílem zuhelnatělých zbytků).

V druhohorách vznikaly usazeniny, které jsou pro Třeboňsko dnes asi nejvýznamnější. Jsou to usazeniny tzv. **klikovského souvrství** (název podle obce Klikov, mocnost až 350 m). Toto souvrství se rozprostírá po celé Třeboňské pánvi, tvoří tedy převážnou část třeboňských usazenin.

Ve starších třetihorách se zde uložilo také tzv. **lipnické souvrství** (okolí Lipnice), které zabírá zhruba 1/4 území. Jsou to převážně vrstvy bělošedých hrubozrnných až jemných písků.

V mladších třetihorách dochází k přerušení sedimentace, k intenzivnímu větrání a klimatickým změnám. Vzniká tzv. **zlivské souvrství**. Dochází k prokřemenění krajiny a to v době, kdy se přerušilo spojení s mořem.

Dále také ve svém vývoji vzniká tzv. **souvrství mýdlovarské**, které obsahuje lignitové sloje (vrstvy nejmladšího uhlí), jíly, písky a křemelinu. V Třeboňské pánvi se nachází pouze na několika místech (Domanín – asi nejlépe zachované, Třeboň). Lze sem přiřadit i krásné a velmi cenné vltavíny.

Mezi nejmladší usazeniny vzniklé také ve třetihorách patří horniny tzv. **souvrství lednického**. Toto souvrství obsahuje kaolinické šedé jíly, které jsou ohnivzdorné. Nalezneme je v okolí Lipnice a také v okolí Borovan.

Ve čtvrtohorách se usazují na některých původních horninách terasové písky a své místo tu nachází i pro Třeboňsko známá a vzácná rašelina, která se vyskytuje jak na jihu, tak na severu pánve.

Usazeniny, které se tvořily ve třetihorách, se překrývají s klikovským souvrstvím na západě. Na východě se pak překrývají s krystalinikem (tvořené rulami a žulami) v Českomoravské vysočině.

Údolí niv je zaneseno naplaveninami z období čtvrtohor, které sem byly unášeny z nezalesněných ploch. Starší naplaveniny jsou spíše hrubšího a jemnějšího typu písků. Ty mladší jsou jemnozrnnějšího charakteru s vyšším obsahem organických látek.

O celkovém množství usazenin lze říct, že nejvíce zastoupeny jsou horniny křídového stáří, které zabírají zhruba 2/3 celé oblasti.



Klikovské souvrství

6. PODNEBÍ

Počasí každého kraje určuje nejen na Třeboňsku, ale i všude na světě také jeho zeměpisná poloha. U třeboňského kraje to platí pak dvojnásobně. Poloha má skutečně důležitý vliv na to, jak se zde počasí bude chovat. Podnebí Třeboňska se chová velmi zvláště. Jinak se chová ve středu pánve a jinak v jeho kopcovitých okrajích.

Celá Česká republika leží v srdci Evropy, proto její vnitrozemská poloha dává kraji spíše mírný ráz, a to jak v podobě přicházejících mrazů a větrů, tak přívalu srážek.

Třeboňsko se rozprostírá v mírném pásmu Evropy a proudí k němu vzduch směrem od atlantického oceánu. Dá se tedy říct, že klima je mírné, mírně vlhké s mírnou zimou pahorkatinového typu.

Proudění vzduchu, dalšího z ohromujících živlů, byť neviditelného, ale o to více budícího naší pozornost, je třeba si také všimat. Ač by se nezdálo jeho rychlost a proudění jsou velice důležité pro zdejší podnebí. Převládají větry západní, ale foukají jsem i větry jihovýchodní. Občas zde dochází k tzv. stagnaci proudění vzduchu. To souvisí také s tvořením se mlh v letním období a k časté inverzi.

Počasí ovlivňují i Alpské a Šumavské pohoří, které způsobují především vyšší teploty a nižší srážky. Měsíc, kdy je nám největší zima, je leden a měsíc, kdy je nám naopak hodně teplo, je červenec.

I když na náš kontinent vane oceánské klima, je klima spíše kontinentální se sklonem k větším srážkám v letním období. Mnoho srážek spadne v červenci v období bouřek. Celkově však nejsou na tomto území tak vysoké, což by se vzhledem k tomu, že je Třeboňsko mokřadní oblastí, mohlo jevit zvláštní. Vydátne zdroje vody zdejší krajinně zajišťují sousední hory.

Trvání slunečního svitu je poměrně dlouhé a naopak dnů bez slunečního záření je poměrně málo. Slunce tady svítí velice vydatně a obzvláště jeho odlesky na hladině rybníků jsou pro nás nevyčerpatelnou energií. Vlivem horších odtokových poměrů je vlhkost v této oblasti poměrně vysoká, což je asi zřejmé, neboť takových rybníků, a tedy vody, co se rozprostírá po okolí, jen tak někde nevidíme. Svůj podíl na tom má i bohaté zastoupení lesů, které do svých kořenů nasakují velké množství vody, která se pak vypařuje v jejich korunách.

7. PŮDA

Půda na Třeboňsku má ve srovnání s podobnými oblastmi České republiky jiný ráz. Je tvořena především nezpevněnými předkvaterními sedimenty. Třeboňsko se řadí mezi největší území s hydromorfními půdami v Čechách. Hodně rozšířené jsou podzolové půdy (na jihovýchodě Třeboňska), pseudogleje, gleje (západní část Třeboňska) a nivní půdy vyskytující se v nivách řek. Hnědé půdy se vyskytují především na východě. Tento kraj je druhým krajem, který obsahuje největší rozlohu těchto půd v naší republice. Nejpočetnější jsou však v této oblasti tzv. rašelinné, organogenní půdy (Mokrá luka u Třeboně).

Ač by se to možná na prvním pohled nezdálo, Třeboňsko v současnosti neoplývá velikou rozlohou zemědělských, tedy nezalesněných půd a i v minulosti tomu nebylo jinak. Utváření zemědělských půd započalo ve 12. století, kdy se začalo s kácením lesů a celkovou úpravou krajiny.

Zdejší podmínky však nikdy nedovolily, aby zde byla půda hojně využívána. Ačkoli byla pro obyvatele důležitým bodem jejich obživy, její složení chudé na živiny bránilo velkým výnosům.

Třeboňsko bylo tedy původně územím velkoplošně chudým z hlediska úrodnosti. Až zemědělská a hospodářská činnost způsobily změnu půdní pokrývky. Došlo k postupnému zvyšování půdních minerálů, hlavně ke zvýšení dusíku a fosforu. Velká plocha písčitých, jílovitých a rašelinných půd je důsledkem toho, že na mnoha místech krajiny zůstalo tolik lesních, nezemědělských půd a rybníčních soustav.



8. LESY

Ještě před tím, než Třeboňskou krajinu začali osidlovat první lidé, bylo území pokryto souvislými, močálovitými lesy. Jen na málo místech byly lesy přerušeny menšími, vodními plochami, tj. říčními koryty s jejich rameny a různými tůněmi. Nezalesněné plochy se objevovaly především v místech požárů nebo větrných polomů, které byly součástí lesa.

Největší rozlohu původních pralesů zabíraly především jedlové doubravy. Z těch se ale nezachovalo téměř nic. Pouze na některých místech lze ještě vidět izolované skupinky mohutných jedlí bělokorych (*Abies alba*), svědky existence bývalých pralesů. V údolích řek rostly střemchové doubravy s dubem letním. Nejkrásnější a nejrozsáhlejší fragmenty se zachovaly v nivách řeky Lužnice a Nežárky v blízkosti Novořecké hráze. V údolí řek byla také hodně rozšířená olše lepkavá (*Alnus glutinosa*). Dnes tyto krásné stromy můžeme spatřit nejen u řek, ale i na jiných zamokřených plochách, například pod prosakujícími hrázemi rybníků. Na východě Třeboňska byly rozšířeny převážně bučiny, které jsou dnes patrné v jiných kulturách v okolí rybníka Staňkov a na jiných kopcovitých místech. Podél řeky Lužnice byly v sušších místech brusinkové borové doubravy, které se přeměnily v bory.

Ještě tedy zhruba ve 12. století byla rozloha lesa taková, že zaplňovala skoro 100% krajiny. Od tohoto období už se zde začaly objevovat první kolonisté a lesy začaly čím dál tím více ubývat. Postupem času, s měnícím se charakterem doby, se měnil i charakter krajiny a lesy byly hojně káceny a vypalovány. Krajina začínala mít jiný ráz. Vypalováním lesů vznikaly rozsáhlé louky, osady, samoty a o něco později i rybníky. Tento vývoj probíhal několik století a ustálil se zhruba před více než sto padesáti lety. K odlesňování krajiny přispívalo i počasí. Některé stromy jednoduše nevydržely odolávat silným vichrům, a proto v dnešní době zabírají zhruba necelou polovičku zdejšího území.

V počátečních obdobích kolonizace se tak rozložení lesa změnilo. Lesy byly zpočátku hojně devastovány a rychle stoupala spotřeba dřeva. Dříví bylo splavováno po řece Lužnici, která se vlévá do Vltavy, tudy pak splavování pokračovalo. První mýcení se provádělo v západní části Třeboňska a to proto, že tam nebyla tak zamokřená krajina jako kolem řeky Lužnice.

V druhé polovině 17. století zůstala situace poměrně stejná. Lesy byly stále káceny a půda se rychle měnila na pole a louky. V lesích byla povolena pastva dobytka, což mělo

také své následky. Dříví se páliło a popel byl používán pro výrobu potaše a za války i k střelnému prachu. Konec 17. století znamenal obrat. Lidé sázeli nové stromky a tím docházelo opět k zalesňování krajiny převážně borovicemi a smrkem. Dříve bohaté smíšené lesy jedlo - bukové byly nahrazeny borovicemi a smrkem. Nucený hospodářský zásah narušil krajinu a lesní půda začala být nekvalitní.

Dnes se plocha lesů na Třeboňsku poměrně zvyšuje. Lesy jsou vysazovány a na některých místech, zvláště těch, které byly hospodářsky hodně využívány, byla jejich struktura znovu obnovena. Dá se říci, že za poslední dvě století získala krajina nový charakter rozsáhlých lesních ploch, místy vysoce hospodářsky výnosných, ale z původních lesů se zachovaly pouze nepatrné zbytky.

Lesy změnilo nejen svoji rozlohu, ale také druhovou a věkovou skladbu, proto v dnešních třeboňských lesích uvidíme hlavně jehličnany a to především borovici lesní (Borovice lesní je významným místním ekotypem. Má štíhlý, rovný kmen s délkou v průměru kolem 40 metrů a štíhlou kuželovitou korunu) a smrk ztepilý. Ty zde rostly již dříve, ale ne na tak velkých plochách jako v dnešní době, v podobě jiných monokultur. Z některých porostů blízkých těm původním se dnes zachovaly pouze fragmenty. Některé se jim alespoň svou podobou přibližují (například olšiny ve výtopách rybníků). Velmi ceněnými stromy byly v dobách velkých panovníků především duby a jedle. Duby byly pevnými kvalitními stromy, které dlouho vydržely. Jedle byly využívány k výrobě vodních stožárů a k zpevnování hrází. Zvláště na jedli se její dlouholeté hospodářské využití podepsalo nejvíce. Skoro z třeboňských lesů vymizela.

Ze všech lesních typů se asi nejvíce na území Třeboňska zachovaly blatkové bory na rašeliništích (borovice blatka, bříza přítá, rojovník bahenní,...).

Přeměna lesů do dvou hlavních druhů jehličnanů měla vliv na výskyt rostlinných a živočišných druhů. Vymřely především ty, které byly vázány na jedliny a bučiny. Společně s kácením lesů jich čím dál více ubývalo.



9. DUBY

O třeboňské krajině psalo mnoho známých básníků. Mezi ty, kteří věnovali chvíli svého času, aby si mohli oživit vzpomínky na třeboňskou krajinu, patřil i Jaroslav Vrchlický. Ten zavzpomínal právě na duby stojících na hrázích třeboňských rybníků v básnické sbírce „Strom života“.

J.Vrchlický

(Strom života)

Dubům rožmberského rybníka

Pan Krčín z Jelčan kdys nás rukou přemělou
a mozkou dūmyslem v ty rozestavil břehy,
by ve vln útoky jsme zřely, v pěnu stmělou,
by nezlákaly nás ni hrom ni blesků šlehy.

By naše kořeny gigantů byly paže,
jež hráz kol třímají a pevnou rukou drží,
by celé oblasti vod těchto byly stráže,
hrozící trhlině, by nestala se strží.

...

Ó bouře, vítěj nám! My hráze udržíme!⁶

Třeboňské duby jsou krásnými stromy, některé z nich mohou být staré až 200 let. Byly vysazovány hlavně na hrázích rybníků a podél vodních kanálů a měly svými mohutnými kořeny zpevňovat hráze před hrozícími povodněmi. Kořeny dubů jsou tak silné, že dokáží zpevnit hráz natolik, aby udržela nepředstavitelné množství vody.

Zda však duby zpevňovaly hráze od jejich počátků, není doposud úplně jisté. Je zřejmé, že při prvním stavění rybníků se s duby ještě moc nepočítalo. Až pozdější zkušenosti s protrháváním hrází a záplavami, vnukly myšlenku, že kořeny mohutných dubů by mohly těmto katastrofám zabránit.

Dub je strom, který byl a vždy bude součástí třeboňské krajiny a jedním z těch, kteří se podílejí na její osobitosti.

6 Vrchlický, J.: *Strom života*. Praha 1959, s. 106 – 107.

10. LIDÉ NA TŘEBOŇSKU

10.1. První kolonisté

Kdy se na Třeboňsku objevily první stopy člověka, se nedá říci úplně přesně, ale předpokládá se, že již ve střední době kamenné (v mezolitu) se na tomto místě objevovali první lidé. Dokazují to některé archeologické nálezy, které zde byly objeveny. Našly se různé fragmenty z lineární keramiky (Veselí nad Lužnicí), různé pravěké nástroje – pazourky (Ponědrážka, 1998), bronzové sekyrky (rybník Rožmberk), oštěpy (rybník Nový Vdovec) a další nálezy například u Vlkova, Klece a Stráži nad Nežárkou.

Další osídlení po skupinkách bylo zaznamenáno i v neolitu (5000 př.n.l.) v okolí řeky Lužnice. Byly to však jen malé skupinky osadníků, které se zde sdružovaly nebo jenom procházely. Hlavní jádro celé oblasti zůstalo vlastně neosídlené.

V období 1000 př.n.l. se v celé střední Evropě zhoršovalo počasí a s veškerou pravděpodobností bylo Třeboňsko v této době neosídlené.

V 8. století našeho letopočtu byly objeveny Žárové mohyly (Staňkovský rybník, Stráž nad Nežárkou), které prokázaly přítomnost člověka na našem území i v této době. Usuzuje se, že se zde mohl natrvalo usadit slovanský kmen Doudlebů z Podunají. Krajina měla ráz pralesa a přetrvala v této podobě až do středověku, kdy se zde na trvalo začali usazovat lidé a upravovat krajinu. Ostatně zdejší oblast nebyla pro člověka nejvhodnější. Její mokřady a lesy se staly výzvou, aby do této oblasti člověk raději nevstupoval.

Až tedy na konci středověku ve 12. - 14. století se lidé rozhodli, že zde budou trvale žít a postaví svá sídla. Byli to právě Slované a později také i německé kolonizace, kteří soustavným mýcením a přeměnou lesních ploch na zemědělskou, ornou půdu, započali s hospodařením této krajiny. Začalo se s velkým odlesňováním, kultivací půdy pro hospodářské účely a také s velkým odvodňováním území. Často se stalo i to, že při odlesňování této krajiny docházelo k ještě většímu zabahnění pozemků. To vzniklo především tím, že chyběly mohutné koruny stromů, které by vodu odpařovaly. Tak se začalo s budováním vodních děl – rybníků, náhonů, hrází, umělých nádrží, kam se postupně začaly navážet ryby. Stavěly se pro Třeboňsko tak typické rybníky a jejich stavba pokračovala ještě dlouho potom.

První sídla (vesnice, samoty) byla stavěna podél vodních toků. K zemědělství pak byla využívána vyšší terasovitá místa. Během vývoje osidlování docházelo k změnám charakteru sídel. Stará sídla zanikala a nová vznikala. Vždy to bylo odrazem doby. Ale

ještě dnes můžeme na mnoha místech Třeboňska vidět zachovalé stavby z dob minulých. Především velmi ceněné a dodávající vesnicím osobitý ráz jsou vesnická stavení, kapličky a boží muka dochované ještě z konce 18. a z první poloviny 19. století.

10.2. Třeboň

Důležitým místem na Třeboňsku je město Třeboň. Už název vypovídá, že toto město je a bylo v této oblasti vždy hlavním těžištěm.

První sídla, která se začala ve 12. století stavět, vznikala podél toku řeky Lužnice na tzv. Vitorazské stezce, která vedla z Rakouska do Čech. Na této stezce vznikla také Třeboň. Nejprve jako malá trhová osada Witigenawe (Vítkův luh), později se z ní stalo krásné město.

Třeboň během jejího vývoje vlastnilo několik významných rodů, ty stály také zatím, jak dnes celá třeboňská krajina vypadá. Jejich nemalé finanční prostředky i chuť hospodařit přinesly Třeboňsku jeho budoucí osobitý ráz. Největšího rozmachu dosáhla Třeboň za rodu Rožmberků, se kterým je spojena právě veliká výstavba rybníků v této oblasti.

10.3. Megalithy

Na některých místech Třeboňska se dochovaly obrovské balvany, zvláštěně nakupené na sobě, které vědci označují jako výsledek geologických procesů země. Dnes je lze vidět jihovýchodně od Třeboňska (Kníže u Kunžaku, Vysoký kámen a další). V historii byla velká většina odstřelována a použita jako stavební kámen.

Na mnohých z nich se vyskytovaly různě velké často i pravidelné prohlubeniny, které se staly věčnými spory geologů a archeologů. Jedni si myslí, že tyto prohlubeniny jsou způsobené činností člověka v dávných dobách, druzí pak, že je to pouze výsledek dlouholeté eroze kyselou vodou.

10.4. Lidská činnost

Po staletí si zde lidé stavěli své domovy. Lidská sídla jakoby byla součástí krajiny. Nenajdeme zde nějaké větší zásahy do přírody. Je pravdou, že na některých místech Třeboňska lidská ruka vykonala své. Především stavby továren a celková urbanizace měly na zdejší krajinu vliv, ovšem v porovnání s jinými místy velmi nepatrný. Vliv na to má především i pozdní příchod lidí do této krajiny. Zatímco jiná místa v republice byla už

lidmi osídlena, Třeboňsko bylo stále ještě liduprázdnou oblastí.

V krajině bylo postaveno několik desítek vesnic a menších stavení jako samoty, bašty, hájovny, které jakoby zde byly odjakživa. Tyto samostatné objekty lze vidět jen v této oblasti, jinde v České republice nic takového neuvidíme. Člověk, který začal tuto krajinu obývat, používal ke stavění svých příbytků zprvu běžný přírodní materiál, který nacházel kolem sebe. Ze začátku to bylo dřevo. Později se používalo kamene, hlíny i cihel. Překrásná jsou osamocená stavení většinou stojící u hrází rybníků tzv. bašty, ve kterých ještě dnes bydlí vodohospodáři a hlídají rybníční soustavu. Mezi nejstarší stavby se řadí tzv. návěsní vsi. Jejich domy byly orientovány kolem návsi, kudy vedla hlavní cesta vesnice (Lužnice, Novosedly nad Nežárkou,...).

Na hodně místech se zachoval ráz lidové architektury, ovšem některé domy byly i moderně přestavovány. Krásné jsou stavby postavené v Selském baroku, což dokazují spirálovité štíty na střeších domů zdobené přírodními ornamenty (větve, listy, ptáci,...).

Na tzv. Mokřích lukách na Třeboňsku najdeme ještě dnes dochované dřevěné seníky z 16. století.

Předpokládá se, že kmen Doudlebů, který na naše území přišel z jihovýchodu, jsem přinesl i jinou kulturu, než jaká se objevovala na jiných území Čech. Kmen byl ovlivněn především antickou a byzantskou kulturou.

Jan Pilař

(Jabloňový sad)

Chtěl bych být s vámi

Půjč mi své prsty, pěšino bezpečná,
a veď mne slabého rákosím dní
domů, kde zpívá rekviem večerní ozvěna
a smyčec vln v potocích zní.

Jak tě mám rád, můj nachýlený krove,
vždyť podobáš se rozepjatým dlaním,
zimničně útulný, šťastných snů rybolove,
jak se oba dva radujem nad shledáním.⁷

7 Pilař, J.: *Vybrané spisy I.* Praha 1986, s. 59.

11. KULTURA A UMĚNÍ NA TŘEBOŇSKU

Každý kraj kdekoli na světě má svou jedinečnou, neopakovatelnou atmosféru. Stejně tak jí má i kraj třeboňský. Tu však netvoří jen vývoj zeměpisný, ale z velké části se na ni podílí i vývoj historický. I Třeboňsko má své vlastní zvyky, obyčeje, pověry, které si po staletí zdejší lidé sami utvářeli.

11.1. Práce na venkově

Život venkovských lidí se od toho dnešního přeci jen trochu lišil. Život zde dříve neovlivňovala technika, tak jako v dnešní době. Lidé si museli častěji pomáhat, byli odkázáni často jeden na druhého, a i tím si byli možná mnohem bližší, než v dnešní době.

Jakoby život býval mnohem přátelštější a pospolitější. Sedláci obdělávali svá pole a ti, kdo nemohli sehnat žádnou práci, často jezdili za zaměstnáním do Rakous nebo Saska. Byli to především mladí, svobodní hoši, kteří se pak na zimu po výdělku zase vraceli zpátky domů. Nebyli to však jenom oni, kteří jako mladí hojně vyjížděli do ciziny. Také děvčata jezdila do Vídně za školou, kde se některá dokonce i vdala.

Často se lidé scházeli u sebe doma, ať už šli jenom na návštěvu k sousedovi nebo vypomoci s prací. Jedny s prací, které vykonávaly především ženy, bylo praní lnu a škubání peří. Tyto práce dělávaly ženy společně, často si i při tom prozpěvovaly známé lidové písně, aby jim vše lépe utíkalo. Když byly se vším hotovy, obyčejně stihly vše do Vánoc, začaly s různým vyšíváním fěrtochů.

Lidé si stavěli zpočátku svá stavení ze dřeva, spáry pak byly spojeny hlínou. Domy měly doškové střechy, byly menší s malými okny. Skoro každé stavení mělo uvnitř velkou pec, která sloužila nejenom k pící, ale také k zahřátí při velkých mrazech. Dřevěné chalupy však brzy nahradily chalupy zděné.

Ač by se mohl zdát život zdejších lidí kdysi dávno mnohem veselejší, vždy tomu tak určitě nebylo. Lidé se stejně jako dnes o věcech dohadovali, leckomu se posmívali a často si i záviděli.

11.2. Zvyky

Velice pěkným zvykem byly v historii Třeboňska různé druhy zábav. Lidé se po usilovné práci potřebovali také odreagovat, a tak se bavili po svém. Jednou za čas se konala nějaká zábava, kde se scházeli jak mladí, tak i starší obyvatelé vsí. K tanci hrával dudák a houslista. Tyto zábavy většinou pořádali mladí hoši, kteří i vše platili z vlastní kapsy. Samozřejmě, že už i tenkrát se platilo jakési vstupné. Mladé dívky však platit nic nemusely.

Jedny z takových zábav byly například masopustní svátky. Tyto svátky měly trvání tří dnů a začínaly obvykle v neděli. Toto byla jedna ze zábav, kterou financovaly pouze dívky. Vstupné se házelo na vyzdobený talíř, který byl položen u vchodu na stůl. Dívkám se pak za jejich štědrost zahrálo k tanci. Na tzv. Popelce chodily lidé do kostela, z něho pak šli chlapi a děvčata do místního hostince, kde se z masopustního výděлку pohostili. Večer se pak podle tradice házel vyrobený slaměný panák z mostu do řeky, což bylo jakési ukončení masopustu. K mostu se šlo v průvodu, vyhrávala přitom harmonika a pronášela se žertovná řeč. Jiný den se lidé převlékli za nejrůznější maškary a chodívali od jednoho domu k druhému, kde byli vždy něčím obdarováni. Tato poslední tradice se zachovala na Třeboňsku dodnes.

Na vesnicích se zachoval ještě jeden pěkný zvyk, a to stavění májky. Velikou a těžkou májku stavěli především chlapi, a to nejčastěji uprostřed návsi. Také ji však mohli stavět před domy, kde bydlela dívka z vážené rodiny. Zvykem se stalo vyvolávat navečer před okny různé hanlivé a žertovné narážky na sedláky, ale i na děvčata, z čehož pak bylo ve vsi pěkné pozdvižení.

Velikým pozdvižením byla i svatba. Ta byla pojímána opravdu velkolepě. Svatby se účastnila skoro celá vesnice, pořádala se v kostele, kam doprovázel nevěstu celý průvod. Mládež se sešla na statku nevěsty, kde se ženichovy nevěsta prodávala. Byl to pěkný zvyk, který v pozměněné podobě trvá dodnes.

Zvyky často dodržovaly i děti, které je vždy převzaly od dospělých. Často se ve volných chvílích bavily prostřednictvím různých her, jako byly například Na slepou bábu, Na kukačku, Na vyklepávačku (schovávaná), Vyvolávačka, Na národy a další. Pokud bylo špatné počasí, sešly se povětšinou u někoho doma. Děti se vždy dokázaly něčím zabavit. V zimě sáňkovaly, bruslily na rybnících, klouzaly se, v létě se pak koupaly v rybnících, na podzim pouštěly draky, dělaly si ohníčky a pekly brambory. Velkou zábavou bylo i cvrnkání kuliček a pískání na vyrobené píšťalky. Na tradiční svátky jako Vánoce,

Velikonoce, Mikuláš, Pálení čarodějnic, Svatá Barborka se těšili nejen děti ale i dospělí.

Při různých příležitostech a činnostech si děti také často z legrace říkaly naučená říkadla a rozpočítadla. Například pokud se děti chtěly rozpočítat, pravily: „*U potoka roste kvítí, říkají mu petrklíč, na koho to slovo padne, ten musí jít z kola pryč.*“ Nebo: „*Ene, bene, láska s nebe, kapitola pátá, kde je můj táta? Táta jede po ulici, veze sebou jitrnici. Jitrnice skáče, táta pro ni pláče.*“. O Velikonocích zase říkaly: „*Židé nevěrní, jako psi černí, kopali jámu, Ježíši Pánu, aby ho jali, ukřižovali, na Velký pátek do hrobu dali, Bílou sobotu zas ho vyndali. Ó, ty Jidáši, cos to učinil, že jsi našeho Pána Mistra zradil?*“⁸ A takových říkadel existovalo velice mnoho.

Mezi zvyky lze zařadit i výlovy rybníků. Velkolepou událostí se stal výlov rybníka Rožmberka, který se vždy setkal s velikým ohlasem. Trval vždy od pondělí do pátku a účast lidí se odhaduje na desítky tisíc. Dokonce se sem sjížděli i cizinci z různých koutů světa. Na hrázi bylo vždy nějaké občerstvení a každý si měl možnost koupit rybu.

11.3. Lidské pověry a pověsti

Dnes už se pověrám jen smějeme, ale dříve tomu byli lidé ochotni i uvěřit. Lidé byli přesvědčeni, že jeli někdo nemocný, mají v tom prsty nadpřirozené síly a snažili se je všemi prostředky odehnat. Staré báby používaly různá zaříkadla. Například do hrnce s vodou hodily 3 žhavé uhlíky, pronesly krátké zaříkadlo a vodou nemocného pokropily. Takových zaříkadel existovala celá řada a používala se dokonce i u zvířat.

Po Třeboňsku se šířila i řada pověstí. Zdali jsou vymyšlená, nebo čerpala ze skutečnosti, se můžeme dnes už jenom dohadovat. Některé z nich se šířily velice rychle a dnes jsou vděčnou vzpomínkou na staré časy. Velice pěkná je známá pověst O čertově šlápotě, která se vztahuje k místu mezi obcemi Lužnicí a Kolencemi. Tady leží u jedné z cest veliký balvan, na němž je vyryto kopyto a obrázek čerta. Pověst traduje: „*Jeden dělník vraceje se z práce, potkal čerta. Ten mu nabízel zlato, když mu dá to, o čem neví, co má doma. Dělník svolil, přišel domů a k jeho zděšení se mu narodil syn. Otec se všemožně snažil uniknout lhůtě, kterou mu čert dal, než si pro syna přijde. Ta ale přišla velmi brzy. Syn však smluvil s čertem sázku, že s ním půjde, pokud přinese z Říma těžký balvan a to dříve než odslouží mši v kostele. Čert souhlasil, letěl do Říma a vzal kámen. Když byl čert nad lesy dokončil syn mši slovy: Amen. Dábel mrštil s kamenem vzteky o zem a vší silou na*

8 Nouza, J.: *Kronika obce Lužnice*. Třeboň 2000, s. 34.

něho dupnul. Jeho stopa zůstala na balvanu dodnes.“⁹ Takových pověstí, jako je tato s čertem, je po Třeboňsku známo tisíce. Vztahují se k různým místům, ať už to jsou hráze rybníků, samotné stromy, balvany nebo křížky stojící u cest.

O hrázi rybníka Rožmberka se například povídá, že tam za bouřlivých nocí projíždí duch Jakuba Krčina z Jelčan. Ten sedí na kočáře, který táhnou černí kocouři a je vzteky bez sebe. To je ale jen jedna z mála pověstí, které se o tomto místě tradují.

11.4. Třeboňský folklór

Na Třeboňsku má folklór svoji vlastní tradici, lidé si zde vždy zpívali a zpívat budou. Hudba zlepšovala náladu, proto si ji lidé zpívali při práci, na zábavách, svatbách, slavnostech a při dalších jiných příležitostech. Písňe byly veselé, vážné, rozmarné, milostné ale i vojenské. V písničkách se často objevovaly náměty z třeboňského okolí. Zpívalo se o rybnících, mostech, lidech, práci, živé přírodě a dalších běžných věcech. Mezi nejznámější a dodnes zpívané písničky patří Okolo Třeboně, Pod třeboňským dubkem, Ta třeboňská luka a mnoho dalších. Některé se zpívají dodnes, jiné už přišly v zapomnění.

Lidé nosili často při různých zábavách také vlastní kroje, které byly velice pěkně vyšívané a zdobené. Kroje dnes uvidíme pouze při různých vzpomínkových akcích, ale již v 19. století se přestaly nosit a často byly za nízkou cenu rozprodány.

11.5. Třeboňské nářečí

Pro třeboňské nářečí je typické především vyslovování „ji“ místo měkkého „i“. Když měl například Třeboňák říci babička, vyslovil to jako babjička, slovo jalovice vyslovil jalovjice. Tak mluvili především lidé starší. Ti také hojně používali dnes už zastaralé výrazy, často nespisovné, jako *já řku, haluzna, taluta, holomraznice, okolek, sednice, obžinky* a další.

9 Nouza, J.: *Kronika obce Lužnice*. Třeboň 2000, s. 14.

12. TEKOUcí VODSTVO

Třeboňsko je typickou ukázkou říční pánve. Její povrch tvoří vrstvy druhohorních, ale především třetihorních a čtvrtohorních usazenin. Plochý reliéf ovlivňuje odtok vody, a tím vlhkost zdejší krajiny. Především jsou zde výborné podmínky pro rybníky, bažiny, rašeliniště a přirozeně i řeky.

Otokar Březina

(Básně)

Píseň o slunci, zemi, vodách a tajemství ohně

Vody! Zrcadla vyšší, kde staletí hasly obrazy hvězd!

Zrádné, jež v tisících polibcích jste líbaly život
a zajetí země pokryly krásou a v poledních slunce
byly jste lázní a vínem a tisíckrát zdvižené žářem
znova a znova se vracely k útěše země!

Z růží a fial a rosy jste utkaly vonný šat jiter
a lákaly k sobě zraky – a blesky!

Básník, jenž bloudí po vašich březích
v závratí vašich žíznivých hlubin,
z vašeho ticha se opíjí bolestnou vzpomínkou věků,
kdy dech nejvyššího se nad vámi vznášel,
a vaše bouře je mu odrazem tvůrčího gesta,
jež letělo od pólu k pólu,
osudné zdvižení ruky rozsévající.

Neboť na vašich hlubinách staletí dřímaly obrazy budoucích palem,
ledové vegetace větrů na oknech zajatého,
a dřív, nežli na zemi ve vašich vlnách šuměly lesy, zvonila jara,
jahody volaly krátkou svou sladkost a vůni šepotem květů,
marné polibky bytostí vřely, slzy hořely světlem
a zaštkaly poslední křeče nenarozených.¹⁰

10 Březina, O.: *Básně*. Praha 1958, s. 157.

12.1. Lužnice a Nežárka

Řeka **Lužnice** je nejdůležitější řekou této oblasti, nepramení však na našem území, ale v Rakousku. Vytváří nádherné zákruty, táhne se celou třeboňskou pánví a vlévá se do největšího rybníka Čech, Rožmberka. Podoba řeky Lužnice je v současnosti výsledkem nejen působením přírodních sil, ale také dlouholetou činností člověka. Než byl tento kraj osídlen, byla protkána neprostupnými lužními pralesy, které tvořily především olšiny. Řeka byla také v dřívějších dobách mnohem více napájena vodou. Když lidé začali odlesňovat krajinu, dotkla se tato činnost i ji samotné. Zalesněné okolí bylo přeměněno na využívané louky a břeh byl pokryt jen úzkým pásmem lesních porostů. Přibližně od poloviny minulého století se tehdejší charakter krajiny začal měnit. Některá místa přestala být využívána a byla znovu ponechána jejímu přirozenému vývoji. Holá místa začala rychle zarůstat, a tak se do nich postupně vracel původní život v podobě lužního lesa.

Ještě jedna událost je spojena s povodím této řeky, jsou to jarní povodně. Ač vyvolávají strach v mnoha lidech, jsou nedílnou součástí zdejší přírody. Třeboňské záplavy vystihl velmi dobře J. Šusta, který o nich napsal: *„Voda na Třeboňsku je s pevnou půdou v poměru v podstatě jiném, než kdekoli u nás. Nепroteče jen chvatně krajem ve způsobu stružek a potůčků, aby větší řekou pak ihned uklouzla někam do neznámé dálky. Celé měsíce si hoví v klidu objetí hrázek a hráz, trčí ospale v rašelinných mokřinách, plouží se nejvýše Zlatou stokou a jinými odpadními struhami z rybníka do rybníka, aby teprve na podzim byla propuštěna ve větším množství ze služeb člověka, který ji tu spoutal tolikerým umělým úkolem a lstivou dovedností. – Pochopíme proto, že se mu za to někdy mstí.“¹¹*

Neméně známým přítokem řeky Lužnice je řeka **Nežárka**, která ústí do Lužnice ve Veselí nad Lužnicí. Za zmínku stojí i říčky Dračice a Hostice (Kostěnický potok), které se také do Lužnice vlévají.

Řeka Lužnice z hráze rybníka Rožmberka



11 Dykyjová, D.: *Třeboňsko – příroda a člověk v krajině pětileté růže*. Třeboň 2000, s. 78.

12.2. Zlatá stoka a Nová řeka

Společně s rybníky byly postupem času vybudovány i umělé vodní toky Zlatá stoka a Nová řeka, které mají důležitou funkci při hrozících povodních. Pokud by nastaly povodně, jejich kilometry dlouhá koryta zadrží nemalé množství vody.

Zlatá stoka („Strouha“) začíná u Majdaleny, kde vybočuje z levého břehu řeky Lužnice. Napájí skoro všechny větší rybníky vodou a u Veselí nad Lužnicí se po zhruba 45 kilometrech vlévá zpátky do řeky Lužnice. Je hluboká asi jeden metr a široká sedm metrů. Byla založena Š. Netolickým z již existujícího umělého kanálu, který sloužil k pohánění mlýnů. Dnes je bohužel Zlatá stoka znečištěna hospodářskými zásahy z okolí.

Nová řeka se vylévá z pravého břehu řeky Lužnice a odvádí vodu do řeky Nežárky. Tím chrání rybník Rožmberk před záplavami. Je dlouhá přibližně třináct kilometrů a nechal ji vybudovat Jakub Krčín z Jelčan.

Velké bohatství se ukrývá i v podzemí. Podzemní vody jsou zde vydatným zdrojem pitné vody. Špatné je jejich znečišťování do budoucna především zemědělskými zásahy do přírody. Bohužel znečištění postihlo i již zmiňované umělé vodní kanály především Zlatou stoku.



Nová řeka



Zlatá stoka

13. RYBNÍKÁŘSTVÍ

Co může být pro Třeboňsko typičtější než rybníky. Rybníky jsou už celou řadu let součástí zdejší krajiny. Tvoří její historii a kulturu. Jen na Třeboňsku je jich přes pět set. Jsou menšího i většího rozsahu. Vždy byl na nich člověk závislý. Skýtaly mu nejenom obživu a přísun peněz, ale i potěšení z toho, že se může projít po jejich dlouhých, pevných hrázích.

Krásná básnička o třeboňských rybnících se objevila ve sbírce „Z mého kraje“ od Antonína Sovy. Jmenuje se Rybníky a jejich zdejší ráz opravdu vystihuje.

Antonín Sova

(Z mého kraje)

Rybníky

Ty české rybníky jsou stříbro slité,
žíhané temnem stínů pod oblaky,
vloženy v luhy do zeleně syté
jsou jako krajů mírné, tiché zraky.
Tu sluka steskne v rákosí blíž kraje,
a kachna vodním s peřím zelenavým,
jak duhovými barvami kdy hraje,
se nese v dálce prachem slunce žhavým;
chlad s dechem puškvorců lukami stoupá,
a s vůní otavy po kraji dýchá,
vzduch mírně chlazen vlnami se houpá,
a něco jako věčný stesk v tom vzdychá.¹²



Největší vliv na to, jak bude z hlediska vodního prostředí Třeboňsko vypadat, měla výstavba rybníků koncem 14. století. Některé rybníky byly postaveny i dříve. Krajina byla z velké části zamokřená, a proto se začalo s odvodňováním velkých ploch a budováním hrází, které skončilo zhruba v 16.století. Je zřejmé, že se tím krajina dost změnila a z hlediska zemědělského byla opravdu patřičně využita. Lidé začali chovat ryby a hospodařit na okolní krajině. S výstavbou rybníků se stalo Třeboňsko nejvodnatějším územím celých Čech.

Vznik ovlivnili nejen lidé, ale především povaha třeboňské půdy a celkový charakter krajiny. Některé rybníky jakoby ani nepotřebovaly lidskou ruku k tomu, aby vznikly. Řada z nich se zde zachovala z tehdejšího množství jezer (Žďár u Nových Hradů). Další pak už vznikaly v područí člověka při vysušování a osidlování krajiny. Nutno říct, že některé z těchto vodních nádrží byly vytvořeny nejen pro chov ryb, ale také kvůli odbahnění okolí. Lidé plánovali postavit neskutečné množství rybníků a využívat je především k chovu ryb, kterých ubývalo v řekách a potocích.

Největší výstavba započala v 16. století a byla opravdu velkolepá. Navždy se nám v ryli do paměti Štěpánek Netolický a Jakub Krčín z Jelčan. Byli to právě tito dva pánové, kteří zde vytvořili soustavu rybníků s umělými kanály. Tato výstavba je dodnes jedinečným evropským unikátem.

Známým rybníkem je Rožmberk, který je dokonce největším v Čechách a nechal ho vybudovat již jmenovaný Jakub Krčín z Jelčan. Další nádherné rybníky jako Velký Tisí, Horusický, Kaňov, Staňkovský, Svět a řada dalších tvoří jeden propojený vodní celek.

Zhruba se skončením třicetileté války nastal v hospodaření s rybníky značný úpadek. Až v druhé polovině 18. století se především zásluhou Josefa Šusty a Antonína Friče rybníční hospodářství opět probudilo.

Rybníky ale nejsou jen místem určeným pro chov ryb, jsou také důležitým útočištěm významných druhů živočichů a rostlin, kteří zde z hlediska celé Evropy tvoří velmi vzácná společenstva. Řada z nich se sem přistěhovala až po vzniku rybníků. Z živočichů to byli například volavky, husy, kachny, raci a další. Typické pro kraje rybníků je dlouhé stéblovitě rákosí, které se stalo úkrytem pro řadu ptáků. Ty jsou zde asi nejpočetnějším živočišným druhem. Rybník je pro ně zdrojem potravy a místem k odpočinku v době jejich migrací.

14. ZÁVĚR

14.1. Slovo na závěr

Třeboňská krajina byla vyhlášena chráněnou krajinou oblastí v letech 1979. Důvodů proč tomu tak bylo je více. Jeden z důvodů byl, že se zde nachází mnoho ojedinělých vzácných rostlinných a živočišných společenstev, další pak, že člověk začal krajinu svými nešetrnými zásahy bezdůvodně ničit. Je tedy dobře, že i dnes se najdou lidé, kteří se pouštějí do nelehkého boje proti technice, strojům a snaží se tento ojedinělý skvost všemi možnými prostředky chránit.

Žádné slovo by nedokázalo popsat třeboňskou krajinu tak, aby předčilo skutečný prožitek z ní. Krajina je zde mocná čarodějka, místo, kde se nemluví, neboť mluví příroda a není slušné ji přerušovat. Můžeme si tedy jenom přát, aby klid vyzařující z tohoto místa a jeho kouzelná atmosféra na nás promlouvaly ještě po dlouhá staletí a nikdo je nepřerušoval.

14.2. Mé cesty krajinou

Hlavní částí mé diplomové práce bylo poznat třeboňskou krajinu, prozkoumat ji po všech stránkách, jak z vnějšího pohledu na ni, tak z jejích vnitřních vrstev, které ji utvářejí. Člověk se jen velice málo dívá kolem sebe, má málo času a neuvědomuje si podstatu přírody kolem něho, proto se stalo mým cílem na chvíli se zastavit a alespoň načas prozkoumávat přírodu, která mě obklopuje. Zabývala jsem se specifickým charakterem třeboňské krajiny, jejím vývojem, vznikem a to především prostřednictvím přímého pohledu na ni.

Svou tvorbu jsem zaměřila především na nejbližší okolí mého domova, který je součástí třeboňské krajiny. Zpočátku jsem se snažila vnímat ji spíše jako celek, vidět její jedinečnost a určit si to, co je pro ni typické. Proto mé první kresby směřovaly k břehům rybníků, k lesům a řekám. V další části mých kreseb jsem se zaměřila spíše na detail a zajímavosti zdejší přírody. Věnovala jsem více pozornosti různým druhům stromů, rákosinám, křovinám ať už osamoceným nebo tvořící společně určitou scenerii.

Na základě literatury jsem se snažila stále více pronikat do charakteru třeboňského kraje, do jeho přírodních procesů, které se zde utvářely během několika miliónů let. Poznávala jsem zdejší ráz nejen vlastním kontaktem s krajinou, ale také pomocí odborné literatury, která byla o tomto místě sepsána. Práce pro mě byla velikým přínosem nejen z hlediska uměleckého (rozvoje vlastních kresebných dovedností), ale také z hlediska poznání a objevování.

15. SEZNAM POUŽITÉ LITERATURY

Agentura ochrany přírody a krajiny ČR: Třeboňsko - chráněná území ČR - Českobudějovicko.

Augusta, J.: Z hlubin pravěku. Praha 1959

Cézanne, P.: Čist přírodu. Praha 2001

Blahynka, M.: Tisíc let české poezie. Praha 1974

Březina, O.: Básně. Praha 1958

Děták, J.: Jižní Čechy. Praha 1974

Doležalová, J.: Tajemné stezky – Jižní Čechy. Praha 2003

Dykyjová, D.: Třeboňsko, příroda a člověk v krajině pětিলisté růže. Třeboň 2000

Einhornovi, M. a E.: Země má. Praha 1981

Havel, J.: Československo – příroda a umenie. Osvěta 1988

Hrubín, F.: Můj zpěv. Praha 1969

Hule, M.: Rožmberkův Krčín a Krčínův Rožmberk. Třeboň 2004

Hule, M.: Průvodce po rybnících, památkách a hospůdkách Třeboňska. Třeboň 2005

Koblasa, P.: Krajem lesů a rybníků (Putování od města Třeboně na sever). České Budějovice 2007

Kolektiv autorů: Šest set let královských práv města Třeboně. Třeboň 1976

Kolektiv autorů: Novohradské hory, Český Krumlov, Třeboň a okolí. Plzeň 1992

Kolektiv autorů: Skripta pro dobrovolné strážce a spolupracovníky chráněné krajinné oblasti Třeboňsko. České Budějovice 1982.

Kolektiv autorů: Rekordy České republiky – příroda. Bratislava 2001

Král, O.: Malířské rozpravy Mnicha Okurky. Olomouc 1996

Maleček, F.: Jižní Čechy. Praha 1986

Nouza, J.: Kronika obce Lužnice. Třeboň 2000

Patočka, K.: Náš les. Praha 1989

Pilař, J.: Vybrané spisy I. Praha 1986

Rameš, V.: Velká voda na Lužnici. České Budějovice 2003

Ságl, J.: Jihočeská krajina. Praha 1984

Seget, J.: Kapitoly z přírody. Praha 1964

Seneca, L.A.: Slova tesaná do mramoru. Praha 2000

Sova, A.: Z mého kraje. Havlíčkův Brod 1958

Stehlík, L.: Země zamyšlená. Praha 1986

Stejskal, M.: Moudrost starých Římanů. Praha 1990

Ševčík, J.: Třeboňsko, krajina vyder a orlů mořských. Praha 2006

Šimek, Z.: Pod hladinou řek a rybníků. Praha 1955

Šmíd, J.: Oživené krásy vlasti. Praha 1979

Šrámek, F.: Básně. Praha 1956

Vrchlický, J.: Strom života. Praha 1959

www.trebonsko.ochranaprirody.cz

www.trebonsko.cz

www.rybarstvi.cz

www.travelatlas.cz

www.ekovychovalk.cz/cs/zajimavosti/chranene

www.trebon.cz/chkot.html

www.regiontrebonsko.cz

16. PŘÍLOHY

16.1. Obrázkové přílohy

Rybník Rožmberk



Hráz rybníka Rožmberka



Niva řeky Lužnice



Slepičí vršek (letecký snímek)



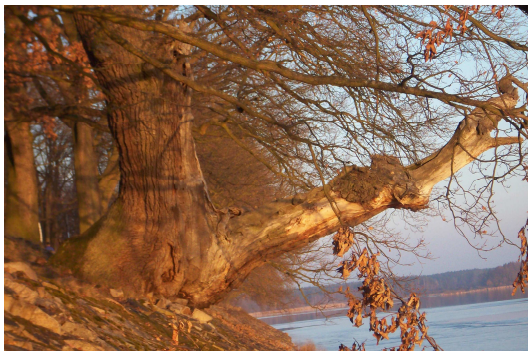
Výpust hráze rybníka Rožmberka



Stoka Potěšilka



Starý dub na hrázi rybníka Rožmberka



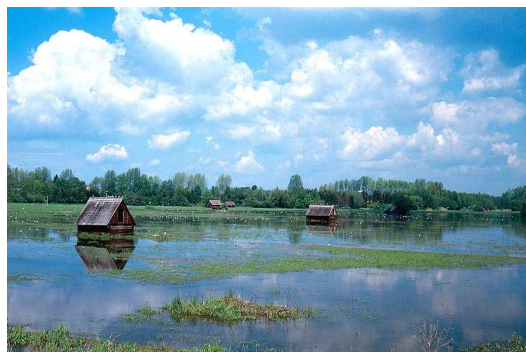
Lesní scenérie



Třeboňská rašeliniště



Seníky na Mokrých loukách u Třeboně



Staňkovský rybník



Masarykovo náměstí v Třeboni



16.2. Mé kresby

1.



2.



3.



4.



5.



6.



7.



8.



9.



10.

