

**Jihočeská univerzita v Českých Budějovicích**  
**Pedagogická fakulta**

**Katedra výtvarné výchovy**

---

**Diplomová práce**

**Setkání s pravěkem**  
**(projekt „Výprava za lovci mamutů“)**

Autor: Renata Havlíková

Vedoucí diplomové práce: PaedDr. Zdeněk Peterka

Datum odevzdání: 25. dubna 2008

**Pedagogical Faculty of the University of South**

**Bohemia in České Budějovice**

**Department of Arts**

**Meeting the prehistory**

**project („ Expedition after the mammoth hunters“)**

Author: Renata Havlíková

Diploma thesis leader: PaedDr. Zdeněk Peterka

Date of submission: April 25, 2008

Děkuji za laskavou pomoc, cenné připomínky a rady vedoucímu mé diplomové práce, panu PaedDr. Zdeňku Peterkovi.

Rovněž bych chtěla poděkovat pedagogům, vychovatelům a ostatním spoluúčastníkům, kteří se podíleli na realizaci projektu.

Dále také děkuji panu Ing. Michalu Madarovi, ředitelovi MěKS ve Vodňanech za umístění výstavy k projektu.

Prohlašuji, že jsem diplomovou práci na téma Setkání s pravěkem (projekt „Výprava za lovci mamutů“) vypracovala samostatně a použila jen pramenů, které cituji a uvádím v přiložené bibliografii.

Prohlašuji, že v souladu s §47b zákona č. 111/1998 Sb. v platném znění souhlasím se zveřejněním své diplomové práce, a to v nezkrácené podobě archivovaných pedagogickou fakultou elektronickou cestou ve veřejně přístupné části databáze STAG provozované Jihočeskou univerzitou v Českých Budějovicích na jejích internetových stránkách.

V Českých Budějovicích dne 25. dubna 2008

.....

Renata Havlíková

**ANOTACE**



Diplomová práce je koncipována tak, aby čtenáři ukázala jednu z možných cest, jak děti seznámit s pravěkem. Naše cesty nás povedou do nejstarších dob lidské civilizace, které nám zanechaly obrovské dědictví nejen v oblasti umění.

V teoretické části se seznámíme s pravěkým uměním společně s vývojem lidského druhu a nahlédneme do expozic pravěkého osídlení na území našeho státu, které v současnosti nacházíme ve sbírkách našich muzeí.

Stěžejní část diplomové práce je zaměřena metodickým směrem. Problematika pravěkých lovců mamutů, která je představena v celé své šíři, je převedena do výtvarných řad a projektů, které jsou ukázkou prací žáků ZŠ. Zejména díky nim mohla vzniknout výstava „Výprava za lovci mamutů“.

Potěšilo by mne, kdyby se má diplomová práce stala zajímavou inspirací pro mé kolegy – učitele a vychovatele při jejich práci s dětmi, stejně jako pro mne byla velkou inspirací výstava Lovců mamutů v Národním muzeu.

## **Annotation**

This Diploma Paper is outlined in order to show the reader one of the possible ways of how to introduce the antiquity to children. Our journey will take us to the oldest times of human history which left us almighty heritage not only in the field of art.

In the theoretical part we will meet the prehistoric art together with the evolution of human kind and we will look into the expositions of prehistoric settlement that took place in the territory of our state. Nowadays these expositions can be find in collections of our museums.

The hinge part of Diploma Paper is focused on methodology. The relevant questions about prehistorical mammoth hunters, which is introduced in all its width, is carried over to artwork and projects that are the samples of work of pupils from primary schools. Particularly thanks to them it was possible for the exhibition „Expedition after the mammoth hunters“ to start up.

I would be pleased if my Diploma Paper became interesting inspiration for my colleagues – teachers and pedagogues in their work with children as well as the exhibition The mammoth hunters in the National Museum was for me.

## **OBSAH**

<b>1</b>	<b>ÚVOD</b> .....	<b>8</b>
<b>I.</b>	<b>ČÁST TEORETICKÁ</b> .....	<b>9</b>
<b>2</b>	<b>SETKÁNÍ S PRAVĚKEM</b> .....	<b>9</b>
<b>3</b>	<b>EXPOZICE PRAVĚKU V ČESKÉ REPUBLICE</b> .....	<b>13</b>
<b>3.1</b>	<b>NÁRODNÍ MUZEUM PRAHA</b> .....	<b>13</b>
<b>3.1.1</b>	<b>Pravěké dějiny Čech, Moravy a Slovenska</b> .....	<b>14</b>
3.1.1.1	Starší a střední doba kamenná.....	15
3.1.1.2	Mladší doba kamenná.....	15
3.1.1.3	Pozdní doba kamenná.....	16
3.1.1.4	Starší doba bronzová.....	17
3.1.1.5	Střední doba bronzová.....	18
3.1.1.6	Mladší a pozdní doba bronzová.....	18
3.1.1.7	Starší doba železná.....	19
3.1.1.8	Doba laténská.....	20
3.1.1.9	Doba římská a doba stěhování národů.....	21
<b>3.1.2</b>	<b>Výstava – lovci mamutů - 11.10.2006 – 2.9.02007</b> .....	<b>22</b>
3.1.2.1	Jak to na výstavě vypadalo.....	23
<b>3.2</b>	<b>PAVILON ANTHROPOS MORAVSKÉHO ZEMSKÉHO MUZEA V BRNĚ</b> .....	<b>26</b>
<b>3.3</b>	<b>EXPOZICE PRAVĚKU JIHOČESKÝCH MUZEÍ</b> .....	<b>28</b>
<b>3.3.1</b>	<b>Jihočeské muzeum v Českých Budějovicích</b> .....	<b>28</b>
<b>3.3.2</b>	<b>Okresní muzeum Český Krumlov</b> .....	<b>29</b>
<b>3.3.3</b>	<b>Prácheňské muzeum v Písku</b> .....	<b>30</b>
<b>3.3.4</b>	<b>Muzeum středního Pootaví ve Strakonících</b> .....	<b>31</b>
<b>3.3.5</b>	<b>Městské muzeum v Týně nad Vltavou</b> .....	<b>32</b>
<b>3.4</b>	<b>DALŠÍ MUZEA PRAVĚKU V ČESKÉ REPUBLICE</b> .....	<b>32</b>
<b>II.</b>	<b>METODICKÁ ČÁST</b> .....	<b>33</b>
<b>4</b>	<b>PŘÍBĚH LOVCŮ MAMUTŮ</b> .....	<b>33</b>
<b>4.1</b>	<b>DOBA LEDOVÁ</b> .....	<b>34</b>
4.1.1	Podnebí.....	34
4.1.2	Krajina.....	34
4.1.3	Životní prostředí „ Lovců mamutů“ .....	34
4.1.4	Fauna .....	35
4.1.5	Flóra.....	36
<b>4.2</b>	<b>LOVCI MAMUTŮ A JEJICH VÝVOJ</b> .....	<b>37</b>
4.2.1	Lovci mamutů .....	37
4.2.2	Populace a demografie.....	38
<b>4.3</b>	<b>DOBA LOVCŮ</b> .....	<b>39</b>
4.3.1	Aurignacien .....	39
4.3.2	Gravettien.....	40
4.3.3	Magdalénien .....	41
4.3.3.1	Jeskynní „obrazárny“ .....	42
4.3.3.2	Konec doby ledové.....	42
<b>4.4</b>	<b>ŽIVOT LOVCŮ</b> .....	<b>43</b>
4.4.1	Sídliště a obydlí .....	43
4.4.2	Co znali.....	44
4.4.2.1	Výroba kamenných nástrojů.....	44
4.4.2.2	Opracování kostí a mamutoviny.....	45

4.4.2.3	První textilie.....	46
4.4.2.4	První keramika a oheň.....	48
4.4.3	<b>Kult rodičky, matky a ženy</b> .....	49
4.4.3.1	Věstonická venuše.....	49
4.4.4	<b>Rituál, šamani a smrt</b> .....	50
4.4.5	<b>Lov</b> .....	51
4.5	<b>UMĚNÍ</b> .....	52
4.5.1	Fenomén umění.....	52
4.6	<b>NEJZNÁMĚJŠÍ SPISOVATELÉ A ILUSTRÁTOŘI</b> .....	55
4.6.1	Eduard Štorch.....	55
4.6.2	Josef Augusta.....	56
4.6.3	Zdeněk Burian.....	57
4.6.4	Libor Balák.....	58
4.6.5	Významní spisovatelé zabývající se pravěkem.....	59
<b>5</b>	<b>PROJEKTOVÉ METODY VE VÝTVARNÉ VÝCHOVĚ</b> .....	<b>60</b>
5.1	VÝTVARNÉ ŘADY A PROJEKTY VE VÝTVARNÉ VÝCHOVĚ.....	60
5.2	PROJEKT „VÝPRAVA ZA LOVCI MAMUTŮ“.....	61
5.2.1	Setkání s lovci mamutů.....	62
5.2.2	Cesta do pravěku.....	79
5.2.3	Výstava – putování za lovci mamutů ( 5.3. – 2. 4. 2008 ).....	Chyba! Záložka není definována.
<b>6</b>	<b>PŘEHLED UČEBNIC, VHODNÝCH PRO SEZNÁMENÍ S PRAVĚKEM NA ZÁKLADNÍCH ŠKOLÁCH</b> .....	<b>CHYBA! ZÁLOŽKA NENÍ DEFINOVÁNA.</b>
<b>7</b>	<b>KNIHY PRO DĚTI</b> .....	<b>CHYBA! ZÁLOŽKA NENÍ DEFINOVÁNA.</b>
<b>8</b>	<b>ZÁVĚR</b> .....	<b>CHYBA! ZÁLOŽKA NENÍ DEFINOVÁNA.</b>
<b>9</b>	<b>PŘEHLED POUŽITÉ LITERATURY A JINÝCH ZDROJŮ INFORMACÍ</b> CHYBA! ZÁLOŽKA NENÍ DEFINOVÁNA.	
<b>10</b>	<b>PŘEHLED POUŽITÝCH CITACÍ</b> CHYBA! ZÁLOŽKA NENÍ DEFINOVÁNA.	
<b>11</b>	<b>PŘEHLED POUŽITÝCH ILUSTRACÍ A FOTOGRAFIÍ</b> .CHYBA! ZÁLOŽKA NENÍ DEFINOVÁNA.	

# 1 ÚVOD

Počátkem října 2006 jsem navštívila výstavu Lovců mamutů v Národním muzeu v Praze. Byla jsem jí zcela okouzlena. Zanechala ve mne pocit hlubokého zážitku, jako bych se skutečně ocitla v pravěku, v době lovců mamutů...Společně s historií počátku naší civilizace jsem nahlédla do světa lovců a spatřila umělecké stopy, které nám právě tito lidé zanechali.

Má diplomová práce Setkání s pravěkem „Výprava za lovci mamutů“, byla inspirována právě touto výstavou v Národním muzeu. Díky této výstavě jsme se i my vydali po stopách lidí, kteří žili před tisíci a tisíci lety a zanechali nám jako poselství jeskynní malby, rytiny, plastiky a ornamenty na kůžích, kostech, klech či keramice. Prostřednictvím našich vlastních výtvarných stop, jsme tak postupně pronikali k hlubšímu kontaktu s uměním.

Cílem mé diplomové práce je setkání se světem v počátcích naší civilizace, se světem pravěkých lovců, ať už s ukázkami z dostupných archeologických materiálů, které jsou uloženy ve sbírkách našich muzeí či z bohaté literatury. My jsme do tohoto světa nahlédli prostřednictvím výtvarných řad a projektů, které spolu navzájem souvisely, a tak byl vytvořen obraz lovců tehdejšího světa, ve kterém jsme zanechali své stopy a odhalili Vám naše díla, při výstavě dětských výtvarných prací a výrobků s názvem „Putováním za lovci mamutů“.

Ač je pravěk podrobněji probírán až v 6. třídě základní školy, děti se o něm mohou dozvědět a přiblížit se této problematice již v nižších ročnících. Dítě na 1. stupni je otevřené nejruznějším hrám a příběhům, které se i v této době staly, které známe z vyprávění našich autorů, kteří o nich poutavě psali. Toto téma je tak bohaté na nejruznější nápady či náměty, že je můžeme propojit v mnoha předmětech, jako je vlastivěda, výtvarná výchova, zeměpis, čtení, dramatická, hudební i tělesná výchova.

S počátky naší vlastní civilizace by měl být seznámen každý z nás. Právě tato diplomová práce by mohla přispět k jejímu zpřístupnění již u žáků 1. stupně.

Potěšilo by mne, kdyby se má diplomová práce stala inspirací pro mé kolegy – učitele a vychovatele při práci s dětmi, stejně jako pro mne byla inspirací výstava Lovců mamutů v Národním muzeu v Praze.

# I. ČÁST TEORETICKÁ

## 2 SETKÁNÍ S PRAVĚKEM

Dějiny lidstva začínají v té době, kdy dávný předchůdce dnešního člověka počal vyrábět nástroje i zbraně z kamene, kosti a ze dřeva. Více než půl milionu let se používalo těchto surovin. Nejdelším úsekem kamenného věku je starší doba kamenná neboli paleolit, trvající přibližně do doby 10 000 let před n.l. Kostěné pozůstatky nejdávnějších obyvatel Evropy, Asie a Afriky, nalézáme spolu s jejich pracovními nástroji.<sup>1)</sup>

„Tisíce a tisíce kamenů tak leželo v lidských rukou, aby z nich vyšly nástroje nutné k uhájení života. Události zaznamenány do znaků stanou se dějinami. Ale nejdelší a nejdůležitější část svých dějin, dějin, v nichž je zaznamenáno, jak člověk vznikl – psala lidská ruka kamenem.“<sup>2)</sup>

A tak bychom se mohli blíže seznámit s vývojem lidstva i s jeho jednotlivými etapami, s nejstarším obdobím naší minulosti. Jeho podstatu dobře vystihuje latinský výraz „prehistorie“, tedy něco, co bylo „před historií“, před dobou, kdy člověk vzal na vědomí existenci svých vlastních dějin a začal je zaznamenávat...<sup>3)</sup>

„Nevíme, jaké byly začátky umění, stejně jako nevíme, jak vznikla řeč. Nemůžeme doufat, že pochopíme zvláštní začátky umění, jestliže se nepokusíme vmyslet se do duševních pochodů primitivních národů a poznat, jaké zážitky je k tomu vedli.“<sup>4)</sup>

Už nejstarší umělecké projevy měly dvojí poslání: Jednak se člověk snažil promítnout sám sebe do vesmíru, zanechat v něm svou podobu, svůj podpis, jednak si ho přisvojit a dobýt. V obou případech usiloval o ovládnutí světa. Přisvojování mělo však také druhou funkci: člověk se zmocňoval věcí pomocí jejich obrazu. Snažil se vytvořit dostatečně přesnou napodobeninu živé bytosti nebo předmětu.<sup>5)</sup>

Tak se objevilo sochařství, jednoduchá reprodukce přírodních tvarů přenesená do různého materiálu, hlíny nebo kosti, a později ještě odvážnější pokusy.<sup>6)</sup>

Člověk se tedy už v nejstarší době naučil znázorňovat věci: buď reprodukoval zvířata, aby se jich zmocnil pomocí jejich podoby, nebo zobrazoval ženské tělo, aby ovládl životní sílu, kterou symbolizovalo.<sup>7)</sup>

Pravěké umění, významná součást kultury mladého paleolitu aurignackých, gravettských a magdalénských lovců mamutů a sobů, se vynořilo z hlubin dávnověku již poměrně zralé, výrazné formou a realistickým obsahem. Přitom nejstarší díla pamatovala dobu před třiceti tisíci roky. Jejich dokonalost a schopnost vystihnout živou přírodu, především lovnou zvěř, se přičítala vyspělosti již tehdy žijícího člověka druhu *Homo sapiens*.<sup>8)</sup>

Nejstarší lidé znali jen primitivní nástroje z valounů, které hrubě otloukali jeden o druhý. Tyto první technické fáze trvaly neuvěřitelně dlouho. Pomalý vývoj se tu vysvětluje neobyčejnými obtížemi při přenášení poznatků z generace na generaci, od člověka k člověku. Mnoho objevů, mnoho nových technik zaniklo, protože nebyly nikomu předány. Musely se stokrát i tisíckrát vymýšlet znovu. Tvary nástrojů se však přece jen ustálily. S tzv. *abbévillskou* industrií, která trvala 800 000 let, převládl záměrný tvar nástroje; byl jím *pěstní klín*, dvoustranně opracovaný valoun nebo kus pazourku.<sup>9)</sup>

## STARŠÍ DOBA KAMENNÁ (PALEOLIT)



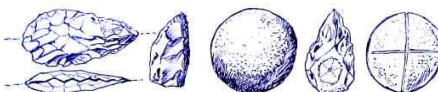
*Pěstní klín z hrubého materiálu a napravo je sférické jádro, Afrika.*

## STARŠÍ DOBA KAMENNÁ



Rovnoběžné vrypy na kosti, opakované rytí do tvaru obdélníku, pěstní klín, vrtáček, pilka, nožíky, drobná pilka a klínek. Předměty jsou mimo pěstního klínu uprostřed z lokality Bilzingsleben (Německo).

## STARŠÍ DOBA KAMENNÁ ( 250 tisíc let - 40 tisíc let)



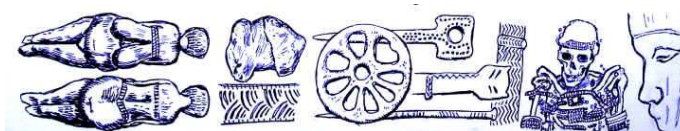
Pěstní klín. Na jeho hraně je krásně vidět pravidelná střídající se vlnovka, vzniklá pravidelným střídáním odbíjených štěpin, dokonalý sféroid ze severní Afriky.

## AURIGNACIEN



Lví člověk, figurky koně, mamuta a zebra. Závěsné provrtané zuby jako ozdoba - Mladeč - Morava.

## GRAVETTIEN - „zlatý věk lidstva“.



Jedna z mnoha venuší (východní Evropa), soška mamuta (Předmostí-Morava), různé předměty (východní Evropa), doklad zdobení oděvu (Sungir-Rusko), portrét tváře z jedné ze sošek (Dolní Věstonice-Morava).

## MAGDALENIEN.



Magdalénieské venuše v soškách a jako rytiny, zdobení hlavice vrhače kopí-zápasící kozorožci, kresba koně, rytiny dekorativně zdobených dam, hlavice vrhače ve tvaru mamuta, jehly a kahany<sup>1)</sup>

Byla to jedna z etap na nekonečných cestách umění, které vedly od temných počátků až k rytinám a kresbám „zobíím“ stěny jeskyň. Taková díla nacházíme nejdříve ve zvlášť bohatém pásmu, které se nazývá frankokantaberské, neboť zahrnuje hlavně Francii a Španělsko.<sup>10)</sup>

Mezi nejznámější jeskyně s nástěnnými malbami patří Altamira ve Španělsku, Lascaux, Niaux, Trois Frères a mnohé jiné ve Francii a jeskyně Kapovaia na jižním Urale. Mnohé z obrazů jednotlivých zvířat působí monumentálně svoji velikostí. Některé postavy např. býků pratura, jsou až přes 5 metrů dlouhé, tedy dvojnásobku skutečné velikosti. Na stěnách jeskyní jsou jen pouhá seskupení jednotlivých zvířat, bez vzájemného vztahu a většinou zobrazených i v různých velikostních poměrech. Obrazy, které zachycují složitější výjevy, scény nebo kompozice jsou nesmírnou vzácností a i tak se omezují jen na dvě či tři postavy.<sup>11)</sup>

#### ZÁPADOEVROPSKÉ JESKYNNÍ UMĚNÍ



*Koně a nosorožec z nejstarší evropské jeskyně Chauvet v jižní Francii, dále magdalenské umění, uprostřed bizon z Altamiry ve Španělsku a dole vpravo je vyjádření celého stáda sobů<sup>2)</sup>*

V prehistorii byly těmito vyjadřovacími prostředky představeny právě tyto jeskynní malby nebo rytiny, přenosné plastiky, modelované nebo vyřezávané sošky, obrazy nebo ornamenty na nejrůznějších podkladech, kůžích nebo kůrách, kostech či mamutích klech. Mnohé z těchto prací se nezachovaly, zničil je čas, nebo teprve čekají na objevení.<sup>12)</sup>



## **3 EXPOZICE PRAVĚKU V ČESKÉ REPUBLICE**

Památky této hmotné kultury jsou uchovány v některých našich muzeích, které shromažďují především umělecké předměty. Představuji Vám některé z těchto muzeí v České Republice.

### **3.1 NÁRODNÍ MUZEUM PRAHA**

#### Význam a historie Národního muzea

Národní muzeum je největším muzeem České republiky. Je ústředním státním muzeem s funkcí sbírkotvornou, vědeckou, osvětovou a metodickou. Jeho posláním je přispívat k rozvíjení národní identity, stejně jako vědomí příslušnosti k širšímu celku evropského a světového společenství a kultury. Je polytematickým ústavem, který zahrnuje řadu vědních oborů a sběrných oblastí od přírodních věd až po specializované obory věd společenských. Tvoří je pět odborných ústavů (Přírodovědecké muzeum, Historické muzeum, Knihovna Národního muzea, Náprstkovo muzeum asijských, afrických a amerických kultur - součást Národního muzea od roku 1932, Muzeum české hudby - součást Národního muzea od roku 1984) a dva útvary provozně-technické (Ekonomicko-provozní útvar, Odbor pro centrální sbírkotvornou a výstavní činnost).<sup>13)</sup>

#### Dějiny hlavní budovy Národního muzea

Národní muzeum, nejstarší muzejní ústav v Čechách, bylo založeno jako „Vlastenecké muzeum“ roku 1818 slavnostním svoláním zemské šlechty z 15. dubna.<sup>14)</sup>

#### Oddělení prehistorie a protohistorie

Za datum formálního vzniku samostatného prehistorického oddělení lze považovat 15. březen 1893, kdy byl jmenován pro sbírku prehistorie kustod (J. L. Píče), Samotný název oddělení prehistorie a protohistorie se datuje od roku 1970.<sup>15)</sup>

Zpočátku vlastnilo muzeum jen velmi málo archeologických nálezů různé hodnoty. K zásadnímu obratu došlo za působení univ. prof. dr. J. L. Píče (1893-1911) a jeho četných spolupracovníků. Počet sbírkových předmětů vzrostl asi z 50 000 kusů na současných půl milionu. Hlavní sběrnou oblastí prehistorického oddělení jsou od počátku jeho existence Čechy.<sup>16)</sup>

#### Expozice

Hlavním zdrojem vytváření sbírkových fondů je terénní archeologický výzkum, vlastní nebo prováděný jinými institucemi. Poprvé je muzeum oficiálně uskutečnilo v roce 1843. vzhledem k významu lokalit je nutno uvést lokality výzkumu neolitického hrazeného sídliště v Hlubokých Mašůvkách, slovanské hradiště v Libici nad Cidlinou, keltského oppida v Třísově, neolitické sídliště ve Mšeně, halštatského hradiště v Kralupech nad Vltavou – Minicích, mezolitického sídliště v Hoříně. Část nálezů byla využita i k výstavní prezentaci, jejíž významnou kapitolou jsou stálé expozice. Výrazný posun v uvedené oblasti znamenala koncepce J. Neustupného, realizovaná v roce 1958 jako expozice Pravěku Československa, po úpravě roku 1966 se jmenovala Pravěké dějiny československého území a po nedávné aktualizaci je návštěvníkům zpřístupněna pod názvem Pravěké dějiny Čech, Moravy a Slovenska. Široce koncipovaný způsob prezentace spolu a použití tzv. proudové vitríny dovolily přehledně a srozumitelně vyjádřit myšlenku kontinuity vývoje osídlení i genetické a chronologické vztahy archeologických kultur, a to spolu s jevy hospodářskými, společenskými a kulturními.<sup>17)</sup>

### **3.1.1 Pravěké dějiny Čech, Moravy a Slovenska**

#### **Originální archeologické nálezy a historické doklady**

Současná archeologická expozice Národního muzea s názvem "Pravěké dějiny Čech, Moravy a Slovenska", která je instalována v šesti sálech prvního patra historické budovy na Václavském náměstí, je aktualizovanou verzí předchozích expozic "Pravěk Československa" (1958) a "Pravěké dějiny československého území" (1966). Promyšlený způsob prezentace jednotlivých předmětů, struktur a jevů z nich vyplývajících dovolily přehledně a srozumitelně vyjádřit myšlenku kontinuity vývoje osídlení i genetické a chronologické vztahy archeologických kultur, a to spolu s jevy hospodářskými, společenskými a kulturními.

Vitrína vedená podél pravých stěn všech sálů předvádí vlastní archeologické nálezy, tj. nástroje, zbraně, ozdoby, keramiku, kultovní a užitkové předměty atd. Orientačně je rozdělena do 63 úseků, ve kterých je představen vývoj od starší doby kamenné po raný středověk. Obsah vitríny je členěn podle geografických, historických a archeologických ukazatelů. Vpředu se obvykle nacházejí předměty z Čech, za nimi z Moravy a posléze ze Slovenska. Časově následné archeologické kultury jsou umístěny zprava doleva ve směru prohlídky, kultury současné vedle sebe. Každá archeologická kultura má obvykle své

vlastní podlaží. Na zadní stěně vitríny je umístěno heslovité naznačení jevů společenského a hospodářského vývoje, oživené zejména kresebnou a fotografickou dokumentací. Na horní části čela vitríny najdeme fotografie vybraných předmětů uměleckého charakteru.

Ve středu sálů byly instalovány rekonstrukce vzhledu pravěkých hrobů, modely obydlí, opevněných sídlišť a pod.<sup>18)</sup>

### 3.1.1.1 Starší a střední doba kamenná

*(paleolit a mezolit, zhruba 1 000 000–5600/5000 let př. Kr., vitrína 1–6)*

Představuje velmi dlouhé období od počátků vývoje lidské kultury ve starších čtvrtohorách (pleistocénu) až po nástup mladších čtvrtohor (holocénu). Hospodářským základem této epochy byl lov a sběr rostlinné potravy. Vývoj kultury se projevoval především ve zdokonalování hmotné výbavy člověka – nástrojů, zbraní a ozdob, vyráběných z různých materiálů. Nejlépe se zachovaly předměty kamenné, méně často i kostěné nebo parohové. Nejstarší nástroje, vyráběné otloukáním valounů a odštěpků kamene, nahradily časem dokonalejší štípané a do různých tvarů jemně opracované nástroje. Tato nejstarší civilizace dosáhla vrcholu v mladším paleolitu, v prostředí tzv. lovců mamutů. Tehdy se vedle výroby nástrojů rozvíjelo i nejstarší umění, zejména drobná plastika. Lovecké schopnosti lidí v poslední době ledové dokládá i část velkého nakupení mamutích klů, přenesená do muzea ze slavného naleziště Dolní Věstonice, a model chaty, sloužící jako obydlí v zimním období. Pozdní paleolit a mezolit jsou naproti tomu spíše jen dozníváním loveckého způsobu života v přírodních podmínkách zvolna se blížících těm dnešním.<sup>19)</sup>

### 3.1.1.2 Mladší doba kamenná

*(neolit, 5600/5000–4200 let př. Kr., vitrína 7–10)*

Pro období mladší doby kamenné je charakteristické především produktivní hospodářství opírající se o zemědělskou výrobu. Vznikla a rozšířila se výroba keramiky, textilu, zpracování dřeva broušenými nástroji, objevily se nástroje a zařízení pro potřeby obilnářské výroby (srpy, kamenné mlýnky). Jednalo se o rodovou společnost, v níž nejvýznamnější úlohu hrála žena.

Nový způsob získávání potravy vedl k usedlejšímu způsobu života: vznikla obydlí a vesnice trvalejšího rázu. Na některých sídlištích mladého neolitu se staly novým fenoménem velké zemní stavby tvořené kruhovými příkopy. Součástí výtvarného projevu je vedle rytého a malovaného ornamentu především plastika, hojně zastoupená v mladém neolitu. Lidská plastika, která je obvykle charakterizována ženskými vnějšími znaky, se zřejmě používala jako kultovní náčiní, podobně jako nádoba v podobě ženské postavy držící v ruce dvě nádoby.<sup>20)</sup>



Malovaný ornament na neolitické keramice      Z výtvarného projevu mladší doby kamenné<sup>3)</sup>

### 3.1.1.3 Pozdní doba kamenná

(eneolit, 4200–2200 let př. Kr., vitrína 11–16)

Představuje ve střední Evropě období, v němž došlo k dalším změnám v ekonomické sféře, k vyvrcholení specializace kamenných a kostěných artefaktů a k zavedení nových nástrojů. Tehdy se i zde objevila skutečná hradiska (výšinná opevněná sídliště) a barevná metalurgie (měď, zlato). Užití oradla způsobilo změny jdoucí do samé podstaty uspořádání společnosti. Dochází k vyšší dělbě práce, ke vzniku a stabilizaci patriarchátu a k postupné majetkové a společenské diferenciaci pravěké společnosti.

Z kovových, vesměs měděných, předmětů je třeba zmínit ozdoby, sekery a sekeromlaty a dýčky. Vysokou úroveň technologie výroby dosvědčují např. keramická nápojová souprava nebo keramické džbánky. Názornou představu o jevech souvisejících se způsobem bydlení a osídlením podávají rekonstrukce eneolitické chaty a hrazené výšinné

osady. Poslední vitrína tohoto sálu náleží svým obsahem převážně následujícímu vývojovému období, době bronzové.<sup>21)</sup>



Náhrdelníky z pozdní doby kamenné



Džbán, džbáněk (13 ks) z keramické nápojové soupravy



Dýky (měděná a rekonstrukce dřevěné s kamenným ostřím) a kamenné hroty šípů z konce doby kamenné<sup>4)</sup>

#### 3.1.1.4 Starší doba bronzová

(2200–1600 let př. Kr., vitrína 17–22)

Nápadným vnějším znakem doby bronzové je výskyt a postupem doby široké použití bronzu (slitiny mědi a cínu) pro výrobu ozdob, nástrojů a zbraní. Větší část střední Evropy ve starší době bronzové zaujala kultura únětická. V závěru tohoto období se na některých sídlištích uplatnil zvyk pohřbívat malé děti do velkých keramických nádob (tzv. pithoi).<sup>22)</sup>



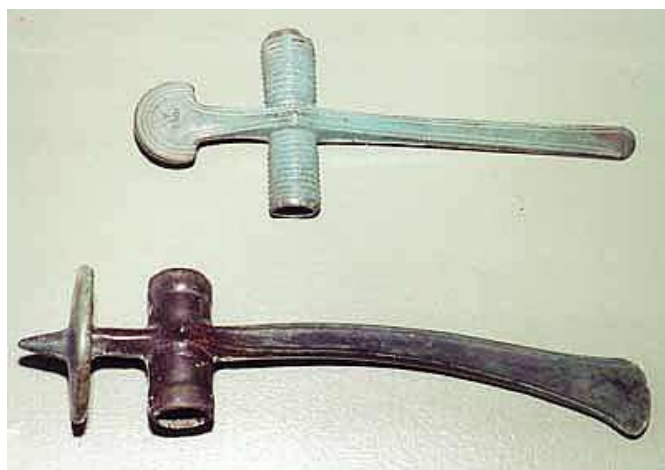
Tzv. bronzové hřivny kultury únětické<sup>5)</sup>

### 3.1.1.5 Střední doba bronzová

(1600–1300 let př. Kr., vitrína 23–25)

Obraz starobronzových kultur nahradily ve střední době bronzové nové prvky. Vedle hradišť a vesnic šlo především o pohřebiště – mohylníky, skládající se z hrobů, nad kterými byly navrženy násypy z hlíny, dřeva a kamení.

Protože sídlištní nálezy z té doby jsou poměrně vzácné, byly mohylové kultury dlouho považovány za především pastevecké. Kovolitecká produkce se počíná formovat do větších, územně a časově odlišných skupin, svědčících o existenci dílenských okruhů. Objevují se nové druhy ozdob, nástrojů (srpy, nože, břitvy, pinzety), zbraní (meče, hroty šípů a oštěpů, sekeromlaty) a dalších předmětů. Z mohyl i z hromadných nálezů pocházejí šperky z jantaru a zlata.<sup>23)</sup>



Bronzové sekeromlaty z prostředí mohylových kultur, nahoře sekeromlat křtěnovského typu<sup>6)</sup>

### 3.1.1.6 Mladší a pozdní doba bronzová

(1300–750 let př. Kr., vitrína 26–31)

Na počátku tohoto období se na rozsáhlém území od Ukrajiny po Británii a od Balkánu po Skandinávii rozšířilo téměř bezvýhradně pohřbívání žehem. Popel z mrtvých byl na rozsáhlých nekropolích ukládán do uren (popelnic) nebo i do pouhých vyhloubených jamek. Proto této epoše také říkáme doba popelnicových polí. Kultury té doby mají i další společné znaky – hradiště budovaná na kopcích, osady hustě rozseté po krajině, keramické



nádoby a bronzové předměty s charakteristickou geometrickou výzdobou, hromadné nálezy bronzových předmětů i keramiky.

Získávání surovin pro bronz, jejich zpracování i zpracování bronzu samotného bylo na vysoké úrovni, vyžadující značnou specializaci. Kovolitci ovládli různé způsoby odlévání předmětů, kovotepci byli schopni zhotovit nádoby, šperky, ale i štíty nebo pancíře z plechu různé síly. Na konci doby bronzové se objevují i první železné, vesměs drobné užitkové předměty.

Obraz společnosti doplňují důkazy o obchodních stycích vedených všemi směry. Objevují se první skutečně bohaté hroby, zvýrazněné velkými mohylami.

Na území našeho státu se setkaly tři velké kulturní okruhy – lužická popelnicová pole, hornodunajská a středodunajská popelnicová pole.<sup>24)</sup>



Bronzový meč a kotel na čtyřkolovém podvozků z mohyly u Milavče



Bronzový meč z Rymáně a kopie nejstaršího dochovaného štítu z Plzně – Jíalky<sup>7)</sup>

### 3.1.1.7 Starší doba železná

(750–400 př. Kr., vitrína 32–38)

Také ji nazýváme dobou halštatskou. V době halštatské se vedle bronzu začíná používat železo. Dochází k většímu rozvrstvení společnosti, v níž vedoucí úlohu začíná hrát bohatá vrstva náčelníků a jejich válečných družin.

Zvláštní kategorií jsou „knížecí“ hroby – hrobové komory pod mohylami, vybavené čtyřkolovými vozy, koňskými postroji a keramickými nebo i bronzovými nádobami (Horákov), zbraněmi a šperky.

Základním typem obydlí se staly domy částečně zahloubené do země – polozemnice. Součástí osad bývají opevněné dvorce pro výše postavené jedince (aristokracii). Rozvoj železářství způsobil, že bronz byl používán na ozdobné a luxusní předměty. Stabilní hospodářský vývoj vedl k rozsáhlým obchodním stykům s antickými civilizacemi. Pro náboženské obřady lidé stavěli svatyně, uctívali stromy a nápadné přírodní útvary, ve zvýšené míře užívali jeskyně (Býčí skála u Blanska).

Závěrečnou fází vývoje představuje v 5. stol. př. Kr. starolaténské období. Nový je ovšem jen starolaténský styl, jehož součástí jsou i tzv. maskovité spony a keramika točená na kruhu. Požadavky nejvyšší vrstvy na luxusní zboží vzrůstaly, což dokazují např. nálezy bronzových nádob vyrobených v Etrurii a nálezy řecké červenofigurové keramiky Pohřební ritus se zvolna měnil ze žárového na kostrový způsob pohřbívání.<sup>25)</sup>

### 3.1.1.8 Doba laténská

(400 let př. Kr. – 0, vitrína 39–44)

Je charakterizována nástupem Keltů. Jsou to první obyvatelé našich zemí, které známe jménem. Keltská kultura (nebo též laténská podle naleziště La Tene ve Švýcarsku), představuje kulminační období vývoje pravěké společnosti, a to i v oblasti umělecké. Právě v této době vznikla nejvýznamnější plastika, nalezená na našem území, tj. kamenná hlava keltského boha ze svatyně ve Mšeckých Žehrovcích u Slaného ve středních Čechách. Velký přelom v dějinách i v kultuře Keltů představuje období krátce po r. 400 př. Kr.<sup>26)</sup>



Železné nástroje (sekery)  
z doby laténské.



Keramická nádobka  
v podobě etruské boty  
z počátků keltského  
osídlení v našich zemích.



Mince, bronzové váhy  
a keramika doby laténské.<sup>8)</sup>



### 3.1.1.9 Doba římská a doba stěhování národů

(1. – 6. stol. př. Kr., vitrína 45–50)

Představují období, kdy v našich zemích žily různé germánské kmeny (Hermundeři, Markomani, Kvádové, Herulové, Langobardi) a kdy život na našem území v prvních stoletích byl ovlivněn sousedstvím Římské říše, jejíž podunajská hranice se dotýkala jižní Moravy. Bohaté styky s Římskou říší dokládají četné římské importy polní tábory, zjištěné v posledních letech na jižní Moravě. Vyspělá keltská společnost, jejímiž centry byla oppida, mizí a na její místo přicházejí nové etnické celky, žijící ještě v závěrečné fázi rodové společnosti (období vojenské demokracie). Mizí hromadná výroba keramiky a kovových předmětů, také zemědělství prodělává určitý regres. Keramika byla opět vyráběna v ruce, zpracování kovů si však udrželo poměrně slušnou úroveň. V mladší době římské nastávají určité změny, které vedly patrně i ke změnám ve struktuře společnosti. Čechy jsou vystaveny poměrně silným vlivům ze středního Německa. Znovu se vytváří bohatá „knížecí“ vrstva, jejíž příslušníci jsou pohřbíváni v bohatě vybavených kostrových hrobech.<sup>27)</sup>



Jedna z typických nádob starší doby římské  
v Čechách,  
tzv. plaňanský pohár.



Ukázka spon z doby stěhování národů.<sup>9)</sup>

### 3.1.2 VÝSTAVA – LOVCI MAMUTŮ – 11.10.2006 – 2.9.02007

#### O DOBĚ, KTEROU PAMATUJE UŽ JEN MÁLOKDO!

11. října 2006 byla zahájena v Národním muzeu první hlavní výstava věnovaná archeologickému tématu. Byli jím **Lovci mamutů**, jedno z mála témat, které je díky školní výuce a povinné literatuře široce zpopularizované.

Vstup do expozice byl realizován chodbou imitující jeskyni s malbami. Celý sál byl věnován duchovnímu světu paleolitických lovců. Hned proti vchodu našel návštěvník jeden z nejvzácnějších exponátů - Věstonickou venuši. Mohl zde také shlédnout Předmosteckou venuši, sošku mamuta z Předmostí a hlavně figurku muže - loutku z Brna spolu s dalšími předměty z výbavy hrobu šamana Brno II.

Druhý sál byl věnován přírodnímu prostředí. Dominantní byla replika mamuta a instalace kosterních nálezů ze Svobodných Dvorů.

Třetí sál představoval technologii a život pravěkého lovce a také souhrnně antropologii moderních lidí doby ledové.

Celou výstavou prolínaly speciální světelné a zvukové produkce evokující život v dávnověku. Výstava představovala komplexní společnost a přírodu doby, která patřila mezi kulturní vrcholy historie střední Evropy. Kde jsme byli, v několika úrovních, seznámeni s magií a rituály, životem i smrtí našich předků.

Své pravěké znalosti jsme mohli obohatit zhlédnutím tří filmů. O stavbě mamuta, který se tu tyčil v životní velikosti, o výrobě zbraní z kamene i stavbě pravěkého obydlí či rekonstrukce lidí, které nakreslili malíři podle nalezených sošek. Dozvěděli jsme se něco o kultuře pravěkých lidí, i o stavbě jejich těla, ale i o spisovatelích, kteří o pravěku psali – tím nejznámějším byl bezesporu Eduard Štorch.

Velmi se mi líbila pravěká vesnice, kterou připravil Radomír Tichý z Centra experimentální archeologie ve Všestarech. Byl v ní stan, oheň, totem i pravěcí lidé. Nad hlavou nám kroužili umělí ptáci. Celou dobu nás provázel zápach. Ten byl vytvořen úmyslně, abychom se „cítili opravdu jako v pravěku“ se vším, co tam patří.

### 3.1.2.1 Jak to na výstavě vypadalo

1. Výstava je doplněná projekcemi představujícími archeologické experimenty.



2. Už jste si prohlíželi mamutí kosti? Nález uloveného mamuta ze Svobodných Dvůrů.



3. A co teprve celého mamuta?



4. Takto mamuta zobrazuje plastika z mamutoviny nalezená na konci 19. století v Předmostí u Přerova.

28)10)



5. Lovec štipající pazourek, v pozadí nedostavěná chýše.



6. Prvním klenotem výstavy, ale ne jediným...(Věstonická či Černá venuše, plastika z pálené hlíny vysoká 11,5 cm, stáří přibližně 25 000 let).



7. Takto také vypadá Venuše, pro změnu "Předmostecká" (rytina na mamutím klu velká přibližně 20 cm, nalezena v Předmostí na konci 19. století).



(29, 11)

Vzhledem k tomu, že velká část nálezů této kultury pochází z území našeho státu, byly představeny nálezy z uvedeného období české i světové veřejnosti. V České republice se nalézají takové lokality jako Dolní Věstonice, Předmostí u Přerova, Pavlov a Petřkovice, kde je v současnosti doložena výroba nejstarší keramiky na světě, tkaní nejstarších tkanin, výroba uměleckých předmětů výjimečných kvalit a velice složitý duchovní život s doklady šamanismu a dalších specializovaných druhů lidského konání.

Období lovců mamutů, které uvedl ve známost E. Štorch svojí dodnes velice čtivou knihou, spadá do střední části mladého paleolitu (cca 30 - 20 tisíc let před současností). Jedná se o období absolutně největšího rozmachu paleolitické civilizace.<sup>30)</sup>

Výstava **Cesty českých spisovatelů do pravěku** doplňuje hlavní výstavní projekt představením literárního obrazu doby „lovců mamutů“ v české literatuře a knižní ilustraci. Vychází z práce Karla Sklenáře, Bohové, hroby a učitelé (Praha, 2003). Je zde stručně ukázán i další vývoj – práce Josefa Augusty. Cílem je ukázat na tradici a rozvoj žánru E. Štorcha a výtvarnou rozmanitost ilustrací Z. Buriana a jiných. Použité materiály – knihy, ilustrace, případně grafiky – jsou především ze sbírek Knihovny Národního muzea.<sup>31)</sup>



Eduard Štorch ve své pracovně kolem roku 1910



12)

Eduard Štorch na archeologickém výletě

### 3.2 PAVILON ANTHROPOS MORAVSKÉHO ZEMSKÉHO MUZEA V BRNĚ

Základ Ústavu Anthropos položil ve 20. letech minulého století prof. Karel Absolón, když sjednotil rozsáhlé amatérské sbírky M. Kříže, K. J. Mašky a J. Kniese. Sám potom zahájil velkorysé výzkumy stanice lovců mamutů u Dolních Věstonic (1924-1938) a sídliště magdalénských lovců sobů v jeskyni Pekárně (1925-1930). Koncem druhé světové války byla většina paleolitických sbírek, včetně rozsáhlých kolekcí z ciziny, zničena při požáru mikulovského zámku, kde je německá správa MZM chtěla uchránit před bombardováním. Ztráta postihla takřka veškerý paleoantropologický materiál, avšak unikátní umělecké předměty, zazděné v muzejním sklepení, válku přežily.

Po osvobození se věstonických výzkumů ujal Bohuslav Klíma, který později přešel do nově založené ČSAV. Vystřídal jej Karel Valoch, s jehož jménem jsou spojeny naše dosud nejrozsáhlejší krasové výzkumy na sídlišti neandertálců v jeskyni Kůlně u Sloupu (kde později sídlili i magdalénští a pozdněpaleolitičtí lovci), stejně jako výzkum důležitého mezolitického sídliště u Smolína.

Na jeho výzkumy navázali M. Oliva (aurignacká stanice Vedrovice) a P. a Z. Nerudovi. Současný vedoucí Ústavu Anthropos Martin Oliva zkoumal v 80. letech sídliště gravettienských lovců mamutů u Milovic pod Pálavou. Mamutí kosti, nahromaděné ve velkých akumulacích, sloužily i ke zpevnění základů ve své době unikátní chýše.

Předchůdcem Pavilonu Anthropos byla výstava „Člověk a jeho rod“ na Brněnském výstavišti roku 1928, zorganizovaná Karlem Absolónem v rámci jubilejní výstavy k 10. výročí republiky. Ta se postupně rozšiřovala, avšak koncem 2. světové války zanikla. Nový Pavilon Anthropos byl zásluhou Jana Jelínka otevřen v roce 1965 v písáreckém parku v Brně.

Od 29. června 2006 byl po tříleté pauze pro veřejnost znovu otevřen Pavilon Anthropos., kde vítá své návštěvníky novými expozicemi o genetice, vývoji člověka, paleolitu Moravy a o nejstarším umění. Dočasné výstavy jsou zaměřeny na antropologická, etnologická a kulturněhistorická témata. Vedoucím pavilonu je Petr Kostrhun<sup>32)</sup>

Expozice o nejstarších dějinách osídlení Moravy i celého evropského kontinentu je tvořena třemi základními celky na jejichž tvorbě se podíleli naši přední vědečtí odborníci: "*Morava lovců a sběračů*" a "*Nejstarší umění Evropy*" a "*Paleolitické technologie*".

V druhé části pak divák nalezne aktuální poznatky z výzkumu evoluce člověka a počátků jeho kultury: "*Genetika ve vývoji člověka*", "*Příběh lidského rodu*", doplněné navíc představením chování a života člověku nejbližších tvorů - primátů, prezentované v části "*Primáti naše rodina*".

Nově vybudovaná expozice nepřiblíží jen aktuální poznatky z výzkumů archeologie, antropologie, genetiky apod., ale přináší i interaktivní prezentace díky moderní audiovizuální technice a je obohacena řadou dioramat a rekonstrukcí prostředí i života paleolitických lovců a sběračů. Návštěvníci nepřijdou ani o oblíbenou rekonstrukci mamuta, který je nyní navíc obklopen přirozeným přírodním prostředím.<sup>33)</sup>

Ústav Anthropos vydává samostatnou řadu monografií, mezinárodní časopis Antropologie a rediguje i řadu společenských věd Časopisu Moravského muzea.<sup>34)</sup>



rekonstrukce mamuta obklopena přirozeným přírodním prostředím<sup>13)</sup>



### 3.3 EXPOZICE PRAVĚKU JIHOČESKÝCH MUZEÍ

#### 3.3.1 JIHOČESKÉ MUZEUM V ČESKÝCH BUDĚJOVICÍCH

28. 07. 2002 - 01. 01. 2020

*stálá expozice*

2. patro, Jihočeské muzeum v Č. B.

#### **Expozice pravěku a raného středověku**

Zahrnuje časové období od starší doby kamenné do raného středověku. Expozice začíná nálezy ze starší doby kamenné a střední doby kamenné. Z vystavených kolekcí kamenných štípaných nástrojů vyniká především soubor štípané industrie od Lipenské přehrady (mezolit). V dalším sále pokračuje expozice nálezy z mladší až pozdní doby kamenné. Tato období jsou zastoupena především ojedinělými nálezy hlazených kamenných nástrojů či kolekcí zlomků nádob ze sídliště Dehtáře.

Starší dobu bronzovou reprezentují četné nálezy z mohyl, sídlišť a depotů. Ze zajímavých exponátů lze jmenovat např. hromadné nálezy měděných hřiven a žeber. Střední doba bronzová, období typické mohylovým pohřbíváním, je přiblížena např. četnou keramikou a bronzovými předměty z mohyl. Mladší až pozdní doba bronzová je doložena kupř. depotem celých i poškozených bronzových předmětů z Holašovic či kolekcí keramiky z Bechyně. Doba halštatská je obdobím nového budování mohyl, ze kterých pochází také většina vystavených bronzových předmětů a keramických nádob. K unikátním nálezům patří soubor keramických plastik z vrchu Burkovák u Nemějic.

Následující doba laténská je obdobím nástupu historických Keltů. V expozici je prezentována především četnými nálezy z oppida Třísov.<sup>35)</sup>





### 3.3.2 OKRESNÍ MUZEUM ČESKÝ KRUMLOV

#### EXPOZICE PRAVĚK ČESKOKRUMLOVSKA

1979

*autor J. Tůma*

*2. patro, okresní muzeum Č.K.*

#### STARŠÍ DOBA KAMENNÁ (PALEOLIT)

Nejstarším archeologickým nalezištěm v regionu Český Krumlov a jedním z nejstarších v jižních Čechách vůbec je Dobrkovická jeskyně. Zdejší archeologický výzkum tu objevil nálezy pozůstatků zvířat (hyeny, vlka, lišky, jeskynního lva, medvěda, nosorožce, mamuta, koně, soba, bizona ze staršího období čtvrtohor. Dále tu bylo objeveno ohniště s kamennými nástroji, jejichž stáří se odhaduje na 70 000 - 50 000 let.<sup>36)</sup>

Lovce z Dobrkovické jeskyně je možno zařadit do tzv. aurignacké kultury. Z dalších nálezů v jižních Čechách spadajících do aurignacké kultury můžeme uvést objev pozůstatků stanovité chaty na úpatí Svatoboru v Sušici, jež byla označena jako dílna na výrobu kamenných nástrojů, a rohovcový hrot oštěpu nalezený v jeskyňce poblíž obce Třísov na Českokrumlovsku. V prvním sále nalezneme: Pravěké osídlení - nálezy z Dobrkovické jeskyně. Doba bronzová - nálezy ze sídliště pod hradem Dívčí Kámen. Starší doba železná - Boletice. Mladší doba železná - keltské oppidum Třísov. Slovanské osídlení -Boletice.<sup>37) 15)</sup>



### 3.3.3 PRÁCHEŇSKÉ MUZEUM V PÍSKU

#### EXPOZICE PRAVĚK A DOBA SLOVANSKÁ

18.5. 1993

autoři J. Fröhlich a E. Koppová

1. patro Prácheňského muzea v Písku

Úvod expozice je věnován památce zakladatele moderní jihočeské archeologie a také prvního správce archeologické sbírky píseckého muzea Bedřicha Dubského (1880-1957).

Expozice svou bohatou dokumentací ukazuje historii počátků osídlení území města a jeho okolí. Jsou zde prezentovány výsledky dlouholetých výzkumů, které jsou podloženy bohatým materiálem z různých oblastí Písecka <sup>38)</sup>

Nejstarší osídlení Písecka pocházejí ze středního paleolitu – z doby přibližně před 150 000lety, jak to dokládají nálezy štípaných kamenných nástrojů a výrobního odpadu. Všechny tyto artefakty pocházejí od rybníka Řežabince u Ražic, kde bylo zjištěno celkem pět různě starých a materiálově odlišných skupin osídlení. Nejdůležitější z nich je ta poslední – mezolitická (závěr starší doby kamenné) z 9. tis. před n.l., kdy došlo k radikální změně klimatu. V důsledku toho se člověk – lovec změnil ve sběrače –rybáře, jak nás o tom informují nálezy mikrolitické industrie z kamene, sloužící k výrově šípů a hrotů harpun. <sup>39)</sup>

Doba bronzová je zastoupena výrobky z bronzu a keramikou ze sídlišť, hradišť a pohřebišť. Podobně je tomu s nálezy ze starší doby železné - halštatské kultury – kdy se navíc objevují železné předměty. Zde převažuje pohřební výbava z mohyl. Mladší dobu železnou reprezentují výrobky Keltů. <sup>40)</sup>



### 3.3.4 MUZEUM STŘEDNÍHO POOTAVÍ VE STRAKONICÍCH

#### EXPOZICE STRAKONICKO V PRAVĚKU

1981

autor Dr. J. Michálek

1.patro areálu Hradu

Přímé doklady vývoje člověka ze Strakonicka neznáme. S prvními stopami jeho pobytu zde se setkáváme v mladším úseku starší doby kamenné asi před 40 000 lety. Sem je možno zařadit pazourkovou čepel, nalezenou v cihelně u Strakoníc. Rovněž z vrchu Hrad u Skočic známe další ojedinělé pazourkové artefakty. V mezolitu změny klimatu způsobily vyhynutí velkých stádních zvířat (kosti mamuta a nosorožce se našly i v okolí Strakoníc) a změnil se tak i způsob lovu, zaměřený na menší zvěř, doplňovaným rybolovem a sběrem plodin.<sup>41)</sup>

Zcela nedávno bylo i na Strakonicku prokázáno osídlení neolitické (mladší doba kamenná - neolit - 5. až 4. tisíciletí př.n.l.) - sídliště a pohřebiště u Radčic nedaleko Vodňan - a eneolitické (pozdní doba kamenná - výšinná sídliště podél Otavy a ojedinělé nálezy kamenných nástrojů).

K intenzivnímu zalidňování došlo až v mladší době bronzové (kultura knovízská, 1200 až 800 let před n.l.) a poté ve starší (kultura halštatská, 6.-5.stol. př.n.l.) a v mladší době železné (kultura laténská - Keltové - 5.stol.př.n.l. až 0). Střední Pootaví bylo osídleno i po změně letopočtu, usadily se zde komunity polabských Germánů, a to zejména podél Otavy, u Přešťovic (rozsáhlé pohřebiště s 522 žárovými hroby a sídliště) - 2. až 5. stol.n.l. Od 8. století pronikají na Strakonicko i Slované.<sup>42)</sup>



### 3.3.5 MĚSTSKÉ MUZEUM V TÝNĚ NAD VLTAVOU

#### EXPOZICE PRAVĚK VLTAVOTÝNSKA

1984

*autor Dr.A.Beneš*

*1.patro městského muzea v Týně / Vlt..*

Vltavotýnsko leží na soutoku dvou řek, Vltavy a Lužnice. Tato skutečnost se promítá již od nejstarších dob do vývoje regionu, neboť představuje křižovátku mezi severní a jižní částí střední Evropy. Tato doba je obdobím nevýrobního hospodářství, kdy hlavním zaměstnáním člověka byl lov a rybolov.<sup>43)</sup>

Hustší osídlení je v této oblasti doloženo v mladší době kamenné. Pravěcí obyvatelé již tehdy upouštěli od kočovného způsobu života, vznikaly první osady. V nedalekých Žimuticích byly nalezeny pozůstatky osady z mladší doby kamenné. Pro dobu bronzovou je typické pohřbívání v mohylách. Odtud také název „mohylový lid“. Jednalo se zpravidla o kosterní, méně často žárový pohřeb. Mrtvý byl vybavován milodary, nástroji, šperky. Expozice pokračuje exponáty z doby železné. Ukázky ručně modelované keramiky z období před vynálezem hrnčířského kruhu. Závěr je věnován době hradištní. Nazýváme ji tak podle četného výskytu hradišť, rozsáhlých opevněných stavebních útvarů, které se poprvé objevují již na rozhraní doby bronzové a železné. V tomto období již žilo v naší oblasti slovanské obyvatelstvo, náležející ke kmeni Doudlebů.<sup>44)</sup>

### 3.4 DALŠÍ MUZEA PRAVĚKU V ČESKÉ REPUBLICE

Boskovice- Muzeum Boskovicka, Domažlice -Muzeum Chodska, Dvůr Králové, ZOO- Galerie obrazů Zdeňka Buriana, Chrast- Městské muzeum, Muzeum českého venkova na zámku Kačina, Sládečkovo vlastivědné muzeu v Kladně, Vlastivědné muzeum v Kyjově, Mariánská Týnice, Muzeum a galerie severního Plzeňska, Regionálního muzeum Mikulov Dolní Věstonice –malé muzeum, Městské muzeum v Novém Městě nad Metují, Ostrava- Hornické muzeum OKD, Muzeum Prostějovska v Prostějově, Muzeum Komenského v Přerově, Okresní muzeum Rakovník, Rokycany, Muzeum Dr. Bohuslava Horáka, Městské muzeum, Muzeum Zdeňka Buriana, Vyškov- Muzeum Vyškovska.<sup>45)</sup>

## II. METODICKÁ ČÁST

### 4 PŘÍBĚH LOVCŮ MAMUTŮ

Noční step již tehdy v Moravské bráně osvětlovaly desítky ohňů, kolem nichž se vyprávěly hrdinské lovecké příběhy.

Lovci, kteří neustále opouštěli svá tábořiště a následně je znovu zakládali. Tento pravidelný roční rytmus šel neměně desítky, stovky a tisíce let. Než přišlo ochlazení, poslední silný výkyv doby ledové, a naši lidé a zvířata se stáhli na západ a na východ.

Po znovuoteplení přišli jiní lovci s jinou kulturou, jinými příběhy, ale základ zůstal stejný. Nadále lovili zvířata, sbírali rostliny a vyprávěli příběhy. Tato doba vydržela dalších 10 000let, než se objevili první zemědělské rostliny a také chov zvířat. V této době se lidé usadili a začali obdělávat svá pole. Avšak příběhy zůstaly a vyprávějí se doposud.

Lidé se naučili tavit bronz, vyrábět železo a stavět zdi. Příběhy nadále přetrvaly. V této fázi svého vývoje se lidé naučili zaznamenávat vyprávění písmem, a tak naše příběhy získaly nesmrtelnost.

Dosud je před námi propast hluboká více než 3 000let, kde se nám vynořují hrdinové Homérových eposů a mnozí jiní až do současnosti.

Také Eduard Štorch nám vypráví hrdinský příběh, příběh pravěkých lovců, který je popsán podle primitivních dobových představ. Historie dávných lovců, kteří vytvořili jedno z prvních civilizačních center právě na území Moravy. O hrdých lovcích dokonale ovládajících umění přežít v krajině doby ledové. O lovcích mamutů.

V nekonečném koloběhu vývojových proměn a v neustálém víru zrodu a smrti se střídaly generace za generací, každá bohatší zkušenostmi a věděním, každá už snadněji přemáhající těžkosti a útrapy života, každá s vítěznějším a nadějnějším pohledem do budoucna

Dnes již víme, že kulturu lovců mamutů, vědecky nazývanou gravettien, vytvořili moderní lidé Homo sapiens sapiens, kteří se od nás nikterak fyzicky ani psychicky nelišili. Gravettienští lovci dovedli plynule mluvit a myslet. A víme, že jejich duchovní kultura, kterou vytvořili, byla velmi složitá, avšak nebyla nikdy zaznamenána písemně.

V hloubi duše nám něco z onoho lovce také zůstalo. Právě proto nás stále okouzluje a právě proto se i my vracíme do hlubin času, abychom Vám představili právě ten náš příběh umění.<sup>46)</sup>

## **4.1 DOBA LEDOVÁ**

### **4.1.1 Podnebí**

V průběhu posledních více než 2 milionů let se na Zemi vystřídal mnoho dob ledových a meziledových. Úsek minulosti, který můžeme označit jako „dobu lovců mamutů“, řadíme do archeologického období mladého paleolitu. Ten začal zhruba před 40 000 lety, kdy se v Evropě objevil první moderní člověk, a skončil asi před 14 000lety, kdy odtáhli poslední mamuti (nebo byli uloveni). Celý ten dlouhý časový úsek byl obdobím, kdy sérií chladných výkyvů vyvrcholila zatím poslední doba ledová.<sup>47)</sup>

### **4.1.2 Krajina**

V období 30 000-22 000let před současností, tzv. gravettienu, vládl ve střední Evropě relativní blahobyt a vzkvétala nejrozvinutější z kultur lovců mamutů. Území současných Čech a zejména Moravy bylo tehdy důležitým koridorem života mezi nehostinnými krajinami severních plání a jižních hor. Táhla tudy početná stáda velké zvěře. Za stády táhli lovci. Každá lovecká a lovecko-sběračská kultura žila v těsném sepětí se zvířaty a byla ovlivňována proměnami počasí a rozmary přírody.<sup>48)</sup>

### **4.1.3 Životní prostředí „Lovců mamutů“**

Civilizace lovců mamutů trvala na našem území takřka 10 000 let. To je doba, za kterou se přírodní prostředí poměrně radikálně změnilo (je to doba delší než trvání zemědělské civilizace na území střední Evropy).

Na počátku bylo ještě relativně teplo, postupně se ale klima začalo ochlazovat až k vrcholu poslední doby ledové, který nastal před 20 až 18 tisíci lety. Toto ochlazování však nebylo plynulé, dělo se v několika oscilacích.

Postupné ochlazování klimatu nepředstavovalo výrazný problém, protože se dělo postupně a ekosystémy i lidé se na ně byli schopni adaptovat. Teprve úplný vrchol chladné oscilace znamenal výrazný zásah do ekosystému. Pravděpodobně došlo k výraznému omezení sezónních tahů velkých zvířat a s nimi se jinam přesunuli i lidé. Rozvinutá kultura lovců mamutů z našeho území zmizela v době okolo 21 000 let před současností a přesunula se do oblasti ukrajinských a ruských stepí.<sup>49)</sup>

#### 4.1.4 Fauna

V dobách dávných „lovců mamutů“ se tu proháněla nejen stáda mamutů (*Mammuthus primigenius*), ale rovněž koňů sprašových (*Equus germanicus*).

Vedle těchto nejznámějších zvířat zde žili srstnatí nosorožci (*Coelodonta antiquitatis*), pižmoni (*Ovibos moschatus*), kozorožec (*Capra ibex*), kamzík (*Rupicapra rupicapra*), zubří (*Bison bonasus*), pratuři (*Bos primigenius*).

Ze šelem se v této době zde vyskytovali všeobecně známí jeskynní medvědi (*Ursus spelaeus*), hyeny jeskynní (*Crocota spelaea*) a lvi jeskynní (*Panthera spelaea*). Vedle těchto dnes už vymřelých šelem jako například rosomák (*Gulo borealis*), vlk obecný (*Canis lupus*), liška obecná (*Vulpes vulpes*), liška polární (*Alopex lagopus*), vzácněji medvěd hnědý (*Ursus arctos*), rys (*Lynx lynx*), kočka divoká (*Felis sylvestris*). Dále zde žijí zajíci (*Lepus timidus*), bobří (*Castor fiber*) či svišti (*Marmota*). Z ptáků se zde vyskytovali krkavci (*Corvus corax*), labuť (*Cygnus*), sovice sněžná (*Nyctea scandiaca*) či bělokur horský (*Lagopus mutus*).

Pravěcí lovci se převážně orientovali na mamuty. Mamuti jim poskytovali kůži, maso, tuk, morek, kosti (na výrobu nástrojů a ozdob) a mamutovinu<sup>50)</sup>

Mamut byl nejznámějším zvířetem. Gravettienští lovci jej lovili a podle velkého množství mamutích kostí na jejich sídlištích se jim začalo říkat lovci mamutů. Dosahoval délky až 5,4m a výšky 2-3,5m. Byl velmi dobře přizpůsoben prostředí poslední doby ledové.

Dalším lovným zvířetem byl sob. Ze sobů byla využita kůže, maso, kosti a především paroží. Lišky a zajíci byli loveni převážně kvůli kožešině. Tato zvířata byla pravděpodobně chytána do sítí. Vlci jsou samostatnou kapitolou. Podle genetických studií dnešních psů se ukazuje, že k domestikaci psa došlo právě v tomto období.<sup>51)</sup>



Mamuti (podle Z. Buriana)<sup>18)</sup>

#### 4.1.5 Flóra

Tvárnost každé přírodní krajiny do značné míry určuje rostlinný kryt. Zdrojem našich znalostí o vegetačních poměrech v období Gravettienu jsou nálezy trvanlivých pylových zrn uložených ve vrstvách rašeliny, spraše a v jeskynních sedimentech. Na sídlišťích dávných lovců se nám navíc dochovalo zuhelnatěné dřevo.

Byla to rozmanitá převážně lesostepní krajina podobná té, kterou dnes nacházíme v některých kontinentálních zónách jižní Sibíře. Zvlněné roviny Moravských úvalů byly pokryty sprašovou luční stepí. Dalekým rozhledům občas bránily skupiny modřínů, borovic a bříz. Ve vlhčích údolích podél řek rostl smíšený jehličnatý les tvořený smrkem, borovicí limbou, borovicí lesní, modřínem, osikou a břízou.

Na základě nemnoha dostupných údajů se musíme domnívat, že v Čechách byla situace poněkud odlišná. V závislosti na nadmořské výšce, sklonku svahu a dalších vlastnostech stanoviště, měla zdejší krajina ráz stepi, lesotundry nebo tundry. Ve vlhčích a chladnějším polohách, například na temenech Českomoravské vrchoviny, bychom narazili především na chladnou keříkovou tundru s břízou trpasličí, zakrslými vrbami a olší zelenou.

Na četných prameništích a podél potoků rostla bujná vegetace složená z vysokých bylin. V jádru České kotliny, v Polabí, bychom našli víceméně otevřenou step, podobně jako v Moravských úvalech. Většina průměrné krajiny vnitřních Čech měla charakter rozvolněné lesotundry a porosty stromových bříz a borovic.

Životní prostředí gravettských lovců bylo díky rozmanitému vegetačnímu krytu docela pestré. Teplá, bezoblačná léta dávala vzniknout značnému objemu rostlinné hmoty. Největší produkci měly luční stepi a vlhké vysokobylinné nivy. Zima přicházela nenadále. Byla suchá a studená. Nepolevující mráz naštěstí dobře konzervoval rostlinnou biomasu, takže početná stáda velkých býložravců nemusela trpět potravní nouzí dokonce ani v hladném období roku.<sup>52)</sup>



Krajina (podle Libora Baláka)<sup>19)</sup>



## 4.2 LOVCI MAMUTŮ A JEJICH VÝVOJ

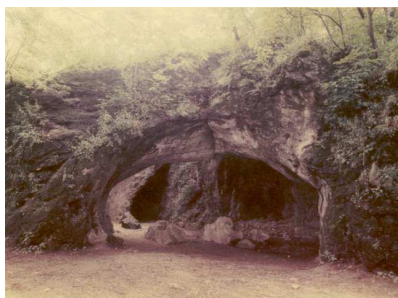
### 4.2.1 Lovci mamutů

Lovci mamutů, kteří osídlili z Afriky a předního východu Evropu v období nástupu poslední doby ledové, představují první moderní Evropany. Při průniku naráželi na původní domorodé populace – neandertálce. Jejich nejstarší formou zjištěnou ve střední Evropě byli tzv. praeneandertálci žijící zhruba před 100 000 lety v Gánovcích na Slovensku. V západní Evropě se následně vyvinuli tzv. klasičtí neandertálci, kteří se odtud šířili všemi směry (cca 60 000 – 27 000; např. lokality Eugis v Belgii, Gibraltar a Neandertal v Německu). Dnes je v Evropě a přilehlé Asii známo více než sedmdesát nalezišť se stovkami pozůstatků těchto lidí. Na našem území jsou doloženy tzv. přechodní neandertálci (40 000 – 30 000) – sídliště v Šipce u Štramberka, v jeskyních Švédův stůl u Ochozu a Kůlna v Moravském krasu.

V období cca 35 000 - 30 000 před současností. začal nástup lovců mamutů ve východoevropském teritoriu. Šlo již o moderního člověka, tj. Homo sapiens sapiens. Doložena jsou rozsáhlá sídliště na řekách Donu a Dněstru, např. v Kostjenkách, Boršivu u Voroněže, Avdějevu či Sungiru. Moravskou branou pokračovaly jejich kontakty s Moravou, Vídeňskou pánví a Panonií.

Byli to lovci velkých savců, kteří sezónně provázeli stáda mamutů, nosorožců, koní, sobů, sledované mrchožrouty, medvědy, lvy, hyenami a vlky. Stáda se pohybovala Dunajskou cestou ve směru od východu na západ a cestou jantarovou ve směru poledníku z Baltu na Jadran.

Vstup do Moravské brány je o to důležitější, že zde lovci získávali na koncových morénách severských ledovců dostupné suroviny (rohovce, pazourek a další kameny) pro výrobu nástrojů a zbraní. V těchto koridorech, kde lovci očekávali lovy velkých savců, vznikala dočasná nebo i dlouhodobá sídliště.<sup>53)</sup>



Jeskyně Šipka (podle Z. Burana)<sup>20)</sup>

#### 4.2.2 Populace a demografie

Gravettienská společnost měla nejspíše rodové uspořádání. Výzkum dosud známých sídlišť a jejich velikost podporují názor, že sídliště byla obývána více rody. V jejich rámci existovaly rodiny. Například v případě Dolních Věstonic lze podle rozsahu sídlišť uvažovat o populačních skupinách v průměru 20-30 dospělých osob. Z ekonomického hlediska šlo o sběračsko-loveckou společnost, která již skladovala potraviny. Lov velkých zvířat svědčí o skutečnosti, že vnitřní organizace společnosti musela být na vyšší úrovni. Sociální postavení mužů a žen bylo výrazně odlišné. Muži zajišťovali lov a sháněli obživu, ženy se staraly o sběr a rodinu. Z období gravettieny byly na našem území dosud nalezeny pozůstatky zhruba šesti desítek osob. Zhruba polovina byla bohužel zničena během druhé světové války (Předmostí). Zaměříme-li se na demografickou strukturu nalezených lidských pozůstatků, pak cca 35% (22 z 62) představují pohřby dětí, což je situace v pravěku běžná. Pokud se jedinec dožil dospělosti, zemřel zpravidla před čtyřicátým rokem života. Neznamená to ale, že se lidé nedoživali vyššího věku. Příkladem je žena z Cro-Magnonu, která zemřela ve věku zhruba šedesáti let. U žen se v souvislosti s porody předpokládá nižší průměrný věk dožití, ale nové názory zdůrazňují význam délky života žen po ukončení reprodukce („babičkovský fenomén“). Rozhodně vzácný a ojedinělý je v tomto směru nález mladé ženy s plodem v Ostini (Itálie; cca 24 000), který svědčí o jejím úmrtí v průběhu těhotenství. Častěji se našly pozůstatky mužů než žen. Pohlavní příslušnost ovšem v mnoha případech není možné spolehlivě určit v souvislosti se špatnou zachovalostí kostry. Nejvíce gravettienských hrobů v Evropě pochází z Itálie. Oproti moravským nálezům zde byly kostry častěji uloženy na zádech než na boku a doprovázela je i zpravidla bohatší hrobová výbava.<sup>54)</sup>



Lovec z Předmostí na Moravě (podle Z. Buriana)<sup>21)</sup>

## 4.3 DOBA LOVCŮ

### 4.3.1 Aurignacien

( 38 000-31 000 let př.K.)

Přechod mezi středním a mladým paleolitem byl spojen s jednou obrovskou změnou: V Evropě se objevil moderní člověk *Homo sapiens sapiens*. Moderní člověk se objevil asi před 40 000 lety a poslední neandertálci z Evropy vymizeli okolo 30 000 let před současností, tedy v době, kdy se začal rozvíjet gravettien.

Morava drží zajímavý primát. V Mladečských jeskyních byly objeveny kosterní pozůstatky moderních lidí, které jsou díky datování staršímu než 35 000 let bezpečně nejstarší ve střední Evropě.<sup>55)</sup>

Soubory kamenných štípaných artefaktů mladého paleolitu se od předchozího období odlišují jednou základní vlastností – čepelové techniky. Od středního paleolitu se nástroje vyráběly retuší z polotovarů (ústěpů) odražených z připravených jader. Nálezy opracovaných kostí nejsou příliš časté, což je dáno možnostmi dochování. Nálezy se díky vhodnému prostředí dochovaly v Mladečských jeskyních. V Čechách není aurignacien příliš rozšířen. Největší stanice byla prozkoumána na Hradsku u Mělníka. Z Holedče pochází mamutí žebro s rytými liniemi. Několik dalších aurignacienských lokalit bylo nalezeno při povrchových sběrech na Rakovnicku.

Krajina aurignacienských lovců se liší od krajiny, již dávali přednost lovcům mamutů. Obecně lze konstatovat, že lokality z tohoto období se nacházejí výše a na místech mnohem otevřenějších než pozdější gravettienské lokality.<sup>56)</sup>



Svět na úsvitě mladého paleolitu mimo Evropu (Podle Libora Baláka).<sup>22)</sup>

### 4.3.2 Gravettien

(31 000-15 000 př.K.)

Gravettien, vrcholné období mladého paleolitu. Neustále se opakující klimatické cykly, kdy se podnebí na Zemi mění od nejstudenějšího k nejteplejšímu a ledovce ustupují před svým posledním rozmachem...

Období lovců mamutů, které uvedl ve známost Eduard Štorch svojí dodnes velice čtivou knihou, spadá do střední části mladého paleolitu. Jedná se o období absolutně největšího rozmachu paleolitické civilizace. Středem tehdejšího kulturního světa se stal region dnešní Moravy, Rakouska a Slezska. Již nikdy poté neurčoval tento region vývoj kultury takovým způsobem, jako právě tehdy. Celá tato kultura dostala jméno podle moravské lokality – pavlovién.

Kdo by očekával, že kulturní centrum s nejstaršími doklady nových technologií leží přímo na našem území? A právě území dnešní Moravy a Čech, strategicky rozhodující spojnice Východu a Západu, získalo primát v pálení keramiky (Věstonická venuše), tkaní látek (hrudky s otisky vláken z Pavlova) a broušení kamene (Předmostí). Odsud jsou zároveň jedny z největších souborů kosterních pozůstatků moderního člověka – Dolní Věstonice, Předmostí, Brno II. V Lubné u Rakovníka byl nalezen největší komplex sídlišť v Čechách.<sup>57)</sup>

Moderní poznatky o bohaté kultuře „lovců mamutů“, jejich obydlích, výrobcích, pohřbívání i umění, přinesly však teprve objevy na jižní Moravě v okolí Mikulova ve 20. století – Dolní Věstonice a Pavlov. Od poloviny 20. století se kultura tohoto období v archeologii obecně označuje termínem „gravettien“ (podle francouzského naleziště La Gravette), ve střední Evropě se však vlivem mimořádně významných moravských nálezů užívá výrazu „pavlovien“ (podle jihomoravského města Pavlova). Tak se bohatá a vyspělá kultura našich „lovců mamutů“ stala pojmem pro celý odborný svět. O její poznání se zasloužili zejména moravští archeologové – v první půli dvacátého století především Karel Absolón, ve druhé polovině téhož století obzvláště Bohuslav Klíma.<sup>58)</sup>



<sup>23)</sup> Karel Absolón, Karel Jaroslav Mašek



<sup>24)</sup>

### 4.3.3 Magdalénien

(15 000 - 11 000 let př.K)

Nejmladší mladopaleolitickou civilizací západní a střední Evropy byla magdalénienská kultura. Vrchol doby ledové postupně odezněl a podnebí se opět začalo oteplovat. Čechy a Morava už ale nebyly vhodné pro tak intenzivní osídlení, jaké bylo v dobách předchozích. Kulturní centra se spolu se střeoevropskými lovci mamutů přesunula jinam, do prostoru Ukrajiny a Ruska.

Druhé centrum vzniklo po skončení glaciálního maxima v jižní Francii, kde se zformovala kultura nazvaná podle převisu La Madeleine – magdalénien. Kultura zapadlých lovců sobů se postupně rozšířila západním i východním směrem, až se dostala do Čech a na Moravu, která tvořila její východní hranici. Čechy i Morava byly osídleny po dostatečném oteplení.<sup>59)</sup>

Je to kultura, která je velice úzce provázána především se soby nebo s koňmi. Naproti tomu mamut se z Evropy rychle vytrácí, ačkoli v umění zůstává stále oblíbeným motivem. Jeden z nejmladších mamutů byl nalezen v Jíčině (13 000 let před současností).<sup>60)</sup>

K magdalénské kultuře patří množství drobných kostěných nástrojů a ozdob. Mezi zbraněmi vynikaly kostěné dýky a hlavně pak kostěné harpuny s jehlou nebo dvěma řadami zpětných háčků.<sup>61)</sup>



Tábor lovců (podle Baláka)



Typické magdalénienské zbraně - vrhače oštěpů. Bizoni na jedné straně vrhače mají svůj vzor ve skutečné rytině takové scény z jeskyně Pekárna.<sup>25</sup>

#### 4.3.3.1 Jeskynní „obrazárny“

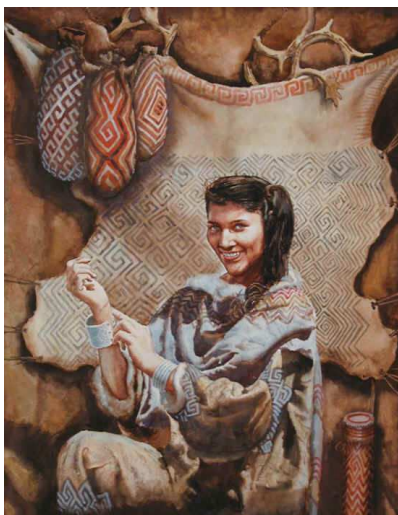
V tomto období ve Francii a Španělsku vznikala nejznámější díla jeskynních „obrazáren“ (Lascaux, Niaux, Altamira či Rouffignac). V Čechách známe z lokalit Hostim či Děravá jeskyně v Českém krasu, na Moravě především z jeskyně Pekárna.<sup>62)</sup>



Jeskyně Lascaux (podle Z. Buriana)<sup>26)</sup>

#### 4.3.3.2 Konec doby ledové

Konec doby ledové nenastal náhle. Změna klimatu probíhala v několika teplých a studených výkyvech. Právě ty vyvolaly potřebu zajistit lidem jiný způsob obživy, které vedly až ke vzniku zemědělských kultur.



Magdalénienská žena (podle Libora Baláka)<sup>27)</sup>

Ženy se zdobily už v paleolitu. Některé sošky venuší dokládají složité účesy. Ornamenty známé z kosti se v barevném provedení objevují i na oblečení. Do současnosti se dochovalo mnoho kostěných ozdob, závěsků či spínadel oděvů.<sup>63)</sup>



## 4.4 ŽIVOT LOVCŮ

### 4.4.1 Sídliště a obydlí

Sídelní struktura tohoto období odpovídá loveckým společnostem, u kterých je charakteristický vysoký stupeň pohyblivosti. Především na Moravě se však objevují první tendence po stabilizaci sídelních prostorů a vznikají velká sídliště, která jsou periodicky osídlována po velice dlouhou dobu (tisíciletí). K těmto v podstatě již stabilním sídelním lokalitám jsou řazeny Slezské Petřkovice, Předmostí a skupina velkých sídlišť na Pavlovských vrších (Dolní Věstonice, Pavlov, Milovice). Stabilizace sídlišť v těchto prostorech bývá vysvětlována specifickými přírodními podmínkami, které stavěly do tras tahů zvěře zúžený prostor vymezený svahem kopců na jedné straně a velkou řekou na straně druhé. Tato místa jasně definovala trasu tahu velkých zvířat a tím zvýhodňovala lovce.

Vedle dlouhodobých (základních) tábořišť existovala celá škála velkých sídlišť, od krátkodobých táborů budovaných na cestě do jiného loviště až po střednědobá tábořiště zakládaná v lovecké oblasti (letní tábory). V Čechách se dochovaly doklady všech typů osídlení kromě oněch dlouhodobých moravských sídlišť.

V podmínkách doby ledové v mírném pásu umožňovaly lidem přežít dva důležité vynálezy – obydlí a oheň. První obydlí se objevují stovky tisíc let před dobou lovců mamutů. Domy lovců mamutů - pokud je tak můžeme nazývat – byly stavěny jako lehké konstrukce ze dřeva a kůží, po kterých se do dnešních dnů nedochovalo mnoho pozůstatků. Obytný prostor se také často nachází v okolí ohniště, které bylo umístováno buď dovnitř stavby, nebo do prostoru vchodu, či před něj. Někdy jsou nalézány velké mamutí kosti s vylámanými důlky, které jsou interpretovány jako základny pro ukotvení tyčí nesoucích konstrukci obydlí. Vzhled bývá rekonstruován podle recentních dokladů obydlí u přírodních národů (Indiáni, Eskymáci), které nám poskytují poměrně dobrou představu o vzhledu těchto prehistorických staveb.<sup>64)</sup>



Sídliště (Podle L. Baláka)<sup>28)</sup>

## 4.4.2 Co znali

### 4.4.2.1 Výroba kamenných nástrojů

Kámen patří člověku od počátku. Doba lovců mamutů je vrcholovým obdobím technologie jeho zpracování. Téměř vše, co o práci s kamenem potřebovali znát stavitelé pyramid o dvacet tisíc let později, znal již gravettský lovec. Základní technologie štípání kmene dosáhla vrcholu dokonalosti a dál již nebyla překonána. Štípáním byly připravovány bloky suroviny – jádra - , ze kterých pak byly odštěpovány polotovary budoucích nástrojů.

Konečné tvary nástrojů byly vytvářeny pomocí jemných retuší. Dodnes dokážou jemný výrobní postup zopakovat pouze velice zruční s dostatečnou praxí. Je pravděpodobné, že „šikovnost“ se projevovala již před 20 000 lety. Podle ní se členila i tehdejší společnost.<sup>65)</sup>

V mladém paleolitu se objevují i další výrobní postupy – broušení a vrtání kamene. Stejně tak jemné opracování kostí, mamutoviny a dalších materiálů. Při prohlížení štíhlých listových hrotů z Předmostí musíme žasnout nad dovedností rukou, které je vyrobily.<sup>66)</sup>



Broušení kamene (podle L. Baláka)



Prořezávací hroty (podle L. Baláka)<sup>29)</sup>



#### 4.4.2.2 Opracování kostí a mamutoviny

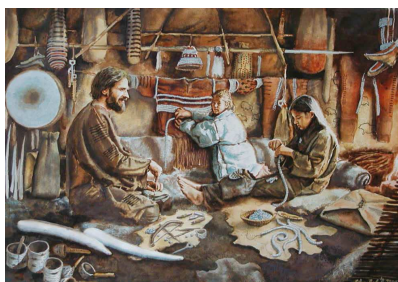
Kost a mamutovina jsou vedle kamene jedinými materiály, jimž jejich vlastnosti zaručují relativně dobré zachování. O použití dřeva, kůže a dalších materiálů, které podléhají zkáze, se tudíž nedovídáme skoro nic.

Kost a mamutovina měly širokou škálu použití. Z těchto surovin byly vyráběny předměty od čistě okrasných (i když jejich funkce byla nejspíš i symbolická), přes pracovní až po součásti konstrukcí obydlí. U mnoha krásných zdobných předmětů neznáme ani jejich účel. Zachovaly se například kosti s vyrytými zářezy v pravidelných rozestupech, které jsou vykládány jako počítadla. Jiná rytina zobrazující geometrické motivy je interpretována jako první mapa okolí Pavlovských vrchů.

Opracování kostí a zvláště mamutoviny bylo poměrně obtížným procesem. Zvláště u mamutoviny byly používány některé technologické postupy, které jsou již dnes neznámé. Především z o něco mladší doby z Ruska pocházejí nádherné předměty, nad jejichž zpracováním se dodnes tají dech. Zde byly např. v Sungiru nalezeny napřímené mamutí kly, které byly uloženy do hrobu dvou mladíků jako symbolická kopí. Jejich technologie zpracování předmětů se nachází za hranicemi našich znalostí. Pravěcí lidé před více jak 20 000 lety vládli stejnou zručností, jako my dnes.<sup>67)</sup>



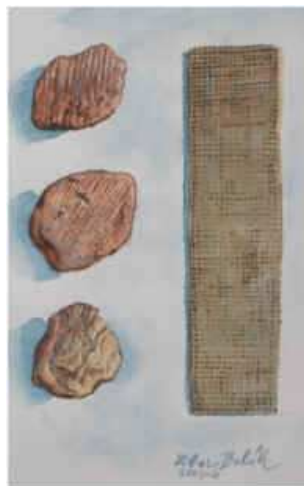
Ryté ozdoby z mamutoviny, ozdoba čepic nebo jiné části oděvu. Délka 16 cm. (Pavlov)



V obydlí sungirců (podle L. Baláka)<sup>30)</sup>

#### 4.4.2.3 První textilie

Při výzkumu keramického materiálu z Pavlova identifikovala Olga Soffer a Jim Adovasio otisky překřížených vláken. Postupem času dokázali rozlišit na keramických zlomcích několik typů vazeb, otisků šňůr, uzlíků a sítí. Tento objev posunul stáří tohoto lidského vynálezu o několik tisíc let hlouběji do minulosti.



Otisky textilu v úlomcích pálené a nepálené hlíny (podle L. Baláka)

Tkaní na jednoduchých osobních stavech představuje tato nověji vytvořená rekonstrukční napodobenina. Výhodou malých stavů je jejich přenosnost, avšak uvažuje se i o větších stavech. Vřetena na obrázku jsou celodřevěná, a vidíme zde celý proces zpracování kopřiv na vlákno, pak na přízi a pak na látku, která se zřejmě používala ke zdobení.<sup>68)</sup>



Šití šídlem a šlachou je relativně snadné, dokonce nepotřebujeme žádnou jehlu (podle L. Baláka)<sup>31)</sup>

Šídlovité nástroje jsou v pavlovienu nejpočetnější skupinou kostěných nástrojů.



Výroba sítí (podle L. Baláka)

Sít'ování, je velmi pravděpodobným způsobem jak zajistit pasivním způsobem lovu dostatek potravy. Nejasný otisk drobného síťového uzlíku byl nalezen jako otisk v hliněném inventáři spolu s otisky textilií.

„Lidé doby ledové byli pravděpodobně prvními lidmi, kteří nosili šaty. Je téměř jisté, že jim nemohly stačit vlastní vlasy a kůže k tomu, aby si udrželi teplé tělo v chladných podmínkách, a tak se odívali do kůží a kožešin zvířat, která lovili pro maso. Po napnutí se tyto kůže staly velmi teplou pokrývkou, která se obvykle přehazovala přes ramena.„Prvním krokem při zpracování nevydělané kůže je vypnout ji, aby se nescvrkla a nezkroutila. Poté se pazourkovými nástroji očistí vnitřní povrch kůže do hladka.<sup>69)</sup>

„V lokalitách gravettienu patří mezi časté nálezy červené barvivo. Získávalo se drcením hematitu pomocí drtičů a kamenných podložek. Rozdrcený prášek vytvořil po smíchání s tukem mazlavé červené barvivo, které dobře drželo na všech površích.<sup>70)</sup>



Tkaní textilu v pavlovienském obydlí (podle L. Baláka)<sup>32)</sup>

#### 4.4.2.4 První keramika a oheň

Využití ohně může být považováno za nejdůležitější vynález ději lidstva. Poprvé v historii se člověku podařilo zkrotit přírodní živel a donutit jej dělat přesně to, co se zrodilo v jeho myšlenkách. Člověk zkrotil oheň dávno před dobou, kdy Moravou táhla velká stáda mamutů a na pavlovských kopcích stála obydlí jejich lovců. Ohně v obydlích lovců již hořeli statisíce let. Jistě nepřekvapí, že v té době lidé již byli skutečnými mistry v jeho užití. Objevují se specializace ohnišť – jiná sloužila k topení, jiná k vaření.

Oheň se stal nejušestrannějším nástrojem člověka. Večer ve stanu hřál a svítil, bez něj by zimní večery v podmínkách střední Evropy doby ledové nemohl člověk dlouhodobě přežít. Oheň připravoval potravu či pomáhal zahánět šelmy. Stal se také výrobním prostředkem, v této době se objevuje nejstarší vypálená keramika světa.<sup>71)</sup>

Moravské lokality poskytly doklady nejstarší výroby keramiky na světě. Vedle náhodně vypálených hrudek hlíny, které tvořily buď omaz ohniště, nebo konstrukce obydlí, se nachází i fragmenty modelových figurek, nejčastěji zvířat. Většina z nich byla záměrně zničena, což pravděpodobně souvisí s určitou symbolickou funkcí, kterou hrály v životě prehistorické komunity. Největší soubory těchto artefaktů pocházejí z lokalit Dolní Věstonice a Pavlov.

Málokdo si jistě uvědomuje, že z keramiky je vyrobena i Věstonická venuše (nalezená v roce 1925), která je pravděpodobně nejznámějším artefaktem doby lovců mamutů. Tato stylizovaná soška ženy vysoká 11,5 cm (dnes rozlomená do dvou částí), byla vypálena z hlíny patrně s příměsí organického materiálu. Málokdo ví, že má i několik fragmentárních souputnic, které však nejsou úplné. Vedle Venuší se dochoval i fragment figurky muže, který je ale zobrazován výjimečně.<sup>72)</sup>



Keramická soška mamuta poškozená prudkými změnami teploty, a to zřejmě ještě během výpalu. Délka sošky je cca 7,5 cm. (Pavlov)<sup>33)</sup>

#### 4.4.3 Kult rodičky, matky a ženy

Ženy měly ve společnosti „lovců mamutů“ významné postavení. Ony „dávaly“ rodu potomky a ony je vychovávaly. Navíc lze předpokládat, že zajišťovaly i denní chod sídlišť, zatímco muži se starali o lov a podíleli se na výrobě nástrojů. Názor, že společnost měla rodové uspořádání odvozené po mateřské linii, je s tímto názorem v souladu. Budeme-li vycházet ze znalostí současné etnologie, je velmi pravděpodobné, že i u lovců mamutů byl vznik života spojován s kultem rodičky, matky a ženy. Objevy plastik žen – „Venuší“ – a další symboly to dokazují. Možný kult ženy rodičky dokládají např. nálezy plastik těhotných žen v Dolních Věstonicích či Předmostí.<sup>73</sup>

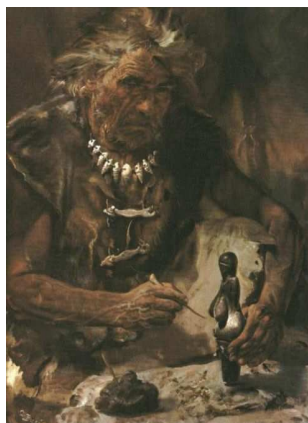
Umění lovců mamutů dokládá, že mohly být talismany pro průběh mateřství, nebo symboly ženství, možná že i magickými či rituálními předměty. V Evropě se našly desítky plastik vypovídajících o postavě, resp. Ideálu postavy tehdejších žen. Jednou z nejznámějších je soška nalezená v roce 1925 v Dolních Věstonicích – „Věstonická venuše“ – žena s mohutným poprsím a velkými boky. Plastiky mužských postav jsou na druhé straně poměrně vzácné (např. Předmostí, Dolní Věstonice).<sup>74</sup>

##### 4.4.3.1 Věstonická venuše

Figurku tzv. Černé venuše našel 13. 7. 1925 Karel Absolón při výzkumu stanice Dolní Věstonice I. Figurka je 11,5 cm vysoká a je vyrobena z pálené hlíny s příměsí organického materiálu (patrně drcené spálené kosti). Dochovala se rozlomená na dvě části.<sup>75</sup>



Originál Věstonické venuše.<sup>34)</sup>



Tvůrce Věstonické venuše  
(podle Zdeňka Buriana)<sup>35)</sup>

#### 4.4.4 Rituál, šamani a smrt

Šaman představoval důležitou osobu pravěké komunity. Byl prostředníkem mezi světem živých a světem duchů, léčitелеm i věštcem. Zajišťoval skupině přízeň duchů lovených zvířat a plnil mnoho dalších nezastupitelných funkcí. Kandidáti na šamany museli splňovat mnohá fyzická i psychická kritéria a šamanem se jistě nemohl stát každý.

O životě lidské společnosti vždy vypovídá její umění. Na základě kreseb či rytin nadpřirozených bytostí, kouzelníků a zvířat lze předpokládat, že se výrazně rozvíjel šamanismus, popřípadě i totemismus. Lidé, kteří zajišťovali komunikaci reálného světa se světem duchů – šamani – měli ve společnosti významné postavení. Lze předpokládat, že gravettienští „lovci mamutů“ prováděli řadu rituálů, které odrážely jejich postoj, znalosti či představy o tehdejší světě. S ohledem na etnologii přírodních národů můžeme usuzovat, že řada rituálů souvisela s plodností žen, mateřstvím, narozením, smrtí, lovem či klimatem. Existovali nejspíše i tzv. iniciační obřady, kdy mladý jedinec byl uznán společností za dospělého.<sup>76)</sup>



Raněný v šamanově péči (podle Baláka)



Rekonstrukce figurky z hrobu Brno<sup>36)</sup>



#### 4.4.5 LOV

Lov představuje základ obživy mladopaleolitických lidí. Ač mluvíme o kultuře lovců mamutů, je jisté, že lidé tohoto období nebyli závislí pouze na mamutech. Na moravských sídlištích této doby se objevují ve stejné míře zastoupení kosti mamuta, vlka, soba, koně, zajíce, či lišky. V menší míře i medvěda, rosomáka, lva, nosorožce, jelena či ptáků. Mamut však díky své velikosti pravděpodobně dodával nejvíce masa. Na českých lokalitách je situace poněkud jiná. Čechy jsou pro velké tahy mamutů špatně průchozí, takže hlavní stáda se jim povětšinou vyhýbala. Na českých lokalitách tak sledujeme dominanci soba a koně, mamut se zde vyskytuje spíše vzácně. Pro lov malých stačily jednoduché nástroje – sítě a klacky a mohly je jistě zvládnout i ženy a děti. Na druhou stranu lov mamutů musel představovat složitý úkol zvládnutelný pouze v organizovaných skupinách lovců.

Na některých lokalitách (u nás např. Stadice) se objevují velké jámy plné zvířecích kostí. Tyto jámy se vysvětlují jako přirozené lednice pro uchovávání masa ulovených zvířat. Hluboko promrzlá půda totiž dokázala uchovat maso stejně dokonale, jako dnešní mrazáky. Člověk před 25 000 lety tedy dokázal maso nejenom získat, ale i je uchovat pro pozdější potřebu.

Na lokalitě se obvykle najde několik kusů kamenných nástrojů, jejich počet ale zdaleka nedosahuje běžných počtů na sídlišti. Jednou z mála těchto lokalit ve střední Evropě jsou Svobodné Dvory u Hradce Králové. Na jaře roku 1899 byla v hlíně Morávkovy cihelny nalezena v hloubce cca 2,5 m část kostry mamuta v neanatomické pozici. U kostry byly postupně objeveny čtyři nástroje. Další tři pocházejí z hlíně cihelny z jiného období těžby.<sup>77)</sup>



Lov (podle Zdeňka Buriana)<sup>37)</sup>

## 4.5 UMĚNÍ

### 4.5.1 Fenomén umění

Paleolitické umění od nás není vzdáleno pouze desetitisíci lety času, ale především myšlenkovým náhledem na svět.

Z našeho současného pohledu je tento projev možná primitivní, ovšem v době svého vzniku byl jistě hodnocen jako solidní, možná až progresivní, objevující (pokud se vůbec tehdejší lidé těmito pojmy zabývali). Potíž je v tom, že ještě donedávna lidé nehodnotili svou činnost ve vztahu k minulosti či prehistorii, a je jedno, zda proto, že o minulosti neměli ponětí, nebo proto, že jim to vůbec nepřišlo na mysl, protože k tomu zkrátka neměli důvod. Cílem takovýchto uměleckých zobrazení asi nebylo tak jako v moderní době umění, ale prosté zachycení stavu věcí, a navíc nikoli pro jakési budoucí generace, ale pouze a jen pro potřebu svou, svého kmene, tlupy či společenství. Kresba jelena neznamenal „podívejte, jak je ten jelen krásné zvíře“, ale lakonické „jsou tu jeleni“, tedy je tu potrava, je zde možnost přežít. Jistě již tehdy byl podobnou zručností tvořit vybaven patrně jen nepatrný zlomek populace.<sup>78)</sup>

Ač se názory o významu magie různí, nelze popírat její účast v pravěkém umění. Dosvědčují to otisky rukou – symboly přítomnosti člověka – nebo obřady spojené s uctíváním plodnosti (Venuše), čarování (obrazy zvířete se stopami zásahů) i kresby kouzelníků přestrojených za zvířata.<sup>79)</sup>



38)

Detail rytého mamutího klu, jehož šrafury a čáry jsou pravděpodobně jednou z nejstarších map na světě a zobrazují meandrující řeku Dyji a její okolí. Je-li čtení některých vědců správné, pak lovci své akce na takových mapách buď předem plánovali, nebo retrospektivně zaznamenávali. Celková délka klu je 36,5 cm. (naleziště Pavlov)<sup>80)</sup>





Nález z jeskyně Pekárna v Moravském krasu, detail drobné rytiny na kamenné desce o velikosti asi 11 cm, nalezené v roce 1986. Rytina jednoduše stylizuje dobové zobrazení ženské postavy z profilu, se zdůrazněnými hýžděmi.



Část hlavy lva, který ovšem v době ledové neměl hřívu. Jeho výskyt pod Pálavou je potvrzen rovněž kosterními nálezy. Délka předmětu je 2,3 cm. (pálená hlína, naleziště Pavlov).



39)

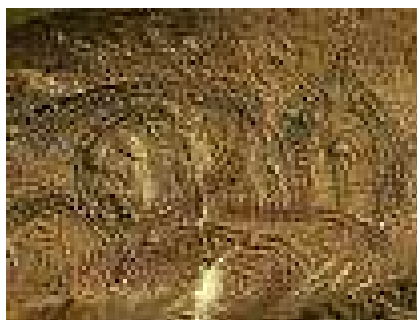
Ryté ozdoby z mamutoviny, zřejmě ozdoba čepic nebo jiné části oděvu. Délka přesahuje 16 cm. (Naleziště Pavlov).<sup>81)</sup>

Vypělost myšlení, představ i estetického citění lidí mladšího paleolitu dokládá celá řada uměleckých děl. Jde nejen o různé ozdobné předměty jako jsou náhrdelníky z mušlí či kostí, náramky apod. ale i o plastiky a později i obrazy, ať ryté či malované, představující různá zvířata a také lidské postavy. Pokud jde o plastiky, volil pravěký umělec různý materiál – hlinu, popel z kostí smíšený s hlinou, kámen, kost nebo i mamutovinu.<sup>82)</sup>



Mezi nejkrásnější sošky zvířat, které byly nalezeny na známém sídlišti „lovců mamutů“ v Předmostí u Přerova, patří bezesporu soška mamuta vyřezaná z části mamutího klu. Dílo prozrazuje mistrné zvládnutí techniky štípnání mamutích klů, následného tvarování zobrazované představy v nesnadně ovladatelném materiálu i dokonalého závěrečného vyhlazení. K vyjádření jednotlivých proporcí byla důležitá hlavně kontura hřbetu a jeho přechodu v hlavu. Z obrysové linie vychází do plochy ještě i rytá kresba, vyznačující dlouhou srst a do strany přehozený ocas. Také plasticky znázorněné oko, ušní boltec a hrana spodní čelisti dodávají dílu přesvědčivého a živého účinku. Soška patří k nejzdařilejším zpodobeninám mamuta v nejstarším umění vůbec.<sup>83)</sup>

Druhým, snad ještě obdivuhodnějším pravým uměleckým dílem, objeveným rovněž M. Křížem, je rytá kresba ženské postavy na odlomeném hrotu mamutího klu. Zobrazené tělo je vyjádřeno sestavou geometrických vzorů. Rytina postihuje postavu ve stojaté pozici se svěšenými končetinami.<sup>84)</sup>



## 4.6 NEJZNAMĚJŠÍ SPISOVATELÉ A ILUSTRÁTOŘI

Je sice pravda, že pojmem „lovci mamutů“ obohatil češtinu moravský archeolog Karel Jaroslav Maška, když ke konci 19. století psal o nálezích v proslaveném Předmostí. Že se ale toto slovní spojení stalo obecně známým, za to děkujeme stejnojmenné knížce Eduarda Štorcha, kterou nečetl asi jen málokdo a která má za sebou desítky vydání u nás i ve světě.<sup>85)</sup>

*„Mamuti táhnou – mnoho mamutů – táhnou sem!“*

*„Velký jásos uvítal tak šťastnou zprávu, Lovci vyskakovali, váleli se, metali kozelce, tleskali a smáli se radostí. Zas bude blahobyť a hojnost masa!“<sup>86)</sup>*

Tak přiblížil život v pravěkém táboře spisovatel Eduard Štorch ve své knížce Lovci mamutů.

### 4.6.1 Eduard Štorch

(\*10. 04. 1878 - † 25. 06. 19)

Spisovatel, který se svou publicistickou, naukovou a beletristickou literární tvorbu zaměřil na děti a mládež. Na přelomu století se stal učitelem. Usiloval také o spojení školy s pobytem dětí v přírodě. Skutečnou školu v přírodě prakticky vyzkoušel v letech 1926-1930 ve své proslulé Dětské farmě.

Písemnou pozůstalost a knihovnu odkázal Městskému muzeu v Hořicích. Písemnosti byly v roce 1977 předány do Literárního archivu Památníku národního písemnictví ve Starých Hradech, kde byly odborně zpracovány. Sbírky ze svého pražského bytu odkázal Národnímu muzeu.

Se znalostí dětské psychiky a nesporným vypravěčským talentem obohatil českou literaturu pro děti a mládež knihami na opomíjená témata z doby pravěku i z dalších dějinných období.

Na základě archeologických nálezů dovedl vyprávět poutavé děje a vyvolávat představu dávného života obyvatel, zvláště v okolí dřívější Prahy.

**Lovci mamutů** - 1907, kniha o době kamenné ve dvojí podobě - pro děti a s výkladem pro učitele. Autor ji později několikrát sám přepracoval. Stala se jeho nejznámějším dílem. Román vypráví o životě pravěkých lovců z období mladšího paleolitu. Na toto dílo navazují ještě další knihy.

**U Veliké řeky** - 1910, kniha se odehrává v povodí Veliké řeky, nynější Vltavy, v pražské kotlině před pěti tisíci lety.

**Osada Havranů** - 1930, vyprávění o životě a příhodách členů osady Havraního rodu, které se odehrávají v mladší době kamenné.

**Statečné mládí** - 1946, příběhy hochů v pravěku.

**Minehava** - 1950, dobrodružný román z doby neolitu na přelomu matriarchálního a patriarchálního řádu.

A jiné příběhy: Např. z doby bronzové, železné, z počátků slovanského osídlení Moravy a Čech až po začátky křesťanství<sup>87)</sup>

#### **4.6.2 Josef Augusta**

(17.3.1903- † 4. 2. 1968)

Josef Augusta byl autorem celé řady oblíbených populárněvědeckých knih pro mládež i dospělé. Od roku 1941 vycházely jeho knihy s ilustracemi vyhynulých zvířat, rostlin a prehistorických lidí. Publikace doplňovaly také obrazy rekonstrukcí krajiny v minulých geologických obdobích. Právě tyto rekonstrukce, vydávané i ve formě nástěnných obrazů a alb, byly ve své době pokládány za nejlepší na světě a byly otiskovány v zahraničních učebnicích a vystavovány ve školách a muzeích.

Augusta se jako odborný poradce podílel i na slavném filmu režiséra Karla Zemana *Cesta do pravěku*. Za svůj život uveřejnil na 340 prací, z toho 30 knih.

Některá díla:

**Zavátý život**, 1941, populárně naučná kniha (první společná s malířem Zdeňkem Burianem), devět povídek ze života pravěkého tvorstva

**Divy prasněta**, 1942, populárně naučná kniha (kronika pravěké přírody a tvorstva)

**Lovci jeskynních medvědů**, 1947, populárně naučná kniha (formou povídek přibližuje mladému čtenáři život neandertálského pračlověka)

**Pravěké ptactvo**, 1949, populárně naučná kniha (vypráví o předcích našich ptáků i o ptácích vymřelých, a to chronologicky i systematicky podle rodů)

**Z hlubin pravěku**, 1949, beletristicky zpracované příběhy, které popularizují paleontologické poznatky o pravěkých, dávno vymřelých zvířatech a jejich boji o potravu a barvitě popisují přírodu různých geologických epoch (některé kapitoly objasňují významné nálezy, např. mamuta, zamrzlého v ledu na Sibiři, praptáka aj.)

**Neandrtálci**, 1951, kapitola z vývojových dějin člověka (učební pomůcka pro školy)

**Z pradějin člověka**, 1954, kniha shrnuje nejnovější poznatky o vývoji lidského plemene a na základě nálezů pozůstatků pravěkých lidí poutavě vylíčil jejich lovecký život, jejich postupné zdokonalování nástrojů a zbraní a jejich primitivní náboženské kultury a z nich vyplývající způsoby pohřbívání mrtvých

**Lovci mamutů a sobů**, 1955, kapitola z vývojových dějin člověka (učební pomůcka pro školy)

**Zrození Venuše**, 1960, tři povídky o vzniku výtvarných děl pravěkých lidí.<sup>88)</sup>

### **4.6.3 Zdeněk Burian**

(11. 2. 1905 - † 1. 7. 1981)

Jméno malíře a ilustrátora světového věhlasu zůstane již navždy spojeno s odvěkou lidskou touhou po poznání. Tajemná štramberská jeskyně Šipka, kdysi dávno obydlená neandertálského člověka, místo Burianových dětských her, jej inspirovala k pozdější úzké spolupráci s představiteli vědecké paleontologie. Ilustroval česká vydání kolem 500 knih a navrhl 600 knižních obálek, autorů J. Foglara, R. Kiplinga, J. Londona, K. Maye, E. Štorcha, J. Verna. Velmi úzce spolupracoval i s J. Augustou.

Známé jsou obrazy dinosaurů, mamutů i prvních lidí. Burian je dnes považován za jednoho z nejvýznamnějších ilustrátorů pravěku ve světě. Jeho dílo je považováno za nepřekonatelné ve své kategorii.<sup>89)</sup>



41)

Dnes po Burianově tradici pokračují další významní čeští ilustrátoři pravěku žijící v zahraničí – Jan Sovák a Josef Moravec.

#### 4.6.4 Libor Balák

Autorem rekonstrukcí je výtvarník Libor Balák. Narodil se v roce 1961 v Brně, kde absolvoval uměleckou průmyslovku. Profesionálně pracoval v Moravském zemském muzeu v Brně na paleontologickém a krasovém oddělení, jako pedagog výtvarné výchovy a nejdéle jako profesionální výtvarník. Jeho práce zahrnovala především ilustrační tvorbu (např. první souborné vydání díla Jacka Londona v USA), plakáty, návrhy obalů pro průmyslové zboží, portrétní a volnou malbu, podílel se ale také na počítačových hrách (např. Viektkong). Speciální a dlouhodobou pozornost věnuje obrazovým rekonstrukcím z prehistorie.

Libor Balák dlouhodobě spolupracuje s předními archeologickými institucemi. Jeho rekonstrukce se uplatní nejen ve virtuálních internetových archeologických expozicích, ale i v reálných expozicích jednotlivých muzeí, některé byly použity i k televizním pořadům. Kromě řady dalších aktivit se věnuje rovněž popularizaci archeologie na vlnách Českého rozhlasu Brno.<sup>90)</sup>



42)

Obrazové rekonstrukce malíře a ilustrátora Libora Baláka se nesoustředí pouze na zobrazení dochovaných archeologických nálezů. Vychází sice z originálních předloh, jež však doplňují i o nezachované materiály (kůže, rohovina, dřevo). Cílem malíře je dosáhnout co nejdokladnější představy- jako bychom skutečně navštívili dávné pravěké kultury.<sup>91)</sup>

#### 4.6.5 Další významní spisovatelé zabývající se pravěkem

**Karel Sklenář**, \*8.7. 1938, v Praze, vystudoval archeologii na Karlově univerzitě a působil jako vědecký pracovník NM v Praze. O naší i evropské archeologii a jejich dějinách vydal už celou řadu odborných studií i populárně vědeckých knížek.

**Rudolf Richard Hofmeister**, \*17. květ. 1868 v Rožmitále, český spis. Z jeho četných prací jsou nejznámější povídky a romány z pravěku, v nichž populárně a fantasticky rozvíjí dohady o podobě prehistorického života.

**Vratislav Václav Tomek**, český spisovatel, †14. pros. 1934. V pozdějších letech psal hojně pro mládež, zvl. pohádky a historické povídky a pověsti, ale také romány ze života a stále populární spisy odborné a cestopisné příručky.

**Karel Jaroslav Maška**, český archeolog (\*1851 v Blansku na Moravě), studoval na reálce a na technice v Brně, a na univerzitě ve Vídni. Od r. 1892 jest ředitelem české reálky v Telči. Prozkoumal téměř celou Moravu i provedl výzkum četných nalezišť.<sup>93)</sup>

## **5 PROJEKTOVÉ METODY VE VÝTVARNÉ VÝCHOVĚ**

### **5.1 VÝTVARNÉ ŘADY A PROJEKTY VE VÝTVARNÉ VÝCHOVĚ**

„V rámci současného pojetí výtvarné výchovy jsou jednotlivé úlohy vnitřně propojovány a řazeny do větších nebo menších tematických celků. Tímto způsobem vznikají výtvarné řady a projekt, se kterými se dnes můžeme setkat i v hodinách výtvarné výchovy na prvním stupni základní školy.“<sup>92)</sup>

#### **Výtvarné řady**

Řady výtvarných prací vyznívají jako krátké a srozumitelné útvary, v nichž převládá jedna nosná myšlenka. „Skládají se z několika na sebe navazujících kroků, jejichž následnost má lineární charakter, a rozvíjí jeden směr pohledu. Učitel spolu s žáky téma rozvádí a dětskými pracemi poznávací proces dokládá. Způsob rozpracování tématu se pohybuje v několika ustálených směrech, které si nesou sobě vlastní specifické podoby.“<sup>93)</sup>

#### **Výtvarné projekty**

Projekty jsou členité celky, které se skládají z několika řad výtvarných prací. Mnohostranný vhled do tématu přispívá k pluralismu chápání světa. Každá řada, linie, sleduje jiný pohled- souhrn všech kroků vytváří záznam myšlenkového nebo výtvarného procesu.<sup>94)</sup>

Zájmu o výtvarný projekt napomáhá průběžné seznamování se s jeho vývojem, kdy žáci hledají a iniciují podněty, vztahy či zajímavé okruhy myšlenek. Tak získávají všichni účastníci pocit, že se společně dobírají poznání . Toto poznání se završuje nad rozloženým projektem, kde všichni procházejí nad vystavenými pracemi – projekty, třídí zkušenosti, myšlenky a výtvarné poznatky.<sup>95)</sup>



## **5.2 PROJEKT „VÝPRAVA ZA LOVCI MAMUTŮ“**

### **Na projektu se podíleli:**

žáci 2. B, 4.B ZŠ Bavorovská ve Vodňanech a výtvarného kroužku ŠD tamtéž,  
žáci výtvarného oboru ZUŠ ve Vodňanech,  
žáci 1.B, 2.C a 5.A ZŠ Kubatova v Českých Budějovicích,  
děti dětského letního tábora ve Skočicích.

### **Cíl projektu:**

Cílem projektu je vzbudit zájem dětí o tuto kulturu pravěké civilizace, získat nové zkušenosti při práci s nejrůznějšími materiály a technikami, podnítit iniciativu žáků a hledat inspirativní podněty. Pocítit sounáležitost v poznávacím procesu a připravit materiální vybavení pro Výstavu - Putování za lovci mamutů.

### **Použité techniky:**

Kresba suchou stopou (uhel, rudka), malba (akvarel, pastely), tvarování materiálu (papír, přírodní prvky), modelování (keramická hlína), dekorativní činnosti (koláž z papíru, přírodnin, tkanin), netradiční nástroje (lidská ruka)

**Stáří žáků:** 6 až 12 let

**Časové rozložení:** 1 rok

### **Členění projektu:**

Setkání s lovci mamutů (žáci ZŠ, ŠD a ZUŠ)

Cesta do pravěku (děti DLT Skočice)

Výstava – putování za lovci mamutů

### 5.2.1 SETKÁNÍ S LOVCI MAMUTŮ

Cílem této řady bylo nejen získání nových dovedností při výtvarné činnosti, ale i posun ve znalostech dětí o pravěku a zkoumání této kulturní civilizace.

Informace a pomůcky nezbytné pro přípravu a vedení hodin: (viz. kapitola 4), fotografie z výstavy NM, knihy, makety pravěkých nástrojů, obrazové a jiné ukázky.

#### **Rozpracování jednotlivých námětů a nastínění jejich realizace**

##### Motivace

Diskuze, prohlídka fotodokumentace, ukázka pravěkých maket, ilustrací a četba z knih, Aktivní účast dětí při tvorbě výtvarného projektu, která dětem umožní prosadit vlastní nápady a originální náměty.

##### ➤ **Seznámení s výtvarným projektem, motivace dětí a hledání námětů**

Setkání s pravěkem a nástin doby lovců mamutů.

V této části se seznámíme s obecnější rovinou výtvarného projektu, která nabude svým konkrétním charakterem, kdy děti hledají náměty pro projekt pomocí myšlenkové mapy.

##### ➤ **Hledání námětů (myšlenková mapa na kusu balicího papíru)**

Pomocí myšlenkové mapy se s dětmi snažíme vyjádřit obsáhlost dílčích námětů, které s hlavním tématem souvisejí a učí děti chápat souvislosti. Pro projekt však vybereme jen některé náměty, jejichž řetězení bude působit ucelenějším dojmem a které budou odpovídat zájmům a schopnostem žáků. Výtvarný projekt bude zahrnovat plošné i trojrozměrné práce.

##### Pomůcky a materiál

Balicí papír, černé bílé kreslicí kartony, bílé a barevné suché pastely, obrázky, lepidlo, nůžky, suché plody, tkaniny, přírodní materiál, šablony, krepový papír, pastelky, vata, lepicí páska, makety pravěkých nástrojů a výrobků, keramická hlína, akrylové barvy, černý uhl.

## Postup

Společnými silami se pokusíme vytyčit několik z hlavních témat (Umění, Doba ledová, Doba lovců). Vhodnými otázkami směřuji žáky k tomu, aby tato témata sami vyslovili. Dále pracujeme v malých skupinkách (nejlépe si je utvoří děti mezi sebou). Vlastní náměty a realizace. Celou práci na závěr výtvarně dořešíme a zhodnotíme.

## Rozvržení jednotlivých námětů

- **Seznámení s výtvarným projektem a motivace dětí.**
- **Hledání námětů**
- **Doba lovců mamutů**
- **Jeskyně lovců mamutů**
- **Doba ledová**
- **Ozdoby a zkrášlování**
- **Lovecké osady (ŠD)**
- **Hliněné nádoby a artefakty (ZUŠ)**

## Závěr

Citlivě výtvarné hledání vlastních zkušeností přivádělo žáky k prožitku a tím i k hlubšímu pochopení prvních objevů této pravěké civilizace.

Okruhy výtvarných aktivit se tak vzájemně ovlivňovaly a navozovaly představu dalších možných cest, které byly představeny při Výstavě – Putování za lovci mamutů.

## Realizace jednotlivých námětů

### ➤ Doba lovců mamutů

Časové rozvržení: 4 vyučovací jednotky

Pojetí úkolu: Nenáročný záznam dětských představ o pravěku

Technika: Kresba a malba (suchý pastel), tvarování (krepový papír aj.)

Formát: 2X A0 černého kreslicího kartonu

### Motivace

Pro naši práci jsem si zvolila obrázky z knihy: Kleibl, J., Burian, Z., 1976: *Dějiny psané kamenem. Po stopách člověka minulosti*. Praha, Artia., Šída, P., a kolektiv, 2007: *Lovci mamutů*, Ottovo nakladatelství., Chandlerová, F., a kol. 2001: *Pravěk*. Havlíčkův Brod, Fragment.

Tyto ukázky seznámí děti s lovci a dobou ve které žijí, kterou budou výtvarně zpracovávat.

### Pomůcky a materiál

Suchý pastel, nůžky, krepový papír, barevné papíry, vata, lepidlo, pastelky, šablony, barevné ukázky z knih

### Postup

Popsali jsme si jednotlivé obrázky, šablony zvířat doby ledové a vysvětlili postup samostatné a společné práce s možností voleb jednotlivých činností a materiálu.

V samostatné práci si žáci zvolili šablonu, vytrhávali drobné kousky z barevného papíru či tvarovali krepový papír do podoby malých kuliček, které následně vlepili do svých vystřižených šablon. Při společné práci přilepovali své originály na velký karton, který společně vymalovali dle svých představ. Na závěr jsme zhodnotili jednotlivé i společné činnosti naší práce a zatančili si lovecký tanec. Pochvala žáků.





Doba lovců mamutů

## ➤ **Jeskyně lovců mamutů**

Časové rozvržení: 2 vyučovací jednotky

Pojetí úkolu: Seznámení s jeskynnými malbami a pokus o vytvoření mamuta

Technika: Kresba barevnými voskovkami

Formát: 50x50 (jeden dílec balicího papíru)

### Motivace

Obrazové ukázky rytin ve skalních stěnách, rytiny vyrývané ostrými pazourkovými rydly, (malby používané z barev minerálních původů, mangan. čern, okrová, žlutá, oranžová, červená z kysličníku železa, tmavé a fialové z peroxidů železa, i rostlinná barviva a krev), barevné hlínky, ve tvarech malých či větších hrudek - jako nejstarší pastelky světa paleta – plochý kámen, plochá kost (sobí lopatka), barva se pojí s vodou, tuky a možná i krví, štětce pravěkých malířů, chomáčky mechu, roztřepený konec větvičky, zvířecí srst i samotný prst, nejčastější náměty v jeskyních stěnách – podoby zvířat (mamuti, aj..)

### Pomůcky a materiál

ukázky pravěkého umění, knihy, balicí papír 50cm<sup>2</sup>, voskovky, pastel, lepicí páska, lepidlo, pytlovina, zvlněný papír, pracovní list Lovců mamutů, dřevěné latě, báseň Michala Čermáka, Jana Vodňanského

### Postup

Vysvětlili jsme si samostatnou a společnou práci, vylosovali číslo mamutího dílce a následně rozdali připravené díly.

V samostatné práci si žáci vymalovali jednotlivé dílce mamuta, dle vlastní představy či motivu pomocí pytliviny, zvlněného papíru, barvy. Při společné práci, žáci lepili své originály v jeden motiv. Na závěr jsme pomocí dřevěných latí postavili mamuta „na nohy“ a zhodnotili naši společnou práci. Pochvala žáků.





Lovci s mamuty v „jeskynní obrazárně“



## ➤ **Ozdoby a zkrášlování (rituály)**

Časové rozvržení: 4 vyučovací jednotky

Pojetí úkolu: Výroba šperků

Vyrobené šperky nainstalujeme do vitríny na výstavě, nebo si ji ponecháme jako ozdobu k vlastnímu zkrášlení nebo jako drobný dárek.

Technika: Dekorativní činnosti s využitím přírodního materiálu

Formát: A8 bílý karton

Motivace Na návštěvě u archeologických objevů

Obrázky ozdob a šperků z knih, které jsou doplněny ukázkami z přírodního materiálu.  
Wolf, J., 1994: *Lidé pravěku*. Praha, Fortuna Print. „V minulosti si lidé zdobili svá těla mnohem více než dnes.“ Ukázky ozdob z lastur a základních barviv a jejich dostupnosti.  
Kleibl, J., Burian, Z., 1976: *Dějiny psané kamenem. Po stopách člověka minulosti*. Praha, Artia  
Wolf, J., 1994: *Lidé pravěku*. Praha, Fortuna Print

Pomůcky a materiál

Přírodní materiál – suché plody, provrtané lastury, lepidlo, šablony, nůžky, jehly, kůže

Postup

Děti si nejdříve prohlédly jednotlivé ozdoby lovců a poté si samy zvolily, jaký druh šablony by si pro svůj šperk zvolily.

Navlékání přírodnin (pomocí jehly), pro výrobu přívěsku. Dekorace přírodnin (pomocí lepidla), pro výrobu náramku.

Navlékání provrtaných lastur na kůži, pro výrobu přívěsku. Dekorace z lastur (pomocí lepidla), pro výrobu šperku.



Ozdoby z lastur a přírodního materiálu.

## ➤ Doba ledová

Časové rozvržení: 6 vyučovacích jednotek

Pojetí úkolu: Výtvarné vyjádření fauny a flóry v prostředí doby ledové (Mamut srstnatý, Medvěd jeskynní, Zubr, pravěká strava – lov a sběr)

Technika: Kombinovaná technika (Kresba přírodními materiály, tvarování, koláž)

Formát: A5 bílého kartonu či balicího papíru

Motivace: Ukázky z knih a obrazového materiálu, map, makety nástrojů pro získání ohně s ukázkami pravěké stravy (pravěký jídelníček), zbraně, fauna, odívání v době ledové.

Wolf, J., 1994: *Lidé pravěku*. Praha, Fortuna Print, 63 s.

Když se řekne „jeskynní“, první dvě automatická spojení pro většinu lidí jsou „člověk“ a „medvěd“. Už z toho je vidět, že ty dva patří nerozlučně k sobě. Ve stejné době vyhledávali a obývali jeskyně, zanechali v jeskynních paleolitických vrstvách i na stěnách nejzřetelnější stopy. Sklenář, K., 1984: *Za jeskynním člověkem*. Praha, Československý spisovatel s.187

Objevy v některých jeskyních dokonce naznačují, že tyto jeskyně byly jakýmsi loveckými svatyněmi. Vedle rytin pravěkých zvířat tu byla nalezena i 110 cm dlouhá socha medvěda vymodelovaná z hlíny. Celá socha mohla být z největší pravděpodobností pokrývána medvědí kůží. Mazák, V., Burian, Z., 1992: *Pravěký člověk*. Praha, Fénix s.50

### Pomůcky a materiál

knihy, makety pravěkých výrobků, přírodní materiál, (listy, květy, skořápky, suché plody, kůže, tkaniny), lepidlo Herkules, nůžky, štětec, kalíšek, izolepa

### Postup

Vysvětlení samostatné a společné práce, vylosování si čísla dílce a následné rozdání připravených dílů pro samostatnou práci. Samostatná práce dětí (vlepování přírodních materiálů, suchých plodů, tkanin do jednotlivých dílců pravěké fauny, dle vlastní

představy) Společná práce dětí - slepování jednotlivých originálů v jeden motiv. Vystavění společného díla, zhodnocení společné práce a pochvala.



Medvěd jeskynní a životní prostředí





Mamutík srstnatý a pravěká strava (lov a sběr)



Zubr a odívání

## ➤ **Lovecké osady**

Toto setkání s lovci mamutů se nám také podařilo uskutečnit s dětmi výtvarného kroužku školní družiny. .

Časové rozvržení: 4 vyučovací jednotky

Pojetí úkolu: Vytvoření souboru loveckých osad

Technika: Kresba (uhel), malba (pastely, akvarel)

Formát: A3 bílého kartonu

### Motivace

Odpolední setkání s lovci mamutů

Seznámení s pravěkem a s dobou lovců mamutů. Šída, P., a kolektiv, 2007: *Lovci mamutů*, Ottovo nakladatelství., Kleibl, J., Burian, Z., 1976: *Dějiny psané kamenem. Po stopách člověka minulosti*. Praha, Artia, Chandlerová, F., a kol. 2001: *Pravěk*. Havlíčkův Brod, Fragment

Toto setkání bylo prolínáno pohybovými a soutěživými chvilkami.

### Postup práce

V úvodu jsme se setkali s dobou lovců mamutů a pokusili se nastínit dobovou atmosféru, pravěkým tancem s doprovodem písně.

Poté si děti utvořily vlastní skupinky (většinou dvojice), ve kterých chtěly pracovat. V této skupinové práci si děti samy navrhly, jak budou právě ty jejich pravěké osady vypadat a pokusily se je zrealizovat.

Na závěr nám byly všechny osady představeny a celá práce byla zhodnocena.

Následovaly hravé a soutěživé chvilky, s náměty ze života lovců mamutů.





Lovecké osady

Tato část projektu byla zrealizována v ZUŠ, protože v ZŠ jsou možnosti pro plastickou a prostorovou tvorbu bohužel značně omezené. Jedná se zejména o modelování z keramické hlíny, pro které škola potřebuje dostatečné pracovní zázemí.

### **Výtvarný obor ZUŠ**

#### **➤ Hliněné nádoby a artefakty (ZUŠ)**

„Přínos modelování a prostorového vyjadřování je nedocenitelný. Pomáhá kultivovat vztah k povrchu, k objemu, k prostoru a k materiálu. Rozvíjí schopnost hmatového prožitku a přináší dětem nespočet nových podnětů.“<sup>94)</sup>

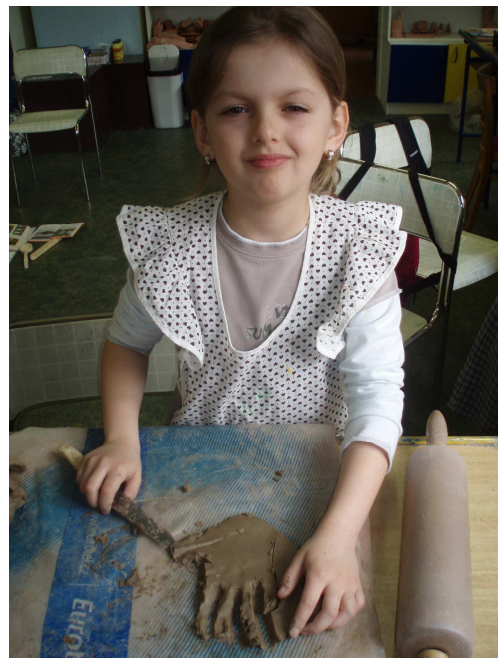
„Modelování je spojeno s haptickými zážitky, s chutí dotýkat se, zabořit ruce do hlíny a dát jí tvar. Tato spontánní chuť se projevuje v průběhu celého vývoje výtvarného projevu. Potřeba prostorově se vyjádřit a spojovat plastický projev s dalšími výtvarnými možnostmi podporuje rozvoj tvořivého myšlení a výtvarného cítění. Keramické pojetí modelování respektuje vlastnosti keramické hlíny a způsoby pálení v peci. Omezená síla střepe a současně jeho dostatečná nosnost využívá tvarování plátu, stáčení šňůrek a pásků, budování misek nebo výstavby dutého tvaru. Nejjednodušší zdobení keramického tvaru vychází z kresby, vyryté různými nástroji nebo z otiskování šňůr.“<sup>95)</sup>

Časové rozvržení: 2 vyučovací jednotky

Motivace: Setkání s pravěkem, s dobou lovců mamutů. Vyprávění o tom, jak se vypalovalo. Ukázky pravěkých uměleckých předmětů. Wolf, J., 1994: *Lidé pravěku*. Praha, Fortuna Print

Pomůcky a materiál: Obrázky s ukázkou pravěkých keramických nádob, keramická hlína, podložky, špachtle

Postup: Pokusili jsme se o vymodelování nádob, výstavbou dutého tvaru šňůrkovou technikou, (tzv. spirálovým točením) či nádob, které jsme uhladili špachtlí, nebo jen prsty. Také jsme se pokusili o výrobu destičky. Té jsme zanechaly přirozený tvar, pro přidávání či ubírání hlíny a zdobily její povrch otiskováním prstů či jiných předmětů.



Hliněné výrobky

## 5.2.2 CESTA DO PRAVĚKU

### Letní dětský tábor – Skočice 2007

Na výtvarné řady tohoto projektu se nám podařilo navázat i v mimoškolních činnostech při letním dětském táboře ve Skočicích, kde byla také představena pravěká civilizace. Při těchto aktivitách, jsem zúročila leckteré získané dovednosti i znalosti a současně rozšířila jejich okruh. Vedle výtvarné tvorby se nabízí mnohé další, pro děti atraktivní, činnosti.

Tábor se uskutečnil v létě roku 2007. Děti tu měly možnost utužit nejenom svých fyzických zdatností, ale i některých výtvarných a jiných pracovních činností. Zhotovili jsme obraz pravěkých lidí a vyzkoušeli si některé původní postupy této doby. Celý tábor, který žil v duchu cesty do pravěku, se také stal součástí projektu „Výprava za lovci mamutů“. Námětů, na realizaci bylo mnoho, důležitá byla pestrost námětů a také, aby se na jeho tvorbě podíleli všichni zúčastnění.

Cílem této části projektu byl vytvořen rámcový plán, tak abychom se seznámili s kulturou v paleolitu, uplatnili některé původní výtvarné a řemeslné postupy. Prožít úzký kontakt s přírodou, pochopit duchovní sílu rituálu. Tak abychom strávili příjemné chvíle hrou a činnostmi, které mohly nastat v právě takovém táboře pravěkých lidí.

Obyvateli tohoto tábora byli: náčelník kmene (hlavní vedoucí), šaman (zdravotník), náčelníci tlup (vedoucí oddílů) a lovci seskupeni v tlupy (děti). Všichni ocenění získávali makety kančích zubů, které byly vyrobeny z moduritu. Na závěr se uskutečnila velkolepá slavnost všech tlup.

### Rozpracování jednotlivých námětů a nastínění jejich realizace

Pro správný život pravěkého člověka bylo naprosto nezbytné, aby každý příslušník zvládl zásady organizace, kmenové zvyky a obyčeje, výrobu artefaktů a všechny potřebné práce. Jedním ze způsobů učení bylo poslouchání a pak i vyprávění kmenových příběhů, pohádek a pověstí.



Motivace: Dějová linie příběhů pravěkých lovců.

„V tomto tichém a chladném světě si člověk stvořil malý, vlastní svět: první domov, v němž odpočíval, pracoval, konal porady a obřady a v němž mu tmu zaháněl věrný přítel – oheň. Kolem ohně se soustřeďoval celý život tlupy.“<sup>95)</sup>

Rozvržení jednotlivých námětů

- **Seznamování a prohlídka okolí, cesta za pazourky**
- **Altamira**
- **Odivání**
- **Výroba luků, lov**
- **Lovec**
- **Pravěký chléb**
- **Skočická osada**
- **Výroba bůžků a užitého umění z hlíny**
- **Odhalování a zanechání vlastních stop**
- **Rituály a závěrečný tanec za zvuku vlastních nástrojů**

Pomůcky a materiál k tvořivým činnostem: Balicí papír, černé a bílé čtvrtky, bílé a barevné pastelky, keramická hlína, lepidlo, tkaniny, přírodniny, pastelky, fixy, akrylové barvy, uhlí, plátna, kožešiny, pytlovina, provázek, makety pravěkých nástrojů, zuby z moduritu, sádra

Technika a formát: Malba akrylovými barvami (zemitými tóny barev), kresba suchými pastelky, křídami, uhly. Formát mezi A2 až pásy balicích papírů a pláten (prostěradla)

Závěr: Byla naplánována řada činností, rytmicky rozčleněna do jednotlivých dní a citlivě prokládána okamžiky tvořivé práce, s odpočinkem. Působení dobové atmosféry a systematického přístupu k obsahovým a výtvarným souvislostem přinášelo příjemné zážitky. Děti využily nasbíraného materiálu k získávání nových poznatků o pravěku.

## Realizace jednotlivých námětů

- **Seznamování a prohlídka okolí, cesta za pazourky (soubor pohybových her a aktivních činností dětí)**

Motivace:“U ohně na velkých plochých kamenech opracovávali pravěcí lidé pazourkové a kostěné zbraně a nástroje,“(vyprávění a popis příběhu) Pojetí realizace: První projevy lidské vynalézavosti – nástroje pravěkého člověka - výroba vlastních nástrojů



Naše pravěké nástroje

- **Altamira**

### Motivace (příběhem)

Kdo z nás někdy alespoň na chvíli nezatoužil po opravdovém dobrodružství? A kdo by jej nechtěl prožít, právě při své prázdninové výpravě? U řady skutečně světových objevů pravěké civilizace stáli holky a kluci! Nevěříte? Prozradíme Vám tři příklady velkých objevů.(doplněno ukázkami) Při výpravě čtyř chlapců byla objevena slavná obrazárna pravěkých umělců v jeskyni Lescaux ve Francii. Díky všímavosti Marie, pětileté dcery dona Sautuoly, byly zase objeveny nádherné malby ve španělské jeskyni Altamira. A při jedné ze svých toulek francouzský chlapec jménem André David narazil na díru do země. Chodba byla velice úzká, takže se musel plazit. Objevil rozlehlý sál s překrásnými malbami zvířat, v jeskyni Pech-Merle. A nyní můžeme i mi při naší výpravě prožít právě taková dobrodružství.

### Ukázka příběhu:

Tam, kde španělské pobřeží oblévají vlny Biskajského zálivu, tam leží město a přístav Santander. A třicet kilometrů od Santanderu nad městečkem Santillana del Mar se vypíná kopec, z něhož je krásně vidět na záliv i vzdálená pohoří. Proto mu také v kraji odnepaměti říkají Altamira – Krásná vyhlídka.

Bylo to někdy na podzim roku 1868, kdy si na Altamiru vyšel ze Santillany don Marcelino Santiago Thomaso de Sautuola. Dona Marcelina zaujala časem prehistorie, věda o počátcích dějin člověka a jeho kultury.

Odvalil s námahou kámen a sestoupil do podzemí. Jeskyně byla daleko větší, než očekával: podzemní prostora se sice po několika desítkách kroků zúžila, poté ostře zatáčela doleva, ale i vedla dál a hlouběji do nitra hory. V příštích dnech sem přišel znovu a pak docházel do Altamiry pravidelně. Kromě otce se začala o nálezy zajímat i jeho malá, pětiletá dcera Marie. Nebylo nic divného na tom, že ta maličká zatoužila podívat se do jeskyně, odkud její tatínek nosil tak zvláštní kameny. Jednoho dne se tedy vydali do jeskyně společně. Otec Sautuola hned u vchodu sestoupil do vyhloubené jámy a dal se s kopáčkem v ruce opatrně do práce. Marie chvíli přihlížela a pak se začala starat o vlastní zábavu. Obhlížela s lucernou v ruce tu tajemnou, podivnou jeskyni; nejdřív jen v otcově blízkosti, ale pomalu se odvažovala dál a dál... až k nízké boční chodbě v pozadí. Byla to chodba, spíš chodbička, právě pro ni. Sotva metr vysoká, místy se musela hodně shýbnout, když jí opatrně procházela. Chodbička se náhle rozšířila v nevelkou jeskyni. Světlo lucerny přeběhlo po jejích stěnách a po stropě.

V té chvíli zaslechl Sautuola z dálky její křik. Utíkala zpátky k otci, a když se s ním srazila, volala znovu a už zřetelně: „Býci, býci!“ Don Sautuola se chodbičkou proplazil po kolenou a po ruce, a když dorazil na její konec, zvedl lucernu do výše. Pohled, který se před ním rozevřel, jej doslova ohromil. Celý strop jeskyně byl pokryt nádhernými malbami bizonů! Bizonů klidně stojících, bizonů v běhu, bizonů klečících. A mezi nimi obrazy divokých koní, vepřů, laní. V záři lucerny svítí barvy maleb-červená, černá a hnědá, čistě a čerstvě, jako by byly namalovány včera. Jen jeden člověk je mohl znát tak důvěrně. Ten, který žil v jejich době, který je lovil a jemuž dávala obživu-lovec ze starší doby kamenné.<sup>96)</sup>

Pojetí realizace Seznámení s jeskynními malbami, pokusy o kresbu zvířat na plátnech





## ➤ Odívání

Motivace: Inspirativní možnosti tkalcovských postupů a jejich osvojení. Výroba ozdob či závěsných rohoží. Rohože z provázku, z přírodního materiálu. Příprava na rituální obřady. Odosobnění a získání nové totožnosti.

Pojetí realizace: Vyrobít si pravěký oděv, pro slavnostní závěrečný tanec všech rodů. Tvorba oděvů z pytloviny a kožešin a přírodních vláken.

Informace nezbytné pro přípravu

Nejjednodušší oděv, který si ženy zhotovili prostým sepnutím kůže.



Ukázky pravěkých oděvů a výroba ozdob

➤ Výroba luků, lov (soutěže a aktivní činnost dětí)

„Z kostí, parohů, klů a tesáků vyráběl dýky a bodce k oštěpům a kopím, hroty k šípům, ozubené harpuny, nejrůznější kopáče k vyrývání rostlin, šídla a dokonce i jehly.“

Motivace: Velký den nejlepších lovců všech tlup

mL dq Ěě&Ňd \$->□,ĚLÍ<E4aS¶ÉŘMSŇ-



| :aBđä ě'+ud Ktu-ä” ů†č‡k>~ꝛś>O□×©/ 0 žóuYöIÍ  
>I” -jšx ĀňšĪBÖz‘%ç4çY· Sý «9ô□μŠÚČ† ‘s,čdz-hc7ó!ft Ćü“<úr+OÔŤ>“,i12z\*Í9^  
ŽÍ ~ (Óz;HŽn\$ ž&ꝛŮmt>|™x—,júl,-  
>žÖZ”ŁK“GnŮũÁś×,ôa+ ÷áÄë÷d’óý8lç□0et’ě’  
\_\_\_\_\_ E...rĀxteŚó| 94 c"-hG77«,rÓŇno+□é□\_m—  
e‡&>]â/út\_SzŇŮÜjhŠFjNÝž,T\_-;g;\_îΓ\_ÉYöÖ,^©°~\$ž~AŮ=ăÔ\_Ěu&†nnR‘\_†ăĪ\_1R<U  
\$ \_□[ŠŽ,mŁL\_¶ž]>ŇDZÜ°Ö«-ě¶|\_\_ ~□zy\_μũŮĚt\_Éf,ôu@+žL6™YŤC#-Ć\_\*™ŮV  
Ä...,éÄÔ□ 1C f\_čšé—  
Nešěú‘F‘□!\_%AŤrGĀYřüŇ\_°;gŤBcö:gLIAÍlŕ“Ó\_μr5\_\_MJ1\_ăŠ\_Ň©·\_Ž\_«\_e\_Ě\_m jlíú\_#É  
—  
A□T\_m€É&VŘ\_@‡p-FYmDF\_Š“†,=ř\_Ěží\_!\_ćMp<Oě!š2ú% □" \_Đ°“W6ŽRŘ¶|€ á\_e□\_g”  
Āŕ)\_!5qhŮ”šFž\_G|f÷N\_f\_Đ€đĪ\_Ai...D...A\_<SıYF\_Łj\_\_\_<B:/÷\_Ö|°U\_Ěb Ž‡"ö€Ň”L|ýt  
ZĚC+H\_t\_Éř”9Jl0JeŤ\_ŤQ!•)□4«=fšB\_ó(>ŮŘ;\_ol□\_E#Šž@Ti^PzĐS(X\_Ťtžçç9\_lň;lŽG‘\_  
>C¶|č)&\_î\_’%oó+\_m\_·çŠšĚŤJ;\_úrTĐâO\_Đ\_j~  
ab”,,ŌĀŚ□\_4\_ö0\_%o\_□\_Flčq9hÍ- Q\_ŽŽ•\_\*ž\_ăE\_B\_a\_—-ö.Đ?\_d990#^“Ž’2ŚÍŮ—  
á\_-päi\_ □Š6\_sŮ5ň.JŽ\_“4]\_poBbĀÚc^čcēn\_~~<«%)  
č=|\_L’B|yĚ\_Kš□\_“‡»\_ŽGμ\_\_+B’[□šácÚ3úzŘN\_‡|“t\$&-  
ÝÓíaE□?šč"3%E“\_fšLĚŤgVIT’!éβ&d>^Ze\_F\_¶|€#‡š”`cy"o-  
□%oi\_ ^odĀ\_ŌÍ9PCă\_,,]\_\_ç`\_,,□\_ć-RĀŇ\_ě@\_™A□\_ŮĀĀř>ń□,Ťří—

Ů=Í\_5<\_öE>□-al'F:t\_rſbC@ý,žîôB□ćÔ,fct;Ž\_□|ý:..ÂËëÄËS4F-  
'rWa†P>ýzy™ożžšŠeĚ\_l'Aşu†Y\_Öy“nĂöt'ũNLĐ\_r-đa(ŘŽW/ĴĈĚLDň>gZ/Ĵ\_Ćáčž;††fÁŠP  
S□/EÇ%o-\_\$“€/ÓÍz‘Š°[ \_ăÇ.üKÉ”±ĚĚ`Çöl'2\_Ý6;”ÎóCB. \_\_y°ÎA5%oL  
[§Eg,,y3U6;Ç§Ŏ“Z\$“âXkýŽLEYI†@\_T\_)>-l>Đ,\_P“v\_“Ř<GÄ0\_«ŮLĂ\_b\_\_9ĂĂ\_ÜĂn•Nl  
\_»ŘÇ\_©ç\_†±nB.Řšuc\_a<™öŘ\_ĐR9““o/,Ě<džžž\*-  
,“W>\_ža7,,ŮĂ\_eşL\_□\_<\_ÁL3<Ál%o†f□&hşPOSx6%ÍJd\_ş—  
=\_ç%o:xăR“□†,Î=đ\_Ě«gAŁnÍl'\_[§ĐČkc...1\_ć»=Çe8Ťš□;’x«: Đ’Šó8Ăš|É†Ř»š]~dĐÖFb\_  
0ć\_ĴôÂđiq\_eiž%U†8□°k-]N>\_>şR\_á.Š□· Đëëúž\_úf@µş«\_¶a9·U Z’/XăN×Đ†řó\_—  
™”\*BŇ□\_’Í\_ĤĈŽ\_áq\_z,Ĉ©\_L†1,c\_Ě\_O\_O™\_\_vX~Đf□i•,JíŠHrÍ-  
&i.xJ□y□’DŁÓŠ“.X□-F\*ć†9g8p’Ě\_1tŘ•©\_ú zó(9TÝě□,,8V\_2Ž\_>\_@?Ăl-ôQ—  
F\_Ĥ\_řp^ŎČb>şx\_Ĵ+ŔmfgQ,,kvd.ě□đ.ĂÍYš\_žŮš0şŹ\_°ÁěHZĚĚİăfcŮň]+.zhá†ŘYp~ĐřóJ  
\_Ňeu™@Ů’ĚOu%o-ũ\_Ů,ŘšŮ•\_L÷Y,Ćl\_r\_ĚăĪE\_ăč,m’s\_^zzŎNĈ“Ŏö9Ç<gómP—  
<ýdEÚŽ×WV\_#ũ#†tö\_éĪ\_R[□\_^[ć©\_iaĂĪĂ©NMAĚĂĂă+\_\_±^\_° Ř\_±(-  
Ůî\_3Ě>\_Ě\_đNŖLěČ~ú\_w\_Ĵy\_Ă □+”ř0ÇŔmN\_úđ:\_Ç™(□‘ĂĚS#đs\_1-  
8i)\_ĐJ”\_ŎO\_REG\_\_Ŏt4#š-Ů<şú<□Ś\_řĆt’...26<\_Lh□\_qŇÁU\_\_m-  
YĚjDhcz†\_\_µh\_Ě\_ĴO.†Đç«ĚĪtuŎřfç`d’ajŎcd€\_ĚĪŮ\_\_>fBZKřP’)Ă\_bs™4”aí&@.!@,Ž  
Q\_g\_ĂsŤĪĚ~ó-!ž[ŮB3ÇĚHşêđ\_R”Ža!ăăóc[Ÿşě1MRM`\_.;\_ř“\_Ă†CznÁ’Cf=ĴYQěĐ†jćDaŎK  
ç^ŘH:ˆ6e\_ŎĪ,ü\_Ň+Žv\*BAŎB q?~±;ĪúŽşÇgi†R\_ys□†-  
\_mĂ-XăQŇYfk\_~\_XeĚ~ňĚ±WT]rě\_đ□ćZeS/B\_×\_\*Ě3üq»Ůřt\_G|\_\_ŮĐś%o\_ŇÍ-\_e`cňŠ,x  
\_Wh\*eRĆEŎ9a\_řŎĐĐ Ťf=[w□\_ŹĪ—a¶Ī\_ĚĐpâ(ŽŮ¬ 8,,\_ö\_\_=ŮkČc—  
>š1F^Ř@S\_ě  
\_8\_°8zúFŮ”)Ě¶[H]Vă6□Ň%WH\_>yđă»□L“í<ĐDhŎÍ\_ć(nřmň\_#9İZ#dhgĆ”±O\_©÷□đ†đ  
ŮŽĚ\_fŽČ«Ŏ<B>ö: ŽĴĪfz\_ĴOcy\_ÇJ,2Īw[□\_xĐK:ŁU\_€Ů?€D\_S\_ř,^@©ş@3T\_OE\_’?  
™ş6Ĺ\_`<’ôT>\_d¶\_DŎÍśŽ@Ž\_Ŏn\_ř\_ŎiŇĆú××ňL’ŘĪµ@u)`\_`\_é†řvă“ĴăĚš\_ăŎç\_ń,ĚĚ†óŮ  
üřň~íóöŞ[ěĪ]÷~žm[řú\_†ňřš□Ju~ŽÍ’ěŮ\_ňŤ,·!/\_ŹĴA:ld’sP@\_jş~j’†  
É\_@Č%öer...b>ofMă[đ[ôß\_>gžĪm-ř/ć\_iE□ş»ŘN;mc`1\_\_LńfQŽ%BöBgfçK\_řěžŇj  
\_~öĂŎ+.—\_”ŎŎ\_śĪyĴMH>—\*\_”öe\_E©Q\_µj]řl\_Ş\_ćş“Ť□†Đ,~Ěă-  
úž□L#FH]ĵo\_g#e¶\_Ů@by#\_0...q€ĐGŽŽăy...au”Teµ\_5şŇe†\_Ě’vŞzs\_ű\_“\_Ć□Ů\_Đ”ş  
\_6\_Řk`Hy™ũ†\_Žw,Ÿ\_sĪn]’,AHNŘ\_’—  
«(\_zĂX•\_°\_Ů)%□ĴăŇa†ŮŮR?ŽĂŁMŮE”I hščž÷\_6ú5\_\_ŽăŇf%öa\_<Ÿ\_Ăö¶Ĵšw\_îĴ±r,•-  
'Ůtş\_‘@...\_ |-Ć-  
Yr™Ă±ĚŽWŽ†!9Kµ@A]Ŏ©ŎK\_k\_ŽŞşăĂÍ¶ĴŚŔóPJ3û□\_™Ç%□]s\_ŮLxç÷ei-é”sc\_-  
ăę\_Ž\_MI™\_ř~!ĚĐ>i\_Đqn\_L’ôŽal’Ŏ\*67\_ß‘cGŎ□ŎŔE^>Phí)©Xtâ\_şć-şş,ŸăĚć™İS(\_ĂŮ

□w°Ñę\_ü>á\_—  
Í'\_%°©\_\_%Č±ĐsĹň,Ué=×ł\_qL:;áŮÍĐřlu\_×A\_Ö8('3\_\_AR4°A©®QŞěSũ-Ă□\_Ř\_A|äüž\_ś~  
Ŏ™@Ă-ř-  
l<€3ff'f%o>(â+Í\$\_Ŏ\_κ\_ě\$QéG\_#2AR'??>><zýxa,Ř"2Á°\_ĚĹA"@°°şǻ)Ö¶!\_"□' çtdä ñ" Ĩ  
□,zDÓ\_@il\_/LiF\_r™\_]—řç→Ŏie4\*ÉëVT\_9,čaÇ□\_ayR-  
Ě'Ñ@Ž\_\_\_řÄ,lμ#\_Á,t'Üß,\_â<,Ů□"©d'o/1@9H>Ů\_."zĐ\_Ă\_Ů□B-?@×É□8A\_v'ĐT¶°f'd'  
%ŮÁsǻt\_—ę'\_D"oŽx@á#ÇI\_rx-  
~\_MHŽŽĹl7)ś□Eä\_±\_\_&1\_MBúr"~\_t<şñ□\_6aXfJŠÁŎBÎFQjŁĆ~<íR"□2ýŮÚcŚ4Íd'&"  
F†\_ÍŃLQsMŮĹáíó\_<śöqZ™Ů\_ŎŘmd'□Ó&\_&Ş)Fšř9Í9nÝEÍŎj%\_÷^~\_ld'?O7μ;!NáâĐj>\_  
"□yšüĆÍ%Ç€dR\_^ó÷:Ăřj-  
~\_7&ũb\_□†\_ñćĐř†~¶ř□ǻ□z'ó\*cy4á†@zÍG\_00ó\_©\_#Çg\_ =ĚdU:ÖŽřÍ>3,Q¶z9f\_\_h@\_ =,  
5\_ŮtuŎ\_éó'\_Ž+]ÍQ-\_éos,câcĹLtzŮařŮ"8□\_P\_ É□úŠ@a\*ÇbĚA,!'™.EĚÁúls-.]Ů%ŎŘ•\*-  
ęSo\_oA4 ěǻ×Le\_ĚCřz,EŘ'İY\_~Ž/Şu\_ĂjÍ°×§3Ăw\_-tĂμĂ řřU\_Đ\_—  
×?ý0I8...2ú÷...ř' 'mzĆü-9ILm~\_\_tqJŎ\_©ęCĭE\_ñ#\_nNŽ,.,\_LũŞăřřf(Wh·čK+ęŘŽ-  
\*~am\_8oi`S\_EÝ\_žÜYĐ8řĐ\_×LÍĚ\_ôǻ,©Žŏ□Í=fłřžP(ibš!~\_şG=BB\_-ÉejS<Ś×Z"-  
□7B<iNŽ<ĚääW□ĐHR\_±\_9aĚhqbŃ-ŽKř□Ń□dŎI:Ęěŏa)2Mv\_ =z×[đ\_ŎY>qc\_ó-  
v\_\_#n(Ařž\_Čřw%o?L[úhB†\_\_□\_ [€~6\_□\_ŞĂRUA\_écz^:sé)ş?□¶wyúĂ\_5«[řŮ8÷:]°€nE\_<  
ŎŎ\_•řřăŮ%ŏâ\_đ\_1\_,D-/†\_.,\_ž\_ŏ\_□\_V3cúř\_ă,l'řLQô|d\_\_tŮ\_ç]A  
>Ŏ\_w\_LX:~ř)Aŋa\_ř@UÍ&ý,Ůřř"~ęeiF\_řŏČ\_Ů"ăwž7E;ř□Ńólýu±E\_b'\_O—~ăĚJř†+ž-  
\_Ç·W\_\_ŽŃĹĚŃ\_aŚĐň\_±ŮÝÉFŮ>VśAŘCŽĚ\_Pl3hřUř>s)"Ăisz]\_\_d'ó<Śř'y\_j\_ŽBx8\_fnčó  
đô4Q\_ó,Xžbj7ž\_~ôýó□ačřĚ\_!sG□8řřňíľúžB@\_RŤÍ-×än§2\$"Dş#□C-  
'□7\_ş2]^SŏĂ□ũ,,(ş\_Ě.G,,řĐ"~nXŏŎpjVμO•ăŏăŎĚ~\_obĹĂSW[ň\_í□O\_—  
yA>\_Ž\_0/ <AřřH(TM)\_ČÍ[ŏňĂě'H3ĂÍŎ<b\_5üũKe8ŮĚ]MNŞLĹĂă<\_ŏÇđi•oMQ|8[\_3~#ęĚ  
FrĐř|Ěž"ř•\_Śč\_E\_gĹ\_ĂĐÉ9C□i\_□Ů0mŽ^iũ\_Xcř@\_Ă\_ řhş\_\_RU«,&  
,\_óđw7ÉŎŚ\_ĐĚpŞSŏŮĚ~řçFŃŽ□)|5DS%ŏś[řhRŏcř\_śé;řĚL'€~\_×\_ň!l-řă9nR5D<oóýÉ~ăó  
y'\_,\_WŃ<¶K3\_řĂĹ+;řiř□†\_T\_q\_j□IzúÉ'ě\_>ál&Ŏ" \_řR6a"ud\_\_`x"ĚĂĂeĂĚđNgl=ř□×  
\_ři)\_ ,ěvtăU;·Ă\_)bc-Řěó\_řgČę-ş\_Éę\_Ń°~T®N>ó\_—®  
8S"bá^"Ů+>±5\_0ş\_\_řl-řwř@ć\_ =ÝV□Ů\_PμĆμ\_ęř9ćl\_Í6řřě□\_řz>u  
"®ařÍG~Y"□Cră6\_ízzYD7A%ŏ\_Ŏ6CřăúĚĚđov□m!Ů\_JĚŞS'†Yu  
JČ]\_•T+jňřřTČ\_ž67'QCV\_apĚü/\_L...vLX'6łB-r±-]řř...ně3řhŎř'ŏ~wěŏş,B2ú—  
\_\_Ouk"~□+ĚĂRř•®÷X'ŏ\_Ů€QnT#—ĐĹ\_nx±\_Ý(Z!□G\_Í~□®/±Ń" \_-  
ăžř¶Ĺ\_ř¶|ör;fd'í:-%Ńv\_ŚĚa3ü+ŽV□×5Ŏqł/Eřμ€<)e[ý...DüđbR\_|ß-  
\_<G\_p]MôERŮŘŎM\_UĂW- řĂ@~ČŞ<—

l'ÚČd':é'çAŠ°ByzN×çé1ttËmd@ž]höNĪÎ,,d□t'□·□ÖwÚcCî\_r,,L'Z/\_BCI=Zž>â□.t\_ÜŇC  
KÍCTmfñ\_Šad'J5YÉL'Nš†8'·NĀIs:\_E\_öaD4ú\_rl'sit<qXAβf2#CĀC\_ă'y`CZōR:-  
öŠ,Ć\_)=XšD ýc□.K|\_ IR]>ÖyV°‡\_,□u+÷\_q\_%e†\_s·D íHul`TM\_<QY□k\_émp-  
ZdaÂ™4\_!t\_`ÍĚB8ž©Ě"2fú!□önT>1n\_)Ži8w\_n%<P□,ăŠŽŠć27Ü7.Ú.Ô0eR^□·ÚNē<;&~  
húĚR□Š\_nĚ\_€0\_ň"Y'niSG!.,hrR\_ó\$ó\_|ÝR«č\_—  
WstTüæ\_@\_vŠ\_¶|â÷9YŁxh□\_sAîřj™Ř8ŘĆĐ5\_5^17\_Ě2>pJ>DyÍ2<š"Xú2Ān"\_\_v:-  
.,ÍÔž\_é(xšŮw\_HN'·Ca\_râōN†Ō·řæ\_č™č<Tž□s"v/5RKfýZ  
€řčĀ\_ú;L'<\_ "Ā!(Y-LaŌ\*Āf,řÚfŠ,B‡|âAS\_>|ČP^sĆ□Cćβ\*A™1s\_□ «řEm\_□U\_žL  
öŮřóSC\_&—  
ěú\_ÝÁ\_ĚLJŌOañŽŌQr"n\*«%FĪ»\_ř|úŮ...\*6b-ca,h\_++@...`4lP•\_B,4řfncFŮň\_/\_/,l□\_□·  
%o\$`c\_Š\_šŮW\_q>šj#H\_\_\_\_Š...\_ě`Đćyq-  
@\_\_g-#>ô>î8áq5□8g\*°Á8Ö`cRĀl+Ý□□p\_XĀN\_I\*(÷TđV-TN\_9,,W+\_!OB4□□L2|n...7  
đ\_Níy\_ŌM\_ňpšb!»L\_→\_J\_ĐŌ\_Ž\_+·÷Ů8CsŌ\_.,Ö—ũNaj—ŮU|t±—1\_β]5S,Ć—  
)tŚ(Ja1.Đž61\_...SC4#ššf|ŠšjW\_WWCqÇ\_»ĚrPM\_ČŘ\_ey\_ŽTmŮ-  
□ř†□0hR·Čš±;<\_°yDoäbF42žgV-iztIg\_OLU%o|3mĐ`%oT\_Ó7ŁĆÖę\_žGp\_üđ  
=A&úÉxę!göX'T" \_ée.ô\_Ü@\_je|\_»2Ě\_`l\_—  
ĀŠ\_μT\_\_Nk7%o\$“9\_EJ7Ō<\_y\_Ī%oř\_□-ćyāμVNŇ©5‡  
\_iĚŮ'ia\_vtt'fy±†‡hMbT\_.,<v[Ō/ŘKĚi\_+\_č...¶|□\_š\_ L`\_žĐ>ä<ŌLăŠÍ\_~VN\_Ž  
\_NŽđ's\_ăg`ĐÚéβF"□TŮäDĀS,,LŚAútčöÚH□d'μl\_\*\_Ě"nPăá'□\_řăd\_A\_ęĚŮV-  
Ů\_□\_€FŮ©xS9ęlúĚG:\_ćN\_\_Ž\_→\_y\_ňtŽýŚ—  
jaév>H\_,ByŌ\$öŌ`2Tóh\$@\_oÝyLéô!□i&b“5Āũ\$V™#<<:  
€3Z1Ō×~`\_€\_p!\_Ěh\_~RĀî\_mIGNE%\_M@C7ÉgÍŇ1y1čřšăřç2ÍĚĚĆĐU9\_ô`žR\_  
!šçPnž□.Ś(Čr=8š\_`I-·ž”8€>“jnE\_  
□\_iŠŮ`%oLad\_□\_ž4i\_,G©G□f\_ \_Ý\_Í\_ũŮŮ6Gb/\_řuzçk@ŮP†\_ádALćW□·&´\_@§  
%o1;OŌBs\_—  
öŮe“%o±Y□ĀnĀÍ\_ŮHŌŮ\_→žmŽRŌäă`žkV@,üüDňŮđŽMĪRQ\_ú\_a\_□b~ážňyŘĪA.cEh™  
c!□\_l□X\_č\_?\_ÉDIY-B\_,÷LŁço/!Đ\_řj-  
Ň\_A?ó\_Čx\_□óôLR\_ĚĚÇ‡1\_+•ZZÍ5yC`\_AĀ`7l[<0o±:É1\_Wžř\_ę°\_B\_,ChřfŌ\_„ăl.%ú×\_\_š  
&EöŮž\_0l%O\_ř)ŮC@~\_ěýš\_K\_.\_vé□j+\_ \_ń□<yĚI\_ęĚ\_1Tr7j?\_uŮđ`>`\_ű%CS\_\_w\_\_";\_A  
É@myŚRSÚ\$>9t1zš5Š%ožăšK\_`|=ňš\_`ĚGú2ž5\_řMD\_\_UÚ'\_\_ĂŠĪ)\_Ž\_±žÉ\$Íw\_gLA\_→□\_Ć`  
+Y)l[ö\*řaĐđ9|ć\_`vč□čý-ĀĪnt\_r\_ô□řĀ—  
ŘđT%8:μ\_ĂMÉAšü.ŠŽ`lŌ\$ú×Ç`]f\_Ňš4[ČvĪ,,Ś`ńfYXĚm\_WžŚRzs,Íöä\_Xf\_š<□™Ě™C€  
d:úxžNA6rŠm>\_ń□\_á\_>™\_Ōw—€Gôřň+qć\$ ĩ

Ü\_ňšŽĆîečA#ÑÜKsÖQ)T;ýËö\_Z3d(ÉÑ™q)čJž;Ñ™[\_0ôČñĚ1%ouzÇü],Žž±lO\_žtūĚ®  
\_\_\_,dä\_c,...3AĆ□\_"\_š...□iÉlÎ\_~ârž·Y→ôöFßMm(ÍĚŤ€#Ŕ\_,Ñ#,\_îĬcnč:ßj(—  
,â=c.ű:N\_\_4qA\_AN\$\$st\_ '8'\_ŠĚzÝ□B×'©□bÍ]\_\_[!\_÷\_<\_ú""†TR»  
nšhø\_%L%0Á\_ÝOîâžčšS□YÁ\_Ž\_KNĚL:†\_čäe¶x>Qgót'-  
'e"V!e"f`□\$\$6□KIBâ:,ÄA"šs@ř)Gd«Xň"\_Č...ßňsj\_\_c™\_zĚü□ü3Q°të"ú,çH\_9)‡+\$.  
8lqAlgrÖWÔ<‡H1ÇZAB?\_fQ=ér□k\_,;\_L2\_lG=jÁŽ2Žb...)iŽ\_†áú0ĂRÓL\_\_B□>~C□s\*  
□\_\_—  
Ç+,m\_Ě~\_š\_Ö7tÚ2ŽEwMv\_Ñ-Ž\_4J\_]‘8Ž&n\_áü;ršü\_?Ç\_\_(ia5\_j‘f~!O°eŮBëE&\_Ě»#Ŕp  
\_~xÎR\_>e\_eZÂµQL\_pB\_4=q-%Íř@2Eáž\_g□]¶  
9□\_Ž3ňÑWŇ+äbß†\_™□éÎFÎ™RmVY5ŇHóšäÓej\_Đe"±, \_□Ói†™—  
.™µ\_ě5"%íB>\_\_šKfYĚěÓ  
!÷L 8"™□]Ö7PSsa0e4zíšY~\_Ž©pl+\_\_%oeĚ\*íuMBMw3\_>g\_gMôČ†\_Ă\_Ť\_ish`zTe-l'd`\_-  
e©OŠ\_%oŇZÝ‘Ž\_—\_[A>5\_\*·äÓtčĚ\_|©)í\_\_đŮ\_Ů#DP%µB??~——  
©u«Ť%Ž\_V=\_(‡J\_Ů\_řR\_Đ\_ŽiĚtsA4ŠĆ\_5ě□€~Âň\_-m,tútŮ,ÍtŽ~kt“\_šj\_čIA«čxŮ8-  
žn&:Ů\$±vkJ"K...!Zh→ĪĐĚ\_\_ň¶×•GĐD\_‡~Ů\_o□fw'pû%9EšššĐ\_b/92ooó\_\_qPĚ3\_  
Ö"yožµ\_«