

JIHOČESKÁ UNIVERZITA V ČESKÝCH BUDĚJOVICÍCH  
PEDAGOGICKÁ FAKULTA  
KATEDRA VÝTVARNÉ VÝCHOVY

## DIPLOMOVÁ PRÁCE

# ZMIZELÉ KOSTELY JIŽNÍ ŠUMAVY A POŠUMAVÍ (Prachaticko)

**Jméno a příjmení:** Iva VAVRUŠKOVÁ

**Obor:** Učitelství pro ZŠ, Ov – Vv

**Studium:** 2002 – 2008

**Rok obhajoby:** 2008

**Vedoucí diplomové práce:** Mgr. Věra Klimešová

**Místo a datum:** České Budějovice, duben 2008

## **Anotace**

Tato práce je věnována zmapování oblastí šumavského pohraničí (bývalý okres Prachatice). Přesněji konkrétních lokalit či obcí, které v rámci své rozlohy mívaly kostel jako součást své zástavby. Nejedná se pouze o zmapování hmotných sakrálních památek, které již neexistují, ale i o snahu o hlubší pochopení situace, která vedla až k osudům ústícím v samotný zánik sakrální architektury (pouze kostel) či obcí samotných. Součástí práce je fotodokumentace.

Za klíčová slova bych mohla označit následující: Sudety, Šumava, němečtí obyvatelé, odsun, obce Cudrovice, České Žleby, Knížecí Pláně, Nový Svět, Strážný, kostel, likvidace, Česko – Německé vztahy.

## **Annotation**

This thesis is dedicated to chart the Šumava boundary areas (previous district Prachatice). Precisely the places, where were some churches before. This thesis is not just about description material sacral monuments which is not exists any more, but also about deep understand of situation, which lead to the termination of sacral architecture (just church) or the villages themselves. The fotodocumentation is a part of the thesis.

Keywords in this thesis are: Sudety, Šumava, Germany people, displacement, villages Cudrovice, České Žleby, Knížecí Pláně, Nový Svět, Strážný, church, termination, Czech – Germany relationship.

## **Poděkování**

Ráda bych na tomto místě poděkovala panu Jaroslavu Purkrábkovi, řediteli Městského kulturního střediska ve Vimperku, který mě svou pomocí provázel po celou dobu mé práce. Dále bych ráda jmenovitě poděkovala panu Msgr. Karlu Jaroslavu Fořtovi a paní Mgr. Věře Klimešové za četné konzultace, věnovaný čas a nápomoc. A na závěr poděkování Státnímu okresnímu archivu v Prachaticích za vstřícné poskytování nezbytných materiálů a Mgr. Františku Bukačovi za korekci celého dokumentu.

Prohlašuji, že svoji diplomovou práci jsem vypracovala samostatně s použitím pramenů a literatury uvedených v seznamu citované literatury.

Prohlašuji, že v souladu s § 47b zákona č. 111/1998 Sb. V platném znění souhlasím se zveřejněním své diplomové práce, a to v nezkrácené podobě fakultou elektronickou cestou ve veřejně přístupné části databáze STAG provozované Jihočeskou univerzitou v Českých Budějovicích na jejích internetových stránkách.

V Českých Budějovicích 12. dubna 2008

.....  
Podpis

# Obsah:

<b>OBSAH:</b> .....	<b>5</b>
<b>SLOVO ÚVODEM</b> .....	<b>7</b>
CO JSME ZTRATILI?.....	7
CO JE OBSAHEM A CÍLEM MÉ PRÁCE?.....	9
<b>ZÁKLADNÍ GEOGRAFICKÉ ÚDAJE</b> .....	<b>11</b>
<b>ZMAPOVÁNÍ OBLASTI</b> .....	13
<i>Mapa NP a CHKO Šumava</i> .....	13
<i>Schématické vymezení polohy obcí v rámci bývalého okresu Prachatice</i> .....	13
<i>Mapy okolí jednotlivých obcí řazené dle období vzniku map</i> .....	14
<b>OSÍDLOVÁNÍ</b> .....	<b>22</b>
<b>ETNOGRAFICKÁ SKLADBA OBYVATELSTVA JIŽNÍ ČÁSTI PRACHATICKA (STATISTIKY OBYVATELSTVA PŘED ROKEM 1930 A PO ROCE 1945)</b> .....	<b>25</b>
NÁRODNOSTNÍ SLOŽENÍ OBYVATELSTVA ČSR PŘED ROKEM 1930 DO ROKU 2001.....	26
NÁRODNOSTNÍ SLOŽENÍ OBYVATELSTVA NA ŠUMAVĚ PŘED ROKEM 1930 DO ROKU 1991.....	27
NÁRODNOSTNÍ SLOŽENÍ OBYVATELSTVA PO ROCE 1945.....	28
STRUČNÁ CHARAKTERISTIKA NÁRODNOSTNÍ SKLADBY VYBRANÝCH OBCÍ.....	32
<b>CHARAKTERISTIKA OBLASTI (MOŽNOSTI OBŽIVY, SOCIÁLNÍ A KULTURNÍ CHARAKTERISTIKA OBYVATELSTVA POHRANIČNÍCH OBLASTÍ ŠUMAVY)</b> .....	<b>34</b>
<b>STRUČNÝ HISTORICKÝ PŘEHLED (UDÁLOSTI, KTERÉ OVLIVNILY DĚNÍ V POHRANIČÍ)</b>	<b>37</b>
2/2 19. STOLETÍ-2/2 20. STOLETÍ.....	37
<i>Od 2/2 19. století</i> .....	39
1914–1938.....	39
1938–1945.....	41
<i>Období do roku 1947</i> .....	43
1947- 60. léta 20 století.....	44
<b>NASTÍNĚNÍ VZTAHŮ ČECHŮ A NĚMCŮ</b> .....	<b>46</b>
ČESKO-NĚMECKÉ VZTAHY PŘED PRVNÍ SVĚTOVOU VÁLKOU.....	46
ČESKO-NĚMECKÉ VZTAHY ZA 1. SVĚTOVÉ VÁLKY.....	47
ČESKO-NĚMECKÉ VZTAHY MEZI SVĚTOVÝMI VÁLKAMI.....	49
ROK 1938.....	54
ČESKO-NĚMECKÉ VZTAHY ZA TZV. „DRUHÉ REPUBLIKY“.....	56
ČESKO-NĚMECKÉ VZTAHY ZA 2. SVĚTOVÉ VÁLKY.....	59
ČESKO-NĚMECKÉ VZTAHY PO ROCE 1945.....	62
<b>ČASOVÉ OSY A JEJICH PŘEKRYTÍ</b> .....	<b>66</b>
<b>ZNIČENÉ A ZNESVĚCENÉ ŠUMAVSKÉ KOSTELY</b> .....	<b>66</b>
ZNOVU UVEDENÍ OBCÍ A JEDNOTLIVÝCH KOSTELŮ – ČASOVÉ OSY A JEJICH PŘEKRYTÍ.....	70
OBEČ / ZASVĚCENÍ KOSTELA.....	71
ZALOŽENÍ OBCÍ (POČET DOMŮ, POČET OBYVATEL – NĚMCI/ČEŠI).....	71
ZALOŽENÍ KOSTELA.....	71
PŘEKRYTÍ ČASOVÝCH OS (VZNIK OBCE, ZALOŽENÍ KOSTELA).....	72
<b>HISTORIE OBCÍ A POPIS JEDNOTLIVÝCH STAVEB, FOTODOKUMENTACE</b> .....	<b>73</b>
CUDROVICE (ZUDERSCHLAG).....	74
<i>Vzpomínky na Cudrovice</i> .....	76
ČESKÉ ŽLEBY (BÖHMISCH RÖHREN).....	77
KNÍŽECÍ PLÁNĚ (FÜRSTENHUT).....	79
<i>Knížecí Pláně 1990 – vzpomíná Franz Strunz</i> .....	80
NOVÝ SVĚT (NEUGEBÄU).....	82

STRÁŽNÝ (KUSCHWARDA) .....	84
<i>Seznam dobových snímků včetně fotodokumentace zachycující současný stav.....</i>	<i>88</i>
<b>POPIS OBDOBÍ VZNIKU STAVEB .....</b>	<b>92</b>
OBDOBÍ VZNIKU STAVEB .....	92
STRUČNÁ CHARAKTERISTIKA HISTORICKÝCH UDÁLOSTÍ, KTERÉ SE BEZPROSTŘEDNĚ PODÍLELY NA VZNIKU NĚKTERÝCH FARNOSTÍ .....	93
STRUČNÁ CHARAKTERISTIKA VÝVOJE UMĚLECKÝCH SLOHŮ MEZI LETY 1780 – 1861 .....	96
<i>Založení kostela .....</i>	<i>97</i>
<b>OSOBNÍ VÝPOVĚĎ KNĚZE MSGR. KARLA FOŘTA O SITUACI V POHRANIČNÍCH FARNOSTECH KNÍŽECÍ PLÁNĚ A NOVÝ SVĚT.....</b>	<b>100</b>
MSGR. KAREL JAROSLAV FOŘT (OSOBNÍ ÚDAJE).....	100
<b>ZÁVĚR.....</b>	<b>104</b>
<b>SEZNAM LITERATURY .....</b>	<b>106</b>

# Slovo úvodem

## Zhoj, lese...<sup>1</sup>

Zhoj dlaní zelenou  
mou zem, tak zničenou -  
Ať zelená se novým  
stromovím, mlázím, křovím  
spoušť' bledě zsinálá!  
Srdce by stiskala  
louka, stará známá,  
v zlé bídě ponechána.  
Dvory, domy zpustlé,  
sady v trní hustém.  
Lese, jen tvá síla  
by zem osvěžila.  
Tvůj šum život nese,  
zhoj ten kraj, můj lese!<sup>2</sup>

## Co jsme ztratili?

Sedím za velkým dubovým stolem a dívám se z okna, přesněji ze dveří, které vedou ven na verandu. Sedím, píši a vždy po malé chvilce zvedám oči a pozoruji dění za tabulkami skla, které člení dveře do pravidelných obrazců.

Opět usedám k psaní. Ale netrvá to dlouho a mé oči znovu hledají cestu ven na verandu a pak ještě trochu dál. Znovu, ale jen trošku, pozvedám zrak a hledím dál do kraje. Šumava. Mé oči jsou jí plné. Lesy, louky a vše přítomné ohromující oblity kopců jdoucí jedna po druhé až kam si, kde vše končí tím, čím začíná. Lesy. Hluboké a prázdné jako toto místo, které vidím z mých dveří. Je prázdné a přesto přetéká. Přetéká tím, co tu již

---

<sup>1</sup> Německy psaný originál viz. příloha č.1, český překlad básně Mgr. Jan Mareš (Jihočeská vědecká knihovna 2001-2007)

<sup>2</sup> <http://www.kohoutikriz.org/priloha/strun.php> Báseň vznikla v květnu 1991 při návštěvě domu v Dobré, kde se autorka narodila a v lesích kolem pracovala až do roku 1964, kdy jí bylo povoleno vystěhování z komunistického Československa.

není a nikdy nebude. Genius loci přežívá v každém smrku, kameni a křoví, kterým zarůstají poslední stopy ztracených míst, domů i celých osad.

Tam. Dole v údolí přímo přede mnou vede cesta, obyčejná asfaltová cesta překypující čilou aktivitou sezónních návštěvníků toužících po odpočinku. Automobily bez přestání proudí tam a zase sem. Velká nákladní vozidla přepravují tuny zboží stejně neúnavně jako kdekoli jinde. Všichni projíždí tím krásným údolím a neví.

Genius loci žije a dýchá. Vrývá se do naší paměti každým místem, každým kouskem krajiny, každou stavbou, která se zde, na Šumavě dochovala z dob, kterou pamatují již jen málokteří.

Všichni projíždí tím krásným údolím a neví.

Ráda bych nahlédla do myslí lidí, kteří projíždí touto krajinou. Ví? Či jen tuší? Nebo neví nic, jak si myslím?

### Zpátky doma<sup>3</sup>

Kopřivy kolem, kopřivy

- žahavá zeleň v duši!

Kdo odpoví,

co pod slovy

jen mrtví předci tuší?

Bujíme tu už mnoho let.

Halíme kdysi lidský svět.

Rez průrev zarůstáme.

Kopřivy kolem, kopřivy

- hořká zeleni v duši!

Co tajíte v houštinách struh?

Mé dětství snad?

Dal i vzal Bůh!

Zmar kryjeme, bídu, zvůle dar:

- lože, kolébky mříž,

vyhaslou zem, kraj kolkolem,

žal vyhnanství je v něm.<sup>4</sup>

---

<sup>3</sup> Německy psaný originál viz příloha č.2, český překlad básně Mgr. Jan Mareš (Jihočeská vědecká knihovna 2001-2007)

<sup>4</sup> <http://www.kohoutikriz.org/priloha/strun.php>, Glaube und Heimat, 1990, č. 9–10



Údolí přede mnou je prázdné a přesto přetéká. Přetéká vzpomínkou a bytím, jež tu bylo, a stále je, sic jen mizivá míra z něj, zůstává živou a vypovídající měrou pulzující stéblem trav. Bytí časů je zde, je zde a dožívá jen, dožívá v časech našich a co chvíli je tenčí a blíží se konce, smrti jeho. Každým dnem, a rokem následujícím, zaniká další a další památka po živé staré Šumavě.

*„O tom, že Sudety mají svého genia loci, není sporu. Můžeme se však přít o to, jestli je živý, nebo mrtvý. Christian Norberg-Schultz mluví o geniu loci jako o výjimečném působení pozitivních hodnot obývaného prostoru. Duch místa tvoří geografická poloha, příběh místa, architektura a symbolika. Používaný termín popisuje ta lidská sídla, „která vznikala pomalým evolučním procesem, který umožňoval autoorganizaci na principu uplatňování negativních a i pozitivních zpětných vazeb. V takové tvorbě prostředí totiž probíhal přirozený výběr forem, respektujících jak přírodní charakteristiky, tak potřeby každodenního života a zároveň vyjadřujících ideální představy člověka o světě a vlastním poslání.“ Norberg-Schultz však nehovoří o duchu místa, které prošlo diskontinuální přeměnou. Lze vůbec mluvit o geniu loci poškozených oblastí? “<sup>5</sup>*

## **Co je obsahem a cílem mé práce?**

Co je obsahem mé práce? Zmapovat vybrané pohraniční oblasti Šumavy (bývalý okres Prachatice v rozsahu hranic do roku 2002) co do rozsahu hmotných ztrát **sakrální architektury**, mající souvislost s historickými událostmi 20. století. Hmotnou ztrátou je myšlena úplná ztráta sakrálních památek – kostelů v pohraničních oblastech Šumavy.

Lokalizace by měla zahrnovat místopisnou polohu a popis sakrálních památek již neexistujících. Součástí práce by měla být fotografická dokumentace vnějšího i vnitřního prostoru staveb v nejširším možném rozsahu, **který je v současnosti možno získat**.

Cílem mé práce není snaha o vytvoření dokonalé, vyčerpávající stavební dokumentace o jednotlivých architektonických objektech neb to již není možné. Podstata je spíše ukryta ve významu věty, kterou jsem použila v úvodu mé práce – *Co jsme ztratili?*. Vše má směřovat k uvědomění si hodnot, které jsme po staletí vlastnili, které utvářely naši identitu a tvář milované šumavské krajiny.

---

<sup>5</sup> Mikšíček P.: Sudetská pouť aneb Waldgang, Dokořán 2005, citace st.142-143

Šumavská krajina, kultura i lidé, kteří ji kdysi obývali, se vyznačovali čímsi zvláštním. Tak jako každá oblast naší republiky i zde si lidé vytvořili vlastní podmínky života, svou jedinečnou kulturu a způsob vyjadřování. Tato jedinečnost, tento odkaz budoucím se musel někde odrazit a zachovat tak pro ty, jež jsou zde nyní.

Není náhodou, že má pozornost je věnována kostelům. Věřím, že právě tam, do výstavby chrámů lidé vložili něco podstatného ze svého bytí. A že právě díky těmto stavbám je možný návrat do časů již minulých. Věřím, že právě díky nim budeme schopni číst v mizících stopách na ohromující cestě, jejíž konec představuje úplný zánik kontinuity starého a nově vznikajícího. Duše staré Šumavy umírá...

Vzniká nové a genius loci nemizí. Nezaniká, ale přetváří se v něco jiného, byť to něco je nové! Není to však to původní, to dosedá již příliš hluboko...

# ZÁKLADNÍ GEOGRAFICKÉ ÚDAJE

## Šumavě<sup>6</sup>

Zdalipak víš, má milovaná zemi,  
jak často moje myšlenky z té dále  
mířily k tobě, luka obléaly,  
předjarní vrchy, jedny mezi všemi?  
"Teď," říkám si, "tam asi brzo zase  
rozkvete všechno!" V modrých podléškách  
stojí můj les, sněženky v bílé kráse  
i jasné nebe nad tím omeškám.  
U potoka je blatouchů až zlato,  
konvalinek jsou plné paseky,  
mařinka v stínu zavoní hned nato,  
když pěšinou jdu jako před věky.  
Hvozď zvažní náhle nad mou dětskou chůzí,  
skály a srázy cestu obstoupí,  
zas propadám se do pradávne hrůzy  
a jen sám les mne může vykoupit,  
když prosvětlí se. Pohled do údolí  
zaletí vzhůru pak tam k mlhám nad horou.  
To je ten cíl, ať přijdeš odkudkoli:  
k věži na Libín stoupám s pokorou.

A potom shora moje oči pijí  
tu krásu kolem ze všech světa stran,  
modravé hory táhlých mírných šjí,  
nad obzorem jen slunce, větru van.  
Šumavo! Ze tmy jedlového lesa  
znějí mi z dálky tvoje prameny,  
Alpy tam níž, ledová horská plesa  
jak moře svítí očím zmámeným.  
A přece hloub než všechno, co tu vidím,  
je to, čím každou cestu počínám:  
ta touha v srdci, která kroky řídí  
a k tobě jen je k jihu upíná.  
Jsi tam, má hvězdo, již mi dálka vzala,

---

<sup>6</sup> Německy psaný originál viz příloha č. 3, český překlad básně Mgr. Jan Mareš (Jihočeská vědecká knihovna 2001-2007)

dosažitelná leda v paměti.<sup>7</sup>  
Co jsem kdy byla, z tebe jsem si brala,  
prameni v mechu v šerém zásvětí.  
Má věrná zemi, zdaleka mne živíš,  
z hlubiny dětství svítáš jako sen.  
Přijmi teď, prosím, gestem trpělivým  
těch pár mých veršů. Dluh zůstal nesplacen.

V této úvodní kapitole bych ráda definovala území, která budu blíže zpracovávat. Konkrétní lokality přesně vymezím pomocí zákresu v mapách různého stupně rozlišení i data vzniku.

V níže specifikované oblasti se v současné době nachází, přesněji nacházelo pět vesnic, ve kterých stával kostel. Těmito obcemi jsou: Cudrovice, České Žleby, Knížecí Pláně, Nový Svět a Strážný. Tento seznam zde uvádím s odvoláním na Katalog Diecéze Českobudějovické L. P. 1996 a encyklopedie Šumava-příroda-historie-život<sup>8</sup> a dalších pramenů, které uvádím v seznamu literatury.

Název mé práce zní: Zmizelé kostely jižní části Šumavy a Pošumaví (Prachaticko). Vymezení pojmu Šumava, v rámci této práce, ztotožňuji s pojmy NP a CHKO Šumava a to zejména ve smyslu územního rozsahu (viz. Obrazová dokumentace.). Oblast Pošumaví je v názvu uváděna v souvislosti s obcí Cudrovice, která se jako jediná z výše uvedených osad nenachází na území NP ani CHKO Šumava a přesto ji, tak vzdálenou dění v bezprostřední blízkosti hranic, potkal totožný osud jako obce ostatní a snad ještě krutější neb osada Cudrovice roku 1956 zcela zaniká. Nutno ještě upřesnit vymezení území omezující se pouze na bývalý okres Prachatice, neboť Šumava, jako taková, tento okres dalece přesahuje, a tudíž by výše uvedený seznam obcí neodpovídal počtu zničených památek na rozloze tak odlišné.

---

<sup>7</sup> [www.kohoutikriz.org](http://www.kohoutikriz.org), HILDA BERGMANNOVÁ, Waldheimat, 1933, č. 4, s. 1

<sup>8</sup> Kol. autorů.: Šumava-příroda-historie-život, Baset 2003, st. 457-481

## ZMAPOVÁNÍ OBLASTI

### Mapa NP a CHKO Šumava



### Schématické vymezení polohy obcí v rámci bývalého okresu Prachatice



## Mapy okolí jednotlivých obcí řazené dle období vzniku map

### Založení obcí<sup>9</sup>

Cudrovice (1456)

České Žleby (1709)

Knížecí Pláně (1792)

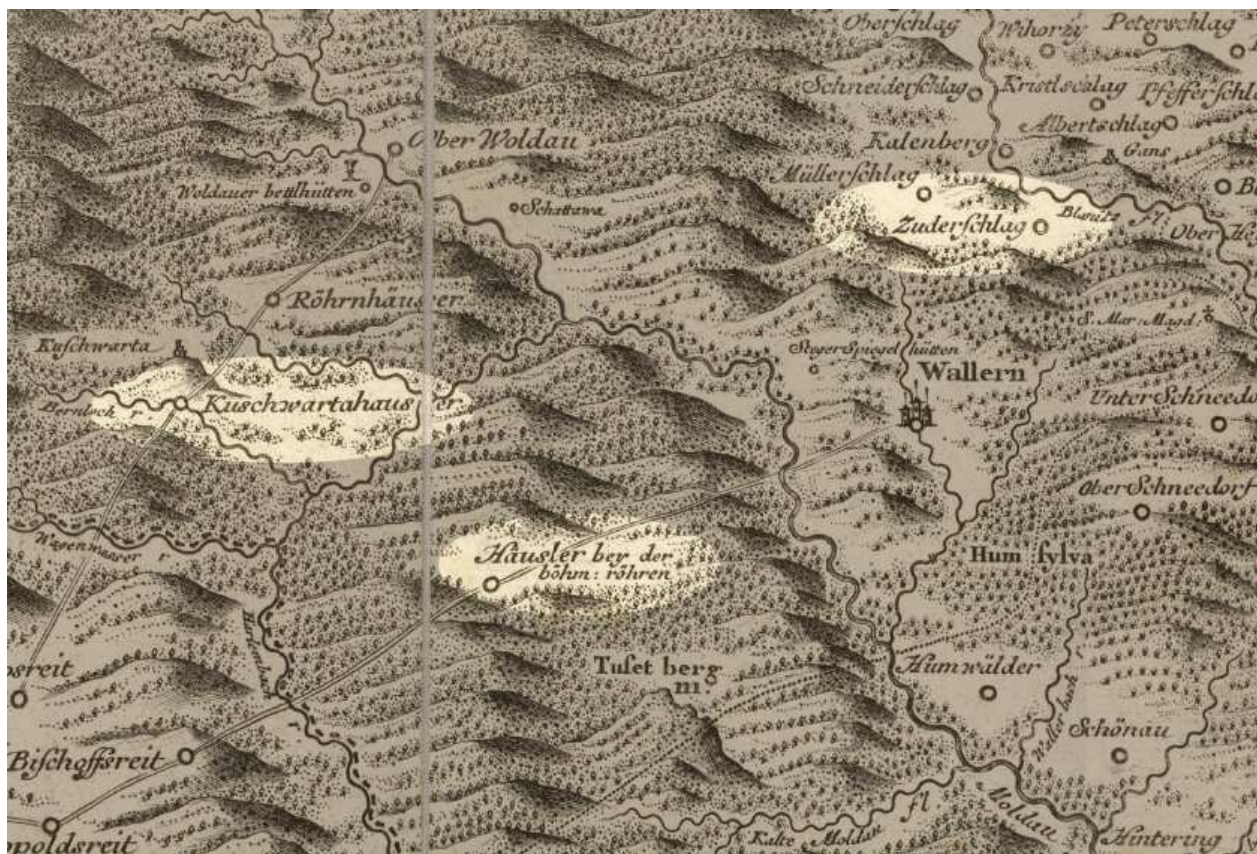
Nový Svět (1760)

Strážný (1359)

### Müllerovo mapování<sup>10</sup>

Müllerova mapa Čech z roku 1720

Mědirytina, 1720, grafické měřítko [cca 1:132 000], 25 sekcí, rozměr sekce 465 x 540 mm, celkem 2403 x 2822 cm. Mapový obsah ryl Michael Kauffer, parerga Johann Daniel Herz podle návrhu Václava Vavřince Reinera. Mapová sbírka Historického ústavu Akademie věd České republiky, sign. VII/ 4/ A-2587.



Obce Knížecí Pláně (1792) a Nový Svět (1760) na této mapě nenalezneme, neboť jejich založení spadá až do doby po roce 1720.

<sup>9</sup> Záruba V., Koblasa P.: Šumava místopisný slovník, České Budějovice: vl. nákl., 2000

<sup>10</sup> www.oldmaps.geolab.cz

## I. vojenské mapování<sup>11</sup>

I. vojenské mapování – josefské

1764–1768 a 1780–1783 (rektifikace), měřítko 1: 28 800

### Böhmische Röhren a Kuschwarda (České Žleby a Strážný)



<sup>11</sup> [www.oldmaps.geolab.cz](http://www.oldmaps.geolab.cz)

Neugebäu (Nový Svět)





## Zuderschlag (Cudrovice)



Obec Knížecí Pláně byla založena v roce 1792 a tak ani toto I. Vojenské mapování nemohlo zaznamenat existenci této osady.

## II. vojenské mapování<sup>12</sup>

II. vojenské mapování – Františkovo  
1836–1852, měřítko 1: 28 800

### Zuderschlag (Cudrovice)



<sup>12</sup> [www.oldmaps.geolab.cz](http://www.oldmaps.geolab.cz)

## Kuschwarda a Böhmische Röhren (Strážný a České Žleby)



## Neugebau (Nový Svět)



## Fürstenhut (Knížecí Pláně)



# OSÍDLOVÁNÍ

Pro potřeby této práce začnu popisem osídlování šumavského území přibližně v 11. století, opomenou tím průběh osídlování v dávné minulosti, které bylo započato přibližně v období pozdní doby kamenné (3. tisíciletí p. n. l.).<sup>13</sup>

Významný vliv na osídlování šumavské krajiny připadal v 11. století obchodním stezkám, vedoucím napříč pomezním hvozdem k jihu. Kolem těchto obchodních cest se soustřeďovaly osady, ve kterých vzkvétal obchodní ruch. Z některých takto vzniklých vesnic se později stala významná města. Snad nejznámější cestou byla cesta Pasovská, či podle svého známějšího názvu – Zlatá stezka, o níž jsou dochovány nejstarší zprávy právě z 11. století. Jako příklad obcí, jejichž existence byla se Zlatou stezkou úzce spjata, můžeme uvést Cudrovice, Strážný a České Žleby.

Paralelně s touto obchodní činností probíhalo stále hlubší pronikání do pohraničních hvozdů. Tato velice nákladná kolonizace lesní půdy byla zpočátku prováděna zejména kláštery a to za velké podpory panovníka. Do počátku 12. století byl panovník a církev největším feudálním vlastníkem půdy v Pošumaví.

Ve 13. a 14. století zasáhla Šumavu velká kolonizační vlna. Tentokrát se na ní nepodílel pouze panovník či církev, ale také mnozí světští feudálové. K podpoře kolonizační činnosti založil Vok z Rožmberka roku 1259 ve Vyšším Brodě cisterciácký klášter. Oporou panovnické moci proti jeho državě se stal blízký klášter Svatá či Trnová koruna, založený roku 1263 Přemyslem Otakarem II.

Ve 13. století pokračovala kolonizace lesní půdy dále do nitra Šumavy a poprvé se dotkla okrajů pomezního hvozdů. V té době byla založena řada menších i větších osad i první sklárny.<sup>14</sup>

Způsob kolonizace se ve 13. a 14. století v Čechách řídil zhruba stejnými zásadami. Namáhavé klučení lesa a nízké výnosy prvních let nutily vrchnost poskytovat novým osadníkům určité výhody. Pro založení vesnice si feudál obvykle sjednával osobu zvanou – lokátor, ten celou akci organizoval. Lokátor musel sehnat kolonisty, rozdělit klučenou půdu, postarat se pro všechny o živobytí po dobu, dokud nebudou pole dávat dostatek úrody a po založení obce pro majitele vybírat příslušné dávky. Založení obce

---

<sup>13</sup> Kol. autorů: Šumava-příroda-historie-život, Baset 2003

<sup>14</sup> Vondruška V.: Život staré Šumavy, Západočeské nakladatelství, 1989

Jiříčka J. a Podlešák J.: Zapomenuté dědictví, Správa NP a CHKO Šumava ve Vimperku 2004

nebyl snadný podnik a lokátor podstupoval i určité riziko, protože ne vždy se kolonizace podařila.

Kolonizace se účastnilo především domácí české obyvatelstvo. Během 14. století sice Šumava zaznamenala silnější příliv cizojazyčného, převážně německy mluvícího živilu, etnický charakter oblasti však zůstává převážně český.<sup>15</sup>

Středověkou kolonizací byla v podstatě první etapa osídlování Šumavy dovršena. V podhůří vznikla poměrně hustá síť větších i menších vesnic, při tržních centrech se zformovala prosperující městská střediska. Osídlení dosáhlo výše středních horských poloh, ojediněle skupiny obyvatelstva pronikly i výše do hor a do pohraničního hvozdu.

Kolonizace lesní půdy v následujících desetiletích neustala, probíhala však v menším rozsahu a základním rysem se stalo rozšiřování zemědělského půdního fondu již existujících vsí.

V 16. století přispělo k novému oživení kolonizačních snah sklářství. V šumavských hvozdech mělo toto odvětví ideální podmínky pro svůj rozvoj – dostatek křemene i dřeva. I když šumavské dřevo skýtalo, již ve středověku, vrchnosti nemalý zdroj příjmů, teprve v 16. století začal nabývat jeho prodej větších rozměrů a to především na rožmberském panství. Šumavské dřevo se stahovalo k řekám a po nich se splavovalo, aby se prodalo. Dobový popis předběllohorských Čech uváděl, že Vltava (na jihu Čech) bývala zcela pokryta vory ze stavebního dříví. Podíl nezemědělské výroby a obchodu byl na Šumavě v 16. století výraznější než zemědělský způsob obživy. Tím byl také dán charakter kolonizace. Přibývalo osad, v nichž bylo zemědělství v důsledku nepříznivých klimatických podmínek jen vedlejším příjmem, a hlavní obživu lidé nalézali ve sklářství, dřevařství či plátenictví.

Velkou změnu přinesla šumavskému kraji smrt posledního mužského příslušníka rodu Rožmberků – Petra Voka (1611). Všechny rožmberské državy přešly do rukou štyrského rodu Eggenbergů. Nepříznivé jazykové složení feudálních vlastníků půdy se negativně odrazilo v etnickém vývoji šumavské oblasti, poznamenané přílivem Němců, kteří postupně měnili národnostní obraz krajiny.

Utěšený hospodářský obraz šumavské oblasti podstatně změnila v první polovině 17. století, třicetiletá válka. Teprve na přelomu 17. a 18. století byly rány způsobené dlouhotrvající válkou zhruba zaceleny. V poběllohorské době začal velký příliv kolonistů z Rakouska i Bavorska, který nadobro změnil národnostní strukturu Šumavy.<sup>16</sup>

---

<sup>15</sup> Kol. autorů: Šumava-příroda-historie-život, Baset 2003

<sup>16</sup> Vondruška V.: Život staré Šumavy, Západočeské nakladatelství, 1989

Na konci 17. století byla započata nová vlna kolonizace dalších ploch lesa, přinášející trvalé osídlení i vyšších horských poloh. Vše znovu velice úzce souviselo se zvýšenou těžbou dřeva v šumavských lesích, která opět představovala velký zdroj příjmů feudální vrchnosti. S intenzivní těžbou se započalo na schwarzenberských panstvích. K usnadnění dopravy byly splavňovány toky řek a na konci 18. století vybudován první plavební kanál, umožňující splávku dřeva až do Dunaje. Tím se umožnilo mnohonásobné zvýšení těžby.<sup>17</sup>

První dřevařské osady byly sice zakládány již na přelomu 17. století, měly však ještě částečně zemědělský charakter. Rozsáhlá výstavba čistě dřevařských osad začala až později, na většině panství teprve koncem 18. století. Aby vrchnost získala dřevaře, nabízela výhodné mzdy, deputát dřeva, dále byl slibován levný pronájem půdy a nezřídka i příspěvek na postavení domu. Mezi léty 1790 a 1825 vzniklo množství nových osad (např. Knížecí Pláně, Nový Svět).

Na přelomu 18. a 19. století bylo osídlování Šumavy v podstatě ukončeno, dosaženo bylo horní hranice, která nebyla ani v pozdějších letech výrazněji překročena. Vznikla síť osad, která přetrvala bez výraznějších změn až do 20. století. V první polovině 19. století dochází ke značnému snížení příjmu obyvatelstva. Mnozí nemohli v chudnoucích obcích nalézt práci a odcházeli trvale i s celými rodinami za prací do vnitrozemí. V horských chalupách se natrvalo usadila bída. Počal se pomalý odliv lidí ze Šumavy.<sup>18</sup>

---

Jiříčka J. a Podlešák J.: Zapomenuté dědictví, Správa NP a CHKO Šumava ve Vimperku 2004

<sup>17</sup> Vondruška V.: Život staré Šumavy, Západočeské nakladatelství, 1989

Jiříčka J. a Podlešák J.: Zapomenuté dědictví, Správa NP a CHKO Šumava ve Vimperku 2004

<sup>18</sup> Kol. autorů: Šumava-příroda-historie-život, Baset 2003



# **ETNOGRAFICKÁ SKLADBA OBYVATELSTVA JIŽNÍ ČÁSTI PRACHATICKA (Statistiky obyvatelstva před rokem 1930 a po roce 1945)**

Jihočeské pohraničí ve své přebohaté historii prošlo několika osudovými zvraty, které ve svých důsledcích změnily ráz celé oblasti. Nejvýraznějším zlomem byly bezesporu události, které se v pohraničních oblastech udály po skončení II. světové války.

Mohla bych zde tuto událost nazvat odsunem, vyhnáním nebo také ztrátou většiny starousedlíků německé národnosti, která tou dobou obydlovala téměř celé pohraničí. Pohledy na tuto politováníhodnou událost mohou být různé, avšak jeden fakt zůstává neměnný. České území přišlo tímto aktem přibližně o 2 miliony obyvatel a to zejména právě v pohraničních oblastech, které během několika let zůstalo téměř prázdné, bez jakékoli možnosti navázat na původní kulturní jednotu.

Etnické složení obyvatelstva příhraničních oblastí Šumavy bylo po roce 1945 natolik narušeno, že je nutno věnovat těmto změnám vlastní podkapitolu. Ve změně národnostního složení totiž tkví podstata mé práce, neboť co jedni vybudovali, druzí, nově příchozí, zničili.

V úvodu kapitoly uvedu množství statistických údajů, které by alespoň částečně měly zmapovat pohyb a změnu národnostní skladby celé republiky ale i konkrétních oblastí na jejím jihu. Podrobněji se pak budu věnovat popisu změn národnostního složení obyvatelstva v šumavském pohraničí po roce 1945.

## Národnostní složení obyvatelstva ČSR před rokem 1930 do roku 2001

Tabulka 1: Národnostní složení českých zemí podle rakouských jazykových statistik

Rok	Obyvatelstvo rozděleno podle řeči %				Absolutní počet obyvatelstva
	Řeč česká	Řeč německá	Řeč polská	ostatní	
1880	62,5	35,8	1,0	0,7	8 222 013
1910	62,9	34,6	1,6	0,9	10 078 637

Zdroj: Häufner 1970<sup>19</sup>

Tabulka 2: Národnostní složení České republiky v letech 1921 a 1930

Národnost	Absolutně		Relativně v %	
	1921	1930	1921	1930
Československá	6 774 715	7 349 039	67,7	68,8
Německá	3 061 369	3 149 820	30,9	29,5

Zdroj: Sčítání 1921, 1930<sup>20</sup>

Tabulka 3: Národnostní složení České republiky v letech 1950 a 1961

Národnost	Absolutně		Relativně v %	
	1950	1961	1950	1961
Česká	8 343 558	9 023 501	93,8	94,3
Slovenská	258 025	275 997	2,9	2,9
Německá	159 938	134 143	1,8	1,4

Zdroj: Sčítání lidu 1950 a 1961<sup>21</sup>

<sup>19</sup> <http://www.czso.cz>

<sup>20</sup> <http://www.czso.cz>

<sup>21</sup> <http://www.czso.cz>

Tabulka 4: Národnostní složení České republiky v letech 1970 a 1980

Národnost	Absolutně		Relativně v %	
	1970	1980	1970	1980
Česká	9 270 617	9 733 925	94,5	94,6
Slovenská	320 998	359 370	3,3	3,5
Německá	80 903	53 211	0,8	0,6

Zdroj: Sčítání lidu 1970 a 1980<sup>22</sup>

Tabulka 5 Národnostní složení České republiky v letech 1991 a 2001

Národnost	Absolutně		Relativně v %	
	1991	2001	1991	2001
Česká	8 363 768	9 249 777	81,2	90,4
Německá	48 556	39 106	0,5	0,4

Zdroj: Sčítání lidu 1991 a 2001<sup>23</sup>

### **Národnostní složení obyvatelstva na Šumavě před rokem 1930 do roku 1991**

Tabulka 6: Počet obyvatel žijících na Šumavě<sup>24</sup>

Počet obyvatel dle výsledků sčítání lidu	Šumava celkem	Z toho CHKO	Z toho NP Šumava
<b>1869</b>	137 202	61 281	10 010
<b>1900</b>	148 855	66 096	10 789
<b>1930</b>	145 395	62 257	10 921
<b>1950</b>	66 206	22 687	2 866
<b>1961</b>	64 786	20 634	2 330
<b>1970</b>	63 303	19 572	2 133
<b>1980</b>	64 884	17 902	1 760
<b>1991</b>	62 998	17 887	1 629

<sup>22</sup> <http://www.czso.cz>

<sup>23</sup> <http://www.czso.cz>

<sup>24</sup> Kolektiv.: Šumava v roce 1991, vydal český statistický úřad – Krajská správa ČSÚ v ČB a v Plzni, 1992

Tabulka 7: Národnostní složení Šumavy<sup>25</sup>

Národnost	Šumava celkem v % (v roce 1991)	Z toho CHKO v % (v roce 1991)	Z toho NP Šumava v % (v roce 1991)
Česká národnost	91,1	89,0	84,5
Slovenská národnost	6,3	7,5	8,3
Německá národnost	0,9	1,4	3,1

Tabulka 8: Náboženské poměry na Šumavě<sup>26</sup>

Náboženství	Šumava celkem v % (v roce 1991)	Z toho CHKO v % (v roce 1991)	Z toho NP Šumava v % (v roce 1991)
Římskokatolického	46,2	43,5	38,2
Čsl. husitského	0,5	0,4	0,6
Českokobratrská evangelická	0,4	0,6	0,6
Bez vyznání	34,4	35,4	43,3
Vyznání nevedli	17,7	19,1	15,8

## ***Národnostní složení obyvatelstva po roce 1945***

Jihočeské pohraničí mělo pro své nepříznivé půdní a klimatické podmínky i pro omezené zdroje pracovních příležitosti proti jiným pohraničním oblastem vždy značné problémy se získáváním osídlenců. Nikdy nebylo jisté, jak dlouho osídlenci na svém místě vydrží. Zejména v prvních poválečných letech zde docházelo ke značným migracím, jež probíhaly uvnitř pohraničního území, ale často bohužel směřovaly z něho ven. Proto jihočeské pohraničí nebylo nikdy osídleno v té míře, jak se původně předpokládalo, a to ani v padesátých letech, kdy stát vynaložil značné prostředky na získání osídlenců, jimž byly poskytovány všemožné výhody. Dnes patří ke stabilizovanému obyvatelstvu jihočeského pohraničí příslušníci čtyř etnik, kteří tvoří výrazné, od sebe dosud odlišné

<sup>25</sup> Kolektiv.: Šumava v roce 1991, vydal český statistický úřad – Krajská správa ČSÚ v ČB a v Plzni, 1992

<sup>26</sup> Kolektiv.: Šumava v roce 1991, vydal český statistický úřad – Krajská správa ČSÚ v ČB a v Plzni, 1992

skupiny: Češi, slovenští reemigranti z Rumunska, autochtonní obyvatelstvo německé národnosti a Romové.

Německé vesnice v jihočeském pohraničí měly své charakteristické rysy, doložitelné v materiální a duchovní kultuře. Odsunem v nich byl přerušen dosavadní kulturní vývoj, na který české obyvatelstvo nenavázalo. Pokračovalo v něm zbylé německé obyvatelstvo v nejužším rodinném, sousedském nebo přátelském kruhu, jen mezi sebou ale svou kulturní tradici jako celek německé etnikum dále rozvíjet nemohlo. Osídlenci si přivezli do pohraničí svůj způsob života, svoji kulturu, regionálně a etnicky diferencovanou, na kterou v novém prostředí navazovali. V podmínkách novo-osídlenecké vesnice však při různorodosti osídlení, docházelo ke kulturně společenskému a etnickému vyrovnávání mezi jednotlivými skupinami. Rozhodující úlohu při tom měla česká majoritní společnost, která vtiskla způsobu života a kultuře dnešních obyvatel jihočeského pohraničí svůj ráz. Vzhledem k tomu, že mezi osídlenci převažovali obyvatelé jihočeských okresů, má kultura novo-osídleneckých obcí jihočeský charakter. V jednotlivých lokalitách však v závislosti na demografické skladbě obyvatelstva velmi dlouho přežívaly (a místy, omezeny na stále užší okruh účastníků, dosud přežívají) určité pozůstatky způsobu života přivezené do pohraničí z bývalého domova osídleneckých skupin.<sup>27</sup>

Česká majoritní společnost nebyla jednotná. Kromě dělení na regionální skupiny a případně na reemigranty je třeba hlavně v prvních letech rozlišovat autochtony, kteří zde žili před válkou a během ní, a osídleence.

Pozice autochtonního českého obyvatelstva nebyla všude stejná. V obcích, kde tvořili, Češi autochtonní většinu, navazovali na souvislé české osídlení, pokračovali v tradičním způsobu života, měli vliv na dění v obci a působili i na nové osídleence, jimž pomáhali rychleji se sžít s novým prostředím. V oblastech dříve převážně německých bylo české autochtonní obyvatelstvo dlouho obklopeno německou kulturou, jíž se muselo přizpůsobovat. Osídlenci je někdy, ať právem či neprávem, obviňovali, že za války kolaborovali s Němci. V důsledku toho se čeští autochtoni spíše přátelili se zbylým německým etnikem, u něhož hodnotili pracovitost a dobré hospodaření, než s novými osídlenci, jimž často vytýkali špatnou pracovní morálku.

Osídlenci pocházeli, jak již bylo řečeno, především z přilehlých pohraničních oblastí. V novém prostředí se cítili dobře, protože je zpravidla znali z dřívějších a hlavně

---

<sup>27</sup> Rodek Antonín, Vařeka Josef a kol.: Jihočeská vlastivěda – Národopis, Jihočeské nakladatelství 1987, st.205

protože měli pevné zázemí ve svých nepříliš vzdálených bývalých domovech. Mohli tam kdykoliv zajet a když bylo třeba, dostalo se jim odtud pomoci. Přesto, bylo-li to možné, se do pohraničí stěhovali s někým z příbuzenstva, nebo se snažili sňatkem příbuzenské vztahy vytvořit. Partnery si volili Češi výlučně mezi příslušníky českého etnika. Hlavně v počátcích, když bylo osídlenců ještě málo, docházelo mezi nimi k nejužším kontaktům: jednak museli společnými silami, bez ohledu na to, kdo jakou usedlost obsadil, sklídit úrodu z polí a postarat se o veškerý dobytek v obci; jednak z pocitu tísně, kterou v nich přece jen vyvolávalo dosud neodsunutě německé etnikum, snažili se být co nejvíce pospolu, obklopit se českou kulturou. Zaváděli v nových domovech tradiční zvyky, jež znali ze svých rodných obcí. Tak se hranice státu začala během krátké doby krýt s hranicí národnostní a jevy tradiční kultury, charakteristické pro oblasti při bývalé národnostní hranici, se sice poněkud pozvolněji, ale nepřetržitě rozšiřovaly směrem do pohraničí, do bývalé sféry německé kultury.<sup>28</sup>

Válka nejvíce poznamenala německé autochtony. Po zaboru pohraničí jim sice Hitler poskytl dotace na zvelebení usedlostí, ale brzy začal povolávat muže na frontu; hospodářství, na nichž pracovaly ženy jen s pomocí starců a malých dětí, upadala. Mnoho Němců se z války vrátilo jako invalidé, mnoho se jich nevrátilo vůbec. Němci vyšli z války jako poražený národ.

Po květnu 1945 bylo postavení Němců složité. Mnozí z nich, zvláště ti, kteří byli určeni k odsunu, přecházeli tajně hranice, odváděli přes ně dobytek, odváželi majetek, zapalovali domy českých osídlenců a podnikali další diverzní akce proti naší republice. To vůči nim vyvolávalo odpor i strach. V některých místech (např. v Lenoře na Prachaticku) s nimi čeští osídlenci odmítali žít a požadovali odsun Němců dokonce na veřejných shromážděních. V místech, kde byli Češi v převaze, však žádali Němce jako pracovní sílu. Po odsunu se zbylé německé obyvatelstvo těsně semklo a začalo vytvářet nové sousedské a příbuzenské vztahy. Svě životní partnery si zpočátku hledalo výlučně mezi příslušníky vlastního etnika. Hlavním udržovatelem německého etnického povědomí se stala užší i širší rodina, četba německé literatury a pašovaných německých novin a časopisů, poslech rakouského a německého rozhlasu, tajný styk s německým etnikem za hranicemi. Svou úlohu hrál i kostel, který byl prakticky jediným místem, kde se mohli němečtí autochtoni veřejně shromažďovat.

---

<sup>28</sup> Rodek Antonín, Vařeka Josef a kol.: Jihočeská vlastivěda – Národopis, Jihočeské nakladatelství 1987, st. 206

Podle vžitých norem probíhal nadále rodinný život, byla udržována rodinná obřadnost. Společenský život, pokud se do něho chtěli němečtí autochtoni vůbec zapojit (a mnohde trvalo velmi dlouho, než se tak stalo), byl podřízen normám českých osídlenců. Jen v místech s větší koncentrací německého obyvatelstva, jako byla například již zmíněná Lenora, se utvořily soubory německých písní a tanců, které vyvíjely svou činnost až do odsunu německého etnika. Někde, kde zůstala početná menšina německých obyvatel (např. Horní Dvořiště), se Němci pokoušeli nadále rozhodovat o životě v obci. To vyvolávalo ostré střety s českými osídlenci.<sup>29</sup>

Slovenští reemigranti z rumunského Rudohoří byli po příjezdu do Československa na mnohem nižší úrovni než ostatní osídlenci, vyznačovali se téměř stoprocentní negramotností, silnou religiozitou a pověřivostí. V jejich rodinné obřadnosti a cyklu kalendářních obyčejů a slavností hrála rozhodující úlohu tradiční kultura.

Přestože přišli z horských oblastí, nebyli zvyklí na tak drsné klimatické podmínky, jaké jsou typické pro jihočeské pohraničí. V Rumunsku bydleli v domech stavěných ze dřeva, zde je čekaly kamenné rozsáhlé usedlosti, které jim připadaly studené. Mnozí z nich měli jen velmi skromné oblečení, a proto je zaskočila zdejší tuhá zima se spoustou sněhu.

Čeští osídlenci o reemigrantech z Rumunska nic předem nevěděli. Nebyli informováni, z jakého prostředí přicházejí a v jakých podmínkách v Rumunsku žili. Navíc se s nimi často ani nedomluvili, protože reemigranti nemluvili spisovnou slovenštinou, nýbrž nářečím, do něhož pronikly i rumunské výrazy. Proto je Češi nazývali pejorativně Rumuny. Viděli jen jejich chudobu a mnohdy nedokázali ocenit bohatost jejich tradiční kultury, zejména lidových písní, obřadnosti. To mělo za následek, že se tato skupina, navzájem spjatá silnými příbuzenskými svazky, snažila usadit ve vsích, kde mohla žít pohromadě a kde bylo co nejméně příslušníků jiných etnik. Pokračovala ve své endogamii, která byla pro ni typická již v Rumunsku, a vůči ostatním, zejména Čechům, se nadlouho uzavřela.<sup>30</sup>

Romové se v jihočeském pohraničí usazovali především ve městech, kde měli vykonávat různé pomocné práce. Dostávali byty mezi ostatními osídlenci, aby se mohli s nimi co nejdříve sžít, ale často docházelo k opaku.

---

<sup>29</sup> Rodek Antonín, Vařeka Josef a kol.: Jihočeská vlastivěda – Národopis, Jihočeské nakladatelství 1987, st. 207

<sup>30</sup> Rodek Antonín, Vařeka Josef a kol.: Jihočeská vlastivěda – Národopis, Jihočeské nakladatelství 1987, st. 208

Nejsnazší byla pozice českých obyvatel. Novému prostředí se brzy přizpůsobili, lépe řečeno přizpůsobili toto prostředí sobě. Přinesli s sebou českou kulturu, kterou rozvíjeli ve větších, městech, především prostřednictvím profesionálních zdrojů, v malých městečkách a na vesnicích pomocí místních divadelních ochotnických souborů, hudebních souborů, ale také přenesením tradičních zvyklostí – pořádáním poutí, posvícení a vůbec všech akcí spjatých s tradičním církevním rokem, i obyčejovými akcemi světskými – pořádáním jarmarků, stavěním májí, vynášením smrtky. Svě sepětí s původními domovy manifestovali při různých slavnostech často oblékáním krojů

Pro Němce platila v prvních poválečných letech různá omezení: neměli volnost pohybu, možnost volby povolání, jejich děti nebyly přijímány na vyšší typ školy. Ve svém tradičním životě pokračovali Němci pouze v nejužším soukromí (udržovali například dosavadní zvyky, které se prováděly v rodinném kruhu: na Mikuláše zhotovovali svým dětem "chaloupku", o Vánocích dodržovali tradiční dobu i sled jídel, zvyků i magických úkonů, o Velikonocích přinášel německým dětem pomlázku zajíc již na Zelený čtvrtek; protože v té době uzavírali sňatky jen uvnitř svého etnika, udržovali i své svatební zvyky). Velkou úlohu hrál stále v jejich životě kostel.<sup>31</sup>

### ***Stručná charakteristika národnostní skladby vybraných obcí***

Pomocí níže uvedené tabulky bych ráda nastínila skutečnosti, které v určitých oblastech zásadně ovlivnily podobu i samu existenci obcí, které sice nebyly nijak významnými kulturními centry, ale přesto byly schopny naplňovat podstatu kulturně-náboženského soužití tamnějšího obyvatelstva. Těžiště kulturního života spatřuji ve faktu existence božího chrámu, jehož osud spojuje osudy všech, od sebe jinak vzdálených obcí do té míry, že se ani v jediné ze jmenovaných nezachoval do dnešních dnů.

Tabulka není nijak podrobná. To nejpodstatnější je zvýrazněno kurzivou, tak aby si divák při prvním letmém pohledu uvědomil zářející stručnost a tíhu vypovídající hodnoty něčeho tak nekomplikovaného jako je údaj počtu obyvatel v obci. Srovnání celkového počtu obyvatel a počtu obyvatel české národnosti je zářejícím ale zároveň osvětlujícím bodem situace, která během několika let vyústila v úplné vykořenění či

---

<sup>31</sup> Rodek A., Vařeka J. a kol.: Jihočeská vlastivěda – Národopis, Jihočeské nakladatelství 1987, st. 210



dokonce totální zničení všech níže uvedených obcí i chrámů v nich vybudovaných. Stačí si jen uvědomit, že v těchto uvedených obcích převládal německý živel nad živlem českým a to mnohonásobně. Po odsunu německého obyvatelstva zůstávaly obce v mnoha případech zcela vylištěné a nově příchozí obyvatelstvo, bylo-li vůbec nějaké, se mnohdy velice špatně sžívalo s kulturním dědictvím, jež bylo v opuštěných obcích zanecháno.

Název obce	Německý název	Soudní okres	<i>Počet obyvatel</i>	<i>Z toho českých</i>	<i>Počet obyvatel<sup>32</sup> r. 1948</i>	Domy	Vznik	Stav
<b>Cudrovice</b>	Zuderschlag	Prachatice	140	0	97	20	1456	Z
<b>České Žleby</b>	Böhmische- Röhren	Volary	890	8	194	106	1709	E
<b>Knížecí Pláně</b>	Fürstenhut	Vimperk	534	0	53	67	1792	Z
<b>Nový Svět</b>	Neugebau	Vimperk	356	3	248	42	1760	E
<b>Strážný</b>	Kuschwarda	Vimperk	680	2	226	93	1359	E

Zdroj: Šumava-místopisný slovník<sup>33</sup>

Z-zničeno, obec již neexistuje

E-obec dosud existuje

<sup>32</sup> Státní úřad statistický.: Seznam počtu obcí v zemi české k počátku roku 1948, díl I., knihtiskařství Práce v Praze r.1948

<sup>33</sup> Záruba V., Koblasa P.: Šumava místopisný slovník, České Budějovice: vl. nákl., 2000

# CHARAKTERISTIKA OBLASTI (Možnosti obživy, sociální a kulturní charakteristika obyvatelstva pohraničních oblastí Šumavy)

## Můj domov, to je Šumava<sup>34</sup>

Kde jsem se kdysi narodil,  
malý je země kout,  
les za domem se tmí a dál,  
kam oku dohlédnout,  
zelené nivy kolkolem,  
těch barev každý květ! –  
ptačí zpěv, šumot potoka  
a vůní bezpočet.

Co krásy oku dopřává  
můj domov! To je Šumava,  
jezera, hory vůkol nás,  
rodná zem. Jak je plna krás!.

Já daleko jsem putoval  
v lecjakou cizí zem,  
viděl jsem spoustu nádhery  
i zrazen býval jsem.  
Můj domov leží stranou cest  
zato však míru blíž,  
samota a klid ovládá  
tu lesní veleříš,  
kde ptačí písni pohrává  
můj domov! To je Šumava,  
jezera, hory vůkol nás,  
rodná zem. Jak je plna krás!<sup>35</sup>

---

<sup>34</sup> Německý originál viz příloha č. 4, český překlad básně Mgr. Jan Mareš (Jihočeská vědecká knihovna 2001-2007)

Prolistujeme-li jednu z nejobsáhlejších publikací věnujících se Šumavě jako kulturně-přírodnímu fenoménu: *Šumava – příroda, historie, život*<sup>36</sup>, narazíme na kapitolu, jejíž podkapitoly nesou následující názvy: Zemědělství na Šumavě, **Lesnictví na Šumavě, Těžba a zpracování dřeva, Plavení dřeva na Šumavě, Myslivost, Domácká výroba, Dějiny těžby a zpracování zlata na Šumavě, Železné hutě a nářadové hamry, Sklářství na Šumavě, Těžba rašeliny, Šumavské papírny, Tiskárna ve Vimperku**. Již z těchto několika letmě naznačených citací je možno utvořit si konkrétnější představu o možnostech obživy, které se uselákům díky specifickým přírodním podmínkám na Šumavě nabízely. Les a dřevo.

Stačí si jen připomenout fakt, že největší nárůst osídlení zažívala Šumava právě v období zvýšené poptávky po komoditě, které byl v šumavských lesích vždy dostatek. To vše v krátkosti ústí v závěrečné konstatování faktu, že možnost obživy šumavských starousedlíků byla velice úzce spjata s okolním prostředím a možnostmi, které toto prostředí nabízelo. Těžba dřeva, sklářství, papírny a několik dalších odvětví výroby, která se stejně, více či méně, bez dostatku dřeva neobešla. Tyto formy pracovního vytížení dokazují jak determinující, obtížný a mnohdy chudobný byl život na staré Šumavě.

Opomenout nelze ani první uvedené odvětví, zemědělství, bez kterého si nelze představit funkční existenci žádné sociálně-kulturní jednotky.

Jako ukázka skutečného, strastiplného života na staré Šumavě nám může být následující výpisek ze staré pamětní knihy obce Nový Svět.

*...“Začátkem července 1837 začalo špatné počasí. I když bylo v červenci a srpnu stále jen průměrně teplo, přesto vše na polích rostlo. Bylo to jako zázrak a mohli jsme doufat v dobrou úrodu. 15., 16. a 17. srpna a obzvláště pak 18. srpna byly silné mrazy. Sláma byla sice dobrá, ale obilí bylo velmi málo a dobré nebylo, takže je požitelné jen částečně. Tyto mrazy zapříčinily i nedostatek lnu, lněná semínka nebyla žádná. Podzim byl nejlepším letošním ročním obdobím. Od 1. října do 21. října bylo sice chladné počasí a hezký den byl jen tu tam. To se však změnilo 21. října, přišlo nádherné počasí a trvalo až do 23. listopadu, což tady nikdo nepamatuje snad za posledních 20 nebo 30 let. Potom začalo trochu pršet a sněžit. Do Nového roku však bylo sněhu málo. Počasí bylo chladné a vítr téměř nefoukal....“<sup>37</sup>*

---

<sup>35</sup> <http://www.kohoutikriz.org/priloha/strun.php>, Böhmwind (1989), s. 172–173

<sup>36</sup> Kolektiv autorů.: Šumava – příroda, historie, život, Baset 2003

<sup>37</sup> Překlad pamětní knihy obce Nový Svět, str. 23

...*“V roce 1838 začala zima velmi krutě, částečně kvůli velkým mrazům a částečně kvůli velkému množství sněhu, které napadlo. Dobré bylo, že nefoukal silný vítr, a tak nenavál sněh do domů. To je ve zdejším kraji něco výjimečného. Jak zima krutě začala, tak i stejně pokračovala a skončila. V lednu, únoru a březnu byly tak velké mrazy, že mrzlo i ve stájích, komorách a sklepích mnoha lidí, a zmrzly hlavně brambory....”*<sup>38</sup>

...*“Zima 1931/32 byla mírná a bylo málo sněhu. Poněkud více sněhu padalo v březnu a od 8. do 10. května....”*<sup>39</sup>

Těmito uvedenými odstavci bych ráda ukončila tuto kapitolu, která nás měla niterněji přiblížit k obrazu životních podmínek, jež na Šumavě panovaly. Účelem mělo být přiblížení nejen podmínek životních ale i vykreslení obyvatel Šumavy jako lidí, kteří svou těžkou prací zvelebovali mnohdy nehostinná horská zákoutí.

---

<sup>38</sup> Překlad pamětní knihy obce Nový Svět, str. 21

<sup>39</sup> Překlad pamětní knihy obce Nový Svět, str. 172

# **STRUČNÝ HISTORICKÝ PŘEHLED**

## **(Události, které ovlivnily dění v pohraničí)**

***2/2 19. století-2/2 20. století***

Cílem této kapitoly je stručně popsat nejdůležitější dějinné momenty ovlivňující vzájemné česko-německé vztahy. Zachycení podstaty vývoje těchto vztahů se neobejde bez poskytnutí alespoň minima historických údajů. Bez pochopení tehdejších politických, kulturních a v neposlední řadě sociálních poměrů nelze proniknout do podstaty změn formujících tehdejší Evropu. Časové období, kterého se tato práce dotýká, je velice široké. Zahrnuje bezmála sto let (2/2 19. století – 2/2 20. století). Téměř jedno století však nelze, se všemi jeho událostmi a důsledky, dostatečně popsat na několika málo stranách tohoto přehledu. Rozhodla jsem se tedy postupovat v sestavování dějinných mezníků systematicky, stručně a s uvedením jen toho nejpodstatnějšího (tabulky, heslovitě popsané události, statistiky).

1914–1918	1. světová válka
1918	Vznik ČSR (28.10)
1918–1938	Období tzv. První republiky
1918	Vytvoření šumavské župy
1919	Volby do obecních zastupitelstev (31 mandátů – něm. sociální demokracie)
1920	Parlamentní volby
1933	Založení SdP – K. Henlein (v jejím čele)
1935	Parlamentní volby (SdP – 44 mandátů – druhá nejlepší)
1936	Propagandistické cesty K. Henleina – Volary
1938	Vybudování obranného pásma pevností
1938	Mnichovská konference – postoupení území Sudet (29.- 30. 9.)
1938–1939	Období tzv. druhé republiky (29.- 30. 9. 1938) – (16.3 1939)
1939	Okupanty vyhlášen Protektorát Čechy a Morava (16. 3.)
1939	Vznik gestapa v KLATOVECH
1941	Branná povinnost pro muže v oblasti sudet
1939–1945	Druhá světová válka (1. 9. 1939)
1945	Divoký odsun (od května do konce července 1945)
1946–1947	Organizovaný odsun
1946	Vznik vojenského újezdu Boletice
1948	Převzetí moci ve státě komunisty (únor)
1950	Vznik hraničního pásma
1951	Vznik Pohraniční stráže
1951	Vznik zakázaného pohraničního pásma
1951	Vysídlení všech obcí v zakázaném pásmu a z obcí v hraniční pásmu vysídleny všechny „státně nespolehlivé osoby“. (nařízení ze dne 12. 11.)
1952	Vydání směrnice, které stanovila, že všechny budovy v zakázaném pásmu budou zbořeny.
1952	Vznik vojenského újezdu Dobrá Voda
1956–1960	Rozsáhlá destrukční aktivita v oblasti šumavského pohraničí

*Historické mezníky 20. století (v rámci ČSR)<sup>40</sup>*

<sup>40</sup> Kol. autorů: Šumava-příroda-historie-život, Baset 2003

## Od 2/2 19. století<sup>41</sup>

- Šumava si během 2/2 19.st. zachovává statut společensky i politicky konzervativní oblasti, kam se nacionální soupeření přenáší z jiných center až v poslední čtvrtině 19. století.
- České obyvatelstvo v mnoha šumavských městech, obcích i celých oblastech je národnostně málo uvědomělé.
- Snadno podléhá germánské asimilaci a nedostatečně prosazuje své národnostní nároky.
- Národnostní poměr mezi Čechy a Němci
- Tolerantní přístup obou národů ještě v 70. a 80. letech 19. století.

## 1914–1938<sup>42</sup>

- Během r. 1915 byl zaveden na Šumavě lístkový – přidělový systém, nucený odprodej zrna, brambor a skotu pro armádu – zhoršující se hospodářská situace (viz. 1. světová válka).
- Události následující po uzavření míru a vzniku samostatného československého státu (r. 1918, 28. října) výrazně poznamenaly změnu společenského klimatu v šumavských oblastech (Zatímco v krajích s převahou českého etnika probíhal 28. říjen s nadšením, u německé menšiny se státní moc nového politického útvaru prosazovala za pomoci ozbrojených složek.). Vyhlášení samostatnosti a vznik první republiky německé obyvatelstvo v pohraničí přijalo velmi chladně a se značnou nevolí.
- Listopad r. 1918 vytvoření tzv. šumavské župy, která vyhláší úplnou samostatnost a nezávislost na vzniklém československém státu.
- Později vyslání dvou zástupců německé menšiny (Hauser, Wichtl) do Vídně s požadavkem vyjednání možnosti připojení této župy k Hornímu Rakousku.

---

<sup>41</sup> Beneš Z., Janíček D., a kol.: Rozumět dějinám – Vývoj česko-německých vztahů na našem území v letech 1848–1948, GALLERY 2002

<sup>42</sup> Beneš Z., Janíček D., a kol.: Rozumět dějinám – Vývoj česko-německých vztahů na našem území v letech 1848–1948, GALLERY 2002

- Sídlem župy se stal Č. Krumlov a k ochraně práv župy se začaly formovat ozbrojené jednotky (Volkswehru).
  - Již 23. listopadu byla učiněna opatření, která měla zajistit nastolení pořádku v této oblasti. Tímto počinem byl pověřen 91. pěší pluk z Č. Budějovic, který zajistil trať do města Prachatic, obsadil Volary a Horní Planou.
  - Bylo dosaženo podepsání smluv o stvrzení moci a podřízení se československé státní moci.
- 
- Rok 1919 – Obecní volby na základě rovného hlasovacího práva. V německých enklávách zvítězila německá sociální demokracie. České strany musely vzhledem k menšinovému postavení (na Šumavě) vytvořit jednotné volební bloky, aby dosáhly alespoň několika mandátů v obecních zastupitelstvech.
- 
- Rok 1920 – Parlamentní volby. Šumavští obyvatelé opět odevzdávají nejvíce hlasů německé sociální demokracii. Ta se stává třetí nejsilnější stranou v parlamentu. Mandát získaly ještě další tři německé politické strany.
  - Vznik ČSR způsobuje na Šumavě posílení českého vlivu (posílení nacionálního cítění). Změny zejména ve státním aparátu – školství, úřady...
  - 1919 – 1927 vznik mnoha obecních i městských škol v této oblasti.
  - Zaznamenán menší nárůst českého obyvatelstva v pohraničí. V těchto proměnách viděla německá strana pokus o čechizaci šumavských oblastí.
  - Světová hospodářská krize (1929–1933). (Někteří historikové zastávají následující názor: „Nebýt světové hospodářské krize ve 30. letech, Hitler by se nikdy nestal německým kancléřem.“)
  - I v této předmnichovské době zůstávají šumavské oblasti značně hospodářsky zaostalé.
  - V roce 1930 čítala německá menšina v Československu 3 000 000 osob.
  - Špatně vybudovaná infrastruktura, asfaltové silnice, elektrifikace, nejnižší průměrné platy...(viz hospodářská zaostalost oproti vnitrozemí).
  - Z důvodu tíživé ekonomické situace vzrostly sympatie k členům německých radikálních nacionálních a fašistických skupin, které v roce 1933 značně přispěly k založení tzv. Sudetendeutsche Heimatsfront, v jejímž čele stál Konrád Henlein (Liberec). Toto hnutí se později přejmenovalo na Sudetendeutsche Partei – SdP.<sup>43</sup>

---

<sup>43</sup> Beneš Z., Janíček D., a kol.: Rozumět dějinám – Vývoj česko-německých vztahů na našem území v letech 1848–1948, GALLERY 2002 (Téměř celý text je použit z této publikace.)



- V květnu roku 1935 proběhlo v příhraničí měření sil, SdP s ostatními německými stranami, v podobě boje o volební mandáty do československého parlamentu.
- SdP získává druhé místo v parlamentních volbách hned za agrární stranou.
- Roku 1936 propagační cesta K. Henleina ve Volarech.
- Pod vlivem vojenské agrese ze strany Německa bylo rozhodnuto o zbudování pásma vojenských pevností.
- V roce 1936 bylo v Československu celkem 846 000 nezaměstnaných (viz důsledky hospodářská krize). Z tohoto množství však bylo 62 % německé národnosti (525 000 osob).
- Nezaměstnanost v šumavských oblastech kolem 20 %. Těživé ekonomické poměry byly jedním z důvodů postupného vzájemného odcizení.
- Ve 2/2 srpna a září roku 1938 bylo vyhlášeno stanné právo a mobilizace české branné moci.
- Mnichovská konference 30. září 1938 a následné odstoupení pohraničních území definitivně uzavřely jednu kapitolu vývoje Šumavy.

### **1938–1945<sup>44</sup>**

- Neustávající a sílící provokace ze strany Henleinovy SdP. Ozbrojené srážky s příslušníky československých jednotek SOS (Stráž obrany státu) byly hlášeny např. z Frymburku, Knížecích Plání, Českého Krumlova atd.
- Částečná mobilizace (20. května 1938)
- Všeobecná mobilizace (23. září 1938)
- Mnichovská dohoda podepsaná 29. září 1938 mezi Německem, Itálií, Francií a Velkou Británií. Postoupení pohraničních oblastí.
- V první říjnové dekádě obsazováno zabrané území.
- Německé obyvatelstvo přijímá připojení území k Říši většinou s nadšením. Na „obhlídku“ přijíždí sám A. Hitler. Nadšeně ho vítají např. ve Chvalšínách a Č. Krumlově.

---

<sup>44</sup> Beneš Z., Janíček D., a kol.: Rozumět dějinám – Vývoj česko-německých vztahů na našem území v letech 1848–1948, GALLERY 2002

- Všeobecné nadšení a souhlas podporují i výsledky voleb. V okrese Č. Krumlov bylo pro A. Hitlera odevzdáno 19 596 hlasů, proti nebyl nikdo. V okrese Kaplice odevzdáno hlasů 18 654, proti pouze pět hlasů.
- Ze zabraných území nastává migrace českého obyvatelstva.
- OD roku 1938 až do ¼ roku 1939 dochází k definitivnímu rozchodu mezi českým a německým živlem. V důsledku nacionálních vášní, později mnichovské dohody, proběhla rozsáhlá migrační aktivita českého obyvatelstva do vnitrozemí. Nejen hospodářský propad šumavských oblastí se tak ještě prohloubil.
- Dne 16. března vyhlášení protektorátu Čechy a Morava.
- Po vyhlášení protektorátu vzniká v Klatovech gestapo.
- Hospodářská činnost šumavských oblastí řízena z Lince. V letech 1938–1943 bylo v celé hornodunajské župě založeno devět nových podniků. Žádný z nich však neleží severně za bývalými hranicemi. Centra některých cechů přesídlují do Lince.
- V šumavských oblastech je vyhlášena branná povinnost.
- Velký úbytek obyvatelstva /mužů/ z příhraničních oblastí nastal v roce 1941 kdy je Německem otevřena druhá východní fronta. Zůstávají pouze ženy, děti a staří lidé.
- Odliv mužů z oblasti komplikuje hospodářský chod kraje. Tento nedostatek řeší německé úřady zřizováním pracovních a zajateckých táborů po celé Šumavě. Tak se zde objevují lidé různých národností.
- Shrnutí do jedné věty, válečná léta nepřinášejí pohraničním oblastem nic dobrého tak jako zbytku země i světa.
  
- Demarkační linie jako výsledek součinnosti americké a Rudé armády vznikla v květnu 1945 (linie probíhala po železniční trati H. Dvořiště, Velešín, Č. Budějovice, dalšími hraničními body byly např. silnice, řeky – Vltava, Otava...). Linie dotyku těchto armád – rozdělení sféry vlivu. Demarkační linie měla i svůj praktický význam. A to pro orientaci cizích armád na cizím území (viz vyznačení již osvobozeného území). Bylo tak možno předejít zmatku.<sup>45</sup>

---

<sup>45</sup> Beneš Z., Janíček D., a kol.: Rozumět dějinám – Vývoj česko-německých vztahů na našem území v letech 1848–1948, GALLERY 2002 (Téměř celý text je použit z této publikace.)

## Období do roku 1947<sup>46</sup>

- Po válce se do popředí dostává otázka správy obsazených – osvobozených území (vliv osvobozující armády). Přítomnost obou armád na našem území komplikovala situaci v oblasti správy, hospodářství i politiky. Dne 21. července 1945 žádá tehdy československá vláda představitele americké i Rudé armády o uznání správní suverenity na obsazeném území a práva na vlastní obranu hranic (prezident E. Beneš). Odsun všech vojsk se uskutečnil již během roku 1945 a dokončen byl definitivně během roku 1946.
- První poválečný rok osudově poznamenal česko-německé vztahy.
- Ministerstvo národní obrany po zasedání vlády dne 15. května rozhoduje o obsazení pohraničí armádou. V dodatku k rozkazu se praví: „Všechny Němce vykažte z území historických hranic. Pro udržení chodu zemědělství, průmyslu...nechte dostatečný počet dělníků, kteří zůstávají na místě jako cizí dělníci bez občanských práv.“
- Období od května do konce července 1945 – tzv. divoký odsun spojený s násilnostmi na německém obyvatelstvu.
- K ukončení tohoto „divokého odsunu“ přispěly závěry Postupimské konference a dále dekret prezidenta republiky ze dne 2. srpna 1945.
- Organizovaný odsun byl prováděn během roku 1946 a dozníval roku 1947 (ojediněle i v letech následujících). Dle oficiálních statistik bylo odsunuto za dobu od ledna do prosince 1946 z území Československa 2 256 000 Němců. K povoleným zavazadlům (50 kg) si transportovaní mohli vzít navíc i teplé prádlo, šaty, ložní prádlo, pokrývky, kuchyňské nádobí atd. Na místo dosavadních 1000 říšských marek pro celou rodinu tutéž sumu na jednu osobu.
- Proces osidlování trval několik let a probíhal v několika fázích. Po ukončení války zůstaly vesnice v pohraničí buď vylidněné, nebo jejich obyvatelé čekali na odsun. Během války zůstal v pohraničí menší počet Čechů (smíšená manželství). Dále zde bylo množství osob, které sem byly násilně za války zavlčeny. A dále se do pohraničních území navraceli někteří z obyvatel, kteří museli po roce 1938 odejít.
- V květnu 1945 přichází do pohraničních území početná skupina tzv. národních správců. Šumavský region se netěšil velkému zájmu o osídlení (přírodní podmínky, pracovní

---

<sup>46</sup> Beneš Z., Janíček D., a kol.: Rozumět dějinám – Vývoj česko-německých vztahů na našem území v letech 1848–1948, GALLERY 2002

příležitosti...). Stav osídlení v roce 1945 ukazuje na hustotu 0–10 obyvatel na kilometr čtvereční.

- Šumavské oblasti se podařilo „osídlit“ až ve třetí etapě osidlovacího plánu platného pro celou republiku. Avšak celá ¼ se během roku 1947 vrací zpět do vnitrozemí. Jižní „chudší“ část pohraničí tak začínají osidlovat volyňští Češi a převážně rumunští Slováci, Slováci z Maďarska, romské obyvatelstvo.

### **1947- 60. léta 20 století<sup>47</sup>**

- V období mezi lety 1945–1948 bylo hlavním úkolem ostrahy státní hranice zamezit pašování a nelegálním přechodům státní hranice.
- Uzavřením hranice česko-bavorské a česko-rakouské v regionu Šumavy je přímo spojeno s převzetím moci komunisty (únor 1948). Od tohoto okamžiku je veškerý život v této oblasti podřízován vojenským a bezpečnostním cílům. Šumava se tak stává periferní oblastí s velmi mizivou perspektivou kvalitního dosídlení.
- Cílené omezení možnosti překračovat státní hranice. Dochází k dalšímu potlačování kulturního, sociálního i hospodářského růstu v regionální oblasti Šumavy.
- Dne 1. 4. 1950 bylo zřízeno hraniční pásmo s hloubkou rozsahu 2–6 km.
- V roce 1951 byla zřízena Pohraniční stráž (PS). V únoru roku 1951 již bylo na hranicích se SRN a Rakouskem 16 000 pohraničnicků. Nejstřeženější se stává hranice česko-rakouského pomezí.
- PS byla podřízena ministerstvu národní bezpečnosti. Dne 11. 7. 1951 byl schválen zákon č. 69/1951 Sb., o ochraně státní hranice. Tím byla ochrana státní hranice definitivně svěřena vojskům PS.
- Duben 1951 – zřízeno podél hranic s Rakouskem a Německem zakázané pohraniční pásmo. Tvořeno pruhem území od státní hranice do hloubky až 2000 metrů. Z tohoto území bylo vystěhováno veškeré obyvatelstvo. Na zakázané pásmo navazovalo hraniční pásmo – hluboké 2–6 km (až 10 km).
- Nařízením ministerstva národní bezpečnosti ze dne 14. 7. 1951 bylo zákonem umožněno členovi PS použít proti tzv. narušiteli zbraň.

---

<sup>47</sup> Beneš Z., Janíček D., a kol.: Rozumět dějinám – Vývoj česko-německých vztahů na našem území v letech 1848–1948, GALLERY 2002

Některé z prostředků „chránící“ naši hranici:

- příkopý pás o hloubce 120 cm, šířce 150 cm, vykopaný ve vzdálenosti 15–20 m od státní hranice
  - zoraný pás na odkrytí stop
  - využití ženižně-technického zabezpečení (mechanické a elektrické zabezpečující systémy)
  - ve vzdálenosti 300–1000 m od státní hranice byly umístěny ostnaté dráty na dřevěné konstrukci písmene T (2 m vysoké) až ve třech řadách za sebou
  - drátěný elektrický zátaras pod napětím 4000–5000 Voltů (někde až 12 000 Voltů) reagující na zkrat
  - nástražné světlicové systémy
  - nepřetržitě hlídky PS (se psy)
  - zaminování (časem odstraněno)
- 
- V polovině 60. let bylo přijato rozhodnutí upustit od vysokonapěťového systému střežení. Tento systém byl nahrazen systémem elektronickým.
  - Se vznikem železné opony na šumavském pohraničí končí veškeré naděje na znovu obnovení původních struktur. Řada dřívějších obcí zpusťla či úplně zanikla. Odsunuté obyvatelstvo se nikdy nepodařilo nahradit. Se vznikem vojenských újezdů (např. Boletice, Dobrá Voda) vznikají zcela hluchá neobydlená území. V těchto oblastech dokonce sloužila původní stavení za terče nácviku palby.
  - Teprve události listopadu roku 1989 daly vzniknout nové naději na alespoň částečné zotavení šumavských oblastí. <sup>48</sup>

---

<sup>48</sup> Beneš Z., Janíček D., a kol.: Rozumět dějinám – Vývoj česko-německých vztahů na našem území v letech 1848–1948, GALLERY 2002 (Téměř celý text je použit z této publikace.)

# Nastínění vztahů Čechů a Němců

## **Česko-německé vztahy před první světovou válkou**

Po dlouhém trvání společenského soužití Čechů s Němci se vzájemné vztahy těchto národností silně proměňovaly. Poměr Čechů k Němcům zahrnoval minimálně tři základní komponenty a odehrával se ve trojí rovině: ve vztazích k Němcům usazeným v českých zemích (tzv. sudetští Němci), ve vztahu k rakouským Němcům a posléze ve vztazích vůči Němcům Německa.

Česko-německé vztahy tohoto předválečného období jsou poznamenány politickým vývojem v našich zemích (české území náleží pod správu Rakouska-Uherska).

Všeobecně lze říci, že v přednacionální éře byli domácí Němci povětšinou chápáni jako součást vlastního, tj. českého politického národa. V 19. a 20. století se tato situace začala výrazně měnit. V krátkých ale časem množících se konfliktech, narůstalo vzájemné odcizení.

Zrození „konfliktního společenství“ Čechů a Němců je spojeno se zrodem národního hnutí obou národů, jehož nedílnou součástí se staly i politické programy. Česká politika se od roku 1848 až do 1. světové války orientovala habsburskou monarchii, resp. na obnovu státnosti v ní. Hlavním iniciátorem politických myšlenek této doby byl František Palacký. Po odplynutí znovu nastoleného („bachovského“) absolutismu nastala pro českou politiku nová šance v podobě přestavby rakouského císařství. Ta však skončila pouze tzv. dualismem v podobě Rakouska-Uherska. Prosadit českou samostatnost se nepodařilo. V rámci těchto hlavních vývojových etap se česko-německé vztahy ubíraly cestou nacionalizace (nacionalismus – politický či myšlenkový směr, který pokládá národ za základní společenskou jednotku. Jedním slovem vlastenectví), postupně zasahující všechny oblasti politického, sociálního, ale i ekonomického a kulturního života. Vrcholem vzájemných konfliktů byla 90. léta 19. století (např. Badeniho jazykové nařízení 1897 – částečné zrovnoprávnění českého a německého jazyka).<sup>49</sup>

Od revoluce 1848 se setkáváme s představami a návrhy na řešení česko-německého soužití. Již v tomto roce 1848 formuloval poslanec rakouského ústavodárného

---

<sup>49</sup> Jan Křen, Eva Broklová (a kolektiv): *Obráz Němců Rakouska a Německa v české společnosti 19. a 20. století*, KAROLINUM 1998, st. 111 (Téměř celý text je použit z této publikace.)

sněmu Ludwig von Löhneror plán na vytvoření uzavřených a samosprávných německých krajů v Čechách. Později dochází k navázání na tuto myšlenku a rozpracování a vzniká návrh na vytvoření německých samostatných celků – žup (k této myšlence se po vzniku samostatného Československa vrací i sám prezident T. G. M.). O něco později (1888) přichází jiný politik, Julius Grégr, s jiným návrhem, podle něhož by bylo možné oddělit od Čech jejich pohraniční výběžky. Tímto odstoupením by se počet Němců na našem území snížil (o jednu třetinu) a otevřela by se tak cesta ke snadnějšímu prosazení českého státního práva (i tato myšlenka znovu zazní v krizovém roce 1938).

Důležitou roli v česko-německých vztazích hrála též hospodářská prosperita obou etnik, tzv. hospodářský nacionalismus. Znovu se „rodící“ český národ dokázal v procesu národního obrození pozdvihnout svůj jazyk, položit základy své moderní kultury a vzdělanosti, ale chyběly mu adekvátní hospodářské elity, a to jak na venkově, kde rozhodující politický a hospodářský element představovala (jazykově) německá šlechta, tak především ve městech. Dynamicky se rozvíjející česká společnost akcelerovala až na konci 80. let 19. století. Hospodářský proces tíhnoucí k emancipaci české ekonomiky se tak začal vyrovnávat.

## **Česko-německé vztahy za 1. světové války**

Léta 1914–1918 lze považovat za rozhodný přelom historického obrazu vztahů Čechů a Němců. Válka takového rozsahu a tak totálně zasahující celou společnost, vyostřila veškeré vztahy, stupňovala existující nevole a rozpory. Světovou válkou končilo „19. století“ a jeho relativně mírné klima vystřídala celou společnost zasahující brutalita a ideologická nesmiřitelnost, jež se stala určující nejen pro válku, ale i pro celé 20. století.

Velká válka a její důsledky, tak jak byly zakotveny v mírových smlouvách, měla podstatný vliv na vzájemné bytí obou národů.

Fenoménem této první velké války bylo tzv. „válečné nadšení“.<sup>50</sup>

Válečné nadšení zažívala (až hysterické nadšení, s kterým veřejnost i politická sféra přivítaly válku) Vídeň a řada jiných německých měst říše, včetně německých oblastí

---

<sup>50</sup> Jan Křen, Eva Broklová (a kolektiv): *Obraz Němců Rakouska a Německa v české společnosti 19. a 20. století*, KAROLINUM 1998, st. 111 (Téměř celý text je použit z této publikace.)

v českých zemích. Dále i Budapešť a jiná uherská, polská, chorvatská města (tedy oblasti pod silným německým vlivem).<sup>51</sup>

Dominujícím spojencem Rakouska-Uherska ve válce byla Německá říše a tím se německví rakouské přiblížilo v očích českého národa německví říšskému (v Praze se konflikty české politické tradice s vlnou proříšského nadšení českých Němců projevíly v incidentech v souvislosti s projevy válečného nadšení např. před budovou redakce německých periodik).

Již od počátku války byl patrný rozpor mezi vroucím nadšením německé strany s nedostatkem entuziasmu strany české. Vzpomínky a deníkové záznamy mluví za českou stranu o stísněnosti a smutku. Naopak v hlášeních vojenských velitelství, v německém tisku a v interpretacích německonacionálních poslanců, především z Čech, je vykreslován obraz nezúčastněného až nepřátelského Čecha, kterého nechává vlna patriotismu chladným.

Obraz německé veřejnosti vlastenecky opojené vypuknutím války a německých vojáků nadšeně táhnoucích do této války je ovšem pouze obraz, tedy jakési zjednodušení. Totéž platí o obrazu české deprimované veřejnosti a s odporem do války jdoucích nelояálních vojáků. Skutečnost byla samozřejmě daleko pestřejší.

Největší znepokojení českého národa způsobovaly protičeské či obecněji protislovanské nálady patrné v té době z mnoha politických i žurnalistických výroků a stanovisek. Respekt a strach z „pruské“ (či Německé) vojenské výkonnosti, dojem, že vítězství ústředních mocností bude mít protičeské důsledky, obavy, že po „německém“ vítězství bude s Čechy zúčtováno, obraz Němce, který denuncuje (donášení, udání, nařčení) Čechy a chystá se zúčtovat. To je charakteristika nálad ze vzpomínek české veřejnosti. Taková byla převládající mentalita této doby.

Lze tedy říci, že hnací silou všech změn ve vztazích Čechů vůči Němcům a obráceně byl tlak radikálních německo-rakouských sil ovládajících armádu a v podstatě i „korunu“ – vládnoucí kamarilu kolem císaře Františka Josefa, která rozhodujícím způsobem určovala politiku soustátí. Tyto síly si představovaly, že válka, svým drsným stylem odstraňující i prvky nedokonalé rakouské demokracie, umožní Němcům rázně se vypořádat s nepohodlnými, ba nezdárnými Čechy. Šlo zejména o zastavení činnosti parlamentních sborů. Panoval tuhý vojensko-politický režim od zostřené tiskové cenzury přes intenzivní protičeskou policejní činnost až po rozsudky smrti – zejména nad vůdčími

---

<sup>51</sup> Jan Křen, Eva Broklová (a kolektiv).: Obraz Němců Rakouska a Německa v české společnosti 19. a 20. století, KAROLINUM 1998, st. 111 (Téměř celý text je použit z této publikace.)



členy české politiky, Karlem Kramářem, Aloisem Rašínem aj. Tím vším se mělo dosáhnout přetvoření Rakousko-Uherska na stát německého charakteru, v němž nebude místo na plnohodnotný rozvoj ostatních národů. Jako krajní (čistě ideologický) se znovu objevuje i názor na vysídlení Čechů do Bosny. Tato politická myšlenka byla odrazem tehdejšího německého smýšlení podpořeným vojenskými úspěchy. Tato politika, hrozící obrácení v niveč všechny výtobytky, které česká politika vytěžila z dlouhodobého střetávání s rakouskými Němci i „korunou“, postupně vyvolávala u Čechů odpor, který posléze vyústil ve většinovou nenávisť k „žlutočerné“ monarchii. Bylo tím ještě intenzivněji posíleno přání osvobodit se od nadvlády a zřídit vlastní československý stát.

## ***Česko-německé vztahy mezi světovými válkami***

Na přelomu října a listopadu 1918 skončila 1. světová válka. Konec války prudce a podstatně změnil politickou i sociální mapu Evropy. Z politické mapy Evropy zmizely dvě monarchie – německá a habsburská. Ta druhá neunesla porážku ani státně a zcela se rozpadá (vznik pěti nových států – vznik např. ČSR).

Ideje československé státnosti se zprvu vytvářely již v době světové války v zahraničí. Nejvýraznější osobnost, jež tyto ideje přesně formulovala, byla postava T. G. Masaryka, který chápal a prezentoval principy demokracie takto: demokracie je politická organizace společnosti založená na etickém a humanitním základu, na rozdíl od aristokracie, oligarchie a monarchie, které jsou založeny na útlaku, náboženství a církvi. Ve skutečné demokracii spatřoval východisko z třídního útlaku a zahrnoval proto do ní i demokracii sociální. Demokracie je diskuse, v níž se lidé řídí argumenty, ne libovůlí a násilím. Proto není demokracie možná bez vědy a vzdělanosti, je organizací pokroku ve všech okruzích lidské činnosti. Státy jsou prostředkem národa, vývoj národů je cílem.<sup>52</sup>

Otázka postavení Němců v Československu patřila k existenčním otázkám tohoto nově se rodícího státu. Neúspěšné pokusy o úpravu česko-německých vztahů před první světovou válkou nevytvořily předpoklady pro snadné uspořádání vztahů v státě novém. Snaha řešit tyto otázky je dobře patrná na výročích předních českých politiků a myslitelů té doby. Např. Masarykovy představy o postavení minorit vznikaly již za války a znějí takto:

---

<sup>52</sup> Jan Křen, Eva Broklová (a kolektiv).: *Obráz Němců Rakouska a Německa v české společnosti 19. a 20. století*, KAROLINUM 1998, st. 111 (Téměř celý text je použit z této publikace.)

*„Vzhledem k svému centrálnímu postavení bude mít československý stát vždy zájem na tom, aby Němcům a ostatním menším minoritám zaručena byla plná práva. To bude vyžadovat zdravý rozum.“<sup>53</sup>*

Negativní vnímání Němců bylo převážně stereotypní a uplatňovaly se v něm dosavadní zakořeněné předsudky a mýty. Současně situace po první světové válce umožnila vzniknout obrazu Němce jako potencionálního spoluobčana v demokratickém Československu.

Další výraznou osobností zasahující do diskusí na toto téma (vzájemné soužití a vztahy Čechů a Němců) byla osoba blízkého Masarykova spolupracovníka Edvarda Beneše. Ten k problému přistupoval ryze prakticky (jako ministr zahraničí a určitou dobu také jako ministerský předseda i jako pozdější prezident) ale i z podstaty své profese (sociolog). Němce považoval za jeden z velkých národů, které *„mají tendenci stačit sami sobě,...podceňují vše jinonárodní a vytvářejí v svém vlastním prostředí duševní stav, jako by byly na světě samy, jako by byly inkarnací lidstva... U Němců se tento cit nejčastěji jevil ve formě jasného vědomí superiority velkého národa. Vědomí, jež sebou nese touhu po expansi národní, politické a hospodářské, vědomí, jež vede ke koncepcím nadčlověka a nadnároda a identifikujíc německý národ s kulturním lidstvem, pokládá prostě německý národ za depozitáře snah, přání, potřeb a práv lidstva a požaduje proň jiná a větší práva než pro národy jiné.“<sup>54</sup>*

Na poli politických debat a diskusí byly radikálně záporné názory spíše výjimkou. Takový postoj zastával například filosofující biolog Emanuel Rádl, který se kloní ke stanovisku Josefa Holečka. Holeček píše: *„Mně naopak bylo pořád jasnější, že mezi námi a Němci je co do skladu srdce a ducha propast, která se zasypati nedá; Češi a Němci mohou, budou-li chtít, najít si pro sebe“ modus vivendi“ přesným rozhrančením svých práv, ale nemohou žíti pospolu na stejných podmínkách. Klade důraz na to, aby Češi poznali, čím se liší od Němců.“<sup>55</sup>*

Politiku spolupráce s Němci podrobil ve 30. letech kritice Karel Kramář: *„...Němcům jasno, že je mnoho „vlivných“ na české straně, kterým nestačilo velkodušné naše gesto vůči menšinám a kteří nechtějí sebevědomé národní politiky, ačkoli jsme na to sebevědomí měli mravní právo, poněvadž jsme Němcům dali dobrovolně sami, bez*

<sup>53</sup> Jan Křen, Eva Broklová ( a kolektiv): *Obraz Němců Rakouska a Německa v české společnosti 19. a 20. století*, KAROLINUM 1998, st. 111

<sup>54</sup> Jan Křen, Eva Broklová ( a kolektiv): *Obraz Němců Rakouska a Německa v české společnosti 19. a 20. století*, KAROLINUM 1998, st. 113

<sup>55</sup> Jan Křen, Eva Broklová ( a kolektiv): *Obraz Němců Rakouska a Německa v české společnosti 19. a 20. století*, KAROLINUM 1998, st. 112

*nekonečných konferencí, všechno, co mohou jako menšina žádati k nerušenému, plnému životu národnímu, a čeho oni by nám nikdy nedali. A že jsme dokonce nedovedli a nechtěli všude a důsledně hájiti národní ráz svého státu a celou státní autoritou chrániti své hraničáře, aby tak Němci přivykli vědomí, že je stát náš a že naši lidé nejsou již nepohodlnými „vetřelci“, jak se na ně dívali dřív, nýbrž příslušníky státního národa na státním území československém, to už dokonce musilo být pro Němce důkazem, že jsme si vědomi své slabosti. Bylo by ostatně naivní očekávati od Němců, aby v naší ohleduplnosti k nim viděli něco jiného než slabost. Vždyť byli tak dlouho pány a nikdy jim nenapadlo být k nám aspoň trochu spravedlivými, naopak, dávali nám své panství tak důkladně znát, že jim dojista nekřivdíme... Je tudíž také přirozeno, že Hitlerovo vítězství a jeho úspěšné lámání mírových smluv naplnilo Němce nejen starou touhou po neomezeném panství v „uzavřeném“ území, nýbrž také přesvědčením, že nás svou jednomyslnou rozhodností nyní tím spíš zastraší, když jsme si ani dřív, dokud Německo nebylo tak silné, netroufali provésti všechny důsledky národního rázu našeho státu.“<sup>56</sup>*

Nově vzniklá Československá republika byla tedy od počátku zamýšlena a později i svými stanovami realizována jako demokratický stát vycházející z principu rovnosti všech jeho občanů. Dále byla definována jako demokratická republika, jejíž občané disponují stejnými a rovnými právy. Ve vztahu k menšinám byla republika vázána jak svojí ústavou (přijetí ústavy: únor 1920) tak mezinárodním právem (včetně zákona o zákazu násilného odnárodňování). Trestné bylo i popuzování k násilnostem vůči národnosti, rase či náboženství. Ve srovnání s postavením menšin v tehdejší Evropě byla ta německá v ČSR jedinou, která časem získala zastoupení ve vládě (1926–1938) a která měla svébytný a úplný školský systém. Českoslovenští Němci mohli v okresech, v nichž bylo více jak 20% převaha německého obyvatelstva, komunikovat se státními úřady ve svém jazyce.

Dalším dokladem o postavení národnosti (či menšiny) v ČSR, a tedy i Němců, představuje dokument (nóta), jež se stal základem mírových ujednání o menšinách. Tento dokument předložil 20. května 1919 v podobě „Nóty o podmínkách existence národností v Česko-slovenské republice“ ministr zahraničí Edvard Beneš.

*1) Úmyslem československé vlády je vytvořit organizaci státu, přijímající jako základnu národních práv principy použité v ústavě Švýcarské republiky, tzn. vytvořit z*

---

<sup>56</sup> Jan Křen, Eva Broklová ( a kolektiv).: *Obraz Němců Rakouska a Německa v české společnosti 19. a 20. století*, KAROLINUM 1998, st. 114

*Československé republiky jakési Švýcarsko samozřejmě se zřetelem ke zvláštním podmínkám v Čechách.*

*2) Všeobecné volební právo s poměrným systémem zajistí různým národnostem republiky poměrné zastoupení ve všech volených orgánech.*

*3) Školy budou na celém území vydržovány státem z veřejných prostředků a kde zřídí školy pro různé národnosti v obcích podle počtu dětí, podložené zákonem, prokáží potřebu zřídit takovou školu.*

*4) Všechna veřejná zaměstnání budou přístupná různým národnostem obývajícím republiku.*

*5) Soudy budou smíšené a Němci se budou moci obhajovat před nejvyššími soudy ve svém jazyku.*

*6) Místní správa (obce a okresy) se bude konat v jazyce většiny obyvatelstva.*

*7) Náboženská otázka se v Československé republice neklade, nebudou tedy v ní nesnáze.*

*8) Oficiálním jazykem bude čeština a navenek bude stát československý: avšak prakticky musí být německý jazyk druhým jazykem země a bude běžně používán ve správě, před soudem, v ústředním parlamentu jako rovný. Úmyslem československé vlády je učinit obyvatelstvu prakticky a v každodenním užívání zadost, zachovávajíc určité zvláštní postavení jazyku a elementu československému.*

*9) Vyjádřeno jiným způsobem, je možné říci, že současný stav, kde Němci měli zdrcující převahu, zůstane; jen budou privilegia, kterým se Němci těší, redukována úměrně jejich proporci (např. bude redukován počet německých škol, protože budou přebytečné).*

*Bude to režim krajně liberální, který se bude značně blížit švýcarskému.<sup>57</sup>*

Jak jsem již poukázala výše, politické názory v otázce česko-německých vztahů se různily. Dobrým příkladem je postoj prezidenta republiky T. G. Masaryka vůči ustanovení českého jazyka jako národního jazyka. T. G. M. v této oblasti předpokládal, že němčina bude druhou státní řečí. V opozici mu byl především Karel Kramář, jehož výroky v těchto otázkách byly povětšinou silně „vlastenecké“. Nejen, že T. G. Masaryk předpokládal existenci dvou státních řečí (čeština, němčina), ale jeho vize zahrnovala také představu

---

<sup>57</sup> Jan Křen, Eva Broklová ( a kolektiv): *Obraz Němců Rakouska a Německa v české společnosti 19. a 20. století*, KAROLINUM 1998, st. 118

Prahy jako dvojjazyčného města. Dále předpokládal, že českoslovenští Němci budou mít ve vládě nejméně jednoho ministra, nebo že správní zřízení republiky bude župní („kraje“) přičemž z celkového počtu deseti budou alespoň 2–3 župy s převahou německého obyvatelstva. A nezůstalo jen u slov a vizí. Župní zákon – zákon č.126/1920 o zřízení župních a okresních úřadů v republice Československé – byl přes všechny komplikace (odpor národní demokracie vedené Karlem Kramářem) nakonec přijat současně společně s ústavou a dalšími zákony. Samotné převádění zákona o župách do praxe bylo zpožděno až do roku 1923 a již o pět let později bylo snahami národní demokracie zastaveno. Tím byla správa republiky výrazně centralizována a možnost jednotlivých samospráv silně utlumena.

Až doposud zde byl popisován přístup strany české vůči straně německé. Pro pozdější vývoj česko-německých vztahů však byly neméně důležité postoje Němců vůči novému státu, na jehož území se ocitli a k němuž byli poutáni občanskými právy i povinnostmi. Vztah rozhodující části německých politiků k nově vzniklému státu byl od počátku charakterizován intenzivním negativismem. Vše bylo odstartováno již po vyhlášení vzniku nové republiky. Na přelomu října a listopadu vyhlásili představitelé Němců z Čech a Moravy na historickém území českého státu čtyři provincie. V jižních Čechách – Böhmerwaldu byly sídlem Prachatice. Tyto provincie se měly stát součástí Německého Rakouska (tyto snahy však byly neúspěšné). S touto politikou odtržení části území od vlastí českých samozřejmě česká vláda, natož česká veřejnost, nemohla souhlasit. Byla by tím totiž zpochybněna sama existence nově vzniklého státu. Mimo to takové řešení nebylo ani v souladu s cíli dohodových mocností. Vítězové, především Francie, by nedovolili vznik velkoněmeckého státu (jednalo se v té době o spojení Německa, Rakouska a již zmiňovaných českých provincií), protože tím by se fakticky zvrátil výsledek světové války.

Německé tendence spějící k odtržení se od ČSR byly československou vládou potlačeny. V listopadu 1918, na příkaz vlády, byly pohraniční oblasti obsazeny armádními pluky. Vše se však obešlo bez větších konfliktů.<sup>58</sup>

Počáteční silně negativistický postoj vůči české republice doplnil v letech 1920–1932 výrazný proud aktivismu. Tuto aktivitu podnítili střízlivěji uvažující němečtí politikové, kteří realitu existence ČSR vzali na vědomí. Aktivismus sebou přinášel nejen

---

<sup>58</sup> Jan Křen, Eva Broklová (a kolektiv).: *Obraz Němců Rakouska a Německa v české společnosti 19. a 20. století*, KAROLINUM 1998, st. 111 (Téměř celý text je použit z této publikace.)

loajalitu k ČSR, ale byl také přihlášením se k demokracii, negativismus naopak směřoval k autoritativním až nakonec fašistickým tendencím. Výrazem převahy aktivismu se stal vstup německých stran do československé vlády v roce 1926. Aktivistická politika německé menšiny vycházela též z hospodářsko-ekonomické prosperity ČSR. Celkové klima se díky těmto změnám v průběhu několika málo let výrazně proměnilo (možno říci, co se týče politických kruhů, ustálilo). Zásadní změny pak odstartoval tzv. černý čtvrtek na newyorské burze v říjnu 1929. Československo zasáhla krize se zpožděním, naplno se tak stalo až roku 1930. Toto „zpoždění“ hrálo pro budoucí vývoj klíčovou roli.

V ČSR probíhala krize pomaleji než v Německu. Ve chvíli, kdy u nás vrcholila, byl v sousedním Německu již patrný vzestup ekonomiky. O rok později dokonce průmyslová výroba překonala svoji úroveň z předkrizové doby. Českoslovenští Němci tak viděli v Hitlerově Německu vzor tíživou situaci efektivně řešit. Nejtíživěji tyto tendence dopadaly na německé obyvatelstvo v pohraničních oblastech. Neboť tam byl dopad krize nejtíživější. Hospodářskou strukturu tvořily převážně textilní a sklářské podniky (tedy výrobci zboží, které po vypuknutí krize ztrácí jako první na důležitosti – ZB závislé hlavně na vývozu).

V souvislosti s tímto vývojem se na české straně v polovině 30. let znovu objevují obrazy Němce jako nepřítel, stejné jako na počátku republiky. V této době se znovu zásadním způsobem řeší otázka postavení Němců v ČSR. Dosavadní řešení se v německém prostředí jeví jako nedostačující, odporující německému pojetí národa a státu, politických stran, občana a demokratického systému vůbec. Neúspěšnost seriózních pokusů o nalezení východiska, které vyvrcholily v září 1938 přijetím nepřijatelných požadavků, skončila Mnichovem jako dokladem snahy zničit Československo, nikoli vyřešit v jeho rámci postavení Němců.

## **Rok 1938<sup>59</sup>**

První počátky blížících se nepokojů v šumavském pohraničí s plíživými prvními příznaky fašismu začínají již v roce 1934. Většina německého obyvatelstva na československém území v této době inklinovala k SdP Konráda Henleina. Jeho propaganda

---

<sup>59</sup> Jan Křen, Eva Broklová (a kolektiv): *Obráz Němců Rakouska a Německa v české společnosti 19. a 20. století*, KAROLINUM 1998, st. 111 (Téměř celý text je použit z této publikace.)

zapustila kořeny v mnohých chalupách německých „Čechů“. V polovině září roku 1938 byly v šumavském pohraničí, a nejen zde, napadeny celní a četnické stanice, pošty a obecní úřady s cílem převzít kontrolu nad sudetským územím. Při tomto povstání bylo zabito mnoho českých celníků, četníků ale i civilistů. Všechny tyto počiny byly řízeny Konrádem Henleinem. V roce 1938 bylo pohraniční území, na základě Mnichovské dohody, obsazeno německým vojskem a spravováno německými úřady. Vyhlášení Sudet bylo přijímáno převážnou částí německých obyvatel s velkým jásotem. Svědčí o tom i tyto zápisky z pamětní knihy psané německým kaplanem Franzem Grilingerem z farnosti v Novém Světě:

*„...rok 1938 byl rokem velkých politických událostí, které hluboce zasáhly i do života obce. Sudetoněmecká strana svobodných Konráda Henleina uchystala Československu mnoho starostí a pak i jeho konec. Velké politické dění v roce 1938 bude možno posuzovat až později.“* .....*„Nepokoje začaly 21. května, a to obsazením sudetoněmeckého území. Už tenkrát se naše Šumava podobala bojišti. Ale došlo k vyjednávání a zdánlivému uklidnění.“* .....*„Vládlo v těchto dnech všeobecné vzrušení. Řeč říšského kancléře měla za následek demonstrace. Iniciátoři museli uprchnout. A potom přišla mobilizace. Farář z Kvildy musel narukovat. Vojáci, ale i duchovní prchali, aby se vyhnuli službě v českém vojsku. A tak se stalo to, co se asi nikdy stát nemělo, že jsem byl jediný duchovní na čtyřech farách. V posledních zářijových dnech uprchly téměř tři čtvrtiny obyvatelstva do říše.“* .....*„V noci z 30. 9. na 1. 10. 1938 bylo konečně rozhodnuto, Od německé hranice, v proudech deště, přijížděly na české území municí plně naložené autobusy. To byl ústup Čechů. Prvního října 1938 v pochodovali němečtí vojáci do Knížecích Plání. Do jednoho týdne bylo obsazeno území až k Novým Hutím. Během týdne patřil Nový Svět k říši a Nové Hutě k Čechám....“<sup>60</sup>*

Dalším dokladem o německých náladách tohoto roku svědčí zápisky z kroniky obce Srní. V této obci, ve dnech, kdy prezident Beneš vyhlásil všeobecnou mobilizaci, byly již dvě třetiny obyvatel v sousedním Bavorsku. Obyvatelé odcházeli již v květnu, aby se vyhnuli naverbování do českých vojsk. Dne 29. září podle rozhodnutí čtyř mocností v Mnichově odstupujeme Němcům naše hraniční území. Den na to prchají v noci poslední Češi ze Srní. Zápisky ze zdejší kroniky znějí následovně:<sup>61</sup>

<sup>60</sup> Karel Petráš.: Krajem Šumavských Lad, KOPP 2005, st. 95

<sup>61</sup> Jan Křen, Eva Broklová (a kolektiv).: Obraz Němců Rakouska a Německa v české společnosti 19. a 20. století, KAROLINUM 1998, st. 111 (Téměř celý text je použit z této publikace.)

*„....Když 1. října opustilo několik málo zbývajících lidí své úkryty, jakou radost nám připravil milý Bůh a milovaný Vůdce, jaké oddechnutí být zase volní, vzduch byl čistý! Za velkého nadšení a volání díky dorazily 2. října první oddíly německé branné moci. V několika dnech se vrátili všichni uprchlíci domů, byl oslavován příchod armády, bylo vidět kolik lidí bylo za hranicemi. Byla sloužena slavnostní mše, potom byly všechny české obrazy i vlajky spáleny na náměstí. S Čechy uprchl poštovník a starosta Webinger, největší zrádce, se svou ženou proklatou a několik lidí, které Webinger přemluvil, do českého území. Češi je však vrátili zpět. Zrádci našli svůj trest. Přišli do Dachau, do výchovných zařízení. 4. prosince byly doplňující volby pro Němce ze Sudet do Říšského sněmu. Náš milovaný Vůdce byl zvolen 100% ano. V naší obci nebyl žádný hlas proti, v Sudetech bylo 98,9% hlasů pro. Tak jako všude, tak i zde byly zřízeny oddíly SA, SS, NSKK, HJ a jiné. Konečně po dvaceti letech zotročení jsme zase svobodnými německými občany, máme zajištěnou mateřskou řeč, jsme osvobozeni od českých škol...“<sup>62</sup>*

V období po „Mnichovu“ nastává v německo-českých vztazích siný rozkol. Kdo z Čechů nechtěl riskovat svůj život, raději ihned opustil pohraniční území. Tak koncem srpna a začátkem září dochází k celkové evakuaci českých obyvatel ze Sudet.

Těmito událostmi definitivně končí relativně pokojný život Čechů a Němců v našich pohraničních oblastech.

## **Česko-německé vztahy za tzv. „druhé republiky“**

Než-li bude přistoupeno k charakteristice období 2. světové války, je třeba zmínit krátké období dějin naší republiky nazývané „druhou republikou“.

Mnichov 1938 neznamenal pouze československou státní porážku, ale vytvořil vnitropolitické podmínky pro změnu liberálně demokratického režimu první republiky. V tzv. podzimní revoluci 1938 se chopila moci autoritativní pravice pod vedením agrárního

---

<sup>62</sup> Karel Petráš.: Krajem Šumavských Lad, KOPP 2005, st. 96



předáka Rudolfa Berana. Účastí ve vládnoucí Straně národní jednoty získala podíl na moci a tvorbě nových politických idejí i většina českých fašistických skupin a hnutí.<sup>63</sup>

Po Mnichovu zachvátil část českých politických a vojenských špiček pocit marnosti všech snah o uhájení čs. suverenity vlastními silami. Mnozí podle názoru některých národních demokratů omlouvali svou neochotu k prosazování čs. státních zájmů tím, že „oběti jsou zbytečné, když otázka naší opětovné svobody není vůbec v našich rukou a je jen výsledkem měnivého rozdělení světových mocenských sil.“ Poměrně rychle akceptovali zasahování Německa do vnitřních záležitostí Česko-Slovenska i své postavení vysokých činitelů neplnoprávného, vazalského státu.

Tato „předkapitola“ je tedy jak je výše naznačeno věnována období „druhé republiky“. Nutno však ještě dodat, že obraz Němce a Německa zde bude popisován především z pozice politických kruhů. Čelní političtí představitelé tehdejší „okleštěné“ republiky začali uvažovat následujícím směrem. Pro toto období je v Evropě nepopíratelnou velmocí Německo. Nová vláda v čele s prezidentem Háchou této skutečnosti využila. Český nacionalismus byl oživen, avšak zároveň deformován ve smyslu ztráty „tradičního“ protiněmeckého obsahu. Řada politiků a politických komentátorů z této situace vyvozovala liché naděje, že nacisté uznají český národ za partnera a spolupracovníka.

Objevily se dokonce teze: „...za pomoci Německa se Česko-Slovensko stane znovu velkým státem s možností podílet se na rozdělení kolonií“.

Přední celebrity II. republiky – prezident E. Hácha, premiér R. Beran, ministr zahraničí Fr. Chvalkovský, stejně jako programy vládního politického spektra i tisk, tak infiltrovaly do české společnosti *nový obraz Německa a Němce*.

Druhá republika vytvářela jinou hodnotovou hierarchii obrazu Němce, než republika první. Dřívější liberální garnitura se hlásila k demokratickému Německu a kultuře. Solidarizovala s německou židovskou a antifašistickou emigrací a podporovala ji. Němce – nacisty pokládala za nepřátele.

Druhá republika přistoupila na rasové či křesťansky „asemitské“ pojetí národa. Z *Němců židovského původu* se rázem stali pouze Židé. Byli označeni za činitele národního rozvratu a strůjce nenávisti mezi Čechy a Němci. *Německým demokratům a antifašistům*, kteří se v mnichovské krizi zachovali „statečně a věrně“, byla zastavena pomoc a tisková

---

<sup>63</sup> Jan Křen, Eva Broklová (a kolektiv).: *Obraz Němců Rakouska a Německa v české společnosti 19. a 20. století*, KAROLINUM 1998, st. 111 (Téměř celý text je použit z této publikace.)

kampaň proti ním vyústila v požadavky odnětí čs. státního občanství a nuceného vysídlení. Jejich přítomnost v ČSR byla vyhlášena za ohrožení státu.

Obraz nepřítele ustupuje obrazu „velkého souseda“ ve dvou modifikacích – mírnější, jako partnera ve spolupráci a razantnější a reálnější, jako lenního pána. Tak byly položeny základy Českého svazu pro spolupráci s Němci. Idea spolupráce se prosadila u větší části české politické pomnichovské politiky.

Těmito proněmeckými náladami však nelze postihnout smýšlení veškeré politické sféry tehdejšího státu. Nic není jen černé ani bílé. I zde se objevovaly hlasy mířící k nesouhlasu či k neochotě spolupracovat s fašistickým Německem (např. E. Beneš, L. Rašín).

Obraz nepřítele Němce – nacisty, zastávali většinou sociální demokraté z okruhu Petičního výboru Věrní zůstaneme, národní socialisté koncentrovaní kolem listu Sobota, legionáři z Národního osvobození a skupina kolem již zmíněného exprezidenta Beneše. Obrazu Němce nepřítele odpovídalo i komunistické heslo „Hitler-Hácha-Hlinka – všechno jedna linka“. Pod rostoucím německým tlakem na československou státní a českou národní identitu se obraz Němce – nepřítele-nacisty stále prohluboval. Němci byli pojmáni nesmiřitelně nejen jako zásadní protipól Čecha, ale i člověka vůbec. V průběhu války se pak z této tendence vyvine úplně dehumanizovaný obraz Němce jako nelidského monstra-bestie.

Stoupenci obrazu Němce jako nepřítele, kterým druhá republika nepopřávala příliš sluchu, cítili, po 15. březnu 1939, jakousi satisfakci: „Lidem konečně, zdá se, otevřely se oči. Nyní vidí, oč Němcům jde.“

Obraz Němce jako „velkého souseda, lenního pána, ochránce, partnera, učitele“ i vize „konečného přátelského usmíření“ rychle zkompromitoval a vytratil se z českého povědomí.

Na závěr této kapitoly snad lze jen konstatovat, že se česká společnost ve druhé republice otevřela pozitivnímu obrazu Němce jako ve svých moderních dějinách nikdy předtím.<sup>64</sup>

---

<sup>64</sup> Jan Křen, Eva Broklová (a kolektiv).: Obraz Němců Rakouska a Německa v české společnosti 19. a 20. století, KAROLINUM 1998, st. 111 (Téměř celý text je použit z této publikace.)

## **Česko-německé vztahy za 2. světové války**

Rozbitím ČSR ve dnech 14.-15. března 1939 vzaly za své všechny Hitlerovy proklamace o tom, že chrání „právo na sebeurčení sudetských Němců“, že nemá „žádný zájem na Čechách“, které ve své říši nechce. Vstupem německých armád na území Čech a Moravy se během 48 hodin zásadně změnilo hodnocení česko-německých vztahů. V národnostní otázce soužití těchto společností tak opět nastaly rozhodující změny. A to nejen v oblasti státoprávní, ale také v každodenním životě a nakonec i v perspektivách budoucnosti.

Po vyhlášení protektorátu a po faktickém přenesení státní moci na řídicí orgány říše se v plné míře projeví úmysly německých úřadů. Prvořadým cílem byla germanizace českých zemí.

Roku 1939 dožilo druhorepublikové Československo svou krátkou existenci. České země byly násilně začleněny do německé III. říše. V nové situaci, již nešlo pouze o míru podřízenosti československé státnosti, ale o zásadní ohrožení české národní existence.

Obraz Němce a nacistického Německa v povědomí druhorepublikové vládní elity i nezanedbatelné části české veřejnosti dosáhl atypických vstřícných korektur (viz výše). Nacistickou okupací, kterou přijala velká část českého obyvatelstva s nenávistným úžasem, se daly znovu do pohybu změny. Víze o nacistickém Německu jako *korektním sousedu, velkém spolupracovníku a patronu pomnichovského Česko-Slovenska*, utonula v záplavě bezmocné nenávisti podvedených obyvatel. Tradiční *obraz Němce jako dědičného osudového nepřítele* opět dominoval bez poskvrny pochybností v české mysli.

Zcizování československého majetku brutálními perzekucemi, neskrývanou germanizací, bezohledným znehodnocením či úplným paděláním českých dějin i kulturních tradic, tím vším si německý národ vysloužil neutuchající nenávist českého obyvatelstva. Dal tak sám, svými činy, vzniknout myšlenkám na nemožnost vzájemného poválečného soužití.

Návrhy na vystěhování českých Němců z území ČSR se objevují již na počátku války. V této počáteční fázi je odsun mimo jiné zdůvodňován tím, že čeští Němci jsou trvalou překážkou česko-německého sblížení“ v budoucnu. Brzy však převládlo mínění, že

čeští Němci jsou „bolákem“, který je nutno v zájmu lidskosti a budoucí české generace odstranit.<sup>65</sup>

Obraz Němce, přesněji „českého Němce“ se během válečných let výrazně proměňoval. Do konce roku 1940 byla ještě část české společnosti schopna ztotožnit se se zásadou „není Němec jako Němec“. Nestačil totiž ještě vyblednout obraz Němce antifašisty jako spolubojovníka proti nacismu. Avšak od jmenování R. Heydricha zastupujícím říšským protektorem se situace vyostřila a neodvratně šla ke konečnému rozchodu. Dramatická gradace obrazu Němce od spolubojovníka proti nacismu k nelidské bestii ovlivnila též obsah odsunových variant. Návrhy z prvních let války byly relativně umírněné. V říjnu 1940 E. Beneš v jednání s W. Jakschem precizoval svou představu o částečném transferu Němců z poválečného Československa:

„Udělám to po dobrém, zaplatím náhradu, bude to stát nás i Vás, ale musí to být. Všechny ty mladé nenapravitelné nacisty pošleme do Německa a zbavíme jich Vás i sebe. Potom budete Němci pohromadě, dáme vám kantony ...Budete mít na vybranou, buď zůstanete ve zchudlém Německu, nebo s námi.“<sup>66</sup>

Ještě v listopadu roku 1940 zastává exilový prezident E. Beneš názor, že je v zájmu české vlády, aby čeští Němci žili v obnoveném Československu. V únoru roku 1941 se již tento názor přetvořil do podoby, která říkala: „Němci by neměli mít v novém státě žádných zvláštních práv“. Další vývoj reprezentuje výrok prezidenta E. Beneše z prosince roku 1942. V němž předneseno zdůvodnění nezbytnosti organizovaného odsunu, aby se tím zabránilo masakrům a divokým odsunům.

Postupná změna postoje k českým Němcům byla nejen odrazem nálad českého obyvatelstva a zejména domácího odboje, ale byla též podložena skutečností, že demokratický německý exil se ve své většině nezapojil do odboje za uznání československé státnosti a nepodpořil anulaci Mnichova. Vývoj změn obrazu Němce a zároveň nalezení řešení týkající se otázky možnosti budoucího soužití vyvrcholilo v desetibodovém odsunovém plánu, který vydává E. Beneš v listopadu 1943. Zde se již nehovořilo o náhradě za zabavený majetek (tento majetek byl prohlášen za součást reparací ze strany Německa).

---

<sup>65</sup> Jan Křen, Eva Broklová (a kolektiv): Obraz Němců Rakouska a Německa v české společnosti 19. a 20. století, KAROLINUM 1998, st. 111 (Téměř celý text je použit z této publikace.)

<sup>66</sup> Jan Křen, Eva Broklová ( a kolektiv): Obraz Němců Rakouska a Německa v české společnosti 19. a 20. století, KAROLINUM 1998, st. 231

Text desetibodového plánu zněl takto:

„1. Bude přijata zásada, stanovena zákony německé říše, že všichni Němci v ČSR jsou říšskými občany. Vláda Československá si zachovává právo stanovit, kteří Němci mohou obdržet nebo si zachovat československé občanství.“<sup>67</sup>

„2. Bude stanovena zásada, že nejdéle do pěti let mají ti, kteří dostanou rozhodnutí ČSR, že mají opustit teritorium československé, tak učiní. Bude stanoveno, jaké množství a jakého druhu majetku si mohou vzít sebou. Na vše ostatní obdrží od československého státu potvrzení a Československo užije tohoto majetku na zaplacení reparací ze strany Německa za škody, způsobené v ČSR. Německo bude tudíž povinno náhradou těmto bývalým čs. obyvatelům a provede to svým vlastním rozhodnutím a zákonodárstvím.“<sup>68</sup>

„3. Bude stanovena zásada, že nesmí být obce v ČSR, která by neměla nejméně 67% obyvatelstva národnosti české, slovenské nebo karpatské (ukrajinské). Vláda dle tohoto učiní opatření, aby do určitého počtu let se to uskutečnilo.“<sup>69</sup>

„4. Stát bude národním státem československým. Menšinová občana budou mít všechna práva občanská, demokratická, nebudou však pokládáni zákonně za kolektivum národní a politické. Školy vydržované státem budou jen československé a ukrajinské. Vyňaty z této zásady mohou býti jen obecné školy německé. Jazyk úřadů státních, zemských a župních bude jen československý (a ukrajinský). Jinak bude všude plná demokratická tolerance a shoda. ...“<sup>70</sup>

„5. Vypracuje se podrobný plán transferu po stránce politické, hospodářské, technické a finanční. ...“<sup>71</sup>

„6. Hned v prvních měsících po pádu Německa bude vykázána z republiky (pokud nebudou k potrestání zadrženi v republice) určitá kategorie občanů německé národnosti, kteří (si to) svým chováním a postupem zasluhují. Budou to především: a) Všichni bývalí občané ČSR, kteří byli členy gestapa, SS formací, členy německé policie a všichni úředníci německé národnosti, jmenovaní po Mnichově nebo po 15. březnu 1939, a ti úředníci, kteří

---

<sup>67</sup> Zdeněk Beneš, Drahomír Janíček a kol.: Rozumět dějinám – Vývoj česko-německých vztahů na našem území v letech 1848-1948, GALLERY 2002, st. 173

<sup>68</sup> Zdeněk Beneš, Drahomír Janíček a kol.: Rozumět dějinám – Vývoj česko-německých vztahů na našem území v letech 1848-1948, GALLERY 2002, st. 173

<sup>69</sup> Zdeněk Beneš, Drahomír Janíček a kol.: Rozumět dějinám – Vývoj česko-německých vztahů na našem území v letech 1848-1948, GALLERY 2002, st. 173

<sup>70</sup> Zdeněk Beneš, Drahomír Janíček a kol.: Rozumět dějinám – Vývoj česko-německých vztahů na našem území v letech 1848-1948, GALLERY 2002, st. 173

<sup>71</sup> Zdeněk Beneš, Drahomír Janíček a kol.: Rozumět dějinám – Vývoj česko-německých vztahů na našem území v letech 1848-1948, GALLERY 2002, st. 173

se zjevně přidali k novému režimu. B) Funkcionáři Henleinovci po celé republice...c) Ti, co sloužili v uniformovaných sborech na frontách i v zázemí za války pro Německo, nedokázali svou revoluční protiněmeckou činnost anebo, že byli národnosti české a slovenské nebo karpatoruské. d) Učitelé, profesori, členové nacistických organizací studentských, právníci, inženýři – účastníci spolkového apolitického života odborných organizací nacistických. E) Všichni Němci, kteří se snažili nebo se pokoušeli těžit pro sebe z obsazení republiky hospodářsky a finančně.<sup>72</sup>

Rokem 1945 končí druhá světová válka. Válečné útrapy skončily. Byla to velká událost pro celý svět. Země jásají a oslavují. Výjimkou není ani ČSR. Avšak již v těchto požehnaných časech, bezprostředně po ukončení války s Německem, jsou uskutečňovány kroky vedoucí ke zodpovězení otázky česko-německých vztahů. Odpověď, která na tuto otázku nakonec zazněla, našla svůj předobraz již ve výše uvedeném desetibodovém prohlášení.

Obraz Němce a Německa tak byl definitivně pohlcen a ovlivněn negativismem „vypěstovaným“ samotnými Němci v průběhu válečných let.

## **Česko-německé vztahy po roce 1945**

Po ukončení druhé světové války se stala velkým, aktuálně bolestným problémem Evropy existence národnostních menšin a nacionálně smíšených území. Tento problém měl širší vazby ovlivňující společenství celé Evropy. Tuto problematiku tedy nelze zjednodušovat pouze na vztahy a osudy českých Němců a jejich odsun z našeho území. Avšak pro potřebu této práce tak učiním.

Pro nastínění problematiky česko-německých vztahů po roce 1945 jsou podstatné události, které se udály již o tři roky dříve. Píše se tedy rok 1942 a britská diplomacie jednoznačně rozhodla o neplatnosti mnichovské dohody a zároveň podpořila koncepci poválečného transferu německých menšin z východní části střední Evropy na západ Německa. Toto rozhodnutí definitivně padlo až po Heidrichově hrůzovládě v protektorátu a vlně teroru proti odbojovým skupinám i civilnímu obyvatelstvu českých zemí po jeho zavraždění československými výsadkáři. Není ovšem přesné myslet si, že tato významná

---

<sup>72</sup> Zdeněk Beneš, Drahomír Janíček a kol.: Rozumět dějinám – Vývoj česko-německých vztahů na našem území v letech 1848-1948, GALLERY 2002, st. 174

rozhodnutí ovlivnil pouze tento jeden faktor (Heidrichova hrůzovláda v protektorátu, osud obce Lidice či Ležáky). Vše bylo vyvrcholením dlouholetého vývoje. Díky bezohledné okupační politice však postupně došlo ke smazání jakýchkoliv rozdílů v chápání Němců, ať již šlo o německé nacisty, o demokratické Němce či nezúčastněné. Všechny tyto odnože „němectví“ v českém povědomí splynuly v jedno. Nepřítelem se stal každý, kdo mluvil německy. Pravdivost těchto vět dokazují i mnohé výroky té doby.

„...s těmi Němci se už nedá žít, nemůžeme čekat, že nás zradí podruhé, tak jak nás zradili v roce 1938.“<sup>73</sup>

„...osud jihlavských Němců je jasný,...je třeba je hnát na hranice s Rakouskem a Bavorskem.“<sup>74</sup>

„...Němce a Maďary odsun nemine.“<sup>75</sup>

„...nemůžeme si tu nechat takové miliony cizích nepřátelských občanů...“<sup>76</sup>

„...V ovzduší nedůvěry a nenávisti nedá se však budovat život. Čím dříve Němci odejdou z našeho území, tím rychleji bude možno napravit i u nás nejtěžší morální zločin fašistického Německa na našem národě – totiž ten, že nás právě naučili nenávidět jiný národ, tím rychleji se obnoví možnost, aby náš lid zase nabyl svého klidného a hněvu prostého postoje k německému národu.“<sup>77</sup>

Poválečné události, myšleno v kontextu osudů (nejen) německých občanů na našem území, dostaly tedy svou podobu již před vlastním aktem ukončení válečného konfliktu.

---

<sup>73</sup> Jan Křen, Eva Broklová ( a kolektiv): Obraz Němců Rakouska a Německa v české společnosti 19. a 20. století, KAROLINUM 1998, st. 237

<sup>74</sup> Jan Křen, Eva Broklová ( a kolektiv): Obraz Němců Rakouska a Německa v české společnosti 19. a 20. století, KAROLINUM 1998, st. 237

<sup>75</sup> Jan Křen, Eva Broklová ( a kolektiv): Obraz Němců Rakouska a Německa v české společnosti 19. a 20. století, KAROLINUM 1998, st. 238

<sup>76</sup> Jan Křen, Eva Broklová ( a kolektiv): Obraz Němců Rakouska a Německa v české společnosti 19. a 20. století, KAROLINUM 1998, st. 238

<sup>77</sup> Jan Křen, Eva Broklová ( a kolektiv): Obraz Němců Rakouska a Německa v české společnosti 19. a 20. století, KAROLINUM 1998, st. 243

Česko – německé vztahy jsou tady po mnohých zdarech i zásadních propastech vzájemného soužití definitivně „násilně“ přerušeny. Odsun je nevyhnutelný. Samotný akt „vyhnání“ německých občanů z poválečné ČSR přinesl na obou stranách mnohé emoce. Na straně české postoj v zásadě negativistický (jak je vidět výše), naopak na straně německé byly mnohdy vyvolány pocity křivdy.

Odsun německého obyvatelstva z našeho území nelze interpretovat bez znalosti dobových poměrů. Odsun byl důsledkem „Mnichova“ a nacistické okupační politiky. Představa totálního odsunu se zrodila až v průběhu války v souvislosti s německou okupací. Myšlenka odsunu byla součástí obecnějších úvah velmocí i politických reprezentací jednotlivých střeoevropských států o tom, jak řešit nesnadný problém národnostních menšin. Zároveň se otázka zvláště německých menšin stávala součástí plánů na poválečné uspořádání Evropy a postavení Německa v ní.

Závěrem ještě malé shrnutí. Obraz Němce v české poválečné společnosti je v podstatě možno rozdělit na dva základní okruhy problémů, které tento obraz určovaly. Prvním byla všeobecná touha české společnosti zbavit se – pokud možno bezezbytku – Němců, druhým pak rodící se obava z potencionálního staronového agresora – Německa. Otázkou však zůstává, co bylo důvodem takových postojů? Zdá se, že primárním jmenovatelem byl strach vyvolaný u Čechů válečnými činy i propagandou samotných Němců. Sekundární pak byla otázka stereotypů a předsudků vyvíjejících se na účet německých občanů po celé 19. a 20. století. Tyto faktory nakonec ovlivnily konečný příklon k nejradikálnějšímu řešení, které se nabízelo.

V těchto několika málo odstavcích jsem se pokusila nastínit obraz česko-německých vztahů v jeho základních proměnách. To, co je zde popisováno několika větami je problematika, která by zaplnila stránky celých knih. Mně však má tento úvod posloužit pouze jako nastínění situace tehdejší společnosti. Účelem je pouze v obrysech zachytit příčiny odsunu německých obyvatel z českého pohraničí. Neboť právě toto „vyhnání“ mělo dalekosáhlé důsledky ovlivňující život v pohraničí (v šumavském pohraničí).<sup>78</sup>

Výše uvedené tvrzení je však velmi nedostačující, nedodám-li, že stejnou, ne-li větší měrou, ovlivnila život v pohraničí politická situace po roce 1948, kdy se v ČSR

---

<sup>78</sup> Jan Křen, Eva Broklová (a kolektiv): Obraz Němců Rakouska a Německa v české společnosti 19. a 20. století, KAROLINUM 1998, st. 111 (Téměř celý text je použit z této publikace.)



dostává k moci Komunistická strana. K vysídlení se tak v šumavském pohraničí přidává vznik vojenských újezdů, dále vzniká zakázané pásmo, pásmo bez možnosti osídlení atd. Znovuobydlení opuštěných oblastí se tak nesmírně komplikuje. Společně s nepříznivými klimatickými a půdními podmínkami se Šumava stává nelukrativní oblastí, ve které se do dnešních dnů nepodařilo navázat na společenskou bohatost předválečných let. Dosídlení alespoň přibližného počtu obyvatel, které by odpovídalo počtu obyvatelstva žijícího na území šumavských hvozdů před rokem 1938 se tak nikdy nepodařilo. To co bylo odsunem sudetských Němců započato, bylo následujícím komunistickým režimem dovršeno. Z šumavských lad a kopců mizí domy, statky i celé vesnice se vším hmotným i duchovním. Cílem mé práce je poukázat na lidská díla, která nenávratně zmizela marnotratným zacházením totalitních systémů s osudy obyčejných lidí. Není rozhodující, zda zmizely kulturní hodnoty vytvořené „pravými“ Čechy či „českými“ Němci, důležité je pouze to, že naše země ztratila mnohé ze svého bohatství a krásy. Ztratila hodnoty, které se již nikdy nepodařilo obnovit.

V tomto okamžiku nastal ten pravý čas pro zásadní obrat v popisnosti textu, směrem ke konkrétním místům, stavbám a událostem v oblastech jižní části Šumavy (Ve smyslu výše uvedených územních definic.). Víme již přesně jaká oblast je ve středu našeho zájmu, jací lidé ji obývali, co vytvořili a jaké osudy nakonec vše spojily.

# ČASOVÉ OSY A JEJICH PŘEKRYTÍ

Jak již bylo několikrát zmíněno má se tato práce věnovat zničeným sakrálním památkám (pozn. pouze kostely) v oblasti jižní části Šumavy. Přesněji řečeno na území jižní části bývalého okresu Prachatice (viz. Příslušný seznam lokalit níže).

Pro představu zde však ještě uvádím článek pojednávající o téměř všech zničených a znesvěcených kostelech na území Šumavy. Tento článek nám může ve zkrácené formě načrtnout stav či přesněji, může poskytnout výčet ztrát hmotného i duchovního charakteru, který šumavská sakrální architektura zaznamenala na svém území do roku 1983.

## **Zničené a znesvěcené šumavské kostely<sup>79</sup>**

Ze 156 farních kostelů, zasvěcených roku 1938 na německy mluvící Šumavě katolické duchovní péči – tři další farnosti po tomto roce zřízené neměly dosud svůj vlastní kostel – se dnes, píšeme rok 1983, zachovalo 129; 27 z nich bylo zničeno nebo církvi odňato a zneužíváno k jiným účelům. Z oněch 129 zbylých farností bylo v letech následujících po vysídlení německého obyvatelstva 41 svěřeno administrátorovi, 88 je neobsazeno. Ztráta 27 šumavských farností má závažnost nejen snad náboženskou a církevní, nýbrž i kulturní vůbec. Jejich zaniklé farní kostely vydávaly s ohledem na datum svého vzniku svědectví o sedmi stoletích naší společné historie.

Nejstarší z nich je farní kostel svatého Mikuláše biskupa v *Boleticích* (Polletitz). Dnes leží v prostoru určeném pro pobyt sovětských vojsk<sup>80</sup> a přístup k němu je přísně zapovězen. O jeho stavu tak nemáme zpráv. Těšil se v dávné minulosti sousedství ještě staršího hradního areálu a byl tenkrát církevním středobodem stejnojmenného zboží, které udělil král Přemysl Otakar II. roku 1263 zlatokorunským cisterciákům. I v lidovém ústním podání platí za nejstarší kostel v kraji. Jeho románské části už 1263 zřejmě stály, i když je výslovně připomínán poprvé až roku 1293: hranolová věž, alespoň stěny lodi, se dvěma figurálními konzolami v podobě lidských hlav na klenbě sakristie. V 15. století vznikly gotické

---

<sup>79</sup> <http://www.kohoutikriz.org/priloha/strun.php>, *Glaube und Heimat*, 1983, č. 7, s. 7-9

<sup>80</sup> V současné době tento prostor slouží jako vojenský prostor Boletice

partie. Rádi bychom doufali (marně ovšem – pozn. překl.), že se alespoň zčásti uchoval cenný kostelní inventář. Dřevěné figury svatého Mikuláše a svatého Linharta, patrona stád, pozdně gotický dřevěný krucifix, měděná mísa z roku 1716, pozlacený stříbrný kalich, pacifikál<sup>81</sup> z 18. století, dvě nádherné dalmatiky (svrchní liturgický úbor jáhnů – pozn. překl.) s ušlechtilým renesančním vzorem a pěkný zámek na dveřích sakristie. V hlubocké Alšově galerii, která dnes nazývá svým majetkem poklady zrušeného diecézního muzea a vyvlastněného německého majetku po roce 1945, nachází se významná dřevěná plastika svaté Kateřiny rovněž ze sakristie boletického kostela, pozoruhodná jak svou kompozicí, tak řezbářským provedením: pochází z konce 14. století. V téže galerii stojí i boletická Madona s dítětem ze čtyřicátých let 15. století.

Ještě starší než boletické zboží byl statek *Mokrá* (Mugrau), zmíněný poprvé v seznamu vsí 1268), rovněž darovaný zlatokorunskému klášteru.

Jedním z významných míst regionu byla stará obec *Dolní Vltavice* (Untermoldau) s právem cla. Tamní kostel svatého Linharta je poprvé připomínán roku 1355. V souvislosti s vybudováním lipenské přehrady byla obec z větší části srovnána se zemí a zatopena, zbytek zůstal stát na břehu přehradního jezera. Bohatství jejího kostela připomíná v Alšově jihočeské galerii relikvíář v podobě busty světce, plastiky plné niterné krásy a vnější dokonalosti provedení, vyznačující se jemností rysů tváře, bezpochyby jedno z mistrovských děl jihočeské gotiky. Nejkrásnější ženské hlavy z Parlěřovy doby jsou jakýmsi předznamenáním této busty z konce 14. století. Galerie uchovává i plastiku světce vzniklou kolem roku 1500 a pocházející ze zaniklé obce Bližná (Eggetschlag), která náležela také k dolnovltavické farnosti.

Pro svou blízkost hranici byla zničena i obec *Kapličky* (Kapellen) kus na jih od Lipenského jezera se svým v minulém století přestavěným farním kostelem svatých Jana a Pavla, zmiňovaným poprvé roku 1376. Co se asi stalo s jeho cenným inventářem, barokní Madonou a zvonem z roku 1590? Do povětrí byl vyhozen i farní kostel svatého Václava, sahající svým původem až do časů mezi rokem 1384 a 1406, v nedalekém *Rychnůvku* (Deutsch-Reichenau bei Friedberg), který v interiéru uchovával gotický sanktuář z počátku 16. století a mnohé umělecké předměty z období pozdní renesance a vrcholného baroka. Filiální

---

<sup>81</sup> Kříž s ostatky

kostel ve *Svatém Tomáši* (St. Thoma) pod zříceninou Vítkova Kamene (Wittinghausen), 1347 připomínaný jako farní kostel Utrpení Těla Ježíše Krista, sice dosud stojí, vnitřek však skýtá obraz zkázy. Ve výklencích tam stávaly sochy svatých v životní velikosti ze 16. století. Velký zvon byl přelit roku 1874 ze staršího údajně z šerého dávnověku.

Roku 1384 je poprvé připomínán farní kostel Narození Panny Marie v Cetvinách (Zettwing), obci položené jižně od *Malont* (Meinetschlag) na samé rakouské hranici. Došel po zničení okolní osady na sám práh úplné zkázy, ačkoli je jednou z nejcennějších kostelních staveb na jihu Čech. Z inventáře lze uvést dvanáct deskových obrazů ze zábradlí varhanní kruchty, dobré malby z první poloviny 17. století. Zničena je hraniční farnost *Krabonoš* (Zuggers) poblíž Českých Velenic, připojená k někdejšímu Československu teprve po první světové válce. Farní kostel svatého Jana Křtitele je zmiňován poprvé roku 1419. Při železniční trati České Budějovice-Černý Kříž (Schwarzes Kreuz) lze spatřit k vojenskému prostoru dnes náležející kostel svatého Martina v *Polné* (Stein), který sloužil už jako seník i muniční sklad. Pochází z roku 1488 a z toho roku je také v jeho interiéru gotický sanktuář. Zničen je farní kostel svaté Anny v *Hojné Vodě* (Heilbrunn) na Novohradsku, jehož chrámová loď pocházela z doby po roce 1553 a měla na bočním oltáři dobrou olejomalbu údajné podoby svatého Jana Nepomuckého.

Na nejzápadnější Šumavě (domácí terminologie ovšem už toto území označuje jako Český les – pozn. překl.) je zničena *Železná* (Eisendorf) s kostelem svaté Barbory vzniklým kolem roku 1601 a také Grafenried (ta obec české jméno vůbec neměla – pozn. překl.). Farní kostel svatého Jiří vznikl 1753 zvětšením zámecké kaple z roku 1678. Farnost původně bavorská byla přičleněna k budějovické diecézi až roku 1808. Ve farním kostele se na bočním oltáři nacházela kopie obrazu "krásné Panny Marie", který byl od první poloviny 16. století uctíván v Řezně jako divotvorný. Zničena je i malebně položená ves *Červené Dřevo* (Rothenbaum) s farním kostelem Panny Marie Bolestné vzniklým těsně před rokem 1680. Na území vojenského cvičného prostoru Boletice položený a zcela se zemí srovnaný kostel Navštívení Panny Marie a svatého Ondřeje z roku 1728 v horském *Ondřejově* (Andreasberg) měl na bočních oltářích obrazy připisované Danielu Granovi (1694–1757), malíři nástrojných fresek vídeňské Národní knihovny. Snad prý byly včas dopraveny do bezpečí a jsou prý

uloženy kdesi na chodbách kláštera ve *Vyšším Brodě* (Hohenfurth). Zničen je i kostel hraniční obce *Svatá Kateřina* z roku 1604, zasvěcený patronce téhož jména, a rovněž kostel Nejsvětější Trojice ve *Zhůří* (Haidl am Ahornberg) z roku 1762. Nejsvětější Trojici byl zasvěcen i kostel ve **Strážném** (Kuschwarda) z roku 1780, který už, jak patrně z data vzniku, náleží dekádě tzv. josefinismu, tj. vlády císaře Josefa II. v letech 1780-1790. Jedenáct kostelů z té doby bylo po druhé světové válce zničeno, resp. předtím znesvěceno: *Pleš* (Plöß - farní kostel svatého Jana Křtitele z roku 1784), *Rybník* (Waier - farní kostel svaté Anny z roku 1784), **České Žleby** (Böhmisch Röhren - farní kostel svaté Anny z roku 1785), *Hamry* (Hammern - farní kostel Panny Marie Bolestné z roku 1785 - obnoven po roce 1989 - pozn. překl.), *Hůrka* (Hurkenthal - farní kostel svatého Vincence Ferrerského z roku 1785), *Prášily* (Stubenbach - farní kostel svatého Prokopa z roku 1786), *Zvonková* (Glöckelberg - farní kostel svatého Jana Nepomuckého z roku 1787 - i on byl po roce 1989 vyrvaný zkáze - pozn.překl.), *Vitěšovice* (Kriebaum - farní kostel svatého Jana Nepomuckého z roku 1787 - vyhozen do povětří na konci filmu *Poslušně hlásím* - pozn. překl.), *Jablonec* (Ogfolderhaid - farní kostel Nalezení svatého Kříže z roku 1787) a **Nový Svět** (Neugebäu - farní kostel svatého Martina z roku 1788). I když tyto kostely neobsahovaly snad nijak výjimečné umělecké poklady, byly vystavěny ve slohu považovaném už dnes za historicky cenný a uchovávaly v jednotlivých případech předměty a zařízení ze starších kostelů, právě v josefinské době úředně zrušených.

Nejmladší ze zničených farností bychom našli v okrese Prachatice (měl být prý za minulého režimu prohlášen prvním ateistickým okresem v republice – pozn. překl.) : jsou to **Knížecí Pláně** (Fürstenhut – farní kostel svatého Jana Křtitele z roku 1828), **Cudrovice** (Zuderschlag - farní kostel Korunování Panny Marie z roku 1850 v interiéru s dary z mariánského kostela v dolnorakouské Weitře) a konečně *Lenora* (Eleonorenhain), až 11. srpna 1941 tu byla zřízena nadace pro filiální kostel, jejíž činnost narušila válka a odsun. Kaple nacházející se v rodném domě katolického spisovatele Richarda von Kralik Meyrswalden (1852–1934) byla v roce 1980 uzavřena.

Bohoslužebných nádob i monstrancí těchto kostelů se jistě chopila ruka orgánů komunistické moci. Nebylo to v dějinách církve poprvé, co došlo ke svatokrádežím podobného rozsahu. Co se asi stalo s početnými součástmi interiérů? Byly všechny svědectvím práce a umu našich předků, jejich vroucí

zbožnosti, jak se projevovala i ve vybavení mnoha dalších filiálních kostelů a kaplí: oltáře, oltářní obrazy a oltářní zvonky, mešní stoly, lampy s věčným světlem, praporce, malovaná kostelní okna, zvonky, Boží hroby, obrazy a sochy svatých, kazatelny, kostelní lavice, křtitelnice, kamenné misky na svěcenou vodu při vchodech, cykly obrazů křížové cesty, svícny, mešní roucha, varhany, bohaté farní archivy - jejich matriky byly zajištěny pro světské účely vzápětí po komunistickém převzetí moci - sanktuáře, věžní hodiny, vánoční betlémy atd. atd.<sup>82</sup>

*Glaube und Heimat, 1983, č. 7, s. 7–9*

### **Znovu uvedení obcí a jednotlivých kostelů – Časové osy a jejich překrytí**

Cudrovice, České Žleby, Knížecí Pláně, Nový Svět, Strážný jsou obce, které ve vlastních osudech spojuje hned několik skutečností najednou. Hned první z nich může být fakt, že se všechny ocitly na seznamu, který svým výčtem shod vypovídá o dění, jež vyústilo ve ztrátu sakrální architektury v obci či zánik obce samotné. Další možnou podobností může být zjevná shoda katastrálního začlenění obcí v totožném správním celku (bývalý okres Prachatice). Podobným způsobem by se dalo pokračovat dál a vytvořit tak dlouhou řadu shodných faktorů, jež jmenované obce spojuje, ale dostala bych se tak pravděpodobně za rámec mé práce dál než je žádoucí a tak, v tomto bodě přistoupím přímo k porovnávání a výčtu historických faktů týkajících se konkrétních památek.

	Založení obce	Vystavěn kostel	Lokálie	Farnost	Matriky	Expositura	Zničení kostela	Zánik obce
Cudrovice	1456	1850	-	1894	1894	-	1955	1956
České Žleby	1709	1789	1785	1854	1784	-	1967	-
Knížecí Pláně	1792	1861	1849	1886	-	1827	1956	1956
Nový Svět	1760	1796	1788	1855	1788	1905	1977	-
Strážný	1359	1780	-	1780	1780	-	1965	-

<sup>82</sup> <http://www.kohoutikriz.org/priloha/strun.php>, *Glaube und Heimat, 1983, č. 7, s. 7–9*

## Obec / Zasvěcení kostela

Cudrovice (Korunování Panny Marie)

České Žleby (Sv. Anna)

Knížecí Pláně (Sv. Jana Křtitele)

Nový svět (Sv. Martin)

Strážný (Nejsvětější trojice)

## Založení obcí (počet domů, počet obyvatel – Němci/Češi)<sup>83</sup>

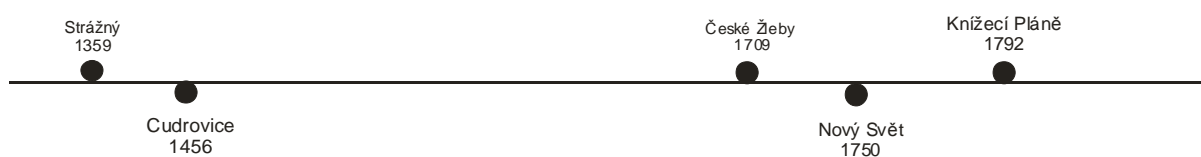
Cudrovice (1456) – domy 20, obyvatel 140/0

České Žleby (1709) – domy 106, obyvatel 890/8

Knížecí Pláně (1792) – domy 67, obyvatel 534/0

Nový Svět (1760) – domy 42, obyvatel 356/3

Strážný (1359) – domy 93, obyvatel 680/2



## Založení kostela

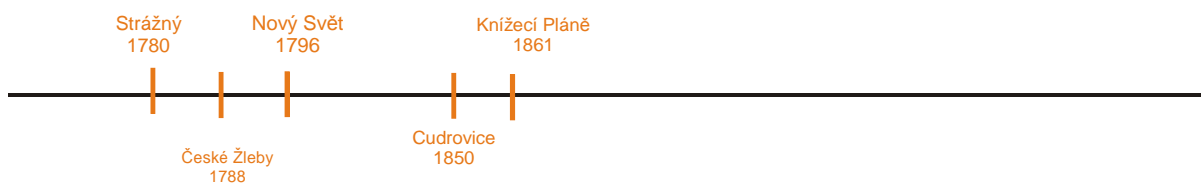
Cudrovice (Korunování Panny Marie)-(1850)

České Žleby (Sv. Anna) – (1788)

Knížecí Pláně (Sv. Jana Křtitele) – (1861)

Nový Svět (Sv. Martin) – (1796)

Strážný (Nejsvětější trojice) – (1780)



<sup>83</sup> Záruba V., Koblasa P.: Šumava místopisný slovník, České Budějovice: vl. nákl., 2000

## Překrytí časových os (vznik obce, založení kostela)



Ráda bych znovu, pro názornost použila výše uvedené časové osy. Tentokrát bych si však na pomoc vzala tu část, která svým grafickým provedením zachycuje průnik os **vzniku obcí a založení kostelů**.



Z údajů uvedených na těchto osách je možno velice snadno vyčíst fakt poukazující na velké rozdíly mezi dobou založení obce a vznikem nebo výstavbou příslušného kostela. Toto zjištění nám v následujících kapitolách napomůže lépe porozumět stavebnímu tvarosloví použitého u jednotlivých staveb.



# Historie obcí a popis jednotlivých staveb, fotodokumentace

Významnou úlohu při zakládání nových svatyní (i samotných obcí) hrály dva faktory – přesněji dva významné šlechtické rody. Jedním z nich byl již zmíněný rod Schwarzenbergů, jehož členové se v mnohých případech zasloužili o výstavbu kostelů v obcích, jež spravovali. Členové tohoto mocného rodu vlastnili mnohá z území rozkládajících se na šumavských pahorcích, vlastnili tím i ohromné bohatství ukryté v hojnosti dřeva, které doposud využívali zejména šumavští skláři. Zatímco v nejstarších dobách majitelé panství skláře na svém území vítali, postupně se tento vztah obrátil. Ve vnitrozemí totiž došlo k velkému nedostatku dřeva a majitelé lesních panství Šumavy se stále více snažili využít této situace a dřevo ze svých lesů výhodně zpeněžit tam. Začali usilovně budovat plavební cesty po Vltavě, Otavě, Blanici, Volyňce i Úhlavě. Zakládali dřevařské osady a budovali celé složité a efektivní plavební systémy včetně umělých kanálů a nádrží. Sklářny začaly pomalu zanikat.

Nejdůležitějšími odpůrci skláren se stali Schwarzenbergové. Ti se zaměřili na přímý prodej dřeva do vnitrozemí, převážně až do Prahy či Vídně. Zahájili stavbu rozsáhlých plavebních systémů pro dopravu dřeva, rozvíjeli dřevařské osídlení, později, po důsledcích první vlny ohromných těžeb, zahájili i rozsáhlé zalesňování a pěstování lesa. Pro ochranu lesů v nich zakázali starou formu lesní pastvy dobytka místních sedláků, přesněji řečeno jim za toto právo dávali jednorázové finanční vyrovnání.<sup>84</sup>

Schwarzenbergové se tak na jedné straně zasloužili o znovuvzvednutí vlny osídlení šumavských lesů (napomohli i zakládání osad zcela nových, např. Knížecí Pláně). Zároveň však stáli na pozadí zániku mnohých jiných starších, do té doby prosperujících společenství.

Druhým významným rodem, rodem panovnickým, byli Habsburkové. Sám císař Josef II. svými náboženskými reformami výrazně zasáhl do organizace výstavby nových chrámů na území Šumavy a nejen zde. V období vlády Josefa II. dochází k mnohým změnám ve struktuře náboženských organizací. Reorganizace zasáhla diecéze i farnosti. Vše bylo podřizováno myšlence, že stát, který má vybudovat veřejné blaho, musí být dobře

---

<sup>84</sup> <http://www.horskakvilda.eu/is/historie/sklarstvi.htm>

organizován. Církev měla v tomto úsilí státu pomáhat, tudíž musela být stejně dobře organizována jako on sám. Z tohoto důvodu vytvořil josefinský stát novou diecézní a farní organizaci. Ještě na sklonku vlády Marie Terezie bylo v Českých Budějovicích zřízeno biskupství. Ještě záslušnější však bylo podstatné rozmnožení sítě farností. Počátek k němu byl dán institucí vydanou v únoru roku 1782, podle níž se mělo nové rozdělení farností zakládat na místní poloze, populačních poměrech a jiných důležitých okolnostech. Až dosud měli farníci některých osad do farního kostela někdy až tři hodiny namáhavé chůze. V budoucnu měla být v osadě čítající alespoň 700 obyvatel a od farního kostela vzdálené více než jednu hodinu, zřízena nová fara nebo lokálie. Věcný náklad byl z velké části hrazen **náboženským fondem**, dále pak přispívali šlechtičtí patroni a kláštery. Nově budované farní kostely jsou prosté, střízlivé, na průčelí mívají císařského orla a jsou si svým zevnějškem nezdárka velice podobné. Interiéry jsou pak mnohdy vybaveny inventářem pocházejícím ze zrušených klášterů (Za jejichž zrušení se taktéž zasloužil svými reformami Josef II.).<sup>85</sup>

Zdokonalený farní systém měl sloužit nejen ke zlepšení duchovní správy, ale také v nezmenšené míře samotnému státu. Tato výpomoc spočívala převážně v povinnosti kněží oznamovat lidu z kazatelny úřední nařízení a vyhlášky.

Z výše uvedených důvodů byl vystavěn například kostel sv. Anny v českých Žlebech nebo kostel Sv. Martina na Novém Světě.

## **Cudrovice (Zuderschlag)**

Cudrovice ležely 8 km jižně od Prachatic v nadmořské výšce 775 m. Před vznikem osady vedla místem starobylá Zlatá stezka, kterou od počátku 14. století střežil hrad Hus (1 km sv.). Jeho zřícenina se dosud vyjímá na ostrohu v ohybu řeky Blanice.<sup>86</sup>

---

<sup>85</sup> Poznámka autora: Rušení klášterů. Josef II. spatřoval ve velké části klášterů „mrtvý lidský kapitál“, instituce „neužitečné“, ba škodlivé obyvatelstvu i státu. Zejména brojil proti řádům žebavým, nazýval je „hanbou náboženství“. Nepohodlnými se stávaly zejména proto, že jejich správa podléhala zahraničním představeným. Bylo tak znemožněno uplatňování státní svrchovanosti. A zejména jmění, kterým tyto řády disponovaly, neputovalo do státní pokladny nýbrž k představeným do ciziny. Tyto důvody vedly k rozhodnutí zrušit veškeré kláštery na území státu. 29. listopadu roku 1781 vydává císař zásadní rozhodnutí, podle něhož měly být zrušeny všechny kláštery, pokud se nezabývají vyučováním, nepěstují vědu a nepečují o nemocné. Z jmění zrušených klášterů byl zřízen náboženský fond, jehož úroků bylo užíváno pro církevní potřeby.

<sup>86</sup> Mareš F. Sedláček J.: Soupis památek historických a uměleckých v politickém okrese prachatickém za spolupracovníctví J.J.knížete A.J.Schwarzenberga, st. 29

Nejstarší písemná zpráva je dochována z roku 1456, kdy se poprvé uvádí pod českým názvem Cudrovice. V letech 1503–1528 se objevují první německé názvy tohoto místa – Cudrlenslag a v roce 1595 – Cuderschlag, které je později udrženo (Od 2. viny 17. století se zde usazovali převážně Němci.). České označení obce se naposledy objevuje v roce 1718.<sup>87</sup>

Až do poloviny 19. století náležela ves k majetku knížete Schwarzenberga a poté byla ustanovena samostatnou obcí. Škola existovala v Cudrovicích od roku 1871.

V roce 1790 zde bylo 11 domů a v roce 1840 domů 13, v nichž žilo celkem 150 obyvatel, počet domů stoupá a v roce 1910 zde stojí již 20 domů se 140 obyvateli. Při sčítání lidu v roce 1921 počet obyvatel poklesl na 133, v roce 1930 zde žilo 143 osob ve 24 domech. Z tohoto počtu bylo 140 Němců a pouze 3 Češi.<sup>88</sup>

Po II. světové válce po provedeném odsunu německého obyvatelstva. V roce 1946 počet obyvatel citelně poklesl. Roku 1949 byly Cudrovice vysídleny úplně. Později se sem přistěhovalo několik nových obyvatel, ale k obnovení školy již nedošlo. Roku 1953 zanikl MNV a osada splynula s Mlynářovicemi (2 km sz.). Ačkoliv Cudrovice neležely v pohraničním pásmu ani ve vojenském prostoru, roku 1956 definitivně zanikly. Byly strženy všechny obytné domy, nezůstal ani kostel. Teprve roku 1993 mohl být obnoven aspoň poničený hřbitov.<sup>89</sup>

Kostel byl postaven teprve v roce 1850. Na svátek sv. Barbory roku 1850 byl vysvěcen a v roce 1894 byla pak při něm zřízena i fara. Do jeho obvodu patřily obce – Mlynářovice, Cudrovice, Plešivec a Blanský Mlýn.<sup>90</sup>

Prostý obdélný, jednolodní a půlkruhově uzavřený kostel (rozměr 16 x 7,55m) Korunování Panny Marie<sup>91</sup> založil v Cudrovicích roku 1850 vitorazský děkan Jan Matiaš Paule. Oltáře zhotovil roku 1865 prachatický Jan Biebl. Roku 1894 získal kostel z dílny Rudolfa Pernera z Českých Budějovic tři zvony a to podle velikosti Marie, Laurenz a Ferdinand. Během 1. světové války, v roce 1916 byly dva větší zvony odevzdány pro vojenské účely. Nové byly vysvěceny a zavěšeny až v letech 1923 a 1928. Křížovou cestu

---

<sup>87</sup> Purkrabek J.: Ztracené kostely – Vimpersko (leták)

<sup>88</sup> Katalog diecéze českobudějovické L.P. 1996, Vydalo biskupství českobudějovické pro vnitřní potřebu

<sup>89</sup> Purkrabek J.: Ztracené kostely – Vimpersko (leták)

<sup>90</sup> Kolektiv autorů.: Umělecké památky Čech, Zpracovali pracovníci Kabinetu pro teorii a dějiny umění: A.Bartušek, J. Krčálová, A. Merhautová-Livorová EM.Charvátová, EM. Poche, ZD. Wirth, Nakladatelství Československé akademie věd, Praha 1957, st. 76

<sup>91</sup> Poznámka: V textu vždy užívám zasvěcení uvedené autorem pramene, který je v dané části citován. Purkrabek J.: Ztracené kostely – Vimpersko (leták)

měl kostel, stejně jako kaple v Mlynářovicích, pořízenou ze sbírky farníků, až v prvních letech minulého století. Varhany postavil Bedřich Semrád v roce 1756 pro kostel v Chrobolech. Do Cudrovic byly zakoupeny a přivezeny z Chrobol v roce 1909.<sup>92</sup>

Kostel i s přílehlou farou dlouho nepřečkal nucený odchod německých obyvatel v roce 1946. Odešel i poslední farář a kostel zůstal opuštěný. Do jeho prostor vnikli v roce 1955 (14. 4.) brigádníci z Blažejových, kteří povalili oltář tak, že kolem něho ovinuli řetěz, který připevnili na traktor, kostel byl brzy poté zcela zbořen. Oltář pak spálili a dále vandalským způsobem rozsekali poškozenou kazatelnu. Postupně byly zbořeny jednotlivé domy i kostel. Obec zanikla kolem roku 1956.<sup>93</sup>

Osud kostela i celé farnosti popsal P. Jan Hobizal ve své knize Schreinerské kořeny. Ačkoliv jde o literární dílo a událostmi v Mlynářovicích a Cudrovicích se kniha pouze inspiruje, nemálo románových událostí je téměř totožných se skutečností.

## **Vzpomínky na Cudrovice**<sup>94</sup>

(Příběh se odehrává v roce 1947)

*„...Cudrovice z dálky vypadaly jako každá jiná vesnice a nebylo na ní vidět vůbec nic zvláštního. Stačilo se ale přiblížit ke stavení a návštěvníka přivítal ponurý obraz. Nikde ani živáčka. Dvorky zarostlé vysokými kopřivami a podobně zahrádky. Dveře všech chalup byly zotvírané a uvnitř všude nepředstavitelný nepořádek po tzv. zlatokopech, kteří tu před námi hledali nějaké cennosti a po sobě zanechali navštívenky v podobě velkých hromad hadrů, nádobí a papíru, poničený nábytek a dokonce i vytrhaná prkna ze stěn a podlah...“*

*„...Prohlížení opuštěných cudrovických stavení nás však brzo omrzelo. Zbýval ještě místní kostel. Byl otevřený. Vstoupili jsme do něj, a jakoby jsme vstoupili do jiného světa, na rozdíl od spouště v cudrovických chalupách tady ještě „zlatokopové“ neřádili...“*

<sup>92</sup> Poche E.: Umělecké památky Čech 1–4, Československá akademie věd-Ústav teorie a dějin umění, Academia Praha 1977

<sup>93</sup> Podhola R.: Ozvěny šumavských hvozdů, Roman Podhola a obč. Sdružení TAM – TAM, 2006 (Použit téměř celý text věnován obci Cudrovic), st.70

<sup>94</sup> Článek z časopisu Česko-bavorské Výhledy č. 7/1994 str. 7

## **České Žleby (*Böhmisch Röhren*)<sup>95</sup>**

České Žleby jsou nejvýše položenou obcí v jižní části NP Šumava (v nadmořské výšce 932 m) leží 9 km jzz. od Volar. Původně jedna z nejvýznamnějších obcí této části Šumavy, odvozuje svůj název, původ i význam z polohy na trase historické Zlaté Stezky v místech napájení soumarů. Název obce je pravděpodobně odvozen právě od těchto žlebů s vodou, ze kterých zvířata pila. Některé starší názvy jsou také České Roury, Česká Koryta či České Trouby.<sup>96</sup>

Osadu založil roku 1709 Jan Křišťan z Eggenbergu. Po vymření rodu Eggenbergů v roce 1719 zdělili toto území Schwarzenbergové a vlastnili je až do konce války a nastolení nových majetkových poměrů. Obcí vedla kdysi Zlatá stezka z Waldkirchenu do Volar (Wallern) a dál do Prachatic. Na konci 17. století sice sláva Zlaté Stezky utichá, avšak zdejší žlaby zůstávají, aby daly místu alespoň pojmenování. Od svého vzniku až do zrušení poddanství v polovině 19. století náležely příhraniční České Žleby k panství Český Krumlov. Brzy poté byly ustanoveny samostatnou obcí, v níž se usazovali především Němci. Roku 1910 čítala osada (se samotou Mühlhauser) 882 Němců, 8 Čechů a 106 domů. Teprve po vzniku Československa v roce 1918 sem přicházelo více Čechů, kteří většinou zaujímali pozice v pohraničních úřadech.<sup>97</sup>

Roku 1787 byla v Českých Žlebech otevřena škola. Ta byla na konci 19. století vedena jako německá obecná pětiletka s 259 dětmi. Samostatná farnost existovala v Českých Žlebech od roku 1854. Roku 1871 zde začala úřadovat pošta a zůstala v provozu do roku 1946. Obec měla před válkou svého lékaře, záloženský i spořitelní spolek a také tři mlýny. Sídliila zde finanční stráž a raritou byla za I. republiky česká veřejná knihovna. Po odsunu Němců zela obec prázdnotou, ale časem byla znovu dosídlena. Nikdy však již nedosáhla předválečného rozkvětu, ba naopak, postupně docházelo k likvidaci zásadních budov. Kostel a fara byly zbořeny roku 1965. Teprve po roce 1990 mohl být v osadě obnoven turistický ruch. Na počátku 90. let byl německými rodáky a jejich pozůstalými upraven místní hřbitov a roku 1996 byl otevřen hraniční přechod do bavorského Bischofsreutu.<sup>98</sup>

---

<sup>95</sup> Kadoch F., Pulkrábek J.: Šumavský kalendář 2007, Papyrus 2006, (Požit téměř celý text.)

<sup>96</sup> Kolektiv autorů.: Umělecké památky Čech, Zpracovali pracovníci Kabinetu pro teorii a dějiny umění: A. Bartušek, J. Krčálová, A. Merhautová-Livorová EM. Charvátová, EM. Poche, ZD. Wirth, Nakladatelství Československé akademie věd, Praha 1957, st. 99

<sup>97</sup> Katalog diecéze českobudějovické L.P. 1996, Vydalo biskupství českobudějovické pro vnitřní potřebu

<sup>98</sup> Purkrábek J.: Ztracené kostely – Vimpersko (leták)

Malá kaple sv. Anny byla dlouhou dobu jedinou zdejší církevní stavbou. Lokálie zde byla zřízena až v roce 1787 a o rok později byl položen základní kámen ke kostelu, který byl vysvěcen 16. října 1791 a konečně v roce 1854 byla lokálie povýšena na farnost.<sup>99</sup>

Kostel sv. Anny-jednolodní, obdélný. Rozměry lodi 15,17 x 9,67 m. Pětiboce uzavřen presbytářem 7,66 (hloubka) x 7,06 m (šířka), s nízkou dřevěnou věží nad průčelím s jehlancovitou střechou vyběhající v hruškovitou bání. Orientovaný k S. K presbytáři přistavěna původní sakristie na Z straně a nová (z roku 1850) na straně V. Nad presbytářem sanktusová věžička s cibulovou střechou. Loď i presbytář plochostropé. Vnitřní zařízení z 18. a 19. století. V malé vížce byl pověšen jediný zvon, ten, který pocházel ze staré kaple. Teprve po deseti letech ho nahradily dva nové, ulité ve zvonařské dílně Perner; později byl zakoupen ještě třetí a ten jako jediný přežil válečná léta.<sup>100</sup>

Prostá svatyně s dřevěnou vížkou, zakončená hruškovitou bání, přestala být využívána k náboženským účelům a po roce 1948 se ocitla v pohraničním pásmu. V roce 1954 byla provedena demontáž varhan a použitelné díly byly odvezeny do Krnova. V roce 1954 však kostel opět začali navštěvovat slovenští reemigranti a tak byl odstřel odložen. 8. června 1962 řešil Národní výbor havarijní stav fary a kostela a našel dvě varianty řešení. Zbourat nebo přestavět k jinému účelu. Později kostel navštívila komise památkové péče a doporučila kostel zachovat. Ale týden na to požádal prachatický vojenský útvar o demolici obou budov z důvodu obrany státu. To byl argument nad argumenty. Demolice, kterou provedlo JZD Strunkovice za materiál, byla sice provedena včas, ale nekvalitně, takže ohrožovala děti ze <sup>101</sup>sousední školy, a proto byla reklamována. Poslední zbytky kostela byly odstraněny až v roce 1967.<sup>102</sup>

---

<sup>99</sup> Mareš F. Sedláček J.: Soupis památek historických a uměleckých v politickém okrese prachatickém za spolupracovníků J.J.knížete A.J Schwarzenberga, st. 311

<sup>101</sup> Podhola R.: Ozvěny šumavských hvozďů, Roman Podhola a obč. Sdružení TAM – TAM, 2006 (Použit téměř celý text věnován obci České Žleby), st.83

<sup>102</sup> Poche E.: Umělecké památky Čech 1–4, Československá akademie věd-Ústav teorie a dějin umění, Academia Praha 1977

## **Knížecí pláně (Fürstenhut)<sup>103</sup>**

Knížecí Pláně ležely 15 km jz. od Vimperka, v nadmořské výšce 1020 m. Dřevařská osada byla založena roku 1792 knížetem Schwarzenbergem, poté co pasovský biskup projevil zájem o dřevo z této doposud liduprázdné příhraniční oblasti. Díky příchozím lesním dělníkům se zde časem ustálila ves, kterou tvořily po pláni roztroušené dvorce. Horská osada zůstala součástí vimperského panství až do poloviny 19. století, kdy byla ustanovena samostatnou obcí. Název obce vznikl podle pověsti, ve které knížeti Schwarzenbergovi vítr odvál klobouk na strom, a přítomní se předháněli, kdo ho chytí. Kníže jim pak klobouk ponechal na památku. Ten byl dlouho chován v úctě, až ho sežraly myši. Po založení obce zůstala v jejím názvu vzpomínka na tuto událost (Fürstenhut). Na místě, kde byla v roce 1792 postavena myslivna a hájovna a o tři roky později zahájena stavba prvních 41 domků pro dřevaře.

Od roku 1821, zde fungovala německá obecná dvoutřídká. Roku 1902 měly obec nejprve poštovnu a od roku 1913 i samostatnou poštu (zrušena roku 1947). Od počátku existence Knížecích Plání se v místě usazovali především obyvatelé německé národnosti i tak zde roku 1910 evidovali 534 Němců v 67 staveních. V katastru Knížecích Plání stávala myslivna, hájovna, pracovala zde pila, výrobní rezonančních desek, dřevěných zátek, řešet a také zde stával mlýn. Před 2. světovou válkou měla v obci své stanoviště hraniční stráž.<sup>104</sup>

Ve válečných letech 1941–45 zde údajně zřídili nacisté zajatecký a pracovní tábor, ve kterém prý byly umístěny především francouzští muži a ukrajinské ženy. Konec Knížecích Plání odstartovaly poválečné události. Po odsunu Němců zde zůstávali noví přistěhovalci ještě do roku 1950. Brzy poté však bylo nařízeno další vysídlení osady, kvůli vytýčení hraničního pásma.

Roku 1828 zde založena lokálie a vystavěn tu dřevěný kostel sv. Jana Křtitele. V roce 1856 byla expozitura povýšena na farnost a 1. 9. 1861 položen základní kámen pro zděný kostel, vysvěcený 27. ledna. Kniha: *Soupis památek historických a uměleckých v politickém okrese Prachatickém za spolupracovníctví Adolfa Josefa ze Schwarzenberga napsali F. Mareš a J. Sedláček, popisuje kostel a jeho interiér, takto:*

---

<sup>103</sup> Kadoch F., Pulkrábek J.: Šumavský kalendář 2007, Papyrus 2006, (Použit téměř celý text.)

<sup>104</sup> Katalog diecéze českobudějovické L.P. 1996, Vydalo biskupství českobudějovické pro vnitřní potřebu

„Kostel pseudogotického slohu skládá se z presbytáře, pěti stranami osmiúhelníku uzavřeného a opěrnými pilíři bez ústupků opřené. 8,25m široké a 6,80m hluboké, z níž polovice přehrazením nízkou příčkou slouží za sakristii. Přistavěná loď, délky 22,20m a šířky 10,80m, v jejímž čele stojí kamenná vížka s jehlancovou střechou, zesílena (Pozn. Hlavní loď zesílena 12 opěrnými pilíři.) 12 opěrnými pilíři o jednom ústupku. Zevnějšek proveden v režném zdivu z domácí žuly, vnitřek kryt volnou střechou, bedněním na viditelné kostře krovů jak presbytáře tak lodi. Vestavěný kůr na dvou sloupech spočívající má též konstrukci dřevěnou.

Ve stejném slohu provedena vnitřní úprava. Hlavní oba vnitřní oltáře a kazatelna jsou jednoduché truhlářské práce bez bohatších řezbářských okras.

Obraz sv. Jana křtitele na hlavním oltáři jest signován: Wien, 1864 Carl Hofmann, podobně obraz sv. Leonory na levém bočním oltáři. Obraz Panny Marie s Ježíškem, nad nímž vznášejí se dva andělé s páskou s nápisem: *Sancta Maria auxilium christianorum ora pro nobis* je od téhož umělce. Varhany postavil F. Jüstl z Krumlova.<sup>105</sup>

Nad vítězným obloukem byl umístěný znak knížete Schwarzenberga, přesněji alianční znak Schwarzenbersko-Liechtenštejnský. 17. července 1912 kostel vyhořel, ale o Vánocích se zde opět konala první bohoslužba. O čtyři roky později byly sneseny a roztaveny zvony. V roce 1920 byly ze sbírky zakoupeny dva nové. Poslední bohoslužbu sloužil v roce 1950 P. Karel Fořt.

Vyrabovaný kostel s farou a zbývajícími domy byly odstřeleny dne 20. 8. 1956. Náhrobky na hřbitově tehdy "pouze" rozjezdily buldozery, což na počátku 90. let 20. století umožnilo německým rodákům obnovení hřbitova. Na místě kde kdysi stával kostel, je dnes vztyčen velký kříž. O obnovení kostela obec neuvažuje. Poblíž tohoto místa se nachází opravený hřbitov s malým domkem pro správce a obnovený památník padlým z obou světových válek. Na místě jediného přeživšího domu je postavena velká novostavba (restaurace).

## **Knížecí Pláně 1990 – vzpomíná Franz Strunz**

---

<sup>105</sup> Mareš F. Sedláček J.: Soupis památek historických a uměleckých v politickém okrese prachatickém za spolupracovníctví J.J.knížete A.J Schwarzenberga, st. 44



„...Knížecí Pláně (Fürstenhut) byly osadou čítající 82 roztroušených stavení s asi 600 obyvateli, která vznikla až kolem roku 1800 mýcením a následným osídlením dřevorubci, usazenými tu z vůle tehdejšího majitele pozemků, knížete Schwarzenberga k hospodářskému využití obrovských pralesů na východních svazích Šumavy. Stáli pod zvláštní knížecí ochranou a odtud i pompézní jméno vsi, které jí bylo dáno knížecími úředníky.

Užaslí a sklíčení hledíme teď na pozůstatky našeho někdejšího domu tady. Vstup do sklepa je dosud patrný. Stavení samo je dokonale srovnáno se zemí. Vidíme žulové kameny jeho zdí, ležící tu jeden přes druhý, jak je shrnul dohromady buldozer při srovnávání zbytků osady se zemí. Orientujeme se podle krajiny, abychom našli místo, kde mohla být velká obytná místnost, v níž se i spalo, kde se odehrával celý život naší rodiny, rodičů i nás dětí, kam se z mé paměti derou znovu a znovu děsivé scény z válečných let, kdy jsme se dověděli poprvé o otcově smrti. Odklízíme kameny stranou a nacházíme pod nimi domovní dveře, jak se sem dostaly při "zplanýrování" domu, nacházíme i stopy modré omítky, té poslední z roku 1945, dveřní veřeje, rozporku od vozu, úlomky kachlů a puklý litinový plát z našich kamen, na nichž maminka vařivala, co byl rok dlouhý jídlo pro nás všechny doma.

Jsmo jako v transu. Jako bychom se stali archeology svého vlastního života, kteří hledají kdesi ztracenou spojnicí s minulostí, bod, na který by se snad dalo navázat. Mohutné dešťové mračno, tady na východním svahu Šumavy nic neobvyklého, nás odtud vyhání. Putujeme dál spíše jen tušenou vesnickou cestou. Můj starší bratr, lépe obeznámený s krajinou našich dětských let, vypočítává, jak se říkalo po chalupách na jednotlivých místech, kde někdy stávaly...“

„...Konečně na nejvyšším místě osady se dostáváme ke kostelu. Dnes tam stojí smrkový lesík ve tvaru čtverhranného obdélníku, spíš vlastně čtverce nad původním jeho půdorysem. Zčásti se v něm dosud povalují přitesané žulové kameny od doby, co ta mohutná stavba vyletěla celá do povětří. Zachovalo se i torzo památníku padlým. Hrob předků se najít už asi nedá. Nápisy na náhrobcích jsou porušeny, padlé náhrobní kameny, vše zarůstá vysoká tráva. Tak velké bylo rozhořčení po letech válečné okupace, že mělo být zřejmě zahlazeno vše, co v tomto pohraničním území připomínalo německé obyvatele. Zdaleka viditelný stojí na okraji hřbitova, kde kdysi stávala hřbitovní zídka, vysoký kamenný kříž s jasně čitelným nápisem velkými písmeny: FRIEDE.

*Knížecí Pláně byly až do této chvíle nepřístupné i českým občanům. K osídlení horské vsi už po válce nedošlo. Příroda byla ponechána sobě samotné. Tím, že osada byla zbavena člověka i domácích zvířat, stala se jakýmsi anglickým parkem, jaký teď máme před sebou, krajinou osamělou, poklidnou a spanilou, pravou oázou pro všechny naše smysly. V Bavorsku stejně jako v Čechách se došlo k myšlence vytvořit z jedné z opravdu dosud zachovalých a od původu lesních oblastí Evropy, z oblasti právě na české straně díky okolnostem poválečného politického vývoje tak málo porušené především ve svém přísně zapovězeném jádře, přírodní park překračující vlastně umělé hranice. Nenabízelo se k tomu účelu lepší území než právě ty nekonečné lesy a horská luka kolem Luzného a kolem pramenů Vltavy, kteréžto jsou od našich Knížecích Plání vzdáleny sotva hodinu pěší cesty. Osídlení této idylické, rajsky líbezné krajiny je už opravdu sotva představitelné. Nechť tu dojde skutečného pokoje a míru příroda a s ní i člověk. Návrat původních obyvatel se zdá vyloučen. Dějiny vyřkly neodvolatelný ortel, i když se mu cit snad vzpírá a jen pomalu přizpůsobuje. I kdyby rozum dokázal vypočítat snad veškeré logické důvody a následná vysvětlení toho, co vedlo až sem k situaci, jaká je, i kdyby všem už připadalo všechno tak lepší v té tak jako tak pro lidi až příliš drsné končině, zůstává neutišitelná záloha stesku a melancholie po něčem ztraceném a zmarněném. Je to jako probuzení ze snu o dětství, něco na způsob vyhnání z ráje, který snad ani nebyl, a přece je tak nesnadné se zbavit pomýšlení na něj. Právě to ticho a samota kolem, v místech, kde kdysi pulsoval lidský život, na něj poutníka dětstvím ustavičně odkazuje. Na zdánlivě tak neotřesitelné někdejší bezpečí a důvěru v neporušitelnost domova, nad jehož zánikem dnes čechrá jen vítr vysokou trávu a květy, kam jen oko dohlédne...“<sup>106</sup>*

## **Nový Svět (Neugebäu)<sup>107</sup>**

Nový Svět leží 9 km jižně od Vimperku, v nadmořské výšce 956 m. Roku 1752 se v místě usadili jako první dominikalisté. Jejich přítomnost dala impuls k vytvoření osady, kterou od počátku tvořila obydlí německých dřevorubců, nacházejících obživu ve zdejších schwarzenberských lesích. Větší rozvoj odlehlého a chudého kraje označovaného také jako Pláně (Heiden), nastal až za vlády císaře Josefa II.<sup>108</sup>

---

<sup>106</sup> [www.kohoutikriz.org](http://www.kohoutikriz.org), Z knihy: Strunz F.: "Meine lieben Fürstenhuter...", vydané roku 2002

<sup>107</sup> Petráš K.: Krajem šumavských Lad, Kopp 2005

<sup>108</sup> Purkrabek J.: Ztracené kostely – Vimpersko (leták)

Obec Nový Svět, pod jejíž správu patřilo 11 vesnic a osad, se rozkládala na ploše 5730 ha. Podle lexikonů obcí ČSR z roku 1930 čítal tento správní celek 1591 obyvatel. Z tohoto počtu bylo 1571 Němců, 12 Čechů a 8 cizinců (Izraelitů). V jejím katastru stálo 253 domů, 1 kostel, fara a 3 kaple. Z těchto údajů jsou pro samotnou obec – Nový Svět – platné tyto údaje: 52 domů, 302 obyvatel, z nichž byly 4 české národnosti.<sup>109</sup>

Od počátku své existence až do roku 1848 náležel Nový Svět k vimperskému panství knížete Schwarzenberga. Nedlouho po zrušení poddanství byla horská ves ustanovena samostatnou obcí. Roku 1855 získalo místo vlastní farnost a německá obecná škola pak fungovala až do konce II. světové války většinou jako trojtřídka. Za I. republiky pracoval v místě mlýn a k posezení i noclehu posloužil hostinec Roth. Tradici zde měla podomácká výroba deštníků, holí a nedaleko odsud se těžila rašelina. Úpadek osady nastal po odsunu německého obyvatelstva. Do dnešních dnů se v obci dochovalo několik obytných domů, z nichž některé jsou ukázkou původní podoby šumavské roubené architektury.<sup>110</sup>

Dle nařízení císaře Josefa II. byl na zdejší mírném návrší postaven roku 1788 dřevěný kostelík sv. Ducha a při něm vznikla lokálie a škola.<sup>111</sup>

V letech 1796 – 1797 pak byl v blízkosti místa, kde stávala stará dřevěná stavba vystavěn pozdně barokní kostel sv. Martina dle návrhů J. Bindera<sup>112</sup>, jehož stavitelem byl bavorský zednický mistr Jan Heinz. Jednolodní zděná, orientovaná svatyně s trojbokým závěrem, sakristií v ose a nízkou věžičkou nad kůrem byla projektovaná vimperským stavitelem Josefem Binderem. Dispozice kostela byly následující. Hlavní loď 18,8 x 9,15 m s trojboce ukončeným presbytářem o rozměrech – 9, 15 (šířka) x 5,4 m (hloubka). Výška kostela čítala asi 12 m, se sedlovou střechou a nízkou dřevěnou věží (cca 4,5 m) v přední části. Loď i věž kryta šindelem. Loď i presbytář byly plochostropé. Hlavní loď oddělena od presbytáře půlkruhovitým obloukem, kde byl umístěn nápis – Renovatum est

---

<sup>109</sup> Podhola R.: Ozvěny šumavských hvozdů, Roman Podhola a obě. Sdružení TAM – TAM, 2006 (Použit téměř celý text věnován obci Nový Svět), st. 60

<sup>110</sup> Kadoch F., Pulkrábek J.: Šumavský kalendář 2007, Papyrus 2006 (převzat téměř celý text)

<sup>111</sup> Mareš F., Sedláček J.: Soupis památek historických a uměleckých v politickém okresu prachatickém za spolupracovníctví J.J.knížete A.J Schwarzenberga, st. 139

<sup>112</sup> Kolektiv autorů.: Umělecké památky Čech, Zpracovali pracovníci Kabinetu pro teorii a dějiny umění: A.Bartušek, J. Krčálová, A. Merhautová-Livorová EM.Charvátová, EM. Poche, ZD. Wirth, Nakladatelství Československé akademie věd, Praha 1957

anno domini MCMVI, který poukazoval k poslední opravě. Opravy provedené v interiéru jsou datovány do roku 1907. <sup>113</sup>

Po dostavbě kostela nezbyly již peníze na oltář v presbytáři. Posledních padesát zlatých bylo tedy zapláceno kantorovi z Malého Zdíkova Hynku Jiříčkovi, který namaloval na zdi presbytáře obraz svatého Martina. Ten pak sloužil po mnoho let jako oltář hlavní. Trojrozměrný sloupový oltář byl do kostela umístěn až v 19. století. Roku 1907 byl renovován a opatřen obrazem sv. Martina od F. Tomaska z Jindřichova Hradce. Do stejné doby také náleží renovace jednoduché kazatelny. <sup>114</sup>

Dva boční oltáře sv. Jana Nepomuckého a Bolestné Panny Marie byly pseudorománské. Obrazy příslušející těmto oltářům byly malovány s časovým odstupem. Obraz Bolestné Panny Marie pocházel z roku 1822. Obraz sv. Jana Nepomuckého byl malován mnohem později.

Varhany byly postaveny v roce 1810. Od roku 1788 je vedena matrika. Lokálie pak byla povýšena na farnost v roce 1855. Ač se to zdá neuvěřitelné, v malé kostelní věžičce byly umístěny čtyři zvony. V době 1. sv. války byly tři z nich přetaveny pro válečné účely, nových se věž dočkala až v roce 1922. Po 109 letech provozu kostela od jeho dostavění dochází k rozsáhlým vnitřním stavebním úpravám. Akademický malíř Emanuel Boháč z Vimperka provedl vymalování celého kostela a nad postranní oltáře namaloval fresky dvou andělů s nápisem a na vítězný oblouk, který odděloval presbytář od kostelní lodě, namaloval hlavy sv. Pavla a Petra.

I poměrně významnou obec jakou byl Nový Svět, těžce postihl poválečný odsun a tím začal chátrat i kostel. Před zbořením měl propadlou střechu, byl vypracován projekt opravy ale tehdejší MNV prosadil a nařídil demolici s termínem do konce dubna 1977.

S likvidací kostela byl zničen i celý hřbitov. Dnes je celé místo oploceno a opatřeno pietním křížem. Z celého původního posvátného místa zůstal zachován původní pomník padlých z 1. světové války, který stojí neporušen tam, kde končila východní část kostela.

## **Strážný (*Kuschwarda*)**

---

<sup>113</sup> Katalog diecéze českobudějovické L.P. 1996, Vydalo biskupství českobudějovické pro vnitřní potřebu

<sup>114</sup> Kadoch F., Pulkrábek J...:Šumavský kalendář 2007, Papyrus 2006, (Použit téměř celý text.)

Strážný leží 15 km jižně od Vimperka, v nadmořské výšce 834m. Necelé 2km severozápadně od obce zůstaly na kopci Strážném (Schlösselberg) trosky hradu. Jak napovídá název Kunigswarte (česky Králova Stráž), pevnost založil král Jan Lucemburský na počátku 14. století a jejím úkolem bylo střežit hranici i Zlatou stezku. Roku 1359 byl hrad součástí panství Vimperk a za vlády Václava IV. byl jeho význam asi největší. Od roku 1547 byl však již uváděn jako pustý, a roku 1578 zde dokončil dílo i požár. Osada v podhradí povstala roku 1672 a její německý název Kuschwarda byl odvozen od jména hradu. Česky zvaná ves Kunžvart byla roku 1843 povýšena na městys, jenž zůstal do roku 1848 součástí vimperského panství. Samostatnou obec poté obýval převážně německý živel a zůstal zde dominantní až do konce II. světové války. Roku 1910 bylo v místě hlášeno 678 Němců a 2 Češi v 93 domech. Kostel Nejsvětější Trojice byl spolu s hřbitovem a farou založen roku 1780 v horní části rynku. Současně přibyla v místě i německá škola, fungující roku 1900 jako obecná pětitřídká. Roku 1925 k ní přibyla také česká menšinová škola, ale tu roku 1938 zavřeli němečtí okupanti. Od roku 1843 stojí na blízkém Kamenném Vrchu (Steinberg) také mešní kaple Panny Marie Pomocné. Roku 1848 vznikla v místě nejprve poštovna, která roku 1850 povýšila na poštu. Příhraniční obec měla před II. světovou válkou svého lékaře, lékárnu, sídlila zde revírní správa, finanční stráž, v provozu byla Raiffeisenka a několik hostinců. Místní obyvatelstvo se zabývalo mj. i výrobou dřevěného nádobí, řešet a zápalné hubky. Slibně se rozvíjející městečko poznamenaly okolnosti následující po II. světové válce. Odsun Němců a po roce 1948 i vznik pohraničního pásma znamenalo jeho stagnaci. Do osady, nazývané se od roku 1955 Strážný, se smělo pouze na propustku. V létě roku 1965 byly zlikvidovány zdejší kostel, hřbitov i fara. V ulici směřující do vsi Kořenný (Schlösselbachel) stávaly dříve po obou stranách typické šumavské dřevěné chalupy. Ani jedna z nich se dodnes bohužel nedochovala. V současnosti je nedaleko obce hraniční přechod do Německa – Strážný/Philippsreut.<sup>115</sup>

Kostel v "Kušvardě" byl vystavěn v roce 1780. Po zásahu bleskem roku 1786 pak rozšířen na jednolodní kostel s pravoúhlým presbytářem, dvěma bočními kaplemi a věží v západním průčelí. Loď o velikosti 17,65 x 9m. Rozměry presbytáře 6,4 (šířka) x 6,3m (hloubka). Zařízení kostela z 19. století. Vnější stěny členěny lizénami, okna oválná a obdélná s půlkruhovým zakončením. Vnitřní prostor s rovným stropem. Zařízení většinou

---

<sup>115</sup> Podhola R.: Ozvěny šumavských hvozdů, Roman Podhola a obč. Sdružení TAM – TAM, 2006 (Použit téměř celý text věnován Strážný), st. 61

z 19. století. V presbytáři půvabná fresková iluzivní architektura. Zařízení pseudobarok. Místní varhany původně zněly v klášterním kostele ve Zlaté Koruně.<sup>116</sup>

Veškeré místnosti měly rákosové stropy. Střecha kryta šindelem. Věž po ohni dostala jednoduchou jehlancovou střechu., Původní oltář byl namalovaný na zdi, později ho vystřídal barokní, sloupový. Kostel měl tři zvony a malý sanktusový zvonek ve věži. Obvykle byly v šumavských vsích nejdříve postaveny kaple z materiálu, kterého bylo po ruce nejvíce, hlavně ze dřeva, potom byly nahrazeny zděnými stavbami a teprve potom velmi prostornými kostely. Kostel ve Strážném byl postaven hned jako prostorná budova, neboť na jeho výstavbu přispěl velkým obnosem důchodní vimperského panství Fuka a prosadil u knížete za prvofaráře svého synovce Karla Fuku. Ten později odešel na lepší obročí a svou pozemskou pouť skončil jako kanovník pražské metropolitní kapituly a bohatě obdaroval před smrtí svoji první štaci-šumavskou farnost v Kunžvartu. V květnu roku 1945 se o obec strhl boj mezi americkou a německou armádou a několikrát byl zasažen i kostel. Po odsunu německých obyvatel začala neudržovaná svatyně pustnout a dne 8. 3. 1965 vydal ONV v Prachaticích příkaz k její likvidaci. Již začátkem léta téhož roku začali dělníci z Horní Vltavice provádět demontáž střechy a v srpnu odstřelili pracovníci OSP Prachatice také jeho zdivo.<sup>117</sup>

*Soupis památek historických a uměleckých v politickém okresu Prachatickém za spolupracovníctví Adolfa Josefa ze Schwarzenberga napsali F. Mareš a J. Sedláček, popisuje kostel ve Strážném a jeho interiér, takto:*

„Kostel Nejsvětější trojice vystavěn zároveň s farou a školou r. 1780. Roku 1786 sem uhodilo, načež kostel zvětšován. Varhany sem prý dány ze Zlaté Koruny. Jednoduchá v slohu doby založení provedená budova s čtyřstranným presbytářem 6,30m délky a 6,40m šířky, k níž přistaveny dvě sakristie s lodí 17,65m dlouhou a 9,00m širokou a věží vcele přilehlou. Veškeré místnosti mají rákosové stropy a jsou šindelem kryty. Věž po ohni dostala střechu jednoduchou, jehlancovou. Do lodi vestavěn kůr, podepřený dvěma točitými sloupy dřevěnými, podbedněný, byl při opravě celého kostela r 1909 rákosován.

Hlavní oltář sloupový, barokní má vzadu nápis: Dieser Altar ist neu verfertigt von Ignatz Schraml und Sohn Johann aus Wallern im Jahre 1838 a další: Renov. L.

<sup>116</sup> Purkrábek J.: Ztracené kostely – Vimpersko (leták)

<sup>117</sup> Kadoch F., Pulkrábek J.: Šumavský kalendář 2007, Papyrus 2006, (Použit téměř celý text.)

Schönbaur Krumau 19/9 1888. Jest provedení všedního, obraz, který daroval sem pasovský biskup, jest bez umělecké ceny. Původní oltář byl na zdi malován...<sup>118</sup>

---

<sup>118</sup> Mareš F. Sedláček J.: Soupis památek historických a uměleckých v politickém okresu prachatickém za spolupracovníctví J.J.knížete A.J Schwarzenberga, st. 93

## Seznam dobových snímků včetně fotodokumentace zachycující současný stav

### Zasvěcení kostelů

Cudrovice (Korunování Panny Marie)-(1850)

České Žleby (Sv. Anna) – (1788)

Knížecí Pláně (Sv. Jana Křtitele) – (1861)

Nový Svět (Sv. Martin) – (1796)

Strážný (Nejsvětější trojice) – (1780)

### Cudrovice<sup>119</sup>

1. Půdorys obce
2. Kostel – dobová pohlednice
3. Kostel – závěr, budova fary
4. Kostel – půdorys
5. Pohled na celou obec včetně kostela
6. Letecký snímek obce – Cudrovice *dnes*
7. Pietní kříž stojící na místě někdejšího kostela – Cudrovice *dnes*
8. Pietně upravený hřbitov – Cudrovice *dnes*

### České Žleby<sup>120</sup>

1. Půdorys vesnice
2. Kostel – boční pohled
3. Kostel – dobová pohlednice
4. Kostel – dobová pohlednice
5. Kostel – boční pohled a průčelí
6. Kostel – boční pohled a průčelí
7. Kostel – interiér
8. Kostel – interiér, hlavní oltář
9. Kostel – interiér, malba
10. Pohled na celou obec včetně kostela
11. Kopie žádosti o demolici kostela z 27. 5. 1964

---

<sup>119</sup> Snímky viz příloha č. 6

<sup>120</sup> Snímky viz příloha č. 7



12. Kostel – demolice, pouze suť
13. Letecký snímek obce – *České Žleby dnes*
14. Pietní kříž stojící na místě někdejšího kostela – *České Žleby dnes*
15. Místo někdejšího kostela – *České Žleby dnes*
16. Místo někdejšího kostela – *České Žleby dnes*
17. Text pamětní desky umístěné na pietním kříži

### **Knížecí Pláně<sup>121</sup>**

1. Kostel – boční pohled
2. Kostel – boční pohled
3. Kostel – průčelí
4. Kostel – závěr
5. Kostel – půdorys
6. Kostel – interiér
7. Kostel – po vyhoření
8. Pohled na celou obec včetně kostela
9. Pohled na celou obec včetně kostela
10. Pohled na celou obec včetně kostela
11. Letecký snímek obce – *Knížecí Pláně dnes*
12. Pozůstatky kostela – *Knížecí Pláně dnes*
13. Pozůstatky kostela – fragmenty zdiva – *Knížecí Pláně dnes*
14. Pozůstatky kostela – fragmenty zdiva – *Knížecí Pláně dnes*
15. Pozůstatky kostela – fragmenty – *Knížecí Pláně dnes*
16. Pozůstatky kostela – celkový pohled – *Knížecí Pláně dnes*
17. Zachovaný znak rodu Schwarzenbergů – dříve součástí kostelního vybavení – *Knížecí Pláně dnes*
18. Pohled na pietní kříž – pamětní deska – *Knížecí Pláně dnes*
19. Pohled na pietní kříž – *Knížecí Pláně dnes*
20. Pohled na místo bývalého kostela – *Knížecí Pláně dnes*
21. Celkový pohled na místo, kde se dříve rozkládala obec Knížecí Pláně s několika desítkami domů – *Knížecí Pláně dnes*

---

<sup>121</sup> Snímky viz příloha č. 8

## **Nový Svět**<sup>122</sup>

1. Kostel – boční pohled
2. Kostel – boční pohled – po roce 1918
3. Kostel – průčelí
4. Kostel – boční pohled od závěru
5. Kostel – průčelí – známky chátrání
6. Kostel – průčelí – známky chátrání
7. Kostel – boční pohled – známky chátrání
8. Kostel – závěr – známky chátrání
9. Kostel – závěr – známky chátrání
10. Kostel – sakristie – známky chátrání
11. Kostel – interiér
12. Kostel – interiér – devastace
13. Kostel – interiér – devastace
14. Kostel – pohled na oltář – devastace
15. Kostel – interiér – devastace
16. Pohled na celou obec včetně kostela
17. Letecký snímek obce – Nový Svět
18. Pohled na památník, který dříve stával u zdi kostela (viz snímek č.5)
19. Pohled na prostor někdejšího kostela
20. Pohled na prostor někdejšího kostela

## **Strážný**<sup>123</sup>

1. Kostel – boční pohled
2. Kostel – boční pohled
3. Kostel – boční pohled
4. Kostel – boční pohled
5. Kostel – boční pohled
6. Kostel – půdorys
7. Kostel – pohled od hřbitova
8. Kostel – pohled od hřbitova
9. Kostel – interiér

---

<sup>122</sup> Snímky viz příloha č. 9

<sup>123</sup> Snímky viz příloha č. 10

10. Kostel – interiér – chátrání
11. Kostel – interiér – chátrání
12. Kostel – pohled od hřbitova – chátrání
13. Kostel – průčelí – těsně před demolicí (již nemá střechu)
14. Kostel – průčelí – těsně před demolicí (již nemá střechu)
15. Letecký snímek obce – *Strážný dnes*
16. Pietně upravené místo – *Strážný dnes*
17. Zástavba na místě někdejšího kostela – dětské hřiště (hřbitov) – Budova školy (kostel) – *Strážný dnes*
18. Zástavba na místě někdejšího kostela – dětské hřiště (hřbitov) – Budova školy (kostel) – *Strážný dnes*
19. Zástavba na místě někdejšího kostela – dětské hřiště (hřbitov) – Budova školy (kostel) – *Strážný dnes*
20. Zástavba na místě někdejšího kostela – dětské hřiště (hřbitov) – Budova školy (kostel) – *Strážný dnes*
21. Zástavba na místě někdejšího kostela – dětské hřiště (hřbitov) – Budova školy (kostel) – *Strážný dnes*
22. Zástavba na místě někdejšího kostela – dětské hřiště (hřbitov) – Budova školy (kostel) – *Strážný dnes*

# POPIS OBDOBÍ VZNIKU STAVEB

## *Období vzniku staveb*

Stejným způsobem, jako jsem v první části této práce považovala za nutné alespoň náznakem popsat události související s historicky proběhnutšími skutečnostmi tak, aby představa o událostech odehrávajících se v pohraničních oblastech byla snáze pochopitelná, musím i zde v několika málo odstavcích shrnout dobová specifika determinující vznik architektonických celků, které tato práce popisuje. Vždy jsem zastávala názor, že nejen lidé, kteří tvoří, ale i doba, ve které díla vznikají, se nesmazatelně vrývá svou formou do podoby díla, jež vzniká.

Několik následujících odstavců bych tedy ráda věnovala stručnému popisu historických událostí, na jejichž pozadí byly výše jmenované kostely zbudovány.

Pro přehlednost znovu uvádím tabulku, která poukazuje na rok vzniku jednotlivých staveb. Z této tabulky je na první pohled patrné, že nás v popisu historických souvislostí, bude zajímat časové rozmezí mezi lety 1780 – 1861.

Obec	Založená obec <sup>124</sup>	Vystavěn kostel <sup>125</sup>
Cudrovice	1456	1850
České Žleby	1709	1789
Knížecí Pláně	1792	1861
Nový Svět	1760	1796
Strážný	1359	1780

<sup>124</sup> Záruba V., Koblasa P.: Šumava místopisný slovník, České Budějovice: vl. nákl., 2000

<sup>125</sup> Katalog diecéze českobudějovické L.P. 1996, Vydalo biskupství českobudějovické pro vnitřní potřebu

## **Stručná charakteristika historických událostí, které se bezprostředně podílely na vzniku některých farností**

Pohybujeme-li se v takto vymezeném časovém prostoru, můžeme procesy a události uskutečňující se v tomto období částečně nazvat vžitým označením – národní obrození.

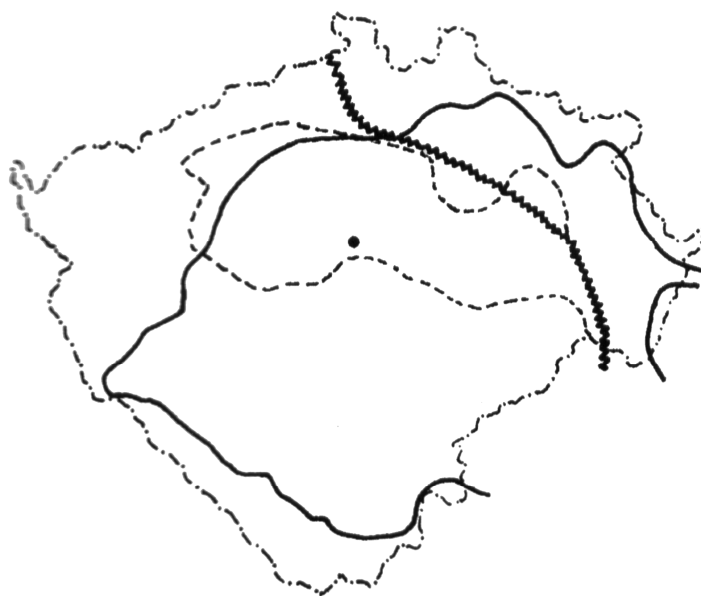
Je známou věcí, že se moderní český národ formoval v podmínkách mnohonárodnostní habsburské monarchie, kde Češi zaujímali postavení národností menšiny.

Pokud bych hledala encyklopedickou definici národního obrození, dospěla bych k následujícímu výsledku: „České národní obrození je proces, který probíhal v rakouské monarchii zhruba od poslední třetiny 18. století do roku 1848. Hlavním úkolem jeho tvůrců bylo oživit český jazyk a motivovat český národ k větší uvědomělosti. Národní obrození tvoří součást procesu transformace feudálních společenství v občanskou společnost.“<sup>126</sup>

Přečteme-li si tuto definici pozorně, a máme-li o událostech, dějích a osobnostech českého národního obrození byť jen sebemenší povědomí musíme uznat, že pro potřebu naší práce by popis takto směřovaných historických událostí neměl příliš velkou platnost (viz Část textu týkající se obrody českého jazyka a národa samotného. Oblast mého zájmu je charakterizována německou národnostní převahou ne-li národnostní jednotou). Výjimkou by byla jen varianta znovu odhalení či přiblížení se k dalším z nitek vedoucích ke vzniku vzájemné „nesnášenlivosti“

českého a německého živlu.

Je nutné tedy najít něco, co se bezprostředně týká celého území habsburské monarchie, a co zároveň velkou měrou ovlivnilo celé území českých zemí, bez vyloučení území vyznačující se vysokou koncentrací německého obyvatelstva (viz mapka<sup>127</sup>).



<sup>126</sup> [http://cs.wikipedia.org/wiki/%C4%8Cesk%C3%A9\\_n%C3%A1rodn%C3%AD\\_obrozen%C3%AD](http://cs.wikipedia.org/wiki/%C4%8Cesk%C3%A9_n%C3%A1rodn%C3%AD_obrozen%C3%AD)

<sup>127</sup> Hora – Hořejší P.: Toulky českou minulostí 6, Baronet a via faciti 1997, str. 6, poznámka autora: Plná linie orientačně vymezuje vnitřní etnickou a jazykovou hranici: uvnitř oblasti žilo převážně české etnikum vně, tedy směrem k zemským hranicím Čech, rostla převaha německého živlu.

Takovouto všeobjímající skutečností může být například postava panovníka, císaře Josefa II., který samostatně vládl habsburské monarchii v letech 1780–90.

Na sklonku 18. století se na území habsburské říše odehrával velký experiment, směřující k nápravě přežívajících poměrů, směřující k modernizaci společnosti tíhnoucí stále ještě k feudální roztržitosti. Feudální společnost byla nejen vertikálně, ale i horizontálně rozparcelována do malých teritoriálních správních jednotek. Přežíval svět drobných struktur, bezpočtu feudálních panství a městeček žijících uzavřeně, zpola izolovaně, ekonomicky takřka soběstačně, žijících jen pro sebe. Velký svět se předtím po věky skládal z malých světů, z množin miniaturních autonomních státeků či vesmírů, jejichž meze a hranice většina obyvatelstva nikdy nepřekročila. Rozdrobenost, dezintegrace, a to společenská stejně jako hospodářská, teritoriální a správní byla pro feudalismus typická. Tento stav se v měnících podmínkách začal stávat neudržitelný. Integrace do větších celků se stalo výzvou a programem, stejně jako podmínka ekonomického růstu. Řešení rozporu mezi zastaralou strukturou feudálně stavovské společnosti a požadavky nových raně kapitalistických výrobních forem se na sklonku 18. století dostavilo v sérii osvíceneckých reform. V habsburské monarchii nabyly snahy o modernizaci a integraci podoby nesčetných josefínských zásahů shora. Vedly postupně k likvidaci mnohých privilegií, k deklarování rovnosti lidí před zákony i Bohem, ke svobodě svědomí, ke vzniku občanské společnosti i novodobých národů, k vybudování centralizovaného státu a jeho jednotného byrokratického aparátu. Dosavadní feudální strnulost tak byla v relativně krátkém období nahrazena nebyvalou dynamikou, středověkou roztržitostí začal překonávat velkorysý integrační program, byť diktovaný shora, panovníkem.<sup>128</sup>

Josefínské reformy tak bezprostředně ovlivnily události i v tak odlehlých koutech šumavských jako byly mnohé z uváděných vesnic. Konkrétním příkladem mohou být následující reformní snahy.

- *Zrušena všechna závislost domácích klášterů na představených a kláštorech zahraničních, jakož i všechny zahraniční styky. Řeholníci byli podřízeni domácím biskupům.*

*(Z března roku 1781.)*

---

<sup>128</sup> Hora-Hořejší P.: Toulky českou minulostí 6, BARONET a VIA FACTI 1997, st. 8-9

- *Císař Josef II. vydal rozhodnutí, podle něhož měly být zrušeny všechny kláštery, pokud se nezabývají vyučováním, nepěstují vědy a nepečují o nemocné; jejich majetek měl být sekularizován "ve prospěch náboženství a lásky k bližnímu". Řeholníci zrušených klášterů mohli dále působit v duchovní správě nebo vstoupit do jiného domácího nezrušeného kláštera nebo pokračovat v řeholním životě v některém zahraničním klášteře, případně žít z penze.*<sup>129</sup>

*(Ze dne 29. listopadu roku 1781)*

- *Započato s postupným rušením mužských i ženských klášterů žebravých a rozjímavých řádů: kartuziánů, trinitářů, benediktýnek, celestýnek, cisterciáček, dominikánek, františkánek, karmelitek, klaristek, premonstrátek aj. Rušení probíhalo do října 1784; z nejznámějších šlo například o klášter sázavský, kladrubský, zbraslavský, plaský, zlatokorunský, sedlecký, velehradský, hradiský, loucký, starobrněnský. Ze jmění zrušených klášterů byl zřízen náboženský fond, jehož úroků bylo užíváno pro církevní účely (financování nových far). V Čechách bylo ze 154 konventů zrušeno 71, na Moravě ze 74 plných 41; tato "akce" se bohužel neobešla bez ničení vzácných kulturních hodnot (rukopisů, uměleckých děl i knih). Klášterních budov bylo užito jako kasáren, nemocnic, případně byly prodány do soukromých rukou pro potřeby manufaktur a továren. Současně s rušením klášterů byly zavírány i některé "zbytečné" kostely a kaple (jen v Praze bylo takto postiženo 37 církevních budov, mezi nimi byla zbořena i Betlémská kaple).*

*(Z 12. ledna roku 1782)*

- *V únoru roku 1782 vyšla vládní instrukce k nové farní organizaci (mělo se vycházet z místní polohy); docházelo k zakládání nových far, které představovaly nejnižší orgán církevní správy.*<sup>130</sup>

*(Z února roku 1782)*

Katolická církev ztratila v rámci tohoto přísnějšího typu absolutismu podstatnou část své autonomie. Karel VI. omezil od roku 1723 právo církve nabyvat nemovitosti.

<sup>129</sup> <http://www.libri.cz/databaze/dejiny/text/t55.html>

<sup>130</sup> <http://www.libri.cz/databaze/dejiny/text/t55.html>

Marie Terezie zatížila církevní nadace povinností odvádět svůj výtěžek ve prospěch státu. Josef II. podřídil všechny církevní instituce přísnému státnímu dozoru a zrušil většinu klášterů v předlitavské části monarchie. Z jejich majetku vytvořil v každé zemi náboženský fond (náboženskou matici) na podporu nově založených farností.<sup>131</sup> Příkladem takto vzniknuvších farností jsou i České Žleby a Nový Svět.

## **Stručná charakteristika vývoje uměleckých slohů mezi lety 1780 – 1861**

Na počátku této kapitoly si můžeme položit jednoduchou otázku. Co, kromě dobových událostí a zvrátů, může ovlivnit podobu architektonických děl, jejich formu, zpracování, výraz, dekor či tvarosloví? Odpověď je nasnadě, dobový vkus. Jaký umělecký sloh, či slohy vládnu období mezi lety 1780 – 1861? Shodují se s tvaroslovím při výstavbě kostelů šumavských osad, tak vzdálených centru dění gigantické habsburské monarchie? Na tyto otázky by nám měl odpovědět následující text, ve kterém se budu snažit popsat, v maximální možné stručnosti, vývoj dobových uměleckých, architektonických slohů. Na vytvořeném podkladě se dále pokusím zhodnotit vzájemnou podobnost s uměleckými tendencemi té doby a skutečnou podobou venkovských kostelíků obcí Cudrovice, České Žleby, Knížecí Pláně, Nový Svět a Strážný

Když v roce 1780 zemřela Marie Terezie, nastoupil do čela monarchie její nejstarší syn Josef II., který během deseti let svého samostatného panování pokračoval v reformních snahách započatých jeho matkou. Během svého vladařského působení tyto reformní snahy dovršil. Toto je základní skutečnost, kterou znovu opakuji z důvodu souvislosti s událostmi převratného charakteru, které se v rámci historie umění udály v rozmezí let 1780 – 1861. Během tohoto období dochází v umění k velkému obratu a změně tvarosloví vedené opačnými tendencemi k těm, jež inspirovaly umění do roku 1780. Bujarost a plnost výrazu nahrazují oproštěné formy čistoty, řádu a jednoduché strohosti. Avšak nic se nemění přes noc, nepostačuje pouhé lousknutí prstů. Vše má svůj čas, vše musí projít svým zákonitým vývojem a dobou zrání.

Různé používané termíny jako pozdní baroko, rokokový klasicismus či neomanýrismus označují vždy stále určitou podobu dobového, plošného a utilitárně

---

<sup>131</sup> <http://spcp.prf.cuni.cz/11/tzretera.htm>, Revue pro církevní právo číslo 11 3/98, Doc. JUDr. Jiří Rajmund Tretera



dekorativního stylu, který se prosazoval v umělecké produkci ještě dříve, než se tak stalo působením státního centralismu.<sup>132</sup> Proměna pozdně barokního „dobového“ stylu v jednotný úřednický „státní“ styl, tak částečně ovlivnila některé umělecké počiny definované státem, nedbaje dočasně, na nově se rodící tendence neoklasicismu a proudů inspirovaných národní jedinečností odrážející se v dílech romantismu či tzv. „neoslohů“. Architektonická produkce podunajské habsburské monarchie a jižního Německa tedy stále setrvala v pluralitě různých formálních jevů, které dohromady nazýváme pozdním barokem. Nebyla to sice jednotná stylová varianta, ale její architektonické formy vedly pozvolna k jisté uniformitě článků, k jejich monotónnímu zpracování a k fasádám, v nichž jsou tektonické články převáděny do plošného zjednodušujícího rastru. Na tento plošný a lizénový styl do jisté míry navázal i měšťanský a úřednický uniformní styl podunajské monarchie kolem roku 1800.<sup>133</sup>

Pokud zde nyní znovu uvedu letopočty zrodu jednotlivých kostelů v obcích Cudrovice, České Žleby, Knížecí Pláně, Nový Svět a Strážný získám přehled letopočtů, které pak již snadno dosadím do naznačených dobových souvislostí a proměn, jež bezprostředně determinovaly vzezření i vznik kostelů jako takových.

## Založení kostela

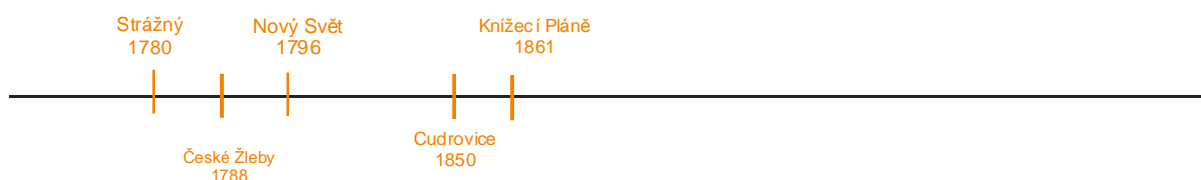
Cudrovice (Korunování Panny Marie)-(1850)

**České Žleby (Sv. Anna) – (1788)**

Knížecí Pláně (Sv. Jana Křtitele) – (1861)

**Nový Svět (Sv. Martin) – (1796)**

Strážný (Nejsvětější trojice) – (1780)



<sup>132</sup> Kolektiv autorů.:Dějiny českého výtvarného umění III, 1780/1890, Academia 2001, st. 20

<sup>133</sup> Kolektiv autorů.:Dějiny českého výtvarného umění III, 1780/1890, Academia 2001, st. 21

Ve výše uvedeném výčtu jsem prozatím označila pouze dva objekty a to kostel sv. Anny v Českých Žlebech a kostel sv. Martina na Novém Světě. Na těchto stavbách je totiž nejlépe patrný vliv doby, vliv osoby panovníka a jeho nařízení, vliv dobových změn a stálostí v rámci uniformního státního stylu či slohu, který by v době vzniku staveb měl být již překonáván novými formami, formami vzdávajícími se barokního tvarosloví. A přesto jsou oba tyto kostely stavěny v podobně vedeném duchu reformě úřednického slohu pozdního baroka. Nedokáží říci, do jaké míry byla podoba kostelů v takto odlehlých koutech monarchie podrobována přání panovníka, zda opravdu i něco tak vzdáleného centrálnímu vlivu vídeňské architektury bylo i po stránce architektonického návrhu podrobena centrální myšlence státního slohu, avšak jedno říci mohu. Reformní snahy císaře Josefa II. ovlivňovaly téměř všechny oblasti lidského života, měly obrovský dosah a byly vedeny myšlenkou centralismu a to i v těch nejzazších koutech monarchie. Stačí si jen vzpomenout na výše uvedená slova: *Zdokonalený farní systém měl sloužit nejen ke zlepšení duchovní správy, ale také v nezmenšené míře samotnému státu. Tato výpomoc spočívala převážně v povinnosti kněží oznamovat lidu z kazatelny úřední nařízení a vyhlášky.*

Je tady možno předpokládat, že nařízení o výstavbě kostelů na předem definovaných místech a z předem daných důvodů mohla zásadně ovlivnit podobu staveb, a to z důvodů, které uvádím jako obecný termín centralismu a jeho moci zasahovat do chodu a podoby veškerenstva. K tomuto závěru mě též vede vzájemná podoba kostelů vystavených za podobných okolností. Konkrétně by se mohlo jednat o kostely v obcích České Žleby, Nový Svět, Korkusova Huť.

Vrátím-li se k uvedené části s osou vyznačení založení kostelů, a uvědomím-li si zásadní skutečnost, která mi časově tuto osu dělí na několik odlišných částí (z hlediska historie umění), zjistím, že vymezení vlivů determinujících podobu ostatních kostelů je již o mnoho snazší.

Uvedu-li znova kostel sv. Anny v Českých Žlebech a kostel sv. Martina na Novém Světě a označím je za stavby pozdně barokní, mohu se pak od tohoto faktu odrazit a zhodnotit podobu ostatních staveb jen na základě pouhé doby vzniku. Než, v rámci historie umění, přejdu do podob odlišných slohů (stylů), zastavím se u barokního tvarosloví ještě jednou, a to proto, abych do stejného slohu zařadila další z kostelů. Jedná se o kostel Nejsvětější trojice ve Strážném, který byl vystavěn roku 1780, avšak kořeny jeho existence, či přesněji tradice existence sakrální architektury v obci Strážný zasahuje v historii obce mnohem hlouběji do minulosti, což vylučuje vliv Josefských reforem uskutečněných až po roce, kdy byl kostel založen. V seznamu zbývají ještě dva kostely.

Jedním je kostel sv. Jana Křtitele postaven roku 1861 na Knížecích Pláních. Pomocí znalosti doby založení a přiložené dokumentace, která nám přesně poskytuje představu o podobě exteriéru budovy, můžeme bezpečně tuto stavbu popsat jako neogotickou.

Poslední stavba z našeho seznamu, která je slohově nezařazena je kostel Korunování Panny Marie v obci Cudrovice . Tato stavba zůstane nezařazena i nadále a to z důvodu velice malého množství známých pramenů. Pramenů je takový nedostatek, že s jistotou není uváděno ani zasvěcení kostela, některé prameny uvádějí Korunování Panny Marie (Katalog diecéze českobudějovické L. P. 1996, Vydalo biskupství českobudějovické pro vnitřní potřebu) jiné Zvěstování P. M. (Purkrabek J.: Ztracené kostely – Vimpersko [leták]).<sup>134</sup> V mé práci uvádím zasvěcení kostela – Korunování Panny Marie a to s odkazem na text pamětní desky, kterou možno nalézt na pietně upraveném místě, na kterém se, přibližně do roku 1956 obec Cudrovice rozkládala.

Známo je založení kostelní budovy (1850), avšak fotografická dokumentace se omezuje na několik málo snímků, ze kterých je slohová příslušnost jen velmi špatně patrná.

---

<sup>134</sup> Poznámka: V textu vždy užívám zasvěcení uvedené autorem pramene, který je v dané části citován.

# Osobní výpověď kněze Msgr. Karla Fořta o situaci v pohraničních farnostech Knížecí Pláně a Nový Svět

## ***Msgr. Karel Jaroslav Fořt (osobní údaje)***

Narozen 8. 11. v Rožmitále pod Třemšínem. R 1948 byl vysvěcen na kněze a začal působit ve vimperském vikariátu. V r. 1950 emigroval ještě s dalšími spolubratry do Německa, v r. 1951 odešel na misie do Alžírsko.

Po několika letech se vrátil zpět do Německa, kde byl pověřen pastorační krajanů. V r. 1980 převzal vedení náboženského vysílání RSE, kde působil do r. 1995.

V Mnichově do r. 1989 spravoval českou farnost, v níž pracuje dodnes.

### **Jak vzpomínáte na své první kněžské působiště?**

( Pozn. Prvním kněžským působištěm mladého novosvěcence Karla Fořta byla Šumava, kam byl se svými přáteli poslán českobudějovickým biskupem. Dále pokračují opisem rozhovoru z níže uvedeného pramene.)

„...Z vikariátu jsme pak všichni tři spravovali celý vikariát, který tehdy tvořila řada opuštěných kostelů a far – od Třístoličnicku až k pramenům Vltavy. Rozdělili jsme si je a mně připadl západní úsek, kam například patřila Borová Lada, Nový Svět, Knížecí Pláně, Nové Hutě, Kvilda či Modrava. V roce 1946 zde skončil odsun původního německého obyvatelstva a kraj se začínal osidlovat lidmi nejrůznějšího ražení. Jednak sem přicházeli čeští úředníci, hajní a další, kteří zabrali německé podniky a chalupy, a jednak sem úřady začaly posílat Slováky z Rumunska, Romy z východního Slovenska, případně i Maďary. Zakládala se pastvinářská družstva a život se tu rozbíhal jakoby od začátku.

Když jsem nastoupil, byly pravidelné bohoslužby jen ve Vimperku. Situace na Šumavě byla ale mnohem smutnější. V řadě kostelů se už nekonaly pravidelné bohoslužby a školy, kde jsme měli učit, se teprve několik let po válce znovu otevíraly. Byli jsme tím přirozeně zaskočení – nebyl to normální stav jako ve vnitrozemí, kde lidé na vesnici žili po

staletí v pevné pospolitosti. A kde jsem byl hned od prvních kněžských kroků konfrontován se situací, který vyžadovala hledání nových cest...“<sup>135</sup>

### **Osobní výpověď Msgr. Karla Fořta (z nahrávek pořizených 12. 3. 2008)**

Karel Fořt přichází na Šumavu v roce 1948 a odchází roku 1950.

„...Já jsem na Šumavu přišel, až když Němci odešli, přesněji byli vyhnáni a oblast se začala znovu osídlovat, Slováky a jinými národnostmi. Byli to však milí, dobří a zbožní lidé.

Já byl na Šumavě dva roky a pak jsem musel sám odejít a hned po mě natáhli dráty. Přesný datum 10. června roku 1950, a to už například Knížecí Pláně byly zcela vyliďněné. Jednal jsem v tu dobu ve věci přemístění chórových lavic z kostela v Knížecích Pláních, a pokud se nemýlím, byla tato část vybavení přemístěna do Vimperka.

U jiných zbouraných kostelů bylo pozůstalé rumiště odklizeno, zatímco tady na Knížecích Pláních všechn materiál po demolici nechali, tak jak byl a záhy nad tímto místem vyrost les a v tom lese se dají nalézt různé pozůstatky zdíva, oblouků oken atd.

Odsun byl oficiálně ukončen 28. října roku 1946 a já přišel na Šumavu roku 1948 a to už sami Němci žádali, pokud je tam drželi nebo tam z různých důvodů zůstali sami, o návrat domů, do Německa či Rakouska. Tomu se říkalo dodatečný odsun.

### **Pokusil byste se mi popsat kostel na Knížecích Pláních a na Novém Světě?**

„...Byli jsme tři kněží ve Vimperku a odtud jsme tyto kostely, počínaje tady Českými Žleby až po Knížecí Pláně, případně Nový Svět, spravovali. My tři jsme se o to dělili a během těch dvou let se v jednotlivých místech střídali. Vždy jsme si to nějakým způsobem rozdělili, já měl spíše západ – Kvildu, to byla moje zamilovaná farnost a Nový Svět. Zatímco třeba České Žleby jsem téměř neměl, ale jak se vše měnilo tak jsem i zde, přirozeně svou činností zasahoval. Ale ten jejich popis, víte, po 60 letech už mi hodně mizí. To víte, já když jsem tam přišel, byl jsem zaměstnán jinými záležitostmi a to hlavně bohoslužbou jako takovou a neměl jsem čas studovat ten kostel jako takový. Tak třeba Nový Svět byl moc milý kostel, původně neexistovaly Nové Hutě, takže ten kostel byl

---

<sup>135</sup> Paulas J.:Karel Fořt v rozhovoru s Janem Paulasem – Život voněl člověčinou, KARMELITÁNSKÉ NAKLADATELSTVÉ KOSTELNÍ VYDŘÍ, 2007, st. 92

poměrně veliký, aby pojal všechny lidi z okolních osad. Ale jak říkám, věnovat se během pouhých dvou let mého působení stavbám, jako takovým jsem už bohužel nestihl.

***Byli příčinou zániku kostelů noví přistěhovalci a jejich odcizení kultuře, která je předcházela? Připadal jim původní kostel jako něco cizorodého?***

„...Pokud tam byli lidé, byl tam kostel. Ty kostely, jaksi končily, když byli lidé vyhnáni. Chudáci ti Slováci, oni je přivezli z Rumunska, usadili je tam roku 1947– 1949 a v roce 1950

je zase začali vyhánět – to bylo nelidské. To bourání začalo tím, že lidé byli vysídleni. Tak třeba Strážný, tam zůstala jen lesní zpráva, lesní dělníci a vojáci a jaksi obyvatelstvo jako takové téměř chybělo. Dalším příkladem mohou být Knížecí Pláně, ty byly úplně prázdné, ležely těsně u hranic a tam nezůstala ani jedna chalupa. Kostely chátraly tedy hlavně z těchto důvodů.

Tam to bylo vylidněné, Tady všechny kostely byly likvidovány, protože byly v pásmu, které nebylo normálně osídleno. Byli tam potom už jen určití lidé, lidé konkrétních profesí. Lesní dělníci a správci, pohraniční stráž, hajní atd.

***Když jste Vy sloužil mše, Vašimi posluchači byli tito lidé, lesní dělníci a státní zaměstnanci?***

„...Ne. Tam byli ještě v té době „normální“ lidé, noví osídlenci. Pohybujeme se v letech 1948–1950. Situace týkající se nedostatku lidí, je záležitostí až pozdější. Do doby znovuvysídlení a natažení drátů v linii zelené hranice byla situace jiná.

***Jakým způsobem byly vedeny mše v dobách vašeho působení či ještě hlouběji za dob osídlení původním obyvatelstvem?***

„...Mše byly vedeny latinsky. Rozdíl byl snad jen v účasti lidí na mši samotné. Lišilo se to jen v tom, co lidé dělali. V těchto zaběhnutých farnostech, ať už českých nebo německých probíhalo vše paralelně, kněz si tam sloužil tu latinskou mši a o lidech se moc nestaral. Lidé tam zastupoval takzvaný ministrant, ten s knězem konverzoval v latině a zachovával tak daný rituál. Také bylo zvykem doprovázet mši mešními zpěvy. Toto, když jsme přišli na Šumavu, tam do těchto kostelů, nebylo vůbec možné, třeba jen sehnat

varhaníka byl velký problém a také lidé byli nejrůznějšího původu, takže najít nějakou společnou píseň ve všem srozumitelném jazyce bylo obtížné. A co se týče oněch latinských textů (epištoly, evangelium atd.), které byly při mši reprodukovány, těm samozřejmě nikdo nerozuměl a tak jsem musel, ač to nebylo povoleno, vést mši částečně v jazyce, který bude lidem srozumitelný. Na Novém Světě byla převaha Slováků, a tak jsem se s nimi učil slovenské písně. Byli to převážně Slováci z Rumunska, kteří neuměli číst ani psát, ale nenechte se zmýlit, jinak to byli lidé inteligentní. Ti lidé na těch vesnicích, jak bych to jen řekl, byli tak trochu přebraní, neboť kdo uměl psát a číst se dostal do města.

***Co se událo v roce 1950, že jste se rozhodl opustit šumavské farnosti i svou rodnou zem?***

„...No, to se obuli do církve. V roce 1948 byl takzvaný Vítězný únor. V první vlně se likvidovala politická sféra, odpůrci nově nastoleného režimu, opozice, pak továrníci, kapitalisté, a potom přišla na řadu církve, roku 1949 na podzim. Do té doby byla církev omezována ale jen okrajově, kdežto teď se do ní obuli přímo. Zřídili si na to aparát tzv. Nejvyššího úřadu pro věci církevní a po okresech působili tzv. církevní tajemníci a církevní referáty. Vše nakonec odstartoval o adventní neděli roku 1949 tzv. číhošťský zázrak. Tímto počinem bylo zahájeno systematické potírání církve. Roku 1950 se začal zvětšovat tlak na jednotlivé farnosti.

***Z jakého důvodu jste opustil svou vlast?***

„...Neodešel jsem sám. Odešli jsme tři. Museli jsme odejít všichni tři, celá vimperská osádka. Z důvodů neplnění drobných i větších požadavků, které měly prokázat naši loajalitu, jsme se časem dostali do kolonek – NESPOLUPRACUJÍCÍ. Vše vyvrcholilo snahou křivě nás obvinít z vraždy. Nebylo nač čekat. Zelenou hranici, poblíž Knížecích Plání, jsme přešli 10. 7. 1950.

V pokoji Msgr. Karla Fořta viselo mnoho fotografií, na jedné z nich byli zachyceni tři kněží. Fotografie byla opatřena následujícím textem:

„...10. 7. roku 1950 byli tři kněží zdejší farnosti ateistickým terorem donuceni opustit svou vlast...“

# Závěr

## Lesy domova (Šumavě)<sup>136</sup>

Vy mého dětství strážní andělé,  
jež nad mým krokem dodnes nebem plují,  
dál šumí nocí koruny ztemnělé,  
sníh třpytí se jak vous i jak hvězda na čele,  
rusalky mlh vás v tanci obkružují,  
vás v dáli, lesy domova.

Jsem dlouho pryč. Přece dál cítím vás v svém snění  
a z vrchů slyším znít ten svatý hymnus prastarý.  
Dech jara, sílu květů, záři rozednění  
i cestu do tmy i listů tiché chvění  
a znovu zjitra ty jasné útvary  
vás v dáli, lesy domova.

Přísná, ba zasmušilá zdá se vaše tvář,  
ale já vím to, že v hloubi skryté srdce bije,  
kdo jednou zřel tu tajnou, temnou svatozář,  
obzor hor bez konce, bez jména zelený, dálný šláň,  
do smrti zní jediná melodie:  
vás, lesů domova.<sup>137</sup>

Sedím za velkým dubovým stolem a dívám se z okna... Sedím, píši a vždy po malé chvilce zvedám oči... Píši.... Netrvá však dlouho a mé oči znovu hledají cestu ven... Opět, ale jen trošku, pozvedám zrak a hledím dál do kraje. Šumava. Mé oči jsou jí plné. Lesy, louky a vše přítomné ohromující oblomy kopců jdoucí jedna po druhé až kamsi, kde vše končí tím, čím začíná. Lesy. Hluboké a prázdné jako toto místo, které vidím z mých dveří. Je prázdné a přesto přetéká...

Ne náhodnou se ve významu těchto slov vracím zpět na úplný začátek své práce. Slova jsou stejná, a přesto se jejich význam změnil. Lidé, krajina, místo, obživa, jazyk, kostel, život, odsun. V každém z těchto útržků se ukrývá něco podstatného z historie naší země, z osudů lidí, kteří ji po staletí osidlovali a utvářeli její podobu k obrazu využitelnosti a jejím kultivováním nebránili v souznění sebe a kraje, v němž žili. ...“ Lesy. Hluboké a prázdné jako toto místo, které vidím z mých dveří. Je prázdné a přesto přetéká...“ Přetéká vzpomínkou na každé nadechnutí jara a výdech zimy. Přetéká svou vlastní minulostí, jen

<sup>136</sup> Německy psaný originál viz příloha č.4

<sup>137</sup> [www.kohoutikriz.org](http://www.kohoutikriz.org), HILDA BERGMANNOVÁ, Sudetendeutsche Anthologie (1932), s. 19



stačí otevřít oči a vědět nač hledí každý z nás. Snad má práce napomůže otevřít oči všem, jenž budou číst. Snad dosáhla na cíl, jenž byl stanoven – zmapovat místa zániku sakrálních památek, popsat je a popis doložit fotodokumentací. Ano to byl, a stále je můj cíl avšak vězte, že tato práce není jenom o tom. Má snaha sahá ještě mnohem dál. Pochopení to je skutečný cíl. Poznání, že jsme svědky přerodu staré krásné Šumavy. Změna je postupná a konce dohlédnouti není v našich silách, avšak jedno vím i doložit to mohu na místech, která popisují ve všech větách, co jich jen na těchto stranách je. Stačí jen číst a dívat se kolem sebe v tom kraji lad a lesů hlubokých.

Není však snadné odhalovat skutečnost, jež je ukryta pod nánosem časů zlých a činů lidí nemilosrdných. Čas dle jejich přání skryl mnoho stop a ukryl tak odkaz původních hluboko do míst mnohdy neznámých. Množství z událostí a podob staveb již nelze doložiti vůbec, tak nelítostný je někdy čas.

# Seznam literatury

- [1.] Křen J., Broklová E.: Obraz Němců Rakouska a Německa v české společnosti 19. a 20. století, KAROLINUM 1998
- [2.] Sedláček M.: Němci v Čechách, PRAGMA 2002
- [3.] Kural V., Radovský Z. a kol.: Sudety pod hákovým křížem ALBIS INTERNATIONAL 2002
- [4.] Anděra M., Andresa J. a kol.: Šumava – příroda, historie, život, BASET 2003
- [5.] Petráš K.: Krajem šumavských lad, KOOP 2005
- [6.] Václav Pavlíček V.: České státnosti – Úvahy a polemiky1 – ČESKÝ STÁT A NĚMCI, KAROLINUM 2002
- [7.] Kaplan K.: Československo v poválečné Evropě, Karolinum 2004
- [8.] Sborník příspěvků z mezinárodní konference pořádané pod záštitou prezidenta republiky.: Sto let Masarykovy České otázky – 1895/1995, Ústav T.G.M. Praha 1997
- [9.] Čajanová L (přeložila): Vyhláška – SUDETŠTÍ NĚMCI etnická čistka VYHNÁNÍ, EDUCATION 1999
- [10.] Beneš Z., Janíček D., a kol.: Rozumět dějinám – Vývoj česko-německých vztahů na našem území v letech 1848–1948, GALLERY 2002
- [11.] Mikšíček P.: Zmizelé Sudety – Verschwundene Sudeteneland, ČESKÝ LES 2004
- [12.] Lněničková J.: Šumavské sklářství, nakladatelství Dr. Radovan Rebstöck,1996
- [13.] Jiříčka J., Podlešák J.: Zapomenuté dědictví, Sborník vydala Správa Národního parku a CHAKO 2004
- [14.] Martan M, Předota M.: Šumava na starých pohlednicích 1, PYRAMIDA 1999
- [15.] Martan M.: Šumava na starých pohlednicích 2, PYRAMIDA 1997
- [16.] Katalog diecéze českobudějovické L. P. 1996 -vydalo biskupství českobudějovické pro vnitřní potřebu
- [17.] Fröhlich J.: Jihočeská vlastivěda – Archeologické toulky po Jižních Čechách, Jihočeské nakladatelství Růže 1999
- [18.] Robek A., Vařeka J.: Jihočeská vlastivěda – Národopis, Jihočeské nakladatelství 1987
- [19.] Cuřín F.: Jihočeská vlastivěda – Jazyk, Jihočeské nakladatelství 1986

- [20.] Erhart J., Erhartová M.: Šumava, Sportovní a turistické nakladatelství 1965
- [21.] Vařeka S.: Klostermannova Šumava, Západočeské nakladatelství 1988
- [22.] Kuklík K.: Šumava, Panorama 1984
- [23.] Kolektiv autorů.: Šumavský kalendář 1993, Nakladatelství Papyrus 1993
- [24.] Kolektiv autorů.: Kronika šumavských hvozdů, Papyrus 1998
- [25.] Kudrlička V.: Šumava – Co zmizelo z královského hvozdu, Baset 2005
- [26.] Borvský F. A.: Řivnáčův průvodce po Šumavě, Baset 2002
- [27.] Kudrlička V., Zálaha J.: Umění šumavských sklářů, Jihočeské nakladatelství České Budějovice 1987
- [28.] Kolektiv autorů.: Chráněná území ČR – Okres Prachatice, Agentura ochrany přírody a krajiny ČR
- [29.] Hora-Hořejší P.: Toulky českou minulostí 6, Baronet a VIA FACTI 1997
- [30.] Horpeniak V., Rebstöck R.: Kulturní památky Šumavy, Nakladatelství Dr. Radovan Rebstöck 1999
- [31.] Hobizal F.: Schöningerské pastviny, Galerie Nahoře 1997
- [32.] Hobizal F.: Schreinerské kořeny, Galerie Nahoře 1997
- [33.] Vondruška V.: Život na staré Šumavě, Západočeské nakladatelství 1986
- [34.] Kolektiv autorů.: Zlatá Stezka – sborník Prachatického muzea ročník 1, 1994
- [35.] Kolektiv autorů.: Zlatá Stezka – sborník Prachatického muzea ročník 2, 1995
- [36.] Kolektiv autorů.: Zlatá Stezka – sborník Prachatického muzea ročník 3, 1996
- [37.] Kolektiv autorů.: Zlatá Stezka – sborník Prachatického muzea ročník 4, 1997
- [38.] Kolektiv autorů.: Zlatá Stezka – sborník Prachatického muzea ročník 5, 1998
- [39.] Kolektiv autorů.: Zlatá Stezka – sborník Prachatického muzea ročník 6, 1999
- [40.] Přehled českých církevních dějin 2
- [41.] Kadlec J.: Přehled českých církevních dějin 2, Zvon, 1991
- [42.] Hobizal F.: Údolí Vogelsang, Nakladatelství Dr. Radovan Rebstöck, 1999
- [43.] Mikšíček P.: Sudetská pouť aneb Waldgang, Dokořán 2005
- [44.] Kol. autorů.: Vimperk – město pod Boubínem, Jihočeské nakladatelství 1979
- [45.] A. Bartušek, J. Krčálová, A. Merhautová-Livorová
- [46.] EM. Charvátová, EM. Poche, ZD. Wirth.: Umělecké památky Čech  
Zpracovali pracovníci Kabinetu pro teorii a dějiny umění, Nakladatelství Československé akademie věd, Praha 1957
- [47.] Poche E.: Umělecké památky Čech 1–4, Československá akademie věd – Ústav teorie a dějin umění, Nakladatelství: Academia Praha 1977

- [48.] Pamětní kniha-česky kompletní-Nový Svět (1835 – 1938)
- [49.] Mareš F., Sedláček J.: Soupis památek historických a uměleckých v politickém okresu prachatickém, Prahy 1913
- [50.] Česko Bavorské – Výhledy: Ročník 5, č. 9, týden 19/20 1994
- [51.] Volary, Lenora, České Žleby, Želnava a okolí – příručka věnovaná turistice, obchodu, průmyslu a živnosti, vydal odbor K. Č. T ve Volarech 1927
- [52.] Valenta M.: Stožec a okolí – Tusset und Umgebung, Olympus
- [53.] Kolektiv.: Šumava v roce 1991, vydal český statistický úřad – Krajská správa ČSÚ v ČB a v Plzni, 1992
- [54.] Záruba V., Koblasa P.: Šumava místopisný slovník, České Budějovice: vl. nákl., 2000
- [55.] <http://www.kohoutikriz.cz>
- [56.] [www.oldmaps.geolab.cz](http://www.oldmaps.geolab.cz)
- [57.] [www.czso.cz](http://www.czso.cz)
- [58.] [www.horskakvilda.eu/is/historie/sklarstvi.htm](http://www.horskakvilda.eu/is/historie/sklarstvi.htm)
- [59.] [www.kostely.tnet.cz](http://www.kostely.tnet.cz)
- [60.] [www.zanikleobce.cz](http://www.zanikleobce.cz)
- [61.] [www.kostelycz.cz](http://www.kostelycz.cz)
- [62.] Setkání: Ročník 15, 3/2005
- [63.] Setkání: Ročník 15, 4/2005
- [64.] Hraničář: Ročník 38, č. 25, 25. června 1993
- [65.] Karel Petráš.: Krajem Šumavských Lad, KOPP 2005
- [66.] Purkrabek J.: Ztracené kostely – Vimpersko (leták)
- [67.] Podhola R.: Ozvěny šumavských hvozdů, Roman Podhola a obč. Sdružení TAM – TAM, 2006
- [68.] Kolektiv autorů.: Seznam obcí v zemi České podle stavu z počátku roku 1948, Státní úřad statistický 1948