

**JIHOČESKÁ UNIVERZITA V ČESKÝCH BUDĚJOVICÍCH**

**Pedagogická fakulta**

**Katedra geografie**

**CHATAŘENÍ V OKRESE PELHŘIMOV  
(VÝVOJ, ÚZEMNÍ ROZLOŽENÍ A TYPOLOGICKÁ ROZMANITOST)**

**Iveta Bartesová**

Touto formou bych chtěla poděkovat doc. RNDr. Janu Kubešovi CSc., vedoucímu Katedry geografie na Pedagogické fakultě Jihočeské univerzity v Českých Budějovicích za jeho pomoc, odborné vedení a rady při tvorbě této diplomové práce.

## ANOTAČNÍ LIST DIPLOMOVÉ PRÁCE

JIHOČESKÁ UNIVERZITA V ČESKÝCH BUDĚJOVICÍCH  
PEDAGOGICKÁ FAKULTA

**Autor:** Iveta Bartesová

**Katedra:** geografie

**Studijní program:** M7503 Učitelství pro základní školy

**Studijní obory:** Učitelství zeměpisu pro 2. stupeň ZŠ

Učitelství matematiky pro 2. stupeň ZŠ

**Vedoucí práce:** doc. RNDr. Jan Kubeš CSc.

**Název:** Chataření v okrese Pelhřimov (vývoj, územní rozložení a typologická rozmanitost)

**Druh práce:** diplomová práce

**Rok odevzdání:** 2008

**Počet stran:** 109 (včetně příloh)

### Anotace:

Diplomová práce je zaměřena na chataření v území okresu Pelhřimov. Jako datová základna sloužily údaje získané z terénního průzkumu. Celkem bylo zaznamenáno 2974 chat, které se nacházejí ve 130 chatových osadách. Rozpoznány byly chaty rekreační, zahrádkářsko-rekreační, zahrádkářské, architektonicko-stavebně specifické a rekreační domky. Součástí diplomové práce je také analýza územního uspořádání chatových osad a jejich typologie. Zjištěné charakteristiky jsou zachyceny v tabulkách a mapách, které jsou rovněž její součástí. V závěru je uvedeno srovnání chataření v okrese Pelhřimov s chatařením v okrese Jihlava.

### Annotation:

My graduation theses is concerned on recreation in cottages in Pelhřimov region. As the date base were used data obtained from the terrain examination. There were noted 2974 cottages which are situated in 130 cottages settlements. Recognized were cottages recreation, gardening-recreation, gardening, architectural-buildings specific and weekend houses. Part of this graduation is also analyse of the territorial arrangement of the cottage settlements and their typology. Established characteristics are recorded in charts and maps which are also its part. In conclusion there is comparison of the recreation in cottages in Pelhřimov region and in Jihlava region.

Prohlašuji, že svoji diplomovou práci jsem vypracovala samostatně pouze s použitím pramenů a literatury uvedených v seznamu citované literatury.

V Českých Budějovicích .....  
.....  
podpis

Prohlašuji, že v souladu s § 47b zákona č. 111/1998 Sb. v platném znění souhlasím se zveřejněním své diplomové práce, a to v úpravě vzniklé vypuštěním vyznačených částí archivovaných pedagogickou fakultou, elektronickou cestou ve veřejně přístupné části databáze STAG provozované Jihočeskou univerzitou v Českých Budějovicích na jejích internetových stránkách.

V Českých Budějovicích .....  
.....  
podpis

## **OBSAH:**

1. ÚVOD.....	1
2. ROZBOR LITERATURY.....	3
2. 1. Literatura charakterizující geografické prostředí řešeného území.....	3
2. 2. Literatura o chataření v území České republiky.....	3
3. GEOGRAFICKÁ CHARAKTERISTIKA ŘEŠENÉHO ÚZEMÍ.....	8
3. 1. Poloha a vymezení.....	8
3. 2. Fyzicko-geografická charakteristika.....	9
3. 3. Sociálně-geografická charakteristika.....	12
3. 4. Charakteristika rekreace a cestovního ruchu.....	14
4. GEOGRAFIE CHATAŘENÍ – TEORETICKÁ VÝCHODISKA.....	17
4. 1. Chataření a chata.....	17
4. 2. Funkční typy chat.....	18
4. 3. Architektonicko-stavební typy chat.....	21
4. 4. Chatová osada a funkční a architektonicko-urbanistické typy chatových osad.....	24
4. 5. „Krajinné“ typy chatových osad.....	27
4. 6. Chatová lokalita a chatová oblast.....	33
5. DATOVÁ ZÁKLADNA A METODIKA PRÁCE.....	34
5. 1. Terénní záznamník pro chatové osady.....	34
5. 2. Terénní sběr dat o chatových osadách v řešeném území.....	35
5. 3. Řízené rozhovory s pracovníky veřejné správy a chataři v řešeném území.....	36
5. 4. Metody zpracování dat do tabulek a map.....	37
6. ANALÝZA CHATAŘENÍ V ŘEŠENÉM ÚZEMÍ.....	40
6. 1. Analýza územního uspořádání chat, chatových osad a chatových lokalit.....	40
6. 2. Analýza typové rozmanitosti chat a chatových osad.....	41
6. 2. 1. Architektonicko-stavební typy chat v chatových osadách.....	41
6. 2. 2. Funkční typy chatových osad.....	43
6. 2. 3. Architektonicko-urbanistická typologie chatových osad.....	44
6. 2. 4. Půdorysné typy chatových osad.....	46
6. 2. 5. Terénně-polohové typy chatových osad.....	47
6. 2. 6. Vegetační typy chatových osad.....	48

6. 2. 7. Typy chatových osad z hlediska možností trávení volného času chatařů.....	49
6. 2. 8. Velikostní typy chatových osad.....	51
6. 3. Analýza vývoje chataření.....	53
6. 4. Shrnutí územně-plánovacích, ekologických a dalších problémů spojených s chatařením v okrese Pelhřimov.....	54
6. 5. Srovnání chataření v okrese Pelhřimov a v okrese Jihlava.....	56
7. ZÁVĚR.....	60
8. SEZNAM LITERATURY.....	62
9. PŘÍLOHY.....	65

## 1. ÚVOD

Ve své diplomové práci se zabývám problematikou chataření, jeho charakteristikami v okrese Pelhřimov. Dané téma jsem si vybrala i z důvodu dalšího poznávání regionu, ze kterého pocházím.

Chataření je součástí druhého bydlení, které je v České republice velmi rozšířené a má zde velkou tradici. Určité podobnosti s druhým bydlením tak, jak ho známe dnes, můžeme vidět už ve středověku (lovecké hrádky a zámečky) a v době průmyslové revoluce (letní byty a domy pro zámožné vrstvy). Za vlastní počátek, kdy se tento fenomén rozšířil i mezi dělnické vrstvy, pak považujeme počátek 20. století. Vrcholným obdobím výstavby objektů individuální rekreace jsou u nás léta 60., 70. a počátek 80. let, kdy se obyvatelé měst snažili vymanit z šedi sídlištního prostředí. Česká republika se řadí spolu se skandinávskými zeměmi, Francií, Španělskem, Portugalskem, Kanadou a USA mezi země (Vágner 2004), kde je druhé bydlení významným fenoménem. Avšak nutno podotknout, že terminologie týkající se druhého bydlení se v jednotlivých oblastech liší, proto je srovnání údajů o druhém bydlení jen velmi obtížné.

Tato diplomová práce má klasickou strukturu. Skládá se z kapitol teoretických, datově metodických a analytických.

Datovou základnu tvoří údaje ze Sčítání lidu, domů a bytů 1991 revidované terénním průzkumem. Tato data jsou sice již 17 let stará, ale jiná data, ze kterých bychom mohli vycházet, neexistují. V následujícím sčítání lidu, domů a bytů 2001 se totiž objekty individuální rekreace již nesčítaly. V roce 1991 bylo na území okresu Pelhřimov úředně sečteno 2019 chat. Do tohoto počtu však nebyly zahrnuty chaty ze zahrádkářských osad.

Samotnému vypracování této diplomové práce předcházela terénní průzkum. Také jsem kontaktovala pracovníky na stavebních úřadech a prostřednictvím řízených rozhovorů jsem získala další informace.

Před vlastním výzkumem jsem k dané problematice stanovila v řešeném území několik **hypotéz**, ze kterých jsem později vycházela:

- Předpokládám, že chataření je v okrese Pelhřimov velmi územně koncentrované, hlavně kolem vodních toků a vodních ploch, především pak kolem řeky Želivky=Hejlovky.

- Domnívám se, že chatové osady kolem řek a potoků budou mít v řešeném území liniový charakter a naopak rekreační chatové osady v lesních komplexech budou mít charakter hromadný, stejně jako zahrádkářské chatové osady.
- Předpokládám, že počet rozptýlených chatových osad bude menší.
- Předpokládám, že nejvíce zahrádkářských osad s chatami bude vázáno na městská sídla - v našem území, v okrese Pelhřimov, na Pelhřimov, Pacov, Humpolec, Černovice, Horní Cerekev, Kamenici nad Lipou, Žirovnici, Počátky, a do jejich blízkého zázemí.
- Domnívám se, že většina chat, které leží mimo města a jejich blízkého zázemí bude typu rekreační chata.
- Předpokládám, že všechny chaty v řešeném území, až na výjimky, byly postavené po válce, tzn. až v druhé polovině 20. století.
- Domnívám se, že v souvislosti s výstavbou komunikací, rodinných domů a s rozvojem průmyslových zón ve městech, především Pelhřimova a Humpolce, dochází k likvidaci některých zahrádkářských osad.

Dále jsem se snažila splnit následující **cíle**:

- Zachytit územní rozložení chat, chatových osad a chatových lokalit v prostoru okresu Pelhřimov.
- Popsat funkční, architektonicko-stavební, urbanistickou, krajinnou a jinou rozmanitost chat a chatových osad v okrese Pelhřimov.
- Popsat vývoj chataření v okrese Pelhřimov.
- Pomocí kontaktů s orgány veřejné správy v okrese Pelhřimov a na základě terénního průzkumu a dotazování identifikovat současné problémy spojené s chatařením a vypracovat prognózu jeho dalšího vývoje.
- Porovnat chataření v okrese Pelhřimov s chatařením v okrese Jihlava.



## 2. ROZBOR LITERATURY

V této kapitole bych se chtěla věnovat některým titulům, které se vztahují k tématu této diplomové práce. Ostatní citovaná literatura je uvedena v seznamu literatury.

### 2. 1. Literatura charakterizující geografické prostředí řešeného území

V knize **Chábera a kol. (1985)**, kde se autor zabývá geologickými, geomorfologickými a hydrologickými poměry v jihočeské oblasti, jsem vyhledala geomorfologické celky, které zasahují do řešeného území, a informace o nich jsem použila v této diplomové práci. Autor zde popisuje morfostrukturní a morfoskulpturní tvary vyskytující se v řešeném území. Je zde také do určité míry popsána říční síť řešeného území.

Další údaje jsem získala z **Kolektiv (2000)** – „Pelhřimovsko ve druhém tisíciletí“. Zde se nacházejí údaje fyzicko-geografické, sociálně-geografické, historické a informace o zajímavostech okresu Pelhřimov. V některých oddílech je uveden i vývoj jednotlivých charakteristik tématu.

V publikaci **Kolektiv (2002)** – vydané Agenturou ochrany přírody a krajiny České republiky v části Jihlavsko jsou charakterizovány jednotlivé okresy z hlediska svojí polohy, geologie, geomorfologie, klimatu, hydrologie, fauny a flóry. Pro svojí práci jsem potřebovala pouze informace o okresu Pelhřimov.

Pro sociálně-geografickou charakteristiku řešeného území byl nejdůležitějším zdrojem dat a informací server Českého statistického úřadu **www.czso.cz**, ze kterého jsem získala statistické informace o obyvatelstvu, hospodářství, průmyslu a těžbě, zemědělství a dopravě.

V kapitole o cestovním ruchu a rekreaci jsem používala různých propagačních letáků a internetového serveru města Pelhřimova **www.pelhrimovsko.cz**.

### 2. 2. Literatura o chataření v území České republiky

V této kapitole bych chtěla zmínit některé publikace pojednávající o chataření jako formě rekreace a cestovního ruchu v ČR a podat k nim stručný komentář.

**Anděl (2003)** ve své práci podrobně analyzuje jedinou chatovou lokalitu a tou je Brnná, která leží v údolí Labe na okraji města Ústí nad Labem. Zabývá se také vývojovými trendy, které v této lokalitě probíhají. Na straně jedné dochází ke zpomalení nárůstu počtu chat a na straně druhé dochází ke zkvalitňování chat stávajících. V letech 2001 a 2002 použil autor v této lokalitě dotazníkové šetření. V závěru práce se autor zaměřil na propojení chataření s cestovním ruchem v řešeném území.

V příspěvku **Bičík (2001)** je podrobně rozpracováno postavení druhého bydlení v systému cestovního ruchu, změny a perspektivy druhého bydlení v Česku. Autor porovnává danou problematiku i se situací v jiných zemích a ukazuje, že druhé bydlení tvoří v České republice nedílnou součást životního stylu jejích obyvatel. Dále jsou zde naznačeny zkrácené představy lidí o druhém bydlení, které autor řeší.

V další práci **Bičík (2002)** se autor zaměřuje na oblast Neveklovska nedaleko Slapské přehrady. V této oblasti docházelo k uskutečňování jedné z prvních forem druhého bydlení. Nyní ale tato oblast čelí přeměně, kterou má na svědomí právě výstavba Slapské přehrady. Kvůli této stavbě musela být řada objektů druhého bydlení přemístěna. Dále se práce zaměřuje na hledání způsobu, jak zintenzivňovat využívání rekreačních objektů.

**Bičík, Simoníková (2001)** se podrobně zabývají chatami v lokalitách, které se nacházejí v nejbližším okolí Prahy, a jejich transformací na objekty trvalého bydlení. Také se zabývají způsoby, jak tyto chaty upravit na objekty trvalého bydlení, a problémy, ke kterým může při realizaci i samotné přestavbě dojít. Dále autoři zmiňují rozdíly v počtech chat podle Sčítání lidu, domů a bytů 1991, podle evidence obcí, podle evidence katastrálních a podle terénního průzkumu. I obyvatelstvo v tomto procesu hraje svou roli – různí se názory o využívání i podobě území.

**Fialová (2001)** se zaměřuje na nesrovnalosti v datové základně, která slouží jako podklad pro výzkum územního rozložení objektů individuální rekreace v České republice. Autorka zde vysvětluje definice objektů individuální rekreace a ukazuje na rozdílnost těchto definic s definicemi v jiných zemích. Dále ukazuje, že dochází k problémům při slučování dat o objektech individuální rekreace, která pocházejí z různých zdrojů. Hlavním problémem je, že data z Českého statistického úřadu se vztahují na základní sídelní jednotky a data z katastrálních úřadů se vztahují na katastrální území. Existuje však ještě jiný problém a to ten, že tyto statistiky se věnují pouze vykazovaným chatám. Tedy pro výzkum by bylo nejlepší provádět terénní průzkum, jehož datovou základnu tvoří právě data z těchto statistik.

V dalším článku **Fialová (2004)** osvětluje obecné okolnosti, které podmiňovaly vznik, rozvoj a vývoj druhého bydlení v České republice. Těmito okolnostmi jsou například odsun

obyvatelstva z pohraničí a jeho zpětné osídlení, industrializace, středisková soustava osídlení nebo nárůst fondu volného času. Dopady těchto okolností jsou však různé. Zabývá se také dopady druhého bydlení na životní prostředí.

V článku **Fialová, Vágner (2004)** popisují autoři prostorové rozmístění druhého bydlení v Česku. Jako datová základna jim posloužilo Sčítání lidu, domů a bytů 1991 a na jeho základě zhodnotili rozmístění objektů druhého bydlení v České republice. Přibližně polovinu ODB tvoří rekreační chaty a domky, druhá polovina pak připadá na chalupy. Objekty druhého bydlení zauímají kolem 20 % obytných staveb v ČR. Jsou zde také stanoveny lokalizační faktory, rozložení v rámci ČR – nejvýznamnější koncentrace a rekreační dojíždka.

Diplomová práce **Hadrava (2007)** charakterizuje chataření na území okrese Jihlava. Autor se zabývá vývojem, územním rozložením a typologickou rozmanitostí chataření v řešeném území. Práce má teoretickou část, je obohacena o data z terénního průzkumu a o informace od příslušných stavebních úřadů. V závěru práce jsou nastíněny specifické problémy spojené s chatařením v daném území a je zde prognóza dalšího rozvoje chataření. Dále je provedeno srovnání chatové oblasti Lipno a chatové oblasti Jihlava jihlavská.

Článek **Havrlant (2004)** popisuje historii a vývoj druhého bydlení v Moravskoslezských Beskydách. Argumentuje různými fakty, proč jsou zrovna Moravskoslezské Beskydy vyhledávány chataři. Jedním z důvodů je potřeba dělnického obyvatelstva z Ostravska odpočinout si od těžké a namáhavé práce. Zmiňuje, že v 70. a 80. letech zde dochází k regulaci výstavby chat, ke které přispěl zejména zákaz výstavby chat v některých lokalitách. Díky pestré nabídce jiných forem ubytování a rekreace zde téměř nedochází k pronajímání chat.

V práci **Hynek, Sedláček (2004)** se autoři zaměřují na chataření v zázemí Brna. Ukazují, že chataření zde je do určité míry jedinečné. Uvádějí tyto důvody- v první polovině 20. století se v tomto území chaty téměř nevyskytovaly, k rozvoji chataření dochází až v letech 50. a hlavně v letech 60., chaty těsně navazují na okraj města a chatové osady jsou zahrádkářské. Dále sledují vývoj a územní a typologickou rozmanitost chataření.

Diplomová práce **Kapicová (2004)** charakterizuje chataření v chatové oblasti Lipno. Tato práce má část teoretickou i část praktickou, která je opřená o terénní průzkum autorky. Jsou zde ukázány problémy spjaté s chatařením na Lipně a nastíněny prognózy dalšího rozvoje řešeného území. Autorka provedla srovnání chatové oblasti Lipno a chatové oblasti Soutok Malše a Stropnice a Vltavy nad Českými Budějovicemi.

**Kubeš (2004a)** se zabývá chatařením v zázemí Českých Budějovic. Vytvořil soubor definic potřebných pro problematiku chataření. Definoval pojmy v hierarchickém uspořádání - chata, chatová osada, chatová lokalita a chatová oblast. Dále vytvořil typologie chat a chatových osad - funkční, architektonicko-urbanistickou, půdorysnou, terénně-polohovou, velikostní, vegetační a typologii z hlediska možností trávení volného času chatařů. Tato práce tvoří teoretická východiska pro mou diplomovou práci.

V pojednání **Kučera (2001)** je okomentována geneze, průběh a výsledky soupisu objektů individuální rekreace při Sčítání lidu, domů a bytů 1991. Autor popisuje příčiny, které vedly k tomu, že objekty individuální rekreace byly vůbec sčítány. Věnuje se druhému bydlení nejen ve Sčítání 1991, ale i ve sčítání lidu, domů a bytů v letech 1970 a 1980. A dokazuje, že data získaná o OIR ze sčítání 1991 jsou a budou sloužit jako podkladové informace k výzkumu druhého bydlení v České republice.

V příspěvku **Pecháčková (2004)** je okomentován vývoj druhého bydlení v zázemí města Liberce. Autorka ukazuje na fakta, která ovlivňují druhé bydlení v řešeném území. Například příznivost přírodního prostředí nebo odsun a následný příchod obyvatelstva. Díky těmto je pak na daném území převaha chalup, které tvoří většinu objektů individuální rekreace. Zaměřuje se a rozebírá jednotlivá období, ve kterých se formovalo a rozvíjelo druhé bydlení.

V článku **Procházka (2001)** je podrobně prostudován a popsán pohyb za rekreací. Autor ukazuje na tradici českých městských obyvatel, kterou je každotýdenní vyjížďka do svých rekreačních objektů. Tato tradice má svůj počátek již v období po první světové válce. Autor zakreslil hlavní směry pohybu obyvatel za rekreací (mezi okresy ČR) do mapky. Hlavní a nejintenzivnější směry jsou z okresů Plzeň, Brno a Ostrava. Tyto směry také zaznamenal do přehledných tabulek.

**Ptáček (2004)** se věnuje možnostem trávení volného času na Olomoucku. Rozebírá vývoj rekreace od konce války až do současnosti. V jednotlivých historických dobách poukazuje na rozličnost rekreačních objektů vzhledem k movitosti obyvatelstva a rozmístění těchto objektů v oblasti Olomoucka. Také upozorňuje na prolínání trvalého a rekreačního bydlení v okolí města Olomouce.

**Vágner (2001)** zaměřuje svoji pozornost do podbrdské oblasti Hostovicko. Zabývá se problematikou chalupaření a chataření a dalším rozvojem této oblasti, který vidí v agroturistice a cestovním ruchu Pražanů. Dále vytvořil podrobnou analýzu přírodního prostředí a všech jeho složek a provedl dotazníkové šetření mezi obyvateli i majiteli

jednotlivých objektů individuální rekreace. Autor vyzdvihuje důležitost druhého bydlení v tomto regionu.

V dalším článku **Vágner (2004)** autor uvádí, že v různých státech existují různé definice, klasifikace a typologie druhého bydlení. Také přesnost a aktuálnost dat o druhém bydlení je různá. Z tohoto tedy vyplývá, že srovnávání druhého bydlení je značně obtížné. Druhé bydlení je nejrozšířenější ve skandinávských zemích, dále pak ve Španělsku, Francii, Dánsku a České republice. Z mimoevropských zemí jsou to především USA, Kanada a Austrálie. Pro Českou republiku je typické především to, že druhé bydlení zde využívají především střední a nízké vrstvy a že zaujímá velmi významnou pozici v rámci využívání volného času a životního stylu obyvatel.

Příspěvek **Vorel (2004)** se zabývá výstavbou nových rekreačních objektů. Popisuje příliv investic ze zahraničí, které směřují hlavně do regionů Podkrkonoší a Broumovsko a stávají se hlavním trendem druhého bydlení v této oblasti. Investice k nám proudí zejména z Nizozemska. Díky tomu vznikají v této oblasti rekreační parky, které jsou určeny právě pro rekreanty ze zahraničí. Dále autor předpokládá investice ze zahraničí i v jiných atraktivních oblastech České republiky, například v jižních Čechách nebo v Orlických horách. Příliv turistů je možný očekávat i z Belgie, Německa nebo Rakouska.

### 3. GEOGRAFICKÁ CHARAKTERISTIKA ŘEŠENÉHO ÚZEMÍ

#### 3. 1. Poloha a vymezení řešeného území

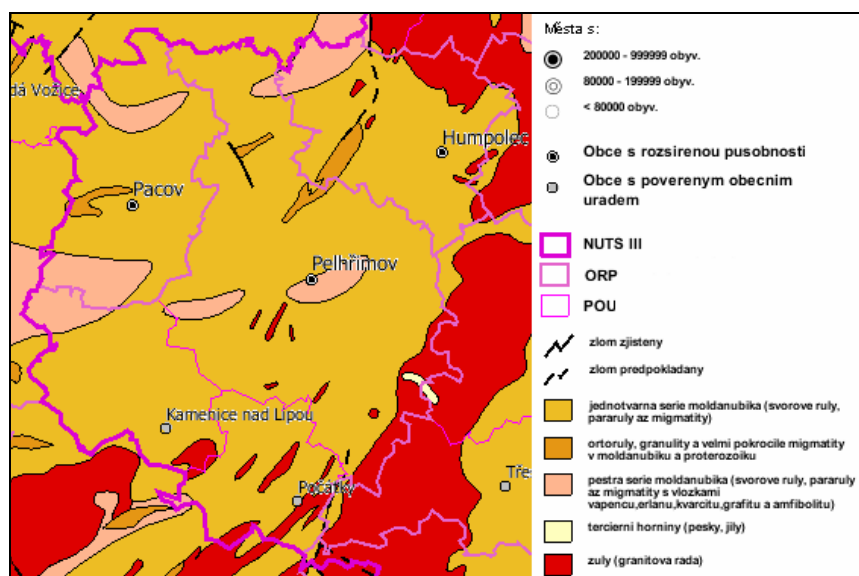
Okres Pelhřimov, nazývaný též branou Vysočiny nebo krajem mezi třemi vrchy, se nachází v západní části Českomoravské vrchoviny na hranici tří krajů – kraje Jihočeského, Středočeského a Vysočiny, a na pomezí historických zemí Čechy a Morava. Dříve okres spadl do Jihočeského kraje, ale od 1. ledna 2000, kdy bylo zřízeno 14 vyšších územně samosprávných celků, patří do kraje Vysočina. Na severozápadě sousedí s okresem Benešov, na severovýchodě s okresem Havlíčkův Brod a na východě s Jihlavou, na jihu s Jindřichovým Hradcem a na západě s okresem Tábor. Okres Pelhřimov patří svou rozlohou, která čítá 1290 km<sup>2</sup>, mezi největší okresy České republiky. Rozpadá se do menších územně samosprávných celků – obcí s rozšířenou působností, kterými jsou ORP Humpolec, Pacov a Pelhřimov. Západní částí prochází 15. poledník – střed středoevropského času, konkrétně obcemi Bratřice, Čáslavsko a Pacov. Severovýchodem území prochází dálnice D1 Praha - Brno. Můžeme říci, že okres má dobrou dopravní makropoložku, neboť do zmíněných velkých měst spojených touto dálnicí je přibližně stejně daleko. Přibližně stejně daleko je také do města České Budějovice. Obcemi Bělá, Nová Buková, Čejkov a Sázava prochází evropské rozvodí řek Labe a Dunaj.



Obr. 1. Poloha okr. Pelhřimov v rámci ČR. Zdroj: [www.czso.cz](http://www.czso.cz)

### 3. 2. Fyzicko-geografická charakteristika

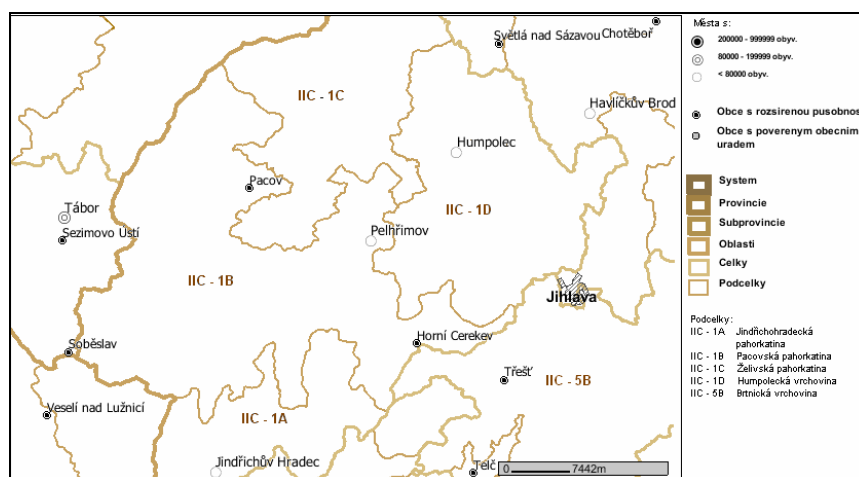
Z geologického hlediska (viz. Chábera a kol. (1985)) se okres Pelhřimov nachází ve střední části moldanubika – v tzv. českém moldanubiku. Převažující horninou jsou ruly s biotitem, plagioklasem a silimanitem, které v některých částech přecházejí do migmatitů. Menší zastoupení pak mají žuly – na východě, jihu a severovýchodě, kvarcity - jihovýchodně od Lukavce, amfibolity a ortoruly - např. u Pacova nebo u Želivi. Sedimentární horniny se pak vyskytují na svazích nebo u vodních toků. Z mineralogického hlediska je řešené území chudé. Za zmínku stojí pouze výskyt wolframitu u Catoraze. V minulosti se zde těžilo zlato (např. u obce Zlátenka), které se na řadě lokalit získávalo i rýžováním (např. u obce Vyklantice).



Obr. 2. Geologický popis okr. Pelhřimov. Zdroj: [www.portal.gov.cz](http://www.portal.gov.cz)

Geomorfologicky – viz. Demek a kol. (1987) - náleží území do systému Hercynského, subsystému hercynských pohoří, provincie Česká vysočina, subprovincie Českomoravská a oblast Českomoravská vrchovina. Většina území okresu Pelhřimov pak spadá do celku Křemešnická vrchovina. Malé území okolo řeky Jihlavy spadá do celku Křižanovská vrchovina (podcelek Brtnická vrchovina). Křemešnickou vrchovinu tvoří podcelky Humpolecká, Pacovská a Želivská vrchovina a Jindřichohradecká pahorkatina. Povrch tvoří mírně zvlněná pahorkatina, jejíž výšková členitost je 100 až 200 m. Do ní jsou zaklesnuta údolí potoků a řek Hejlovky, Jihlavy, Trnavy a Želivky. Nadmořská výška se zvyšuje od severu k jihu (s malými výjimkami).

Charakteristika jednotlivých podcelků – viz Chábera a kol. (1985). Humpolecká vrchovina sem zasahuje pouze svojí jižní částí. Má erozně-denudační povrch s výraznými vyvýšeninami – vrchy Melechov (709 m) na severu, Křemešník (765 m) východně od města Pelhřimova a Čeřínek (761 m) na jihovýchodě. Pacovská vrchovina zaujímá téměř polovinu území okresu. Severní část tvoří rozsáhlá plošina, jíž se táhne Svidnický hřbet. Na jeho koncích jsou vrcholy Strážiště (744 m), který se vypíná severně od Pacova, a Svidník (740 m) severně od Černovic. Jindřichohradecká pahorkatina je sníženina, ve které se kdysi nacházelo jezero. Nejvyšším vrchem je Musilův vrch (688 m), který se nachází severně od Počátek. Mezi Pacovskou a Humpoleckou vrchovinou se rozprostírá Želivská vrchovina. Je to rozsáhlá plošina, z níž vystupují vrchy z tvrdších hornin. Nejvyšším je jihovýchodně od Hořepníka Čertova skála (610 m).



Obr. 3. Rozdělení řešeného území do geomorfologických jednotek.  
 Zdroj: www.portal.gov.cz

Z hlediska klimatické klasifikace – viz. Kolektiv (1959): „Atlas podnebí Československé republiky“ - spadá území okresu Pelhřimov do *mírně teplé oblasti*. Kdybychom se zaměřili ještě podrobněji, pak zjistíme, že sem zasahují tyto klimatické podoblasti *mírně vlhká, vrchovinná*, do níž spadá většina území a která je charakterizovaná průměrnou červencovou teplotou nad 15°C a nadmořskou výškou do 1000 m. Další podoblastí je *mírně vlhká, mírně teplá pahorkatinová* charakterizovaná průměrnou lednovou teplotou nad -3°C a nadmořskou výškou do 500 m, do níž patří pouze malé území středního toku Želivky. Poslední podoblastí v tomto území je podoblast *vlhká, mírně teplá vrchovinná* s nadmořskou výškou do 1000 m a průměrnou lednovou teplotou pod -3°C, která zabírá jižní část okresu s vyššími nadmořskými výškami. Hlavním činitelem, který ovlivňuje jak teplotní



poměry tak i srážkové poměry v okrese Pelhřimov, je nadmořská výška. Díky tomu je severní část okresu teplejší a sušší než jižní. Převládají západní směry větrů.

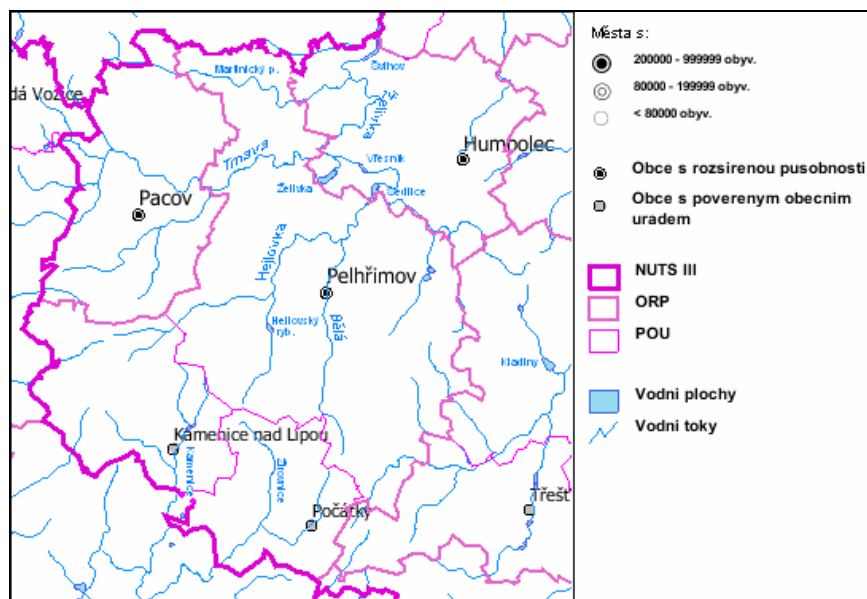
Obec	Nadm. v.	Leden	Červenec	Průměr
Černovice	600	-3,4	16,1	6,7
Košetice	534	-2,8	16,3	7,1
Počátky	644	-3,9	15,8	6,3

Tab. A. Průměrné teploty ve vybraných měsících (°C) za období 1961 – 1990. Zdroj: Kolektiv (2000): Pelhřimovsko ve druhém tisíciletí.

V této oblasti se nachází profesionální meteorologická stanice – observatoř Košetice, dalších šest klimatologických a čtyři srážkoměrné stanice.

Jak jsem již v úvodu této kapitoly zmínila, prochází územím okresu hlavní evropské rozvodí řek Labe a Dunaj (viz. Kolektiv 2000). Rozvodnice je totožná se spojnicí, která prochází obcemi Bělá, Nová Buková, Čejkov a Sázava. Vody většiny území a tedy i zdejšího nejvýznamnějšího toku Želivky přísluší k povodí Sázavy a přes ni a Vltavu se dostanou do Severního moře. Želivka pramení na jihu u obce Vlásenice – Drbohlavy a odtud teče směrem na sever. Plocha povodí je 1189 km<sup>2</sup> a celková délka toku 93,6 km. Před Sedlickou přehradou nese název Hejlovka. Nejvýznamnějšími přítoky jsou zprava říčka Bělá a Hejnický potok a zleva řeka Trnava a Martinický potok. Dalšími významnějšími toky jsou řeky Kamenice a Žirovnice protékající stejnojmennými sídly. Z větších rybníků bych jmenovala Horní a Dolní Kladiny jihozápadně od Zachotína a Hejlovský rybník severozápadně od Ondřejova.

Na území okresu Pelhřimov se nacházejí na řece Hejlovce přehradní nádrže Sedlice a Vřesník a na řece Trnavě nádrž Želivka (viz. Kolektiv 2000). Jejich prvotním úkolem byla výroba elektrické energie, ale jsou hojně využívány i turisty jako rekreační oblasti s možností sportovního rybolovu. Na řece Želivce je vybudováno vodní dílo Švihov, které slouží jako zásobárna vody pro Prahu a další středočeská města. Jeho plocha je 1432 ha. Sedlická přehrada má rozlohu 35 ha a po její hrázi, která je vytvořená z opracovaného kamene, vede silnice III. třídy. Současně s ní byla vystavěna vyrovnávací nádrž Vřesník, která má plochu 8,8 ha. V roce 1984 byla do provozu uvedena nádrž Trnávka, která slouží také ke zlepšení čistoty vody v přehradní nádrži Švihov. Pod její hrází je v provozu umělý vodní kanál, který slouží pro potřeby vodních sportů.



Obr. 4. Vodní toky a vodní plochy – okr. Pelhřimov.  
Zdroj: www.portal.gov.cz

Na Pelhřimovsku převažují kyselé hnědé půdy (viz. Kolektiv 2000), proto musí zemědělci zemědělsky obdělávané půdy hnojit a vápnit. Vrstva ornice má výšku asi 18 – 25 cm. Dále se zde vyskytují v menší míře půdy glejové.

Stav vegetace je v současnosti nejvíce ovlivněn zemědělstvím a lesním hospodářstvím. Původní porosty lesů (bučiny a doubravy) byly přeměněny na smrkové monokultury, místy se nacházejí borovice. V nižších polohách jsou buky, duby, jasany a jedle. Téměř 30 % území je zalesněno. Fytogeograficky nejzajímavější jsou místa s porosty vodních a vlhkomilných rostlin. Zde můžeme objevit nejvzácnější rostlinu okresu třtinu nachovou, která díky výskytu v této lokalitě je i rostlinou středoevropskou (viz. Kolektiv 2000).

Oblast okresu se může pyšnit vysokým stupněm čistoty přirozených vodních toků. Nachází se zde 12 přírodních rezervací, 9 přírodních památek a 1 národní přírodní památka – území podél Janovského potoka. Tato maloplošná chráněná území byla však ve zdejší kraji vyhlášována až od roku 1985. Rozloha chráněných území je 216,78 ha, ale ochranné pásmo tvoří i pás kolem jednotlivých území v šíři 50 m (viz. Kolektiv 2000).

### 3. 3. Sociálně-geografická charakteristika

Okres Pelhřimov má celkem 72 984 obyvatel (SLBD 2001), z toho přibližně 51 % tvoří ženy. Hustota obyvatel na 1 km<sup>2</sup> je přibližně 56,6 (2001) a díky tomu se okres Pelhřimov

řadí v rámci České republiky mezi okresy s menší hustotou zalidnění. Největší koncentrace obyvatel je ve větších sídlech, jako jsou Horní Cerkev, Humpolec, Pacov a Pelhřimov. Podle údajů z Českého statistického úřadu z let 1991 – 2005 dochází na území okresu k celkovému úbytku obyvatel, průměrně přibližně -162 (vypočítáno aritmetickým průměrem údajů z let 1991 až 2005), výjimkou jsou roky 1996, 1997 a 2005, kdy docházelo k celkovému přírůstku. Od roku 1991 dochází také k přirozenému úbytku obyvatel (v roce 2005 je to -169), výjimkou jsou roky 1992 a 1993, kdy docházelo k přirozenému přírůstku. Nejvíce je přirozeným úbytkem postiženo ORP Humpolec - úbytek až -40 na 1000 obyvatel (2001). Počet přistěhovaných obyvatel v posledních letech převažuje nad počtem vystěhovaných a stále stoupá (s výjimkou roku 2004, kdy dochází k úbytku obyvatel stěhováním), v roce 2005 je přírůstek obyvatel stěhováním 231. Věková struktura (SLBD 2001) obyvatel v okrese Pelhřimov je následující. Nejvíce je zastoupena skupina obyvatel ve věku 20 – 29 let – 11 910 obyvatel (16 %), následuje věková skupina 40 – 49 let s 10 056 obyvateli (14 %). Jako v celé České republice i zde se projevuje trend převahy obyvatel s věkem vyšším než 59 let nad obyvateli do 15-ti let. Z hlediska národnostní struktury (SLBD 2001) můžeme okres Pelhřimov označit za značně homogenní, neboť 97,1 % obyvatel je české národnosti. Z ostatních národností je nejpočetnější slovenská národnost s 532 obyvateli (0,7 %), dále pak ukrajinská nebo vietnamská národnost. Jak vyplývá ze vzdělanostní struktury (SLBD 2001) skupiny obyvatel starších než 15 let (61 096 obyvatel, 84 %) je nejpočetnější skupina obyvatel s vyučením a středním odborným vzděláním bez maturity (25 139 obyvatel, 41 %). Vysokoškolsky vzdělaných je 3737, což odpovídá přibližně 6,1 %. Podle náboženského vyznání (SLBD 2001) absolutně převažuje církev římskokatolická. Věřících je téměř 46,2 % obyvatel, ale počet obyvatel bez vyznání dosahuje ke 40 %.

Na území okresu Pelhřimov se nachází celkem 120 obcí, z toho 8 z nich jsou městské obce (Černovice, Horní Cerekev, Humpolec, Kamenice nad Lipou, Pacov, Pelhřimov, Počátky a Žirovnice) a 3 z nich městyse (Božejov, Lukavec a Nová Cerekev). Obce okresu Pelhřimov se skládají z 322 částí obcí – jednotlivých sídel. Ve městech žije 46 473 obyvatel (SLBD 2001), což odpovídá přibližně 64 %. Tato oblast nepatří mezi nejvíce urbanizované v rámci České republiky. Sídelní strukturu (viz. [www.risy.cz](http://www.risy.cz), údaje za rok 2001) bychom mohli charakterizovat jako rozdrobenou, ve které výrazně převažují malé obce a velmi malá sídla. Nejvíce obcí spadá do skupiny obcí do 199 obyvatel, je jich 72 (7 587 obyvatel). Druhou nejpočetnější skupinou s počtem 25 obcí (6967 obyvatel) je následující skupina s 200 až 499 obyvateli. Tyto dvě skupiny tvoří 81 % všech obcí okresu Pelhřimov. Největší města

se nacházejí ve skupině od 10 000 do 19 999 a jsou jimi Humpolec a Pelhřimov (mají celkem 27 405 obyvatel).

Hospodářství v dané oblasti do určité míry pozitivně ovlivňuje přítomnost dálnice D1, díky které se významně rozvíjí město Humpolec. Tradičními průmyslovými odvětvími jsou potravinářský průmysl, strojírenství (strojírenské podniky se nacházejí téměř ve všech větších městech, např. Agrostroj Pelhřimov), kožedělný průmysl (UNIKO Pacov), dřevozpracující průmysl (Dřevozpracující družstvo Lukavec) a průmysl sklářský (Knoflíkářský průmysl Žirovnice a. s.).

Zemědělská půda zabírá 79 005 ha (61%) z celkové výměry okresu, z toho 60 199 ha (76%) zaujímá orná půda. Lesní pozemky mají rozlohu 38 890 ha (31%) (viz. [www.czso.cz](http://www.czso.cz), údaje k 31.12. 2006). V zemědělství převažuje chov skotu a prasat, pěstují se zde převážně brambory, ječmen a žito. Zemědělské družstvo je téměř v každé obci.

Přibližně 50 % obyvatel je ekonomicky aktivních, z toho nejvíce obyvatel pracuje v průmyslu asi 34 %, 12 % obyvatel pracuje v zemědělství a lesnictví, 5 % obyvatel v dopravě a zbylých 49 % je zaměstnáno ve službách (viz. SLBD 2001). V roce 2001 zde bylo evidováno 12 978 ekonomických subjektů. Okres se může pyšnit nejnižší mírou nezaměstnanosti v kraji, která byla na konci roku 2001 3,67 %. Nepříliš lichotivým ukazatelem je průměrná mzda 11 894 Kč (na konci roku 2001), která je nejnižší v kraji.

Dopravní síť je hustá (viz. Kolektiv 2000). Jsou zde zastoupeny téměř všechny druhy dopravních komunikací (kromě vodních a ze silničních chybí rychlostní a víceprúdová silnice). Důležitou tepnou je dálnice D1 procházející severovýchodní částí okresu. Další důležitou cestou je také silnice první třídy I/19 Plzeň – Tábor – Pelhřimov a Havlíčkův Brod. Na těchto dvou komunikacích probíhá nejintenzivnější silniční doprava. Za zmínku stojí ještě silnice E551 z Jindřichova Hradce do Pelhřimova a Humpolce. V důsledku dlouhodobého nedostatku finančních prostředků na výstavbu, opravy a údržbu je stavební stav silniční sítě velmi špatný. Přitom se její kvalita stále zhoršuje. Okresem Pelhřimov vedou čtyři železnice, státní dráhy č. 224 Horní Cerekev – Pelhřimov – Obrataň – Tábor, č. 225 Jindřichův Hradec – Horní Cerekev – Kostelec u Jihlavy a č. 237 Humpolec – Havlíčkův Brod (provozují je České dráhy, a. s.) a úzkorozchodná dráha č. 228 z Obrataně přes Kamenici nad Lipou do Jindřichova Hradce – tuto trať provozuje soukromá společnost Jindřichohradecké místní dráhy, a. s..

### **3. 4. Charakteristika rekreace a cestovního ruchu**

Z hlediska vymezení patří okres Pelhřimov do turistického regionu Vysočina a turistické oblasti Vysočina (viz. [www.czechtourism.cz](http://www.czechtourism.cz)). Okres nepatří mezi turisticky nejatraktivnější regiony České republiky. Celorepublikově významných společenských akcí a lokalit, které bychom mohli navštívit, je minimum. Avšak i přesto zde můžeme nalézt řadu přírodních i kulturních atraktivit, společenských a sportovních akcí regionálního významu, které se mezi místními obyvateli těší velké oblibě.

Z hlediska přírodního bohatství stojí za návštěvu určitě vrch Křemešník, kde byla otevřena naučná stezka s cílem sblížit návštěvníky s tamní přírodou. Zajímavá je i tzv. Zázračná studánka s periodickým pramenem radioaktivní vody, které je přisuzován léčivý účinek. Pramen vyvěrá pouze v období od přelomu jara a zimy do svátku Nejsvětější Trojice. Na Křemešníku je otevřena také rozhledna Pípalka s krásným výhledem do krajiny. V Městských sadech v Pelhřimově je rovněž otevřena naučná stezka, která návštěvníkům přibližuje krajinu Vysočiny. Na území okresu se nachází množství památných stromů. Za zmínku stojí určitě dub v obci Proseč – Obořiště, kde také pobýval Karel Havlíček Borovský. Další památné stromy jsou např. v Červené Řečici nebo v Božejově. Zajímavými lokalitami pak jsou některá maloplošná chráněná území, jakou jsou např. Ivaniny rybníčky – tři lesní rybníčky s mnoha druhy obojživelníků nebo národní přírodní památka Jankovský potok. Jakousi kuriozitou je pak železniční zastávka v obci Nová Buková. Střecha této zastávky totiž tvoří evropské rozvodí mezi Labem a Dunajem. Dešťová voda pak stéká buď do jednoho nebo druhého toku a volí tak cestu k moři. Přírodní krásy Pelhřimovska však nejlépe poznáme při pěším výletě nebo při vyjížděce na kole po některé z vyznačených, ale i nevyznačených turistických trasách. Další možností, jak strávit volný čas, je rybaření. Na Pelhřimovsku je řada vyhledávaných rybníků a nádrží, např. rybník Stráž na okraji Pelhřimova a nádrž Trnávka u Červené Řečice.

Nejen přírodní zajímavosti, ale také historické památky a různé zajímavosti mohou přilákat turisty na Pelhřimovsko (viz. [www.pelhrimovsko.cz](http://www.pelhrimovsko.cz)). V Pelhřimově je Muzeum rekordů a kuriozit a koná se zde Festival rekordů a kuriozit, dále je zde Muzeum strašidel, která se vyskytovala a stále vyskytují na území Vysočiny, a Muzeum Vysočiny Pelhřimov. Krásný výhled na město pak zprostředkuje vyhlídková věž sv. Bartoloměje. V okolí města Pelhřimova se nacházejí neméně zajímavá místa - státní hrad Kámen, ve kterém je muzeum jednostopých vozidel, technická památka Most prof. Bechyně v Hořepníku, mlynářské muzeum Chadimův mlýn v Horních Dubenkách, arboretum v Kamenici nad Lipou, zřícenina hradu Orlík u Humpolce, Městské muzeum Antonína Sovy v Pacově a památník Antonína

Sovy – Hříbek v Lukavci. Nachází se zde mnoho dalších staveb církevních i světských místního významu.

Z kulturních, sportovních a společenských akcí bych zmínila Mezinárodní festival rekordů a kuriozit v Pelhřimově, který se koná každý rok vždy druhý víkend v červnu, zimní a letní Sovovu stezku pořádanou na Pacovsku, Zámecké jazzování v Žirovnici probíhající v dubnu, rockový festival Poutník fest v areálu Městského pivovaru v Pelhřimově, Perleťový pohár – nejstarší fotbalový turnaj v ČR pořádaný v Žirovnici, Rallye Pelhřimov – Memoriál Tomáše Vojtěcha, Zahrada Vysočiny – výstava květin, ovoce, .. v Žirovnici, Pivní slavnosti v Humpolci nebo motokrosově závody, které se konají v Pacově.

Při návštěvě okresu Pelhřimov se můžeme ubytovat v některém ze 126 ubytovacích zařízení (druhé místo v počtu ubytovacích zařízení v kraji, ale celorepublikově se kraj Vysočina řadí na 11. místo v počtu ubytovacích zařízení). Jsou zde zastoupeny hotely, motely, penziony, ale i turistické ubytovny nebo kempy. Počet hostů v ubytovacích zařízeních byl 55 853, což zaujímá druhé místo v kraji. Nutno podotknout, že první místo v kraji tvoří téměř trojnásobek této návštěvnosti a že kraj Vysočina je mezi kraji v počtu hostů v ubytovacích zařízeních na 12. místě. (viz. [www.risy.cz](http://www.risy.cz), data za rok 2001)

Nejrozšířenější formou cestovního ruchu je zřejmě chalupaření. Obyvatelstvo z tohoto regionu často odchází za lepšími pracovními podmínkami do jiných míst a proto zůstávají dříve trvale obydlené domy přes týden prázdné. Městští obyvatelé do regionu přijíždějí alespoň na víkendy. Chataření je rovněž nezanedbatelnou formou rekreace, převážně v některých oblastech řešeného území má větší význam.

## 4. GEOGRAFIE CHATAŘENÍ – TEORETICKÁ VÝCHODISKA

Definice pojmů vztahujících se ke geografii chataření a jednotlivé druhy typologií chat a chatových osad uvedené v následujících kapitolách byly použity z práce Kubeše (2004a).

### 4. 1. Chataření a chata

**Chataření** je jednou z forem rekreace, která se odehrává na chatě a v jejím blízkém okolí. Spočívá především v odpočinkovém pobytu (s přespáním), který je často spojený s různými volnočasovými aktivitami jako je zahrádkaření, rybaření, sběr lesních plodin, koupání apod. S chatařením bývají spojeny i některé společenské aktivity, především „trampsko-osadní“ aktivity, setkávání širší rodiny, známých a chatařů navzájem. Chataření řadíme mezi nekomerční, individuálně-rodinnou a převážně letní víkendovou a prázdninovou formu rekreace (možný je však i zimní pobyt, celoroční víkendové a prázdninové navštěvování, první bydlení a na přechodnou dobu stálé bydlení).

**Chata** (CHA) je stavebním objektem určeným pro chataření, zařízeným k přespání, pobytu a eventuálně i k některým dalším volnočasovým aktivitám spojeným s chatařením. Bývá určena především pro letní rekreaci (zařízení k vytápění není podmínkou, ale je běžné), někdy však stavební a technické parametry chaty umožňují i zimní, lépe řečeno celoroční využívání chaty. Chata je v osobním (rodinném) vlastnictví a není spojena s komerční rekreací (výjimky – viz Schéma 1.). Z hlediska architektonicko-stavebního je chata menším, převážně soliterním (dvojchaty jsou přípustné), uzavřeným a uzamykatelným stavebním objektem. Jedná se o objekty relativně nové (1920+) a od počátku jejich výstavby jsou určeny k rekreaci. Půdorysná plocha chaty se pohybuje většinou v rozmezí 16 až 50 m<sup>2</sup>, chata mívá jedno až dvě nadzemní podlaží. Elektřina je dnes do chaty přivedena téměř vždy, stejně tak i dvoustopá cesta k chatě. Chata bývá pozemkově a stavebně zaregistrována (výjimkou jsou například trampské sruby a boudy).

Odlišným objektem než chata je např. tzv. „horská chata“, napojená na komerční či podnikový cestovní ruch s proměnlivou klientelou a s velkou kapacitou rekreatantů. Odlišným objektem je i chatka v kempech, či dětských táborech, nebo objekt v individuálním vlastnictví, sloužící k rekreačním aktivitám, ale neumožňující přespání (výjimky – viz Schéma 1.). Podobnou funkci jako chata má i chalupa. Chalupa je ovšem starším stavebním objektem, který původně sloužil k trvalému bydlení a většinou i zemědělskému hospodaření a

až později se uplatnil v rámci „rekreačního druhého bydlení“. Přechodem mezi chatou a chalupou je tzv. „rekreační domek“ (viz dále), který je v této diplomové práci považován za chatu.

## 4. 2. Funkční typy chat

V následující části podrobně probereme jenom typy chat nacházející se v řešeném území.

**Rekreační chata (CHAFR)** má v řešeném území a jistě i v rámci celé ČR největší zastoupení v souboru chat. Její funkce je spojena s volnočasovými aktivitami typu – odpočinkový pobyt, koupání, sportovní rybaření, sběr lesních plodin – tedy s aktivitami, které se provozují v přírodně hodnotné krajině, především u vodních ploch a toků a u lesních komplexů. Může být využívána i jako první (převažující) bydlení, kdy se z ní chatař přestěhovává do svého městského bytu jen na zimní období. Rekreační chaty se většinou nenacházejí ve městě a v jeho nejbližším okolí, stejně tak v územích s intenzivním zemědělstvím, či ve venkovských sídlech.

**Zahrádkářská chata (CHAFZ)** má především zahrádkářskou (event. ovocnářskou) funkci. V současnosti nemusí být toto zahrádkaření intenzivní. Společně s dalšími doplňkovými objekty na zahrádce (kůlny, skleníky, seníky, ...) slouží jako základna pro zahrádkaření, současně má však také funkci druhého rekreačního bydlení. Zahrádkářské chaty se v teplejším období roku využívají i v pracovních dnech (blízkost k bydlišti, potřeba zalévání pěstovaných rostlin), vzhledem k blízkosti trvalého bydliště nebývá přenocování tak časté jako u rekreačních chat. Zahrádkářskými chatami nejsou různé boudy s altánky nesplňující parametry chaty. Rozhodnout, zda se jedná o chatu či nikoli, je často obtížné. Obtížné je také rozlišit zahrádkářské chaty od rekreační chat, které vznikly ve starších zahrádkářských osadách.

**Zahrádkářsko-rekreační chata (CHAFZR)** se obvykle nachází v rámci zahrádkářsko-rekreačních chatových osad. Organizacím zahrádkářů byly především v 80. letech přiděleny velkovýrobně neobdělávatelné zemědělské pozemky s cílem založit zde zahrádky a vystavět malé zděné chaty (tzv. zahradní domky) a tím zlepšit zásobení obyvatel zeleninou a ovocem. Menší část těchto chat a osad se však postupně odklonila od zahrádkaření a jsou dnes využívány jako rekreační chaty a osady (zařazení do CHAFZR jsme však zachovali). Stísněnější prostorové podmínky těchto chat se někdy řeší přístavbami (pak



eventuelně přesun do CHAFR). Další zahrádkářsko-rekreační chaty a osady, resp. jejich vlastníci, provozují zahrádkaření dále, většinou však s menší intenzitou. Zahrádkářsko-rekreační chaty se nacházejí především v příměstské zóně velkých měst, dále také na okraji městysů a vesnic a v územích podél silničních komunikací směřujících z měst. Vzhledem k malé obytné ploše a poloze (příměstská krajina) jsou zahrádkářsko-rekreační chaty využívány k přenocování a k odpočinku v průběhu roku méně často než rekreační chaty (neplatí vždy, ložnice v podkroví je zastoupena). Bývají však naopak využívány v průběhu pracovních dní, většinou leží blízko bydliště.

**Rekreační domek** (CHAFRD) má podobnou funkci jako rekreační chata, leží ovšem většinou v intravilánech venkovských sídel. Rekreační domek lze celoročně obývat, bývá proto využíván i k zimní rekreaci, k prvnímu bydlení, nebo je později, či po určitou dobu používán jako stálé bydlení. Chataři v rekreačních domcích jsou zapojeni do společenství lidí v sídle společně s trvale bydlícími a chalupáři. Na rozdíl od chalupy je rekreační domek novostavbou. Svou vnější podobou musí zapadnout do okolní zástavby. Architektonicky a urbanisticky dotváří a obnovuje zástavbu venkovských sídel a krajiny, většinou horských a podhorských sídel (urbanistická funkce).

Na území okresu Pelhřimov jsou nejvíce zastoupeny rekreační chaty (CHAFR), které tvoří převážnou většinu z celkového počtu chat. Druhou nejpočetnější skupinou jsou chaty zahrádkářsko-rekreační (CHAFZR) a následují chaty zahrádkářské (CHAFZ), které se vyskytují u větších sídel. Zbylé typy chat se v řešeném území vyskytují jen ojediněle.

## Schéma 1. Funkční typy chat (CHAF) – podle Kubeš (2004a)

- 1 – **CHAFR – rekreační chata** /chata pro rodinnou pobytovou rekreaci, téměř vždy bez zahrádkaření, bez možnosti přemístění, v osobním vlastnictví, neuplatňuje se ve volném nebo vázaném cestovním ruchu, je obvykle u vody a lesních celků /
- 2 – **CHAFMR – potenciálně mobilní rekreační (rybářská) chata** /potenciálně mobilní rekreační objekt (chata) v individuálním vlastnictví umístěný většinou na pronajatém pozemku u vody, nebo na vodě, u větších toků a přehradních nádrží, většinou slouží rekreačnímu sportovnímu rybaření, nebo pouze pobytu u vody, jde především o maringotky, přívěsy, nákladní auta,.../
- 3 – **CHAFRD – rekreační domek** /novější rekreační dům (chata), obvykle v intravilánech venkovských sídel, rekreační dům zapadá do zástavby sídla, celoroční využitelnost, snadná přeměna na první nebo stálé bydlení, kontakty s trvale bydlícími v sídle, někdy zahrádkaření, subtypy – rekreační domek podhorský, přehradní, zahrádkářských osad, typově nevyhraněný/
- 4 – **CHAFZR – zahrádkářsko-rekreační chata** /malá, většinou zděná chata (CHAAZR), na rozdíl od CHAFR má omezenou ubytovací kapacitu, bývá blíže místu bydliště, menší okolní pozemek má podobu trávníků, záhonů, jsou zde nižší ovocné stromy a keře, zahrádkářská funkce může být v současnosti značně oslabena/
- 5 – **CHAFZ – zahrádkářská chata** /chata se zahrádkářskou funkcí, na rozdíl od zahrádkářské boudy či altánu umožňuje přespání a pobytovou rekreaci, leží většinou na území města a v jeho nejbližším okolí, okolní pozemek se záhony, ovocnými stromy, skleníky, trávníky; nemá podobu CHAAZR a funkci CHAFZS/
- 6 – **CHAFZS – specifická zahrádkářská chata** /většinou provizorní, často potenciálně mobilní chata, poloha viz CHAFZ, zahrádkářská funkce chaty a pozemku různě významná; subtypy – *parcelní chata na pozemku s výhledovou stavbou domu, parcelní chata na enklávě restituovaného pozemku, pevná zděná zahrádkářsko - garážová chata*/
- 7 – **CHAFH – zájmová chata** /chata v osobním vlastnictví, určená především pro hobby chovy - chata s chovem včel, chata s chovem koní, chata - bašta u soukromého rybníka,../
- 8 – **CHAFO – chata spolků** /chata ve vlastnictví spolků a organizací provozující aktivity ve volné krajině, je využívána stálým společenstvím o víkendech a prázdninách – některé objekty hnutí dětí a mládeže, organizací myslivců, ochránců přírody, rybářského svazu, horolezců, sportovních letců, a některých tělovýchovných organizací, zejména jachtařů,../
- 9 – **CHAFT – trampský srub, bouda** /uzavřená dřevěná chata (sруб, bouda) určená k pobytu a přespání společenství novodobých (1965+) trempů, umístěná obvykle samostatně ve skryté a nepřístupné poloze u vodních toků, obvykle stavba bez povolení/
- 10 – **CHAFPR – podnikově-rodinná rekreační chata** / chata ve vlastnictví podniku nebo organizace veřejných služeb, využívaná k pobytové rekreaci o víkendech a prázdninách stále stejnými zaměstnanci a jejich rodinnými příslušníky – chata, chatka, stavební buňka, maringotka, karavan, často v podnikovém souboru typizovaných chat. objektů/
- 11 – **CHAFDR – dlouhodobě pronajatá rekreační chata** /chata dlouhodobě pronajímáná stálému nájemci, většinou v souborech chat jednoho vlastníka v rekreačně atraktivních místech/
- 12 – **CHAFCR – chata s doplňujícím pronajímáním** /viz CHAFR, CHAFRD, eventuelně i CHAFZ, navíc příležitostné pronajímání v rámci volného cestovního ruchu/
- 13 – **CHAFP – chata s doplňující podnikatelskou funkcí** /viz CHAFR, CHAFZ, CHAFZS, CHAFRD, navíc skladová funkce, řemeslná funkce, kancelářská funkce, tvůrčí pracoviště, omezený prodej potravin či občerstvení pro chataře a rekreanty, ne CHAFDR nebo CHAFCR/

### 4. 3. Architektonicko-stavební typy chat

V řešeném území se nacházejí všechny architektonicko-stavební typy chat. Některé jsou zastoupeny více, jiné méně.

**Rekreační chata (CHAAR)** se mezi architektonicko-stavebními typy chat vyskytuje nejčastěji. Je ovšem velice různorodým objektem z hlediska architektury, použitých stavebních materiálů atd. Tato architektonicko-stavební různorodost je podmíněna obdobím výstavby rekreační chaty. Do určité míry však můžeme v této různorodosti nalézt vzorec a tím je stavební sloh chat (rekreační chata z 50., 70. a 80. let, montovaná dřevěná chata, chata se stanovou střechou, apod.). Tyto vzorce však ve většině případů selhávají, neboť jsou chaty různě přestavovány a rekonstruovány.

Nejstarším subtypem rekreační chaty, která se nachází v řešeném území je chata z 50. let. Tento objekt zaujímá malý prostor (20 – 30 m<sup>2</sup>), je zděný a má vysokou podezdívku. Typická je pro ně prosklená veranda, která zabírá buď jednu stranu nebo dvě sousední stěny. Tato veranda je vyplněná sklem, které má mřížovou strukturu. Uvnitř objektu jsou většinou dvě místnosti (nemusí být). Střecha je s nízkým sklonem, tedy na ní nemůže být půda, a je pokrytá většinou plechem, nově i asfaltem. Komín i WC je uvnitř chaty a okna jsou chráněna okenicemi.

Dalším subtypem, který se objevuje v rozličných velikostech i formách, jsou chaty ze 70. až 80. let. Typická pro tento subtyp je šikmá eternitová střecha, pod níž se skrývá ložnice (mohou být i dvě), dále pak balkón ve štítě (i dřevěný). Pod tímto podkrovím je zděná část chaty, která může mít až dvě obytné místnosti, kuchyň i sociální zařízení. Poslední a nejnižší částí tohoto subtypu je technické podlaží, které je rovněž zděné. Zde může být i garáž. Komín je uvnitř. Pozemek, na němž chata stojí, je většinou obehnan živým plotem a velmi pečlivě obstaráván (jsou zde i nenáročné okrasné rostliny) a ve většině případů se zde nacházejí zpevněné povrchy. Chaty z 80. let mívají větší rozměry a mohou posloužit i k trvalému bydlení.

Odlišným architektonicko-stavebním subtypem rekreační chaty jsou dřevěné, převážně montované chaty z 60. – 90. let. Tyto objekty vyráběné socialistickými dřevařskými podniky jsou populární a vyrábí se i dnes. Většinou se zde nacházejí dvě nebo tři obytné místnosti. To závisí na střеше, která má střední sklon a je pokrytá eternitem, a jejich rozměrech. Dále je zde kuchyň a sociální zařízení. Venkovní stěny jsou pokryté lakovanými palubkami a jako ochrana oken slouží okenice, které jsou taktéž pokryté lakovanými palubkami. Jelikož je téměř celá stavba dřevěná, je komín umístěn venku.

**Zahrádkářsko-rekreační chata** (CHAAZR), někdy se používá i název zahradní domek, je zcela odlišným vzorem chaty a tedy ji v prostoru dobře poznáme. Tyto chaty se stavěly převážně v průběhu 80. let. Jsou postavené podle stejného vzoru. Většinou vypadá chata následovně – její půdorys zaujímá přibližně 16 m<sup>2</sup>, je podsklepena, nad sklepem je jedna místnost, která slouží jako obytná část a kuchyně. Z této místnosti vedou příkré schody do podkroví, kde je ložnice. Krytinou střechy bývá téměř vždy eternitová šablona. Bílá omítka je nejen na obvodových zdech ale i ve štítě. Komín je uvnitř. Na jejím pozemku obhospodařují majitelé záhony, může zde být také skleník a i trávník je velmi dobře udržován.

**Zahrádkářská chata** (CHAAZ) je ve své charakteristice podobná chatě rekreační. Také tento typ chat je velmi architektonicky a stavebně rozmanitý, což je dáno obdobím, kdy chata vznikla a následným vývojem jejího vzhledu určeným řadou přestaveb a rekonstrukcí, které nebyly vždy citlivé, a v neposlední řadě se zde také odráží působení organizací zahrádkářů. Zahrádkářské chaty spojuje jejich umístění v prostoru (jsou vázány na okrajové části větších sídel), dále jejich funkce a vzhled. Chaty mají pouze přízemí většinou jenom s jednou místností (někdy i dvěma), jsou dřevěné (díky použití tohoto materiálu se dají lehce postavit a záleží jen na zručnosti majitele, jak dokonalá jeho chata bude; proto také vznikají různě propracované stavby), mají sklep a na jejich pozemku je ještě například kůlna. Nacházejí se zde také záhony, různě vzrostlé stromy (většinou ovocné). Mezi pozemky nemusí být plot.

**Rekreační domek** (CHAARD) je jiný než ostatní architektonicko-stavební typy chat. Bývá větší, obdélníkového půdorysu (někdy je vystavěný i na starých základech), střecha je středního sklonu a tím se blíží podobě okolních trvale obydlených staveb a zapadá tak do prostoru. To umocňuje také použití materiálů na střeše (tvořená převážně z pálených tašek). Pod střechou se skrývá ložnice a v přízemí jsou dvě až tři místnosti. Rekreační domek má kvalitní technickou infrastrukturu, která je napojena na místní síť. Může sloužit i k celoročnímu obývání. Pozemek, na kterém je domek vystavěn, je oplocen a plně v souladu s okolními stavbami. Je důležité, aby celý tento objekt zapadal do venkovského osídlení a nenarušoval tak jeho vzhled. Proto by zde měl být přísnější stavební dohled. Jestliže je sídlo na území CHKO nebo národního parku, jsou výše uvedené požadavky ještě náročnější.

Posledním typem chat je **architektonicky-specifická chata** (CHAAS), do které se řadí všechny chaty architektonicky a stavebně specifické, výše neuvedené chaty a objekty, které svým vzhledem stojí mezi chatami a jiným objektem. Zahrnujeme sem například různé karavany, maringotky, často s přístavbami, speciálním opláštěním nebo vylepšenou střechou.

## Schéma 2. Architektonicko-stavební typy chat (CHAA) – podle Kubeš (2004a)

- 1 – CHAAR – rekreační chata** /chata rozmanitého architektonického a stavebního provedení (viz subtypy), která nemá podobu následujících typů, je pevně spojena s pozemkem, pozemek většinou neoplocený s trávníky, event. lesem, leží většinou mimo intravilánu, v kvalitním přírodním prostředí, je většinou skladebnou částí rekreačních chatových osad; subtypy: - dřevěná trampská bouda z 20. let, - dřevěná trampskorekreační chata ze 30. let, - zděná rekreační chata s prosklenou verandou z 50. let, - zděná rekreační chata se sedlovou střechou ze 70.-80. let, - montovaná dřevěná rekreační chata ze 60. let, - rekreační chata se stanovou střechou ze 60.-80. let, - nevyhraněný typ rekreační chaty ze 30. a 40. let, - z 50. let, - ze 60. let, - ze 70.-80. let, - z 90.+ let, - částečně přestavěná a rozšířená dřevěná rekreační chata ze 30.- 40. let/
- 2 – CHAARD – rekreační domek** /relativně nový, většinou zděný rekreační domek (= chata), většinou se sedlovou střechou středního sklonu a s obdélníkovým půdorysem, lokalizovaný většinou v intravilánech venkovských sídel, napojený na TI sídel, provedený ve stylu okolní zástavby zemědělských usedlostí a chalup, pozemek většinou oplocen; subtypy: - zděný historizující CHARD, - roubený historizující CHAARD, - CHAARD typově nevyhraněný/
- 3 – CHAAZR – zahrádkářsko-rekreační chata** /většinou zděná malá chata („zahradní domek“) s místností v nadzemním podlaží a s ložnicí v podkroví, půdorysná plocha původně 16m<sup>2</sup>, pozemek nebo pouze celá osada jsou oploceny, leží většinou v suburbanizační zóně města a aglomerací; subtypy: - zděná bílá CHAAZR se šikmou střechou, - zděná dvoupodlažní CHAAZR s rovnou střechou, - dřevěná CHAAZR, - typově nevyhraněná CHAAZR/
- 4 – CHAAZ – zahrádkářská chata** /nejčastěji dřevěná chata z prken, palubek či desek, někdy zděná, jednopodlažní, architektonicky a stavebně rozmanitá chata, s hospodářskými a obytnými částmi, střecha většinou mírného sklonu, , pozemek oplocen, na pozemku záhony, trávníky, ovocné stromy, skleníky, většinou se nachází v zahrádkářských osadách; lze vylíčit subtypy - dřevěná zahrádkářská chata ze 30.- 50. let, dřevěná montovaná zahrádkářská chata ze 70.-80. let, zděná je dvoupodlažní zahrádkářská chata ze 60.-80. let, dřevěná montovaná zahrádkářská chata z 90.+ let, největší zastoupení má - zahrádkářská chata typově nevyhraněná/
- 5 – CHAAS – architektonicky specifická chata** /chaty architektonicko stavebně rozmanité, výše nezařaditelné; subtypy: - trampský srub (bouda), dřevěný, méně často zděná menší budova či bouda jako terénní základna hnutí dětí a mládeže, chata - včelín, lovecký srub, dlouhodobě zaparkovaný karavan nebo maringotka (většinou s verandou), hausbót na souši nebo na vodě se stálým kotvištěm, upravený nákladní či osobní železniční vagón či motorový vůz (různě upravený skelet, umístěný mimo koleje i na kolejích), upravený skelet tramvaje, autobusu či nákladního automobilu, zahrádkářsko – garážová chata, stavební buňka

Na tuto typologii navazuje **typologie chat z hlediska období jejich vzniku (CHAH)**. Typy těchto chat rozeznáváme díky jejich architektonicko-stavební podobě. Například zahrádkářsko-rekreační chaty můžeme snadno určit, neboť vznikaly pouze v určitém časovém období. Kdyby nám tyto znalosti nestačily, pak nám mohou pomoci místní obyvatelé. Vyvstává zde však jedno riziko a tím je, že některé chaty vypadají starší nebo naopak novější. Na to je třeba si při vlastním průzkumu dát pozor.

### Schéma 3. Typy chat z hlediska období jejich vzniku (CHAH) – podle Kubeš (2004a)

- |  |
|--|
| <b>1 – CHAH20-45 - chata z let 1920-45</b>   |
| <b>2 – CHAH46-59 - chata z let 1946-59</b>   |
| <b>3 – CHAH60-69 - chata z let 1960-69</b>   |
| <b>4 – CHAH70-79 - chata z let 1970-79</b>   |
| <b>5 – CHAH80-89 - chata z let 1980-89</b>   |
| <b>6 – CHAH90-06 - chata z let 1990-2007</b> |

#### 4. 4. Chatová osada a funkční a architektonicko-urbanistické typy chatových osad

**Chatová osada** je shlukem, či řetězcem pěti a více nedaleko od sebe ležících chat, které jsou rozloženy ve specifickém krajinném prostředí. Chaty a chatové osady mají společnou historii vzniku a rozvoje, mají většinou stejnou specifickou rekreačně chatařskou funkci a mají společnou infrastrukturu. Určitá homogenita architektonicko-stavební podoby chat v chatové osadě bývá běžná, ale není podmínkou. Běžnější je v tomto smyslu jednota ve specifické funkci chat. Chatová osada je chataři a trvale bydlícími obyvateli v okolí vnímána jako základní podstata chataření v území, stejně tak je chápána v tomto výzkumu.

Chatové osady se od ostatních „sídelních útvarů“ v území odlišují svou funkcí, svou fyziognomií a dalšími rysy a vlastnostmi. Typová různorodost chatových osad je dána jejich specifickou chatařskou funkcí, obdobím vzniku a dalším rozvojem, charakterem krajinného prostředí chatové osady a jejího okolí, eventuálně i skladbou chatařů a dalšími faktory.

V krajině se také nacházejí jednotlivé chaty, nebo jejich shluky do čtyř chat. Tyto chaty a malé shluky zahrnujeme do souboru **chaty ležící mimo chatové osady** (ZBCHACHL).

V následující části provedu komentář k typologiím chatových osad na území okresu Pelhřimov. Přitom se budu zabývat pouze těmi typy chatových osad, které se nacházejí v řešeném území.

#### Schéma 4. Funkční typologie chatových osad (CHSF) – podle Kubeš (2004a)

- 1 – CHSFR – rekreační chatová osada** /výrazně převažují rekreační chaty (CHAFR); subtypy: *standardní rekreační chatová osada –a, rekreační chatová osada s větším zastoupením prvního, stálého i trvalého bydlení –b, jiná rekreační chatová osada –c/*
- 2 – CHSFMR – chatová osada potenciálně mobilních rekreačních chat** /výrazně převažují potenciálně mobilní rekreační chaty (CHAFMR); subtypy: *osada z maringotek nebo karavanů (rybářská) –a, kotviště hausbótů –b, jiná osada potenciálně mobilních rekreačních chat –c/*
- 3 – CHSFRD – zóna sídla s rekreačními domky** /výrazně převažují CHAFRD; subtypy: *zóna s rekreačními domky venkovských sídel nížin a pahorkatin –a, - vrchovin a hornatin –b, viz předchozí, ale v náročných podmínkách ochrany přírody a krajiny –c, rekreační domky vytvářející nové (obnovené) sídlo v rekreačně atraktivních územích –d, jiná zóna s rekreačními domky –e/*
- 4 – CHSFZR – zahrádkářsko-rekreační chatová osada** /výrazně převažují CHAFZ; subtypy: *zahrádkářsko rekreační chatová osada s významnou zahrádkářskou funkcí –a, s méně významnou zahrádkářskou funkcí –b/*
- 5 – CHSFZ – zahrádkářská osada s chatami** /výrazně převažují CHAFZ; subtypy: *zahrádkářská osada s chatami ..... , zahrádkářská osada s chatami malých pozemků zahuštěná 1980 –c, zahrádkářská osada s větším zastoupením prvního, stálého i trvalého bydlení (v zahradních domech, v zahrádkářských chatách, even. v rekreačních chatách a rekreačních domcích) –d/*
- 6 – CHSFZS - specifická zahrádkářská osada s chatami** /výrazně převažují CHAFZS; subtypy: *osada parcelních chat na pozemcích s výhledovou výstavbou rodinných domků – a, osada zahrádkářsko-garážových chat –b, jiná specifická zahrádkářská osada s chatami –c./*
- 7 – CHSFS – jiná funkčně specifická chatová osada**
- 8 – CHSFK – funkčně kombinovaná chatová osada**

**Rekreační chatové osady** (CHSFR) jsou nejběžnějším typem chatových osad složeným z velké části z rekreačních chat (CHAFR). Tyto osady pak mají různé funkce, například odpočinkovou nebo se zdejší chataři mohou věnovat různým volnočasovým aktivitám, do kterých ale nezahrnujeme zahrádkaření. Touto aktivitou se zabývají chataři v následujících typech chatových osad.

Jak jsem již zmínila **zahrádkářsko-rekreační chatová osada** (CHSFZR) slouží nejen k rekreaci, ale i k zahrádkaření a v **zahrádkářské osadě s chatami** (CHSFZ) se chataři zabývají zahrádkařením (popřípadě ovocnářstvím nebo chovatelstvím). Podle toho jakou mají tyto osady funkci se rozdělují do jednotlivých subtypů. Dané osady je nutné od sebe odlišit. S tímto problémem nám pomůže architektonická podoba chat v osadě a jejich množství.

Běžně se také můžeme setkat s **chatovými osadami funkčně kombinovanými** (CHSFK), ve kterých se setkáváme s různými funkčními typy chat. Nejčastější kombinací chat jsou například CHAFZ a CHAFZR nebo CHAFR a CHAFZR a CHAFZ.

Architektonické a stavební řešení jednotlivých chat v chatové osadě bývá velice rozmanité, také díky půdorysné a prostorové kompozici, nebo díky použitým stavebním materiálům, díky vnitřní dispozici chat a liší se i jednotlivými úpravami přiléhajících pozemků a doplňujících objektů. Architektonicko-stavební vlastnosti jednotlivých chat a jejich přiléhajících pozemků se odrážejí v **architektonicko-urbanistické typologii chatových osad**. Mezi architektonicko-urbanistickou a funkční typologií chatových osad existuje úzká provázanost. V následujícím textu zmiňuji pouze ty typy chatových osad, které se vyskytují v řešeném území. Zbylé jsou uvedeny ve Schématu 5.

V **rekreační chatové osadě** (CHSAR) se nacházejí zejména rekreační chaty (CHAAR), které mají převážně různé architektonicko-stavební provedení. Vzhled osady je tak podmíněn nejen výskytem jednotlivých druhů chat a jejich uspořádáním, ale například i společnou infrastrukturou. Rozmístění chat v osadě je pak podmíněno členitostí reliéfu. Ve vzhledu se také promítá výstavba nových chat v osadě.

Subtypy „a“ a „b“ bývají spíše rozvolněné, osady jsou v naprostém souladu s krajinou, která ji obklopuje. Jediným problémem vzhledem k provázanosti s krajinou může být budování infrastruktur. V subtypu „c“ jsou už zastoupeny chaty novějšího data. Tyto chaty pocházejí často z velkovýroben (tedy jsou snadno sestavitelné), ale když se vyskytuje mnoho takových chat ve shluku při sobě, působí dojmem uniformity a šedi.

Dalším typem chatové osady je **zahrádkářsko-rekreační chatová osada** (CHSAZR). Tuto osadu můžeme snadno rozpoznat, také díky tomu, že chaty bývají většinou stejné – malé, zděné, bílé, se sedlovou střechou středního sklonu pokrytou eternitovými šablonami. V prostoru jsou pravidelně rozmístěny do různých geometrických obrazců. Pozemky, na němž stojí, mají přibližně stejnou rozlohu. Celé chatové osady jsou po obvodu oploceny a opatřeny vstupní branou. Bývá zde dobrá infrastruktura.

**Zahrádkářské osady s chatami** (CHSAZ) mají podobné charakteristiky jako chaty rekreační. Chaty, které se zde nacházejí jsou velmi rozmanité, většinu objektů pak tvoří chaty zahrádkářské. To, jak osada vypadá, je výsledkem dlouhodobého vývoje, na kterém má podíl období vzniku osady, rozšiřování osady a v neposlední řadě i organizovanost členů zahrádkářských spolků. Tyto osady se liší od předchozího typu například tím, že oplocené mohou být i pozemky uvnitř osady a nalezneme na nich altány, kůlny a jiné objekty. Vyskytují se většinou na okrajích měst.

Můžeme se také setkávat s **chatovou osadou architektonicko-urbanisticky kombinovanou** (CHSAK), ve které se nacházejí odlišné architektonicko-stavební typy chat.



Zbylé typy chatových osad - CHSARS, CHSARD, CHSAZS a CHSAS se v řešeném území nevyskytují a jsou uvedeny pouze ve Schématu 5.

### Schéma 5. Architektonicko-urbanistická typologie chatových osad (CHSA) –

- podle Kubeš (2004a)

- 1 – CHSAR – rekreační chatová osada** výrazně převažují CHAAR; subtypy: *rekreační chatová osada s chatami ze 30. let (50 % a více chat) –a, chatová osada ze 30. let a z 50. let (1920-1959, 50 % a více chat) –b, chatová osada ze 60.-80. let (50 % a více chat) –c, chatová osada vzniklá po roce 1989 –d, chatová osada z různých období –e, jiná osada –f/*
- 2 – CHSARS – architektonicky specifická rekreační chatová osada** /menší neoplocené shluky a řetězce, velmi často u vodních nádrží; subtypy: *rekreační chatová osada z dlouhodobě zaparkovaných karavanů nebo maringotek –a, z typizovaných podnikověrodinných rekreačních chat –b, z hausbótů na souši –c, z hausbótů na vodě –d, ze skeletů vagónů –e, jiná architektonicky specifická rekreační chatová osada –f/*
- 3 – CHSARD – zóna sídla s rekreačními domky** /výrazně převažují CHAARD většinou ve venkovských sídlech, v územích s větším rekreačním významem; subtypy: *zóna zděných rekreačních domků venkovských sídel hornatin a vrchovin –a, – rovin a pahorkatin –b, jiná zóna sídla s rekreačními domky –c/*
- 4 – CHSAZR – zahrádkářsko-rekreační chatová osada** /výrazně převažují CHAAZR; nejčastěji ve shlucích v suburbánní zóně měst a aglomerací; subtypy: *zahrádkářsko-rekreační chatová osada chat standardního projektu (zděné bílé CHAAZR se šikmou střechou) –a, nestandardního projektu –b/*
- 5 – CHSAZ – zahrádkářská osada s chatami** /výrazně převažují CHAAZ; leží obvykle na obou stranách intravilánu města; subtypy: *starší zahrádkářská osada (založená 1920-1960) se staršími i novými zahrádkářskými chatami a většími pozemky –a, novější (založená po roce 1960) s novějšími zahrádkářskými chatami a s většími pozemky –b, nová zahrádkářská osada s chatami z 80. nebo z 90. let s malými pozemky (jen část zahrádek obsazena rozmanitými zahrádkářskými chatami, jinde jen boudy a altány) –c, jiná zahrádkářská osada s chatami –d/*
- 6 – CHSAZS – specifická zahrádkářská osada s chatami** /výrazně převažují CHAAZS; obvykle v územích plánovaných pro výhledovou výstavbu rodinných domů/
- 7 – CHSAS – jiná architektonicko-urbanisticky specifická chatová osada**
- 8 – CHSAK - chatová osada architektonicko-urbanisticky kombinovaná**

#### 4. 5. „Krajinné“ typy chatových osad

Další typologií chatových osad je **púdorysná typologie chatových osad**. Zde záleží na tom, jak jsou jednotlivé chaty v rámci v púdorysu chatové osady uspořádány. To je dáno hlavně prostředím, ve kterém se chatová osada vyskytuje, a obdobím vzniku. Patrná je zde také souvislost s funkcí chatové osady a uplatňují se zde i další vlastnosti vzniku a rozvoje

chatové osady. Spadají sem liniové typy, hromadné typy a rozptýlené typy chatových osad. Každý z těchto typů má ještě několik subtypů.

**Liniová chatová osada** (CHSPL) je taková osada, jejíž chaty jsou umístěny podél nějaké linie. Linií může být například vodní tok nebo pozemní komunikace. Druhy linií se pak odrážejí v jednotlivých subtypech. Tyto osady sousedí ze dvou stran s okolními pozemky a ze dvou stran těsně navazují na okolní přírodní prostředí. Náročnější (zejména finančně) je ale budování infrastruktury. Subtypy „a“ a „b“ souvisí s počátkem chataření, protože okolní přírodní prostředí je velice atraktivní. Současně zde však může nastat problém s povodněmi. Osady subtypu „c“ a „d“ vznikaly později. Jejich poloha je nejvýhodnější tehdy, když osady navazují na vodní plochy, které se dají využívat z hlediska volnočasového. Chatové osady subtypu „f“ jsou uspořádány v linii zejména podél místní komunikace. Subtypy „f“ a „g“ tvoří pouze malé chatové osady.

**Hromadné chatové osady** (CHSPH) jsou uspořádány zcela jinak než předchozí typ. Tyto osady pak mají buď podobu geometrického obrazce – subtyp „a“, nebo se objevují v daném území neuspořádaně – subtyp „b“. Tato neuspořádaná forma je pak důsledkem členitého terénu.

**Rozptýlené chatové osady** (CHSPR) se nacházejí v členitém terénu. Sousední chatařské pozemky spolu sice přímo nesousedí, ale neměly by být od sebe vzdáleny více než 200 až 300 m. U těchto typů chatových osad rozlišujeme dva subtypy podle toho, zda je osada rozptýlena v neurbanizované krajině „a“ nebo je rozptýlena uvnitř zástavby domů a chalup „b“.

Můžeme se také setkat s **půdorysně kombinovanou osadou** (CHSPK). Tato se však v řešeném území nevyskytuje.

#### **Schéma 6. Půdorysná typologie chatových osad (CHSP) – podle Kubeš (2004a)**

- |  |
|--|
| <p><b>1 – CHSPL – liniová chatová osada</b> /subtypy: <i>liniová chatová osada potoční –a, říční –b, břehů rybníků –c, břehů přehradních nádrží –d, lesních okrajů –e, podél komunikací –f, okrajů intravilánů –g, pod vedením vysokého napětí –h, jiná liniová chatová osada –i/</i></p> <p><b>2 – CHSPH – hromadná chatová osada</b> /subtypy: <i>chatová osada geometrického uspořádání –a, hromadná chatová osada neuspořádaná –b/</i></p> <p><b>3 – CHSPR – rozptýlená chatová osada</b> /subtypy: <i>chatová osada rozptýlená v neurbanizované krajině –a, uvnitř zástavby domů a chalup –b/</i></p> <p><b>4 – CHSPK – půdorysně kombinovaná chatová osada</b></p> |
|--|

V další části je popsána rozmanitost krajiny chatových osad a jejich blízkého okolí. Díky velké rozmanitosti terénu určíme typologii terénně polohovou a vegetační.

V terénně – polohové typologii můžeme rozlišit dvě základní kategorie chatových osad. Jsou jimi chatové osady, které leží na zarovnaných površích a chatové osady ležící na svazích. V následujícím textu se pak budu zabývat pouze těmi typy chatových osad, které se vyskytují na území okresu Pelhřimov.

#### **Schéma 7. Terénně-polohová typologie chatových osad (CHST) – podle Kubeš (2004a)**

- 1 – CHSTR – chatová osada rovin** /subtypy: *chatová osada nížinná –a, osada pánevní – b, osada dolní části brázdy, kotliny, dna značně širokého údolí (u dna více než 500m) –c, osada náhorní plošiny –d, chatová osada jiného zarovnaného povrchu mimo nivu –e/*
- 2 – CHSTN – chatová osada nivy toků** /subtypy: *osada poněkud širší údolní nivy řek (150-500m) –a, osada úzké údolní nivy řek (do 150m) –b, osada úzké údolní nivy potoků –c/*
- 3 – CHSTSÚ – chatová osada svahů údolí toků** /subtypy: *osada svahů méně hlubokých údolí –a, osada dlouhých svahů hlubokých údolí , přičemž osada je v dolní části svahu nedaleko vodního toku –b; (mírný svah -, prudký svah/)/*
- 4 – CHSTST – chatová osada táhlých svahů (vzdálená od vodních toků)** /subtypy: *osada táhlých svahů hornatin a vrchovin –a, osada táhlých svahů pahorkatin –b, osada jiných táhlých svahů –c, osada táhlých svahů u přehradních nádrží; (mírný svah -, prudký svah/)/*
- 5 – CHSTV – chatová osada vrcholů kopců, hřbetů a sedel**
- 6 – CHSTS – chatová osada specifické terénní polohy**
- 7 – CHSTK – chatová osada terénně kombinované polohy**

Do první kategorie spadá **chatová osada rovin** (CHSTR). Rovinami jsou myšleny buď rozsáhlejší zarovnané povrchy, jejichž šířka je větší než 1000 m, nebo méně rozsáhlé zarovnané povrchy, které jsou začleněny do okolního členitějšího reliéfu. Kladem této polohy je snadná výstavba chat díky dobré přístupnosti.

**Chatová osada nivy toků** (CHSTN) patří také do této kategorie. Chatové osady se rozkládají na zarovnaném povrchu podél vodního toku v pásu do 500 metrů od tohoto toku. Také tato poloha je příznivá z hlediska výstavby chat. Záporům však je riziko záplav. Subtypy jsou dány šířkou nivy.

Do druhé kategorie, kterou jsou chatové osady nacházející se na svazích, spadá **chatová osada svahů údolí toků** (CHSTSÚ). Charakteristické pro tento typ je, že se osada nachází nedaleko vodního toku nebo údolní vodní nádrže, v dolní části svahu údolí. Na rozdíl od předchozího typu zde nehrozí riziko záplav. Záporům je pak nesnadné vedení komunikací a infrastruktur.

Dále sem spadá **chatová osada táhlých svahů vzdálená od vodních toků** (CHSTST), která se rozkládá ve větší vzdálenosti od vodního toku. Tento typ nesouvisí s výskytem vodních toků. Dílčí subtypy jsou odvozeny od členitosti terénu – osada táhlých svahů hornatin

a vrchovin „a“, svahů pahorkatin „b“, osada jiných táhlých svahů „c“ nebo osada svahů u přehradních nádrží „d“.

Zbylé typy chatových osad, kterými jsou **chatové osady vrcholů kopců, hřbetů a sedel** (CHSTV), **chatové osady specifické terénní polohy** (CHSTS) a **chatové osady terénně kombinované polohy** (CHSTK) se v řešeném území nevyskytují, proto je zde nebudu podrobně rozebírat. Jsou zmíněny ve Schématu 7.

V další části se budeme věnovat **vegetační typologií** chatových osad. Tato typologie se zabývá vegetačním pokryvem v nejbližším okolí chatové osady. Pro rozeznání jednotlivých typů je důležitý výskyt lesních porostů, jejich poloha a vzdálenost od chatové osady.

**Chatová osada lesů a remízů** (CHSVL) se rozkládá uvnitř lesní vegetace. Můžeme určit několik subtypů. Prvním je osada, která se vyskytuje uvnitř lesa - „a“, chaty dalšího subtypu jsou součástí větších křovinatých remízů - „b“ a chaty subtypu „c“ se nacházejí v lužních lesích v nivě vodních toků. Chatové osady lesů a remízů jsou charakteristické svým specifickým mikroklimatem, které způsobují právě okolní komplexy porostů. Jediným rizikem je lesní hospodaření, kdy se obhospodařování lesa může dostat do rozporu s majiteli chat.

Chatové osady obklopené z jedné strany lesními porosty a druhou stranou otevřené do volné krajiny se nazývají **chatové osady lesních okrajů** (CHSVLO). Můžeme pak rozlišit jednotlivé subtypy. Toto rozlišení se odvíjí od druhu lesního porostu a od přítomnosti vodní plochy nebo toku. Jestliže chatová osada navíc sousedí s vodní plochou (ta může být využívána jak rybáři, tak i pro koupání), je tento typ chatové osady jednou z chatařsky nejcennějších poloh.

Dalším typem je **chatová osada luční nivy toků s oboustrannou lesní doprovodnou vegetací** (CHSVNL). Tato chatová osada se rozprostírá v úzkém pásmu luční nivy od 10 do 200 m po obou stranách toku. Niva přechází postupně ve svahy, které jsou porostlé lesy. S takovým druhem prostředí se běžně můžeme setkávat. Subtypy jsou pak rozděleny podle velikosti vodního toku na osady nivy potoků „a“ a osady nivy řek „b“.

**Chatová osada otevřené krajiny** (CHSVO) se nachází daleko od lesních porostů, remízů i sídel. Tento fakt tak snižuje potenciál tohoto typu chatové osady, neboť lesy přinášejí další možnosti jak trávit volný čas. Nejméně vhodným místem pro chataření je osada, která se nachází v zemědělské krajině a naopak celkem vhodným místem pro chataření je prostředí volné krajiny, které může být obohaceno o vodní plochy.

**Chatová osada intravilánů (CHSVI)** je taková osada, která se alespoň jednou stranou dotýká intravilánů sídel. V takové osadě je specifický vegetační pokryv (ale nemusí zde chybět ani kvalitní vegetační pokryv) a vyskytují se zde také jiné objekty jako např. různé boudy apod.

Vegetační typy chatových osad – chatová osada z hlediska vegetace specifická (CHSVS) a chatová osada z hlediska vegetace kombinovaná (CHSVK) se v řešeném území nevyskytují.

### **Schéma 8. Vegetační typologie chatových osad (CHSV) – podle Kubeš (2004a)**

- 1 – CHSVL – chatová osada lesů a remízů** /subtypy: chatová osada nelužních lesů –a, chatová osada větších nelužních remízků v otevřené krajině –b, chatová osada lužních lesů a enkláv –c, chatová osada jiné lesní vegetace –d/
- 2 – CHSVLO – chatová osada lesních okrajů** /subtypy: chatová osada okrajů nelužních lesů –a, chatová osada okrajů nelužních remízů –b, chatová osada okrajů lužních lesů a enkláv –c, chatová osada zalesněných břehů rybníků a vodních nádrží (přednost před a, b, c) –d, chatová osada břehů z jedné strany zalesněných údolí toků (přednost před a, b, c) –e/
- 3 – CHSVNL – chatová osada luční nivy toků s oboustrannou lesní doprovodnou vegetací** /subtypy: chatová osada luční nivy potoků –a, chatová osada luční nivy řek –b/
- 4 – CHSVO – chatová osada otevřené krajiny** /subtypy: chatová osada zemědělské krajiny –a, chatová osada postagrární otevřené krajiny –b, chatová osada krajiny málo zalesněných břehů vodních ploch –c, chatová osada jiné otevřené krajiny –d/
- 5 – CHSVI – chatová osada intravilánů** /subtypy: chatová osada intravilánů venkovských sídel – a, chatová osada příměstských semiurbanizovaných zemí – b, chatová osada městského urbanizovaného prostředí – chatová c, v případě kombinace s jinými typy má přednost CHSVI/
- 6 – CHSVS – chatová osada z hlediska vegetace specifická (výše neuvedená)**
- 7 – CHSVK – chatová osada z hlediska vegetace kombinovaná** /ne kombinace s CHSVI/

**Typologie chatových osad z hlediska možností trávení volného času chatařů** se zaměřuje na způsoby trávení volného času chatařů, které mohou být uskutečňovány jak v chatové osadě tak i v jejím okolí. Způsob trávení volného času je ve velké většině chatových osad v řešeném území kombinací jednotlivých typů. Tyto typy jsou zaznamenány a popsány ve Schématu 9. Tento popis je výstižný, proto již dalších charakteristik není třeba.

**Schéma 9. Typologie chatových osad z hlediska možností trávení volného času chatářů (CHSC) – podle Kubeš (2004a)**

- |   |
|---|
| <ol style="list-style-type: none"><li><b>1 – CHSCPO – pobytově odpočinková chatová osada</b></li><li><b>2 – CHSCSP – chatová osada možností sportování na hřištích</b></li><li><b>3 – CHSCRY – chatová osada s možností sportovního rybaření</b></li><li><b>4 – CHSCVO – chatová osada s možností (kvalitního) koupání</b></li><li><b>5 – CHSCPL – chatová osada s možností plachetních sportů, event. vodního motorismu</b></li><li><b>6 – CHSCLY – chatová osada s možností zimních sportů</b></li><li><b>7 – CHSCHO – chatová osada v blízkosti lesních komplexů s možností sběru lesních plodů</b></li><li><b>8 – CHSCZH – chatová osada se zahrádkařením</b></li><li><b>9 – CHSCJI – chatová osada s možností jiného trávení (volného) času chatářů</b></li><li><b>10 – CHSCKO – chatová osada s kombinací možností trávení volného času</b></li></ol> |
|---|

*Pozn.: V tomto případě může chatová osada spadat do více typů.*

Předposlední typologií je **velikostní typologie chatových osad**, ve které zařazujeme chatové osady do intervalů podle počtu chat. Počty chat v jednotlivých intervalech jsou následující - chatové osady s pěti až devíti chatami, s deseti až devatenácti chatami, s dvaceti až čtyřiceti devíti chatami, s padesáti až devadesáti devíti chatami, se sto až sto devadesáti devíti chatami a s dvě stě a více chatami. V jednotlivých skupinách může docházet ke vzniku rozličných problémů spojených právě s jejich velikostí.

**Schéma 10. Velikostní typologie chatových osad – podle Kubeš (2004a)**

- |  |
|--|
| <ol style="list-style-type: none"><li><b>1 – CHSM5-9 – chatová osada s 5-9 chatami</b></li><li><b>2 – CHSM10-19 – chatová osada s 10-19 chatami</b></li><li><b>3 – CHSM20-49 – chatová osada s 20-49 chatami</b></li><li><b>4 – CHSM50-99 – chatová osada s 50-99 chatami</b></li><li><b>5 – CHSM100-199 – chatová osada se 100-199 chatami</b></li><li><b>6 – CHSM200+ – chatová osada s 200 a více chatami</b></li></ol> |
|--|

Poslední typologií je **typologie chatových osad z hlediska jejich vzniku a rozvoje**. Většina chatových osad však spadá z hlediska vzniku a rozvoje do více období.

**Schéma 11. Typologie chatových osad z hlediska období jejich výstavby – podle Kubeš (2004a)**

- |  |
|--|
| <ol style="list-style-type: none"><li><b>1 – CHSH20-45 – chatová osada s chatami převážně z let 1920-45</b></li><li><b>2 – CHSH46-59 – chatová osada s chatami převážně z let 1946-59</b></li><li><b>3 – CHSH60-69 – chatová osada s chatami převážně z let 1960-69</b></li><li><b>4 – CHSH70-79 – chatová osada s chatami převážně z let 1970-79</b></li><li><b>5 – CHSH80-89 – chatová osada s chatami převážně z let 1980-89</b></li><li><b>6 – CHSH90+ – chatová osada s chatami převážně vystavenými po roce 1989</b></li><li><b>7 – CHSHK – chatová osada rozvíjená se ve více obdobích (nesplňuje pod. 1-6)</b></li></ol> |
|--|

#### **4.6. Chatová lokalita a chatová oblast**

**Chatová lokalita (CHL)** je shlukem či řetězcem nedaleko od sebe ležících chatových osad (průměr hromadného shluku do 4 km, délka řetězce do 5 km), rozkládajícím se v charakteristickém a většinou chatařsky atraktivním krajinném prostředí. Chatová lokalita má minimálně 50 chat, většinou však 100 a více. Většinou bývá lokalita tvořena třemi až čtyřmi chatovými osadami. Zcela ojediněle vytváří chatovou lokalitu jen jedna velká chatová osada, vzdálená od ostatních chatových osad a lokalit. Pokud shluk či řetěz chatových osad, nesplňuje výše uvedenou podmínku počtu chat a je od nejbližší lokality značně vzdálen, spadají tyto osady do kategorie **zbytkové chatové osady chatové oblasti (ZBCHSCHO)**.

Hierarchicky výše než chatová lokalita stojí **chatová oblast (CHO)**. Chatová oblast je fyzicko-geografickým regionem účelově vymezeným (zhruba na území geomorfologických celků, nebo povodí příslušné rozlohy) pro potřebu analýz chataření. Vymezuje se především na geomorfologické a hydrografické bázi. V chatové oblasti by se mělo nacházet minimálně 500 chat, rozloha chatové oblasti by měla činit minimálně 100 km<sup>2</sup>. Chatová oblast mívá specifický, od okolních chatových oblastí odlišný krajinný ráz (členitost a charakter reliéfu, zastoupení a uspořádání prvků krajinného krytu). Území, která jsou chatami obsazena jen málo (není zde dosažena hodnota 500 chat), se označují za **chatové oblasti nevýrazného chataření**.

## **5. DATOVÁ ZÁKLADNA A METODIKA PRÁCE**

### **5.1. Terénní záznamník pro chatové osady**

Základním zdrojem dat a informací o chataření v okrese Pelhřimov byl terénní průzkum území. Při práci v terénu jsem získané charakteristiky zaznamenávala do záznamníku, který byl předem připraven. Některé charakteristiky jsem v této práci nepoužila a z ostatních jsem sestavila přehledné tabulky pro všechny chatové osady nalezené na řešeném území.

Nejprve bylo nutné identifikovat chatové osady a zanést je do mapového podkladu. Potom s odbornou pomocí doc. Kubeše byl každé chatové osadě přidělen název a dvoumístný kód. Tento kód se skládá z písmene, které označuje chatovou lokalitu a čísla, které udává pořadí v chatové lokalitě. Název byl odvozen z názvu nejbližšího sídla a ve druhé části blíže geograficky charakterizován. Stanovení území jednotlivých chatových oblastí bylo obtížnější, neboť hranice oblastí na řešeném území jsou umělé.

K jednotlivým položkám záznamníku:

#### **1. Velikost a stáří chatové osady**

Byl zaznamenáván absolutní počet chat v jednotlivých chatových osadách. Na území okresu Pelhřimov se nacházejí chatové osady s počtem 5 až 126 chat v osadě. Následně jsem se zaměřila na procentuelní zastoupení chat z hlediska stáří a z hlediska architektonicko-stavební typologie. Nejstarší chaty pocházejí v daném území z let 50. a zároveň jsem viděla i rozestavěné chaty .

#### **2. Půdorysné uspořádání chatové osady**

V dalším bodě se pozornost zaměřuje na půdorysné uspořádání chat v chatových osadách. Bylo zjišťováno, zda je osada liniového, hromadného nebo rozptýleného typu. Pak následovalo určení jednotlivých subtypů – tedy určení druhu linie a rozmístění a uspořádání chat v prostoru.

#### **3. Krajinné uspořádání**

V této položce bylo nutné pohlížet na širší okolí chatových osad a jejich zasazení do prostoru. Nejprve byla zhodnocena terénní členitost reliéfu, tedy jestli je území dané chatové



lokality položeno do údolí nebo se přidružuje ke svahu, a následně se určila charakteristika vegetačního pokryvu z hlediska druhové skladby rostlin (většinou se však jednalo o lesní komplexy).

#### **4. Architektura a stavební stav chat a chatové osady**

Zde bylo nutné nahlédnout na problematiku poněkud podrobněji, poněvadž se hodnotily takové charakteristiky jako jsou střechy (jejich tvar, popřípadě krytina), komín, balkóny, terasy nebo verandy, celkový vzhled objektu (velikost, použitý materiál, přestavba), základy stavby a technické podloží a stávající péče o chatu. Také bylo nutné zaznamenat stav nebo přítomnost technické a dopravní infrastruktury. Nakonec byly chaty zařazeny do příslušných architektonicko-stavebních (a funkčních) typů chat.

#### **5. Charakter pozemků u chat chatové osady**

Jedná se o stručnou charakteristiku pozemků, které přiléhají k dané chatě. Zajímá nás, co se na nich nachází (přilehlé objekty nebo druh vegetace), jaký je způsob jejich využívání, zda jsou oploceny a jakým druhem oplocení a jak se o ně jejich majitelé starají.

#### **6. Možné volnočasové aktivity chatařů a sezónnost využívání chat**

Údaje zapsané v této položce slouží jako podklad pro typologii chatových osad z hlediska možností trávení volného času chatařů. Jsou zde zaznamenány údaje o možnosti odpočinku, kvalitního koupání, sportovního rybolovu, vodních sportů, využívání sportovišť, lyžování, zahrádkaření a sběru lesních plodů. Čím více je v chatové oblasti možností, tím spíš se stává atraktivní pro chataře.

#### **7. Doplnující informace o chatové osadě.**

Abychom si ucelili pohled na jednotlivé chatové osady bylo nutné zapisovat i doplňující informace o chatových osadách. Těmito informacemi jsou například dostupnost hromadné dopravy, přítomnost prodejny potravin nebo pohostinství, současný stav chatových osad a problémy se životním prostředím v chatové osadě.

### **5.2. Terénní sběr dat o chatových osadách v řešeném území**

Než jsem vyrazila do terénu pořídila jsem si nejprve data o počtu chat v řešeném území, abych si utvořila určitý předobraz dané problematiky v území. Tato data jsem zpracovala. Našla jsem je v publikaci ze Sčítání lidu, domů a bytů z roku 1991, kde jsou zaznamenány objekty individuální rekreace (ve sčítání z roku 2001 se tato data již neobjevují). Dále jsem si pořídila mapy okresu Pelhřimov v měřítku 1: 50 000, turistické mapy okresu Pelhřimov a mapu okresu Pelhřimov 1: 200 000, ve které jsou vyznačena katastrální území jednotlivých obcí. Používala jsem i Autoatlas České Republiky. Vzhledem k tomu, že Pelhřimovsko je mým rodným krajem, jsem spoléhala i na vlastní poznatky. Někdy jsem se musela obrátit na místní obyvatele.

Zpracovaná statistická data jsem zanesla do mapy okresu Pelhřimov, do jednotlivých katastrálních území obcí. Dále jsem si v mapách s měřítkem 1: 50 000 zakreslila nalezené chatové osady. Zbylé osady, které v mapě zakresleny nebyly a tvořily podstatnou část chatových osad, jsem musela v daném území okresu Pelhřimov nalézt a zakreslit. Terénní průzkum je stěžejní částí této diplomové práce.

Nejvíce koncentrované chatové osady byly nalezeny v okrajových částech měst Pelhřimov a Humpolec. Tyto osady bylo obtížné nalézt, jako pomoc posloužil plán města nebo dotazování se místních obyvatel. Jednalo se zejména o zahrádkářské a zahrádkářsko-rekreační chatové osady.

V terénu jsem také zaznamenávala i další charakteristiky, které byly zmíněny v předcházející kapitole. V jednotlivých etapách průzkumu docházelo k různým problémům. Záhy jsem poznala, že nalezení jednotlivých chat ležících mimo chatové osady se stává velkým problémem a v některých případech vyžaduje značné úsilí. Další obtíže se vyskytly při průzkumu hromadných chatových osad kvůli dostupnosti jednotlivých chat, proto tyto údaje nemusí zcela korespondovat se skutečným stavem. Takové osady se nacházejí v okolí vodní nádrže Sedlice a Vřesník. Jako další problém se ukázala nedostatečnost infrastruktur.

Nakonec jsem data získaná terénním průzkumem porovnávala s výsledky Sčítání lidu, domů a bytů z roku 1991. Tato nová data byla převážně vyšší. Jak jsme předpokládali, došlo k navýšení o zahrádkářské a zahrádkářsko-rekreační chaty a o chaty postavené po roce 1991.

### **5.3. Řízené rozhovory s pracovníky veřejné správy v řešeném území**

Abych o problematice získala komplexní a ucelený obraz, bylo třeba kontaktovat pracovníky veřejné správy ve vybraných obcích řešeného území. Zajímaly mě především

otázky dalšího rozvoje chatových osad a jejich působení na životní prostředí. Kontaktovala jsem tedy Stavební úřad v Pelhřimově a příslušné odbory ve městech Humpolec a Pacov. Pokud jsem v řešeném území zaregistrovala rozlehlou a nepřehlednou chatovou osadu, bylo třeba kontaktovat místní obecní úřad.

Celý průběh dotazování na danou skutečnost probíhal metodou řízeného rozhovoru podle předem připraveného scénáře:

1. Potvrzení informací získaných z terénu o chatách a chatových osadách na území okresu Pelhřimov.
2. Nabídka přírodních a kulturních atraktivit pro chataře v daném místě.
3. Potvrzení informací o přítomnosti nebytovacích zařízení pro chataře (např. prodejna potravin, pohostinství, pošta)
4. Vývoj výstavby chat a příčiny výstavby chat.
5. Rozložení využívání chat v průběhu roku (zde se jedná převážně o využívání chat v létě nebo v zimních měsících, v létě a o víkendech nebo celoročně).
6. Vliv chataření na sociální a životní prostředí.
7. Přeměny chat a rekreačních domků na objekty trvalého bydlení a rozvoj do budoucna.
8. Současný i budoucí přínos chataření z hlediska rozvoje obce.

Všechny informace, o které jsem projevila zájem, mi byly poskytnuty bez problémů a pracovníci veřejné správy mi vycházeli vstříc.

#### **5.4. Metody zpracování dat do tabulek a map**

Vybrané informace získané v průběhu terénního mapování byly zaneseny do tabulek (Tabulky 1. 1. – 1. 5., pro každou chatovou oblast jedna tabulka). Tyto informace mají kvalitativní i kvantitativní charakter. V územích jednotlivých chatových oblastí byly stanoveny chatové lokality, kterým byl přiřazen kód v podobě písmene. V každé chatové lokalitě se pak nachází různý počet chatových osad. Těmto osadám byl rovněž přiřazen kód, jež se skládá z písmena příslušné chatové lokality a čísla, které udává pořadí v dané chatové lokalitě. Počet chat, které leží mimo zaznamenané chatové osady, je umístěn do posledního řádku příslušného k dané chatové lokalitě. Chatové osady nacházející se mimo chatové

lokality jsou umístěny na konci tabulky, stejně jako jednotlivé chaty ležící mimo tyto chatové osady. Poslední kvantitativní charakteristikou uvedenou v tabulce jsou celkové údaje za chatové osady v dané chatové oblasti a celkový počet chat za tuto oblast. Následně je tabulka rozdělena na tři oddíly. V prvním oddílu je zaznamenán absolutní počet jednotlivých architektonicko-stavebních typů chat. Druhý se pak zaměřuje na relativní zastoupení chat v jednotlivých chatových osadách podle období jejich vzniku. Poslední část tabulky je pak věnována charakteristikám chatových osad. Zabýváme se zde funkční, architektonicko-stavební, půdorysnou, terénně-polohovou, vegetační typologií a typologií z hlediska možností trávení volného času chatařů. Každé chatové osadě pak byl přidělen kód pomocí klíče uvedeného ve schématech ve 4. kapitole.

V následujících tabulkách (Tabulka 2 - 10) jsou pak podrobně rozebrány výše uvedené typologie. U každé typologie je uvedeno absolutní i relativní zastoupení jednotlivých typů, popř. subtypů chatové osady. V tabulkách, ve kterých je zaznamenána architektonicko-urbanistická typologie, typologie chatových osad z hlediska období jejich vzniku a zastoupení architektonicko-stavebních typů chat v chatové osadě, jsou údaje uvedeny i za chatové oblasti, které zasahují na území okresu Pelhřimov.

Další součástí této diplomové práce jsou mapy (Mapa 1. – 8.). V těchto mapách je zaznamenáno prostorové rozmístění chatových lokalit a jejich osad na území jednotlivých chatových oblastí, které zasahují na území okresu Pelhřimov. Chatové osady jsou znázorněny pomocí kruhu, jehož plocha je přímo úměrná velikosti chatové osady, tedy počtu chat. Součástí každého listu mapy je její název, legenda, měřítko a znázornění úměrnosti plochy kruhů na velikosti chatové osady. Může zde být ještě poznámka. Ve vlastní mapě je potlačen kartografický podklad, zůstaly pouze nejdůležitější linie (hranice okresu, hranice chatových oblastí, vodní toky a břehová čára vodních ploch). Dále jsou v mapě zachována města a větší obce, které jsou naznačeny křížkem. Každá chatová oblast a osada je pak označena příslušným kódem. Jednotlivé typologie jsou pak do mapy zaneseny pomocí barevné stupnice. Jestliže jsou v kruzích výseče, znázorňují kombinace jednotlivých typů a jejich barva danému typu odpovídá. Velikost výsečí je stejná.

Další součástí této diplomové práce je mapa zachycující chatové oblasti, lokality a osady na území okresu Jihlava (Mapa 9.).

Poslední mapou (Mapa 10.) je mapa, která zachycuje chataření na území okresu Pelhřimov podrobněji. Jako podklad jí byla mapa okresu Pelhřimov v měřítku 1 :100 000. v této mapě je zachyceno územní rozmístění chatových osad, jejich velikost a přibližný tvar.

Všechny tyto mapy (Mapa 1. až 10.) nejsou v elektronické podobě této diplomové práce ve veřejně přístupné části databáze STAG provozované Jihočeskou univerzitou v Českých Budějovicích na jejích internetových stránkách, ani na CD nosiči, který je součástí tištěné verze. Jsou jako příloha uloženy pouze v tištěné podobě této diplomové práce, která je archivovaná na Katedře geografie Pedagogické fakulty Jihočeské univerzity v Českých Budějovicích.

## 6. ANALÝZA CHATAŘENÍ V ŘEŠENÉM ÚZEMÍ

### 6. 1. Analýza územního uspořádání chat, chatových osad a chatových lokalit

Na území okresu Pelhřimov zasahují tyto chatové oblasti: ST30 - Povodí dolní Želivky, VY6 - Povodí horní Želivky, VY7 - Křemešnická vrchovina, JC4 - Rozhraní Českomoravské vrchoviny a Středočeské pahorkatiny a JC11 - Povodí Nežárky – jindřichohradecké. Žádná z těchto oblastí nezasahuje do řešeného území celou svojí plochou (jedinou oblastí, která sem zasahuje téměř celou svojí rozlohou je oblast VY6 – Povodí horní Želivky). Hranice chatových oblastí tvoří rozhraní mezi přírodními útvary (povodí nebo různé typy reliéfu v poněkud odlišných geomorfologických podcelcích). Obtížněji se tvořily hranice mezi chatovými oblastmi, které jsou vymezeny typem reliéfu. Tyto hranice jsou neostře.

Územní rozmístění chat, chatových osad a chatových lokalit je v okrese Pelhřimov značně nerovnoměrné (viz. Mapa 10.). Řešené území bychom mohli rozdělit do dvou částí – do západní a východní části. Jejich rozhraní prochází severojižním směrem přibližně 5 km západně od města Pelhřimova. Východní část okresu Pelhřimov má mnohem větší koncentraci chat a chatových osad – je zde 97 chatových osad a 75 % z celkového počtu chatových osad. V části západní se nachází jen 33 chatových osad z celkových 130, což odpovídá jen asi 25%. Pokud bych to měla upřesnit, pak největší koncentrace chat a chatových osad se nachází v severovýchodní části okresu Pelhřimov, v okolí vodních nádrží Sedlice, Trnávka a Vřesník. Významné soustředění chat je také podél břehů řeky Želivky=Hejlovky. Poříční prostředí bylo v počátcích výstavby rekreačních objektů pro chataření vůbec nejatraktivnější. Je to dáno zachovalou přírodou s vodním tokem a s dostatkem lesů na svazích údolí, klidným prostředím, možností koupání nebo rybaření. Neméně významná koncentrace chatových osad je pak kolem městských sídel – Pelhřimov, Humpolec, Pacov, Kamenice nad Lipou, Černovice a Žirovnice. Zde se ale jedná o chaty spojené se zahrádkářstvím.

Největší chatovou lokalitou je „D. Vodní nádrž Vřesník a Sedlice na Želivce“, nacházející se v chatové oblasti VY6 – Povodí horní Želivky. Má 11 chatových osad se 457 chatami. Tato lokalita počtem chat výrazně převyšuje ostatní chatové lokality, neboť v počtu chat následující chatová lokalita „E. Zahrádkářské osady Humpolce“, která se nachází rovněž v chatové oblasti VY6, má již „jen“ 279 chat v 6 chatových osadách. Nad 200 chat v chatové lokalitě pak má už pouze chatová lokalita „X. Rybník Valcha na Trnavě u Cětové“

nacházející se v chatové oblasti JC4 - Rozhraní Českomoravské vrchoviny a Středočeské pahorkatiny. Má 201 chat v chatové lokalitě.

Všechny chatové osady jsou počtem chat v rozmezí od 5 chat v osadě (minimum, v našem území se nachází větší množství takto malých chatových osad) až po 126 chat v osadě (v našem území maximum, které má chatová osada „X2. Cetoraz – rybník Valcha“ nacházející se v chatové lokalitě „X. Rybník Valcha na Trnavě u Cetoraze“, v chatové oblasti JC4). Nejvíce chatových osad je s počtem od 5 do 19-ti chat (včetně) v chatové osadě, přesně 84 chatových osad, což odpovídá 65% z celkového počtu chatových osad v řešeném území, ale jen 28,8% (856 chat) ze všech chat v chatových osadách.

V řešeném území jsem našla celkem 3218 chat. Z toho jich je 2974 ve 130 nalezených chatových osadách. Zbylých 244 chat se nachází mimo chatové osady (jde o jednotlivé chaty nebo seskupení do 4 chat). Tedy rozdíl proti údajům ze sčítání lidu, domů a bytů 1991, ve kterém bylo úředně sečteno 2019 chat, činí +1199 chat. Většina chatových osad leží nedaleko sídel a v intravilánech měst – zde jde hlavně o zahrádkářské chatové osady a zahrádkářsko-rekreační chatové osady a o osady architektonicko-urbanisticky kombinované. O něco méně chatových osad se váže na vodní toky, nádrže a rybníky – zde jde především o rekreační chatové osady.

## **6. 2. Analýza typové rozmanitosti chat a chatových osad**

Analýza typové rozmanitosti chat a chatových osad v řešeném území je vytvořena na základě jednotlivých typologií chat a chatových osad, které jsou zaznamenány v kapitole 4. Je shrnuta v tabulkách (Tabulka 1. až 10.) a je ilustrována mapami (Mapa 1. až 8.), které tvoří přílohu této diplomové práce.

### **6. 2. 1. Architektonicko-stavební typy chat v chatových osadách**

Shrnutí údajů z této části je doloženo v Tabulkách 1. 1. až 1. 5. a v Tabulce 2., územní rozložení je ilustrováno v Mapě 1. Všechny typy chat z architektonicko-stavební typologie chat jsou uvedeny ve Schématu 2.

Z hlediska architektonicko-stavební typologie je nejrozšířenějším typem ve všech chatových oblastech v řešeném území *chata rekreační* (CHAAR), která tvoří 69,1% všech chat (2061 chat) v chatových osadách. Převážná většina tohoto typu chat se nachází

v chatařsky nejatraktivnějším prostředí, tzn. v prostředí s vodním tokem, vodní plochou nebo v klidném prostředí lesů. Takový vodní tok představuje v řešeném území hlavně řeka Hejlovka=Želivka, která protéká přibližně severojižním směrem přes území okresu Pelhřimov, a na jejímž středním toku, kde jsou vybudovány vodní nádrže Sedlice a Vřesník, můžeme nalézt největší chatovou lokalitu v řešeném území „D. Vodní nádrž Vřesník a Sedlice na Želivce“ (v chatové oblasti VY6 - Povodí horní Želivky). Tato lokalita má 11 chatových osad, ve kterých je z celkových 457 chat 440 chat rekreačních, což tvoří přibližně 96%. Dalším významným vodním tokem, na který se vážou chatové osady s rekreačními chatami, je levostranný přítok Hejlovky=Želivky - řeka Trnava, na níž je vytvořena vodní nádrž Trnávka. Významná je zde chatová lokalita „C. Vodní nádrž Trnávka na Trnavě“ (v chatové oblasti VY6 - Povodí horní Želivky) se 3 chatovými osadami, ve kterých je 99 rekreačních chat (100%). Největší chatovou osadou s rekreačními chatami je osada „X2. Cetoraz – rybník Valcha“ v chatové oblasti JC4 - Rozhraní Českomoravské vrchoviny a Středočeské pahorkatiny se 125 rekreačními chatami (99% chat z celkového počtu je chat rekreačních). Tato chatová osada se nachází západně od Pacova při hranici okresu Pelhřimov s okresem Tábor v prostředí lesů a vodních ploch. Kdybychom se podívali na jednotlivé chatové oblasti, které zasahují na řešené území, pak zjistíme, že převážnou většinu všech chat v části chatové oblasti VY7 – Křemešnická vrchovina, přesněji 92,1% (491 chat), tvoří rekreační chaty. Do určité míry je to dáno také tím, že se v této chatové oblasti nenachází žádné větší městské sídlo, na které by se vážaly zahrádkářsko-rekreační a zahrádkářské chaty. Výjimkou je město Horní Cerekev, ve kterém je 100% všech chat zahrádkářsko-rekreačních (jde ale jen o 5 chat).

Druhou nejpočetnější skupinou jsou chaty *zahrádkářsko-rekreační* (CHAAZR), kterých je 569 a tvoří 19,1% z celkového počtu chat v chatových osadách. Tento typ chat můžeme nalézt převážně v blízkosti městských sídel, kde slouží jako zázemí pro zahrádku a pro odpočinek obyvatel těchto měst. Chatovou lokalitou s největším počtem takových chat je lokalita „E. Zahrádkářské osady Humpolce“, ve které je z celkového počtu 274 chat 57% chat zahrádkářsko-rekreačních (156 chat). Druhou největší lokalitou, ve které převažuje počet chat tohoto typu, je lokalita „F. Zahrádkářské osady Pacova“ se 105 zahrádkářsko-rekreačními chatami, které tvoří 69% z celkového počtu zdejších chat. Další chatové lokality, ve kterých je významné zastoupení chat zahrádkářsko-rekreačních, jsou „H. Zahrádkářské osady jihozápadně od Pelhřimova“, „I. Zahrádkářské osady severovýchodně od Pelhřimova“ (výše zmíněné chatové lokality se nacházejí v chatové oblasti VY6 - Povodí horní Želivky). Pokud sečteme chaty v obou těchto pelhřimovských lokalitách, potom můžeme konstatovat, že



v Pelhřimově a jeho nejbližším okolí je nejvíce zahrádkářsko-rekreačních chat. Množství těchto chat je i v chatové lokalitě „Y. Zahrádkářské osady Černovic“ v chatové oblasti JC4 – Rozhraní Českomoravské vrchoviny a Středočeské pahorkatiny, „W. Zahrádkářské osady Kamenice nad Lipou“ a „Y. Zahrádkářské osady Žirovnice“ - obě v chatové oblasti JC11 – Povodí Nežárky - Jindřichohradecké. Žádná chata tohoto typu se nenachází v chatové oblasti ST30 – Povodí dolní Želivky.

Následujícím architektonicko-stavebním typem chat, co do počtu chat, jsou *chaty zahrádkářské* (CHAAZ). Tyto chaty tvoří 11% všech chat v řešeném území (absolutní počet je 327 chat). Tyto chaty se rovněž soustřeďují do zázemí městských sídel do zdejších zahrádkářských osad, kde si jejich majitelé mohou na přilehlém pozemku vypěstovat vlastní ovoce a zeleninu. Chatová lokalita, kde je největší zastoupení těchto chat je lokalita „I. Zahrádkářské osady severovýchodně od Pelhřimova“, kde je 67% (129 chat) chat z celkového počtu chat zahrádkářských. Vysoký podíl tohoto typu chat nalezneme též v chatových lokalitách „H. Zahrádkářské osady jihozápadně od Pelhřimova“, „E. Zahrádkářské osady Humpolce“ a „F. Zahrádkářské osady Pacova“ (všechny v chatové oblasti VY6 - Povodí horní Želivky). Žádnou chatu tohoto typu nenajdeme v chatové oblasti VY7 – Křemešnická vrchovina (pouze okres Pelhřimov).

Následující typy chat se nacházejí v řešeném území jen velmi ojediněle a tvoří jen velmi malou část za všech chat. Je to typ *rekreační domek* (CHAARD), který tvoří pouze 0,4% (13 chat) z celkového počtu chat a typ *specifické chaty* (CHAAS), které zaujímají 0,1% (4 chaty) všech chat.

Tato typologie, která je úzce spjata s terénním průzkumem, se zabývá typologií jednotlivých chat v chatových osadách a lokalitách. V následujících částech se věnují typologiím chatových osad.

## **6. 2. 2. Funkční typy chatových osad**

Územní rozmístění funkčních typů chatových osad je zakresleno v Mapě 3. a všechny funkční typy chatových osad jsou pak uvedeny ve Schématu 4.

Nejvíce rozšířeným typem je *rekreační chatová osada* (CHSFR), ve kterých výrazně převažují rekreační chaty. Takových chatových osad je 98, což je 75% z celkového počtu a je v nich 1873 chat. Tyto osady jsou vázány na přírodní prostředí atraktivní pro chataře – na vodní toky, vodní plochy, lesy nebo jinak zajímavé prostředí. Největší koncentrace tohoto typu chatové osady je severozápadně až severovýchodně od města Pelhřimova na řece

Hejlovce=Želivce a na ní vytvořených vodních nádržích Sedlice a Vřesník. Další významnou koncentrací s největší chatovou osadou tohoto typu je při západní hranici okresu Pelhřimov u obce Cetoraz, kde se nachází největší rekreační chatová osada „X2. Cetoraz - rybník Valcha“. Dále se pak větší množství menších rekreačních chatových osad vyskytuje jihovýchodně od Pelhřimova pod vrchem Křemešníkem. Severovýchodně odtud se rozprostírá druhá největší rekreační chatová osada „V3. Krasoňov - rekr. chaty mezi rybníky Sýkora a Tuksa“.

Dalším typem je *zahrádkářsko-rekreační chatová osada* (CHSFZR). Těchto chatových osad je v řešeném území 7 (5% z celku) a nachází se v nich 143. Tyto osady se nacházejí v blízkosti měst a sídel přechodného venkovsko-městského typu. Největší takovou chatovou osadou je osada „Y2. Černovice - zahr. osada“, která se rozprostírá na louce severovýchodně od Černovic, druhou největší je pak osada „W2. Kamenice nad Lipou jih – zahrádkářsko-rekreační osada“ ležící jižně od Kamenice nad Lipou u řeky Kamenice.

*Zahrádkářských osad* (CHSFZ) je v řešeném území 5, což odpovídá 4% ze všech chatových osad a je v nich 137 chat. Stejně jako předchozí typ chatových osad se i tyto osady nacházejí v blízkosti měst a sídel přechodného venkovsko-městského typu. Tři osady tohoto typu jsou u města Pelhřimova a největší z nich je zahrádkářská osada „I4. Pelhřimov - u garáží“. Zbylé dvě osady jsou na severu území v obcích Lukavec (ST30.Z1.) a Senožaty (ST30.Z3.).

Co do počtu chatových osad je druhým nejrozšířenějším typem *funkčně kombinovaná chatová osada* (CHSFK). Těchto osad je 20, což činí 15% z celkového počtu chatových osad a je v nich 821 chat. Nejrozšířenější kombinací je zahrádkářsko-rekreační a zahrádkářská chatová osada, je jich 8. Tyto osady se nacházejí v zázemí městských sídel – Pelhřimov, Humpolec a Pacov - a jsou co do počtu chat v chatových osadách největší. Další kombinací je rekreační a zahrádkářsko-rekreační chatová osada. Tyto osady jsou menší než předchozí kombinace a najdeme je především u menších sídel rozptýleně po celém území okresu Pelhřimov. Poslední kombinace je kombinace rekreační, zahrádkářsko-rekreační a zahrádkářská chatová osada. Takové osady jsou 3, ale velikostně patří mezi větší chatové osady.

### **6. 2. 3. Architektonicko-urbanistická typologie chatových osad**

V této typologii se odrážejí architektonicko-stavební vlastnosti jednotlivých chat. Mezi touto a předcházející typologií existuje úzká provázanost, takže i kvantifikace chatových osad v této kapitole a kapitole předchozí je téměř shodná. Údaje k této typologii jsou shrnuty

v Tabulkách 4. a 5., územní rozmístění jednotlivých typů chatových osad je zakresleno v Mapě 4. a všechny architektonicko-urbanistické typy chatových osad jsou pak uvedeny ve Schématu 5.

Nejvíce zastoupeným architektonicko-urbanistickým typem chatové osady je v řešeném území *rekreační chatová osada* (CHSAR). Chatové osady tohoto typu zaujímají 75,4% (98 chatových osad) z celkového počtu všech osad a je v nich celkem 1873 chat. Absolutně nejvíce (74,6%, 97 všech chatových osad) zaujímají chatové osady subtypu „c - chatová osada ze 60.-80. let“. Rekreační chatové osady najdeme nejen v přírodním prostředí, ale také u malých sídel. Mezi osady tohoto typu patří chatové osady největší chatové lokality v daném území „D. Vodní nádrž Vřesník a Sedlice na Želivce“ i největší chatová osada v daném území vůbec „X2. Cetoraz – rybník Valcha“. Nejvíce zastoupené jsou rekreační chatové osady v části chatové oblasti VY7 – Křemešnická vrchovina, kde tvoří 91% všech chatových osad.

Dalším typem jsou *zahrádkářsko-rekreační chatové osady* (CHSAZR). Takové osady, kterých je celkem 7 a tvoří 5,4% všech chatových osad a je v nich 143 chat, nalezneme nejen u menších sídel – např. Božejov, Vodná, ale i u sídel větších – např. Černovice, Kamenice nad Lipou v řešeném území. Nejvíce jsou pak zastoupené v části chatové oblasti JC11 – Povodí Nežárky – jindřichohradecké, kde tvoří 16,4% všech chatových osad.

*Zahrádkářské osady* (CHSAZ) jsou nejméně zastoupeným typem v řešeném území. Je jich 5 a tvoří 3,8% ze všech chatových osad. Je v nich 137 chat. Největší takovou osadou je „I4. Pelhřimov - u garáží“. Tato osada a další zahrádkářské a zahrádkářsko-rekreační osady na okrajích měst slouží obyvatelům města, především obyvatelům starším, méně majetným, handicapovaným, jako úniková zóna před městským životem a malý pozemek okolo chaty je „přenesen“ na venkovskou zahrádku.

Druhým nejvíce zastoupeným architektonicko-urbanistickým typem chatové osady je *architektonicko-urbanisticky kombinovaná chatová osada* (CHSAK). Tento typ osady zaujímá 15,4% (absolutní počet je 20) chatových osad v řešeném území a nachází se v nich 821 chat. Nejčastější kombinací je rekreační a zahrádkářsko-rekreační chatová osada, kterých je 10 a je v nich 204 chat. Ale co do počtu chat v chatových osadách v rámci CHSAK jsou největší osady kombinace zahrádkářsko-rekreační a zahrádkářské chatové osady. Je jich sice jen 8, ale chat v nich je dvojnásobně než v předchozí kombinaci. Tento typ osad se nachází u větších městských sídel – Pacova, Humpolce a Pelhřimova. Poslední kombinací, která se vyskytuje v řešeném území je kombinace rekreační, zahrádkářsko-rekreační a zahrádkářská chatová osada. Tyto osady jsou pouze dvě.

#### 6. 2. 4. Půdorysné typy chatových osad

V této typologii záleží na rozmístění jednotlivých chat v rámci chatové osady, což do jisté míry závisí i na přírodním prostředí, ve kterém se chatová osady rozkládá. Shrnutí údajů k této typologii nalezneme v Tabulce 6., které jsou ilustrovány Mapou 5., všechny typy půdorysných chatových osad pak nalezneme ve Schématu 6.

Nejrozšířenějším typem jsou *chatové osady hromadné* (CHSPH), které tvoří 46,2% (absolutní počet je 60 chatových osad) všech osad v řešeném území. V těchto osadách se nachází 63,8% ze všech chat v chatových osadách. Ze subtypů je nejvíce hromadných chatových osad neuspořádaných (47 chatových osad). Když se podíváme na Mapu 5., pak vidíme, že největší chatové osady jsou právě tohoto subtypu, což svědčí také o tom, že jejich výstavba probíhala nejspíš nahodile a postupně. Ovšem další subtyp – hromadné chatové osady uspořádané jsou v průměru větší než osady předchozího subtypu. Výstavba některých těchto osad probíhala pod dozorem svazu zahrádkářů podle jednotného pravidelného plánu.

Dalším typem jsou *chatové osady liniové* (CHSPL), kterých je 48, zaujímají 36,9% z celkového počtu chatových osad a je v nich 887 chat. Tyto osady jsou také velmi rozšířené, neboť linií, které mohou chataři pro výstavbu chatových osad využít (ať už břehů řek, břehů vodních ploch nebo okrajů lesů) je v řešeném území dostatek. Když se podíváme na Mapu 5., pak můžeme vidět, jak severozápadně od města Pelhřimov liniové osady říční kopírují tok řeky Hejlovky=Želivky. Na středním toku téže řeky pak liniové osady opisují břehy přehradních nádrží Sedlice a Vřesník. Na březích vodní nádrže Trnávka na řece Trnavě jsou rovněž vystavěny chatové osady. Taktéž i na jejím přítoku - potoku Popelištná. Pokud se v území nachází vodní plocha, která slouží ke koupání nebo k rybolovu, nebo je tam jen krásné přírodní prostředí, může na jejím okraji stát liniová chatová osada. Příkladem je „Z4. Cetule - rekr. chaty u Černého ryb.“ nebo „Y3. Ondřejov - rekr. chaty u Hejlovského ryb.“. Nemalý počet je také liniových chatových osad podél místních komunikací, např. „Z2. Plačkov - rekr. chaty ve vsi“ nebo „Z18. Božejov - rekr. chaty nad koupalištěm“.

*Rozptýlených chatových osad* (CHSPR) je 22, tvoří 16,9% z celkového počtu a je v nich 189 chat. Což je do určité míry zarážející, protože by se dalo předpokládat, že takových osad nebude mnoho. Nicméně jde o počtem chat malé chatové osady (6,4% chat). Pokud jsou jednotlivé chaty rozptýlené chatové osady obklopeny ornou půdou, potom zde může docházet k jejich negativnímu ovlivňování a toto prostředí se nejeví jako nejvhodnější pro odpočinek a relaxaci. Nejvíce takových osad se nachází v části chatové oblasti ST30 – Povodí dolní Želivky, kde jich je 8.

## 6. 2. 5. Terénně–polohové typy chatových osad

V této typologii se odráží pestrá skladba krajiny chatových osad a jejich okolí. Pokud se podíváme na povrch řešeného území, pak vidíme, že je to krajina zvlněná s vystupujícími vrcholy i menšími vodními toky, které se do ní pozvolna zařezávají. Tato různorodost krajiny mi ale v přiřazování jednotlivých terénně-polohových typů chatových osad příliš nepomáhala. Údaje k této typologii jsou shrnuty v Tabulce 7., zakresleny do Mapy 6. a všechny typy těchto chatových osad nalezneme ve Schématu 7.

Na Mapě 6. můžeme názorně vidět, jak chatové osady, kterým je přiřazen příslušný terénně-polohový typ, popisují reliéf krajiny a ilustrují nám tak vzhled krajiny. Podél vodních toků, zejména pak kolem řeky Hejlovky=Želivky, se soustřeďují chatové osady nivy údolí toků. Na vodní toky pak navazují chatové osady svahů údolí toků, např. na středním toku Hejlovky=Želivky. Ale nejen nad vodními toky jsou svahy. Představu si můžeme udělat např. i o krajině severně nad Pelhřimovem, kde jsou chatové osady také na táhlém svahu.

Nejrozšířenějším typem jsou *chatové osady rovin* (CHSTR). Takové osady se rozkládají na relativně rovinatém povrchu, většinou mezi jednotlivými vyvýšeninami povrchu. Typ těchto osad tvoří 39,2% všech chatových osad v řešeném území a je v nich 1077 chat. Jsou rozptýlené po celém území okresu Pelhřimov.

*Chatové osady nivy toků* (CHSTN) zaujímají 10% všech chatových osad v řešeném území a je v nich 283 chat. Z toho můžeme vyvodit, že mnoho chatových osad bylo vystavěno v příznivém rovinatém terénu. Jedinou nevýhodou, kterou má typ chatových osad nivy toků, je jejich poloha v zátopových oblastech s pocití nebezpečí zaplavení. Chatové osady tohoto typu se vyskytují u řeky Hejlovky=Želivky a jejího přítoku říčky Bělé ( která teče severojižním směrem a protéká Pelhřimovem), nebo u menších potoků pouze s místním významem.

Dalším typem jsou *chatové osady svahů údolí toků* (CHSTSÚ). Typy těchto chatových osad zaujímají 12,3 % z celkového počtu chatových osad a je v nich 381 chat. Soustřeďují se především ve vyšších partiích údolí podél řeky Hejlovky=Želivky, Trnavy nebo na jihu území podél řeky Kamenice.

Druhým nejrozšířenějším typem jsou *chatové osady táhlých svahů* (CHSTST). Takových osad je 50, což činí 38,5% z celkového počtu chatových osad a je v nich 1233 chat. Kdybychom z hlediska terénní členitosti tento a předchozí typ uvažovali dohromady, pak zjistíme, že 51% chatových osad se v řešeném území nachází na nějakém svahu.

## 6. 2. 6. Vegetační typy chatových osad

Vegetační typy chatových osad jsou posledním krajinným typem chatových osad. Spolu s předchozí typologií jsou do určité míry propojeny, neboť typ vegetačního pokryvu koresponduje s členitostí. Zastoupení těchto typů chatových osad je uvedeno v Tabulce 8. a zaneseno v Mapě 7., všechny typy těchto osad pak nalezneme ve Schématu 8.

*Chatových osad lesů a remízů* (CHSVLL) je v řešeném území 17, což činí 13,1% z celkového počtu a je v nich 706 chat. Mezi takové osady patří chatové osady chatová lokality „X. Rybník Valcha na Trnavě u Cetoraze“, které leží v chatové oblasti JC4 - Rozhraní Českomoravské vrchoviny a Středočeské pahorkatiny – např. největší chatová osada v řešeném území „X2. Cetoraz – rybník Valcha“. V chatové lokalitě „D. Vodní nádrž Vřesník a Sedlice na Želivce“ v chatové oblasti VY6 - Povodí horní Želivky to jsou „D2. Vřesník - vod. n. Vřesník“, „D3. Sedlice - vod. n. Vřesník“, „D4. Vřesník - ř. Želivka“, „D5. Sedlice - Hněvkovická hájovna“, „D6. Sedlice - pod hrází vod. n. Sedlice“ a „D7. Sedlice - vod. n. Sedlice - levý břeh“. Zbylé chatové osady z této lokality jsou převážně osady lesních okrajů, z čehož můžeme vyvodit, že se tyto vodní nádrže vyskytují v prostředí lesů.

Dalším typem jsou *chatové osady lesních okrajů* (CHSVLO). Tento typ má pět subtypů, které se také vyskytují v řešeném území. Chatových osad tohoto typu je celkem 33, což tvoří 25,4% z celkového počtu a je v nich 643 chat. Nejpočetnějším subtypem jsou pak chatové osady, které se vyskytují na zalesněných březích rybníků a vodních nádrží (15 z nich), např. chatové osady „Y1. Křešín – Lipkov“ a „Z4. Cetule - rekr. chaty u Černého ryb.“, kam chataři dojíždějí právě nejen za dobrým koupáním, ale i za blízkým lesem. Následují chatové osady nelužních i lužních lesů a remízů (11 z nich), např. chatová osada „B1. Staré Hutě – les“. Zbylých 7 chatových osad jsou osady břehů z jedné strany zalesněných údolí toků, např. „Z5 Hořepník - rekr. chaty u ř. Trnavy“.

*Chatové osady luční nivy toků s oboustrannou lesní doprovodnou vegetací* (CHSVNL) tvoří 3,1% z celkového počtu (absolutní počet jsou 4 chatové osady a je v nich 68 chat), např. chatová osada na středním toku řeky Hejlovky=Želivky severozápadně od Pelhřimova „G5. Těchoraz - Hejlovka=Želivka – jih“. Kdybychom pak dali dohromady tento a dva předchozí typy, zaujímali by 42% z celkového počtu chatových osad v řešeném území. Toto číslo nám ukazuje, že téměř polovina všech chatových osad se nachází v lese nebo na okraji lesa. Vliv na tom může mít do jisté míry i to, že lesy v okrese Pelhřimov tvoří 30% plochy. Spíš si ale myslím, že je to způsobeno příznivým prostředím, které komplexy lesů nabízejí a tím chataře lákají.

Dalším typem jsou *chatové osady otevřené krajiny* (CHSVO), kterých je v daném území 11, což činí 8,5% z celkového počtu. Je jí např. chatová osada „C2. Brtná - Trnávka“ (VY6 – Povodí horní Želivky), která spadá do subtypu chatová osada málo zalesněných břehů vodních ploch. Tento typ chatové osady může být výhodný, pokud se v této krajině vyskytuje vodní plocha, tak jak je tomu právě u chatové lokality „C. Vodní nádrž Trnávka na Trnavě“ v chatové oblasti VY6 – Povodí horní Želivky. Problém pak mezi chataři a místními obyvateli může nastat tehdy, když se chatová osada nachází v zemědělsky využívané krajině.

Nejrozšířenějším vegetačním typem je *chatová osada intravilánů* (CHSVI), kterých se v řešeném území vyskytuje 65. Tento typ zaujímá 50% všech chatových osad. To dokazuje, že se mnoho chatových osad v řešeném území vyskytuje v sídle nebo v jeho blízkosti. Patří sem např. chatová lokalita „F. Zahrádkářské osady Pacova“ nebo většina chatových osad z chatové lokality „E. Zahrádkářské osady Humpolce“ obě se nacházejí v chatové oblasti VY6 – Povodí horní Želivky. Ale i mnoho malých chatových osad rozptýlených v prostoru okresu Pelhřimov je tohoto typu.

## **6. 2. 7. Typy chatových osad z hlediska možností trávení volného času chatařů**

Téměř nejdůležitějším faktorem, který ovlivňuje názor obyvatel na umístění či koupi chaty, je možnost, jak tam trávit volný čas, kolik příležitostí jim dané místo nabízí, ať už přírodních nebo společenských. Touto problematikou se zabývá typologie chatových osad z hlediska trávení volného času. Údaje jsou zpracovány v Tabulce 9. a znázorněny v Mapě 8., všechny druhy trávení volného času jsou pak uvedeny ve Schématu 9. U této typologie dochází velmi často ke kombinacím, jen málo osad má jednu možnost trávení volného času. V této typologii zvažujeme vždy každou možnost trávení volného času zvlášť a „kombinované typy“ zde nevytváříme.

Většina chatových osad je v řešeném území *pobytové odpočinkových* (CHSCPO), přesněji 87,7% (114 chatových osad, ve kterých je 2510 chat). Majitelé takových chat si sem přijíždějí odpočinout od rušného života a nabrat novou energii. V tomto typu chatových osad bývají i jiné možnosti trávení volného času, možnost koupání nebo jsou v blízkosti lesní komplexu, jak bude uvedeno v následujících odstavcích.

Další možností, jak si na chatě užít volný čas, je *sportování na hřištích* (CHSCSP) v blízkém okolí chatové osady. Tato sportoviště jsou vytvořena jednak chataři přímo v chatové osadě nebo se může jednat o sportoviště v blízkém sídle v majetku tělovýchovné jednoty nebo obce. Oblíbenými sporty pak jsou např. fotbal, volejbal, nohejbal nebo kuželky.

Chatových osad, kde si chataři mohou zasportovat na hřištích, je 12, což činí 9,2% a je v nich 482 chat. Jsou jimi některé chatové osady např. z chatové lokality „D. Vodní nádrž Vřesník a Sedlice na Želivce“ nebo „C. Vodní nádrž Trnávka na Trnavě“. Samozřejmě, že i jiné chatové osady z řešeného území mají přístup na sportoviště, avšak toto hřiště už není v takové blízkosti, aby ho mohla uvést jako charakteristiku typickou pro danou chatovou oblast.

Velice oblíbenou činností, kterou se zabývá mnoho chatařů, je rybaření. Proto i tuto volnočasovou aktivitu zařazujeme do již zmíněné typologie jako *chatovou osadu s možností sportovního rybaření* (CHSCRY). V řešeném území se nacházejí nejen vodní nádrže – Sedlice, Trnava, Vřesník, ale i rybníky s možností sportovního rybaření (v soukromém vlastnictví nebo v majetku Českého rybářského svazu) nebo řeky a potoky, na kterých se dá provozovat sportovní rybolov. Chatových osad s touto příležitostí je na území okresu Pelhřimov 15, což činí 11,5% z celkového počtu a je v nich 607 chat. Jsou jimi např. chatové osady z chatové lokality „C. Vodní nádrž Trnávka na Trnavě“, „D. Vodní nádrž Vřesník a Sedlice na Želivce“ nebo chatová lokalita „X. Rybník Valcha na Trnavě u Cetoraze“. V některých jiných lokalitách rybník také nalezneme. Ale jde o rybník chovný se zákazem sportovního rybolovu. To ale neznamená, že to všichni chataři dodržují. Pak se jedná o tzv. „pytlačení“, které v této typologii nesledujeme.

Další volnočasová aktivita, která se váže na přítomnost vodních ploch (s kvalitní vodou), je *koupání* (CHSCVO). Příležitostí ke koupání je v řešeném území mnoho, ale různě kvalitních. V posledních letech se také rozmáhá přítomnost přenosných nafukovacích bazénů, které si chataři přivezou s sebou, používají je a s koncem pobytu pak vyfouknou a odvezou si ho domů nebo uklidí do chaty. Toto bazénové koupání nesledujeme. Chatových osad s možností (kvalitního) koupání je 15, což činí 11,5%. Jsou jimi např. „X. Rybník Valcha na Trnavě u Cetoraze“, „Y. Chatové osady u Hejlovského rybníka“ nebo „V. Rybníkářská krajina jihovýchodně od Humpolce“.

Dalším typem chatových osad jsou v řešeném území *chatové osady v blízkosti lesních komplexů s možností sběru lesních plodů* (CHSCHO). Těchto osad je v řešeném území 58, což činí 44,6% z celkového počtu a je v nich 1435 chat. Jak je vidět, tyto chatové osady zaujímají téměř polovinu všech chatových osad. To jen potvrzuje fakt, že Pelhřimovsko je region s dostatkem lesů a že sběr lesních plodů (většinou se pak jedná o nejrůznější druhy hub rostoucí v různých ročních obdobích nebo o borůvky) je nejen mezi chataři, ale i mezi ostatními obyvateli tohoto regionu velmi oblíbenou činností. Do lesa se však nechodí jenom na houby nebo na borůvky, ale také na příjemné a odpočinkové procházky, které působí jako



balzám na naši duši. V letních měsících pak lesy nabízejí tak potřebné stinné a chladnější prostředí v parných dnech.

Následujícím typem chatových osad z dané typologie jsou *chatové osady se zahrádkařením* (CHSCZH). Takový typ chatových osad se váže především na městská sídla. Menší chatové osady se zahrádkařením však také nalezneme u menších sídel. Obyvatelé sem většinou přicházejí jako do únikové oázy plné zeleně a klidu. Na svých zahrádkách si zde pěstují nejrůznější ovoce a zeleninu nejen pro okamžitou spotřebu, ale i pro zavařování na dobu pozdější. Radost jim dělají také okrasné keře, stromy nebo různé druhy květin, kterými si pak zkrášlují svoje byty a domy. Takových chatových osad je 32, což činí 24,6% z celkového počtu a je v nich 1076 chat. Jsou to např. „F. Zahrádkářské osady Pacova“, většina chatových osad z chatové lokality „E. Zahrádkářské osady Humpolce“ nebo „H. Zahrádkářské osady jihozápadně od Pelhřimova“ a „I. Zahrádkářské osady severovýchodně od Pelhřimova“. Většina chat v chatových osadách řešeného území má ve svém nejbližším okolí nějakou pěstěnou zeleň. U nezahrádkářských chatových osad se však jedná jen o okrasnou předzahrádku se skalkami a trvalými květinami, keři a stromky, které nepotřebují přílišnou péči. Proto je ani do tohoto typu nezapočítávám.

Posledním typem jsou *chatové osady s jiným typem trávení volného času chatařů* (CHSCJI). Tyto chatové osady jsou 3 a zaujímají 4% z celkového počtu. Jsou to „D6. Sedlice - pod hrází vod. n. Sedlice“, „D7. Sedlice - vod. n. Sedlice - levý břeh“, „D8. Sedlice - v lese nad vod. n. Sedlice“ v chatové oblasti VY6 – Povodí horní Želivky. Díky přítomnosti u vodní nádrže skýtají jiné příležitosti, jak strávit volný čas jako je např. sledování závodu ve sportovní kanoistice.

V jednotlivých volnočasových typech možnosti trávení volného času ve Schématu 9. jsou uvedeny i plachetní sporty nebo lyžování. Na území okresu Pelhřimov se také nacházejí lyžařské sjezdovky s vleky. Není zde však jediná chatová osada, která by se k lyžování přímo vztahovala a byla kvůli němu vystavěna.

### **6. 2. 8. Velikostní typy chatových osad**

Poslední typologií, kterou se v této části diplomové práce budu zabývat, je velikostní typologie chatových osad. Jde pouze o počty chat v jednotlivých chatových osadách v řešeném území. Díky tomuto počtu pak chatové osady zařazujeme do jednotlivých intervalů. Obecně pak můžeme konstatovat, že se na území okresu Pelhřimov nachází větší

množství malých chatových oblastí. Toto je shrnuto v Tabulce 10. a všechny typy jsou pak uvedeny ve Schématu 10.

Nejmenším intervalem je interval *5 – 9 chat v chatové osadě* (CHSM5-9). Chatových osad patřících do tohoto intervalu je 41, což tvoří 31,5% z celkového počtu. I když je těchto chatových osad téměř jedna třetina, počet chat v nich tvoří pouze 9,2% z celkového počtu chat v chatových osadách. Což je vlastně způsobeno jejich velikostí. Patří sem např. téměř všechny chatové osady z části chatové oblasti ST30 – Povodí dolní Želivky.

Nejvíce chatových osad spadá do intervalu *od 10 do 19 chat v chatové osadě* (CHSM10-19). Takových chatových osad je 43, což činí 33,1% z celkového počtu chatových osad v řešeném území a je v nich 582 chat. Jsou jimi např. „V1. Bystrá - rekr. chaty ve vsi“, „Z1. Těchobuz - rekr. chaty u ryb. Loudal“ nebo „Z3. Lhota - Vlásenice - rekr. chaty u Panského ryb.“. Kdybychom uvažovali tuto a předchozí kategorii dohromady, pak vidíme, že 64,6% ze všech chatových osad v řešeném území je do 19-ti chat v osadě. Tedy můžeme řešené území charakterizovat jako území s převažujícím počtem malých chatových osad.

Do následujícího intervalu *s 20 až 49 chatami* (CHSM20-49) spadá 29 chatových osad, které tvoří 22,3% z celkového počtu a je v nich 890 chat. V tomto intervalu se nachází téměř jedna třetina všech chat v chatových osadách v řešeném území. Těmito osadami jsou např. „C1. Červená Řečice – Trnávka“, „C2. Brtná – Trnávka“ obě v chatové lokalitě „C. Vodní nádrž Trnávka na Trnavě“ nebo „X1. Cetoraz – K Brožkovu mlýnu“ v chatové lokalitě „X. Rybník Valcha na Trnavě u Cetoraze“.

Daleko méně chatových osad patří do intervalu *s 50 až 99 chatami* (CHSM50-99). Je jich pouze 13 a tvoří 10% z celkového počtu chatových osad. Avšak počtem chat se vyrovnají všem předchozím typům. Je v nich 788 chat. Těmito osadami jsou např. „H1. Vlásenice - pod silnicí“ v chatové lokalitě „H. Zahrádkářské osady jihozápadně od Pelhřimova nebo „V3. Krasoňov - rekr. chaty mezi rybníky Sýkora a Tuksa“ v chatové lokalitě „V. Rybníkářská krajina jihovýchodně od Humpolce“.

Posledním intervalem, ve kterém se nacházejí chatové osady v řešeném území, je interval *se 100 až 199 chatami* (CHSM100-199). V tomto intervalu jsou 4 chatové osady, které tvoří 3,1% z celkového počtu a je v nich 440 chat. Těmito osadami jsou „H2. Pelhřimov - u ryb. Stráž“ v chatové lokalitě „H. Zahrádkářské osady jihozápadně od Pelhřimova“, „E4. Humpolec - jih - u tratě“, „E5. Humpolec - jih - Pod Nečeráky“ v chatové lokalitě „E. Zahrádkářské osady Humpolce“ a největší chatová osada nacházející se na území okresu Pelhřimov „X2. Cetoraz - rybník Valcha“ v chatové lokalitě „X. Rybník Valcha na Trnavě u Cetoraze“.

### 6. 3. Analýza vývoje chataření

V této kapitole se zabývám vývojem výstavby chat a vývojem chataření v řešeném území. Stěžejním podkladem pro tuto kapitolu byl terénní průzkum a můj pohled na jednotlivé chaty. Zaměřila jsem se na celkový vzhled chaty nebo její zajímavé detaily, které mi pomohly určit stáří daného objektu. Neméně mi také pomohly rozhovory s pracovníky veřejné správy nebo povídání si s místními chataři a pamětníky o daném prostoru. Vývoj výstavby chat je úzce napojen na typologii chat z hlediska jejich architektonicko-stavební podoby, neboť typy těchto chat rozlišujeme právě podle jejich architektonicko-stavební podoby.

Údaje k této části diplomové práce jsou shrnuty v Tabulce 3., územní rozložení chatových osad podle období jejich vzniku je zachyceno v Mapě 2. Typy chatových osad z hlediska období jejich vzniku jsou zachyceny ve Schématu 11. a typy chat z hlediska období jejich vzniku jsou zachyceny ve Schématu 3.

S výstavbou chat se na okrese Pelhřimov začalo v 50. letech 20. století. Tyto chaty se mohou shlukovat do chatových osad, pak mluvíme o chatové osadě, ve které výrazně převažují chaty z 50. let (CHSH 46-59). Takto starých chat je v řešeném území 24 a zauímají 0,8% ze všech chat. Najdeme je v chatařsky nejpřitažlivějším prostředí - při toku Hejlovky=Želivky. Právě proto se zde chaty stavěly už v 50. letech. Méně chat z 50. let nalezneme v zahrádkářských osadách v blízkosti velkých měst. Ze všech chatových osad můžeme jmenovat „Z11. Lhotice - rekr. chaty ve vsi“, „G4. Těchoraz - Hejlovka=Želivka – jihozápad“ nebo „E1. Humpolec - severní okraj“ (všechny zmíněné se nacházejí ve VY6).

Druhým nejvíce zastoupeným typem chat, které se v řešeném území nacházejí, jsou chaty ze 60. let. Mohou se shlukovat do chatových osad s jejich výraznou převahou (CHSH 60-69). Tyto chaty tvoří 17,3% (515 chat) ze všech chat v chatových osadách. Nejvíce jich nalezneme při tocích řek nebo v zázemí měst. Jsou zde i takové chatové osady, které jsou tvořeny pouze chatami ze 60. let. Takové jsou celkem 3 – na severu území osady „Z4. Píšť - rekr. chaty ve vesnici“ a „Z5. Vranice - rekr. chaty ve vesnici“ (ST30) a na jihu řešeného území „W4. Kutlov - rekr. chaty ve vsi“ (JC11).

Největší rozvoj výstavby chat v řešeném území nastává v 70. letech 20. století. Tento typ chat z období 70. let tvoří 64,7% (1925 chat) ze všech chat v chatových osadách. I tyto chaty mohou vytvářet chatové osady s jejich převahou (CHSH 70-79). Styl výstavby chat a použité materiály jsou jiné, než tomu bylo v předcházejících letech – začínají se stavět spíš větší, zděné chaty. Všechny architektonicko-stavební rysy těchto chat a jejich odlišnosti od

chat vystavěných v jiných obdobích jsou zaznamenány v kapitole 4. Chaty ze 70. let jsou rozptýleny do celého území okresu Pelhřimov a nalezneme je téměř ve všech chatových osadách.

V následujícím období 80. let nastávají změny ve výstavbě chat a jejich architektonicko-stavební podobě. Dochází k omezování výstavby chat, hlavně ve velkých chatových osadách. Zájmy chatařů se začínají směřovat především do okolí měst. Zde jim jsou nabízeny pozemky v zahrádkářských koloniích, kde pak často vznikají vzhledově jednotvárné zahrádkářské, zahrádkářsko-rekreační chatové osady. Tyto chaty z 80. let zaujímají 14,5% (absolutně 430 chat) z celkového počtu chat v chatových osadách. Tento typ chat pak může vytvářet chatové osady (CHSH 80-89). V řešeném území nalezneme také chatové osady, ve kterých se nacházejí pouze osady s chatami z 80. let, jsou dvě – „W2. Proseč pod Křemešníkem - rekr. chaty ve vsi“ jihovýchodně od Pelhřimova (VY7) a „X4. Počátky - rekr. chaty u Hladového ryb.“ v rybníkářské oblasti severně od Počátek (JC11).

Od roku 1990 dochází k velkému útlumu ve výstavbě chat. Nové chatové osady už prakticky nevznikají. Dokládá nám to malý počet chat vystavěných v tomto období. Těchto chat je 80 a tvoří 2,7% ze všech chat v chatových osadách. Aktuální se stávají spíš přestavby stávajících starších chat nebo výstavba menších domků v moderním stylu, které budou sloužit pro rekreaci. Ve stávající chatové osadě ale někdy můžeme objevit rozestavěnou chatu. Spíš bychom ji ale našli na okraji menšího venkovského sídla. Chaty postavené po roce 1990 nalezneme např. v chatových osadách „H2. Pelhřimov - u ryb. Stráž“ (VY6), „Y5. Kateřinky – vesnice“ (ST30) nebo v chatové osadě „Z14. Sázava - rekr. chaty ve vsi“ (VY7).

#### **6. 4. Shrnutí územně-plánovacích, ekologických a dalších problémů spojených s chatařením v okrese Pelhřimov**

V této kapitole bych se chtěla věnovat informacím a poznatkům, které jsem získala při kontaktu s pracovníky veřejné správy nebo s lidmi osobně i zprostředkovaně zainteresovanými do problematiky chataření. Jak probíhal můj řízený rozhovor s těmito lidmi je uvedeno v kapitole 5. 3.

Všechny nejzávažnější a největší problémy, se kterými jsem se setkala a které mi byly potvrzeny od zasvěcených osob, bych chtěla jako na příkladu ukázat na jedné velké chatové osadě. Prvním, čeho si všimneme, je vysoká koncentrace chat a chatařů. Tito chataři sem přijedou většinou vozem a v dnešní době už není výjimkou, že jedna rodina má i více

automobilů. Někdy můžeme vidět, že si chataři myjí auta u svých chat a odtékající znečištěná voda spolu s olejem stékají např. do potoka nebo se mohou vsáknout do půdy – může tak docházet k znečišťování povrchové i podpovrchové vody. Dalším problémem je hluk nebo výfukové plyny, které automobily produkují. Některé z chatových osad nejsou automobilem snadno dostupné, jejich příjezdová cesta je nezpevněná nebo hodně nekvalitní. Pak může nastat problém, že jsou za mokra velmi rozbahněné a jen velmi těžko sjízdné.

Zde vyvstává další problém - kdo je odpovědný za údržbu těchto komunikací. Někdy tomu je tak, že se chataři mezi sebou domluví a společně se o provoz komunikace postarají (může se jednat jen o zajištění údržby, např. prohrnování sněhu v zimních měsících). V některých případech je tomu ale tak, že se vedou s obcí spory o údržbu cesty. Ta nemá často o cestu zájem, protože to jen zatěžuje její rozpočet. Chataři argumentují, že cesta je na území obce, proto by se o ní měla starat.

Výstavba nových chat v takové chatové osadě už většinou neprobíhá, někde může být i zakázána (jako např. v chatových osadách chatové lokality X. Rybník Valcha na Trnavě (JC4)). Proto dochází jen k rekonstrukcím chat stávajících. Většinou je chataři jen zvelebují, modernizují nebo rekonstruují tak, aby v nich bylo více místa a aby byly využitelné po co nejdelší část roku (zateplování, lepší vytápění, kanalizace, rozvod pitné vody). Tím si tak mohou chatu připravovat, pokud by se v ní rozhodli někdy trvale bydlet.

Díky vysoké koncentraci lidí v tak malém prostoru jako je chatová osada může docházet i ke sporům mezilidského charakteru. Mám tím na mysli vztahy mezi sousedy. Např. když rodiče vypůjčí chatu svému potomkovi, který tam pořádá oslavu a může tak docházet k rušení nočního klidu. Nebo se sousedé pustí do řešení jindy velmi zbytečných a snadno vyřešitelných sporů, které se najednou stávají zásadními. Obracují se i na příslušný obecní úřad s žádostí o pomoc. Z malicherných sporů (zastínění zelení, průchod přes pozemek, rozdělování ohňů, hlasitá hudba, ...), které nejsou schopni sousedí vyřešit, pak může vzniknout trvalé sousedské napětí, které znepříjemňuje rekreační pobyt na chatě.

Další problémy se vztahují přímo na pobyt chatařů v chatové osadě. Jde o produkci komunálních pevných odpadků. Za poplatek má jejich odvoz na starost příslušná obec. Ovšem v sezóně může docházet k jejich nadprodukcí, a proto se může stát, že už v polovině týdne jsou kontejnery na odpad přeplněné a odpadky se povalují po zemi. V některých osadách by také měli chataři zájem o kontejnery na tříděný odpad. Největší problém pak nastává, když chataři do chatové osady přivážejí odpad ze svého trvalého bydliště, kde jsou poplatky mnohonásobně vyšší.

Posledním, ale zřejmě také nejzávažnějším problémem z hlediska dopadu na životní prostředí, jsou septiky u jednotlivých chat. Díky úniku odpadních vod z nich dochází ke kontaminaci povrchových i podpovrchových vod – a tím pádem k znečišťování pitné vody nebo vody v rybnících a v potocích. Řešením by bylo vybudování kanalizace, které je ale velmi nákladné, a proto o to nemají zájem ani chataři ani obec.

Pokud bych to měla shrnout, tak problémy spojené s chatařením jsou trojího druhu. Problémy způsobené znečišťováním prostředí chatových osad a jejich okolí, nedostatečnost technické infrastruktury a problémy mezilidského charakteru.

Nakonec bych chtěla ale ještě dodat, že si nemyslím, že by chataři přinášeli do území jenom problémy. Hlavně v dřívějších dobách byli chataři z měst velkým přínosem pro místní venkovské obyvatelstvo. Docházelo k určitému „výměnnému obchodu“, kdy městští obyvatelé vyřizovali místním věci úřední a ti jim pak na oplátku za to dali např. nějaký produkt ze svého hospodářství nebo jim pomohli s řemeslnou prací na chatě. K takovému „obchodu“ může docházet i dnes. Dalším přínosem jsou chataři, kteří si ve svých chatách zřizují trvalé bydliště a zvyšují tak počet místních obyvatel. Nicméně trvalé bydlení na chatě bývá z hlediska technicko-infrastrukturního zabezpečení problémem. Někdy také mohou chataři svoji chatu pronajímat, ať už tuzemským nebo i zahraničním turistům. Toto pronajímání funguje většinou „načerno“. Díky financím takto získaným mohou majitelé svou chatu neustále zdokonalovat, protože většina turistů vyžaduje při svém pobytu určitý standard. Část finančních prostředků ale také plyne do kapes místních podnikatelů, neboť rekreanti hojně využívají zdejších služeb (nejčastěji podnikatelům v pohostinství, ve službách cestovního ruchu a prodeji potravin).

## **6. 5. Srovnání chataření v okrese Pelhřimov a v okrese Jihlava**

Údaje o okrese Jihlava potřebné při srovnávání chataření v okresech Jihlava a Pelhřimov jsem čerpala z diplomové práce Hadrava (2007). Územní rozložení chatových osad v okrese Jihlava je zobrazeno v Mapě 9., která je přílohou této diplomové práce.

Uvedené okresy spadají do kraje Vysočina a zároveň si jsou okresy sousedními. Nacházejí se na Českomoravské vrchovině. Jejich povrch je podobný – zvlněná krajina s menšími pozvolna se zařezávajícími vodními toky. Velikost obou okresů je přibližně stejná (okres Jihlava - 1180,07 km<sup>2</sup> a okres Pelhřimov 1290 km<sup>2</sup>). Na území okresu Jihlava zasahují 4 části chatových oblastí VY7 - Křemešnická vrchovina, JC18 - Javořická vrchovina, VY11 -

Povodí horní Želetavky a Rokytne a VY8 - Křižanovská vrchovina – západ. A jedna celá chatová oblast VY10 - Jihlava – jihlavská. Na území okresu Pelhřimov se nenachází žádná celá chatová oblast, zasahuje sem pouze 5 částí chatových oblastí, kterými jsou ST30 - Povodí dolní Želivky, VY6 - Povodí horní Želivky, VY7 - Křemešnická vrchovina, JC4 - Rozhraní Českomoravské vrchoviny a Středočeské pahorkatiny a JC11 - Povodí Nežárky – jindřichohradecké. Do obou okresů zasahuje část chatové oblasti VY7 – Křemešnická vrchovina. Na území obou okresů je stejný počet chatových oblastí. Chatová oblast VY6 – Povodí horní Želivky zasahuje do okresu Pelhřimov svojí naprostou většinou. V okrese Jihlava se rovněž nachází jedna celá chatová oblast. Okresy jsou tedy do určité míry „podobné“.

Vývoj chataření probíhal v obou daných regionech přibližně stejně. Chaty se zde začaly stavět až po válce, v 50. letech 20. století. Největší rozvoj je zaznamenán v letech 70., kdy navíc dochází k výstavbě materiálně odlišných chat, než tomu bylo v obdobích předchozích. Po roce 1990 je vidět, že dochází k velkému ústupu od výstavby chat, který je jen do velmi malé míry nahrazen výstavbou menších domků určených k rekreaci. Dochází také ke stavební uzávěře v některých chatových osadách.

V okrese Jihlava (dále již jen okr. JI) bylo nalezeno 4115 chat, z toho 3872 chat se soustřeďuje do 120 chatových osad a zbylých 243 jsou chaty ležící mimo chatové osady. V okrese Pelhřimov (dále již jen okr. PE) bylo nalezeno 3218 chat, z toho se jich 2974 nachází ve 130 nalezených chatových osadách a zbylých 244 jsou chaty mimo chatové osady. Z těchto údajů vyplývá, že chataření je v okr. JI více územně koncentrované. Největší koncentrace chatových osad v daném území je podél vodního toku řeky Jihlavy. V menším počtu chatových osad se nachází více chat (průměrně pak připadá na jednu chatovou osadu přibližně 32 chat, kdežto v okr. PE je to průměrně 23 chat). Chatové osady jsou tedy větší než v mnou řešeném území. Téměř stejný počet chat pak stojí mimo tyto chatové osady.

Nejprve se zaměřím na velikost chatových osad a chatových lokalit. Okr. JI: Největší chatovou lokalitou s 605 chatami je „B. Rantířovská Jihlava“ (VY10). Největší chatovou osadou je „B3. Rantířov – Rounek – u Pekelského mlýna“ (VY10) s 253 chatami. Největší zastoupení mají chatové osady s 20-49 chatami. Je jich téměř 36% a nachází se v nich 1/3 všech chat. V okr. PE je největší chatová lokalita „D. Vodní nádrž Vřesník a Sedlice na Želivce“ (VY6) se 457 chatami a největší chatovou osadou je „X2. Cetoraz – rybník Valcha“ (JC4). Převažují zde chatové osady s 10-19 chatami. Je jich 1/3 ze všech chatových osad a chaty v nich zaujímají téměř 20% ze všech chat. Obecně lze říci, že v okr. JI se nachází spíše větší počet středně velkých chatových osad, zatímco v okr. PE převažují menší chatové osady.

Další charakteristikou, které se budu věnovat, je architektonicko-stavební typologie jednotlivých chat. V obou okresech výrazně převažují chaty typu rekreační chata (nad 65% v obou okresech). Přibližně stejné zastoupení pak mají chaty zahrádkářsko-rekreační spolu se zahrádkářskými chatami, které zaujímají přibližně 30% ze všech chat. Nutno podotknout, že v okr. JI převažují chaty zahrádkářské a v okr. PE pak chaty zahrádkářsko-rekreační. Rekreační domky i chaty specifické mají v území okr. PE jen velmi malé zastoupení. Podobně je tomu i v okr. JI. Akorát zastoupení rekreačních domků je zde vyšší, zaujímají 2,3% ze všech chat.

Z hlediska funkční typologie chatových osad si jsou okresy také podobné. Většina chatových osad jsou rekreační chatové osady. Druhým nejvíce zastoupeným typem jsou chatové osady funkčně kombinované. Zde bych chtěla zmínit jistou odlišnost a tou je, že se v okr. JI nacházejí i chatové osady kombinované se zónou sídla s rekreačními domky a s chatovou osadou specifickou, což se na území okr. PE nevyskytuje. Následují pak chatové osady zahrádkářsko-rekreační a zahrádkářské, kterých je ve zmíněných regionech nejméně.

Následující typologie architektonicko-urbanistická je úzce provázána s předchozí typologií, neboť se vzhled chatové osady často shoduje s její funkcí. V obou okresech převažují rekreační chatové osady (v okr. JI je to ale mnohem menší podíl (52%) z celkového počtu chatových osad než v okr. PE (75%)). Následující typy chatových osad, jejichž podíl je na celkovém počtu chatových osad v okr. JI vyšší než v okr. PE, kde je to právě na úkor chatových osad rekreačních. Obecně lze říci, že jsou chatové osady na území okr. JI z hlediska architektonicko-urbanistické typologie více pestřejší. Vyšší zastoupení mají jiné než rekreační chatové osady.

Z hlediska půdorysu chatové osady je v okr. JI nejrozšířenější typ liniový (42%) a téměř stejné zastoupení (40%) pak má hromadný typ chatové osady. V okr. PE je větší zastoupení hromadných chatových osad (46,2%), právě na úkor chatových osad liniových (36,9%). Co oba okresy spojuje - je podobné zastoupení chatových osad rozptýlených, kterých je zde překvapivě vyšší počet (okr. JI 15%, okr. PE 17%).

Následují krajinné typy chatových osad. Díky tomu, že v okr. JI převažují chatové osady, které se vyskytují u vodních toků, převažují zde chatové osady nivy toků (jedna třetina). Na ně navazují chatové osady rovin a svahů údolí toků. V tomto území se vyskytují také chatové osady vrcholů, hřbetů a sedel, kterých je 5%, a dvě chatové osady jsou specifické polohy, jež je dána svojí polohou na styku více druhů terénů. Okr. PE je z hlediska terénně-polohové typologie méně pestrý. Kromě chatových osad vrcholů, hřbetů a sedel a chatových osad specifické polohy se zde vyskytují všechny typy, pouze s tím rozdílem, že největší množství chatových osad je typu chatová osada rovin a chatová osada táhlých svahů.



Vegetační typologie navazuje na předchozí typologii a proto i zastoupení jednotlivých typů chatových osad bude korespondovat. Zastoupení u všech typů chatových osad je převážně stejné. Nejvíce chatových osad se nachází na okrajích lesů a v lesních komplexech. Rozdíl je pouze v tom, že na okr. PE výrazně převažují chatové osady intravilánů.

Když se zaměřím na typologii chatových osad z hlediska trávení volného času, pak vidím, že téměř naprostá většina chatových osad je pobytově odpočinkových a díky přítomnosti lesů i s možností sběru lesních plodů. Do spousty chat pak také lidé jezdí kvůli rybaření nebo kvůli možnosti se vykoupat v čisté vodě zdejších vodních nádrží, koupališť, rybníků a řek. Nemalý počet chatových osad je také s možností zahrádkaření. V malém množství chatových osad se můžeme věnovat plachetním sportům nebo lyžování, převážně je tomu v okr. JI.

## 7. ZÁVĚR

Když se vrátím k cílům, které jsem si stanovila v úvodu celé své práce, pak musím konstatovat, že se mi je snad podařilo splnit. Zachytila jsem územní rozložení chat, chatových osad a chatových lokalit v řešeném území (kapitola 6. 1.). Toto rozložení je zobrazeno v mapách, které jsou přílohou této diplomové práce. Dále jsem zaznamenala architektonicko-stavební typologii jednotlivých chat (kapitola 6. 2. 1.) a předpokládaná léta jejich vzniku. Také jsem se zaměřila na popis chatových osad v řešeném území z hlediska jejich funkční, architektonicko-urbanistické, krajinné a jiné rozmanitosti (6. 2. 2. až 6. 2. 8.). Všechny číselné údaje z jednotlivých typologií jsem zaznamenala do přehledných tabulek, které jsou rovněž součástí této diplomové práce. Pomocí řízených rozhovorů s pracovníky veřejné správy a chataři v okrese Pelhřimov jsem pak nastínila vývoj chataření a současné problémy spojené s chatařením. Nakonec jsem v kapitole 6. 5. srovnávala chataření v okrese Pelhřimov s chatařením v okrese Jihlava. Jako podklad pro toto srovnání mi sloužila diplomová práce Hadrava (2007).

Na začátku celé své práce jsem si stanovila také hypotézy, které jsem následně potvrzovala či vyvracela. S výstavbou chat se na území okresu Pelhřimov skutečně začalo až po válce, v 50. letech, v oblastech nejvíce oblíbených mezi chataři – podél řeky Hejlovky=Želivky a na březích vodních ploch. Proto jsou zde chatové osady nejvíce koncentrované. Nejvíce zahrádkářských osad se skutečně rozkládá u větších měst. Jsou jimi Pelhřimov, Humpolec, Pacov, Kamenice nad Lipou, Černovice a Žirovnice. Tyto chatové osady mají hromadný charakter. Většina chat, ležících mimo města, jsou jak jsem předpokládala typu rekreační chata, což dokládá nejen Mapa 1., ale také údaj o celkovém počtu rekreačních chat z Tabulky 2. v řešeném území. Na začátku práce jsem se domnívala, že počet rozptýlených chatových osad bude menší. Tento předpoklad se úplně nepotvrdil, neboť jsem z celkového počtu chatových osad v řešeném území identifikovala téměř 17% rozptýlených chatových osad.

Většinu dat o chataření na území okresu Pelhřimov jsem získala v průběhu terénního průzkumu. Nutno podotknout, že nalezení jednotlivých chat mimo chatové osady mi v některých případech činilo velké obtíže. U velkých chatových osad bylo někdy obtížné sečíst všechny chaty. Zde jsem kombinovala terénní průzkum, zobrazení chat v mapách a údaje ze Sčítání 1991. Součástí této diplomové práce jsou také mapové výstupy, které jsou vytvořeny starším způsobem - „ručně“. Nebylo v mých silách a možnostech softwaru tyto mapy digitalizovat.

S chatařením v území okresu Pelhřimov jsou také spojeny některé problémy, na jejichž vzniku i řešení se podílejí i místní obyvatelé. Tyto skutečnosti jsem popisovala v kapitole 6. 4. Nejzávažnějšími jsou problémy spojené s životním prostředím. Po roce 1989 se staví jen málo nových chat. Je to způsobeno nasyceností zájmu a také stavebními uzávěrami na výstavbu rekreačních chat v rekreačních chatových osadách. Nově se staví jednotlivé rekreační domky v intravilánech venkovských sídel, nebo dochází k přestavbám rekreačních chat, někdy i zahrádkářských a zahrádkářsko-rekreačních chat na tyto rekreační domky. V zahrádkářských a zahrádkářsko-rekreačních osadách dochází k „vylepšování“ jednotlivých chat, někdy až k přestavbám altánů a zahrádkářských chat na rekreační chaty.

## 8. SEZNAM LITERATURY

- ANDĚL, J. (2003): Hodnocení cestovního ruchu v zázemí města Ústí nad Labem. In: Novák, S. (ed.): „Geografické aspekty středoevropského prostoru“ – Sborník prací Pedagogické fakulty MU v Brně, svazek 169, řada přírodních věd 22, s. 148-151.
- BIČÍK, I. (2001): Postavení, změny a perspektivy druhého bydlení v Česku. In: Bičík, I. a kol.: „Druhé bydlení v Česku“, Univerzita Karlova v Praze, Přírodovědecká fakulta, Katedra sociální geografie a regionálního rozvoje, s. 25-42.
- BIČÍK, I. (2002): Neveklovsko – změny funkce regionu. Geografické rozhledy, 11 (4):86-89.
- BIČÍK, I., SIMONÍKOVÁ, H. (2001): Druhé bydlení v těsném zázemí Prahy (modelová území Jíloviště, Klinec, Trnová). In: Bičík, I. a kol.: „Druhé bydlení v Česku“, Univerzita Karlova v Praze, Přírodovědecká fakulta, Katedra sociální geografie a regionálního rozvoje, s. 113-121.
- DEMEK, A KOL (1987): Hory a nížiny: zeměpisný lexikon ČSR. Praha, Academia, 584s. + přílohy.
- FIALOVÁ, D. (2001): Informační základna o územním rozložení objektů individuální rekreace v České republice. In: Bičík, I. a kol.: „Druhé bydlení v Česku“, Univerzita Karlova v Praze, Přírodovědecká fakulta, Katedra sociální geografie a regionálního rozvoje, s. 19-25.
- FIALOVÁ, D. (2004): Okolnosti podmiňující vznik a vývoj druhého bydlení. In: Vágner, J., Fialová, D. a kol.: „Regionální diferenciace druhého bydlení v Česku“, Univerzita Karlova v Praze, Přírodovědecká fakulta, Katedra sociální geografie a regionálního rozvoje, s. 38-49.
- FIALOVÁ, D., VÁGNER, J. (2004): Prostorové rozmístění druhého bydlení v Česku – základní charakteristiky. In: Vágner, J., Fialová, D. a kol.: „Regionální diferenciace druhého bydlení v Česku“, Univerzita Karlova v Praze, Přírodovědecká fakulta, Katedra sociální geografie a regionálního rozvoje, s. 49-57.
- HADRAVA, M. (2007): Chataření v okrese Jihlava (vývoj, územní rozložení a typologická rozmanitost). Diplomová práce. České Budějovice, Jihočeská univerzita, Pedagogická fakulta, 74s. + přílohy.
- HAVRLANT, J. (2004): Vývoj druhého bydlení v Moravskoslezských Beskydech. In: Vágner, J., Fialová, D. a kol.: „Regionální diferenciace druhého bydlení v Česku“, Univerzita Karlova v Praze, Přírodovědecká fakulta, Katedra sociální geografie a regionálního rozvoje, s. 131-139.

- HYNEK, A., SEDLÁČEK, A. (2004): Vývoj druhého bydlení v zázemí Brna. In: Vágner, J., Fialová, D. a kol.: „Regionální diferenciace druhého bydlení v Česku“, Univerzita Karlova v Praze, Přírodovědecká fakulta, Katedra sociální geografie a regionálního rozvoje, s. 108-113.
- CHÁBERA, S. A KOL. (1985): Jihočeská vlastivěda - Neživá příroda. České Budějovice, Jihočeské nakladatelství, 269s.
- KAPICOVÁ, M. (2004): Chataření na Lipně a v zázemí Českých Budějovic - rozmístění a typologie územních struktur chataření. Diplomová práce. Jihočeská univerzita, Pedagogická fakulta, 59 s. + přílohy.
- KOLEKTIV (1958): Atlas podnebí Československé republiky. Praha, Ústřední správa geodesie a kartografie, 1 sv. (růz. stránkování) + přílohy.
- KOLEKTIV (2000): Pelhřimovsko ve druhém tisíciletí. Pelhřimov, Okresní úřad Pelhřimov, Okresní muzeum Pelhřimov, 159s.
- KOLEKTIV (2002): Jihlavsko. Praha, Agentura ochrany přírody a krajiny ČR, s. 206–219.
- KUBEŠ, J. (2004a): Vývoj chataření v zázemí Českých Budějovic. In: Vágner, J. Fialová, D. a kol.: „Regionální diferenciace druhého bydlení v Česku“, Univerzita Karlova v Praze, Přírodovědecká fakulta, Katedra sociální geografie a regionálního rozvoje, s. 70-80.
- KUČERA (2001): Soupis objektů individuální rekreace při sčítání lidu, domů a bytů 1991: geneze, průběh, výsledky. In: Bičík, I. a kol.: „Druhé bydlení v Česku“, Univerzita Karlova v Praze, Přírodovědecká fakulta, Katedra sociální geografie a regionálního rozvoje, s. 11-19.
- PECHÁČKOVÁ (2004): Vývoj druhého bydlení na Liberecku. In: Vágner, J., Fialová, D. a kol.: „Regionální diferenciace druhého bydlení v Česku“, Univerzita Karlova v Praze, Přírodovědecká fakulta, Katedra sociální geografie a regionálního rozvoje, s. 101-108.
- PROCHÁZKA (2001): Pohyb za rekreací v Česku. In: Bičík, I. a kol.: „Druhé bydlení v Česku“, Univerzita Karlova v Praze, Přírodovědecká fakulta, Katedra sociální geografie a regionálního rozvoje, s. 55-72.
- PTÁČEK, P. (2004): Vývoj druhého bydlení na Olomoucku. In: Vágner, J., Fialová, D. a kol.: „Regionální diferenciace druhého bydlení v Česku“, Univerzita Karlova v Praze, Přírodovědecká fakulta, Katedra sociální geografie a regionálního rozvoje, s. 114-124.
- VÁGNER, J. (2001): Druhé bydlení v regionu Hostonicko. In: Bičík, I. a kol.: „Druhé bydlení v Česku“, Univerzita Karlova v Praze, Přírodovědecká fakulta, Katedra sociální geografie a regionálního rozvoje, s. 134-145.

VÁGNER, J. (2004): Druhé bydlení v zahraničí – možnosti srovnání. In: Vágner, J., Fialová, D. a kol.: „Regionální diferenciace druhého bydlení v Česku“, Univerzita Karlova v Praze, Přírodovědecká fakulta, Katedra sociální geografie a regionálního rozvoje, s. 26-38.

VOREL (2004): Výstavba nových rekreačních objektů. In: Vágner, J., Fialová, D. a kol.: „Regionální diferenciace druhého bydlení v Česku“, Univerzita Karlova v Praze, Přírodovědecká fakulta, Katedra sociální geografie a regionálního rozvoje, s. 209-214.

### **Internetové odkazy:**

<http://portal.gov.cz> – Portál veřejné správy České republiky

<http://www.czechtourism.cz> – Podpora inomingového cestovního ruchu

<http://www.czso.cz> – Český statistický úřad

<http://www.pelhrimovsko.cz> – Informační server města Pelhřimova

<http://www.risy.cz> – Regionální informační servis

<http://www.vyletnik.cz> – Trasy – mapy - ubytování

## 9. PŘÍLOHY

## SEZNAM PŘÍLOH

### Přílohy v textu:

Obr. 1. Poloha okr. Pelhřimov v rámci ČR

Obr. 2. Geologický popis okr. Pelhřimov

Obr. 3. Rozdělení řešeného území do geomorfologických jednotek

Obr. 4. Vodní toky a vodní plochy – okr. Pelhřimov

Schéma 1. Funkční typy chat (CHAF)

Schéma 2. Architektonicko-stavební typy chat (CHAA)

Schéma 3. Typy chat z hlediska období jejich vzniku (CHAH)

Schéma 4. Funkční typologie chatových osad (CHSF)

Schéma 5. Architektonicko-urbanistická typologie chatových osad (CHSA)

Schéma 6. Půdorysná typologie chatových osad (CHSP)

Schéma 7. Terénně-polohová typologie chatových osad (CHST)

Schéma 8. Vegetační typologie chatových osad (CHSV)

Schéma 9. Typologie chatových osad z hlediska možností trávení volného času chatařů  
(CHSC)

Schéma 10. Velikostní typologie chatových osad

Schéma 11. Typologie chatových osad z hlediska období jejich výstavby

Tab. A. Průměrné teploty ve vybraných měsících (°C) za období 1961 – 1990

### Ostatní přílohy:

MAPA 1. Chatové osady v okrese Pelhřimov – Zastoupení architektonicko-stavebních typů chat v chatových osadách

MAPA 2. Chatové osady v okrese Pelhřimov – Zastoupení typů chat v chatových osadách podle období jejich vzniku

MAPA 3. Chatové osady v okrese Pelhřimov – Zastoupení funkčních typů chatových osad

MAPA 4. Chatové osady v okrese Pelhřimov – Zastoupení architektonicko-urbanistických typů chatových osad

MAPA 5. Chatové osady v okrese Pelhřimov – Zastoupení půdorysných typů chatových osad

MAPA 6. Chatové osady v okrese Pelhřimov – Zastoupení terénně-polohových typů



chatových osad

MAPA 7. Chatové osady v okrese Pelhřimov – Zastoupení vegetačních typů chatových osad a jejich okolí

MAPA 8. Chatové osady v okrese Pelhřimov – Zastoupení chatových osad z hlediska možností trávení volného času chatařů

MAPA 9. Chatové osady v okrese Jihlava

MAPA 10. Chatové osady v okrese Pelhřimov

SEZNAM 1. Seznam chatových oblastí, chatových lokalit a osad v okrese Pelhřimov

Tabulka 1. 1. Charakteristiky chatových osad v chatové oblasti ST30 - Povodí dolní Želivky (pouze okr. Pelhřimov)

Tabulka 1. 2. Charakteristiky chatových osad v chatové oblasti VY6 - Povodí horní Želivky (pouze okr. Pelhřimov)

Tabulka 1. 3. Charakteristiky chatových osad v chatové oblasti VY7 - Křemešnická vrchovina (pouze okr. Pelhřimov)

Tabulka 1. 4. Charakteristiky chatových osad chatové oblasti JC4 - Rozhraní Českomoravské vrchoviny a Středočeské pahorkatiny (pouze okr. Pelhřimov)

Tabulka 1. 5. Charakteristiky chatových osad v chatové oblasti JC11 - Povodí Nežárky – jindřichohradecké (pouze okr. Pelhřimov)

Tabulka 2. Zastoupení architektonicko-stavebních typů chat v chatových osadách v jednotlivých chatových oblastech nebo jejich částech okresu Pelhřimov

Tabulka 3. Zastoupení architektonicko-urbanistických typů chatových osad v okrese Pelhřimov

Tabulka 4. Zastoupení architektonicko-urbanistických typů chatových osad v jednotlivých chatových oblastech a jejich částech v okrese Pelhřimov

Tabulka 5. Zastoupení půdorysných typů chatových osad v okrese Pelhřimov

Tabulka 6. Zastoupení terénně polohových typů chatových osad v okrese Pelhřimov

Tabulka 7. Zastoupení vegetačních typů chatových osad v okrese Pelhřimov

Tabulka 8. Zastoupení vybraných typů chatových osad z hlediska možností trávení volného času chatařů v okrese Pelhřimov

Tabulka 9. Zastoupení velikostních typů chatových osad v okrese Pelhřimov

Tabulka 10. Zastoupení typů chat v chatových osadách z hlediska období jejich výstavby v jednotlivých chatových oblastech nebo jejich částech okresu Pelhřimov



Tabulka 1. 2. Charakteristiky chatových osad v chatové oblasti VY6 - Povodí horní Želivky ( pouze okr. Pelhřimov )

Kód a název území  jednotky chataření  Chatové lokality  Chatové osady  ZBCHACHL	Počet chat						Podíl chat						Typ chatové osady					
	Počet chat celkem	Počet CHAAR	Počet CHAAZR	Počet CHAAZ	Počet CHAARD	Počet CHAAS	Z 50. let [%]	Z 60. let [%]	Ze 70. let [%]	Z 80. let [%]	Z 90. let [%]	Z let 2000 – 2006 [%]	Funkční	Architektonicko - - urbanistický	Půdorysný	Terénně – polohový	Vegetační typ okolí	Typ trávení volného času
<b>B. Staré Hutě - les</b>	62	-	-	-	-	-	-	-	-	-	-	-	-	-	-	-	-	-
B1. Staré Hutě - les	52	52	0	0	0	0	0	12	80	8	0	0	R	R <sub>c</sub>	H <sub>b</sub>	ST <sub>b</sub>	L <sub>a</sub>	1,7
B2. Proseč - rekr. chaty ve vesnici	5	5	0	0	0	0	0	40	60	0	0	0	R	R <sub>c</sub>	R <sub>b</sub>	R <sub>e</sub>	I <sub>a</sub>	1
B3. Kaliště - rekr. chaty u rybníka	5	5	0	0	0	0	0	0	100	0	0	0	R	R <sub>c</sub>	L <sub>c</sub>	R <sub>e</sub>	O <sub>c</sub>	1
B1. - B3.	62	62	0	0	0	0	0	13	81	6	0	0	-	-	-	-	-	-
<b>C. Vodní nádrž Trnávka na Trnavě</b>	103	-	-	-	-	-	-	-	-	-	-	-	-	-	-	-	-	-
C1. Červená Řečice - Trnávka	33	33	0	0	0	0	0	21	34	30	15	0	R	R <sub>c</sub>	L <sub>d</sub>	SÚ <sub>a</sub>	O <sub>c</sub>	1,3,4,7
C2. Brtná - Trnávka	11	11	0	0	0	0	0	0	82	18	0	0	R	R <sub>c</sub>	L <sub>d</sub>	SÚ <sub>a</sub>	O <sub>c</sub>	1,2,3,4,7
C3. Popelištná - p. Popelištná	55	55	0	0	0	0	0	20	63	15	2	0	R	R <sub>c</sub>	L <sub>a</sub>	N <sub>c</sub>	O <sub>d</sub>	1
C1. - C3.	99	99	0	0	0	0	0	18	55	20	7	0	-	-	-	-	-	-
ZBCHACHL.C.	4	4	0	0	0	0	0	0	25	50	25	0	-	-	-	-	-	-
<b>D. Vodní nádrž Vřesník a Sedlice na Želivce</b>	457	-	-	-	-	-	-	-	-	-	-	-	-	-	-	-	-	-
D1. Želiv - rekr. a zahr. chaty v obci	46	34	7	5	0	0	2	37	61	0	0	0	K <sub>145</sub>	K <sub>14</sub>	L <sub>b,g</sub>	N <sub>b</sub>	O <sub>d</sub>	1
D2. Vřesník - vod. n. Vřesník	13	11	0	0	2	0	0	23	77	0	0	0	R	R <sub>c</sub>	L <sub>d,e</sub>	SÚ <sub>b</sub> /	L <sub>a</sub>	1,2,3,7
D3. Sedlice - vod. n. Vřesník	21	21	0	0	0	0	0	0	81	19	0	0	R	R <sub>c</sub>	L <sub>d,e</sub>	SÚ <sub>b</sub> /	L <sub>a</sub>	1,2,3,7
D4. Vřesník - ř. Želivka	35	35	0	0	0	0	0	0	86	14	0	0	R	R <sub>c</sub>	L <sub>d,e</sub>	SÚ <sub>b</sub> /	L <sub>a</sub>	1,2,3,7
D5. Sedlice - Hněvkovická hájovna	54	54	0	0	0	0	0	13	63	24	0	0	R	R <sub>c</sub>	L <sub>d,e</sub>	SÚ <sub>b</sub> /	L <sub>a</sub>	1,2,3,7
D6. Sedlice - pod hráží vod. n. Sedlice	51	51	0	0	0	0	0	4	59	37	0	0	R	R <sub>c</sub>	L <sub>d,e</sub>	ST <sub>d</sub> /	L <sub>c</sub>	1,2,3,7,9
D7. Sedlice - vod. n. Sedlice - levý břeh	52	52	0	0	0	0	0	10	46	40	4	0	R	R <sub>c</sub>	H <sub>b</sub>	ST <sub>d</sub> /	L <sub>c</sub>	1,2,3,7,9
D8. Sedlice - v lese nad vod. n. Sedlice	26	26	0	0	0	0	0	0	77	23	0	0	R	R <sub>c</sub>	H <sub>b</sub>	ST <sub>d</sub> /	LO <sub>d</sub>	1,2,3,7,9
D9. Milotice - nad vod. n. Sedlice	66	66	0	0	0	0	3	8	65	22	2	0	R	R <sub>c</sub>	H <sub>b</sub>	ST <sub>b</sub>	LO <sub>d</sub>	1,2,7

Kód a název území  jednotky chataření  Chatové lokality  Chatové osady  ZBCHACHL	Počet chat						Podíl chat						Typ chatové osady					
	Počet chat celkem	Počet CHAAR	Počet CHAAZR	Počet CHAAZ	Počet CHAARD	Počet CHAAS	Z 50. let [%]	Z 60. let [%]	Ze 70. let [%]	Z 80. let [%]	Z 90. let [%]	Z let 2000 – 2006 [%]	Funkční	Architektonicko - - urbanistický	Půdorysný	Terénně – polohový	Vegetační typ okolí	Typ trávení volného času
D10. Milotice - rekr. chaty ve vesnici	31	31	0	0	0	0	0	7	70	23	0	0	R	R <sub>c</sub>	H <sub>a</sub>	R <sub>e</sub>	O <sub>a</sub>	1
D11. Svěpravice - u ř. Želivky	59	59	0	0	0	0	0	14	71	15	0	0	R	R <sub>c</sub>	H <sub>b</sub>	SU <sub>a</sub>	LO <sub>c</sub>	1,7
D1. - D11.	454	440	7	5	2	0	1	11	66	21	1	0	-	-	-	-	-	-
ZBCHACHL.D.	3	3	0	0	0	0	0	33	67	0	0	0	-	-	-	-	-	-
<b>E. Zahrádkářské osady Humpolce</b>	279	-	-	-	-	-	-	-	-	-	-	-	-	-	-	-	-	-
E1. Humpolec - severní okraj	13	0	9	4	0	0	8	23	69	0	0	0	K <sub>45</sub>	K <sub>45</sub>	H <sub>a</sub>	ST <sub>b</sub>	O <sub>a</sub>	8
E2. Humpolec - východní okraj - směr Rozkoš	11	0	11	0	0	0	0	6	94	0	0	0	ZR	ZR <sub>b</sub>	L <sub>f</sub>	R <sub>e</sub>	I <sub>b</sub>	8
E3. Humpolec - jih - Pod dálnicí	20	9	11	0	0	0	0	0	100	0	0	0	K <sub>14</sub>	K <sub>14</sub>	R <sub>b</sub>	ST <sub>c</sub>	I <sub>c</sub>	1,8
E4. Humpolec - jih - u tratě	106	11	74	21	0	0	0	29	71	0	0	0	K <sub>45</sub>	K <sub>45</sub>	H <sub>a</sub>	ST <sub>c</sub>	I <sub>c</sub>	1,8
E5. Humpolec - jih - Pod Nečeráky	104	15	51	37	1	0	0	3	15	82	0	0	K <sub>45</sub>	K <sub>45</sub>	H <sub>a</sub>	ST <sub>c</sub>	I <sub>b</sub>	1,8
E6. Humpolec - jih - Vystřkov	20	20	0	0	0	0	0	5	85	10	0	0	R	R <sub>c</sub>	L <sub>f,g</sub>	R <sub>e</sub>	I <sub>a</sub>	1,7
E1. - E6.	274	55	156	62	1	0	0	14	54	32	0	0	-	-	-	-	-	-
ZBCHACHL.E.	5	0	0	5	0	0	40	60	0	0	0	0	-	-	-	-	-	-
<b>F. Zahrádkářské osady Pacova</b>	156	-	-	-	-	-	-	-	-	-	-	-	-	-	-	-	-	-
F1. Pacov - za supermarketem Flop	49	0	41	8	0	0	4	31	65	0	0	0	K <sub>45</sub>	K <sub>45</sub>	H <sub>b</sub>	R <sub>e</sub>	I <sub>b</sub>	8
F2. Pacov - za stanicí LPG	59	2	41	16	0	0	2	63	9	26	0	0	K <sub>45</sub>	K <sub>45</sub>	H <sub>b</sub>	R <sub>e</sub>	I <sub>b</sub>	8
F3. Pacov - jih - ke trati	45	3	23	19	0	0	7	42	48	3	0	0	K <sub>45</sub>	K <sub>45</sub>	H <sub>b</sub>	R <sub>e</sub>	I <sub>b</sub>	8
F1. - F3.	153	5	105	43	0	0	4	46	39	11	0	0	-	-	-	-	-	-
ZBCHACHL.F.	3	1	2	0	0	0	0	33	67	0	0	0	-	-	-	-	-	-
<b>G. Hejlovka=Želivka - severně od Pelhřimova</b>	113	-	-	-	-	-	-	-	-	-	-	-	-	-	-	-	-	-
G1. Lipice - Hejlovka=Želivka - údolí	32	32	0	0	0	0	0	0	81	19	0	0	R	R <sub>c</sub>	L <sub>b</sub>	N <sub>c</sub>	L <sub>c</sub>	1,7
G2. Čakovice - rekr. chaty ve vesnici	9	9	0	0	0	0	0	0	33	67	0	0	R	R <sub>c</sub>	H <sub>b</sub>	ST <sub>c</sub>	I <sub>a</sub>	1
G3. Těchoraz - rekr. chaty ve vesnici	10	10	0	0	0	0	0	0	100	0	0	0	R	R <sub>c</sub>	H <sub>b</sub>	ST <sub>c</sub>	I <sub>a</sub>	1,7

Kód a název území  jednotky chataření  Chatové lokality  Chatové osady  ZBCHACHL	Počet chat						Podíl chat						Typ chatové osady					
	Počet chat celkem	Počet CHAAR	Počet CHAAZR	Počet CHAAZ	Počet CHAARD	Počet CHAAS	Z 50. let [%]	Z 60. let [%]	Ze 70. let [%]	Z 80. let [%]	Z 90. let [%]	Z let 2000 – 2006 [%]	Funkční	Architektonicko - - urbanistický	Půdorysný	Terénně – polohový	Vegetační typ okolí	Typ trávení volného času
G4. Těchoraz - Hejlovka=Želivka - jihozápad	13	13	0	0	0	0	23	0	54	23	0	0	R	R <sub>c</sub>	L <sub>b</sub>	N <sub>c</sub>	L <sub>c</sub>	1,7
G5. Těchoraz - Hejlovka=Želivka - jih	6	6	0	0	0	0	0	0	83	17	0	0	R	R <sub>c</sub>	L <sub>b</sub>	N <sub>c</sub>	NL <sub>a</sub>	1,7
G6. Hodějovice - U Sankotů	28	28	0	0	0	0	0	0	67	33	0	0	R	R <sub>c</sub>	H <sub>a</sub>	R <sub>e</sub>	LO <sub>a</sub>	1,7
G7. Pobistrýce - Hejlovka=Želivka	11	11	0	0	0	0	0	0	82	18	0	0	R	R <sub>c</sub>	L <sub>b</sub>	N <sub>c</sub>	LO <sub>a</sub>	1,7
G1. - G7.	109	109	0	0	0	0	3	0	73	24	0	0	-	-	-	-	-	-
ZBCHACHL.G.	4	4	0	0	0	0	0	0	100	0	0	0	-	-	-	-	-	-
<b>H. Zahrádkářské osady jihozápadně od Pelhřimova</b>	174	-	-	-	-	-	-	-	-	-	-	-	-	-	-	-	-	-
H1. Vlášence - pod silnicí	70	18	29	23	0	0	0	27	53	20	0	0	K <sub>145</sub>	K <sub>145</sub>	H <sub>b</sub>	R <sub>e</sub>	L <sub>a</sub>	1,8
H2. Pelhřimov - u ryb. Stráž	104	22	50	31	1	0	6	9	59	18	6	2	K <sub>145</sub>	K <sub>145</sub>	H <sub>b</sub>	R <sub>e</sub>	I <sub>b</sub>	1,2,3,4,8
H1. - H2.	174	40	79	54	1	0	3	16	57	19	3	2	-	-	-	-	-	-
<b>I. Zahrádkářské osady severovýchodně od Pelhřimova</b>	194	-	-	-	-	-	-	-	-	-	-	-	-	-	-	-	-	-
I1. Pelhřimov - Hamr	16	0	13	3	0	0	0	0	100	0	0	0	ZR	ZR <sub>b</sub>	H <sub>a</sub>	ST <sub>c</sub>	LO <sub>a</sub>	7,8
I2. Pelhřimov - u obchvatu	21	1	3	16	0	1	0	0	95	5	0	0	Z	Z <sub>b</sub>	H <sub>a</sub>	SÚ <sub>a</sub>	I <sub>b</sub>	8
I3. Pelhřimov - u výpadovky na Humpolec	43	3	23	15	2	0	0	0	98	2	0	0	K <sub>45</sub>	K <sub>45</sub>	H <sub>a</sub>	ST <sub>c</sub>	I <sub>b</sub>	8
I4. Pelhřimov - u garáží	90	3	6	80	1	0	0	14	73	6	6	1	Z	Z <sub>b</sub>	H <sub>a</sub>	ST <sub>c</sub>	I <sub>b</sub>	1,8
I5. Pelhřimov - nad nemocnicí	24	3	6	15	0	0	8	29	63	0	0	0	K <sub>45</sub>	K <sub>45</sub>	H <sub>a</sub>	ST <sub>c</sub>	I <sub>b</sub>	1,8
I1. - I5.	194	10	51	129	3	1	1	10	81	4	3	1	-	-	-	-	-	-
<b>Z. Zbývající chatové osady mimo chatové lokality v chatové oblasti VY6 - Povodí horní Želivky ( pouze okr. Pelhřimov )</b>	265	-	-	-	-	-	-	-	-	-	-	-	-	-	-	-	-	-
ZBCHS1 Bystrá - rekr. chaty ve vsi	7	7	0	0	0	0	0	0	100	0	0	0	R	R <sub>c</sub>	H <sub>b</sub>	R <sub>e</sub>	I <sub>a</sub>	1
ZBCHS2 Kežlice - rekr. chaty u ryb. Pelhřimov	8	6	2	0	0	0	0	0	100	0	0	0	K <sub>14</sub>	K <sub>14</sub>	L <sub>c</sub>	R <sub>e</sub>	LO <sub>d</sub>	1,7,8



Tabulka 1. 3. Charakteristiky chatových osad v chatové oblasti VY7 - Křemešnická vrchovina ( pouze okr. Pelhřimov )

Kód a název území jednotky chataření  Chatové lokality Chatové osady ZBCHACHL	Počet chat						Podíl chat						Typ chatové osady					
	Počet chat celkem	Počet CHAAR	Počet CHAAZR	Počet CHAAZ	Počet CHAARD	Počet CHAAS	Z 50. let [%]	Z 60. let [%]	Ze 70. let [%]	Z 80. let [%]	Z 90. let [%]	Z let 2000 – 2006 [%]	Funkční	Architektonicko - - urbanistický	Půdorysný	Terénně – polohový	Vegetační typ okolí	Typ trávení volného času
<b>V. Rybníkářská krajina jihovýchodně od Hum- polce</b>	122	-	-	-	-	-	-	-	-	-	-	-	-	-	-	-	-	-
V1. Bystrá - rekr. chaty ve vsi	13	13	0	0	0	0	0	0	62	23	0	15	R	R <sub>c</sub>	H <sub>b</sub>	ST <sub>b</sub>	I <sub>a</sub>	1
V2. Staré Bříště - rekr. chaty ve vsi	16	16	0	0	0	0	0	13	87	0	0	0	R	R <sub>c</sub>	H <sub>b</sub>	R <sub>e</sub>	I <sub>a</sub>	1
V3. Krasoňov - rekr. chaty mezi rybníky Sýkora a Tuksa	72	72	0	0	0	0	0	15	67	18	0	0	R	R <sub>c</sub>	H <sub>b</sub>	ST <sub>b</sub>	L <sub>a</sub>	1,4,7
V4. Mysletín - rekr. chaty jihozápadně od ryb. Tuksa	18	18	0	0	0	0	0	0	100	0	0	0	R	R <sub>c</sub>	H <sub>b</sub>	ST <sub>b</sub>	L <sub>a</sub>	1,4,7
V1. - V4.	119	119	0	0	0	0	0	11	74	13	0	2	-	-	-	-	-	-
ZBCHACHL.V.	3	3	0	0	0	0	0	0	100	0	0	0	-	-	-	-	-	-
<b>W. Chatové osady v lesích severozápadně pod vrchem Křemešník</b>	60	-	-	-	-	-	-	-	-	-	-	-	-	-	-	-	-	-
W1. Kamenicko - rekr. chaty ve vsi	12	12	0	0	0	0	0	33	50	0	0	17	R	R <sub>c,d</sub>	H <sub>b</sub>	R <sub>e</sub>	I <sub>a</sub>	1
W2. Proseč pod Křemešníkem - rekr. chaty ve vsi	6	6	0	0	0	0	0	0	0	100	0	0	R	R <sub>c</sub>	H <sub>b</sub>	R <sub>e</sub>	I <sub>a</sub>	1
W3. Proseč pod Křemešníkem - chat. osada na kraji lesa	16	16	0	0	0	0	0	13	87	0	0	0	R	R <sub>c</sub>	L <sub>e</sub>	ST <sub>b</sub>	LO <sub>a</sub>	1,7
W4. Proseč pod Křemešníkem - chat. osada nad Ivaninými rybníčky	26	26	0	0	0	0	0	27	73	0	0	0	R	R <sub>c</sub>	H <sub>b</sub>	ST <sub>b</sub>	LO <sub>a</sub>	1,7
W1. - W4.	60	60	0	0	0	0	0	22	48	27	0	3	-	-	-	-	-	-
<b>X. Chatové osady mezi obcemi Lid- maň a Markvarec</b>	67	-	-	-	-	-	-	-	-	-	-	-	-	-	-	-	-	-
X1. Lidmaň - rekr. chaty v lese východně od obce	38	35	3	0	0	0	0	8	92	0	0	0	R	R <sub>c</sub>	L <sub>e</sub>	N <sub>c</sub>	LO <sub>e</sub>	1,7

Kód a název území jednotky chataření  Chatové lokality Chatové osady ZBCHACHL	Počet chat						Podíl chat						Typ chatové osady					
	Počet chat celkem	Počet CHAAR	Počet CHAAZR	Počet CHAAZ	Počet CHAARD	Počet CHAAS	Z 50. let [%]	Z 60. let [%]	Ze 70. let [%]	Z 80. let [%]	Z 90. let [%]	Z let 2000 – 2006 [%]	Funkční	Architektonicko - urbanistický	Půdorysný	Terénně – polohový	Vegetační typ okolí	Typ trávení volného času
X2. Markvarec - rekr. chaty u p. Brůdek	27	27	0	0	0	0	0	4	74	22	0	0	R	R <sub>c</sub>	H <sub>b</sub>	R <sub>e</sub>	LO <sub>e</sub>	1,7
X1. - X2.	65	62	3	0	0	0	0	6	85	9	0	0	-	-	-	-	-	-
ZBCHACHL.X.	2	2	0	0	0	0	0	0	0	0	0	100	-	-	-	-	-	-
<b>Y. Chatové osady u Hejlovského rybníka</b>	83	-	-	-	-	-	-	-	-	-	-	-	-	-	-	-	-	-
Y1. Vlášence - rekr. chaty pod tratí u ř. Hejlovky	14	14	0	0	0	0	0	24	62	24	0	0	R	R <sub>c</sub>	L <sub>a</sub>	R <sub>e</sub>	LO <sub>e</sub>	1,7
Y2. Částkovice - rekr. chaty u Hejlovského ryb.	17	17	0	0	0	0	0	29	59	12	0	0	R	R <sub>c</sub>	L <sub>c,e</sub>	R <sub>e</sub>	LO <sub>a</sub>	1,4,7
Y3. Ondřejov - rekr. chaty u Hejlovského ryb.	51	51	0	0	0	0	0	31	31	27	18	0	R	R <sub>c</sub>	L <sub>c,e</sub>	SÚ <sub>a</sub>	LO <sub>a</sub>	1,4,7
Y1. - Y3.	82	82	0	0	0	0	0	31	39	24	6	0	-	-	-	-	-	-
ZBCHACHL.Y.	1	0	0	0	1	0	0	100	0	0	0	0	-	-	-	-	-	-
<b>Z. Zbývající chatové osady mimo chatové lokality v chatové oblasti VY7 - Křemešnická vrchovina ( pouze okr. Pelhřimov )</b>	264	-	-	-	-	-	-	-	-	-	-	-	-	-	-	-	-	-
ZBCHS1 Plačkov - Bransoudov - rekr. chaty	13	13	0	0	0	0	0	23	77	0	0	0	R	R <sub>c</sub>	H <sub>b</sub>	N <sub>c</sub>	LO <sub>a</sub>	1,7
ZBCHS2 Plačkov - rekr. chaty ve vsi	12	12	0	0	0	0	0	8	92	0	0	0	R	R <sub>c</sub>	L <sub>f</sub>	R <sub>e</sub>	I <sub>a</sub>	1
ZBCHS3 Kladiny - rekr. chaty u ryb. Kladiny	7	7	0	0	0	0	0	43	57	0	0	0	R	R <sub>c</sub>	L <sub>c</sub>	N <sub>a</sub>	LO <sub>d</sub>	1,3
ZBCHS4 Častonín - rekr. chaty ve vsi	5	5	0	0	0	0	0	0	100	0	0	0	R	R <sub>c</sub>	R <sub>b</sub>	R <sub>e</sub>	I <sub>a</sub>	1
ZBCHS5 Branišov - rekr. chaty ve vsi	6	6	0	0	0	0	0	0	100	0	0	0	R	R <sub>c</sub>	R <sub>b</sub>	ST <sub>c</sub>	I <sub>a</sub>	1
ZBCHS6 Vyskytná - rekr. chaty u koupaliště	19	19	0	0	0	0	0	16	63	21	0	0	R	R <sub>c</sub>	H <sub>b</sub>	R <sub>e</sub>	LO <sub>d</sub>	1,2,4,7
ZBCHS7 Nemojov - rekr. chaty ve vsi	6	6	0	0	0	0	0	0	83	17	0	0	R	R <sub>c</sub>	H <sub>b</sub>	ST <sub>c</sub>	I <sub>a</sub>	1
ZBCHS8 Radňov - rekr. chaty v lese nad Nemojovským ryb.	16	16	0	0	0	0	0	31	69	0	0	0	R	R <sub>c</sub>	H <sub>b</sub>	ST <sub>c</sub>	LO <sub>d</sub>	1
ZBCHS9 Rynárec - rekr. chaty u Mlýnského ryb.	5	5	0	0	0	0	0	0	80	0	20	0	R	R <sub>c</sub>	L <sub>a</sub>	N <sub>c</sub>	LO <sub>e</sub>	1
ZBCHS10 Rovná - chaty ve vsi	15	4	11	0	0	0	0	0	93	7	0	0	K <sub>14</sub>	K <sub>14</sub>	R <sub>b</sub>	ST <sub>c</sub>	I <sub>a</sub>	1





Tabulka 1. 4. Charakteristiky chatových osad chatové oblasti JC4 - Rozhraní Českomoravské vrchoviny a Středočeské pahorkatiny ( pouze okr. Pelhřimov)

Kód a název území jednotky chataření  Chatové lokality Chatové osady ZBCHACHL	Počet chat						Podíl chat						Typ chatové osady					
	Počet chat celkem	Počet CHAAR	Počet CHAAZR	Počet CHAAZ	Počet CHAARD	Počet CHAAS	Z 50. let [%]	Z 60. let [%]	Ze 70. let [%]	Z 80. let [%]	Z 90. let [%]	Z let 2000 – 2006 [%]	Funkční	Architektonicko - - urbanistický	Půdorysný	Terénně – polohový	Vegetační typ okolí	Typ trávení volného času
<b>X. Rybník Valcha na Trnavě u Cetoraze</b>	201	-	-	-	-	-	-	-	-	-	-	-	-	-	-	-	-	-
X1. Cetoraz – K Brožkovu mlýnu	38	38	0	0	0	0	0	0	100	0	0	0	R	R <sub>c</sub>	L <sub>e</sub>	R <sub>e</sub>	L <sub>a</sub>	1,3,4,7
X2. Cetoraz - rybník Valcha	126	125	0	0	0	1	0	36	62	1	0	1	R	R <sub>c</sub>	H <sub>b</sub>	R <sub>e</sub>	L <sub>a</sub>	1,3,4,7
X3. Cetoraz - U Koubíků	25	25	0	0	0	0	0	0	100	0	0	0	R	R <sub>c</sub>	L <sub>e,f</sub>	ST <sub>c</sub>	L <sub>a</sub>	1,3,4,7
X4. Cetoraz - rybník Mašát	10	10	0	0	0	0	0	0	100	0	0	0	R	R <sub>c</sub>	L <sub>e</sub>	N <sub>c</sub>	NL <sub>a</sub>	1,7
X1. - X4.	199	198	0	0	0	1	0	23	75	1	0	1	-	-	-	-	-	-
ZBCHACHL.X.	2	1	1	0	0	0	0	0	50	0	0	50	-	-	-	-	-	-
<b>Y. Zahrádkářské osady Černovic</b>	104	-	-	-	-	-	-	-	-	-	-	-	-	-	-	-	-	-
Y1. Černovice sever - stanice železnice	22	19	0	2	1	0	0	0	86	0	9	5	R	R <sub>c</sub>	H <sub>b</sub>	ST <sub>c</sub>	I <sub>a</sub>	1,8
Y2. Černovice - zahr. osada	44	4	38	0	2	0	0	68	21	7	4	0	ZR	ZR <sub>b</sub>	H <sub>a</sub>	ST <sub>c</sub>	O <sub>a</sub>	1,8
Y3. Černovice - u zeměd. družstva	14	10	3	0	1	0	0	21	71	8	0	0	K <sub>14</sub>	K <sub>14</sub>	R <sub>b</sub>	ST <sub>c</sub>	I <sub>a</sub>	8
Y4. Černovice - nad pilou	7	7	0	0	0	0	0	0	100	0	0	0	R	R <sub>c</sub>	L <sub>g</sub>	ST <sub>c</sub>	I <sub>a</sub>	1,8
Y5. Dobešov - rekr. chaty	9	9	0	0	0	0	0	22	78	0	0	0	R	R <sub>c</sub>	L <sub>f</sub>	SU <sub>a</sub>	LO <sub>a</sub>	1,7
Y1. - Y5.	96	49	41	2	4	0	0	37	54	4	4	1	-	-	-	-	-	-
ZBCHACHL.Y.	8	8	0	0	0	0	0	13	81	6	0	0	-	-	-	-	-	-
<b>Z. Zbývající chat. osady mimo chat. lokality v chat. obl. JC4 - Rozhraní ČM vrch. a SČ pah. ( pouze okr. Pelhřimov )</b>	39	-	-	-	-	-	-	-	-	-	-	-	-	-	-	-	-	-
ZBCHS1 Těchobuz - rekr. chaty u ryb. Loudal	11	11	0	0	0	0	0	0	64	18	18	0	R	R <sub>c</sub>	L <sub>c</sub>	ST <sub>c</sub>	O <sub>a</sub>	1,3
ZBCHS2 Hojovice - rekr. chaty ve vesnici	12	9	2	0	0	1	0	0	100	0	0	0	R	R <sub>c</sub>	R <sub>b</sub>	ST <sub>c</sub>	I <sub>a</sub>	1,7



Tabulka 1. 5. Charakteristiky chatových osad v chatové oblasti JC11 - Povodí Nežárky - jindřichohradecké ( pouze okr. Pelhřimov )

Kód a název území  jednotky chataření  Chatové lokality  Chatové osady  ZBCHACHL	Počet chat						Podíl chat						Typ chatové osady					
	Počet chat celkem	Počet CHAAR	Počet CHAAZR	Počet CHAAZ	Počet CHAARD	Počet CHAAS	Z 50. let [%]	Z 60. let [%]	Ze 70. let [%]	Z 80. let [%]	Z 90. let [%]	Z let 2000 – 2006 [%]	Funkční	Architektonicko - - urbanistický	Půdorysný	Terénně – polohový	Vegetační typ okolí	Typ trávení volného času
<b>W. Zahrádkářské osady Kamenice nad Lipou</b>	81	-	-	-	-	-	-	-	-	-	-	-	-	-	-	-	-	-
W1. Kamenice nad Lipou sever - rekr. chaty nad Zámeckým ryb.	8	8	0	0	0	0	0	13	63	24	0	0	R	R <sub>c</sub>	L <sub>e</sub>	ST <sub>b</sub>	I <sub>b</sub>	1
W2. Kamenice nad Lipou jih - zahr.-rekr. osada	32	4	23	5	0	0	0	3	97	0	0	0	ZR	ZR <sub>b</sub>	H <sub>b</sub>	SÚ <sub>a</sub>	I <sub>b</sub>	8
W3. Kutlov - Gabrielka - rekr. chaty	12	12	0	0	0	0	0	17	83	0	0	0	R	R <sub>c</sub>	L <sub>e</sub>	ST <sub>b</sub>	LO <sub>a</sub>	1,7
W4. Kutlov - rekr. chaty ve vsi	6	6	0	0	0	0	0	100	0	0	0	0	R	R <sub>c</sub>	R <sub>b</sub>	ST <sub>c</sub>	I <sub>a</sub>	1,7
W5. Vodná - chaty ve vsi	20	3	17	0	0	0	0	30	70	0	0	0	ZR	ZR <sub>b</sub>	R <sub>b</sub>	R <sub>e</sub>	O <sub>a</sub>	1,8
W1. - W5.	78	33	40	5	0	0	0	21	76	3	0	0	-	-	-	-	-	-
ZBCHACHL.W.	3	3	0	0	0	0	0	67	33	0	0	0	-	-	-	-	-	-
<b>X. Rybníky u Polesí</b>	61	-	-	-	-	-	-	-	-	-	-	-	-	-	-	-	-	-
X1. Polesí - rekr. chaty ve vsi	6	6	0	0	0	0	0	33	67	0	0	0	R	R <sub>c</sub>	R <sub>b</sub>	R <sub>e</sub>	I <sub>a</sub>	1,7
X2. Polesí - rekr. chaty u ryb. Chadim	19	19	0	0	0	0	0	0	74	26	0	0	R	R <sub>c</sub>	H <sub>b</sub>	R <sub>e</sub>	LO <sub>d</sub>	1,7
X3. Polesí - rekr. chaty u Podliščího ryb.	21	21	0	0	0	0	0	0	76	24	0	0	R	R <sub>c</sub>	H <sub>b</sub>	R <sub>e</sub>	LO <sub>d</sub>	1,7
X4. Počátky - rekr. chaty u Hladového ryb.	11	11	0	0	0	0	0	0	0	100	0	0	R	R <sub>c</sub>	H <sub>b</sub>	ST <sub>c</sub>	LO <sub>d</sub>	1,7
X1. - X4.	57	57	0	0	0	0	0	4	59	37	0	0	-	-	-	-	-	-
ZBCHACHL.X.	4	4	0	0	0	0	0	0	100	0	0	0	-	-	-	-	-	-
<b>Y. Zahrádkářské osady Žirovnice</b>	119	-	-	-	-	-	-	-	-	-	-	-	-	-	-	-	-	-
Y1. Žirovnice - rekr. chaty u Malínkovy cihelny	17	17	0	0	0	0	0	6	47	18	29	0	R	R <sub>c,d</sub>	H <sub>b</sub>	ST <sub>c</sub>	O <sub>a</sub>	1
Y2. Žirovnice - zahr. chaty nad ryb. Valcha	15	4	10	1	0	0	0	47	53	0	0	0	K <sub>14</sub>	K <sub>14</sub>	H <sub>b</sub>	R <sub>e</sub>	I <sub>b</sub>	8
Y3. Žirovnice - rekr. chaty ve východním cípu Hutního ryb.	57	35	22	0	0	0	0	7	89	4	0	0	K <sub>14</sub>	K <sub>14</sub>	H <sub>a</sub>	R <sub>e</sub>	I <sub>b</sub>	1,8
Y4. Žirovnice - rekr. chaty u ryb. Panistávek	30	30	0	0	0	0	0	33	67	0	0	0	R	R <sub>c</sub>	H <sub>b</sub>	ST <sub>c</sub>	I <sub>b</sub>	1,2,4



Tabulka 2. Zastoupení architektonicko – stavebních typů chat v chatových osadách v jednotlivých chatových oblastech nebo jejich částech okresu Pelhřimov

Architektonicko - stavební typ chaty	Počet chat daného typu v chatových osadách v jednotlivých chatových oblastech nebo jejich částech ležících v okrese Pelhřimov (absol. / relat. [%])					
	1 - část CHO Povodí dolní Želivky	2 - část CHO Povodí horní Želivky	3 - část CHO Křemešnická vrchovina	4 - část CHO Rozhraní Českomoravské vrchoviny a Středočeské pahorkatiny	5 - část CHO Povodí Nežárky - jindřichohradecké	CHO 1 - 5 (okres Pelhřimov)
1 - CHAAR	65 75,6	1001 58,0	491 92,1	267 83,4	237 74,8	2061 69,1
2 - CHAAZR	0 0,0	411 23,9	41 7,7	43 13,5	74 23,3	569 19,1
3 - CHAAZ	21 24,4	298 17,3	0 0,0	2 0,6	6 1,9	327 11,0
4 - CHAARD	0 0,0	8 0,5	1 0,2	4 1,3	0 0,0	13 0,4
5 - CHSAS	0 0,0	2 0,1	0 0,0	2 0,6	0 0,0	4 0,1
1 - 5 celkem	86 100,0	1720 100,0	533 100,0	318 100,0	317 100,0	2974 100,0

Tabulka 3. Zastoupení typů chat v chatových osadách z hlediska období jejich výstavby v jednotlivých chatových oblastech nebo jejich částech okresu Pelhřimov

Typy chatových osad z hlediska období jejich výstavby	Počet chat daného typu v chatových osadách v jednotlivých chatových oblastech nebo jejich částech okresu Pelhřimov (absol. / relat. [%])					
	1 - část CHO Povodí dolní Želivky	2 - část CHO Povodí horní Želivky	3 - část CHO Křemešnická vrchovina	4 - část CHO Rozhraní Českomoravské vrchoviny a Středočeské pahorkatiny	5 - část CHO Povodí Nežárky - jindřichohradecké	CHO 1 - 5 (okres Pelhřimov)
1 - CHSH10-45	0 0,0	0 0,0	0 0,0	0 0,0	0 0,0	0 0,0
2 - CHSH46-59	0 0,0	24 1,4	0 0,0	0 0,0	0 0,0	24 0,8
3 - CHSH60-69	32 37,2	267 15,5	84 15,8	80 25,2	52 16,4	515 17,3
4 - CHSH70-79	40 46,5	1074 62,4	359 67,4	223 70,1	229 72,2	1925 64,7
5 - CHSH80-89	7 8,1	317 18,4	71 13,3	7 2,2	28 8,8	430 14,5
6 - CHSH90+	7 8,1	38 2,2	19 3,6	8 2,5	8 2,5	80 2,7
1 - 6 celkem	86 100,0	1720 100,0	533 100,0	318 100,0	317 100,0	2974 100,0

Tabulka 4. Zastoupení architektonicko-urbanistických typů chatových osad v okrese Pelhřimov

Architektonicko - urbanistický typ chatové osady	Počet chatových osad		Počet chat v chatových osadách daného typu	
	absol.	relat. [%]	absol.	relat. [%]
<b>1 - CHSAR - a + b</b>	1	0,8	8	0,3
- c	97	74,6	1865	62,7
- d + e	0	0,0	0	0,0
- celkem	98	75,4	1873	63,0
<b>2 - CHSAMR - celkem</b>	0	0,0	0	0,0
<b>3 - CHSARD - celkem</b>	0	0,0	0	0,0
<b>4 - CHSAZR - celkem</b>	7	5,4	143	4,8
<b>5 - CHSAZ - a + b</b>	4	3,1	128	4,3
- c	1	0,8	9	0,3
- celkem	5	3,8	137	4,6
<b>6 - CHSAZS - celkem</b>	0	0,0	0	0,0
<b>7 - CHSAS - celkem</b>	0	0,0	0	0,0
<b>8 - CHSAK1 - 1-...-4-...</b>	10	7,7	204	6,9
- 1-...-5-...	0	0,0	0	0,0
- 1-...-4-5-...	2	1,5	174	5,9
- jiné (4-...-5-...)	8	6,2	443	14,9
- celkem	20	15,4	821	27,6
<b>1 - 8 celkem</b>	130	100,0	2974	100,0



**Tabulka 5. Zastoupení architektonicko - urbanistických typů chatových osad v jednotlivých chatových oblastech a jejich částech v okrese Pelhřimov**

Architektonicko - urbanistický typ chatové osady	Počet chat v chatových osadách daného typu v jednotlivých chatových oblastech nebo jejich částech v okrese Pelhřimov (absol. / relat. [%])					
	1 - část CHO Povodí dolní Želivky	2 - část CHO Povodí horní Želivky	3 - část CHO Křemešnická vrchovina	4 - část CHO Rozhraní Českomoravské vrchoviny a Středočeské pahorkatiny	5 - část CHO Povodí Nežárky - jindřichohradecké	CHO 1 - 5 (okres Pelhřimov)
<b>1 - CHSAR</b>	65 75,6	870 50,6	485 91,0	260 81,8	193 60,9	1873 63,0
<b>2 - CHSAMR</b>	0 0,0	0 0,0	0 0,0	0 0,0	0 0,0	0 0,0
<b>3 - CHSARD</b>	0 0,0	0 0,0	0 0,0	0 0,0	0 0,0	0 0,0
<b>4 - CHSAZR</b>	0 0,0	27 1,6	20 3,8	44 13,8	52 16,4	143 4,8
<b>5 - CHSAZ</b>	21 24,4	116 6,7	0 0,0	0 0,0	0 0,0	137 4,6
<b>6 - CHSAZS</b>	0 0,0	0 0,0	0 0,0	0 0,0	0 0,0	0 0,0
<b>7 - CHSAS</b>	0 0,0	0 0,0	0 0,0	0 0,0	0 0,0	0 0,0
<b>8 - CHSAK</b>	0 0,0	707 41,1	28 5,3	14 4,4	72 22,7	821 27,6
<b>1 - 8 celkem</b>	86 100,0	1720 100,0	533 100,0	318 100,0	317 100,0	2974 100,0

Tabulka 6. Zastoupení půdorysných typů chatových osad v okrese Pelhřimov

Půdorysný typ chatové osady	Počet chatových osad		Počet chat v chatových osadách daného typu	
	absol.	relat. [%]	absol.	relat. [%]
<b>1 - CHSPL - a</b>	4	3,1	80,0	2,7
- b	7	5,4	90,0	3,0
- c	9	6,9	118,0	4,0
- d	2	1,5	44,0	1,5
- d + e	5	3,8	174,0	5,9
- e	6	4,6	122,0	4,1
- f	6	4,6	63,0	2,1
- g	3	2,3	25,0	0,8
- h + i	0	0,0	0,0	0,0
- ostatní kombinace	6	4,6	171,0	5,7
- celkem	48	36,9	887,0	29,8
<b>2 - CHSPH - a</b>	13	10,0	586	19,7
- b	47	36,2	1312	44,1
- celkem	60	46,2	1898	63,8
<b>3 - CHSPR - celkem</b>	22	16,9	189	6,4
<b>4 - CHSPK - celkem</b>	0	0,0	0	0,0
<b>1 - 4 celkem</b>	130	100,0	2974	100,0

Tabulka 7. Zastoupení terénně polohových typů chatových osad v okrese Pelhřimov

Terénně-polohový typ chatové osady	Počet chatových osad		Počet chat v chatových osadách daného typu	
	absol.	relat. [%]	absol.	relat. [%]
<b>1 - CHSTR - a + b</b>	0	0,0	0	0,0
- c + e	51	39,2	1077	36,2
- celkem	51	39,2	1077	36,2
<b>2 - CHSTN - a</b>	1	0,8	7	0,2
- b	1	0,8	46	1,5
- c	11	8,5	230	7,7
- celkem	13	10,0	283	9,5
<b>3 - CHTSÚ - a</b>	12	9,2	258	8,7
- b	4	3,1	123	4,1
- celkem	16	12,3	381	12,8
<b>3 - CHSTST - a</b>	0	0,0	0	0,0
- b	17	13,1	357	12,0
- c	30	23,1	747	25,1
- d	3	2,3	129	4,3
- celkem	50	38,5	1233	41,5
<b>5 - CHSTV - celkem</b>	0	0,0	0	0,0
<b>6 - CHSTS - celkem</b>	0	0,0	0	0,0
<b>7 - CHSTK - celkem</b>	0	0,0	0	0,0
<b>1- 7 celkem</b>	130	100,0	2974	100,0

Tabulka 8. Zastoupení vegetačních typů chatových osad v okrese Pelhřimov

Vegetační typ chatové osady	Počet chatových osad		Počet chat v chatových osadách daného typu	
	absol.	relat. [%]	absol.	relat. [%]
<b>1 - CHSVL - celkem</b>	17	13,1	706	23,7
<b>2 - CHSVLO - a + b + c</b>	11	8,5	232	7,8
- d	15	11,5	304	10,2
- e	7	5,4	107	3,6
- celkem	33	25,4	643	21,6
<b>3 - CHSVNL - celkem</b>	4	3,1	68	2,3
<b>4 - CHSVO - celkem</b>	11	8,5	286	9,6
<b>5 - CHSVI - a</b>	44	33,8	419	14,1
- b	19	14,6	726	24,4
- c	2	1,5	126	4,2
- celkem	65	50,0	1271	42,7
<b>6 - CHSVS - celkem</b>	0	0,0	0	0,0
<b>7 - CHSVK - celkem</b>	0	0,0	0	0,0
<b>1- 7 celkem</b>	130	100,0	2974	100,0

**Tabulka 9. Zastoupení vybraných typů chatových osad z hlediska možností trávení volného času chatařů v okrese Pelhřimov**

Typ chatové osady z hlediska trávení volného času chatařů	Počet chatových osad		Počet chat v chatových osadách daného typu	
	absol.	relat. [%]	absol.	relat. [%]
1 - CHSCPO+K	114	87,7	2510	78,0
2 - CHSCSP+K	12	9,2	482	15,0
3 - CHSCRY+K	15	11,5	607	18,9
4 - CHSCVO+K	15	11,5	600	18,6
5 - CHSCPL+K	0	0,0	0	0,0
6 - CHSCLY+K	0	0,0	0	0,0
7 - CHSCHO+K	58	44,6	1435	44,6
8 - CHSCZH+K	32	24,6	1076	33,4
9 - CHSCJI+K	3	2,3	129	4,0

*Pozn.: V tomto případě může chatová osada spadat do více typů.*

Tabulka 10. Zastoupení velikostních typů chatových osad v okrese Pelhřimov

Velikostní typ chatové osady	Počet chatových osad		Počet chat v chatových osadách daného typu	
	absol.	relat. [%]	absol.	relat. [%]
1 - CHSM5-9	41	31,5	274	9,2
2 - CHSM10-19	43	33,1	582	19,6
3 - CHSM20-49	29	22,3	890	29,9
4 - CHSM50-99	13	10,0	788	26,5
5 - CHSM100 - 199	4	3,1	440	14,8
6 - CHSM200+	0	0,0	0	0,0
1 - 6 celkem	130	100,0	2974	100,0

## **SEZNAM 1. Seznam chatových oblastí, chatových lokalit a osad v okrese Pelhřimov:**

### ST30 – POVODÍ DOLNÍ ŽELIVKY (POUZE OKRES PELHŘIMOV):

#### Y. Zemědělská krajina u Křešína

- Y1. Křešín – Lipkov*
- Y2. Blažnov – vesnice*
- Y3. Starý Smrdov – vesnice*
- Y4. Nový Smrdov – vesnice*
- Y5. Kateřinky – vesnice*

#### Z. Zbývající chatové osady

- Z1. Lukavec – zahrádkářská osada*
- Z2. Syrov – rekreační chaty ve vesnici*
- Z3. Senožaty – zahrádkářská osada*
- Z4. Písť – rekreační chaty ve vesnici*
- Z5. Vranice – rekreační chaty ve vesnici*
- Z6. Vojslavice – rekreační chaty ve vesnici*

### VY6 – POVODÍ HORNÍ ŽELIVKY (POUZE OKRES PELHŘIMOV):

#### B. Staré Hutě - les

- B1. Staré Hutě - les*
- B2. Proseč – rekreační chaty ve vesnici*
- B3. Kaliště – rekreační chaty u rybníka*

#### C. Vodní nádrž Trnávka na Trnavě

- C1. Červená Řečice – Trnávka*
- C2. Brtná - Trnávka*
- C3. Popelištná – potok Popelištná*

#### D. Vodní nádrž Vřesník a Sedlice na Želivce

- D1. Želiv - rekreační a zahrádkářské chaty v obci*
- D2. Vřesník - vod. n. Vřesník*
- D3. Sedlice – vod. n. Vřesník*
- D4. Vřesník – řeka Želivka*
- D5. Sedlice – Hněvkovická hájovna*
- D6. Sedlice – pod vod. n. Sedlice*
- D7. Sedlice – vod. n. Sedlice – levý břeh*
- D8. Sedlice – v lese nad vod. n. Sedlice*
- D9. Milotice – nad vod. n. Sedlice*
- D10. Milotice – rekreační chaty ve vesnici*
- D11. Svěpravice – u řeky Želivky*

#### E. Zahrádkářské osady Humpolce

- E1. Humpolec - severní okraj*
- E2. Humpolec – východní okraj - směr Rozkoš*

- E3. Humpolec - jih - Pod dálnicí*
- E4. Humpolec - jih - u tratě*
- E5. Humpolec - jih - Pod Neččeráky*
- E6. Humpolec - jih – Vystrkov*

**F. Zahrádkářské osady Pacova**

- F1. Pacov - za supermarketem Flop*
- F2. Pacov - za stanicí LPG*
- F3. Pacov - jih - ke trati*

**G. Hejlovka=Želivka - severně od Pelhřimova**

- G1. Lipice - Hejlovka=Želivka - údolí*
- G2. Čakovice - rekreační chaty ve vesnici*
- G3. Těchoraz - rekreační chaty ve vesnici*
- G4. Těchoraz - Hejlovka=Želivka – jihozápad*
- G5. Těchoraz - Hejlovka=Želivka - jih*
- G6. Hodějovice - U Sankotů*
- G7. Pobistryce - Hejlovka=Želivka*

**H. Zahrádkářské osady jihozápadně od Pelhřimova**

- H1. Vlásenice - pod silnicí*
- H2. Pelhřimov - u ryb. Stráž*

**I. Zahrádkářské osady severovýchodně od Pelhřimova**

- I1. Pelhřimov - Hamr*
- I2. Pelhřimov - u obchvatu*
- I3. Pelhřimov - u výpadovky na Humpolec*
- I4. Pelhřimov - u garáží*
- I5. Pelhřimov - nad nemocnicí*

**Z. Zbývající chatové osady**

- Z1. Bystrá - rekreační chaty ve vesnici*
- Z2. Kežlice - rekreační chaty u ryb. Pelhřimov*
- Z3. Holušice - chaty ve vesnici*
- Z4. Cetule - rekreační chaty u Černého ryb.*
- Z5. Hořepník - rekreační chaty u ř. Trnavy*
- Z6. Křelovice - rekreační chaty u Červeného mlýna*
- Z7. Křelovice - rekreační chaty západně od obce*
- Z8. Křelovice - rekreační chaty u ř. Trnavy*
- Z9. Tukleky - rekreační chaty ve vesnici*
- Z10. Lhotice - Závodí - rekreační chaty u ř. Želivky*
- Z11. Lhotice - rekreační chaty ve vesnici*
- Z12. Petrovice - rekreační chaty ve vesnici*
- Z13. Hněvkovice - rekreační chaty ve vesnici*
- Z14. Kojčice - rekreační chaty ve vesnici*
- Z15. Nová Cerekev – zahrádkářské chaty*
- Z16. Stanovice - rekreační chaty v údolí potoka pod silnicí*
- Z17. Starý Pelhřimov - zahrádkářské chaty*
- Z18. Chvállov - rekreační chaty ve vesnici*



VY7 – KŘEMEŠNICKÁ VRCHOVINA (POUZE OKRES PELHŘIMOV):

V. Rybníkářská krajina jihovýchodně od Humpolce

- V1. Bystrá - rekreační chaty ve vesnici*
- V2. Staré Bříště - rekreační chaty ve vesnici*
- V3. Krasoňov - rekreační chaty mezi ryb. Sýkora a Tuksa*
- V4. Mysletín - rekreační chaty jihozápadně od ryb. Tuksa*

W. Chatové osady v lesích severozápadně pod vrchem Křemešník

- W1. Kamenicko - rekreační chaty ve vesnici*
- W2. Proseč pod Křemešníkem - rekreační chaty ve vesnici*
- W3. Proseč pod Křemešníkem - chatová osada na kraji lesa*
- W4. Proseč pod Křemešníkem - chatová osada nad Ivaninými rybníčky*

X. Chatové osady mezi obcemi Podmaň a Markvarec

- X1. Lidmaň - rekreační chaty v lese východně od obce*
- X2. Markvarec - rekreační chaty u potoka Brůdek*

Y. Chatové osady u Hejlovského rybníka

- Y1. Vlášence - rekreační chaty pod tratí u ř. Hejlovky*
- Y2. Částkovice - rekreační chaty u Hejlovského ryb.*
- Y3. Ondřejov - rekreační chaty u Hejlovského ryb.*

Z. Zbývající chatové osady

- Z1. Plačkov - Bransoudov - rekreační chaty*
- Z2. Plačkov - rekreační chaty ve vesnici*
- Z3. Kladiny - rekreační chaty u ryb. Kladiny*
- Z4. Častonín - rekreační chaty ve vesnici*
- Z5. Branišov - rekreační chaty ve vesnici*
- Z6. Vyskytná - rekreační chaty u koupaliště*
- Z7. Nemojov - rekreační chaty ve vesnici*
- Z8. Radňov - rekreační chaty v lese nad Nemojovským ryb.*
- Z9. Rynárec - rekreační chaty u Mlýnského ryb.*
- Z10. Rovná - chaty ve vesnici*
- Z11. Zajíčkov - rekreační chaty ve vesnici*
- Z12. Lešov - rekreační chaty ve vesnici*
- Z13. Čejkov - rekreační chaty ve vesnici*
- Z14. Sázava - rekreační chaty ve vesnici*
- Z15. Sázava - Sítiny - rekreační chaty*
- Z16. Nový Rychnov - zahrádkářské chaty*
- Z17. Božejov - zahrádkářská osada v obci*
- Z18. Božejov - rekreační chaty nad koupalištěm*
- Z19. Houserovka - rekreační chaty ve vesnici*
- Z20. Horní Cerekev - zahrádkářské chaty*

JC4 – ROZHRANÍ ČESKOMORAVSKÉ VRCHOVINY A STŘEDOČESKÉ PAHORKATINY (POUZE OKRES PELHŘIMOV):

X. Rybník Valcha na Trnavě u Cetoraze

- X1. Cetoraz – K Brožkovu mlýnu*
- X2. Cetoraz - rybník Valcha*
- X3. Cetoraz - U Koubíků*
- X4. Cetoraz - rybník Mašát*

Y. Zahrádkářské osady Černovic

- Y1. Černovice sever - stanice železnice*
- Y2. Černovice - zahrádkářská osada*
- Y3. Černovice - u zemědělského družstva*
- Y4. Černovice - nad pilou*
- Y5. Dobešov - rekreační chaty*

Z. Zbývající chatové osady

- Z1. Těchobuz - rekreační chaty u ryb. Loudal*
- Z2. Hojovice - rekreační chaty ve vesnici*

JC11 – POVODÍ NEŽÁRKY – JINDŘICHOHRADECKÉ (POUZE OKRES PELHŘIMOV):

W. Zahrádkářské osady Kamenice nad Lipou

- W1. Kamenice nad Lipou sever - rekreační chaty nad Zámeckým rybníkem*
- W2. Kamenice nad Lipou jih – zahrádkářsko-rekreační osada*
- W3. Kutlov - Gabrielka - rekreační chaty*
- W4. Kutlov - rekreační chaty ve vsi*
- W5. Vodná - chaty ve vsi*

X. Rybníky u Polesí

- X1. Polesí - rekreační chaty ve vsi*
- X2. Polesí - rekreační chaty u ryb. Chadim*
- X3. Polesí - rekreační chaty u Podliščího ryb.*
- X4. Počátky - rekreační chaty u Hladového ryb.*

Y. Zahrádkářské osady Žirovnice

- Y1. Žirovnice - rekreační chaty u Malínkovy cihelny*
- Y2. Žirovnice - zahrádkářské chaty nad ryb. Valcha*
- Y3. Žirovnice - rekreační chaty ve východním cípu Hutního ryb.*
- Y4. Žirovnice - rekreační chaty u ryb. Panistávek*

Z. Zbývající chatové osady

- Z1. Včelnička - rekreační chaty ve vesnici*
- Z2. Pravíkov - rekreační chaty u Písčitého ryb.*
- Z3. Lhota - Vlášence - rekreační chaty u Panského ryb.*
- Z4. Ctiboř - rekreační chaty u Panského ryb.*