

Jihočeská univerzita v Českých Budějovicích
Teologická fakulta
Katedra praktické teologie

Bakalářská práce

**RIZIKOVÉ CHOVÁNÍ MLÁDEŽE A ZAMĚŘENÍ
PREVENTIVNÍCH PROGRAMŮ NA STŘEDNÍ ŠKOLE
ZEMĚDĚLSKÉ A POTRAVINÁŘSKÉ
V KLATOVECH**

Vedoucí práce: Mgr. Lucie Maliňáková

Autor práce: Marie Smolíková

Studijní obor: Sociální a charitativní práce

Forma studia: Kombinovaná

Ročník: 5.

2012

Prohlašuji, že svoji bakalářskou práci jsem vypracovala samostatně pouze s použitím pramenů a literatury uvedených v seznamu citované literatury.

Prohlašuji, že v souladu s § 47b zákona č. 111/1998 Sb. v platném znění, souhlasím se zveřejněním své bakalářské práce, a to v nezkrácené podobě elektronickou cestou ve veřejně přístupné části databáze STAG provozované Jihočeskou univerzitou v Českých Budějovicích na jejích internetových stránkách, a to se zachováním mého autorského práva k odevzdanému textu této kvalifikační práce.

Souhlasím dále s tím, aby toutéž elektronickou cestou byly v souladu s uvedeným ustanovením zákona č. 111/1998 Sb. zveřejněny posudky školitele a oponentů práce i záznam o průběhu a výsledku obhajoby kvalifikační práce. Rovněž souhlasím s porovnáním textu mé kvalifikační práce s databází kvalifikačních prací Theses.cz provozovanou Národním registrem vysokoškolských kvalifikačních prací a systémem na odhalování plagiátů.

28. března 2012

.....

vlastnoruční podpis

Děkuji především vedoucí bakalářské práce Mgr. Lucii Maliňákové za cenné rady, připomínky, metodické vedení práce, podporu, inspiraci, toleranci a lidský přístup.

OBSAH

ÚVOD.....	6
1 TEORETICKÁ ČÁST.....	7
1.1 Období dospívání.....	7
1.2 Adolescence.....	8
1.3 Vývojové změny v adolescenci.....	9
• Biologické změny.....	9
• Kognitivní změny.....	10
• Emocionální změny.....	10
• Psychosociální změny.....	11
1.4 Rizikové a problémové chování.....	12
1.4.1 Některé projevy rizikového chování.....	13
• Konzumace alkoholu.....	14
• Kouření.....	14
• Užívání návykových látek.....	15
• Šikana	16
• Kyberšikana.....	16
• Závislost na internetu, počítači.....	17
• Poruchy příjmu potravy.....	17
• Rizikové sexuální chování.....	17
• Patologické hráčství.....	18
• Rasismus.....	18
• Agresivita a násilí.....	19
• Kriminalita mládeže, delikvence, vandalismus.....	19
• Negativní působení sekt.....	19
1.5 Klasifikace primární prevence.....	20
• Nеспецифická primární prevence.....	20
• Специфická primární prevence.....	21

• Efektivní primární prevence.....	21
• Neúčinná primární prevence.....	21
1.6 Primární prevence v prostředí školy.....	21
1.6.1 Minimální preventivní program.....	23
1.6.2 Školní řád a pravidla jako součást prevence.....	24
1.6.3 Komunikace rodiny a školy, jejich spolupráce.....	24
1.7 Typy preventivních programů v praxi.....	25
2 PRAKTICKÁ ČÁST.....	29
2.1 Cíl výzkumu a stanovení hypotéz.....	29
2.2 Metodika.....	30
2.2.1 Technika sběru dat.....	30
2.2.2 Harmonogram výzkumu.....	31
2.2.3 Profil vybrané školy.....	31
2.2.4 Vzorek respondentů.....	32
2.2.5 Použitá metoda vyhodnocení dat.....	32
2.3 Výsledky výzkumu a jejich interpretace.....	32
2.3.1 Vyhodnocení hypotéz a jejich interpretace.....	36
2.3.2 Shrnutí výsledků a ověření hypotéz.....	48
ZÁVĚR.....	54
SEZNAM POUŽITÝCH ZDROJŮ.....	56
SEZNAM PŘÍLOH.....	59
PŘÍLOHY.....	60
ABSTRAKT.....	63
ABSTRAKT.....	64

ÚVOD

Téma rizikové chování mládeže a zaměření preventivních programů mě zaujalo, proto jsem si ho vybrala pro svou bakalářskou práci. V současné době naši společnost čím dál tím více ohrožuje nebezpečí ve formě zneužívání návykových látek, různé formy agresivity a násilí a další formy sociálně patologických jevů.

Dnešní společnost se k tomuto problému staví různě. Mnozí lidé tento problém přehlíží a zlehčují. Je hlavně na rodičích a škole uvědomit si závažnost problémů s projevy rizikového chování u mládeže a jeho prevence. Přitom rodina i škola mají nemalý vliv na utváření osobnosti mladého člověka.

V teoretické části jsem se pokusila na základě studia odborné literatury vymezit pojem dospívání se svými zvláštnostmi a vývojovými specifiky, které toto období provází. Dále jsem se zaměřila na nejčastější problémy v období dospívání související s různými podobami rizikového chování. Stručně charakterizují ty projevy chování, které se mohou vyskytovat ve školním prostředí a následně pak budu stanovenou hypotézou zkoumat, zda respondenti měli nebo mají zkušenost s určitou formou rizikového či problémového chování, která respondenta nějakým způsobem ohrožuje a ubližuje mu. V práci se také zmíním o prevenci v prostředí školy, o minimálním preventivním programu, se kterým souvisí funkce výchovného poradce a školního metodika prevence. Neopomenu typy preventivních programů, které jsou realizovány v praxi a přehled činností, které mají učitelé a škola v prevenci rizikového chování mládeže. Prostřednictvím dotazníků jsem se snažila zmapovat osobní zkušenosti žáků studijních a učebních oborů s některými projevy rizikového chování. Hlavním cílem výzkumné části bylo zjistit, o jaká témata preventivních programů mají žáci největší zájem, a o čem by se rádi dozvěděli ještě více informací. Dále jsem se snažila zjistit, jaká je spokojenost žáků s nabídkou a rozsahem preventivních programů pořádané ve škole. A tak se co nejvíce přiblížit potřebám žákům a alespoň tak částečně přispět ke zkvalitnění výběru programů primární prevence a zároveň přinést podklady pro pedagogy či lektory preventivních programů.

1 TEORETICKÁ ČÁST

1.1 Období dospívání

Období dospívání je obdobím zvrátů a změn, které obvykle neprožívá jen sám „skoro dospělý“ člověk, ale celá jeho rodina i jeho blízké okolí.

Dospívání je považováno za obtížné a kritické období. Vyplývá to především z kvalitativních přesunů probíhajících v tomto období, které mají charakter radikální přeměny dřívějších zvláštností, zájmů a postojů dítěte.¹

Jde o přechodné období mezi dětstvím a dospělostí. Jednotliví autoři shodně vymezují hranice platné pro většinu populace.

„Období dospívání je přechodnou dobou mezi dětstvím a dospělostí. Začíná přibližně v 11 letech a končí dosažením dospělosti ve 20 letech.“²

Protože v průběhu celého procesu dospívání dochází ke změnám ve vývoji jedince, je vhodné tento pojem rozdělit a vyjasnit. Vágnerová dělí dospívání na období pubescence (přibližně 11 až 15 let) a období adolescence (15 až 20 let).³

Pro období dospívání je typická proměna vlastního těla. Svoji sociální hodnotu má tělesná atraktivita a stává se součástí sebehodnocení dospívajícího.

V období dospívání se mění i citové prožívání, jejich citové reakce bývají někdy nepřiměřené situaci, bývají zranitelnější a vztahovačnější.

Období dospívání označuje Erikson jako fázi hledání a utváření logických operací, vytváření vlastní identity.⁴

¹ Srov. PETROVSKIJ, A. V. a kolektiv. *Vývojová a pedagogická psychologie*. s. 95.

² VÁGNEROVÁ, M. *Vývojová psychologie: Dětství, dospělost, stáří*. s. 209.

³ Srov. Tamtéž.

⁴ Srov. Tamtéž. s. 251.

1.2 Adolescence

„Termín adolescence je odvozen z latinského slovesa *adolescere* (*dorůstat, dospívat, mohutnět*).“⁵

„Období adolescence je druhou fází relativně dlouhého časového úseku dospívání. Trvá přibližně od 15 do 20 let s určitou individuální variabilitou.“⁶

Adolescence bývá považována za most mezi dětstvím a dospělostí. Jejím základním atributem je dokončení pohlavního dozrávání, fyzický a duševní rozvoj a sociální učení.⁷

V tomto období zažívá spousta adolescentů mnoho pocitů a zkušeností „poprvé“ a tyto zážitky je ovlivňují po celý život.⁸

Počátek adolescence bývá spojován s plnou reprodukční zralostí, v jejím průběhu se obvykle ukončuje tělesný růst. Pro ukončení adolescence jsou typická psychologická kritéria jako je např. dosažení vlastní autonomie, případně kritéria sociologická jako např. role dospělého anebo kritéria pedagogická jako je ukončení vzdělání.⁹

Adolescence je v dnešní době sociálním, kulturním a psychologickým fenoménem. Vyjadřuje určitý životní styl, k adolescenci patří nezávaznost, svoboda, možnost volby, oproštění se od stereotypů všednosti a každodennosti.¹⁰

Vágnerová definuje období adolescence několika důležitými proměnami:

- V tomto období se často uskuteční první pohlavní styk.
- Období adolescence ohraničují dva sociální mezníky, a to ukončení povinné školní docházky a dovršení přípravného profesního období.
- Adolescent dosahuje plnoletosti, která není chápána jen jako právní charakteristika, ale funguje jako jeden ze sociálních mezníků.¹¹

⁵ MACEK, P. *Adolescence*. s. 11.

⁶ VÁGNEROVÁ, M. *Vývojová psychologie: Dětství, dospělost, stáří*. s. 253.

⁷ Srov. MACEK, P. *Adolescence*. s. 13.

⁸ Srov. Tamtéž. s. 184.

⁹ Srov. Tamtéž. s.11-12.

¹⁰ Srov. Tamtéž. s. 184

¹¹ Srov. VÁGNEROVÁ, M. *Vývojová psychologie: Dětství, dospělost, stáří*. s. 295.

1.3 Vývojové změny v adolescenci

„Vývojové změny se podle většiny autorů dají klasifikovat na:

- *Biologické.*
- *Kognitivní.*
- *Emocionální.*
- *Psychosociální.*¹²

- **Biologické změny**

Důležitou součástí pro období adolescence je tělesný vzhled. Vlastní vzhled je pro adolescenta velice významnou a důležitou součástí jeho identity.

Vlastní tělo je posuzováno ve vztahu k aktuálnímu standardu atraktivity. Často dochází ke srovnávání s ostatními adolescenty, případně s aktuálním přijímaným ideálem krásy. Zevnějšek je prostředkem k dosažení sociální akceptace a prestiže. Atraktivita je předpokladem k dosažení dobré sociální pozice.¹³

Odlišnost chlapecké a dívčí postavy je již v tomto období zřejmá a viditelná. Chlapcům mohutní svalstvo, postava mužní, zvyšuje se fyzická síla.

Dívky dospívají dříve a jejich tělo se nápadněji mění. Roli zde hraje změna tělesných proporcí, která je daná typickým ukládáním tuku do ženských forem (např. prsa, boky).

I při naprosto normálním tělesném vývoji se u mladého člověka v tomto období mohou objevit určité obavy a strach.

Biologické změny mají větší vliv na sebehodnocení u dívek než u chlapců. Dívky tyto změny vnímají ve větší míře než chlapci. Chlapci vnímají biologické změny spíše pozitivně (růst svalové hmoty, síly, výkonu apod.). Přináší jim to více výhod než omezení. Zato u dívek je tomu naopak. Biologické změny vnímají jako restriktivní zásah do svého života v souvislosti s menstruací, zvýšená kontrola ze strany rodičů apod.).¹⁴

¹² MACEK, P. *Adolescence*. s. 53

¹³ Srov. VÁGNEROVÁ, M. *Vývojová psychologie: Dětství, dospělost, stáří*. s. 256-257.

¹⁴ Srov. MACEK, P. *Adolescence*. s. 56.

- **Kognitivní změny**

Pro adolescenci je typická flexibilita a schopnost používat nové způsoby řešení. Preferují jednoznačná, zásadní a rychlá řešení, která vedou k jistotě. Adolescent umí lépe používat formální operace, které si zapamatoval a další zdokonalování poznávacích funkcí je možné např. díky hromadění zkušeností a jejich opakováním.¹⁵

Adolescenti jsou stále větší měrou schopni uvažovat jako dospělí. Nabývají na významu jejich prožitky, vztahy, zkušenosti a potřeba být v určitém vztahovém rámci efektivní, stabilní a oceňovaný.¹⁶

Změny v kognitivních procesech, nový způsob myšlení vedou u dospívajících ke změně postojů a vztahů, jak k sobě samému, tak i k ostatním lidem.¹⁷

- **Emocionální změny**

Adolescence je z hlediska emocionálního vývoje poměrně dlouhé období a jeho emocionální projevy mohou být odlišné. Od zvýšené emoční lability, období krizí a pocitových zvrátů až po odeznívání náladovosti, přibývání silných prožitků a získáváním emocí a citů související s erotickou sférou života.¹⁸

Samotní dospívající mnohokrát nerozumí těmto vnitřním stavům a sledují je s nejistotou a úzkostí.

Často je toto období tzv. „prvního vystřízlivění“, které dospívající zažívají při konfrontaci reality všedního dne se svými vysněnými představami a ideály, např. v souvislosti se vztahem k rodičům, dalším autoritám, v přátelství, v erotických a sexuálních vztazích.¹⁹

¹⁵ Srov. VÁGNEROVÁ, M. *Vývojová psychologie: Dětství, dospělost, stáří*. s. 259.

¹⁶ Srov. MACEK, P. *Adolescence*. s. 58.

¹⁷ Srov. Tamtéž. s. 60.

¹⁸ Srov. Tamtéž.

¹⁹ Srov. Tamtéž.

- **Psychosociální změny**

Pro období adolescence je typická zvýšená sebereflexe, mění se vztahový rámec uvažování o sobě. K vlastnímu já jsou vztahovány názory a soudy jiných osob nebo společenských norem.

Vnímání vlastního chování a prožívání a sociální srovnávání vede k sebehodnocení, je to vše, co se vztahuje k vlastnímu já. Sebehodnocení se v průběhu adolescence stabilizuje a stále menší měrou podléhá situačním měřám.²⁰

V adolescenci se mění sociální role, především v profesní oblasti. Proměna sociální role adolescentů se projevuje i ve vztahu k dospělým, především k rodičům a učitelům.

Významným úkolem dospívání je vytvoření diferencovaných vztahů k vrstevníkům obojího pohlaví. Vztahy uvnitř rodiny, ze kterých se postupně odpoutává, nahrazuje ve vztazích k vrstevníkům. Adolescent je více závislý na vztazích s vrstevníky.²¹

Vztahy s vrstevníky mají pro dospívajícího velký význam. Jejich existence umožňuje dokončit jeden z nejdůležitějších úkolů v tomto období, a to emancipaci od rodiny a postupné osamostatnění.

Ke konci adolescence se však vztah ke svým vrstevníkům může měnit. Už nejde jen o obdiv a přijímání všeho, co skupina vyžaduje. Adolescent se stává více vyspělejším a jistějším, odpoutává se ze závislosti na vrstevnické skupině. Spoléhá tak více na svůj názor a dovede vyjádřit svůj nesouhlas nejen rodičům, ale i skupině kamarádů.

Dospívající také dozrávají k naplnění partnerského vztahu. Potřeba mít partnera opačného pohlaví se stává skutečnou potřebou, která má psychickou, sociální a tělesnou úroveň. Více nabývá na významu sexualita, která tvoří důležitou součást partnerského vztahu.²²

²⁰ Srov. MACEK, P. *Adolescence*. s. 63-64.

²¹ Srov. VÁGNEROVÁ, M. *Vývojová psychologie: Dětství, dospělost, stáří*. s. 297.

²² Srov. Tamtéž. s. 287-289.

1.4 Rizikové a problémové chování

Podle Milovské a Zapletala rozumíme pod tímto pojmem chování, v jehož důsledku dochází k prokazatelnému nárůstu zdravotních, sociálních, výchovných a dalších rizik pro jedince nebo společnost.²³

Období dospívání je velmi citlivé pro rozvoj tzv. rizikového a problémového chování. Je potvrzeno, že rodina je nejdůležitější sociální strukturou pro predikci problémového chování. Význam může mít také vzdělání a zaměstnání obou rodičů, rovněž hraje roli i to, jak jsou začleněni do dalších sociálních struktur. Rodiče ovlivňují chování svých dospívajících dětí v mnoha směrech. Projevy rizikového a problémového chování souvisí s klimatem v rodině, s postoji a názory obou rodičů.²⁴

Nemalý význam má však také začlenění rodiny a rodinných příslušníků do dalších struktur, např. do jaké míry jsou rodiče v kontaktu se školou nebo s přáteli a vrstevníky svých dospívajících dětí. Ze strany rodiny je také důležité všimnout si, jaký je celkový životní styl dospívajícího dítěte.²⁵

Každý extrém ale může vést k problémům. Nadměrná kontrola a vliv rodičů může dospívajícího zbavit možnosti, aby se samo učilo poznávat lidi a jejich kvality. Může je také dotlačit k velmi rafinovaným způsobům, jak své vztahy tajit. Nedostatečná péče a pozornost však dospívajícího ponechává v situaci, kdy si opravdu nemusí vědět rady nebo nezná míru, za kterou už nemá jít.²⁶

V době dospívání je vliv kamarádů či vrstevníků na mladého člověka obrovský. Někdy se je snaží napodobovat, jindy se od nich odlišit a nebo je dokonce předstihnout. Pokud tito kamarádi žijí rizikovým životním stylem, představují zvýšené riziko i pro dospívajícího. Tlak skupiny vrstevníků se uplatňuje mnoha způsoby. Někdy není nijak snadné jim odolat,

²³ Srov. Pražské centrum primární prevence. Portál primární prevence rizikového chování v Praze, [online] [citováno 24. Ledna 2012]. Dostupné z www: <http://www.prevence-praha.cz/rizikove-chovani-charakteristiky>

²⁴ Srov. MACEK, P. *Adolescence*. s. 98.

²⁵ Tamtéž.

²⁶ Srov. HAJNÝ, M. primární prevence.cz - prevence rizikového chování [online], vliv party a vrstevníků. [citováno 31. Ledna 2012]. Dostupné na www: <http://www.odrogach.cz/rodice/rizikove-situace/vliv-party-a-vrstevniku.html>

udržet si vlastní dosud nehotovou identitu, žít zdravě a správně, jak chtějí rodiče. Jedinec, zvláště ten, který si není zvláště jistý sám sebou, hledá přirozeně jakékoliv cesty, jak dosáhnout mezi vrstevníky dobrého postavení.²⁷

Macek uvádí dva druhy rizikového a problémového chování u adolescentů.

- Poškozování tělesného či duševního zdraví adolescentů.
- Ohrožení společnosti, tj. negativním vlivem a újmou druhých lidí.²⁸

Mezi oblasti rizikového chování se nejčastěji podle Macka zařazují:

- Delikventní chování a páchaní trestné činnosti.
- Agrese, násilí, šikana a týrání, včetně rasové nesnášenlivosti a diskriminace některých skupin.
- Užívání drog, včetně alkoholu a kouření.
- Sexuální rizikové chování, včetně předčasného mateřství a rodičovství.
- Poruchy příjmu potravy.
- Sebevražedné pokusy a dokonalé sebevraždy.²⁹

1.4.1 Některé projevy rizikového chování a závislosti

Nejčastěji do konceptu rizikového chování řadíme: šikanu a násilí ve školách, včetně dalších forem extrémně agresivního jednání, užívání návykových látek, nelátkové závislosti (gambling, problémy spojené s nezvládnutým využíváním PC atd.), užívání anabolik a steroidů, obecně kriminální jednání, sexuálně-rizikové chování, vandalismus, xenofobii, rasismus, intoleranci a antisemitismus, komerční zneužívání dětí, týrání a zneužívání dětí atd.³⁰

²⁷ Srov. HAJNÝ, M. primární prevence.cz – prevence rizikového chování [online], vliv party a vrstevníků. [citováno 31. Ledna 2012]. Dostupné na [www: http://www.odrogach.cz/rodice/rizikove-situace/vliv-party-a-vrstevniku.html](http://www.odrogach.cz/rodice/rizikove-situace/vliv-party-a-vrstevniku.html)

²⁸ Srov. MACEK, P. *Adolescence*. s. 96.

²⁹ Srov. Tamtéž, s. 97.

³⁰ Srov. Pražské centrum primární prevence. Portál primární prevence rizikového chování v Praze, [online] [citováno 24. Ledna 2012]. Dostupné z [www: http://www.prevence-praha.cz/rizikove-chovani-charakteristiky](http://www.prevence-praha.cz/rizikove-chovani-charakteristiky)

Některé z těchto forem rizikového chování jsem si vybrala a stručně charakterizovala. Členění a výběr jiných forem rizikového chování u dospívajících jsem také čerpala z knih K. Nešpora, Návykové chování a závislost a z P. Macka, Adolescence. Tyto formy rizikového a problémového chování jsem také zařadila do dotazníku do výzkumných otázek, který je uveden v příloze I.

- **Konzumace alkoholu**

Alkohol je droga, se kterou se dítě setká nejdříve, nejčastěji v rodině nebo u vrstevníků. Je to společensky vysoce tolerovaná droga, jejíž užívání může vést k jinému rizikovému chování. Alkohol je legální droga, v České republice je podle zákona možné podávat a prodávat alkohol zletilým osobám, tj. od 18 let věku. Alkohol je ale snadno dostupný.

Alkohol je návyková látka, která má velmi komplexní účinky na lidský organizmus, které se rozhodně neomezují jen na ovlivnění psychiky nebo chování. Účinky alkoholu závisí na dávce.

Poruchy vyvolané alkoholem se nověji dělí na:

- **Rizikové pití**, kdy zdraví jedinec je již alkoholem ohroženo, avšak symptomy poškození nejsou ještě patrné, jedinec si žádné poškození neuvědomuje.
- **Škodlivé pití**, kdy je poškození zdraví již zjevné a jedinec si je již uvědomuje.
- **Závislost na alkoholu**, což je již závažná psychiatrická porucha se specifickými příznaky a jedinec se musí zpravidla podrobit léčbě.³¹

- **Kouření**

Tabák bývá první drogou, se kterou se děti setkají podobně jako s alkoholem. K prvnímu setkání s cigaretami dochází zpravidla v rodině od starších sourozenců nebo kamarádů. Závislost na tabáku je nejčastější ve formě cigaret, v poslední době také vodních dýmek. Jedinou návykovou látkou v tabáku je nikotin, je to droga dokonce návykovější než například heroin. To je jeden z důvodů, proč si naprostá většina nedospělých kuřáků myslí,

³¹ *Metodické doporučení k primární prevenci rizikového chování u dětí, žáků a studentů ve školách a školských zařízeních. č.j. 21291/2010-28 [online]. Praha: MŠMT, © 2010, poslední aktualizace 5.11.2010 [cit. 16.března 2011]. Dostupné na www: <<http://www.msmt.cz/file/12840>.*

že až bude chtít, prostě kouřit přestane. Kouření je adolescenty považováno za dospělou aktivitu. Vzhledem k tomu, že mladiství kouří často ve skupinách vrstevníků, je potřeba působit na skupinu jako celek, nikoliv na jednotlivce, který byl při kouření přistižen.³²

- **Užívání návykových látek**

Termín „drogy“ užíváme pro návykové látky, jejichž účinné složky vyvolávají pocit opojení, otupení či povzbuzení a celou řadu různých pocitů a prožitků.³³

První užití drogy se přesouvá stále do mladšího věku. Vyzkoušení zejména měkké drogy jako např. marihuanu, se stává u větší části adolescentů společenskou událostí a vrstevnickým standardem. Závislost na tvrdých drogách vede ke společenskému propadu.³⁴

V dnešní době čím dál více přibývají děti a mladiství, kteří sahají po drogách z důvodu experimentu, protestu, úniku, s cílem uspokojení své závislosti.³⁵

Droga je látka, která má psychotropní efekt a je schopna vyvolat závislost. Asi nejznámější je dělení na drogy **tvrdé** a **měkké**. Vztahuje se k riziku, které se pojí s jejich užíváním.³⁶

Dále můžeme drogy členit na:

- **Stimulační drogy:** např. pervitin a kokain. Vyvolávají tělesné a duševní povzbuzení, stimulaci organismu od pocitu svěžesti až po nekontrolovatelné vzrušení.³⁷
- **Opiáty a opioidy:** např. opium, morfin, heroin, metadon. Mají tlumivý účinek na centrální nervový systém, především mozek.³⁸

³² Tamtéž.

³³ HELLER, J., PECINOVSÁ, O., a kolektiv. *Závislost známá neznámá*. s. 36.

³⁴ Srov. MACEK, P. *Adolescence*. s. 175.

³⁵ Srov. HELLER, ISBN 80-7169-277-8. J., PECINOVSÁ, O., a kolektiv. *Závislost známá neznámá*. s. 37.

³⁶ Srov. Pražské centrum primární prevence. Portál primární prevence rizikového chování v Praze, [online] citováno [7. února 2011]. Dostupné z www: http://www.odrogach.cz/skola/uzivani-navykovych-latek/informace-o-drogach/co-jsou-drogy.html?section_id=70

³⁷ Srov. Tamtéž. Dostupné z www: <http://www.odrogach.cz/skola/uzivani-navykovych-latek/informace-o-drogach/stimulacni-drogy2.html>

³⁸ Srov. Pražské centrum primární prevence. Portál primární prevence rizikového chování v Praze, [online], [cit. 7. února 2011]. Dostupné z www: http://www.odrogach.cz/skola/uzivani-navykovych-latek/informace-o-drogach/opiaty-a-opioidy2.html?section_id=70

- **Těkavé látky:** např. toluen, benzin. Jedná se o látky s tlumivým účinkem. Užívají se většinou inhalací, tj. vdechováním výparů.³⁹
- **Halucinogeny:** např. lysohlávky, LSD, marihuana, hašiš, extáze. Dochází k porušení kontaktu s realitou, mění se vnímání času, dostavuje se zostření smyslových vjemů, někdy poruchy krátkodobé paměti.⁴⁰

- **Šikana**

Šikana je jev, který nepozorovaně, ale velice intenzivně prorůstá do našich škol. Ve škole jsou pro šikanu ideální podmínky. Šikana není nic nového, byla a bude zde. V dnešní době však šikana nabývá stále nebezpečnějších způsobů, jimiž je realizována. Šikanování není nikdy pouze záležitostí jednotlivce, neděje se ve vzduchoprázdnu, ale v kontextu vztahů celé skupiny.

Při šikaně vždy silnější vědomě, cíleně a záměrně ubližuje slabšímu. A to jak fyzicky, tak zejména psychicky. Následky šikany u obětí jsou dlouhodobé, často poznamenají šikanovaného jedince na celý život. Šikana je tedy velice nebezpečný, protispolečenský jev. Chránit před šikanou je povinností jak učitelů, vychovatelů, ředitelů škol, tak i rodičů. Prevence šikany je na místě tam, kde nebyla zpozorována, tak i tam, kde k ní prokazatelně došlo.⁴¹

- **Kyberšikana**

Kyberšikanu lze definovat jako „zneužití ICT (informačních komunikačních technologií), zejména pak mobilních telefonů, internetu k takovým činnostem, které mají někoho záměrně ohrozit, ublížit mu.

Samotný název naznačuje, že máme co do činění se specifickou formou šikany.

Její nejobvyklejší projevy představuje zasílání obtěžujících, urážejících či útočných emailů nebo SMS.⁴²

³⁹ Tamtéž. Dostupné z [www:http://www.odrogach.cz/skola/uzivani-navykovych-latek/informace-o-drogach/tekave-latky2.html](http://www.odrogach.cz/skola/uzivani-navykovych-latek/informace-o-drogach/tekave-latky2.html)

⁴⁰ Tamtéž. Dostupné z [www: http://www.odrogach.cz/skola/uzivani-navykovych-latek/informace-o-drogach/halucinogeny2.html?section_id=70](http://www.odrogach.cz/skola/uzivani-navykovych-latek/informace-o-drogach/halucinogeny2.html?section_id=70)

⁴¹ Srov. ŘÍČAN, P. *Agresivita a šikana mezi dětmi*. s.71.

⁴² KOLEKTIV AUTORŮ. *Kyberšikana a její prevence - příručka pro uživatele*. 2009. s.15-16.

- **Závislost na internetu, počítači**

Přehled některých rizik:

- Nadměrné věnování se počítači jako pracovnímu prostředku a nástroji (workoholismus).
- Počítačové hry mohou mít za následek zanedbávání školy, zaostávání v sociálních dovednostech, prvek násilí a riskování v počítačových hrách.
- Internet a pornografie. Právě pornografické stránky patří na internetu k nejnavštěvovanějším.
- Nadměrná časově náročná účast na internetových diskusních skupinách.⁴³

- **Poruchy příjmu potravy**

Poruchy příjmu potravy mohou vzniknout na základě negativního vztahu k vlastnímu tělu. Stravovací návyky a postoje k příjmu potravy podléhá čím dál tím více kulturním a moderním trendům. Dospívající, ale především dívky sní o ideálu štíhlosti.

Poruchy příjmu potravy souvisí s problémy s identitou, s nechutí či neschopností zvládnout vývojové úkoly adolescence a se strachem z dospělosti.⁴⁴

Mezi poruchy příjmu potravy patří:

- **Mentální anorexie:** Porucha, která je charakterizována zejména úmyslným snižováním tělesné hmotnosti. Základním kritériem anorexie je nízká tělesná hmotnost a aktivní snaha hubnout nebo nepřibrat.
- **Mentální bulimie:** Porucha charakterizovaná zejména opakujícími se záchvaty přejídání, spojenými s přehnanou kontrolou tělesné hmotnosti, intenzivním cvičením, hladovkami. Vyskytuje se zvracení.⁴⁵

- **Rizikové sexuální chování**

Podrobnější informace o sexuálním životě a rizikovém sexuálním chování získávají adolescenti většinou až na střední škole. Ale ani dobrá informovanost dospívajících na

⁴³ Srov. NEŠPOR, K. *Návykové chování a závislost: Současní poznatky a perspektivy léčby*. s. 35-36.

⁴⁴ Srov. MACEK, P. *Adolescence*. s. 176-177.

⁴⁵ *Metodické doporučení k primární prevenci rizikového chování u dětí, žáků a studentů ve školách a školských zařízeních č.j. 21291/2010-28* [online]. Praha: MŠMT, © 2010, poslední aktualizace 5.11 2010 [cit. 16. listopadu 2011]. Dostupné na [www: <http://www.msmt.cz/file/12840>](http://www.msmt.cz/file/12840).

středních školách nesnižuje nebezpečí rizika spojené se zahájením pohlavního života. S počátkem sexuálního života je spojeno nejen riziko nákazy pohlavních chorob, ale i riziko otěhotnění. V období dospívání se může projevit tendence experimentovat. Jde o získávání zkušeností s různými partnery, v tomto případě většinou nebývají sexuální vztahy považovány za vážné.⁴⁶

*Čeští adolescenti jsou ve srovnání s vrstevníky jiných zemí promiskuitnější. Přitom pouze velmi malá část, necelých 10 % sexuálně aktivních adolescentů, užívá při pohlavním styku pravidelně kondom.*⁴⁷

- **Patologické hráčství**

Tato porucha spočívá v častých opakovaných epizodách hráčství, které převládají na úkor sociálních, materiálních, rodinných a pracovních hodnot a závazků. Často vede k narušení rodinných vztahů, k nepříznivým ekonomickým důsledkům.⁴⁸

- **Rasismus**

O rasismu hovoříme tehdy, pokud jedinci propagují myšlenky a názory, že někteří lidé jsou nadřazení a jiní méněcenní z důvodu příslušnosti k určité rase.⁴⁹

Výskyt rasismu a extremismu na školách může být podmíněn tradicemi, specifiky a problémy určitého regionu a podmínkami na konkrétní škole.⁵⁰

Rizikové typy chování žáků:

- Slovní a fyzické napadání spolužáků nebo jiných osob kvůli jejich politickému či náboženskému přesvědčení anebo rasovému, národnostnímu, etnickému původu.
- Zpochybňování oficiálních výkladů historie či pojetí soudobé demokracie ve prospěch extremistického výkladu.

⁴⁶ Srov. VÁGNEROVÁ, M. *Vývojová psychologie: Dětství, dospělost, stáří*. s. 291.

⁴⁷ MACEK, P. *Adolescence*. s. 175.

⁴⁸ Srov. NEŠPOR, K. *Návykové chování a závislost: Současní poznatky a perspektivy léčby*. s. 30.

⁴⁹ Srov. MIOVSKÝ, M., SKÁCELOVÁ, L., ZAPLETALOVÁ, J., NOVÁK, P. *Primární prevence rizikového chování ve školství*. s. 75.

⁵⁰ Srov. *Metodické doporučení k primární prevenci rizikového chování u dětí, žáků a studentů ve školách a školských zařízeních č.j. 21291/2010-28* [online]. Praha: MŠMT, © 2010, poslední aktualizace 5.11.2010 [cit. 16.3.2012]. Dostupné na www: <<http://www.msmt.cz/file/12840>>.

- Vytváření extremistických part a skupin ve škole.
- Využití školních počítačů a serverů k vytváření a umístění extremistických internetových stránek.
- Zanedbávání školních povinností kvůli volnočasovým extremistickým aktivitám mimo školu.⁵¹

- **Agresivita a násilí**

Agresivita je útočné jednání vůči druhé osobě, anebo vůči nějaké věci. Dá se charakterizovat jako tendence jedince k útočnému či nepřátelskému chování vůči okolí, ale i vůči sobě samému.

Násilné projevy můžeme rozdělit do dvou typů. Jsou to projevy promyšlené, plánované, které probíhají bez emočních projevů a jedinec vyhledává objekt za účelem jeho zničení. Anebo jsou náhlé, neplánované a násilí vzniká pouze jako reakce na pocit ohrožení. Je doprovázeno velkým emočním rozrušením.⁵²

- **Kriminalita mládeže, delikvence, vandalismus**

Kriminalita mládeže zahrnuje jednání mladistvých osob, jehož důsledkem je porušení společenských zájmů na takovém stupni společenské nebezpečnosti, který je charakteristický pro trestný čin.

Delikvence je páchaní činů, které jsou v rozporu s právními nebo mravními normami určité společnosti, je to tzv. protispolečenské chování.

Vandalismus je svévolné ničení věcí, jehož skrytým účelem je vybití nahromaděného napětí a agresivity.⁵³

- **Negativní působení sekt**

Stěžejním problémem toho, že se mladý člověk dostává do sekty, má na svědomí většinou generační konflikt. Mladý člověk touží po tom, aby ho rodiče brali jako dospělého. Mladý člověk může vstoupit do sekty právě z důvodu, aby se emancipoval

⁵¹ Srov. Tamtéž.

⁵² Srov. KOUKOLÍK, F., DRTILOVÁ, J. *Zlo na každý den. Život s deprivanty I.* s. 164 – 174.

⁵³ Srov. RYDLO, J., ŠVARDALA, L. *Žák a sociálně patologické jevy v kontextu střední školy.* [cit. 6.ledna 2012]. Dostupné z www: http://www.sos-ub.cz/prevence/6_1.php.

a získal větší pocit svobody, aby se odpoutal od rodičovské autority. V sektě může mít dospívající pocit, že je přijímán jako dospělý jedinec.

Lidé, kteří většinou vstupují do sekt, jsou lidé, kteří touží po krásných ideách, a kteří jsou zraňováni zlým, chaotickým světem.⁵⁴

1.5 Klasifikace primární prevence

Základním principem strategie prevence sociálně patologických jevů u dětí a mládeže ve školství je výchova žáků ke zdravému životnímu stylu, k osvojení pozitivního sociálního chování a zachování integrity osobnosti. Cílem je zabránit výskytu rizikového chování v daných oblastech nebo co nejvíce omezit škody působené jejich výskytem mezi žáky.⁵⁵

- **Nespecifická primární prevence**

Jsou to veškeré aktivity, které podporují zdravý životní styl, osvojování pozitivního sociálního chování prostřednictvím smysluplného využívání a organizace volného času, například zájmové, sportovní a volnočasové aktivity a jiné programy, které vedou k dodržování určitých společenských pravidel, zdravého rozvoje osobnosti, k odpovědnosti za sebe a své jednání.⁵⁶

⁵⁴ Srov. Rodina o dětech i rodičích. (C) 1999-2011 Rodina[Online]. [cit. 14.března 2012]. Dostupné z [www: http://www.rodina.cz/clanek821.htm](http://www.rodina.cz/clanek821.htm)

⁵⁵ Srov. *Metodický pokyn k primární prevenci sociálně patologických jevů u dětí, žáků a studentů ve školách a školských zařízeních* [online]. Praha: MŠMT, poslední aktualizace 5.11.2010 [cit. 5.března 2012]. Dostupný z www.msmt.cz/vzdelavani/metodicky-pokyn-k-primarni-prevenci-socialnepatologicky-jevu-u-deti-a-mladeze-ve-skolach-a-skolskych-zarizenichnabyva-dnem-zverejneni-ve-vestniku-msmt.

⁵⁶ Srov. *Metodický pokyn k primární prevenci sociálně patologických jevů u dětí, žáků a studentů ve školách a školských zařízeních* [online]. Praha: MŠMT, s. 2. poslední aktualizace 5.11.2010 [cit. 5.března 2012]. Dostupný z www.msmt.cz/vzdelavani/metodicky-pokyn-k-primarni-prevenci-socialnepatologicky-jevu-u-deti-a-mladeze-ve-skolach-a-skolskych-zarizenichnabyva-dnem-zverejneni-ve-vestniku-msmt.

- **Specifická primární prevence**

Sem patří aktivity a programy, které jsou zaměřeny specificky na předcházení a omezování výskytu jednotlivých forem rizikového chování žáků. Jedná se o všeobecnou prevenci, selektivní prevenci a indikovanou prevenci.⁵⁷

- **Efektivní primární prevence**

Komplexní a interaktivní programy, které pomáhají čelit žákům sociálnímu tlaku, zaměřené na zkvalitnění komunikace, nenásilné zvládnání konfliktů, odmítání návykových látek, zvyšování zdravého sebevědomí, zvládnání úzkosti a stresu apod.⁵⁸

- **Neúčinná primární prevence**

Sem patří zastrašování, citové apely, pouhé předávání informací, samostatně realizované jednorázové akce, potlačování diskuse.⁵⁹

1.6 Primární prevence v prostředí školy

Školská primární prevence rizikového chování svými přístupy a metodami vychází z legislativy MŠMT. Primární prevence se realizuje na každé škole v této zemi. V každé třídě dochází k působení na dítě ve vztahu k návykovým látkám a jiným sociálně patologickým jevům.

Ke stanovení priorit prevence ve školách je důležité mít informace o tom, jaká je situace výskytu rizikových projevů chování u dětí a mládeže. Informace o tom, jaký typ návykové látky či jaké další formy sociální patologie se na škole vyskytují, v jakém věku a v jaké četnosti, se dají využít k tomu, aby se preventivní snahy mohly zaměřit na

⁵⁷ Srov. Tamtéž. s.2

⁵⁸ Srov. Tamtéž.

⁵⁹ Srov. Tamtéž.

specifické věkové skupiny a specifické problémy. Problematika rizikových projevů chování je rozsáhlá, jednotlivé jevy mají v mnoha případech vzájemné vazby.⁶⁰

Na každé škole by měl optimálním způsobem fungovat nějaký “preventivní tým” složený z ředitele školy, výchovného poradce, školního metodika prevence a třídních učitelů. Na některé školy může být i školní psycholog, který by se měl hlavně zabývat problematikou primární prevence nebo školní protidrogový koordinátor, který se zabývá problematikou protidrogové prevence.

Ředitel školy by měl především usilovat o:

- Dodržování metodických pokynů MŠMT k dané problematice.
- Vyhodnocování a naplňování školní preventivní strategie (MPP).
- Vzdělávání a školení učitelů na akcích DVPP (další vzdělávání pedagogických pracovníků) v oblasti primární prevence.
- Zařazení primární prevence do výchovy žáků a do všech vyučovacích předmětů.
- Podporu školních preventivních projektů a vytváření podmínek pro aktivní podíl žáků na životě školy
- Podporovat zařazení primární prevence i do oblasti výchovy mimo vyučování a na akcích mimo školu.
- Navázání spolupráce se všemi dostupnými zařízeními v okolí, které se zabývají všemi druhy prevence a využití některých zařízení pro možnost exkurze.
- Vytvoření si databáze příslušných odborníků na spolupráci, např.: pedagogicko-psychologická poradna, speciálně pedagogické centrum, středisko výchovné péče, diagnostický ústav, pediatr, psychiatr, dětský gynekolog, klinický psycholog, toxikolog, sociální kurátor, středisko sociální prevence, orgán péče o dítě, městská policie, policie ČR, úřad práce, lektory aj. A s těmito odborníky postupně vhodnými formami seznamovat i rodiče.⁶¹

⁶⁰ Srov. *Metodické doporučení k primární prevenci rizikového chování u dětí, žáků a studentů ve školách a školských zařízeních* č.j. 21291/2010-28 [online]. Praha: MŠMT, 2010, poslední aktualizace 5.11.2010 [cit. 18. února 2012]. Dostupné na [www: <http://www.msmt.cz/file/12840>](http://www.msmt.cz/file/12840).

⁶¹ Srov. *Metodický pokyn k primární prevenci sociálně patologických jevů u dětí, žáků a studentů ve školách a školských zařízeních* . č.j.: 20 006/2007-51. MŠMT.

Třídní učitel je nezastupitelnou osobou ve sféře vlivu na atmosféru třídy, na vytváření důvěry ve třídu a na podporu otevřené komunikace mezi žáky ve třídě. Pro život školní třídy je role třídního učitele klíčová. Pokud se třídnímu učiteli daří přesvědčit žáky i jejich rodiče o tom, že třída, kterou má na starost, je opravdu „jeho“, že ji zná a zná i jednotlivé žáky s jejich přednostmi i slabostmi, je v oblasti primární prevence učiněn první efektivní krok. Takový učitel má potom i důvěru žáků, jejich rodičů a může v případě prvních signálů, zejména problémů ve vztazích, zasáhnout.

Výchovný poradce se zaměřuje spíše na individuální kontakt a hledání řešení problémů konkrétních žáků, zprostředkovává kontakt s poradenským pracovištěm na straně jedné, kontakt s rodiči a učiteli na straně druhé, pomáhá podchytit problémy dětí ještě v počátečním stadiu, zejména problémy výukového a částečně i výchovného charakteru, včetně pomoci žákům při další volbě vzdělávací cesty (kariérové poradenství).

Školní metodik prevence by se měl orientovat ve všech možnostech preventivních programů a pomáhat ve škole tvořit celý rámec preventivního programu školy. Dále by měl zajistit spolupráci vyučujících jednotlivých předmětů v rámci ročníku tak, aby preventivní aktivity tvořily ucelený systém. Poskytnuté informace i stupeň rozvoje sociálních dovedností musí vždy odpovídat věku žáků. Osvojení sociálních dovedností vyžaduje využití interaktivních metod práce. Školní metodik prevence by měl tyto metody ovládat a předávat své zkušenosti svým kolegům.

1.6.1 Minimální preventivní program

Základním nástrojem prevence v resortu školství je minimální preventivní program (dále jen MPP). MPP vypracovává školní pedagogický pracovník ve spolupráci se všemi pedagogy, vedením školy a ostatními pracovníky. MPP je dokument školy zaměřený na

výchovu žáků ke zdravému životnímu stylu. MPP je zpracováván na jeden školní rok a podléhá kontrole České školní inspekce.⁶²

Smyslem MPP je jasně definovat dlouhodobé a krátkodobé cíle, oddalovat, bránit nebo snižovat výskyt rizikového chování a podporovat zdravý životní styl.⁶³

Evidence a efektivita MPP

Při hodnocení efektivity lze využít záznamů v přehledu realizovaných kroků a aktivit v průběhu školního vyučování v daném roce. O efektivitě vypovídají např.:

- Zpětné informace (anonymní schránka), ohlasy rodičů, vedení školy nebo školní protidrogový koordinátor, výchovný poradce, školní metodik prevence.
- Výsledky dotazníků, které byly rozdány žákům školy.

1.6.2 Školní řád a pravidla jako nástroj prevence

Školní pravidla jsou na většině škol dána školním řádem. V těchto pravidlech je zakotveno, jak řešit situace spojené se sociálně patologickými jevy. Společně vytvořená a dodržovaná pravidla ve třídě a ve škole jsou velmi účinnou prevencí sociálně patologických jevů, zejména nekázně, násilí a šikany. Jedná se o tzv. pravidla, týkající se soužití v konkrétním společenství žáků, pedagogů a ostatních zaměstnanců školy, o provozní pravidla a chodu školy.⁶⁴

1.6.3 Komunikace rodiny a školy, jejich spolupráce

Je prokázáno, že vzájemná spolupráce výraznou měrou přispívá ke školní úspěšnosti dětí i k prevenci sociálně patologických jevů. Vztah školy a rodiny je velmi důležitý, hlavně komunikace mezi nimi. Často je ale buď jen velmi povrchní nebo žádná. Výukové a výchovné problémy nelze řešit bez spolupráce na obou stranách, nelze dělat preventivní opatření.

⁶² Srov. Metodický pokyn k primární prevenci sociálně patologických jevů u dětí, žáků a studentů ve školách a školských zařízeních, MŠMT.

⁶³ Srov. Tamtéž.

⁶⁴ Dokument školy. Školní preventivní program. s. 9.

Pro realizaci komunikace mezi rodinou a školou v období vstupu žáků do školy, existuje několik projektů, které se osvědčily v mnoha školách. Všechny tyto projekty předpokládají spoluúčast dětí, rodičů a pedagogů.

Na závěr je třeba dodat, že opravdu nejúčinnější, nejlevnější prevencí je zdravá výchova dětí v rodině a ve škole. Dobrá výchova dětí je i programem prevence jednotlivých zdraví poškozujících a život znehodnocujících závislostí a jevů. Tato prevence je dána i souladem mezi rodinou a školou.⁶⁵

1.7 Preventivní programy využívané v praxi

MPP na Střední škole zemědělské a potravinářské se snaží o splnění tohoto programu:

1. Organizace života školy a vytváření předpokladů pro zdravý životní styl, optimalizaci sociálně psychologického klimatu školy - optimalizace vztahů mezi žáky a pedagogy, sledování vývoje a potřeb žáků, odhalování poruch vývoje.
2. Zajišťování aktivit ve volném času žáků.
3. Vzdělávání žáků, např. důsledné začleňování problematiky etické a právní výchovy, zdravého životního stylu, aplikování vhodných forem chování a životního stylu ve výuce.
4. Vzdělávání a působení učitelů, tj. získávání informací z publikací, školení, kurzů, vhodné působení na žáky vlastním příkladem.
5. Spolupráce s rodiči, informace o aktivitách školy, o problémech žáků, o postupu případného objevení rizikového chování, sociálně patologických jevů.
6. Přiměřené represivní nástroje, např. postih všech projevů rizikového chování.
7. Poradce zajišťuje konzultace s problémovými žáky nebo se žáky, kteří o to požádají.⁶⁶

⁶⁵ Srov. Školní preventivní program Střední školy zemědělské a potravinářské, Klatovy.

⁶⁶ Srov. Dokument školy. Minimální preventivní program Střední školy zemědělské a potravinářské, Klatovy.

Struktura MPP (minimálního preventivního programu)

1. Zřízení schránky pro anonymní dotazy

Někteří žáci nejsou schopni nebo ochotni sdělit osobně své pocity a názory na konkrétní a mnohdy citlivé problémy. Proto je možné zvolit si formu anonymních dotazů, které mohou vhadzovat do schránky k tomu určené.

2. Jednorázové preventivní akce

Tyto aktivity je nutné zaměřit na:

- Populaci rodičů dětí - všichni rodiče budou na začátku roku seznámeni s prací školního metodika prevence (ŠMP) a školního protidrogového koordinátora (ŠPK) nebo výchovného poradce a možnostmi spolupráce s ním v průběhu školního roku.
- Žáky - v rámci preventivně výchovné činnosti jsou a budou pořádány již tradiční přednášky, které jsou orientovány na témata:
 - *Zdravý životní styl.*
 - *S tebou o tobě.*
 - *Obecně o drogách a vlivu drog na zdraví člověka.*
 - *Zákony a kriminalita mládeže.*
 - *Psychické zdraví.*
 - *Poruchy osobnosti.*
 - *Vrstevnické party I. a II..*
 - *Kyberšikana.*
 - *Extremismus.*
 - *Sexuální život.*
 - *Sekty.*
 - *Poruchy osobnosti I, II.*
 - *Loading*
 - *Užívání návykových látek*
 - *Šikana a agresivní chování*
 - *Poruchy příjmu potravy*
 - *Syndrom CAN*

- *Partnerské vztahy a sex*
- *Gender*
- *Gambling a virtuální drogy*

Je důležité si uvědomit, že jednorázové preventivní akce nejsou hlavní prioritou preventivního působení na škole.

Nejefektivnější prevence je preventivně výchovná činnost rozložená do celého roku a se zapojením všech pedagogických pracovníků. V rámci těchto přednášek škola využívá lektory s již ověřenými kvalitami, kteří své přednášky přizpůsobují mentalitě mladých lidí. Při výběru přednášek a lektorů škola spolupracuje s nově zřízeným Centrem sociální prevence, pedagogicko-psychologickou poradnou, Policií ČR, hygienickou stanicí v Klatovech a dalšími institucemi, které nabídnou přínosné přednášky vztahující se k problematice zdravého životního stylu a prevence drogové a jiné závislosti.

3. Konzultační hodiny pro setkání se školním protidrogovým koordinátorem, školním metodikem prevence (dále jen ŠPK, ŠMP)

Konzultační hodiny se konají v kabinetě ŠPK, ŠMP ve staré budově, a to každý den po vyučování od 14:00 do 15:00 hod. O této možnosti jsou dospívající informováni svým třídním učitelem. Vhodné je dát to na vědomí rodičům - možnost rady, intervence, spolupráce.

4. Tematické bloky s mládeží

MPP je v obecné rovině zaměřen na tyto významné oblasti:

- Působení zaměřené na zdravý životní styl.
- Zvyšování sociální kompetence – orientace v sociálních vztazích.
- Posilování komunikačních dovedností.
- Vytváření pozitivního sociálního klimatu.
- Napomáhání mládeži formovat postoje ke společenským hodnotám.

Nejvíce možností zařadit určitou tematiku je v těchto předmětech: Občanská nauka, společenská výchova, zdravotní a rodinná výchova, přírodověda, chemie, ekologie.

5. Metodické podmínky, informace, kontakty

V kabinetě školního protidrogového koordinátora (ŠPK) nebo školního metodika prevence (ŠMP) je zřízena knihovna, ve které jsou soustředěny publikace a propagační materiály s drogovou problematikou a problematikou ostatních sociálně patologických jevů. Tyto materiály jsou přístupné jak pro žáky, tak i pro pedagogy. Škola má též vlastní videotéku, kterou využívají pedagogové jako didaktickou pomůcku při výuce.

6. Monitorování sociálního klimatu ve škole

V rámci spolupráce všech pedagogů se školním metodikem prevence (ŠMP), by měl fungovat mechanismus sledování chování žáků při výuce, o přestávkách a příležitostně i mimo školu. Při zjištění odchylek v rámci normálních projevů, je povinností každého pedagoga informovat ŠMP a vedení školy, které pak zvolí adekvátní postup pro řešení problému. Změny v chování jsou např. změna kamarádů a zájmů, změna stylu oblékání a postojů k blízkým nebo autoritám, zvýšený nárůst absence, únava a apatie, osamocenosť, tajnůstkářství, hubnutí.

6. Aktivity pro rodiče

Škola informuje Radu školy a SRPŠ o záměrech vedení školy v preventivním působení. Snaží se také zapojit rodiče do plánovaných aktivit, informuje rodiče o zařízeních zabývajících se prevencí rizikového chování a o volnočasových aktivitách ve městě nebo v okolí.

7. Spolupráce s odborníky

Škola spolupracuje s různými organizacemi, institucemi a jinými složkami v působení prevence proti sociálně patologickým jevům.⁶⁷

⁶⁷ Dokument školy. Minimální preventivní protidrogový program.

2 PRAKTICKÁ ČÁST

2.1 Cíl výzkumu a stanovení hypotéz

Hlavní cíl výzkumu

Cílem výzkumné části je zjistit, o jaká témata preventivních programů mají žáci největší zájem. Dále se budu snažit zjistit, jaká je spokojenost žáků s nabídkou a rozsahem preventivních programů pořádané ve škole s ohledem na pohlaví a druh studovaného oboru. A tak se co nejvíce přiblížit potřebám žákům a přispět tak ke zkvalitnění výběru programů primární prevence, zároveň přinést podklady pro pedagogy, lektory preventivních programů. Dalším důležitým cílem je zmapování osobních zkušeností respondentů s některými projevy rizikového chování (ve své nebo jiné třídě) s ohledem druh studovaného oboru (studijní obor s maturitou či učební obor s vyučením).

V souvislosti se zvolenými cíly jsem si zvolila tyto hypotézy:

H 1: Domnívám se, že nabídka a rozsah preventivních programů pořádané ze strany školy je pro respondenty dostačující a pomohla tak respondentům prohloubit znalosti o dané problematice.

H 2: Domnívám se, že nejčastější zkušenost s návykovými látkami jako např. alkohol, tabák a některé druhy drog, je různá podle studovaného oboru.

H 3: Předpokládám, že zájem o témata preventivních programů je různá podle pohlaví.

H 4: Předpokládám, že více než polovina respondentů se setkala s určitou formou „ubližování“.

H 5: Nejčastější formou „ubližování“, se kterou mají respondenti nejvíce osobních zkušeností, je slovní agrese a zesměšňování, ponižování.

2.2 Metodika

2.2.1 Technika sběru dat

Pro účely této práce, která se vzhledem k tématu a výběru respondentů jevila jako nejvhodnější, jsem zvolila efektivní metodu dotazování, či-li dotazník, který byl vyhotoven pouze v písemné podobě.

Dotazník by měl splňovat určité požadavky, kterými jsou:

- Formulování otázek tak, aby byly srozumitelné, jasné a přiměřené věku dotazovaného.
- Adekvátní počet otázek.
- Vysvětlení smyslu jeho využití.
- Časová přiměřenost.
- Anonymita.⁶⁸

Zhotovení dotazníků vyžaduje pečlivou přípravu, zadání, přesnou formulaci cílů i dobrou znalost při vyhodnocování údajů. Problémem, který se u této metody může vyskytnout, je věrohodnost získaných dat.⁶⁹

Dotazník

„Dotazník je technikou velmi vhodnou pro hromadné shromažďování informací pomocí písemně zadávaných otázek. Je značně rozšířenou a velmi často využívanou explorační technikou.“⁷⁰

„Dotazník jsem zvolila proto, že při nízkých nákladech umožňuje data snadno získat, dobře porovnávat a zachováá anonymitu.“⁷¹

Respondenti tak mohou odpovědět bez zábran na jakoukoli otázku. Další výhodou dotazníku spočívá v tom, že lze oslovit větší počet respondentů.

⁶⁸ Srov. JANOVCOVÁ, S. *Funkce a úkoly výchovného poradce na základní a střední škole*. Plzeň : Národní institut pro další vzdělávání. 2010.

⁶⁹ Srov. Tamtéž.

⁷⁰ Srov. OPEKAROVÁ, O. *Kapitoly z výchovného poradenství*. s. 45.

⁷¹ DISMAN, M. *Jak se vyrábí sociologická znalost. Příručka pro uživatele*. s. 85.

Dotazník obsahuje celkem 10 otázek. Z toho první 3 identifikační otázky zjišťují u respondentů jejich věk, pohlaví, ročník a studovaný obor. Z dalších položek dotazníku jsou 4 zcela uzavřené otázky, na které je možno odpovědět pouze ANO či NE a 3 polootevřené otázky, kde je možné zvolit i více odpovědí.

Celkem jsem rozdala 115 dotazníků a i stejný počet dotazníků jsem získala zpět, či-li byla 100% návratnost. Dotazník je součástí Přílohy I.⁷²

2.2.2 Harmonogram výzkumu

Teoretické přípravy a tvorba cílů a hypotéz k výzkumu probíhaly v období září-prosinec 2011. Sběr dat proběhl v uvedené škole v období od 20.2.2012 do 24.2.2012. Dotazník byl rozdán osobně za přítomnosti vyučujícího, a to v průběhu vyučování.

Respondenti byli při rozdávání dotazníků upozorněni, aby v žádném případě na dotazník nevyplňovali žádné osobní údaje ani iniciály. Jedinými identifikačními údaji byly druh pohlaví, věk, ročník a druh studovaného oboru. Žáci byli informováni o způsobu vyplňování dotazníků.

Vyplněné dotazníky jsem si následně osobně vybrala a uložila do obálky, aby ostatní neměli možnost nahlédnout do vyplněných dotazníků a aby byla zajištěna diskrétnost odpovědí.

2.2.3 Profil vybrané školy

Střední škola zemědělská a potravinářská v Klatovech, vznikla sloučením Střední zemědělské školy a Středního odborného učiliště potravinářského a služeb. Postupně také došlo k rozšíření nabídky studijních a učebních oborů, které se zaměřují na přírodu, venkov, veřejnou správu a potravinářství, gastronomii, hotelnictví a cestovní ruch.

Škola s 540 žáky poskytuje širokou vzdělávací nabídku: studijní obory agropodnikání, ochrana přírody a prostředí, veřejnosprávní činnost, ekonomika a podnikání, management gastronomie a hotelnictví, učební obory cukrář, pekař, řezník, kuchař-číšník, kuchař. V nabídce je také nástavbové studium v oboru podnikání, a to v denní i dálkové formě vzdělávání.

⁷² Příloha I. Dotazník pro žáky. Příloha I.

2.2.4 Vzorek respondentů

Cílovou skupinou jsou žáci Střední školy zemědělské a potravinářské, Klatovy, Národních mučedníků 141, kde jsou studijní obory zakončené maturitou a učební obory zakončené výučním listem. Vybrala jsem si 3 třídy od 1. - 3. ročníku studijních a učebních oborů, ve věku 15 - 23let. Oslovila jsem žáky studijních oborů: agropodnikání, veřejnosprávní činnost, ochrana přírody a prostředí, celkem 69 respondentů. Dále žáky učebních oborů: kuchař - číšník, řezník, pekař, cukrář, celkem 46 respondentů. Tento výběr jsem provedla pro srovnání zkušeností s nejčastějšími projevy rizikového chování u mládeže a pro zjištění tematického zaměření programů primární prevence z pohledů žáků školy.

2.2.5 Použitá metoda vyhodnocení dat

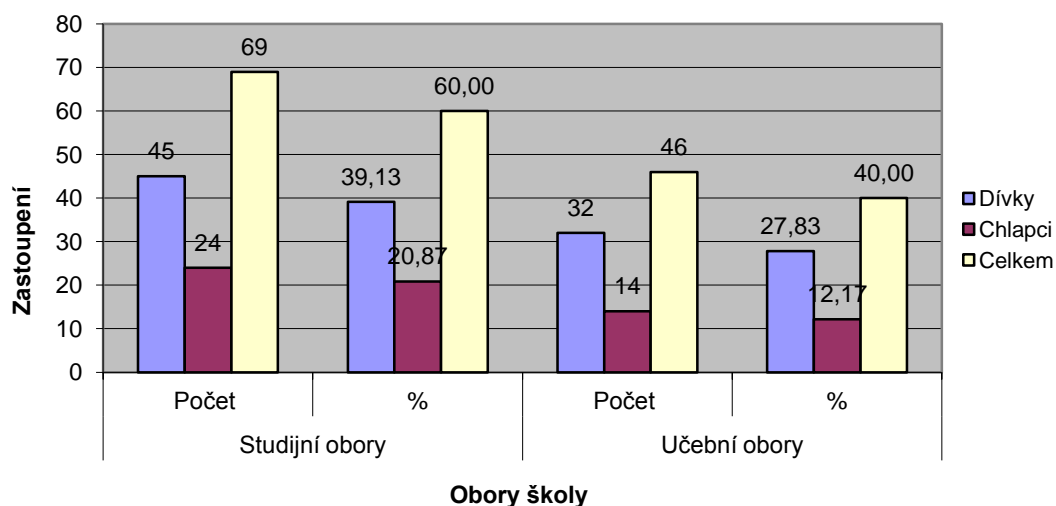
Odevzdané dotazníky jsem si roztřídila podle studovaného oboru a pohlaví. Statistická data jsem prováděla v programu Microsoft Excel. Jednotlivé kategorie odpovědí jsem srovnávala a graficky znázornila. Použila jsem kvantitativní metodu dotazníkového šetření.

2.3 Výsledky výzkumu a jejich interpretace

Pomocí grafického znázornění v této kapitole uvádím výsledky výzkumného dotazníkového šetření, které proběhlo na Střední škole zemědělské a potravinářské v Klatovech, a to konkrétně v prvních, druhých a třetích ročnících studijních i učebních oborů. Nejprve zobrazím grafy, které se týkají identifikačních otázek v dotazníku. Poté vyhodnotím výsledky, které mají přímou souvislost se stanovenými hypotézami a uvedu je ve výsledkové části.

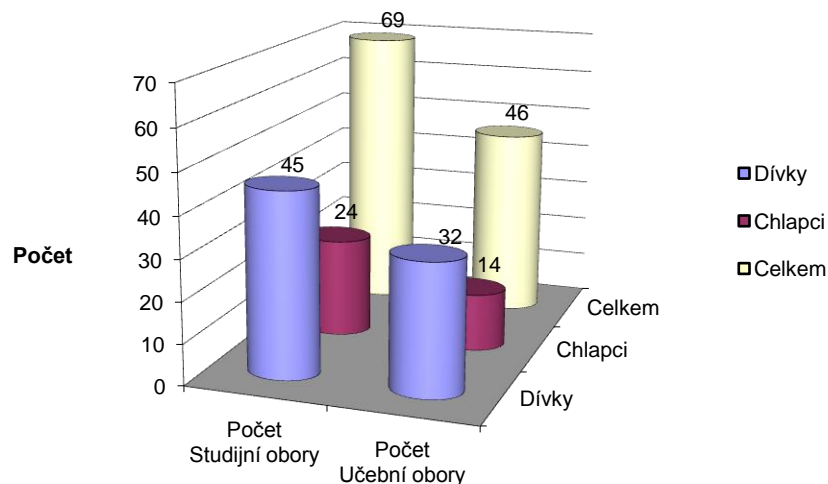
1. Otázka v dotazníku: Jsi chlapec nebo dívka?

Graf č. 1: Zastoupení chlapců a dívek ve výzkumném vzorku



Zdroj: vlastní výzkum, N = 115

Graf č. 2: Zastoupení chlapců a dívek ve výzkumném vzorku



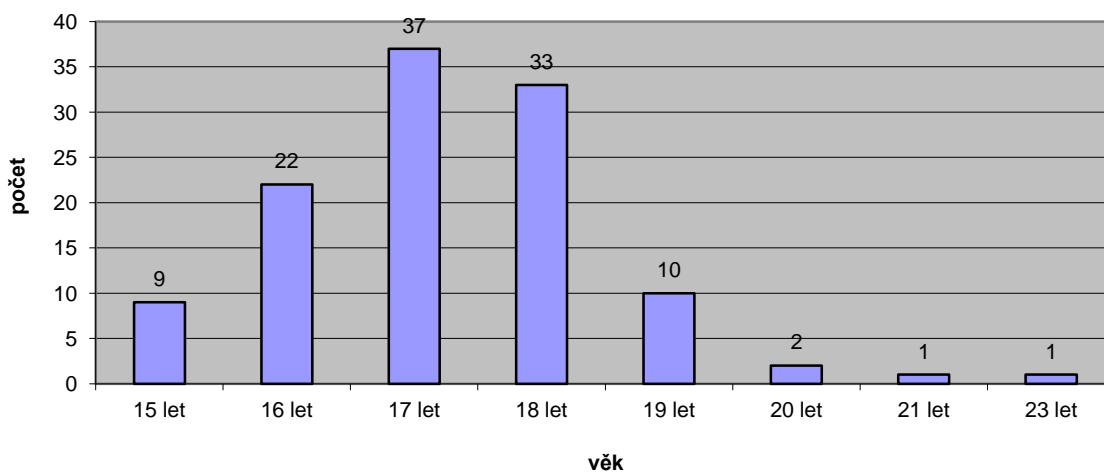
Zdroj: vlastní výzkum, N = 115

Z celkového počtu 115 (100 %) dotazovaných respondentů se výzkumu účastnilo 77 (66,96 %) dívek a 38 (33,01 %) chlapců. Z toho 32 (27,83 %) dívek a 14 (12,17 %) chlapců z učebních oborů. Studijní obory byly zastoupeny 45 dívkami (39,13 %) a 24

chlapci (20,87 %). Celkem tedy čítal výzkumný vzorek 69 respondentů (60 %) studijních oborů a 46 respondentů (40 %) z učebních oborů.

2. Otázka v dotazníku: Kolik je ti let?

Graf. č. 3: Věk respondentů

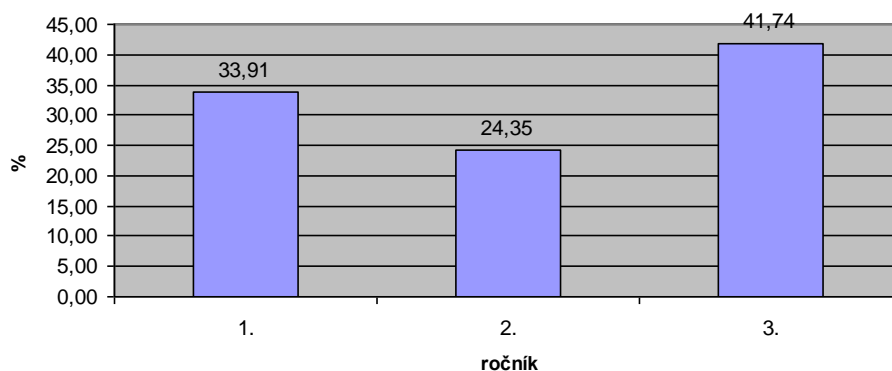


Zdroj: vlastní výzkum, N = 115

Z celkového počtu 115 (100 %) respondentů je 9 (1,74 %) ve věku 15 let, 22 (6,96 %) respondentů ve věku 16 let, 37 (10,43 %) dotazovaných ve věku 17ti let, ve věku 18ti let bylo dotázáno 33 (14,78 %) respondentů, 10 respondentů (3,45 %) ve věku 19ti let, 2 respondenti (0,87 %) ve věku 20ti let, ve věku 21 let byl dotázán 1 žák (0,87 %) a ve věku 23 let (0,87 %) také jeden žák.

Otázka č. 3: V jakém jsi ročníku?

Graf č. 4: Studovaný ročník v %

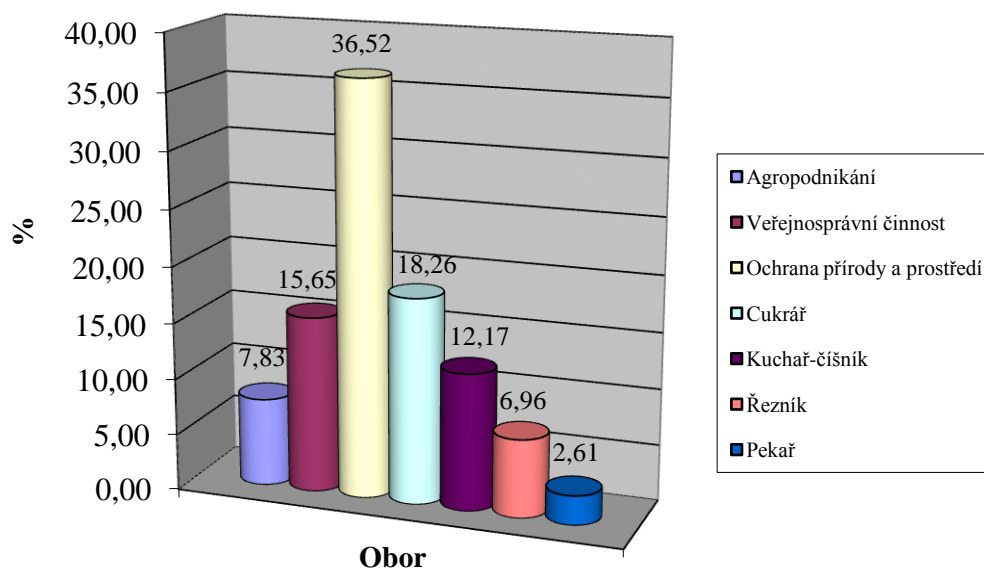


Zdroj: vlastní výzkum, N = 115

Z grafu č. 4 vyplývá, že z celkového počtu 115 (100 %) respondentů je celkem 39 (33,91 %) dotázaných v 1. ročníku, ve 2. ročníku je 28 (24,35 %) respondentů a ve 3. ročníku je 48 (41,74 %) respondentů bez ohledu na pohlaví a učební nebo studijní obor.

Otázka č. 3: Jaký je tvůj obor?

Graf č. 5: Studovaný obor v %



Zdroj: vlastní výzkum, N = 115

Graf č. 5 nám ukazuje, že jsem oslovila 42 (36,52 %) žáků v oboru ochrana přírody a životního prostředí, dále 18 (15,65 %) žáků v oboru veřejnosprávní činnost a 9 (7,83 %) respondentů v oboru agropodnikání. Tyto obory jsou studijními obory s maturitou.

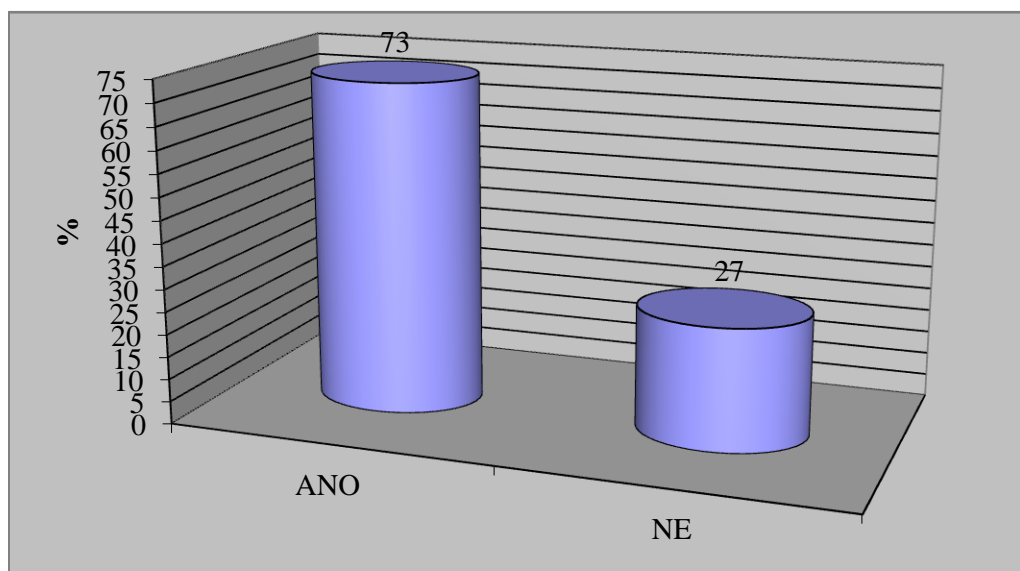
Mezi učební obory patří obor cukrář, a to s 21 (18,26 %) respondenty, dále obor kuchař-číšník s 14 (12,17 %) respondenty, obor řezník s 8 (6,96 %) respondenty a obor pekař s 3 (2,61 %) respondenty.

2.3.1 Vyhodnocení hypotéz a jejich interpretace

H 1: Domnívám se, že nabídka a rozsah preventivních programů pořádané ze strany školy je pro respondenty dostačující a pomohla tak respondentům prohloubit znalosti o dané problematice.

K této hypotéze se vztahují v dotazníku otázky č.: 7, 8, 1

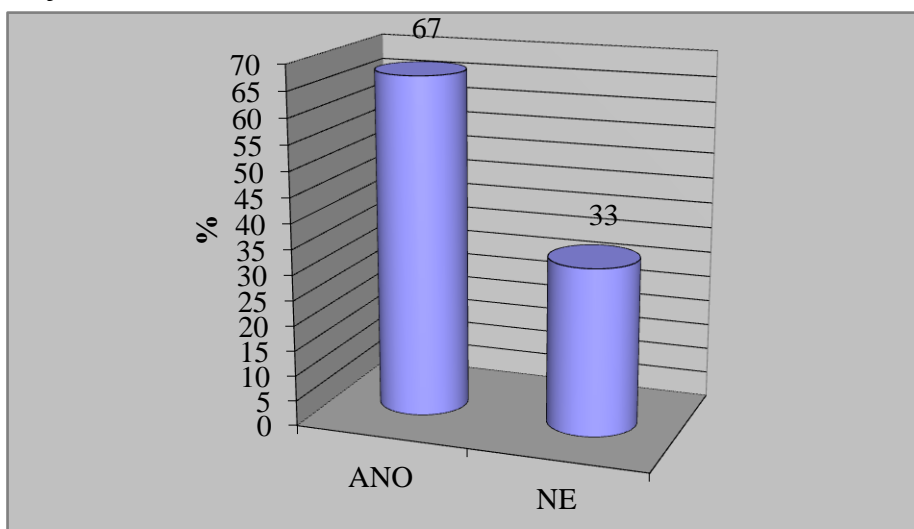
Graf č. 6: Dostatečnost preventivních programů v %



Zdroj: vlastní výzkum, N = 115

Z dotazníkového šetření je patrné, že preventivní programy, které jsou dospívajícím nabízeny ve škole, jsou dostatečné. Na tuto otázku jsem vytvořila graf, ze kterého je zřejmé, že pro většinu, či-li pro 84 (73 %) respondentů jsou preventivní programy konané na škole plně dostačující. Opak si myslí 31 (27 %) respondentů.

Graf č. 7: Rozšíření znalostí v %

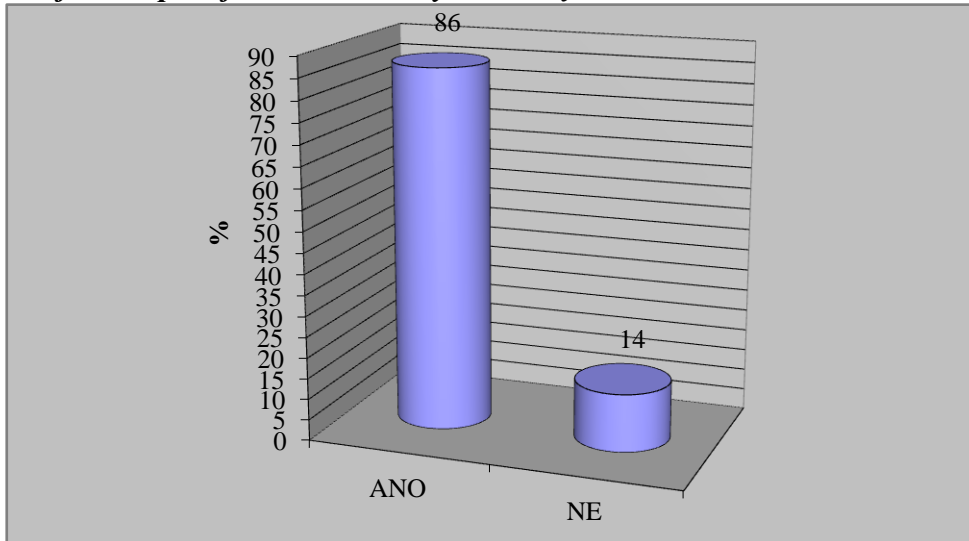


Zdroj: vlastní výzkum, N = 115

Graf č. 7 má představit odpovědi, na které jsem se dotazovala 115 (100 %) respondentů. Otázka zněla, zda pomohly dotazovaným preventivní programy pořádané na škole rozšířit a prohloubit jejich vědomosti o dané problematice.

77 (67 %) respondentů odpovědělo, že jim pořádané preventivní programy pomohly rozšířit znalosti o dané problematice, zbývajících 38 (33 %) respondentů uvedlo, že se o dané problematice nedozvěděli nic nového.

Graf č. 8: Spokojenost s nabízenými tématy v %



Zdroj: vlastní výzkum, N = 115

Název grafu: Spokojenost s nabízenými tématy představuje otázku v dotazníku č. 10, která zněla: „ Jsou témata, která např. ve škole vůbec neprobíráte?“⁷³

Respondenti mohli odpovědět na otázku ANO - NE. Celkem 99 (86 %) respondentů zaškrtno odpověď „NE“, či-li jsou spokojeni s nabízenými tématy a tyto odpovědi značí to, že ve škole jsou probírána všechna témata týkající se prevence. Zbýlých 16 (14 %) respondentů zaškrtno odpověď „ANO“, z čehož vyplývá, že jsou určitá témata, která nejsou ve škole v rámci preventivních programů probírána. Tato varianta odpovědi měla možnost uvést, jaká témata nejsou v rámci prevence probírána. Někteří z respondentů tuto možnost využili a napsali do dotazníku témata, o která by měli zájem se něco dozvědět. Např.: *Týrání, gamblerství, sekty, rasismus, závislost na internetu, počítači.*

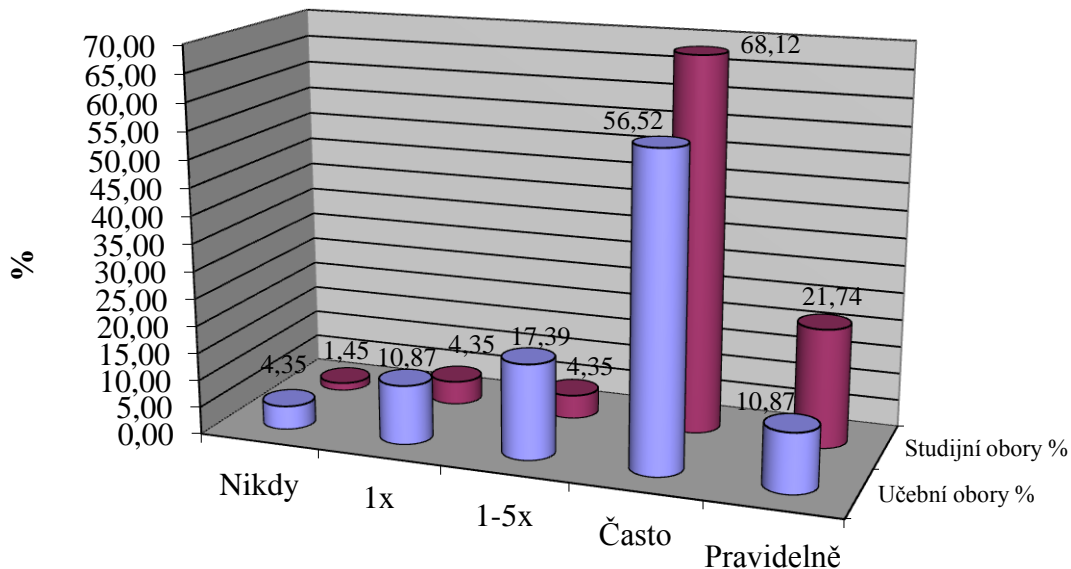
Tyto hypotézu jsem vyhodnocovala bez ohledu na pohlaví, studijní či učební obor.

H 2: Domnívám se, že nejčastější zkušenost s návykovými látkami jako např. alkohol, tabák a některé druhy drog, je různá podle studovaného oboru.

Tato hypotéza bude zkoumána otázkou v dotazníku č. 4.

⁷³ Viz Příloha I.- Dotazník pro žáky

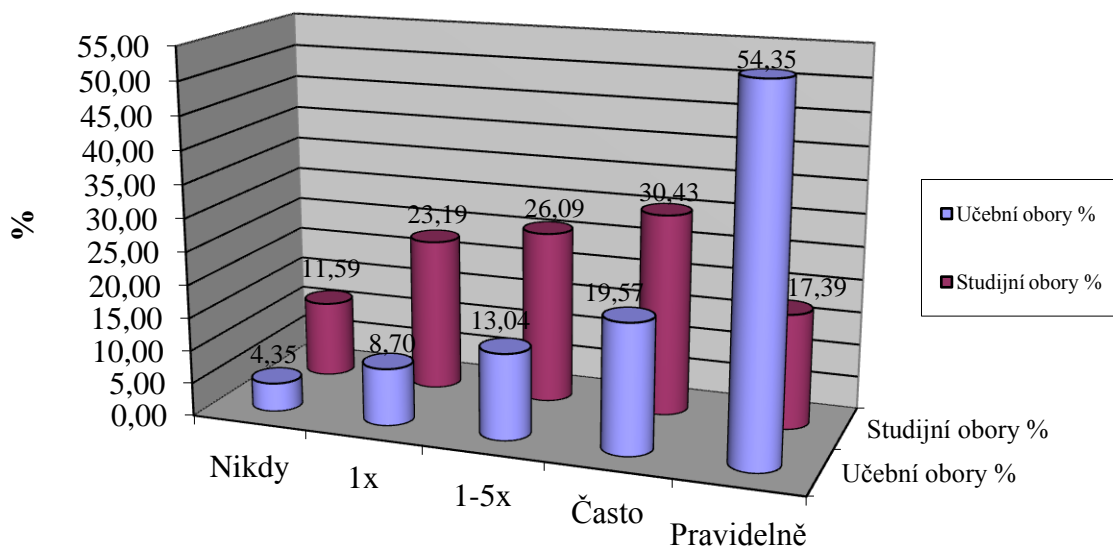
Graf č. 9: Zkušenosti s užíváním alkoholu podle oborů



Zdroj: vlastní výzkum, N = 115

Tento graf se vztahuje k hypotéze č. 2, která má za úkol zjistit, jaká je osobní zkušenost respondentů s pitím jakéhokoliv druhu alkoholu s ohledem na studovaný obor. Odpovědi jsem tedy rozlišila na odpovědi studijních oborů a učebních oborů. Ukázalo se, že alkohol **pravidelně** konzumují více studijní obory bez ohledu na pohlaví, kde **pravidelně** konzumuje alkohol 15 (21,74 %) respondentů. Na rozdíl od učebních oborů, kde tuto možnost zaškrtno pouze 5 (10,87 %) respondentů. **Často** alkohol konzumují opět více žáci ve studijních oborech, kdy tuto možnost zaškrtno 47 (68,12 %) respondentů. U učebních oborů konzumuje **často** alkohol jen 26 (56,52 %) dotázaných. Co se týká zkušenosti, kdy alkohol byl zkoušen pouze jen **1x** nebo **1-5x**, ukázalo se, že tuto možnost zaškrtno více respondentů z učebních oborů.

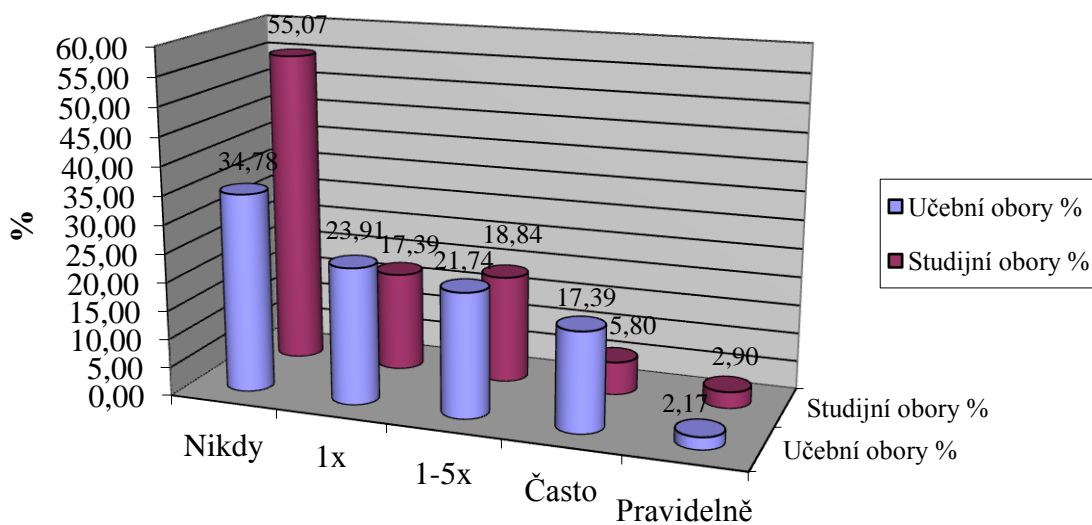
Graf č. 10: Zkušenosti s kouřením podle oborů



Zdroj: vlastní výzkum, N = 115

Z tohoto grafu je patrné, že **pravidelně** kouří více dotázaní žáci učebních oborů než žáci studijních oborů. Ovšem, co se týče **častého** kouření, mají navrch žáci studijních oborů. Stejně tak je to i se zkušeností **1x**, **1-5x**, kdy žáci studijních oborů mají v této četnosti též větší zkušenosti než učební obory.

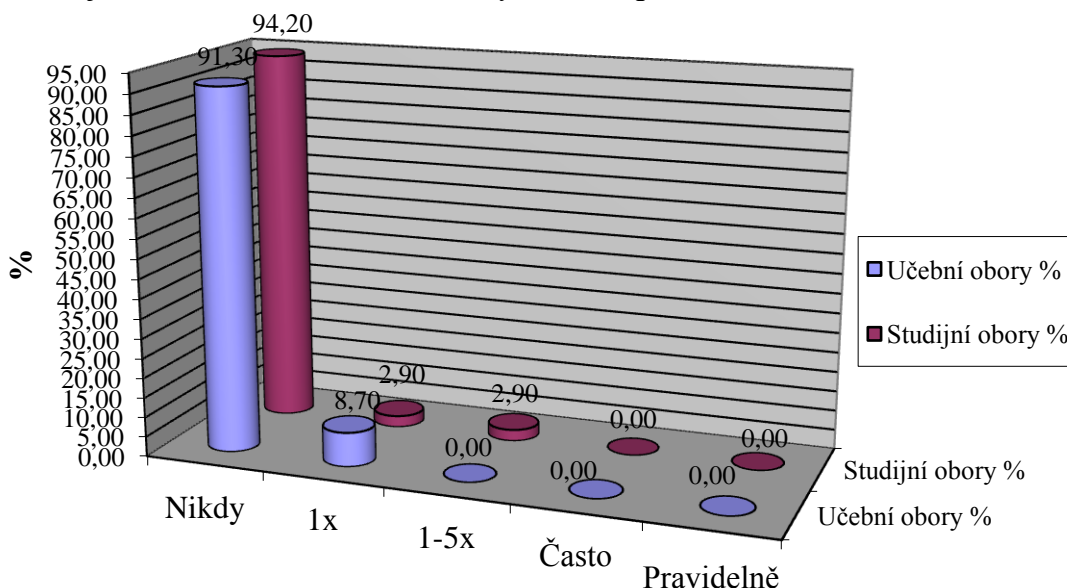
Graf č. 11: Zkušenosti s kouřením marihuany podle oborů



Zdroj: vlastní výzkum, N = 115

Zde jsou odpovědi celkem vyrovnané. **Pravidelnou** zkušenost s marihuanou měli 2 (2,90 %) respondenti studijních oborů, zato u učebních oborů měl **pravidelnou** zkušenost s marihuanou pouze 1 (2,17 %) respondent. **Často** kouří marihuanu 8 (17,39 %) respondentů z učebních oborů, ze studijních oborů pouze 4 (5,80 %) dotázaných. Zkušenost s marihuanou **1x** nebo **1-5x** mají více učební obory.

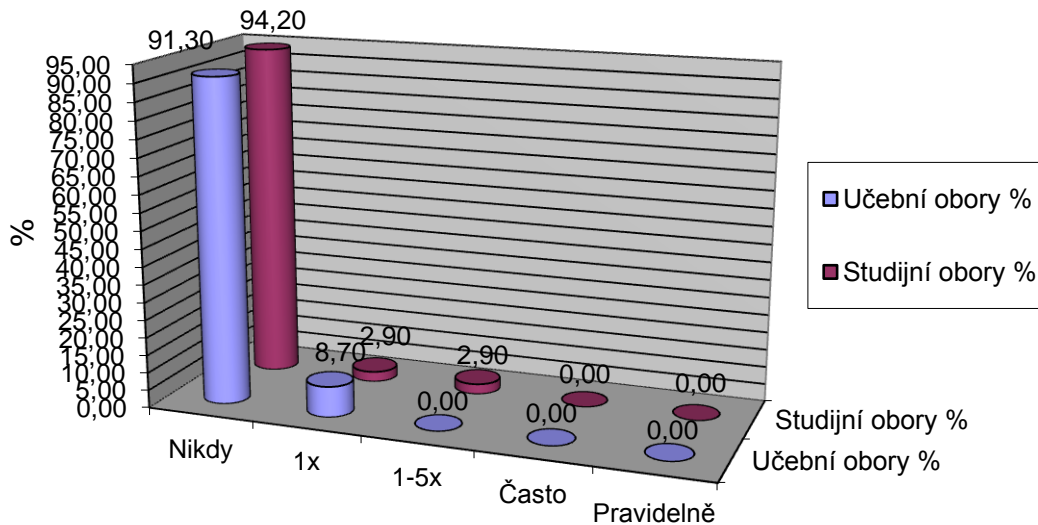
Graf č. 12: Zkušenosti s užíváním lysohlávek podle oborů



Zdroj: vlastní výzkum, N = 115

Podle znázorněného grafu je patrné, že jsou výsledky celkem vyrovnané, alespoň co se týče druhu studovaného oboru a zkušenosti s užitím lysohlávek. Z učebních oborů odpověděli 4 (8,70 %) respondenti, že měli **1x** zkušenost s lysohlávkou. U studijních oborů takto odpověděl jen 1 (2,90 %) respondent. Ale co se týče četnosti užití lysohlávek 1-5x, převyšuje počet respondentů u studijních oborů, kdy tuto variantu zvolili 2 (2,90 %) respondenti. Graf nám ukazuje, že **často**, či dokonce **pravidelně** nikdo lysohlávky neužívá.

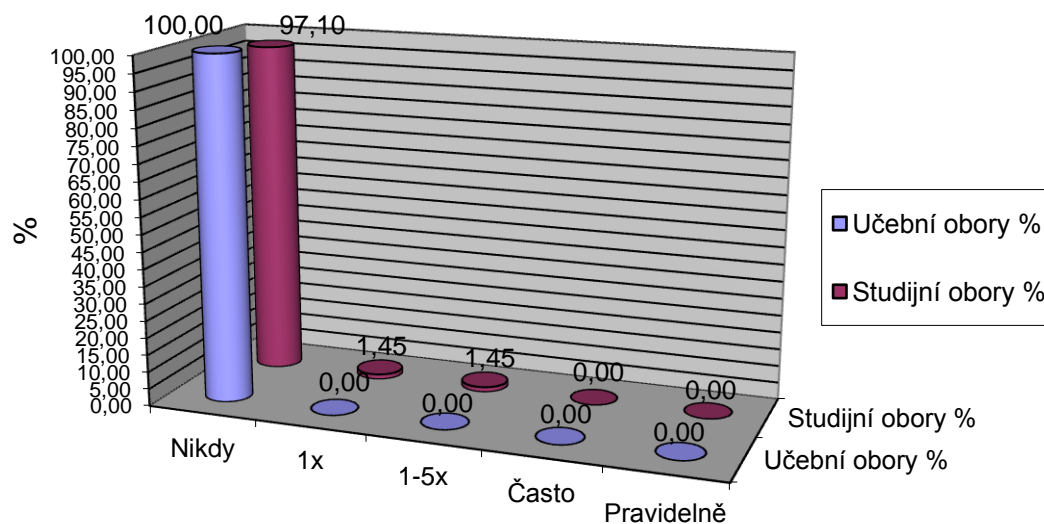
Graf č. 13: Zkušenosti s užíváním LSD/tripu podle oborů



Zdroj: vlastní výzkum, N = 115

Z celkového počtu 115 (100 %) respondentů experimentovalo s LSD nebo tripem v četnosti **1x** 5 (10,87 %) respondentů učebních oborů a 3 (4,35 %) studijních oborů. V četnosti **1-5x** odpověděli 4 (5,80 %) respondentů studijních oborů. **Časté** či dokonce **pravidelné** užívání této látky naštěstí nikdo z respondentů neuvědl.

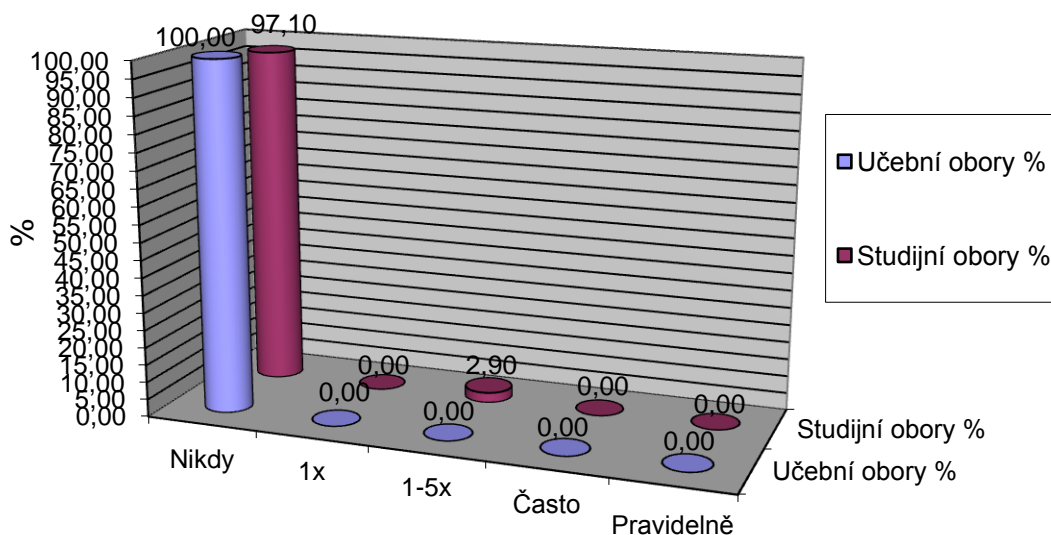
Graf č. 14: Užívání extáze podle oborů



Zdroj: vlastní výzkum, N = 115

Graf ukazuje, že osobní zkušenost s extází mají pouze 2 z dotazovaných žáků, a to ve studijním oboru. Jeden (1,45 %) respondent uvedl, že extází vyzkoušel pouze **1x**, druhý respondent (1,45 %) uvedl, že extází zkusil **1-5x**. Dotazovaní žáci z učebního oboru nemají žádnou zkušenost s tzv. taneční drogou.

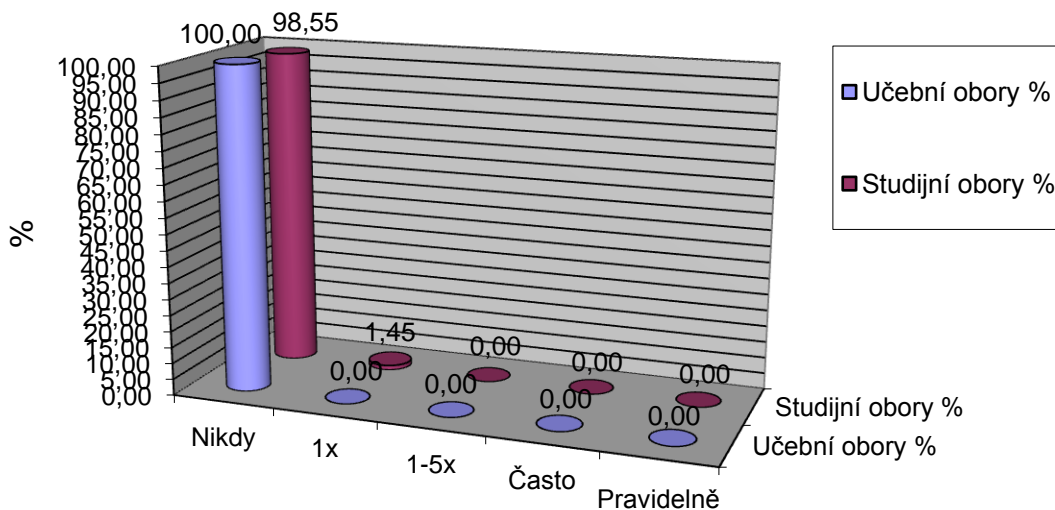
Graf č. 15: Užívání pervitinu podle oborů



Zdroj: vlastní výzkum, N = 115

Z celkového počtu respondentů pervitin zkusili pouze 2 (2,90 %) žáci ve studijním oboru, a to **1-5x**. Dotazovaní žáci z učebního oboru nemají s pervitinem žádnou zkušenost.

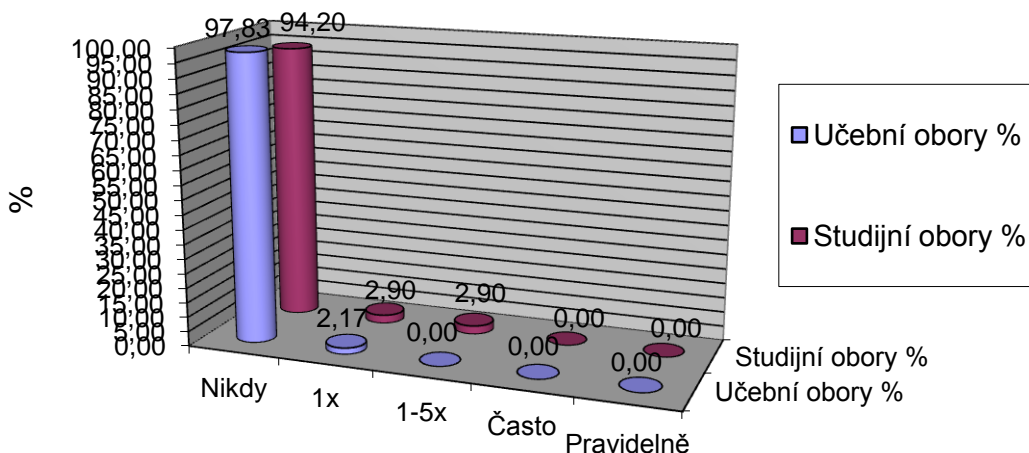
Graf č. 16: Zkušenost s užíváním kokainu podle oborů



Zdroj: vlastní výzkum, N = 115

Tento graf napovídá, že zkušenost s kokainem má 1 (1,45 %) respondent ze studijního oboru, a to **1x**. Z dotazníkového šetření vyplynulo, že učební obory nemají žádnou zkušenost s užíváním kokainu.

Graf č. 17: Zkušenosti s užíváním těkavých látek podle oborů



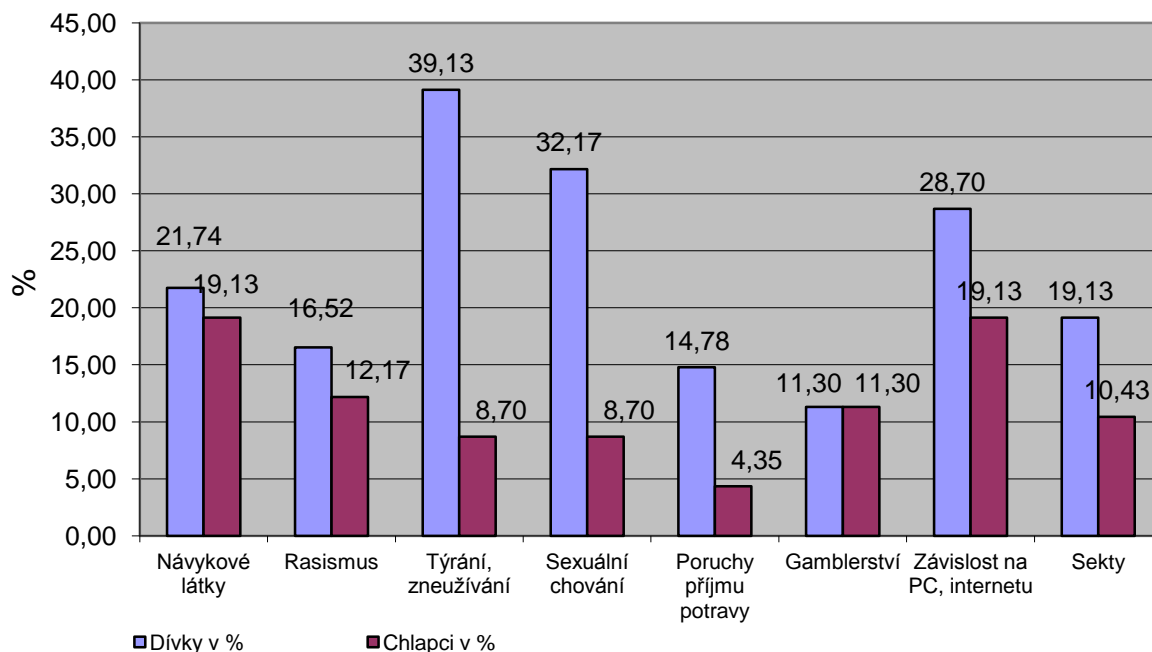
Zdroj: vlastní výzkum, N = 115

Graf ukazuje, že osobní zkušenost s užitím těkavých látek měli studijní i učební obory. Avšak studijní obory měli více osobních zkušeností. **1x** zkusil těkavé látky 1 (2,17 %) respondent z učebního oboru. Ze studijního oboru vyzkoušeli také **1x** těkavé látky 2 (2,90 %) dotázaní žáci a 2 (2,90 %) žáci **1-5x**.

Nevytvářela jsem žádný graf na zkušenost s užitím heroínu. Všech 115 (100 %) respondentů uvedlo, že nikdy neměli žádnou zkušenost s touto drogou. To samé jsem neudělala s možností vyzkoušení jiné drogy. Žádný z respondentů tuto možnost v dotazníku nezaškrtnul.

H 3: Předpokládám, že zájem o témata preventivních programů je různá podle pohlaví. Tato hypotéza se opírá o otázku v dotazníku č. 9.

Graf č. 18: Zájem o témata preventivních programů



Zdroj: vlastní výzkum, N = 115

Z grafu je patrné, že dívky mají největší zájem o téma *týrání a zneužívání, zanedbávání dětí a mladistvých*, kdy 45x (39,13 %) dívek zaškrtnulo tuto možnost. Na druhém místě je téma *sexuální chování (prevence HIV/AIDS), jiných pohlavních chorob, těhotenství dospívajících*, kdy tuto možnost dívky zvolily 37x (32,17 %). Na třetím místě je téma *závislost na počítači, internetu*, kdy takto dívky odpověděly 33x (28,70 %).

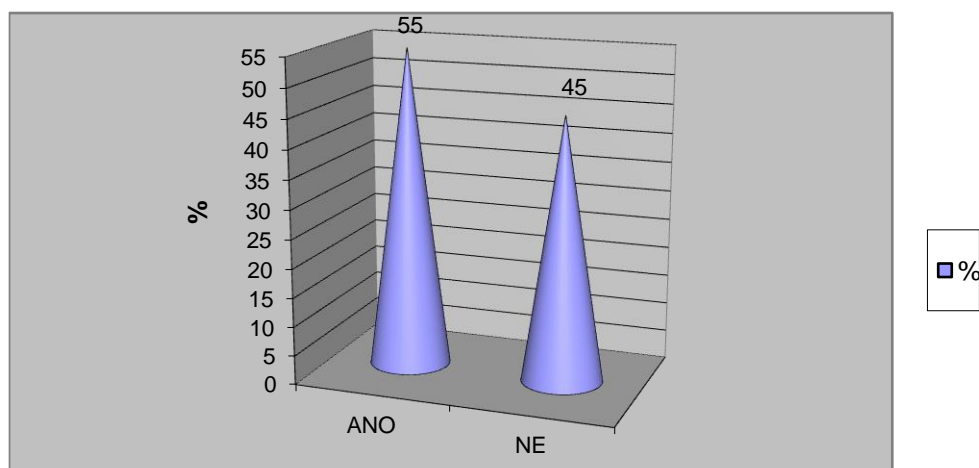
Chlapci uvedli celkem 22x (19,13 %), že největší zájem by měli o téma: *Návykové látky* a zároveň 22x chlapců sdělilo, že by se rádi dozvěděli také více o *závislosti na počítači, internetu*. Dále 14x (12,17 %) chlapci uvedli, že by rádi měli více informací o *rasismu*.

H 4: Předpokládám, že více než polovina respondentů se setkala s určitou formou „ubližování“.

Tuto hypotézu si ověřuji v dotazníku otázkou č. 5.

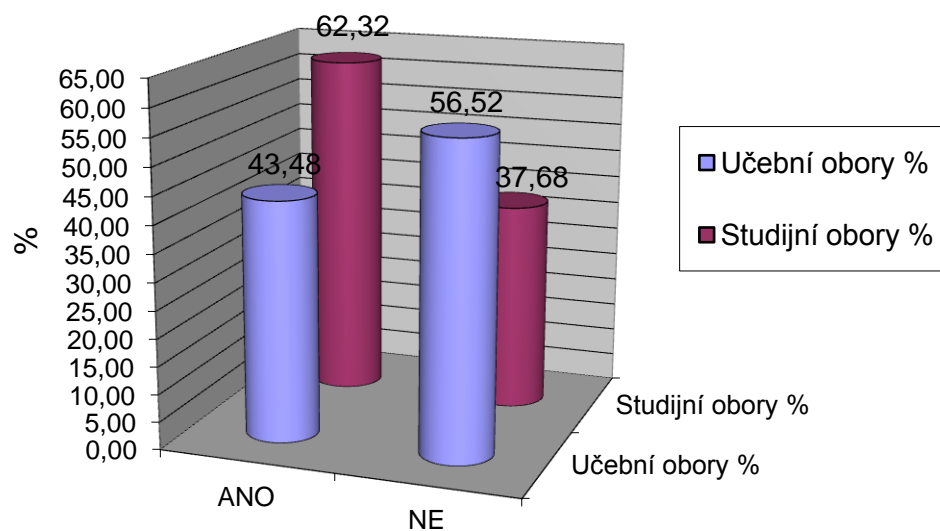
Z celkového počtu 115 (100 %) dotázaných z grafu č. 19 vyplývá, že k položce „ANO“ se přiklonilo celkem 63 (55 %) respondentů. Varianta „NE“ byla označena 52 (45 %) respondentů.

Graf č. 19: Zkušenosti s ubližováním v %



Zdroj: vlastní výzkum, N = 115

Graf č. 20: Zkušenosti s ubližováním podle oborů



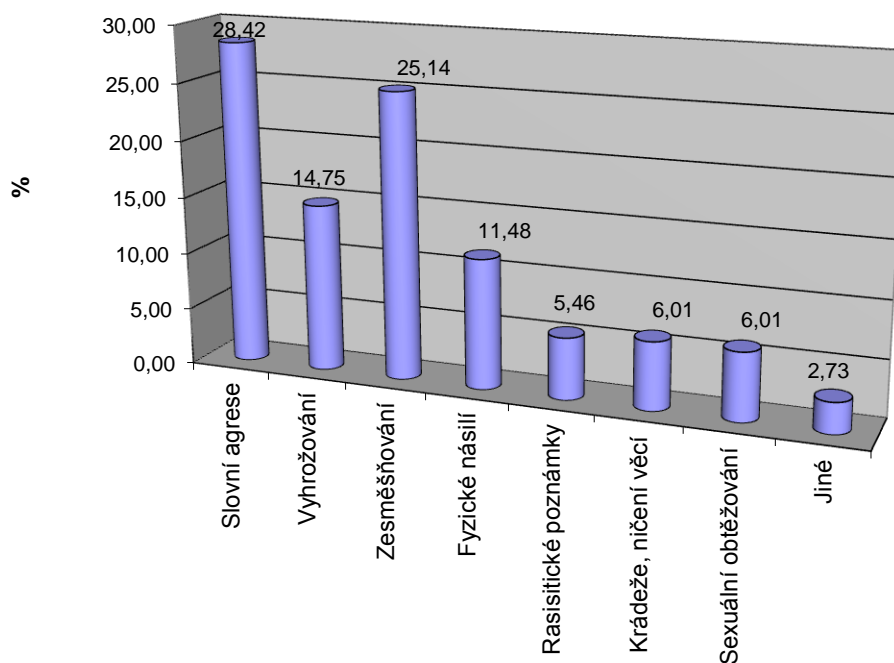
Zdroj: vlastní výzkum, N = 115

Jen pro zajímavost uvádím zkušenost s ubližováním podle oborů. Na základě dotazníkového šetření bylo zjištěno, že studijní obory mají více zkušeností s ubližováním než studijní obory. 43 (62,32 %) respondentů studijních oborů odpovědělo, že mají zkušenosti s ubližováním na škole. Když to porovnáme s učebními obory, tam stejnou variantu odpovědi uvedlo pouze 20 (43,48 %) respondentů.

H 5: Nejčastější formou „ubližování“, se kterou mají respondenti nejvíce osobních zkušeností, je slovní agrese a ponižování, zesměšňování.

Tato hypotéza se opírá o otázku v dotazníku č. 6.

Graf č. 21: Zkušenosti s formami ubližování v %



Zdroj: vlastní výzkum, N = 115

Tato hypotéza má přímou souvislost s otázkou č. 6, která je v dotazníku formulována takto: Jakou formou bylo nebo je ubližováno respondentovi nebo jeho spolužákům ve třídě nebo na škole? V této otázce je možnost volit více odpovědí. Z tohoto důvodu se odlišuje celkový počet respondentů (N=115) od celkového počtu odpovědí (N=183).

Na tuto otázku mohl respondent odpovědět pouze v případě, že v předchozí otázce (otázka č. 5), která se dotazovala, zda se respondent setkal se situací, kdy bylo nebo stále je ubližováno jemu nebo jeho spolužákovi. Pokud respondent odpověděl „ANO“, mohl zodpovědět další otázku v dotazníku (tj. otázka č. 6).

Na otázku č. 6 v dotazníku muselo tedy odpovědět pouze 63 respondentů, jelikož právě těchto 63 respondentů vyznačili v otázce č. 5 odpověď „ANO“.

Z grafu je patrné, že nejvíce zkušeností měli respondenti se *slovní agresí*. Tuto možnost respondenti zakroužkovali celkem 52x. Na druhém místě bylo *zesměšňování, ponižování*, které respondenti zaškrtili celkem 46x. Dalším druhem „ubližování“ bylo *vyhrožování, vydírání*, tato možnost byla zaškrtnuta celkem 27x. Dalšími formami jako např.: *fyzické násilí* bylo respondenty zvoleno celkem 21x, *krádeže a ničení věcí, sexuální obtěžování* bylo zvoleno 11x, poznámky s rasistickým podtextem bylo zvoleno 10x. Poslední varianta odpovědi byla zvolena 5x. Jedná se o jinou formu ubližování, kterou mohli respondenti sami napsat do dotazníku. Respondenti uvedli např.: kyberšikanu, posměch, ponižování na sociálních sítích, anonymní dopisy.

2.3.2 Shrnutí výsledků a ověření hypotéz

V předchozí kapitole jsem analyzovala data získaná z dotazníku pomocí tabulek a grafů, které by měly pomoci se zorientovat a udělat si představu o získaných informacích. Tyto informace nyní zhodnotím v souvislosti se stanovenými hypotézami.

H 1: Domnívám se, že nabídka a rozsah preventivních programů pořádané ze strany školy je pro respondenty dostačující a pomohla tak respondentům prohloubit znalosti o dané problematice.

Tato hypotéza se mi potvrdila.

Tuto hypotézu jsem zkoumala otázkami v dotazníku č. 7, 8, 10.

Výsledky uvedené v grafech č. 6, 7, 8 ukazují, že skoro většina respondentů je spokojena s nabídkou, rozsahem i tématy preventivních programů. Dá se tedy říci, že nabídka preventivních programů na škole je pro žáky plně dostačující, pomohly žákům rozšířit a prohloubit znalosti o dané problematice a není příliš témat, která nejsou ve škole v rámci konání preventivních programů probírány. S tímto tvrzením nesouhlasilo 16 ze 115 oslovených respondentů. Ti uvedli, že jsou i témata, která nejsou ve škole probírána, a to: Týrání, gamblerství, sekty, rasismus, závislost na internetu, počítači.

Tyto hypotézu jsem vyhodnocovala bez ohledu na pohlaví, studijní či učební obor.

H 2: Domnívám se, že nejčastější zkušenost s návykovými látkami jako např. alkohol, tabák a některé druhy drog, je různá podle studovaného oboru.

Tuto hypotézu jsem zjišťovala otázkou v dotazníku č. 4. Výsledky z dotazníkového šetření jsou znázorněny v grafech č. 9, 10, 11, 12, 13, 14, 15, 16, 17.

Tato hypotéza se mi potvrdila.

Nejčastější zkušenost s některými návykovými látkami jako je např. alkohol, cigarety a různé typy drog, byla skutečně různá podle studovaného oboru. Avšak, záleželo na druhu návykové látky a četnosti užití.

Otázka č. 4 se dotazovala na četnost užití návykové látky.

- a) Nikdy
- b) 1x
- c) 1-5x
- d) Často
- e) Pravidelně.

- Pití alkoholu
- ✓ Nejčastějšími odpověďmi bylo za d), či-li *často* konzumace alkoholu. *Často* alkohol konzumují žáci ve studijních oborech než v učebních oborech.
- ✓ Druhou nejčastější odpovědí bylo za e), či-li *pravidelná* konzumace alkoholu. *Pravidelně* alkohol konzumují žáci opět studijních oborů než žáci učebních oborů.
- ✓ Třetí nejčastější odpovědí bylo za c), či-li zkušenost s alkoholem byla u respondenta *1-5x*, dále pak *1x*. Na tuto četnost odpovědělo více oslovených žáků z učebních oborů.

Z toho vyplývá, že častější a pravidelnější zkušenost s pitím alkoholu mají spíše studijní obory. Menší a méně četnější zkušenosti s alkoholem mají respondenti učebních oborů.

- Kouření cigaret
- ✓ *Pravidelnou* zkušenost s kouřením mají více oslovení žáci učebních oborů než žáci studijních oborů.
- ✓ *Častou* zkušenost s kouřením mají zase naopak více studijní obory.
- ✓ S četností *1x*, *1-5x* mají více zkušeností žáci studijních oborů.

- Zkušenost s marihuanou
- ✓ *Pravidelnou* zkušenost s užitím marihuany mělo více respondentů studijních oborů.
- ✓ *Častou* zkušenost s marihuanou mělo více respondentů z učebních oborů.
- ✓ S četností *1x*, *1-5x* mají více zkušeností žáci učebních oborů.

- Zkušenost s lysohlávkami
- ✓ S četností *1x* mají více zkušeností žáci učebních oborů.
- ✓ S četností *1-5x* mají více zkušeností žáci studijních oborů, kde tuto drogu vyzkoušelo více respondentů než u učebních oborů.
- ✓ *Pravidelně* nebo *často* nikdo z respondentů lysohlávky neužívá.

- Zkušenosti s LSD/tripem
 - ✓ Více zkušeností mají učební obory, a to s četností 1x.
 - ✓ S četností 1-5x mají více zkušeností studijní obory.
 - ✓ Časté či dokonce *pravidelné* užívání této látky nikdo z respondentů neuvedl.

- Zkušenosti s extází
 - ✓ Více zkušeností mají studijní obory, a to s četností 1x, 1-5x.
 - ✓ Respondenti učebních oborů neuvedli *žádnou* zkušenost s touto drogou.

- Zkušenosti s pervitinem
 - ✓ Zkušenost mají pouze žáci studijních oborů, a to s četností 1-5x.
 - ✓ Respondenti z učebních oborů nemají s pervitinem *žádnou* zkušenost.

- Zkušenosti s kokainem
 - ✓ Zkušenost s touto drogou měl pouze 1 ze 115 respondentů. Tento respondent navštěvuje studijní obor, jeho zkušenost byla pouze *jednorázová*.
- Zkušenost s těkavými látkami
 - ✓ Zkušenost s těkavými látkami měli více respondenti studijních oborů, kdy četnost jejich užití byla 1x a 1-5x.
 - ✓ Často ani pravidelně nikdo z oborů *nemá* zkušenost s užíváním těkavých látek.

- Zkušenost s heroinem
 - ✓ Nikdo ze 115 respondentů *neměl* zkušenost s užitím heroinem nebo jinou drogou, která zde nebyla vyjmenována.

H 3: Předpokládám, že zájem o témata preventivních programů je různá podle pohlaví.

Tuto hypotézu jsem zjišťovala v dotazníku otázkou č. 9. Výsledky z dotazníkového šetření jsou znázorněny v grafu č. 18.

Tato hypotéza se mi potvrdila pouze částečně. Téma závislost na internetu, počítači bylo v první trojici nejžádanějších témat jak u dívek, tak i chlapců.

Jinak každé pohlaví má jiné představy o tom, které téma je pro ně v dnešní době důležité, a o kterých by se chtěli případně dozvědět více informací.

- Dívky

Uvádím zde témata v pořadí podle důležitosti respondentek:

- ✓ Týrání a zneužívání, zanedbávání dětí a mladistvých
- ✓ Sexuální rizikové chování
- ✓ Závislost na internetu, počítači
- ✓ Návykové látky
- ✓ Sekty
- ✓ Rasismus
- ✓ Poruchy příjmu potravy
- ✓ Gamblerství, patologické hráčství

- Chlapci

Témata jsou zařazena podle důležitosti respondentů:

- ✓ Závislost na internetu
- ✓ Návykové látky
- ✓ Rasismus
- ✓ Gamblerství, patologické hráčství
- ✓ Sekty
- ✓ Sexuální rizikové chování
- ✓ Týrání a zneužívání, zanedbávání dětí a mladistvých
- ✓ Poruchy příjmu potravy

H 4: Předpokládám, že více než polovina respondentů se setkala s určitou formou „ubližování“.

Tuto hypotézu si ověřuji v dotazníku otázkou č. 5, kde se dotazuji respondentů, zda se setkali ve třídě nebo ve škole se situací, kdy jim nebo jiným bylo nebo stále je nějakým způsobem ubližováno. Výsledky z dotazníkového šetření jsou znázorněny v grafech 19, 20.

Tato hypotéza se mi potvrdila.

Dle výsledků se skutečně potvrdilo to, že z celkového počtu 115 respondentů mělo nebo má 63 respondentů zkušenost s určitou formou „ubližování“. Jedná se tedy o více než polovinu respondentů. Zajímavé bylo zjištění, že studijní obory mají více zkušeností s „ubližováním“ než studijní obory.

H 5: Nejčastější formou „ubližování“, se kterou mají respondenti nejvíce osobních zkušeností, je slovní agrese a ponižování, zesměšňování.

Tato hypotéza se opírá o otázku v dotazníku č. 6, výsledky z dotazníkového šetření jsou znázorněny v grafu č. 21.

Tato hypotéza se mi potvrdila.

Tato hypotéza navazuje na předchozí hypotézu, kde jsem tvrdila, že více než polovina respondentů měla osobní zkušenost s určitou formou „ubližování“. Pro ty respondenty, kteří odpověděli v dotazníku, že zkušenost s určitou formou „ubližování“ zažili, odpovídali na další otázku v dotazníku, a to: Jakou formou bylo respondentovi nebo jeho spolužákovi ublíženo nebo je stále ubližováno.

Jako nejčastější formu „ubližování“ respondenti uvedli tyto druhy, které jsou seřazeny podle četnosti odpovědí:

- ✓ Slovní agrese
- ✓ Zesměšňování, vydírání
- ✓ Vyhrožování, vydírání
- ✓ Fyzické násilí
- ✓ Krádeže, ničení věcí,
- ✓ Sexuální obtěžování
- ✓ Poznámky s rasistickým podtextem
- ✓ Jiná forma: zde respondenti nejčastěji uváděli: kyberšikana, posměch, ponižování na sociálních sítích, anonymní dopisy.

ZÁVĚR

Tato bakalářská práce s názvem Rizikové chování mládeže a zaměření preventivních programů na Střední škole zemědělské a potravinářské v Klatovech má několik úkolů.

Prvním úkolem bylo přiblížit a vysvětlit problematiku dospívání, charakterizovat některé projevy rizikového chování, které má spojitost s dnešní uspěchanou a moderní dobou a právě mladými lidmi, kteří jsou nejvíce ohroženi vzhledem k jejich „nevyzrálosti a snadné ovlivnitelnosti“. Na tomto problému se podílí celá řada faktorů. Významný podíl na těchto faktorech má rodina, osobnost jedince, vrstevníci, média. Rizikové chování a sociálně patologické jevy by společnost rozhodně neměla přehlížet, naopak je velmi důležitá účinná primární prevence, která by měla působit již od raného dětství, jak v rodině, tak i ve školních institucích, kde by měla fungovat spolupráce. Právě proto jsem se zaměřila na prevenci v prostředí školy a její programy realizované v praxi. Ve školách by měl být dodržován minimální preventivní program a školní preventivní program, se kterým souvisí funkce výchovného poradce a školního metodika prevence. Tito pedagogové spolupracují s vedením školy, s žáky, jejich rodiči, ale i s různými institucemi jako např. Policie ČR, pedagogicko-psychologická poradna a jiné instituce.

Druhým úkolem ve druhé části práce bylo ryze praktického zaměření, a to zjištění stanovených cílů. Hlavním cílem byla snaha zjistit, zda je pro respondenty nabídka a rozsah preventivních programů ve škole dostatečná a zda pomohly konané preventivní programy žákům prohloubit jejich znalosti o dané problematice. Dále se praktická část práce zabývala zjištěním, o jaká témata mají respondenti největší zájem. V praxi jsou preventivní programy konané buď v rámci vyučovaných předmětů pomocí různých publikací, videokazet anebo prostřednictvím různých institucí a vyškolených lektorů ve formě seminářů, přednášek, exkurzí. Co se týče nabídky témat preventivních programů, celkem korespondují s přáním respondentů. Škola se snaží zahrnout do programů primární prevence veškerá témata, která jsou uvedena v Metodickém pokynu k primární prevenci sociálně patologických jevů vydané MŠMT.

Jelikož jsem se v teoretické části zabývala rizikovým a problémovým chováním mládeže, kde jsem stručně charakterizovala některé pojmy, zahrnula jsem toto téma také do

praktické části práce. Zjišťovala jsem zkušenost a četnost užití návykových látek jako např.: alkohol, cigarety, marihuana, lysohlávky, LSD, extáze, pervitin, těkavé látky aj. Cílem mého zjištění bylo zmapovat, kdo má více zkušeností s užíváním těchto návykových látek, zda učební nebo studijní obory. Výsledky mého šetření byly pro mne celkem překvapující, jelikož jsem předpokládala, že jednoznačně více zkušeností budou mít učební obory. Ovšem tato domněnka se mi tak úplně nepotvrdila. V odpovědích byl rozdíl mezi studijními a učebními obory se zkušeností určité návykové látky a pak i v její četnosti užití. Každopádně nejvíce oslovených žáků, ať už z učebního nebo studijního oboru, má dost časté a pravidelné zkušenosti s kouřením a pitím alkoholu.

Dále jsem v práci vyhodnocovala, zda měli respondenti nějakou osobní zkušenost s určitou formou “ubližování“ nejen u samotných respondentů, ale i u jejich spolužáků. Bohužel více než polovina respondentů tuto zkušenost ve své třídě nebo na škole zažila. Nejčastěji šlo o slovní agresi, zesměšňování a ponižování, vyhrožování a vydírání.

Snažila jsem se, aby tato bakalářská práce přinesla určité podklady pro pedagogy, vychovatele, ale i samotné respondenty na Střední škole zemědělské a potravinářské. Cílem této práce je přispět alespoň částečně ke zkvalitnění a správnému výběru programů primární prevence rizikového chování.

SEZNAM POUŽITÝCH ZDROJŮ

Monografické publikace:

DISMAN, M. *Jak se vyrábí sociologická znalost. Příručka pro uživatele.* Vyd. 3. Praha: Karolinum, 2006. ISBN: 80-246-0139-7.

HELLER, J., PECINOVSKÁ, O., a kolektiv. *Závislost známá neznámá.* 1. Vydání. Havlíčkův Brod : Grada Publishing, 1996. ISBN 80-7169-277-8.

JANOVCOVÁ, S. *Funkce a úkoly výchovného poradce na základní a střední škole.* Plzeň : Národní institut pro další vzdělávání. 2010.

KOLEKTIV AUTORŮ. *Kyberšikana a její prevence - příručka pro uživatele.* Vydání 1. Plzeň : Dragon Press, 2009. s.15-16. ISBN 978-80-869661-78-1.

Srov. KOUKOLÍK, F., DRTILOVÁ, J. *Zlo na každý den. Život s deprivanty I.* Praha : Galén, 2001. s. 164 – 174. ISBN 80-7262-088-6.

MACEK, P. *Adolescence.* Praha : Portál, 1999. ISBN 80-7178-348-X.

MIOVSKÝ, M., SKÁCELOVÁ, L., ZAPLETALOVÁ, J., NOVÁK, P. *Primární prevence rizikového chování ve školství.* Vydání 1. Praha: TOGGA, 2010. ISBN: 978-80-87258-47-7.

NEŠPOR, K. *Návykové chování a závislost: Současní poznatky a perspektivy léčby.* 1. vydání. Praha : Portál, 2000. ISBN 80-7178-432-X.

OPEKAROVÁ, O. *Kapitoly z výchovného poradenství.* Vyd. I. Praha: Univerzita Jana Ámose Komenského, 2007. s. 45. ISBN 978-80-86723-35-8.

PETROVSKIJ, A. V. a kolektiv. *Vývojová a pedagogická psychologie.* Praha : SPN, 1977.

ŘÍČAN, P. *Agresivita a šikana mezi dětmi*. 1. Vydání. Praha : Portál, 1995. ISBN 80-7178-049-9.

VÁGNEROVÁ, M. *Vývojová psychologie: Dětství, dospělost, stáří*. Praha : Portál, 2000. ISBN 80-7178-308-0.

Kyberšikana, manuál pro učitele.

Metodika tvorby minimálního programu, prevence sociálně patologických jevů, zvláště protidrogové prevence na jednotlivých školách a školských zařízeních, MŠMT.

Metodický pokyn k primární prevenci sociálně patologických jevů u dětí, žáků a studentů ve školách a školských zařízeních, MŠMT.

Školní preventivní program Střední školy zemědělské a potravinářské, Klatovy.

Minimální preventivní program Střední školy zemědělské a potravinářské, Klatovy.

Elektronické dokumenty:

HAJNÝ, M. primární prevence.cz - prevence rizikového chování [online], vliv party a vrstevníků. [citováno 31. Ledna 2012]. Dostupné na [www: http://www.odrogach.cz/rodice/rizikove-situace/vliv-party-a-vrstevniku.html](http://www.odrogach.cz/rodice/rizikove-situace/vliv-party-a-vrstevniku.html).

Metodické doporučení k primární prevenci rizikového chování u dětí, žáků a studentů ve školách a školských zařízeních č.j. 21291/2010-28 [online]. Praha: MŠMT, © 2010, poslední aktualizace 5.11.2010. [cit. 16. listopadu 2010]. Dostupné na [www: <http://www.msmt.cz/file/12840](http://www.msmt.cz/file/12840).

Metodický pokyn k primární prevenci sociálně patologických jevů u dětí, žáků a studentů ve školách a školských zařízeních [online]. Praha: MŠMT, poslední aktualizace 5.11.2010 [cit. 5.března 2012]. Dostupný z www: <<http://www.msmt.cz/vzdelavani/metodicky-pokyn-k-primarni-prevenci-socialnepatologickych-jevu-u-deti-a-mladeze-ve-skolach-a-skolskych-zarizenichnabyva-dnem-zverejneni-ve-vestniku-msmt>>.

Pražské centrum primární prevence. Portál primární prevence rizikového chování v Praze, [citováno 24. Ledna 2012]. Dostupné z www: <http://www.prevence-praha.cz/rizikove-chovani-charakteristiky>.

Rodina o dětech i rodičích. (C) 1999-2011 Rodina [Online]. [cit. 14.března 2012]. Dostupné z www: <http://www.rodina.cz/clanek821.htm>.

RYDLO, J., ŠVARDALA, L. *Žák a sociálně patologické jevy v kontextu střední školy*. [cit. 6.ledna 2012]. Dostupné z www: http://www.sos-ub.cz/prevence/6_1.php.

SEZNAM PŘÍLOH

Příloha I. Dotazník pro žáky

Příloha č. I

Dotazník pro žáky

Milé zákyně a milí žáci,

jmenuji se Marie Smolíková a jsem studentkou Teologické fakulty Jihočeské univerzity v Českých Budějovicích. Dostává se vám do rukou dotazník, který bude sloužit jako podklad pro výzkum praktické části mé bakalářské práce s názvem Rizikové chování mládeže a zaměření preventivních programů na Střední škole zemědělské a potravinářské v Klatovech, a který bude použit pouze pro její potřeby. Dotazník je anonymní. Doplněné odpovědi uvidím jen já, nikdo z vašich učitelů nebude mít přístup k vyplněnému dotazníku. Tímto bych vás chtěla požádat o jeho pravdivé vyplnění a zodpovězení všech otázek.

Vybranou odpověď prosím zakroužkujte, některé otázky doplňte.

1. Jsi chlapec nebo dívka?
 - a) Dívka
 - b) Chlapec

2. Kolik je ti let?

3. V jakém jsi ročníku? Jaký je tvůj obor?
.....

4. Vyzkoušel/a jsi některou z následujících látek?
Pokud ano, zakroužkuj, kterou a kolikrát jsi danou látku vyzkoušel/a:
 - a) Nikdy
 - b) 1x
 - c) Párkrát (méně než 5x)
 - d) Mnohokrát
 - e) Pravidelně

1. Alkohol a) b) c) d) e)
2. Cigarety a) b) c) d) e)
3. Marihuana a) b) c) d) e)
4. Lysohlávky a) b) c) d) e)
5. LSD/trip a) b) c) d) e)
6. Extáze a) b) c) d) e)
7. Pervitin a) b) c) d) e)
8. Kokain a) b) c) d) e)
9. Heroin a) b) c) d) e)
10. Těkavé látky a) b) c) d) e)
11. Jinou, napiš: a) b) c) d) e)

5. Setkal/a jsi se ve třídě nebo ve škole se situací, kdy bylo někomu z tvých spolužáků nebo dokonce tobě ubližováno nebo je stále ubližováno?

- a) Ne
- b) Ano

6. Pokud jsi v předešlé otázce zaškrtl/a odpověď ano, jakou formou bylo nebo je ubližováno tobě nebo někomu z tvých spolužáků?
Můžeš zaškrtnout i více odpovědí, případně doplň.

- a) Slovní agrese
- b) Vyhrůžování, vydírání
- c) Zesměšňování, ponižování
- d) Fyzické násilí
- e) Poznámky s rasistickým podtextem
- f) Krádeže, ničení věcí
- g) Sexuální obtěžování
- h) Jiná forma.....

7. Jsou pro tebe dostačující preventivní programy, které se konají ve škole?
- a) Ne
 - b) Ano
8. Pomohly ti uvedené programy rozšířit a prohloubit tvé znalosti o dané problematice?
- a) Ne
 - b) Ano
9. Kdyby sis mohl/a vybrat, o jakých tématech by ses chtěl/a dozvědět více informací? Která témata ti připadají v dnešní době důležitější? Můžeš zaškrtnout více možností.
- a) Návykové látky (např. alkohol, cigarety, drogy)
 - b) Rasismus
 - c) Týrání, zneužívání, zanedbávání dětí, mladistvých
 - d) Sexuální rizikové chování (prevence HIV/AIDS, jiných pohlavních chorob, těhotenství dospívajících, „závislost“ na sexu)
 - e) Poruchy příjmu potravy (bulimie, anorexie)
 - f) Gamblerství, patologické hráčství
 - g) Závislost na internetu, počítačích
 - h) Sekty
10. Jsou témata, která např. ve škole vůbec neprobíráte v rámci preventivních programů?
- a) Ne
 - b) Ano.
 - c) Napiš, která:.....

ABSTRAKT

SMOLÍKOVÁ, M. *Rizikové chování mládeže a zaměření preventivních programů na Střední škole zemědělské a potravinářské v Klatovech*. České Budějovice 2012. Bakalářská práce. Jihočeská univerzita v Českých Budějovicích. Teologická fakulta. Katedra praktické teologie. Vedoucí práce: Mgr. Lucie Maliňáková.

Klíčová slova: období dospívání, rizikové chování, klasifikace primární prevence, prevence v prostředí školy, minimální preventivní program, školní metodik prevence.

Bakalářskou práci tvoří teoretická a praktická část. Teoretická část seznamuje čtenáře s cílovou skupinou v období dospívání se svými specifiky a zvláštnostmi, včetně nejčastějších projevů rizikového chování. Jsou zde uvedeny možnosti primární prevence ve školním prostředí a přehled činností, které mají učitelé a škola v prevenci rizikového chování mládeže.

Praktickou část tvoří výzkum, který byl prováděn pomocí dotazníkové metody. Cílem tohoto výzkumu bylo zjištění, zda a do jaké míry mají žáci Střední školy zemědělské a potravinářské v Klatovech osobní zkušenost s projevy rizikového chování na škole. Hlavním cílem však bylo zjištění, zda jsou žáci spokojeni s nabídkou preventivních programů, případně o jaká témata preventivních programů mají žáci největší zájem.

ABSTRAKT

Risk behaviour of the youth and focus on prevention issues in Agriculture and Food Industry High School in Klatovy.

Key words: adolescence, risk behavior, the classification of primary prevention, prevention in the school environment, minimum preventive programme, school prevention methodologies.

Bachelor's thesis consists of theoretical and practical parts. The theoretical part informs the reader about the target group in the period of adolescence with its specificities and particularities, including the risk factors and the most common manifestations of risk behavior. The options listed in the thesis are primary prevention in the school environment and an overview of the activities to teachers and school in the prevention of risk behaviour of young people.

The practical part consists of a research that was made by questionnaire method. The aim of this research was to determine whether and to what extent are students of Agriculture and Food Industry High School in Klatovy in a wide range of personal experience with the manifestations of risk behavior in school. However, the main objective was to determine whether the students are satisfied with the range of preventive programmes and what issues of preventive programmes are they interested in.