

**JIHOČESKÁ UNIVERZITA V ČESKÝCH BUDĚJOVICÍCH
PEDAGOGICKÁ FAKULTA**

A

**VYSOKÁ ŠKOLA EKONOMICKÁ V PRAZE
FAKULTA MANAGEMENTU V JINDŘICHOVĚ HRADCI**

BAKALÁŘSKÁ PRÁCE

2009

Pavel Macák

**JIHOČESKÁ UNIVERZITA V ČESKÝCH BUDĚJOVICÍCH
PEDAGOGICKÁ FAKULTA**

A

**VYSOKÁ ŠKOLA EKONOMICKÁ V PRAZE
FAKULTA MANAGEMENTU V JINDŘICHOVĚ HRADCI**

Kriminalita mládeže

Juvenile Delinquency

Autor:

Pavel Macák

Vedoucí práce:

Doc. JUDr. Jan Hejda, Ph.D.

Studijní program :

*Sociální pedagogika,
specializace bezpečnostně právní*

Datum odevzdání :

březen 2009

Prohlášení

Prohlašuji, že bakalářskou práci na téma

»**Kriminalita mládeže**«

jsem vypracoval samostatně.

Použitou literaturu a podkladové materiály

uvádím v příloženém seznamu literatury.

Prohlašuji, že v souladu s § 47b zákona č. 111/1998 Sb. v platném znění souhlasím se zveřejněním své bakalářské práce a to v nezkrácené podobě elektronickou cestou ve veřejně přístupné části databáze STAG provozované Jihočeskou univerzitou v Českých Budějovicích na jejich internetových stránkách.

Lipno nad Vltavou, březen 2009

podpis studenta

Anotace

Kriminalita mládeže

Hlavním cílem bakalářské práce s názvem „Kriminalita mládeže“ je vymezení příčin a struktury kriminality mládeže, dále pak rámcová charakteristika osobnosti pachatele (zjištění motivů k páčání trestné činnosti, okolnosti vytváření osobnosti pachatele – sociokulturní prostředí atd.). Způsoby represe vůči mladistvím a nezletilým pachatelům trestné činnosti. Dílčím cílem práce je zmapování programů prevence kriminality mládeže prováděné v rámci Policie České republiky.

Březen 2009

Poděkování

Za vedení, cenné rady, náměty a inspiraci

bych chtěl poděkovat

Doc.JUDr.Janu Hejdovi, Ph.D.

Obsah

<i>Úvod</i>	9
1. Vymezení pojmů	11
1.1 Kriminalita	11
1.2 Osoba (dítě) mladší 15-ti let	11
1.3 Mladiství	12
1.4 Provinění	12
1.5 Čin jinak trestný	12
2. Příčiny kriminality mládeže	13
2.1 Osobnostní příčiny	13
2.2 Sociální příčiny	15
2.2.1 Rodina.....	15
2.2.2 Škola a školní prostředí	16
2.2.3 Vrstevnické party.....	18
2.2.4 Média	20
3. Motivy páchaní trestné činnosti	22
4. Struktura trestné činnosti	24
4.1 Majetková trestná činnost	25
4.2 Násilná trestná činnost	29
4.3 Trestná činnost související s užíváním drog	31
4.4 Trestná činnost s rasovým motivem	34
4.5 Mravnostní trestná činnost	36
4.6 Hospodářská trestná činnost	38
4.7 Šikana a trestná činnost	40

5. Sankce	42
5.1 Druhy opatření ukládaná mladistvým	43
5.2 Opatření ukládaná nezletilým	47
6. Prevence	49
6.1 Preventivní opatření v rámci Policie ČR	49
Závěr	52
Seznam použité literatury	55

Úvod

Kriminalita mládeže vždy byla a do budoucna i bude problémem, který znepokojuje naši společnost. Dle statistických ukazatelů má v posledním desetiletí trestná činnost páchaná mládeží sestupnou tendenci, což by mohlo vést k optimismu. Nejsem však přesvědčen, že se s touto problematikou daří účinně bojovat. Naopak si myslím, že tomu tak není, a že čísla ve statistických výkazech, kde je vykazována pouze objasněná trestná činnost spáchaná mládeží, jsou pouze vrcholkem ledovce. Mládež však jistě má velký podíl i na trestné činnosti, kterou se nikdy nepodařilo objasnit a rovněž tak i na latentní trestné činnosti, to je takové, o které se orgány činné v trestním řízení nikdy nedozvěděli.

Jako policista jsem se při své práci setkal s mnoha případy dětí a mladých lidí, kteří se nějakým způsobem podíleli na páchání trestné činnosti, a to epizodního charakteru, ale i opakovaně. Já osobně vnímám kriminalitu mládeže jako problém, který je nutno účinně řešit, a proto jsem si vybral toto téma pro vypracování své bakalářské práce.

Cílem práce je v obecné rovině se zabývat základními pojmy, vymežit příčiny, popsat strukturu trestné činnosti a motivy k jejímu páchání a popsat možnosti represe a okrajově prevence.

V úvodu své práce vysvětluji některé základní pojmy, které mají souvislost s problematikou kriminality mládeže a dále se zabývám příčinami kriminality, a to jak z pohledu osobnosti pachatele, tak i vlivu rodiny, školy a školního prostředí, party a médií, které zároveň působí na tvorbu osobnosti a mohou zapříčinit kriminální jednání dětí a mládeže.

V další části uvádím některé z motivů k páchání trestné činnosti. Zde jako jeden z hlavních motivů je touha vlastnit věci, což velmi ovlivňuje konzumní způsob života současné populace, demonstrovat sílu a chtít poznat nové věci a zkušenosti. Také zde popisuji strukturu trestné činnosti se zaměřením na nejčastěji páchané trestné činy majetkové a násilné, ale i trestné činy související s užíváním drog, mravnostní trestné činy, rasově motivované a hospodářské trestné činy, včetně statistických ukazatelů.

V poslední části popisuji represivní opatření přijímaná v rámci zákonných norem vůči mladistvým, ale i nezletilým pachatelům. V této části okrajově popisuji preventivní činnost na

úseku mládeže, a to zejména ze strany Policie České republiky, okresních ředitelství, která by v rámci policie měla mít na tomto úseku hlavní úlohu.

Ve své práci jsem použil metody komparační, popisné, logické a statistické, na konkrétních případech z praxe jsem ilustrativně ukázal způsoby páchaní trestné činnosti, příčiny a konkrétní sankční opatření, uložená za spáchané skutky. Na statistických výstupech se zaměřením jak na celkovou kriminalitu za období let 2000 až 2007, tak i dle struktury páchané trestné činnosti, vyhodnocuji vývoj této trestné činnosti páchané mladistvými a nezletilými za uvedené období.

V závěru své práce chci odpovědět na otázky, zda příčiny kriminality mládeže lze ovlivnit a zda represivní opatření a preventivní programy působí dostatečně.

1. Vymezení pojmů

Tak, aby bylo vše v následujícím textu pochopeno, je nutno na tomto místě uvést několik základních pojmů, kterými se v podstatě celá práce bude zabývat.

1.1 Kriminalita

Pod pojmem kriminalita si nejlépe představíme zločinnost, což je souhrn sociálně patologických jevů, jejichž přesné vymezení je dáno v zákoně číslo 140/1961 Sb. (dále jen trestní zákon). Kriminalita mládeže je součástí celkové kriminality ve společnosti a projevuje se páčáním trestné činnosti, to je porušováním trestním zákonem stanovených norem osobami mladšími osmnácti let. Kriminalita mládeže je v současné době řešena dle zákona číslo 218/2003 Sb., o odpovědnosti mládeže za protiprávní činy a o soudnictví ve věcech mládeže a o změně některých zákonů (dále jen zákon o odpovědnosti mládeže za protiprávní činy a o soudnictví ve věcech mládeže).

1.2 Osoba (dítě) mladší 15 let

Jde o termín užívaný v trestním právu, kdy v trestním řádu je charakterizována jako osoba, která pro nedostatek věku není trestně odpovědná. Pokud se ale dítě mladší patnácti let dopustí činu jinak trestného, lze mu na základě rozhodnutí soudu pro mládež uložit opatření. V policejní praxi se pro tuto osobu užívá termín osoba nezletilá, byť dle občanského práva se v České republice dosahuje zletilosti osmnáctým rokem věku.

V současné době dochází k zásadní změně ve věkové hranici trestní odpovědnosti. Již schváleným zákonem č. 40/2009 Sb. (trestní zákoník), který bude účinný dnem 1. ledna 2010 se snižuje hranice trestní odpovědnosti na věk čtrnácti let. Touto právní úpravou se vracíme ke stavu, který byl uplatňován již prvorepublikovým zákonem o trestním soudnictví nad mládeží č. 48/1931 Sb. z a n. Tato věková hranice je v současné době uzákoněna i na Slovensku, ale i v dalších státech Evropy a v některých případech je i nižší. U nejzávažnějších trestných činů jako je vražda a loupež, spáchaných organizovanou skupinou, by dle mého názoru mohlo dojít ke snížení věkové hranice trestní odpovědnosti až na věk dvanácti let. Z praxe známe případy, kdy skupiny dvanáctiletých dětí brutálně napadají bezbranné oběti, hlavně starší a nemohoucí občany, a to opakovaně, a jsou si vědomy své relativní nepostižitelnosti.

1.3 Mladistvý

Je pojem užívaný v trestním právu, kdy osoba, která dovršila patnáctý rok věku, je následující den po tomto dni trestně odpovědná za spáchaný trestný čin a o toto postavení osoby jde až do dovršení osmnácti let věku, kdy následující den po dovršení osmnácti let věku jde již o obecnou trestní odpovědnost.

1.4 Provinění

Proviněním dle zákona o odpovědnosti mládeže za protiprávní činy a o soudnictví ve věcech mládeže a o změně některých zákonů, rozumíme trestný čin, jež spáchal mladistvý, to je osoba, která v době spáchání provinění dovršila patnácti let věku a nepřekročila osmnáct let věku. Toto se v trestním řízení posuzuje dle trestního zákona, pokud v zákoně o odpovědnosti mládeže za protiprávní činy a o soudnictví ve věcech mládeže není stanoveno jinak.

1.5 Čin jinak trestný

Čin jinak trestný lze chápat jako trestný čin, jehož se dopustila osoba mladší patnácti let věku, která není pro nedostatek věku trestně odpovědná, nelze ji tedy za její jednání uložit trest. Za toto jednání je však možno uložit rozhodnutím soudu pro mládež, na návrh státního zástupce, opatření, které účinně přispěje k tomu, aby se nadále páchání protiprávního činu uvedená osoba zdržela.

2. Příčiny kriminality mládeže

Zásadním faktorem pro určení příčin a podmínek kriminality dětí a mládeže jsou zejména zvláštnosti ve vývoji mladého člověka a prostředí, ve kterém se tento člověk pohybuje. Toto jsou faktory, na základě kterých se u mladého člověka vytváří postoj k druhým lidem, jeho systém hodnot a celkové začlenění do společnosti.

„Rozhodující roli při formování osobnosti má rodina, přátelé a známí, tedy mikrostruktura, ve které mladý člověk vyrůstá a žije. Nezanedbatelný vliv má však i škola, kamarádi, parta a další. Negativní vývojové vlivy pak nejcitlivěji zasáhnou oblast psychiky člověka, tj. motivaci, sebeovládání, citovou a morální složku osobnosti.“¹

Faktory, které napomáhají nebo nějakým způsobem ulehčují páchaní trestné činnosti, nazýváme podmínkami, působícími v daném období a čase na osobu páchající trestnou činností, jsou to tzv. kriminogenní faktory. Jako nejzávažnější příčiny vedoucí k páchaní kriminálních činů dětmi a mládeží, jsou nedostatky a celkově špatná výchova v rodině, špatné školní prostředí, vliv závadové party a v neposlední řadě vliv médií. Největší podíl na vytvoření osobnosti člověka má však vždy druhý člověk, a to zejména u mladých lidí, tudíž si myslím, že mladý člověk bude nejvíce ovlivněn výchovou v rodině, prostředím školy a svých vrstevníků, mezi kterými se nejčastěji pohybuje.

2.1 Osobnostní příčiny

Osobnost člověka, jako taková, je v odborné literatuře vykládána mnoha různými způsoby, a to jak z pohledu jejího poznávání, tak i z pohledu jejího ovlivnění, například při výchově. Charakter, vůle, vlastnosti, temperament a schopnosti jsou prvky vytvářející osobnost. Osobnost člověka je vždy jedinečná a neopakovatelná, je to v podstatě to, čím se každý člověk odlišuje od ostatních lidí. Každý člověk si v rámci své osobnosti vytváří vlastní cíle, zaujímá pozici mezi ostatními lidmi, ve společnosti, projevuje se, vyjadřuje to, kým je, ovládá sám sebe.

¹ CHMELÍK, J.: Trestná činnost mládeže a páchaná na mládeži, 2. rozšířené vydání, MV ČR, Praha, 1998, s.7

„Předsudky o typické osobnosti kriminálně se chovající mládeže (o typickém „mladém kriminálníkovi“) trpí jak veřejnost, tak masová média. Tyto předsudky pravděpodobně souvisí s jinými občanskými postoji, s celkovou frustrací společnosti, resp. s pocitem životní spokojenosti lidí. Ještě významnější je, že také ve všech zařízeních, v nichž se soustavně pracuje s rizikovou mládeží, má personál rovněž vytvořenou ustálenou představu o typické osobnosti klienta.

Každou osobnost člověka pak dále ovlivňují další faktory, a to genetické vybavení osobnosti a případné psychické poruchy. Tyto faktory společně s vlivem negativní výchovy mají na osobnost velmi často podstatný význam, zejména u osobnosti delikventních osob.

Člověk, který se dopouští trestné činnosti, má z hlediska běžného názoru vždycky narušenou morálku.“²

„Poruchy chování lze charakterizovat jako odchylku v oblasti socializace, kdy jedinec není schopen respektovat normy chování na úrovni odpovídající jeho věku, event. na úrovni svých rozumových schopností.

Dítě se v průběhu vývoje učí diferencovat žádoucí a nežádoucí chování i vhodnost jednání ve vztahu k určité situaci. Nejde jen o to, aby dítě příslušné normy znalo, ale aby se podle nich chovalo. Zpočátku ho korigují rodiče. Později je dítě schopné regulovat své chování samo, i když ho právě nikdo nekontroluje. Signálem dosažení tohoto stádia socializace je schopnost reagovat pocitem viny, když dítě udělá něco, o čem ví, že je to špatné.“³

Mladý člověk je nevyzrálý, nemá ještě žádné vlastní životní zkušenosti, chybí mu právní vědomí, a proto nedokáže zhodnotit nebezpečnost a mnohdy ani následky svého chování a jednání. Zejména pak v období puberty bojuje proti všem a všemu. Toto období je zřejmě nejsložitějším obdobím v dětství a dospívání. Má většinou problémy sám se sebou, se svým začleněním do rodiny a svého nejbližšího okolí, ale i celé společnosti, je přecitlivělý, nevnímá okolí, odmítá poslouchat i dobře míněné rady, zkrátka se za každou cenu snaží prosadit především sebe a své názory. Přitom se snaží odlišit od ostatních, vyniknout jak ve společnosti svých kamarádů a spolužáků a nezapadnout ve své partě. Poté dochází k tomu, že se dopouští trestné činnosti za použití té nejhrubší síly. A to jak při páchaní majetkové trestné činnosti, např. bezdůvodné ničení zařízení objektu, do kterého se vloupal, tak i při útoku proti jiné osobě. Přitom dochází k daleko závažnějšímu následku, než kvůli kterému

² MATOUŠEK, O., KROFTOVÁ, A.: Mládež a delikvence, Portál, Praha 2003, s. 51-57

³ VÁGNEROVÁ, M.: Psychopatologie pro pomáhající profese, Portál, Praha 2008, s.779

byl útok veden – těžké ublížení na zdraví nebo smrt, přestože pachatel chtěl původně odcizit například mobilní telefon nebo jakoukoliv, někdy i směšnou finanční částku.

„Delikventní chování je přímo vysvětlováno jako pokus člověka s nízkým sebehodnocením zvýšit pocit vlastní hodnoty kriminálním činem v podmínkách, které mu neumožňují, případně blokují běžnou, společensky přijatelnou formu potvrzování vlastní hodnoty studijními výsledky, prací, sportovními výkony, úspěšně realizovaným vztahem k člověku opačného pohlaví, založením rodiny atp. Kriminalita by z tohoto hlediska byla jakýmsi obranným mechanismem Já, který spouští nepříznivé sociální prostředí.“⁴

Mladý člověk se při přechodu do dospělosti přizpůsobí konformitě společnosti a od páchání další trestné činnosti upouští. Kriminalita u mladých lidí bývá spíše epizodického charakteru a v dospělosti se kriminálních činů již nedopouští.

2.2 Sociální příčiny

2.2.1 Rodina

„Rozhodující úlohu ve výchově dítěte mají rodiče. Rodiče mají být osobním životem a chováním příkladem svým dětem.“⁵

Rodina je proto jedním z hlavních činitelů, která svým selháním umožní delikventní chování dítěte. Velký vliv na vývoj mladého člověka má prostředí rodiny, ve které vyrůstá. Zde získává první informace a vzory chování, na základě kterých se dále utváří jeho osobnost. Jak víme, dítě se hlavně učí napodobováním svých vzorů, což v raném věku jsou zejména rodiče. Dále pak přebíráním vzorů chování a ztotožňováním se s chováním svých rodičů, ve kterých se vidí, jsou mu vzorem a snaží se být jako oni. Pokud ovšem rodiče ve svém chování selžou, je zákonité, že dítě si po vzoru jejich chování toto zakóduje jako normu. To znamená, že pokud jsou problémy v rodině řešeny násilím nebo některý z rodičů páchá trestnou činnost, případně využívá dítě k páchání trestné činnosti, ke které ho následně vede, tak dítě toto bere přirozeně jako normální. Stejně tak vnímá dítě i situace, kdy rodiče nebo jeden z nich, jsou vlivnými a bohatými osobami, jsou ve společnosti preferovány a zajišťují např. předškolní nebo školské zařízení, které jejich dítě navštěvuje, různé sponzorské dary nebo jiné výhody, pak zaměstnanci těchto zařízení většinou upřednostňují i tyto děti před

⁴ MATOUŠEK, O., KROFTOVÁ, A.: Mládež a delikvence, Portál, Praha 2003, s. 56

⁵ Zákon č. 94/1963 Sb., ze dne 4. prosince 1963, o rodině, ve znění pozdějších předpisů, § 32

ostatními, přehlížejí jejich přestupky, netrestají je, apod. Takové dítě pak přirozeně nabývá přesvědčení, že ve svém životě může prakticky zkusit vše a také mu vše projde bez následku.

„Mladý člověk si má z rodinné výchovy odnášet do života především správný vztah a úctu k základním principům a hodnotám společnosti. Neplní-li rodinná výchova takovou funkci, jsou již tím dány větší předpoklady pro vznik kriminogenního prostředí. Výskyt kriminality je vyšší u mládeže z rozvrácených rodin. Tak je tomu i u rodin, kde dítě postrádá citový vztah a zájem o jeho život, jeho problémy, i když po materiální stránce nestrádá.

Za základní kriminogenní faktory v rodině proto můžeme označit tyto:

1. rozvrácená rodina
2. závislost rodičů na alkoholu nebo jiných drogách
3. kriminalita členů rodiny
4. nepřiměřená výchova dítěte a mladistvého (přehnaná tvrdost nebo naopak přehnaná shovívavost)
5. lhostejnost rodičů k chování dítěte ve škole, k prospěchu, ke způsobu trávení volného času apod.
6. pobyt dítěte v dětském domově
7. preferování podnikatelských a jiných aktivit a angažovanost rodičů v zaměstnání před výchovou dítěte.“⁶

2.2.2 Škola a školní prostředí

Dítě přechodem do školního prostředí ztrácí ve svém postavení na výlučnosti, kterou mělo v rodině. Dochází ke změně jeho životního rytmu, musí pravidelně vstávat, dodržovat řád školy, připravovat se na vyučování následujícího dne. Ve škole již nemá výlučné postavení jako v rodině, a je zde bráno jako jedno z mnoha. Vyžaduje se po něm, aby bylo ukázněné, pozorné a nerušilo ostatní. Zpočátku je vyučující tou největší autoritou ve školním prostředí. Postupem času tak, jak se dítě stále více sbližuje se spolužáky a začleňuje se mezi ně, se samo stává autoritou, která je protiváhou spolužáků.

„Děti si velmi záhy začínají ve třídě vytvářet svou vlastní subkulturu, vyznačující se zvláštním jazykem, zvyklostmi a rituály, na níž jsou učitele v lepším případě více a v horším případě méně napojeni. Ve třídě vznikají i podskupiny zvláštních sub-subkultur, jež jsou k bližšímu kontaktu motivovány společnými zájmy, společnými činnostmi. Pravidelné a přirozené je dělení třídy na subkultury dívek a hochů. V některých případech mohou být tyto

⁶ CHMELÍK, J.: Trestná činnost mládeže a páchaná na mládeži, 2.rozšířené vydání, MV ČR, Praha 1998, s.8-9

podskupiny zárodkem asociálních part, a to už u dětí na prvním stupni základní školy. Jejich vzniku napomáhá neangažovanost učitele, resp. jeho zřetelné preferování či zatracování některých dětí.“⁷

Problém upřednostňování, případně zatracování dětí v našich školách není určitě řídkým jevem. Často dochází k tzv. zaškatulkování dítěte, tzn. že pokud dostane dítě nálepku potíživosty, začlení se ke skupině stejně označovaných spolužáků. Časem takové dítě zjistí, že ať udělá cokoli v snaze dostat se z této škatulky, je stejně přehlíženo nebo hodnoceno záporně. V ten okamžik se dítě uzavře do sebe, nebo se začne projevovat delikventním chováním, ať už se jedná například zpočátku o vyrušování ve vyučování, zesměšňování ostatních dětí, později případně i vyučujícího. Toto může pokračovat drobnými krádežemi věcí spolužáků a násilnými projevy vůči spolužákům, což může vyústit až v šikanu některých, zejména slabších spolužáků. Toto vše může zapříčinit nevhodné chování vyučujícího ve třídě. Ale i naopak - tím, že vyučující preferuje určitou skupinu žáků a ve třídě označí dle něj neperspektivní žáky nebo žáka, neprojevuje o tohoto žáka zájem, může dojít k jeho šikanování ze strany vyvolených spolužáků, neboť tyto se dle chování učitele vůči tomuto žákovi domnívají, že jej mohou beztréstně napadat, neboť jako normu toto přebírají od vyučujícího.

Pokud již dojde k asociálnímu chování dětí ve škole, je pro ostatní děti důležitým impulsem, jak jsou nastavena pravidla ve škole, to jak probíhá vyšetřování a jaké tresty jsou následně uděleny přestupcům. Důležité je, aby trest byl spravedlivý a zároveň přiměřený k závažnosti přestupku, jednoduše, aby se vždy jak se říká měřilo všem stejným metrem. Je zcela nevhodné a zvláště pro děti nepochopitelné, kdy v případě stejného přestupku je jedno dítě potrestáno a druhé dítě, z preferované skupiny dětí, je potrestáno buď nižším trestem nebo dokonce není trestáno vůbec a jeho přestupek je přehlédnut. Tím dochází u dětí k tomu, že trestanému dítěti začne být všechno jedno a v páchání přestupků či později trestných činů pokračuje s vědomím, že stejně bude vždy a za všechno potrestáno. Naopak v preferovaném dítěti, které nebylo nikdy trestáno, maximálně mu bylo domlouváno, roste přesvědčení, že ať udělá cokoli, dopadne to pro něj relativně dobře.

Dalším důležitým a nezanedbatelným momentem v rámci jak školní, tak i předškolní docházky je spolupráce takového školského zařízení s rodiči. Pokud dojde k asociálnímu chování ve škole, toto by měla škola včas podchytit a ve spolupráci s rodiči zkusit ihned najít řešení vzniklých problémů. Jestliže však některá ze stran, a to buď škola nebo rodiče, a to

⁷ MATOUŠEK, O., KROFTOVÁ, A.: Mládež a delikvence, Portál, Praha 2003, s.75

z jakýchkoli důvodů, těmto problémům nevěnují dostatečnou pozornost, dítě si toto opět přirozeně vyhodnotí jako normální a i nadále se chová dle svých zvyklostí. Možná někdy je to pro něj dokonce i popud, že může zkusit zajít i za tyto hranice. Pocit beztravnosti z něj dělá mezi kamarády a spolužáky někoho nadřazeného, někoho, kdo může vše nebo alespoň více, než ostatní.

„Za základní kriminogenní faktory ve školní výchově lze označit především tyto:

1. nepravidelná školní docházka
2. špatný prospěch
3. nevhodné chování žáků k učitelům a učitelů k žákům
4. arogantní přístup učitele k žákům
5. špatná spolupráce rodičů se školou
6. nedostatečná kontrolní a pedagogická činnost školy.“⁸

2.2.3 Vrstevnické party

Tak, jako každý člověk je za svůj život členem nějaké sociální skupiny, a to i několika současně, tak i dítě se stává zcela určitě členem nějaké vrstevnické party. Je však podstatné, z jaké rodiny dítě vychází. Pokud rodina nefunguje tak, jak by měla, poté je pro dítě z této rodiny vrstevnická parta určitě důležitější, než pro dítě z funkční rodiny, kde je mu poskytována přiměřená podpora a jsou mu přiměřeně vytyčeny mantinely jeho chování. Začlenit se do vrstevnické party je velice obtížné pro každé dítě, snaží se projevit před ostatními jako osobnost, která dokáže obstát, a která se plně ztotožňuje s cíly a hodnotami, danými partou.

Dítě, které nemá oporu v rodině, a tímto je poznamenáno, se s určitostí bude snažit daleko více, aby obstálo a aby bylo do party přijato, než dítě z funkční rodiny. Tyto děti z nefunkčních rodin se velice lehce dostávají do vlivu party, a pokud se jedná o partu delikventní mládeže, jsou velice rychle zneužity vůdcem party a případně celou partou k jejich zapojení do páchaní protiprávních činů. V některých případech je dokonce jakousi podmínkou přijetí do party spáchání trestného činu. Dítě, které se do party chce začlenit za každou cenu, se tomuto téměř vždy podrobí.

Vznik delikventní party je podmíněn prostředím, ze kterého členové party vycházejí a většinou se vytváří ze spolužáků ve škole. Méně již vznikají vrstevnické party v bydlíšti

⁸ CHMELÍK, J.: Trestná činnost mládeže a páchaná na mládeži, 2. rozšířené vydání, MV ČR, Praha 1998, s.10

dětí, a to zejména na městských sídlištích. Tímto dochází ke ztrátě sociální kontroly nad touto skupinou, její členové přestanou navštěvovat školská zařízení a chovají se dle svého žebříčku hodnot. Většinu času pak tráví v hernách, na diskotékách, v různých klubech nebo v restauračních zařízeních. V okamžiku, kdy na tento způsob života nemají dostatek finančních prostředků, uchýlí se k páchání trestné činnosti. Nejprve většinou začnou drobnými krádežemi, poté může dojít k organizovaným krádežím vloupáním do objektů a v neposlední řadě si mohou začít obstarávat prostředky na svůj způsob života loupežemi, tzn. že užijí násilí proti druhému člověku.

Další možnou příčinou chování delikventní party může být nuda. Děti většinou nemají žádné koníčky, nechodí sportovat, nenavštěvují žádné kroužky nebo jiné mimoškolní aktivity. Pak dochází k tomu, že parta takových dětí se prostě nudí a tak vymýšlí, jak se zabavit. Nasnadě je prostě něco provést. Tyto děti vlastně považují za zábavu nebo hru to, že někdo něco zničí, rozbijí apod. Nemají respekt vůči hodnotám, ani vůči dospělým, takže napomenutí takového chování se spíše setká se smíchem a pohrdáním, mnohdy i hůře – nadávkami nebo dokonce napadením. Silnější jedinci, případně vůdčí jedinec, v partě pak jenom proto, aby se předvedl před ostatními členy party, jak je dobrý, že na něj jen tak někdo nemá, spáchá jakýkoliv trestný čin. Půjde a něco rozbije, vykrade auto a co hůře, protože se chce předvést, fyzicky napadne slabšího člověka, a to zcela bezdůvodně. Tyto případy ve většině končí těžkou újmou na zdraví, byť prakticky nebyl žádný důvod k napadení. Ale člen party se potřeboval pouze ukázat před ostatními z party, která jej samozřejmě ještě hecuje, jaký je to tvrd'ák. Tímto většinou takovýto člen party získává autoritu, případně se sám stává vůdčí osobností.

„Jistá část mladých lidí má k dobrému společenskému uplatnění horší přístup, než jistá část mladých lidí. Handicapem jsou zatíženy děti narozené málo kvalifikovaným rodičům; děti, o něž rodiče málo dbali; děti žijící na přelidněných periferiích velkoměst; děti docházející nepravidelně do nepříliš dobrých škol atp.“⁹

„Cesta vzhůru po společenském žebříčku totiž vyžaduje kvalitní vzdělání, náležitou posloupnost pozic v zaměstnání, případně vhodný sňatek, vhodný okruh přátel a známých, vhodnou strukturu zájmů, vhodný způsob trávení volného času, atd.

Společensky handicapovaní dospívající, kteří potřebným finančním ani sociálním kapitálem nedisponují, si hledají cesty náhradní, rychleji vedoucí ke zdánlivě stejnému cíli –

⁹ MATOUŠEK, O., KROFTOVÁ, A.: Mládež a delikvence, Portál, Praha 2003, s. 85

společenskému úspěchu. Společnost se jim ovšem zmenšuje na okruh nejbližších známých a společenský úspěch se redukuje na jeho symboly; oblečení, motorky, auta, peníze, známosti s atraktivními dívkami, nahánění strachu slabším.“¹⁰

2.2.4 Média

Vliv médií, v první řadě televize a v dnešní době především prostřednictvím internetu, má v současné době na chování dítěte, a to zejména delikventního chování, významný vliv. Toto jsou dvě média, která jsou dětmi nejvíce sledována. Jsou vlastně dětem nejlépe dostupná, každá rodina má doma televizi, kterou si dítě zapne při příchodu ze školy a programy si volí dle vlastního výběru. Dnes již ve většině rodin jsou i počítače s připojením na internet, který je dětem také snadno dostupný. Rodiče tak vlastně ani netuší, co jejich děti v televizi sledují nebo co vyhledávají na internetu, případně, s kým jsou prostřednictvím internetu propojeny. Děti těmto médiím věnují daleko více svého volného času, než ostatním aktivitám, jako je například četba literatury, sport, návštěva kulturních zařízení, různé koníčky, apod.

Jak v televizi, tak i na internetu, případně v počítačových hrách, se kromě reklam, které děti a mládež ovlivňují, objevuje stále více a více násilí a brutality. Dítě se pak může domnívat, že použitím násilí proti druhému se nemůže nic stát, protože jak ve filmu, tak i v počítačových hrách jsou hrdinové nezranitelní, nebo s několika životy, ba dokonce někdy i nesmrtelní. Toto pak podněcuje k brutálnímu chování a používání násilí jako zcela běžné věci. Dále to vede k tomu, že dítě je zcela mystifikováno a není vlastně ani samo schopno rozlišit realitu od fikce. Toto pak vede k delikventnímu chování dítěte, a to zejména dítěte, na které rodiče nemají čas, je vychováváno televizí a počítačem, hlavně počítačovými hrami.

Z těchto si pak přebírá vzory a dle těchto vzorů se následně samo chová. Takovéto chování však může mít nedozírné následky, nad kterými samozřejmě dítě nepřemýšlí. Vlastně ani nemůže, neboť většinou právě v počítačových hrách, u kterých děti tráví asi nejvíce svého času, se tímto nikdo nezabývá. Jejich hrdinové mohou všechno a prakticky se jim nic nestane. Žádné následky. Dítě toto pak přebírá pro svůj život. Především pak v partě, kde děti rozebírají různé typy a strategie počítačových her, nebo vypráví, co kdo a v jakém filmu viděl, se snadno stává to, že si děti také chtějí vyzkoušet reakci ve skutečnosti. Bohužel pak nejsou ojedinělé případy, kdy při takovýchto pokusech parta dětí usmrtí nějakého domácího

¹⁰ MATOUŠEK, O., KROFTOVÁ, A.: Mládež a delikvence, Portál, Praha 2003, s. 85

mazlíčka nebo jiné zvíře, které je partě dostupné. Daleko tragičtější ovšem jsou ty případy, kdy si děti chtějí vyzkoušet sami na sobě jednání svých počítačových nebo filmových hrdinů a toto jednání pak mnohdy končí těžkými úrazy s doživotními následky a v nejednom případě dokonce jejich smrtí nebo smrtí jiného dítěte z party, případně dítěte – slabšího jedince, kterého si parta pro svou zábavu vyvolí.

„Vliv médií na děti a mládež je mnohem méně významný, než vliv živých lidí, s nimiž děti a mládež tráví čas.“¹¹

¹¹ MATOUŠEK, O., KROFTOVÁ, A.: Mládež a delikvence, Portál, Praha 2003, s. 105

3. Motivy páchaní trestné činnosti

Motivaci páchaní trestné činnosti u dětí a mládeže lze jen těžko přesně stanovit. Téměř vždy se jedná o nevyzrálé osobnosti, které ani sami neví, proč trestnou činnost vlastně spáchali. Natož pak, aby přemýšleli nad následky svých činů.

„Mladí lidé se dnes rodí do světa, který se překotně mění, který klade na mladou generaci nebývalé požadavky a který před ně zároveň rozprostírá rozsáhlé menu možností, ale i omezení. To, že schopní krácejí v tomto dynamickém světě rychle a dravě vpřed (využívajíce možností, které se jim nabízejí a do jejichž účelného používání jsou zasvěceni a katapultováni svým rodinným zázemím a školní erudicí), zároveň znamená, že se vzdalují těm, co stojí na místě či se pomalu, se zastávkami a zpětnými oklikami mátožně pohybují k nejasným perspektivám. Před mladými jsou moderní společností konzumu rozprostírány lákavé požitky a materiální hodnoty, o které je možno (snad až nutno) usilovat. Jejich dosažení je však reálné pouze pro část populace, nikoliv však pro převážnou část lidí ze spodních pater sociálního žebříčku. Těm se předkládané možnosti, cíle a produkty často musí jevit jako fata morgana, jsou totiž jakoby na dosah, ale stále se jich nelze zmocnit. Tento pocit je pro mladistvé (budoucí) delikventy frustrující. A jestliže navíc odvozuji svou lidskou hodnotu pouze ze systému „mít“ a ne ze skrytějšího a lidsky hodnotnějšího „být“, pak (z jejich úhlu pohledu) jim nic jiného nezbyvá než se přičinit o „přerozdělení“ materiálních statků. K tomuto řešení je často vede také rodinná (asociální či přímo kriminální) tradice, degradující etiketizační tlak „společensky aprobovaného“ sociálního okolí a vlastní, pozitivní výchovou neregulované osobnostní vybavení. Kriminalita mladých lidí je však často nezralá, romantizující, často naplněná oděrem dobrodružství a neschopná odolat inspiraci okamžiku.“¹²

Nedostatek odpovědnosti, neúcta k hodnotám a majetku druhých, neúcta k životu a zdraví, nerespektování pravidel společnosti, ani jejich autorit, touha po poznávání něčeho nového mnohdy i nebezpečného, a zejména pak toho, co již všichni zkusili a já ne, snaha prosadit se v partě, případně stát se vůdcem party - to vše může být motivem ke spáchání trestného činu.

¹² HOLAS, J., VEČERKA, K., Základní rysy delikvence mladistvých v ČR, čtvrtletník Kriminalistika, číslo 3/2007

Jednou z hlavních příčin určitě bude konzumní způsob života, kdy se děti snaží získat věci, které vidí v reklamách a jsou jim podbízeny jako nepostradatelné, přestože jsou pro ně finančně nedostupné. V důsledku toho, aby věc, po které touží, získaly, si na tuto seženou prostředky páčáním trestné činnosti. Dalším motivem je snaha vyrovnat se vrstevníkovi z hmotně zajištěnější rodiny, který například chodí ve značkovém oblečení, má nejnovější model mobilního telefonu nebo MP 3 přehrávače. Aby si dítě tyto věci mohlo také pořídit, začne si shánět prostředky páčáním trestné činnosti.

Mezi další nejzávažnější motivace páčání trestné činnosti patří touha demonstrovat sílu a to většinou pod vlivem televize, počítačových her a internetu, kde je hrubá síla a násilí prakticky normální. Toto a touha ukázat se před svými kamarády, spolužáky nebo členy party, pak vede k páčání násilné trestné činnosti, a to zejména namířené vůči slabším jedincům, mladším dětem, ženám a starým či bezmocným osobám.

Touha po poznání něčeho nového, nevyzkoušeného a hlavně zakázaného, je motivem k páčání trestných činů drogového charakteru.

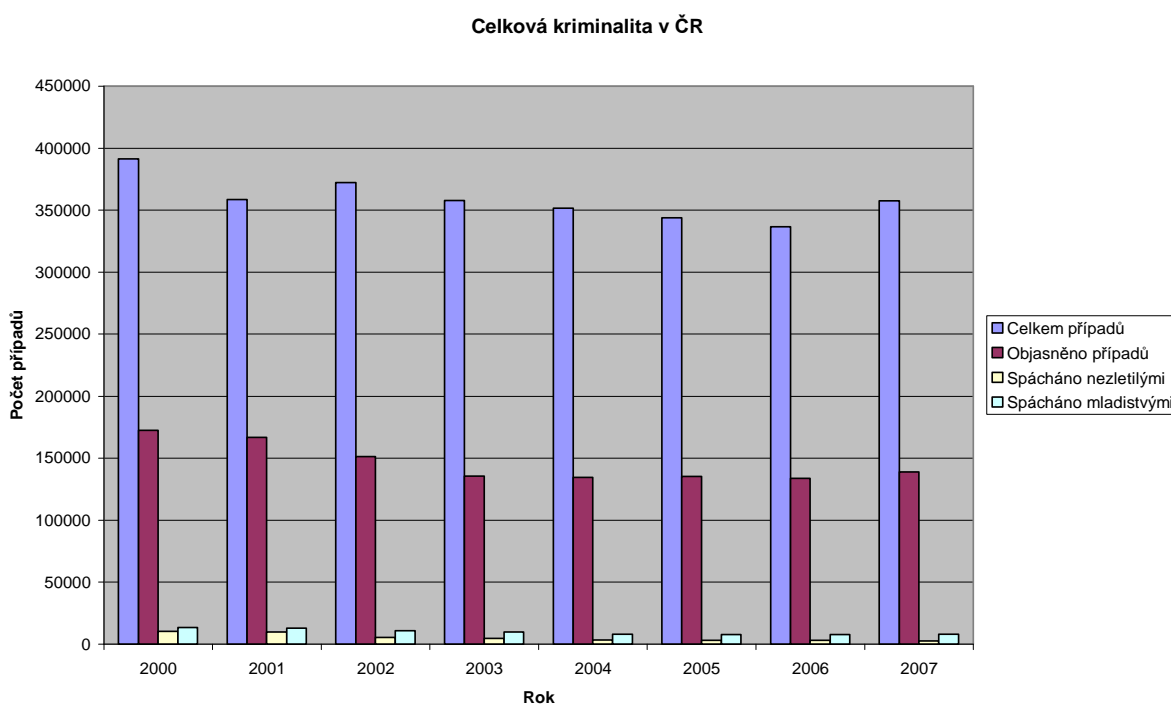
4. Struktura trestné činnosti

Ve struktuře trestné činnosti dětí a mládeže jsou nejvíce zastoupeny tyto trestné činy:

- a. Trestné činy proti majetku, které jsou uvedeny v hlavě deváté trestního zákona. Jedná se zejména o trestný čin krádeže podle § 247 trestního zákona, neoprávněné užívání cizí věci podle § 249 trestního zákona, podvod podle § 250 trestního zákona, případně podílnictví podle § 251 trestního zákona, dále pak trestný čin poškozování cizí věci podle § 257 a § 257b trestního zákona.
- b. Trestné činy proti životu a zdraví, uvedeny v hlavě sedmé trestního zákona. Tyto trestné činy jsou však zastoupeny až desetinásobně méně. Zde se jedná zejména o trestný čin vraždy podle § 219 trestního zákona, ublížení na zdraví podle § 221 a § 222 trestního zákona a rvačky podle § 225 trestního zákona.
- c. Dále jsou zde zastoupeny trestné činy obecně nebezpečně podle hlavy čtvrté trestního zákona. Jedná se zejména o trestné činy na úseku drogové kriminality, kterými jsou: trestný čin nedovolená výroba a držení omamných a psychotropních látek a jedů podle §§ 187, 187a, 188 trestního zákona a dále šíření toxikomanie podle § 188a trestního zákona.
- d. Další skupinou trestných činů, na kterých se podílejí děti a mládež, jsou trestné činy proti svobodě a lidské důstojnosti podle hlavy osmé trestního zákona, a to zejména trestný čin omezování osobní svobody podle § 231 trestního zákona, loupež podle § 234 trestního zákona, a případně vydírání podle § 235 trestního zákona. Zde jsou zastoupeny trestné činy mravnostního charakteru jako například znásilnění podle § 241 trestního zákona a pohlavní zneužívání podle § 242 trestního zákona.
- e. Hospodářské trestné činy jsou uvedeny v hlavě druhé trestního zákona. Z těchto trestných činů se mládež podílí zejména na trestném činu porušování autorského práva, práv souvisejících s právem autorským a práv k databázi podle § 152 trestního zákona. Mezi hospodářské trestné činy dále řadíme trestný čin neoprávněné držení platební karty podle § 249b trestního zákona a podvodu dle § 250 trestního zákona.

V rámci struktury trestné činnosti dětí a mládeže jsou dále páchany trestné činy hrubě narušující občanské soužití, a to rasově motivované trestné činy, jako je trestný čin hanobení národa, etnické skupiny, rasy a přesvědčení podle § 198 trestního zákona a trestný čin podněcování k nenávisti vůči skupině osob nebo omezování jejich práv a svobod podle § 198a trestního zákona. K této kategorii patří v poslední době poměrně rozšířený trestný čin mezi dětmi a mládeží, a to je trestný čin šíření poplašné správy podle § 199 trestního zákona. K této skupině dále patří trestný čin výtržnictví podle § 202 trestního zákona.

Celková kriminalita v České republice¹³



Celková TC	2000	2001	2002	2003	2004	2005	2006	2007
Celkem případů	391469	358577	372341	357740	351629	344060	336446	357391
Objasněno případů	172245	166827	151492	135581	134444	135281	133695	138852
Spácháno nezletilými	10216	9926	5541	4692	3319	3086	3090	2710
Spácháno mladistvými	13507	12913	10901	9779	7886	7614	7605	8079

4.1 Majetková trestná činnost

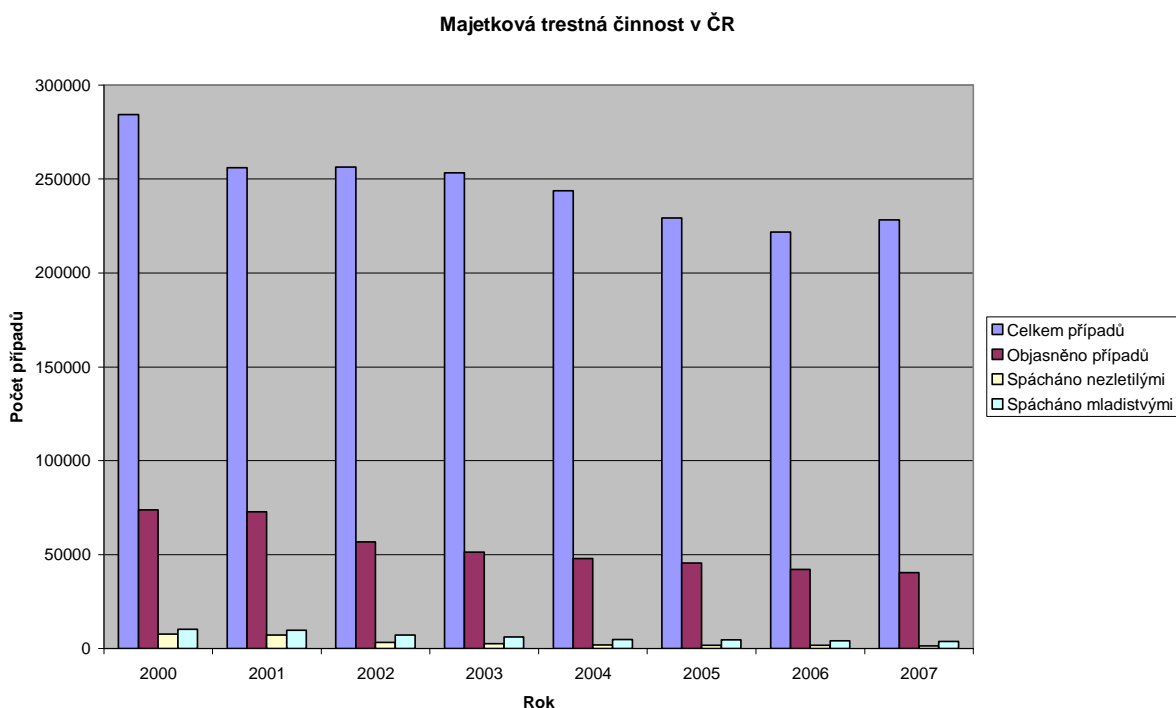
Pokud budeme rozebírat strukturu trestné činnosti, páchané dětmi a mládeží, tak dozajista na prvním místě bude majetková trestná činnost. Jedná se zejména o trestné činy krádeže

¹³ Policejní prezidium ČR, statistické výkazy

podle § 247 trestního zákona, porušování domovní svobody podle § 238 trestního zákona a poškození cizí věci podle § 257 trestního zákona a § 257b trestního zákona.

„V závislosti na věku pachatele je patrná jistá diferenciaci v předmětu zájmu, v náročnosti způsobu páchaní i ve stupni organizovanosti při páchaní krádeží. Pro tuto diferencovanost je typický přesun k páchaní kvalifikované trestné činnosti s určitými, i když nedokonalými, prvky přípravy a organizovanosti.“¹⁴

Majetková trestná činnost v ČR ¹⁵



Majetková TC	2000	2001	2002	2003	2004	2005	2006	2007
Celkem případů	284295	255897	256308	253372	243808	229279	221707	228266
Objasněno případů	73925	72830	56815	51528	47938	45590	42098	40424
Spácháno nezletilými	7762	7214	3419	2731	1953	1786	1820	1457
Spácháno mladistvými	10260	9650	7294	6229	4701	4643	4159	3966

V rámci majetkové trestné činnosti se zejména mladší děti, tj. děti do 15-ti let věku, dopouštějí krádeží příležitostně, bez jakékoliv přípravy, impulsivně, a to zejména proto, že chtějí vlastnit nějakou věc, která se jim líbí, ale v ten okamžik je pro ně nedostupná. Proto ji odcizí, aniž by domýšleli následky. Takovéto chování se většinou projevuje už v raném dětství,

¹⁴ CHMELÍK, J.: Trestná činnost mládeže a páchaná na mládeži, 2.rozšířené vydání, MV ČR, Praha 1998, s.13

¹⁵ Policejní prezidium ČR, statistické výkazy

kdy dítě například odcizí chtěnou věc ve škole spolužákovi, kamarádovi, případně zkusí ukrást něco v obchodě, ať už je to sladkost, či nějaká drobná hračka. V tomto období by měli rodiče, kteří zjistí, že jejich dítě má doma věc, kterou mu zaručeně sami nepožičovali, účinně zakročit a dítěti vysvětlit, že toto chování je špatné, případně jej spravedlivě potrestat. Největším trestem pro tyto děti by měla zřejmě být omluva poškozenému a pokorné vrácení kradené věci. Bohužel jsou mezi námi i rodiče, kteří si vůbec nevšimnou, že jejich děti mají doma věci, ať už je to oblečení, hodinky, šperky či různá elektronická zařízení, jako jsou mobilní telefony, MP 3 přehrávače apod., nebo, že disponují větším obnosem finančních prostředků, než jaký mu sami poskytují. Nebo a co hůře, dítě dokonce pochválí, že si obstaralo něco, na co sami nemají. Později, pokud není účinně zakročeno a dítě není spravedlivě potrestáno, se takovéto dítě dopouští daleko větších a závažnějších krádeží. Případně se začlení do party a v rámci této se pak dopouští i daleko těžších trestných činů.

Daleko závažnější a složitější problém je však organizovaná majetková trestná činnost dětí a mládeže. Zde již parta vrstevníků je schopna vymyslet, programově naplánovat, a poté bohužel také provést například sérii vloupání do motorových vozidel, kde seberou autorádia či jiné přehrávače, případně odložené mobilní telefony nebo finanční hotovost, apod.. V horším případě ukradnou přímo auto, i když se pak spíše vymlouvají na to, že se chtěli jenom projet. Další jsou vloupání do různých objektů, ať už to jsou sklepy, zahradní domky, kde odcizují především kola, nářadí, elektroniku apod. Později si troufnout i na rekreační zařízení (chaty, chalupy, apod.) nebo byty a rodinné domky, kde pak odcizují nalezenou peněžní hotovost, šperky, starožitnosti, elektroniku nebo jiné, hlavně menší a drobnější předměty, aby nebyly nápadní při jejich „přesunu do bezpečí“ a následnému prodeji. Tomu v dnešní době napomáhají kromě překupníků také především „non-stop“ otevřené bazary nebo zastavárny.

Dalším okruhem je vloupání do státních zařízení, například do různých úřadů, školských zařízení, apod. kde odcizují především finanční hotovost, počítačovou techniku apod., dále pak do obchodů, kde zcizí dle sortimentu vše, co mohou. Jsou to například zlatnictví, obchody s elektronikou, apod.

V neposlední řadě patří mezi trestnou činnost dětí a mládeže také krádeže volně ložených věcí. Jedná se především o krádeže nezajištěných jízdních kol, odložených tašek nebo kabelek a podobných věcí a předmětů, které jejich majitel nijak nezabezpečí. U zkušenějších mladých pachatelů i tady bývá problém s dokazováním spáchání trestného činu, neboť takový pachatel většinou tvrdí, že kradenou věc nebo předmět našel.

Nemalým problémem jsou i kapesní krádeže, kdy děti a mládež, a to většinou organizovaně, okrádají lidi. Vždy se však jedná o místa, kde je pohromadě větší počet lidí. Takovým místem je například přeplněný dopravní prostředek. Dále pak to jsou místa, kde se schází velký počet lidí, jako jsou různé velké koncerty a jiné kulturní nebo sportovní akce, kde se lidé soustředí na úplně jinou věc, než jsou jejich vlastní kapsy, kabelky, tašky, apod. Dalším takovým místem jsou velké nákupní zóny, kde se taktéž vyskytuje velký počet osob, které zajímá nabízené zboží, různé akce, apod. Při páchání této trestné činnosti je velkým problémem usvědčit pachatele, neboť při organizování kapesních krádeží, jde většinou kradená věc od pachatele k dalším členům party, a tak, i když se stane, že je pachatel dopaden na místě, u sebe už kradenou věc nemá.

Dle statistik se v rámci majetkové trestné činnosti, páchané dětmi a mládeží, nejčastěji objevují tyto trestné činy:

- krádeže věcí z aut
- krádeže aut
- krádeže jízdních kol
- vloupání do rekreačních objektů
- vloupání do bytů
- vloupání do obchodů a restauračních zařízení
- krádeže věcí v obchodech
- krádeže prosté, tj. krádeže volně odložených věcí
- kapesní krádeže

Toto vše je motivováno snahou získat nějaký majetkový prospěch.

Nezanedbatelnou oblastí páchání trestné činnosti dětí a mládeže na úseku majetkových trestných činů je ale i poškozování cizí věci. A to jak formou vandalismu, kdy dochází k poškozování různých zařízení, jako jsou například dopravní značky, telefonní budky, v poslední době i ničení hřbitovů, atd. nebo tzv. sprejerství, kdy dochází k poškozování zejména fasád domů, plotů, ploch vozidel hromadné dopravy osob, apod. Tato trestná činnost je páchána jak jednotlivci, tak i v organizovaných skupinách. Při poškozování motorových vozidel a zařízení jde většinou o impulsivní jednání pachatele. U sprejerství se jedná již o připravenou trestnou činnost, kdy se pachatel chce předvést před svými vrstevníky, chce se odlišit a mít někde tzv. svou značku.

Specifickou skupinou pachatelů majetkové trestné činnosti, zejména krádeží prostých a krádeží na osobách, jsou děti do 15-ti let věku, které kradou pro dospělé osoby, a to pro rodiče nebo příbuzné, kteří ví, že toto dítě není trestně odpovědné a z tohoto důvodu jej

využívají k páchání trestné činnosti. Ze zjištěných případů se jedná převážně o děti cizinců, kteří se pohybují a žijí na území České republiky a tato činnost je jediným zdrojem obživy, někdy i celé rodiny.

4.2 Násilná trestná činnost

Násilná trestná činnost je jen ve výjimečných případech páchána dětmi a mládeží osamoceně. Většinou k jejímu uskutečnění dochází v rámci skupiny nebo party. Obvykle je při páchání tohoto druhu trestné činnosti dětmi a mládeží užitá poměrně vysoká brutalita proti oběti. Této trestné činnosti se bohužel dopouštějí i osoby mladší 15-ti let, což je skutečně alarmující pro celou společnost.

Jako charakteristické znaky násilné trestné činnosti lze hlavně uvést vysokou agresivitu, zejména při skupinovém útoku nebo útoku skupinou podporovaném, kdy pachatel nebo pachatelé ničí okolí včetně brutálního napadání osob, pohybujících se zcela náhodně v okolí útoku. Jde o afektivní jednání, které je podpořeno anonymitou skupiny. Dalším ze znaků páchání násilné trestné činnosti je ovlivnění pachatele tohoto činu alkoholem.

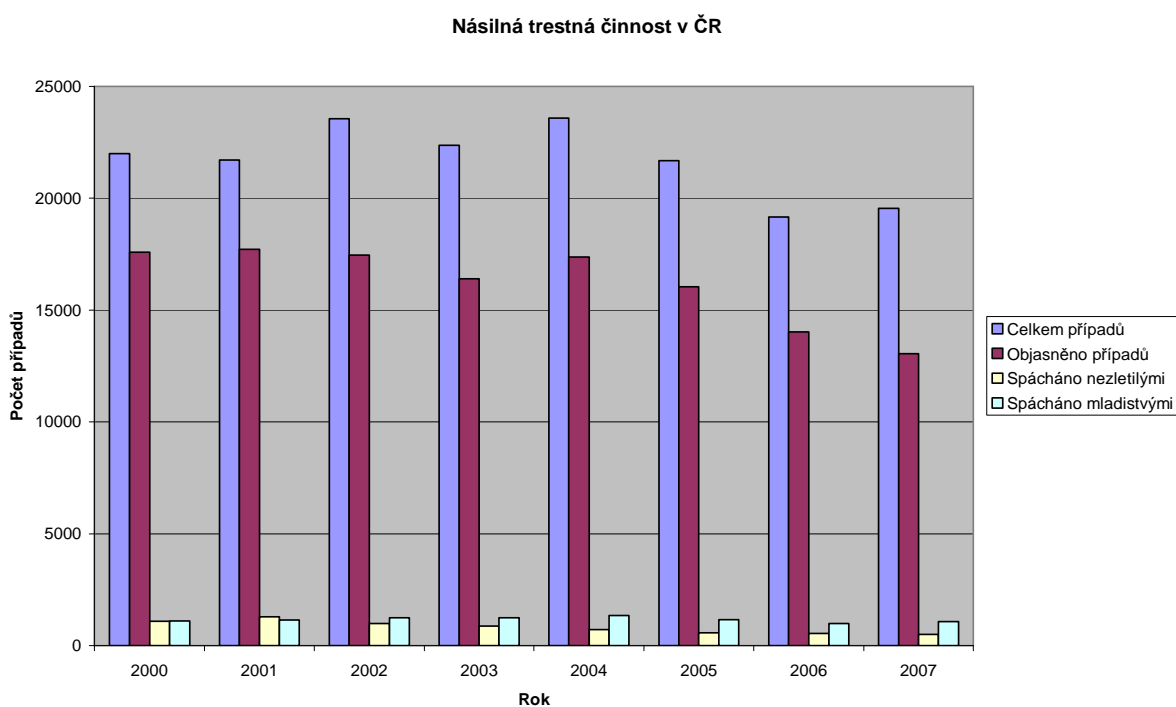
Při páchání této trestné činnosti se mladí pachatelé uchylují k velice brutálnímu jednání, v mnoha případech i za použití různých zbraní, jako jsou například boxery, baseballové pálky a nože, čímž si vynahrazují nedostatek vlastní fyzické síly vůči oběti. Přesto ve většině případů si jako oběť zvolí evidentně slabší osobu, která není schopná se vedenému útoku účinně bránit. Přitom své oběti vyhrožují dalším násilím, případně dokonce zabitím, a to zejména v případě, že o napadení bude někde hovořit, nebo dokonce učiní oznámení Policii ČR. Toto vše činí s cílem oběť zastrašit. Při tomto jednání se pachatelé z řad dětí a mládeže dopouštějí trestných činů ublížení na zdraví podle § 221 trestního zákona a § 222 trestního zákona, kdy jinému úmyslně ublížili na zdraví nebo mu způsobili úmyslně těžkou újmu na zdraví.

Další oblastí páchání násilné trestné činnosti je začlenění se mladého člověka, případně i dítěte mladšího 15-ti let do skupiny fanoušků různých sportovních klubů, u nás zejména fotbalových a hokejových. Tam pod anonymitou této skupiny fanoušků dochází cíleně k vyprovokování, případně i po předchozí vzájemné domluvě, k fyzickému střetu se skupinou fanoušků tzv. nepřátelského, nenáviděného klubu. Při tomto se mimo jiné mohou dopustit jak

trestného činu ublížení na zdraví podle § 221 trestního zákona a § 222 trestního zákona, tak zejména trestného činu rvačky podle § 225 trestního zákona tím, že úmyslně ohrozí život nebo zdraví jiného tím, že se zúčastní rvačky.

Známe však i případy, kdy se mládež včetně dětí mladších 15-ti let podílejí na spáchání a nebo dokonce i sami spáchají trestný čin, jehož následky jsou nezvratitelné, a to trestný čin vraždy podle § 219 trestního zákona, kdy jiného úmyslně usmrtí. V posledních letech se tyto případy objevily při vyřizování sporů mladého člověka s rodiči, prarodiči či mezi sourozenci, nebo při řešení partnerských vztahů mladých lidí, kdy se pachatel nedokázal vyrovnat s odmítnutím. Dále pak při napadení učitele nebo vychovatele mladým pachatelem ve školském zařízení, ale i v případech, kde je mladý pachatel přistižen při pokusu krádeže a přitom ze strachu odhalení dojde k odstranění nepohodlného svědka.

Násilná trestná činnost v ČR ¹⁶



Násilná TC	2000	2001	2002	2003	2004	2005	2006	2007
Celkem případů	21996	21709	23555	22358	23579	21684	19171	19551
Objasněno případů	17595	17723	17456	16396	17364	16046	14028	13047
Spácháno nezletilými	1083	1285	982	873	705	581	544	498
Spácháno mladistvými	1111	1141	1241	1235	1341	1149	990	1082

¹⁶ Policejní prezidium ČR, statistické výkazy

4.3 Trestná činnost související s užíváním drog

Od počátku devadesátých let je zaznamenán v České republice nárůst užívání drog mladými lidmi. Postupem času však dále dochází ke snižování věkové hranice uživatelů drog, a v současné době jsou mezi uživateli i děti mladší 15-ti let. Sehnat drogu pro mladého člověka není v dnešní době žádný problém. S touto se může setkat téměř na každém kroku, zejména v prostředí, kde se mládež pohybuje. Těmito místy jsou diskotéky a různé kluby, kde se mládež schází ve svém volném čase. Dokonce ani v prostředí škol a domovů mládeže není problém si drogu obstarat. Toto vše je výrazně ovlivněno naší legislativou, kdy zejména tresty za šíření návykových látek jsou velmi mírné.

Není problém sehnat jakýkoliv typ omamné látky. Ať se už jedná o pěstitele konopí a marihuany, tak se v poslední době objevilo plno tzv. vaříčů, kteří vyrábí například pervitin v domácím prostředí. K tomuto využívají zdroje, které jsou poměrně lehce dostupné v každé lékárně, většinou zatím bez jakéhokoliv omezení.

Touha po poznání, vyrovnání se svým vrstevníkům, kteří již podobnou zkušenost s drogou mají, vyzkoušení něčeho nového, nepoznaného, únik ze stereotypu běžného života – toto vše mohou být okolnosti, které vedou k prvnímu experimentu s drogou. Mladý člověk si v ten první moment většinou neuvědomuje, nebo si možná nechce ani připustit to, že by se sám mohl stát drogově závislým. Nechápe nebo nechce pochopit, že se prvním užitím drogy dostává do začarovaného kruhu, ze kterého není snadné se vymanit. Své jednání omlouvá především sám sobě tím, že drogu pouze vyzkouší, případně, že ji bude užívat pouze příležitostně a hlavně, že kdykoliv sám bude chtít, může přestat. Sám sobě se snaží namluvit, že jednoduše přestane a rodičům nebo blízkým dokola slibuje, že s drogami skončí. Bohužel již letitá praxe ukazuje, že ve skutečnosti tomu tak není. Dokonce jsou známy i případy, kdy rodiče ve snaze pochopit svého drogově závislého potomka, drogu vyzkoušeli a pak nedokázali situaci zvládnout a stali se sami drogově závislími.

Mladý člověk může vnímat užívání drog buď jako experiment nebo jako útěk ze všedního, pro něj zcela nudného života. Případně i jako protest, neboť užívání drog je ve společnosti vnímáno jako něco zakázaného a tím, že toto pravidlo překračuje, cítí jakési vnitřní uspokojení.

„Lidé se vždycky snažili najít možnost úniku svým problémům, dosáhnout pocitů štěstí, pohody, síly a mimořádných schopností, fantastických zážitků a inspirace. Bylo pro ně lákavé získat něco takého ihned a bez vynaložené námahy. Tuto možnost, event. alespoň její iluzi jim

mohly poskytnout psychoaktivní látky. Mohly vyvolat žádoucí pocity, po určitou dobu je zbavit nejistoty, starostí a strachů, zlepšit jejich sebehodnocení, dosáhnout rychlého a snadného uspokojení. Přestože je obecně známo, že užívání psychoaktivních látek má nepříznivé důsledky, lidé se jich nikdy nedokázaly zcela zříci.¹⁷

Požítím drogy je nejprve uspokojen, ale k tomuto uspokojení potřebuje časem stále větší dávku. V tomto okamžiku vzniká drogová závislost, ze které vede jen velmi obtížná cesta ven. Nejprve utratí veškeré finanční prostředky, poté vymění za drogu vše hmotné, co je pro něj dostupné doma nebo v jeho okolí. Tím trpí především celá jeho rodina, případně kamarádi a známí, kterým je tento mladý člověk schopný bez rozmyslu ukrást různé věci, případně vykrást celé byty, auta, apod. Když tuto, pro něj nejdostupnější možnost obstarat si prostředky, vyčerpá nebo mu v této činnosti jakýmkoliv způsobem účinně zabráníte, poté přistoupí k páchání majetkové trestné činnosti, kterou si shání prostředky na obstarání drogy.

Další trestnou činností s touhou obstarat si drogu, případně prostředky na její pořízení, může být zneužití drogově závislého mladého člověka, který je zapojen do procesu výroby a další distribuce drog mezi své vrstevníky. Tímto se může dopustit trestného činu nedovolená výroba a držení omamných a psychotropních látek a jedů podle § 187 trestního zákona a § 187a trestního zákona a trestného činu šíření toxikomanie podle § 188a trestního zákona.

Drogová závislost mladého člověka ve většině případů vede k páchání trestné činnosti, a to jak již bylo uvedeno z důvodu finanční náročnosti závislého člověka na obstarávání drogy, tak i v souvislosti s distribucí drog a jejich výrobou.

Případ z praxe č. 1

V měsíci květnu 2004 bylo službou kriminální policie a vyšetřování v Českém Krumlově započato šetření ve věci podezření z činu jinak trestného, nedovolená výroba a držení omamných a psychotropních látek a jedů podle § 187, odst.1, 2, písm.b) trestního zákona, z kterého byl podezřelý nezletilý R.Č., a kterého se dopustil tím, že od počátku roku 2004 do 12.5.2004 v místě svého bydliště a na různých místech v Českém Krumlově prodával drogu zvanou pervitin, kterou vzal doma otci a dále pěstoval a prodával marihuanu spolužákům ze základní školy, kterou navštěvoval. Dále bylo policejním orgánem, Obvodního oddělení Policie ČR Český Krumlov, započato šetření pro čin jinak trestný, spáchaný dítětem mladším

¹⁷ VÁGNEROVÁ, M.: Psychopatologie pro pomáhající profese, Portál, Praha 2008, s.547

patnácti let podle § 247, odst. 1, písm. b) trestního zákona, z kterého je podezřelý nezletilý R.Č. tím, že 22.5.2004 provedl vloupání do autobusu odstaveného na autobusovém nádraží v Českém Krumlově a z tohoto odcizil 3 kusy kladívek sloužících k nouzovému rozbití oken. Další šetření bylo policejním orgánem započato pro podezření z činu jinak trestného krádeže podle § 247, odst.1, písm.a),b) trestního zákona a § 238, odst. 1,2 trestního zákona, kdy podezřelý R.Č. po odstranění střešních tašek vnikl do obytného domu v Českém Krumlově a zde odcizil elektroniku a další věci. Dále bylo započato šetření pro čin jinak trestný podle § 257 trestního zákona, z kterého byl podezřelý nezletilý R.Č. a kterého se dopustil tím, že dne 22.5.2004 v Českém Krumlově rozbil kladívkem skleněnou výplň elektricky ovládaného okna levých předních dveří u vozidla Mitsubishi. Jak komisařem služby kriminální policie a vyšetřování, tak i policejním orgánem byly všechny skutky odloženy podle § 159a, odst. 2 trestního řádu s přihlédnutím k § 1, odst. 1, písm. d) trestního řádu z důvodu nedostatku věku nezletilého R.Č. Okresní soud v Českém Krumlově neakceptoval návrh Okresního státního zastupitelství v Českém Krumlově, na uložení opatření podle § 90, odst. 1 zákona č. 218/2003 Sb. o odpovědnosti mládeže za protiprávní činy a soudnictví ve věcech mládeže, a to dohled probačního úředníka se zdůvodněním, že tento se jeví jako neúčelný a ústavní výchova, která již byla nařízena dříve je dostačující.

Následně již jako mladistvému bylo R.Č. komisařem služby kriminální policie a vyšetřování v Českém Krumlově v měsíci srpnu 2004 sděleno obvinění pro trestný čin loupeže podle § 234, odst. 1 trestního zákona, kterého se dopustil formou spolupachatelství, kdy s dalším mladistvým a nezletilým sledovali procházejícího občana, který nesl tašku s penězi v podpaží, k tomuto po chvíli přistoupili, stříkli mu slzný plyn do očí s úmyslem odcizit tašku s penězi, ale toto se jim nepodařilo, protože v té době k místu přicházela hlídka Městské policie, a tak z místa činu utekl. Dále mu bylo sděleno obvinění pro trestný čin krádeže podle § 247, odst. 1, písm. a),b) trestního zákona, kterého se dopustil tím, že vypáčil zámek u zadních dveří do nočního klubu a zde pak odcizil elektroniku a hudební CD disky. Za uvedené skutky byl Okresním soudem v Českém Krumlově odsouzen v květnu 2005 k trestnímu opatření odnětí svobody v trvání dvou let podmíněně odložených na zkušební dobu v trvání tří let s dohledem.

Následně v měsíci říjnu 2005 mu bylo službou kriminální policie a vyšetřování sděleno obvinění pro provinění krádeže podle § 247, odst. 1, písm. e) trestního zákona, porušování domovní svobody podle § 238, odst. 1 trestního zákona a nedovolené výroby a držení omamných a psychotropních látek a jedů podle § 187a, odst. 1 trestního zákona, kterých se

dopustil tím, že v měsíci říjnu 2005 přešel oplocení u rodinného domu v obci Černovice, vnikl do zahrady a zde částečně otrhal dvě rostliny konopí setého a toto donesl do svého pokoje na internátu v učilišti, kde toto u něj bylo následujícího dne zjištěno vychovatelem. Za toto jednání mu bylo v měsíci červnu 2006 Okresním soudem v Českém Krumlově uloženo trestní opatření odnětí svobody v trvání šesti měsíců s podmíněným odkladem na zkušební dobu v trvání dva a půl roku a zároveň byl nad obžalovaným R.Č. vysloven dohled. Zároveň jsou Okresním soudem v měsíci červnu 2006 zastavena trestní stíhání proti mladistvému R.Č. pro provinění krádeže podle § 247, odst. 1, písm. a),e) trestního zákona, kterého se dopustil tím, že v měsíci září 2005 odcizil ze stanu v kempu u lipenského jezera vybavení na motocykl a fotoaparát. Dále v měsíci červenci 2006 zastavuje Okresní soud trestní stíhání mladistvého R.Č. pro pokračující provinění podvodu podle § 250, odst. 1 trestního zákona, kterého se dopustil tím, že v měsíci březnu 2006 ve třech případech od poškozených vylákal finanční hotovost na pořízení elektroniky, což nikdy neuskutečnil a peníze nevrátil. Zastavení trestního stíhání bylo odůvodněno tím, že předchozí trest uložený tímto soudem je dostatečný, v adekvátní délce a formě, kdy po dobu dohledu bude obžalovaný intenzivně podrobován kontrole ze strany probační a mediační služby, zda nepáchá trestnou činnost, jinak se vystavuje riziku, že již uložený trest odnětí svobody v trvání šesti měsíců, může být přeměněn na trest spojený s přímým výkonem, a tím je dostatečně motivován k tomu, aby vedl řádný život a vyhýbal se ve zkušební době trestné činnosti.

4.4 Trestná činnost s rasovým motivem

Další z forem trestné činnosti současné společnosti páchané dětmi a mládeží je trestná činnost s rasovým motivem. Znakem této trestné činnosti jsou grafické, verbální a násilné útoky, jejichž motivem jednání je rasová, národnostní, nebo náboženská zášť, přestože všichni máme zaručená práva rovnosti všech národností, ras, etnických skupin i náboženského vyznání.

V rámci rasově motivované trestné činnosti dochází k naplnění skutkových podstat následujících trestných činů:

- hanobení národa, rasy a přesvědčení podle § 198 trestního zákona
- podněcování k národnostní a rasové nesnášenlivosti podle § 198a trestního zákona
- podpora a propagace hnutí směřujících k potlačení práv a svobod občanů podle § 260 a § 261 trestního zákona

- omezování svobody vyznání podle § 236 trestního zákona
- násilí proti skupině obyvatel a jednotlivci podle § 196 trestního zákona
- ublížení na zdraví podle § 221 a § 222 trestního zákona
- vydírání podle § 235 trestního zákona
- poškozování cizí věci podle § 257 a § 257b trestního zákona
- vraždy podle § 219 trestního zákona

Verbální útoky v rámci rasově motivované trestné činnosti jsou společně s grafickými útoky asi nejčtetnější formou páchání této trestné činnosti. Tyto se však velice problematicky dokazují, zejména pokud k nim dochází při účasti většího počtu osob v rámci davového efektu, neboť se toto musí prokázat konkrétní osobě. Jedná se o slovní napadání formou urážek a nadávek, směřujících k ponížení lidské důstojnosti, zejména občanů jinak nábožensky smýšlejících nebo občanů s jinou barvou pleti. Verbální útok však může být veden i v rámci produkce hudební skupiny, která svými texty rovněž napadá a uráží lidskou důstojnost. Grafické útoky jsou prováděny buďto nošením symbolů, např. fašistických, a to viditelně na oblečení, případně jako viditelné tetování, nebo jejich užití v rámci poškozování např. hrobů na židovských hřbitovech nastříkáním fašistických symbolů na tyto hroby. Nejzávažnější formou páchání trestné činnosti s rasovou motivací je užití fyzického násilí nebo pohrůžek fyzického násilí. V současné době je tato trestná činnost zaměřená na občany romské národnosti, kdy hlavně ze strany různých skupin skinheads je činěn nátlak na zejména nepřizpůsobivé skupiny Romů, a to formou vyhrožování nebo i násilných útoků, a to jak fyzických, tak i tzv. teroristických, kdy jsou do bytů vhazovány zápalné láhve za účelem vytlačit romskou komunitu z určitého území.

Mladý člověk je nejlépe tvárný a v rámci toho, že se chce odlišovat od většinové společnosti, a vzdoruje vůči zavedeným normám ve společnosti, se poměrně rychle zapojí do různých skupin a organizací, jako jsou například skinheads, neofašistické skupiny, nebo ultrapravicová hnutí, jejichž programovou náplní je boj s přistěhovalci, Romy a náboženskými skupinami. Ve snaze se ukázat a začlenit, dopouští se trestné činnosti, aniž domýšlí důsledky.

Domnívám se, že v rámci propagace fašismu mladými lidmi se projevují nedostatky ve výkladu dějin v rámci našeho školství, kdy nejsou řádně osvětleny důsledky fašistické ideologie v souvislosti s druhou světovou válkou. Napomáhají tomu i výroky některých našich politiků, kteří volají po odškodnění sudetských Němců, byť tato otázka byla vyřešena

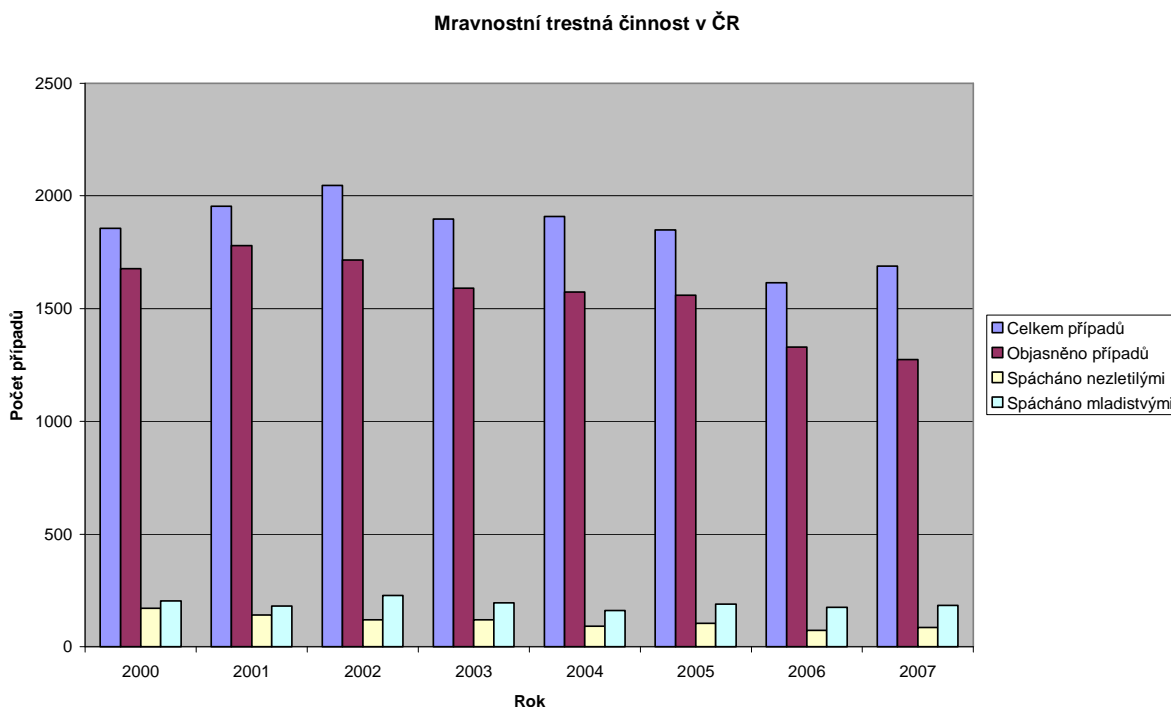
již bezprostředně po druhé světové válce. Na druhou stranu útoky proti skupinám romských občanů, hlavně těm, kteří nejsou ochotni udělat nic pro začlenění do společnosti, páchají trestnou činnost, toto vnímají skupiny skinheads zřejmě jako vzetí spravedlnosti do vlastních rukou, jelikož se s těmito problémy neumí naše společnost dlouhodobě vypořádat.

4.5 Mravnostní trestná činnost

Mravnostní kriminalita je velice závažnou formou trestné činnosti, a to jak z důvodu jejího působení na lidskou důstojnost a ovlivnění osobnosti člověka, tak i proto, že se vyznačuje poměrně vysokou latencí a její odhalení a objasnění je velice obtížné.

Mravnostní trestné činy jsou uvedeny v hlavě osmé trestního zákona, jedná se o trestné činy proti lidské důstojnosti a nejfrekventovanějšími skutky jsou trestný čin znásilnění, podle § 241, trestního zákona a trestný čin pohlavního zneužívání podle § 242 trestního zákona.

Mravnostní trestná činnost v ČR¹⁸



Mravnostní TC	2000	2001	2002	2003	2004	2005	2006	2007
Celkem případů	1856	1955	2046	1898	1909	1849	1615	1689
Objasněno případů	1678	1780	1716	1591	1574	1560	1331	1274
Spácháno nezletilými	171	141	119	120	92	104	74	86
Spácháno mladistvými	204	181	229	194	161	190	175	184

¹⁸ Policejní prezidium ČR, statistické výkazy

Pachatelem mravnostní trestné činnosti jsou jak osoby mladistvé, tak i nezletilé. Zejména ke znásilnění dochází po požití alkoholu nebo drog, které potlačují zábrany, při konání různých večírků nebo jiných akcí, kterých se mladí lidé účastní, a to bez přítomnosti dospělých. Pro pohlavní zneužívání mezi mládeží je typické, že iniciátorem bývá nakonec oběť, neboť se v mnoha případech jedná o dívky mladší patnácti let, u kterých pro jejich vyspělost není zřejmé, že se jedná o osobu mladší patnácti let.

Případ z praxe č. 2

Službou kriminální policie a vyšetřování Český Krumlov bylo prováděno vyšetřování pro podezření ze spáchání činu jinak trestného, znásilnění podle § 21, odst. 1,2 trestního zákona, kterého se měl dopustit nezletilý M.R. tím, že dne 17.7.2007 okolo 21.00 hodin u základní školy, kterou navštěvoval, po podražení rukou, pohodil mladistvou P.K. na zem, lehl si na ní tak, aby se nemohla hýbat, stáhl ji ke kolenům sukni i kalhotky, a ve čtyřech případech ji zasunul prsty ruky, i přes její odpor, do jejího přirození, poté si sundal kalhoty a trenýrky, přitom ji tlačil hlavu ke svému přirození a nutil ji, aby ho orálně uspokojila, přitom ji vyhrožoval, že pokud to neudělá, tak ji zbije.

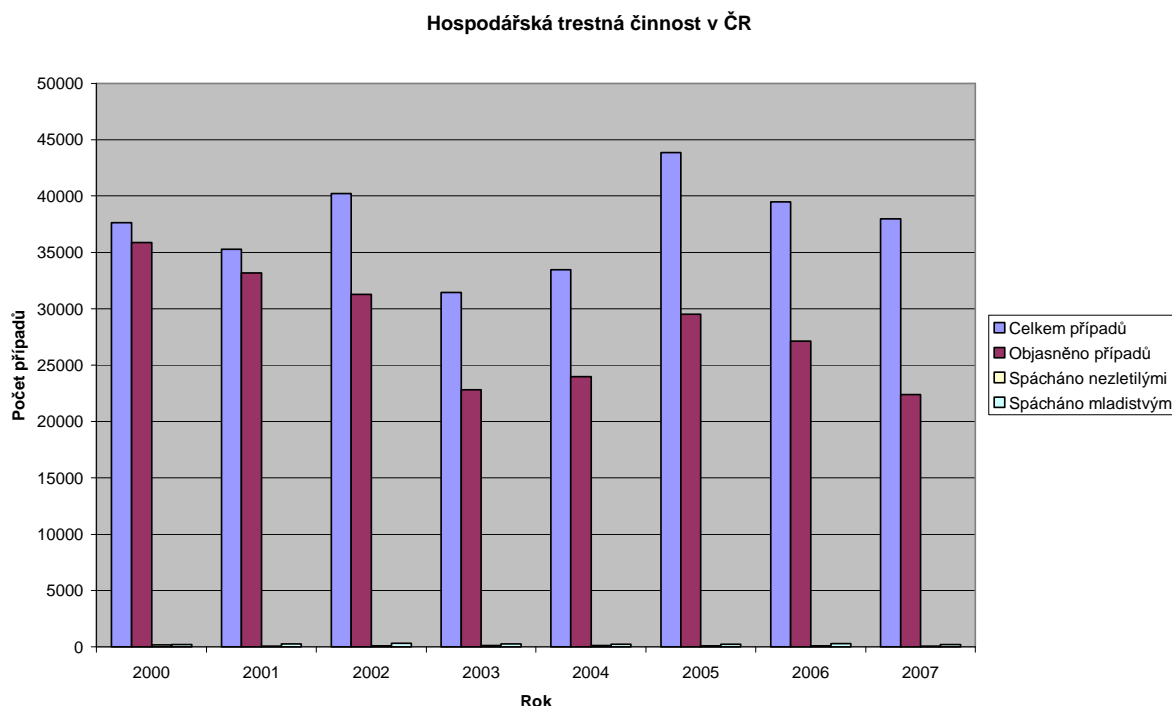
Nezletilý M.R. uvedené jednání i jakýkoliv kontakt s mladistvou P.K. při výslechu popíral. Na základě lékařského vyšetření byl zjištěn normální gynekologický nález bez porušení panenské blány a na základě vyjádření psychologa bylo zjištěno, že mladistvá poškozená je osobou s mentálním defektem a s chápáním sexuality na naivní úrovni, to je věku 12 až 13 let.

Při prvotních úkonech na místě činu bylo policejním orgánem zajištěno oblečení poškozené, které měla na sobě v době spáchání činu. Byly zajištěny profily DNA jak poškozené, tak i nezletilého M.R.. Na základě tohoto byla vyžádána expertiza z oboru kriminalistické genetiky, v jejímž výsledku bylo stanoveno, že na tílku poškozené byla zjištěna skvrna, ze které byl stanoven smíšený profil DNA dvou osob s převahou profilu DNA ženy.

Porovnáním výsledného profilu bylo potvrzeno, že tento obsahoval znaky shodné se znaky poškozené a zbývající znaky shodné se znaky podezřelého nezletilého M.R. Na základě tohoto odborného vyjádření a dalších důkazů, zejména výpovědi svědků, bylo podezření ze spáchání činu jinak trestného znásilnění, kterého se měl dopustit podezřelý nezletilý, prokázáno. Vzhledem k věku byl čin jinak trestný odložen dle § 159a, odst. 2 trestního řádu ve smyslu ustanovení § 11, odst. 1, písm.d) trestního řádu z důvodu nedostatku věku.

4.6 Hospodářská trestná činnost

Hospodářská trestná činnost v ČR¹⁹



Hospodářská TČ	2000	2001	2002	2003	2004	2005	2006	2007
Celkem případů	37632	35262	40213	31451	33464	43882	39473	37981
Objasněno případů	35894	33182	31303	22803	23995	29519	27142	22393
Spácháno nezletilými	165	70	94	120	110	100	101	57
Spácháno mladistvými	199	253	320	260	221	248	280	212

Hospodářská trestná činnost se mezi současnou mládeží objevuje celkem pravidelně. Svůj podíl na tomto má způsob života ve společnosti. Nejčastěji se objevujícími trestnými činy hospodářského charakteru mezi mládeží jsou neoprávněné držení platební karty podle § 249b trestního zákona, porušování autorských práv podle § 152 trestního zákona a podvod dle § 250 trestního zákona. Uvedené trestné činy souvisí bezprostředně s majetkovou trestnou činností, kdy zejména u neoprávněného držení platební karty dochází v souvislosti s trestným činem krádeže, kdy se pachatel zmocní například tašky nebo peněženky, částí jejíž obsahu je i platební karta. U trestného činu porušování autorských práv hraje velkou roli rozšířenost internetu v současné době a dostupnost produktů chráněných autorským právem právě v tomto médiu. Není žádným problémem pro současnou mládež, která umí velice dobře

¹⁹ Policejní prezidium ČR, statistické výkazy

zacházet s výpočetní technikou, aby získala nelegální software, film nebo hudební nahrávku a poté ji dále distribuovala prostřednictvím počítačové sítě.

Případ z praxe č. 3

Službou kriminální policie a vyšetřování Český Krumlov bylo dne 19.11.2004 zahájeno trestní stíhání obviněné mladistvé T.H.N. pro provinění porušování autorského práva, práv souvisejících s právem autorským a práv k databázi podle § 152, odst. 1 trestního zákona a porušování předpisů o nálepkách k označení zboží podle § 148a, odst. 1 trestního zákona, kterých se mladistvá T.H.N. měla dopustit tím, že v období měsíců únor až květen 2004 v živnostenské provozovně ve Vyšším Brodě nabízela k prodeji neoprávněné rozmnoženiny původních originálních zvukových záznamů a rozmnoženiny původních originálních filmových titulů a dále nabízela k prodeji cigarety, které nebyly označeny tabákovou nálepkou. Uvedené zboží, které bylo prodáváno v rozporu s právními normami, bylo vydáno dobrovolně policejnímu orgánu. Následně na to bylo vyžádáno odborné vyjádření od České protipirátské unie a Národní skupiny Mezinárodní federace hudebního průmyslu, ze kterých vyplynulo, že uvedené hudební a filmové nosiče jsou neoprávněnými kopiemi filmových a zvukových titulů.

Mladistvá T.H.N. ve své výpovědi uvedla, že uvedené zboží přinesla do prodejny, kde pracovala jako brigádnice sama s tím, že toto dále prodá.

Rodinné poměry k osobě mladistvé se nepodařilo zjistit, jelikož trvalé bydliště má v jednom severočeském městě, ale na základě vyžádané zprávy k osobě bylo sděleno, že tato osoba není zde známa a nezdržuje se zde. V uvedené věci byl vyrozuměn Městský úřad Český Krumlov, odbor sociálně právní ochrany dětí a mládeže a Probační a mediační služba Český Krumlov. Při výslechu obviněné byla tato poučena dle § 15 odstavce 3 zákona číslo 218/2003 Sb., a na základě tohoto poučení dala výslovný souhlas k uložení výchovných opatření.

Okresním státním zastupitelstvím Český Krumlov byla na mladistvou T.H.N. podána obžaloba a Okresním soudem v Českém Krumlově byla odsouzena za uvedené skutky k úhrnnému trestnímu opatření propadnutí věci a dle § 18, odst. 1 zákona číslo 218/2003 Sb. jí byla uložena výchovná povinnost, aby se zdržovala na udané adrese ve Vyšším Brodě a každou případnou změnu pobytu předem písemně nahlásila Městskému úřadu v Českém Krumlově, odboru školství, sociálních věcí a zdravotnictví.

4.7 Šikana a trestná činnost

„Šikanování je jakékoliv chování, jehož záměrem je ublížit jedinci, ohrozit nebo zastrašovat jiného žáka, případně skupinu žáků. Je to cílené a obvykle opakované užití násilí jedincem nebo skupinou vůči jedinci či skupině žáků, kteří se neumí nebo z nejrůznějších důvodů nemohou bránit. Zahrnuje jak fyzické útoky v podobě bití, vydírání, loupeží, poškozování věcí druhé osobě, tak i útoky slovní v podobě nadávek, pomluv, vyhrožování či ponižování. Může mít i formu sexuálního obtěžování až zneužívání. Šikana se projevuje i v nepřímé podobě jako nápadné přehlížení a ignorování žáka či žáků třídní nebo jinou skupinou spolužáků.“²⁰

Pojem šikana se v našem trestním právu pod samostatným trestným činem neobjevuje. Jednání mající znaky šikany vždy naplňuje skutkovou podstatu konkrétních trestných činů a to zejména proti majetku a proti životu a zdraví. Mezi mládeží se tato sociální patologie projevuje velmi často, byť její vyhledání a objasnění je velice obtížné.

Šikanování, aniž by se zdálo, je velmi rozšířeným jevem v naší současné společnosti. Většina lidí si toto nechce připustit, ale všude, kde dochází k soužití lidí, se objevuje i šikana. Šikanu máme v rodinném soužití, například ve formě domácího násilí, nebo ponižování starých a nemocných členů rodiny, v zaměstnání ve formě tzv. mobbingu a dokonce i v domech pro seniory. Šikana se ale vyskytuje hlavně ve školských zařízeních, kde je poměrně závažným problémem. Ze stádia schválností a přestupkových jednání postupně přechází v jednání, které má již znaky trestného činu. Ve většině školských zařízení se pedagogický personál tváří, že v jejich zařízeních šikana není a nikdy nebyla, ale toto je velký omyl. V každé škole nebo domově mládeže, se vždy najde nějaký žák nebo student, který se snaží na sebe nějakým způsobem upoutat pozornost, nebo získat převahu nad ostatními, případně se někomu zalíbit. Ale i na druhou stranu se vždy v kolektivu najde někdo, kdo není oblíbený, neumí se prosadit, má nějaký handicap nebo může být označen pedagogem jako neschopný. V ten okamžik máme připravenou půdu pro zrod šikany.

Nejprve dochází k různým schválnostem, slovním urážkám, které ale mohou přejít například z důvodu prezentace moci, nebo jen pro pobavení ostatních spolužáků, ve fyzické napadání, kdy se začne projevovat a opakovat agresivní chování vůči vybranému spolužákovi. Byť je v tu dobu útočník pouze jeden, tak většina se přikloní na jeho stranu, a to z důvodu,

²⁰ Metodický pokyn MŠMT ČR, č. 28 275/2000-22, článek 1

aby sami měli klid, nebo proto, že v partě se nežaluje a neudává. Pak již dochází k brutálním útokům proti vybranému jedinci, a to jak pohrůžkou fyzického násilí, tak i následným užitím takového násilí. Tímto si útočník vymáhá různé služby od vybrané oběti, včetně její nucení odevzdávat například své svačiny, kapesné apod., případně provádět pro pobavení ostatních ponižující úkoly. Pokud tyto nejsou splněny, dochází k fyzickým trestům. Zde jsou již naplněny znaky skutkových podstat trestných činů, jako například násilí proti jednotlivci a skupině obyvatel podle § 196 trestního zákona, ublížení na zdraví podle § 221 a § 222 trestního zákona, vydírání podle § 235 trestního zákona, omezování osobní svobody podle § 231 trestního zákona, ale i loupeže podle § 234 trestního zákona.

V mnoha případech samozřejmě pachatel z důvodu svého věku není trestně odpovědný. Přesto je třeba jakýkoliv projev šikany již v zárodku včas podchytit a ihned jej účinně řešit. V opačném případě může šikana skončit fatálními následky. Těmi je především těžká (a to jak fyzická, tak i psychická) újma na zdraví. V některých případech končí šikana dokonce smrtí oběti, a to i z důvodu, že je tato dohnána k sebevraždě.

5. Sankce

„Všechna sankční opatření, uplatňována v současném trestním právu vůči mladistvým pachatelům, jsou jednoznačně zamýšlena jako vědomý výchovný zásah společnosti do negativního vývoje delikventních mladých lidí. Trest je tak, dle mého názoru, jedním ze základních výchovných prostředků, jejichž cílem je (v zájmu společnosti, ale i samého delikventa) vytyčit pro jedince normy sociálního chování a jednání pro určitou společnost standardní a vymezit hranice, za kterými je určité jednání hodnoceno jako společensky nepřijatelné, hranice, jejichž překročení je společností sankcionováno. Tento způsob výchovy není uplatňován jen lidmi a ve své základní logice není výsledkem civilizace, ale je v živé přírodě běžný.“²¹

S tímto se nedá než souhlasit. Každý člověk, a to i mladý, byť s menší rozumovou a mravní vyspělostí a menšími životními zkušenostmi než dospělý, si musí být vědom toho, že pokud poruší pravidla a normy ve společnosti dané zákonem, tak za toto porušení bude sankcionován. Je pravdou, že na mladistvé pachatele se při ukládání sankcí vždy hledělo rozdílně než proti dospělému a sankce za stejný skutek v porovnání s dospělým pachatelem byly ukládány mírnější.

Sankce ve formě opatření jsou pro mladistvé, ale i nezletilé pachatele trestné činnosti specifikovány v zákoně o odpovědnosti mládeže za protiprávní činy a o soudnictví ve věcech mládeže.

„Projednáním protiprávních činů, kterých se dopustily děti mladší patnácti let a mladiství, se sleduje, aby se na toho, kdo se takového činu dopustil, užilo opatření, které účinně přispěje k tomu, aby se nadále páčání protiprávního činu zdržel a našel si společenské uplatnění odpovídající jeho schopnostem a rozumovému vývoji a podle svých sil a schopností přispěl k odčinění újmy vzniklé jeho protiprávním činem, řízení musí být vedeno tak, aby přispívalo k předcházení a zamezování páčání protiprávních činů.“²²

„Účelem opatření vůči mladistvému je především vytvoření podmínek pro sociální a duševní rozvoj mladistvého se zřetelem k jím dosaženému stupni rozumového a mravního

²¹ MAREŠOVÁ, A., K problematice delikventní mládeže – hlubší pohled na statistické údaje, čtvrtletník Kriminálnístika, ročník XXXIII, číslo 4/2000

²² § 1, odst. 2 zákona č. 218/2003 Sb.

vývoje, osobním vlastnostem, k rodinné výchově a k prostředí mladistvého, z něhož pochází, i jeho ochraně před škodlivými vlivy a předcházení dalšímu páchaní provinění.²³

5.1 Druhy opatření ukládaných mladistvým

Zákon o odpovědnosti mládeže za protiprávní činy a o soudnictví ve věcech mládeže rozlišuje tři druhy opatření, která jsou vymezena v § 10 uvedeného zákona. Jde o :

- a) výchovná opatření
- b) ochranná opatření
- c) trestní opatření

Výchovná opatření

U výchovných opatření je dána možnost ukládat dle osoby pachatele a dalších okolností co nejvhodnější sankci, která povede k nápravě mladistvého pachatele.

Výchovná opatření jsou tou nejmírnější sankcí, která by měla vést k nápravě pachatele, tak, že „usměrňují způsob života mladistvého, a tím podporují a zajišťují jeho výchovu.“²⁴

„Výchovná opatření tedy nemají mít žádný represivní účel, případná újma pro mladistvého, která je součástí výchovného opatření, by měla působit výhradně výchovným způsobem. Uložením výchovného opatření je tedy možné jednak posílit výchovný účinek současně ukládaného trestního či ochranného opatření a jednak soud může vzhledem k okolnostem případu a osobě mladistvého dospět k rozhodnutí, že by nebylo vhodné působit na mladistvého jakkoli represivně, a uloží proto pouze výchovné opatření,“²⁵

V zákoně č. 218/2003 Sb. Jsou stanovena tato výchovná opatření:

- a) dohled probačního úředníka
- b) probační program
- c) výchovné povinnosti
- d) výchovná omezení

²³ § 9, odst. 1 zákona č. 218/2003 Sb.

²⁴ § 15, odst. 4 zákona č. 218/2003 Sb.

²⁵ ŠČERBA, F., Sankcionování mladistvých, čtvrtletník Kriminalistika, číslo 2/2005

e) napomenutí s výstrahou

Podmínkou uložení výchovných opatření je souhlas mladistvého, a poté lze výchovné opatření uložit již v průběhu řízení před rozhodnutím soudu pro mládež o vině mladistvého.

Dohled probačního úředníka je vymezen v § 16 zákona číslo 218/2003 Sb., a tímto se rozumí pravidelné sledování chování mladistvého v jeho rodině a způsobu výchovného působení rodičů na něj, kontrola uloženého probačního programu a výchovných povinností a omezení uložených mladistvému soudem pro mládež a v přípravném řízení státním zástupcem nebo vyplývajících ze zákona a jeho pozitivní vedení probačním úředníkem k životu v souladu se zákonem.

Probačním programem se dle § 17 zákona číslo 218/2003 Sb. rozumí zejména program sociálního výcviku, psychologického poradenství, terapeutický program, program zahrnující obecně prospěšnou činnost, vzdělávání, doškolovací, rekvalifikační nebo jiný vhodný program k rozvíjení sociálních dovedností a osobnosti mladistvého, a to s různým režimem omezení v běžném způsobu života, který směřuje k tomu, aby se mladistvý vyhnul chování, které by bylo v rozporu se zákonem, a k podpoře jeho vhodného sociálního zázemí a k urovnání vztahů mezi ním a poškozeným. Probační program schvaluje ministr spravedlnosti a zapisuje se do seznamu probačních programů vedeného Ministerstvem spravedlnosti České republiky.

Jedním ze schválených probačních a resocializačních programů je program s názvem „Právo na každý den“, jehož cílem je pomoci mladým lidem, kteří se dostali do střetu se zákonem, zařadit se zpět do společnosti, pochopit jim souvislosti a dopady jejich jednání, jak na jejich další uplatnění ve společnosti, tak i na jejich osobní a profesní rozvoj. Tento program by měl mladistvému pachateli pomoci si osvojit základy rodinného, pracovního, trestního a občanského práva tak, aby znal nejen svá práva, ale i respektoval práva ostatních a byl připraven přijmout odpovědnost za své jednání.

Výchovné povinnosti jsou vyjmenovány v § 8 zákona číslo 218/2003 Sb. a dle tohoto může soud a v přípravném řízení státní zástupce mladistvému uložit povinnost, aby zejména něco konal, tedy aby:

- a) bydlel s rodičem nebo jiným dospělým, který je odpovědný za jeho výchovu,
- b) jednorázově, nebo ve splátkách zaplatil přiměřenou peněžitou částku, kterou zároveň určí, na peněžitou pomoc obětem trestné činnosti, ovšem pokud lze předpokládat, že

peněžitá částka bude zaplacená z prostředků, s nimiž smí mladistvý samostatně nakládat,

- c) vykonal bezplatně ve svém volném čase společensky prospěšnou činnost určitého druhu,
- d) usiloval o vyrovnání s poškozeným,
- e) nahradil podle svých sil škodu způsobenou proviněním anebo jinak přispěl k odstranění následků provinění,
- f) podrobil se léčeni závislosti na návykových látkách, které není ochranným léčením podle trestního zákona
- g) podrobil se ve svém volném čase vhodnému programu sociálního výcviku, psychologickému poradenství, terapeutickému programu, vzdělávacímu, doškolovacímu, rekvalifikačnímu nebo jinému vhodnému programu k rozvíjení sociálních dovedností a osobnosti mladistvého, který není probačním programem.

Výchovná omezení jsou stanovena v § 19 zákona číslo 218/2003 Sb. a proti výchovným povinnostem ukládá omezení v konání mladistvého delikventa a to zejména aby:

- a) nenavštěvoval určité akce, zařízení nebo jiné pro mladistvého nevhodné prostředí,
- b) nestýkal se s určitými osobami,
- c) nezdržoval se na určitém místě,
- d) nepřechovával předměty, které by mohly sloužit k páčání dalších provinění,
- e) neužíval návykové látky,
- f) neúčastnil se hazardních her, sázek a hraní na výherních hracích přístrojích,
- g) neměnil bez předchozího ohlášení probačnímu úředníkovi místo svého pobytu,
- h) neměnil bez předchozího oznámení probačnímu úředníkovi bezdůvodně svoje zaměstnání.

Napomenutí s výstrahou je vymezeno v § 20 zákona číslo 218/2003 Sb. a „je nejmírnějším druhem výchovného opatření a spočívá v tom, že soud mládeže mladistvému v přítomnosti jeho zákonného zástupce důrazně vytkne protiprávnost jeho činu a upozorní ho

na konkrétní důsledky, jež mu dle zákona hrozí v případě opětovného páchání trestné činnosti.“²⁶

U napomenutí s výstrahou lze přistoupit k tomu, pokud je to účelné a vhodné, že může toto výchovné opatření vykonat zákonný zástupce, škola nebo jiné výchovné zařízení, v němž mladistvý žije, a to za podmínky předem vyžádaného stanoviska školy nebo výchovného zařízení. O výsledku jsou tyto subjekty povinny vyrozumět soud.

Výchovnými opatřeními vyjma napomenutí s výstrahou není vhodné nahrazovat trestní opatření. Tato by měla být jako doplnění sankce k trestním opatřením se zkušební dobou.

Ochranná opatření

Ochranná opatření jsou specifikována v § 21 zákona číslo 218/2003 Sb. a jsou to ochranné léčení, zabránění věci a ochranná výchova. Jejich účelem je kladně ovlivnit duševní, mravní, sociální vývoj mladistvého a chránit společnost před pácháním provinění mladistvými. Ochranné opatření ochranná výchova je ukládáno dle zákona číslo 218/2003 Sb. , kde v § 22 jsou stanoveny podmínky, za kterých lze ochrannou výchovu uložit. Je to v případě, že:

- a) o výchovu mladistvého není náležitě postaráno a nedostatek řádné výchovy nelze odstranit v jeho vlastní rodině nebo v rodině, v níž žije,
- b) dosavadní výchova mladistvého byla zanedbána,
- c) prostředí, v němž mladistvý žije, neposkytuje záruku jeho náležité výchovy.

Ochranná opatření zabránění věci a ochranné léčení se ukládají za podmínek uvedených v § 72 a § 73 trestního zákona.

Trestní opatření

Trestní opatření jsou taxativně uvedeny v § 24 zákona číslo 218/2003 Sb. a jedná se o nejpřísnější sankce ukládané mladistvým. Jsou to následující:

- a) obecně prospěšné práce,
- b) peněžité opatření,
- c) peněžité opatření s podmíněným odkladem výkonu,
- d) propadnutí věci,
- e) zákaz činnosti,

²⁶ ŠČERBA, F., Sankcionování mladistvých, čtvrtletník Kriminalistika, číslo 2/2005

- f) vyhoštění,
- g) odnětí svobody podmíněně odložené na zkušební dobu,
- h) odnětí svobody podmíněně odložené na zkušební dobu s dohledem,
- i) nepodmíněné odnětí svobody.

Trestní opatření obecně prospěšné práce se ukládají v rozsahu jedné poloviny, která je stanovena pro dospělé pachatele, což je padesát až dvě stě hodin. Peněžité opatření se uloží za podmínky, že mladistvý musí být v době rozhodnutí soudu výdělečně činný a lze uložit peněžité opatření od 1.000,- Kč do 500.000,- Kč. Peněžité opatření však lze podmíněně odložit, stejně tak jako odnětí svobody se stanovením zkušební doby. Zákaz činnosti se ukládá za podmínek uvedených v trestním zákoně a lze jej uložit, není-li to překážkou přípravě mladistvého na jeho povolání. Rovněž tak vyhoštění se ukládá za podmínek stanovených v trestním zákoně s tím, že se přihlíží k rodinným a osobním poměrům mladistvého a dbá se toho, aby tímto trestem nebyl vydán nebezpečí spustnutí. Odnětí svobody se v rámci trestní sazby u mladistvého snižuje na polovinu a horní hranice trestní sazby nesmí převyšovat pět let a dolní hranice jeden rok.

5.2 Opatření ukládaná nezletilým

V ustanovení § 93 zákona číslo 218/2003 Sb. jsou stanovena opatření vůči dítěti mladšímu patnácti let, které se dopustí činu jinak trestného, včetně způsobu ukládání těchto opatření. Jde o tato opatření:

- a) dohled probačního úředníka,
- b) zařazení do terapeutického, psychologického nebo jiného vhodného výchovného programu ve středisku výchovné péče,
- c) ochrannou výchovu.

„Ochranná výchova se ukládá za spáchání činu jinak trestného, za nějž trestní zákon dovoluje uložení výjimečného trestu a to dítěti, které v době spáchání dovršilo dvanáctý rok věku a je mladší než patnáct let. Dále lze ochrannou výchovu uložit dítěti mladšímu patnácti

let, odůvodňuje-li to povaha spáchaného činu jinak trestného, a je-li to nezbytně nutné k zajištění jeho řádné výchovy.²⁷

²⁷ § 93, odst. 2,3 zákona číslo 218 /2003 Sb.

6. Prevence

Prevence je předcházení nežádoucímu stavu, a to jak působením na určitou osobu nebo osoby, tak i vytvářením vhodných aktivit a projektů se zaměřením na určitou cílovou skupinu ohrožených osob.

Na základě toho, koho chceme oslovit, komu je určena, dělíme prevenci na primární, sekundární a terciární.

„Primární prevence je určena pro všechny občany (osvěta, informace, volnočasové aktivity pro širokou veřejnost), sekundární prevence je zaměřena na rizikové skupiny osob, u nichž je zvýšená pravděpodobnost, že se stanou pachateli nebo oběťmi trestné činnosti, na sociálně patologické jevy (např. drogové a alkoholové závislosti, záškoláctví, šikana, vandalismus, rasové konflikty), na příčiny kriminogenních situací (dlouhodobá nezaměstnanost, sociální chudoba apod.) a na extrémně nepříznivé životní prostředí (gheta, holobyty, zdevastovaná vybydlená sídliště apod.), terciární prevence je zacílena na kriminálně narušené jedince a riziková sociální prostředí.“²⁸

„Preventivní aktivity cílené proti kriminalitě mládeže vždy a v celém rozsahu vyžadují respektování základních práv dětí a práva na soukromí jejich rodin. Právo dítěte je třeba dodržovat od primární prevence až po prevenci terciární, od vyhledávání ohrožených dětí a jejich rodin, až po zacházení s provinilými dětmi.“²⁹

U preventivních programů bychom vždy měli vycházet z osobnosti dítěte a mladého člověka.. Program by měl být postaven tak, aby je dítě, případně skupina dětí nebo mládeže, byla schopna vzhledem ke svým rozumovým schopnostem vnímat a chápat.

6.1 Preventivní aktivity Policie České republiky

„Podstatný krok ve prospěch policejní prevence učinil v roce 1998 ministr vnitra, když konstitoval metodickou radu pro Preventivně informační skupiny Policie české republiky. Jejím prioritním úkolem bylo upravit zásady činnosti policejních preventivně informačních

²⁸ Typy projektů prevence kriminality, Ministerstvo vnitra, odbor prevence kriminality, Praha, listopad 2007, s. 4-5

²⁹ ZOUBKOVÁ, I., Kontrola kriminality mládeže, Vydavatelství a nakladatelství Aleš Čeněk, Praha 2002, s. 118

skupin. Tyto zásady se staly jedním ze základních východisek pro policejní práci v oblasti předcházení kriminalitě. Pokyn ukládá povinnost preventivně informačních skupin zohledňovat při své činnosti všechny aspekty ovlivňující bezpečí občanů, odhalovat příčiny a reagovat na okolnosti, které tvoří nežádoucí bariéry mezi policií a veřejností. Pokyn vymezuje povinnosti pracovníků skupin vycházet při své práci i z potřeb jednotlivých služeb police a z celkové bezpečnostní situace v teritoriu. Preventivně informační skupiny mají působit v oblasti informační, poradenské, prezentační, analytické a dokumentační. Zajišťují především úkoly ve styku s médii a veřejností, spolupracují s orgány státní správy a samosprávy v jednotlivých regionech a podílejí se i na analytické činnosti.

Hlavní těžiště profesionální policejní preventivní činnosti spočívá na Preventivně informačních skupinách na úrovni okresních policejních ředitelství. Poskytují přednášky a poradenství pro děti a mládež v oblasti předcházení trestné činnosti a prevence dopravní nehodovosti.³⁰

Byť existuje metodický pokyn ministra vnitra k činnosti preventivně informačních skupin, tak ve skutečnosti je preventivní činnost ze strany těchto skupin velice sporadická a liší se dle jednotlivých okresních ředitelství policie. Při zpracování preventivních programů v rámci okresních ředitelství policie je vždy důležitá osoba pracovníka preventivně informační skupiny. Na jeho chuti vymýšlet nové programy, podílet se na jejich zpracování a prezentaci, závisí celá činnost na úseku prevence. Jak je uvedeno v pokynu ministra, tak tento pracovník by měl dokázat odstranit bariéry mezi policií a veřejností, samozřejmě s dalšími složkami policie. On by měl přinášet nové nápady a podněty zejména při práci s dětmi a mládeží. Činnost těchto preventivistů se liší podle jednotlivých okresů.

Z vlastní zkušenosti vím, že opakované přednášky jednoho preventivního programu, připraveného na centrální úrovni, ztrácí po čase na smyslu. Děti očekávají něco nového, a postačí i nová forma prezentace preventivního programu oživená o nevšední prvky. Na Okresním ředitelství Policie České republiky Český Krumlov, kde pracuji, v roce 2008, se skupina policistů Obvodního oddělení Policie České republiky Český Krumlov společně s pracovníci recepce pustili do realizace preventivního programu s názvem „Jsme Vám blíž“. Tento program vytvořili mimo preventivně informační skupinu, a byl zaměřen jednak na přednášky pro žáky základních škol dle věkového rozlišení, se zaměřením na témata rasismu, xenofobie, šikany, lidských práv, trestné činnosti, ale také přiblížení práce policie dětem

³⁰ ZOUBKOVÁ, I., Kontrola kriminality mládeže, Vydavatelství a nakladatelství Aleš Čeněk, Praha 2002, s. 121-122

a mládeži, a to nejen ve školním prostředí, ale i na různých akcích pořádaných pro širokou veřejnost. Byla zpracována metodika přednášek a pomocné pracovní sešity pro přímé zapojení dětí do přednášek. Tyto přednášky a akce probíhaly v průběhu celého roku a mnozí policisté se jich účastnili ve svém volnu. Odezva zejména ze strany pedagogických pracovníků, ale i veřejnosti, byla velice pozitivní.

Z mého pohledu velice zdařilým preventivním programem je program připravený Okresním ředitelstvím Policie České republiky České Budějovice a Národní protidrogovou centrálou s názvem „Malá policejní akademie“, zaměřený na prevenci sociálně patologických jevů, pro druhý stupeň základních škol. Pro každý ročník je připraven pracovní sešit, který je zaměřen vždy na nějaký sociálně patologický jev, jako je záškoláctví, šikana, požívání alkoholu a drog, gamblerství, kriminalita.

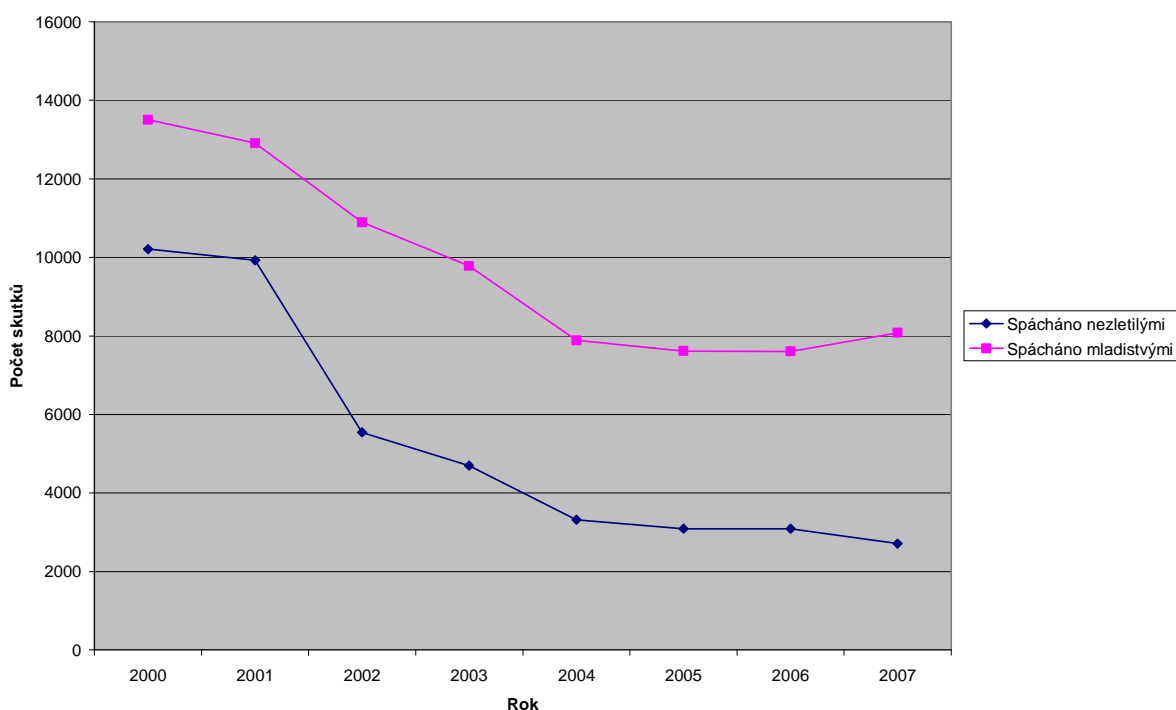
Dalším preventivním programem, který se užívá na základních školách již několik let, je „Ajaxův zápisník“. Tento preventivní program využívá rovněž pracovních sešitů, pomocí nichž by se žáci měli aktivně účastnit preventivních přednášek. Témata jsou rozdělena podle měsíců školního roku a jsou zaměřena na problematiku dopravy, kriminality, drog, alkoholu, šikany, ale i vlastní bezpečnosti.

Policie České republiky věnuje minimální prostor prevenci u mládeže ve věku patnáct až osmnáct let. Preventivní aktivity zaměřené na střední školy a odborná učiliště téměř neexistují. Této skupině mladých lidí by se měly daleko více věnovat preventivní pracovníci, a to nejen ze strany Policie české republiky, ale i dalších institucí včetně probační a mediační služby.

Závěr

Přestože, jak vyplývá ze statistických údajů, má kriminalita mládeže od roku 2000 klesající tendenci, nemělo by nás toto uspokojovat. Tento stav může být pouze zdánlivý z několika příčin. Pachatelé trestné činnosti, a to i z řad mládeže, se stále zdokonalují a pro orgány činné v trestním řízení je stále obtížnější zajistit důkazy k jejich usvědčení. Celkový nápad trestné činnosti rovněž klesá, ale ne v takové míře, jako je pokles trestných činů spáchaných mládeží. V roce 2000 bylo nezletilými pachateli spácháno dle statistik policejního prezidia 10216 trestných činů, a mladistvými pachateli 13507 trestných činů. V roce 2007 to však již bylo u nezletilých pachatelů pouze 2710 trestných činů a u mladistvých pachatelů 8079 trestných činů (viz Graf dynamiky vývoje trestné činnosti mladistvých a nezletilých).

Graf dynamiky vývoje trestné činnosti mladistvých a nezletilých³¹



Z tohoto vyplývá, že trestná činnost nezletilých za uvedené období klesla o 74 %, a trestná činnost mladistvých o 40 %, což jsou na první pohled velmi pozitivní údaje. Jak jsem již uvedl, příčinou může být to, že se v posledních letech nedaří objasňovat trestná činnost

³¹ Policejní prezidium ČR, statistické výkazy

páchaná mládeží tak, jako v minulosti, a proto bychom se tímto problémem měli nadále zabývat.

Této problematice by v rámci ovlivňování možných příčin kriminality dětí a mládeže do budoucna měla být věnována podstatně větší pozornost již v rodině a následně i ve školských zařízeních, to je v prostředí, kde se dítě nejvíce pohybuje, zde získává a přebírá informace a vzory pro svůj další vývoj. Zde by měli daleko více působit preventivní pracovníci všech zainteresovaných subjektů. V současné době jsou preventivní programy zaměřeny zejména do základních škol. I zde však velmi záleží na pedagogických pracovnících, preventistů na školách, ale i na chuti a zápalu ostatních subjektů, a to zejména ze strany pracovníků policie, kteří se prevencí a preventivními programy zabývají. Věkovou skupinu studentů patnáct až osmnáct let preventivní programy na téma kriminalita téměř vůbec neoslovují a nejsou pro tuto skupinu zpracovávány.

Pokud již ke kriminálnímu jednání dojde, toto by mělo být řešeno již od samého počátku při vyšetřování orgány policie, resp. jejich proškolenými specialisty na mládež, z důvodu specifčnosti této problematiky. Do současné doby tomu tak není, a touto problematikou se zabývá i policista, který s tímto nemá žádné zkušenosti. Specialisté na vyšetřování trestné činnosti mládeže by měli daleko úžeji spolupracovat se státním zástupcem a soudem pro mládež, orgány sociálně právní ochrany dětí a mládeže, probační a mediační službou, ale i zákonnými zástupci, a to bez ohledu na to, zda se jedná o rodiče nebo zástupce ústavu, kde je dítě umístěno. Uvedené subjekty dnes spolupracují velice sporadicky. Jejich snahou by mělo být mladého delikventa po zásluze potrestat, a zároveň se snažit pomoci mu začlenit se zpět do společnosti.

V současné době je řešena trestná činnost mládeže zákonem č. 218/2003 Sb., který je účinný od 1.1.2004. V rámci tohoto zákona je možno ukládat různé tresty formou opatření, a to jak výchovných, omezujících, tak i trestních. Vymahatelnost zejména výchovných opatření je velice problematická. Soudy však při ukládání trestních opatření přistupují v mnoha případech, zejména při opakovaném jednání mladistvého pachatele, velmi tolerantně a trest je velice mírný. Takovými rozhodnutími se chrání zájmy mladistvého pachatele, ale nikoliv již zájmy poškozených, a pachatele toto vede k páchání další trestné činnosti. Tímto se represivní opatření míjejí účinkem.

Do budoucna by dle mého mohla být možným řešením úprava právních norem, a to trestního zákona, trestního řádu, zákona o odpovědnosti mládeže za protiprávní činy

a o soudnictví ve věcech mládeže , případně i resortních pokynů, které řeší tuto problematiku. Měla by být daleko větší vymahatelnost vykonání trestních opatření, a to zejména výchovných opatření, kde se stává, že je uloženo výchovné opatření, spočívající v účasti na probačním programu, a pokud se jej mladistvý neúčastní, byť s uložení této sankce souhlasil, tak tato sankce není nijak vymahatelná. Daleko větší odpovědnost za jednání osob mladších čtrnácti let , dle nové právní úpravy, by měla být přenesena na zákonné zástupce těchto osob.

Seznam použité literatury

Knihy a časopisy:

GJURIČOVÁ, J.: Sociální aspekty trestné činnosti dětí a mladistvých, Časopis Policista, číslo 9/2007

GJURIČOVÁ, J. : Hodnocení systému péče o ohrožené děti, Časopis Policista, číslo 12/2007

GJURIČOVÁ, J., ŽÁRSKÝ, M.: Vývoj kriminality v České republice se zvláštním zřetelem na kriminalitu dětí a mládeže, Časopis Kriminalistika , číslo 1/1999

HELUS, Z.: Dítě v osobnostním pojetí, Portál, Praha 2004, ISBN 80-7178-888-0

HOLAS, J., VEČERKA, K.: Základní rysy delikvence mladistvých v ČR, Časopis Kriminalistika, číslo 3/2007

CHMELÍK, J.: Trestná činnost mládeže a páchaná na mládeži, , MV ČR Praha 1998

JELÍNEK, J.: K trestní odpovědnosti mladistvých, časopis Kriminalistika, číslo 2/2005

KOLÁŘ, M.: Bolest šikanování, Portál, Praha 2005, ISBN 80-7367-014-3

LOVASOVÁ, L., HANUŠOVÁ, J., HELLEBRANDOVÁ, K.: Děti a jejich problémy, Sdružení linka bezpečí, Praha 2005, ISBN 80-239-4482-7

MAREŠOVÁ, A.: K problematice delikventní mládeže, Časopis Kriminalistika, číslo 4/2000

MATOUŠEK, O., KROFTOVÁ, A.: Mládež a delikvence, Portál, Praha 2003, ISBN 80-7178-771-X

PTÁČEK, R., PEMOVÁ, T., GERLOVÁ, E.: Zanedbávání dětí – psychologické, sociální a právní aspekty, Časopis Kriminalistika, číslo 3/2006

ŠČERBA, F.: Sankcionování mladistvých, Časopis Kriminalistika, číslo 2/2005

VÁGNEROVÁ, M.: Psychopatologie pro pomáhající profese, Portál, Praha 2008, ISBN 978-80-7367-414-4

ZOUBKOVÁ, I.: Kontrola kriminality mládeže, A. Čeněk, Dobrá Voda 2002, ISBN 80-86473-08-2

Zákony:

Zákon číslo 218/2003 Sb. o odpovědnosti mládeže za protiprávní činy a o soudnictví ve věcech mládeže ve znění pozdějších předpisů

Zákon číslo 140/1961 Sb., trestní zákon ve znění pozdějších předpisů

Zákon číslo 257/2000 Sb. o probační a mediační službě ve znění pozdějších předpisů

Zákon číslo 94/1963 Sb. o rodině ve znění pozdějších předpisů

Zákon číslo 109/2002 Sb. o výkonu ústavní výchovy nebo ochranné výchovy ve znění pozdějších předpisů

Zákon číslo 40/2009 Sb., trestní zákoník

Elektronické zdroje:

www.mvcr.cz

www.icm.cz

www.trestni.juristic.cz

www.trestni2.juristic.cz

www.spj.cz

www.pmscr.cz

