

JIHOČESKÁ UNIVERZITA V ČESKÝCH BUDĚJOVICÍCH
PEDAGOGICKÁ FAKULTA
KATEDRA PEDAGOGIKY A PSYCHOLOGIE

HRA PŘEDŠKOLNÍHO DÍTĚTE

Bakalářská práce

Autor práce: **Šárka Vondráčková**

Vedoucí práce: **PaedDr. Alena Váchová**

České Budějovice

2009

UNIVERSITY OF SOUTH BOHEMIA IN ČESKÉ BUDĚJOVICE
PEDAGOGICAL FACULTY
DEPARTMENT OF PEDAGOGY AND PSYCHOLOGY

PLAY OF PRESCHOOL CHILD PLAY

Bachelor work

Author: **Šárka Vondráčková**

Supervisor: **PaedDr. Alena Váchová**

České Budějovice

2009

Děkuji vedoucí bakalářské práce, PaedDr. Aleně Váchové, za odbornou konzultaci (rady a připomínky) a metodické vedení práce.

P r o h l a š u j i, že jsem tuto předkládanou bakalářskou práci vypracovala zcela samostatně za pomoci literatury a zdrojů, jež jsem uvedla v seznamu použité a citované literatury.

Prohlašuji, že v souladu s § 4b zákona č. 111/1998 Sb. v platném znění souhlasím se zveřejněním své diplomové práce, a to ve zkrácené podobě elektronickou cestou ve veřejně přístupné části databáze STAG provozované Jihočeskou univerzitou v Českých Budějovicích na jejich internetových stránkách.

V Českých Budějovicích dne 31. 3. 2009

Vondráčková Šárka

Anotace

Bakalářská práce se zabývá problematikou hry v životě předškolního dítěte.

Teoretická část je založena na obecných náhledech a postojích, podložených odbornou literaturou, jež se vztahují k charakteristice hry, jejímu významu a k diagnostickým a výchovným možnostem. Součástí této části je rovněž vývojová charakteristika předškolního věku z hlediska her a hraček.

Výzkumná (praktická) část zjišťuje vnímání hry předškolního dítěte pedagogem, dále rodičem a současně i mnou, jako nezávislým pozorovatelem výzkumného vzorku dětí předškolního věku. Dále obsahuje porovnání pohledů rodičů, předškolních pedagogů a nezávislého pozorovatele. Součástí práce jsou závěry pro praxi.

The annotation (Description)

Bachelor's thesis deals with the problems in the life of a pre-school child.

The theoretical part is based on the general views and attitudes, supported by professional literature, which relate to the characteristics of the game, its importance and the diagnostic and educational opportunities. There is the part of the development characteristics of preschool age in terms of games and toys too.

The research (practical) part finds out the perception of the game of pre-school child by a teacher, a parent, as well as me, as an independent observer of the research sample of pre-school age children. It also includes the comparison of views of parents, pre-school teachers and an independent observer. The part of their work are the conclusions for the practice.

OBSAH

I. ÚVOD	8
II. TEORETICKÁ ČÁST	
1. Teorie hry	10
2. Charakteristika hry	13
2.1 Znaky hry	15
2.2 Zákony hry	15
3. Druhy her	18
3.1 Hlediska klasifikace her	18
3.2 Dělení her podle R.Cailloise.....	21
4. Vývojová charakteristika her a hraček dítěte předškolního věku	23
5. Využití hry	28
5.1 Diagnostické možnosti hry	28
5.2 Výchovné a vzdělávací možnosti hry	30
5.2.1 Úloha vychovatele ve hře předškolních dětí	32
III. PRAKTICKÁ ČÁST	
6. Výzkum	
6.1 Popis výzkumného šetření	34
6.2 Metoda výzkumného šetření	35
6.3 Charakteristika vybrané mateřské školy a zkoumaného vzorku	36
6.4. Hypotézy	37

7. Výsledky výzkumného šetření	38
7.1 Dotazník pro rodiče předškolního dítěte	38
7.2 Dotazníky pro pedagogy předškolního dítěte	45
7.3 Pozorování hry předškolního dítěte	52
7.4 Vyhodnocení výsledků	57
7.4.1 Porovnání pohledů na hru celého výzkumného vzorku	57
7.4.2 Porovnání pohledů na hru jednotlivých dětí	66
8. Shrnutí výzkumného šetření (vyhodnocení hypotéz)	77
IV. ZÁVĚR	79
V. SEZNAM POUŽITÉ A CITOVANÉ LITERATURY	81
VI. SEZNAM PŘÍLOH	83

I. ÚVOD

Obsah bakalářské práce na téma hra v životě předškolního dítěte představuje rozbor dat teoretických i praktických, které se bezprostředně dotýkají dané problematiky. Tato problematika mě během studia vždycky přitahovala, protože hra v životě předškolního dítěte představuje nejdůležitější činnost, která připravuje dítě na život ve společnosti, na celoživotní učení a současně mu napomáhá v osobnostním rozvoji. Hra je nejen důležitá činnost předškolního dítěte, ale je to především jeho přirozená činnost, a proto je vhodné a zcela na místě opírat se při výchově a vzdělávání právě o hru.

Abychom se o hru mohli opřít v tom pravém smyslu, musíme jí dobře rozumět. Proto je nutné důkladně prostudovat veškeré teoretické náležitosti, které nás dovedou k pochopení smyslu hry samotné. Tato problematika je natolik obsáhlá, že by mohla být námětem pro řadu prací, a přitom by stále bylo o čem psát. Úkolem této bakalářské práce je pohlédnout na hru v obecných teoretických souvislostech tak, jak byla v minulosti i v současnosti mnohými odborníky popisována a dále tyto získané poznatky zúročit v praxi. Pohled na hru dítěte se během vývoje lidstva neustále měnil. V daleké historii bylo dětství považováno spíše za jakousi nevyhnutelně nutnou marnou epochu života a za stejně marnou byla pokládána i jeho hra, ale spolu s vývojem lidstva se postupně posunul i názor na předškolní období a důležitost hry samotné. I dnes existují na hru dětí různé pohledy. Někdo ji považuje za nejvýznamnější činnost dítěte tohoto věku, jiný ji pokládá za zbytečně ztracený čas. Zajímalo mě, jak se na hru svého vlastního dítěte dívají rodiče, kteří ho dávají do mateřské školy, a jak se na hru stejného dítěte dívá profesionál – jeho učitelka. Působení na děti by mělo být jednotné, ale je to vůbec možné v okamžiku, když se pohledy na dítě rozcházejí?

Stěžejní součástí této bakalářské práce tedy bude praktický výzkum. Protože v současnosti je hra vzhledem ke svému významu jedním z nejklíčovějších témat mnohých vědních oborů, budou východiskem pro výzkum dosavadní teoretické poznatky odborníků, z různých vědních disciplín, jež využiji ve dvou výzkumných metodách: v dotazníkovém šetření a v nezávislém pozorování, jejichž cílem bude rozbor deseti pohledů rodičů na hru svého předškolního dítěte, dále rozbor pohledů předškolních pedagogů na hru těchto deseti předškolních dětí a nakonec i rozbor nezávislého pozorování hry těchto dětí, které jsou předmětem výzkumu. Výzkum bude završen vzájemným srovnáním a vyhodnocením jednotlivých pohledů.

Jako klíčové prameny v teoretických kapitolách jsem použila jak domácí, tak i zahraniční zdroje. Zejména jsem pak čerpala z děl Opravilové E. a Kořátkové S., jejichž názory a poznatky jsou mi velmi blízké.

II. TEORETICKÁ ČÁST

1. Teorie hry

„Proč si děti hrají? .., co je vlastně hra, jaká je její podstata a v čem tkví její význam pro život člověka. Snaha odhalit kulturní význam hry a možnosti jejího uplatnění ve výchově vedla k četným pozorováním dětí, zvířecích mláďat i dospělých, srovnávání her v různých dobách a různých kulturách, studiu archeologických vykopávek, archivních dokumentů, obrazů i textů“ (13 : 376).

Podstatou hry se nejvíce zabývali psychologové a filosofové v 19. a 20. století.

V 2. polovině 19. století se začaly množit výchovně-vzdělávací instituce pro předškolní děti, existovaly pro ně opatrovny a vznikaly mateřské školy, zájem o dětskou hru postupně stoupal i ze strany pedagogů.

Např. **B. Fröbel** (1782-1852) se soustředil na zkvalitnění dětské hry. Hru usměrňoval svými didaktickými pomůckami ve prospěch učení se určitým konkrétním dovednostem a pochopení vztahových souvislostí.

Český pedagog **J. V. Svoboda** (1800-1844) také využíval her ve své opatrovně. Na Hrádku k metodicky promyšleným a cíleným činnostem, zaměřeným na rozvoj a vzdělávání dětí.

Teorie švýcarského filozofa Karla **Groose** z 19. století byla založena na analýze hry dětí a mláďat, v níž dochází k závěrům, že hra je obecný impuls k procvičování dovedností čili životně důležitých instinktů každého jedince. Na základě této teorie se obrátil zájem široké veřejnosti k pomůckám a k hračkám, jež by mohly rozvíjet různé oblasti dětských dovedností, a tak vytvářet lepší podmínky pro hru.

Na přelomu 19. a 20. století americký psycholog Stanley **Hall**, ovlivněný Darwinovou teorií, vyslovil na základě sledování toho, jak a s čím si děti hrají ve svých hrách, svoji rekapitulační teorii. Hry se vyvíjí od těch nejjednodušších až po ty stále složitější, rekapitulují tak vývoj lidstva samotného. Zkušenosti předků jsou geneticky zakódovány a dědičně předávány. Tato teorie obrátila pozornost na hru jakožto součást zrání a učení dítěte.

Anglický filozof a raný psycholog Herbert **Spencer** v polovině 19. století formuloval podstatu hry jako základ přebytečné energie, dle níž má hra úzkou souvislost s únavou centrální nervové soustavy, funguje jako ventil zátěžového soustředění.

Rakouský psychoanalytik Sigmund **Freud** v 1. polovině 20. století nezáměrně vysledoval u svých dětských pacientů, že se v jejich hře odráží obraz skutečnosti, ve které dítě žije. Vyslovil názor, že je hra projekce různých rušivých podnětů, se kterými se dítě vyrovnává prostřednictvím nadpřirozených představ či hraček. Hra tak umožňuje dítěti žít v bezpečném prostředí rodiny či dětské skupiny. Tato projekce přání a reprodukování konfliktů a nepříjemných událostí má pro dítě dostatečný očištný účinek.

Sovětský psycholog **Rubinštejn** se také zajímal o dětskou hru jako o odraz skutečnosti, a to v 50. - 60. letech 20. století. Podle něj však dítě odraz skutečnosti nereflektuje jen jako realitu, ale snaží se ji přetvářet. Motivy si vybírá dle své osobní významnosti.

Ve 20. století američtí odborníci, kteří se zabývali teorií učení, **Hull** a **Skinner** sledovali ve stejné době situace, ve kterých se objevuje učení jako motivace. Dle nich byla hra sledována a chápána zejména jako určitý projev chování, který je stimulován zvenčí, ale má také svůj vnitřní potenciál, jež může být posilován či tlumen. Hra může znamenat také i reakci na nevhodnou stimulaci či nudu.

Švýcarský přírodovědec a psycholog **Piaget** ukázal v 70. letech 20. století na základě dlouhodobého sledování hry dětí souvislosti hry s rozvojem myšlení a

inteligence dítěte, založené na vývoji biologických funkcí. Dle konkrétního charakteru her rozlišuje základní období intelektuálního vývoje: senzomotorické (6 měsíců -2 roky), symbolické (2 -7 let) a období konkrétních logických operací (7 -11 let).

Psycholožka **S. Millarová** v druhé polovině 20. století v jedné z nejznámějších publikací o hře říká ... „*Dítě sice odlišuje realitu od hry, ovšem pomocí objektů a situací převzatých z reálného světa si vytváří svůj vlastní svět, v němž může zcela libovolně znovu prožívat příjemné zážitky nebo spojovat a měnit události způsobem, který mu přináší největší potěšení*“ (8 : 27).

Filozof **Fink** v 90. letech 20. století nespojuje hru pouze s dětstvím, vidí účel hry v sobě samé. Skutečnost se může na základě přijatých informací, poznatků a vlastní kreativity měnit. Hru dítěte považuje za otevřenou činnost, které naskýtá mnohé možnosti, v níž dítě projevuje libost a nezodpovědnost současně, které jsou vlastní právě samotnému dětství. Mohou tak vzniknout skutečnosti zcela jiné, nové. A to jak na základě individuální jedinečnosti, ale i skupinové spolupráce, jedinečnosti času, prostoru a místa.

V současnosti je hra vzhledem ke svému významu jedním z nejdůležitějších témat mnohých vědních oborů. Základní otázky podstaty herní činnosti a podmínky zkoumá fenomenologie, dle níž se hra rozvíjí v závislosti na prostředí a vývoji lidské společnosti vůbec a současně přitom srovnává druhy her jednotlivých národů a kultur. Hrou se zabývají i některé vzdálenější obory. „*Ve hře se mnoho pozornosti věnuje jejímu průběhu (hry s převahou spolupráce, s převahou soutěžení). Výchozí situace, průběh a výsledky některých her lze formalizovat a rozhodování aktérů exaktně studovat. Těmito otázkami se zabývá speciální matematická disciplína – teorie her*“ (14 : 75).

Myšlenky jednotlivých teorií jsou do jisté míry podobné a v něčem se zcela odlišují, avšak společně vystihují obraz dětské hry jako nositelky životního rozvojového principu člověka.

2. Charakteristika hry

Hra je považována za jednu ze základních lidských činností, jejíž smysl tkví v ní samotné. Je to vždy činnost dobrovolná a není zatížena praktickou účelovostí. To znamená, že není účelově zaměřena k dosažení dalších cílů. Je doprovázená především libými pocity a vědomím odlišnosti od běžného života. Hra člověka upoutává, okouzluje ho a fascinuje. Otevírá mu dveře do magického světa, ve kterém je všechno jenom jako a platí zde i jiná pravidla. Hra poskytuje rozkoš nejen hráčům, ale i divákům. Prostřednictvím hry můžeme prožít lásku, smutek i těžký žal, zrození, či smrt. Hra je také velmi významnou složkou umělecké tvořivosti. Doménou hry je především dětství. Dítě uplatňuje při hře svoji zvědavost a touhu experimentovat s předměty. Zajímavé je, jak je v různých pramenech hra definována.

Z pedagogického pohledu je hra: „...*forma činnosti, která se liší od práce i od učení. Člověk se hrou zabývá po celý život, avšak v předškolním věku má specifické postavení – je vůdčím typem činnosti. Hra má řadu aspektů: aspekt poznávací, procvičovací, emociální, pohybový, motivační, tvořivostní, fantazijní, sociální, rekreační, diagnostický a terapeutický. Zahnuje činnosti jednotlivce, dvojice, malé skupiny i velké skupiny*“ (14 : 75).

Z psychologického pohledu je hra: „*Radostná činnost živých bytostí, doprovázená obvykle libostí; u člověka je výrazem lidské svobody. Vztah bytí a nebytí představuje vzájemnou hru, z níž povstává skutečnost*“ (9 : 76). Na hru dítěte je pohlíženo jako na smyslovou činnost motivovanou především prožitky. „*Hra je provázena pocity napětí a radosti. Má pozitivní důsledky pro relaxaci, rekreaci a duševní zdraví*“ (3 : 195).

Současná **předškolní pedagogika** charakterizuje hru jako přirozenou základní dětskou aktivitu. Je považována za výsostnou činnost dítěte. Stává se pro dítě výchozí modelovou situací a současně je osobním výtvozem dítěte. Je improvizovanou činností,

ale vždy úzce spojenou se skutečností, opírá se o skutečné vlastní prožitky dítěte a o reálné prvky ze života. Podstata hry je založena na možnostech a potřebách dítěte, to znamená, že to, co dítě chce, bývá současně v rozporu s tím, **to** co dítě může. „*Dítě si hraje převážně tak, jak samo chce, kdy chce a s čím chce. Můžeme mu sice ve hře bránit, ale nikdy ho nemůžeme přímo donutit, aby si proti své vůli hrálo. Právě spontánnost, pocit volnosti a dobrovolnosti, s nímž ke hře přistupuje, jsou charakteristickým znakem hry...Hra je cestou k pochopení lidského konání, formou praxe i zdravé existence dítěte samého*“ (13: 377).

Z výše uvedených pohledů je tedy zřetelné, že psychologický pohled zdůrazňuje niterní (emoční) přínos hry pro život jedince. Pedagogický pohled pak vidí hru jako optimální nástroj k rozvoji jedince. Pohled předškolní pedagogiky se zaměřuje na hru jako na základní přirozenou aktivitu a potřebu tohoto vývojového období a významný výchovný i diagnostický prostředek.

2.1 Znaky hry

Základní znaky hry jsou pro nás dospělé (rodiče a pedagogy) jistým pozorovacím měřítkem, podle kterého zjišťujeme, zda si dítě opravdu hraje. Nepřehlédnutelné, tudíž velmi významné, jsou následující znaky (6 : 17-19).:

A) Spontánnost

Znak viditelný v bezprostředním aktivním chování dítěte. Dítě vkládá do průběhu hry své vlastní podněty, uplatňuje svoji vnitřní energii, své vlastní zdroje, stanovuje si své vlastní cíle a záměry, vysvětluje své motivy.

B) Zaujetí

Tento znak mívá velmi často podobu hlubokého soustředění dítěte na svoji činnost, tzn., dítě nevnímá okolí, nepřijímá z něj podněty, které nesouvisejí s jeho hrou. Nechce opustit svoji hru, brání ji, když je vyzváno k jejímu přerušení.

C) Fantazie

Znak, jenž se začíná ve hře předškolního dítěte objevovat před 3. rokem nejprve jen v některých částech hry (při výběru hraček a pomůcek). Později mezi 3. – 6. rokem má velkou důležitost ve hře dítěte. Pomáhá dítěti překonat omezení svých dětských možností, zapojit a obohatit své představy, tvoří mosty mezi jednotlivými poznatky.

D) Radost

Znak, který je viditelný ve výrazu tváře dítěte, které si hraje. Dítě se jeví být šťastné, uspokojené: usmívá se, či směje nahlas, svoji radost vyjadřuje dále gesty a pohyby. Často svůj prožitek vyjadřuje samomluvou, jež emoce konkretizuje či umocňuje.

E) Tvořivost

Znak, který ukazuje na schopnost dítěte originálně upravovat skutečnosti z okolního světa. Má velmi pestrou podobu, od výrazových prostředků počínaje, přes vymyšlení souvislostí různých příběhů, až po prostorovou konstrukční tvořivost.

F) Opakování

Je jedním z nejdominantnějších znaků hry dítěte. Dítě se rádo vrací ke hře, již jednou vyzkoušené a prozkoumané. Vrací se do situace, kterou již prožilo a lépe se v ní orientuje. Například pohybové hry jsou důkazem toho, jak opakování přispívá k získávání konkrétních tělesných dovedností.

G) Přijetí role

Znak, který představuje velký přelom ve hře dítěte. Hra se odvíjí od dítěte směrem k druhým. Jde o prozkoumávání činností a postojů druhých ve vztahu k jejich povolání a životu vůbec. Dítě přijetím role vyjadřuje dosud odpozorované své vlastní či fantazijní skutečnosti a dále si je ověřuje ve vztahové souvislosti s jinými rolemi.

2.2 Zákony hry podle Svobodové E.:

A) Hra je aktivita svobodná

Každý hráč se sám rozhoduje, zda se bude hry účastnit. Je-li nucen ke hře, ztrácí rozkoš ze hry.

B) Hra je neproduktivní

Nepřináší nám žádné materiální statky. To, co nám dává, jsou velmi cenné prožitky a vzpomínky.

C) Hra má svůj čas a prostor

Každá hra je přenesená do svého vlastního času a prostoru.

D) Hra je nejistá svým dějem a koncem

Nikdo z hráčů ani diváků předem neví, jak hra skončí.

E) Hra je podřízena pravidlům

Pravidla pro hru si stanoví společně hráči před započítím hry a v průběhu hry je respektují.

Základní znaky a zákony hry „...mohou být pro nás určitými pozorovacími vodítky, podle kterých můžeme zjistit, zda -li si dítě skutečně hraje nebo můžeme pře ně reflektovat – zpětně nahlížet na proces hry, kterou jsme s dětmi záměrně navodili, a tak si uvědomovat, jestli byla pro děti skutečně hrou“ (6: 17).

3. Druhy her

3.1 Hlediska klasifikace her

Pro výchovu a vzdělávání dětí je zásadní rozlišit, pro jakou formu hry poskytuje vychovatel dětem prostor. Hry se dělí podle nejrůznějších hledisek, uvádím některá z nich.

1. Dělení her podle organizace:

A) Volná hra, tzn. hra, při níž si dítě samo volí námět, záměr a samo chce spontánně cosi prozkoumávat, ověřovat či vytvářet. Volí si dle vlastního výběru: hračky, zástupné či doplňkové předměty, místo ke hře, role, možnosti a podmínky pro souhru s druhými. Činnost vykonává svým tempem a libovolně dlouhou dobu. Volná hra má nenahraditelnou úlohu ve vývoji předškoláka, proto není žádoucí ji potlačovat či nahrazovat hrou řízenou.

B) Řízená hra, tzn. hra, již připravuje vychovatel. V této hře je velmi podstatné uvědomit si konkrétní pedagogický cíl, ke kterému má být hra prostředkem. Vychovatel ji vybírá s určitým cílem, rozmyšlí její organizaci, volí motivaci pro děti, připravuje si pomůcky, diferencuje možnosti uplatnění dětí. Zvažuje, zda uzavře hru společnou reflexí. To znamená, že shrne to, jak děti viděl při hře, ne to, jací doopravdy jsou? Pozice (role) vychovatele v této hře je např. organizátor, iniciátor, spoluhráč, aj.

2. Dělení her podle schopností, které rozvíjejí:

A) Smyslové - podporují smyslový a emotivní vývoj dítěte.

B) Pohybové - rozvíjejí nejen pohybové schopnosti, ale i osobnostní a sociální.

C) Intelektuální - podmiňují a prohlubují rozvoj rozumových schopností.

D) atd.

3. Dělení her podle místa, kde probíhají:

A) Interiérové

B) Exteriérové

4. Dělení her podle počtu hráčů:

A) Individuální

B) Párové

C) Skupinové (společenské)

5. Dělení her podle pohlaví:

A) Chlapecké

B) Dívčí

6. Dělení her podle typu činnosti:

A) Symbolické (napodobovací), slouží dítěti jako prostředek k vyrovnání se s realitou. Pomocí ní si může dítě zpracovat nějakou problematickou situaci, jak samo chce.

B) Tematické (dramatizující), „na něco“, slouží jako způsob procvičování budoucích rolí (př. na maminku a tatínka, na doktora, aj.).

C) Konstruktivní (tvořivé). Příkladem je jakákoliv hra se stavebnicí, s modelínou, aj.

D) atd.

7. Dělení her podle věku :

A) Kojenecké (funkční) hry, rozvíjí psychické funkce a schopnosti.

B) Batolecí (paralelní) hry, jsou předstupněm hry s rozdělenými úlohami.

C) Předškolní (iluzivní) hry „jakoby“, do nichž dítě dokáže zapojit, popř. oživit i předměty vzdálené typu hry. Napodobování dospělých je základem imitační hry.

8. Dělení her podle rozvoje myšlení a inteligence dítěte (dle Piageta) :

A) *Senzomotorické hry* (6 měsíců – 2 roky), které jsou ve vývoji poznávacích funkcí u dítěte zdrojem pozdějších myšlenkových operací, zprvu konkrétních, dále logických a abstraktních.

B) *Symbolické hry* (2 – 7 let) představují **vrchol dětské hry**. Je zde přítomna fantazie, používání symbolů v podobě hraček a předmětů. Také kresba má v sobě obsaženy všechny výše zmiňované znaky.

D) *Konkrétní logické hry* (7 – 11 let), kterým je připisována jasná biologická funkce aktivního opakování a experimentování, pomocí níž se mentálně zpracovávají nové situace a zkušenosti.

3.1.2 Dělení her podle R. Caillois

Klíčem k rozdělení her se pro R. Cailloise stala motivace, na jejímž základě člověk hraje hru.

1. Princip „ALEA“ = náhoda

Sem patří hry založené na náhodě. Házení kostkou, rozpočítadla, některé karetní hry, tahání losu či nám všem dobře známé Člověče nezlob se.

Motivací k hraní těchto her je chuť vzdát se vlastní vůle a počkat na výrok osudu.

Štěstěna naděluje dle své vůle a prohrát s osudem není přece ponižující.

Nebezpečím tohoto herního principu je v odevzdání se osudu, vzdání se své vůle.

Ztráta schopnosti zažít úspěch vlastním přičiněním, čekáním na štěstí.

2. Princip „MIMIKRY“ (mimesis) = proměna, nápodoba

Tento herní princip umožňuje být tím, kým si umaneme. Hasičem či lékařem princeznou či ježibabou, aj. Umožňuje vyzkoušet si životní role a vžít se do kůže jiných lidí, rostlin, zvířat či věcí.

Motivací her je touha, okouzlení z proměny, když na sebe vezmeme cizí podobu.

Nebezpečí tohoto principu číhá v častém skrývání pod cizí maskou, člověk může

zapomenout, kdo vlastně je, a ztratit tak svou identitu.

3. Princip „ILINX“ (vertigo) = závrať

Tento herní princip vyvolává „jakési omámení smyslů“ ve formě závratí. Patří sem např.: válení sudů, houpání se, jízda na kolotoči, při kterých se hlava zatočí a nás žene touha dělat to znovu a znovu.

Motivací těchto her je touha porušit stabilitu svého těla nebo duše.

Nebezpečí na nás číhá v podobě alkoholu a drog, které nám závrať mohou způsobit

rychleji a může nám na ně zůstat celoživotní závislost.

4. Princip „AGÓN“ = soutěž, zápas

Do tohoto herního principu patří hry, ve kterých se soutěží, např. v tělesné zdatnosti, ve vědomostech, v umění, aj., které nás dennodenně obklopují nejen na sportovištích, ale i v televizi, v rozhlase, atd.

Motivací této hry bývá:

a) ctižádost zvítězit v soutěži, která má řádná pravidla. Přemoci soupeře. Být vítěz.

b) ctižádost překonat sám sebe, posunout své dovednosti či vědomosti.

c) zápolení, poměrování svých sil s někým druhým. Ne pro vítězství, ale jen tak.

Nebezpečí těchto her je obrovské. Objevuje se např. v: chorobné touze po moci, nenávisti k soupeřům, podvádění, násilí.

Každý z těchto principů má v životě předškoláka své pevné místo a funkci.

4. Vývojová charakteristika her a hraček dítěte předškolního věku

Hra a hračka podléhají ve vývoji jedince určitým zákonitostem, podle nichž se také vyvíjí. Výběr hry a hračky pro dítě předškolního věku by měl být odpovídající věku dítěte, a to s přihlédnutím nejen na mentální, ale zejména na individuální vývoj dítěte tak, aby mohlo dítě při hře využít své fantazie, aby byla hra či hračka pro dítě srozumitelná. Hračka musí být především přitažlivá, ale také optimálně veliká, vyrobená z vhodného materiálu a musí být vhodně konstruovaná, musí být vhodně tvarovaná a barevná a v neposlední řadě musí být rozhodně bezpečná (pevná a trvalá). Jako základ pro vývoj hry jsem zvolila Piagetova vývojová období.

1. Senzomotorické období (6 měsíců – 2 roky)

Na počátku tohoto období jsou již dávno změněny reflexní nekoordinované a trhavé pohyby rukama a nohama v cílenou činnost. Dítě již otáčí své tělo dle své vůle a používá obě ruce současně. Při manipulaci s předměty používá nejprve dlaňový úchop, později pinzetový (klíšťový) úchop, před dosažením prvního roku umí používat již izolovaně ukazováček.

„...u batolete převažuje činnost předmětná, která se projevuje jako manipulace a experimentace, herní činnost přechází postupně v napodobování a herní předstírání, které se projevuje jako hra námětová a situační“ (13 : 382).

U batolete často velmi obtížně rozpoznáme, zda si hraje či jenom nahodile pátrá a objevuje. Batole zkoumá vnější, smyslově dostupné vlastnosti hraček a předmětů a svého těla. Z prvotně zcela nezáměrných reflexivních pohybů vznikají postupně pohyby záměrné (rozvíjí se postupně hrubá motorika a koordinace ruky a oka dítěte), díky nimž je dítě schopné postupně uchopit předmět, pustit ho či přendat. Dítě si hraje nejčastěji samo či s dospělým. S vrstevníkem dosud nedokáže spolupracovat, dokáže ho napodobovat a hrát si vedle něj, ale ne s ním. V tomto období se tedy uplatňují hry a

hračky, na jejichž základě se utvářejí senzomotorické struktury a s nimiž může manipulovat a postupně i experimentovat. Ty jsou ve vývoji poznávacích funkcí dítěte zdrojem pozdějších myšlenkových operací – nejprve konkrétních, dále logických a později i abstraktních. Soustředění na hru je krátké a je současně velmi závislé na dalších vnějších okolnostech.

Hračky určené pro toto vývojové období musí být vzhledem k dosud nedostatečně rozvinuté hrubé motorice a fyzickým předpokladům velmi dobře a snadno uchopitelné a snadno ovladatelné malou dětskou ručkou. Při výběru hračky je důležité klást prvotní důraz na bezpečnost (stabilitu hračky = jednolité hračky, kvalitní povrch), hygienické vlastnosti (dobře omyvatelné). Samy děti upřednostňují pestrobarevné, až křiklavé hračky, které jsou libé jejich potřebám. K nejčastěji používaným hračkám na počátku tohoto období patří nafukovací a měkké předměty, které si děti rády vkládají do úst, a různá chrastítka, která jsou většinou vyrobená z PVC. Na trhu se objevuje i řada hraček, které při manipulaci vydávají specifické zvuky, které se tak stávají pro děti ještě přitažlivějšími. Často se setkáváme i s plyšovými hračkami, které však nejsou příliš hygienické, proto by se od jejich používání mělo raději ustoupit, či alespoň minimalizovat jejich negativní zdravotní důsledky.

2. Symbolické období (2 – 7 let)

Toto období je často nazýváno obdobím symbolické hry. Ta se velmi rychle rozvíjí, a to od primitivního situačního napodobování, při němž dítě zachází s panenkou, tak jako maminka zachází s ním, až po složité námětové či dramatické hry, ke kterým dospěje na konci předškolního období. V těchto hrách dokáže dítě představovat široké sociální role v náročném dějovém kontextu. Jde jak o hry pohádkové, tak i zcela vymyšlené s různými dramatickými zápletkami a s použitím rozličných hraček a

předmětů, které slouží jako symbolická improvizace, které vychází z individuální fantazie a kreativity dítěte (13: 382-384).

Toto období je v oblasti myšlení a intelektu totožné se stádiem předoperačního myšlení a znamená vrchol dětské hry. Je zde obsažena obrazová představa, tedy přítomnost fantazie, používání symbolů – hraček a předmětů, které fungují jako zprostředkovatelé něčeho dalšího, co dítě zatím nemůže obsáhnout nebo reálně používat. Se symboly souvisí i rozvoj řeči.

Souhrn provozovaných her dětí v tomto období se postupně zpestřuje a rozvíjí. „*Hra významně souvisí se skutečností, ve které dítě žije. Dítě se prostřednictvím hry přirozeně učí. Ve hře se dítě realizuje podle svých současných možností, zkušeností a zájmů*“ (6 : 30).

Motorické hry se rozvíjejí v podobě různé chůze, běhu, skákání, pohádkových rozcviček, her s míčem či vodních her, pomocí nichž dítě začíná koordinovat své pohyby a nabývá prostorové jistoty. Pohybové hry jsou důležité pro udržení psychické rovnováhy, protože zajištění dostatečného množství pohybu znamená uspokojení jedné ze základních fyziologických potřeb dítěte. Děti k uspokojení dostatečného množství pohybu rády používají švihadla, obruče, skákačí míče, houpací koně, trampolíny, houpačky, prolézačky a skluzavky. Dítě má oblibu v kolektivních hrách v podobě honiček, míčových a jiných agonálních her. V zimním období rády sáňkují, bobují a později i lyžují, ale také milují prosté koulovačky. Motorická dovednost rovnováha a koordinace pohybů je završena v tomto období samostatnou jízdou na kole a plaváním.

Vývoj dětské hry popisuje ve své publikaci také Kořátková, S. (6 : 30-31) : **Konstruktivní hry** nejenže více procvičují jemnou motoriku, ale zejména přinášejí dítěti zejména rozvoj strukturovaného myšlení, rozvoj pozornosti, soustředění, přesnosti, prostorové orientace, vytrvalosti a schopnosti překonávat překážky. Ve skupinových hrách se učí vysvětlit spoluhráčům svůj záměr, umění argumentovat a také přemýšlet nad jejich připomínkami. Děti rády při hře na pískovišti používají lopatku,

hrabičky, kyblík, bábovičky a různé stroje, které jim při konstrukci výtvorů pomáhají. Mezi nejčastěji používané hračky a pomůcky konstruktivních her dále patří modelína, hlína, korálky, do sebe vkládací tvary (kostky, panenky), mozaiky, puzzle, atd..

Námětové hry představují pro dítě samostatný projev, vyjádření svých dosavadních zkušeností či přípravu na situace, které ho v budoucím životě čekají. Typické je u dívek napodobování péče o miminko v podobě: krmení panenky či její uspávání, přebalování, atd. U chlapců pak napodobování jízdy s automobilem za použití malých napodobenin autíček, vláčků, nákladňáků, bagrů, jeřábů či používání dětských napodobenin náradí pro opravu čehokoliv, co je „jakoby“ rozbité. V tomto období si děti hrají sami, s dospělými a především posun je patrný ve hře s vrstevníky, které jsou již schopny a které nejčastěji vyhledávají: (hra na tatínka a maminku; na obchod; na doktora; na školu, atd..). Na konci tohoto období je dítě schopno poměrně dobře vystupovat v roli dle předlohy.

Bohatost her tohoto období odráží i vyšší potřebu a rozlišnost hraček. Oblíbenými začínají být stavebnice z umělé hmoty, ale i ze dřeva Lego, Žako, Cheva, aj. Děti své výtvary rádi doplňují rozenými figurkami nebo zdrobnělinami lidí, zvířat, rostlin či věcí. Díky dosažení určitého vývojového stupně je dítě schopné účastnit se již i společenských didaktických her jako jsou: pexeso, loto, mikádo, domino, člověče, nezlob se či nejjednodušší karetní hry. V tomto období začínají děti používat i funkční hudební nástroje dřevěné tyčky, bubínek, dětské piáno, triangel a v neposlední řadě už i malou flétničku.

Dítě si **přibližně ve 4. roce** vytváří pro určitou hru vlastní aktuální pravidla. Nedokáže však ještě z podstaty svého rozumového rozvoje plně přijmout pravidla, která mu nabízí dospělý nebo vrstevník. Neumí se na nich domluvit, dodržet je, v pravé chvíli si je vybavit, protože přicházejí zvnějšku a dítě je v tomto věku zatím ovládáno vlastními vnitřními popudy ke hře. Pravidla zvnějšku jsou děti schopny přijmout pro hru na určitém stupni rozumového a sociálního vývoje. A to zásadně jen tehdy,

dovedou-li jim porozumět, přijmout je za své, dodržovat je i přes případné překážky, mají-li potřebu mít ve hře spoluhráče.

Kolem 5. roku dítě vysvětluje, obhajuje postupy a pravidla ve hrách. Objevuje se značná sebekázeň pro to, aby svá pravidla dodrželo. V 6. roce si děti rády stanovují společná pravidla, umí se do nich vzájemně zasvětit, přijmout je a sledovat jejich dodržování.

Kolem 6. roku již děti pravidla vyhledávají a chtějí se jim podřizovat. Zajímají se o různé hry s pravidly a přijímají nabízené hry iniciované dospělými. S pravidly vniká do skupiny hrajících si dětí i určitý řád, který ovlivňuje strukturu hry, upravuje hierarchii rolí a funguje jako více či méně závazná norma, jejíž dodržování je sledováno a vyžadováno. Nepodřídí-li se jedinec, je ze hry vyřazen, nebo mu jsou za to stanoveny různé sankce.

Děti mají přirozenou potřebu hrát si. Zdravé děti si pomocí hry a hračky vytvoří spontánně svůj vlastní svět fantazie a zkoumání. Většina her a hraček má svůj vrchol v předškolním věku, poté následně ubývají.

5. Využití hry

Hru mohou využít některé obory ve své praxi. **V dětském lékařství** jsou prováděny rozličné experimenty, jež se vztahují k využívání hry jako léčebného postupu. **V psychologii** je hra součástí diagnostiky a psychoterapie. Obecně platí, že je (u dětí i u dospělých) důležitým prostředkem uvolnění životní energie. Je provázána pocity napětí a radosti. Hra poskytuje rozkoš a stupňuje touhu hrát si. Přináší maximální citové uspokojení, které je nezbytné pro zdravý osobnostní vývoj. Je důležitá také pro relaxaci a duševní zdraví. Psychologové zkoumají především vztahy hry a vývoje v souvislosti se sociálními hledisky.

Pedagogové využívají hru ve svém působení na dítě i v jeho poznávání. Hra dítěte pro ně představuje „zrcadlo“, v němž se odráží vnímání světa dítětem, to, co dítě ze světa kolem sebe pochopilo.

5.1 Diagnostické možnosti hry

Hra je cesta k poznání dítěte. „.....*diagnóza dítěte v běžné praxi mateřské školy není cílem, ale prostředkem k jeho lepšímu poznání, který nám má usnadnit přípravu dalšího stimulačního programu*“ (11: 28).

Diagnostické možnosti hry využívá nejčastěji vychovatel pozorováním spontánní i řízené hry. Ta mu poskytuje příležitost sledovat přímo chování dítěte, jeho skryté slabosti, sílu či problémy. Předškolní dítě si snadněji hraje, než vypráví. Je to pro něj jednodušší a i přirozenější činnost.

Poznat dítě není záležitostí několika minut, nýbrž několika dnů, týdnů či měsíců a mnohdy i let. Dlouhodobým pozorováním lze posléze stanovit pedagogickou diagnózu.

Dítě, které si v mateřské škole nehraje, může být fyzicky nezralé či hendikepované nebo sociálně nevyspělé. Pro každý z těchto případů je pak na místě zvolit jinou odpovídající výchovně-vzdělávací terapii.

Vážnější problémy dítěte a specifické poruchy patří do kompetence psychologů, kteří kromě hry používají širokou škálu vyšetřovacích metod.

Co nám pomáhá diagnostika hry dítěte zjistit?

- aktuální stav rozvoje,
- specifické potřeby,
- individuální schopnosti a nadání,
- případné odchylky od uznávaných norem a mezníků.

Na co se při pozorování hry dítěte zaměřujeme:

- na orientaci v prostředí (prostorovou, zrakovou, sluchovou, aj.),
- na soustředění a koncentraci, cílevědomost,
- na využívání svých vlastních zkušeností,
- na paměť, myšlení a uvažování (řečový, postojový projev, aj.),
- na sociální chování dítěte ve skupině,
- na přístup k řešení problémů (fantazie a kreativita),
- na zručnost,
- na druhy individuálních obranných mechanismů,
- na hodnocení vlastních chyb ze strany dítěte (poučení z nich),
- na snášení úspěchu či neúspěchu, atd.

„Příčiny rozdílného chování je třeba znát, vyhodnocovat je a rozebírat“ (13 : 391).

Diagnostické možnosti hry nám umožňují nalézt příčiny a nastolit cesty k nápravě (terapii) či regulaci chování dítěte (i v té můžeme velmi dobře využít hru), proto tvoří pedagogická diagnostika každodenní součást práce pedagoga.

5.2 Výchovné a vzdělávací možnosti hry

Hra poskytuje pedagogům rozsáhlé vzdělávací možnosti. Nejen, že jedinec prostřednictvím hry vyjadřuje samostatně, nezávisle a s fantazií svůj vztah k okolnímu světu, ale také mu napomáhá porozumět světu a pochopit ho, dle svých individuálních možností, a tak dítě rozvíjet v mnoha oblastech.

Jednou z nejvýznamnějších složek je složka sociální. Prostřednictvím hry rozvíjí dítě své první vztahy, navazuje kontakty nejprve s rodiči, posléze s dalšími dospělými a s vrstevníky. Většina her má podobu sociální interakce s explicitně formulovanými pravidly (danými dohodou aktérů nebo společenskými konvencemi), dítě se je učí respektovat a upevňovat. Hra vede ke spolupráci, respektování druhého i nalezení sebe samého. Pomáhá dítěti rozlišovat a ovládat vlastní city, přijmout sociální normy a postavení mezi dospělými a vrstevníky. Hra vychází z individuálních možností dítěte, je pro něj přirozeně zvládnutelná, přináší mu klid a vyrovnanost, potvrzuje jeho zkušenosti a dovednosti. Má tedy význam pro utváření sebepojetí a emocionální rozvoj.

Děti používají hračky i k napodobování jednání, které vidí u dospělých. Už řecký filozof Aristoteles řekl: „Napodobování je člověku přirozené už od dětství.“ Je to tak, děti přece při hře napodobují různorodé každodenní činnosti, a tím se je i učí. Malé děvčátko při hře „vaří“ pro své kamarádky či kolébáním uspává panenku. Až vyrostete a dospěje, bude takto uspávat svoje vlastní skutečné dítě. Chlapci si zas hrají s autíčky a snaží se přitom napodobit zvuk motoru. Tím se připravují na to, až jednou opravdu usednou za volant a budou řídit auto. „ *Hra je pro dítě cestou pochopení všeobecně lidského vztahu k předmětům i způsobu zacházení s nimi, a to cestou pro poznání a pochopení velice příznivou, protože dítě samo chce do tohoto vztahu proniknout*“ (11 : 7).

Samostatná tvořivá hra a experimentace představuje pro dítě nejlepší možnost, jak postupně, krůček po krůčku, zvládat předpoklady k rozvoji všeho, co bude dítě

později ve svém životě potřebovat. Každá hra dává možnost navázat na osobní prožitek, uplatnit své zájmy, vyjádřit své vlastní pocity a představy o světě, vyjádřit svůj vztah k němu.

Bohatství a různorodost herních činností umožňují velmi dobře využít hru k výchovným záměrům. Pedagogové zvažují, jak ji systematicky vést, aby plnila aktuální vzdělávací cíle a zároveň při ní byla dodržena zásada svobodné volby činnosti. Snaží se organizovat hru tak, aby se co nejvíce podobala běžnému životu.

Z pedagogicko-psychologického hlediska stojí na prvním místě požadavek, aby hra vycházela z potřeb a zájmů dítěte, aby byla svým obsahem a formou společensky žádoucí. Proto je nevyhnutelně nutné, aby vychovatel uměl pohotově reagovat na vlivy okolí, jež se do hry prolínají, a to jak v pozitivním, tak i negativním smyslu. Impulz ke hře tak může dát kladný pohádkový hrdina i záporný hrdina z akčního filmu. Výchovné a vzdělávací možnosti hry dítěte předškolního věku jsou ovlivněny bezprostředním každodenním kontaktem se svým okolím, ale i nahodilým kontaktem s nežádoucím „pasivním“ prožitkem.

V minulosti byla hra spjata především s pracovní činností a hračka sloužila, jako zmenšený pracovní nástroj, měla tedy bezprostřední přípravný charakter. „*Důraz na výchovnou využitelnost a vzdělávací služebnost hry v sobě skrývá nebezpečí, že hra předškolního dítěte může být zneužita k jednostrannému účelovému působení na úkor celkového osobnostního rozvoje*“ (11 : 21). Dnes při výchovně vzdělávacím procesu je nutné mít neustále na mysli, že hra je činností dobrovolnou, v níž si samo dítě určuje svá pravidla a vychází ze svých představ, proto není na místě, abychom mu vnucovali představy své.

5.2.1 Úloha vychovatele ve hře předškolních dětí

Vychovatel by měl „*umožnit dětem svobodu v jednání, experimentování, hledání a nalézání, i prožitek odpovědnosti za řešení situací, nedorozumění a vytvářené vztahy*“ (6 : 65).

Úlohou dospělého je zajistit dítěti při hře bezpečný prostor, vytvořit mu vhodné podmínky pro hru, umožnit mu výběr z mnohých hraček, podnětů či pomůcek a materiálů, které dítě vhodně stimulují, inspirují a motivují ke hře. S ohledem na hru je dospělý vychovatel postaven do mnohých rolí, které dle publikace Svobodové, E. svými postoji naplňuje:

1. **Pozorovatel.** Tato úloha má především diagnostický přínos. Identifikace vychovatele s touto rolí znamená „pouhé“ pozorování hry předškolního dítěte bez jakéhokoliv zásahu a vstupu do ní. Někomu se tato role může sice jevit jako jakousi pouhou pasivní úlohou, ale opak je pravdou, protože právě tato úloha pomáhá dospělému lépe a důkladněji poznat dítě (jeho zájmy potřeby, přání).
2. **Iniciátor** neboli podněcovatel. Identifikace dospělého s touto úlohou znamená to, že právě dospělý se stane původcem hry. Vytvoření popudu k započetí činnosti vychází z rozsáhlých zkušeností dospělého se hrou. Ve své iniciativě však nesmí dospělý vychovatel nikdy zapomenout, že nemůže dítě do hry nutit. Volba dítěte ke hře musí být vždy aktivitou svobodnou, aby hra zůstala hrou v pravém slova smyslu.
3. **Vedoucí hry.** Tato úloha obnáší řídicí úlohu vychovatele ve hře. Vychovatel sice dětem zadá hru, vysvětlí jim pravidla hry a přidělí role, ale další domluvy a iniciativa, které se vztahují ke hře, jsou v rukách dětí samotných.

4. **Hráč.** Identifikace vychovatele s touto úlohou znamená přijetí nějaké role ve hře samotné. Dospělý se ocitne v roli spoluhráče dětí. Tato role mu umožňuje hru dětí obohatit, rozvinout a vnést do ní zajímavé prvky. Děti vychovatele v této roli většinou přijímají s obrovským nadšením.

5. **Facilitátor.** Tato role vychovatele má kladný vliv na výkon ve skupině. Dospělý vychovatel se do ní dostane v okamžiku, kdy hra vyžaduje z hlediska bezpečnosti osob či věcí zásah, který si vyžaduje jistou improvizaci prostoru a podmínek hry.

III. PRAKTICKÁ ČÁST

6. VÝZKUM

6.1 Popis výzkumného šetření

Cílem praktické části bakalářské práce je rozbor pohledů předškolních pedagogů a rodičů předškolních dětí, jak oni sami vnímají jeho hru. Vše je dále doplněno výsledky vlastního přímého pozorování těchto dětí v podmínkách mateřské školy.

V první čtvrtině praktické části se zaměřuji na rozbor pohledů rodičů, jak oni vnímají samotnou hru svého předškolního dítěte. Důraz je kladen také na objektivnost či možnou zaujatost hodnocení ze strany rodiče.

Ve druhé čtvrtině se zaměřuji na rozbor pohledů pedagogů s dlouholetou praxí v mateřské škole na hru vybraného vzorku dětí předškolního věku v podmínkách mateřské školy.

Ve třetí čtvrtině praktické části se zaměřuji na vlastní pozorování vybraného vzorku dětí v podmínkách mateřské školy. Důraz je tentokrát kladen na nezávislé hodnocení hry dítěte ze strany posluchače pedagogické fakulty oboru učitelství pro mateřské školy.

Ve čtvrté čtvrtině je výzkumný cíl završen porovnáním a zhodnocením všech pohledů zúčastněných respondentů na hru předškolního dítěte a to jak z obecného měřítka (pohled na celou výzkumnou skupinu), tak i z konkrétního (pohled na jednotlivé děti z výzkumného vzorku).

6.2 Metoda výzkumného šetření

Pro realizaci výzkumu jsem využila kombinaci dvou výzkumných metod.

Jednou z použitých metod byl dotazník, který jsem předložila jak rodičům předškolních dětí, tak i současně předškolním pedagogům. Dotazníkové šetření považuji za těchto skutečností jako optimální volbu výzkumné metody, neboť mi za stávajících podmínek pomohlo hromadně a přehledně seskupit informace od dotazovaných osob. Soubor otázek v dotazníku obsažených jsem se snažila formulovat přesně a výstižně, bez použití odborných výrazů, abych se vyvarovala případným nepochopením ze strany dotazovaných. Pro jednodušší zpracování a vyhodnocení jsem použila především strukturovaný dotazník, který je charakterizován uzavřenými otázkami.

Druhou metodou, kterou jsem v diplomové práci použila, bylo zjevné pozorování vybraného výzkumného vzorku předškolních dětí v podmínkách mateřské školy. V pozici pozorovatele jsem se ocitla sama, coby posluchačka závěrečného ročníku pedagogické fakulty oboru učitelství pro mateřské školy a současně autorka této bakalářské práce. Při realizaci pozorování jsem kladla důraz na:

- *plánovitost a systematičnost*, tzn. předem důkladně naplánovaný program pozorování, časový postup, prostředky a techniky shromažďování materiálů,
- *objektivnost*, jako pravdivé, přesné a objektivní zachycení průběhu pozorování

6.3 Charakteristika vybrané mateřské školy a zkoumaného vzorku

Výzkumné šetření bylo realizováno ve 4. Mateřské škole v Jindřichově Hradci. Jedná se tedy o městskou mateřskou školu, která je situována v klidné části města nedaleko centra. Tato mateřská škola nabízí docházku dětem předškolního věku v kapacitě 100 míst. Je rozdělena do čtyř věkově heterogenních tříd. Pedagogický sbor tvoří sedm předškolních pedagogů včetně paní ředitelky.

Z této mateřské školy byl vybrán výzkumný vzorek 10 předškolních dětí z jedné třídy. Zkoumaný vzorek předškolních dětí byl složen z 5 dívek a z 5 chlapců ve věku 3,75 – 6 let s celodenní docházkou, jejichž rodinné zázemí je přibližně srovnatelné, (všichni pocházejí z úplných rodin a mají podobné socioekonomické zázemí). Výzkumný vzorek předškolních dětí byl vybrán nahodile. Při výběru jsem vycházela pouze z doporučeného spektra dětí, jejichž rodiče byli předškolními pedagogy jmenováni jako spolupracující rodiče. Respondenty ze strany předškolních pedagogů se staly obě třídní učitelky vybraného vzorku dětí, které se rovným dílem podílejí na jejich vzdělávání. Obě tyto pedagožky mají odpovídající středoškolské vzdělání v oboru předškolní pedagogiky a téměř třicetiletou praxi v oboru.

6.4 Hypotézy

Na základě získaných poznatků po prostudování odborné literatury a vlastních poznatků stojí přede mnou základní otázky, které povedou bakalářskou práci ke konečnému cíli, k obecnému posouzení vnímání hry předškolních dětí různými vychovateli.

Je pohled rodičů na hru dítěte odlišný od pohledu pedagogických odborníků a nezávislého pozorovatele? Je pohled rodičů ovlivněn emoční zaujatostí, jedinečným vztahem ke svému dítěti?

Na základě takto formulovaných otázek jsem došla k vytvoření následujících hypotéz:

Hypotéza č. 1

Lze předpokládat, že pohled rodičů na hru předškolního dítěte se bude lišit od pohledu předškolních pedagogů a nezávislého pozorovatele.

Hypotéza č. 2

Lze předpokládat, že pohled rodičů na hru předškoláka bude ovlivněn jedinečností vztahu rodiče ke svému dítěti, bude jakýmsi pohledem přes „růžové brýle“. Oproti tomu pohled pedagogů bude objektivnější a současně bližší pohledu nezávislého pozorovatele.

7. Výsledky výzkumného šetření

Vyhodnocení a interpretaci výsledků dotazníkového šetření v této práci uvádím jako výčet jednotlivých otázek dotazníku. Pro vyhodnocování výsledků jsem použila jednoduché statistické metody v podobě procentuálního vyjádření. Pro větší přehlednost jsem použila také tabulkových a grafických vyjádření.

Struktura zpracování, vyhodnocení a interpretace výzkumu, která mapuje hru v životě předškolního dítěte, je rozdělena do čtyř částí.

7.1 Dotazník pro rodiče předškolního dítěte

Dotazník vyplnilo 10 matek dětí z vybraného výzkumného vzorku, v němž vyjádřily pohled na hru svého předškolního dítěte. Pro celkové vyhodnocení všech 10 dotazníků jsem použila grafů a tabulek, které mi usnadnily interpretaci výsledků.

1. Jak hlučné hry si dítě nejčastěji vybírá?

NAŠE DÍTĚ SI NEJČASTĚJI HRAJE ...

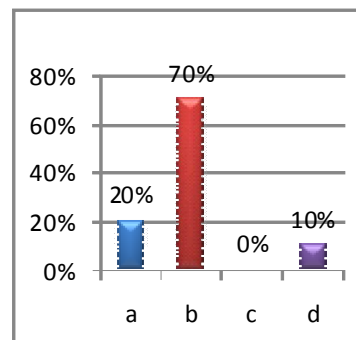
20 % uvedlo **a)** velmi klidné a tiché hry

70 % uvedlo **b)** normálně hlučné hry

0 % uvedlo **c)** hlučné a rušné hry

10 % uvedlo **d)** moc si nehraje, dává přednost

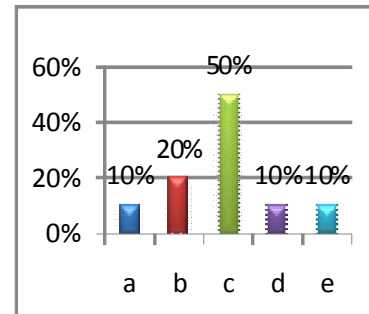
(upřesněte):.....



2. Jaký druh hraček si dítě nejčastěji pro hru vybírá?

PRO HRU SI NAŠE DÍTĚ NEJČASTĚJI VYBÍRÁ ...

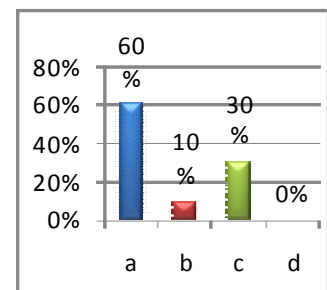
- 10 % uvedlo **a)** autíčka
- 20 % uvedlo **b)** panenky
- 50 % uvedlo **c)** stavebnice
- 10 % uvedlo **d)** knihy
- 10 % uvedlo **e)** jiné (upřesněte):



3. V jaké společnosti si nejčastěji hraje dítě?

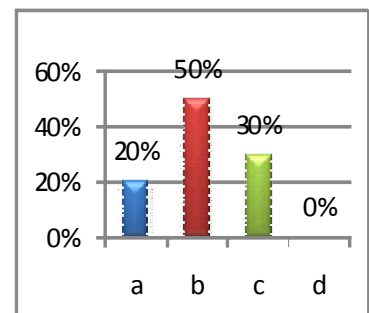
NEJČASTĚJI SI NAŠE DÍTĚ HRAJE VE SPOLEČNOSTI ...

- 60 % uvedlo **a)** jednoho kamaráda
- 10% uvedlo **b)** dvou kamarádů
- 30 % uvedlo **c)** více kamarádů
- 0 % uvedlo **d)** nikoho (samo)



4. Hraje si dítě raději volně nebo „řízeně“? NEJRADĚJI SI NAŠE DÍTĚ HRAJE ...

- 20 % uvedlo **a)** určitě volně (podle svého),
když jeho hru nikdo neřídí
- 50 % uvedlo **b)** spíše volně podle svého
- 30 % uvedlo **c)** spíše hry, které řídí někdo dospělý
(rodič, učitelka, vedoucí kroužku, aj..)
- 0 % uvedlo **d)** určitě hry pod vedením dospělého



5. Jak se soustředí dítě na hru? NAŠE DÍTĚ SE NA HRU ...

20 % uvedlo **a)** hluboce soustředí a vydrží u ní dlouho

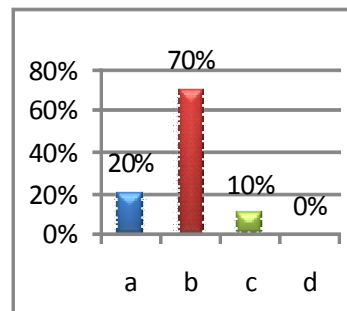
70 % uvedlo **b)** soustředí průměrně dlouho

10 % uvedlo **c)** nedokáže soustředit dlouho

(často hru či hračku mění)

0 % uvedlo **d)** plně nesoustředí, často od ní odbíhá

k něčemu jinému a zase se vrací



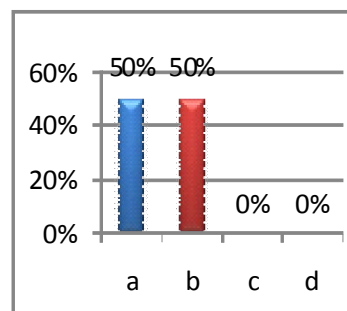
6. Jak je dítě nápadité, kreativní? NAŠE DÍTĚ PŘI HŘE ...

50 % uvedlo **a)** samo často přichází s novými zajímavými nápady, jak si dál hrát

50 % uvedlo **b)** má občas nové zajímavé nápady

0 % uvedlo **c)** má zřídka nové zajímavé nápady

0 % uvedlo **d)** zatím nemá nápady, jak si dál hrát



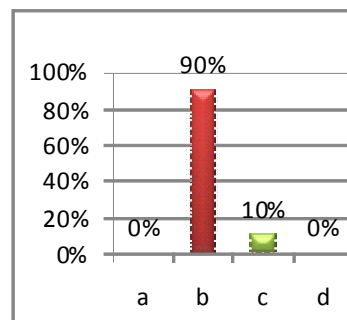
7. Jak si dítě po hře uklízí hračky? PO HŘE SI NAŠE DÍTĚ ...

0 % uvedlo **a)** vždy bez připomínání uklidí samo všechny hračky

90 % uvedlo **b)** uklízí hračky samo, když mu to připomenou a dohlédnu na něj

10 % uvedlo **c)** uklízí hračky jen s pomocí dospělého

0 % uvedlo **d)** nikdy nechce uklízet hračky



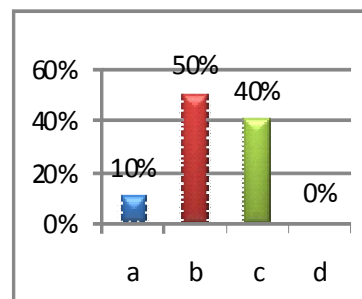
8. Jakou roli chce dítě při hře hrát? NAŠE DÍTĚ PŘI HŘE S VRSTEVNÍKY ...

10 % uvedlo **a)** chce hrát vždy nejdůležitější roli, jinak není s hrou spokojené

50 % uvedlo **b)** rádo hraje nejdůležitější roli,
ale střídá se o ni s ostatními

40 % uvedlo **c)** nevadí mu hrát důležitou roli,
ale přenechává ji ostatním

0 % uvedlo **d)** nechce hrát důležitou roli,
raději je nenápadné



9. Jak často má dítě při hře konflikty s kamarády?

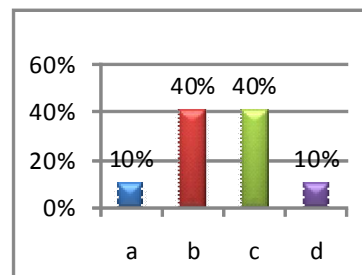
KONFLIKTY S KAMARÁDY NAŠE DÍTĚ PŘI HŘE MÁ ...

10% uvedlo **a)** velmi často

40% uvedlo **b)** občas

40% uvedlo **c)** zřídka

10% uvedlo **d)** nemá



10. Jak řeší dítě konflikty při hře?

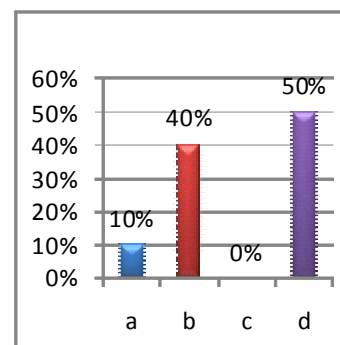
KONFLIKTY PŘI HŘE NAŠE DÍTĚ VĚTŠINOU...

10 % uvedlo **a)** řeší domluvou s kamarádem

40 % uvedlo **b)** řeší hádkou

0 % uvedlo **c)** řeší fyzickým napadením kamaráda

50 % uvedlo **d)** neumí řešit samo (podtrhněte): podřídí se,
rozpláče se, odejde, hledá pomoc u ...

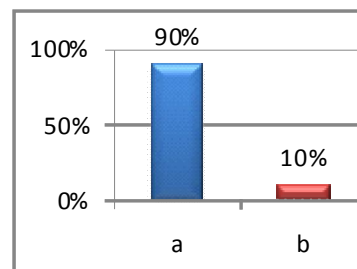


11. Má dítě při hře ještě jiné, než výše uvedené konflikty?

NAŠE DÍTĚ KROMĚ VÝŠE UVEDENÉHO ...

90 % uvedlo **a)** nemá při hře už žádné problémy

10 % uvedlo **b)** má při hře ještě následující problémy (upřesněte):



12. Podle Vašeho mínění: Do jaké míry by se hra Vašeho dítěte měla regulovat?

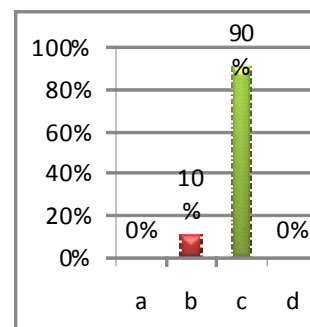
KDYŽ SI NAŠE DÍTĚ HRAJE, JE PODLE MĚ LEPŠÍ ...

0 % uvedlo **a)** jeho hru řídit (s čím, na co a jak si hrát)

10 % uvedlo **b)** hrát si s ním a hru do větší míry ovlivňovat

90 % uvedlo **c)** jeho hru sledovat, a když je potřeba, dělat mu „kamaráda“

0 % uvedlo **d)** nechat ho hrát si zcela volně, do hry nevstupovat



13. Podle Vašeho mínění: Kolik času je Vašemu dítěti poskytováno denně v MŠ ke hře?

MYSLÍTE SI, ŽE SI VAŠE DÍTĚ

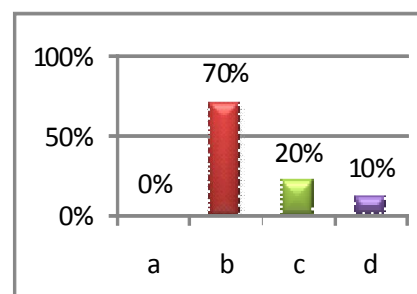
V MATEŘSKÉ ŠKOLCE HRAJE ...

0 % uvedlo **a)** méně než 1 hodinu

70 % uvedlo **b)** 1 – 2 hodiny

20 % uvedlo **c)** 2 – 3 hodiny

10 % uvedlo **d)** více než 3 hodiny



14. Podle Vašeho mínění: Jak je důležitá hra v životě předškolního dítěte?

MYSLÍTE SI, ŽE HRA V ŽIVOTĚ

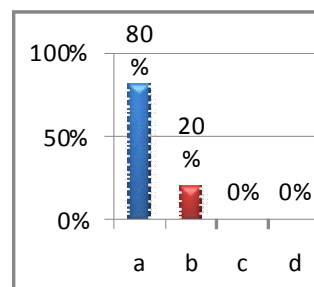
PŘEDŠKOLNÍHO DÍTĚTE ...

80 % uvedlo **a)** je velmi důležitou součástí

20 % uvedlo **b)** je důležitou součástí

0 % uvedlo **c)** není příliš důležitou součástí

0 % uvedlo **d)** rozhodně není důležitou součástí



15. Podle Vašeho mínění: Co přináší hra předškolnímu dítěti nejvíce?

(přidělte počet bodů od 1 do 10 dle míry přínosu, jež dítě dle Vás získává:

0 = žádný přínos, 10 = maximální přínos)

PODLE MĚ SE HROU PŘEDŠKOLNÍ DÍTĚ ...

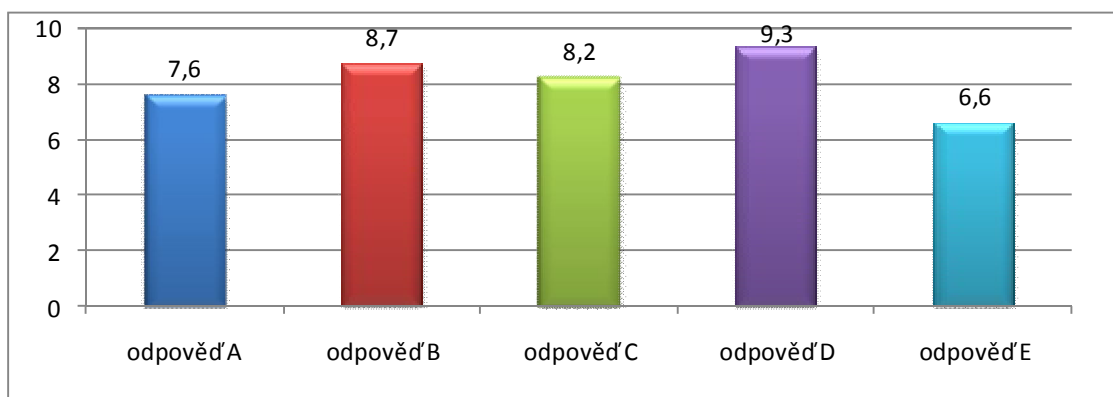
v průměru získala odpověď **a)** připravuje na pozdější učení ve škole **7,6** bodů

v průměru získala odpověď **b)** učí řešit různé problémy **8,7** bodů

v průměru získala odpověď **c)** učí vyjadřovat slovně i jinak **8,2** bodů

v průměru získala odpověď **d)** učí žít a obstát ve skupině **9,3** bodů

v průměru získala odpověď **e)** připravuje na to, aby byl v dospělosti aktivním a prospěšným občanem **6,6** bodů



Tabulka výsledků dotazníkového šetření pro rodiče:

rodič dítěte č.	Ot. 1.	Ot. 2.	Ot. 3.	Ot. 4.	Ot. 5.	Ot. 6.	Ot. 7.	Ot. 8.	Ot. 9.	Ot. 10.	Ot. 11.	Ot. 12.	Ot. 13.	Ot. 14.
1.	B	C	C	B	C	B	C	B	B	B	A	C	B	A
2.	B	C	A	C	B	B	B	C	B	B	A	C	B	B
3.	D	A	C	C	B	A	B	C	C	A	A	C	D	A
4.	A	C	A	A	A	A	B	B	D	D	A	C	C	A
5.	A	C	B	C	B	B	B	B	A	B	A	C	B	B
6.	B	C	A	B	A	A	B	A	B	B	A	C	B	A
7.	B	B	A	B	B	B	B	C	C	D	A	C	B	A
8.	B	B	A	B	B	A	B	C	C	D	A	B	C	A
9.	B	E	A	A	B	B	B	B	C	D	A	C	B	A
10.	B	D	C	B	B	A	B	B	B	D	B	C	B	A

Procentuální vyjádření odpovědí rodičů:

odpověď	1.	2.	3.	4.	5.	6.	7.	8.	9.	10.	11.	12.	13.	14.
A	20%	10%	60%	20%	20%	50%	0%	10%	10%	10%	90%	0%	0%	80%
B	70%	20%	10%	50%	70%	50%	90%	50%	40%	40%	10%	10%	70%	20%
C	0%	50%	30%	30%	10%	0%	10%	40%	40%	0%		90%	20%	0%
D	10%	10%	0%	0%	0%	0%	0%	0%	10%	50%		0%	10%	0%
E		10%												

7.2 Dotazníky pro pedagogy předškolního dítěte

Obě učitelky zodpověděly nezávisle soubor 10 dotazníků, které se vztahovaly k jednotlivým dětem z výzkumného vzorku. Skladba otázek je totožná se skladbou otázek v dotazníku pro rodiče předškolního dítěte, aby byla nastavena srovnatelná výchozí kritéria. Na každou otázku je tedy celkem 20 odpovědí. I pro vyhodnocení tohoto dotazníku jsem použila grafů a tabulek, které mi usnadnily interpretaci výsledků.

1. Jak hlučné hry si dítě nejčastěji vybírá?

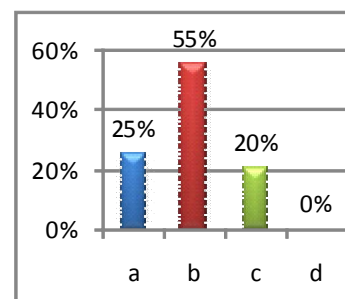
DÍTĚ SI NEJČASTĚJI HRAJE ...

25 % dětí **a)** velmi klidné a tiché hry

55 % dětí **b)** normálně hlučné hry

20 % dětí **c)** hlučné a rušné hry

0 % dětí **d)** moc si nehraje, dává přednost (upřesněte):...



2. Jaký druh hraček si dítě nejčastěji pro hru vybírá?

PRO HRU SI DÍTĚ NEJČASTĚJI VYBÍRÁ ...

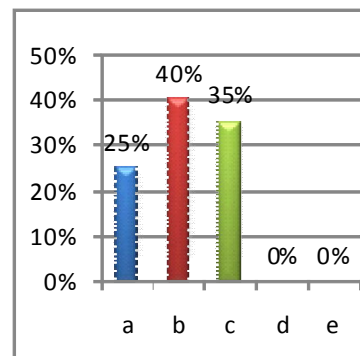
25 % dětí **a)** autíčka

40 % dětí **b)** panenky

35 % dětí **c)** stavebnice

0 % dětí **d)** knihy

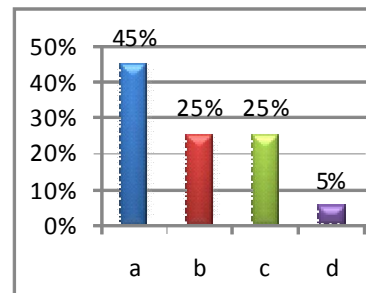
0 % dětí **e)** jiné (upřesněte) :.....



3. V jaké společnosti si nejčastěji hraje dítě?

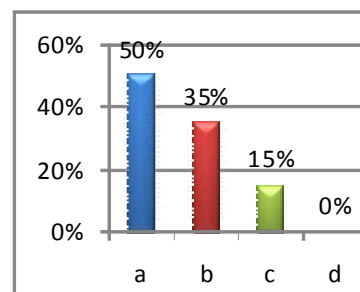
NEJČASTĚJI SI DÍTĚ HRAJE VE SPOLEČNOSTI ...

- 45 % dětí **a)** jednoho kamaráda
- 25 % dětí **b)** dvou kamarádů
- 25 % dětí **c)** více kamarádů
- 5 % dětí **d)** nikoho (samo)



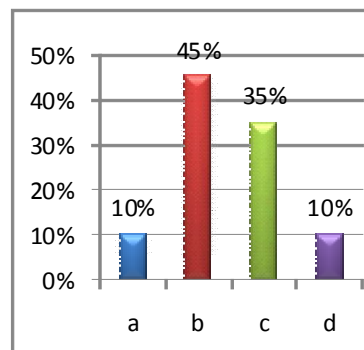
4. Hraje si dítě raději volně nebo „řízeně“? NEJRADEŽI SI DÍTĚ HRAJE ...

- 50 % dětí **a)** určitě volně (podle svého),
když jeho hru nikdo neřídí
- 35 % dětí **b)** spíše volně podle svého
- 15 % dětí **c)** spíše hry, které řídí někdo dospělý
(rodič, učitelka, vedoucí kroužku, aj..)
- 0 % dětí **d)** určitě hry pod vedením dospělého



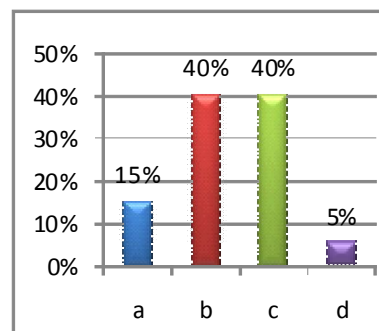
5. Jak se soustředí dítě na hru? DÍTĚ SE NA HRU ...

- 10 % dětí **a)** hluboce soustředí a vydrží u ní dlouho
- 45 % dětí **b)** soustředí průměrně dlouho
- 35 % dětí **c)** nedokáže soustředit dlouho (často hru či
hračku mění)
- 10 % dětí **d)** plně nesoustředí, často od ní odbíhá
k něčemu jinému a zase se vrací



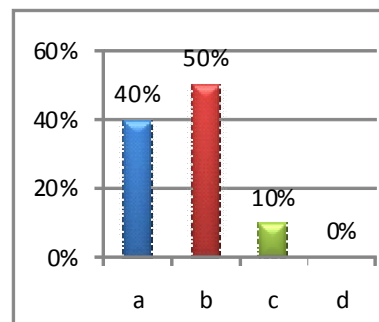
6. Jak je dítě nápadité, kreativní? DÍTĚ PŘI HŘE ...

- 15 % dětí **a)** samo často přichází s novými
zajímavými nápady, jak si dál hrát
- 40 % dětí **b)** má občas nové zajímavé nápady,
jak si dál hrát
- 40 % dětí **c)** má zřídka nové zajímavé nápady,
jak si dál hrát
- 5 % dětí **d)** zatím nemá nápady, jak si dál hrát



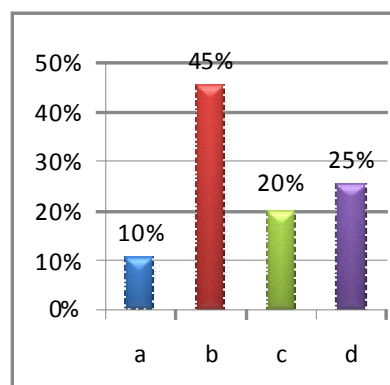
7. Jak si dítě po hře uklízí hračky? PO HŘE SI DÍTĚ ...

- 40 % dětí **a)** vždy bez připomínání uklidí samo
všechny hračky
- 50 % dětí **b)** uklízí hračky samo, když mu to
připomenu a dohlédnu na něj
- 10 % dětí **c)** uklízí hračky jen s pomocí dospělého
- 0 % dětí **d)** nikdy nechce uklízet hračky



8. Jakou roli chce dítě při hře s vrstevníky hrát? DÍTĚ PŘI HŘE S VRSTEVNÍKY ...

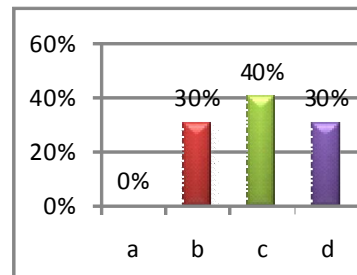
- 10 % dětí **a)** chce hrát vždy nejdůležitější roli,
jinak není s hrou spokojené
- 45 % dětí **b)** rádo hraje nejdůležitější roli,
ale střídá se o ni s ostatními
- 20% dětí **c)** nevdá mu hrát důležitou roli,
ale přenechává ji ostatním
- 25% dětí **d)** nechce hrát důležitou roli,
raději je nenápadné



9. Jak často má dítě při hře konflikty s kamarády?

KONFLIKTY S KAMARÁDY DÍTĚ PŘI HŘE MÁ ...

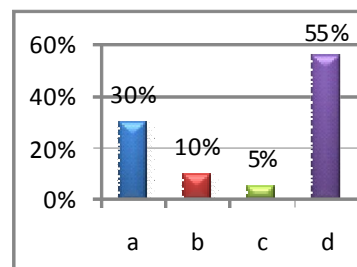
- 0% dětí **a)** velmi často
- 30 % dětí **b)** občas
- 40 % dětí **c)** zřídka
- 30 % dětí **d)** nemá



10. Jak řeší dítě konflikty při hře?

VZNIKLÉ KONFLIKTY PŘI HŘE DÍTĚ VĚTŠINOU ...

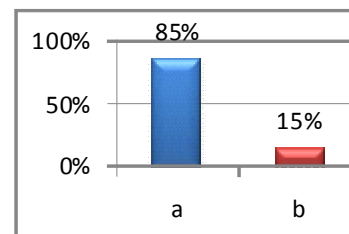
- 30 % dětí **a)** řeší domluvou s kamarádem
- 10 % dětí **b)** řeší hádkou
- 5 % dětí **c)** řeší fyzickým napadením kamaráda
- 55 % dětí **d)** neumí řešit samo (podtrhněte): podřídí se, rozpláče se, odejde, hledá pomoc u ...



11. Má dítě při hře ještě jiné, než výše uvedené konflikty?

DÍTĚ KROMĚ VÝŠE UVEDENÉHO ...

- 85 % dětí **a)** nemá při hře už žádné problémy
- 15 % dětí **b)** má při hře ještě následující problémy
(upřesněte):



12. Podle Vašeho mínění: Do jaké míry by se hra Vašeho dítěte měla regulovat?

KDYŽ SI DÍTĚ HRAJE, JE PODLE MĚ LEPŠÍ ...

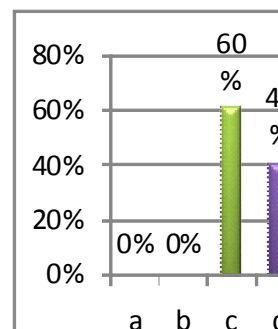
u 0 % dětí a) jeho hru řídit (s čím, na co a jak si hrát)

u 0 % dětí b) hrát si s ním a hru do větší míry ovlivňovat

u 60 % dětí c) jeho hru sledovat, a když je potřeba,

dělat mu „kamaráda“

u 40 % dětí d) nechat ho hrát si zcela volně, do hry nevstupovat



13. Podle Vašeho mínění: Kolik času je dětem poskytováno denně v Mš ke hře?

V NAŠÍ TŘÍDĚ POSKYTUJEME K VOLNÉ HŘE DĚTEM, JEŽ JSOU

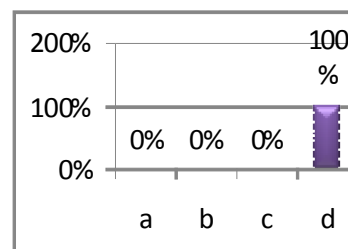
ZAPSÁNY K CELODENNÍ DOCHÁZCE, DENNĚ ...

0% a) méně než 1 hodinu

0% b) 1 – 2 hodiny

0% c) 2 – 3 hodiny

100% d) více než 3 hodiny



14. Podle Vašeho mínění: Jak je důležitá hra v životě předškolního dítěte?

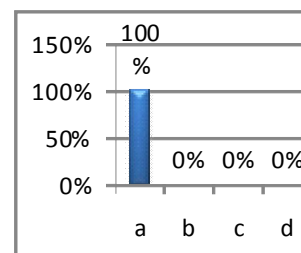
MYSLÍTE SI, ŽE HRA V ŽIVOTĚ PŘEDŠK. DÍTĚTE ...

100 % a) je velmi důležitou součástí

0 % b) je důležitou součástí

0 % c) není příliš důležitou součástí

0 % d) rozhodně není důležitou součástí



15. Podle Vašeho mínění: Co přináší hra předškolnímu dítěti nejvíce?

(přidělte počet bodů od 1 do 10 dle míry přínosu, jež dítě dle Vás získává:

0 = žádný přínos,10 = maximální přínos)

PODLE MĚ SE HROU PŘEDŠKOLNÍ DÍTĚ ...

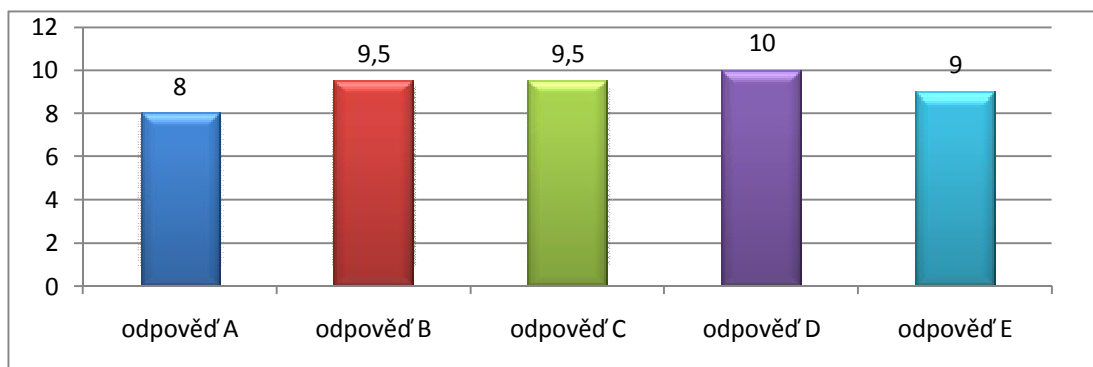
v průměru získala odpověď a) připravuje na pozdější učení ve škole **8 bodů**

v průměru získala odpověď b) učí řešit různé problémy **9,5 bodů**

v průměru získala odpověď c) učí vyjadřovat slovně i jinak **9,5 bodů**

v průměru získala odpověď d) učí žít a obstát ve skupině **10 bodů**

v průměru získala odpověď e) připravuje na to, aby byl v dospělosti aktivním a prospěšným občanem **9 bodů**



Tabulkové procentuální vyjádření odpovědí obou učitelek:

odpověď	1.	2.	3.	4.	5.	6.	7.	8.	9.	10.	11.	12.	13.	14.
A	25%	25%	45%	50%	10%	15%	40%	10%	0%	30%	85%	0%	0%	100%
B	55%	40%	25%	35%	45%	40%	50%	45%	30%	10%	15%	0%	0%	0%
C	20%	35%	25%	15%	35%	40%	10%	20%	40%	5%		60%	0%	0%
D	0%	0%	5%	0%	10%	5%	0%	25%	30%	55%		40%	100%	0%
E		0%												

Tabulky odpovědí dotazníkového šetření:

Odpovědi pedagoga č. 1:

dítě Č.	Ot. 1.	Ot. 2.	Ot. 3.	Ot. 4.	Ot. 5.	Ot. 6.	Ot. 7.	Ot. 8.	Ot. 9.	Ot. 10.	Ot. 11.	Ot. 12.	Ot. 13.	Ot. 14.
1.	B	C	B	A	C	B	B	A	B	D	A	C	D	A
2.	A	C	A	C	B	C	A	C	D	A	A	C	D	A
3.	B	A	A	B	B	C	B	D	C	D	A	D	D	A
4.	A	C	A	A	A	C	A	D	D	D	A	D	D	A
5.	C	A	B	A	D	D	B	B	B	D	A	C	D	A
6.	B	C	A	A	C	B	B	A	B	B	A	D	D	A
7.	B	B	D	B	C	C	B	C	B	D	B	C	D	A
8.	B	B	A	C	C	B	A	C	C	A	B	C	D	A
9.	A	B	A	C	B	B	A	D	C	A	A	C	D	A
10.	C	C	B	B	C	B	A	B	B	D	B	C	D	A

Odpovědi pedagoga č. 2:

dítě Č.	Ot. 1.	Ot. 2.	Ot. 3.	Ot. 4.	Ot. 5.	Ot. 6.	Ot. 7.	Ot. 8.	Ot. 9.	Ot. 10.	Ot. 11.	Ot. 12.	Ot. 13.	Ot. 14.
1.	B	A	B	A	C	C	B	B	C	D	A	C	D	A
2.	B	C	A	A	B	B	A	B	D	B	A	C	D	A
3.	B	A	A	B	B	A	B	B	C	D	A	D	D	A
4.	A	C	A	A	A	B	A	D	D	A	A	D	D	A
5.	C	A	C	A	B	A	B	B	C	A	A	C	D	A
6.	B	C	C	A	B	A	B	B	B	C	A	D	D	A
7.	C	C	C	B	D	C	C	C	C	D	A	C	D	A
8.	A	C	C	B	B	C	A	D	D	A	A	D	D	A
9.	B	B	C	A	B	B	B	B	D	D	A	D	D	A
10.	B	B	B	B	C	C	C	B	C	D	A	C	D	A

7. 3 Pozorování hry předškolního dítěte

Třetí část výzkumu je založena na rozboru přímého zjevného pozorování jednotlivých předškolních dětí výzkumného vzorku v podmínkách mateřské školy. Kritéria pozorování byla nastavena tak, aby odpovídala souboru otázek v dotazníkovém šetření pro rodiče i pedagogy. I v tomto případě jsem pro vyhodnocení této výzkumné metody použila aritmetických průměrů, grafického a tabulkového znázornění, pomocí nichž jsem vyjádřila výsledky pozorování.

1. Jak hlučné hry si dítě nejčastěji vybírá?

DÍTĚ SI NEJČASTĚJI HRAJE ...

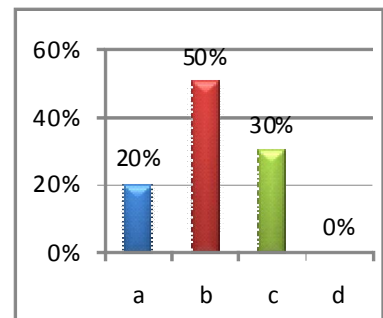
20% dětí **a)** velmi klidné a tiché hry

50% dětí **b)** normálně hlučné hry

30% dětí **c)** hlučné a rušné hry

0% dětí **d)** moc si nehraje, dává přednost

(upřesněte):



2. Jaký druh hraček si dítě nejčastěji pro hru vybírá?

PRO HRU SI NEJČASTĚJI DÍTĚ VYBÍRÁ...

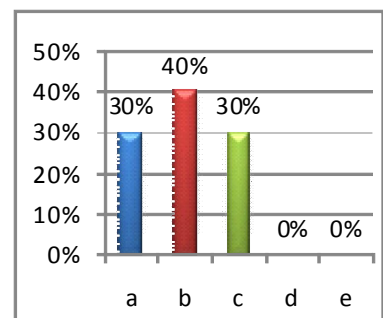
30% dětí **a)** autíčka

40% dětí **b)** panenky

30% dětí **c)** stavebnice

0% dětí **d)** knihy

0% dětí **e)** jiné (upřesněte):



3. V jaké společnosti si nejčastěji hraje dítě?

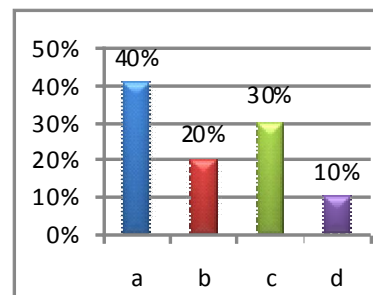
NEJČASTĚJI SI DÍTĚ HRAJE VE SPOLEČNOSTI...

40% dětí **a)** jednoho kamaráda

20% dětí **b)** dvou kamarádů

30% dětí **c)** více kamarádů

10% dětí **d)** nikoho (samo)



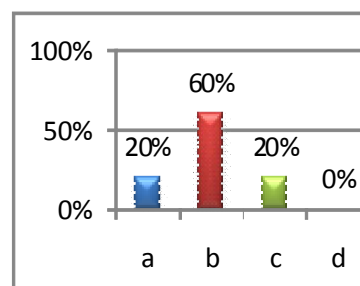
4. Hraje si dítě častěji volně nebo „řízeně“? NEJČASTĚJI SI DÍTĚ HRAJE ...

20% dětí **a)** určitě volně (podle svého), když jeho hru nikdo neřídí

60% dětí **b)** spíše volně (podle svého)

20% dětí **c)** spíše hry, které řídí někdo dospělý (rodičem, učitelkou, aj..)

0% dětí **d)** určitě hry pod vedením dospělého



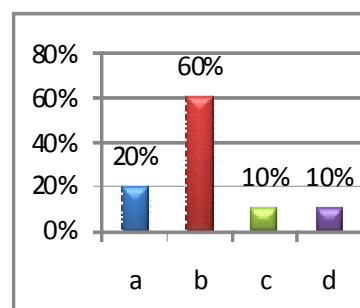
5. Jak se soustředí dítě na hru? DÍTĚ SE NA HRU ...

20% dětí **a)** hluboce soustředí a vydrží u ní dlouho

60% dětí **b)** soustředí průměrně dlouho

10% dětí **c)** nedokáže soustředit dlouho, tzn. často hru či hračku mění

10% dětí **d)** plně nesoustředí, často od ní odbíhá k něčemu jinému a zase se vrací



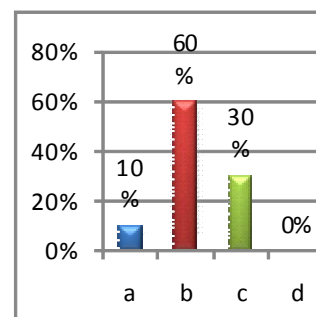
6. Jak je dítě nápadité, kreativní? DÍTĚ PŘI HŘE ...

10% dětí **a)** samo často přichází s novými zajímavými nápady, jak si dál hrát

60% dětí **b)** má občas nové zajímavé nápady, jak si dál hrát

30% dětí **c)** má zřídka nové zajímavé nápady, jak si dál hrát

0% dětí **d)** zatím nemá nápady, jak si dál hrát



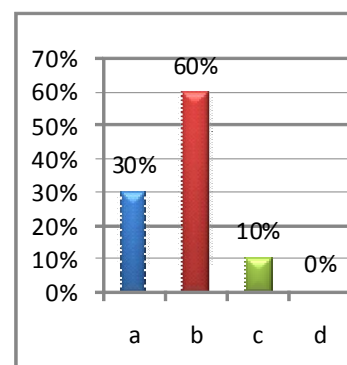
7. Jak si dítě po hře uklízí hračky? PO HŘE SI DÍTĚ ...

30% dětí **a)** vždy bez připomínání uklidí samo všechny hračky

60% dětí **b)** uklízí hračky samo, když mu to učitelka připomene a dohlédne na něj

10% dětí **c)** uklízí hračky jen s pomocí dospělého

0% dětí **d)** nikdy nechce uklízet hračky



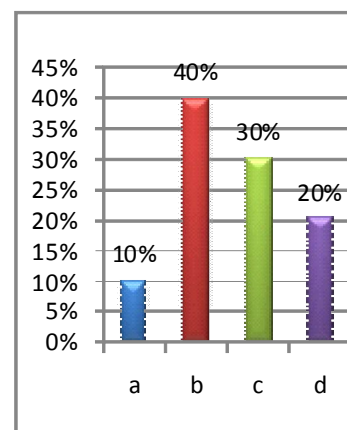
8. Jakou roli chce dítě při hře s vrstevníky hrát? DÍTĚ PŘI HŘE S VRSTEVNÍKY ...

10% dětí **a)** je rozhodně dominantní (chce hrát vždy nejdůležitější roli, jinak není spokojen)

40% dětí **b)** je spíše dominantní (rádo hraje nejdůležitější roli, ale střídá se o ni s ostatními)

30% dětí **c)** se přizpůsobuje ostatním (nevadí mu hrát důležitou roli, ale přenechává ji ostatním)

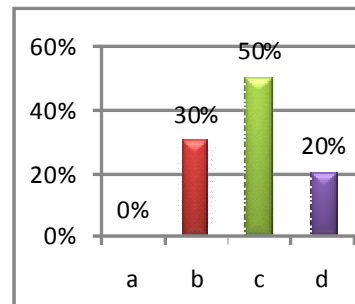
20% dětí **d)** se podřizuje ostatním (nechce hrát důležitou roli, raději je nenápadné)



9. Jak často má dítě při hře konflikty s kamarády?

KONFLIKTY S KAMARÁDY DÍTĚ PŘI HŘE MÁ ...

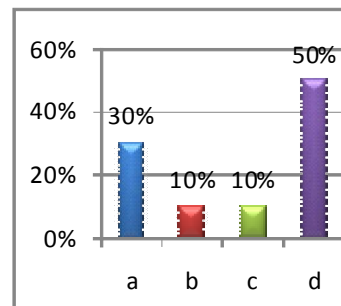
- 0% dětí **a)** velmi často
- 30% dětí **b)** občas
- 50% dětí **c)** zřídka
- 20% dětí **d)** nemá



10. Jak řeší dítě konflikty při hře?

VZNIKLÉ KONFLIKTY PŘI HŘE DÍTĚ VĚTŠINOU ...

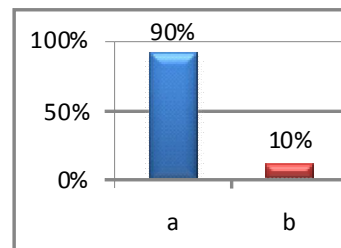
- 30% dětí **a)** řeší domluvou s kamarádem
- 10% dětí **b)** řeší hádkou
- 10% dětí **c)** řeší fyzickým napadením kamaráda
- 50% dětí **d)** neumí řešit samo: (podřídí se, rozpláče se, odejde, hledá pomoc u dospělého...)



11. Má dítě při hře ještě jiné, než výše uvedené konflikty?

TOTO DÍTĚ KROMĚ VÝŠE UVEDENÉHO ...

- 90% dětí **a)** nemá při hře už žádné problémy
- 10% dětí **b)** má při hře ještě následující problémy:.....



Tabulka výsledků pozorování :

dítě Č.	Ot. 1.	Ot. 2.	Ot. 3.	Ot. 4.	Ot. 5.	Ot. 6.	Ot. 7.	Ot. 8.	Ot. 9.	Ot. 10.	Ot. 11.	Ot. 12.	Ot. 13.	Ot. 14.
1.	B	C	C	B	B	B	B	A	C	D	A			
2.	B	A	C	B	B	B	B	B	C	A	A			
3.	C	A	B	A	B	C	B	C	C	D	A			
4.	A	C	A	A	A	B	A	D	D	D	A			
5.	C	A	B	B	D	B	B	B	B	D	A			
6.	B	C	A	B	B	B	B	D	D	A	A			
7.	B	B	D	C	C	C	C	C	B	C	B			
8.	B	B	A	C	B	B	A	B	C	A	A			
9.	A	B	A	B	B	C	B	C	C	D	A			
10.	C	B	C	B	A	A	A	B	B	B	A			

Procentuální vyjádření pozorování:

odpověď	1.	2.	3.	4.	5.	6.	7.	8.	9.	10.	11.	12.	13.	14.
A	20%	30%	40%	20%	20%	10%	30%	10%	0%	30%	90%			
B	50%	40%	20%	60%	60%	60%	60%	40%	30%	10%	10%			
C	30%	30%	30%	20%	10%	30%	10%	30%	50%	10%	0%			
D	0%	0%	10%	0%	10%	0%	0%	20%	20%	50%	0%			

7. 4 Vyhodnocení výsledků

7.4.1 Porovnání pohledů na hru celého výzkumného vzorku

Pohled rodičů:

odpověď	1.	2.	3.	4.	5.	6.	7.	8.	9.	10.	11.	12.	13.	14.
A	20%	10%	60%	20%	20%	50%	0%	10%	10%	10%	90%	0%	0%	80%
B	70%	20%	10%	50%	70%	50%	90%	50%	40%	40%	10%	10%	70%	20%
C	0%	50%	30%	30%	10%	0%	10%	40%	40%	0%		90%	20%	0%
D	10%	10%	0%	0%	0%	0%	0%	0%	10%	50%		0%	10%	0%
E		10%												

Pohled pedagogů:

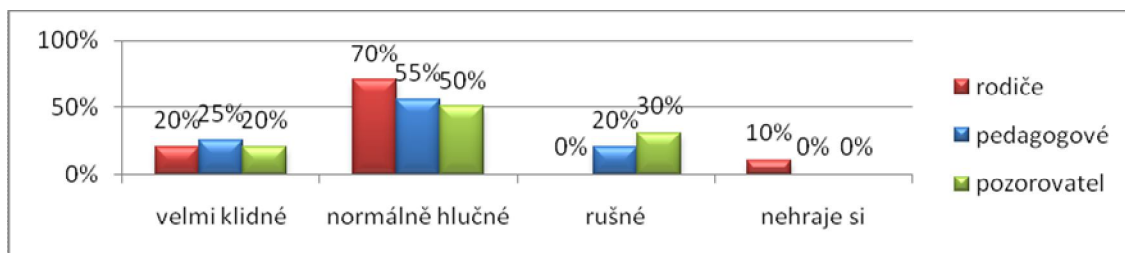
odpověď	1.	2.	3.	4.	5.	6.	7.	8.	9.	10.	11.	12.	13.	14.
A	25%	25%	45%	50%	10%	15%	40%	10%	0%	30%	85%	0%	0%	100%
B	55%	40%	25%	35%	45%	40%	50%	45%	30%	10%	15%	0%	0%	0%
C	20%	35%	25%	15%	35%	40%	10%	20%	40%	5%		60%	0%	0%
D	0%	0%	5%	0%	10%	5%	0%	25%	30%	55%		40%	100%	0%
E		0%												

Pohled nezávislého pozorovatele:

odpověď	1.	2.	3.	4.	5.	6.	7.	8.	9.	10.	11.	12.	13.	14.
A	20%	30%	40%	20%	20%	10%	30%	10%	0%	30%	90%			
B	50%	40%	20%	60%	60%	60%	60%	40%	30%	10%	10%			
C	30%	30%	30%	20%	10%	30%	10%	30%	50%	10%				
D	0%	0%	10%	0%	10%	0%	0%	20%	20%	50%				
E		0%												

Z výše uvedených tabulek vyplývá tedy následující srovnání pohledů rodičů, pedagoga a mě, coby nezávislého pozorovatele na hru předškolního dítěte následným způsobem:

1. Jak hlučné hry si dítě nejčastěji vybírá?

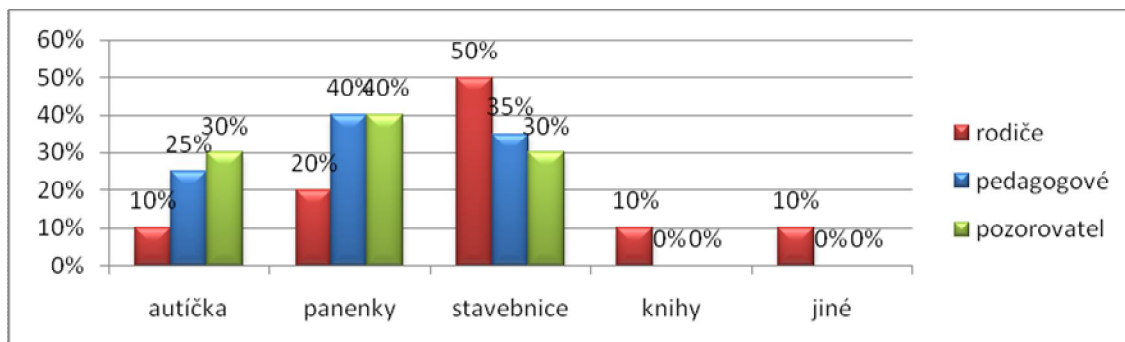


+ pohled **rodičů** (70%), **pedagogů** (55%) i **pozorovatele** (50%) se **shodl v** tom, že ve volbě dnešního předškolního převažují normálně hlučné hry. Nikdo z rodičů však nepovažuje hru svého dítěte převážně za rušnou a hlučnou, zatímco pedagogové i pozorovatel ano.

- **10% rodičů** udává zajímavý fakt, že si jejich dítě nehraje.

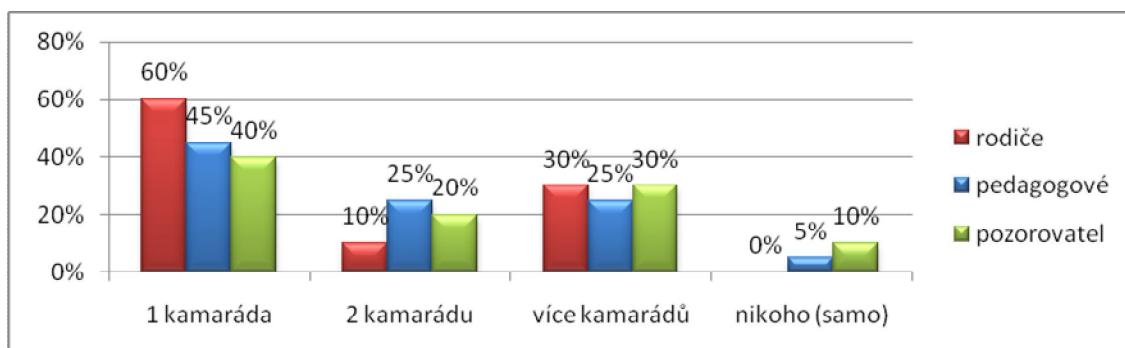
Pedagogové ani pozorovatel žádné takové poznání nezaznamenali

2. Jaký druh hraček si dítě nejčastěji pro hru vybírá?



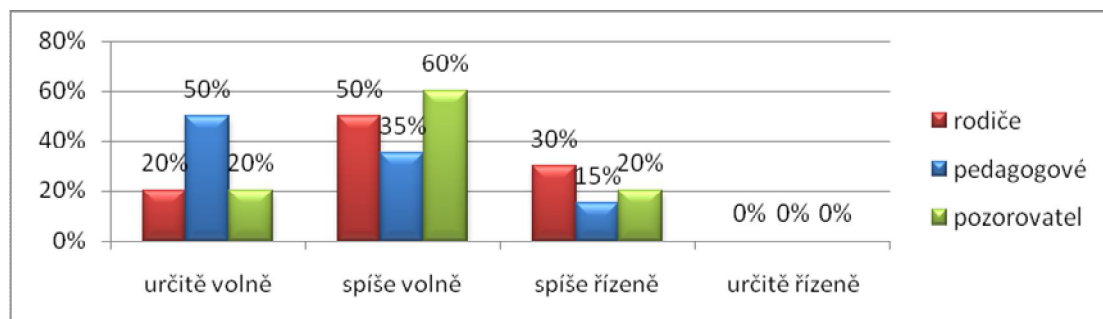
- + **pedagogové a pozorovatel** ukazují přibližně srovnatelně na zájem o hru s autíčky, panenkami a stavebnicí (knihy ani jiné hračky si děti nevybírají).
- **rodiče** ukazují, že zásadní zájem dětí je o stavebnici (50%), ale také 10% rodičů tvrdí, že nejčastěji vybíranou hračkou bývá kniha a z 10% i jiná hračka.

3. V jaké společnosti si nejčastěji dítě hraje?



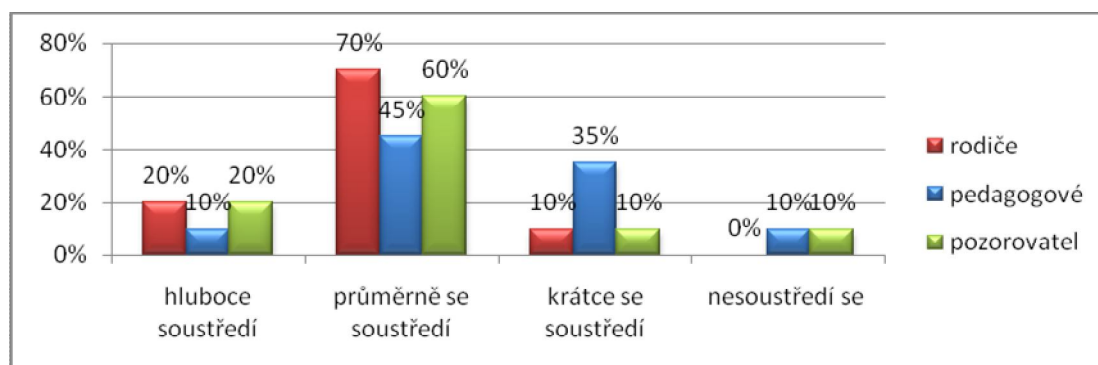
- + **rodiče, pedagogové i pozorovatel** ukazují přibližně srovnatelné pohledy, z nichž je patrné, že převažuje hra ve společnosti 1 kamaráda.
- zajímavý je fakt, že se **mezi rodiči** nenašel žádný, jenž by konstatoval, že si jeho dítě hraje nejčastěji samo. Pohledy **pedagogů** (5%) a **pozorovatele** (10%) však ukazují, že jsou ve skupině i děti, které si hrají nejčastěji samy.

4. Hraje si dítě raději volně nebo „řízeně“?



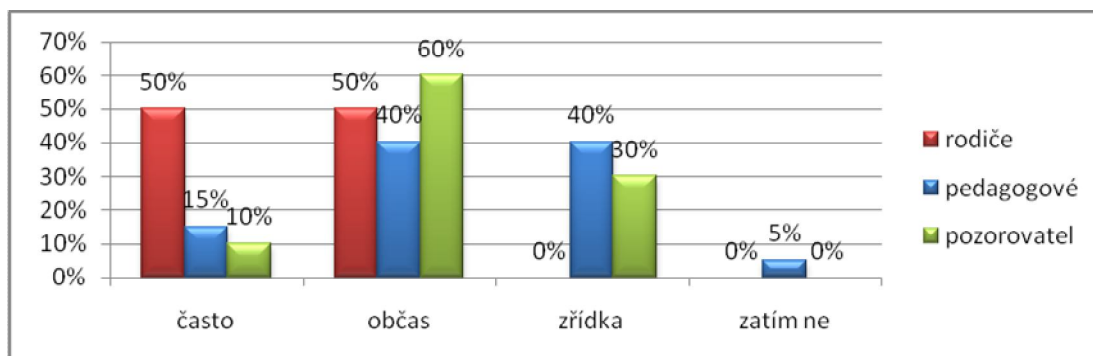
- + zde se objevuje absolutní shoda, neboť nikdo neuvedl, že si dítě hraje raději „řízeně“.
- + **rodiče i pozorovatel** přibližně srovnatelně ukazují, že si děti hrají raději spíše volně.
- **pedagogové** se však vyjadřují, že si děti hrají raději určitě volně (podle svého).

5. Jak se soustředí dítě na hru?



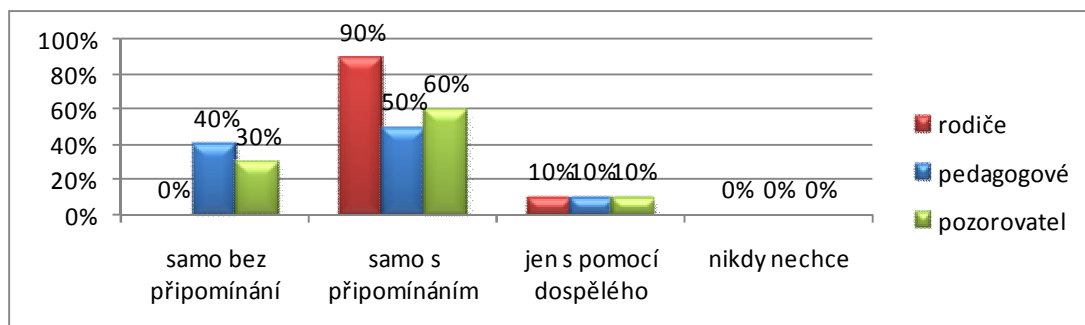
- + **rodiče, pedagogové i pozorovatel** vykazují shodu ve faktu, že se nejčastěji děti soustředí na hru průměrně dlouho
- avšak z pohledu **pedagogů a pozorovatele** je patrné, že je rovněž 10% dětí, které se nesoustředí plně na hru a často od ní odbíhají. Rodiče však tento pohled nesdílí.

6. Jak je dítě nápadité, kreativní?



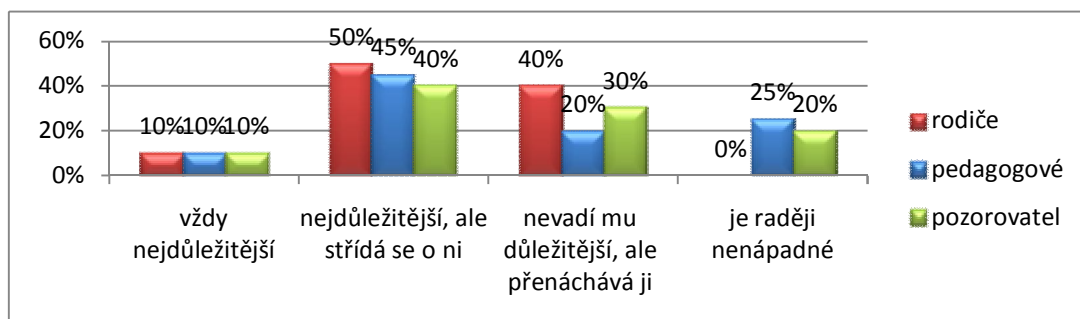
- + **rodiče, pedagogové i pozorovatel** mají přibližně srovnatelný převažující pohled na to, že nejvíce dětí má občas nové zajímavé nápady, jak si dál hrát
- **50% rodičů** si však myslí, že jejich dítě samo často přichází s novými zajímavými nápady, jak si dál hrát. Tento pohled je zásadně v rozporu s pohledem pozorovatele (jen 10%), ale i pedagogů (15%).

7. Jak si dítě po hře uklízí hračky?



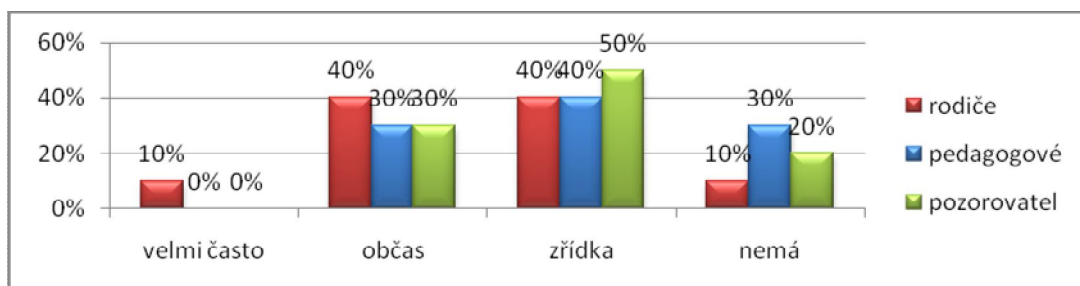
- + **rodiče, pedagogové i pozorovatel** vykazují shodu v pohledu, že většina dětí uklízí hračky samo, když mu to připomeneme a dohlédneme na něj.
- zásadně rozdílný pohled je, když **pedagogové** z 40% a **pozorovatel** z 30% označili děti, které si vždy bez připomínání uklidí samy všechny hračky. Oproti tomu **žádný z rodičů** tento poznatek nezaznamenal.

8. Jakou roli chce dítě při hře s vrstevníky hrát?



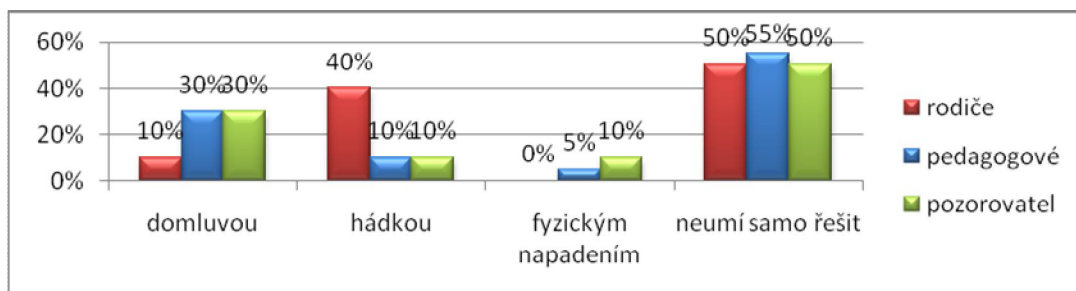
- + **rodiče, pedagogové i pozorovatel** mají přibližně srovnatelný převažující pohled, že děti rády hrají nejdůležitější roli, ale střídají se o ni s ostatními
- avšak velký rozpor se objevuje v pohledu na děti, které nechtějí hrát důležitou roli, raději jsou nenápadné, kdy uvádějí **pedagogové** 25% a **pozorovatel** 20%, avšak oproti tomu **žádný rodič** takto své dítě nevnímá.

9. Jak často má dítě při hře konflikty s kamarády?



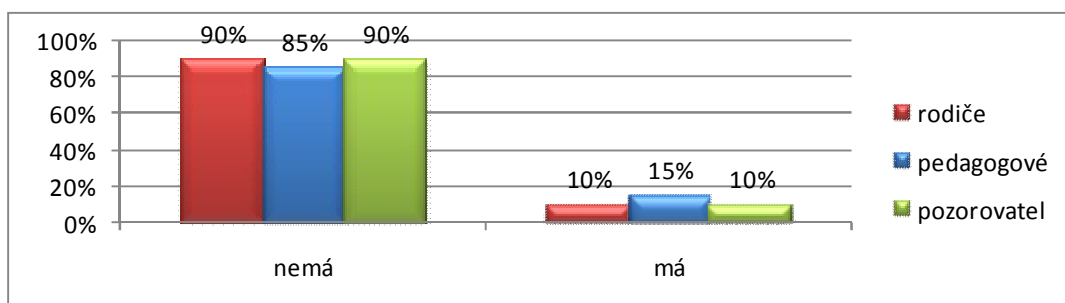
- + **rodiče, pedagogové i pozorovatel** vykazují přibližnou shodu v pohledu na četnost výskytu konfliktů při hře s kamarády, jež uvádějí jako zřídka kdy se projevující fakt.
- ale rozdílný pohled je patrný u odpovědi, dle nichž dítě konflikty při hře nemá, to **tvrdí jenom 10% rodičů**. Oproti tomu **pedagogové** vidí dokonce **30%** dětí, které problémy nemají. **Pozorovatel** se svými 20% zjevných případů, stojí uprostřed.

10. Jak řeší dítě konflikty při hře?



- + v této otázce se **rodiče, pedagogové i pozorovatel** shodují v pohledu, z něhož vyplývá, že převažují ve skupině děti, které neumí samy řešit konflikt.
- velký rozpor se objevuje ve vyhodnocení odpovědi, dle které děti řeší konflikty hádkou, jíž uvádí **40% rodičů**. Oproti tomu pohled **pedagogů a pozorovatele**, tuto odpověď uvádí shodně **jen 10%**.
- další rozpor se objevuje v pohledu na odpověď, z níž je patrné, že shodně podle **pedagogů a pozorovatele** 30% dětí řeší konflikty domluvou s kamarádem. Tento fakt je v rozporu s tvrzením rodičů, kteří toto takto vnímají pouze z 10%.

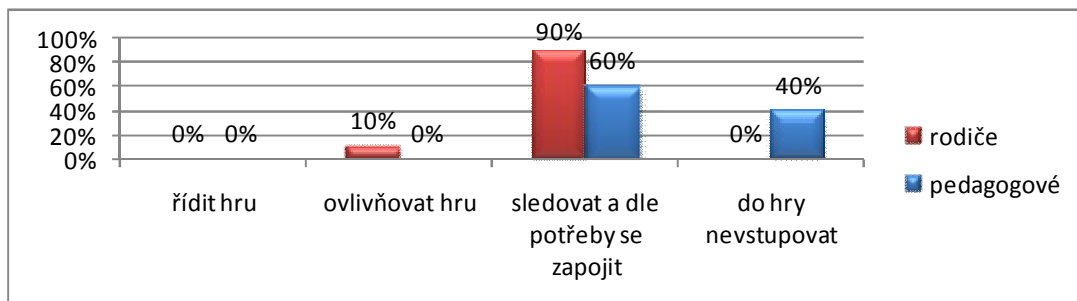
11. Má dítě při hře ještě jiné, než výše uvedené konflikty?



- + v odpovědích na tuto otázku se objevila téměř absolutní shoda pohledů **rodičů (90%), pedagogů (85%) i pozorovatele (90%)**, z nichž je patrný fakt, že většina dětí při hře nemá už žádné jiné, než výše uvedené problém.

12. Podle Vašeho mínění: Do jaké míry by se hra Vašeho dítěte měla regulovat?

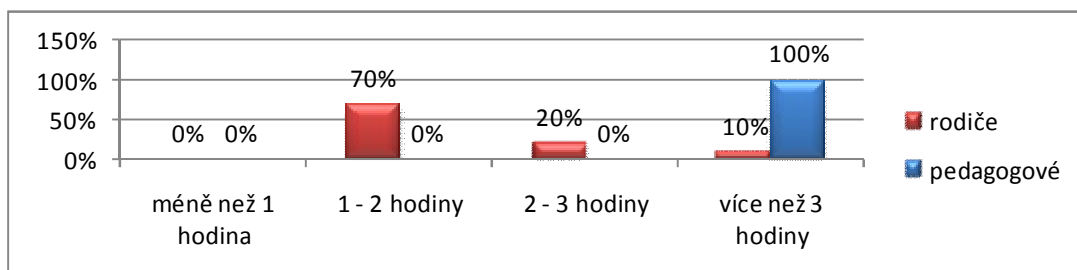
Tato otázka byla hodnocena pouze z pohledu rodičů a pedagogů.



- + **rodiče (90%) i pedagogové (60%)** vykazují shodu v nejčastěji uváděné odpovědi, že je nejlepší hru předškoláka sledovat, a když je potřeba, dělat mu „kamaráda“.
- velký rozpor se objevuje ve vyhodnocení odpovědi, dle níž je nejlepší nechat dítě hrát si zcela volně, do hry nevstupovat, což uvedli **pedagogové ve 40%**, tzn. u 4 dětí oba. Oproti tomu však **žádný rodič** takový názor nesdílí.

13. Podle Vašeho mínění: Kolik času je dětem poskytováno denně v Mš ke hře?

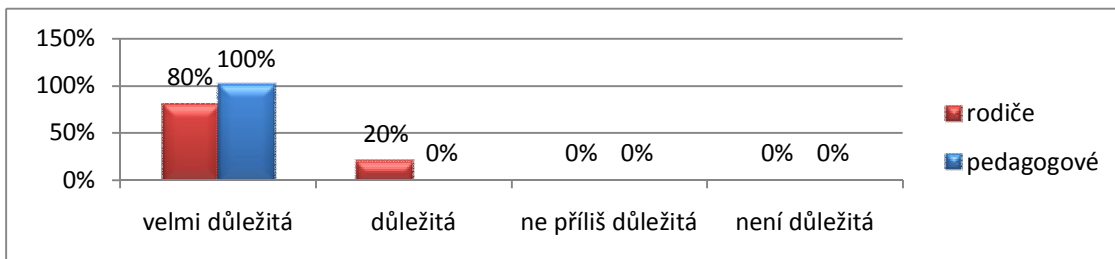
Tato otázka byla hodnocena pouze z pohledu rodičů a pedagogů.



- Odpovědi na tuto otázku přinášejí zásadní rozdíly v pohledu na poskytovaný čas pro hru dětem v Mš. **70% rodičů** se totiž domnívá, že je jejich dětem poskytováno pouze 1-2 hodiny času pro hru. Oproti tomu **pedagogové 100%** uvádějí, že je dětem v Mš poskytováno více než 3 hodiny času pro hru. Stejnou odpověď uvedlo pouze 10% rodičů.

14. Podle Vašeho mínění: Jak je důležitá hra v životě předškolního dítěte?

Tato otázka byla hodnocena pouze z pohledu rodičů a pedagogů.

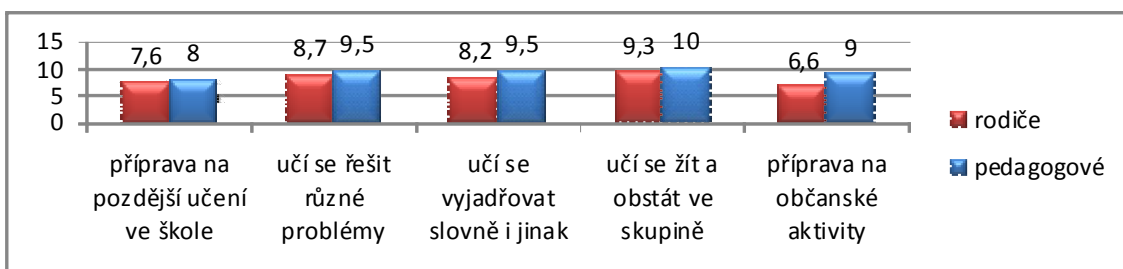


+ v této otázce se **rodiče (80%) i pedagogové (100%)** shodují v pohledu, z něhož vyplývá, že hra v životě předškoláka je velmi důležitou součástí.

- 20% rodičů uvedlo, že je hra pouze důležitou součástí života předškoláka.

15. Podle Vašeho mínění: Co přináší hra předškolnímu dítěti nejvíce?

Tato otázka byla hodnocena pouze z pohledu rodičů a pedagogů.



+ **rodiče (9,3) i pedagogové (10)** vidí shodně největší přínos hry v tom, že se dítě pomocí ní učí žít a obstát ve skupině

- nejnižší přínos hry vidí **rodiče (6,6)** v přípravě dítěte na to, aby byl v dospělosti aktivním a prospěšným občanem. Oproti tomu **pedagogové (8,0)** vidí nejnižší přínos hry pro děti v přípravě na pozdější učení ve škole. Rozdíly v počtu bodů jsou ovšem velmi malé a lze říci, že učitelky i rodiče jsou přesvědčeni o významu hry ve všech uvedených oblastech, které zároveň zastupují klíčové kompetence předškolního vzdělávání. Největší přínos hry vidí respondenti obou skupin pro získávání základů personálních a sociálních kompetencí.

7.4.2 Porovnání pohledů na hru jednotlivých dětí :

Dítě č. 1:

dítě č. 1	Ot. 1.	Ot. 2.	Ot. 3.	Ot. 4.	Ot. 5.	Ot. 6.	Ot. 7.	Ot. 8.	Ot. 9.	Ot. 10.	Ot. 11.
rodič	B	C	C	B	C	B	C	B	B	B	A
1. pedagog	B	C	B	A	C	B	B	A	B	D	A
2. pedagog	B	A	B	A	C	C	B	B	C	D	A
pozorovatel	B	C	C	B	B	B	B	A	C	D	A

- rodič** zaznamenal shodu v 16 odpovědích, z možných 33 = **48%**.
- 1. pedagog** zaznamenal shodu ve 20 odpovědích, z možných 33 = **60%**.
- 2. pedagog** zaznamenal shodu v 16 odpovědích, z možných 33 = **48%**.
- pozorovatel** zaznamenal shodu v 18 odpovědích, z možných 33 = **55%**.

Absolutní shoda rodiče, pedagogů a pozorovatele je patrná v pohledu na hlučnost hry (ot. 1.), a dále v pohledu na nepřítomnost výskytu jiných konfliktů než výzkum sledoval (ot. 11.).

Rodič a pedagogové se absolutně shodli na soustředění na hru (ot. 5.), dle nichž je patrné, že dítě se nedokáže na hru soustředit dlouho (často ji mění).

Pedagogové a pozorovatel se absolutně shodli v úklidu hraček dítětem (ot. 7.), dle něhož je patrné, že dítě uklízí hračky samo po připomenutí a dozoru, naopak rodič vidí situaci negativněji, protože dle něj dítě uklízí své hračky jen s pomocí dospělého. Dále se pedagogové a pozorovatel absolutně shodli v ot. 10., dle níž dítě zatím neumí konflikty řešit, oproti tomu rodič míní, že dítě řeší vzniklé problémy většinou hádkou.

Velmi často se také shodují pohledy, vztahující se k výběru hračky (stavebnice) (ot. 2.), stejně tak jako pohledy na kreativitu dítěte (ot. 6.), dle nichž je dítě považováno za občas kreativní.

Dítě č. 2:

dítě č. 2	Ot. 1.	Ot. 2.	Ot. 3.	Ot. 4.	Ot. 5.	Ot. 6.	Ot. 7.	Ot. 8.	Ot. 9.	Ot. 10.	Ot. 11.
rodič	B	C	A	C	B	B	B	C	B	B	A
1. pedagog	A	C	A	C	B	C	A	C	D	A	A
2. pedagog	B	C	A	A	B	B	A	B	D	B	A
pozorovatel	B	A	C	B	B	B	B	C	C	A	A

- a) **rodič** zaznamenal shodu v 19 odpovědích, z možných 33 = **58%**.
b) **1. pedagog** zaznamenal shodu v 16 odpovědích, z možných 33 = **48%**.
c) **2. pedagog** zaznamenal shodu v 17 odpovědích, z možných 33 = **52%**.
d) **pozorovatel** zaznamenal shodu v 14 odpovědích, z možných 33 = **42%**.

Absolutní shoda rodiče, pedagogů a pozorovatele se objevuje v pohledu na soustředění dítěte na hru (ot. 5.), dle něhož všichni míní, že dítě se na hru dokáže soustředit průměrně dlouho, a dále v pohledu na nepřítomnost výskytu jiných konfliktů než výzkum sledoval (ot. 11.).

Pedagogové a rodiče se absolutně shodují v pohledu na výběr hračky (stavebnice) tímto dítětem (ot. 2.) a dále na společnost, v níž si dítě nejčastěji hraje (ot. 3.), dle kterého vyplývá, že si dítě nejčastěji hraje ve společnosti jednoho kamaráda.

Velmi často se objevuje shoda v pohledu na hlučnost hry dítěte (ot.1.) dle něhož si dítě vybírá nejčastěji normálně hlučné hry a také často je patrná shoda v ot.6, .., dle níž je dítě považováno za občas kreativní. Další shoda byla zaznamenána v pohledu na roli dítěte při hře (ot. 8.), dle níž dítěti nevadí hrát důležitou roli, ale raději ji přenechá ostatním.

Zajímavostí je, že rodič pozoruje u svého dítěte častější výskyt konfliktů při hře (ot. 9.), než pedagogové i pozorovatel.

Dítě č. 3:

dítě č. 3	Ot. 1.	Ot. 2.	Ot. 3.	Ot. 4.	Ot. 5.	Ot. 6.	Ot. 7.	Ot. 8.	Ot. 9.	Ot. 10.	Ot. 11.
rodič	D	A	C	C	B	A	B	C	C	A	A
1. pedagog	B	A	A	B	B	C	B	D	C	D	A
2. pedagog	B	A	A	B	B	A	B	B	C	D	A
pozorovatel	C	A	B	A	B	C	B	C	C	D	A

- rodič** zaznamenal shodu v 17 odpovědích, z možných 33 = **52%**.
- 1. pedagog** zaznamenal shodu ve 21 odpovědích, z možných 33 = **64%**.
- 2. pedagog** zaznamenal shodu v 21 odpovědích, z možných 33 = **64%**.
- pozorovatel** zaznamenal shodu v 19 odpovědích, z možných 33 = **58%**.

Absolutní shoda rodiče, pedagogů a pozorovatele je patrná v pohledu na druh hraček (autíčka), které si dítě ke hře vybírá (ot. 2.), dále v pohledu na soustředění dítěte na hru (ot. 5.), dle něhož se dítě na hru soustředí průměrně dlouho, také v pohledu na úklid hraček dítětem (ot. 7.), dle něž si dítě uklízí hračky samo po připomenutí a dozoru a konečně absolutní shoda se objevila také v pohledu na nepřítomnost výskytu jiných konfliktů, než výzkum sledoval (ot. 11.).

Pedagogové a pozorovatel se absolutně shodli ve způsobu řešení konfliktů dítětem (ot. 10.), z kterého vyplývá, že dítě doposud neumí konflikty samo řešit, **oproti tomu stojí zcela pohled rodiče, který vidí pozitivnější řešení konfliktů svým dítětem, dle něž dítě řeší konflikty domluvou s kamarádem.**

Pedagogové shodně míní, že si dítě hraje častěji v přítomnosti jednoho kamaráda (ot. 3.), pozorovatel zaznamenal častější společnost dvou kamarádů při jeho hře, a naopak rodič míní, že je dítě společenské a hraje si nejčastěji ve společnosti více kamarádů.

Dítě č. 4:

dítě č. 4	Ot. 1.	Ot. 2.	Ot. 3.	Ot. 4.	Ot. 5.	Ot. 6.	Ot. 7.	Ot. 8.	Ot. 9.	Ot. 10.	Ot. 11.
rodič	A	C	A	A	A	A	B	B	D	D	A
1. pedagog	A	C	A	A	A	C	A	D	D	D	A
2. pedagog	A	C	A	A	A	B	A	D	D	A	A
pozorovatel	A	C	A	A	A	B	A	D	D	D	A

- a) **rodič** zaznamenal shodu ve 23 odpovědích, z možných 33 = **70%**.
b) **1. pedagog** zaznamenal shodu ve 27 odpovědích, z možných 33 = **82%**.
c) **2. pedagog** zaznamenal shodu v 26 odpovědích, z možných 33 = **79%**.
d) **pozorovatel** zaznamenal shodu v 28 odpovědích, z možných 33 = **85%**.

U tohoto dítěte byla vzácně zaznamenána absolutní shoda rodiče, pedagogů a pozorovatele hned v několika pohledech:

- a) v pohledu na hlučnost hry (ot. 1.) = hraje si nejčastěji velmi klidné a tiché hry.
b) v pohledu na společnost dítěte při hře (ot. 3.) = společnost jednoho kamaráda.
c) v pohledu na zájem dítěte o řízení hry (ot. 4.) = preferuje volné hry.
d) v pohledu na soustředění dítěte (ot. 5.) = dítě se na hru soustředí hluboce.
e) v pohledu na časnost výskytů konfliktů při hře (ot. 9.) = dítě nemá konflikty.
f) v pohledu na jiné konflikty, než výzkum sledoval (ot. 11.) = dítě je nemá.

Pedagogové a pozorovatel se absolutně shodli v úklidu hraček dítětem (ot. 7.), dle něž je patrné, že dítě uklízí hračky vždy bez připomínání, **oproti tomu rodiče ho považují v úklidu za méně samostatné**, dále pak v pohledu na roli dítěte při hře (ot. 8.), dle něhož dítě nechce při hře hrát důležité role a je raději nenápadné, **oproti tomu rodiče míní, že dítě hraje rádo nejdůležitější role, ale umí se o ně střídat s ostatními**.

Velmi častá shoda se objevila i u ot. 10. = dítě dosud neumí řešit samo konflikty.

Dítě č. 5:

dítě č. 5	Ot. 1.	Ot. 2.	Ot. 3.	Ot. 4.	Ot. 5.	Ot. 6.	Ot. 7.	Ot. 8.	Ot. 9.	Ot. 10.	Ot. 11.
rodič	A	C	B	C	B	B	B	B	A	B	A
1. pedagog	C	A	B	A	D	D	B	B	B	D	A
2. pedagog	C	A	C	A	B	A	B	B	C	A	A
pozorovatel	C	A	B	B	D	B	B	B	B	D	A

- a) **rodič** zaznamenal shodu v 13 odpovědích, z možných 33 = **40%**.
b) **1. pedagog** zaznamenal shodu v 19 odpovědích, z možných 33 = **58%**.
c) **2. pedagog** zaznamenal shodu v 15 odpovědích, z možných 33 = **45%**.
d) **pozorovatel** zaznamenal shodu v 19 odpovědích, z možných 33 = **58%**.

Absolutní shoda rodiče, pedagogů a pozorovatele je patrná v pohledu na úklid hraček dítětem (ot. 7.), dle kterého je patrné že si dítě uklízí hračky samo, po připomenutí a následném dozoru na něj, dále v pohledu na roli, kterou chce dítě ve hře hrát (ot. 8.), dle něhož vyplývá, že dítě rádo hraje důležitou roli, ale dokáže se o ni střídat s ostatními a konečně v pohledu na nepřítomnost jiných konfliktů při hře (ot. 11.).

Pedagogové a pozorovatel se absolutně shodli v pohledu na hlučnost hry, kterou si dítě nejčastěji vybírá (ot. 1.), z něhož vyplývá, že dítě upřednostňuje spíše hlučné a rušné hry, **oproti tomu rodič míní, že si jeho dítě vybírá velmi klidné a tiché hry**. Dále pedagogové a pozorovatel shodně vidí pohled na nejčastější druh vybíraných hraček dítětem (ot. 2.), uvádějí autíčka, oproti tomu rodič se domnívá, že stavebnice.

Velmi častou shodu zaznamenává pohled na společnost, v jaké si dítě nejčastěji hraje (ot. 3.), z čehož je patrné, že dítě při hře upřednostňuje společnost dvou kamarádů.

Dítě č. 6:

dítě č. 6	Ot. 1.	Ot. 2.	Ot. 3.	Ot. 4.	Ot. 5.	Ot. 6.	Ot. 7.	Ot. 8.	Ot. 9.	Ot. 10.	Ot. 11.
rodič	B	C	A	B	A	A	B	A	B	B	A
1. pedagog	B	C	A	A	C	B	B	A	B	B	A
2. pedagog	B	C	C	A	B	A	B	B	B	C	A
pozorovatel	B	C	A	B	B	B	B	D	D	A	A

- a) **rodič** zaznamenal shodu ve 20 odpovědích, z možných 33 = **60%**.
b) **1. pedagog** zaznamenal shodu ve 20 odpovědích, z možných 33 = **60%**.
c) **2. pedagog** zaznamenal shodu v 17 odpovědích, z možných 33 = **52%**.
d) **pozorovatel** zaznamenal shodu v 17 odpovědích, z možných 33 = **52%**.

Absolutní shoda rodiče, pedagogů a pozorovatele je patrná v pohledu na hlučnost hry (ot. 1.), dle které je patrné, že si dítě hraje nejčastěji normálně hlučné hry, dále v pohledu na nejčastější druh vybíraných hraček (ot. 2.), kterými jsou stavebnice, dále pak v pohledu na úklid hraček dítětem (ot. 7.), dle kterého vyplývá, že dítě uklízí hračky samo, po připomenutí a následném dohledu, a konečně v pohledu na nepřítomnost výskytu jiných konfliktů než výzkum sledoval (ot. 11.).

Rodič a pedagogové se absolutně shodli na četnosti výskytů konfliktů dítěte při hře (ot. 9.), z čehož je patrné, že dítě má konflikty jen občas.

Velmi častá shoda se objevila v pohledu na společnost, kterou dítě při hře vyhledává (ot. 3.), z čehož vyplývá, že dítě upřednostňuje společnost jednoho kamaráda.

Dítě č. 7:

dítě č. 7	Ot. 1.	Ot. 2.	Ot. 3.	Ot. 4.	Ot. 5.	Ot. 6.	Ot. 7.	Ot. 8.	Ot. 9.	Ot. 10.	Ot. 11.
rodič	B	B	A	B	B	B	B	C	C	D	A
1. pedagog	B	B	D	B	C	C	B	C	B	D	B
2. pedagog	C	C	C	B	D	C	C	C	C	D	A
pozorovatel	B	B	D	C	C	C	C	C	B	C	B

- a) **rodič** zaznamenal shodu ve 14 odpovědích, z možných 33 = **42%**.
- b) **1. pedagog** zaznamenal shodu v 18 odpovědích, z možných 33 = **55%**.
- c) **2. pedagog** zaznamenal shodu ve 12 odpovědích, z možných 33 = **36%**.
- d) **pozorovatel** zaznamenal shodu ve 14 odpovědích, z možných 33 = **42%**.

Absolutní shoda rodiče, pedagogů a pozorovatele je patrná pouze v pohledu na druh role, kterou chce dítě při hře hrát (ot. 8.), z čehož vyplývá, že dítě rádo hraje nejdůležitější roli, ale dokáže se o ni střídat i s ostatními.

Velmi častá shoda se objevila v pohledu na hlučnost hry dítěte (ot. 1.), z čehož vyplývá, že si dítě hraje nejčastěji normálně hlučné hry, a konečně v pohledu, vztahujícímu se k druhu hračky, kterou si dítě nejčastěji vybírá (ot.2.), ze kterého je patrné, že dítě preferuje nejčastěji hru s panenkami.

Rodič a pedagogové se absolutně shodli v pohledu na oblíbený způsob hry (ot. 4.), z čehož vyplývá, že dítě upřednostňuje spíše volné hry, a dále v pohledu na způsob řešení konfliktu dítětem (ot. 10.), z něhož plyne, že dítě neumí konflikty řešit samo.

Pedagogové a pozorovatel se absolutně shodli v pohledu na kreativitu dítěte při hře (ot. 6.), z něhož vyplývá, že má dítě jen zřídka zajímavé nápady, jak si hrát dál, **oproti tomu rodič se domnívá, že občas.**

Dítě č. 8:

dítě č. 8	Ot. 1.	Ot. 2.	Ot. 3.	Ot. 4.	Ot. 5.	Ot. 6.	Ot. 7.	Ot. 8.	Ot. 9.	Ot. 10.	Ot. 11.
rodič	B	B	A	B	B	A	B	C	C	D	A
1. pedagog	B	B	A	C	C	B	A	C	C	A	B
2. pedagog	A	C	C	B	B	C	A	D	D	A	A
pozorovatel	B	B	A	C	B	B	A	B	C	A	A

- a) **rodič** zaznamenal shodu ve 14 odpovědích, z možných 33 = **42%**.
b) **1. pedagog** zaznamenal shodu v 16 odpovědích, z možných 33 = **48%**.
c) **2. pedagog** zaznamenal shodu v 9 odpovědích, z možných 33 = **27%**.
d) **pozorovatel** zaznamenal shodu v 18 odpovědích, z možných 33 = **55%**.

Absolutní shoda pohledů rodiče, pedagogů a pozorovatele se nevyskytla.

Rodič a pedagogové se také absolutně neshodli.

Pedagogové a pozorovatel se absolutně shodli v pohledu na úklid hraček dítětem po hře (ot. 7.), z čehož vyplývá, že dítě uklízí hračky vždy bez připomínání, **oproti tomu rodič hodnotí tuto situaci tak, že si dítě sice uklízí hračky samo, ale jen po připomenutí a následném dozoru**, a dále se shoda objevila v pohledu na řešení vzniklých konfliktů dítětem (ot. 10.), z čehož je patrné, že dítě umí řešit konflikty domluvou s kamarádem, oproti tomu se rodič domnívá, že jeho dítě vzniklé konflikty doposud řešit neumí.

Velmi často se shodly pohledy na:

- a) hlučnost hry, kterou si dítě nejčastěji vybírá (ot. 1.) = volí normálně hlučné hry.
b) druh hraček, které si dítě nejčastěji vybírá (ot. 2.) = jsou jimi panenky.
c) společnost, ve které si dítě nejčastěji hraje (ot. 3.) = dítě vyhledává jedno dítě.
d) soustředěnost dítěte ve hře (ot. 5.) = dítě se soustředí na hru průměrně dlouho.
e) četnost konfliktů dítěte při hře (ot. 9.) = dítě má konflikty zřídka.
f) nepřítomnost jiných konfliktů ve hře, než výzkum sledoval (ot. 11.).

Dítě č. 9:

dítě č. 9	Ot. 1.	Ot. 2.	Ot. 3.	Ot. 4.	Ot. 5.	Ot. 6.	Ot. 7.	Ot. 8.	Ot. 9.	Ot. 10.	Ot. 11.
rodič	B	E	A	A	B	B	B	B	C	D	A
1. pedagog	A	B	A	C	B	B	A	D	C	A	A
2. pedagog	B	B	C	A	B	B	B	B	D	D	A
pozorovatel	A	B	A	B	B	C	B	C	C	D	A

- rodič** zaznamenal shodu v 19 odpovědích, z možných 33 = **58%**.
- 1. pedagog** zaznamenal shodu v 15 odpovědích, z možných 33 = **45%**.
- 2. pedagog** zaznamenal shodu v 17 odpovědích, z možných 33 = **52%**.
- pozorovatel** zaznamenal shodu v 17 odpovědích, z možných 33 = **52%**.

Absolutní shoda rodiče, pedagogů a pozorovatele je patrná v pohledu na soustředěnost dítěte na hru (ot. 5.), dle něhož je patrné, že se dítě na hru soustředí průměrně dlouho, a dále v pohledu na nepřítomnost výskytu jiných konfliktů než výzkum sledoval (ot. 11.).

Rodič a pedagogové zaznamenali absolutní shodu v pohledu na kreativitu dítěte (ot. 6.), z níž je patrné, že dítě má občas nové zajímavé nápady, jak si dál hrát.

Pedagogové a pozorovatel se absolutně shodli v druhu hračky, který si dítě nejčastěji ke hře vybírá (ot. 2.), z níž je evidentní preference panenek, **oproti tomu rodič volil jiný druh hračky (mimo nabídku výzkumu).**

Velmi často se také shodly pohledy na:

- společnost, v níž si dítě nejčastěji hraje (ot. 3.) = hraje si s jedním kamarádem.
- úklid hraček po hře dítětem (ot. 7.) = uklízí samo, po připomenutí a při dozoru.
- četnost konfliktů dítěte při hře (ot. 9.) = dítě má konflikty pouze zřídka.
- způsob řešení konfliktů dítětem (ot. 10.) = dítě zatím neumí řešit konflikty.

Dítě č. 10:

dítě č. 10	Ot. 1.	Ot. 2.	Ot. 3.	Ot. 4.	Ot. 5.	Ot. 6.	Ot. 7.	Ot. 8.	Ot. 9.	Ot. 10.	Ot. 11.
rodič	B	D	C	B	B	A	B	B	B	D	B
1. pedagog	C	C	B	B	C	B	A	B	B	D	B
2. pedagog	B	B	B	B	C	C	C	B	C	D	A
pozorovatel	C	B	C	B	A	A	A	B	B	B	A

- a) **rodič** zaznamenal shodu ve 14 odpovědích, z možných 33 = **42%**.
b) **1. pedagog** zaznamenal shodu v 15 odpovědích, z možných 33 = **45%**.
c) **2. pedagog** zaznamenal shodu ve 13 odpovědích, z možných 33 = **39%**.
d) **pozorovatel** zaznamenal shodu v 14 odpovědích, z možných 33 = **42 %**.

Absolutní shoda rodiče, pedagogů a pozorovatele je patrná v pohledu na oblibu v řízení hře (ot. 4.), z níž vyplývá, že dítě preferuje spíše volné hry, dle svého výběru, a dále v pohledu na roli, kterou chce dítě při hře hrát (ot. 8.), z čehož je evidentní, že dítě rádo hraje nejdůležitější roli, ale dokáže se o ni střídat s ostatními.

Rodič a pedagogové se absolutně shodli v pohledu na způsobu řešení konfliktů dítětem při hře (ot. 10.), z něhož je patrné, že dítě zatím samo neumí řešit konflikty, **oproti tomu pozorovatel za dobu svého působení poukázal na řešení konfliktů hádkou.**

Pedagogové a pozorovatel nezaznamenali žádnou absolutní shodu.

Velmi častou shodu zaznamenal pohled na četnost výskytů konfliktů dítěte při hře (ot. 9.) na pohledy, z něhož vyplývá, že dítě má při hře konflikty jen občas.

Obecně z celkového vyhodnocení všech odpovědí vyplývá, že:

- a) **rodiče** zaznamenali shodu v 169 odpovědích, z možných 330 = **51%**.
- b) **1. pedagog** zaznamenal shodu v 187 odpovědích, z 330 = **57%**.
- c) **2. pedagog** zaznamenal shodu v 163 odpovědích, z 330 = **49%**.
- d) **pozorovatel** zaznamenal shodu v 178 odpovědích, z 330 = **54%**.

Pomocí aritmetického průměru dojdeme k výsledku, dle něž nejčastější shodu při sledování hry předškolního dítěte zaznamenal nezávislý pozorovatel, poté pedagogové a nejméně častou shodu zaznamenali rodiče:

- 1. Pozorovatel** s úspěšností shody v pozorování hry předškolního dítěte **54%**.
- 2. Pedagogové** s úspěšností shody v pozorování hry předškolního dítěte **53%**.
- 3. Rodiče** s úspěšností shody v pozorování hry předškolního dítěte **51%**.

8. Shrnutí výzkumného šetření (vyhodnocení hypotéz)

Hypotéza č. 1

Lze předpokládat, že pohledy rodičů na hru předškolního dítěte budou odlišné, než pohledy předškolních pedagogů a nezávislého pozorovatele.

Dle výzkumného šetření jsem došla k závěru, že pohledy rodičů jsou opravdu téměř odlišné od pohledů pedagogů a pozorovatele. **Liší se v názoru na:**

1. Hlučnost nejčastěji vybraných her (ot. 1.), kterou hodnotí rodiče tak, že si děti nejčastěji hrají normálně hlučné a občas velmi klidné hry, oproti tomu shodně pedagogové a pozorovatel uvádějí, že ve výzkumném vzorku jsou i děti, které si hrají nejčastěji rušné hry, což žádný z rodičů nevedl.
2. Soustředěnost dětí na hru (ot. 5.), kdy jedna pětina rodičů uvedla, že se jejich dítě na hru soustředí hluboce, s čímž nekoresponduje názor pedagogů, kteří uvádí, že téměř polovina dětí se na hru soustředí jen krátce či nesoustředí vůbec.
3. Nápaditost a kreativitu dětí při hře (ot. 6.), v níž jedna polovina rodičů uvádí fakt, že je jejich dítě kreativní často a druhá polovina, že občas. Oproti tomu cca jedna třetina dětí dle pedagogů a pozorovatele se jeví být kreativní pouze zřídka kdy.
4. Úklid hraček po hře (ot. 7.), dle něhož souhlasně pedagogové a pozorovatel uvádějí cca jednu třetinu dětí z výzkumného vzorku, které si samy bez připomínání uklízí po hře své hračky, naopak tento poznatek nevedl žádný z rodičů.
5. Roli, kterou dítě chce při hře s vrstevníky hrát (ot. 8.). Pedagogové a pozorovatel vidí několik dětí z výzkumného vzorku, kteří zůstávají při hře raději nenápadnými, s čímž se neztotožňuje žádný z rodičů.
6. Konflikty a jejich řešení dítětem (ot. 9, 10.). Dle pedagogů a pozorovatele umí řada dětí řešit konflikty při hře domluvou, oproti tomu mínění rodičů popisují, že jejich děti konflikty řeší častěji hádkou.

7. Míru regulace dětské hry vychovatelem (ot. 12.). Předškolní pedagogové míní, že je lepší spíše hru dítěte sledovat a dle potřeb se zapojit nebo do hry nevstupovat vůbec, s nevstupováním do hry zásadně nesouhlasí rodiče, kteří preferují jiné způsoby.
8. Délku času, kterou mateřská škola dětem ke hře poskytuje (ot. 13.). Pedagogové uvádějí, že děti dostávají prostor pro hru déle než 3 hodiny, oproti tomu se rodiče domnívají, že je dětem denně v mateřské škole poskytováno 1-2 hodiny času pro hru.
Hypotéza se výzkumným šetřením tudíž **potvrdila**.

Hypotéza č. 2

Lze předpokládat, že pohled rodičů na hru předškoláka bude ovlivněn jedinečností vztahu rodiče ke svému dítěti, bude jakýmsi pohledem přes „růžové brýle“. Oproti tomu pohled pedagogů bude objektivnější a současně bližší pohledu nezávislého pozorovatele.

Výzkum sice naznačil, že pohled rodičů na hru svého předškoláka může být jakýmsi pohledem přes „růžové brýle“ a pohled předškolních pedagogů je o něco objektivnější, ale toto tvrzení není zcela jednoznačné. V některých pohledech totiž rodiče hodnotí své děti negativněji než pedagogové či pozorovatel, a to např.: v úklidu hraček (dítě č. 1 a dítě č. 8), v častějším výskytu konfliktů (dítě č. 2). V konečném porovnání pohled nezávislého zjevného pozorovatele zaznamenal sice nejvyšší procento shod v pozorování hry předškolního dítěte, pedagogové byly hned v těsném „závěsu“ za ním a rodiče dle očekávání opravdu zaznamenali nejnižší počet shod, ale procentuální rozdíly v konečných výsledcích byly natolik malé, že nelze jednoznačně říci, zda je pohled rodičů na hru svého předškoláka pozitivně podbarven, toto tvrzení by muselo prokázat ještě další podrobnější výzkumné šetření.

Tato hypotéza se tedy **nepotvrdila**.

IV. ZÁVĚR

Problematika hry v životě předškolního dítěte je v současnosti velice aktuálním tématem. Dle pojetí RVP PV je hra jedním z hlavních vzdělávacích prostředků, proto by ji předškolní pedagogové měli mít na mysli ve své každodenní pedagogické praxi a to nejen při realizaci výchovných cílů, ale i při plánování a v neposlední řadě i při evaluaci. S důležitostí hry by měli být seznámeni nejen předškolní pedagogové, ale i další vychovatelé předškolních dětí (rodiče, prarodiče, tetičky, strýčkové, aj.). Ale je tomu opravdu tak? V posledních letech se otevřelo několik studijních oborů na vysokých školách a stále se zvyšují nároky na odbornou připravenost předškolních pedagogů pro výkon své profese. A právě díky tomu se otevírají pedagogům dveře do „hlubin hry předškolních dětí“.

Studium teoretických poznatků a následné skloubení do praktických činností je tou nejlepší cestou, jak dosáhnout maximálních úspěchů v dosažení všech vzdělávacích cílů, které nám vytyčuje RVP PV. Dobře vzdělaný předškolní pedagog ví, že hra je v mateřské škole tou neoptimálnější a nejpřirozenější cestou k základům klíčových kompetencí, k tomu, aby dítě bylo připraveno na život ve společnosti, na celoživotní učení a na optimální osobnostní rozvoj.

Je bezpochyby jasné, že ne každé dítě bude reagovat na hrové aktivity stejným způsobem, proto pro tyto případy by měl mít předškolní pedagog po ruce nabídku individuálních metod pro zajištění kompletního rozvoje dítěte.

Cílem mé bakalářské práce bylo porovnání pohledů na hru předškolního dítěte ze strany rodičů, předškolních pedagogů a nezávislého pozorovatele. Nejprve jsem v teoretické části definovala několik základních pohledů na hru, poté jsem se zaměřila na charakteristiku hry samotné, na její význam, znaky a zákonitosti, diagnostické a výchovné možnosti a na konci teoretické části jsem provedla vývojovou charakteristiku her a hraček v předškolním období. V navazující praktické části jsem kladla důraz na

konkrétní poznatky jednotlivých respondentů (rodičů, předškolních pedagogů a nezávislého pozorovatele), kteří se vyjadřovali ke hře vybraného výzkumného vzorku předškolních dětí městské mateřské školy. Pro realizaci výzkumu jsem využila kombinaci dvou výzkumných metod, dotazníkového šetření a přímého zjevného pozorování.

Z rozboru jednotlivých pohledů a následným srovnáním jsem došla k závěru, že pohledy na hru předškolního dítěte ze stran rodičů jsou téměř v naprosté většině odlišné od pohledů předškolních pedagogů a nezávislého pozorovatele. Pozorovatel i pedagogové zaznamenali vyšší počet shod v názorech na hru předškolního dítěte než rodiče. Na základě tohoto výsledku lze s výzkumem pracovat i v praxi. Je vhodné, aby předškolní pedagogové měli potvrzený fakt rozdílnosti pohledů neustále, každodenně na mysli při komunikaci a při jednání s rodiči dětí. Aby jejich působení bylo jednotné, měli by co nejvíce znát názory druhé strany. Hovořit spolu o dítěti, o jeho projevech a chování doma i v mateřské škole. Podle mého názoru k tomu nestačí chvilka při předávání dítěte, i když i ta je důležitá. Některé mateřské školy využívají informačních odpolední nebo jiných způsobů individuálního setkávání s rodiči, kdy si mohou v klidu a bez přítomnosti dítěte pohovořit, porovnat jeho projevy doma a ve škole, a tím i své vnímání těchto projevů. Vede to k zamyšlení nad dítětem a jeho lepšímu poznání. Také skutečnost, že taková setkání si vyžadají pečlivou přípravu a věnování velké pozornosti dítěti, tomu přispívá.

Je samozřejmé, že v jednání s rodiči je potřebná co největší citlivost a respekt k jejich názorům. Neznamená to ale, že pedagogové nevyužijí své odbornosti a nebudou informovat rodiče o vzdělávacích potřebách jejich dítěte. Všichni by měli před sebou vidět společný cíl, jímž je dosažení optimálních výsledků při působení na dítě. Předškolní pedagogové se tak mohou stát rodičům prostředníky odborné pomoci ve výchově a vzdělávání svých předškolních dětí.

V. SEZNAM POUŽITÉ A CITOVANÉ LITERATURY

- 1. CAIATIOVÁ, M., DELAČOVÁ, S., MILLEROVÁ, A.:** Volná hra. Portál, Praha, 1995. 106 s. ISBN 80-7178-011-1.
- 2. DVOŘÁKOVÁ, H.:** Pohybem a hrou rozvíjíme osobnost dítěte. Portál, Praha, 2002. 144 s. ISBN 80-7178-693-4.
- 3. HARTL, P., HARTLOVÁ, H.:** Psychologický slovník. Portál, Praha, 2000. 776 s. ISBN 80-7178-303-X.
- 4. KOHLOVÁ, M., GAINEROVÁ, C.:** Dalších 199 výtvarných činností. Portál, Praha, 2003. 258 s. ISBN 80-7178-767-1.
- 5. KOLLÁRIKOVÁ, Z., PUPALA, B.:** Předškolní a primární pedagogika. Portál, Praha, 2001. 456 s. ISBN 80-7178-585-7.
- 6. KOŤÁTKOVÁ, S.:** Hry v mateřské škole v teorii a v praxi. Grada, Praha, 2005. 184 s. ISBN 80-247-0852-3.
- 7. KURIC, J. a kol.:** Vývojová psychologie. SPN, Praha, 1964. 161 s.
- 8. MILLAROVÁ, S.:** Psychologie hry. Panorama, Praha, 1978. 352 s. ISBN 80-7178-407-9.
- 9. OLŠOVAKÝ, J.:** Slovník filosofických pojmů současnosti. Academia, Praha, 2005. 261 s. ISBN 80-200-1266-4.
- 10. OPRAVILOVÁ, E.:** Předškolní pedagogika I. Smysl a proměny dětství. Studijní texty TU v Liberci, Liberec, 2002. 69 s. ISBN 80-7083-656-3.
- 11. OPRAVILOVÁ, E.:** Předškolní pedagogika II. HRA. Studijní texty TU v Liberci, Liberec, 2004. 35s. ISBN 80-7083-786-1.
- 12. Ottova encyklopedie.** Ottovo nakladatelství, Praha, 2004. 1146 s. ISBN 80-7360-014-5.
- 13. OPRAVILOVÁ, E., GEBHARTOVÁ, V.:** Rok v mateřské škole. Portál, Praha, 2005. 496 s. ISBN 80-7178-847-3.

14. **PRŮCHA, J., WALTEROVÁ, E. MAREŠ, J.:** Pedagogický slovník. Portál, Praha, 2003. 322 s. ISBN 80-7178-772-8.
15. **Rámcový vzdělávací program pro předškolní vzdělávání,** Tauris. Praha, 2005. 92s. ISBN 80-87000-02-1.
16. **SVOBODOVÁ, E.:** Hra v mateřské škole. Sborník RAABE, Praha, 2005.
17. **SVOBODOVÁ, E.:** Obsah a formy předškolního vzdělávání. JČU ČB, České Budějovice, 2007. 76 s. ISBN 978 -80 -7040 -940-4.
18. **VÁGNEROVÁ, M.:** Vývojová psychologie. Portál, Praha, 2002. 470 s. ISBN 80-246-0956-8.
19. **VOKURKOVÁ, H.:** Vliv hračky na hru předškolního dítěte, bakalářská práce, PF JČU, České Budějovice 2008.
20. **Všeobecné encyklopedie.** Nakladatelský dům OP, Praha, 1997. 706 s. ISBN 80-85841-33-9 (2. svazek).
21. **WARNER, P.:** 6x25 her rozvíjejících schopnosti a dovednosti dítěte. Portál, Praha, 2005. 168 s. ISBN 80-7178-902-X.

VI. SEZNAM PŘÍLOH

Příloha č. 1 - *Dotazník pro rodiče*

Příloha č. 2 - *Dotazník pro pedagoga předškolního zařízení*

Příloha č. 3 – *Záznamový list pozorování dítěte při hře*

Příloha č.1

DOTAZNÍK PRO RODIČE.

Záznamový list č.

Tento dotazník je určen pouze pro rodiče předškolního dítěte a bude vyhodnocen zcela anonymně pouze pro výzkumné účely bakalářské práce Šárky Vondráčkové, posluchačky 3. ročníku Pedagogické fakulty Jihočeské univerzity v Českých Budějovicích.

Tento dotazník shromažďuje údaje o hře předškolních dětí a jeho vyhodnocení může přispět ke zkvalitnění vzdělávání v mateřské škole.

Zakroužkujte prosím odpověď, kteřá je dle vás nejvíce pravdivá. Bude Vás to stát sice trochu času, ale zamyšlení nad Vaším dítětem bude jistě přínosem nejen pro něj, ale i pro Vás samotné. Za vyplnění dotazníku předem děkuji.

JMÉNO DÍTĚTE (bez příjmení) : **JEHO VĚK:**

JSTE (podtrhněte): OTEC či MATKA **VÁŠ VĚK:**

VAŠE VZDĚLÁNÍ:

1. Jak hlučné hry si dítě nejčastěji vybírá?

NAŠE DÍTĚ SI NEJČASTĚJI HRAJE ...

- a) velmi klidné a tiché hry
- b) normálně hlučné hry
- c) hlučné a rušné hry
- d) moc si nehraje, dává přednost (upřesněte):

2. Jaký druh hraček si dítě nejčastěji pro hru vybírá?

PRO HRU SI NAŠE DÍTĚ NEJČASTĚJI VYBÍRÁ ...

- a) autíčka
- b) panenky
- c) stavebnice
- d) knihy
- e) jiné (upřesněte)

3. V jaké společnosti si nejčastěji hraje dítě?

NEJČASTĚJI SI NAŠE DÍTĚ HRAJE VE SPOLEČNOSTI...

- a) jednoho kamaráda
- b) dvou kamarádů
- c) více kamarádů
- d) nikoho (samo)

4. Hraje si dítě raději volně nebo „řízeně“?

NEJRADĚJI SI NAŠE DÍTĚ HRAJE ...

- a) určitě volně (podle svého), když jeho hru nikdo neřídí
- b) spíše volně podle svého
- c) spíše hry, které řídí někdo dospělý (rodič, učitelka, vedoucí kroužku, aj..)
- d) určitě hry pod vedením dospělého

5. Jak se soustředí dítě na hru?

NAŠE DÍTĚ SE NA HRU ...

- a) hluboce soustředí a vydrží u ní dlouho
- b) soustředí průměrně dlouho
- c) nedokáže soustředit dlouho, tzn. často hru či hračku mění
- d) plně nesoustředí, často od ní odbíhá k něčemu jinému a zase se vrací

6. Jak je dítě nápadité, kreativní?

NAŠE DÍTĚ PŘI HŘE ...

- a) samo často přichází s novými zajímavými nápady, jak si dál hrát
- b) má občas nové zajímavé nápady, jak si dál hrát
- c) má zřídka nové zajímavé nápady, jak si dál hrát
- d) zatím nemá nápady, jak si dál hrát

7. Jak si dítě po hře uklízí hračky?

PO HŘE SI NAŠE DÍTĚ ...

- a) vždy bez připomínání uklidí samo všechny hračky
- b) uklízí hračky samo, když mu to připomenu a dohlédnu na něj
- c) uklízí hračky jen s pomocí dospělého
- d) nikdy nechce uklízet hračky

8. Jakou roli chce dítě při hře s vrstevníky hrát?

NAŠE DÍTĚ PŘI HŘE S VRSTEVNÍKY ...

- a) chce hrát vždy nejdůležitější roli, jinak není s hrou spokojené
- b) rádo hraje nejdůležitější roli, ale střídá se o ni s ostatními
- c) nevdí mu hrát důležitou roli, ale přenechává ji ostatním
- d) nechce hrát důležitou roli, raději je nenápadné

9. Jak často má dítě při hře konflikty s kamarády?

KONFLIKTY S KAMARÁDY NAŠE DÍTĚ PŘI HŘE MÁ ...

- a) velmi často
- b) občas
- c) zřídka
- d) nemá

10. Jak řeší dítě konflikty při hře?

VZNIKLÉ KONFLIKTY PŘI HŘE NAŠE DÍTĚ VĚTŠINOU ...

- a) řeší domluvou s kamarádem
- b) řeší hádkou
- c) řeší fyzickým napadením kamaráda
- d) neumí řešit samo (podtrhněte): podřídí se, rozpláče se, odejde, hledá pomoc

11. Má dítě při hře ještě jiné, než výše uvedené konflikty?

NAŠE DÍTĚ KROMĚ VÝŠE UVEDENÉHO ...

- a) nemá při hře už žádné problémy
- b) má při hře ještě následující problémy (upřesněte):

12. Podle Vašeho mínění: Do jaké míry by se hra Vašeho dítěte měla regulovat?

KDYŽ SI NAŠE DÍTĚ HRAJE, JE PODLE MĚ LEPŠÍ ...

- a) jeho hru řídit (s čím, na co a jak si hrát)
- b) hrát si s ním a hru do větší míry ovlivňovat
- c) jeho hru sledovat, a když je potřeba, dělat mu „kamaráda“
- d) nechat ho hrát si zcela volně, do hry nevstupovat

13. Podle Vašeho mínění: Kolik času je Vašemu dítěti poskytováno denně v Mš ke hře? MYSLÍTE SI, ŽE SI VAŠE DÍTĚ V MATEŘSKÉ ŠKOLCE HRAJE ...

- a) méně než 1 hodinu
- b) 1 – 2 hodiny
- c) 2 – 3 hodiny
- d) více než 3 hodiny

14. Podle Vašeho mínění: Jak je důležitá hra v životě předškolního dítěte?

MYSLÍTE SI, ŽE HRA V ŽIVOTĚ PŘEDŠKOLNÍHO DÍTĚTE ...

- a) je velmi důležitou součástí
- b) je důležitou součástí
- c) není příliš důležitou součástí
- d) rozhodně není důležitou součástí

15. Podle Vašeho mínění: Co přináší hra předškolnímu dítěti nejvíce?

(přidělte počet bodů od 1 do 10 dle míry přínosu, jež dítě dle Vás získává 0 = žádný přínos....10 = max. přínos)

PODLE MĚ SE HROU PŘEDŠKOLNÍ DÍTĚ ...

- a) připravuje na pozdější učení ve škole..... bodů
- b) učí řešit různé problémy bodů
- c) učí vyjadřovat slovně i jinak bodů
- d) učí žít a obstát ve skupině bodů
- e) připravuje na to, aby byl v dospělosti aktivním a prospěšným občanem....bodů

Příloha č. 2

DOTAZNÍK PRO PEDAGOGA PŘEDŠKOLNÍHO ZAŘÍZENÍ

Záznamový list č.

Tento dotazník je určen pouze pro pedagogy předškolního zařízení a bude vyhodnocen zcela anonymně, pouze pro výzkumné účely bakalářské práce Šárky Vondráčkové, posluchačky 3. ročníku pedagogické fakulty Jihočeské univerzity v Českých Budějovicích.

Zakroužkujte prosím odpověď, která je dle vás nejvíce pravdivá. Děkuji za pochopení a čas, který dotazníku věnujete.

INICIÁLY PEDAGOGA: DÉLKA PRAXE PEDAGOGA:

VĚK PEDAGOGA: VZDĚLÁNÍ PEDAGOGA:

JMÉNO DÍTĚTE (bez příjmení) :

1. Jak hlučné hry si dítě nejčastěji vybírá?

TOTO DÍTĚ SI NEJČASTĚJI HRAJE ...

- a) velmi klidné a tiché hry
- b) normálně hlučné hry
- c) hlučné a rušné hry
- d) moc si nehraje, dává přednost (upřesněte)

2. Jaký druh hraček si dítě nejčastěji pro hru vybírá?

PRO HRU SI TOTO DÍTĚ NEJČASTĚJI VYBÍRÁ ...

- a) autíčka
- b) panenky
- c) stavebnice
- d) knihy
- e) jiné (upřesněte)

3. V jaké společnosti si nejčastěji hraje dítě?

NEJČASTĚJI SI TOTO DÍTĚ HRAJE VE SPOLEČNOSTI ...

- a) jednoho kamaráda
- b) dvou kamarádů
- c) více kamarádů
- d) nikoho (samo)

4. Hraje si dítě raději volně nebo „řízeně“?

NEJRADĚJI SI TOTO DÍTĚ HRAJE ...

- a) určitě volně (podle svého), když jeho hru nikdo neřídí
- b) spíše volně podle svého
- c) spíše hry, které řídí někdo dospělý (rodič, učitelka, vedoucí kroužku, aj..)
- d) určitě hry pod vedením dospělého

5. Jak se soustředí dítě na hru?

TOTO DÍTĚ SE NA HRU ...

- a) hluboce soustředí a vydrží u ní dlouho
- b) soustředí průměrně dlouho
- c) nedokáže soustředit dlouho, tzn. často hru či hračku mění
- d) plně nesoustředí, často od ní odbíhá k něčemu jinému a zase se vrací

6. Jak je dítě nápadité, kreativní?

TOTO DÍTĚ PŘI HŘE ...

- a) samo často přichází s novými zajímavými nápady, jak si dál hrát
- b) má občas nové zajímavé nápady, jak si dál hrát
- c) má zřídka nové zajímavé nápady, jak si dál hrát
- d) zatím nemá nápady, jak si dál hrát

7. Jak si dítě po hře uklízí hračky?

PO HŘE SI TOTO DÍTĚ ...

- a) vždy bez připomínání uklidí samo všechny hračky
- b) uklízí hračky samo, když mu to připomenu a dohlédnu na něj
- c) uklízí hračky jen s pomocí dospělého
- d) nikdy nechce uklízet hračky

8. Jakou roli chce dítě při hře s vrstevníky hrát?

TOTO DÍTĚ PŘI HŘE S VRSTEVNÍKY ...

- a) chce hrát vždy nejdůležitější roli, jinak není s hrou spokojené
- b) rádo hraje nejdůležitější roli, ale střídá se o ni s ostatními
- c) nevádí mu hrát důležitou roli, ale přenechává ji ostatním
- d) nechce hrát důležitou roli, raději je nenápadné

9. Jak často má dítě při hře konflikty s kamarády?

KONFLIKTY S KAMARÁDY TOTO DÍTĚ PŘI HŘE MÁ ...

- a) velmi často
- b) občas
- c) zřídka
- d) nemá

10. Jak řeší dítě konflikty při hře?

VZNIKLÉ KONFLIKTY PŘI HŘE TOTO DÍTĚ VĚTŠINOU ...

- a) řeší domluvou s kamarádem
- b) řeší hádkou
- c) řeší fyzickým napadením kamaráda
- d) neumí řešit samo (podtrhněte): podřídí se, rozpláče se, odejde, hledá pomoc u...

11. Má dítě při hře ještě jiné, než výše uvedené konflikty?

TOTO DÍTĚ KROMĚ VÝŠE UVEDENÉHO ...

- a) nemá při hře už žádné problémy
- b) má při hře ještě následující problémy (upřesněte):

12. Podle Vašeho mínění: Do jaké míry by se hra dítěte měla regulovat?

KDYŽ SI TOTO DÍTĚ HRAJE, JE PODLE MĚ LEPŠÍ ...

- a) jeho hru řídit (s čím, na co a jak si hrát)
- b) hrát si s ním a hru do větší míry ovlivňovat
- c) jeho hru sledovat, a když je potřeba, dělat mu „kamaráda“
- d) nechat ho hrát si zcela volně, do hry nevstupovat

13. Podle Vašeho mínění: Kolik času je dětem poskytováno denně v Mš ke hře?

V NAŠÍ TŘÍDĚ POSKYTUJEME KE HŘE PŘEDŠKOLNÍM DĚTEM, JEŽ JSOU ZAPSÁNY K CELODENNÍ DOCHÁZCE, DENNĚ ...

- a) méně než 1 hodinu
- b) 1 – 2 hodiny
- c) 2 – 3 hodiny
- d) více než 3 hodiny

14. Podle Vašeho mínění: Jak je důležitá hra v životě předškolního dítěte?

MYSLÍTE SI, ŽE HRA V ŽIVOTĚ PŘEDŠKOLNÍHO DÍTĚTE ...

- a) je velmi důležitou součástí
- b) je důležitou součástí
- c) není příliš důležitou součástí
- d) rozhodně není důležitou součástí

15. Podle Vašeho mínění: Co přináší hra předškolnímu dítěti nejvíce?

(přidělte počet bodů od 1 do 10 dle míry přínosu, jež dítě dle Vás získává:

0 = žádný přínos,10 = maximální přínos)

PODLE MĚ SE HROU PŘEDŠKOLNÍ DÍTĚ ...

- a)** připravuje na pozdější učení ve škole bodů
- b)** učí řešit různé problémy..... bodů
- c)** učí vyjadřovat slovně i jinak bodů
- d)** učí žít a obstát ve skupině bodů
- e)** připravuje na to, aby byl v dospělosti aktivním a prospěšným občanem.....bodů

Příloha č. 3

POZOROVÁNÍ DÍTĚTE PŘI HŘE

Záznamový list č.

JMÉNO DÍTĚTE (bez příjmení) :VĚK DÍTĚTE :

VĚK RODIČE: VZDĚLÁNÍ RODIČE :

VĚK PEDAGOGA :..... DÉLKA PRAXE PEDAGOGA :

VZDĚLÁNÍ PEDAGOGA :

1. Jak hlučné hry si dítě nejčastěji vybírá?

TOTO DÍTĚ SI NEJČASTĚJI HRAJE ...

- a) velmi klidné a tiché hry
- b) normálně hlučné hry
- c) hlučné a rušné hry
- d) moc si nehraje, dává přednost (upřesněte)

2. Jaký druh hraček si dítě nejčastěji pro hru vybírá?

PRO HRU SI NEJČASTĚJI TOTO DÍTĚ VYBÍRÁ...

- a) autíčka
- b) panenky
- c) stavebnice
- d) knihy
- e) jiné (upřesněte)

3. V jaké společnosti si nejčastěji hraje dítě?

NEJČASTĚJI SI TOTO DÍTĚ HRAJE VE SPOLEČNOSTI...

- a) jednoho kamaráda
- b) dvou kamarádů
- c) více kamarádů
- d) nikoho (samo)

4. Hraje si dítě raději volně nebo „řízeně“?

NEJČASTĚJI SI TOTO DÍTĚ HRAJE ...

- a) určitě volně (podle svého), když jeho hru nikdo neřídí
- b) spíše volně (podle svého)
- c) spíše hry, které řídí někdo dospělý (rodičem, učitelkou, aj..)
- d) určitě hry pod vedením dospělého

5. Jak se soustředí dítě na hru?

TOTO DÍTĚ SE NA HRU ...

- a) hluboce soustředí a vydrží u ní dlouho
- b) soustředí průměrně dlouho
- c) nedokáže soustředit dlouho, tzn. často hru či hračku mění
- d) plně nesoustředí, často od ní odbíhá k něčemu jinému a zase se vrací

6. Jak je dítě nápadité, kreativní?

TOTO DÍTĚ PŘI HŘE ...

- a) samo často přichází s novými zajímavými nápady, jak si dál hrát
- b) má občas nové zajímavé nápady, jak si dál hrát
- c) má zřídka nové zajímavé nápady, jak si dál hrát
- d) zatím nemá nápady, jak si dál hrát

7. Jak si dítě po hře uklízí hračky? PO HŘE SI TOTO DÍTĚ ...

- a) vždy bez připomínání uklidí samo všechny hračky
- b) uklízí hračky samo, když mu to učitelka připomene a dohlédne na něj
- c) uklízí hračky jen s pomocí dospělého
- d) nikdy nechce uklízet hračky

8. Jakou roli chce dítě při hře s vrstevníky hrát?

TOTO DÍTĚ PŘI HŘE S VRSTEVNÍKY ...

- a) je rozhodně dominantní (chce hrát vždy nejdůležitější roli, jinak není spokojen)
- b) je spíše dominantní (rádo hraje nejdůležitější roli, ale střídá se o ni s ostatními)
- c) se přizpůsobuje ostatním (nevdává mu hrát důležitou roli, ale přenechává ji ostatním)
- d) se podřizuje ostatním (nechce hrát důležitou roli, raději je nenápadné)

9. Jak často má dítě při hře konflikty s kamarády?

KONFLIKTY S KAMARÁDY TOTO DÍTĚ PŘI HŘE MÁ ...

- a) velmi často
- b) občas
- c) zřídka
- d) nemá

10. Jak řeší dítě konflikty při hře?

VZNIKLÉ KONFLIKTY PŘI HŘE TOTO DÍTĚ VĚTŠINOU ...

- a) řeší domluvou s kamarádem
- b) řeší hádkou
- c) řeší fyzickým napadením kamaráda
- d) neumí řešit samo: (podřídí se, rozpláče se, odejde, hledá pomoc u dospělého...)

11. Má dítě při hře ještě jiné, než výše uvedené konflikty?

TOTO DÍTĚ KROMĚ VÝŠE UVEDENÉHO ...

- a) nemá při hře už žádné problémy
- b) má při hře ještě následující problémy:

