

**JIHOČESKÁ UNIVERZITA V ČESKÝCH  
BUDĚJOVICÍCH**

**PEDAGOGICKÁ FAKULTA**

**KATEDRA PEDAGOGIKY A PSYCHOLOGIE**

**MATEŘSKÁ ŠKOLA A DÍTĚ  
V NÁHRADNÍ RODINNÉ PÉČI  
BAKALÁŘSKÁ PRÁCE**

**České Budějovice**

**2009**

**Vedoucí bakalářské práce**

Mgr. Eva Svobodová

**Vypracovala**

Zuzana Čermáková

---

## **Prohlášení**

Prohlašuji, že svoji bakalářskou práci jsem vypracovala samostatně pouze s použitím pramenů a literatury uvedených v seznamu citované literatury.

Prohlašuji, že v souladu s § 47b zákona č. 111/1998 Sb. v platném znění souhlasím se zveřejněním své bakalářské práce, a to v nezkrácené podobě pedagogickou fakultou, elektronickou cestou ve veřejně přístupné části databáze STAG provozované Jihočeskou univerzitou v Českých Budějovicích na jejích internetových stránkách.

V Českých Budějovicích březen 2009

---

Podpis

---

## **Poděkování**

Ráda bych poděkovala vedoucí mé bakalářské práce Mgr. Evě Svobodové za odborné vedení a pomoc při psaní této bakalářské práce.

Dále bych chtěla poděkovat všem rodičům s dětmi z náhradní rodinné péče, že byli ochotni mi poskytnout často velmi diskrétní informace ze svého života a pomohli mi tak uskutečnit praktickou část mé bakalářské práce.

---

## **Anotace**

Ve své bakalářské práci jsem se zaměřila na téma náhradní rodinná péče a následně dítě z náhradní rodinné péče v mateřské škole.

V teoretické části jsou uvedeny informace z historie náhradní rodinné péče. Dále zde uvádím základní druhy náhradní rodinné péče, co musí žadatelé učinit pro to, aby mohli přijmout dítě do náhradní rodinné péče. Nakonec je zde stanovena spolupráce mateřské školy a rodičů s dětmi z náhradní rodinné péče na základě rámcového vzdělávacího programu pro předškolní vzdělávání.

Praktická část mé bakalářské práce je tvořena výslednými informacemi, které mi poskytli rodiče z náhradní rodinné péče. Informace jsou zaměřené na negativa a pozitiva návštěvy mateřských škol u dětí z náhradní rodinné péče. Tyto informace jsem získala díky rozhovoru, který byl veden s rodiči. V neposlední řadě tato část poskytuje informace získané od učitelek mateřských škol, které se vyjadřují k situaci dětí z náhradní rodinné péče v mateřské škole.

## **Annotation**

My bachelor thesis focuses on the theme of the substitute family care and the child from the substitute family care in the kindergarten.

The theoretical part introduces information from the history of the substitute family care. Further I show the basic types of the substitute family care and the applicants' duties. Finally there is determined the cooperation of the kindergarten and the parents with the children from the substitute family care on the basis of the framework educational program for pre-school education.

The practical part of my bachelor thesis includes resultant information which is provided by the parents with the children from the substitute family care. Information is oriented on negative and positive aspects of the kindergarten attendance by the children from the substitute family care. I received this information thanks to the interview with the parents. Last but not least this part offers the information obtained from the kindergarten teachers, who discuss the experience of the children from the substitute family care.

---

# Obsah

1	Úvod.....	7
2	Něco málo z historie náhradní rodinné péče.....	8
2.1	Historie osvojení.....	8
2.2	Historie pěstounské péče.....	10
2.2.1	Instituce kojných.....	10
2.2.2	Pěstounská péče o děti z nalezince.....	11
2.2.3	Období první republiky.....	12
2.2.4	Období druhé světové války.....	13
3	Současná organizace náhradní rodinné péče.....	14
4	Adopce (= osvojení).....	15
4.1	Adopce 1. stupně též zrušitelná nebo také prosté osvojení:.....	15
4.2	Adopce 2. Stupně též nezrušitelná:.....	15
4.3	Mezinárodní osvojení.....	16
5	Pěstounská péče.....	16
5.1	Pěstounská péče individuální.....	17
5.2	Pěstounská péče skupinová:.....	17
5.2.1	Velké pěstounské rodiny.....	17
5.2.2	SOS dětské vesničky.....	17
5.3	Kromě zmíněné pěstounské péče existuje ještě:.....	18
5.3.1	Hostitelská péče.....	18
5.3.2	Opatrovnictví.....	18
5.3.3	Pěstounská péče na přechodnou dobu.....	19
5.3.4	Poručenství.....	19
6	Rozdělení náhradní výchovné péče.....	20
6.1	Ústavní péče.....	21
6.2	Typy kolektivních výchovných zařízení dle resortů ministerstev:.....	21
6.2.1	Ministerstvo zdravotnictví České republiky:.....	21
6.2.2	Ministerstvo školství, mládeže a tělovýchovy České republiky:.....	22
6.2.3	Ministerstvo práce a sociálních věcí České republiky:.....	22
7	Odkud přicházejí děti do náhradní rodinné péče.....	23
7.1	Do náhradní rodinné péče mohou tyto děti být svěřeny buď z:.....	23
7.2	Děti, vhodné pro adopci.....	23
7.3	Děti vhodné pro pěstounské péče:.....	24
7.4	Činitelé ovlivňující umístění dítěte do jednotlivých typů náhradní péče:.....	24
8	Proces přijetí dítěte do náhradní rodinné péče.....	25

---

8.1	Období příprav před přijetím dítěte:.....	25
8.2	Období podání žádosti a posuzování budoucích rodičů:.....	25
8.3	Období odborného posuzování:.....	26
8.4	Období očekávání:.....	27
8.5	Období hledání a párování dětí a rodičů: .....	27
8.6	Období navazování kontaktu s dítětem: .....	28
8.7	Období vzniku nové rodiny:.....	28
9	Co vše je třeba vyřídit po převzetí dítěte do náhradní rodinné péče:.....	29
10	Druhy motivace pro náhradní rodičovství podle Albína Škoviery: .....	30
10.1	Motivy zveřejněné: .....	30
10.2	Motivy nevěřejné: .....	31
10.3	Motivy skryté:.....	31
11	Zásady spolupráce mezi rodinou a mateřskou školou na základě RVP PV:.....	32
12	Jak by měl pedagog komunikovat s dětmi nejen z náhradní rodinné péče, aby dětem poskytl informaci, že je mu s nimi dobře: .....	33

### **Praktická část**

13	Cíl praktické části.....	34
14	Předpoklady .....	34
15	Výzkumný vzorek .....	35
15.1	Rozhovor:.....	35
15.2	Dotazník:.....	35
16	Použité metody:.....	35
16.1	Rozhovor:.....	35
16.2	Dotazníková metoda: .....	36
17	Vlastní výzkum .....	38
17.1	Otázky k rozhovoru: .....	38
18	Dotazník pro učitelky mateřských škol.....	52
	Zhodnocení předpokladů.....	58
	Závěr .....	59
	Seznam použité a prostudované literatury: .....	60
	Seznam použitých a prostudovaných webových stránek .....	61
	Prostudované a použité zákony .....	61

---

# 1 Úvod

Na nápad vybrat si téma náhradní rodinná péče, mě přivedla už kdysi dávno má kamarádka ze střední školy. Nebo respektive její rodiče, kteří si chtěli adoptovat dítě a pomoci tak aspoň jednomu tvorovi na tomto nepřejícím světě. Jenže z nějakých důvodů jim to nebylo umožněno. A tak jsem se začala ptát proč? Co si vlastně musí protrpět a uvědomit rodiče, kteří chtějí přijmout dítě do náhradní péče? Co všechno musí splnit pro to, aby vůbec mohli být zařazeny do evidence žadatelů o náhradní péči?

Dalším podnětem, který mi potvrdil volbu mého tématu, byl ten, že jsem jedináček a vždy jsem si přála nějaké sourozence. Jenže to se mi nikdy nesplnilo. Ale přesto stále doufám, že se mi jednou poštěstí mít větší rodinu, kdy je neustále někdo v domě a povídá si. Dům tak díky tomu získá zcela jinou atmosféru, než když tam je člověk sám. A proč tedy do budoucna neuvažovat o variantě náhradní rodinné péče, a třeba tak i někomu pomoci.

Dílčím krokem bylo, že se v posledních několika letech objevily ve světě informace o narůstání počtu neplodných jedinců. Na člověka se to valí snad ze všech stran, ale přesto Česká republika vede v počtu dětí, jež jsou umístěny v ústavní péči. Ano, samozřejmě věda a technika v této době pokročila mílovými kroky dopředu. Je možné umělé oplodnění a věda se nepochybně bude vyvíjet dál. To vše je mi známé. Ale když si člověk uvědomí, jak tisíce dětí neprožijí takové krásné dětství jako ostatní děti. Nikdy nepoznají pocit jistoty, bezpečí, lásky a sounáležitosti. Nedostanou možnost pocítit to, když někomu na nich opravdu záleží. Mít se na koho obrátit a možnost se přitulit. Tak je mi z té představy smutno. A proto si myslím, že by se s tím mělo něco udělat, už třeba jen tím že se o tom bude více mluvit. Více se tímto tématem zabývat.

Ale i přesto, že je u nás tolik dětí, které tráví svůj život v ústavních zařízeních, tak se najdou lidé, a není jich málo, kteří mají tu snahu a vůli někomu pomoci. A tak je docela pravděpodobné, že se učitelky z mateřských škol s dětmi z náhradní rodinné péče přeci jen potkají v mateřské škole, proto by pro ně mohlo být přínosné se o tomto tématu něco dovědět. Z tohoto důvodu jsem se v teoretické části zaměřila zejména na historii péče o děti, jednotlivé druhy možné náhradní rodinné péče. A také na zásady spolupráce mateřské školy s rodinou a s dětmi z náhradní rodinné péče.

Svou praktickou část jsem směřovala k získání osobních poznatků a zkušeností jednotlivých rodičů s dětmi z náhradní rodinné péče na mateřské školy.

---

Každé dítě potřebuje ve svém vzdělávání a výchově individuální přístup a děti z ústavní péče o to víc. Zaslouží si přeci zažít spokojené dětství v rodině, kde je z celého srdce milováno. Umožnit mu prožít pěkné a příjemně strávené dny v mateřské škole, kde prožije také větší část svého života. Proč mu neumožnit alespoň malou představu o tom, že ten svět není zas tak zlý a nespravedlivý.

## 2 Něco málo z historie náhradní rodinné péče

Přijetí cizího dítěte za vlastní, má ve své dávné historii jednu zřetelnou tendenci zabudovanou hluboko do biopsychické výbavy, s níž vstupuje lidský rod na vývojovou scénu. A to schopnost chránit nejen své vlastní dítě, ale jakékoliv dítě. V živočišné říši je to jev dost vzácný. Poznatky z etiologie člověka a biologie chování naznačují, že tato schopnost je dána nejen matkám či ženám obecně, co se dá vyjádřit ženskou hormonální činností, ale i mužům. (Matějček, 1999)

Od začátku lidské kultury jsou tu doklady v pověstech, pohádkách, mýtech, ochranný postoj měl své praktické důsledky, své formy a projevy, své trvání, až se institucionalizoval. (Matějček, 1999)

Od úsvitu dějin se také současně dovídáme o tendenci opačné. A to o odkládání a usmrcování dětí vlastních i cizích. Život dospělého měl větší cenu než život dítěte. Rodina se zbavovala dětí „přespočetných“ v dobách hladu, válek a přírodních katastrof se s dětmi nakládalo jako s obtížnou přítelkyní. Motivace psychosociální či sociokulturní převažovala nad základní motivací biopsychickou. Děti bývaly zahubeny ze msty, ze strachu o mocenské postavení, ze studu, z obavy o degradaci vlastní identity před společností či ze žárlivosti. Děti, a to především pohlaví ženského, byly často obětí drastické, ale účinné regulace porodnosti. (Matějček, 1999)

### 2.1 Historie osvojení

#### Historické fáze:

*„Vývoj adopce sleduje zhruba vývoj kultury v evropské společnosti a její postupnou humanizaci. P. Vodák (1967) jej dělí do několika fází:“* (Matějček, 1999, Str. 17)

1. Fáze: Tuto fázi představuje Starý Řím. Zájem osvojitele v této době je prioritní. Adopce byla praktikována pouze ve vyšších společenských kruzích a sloužila



---

k zajištění a udržení nepřetržitého trvání rodového jména a majetku. (Matějček, 1999)

2. Fáze: Tuto fázi zastupuje středověk a novověk až do 18. století. Křesťanství vpravilo do postoje k dětem zásadní obrat. Pro dítě, v té době zcela bez práv, se dovolává milosrdenství. Cesta této křesťanské zásady nebyla jednoduchá, trvala totiž po celá staletí. Praktického vyjádření se křesťanské zásadě dostalo díky zřizování nalezinců a útulků pro opuštěné děti. Děti však formálně opět adoptovala pouze šlechta a vyšší třída, neboť se hledal společenský status pro levobočky v rodinách panovníků. Bohatým a bezdětným manželům šlo především o to, aby svému rodu zajistili adopcí nepřetržitě trvání jména a majetku. Případně potřebovali a hledali náhradu za vlastní děti, které jim zemřely. Obecný lid se cizího dítěte ujímal často pouze ze zcela zřejmých důvodů. Hlavním důvodem bylo, že dítě pro ně totiž představovalo velmi levnou pracovní sílu. (Matějček, 1999)

Tzv. nalezince představovaly velkou zásobárnu dětí vhodných nejen pro osvojení, ale později i pro pěstounskou péči. (Matějček, 1999)

3. Fáze: Tuto fázi představuje v 18. století osvícení a poté století 19. V této době se nalezince staly obecnou potřebou lidské společnosti. Byly totiž jedním z logických projevů nastupujícího racionalismu ve filosofii a konečně i v sociální politice té doby. Například nalezinec ve Vídni byl založen roku 1784 a v Praze v roce 1789. Patronem pražského nalezince byl císař Josef II. Evropou byly šířeny především myšlenky Rousseau a Pestalozziho, které vkládaly základy nově vzniklým sirotčincům. Ty představovaly pokročilejší formu ústavní péče o dítě, než byly nalezince. Z pouhé záchrany života dětí se důraz přesunul na výchovu dětí. Osvojení řešilo nejčastěji osud nemanželských dětí, aby získaly své společenské postavení vlastních dětí a mohly tak dědit. Nalezinec zajišťoval tehdy také funkci dnešního záchranného dětského domova, jelikož se zde vyskytovaly děti nemanželské, narozené v trestnicích, děti nalezené a přivedené policií. (Matějček, 1999) A například budově dětské kliniky v Praze v ulici Ke Karlovu se dodnes říká „nalezinec“. Tzv. zemská porodnice byla veřejnou institucí a rodily zde pouze svobodné a velmi chudé rodičky. Porodnice byla udržována ze zemského fondu stejně jako nalezinec. Za zdravotní péči a porod se tu nic neplatilo. Pokud bylo dítě zdravé, mohlo se svojí matkou zůstat v nalezinci po dobu osmi dnů. Poté bylo předáno pěstounce, jež zastávala a vykonávala zároveň i roli kojné. Ve velmi malé

---

míře zde dítě zůstalo a trávilo více měsíců. Provozovatelé nalezince si byli totiž dobře vědomi, že jedinou možnou záchranou pro dítě je dostat ho co nejdřív z nalezince do rodiny, ať už se jednalo o adopci, nebo placenou pěstounskou péči. (Matějček, 1999)

4. Fáze: Doba preromantismu a romantismu znamenala v péči o děti nový příliv citovosti. (Matějček, 1999)

*„Vedoucí ideou ve snaze pomoci opuštěným dětem byly humanitní ideály.“*  
(Matějček, 1999, Str. 20)

Nalezince byly v této době přeplněné, dětí volných pro adopci bylo mnoho, ovšem zájemců a uchazečů o tyto děti nedostatek. Existovaly pouze dvě kategorie možných budoucích osvojitelů a to bezdětní bohatí manželé anebo pěstouni, kteří si dítě nechali i po šestém roce věku dítěte, kdy ho měli vrátit zpět do nalezince. Z nalezince toto dítěte putovalo většinou do své domovské obce. (Matějček, 1999)

5. Fáze: Tuto fázi zastupuje období první republiky. Ke slovu se v této době dostala pedagogika, psychologie, dětské lékařství a rozvíjela se pedologie. Důraz se začíná klást na větší blaho dítěte. Ochrana dítěte se v republice stala jakýmsi nepsaným celonárodním programem. (Matějček, 1999)
6. Fáze: Touto fází je myšlena doba po druhé světové válce. Ovšem P. Vodák zachytil pouze její první období, kdy u nás v republice byla ve velké míře preferována kolektivní výchova a zcela byla potlačena výchova rodinná. (Matějček, 1999)

## 2.2 Historie pěstounské péče

### 2.2.1 Instituce kojných

Za předchůdce placené pěstounské péče lze považovat instituci kojných. A to v kterékoli době, kdy se vytvořila tzv. vyšší třída a ideál ženské krásy se nesnášel s těhotenstvím, porodem a kojením dítěte. Za peníze či jinou materiální výhodu si bylo možno koupit cizí ženu na kojení. S institucí tzv. placených kojných a později i chův, opatrovnic a pěstunek se setkáme ve starověku v řeckých městských státech stejně jako v Římě. Chůvy a kojné patřily zcela běžně mezi služebnictvo na panovnických dvorech, mnohde i mezi sloužící na šlechtických sídlech či domácnostech bohatých obyvatel ve středověké Evropě. (Matějček, 1999)

---

Vývoj pěstounské péče mnoho nepokročil až do doby osvícenství na konci 18. století, kdy se zřizovaly hromadné nalezince. Ale i poté přesto placené kojné a chůvy existovaly dál. Dostalo se jim už ovšem úředního označení „pěstouni“. Angažoval se tu kromě soukromé iniciativy i stát. Dítě z nalezince, stejně jako z rodiny odchází ke kojné na venkov, kde už nepobývalo jen dva roky ale šest let. (Matějček, 1999)

### 2.2.2 Pěstounská péče o děti z nalezince

„Nalezinec byl vydržován zemským fondem, jeho náklad byl 400 tisíc zlotých za rok.“ (Matějček, 1999, Str. 27) Z toho byla placena samozřejmě i pěstounská péče. Ze zemské porodnice zvané „Červený dům“ přicházelo dítě do péče pěstounky osmý den. Pěstounka měla být zdravá, mravně zachovalá a samozřejmě trochu majetná. Každá pěstounka musela projít lékařskou prohlídkou a farář dané obce či obce přidružené musel každý měsíc potvrdit, že je dítě dosud naživu. Svoji mravnost prokazovala vysvědčením. Plat pěstounek byl sestupný vzhledem k věku dítěte (dnes je plat vzestupný), což odporovalo klasické logice. Pokud opatrovala dítě z nalezince vlastní matka, dostala jen 2/3 ošetřovného a to pouze do 4 let věku dítěte. (Matějček, 1999) To nebylo opravdu mnoho.

Po ukončení šestého roku dítěte, dosáhlo dítě tzv. „normálního věku“ a muselo být vrácené do ústavu. Pěstounka odevzdala dítě v přijímací kanceláři a vrátila zbytek ošetřovného. Jedině tehdy byli-li pěstouni ochotni starat se o ně dál, a to zcela bez nároku na odměnu, nemuselo být do ústavu vráceno. Z ústavu zamířily děti do kláštera šedých sester do Karlína, což představovalo jakousi přechodnou třídící stanicí. Odsud byly odesílány do své domovské obce, kde mohlo někdy dítě být svěřeno rodině, která se o něj přihlásila a projevila o něj zájem. Tato rodina ho posílala do škol a vedla ho k práci a řemeslu. Ovšem velmi často se stávalo, že dítě bylo živeno střídavě od domu k domu, anebo bylo nuceno chodit o žebrotě. Pokrokovým zařízením této doby byly okresní sirotčince, které byly zřizovány na podkladě zemského chudinského zákona z roku 1868. (Matějček, 1999)

Zemský výbor v Čechách pro děti a mládež zřídil roku 1902 sirotčí fond a od roku 1904 vznikaly v jednotlivých okresech Okresní komise pro péči o mládež, jejich úkolem bylo starat se o děti osiřelé a opuštěné. V roce 1908 vznikl ve Vídni říšské Ústředí péče o mládež a toho stejného roku vznikla v Praze samostatná Česká zemská

---

komise pro péči o mládež při Zemské školní radě. Tato komise sdružovala dobrovolné pracovníky různých oborů, upravovala a řídila činnost Okresních komisí péče o mládež. (Matějček, 1999)

### 2.2.3 Období první republiky

Československá republika navázala na zlepšený stav péče o děti za Rakouska-Uherska. Z okresních komisí se staly Okresní péče o mládež a získaly také výkonnou moc. Na starost měly péči o mládež osiřelou a opuštěnou. Z České zemské komise se vytvořilo Zemské ústředí péče o mládež. (Matějček, 1999)

*„V roce 1931 spravovaly okresy 24 okresních sirotčinců a stát spravoval 60 dětských domovů určených k dočasnému, víceméně ozdravnému pobytu ohrožených i opuštěných dětí.“* (Matějček, 1999, Str. 29) Po vyřízení soudních formalit se děti vrátily do své rodiny, nebo pro ně byly vyhledávány a nalézány vhodné pěstounské i adoptivní rodiny. V tom nejhorším případě přecházely do ústavu pro starší děti nebo do zařízení pro „mládež úchylnou“. To představuje dřívější název dětí se speciálními vzdělávacími a výchovnými potřebami. (Matějček, 1999)

#### **Typy pěstounské péče v tomto období:**

- **Nalezenecká** – navazovala na pobyt dítěte v nalezinci nebo v sirotčinci. Dítě bylo svěřováno nejčastěji oběma manželům a to pouze do určitého věku dítěte. V pražském nalezinci to bylo nejdříve do deseti let a později do šestnácti let, poté se dítě vrátilo zpět do ústavu. Výběr pěstounů zajišťoval ústav na základě tzv. ústavního poručenství. (Matějček, 1999)
- **Řízená a kontrolovaná Okresními péčemi o mládež**- navazovala na stav z doby Rakouska – Uherska. *„V roce 1921 byl vydán zákon o ochraně dětí v cizí péči a dětí nemanželských.“* (Matějček, 1999, Str. 29) Díky němu sociální pracovníci Okresních péčí o mládež vyhledávali spolehlivé pěstouny. Ti museli být mravně bezúhonní, v dobrém zdravotním i psychickém stavu, museli mít trvalé bydliště, zaměstnání a museli být schopni zajistit dítěti řádnou výchovu. (Matějček, 1999)
- **V tzv. koloniích**- myšlenka této pěstounské péče vznikla na Moravě a velmi rychle se rozšířila i do Čech. Rodinné kolonie byly zakládány buď v určité obci, nebo v několika sousedních obcích v okrese, kde sociální pracovníci vyhledali rodiny a svěřili jim děti do pěstounské péče. Jelikož byly rodiny blízko sebe, bylo tak snazší

---

kontrolovat je a zároveň pomáhat v případě potřeby s výchovou svěřených dětí. „Na začátku 20. let Okresní péče o mládež měly na starost 16 rodinných kolonií. V roce 1937 to činilo už 24.“ (Matějček, 1999, Str. 29)

- **Na základě soukromé dohody mezi rodiči dítěte a pěstouny-** šlo o dohodu bez soudního jednání. Poté se to změnilo ve svěřování dětí prarodičům či jiným příbuzným. (Matějček, 1999) „Je to jediný typ pěstounské péče, který přetrval z doby první republiky až do 70. let 20. století.“ (Matějček, 1999, Str. 30)

#### **2.2.4 Období druhé světové války**

Došlo k podstatným změnám a to zvláště po roce 1948. Na „ústavy péče o dítě“ byla přejmenována zařízení, jež měla tradiční status nalezinců. Došlo ke zrušení jak Okresní komise péče o mládež tak i jejich Zemské ústředí. (Matějček, 1999)

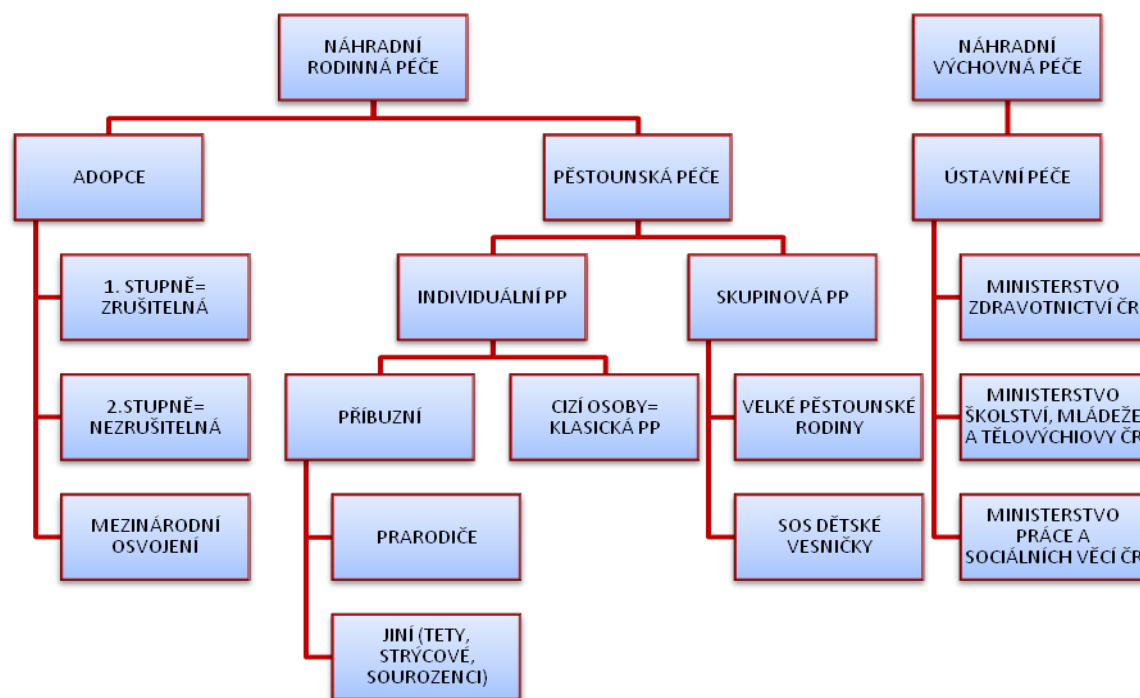
„V podstatě byl zlikvidován dřívější propracovaný systém péče o ohrožené děti a byla ukončena veškerá činnost dobrovolných sdružení. Pěstounská péče ve všech typech, kromě té příbuzenské byla zrušena a to v roce 1950. K obnovení došlo až v roce 1973.“ (Matějček, 1999, Str. 30)

### 3 Současná organizace náhradní rodinné péče

Přehled typů náhradní rodinné péče

Obr.

1



---

## 4 Adopce (= osvojení)

Právní vymezení najdeme v zákoně o rodině č. 94/1963 Sb., a zákoně č. 132/1982 Sb. a později také v zákoně č. 359/1999 Sb. o sociálně-právní ochraně dětí. Osvojení můžeme u nás v České republice považovat za nejdokonalejší formu náhradní rodinné péče.

Při osvojení manželé nebo jednotlivci přijímají opuštěné dítě za vlastní. Mají k dítěti stejná práva a povinnosti jako by byli jeho biologickými rodiči. Osvojením vzniká vztah mezi osvojitelem a osvojencem jako mezi biologickými rodiči a vlastními dětmi. Dítě získává příjmení svých nových rodičů a vztah mezi příbuznými osvojitelů a dítětem je příbuzenský. Lze osvojit pouze dítě nezletilé a rozhoduje o tom soud. Před rozhodnutím soudu musí uběhnout nejméně tři měsíce, ve kterých zájemce o adopci pečuje o dítě a to zcela na své náklady. (Matějček, 1999)

### 4.1 Adopce 1. stupně též zrušitelná nebo také prosté osvojení:

Znamená to, že práva a povinnosti rodičů přecházejí na osvojitele, ale v rodném listu dítěte zůstanou uvedeni biologičtí rodiče. Toto však od poloviny roku 2006 neplatí. Podle novely zákona toho roku je stanoveno, že i při osvojení zrušitelném jsou nově uvedeni osvojitelé do rodného listu dítěte jako jeho rodiče. Rozdíly mezi oběma druhy adopce se tím značně zmenšují. (Gabriel, Novák, 2008) Toto osvojení lze zrušit. Tento typ adopce je využíván v případě přijetí dítěte mladšího jednoho roku.

### 4.2 Adopce 2. Stupně též nezrušitelná:

Je využívána v praxi častěji. Při tomto osvojení jsou osvojitelé zapsáni do rodného listu dítěte místo biologických rodičů. Tuto adopci nelze zrušit. Osvojit dítě může manželská dvojice, manžel (ka) rodiče dítěte či jedinec, ten však pouze tehdy když splňuje předpoklad, že toto osvojení bude plnit společenské poslání. O osvojení rozhoduje soud. Nezrušitelně osvojit lze pouze dítě staršího jednoho roku. (Matějček, 1999)

---

## 4.3 Mezinárodní osvojení

Tato forma je řešením v případě, že se dítě nedaří najít náhradní rodinu v zemi původu. Toto osvojení je upraveno Úmluvou o ochraně dětí a spolupráci při mezinárodním osvojení, vypracované v Haagu 29. 5. 1993. V České republice tato úmluva vstoupila v platnost 1. 6. 2000 a umožňuje tak osvojení dětí do ciziny nebo z ciziny. Díky této úmluvě je jasně stanoven postup při osvojování do zahraničí. Zároveň říká, že každý stát si stanoví jeden orgán, státní správy, který bude pro osvojení do ciziny ústředním orgánem. Tento orgán správy je tak odpovědný za dobré osvojení z ciziny a do ciziny. V České republice tuto funkci zastává Úřad pro mezinárodně právní ochranu dětí v Brně. (Kolauchová, 2002)

## 5 Pěstounská péče

Právní vymezení najdeme v zákoně o rodině č. 94/1963 Sb., v zákoně o pěstounské péči č. 50/1973 Sb., a zákoně č. 132/1982 Sb. a také v pozdějším zákoně o sociálně-právní ochraně dětí č. 359/1999 Sb.

*„Pěstounská péče je zvláštní formou státem řízené a kontrolované náhradní rodinné výchovy, která zajišťuje dostatečné hmotné zabezpečení dítěti i přiměřenou odměnu těm, kteří se ho ujali.“* (Matějček, 1999, Str. 34) Dítě do pěstounské péče může být svěřeno buď jedinci, nebo manželskému páru. Pěstouni mají právo rozhodovat o běžných věcech dítěte, ale v mimořádných záležitostech musí požádat o souhlas biologické rodiče, pokud nejsou zbaveny rodičovských práv, nebo případně za ně může vydat rozhodnutí soud. Soud také rozhoduje o svěřeni dítěte do pěstounské péče a ta může být také soudem zrušena. Dosáhne-li dítě zletilosti, pěstounská péče zaniká. V této péči není bohužel vyloučen styk s biologickými rodiči. Pěstoun tak nemůže být zákonným zástupcem dítěte. Mezi dítětem a pěstounem tak nevzniká ani příbuzenský vztah. Pokud je dítě ve věku, kdy je schopno posoudit obsah pěstounské péče, mělo by být zajištěno také jeho vyjádření. Pěstounská péče je finančně podporována státem. Jedná se o dávky pěstounské péče. Příslušné dávky, které pěstouni dostávají, jen velmi zvolna narůstají. (Matějček, 1999)

Pokud pěstouni pečují o tři a více dětí nebo o dítě dlouhodobě zdravotně postižené, pobírají odměnu pěstouna ve zvláštních případech, která jim kromě jiného zajišťuje, že zdravotní a sociální pojištění bude platit stát. Jsou tak bráni jako



---

zaměstnanci státu. Toto jim umožňuje novela zákona č. 111/1995 platného od roku 2006. (Gabriel, Novák, 2008)

*„Cílem pěstounské péče jakožto instituce je poskytnout náhradní rodinné prostředí dětem pokud: nemohou dlouhodobě vyrůstat v prostředí rodiny tvořené jejich vlastními biologickými rodiči, či ústavní péče ohrožuje či narušuje jejich vývoj anebo nemohou být z nejrůznějších důvodů právních, zdravotních, sociálních, psychologických svěřeny do osvojení.“ (Matějček, 1999, Str. 35)*

## **5.1 Pěstounská péče individuální**

Jedná se o náhradní rodinnou péči v podmínkách přirozené rodiny a pěstouni pečují optimálně o 1 - 4 děti. Rodina nemusí být úplná. Podíl státu u tohoto typu pěstounské péče je podstatně menší, stát vyplácí pouze nárokové dávky a zajišťuje sociálně právní ochranu dítěte.

Tuto pěstounskou péči rozlišujeme podle toho, kdo se o dítě stará. Zda se jedná o příbuzné dítěte, kdy se o něho nejčastěji starají prarodiče nebo zcela jiní příbuzní. Nebo zda se o dítě stará pro dítě naprosto cizí osoba, v tomto případě pak hovoříme o klasické individuální pěstounské péči.

## **5.2 Pěstounská péče skupinová:**

### **5.2.1 Velké pěstounské rodiny**

Kde je v péči kromě vlastních biologických dětí ještě několik dalších dětí, většinou velké sourozenecké skupiny. Rodiče to mají jako své zaměstnání a finanční podíl státu je zde daleko větší než u pěstounské péče individuální.

### **5.2.2 SOS dětské vesničky**

Představují druhou variantu skupinové pěstounské péče. *„Myšlenka SOS dětských vesniček vznikla r. 1949 v Rakousku, když Dr. Hermann Gmeiner spojil opuštěné děti s matkami a vytvořil tak náhradní rodiny. Do tehdejší Československé republiky přijel představit tento projekt po roce 1965 až 1967 a následně vzniklo Sdružení SOS dětských vesniček v Praze.“*

(<http://www.sos-vesnicky.cz/index.php?Title=SOS%20DV%20Doub%C3%AD&>)

---

V současné České republice máme tři SOS dětské vesničky a to v Doubí u Karlových Varů, ve Chvalčově, a Brně - Medlánkách.

Jsou zde matky – pěstounky, které samostatně vedou šesti a sedmi člennou rodinu v samostatném domě. Děti chodí do školek a škol, žijí jako v běžné rodině, to znamená, že se starají o chod domácnosti. Každá SOS dětská vesnička má svého vlastního psychologa, který zastupuje mužskou část v rodině.

*„Po ukončení základní školní docházky přecházejí děti do systému následné péče, který začíná nástupem do tzv. SOS Komunity mládeže v Brně = jedná se v podstatě o formu chráněného internátu, kde mládež dokončuje své vzdělávání, případně se připravuje na další studium, přičemž na víkendy se vrací domů k pěstounkám.“*

(<http://www.sos-vesnicky.cz/index.php?Title=SOS%20DV%20Chval%C4%8Dov&>)

Dalším stupněm následné péče jsou například cvičné byty pro dospělé a pracující klienty, které představují jistý mezistupeň k celkové samostatnosti.

## **5.3 Kromě zmíněné pěstounské péče existuje ještě:**

### **5.3.1 Hostitelská péče**

Jde o to umožnit dítěti z ústavní výchovy strávit víkendy, prázdniny jinde než v ústavu. A to v rodině, jež projeví snahu pomoci dítěti, alespoň touto formou. Dítě je bráno při těchto návštěvách v rodině jenom jako host. Z toho také můžeme vyvodit název. Tato péče není stanovena v zákonně č. 94/1963 Sb. O návštěvách dítěte do rodiny nerozhoduje soud, nýbrž ředitel konkrétního ústavního zařízení. (Gabriel, Novák, 2008)

### **5.3.2 Opatrovnictví**

Soud stanoví opatrovníka dítěti pro případ, že dochází ke střetu zájmů mezi ním a jeho zákonnými zástupci. Opatrovník poté hájí skutečné zájmy dítěte vůči dospělým pečovatelům, zejména biologickým rodičům. Opatrovník není zákonným zástupcem dítěte a vykonává tak jen některá práva rodičů, stanovena rozhodnutím toho soudu. (Kolouchová, 2002)

---

### 5.3.3 Pěstounská péče na přechodnou dobu

Tuto formu vymezuje novela zákona č. 359/99 Sb. od 1. 6. 2006, kdy soud může svěřit dítě pěstounovi na přechodnou dobu, po kterou biologický rodič nemůže vykonávat svoji rodičovskou roli. Jedná se tedy o dobu, kdy biologičtí rodiče daného dítěte nejsou dočasně nebo po určitou dobu schopni vykonávat své povinnosti a kvalitně se tak starat o své dítě, nebo v té době, kdy se pro dítě zajišťuje klasická pěstounská péče nebo osvojení. Soud musí jednou za tři měsíce přezkoumat důvody, jestli stále trvají.

O umístění dítěte do pěstounské péče na přechodnou dobu rozhoduje stát. Základními znaky této péče je to, že s umístěním dítěte musí souhlasit biologičtí rodiče. Je zde důležitá prvotní účast a spolupráce s biologickou rodinou a v neposlední řadě je zde zachována velká možnost vrátit dítě do jeho původní biologické rodiny. Tento typ pěstounské péče je věnován širokým a rozličným skupinám dětí například těm dětem, které mají svoji biologickou rodinu nebo alespoň jednoho z rodičů, děti, které žijí delší dobu v nefunkční rodině, děti matek závislých na drogách, mladých matek a mnoho dalších jiných. (Gabriel, Novák, 2008)

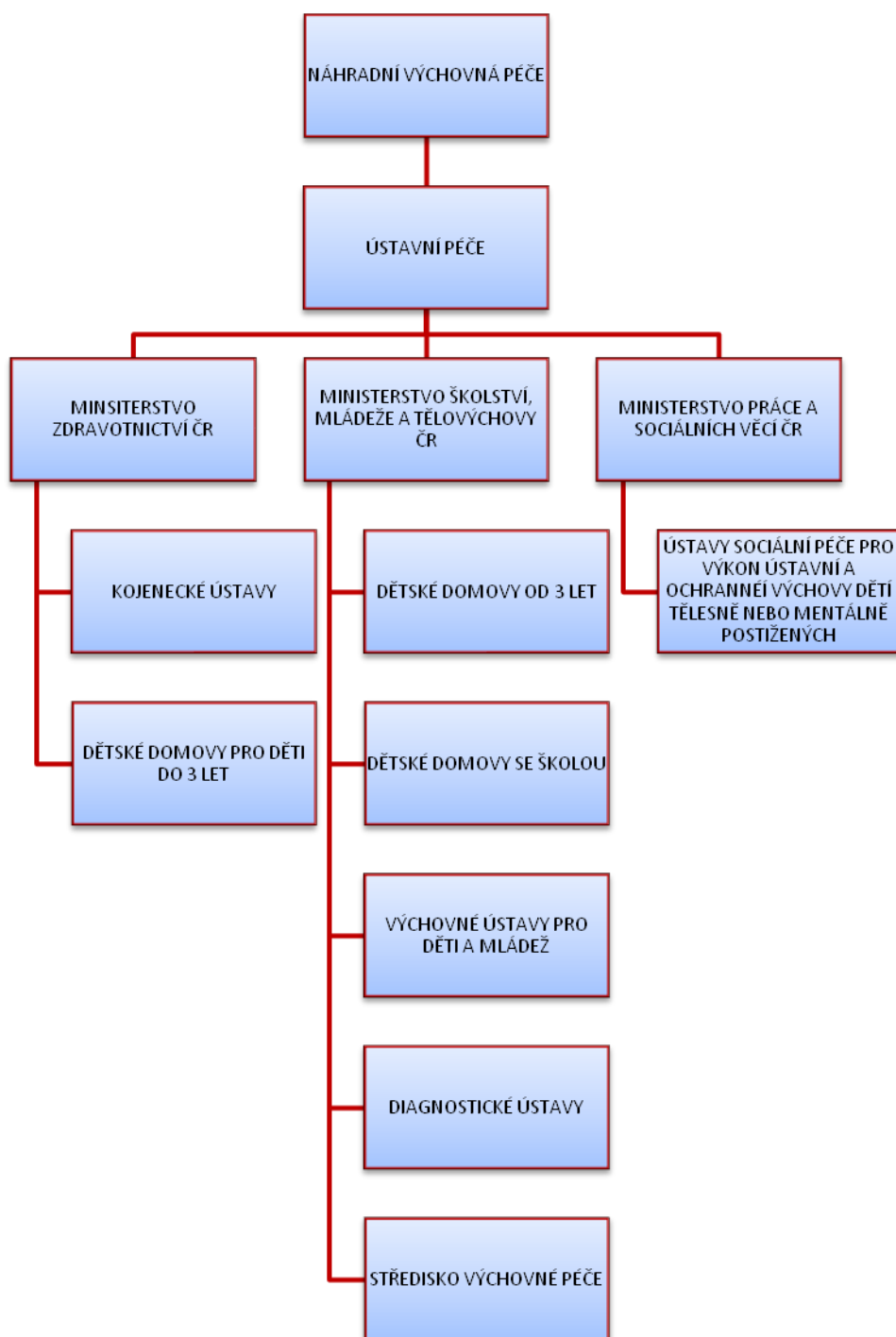
### 5.3.4 Poručenství

Hlavním cílem tohoto typu ochrany dítěte je ochrana jeho zájmů před zákonem. Dítě totiž není způsobilé k právním úkonům a tak mu soud stanoví poručníka.

Soud ustanoví dítěti poručníka v těchto případech. Když rodiče daného dítěte zemřeli, pozbyli rodičovské odpovědnosti, byl pozastaven výkon jejich rodičovské odpovědnosti či nedisponují způsobilostí k daným právním úkonům v celém rozsahu. Poručník má nárok na stejné finanční zabezpečení, jako by se jednalo o pěstounskou péči. Stejně takový nárok má i to dané dítě. Mezi poručníkem a daným dítětem nevzniká poměr jako mezi dětmi a rodiči. Povinnosti poručníka k svěřenému dítěti jsou výchova, zastupování a spravování majetku svěřeného dítěte. Poručník musí podávat soudu pravidelně v ročních intervalech zprávy o svěřeném dítěti. (Kolouchová, 2002)

## 6 Rozdělení náhradní výchovné péče

Obr. 2



---

## 6.1 Ústavní péče

„Tam, kde rodina z některých důvodů v péči o dítě naprosto selže a není možné či vhodné zvolit osvojení či pěstounskou péči, je potřeba zajistit dítěti jiné výchovné prostředí.“ (Matějček, 1999, Str. 39) Vedle náhradní rodinné péče tak existuje náhradní výchovná péče, kterou zastupují ústavní zařízení.

Zákon o rodině č. 94/1963 Sb. uvádí, že před nařízením ústavní péče má soud povinnost zkoumat, zda dítě nelze svěřit do NRP, nebo do péče v zařízeních pro děti vyžadující okamžitou pomoc, které mají přednost před výchovou ústavní. Soud má povinnost nejméně jednou za půl roku přezkoumat, zda důvody pro ústavní péči konkrétního dítěte i nadále trvají.

(<http://www.planovanirodiny.cz/view.php?cisloclanku=2006101202>)

Zpravidla pro dítě volíme některé z kolektivních ústavních a výchovných zařízení. V těchto zařízeních není dítě bohužel svěřeno do péče konkrétního náhradního rodiče či vychovatele ale do péče instituce. V této instituci přejímají konkrétní vychovatelé jen částečnou zodpovědnost, přičemž dálkovým opatrovníkem dítěte bývá příslušná sociální pracovnice. (Matějček, 1999)

Vychovatelé se zde střídají vždy po pracovní době. Mají to zde pouze jako zaměstnání a dítě tak nemá šanci si vytvořit citový vztah k jedné osobě, jako kdyby bylo v rodině či alespoň v osvojení nebo pěstounské péči. U těchto dětí dochází velmi často k citové deprivaci a strádají tak po celý život.

Ústavní péči v České republice zajišťují tři orgány státní správy. Jedná se o Ministerstvo zdravotnictví ČR, Ministerstvo školství, mládeže a tělovýchovy ČR a Ministerstvo práce a sociálních věcí ČR.

(<http://www.planovanirodiny.cz/view.php?cisloclanku=2006101202>)

## 6.2 Typy kolektivních výchovných zařízení dle resortů ministerstev:

### 6.2.1 Ministerstvo zdravotnictví České republiky:

- **Kojenecké ústavy:** Děti jsou zde od narození do jednoho roku, jsou zde děti ze zdravotních a sociálních důvodů, pobyt bývá většinou krátkodobý a mohou zde být

---

přijaty děti i s matkami. Nejčastěji bývají kojenecké ústavy při nemocnicích. O děti se starají sestry a doktoři.

- **Dětské domovy pro děti do tří let:** Jsou zde děti od 1 roku do 3 let a pobývají zde také ze zdravotních a sociálních důvodů.

### **6.2.2 Ministerstvo školství, mládeže a tělovýchovy České republiky:**

- **Dětské domovy od tří let:** Je zde prováděna péče o děti, jež nemají nařízenou ústavní výchovu a nemají výrazné poruchy chování. Jsou zde umístěny děti od 3 let do 18 let. Pokud studují, tak zde můžou zůstat až do 26 let. Děti jsou rozděleny na skupiny po šesti až osmi dětech.
- **Dětské domovy se školou:** Přijímají děti s nařízenou ústavní výchovou a děti s poruchami chování či s potřebou zvláštní výchovné péče. Jsou přijímány děti v době školní docházky tedy od 6 let do ukončení školní docházky.
- **Výchovné ústavy pro děti a mládež:** Pečují o děti od 15 let do 18 let, často jsou to děti, které prošly dětským domovem se školou. Jedná se o děti se závažnými poruchami chování, u nichž byla nařízena ústavní výchova nebo uložena ochranná výchova. Pobyt dětem nařizuje soud.
- **Diagnostické ústavy:** Umisťuje děti do dětských domovů nebo do výchovných ústavů na základě komplexního vyšetření. Pobyt zde trvá většinou osm týdnů a děti jsou rozděleny na diagnostické skupiny a to podle věku nebo pohlaví. Skupina se skládá ze čtyř a ž osmi dětí.
- **Středisko výchovné péče:** Sloužící jako zařízení preventivně výchovné péče

### **6.2.3 Ministerstvo práce a sociálních věcí České republiky:**

- **Ústavy sociální péče pro výkon ústavní a ochranné výchovy dětí tělesně nebo mentálně postižených:** Jsou zde umisťovány a přijímány děti s různým stupněm handicapu, které nemohou z různých důvodů vyrůstat v rodinném prostředí.

---

## 7 Odkud přicházejí děti do náhradní rodinné péče

Jen málokdy je potřeba hledat náhradní rodinnou péči pro skutečně osiřelé děti, které přišli o oba své rodiče. Těchto dětí se ve většině případů ujímají jejich vlastní příbuzní. Děti, se kterými se většinou v systému náhradní rodinné péče setkáme, jsou takové, které mají matku i otce, nebo pouze jednoho z rodičů, jenže ti se o dítě z různých důvodů nemůžou, nechtějí nebo neumějí starat. Hovoříme tak o dětech sociálně osiřelých.

### 7.1 Do náhradní rodinné péče mohou tyto děti být svěřeny buď z:

- Kojeneckých ústavů
- Dětských domovů a jiných ústavů
- Z azylových domů, odtud jsou do náhradní rodinné péče umístěny na základě souhlasu biologických rodičů
- Z původní rodiny, k tomu bohužel dochází v průběhu praxe jen velmi zřídka. Odborníci se shodují, že je pro dítě vhodné alespoň na chvíli být umístěno do citově neutrálního prostředí.
- Ze zařízení pro děti vyžadující okamžitou pomoc  
(Středisko náhradní rodinné péče, 2007)

### 7.2 Děti, vhodné pro adopci

- U kterých se předpokládá méně problémový zdravotní a psychomotorický vývoj
- Které jsou předávány do náhradní rodiny v raném věku
- A hlavně děti, které jsou právně volné

K tomu, aby se dítě mohlo stát právně volným, může dojít několika způsoby:

Rodiče nebo zákonný zástupce dítěte podepíší písemně souhlas s osvojením. Dítě se tedy sami a dobrovolně vzdávají. Tento souhlas je možné podat až šest týdnů po narození dítěte. K tomuto souhlasu se rodiče nebo zákonní zástupci vyjádří buď před

---

soudem anebo před orgánem sociálně-právní ochrany dětí. Ve většině případů jde o souhlas k osvojení neurčitými žadateli. Ale rodiče mají samozřejmě právo vyjádřit se i k osvojení konkrétními žadateli. Ovšem toto rozhodnutí je možno učinit pouze před soudem a není to v praxi moc běžné.

Druhou možností je dlouhodobý nezájem rodičů o osobu vlastního dítěte, po dobu několika měsíců, přestože jim v projevení nebránila žádná překážka. Rozlišujeme dva typy dlouhodobého nezájmu o dítě. V první řadě hovoříme o žádném zájmu. V tom případě jde o to, že rodiče nejeví snahu navázat vztah a kontakt již od narození dítěte. Druhým typem je kvalifikovaný nezájem, kdy se rodiče o své dítě nezajímají alespoň po dobu půl roku, kdy jim bylo dítě odebráno z péče. (Gabriel, Novák, 2008)

### **7.3 Děti vhodné pro pěstounské péče:**

- Především sociálně osiřelé děti, které vyžadují trvalou nebo dlouhodobou individuální péči a výchovu v náhradní rodině a nejsou vhodné do osvojení.
- Děti s různými psychomotorickými či zdravotními obtížemi
- Děti starší
- Sourozenecké skupiny
- Děti jiného etnika (u nás hlavně děti romské)
- Děti, kterým brání osvojení překážky právní, především tedy nesouhlas rodičů.
- Děti, které je třeba umístit v rodině na kratší dobu, třeba z důvodu než se vyřeší poměry v původní biologické rodině. Zatím je však u nás tato situace těchto dětí řešena, ve většině případů, dáním do ústavního zařízení. (Středisko náhradní rodinné péče, 2007)

### **7.4 Činitelé ovlivňující umístění dítěte do jednotlivých typů náhradní péče:**

Tito činitelé jsou velmi důležitou složkou, pro zařazení konkrétních dětí do jednotlivých typů náhradní rodinné péče. Na základě těchto činitelů se hledá typ péče, který je pro to dané dítě nejvhodnější.

- biologičtí činitelé: pohlaví dítěte, vnější zjev, tělesný vývoj a zdravotní stav,



- 
- vývojoví činitelé: věk dítěte, psychický vývoj, mentální retardace, psychická deprivace,
  - sociální činitelé: vlastní rodiče, sourozenci, širší rodina,
  - situační činitelé: především vnější podmínky života dítěte (zda bydlí nová rodina dítěte na venkově nebo ve městě a jiné...)

## **8 Proces přijetí dítěte do náhradní rodinné péče**

Po celou dobu procesu se nehledá vhodné dítě pro tu danou konkrétní rodinu, ale je to zcela naopak hledá se nejvhodnější rodina pro to konkrétní dítě.

### **8.1 Období příprav před přijetím dítěte:**

V podstatě jde o období vnitřního rozhodnutí o přijetí. Toto období je velice důležité v celém dalším procesu. Odborníci se shodují o tom, že lidé mají hovořit o svém úmyslu v širší rodině. Je totiž potřeba, aby ostatní příbuzní přijali toto dítě zcela za své. Je to období pokládání si otázek, které vedou k ujasnění názoru na náhradní rodinnou péči a zda na to ten který člověk má. Konečné rozhodnutí je však zcela na dané osobě, která se pro náhradní rodinnou péči rozhodla. (Středisko náhradní rodinné péče, 2007)

### **8.2 Období podání žádosti a posuzování budoucích rodičů:**

Pokud se osoba rozhodla přijmout opuštěné dítě, musí k tomu získat nejprve doporučení od příslušného úřadu. Jako první krok, osoba žádající o náhradní rodinnou péči, musí podat žádost o zařazení do evidence žadatelů o náhradní rodinnou péči. Žádost lze samozřejmě v průběhu jejího vyřizování písemně přerušit či úplně zrušit. Do své žádosti musí žadatelé uvést, o jaký typ náhradní rodinné péče se zajímají. Mohou se rozhodnout i pro obojí, ale tím pádem musí formálně podat dvě žádosti. Danou žádost přijímá sociální odbor úřadu obce s rozšířenou působností v místě žadatelova trvalého bydliště. Zde žadatel obdrží formulář žádosti, ke které je nutno přiložit další doklady. Jedná se zejména o: osobní údaje (jméno, příjmení, datum narození a místo trvalého bydliště), doklad o státním občanství, povolení k trvalému pobytu na území České republiky či hlášení k pobytu na území České republiky po dobu nejméně 365 dnů

---

podle zvláštního právního předpisu, zprávu o svém zdravotním stavu, fotografii obou žadatelů a údaje o sociálních a ekonomických poměrech žadatele. Pracovnice příslušného úřadu, jež má na starost náhradní rodinnou péči, navštíví žadatele u nich doma za účelem sociálního šetření, vyžádá si od nich opis z evidence rejstříku trestů. Opis proto, že jsou zde uvedeny všechny tresty, ke kterým byl žadatel během svého života odsouzen. Jsou tam naprosto všechny tresty, ať ty co už jsou promlčené, nebo i ty co stále trvají. Pokud sociální pracovnice neshledá závažné nedostatky, předá celou kompletní dokumentaci krajskému úřadu. K tomu dojde zhruba po dvou až třech měsících od podání žádosti. Ten má za úkol, další řešení a odborné posouzení a prozkoumání žádosti. Stanoví žadatelům posouzení zdravotního stavu posudkovým lékařem, zajistí jim přípravu na přijetí dítěte a poté následuje vyšetření psychologem. (Středisko náhradní rodinné péče, 2007)

### **8.3 Období odborného posuzování:**

Posuzuje se především charakteristika osobnosti žadatelů, psychický stav, zdravotní stav, předpoklad vychovávat dítě, bezúhonnost, motivace osoby, která vedla k žádosti, stabilita manželského vztahu a celkové prostředí rodiny. Prozkoumává se připravenost a nachystání vlastních dětí, či jiných osob žijících v dané domácnosti, přijmout dalšího člena do rodiny. Součástí je také celkové zhodnocení přípravy na přijetí nového člena do rodiny. Žadatelé o náhradní rodinnou péči mají možnost navštěvovat odborné a přípravné kurzy. Přípravné kurzy pro budoucí náhradní rodiče zajišťuje krajský úřad, jak již bylo řečeno výše. Cílem kurzů je předat a poskytnout budoucím pěstounům nebo osvojitelům, potřebné vědomosti a zkušenosti o specifických otázkách náhradní rodinné péče. Tyto kurzy jim také zprostředkovávají informace o situaci a potřebách dětí žijících mimo rodinu. Umožňují ujasnění představ o tom, jaké dítě je daná osoba schopna a ochotna přijmout do své péče. Je zde příležitost setkat se s odborníky z praxe i s osvojiteli a pěstouny. Na základě tohoto kompletního, odborného posouzení vyjádří krajský úřad své rozhodnutí o zařazení do evidence žadatelů o náhradní rodinnou péči. Jde o rozhodnutí v režimu správního řízení, což znamená, že pokud osoba s výsledkem rozhodnutí nesouhlasí, může do 15 dnů podat odvolání k Ministerstvu práce a sociálních věcí. (Středisko náhradní rodinné péče, 2007)

---

## 8.4 Období očekávání:

Pro mnohé může být toto období velmi nelehké a může trvat různě dlouhou dobu. Záleží to totiž především na tom, jaké žadatelé vyjádřili představy a požadavky o dítěti. Požadavky žadatelů na děti jsou velmi často mnohem vyšší, než mohou opuštěné děti splňovat. Čas očekávání je dobré naplnit přípravami na budoucí roli náhradních rodičů a současně se věnovat sami sobě a svým blízkým. Osoby mohou vyhledat a navštívit různá občanská sdružení či kluby pěstounů a seznámit se tak blíže s jejich programem. Vhodné je relaxovat a nabírat síly na další období. Tuto dobu je dobré také využít ke čtení odborné literatury, zabývající se problematikou náhradní rodinné péče, která může žadatelům v budoucnu pomoci s výchovou dětí v náhradní rodinné péči. (Středisko náhradní rodinné péče, 2007)

## 8.5 Období hledání a párování dětí a rodičů:

Zprostředkování náhradní rodinné péče se řídí jedním základním pravidlem, a to tím, že pro dítě je vybrána vhodná rodina, tedy taková rodina, která je schopna a připravena přijmout dítě zcela takové jaké je. To znamená, se všemi jeho starostmi a radostmi, se všemi jeho přednostmi, ale též riziky ve vývoji, s jeho rodinnou i osobní anamnézou, s jeho minulostí, s důsledky jeho pobytu v určitém ústavním zařízení, nebo také v afunkční rodině. V případě pěstounské péče i účasti biologické rodiny na jeho výchově. Výběr rodiny pro dítě nezávisí ani tak na časovém pořadí, ale na míře tolerance a připravenosti žadatelů. Jelikož se jedná o citlivé rozhodnutí, zřizují hejtmani kraje na krajských úřadech, dle zákona o sociálně- právní ochraně, poradní sbory určené jen pro tento účel. Jsou brány jako zvláštní orgány obce. Poradní sbor tvoří odborníci působící v oblasti sociálně-právní ochrany. Na mysl máme zejména odborníky z oboru pediatrie, psychologie, pedagogiky, zástupce školských, zdravotnických a sociálních zařízení pro výkon ústavní výchovy, zaměstnance krajských úřadů a obecních úřadů obcí s rozšířenou působností. Poradní sbor zřizovateli nic nenařizuje, pouze doporučuje, kteří rodiče jsou nejvhodnější. Po projednání poradního sboru o vhodnosti té dané rodiny ke konkrétnímu dítěti jsou žadatelé informováni a vyzváni krajským úřadem, aby se seznámili s dokumentací konkrétního vybraného dítěte. Budou jim sděleny všechny dostupné informace, které jsou o dítěti známy. Jde o informace týkající se dosavadního života dítěte, jeho rodiny, o psychickém a zdravotním stavu dítěte a také o právní situaci dítěte. Žadatelé dostanou dostatek prostoru a času vyjádřit své názory, pocity i obavy.

---

Musí si velmi důkladně promyslet, zda chtějí s tímto dítětem navázat kontakt. (Středisko náhradní rodinné péče, 2007)

## **8.6 Období navazování kontaktu s dítětem:**

Projeví-li opravdový zájem, že se chtějí s dítětem setkat, domluví jim úřady, kdy a kam se mají dostavit. První setkání s dítětem je velmi důležité, je proto dobré se na ně dobře připravit. Další kontakt a setkání se odvíjí už zcela individuálně. Záleží na dítěti, žadateli a dohodě žadatelů s vedením daného zařízení. Kojencům zpravidla nečiní navazování kontaktů až tak velký problém, bývá to spíše naopak. U starších dětí to je ovšem složitější a zcela individuální. Je třeba respektovat jeho počáteční nedůvěru v žadatele a obrnit se dostatkem trpělivosti. Ta je v této chvíli nejdůležitější. Kontakt žadatelů s dítětem se může konat v zařízení i mimo něj. Nejprve si žadatelé berou dítě na procházky po okolí. Jakmile to je jen trochu možné, berou si žadatelé děti na víkend či prodloužený pobyt. O pobytu dítěte mimo zařízení nerozhoduje soud, ale ředitel daného zařízení. Činí tak pouze po předchozím písemném souhlasu příslušného obecního úřadu obce s rozšířenou působností. (Středisko náhradní rodinné péče, 2007)

## **8.7 Období vzniku nové rodiny:**

Vztahy nově vzniklé jsou ohromným zásahem do života dětí i náhradních rodin a jejich okolí. Zákonem je proto stanovena nezbytná doba minimálně tří měsíců před rozhodnutím soudu, která slouží k celkové adaptaci všech zúčastněných na nově vzniklou situaci. Mluvíme o tzv. předadopční nebo předpěstounské péči. V této době má orgán sociálně-právní ochrany povinnost sledovat a hodnotit průběh péče a podávat ucelené zprávy příslušnému soudu. Soud může zcela jako jediný rozhodnout s konečnou platností o vzniku nového svazku. Proces sblížení se s dítětem, přijetí se, zvykání si na sebe navzájem a zvládnutí situace je dost náročný a většinou dlouhodobý. Je dobré od samého začátku soužití v náhradní rodinné péči jasně a pečlivě vymezit a stanovit srozumitelná pravidla chování, aby bylo pro dítě zcela jasné, co je v té rodině a společnosti přijímáno, co chváleno a co je zcela odmítáno. Tyto pravidla je třeba potom důsledně dodržovat. (Středisko náhradní rodinné péče, 2007)

---

## 9 Co vše je třeba vyřídit po převzetí dítěte do náhradní rodinné péče:

- Nahlásit to zaměstnavateli- z důvodu uplatnění dávek nemocenského pojištění, pracovního volna a úlevy na daních.
- Umožnit návštěvu sociální pracovníci- Sociální pracovnice navštíví náhradní rodinu za účelem sociálního šetření, které slouží jako jeden z podkladů pro soudní řízení. Z tohoto důvodu je důležité být se sociální pracovníci v kontaktu a převzetí dítěte do žadatelovy péče včas nahlásit.
- Přihlásit dítě k trvalému pobytu- Změnu trvalého bydliště za občana mladšího patnácti let musí ohlásit jeho zákonný zástupce nebo pěstoun.
- Přihlásit dítě do mateřské školy nebo do základní školy- Pokud je přijímáno dítě povinné školní docházky, je třeba předem domluvit školu, kam mají náhradí rodiče v úmyslu dítě přihlásit. Z důvodu aby potom nedošlo k tomu, že škola dítě z různých důvodů, dítě nepřijme.
- Registrovat se u obvodního dětského lékaře- Dítě při odchodu ze zařízení dostane propouštěcí lékařskou zprávu a očkovací průkaz. Náhradní rodiče se dostaví k obvodnímu pediatrovi co nejdříve na lékařskou prohlídku.
- Registrovat dítě u zdravotní pojišťovny – Dítě po propuštění ze zařízení obdrží také kartičku zdravotní pojišťovny, většina dětí je zaregistrována u VZP. Pokud chtějí žadatelé změnit zdravotní pojišťovnu, musí počkat na rozhodnutí soudu o svěřeni dítěte do jejich péče.
- Upravit Rodný list dítě- Dítě při propuštění obdrží rodný list.
- V případě osvojení dítěte ohledně příjmení je potřeba se dostavit s rozhodnutím soudu na rodnou matriku dítěte za účelem výměny rodného listu. Při nezrušitelném osvojení soud také rozhodne o zapsání nových rodičů na místo biologických. V matrice se neškrtná, je to psané formou opravy, plnoleté adoptované dítě si může zjistit jména biologických rodičů. Osvojitelé mají právo zvolit osvojení souhlasným prohlášením před matričním úřadem i jiné jméno, než to které má zapsáno v matriční knize. Je-li osvojenec starší 15 let, je potřeba i jeho souhlas. V případě nalezeného nebo neurčeného jména dítěte rozhoduje o jeho jméně soud na návrh osvojitelů již při soudním řízení. Lze provést i změnu koncovky rodného čísla,

---

kteřou provádí výdejové místo, které přidělilo původní rodné číslo a to na základě nového nebo opraveného rodného listu.

V případě pěstounské péče se příjmení a jméno dítěte nemění. (Středisko náhradní rodinné péče, 2007)

## **10 Druhy motivace pro náhradní rodičovství podle Albína Škoviery:**

Motivací můžeme označit vše, co vede lidi k tomu, že se rozhodnou pro náhradní rodinnou péči. Hovoříme o prvních pohnutkách, které je přiměly a dotlačily uskutečnit náhradní rodinnou péči. Motivace je však u každého jedince zcela individuální.

U někoho se projeví více motivů, u některého převažuje pouze jeden.

Motivace náhradního rodičovství lze rozdělit na zveřejněné, neveřejné a skryté motivy.

### **10.1 Motivy zveřejněné:**

- Altruistický= rodiče mají snahu, ochotu a reálnou možnost pomoci dětem, jež pomoc vyhledávají a potřebují.
- Profesionální= zájemci jsou přesvědčeni, že to s dětmi umějí a že jim zcela rozumějí.
- Emocionální= žadatelé mají pozitivní vztah k dětem, oplývají láskou k nim a snaží se o plnější a hodnotnější život.
- Nenaplněné rodičovství= pocit a přání prožít rodičovství alespoň psychologicky, když biologicky to nebylo možné, snaží se o nepřetržité trvání rodiny.
- „Rodinný“= jde o doplnění sourozence do rodiny, kde se nachází jedináček.
- Smysl života či životní náplň= zde jde o přijetí poslání, jež jim bylo dáno např. v rámci náboženského společenství, či o náhradu za vlastní dítě, po kterém zbylo prázdné místo.
- Ekonomické zabezpečení= žadatelé mají snahu podělit se o přebytek svých materiálních statků.

- 
- Záchranářský= tyto osoby mají „spasitelský komplex“, že pokud nemohou spasit celý svět tak spasí alespoň jedno dítě. (Škoviera, 2007)

## 10.2 Motivy neveřejné:

- Pragmatismus= může se jednat o dostupnou práci a možnost smysluplně stráveného času v daném prostředí, které neposkytuje jinou možnost.
- Ekonomické přilepšení= náhradní rodiče dostávají stabilní pravidelný příjem, ovšem netýká se adoptivních rodičů.
- Rodinná povinnost= na jedince je vytvářen tlak, aby přijali dítěte. Jedná se o pocit rodinné sounáležitosti a společenské očekávání, zejména v pěstounských rodinách v rámci jejich příbuznosti.
- Společenský status= mít starost o dítě a starat se o něho, tedy být zaměstnaný je společensky uznávaná morální hodnota.
- Ubytování= je součástí SOS dětských vesniček či pěstounských zařízení.
- Publicita= jedinci mají motivaci sebe prezentace, zejména se jedná o některé hvězdy v zábavním průmyslu. (Škoviera, 2007)

## 10.3 Motivy skryté:

- „Něco si dokazuji“= touha neuskutečněního či nevydařeného rodičovství se přesune na jiné dítě zvenku.
- „Vykoupím své viny“= jde o pokus odčinění při pocitech viny souvisejících s nevydařenou výchovou vlastních dětí.
- „Čekám, že mi dítě bude vděčné a že mne ocení.“= zájemce zde očekává od dítěte vděčnost, pohlazení. Může se jednat o nepřiliš zralého dospělého jedince, kterému v dětství chybělo ocenění, nebo jedinec hledající náhradní objekt, který by zastoupil osoby, jež tuto potřebu nenaplnují např. manžel, dítě aj.
- Řešení partnerské krize= dítě zvenku a jeho příchod má zlepšit porušený nebo velmi málo naplněný vztah partnerů.
- Psychopatologické motivy= většinou se jedná o homosexuální či heterosexuální pedofilní zaměření.

- 
- Mocenské ambice= dochází k uplatnění mocenských ambicí díky budování závislosti rodičovské pozice. (Škoviera, 2007)

## **11 Zásady spolupráce mezi rodinou a mateřskou školou na základě RVP PV:**

Ve vztazích mezi pedagogy a rodiči z náhradní rodinné péče by měla panovat oboustranná důvěra a otevřenost, vstřícnost, porozumění, respekt a ochota spolupracovat. Pedagogové a rodiče jsou tak vzájemnými partnery, kteří se musí respektovat. Vztahy mezi všemi dospělými by měly mít znaky tolerance, vzájemné důvěry, ohleduplnosti, zdvořilosti, solidarity, vzájemné pomoci a podpory.

Rodiče z náhradní rodinné péče je třeba brát ještě více jako odborníky, neboť oni jediní vědí, čím vším si jejich dítě prošlo či protrpělo. Vědí tak jak se k němu nejlépe chovat a vychovávat jej. Pedagogové by jim měli vyjít co nejvíce vstříc v jejich nárocích a požadavcích na výchovu jejich dítěte.

Pedagogové by se měli snažit sledovat konkrétní potřeby jednotlivých dětí, snažit se jim porozumět a vyhovět v co největší míře. O potřebách a přáních jednotlivých dětí hovořit co nejvíce s rodiči, aby byla spolupráce co nejlepší.

Rodiče mají šanci se účastnit dění v mateřské škole, účastnit se různých programů a dle svého uvážení vstupovat i do her svých dětí. Měli by být pravidelně a dostatečně informováni o všem, co se v mateřské škole děje. A také seznámit rodiče s řádem mateřské školy a pravidly, jež se dodržují ve třídě. Pokud rodiče projeví zájem, mají možnost se podílet na plánování programu mateřské školy. Děti i dospělí by se v prostředí mateřské školy měli cítit spokojeně a bezpečně.

Pedagogové pravidelně a co nejčastěji informují rodiče o individuálních pokrocích v rozvoji i učení jejich dítěte. Důležité je seznamovat rodiče i se sebemenšími pokroky jejich dítěte. A spolu s rodiči se domlouvají na společném postupu při výchově a vzdělávání jejich dětí, tak aby vše bylo v co nejlepším souladu. Mají usilovat o vytváření ještě silnějších partnerských vztahů mezi školou a rodiči. A s rodiči z náhradní rodinné péče pokud možno co nejvíce komunikovat.

Pedagogové by měli také chránit soukromí rodiny a zachovat diskrétnost ve svěřených vnitřních záležitostech. S rodiči jednájí taktně, ohleduplně a s vědomím, že pracují s důvěrnými informacemi té dané rodiny. Tyto informace by měli zůstat jen



---

mezi pedagogem a rodiči. Do života a soukromí rodiny nijak nezasahují, a dávají si pozor, aby nebyli příliš horliví a neposkytovali nevyžádané rady, o které rodiče nestojí. Pedagogové by se měli vyhýbat negativním slovním komentářům.

Mateřská škola co nejvíce podporuje rodinnou výchovu a pomáhá rodičům v péči o dítě, pokud o to rodina požádá. Rodičům mateřská škola nabízí poradenský servis či osvětové aktivity v otázkách výchovy a vzdělávání dětí předškolního věku.

## **12 Jak by měl pedagog komunikovat s dětmi nejen z náhradní rodinné péče, aby dětem poskytl informaci, že je mu s nimi dobře:**

- Jeho slova by se měla shodovat s činy i myšlenkami, neboť děti velmi citlivě vnímají neverbální projevy ostatních lidí.
- Měl by je přijímat jako rovnocenné partnery a chovat se k nim tak, jak se chováme k lidem, kterých si vážíme. Neměl by snižovat jejich důstojnost, ale dokázat se smířit s tím, že se mohou zcela odlišovat od jeho představ, že mají jiné vlastnosti, zájmy či chutě, ale nejsou horší ani lepší nežli on.
- Měl by si vytvořit pravidla spolu s dětmi, jež je ochrání před ohrožením ze strany ostatních dětí. Pravidla je budou ale zároveň učit i to, aby respektovaly druhé děti.
- Neměl by dětem dělat a říkat věci, které by nechtěl, aby dělal nebo říkal někdo jemu či jeho blízkým.
- Komunikace mezi ním a dítětem by měla být podpůrná a rozvíjející. Pedagog by měl reagovat na podněty dítěte a rozvíjet ho. A tím mu tak dát najevo, že mu rozumí a snaží se ho pochopit.
- Je důležité, aby pedagog dal dětem najevo, že je má rád, a že je potřebuje. Že jsou v jeho životě nesmírně důležité.
- Ke všem dětem by se měl chovat rovnocenně a žádné z nich by tak nemělo být znevýhodňováno. (Svobodová, 2007)
- Všechny děti mají mít umožněno prožít lásku, jistotu a pocit bezpečí.
- Pedagog by nikdy neměl zapomenout na to, aby každé dítě mělo naplněnou svoji pyramidu potřeb.

---

## Praktická část

### 13 Cíl praktické části

Cílem mé praktické části v bakalářské práci, je zabývat se názory a zkušenostmi rodičů z náhradní rodinné péče ve vztahu k mateřským školám a definovat tak z těchto zkušeností rodičů a učitelek vyplývající pozitiva a negativa.

### 14 Předpoklady

- Předpokládám, že se rodiče shodují s odbornou literaturou a jsou zastánci, říci dítěti o svém biologickém původu.
- Předpokládám, že děti z náhradní rodinné péče navštěvují ve velké míře mateřskou školu.
- Předpokládám, že se učitelky v mateřské škole chovají k dětem v náhradní rodinné péči odlišně od dětí z běžných rodin a dávají jim tak najevo, že jsou jiné případně špatné.
- Předpokládám, že mateřské školy, do kterých chodí děti z náhradní rodinné péče, spolupracují dostatečně s rodinami a berou rodiče jako odborníky.
- Předpokládám, že mají rodiče z náhradní rodinné péče na mateřské školy velké množství speciálních požadavků, které vyžaduje péče jejich dětí.
- Předpokládám, že je na první pohled jasné, že dítě pochází z náhradní rodinné péče.

---

## 15 Výzkumný vzorek

### 15.1 Rozhovor:

Polostandardizovaný rozhovor jsem vedla s dvanácti rodiči dětí v náhradní rodinné péči. Dva páry mají děti v osvojení a zbylých deset, které jsme vyzpovídala, má děti v pěstounské péči. Z toho dva páry mají pěstounskou péči jako své zaměstnání. Vybraní rodiče se nacházejí různě po celé České republice. Dvakrát jsem vedla rozhovor pouze s otcem, třikrát s oběma rodiči a sedmkrát jsem hovořila pouze s matkou.

### 15.2 Dotazník:

Bylo rozdáno 100 strukturovaných dotazníků, kde byly položeny čtyři uzavřené otázky, pro učitelky mateřských škol po celé České republice. Z toho návratnost dotazníků byla 70 %. Tedy pouze 70 respondentů, bylo ochotno odpovědět na dotazník a strávit tak nad ním svůj čas.

## 16 Použité metody:

### 16.1 Rozhovor:

Též také interview či dotazování. Je založena na přímém kontaktu, tedy na verbální komunikaci výzkumného pracovníka s respondentem nebo s více respondenty. Výzkumný pracovník má možnost podnítit respondenta k takovým informacím, které potřebuje. Důležité je si připravit na sebe navazující otázky a zvolit si způsob jakým bude rozhovor zaznamenán.

Nevýhody rozhovoru jsou:

- Časově velice náročný
- Vyžaduje spolupráci velkého počtu částečně vyškolených tazatelů v terénu
- Anonymita je pro respondenty méně přesvědčivá

Výhody rozhovoru jsou:

- Pro respondenta je těžší vynechat odpovědi na některé otázky
- Vždy je jasné, že dotazovaná osoba, je ta, jež byla vybrána do vzorku

- 
- Proporce dokončených rozhovorů je vyšší než návratnost třeba dotazníků (Somr, 2006)

Podle počtu zúčastněných osob, rozlišujeme rozhovory:

- Individuální neboli osobní, kdy výzkumný pracovník pracuje pouze s jednou osobou
- Skupinové, kdy se účastníci vzájemně inspirují, doplňují, vyjadřují zkušenosti nebo rozdílné názory, z nichž se výzkumný pracovník často dozví více, než při rozhovorech individuálních. Ovšem získané poznatky je těžší zpracovat, protože někdy mluví více lidí najednou, skáčou si do řeči apod.

Podle struktury položených otázek rozlišujeme rozhovor:

- Standardizovaný rozhovor neboli strukturovaný - tento rozhovor probíhá podle otázek, jejichž znění a pořadí je přesně určeno. Je to vlastně dotazník zadávaný ústní formou. Jeho výsledky jsou snadněji zpracovatelné, ale míra poznatků je poměrně nízká. Jde spíše o kvantitativní výzkum.
- Nestandardizovaný rozhovor též také nestrukturovaný respondent má větší prostor na odpovídání otázek. V tomto typu rozhovoru převládají otevřené otázky a výzkumný pracovník provádí během rozhovoru upřesnění otázek. Problémem je větší obsahová rozlehlost výpovědí a pro výzkumného pracovníka je to těžší na vyhodnocení.
- Polostandardizovaný: tento rozhovor zpravidla postrádá některou z charakteristik strukturovaného rozhovor. Jeho nevýhodou je, že je náročný pro tazatele a je obtížné statistické zpracování výsledků.

## 16.2 Dotazníková metoda:

Tato metoda je určena pro hromadné získávání informací a je jedním z nejběžnějších nástrojů pro sběr dat různých typů průzkumů. Můžeme jím získat informace od velkého počtu jedinců a to za relativně krátkou dobu. Je možné, prostřednictvím dotazníku, získat informace s mnohem menší námahou a levněji. Skládá se ze série otázek, jejichž cílem je získat názory a fakta od respondentů. Dále se výsledná data dají mnohem jednodušeji zpracovávat. Anonymita odpovědí je více zaručená. Ovšem klade vysoké nároky na ochotu dotazovaného. Pro respondenta je

---

jednodušší některé otázky vynechat či neodpovědět na ně vůbec. Návratnost dotazníku je velmi nízká. Kvalitou otázky je dána kvalita odpovědi.

Výhody dotazníku

- Efektivní metoda, jež postihne velký počet respondentů a je relativně levná, dá se získat poměrně mnoho odpovědí od velkého počtu respondentů za krátký čas
- Anonymita je přesvědčivá
- Jedna z nejméně dotěrných metod průzkumu - respondent jej může vyplnit v klidu domova
- Jednoduchý na vyplnění

Nevýhody dotazníku

- Může být obtížné získat respondenty
- V dotazníku je snadnější vyplnit nepravdivé informace
- Návratnost dotazníku je velmi nízká

Dotazník dělíme podle druhů otázek a odpovědí a to na dva základní druhy:

- Uzavřený dotazník= strukturovaný. Dává respondentovi možnost volby mezi dvěma či více možnostmi odpovědi. Převažují zde otázky uzavřené a je snadnější pro vyhodnocení
- Otevřený dotazník= nestrukturovaný. Má určitý vztahový rámec, ale neurčují respondentovi jakou formou a obsahem má odpovídat. Přebírají zde otázky otevřené a pro výzkumného pracovníka je těžší na vyhodnocení. (Somr, 2006)

---

## 17 Vlastní výzkum

### 17.1 Otázky k rozhovoru:

- Jaký byl Váš první impuls pro to, že jste se rozhodl (a) pro adopci nebo pěstounskou péči?
- Jak Vaše rozhodnutí přijalo Vaše blízké okolí?
- Myslíte si, že by dítě mělo vědět pravdu o svém biologickém původu. Pokud ano, jaký je podle Vás nejlepší způsob, kterým by tyto informace měly být dítěti sděleny?
- Jaká jsou Vaše očekávání a požadavky na mateřskou školu? A podle čeho jste si, nebo byste si vybral (a) mateřskou školu?
- Setkal (a) jste se v mateřské škole a jeho okolí s nevhodným chováním vůči „Vašemu dítěti“ od učitelek, dětí nebo jejich rodičů?
- Vidíte rozdíl v chování a přístupu učitelek v mateřské škole k dětem z náhradní rodinné péče oproti dětem z běžných rodin?
- Máte pocit, že mateřská škola, kterou vaše dítě navštěvuje, s Vámi dostatečně spolupracuje? Co byste případně změnily?
- Jaké mají zkušenosti s mateřskou školou vaši blízcí a přátelé, kteří mají děti v náhradní rodinné péči?
- Co bylo důvodem, proč jste si vybral (a) pěstounskou péči nebo adopci?

#### 17.1.1 Jaký byl Váš první impuls pro to, že jste se rozhodl (a) pro adopci nebo pěstounskou péči?

Na tuto otázku rozhovoru odpověděl každý dotázaný jinak a nelze tak jednoznačně určit stejný nebo podobný motiv. Každá odpověď se zcela liší a není tak možné vyvodit jasnou motivaci rodičů pro náhradní rodinnou péči. Na ukázkou uvádím všechny odpovědi, aby bylo vidět, že je to opravdu velmi rozmanité.

Rodiče, kteří mají děti v pěstounské péči, odpověděli:

*„Byl v tom profesionální zájem, oba jsme bývalí terapeuti.“*

---

*„Chtěli jsme velkou rodinu a po vlastním synovi jsme dlouho nemohli mít další. Tak jsme si vzali postupně pět dětí, poté se narodila vlastní dcera, a aby nebyla rozmazlená, tak jsme si vzali ještě další dvě.“*

*„Jsem jedináček a vždy jsem si přála velkou rodinu.“*

*„Mám vlastní dceru, které je 25 let a žila jsem s pánem, který měl čtyři děti. Chtěla jsem ještě další dítě, a poté co odešel, bylo doma najednou prázdno. Tak jsem si ji v podstatě nadělila jako dárek ke čtyřicetinám.“*

*„Je to o nastavení těch hodnot, říkali jsme si, když máme tři děti, tak proč ne čtyři. Byla to šance poskytnout tak pomoc, aby mohl prožít někdo další krásné dětství.“*

*„Zdálo se nám, že můžeme ještě někomu pomoci.“*

*„Já jsem toužila po holčičce už dlouho, ale tím prvním impulsem bylo televizní vysílání, kdy jednou o vánocích nabízeli dvě holky zdravotně postižené, to už se rozhodl i manžel.“*

*„Bylo to, když babička jedné rodiny, která vlastnila dítě v adopci, slyšela v rádiu pořad od manželových rodičů, tak jim ho nabídla, neboť to nezvládali. Jenže rodiče už měli dětí mnoho, tak jsme se rozhodli my, podali jsme si žádost a vyšlo to. Vlastně se vyskytujeme v prostředí, kde se více o tom dozvíme než ostatní.“*

*„Když jsme se brali, měli jsme představu, že bychom si chtěli nějaké dítě vzít. Potom jsme ale neměli ani pomyšlení, a když odrostla nejmladší dcera, tak už jsme vlastní nechtěli, měli jsme tak pocit, že bychom neudělali něco, co jsme udělat měli.“*

*„Impuls vzešel z popudu manžela, který měl s firmou, kde pracuje, patronát nad jedním dětským domovem, jednou se tam byl podívat a viděl tam holčičku, která mu učarovala.“*

Rodiče, které mají děti v osvojení, odpověděli:

*„Chtěl jsem dítě, aby tu po mně někdo zbyl, manželka chtěla dítě jen kvůli tomu, aby tu mohla zůstat.“*

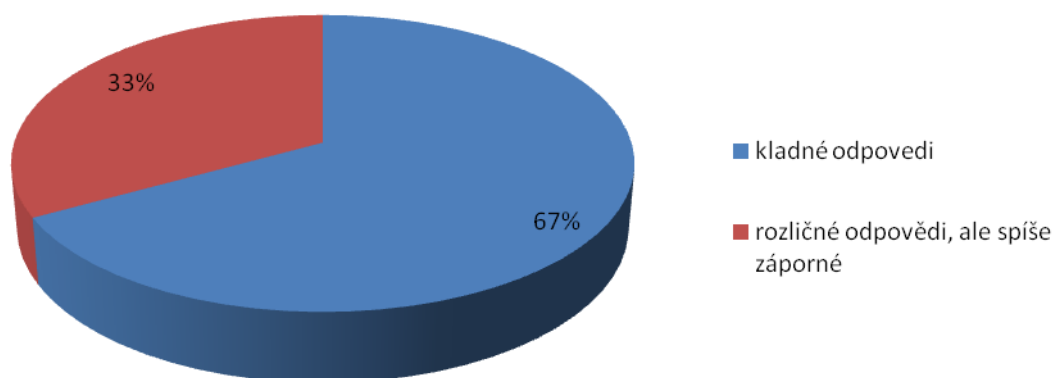
*„Narodila se mi postižená holčička, chtěli jsme ještě další dítě a třikrát jsem potratila a umělé oplodnění v té době ještě nebylo tak rozšířené.“*

---

## 17.1.2 Jak Vaše rozhodnutí přijalo Vaše blízké okolí?

Na druhou otázku, odpovědělo osm dotázaných rodičů kladně, kdy okolí přijalo jejich rozhodnutí velmi dobře. Pouze se liší formulací odpovědi. Toto množství představuje 67 %. Rodiče, které mají děti v osvojení, se zcela usnesli na tom, že jejich okolí přijalo tuto skutečnost výborně. Čtyři dotázaní rodiče, neboli 33 % se spíše shodli na tom, že jejich okolí se k tomu postavilo zcela rozličně, ale převládaly dost záporné reakce okolí. Jednalo se o odpovědi rodičů s dětmi v pěstounské péči, kde důležitou roli záporných odpovědí hrály, barva pleti, zdravotní postižení aj. Na ukázkou uvádím tři odpovědi kladné a tři záporné.

Obr. 3



Kladné odpovědi:

*„Kdyby to někdo z nás odmítl, anebo řekl, že se cítí ohrožený tak bychom do toho nešli a babičky jsme postavili před hotovou věc.“*

*„Myslím si, že dobře, rodičům jsme to dali jako překvapení, byli sice zaskočení, ale přijali to moc hezky a pokud mi někdo závidí tak o tom nevím.“*

*„Každý nás obdivoval, chválil, v práci to bylo v pohodě a bratr se švagrovou říkali, že je to báječné, že jsme si někoho vzali a zachránili tak jednoho človíčka, vůbec nikomu to nevadilo.“*



---

Záporné odpovědi:

*„Různě, někteří to ocenili a někteří odsoudili.“*

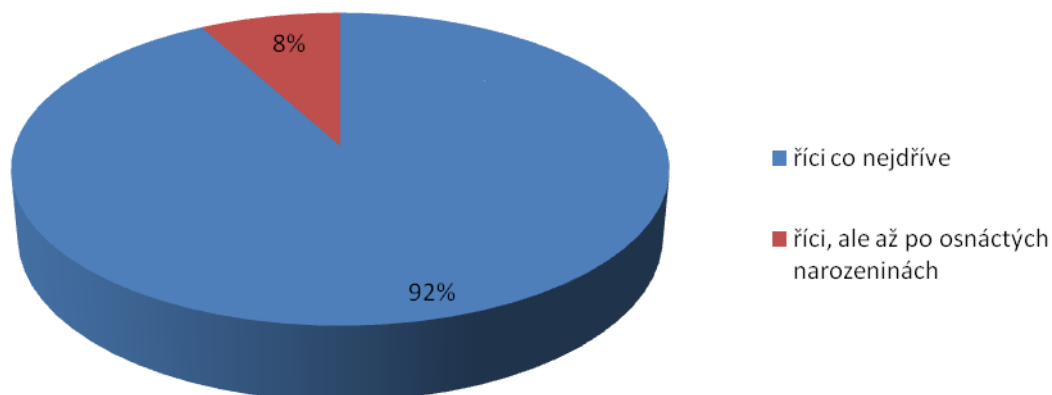
*„Máme dva dospělé kluky, ti moc nadšení nebyli, ale řekli, že je to naše věc a že to respektují, rodiče už nemáme, jen já tatínka, jenže ten bydlí daleko a je mu to tak nějak jedno a sestra ta se divila, že do toho jdeme, z důvodu, že je holčička romského původu.“*

*„Bydleli jsme ze začátku na vesnici, a dokud jsme měli tři děti bílé pleti, tak to bylo vcelku v pohodě, poté co jsme si přivedli černošku, tak jsme se setkali s názorem, že černý kradou, ale ve městě ani spousta lidí neví, že jsou děti v pěstounské péči.“*

### **17.1.3 Myslíte si, že by dítě mělo vědět pravdu o svém biologickém původu. Pokud ano jaký je podle Vás nejlepší způsob, kterým by tyto informace měly být dítěti sděleny?**

Na odpovědi této otázky se shodli naprosto všichni dotázaní zcela jednoznačně, a dávají za pravdu tak odborné literatuře. Myslí si, že dítě pravdu o svém biologickém původu má znát, že je to naprosto důležité. V odpovědích se liší formulačně a také v době, kdy se to má dítěti říci. Jedenáct dotázaných tedy 92 % si myslí, že by se to dítě mělo dozvědět co nejdříve, jakmile se začne ptát či pobírat rozum. Pouze 8 % dotázaných, což činí jednu odpověď, si myslí, že je dobré to říci až v osmnácti letech. Na ukázkou uvádím část odpovědí.

Obr. 4



*„Je to naprosto nutné, je to jeden ze základních požadavků, aby to mohlo fungovat, důležité je to říci vzhledem k věku a průšvih je, když se to k dítěti dostane z jiného zdroje.“*

*„Ano mají vědět pravdu, vždy se najde nějaký cizí „dobrák“ který to tomu dítěti řekne, podat jim to po dětském způsobu, aby to pochopily.“*

*„Mají znát pravdu, když se začnou ptát rozhodně to netajit, musí se to podat dobrým způsobem, třeba maminka se o tebe nemohla starat....“*

*„Určitě ano, vždycky je to lepší, dítě se může totiž kdykoliv zeptat a důležité je říci to hned od začátku.“*

*„Důležité je to sdělit záhy co mají rozum, a je rozhodně lepší když jim to řeknou rodiče osobně než někdo jiný (prostě jsi se nám nenarodil, ale jsi tu a teď jsi náš a máme tě rádi).“*

*„Je to dobré vědět a říci mu to co nejdříve, děti kladou otázky do té doby, dokud potřebují něco vědět, a když jim to člověk vhodně poddá a oni to přijmou i v sobě je to v pohodě (Řekli jsme ji, že se narodil jiné paní, ale ta se o něj neuměla starat, oni že to umí)“*

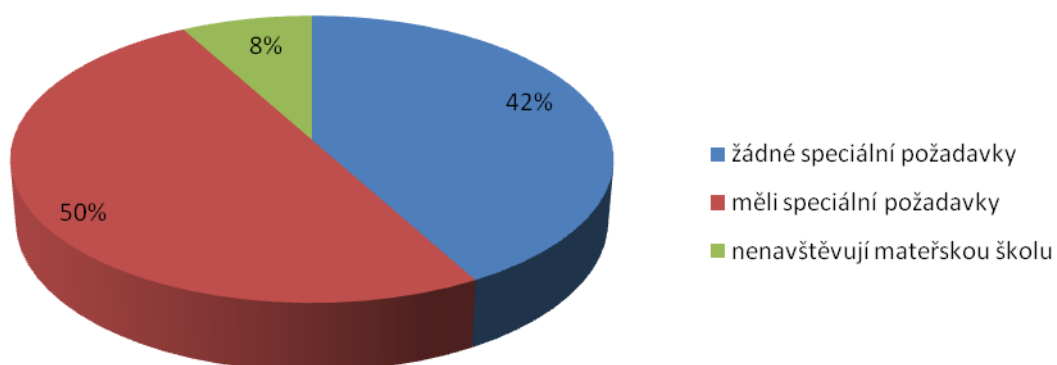
*„Zatím to neví, doposud jsme mu to neřekli, chtěli bychom počkat až do osmnácti let a pak mu to říci, ale jinak to děti mají vědět.“*

---

### 17.1.4 Jaká jsou Vaše očekávání a požadavky na MŠ? A podle čeho jste si nebo byste si vybral (a) MŠ?

Na tuto otázku pět dotázaných rodičů odpovědělo, což činí 42 %, že žádné speciální požadavky a očekávání na mateřskou školu nemá ani nemělo. Zejména se na této odpovědi shodli rodiče s dětmi v osvojení. Šest dotázaných, tedy 50 % se vyjádřili, že od mateřské školy očekávali větší trpělivost, komunikaci s rodiči i s dětmi a dobrou spolupráci. A jeden rodič tedy 8 % je odpůrce mateřské školy, tudíž odpověděl, že pokud by tam své děti dal, tak aby to přežily ve zdraví, nic jiného že neočekává. Na ukázkou uvádím některé odpovědi.

Obr. 5



*„Aby nám říkali, co v MŠ procvičují, abychom na to mohli navázat a jedna z holčiček měla ještě pleny tak výměnu plen, spolupráce, ochota, aby s námi komunikovali, vzbudili u holek důvěru a rozvíjeli řeč, vše v MŠ splnili.“*

*„Očekávala jsem od MŠ, že pomůže těm dětem začlenit se do prostředí dětí, ale i do prostředí té rodiny, MŠ by měla být na straně rodičů a společně vše řešit.“*

*„Špatně mluví a pro učitelky je to náročnější, byla hodně nemocná a navštěvovala speciální MŠ, nyní je v logopedické třídě, kde je integrovaná, takže důležitá byla trpělivost učitelek a komunikace mezi námi a učitelkami.“*

---

*„Aby ji přijali mezi sebe a aby se komunikativně rozvíjela s dětmi.“*

*„MŠ a ZŠ je malá na okraji města, je zde velká provázanost a je zde rodinný přístup, chodily tam i naše děti a líbilo se nám tam, takže jsme neměli žádné speciální požadavky.“*

*„Nevybírali jsme si, byla v té době daná MŠ a požadavky byly stejné jako na ostatní děti.“*

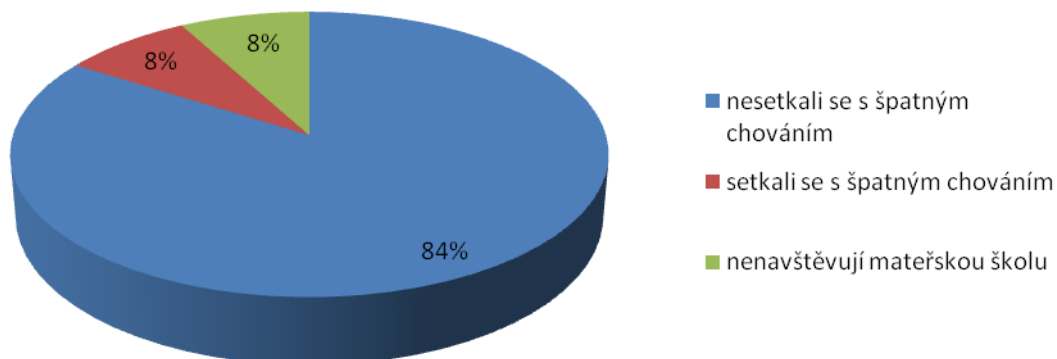
*„Žádné speciální požadavky jsme neměli.“*

*„Aby to přežily ve zdraví, když se to tak vezme, MŠ je ve své podstatě ústav a tak neuvažujeme o tom, že tam holky dáme, alespoň ne teď.“*

### **17.1.5 Setkal (a) jste se v MŠ a jeho okolí s nevhodným chováním vůči „Vašemu dítěti“ od učitelek, dětí nebo jejich rodičů?**

V této odpovědi se opět shodně všichni dotázaní shodli, s žádným nevhodným chováním, vůči dítěti se v mateřské škole a jeho okolí neseskali. Deset dotázaných, tedy 84 % bylo naprosto spokojeno. Pouze jedna se setkala s nevhodným chováním vůči dítěti, ale ne ze strany mateřské školy, ale od svých přátel a není to ojediněle. A jeden rodič své dítě do mateřské školy nedává, tudíž se neseskal s nevhodným chováním v mateřské škole. Na ukázkou cituji několik odpovědí:

Obr. 6



*„Ne, nesetkali v té obci, kde bydlí, je velká koncentrace lidí s NRP, lokalita kde je to naprosto běžné, žádný problém.“*

*„Naprosto žádné, více méně to nikdo nevěděl, že ji mám NRP a řekla jsem to učitelkám mezi řečí a vše bylo v pohodě.“*

*„Ve třídě jsem na to děti připravila, a pokud se jim to dobře řekne, tak to přijmou, pak už záleží jen na rodičích, ale s žádným nevhodným chováním jsme se nesetkali.“*

*„Nikdy jsme se nesetkali s nevhodným chováním, ale vypadá tak, že nikdo nepozná, že není naše a mnoho lidí to neví.“*

*„Učitelky ty jsou báječné, ani od dětí jí nebylo řečeno nic zlého, má ráda lidi, děti a v kolektivu je oblíbená.“*

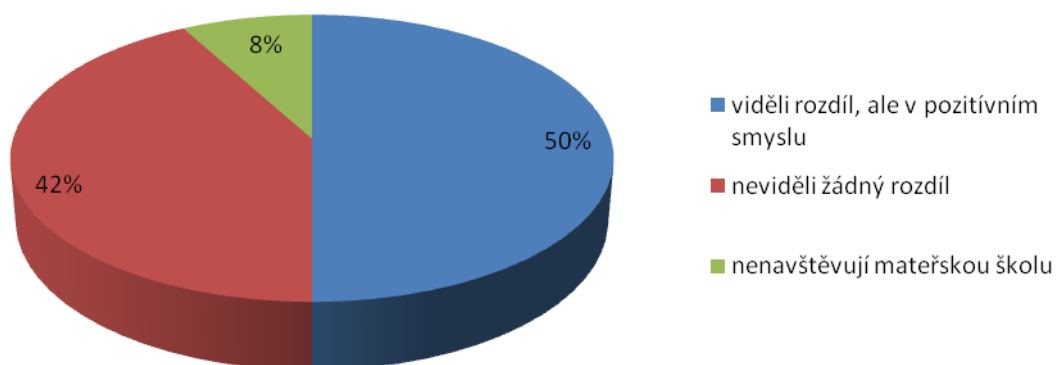
*„Od nikoho jsem nepozoroval špatné chování.“*

*„V MŠ jsme se, se špatnou reakcí nesetkali ani od učitelek ani od dětí, ale setkali jsme se, se špatnými reakcemi z okolí od kamarádů, bylo mi řečeno, že to dělám jen kvůli penězům a že se jen válím doma a nic nedělám a lidé nám to říkají často.“*

### 17.1.6 Vidíte rozdíl v chování a přístupu učitelek v MŠ k dětem z náhradní rodinné péče oproti dětem z běžných rodin?

Na tuto otázku pět dotázaných, tedy 42 % odpovědělo, že žádný rozdíl v přístupu ze strany učitelek k jejich dítěti nevidí. Na této odpovědi se zejména opět shodli rodiče s dětmi v osvojení. 50 % rodičů, tedy 6, se shodlo, že rozdíl viděli, ale v tom lepším slova smyslu. Kdy se učitelky snažily dětem vynahradit, to že na začátku života trochu strádaly a nebylo jim od začátku umožněno prožít dětství jako ostatním dětem z běžných rodin. A jeden dotázaný, tedy 8 % nemá tušení, jak přistupují učitelky v mateřské škole k dětem z náhradní rodinné péče. Na ukázkou uvádí některé odpovědi.

Obr. 7



*„Ano jsem učitelka v MŠ, měla jsem ji ve třídě a snažila jsem se toho samozřejmě trochu využít.“*

*„Jsou ještě hodnější než k ostatním, snažily se jí vynahradit to, že přišla o to být v rodině od začátku.“*

*„Je vidět, že i když jsou pedagogové profesionálové, tak mají své oblíbence a méně oblíbené, dětem z NRP se snaží dát více lásky než druhým dětem, trochu je protěžovaly.“*

---

*„Spíše pozitivně, více se jim věnovaly.“*

*„Nevím, netuším, jak učitelky v mateřské škole k dětem z náhradní rodinné péče přistupují.“*

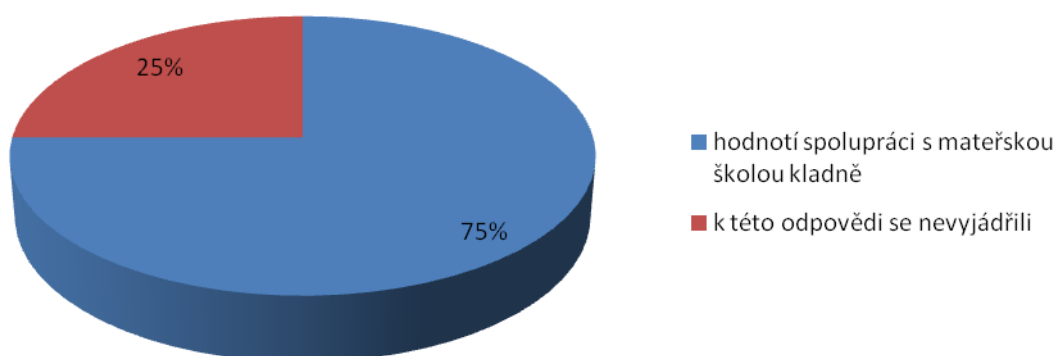
*„V pohodě, chovaly se k nim úplně stejně jako k ostatním, nemůžu říci nic špatného, byly tam fajn ženské.“*

*„Učitelky k němu přistupovali úplně stejně, žádné rozdíly tam nebyly.“*

### **17.1.7 Máte pocit, že MŠ, jež vaše dítě navštěvuje, s Vámi dostatečně spolupracuje? Co byste případně změnili?**

Na tuto otázku se většina dotázaných také vcelku shodla. Devět z dotázaných tedy 75 %, se shodlo na tom, že jejich mateřská škola, kterou jejich dítě navštěvovalo nebo ještě navštěvuje, s nimi vždy velmi dobře spolupracovala. Vždy jim vyšly vstříc, ve všech jejich požadavcích a přáních. A mohou tak spolupráci mateřské školy a rodičů hodnotit velmi kladně. Tři dotázaní, neboli 25 % se k této otázce nevyjádřilo, buď z důvodu, že jejich dítě mateřskou školu nenavštěvovalo. Nebo že tam pracuje a o svém místu se nemůže vyjádřit špatně. Na ukázkou cituji opět několik odpovědí.

Obr. 8



---

*„Nechodí do MŠ, výrazně bych to nedoporučoval, systémově bez ohledu na úroveň spolupráce MŠ, deprivant nepatří do MŠ a většina ani do ZŠ.“*

*„Všechno bylo v pořádku, byla to malá MŠ a je zde úplně jiný přístup, nejsem totiž zastánce velkých celků.“*

*„Myslím si, že byl dostatečná, vycházeli nám vstříc snad ve všem, cokoliv jsme potřebovali, nevím o ničem, co bychom chtěli změnit.“*

*„Spolupráce byla výborná, výhodou byla křesťanská třída, kde se děti už odmalička věnují víře.“*

*„Obě MŠ s námi spolupracovaly výborně, ale doporučila bych pro všechny pěstouny speciální MŠ, už jen z toho důvodu, že je tam méně dětí a více času na každé dítě, vždy nám vyšly vstříc, nic bych nezměnila.“*

*„Byla dobrá, až na tu jednu paní učitelku, dělali různé akce pro děti s rodiči, komunikovali s námi a starali se o něho dobře.“*

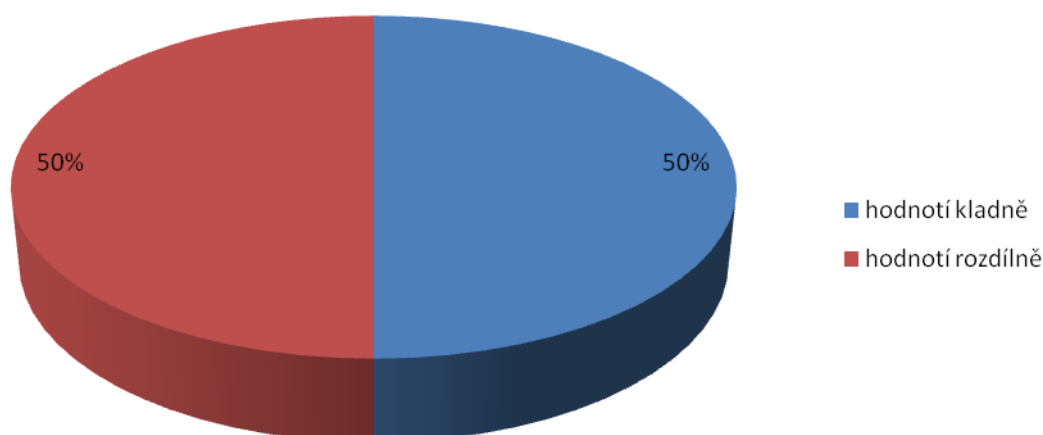
*„Neměl jsem problémy, všichni se k nám chovali hezky, a komunikovali s námi.“*

### **17.1.8 Jaké mají zkušenosti s MŠ vaši blízcí a přátelé, kteří mají děti v náhradní rodinné péči?**

50% dotázaných tedy 6 rodičů hodnotí zkušenosti známých s mateřskou školou, které mají dítě v náhradní rodinné péči, spíše kladně, neboť si nejsou vědomi, že by jim jejich známí, kdy vyprávěli nějakou špatnou zkušenost s mateřskou školou. Špatné zkušenosti se u nich objevují až na základní škole. Druhá polovina dotázaných odpověděla zcela rozdílně, protože buď žádné známé neznají, nebo mají špatnou zkušenost. Z tohoto důvodu zde opět uvádím některé odpovědi, aby bylo vidět, jak byly odpovědi rozličné.



Obr. 9



Kladné hodnocení:

*„Nikdo si na chování učitelek v MŠ ze známých nestěžoval.“*

*„Mateřská škola je v pohodě, měly jsme tam spoustu dětí z NRP a žádné problémy nebyly, pokud dítě nepotřebuje speciální péči, tak je jedno jestli je z NRP nebo z vlastní rodiny.“*

*„Myslím, že taky nemají špatné zkušenosti s mateřskou školou, ale stížnosti na učitele základní školy už se objevují a docela často.“*

*„V mateřské škole jsou, myslím, všichni spokojení, problémy začínají až na základní škole.“*

Rozdílné odpovědi:

*„Známé žádné nemám.“*

*„Nevím, je to velice individuální.“*

*„Deprivanti do MŠ nepatří, a já jsem přistěhovalec, tudíž tady žádné známé nemám, takže netuším, jaké mají zkušenosti.“*

Záporné hodnocení:

---

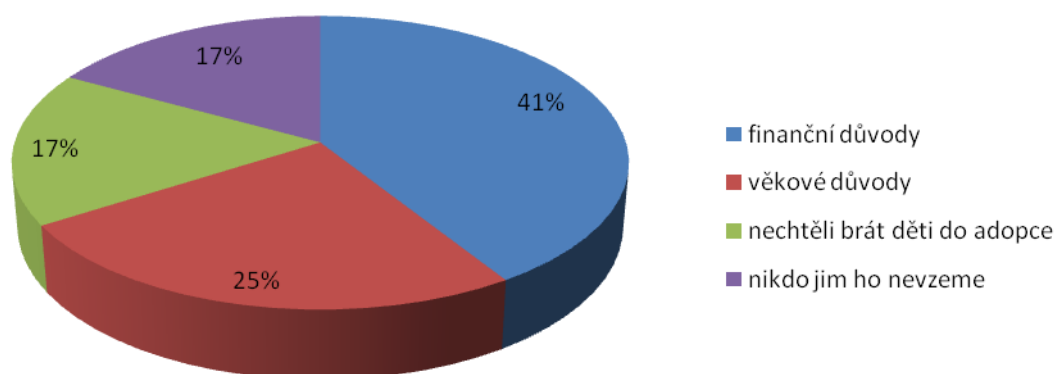
*„Ted' paní říkala, že špatnou, že bylo dítě hozeno do stáda 25 dětí, ale jinak jsem se nesečkala, že by měli nějaký další problém.“*

*„Nikoho neznám, jen vím, že s ním chodila do třídy stejně stará holčička, která byla také adoptovaná a ta tam trpěla, neměli ji rádi, protože babička ji rozmazlovala, chtěla ji dát vše, ale to bylo taky špatně.“*

### **17.1.9 Co bylo důvodem, proč jste si vybral (a) pěstounskou péči nebo adopci:**

V této odpovědi se shodli rodiče v adopci tedy 17 %, kdy jako důvod adopce uvedli, že jim ho nikdo nemůže nikdy vzít a někdo po nich zůstane. Dva dotázaní v pěstounské péči tedy 17 % se shodli, že nechtěli brát zdravé děti určené pro adopci rodičům, kteří nemohou mít vlastní děti. U tří odpovědí tedy u 25% dotázaných hrála velkou roli vyšší věk, kdy by jednak dítě do adopce nedostali a ani by nemohli tak dlouho čekat. A pět dotázaných tedy 41 % se shodlo na důvodu finanční stránky, neboť tak mohou dítěti více dopřát a bylo to pro ně tak schůdnější řešení, než kdyby je měli v osvojení. Na ukázkou zde opět uvádím některé z odpovědí.

Obr. 10



*„Je to rychlejší než adopce a finančně je to i schůdnější, stát mi finančně pomůže.“*

---

*„Chtěli jsme pomoci více dětem a také z finanční stránky, můžeme jim dopřát více, než kdybychom je měli v adopci, a můžu se jim věnovat, mám to jako zaměstnání.“*

*„Myslíme si, že by bylo nefér brát zdravé děti určené k adopci, lidem, kteří ještě nemají vlastní děti.“*

*„Manžel má těžké zdravotní zrakové postižení, a rovnou nám řekli, že adopce nepřichází v úvahu a také náš vyšší věk.“*

*„Jednak jsem sama a děti do osvojení nedávají, jednak jsem starší a i z finanční stránky, mohu jí tak poskytnout více, než kdybych ji měla v adopci.“*

*„Jsme už ve vyšším věku a nemůžeme tak dlouho čekat na adopci.“*

*„Jednak že jsme dostali nabídku postiženého chlapce a černouška, a děti do adopce jsou většinou ty, které jsou zdravé a našeho etnika a také finanční stránka, mám to jako zaměstnání.“*

*„Adopce protože v pěstounské péči ho můžou kdykoliv vzít a člověk tak netuší, co bude a žije v neustálé nejistotě.“*

---

# 18 Dotazník pro učitelky mateřských škol

Dobrý den,

Jmenuji se Zuzana Čermáková a jsem studentkou třetího ročníku bakalářského studia na Jihočeské univerzitě v Českých Budějovicích, oboru Učitelství pro mateřské školy. Chtěla bych Vás požádat o vyplnění tohoto dotazníku na téma „Mateřská škola a dítě v náhradní rodinné péči“. Tento dotazník je zcela anonymní.

Cílem tohoto dotazníku je zjistit, zda děti z náhradní rodinné péče navštěvují mateřskou školu a vyžaduje-li to zcela odlišný přístup učitelek k nim. Informace, které mi zde poskytnete, využiji pro vypracování své závěrečné bakalářské práce.

## **Jak postupovat při vyplňování dotazníku?**

U každé otázky můžete zaškrtnout pouze jednu odpověď. Vybranou odpověď zakroužkujte.

Pokud se rozhodnete pro změnu odpovědi, platnou odpověď ještě podtrhněte.

## **Setkala jste se během své praxe s dítětem z náhradní rodinné péče?**

- ano, vícekrát
- ano, jednou
- ne, ve své třídě, ale v mateřské škole ano
- ne, ještě nikdy

## **Projevovaly se u dětí z náhradních rodin nějaké odlišnosti, než u dětí z běžných rodin?**

- ano, bylo hned jasné, že psychicky strádají
- ano, ale jen občas.
- ne, kdyby mi to rodiče neřekli, tak bych ani nepoznala, že jde o dítě z náhradní rodinné péče.

---

**Vyhledávaly děti z náhradní rodinné péče u Vás nebo u spolužáků více citových projevů (pohlazení, objetí ...)?**

- ano, vždy
- ano, ale zcela výjimečně
- ne, nikdy
- ne, naopak se odtahovaly a tělesný kontakt jim byl nepříjemný

**Měli na Vás rodiče z náhradní rodinné péče nějaké speciální požadavky při výchově svých dětí?**

- ano bylo jich hodně

Jaké (vyjmenujte alespoň tři).....

- ano, jeden či dvě

Jaké (vyjmenujte alespoň jeden).....

- ne, neměli žádné speciální požadavky

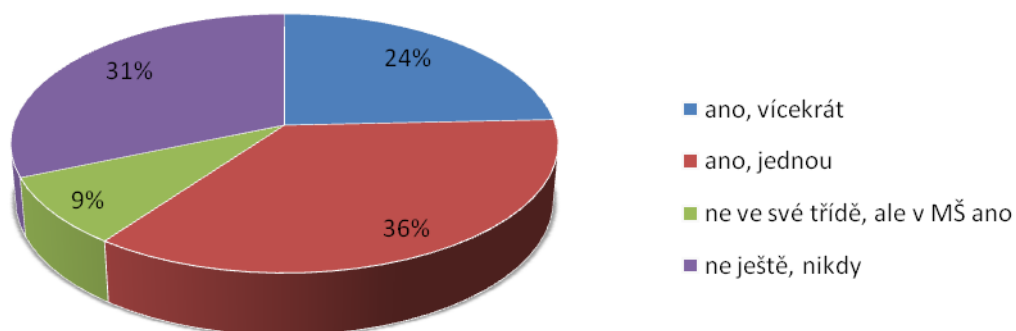
Děkuji Vám za vyplnění dotazníku a za čas, který jste věnovali jeho vyplnění.

---

## 18.1 Setkala jste se během své praxe s dítětem z náhradní rodinné péče?

Na první otázku mého dotazníku, odpovědělo všech 70 dotázaných. Možnost odpovědí, že se v mateřské škole setkali a vícekrát s dětmi s náhradní rodinné péče si zvolilo 17 respondentů, což představuje 24% odpovědí. Odpověď ano, ale pouze jednou si zvolilo nejvíce dotázaných a to 25. Toto množství představuje 36% hlasů. Nejméně hlasů získala odpověď ne ve své třídě, ale v mateřské škole ano, tuto odpověď si zvolilo 6 respondentů. Což představuje 9% hlasů. Možnost odpovědi, že se nesečkali s dětmi z náhradní rodinné péče v mateřské škole, odpovědělo 22 dotázaných, což tvoří 31% odpovědí.

Obr. 11

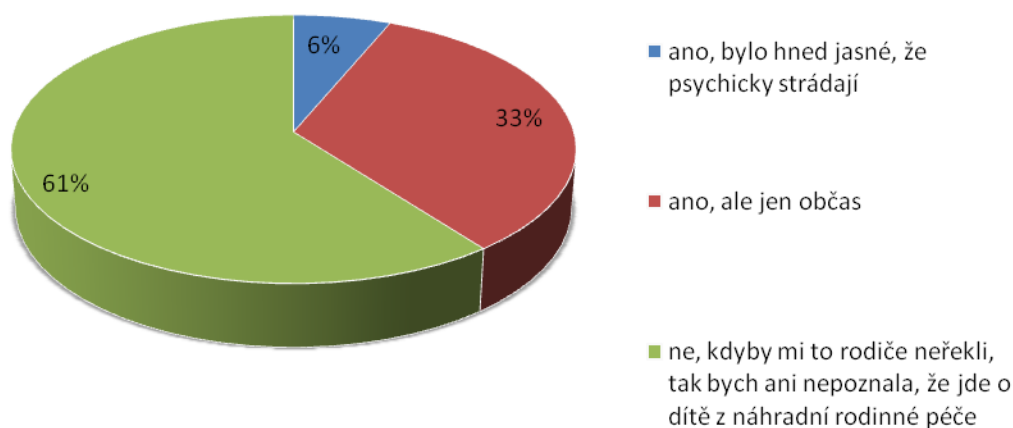


---

## 18.2 Projevovaly se u dětí z náhradních rodin nějaké odlišnosti, než u dětí z běžných rodin?

Na druhou otázku dotazníku odpovědělo již pouze 48 dotázaných ze 70. Což představuje 69% ze všech. Zbylých 31% na další otázky neodpovídalo z důvodu, že se ještě nesetkali v mateřské škole s dětmi z náhradní rodinné péče. Nejméně odpovědí získala možnost odpovědi, ano, bylo hned jasné, že děti z náhradní rodinné péče psychicky strádají. Tuto možnost si vybrali 3 respondenti, toto množství představuje 6% odpovědí na tuto otázku. Odpověď ano, ale jen občas si zvolilo 16 dotázaných, což tvoří 33% odpovědí. Nejvíce hlasů získala odpověď ne, kdyby mi to rodiče neřekli, tak bych ani nepoznala, že jde o dítě z náhradní rodinné péče. Tuto možnost si vybralo 29 dotázaných, tedy 61% hlasů.

Obr. 12

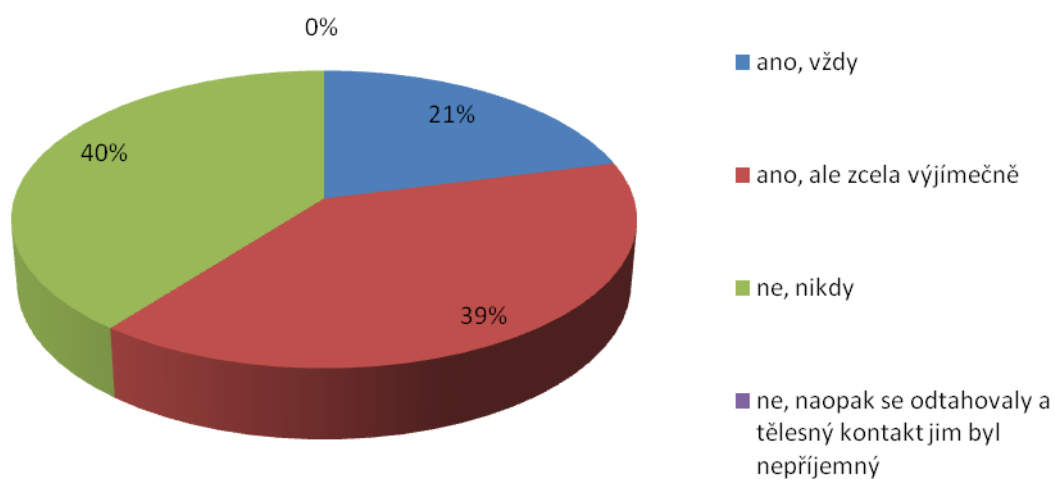


---

### 18.3 Vyhledávaly děti z náhradní rodinné péče u Vás nebo u spolužáků více citových projevů (pohlazení, objetí ...)?

Možnost odpovědi ano, vždy vyhledávaly více citových projevů, si vybralo pouze 10 respondentů tedy 21%. Na odpověď ano, ale jen zcela výjimečně odpovědělo 19 dotázaných, to tvoří 39,5%. Stejně množství respondentů si zvolilo i odpověď ne, nikdy. Jde tedy o 19 hlasů, což tvoří 39,5% odpovědí. Možnost odpovědi ne, naopak se odtahovaly a tělesný kontakt jim byl nepříjemný, si nezmohlo žádný dotázaný.

Obr. 13



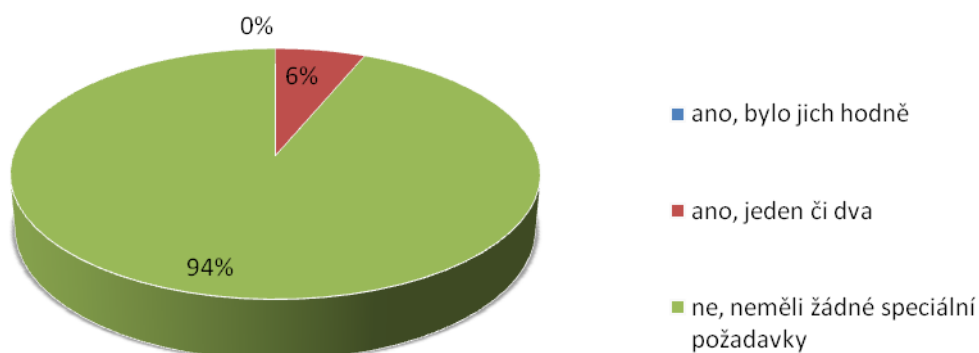


---

## 18.4 Měly na Vás rodiče z náhradní rodinné péče nějaké speciální požadavky při výchově svých dětí?

V této otázce dotazníku měly učitelky mateřské školy vyjádřit, své poznatky zda na ně rodiče s dětmi v náhradní rodinné péči kladli speciální požadavky na vzdělávání svých dětí. Této možnosti využili pouze tři respondenti. Odpověď, ano bylo jich hodně, nevyužil žádný dotázaný. Na odpověď ano, jeden či dva, odpověděli tedy 3 dotázaní, což představuje 6% odpovědí. Mezi speciálními požadavky se objevilo to, *aby nenutily dítě do hovoru a měly pochopení*. Další požadavek byl, *dávat pozor jak se ostatní děti k tomuto dítěti chovají* a jako třetí byl řečen požadavek, *že otec byl na chlapce přecitlivělý a nemohlo se mu tak říci nic negativního*. Nejvíce hlasů získala odpověď, ne, neměli, žádné speciální požadavky. Na tuto odpověď odpovědělo 45 dotázaných tedy 94% všech odpovědí.

Obr. 14



---

## Zhodnocení předpokladů

Jsem velice ráda, že první předpoklad se potvrdil na 100 %. Všichni rodiče jsou zastánci toho, že děti mají vědět o svém biologickém původu. Pouze se odlišují v čase, kdy je to nejvhodnější říci. Je vidět, že doba opravdu pokročila, neboť ještě před pár lety se v literatuře objevovalo dost názorů široké veřejnosti, že děti tuto informaci vědět nemají. Přestože odborníci jsou od počátku zastánci říci dětem pravdu a to co nejdříve.

Druhý předpoklad, o návštěvě mateřské školy dětmi z náhradní rodinné péče, je také úspěšný. Pouze jeden rodič, ze všech dotázaných, byl zcela proti návštěvě mateřských škol. Jedná se u něho o celkový odpor proti systému, podle něj se jedná o ústavní zařízení. Ovšem ostatní rodiče proti mateřské škole nic neměli a jejich děti mateřskou školu navštěvovaly. Také většina dotázaných učitelek odpověděla, že se s dětmi z náhradní rodinné péče setkala. Některé ve své odpovědi zaškrtnuly i možnost vícekrát. Proto je pravděpodobné, že se učitelky v mateřských školách s dětmi z náhradní rodinné péče i nadále budou potkávat.

Třetí předpoklad se naštěstí nepotvrdil. Můžeme být rádi, že naše společnost na tom není zas až tak špatně v chování k druhým lidem. Sice se více než polovina rodičů shodla, že rozdíl v přístupu k jejich dětem vidí, ale pouze v lepším smyslu. Kdy se učitelky snažily dětem vynahradiť léta citového strádání. A špatné chování ať už ze strany učitelek nebo ze strany dětí v mateřské škole se nikomu z nich nedostalo. Tak je vidět, že u nás existuje přeci jen nějaká míra tolerance.

Mateřské školy jsou tak dobře nastaveny, že se všichni dotázaní rodiče, které mají děti v náhradní rodinné péči, shodli na tom, že spolupráce jejich mateřské školy s rodinou, je výborná. Všechny mateřské školy jim vycházely vstříc, jak jen to bylo možné. Rodiče byli bráni jako odborníci. Takže čtvrtý předpoklad můžeme zhodnotit také kladně.

A předpoklad o zvýšených speciálních požadavcích, rodičů s dětmi z náhradní rodinné péče se neprokázal. Neboť většina rodičů neměla žádné speciální požadavky. Měli požadavky jako každý jiný rodič. Jejich požadavky se týkaly toho, aby s nimi učitelky z mateřských škol komunikovaly, říkaly jim, co procvičovaly a měly dostatek trpělivosti. Všechny tyto požadavky mateřská škola vždy splnila.

Poslední předpoklad, že je hned jasné, že se jedná o dítě z náhradní rodinné péče, se nepotvrdil. Nejvíce učitelek se shodlo, že kdyby jim to rodiče neřekli, tak to ani

---

nevědí. Každé dítě je totiž zcela individuální osobnost a nedá se jednoznačně říci, zda pochází z náhradní rodinné péče či nikoli.

## **Závěr**

Původně jsem měla v plánu, že rodičům zadám dotazník, ale vedoucí mé bakalářské práce mi to rozmluvila. Nakonec jsem velmi ráda, že jsem ji poslechla. Neboť setkání s rodiči, které mají děti v pěstounské nebo adoptivní péči, bylo daleko více zajímavé a pro mne přínosné. Rodiče mi umožnili nahlédnout do jejich rodiny. A tak jsem poznala, jak to u nich chodí. A uvědomila jsem si, co všechno náhradní rodinná péče obnáší. Všichni byli velmi příjemní a milí. Vyšli mi pokaždé ve všem vstříc. Ze všech rodičů vyzařovalo něco zvláštního a příjemného. Nikdy se mi od nich nechtělo odejít. Dověděla jsem se od nich takové informace, které se v žádné literatuře nedovím. Jejich vyprávění jsem poslouchala vždy s velkým zájmem a hltala každé jejich slovo. Chtěla bych jim ještě jednou moc poděkovat. Nebylo lehké najít první rodiče, kteří by byli ochotni si se mnou povídat, ale nakonec se to podařilo a původní vzorek se mi z pěti povedlo zvýšit na dvanáct dotázaných. Myslím, že čas strávený povídáním s těmito zajímavými lidmi stál za to. Mé vnímání ohledně náhradní rodinné péče se posunulo o pořádný krok dopředu.

---

## Seznam použité a prostudované literatury:

- ARCHEROVÁ, C. *Dítě v náhradní rodině: nejčastější problémy při výchově mladších dětí v náhradní rodině*. Praha: Portál, 2001. 119 s. ISBN 80-7178-578-4.
- GABRIEL, Z., NOVÁK, T. *Psychologické poradenství v náhradní rodinné péči*. Praha: Grada, 2008. 144 s. ISBN 978-80-247-1788-3
- HELUS, Z. *Dítě v osobnostním pojetí : obrat k dítěti jako výzva a úkol pro učitele i rodiče*. Praha: Portál, 2004. 228 s. ISBN 80-7178-888-0.
- KOLAUCHOVÁ, J., et al. *Osvojení a pěstounská péče*. Praha: Portál, 2002. 155 s. ISBN 80-7178-637-3.
- KOPŘIVA, P., et al. *Respektovat a být respektován*. Kroměříž: Spirála, 2008. 286 s. ISBN 978-80-904030-0-0.
- MATĚJČEK, Z. *Náhradní rodinná péče: průvodce pro odborníky, osvojitele a pěstouny*. Praha: Portál, 1999. 183 s. ISBN 80-7178-304-8.
- MATĚJČEK, Z. *O rodině vlastní, nevlastní a náhradní*. Praha: Portál, 1994. 98 s. ISBN 80-85282-83-6.
- MERTIN, V., GILLERNOVÁ, I. *Psychologie pro učitelky mateřské školy*. Praha: Portál, 2003. 232 s. ISBN 80-7178-799-X.
- SOMR, M. *Úvod do metodologie a metod výzkumu*. České Budějovice: Vlastimil Johanus Tiskárna, 2006. 87 s. ISBN 80-239-8227-3.
- STŘEDISDKO NÁHRADNÍ RODINNÉ PÉČE. *Adopce.com - průvodce náhradní rodinnou péčí*. Praha: Obecně prospěšná společnost při Nadaci Terezy Maxové, 2007. 32 s.
- SVOBODOVÁ, E. *Prosociální činnosti v předškolním vzdělávání*. Praha: Raabe, 2007. 133 s. ISBN 80-86307-39-5
- ŠKOVIERA, A. *Dilemata náhradní výchovy: teorie a praxe výchovné péče o děti v rodině a v dětských domovech*. Praha: Portál, 2007. 143 s. ISBN 978-80-7367-318-5.
- VÝZKUMNÝ ÚSTAV PEDAGOGICKÝ V PRAZE. *Rámcový vzdělávací program pro předškolní vzdělávání*. Praha: Tauris. 2006. 48 s. ISBN 80-87000-00-5.

---

## Seznam použitých a prostudovaných webových stránek

<http://nrp.wz.cz/>

<http://obcanska-nauka.blogspot.com/2008/03/nhradn-rodinn-pe.html>

<http://www.dobromysl.cz/scripts/detail.php?id=1211>

<http://www.fod.cz/>

[http://www.fod.cz/stranky/adopce/o\\_nrp.htm](http://www.fod.cz/stranky/adopce/o_nrp.htm)

<http://www.icm.cz/organizace-venuji-se-nahradni-rodinne-peci>

<http://www.icm.cz/osvojeni>

<http://www.maturita.cz/referaty/referat.asp?id=7177>

<http://www.planovanirodiny.cz/view.php?cisloclanku=2006101202>

<http://www.rodina.cz/clanek2862.htm>

<http://www.rodina.cz/clanek4388.htm>

<http://www.rodina.cz/clanek546.htm>

<http://www.sos-vesnicky.cz/>

[https://www.zdravcentra.cz/cps/rde/xchg/zc/xsl/3141\\_3393.html](https://www.zdravcentra.cz/cps/rde/xchg/zc/xsl/3141_3393.html)

[www.adopce.com](http://www.adopce.com)

[www.nadacetm.cz](http://www.nadacetm.cz)

[www.nahradnirodina.cz](http://www.nahradnirodina.cz)

[www.natama.cz](http://www.natama.cz)

[www.pestouni.cz](http://www.pestouni.cz)

[www.pestounskapece.cz](http://www.pestounskapece.cz)

[www.rozumacit.cz](http://www.rozumacit.cz)

## Prostudované a použité zákony

Zákon č. 2/1993 Sb. listina základních práv a svobod

Zákon č. 104/1991 Sb. o úmluvě o právech dítěte

Zákon č. 109/2002 Sb. o výkonu ústavní výchovy nebo ochranné výchovy ve školských zařízeních a o preventivně výchovné péči ve školských zařízeních a o změně dalších zákonů

Zákon č. 359/1999 Sb. o sociálně- právní ochraně dětí

Zákon č. 94/1963 Sb. o rodině

## **Přílohy**

**Příloha č. 1: Desatero pro náhradní rodinnou péči:  
( podle Prof. PhDr. Z. Matějčka)**

**Příloha č. 2: Dvacatero vzkazů pro rodiče od dětí  
z náhradní rodinné péče podle Doc. PhDr. Jiřího  
Kovaříka, PhD., Jiřiny Kovaříkové a PhDr. Jiřího  
Tošnera:**

**Příloha č. 3: Soubor organizací věnujících se náhradní  
rodinné péči**

---

## **Desatero pro náhradní rodinnou péči: ( podle Prof. PhDr. Z. Matějčka)**

- Nebojme se přijmout své „náhradní“ rodičovství za své! Není to nic podřadného, ale naopak znamená to poskytnout pomoc dítěti, tam kde je jí nejvíce třeba. Pokud jsme přijali dítě takové, jaké je, tzn. bez předsudků a bez podmínek, je povýšeno psychologické rodičovství nad biologické zplazení dítěte.
- Nebojme se o lásku dítěte! Vzájemný vztah se vytváří tím, jak spolu dennodenně žijeme. Dítě totiž za matku a otce přijímá ty, kdo se k němu mateřsky a otcovsky chovají, ne ty kdo ho zplodili.
- Nebojme se pracovat na sobě samých! Svému dítěti můžeme porozumět jen do té míry, do níž jsme porozuměli sobě samým. A porozumění je prvním předpokladem účinné péče a pomoci, kterou naše dítě potřebuje. Nebojme se učit po celý život – a to i od našich dětí. Dítě je tajemstvím, které teprve postupně odhalujeme.
- Zatajená pravda je v mezilidských vztazích nebezpečná! Nový svazek nemůže pojistit sebelepší zákon, nýbrž pravda! V osvojení sice existuje zákon, který poskytuje vnější ochranu, ale vnitřní ochranu zajistí pouze rodiče sami. Dojde k tomu, pouze tehdy, přijmou-li identitu náhradních rodičů a povedou-li dítě k tomu, aby i ono přijalo identitu adoptovaného dítěte pozitivně.
- Dítě má o sobě vědět víc, než vědí ostatní! Nemělo by být zaskočeno nečekaným sdělením důležitých informací o svém původu a historii, kterým nerozumí, a mohlo by to narušit jeho vztah k rodinným vychovatelům.
- Nestačí sdělovat, je třeba sdílet! Nečekejme, až se dítě začne samo ptát, ale začněme při vhodné příležitosti vyprávět sami! Je důležité, neříci o tom pouze jednou, ale bavit se o tom opakovaně a opakovaně to prožívat. Dobré je když se dítě dovídá o svém postavení postupně s dalšími podrobnostmi a to už v předškolním věku. Dítě by mělo vše podstatné o svém původu vědět dříve, než začne navštěvovat školu.
- Dítě sice není z nás, ale je naše! Bezpodmínečné přijetí dítěte je nezbytnou podmínkou dobrého rodičovství. Nemusíme se bát nepříznivé genetické výbavy, ale musíme počítat s tím, že některé povahové rysy dítěte či jeho sklony, úroveň intelektových schopností jsou vždy do určité míry dědictvím po předcích.

- 
- S horším počítejme, lepším se dejme překvapit! Výchova a rodičovská péče nejsou všemocné – nemějme přepjatá očekávání a nadměrné, dítěti nepřiměřené požadavky!
  - O vlastních rodičích dítěte jen to dobré! Fakt že dítě opustili, je vždy možné ukázat jako jejich nemoc či nemohoucnost, nedostatek podpory a pomoci z okolí, nešťastnou shodu okolností. Nesuďme a neodsuzujme. O původních rodičích mluvíme tak, abychom mohli přidávat podrobnosti, ale nemuseli nic měnit.
  - Otevřené rodinné společenství! Otevřené rodinné společenství je tou nejlepší školou života a mezilidských vztahů. A modely, které dítěti v tomto ohledu nabídneme, je budou provázet po celý jeho život. Důležité je tedy se neizolovat od společnosti. ([www.nahradnirodina.cz](http://www.nahradnirodina.cz))



---

## **Dvacatero vzkazů pro rodiče od dětí z náhradní rodinné péče podle Doc. PhDr. Jiřího Kovaříka, Ph.D., Jiřiny Kovaříkové a PhDr. Jiřího Tošnera:**

- Nerozmazlujte mne! Vím moc dobře, že bych neměl dostat vše, oč si řeknu, já vás jen zkouším.
- Nebojte se být přísní a pevní! Mám to tak raději, protože mi to dává větší pocit bezpečí.
- Nedovolte, abych si vytvořil špatné návyky! Musím totiž spoléhat na vás, že je včas odhalíte.
- Nedělejte ze mne mladšího, než jsem! Nutí mne to, abych se choval nesmyslně jako „velký“.
- Nehubujte, nenadávejte a nedomlouvejte mi na veřejnosti! Daleko větší účinek bude mít, když si o tom se mnou promluvíte v soukromí.
- Nevnučujte mi, že mé chyby jsou těžké a velký hřích! Nabourává to totiž tak můj systém pro hodnoty.
- Nenechte se příliš vyvést z míry, když řeknu, že vás nemám rád/a! Nejste to vy, koho nenávidím, ale vaše moc, která mne ohrožuje.
- Nechraňte mne úplně před všemi následky mého jednání! I já se potřebuji občas naučit snést obtíž a bolest.
- Nevěnujte příliš přehnanou pozornost všem mým drobným poraněním a bolístkám! Já se s nimi dokážu vyrovnat sám.
- Nesekýrujte mě! Musel bych se bránit tím, že bych dělal mrtvého brouka a slyšel jen to, co chci.
- Nedávejte mi ukvapené sliby! Jelikož když se sliby nedodrží, tak se cítím mizerně.
- Nezapomínejte, že se nedokážu vždy vyjádřit tak, jak bych chtěl! Proto nejsem vždy zcela přesný a nebývá mi rozumět.
- Nepokoušejte nadměrně moji poctivost! Mohu dostat totiž strach a pak vám lhát.
- Nebud'te nedůslední! Tím mě totiž zcela matete a já potřebuji vědět přesná pravidla.
- Neříkejte mi, že mne nemáte rádi! I když občas vyvádím a dělám příšerné věci.

- 
- Neříkejte, že mé obavy a strach jsou naprosté hlouposti. Velice moc totiž pro mne znamená, že se mi snažíte porozumět a pochopit mne.
  - Nesnažte se mi namluvit, že jste dokonalí a bezchybní! Utrpím velký šok, když zjistím, že to tak vůbec není.
  - Nikdy si nemyslete, že byste se shodili, kdybyste se mi omluvili! Neboť po upřímné omluvě se můj vztah k vám stává ještě vřelejší.
  - Nezapomínejte, jak rychle rostu a dospívám! Je to určitě velmi těžké držet semnou krok, ale prosím vás snažte se o to.
  - Nezapomeňte, že nemohu dobře vyrůstat bez spousty lásky a laskavého porozumění. Ale to víte určitě sami, i bez mých připomínek. ([www.nahradnirodina.cz](http://www.nahradnirodina.cz))

---

## Soubor organizací věnujících se náhradní rodinné péči:

(<http://www.icm.cz/organizace-venujici-se-nahradni-rodinne-peci>)

Název organizace	Činnost organizace	Webová adresa
Středisko náhradní rodinné péče	<ul style="list-style-type: none"><li>• Psychosociální a právní poradenství pro žadatele o NRP a rodiny, které mají již dítě do NRP svěřené</li><li>• Rozvoj NRP v ČR</li><li>• Hledání náhradních rodin opuštěným dětem se speciálními potřebami</li><li>• Výzkumná a osvětová činnost</li><li>• Organizace pověřená k sociálně právní ochraně dětí</li></ul>	<a href="http://www.nahradnirodina.cz">www.nahradnirodina.cz</a>
NATAMA Institut náhradní rodinné péče	<ul style="list-style-type: none"><li>• Informace o pěstounské péči</li><li>• Příprava na pěstounskou péči</li><li>• Dlouhodobá poradna a provázení pěstounských rodin</li><li>• Setkání pěstounů</li></ul>	<a href="http://www.natama.cz">www.natama.cz</a>
Sdružení pěstounských rodin	Poradna NRP	<a href="http://www.pestouni.cz">www.pestouni.cz</a>
ISIS Občanské sdružení pro pomoc náhradním rodinám	<ul style="list-style-type: none"><li>• Rekreačně- poradenské pobyty pro pěstounské rodiny a děti z dětských domovů</li><li>• Poradenská činnost</li></ul>	<a href="http://isis.unas.cz/">http://isis.unas.cz/</a>
ROZUM A CIT Nadační fond pro opuštěné děti	<ul style="list-style-type: none"><li>• Poradenství</li><li>• Setkání pěstounů</li><li>• Finanční podpora pěstounským rodinám</li><li>• Doučování a asistenční péče v pěstounských rodinách</li></ul>	<a href="http://www.rozumacit.cz">www.rozumacit.cz</a>
Adopce.com Projekt náhradní rodinné péče nadace Terezy Maxové	<ul style="list-style-type: none"><li>• Informace o NRP</li><li>• Infolinka</li><li>• Další kontakty</li><li>• Statistiky, legislativa</li></ul>	<a href="http://www.adopce.com">www.adopce.com</a>
Dům rodin Smečno	<ul style="list-style-type: none"><li>• Přípravné kurzy pro adoptivní rodiče a pěstouny</li><li>• Víkendové a týdenní programy pro rodiny</li></ul>	<a href="http://www.dumrodin.cz">http://www.dumrodin.cz</a>

---

	Rodinná poradna	
Centrum pro rodinu Terežín, o. s.		<a href="http://www.cpr-terezin.cz">http://www.cpr-terezin.cz</a>