

Jihočeská univerzita v Českých Budějovicích
Teologická fakulta
Katedra praktické teologie

Bakalářská práce

**MOŽNÉ VLIVY NA ÚTĚKY PUBESCENTŮ Z RODIN
V KARLOVARSKÉM KRAJI**

Vedoucí práce: Mgr. Irena Bublíková

Autor práce: Martina Hrušková

Studijní obor: Sociální a charitativní práce

Ročník: 4

2011

Prohlašuji, že svou bakalářskou práci jsem vypracovala samostatně pouze s použitím pramenů a literatury uvedených v seznamu citované literatury.

Prohlašuji, že, v souladu s § 47b zákona č. 111/1998 Sb. v platném znění, souhlasím se zveřejněním své bakalářské práce, a to v nezkrácené podobě (v úpravě vzniklé vypuštěním vyznačených částí archivovaných Teologickou fakultou) elektronickou cestou ve veřejně přístupné části databáze STAG provozované Jihočeskou univerzitou v Českých Budějovicích na jejich internetových stránkách, a to se zachováním mého autorského práva k odevzdanému textu této kvalifikační práce. Souhlasím dále s tím, aby toutéž elektronickou cestou byly v souladu s uvedeným ustanovením zákona č. 111/1998 Sb. zveřejněny posudky školitele a oponentů práce i záznam o průběhu a výsledku obhajoby kvalifikační práce. Rovněž souhlasím s porovnáním textu mé kvalifikační práce s databází kvalifikačních prací Theses.cz provozovanou Národním registrem vysokoškolských kvalifikačních prací a systémem na odhalování plagiátů.

V Českých Budějovicích, 26.03.2011

.....
Martina Hrušková

„Děkuji vedoucí bakalářské práce Mgr. Ireně Bublíkové za cenné rady, připomínky
a metodické vedení práce.“

OBSAH

ÚVOD.....	6
I. TEORETICKÁ ČÁST.....	8
1. Vymezení poruchového chování	8
1.1. Rizikové faktory mající vliv na disociální chování	8
2. Období pubescence	11
2.1. Vývoj identity	11
2.2. Pubescent a rodina	13
2.3. Pubescent a vztahy k vrstevníkům.....	13
3. Klasifikace poruch chování a jejich charakteristika	15
3.1. Klasifikace poruch chování podle závažnosti a stupně společenského narušení. 16	
3.1.1. Disociální chování	16
3.1.2. Antisociální chování	16
3.1.3. Asociální chování	16
4. Útěky.....	17
4.1. Toulání.....	20
5. Faktory, které mohou determinovat poruchy chování.....	21
5.1. Vnější faktory poruchového chování.....	21
5.1.1. Rodina.....	21
5.1.1.1. Rodinné fungování.....	23
5.1.1.2. Rodinné vazby	23
5.1.1.3. Výchovné styly	24
5.1.1.4. Rodičovský dohled	27
5.1.1.5. Rozvod	27
5.1.2. Vrstevnické party	29
II. PRAKTICKÁ ČÁST.....	31
6. Cíl práce.....	31
6.1. Konkretizace cílů	31
7. Metodika	33
7.1. Výzkumná metoda a techniky.....	33
7.2. Charakteristika zkoumaného souboru.....	33
8. Výsledky	34
8.1. Okolnosti a faktory mající vliv na útěky pubescentů z rodin	34
8.2. Rodinné prostředí, ve kterém pubescenti v době útěku žili.....	35

8.3. Četnost úteků pohřešovaných osob žijících v rodinách.....	35
8.4. Počet pohřešovaných osob od roku 2005 do roku 2010, ve věku od 8-18 let	35
8.5. Kdo utíká z rodiny více, chlapci nebo dívky	38
8.6. V jakém věku dochází k útekům z rodin nejčastěji	39
8.7. Postup pátrání po pohřešované osobě.....	40
8.8. Shrnutí výzkumné části.....	41
DISKUSE.....	43
ZÁVĚR	46
SEZNAM POUŽITÝCH ZDROJŮ	48
SEZNAM PŘÍLOH.....	51
PŘÍLOHY	
ABSTRAKT	
ABSTRACT	

ÚVOD

Ke zvolenému tématu mé bakalářské práce, které zní „Možné vlivy na útky pubescentů z rodiny v Karlovarském kraji“, mě vedla zkušenost získaná při praxi v dětském domově. Z tohoto zařízení utíkaly děti poměrně často a z nejrůznějších důvodů. Stesk po rodičích, po domově, reakce na omezování svobody daný režimem platným v domově byly dětmi označovány jako hlavní důvody úteků z tohoto zařízení. Mě však zajímalo, jaké důvody vedou pubescenty k útekům z jejich vlastních rodin.

V teoretické části v první kapitole se budu věnovat problematice socializace, neboť ta je podmínkou úspěšného začlenění jedince do společnosti. Zmíním zde význam rodiny a jejího fungování, včetně uspokojování základních psychických potřeb dítěte, socio-ekonomický status rodiny a školní či pracovní prostředí, protože všichni tito činitelé budou mít velký podíl na vzniku, či rozvoji poruchového chování.

Druhá kapitola je zaměřena na problém pubescence a na vývojové změny v ní probíhající, kdy jedním ze základních úkolů tohoto období, je vývoj identity jedince. Dále se zmíním o vztahu mezi pubescentem a jeho rodiči, protože v tomto období dochází k mnoha obtížím (závislost x vzdorovitost). Nakonec ještě zmíním vztahy k vrstevníkům, které bývají silně prožívané a jedinec se zde pokouší o dosažení samostatnosti, nezávislosti a uznání. Tuto kapitolu uvádím proto, že celá má práce je zaměřena na období pubescence a zmíněné problémy mohou mít vliv na vznik, či rozvoj poruchového chování.

Třetí kapitola obsahuje informace o charakteristice poruch chování. Jak zde popisují, existuje mnoho klasifikací, které se od sebe určitým způsobem liší. Já jsem si vybrala rozdělení z hlediska závažnosti a stupně společenského narušení, neboť se dále budu věnovat konkrétní formě poruchového chování, jakými jsou útky pubescentů.

Čtvrtá kapitola obsahuje samotné útky. Zmíním zde důvody, proč děti z rodin utíkají, jaká je jejich motivace a jaké jsou možné reakce rodičů či vychovatelů, když dítě z rodiny nebo ústavu uteče a pak se vrátí zpět. Dále, jen spíše okrajově, zmíním toulání, které často navazuje na zmíněné útky a taktéž se stává problémem.

Pátá kapitola je věnována faktorům, které mají vliv na problémové chování. Zaměřila jsem se pouze na vybrané vnější faktory, neboť předpokládám, že právě tyto vnější faktory, mají vliv na útky dětí z domova.

V praktické části se věnuji interpretaci statistických dat z ročenek policie ČR a rozhovoru provedeného se dvěma experty zabývajícími se touto problematikou, kteří mi dali své svolení k použití všech zmíněných informací. Do všech statistik a podkladů

mi nebylo umožněno nahlédnout a to z toho důvodu, že ve zmíněném kraji docházelo na policejní stanici k personálním změnám a také proto, že některé informace si policie nepřeje sdělovat veřejnosti.

Cílem práce je tedy zjistit okolnosti a faktory mající vliv na útěky pubescentů z rodiny v Karlovarském kraji. Dílčími cíli je rodinné prostředí, ve kterém pubescenti žijí, četnost pohřešovaných utíkajících osob jak z rodiny tak z dětských domovů a výchovných ústavů, početní převaha úteků jednoho z pohlaví, převažující věkové rozmezí, ve kterém dochází k útekům a postup pátrání po pohřešované osobě.

Na útěky jako takové není napsána žádná literatura, proto jsem čerpala z knih zabývajících se problémovým či poruchovým chováním, mezi které se řadí i útěky. Jedná se například o knihy od Zdeňka Matějčka a Zdeňka Dytrycha Jak a proč nás děti trápí, Marie Vágnerové Psychopatologie pro pomáhající profese.

Dalšími knihami, ze kterých jsem získávala informace o období pubescence nebo možných vlivech na poruchové chování, byly například Ontogeneze lidské psychiky I., Vývoj člověka do patnácti let od Václava Příhody, Vývojová psychologie od Jiřího Langmeiera a Dany Krejčířové, Riziková mládež od Vladimíra Labátha nebo Odlišné dítě od Františka Koukolíka a Jany Drtilové.

I. TEORETICKÁ ČÁST

1. VYMEZENÍ PORUCHOVÉHO CHOVÁNÍ

V průběhu svého vývoje se dítě učí diferencovat žádoucí a nežádoucí chování i jeho vhodnost ve vztahu k určité situaci. Socializace je specifickou variantou učení, nejde jen o to, aby dítě příslušné normy chování znalo, ale také o to aby, v souladu s nimi jednalo.¹

Jak bude socializace úspěšná, závisí na mnoha činitelích, jedním z nich je schopnost sociální adaptace. Míní se jí vztah mezi jedincem a sociálním prostředím, jejímž cílem je dosažení rovnováhy mezi jedincem a způsobem uspokojování potřeb. V optimálním případě dochází ke zmíněné rovnováze, ale ne vždy tomu tak je. Jestliže jedinec nezná, nebo odmítá všeobecně akceptované hodnoty, přijímá hodnoty jiné a následně odlišné normy, pak se jedná o sociální maladaptaci. Ta vyplývá z narušené osobnostní rovnováhy, která se projevuje citovým narušením, nebo celkovou psychickou nevyrovnaností.

Pokud jedinec vykonává nějakou nevhodnou aktivitu, tak to nebývá jeho cílová hodnota, ale pouze prostředek jak něčeho dosáhnout, tedy alespoň zpočátku. Motivem takového nepřiměřeného jednání bývá potřeba sebeuplatnění a akceptace vrstevníky. Někdy jedinec vysílá signály o svém vlastním ohrožení sociálnímu prostředí, a nepřímo požaduje pomoc, protože má pocity úzkosti a viny z disociální činnosti.

Pokud mu není poskytnuta pomoc, nebo včasná účinná intervence, je pravděpodobné že disociální projevy budou nabývat na intenzitě. Budou více patologické a zaměřené proti společnosti.²

Někteří autoři považují za příčiny disociálního vývoje problémy, v již zmíněné, socializaci a vztahu k významným sociálním institucím, jakými jsou rodina, vrstevnické skupiny, škola apod. Ovlivňují dospívajícího v oblasti hodnot, norem a způsobu chování.³

1.1. Rizikové faktory mající vliv na disociální chování

Velký význam na projevy disociálního chování má rodina. Rodiče mají většinou problém s řešením konfliktů a ani neprojevují ochotu dojít ke kompromisu.

¹ Srov. VÁGNEROVÁ, M. *Psychologie problémového dítěte školního věku*. Praha: Karolinum, 1998, s. 61.

² Srov. LABÁTH, V. *Dissociálne správanie*. In LABÁTH, V. a kol. *Riziková mládež*. Praha: Sociologické nakladatelství SLON, 2001, s. 44-47.

³ Srov. Tamtéž, s. 67.

V těchto rodinách se častěji vyskytují rodičovské neshody a problémy v oblasti komunikace. Komunikační schémata se mohou rozvinout do poruch komunikace a mohou mít další negativní důsledky jako například neschopnost naslouchat druhým, formulovat názory, otevřeně vyjadřovat vlastní postoje. Atmosféra v rodině kde panuje napětí vs. uvolnění a akceptace (láska) vs. chlad (odmítání, nepřátelství) mají ve svých negativních polaritách silně traumatizující potenciál a dlouhodobé vystavení těmto vlivům může vést k závažným psychickým poruchám.⁴

Rodina též správně neplní svou funkci a dochází i k problému v uspokojování základních psychických potřeb dítěte. Toto uspokojování potřeb má svou významnou roli, protože musí být v náležité míře a v pravý vývojový čas uspokojeny, aby se dítě mohlo vyvíjet ve zdravou osobnost.⁵

Podle Zdeňka Matějčka, mezi základní psychické potřeby patří:

1. Potřeba stimulace

Jedná se o potřebu zásobovat dítě podněty aby bylo aktivní. Neměli bychom čekat až dítě zahájí nějakou aktivitu, ale přiměřeně ho k ní stimulovat.⁶

2. Potřeba smysluplného světa

„Uspokojení této potřeby umožňuje, aby se z podnětů, které by jinak byly chaotické staly poznatky, zkušenosti a pracovní strategie. Jde tedy o základní podmínky pro jakékoli učení.“⁷

3. Potřeba životní jistoty

Uspokojení této potřeby je podmínkou pro překonání životní úzkosti a nejistoty, jež se naplňuje v citových a sociálních vztazích. Dítě je schopno vyhledávat změny jen v případech, když žije ve stabilním prostředí. *„V případech, kdy je situace rozkolísaná (nemoc jednoho z rodičů apod.), ztrácí dítě zájem o své aktivity a snaží se hájit zbytky stability a jistoty systému.“⁸*

4. Potřeba pozitivní identity

Potřeba pozitivní identity tedy vlastního „já“, umožňuje pozitivní přijetí sebe sama. Uspokojení této potřeby vede k rozvoji zdravého sebevědomí dítěte a osvojení užitečných společenských rolí a hodnotných cílů životního snažení.⁹

⁴ Srov. LABÁTH, V. *Dissociálne spravenie*, s. 61-62.

⁵ Srov. ŠULOVÁ, L. *Psychická deprivace a traumatizace*. In BECHYŇOVÁ, V. a kol. *Syndrom CAN a způsob péče o rodinný systém*. Praha: IREAS, 2007, s. 87-88.

⁶ Srov. Tamtéž, s. 87-88.

⁷ Tamtéž, s. 88.

⁸ Tamtéž.

⁹ Srov. Tamtéž, s. 89.

5. Potřeba otevřené budoucnosti, naděje a životní perspektivy

„Uspokojení této potřeby nám umožňuje žít v čase, od minulosti do budoucnosti, na něco se těšit, k něčemu směřovat a o něco se snažit.“¹⁰

Rodinu ale také ovlivňuje širší sociální prostředí, neboť jejich hodnoty, neformulované, ale platné normy, ovlivňují jedince jak v pozitivním, tak negativním smyslu.

Škola a pracovní prostředí, jejichž posláním je výkon, může mít také vliv na disociální chování. Je to způsobeno tím, že mladí lidé, kteří mají adaptační problémy, nejsou schopni dlouhodobě podávat přiměřený výkon jak ve škole, tak v práci. Nemají tak možnost zažít pocity úspěchu, což způsobuje snižování motivace. Proto výkon takto nemotivovaného jedince je méně kvalitní, vede k pocitu neúspěchu, a následkem je, že se jedinec uchyluje k aktivitám, které jsou oceňovány alespoň disociální skupinou.¹¹

Samotný disociální vývin má převážně dlouhodobý charakter, někdy trvá měsíce až roky. Zmíněné rozpory jsou jistým způsobem přirozené, ale obzvláště zřetelné jsou v období dospívání, kdy významnou roli hraje období puberty, které se budu věnovat v následující kapitole.¹²

Souhrnně lze tedy říci, že poruchy chování označují sociálně neakceptovatelné chování, v jehož rámci má jedinec celkově oslabené nebo zcela závadné mechanismy regulace svého chování, které neodpovídají podmínkám daným sociálním prostředím, v němž se dítě nachází.¹³

¹⁰ Tamtéž.

¹¹ Srov. LABÁTH, V. *Dissociálne správanie*, s. 64-65.

¹² Srov. Tamtéž, s. 43.

¹³ Srov. MICHALOVÁ, Z. *Sonda do problematiky specifických poruch chování*. Havlíčkův Brod: Tobiáš, 2007, s. 61.

2. OBDOBÍ PUBESCENCE

Pubescencí se označuje první fáze dospívání, která je časově lokalizována přibližně mezi 11. a 15. rokem s určitou individuální variabilitou, danou v tomto období především geneticky.¹⁴

Po předchozím období poměrného klidu, pasivity, spokojenosti a přejímání dochází k nevyrovnanostem v sobě i v přizpůsobení se společenským formám, k neklidu, tvůrčí aktivitě a bojové neuspořádanosti. Pubescent přechází ze světa dětí do světa dospělých, přičemž nepatří zcela ani k světu prvnímu, ani k druhému.¹⁵

Pro dospívajícího je charakteristické, že reaguje podrážděně, jeho nálady bývají labilní, nápadně často se mění, převládají však záporné emoce (neklid, rozmrzelost). Mohou se objevovat výtržnosti, násilnosti a destruktivní chování, které se může okolí zdát nepochopitelné a bez zvnějšku zadané příčiny.

Tyto projevy jsou však výsledkem oslabení nervové soustavy v důsledku dospívání a zvyšujícími se nároky společenských požadavků. Obzvláště pro jedince, kteří mají např. výukové problémy, puberta způsobuje, že jsou citlivějšími na různé negativní vlivy, zejména tam, kde rodinné zázemí nenahrává psychickým potřebám dospívajícího.¹⁶

2.1. Vývoj identity

Pro dospívání je charakteristické hledání vlastní identity, boj s nejistotou a pochybnostmi o sobě samém, jsou vlastně považovány za hlavní úkoly adolescence. Nalezení vlastní jedinečnosti znamená odlišit se jasně od druhých. Toto nalézání je proto spojeno se snahou o stále větší samostatnost a nezávislost.¹⁷

Vývoj identity pubescenta v sobě zahrnuje snahu o nalezení odpovědí na otázky: „Kdo jsem?“ a „Kam kráčí?“ Vědomí a pocit vlastní identity se postupně vyvíjejí prostřednictvím různých identifikací v dětství. Zprvu jsou hodnoty a morální normy malých dětí z velké míry hodnotami a normami rodičů, v pozdějším věku hrají

¹⁴ Srov. VÁGNEROVÁ, M. *Vývojová psychologie*. Praha: Portál, 2000, s. 209.

¹⁵ Srov. PŘÍHODA, V. *Ontogeneze lidské psychiky. Vývoj člověka do patnácti let*. Praha: Státní pedagogické nakladatelství, 1963, s. 312.

¹⁶ Srov. MICHALOVÁ, Z. *Sonda do problematiky*, s. 130.

¹⁷ Srov. LANGMEIER, J.; KREJČÍŘOVÁ, D. *Vývojová psychologie*. 3. přeprac. a dopl. vyd. Praha: Grada Publishing, 1998, s. 156-157.

důležitou roli hodnoty vrstevníků, ocenění ze strany učitelů a ostatních dospělých. Jedinec se poté pokouší sestavit tyto hodnoty a ocenění do celistvého obrazu.¹⁸

Chápání vztahů již začíná být širší a hlubší, teprve v tomto období se vyvíjí schopnost vcítit se do chování kamarádů, rodičů, učitelů a odůvodňovat je objektivněji. Ale vzhledem k tomu, že se pubescent neumí ještě vyrovnat se svou nehotovou, probouzející se osobitostí s ustálenou psychikou dospělých lidí a vrstevníků, dochází v jeho chování k nejistotě a labilitě.¹⁹

Pubescent si začíná uvědomovat vzájemný vztah mezi ním a světem, k uvědomění toho, co koná on a toho, co konají ostatní členové společnosti. Toto odvrácení se od vnějšku k vnitřku mu umožňuje uvědomit si své hodnoty, osobitost a to kým vlastně je.

Souhrnně lze tedy říci, že proces dospívání probíhá, podle Vladimíra Labátha, ve dvou hlavních fázích:

- 1. fáze – negativní

Tato fáze se projevuje na začátku puberty a to poklesem výkonnosti, motivace, selháváním v sociálních vztazích, rozladěností, stísněností apod. Toto období může trvat různě dlouho, může docházet ke krizím, afektivním reakcím nebo sociálně nepřiměřenému jednání.

- 2. fáze – pozitivní

V této fázi již dochází k postupnému překonání zmíněných negativních pocitů. Postupně se začíná stabilizovat osobnost, dochází ke zvýšení výkonnosti a sociální vztahy se začínají normalizovat. Silně začíná být prožíván pocit osobní svobody a postupně se objevuje pozitivní citové ladění.²⁰

Některé negativní vnější projevy dospívajících, přehánění rozdílů a konfliktů s rodiči, bývají často projevem nejistoty mladého člověka právě v otázkách hledání identity a obranou proti úzkosti. Dalo by se říci, že jedním z hlavních cílů konfliktního chování je v takových případech snaha získat odezvu okolí a ujistit se o vlastní hodnotě.²¹

¹⁸ Srov. ATKINSONOVÁ, R.; ATKINSON, R.; SMITH, E. *Psychologie*. Praha: Victoria Publishing, 1995, 124.

¹⁹ Srov. PŘÍHODA, V. *Ontogeneze*, s. 364-365.

²⁰ Srov. SMIK, J. *Dospievanie a riziká dospievania*. In LABÁTH, V. a kol. *Riziková mládež*. Praha: Sociologické nakladatelství SLON, 2001, s. 16.

²¹ Srov. LANGMEIER, J.; KREJČÍŘOVÁ, D. *Vývojová psychologie*, s. 157.

2.2. Pubescent a rodina

Důležitou roli hraje rodina, neboť vztahy k rodičům bývají na prvním místě. Dospívající potřebuje pocity jistoty a lásku rodičů, což vytváří základní předpoklad pro saturaci jeho psychosociálních potřeb.²²

Sám se však necítí být dítětem a nechce být za něj považováno. Pubescent sice uznává fyzickou převahu dospělých i jejich autoritu, ale požaduje rovnost v lidských věcech, v chování i ve svobodném rozhodování. Podílí se na rozhovorech dospělých, ale říká nezralé úsudky. Odpor vůči předsudkům a úsudkům vůči rodičům a starší generaci je pro toto období typický. Zrovna tak je dospívajícímu nepříjemné musí li se ptát rodičů jestli smí jít ven. Jediné co ho uspokojuje je vědomí že vrstevníci jsou ve stejné pozici.²³

Dospívající už není tak jednoznačně vázán na normy a hodnoty svých rodičů a stále častěji je kriticky posuzuje. Přesto je na rodičích v mnoha ohledech závislý. Pokud rodiče prosazují své názory a pravidla chování pouhou mocí, vyvolají spíše odpor a brzdí vývoj dospívajícího na vyšší úroveň morálního posuzování a jednání.²⁴

Zároveň ale dochází k tomu, že se pubescent uvolňuje z přílišné závislosti na rodičích. Tam, kde se dospívajícímu nepodaří uvolnit se z přílišné závislosti na rodičích a přemístit zčásti své vazby na vrstevníky, může docházet k různým obtížím.

Pubescent sám nerozumí svým prudkým afektům a všelijak je dodatečně vysvětluje a racionalizuje. Vykládá je zpravidla jako zaviněné nerozumným chováním rodičů. Někteří se uzavírají do světa svého vlastního nitra, do přehnaného denního snění, do fantazií svého budoucího (nereálného) vyniknutí nebo si libují v pocitech ublíženosti a utrpení.²⁵

2.3. Pubescent a vztahy k vrstevníkům

Podle Václava Příhody si pubescent začíná vytvářet jiné sociální vztahy a volí si autority, mimo svou rodinu. Rodina pro něj už není jediným útočištěm, protože se začíná odpoutávat od příkazů rodičů a počíná se osamostatňovat. To následně vede k potřebě zesílit sociální vazby někde jinde. Proto rozšiřuje své styky na mimoškolní vrstevníky nebo starší děti z téže školy, s nimiž někdy navazuje přátelské styky. Tyto vztahy k vrstevníkům bývají prožívány jako nejdůležitější a velmi intenzivní. Od těch,

²² Srov. MICHALOVÁ, Z. *Sonda do problematiky*, s. 128-130.

²³ Srov. PŘÍHODA, V. *Ontogeneze*, s. 365-368.

²⁴ Srov. LANGNEIER, J.; KREJČÍŘOVÁ, D. *Vývojová psychologie*, s. 159.

²⁵ Srov. Tamtéž, s. 149.

se kterými se stýká, požaduje především individualizaci a osobní přístup. Pokud má kamaráda, který je staršího věku, stává se pro něj spíše autoritou, protože má více zkušeností.

Třída, jíž je pubescent členem, postupně vytváří celek, v němž se probouzí vědomí sounáležitosti a solidarity. Poprvé se zde uplatňuje heslo „všichni za jednoho, jeden za všechny“.²⁶

Kromě školní třídy se vytvářejí také party, jíž je pubescent členem. Individuální vztahy v těchto partách bývají povrchní, krátkodobé a často se mění. Jedinec se v těchto partách či vrstevnických skupinách snaží o dosažení vlastní samostatnosti a nezávislosti. Snaží se ji aplikovat na určité situace, ale chybí mu dostatek osobních zkušeností a nedokáže dobře prožívat nové hodnotné interpersonální vztahy.

Vztahy k vrstevnickým skupinám jsou pro pubescenta tak důležité, že se mohou vyhrotit až do vnitřních konfliktů dospívajícího. Na jedné straně je to silná potřeba získat uznání party (sociální pozice) a na straně druhé, snaha neztratit přiměřené vztahy s rodiči a dospělými autoritami. Často však dochází k protichůdným ambivalentním tendencím, které vyvolávají emocionální zmatek v nedokončeném vývinu osobnosti.²⁷

²⁶ Srov. PŘÍHODA, V. *Ontogeneze*, s. 382-384.

²⁷ Srov. SMIK, J. *Dospievanie*, s. 16-17.

3. KLASIFIKACE PORUCH CHOVÁNÍ A JEJICH CHARAKTERISTIKA

„Podle mezinárodní klasifikace nemocí jsou poruchy chování charakterizovány opakujícím se a trvalým obrazem disociálního, agresivního a vzdorovitého chování. Je-li takové chování u jedince extrémní, mělo by porušovat sociální očekávání přiměřené věku a proto být závažnější než obyčejná dětská nezbednost nebo rebelství v adolescenci.“²⁸

V úvahu se musí brát vývojový stupeň dítěte, neboť např. výbuchy zlosti jsou normální součástí vývoje tříletého dítěte a pouhá jejich přítomnost by neměla být důvodem pro diagnózu.²⁹ *„Příkladem chování, na nichž je diagnóza založena, zahrnují nadměrné rvačky nebo tyranizování slabších, krutost k jiným lidem nebo zvířatům, závažné ničení majetku, zakládání ohně apod. Uvedené příklady chování by měly přetrvávat alespoň 6 měsíců nebo déle. Vylučující okolnosti jsou PCH spojené s poruchami emocí nebo hyperkinetickými poruchami, poruchami nálady, pervazivními vývojovými poruchami, schizofrenií.“³⁰*

Někdy může docházet k poruchám chování ve formě epizodických disociálních projevů. Přechodné vývojové disociální projevy mají epizodický charakter, který spočívá v jednorázovém nebo krátkodobém selhání, které se vymyká z vývojového kontextu. Vznikají v období dospívání nebo v zátěžových situacích, které jedinec řeší nepřiměřeně a mohou být dlouhodobého charakteru (rozvod rodičů, úmrtí blízké osoby apod.) nebo dočasného charakteru (aktuální konflikt s autoritou apod.). Jestli se z epizodického selhání bude problém navyšovat až k disociální identifikaci, závisí na osobnostní výbavě člověka, vlivech sociálního prostředí, způsobu trávení volného času atd.³¹

Poruchy chování lze klasifikovat z hlediska řady faktorů. Existují různé klasifikace poruch chování, které se liší svou interpretací problematiky na základě různých vědeckých oborů, jakými mohou být například psychologie, psychiatrie, sociologie, kriminologie. Následně dochází k prolínání poznatků a následnému přehodnocování, sbližování a přejímání třídění poruch chování.³²

²⁸ Duševní poruchy a poruchy chování: popisy klinických příznaků a diagnostická vodítka: mezinárodní klasifikace nemocí, 10. revize. 2. vyd. Praha: Psychiatrické centrum, 2000, s. 250.

²⁹ Srov. Tamtéž.

³⁰ Tamtéž, s. 250-251.

³¹ Srov. LABÁTH, V. Riziková mládež, s. 51.

³² Srov. VOJTOVÁ, V. Kapitoly z etopedie I.: přístupy k poruchám emocí a chování v současnosti. Brno: Masarykova univerzita, 2005, s. 80.

3.1. Klasifikace poruch chování podle závažnosti a stupně společenského narušení

3.1.1. Disociální chování

Podle Věry Vojtové se disociálním chováním míní porucha chování, která je vyvolána důsledkem narušení výchovného procesu nebo širších sociálních vztahů. Může být ale i reakcí na nevhodné výchovné postoje a nepochopení dospělých. Často se váže na sociální mikroprostředí dítěte a souvisí s jeho vývojovým obdobím. Porušování norem bývá úmyslné a často se pojí se vzdorovitostí či negativismem, ale není provázeno výraznější nenávisí.

Přiměřenými pedagogickými postupy a za pomoci odborníků lze tyto poruchy zvládnout. Mezi konkrétní projevy lze řadit zlozvyky, neposlušnost, vzdorovitost, negativismu a lhavost.³³

3.1.2. Antisociální chování

Jak uvádí Věra Vojtová, v tomto případě jedinec porušuje právní normy společnosti, ve které žije. Jedná se o uvědomované protisociální chování kriminálního charakteru, vyznačující se vysokým stupněm nebezpečnosti.

Chování bývá spojováno s agresivitou a snahou někomu uškodit. Jedinci si dopady svých činů uvědomují a záměrně se chovají způsobem, který je společensky nežádoucí a nechtěný. I proto je toto chování trestně stíhatelné jako přestupek nebo trestný čin.

Mezi konkrétní projevy lze řadit například delikvenci mladistvých, vandalismus, krádeže.³⁴

3.1.3. Asociální chování

Podle Marie Vítkové má tato porucha chování výrazný dopad na sociální vztahy jedince a bývá zpravidla vázána na starší školní věk. Svým jednáním jedinec škodí především sám sobě s tím, že projevy mívají vzestupný charakter.

Svým chováním jedinec porušuje společenské normy a morálku, ale její intenzitou ještě nepřekračuje právní předpisy.

Mezi konkrétní projevy můžeme řadit záškoláctví, útěky, toulání apod.³⁵

³³ Srov. Tamtéž, s. 86.

³⁴ Srov. Tamtéž.

³⁵ Srov. PROCHÁZKOVÁ, M. Uvedení do etopedie. In VÍTKOVÁ, M. a kol. *Integrativní speciální pedagogika: integrace školní a sociální*. 2. rozš. a přeprac. vyd. Brno: Paido, 2004, s. 373.

4. ÚTĚKY

Útěk lze chápat jako jeden ze způsobů, jakým se člověk vyrovnává s náročnými životními situacemi a závažnými životními událostmi. V dnešní době musí jedinci čelit stále se zrychlujícím, technizujícím a svým způsobem náročnějším požadavkům světa, které jsou na ně kladeny. Proto je třeba v nich od raného dětství pěstovat víru ve smysl života a možnosti jeho ovlivňování.

Člověk se vyvíjí a formuje v běžném, každodenním životě, v jeho činnostech a styku s druhými lidmi. Během svého života se však setkává se zvláštními a vyhrocenými situacemi, kterými se buď otuží a psychicky zocelí nebo se naopak hroutí, dojde k nevhodným reakcím a následnému nepřiměřenému chování (k útěku). Jeho zareagování na tyto zvláštní a vyhrocené situace všeobecně záleží již na zmíněném sociálním učení od raného dětství a vrozených předpokladech disponovat spíše k aktivnějším, agresivnějším nebo k pasivnějším a únikovým technikám.

Avšak úspěšnou výchovou by si jedinec měl ze získaných vědomostí a dovedností vytvářet návyky a postoje, kterými se bude řídit v každodenním životě žádoucím způsobem, tedy bez přítomnosti poruchového chování. Vzorem se pak stává model jaký poskytuje jeho nejbližší prostředí a způsob odměňování jednotlivých způsobů chování.³⁶

„Samotné dítě řeší svůj problém útekem z prostředí, které se mu jeví jako ohrožující nebo jinak nepřijatelné.“³⁷ Není schopné zvládnout situaci vhodnějším, adaptačně zralejším způsobem, a to proto, že je problém příliš velký, než aby jej dítě dokázalo zvládnout, nebo k jeho vyřešení nemá potřebné kompetence.

Jestliže dítě utíká z domova, je to signálem, že rodina přestala fungovat jako zdroj jistoty a bezpečí a ve své funkci nějakým způsobem selhala.³⁸ *„Nefunkční rodina představuje riziko pro rozvoj dalších variant poruchového chování dítěte i pro rozvoj jeho osobnosti.“³⁹*

Rodiče prožívají útěk svého dítěte zvláště těžce. Mají strach o dítě, o němž nevědí, kde je a co se s ním děje. Nejistota, úzkost, když neznají příčinu takového jednání je pro

³⁶ Srov. WEDLICOVÁ, I. Rodina a reakce dítěte na zátěž v kontextu sociálně patologických jevů. In KUBÁTOVÁ, D. *Primární prevence sociálně patologických jevů v pedagogické praxi*. Ústí nad Labem: Univerzita Jana Evangelisty Purkyně, 2005, s. 18-20.

³⁷ VÁGNEROVÁ, M. *Psychopatologie pro pomáhající profese*. 3. rozš. a přeprac. vyd. Praha: Portál, 2004, s. 793.

³⁸ Srov. Tamtéž.

³⁹ Tamtéž.

ně krutým prožitkem. Ten je ještě posilován širokou publicitou, která je věnována případům pohlavního zneužití dětí, strachem z vraždících pedofilů apod.

Když se dítě najde a potvrdí se, že odešlo z vlastní vůle, jsou rodiče rozhořčeni a jejich první okamžitou reakcí může být i agrese vůči dítěti (výprask, tresty apod.) a dlouhodobá potřeba nějak to dítěti „vrátit“ a „pomstít“ se za prožité utrpení. Důvodem může být to, že rodič vidí v jednání dítěte projev „svévole“, který je zraňuje, nebo projev nedůvěry a pohrdání jejich péčí a láskou.

Podle řady autorů, například Marie Vágnerové či Zdeňka Matějčka, můžeme rozlišit dvě formy útěků - jednak útky jednorázové, impulsivní a pak útky chronické, které se od sebe liší poněkud jinou motivací.⁴⁰

- Reaktivní, impulsivní útky

„Tyto útky jsou zkratkovitou reakcí na nezvládnutou situaci doma nebo ve škole.“⁴¹ Jde o náhle rozhodnutí dítěte, které je „jakoby“ přemoženo touhou uniknout před hrozící nepříjemností. Podnětem nebývá strach z trestu, ale častěji jde o únik před ponižujícími a zahanbujícími pocity, které by dítě zažilo před rodiči nebo před kýmkoliv milým a respektovaným.

Někdy může jít o pomstu za (domněle) nespravedlivý trest nebo jiné příkoří, případně mohou hrát svou roli suicidální myšlenky dítěte a vidina truchlících a kajících se rodičů.

V těchto případech dítě sice uteče, ale zpravidla se zdržuje v blízkosti bydliště, někdy přespí přímo v domě kde bydlí, většinou u sklepa nebo u pudy, nebo vyhledává příbuzné nejčastěji prarodiče, u nichž cítí větší množství ochrany než doma.

Hledání dítěte může nabývat na dramatičnosti, ale ne proto, že by skrýš dítěte byla rafinovaná, ale proto, že se rodiče ve svém napětí nemohou dost dobře soustředit a pro samé negativní představy nejsou schopni logického uvažování.⁴²

„Tyto útky bývají signálem zoufalství nebo varováním. Avšak dítě se zpravidla chce vrátit domů. Takto motivovaný útek může být ojedinělý a po vyřešení problému se již neopakuje.“⁴³

⁴⁰ Srov. MATĚJČEK, Z.; DYTRYCH, Z. *Jak a proč nás trápí děti*. Praha: Grada Publishing, 1997, s. 126-127.

⁴¹ Srov. VÁGNEROVÁ, M. *Psychopatologie*, s. 794.

⁴² Srov. MATĚJČEK, Z.; DYTRYCH, Z. *Jak a proč*, s. 127.

⁴³ VÁGNEROVÁ, M. *Psychopatologie*, s. 794.

- Chronické útěky

Chronické útěky bývají plánované, předem připravované a obyčejně vyplývají z dlouhodobých problémů. Dítě se zpravidla nechce vrátit a má předem jasně určený cíl, například osobu, ke které utíká. Takovou osobou, jak jsem mohla zjistit v rámci své praxe v dětském domově, může být přítel či přítelkyně utíkajícího dítěte, kamarád, nebo kterákoli jiná osoba, ke které má dítě pozitivní citový vztah.

S touto formou útěku se setkáváme především u dětí z narušených a nefunkčních rodin, kde dítě nemá žádné zázemí, není citově akceptováno a někdy je dokonce využíváno a týráno. Méně často tyto útěky mohou souviset s patologickým vývojem osobnosti dítěte, které je běžným způsobem nezvládnutelné (např. trpící duševním onemocněním).⁴⁴

„V pozadí bývá i naivní představa o světě a o životě, utvořená pod vlivem nějakého televizního pořadu, dobrodružné četby apod.“⁴⁵

Děti se na útěku dopouštějí dalších přestupků jakými mohou být vloupání do chat, krádeže za účelem obživy, vandalství a jiné. Útěky dospívajících dívek za sexuálním „dobrodružstvím“ jsou relativně časté, ale pro jejich další vývoj osobnosti nebezpečné.⁴⁶

Zvláštní kategorii tvoří útěky dětí z výchovných či diagnostických ústavů a dětských domovů. Jedná se o útěk, který je reakcí na pocit omezení svobody nebo odtržení od prostředí, které pro dítě představuje zázemí.⁴⁷ Často se takto motivovaný útěk pojí se solidaritou s kamarádem, který utíká, nebo touhou po dobrodružství, poznání světa a samostatném životě. Jak uvádí Zdeněk Matějček a Zdeněk Dytrych v případě útěků z dětských domovů se může jednat o chronické útěky.

Samotné vychovatele a ředitele těchto ústavů vyvede nejvíce z míry právě útěk dětí a to zvláště je-li plánovaný a připravovaný. Důvodem je jednak prožívání ponížení své profesionální vychovatelské identity, ale i útěk chovance, v něhož měli důvěru a v něhož vkládali naděje, že bude jejich podařeným vychovatelským dílem.⁴⁸

⁴⁴ Srov. Tamtéž.

⁴⁵ MATĚJČEK, Z.; DYTRYCH, Z. *Jak a proč*, s. 125.

⁴⁶ Srov. Tamtéž, s. 127.

⁴⁷ Srov. VÁGNEROVÁ, M. *Psychopatologie*, 794.

⁴⁸ Srov. MATĚJČEK, Z.; DYTRYCH, Z. *Jak a proč*, s. 126-127.

4.1. Toulání

„Toulání je charakteristické dlouhotrvajícím opuštěním domova, které většinou navazuje na úteky.“⁴⁹ Jedná se o nedostatečnou citovou vazbu k lidem a k zázemí, které je natolik dysfunkční, že na něm dítěti nezáleží, nebo je dokonce odmítá. Často se pojí s dalšími variantami poruchového chování, které se stává např. prostředkem k zajištění živobytí. Velmi často tito toulaví jedinci kradou, prostituují nebo bývají pro tyto účely zneužíváni. Je u nich tak pravděpodobné, že začnou užívat drogy nebo alkohol.

U dospívajících jedinců je zvýšené riziko, že se pro ně tento toulavý způsob života stane návykem a nebudou schopni dostat stabilního zaměstnání a postupně skončí jako bezdomovci.⁵⁰ Jedná se tak o ohrožené děti, které jsou ohrožené nejen svým okolím ale i sami sebou, děti u nichž byl detekován jakýkoliv náznak negativních jevů, tedy i ty děti, jejichž potřeby nejsou v plné míře naplňovány. Za ohrožené děti jsou považovány: děti týrané, zneužívané a zanedbávané (ve všech podobách), děti, které se ocitly mimo vlastní rodinu, děti cizince bez doprovodu dospělé osoby, děti vyžadující zvýšenou pozornost, delikventní a predelikventní děti.⁵¹

⁴⁹ VÁGNEROVÁ, M. *Psychopatologie*, s. 794.

⁵⁰ Srov. Tamtéž, 795.

⁵¹ *Hodnocení systému péče o ohrožené děti* [online]. Publikováno v PDF. Citováno dne 1. 3. 2011.

Dostupné z WWW:

http://aplikace.mvcr.cz/archiv2008/dokument/2007/prevence/mladez1016/hodnoceni_systemu3.pdf. s. 1.

5. FAKTORY, KTERÉ MOHOU DETERMINOVAT PORUCHY CHOVÁNÍ

„Poruchy chování se projevují zhruba u 10-15% dětí a adolescentů.“⁵² Často bývají spojeny se socioekonomickou úrovní a disharmonickým rodinným prostředím (jako příklady lze uvést poruchy chování rodičů, kriminální a antisociální chování rodičů, nezaměstnanost, alkoholismus, rozvody, rodiny s velkým počtem členů, striktní nebo příliš permissivní výchovu bez kontroly a strukturace volného času).⁵³

Na dítě působí mnoho faktorů, které pak mohou ovlivňovat jeho chování. Tyto příčiny vyvolávají různé patologické stavy a poruchy, jež bývají četné a složité, na jejichž základě vznikají různé poruchy chování.⁵⁴

5.1. Vnější faktory poruchového chování

Velmi důležitou roli hrají vnější faktory, které na dítě působí a zároveň prostředí, ve kterém dítě vyrůstá (převážně rodina, třída nebo jiná skupina).⁵⁵ Pokud dítě žije v nevhodném nebo nepodnětném rodinném prostředí, pak to pro něj může představovat riziko rozvoje nežádoucích způsobů chování, nebo dokonce nežádoucích osobnostních charakteristik (jedná se například o nápodobu poruchového chování, odlišný normativní a hodnotový systém rodiny).⁵⁶

5.1.1. Rodina

Rodina působí na dítě prostřednictvím vzájemné sociální blízkosti, vytváří pocit bezpečí a je pro dítě sociální oporou. Vzájemné vztahy v rodině hrají důležitou roli při vzniku poruchového chování. Právě rodina se stává pro dítě nejčastějším modelem, podle kterého řeší své problémy. Pozitivní emoční vztah a převládající kladný postoj otce i matky při řešení výchovných situací napomáhají k utváření psychické odolnosti a adaptivnímu zvládnání sebe sama i prostředí.⁵⁷

Po nějakém čase začne jedinec napodobovat chování rodičů a osvojí si jejich vzorce chování. Dochází k budování pozitivního obrazu o sobě samém a vytvoření silného pocitu vlastní identity. To se však uskuteční pouze v případě dobrého vztahu mezi

⁵² MALÁ, E. Poruchy chování. In HORT, V. a kol. *Dětská a adolescentní psychiatrie*. 2. vyd. Praha: Portál, 2008, s. 315.

⁵³ Srov. Tamtéž.

⁵⁴ ELLIOT, J.; PLACE, M. *Dítě v neshodách: prevence, příčiny, terapie*. Praha: Grada Publishing, 2002, s. 12.

⁵⁵ Srov. NIKL, J. *Sociálně patologické jevy u dětí a mládeže se zaměřením na jejich prevenci*. Praha: Policejní akademie České republiky, 2000, s. 61.

⁵⁶ Srov. VÁGNEROVÁ, M. *Psychopatologie*, s. 782.

⁵⁷ Srov. WEDLICOVÁ, Iva. *Rodina*, s. 18.

rodiči. Pokud komunikace mezi rodiči probíhá agresivně, konfrontačně, jestliže nejsou schopni o svých problémech hovořit, bude to mít určitý vliv na chování dítěte. Nevhodné chování může mít původ i v dítěti samotném, ale zrovna tak platí, že dítě je velice ovlivněno svými nejbližšími a to nejen rodinou.⁵⁸

Často se předpokládá, že v rodinách sociálně slabých nebo rozpadlých se bude vyskytovat problémové chování (jakým může být např. delikvence) více než v rodinách dobře fungujících. V tomto případě se jedná o rodiny z nejnižších vrstev společnosti. Sami rodiče mají extrémně nízké vzdělání a tomu i odpovídající profesní zaměření, jakými jsou nejčastěji nekvalifikované dělnické profese. K práci mají obvykle negativní, v lepším případě průměrný vztah.

Problémem se stávají i situace, kdy rodiče svůj negativní vztah k práci prezentují veřejně před dítětem. Proto není divu, že v průběhu času, budou děti zastávat podobný, nebo stejný názor na práci.⁵⁹

V posledních letech ale výzkumy ukazují, že mladiství delikventi pocházejí i z dobře situovaných a na první pohled funkčních rodin. Tyto rodiny jsou však funkční pouze navenek, zatímco uvnitř skrývají vážné problémy. Rodiče bývají někdy příliš zaměřeni na svou práci, na svou kariéru a na děti nemají dostatek času. Taktéž slábne vliv rodiny na dospívající děti a prvořadý vliv má vrstevnická skupina, která se může řídit nepřiměřenými normami.⁶⁰

Souhrnně lze říci, že z hlediska studií delikventně jednajících mladistvých jde o rodinné prostředí, které je chladné s minimem rodičovského zájmu o dítě. Děti své rodiče charakterizují jako pasivní, odmítavé a bez zájmu o jejich potřeby.

Zvláštní kategorii pak tvoří děti, které rodinné prostředí vůbec nepoznaly a prošly si různými kolektivními institucionálními zařízeními. Tyto děti mají oslabenou schopnost navazovat vztahy a zároveň mají i oslabený smysl pro „neústavní“ realitu. Jejich nevhodné chování pak může být projevem naivity a „vrstevnického“ vidění světa, které nemohly korigovat s respektovaným dospělým apod.⁶¹

⁵⁸ Srov. TRAIN, A. *Nejčastější poruchy chování dětí: jak je rozpoznat a kdy se obrátit na odborníka*. Praha: Portál, 2001, s. 48.

⁵⁹ Srov. VEČERKA, K. a kol. *Sociálně patologické jevy u dětí : závěrečná zpráva z výzkumu*. Praha: Institut pro kriminologii a sociální prevenci, 2000, s. 90-93.

⁶⁰ Srov. MATOUŠEK, O.; KROFTOVÁ, A. *Mládež a delikvence*. 2. aktual. vyd. Praha: Portál, 2003, s. 41.

⁶¹ Srov. MATOUŠEK, O.; KROFTOVÁ, A. *Mládež*, s. 43.

5.1.1.1. Rodinné fungování

Podle Joana M. Pattersona je rodinné fungování způsob, jakým rodina plní své funkce. Mezi tyto funkce patří začlenění jedince do rodinné struktury, ekonomická podpora, péče, výchova, socializace a ochrana zranitelných členů.

Četní autoři se shodují na tom, že existují tři základní a nosné principy rodinného fungování. Prvním principem je soudržnost, která souvisí s rodinnou imunitou, blízkostí a sounáležitostí.⁶² „Při zdravé soudržnosti je ve funkčních rodinách kladen důraz i na přiměřenou samostatnost a nezávislost členů rodiny.“⁶³

Druhým principem je adaptabilita, která se týká schopnosti rodiny přizpůsobovat se proměnlivým požadavkům a nárokům života. Tyto rodiny dokážou snadněji změnit své fungování, někdy i životní styl, pokud to vyžaduje situace.

Třetím principem je komunikace v rodině, která je důležitá při vytváření rodinné atmosféry, při řešení problémů a plánování změn.⁶⁴ „Přímá a otevřená komunikace působí jako ochranný faktor v rodinném soužití, zatímco nejasná či narušená komunikace může znásobit negativní vlivy rizik a stresů.“⁶⁵ Rodinné vztahy a procesy jsou pro funkčnost a odolnost rodiny rozhodující.⁶⁶

5.1.1.2. Rodinné vazby

Osobní vývoj dítěte ovlivňují vazby mezi dítětem a matkou, dítětem a otcem a posléze mezi dítětem a ostatními členy rodiny. Vrozeným základem pevné vazby v rodině je tzv. vazbové chování, které se nejprve projevuje rytmickým sladěním dvojice (pečující osoba a dítě) na rovině příklonu a odklonu pozornosti.

Pokud rodič nedokáže přiměřeně reagovat na dětskou potřebu bezpečí, pak si dítě nevytvoří „základní důvěru“ a tato zkušenost ovlivňuje i další rozvoj jeho osobnosti. Svou neuspokojenou potřebu zdůrazňuje zesilováním emočních projevů, tím se mění ambivalentní vazba, která se projevuje kombinací touhy po tělesném kontaktu a závislosti na matce s negativními projevy chování k matce.⁶⁷

Druhým typem je vyhýbavá vazba, jež se projevuje slabým úsilím o kontakt, případně tendencí se kontaktu s matkou vyhnout. Tyto děti jsou lhostejné při separaci od matky, protože nedošlo k vytvoření jistého a spolehlivého vztahu.

⁶² Srov. SOBOTKOVÁ, I. *Psychologie rodiny*. 2. přeprac. vyd. Praha: Portál, 2007, s. 71-72.

⁶³ Tamtéž, s. 72.

⁶⁴ Srov. Tamtéž.

⁶⁵ Tamtéž.

⁶⁶ Srov. Tamtéž.

⁶⁷ Srov. MATOUŠEK, O.; KROFTOVÁ, A. *Mládež*, s. 42.

Třetím typem je úzkostná vazba, která je charakteristická nadměrným lpěním na matce s nepřiměřeně silnou úzkostnou reakcí při jakémkoliv náznaku separace od ní.⁶⁸

Zdravé dítě vazbu potřebuje, je na ni připraveno a je vazby schopno. U matek však vazbu na dítě nelze jednoznačně předpokládat, neboť početí dítěte může matka považovat jako nejkrásnější zážitek svého života, ale také jako znásilnění, poníženi nebo pokoření. Děje se tak převážně v případech, kdy je matka traumatizovaná nebo vnitřně rozštěpená.⁶⁹

Zrovna tak může dojít k poruše vazby v případech komplikovaného porodu, těhotenství, separací dítěte po porodu apod. U těchto dětí je pak vyšší riziko, že budou matkami v pozdější době zanedbávány nebo týrány, protože nejsou schopny navázat vřelý tělesný kontakt s dítětem.⁷⁰ Matka nedokáže ani správně interpretovat potřeby dítěte a není schopna si s ním připustit vazbu. Tím pro dítě vzniká traumatizující vazba.

Čím více dítě vyhledává emocionální blízkost, tím více zvyšuje svůj protest a pláče z důvodu, aby upoutalo matčinu pozornost. Jenže výsledkem není příklon k dítěti, ale vytvoření ještě větší vnitřní distance od dítěte.

Traumata matky pak mohou způsobovat:

- Snahu připoutat si k sobě dítě za účelem útěchy ve vlastní opuštěnosti
- Prchnout před dítětem
- Být vůči dítěti agresivní (riziko bití, zneužívání, terorizování)
- Škrčení dětí, někdy s následkem smrti. Matky v roli obětí se stávají pachatelé.⁷¹

5.1.1.3. Výchovné styly

Rodičovská výchova má zásadní vliv na dítě. Míní se jí vztah dospělého k dítěti, přibližování se k němu a stálý či navyknutý způsob chování. „*Výchovné záměry se uskutečňují relativně stálým výchovným přístupem v rozličných situacích.*“⁷² v širším slova smyslu výchova znamená to, jací jsou rodiče, jak se k sobě navzájem chovají, jaký je jejich postoj k lidem a hodnoty, které rodina uznává. Důležitou roli v životě dítěte zastává tedy výchovný přístup rodičů, který může být jak omezující tak povolný. Jedná

⁶⁸ Srov. VÁGNEROVÁ, M. *Vývojová psychologie*, s. 68.

⁶⁹ Srov. RUPPERT, F. *Trauma a rodinné konstelace: psychické disociace a jejich léčba*. Praha: Portál, 2008, s. 74-75.

⁷⁰ Srov. MATOUŠEK, O.; KROFTOVÁ, A. *Mládež*, s. 43.

⁷¹ Srov. RUPPERT, F. *Trauma*, s. 74-76.

⁷² Srov. ŠTŮROVÁ, J. Úvahy nad pojmem „agresi“. In LABÁTH, V. a kol. *Riziková mládež*. Praha: Sociologické nakladatelství SLON, 2001, s. 33.

se o to, jak velkou dostává dítě volnost - tělesnou i psychickou, a jaké způsoby chování se od dítěte vyžadují.

Přílišné omezování dětí rodiči znamená podřízení se principům a zásadám často na úkor jejich rozvoje. Tyto děti jsou pak sice přizpůsobivé ale zároveň zaměřené na výkon. Ovšem tím, že jsou příliš omezované rodiči, se budou v jiném prostředí chovat jinak než doma. Například budou využívat volnosti když je rodiče nevidí a budou se chovat takovým způsobem, za něž by byly doma potrestány.

Naopak děti z přílišného ochranného rodinného prostředí bývají úzkostné, nebývají dostatečně vybavené na překonávání životních překážek a řešení konfliktů. Následkem bývá zvyšování pocitu ohrožení a posilování úzkosti či nejistoty.

Sami rodiče jsou ve svých rodičovských pozicích nejistí, opírají se o soustavu pravidel, norem a očekávání a nedokážou být tolerantní vůči individualitě dítěte, ani vůči přestupkům apod. Často takovéto chování rodičů vychází z jejich vlastního dětství.

Díky nadměrně povolné výchově nejsou děti vyzbrojené pro dospělý život. Nedokáží udržovat vztahy k lidem, svým chováním vyprovokovávají konflikty a nespokojenost okolí. Na okolí tyto děti působí dojmem rozmazlených či výbušných dětí, které nejsou schopny se zařadit do kolektivu. Mnohdy si ale připadají osamělí a mohou pocházet z rodin, kde chybí pevné citové zázemí.

Výchovné přístupy lze také rozdělit z hlediska emocionální povahy. Důležitou roli hrají dva protipóly - vřelost a chlad ve vztahu k dítěti.

Rodiče emocionálně teplí mají pro dítě větší porozumění a panuje mezi nimi důvěra. Vůči prohřeškům dítěte bývají tolerantní, ale neznamená to, že by dítě za přestupek nepokárali, pouze volí jiný způsob vyřešení prohřešku, než jakým je trest.

Naopak citově chladní rodiče mohou vývin dítěte velmi ohrozit. Jestliže z těchto dětí vyrostou relativně dobře stavění dospělí, nebývá to zásluhou rodičů, ale jiných emočně vhodnějších dospělých z širší rodiny, kteří byli na dítě vřelí a poskytli dítěti to, čeho se u svých rodičů nedočkalo.⁷³

Kurt Lewin rozlišuje tři přístupy vedení dětí:

1. autoritativní, dominantní vedení

V tomto případě vychovatel rozkazuje, hrozí, trestá a málo respektuje přání a potřeby dětí. Dětem poskytuje málo samostatnosti a iniciativy spíše je determinuje svými zkušenostmi, úsudky a rozhodnutím.

⁷³ Srov. Tamtéž, 33-34.

Tento způsob vedení způsobuje u dětí vyšší napětí, dráždivost, dominantnost a agresivitu k ostatním členům skupiny. Děti se při aktivitě buď přimknou k vedoucímu a jsou poslušné až apatické nebo jsou naopak agresivní jak proti vedoucímu tak proti autoritám. V každém případě jsou však závislé na pochvale dospělého a snaží se upoutat jeho pozornost.

2. liberální vedení

Vychovatel dětem přímo neklade požadavky ani děti moc neřídí. Jestliže vysloví nějaký požadavek, tak děti během plnění nekontroluje, ani nepožaduje jeho důsledné plnění.

3. sociálně integrativní, demokratické vedení

Vychovatel působí spíše příkladem než tresty a zákazy. Dává méně příkazů, podporuje iniciativu a diskutuje o společné práci. Je přístupný dát dětem na vybranou mezi několika možnostmi řešení problému. S dětmi hovoří i o jiných než pracovních záležitostech a má pro děti a jejich individualitu porozumění. Při tomto vedení se u dětí zmenšuje opozice vůči vedoucímu, jsou ochotny jednat podle rozumných požadavků a lépe se u nich rozvíjejí skupinové vztahy a postoj k práci. Někteří autoři tento sociálně integrační styl výchovy konkretizují tak, že jde spíše o liberální styl.⁷⁴

Proto nejúčinnější způsob výchovy je ten, kdy rodiče stanoví pevná a jasná pravidla a dětem je dovoleno, aby z hlediska jejich rozumové úrovně o těchto pravidlech s rodiči diskutovaly. Tím se u dítěte vytváří smysl pro svědomitost, nezávislost a odpovědnost.

Jestliže však budou rodiče uplatňovat výchovné zásady příliš striktně, je pravděpodobné, že dítě bude mít nižší sebevědomí, bude nešťastné a uzavřené. Naopak pokud jsou rodiče příliš povolní a shovívaví, pak si dítě bude dělat, co chce, nebude se ovládat a může se stát i agresivním. Rodič se pak ve snaze usměrnit dítě bude uchylovat k hrubostem, ale jeho činy budou mít opačný efekt.⁷⁵

Z hlediska výzkumů bylo prokázáno, že v rodinách delikventně se chovajících adolescentů, se rodiče méně starají o vytvoření zábran v asociačním chování dětí, nebo dítě za přestupek jednou kárají a podruhé ne. Jestliže tvrdá disciplína bude zahrnovat agresivitu ze strany rodiče, pak se i dítě bude učit agresivitě jako dovolenému způsobu chování. Tím, že rodič bude dítě fyzicky trestat za nějaký přestupek, tím dosáhne pouze

⁷⁴ Srov. ČÁP, J. *Psychologie pro učitele*. 2. vyd, Praha: Portál, 2007, s. 304-305.

⁷⁵ Srov. TRAIN, A. *Nejčastější poruchy*, s. 48-49.

toho, že se dítě bude rodiči vnitřně vzdalovat, lhát, předstírat a manipulovat, aby se vyhnulo trestu.⁷⁶

5.1.1.4. Rodičovský dohled

S problémovým chováním dítěte jistě souvisí i míra rodičovského dohledu. Ten zahrnuje informovanost rodičů o tom, co dítě dělá ve svém volném čase, kde se zdržuje, s jakými kamarády se stýká, kdy se vrací domů apod. Čím méně toho rodič ví o aktivitách dítěte, tím větší je pravděpodobnost, že se dítě dopustí nějakého trestného činu. Případně bude trestný čin opakovat.⁷⁷

Z hlediska studie delikventně jednajících mladistvých bylo zjištěno, že matky mají tendence omlouvat jakékoli prohřešky svých dětí a zastávají názor je spíše netrestat. Když už se rozhodnou pro nějaký postih za nepřiměřené chování, jedná se spíše jen o slovní napomenutí, které se často míjí účinkem. Kdežto otcové své děti za přestupky trestají a méně často omlouvají jejich prohřešky. Nicméně oba rodiče jsou ve výchově nedůslední a péči o své děti zanedbávají.⁷⁸

Někteří rodiče ani nemají snahu zajišťovat řádnou školní docházku dítěte, nedohlíží na přípravu domácích úkolů a mají celkový nezájem o školní prospěch dítěte.⁷⁹ „Někteří autoři zdůrazňují především nezájem rodičů, kteří své děti z velké části ignorují. Jejich zacházení s dětmi kolísá často od extrému k extrému v řadě nesoustavných, nepředvídatelných a často násilných epizod s cílem mít od dítěte klid a oddechnout si od chaosu v rodině.“⁸⁰

5.1.1.5. Rozvod

Nepřítomnost jedné rodičovské postavy v rodině, je dalším rizikovým faktorem pro dítě. V rodinách, kde se vyskytuje problémové chování nejčastěji chybí otec. Chlapec tak postrádá vzor se kterým by se mohl identifikovat a dívka postrádá model mužského chování.⁸¹

Děti rozvádějících se rodičů jsou vystaveny bouřlivým výměnám názorů, vyhoceným emocím a často se stávají „předmětem“ rodičovského válčení. Mladý

⁷⁶ Srov. MATOUŠEK, O.; KROFTOVÁ, A. *Mládež*, s. 44-45.

⁷⁷ Srov. Tamtéž.

⁷⁸ Srov. VEČERKA, K. a kol. Kriminologické charakteristiky dětí s nařízenou ústavní či ochrannou výchovou. Sociologický časopis, 2001, roč. 37, č. 1, s. 93.

⁷⁹ Srov. KREJČÍŘOVÁ, D. Týrání, zneužívání a zanedbávání dětí. In BECHYŇOVÁ, V. a kol. *Syndrom CAN a způsob péče o rodinný systém*. Praha IREAS, 2007, s. 24.

⁸⁰ Tamtéž.

⁸¹ Srov. MATOUŠEK, O.; KROFTOVÁ, A. *Mládež*, s. 45.

člověk, který hledá obtížně cestu k dospělosti tak může propadnout psychickým problémům a dostat se do různých typů závislostí. Negativní dopady rozvodu na dítě se však nemusí objevit ihned, často se projevují až později.

Děti mívají po rozvodu pocity zavržení, upadají do zmatku, nekriticky se staví po bok jednoho z rodičů a k druhému zaujímají nepřátelský postoj. Jak bude dítě zvládat situaci v průběhu rozvodu i po rozvodu, záleží také na podpoře okolí.

Následné problémy také vznikají u dětí, které byly po rozvodu umístěny do péče rodiče opačného pohlaví. Chlapci, kteří zůstali s matkou ztrácí potřebu identifikovat se s mužským vzorem a často sami matky nejsou schopné zvládnout svou roli autority při výchově. Důsledkem je pak negativní vztah mezi matkou a synem, jeho neposlušnost, případně agrese.⁸²

Pro matku se dítě může stát jakýmsi kompasem, který ji pomůže se orientovat v porozvodovém období. Dítě se následně stává oporou, ale někdy i překážkou, protože zasahuje do matčiných nových vztahů a může komplikovat jejich rozvoj. Někdy se může stát, že matka dítě nedokáže zvládnout a tak je na pomoc přivolán otec, který se snaží pomoci, ale jeho zásahy nebývají účinné.

Pokud je dítě svěřeno do péče otce, matka se chová vzorně z důvodu, aby dítě získala k sobě, nebo aby jí nebyl zamítnut styk s ním. Otec je však ostražitý vůči jejím prohřeškům a může si nad matkou dokazovat svoji převahu. Dítě cítí napětí mezi rodiči, ale nedokáže se orientovat v situaci a proto se chová vzorně, aby neporušilo zbytky pout mezi rodiči. Někdy se u dětí mohou vyskytnout psychosomatická onemocnění, která jsou způsobená nedostatečným ventilováním napětí.

Jindy své děti oba rodiče zanedbávají natolik, že se zcela vymknou kontrole. Děti se dostávají do konfliktu se zákonem a možným důvodem takového jednání může být strach, že pokud by se chovaly odpovědně, rodiče by se o ně zajímali ještě méně. U těchto dětí je zvýšené riziko vzniku delikventního chování, útěků z domova, zneužívání návykových látek apod.⁸³

Z hlediska výzkumů britské studie se ukázalo, že děti ve věku mezi sedmým a jedenáctým rokem života, jejichž rodiče se rozvedli, trpí více poruchami chování a mají ve škole horší výsledky než děti, jejichž rodiče se ve stejném období nerozvedly. Zjistilo se, že rozvod sám o sobě na poruchy chování a školního prospěchu u chlapců

⁸² Srov. TRAIN, A. *Nejčastější poruchy*, s. 34-35.

⁸³ Srov. MATOUŠEK, O. *Rodina jako instituce a vztahová síť*. Praha: Sociologické nakladatelství, 1993, s. 108-109.

nemá téměř žádný vliv. Kdežto u dívek je vliv rozvodu na poruchy chování a školní prospěch zřejmý, ale malý. Podstatný vliv na obě poruchy má situace před rozvodem.⁸⁴

5.1.2. *Vrstevnické party*

Parta pro většinu mládeže nepředstavuje žádné riziko, naopak může mladému člověku přinést mnoho kladného problém nastává až tehdy, když se parta stane sociálně deviantní.

V průběhu dospívání klesá závislost mladého člověka na rodičích, oslabuje se jejich vliv, zrovna tak jako vlivy názorů dospělých. Jedinec pohrdá životními zkušenostmi rodičů i hodnotami, které uznává dospělá populace a ty jsou následně nahrazeny hodnotami a vlivem vrstevníků - party.⁸⁵

V období dospívání jsou vztahy k vrstevníkům prožívány jako velmi intenzivní a důležité, bývají však povrchní, krátkodobé a často se mění. Nové vztahy dávají pubescentovi jistotu, kterou ztrácí odpoutáváním se od rodiny a postupně se snaží stabilizovat svou nezávislost. (více v předešlé podkapitole Pubescent a vztahy k vrstevníkům).⁸⁶

Velmi často se především problémové děti a adolescenti sdružují do neformálních skupin, part, v nichž nalézají zázemí a pochopení, které doma postrádají. Stává se, že tyto skupiny často postrádají program, smysluplnou náplň volného času a je zde vyšší riziko příklonu party k sociálně patologickým nebo kriminálním aktivitám.⁸⁷

Děti, které jsou frustrovány nízkou podporou rodiny, chtějí být součástí party a mají větší potřebu být přijati skupinou než ti, kteří mají dobré rodinné zázemí. Samotné přijetí dítěte do party někdy bývá problematické. Většinou je zapotřebí vykonat vstupní rituál, který bývá mnohdy spojován s trestnou činností.⁸⁸ Jak bude trestná činnost závažná závisí na organizovanosti party a také na jejím vůdci. Vůdce se stává platnou autoritou party, zpravidla se opírá o několik sobě podobných jedinců a zbytek party s jejich pomocí ovládá. Většinou mívá takové vlastnosti, které mladým lidem imponují. Někdy se může jednat o jeho bezohlednost, fyzickou sílu, pohrdání společenskými normami někdy i citovými vztahy.

⁸⁴ Srov. KOUKOLÍK, F.; DRTILOVÁ, J. *Odlíšné dítě*. Praha: Vyšehrad, 1994, s. 122-123.

⁸⁵ Srov. SOCHŮREK, J. *Vybrané kapitoly ze sociální patologie I. díl: úvod do sociální patologie, sociálně patologické skupiny*. Liberec: Technická univerzita, 2001, s. 47-48.

⁸⁶ Srov. SMIK, J. *Dospievanie*, s. 16.

⁸⁷ Srov. VEČERKA, K. a kol. *Sociálně patologické jevy*, s. 142.

⁸⁸ Srov. MATOUŠEK, O.; KROFTOVÁ, A. *Mládež*, s. 83.

Parta mladému člověku nabízí možnost seberealizace, přijetí, respektu, uznání, pochopení a jedinec zde není považován za špatného. Z vděku, někdy i strachu o svou pozici se dopouští činů, které by sami, i z vlastního přesvědčení, neprovedli. Někdy partu nechtějí opustit kvůli strachu před potrestáním samotným vůdcem nebo ostatními členy party.⁸⁹

Svůj volný čas mohou trávit v hernách nebo na diskotékách, čímž vyvstává nová potřeba, a to potřeba peněz. Ty si příslušníci party obstarávají drobnými krádežemi, které mohou přerůst až v organizované, plánované akce s napojením na překupníky.

Svou příslušnost ke skupině demonstrují převážně způsobem úpravy zevnějšku (nejčastěji oděvem nebo účesem), posloucháním určitého stylu hudby, uctíváním určitých symbolů apod.

Z hlediska delikvence, lze skupiny rozdělit na stabilní, integrované skupiny a nestabilní, neintegrované skupiny.

a) Stabilní a integrované skupiny

Tyto skupiny vznikají obvykle v prostředí, kde jsou delikventní normy akceptovány dospělými členy rodiny. V ČR jsou to například gangy romských kapsářů.

b) Nestabilní a neintegrované skupiny

Častěji vznikají v nestabilním prostředí, v němž chce mládež ukázat svou nebojácnost, opozici a sílu. Konflikty uvnitř skupiny se rovněž řeší násilím. Nošení zbraní a agrese je vysoce ceněna, neagresivními jedinci skupina pohrdá. Tyto skupiny vyvolávají obavy a strach ze strany obyvatelstva.⁹⁰

⁸⁹ Srov. SOCHŮREK, J. *Vybrané kapitoly*, s. 46-49.

⁹⁰ Srov. MATOUŠEK, O.; KROFTOVÁ, A. *Mládež*, s. 83-86.

II. PRAKTICKÁ ČÁST

6. CÍL PRÁCE

Hlavním cílem mé práce bylo zjistit okolnosti a faktory mající vliv na útky pubescentů z rodin.

Jako dílčí cíle jsem si stanovila:

- rodinné prostředí, ve kterém pubescenti v době útěku žili
- četnost útěků pohřešovaných osob žijících v rodinách
- počet pohřešovaných osob v letech 2005 až 2010
- početní převahu útěků jednoho z pohlaví
- převažující věkové rozmezí, ve kterém dochází k útěkům osob
- postup pátrání po pohřešované sobě

6.1. Konkretizace cílů

V praktické části jsem si stanovila několik cílů, které nyní více rozeberu a popíšu, aby bylo jasné, co těmito cíli přesně sleduji.

1. Okolnosti a faktory mající vliv na útky pubescentů z rodin

V tomto cíli se zaměřuji na důvody, které mají za následek útky pubescentů z jejich rodin. Vzhledem k tomu, že práce je zaměřena na útky z rodin, nezkoumala ani neporovnávala jsem v tomto cíli příčiny útěků pubescentů z dětských domovů a výchovných ústavů.

2. Rodinné prostředí, ve kterém pubescenti v době útěku žili

V tomto cíli zjišťuji v jakých rodinných poměrech se pubescenti v době útěku nacházeli. Jestli se jednalo o rodinu, kde dítě (dospívající) žije s vlastními rodiči nebo o rodinu, kde bylo vychovááno vlastním a nevlastním rodičem.

3. Četnost útěků pohřešovaných osob žijících v rodinách

V této části výzkumu se věnuji počtu osob, ve věku od 8 do 18 let, utíkajících z rodin.

4. Počet pohřešovaných osob v letech 2005 až 2010

Tento dílčí cíl je zaměřen na konkrétní počty útěků pohřešovaných osob, ve věku od 8 do 18 let, v průběhu jednotlivých po sobě jdoucích letech, konkrétně od roku 2005 do roku 2010. V tomto případě mezi sebou porovnávám počet pohřešovaných osob žijících jak v rodině, tak v dětských domovech a výchovných ústavech. K porovnání dochází z toho důvodu, aby bylo jasně viditelné odkud pohřešované osoby utíkají více, jestli z dětských domovů a výchovných ústavů nebo z rodin.

5. Početní převaha útěků jednoho z pohlaví

Zde mým cílem bylo zjistit, jestli z rodin utíkají více chlapci nebo dívky.

6. Převažující věkové rozmezí, ve kterém dochází k útěkům

V tomto případě jsem výzkum zaměřila na věkové období, ve kterém pohřešovaní utíkají nejvíce. V úvahu bylo bráno celkové věkové rozmezí mezi 8. až 18. rokem života člověka, přičemž jsem toto rozmezí rozčlenila na tři kategorie: 8-10 let, 11-15 let a 16-18 let. Cílem tedy bylo zjistit, v jaké věkové kategorii dochází k pohřešování osob nejvíce.

7. Postup pátrání po pohřešované osobě

V tomto podcíli jsem se zaměřila na zjištění postupu, podle kterého se řídí a postupuje Policie ČR při oznámení pohřešované osoby. Tuto informaci jsem považovala za vhodnou uvést na konec výzkumu pro představu, jakým způsobem probíhá pátrání po pohřešované osobě.

7. METODIKA

7.1. Výzkumná metoda a techniky

V rámci metodiky jsem provedla kvantitativní výzkum. Pro zjištění odpovídajících informací jsem použila statistické analýzy dat z ročenek Policie ČR a zároveň uskutečnila polostrukturovaný rozhovor se dvěma experty zaměřujícími se na toto téma. (příloha č. I)

7.2. Charakteristika zkoumaného souboru

Výzkum proběhl v rámci celého Karlovarského kraje, v období ledna 2011. Informace za celý Karlovarský kraj jsem zjišťovala na policejní stanici v Jáchymově a poskytl mi je tamější vrchní inspektor.

Pozornost jsem zaměřila na děti v pubertě žijící v rodině. Ze statistik Policie ČR jsem ale získala nejen počty pohřešovaných osob z rodin, ale také z dětských domovů a výchovných ústavů (přesněji i z dětských domovů se školou). Ty jsem pak využila ke srovnání.

Do statistik a dokumentů o rodinném prostředí, početní převaze útěků jednoho z pohlaví, převažujícím věkovém rozmezí a postupu pátrání po pohřešované osobě, mi nebylo dovoleno nahlédnout a to z toho důvodu, že tyto informace nechce policie zpřístupňovat veřejnosti. Proto mi tyto údaje byly poskytnuty ústně vrchním inspektorem nebo zprostředkovaným telefonním rozhovorem s tiskovou mluvčí karlovarské policie.

8. VÝSLEDKY

8.1. Okolnosti a faktory mající vliv na útěky pubescentů z rodin

Hlavním cílem praktické části práce bylo zjištění důvodů útěků pubescentů z rodin. Tyto důvody musí pohřešovaný sdělit policii při výpovědi po vypátrání.

Důvody, které vedou pubescenty k útěkům z rodin jsem shrnula do dvou základních kategorií:

1. Neshody s rodiči

- a) Z mého výzkumu vyplynulo, že dívky utíkají častěji než chlapci. Z výpovědí dívek bylo hlavním a nejčastějším důvodem útěku neakceptování vztahu dcery a jejího partnera rodiči. Rodiče dívek nechtěli, aby se se svými partnery scházely, bránili jejich setkání a požadovali ukončení vztahu. Ze zoufalství, ale i jako forma vzdoru rodičům, se dívkám jevil útek ke svým partnerům jako nejlepší způsob řešení situace. Tento důvod je považován za hlavní příčinu útěků dívek z rodin.
- b) Pohřešovaní uvedli jako další příčinu útěků svého nevlastního otce. Ten se v rodině snažil prosazovat jiná pravidla, používal jiné výchovné metody, probíhaly vzájemné neshody a děti ho považovaly spíše za nepřítele a vetřelce, než za nevlastního otce, ke kterému by mohly mít kladný vztah.
- c) Dále jsem do této kategorie zařadila hádky mezi rodiči navzájem a mezi rodiči a dětmi, nepochopení ze strany rodičů, přílišné omezování a přikazování. Případně, (ale v malé míře) se v rodině vyskytovalo násilí páchané přímo na dětech nebo na druhém rodiči.

2. Problémy ve škole

- a) Do této kategorie řadím převážně špatný školní prospěch pubescentů. Jednalo se především o útěky před vysvědčením nebo přímo v den vysvědčení. Hlavní roli v tomto případě hrál strach z reakce rodičů a následného potrestání.
- b) Méně často pak pohřešovaní utíkali z důvodu strachu z vyučujícího. Vyučujícího označili pohřešovaní jako příliš přísného a vzbuzujícího strach v nich samotných.

Pocity „zasednutí“ učitelem s následným obdržením horších známek, se záměrným zesměšňováním před třídou a neoprávněným potrestáním. Tyto důvody spojené s problémy ve škole se týkaly pohřešovaných, kteří se se svým problémem nedokázali svěřit rodičům a obávali se nepochopení, případně se se

svým problémem svěřili, ale u rodičů nenašli porozumění. Z obavy z učitelů a následného zjištění záškoláctví rodiči pubescenti volili jako jediný možný způsob vyřešení problému útěk z domova.

Zdroj: rozhovor s tiskovou mluvčí karlovarské policie a vrchním inspektorem

8.2. Rodinné prostředí, ve kterém pubescenti v době útěku žili

Dalším sledovaným údajem bylo, v jakém rodinném prostředí pubescenti žili. Zda se jednalo o rodinu, kde spolu žili oba vlastní rodiče, nebo o rodinu, kde byl vlastní a nevlastní rodič.

Z rozhovoru bylo zřejmé, že pubescenti utíkali převážně z původně rozvedených rodin, kde je nyní přítomen nový nevlastní rodič, převážně otec. Právě on byl označován jako častá příčina útěků.

Z úplných rodin, kdy spolu žili oba vlastní rodiče pubescenta, děti utíkaly velmi málo.

Zdroj: rozhovor s vrchním inspektorem

8.3. Četnost útěků pohřešovaných osob žijících v rodinách

Ze získané tabulky, která pojednává o četnosti pohřešovaných osob ve věku 8-18 let (tabulka č. 1) jsou patrná čísla konkrétních počtů pohřešovaných osob utíkajících z rodin, dětských domovů a výchovných ústavů v průběhu let 2005 až 2010. Vrchní inspektor mě upozornil, že v případě útěků pohřešovaných osob z rodin od 8 do 18 let věku, každé dítě uteklo pouze jednou. Vícekrát se jeho útěk neopakoval.

Jinak je to v případě pohřešovaných osob utíkajících z dětských domovů a výchovných ústavů, kdy některé děti utíkaly několikrát ročně a byly tak považovány za notorické „útěkáře“.

Zdroj: Celoroční zprávy o výsledcích pátrání, rozhovor s vrchním inspektorem

8.4. Počet pohřešovaných osob od roku 2005 do roku 2010, ve věku od 8-18 let

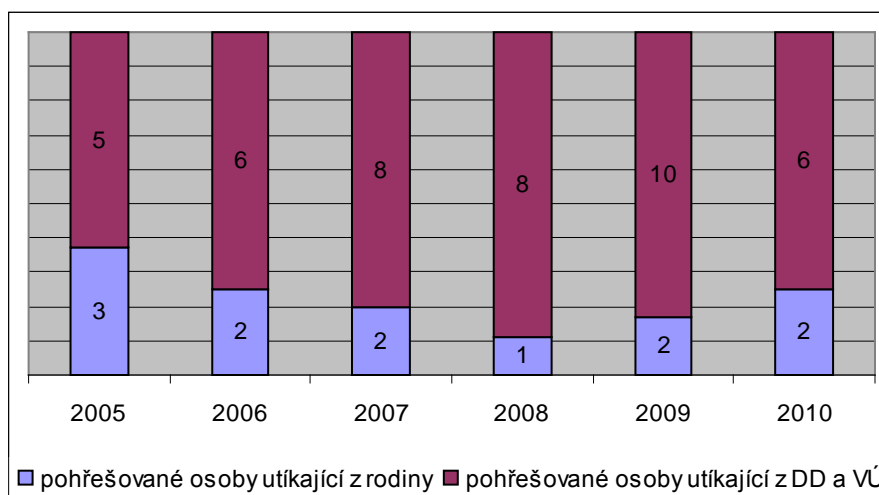
Z policejních statistik, které mi byly poskytnuty vyplynuly následující údaje: uvedená tabulka pojednává o počtu pohřešovaných utíkajících osob v průběhu jednotlivých posobě jdoucích letech, tedy od roku 2005 do roku 2010. Srovnala jsem zde počty pohřešovaných osob (ve věku od 8-18 let) utíkajících z jejich vlastních rodin a počet pohřešovaných osob utíkajících z dětských domovů a výchovných ústavů v Karlovarském kraji.

Tabulka č.1: Počet pohřešovaných osob, ve věku od 8-18 let

rok	pohřešované osoby utíkající z rodin	pohřešované osoby utíkající z DD a VÚ	celkový počet pohřešovaných osob
2005	3	5	8
2006	2	6	8
2007	2	8	10
2008	1	8	9
2009	2	10	12
2010	2	6	8
celkem	12	43	55

Zdroj: celoroční zprávy o výsledcích pátrání Karlovarské policie

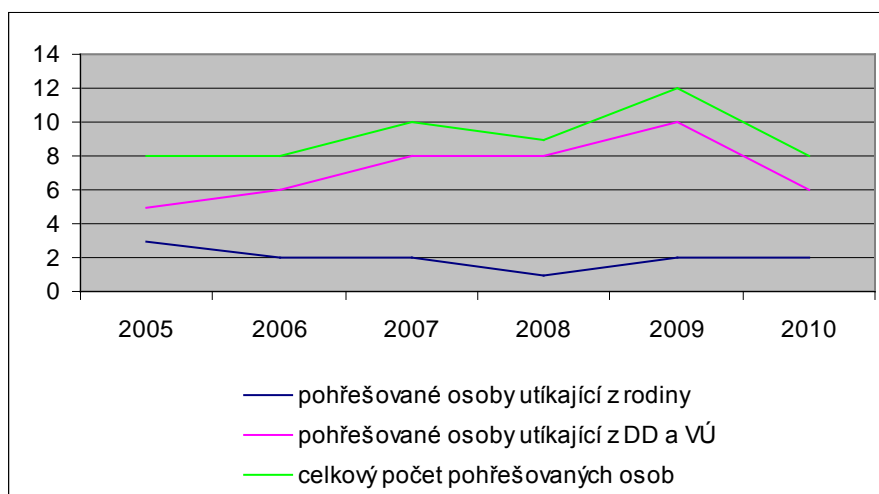
Graf č.1: Grafické vyjádření mezi pohřešovanými osobami utíkajícími z jejich rodin, dětských domovů a výchovných ústavů, ve věku 8-18 let



Zdroj: archiv autorky

Graf vyjadřuje poměr mezi pohřešovanými osobami, které utekly z rodin a pohřešovanými osobami, které utekly z dětských domovů a výchovných ústavů.

Graf č.2: Křivka znázorňující zvyšování či snižování počtu pohřešovaných utíkajících osob, ve věku 8-18 let, v průběhu let 2005 až 2010



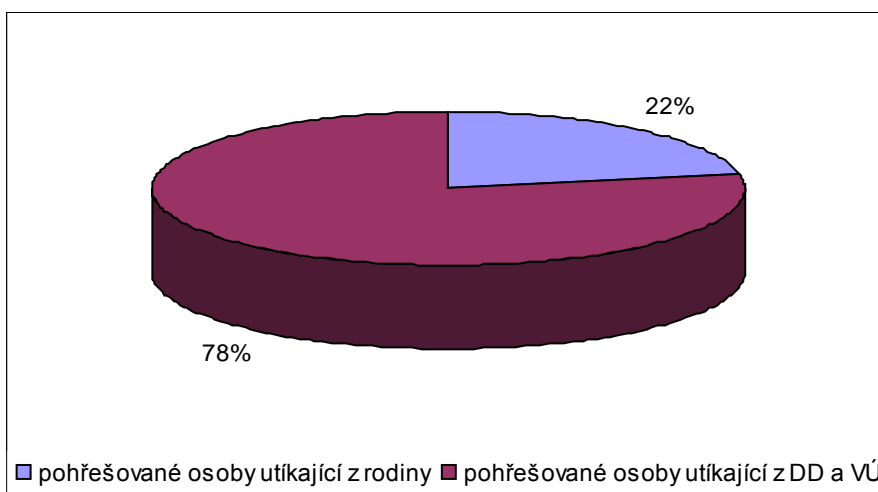
Zdroj: archiv autorky

Tento graf znázorňuje zvyšování a snižování počtu utíkajících pohřešovaných osob během jednotlivých po sobě jdoucích letech. Z grafu vyplývá snižující se počet pohřešovaných osob, které utíkají z rodin v průběhu let 2006 až 2008, přičemž v roce 2006 a 2007 byl počet pohřešovaných osob stejný. Ale v roce 2009 a 2010 došlo k mírnému nárůstu počtu pohřešovaných osob.

Pro srovnání jsem v grafu uvedla i snižující se a zvyšující se počet utíkajících pohřešovaných osob z dětských domovů a výchovných ústavů. Tato křivka nejprve ukazuje zvyšování počtu pohřešovaných osob v letech 2006 až 2009, poté ale v roce 2010 dochází ke snížení počtu pohřešovaných osob.

Při celkovém součtu všech útěků jak z rodin, dětských domovů a výchovných ústavů je patrný stejný počet pohřešovaných osob v roce 2005 a 2006. Následně se zvyšuje počet těchto pohřešovaných osob v roce 2007, v roce 2008 klesá, následného roku opět stoupá a poté opět klesá.

Graf č.3: Procentuální vyjádření poměru mezi pohřešovanými osobami utíkajícími z rodin a dětských domovů, výchovných ústavů, ve věku od 8-18 let



Zdroj: archiv autorky

Z grafu vyplývá převažující množství pohřešovaných osob utíkajících z dětských domovů a výchovných ústavů, tedy 78%, oproti 22% útěků pohřešovaných osob z rodin.

8.5. Kdo utíká z rodiny více, chlapci nebo dívky

Tabulka č.3: Počet pohřešovaných dívek a chlapců, kteří utekli z rodiny, dětských domovů a výchovných ústavů v jednotlivých letech, ve věku od 8 do 18 let

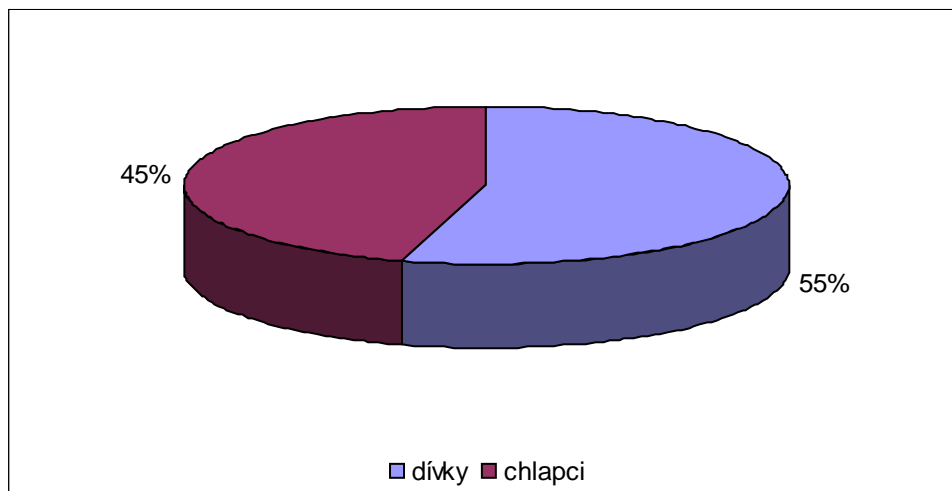
rok	dívky	chlapci
2005	4	4
2006	4	4
2007	6	4
2008	6	3
2009	7	5
2010	3	5
celkem	30	25

Zdroj: rozhovor s vrchním inspektorem

Z uvedené tabulky je patrné, že nejméně dívek bylo pohřešováno v roce 2010 a to 3, oproti roku 2009, kdy bylo vyhlášeno pátrání po 7 dívkách.

V roce 2008 utekli pouze 3 chlapci, což bylo nejméně za posledních pět let, oproti roku 2009 a 2010, kdy každý rok uteklo chlapců pět.

Graf č.4: Procentuální poměr mezi pohřešovanými dívkami a chlapci



Zdroj: rozhovor s vrchním inspektorem

Tento graf v procentech vyjadřuje převahu pohřešovaných dívek nad chlapci, tj. 55% ku 45%. Musím ale zmínit, že tato informace nebyla získána ze statistik, ale z rozhovoru s policistou. Tudíž mohou být tyto informace zavádějící.

8.6. V jakém věku dochází k útěkům z rodin nejčastěji

Tabulka č. 4: Věkové složení pohřešovaných osob

rok	počet pohřešovaných osob celkem	počet pohřešovaných osob ve věku 8 až 10 let	počet pohřešovaných osob ve věku 11 až 15 let	počet pohřešovaných osob ve věku 16 až 18 let
2005	3	1	1	1
2006	2	0	1	1
2007	2	0	1	1
2008	1	0	1	0
2009	2	1	1	0
2010	2	0	1	1
celkem	12	2	6	4

Zdroj: rozhovor s vrchním inspektorem

Následující tabulka pojednává o věkovém složení pohřešovaných osob, které utekly z rodin, nikoli z dětských domovů a výchovných ústavů. Z tabulky je patrné, že ve věkové kategorii (11 až 15 let) dochází k útěkům pohřešovaných osob více než ve věkových kategoriích od 8 do 10 let a od 16 do 18 let.

8.7. Postup pátrání po pohřešované osobě

Policie provádí jako součást plnění svých úkolů pátrání po osobách s cílem zjistit, kde se tyto osoby nacházejí.⁹¹

Než začnu s popisem postupu po pohřešované osobě, je nutné vymezit, kdo je pohřešovaná osoba. Za pohřešovanou osobu se považuje osoba, po které bylo vyhlášeno nebo započato pátrání, a které hrozí nebezpečí ohrožení života a zdraví v důsledku mimořádné události (závislost na péči druhých, konkrétně malé děti) nebo v důsledku působení nepříznivých okolností (např. vlivem meteorologických podmínek jakými může být mráz), pokud nebude urychleně vypátrána.⁹²

Zjednodušeně lze říci, že se jedná o osobu, u které bylo učiněno oznámení o pohřešované osobě a není znám výskyt jejího pobytu. Na pátrání po pohřešované osobě se podílí služba pořádkové policie, služba kriminální policie a vyšetřování. Každý útvar Policie ČR je povinen přijmout oznámení o pohřešované osobě a začít neprodleně s pátráním.

Oznamovatel může sdělit (v mém případě) útěk dítěte formou telefonního hovoru nebo osobním dostavením se na příslušnou policejní stanici. V případě, kdy je útěk dítěte oznámen policii formou telefonního hovoru, je oznamovatel policistou vyzván, aby se dostavil na policejní stanici k sepsání potřebných protokolů, tiskopisů a podobně. Policista, který přijímá oznámení o pohřešované osobě sepíše s oznamovatelem protokol, ve kterém uvádí své jméno, příjmení, bydliště, telefon a další základní identifikační údaje.

Následně se vyplňuje tiskopis Oznámení o pohřešované osobě. Tento tiskopis obsahuje základní údaje o pohřešované osobě, jakými jsou identifikační údaje, které se týkají pohřešované osoby, jeho manželky, manžela, rodičů, prarodičů, sourozenců a dalších osob, ke kterým má pohřešovaná osoba vztah.

Dále se vyplňuje popis pohřešované osoby (věk, výška, postava, barva – délka – účes vlasů, tetování apod.), popis oblečení (v tomto bodě se jedná o popis oblečení, které měla v den zmizení pohřešovaná osoba na sobě, se zaměřením na výrobce

⁹¹ Zákon č. 283/1991 Sb. *O Policii České republiky*, ve znění platném k 15. 3. 2011, § 68.

⁹² Katalog typových činností integrovaného záchranného systému. Záchrana pohřešovaných osob-pátrací akce v terénu. Citováno dne 15. 3. 2011. Dostupné z WWW: http://www.02.working-dogs.eu/_dok_sar/Patraní_STC_07_IZS.pdf

a opravy či úpravy oděvu) a upřesnění možné finanční hotovosti, kterou měla osoba u sebe.

Zaznamenává se i pravděpodobná motivace odchodu, rodinné poměry pohřešované osoby, kým – kdy – kde byla naposledy viděna a datum, kdy k pohřešování došlo. Jestliže byla v minulosti už pohřešovaná uvádí se kým a kde byla nalezena.

V neposlední řadě se vyplňují i informace o vyhodnocení zdravotního stavu, stomatologickém záznamu (nákresy chrupu) a stavbě lidského těla. (příloha č. II)

Dále si pro potřeby pátrání vyžádá policista od oznamovatele fotografii pohřešované osoby a začíná se s pátráním v terénu.

Začínají probíhat prověrky osob, které by mohly odpovídat danému popisu a také míst, ve kterých by se pohřešovaná osoba mohla pravděpodobně zdržovat. Nejprve se tyto prověrky dělají v rodině poté u příbuzných, kamarádů a v místě bydliště. Pokud se osoba nenajde pokračují prověrky v nemocnicích, u lékařů, na vlakových a autobusových nádražích, v neobydlených prostorách, klubech, na diskotékách a jiných možných místech. Cílem těchto provereček je zjistit zda se v těchto prostorách pohřešovaný nevyskytl, něco nepotřeboval, na něco se neptal atd.

Když je pohřešovaný vypátrán, provede s ním policista výslech, jehož obsahem je zjištění důvodů proč utekl, jestli se při útěku nedopustil nějakého trestného činu nebo jestli na něm nebyl trestný čin spáchán nějakou druhou osobou. Při výslechu nezletilé osoby musí být v místnosti přítomen její zákonný zástupce. Pokud se pohřešovaný sám vrátí domů nebo k někomu jinému, musí být jeho návrat oznámen příslušné policii a doveden na policejní stanici, aby s ním mohl být učiněný již zmíněný výslech a mohl být vyřazen z evidence pohřešovaných osob. Pokud je pohřešovaný vypátrán policií, vyrozumí o jeho nalezení policie zákonný zástupce dítěte a následně po výslechu je policií odvezeno domů.

Zdroj: rozhovor s vrchním inspektorem

8.8. Shrnutí výzkumné části

Policie je prvním orgánem, který přijímá oznámení o pohřešované osobě, a na který se obrací zákonní zástupci, případně vychovatelé při útěku dítěte. Celý proces pátrání policií ČR po pohřešované osobě má několik etap. Prvotní je vyplnění potřebných tiskopisů a jiné dokumentace o pohřešované osobě, oznamovateli a jiných osobách, ke kterým má pohřešovaná osoba vztah. Proto jsem považovala za vhodné uvést ve své bakalářské práci i postup pátrání po pohřešované osobě.

Z výzkumu vyplynuly základní dvě kategorie důvodů úteků pubescentů z rodiny. První kategorie je nazvána neshody s rodiči. Do této kategorie se řadí převážně neakceptování vztahu dcery a jejího partnera, a to rodiči dívky. Zároveň je tento důvod považován za hlavní příčinu úteků dívek z rodiny. Dále se do této kategorie řadí nesouhlas a neochota přijmout nového nevlastního otce, který byl mnohdy považován za „vetřelce“. Právě nevlastní otec byl dětmi označován jako častá příčina úteků, protože se snažil prosadit v rodině jiná pravidla, byl pro děti cizí a narušoval dosud běžný chod domácnosti, na který byly děti zvyklé.

Druhá kategorie je nazvána problémy ve škole, kam se řadí převážně špatný školní prospěch pubescentů. Z obavy ze špatných známek a následného potrestání rodiči, se jevil pubescentům útek jako jediné možné řešení vzniklé situace. Do této kategorie lze zahrnout i obavy ze strachu z učitele, zesměšnění před třídou a podobně. V tomto případě je však motivem útěku z rodiny strach z reakce rodičů na zjištění záškoláctví, který vyplynul z již zmíněných obav, zesměšňování apod.

Z výzkumu je patrné, že pohřešované osoby utíkající z rodiny, žili v době útěku v rodinném prostředí, kde byla převážně přítomna vlastní matka a nevlastní otec pubescenta. Tedy se jedná o rodiny, které byly původně rozvedené a poté znovu seždané, nebo žijící „na hromádce“.

K útekům pohřešovaných osob dochází převážně ve věkovém rozmezí mezi 11. až 15. rokem života, tedy v období pubescence, na které byla převážná část praktické části zaměřena. Méně často se pak jedná o útky dospívajících osob ve věku 16ti až 18ti let. Nejméně utíkají děti ve věku 8 až 10 let. Z rodiny pohřešovaná osoba uteče pouze jednou, vícekrát se její útek neopakuje oproti útekům z dětských domovů a výchovných ústavů, kde některé děti utíkají vícekrát do roka nebo dokonce měsíce a jsou v mnohých případech označovány za notorické „útěkáře“. Obecně lze říci, že počet pohřešovaných osob žijících v dětských domovech a výchovných ústavech je vyšší než v rodině, a za poslední rok došlo ke snížení počtu oproti pohřešovaným osobám žijícím v rodině, kde jsou počty za poslední rok stejné ale nízké. Častěji utíkají dívky, útky dívek tvoří nadpoloviční většinu všech úteků pubescentů z rodin.

DISKUSE

Souhlasím s názorem Ivy Wedlichové, že útek lze chápat jako jeden ze způsobů, jakým se člověk snaží vyrovnat s náročnými životními situacemi a závažnými životními událostmi.⁹³ V některých případech může dopívající řešit svůj vzniklý problém právě útekem z prostředí (pro něj nepříjemného), protože nevidí jinou možnost jeho vyřešení. To se potvrdilo i v mém výzkumu.

Proto jsem se ve výzkumu tedy také zaměřila na příčiny, které jsou důvodem úteků pubescentů z domova z jejich vlastní rodiny.

Předpokládala jsem, že velký podíl na útécích bude mít rodinné prostředí, ve kterém pubescent vyrůstá. Protože si myslím, že z fungující, poklidné a harmonické rodiny, kde se budou vzniklé problémy řešit vhodným způsobem, přiměřeným věku dítěte nebudou pubescenti utíkat, neboť k tomu nebudou mít žádný důvod. Podle Ivy Wedlichové právě rodina působí na dítě prostřednictvím vzájemné sociální blízkosti, vytváří pocit jistoty, bezpečí a je pro dítě sociální oporou. Vzájemné vztahy v rodině tedy hrají důležitou roli při vzniku problémového chování, do kterého se řadí i útky.⁹⁴ Právě vztahy v rodině se v mém výzkumu potvrdily jako jeden z hlavních důvodů úteků pubescentů z rodiny.

V praktické části jsem tento okruh rodinných vztahů nazvala neshody s rodiči. Z výsledků výzkumu vyplynula jasná převaha utíkajících děvčat nad chlapci, 55% ku 45%. Samotnými dívkami byla označena jako hlavní, tudíž nejčastější příčina útěku, nesouhlas rodičů s jejich partnery.

Rodiče nedokázali přijmout přítel dcery, zakazovali vzájemné vídání a požadovali ukončení vztahu. Proto se dívkám jevil útek z rodiny, převážně ke svým partnerům, jako nejlepší způsob řešení situace. V tomto případě se zřejmě, jak uvádí Zdeněk Matějček a Zdeněk Dytrych, jedná o plánovaný a předem připravený útek z domova, protože dívka neutíká bezcílně, nýbrž k někomu u koho očekává přijetí a pochopení.⁹⁵ a dále, jak oba uvádějí, „*mladistvé dívky častěji utíkají ke svým milencům nebo vůbec mužům, kteří se o ně „postarají“.*“⁹⁶

Jako další příčinu úteků označili pohřešování svého nevlastního otce. Ten do rodiny přicházel převážně po rozvodu rodičů. Jak uvedli pohřešování, nový nevlastní otec se v rodině snaží prosadit svá pravidla, má jiné názory týkající se výchovy, přílišně trestá,

⁹³ Srov. WEDLICOVÁ, I. *Rodina*, s. 18.

⁹⁴ Srov. Tamtéž.

⁹⁵ Srov. MATĚJČEK, Z.; DYTRYCH, Z. *Jak a proč*, s. 128.

⁹⁶ Tamtéž, s. 128.

pohřešování si s ním nerozumí a jako otce ho odmítají přijmout, což vede ke konfliktům. Dochází tedy nejen ke sporům mezi náhradním otcem a pohřešovaným, ale i mezi pohřešovaným a matkou, následně mezi matkou a náhradním otcem. Tím vzniká „bludný kruh“, který pubescent řeší odchodem z domova. Objevily se ale i případy, kdy nevlastní otec děti sexuálně zneužíval.

O přítomnosti nevlastních matek v rodinách nebo o pubescentech žijících u někoho jiného než rodičů mi nebyly poskytnuty žádné informace.

Jak ale uvádí Heather Smith, být nevlastní matkou je obtížnější, protože ta většinou určuje hranice, pravidla a v obecné rovině se stará o dobrou funkci rodiny.⁹⁷ „Převážně starší děti mohou nové uspořádání odmítat a zejména dívky mohou novou ženu, která jim organizuje život, vnímat jako soupeřku. Přesto řada nevlastních matek uspěje.“⁹⁸ Nevlastní otcové mají s dětmi obvykle méně společného a nedokážou tak dobře pochopit pocity dětí, i když existuje řada výjimek.⁹⁹

Podle Zdeňka Matějčka přijímají nového matčina partnera lépe děvčata než chlapci. U těch se (zvláště po delším soužitím s matkou) setkáváme s obranným postojem proti „nevítané konkurenci“.¹⁰⁰ Avšak pokud nevlastního otce děti vnímají jako silnou a podporující osobu a pokud na ně není příliš autoritářský a nesnaží se jim dělat „tatínka“, dokud na to nejsou připraveny, má velkou šanci na navázání úspěšného vztahu s dětmi.¹⁰¹ Toto tvrzení Zdeňka Matějčka se v mém výzkumu nepotvrdilo, spíše naopak pubescenti nevlastního otce odmítali.

V neposlední řadě mají vliv na útoky pubescentů z rodiny i problémy ve škole. Podle Marie Vágnerové bývá záškoláctví spojeno s negativním postojem ke škole nebo může být reakcí na prospěchové selhání.¹⁰² Toto tvrzení souhlasí i s výsledky mého výzkumu. Pohřešování uvedli jako důvod útěku strach z reakce rodičů na špatný školní prospěch a záškoláctví, které bylo zapříčiněno obavou z učitelů. A myslím si, že útoky právě kvůli špatnému školnímu prospěchu jsou poměrně časté.

Jiří Broža označuje pubertu jako období života, kdy již chceme být dospělí a postavit se na vlastní nohy. Potřebujeme uniknout z prostředí, které se nám jeví jako malé. Odmítáme závislost na ostatních, toužíme být samostatní, dospělí a nezávislí. Ovšem na druhé straně jsme vystavováni vnějšímu tlaku na výkon, na plnění pravidel,

⁹⁷ Srovnej: SMITH, Heather. *Děti a rozvod*. 1. vyd. Praha: Portál, 2004, s. 125.

⁹⁸ Tamtéž, s. 125.

⁹⁹ Srov. Tamtéž, s. 125-126.

¹⁰⁰ Srov. MATĚJČEK, Z. *O rodině vlastní, nevlastní a náhradní*. Praha: Portál, 1994, s. 76.

¹⁰¹ Srov. SMITH, Heather. *Děti*, s. 126.

¹⁰² Srov. VÁGNEROVÁ, M. *Psychopatologie*, s. 794.

na způsob chování. To je ale již spojené se zmíněným odmítnutím. Problém je ale v tom, že vnitřní svět dospívajícího je nestabilní, nemá jasnou strukturu a je chaotický.

Dospívající se snaží vytvořit si svou vlastní identitu, takovou v jaké se bude cítit dobře. Pokud se mu ji ale nedaří nalézt, kompenzuje neschopnost právě útekem. Utíká před odpovědností, před pravidly, před poslušností apod. Jde vlastně o útek před sebou samým, tedy před svou nejistotou, úzkostí, strachem ze selhání, z odmítnutí. Prvořadou roli však hrají dobré vztahy a to zejména v rodině. Pokud jsou vztahy dobré, pak je velká naděje, že si jedinec i k sobě najde dobrý vztah, který mu pomůže překonat všechny kritické situace včetně úteků.

Jestliže však jedinec vztahům nevěří, jsou pro něj nebezpečné, může dítě prožít celý život na útěku, který se společnost bude snažit zastavit.¹⁰³ Tento výklad Jiřího Broží může pomoci vysvětlit to, proč k útekům nejvíce dochází mezi 11. až 15. rokem života, jak se potvrdilo v mém výzkumu.

Z bakalářských prací na toto téma jsem si prostudovala práci Ivana Fonodiho, která je zaměřena na útek osob ve věku do 18 let, na území určitého Pražského sídliště. Naše bakalářské práce se od sebe liší v několika ohledech. Na rozdíl ode mne se autor zabývá popisem rodiny z pohledu biologického a sociologického, právním postavením rodiny včetně konkrétních možností poradenství, rozborem rodin u nichž může dojít k rizikovým situacím (např. rodina se zneužívanou a týranou ženou), všeobecnými trendy dnešní doby (odkládání mateřství apod.) nebo konkrétními formami poruchového chování (lži, toxikomanie, sebevraždy).

¹⁰³ Srov. BROŽA, J. K čemu útek. In *Dítě a dospívající na útěku: Sborník z konference*. BROŽA, J.; SVOBODOVÁ, M.; LAIPOLDOVÁ, Š. a kol. Praha: Sdružení Linka Bezpečí, 2006. s. 17-18. Citováno dne 8. 3. 2011. Dostupné z WWW: http://www.kapezet.cz/admin/data/articleFiles/31/soubor_3527976.pdf.

ZÁVĚR

Moje bakalářská práce se zabývá možnými vlivy, které mohou mít za následek útky pubescentů z rodin.

Teoretickou část jsem zaměřila na vymezení a klasifikaci poruchového chování, do kterého se řadí i útky. Charakterizují zde období pubescence a vývojové úkoly v ní probíhající, neboť ty mohou mít velký význam při vzniku poruchového chování. Dále se práce podrobněji zabývá vnějšími vlivy, které mohou podmiňovat rozvoj rizikového chování.

Z teoretické části vyplývá, jak důležitou roli při vzniku poruch chování může mít rodina, jako místo primární socializace a vztahy a role v ní panující. Je potřeba, aby vztahy v rodině byly dobré a dítě se tak mohlo rozvíjet ve zdravou osobnost a bylo připraveno na zvládání překážek v životě vhodným způsobem. Na poruchy chování může mít vliv i období pubescence a vývojové úkoly v ní probíhající. Hledání vlastní identity se může stát obtížným úkolem, protože pubescent se už začíná odpoutávat od rodičů a snaží se najít vlastní samostatnost, jedinečnost a volí si jiné autority než rodiče. Problém pak vzniká v případech, kdy pubescentovi imponuje chování na hraně, které zákonitě a strategicky využívá proti rodičům. Usiluje o sounáležitost v partě, která se ale může od společnosti odlišovat uznáváním jiných nepřijatelných norem a pravidel.

V praktické části jsem si jako hlavní cíl stanovila zjistit možné okolnosti a faktory, které mohou mít vliv na útky pubescentů z rodiny. Proto jsem využila spolupráce s Policií ČR, konkrétně s vrchním inspektorem v Jáchymově a tiskovou mluvčí karlovarské policie. Díky jejich spolupráci jsem mohla získat informace a data, které byly třeba k naplnění hlavního cíle a podcílů práce (konkrétně statistiky karlovarské policie).

Z výsledků výzkumu vyplynulo několik důvodů, proč pubescenti utíkají z rodiny, které jsem pro lepší orientaci rozdělila do dvou hlavních kategorií. První kategorii jsem nazvala neshody s rodiči. Pod tuto kategorii jsem zařadila rodiči neakceptovaný vztah dcery a jejího partnera, nepřijmutí nevlastního otce zejména z důvodů vzájemných neshodů a případného sexuálního zneužívání a časté hádky mezi všemi členy rodiny, pocity přílišného omezování rodiči a neustále příkazy.

Druhá kategorie nese název problémy ve škole. Do této kategorie se řadí převážně špatný školní prospěch pubescentů a zjištění záškoláctví rodiči. Uvedené důvody útků pubescentů mě téměř nepřekvapily až na jeden, v němž byl za příčinu považován nesouhlas rodičů s partnerem dcery. To, že dívky utíkají ke svým chlapcům a po pár

hodinách jsou u nich nalezeny rodiči, pro mě není novinka, ale že by tento důvod vedl až k vyhlášení pátrání, to mě překvapilo.

Co se týká rodinného prostředí, utíkají pubescenti převážně z původně rozvedených rodin, kde je nyní přítomný nový nevlastní rodič a to převážně otec. Z úplné vlastní rodiny utíkají pubescenti velmi málo.

Dále jsem zjistila, že k útekům z rodin dochází převážně ve věkovém období mezi 11. až 15. rokem života člověka, tedy v období pubescence, méně často pak mezi 16. až 18. rokem a nejméně ve věku od 8 do 10 let.

Byly mi poskytnuty i statistiky týkající se počtu pohřešovaných osob ve věku od 8-18 let, utíkajících z rodin, dětských domovů a výchovných ústavů od roku 2005 do roku 2010. Ty jsem následně využila ke srovnání a z výsledků vyplynul fakt, že počet pohřešovaných osob utíkajících z dětských domovů a výchovných ústavů je vyšší než počet pohřešovaných osob utíkajících z rodin. Četnost počtu pohřešovaných osob je kolísavá.

Obecně lze říci, že v roce 2010 klesl počet pohřešovaných osob utíkajících z dětských domovů a výchovných ústavů, zatímco počet pohřešovaných osob utíkajících z rodin se za poslední dva roky, tedy roku 2009 a 2010 nezměnil a je stejný. Vrchním inspektorem mi bylo navíc sděleno, že pohřešované osoby utíkající z rodiny utečou pouze jednou, vícekrát se jejich útek neopakuje. Jinak je to u pohřešovaných osob utíkajících z dětských domovů a výchovných ústavů, ze kterých některé děti utečou několikrát do roka nebo do měsíce a mnohdy jsou tak považovány za notorické „útekáře“. Přičemž dívky utíkají více než chlapci.

Myslím, že má bakalářská práce byla přínosná v oblasti mnou zjištěných důvodů úteků pubescentů z rodiny v Karlovarském kraji, už z toho důvodu, že jsem nenašla žádnou literaturu, která by byla zaměřena pouze na útky a jejich možné důvody. Pro rozšíření práce by bylo zajímavé zabývat se tím, ke komu nebo kam pohřešování utíkají a tím, proč jsou to převážně dívky, které utíkají z domova.

SEZNAM POUŽITÝCH ZDROJŮ

- ATKINSONOVÁ, R.; ATKINSON, R.; SMITH, E. *Psychologie*. Praha: Victoria Publishing, 1995. 862 s. ISBN 80-85605-35-X.
- ČÁP, J. *Psychologie pro učitele*. 2. vyd, Praha: Portál, 2007. 655 s. ISBN 978-80-7367-273-7.
- Duševní poruchy a poruchy chování: popisy klinických příznaků a diagnostická vodítka: mezinárodní klasifikace nemocí, 10. revize*. 2. vyd. Praha: Psychiatrické centrum, 2000. 306 s. ISBN 80-85121-44-1.
- ELLIOT, J.; PLACE, M. *Dítě v nesnázích: prevence, příčiny, terapie*. 1. vyd. Praha: Grada Publishing, 2002. 206 s. ISBN 80-247-0182-0.
- KOUKOLÍK, F.; DRTILOVÁ, J. *Odlišné dítě*. 1. vyd. Praha: Vyšehrad, 1994. 136 s. ISBN 80-7021-097-4.
- KREJČÍŘOVÁ, D. Týrání, zneužívání a zanedbávání dětí. In BECHYŇOVÁ, V. a kol. *Syndrom CAN a způsob péče o rodinný systém*. 1. vyd. Praha IREAS, 2007. 236 s. ISBN 978-80-86684-47-5.
- LABÁTH, V. a kol. *Riziková mládež*. 1. vyd. Praha: Sociologické nakladatelství SLON, 2001. 157 s. ISBN 80-85850-66-4.
- LANGMEIER, J.; KREJČÍŘOVÁ, D. *Vývojová psychologie*. 3. přeprac. a dopl. vyd. Praha: Grada Publishing, 1998. 343 s. ISBN 80-7169-195-X.
- MALÁ, E. Poruchy chování. In Hort, V. a kol. *Dětská a adolescentní psychiatrie*. 2. vyd. Praha: Portál, 2008. 492 s. ISBN 978-80-7367-404-5.
- MATĚJČEK, Z. *O rodině vlastní, nevlastní a náhradní*. Praha: Portál, 1994. 98 s. ISBN 80-85282-83-6.
- MATĚJČEK, Z.; DYTRYCH, Z. *Jak a proč nás trápí děti*. 1. vyd. Praha: Grada Publishing, 1997. 192 s. ISBN 80-7169-587-4.
- MATOUŠEK, O. *Rodina jako instituce a vztahová síť*. 1. vyd. Praha: Sociologické nakladatelství, 1993. 124 s. ISBN 80-901424-7-8.
- MATOUŠEK, O.; KROFTOVÁ, A. *Mládež a delikvence*. 2. aktual. vyd. Praha: Portál, 2003. 340 s. ISBN 80-7178-771-X.
- MICHALOVÁ, Z. *Sonda do problematiky specifických poruch chování*. 1. vyd. Havlíčkův Brod: Tobiaš, 2007. 207 s. ISBN 80-7311-075-X.
- NIKL, J. *Sociálně patologické jevy u dětí a mládeže se zaměřením na jejich prevenci*. 1. vyd. Praha: Policejní akademie České republiky, 2000. 100 s. ISBN 80-7251-033-9.

- PROCHÁZKOVÁ, M. Uvedení do etopedie. In VÍTKOVÁ, M. a kol. *Integrativní speciální pedagogika: integrace školní a sociální*. 2. rozš. a přeprac. vyd. Brno: Paido, 2004. 463 s. ISBN 80-7315-071-9.
- PŘÍHODA, V. *Ontogeneze lidské psychiky. Vývoj člověka do patnácti let*. Praha: Státní pedagogické nakladatelství, 1963. 461 s. ISBN neuvedeno.
- RUPPERT, F. *Trauma a rodinné konstelace: psychické disociace a jejich léčba*. 1. vyd. Praha: Portál, 2008. 238 s. ISBN 978-80-7367-367-3.
- SMITH, Heather. *Děti a rozvod*. 1. vyd. Praha: Portál, 2004. 184 s. ISBN 80-7178-906-2.
- SOBOTKOVÁ, I. *Psychologie rodiny*. 2. přeprac. vyd. Praha: Portál, 2007. 219 s. ISBN 978-80-7367-250-8.
- SOCHŮREK, J. *Vybrané kapitoly ze sociální patologie I. díl: úvod do sociální patologie, sociálně patologické skupiny*. 1. vyd. Liberec: Technická univerzita, 2001. 81 s. ISBN 80-7083-494-3.
- ŠULOVÁ, L. *Psychická deprivace a traumatizace*. In BECHYŇOVÁ, V. a kol. *Syndrom CAN a způsob péče o rodinný systém*. 1. vyd. Praha: IREAS, 2007. 236 s. ISBN 978-80-86684-47-5.
- TRAIN, A. *Nejčastější poruchy chování dětí: jak je rozpoznat a kdy se obrátit na odborníka*. 1. vyd. Praha: Portál, 2001. 198 s. ISBN 80-7178-503-2.
- VÁGNEROVÁ, M. *Psychologie problémového dítěte školního věku*. 1. vyd. Praha: Karolinum, 1998. 170 s. ISBN 80-7184-488-8.
- VÁGNEROVÁ, M. *Psychopatologie pro pomáhající profese*. 3. rozš. a přeprac. vyd. Praha: Portál, 2004. 872 s. ISBN 80-7178-802-3.
- VÁGNEROVÁ, M. *Vývojová psychologie*. 1. vyd. Praha: Portál, 2000. 528 s. ISBN 80-7178-308-0.
- VEČERKA, K. a kol. Kriminologické charakteristiky dětí s nařízenou ústavní či ochrannou výchovou. *Sociologický časopis*, 2001, roč. 37, č. 1. s. 89-102. ISSN 0038-0288.
- VEČERKA, K. a kol. *Sociálně patologické jevy u dětí: závěrečná zpráva z výzkumu*. 1. vyd. Praha: Institut pro kriminologii a sociální prevenci, 2000. 215 s. ISBN 80-86008-74-6.
- VOJTOVÁ, V. *Kapitoly z etopedie I.: přístupy k poruchám emocí a chování v současnosti*. 1. vyd. Brno: Masarykova univerzita, 2005. 94 s. ISBN 80-210-3532-3.
- WEDLICOVÁ, I. Rodina a reakce dítěte na zátěž v kontextu sociálně patologických jevů. In KUBÁTOVÁ, D. *Primární prevence sociálně patologických jevů*

v pedagogické praxi: učební text a workshop pro školní metodiky protidrogové prevence a prevence sociálně patologických jevů. 1. vyd. Ústí nad Labem: Univerzita Jana Evangelisty Purkyně, 2005. 63 s. ISBN 80-7044-681-1.

Elektronické dokumenty:

BROŽA, J. K čemu útek. In *Dítě a dospívající na útěku: Sborník z konference.* BROŽA, J.; SVOBODOVÁ, M.; LAIPOLDOVÁ, Š. a kol. Praha: Sdružení Linka Bezpečí, 2006. 69 s. Citováno dne 8. 3. 2011. Dostupné z WWW: http://www.kapezet.cz/admin/data/articleFiles/31/soubor_3527976.pdf.

Hodnocení systému péče o ohrožené děti [online]. Publikováno v PDF. Citováno dne 1. 3. 2011. Dostupné z WWW: http://aplikace.mvcr.cz/archiv2008/dokument/2007/prevence/mladez1016/hodnoceni_systemu3.pdf.

Katalog typových činností integrovaného záchranného systému. Záchrana pohřešovaných osob-pátrací akce v terénu. [online]. Citováno dne 15. 3. 2011. Dostupné z WWW: http://www.02.working-dogs.eu/_dok_sar/Patrani_STC_07_IZS.pdf

Legislativa:

Zákon č.283/1991 Sb. *O Policii České republiky*, ve znění platném k 15. 3. 2011.

SEZNAM PŘÍLOH

Příloha I. – Výzkumné otázky

Příloha II. – Protokol Oznámení o pohřešované osobě

PŘÍLOHY

Příloha č. I.

Výzkumné otázky

1. Mohl byste mi říci jaké jsou hlavní důvody vedoucí pubescenty k útekům z jejich rodin?
2. Z jakého rodinného prostředí pohřešované osoby převážně pocházejí?
3. Jedná se převážně o rozvedené nebo úplné rodiny?
4. Utíkají z rodin převážně chlapci nebo dívky?
5. V jaké věkové kategorii dochází k útekům pohřešovaných osob nejvíce (když mám namysli věkové rozmezí mezi 8. až 18. rokem života)?
6. Mohl byste mi popsat postup pátrání po pohřešované osobě?

Příloha č. II.

Protokol Oznámení o pohřešované osobě

Č. j.: _____

Osoba pohřešovaná od:		
den	měsíc	rok
rodné číslo pohřešované osoby		

OZNÁMENÍ O POHŘEŠOVANÉ OSOBĚ přílohy:

A	ZÁKLADNÍ ÚDAJE O OSOBĚ
<p>1. Jméno a příjmení roz. rodné číslo nar. v okr. stav trvale bytem přechodně bytem u koho zaměstnavatel zaměstnán jako tel.:</p> <p>2. Manžel(ka) – jméno, nar., bydliště (též při rozved.) tel.:</p> <p>3. Rodiče – jméno, nar., bydliště, tel. (u obou, když nažijí ve společné domácnosti)</p> <p>4. Prarodiče, sourozenci, děti a další osoby, ke kterým má pohřešovaná osoba vztah</p>	
B	POPIS POHŘEŠOVANÉ OSOBY, OBLEČENÍ A VĚCÍ
<p>1. POPIS OSOBY:</p> <p>zdánlivý věk (když nesouhlasí se skut. věkem) výška postava obličej vlasy (barva, délka, účes) oči vousy chůze číslo bot udržení těla zuby (opravy, protetické práce, viditel- né vady apod.) řeč (způsob a zvláštnosti řeči, jazyk, znalosti) zvenku viditelná a skrytá tělesná znamení* tetování (při složitějších obrazcích nákras a podle možností foto)*</p>	

MV č. skl. 496

Obr. 1 - Protokol Oznámení o pohřešované osobě strana 1

operace a závažné nemoci (při hospitalizaci uvést zdrav. zařízení, pokud je známé)

kam osoba docházela na stomat. ošetření

2. POPIS OBLEČENÍ (přesný popis, se zaměřením na výrobce a případné individuální markanty, které vznikly opravami a úpravami)*

3. PŘEDMĚTY a finanční hotovost, kterou měla osoba u sebe*

C

DALŠÍ TAKTICKÉ ÚDAJE K POHŘEŠOVANÉ OSOBĚ

1. osoba je pohřešovaná od (den) hod.; kdy a kým naposledy byla viděna, kde*

2. pravděpodobná motivace odchodu*

3. trpí tělesnou, duševní nebo pohlavní nemocí (kde byla léčena)

4. má sklon k alkoholismu nebo nealkohl. toxikománii, případně je nebo byla léčena a kde*

5. podle oznamovatele byla osoba v minulosti hledaná, pohřešovaná (i neoznámené případy), kdy, jak dlouho a kde se pohybovala, případně kde byla nalezena*

6. rodinné poměry pohřešované osoby*

7. pokusila se osoba v minulosti o sebevraždu – kdy, způsob, kde léčena*

8. zájmy a záliby pohřešované osoby*

9. má pohřešovaná osoba vztah k určitým místům (kam v minulosti často docházela, cestovala – např. na dovolenou, tábor, chatu apod.)* a osobám (vyhodnocení styků)

Obr. 2 - Protokol Oznámení o pohřešované osobě strana 2

<p>.....</p> <p>.....</p> <p>10. odovzdaných ks fotografií nezvestnej osoby; rozdiely fotiek od súčasného vzhľadu</p> <p>.....</p>	
D	OZNAMOVATEĽ
<p>1. meno a priezvisko rod.</p> <p>nar. trvalé bydlisko</p> <p>..... tlf</p> <p>prech. bydl. tlf</p> <p>zamestnávateľ tlf</p> <p>vzťah k nezv. osobe nezvestnosť oznámil</p> <p>dňa v hod. na útvare VB</p> <p>Stanovisko oznamovateľa, ako s vypátranou osobou naložiť</p> <p>.....</p> <p>POUČENIE: Oznamovateľ bol v zmysle ust. § 19 odst. 1, zák. č. 40/74 Zb. poučený o povinnosti podať pravdivo potrebné vysvetlenia, dôležité pre vypátranie nezv. osoby. Tiež súhlasí so zverejnením pátrania v hrom. oznam. prostriedkoch a s tým, aby boli od príslušného OÚNZ vyžiadané potrebné zdravotnícke materiály nezv. osoby. Berie na vedomie povinnosť ihneď oznámiť všetky poznatky, ktoré by po oznámení ďalej zistil, najmä návrat nezv. osoby, a to útvaru ZNB, kde oznámenie vykonal, alebo najbližšiemu útvaru ZNB.</p> <p>Prípadné výhrady oznamovateľa*</p> <p>..... orgán VB prítomný oznamovateľ</p>	
<p>2. názov a adresa oznamujúcej org.</p> <p>..... tlf</p> <p>meno, priezvisko a funkcia oznam. zástupcu org.</p> <p>..... tlf</p> <p>POUČENIE: Oznamovateľ bol v zmysle ust. § 19 odst. 1, zák. č. 40/74 Zb. poučený o povinnosti podať pravdivo potrebné vysvetlenia, dôležité pre vypátranie nezv. osoby. Berie na vedomie povinnosť ihneď oznámiť všetky poznatky, ktoré by po oznámení ďalej zistil, najmä návrat nezv. osoby, a to útvaru ZNB, kde oznámenie vykonal, alebo najbližšiemu útvaru ZNB.</p> <p>Prípadné výhrady oznamovateľa*</p> <p>Dňa v hod. na útvare VB</p> <p>..... orgán VB prítomný oznamovateľ</p>	
E	ZÁZNAM O PRVOTNÝCH OPATRENIACH MIESTNEHO PÁTRANIA
<p>1. výsledok lustrácie (OTE, KZO, protokol OS ZNB a ZÚVB, PaV, E. vezňov, PE, atď)</p> <p>.....</p> <p>.....</p> <p>2. Vykonané opatrenia, prípadne pátracie akcie*</p> <p>.....</p> <p>.....</p>	

MV č. skl. 496s

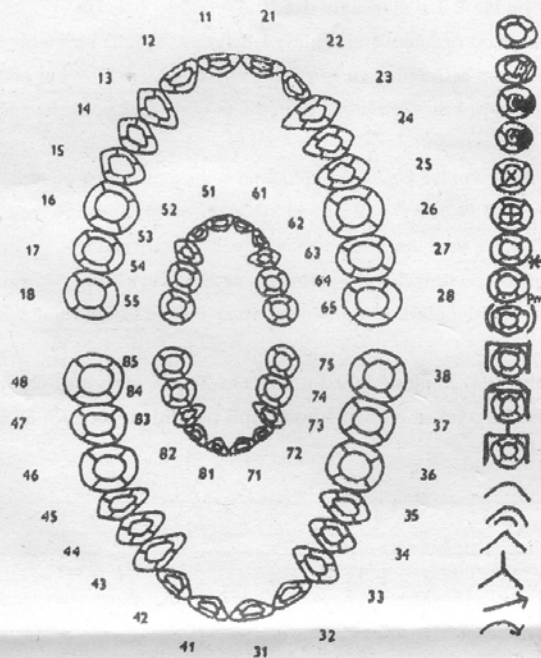
Obr. 3 - Protokol Oznámení o pohrešované osobě strana 3

3.	pri ktorých OS ZNB boli vyžadované súčin. opatrenia*
4.	Zaistený porovnávací materiál (DKT, pach. stopy, zubné náhrady, vlasy, materiál k zisteniu krvnej skupiny), kde odovzdaný (kde uložený)*
5.	VYHODNOTENIE predchádzajúcich pátr., trestných a vyhľadávacích spisov (vrátane KZO) – v smere ku stykom, miestam, ku ktorým má osoba vzťah, príp. kde sa minulosti pohybovala, bývala alebo sa inak zdržovala, alebo kde páchala tr. činnosť; pri tr. činnosti stručné vyhodnotenie (uveďte vždy č. p. spisu a útvar ZNB)*
F VYHODNOTENIE ZDRAVOTNÍCKEJ DOKUMENTÁCIE	
1.	Výpis zo zdrav. dokumentácie (OÚNZ, zdrav. obvod, ošetrojúci lekár, tíl)
	výška cm váha kg krvná skupina
2.	Ochorenia (charakteristika zdrav. stavu, chorobné zmeny jednotlivých orgánov):*
3.	Úrazy:*
4.	Nemocničné liečenia:*

Obr. 4 - Protokol Oznámení o pohřešované osobě strana 4

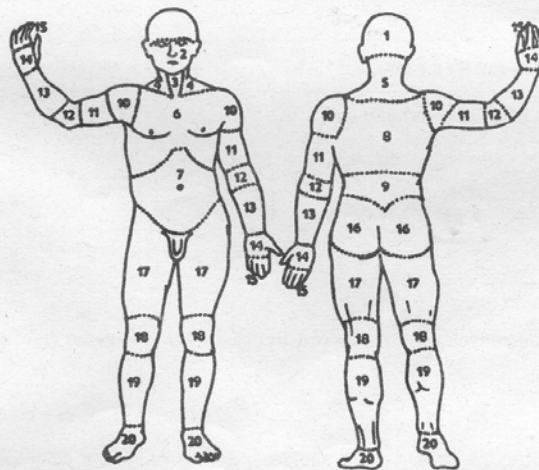
G Stomatologický záznam (zdravotní zařízení, ošetř. lékař, tel.):

poznámka:



- zub zdravý
- zub s kazem
- zub s výplní A amalgam
B bílá výplň
- zub s kazem a výplní
- zub určený k extrakci
- zub chybějící
- zub mrtvý
- zub chybějící posmrtný
- zub neprořezaný
- zub s korunkou
ŽK - žlutý kov PS pryskyřice
BK - bílý kov P porcelán
- zub s fazetovou korunkou
- zub s čepovou korunkou
- mezičlen
- mezičlen s fazetou
- inlay
- čepová nadstavba
- inklinace
- rotace
- N normookluze M meziokluze
D distookluze

H



PŘEHLED ČÁSTÍ LIDSKÉHO TĚLA

- 1 - mozková část hlavy, 2 - tvarová část hlavy, 3 - přední krajina krční, 4 - boční krajina krční, 5 - šíje, 6 - hrudník,
- 7 - břicho, 8 - záda, 9 - krajina bederní, 10 - ramena, 11 - nadloktí, 12 - loket, 13 - předloktí, 14 - ruka, 15 - prsty
- ruky, 16 - krajina sedací, 17 - stehno, 18 - koleno, 19 - předkolení, 20 - noha.

Obr. 5 - Protokol Oznamení o pohřešované osobě strana 5

I	POKYNY PRO VYPLNĚNÍ
<p>* při nedostatku místa pokračujte v příloze, na které vždy chronologicky vaznačte písmeno oddílu a číslo bodu;</p> <p>a) při popisu se zaměřte zejména na markanty s individuální charakteristikou. Na nákrsky postav je možné vyznačit tělesné znamení uvedené v oddíle B/1 a markanty uvedené v oddíle F/II, III;</p> <p>b) v oddíle A, B, C a F jsou údaje získané od oznamovatele (hlavně B/1, C/3, 4, 5, 7) nevztahovat k oddílu E. Údaje tohoto charakteru, získané vlastním šetřením a ze spisů je nutné uvést v příslušném oddíle E nebo F;</p> <p>c) oddíl D/1 se vyplní s oznamovatelem v příbuzenském nebo obdobném poměru k pohřešované osobě, oddíl D/2 se zástupcem org. oznamujícím pohřešování;</p> <p>d) jednotlivé body oddílu E vyhodnotí útvar Policie České republiky na samostatný list a odevzdá spolu s oznámením pracovníkovi okresního ředitelství Policie České republiky, který oddíl souhrnně zpracuje;</p> <p>e) portrétní foto pro TV je nutné vyhotovit s matným povrchem, ve třech vyhotoveních;</p> <p>f) tiskopis po souhlasu příslušného služebního funkcionáře nahrazuje žádost o vyhlášení pátrání;</p> <p>g) originál tiskopisu s vyplněnou žádostí pátrání předloží oprávněný útvar Policie České republiky na příslušný stupeň řízení;</p> <p>h) zabezpečení porovnávacího materiálu (E/4) je nutné ihned u pohřešovaných, kteří mají charakter uvedený v čl. 11 písm. b bod 3. NMV č. 1/1998, kterým se upravuje postup při pátrání po osobách a věcech. Toto se také vztahuje na zpracování oddílu F.</p>	
J	OZNÁMENÍ ZPRACOVAL
Útvar Policie České republiky příslušník Policie České republiky tel.:	
Vyhlášení pátrání – vloženo do databáze [PATROS]: dne odpovědný pracovník	
K	PROVEDENÁ OPATŘENÍ
1. Spolupátrání cestou INTERPOLU vyžádáno: dne stát	
2. Pátrání zveřejněno v hromadných sdělovacích prostředcích v rámci regionů (dne a konkrétně v jakých):	
3. Žádost o zveřejnění pátrání v hromadných sdělovacích prostředcích s celoplošnou působností v České republice (včetně foto) odeslána ředitelství služby kriminální policie Policejního prezidia České republiky dne	

Obr. 6 - Protokol Oznámení o pohřešované osobě strana 6

ABSTRAKT

HRUŠKOVÁ, M. *Možné vlivy na útěky pubescentů z rodin v Karlovarském kraji*. České Budějovice 2011. Bakalářská práce. Teologická fakulta. Katedra praktické teologie. Vedoucí práce I. Bublíková.

Klíčová slova: pubescence, poruchy chování, rodina, rodinné prostředí, party, útěky

Bakalářská práce se zabývá možnými vlivy na útěky pubescentů z rodin. Práce je rozdělena na dvě hlavní části.

Teoretická část pojednává o vymezení a charakteristice poruchového chování včetně její klasifikace, pubertou jako vývojovým obdobím pro rozvoj rizikového chování, a vnějšími faktory podmiňujícími poruchy chování (převážně rodina, rozvod a vrstevnické party).

Praktická část popisuje okolnosti a faktory, které mohou mít vliv na útěky pubescentů z rodin v Karlovarském kraji. Dalšími sledovanými údaji jsou rodinné prostředí, četnost pohřešovaných osob v letech 2005 až 2010, početní převaha úteků jednoho z pohlaví, převažující věkové rozmezí, ve kterém dochází k útěkům a postup pátrání po pohřešované osobě.

ABSTRACT

HRUŠKOVÁ, M. *Possible influences over escapes of pubescents from families in the Karlovarský region*. České Budějovice 2011. Bachelor work. Faculty of Theology. Department of the practical Theology. Head of the work I. Bublíková.

Keywords: pubescence, behaviorial disturbance, family, family environment, cliques, escapes

The bachelor work deals with possible influences over escapes of pubescents from families. The work is broken into two main sections.

The theoretical section deals with delimitation and characteristic of disturbance behaviour including its classification, the puberty as a developmental period for development of the risk behaviour, and external factors conditioning the behaviorial disturbance (mainly family, divorce and peer cliques).

The practical section describes circumstances and factors, which can have an influence over escapes of pubescents from families in the Karlovarský region. Other data in view are family environment, count of missing persons in years 2005 – 2010, which sex is superior in number of escapes, predominant age space, in which happen the escapes and process of searching for a missing person.