

**Jihočeská univerzita v Českých Budějovicích
Teologická fakulta
Katedra praktické teologie**

Bakalářská práce

RIZIKOVÉ CHOVÁNÍ ADOLESCENTŮ A MOŽNOSTI SEKUNDÁRNÍ PREVENCE V KLATOVSKÉM REGIONU

Vedoucí práce: Mgr. Irena Bublíková

Autor práce: Alena Strejcová

Studijní obor: Sociální a charitativní práce

Ročník: čtvrtý

2011

Prohlašuji, že svoji bakalářskou práci jsem vypracovala samostatně pouze s použitím pramenů a literatury uvedených v seznamu citované literatury.

Prohlašuji, že v souladu s § 47b zákona č. 111/1998 Sb. v platném znění, souhlasím se zveřejněním své bakalářské práce, a to v nezkrácené podobě (v úpravě vzniklé vypuštěním vyznačených částí archivovaných Teologickou fakultou) elektronickou cestou ve veřejně přístupné části databáze STAG provozované Jihočeskou univerzitou v Českých Budějovicích na jejích internetových stránkách, a to se zachováním mého autorského práva k odevzdanému textu této kvalifikační práce. Souhlasím dále s tím, aby toutéž elektronickou cestou byly v souladu s uvedeným ustanovením zákona č. 111/1998 Sb. zveřejněny posudky školitele a oponentů práce i záznam o průběhu a výsledku obhajoby kvalifikační práce. Rovněž souhlasím s porovnáním textu mé kvalifikační práce s databází kvalifikačních prací Theses.cz provozovanou Národním registrem vysokoškolských kvalifikačních prací a systémem na odhalování plagiátů.

24. března 2011

Poděkování:

Děkuji především Mgr. Ireně Bublíkové za vedení mé bakalářské práce, za ochotu a čas věnovaný četným konzultacím a za poskytnutí cenných rad a připomínek.

Děkuji rovněž RSDr. Jánů Mišovičovi, Csc. za odborné rady při sestavování grafů a tabulek v praktické části práce.

Mé velké poděkování patří také Mgr. Petře Janečkové, vedoucí v mém zaměstnání, která mi poskytla množství užitečných rad, vždy mě vyslechla a byla mi velkou psychickou oporou.

Poděkovat bych chtěla také paní Věře Schmidové, pracovníci Městského úřadu Klatovy, za poskytnutí cenných informací potřebných pro výzkum mé práce.

Obsah

Úvod.....	7
TEORETICKÁ ČÁST	
1 Pojem adolescence a přístupy k časovému vymezení.....	9
1.1 Vývojové změny v adolescenci.....	11
1.1.1 Tělesné změny.....	11
1.1.2 Psychické změny.....	11
2 Socializace v období adolescence.....	12
2.1 Utváření interpersonálních vztahů.....	12
2.2 Volba povolání, profesní příprava a nástup do zaměstnání.....	13
2.3 Hledání a vytváření vlastní identity.....	14
3 Rizikové chování adolescentů.....	16
3.1 Syndrom rizikového chování v dospívání.....	16
3.1.1 Oblast zneužívání návykových látek.....	17
3.1.2 Oblast negativních sociálních jevů.....	18
3.2 Rizikové a ochranné faktory.....	18
3.2.1 Rizikové a ochranné faktory na úrovni rodiny.....	19
3.2.2 Rizikové a ochranné faktory na úrovni školy.....	20
3.2.3 Rizikové a ochranné faktory na úrovni vrstevníků.....	21
3.2.4 Rizikové a ochranné faktory na úrovni společnosti a širšího prostředí.....	22
3.2.5 Rizikové a ochranné faktory na úrovni jedince.....	23
4 Primární prevence.....	24

5	Sekundární prevence.....	26
5.1	Sekundární prevence ve škole.....	26
5.1.1	Preventivní odborná pomoc ve škole.....	27
5.1.1.1	Výchovný poradce.....	27
5.1.1.2	Školní metodik prevence rizikového chování.....	28
5.2	Instituce sekundární prevence rizikového chování.....	29
5.3	Přehled institucí sekundární prevence rizikového chování v Klatovském regionu.....	30
5.3.1	Státní instituce.....	30
5.3.2	Nestátní neziskové instituce.....	32
PRAKTICKÁ ČÁST		
6	Metodika práce.....	35
6.1	Cíle výzkumu a pracovní hypotézy.....	35
6.2	Charakteristika výzkumného souboru.....	35
6.3	Technika sběru dat.....	36
6.4	Interpretace výsledků dotazníkového šetření a testovaných hypotéz.....	37
6.4.1	Část A/Kvalifikace.....	37
6.4.2	Část B/Rizikové chování.....	38
6.4.3	Část C/Prevence.....	39
6.4.4	Výsledky testovaných hypotéz.....	40
7	Diskuse.....	42
	Závěr.....	46
	Seznam literatury.....	48

Seznam příloh.....	52
Přílohy.....	53
Abstrakt.....	67

Úvod

Téma rizikové chování adolescentů je společensky významným a neustále diskutovaným tématem. Zaslouhuje si velkou pozornost, neboť se jedná o chování, které může mít trvalé zdravotní následky na celý život samotných adolescentů i jejich blízkých. Je tedy nutné výskytu tohoto chování co nejdříve zabránit a co nejvíce minimalizovat jeho projevy. V tom má zásadní důležitost účinná prevence.

Ve své práci bych ráda nastínila problematiku sekundární prevence rizikového chování adolescentů a to z pohledu středních škol v Klatovském regionu, v němž se nachází mé trvalé bydliště. Inspirací pro výběr tohoto tématu pro mě byly zejména přednášky v rámci předmětu Sociální patologie.

Práci jsem rozdělila do dvou hlavních tematických celků, do části teoretické a části praktické. Teoretická část obsahuje pět kapitol. V první kapitole se zaměřuji na charakteristiku období adolescence. Nejdříve se zde zabývám časovým vymezením tohoto období, které se u řady autorů liší. Ve své práci se přikláním k jednotnému věkovému vymezení adolescence podle klasické evropské terminologie, je to věk 15-20 let, věk středoškoláků. K tomuto věku vztahuji vše, o čem v práci v souvislosti s adolescencí dále píši. V práci používám pro označení jedinců v tomto věku pojem adolescent, dospívající nebo mladý člověk. Dále zde popisují vývojové změny v adolescenci, které lépe objasní, proč se adolescenti chovají rizikově.

V následující druhé kapitole se zabývám socializací v adolescenci. Za podstatnou podkapitolu zde považuji kapitolu s názvem „Hledání a vytváření vlastní identity“, což je základním vývojovým úkolem adolescence.

Celá třetí kapitola je věnována tématu rizikové chování adolescentů. Zde se nejdříve zabývám původem termínu rizikové chování, uvádím některé jeho definice a jeho tři základní oblasti, které zahrnuje. Z těchto jednotlivých oblastí popisují některé typy rizikového chování, které korespondují se zjištěnými výsledky dotazníkového šetření v praktické části. Jedná se konkrétně o konzumaci alkoholu, kouření cigaret a záškoláctví. V závěru této třetí kapitoly popisují rizikové a ochranné faktory a to na úrovni rodiny, kterou považují za nejvíce ovlivňující faktor, dále pak na úrovni školy,

vrstevníků, společnosti a samotného jedince.

Čtvrtá a pátá kapitola jsou vzhledem k tématu mé práce velmi důležité, pojednávají o prevenci rizikového chování. Ve čtvrté kapitole uvádím obecnou charakteristiku primární prevence. Celou pátou poslední kapitolu věnuji sekundární prevenci. Cílem této kapitoly je dát stručný přehled institucí státních i nestátních, jaké se školám, studentům a jejich rodičům naskýtají v případech řešení rizikového chování. V závěru této kapitoly lze získat informace o institucích sekundární prevence v Klatovském regionu. Základním zdrojem těchto informací byla brožura o poskytovatelích sociálních služeb v regionu s názvem „*Průvodce sociálními a doprovodnými službami na Klatovsku*“. Tato brožura byla v březnu 2011 aktualizována a doplněna o nové nestátní neziskové organizace, které byly na Klatovsku zřízeny.

Praktickou část tvoří celá šestá kapitola, která je rozdělena do několika podkapitol. Provedena byla výzkumná sonda na středních školách v Klatovském regionu, pro jejíž realizaci jsem použila techniku písemného dotazníku. Základní cílový soubor představovali výchovní poradci a školní metodici prevence rizikového chování. Touto sondou jsem chtěla zjistit, zda jsou na všech středních školách zavedeny funkce výchovného poradce a školního metodika prevence, dále jaké tři typy rizikového chování se na školách nejčastěji vyskytují a třetím hlavním záměrem této sondy bylo zjistit, zda je v Klatovském regionu dostatek institucí, které mohou školám, studentům a jejich rodičům poskytnout pomoc při řešení rizikového chování. V kapitole „*Interpretace výsledků dotazníkového šetření a testovaných hypotéz*“ jsou stručně popsány získané výsledky jednotlivých otázek z vrácených dotazníků. V diskusi uvádím souhrn získaných výsledků, které konfrontuji s údaji z teoretické části.

Všechny prameny, ze kterých jsem čerpala potřebné informace, uvádím v seznamu použitých zdrojů. Přílohy obsahují dotazník, který jsem použila k výzkumnému šetření, dále grafické znázornění výsledků dotazníkového šetření a přehled některých organizací zabývajících se prevencí rizikového chování v Plzeňském kraji.

TEORETICKÁ ČÁST

1 Pojem adolescence a přístupy k časovému vymezení

Pojem *adolescence* pochází z latinského slovesa *adolescere*, což v českém překladu znamená dorůstat, dospívat či mohutnět. Tento pojem je používán především v psychologii. Označení adolescent je v ostatních disciplínách nahrazeno pojmem jiným, ale významově stejným. Například lékařské vědy užívají výraz dospívající či dorost, pedagogika a sociologie spíše širší označení mládež.¹

Časové vymezení adolescence spadá do druhého desetiletí života člověka, tj. období dospívání. Je to období, ve kterém dochází ke komplexní proměně osobnosti. Primární proměny, které probíhají v oblasti biologické, jsou dominantní pro první fázi dospívání, tj. pubescence. V adolescenci, tj. druhá fáze dospívání, se významné změny projevují především v oblasti psychologické – dosažení osobní autonomie a v oblasti sociální – změna sociální pozice dospívajícího.²

Období dospívání lze časově ohraničit dolní hranicí přibližně 11-12 let a horní hranicí přibližně 20–22 let a také vnitřně rozdělit na několik fází.³ V rámci psychologických věd se však přístupy k časovému vymezení a specifikaci tohoto období u jednotlivých autorů liší.⁴

Macek ve své monografické práci uvádí, že se v současné době upouští od tradičního oddělování adolescence od pubescence a jednotně pro obě tyto fáze se používá pojem adolescence. Toto nové pojetí adolescence, které původně vzniklo v USA a které se stále častěji používá celosvětově, se kryje s celým obdobím dospívání a člení se na tři časové úseky: časná, střední a pozdní adolescence.⁵ Stejný přístup k časovému vymezení adolescence lze nalézt i u Vágnerové, která toto období rozděluje pouze na: ranou a pozdní adolescenci.⁶

Langmeier a Krejčířová, stejně tak i Říčan člení období dospívání podle klasické

¹ Srov. MACEK, P. *Adolescence*, s. 11.

² Srov. *Tamtéž*, s. 11 – 12.

³ Srov. LANGMEIER, J.; KREJČÍŘOVÁ, D. *Vývojová psychologie*, s. 143.

⁴ Srov. MACEK, P. *Adolescence*, s. 11.

⁵ Srov. *Tamtéž*, s. 12.

⁶ Srov. VÁGNEROVÁ, M. *Vývojová psychologie I.*, s. 323 - 324.

evropské terminologie, v níž první fází dospívání je pubescence s časovým intervalem zhruba 11 – 15 let a druhou fází je adolescence s časovým intervalem přibližně od 15 do 22 let.⁷

V průběhu celého období dospívání, tak jako ve všech předcházejících vývojových obdobích, musí dospívající zvládat několik vývojových úkolů, které zahrnují potřeby a očekávání nejen jeho, ale i společnosti, v níž žije.⁸

Mezi tyto úkoly patří především:

- „Přijetí vlastního těla, fyzických změn, včetně pohlavní zralosti a pohlavní role.
- Kognitivní komplexita a abstraktní myšlení-schopnost aplikovat intelektový potenciál v běžné každodenní zkušenosti.
- Uplatnění emocionálního a kognitivního potenciálu ve vrstevnických vztazích, schopnost a dovednost vytvářet a udržovat vztahy s vrstevníky obojího pohlaví.
- Změna vztahů k dospělým (rodičům, dalším autoritám)-autonomie, popř. vzájemný respekt a kooperace nahrazuje emocionální závislost.
- Získání představy o ekonomické nezávislosti a směřování k určitým jistotám, které s ní souvisejí-k volbě povolání, k získání základní profesní kvalifikace, k ujasnění představ o budoucí profesi.
- Získání zkušeností v erotickém vztahu, příprava pro partnerský a rodinný život.
- Rozvoj intelektu, emocionality a interpersonálních dovedností zaměřených ke komunitě a společnosti-tj.získání kompetence pro sociálně zodpovědné chování.
- Představa o budoucích prioritách v dospělosti-důležitých osobních cílech a stylu života.
- Ujasnění hierarchie hodnot reflexe a stabilizace vlastního vztahu ke světu a k životu (světový názor).⁹

Tyto úkoly souvisí s hledáním a vytvářením vlastní identity, což je vývojový úkol specifický právě pro adolescenci.¹⁰

⁷ Srov. LANGMEIER, J.; KREJČÍŘOVÁ, D. *Vývojová psychologie*, s. 143.

⁸ Srov. MACEK, P. *Adolescence*, s. 20.

⁹ Srov. *Tamtéž*, s. 21.

¹⁰ MACEK, P. *Adolescence*, s. 78.

1. 1 Vývojové změny v adolescenci

1. 1. 1 Tělesné změny

Vlastní tělo má pro adolescenta značný význam, neboť se srovnává nejen s ostatními adolescenty, ale také s ideálem, který je ve společnosti aktuálně přijímán. Pokud tělesný vzhled odpovídá nebo se alespoň přibližuje aktuálnímu ideálu, stává se oporou vlastního sebevědomí. Zevnějšek je jak cílem, tak i prostředkem k dosažení sociální akceptace a prestiže, zejména ve vztahu k druhému pohlaví.¹¹

1. 1. 2 Psychické změny

Kognitivní vývoj – Myšlení se v adolescenci postupně přibližuje myšlení dospělých. Dochází k rozvoji formálních logických operací – abstraktního, kritického myšlení, které už není vázáno na konkrétní jevy.¹² Charakteristikou nového způsobu myšlení je hledání jiných alternativ řešení problémů, schopnost představit si reálně neexistující situace, schopnost vytvářet domněnky apod.¹³ Adolescenti sice umí užívat formálních logických operací, ale chybí jim rozvaha, životní zkušenosti a to vede často k dosti radikálním rozhodnutím.¹⁴

Emoční vývoj – Zvláštní význam získávají city lásky, estetické city a city spojené s morálním uvažováním. V této souvislosti bývá adolescence často označována jako období „*prvního vystřízlivění, jež člověk zažívá při konfrontaci reality všedního dne se svými vysněnými představami a ideály.*“¹⁵

¹¹ Srov. VÁGNEROVÁ, M. *Vývojová psychologie I.*, s. 328 - 331.

¹² Srov. LANGMEIER, J.; KREJČÍŘOVÁ, D. *Vývojová psychologie*, s. 149.

¹³ Srov. *Tamtéž*, s. 149 – 152.

¹⁴ Srov. VÁGNEROVÁ, M. *Vývojová psychologie I.*, s. 338.

¹⁵ MACEK, P. *Adolescence*. s. 60.

2 Socializace v období adolescence

Socializací si dospívající osvojuje způsoby chování, tj. sociální role. Nejde však jen o pasivní přebírání a realizaci rolí, ale o vyrovnávání se s požadavky, před které je dospívající postaven.¹⁶

Podle Macka je adolescence tranzitním obdobím, kdy dospívající ještě není dospělý, ale už není ani dítě. Stále častěji jsou na něho kladeny vyšší společenské nároky, které v některých případech již odpovídají nárokům běžně kladeným na dospělé.¹⁷

Tranzitními body u českých adolescentů jsou:

- *věk 15 let* - získání občanského průkazu jako prvního identifikačního symbolu dospělosti; konec povinné školní docházky a v souvislosti s volbou budoucí profese nástup na střední školu; z právního hlediska je tento věk hranicí trestní odpovědnosti a legálního sexuálního styku.
- *věk 18 let* - adolescent se z právního hlediska stává dospělým a nabývá způsobilosti k právním úkonům: má možnost získat řidičský průkaz, zúčastnit se voleb, svobodně uzavřít sňatek a samostatně bydlet.
- *věk 19 let* - většina středoškoláků zakončuje své studium maturitní zkouškou, která je považována za zkoušku dospělosti.¹⁸

2.1 Utváření interpersonálních vztahů

Dospívání je klíčovým obdobím v procesu osamostatňování se a rozšiřování si sociálních vztahů. Na jedné straně dochází k uvolnění z přílišné závislosti na rodičích a na straně druhé k navazování diferencovanějších a významnějších vztahů k vrstevníkům.¹⁹

Emancipace z vázanosti na rodinu je provázena změnou vztahů k rodičům. Adolescenti často kritizují své rodiče. Jejich hodnoty i způsob života považují za ubohý

¹⁶ Srov. HAVLÍK, R.; KOŤA, J. *Psychologie výchovy a školy*, s. 104.

¹⁷ Srov. TAXOVÁ, J. *Pedagogicko-psychologické zvláštnosti dospívání*, s. 71.

¹⁸ MACEK, P. *Adolescence*, s. 120 – 121.

¹⁹ Srov. LANGMEIER, J.; KREJČÍŘOVÁ, D. *Vývojová psychologie*, s. 152.

a prázdný a jejich vzájemný vztah za neupřímný a pokrytecký.²⁰ I přesto, že jsou přátelé pro dospívající velmi významní, jsou v rozhodování zásadních záležitostí po rodičích až na druhém místě.²¹ Důležité ovšem je, jak kvalitní vztah je mezi adolescentem a jeho rodiči. Čím negativní je vztah s rodiči, tím je vliv skupiny vrstevníků pronikavější.²²

Vrstevnická skupina sehrává v období adolescence důležitou úlohu. Adolescenti v ní nacházejí zdroj emoční a sociální opory, neboť její příslušníci se potýkají s podobnými problémy, uznávají podobné hodnoty jako oni. Potřeba být součástí vrstevnické skupiny, která bývá v tomto období stoupencem různých subkultur, je tak silná, že jsou adolescenti schopni pro její uspokojení udělat cokoli. Podnikají různé aktivity, experimentují s řešením různých situací.²³ Skupinové formy aktivit mohou ovšem vést i k rizikovému chování, např. konzumace alkoholu a jiných drog, promiskuita, delikvence, atd.²⁴

Kromě příklonu k vrstevnickým skupinám je pro období adolescence typické navazování *mileneckých vztahů*. Pro stabilní partnerský vztah nebývá člověk tohoto věku ještě dostatečně zralý. Někteří jedinci v době adolescence uzavírají manželství. Předčasné uzavření manželství může být pokusem o odpoutání se od rodičů, projevem potřeby získat citovou vazbu, výsledkem zkratkovitého jednání nebo důsledkem nechtěného těhotenství.²⁵

2. 2 Volba povolání, profesní příprava a nástup do zaměstnání

Volba povolání a následná profesní příprava je důležitým životním úkolem. S výběrem a přípravou na budoucí povolání souvisí výběr střední školy a zvolení určitého učebního či maturitního oboru.²⁶

Vztah ke škole, vzdělávání i k požadavkům učitelů je v tomto období stále kritičtější. Učitel, jako významná autorita ve škole, ztrácí své výsadní postavení. Odklon

²⁰ Srov. VÁGNEROVÁ, M. *Vývojová psychologie I*, s. 350, 356 – 357.

²¹ Srov. LANGMEIER, J.; KREJČÍŘOVÁ, D. *Vývojová psychologie*, s. 154.

²² Srov. P. *Adolescence*, s. 70.

²³ Srov. VÁGNEROVÁ, M. *Vývojová psychologie I*, s. 371 – 372, 377.

²⁴ Srov. MACEK, P. *Adolescence*, s. 102.

²⁵ Srov. VÁGNEROVÁ, M. *Vývojová psychologie I*, s. 382 – 389.

²⁶ Srov. LANGMEIER, J.; KREJČÍŘOVÁ, D. *Vývojová psychologie*, s. 159 – 160.

od bezpodmínečného přijímání autority je způsoben především narůstající potřebou pocitu nezávislosti.²⁷

Ukončení profesní přípravy složením maturitní nebo závěrečné zkoušky a nástup do zaměstnání je významným sociálním mezníkem v životě člověka. Mladý člověk získává roli zaměstnance, začíná být výdělečně činný a tím pádem ekonomicky nezávislý.²⁸

2. 3 Hledání a vytváření vlastní identity

Hledání a vytváření *identity* vlastního já (ego – identity) je podle Eriksona základním vývojovým úkolem v adolescenci. Jde o proces *individuace* osobnosti adolescentů. V tomto procesu se sjednocují vývojové úkoly z předchozích a následujících vývojových stádií do smysluplného konzistentního celku. A pokud tento proces neproběhne úspěšně, vznikne tzv. difúzní identita, tj. aktivní odmítání vymezení sebe sama jako jedinečného subjektu.²⁹

Identita má dvě roviny: rovinu osobní identity, tj. vědomí vlastní jedinečnosti a ohraničenosti vůči druhým, odpovídá na otázku „*Kdo jsem?*“ a rovinu sociální identity, tj. pocit začlenění do určité sociální skupiny, odpovídá na otázky „*Kam patřím?*“, „*Čeho jsem součástí?*“, „*Odkud pocházím?*“, „*Kam směřuji?*“³⁰ Součástí vlastní identity je i sexuální identita, tj. definovat se jako muž či jako žena v souvislosti se sexuálním chováním a prožíváním.³¹

V procesu hledání a vytváření vlastní identity se adolescent může dostat do fáze tzv. *adolescentního moratoria*.³² Tento pojem, který zavedl rovněž Erikson, znamená odložení vstupu do dospělosti a pozastavení se v tomto přechodovém období. Adolescenti sice touží být co nejdříve dospělí, mít větší práva, svobodně se rozhodovat, ale nejsou příliš ochotní přijmout povinnosti a zodpovědnost.³³ Na adolescentní

²⁷ Srov. VÁGNEROVÁ, M. *Vývojová psychologie I*, s. 365 - 369.

²⁸ Srov. *Tamtéž*, s. 390.

²⁹ Srov. MACEK, P. *Adolescence*, s. 22 – 24, 79.

³⁰ MACEK, P. *Adolescence*, s. 78.

³¹ Srov. *Tamtéž*, s. 77.

³² VÁGNEROVÁ, M. *Vývojová psychologie I*, s. 414.

³³ Srov. VÁGNEROVÁ, M. *Vývojová psychologie I*, s. 325.

moratorium ale nelze pohlížet jen negativně, protože právě tento „chráněný prostor“ pomáhá najít a vytvořit vlastní identitu.³⁴

Hledání a vytváření identity je provázeno pocity zmatku, podráždění, únavy a prázdnoty, které se adolescent snaží přehlušit aktivitou, přílišnou odvahou, suverenitou a experimentováním se sebou samým.³⁵

³⁴ Srov. MACEK, P. *Adolescence*, s. 26

³⁵ Srov. ŘÍČAN, P. *Cesta životem*, s. 238 – 239.

3 Rizikové chování adolescentů

Rizikové chování je cesta k objevení vlastní identity. Adolescenti mají potřebu riskovat, hledají hranice svých možností, žijí naplno: milují hlučnou hudbu a různé adrenalinové aktivity, touží vyzkoušet si nějakou drogu, chtějí všechno a hned, nejsou trpěliví, odklad prožívají jako zátěž.³⁶

Rizikovým chováním adolescenti často řeší i svoje osobnostní nesnáze: nízké sebevědomí, silný tlak ze strany vrstevníků, nezájem rodičů nebo nadměrná pozornost, týrání a sexuální zneužívání.³⁷ Také nedostatek asertivity, stres, úzkostnost, deprese, ale i zdravotní handicap apod.³⁸

3. 1 Syndrom rizikového chování v dospívání

Původ termínu *rizikové chování* pochází od Richarda Jessora, který této problematice již od počátku 90. let začal věnovat větší pozornost a zavedl pojem tzv. *syndrom rizikového chování*, který se stal hlavním důvodem nemocnosti a úmrtnosti adolescentů ve světě.³⁹ I přesto, že je rizikové chování již několik let velmi diskutovaným tématem, v jeho samotném vymezení i u nás stále nepanuje úplná shoda a existuje proto několik různých definic.

Ministerstvo školství, mládeže a tělovýchovy definuje pojem *rizikové chování* jako „*vzorce chování, v jejichž důsledku může docházet k prokazatelnému nárůstu výchovně vzdělávacích, zdravotních a sociálních a dalších rizik pro jedince nebo společnost.*“⁴⁰

V publikaci „Rizikové chování dětí a mladistvých“ je *rizikové chování* definováno jako „*jakékoli cílené jednání nebo aktivita jednotlivce, jehož následkem*

³⁶ VÁGNEROVÁ, M. *Vývojová psychologie I.*, s. 415 – 416.

³⁷ Srov. HAMANOVÁ, J. Rizikové chování v dospívání. In *Rizikové chování dospívajících a jeho prevence. 1. odborný seminář 5.-7. září 2000*, s. 15.

³⁸ Srov. KALINA, K.; BÉM, P. Úvod do primární prevence: východiska, základní pojmy a přístupy. In KALINA, K. a kol. *Drogy a drogové závislosti 2.*, s. 275.

³⁹ KABÍČEK, P.; HAMANOVÁ, J. *Prevence chování rizikového v dospívání*. [online]. ©2003-2004: Občanské sdružení SANANIM, posl. aktualizace 28.4. 2005. [cit. 2010-12-12]. Dostupné na: WWW:< <http://www.primarniprevence.cz/index.php?disp=aktuality&p=2&shw=121>>

⁴⁰ DOLEŽALOVÁ, P. Přístupy k prevenci rizikového chování. [online]. Praha: MŠMT, © 2006 [cit. 2010-11-09]. Dostupné na: WWW: <http://www.msmt.cz/socialni_programy/pristupy_k_prevenci_rizikoveho_chovani>

může být zranění, smrt, trvalé postižení nebo jiné snížení kvality života riskujícího nebo dalších lidí, stejně jako narušení vztahů, psychiky, nebo i ekonomické a hmotné škody. Tyto aktivity provádí jedinec cíleně, sám nebo ve skupině s dalšími. ⁴¹

Labáth v souvislosti s rizikovým chováním používá pojem *riziková mládež*. „*Za rizikovou mládež považujeme dospívající, u kterých je, následkem spolupůsobení více faktorů, zvýšená pravděpodobnost selhání v sociální a psychické oblasti.*“ ⁴²

Jessor zahrnuje do syndromu rizikového chování tři základní oblasti. Jedná se o *oblast zneužívání návykových látek* a vznik závislosti na nich, *oblast negativních sociálních jevů*, sem patří především agresivita, kriminalita, sociální maladaptace, rizikové chování v dopravě, suicidální chování apod. a třetí oblastí je *oblast reprodukční* (předčasný pohlavní život, střídání partnerů, pohlavní nemoci, časně těhotenství). ⁴³

Uvedené jevy tří oblastí se vyskytují často společně a mají stejné nebo podobné příčiny. „*Potvrzují se asociace užívání drog, alkoholu, nikotinu, agrese, delikvence, úrazů, předčasného sexu, promiskuity, pohlavních chorob; ale také asociace těchto jevů s depresí, sebevraždami, nedostatečným užíváním kondomů apod.*“ ⁴⁴

3. 1. 1 Oblast zneužívání návykových látek

V porovnání údajů z odborné literatury s výsledky získanými vlastním výzkumem jsou *alkohol* a *tabák* nejčastěji užívanými návykovými látkami mezi adolescenty. Jde o tzv. *průchozí drogy*, které otevírají cestu k drogové závislosti. ⁴⁵ Nejvíce zneužívanou a snadno dostupnou nelegální drogou, vůči níž je společnost nejtolerantnější, je

⁴¹ AMBROŽOVÁ, K; COUFALOVÁ, L; CVEČKOVÁ, M. a kol. *Rizikové chování dětí a mladistvých*. [online]. ©Akademos, Dětství bez úrazů. [cit. 2011-01-26]. Dostupné na: WWW:<http://www.urazneninahoda.cz/dokumenty/unn_brozura_rizikove_chovani.pdf>

⁴² LABÁTH, V. a kol. *Riziková mládež*, s. 11.

⁴³ MARKOVÁ, M. *Vliv sociálních faktorů na problémové chování adolescentů*. [online]. Brno: Národní centrum ošetřovatelství a nelékařských oborů, 2008 [cit. 2011-02-03]. Dostupné na: WWW:<<http://www.solen.cz/pdfs/ped/2008/03/11.pdf>>

⁴⁴ HAMANOVÁ, J. Rizikové chování v dospívání. In ROZEHNALOVÁ, M. et al. *Rizikové chování dospívajících a jeho prevence. 1. odborný seminář 5.-7. září 2000*, s. 19 – 20.

⁴⁵ Srov. HAMANOVÁ, J. Dospívání a některé jeho zdravotní problémy. In MACHOVÁ, J.; KUBÁTOVÁ, D. a kol. *Výchova ke zdraví*, s. 68.

marihuana.⁴⁶ Užívání drog, které je spojeno s mnoha negativními následky, je v tomto období mnohem nebezpečnější než v dospělosti.⁴⁷

3. 1. 2 Oblast negativních sociálních jevů

Tato oblast je charakterizována také krádežemi, záškoláctvím a útekem z domova.⁴⁸

Na základě vlastního výzkumu patří na středních školách k nejčastějším negativním sociálním jevům záškoláctví.

Záškoláctvím se rozumí záměrná absence buď jen v konkrétní vyučovací hodině nebo po celý den, ale i po delší dobu, jejímž důvodem není nemoc, návštěva lékaře nebo jiná důležitá událost, kvůli níž nelze přijít do školy.⁴⁹ Nejčastěji se vyskytuje u žáků na druhém stupni základních škol a u středoškoláků.

Častými důvody záškoláctví jsou obavy z trestů za nesplnění úkolů, za pozdní příchody, ale i obavy z reakcí rodičů na udělený trest ve škole. Záškoláctví však může být i způsob jak vyjádřit, že existuje nějaký problém. Tím problémem může být šikana ve škole, zneužívání návykových látek, členství v rizikové skupině.⁵⁰

3. 2 Rizikové a ochranné faktory

Čírtková popisuje *rizikové faktory* jako „osobnostní či vnější situační okolnosti a podmínky, které zvyšují pravděpodobnost vzniku násilného (kriminálního) jednání, a *ochranné faktory*, které „představují vnitřní či vnější podmínky, které tlumí dopad nebo působnost rizikových faktorů.“⁵¹

Rizikové chování má při svém vzniku velké množství společných rizikových i ochranných faktorů, které se nacházejí především na těchto rovinách: *rodina – škola – vrstevníci – společnost - jedinec*.⁵²

⁴⁶ Srov. SAK, P. *Proměny české mládeže*, s. 227.

⁴⁷ Srov. MACEK, P. *Adolescence*, s. 175.

⁴⁸ Srov. HAMANOVÁ, J. Dospívání a některé jeho zdravotní problémy. In MACHOVÁ, J.; KUBÁTOVÁ, D. a kol. *Výchova ke zdraví*, s. 176.

⁴⁹ Srov. ČÁP, D.; KOUTNÁ, P.; KREJČOVÁ, L. a kol. *Výchovné poradenství*, s. 116.

⁵⁰ Srov. ČÁP, D.; KOUTNÁ, P.; KREJČOVÁ, L. a kol. *Výchovné poradenství*, s. 116 - 119.

⁵¹ ČÍRTKOVÁ, L. *Forenzní psychologie*, s. 81.

⁵² NEŠPOR, K. Prevence problémů působených návykovými látkami. In ROZEHNALOVÁ, M. et al. *Rizikové chování dospívajících a jeho prevence. 2. odborný seminář 24.-26.září 2001*, s. 63 – 71.

3. 2. 1 Rizikové a ochranné faktory na úrovni rodiny

Rodina by měla mít schopnost fungovat ve čtyřech rovinách:

- osobní – spokojenost jednotlivých členů rodiny se svojí rolí a pozicí v dané rodině
- manželské či partnerské – vzájemný soulad, porozumění, tolerance, respekt, spokojenost v sexuální oblasti
- socioekonomické – sociální začlenění a ekonomické zabezpečení základních životních potřeb rodiny
- rodičovské – výchova dětí založena na zvnitřněných normách a hodnotách.⁵³

Jde o tzv. *rodinné fungování*. Podle Sobotkové je zdravé rodinné fungování založeno na schopnostech rodiny účinně zvládat náročné životní situace, umět udržet či obnovit harmonii a rovnováhu v rodině.⁵⁴

V této souvislosti vyžadují zvýšenou pozornost rodiny, jejichž fungování částečně nebo úplně selhává a to v takové míře, která vážně ohrožuje především vývoj a prospěch dětí. Jsou to tzv. *rodiny dysfunkční* - „*Rodiny, v nichž jeden nebo více členů produkuje sociálně nežádoucí chování, např. užívání návykových látek.*“⁵⁵

V souvislosti s rizikovým chováním je rodina vykazující dysfunkci nejvýraznějším *rizikovým faktorem*. Znak dysfunkční rodiny jsou následující: uvolněné, neuspokojivé manželské či partnerské vztahy, více rodinných konfliktů, méně společných aktivit, individuální potřeby a přání členů rodiny jsou přehlíženy a odmítány, pasivní rodinná komunikace, což často vede k nedorozumění, nefunkční rodinná pravidla a vzájemné obviňování, moralizování a nadávání, nejasné rozdělení rolí a s tím související rozdělení činností, vyhýbání se odpovědnosti, hranice mezi členy rodiny nejsou jasně vymezené a propustné.⁵⁶

Dalšími rizikovými faktory jsou nižší vzdělání rodičů, nezaměstnanost, nižší sociokulturní úroveň rodiny, velká profesní angažovanost, méně společných rodinných aktivit a nedostatečný rodičovský dohled, kladení nadměrných ambicí nebo neustálé

⁵³ Srov. SOBOTKOVÁ, I. *Psychologie rodiny*, s. 42.

⁵⁴ Srov. SOBOTKOVÁ, I. *Pěstounské rodiny: jejich fungování a odolnost*, s. 10 – 16.

⁵⁵ SOBOTKOVÁ, I. *Psychologie rodiny*. s. 33.

⁵⁶ Srov. *Tamtéž*, s. 33.

podceňování, pravidelná konzumace alkoholu rodiči.⁵⁷ Zvýšená pravděpodobnost vzniku rizikového chování je v rodině, kde je přítomen pouze jeden rodič, ve většině případů matka. Ztráta druhé autority má za následek zvýšení sklonu přestupovat meze zákona. Vyšší sklony k rizikovému chování vykazují také dospívající, kteří jsou vychováváni v zařízeních ústavní výchovy.⁵⁸

Mezi *ochranné faktory* lze zahrnout stabilitu a dobré fungování rodiny, přičemž ideálem je rodina úplná. V takových rodinách jsou jasně rozdělené role, na výchově se podílejí oba rodiče, kteří mají mezi sebou dobrý vztah. Výchova je sice důsledná, nastavena jsou jasná pravidla týkající se chování, ale na druhou stranu je laskavá. Rodinná komunikace je živá, aktivní. V rodině jsou udržovány určité rituály. Je poskytována dostatečná péče, individuální potřeby členů rodiny jsou přiměřeně uspokojovány. Rodiče poskytují možnosti a prostor pro rozvoj kvalitních zájmů a zálib. V rodině není schvalován ani zneužíván alkohol či jiné návykové látky. Rodiče jsou vyrovnaní, duševně zdraví, se svým okolím vychází dobře. Váží si hodnot jako je přátelství, pomoc druhým, vzdělání apod.⁵⁹

3. 2. 2 Rizikové a ochranné faktory na úrovni školy

Nejčastějším *rizikovým faktorem* školy podněcující vznik rizikového chování je kvalita vztahu mezi studenty a učiteli, kdy učitelé o studenty neprojevují žádný zájem, podceňují je. Dalším rizikovým faktorem je nedodržování Minimálního preventivního programu, jako základního preventivního opatření proti rizikovému chování. Škola nabízí málo nebo žádné zájmové kroužky. Za porušení pravidel školního řádu jsou používány sankce v podobě napomenutí a důtky, v krajním případě i podmíněné vyloučení.⁶⁰

Nedostatečná a neúspěšná spolupráce rodičů se školou je neméně důležitým

⁵⁷ Srov. NEŠPOR, K. Prevence problémů působenými návykovými látkami. In ROZEHNALOVÁ, M. et al. *Rizikové chování dospívajících a jeho prevence. 2. odborný seminář 24.-26. září 2001*, s. 68 – 69.

⁵⁸ Srov. MATOUŠEK, O.; KROFTOVÁ, A. *Mládež a delikvence*, s. 40, 43.

⁵⁹ Srov. NEŠPOR, K. Prevence problémů působených návykovými látkami. In ROZEHNALOVÁ, M. et al. *Rizikové chování dospívajících a jeho prevence. 2. odborný seminář*. s. 64.

⁶⁰ Srov. ČÁP, D.; KOUTNÁ, P.; KREJČOVÁ, L. a kol. *Výchovné poradenství*, s. 139 - 141.

rizikovým faktorem.⁶¹ Velký vliv má také nespolupracující učitelský sbor a chybějící supervize.⁶² Dalším rizikovým faktorem je nedodržování Minimálního preventivního programu jako základního preventivního opatření, malá nebo žádná nabídka školních kroužků. Sankce za porušování pravidel školního řádu jsou dalším rizikovým faktorem, škola nepoužívá alternativní tresty, které by měly mnohem větší účinek.⁶³

K *ochranným faktorům* školy patří zájem učitelů o studenty, podporování jejich schopností, vytváření příležitostí, v nichž mohou studenti vyniknout.⁶⁴ Mezi studenty a učiteli funguje spolupráce. Ve škole nechybí prevence, Minimální preventivní program je důsledně dodržován.⁶⁵ Škola nabízí velké množství zájmových kroužků pod odborným vedením, organizuje dny otevřených dveří, různé výstavy, besedy a přednášky. Úspěšně funguje spolupráce mezi školou a rodinou.⁶⁶ Jako sankce za porušení pravidel školního řádu se používají alternativní tresty. Učitelský sbor spolupracuje, je jim poskytována pravidelná supervize.⁶⁷

3. 2. 3 Rizikové a ochranné faktory na úrovni vrstevníků

Pocit sounáležitosti s vrstevnickou skupinou, být do ní přijat a mít v ní své místo, je pro adolescenty neobyčejně důležité. A právě tato potřeba se může stát významným motivem k zapojení do rizikových aktivit.⁶⁸

K *rizikovým faktorům* patří nerespektování hranic mezi dospívajícím a autoritou. Program volného času vrstevníků v mnohých případech zahrnuje návštěvy diskoték a restaurací, kde hrají automaty, konzumují alkohol a další jiné nebezpečné drogy.⁶⁹ Často dochází k tomu, že se tyto skupiny úplně vymknou sociální kontrole, přestanou chodit do školy, do práce a záhy se začnou věnovat kriminální činnosti.⁷⁰

⁶¹ Srov. MATOUŠEK, O.; KROFTOVÁ, A. *Mládež a delikvence*, s. 75 – 76.

⁶² Srov. ČÁP, D.; KOUTNÁ, P.; KREJČOVÁ, L. a kol. *Výchovné poradenství*, s. 141.

⁶³ Srov. *Tamtéž*, s. 139.

⁶⁴ Srov. ČÁP, D.; KOUTNÁ, P.; KREJČOVÁ, L. a kol. *Výchovné poradenství*, s. 140.

⁶⁵ Srov. MATOUŠEK, O.; KROFTOVÁ, A. *Mládež a delikvence*, s. 78 – 79.

⁶⁶ Srov. ČÁP, D.; KOUTNÁ, P.; KREJČOVÁ, L. a kol. *Výchovné poradenství*, s. 189 - 190.

⁶⁷ Srov. *Tamtéž*, s. 140 – 141.

⁶⁸ Srov. MATOUŠEK, O.; KROFTOVÁ, A. *Mládež a delikvence*, s. 85.

⁶⁹ Srov. NEŠPOR, K. Prevence problémů působených návykovými látkami. In ROZEHNALOVÁ, M. et al. *Rizikové chování dospívajících a jeho prevence odborný seminář: 24.-26. září 2001*, s. 70.

⁷⁰ Srov. MATOUŠEK, O.; KROFTOVÁ, A. *Mládež a delikvence*, s. 85.

Mezi *ochranné faktory* vrstevnických skupin patří respektování dospělé autority, zejména té rodičovské. Přijímají jejich dobré hodnoty. Věnují se zájmům a zálibám, které nejsou spojené s alkoholem a drogami. Významným ochranným faktorem je vazba na nějaký kroužek nebo organizaci s dobrým programem.⁷¹

3. 2. 4 Rizikové a ochranné faktory na úrovni společnosti a širšího prostředí

V posledních deseti letech prošla naše společnost radikálními změnami, které přinesly sice mnoho pozitivního, ale i mnoho negativního. Velkým negativem a následkem těchto společenských změn je devastace morálních hodnot.⁷²

„Mladí lidé se stávají cyničtí. Žijí se rychle. Hraje se na výkon. Bohužel, aniž by si to uvědomovali, žijí více a více ve virtuálním světě falešných představ všeho, co je snadno dosažitelné, co mohou okamžitě mít, aniž by přemýšleli, jestli TO doopravdy chtějí a potřebují a jakou daň platí za to, co se jim tak snadno nabízí.“⁷³

Rizikovými faktory jsou vysoká kriminalita a existence drogových gangů v blízkém okolí jedince. Dále také nedostatek příležitostí ke vzdělání, chudoba, špatné bytové podmínky, jazyková bariéra, rasová diskriminace. Dalšími faktory jsou reklamy, které propagují alkohol a tabák, nízká nebo žádná nabídka dobrých možností, jak by mohli dospívající trávit svůj volný čas.⁷⁴

Z ochranných faktorů lze jmenovat bydlení v menším městě nebo ve vesnici, malá škola, dobré možnosti trávení volného času, studijní a pracovní příležitosti, dobrá sociální a zdravotní péče, přiměřené bytové podmínky, omezení reklam propagujících alkohol či jiné návykové látky. To v souhrnu znamená, že by političtí vůdci měli propagovat prevenci zdravého způsobu života a tradičních hodnot v rodině, omezit poptávku po alkoholu, tabáku a dalších drogách.⁷⁵

⁷¹ Srov. NEŠPOR, K. Prevence problémů působených návykovými látkami. In ROZEHNALOVÁ, M. et al. *Rizikové chování dospívajících a jeho prevence. 2. odborný seminář: 24.-26. září*, s. 66.

⁷² Srov. ROZEHNALOVÁ, M. Prevence rizikového chování dospívajících. Kultura čisté lásky. In *Rizikové chování dospívajících a jeho prevence. 1. odborný seminář: 5.-7. září 2000*, s. 31.

⁷³ ROZEHNALOVÁ, M. Sex, láska a hodnoty. In *Rizikové chování dospívajících a jeho prevence. 1. odborný seminář 5.-7. září 2000*, s. 25.

⁷⁴ Srov. NEŠPOR, K. Prevence problémů působených návykovými látkami. In *Rizikové chování dospívajících a jeho prevence. 2. odborný seminář*. s. 71.

⁷⁵ Srov. *Tamtéž*, s. 67

3. 2. 5 Rizikové a ochranné faktory na úrovni jedince

Co se týče samotného jedince, *rizikové faktory* zahrnují zejména duševní zdraví dospívajícího a jeho celkový zdravotní stav, např. neschopnost zvládat stresové situace, problémy se sebeovládáním, nižší rozumové schopnosti, porucha pozornosti s hyperaktivitou, duševní nemoci v rodině. Dále je to experimentování s návykovými látkami již v mladém věku, vrozené sklony k depresím a sebelítosti, nevhodné způsoby jak mírnit úzkost, smutek nebo hněv, nedostatečně vytvořené sociální dovednosti a návyky, řešení problémů násilím, záporný vztah ke školní docházce, šikanování ve škole, dlouhodobé týrání, zanedbávání a pohlavní zneužívání v raném dětství.⁷⁶

Jako *ochranné faktory* lze jmenovat průměrné a vyšší nadání, zájmová činnost, zdravé sebevědomí, aktivní využití volného času, odolnost vůči neúspěchu, dosud žádné setkání s návykovými látkami nebo jejich užití až v pozdějším věku, zvnitřnění dobrých hodnot, které vedou k vyhýbání se návykovým látkám.⁷⁷

⁷⁶ Srov. NEŠPOR, K. Prevence problémů působených návykovými látkami. In *Rizikové chování dospívajících a jeho prevence. 2. odborný seminář*, s. 68.

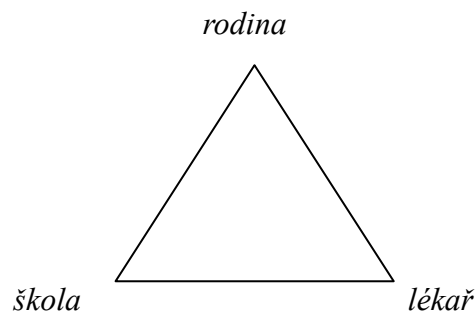
⁷⁷ Srov. *Tamtéž*, s. 63 – 64.

4 Primární prevence rizikového chování

Veškerý důraz je třeba klást na *primární prevenci*, neboť ta je nejefektivnější cestou k zabránění vzniku rizikového chování. Jejím cílem je *minimalizovat* výskyt a důsledky rizikového chování a upevňovat postoje a chování, které směřují ke zdravému životnímu stylu. Může být zaměřena na celou sledovanou populaci, tj. nespecifická primární prevence, nebo na populaci se sklony k rizikovému chování, tj. specifická primární prevence.⁷⁸

Hlavní primární cílovou skupinou jsou děti a mládež. Sekundární cílovou skupinou je skupina lidí (rodiče, učitelé, vychovatelé, lékaři, politici, vrstevníci atd.), která je vzorem a nositelem hodnot a norem pro skupinu primární.⁷⁹

Primární prevence je úkolem celé společnosti. Hlavní roli má především rodina, škola a lékař.⁸⁰



Rodina by měla svým dospívajícím dětem umožňovat smysluplné trávení volného času, protože rizikové chování se mnohdy stává jeho náplní. Klatovský region nabízí rodičům a jejich dětem tyto možnosti např.: Dům dětí a mládeže, Nízkoprahové zařízení pro mládež Chapadlo, Základní umělecká škola Josefa Kličky, Pionýrská skupina Tuláci Klatovy, Junák, Městské kulturní středisko v Klatovech, Oblastní spolek Český červený kříž Klatovy, Tělocvičná jednota Sokol Klatovy, Tělovýchovná jednota Klatovy, Agentura zdravé dítě (Wernes M studio), MCA křesťanské sdružení mladých

⁷⁸ Srov. POKORNÝ, V.; TELCOVÁ, J.; TOMKO, A. *Prevence sociálně patologických jevů*, s. 22.

⁷⁹ Srov. KALINA, K.; BĚM, P. Úvod do primární prevence : východiska, základní pojmy a přístupy. In KALINA, K. a kol. *Drogy a drogové závislosti 2.*, s. 278.

⁸⁰ KABÍČEK, P.; HAMANOVÁ, J. *Prevence chování rizikového v dospívání*. [online]. ©2003-2004: Občanské sdružení SANANIM, posl. aktualizace 28.4. 2005. [cit. 2010-12-12]. Dostupné na: WWW:< <http://www.primarniprevence.cz/index.php?disp=aktuality&p=2&shw=121>>

lidí Klatovy, Sbory dobrovolných hasičů.⁸¹

Důležitým úkolem *školy* je sestavit a dodržovat *Minimální preventivní program* (MPP). Jedná se o povinný školní dokument, jehož cílem je vést děti a mládež ke zdravému životnímu stylu, vytvářet podmínky pro smysluplné naplňování volného času a také vzdělávat pedagogické pracovníky. MPP je zpracováván vždy na příslušný školní rok, k čemuž je nutné zmapovat aktuální situaci v prostředí konkrétní školy. Jeho realizace v každé škole a školním zařízení podléhá kontrole České školní inspekce. MPP musí být školou nebo školským zařízením pravidelně jednou ročně vyhodnocován.⁸²

Lékař má možnost v rámci preventivních prohlídek, které jsou zaměřené i na psychosociální problematiku, zachytit počáteční projevy rizikového chování.⁸³

⁸¹ *Průvodce sociálními a doprovodnými službami na Klatovsku*. Klatovy: Martin Kříž – Arkáda, 2007. s. 10 – 23.

⁸² Srov. TYŠER, J. *Školní metodik prevence*, s. 30 – 31.

⁸³ Srov. KABÍČEK, P.; HAMANOVÁ, J. *Prevence chování rizikového v dospívání*. [online]. ©2003-2004: Občanské sdružení SANANIM, posl. aktualizace 28.4. 2005. [cit. 2011-22-01]. Dostupné na: WWW:<<http://www.odrogach.cz/index.php?disp=aktuality&p=&shw=121>>

5 Sekundární prevence

„Sekundární prevence (...) je název pro včasnou intervenci, poradenství a léčení.“⁸⁴

„Zabývá se rizikovými jedinci (...), což jsou zejména členové rodin s nízkou sociokulturní úrovní, děti a mladiství trávící svůj čas bez dozoru a smysluplné náplně na ulici, členové skupin vyznačujících se negativistickým a agresivním přístupem k okolí, experimentátoři s drogami a další.“⁸⁵

„Zaměřuje se na eliminaci sociálně patologických jevů typu záškoláctví, povalečství, vandalismu, oblast interetnických konfliktů, oblast příčin kriminogenních situací typu dlouhodobá nezaměstnanost, sociální chudoba, nedostatečná rodinná výchova apod. Patří sem služby sociální péče, nebo služby sociální prevence.“⁸⁶

5. 1 Sekundární prevence ve škole

Ačkoli má škola výsadní postavení především v primární prevenci, musí již do svých programů zařazovat i problematiku sekundární prevence, tedy odhalování a řešení případů rizikového chování. To vyžaduje spolupráci a vzájemné předávání informací mezi pedagogy, zejména mezi výchovným poradcem, školním metodikem prevence, třídním učitelem, spolupráci školy se zákonnými zástupci studenta a s dalšími institucemi, státními či nestátními, jejichž činnost je zaměřena na oblast prevence rizikového chování ve školství.⁸⁷

Jako první ve škole může rizikové chování postřehnout vyučující. Třídní učitel má možnost udělit dva druhy výchovných opatření: napomenutí nebo důtku třídního učitele. Pokud se tato výchovná opatření neprojeví v nápravě, může se obrátit na

⁸⁴ *Strategie prevence rizikových projevů chování u dětí a mládeže v působnosti resortu školství mládeže a tělovýchovy na období 2009 – 2012.* [online]. Praha: MŠMT, © 2006, posl. aktualizace 7.4. 2009. [cit. 2011-01-15]. Dostupné na: WWW: <<http://www.msmt.cz/socialni-programy/strategie-prevence-socialne-patologickyh-jevu-u-deti-a?highlightWords=strategie+prevence>>

⁸⁵ *Úrovně preventivních aktivit.* [online]. [cit. 2010-12-14]. Dostupné na: WWW: <<http://www.dlazka.cz/html/CVVZ2006/PrevenceKriminality.pdf>>

⁸⁶ *Koncepce prevence kriminality ve městě Brně.* [online]. [cit. 2011-03-14]. Dostupné na: WWW: <http://socialnipece.brno.cz/useruploads/files/kcp/kcp_koncepce_prevence_kriminality_ve_m%C4%9Bst%C4%9B_brn%C4%9B_na_l%C3%A9ta_2008.pdf>

⁸⁷ Srov. SMUTKOVÁ, L. *Sociální práce s rodinou*, s. 87.

preventivní odborníky ve škole - výchovného poradce a školního metodika prevence.⁸⁸ V krajním případě se schází výchovná komise složená z třídního učitele, výchovného poradce, člena vedení školy, rodičů studenta a samotného studenta.⁸⁹

V řešení rizikového chování má významnou úlohu spolupráce školy s rodinou. Jejich společný postup může vést k efektivnímu vyřešení daného problému⁹⁰

5. 1. 1 Preventivní odborná pomoc ve škole

V souvislosti s poskytováním poradenských služeb je na každé škole povinně zavedena funkce výchovného poradce a funkce školního metodika prevence rizikového chování. Stěžejním dokumentem pro výkon těchto služeb je vyhláška č. 72/2005 Sb., příloha č. 3, Vyhláška o poskytování poradenských služeb ve školách a školských poradenských zařízeních. Tato vyhláška upřesňuje právní normu obsaženou ve školském zákoně č. 561/2004 Sb., která ukládá povinnost poskytovat poradenské služby.⁹¹

5. 1. 1. 1 Výchovný poradce

Tuto funkci vykonává ředitelem pověřený vysokoškolsky vzdělaný učitel, který má odbornou specializaci na výchovné poradenství.⁹²

Na výchovného poradce se obracují jak studenti a jejich zákonní zástupci, tak i pedagogové. Jako každý z poradenských pracovníků školy má stanoveny konzultační hodiny zvlášť pro studenty, pro učitele a pro rodiče. Je zprostředkovatelem kontaktů na další příslušné odborníky zvenčí, zajišťuje také kontakt školy s rodinou studentů. Vzhledem k rozsahu povinností souvisejících s výkonem této funkce je žádoucí spolupráce s jednotlivými učiteli, především s třídními učiteli, dále také s vedením školy a školním metodikem prevence rizikového chování.⁹³

Mezi základní činnosti výchovného poradce patří poradenské činnosti, metodické a informační činnosti. Poradenské činnosti zahrnují „*kariérové poradenství*,

⁸⁸ Srov. BENDL, S. *Neukázněný žák: cesta institucionální pomoci*, s. 21.

⁸⁹ Srov. BENDL, S. *Neukázněný žák: cesta institucionální pomoci*, s. 25 - 26.

⁹⁰ Srov. SMUTKOVÁ, L. *Sociální práce s rodinou*. s. 87.

⁹¹ Srov. BENDL, S. *Neukázněný žák: cesta institucionální pomoci*, s. 19-34 .

⁹² Srov. ČÁP, D.; KOUTNÁ, P.; KREJČOVÁ, L. a kol. *Výchovné poradenství*, s. 24.

⁹³ Srov. *Tamtéž*. s. 9, 33-34, 65.

*poradenství žákům s výukovými obtížemi, poradenství a péče o žáky se speciálními vzdělávacími potřebami, poradenství zákonným zástupcům těchto žáků, poradenství žákům z jiných kultur a z cizojazyčného prostředí.*⁹⁴ Součástí metodických a informačních činností výchovného poradce je „zprostředkování dalšího vzdělávání pedagogických pracovníků školy, předávání veškerých důležitých informací týkajících se nových metodických postupů, pedagogické diagnostiky a intervence, veškerá evidence práce se žáky a shromažďování odborných zpráv z vyšetření žáků a další související dokumentace.“⁹⁵

5. 1. 1. 2 Školní metodik prevence rizikového chování

K výkonu této funkce jsou nezbytné další kvalifikační předpoklady, jimiž se rozumí absolvování specializačního studia, které je zaměřeno na oblast sociální patologie a prevence rizikového chování.⁹⁶

Školní metodik prevence má nad sebou několik institucí, které řídí jeho činnost. Jedná se o okresního metodika prevence (pracovník pedagogicko-psychologické poradny) a krajského školského koordinátora prevence (pracovník odboru školství, mládeže a tělovýchovy krajských úřadů).⁹⁷

Školní metodik prevence plní zejména následující činnosti:

vypracovává a koordinuje Minimální preventivní program a zavádí ho ve škole; poskytuje poradenské služby nejen pro žáky, ale i jejich zákonné zástupce; zajišťuje spolupráci školy s orgány státní správy a samosprávy zabývající se problematikou prevence, dále také s metodiky preventivních aktivit v poradně, s poradenskými, terapeutickými, krizovými, preventivními zařízeními a institucemi zajišťující prevenci sociálně patologických jevů, vede a průběžně aktualizuje databázi subjektů spolupracujících se školou v oblasti prevence sociálně patologických jevů, k nimž patří

⁹⁴ ČÁP, D.; KOUTNÁ, P.; KREJČOVÁ, L. a kol. *Výchovné poradenství*, s. 28.

⁹⁵ *Tamtéž*, s. 28. ISBN 978-80-7357-498-5.

⁹⁶ Srov. *Tamtéž*. s. 24.

⁹⁷ *Strategie prevence rizikových projevů chování u dětí a mládeže v působnosti resortu školství mládeže a tělovýchovy na období 2009 – 2012*. [online]. Praha: MŠMT, © 2006, posl. aktualizace 7.4. 2009. [cit. 2011-01-15]. Dostupné na: WWW: <<http://www.msmt.cz/socialni-programy/strategie-prevence-socialne-patologicky-jevu-u-deti-a?highlightWords=strategie+prevence>>

např. orgány státní správy a samosprávy, středisko výchovné péče, pedagogicko-psychologická poradna, zdravotní zařízení, Policie ČR, orgán sociálně-právní ochrany dětí, nestátní organizace angažující se v oblasti prevence, centra krizové intervence a další instituce a odborníci.⁹⁸

5. 2 Instituce sekundární prevence

Každá škola, kde jsem realizovala výzkumnou sondu, má vytvořenou databázi důležitých kontaktů na příslušné regionální specializované instituce a odborníky. Tyto kontakty kdykoli poskytuje, popřípadě zprostředkovává svým studentům a jejich zákonným zástupcům, pedagogickým pracovníkům a jiným školám.

Státní instituce, tzv. ze zákona pomáhající instituce, jsou instituce tvořící oficiální řetězec pomoci školám. Jedná se o instituce, které musí mít škola k dispozici pro spolupráci při řešení rizikového chování a které nesmí odmítnout pomoc, pokud je o to škola požádá.⁹⁹

Příkladem státních institucí sekundární prevence je: pedagogicko-psychologická poradna, středisko výchovné péče pro děti a mládež, diagnostický a výchovný ústav, kurátor pro mládež, psychiatrická léčebna, psychologové atd.

Nestátní neziskové organizace (NNO) představují v systému práce s dětmi a mládeží významný prvek. Mají podobu různých občanských sdružení, společností, svazů, klubů, hnutí, spolků a odborných organizací. Svou působností pokrývají zejména ty oblasti, na které nemá státní sektor dostatek kapacit, nejsou však jeho doplňkem.¹⁰⁰ Školám mohou nabídnout osvětovou činnost v oblasti prevence a potírání rizikového chování, výcvik žáků zaměřený na sociální dovednosti. Dále mohou nabídnout i různé učební a jiné materiály týkající se projevů, příčin, prevence a řešení určitého typu rizikového chování.¹⁰¹

Příkladem nestátních institucí sekundární prevence je: Prev-Centrum, Lata, Bílý

⁹⁸Srov. *Vyhláška 72/2005 SB., o poskytování poradenských služeb ve školách a školských poradenských zařízeních*. [online]. [cit. 2010-05-14]. Dostupné na: WWW: <<http://www.msmt.cz/dokumenty/vyhlaska-c-72-2005-sb-1>>

⁹⁹ Srov. BENDL, S. *Neukázněný žák: cesta institucionální pomoci*, s. 35 – 36.

¹⁰⁰ Srov. ČÁP, D.; KOUTNÁ, P.; KREJČOVÁ, L. a kol. *Výchovné poradenství*, s. 200 - 202.

¹⁰¹ Srov. BENDL, S. *Prevence a řešení šikany ve škole*, s.169 - 170

kruh bezpečí, Dětské krizové centrum, detoxifikační jednotky, terapeutická komunita atd.

5. 3 Přehled institucí sekundární prevence v Klatovském regionu

5. 3. 1 Státní instituce

Poradna pro rodinu, manželství a mezilidské vztahy

sídlo: Klatovy

služby: odborné sociální poradenství poskytované formou konzultací a skupinových terapií při řešení problémů rodinných, partnerských, manželských a problémů osobních; také zprostředkovávání kontaktů na další odborníky

cílová skupina: věkově neomezeno - od dospívajících jedinců, kteří řeší své osobní vztahy nebo se rozhodují pro další formy studia, až po prarodiče, kteří řeší problémy ve vztazích se svými vnoučaty, přijít mohou jednotlivci, partneři i celé rodiny.¹⁰²

Pedagogicko – psychologická poradna

sídlo: Klatovy (hl.pracoviště Plzeň)

služby: pedagogicko-psychologické poradenství

cílová skupina: děti a jejich rodiče, studenti do ukončení středoškolského studia nebo VOŠ, také učitelé.¹⁰³

Probační a mediační služba ČR středisko Klatovy

sídlo: Klatovy

služby: realizace alternativních trestů v justici na základě pověření od soudu

cílová skupina: obvinění, proti kterým bylo zahájeno trestní stíhání, poškození¹⁰⁴

¹⁰² *Průvodce sociálními a doprovodnými službami na Klatovsku.* Klatovy: Město Klatovy, 2011, s. 3 - 4.

¹⁰³ *Tamtéž,* s. 7.

¹⁰⁴ *Tamtéž,* s. 6.

Středisko výchovné péče

sídlo: Domažlice (součástí Dětského diagnostického ústavu, střediska výchovné péče, základní školy a školní jídelny Plzeň)

služby: všestranná preventivně výchovná péče dětem a mládeži s negativními projevy chování na internátním oddělení (dvouměsíční internátní pobyt) a na ambulantním oddělení (jednou měsíčně poskytována ambulantní forma pomoci v Klatovech v budově MěÚ), poradenská podpora klientům nacházející se v tíživé sociální situaci, výchovné poradenství určené pro zákonné zástupce a také pedagogy.

cílová skupina: děti a mládež s negativními projevy chování, u nichž nejsou důvody pro výkon ústavní výchovy.¹⁰⁵

Kurátor pro mládež - oddělení sociálně právní ochrany dětí

sídlo: Klatovy

služby: komplexní sociálně-právní poradenství a soc. terapie v rodinách s dětmi a mládeží s poruchami chování, v rodinách ohrožující vývoj dítěte; realizace preventivních opatření proti drog.závislosti, zprostředkování odborné specializované pomoci, udělování napomenutí, stanovení dohledu, navržení ústavní či ochranné výchovy a výchovy v náhradní rodině¹⁰⁶

cílová skupina: děti a mladiství vedoucí zahálčivý nebo nemravný život – zanedbání školní docházky, nezaměstnanost, prostituce, užívání návykových látek, páchání tr.činů, přestupků, útěky z domova.¹⁰⁷

Policie ČR

sídlo: Klatovy (hl. pracoviště Plzeň)

služby: odhalování trestných činů, zjišťování jejich pachatele, vyšetřování o trestných činech, odhalování přestupků, zadržování svěřenců s nařízenou ústavní nebo uloženou ochrannou výchovou a

¹⁰⁵ *Průvodce sociálními a doprovodnými službami na Klatovsku.* Klatovy: Město Klatovy, 2011.s.7.

¹⁰⁶ ČÁP, D.; KOUTNÁ, P.; KREJČOVÁ, L. a kol. *Výchovné poradenství.* s. 199.

¹⁰⁷ *Zákon 359/1999 Sb., o sociálně-právní ochraně dětí.*

těch, kteří jsou na útěku¹⁰⁸

cílová skupina: děti (do 15 let), mladiství (15 – 18 let), dospělí.¹⁰⁹

Městská policie Klatovy – prevence rizikového chování dětí a mládeže¹¹⁰

Klatovská nemocnice

sídlo: Klatovy

Psychiatrické oddělení, Dětské oddělení, Krajská hygienická stanice.¹¹¹

5. 3. 2 Nestátní neziskové instituce

Psychologická ordinace

sídlo: Klatovy

služby: krizová intervence, psychologická diagnostika dětí a dospělých, psychologické poradenství, dlouhodobější terapeutické vedení

cílová skupina: věkově neomezeno – jednotlivci s problémy psychosociálního charakteru.¹¹²

Domus – centrum pro rodinu (nové zařízení)

sídlo: Klatovy

služby: terénní – pomoc v případech: týrání, zneužívání a zanedbávání dětí; úředního či soudního uložení některého z výchovných opatření (dohled, ústavní výchova); vydání předběžného opatření pro umístění dítěte do zařízení pro výkon ústavní výchovy; ohrožení zdravého vývoje a výchovy

děti v důsledku rozvodového řízení rodičů

cílová skupina: rodiny s dětmi ve věku 0 – 18 let.¹¹³

¹⁰⁸ http://cs.wikipedia.org/wiki/Policie_%C4%8CR.

¹⁰⁹ Srov. BENDL, S. *Neukázněný žák: cesta institucionální pomoci*, s. 65.

¹¹⁰ Srov. *Tamtéž*, s. 70 – 71.

¹¹¹ *Průvodce sociálními a doprovodnými službami na Klatovsku*. Klatovy: Město Klatovy, 2011, s. 2.

¹¹² *Tamtéž*, s. 8 - 9.

¹¹³ *Průvodce sociálními a doprovodnými službami na Klatovsku*. Klatovy: Město Klatovy, 2011, s. 10.

Nízkoprahové zařízení pro děti a mládež Chapadlo

sídlo: Klatovy

služby: výchovné, vzdělávací a aktivizační činnosti, prevence negativních návyků a nežádoucích společenských jevů, sociálně terapeutické činnosti, dostupné individuální sociální poradenství, primární prevence pro ZŠ a SŠ

cílová skupina: děti a mládež 15 – 26 let, kteří jsou ohroženi společensky nežádoucími jevy, žijí v sociálně vyloučených lokalitách, vedou rizikový způsob života nebo jsou jím ohroženi a dále pak ti, kteří opouštějí školská zařízení pro výkon ústavní péče.¹¹⁴

Člověk v tísni

sídlo: Klatovy

služby: terénní - pomoc a podpora při řešení finančních problémů, nezaměstnanosti, problémů s bydlením, rodinných problémů, při zařizování dokladů a dokumentů, i doprovod klientů na úřady, k soudu, výslechu, dále také nácvik sociálních dovedností

cílová skupina: osoby v nepříznivé situaci, které nemají dostatek informací a dovedností řešit ji vlastními silami.¹¹⁵

Network East – West

sídlo: Domažlice

služby: terénní programy, streetworker, speciální poradenství, prevence HIV/AIDS, pohlavně přenosných chorob a kriminality, bezplatné testování na HIV a STD, přednášky pro školy

cílová skupina: ženy a dívky ohrožené prostitucí.¹¹⁶

¹¹⁴ *Průvodce sociálními a doprovodnými službami na Klatovsku. Klatovy: Město Klatovy, 2011, s. 19.*

¹¹⁵ *Tamtéž, s. 64.*

¹¹⁶ *Tamtéž, s. 69 – 70.*

Sociální poradna

sídlo: Klatovy

služby: poradenství v oblasti rodinných a mezilidských vztahů, bydlení a dlužnictví, poskytnutí podpory a pomoci zorientovat se v systému sociálních dávek a služeb v regionu, asistence při jednání s úřady nebo jinými institucemi

cílová skupina: občané v obtížné sociální situaci.¹¹⁷

¹¹⁷ *Průvodce sociálními a doprovodnými službami na Klatovsku. Klatovy: Město Klatovy, 2011, s. 70.*

PRAKTICKÁ ČÁST

6 Metodika práce

6.1 Cíle výzkumu a pracovní hypotézy

Pro svou bakalářskou práci jsem si stanovila 3 výzkumné cíle:

1. Zjistit možnosti preventivní odborné pomoci na úrovni středních škol.
2. Zjistit na středních školách tři nejčastější typy rizikového chování studentů.
3. Zjistit, zda je v Klatovském regionu dostatek institucí, které mohou školám, studentům a jejich rodičům poskytnout pomoc při řešení rizikového chování.

Stanovené cíle výzkumu jsem ověřovala pomocí následujících výzkumných hypotéz:

Hypotéza č. 1 - Na všech zkoumaných středních školách jsou zavedeny funkce výchovného poradce a školního metodika prevence rizikového chování.

Hypotéza č. 2 - Mezi tři nejčastější typy rizikového chování, které se na školách vyskytují, patří: kouření, konzumace alkoholu a šikana.

Hypotéza č. 3 - V Klatovském regionu je nedostatek nestátních neziskových institucí, které mohou poskytnout pomoc při řešení rizikového chování.

Informace k ověření *cíle č. 3*, hlavního cíle mého výzkumu, jsem dále čerpala z brožury o poskytovatelích sociálních služeb v regionu s názvem „Průvodce sociálními a doprovodnými službami na Klatovsku.“

6.2 Charakteristika výzkumného souboru

Výzkum mé bakalářské práce byl realizován v Klatovském regionu. Klatovský region spadá pod správu Plzeňského kraje.

Výzkumný soubor tvořily výchovní poradci a školní metodici prevence rizikového chování středních škol a středních odborných učilišť v Klatovském regionu. Osloveno bylo celkem 6 výchovných poradců a 4 školní metodici prevence rizikového chování, z toho ve 2 případech byly tyto funkce spojeny a vykonávány pouze jedním

poradenským pracovníkem.

Do výzkumu bylo zahrnuto celkem 6 škol se sídlem v Klatovech. Konkrétně se jednalo o Integrovanou střední školu, Střední průmyslovou školu, Střední zdravotnickou školu, Střední školu zemědělskou a potravinářskou, Gymnázium Jaroslava Vrchlického a Obchodní akademii.

6.3 Technika sběru dat

Vzhledem k malému výzkumnému souboru jsem provedla výzkumnou sondu, pro jejíž realizaci jsem zvolila techniku písemného dotazníku. Výzkumná sonda byla uskutečněna v únoru a v březnu 2010. Anonymní dotazník byl určen výchovným poradcům a školním metodikům prevence všech zmíněných středních škol. Se svolením ředitele každé školy jsem dotazníky rozdávala osobně. Doba na vyplnění dotazníků s přihlédnutím k časové náročnosti práce výchovných poradců a školních metodiků prevence trvala měsíc. Počet rozdaných dotazníků se vzhledem k výkonu obou funkcí na jednotlivých školách lišil. Celkem jsem rozdala 8 dotazníků. Z toho vyplývá, že výzkumný soubor tvořilo 8 poradenských pracovníků, z toho byli 4 výchovní poradci, 2 školní metodici prevence rizikového chování a 2 poradenští pracovníci vykonávající současně obě funkce.

Dotazník obsahoval celkem 18 otázek, které byly rozděleny do 3 částí. První část se týkala *kvalifikace*. Obsahovala otázky 1-3, které byly zaměřené na zjištění funkce poradenských pracovníků, jejich vzdělání pro získání odpovídající kvalifikace a rozšiřování získané kvalifikace dalšími vzdělávacími kurzy. Druhá část se týkala *rizikového chování*. Tuto část tvořily otázky 4-7, pomocí nichž jsem zjišťovala 3 nejčastěji vyskytující se typy rizikového chování ve školách, stav situace ve školách z hlediska výskytu rizikového chování oproti minulému roku, dále pak které pohlaví a které ročníky častěji vykazují rizikové chování. Třetí, nejobsáhlejší část, se týkala *prevence*. Zahrnovala otázky 8-18, které byly zaměřené na zjištění preventivních opatření realizovaných na školách, širě nabídky školních aktivit, spolupráce třídních učitelů s poradenskými pracovníky, spolupráce mezi třídními učiteli a učiteli odborného

výcviku, spolupráce rodičů se školou, nejčastěji používaných výchovných opatření při řešení rizikového chování, institucí a odborníků v oblasti prevence v Klatovském regionu, se kterými školy spolupracují a na způsob získávání kontaktů na ně. Dále pak na zjištění dostatku těchto institucí a odborníků v Klatovském regionu a na to, které instituce a odborníci zde chybí a které je zapotřebí vytvořit.

V dotazníku bylo pokládáno několik typů otázek. Jednalo se o otázky uzavřené, otázky polouzavřené, kde mohli dotazovaní, pokud si nevybrali žádnou z nabídnutých odpovědí, zvolit možnost „jiné“ a sami se slovně vyjádřit. Dále dotazník obsahoval otázku s posuzovací škálou se třemi stupni. Poslední otázka byla otázkou otevřenou, kde dotazovaní odpověď sami vytvářeli, pokud měli zájem na ni odpovědět. U většiny otázek bylo možné zvolit jen jednu odpověď, u některých i odpovědí více.

6.4 Interpretace výsledků dotazníkového šetření a testovaných hypotéz

V této kapitole popisují výsledky jednotlivých otázek z vrácených dotazníků. Tyto výsledky prezentují v grafech a tabulkách, které jsou umístěné v Příloze č. II. U každého grafu a tabulky je uvedena odpovídající otázka.

Dále v této kapitole interpretují výsledky stanovených výzkumných hypotéz.

6.4.1 Část A/ Kvalifikace

V otázce č. 1 zjišťují, zda jsou ve všech školách v rámci systému poradenských služeb zavedeny povinné funkce, tj. výchovný poradce (VP) a školní metodik prevence rizikového chování (ŠMP). Z celkového počtu středních škol, tj. 6 škol, je na 2 školách vykonávána pouze funkce výchovného poradce. Na ostatních 4 školách jsou zavedeny obě funkce, ovšem z toho jsou na 2 školách tyto funkce sloučené a vykonávané pouze jedním poradenským pracovníkem. Výsledky této otázky prezentuje *graf č. 1*.

V otázce č. 2 zjišťují, jaké studium je třeba absolvovat k získání kvalifikačních předpokladů pro funkci VP a ŠMP. Z poradenských pracovníků, kteří vykonávají pouze funkci VP, tj. 4, mají jen 2 odpovídající studium, zbylí 2 mají kvalifikační předpoklady pro funkci ŠMP. Z poradenských pracovníků, kteří vykonávají pouze funkci ŠMP, tj. 2,

má jen 1 odpovídající studium pro výkon své funkce a 1 metodik splňuje kvalifikační předpoklady pro funkci VP. Oba poradenští pracovníci, kteří vykonávají současně funkci VP a ŠMP, splňují všechny kvalifikační předpoklady. Výsledky této otázky prezentuje *tabulka č. 1*.

Uvedená specializační studia jsou absolvována na Filosofické a Pedagogické fakultě Univerzity Karlovy v Praze, na Pedagogické fakultě Jihočeské univerzity v Českých Budějovicích a nejčastějším místem absolvování specializačního studia je Pedagogická fakulta Západočeské univerzity v Plzni.

V *otázce č. 3* zjišťuji, zda si poradenští pracovníci svoji získanou kvalifikaci dále doplňují prostřednictvím různých vzdělávacích kurzů za účelem získání dalších potřebných poznatků a informací týkajících se problematiky rizikového chování. Z odpovědí v dotaznících vyplývá, že všichni tito poradenští pracovníci si svoji kvalifikaci doplňují různými školeními, semináři a stážemi, jejichž témata se týkají problematiky drog, šikany a kriminality. Výsledky této otázky prezentuje *tabulka č. 2*.

6.4.2 Část B/ Rizikové chování

V *otázce č. 4* zjišťuji, jaké tři nejčastější typy rizikového chování se mezi středoškoláky vyskytují. Z nejčastěji vyskytujících se typů rizikového chování ve školách je na prvním místě kouření cigaret, na druhém místě záškoláctví a na třetím místě alkoholismus. Výsledky této otázky prezentuje *graf č. 2*.

V *otázce č. 5* zjišťuji stav situace ve školách z hlediska výskytu rizikového chování ve srovnání s minulým školním rokem. V pěti případech se situace ve školách ve srovnání s minulým rokem zhoršila, ve dvou případech se zlepšila a v jednom případě zůstala stejná. Výsledky této otázky prezentuje *graf č. 3*.

V *otázce č. 6* zjišťuji zastoupení pohlaví ve výskytu rizikového chování. Z odpovědí v dotaznících vyplývá, že rizikově se chovají více chlapani než dívky. Výsledky této otázky prezentuje *graf č. 4*.

V *otázce č. 7* zjišťuji, ve kterých ročnících se rizikové chování objevuje nejčastěji. Z uvedených odpovědí vyplývá, že nejčastější výskyt rizikového chování vykazuje ročník první. Výsledky této otázky prezentuje *graf č. 5*.

6.4.3 Část C/ Prevence

V *otázce č. 8* zjišťuji, jaká preventivní opatření jsou ve školách realizována. Ke zcela zásadním preventivním opatřením vůči rizikovému chování jednoznačně patří poradenská činnost výchovných poradců a školních metodiků prevence, dále pak besedy s pozvanými odborníky a poskytování a zprostředkovávání kontaktů. Mezi okruhy letošních témat besed patří: drogová scéna, kriminalita, šikana, kyberšikana a rizika sexu. Výsledky této otázky prezentuje *graf č. 6*.

V *otázce č. 9* zjišťuji, jaké aktivity škola svým studentům nabízí. Z uvedených odpovědí je zřejmé, že mezi časté aktivity, které jsou studentům nabízeny patří exkurze, sportovní a lyžařské kurzy, výměnné zahraniční pobyty a zájmové kroužky. Výsledky této otázky prezentuje *graf č. 7*.

V *otázkách č. 10, č. 11 a č. 12* zjišťuji, zda funguje spolupráce třídních učitelů s výchovnými poradci a školními metodiky prevence – výsledky prezentuje *tabulka č. 3*, dále mezi třídními učiteli a učiteli odborného výcviku – výsledky prezentuje *tabulka č. 4* a v neposlední řadě mezi rodiči a školou – výsledky prezentuje *tabulka č. 5*. Z odpovědí vyplývá, že spolupráce mezi všemi uvedenými stranami funguje.

V *otázce č. 13* zjišťuji, jaká výchovná opatření se ve škole při řešení rizikového chování studentů nejčastěji používají. K nejčastějším patří důtka třídního učitele a dále také důtka ředitele školy. Méně častými výchovnými opatřeními jsou pak napomenutí třídního učitele a podmíněné vyloučení ze školy. Výsledky této otázky prezentuje *graf č. 8*.

V *otázce č. 14* zjišťuji, na jaké instituce a odborníky v Klatovském regionu se školy obrací s žádostí o pomoc v případě, že rizikové chování studentů již nelze řešit pouze v podmínkách školy. Z dotazníků vyplývá, že se školy obracejí především na Pedagogicko-psychologickou poradnu (okresní metodik prevence), Orgán sociálně-právní ochrany dětí a na Policii ČR a Městkou policii. Mimo Klatovský region školy spolupracují s těmito institucemi: Drop In v Praze, K-Centrum v Plzni a Krizové centrum Archa v Praze. Výsledky této otázky prezentuje *graf č. 9*.

V *otázce č. 15* zjišťuji, jaké instituce a odborníci, na které se školy obracejí, jsou osvědčené. Odpověď na tuto otázku se shoduje s odpovědí na otázku č. 14.

K osvědčeným institucím a odborníkům patří taktéž: Pedagogicko-psychologická poradna, Orgán sociálně-právní ochrany dětí a Policie ČR a Městská policie. Výsledky této otázky prezentuje *graf č. 10*.

V *otázce č. 16* zjišťuji, jakým způsobem školy získávají kontakty na instituce a odborníky zabývající se prevencí a intervencí rizikového chování. Potřebné kontakty získávají školy nejčastěji prostřednictvím okresního metodika primární prevence sídlícího v Pedagogicko-psychologické poradně Klatovy. Dalšími zdroji kontaktů jsou především webové stránky, na doporučení kolegů z jiných škol, jiných institucí, katalogy poskytovatelů sociálních služeb a odborná literatura. Výsledky této otázky prezentuje *tabulka č. 6*.

V *otázce č. 17* zjišťuji názor výchovných poradců a školních metodiků prevence na to, zda je v Klatovském regionu dostatek institucí a odborníků zabývajících se prevencí a intervencí rizikového chování. Z uvedených názorů vyplývá, že je v regionu dostatečné množství těchto institucí a odborníků, spadajících však zejména do státního sektoru. Výsledky této otázky prezentuje *tabulka č. 7*.

V poslední *otázce č. 18* dávám dotazovaným poradenským pracovníkům prostor k tomu, aby dle vlastního uvážení uvedli, které odborné instituce zabývající se problematikou rizikového chování, by bylo potřeba na Klatovsku vytvořit. Z uvedených odpovědí vychází najevo, že na Klatovsku chybí „*pracovníci pro terénní práci s mládeží a kontaktní centrum pro mládež zneužívající návykové látky*.“

6.4.4 Výsledky testovaných hypotéz

Hypotéza č. 1: „Na všech zkoumaných středních školách jsou zavedeny funkce výchovného poradce a školního metodika prevence.“ Na základě informací získaných otázkou č. 1 se mi hypotéza potvrdila částečně.

Hypotéza č. 2: „Mezi 3 nejčastější typy rizikového chování, které se na školách vyskytují, patří kouření, konzumace alkoholu a šikana.“ Na základě informací získaných otázkou č. 4 se mi hypotéza potvrdila částečně.

Hypotéza č. 3: „V Klatovském regionu je nedostatek nestátních neziskových institucí, které mohou poskytnout pomoc při řešení rizikového chování.“ Na základě informací získaných v otázkách č. 14, č. 15, č. 17, č. 18 a informací v brožuře o poskytovatelích sociálních služeb v regionu se mi hypotéza *potvrdila*.

7 Diskuse

Diskuse obsahuje souhrn získaných výsledků jednotlivých částí všech vrácených dotazníků a jejich konfrontaci s údaji v teoretické části získaných z odborných literárních zdrojů. K získaným výsledkům jsou v diskusi vyjádřeny i mé vlastní názory.

Školský zákon č. 561/2004 Sb., o předškolním, základním, středním, vyšším odborném vzdělávání ukládá všem typům škol a školským poradenským zařízením povinnost poskytovat žákům a jejich zákonným zástupcům poradenské služby nejen v oblasti vzdělávání, ale především také v oblasti výchovy.¹¹⁸ Tyto služby jsou ve školách povinně zajišťovány zejména výchovným poradcem (dále jen VP) a školním metodikem prevence rizikového chování (dále jen ŠMP).

Na všech středních školách, které se zúčastnily dotazníkového šetření, je zavedena funkce VP. Ovšem funkce ŠMP na některých školách chybí. Možnou příčinou této zjištěné skutečnosti jsou podle mého názoru omezené finanční prostředky školy nebo nedostatečný personál. Z toho tedy vyplývá, že k práci VP je přidružena činnost ŠMP, která je v tomto případě vykonávána neoficiálně a která není ani finančně či časově ohodnocena. Vzhledem k tomu, že činnost obou funkcí je poměrně náročná a každá má svá specifika i požadované vzdělávání, se nedoporučuje, aby byly slučovány. Avšak výsledky zjištěné v otázce č. 1 dokládají, že na 2 školách je funkce VP a ŠMP spojena, tudíž vykonávána pouze jedním poradenským pracovníkem.

Pro výkon obou těchto funkcí jsou povinné kvalifikační předpoklady, pro jejichž získání je nutné absolvovat specializační studium, uskutečňující se v rámci programu celoživotního vzdělávání na vysokých školách, nejčastěji na pedagogických a filosofických fakultách.

Překvapivým zjištěním v otázce č. 2 bylo, že někteří výše jmenovaní poradenští pracovníci nemají kvalifikační předpoklady pro výkon jejich funkce. Důvody těchto nedostatečných kvalifikačních předpokladů spatřuji ve změnách systému poradenských služeb, na jejichž základě byla ve školách zcela nově uvedena a specifikována činnost ŠMP. Tyto změny nemůže škola ihned realizovat, pokud není vnitřně připravena.

¹¹⁸ Zákon 561/2004 Sb., o předškolním, základním, středním, vyšším odborném a jiném vzdělávání (školský zákon), ve znění platném k 2. 6. 2010.

Znamená to tedy, že škola musí poradenským pracovníkům, kteří nemají kvalifikační předpoklady pro výkon funkce, do níž byli jmenováni, umožnit absolvování odpovídajícího specializačního studia. V případě mého výzkumu jsem přesvědčena, že poradenští pracovníci potřebné specializační studium v blízké době zahájí, nebo již zahájili.

Vzhledem k tomu, že práce VP a ŠMP je náročná a zejména oblast problematiky rizikového chování vyžaduje velké množství znalostí a dovedností, je nezbytnou podmínkou neustálé sebevzdělávání se a průběžné doplňování získané kvalifikace dalšími vzdělávacími kurzy, školeními, semináři, stážemi, jejichž program je zaměřen na rizikové chování, zejména na jeho prevenci a intervenci. Podle potřeb konkrétních škol, na nichž byla provedena výzkumná sonda, projevují VP a ŠMP největší zájem o témata týkající se problematiky drog, šikany a kriminality. K tomuto zjištění jsem dospěla v otázce č. 3.

Co se týče problematiky rizikového chování, nejčastěji se VP a ŠMP u studentů setkávají se záškoláctvím, kouřením cigaret a s užíváním alkoholu. Mezi těmito typy rizikového chování je zřejmá souvislost. Záškoláctví bývá mnohdy reakcí na prospěchové neúspěchy, na negativní vztahy s učiteli, se spolužáky, reakcí na projev šikany a celkově na negativní vztah ke škole. Nepřítomností ve škole vznikne docela velký časový prostor, který je potřeba nějak vyplnit. Z možností, které se středoškolákům často nabízí, je velmi oblíbenou návštěva restaurací, barů a podnikání různých akcí se svojí partou, spojených s kouřením cigaret, konzumací alkoholu a mnohdy i dalších mnohem nebezpečnějších návykových látek. Alarmující je to, že výskyt těchto typů rizikového chování v kombinaci s agresivitou, vulgárností a neúctou ke všeobecně přijímaným hodnotám oproti minulému školnímu roku vzrostl.

I když jsou dnes rozdíly ve výskytu rizikového chování mezi chlapci a děvčaty minimální, přesto se podle výsledků mého výzkumu rizikové chování častěji projevuje u chlapců než u dívek. Největší problémy s rizikovým chováním jsou pozorovány u studentů prvních ročníků. Důvody tohoto zjištění spatřuji v tom, že problémy s rizikovým chováním měli studenti již na základní škole a s těmito problémy přicházejí na střední školu, kde mohou negativně ovlivňovat i další studenty. K těmto závěrům

jsem došla prostřednictvím otázek č. 4 až č. 7.

V poslední části této diskuse se zaměřím na prevenci a intervenci rizikového chování. Je známo, že neúčinnějším způsobem jak zabránit vzniku a rozvoji rizikového chování je primární prevence, která je úkolem především škol. V rámci primární prevence jsou na školách realizována různá preventivní opatření. Podle uvedených odpovědí v otázce č. 8 se jedná hlavně o poradenskou činnost VP a ŠMP pro studenty i jejich zákonné zástupce a besedy s pozvanými odborníky. Dalším častým opatřením je poskytování a zprostředkovávání kontaktů na příslušné odborníky a instituce studentům a rodičům. Další možností prevence rizikového chování je nabídka zajímavých a přitažlivých aktivit ve školách, které jsou rovněž pozitivní alternativou využití volného času a v rámci anonymního poradenství je zřizována schránka důvěry pro studenty. Výsledky otázky č. 9 dokládají, že školy pro studenty realizují různé exkurze, sportovní a lyžařské kurzy a zájmové kroužky.

Ve škole je nutná nejen prevence primární, ale i sekundární, tedy intervence. Nejvčasnější intervence je ze strany třídních učitelů, neboť ti by měli znát své studenty nejdůkladněji. V případě řešení rizikového chování by měli třídní učitelé vzájemně spolupracovat především s VP a ŠMP. K včasnému odhalení rizikového chování přispívá také spolupráce mezi třídními učiteli a učiteli odborného výcviku. Mimo jiné je v intervenci velmi významná především spolupráce rodičů studentů se školou. Výsledky zjištěné v otázkách č. 10, č. 11 a č. 12 dokládají, že spolupráce mezi všemi zmíněnými stranami funguje.

Z výchovných opatření při řešení rizikového chování jsou nejčastěji používanými důtkou třídního učitele a důtkou ředitele. Méně využívaným výchovným opatřením je podmíněné vyloučení ze školy. Jinou využívanou formou k řešení rizikového chování ve školách jsou alternativní tresty, které jsou podle výsledků výzkumného šetření využívány ve třech školách, je to většinou v podobě úklidu vnitřních a vnějších prostorů školy. Efektivita této formy trestu je spatřována v uvědomění si závažného porušení povinností daných školním řádem a v převzetí zodpovědnosti za své chování. Tato zjištění dokládají výsledky otázky č. 13.

V případě, že VP a ŠMP, vyhodnotí situaci s daným studentem za závažnou a

intervence konaná na úrovni školy se ukáže jako neúčinná, je třeba obrátit se na odbornou pomoc zvenčí. Jedná se o odborníky, státní či nestátní instituce, které se zaměřují na problematiku prevence a intervence rizikového chování. Z výčtu uvedených institucí a odborníků v Klatovském regionu, na které se školy obracejí a které jsou rovněž institucemi prokázanými a osvědčenými v poskytování pomoci, patří především Pedagogicko-psychologická poradna v Klatovech, v níž je nejčastěji oslovován okresní metodik prevence, dále je to Orgán sociálně-právní ochrany dětí na Městském úřadě v Klatovech, Policie ČR a Městská policie Klatovy. Méně často školy spolupracují s Psychologickou ordinací, dětským pediatrem, Psychiatrickou ambulancí, Nízkoprahovým zařízením pro děti a mládež, Poradnou pro rodinu, manželství a mezilidské vztahy, se Střediskem výchovné péče v Domažlicích, Okresním soudem a Krajskou hygienickou stanicí v Klatovech. Školy však spolupracují i s odborníky a institucemi mimo Klatovský region, jedná se zejména o K-Centrum v Plzni, organizaci Drop-In a Krizové centrum Archa v Praze. Nejčastějším zdrojem kontaktů na tyto odborníky a instituce je okresní metodik prevence Pedagogicko-psychologické poradny v Klatovech. Dalšími zdroji kontaktů jsou webové stránky, kolegové z jiných škol, katalogy poskytovatelů sociálních služeb a odborná literatura. Uvedené výsledky jsem získala prostřednictvím otázek č. 14, č. 15 a č. 16.

Závěrečný poznatek, který jsem vyvodila z názorů výchovných poradců a školních metodiků prevence rizikového chování, byl velmi důležitý vzhledem k mému hlavnímu cíli: Zjistit, zda je v Klatovském regionu dostatek institucí, které mohou školám, studentům a jejich rodičům poskytnout pomoc při řešení rizikového chování. Z uvedených názorů vyplynulo, že počet institucí sekundární prevence, především státního sektoru, je pro potřeby škol v Klatovském regionu dostačující. Nedostatek je spatřován v nabídce zejména nestátních neziskových institucí. S ohledem na zvyšující se počet uživatelů drog mezi studenty chybí v Klatovském regionu instituce, jejichž činnost je zaměřena právě na tuto cílovou skupinu. Podle názorů výchovných poradců a školních metodiků prevence by bylo třeba zřídit kontaktní centrum a pracovníky pro terénní práci s mládeží. K těmto závěrům jsem dospěla pomocí otázek č. 17 a č. 18.

Závěr

Svou bakalářskou prací jsem se snažila objasnit problematiku rizikového chování adolescentů se zaměřením na prevenci a intervenci. V teoretické části jsem se nejdříve věnovala charakteristice období adolescence, neboť ta usnadní porozumět zdrojům motivace adolescentů k rizikovému chování. Tématu rizikové chování jsem pak věnovala celou třetí kapitolu. V ní jsem vymezila původ termínu rizikového chování, popsala některé jeho vybrané typy a rizikové a ochranné faktory ovlivňující jeho vznik. Stěžejními kapitolami vzhledem k empirické části byla čtvrtá kapitola s názvem „Primární prevence“ a pátá kapitola s názvem „Sekundární prevence“. V závěru druhé z jmenovaných kapitol uvádím přehled institucí v Klatovském regionu, které mohou poskytnout pomoc při řešení rizikového chování dospívajících.

V empirické části jsem se snažila o praktické využití získaných informací z teoretické části. Prostřednictvím dotazníkového šetření jsem se snažila především zjistit, zda je v Klatovském regionu dostatek institucí státních či nestátních, které mohou školám, studentům a jejich rodičům poskytnout pomoc při řešení rizikového chování. Dále jsem se snažila zjistit tři nejčastěji se vyskytující typy rizikového chování studentů a možnosti preventivní odborné pomoci na úrovni školy, respektive zavedení funkcí výchovného poradce a školního metodika prevence rizikového chování. Všechny stanovené cíle se mi podařilo ověřit pomocí výzkumných hypotéz, z nichž první dvě se mi potvrdily jen částečně a poslední se mi potvrdila úplně. Z jejich výsledků vyplynulo, že k zajištění preventivní odborné pomoci je na některých středních školách zavedena pouze funkce výchovného poradce, z rizikového chování je mezi středoškoláky zastoupeno nejvíce kouření cigaret, záškoláctví a konzumace alkoholu. Nabídka nestátních neziskových institucí, zejména institucí poskytující služby v protidrogové prevenci, je v Klatovském regionu nedostatečná.

Jednou z možností řešení drogové problematiky, jak také uvedli někteří výchovní poradci a školní metodici prevence, je zřízení *kontaktního centra s terénními pracovníky*, které mimochodem konkrétně v Klatovech před několika lety již fungovalo.

Jsem tedy přesvědčena, že rizikovému chování adolescentů se dá zabránit

účinnou prevencí. Ta musí probíhat ve spolupráci všech zúčastněných stran - samotného studenta, jeho rodiny, školy, ostatních institucí a odborníků, jejich společnými silami najít cestu pro řešení všech zjištěných problémů.

Věřím, že moje práce přispěje k rozšíření poznatků a hlubšímu porozumění problematice rizikového chování. Protože je toto téma velmi rozsáhlé a stále otevřené, mohly by být podle mého názoru v dalším výzkumu podstatně více prozkoumány jednotlivé faktory ovlivňující vznik rizikového chování.

Hlavní přínos této práce spatřuji ve výsledcích realizované výzkumné sondy, neboť ty mohou být využity pro potřeby projektu Komunitního plánování sociálních služeb v Klatovském regionu.

Seznam literatury:

1. BENDL, S. *Neukázněný žák: cesta institucionální pomoci*. 1. vyd. Praha: ISV, 2004. ISBN 80-86642-36-4.
2. BENDL, S. *Prevence a řešení šikany ve škole*. 1. vyd. Praha: ISV, 2003. ISBN 80-86642-089.
3. ČÁP, D; KOUTNÁ, P; KREJČOVÁ, L. a kol. *Výchovné poradenství*. Praha: Wolters Kluwer, 2009. ISBN 978-80-7357-498-5.
4. ČÍRTKOVÁ, L. *Forenzní psychologie*. Plzeň: Aleš Čeněk. ISBN 80-86473-86-4.
5. HAVLÍK, J.; KOŤA, J. *Sociologie výchovy a školy*. 1. vyd. Praha: Portál, 2002. ISBN 80-7178-635-7
6. JEDLIČKA, R.; KLÍMA, P.; KOŤA, J. a kol. *Děti a mládež v obtížných životních situacích*. 1. vyd. Praha: Themis, 2004. ISBN 80-7312-038-0.
7. KALINA, L; a kol. *Drogy a drogové závislosti 2*. 1. vyd. Praha: Úřad vlády České republiky, 2003. ISBN 80-86734-05-6.
8. LABÁTH, V. a kol. *Riziková mládež: možnosti potencialných zmien*. 1. vyd. Praha: Sociologické nakladatelství, 2001. ISBN 80-85850-664.
9. LANGMEIER, J.; KREJČÍROVÁ, D. *Vývojová psychologie*. 2. aktual. vyd. Praha: Grada, 2006. ISBN 80-247-1284-9.
10. MACEK, P. *Adolescence*. 1. vyd. Praha: Portál, 1999. ISBN 80-7178-348-X.
11. MACHOVÁ, J.; KUBÁTOVÁ, D. a kol. *Výchova ke zdraví*. 1. vyd. Praha: Grada, 2009. ISBN 978-80-247-2715-8.
12. MATOUŠEK, O.; KROFTOVÁ, A. *Mládež a delikvence*. 1. vyd. Praha: Portál, 1998. ISBN 80-7178-226-2.
13. MEČÍŘ, J. *Zneužívání alkoholu a nealkoholových drog u mládeže*. 1. vyd. Praha: Avicenum, 1990. ISBN 08-005-90.

14. NAKONEČNÝ, M. *Sociální psychologie*. 2. přeprac.a rozšř. vyd. Praha: Academia, 2009. ISBN 978-80-200-1679-9.
15. NEŠPOR, K.; CSÉMY, L. *Alkohol, drogy a vaše děti*. 2. rozš. vyd. Praha: Sportpropag, 1994. ISBN nevedeno.
16. ORVIN, G. H. *Dospívání: kniha pro rodiče*. 1. vyd. Praha: Grada, 2001. ISBN 80-247-0124-3.
17. POKORNÝ, V.; TELCOVÁ, J.; TOMKO, A. *Prevence sociálně patologických jevů*. 3. vyd. Brno: Ústav psychologického poradenství a diagnostiky, 2003. ISBN 80-86568-04-0.
18. *Průvodce sociálními a doprovodnými službami na Klatovsku*. Klatovy: Město Klatovy, 2011.
19. *Rizikové chování dospívajících a jeho prevence. 1. odborný seminář: 5.-7. září 2000*. Praha: Free Teens Press, 2000. ISBN 80-902898-0-0.
20. *Rizikové chování dospívajících a jeho prevence. 2. odborný seminář: 24.-26. září 2001*. Praha: Free Teens Press, 2001. ISBN 80-902898-1-9.
21. ŘÍČAN, P. *Cesta životem*. 2. přeprac.vyd. Praha: Portál, 2004. ISBN 80-7178-829-5.
22. SAK, P. *Proměny české mládeže: česká mládež v pohledu sociologických výzkumů*. 1. vyd. Praha: Petrklíč, 2000. ISBN 80-7229-042-8.
23. SMUTKOVÁ, L. *Sociální práce s rodinou*. 1. vyd. Hradec Králové: Gaudeamus, 2007. ISBN 978-80-7041-069-1.
24. SOBOTKOVÁ, I. *Psychologie rodiny*. 1. vyd. Praha: Portál, 2001. ISBN 80-7178-559-8.
25. SOBOTKOVÁ, I. *Pěstounské rodiny: jejich fungování a odolnost*. 1. vyd. Praha: MPSV, 2003. ISBN 80-86552-62-4.
26. TAXOVÁ, J. *Pedagogicko-psychologické zvláštnosti dospívání*. 1. vyd. Praha: Státní pedagogické nakladatelství, 1978. ISBN nevedeno.
27. TYŠER, J. *Školní metodik prevence*. 1. vyd. Most: Hněvín, 2006. ISBN

80-86654-17-6.

28. VÁGNEROVÁ, M. *Vývojová psychologie I*. 1. vyd. Praha: Karolinum, 2005. ISBN 80-246-0956-8.

Internetové zdroje:

29. AMBROŽOVÁ, K; COUFALOVÁ, L; CVEČKOVÁ, M. a kol. *Rizikové chování dětí a mladistvých*. [online]. ©Akademos, Děťství bez úrazů. [cit. 2011-01-26]. Dostupné na: WWW: <http://www.urazneninahoda.cz/dokumenty/unn_brozura_rizikove_chovani.pdf>

30. DOLEŽALOVÁ, P. *Přístupy k prevenci rizikového chování*. [online]. Praha: MŠMT, © 2006 [cit. 2010-11-09]. Dostupné na: WWW: <http://www.msmt.cz/socialni_programy/pristupy_k_prevenci_rizikoveho_chovani>

31. JESSOR, R. *Rizikové chování v dospívání: psychosociální rámec pro chápání a jednání*. [online]. Praha: MŠMT, © 2006 [cit. 2010-11-09] Dostupné na: WWW: <<http://www.msmt.cz/socialni-programy/rizikove-chovani-vdospivanihighlightWords=rizikov>>

32. KABÍČEK, P.; HAMANOVÁ, J. *Prevence chování rizikového v dospívání*. [online]. ©2003-2004: Občanské sdružení SANANIM, posl. aktualizace 28.4. 2005. [cit. 2010-12-12]. Dostupné na: WWW: <<http://www.primarniprevence.cz/index.php?disp=aktuality&p=2&shw=121>>

33. KABÍČEK, P.; HAMANOVÁ, J. *Prevence chování rizikového v dospívání*. [online]. ©2003-2004: Občanské sdružení SANANIM, posl. aktualizace 28.4. 2005. [cit. 2011-22-01]. Dostupné na: WWW: <<http://www.odrogach.cz/index.php?disp=aktuality&p=&shw=121>>

34. *Koncepce prevence kriminality ve městě Brně*. [online]. [cit. 2011-03-14]. Dostupné na: WWW: <http://socialnipece.brno.cz/useruploads/files/kcp/kcp_koncepce_prevence_kriminality_ve_m%C4%9Bst%C4%9B_brn%C4%9B_na_l%C3%A9ta_2008.pdf>

35. MARKOVÁ, M. *Vliv sociálních faktorů na problémové chování adolescentů*. [online]. Brno: Národní centrum ošetřovatelství a nelékařských oborů, 2008 [cit.

- 2011-02-03]. Dostupné na: WWW: <<http://www.solen.cz/pdfs/ped/2008/03/11.pdf>>
36. *Strategie prevence rizikových projevů chování u dětí a mládeže v působnosti resortu školství mládeže a tělovýchovy na období 2009 – 2012*. [online]. Praha: MŠMT, © 2006, posl. aktualizace 7.4. 2009.[cit. 2011-01-15].Dostupné na: WWW: <<http://www.msmt.cz/socialni-programy/strategie-prevence-socialne-patologickych-jevu-u-deti-a?highlightWords=strategie+prevence>>
37. *Úrovně preventivních aktivit*. [online]. [cit. 2010-12-14]. Dostupné na: WWW: <<http://www.dlaska.cz/html/CVVZ2006/PrevenceKriminality.pdf>>
38. *Vyhláška 72/2005 SB., o poskytování poradenských služeb ve školách a školských poradenských zařízeních*. [online]. [cit. 2010-05-14]. Dostupné na: WWW: <<http://www.msmt.cz/dokumenty/vyhlaska-c-72-2005-sb-1>>
39. *Zákon 561/2004 Sb., o předškolním, základním, středním, vyšším odborném a jiném vzdělávání (školský zákon)*. [online]. [cit. 2011-02-14]. Dostupné na: WWW: <<http://www.msmt.cz/dokumenty/novy-skolsky-zakon>>

Seznam příloh:

Příloha č. I. Dotazník

Příloha č. II. Grafické znázornění výsledků dotazníkového šetření

Příloha č. III. Přehled organizací zabývajících se prevencí rizikového chování
v Plzeňském kraji

Dotazník

Dobrý den,

jmenuji se Alena Strejcová, jsem studentkou oboru sociální a charitativní práce na Teologické fakultě Jihočeské univerzity v Českých Budějovicích.

Dovoluji si Vás požádat o vyplnění tohoto dotazníku k mé bakalářské práci na téma: Rizikové chování adolescentů a možnosti sekundární prevence na Klatovsku.

Tento dotazník je určen výchovným poradcům a školním metodikům prevence. Dotazník je anonymní. Zjištěné údaje budou použity pouze pro účely mé bakalářské práce. Dotazník prosím vyplňte hůlkovým písmem.

Předem Vám děkuji za spolupráci a čas, který věnujete vyplnění dotazníku.

A/ Kvalifikace

- 1) Jakou funkci v souvislosti s poskytováním poradenských služeb ve škole vykonáváte?
a/ výchovného poradce
b/ školního metodika prevence
c/ výchovného poradce a současně funkci školního metodika prevence

- 2) Absolvováním jakého studia jste získal/a klíčové dovednosti pro poskytování poradenských služeb? U každé nabídnuté odpovědi uveďte, kde jste studium absolvoval/a.
a/ absolvováním specializačního studia pro výchovné poradce
.....
b/ absolvováním specializačního studia pro školní metodiky prevence.....
.....

- 3) Doplnujete si svoji kvalifikaci dalšími vzdělávacími kurzy (školení, semináře,...) týkající se problematiky rizikového chování? Pokud zvolíte odpověď „ano“, uveďte na jaké typy rizikového chování jsou kurzy zaměřeny.
a/ ano
.....
.....
b/ ne

B/ Rizikové chování

- 4) Které 3 typy rizikového chování se u studentů nejčastěji vyskytují? Použijte škálu od 1 – 3. Pokud ne zvolíte žádnou nabídnutou odpověď, uveďte jaké jiné typy rizikového chování se na Vaší škole vyskytují.
a/ alkoholismus
b/ kouření
c/ nealkoholové drogy - nejčastěji užívané-
uveďte.....

- d/ patologické hráčství
 - e/ virtuální drogy – zakroužkujte: • počítače; • televize; • video
 - f/ agresivita
 - g/ suicidální jednání
 - h/ záškoláctví
 - ch/ šikanování
 - i/ vandalismus
 - j/ kriminalita – blíže specifikujte.....
 -
 - k/ rasismus a xenofobie
 - l/ nechtěné časné těhotenství
- Jiné typy rizikového chování:.....
-

5) Jak se změnila situace ve škole z hlediska výskytu rizikového chování oproti minulému roku? Odpověď a/,b/ blíže specifikujte, tzn. v čem se situace zhoršila či zlepšila.

- a/ zhoršila
-
-
- b/ zlepšila
-
-
- c/ je stejná

6) U jakého pohlaví se rizikové chování vyskytuje častěji?
 a/ u chlapců
 b/ u dívek

7) Které ročníky vykazují častější výskyt rizikového chování.

C/ Prevence

8) Jaká opatření v oblasti primární prevence rizikového chování škola zajišťuje? U odpovědi pod písmenem a/ uveďte, na jaká témata byly či budou besedy v letošním školním roce zaměřeny. Pokud ne zvolíte žádnou nabídnutou odpověď, uveďte, jaká preventivní opatření jsou na Vaší škole realizována.

- a/ besedy s pozvanými odborníky
-
-
-

b/ poradenská činnost školního metodika prevence a výchovného poradce pro studenty i jejich zákonné zástupce

- c/ schránka důvěry
- d/ možnost konzultovat problémy elektronickou poštou
- e/ poskytování popřípadě zprostředkování kontaktů na příslušné instituce studentům a rodičům
- f/ možnost zapůjčení odborné literatury, časopisů studentům, pedagogům i rodičům

Jiná opatření:

.....

.....

- 9) Jaké aktivity škola studentům nabízí? Pokud ne zvolíte žádnou nabídnutou odpověď, uveďte volnočasové aktivity nabízené ve Vaší škole.
- a/ adaptační kurzy
 - b/ exkurze
 - c/ výměnné zahraniční pobyty
 - d/ sportovní a lyžařské kurzy
 - e) zájmové kroužky, kurzy

.....

Jiné aktivity.....

.....

- 10) Spolupracují s Vámi třídní učitelé za účelem včasného podchycení rizikového chování studentů?
- a/ ano
 - b/ ne
- 11) Spolupracují mezi sebou třídní učitelé a učitelé odborného výcviku?
- a/ ano
 - b/ ne
- 12) Spolupracují rodiče se školou při řešení rizikového chování?
- a/ ano
 - b/ ne
- 13) Jak bývá na Vaší škole rizikové chování studentů nejčastěji řešeno?
- a/ napomenutím tř. učitele
 - b/ důtkou tř. učitele
 - c/ důtkou ředitele školy
 - d/ vyloučením ze školy
- 14) S jakými institucemi a odborníky škola spolupracuje v případě akutního výskytu rizikového chování? (Uvedený výčet institucí není úplný). Pokud se obracíte na další jiné instituce, uveďte prosím jejich název a sídlo.)

OSPOD (MěÚ)	Klatovy
Policie ČR	Klatovy
Městská policie	Klatovy
Okresní soud	Klatovy
Pedagogicko – psychologická poradna	Klatovy, Sušice
Metodik primární prevence	Klatovy
Poradna pro rodinu, manželství a mezilidské vztahy	Klatovy
Psychologická ordinace	Klatovy

Psychiatrická ambulance	Klatovy
dětský pediatr	Klatovy
Krajská hygienická stanice	Klatovy
Středisko výchovné péče	Domažlice
FOD – Klokánek	Janovice nad Úhlavou
Domov sv. Zdislavy pro matky s dětmi v tísní	Klatovy
Network East – West (projekt Jana)	Domažlice
Azylové domy	Klatovy
Noclehárna pro bezdomovce	Klatovy
Nízkoprahové zařízení pro děti a mládež	Klatovy
Sociálně aktivizační služby	Klatovy

Další instituce:

.....

.....

.....

.....

.....

- 15) Jaké instituce a odborníci, na které se Vaše škola obrací při řešení rizikového chování, jsou osvědčené?

.....

.....

.....

.....

- 16) Jak získáváte kontakty na instituce a odborníky? U odpovědi pod písmenem a/ uveďte od koho dostáváte

doporučení. Pokud nezvolíte žádnou nabídnutou odpověď, uveďte, jak kontakty získáváte.

a/ na doporučení.....

.....

b/od okresního metodika preventivních aktivit

Jiný způsob získávání kontaktů.....

.....

- 17) Je podle Vás v Klatovském regionu dostatek odborných institucí (státních i nestátních), které mohou být škole

nápomocny při řešení rizikového chování studentů?

a/ ano

b/ ne

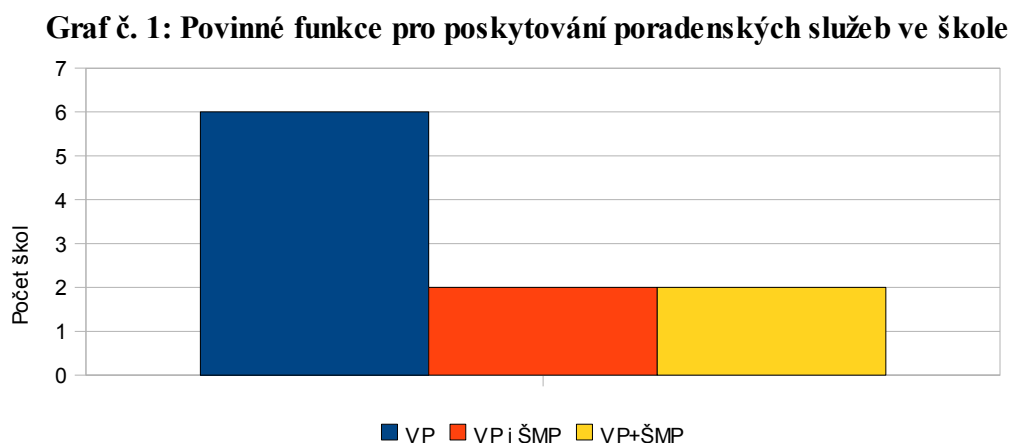
- 18) Uveďte jaké odborné instituce (státní i nestátní) zabývající se problematikou rizikového chování by měly být podle Vás na Klatovsku vytvořeny?

.....

.....

Grafické znázornění výsledků dotazníkového šetření

Otázka č. 1: Jakou funkci v souvislosti s poskytováním poradenských služeb ve škole vykonáváte?



Otázka č. 2: Absolvováním jakého studia jste získal/a klíčové dovednosti pro poskytování poradenských služeb?

Tabulka č. 1: Odpovídající kvalifikační předpoklady

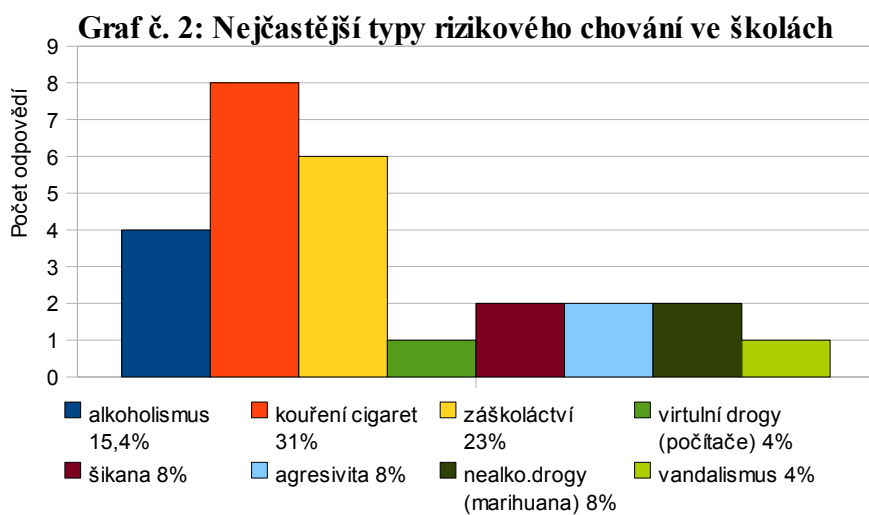
Odpověď	Počet odpovědí
ano	5
ne	3

Otázka č. 3: Doplnujete si svoji kvalifikaci dalšími vzdělávacími kurzy (školení, semináře,...) týkající se problematiky rizikového chování?

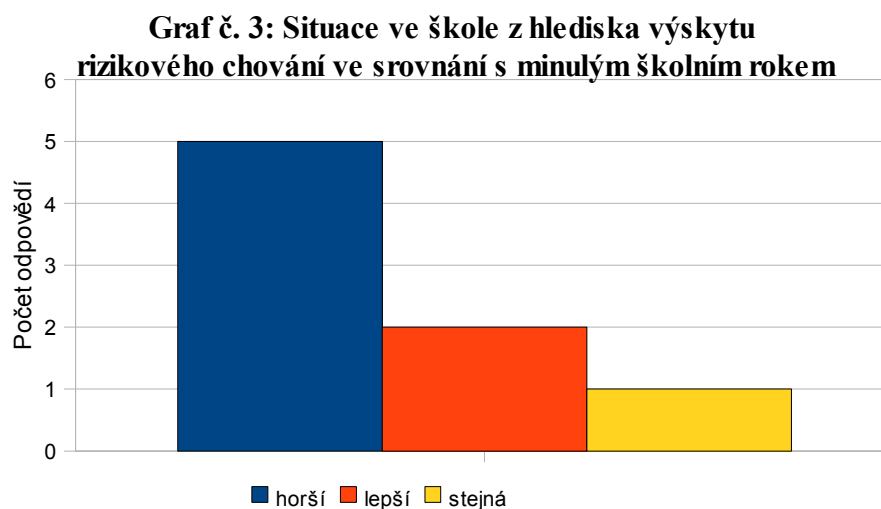
Tabulka č. 2: Doplnování získané kvalifikace

Spolupráce	Počet odpovědí
ano	8
ne	0

Otázka č. 4: Které 3 typy rizikového chování se u studentů nejčastěji vyskytují? Použijte škálu od 1 – 3.



Otázka č. 5: Jak se změnila situace ve škole z hlediska výskytu rizikového chování oproti minulému roku?

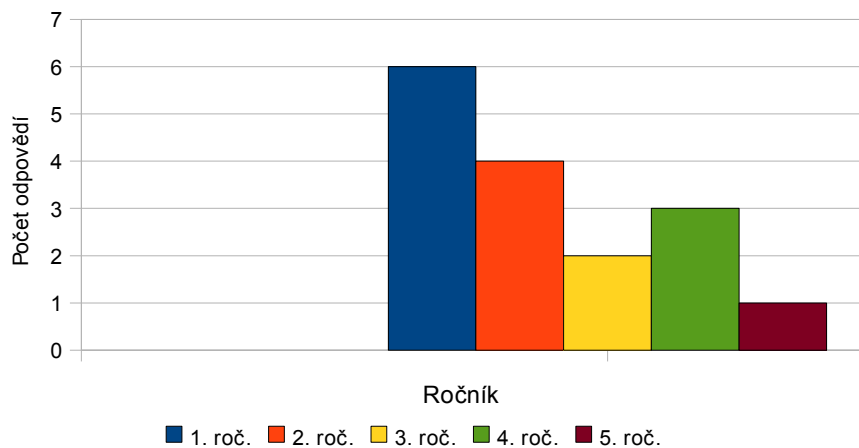


Otázka č. 6: U jakého pohlaví se rizikové chování se vyskytuje častěji?



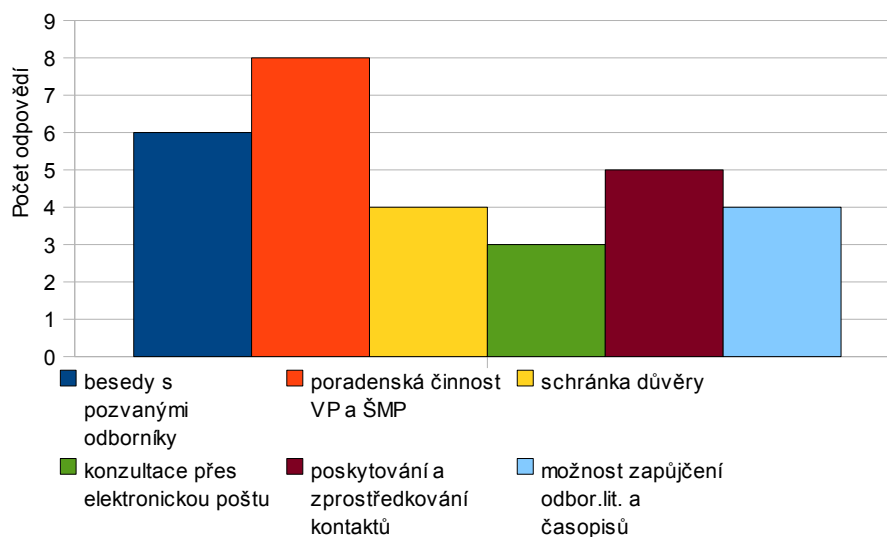
Otázka č. 7: Které ročníky vykazují častější výskyt rizikového chování?

Graf č. 5: Ročníky vykazující častější výskyt rizikového chování



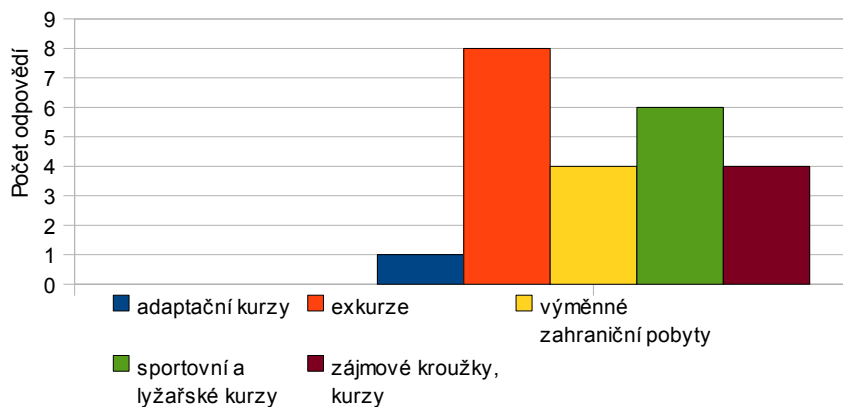
Otázka č. 8: Jaká opatření v oblasti primární prevence rizikového chování škola zajišťuje?

Graf č. 6: Preventivní opatření ve školách



Otázka č. 9: Jaké aktivity škola studentům nabízí?

Graf č. 7: Nabídka aktivit ve školách



Otázka č. 10: Spolupracují s Vámi třídní učitelé za účelem včasného podchycení rizikového chování studentů?

Tabulka č. 3: Spolupráce třídních učitelů s poradenskými pracovníky

Spolupráce	Počet odpovědí
ano	8
ne	0

Otázka č. 11: Spolupracují mezi sebou třídní učitelé a učitelé odborného výcviku?

Tabulka č. 4: Spolupráce mezi třídními učiteli a učiteli odborného výcviku

Spolupráce	Počet odpovědí
ano	8
ne	0

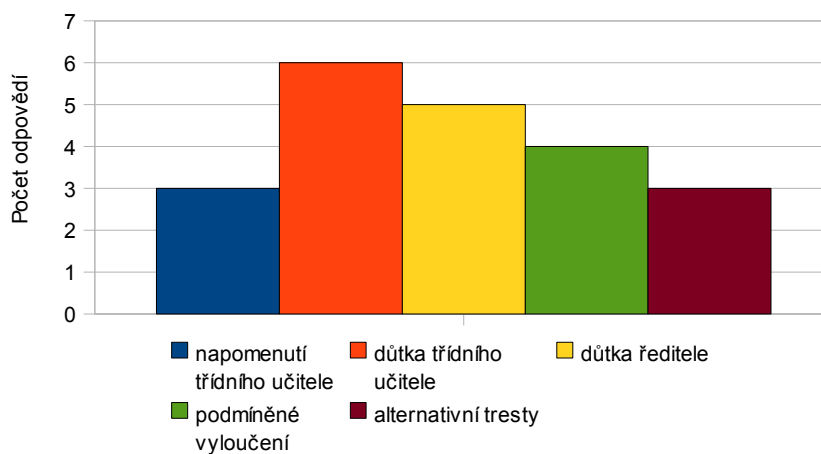
Otázka č. 12: Spolupracují rodiče se školou při řešení rizikového chování?

Tabulka č. 5: Spolupráce rodičů se školou

Spolupráce	Počet odpovědí
ano	6
ne	2

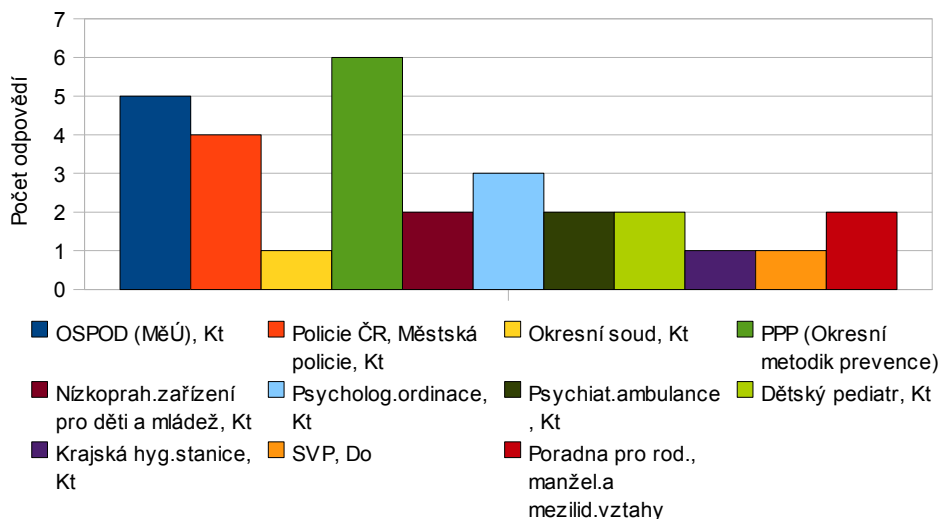
Otázka č. 13: Jak bývá na Vaší škole rizikové chování studentů nejčastěji řešeno?

Graf č. 8: Výchovná opatření při řešení rizikového chování



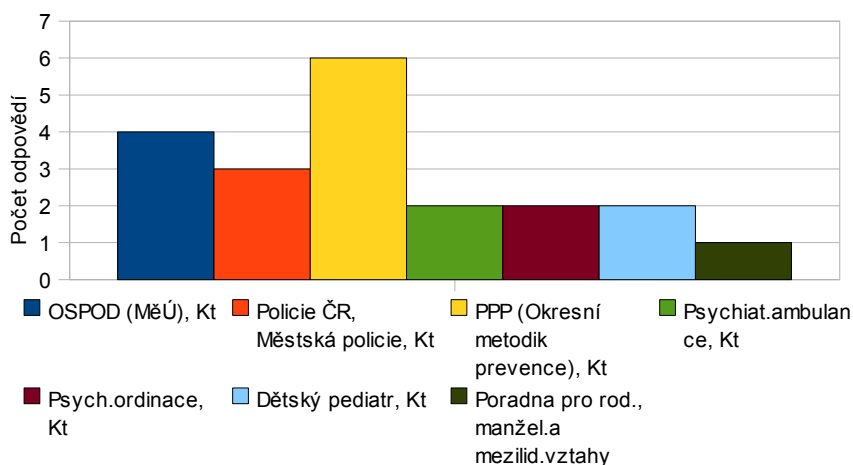
Otázka č. 14: S jakými institucemi a odborníky škola spolupracuje v případě akutního výskytu rizikového chování?

Graf č. 9: Instituce v Klatovském regionu se kterými školy spolupracují



Otázka č. 15: Jaké instituce a odborníci, na které se Vaše škola obrací při řešení rizikového chování, jsou osvědčené?

Graf č. 10: Osvědčené instituce v Klatovském regionu



Otázka č. 16: Jak získáváte kontakty na instituce a odborníky?

Tabulka č. 6: Způsob získávání kontaktů na instituce a odborníky

Kontakty	Počet odpovědí
na doporučení	3
od okres.metodika prevence	5

Otázka č. 17: Je podle Vás v Klatovském regionu dostatek odborných institucí (státních i nestátních), které mohou být škole nápomocny při řešení rizikového chování studentů?

**Tabulka č. 7: Názor na dostatek institucí
a odborníků v Klatovském regionu**

Dostatek	Počet odpovědí
ano	6
ne	2

Přehled organizací zabývajících se prevencí rizikového chování v Plzeňském kraji

Zařízení poskytující služby v protidrogové prevenci, léčbě a resocializaci:

Psychiatrická léčebna – Dobřany (lůžkové zařízení)

Psychiatrická klinika Fakultní nemocnice Plzeň – Plzeň (ambulantní programy a poradenství, detoxifikace, lůžkové zařízení)

Středisko křesťanské pomoci ECM – Plzeň (terapeutická komunita, pobytový program)

Teen Challenge (středisko pro konzultaci a prevenci drogových závislostí) – Plzeň (primární prevence, kontaktní centrum, terénní program (streetwork))

Re – entry – Dům napůl cesty – Plzeň (následná péče a doléčování)

Ulice – agentura terénní sociální práce – Plzeň (terénní program - streetwork) – oblast pouliční, klubové a privátní prostituce, uzavřené drogové scény a romské komunity)

AD centrum – Plzeň (kontaktní centrum, terénní program (streetwork))

K – centrum – (Centrum protidrogové prevence a terapie) - Plzeň (kontaktní centrum)

P – centrum – (Centrum protidrogové prevence a terapie) - Plzeň (primární prevence)

Terénní programy – (Centrum protidrogové prevence a terapie) - Plzeň

Program následné péče a doléčování – Plzeň (ambulantní programy a poradenství, následná péče a doléčování)

Diakonie ČCE – Středisko Přemysla Pittra – Rokycany (terénní program - streetwork)

Kontaktní a poradenské centrum pro drogově závislé – Tachov (kontaktní centrum)

Ostatní zařízení zabývajících se prevencí rizikového chování:

Dětský diagnostický ústav a Středisko výchovné péče - Plzeň

Výchovný ústav pro děti a mládež – Hostouň (výchovný ústav, dětský domov se školou, základní škola a střední škola)

Centrum SOS Archa – Plzeň (ambulantní krizové centrum pro děti, mládež a dospělé)

Linka bezpečí dětí a mládeže – Plzeň (bezplatná celostátní linka pro děti a mládež v krizových životních situacích)

TKS - Terénní krizová služba – Plzeň

Abstrakt

STREJCOVÁ, A. *Rizikové chování adolescentů a možnosti sekundární prevence v Klatovském regionu*. České Budějovice 2011. Bakalářská práce. Jihočeská univerzita v Českých Budějovicích. Teologická fakulta. Katedra praktické teologie. Vedoucí práce I. Bublíková.

Klíčová slova: adolescence, adolescent, mladý člověk, vývojové změny, psychické změny, socializace, tranzitní body, vývojové úkoly, identita, adolescentní moratorium, rizikové chování, syndrom rizikového chování, oblast zneužívání návykových látek, konzumace alkoholu, kouření cigaret, marihuana, oblast negativních sociálních jevů, záškoláctví, oblast reprodukčního zdraví, rizikové a ochranné faktory, rodina, dysfunkční rodina, rodinné fungování, škola, vrstevníci, společnost, jedinec, primární prevence, minimální preventivní program, sekundární prevence, preventivní odborná pomoc, výchovný poradce, školní metodik prevence, státní a nestátní instituce, Klatovský region

Bakalářská práce se zabývá rizikovým chováním adolescentů se zřetelem na možnosti sekundární prevence tohoto chování na Klatovsku. V teoretické části práce je nejprve popsáno celé období adolescence. V návaznosti na vývojové charakteristiky adolescence se další kapitoly zabývají rizikovým chováním a jeho prevencí, zejména prevencí sekundární. Součástí bakalářské práce je výzkumná sonda, jejímž hlavním cílem je zjistit dostatek institucí a odborníků státní i nestátní v Klatovském regionu, na které se školy mohou obrátit či odkázat své studenty a jejich zákonné zástupce s žádostí o pomoc při řešení rizikového chování. Výzkumná sonda je realizována formou písemného dotazování na středních školách v Klatovském regionu. Prezentace zjištěných výsledků s následnou diskusí jsou uvedeny v praktické části práce.

Abstract

The risky behavior of adolescent development and the possibility of secondary prevention in Klatovském region.

Key words: adolescence, adolescent, young man, developmental changes, mental changes, socialization, transit points, developmental tasks, identity, adolescent moratorium, Risky behavior, syndrome risk behavior, area of substance abuse, alcohol, cigarette smoking, marijuana, area of negative, social phenomena, truancy, Reproductive health, Risk and protective Factors, family, dysfunctional family, family functioning, School, Peers, Company, individual, Primary prevention, minimal prevention program, Secondary prevention, Preventive Support, educational consultant, school prevention methods, state and private institutions, Klatovy Region

Bachelor's work deals with the risk behaviour of adolescent development taking into account the possibility of secondary prevention of this behavior on Klatovy region. In the theoretical part of the works is first described the whole period of adolescence. Following the developmental characteristics of adolescence with additional chapters deal with risk behaviour and its prevention, in particular the prevention of secondary. Part of the Bachelor's work is a research probe, whose main objective is to map the institutions and experts, national and non-State in Klatovy region, on which the school may contact or refer their students and their legal counsel for assistance i addressing risk behavior. Research the probe is implemented in the form of a written inquiry at the secondary schools in the Klatovy region. Presentation of the results of the subsequent discussion are listed in the practical part of work.