

**JIHOČESKÁ UNIVERZITA V ČESKÝCH BUDĚJOVICÍCH**  
**PEDAGOGICKÁ FAKULTA**  
**katedra geografie**

**DIPLOMOVÁ PRÁCE**

**METODIKA VÝUKY VLASTIVĚDY MÍSTNÍHO**  
**REGIONU NA PŘÍKLADU**  
**MARIÁNSKOLÁZEŇSKA**

Kateřina HÁLOVÁ

## ANOTACE

<i>Název diplomové práce:</i>	Metodika výuky vlastivědy místního regionu na příkladu Mariánskolázeňska
<i>Klíčová slova:</i>	místní region, výuka vlastivědy, tvorba didaktických materiálů, Mariánské Lázně a okolí, Mariánskolázeňsko
<i>Pracoviště:</i>	Jihočeská univerzita v Českých Budějovicích Pedagogická fakulta, katedra geografie
<i>Autor:</i>	Kateřina Hálová
<i>Studijní obor:</i>	Učitelství pro 1. stupeň ZŠ - německý jazyk pro 1. stupeň ZŠ + Certifikát z tělesné výchovy
<i>Vedoucí diplomové práce:</i>	Mgr. Stanislav Kraft

Téma diplomové práce je Metodika výuky vlastivědy místního regionu na příkladu Mariánskolázeňska. Práce se konkrétně zabývá problematikou výuky vlastivědy ve 4. ročníku základní školy. Diplomová práce plně vychází z Rámcového vzdělávacího programu pro základní vzdělávání, a to z vzdělávací oblasti „Člověk a jeho svět“, z tematických okruhů „Místo, kde žijeme“ a „Lidé a čas“. V teoretické části práce se zabývám vymezením území Mariánskolázeňska, jeho fyzicko-geografickou charakteristikou, socio-geografickou charakteristikou, historickým vývojem území a vlastivědnými zajímavostmi v popisované oblasti. Praktická část práce vychází ze získaných informací a poznatků z předešlé části. Tvoří ji didaktické zpracování tématu pro 4. ročník základní školy, které je v souladu s Rámcovým vzdělávacím programem pro základní vzdělávání, což představuje učební text v elektronické podobě, pracovní listy s metodickými poznámkami a návrh projektu k danému tématu. Součástí práce je také dotazník, jeho analýza a následné vyhodnocení, ze kterého jsem vycházela v praktické části práce, zejména při tvorbě projektu. Diplomová práce dále obsahuje běžné kapitoly odborné práce, jako úvod, rozbor literatury, metodiku práce, závěr a seznam literatury.

## ANNOTATION

<i>Name of diploma thesis:</i>	Methodology of regional homeland study education: a case of the local region Mariánskolázeňsko
<i>Key words:</i>	local region, homeland study education, creation of didactic materials, the Mariánské Lázně municipality and its surroundings, the region Mariánskolázeňsko
<i>Department:</i>	University of South Bohemia in České Budějovice Pedagogical fakulty, department of geography
<i>Author:</i>	Kateřina Hálová
<i>Course:</i>	Teaching for the primary school – German language for the primary school + Certificate of physical training
<i>Tutor of diploma thesis:</i>	Mgr. Stanislav Kraft

This thesis deals with methodological problems of education of regional homeland study on a case study on local region Mariánskolázeňsko. In the concrete deals this thesis with methodological problems of education of regional homeland study in the 4th year of the primary school. The thesis wholly results from The Framework Education Programme for Basic Education, its thematic area The Place Where We Live and People and Time from the educational area Humans and Their World. The theoretic part of the thesis is concerned with delimitation and location of the area, its physical and social geographical features, historical developement and places of interest in local region Mariánskolázeňsko. The practical part of the thesis issues from the special informationes in its theoretic part and presents adaptation of the topic for children that attends 4th year of the primary school, which respects The Framework Education Programme for Basic Education. Electronic educational text, worksheets with notes for teachers and suggestion of group works. This thesis includes also a list of questions and its analysis, which was the base for the practical part of the thesis, especially for the group work. This thesis includes common chapters such as the introduction, the analysis of used literuature and the methodology of this thesis, conclusion and list of used literature.

## **Poděkování**

Děkuji panu Mgr. Stanislavu Kraftovi za jeho odbornou pomoc a vedení při tvorbě této diplomové práce.

## **Prohlášení**

Prohlašuji, že svoji diplomovou práci jsem vypracovala samostatně pouze s použitím pramenů a literatury uvedených v seznamu literatury. Prohlašuji, že v souladu s § 47b zákona č. 111/1998 Sb. v platném znění souhlasím se zveřejněním své diplomové práce, a to v nezkrácené podobě elektronickou cestou ve veřejně přístupné části databáze STAG provozované Jihočeskou univerzitou v Českých Budějovicích na jejích internetových stránkách.

V Mariánských Lázních dne 24. 4. 2009

.....  
Kateřina Hálová

## **OBSAH:**

<b>1. Úvod a cíle práce</b>	8
<b>2. Rozbor literatury</b>	
2.1. Literatura o fyzicko-geografických složkách řešeného území	10
2.2. Literatura o historii a socio-geografických složkách řešeného území	11
2.3. Literatura o vlastivědných zajímavostech řešeného územní a jeho okolí	12
2.4. Kurikulární dokumenty, učebnice, metodické příručky, kartografický materiál, odborná literatura pro výuku vlastivědy	14
2.5. Prameny a informační zdroje	19
<b>3. Metodika práce</b>	21
<b>4. Geografická charakteristika</b>	
4.1. Vymezení, poloha a základní charakteristika řešeného území	23
4.2. Fyzicko-geografická charakteristika území	
4.2.1. Geomorfologická charakteristika	24
4.2.2. Hydrologická charakteristika	25
4.2.3. Klimatická charakteristika	26
4.2.4. Fauna a flora	27
4.2.5. Chráněná území	29
4.2.5.1. Národní přírodní rezervace	29
4.2.5.2. Národní přírodní památky	30
4.2.5.3. Přírodní rezervace	30
4.2.5.4. Přírodní památky	33
4.2.5.5. Chráněná území mimo CHKO Slavkovský les	34
4.3. Socio-ekonomická charakteristika území	
4.3.1. Obyvatelstvo	35
4.3.2. Hospodářství	36
4.3.3. Doprava	38
4.3.4. Kultura a služby	39
4.4. Historický vývoj řešeného území	

4.4.1. Historie do roku 1808	41
4.4.2. Historie od roku 1808 do roku 1945	45
4.4.3. Poválečné dějiny	47
4.5. Vlastivědné zajímavosti a významné osobnosti	
4.5.1. Pověsti o vzniku názvu obcí	49
4.5.2. Významní návštěvníci Mariánských Lázní a okolí	50
4.5.3. Architektonické památky	53
<b>5. Výzkumná část</b>	<b>54</b>
<b>6. Didaktické zpracování tématu Mariánskolázeňsko pro výuku vlastivědy ve 4. ročníku základní školy</b>	
6.1. Učebnice pro 4. ročník základní školy	59
6.2. Pracovní listy k učebnici	59
6.3. Metodická příručka k učebnici a pracovním listům	71
6.4. Projekt a řízené činnosti	
6.4.1. Řízená činnost „Kladská“	84
6.4.2. Projekt „Po stopách slavných osobností“	87
<b>7. Závěr</b>	<b>89</b>
<b>8. Seznam literatury a pramenů</b>	<b>90</b>
<b>9. Přílohy</b>	<b>94</b>

# 1. ÚVOD A CÍLE PRÁCE

Město Mariánské Lázně patří nepochybně ke skvostům České republiky. Je to město, které mám ráda, a kde žiji od svého narození. Mariánské Lázně uchvátily v minulých letech dávných i nedávných mnohé významné osobnosti z oblasti kultury, vědy i politiky a bylo o nich napsáno mnoho překrásných slov. Svá vyznání městu a jeho atmosféře napsaly osobnosti, jakými například byly Johann Wolfgang von Goethe, Jan Neruda, Jaroslav Seifert nebo Miroslav Horníček. Svou krásou tyto lázně stále lákají návštěvníky k pobytu, nebo krátkým návštěvám, procházkám a toulkám po městě i jeho nádherném okolí.

Samotná historie města Mariánské Lázně má své kořeny v nejbližším okolí a je velmi úzce spjata s mnohými místy tzv. západočeského lázeňského trojúhelníku. Minulost města je sice mladá (v roce 2008 oslavilo město 200. výročí svého založení), ale od počátku své existence patřilo město vždy k centru společenského, kulturního i politického života. Zde si dávali schůzku největší státníci tehdejšího světa, jako anglický král Edward VII. a císař František Josef I.. Zde nacházely své inspirace umělci jako například Fryderyk Chopin, Nikolaj Vasiljevič Gogol nebo Johann Strauß.

Jakožto obyvatel města Mariánské Lázně jsem si při svém každodenním životě mnohdy ani neuvědomovala, v jak pěkném prostředí žiji, okolo jakých architektonických památek denně procházím. Teprve v okamžiku, kdy jsem se chtěla pochlubit svým téměř rodným městem svým přátelům a hostům, jsem si uvědomila, kolik zajímavostí a přírodních i kulturních krás toto město a jeho okolí stále nabízí. Proto jsem si pro svou diplomovou práci zvolila téma „Metodika výuky vlastivědy místního regionu na příkladu Mariánskolázeňska“.

Mariánské Lázně svým charakterem a polohou vždy poskytovaly obživu a pracovní příležitosti pouze sezónně. Bylo to město, kterým hosté pouze projížděli, kam se vraceli, ale kde nebyla vybudována tradice „starousedlíků“. Jsem proto přesvědčená, že o potenciálech města by měli vědět především jeho obyvatelé. Vztah ke svému městu ve smyslu patriotismu je třeba budovat od nejútlejšího věku. K tomuto účelu by měla posloužit má diplomová práce.

Práce má dvě části – teoretickou a praktickou. V teoretické části popisují základní vlastivědné informace o městě a jeho okolí – vymezení území Mariánskolázeňska, poloha, přírodní podmínky, hospodářské podmínky, historie města a okolí a další



zajímavosti. Praktická část je zaměřena na konkrétní zpracování didaktického materiálu. Součástí práce je i výzkumná část, kde jsem si chtěla ověřit svou stanovenou hypotézu: žáci 4. ročníku prokáží celkem dobrou znalost učiva o místním regionu s menšími nedostatky v práci s mapou.

Cílem diplomové práce je vytvoření didaktického materiálu pro výuku vlastivědy ve 4. ročníku základní školy, a to v podobě pracovní učebnice s metodickými poznámkami v elektronické verzi, pracovních listů a vlastivědného projektu. Téma práce plně vychází z Rámcového vzdělávacího programu pro základní vzdělávání, a to z vzdělávací oblasti „Člověk a jeho svět“, z tematického okruhu „Místo, kde žijeme“ a částečně z tematického okruhu „Lidé a čas“.

Tento tematický okruh se přímo nabízí zpracovat jako alternativní didaktický materiál k stávajícím učebnicím a publikacím k tomuto okruhu. O zajímavostech a historii města existuje v současné době celá řada publikací v podobě turistických průvodců, beletristických zpracování i fotografických materiálů. Po ústním šetření na dvou základních školách v našem městě jsem zjistila, že didaktický materiál, konkrétně zaměřený na výuku vlastivědy ve 4. ročníku základní školy, v této řadě chybí. Proto se domnívám, že práce tohoto druhu bude pro pedagogickou veřejnost přínosem.

## 2. ROZBOR LITERATURY

### 2.1. Literatura o fyzicko-geografických složkách řešeného území

Literaturu o fyzicko-geografických složkách Mariánskolázeňska jsem čerpala z okruhu zdrojů, které se zabývají touto problematikou v regionu Karlovarského kraje. Záměrně jsem se soustředila pouze na tuto oblast, neboť literatura zabývající se větším územním celkem má pro tuto práci příliš obecný charakter.

Jediná publikace z použité literatury, která se zabývá rovnoměrně všemi dílčími oblastmi řešeného území, se nazývá *Průvodce po Čechách, Moravě, Slezsku – Svazek 17 – Mariánskolázeňsko a Slavkovský les* (David, P. – Soukup, V. a kol., 1999). Publikace vymezuje a charakterizuje oblast Mariánskolázeňska. Jeho hranice vymezují přibližně tyto lokality: Dyleň – Dolní Žandov – Kynšperk nad Ohří – Březová – Horní Slavkov – Bečov nad Teplou – Trstěnice – Tři Sekery – Dyleň. Průvodce toto vymezené území nadále člení na 22 kapitol, přičemž každá kapitola zahrnuje jednu turistickou trasu s různými výchozími body. U každé kapitoly je zobrazena odpovídající mapa trasy. Ve své práci se však od tohoto územního vymezení Mariánskolázeňska odkláním. Na rozdíl od Průvodce vymezují oblast Mariánskolázeňska podle příslušnosti ke správnímu obvodu obce s rozšířenou působností (<http://portal.gov.cz>).

Další publikací, kterou jsem při psaní práce využila, je průvodce *Mariánské Lázně* (Švandrlík, R. a kol., 1981). Zde jsou informace o Mariánských Lázních rozděleny do 9 kapitol, které se zabývají zeměpisnou charakteristikou, historií města, přírodními léčivými zdroji a lázeňskou léčbou, kulturními a společenskými poměry a zahrnují též Chráněnou krajinnou oblast Slavkovský les a vymezují turistické trasy v blízkém i vzdálenějším okolí města. Jednotlivé trasy jsou podrobně popsány z fyzicko-geografického hlediska i z historického a současného pohledu.

Na tuto publikaci navazuje útlá brožura s názvem *Léčebné vycházky v okolí Mariánských Lázní* (Švandrlík, R., 1986), jež je jednou z trojice publikací, které vznikly speciálně pro potřeby návštěvníků a zejména lázeňských hostů. Ve stručnosti jsou zde charakterizovány vycházkové trasy i s ohledem na zdravotní stav lázeňských hostů. Opět je zde charakterizována oblast Mariánských Lázní a okolí z hlediska geografického.

Publikace *Mariánské Lázně* (Švandrlík, R., 1991) je novějším zpracováním průvodce z roku 1981. Jsou zde již uvedeny nové názvy léčebných domů, náměstí a hotelů doplněny aktuální mapou města s legendou.

## 2.2. Literatura o historii a socio-geografických složkách řešeného území

Vzhledem k tomu, že historie samotných Mariánských Lázní trvá pouze 200 let, není ani nabídka historických pramenů bohatá. Proto vycházím z literatury, která se zmiňuje o nejbližším okolí Mariánských Lázní a nejbližších souvislostech vzniku samotného lázeňského města a oblasti Mariánskolázeňska.

První publikace *Dějiny Karlovarského kraje* (Gross, A., 1954), kterou vydalo Krajské vlastivědné muzeum v Karlových Varech, zejména zásluhou okresního archiváře v Karlových Varech PhDr. Alexandra Grosse. Tato publikace se zabývá dějinami Karlovarského kraje od pravěku do konce feudálního období koncem roku 1848. Kniha obsahuje 8 kapitol. V podkapitole „Lázeňství“ se objevují první zmínky o budoucím městě Mariánské Lázně a o dalších lázeňských místech konkurujících již tehdy prosperujícím lázním v Karlových Varech. Mezi jinými o městě Lázně Kynžvart. Jsou zde popsány historické souvislosti a vznik lázeňství v tzv. Západočeském lázeňském trojúhelníku.

Další publikace má název *Mariánské Lázně* (Hovorka, L., 1984). Obsahuje historická fakta o vzniku Mariánských Lázní a o neznámějších lokalitách Mariánskolázeňska. Je doplněna mnoha fotografiemi historickými i současnými a historickými kresbami. Jsou zde zmínky o osídlení českými obyvateli v nejstarší oblasti Mariánskolázeňska, o kláštere Teplá.

Kniha s názvem *106x Mariánské Lázně, aneb vyprávění o městě, kterému postačilo sto let k dosažení světové proslulosti* (Křížek, V. – Švandrlík, R., 1990) je doplněna 150 dobovými ilustracemi a 42 kresbami Michala Brixeho. Kniha má populárně historický charakter. Obsahuje 4 kapitoly, které se týkají historie, života ve starých lázních, lázeňství z medicínského pohledu, zajímavostí a kuriozit a přičleněna je chronologie Mariánských Lázní v letopočtech. Publikace obsahuje i zmínky o okolních obcích Mariánskolázeňska.

*Mariánské Lázně a klášter Teplá krok za krokem* (Švandrlík, R., 1996) má podtitul „Procházka městem“. Je v ní ve stručnosti zpracována historie města, seznámení s městem a jeho nejvýznamnějšími pamětihodnostmi a s jeho okolím.

Největší pozornost je, kromě města Mariánské Lázně, věnována klášteru Teplá. Tato publikace patří k oblíbeným turistickým průvodcům po městě a okolí a vychází v překladu anglickém, německém a ruském. Bývá s oblibou využívána při výuce cizích jazyků na základní škole a je v nabídce infocentra Mariánské Lázně.

*Chebsko* (Bartůšek, V., 1994) je především obrazovou publikací doplněnou o historický úvod. Zaměřuje se na oblast Chebska, která zahrnuje města Cheb, Františkovy Lázně, Aš a Mariánské Lázně a jejich okolí.

Publikace *Mariánské Lázně – Průvodce životem města* (Rozvojový fond města Mariánské Lázně, 1997) velmi stručně shrnuje historii města, představuje jednotlivá léčebná zařízení a poskytuje informace o kultuře a sportu v Mariánských Lázních a jeho okolí. Brožura je doplněna zajímavými kresbami Ludmily Míkové.

*Kynžvart: historie, architektura, příroda, společnost, osobnosti, tradice, zajímavosti, informace* (Drhovský, K., 2003) je publikace, která obsahuje především informace o zámku Kynžvart. Kromě historie zámku a hradu Kynžvart zde nalezneme informace o zajímavostech v okolí, to vše doplněno o fotografie.

Knih *Klášter Teplá* (Tyl, H. J., 1947) zachycuje historii kláštera Teplá, jak ji sepsal převor kláštera Heřman Josef Tyl.

*Minulost tepelského kláštera premonstrátů v dokumentech: katalog výstavy archiválií, pořádané k 800. výročí založení kláštera* (Chaloupková, J. – Řehák, T. Z., 1994) má formu katalogu archiválií z kláštera v Teplé. Úvod knihy je věnován historii kláštera a obci Teplá, samostatná kapitola patří klášterní knihovně a archivu.

### **2.3. Literatura o vlastivědných zajímavostech řešeného území a jeho okolí**

Tato oblast literatury zahrnuje velké množství materiálů. Existuje řada publikací, od beletristických knih, populárně naučných knih, průvodců, časopisů, kulturních přehledů, až k nabídkovým reklamním brožurám a listům, které vydávají jednotlivá lázeňská a hotelová zařízení. V předchozích uvedených pramenech se objevuje i mnoho vlastivědných zajímavostí, ze kterých jsem ve své práci čerpala, ale zde tuto literaturu již neuvádím.

*Západočeské lázně* (Gawlik, D., 1980) je publikace zpracovaná formou obrazových karet, které připomínají nejznámější místa západočeského regionu. Soubor 51 současných fotografií zachycuje i místa, která v současné době mají již jiný vzhled nebo místa již zaniklá.

Beletristická kniha významného českého herce, spisovatele a dramatika Miroslava Horníčka *Vyznání Mariánským Lázním v červnu a červnu v Mariánských Lázních* (Horníček, M., 1975) patří k dílům, která upřímně opěvují Mariánské Lázně. Autor zde zachytil svůj vztah k milovanému městu, které pravidelně navštěvoval. Svůj vřelý vztah k tomuto místu později vyjádřil i v „Dopisu Fontáně“, kde nezvyklým způsobem oslovuje tento architektonický skvost a jeden ze současných atributů našeho města.

Dalším obdivovatelem Mariánských Lázní byl i Johann Wolfgang von Goethe. Jeho *Mariánskolázeňská elegie* (Goethe, J. W., 1973) však Mariánské Lázně neobdivuje tolik, jako mladou baronku Ulriku von Levetzow a vyjadřuje zde nenaplněnou touhu k ní.

Brožura s názvem *Významní návštěvníci v Mariánských Lázních* (Švandrlík, R., 1986) se věnuje slavným návštěvníkům Mariánských Lázní, kteří je navštívili do roku 1945. Publikace je rozdělena do několika kapitol. Návštěvníci jsou zde rozděleni podle země původu, chronologicky a jedna kapitola pojednává o hostech z královských rodin. Brožura je doplněna o množství citací z literárních děl slavných autorů.

O zajímavostech z oblasti lékařství, lázeňství a kulturního života v historii i současnosti pojednává publikace s názvem *Ze starých Mariánských Lázní* (Křížek, V., 1987). Brožura je doplněna kresbami Milana Hůrky. Publikace nás seznamuje s tehdejšími lázeňským životem ve městě.

Jako samostatně neprodejná příloha „Mariánskolázeňských listů“ vycházel v roce 2000 jedenkrát měsíčně *Kulturní přehled* (Richter, S., 2000). Přehled obsahoval nabídku veškerých kulturních, společenských, sportovních a dalších akcí ve městě a jeho okolí, informace pro občany města i návštěvníky. Brožura byla vždy rozšířena o zajímavosti z historie města a o medailonek jednoho významného hosta Mariánských Lázní např. březen – T. G. Masaryk, duben – V. J. Tomášek, září – M. P. Pogodin, listopad – M. Twain. Příspěvky o historických osobnostech a zajímavostech napsal Richard Švandrlík.

Pravidelný měsíčník *Promenáda* (Andělová, L., 2006/ 09), (Andělová, L., 2003/ 08, 11) je určen především pro potřeby lázeňských hostů. Obsahuje informace o kulturních, sportovních a společenských akcích a je vždy doplněn mapou města a mapou turistických, cyklistických a běžeckých tras pro lyžaře.

Jednou z novějších publikací o Mariánskolázeňsku je kniha *Staré pověsti 1.díl – Mariánskolázeňsko, Tepelsko, Kynžvartsko* (Švandrlík, R., 2007). Kniha obsahuje 136 pověstí, z toho 33 pověstí z Mariánskolázeňska, 44 pověstí z Tepelska a 59 pověstí

z Kynžvartska. Autor se zde liší od vymezení území Mariánskolázeňska, jak jsem je vymežila v úvodu práce. Opět je zde zjevné, že Mariánskolázeňsko stojí ve zvláštním postavení. Vzhledem ke svému pozdnímu vzniku docházelo k přejímání některých pověstí z blízkých regionů. Doposud pověstí z Mariánskolázeňska v písemném podání existuje minimální množství. Jejich sbíráním a postupným publikováním se zabývají i autoři Zdeněk Buchtele, David Holubec a Alois John.

Nejnovější kniha o Mariánských Lázních nese název *Mariánské Lázně – 200 let lázeňství* (Harant, A. – Jonák, J., 2008). Kniha, která zachycuje město Mariánské Lázně a klášter Teplá, vznikla k příležitosti 200. výročí založení Mariánských Lázní jako obce za spolufinancování Evropské unie a Karlovarského kraje. Publikace nabízí především překrásné fotografie Jana Jonáka, historické fotografie a kresby. Text je vícejazyčně přeložen do němčiny, angličtiny a ruštiny.

#### **2.4. Kurikulární dokumenty, učebnice, metodické příručky, kartografický materiál, odborná literatura pro výuku vlastivědy**

Náš školský systém je tvořen kurikulárními dokumenty na dvou úrovních, státní a školní. Státní úroveň v tomto systému představuje tzv. „Bílá kniha“ a „Rámcové vzdělávací programy“ (dále jen RVP). *Bílá kniha* je Národní program rozvoje vzdělávání v České republice, který vznikl na základě usnesení vlády České republiky č. 277 ze dne 7. dubna 1999, která v něm, v návaznosti na programové prohlášení z července 1998, schválila hlavní cíle vzdělávací politiky. Přijaté cíle se staly východiskem „Koncepte vzdělávání a rozvoje vzdělávací soustavy v České republice“ zveřejněné Ministerstvem školství, mládeže a tělovýchovy dne 13. května 1999. *Rámcový vzdělávací program* vymezuje závazné rámce vzdělávání pro jednotlivé etapy vzdělávání – předškolní, základní, střední. RVP je pro všechny školy závazný. Školní úroveň představují jednotlivé *Školní vzdělávací programy* (dále jen ŠVP), podle kterých se uskutečňuje vzdělávání na jednotlivých školách.

Pro školy, které tak nečinily dříve, se stal RVP závazný od školního roku 2007/ 2008, kdy se podle jednotlivých Školních vzdělávacích programů pro základní vzdělávání (dále jen ŠVP ZV) začalo vyučovat v 1. a 6. postupných ročnících. V současné době ve školním roce 2008/ 2009 se podle ŠVP ZV vyučuje již v 1., 2., 6. a 7. postupovém ročníku. Ostatní ročníky dobíhají výuku podle stávajících programů, což je Základní škola, Obecná škola a Národní škola. V období přechodu stávajících

programů na ŠVP ZV mají jednotlivé školy možnost v tzv. „přechodném období“ přizpůsobovat učební plány ŠVP ZV, který si každá škola vytvořila.

Vzdělávací oblast, kterou se ve své práci zabývám, se v Rámcovém vzdělávacím programu pro základní vzdělávání (dále jen RVP ZV) nazývá „Člověk a jeho svět“. Tato oblast je jediná v RVP ZV, která je koncipována pouze pro 1. stupeň základní školy a je rozčleněna do pěti tematických okruhů. Pro svou práci jsem si vybrala tematický okruh „Místo, kde žijeme“ a „Lidé a čas“. V okruhu „Místo, kde žijeme“ se žáci učí na základě poznávání nejbližšího okolí, vztahů a souvislostí v něm chápat organizaci života v rodině, ve škole, v obci, ve společnosti. Učí se být aktivní, hledat nová a zajímavá řešení běžných životních situací. Důraz je zejména kladen na bezpečnost dětí. Hlavní roli hraje autentičnost prožitků, důraz je kladen na dopravní výchovu, praktické poznávání místních a regionálních skutečností. Dále je hlavním cílem posilování a vytváření kladného vztahu k místu, kde děti žijí, k postupnému rozvíjení národního cítění a vztahu k naší zemi. V okruhu „Lidé a čas“ se žáci učí orientovat v dějinách a čase. Poznávají, jak jednotlivé události tvoří dějiny, jak se měří čas, jak se různé věci v čase vyvíjí. Dozívají se o nejrůznějších událostech v užším i širším okruhu dění. Žáci jsou vedeni k samostatnému zkoumání historických pramenů, zájmu o historii a kulturu své země.

*Cvičení z didaktiky vlastivědy* (Matušková, A., 1998) je učební text pro posluchače učitelství 1. stupně základní školy. Zabývá se didaktikou vlastivědy jako takovou, dále výukovou vlastivědy v historických souvislostech do současnosti a didaktickým systémem vlastivědného učiva. Podrobně popisuje metody, prostředky a organizační formy vlastivědného vyučování.

Publikace *Vybrané kapitoly z didaktiky prvouky, vlastivědy a přírodovědy* (Bohoňková, L. – Komanová, E. – Nový, S. – Slavík, Z., 1980) se zabývá jednotlivými etapami vývoje učení o přírodě a společnosti ještě v daleko širších historických souvislostech. Jelikož obsah této publikace již plně neodpovídá současnému vzdělávacímu trendu, zejména materiálům, které jsou dnes pro školy závazné, je publikace vhodná spíše jako historický materiál.

Knih *Projektové vyučování pro 1. stupeň základní školy – náměty pro učitele* (Coufalová, J., 2006) by mohla sloužit jako metodická příručka pro tvorbu projektů. Obsahuje rady, návody a postupy při tvorbě projektů a při práci s nimi. Na závěr obsahuje i ukázky některých projektů pro 1. stupeň základní školy.

*Učím s radostí: zkušenosti – lekce – projekty* (Kolektiv autorů, 2003) je knihou, která není přímo koncipována pro učitele, ale patří k pedagogické literatuře určené pro aktivní a kreativní pedagogy i širší veřejnost. Texty vznikly jako pedagogická reflexe skupiny autorů – absolventů programu „Čtením a psaním ke kritickému myšlení“ a „Začít spolu“. Obsahem knihy jsou náměty, nápady, projekty a komentáře, které vznikaly na jednotlivých školách při jejich přeměnách na školy odpovídající současným požadavkům. Kniha může být nápomocna i při vedení školy ředitelům škol. Tato publikace není určena pro výuku vlastivědy, ale je inspirativní příručkou pro výuku kteréhokoliv předmětu.

I další publikace s názvem *Tvořivé vyučování* (Lokša, J. – Lokšová, I., 2003) patří k obecně zaměřeným knihám. Kniha může pomoci čtenářům lépe poznávat potřeby žáků a prohlubovat tvořivost, vést k uvolněnější atmosféře ve výuce. Podstatnou část knihy tvoří 16 praktických ukázek tvořivých hodin různých předmětů z nejrůznějších ročníků a typů škol.

O obsahu knihy *Strategie řízení třídy* (Cangelosi, J. S., 1994) může vypovídat již podtitul „Jak získat a udržet spolupráci žáků při výuce“. Zabývá se úlohou učitele, spoluprací mezi žáky, klimatem ve třídě, komunikací učitele s žáky, pravidly chování, přípravou a vedením poutavých učebních činností, přístupy k nespolupracujícímu chování žáků a jak řešit toto rušivé chování. Kniha je doplněna mnoha konstruktivními příklady řešení z praxe.

Kniha *Klíčové dovednosti učitele* (Kyriacou, Ch., 1996) je stručným a přehledným shrnutím současných poznatků o dovednostech a technikách, bez kterých se současný úspěšný učitel neobjede. Obsahuje i praktické náměty pro zlepšení práce učitele v základních oblastech pedagogické činnosti.

Publikace *Učitel* (Průcha, J., 2002) je průřezem učitelské profese, o tom, jací učitelé skutečně jsou a co dělají. Kniha vymezuje učitelskou profesi, zabývá se myšlením a postoji učitelů, pracovní zátěží a jejich zdravím. Zajímavou částí je kapitola „Čeští učitelé v mezinárodním srovnání“.

Učebnice vlastivědy pro 4. ročník základní školy s názvem *Vlastivěda 4 – Hlavní události nejstarších českých dějin* (Stříbrná, I. a kol., 2006) od nakladatelství Nová škola (Brno) plně vychází z RVP ZV. V publikaci je zachyceno období od pravěku do doby nástupu Habsburků na český trůn. Tato učebnice je součástí souboru 4 publikací. Spolu s Čítankou 4, Čtením z nejstarších českých dějin a Vlastivědou 4 – Poznáváme naši vlast tvoří soubor učebnic pro výuku vlastivědy ve 4. ročníku. Vlastivěda 4 –



Hlavní události nejstarších českých dějin obsahuje dějepisnou složku učiva vlastivědy. Učebnice je členěna na 14 kapitol, každá obsahuje úkoly pro mezipředmětové vztahy, úkoly pro skupinovou činnost a různé zajímavosti a informace doplňujícího charakteru. Publikace je doplněna velkým množstvím obrazového materiálu, map, v každém opakovacím oddíle je časová osa a chronologický přehled jednotlivé kapitoly.

***Vlastivěda 4 – Hlavní události nejstarších českých dějin – pracovní sešit*** (Stříbrná, I. a kol., 2006) je pracovním materiálem k výše uvedené učebnici. Je členěn na stejné množství kapitol. Najdeme zde křížovky, kvizy, čtyřsměrky, doplňovací cvičení, přiřazovací cvičení atd. to vše s klíčem, který je uveden na závěr pracovního sešitu. Sešit je tedy vhodný i pro samostatnou a domácí práci.

***Vlastivěda 4 – Poznáváme naši vlast pracovní sešit*** (Štiková, V. – Tabarková, J., 2003) doplňuje učebnici se stejným názvem. Obsahuje množství map, slepých map, testových cvičení, doplňovacích cvičení a návrhu na čtyři čtvrtletní práce a opakovací práci. Na rozdíl od předchozího pracovního sešitu neobsahuje tento sešit, kromě souhrnného testu, klíč se správnými odpověďmi.

Učebnice ***Vlastivěda – Naše vlast*** (Chalupa, P. a kol., 1996) od nakladatelství Alter je členěna na 12 témat. Publikace zahrnuje dějepisné, zeměpisné i občanskovýchovné učivo. Na závěr každé kapitoly je řada otázek a opakovacích úkolů. Celá publikace je ukončena opakovacím cvičením. Učebnici doplňuje soubor tematických map.

***Vlastivěda – Putování po České republice*** (Chalupa, P. a kol., 1996) shrnuje zeměpisné učivo o České republice. Publikace je rozdělena na kapitoly podle zeměpisných oblastí, které ovšem neodpovídají tehdejšímu správnímu členění České republiky. Na závěr každé kapitoly je zařazeno několik opakovacích otázek a úkolů. Na závěr celé učebnice je pak zařazena tabulka, kde je možné body ohodnotit činnosti žáka v jednotlivých kapitolách.

Učebnice ***Vlastivěda pro 4. ročník*** (Hronek, M. – Konečná, L., 1993) od nakladatelství Prodos člení vlastivědné učivo do čtyř větších celků a závěrečného opakování, které je zde provedeno formou pexesa s obrázky významných osobností, staveb, měst a symbolů. Vlastivědné celky se zabývají prací s mapou, dějepisným učivem od dob pravěku po současné dějiny a zeměpisným učivem, které se věnuje všem oblastem České republiky. Menší celky zakončuje několik otázek a úkolů k zopakování učiva. Podle mého názoru však lze vytknout této publikaci přílišné množství obrazového materiálu na úkor učebního textu.

*Vlastivěda 4* (Hronek, M., 1996) je publikací zahrnující zeměpisné, dějepisné i občanskovýchovné učivo. Publikaci tvoří čtyři základní oddíly, a to Země a lidé, Mapy, Česká republika a Z českých dějin. Dějepisné učivo zachycuje období od pravěku po třicetiletou válku. Přiměřené množství učebního textu je doplněno obrazovým materiálem, mapami, grafy, nákresy modelů a časovými přímkami. Každý menší celek zakončuje stručné shrnutí, po stranách textu nalezneme doplňující informace a otázky.

K zopakování učiva slouží pracovní sešit s názvem *Vlastivěda 4 – pracovní sešit* (Hronek, M., 1996), který je stejně jako učebnice rozčleněn do čtyř oddílů a který obsahuje množství křížovek, doplňovaček, otázek a úkolů.

*Vlastivěda pro 4. ročník základní školy* (Danielovská, V. – Tupy, K., 1993) zahrnuje opět zeměpisné, dějepisné i občanskovýchovné učivo. Učebnice je rozdělena na více menších částí. Učebnímu textu v jednotlivých kapitolách vždy předchází řada otázek. Text je doplněn obrazovým materiálem. Na závěr každé kapitoly následují otázky a úkoly shrnující probírané učivo. Závěrem učebnice je pak soubor otázek a úkolů shrnujících učivo probrané. K učebnici patří sada pracovních listů, která obsahuje listy zaměřené na zeměpisné učivo, dějepisné učivo a listy k závěrečnému opakování učiva.

*Naše vlast – můj domov* (Drijverová, M., 1994) je čítankou k vlastivědě a dějepisu pro 4. a 5. ročník základní školy. Publikace zachycuje historické období od pravěku po současnost. Text je doplněn obrazovým materiálem, ukázkami beletristických děl nebo citacemi slavných osobností.

Učebnice *Vlastivěda pro 4. ročník* (Augusta, P. – Honzák, F., 1994) má opět složku dějepisnou, zeměpisnou a občanskovýchovnou. V dějepisné části zachycuje publikace období od pravěku po dobu vlády Marie Terezie. Na každé dvojstraně je zpracováno jedno dílčí téma, které je zakončeno velmi stručným shrnutím.

*Vlastivěda – pracovní sešit k učebnici* (Bloučková, M. – Borecký, D. – Dvořák, D., 2002) je doplňkovým materiálem k učebnici se zeměpisnou a dějepisnou částí. V zeměpisné části pracovního sešitu jsou připravena cvičení pro práci s mapou, doplňovací cvičení, doplňovací tabulky a množství otázek a úkolů. Dějepisná část se stejně jako učebnice zabývá historickým obdobím od pravěku po dobu vlády Marie Terezie.

*Vlastivědné hádanky pro 4. a 5. ročník* (Kunderová, M.) je souborem křížovek, her, hádanek, kvízů, osmismerek a dalších opakovacích cvičení s tématem Česká republika, které jsou zpracovány zábavnou formou.

*Vlastivědný atlas* (Kolektiv autorů, 2000) je nejenom souborem tematických map, ale také souhrnným doplňkovým materiálem k učebnicím vlastivědy pro 4. a 5. ročník. Publikace je ztvárněna formou výukových listů, které se zabývají tématy „O mapách“, „O Evropě“, „O České republice“, „O přírodě naší země“, „O Praze“, „O historii naší země od pravěku do současnosti“ a listy, které obsahují vlastivědné mapy jednotlivých oblastí České republiky.

Oblast Mariánských Lázní a Teplé zachycuje *Hydrogeologická mapa – List 11-41* (Kolektiv autorů, 1999). Stejnou oblast z geologického hlediska zachycuje mapový soubor s názvem *Geologická mapa – List 11-41* (Kolektiv autorů, 2001).

*Mariánské Lázně – panoramatická mapa* (Míka, R., 1996) zachycuje na dvou mapách výhradně území Mariánských Lázní.

Další mapy, které zachycují pouze oblast města Mariánské Lázně, jsou *Mariánské Lázně – plán města* (Samková, J., 1981) a mapa *Mariánské Lázně* (Kolektiv autorů, 1991).

Území Mariánskolázeňska zobrazují mapy *Mariánskolázeňsko – turistická mapa* (Kolektiv autorů, 1999), *Mariánské Lázně – plán města s mapou okolí* (Kuča, K., 1997) a *Mariánské Lázně a okolí – plán města* (Kolektiv autorů, 2002) a turistická mapa *Slavkovský les a Mariánské Lázně* (Vojenský kartografický ústav, 2002).

Největší území je zobrazeno na mapách *Západočeské lázně* (Pernička, P., 2000), *Západní Čechy – město Plzeň* (Kolektiv autorů, 1994), *Západní Čechy – Československo* (Zoulová, E., 1990) a *Karlovarský kraj – Karlovy Vary* (Kolektiv autorů, 2006).

## 2.5. Prameny a informační zdroje

O městě Mariánské Lázně a Lázně Kynžvart pojednávají dva půlhodinové filmy, které vznikly ke 200. výročí města Mariánské Lázně. Na CD s názvem *Mariánské Lázně a zámek Kynžvart* (Chlad, B., 2008) najdeme stručný průřez historií města, seznámení s architektonickými památkami a turistickými zajímavostmi města a blízkého okolí.

Dalšími informačními zdroji, ze kterých jsem čerpala informace pro svou práci byly:

<http://geoportal.cuzk.cz>

Geoportál Zeměměřičského úřadu

<http://laznekynzvart.cz>

Oficiální stránky města Lázně Kynžvart

<a href="http://portal.gov.cz">http://portal.gov.cz</a>	Portál veřejné správy České republiky
<a href="http://sweb.cz/SlavkovskyLes">http://sweb.cz/SlavkovskyLes</a>	Stránky přátel CHKO Slavkovský les
<a href="http://www.czso.cz">http://www.czso.cz</a>	Český statistický úřad
<a href="http://www.hamelika.cz">http://www.hamelika.cz</a>	Historie Mariánských Lázní a okolí
<a href="http://www.kr-karlovarsky.cz">http://www.kr-karlovarsky.cz</a>	Informační portál Karlovarského kraje
<a href="http://www.marianskelazne.cz/cs">http://www.marianskelazne.cz/cs</a>	Oficiální stránky města Mariánské Lázně
<a href="http://www.mariansko-lazensko.cz">http://www.mariansko-lazensko.cz</a>	Mikroregion Mariánskolázeňsko
<a href="http://www.marianskolazensko.cz">http://www.marianskolazensko.cz</a>	Stránky Mariánskolázeňska
<a href="http://www.obecdrmoul.cz">http://www.obecdrmoul.cz</a>	Oficiální stránky obce Drmoul
<a href="http://www.risy.cz">http://www.risy.cz</a>	Regionální informační servis
<a href="http://www.slavkovskyles.cz">http://www.slavkovskyles.cz</a>	Stránky ZO ČSOP Kladská
<a href="http://www.slavkovskyles.ochranaprirody.cz">http://www.slavkovskyles.ochranaprirody.cz</a>	Správa CHKO Slavkovský les
<a href="http://www.tepla.cz">http://www.tepla.cz</a>	Oficiální stránky města Teplá
<a href="http://www.trisekery.cz">http://www.trisekery.cz</a>	Oficiální stránky obce Tři Sekery
<a href="http://www.zemepis.com">http://www.zemepis.com</a>	Geografický server.

### 3. METODIKA PRÁCE

Před samotným psaním práce jsem musela nejprve shromáždit a prostudovat potřebnou literaturu. Většinu knih, publikací a mapového materiálu jsem získala v Jihočeské vědecké knihovně v Českých Budějovicích. Učebnice a pracovní sešity jsem si zapůjčila v Základní škole Ruská 355 v Mariánských Lázních. Dalším bohatým zdrojem literatury byla má domácí knihovna.

V kapitole zabývající se fyzicko-geografickou charakteristikou regionu jsem čerpala především z průvodců, mapových materiálů a publikací zaměřených na fyzicko-geografickou složku regionu. Informace pro kapitolu o obyvatelstvu, historii a zajímavostech regionu jsem čerpala z publikací zaměřených na socio-geografickou složku regionu, z průvodců, kulturních přehledů a beletristických děl. Dále jsem prostudovala Rámcový vzdělávací program pro ZV, a to především informace o vzdělávací oblasti „Člověk a jeho svět“, ze kterých jsem vycházela v praktické části diplomové práce. Pro tvorbu projektu, učebního textu a pracovních listů pro 4. ročník základní školy bylo také nutné seznámit se s dostupnými učebnicemi Vlastivědy pro 4. ročník základní školy.

Elektronickou učebnici jsem tvořila v programu Microsoft PowerPoint 2007. Její název je „Mariánskolázeňsko s Kačenkou a Robinem“ s podtitulem „Učební pomůcka pro 4. ročník základní školy“. Cílem bylo vytvořit učebnici s klasickou strukturou, ale v moderní formě. Elektronická učebnice je tedy stejně formálně členěna. Obsahuje 84 slidů a je rozdělena do 15 kapitol. Jednotlivé kapitoly obsahují vlastivědnou charakteristiku Mariánskolázeňska – vymezení a polohu regionu, fyzicko-geografickou charakteristiku, socio-ekonomickou charakteristiku, historický vývoj Mariánskolázeňska a vlastivědné zajímavosti o významných osobnostech, architektonických památkách a pověsti z regionu Mariánskolázeňska. V obrazové příloze učebnice je množství fotografií a map. Učebnice má představovat výlet po Mariánskolázeňsku, a tak i její obsah má název „Plán výletu“ a jednotlivé kapitoly nenesou klasická učebnicová jména. Jak již název napovídá, průvodci po učebnici jsou dva kamarádi, kteří bydlí v tomto regionu, Kačenka a Robin.

Úvod učebnice obsahuje přivítání a motivaci v podobě výzvy k uskutečnění výletu po Mariánskolázeňsku. Kačenka a Robin provází žáky každou kapitolou a jejich veselé obrázky dělají kapitoly atraktivnějšími. V úvodu učebnice dále najdeme vysvětlivky

určené k lepší orientaci v textu. Tučné černé a červené písmo upozorňuje na důležité pojmy, neznámé pojmy jsou zvýrazněny zeleně a vysvětleny v závěru kapitoly. Modrý text odkazuje na mapu či obrázek v příloze. Celá učebnice je provázána hypertextovými odkazy, které umožňují rychlejší pohyb v textu a umožňují libovolné přecházení mezi kapitolami. Expoziční fázi představuje přiměřeně náročný učební text, který je doplněn zajímavostmi a informacemi mimo povinný rámeček v závěru kapitoly. Závěr každé kapitoly (kromě kapitol č.13 a 14, které jsou zajímavostmi nad rámeček učiva) tvoří fixační fáze, kde postava Robina shrne všechny důležité informace, a aplikační fáze, tedy problémové úkoly které mají žáci řešit. U každé kapitoly by měl dát učitel žákům prostor pro autoevaluaci, vytvořit podmínky pro diskusi a zařadit aktuální problematiku např. environmentální výchovu.

Po kapitole č. 14 následuje závěrečné opakování z celé učebnice, na které navazují pracovní listy. Pracovní listy jsou v podobě tištěné. Obsahují 14 fixačních úloh k problematice regionu Mariánskolázeňsko. Každé cvičení má jinou podobu, najdeme zde úlohy typu osmisměrka, spojování obrázku se jménem a textem, doplňovací cvičení, slepá mapa, test, volné tvůrčí psaní, určení pravdivosti výpovědi, doplňovací cvičení s možnostmi, tajenka, spojování pojmu s obrázkem, slovní přesmyčky, písmenkové přesmyčky, spojování pojmu s textem, nebo jednoduchá slovní odpověď.

Vhodným doplněním kapitoly o chráněné přírodě je řízená činnost s názvem „Kladská“, která představuje vlastivědnou exkurzi po naučné stezce Kladská s plněním zadaných úkolů. Kapitolu o významných osobnostech je možno doplnit projektem „Po stopách slavných osobností“. Obě aktivity jsou určeny pro žáky 4. ročníku základní školy.

Další doplňkové informace a obrazové materiály pro tvorbu diplomové práce jsem čerpala z oficiálních internetových stránek města Mariánské Lázně, oficiálních stránek CHKO Slavkovský les, stránek města Lázně Kynžvart a dalších internetových serverů. Grafický a obrazový materiál je buď včleněn do textu, nebo je samostatně začleněn do kapitoly „Příloha“.

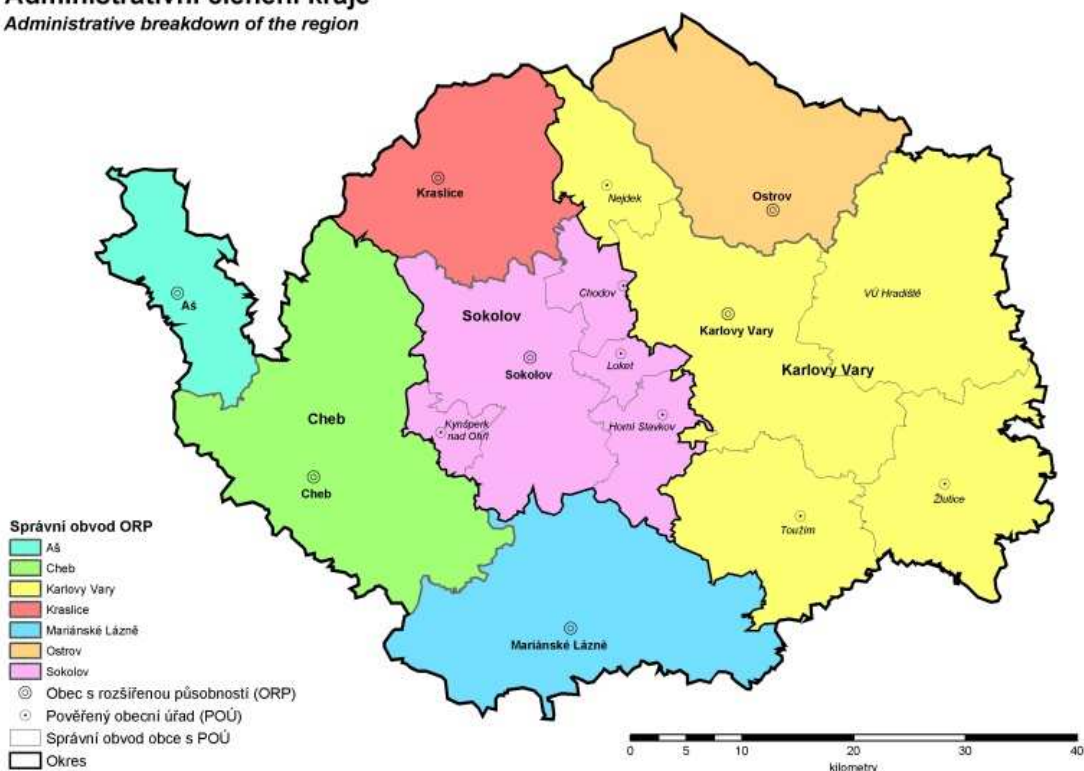
Veškerá použitá literatura a odkazy jsou charakterizovány v kapitole „Rozbor literatury“ a abecedně uspořádány v kapitole „Literatura a prameny“.

## 4. GEOGRAFICKÁ CHARAKTERISTIKA

### 4.1. Vymezení, poloha a základní charakteristika řešeného území

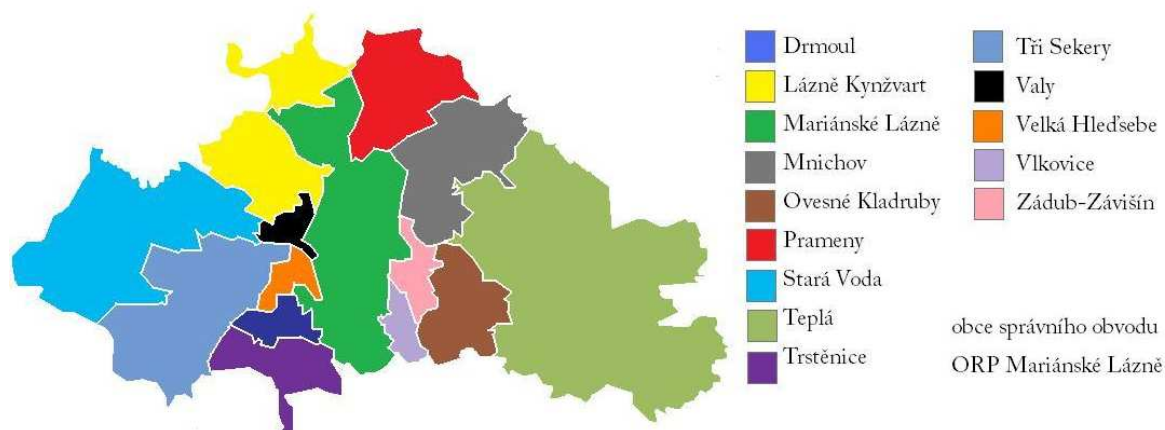
Oblast Mariánskolázeňska leží na území Karlovarského kraje (obr. 1 – Administrativní členění kraje). Správní obvod obce s rozšířenou působností (dále jen ORP) Mariánské Lázně se nachází na území bývalého okresu Cheb. Obec Teplá, která leží v bývalém okresu Karlovy Vary, patří od roku 2003, kdy vzešlo v platnost nové administrativní členění, k ORP Mariánské Lázně.

**Administrativní členění kraje**  
*Administrative breakdown of the region*



obr. 1 (zdroj RIS)

Oblast Mariánskolázeňska vymezují podle hlediska příslušnosti obcí ke správnímu obvodu ORP. Podle tohoto hlediska patří do správního obvodu ORP Mariánské Lázně celkem 14 obcí (obr. 2), a to obce Drmoul, Lázně Kynžvart, Mariánské Lázně, Mnichov, Ovesné Kladruby, Prameny, Stará Voda, Teplá, Trstěnice, Tři Sekery, Valy, Velká Hleďsebe, Vlkovice, a Zádub-Závišín.



obr. 2 (zdroj ČSÚ)

Mariánskolázeňsko zaujímá plochu o rozloze 405,36 km<sup>2</sup> a má 24 728 obyvatel (podle ČSÚ – Statistické ročenky Karlovarského kraje pro rok 2008). S hustotou počtu 61 obyvatel na km<sup>2</sup> je druhým nejméně obydleným obvodem v kraji.

## 4.2. Fyzicko-geografická charakteristika území

### 4.2.1. Geomorfologická charakteristika

Území Mariánskolázeňska se rozkládá na více geografických celcích. Západ a jihozápad území leží v části Českého lesa v Dyleňské vrchovině s nejvyšším bodem Dyleň (940 m n. m.), nedaleko které leží jeden z několika domnívaných středů Evropy.

Sever území leží v jižním cípu Slavkovského lesa. Nejvyšší vrcholy Slavkovského lesa Lesný (983 m n. m.) a Lysina (982 m n. m.) leží cca 8 km vzdušnou čarou severozápadně od Mariánských Lázní. Lesný však již neleží na území Mariánskolázeňska. Slavkovský les tvoří v lesích nad Mariánskými Lázněmi a Lázněmi Kynžvart náhorní plošinu s nejvyššími body např. Duncanova výšina (810 m n. m.) nad úpravnou vody, Královský kámen (850 m n. m.) se zbytky středověkého ležení, nebo Holina (805 m n. m.).

Slavkovský les se na severovýchodě od Mariánských Lázní stýká s Tepelskou vrchovinou, jejíž nejvyšší bod Podhorní vrch (847 m n. m.) leží u obce Zádub-Závišín, a se severním výběžkem Tachovské brázdy (tzv. Plánské plošiny).



Tachovská brázda je vklíněná mezi Tepelskou vrchovinu a Slavkovský les na východě a Český les na západě. Mění se zde i ráz krajiny. Zatímco obě vrchoviny charakterizují smrkové lesy, tato část se vyznačuje borovými lesy s plochami polí a četných rybníků. Patří sem jižní část města Mariánské Lázně a obce ležící na jih od Mariánských Lázní. (Švandrlík, 1991)

Město Mariánské Lázně leží v kotlině, která je chráněna ze tří stran zalesněnými pásy vrchů a je otevřená pouze k jihu. Leží z části na svahu. Od jihu na sever nadmořská výška roste. Hranice mezi pohořími Slavkovským lesem a Tepelskou vrchovinou vede přímo lázeňským údolím. (Švandrlík, 1991)

#### **4.2.2. Hydrologická charakteristika**

Z hydrografického hlediska náleží území do povodí dvou velkých řek, Ohře a Mže, jejichž rozvodí vede přibližně po linii Podhorní Vrch, Lázně Kynžvart - Stará Voda - vrch Dyleň. Nejvýznamnějšími vodními toky nižších řádů jsou řeka Teplá, Velká Libava a Pramenský potok (povodí Ohře), Kosí a Hamerský potok (povodí Mže). ([www.marianskelazne.cz/cs](http://www.marianskelazne.cz/cs))

Vodohospodářský význam měla v minulosti Dlouhá stoka, uměle vybudovaný plavební kanál z roku 1536, který sloužil pro dopravu dřeva až do poloviny 20. století. V současné době je celá trasa funkční a průtočná. Dlouhá stoka začíná vyústěním z Kladského rybníka a protíná od jihu k severu téměř celé území Slavkovského lesa. Dnes je vyhlášena kulturní technickou památkou.

Značný význam mají vodní nádrže Podhora (retence, pitná voda) a Mariánské Lázně (retence, pitná voda), zmínit je třeba rovněž rybníční soustavy na Hled'sebsku např. Knížecí rybník, Kynžvartsku (retence, chov ryb) např. Pastevní rybník a severním Mariánskolázeňsku např. Kladský rybník (retence, ochrana přírody, omezeně sport a chov ryb). Ke koupání a rekreaci dále slouží koupaliště Lido u Hamrníků, Riviéra ve Velké Hled'sebi a Golfové jezírko v lese u golfového hřiště.

Z pohledu vodohospodářského náleží velká část mikroregionu do Chráněné oblasti přirozené akumulace vod Chebská pánev a Chráněná krajinná oblast Slavkovský les, zahrnuje ochranná pásma vodních zdrojů i přírodních léčivých zdrojů všech stupňů. Nesporný lázeňský význam území dokumentují balneologická centra Mariánské Lázně a Lázně Kynžvart. ([www.marianskelazne.cz/cs](http://www.marianskelazne.cz/cs))

Mariánskolázeňsko je nejen prameništěm četných toků, ale také místem vývěru mnoha minerálních pramenů. V okolí Mariánských Lázní vyvěrá přes sto minerálních pramenů, ve městě jich najdeme kolem čtyřiceti. Těsná blízkost velmi rozdílných pramenů je balneologickou raritou. Teplota všech pramenů se pohybuje od 7° do 10°C, jsou to tedy studené kyselky. Relativně vysoký je obsah dvojmocného železa (10 - 40 mg/l).

První jména pramenů uvádí roku 1766 Johann Josef Zauschner – Ambrožův pramen (podle tepelského opata Ambrože), Křížový pramen (podle vytesaného dřevěného kříže, který stál vedle pramene), Rudolfův pramen (podle korunního prince a následníka trůnu Franze Josefa I. - Rudolfa) a Mariin pramen (podle mariánského obrazu, visícího v blízkosti pramene). V Lázních Kynžvart najdeme prameny s názvy např. Richard, Viktor a Helena. K pitným kúram se používá 6 hlavních pramenů: Křížový, Rudolfův, Karolinin, Lesní a Ambrožův. Mariin pramen, který dal městu název, je vývěr plynu – oxidu uhličitého. Výrazná rozdílnost v chemickém složení pramenů umožňuje ovlivnit již samotnou pitnou léčbou celou řadu nemocí různých orgánů. Při naordinovaných pitných kúrách se zpravidla pije tři čtvrtě litru denně. Minerální prameny slouží také k inhalacím a minerálním koupelím. Koupele snižují krevní tlak, zlepšují činnost srdce i ledvin, zlepšují prokrvení mozku a dolních končetin. ([www.marianskelazne.cz/cs](http://www.marianskelazne.cz/cs))

#### **4.2.3. Klimatická charakteristika**

Podle Českého hydrometeorologického ústavu v Praze je v oblasti nejteplejší měsíc červenec a červen (průměrná teplota v roce 2007 v červnu 17,2 °C, v červenci 17,0 °C). Nejchladnější měsíc se podle měření v letech 2005 až 2007 liší.

Vzhledem k nadmořské výšce kolem 650 m n. m. má podnebí Mariánskolázeňska středohorský charakter. Vliv Atlantského oceánu se tu uplatňuje nejdříve a nejvíce z celé České republiky.

Kromě nadmořské výšky ovlivňují mikroklima i jehličnaté porosty v okolí a zeleň ve městě. Obojí vytváří účinný biologický filtr značné kapacity. Vzduch je čištěn neustálým prouděním vzduchových mas rozdílných teplot lázeňským údolím. Převažující západní proudění způsobuje, že v letních vedrech přichází od oceánu chladnější a vlhčí vzduch, v zimě naopak toto proudění mírní tuhé mrazy a způsobuje oblevu.

Lesy obohacují místo kyslíkem, regulují vlhkost a zmírňují teplotní extrémy. Terpentýnové silice smrkových lesů značně ozonizují vzduch. Celkově hodnotíme klima jako výrazně tonizující. Je zde podhorské podnebí s dostatkem srážek, s redukováným slunečním zářením a vyšší průměrnou relativní vlhkostí. (Švandrlík, 1991)

#### 4.2.4. Fauna a flora

Oblast Mariánskolázeňska charakterizuje více krajinných a klimatických typů. Na severu území se rozkládají hluboké lesy a rašeliniště Slavkovského lesa, na východě se nachází vlnitá a na lesy chudší Tepelská vrchovina, na jihozápadě a západě leží klimaticky podobná oblast Českého lesa kolem obce Tři Sekery, Vysoká a Stará Voda. Na jihu oblasti leží zemědělská Tachovská brázda s velkými plochami luk, polí, rybníků a borových lesů, s výrazně mírnějším klimatem. Fauna a flora má u každého z typů jiné zastoupení. (Švandrlík, 1991)

Slavkovský les hostí v zachovalých biotopech řadu vzácných druhů živočichů. V tichých zákoutích se ještě vzácně objevují poslední exempláře z někdejší bohaté populace tetřeva hlušce, pravidelně zde hnízdí čáp černý, kulíšek obecný, jestřáb lesní a datel černý. Vzácně lze potkat vodouše kropenatého. Pověstná z trofejního hlediska je zdejší populace jelena evropského, rozšířil se zde i jelen sika. V posledních letech se objevil a snad již natrvalo osídlil zdejší lesy rys ostrovid.

Z ptáků stojí za zmínku pravidelný výskyt čápa černého, datla černého, jestřába lesního a krahujce lesního, velkou raritou je několikrát pozorování dudka chocholatého v hnízdní době. Mokřadní louky obývá chřástal polní. Časté skalní údolí jsou teritoriem výra velkého. Zimoviště netopýra velkého, netopýra ušatého a netopýra vodního i velmi vzácných druhů, například netopýra řasnatého, netopýra Brandtového a netopýra černého jsou v nepřístupných hroučících se štolách. V území dosud přežívá nepočetná populace tetřívka.

Z hmyzu zde lze nalézt takřka kompletní soubor druhů blatkových borů, návštěvníky zvláště zaujme žlutásek borůvkový či vrchovištní druhy vážek a šídel. Na lokalitách v okolí Teplé se doposud v hojnější míře vyskytuje kriticky ohrožený hnědásek chrastavcový. ([www.slavkovskyles.cz](http://www.slavkovskyles.cz))

Oblast Slavkovského lesa je z botanického hlediska velice zajímavým a pestrým územím. Kromě charakteristických skalních společenstev a rozsáhlého komplexu

rašelinišť se zde vyskytuje velké množství různých typů pramenišť, lučních porostů a pastvin či křovin. Můžeme zde najít také dobře zachovalá společenstva vřesovišť, vodní a bažinné vegetace a v neposlední řadě také společenstva původních lesů. (www.slavkovskyles.cz)

V Tepelské vrchovině žije jelen sika východní, daněk skrvnitý a muflon. Území je domovem pro zajíce, lišky, kuny a lasice. V městských parcích se v hojném množství setkáme s veverkou obecnou a v noci s ježkem západním.

V Tachovské brázdě v oblasti rybníků nalezneme volavku popelavou. Z ryb je hlavním chovaným druhem kapr obecný. Uměle je zde vysazována i štika obecná. V Knížecím rybníku byl vysazen úhoř a v Kladském rybníku siven americký. (Švandrlík, 1991)

Jednou z nejznámějších rostlin Mariánskolázeňska je bolševník velkolepý. Tato plevelnatá rostlina dosahující výšky až 4 metrů pochází z oblasti Kavkazu, kde však dorůstá výšky pouze kolem 150 cm. Bolševník se rychle rozšířil ze zahrady u zámku Kynžvart, kde jej jako okrasnou rostlinu nechal vysadit rakouský ministerský předseda, kancléř Klement Metternich, a postupně zaplavila celé území západních Čech. Jedná se o jedovatou rostlinu, která při kontaktu s ní a následným ozářením sluncem způsobuje na kůži bolestivé puchýře.

V části Tepelské vrchoviny u obce Martinov se nacházela před 2. světovou válkou botanická zahrada. Roste zde prvosenka vyšší, rozchodník skalní, orlíček obecný, konvalinka vonná atd. V oblasti Podhorního vrchu určili botanikové více než 200 druhů cévnatých rostlin.

V serpentinovém pásnu Slavkovského lesa ovlivňuje vegetaci půda s vysokým obsahem hořčíku. Nachází se zde porosty borového lesa. V podrostu převládá vřesovec pleťový, zimostrázek alpský, český endemit rožec kuříčkolistý a velmi vzácný endemit svízel sudetský. Dále je tu arnika horská, kterou si zvolila do znaku Správa CHKO Slavkovský les. Tyto druhy jsou chráněné. Roste zde dále silenka nadmutá, z kapradin sleziník hadcový, vratička měsíční, dále brusinka a třtina rákosovitá.

Pro rašeliniště Slavkovského lesa je typická borovice blatka, která se na Lysině vyskytuje v keřovité formě a v tajze v oblasti Kladské ve formě stromovité. Podrost tu tvoří suchopýr pochvatý, vlochyně a borůvka. Objevují se zde i masožravé druhy např. rosnatka okrouhlolistá a tučnice obecná. (Švandrlík, 1991)

#### 4.2.5. Chráněná území

Většina území Mariánskolázeňska leží v Chráněné krajinné oblasti Slavkovský les. CHKO Slavkovský les byl vyhlášen chráněnou oblastí v roce 1974. Zaujímá plochu o rozloze 610 km<sup>2</sup>, která zahrnuje krajinu mezi třemi západočeskými lázněmi – Karlovými Vary, Mariánskými Lázněmi a Františkovými Lázněmi. Tato oblast byla vyhlášena z důvodů přírodovědeckých, klimatických, a především z důvodu ochrany léčivých minerálních pramenů. CHKO Slavkovský les má ve znaku arniku horskou.

Podle stupně ochrany v CHKO Slavkovský les rozlišujeme další maloplošná chráněná území, a to Národní přírodní rezervace (Kladské rašeliny, Pluhův bor), Národní přírodní památky (Křížky, Upolínová louka, Jan Svatoš), Přírodní rezervace (Planý vrch, Smrad'och, Vlček, Holina, Údolí Teplé, Prameniště Teplé, Mokřady pod Vlčkem, Lazurový vrch, Podhorní vrch) a Přírodní památky (Olšová Vrata, Homolka, Sírňák, Dominova skalka, Kynžvartský kámen, Milhostovské mofety, Čiperka, Koňský pramen, Moučné pytle, Čedičové varhany u Hlinek, Pístovská louka). ([www.slavkovskyles.cz](http://www.slavkovskyles.cz))

Ne všechna chráněná maloplošná území však patří do oblasti Mariánskolázeňska. Stručně jsem charakterizovala pouze ta území, která do řešeného území patří, nebo která se nachází těsně na hranici území Mariánskolázeňska.

##### 4.2.5.1. Národní přírodní rezervace

###### **NPR Kladské rašeliny**

Kladské rašeliníště je soubor horských vrchovištních rašeliníšť v okolí osady Kladská v centru Slavkovského lesa, severně od Mariánských Lázní, mezi obcemi Lázně Kynžvart a Prameny (viz přílohy obr. 3). Tato NPR, vyhlášená v roce 1933, v nadmořské výšce 800 – 930 m n. m., o rozloze 290,93 ha je tvořena pěti samostatnými částmi: Tajgou, Paterákem, Lysinou, Malým rašeliníštěm a Husím lesem. Národní přírodní rezervace Tajga je z části zpřístupněna návštěvníkům naučnou stezkou. Rašeliníště pokrývá pralesovitý porost borovice bažinní, který obklopuje rozsáhlý Kladský rybník. V příkopech a drobných flarcích roste rosnatka okrouhlostá. ([www.marianskelazne.cz/cs](http://www.marianskelazne.cz/cs))

### **NPR Pluhův bor**

Reliktní bor na hadcovém podloží mezi obcemi Prameny a Mnichov (viz přílohy obr. 4), v nadmořské výšce 800 m n. m., o rozloze 87,23 ha, který byl vyhlášen národní přírodní rezervací v roce 1969. Rezervace chrání ve Slavkovském lese nejrozsáhlejší hadcový bor přirozeného charakteru s přimíšeným smrkem a řadou drobných skalních výchozů. V podrostu boru jsou zastoupeny vzácnější druhy preferující hadcové podloží - vřesovec plet'ový, zimostrázek nízký, hvozdík lesní. Skalky hostí plejádu vzácných druhů hadcových kapradin např. sleziník hadcový. ([www.marianskelazne.cz/cs](http://www.marianskelazne.cz/cs))

### **4.2.5.2. Národní přírodní památky**

#### **NPP Tři Křížky**

NPP Tři křížky vznikla v roce 1962. Oblast leží v nadmořské výšce 817 m n. m., severně od obce Prameny směrem na Bečov nad Teplou (viz přílohy obr. 5). Celá oblast je součástí hadcového území, největšího v Čechách, do kterého patří i další NPP Slavkovského lesa: Pluhův bor, Dominova skalka a Vlček. Roste zde český endemit rožec kuříčkolistý. Proto je na území rezervace vstup přísně zakázán.

Svůj významný podíl na výskytu společenství rostlin měla krom jiného i extenzivní pastva. V dnešní době se snaží správa CHKO tuto činnost obnovit, a proto je možné v NPP Tři křížky často spatřit stádo pasoucích se koz. ([www.marianskelazne.cz/cs](http://www.marianskelazne.cz/cs))

#### **NPP Upolínová louka**

Upolínová louka je podmáčená vstavačová louka s bahenní flórou, především s porosty upolínu, která byla NPP vyhlášena v roce 1990. NPP Upolínová louka o rozloze 17,77 ha a nadmořské výšce 785 – 805 m n. m. leží mezi obcemi Prameny a Nová Ves (viz přílohy obr. 6). V rezervaci je chráněna mozaika druhově bohatých upolínových, rašelinných a smilkových luk typická pro centrální část CHKO s řadou vzácných společenstev a druhů. ([www.marianskelazne.cz/cs](http://www.marianskelazne.cz/cs))

### **4.2.5.3. Přírodní rezervace**

#### **PR Holina**

Přírodní rezervace Holina, o rozloze 40, 84 ha se nachází na jižním svahu Slavkovského lesa, leží při Sedláčkově chatě v katastrálním území obce Lázně Kynžvart

(viz přílohy obr. 7). Geologicky se jedná o drobný ostrůvek krystalických břidlic. Rezervace v nadmořské výšce 676 – 766 m n. m. je tvořena zčásti kvalitními čistými bučinami, zčásti smíšenými porosty buku, smrku, dubu a klenu. Jde o poslední zbytky typických jedlobučin v této oblasti. Cílem ochrany je tu zabezpečení dalšího rozvoje těchto přirozených porostů. ([www.marianskelazne.cz/cs](http://www.marianskelazne.cz/cs))

### **PR Mokřady pod Vlčkem**

Jedná se o pestrout mozaiku mokřadních společenstev přecházejících místy v bezkolencové louky a mokřadní vrbiny, která byla vyhlášena PR v roce 1995 o rozloze 40, 61 ha. V severní části území leží několik menších rybníčků, v jejichž okolí se nacházejí nejcennější slatinná společenstva. Východně od rybníčků dochází k výronu plynů (tzv. mofety). Obě části se rozkládají podél drobných vodních toků, přítoků Pramenského a Mnichovského potoka. Výška území se pohybuje v rozmezí 750 – 760 m n. m. a nachází se na pomezí geomorfologických celků Slavkovský les a Tepelská vrchovina (Krásenská vrchovina a Mariánskolázeňská vrchovina) (viz přílohy obr. 8). ([www.marianskelazne.cz/cs](http://www.marianskelazne.cz/cs))

### **PR Planý vrch**

Přírodní rezervace Planý vrch byla vyhlášena v roce 1966. Většinu plochy rezervace o rozloze 11,26 ha zaujímají hadcové bory, většinou se jedná o staré porosty s podrostem smrku. PR Planý vrch se nachází 9 kilometrů směrem na SSV od Mariánských Lázní a asi 1,5 kilometru východně od Pramenů (viz přílohy obr. 9). V nadmořské výšce 735 – 800 m n. m. se zde nachází zelenavě šedočerná hornina serpentín, již tvoří řada významných i vzácných nerostů. ([www.marianskelazne.cz/cs](http://www.marianskelazne.cz/cs))

### **PR Podhorní vrch**

Podhorní vrch je vyhaslá sopka, pozůstatek alpinského vrásnění z doby před 30 - 60 milióny let. Tento unikátní třetihorní relikt o nadmořské výšce 847 m n. m., kde rostou významná rostlinná společenstva, byl v roce 1997 vyhlášen přírodní rezervací. Podhorní vrch je nejvyšším vrcholem Tepelské vrchoviny (viz přílohy obr. 10). V PR Podhorní vrch o rozloze 31,55 ha se nachází významná vegetace mechových společenstev a zbytky původních lesních porostů. ([www.marianskelazne.cz/cs](http://www.marianskelazne.cz/cs))

### **PR Prameniště Teplé**

Necelé 3 km od centra Mariánských Lázní najdeme velmi cennou lokalitu Slavkovského lesa, ležící v nadmořské výšce 749 – 776 m n. m., přírodní rezervaci Prameniště Teplé (viz přílohy obr. 11). Rozkládá se v mělké pramenné pánvi říčky Teplé s řadou otevřených příkopů a se třemi rybníčky obklopenými podmáčenými loukami a s parkovými lesíky smrku a olše. Nejzajímavější jsou narezlé či tmavé močály. Tento zachovaný komplex biotopů o rozloze 44,89 ha je domovem řady vzácných druhů rostlin a živočichů.

Posláním rezervace, která vznikla v roce 1993, je ochrana komplexu podmáčených luk a lesních porostů s výskytem vzácných rostlin a živočichů. Připravuje se hrazení melioračních příkopů. ([www.marianskelazne.cz/cs](http://www.marianskelazne.cz/cs))

### **PR Smrad'och**

PR Smrad'och, která byla vyhlášena v roce 1968, má rozlohu 8 ha a leží v nadmořské výšce 768 – 776 m n. m. severně od města Mariánské Lázně směrem k obci Prameny (viz přílohy obr. 12). Unikátní rašeliniště vzniklé na proplyněných vývěrech podzemních vod, jejichž zápach dal místo jméno, má lesní charakter s dvěma rozvolněnými plochami. Kromě unikátní řasové flóry zde roste řada vzácných druhů vyšších rostlin např. prstnatec listenatý, tučnice obecná a rosnatka okrouhlostá. ([www.marianskelazne.cz/cs](http://www.marianskelazne.cz/cs))

### **PR Vlček**

Zachovalý bor na hadcovém podloží mezi Prameny a Sítinami o rozloze 62,29 ha je typickou ukázkou původních porostů borovice lesní (vogtlandského náhorního ekotypu) na serpentinitu (viz přílohy obr. 13). Přírodní rezervace Vlček, která byla vyhlášena PR v roce 1966, leží v nadmořské výšce 883 m n. m.

V bylinném patře se dle míry zamokření střídají vyšší porosty s hasivkou orličí a bezkolencem modrým, na podmáčených místech s nižšími porosty převládajících keříčků např. vřesovcem pleťovým, zimozrázskem nízkým, vřesem obecným a vzácnějším hvozdíkem lesním. Hadcové výchozy osidlují kromě vzácných hadcových kapradin, jako je sleziník hadcový a sleziník nepravý, i horská plavuň vranec jedlový. Endemický rožec kuřičkolistý se vyskytuje jen vzácně a spíše na mechatých



prameništích. Největším současným problémem je šíření smrku do starých borových porostů a na skalky. ([www.marianskelazne.cz/cs](http://www.marianskelazne.cz/cs))

#### **4.2.5.4. Přírodní památky**

##### **PP Koňský pramen**

Severovýchodně od obce Chotěnova můžeme v malém údolí pozorovat vývěr soustavy pramenů. Vývěry jsou vzdálené asi 5,5 km od středu Mariánských Lázní směrem na jihovýchod a leží v nadmořské výšce 570 m n. m. (viz přílohy obr. 14). Jedním z nich je již zmiňovaný Koňský pramen, který byl vyhlášen přírodní památkou v roce 1996. Pojmenování Koňský pramen (Koňská kyselka – Pferdesauerling) vzniklo na základě pověsti, podle níž během třicetileté války v přilehlé bažině utonulo vojenské koňské spřežení. ([www.marianskelazne.cz/cs](http://www.marianskelazne.cz/cs))

##### **PP Kynžvartský kámen**

Kynžvartský kámen, který leží v nadmořské výšce 610 m n. m., najdeme nedaleko staré cesty spojující nádraží Lázně Kynžvart se samotným městem severně od Lučního rybníka (viz přílohy obr. 15). Přírodní památka Kynžvartský kámen, která byla vyhlášena v roce 1990, je asi 5 m vysoký žulový blok homolovitého tvaru, jehož oblé stěny jsou zbrzděny výraznými žlábkovými škrapy (až 0,5 m hlubokými a 5-20 cm širokými), vzniklými mechanickou i chemickou agresivitou stékající srážkové vody. ([www.marianskelazne.cz/cs](http://www.marianskelazne.cz/cs))

##### **PP Milhostovské mofety**

Jedná se o skupinu sirouhličitých plyných výronů u obce Milhostov, 0,5 km JJV od obce Rájov a 0,5 km V od obce Martinov, ležící v údolí horního a středního toku Jilmového potoka, v nadmořské výšce 620 m n. m. (viz přílohy obr. 16). PP byla vyhlášena v roce 1993. Mofety tvoří misky, ze kterých uniká plyn, a prozrazují se svým zápachem v okolí. Některé jsou po celý rok zaplněné vodou, některé jsou vyschlé a jejich dno je nažloutlé od vysrážených sirných sloučenin. ([www.marianskelazne.cz/cs](http://www.marianskelazne.cz/cs))

##### **PP Pístovská louka**

Pístovskou louku tvoří malá luční enkláva na okraji lesa v mírně zaříznutém údolí 1 km SV od Pístova. Vzhledem ke špatné dostupnosti území a jeho okrajovému

umístěním mezi lesní porosty zde zůstal zachován biotop s mozaikou stanovišť podmáčených, mezofilních a podhorských luk s hojným výskytem vstavačovitých např. vemeníček zelenavý, vstavač kukačka, prstnatec májový a bradáček vejčitý. PP Pístovská louka, která leží v nadmořské výšce 550 m n. m., vznikla v roce 2003. ([www.marianskelazne.cz/cs](http://www.marianskelazne.cz/cs))

#### **PP Sirňák**

Přírodní památka Sirňák, která leží směrem na východ od Mariánských Lázní, nedaleko Podhorního vrchu (viz přílohy obr. 17), vznikla v roce 1985 na území v nadmořské výšce 698 m n. m. a o rozloze 2,86 ha. Sírnaté – uhličitě výrony zde vytvářejí charakteristické bahenní krátery. Drobné rašeliniště, vytvořené kolem mofet, okrašluje kromě rašeliníků, suchopýr pochvatý a suchopýr úzkolistý. ([www.marianskelazne.cz/cs](http://www.marianskelazne.cz/cs))

#### **4.2.5.5. Chráněná území mimo CHKO Slavkovský les**

##### **PR Hamrnický mokřad**

Přírodní rezervace Hamrnický mokřad byla vyhlášena v roce 1999. Nachází se v JZ části města Mariánské Lázně. Celková rozloha chráněného území je 6,6367 ha. V rezervaci je chráněna mozaika přirozených rostlinných společenstev, z nichž ochranně nejvyšší jsou společenstva vlhkých pcháčových luk a přechodových rašelinišť s řadou ohrožených a zvláště chráněných druhů cévnatých rostlin jako jsou upolín evropský, prstnatec májový, krušík bahenní, rosnatka okrouhlolistá, klikva bahenní, vachta trojlistá, prha chlumní a starček potoční. Plocha je významnou součástí regionálního biocentra. ([www.marianskelazne.cz/cs](http://www.marianskelazne.cz/cs))

##### **PR Kosatcová louka**

Tato přírodní rezervace, která leží u obce Trstěnice, vznikla v roce 1992 k ochraně a zachování biotopu kosatce sibiřského s doprovodnými společenstvy. (<http://portal.gov.cz>)

### 4.3. Socio-ekonomická charakteristika území

#### 4.3.1. Obyvatelstvo

Správní obvod ORP Mariánské Lázně, který čítá 14 obcí, má k 31. 12. 2007 (podle databáze Českého statistického úřadu) 24 728 obyvatel. Většina obyvatelstva (56,3%) žije ve městě Mariánské Lázně, a to 13 915 obyvatel. Dalšími většími obcemi v regionu podle počtu obyvatel jsou Teplá, Velká Hleďsebe a Lázně Kynžvart (viz tab. 1).

obce SO ORP Mariánské Lázně	počet obyvatel k 31. 12. 2007	
Mariánské Lázně	13915	56,3%
Teplá	3065	12,4%
Velká Hleďsebe	2166	8,8%
Lázně Kynžvart	1592	6,4%
Drmoul	852	3,4%
Tři Sekery	843	3,4%
Stará Voda	474	1,9%
Mnichov	400	1,6%
Valy	380	1,5%
Trstěnice	351	1,4%
Zádub-Závišín	293	1,2%
Prameny	141	0,6%
Vlkovice	130	0,5%
Ovesné Kladruby	126	0,5%
SO ORP Mariánské Lázně	<b>24728</b>	100%

tab. 1

Celkový přírůstek obyvatelstva k 31. 12. 2007 je podle databáze RIS 125 obyvatel, což je oproti roku 2006 výrazný přírůstek.

Struktura věkového složení obyvatel (podle Českého statistického úřadu k 31. 12. 2007) je následující: 13,3% obyvatel obsahuje věková kategorie 0 – 14let. Do kategorie 15 – 59 let patří 72,1% obyvatel. Do skupiny obyvatel na 60 let patří podle RIS 14,6% obyvatel.

Mikroregionem, zejména městem Mariánské Lázně, projdou ročně tisíce lázeňských hostů. V době lázeňské sezóny, tj. květen až říjen, má region téměř dvojnásobek obyvatel. Věkové složení hostů je však rok od roku starší. V oblasti Mariánskolázeňska nalezneme pouze minimální počet tzv. starousedlíků. Více o historii oblasti a demografických poměrech je zachyceno v kapitole 4.4. Historický vývoj řešeného území.

### 4.3.2. Hospodářství

Ekonomickou výkonnost oblasti nelze charakterizovat pomocí obvyklých ekonomických ukazatelů získaných z centrálních údajů. Uvedené hodnoty vyplývají z údajů poskytnutých od jednotlivých obcí mikroregionu.

Struktura hospodářství regionu je velmi pestrá. Mikroregion Mariánskolázeňsko je zaměřen na tradiční průmyslové obory, které využívají místní přírodní zdroje. Nejvýznamnějšími obory průmyslu jsou dřevozpracující průmysl, potravinářství a stavebnictví.

V Mariánských Lázních, Lázních Kynžvartu a obci Zádub - Závašín je hlavní prioritou lázeňství a cestovní ruch. Ve Staré Vodě je tradiční výroba a zpracování místních surovin (čediče) EUTIT.

Hlavními potravinářskými podniky jsou stáčírna minerálních vod Marienbad Waters Mariánské Lázně, odkud pochází minerální vody Aqua Maria a Exelsior a Čokoládovny Mariánské Lázně, kde se vyrábí tradiční Lázeňské oplatky Kolonáda.

Pro ekonomiku v oblasti měla v minulosti velký význam zemědělská výroba. Přestože přírodní podmínky nejsou pro ni příznivé. V posledních deseti letech zaznamenává toto odvětví úpadek. Stěžejní význam má živočišná výroba zaměřená na chov skotu. Rostlinná výroba produkuje převážně krmivo pro živočišnou výrobu a slouží pro údržbu krajiny.

Po roce 1990 přešlo zemědělství výraznou transformací. Záměr rozdrobení velkých farem na rodinné farmy se nepodařil. Velká část zemědělských farem přešla do soukromého vlastnictví vcelku, vlastníkem většiny půdy je pozemkový fond a některé zemědělské subjekty zanikly úplně. Zpracované projekty restrukturalizace se daří jen velmi těžko realizovat. V důsledku nedostatečných finančních prostředků a sílicích konkurenčních tlaků.

Obec Trstěnice je výrazně zemědělsky orientovaná. V obci Vlkovice zemědělství v důsledku privatizačních změn částečně zaniklo. Nejvýznamnější zemědělskými subjekty v Mariánskolázeňsku jsou ZD Trstěnice, Sdružení soukromých rolníků Sýkora – Vysoká a Lakto T. S. Tři Sekery. Drobné rodinné farmy se vyskytují v Lázních Kynžvart.

Příznivé podmínky jsou v oblasti pro lesní hospodářství. Oblast je přibližně z 40% zalesněná. V poslední době není dostatečně využívána podpora zalesňování zemědělsky nevyužívaných ploch. Dá se předpokládat, že v budoucnu se lesní plochy rozšíří.

Převažují smrkové lesy, až v posledních letech se zahájila výsadba listnáčů určená k obnově původních smíšených jedlobukových lesů. Nejvýznamnějším lesním komplexem v Mariánskolázeňsku jsou příhraniční lesy Českého lesa a oblast Kladské. Lesnictví je významné především pro místní dřevozpracující průmysl a pro turistickou atraktivitu území. Dřevozpracující průmysl je představován v mikroregionu zejména podnikem Západočeský průmysl a.s., Lesní závod Kladská - pila Lázně Kynžvart a dalšími drobnějšími podniky jako je bývalý nábytkářský podnik SMGS Tři Sekery. Zde se však výrazně omezila tradiční dřevozpracující výroba.

V oblasti jsou významná ložiska uranu, ale ve značných hloubkách. Těžba uranu se za posledních 10 let pozastavila.

Ve stavebnictví se v oblasti vyskytuje množství menších firem, které jsou soustředěny především v Mariánských Lázních. Ze stavebních firem v okolí je to AD IMMO stavební servis Tři Sekery.

Terciární sektor v regionu za poslední období z hlediska zaměstnanosti posílil, což vyplynulo v blízkosti německého trhu. V oblasti cestovního ruchu zde obrovský potenciál jedinečného přírodního bohatství v podobě množství minerálních pramenů a jejich hojném využívání v balneologii v lázeňských centrech. Výhoda pro rozvoj turistického ruchu je patrná též ze stovky let staré tradice cestovního ruchu v oblasti a současného množství návštěvníků města Mariánské Lázně. Turisty zde láká kromě zmíněných lázeňských služeb též velké plochy parků a městské zeleně ve městě, relativně čisté ovzduší a členitá z velké části zalesněná krajina. Nedořešená otázka je v oblasti čistoty povrchových vod a chybějící infrastruktury a údržby zeleně a krajiny a prostupnosti krajiny ve směru obce-les zejména ve venkovských sídlech.

Většina aktivit týkajících se cestovního ruchu je soustředěna do Mariánských Lázní, kde se nachází 14 cestovních kanceláří a 61 hotelů a 2 autocampinky.

V ostatních sídlech regionu je zatím zmíněný turisticky atraktivní potenciál území málo využíván z důvodů již zmíněné chybějící infrastruktury a služeb. Ve velké části obcí chybí úplně možnost ubytování, restaurace atd. Pro oblast jako celek zatím neexistuje společné informační centrum jak pro turistiku, tak pro další aktivity v mikroregionu. Neexistují zatím ani společné několikajazyčné publikace, letáky materiály, směřování cíleně pro hosty v oblasti, které by poutaly pozornost návštěvníků k historickým, přírodním i společenským zajímavostem mikroregionu.

V mikroregionu Mariánskolázeňsko jsou služby koncentrovány ve městě Mariánské Lázně a v okolních obcích (Velká Hleďsebe, Drmoul). Z hlediska trendů má

tato oblast další růstové perspektivy, které budou záviset na vývoji sekundárního sektoru (malých a středních podnicích zpracovatelského průmyslu a stavebnictví).

Větší sídla disponují bankovními a poštovními službami. Expozitory bankovních institucí se nachází v Mariánských Lázních a Lázní Kynžvartu. Pošta chybí v obci Valy a Zádub-Závišín. V ostatních obcích se nachází drobné řemeslné služby obyvatelstva. ([www.marianskelazne.cz/cs](http://www.marianskelazne.cz/cs))

### **4.3.3. Doprava**

Územím Mariánskolázeňska probíhá dopravní osa Plzeň - Cheb jak silniční, tak železniční. V obci Skláře se nachází letiště s nezpevněnou letištní plochou, které je využíváno pro rekreační dopravu malými letadly a pro sportovní létání.

Silnice I. třídy č. 21 Cheb - Velká Hleďsebe - Chodová Planá - Planá je u Chebu napojena na dva hraniční přechody Pomezí a Vojtanov. Tvoří též spojnici mezi mezinárodními trasami dálnic E 49 a E 50.

Významnou dopravní tepnou pro mikroregion jsou silnice II. třídy č. 230 Bečov nad Teplou - Mar. Lázně a silnice I. třídy č. 20 (E 49) Karlovy Vary - Bečov nad Teplou – Plzeň, které spojují Mariánskolázeňsko s krajským městem Karlovy Vary.

Hustota silniční sítě na území Mariánskolázeňska je dostačující. Převažují však silnice III. třídy. Trasy jsou zastaralé, vedou v historicky dávných stopách přes centra sídel, což nevyhovuje rostoucím dopravním požadavkům, zhoršuje bezpečnost silničního provozu a životní prostředí. Ani technický stav dopravní infrastruktury nevyhovuje současným a předpokládaným potřebám.

V současnosti je připravován obchvat na silnici I. tř. 1/21 ve Velké Hleďsebi. Návazně na tento obchvat bude nutno zrealizovat i obchvaty obcí Trstěnice a Drmoul. Dále bude třeba jednat o silničním obchvatu v Mariánských Lázních a v ostatních sídlech mikroregionu.

V dopravní síti mikroregionu je třeba upřednostnit zlepšení podmínek přístupu k hraničnímu přechodu Broumov - Mähring přes Trstěnice a Tři Sekery - Chodovská Huť - Krásné. Dále je třeba vytvářet územní podmínky pro realizaci přechodu pro pěší a cyklistický provoz.

Hlavní železniční trať č. 170 s nadregionálním významem prochází mikroregionem v úseku Lázně Kynžvart - Valy - Mar. Lázně. V této ose se nachází III. železniční koridor s plánovanou rychlostí 160 km/hod. V současné době probíhá optimalizace této

trati Cheb – Plzeň. V této trase je plánované zdvojkolejnění a elektrifikace železniční tratě.

Pro Mariánskolázeňsko je dále důležitá železniční trať č. 149 Mariánské Lázně – Bečov nad Teplou – Karlovy Vary dolní nádraží.

Dopravní obslužnost uvnitř mikroregionu je zajišťována z části železniční ale zejména autobusovou dopravou, ve které došlo po roce 1990 k redukci linek a lze ji nyní charakterizovat jako základní. Na rozšíření počtu spojů a na zajištění návaznosti autobusových a železničních spojů nemají obce dostatek finančních prostředků. Chybí spoje zejména v odpoledních a večerních hodinách a ve dnech pracovního volna a pracovního klidu. ([www.marianskelazne.cz/cs](http://www.marianskelazne.cz/cs))

#### **4.3.4. Kultura a služby**

Region Mariánskolázeňska nabízí velmi širokou nabídku služeb, kulturních i sportovních aktivit. Většina těchto možností je soustředěna do města Mariánské Lázně.

Sportovní vyžití ve městě umožňují např. plavecký bazén, zimní stadion, golfové hřiště, ski areál, množství zimních běžeckých tratí, tenisové kurty, jízdárna nebo dlouhá plochá dráha. Ve městě je možné navštěvovat sportovní oddíly např. aikida, atletiky, basketballu, bikrosu, moderní gymnastiky, klasického tance, florbalu, jachtingu, jezdeckví, kopané, házené, volejbalu a mnoha dalších sportů. V Lázních Kynžvart má své dlouholeté sídlo oddíl házené a fotbalový klub. V obci Teplá najdeme tradiční kuželkářský klub. V oblasti Mariánskolázeňska můžeme najít celkem 15 tělocvičen a 34 sportovních hřišť (viz tab. 2).

Za kulturou v mikroregionu se můžeme vydat do Městského divadla v Mariánských Lázních, kde působí již 62. rokem ochotnický divadelní spolek Divadlo lidové tvorby a pravidelně se zde konají operetní večery v podání sólistů západočeské opery v Plzni, nebo sólistů z Hudebního divadla Karlín v Praze.

Významným kulturním tělesem je Západočeský symfonický orchestr Mariánské Lázně, který pravidelně vystupuje ve velkém sále společenského domu Casino v Mariánských Lázních.

**13.6. Vybavení správních obvodů obcí s rozšířenou působností vybranými druhy zařízení  
k 31. 12. 2006**

*Selected types of facilities in administrative districts of municipalities with extended powers:  
31 December 2006*

Kraj, správní obvody obcí s rozšířenou působností  <i>Region, administrative districts of municipalities with extended powers</i>	Kanalizace s napojením na ČOV (počet obcí) <i>Sewerage system connected to waste water treatment plant (no. of municipalities)</i>	Plyno- fikace (počet obcí)  <i>Gas pipeline (no. of muni- cipalities)</i>	Kultura  <i>Culture</i>				Sport  <i>Sport</i>	
			kino včetně multikin  <i>Cinema</i>	muzeum  <i>Museum</i>	galerie  <i>Gallery</i>	sakrační stavba  <i>Religious building</i>	tělo- cvična  <i>Gymna- sium</i>	stadion, hřiště  <i>Stadium, sports ground</i>
<b>Karlovarský kraj</b>	<b>100</b>	<b>86</b>	<b>24</b>	<b>25</b>	<b>40</b>	<b>203</b>	<b>167</b>	<b>302</b>
Aš	5	4	1	1	-	11	9	9
Cheb	13	10	5	6	4	41	34	48
Karlovy Vary	29	18	5	8	18	73	36	95
Kradice	5	6	1	-	1	13	8	13
Mariánské Lázně	11	11	1	2	2	17	15	34
Ostrov	12	13	5	3	6	20	17	29
Sokolov	25	24	6	5	9	28	48	74

tab. 2 (zdroj ČSÚ)

V Mariánských Lázních se koná i celá řada festivalů. Nejvýznamnějším je jistě mezinárodní Festival Fryderyka Chopina, který se koná každoročně v polovině srpna. V roce 2009 proběhne jubilejní 50. Ročník tohoto festivalu, kterému předchází mezinárodní klavírní soutěž. Poslední týden v srpnu se koná festival na počest Johanna Wolfganga von Goethe s názvem Goethův týden. Květen je měsíc setkávání se světu postižených a nepostižených lidí, kdy se koná Festival porozumění. V červenci proběhne 9. ročník festivalu Jazzové lázně a na přelomu července a srpna se uskuteční 9. ročník Mariánskolázeňského kulturního léta. Mezi významné kulturní a společenské události patří slavnostní zahájení lázeňské sezóny, které se koná začátkem května.

V mikroregionu můžeme navštívit pouze jedno fungující kino, které sídlí v Mariánských Lázních. Dále zde nejdeme muzeum, galerie a značné množství sakrálních staveb. Ve městě Mariánské Lázně má sídlo 6 církví např. římskokatolická, pravoslavná, nebo československá husitská.

Knihovnické služby zajišťuje Městská knihovna v Mar. Lázních, Městská knihovna v Lázních Kynžvart, Obecní knihovna v Drmoulu, nebo Městská knihovna a Infocentrum Teplá. Jako informační a turistické centrum slouží Infocentrum města Mariánské Lázně.



V Mariánskolázeňsku se nachází celkem 11 základních včetně základních praktických škol. Z toho v Mariánských Lázních se nachází 6 mateřských škol, 3 základní školy a základní umělecká škola s pobočkami v Dolním Žandově, Drmoulu, Lázních Kynžvart a Velké Hleďsebi. Dále je zde možno nalézt 4 střední školy, a to Hotelovou školu, Gymnázium a obchodní akademii, Jezdeckou akademii a Soukromou střední školu drogistickou. Kromě toho zde existuje vysokoškolské bakalářské studium při 1. Lékařské fakultě UK Praha oboru ergoterapie se zaměřením na fyzioterapii a balneologii. Značný počet studentů středních a vysokých škol dojíždí do Chebu, Plzně a Prahy. Dalšími školskými zařízeními jsou např. Městský dům dětí a mládeže Mariánské Lázně. ([www.marianskelazne.cz/cs](http://www.marianskelazne.cz/cs))

V Mariánských Lázních se nachází Městská nemocnice a ústav sociální péče. Chybí zde ale některá oddělení jako dětské a porodnické oddělení. Nemocnice provozuje lékařskou službu první pomoci. Další nestátní zdravotnická zařízení v oborech základní zdravotní péče se nachází v Lázních Kynžvart. Pro západní část mikroregionu je spádová okresní nemocnice v Chebu. Problémem je dostupnost lékařské péče pro obyvatele menších obcí především z důvodu špatné dopravní obslužnosti. Zdravotnické služby dále zabezpečuje cca 14 ordinací praktického lékaře pro dospělé a 9 ordinací pro děti. Sociální služby poskytují v Mariánských Lázních a Lázních Kynžvart domov důchodců, 3 penziony pro důchodce a dům s pečovatelskou službou. (podle ČSÚ k 31. 12. 2006)

V Mariánských Lázních má své sídlo Dětský domov Paprsek. V obci Mnichov se nachází Domov pro osoby se zdravotním postižením.

#### **4.4. Historický vývoj řešeného území**

##### **4.4.1. Historie do roku 1808**

Kvůli nepřístupnému terénu bylo Mariánskolázeňsko v minulosti osídleno velmi řídko. Na území dnešního Slavkovského lesa se nacházely rozsáhlé a neproniknutelné pralesy s nebezpečnými močály a slatinami. První důkazy o osídlení pocházejí podle historika Friedricha Krause z roku 388 před naším letopočtem, kdy území dnešního Kynžvartu obýval pohanský keltský kmen, a to od roku 388 až do roku 45 před Kristem. Toto malé opevnění se nazývalo “Molobodný Castelum”. ([www.laznekynzvart.cz](http://www.laznekynzvart.cz))

Další důkazy o osídlení Mariánskolázeňska pocházejí z počátku 6. století, kdy se staří Slované usadili na úrodných územích při řekách a potocích, jedná se především o oblast v okolí dnešního města Teplá. Již v této době využívaly slovanské kmeny k léčbě minerální prameny, a tak můžeme hovořit o počátcích „lázeňské léčby“. V 9. století se podél obchodní cesty, vedoucí údolím horního toku Mže, vytvořila na místě dnešního města Teplá tvrz. (Gross, 1954)

Královská stezka, jak se později obchodní cestě říkalo, vedla z dnešního Německa přes Chebsko do Čech. Na území Mariánskolázeňska vstoupila za Dolním Žandovem, vedla přes Kynžvart, plošinu Slavkovského lesa k Teplé a odtud mířila do středních Čech. Hranici Čech a stezku hlídali tepelští Chodové, jejichž střediskem byla tvrz Teplá. (Švandrlík, 1990)

O zvýšení počtu obyvatel na Mariánskolázeňsku se zasloužil šlechtic Hroznata. Po smrti manželky a syna se chtěl zúčastnit třetího křižáckého tažení, které mířilo do Palestiny. V Římě se však cesty zalekl. Místo toho byl přijat papežem Celestýnem III., který mu místo nesplněného slibu uložil založit klášter ke cti Panny Marie. V roce 1193 založil u své tvrze Teplé premonstrátský klášter, kterému po své smrti odkázal svá rozsáhlá území. Klášter byl zakládací listinou vyhlášen v roce 1197. Hroznata povolal do řídce osídlené a hospodářsky nevyžité Teplé premonstráty z premonstrátského kláštera v Praze na Stahově. Premonstrátský řád se zasloužil o šíření vzdělanosti a zaváděním účelnějšího hospodářství. Hroznata se zasadil o založení řady vesnic v okolí a o to, že se Teplá stala centrem obchodu. (Chaloupková, J. – Řehák, T. Z., 1994)

Po návratu ze čtvrté křížové výpravy se stal Hroznata vojenským správcem a ochráncem majetku nového kláštera. Zajišťoval bezpečnost západních hranic před nepřátelskými nájezdy. Při kontrole pohraničních oblastí byl v roce 1217 zajat chebskými loupeživými rytíři. Nepřál si, aby řád zaplatil výkupné, a tak zemřel téhož roku mučednickou smrtí. V roce 1897 byl církví prohlášen blahoslaveným Hroznatou. (Švandrlík, 1990)

Dalším významným krokem v osídlování regionu je výstavba hradu Kynžvart. První zmínka o dokončení hradu je ze dne 4. 8. 1287. Výstavbu započal Konrad z Hohenbergu za panování českého krále Václava I. Stavba byla dokončena v roce 1287 jeho synem. To už byl na českém trůně slavný Přemysl Otakar II.. Od roku 1287 se Castulum jmenuje “De Kungisewart”. Pro již malé městečko to znamenalo obrovský hospodářský vzestup, neboť se zde začaly usazovat různé druhy řemesel, přibyla

posádka hradu a začal příliv nových obyvatel. Hradní posádka měla za úkol střežit Královskou stezku z Bečova přes Teplou do Chebu. ([www.laznekynzvalt.cz](http://www.laznekynzvalt.cz))

Postupem dalšího století ztrácel hrad významu. Hrad byl opuštěn a kolem roku 1345 se v něm usadili loupeživí rytíři, kteří přepadali obchodní karavany a zle loupili přílehlé okolí. Proto na žádost chebských byl Kynžvartský hrad pobourán. V roce 1356 uděluje Karel IV. Kynžvartu městskou pečeť, která znázorňuje lva se štítem a třemi liliiemi. ([www.laznekynzvalt.cz](http://www.laznekynzvalt.cz))

Ve 14. století, konkrétně v roce 1322, bylo Chebsko připojeno k Čechám, a tak pohraniční oblasti získaly strategický význam. Především obec Teplá, která se stala zemskou branou a celnicí. Později, v roce 1385 ji opat Bohuš povýšil na poddanské město. (David, P. – Soukup, V. a kol., 1998)

Z doby vlády Karla IV. pochází i první zpráva o další obci dnešního Mariánskolázeňska. Zmínka o obci je datována již do rozmezí let 1366 – 1368, neboť ves „Durrenmaul“, jak byla obec tehdy pojmenována, byla uvedena mezi lokalitami, příslušejícími k tzv. „Novým Čechám“ Karla IV., byla zapsána do Zlaté buly a územně náležela k Tachovu. ([www.obecdrmol.cz](http://www.obecdrmol.cz))

Po celé 13. a 14. století se na Mariánskolázeňsku v okolí obce Teplá dařilo rozvoji hospodářství. Na rozdíl od Kynžvartu, byla Teplá a okolí dlouho osídlena především českým obyvatelstvem. Město Teplá a řada okolních vesnic si český ráz udržely až do 16. století, kdy byli do kraje povoláni němečtí kolonisté, aby osadili morem vylištěné usedlosti. Klášter utrpěl velké škody za husitských válek. Teprve na začátku 16. století získal klášter svou bývalou slávu. Na území se začalo těžit stříbro, opat Zikmund von Hausmann založil v okolí 11 rybníků, obnovil zničené klášterní budovy a především založil dnes již světoznámou klášterní knihovnu, která za jeho působení čítala 700 svazků knih. (Chaloupková, J. – Řehák, T. Z., 1994)

Nejen v okolí Teplé se těžilo stříbro. Právě náhodný nález stříbra a mědi dal vzniknout další obci Mariánskolázeňska. Nález rudy v Tachovském lese, jak byl dnešní Dyleňský les tehdy nazván, spadal časově do 15. století. První písemná zpráva v Tachovském archivu je z roku 1529 a uvádí nové sídlo v Tachovském lese jako "Drey Hockhenn". Všechny usedlosti byly majetkem Tachovského hradu. Roku 1538 se tu uvádí, že těžba těžila měděné rudy a pro toto místo byly uděleny tachovskému pánu Kašparu Pluhovi první hornické svobody. Po jeho smrti těžba upadala. Do tohoto období spadá další významná událost na Mariánskolázeňsku. Ze dne 28. 4. 1528 pochází první písemná zpráva o minerálních pramenech v budoucích

Mariánských Lázních. Jedná se o dopis krále Ferdinanda I. tepelskému opatovi Antonovi, aby zaslal do Prahy vzorky dnešního Ferdinandova pramene. Král chtěl z pramene odpařovat kuchyňskou sůl. Dnes je však známé, že slanou chuť pramene způsobuje Glauberova sůl s projímavými účinky. (Švandrlík, R., 1991)

Panství na území východních Tří Seker měnilo často své majitele, až ho roku 1627 koupil spolu s panstvím ve Velké a Malé Hled'sebi rod Metternichů a rozšířil tak svoje Kynžvartské panství o sousední Sekerské.

Z berní buly z roku 1654 se také můžeme dozvědět informace o počtu obyvatel. Tři Sekery měly tehdy pouhých 37 obyvatel, zatímco sousední Velká Hled'sebe v tu dobu čítala již 217 obyvatel. Až do 18. století se obci dařilo, rozrůstala se a hospodářsky vzkvétala. Na počátku 18. století postihlo Sekerské panství hladomor a v roce 1742 trpěla krajina navíc válkou. Francouzští vojáci zavlekli do obce cizokrajnou nemoc, pravděpodobně malárii. Nepříznivé přírodní podmínky sužovaly spolu s mnohými nemocemi oblast až do počátku 19. století. (www.trisekery.cz)

Oproti Třem Sekerám byla i obec Drmoul lidnatější. Rokem 1674 skončila historie Drmoulu a Hernbergu jako samostatných statků, od tohoto roku tvořily vždy přímou součást panství Chodová Planá. Rod Haimhausenů držel Drmoul až do roku 1848. Uvádí se, že v obci bylo tehdy 119 domů, 902 osob z toho 101 Židů, třítřídní škola, hospodářská pokračovací zemědělská škola a i škola židovská. (www.obecdrmoul.cz)

V historii Mariánskolázeňska docházelo častokrát v historii k nepravděpodobným vlnám osidlování území německými obyvateli. Další vlna přišla po třicetileté válce, kdy v 2. polovině 17. století byly opuštěné a válkou zničené vesnice osidlovány katolickými sedláky ze sousedního Bavorska. Germanizace zdejšího kraje tak byla v této době dokončena. Hlavním centrem katolizace se stal klášter Teplá. Hospodářský, architektonický i kulturní vzestup trval celé 18. století. Díky vlivným známostem opata Trautmannsdorfa nebyl klášter, jako jiné kláštery v západních Čechách, císařem Josefem II. zrušen. (Chaloupková, J. – Řehák, T. Z., 1994)

Právě za jeho působení v klášteře došlo k významným událostem, které vedly ke vzniku Mariánských Lázní. V 18. století přišla nová vlna zájmu o léčivé prameny. Pražský profesor J. A. J. Scrinici a J. J. Zauschner analyzovali zdejší prameny a jejich léčebné účinky. V tuto dobu se staly proslulými tzv. májové kúry, kdy se pití vody přisuzoval i mystický význam. Prameny se pily v místech vývěru. První pokus o lázeňské kúry se odehrál v Hamrníkách, části dnešních Mariánských Lázní, kam se voda i dovážela. O vznik lázní se zasloužil doktor Josef Nehr, kterému byla opatem

uložena péče o prameny. V dnešních Mariánských Lázních začal působit v roce 1779, kdy je poprvé navštívil. U Mariína pramene stálo malé srubové stavení se čtyřmi koupelnami, kterému lidé říkali Mariánské lázně. Tyto lázně daly později městu název. (Křížek, V., 1987)

V následujících letech, po smrti opata Trautmannsdorfa, se opati nezajímali o Nehrovy návrhy o výstavbu lázní. V roce 1805 se tak Josef Nehr rozhodl sám vystavět lázeňský dům a tím definitivně rozhodl o osudu místa jako budoucího lázeňského města.

#### **4.4.2. Historie od roku 1808 do roku 1945**

V roce 1808 byl první lázeňský dům „U Zlaté koule“ dostaven, a osada dostala jméno Mariánské Lázně. Zatímco okolní obce Mariánskolázeňska se vyvíjely rovnoměrně, Mariánské Lázně zažily ve své historii velké vývojové skoky. Historie města je velmi úzce spjata s klášterem Teplá. O počáteční rozvoj obce se zasloužil tepelský opat Karel Kašpar Reitenberger (1812-1827), který chtěl pomocí Mariánských Lázní zvýšit hospodářskou prosperitu kláštera, protože obec byla plně ve vlastnictví kláštera Teplá. Za jeho působení se staly Mariánské Lázně roku 1812 samostatnou obcí. (Křížek, V., 1987)

Veškeré dění se v toto období soustřeďuje k Mariánským Lázním, Lázním Kynžvart a obci Teplá. Na rozdíl od obce Teplá a Lázně Kynžvart byly v Mariánských Lázních pro lázeňství stále velmi nehostinné podmínky. Období let 1818 – 1824 je dobou hlavní výstavby lázní. Do lázní byl povolán zahradní architekt Václav Skalník, který měl za úkol porazit stromy, odstranit balvany a skaliska, odvodnit bažiny a vysušit močály, zasypat rokle, místa znovu osázet stromy a keři a vybudovat cesty. Tento těžký úkol se mu podařil. Václava Skalníka, doktora Josefa Nehra a opata K. K. Reitenbergera považujeme za zakladatele Mariánských Lázní. (Švandrlík, R., 1991)

V Lázních Kynžvart, které již od poloviny 17. století vlastnil rod Metternichů, byl centrem zámek a okolí. Mariánskolázeňsko hospodářsky i kulturně vzrůstalo. V roce 1863 zřizuje Richard Metternich vedle pramenu „Viktorka“ první penzion. Tím dává základ a příklad na výstavbu celého lázeňského území. Na jeho počest přejmenovává město Kynžvart známou kyselku na pramen „Richard“. V tu dobu vyvěrá na malém území šest pramenů, které využívají k léčbě. V tuto dobu, v roce 1865, byly Mariánské Lázně, které se již v roce 1848 staly nezávislé na klášteře Teplá, vyhlášeny městem.

Velký význam pro region měla železnice mezi Chebem a Prahou, nazvaná “železnice Františka Josefa”, která byla dokončena v roce 1871. Vznikem této železnice vzkvétá v Kynžvartě obchod se dřevem a u nádraží je založena a postavena sklárna na průmyslové sklo, o něco později pila a stáčírna na minerální vody. V Mariánských Lázních díky železnici vzrůstá počet lázeňských hostů, který dosáhl v roce 1874 hranice 10 000 hostů. V roce 1891 po sčítání lidí a domů Kynžvart obývá 2001 lidí. V tuto dobu naprosto převládá německý jazyk. ([www.laznekynzvalt.cz](http://www.laznekynzvalt.cz))

V regionu se během 19. století významně rozvíjela infrastruktura, byly postaveny silnice do Karlových Varů, Velké Hleďsebe. V Mariánských Lázních docházelo k masivní výstavbě lázeňských domů. I v Teplé docházelo k výstavbě budov a modernizaci kláštera a okolí. Koncem 19. století stál v čele města Mariánské Lázně starosta dr. August Herzig, který se zasloužil o vybudování obecně prospěšných budov ve městě např. radnice, tržnice, mateřské školy, synagogy nebo litinové kolonády. V roce 1902 se Mariánské Lázně staly okresním městem, do jehož okresu patřily i Lázně Kynžvart. (Švandrlík, R., 1991)

Na počátku 20. století dosáhly Mariánské Lázně, Lázně Kynžvart a město Teplá velkého rozkvětu hospodářského, ale i společenského a politického. V Mariánských Lázních byla dokončena výstavba lázeňských budov a zdokonalena doprava ve městě a okolí. Prudký vzestup regionu zastavila první světová válka. Postavení Mariánských Lázní jako evropského politického centra bylo ztraceno. V první světové válce (1914-1918), bojovali muži z Kynžvartu na všech frontách. Padlo jich v této válce 90. Nejvíce na začátku války na srbské frontě, neboť se zúčastnili manévru v Sarajevu, kde byl 26. června 1914 zastřelen rakouský následník trůnu Ferdinand d'Este s manželkou Žofií. ([www.laznekynzvalt.cz](http://www.laznekynzvalt.cz))

Toto období opět zvýraznilo neustálé střety českých a německých obyvatel v regionu. Přestože 28. 10. 1918 byla vyhlášena Československá republika, nesouhlasili němečtí občané s připojením Sudet k ČSR republice a vyhlásili dokonce na protest republiku Deutsch-Böhmen. Tento pokus byl však neúspěšný. V roce 1923 se zakládá v Kynžvartu Turnverein, který byl budoucím základem Henleinovy fašistické strany Sudetendeutsche Partei.

Rok 1924 se stal prvním příznivým poválečným rokem, co se lázeňské sezóny týče. V roce 1928 bylo postaveno moderní letiště ve Sklářích u Mariánských Lázní. Rok 1931 byl opět nepříznivý, když na region dolehla světová hospodářská krize. Počet

hostů se snížil pod 30 000. V tu dobu byly již lázně z většiny německé. Česká menšina měla ve městě velmi obtížné postavení.

30. srpna 1933 byl v Mariánských Lázních ve vile Edelweiß zastřelen německý antifašistický filozof dr. Theodor Lessing. Vraždu provedli fašisté z obce Valy. Nenávist vůči českému obyvatelstvu, německým sociálním demokratům a Židům, se každým rokem stupňovala, a bylo to vidět na odchodu jak českého, tak židovského obyvatelstva koncem roku 1933. Z kdysi tak početné židovské obce zde žily jen židovské rodiny. ([www.laznekynzvar.cz](http://www.laznekynzvar.cz))

V letech 1918 – 1938 bylo i město Teplá poškozeno zestátněním Mariánských Lázní. V Teplé i Mariánských Lázních byl vybudován vojenský lazaret. Lázně tak ztratily svůj charakter. Do lázeňských domů byla přemístěna oddělení berlínské nemocnice. Koncem války byly Mariánské Lázně vyhlášeny lazaretním městem. I Lázně Kynžvart, kde by za války tábor Říšské pracovní služby, se staly lazaretním městem. Podle sčítání obyvatelstva z roku 1939 bylo v Kynžvartu 51 Čechů a 987 Němců. Téměř všichni Češi opustili své místo.

V strašném postavení byli váleční zajatci a vězňové, kteří koncem války táhli z koncentračních táborů. Byli hnáni do front od vnitrozemí v mrazu, o hladu. Mnozí při těchto pochodech smrti zemřeli a jejich hroby najdeme v okolí Mariánských Lázní.

V neděli 6. května 1945, přes marný odpor německých chlapců z Říšské pracovní služby, byly Lázně Kynžvart, Teplá, Mariánské Lázně a okolí bez boje obsazeny americkými jednotkami 97. pěší a 16. tankové divize. (Švandrlík, R., 1991)

#### **4.4.3. Poválečné dějiny**

Po druhé světové válce nebylo v regionu téměř žádné české obyvatelstvo. Klášter Teplá, stejně jako zámek Kynžvart byly obsazeny americkou armádou. Němečtí řeholníci kláštera Teplá byli obviněni z kolaborace a uvězněni. Nový opat, bývalý vězeň koncentračních táborů v Osvietimi a Buchenwaldu, Heřman Josef Tyl povolal řeholníky z ostatních klášterů, aby zachoval klášter Teplá.

V létě roku 1945 byly lázně přelidněné. Zásobování pro 40 000 obyvatel nestačilo. Velkou pomoc regionu poskytla americká armáda. V tu dobu bylo již řízení měst plně v českých rukou. Americká armáda opustila město v listopadu 1949.

Vylidnění regionu způsobil i odsun Němců, který začal 15. ledna 1946, přičemž mariánskolázeňský okres patřil k těm, z nichž bylo odsunuto téměř beze zbytku veškeré

německé obyvatelstvo. Tato událost nepříznivě ovlivnila provoz lázeňských budov regionu. Po únoru 1948, kdy byly lázeňské zdroje znárodněny, z lázní zcela zmizeli zahraniční hosté, kteří před válkou představovali 90% hostů. (Švandrlík, R., 1991)

Znárodněn byl i majetek kláštera Teplá. V noci 13. dubna obsadila klášter státní bezpečnost a řeholníci byli zatčeni. Po násilném a protiprávním zrušení kláštera se z budov stala kasárna.

V roce 1950 vznikla v Mariánských Lázních odborářská rekreace. Lázně byly využívány na celoroční provoz, což zpočátku nebylo jednoduché. V roce 1955 byly Mariánské Lázně postaveny na úroveň krajského města. Po válce byla také řešená otázka bydlení stálých obyvatel, kteří se do regionu přistěhovali z vnitrozemí. Byla vystavěna nová sídliště. V roce 1960 bylo město Mariánské Lázně jako okres zrušeno a přičleněno k okresu Cheb. Postupně byla v regionu zrekonstruována a vybudována nová infrastruktura, vystavěna nová sídliště. Došlo také ke znovuoobnově letecké dopravy ve Sklářích. 3. května 1974 byla vyhlášena Chráněná krajinná oblast Slavkovský les s centrem v Mariánských Lázních. (Švandrlík, R., 1991)

Na začátku 90. let měly Mariánské Lázně přes 18 tisíc obyvatel. V 90. letech 20. století a na počátku 21. století došlo k územním změnám. Od Mariánských Lázní se v roce 1990 odtrhly obce Zádub-Závišín, Vlkovice a Ovesné Kladruby. 1. dubna 2000 ke stávajícím obcím Teplá, Lázně Kynžvart, Mariánské Lázně, Vlkovice, Ovesné Kladruby, Zádub-Závišín vznikají další samostatné obce, a to Drmoul, Mnichov, Stará Voda, Tři Sekery, Velká Hleďsebe, Valy, Prameny a Trstěnice. Tím region dostal současnou podobu 14 obcí náležících k obci s rozšířenou působností Mariánské Lázně.

V současné době se region snaží opět získat své postavení jako turistického a lázeňského centra. Počet turistů a hostů se v posledních 10 letech významně snížil. Došlo také ke změně klientely. Oproti počátku 90. let minulého století, kdy lázně navštěvovali turisté především ze Spolkové republiky Německo, do Mariánskolázeňska nyní přijíždí opět stále častěji ruská klientela. Díky lázeňským hostům dosahuje počet obyvatel v sezóně téměř dvojnásobku. Nejnovějším trendem v regionu je i skupování nemovitostí pro účely tzv. letních bytů.

Mariánskolázeňsko se v současné době opět snaží dostat se do povědomí domácích i zahraničních hostů a stát se znovu vyhledávanou lázeňskou oblastí. Vzhledem k tomu, že region nenabízí mnoho nesezónních pracovních příležitostí, ceny služeb pro obyvatele s průměrným platem jsou drahé a vedení města Mariánské Lázně, podle



mého názoru, neefektivně hospodaří s finančními prostředky, dá se očekávat, že cesta regionu mezi světová lázeňská střediska bude otázkou nejednoho desetiletí.

#### **4.5. Vlastivědné zajímavosti a významné osobnosti**

##### **4.5.1. Pověsti o vzniku názvu obcí**

###### **Pověst o původu názvu Velká Hled'sebe**

„V dávných dobách byl Kynžvartský průsmyk pokryt hustým lesem, v němž přebývali loupežníci, kteří přepadali kupce a cestující na zemské silnici. Když se chtěli kupci dostat od Chebu do Plzně, museli projít tímto nebezpečným místem. Ke své ochraně brali s sebou zkušené a s krajem obeznámené strážce. Před vstupem do lesa komandýr obvykle velel strážím ‚Gib Acht!‘ (Dej pozor!) a po výstupu ‚Sieh dich für!‘ (Hleď si sebe!). Tyto vojenské varovné povely převzali i cestující, a když byly postaveny hospody k přenocování na okraji tohoto lesa, převzaly povely jako názvy.“

Jednou byl však loupežnický šenk rozbit, loupežníci zajati a popraveni na hradu v Kynžvartě a zájezdní hostinec na okraji lesa dal popud k založení vesnice v těchto místech s názvem Velká Hled'sebe.

Přejato z publikace „Sieh-Dichfür und Gib-Acht“ – „Heimatbuch Marienbad Stadt und Land“, II. Band, Heimatverband der Marienbader Stadt und Land, Staudt-Druck Geisenfeld, 1977, S. 1179

(Švandrlík, R., 2007)

###### **Pověst o založení Mariánských Lázní**

„Před lety procházel mladý řemeslník z Chebu do Teplé hustým lesem. Unaven si odpočinul u kloktajícího pramene. Když se napil, zdříml si pod stromem a ve snu se mu zjevila Panna Marie. Levou rukou ukazovala na pramen a prvou rukou mu žehnala. Když se jinoch vzbudil, vytáhl modlitební knížku, z knížky vytrhl Mariánský obraz a upevnil ho na strom, pod kterým spal. Později kdosi nahradil list dřevěným Mariánským obrázkem a podle toho byl nazván pramen Marienbrunnen a celé místo Marienbad.“

Přejato z publikace Urban Michael: „Der Name Marienbad“- Heimatbuch Marienbad Stadt und Land, II. Band, Sudetendeutscher Heimatverband Marienbad, Staudt-Druck Geisenfeld, 1977, S. 1191

Skutečnost má však jiné vysvětlení. Vysloužilý voják, který byl zraněn v jedné bitvě v polovině 18. století, si zde léčil své zranění. Za úspěšné vyléčení z vděčnosti připevnil na strom Mariánský obrázek. (Švandrlík, R., 2007)

#### 4.5.2. Významní návštěvníci Mariánských Lázní a okolí

*„Hle: tam, kde se země otevírá, aby vydala své léčivé síly, přicházejí ti nejlepší, aby je zachytili, aby jim porozuměli, aby je dovedli předat dalším. Místo láká své lidi a oni se jeho lidmi stávají. Ono se stává jejich městem. Génus osobnosti se setkává s géniem místa a nastává spříznění volbou.“*

(Miroslav Horníček, z katalogu výstavy Proslulí návštěvníci proslulých lázní, červenec 1986)

V době, kdy Karlovy Vary byly již řadu let proslulými světovými lázněmi, začínají se také o nově vzniklých Mariánských Lázních dozvídat hosté ze všech koutů světa. Mezi tisíci hostů, kteří se přijeli léčit do Mariánských Lázní a obdivovat krásy okolí, jmenujme několik významných slavných návštěvníků:

##### **Johann Wolfgang von Goethe (1749 – 1832)**

- německý básník, prozaik, dramatik, historik umění a umělecký kritik, právník, politik, biolog a stavitel
- navštívil Mariánské Lázně v letech 1820, 1821, 1822 a 1823
- bydlel v Klebelsberkově paláci (hotel Stadt Weimar/Kavkaz, Goethovo nám.) a v Domu U zlatého hroznu (Goethovo nám., nynější Městské muzeum)
- seznámil se zde se svou láskou Ulrikou von Levetzow, po jejímž odmítnutí odjíždí z Mariánských Lázní a píše Mariánskolázeňské elegie

##### **Josef Dobrovský (1753 – 1829)**

- kněz, český filolog, historik a zakladatel slavistiky v českých zemích, představitel tzv. 1. generace národního obrození
- navštívil Mariánské Lázně v roce 1823
- bydlel v hotelu Hvězda (Goethovo nám.)

### **Fryderyk Chopin (1810 – 1849)**

- polský hudební skladatel, klavírní virtuos
- navštívil Mariánské Lázně v roce 1836
- bydlel v domě Bílá labuť (Hlavní třída, nynější Dům Chopin)

### **Jan Neruda (1834 – 1891)**

- český básník a spisovatel
- Mariánské Lázně navštívil v roce 1872
- v roce 1872 uveřejnil dvě novely o Mariánských Lázních v publikaci "Menší cesty - Doma. Severozápadní lázně naše."

### **Nathaniel von Rothschild (1836 – 1905)**

- vídeňský baron a bankéř
- v roce 1876 byl na léčebném pobytu v Lázních Kynžvart

### **Eduard VII. (1841 – 1910)**

- panovník Spojeného království Velké Británie a Irska v letech 1901 – 1910
- Mariánské Lázně navštívil devětkrát jako "lord Renfrew" či vévoda z Lancasteru, avšak jeho inkognito zde bylo známo
- přijížděl vždy v srpnu a byl ubytován v hotelu Klinger č. p. 36 (r. 1897, dnes zbořen) nebo v hotelu Stadt Weimar/Kavkaz č. p. 9 na Goethovo náměstí, (v letech 1899 a 1903 - 1909)
- v roce 1904 se zde setkal s rakouským císařem Františkem Josefem I.

### **František Josef I. (1830 – 1916)**

- předposlední rakousko-uherský císař v letech 1848 – 1916
- navštívil Mariánské Lázně dvakrát, poprvé 5. září 1847 jako 17letý arcivévoda s mladšími bratry Ferdinandem Maxmiliánem (pozdějším mexickým Císařem) a Karlem Ludvíkem
- byli ubytováni v Klingerově hostinci č. p. 36 (zbořeno - areál Arnika) a podruhé ve vile č. p. 33 (Luginsland, dnes Lil v Anglické ulici)
- 16. srpna 1904 se setkal s anglickým králem Edwardem VII.
- František Josef povýšil Mariánské Lázně na město roku 1865

### **Tomáš Garrigue Masaryk (1850 – 1937)**

- český pedagog, politik a filozof, první prezident Československé republiky
- navštívil Mariánské Lázně v letech 1882, 1922 a 1927
- byl ubytován v hotelu Weimar/Kavkaz na Goethovo náměstí

### **Jaroslav Seifert (1901 – 1986)**

- český básník, první český nositel Nobelovy ceny za literaturu (1984)
- pobýval v Mariánských Lázních v letech 1951, 1958, 1963, 1967, 1971, 1972 a 1975, z toho šestkrát na klinice Výzkumného ústavu balneologického v Ruské ulici (nynější hotel Falkensteiner Grand Spa Hotel Marienbad)
- k jeho básním o Mariánských Lázních patří známá "Elegie z Mariánských Lázní" (1962) ve sbírce "Odlévání zvonů" a báseň "Křížový pramen" z Vánoc 1982

### **Miroslav Horníček (1918 – 2003)**

- český herec, spisovatel, dramatik, režisér, výtvarník, glosátor a divadelní teoretik
- do Mariánských Lázní přijížděl dlouhá léta pravidelně, snad dvacetkrát, v červnu a pobýval v léčebně Svoboda (hotel Svoboda)
- autor Dopisu fontáně ke slavnostnímu otevření Zpívající fontány 30. 4. 1986
- autor knihy o městě „Vyznání Mariánským Lázním v červnu a červnu v Mariánských Lázních“ z roku 1975

Mariánské Lázně a okolí navštívila celá řada významných osobností. Kromě Gustava Husáka navštívili Mariánské Lázně všichni prezidenti Československé i České republiky. Mezi další slavné hosty patřili německý hudební skladatel Karl Maria von Weber, autor první české opery a české hymny František Škroup, ruský dramatik Nikolaj Vasiljevič Gogol, německý hudební skladatel Richard Wagner, norský spisovatel Henrik Ibsen, český spisovatel Václav Beneš Třebízský, německý filozof Friedrich Nietzsche, rakouský hudební skladatel Johann Strauß, americký satirik Mark Twain, americký vynálezce Tomáš Alva Edison, rakouský psychiatr Sigmund Freud, česká operní pěvkyně Ema Destinová, perský šach Mezzefír Eddin, pražský německý spisovatel Franz Kafka, německý filozof a spisovatel Theodor Lessing, český prozaik Vítězslav Nezval a mnoho dalších. (Švandrlík, R., 1986)

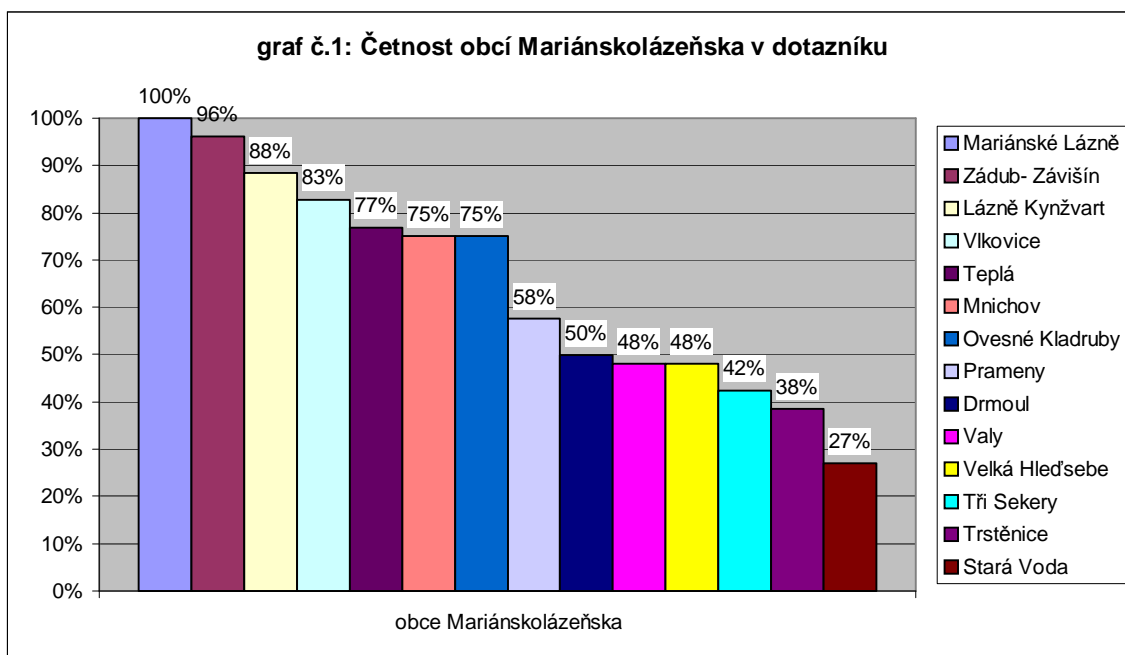
### 4.5.3. Architektonické památky

V regionu Mariánskolázeňsko a především v Mariánských Lázních můžeme vidět kromě krásné přírody také mnohé architektonické památky. Patří mezi ně např. renesanční **zámek Kynžvart** z 16. století, románsko-gotický **klášter Teplá** z 12. století (s barokní přestavbou v 18. století) s druhou největší knihovnou v České republice, litinová **kolonáda** v Mariánských Lázních z roku 1888 – 1889 s freskami Josefa Vyleťala, **Anglikánský kostel** v Mariánských Lázních (napodobenina románsko – gotického anglického slohu) z 19. století, **Pravoslavný kostel sv. Vladimíra** v Mariánských Lázních z počátku 20. století, napodobenina zříceniny hradu v Mariánských Lázních z roku 1876 rozhledna **Hamelika** nebo budova **Nových lázní** v Mariánských Lázních z 19. století, s překrásnými interiéry (Římské lázně).

## 5. VÝZKUMNÁ ČÁST

Do své práce jsem navíc oproti zadání zařadila i výzkumnou část. Provedla jsem dotazníkové šetření ve dvou školách v Mariánských Lázních, ve dvou třídách 4. ročníku základní školy. Celkem se mého výzkumu zúčastnilo 52 žáků. Žáci měli na splnění úkolů v dotazníku jednu vyučovací hodinu. Pracovali samostatně. Nejprve jsem si stanovila hypotézu: žáci 4. ročníku prokážou celkem dobrou znalost učiva o místním regionu s menšími nedostatky v práci s mapou.

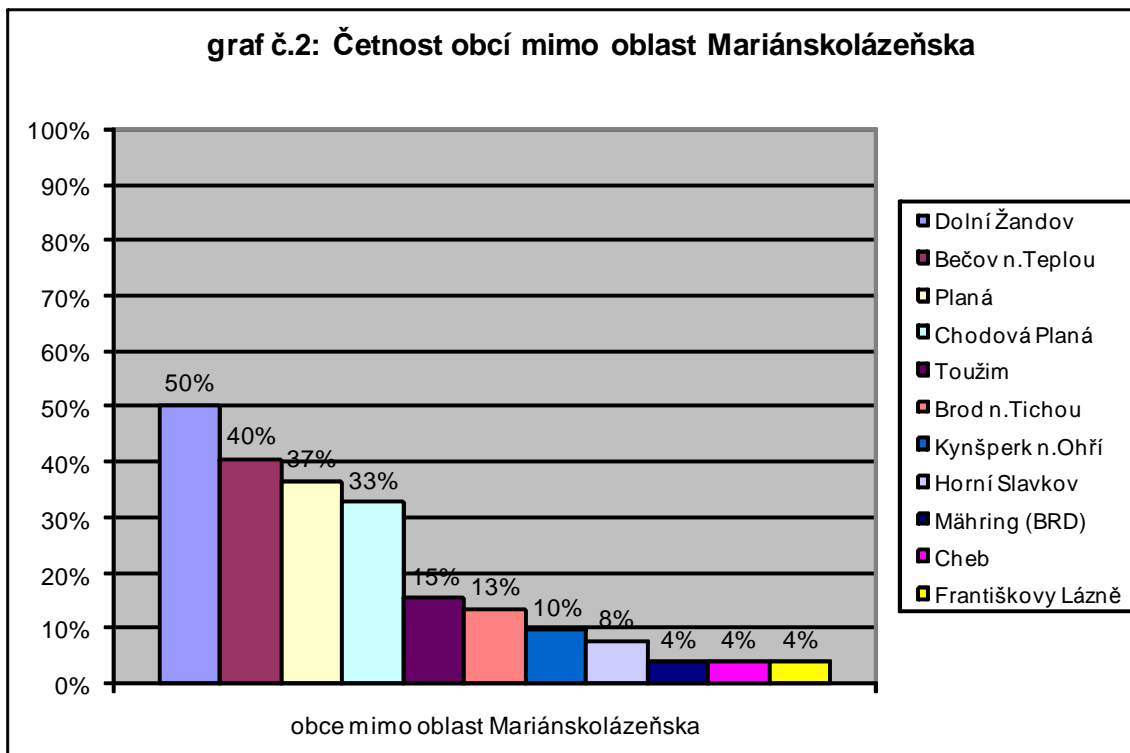
Anonymní dotazník obsahoval 5 úkolů. V prvním úkolu měli žáci zakreslit na mapě, která zachycovala oblast Karlovarského kraje s mírným přesahem do Plzeňského kraje a Spolkové republiky Německo, oblast, kterou by nazvali jako Mariánskolázeňsko. Cílem mého šetření bylo zjistit především, jak vymezují žáci území Mariánskolázeňska a jak se ztotožňují s tímto „pojmem“. Jelikož žáci pocházejí z různých obcí patřících do oblasti Mariánskolázeňska (tak, jak jsem oblast vymezila já), ale i mimo tuto oblast, zajímalo mě, do jaké míry se vnímají svou příslušnost k dané oblasti sami.



graf č. 1

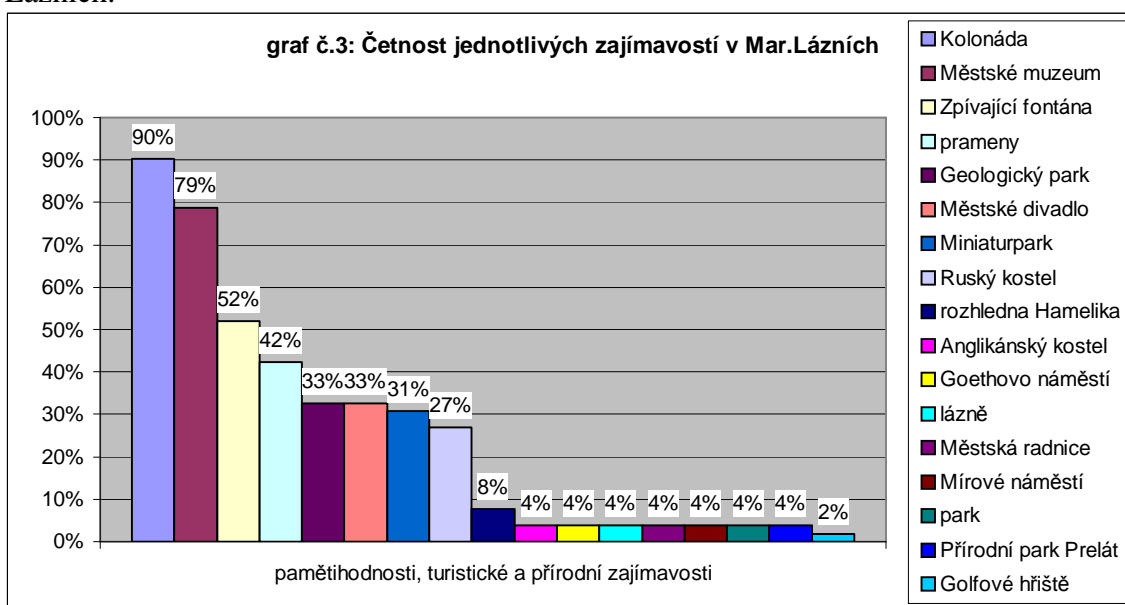
Z dotazníku vyplynulo, že Mariánské Lázně jednoznačně patří do oblasti Mariánskolázeňska (viz graf č. 1). Další obce v četnosti nedosáhly 100%, což může být zapříčiněno vzdálenější polohou obcí od centra Mariánských Lázní, nebo tím, že za daných obcí dojíždí denně do školy do Mariánských Lázní pouze málo žáků.

Zajímavostí je, že obec Dolní Žandov, která do oblasti Mariánskolázeňska nepatří, zaujala v četnosti lepší pozici, než pět obcí, které do oblasti patří a získala 50% (viz graf č. 2). Tento výsledek přičítám právě tomu, že z této obce navštěvuje školy v Mariánských Lázních velké množství dětí.



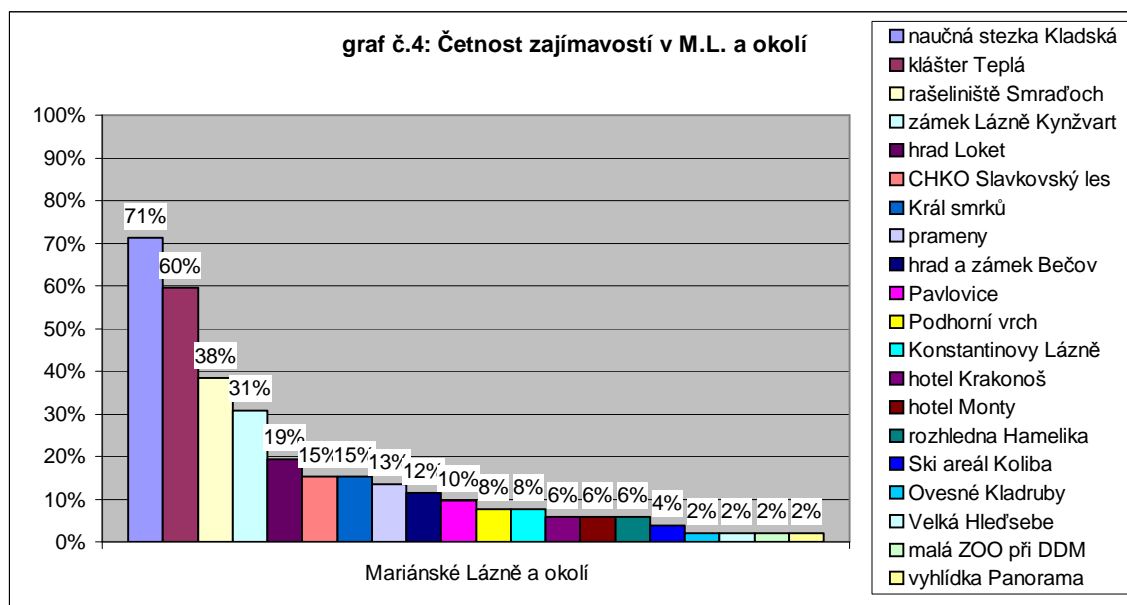
graf č. 2

V druhém úkolu měli za úkol vyjmenovat několik architektonických pamětihodností, turistických a přírodních zajímavostí, které znají v Mariánských Lázních.



graf č. 3

Zde obsadila s 90% první místo budova Kolonády (viz graf č. 3). Dalšími významnými zajímavostmi byly podle žáků Městské muzeum, Zpívající fontána a mariánskolázeňské prameny.

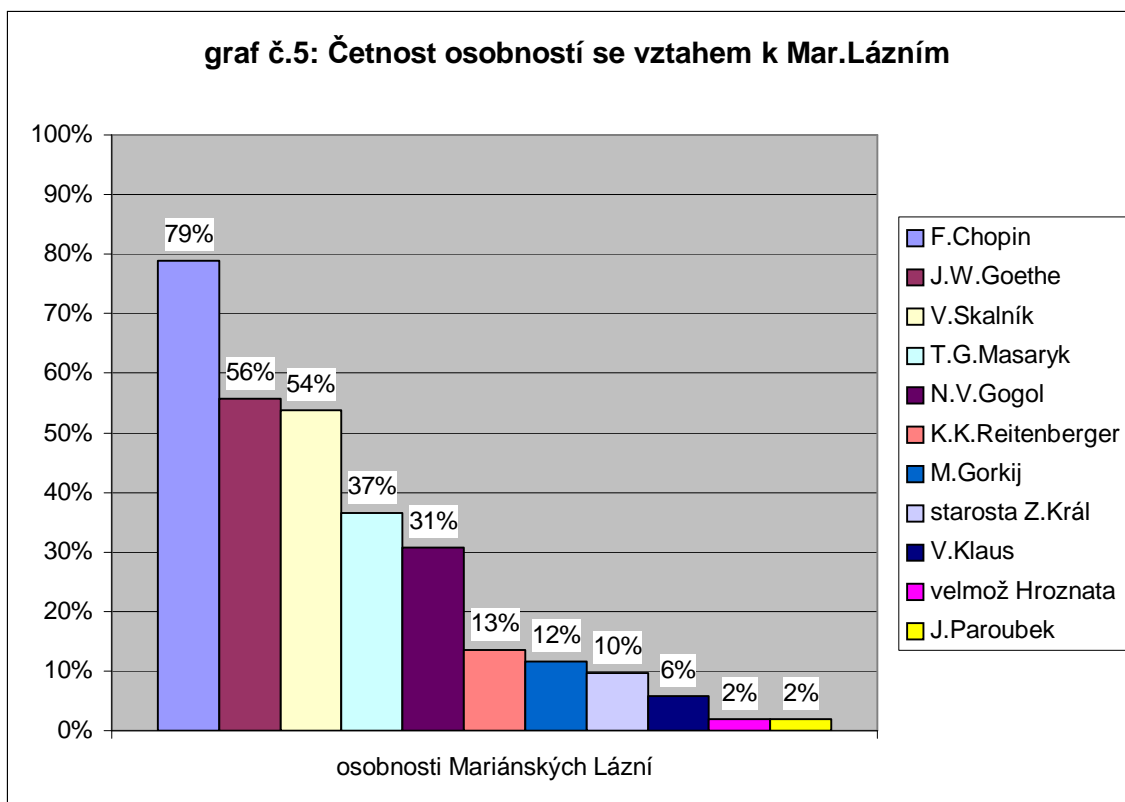


graf č. 4

Ve třetím úkolu se daná oblast týkala okolí Mariánských Lázní. Do grafu (viz graf č. 4) jsem ale nakonec zanesla i výsledky, které neodpovídají zadání. Mnoho žáků vyjmenovalo místa a zajímavosti, které buď patří přímo do města Mariánské Lázně (např. naučná stezka Kladská), i když svou vzdálenou polohou od centra města by se mohlo zdát, že již součástí města nejsou, anebo jmenovali místa, která patří mimo oblast Mariánskolázeňska, ale jsou žákům dobře známá (např. hrad Loket nebo hrad a zámek Bečov).

Otázka čtvrtého úkolu zněla vyjmenovat osobnosti, které mají, podle žáků, vztah k Mariánským Lázním. Z výsledků vyplývá, že žáci si nejvíce s Mariánskými Lázněmi spojují osobnost polského hudebního skladatele a klavírního virtuose Fryderyka Chopina (viz graf č. 5). Domnívám se, že nejen díky znalostem z hodin vlastivědy, ale především díky velkému významu, jaký tato osobnost pro naše město nese.





graf č. 5

Druhý, třetí a čtvrtý úkol plnily v dotazníku především orientační funkci. Zajímalo mě, nakolik žáci znají své město a jeho okolí. Ale i výsledky těchto úkolů jsem neopomenula při tvorbě projektu a sestavování učebnice a pracovních listů. V projektu o osobnostech města jsem se zaměřila právě na v dotazníku nejvíce frekventované osobnosti.

V pátém úkolu měli žáci za úkol napsat, jaké informace navíc by si přáli vědět navíc o Mariánských Lázních a jeho okolí. Z dotazníku vyplynulo, že 56% žáků by se chtělo navíc dozvědět informace o historii města- o jeho vzniku a historii, o lázeňství ve městě, o cenách zboží a služeb v minulosti, o jazyku a zvycích na tomto území a o historii školství v Mariánských Lázních. 31% žáků si přálo dozvědět se více pověstí o městě a jeho okolí, 19% žáků zajímalo, jak vypadalo město v období 2. světové války a 12% žáků si přálo dozvědět se více o fauně a floře v okolí Mariánských Lázní.

Výsledky pátého úkolu považuji za velmi důležité, neboť především z nich jsem vycházela při tvorbě projektů a učebního textu. Do své práce jsem zařadila projekt o fauně a floře naučné stezky Kladská, kde se žáci dozvědí o okolní přírodě více. O historii města, pověstech a dalších zajímavostech se žáci dozvědí v učebním textu o Mariánskolázeňsku.

Domnívala jsem se, že žáci prokážou celkem dobrou znalost učiva o místním regionu, ale předčili mé očekávání. Žádný dotazník nezůstal nevyplněný (viz přílohy obr. 19) A také první úkol (zakreslení do mapy) zvládli žáci nad mé očekávání dobře. Jako dotazník s nejlépe splněným prvním úkolem bych označila dotazník na obr. 18 (viz přílohy). Zde sice autor (či autorka) jako oblast Mariánskolázeňska vnímá i obce Chodová Planá a Dolní Žandov, které do oblasti nepatří, přesto hodnotím toto zpracování jako velmi uspokojivé.

## **6. DIDAKTICKÉ ZPRACOVÁNÍ TÉMATU MARIÁNSKOLÁZEŇSKO PRO VÝUKU VLASTIVĚDY VE 4. ROČNÍKU ZÁKLADNÍ ŠKOLY**

### **6.1. Učebnice pro 4. ročník základní školy**

Učebnice ve verzi použitelné pro prezentaci v programu Microsoft PowerPoint (nejlépe verze 2003 – 2007) je součástí přílohy na CD a jako samostatná tištěná příloha. Náhled prvních 5 slidů je v obrazové příloze. Název učebnice je „Mariánskolázeňsko s Kačenkou a Robinem“ s podtitulem „Učební pomůcka pro 4. ročník základní školy“. Má rozsah 84 slidů a je rozdělena do 15 kapitol, které obsahují vlastivědnou charakteristiku Mariánskolázeňska – vymezení a polohu regionu, fyzicko- geografickou charakteristiku, socio-ekonomickou charakteristiku, historický vývoj Mariánskolázeňska a vlastivědné zajímavosti o významných osobnostech, architektonických památkách a pověsti z regionu Mariánskolázeňska. V obrazové příloze učebnice je množství fotografií a map.

Průvodci po učebnici jsou dva kamarádi, kteří bydlí v tomto regionu, Kačenka a Robin. Úvod obsahuje přivítání a motivaci v podobě výzvy k uskutečnění výletu po Mariánskolázeňsku. Dále zde najdeme vysvětlivky určené k lepší orientaci v textu. Tučné černé a červené písmo upozorňuje na důležité pojmy, neznámé pojmy jsou zvýrazněny zeleně a vysvětleny v závěru kapitoly. Modrý text odkazuje na mapu či obrázek v příloze. Celá učebnice je provázána hypertextovými odkazy, které umožňují rychlejší pohyb v textu a umožňují libovolné přecházení mezi kapitolami.

Přiměřeně náročný učební text je doplněn zajímavostmi a informacemi mimo povinný rámeček v závěru kapitoly. Závěr každé kapitoly (kromě kapitol č.13 a 14, které jsou zajímavostmi nad rámeček učiva) tvoří shrnutí důležitých informací a problémové úkoly.

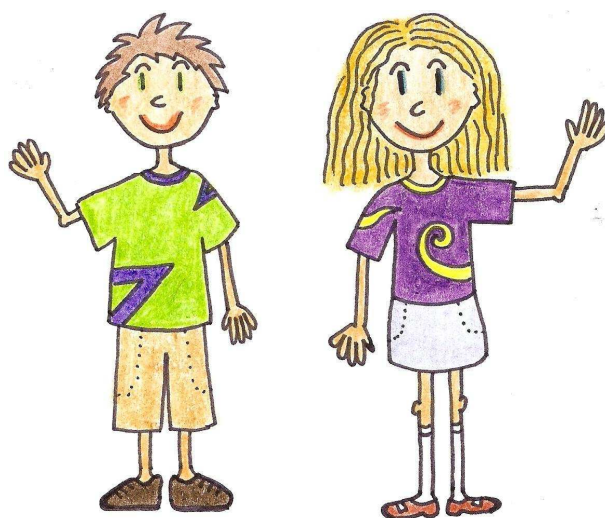
### **6.2. Pracovní listy k učebnici**

Pracovní listy jsou určeny k závěrečné shrnující kontrole získaných informací. Pro průběžnou kontrolu získaných informací slouží úkoly v závěru kapitoly učebnice. Pracovní listy jsou v podobě tištěné. Obsahují 14 fixačních úloh k problematice regionu Mariánskolázeňsko. Každé cvičení má jinou podobu, najdeme zde úlohy typu

osmisměrka, spojování obrázku se jménem a textem, doplňovací cvičení, slepá mapa, test, volné tvůrčí psaní, určení pravdivosti výpovědi, doplňovací cvičení s možnostmi, tajenka, spojování pojmu s obrázkem, slovní přesmyčky, písmenkové přesmyčky, spojování pojmu s textem, nebo jednoduchá slovní odpověď.

Pracovní listy k učebnici pro 4. ročník

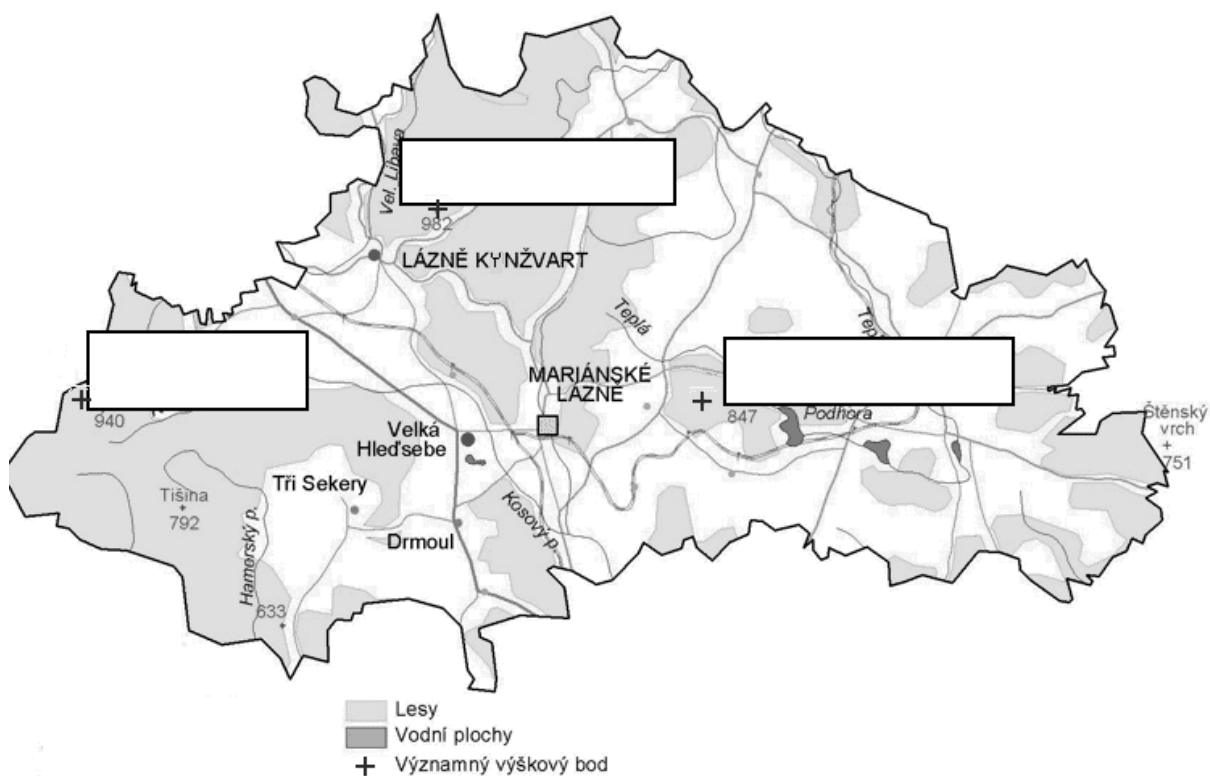
Mariánskolázeňsko  
s Kačenkou a Robinem



## 1. Doplně:

Mariánskolázeňsko leží v \_\_\_\_\_ kraji. Na \_\_\_\_\_ hraničí se Spolkovou republikou \_\_\_\_\_ . Centrem Mariánskolázeňska je město \_\_\_\_\_ . Region se skládá ze \_\_\_\_\_ obcí např. \_\_\_\_\_ , \_\_\_\_\_ , \_\_\_\_\_ .

## 2. Zakresli do mapy a správně spoj. Název, který ti zbude, zakroužkuj.



Slavkovský les

Dyleňská vrchovina

Tachovská brázda

Tepelská vrchovina

Dyleň

Podhorní vrch

Lysina

3. Najdi v osmisměrce 5 řek, které tečou v našem regionu, a vypiš je:

A	U	T	B	K	Ř	Y	N	Ž	Ý	S
R	O	P	R	A	M	E	N	S	K	Ý
N	Ř	A	L	P	K	U	F	Š	S	R
P	Š	C	E	J	C	Á	T	S	R	P
A	V	A	B	I	L	Á	K	L	E	V
K	Z	M	Ý	P	X	Ř	D	C	M	B
Ů	A	Z	E	V	É	I	N	H	A	O
K	O	T	O	P	Í	S	O	K	H	Ž

----- ,

----- potok,

-----,

----- ,

----- potok.

Tyto řeky tečou do -----, nebo do -----.

4. Vypiš, které prameny znáš a kde je najdeš.

-----  
-----  
-----

5. Správně seřad' písmena a zjistíš, co v našem regionu žije a roste.

Všechny rostliny zakroužkuj.

AKRIAN SÁKOHR -----

ENLEJ VSOKERÝP -----

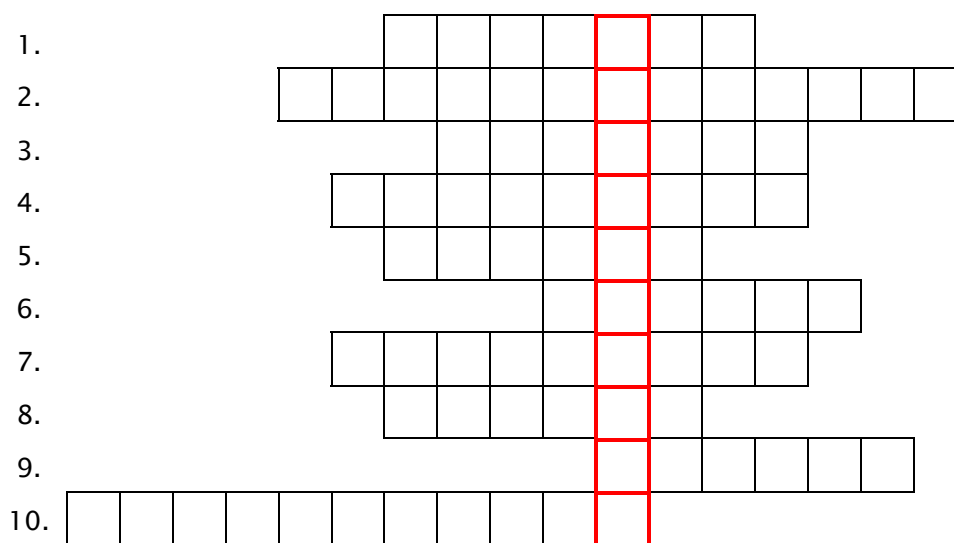
RÝV KEVÝL -----

KAORASTN STLUHÁLIROKOO -----

NÍVEŠBLOK PLKOEVÝLE -----

RETÝNOP TASAŘNÝ -----

6. Dopln' tajenku a napiš její výsledek.





## Legenda:

1. Místo, kde příroda vypadá jako sibiřská tajga, se nazývá ..... rašeliny.
2. Název chráněné masožravé rostliny je rosnatka .....
3. Rašeliniště se zapáchajícími vývěry plynu, podle kterých dostalo svůj název.
4. Podle stupně ochrany označujeme toto území za nejvíce chráněné. Má zkratku NPR a je to národní přírodní .....
5. Název žlutě kvetoucí chráněné rostliny je ..... horská.
6. Jiný název pro bahenní sopky je .....
7. Chráněné území, které má zkratku PR, je přírodní .....
8. Pevná neživá látka např. žula má název .....
9. Chráněné místo, kde roste rožec kuříčkolistý, má název .....
10. Asi 5 metrů vysoký kámen, který má na sobě velké zářezy, má jméno ..... kámen.

TAJENKA: CHKO \_\_\_\_\_ les.

## 7. Uspořádej správně slova v jednotlivých větách tak, aby text dával smysl.

V 24 728 regionu žije našem obyvatel.

-----

Obyvatel s největším počtem místa jsou město Lázně Mariánské, město a obec Hled'sebe Teplá Velká.

-----

-----

Od turistů do hostů sem přijíždí hodně lázeňských května a října.

-----

-----

## 8. Spoj správně slova z prvního a druhého sloupce.

dřevozpracující průmysl	Marienbad Waters
Lázeňské oplatky Kolonáda	Trstěnice
EUTIT	Mariánské Lázně
chov skotu	Kladská
Aqua Maria	Stará Voda

## 9. Dopln chybějící slova do textu. Využij nápovědu.

Hlavními \_\_\_\_\_ v regionu jsou silnice č. 21 z Chebu směrem do \_\_\_\_\_ a silnice č. 230, která směřuje do Karlových Varů. \_\_\_\_\_ z Chebu do Plzně u nás staví v \_\_\_\_\_, ve Valech a Mariánských Lázních. Další vlaková trať míří z Mariánských Lázní do \_\_\_\_\_.

Plzně, vlaky, Karlových Varů, silnicemi, Lázních Kynžvart

## 10. Zakroužkuj, jestli je věta pravdivá (ANO), nebo není (NE).

V Teplé se každoročně v polovině srpna koná Festival Fryderyka Chopina.

ANO – NE

Většinu míst pro kulturu nebo sport najdeme v Mariánských Lázních.

ANO – NE

Můžeme zde navštívit bazén, pláž, divadlo, multikina nebo zábavný park.

ANO – NE

### 11. U každé věty vyber a zakroužkuj jednu správnou odpověď.

1) Mariánskolázeňsko bylo dlouho neobydlené kvůli:

- a) divokým dravým šelmám, kterých se lidé báli
- b) nepříznivým přírodním podmínkám
- c) drahému nájmu

2) Prvními obyvateli byli:

- a) Keltové
- b) Indiáni
- c) Arabové

3) Nejprve vznikaly osady v blízkosti Královské stezky, což byla:

- a) oblíbená vycházková cesta Václava I.
- b) obchodní cesta z Německa do Čech
- c) turistická cesta, která vedla z Čech do Itálie

4) O rozvoj regionu se zasloužil šlechtic Hroznata, který roku 1197:

- a) nechal zabít všechny dravé nebezpečné šelmy
- b) vykácel všechny husté lesy v okolí
- c) založil klášter Teplá

5) Hrad Kynžvart a osady Prameny, Drmoul, Tři Sekery vznikly:

- a) ve 13. a 14. století
- b) v 8. a 9. století
- c) v 19. a 20. století

6) Roku 1808 vznikly Mariánské Lázně. Zakladateli byli:

- a) Johann Wolfgang von Goethe, Josef Nehr a Václav Skalník
- b) Josef Nehr, Karel Kašpar Reitenberger a Fryderyk Chopin
- c) Josef Nehr, Karel Kašpar Reitenberger a Václav Skalník

7) Rozvoj regionu zastavila 1. a 2. světová válka. V období 2. světové války se v Lázních Kynžvart, Teplé a Mariánských Lázních nacházel:

- a) vojenský lazaret
- b) hustý prales
- c) nic- žádné stavby ani lidé

8) Současnou podobu získalo Mariánskolázeňsko v roce 2000, kdy:

- a) odešli z regionu všichni Němci
- b) na Mariánskolázeňsku opět vyrostli hustý prales
- c) se od Mariánských Lázní odtrhly obce, které se osamostatnily

## 12. Přiřaď k obrázku správné jméno a text.

Johann Wolfgang von Goethe



český básník

Fryderyk Chopin



polský klavírista

Jaroslav Seifert



československý prezident

Tomáš Garrigue Masaryk



německý básník

### 13. Vytvoř správnou dvojici.

Pravoslavný kostel sv. Vladimíra



zámek Kynžvart



Nové lázně



Klášter Teplá



Anglikánský kostel



rozhledna Hamelika



Kolonáda v Mariánských Lázních



**14. Napiš:**

**a) pověst o vzniku obce Velká Hled'sebe**

**b) svou vlastní pověst o libovolném místě v našem regionu**

a) \_\_\_\_\_  
\_\_\_\_\_  
\_\_\_\_\_  
\_\_\_\_\_  
\_\_\_\_\_  
\_\_\_\_\_  
\_\_\_\_\_  
\_\_\_\_\_  
\_\_\_\_\_  
\_\_\_\_\_

b) \_\_\_\_\_  
\_\_\_\_\_  
\_\_\_\_\_  
\_\_\_\_\_  
\_\_\_\_\_  
\_\_\_\_\_  
\_\_\_\_\_  
\_\_\_\_\_

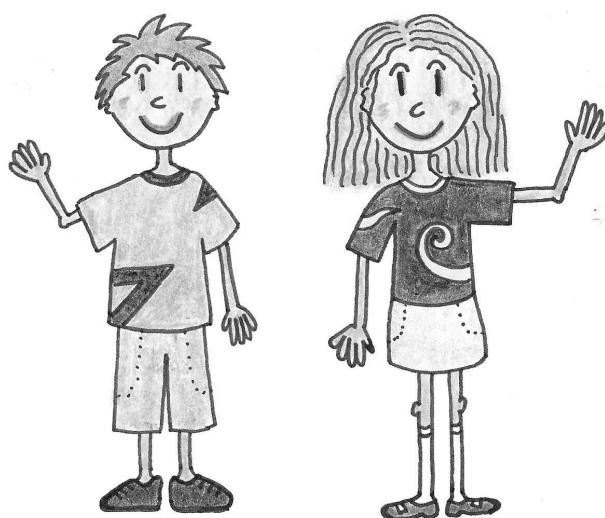
### **6.3. Metodická příručka k učebnici a pracovním listům**

V metodické příručce uvádím rady a vhodné tipy, jak s elektronickou učebnicí pracovat. Využití je na každém uživateli. Učebnice je určena k zpestření učiva ve výuce vlastivědy ve vzdělávací oblasti „Člověk a jeho svět“, k tematickému okruhu „Místo, kde žijeme“ a „Lidé a čas“. Je koncipována pro použití v programu Microsoft PowerPoint (nejlépe verze 2003 – 2007). Učebnice není primárně určena pro samostudium. Hypertextové odkazy umožňují rychlejší manipulaci s učebnicí.

Kromě rad k vybraným slidům zde uživatel najde správné řešení úkolů na pracovních listech. Vhodným doplněním kapitoly o chráněné přírodě je řízená činnost s názvem „Kladská“, která představuje vlastivědnou exkurzi po naučné stezce Kladská s plněním zadaných úkolů. Kapitulu o významných osobnostech je možno doplnit projektem „Po stopách slavných osobností“. Obě aktivity jsou určeny pro žáky 4. ročníku základní školy.

Metodická příručka k učebnici pro 4. ročník

**Mariánskolázeňsko  
s Kačenkou a Robinem**





Slide č. 3

- žáci si musí dobře prohlédnout značky a jejich význam, aby se mohli v učebnici orientovat

Slide č. 4

- obsah učebnice

- hypertextové odkazy umožňují přechod k libovolné kapitole

Slide č. 5

- kromě mapy v odkazu lze využít i jiné mapy České republiky a Karlovarského kraje

Slidy č. 7, 11, 17, 20, 24, 31, 34, 39, 43, 46, 55, 59

- shrnutí informací z jednotlivých kapitol

Slide č. 8

- k úkolu č. 1 využijeme mapu České republiky nebo Karlovarského kraje

- k úkolu č. 2 využijeme mapu ze slidy č. 71

Slide č. 9

- použijeme mapu ze slidy č. 72 nebo turistickou mapu s měřítkem 1 : 50 000 (maximálně 1 : 100 000) např. mapa Vojenský kartografický ústav: Slavkovský les a Mariánské Lázně. Praha: Trasa, 2002

Slide č. 12

- pracujeme s mapou ze slidy č. 72 nebo s turistickou mapou

Slide č. 13

- použijme mapu ze slidy č. 75 nebo turistickou mapu

Slide č. 15

- můžeme připravit ochutnávku jednotlivých pramenů

Slide č. 18

- použijeme mapu ze slidy č. 75 nebo turistickou mapu

Slidy č. 19, 21

- pracujeme s mapou České republiky

Slidy č. 22, 25

- využijeme atlas rostlin a živočichů např. Aichele, D.: Co tu kvete?. Praha: Ikar, 1996. a publikaci Savci ze stejné edice

Slide č. 26

- vhodné zařadit zde řízenou činnost „Kladská“

Slidy č. 26 – 30

- využijeme oficiální internetovou stránku CHKO Slavkovský les ([www.slavkovskyles.cz](http://www.slavkovskyles.cz)), turistickou mapu nebo mapu ze slidů č. 79 a 80

Slide č. 32

- pracujeme s turistickou mapou nebo mapou ze slidy č. 80

Slidy č. 41, 42, 44

- využijeme mapu ze slidy č. 82 nebo autoatlas České republiky např. Kolektiv autorů: Autoatlas České republiky a Evropy. Praha:Metafora, 2005.

Slide č. 45

- využijeme oficiální internetovou stránku města Mariánské Lázně ([www.marianskelazne.cz/cs](http://www.marianskelazne.cz/cs))

Slide č. 46

- kapitolu můžeme doplnit o zajímavosti např. z knihy Švandrlík, R.: 106x Mariánské Lázně, aneb, Vyprávění o městě, kterému postačilo sto let k dosažení světové proslulosti. Praha: Západočeské nakladatelství, 1990. nebo z internetových stránek Hamelika ([www.hamelika.cz](http://www.hamelika.cz)), oficiálních stránek měst Drmoul ([www.obecdrmoul.cz](http://www.obecdrmoul.cz)), Teplá ([www.tepla.cz](http://www.tepla.cz)), Lázně Kynžvart ([www.laznekynzvart.cz](http://www.laznekynzvart.cz))

Slide č. 57

- vhodné zařadit zde projekt „Po stopách slavných osobností“

- informace je možné rozšířit např. z knihy Švandrlík, R.: Významní návštěvníci v Mariánských Lázních. Mariánské Lázně: KaSS, 1986. nebo z internetových stránek Hamelika ([www.hamelika.cz](http://www.hamelika.cz))

Slide č. 61

- kapitolu můžeme rozšířit o informace z knihy Švandrlík, R.: Staré pověsti 1. díl – Mariánskolázeňsko, Tepelsko, Kynžvartsko. Mariánské Lázně: vlastním nákladem, 2007.

Slidy č. 65 – 67

- závěrečné shrnutí informací

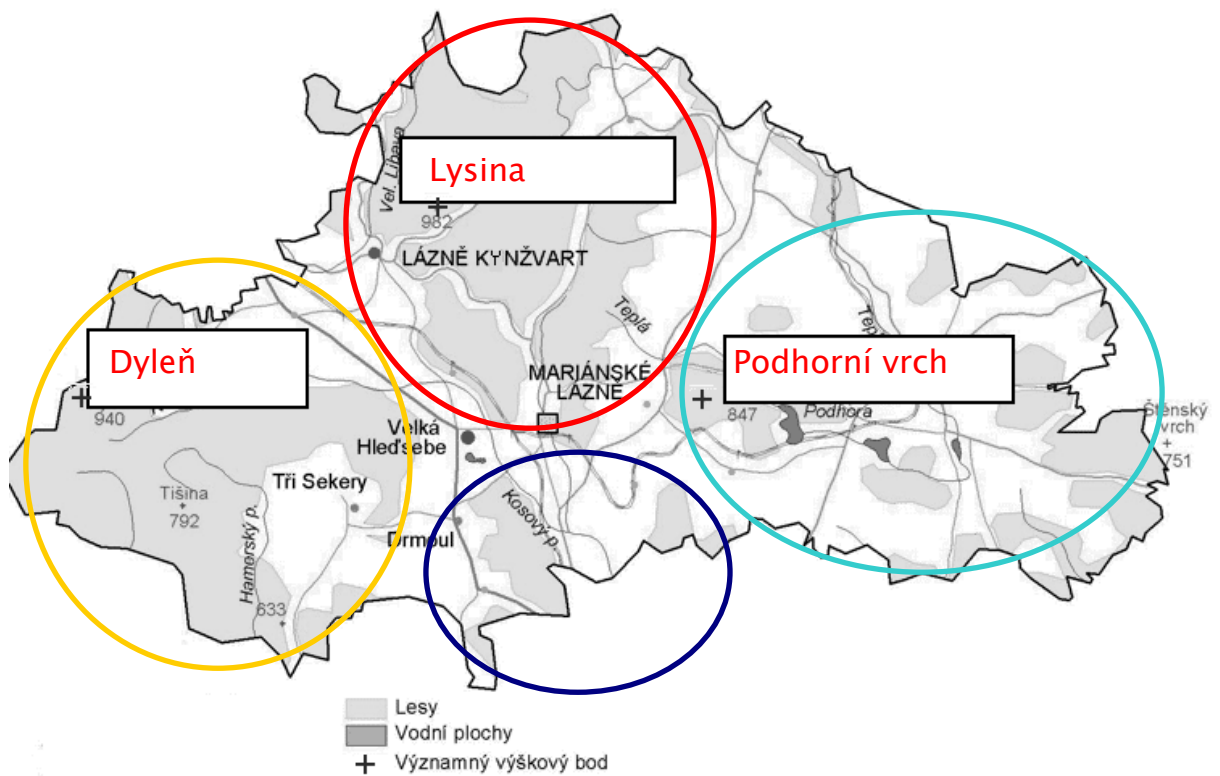
Slidy č. 70 – 83

- obrazová příloha

## 1. Dopln:

Mariánskolázeňsko leží v **Karlovarském** kraji. Na **západě** hraničí se Spolkovou republikou **Německo**. Centrem Mariánskolázeňska je město **Mariánské Lázně**. Region se skládá ze **14** obcí např. Drmoul, Velká Hleďsebe, Prameny. (**libovolný výběr ze 14 obcí**)

## 2. Zakresli do mapy a správně spoj. Název, který ti zbude, zakroužkuj.



Slavkovský les

Dyleňská vrchovina

Tachovská brázda

Tepelská vrchovina

Dyleň

Podhorní vrch

Lysina

3. Najdi v osmisměrce 5 řek, které tečou v našem regionu, a vypiš je:

A	U	T	B	K	Ř	Y	N	Ž	Ý	S
R	O	P	R	A	M	E	N	S	K	Ý
N	Ř	A	L	P	K	U	F	Š	S	R
P	Š	C	E	J	C	Á	T	S	R	P
A	V	A	B	I	L	Á	K	L	E	V
K	Z	M	Ý	P	X	Ř	D	C	M	B
Ů	A	Z	E	V	É	I	N	H	A	O
K	O	T	O	P	Í	S	O	K	H	Ž

Velká Libava,

Pramenský potok,

Teplá,

Kosí potok,

Hamerský potok.

Tyto řeky tečou do Mže, nebo do Ohře.

4. Vypiš, které prameny znáš a kde je najdeš.

např. Richard, Viktor, Helena v Lázních Kynžvart

Křížový pramen, Rudolfův, Karolinin, Ferdinandův, Lesní, Ambrožův  
v Mariánských Lázních

5. Správně seřad' písmena a zjistíš, co v našem regionu žije a roste.  
Všechny rostliny zakroužkuj.

AKRIAN SÁKOHR

arnika horská

ENLEJ VSOKERÝP

jelen evropský

RÝV KEVÝL

výr velký

KAORASTN STLUHÁLIROKOO

rosnatka okrouhlolistá

NÍVEŠBLOK PLKOEVÝLE

bolševník velkolepý

RETÝNOP TASAŘNÝ

netopýr řasnatý

6. Dopln' tajenku a napiš její výsledek.

1.					K	L	A	D	S	K	É								
2.	O	K	R	O	U	H	L	O	L	I	S	T	Á						
3.					S	M	R	A	Ď	O	<sup>CH</sup>								
4.			R	E	Z	E	R	V	A	C	E								
5.				A	R	N	I	K	A										
6.							M	O	F	E	T	Y							
7.			R	E	Z	E	R	V	A	C	E								
8.				N	E	R	O	S	T										
9.								K	Ř	Í	Ž	K	Y						
10.																			

K Y N Ž V A R T S K Ý

## Legenda:

1. Místo, kde příroda vypadá jako sibiřská tajga, se nazývá ..... rašeliny.
2. Název chráněné masožravé rostliny je rosnatka .....
3. Rašeliniště se zapáchajícími vývěry plynu, podle kterých dostalo svůj název.
4. Podle stupně ochrany označujeme toto území za nejvíce chráněné. Má zkratku NPR a je to národní přírodní .....
5. Název žlutě kvetoucí chráněné rostliny je ..... horská.
6. Jiný název pro bahenní sopky je .....
7. Chráněné území, které má zkratku PR, je přírodní .....
8. Pevná neživá látka např. žula má název .....
9. Chráněné místo, kde roste rožec kuříčkolistý, má název .....
0. Asi 5 metrů vysoký kámen, který má na sobě velké zářezy, má jméno ..... kámen.

TAJENKA: CHKO **Slavkovský les**.

## 7. Uspořádej správně slova v jednotlivých větách tak, aby text dával smysl.

V 24 728 regionu žije našem obyvatel.

**V našem regionu žije 24 728 obyvatel.**

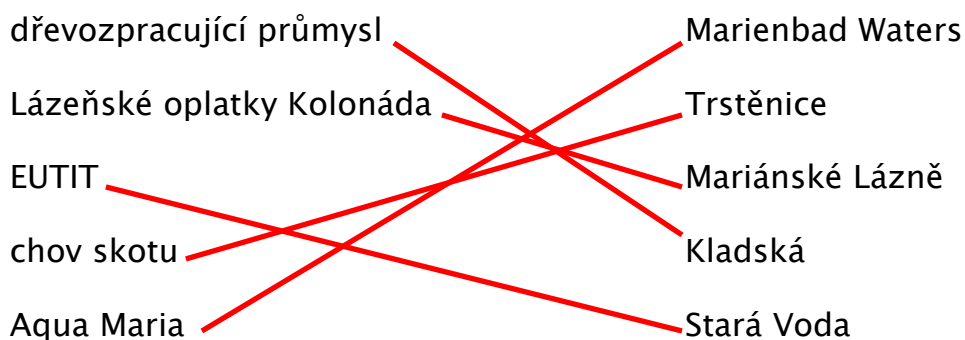
Obyvatel s největším počtem místa jsou město Lázně Mariánské, město a obec Hled'sebe Teplá Velká.

**Místa s největším počtem obyvatel jsou město Mariánské Lázně, město Teplá a obec Velká Hled'sebe.**

Od turistů do hostů sem přijíždí hodně lázeňských května a října.

**Od května do října sem přijíždí hodně turistů a lázeňských hostů.**

**8. Spoj správně slova z prvního a druhého sloupce.**



**9. Dopln chybějící slova do textu. Využij nápovědu.**

Hlavními **silnicemi** v regionu jsou silnice č. 21 z Chebu směrem do **Plzně** a silnice č. 230, která směřuje do Karlových Varů. **Vlaky** z Chebu do Plzně u nás staví v **Lázních Kynžvart**, ve Valech a Mariánských Lázních. Další vlaková trať míří z Mariánských Lázní do **Karlových Varů**.

Plzně, vlaky, Karlových Varů, silnicemi, Lázních Kynžvart

**10. Zakroužkuj, jestli je věta pravdivá (ANO), nebo není (NE).**

V Teplé se každoročně v polovině srpna koná Festival Fryderyka Chopina.

ANO - **NE**

Většinu míst pro kulturu nebo sport najdeme v Mariánských Lázních.

**ANO** - NE

Můžeme zde navštívit bazén, pláž, divadlo, multikina nebo zábavný park.

ANO - **NE**

## 11. U každé věty vyber a zakroužkuj jednu správnou odpověď.

1) Mariánskolázeňsko bylo dlouho neobydlené kvůli:

- a) divokým dravým šelmám, kterých se lidé báli
- b) nepříznivým přírodním podmínkám**
- c) drahému nájmu

2) Prvními obyvateli byli:

- a) Keltové**
- b) Indiáni
- c) Arabové

3) Nejprve vznikaly osady v blízkosti Královské stezky, což byla:

- a) oblíbená vycházková cesta Václava I.
- b) obchodní cesta z Německa do Čech**
- c) turistická cesta, která vedla z Čech do Itálie

4) O rozvoj regionu se zasloužil šlechtic Hroznata, který roku 1197:

- a) nechal zabít všechny dravé nebezpečné šelmy
- b) vykácel všechny husté lesy v okolí
- c) založil klášter Teplá**

5) Hrad Kynžvart a osady Prameny, Drmoul, Tři Sekery vznikly:

- a) ve 13. a 14. století**
- b) v 8. a 9. století
- c) v 19. a 20. století

6) Roku 1808 vznikly Mariánské Lázně. Zakladateli byli:

- a) Johann Wolfgang von Goethe, Josef Nehr a Václav Skalník
- b) Josef Nehr, Karel Kašpar Reitenberger a Fryderyk Chopin
- c) Josef Nehr, Karel Kašpar Reitenberger a Václav Skalník**







7) Rozvoj regionu zastavila 1. a 2. světová válka. V období 2. světové války se v Lázních Kynžvart, Teplé a Mariánských Lázních nacházel:

- a) vojenský lazaret
- b) hustý prales
- c) nic- žádné stavby ani lidé

8) Současnou podobu získalo Mariánskolázeňsko v roce 2000, kdy:

- a) odešli z regionu všichni Němci
- b) na Mariánskolázeňsku opět vyrostli hustý prales
- c) se od Mariánských Lázní odtrhly obce, které se osamostatnily

12. Přiřaď k obrázku správné jméno a text.

Johann Wolfgang von Goethe		český básník
Fryderyk Chopin		polský klavírista
Jaroslav Seifert		československý prezident
Tomáš Garrigue Masaryk		německý básník

### 13. Vytvoř správnou dvojici.

Pravoslavný kostel sv. Vladimíra



zámek Kynžvart



Nové lázně



Klášter Teplá



Anglikánský kostel



rozhledna Hamelika



Kolonáda v Mariánských Lázních



#### 14. Napiš:

a) pověst o vzniku obce Velká Hled'sebe

b) svou vlastní pověst o libovolném místě v našem regionu

a)

obsah by měl odpovídat přibližné této verzi:

„V dávných dobách byl Kynžvartský průsmyk pokryt hustým lesem, v němž přebývali loupežníci, kteří přepadali kupce a cestující na zemské silnici. Když se chtěli kupci dostat od Chebu do Plzně, museli projít tímto nebezpečným místem. Ke své ochraně brali s sebou zkušené a s krajem obeznámené strážce. Před vstupem do lesa komandýr obvykle velel strážím ‚Gib Acht!‘ (Dej pozor!) a po výstupu ‚Sieh dich für!‘ (Hled' si sebe!). Tyto vojenské varovné povely převzali i cestující, a když byly postaveny hospody k přenocování na okraji tohoto lesa, převzaly povely jako názvy.

Jednou byl však loupežnický šenk rozbit, loupežníci zajati a popraveni na hradu v Kynžvartě a zájezdní hostinec na okraji lesa dal popud k založení vesnice v těchto místech s názvem Velká Hled'sebe.“

b)

každý žák podle své vlastní fantazie

## 6.4. Projekt a řízená činnost

### 6.4.1. Řízená činnost „Kladská“

<b>Lokalita</b>	CHKO Slavkovský les, okolí Kladského rybníka, NPR Kladské rašeliny (část Tajga), Naučná stezka Kladská, cca 9, 5 km severně od Mariánských Lázní
<b>Značení</b>	turistická značka naučné stezky
<b>Začátek trasy</b>	u silnice č. 211 z Kladské do obce Prameny, cca 250 m od loveckého zámečku v Kladské
<b>Konec trasy</b>	u silnice č. 211 z Kladské do obce Prameny, cca 550 m od loveckého zámečku v Kladské
<b>Délka trasy</b>	1, 6 km
<b>Naučné panely</b>	č. 1 Smysl a význam ochrany Slavkovského lesa, znak CHKO a symbolika rostliny Arniky chlumní, geologický vývoj oblasti Slavkovského lesa. č. 2 Historie osady Kladská, obyvatelé Kladského rybníka. č. 3 Minulost a současnost lesních porostů a fauna ve Slavkovském lese. č. 4 Vzácná zvířena a rostlinstvo NPR Kladské rašeliny a rašeliniště Tajga. č. 5 Vznik a vývoj rašelinišť - slatiniště, přechodová rašeliniště, vrchoviště. č. 6 Vzácná květena NPR Kladské rašeliny a rašeliniště Tajga. č. 7 Kladské rašeliny. č. 8 Historie středověké těžby cínu ve Slavkovském lese a technická památka plavební kanál Dlouhá stoka. č. 9 Ochrana přírody v ČR - základní úkoly a poslání CHKO, přehled znaků nejstarších CHKO a NP v České republice.
<b>Terén trasy</b>	nenáročný, rovinný terén, štěrkopískové cesty a dřevěné vyvýšené chodníky z prken, stezka je provedená jako bezbariérová
<b>Dostupnost</b>	autobusem z Mariánských Lázní, nebo pěšky po zelené turistické cestě z Mariánských Lázní cca 8, 5 km
<b>Délka trvání</b>	2 – 3 hodiny v terénu (bez dopravy), 2 hodiny výtvarné výchovy a 1 hodina vlastivědy ve škole

<b>Vhodné období</b>	konec března až polovina května
<b>Počet žáků</b>	max. 25 žáků
<b>Mezipředmětové vztahy</b>	přírodověda, prvky environmentální výchovy, výtvarná výchova, český jazyk
<b>Cíle</b>	schopnost kooperace ve skupině, vytváření kladného vztahu k přírodě, získání znalostí z oblasti přírodovědy a vlastivědy, prezentace vlastních naučných panelů, schopnost formulace vlastních myšlenek, tvůrčí psaní
<b>Pomůcky</b>	fotoaparáty, nebo mobil se zabudovaným fotoaparátem (každý žák – terén) pracovní listy (každý žák – terén) pastelky a psací potřeby (každý žák – terén) čtvrťka formát A1 (pro každou skupinu – školní činnost) atlas dřevin (vyučující – terén )

### **Průběh činnosti**

- třída je rozdělena do 8 skupin, každá skupina má za úkol vybrat nejdůležitější informace z jedné určité naučné tabule, která mu bude přidělena, zpracovat je na čtvrtku formátu A1 a výtvarně doplnit (školní činnost až po absolvování terénní části) – vytvoření vlastních naučných panelů a jejich prezentace při následující hodině vlastivědy jako shrnující opakování
- každý žák plní průběžně zadané úkoly
- zachytit fotograficky alespoň jednu pozoruhodnost dle vlastní úvahy mezi každým stanovištěm (naučnou tabulí) – celkem min. 8 fotografií
- zachytit fotograficky alespoň jedno zvíře a jednu rostlinu
- každý žák má za úkol odpovědět na otázky u každé naučné tabule

### **č. 1 Smysl a význam ochrany Slavkovského lesa, znak CHKO a symbolika rostliny**

#### **Arniky chlumní, geologický vývoj oblasti Slavkovského lesa**

- nakresli jednu značku a napiš, co znamená
- proč má CHKO Slavkovský les ve znaku arniku horskou
- vyučující – upozornit na nezvyklé travnaté hrboly na loukách

### **č. 2 Historie osady Kladská, obyvatelé Kladského rybníka**

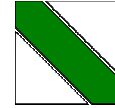
- napiš jméno zakladatele osady Kladská
- vypiš z legendy dřevin všechny listnaté stromy a alespoň jeden vyfoť

- v případě potřeby mohou žáci použít atlas dřevin

### **č. 3 Minulost a současnost lesních porostů a fauna ve Slavkovském lese**

- vysvětlí pojem bor, bučina, jedlina, smrčina

- nakreslí větvičku libovolného jehličnanu a pojmenuj ho



- (po cestě k následujícímu panelu) – co znamená tato značka

### **č. 4 Vzácná zvířena a rostlinstvo NPR Kladské rašeliny a rašeliniště Tajga**

- vypiš alespoň jednoho savce, hmyz, ptáka

- jedno zvíře nakreslí a pojmenuj

- kterou šelmu na tomto území již nemůžeme potkat

### **č. 5 Vznik a vývoj rašelinišť - slatiniště, přechodová rašeliniště, vrchoviště**

- čím jsou sycena slatiniště, rašeliniště, vrchoviště

### **č. 6 Vzácná květena NPR Kladské rašeliny a rašeliniště Tajga**

- najdeme zde rostlinu s jedlými plody, pojmenuj ji

- napiš využití těchto plodů při vaření

- vymysli a napiš pěkný veršovaný zápis do knihy, ve kterém se objeví slovo příroda

### **č. 7 Kladské rašeliny**

- pojmenuj nezvyklé travnaté útvary na louce (mezi 1. a 2. tabulí) a vysvětlí jejich vznik

### **č. 8 Historie středověké těžby cínu ve Slavkovském lese a technická památka plavební kanál Dlouhá stoka**

- ve kterém století Dlouhá stoka vznikla

- odkud a kam vedla

- k čemu sloužila

- navrhni, jak bys dopravoval suroviny v současné době

### **č. 9 Ochrana přírody v ČR - základní úkoly a poslání CHKO, přehled znaků nejstarších CHKO a NP v České republice**

- vysvětlí význam značek v okolí tabule (cyklista, chodec, člověk u vody) a jednu nakreslí

- všiml sis během procházky něčeho, co do přírody nepatří, vyjmenuj a zdůvodni

- vysvětlí citát na naučné tabuli

- (před návratem k výchozímu stanovišti) – žáci sami navrhnou, jakým způsobem bezpečně jít ve skupině po dopravní komunikaci

**zhodnocení samostatné práce** - při následující hodině vlastivědy – společné vyhodnocení vypracovaných úkolů (včetně prezentace fotografií pomocí PC techniky) a prezentace vlastních naučných panelů

#### 6.4.2. Projekt „Po stopách slavných osobností“

**Lokalita** Mariánské Lázně, lázeňská zóna mezi Hlavní a Karlovarskou ulicí

**Délka trvání** 2 – 3 hodiny

**Vhodné období** kromě zimních měsíců

**Počet žáků** max. 25 žáků

**Mezipředmětové vztahy** přírodověda, český jazyk, anglický jazyk

**Cíle** schopnost kooperace ve skupině, získání znalostí z oblasti přírodovědy a vlastivědy, schopnost deduktivního myšlení, orientace v mapě a orientace v terénu

**Pomůcky** 1 hlavní „pergamen“ a 4 menší „pergameny“ (místo pergamenu použijeme starý ohořelý list papíru)  
poklad (truhlička s čokoládovými mincemi)

#### **Průběh činnosti**

- motivace – pedagog přinese 5 pergamenů, nález pergamenů, které vedou k pokladu
- hlavní pergamen s nápisem, který má vzbudit dojem, že je napsán kdysi „Stopy slavných osobností Tě zavedou k pokladu. Jdi po nich tiše a nepozorovaně.“, v něm jsou zamotány ostatní 4 pergameny
- na každém z nich jsou 3 indicie, které vedou k jedné osobnosti, a mapka
  1. - zahradník, skála, svátek 28. září  
- mapka Skalníkových sadů, vyznačeno místo Skalníkovy busty a návod k místu úkolu (vždy do 5 metrů od sochy)
  2. - spisovatel, Ulrika von Levetzow, Muzeum  
- mapka Goethova náměstí, vyznačeno místo Goethovy sochy a návod k místu úkolu
  3. - doktor, Křížový pramen, svátek 19. března  
- mapka Kolonády, vyznačeno místo Nehrovy sochy a návod k místu úkolu
  4. - hudební skladatel, hudební škola, hudební festival

- mapka okolí společenského domu Casino, vyznačeno místo Chopinova památníku a návod k místu úkolu
- žáci se rozdělí do 4 skupin (losování)
- rozluští první část úkolu – indicie vedou k jménům Skalník, Goethe, Nehr a Chopin a k jejich památníkům
- ze školy se každá skupina vydá samostatně podle mapy na místo určení, pedagog půjde na cílové stanoviště tj. areál Arnika, místo u soch pohádkových bytostí a zde bude na skupiny čekat
- každá skupina najde podle mapy příslušné místo památky a nedaleké místo nálezu úkolu
- skupiny vypracují 2 nalezené úkoly – první úkol je pro všechny skupiny shodný – na papíru je vyobrazena arnika horská a nápis: „Běž na místo tohoto názvu a najdi sošky pohádkových bytostí, zde počkej na své kamarády.“
  1. - na mapce jsou podrobně vyobrazeny Skalníkovy sady s jednotlivými stromy, úkol zní – poznej označený strom a první písmeno z jeho názvu si zapamatuj (dub – D)
  2. - úkol zní – sedni si jako Goethe, po levé straně na konci náměstí stojí hotel, jeho název přelož do angličtiny a poslední písmeno si zapamatuj (hotel Hvězda – Star – R)
  3. - úkol zní – urči, který z pramenů Ferdinandův, Křížový a Karolinin má nejméně slanou chuť, zapamatuj si druhé písmeno z jeho názvu (Karolinin – A)
  4. - úkol zní – vzpomeň si na jméno nástroje, na který tento umělec hrál a jeho první písmeno si zapamatuj (klavír – K)
- pomocí prvního společného úkolu se všechny skupiny sejdou u soch pohádkových bytostí, kde na ně již bude čekat pedagog
- skupiny postupně řeknou, co si měly zapamatovat – D, R, A, K (drak – jedna ze soch pohádkových bytostí)
- u sochy draka najdou truhličku s čokoládovými mincemi
- návrat do školy a následná autoevaluace (co bylo pro žáky těžké, co věděli, jak si dokázali poradit) a shrnutí získaných informací



## 7. ZÁVĚR

Cílem diplomové práce bylo vytvoření didaktických materiálů pro žáky 4. ročníku základní školy (elektronické učebnice, pracovních listů a návrh projektu) pro výuku tématu místního regionu ve vlastivědě. Práce se konkrétně zabývala regionem Mariánskolázeňska. Nejprve bylo nutné vypracovat kompletní vlastivědnou charakteristiku tohoto území, která reflektuje požadavky Rámcového vzdělávacího programu pro základní vzdělávání. V charakteristice jsem vymezila polohu řešeného území, popsala jednotlivé fyzicko-geografické a sociálně geografické složky, zabývala se popisem historického vývoje daného území a stručně představila významné osobnosti se vztahem k řešenému regionu.

Domnívám se, že hlavní cíl diplomové práce jsem splnila a vznikl tak funkční soubor doplňkových materiálů pro výuku vlastivědy místního regionu. Jsem si vědoma, že vzhledem k elektronické podobě učebnice je zapotřebí vést výuku v učebně vybavené počítačovou technikou. Myslím si však, že i z této elektronické verze lze vždy operativně vytvořit tištěnou učebnici.

Věřím tomu, že vytvořené materiály najdou své uplatnění v hodinách vlastivědy ve školách zde, v Mariánských Lázních a okolí, anebo je v budoucnu využijí při své vlastní pedagogické činnosti.

## 8. SEZNAM LITERATURY A PRAMENŮ

- Andělová, L.:** Promenáda. Karlovy Vary: Promenáda, 2006/ 09. 38 s.
- Augusta, P. – Honzák, F.:** Vlastivěda pro 4. ročník. Úvaly: ALBRA, 2003. 95 s.
- Bartůšek, V.:** Chebsko. Mariánské Lázně: M'Plan, 1994. 144 s.
- Bloudková, M. – Borecký, D. – Dvořák, D.:** Vlastivěda – pracovní sešit k učebnici.  
Praha: SPN, 2002. 50 s.
- Bohoňková, L. – Komanová, E. – Nový, S. – Slavík, Z.:** Vybrané kapitoly z didaktiky  
prvouky, vlastivědy a přírodovědy. Praha: SPN, 1980. 199 s.
- Cangelosi, J. S.:** Strategie řízení třídy. Praha: Portál, 1994. 289 s.
- Coufalová, J.:** Projektové vyučování pro 1. stupeň základní školy – náměty pro učitele.  
Praha: Fortuna, 2006. 136 s.
- Danielovská, V. – Tupý, K.:** Vlastivěda pro 4. ročník základní školy. Praha: Fortuna,  
1993. 110 s.
- David, P. – Soukup, V. a kol.:** Mariánskolázeňsko a Slavkovský les. Praha: S & D,  
1998.
- Drhovský, K.:** Kynžvart: historie, architektura, příroda, společnost, osobnosti, tradice,  
zajímavosti, informace. Plzeň: Fraus, 2003. 16 s.
- Drijverová, M.:** Naše vlast – můj domov. Praha: Fortuna, 1994. 79 s.
- Gawlik, D.:** Západočeské lázně. Praha: Panorama, 1980. 51 s.
- Goethe, J. W.:** Mariánskolázeňská elegie. Mariánské Lázně: KaSS, 1973. 7 s.
- Gross, A.:** Dějiny Karlovarského kraje. Karlovy Vary: Krajské vlastivědné muzeum  
v Karlových Varech, 1954. 167 s.
- Harant, A. – Jonák, J.:** Mariánské Lázně – 200 let lázeňství. Mariánské Lázně:  
Fotostudio Jan Jonák, 2008. 181 s.
- Horníček, M.:** Vyznání Mariánským Lázním v červnu a červnu v Mariánských  
Lázních. Praha: Československý spisovatel, 1975. 244 s.
- Hovorka, L.:** Mariánské Lázně. Praha: Tisková, ediční a propagační služba místního  
hospodářství, 1984. 175 s.
- Hronek, M.:** Vlastivěda 4. Olomouc: Prodos, 1996. 112 s.
- Hronek, M.:** Vlastivěda 4 – pracovní sešit. Olomouc: Prodos, 1996. 40 s.
- Hronek, M. – Konečná, L.:** Vlastivěda pro 4. ročník. Olomouc: Prodos, 1993. 71 s.

- Chaloupková, J. – Řehák, T. Z.:** Minulost tepelského kláštera premonstrátů v dokumentech: katalog výstavy archiválií, pořádané k 800. výročí založení kláštera. Teplá: Klášter premonstrátů, 1994. 47 s.
- Chalupa, P. a kol.:** Vlastivěda – Naše vlast. Praha: Alter, 1996. 39 s.
- Chalupa, P. a kol.:** Putování po České republice. Praha: Alter, 1996. 63 s.
- Chlad, B.:** Mariánské Lázně a zámek Kynžvart (DVD). Mariánské Lázně: TV Sat, 2008.
- Kolektiv autorů:** Geologická mapa České republiky. List 11-41, Mariánské Lázně. Praha: Český geologický ústav, 2001.
- Kolektiv autorů:** Hydrogeologická mapa České republiky. List 11-41, Mariánské Lázně. Praha: Český geologický ústav, 1999.
- Kolektiv autorů:** Karlovarský kraj – Karlovy Vary. Poděbrady: Kompakt, 2006.
- Kolektiv autorů:** Mariánské Lázně a okolí – plán města. Poděbrady: Kompakt, 2002.
- Kolektiv autorů:** Mariánskolázeňsko – turistická mapa. Praha: Geodézie ČS, 1999.
- Kolektiv autorů:** Učím s radostí: zkušenosti – lekce – projekty. Praha: Kritické myšlení a Step by Step ČR, 2003. 237 s.
- Kolektiv autorů:** Vlastivědný atlas. Praha: Geodézie ČS, 2000.
- Kolektiv autorů:** Západní Čechy – město Plzeň. Plzeň: Euroverlag, 1994.
- Křížek, V.:** Ze starých Mariánských Lázní. Mariánské Lázně: KaSS, 1987. 40 s.
- Kuča, K.:** Mariánské Lázně – plán města s mapou okolí. Praha: Geodézie ČS, 1997.
- Kunderová, M.:** Vlastivědné hádanky pro 4. a 5. ročník. Zlín: Kopček. 64 s.
- Kyriacou, Ch.:** Klíčové dovednosti učitele. Praha: Portál, 1996. 155 s.
- Lokša, J. – Lokšová, I.:** Tvořivé vyučování. Praha: Grada, 2003. 208 s.
- Matušková, A.:** Cvičení z didaktiky vlastivědy. Plzeň: Vydavatelství Západočeské univerzity, 1998. 93 s.
- Míka, R.:** Mariánské Lázně – panoramatická mapa. Mariánské Lázně: M'Plan, 1996.
- Pernička, P.:** Západočeské lázně. Zlín: SHOCart, 2000.
- Průcha, J.:** Učitel. Praha: Portál, 2002. 154 s.
- Richter, S.:** Kulturní přehled. Mariánské Lázně: Art Gallery Nataly, 2000/03. 32 s.
- Richter, S.:** Kulturní přehled. Mariánské Lázně: Art Gallery Nataly, 2000/04. 32 s.
- Richter, S.:** Kulturní přehled. Mariánské Lázně: Art Gallery Nataly, 2000/09. 36 s.
- Richter, S.:** Kulturní přehled. Mariánské Lázně: Art Gallery Nataly, 2000/11. 32 s.
- Rozvojový fond města Mariánské Lázně:** Mariánské Lázně – Průvodce životem města. Mariánské Lázně: Rozvojový fond města Mariánské Lázně, 1997. 40 s.

- Samková, J.:** Mariánské Lázně – plán města. Praha: Geografický a kartografický podnik v Praze, 1981.
- Štříbrná, I. a kol.:** Vlastivěda 4 – Hlavní události nejstarších českých dějin. Brno: Nová škola, 2006. 47 s.
- Štříbrná, I. a kol.:** Vlastivěda 4 – Hlavní události nejstarších českých dějin – pracovní sešit. Brno: Nová škola, 2006. 27 s.
- Štiková, V. – Tabarková, J.:** Vlastivěda 4 – Poznáváme naši vlast pracovní sešit. Brno: Nová škola, 2003. 35 s.
- Švandrlík, R.:** Historie Židů v Mariánských Lázních. Mariánské Lázně: Art Gallery Nataly, 2007. 112 s.
- Švandrlík, R.:** Léčebné vycházky v okolí Mariánských Lázní. Mariánské Lázně: KaSS, 1986. 40 s.
- Švandrlík, R.:** Mariánské Lázně. Praha: Olympia, 1991. 124 s.
- Švandrlík, R.:** Mariánské Lázně & klášter Teplá krok za krokem: procházka městem. Karlovy Vary: Promenáda, 1996. 34 s.
- Švandrlík, R.:** Staré pověsti 1. díl – Mariánskolázeňsko, Tepelsko, Kynžvartsko. Mariánské Lázně: vlastním nákladem, 2007. 108 s.
- Švandrlík, R.:** Významní návštěvníci v Mariánských Lázních. Mariánské Lázně: KaSS, 1986. 36 s.
- Švandrlík, R.:** 106x Mariánské Lázně, aneb, Vyprávění o městě, kterému postačilo sto let k dosažení světové proslulosti. Praha: Západočeské nakladatelství, 1990. 167 s.
- Švandrlík, R. a kol.:** Mariánské Lázně. Praha: Olympia, 1981. 142 s.
- Tyl, H. J.:** Klášter Teplá. Plzeň: Grafika, 1947. 86 s.
- Vojenský kartografický ústav:** Slavkovský les a Mariánské Lázně. Praha: Trasa, 2002.
- Zoulová, E.:** Západní Čechy – Československo. Praha: Propagační tvorba Praha, 1990.

<http://geoportal.cuzk.cz>

<http://laznekynzvalt.cz>

<http://portal.gov.cz>

<http://sweb.cz/SlavkovskyLes>

<http://www.czso.cz>

<http://www.hamelika.cz>

<http://www.kr-karlovarsky.cz>

<http://www.marianskelazne.cz/cs>

<http://www.mariansko-lazensko.cz>

<http://www.marianskolazensko.cz>

<http://www.risy.cz>

<http://www.slavkovskyles.cz>

<http://www.slavkovskyles.ochranaprirody.cz>

<http://www.tepla.cz>

<http://www.zemepis.com>

## 9. PŘÍLOHY



obr. 3 (zdroj [www.slavkovskyles.cz](http://www.slavkovskyles.cz))



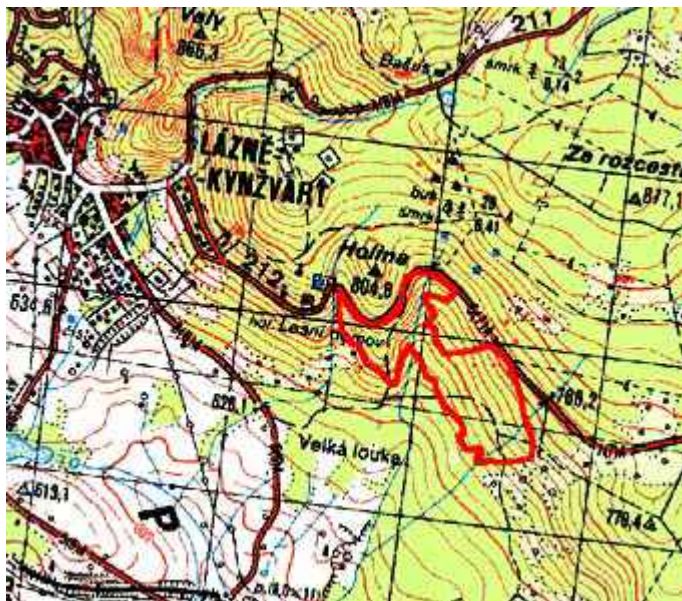
obr. 4 (zdroj [www.slavkovskyles.cz](http://www.slavkovskyles.cz))



obr. 5 (zdroj [www.slavkovskyles.cz](http://www.slavkovskyles.cz))



obr. 6 (zdroj [www.slavkovskyles.cz](http://www.slavkovskyles.cz))

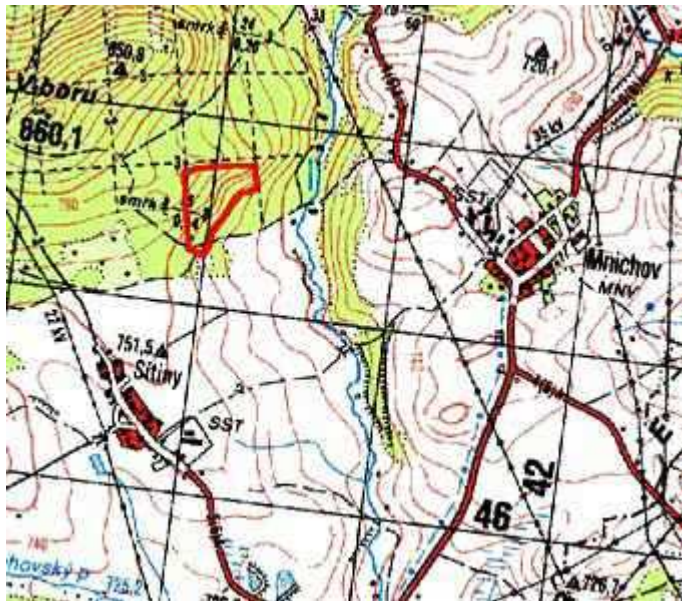


obr. 7 (zdroj [www.slavkovskyles.cz](http://www.slavkovskyles.cz))



obr. 8 (zdroj [www.slavkovskyles.cz](http://www.slavkovskyles.cz))





obr. 9 (zdroj [www.slavkovskyles.cz](http://www.slavkovskyles.cz))



obr. 10 (zdroj [www.slavkovskyles.cz](http://www.slavkovskyles.cz))



obr. 11 (zdroj [www.slavkovskyles.cz](http://www.slavkovskyles.cz))



obr. 12 (zdroj [www.slavkovskyles.cz](http://www.slavkovskyles.cz))



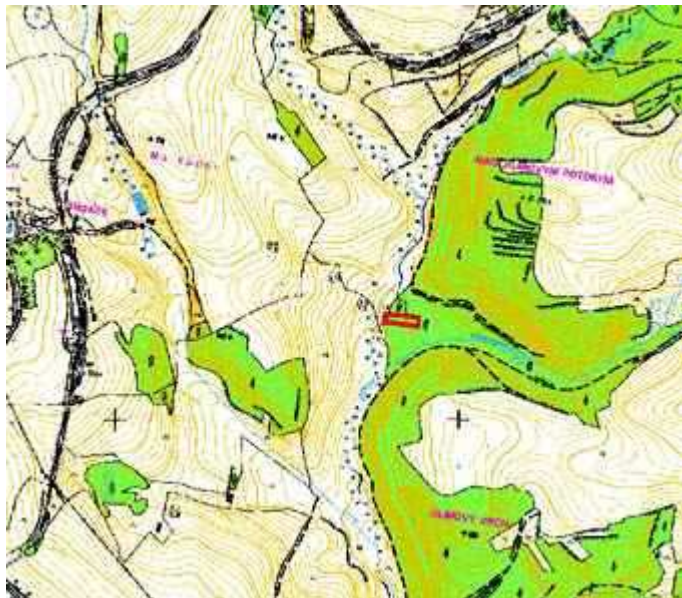
obr. 13 (zdroj [www.slavkovskyles.cz](http://www.slavkovskyles.cz))



obr. 14 (zdroj [www.slavkovskyles.cz](http://www.slavkovskyles.cz))



obr. 15 (zdroj [www.slavkovskyles.cz](http://www.slavkovskyles.cz))



obr. 16 (zdroj [www.slavkovskyles.cz](http://www.slavkovskyles.cz))



Dotazník pro žáky 4.ročníku ZŠ  
Mariánskolázeňsko

1. Vybarvi na mapě území, které by jsi nazval jako  
Mariánskolázeňsko.



obr. 18

2. Jmenuj několik architektonických pamětihodností, turistických a přírodních zajímavostí, které znáš v **Mariánských Lázních**.

prameny, lázně, park, fontána, Kolonáda, geologický park,  
Miniatur park, muzeum, Edika

3. Jmenuj několik architektonických pamětihodností, turistických a přírodních zajímavostí, které znáš v **okolí Mariánských Lázní**.

Prochova, klášter, Teplá, Borůvka, Teplo, Slavkovské lázně, Edika,

4. Vyjmenuj **osobnosti**, které mají, podle tebe, vztah k Mariánským Lázním.

Goethes, Schubert, Friderik Chopen, B.G. Masarik

5. Co by ses o Mariánských Lázních a jejich okolí chtěl v hodinách vlastivědy dozvědět navíc?

Víc pověsí o Mar. Lázních.

Prvních 5 slidů z elektronické učebnice na ukázkou v přibližné podobě:



**Mariánskolázeňsko**  
s Kačenkou a Robinem

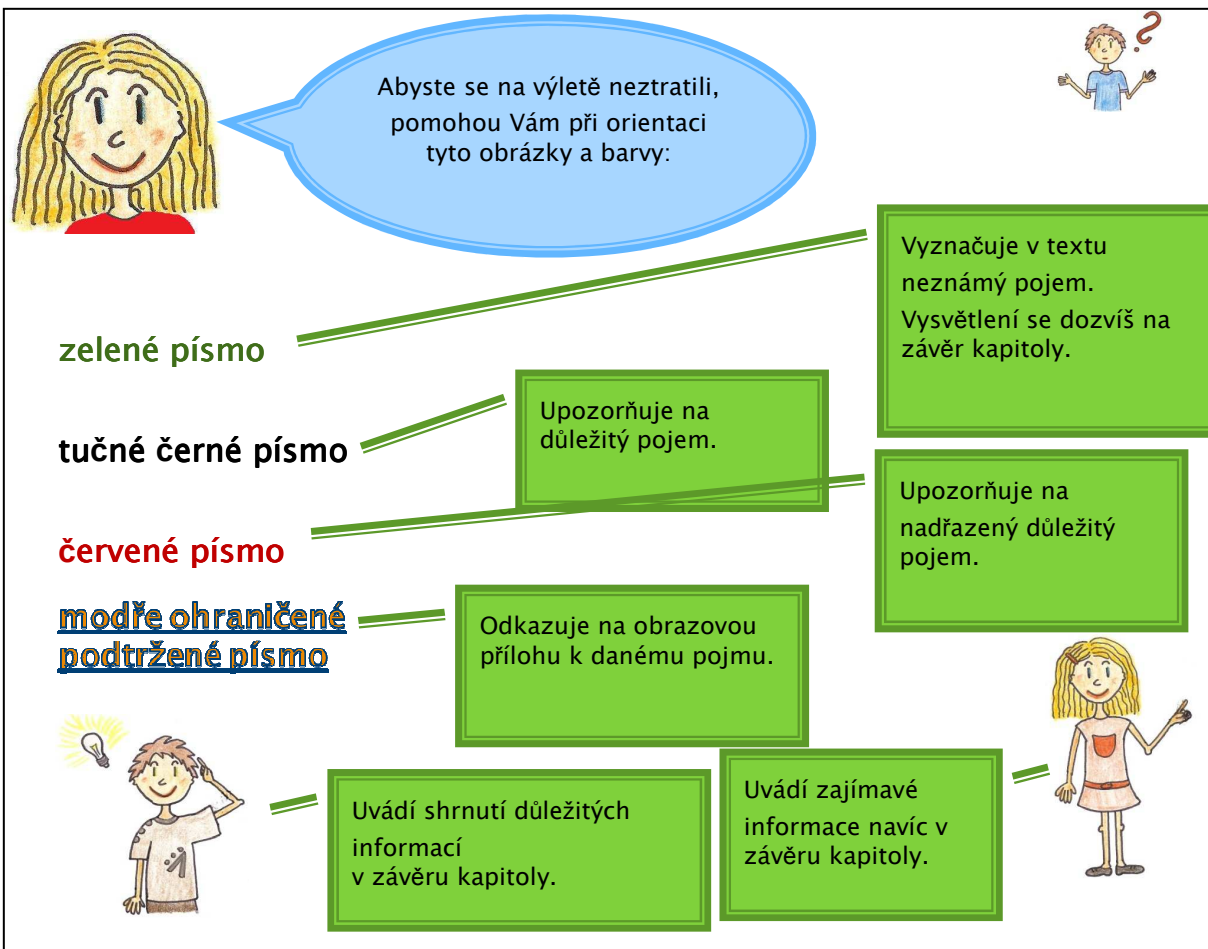
Učební pomůcka pro 4. ročník základní školy

slide č. 1





slide č. 2



## Plán výletu:

1. Kde jsme a kam se vydáme?
2. Přes hory a doly
3. V chládku u vody
4. Co si vzít na sebe?
5. Za krásami přírody
6. Chráníme přírodu
7. Kdo tu bydlí?
8. Co se zde vyrábí, chová a pěstuje?
9. Když už nechceme jít po svých...
10. Hurá do divadla!
11. Jak se tady žilo kdysi
12. Po stopách slavných osobností
13. Bylo, nebylo...
14. Perly architektury
15. Co už víme?

# 1. Kde jsme a kam se vydáme?



Náš region leží na západě České republiky a je součástí Karlovarského kraje.

Území hraničí na západě (Z) se Spolkovou republikou Německo.

Mariánskolázeňsko zaujímá plochu přibližně 405 km<sup>2</sup> (to je asi  $\frac{1}{200}$  rozlohy celé České republiky).

Na území Mariánskolázeňska žije 24 728 obyvatel, tedy přibližně o 10 000 méně, než v nedalekém bývalém okresním městě Chebu.