

Jihočeská univerzita v Českých Budějovicích

Pedagogická fakulta

Katedra geografie

Kateřina Vraná

Hodnocení krajinného rázu v Novohradských horách

Diplomová práce

Vedoucí práce: Mgr. Petra Karvánková

České Budějovice 2009

Prohlašuji, že svou diplomovou práci jsem vypracovala samostatně na základě terénního výzkumu a s použitím pramenů a literatury uvedených v seznamu citovaných pramenů a literatury.

V Českých Budějovicích.....

.....

podpis

Prohlašuji, že v souladu s § 47 b zákona č. 111/1998 Sb. v platném znění, souhlasím se zveřejněním své diplomové práce, a to v nezkrácené podobě ve veřejně přístupné části databáze STAG provozované Jihočeskou univerzitou v Českých Budějovicích na jejích internetových stránkách.

V Českých Budějovicích.....

.....

podpis

Poděkování:

Ráda bych poděkovala Mgr. Petře Karvánkové za odborné vedení, poskytování cenných rad a informací, které přispěly ke zpracování mé diplomové práce.

Dále bych ráda poděkovala pracovníkům Jihočeského muzea v Českých Budějovicích, zejména Mgr. Leoši Nikrmajerovi, za poskytnutí archivních fotografií vybraných sídel.

ANOTAČNÍ LIST DIPLOMOVÉ PRÁCE
JIHOČESKÁ UNIVERZITA V ČESKÝCH BUDĚJOVICÍCH
PEDAGOGICKÁ FAKULTA

Autor: Kateřina Vraná

Katedra: Geografie

Studijní program: M 7305 Učitelství pro základní školy

Studijní obory: Učitelství zeměpisu pro 2. stupeň ZŠ

Učitelství dějepisu pro 2. stupeň ZŠ

Vedoucí práce: Mgr. Petra Karvánková

Název: Hodnocení krajinného rázu v Novohradských horách

Druh práce: diplomová

Rok odevzdání: 2009-04-27

Počet stran: 123 (včetně příloh)

Anotace:

Diplomová práce se zabývá problematikou a hodnocením krajinného rázu ve vybraných sídlech Novohradských hor. Na základě dat z dějepisných, zeměpisných a statistických zdrojů byla nejprve provedena základní charakteristika hodnocených sídel. Sídla byla vybraná dle dostupnosti archivních informací, zejména dobových fotografií. Následně byl proveden vlastní terénní výzkum, který se zaměřil na analýzu předem určených kritérií hodnocení krajinného rázu. Souběžně s tímto šetřením bylo rovněž provedeno hodnocení estetického působení daného sídla. Toto hodnocení probíhalo na základě předem daných kritérií.

Hlavním cílem práce bylo zachytit dané sídlo z pohledu dochovaného archivního materiálu a z následné komparace původního a nově pořízeného snímku posoudit změny v krajině.

Annotation:

My diploma work deals with problems and evaluation of landscape character in chosen places in Novohradské Mountains. At first there was created a basic characteristic of the evaluated places on the basis of data from historical, geographical and statistical sources. These places were chosen according to their archive accessibility, especially with the aid of contemporary photos. Consequently a proper field research was realized which was concentrated on the analysis beforehand determined criteria of the evaluation. Together with this searching there was executed also evaluation of aesthetical incidence. As well this evaluation was realized according to beforehand determined criteria. The main aim of my paper is to catch given places from the view of the extant archive materials and to explore the changes in landscape from the consequent comparison of original and newly created pictures from these places.

Obsah:

1 ÚVOD	8
1.1 VYMEZENÍ ÚZEMÍ	9
1.2 CÍLE DIPLOMOVÉ PRÁCE	10
1.3 METODIKA ZPRACOVÁNÍ DIPLOMOVÉ PRÁCE	11
1.3.1 METODIKA HODNOCENÍ KRAJINNÉHO RÁZU	12
1.3.2 METODIKA ESTETICKÉHO HODNOCENÍ MÍSTA	16
1.4 DOSAVADNÍ POZNATKY	18
1.4.1 OBECNÉ POZNATKY	18
1.4.2 POZNATKY TÝKAJÍCÍ SE ÚZEMÍ NOVOHRADSKÝCH HOR	20
1.4.3 POZNATKY TÝKAJÍCÍ SE HODNOCENÍ KRAJINNÉHO RÁZU	21
2. Obecná charakteristika Novohradských hor	24
2.1 Přírodní podmínky	24
2.1.1 Reliéf	24
2.1.2 Geologie	25
2.1.3 Klima	25
2.1.4 Hydrologie	26
2.1.5 Půdy	27
2.1.6 Biota	28
2.2 Socioekonomické podmínky	30
2.2.1 Obyvatelstvo a vývoj osídlení	30
2.2.2 Hospodářství	31
2.2.3 Doprava	32
2.2.4 Vybavenost službami	32
2.2.5 Cestovní ruch	33
3 HODNOCENÍ KRAJINNÉHO RÁZU	34
BĚLÁ	35
BENEŠOV NAD ČERNOU	40
ČERNÉ ÚDOLÍ	44
DOBRÁ VODA	48
HOJNÁ VODA	52
HORNÍ STROPNICE	56
MÝTINY	60
POHORSKÁ VES	63
POHOŘÍ NA ŠUMAVĚ	69
STARÉ HUTĚ	74
STRÍBRNÉ HUTĚ	78
VEVEŘÍ	81
ŽOFÍN	84
3.1 SOURHNNÉ HODNOCENÍ KRAJINNÉHO RÁZU ZÁJMOVÉHO ÚZEMÍ	87
Tab. č. 1a Přírodní podmínky v okolí hodnocených sídel	91
Tab. č. 2 a Budovy a památky v hodnocených sídlech	94
4 ZÁVĚR	96
5 SEZNAM PRAMENŮ A LITERATURY	98
6 SEZNAM PŘÍLOH	103
7 PŘÍLOHY	Chyba! Záložka není definována.

1 ÚVOD

Předkládaná diplomová práce byla zadána na katedře geografie Pedagogické fakulty Jihočeské univerzity v Českých Budějovicích v roce 2008. Na této katedře dlouhodobě probíhá výzkum oblasti Novohradských hor a na jejich téma zde vzniklo již několik diplomových prací.

Cílem mé diplomové práce je ohodnotit současný stav krajinného rázu v Novohradských horách a určit příčiny jeho změn. Sledované území bylo vymezeno geomorfologickým celkem Novohradské hory. Prvním úkolem bylo shromáždit dostupné publikace vztahující se k hodnocení krajinného rázu a k estetickému hodnocení krajiny. Dalším krokem bylo získání archivních materiálů, zejména historických fotografií, které by se vztahovaly k řešenému území. Po získání dostatečné teoretické průpravy jsem si stanovila jednotlivá kritéria, na základě kterých byl proveden následný terénní výzkum.

Vlastní terénní výzkum se vztahoval ke 13 sídlům, která byla vybrána na základě dostupnosti archivních materiálů. Jednalo se o obce Bělá, Benešov nad Černou, Černé Údolí, Dobrá Voda, Hojná Voda, Horní Stropnice, Mýtiny, Pohorská Ves, Pohoří na Šumavě, Staré Hutě, Stříbrné Hutě, Veveří a Žofín. V těchto sídlech jsem se, na základě archivních snímků, pokusila o přesné znovu zachycení daného místa a na základě určených kritérií jsem hodnotila, krajinný ráz daného sídla v okolní krajině. Souběžně s tímto jsem také hodnotila estetiku sídla a působení místní krajiny na člověka.

Při následném zpracovávání výsledků terénního výzkumu jsem se pokusila stanovit příčiny současného stavu místní krajiny a také stanovit možnosti jejího dalšího využití.

1.1 VYMEZENÍ ÚZEMÍ

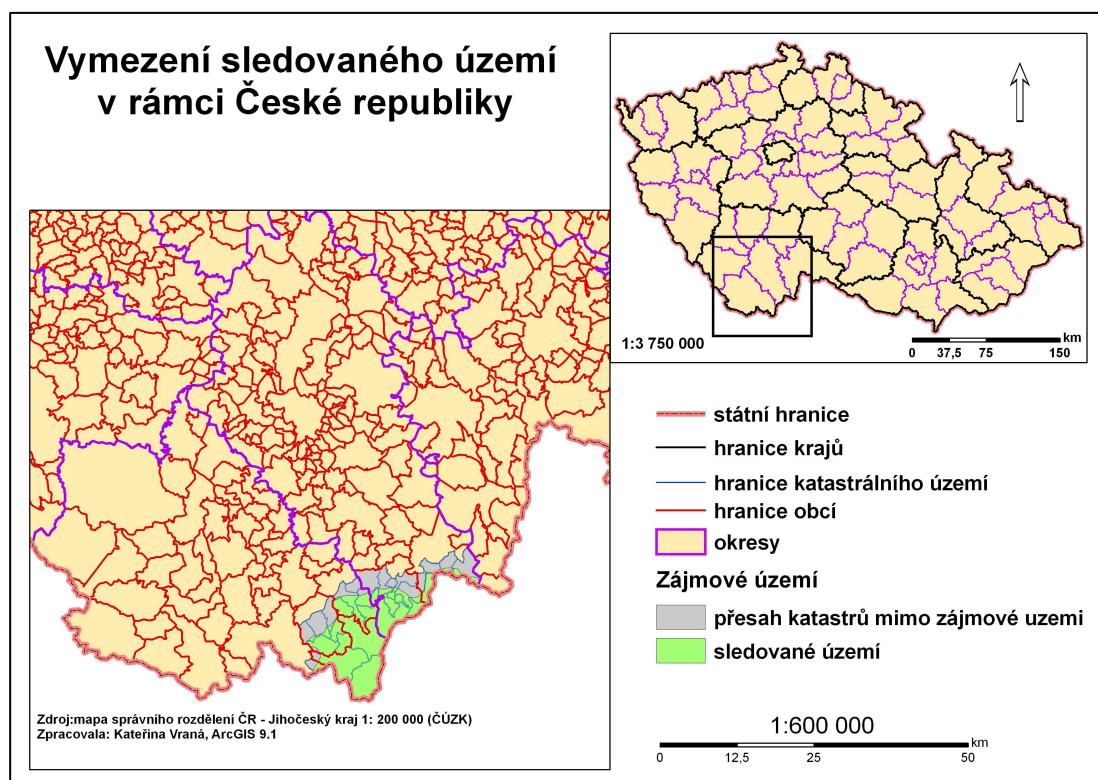
Oblast Novohradských hor, řešená v této diplomové práci, se nachází v jižní části Jihočeského kraje. Jedná se o území, které v minulosti patřilo do hraničního pásma a z tohoto důvodu je zde malá hustota osídlení. Krajina zde má zemědělsko lesnický charakter. Z pohledu členitosti reliéfu ji můžeme označit jako vrchovinu, ve vrcholových partiích jako hornatinu.

Administrativním členěním se území dělí na část náležející okresu České Budějovice a část náležející okresu Český Krumlov. V území se nachází obce s rozšířenou působností Trhové Sviny, Kaplice a Horní Stropnice.

Území vymezené pro potřeby této diplomové práce se shoduje s geomorfologickým celkem Novohradské hory a zasahuje do něj 31 katastrálních území (dále jen k.ú.).

Nejsevernější místo řešeného území se nachází v k.ú. Nové Hrady, nejižnější místo je v k.ú. Pohoří na Šumavě, nejzápadnější místo v k.ú. Vyšné a nejvýchodnější místo v k.ú. Bukovsko.

Obr. č. 1 Mapa vymezení sledovaného území v rámci České republiky



1.2 CÍLE DIPLOMOVÉ PRÁCE

Cílem mé diplomové práce, která se zabývá hodnocením změn krajinného rázu v Novohradských horách, je zaznamenat na vybraných místech (Bělá, Benešov nad Černou, Černé Údolí, Dobrá Voda, Hojná Voda, Horní Stropnice, Mýtiny, Pohorská Ves, Pohoří na Šumavě, Staré Hutě, Stříbrné Hutě, Vevěří a Žofín) stav krajinného rázu z mikro a makro pohledu současného pozorovatele. Dále tento stav porovnat se stavem dané krajiny na konci 19. a v polovině 20. století. Tyto dva časové mezníky byly zvoleny proto, že pro tuto časová období existuje dostatek historických mapových a obrazových podkladů, na jejichž základě si můžeme vytvořit alespoň částečný obraz o stavu tehdejší krajiny.

Součástí hodnocení krajinného rázu na vybraných místech je i hodnocení estetického působení místa z pohledu pozorovatele a hodnotitele.

Dalším cílem diplomové práce je pokusit se navrhnout prognózy pro tzv. udržitelný vývoj krajiny hodnocených míst v Novohradských horách v příštích letech a také se pokusit navrhnout způsoby pro zachování a další ochranu krajinného rázu v dané lokalitě.

1.3 METODIKA ZPRACOVÁNÍ DIPLOMOVÉ PRÁCE

První částí postupu při zpracování mé diplomové práce bylo vymezení sledovaného regionu. Oblast byla vymezena shodně s geomorfologickým celkem Novohradské hory a dále byla členěna, dle diplomové práce Kosičky (Kosička, 2006), která by zpracována na katedře geografie Pedagogické fakulty Jihočeské univerzity v Českých Budějovicích, na katastrální území.

Další fází bylo shromažďování dostupného materiálu o Novohradských horách, jejich krajině a historii. Jednalo se zejména o archivní snímky oblasti, kroniky obcí, dobové pohlednice a mapy a další informace vztahující se k současným a zaniklým sídlům ve vymezené oblasti. Tyto dokumenty jsem ve větší míře našla v Jihočeském muzeu v Českých Budějovicích, ale také při rozhovorech s pamětníky, kteří mi poskytli k nahlédnutí část svých domácích archivů. Po shromáždění archivních materiálů následovala kompletace mapových podkladů k sledovanému regionu. Jedná se o mapy katastrální 1 : 5 000, mapy ze stabilního katastru (archiv Českého úřadu katastrálního a zeměměřičského), ortofoto mapy a turistické mapy. Hodnocené obce byly vybrány zejména dostupností materiálů shromažďovaných pro tento účel. Následně jsem si vymezila jednotlivé pozorovací body pro hodnocení krajinného rázu. Jako jeden z podkladů pro mé hodnocení byly použity archivní fotografie, pořízené mezi léty 1890 a 1950, a proto jsem se snažila o přesné opětovné zachycení místa, ze kterého byla pořízena prvotní fotografie.

Dalším důležitým krokem byl rozbor odborné historické a geografické literatury a článků s důrazem na literaturu a články zabývající se jak krajinou a jejím hodnocením, tak jejím estetickým hodnocením.

Zároveň s rozbohem literatury jsem prováděla vlastní hodnocení krajinného rázu a jeho změn. Po tomto zhodnocení jsem se pokusila zdůvodnit příčiny změn krajiny (vysídlení německého obyvatelstva, nové osídlení oblasti a následné zavedení zakázaného a pohraničního pásma) a navrhnout budoucí vývoj oblasti nebo plán pro zachování současného stavu krajiny.

Nejobtížnější částí hodnocení vybraných míst bylo hodnocení estetické míry místa, neboť zde se jedná o zcela subjektivní dojem pozorovatele. Bylo proto nutné vymezit základní hodnotící kritéria, která by pokryla všechny estetické složky místa a zmírnila subjektivitu hodnocení.

1.3.1 METODIKA HODNOCENÍ KRAJINNÉHO RÁZU

V České republice není v současné době zákonem vymezena přesná metodika hodnocení krajinného rázu. Přesto existuje několik metodik, které jsou v oblasti tohoto hodnocení považovány za směrodatné. Ale vždy je při jejich praktické aplikaci nutné přihlédnout k místní situaci, protože při hodnocení krajinného rázu se i při použití základní vybrané metodiky hodnocení krajinného rázu projeví subjektivita pozorovatele. Pro účely této diplomové práce jsem vycházela z metodiky Hodnocení krajinného rázu a jeho uplatňování ve veřejné správě - metodické doporučení (AOPK ČR 1999), Metodiky hodnocení krajinného rázu (SCHKO ČR 1997) a z Metodického postupu posouzení vlivu navrhované stavby, činnosti nebo změny využití území na krajinný ráz (ČVUT 2004) (viz kapitola 1.4.3). Pro hodnocení krajinného rázu Novohradských hor a jeho změn jsem si nejprve na základě fyzickogeografických charakteristik vymezila hodnocenou oblast a vymezila v ní přírodní a kulturní dominanty. Vymezení oblasti se shoduje s geomorfologickým celkem Novohradské hory (Demek, Mackovčín et al. 2006).

V rámci hodnocení krajinného rázu mezi přírodní dominanty krajiny řadíme reliéf a jeho tvary, skalní výchozy, lesní plochy apod. Mezi kulturní dominanty patří sakrální stavby, hrady, zámky, zříceniny, památkové rezervace, krajinné rezervace nebo technické památky. Důležité je také vymezit negativní dominanty krajiny, což mohou být například nevhodně umístěné stavby, často zejména zemědělského charakteru.

Po výběru dominantních rysů oblasti je nutné stanovit typické znaky hodnoceného místa. Typické znaky se dělí na dominantní, hlavní a doprovodné. Dominantní typické znaky se mohou v některých případech shodovat i s prve vymezenými dominantními znaky oblasti. Typickými znaky oblasti bývá reliéf, struktura linií, struktura osídlení, vegetace v oblasti a jiné.

Závěrečným krokem je vyhodnocení zachovalosti krajinného rázu, kdy vycházíme z porovnání stavu v době hodnocení a v době minulé, o které máme dochované písemné nebo obrazové materiály.

Pro vyhodnocení stavu zachovalosti krajiny jsem si stanovila pět stupňů hodnocení: *Výjimečně zachovalý krajinný ráz* – krajina, kde jsou zachovány všechny dominantní, hlavní a většina doprovodných prvků. Takováto krajina by měla být chráněna jako přírodní památka nebo rezervace a její budoucí využití by mělo být regulováno tak, aby i nadále zůstala zachována v současné podobě

Dobře zachovalý krajinný ráz – krajina, kde jsou zachovány dominantní a hlavní prvky a část doprovodných prvků. Využití této krajiny by také mělo být regulováno a kontrolováno, aby nedošlo k jejímu narušení.

Částečně zachovalý krajinný ráz – krajina, kde jsou zachovány pouze dominantní a část hlavních prvků. Tato krajina by měla být uchována v současném stavu a pokud jsou k její úpravě vhodné podmínky měl by být uskutečněn pokus o obnovu některých prvků.

Málo zachovalý krajinný ráz – krajina, kde typické prvky nejsou z větší části zachovány a jejich obnova je obtížná.

Poškozený krajinný ráz – krajina, kde typické prvky nejsou zachovány a jejich obnova není možná. Obnova prvků zde není možná zejména proto, že v minulosti došlo k přetvoření krajiny, například těžební činností.

Jako pomůcku pro zařazení hodnoceného místa do určitého stupně zachovalosti krajinného rázu jsem si vytvořila tabulku (viz. Tabulka č.1) dominantních, hlavních a doprovodných znaků, podle které byla následně jednotlivá místa zařazena do jednotlivých stupňů.

Použité pojmy (vymezeny dle zákona č. 114/1992 Sb.)

Krajinný ráz je vytvářen souborem typických přírodních a člověkem vytvářených znaků, které jsou lidmi vnímány a které identifikují určitý prostor. Typické znaky krajinného rázu tedy vytvářejí obraz dané krajiny.

Oblast krajinného rázu je území se stejnými typickými znaky či velmi podobným souborem typických znaků, odrážejících jeho trvale udržitelný stav a vývoj. Soubor typických znaků dané oblasti krajinného rázu je určen jejími charakteristikami, zejména přírodními, kulturními a historickými.

Krajinný celek je část oblasti krajinného rázu s charakteristickým estetickým, přírodním, historickým či jiným projevem a je odlišitelný hranicí. Hranicí může být horizont, přírodní prvky i umělé prvky. Krajinný celek tvoří rámec jednotného hodnocení a je specifikován souhrnem charakteristik nebo souborem základních krajinných celků. Vymezení celku vychází z jeho umístění, konfigurace terénu, zastoupení kultur, prostorové konfigurace krajinných složek, kulturně-historického vývoje a využití, stavu aktuální vegetace a míry lidského ovlivnění.

Kulturní dominanta – je krajinný prvek nebo složka v krajině, jehož význam je nesporný z historického hlediska, architektury nebo jiného oboru lidské činnosti. Ovlivňuje souhrn charakteristik daného místa či oblasti. Jedná se o výsledky lidské činnosti.

Přírodní dominanta – je krajinný prvek či složka v krajině, který svým významem a projevem ovlivňuje souhrn charakteristik daného místa či oblasti (výšková dominanta, dominantní sníženin, dominantní zastoupení rovin apod.).

Typické znaky krajinného rázu - Soubor těchto typických znaků dané krajiny vytváří její ráz. Typické znaky je účelné rozdělit na dominantní, hlavní a doprovodné (vedlejší). Rozhodující je určení souboru dominantních a hlavních typických znaků, které o rázovitosti krajiny rozhodují. Doprovodné znaky rázu krajiny dotváří.

Přírodní charakteristika krajinného rázu je tvořena přírodními podmínkami. Typické znaky krajinného rázu podmiňuje zejména vliv reliéfu, geologického prostředí, zásob nerostných surovin, hydrologických vlastností, půdy, klimatických podmínek.

Kulturní charakteristika krajinného rázu je tvořena způsoby využívání krajiny. Krajínovorné činnosti jsou v různých územích různé a mají pro danou oblast krajinného rázu i různou váhu.

Historická charakteristika krajinného rázu je specifickým aspektem charakteristik dané oblasti. Je výsledkem vývoje krajiny a způsobů jejího využívání. Historická charakteristika se však významně podílí na vyhodnocování ostatních charakteristik.

Hodnocení krajinného rázu je založeno na určení míry zachovalosti krajinného rázu. K tomu slouží porovnání souboru typických znaků dané oblasti krajinného rázu se souborem znaků zachovaných v hodnoceném místě.

1.3.2 METODIKA ESTETICKÉHO HODNOCENÍ MÍSTA

(metodika zpracována dle Míchal, 1997)

Estetické hodnocení krajiny je vždy závislé na osobě posuzovatele a je tedy velmi subjektivní. V rámci tohoto hodnocení můžeme rozlišit tři základní typy estetických norem – A, B, C.

Estetická norma krajinného typu A – vztahuje se na krajinu zcela přeměněnou člověkem. Jedná se o krajinu, pro jejíž ohodnocení je nutná spolupráce s urbanisty, krajináři, památkáři a územními plánovači. Často se jedná o krajinu přetvořenou v minulosti, která se stále rozvíjí a je z estetického hlediska vnímána rozporuplně.

Estetická norma krajinného typu B – vztahuje se na krajinu harmonickou (krajina, kde je v souladu kultura s přírodou). U tohoto typu krajiny je důležitou podmínkou, že se nesmí jednat o krajinu zakonzervovanou, tedy o krajiny, ve které panuje určitý stálý stav, po dlouhou dobu neměnný. Tento typ estetické normy se vztahuje na téměř 23 % našeho území.

Estetická norma krajinného typu C – vztahuje se na krajinu přírodní. Tato krajina zůstává stabilní v čase. Můžeme v ní pozorovat jen velmi málo změn a vyžaduje velkou míru ochrany.

Každá z výše uvedených norem se dále dělí na zvýšenou (označenou znaménkem +), průměrnou a sníženou (označenou znaménkem -).

Pro každou z výše uvedených norem platí obecné zásady, které je nutné dodržovat při stanovení stupně zachovalosti krajinného rázu nebo při posuzování nových stavebních záměrů v hodnocené krajině.

A - - snížená hodnota. V krajině ohodnocené tímto stupněm je důležitá rekultivace krajiny a tvorba nových hodnot v krajině. Často se jedná o krajinu s velmi málo zachovaným krajinným rázem.

A – v krajině plně přetvořené člověkem, která je zařazena jako průměrná, není nutné brát přímý ohled na ochranu současného rázu krajiny a nové stavební záměry v této krajině nejsou z větší části omezovány.

A + - do zvýšeného stupně této normy se řadí plně člověkem přeměněné krajiny, které je třeba chránit jako památkové zóny nebo památkové rezervace. U krajin zařazených do tohoto stupně je nutná spolupráce s odborníky památkového ústavu.

B- - jako narušenou harmonickou krajinu můžeme z pohledu hodnocení krajinného rázu zařadit oblasti s částečně zachovalým krajinným rázem. Tedy jde o krajinu, která bez příslušného stupně ochrany zanikne nebo se přesune do kategorie zcela člověkem přeměněné krajiny.

B- - jako průměrná harmonická krajina je hodnocena taková krajina, jejíž dochované typické znaky jsou na úrovni třetí zóny CHKO a která vyžaduje zvýšenou ochranu svého krajinného rázu.

B+ - tento zvýšený stupeň estetického hodnocení se vztahuje zejména na krajiny, které jsou hodnoceny jako oblasti s výjimečně zachovaným krajinným rázem, což znamená, že naprostá většina jejich dominantních a typických znaků zůstala zachována. Tato krajina by měla být zachována a chráněna jako přírodní park.

C- - přírodní krajina zařazená do sníženého neboli narušeného stupně. Často se jedná o zcela zachovalou krajinu, která je ale narušenou jinou činností, zejména antropogenní (např. imisní poškození jehličnanů)

C - krajina s výrazným krajinným rázem, který je ale málo hodnocený z estetického hlediska (např. krajina v severočeské těžební oblasti).

C+ - krajinný ráz v případě tohoto estetického zařazení bývá ohodnocen jako výjimečně zachovalý a vyžaduje zařazení do vysokého stupně ochrany přírody.

Pro posouzení estetického dojmu z hodnoceného místa jsem si vytvořila tabulku (viz Tabulka č. 2), do které jsem si vytyčila hlavní znaky, které jsem hodnotila v každém sledovaném sídle. Na základě vyhodnocení této tabulky jsem danému sídlu přiřadila vybraný estetický stupeň a pokusila se stanovit možnosti zlepšení nebo ochrany estetiky v daném místě.

1.4 DOSAVADNÍ POZNATKY

1.4.1 OBECNÉ POZNATKY

Za jednu z neucelenějších publikací věnujících se krajinnému rázu je považována kniha **Löw, Míchal, (2003)**. Autoři se zde věnují teoretickému hodnocení krajiny, historickému vývoji české krajiny v evropském kontextu, typizaci krajiny a v neposlední řadě také principům ochrany krajiny a jejího rázu.

Krajinou s také zabývá **Němec, Pojer, (eds.) et al. , (2007)**. Autoři se zde věnují typům krajiny, vlivu osídlení a lidské činnosti na krajinu a také velkoplošným chráněným krajinným územím, jejichž celky jsou zde charakterizovány.

Můžeme zde například uvést články Zdeňka Lipského (**Lipský, 1994; Lipský, 1996**), ve kterých autor uvádí, že pro poznání krajiny, jejích funkcí a jejího využití je nutné znát historický vývoj dané krajiny a jejích jednotlivých částí.

V článku **Lipský (2007 a)** se autor věnuje změnám krajiny v čase a termínu *nová divočina*. Tímto termínem označuje zejména nevyužívané plochy v nivních údolích a zdůrazňuje, že hodnocení těchto ploch je vždy velmi subjektivním a bude prodělávat v příštích letech svůj vývoj.

Ve svém dalším článku (**Lipský, 2007b**) se autor věnuje tématu přeshraniční spolupráce regionů a vlivu této spolupráce na zachování krajiny. Je zde stručně zmíněna historie evropských iniciativ na ochranu přeshraniční krajiny a význam těchto iniciativ pro zachování tradičního rázu krajiny a její ochrany.

Typologií současné krajiny se zabývá článek **Lipský, Rompolt (2007)**. Typologie krajin se liší region od regionu, ale vždy vychází z Evropské úmluvy o krajině, která vymezila krajinné typy a popsala je na základě socioekonomických, přírodních a kulturních charakteristik. Autoři se v závěru článku zmiňují, že vypracovaná typologie nemá být zakonzervovaným celkem, ale měla by se stejně jako krajina dynamicky rozvíjet (**Hynek, Trnka, 1981**).

Dřevinám jako jednomu ze základních prvků, který utváří krajinu a její ráz se věnuje článek **Maděra, et al. (2005)**. Je zde konstatováno, že dřeviny jsou nedílnou součástí krajiny a jsou nejvýznamnější biotickou složkou. Les je vnímán jako společenství rostlin, které má v krajině dominantní význam. Dlouhověkost stromů a jejich schopnost dorůstat mohutných rozměrů má velký význam a člověk je vždy vnímal jako součást krajiny. Jako příklad je zde uvedené velké množství evidovaných památných stromů.

Typologií krajiny v České republice se zabývá rovněž **Romportl (2005)**. Autor nejprve porovnává českou krajinu v kontextu evropské. Pro vytvoření typologie krajiny vychází z Evropské úmluvy o krajině (**Council of Europe, 2000**). Ve vlastní typologii vymezil tři sféry krajiny – krajinu přírodní, kulturní a současnou. Konstatuje, že vytvoření typologie je jiné pro každou zemi a konkrétní krajinu a jednotlivé krajinné typologie by neměly být uzavřené, ale měly by se dále, stejně jako krajina, vyvíjet.

Historické charakteristice krajiny se věnuje **Vorel (2005)**. Autor zdůrazňuje, že při hodnocení krajinného rázu je mimo přírody důležité vnímat i historické a kulturní charakteristiky daného území, protože jsou dlouhodobě součástí vnímané krajiny a bez nich by krajina nebyla úplná.

Výhody a nevýhody použití leteckých snímků při hodnocení krajinného rázu hodnotí **Žallmannová (2005)**. Jako výhodu například uvádí, že letecké snímkování krajiny je vynikajícím zdrojem informací o prostorovém uspořádání prvků krajiny a odhaluje existenci prvků, které nejsou vnímatelné ze země. Proti hovoří zejména vysoké pořizovací náklady, nutnost odborného výkladu snímku nebo že interpretace vyžaduje hlubší znalost místních poměrů, historie a spolupráci několika odborníků.

Chápání a hodnocení krajiny v projektu ELCAI se věnuje **Lipský (2005)**. Autor se věnuje cílům a členění tohoto mezinárodního projektu zaměřeného na chápání krajinného rázu a a způsobů jeho hodnocení v jednotlivých evropských zemích. Rozebírá dílčí výsledky, které vycházejí z workshopu v Utrechtu 2003 a hodnotí zkušenosti z hodnocení krajinného rázu v jiných evropských zemích (Německo, Belgie, Velká Británie, Dánsko).

Estetické hodnocení krajiny se věnuje **Míchal (1997b)**. Autor se zabývá vztahem estetického hodnocení a ekologie a stanovuje 3 estetické normy (A, B, C), jejich podtypy a jejich charakteristiky.

Duší krajiny a pojmem "genius loci" se zabývá **Vencálek (2009)**, který se těmito pojmy zabývá v širším slova smyslu a konstatuje, že duše krajiny je na každém místě jiná a souvisí s historickým vývojem daného místa.

Mimo odborných publikací a článků existuje také řada publikací neoborných, určených pro laickou veřejnost např. **Cílek, (2005)**, jenž se zejména duši krajiny a jejímu chápání. Dále **Spurný, M. et. al (2006)** zabývající se proměnami sudetské krajiny a problematikou česko-německých vztahů.

1.4.2 POZNATKY TÝKAJÍCÍ SE ÚZEMÍ NOVOHRADSKÝCH HOR

Patrně nejkompexnějším dílem české literatury, které se věnuje tématu Novohradských hor je **Kolektiv autorů, 2006**. Ta to kniha se zabývající se přírodou, historií a životem v Novohradských horách a jejich podhůří vznikla jako dílo mnoha jihočeských odborníků v edici nakladatelství Baset a podává tak ucelený obraz o historii a současnosti v této lokalitě.

Přehled geologického vývoje a charakteristiku geologických jednotek v Novohradských horách podává **Pavlíček (in Kubeš, 2004)**. Věnuje se zde všem etapám geologického vývoje a dokladuje stopy tohoto vývoje v řešeném území. Můžeme zde také najít přehled výskytu nerostů a rud přímo v zájmovém území. Článek je doplněn přehlednými tabulkami a grafy.

S geomorfologií řešeného území se můžeme seznámit v článku **Rypl (in:Kubeš, 2004)**. Autor se zde věnuje popisu geomorfologických celků Novohradské hory a Novohradské podhůří včetně jejich podcelků a okrsků, na základě geomorfologického členění ČR (**Balatka, 1995; Demek, Mackovčín et al. 2006**).

Klimatu v Novohradských horách se věnují autoři **Křivancová, Vavruška. (in Kubeš, 2004)** Autoři zde popisují klimatické jevy v novohradských horách a zároveň zdůrazňují, že v oblasti Novohradských hor jsou nedostatečně zastoupeny základní klimatologické stanice. V současné době zde funguje pouze jedna, a to v Byňově, severovýchodně od Nových Hradů (Quitt 1971).

Hydrologií v řešeném území se zabývali **Lett, Švehla, Chrastěný (in Kubeš, 2004)**, kteří se zabývají hydrologií v řešeném území a detailně popisují jednotlivé toky včetně jejich přítoků (**Vlček et al.,1984**).

Historický náhled na Novohradské hory podává **Koblasa, (2001)**. Tato kniha je lexikonem obcí Novohradských hor a stručně je zde zaznamenán vývoj těchto obcí.

Téma Novohradských hor je také dlouhodobě zpracovááno. Zabývá se jím katedra geografie Pedagogické fakulty v Českých Budějovicích. Z tohoto důvodu zde bylo ve spojitosti s tematikou Novohradských hor (bla bla podle diplomek) již napsáno několik diplomových prací. Pro účely této diplomové práce bylo přihlédnuto k DP **Šulová, (2005),Binková, (2006), Carva, (2006), Holubová, (2006), Kosička, (2006), Lidmilová, (2007)**

1.4.3 POZNATKY TÝKAJÍCÍ SE HODNOCENÍ KRAJINNÉHO RÁZU

Pro hodnocení krajinného rázu, jak již bylo uvedeno výše, není v České republice schválena oficiální metodika. Metodik pro hodnocení krajinného rázu v současné době existuje několik a vzájemně na sebe odkazují. Jejich dílčí odlišnosti jsou dány tím, že hodnocení krajinného rázu v příslušné lokalitě je vždy závislé na místních přírodních a kulturních podmínkách a na vnímání této krajiny samotným hodnotitelem.

Pro účely této diplomové práce jsem vycházela z metodiky Správy CHKO Praha (**Matějka, Bukáček, 1997**), metodiky AOPaK ČR (**Míchal et.al, 1999**), a metodického postupu vlivu navrhované stavby, činnosti nebo změny využití území na krajinný ráz (**Vorel, Bukáček, Matějka, Sklenička, Culek, 2003**) a z metodiky Preventivní hodnocení krajinného rázu Znojemska (**Bínová, 2008**).

Hodnocení krajinného rázu (Matějka, Bukáček, 1997). Tato práce byla vytvořena Správou Chráněných krajinných oblastí České republiky jako metodický postup pro hodnocení krajinného rázu. Jejím cílem bylo sjednotit způsob hodnocení krajinného rázu a stanovit formy jeho ochrany. Nicméně stanovit přesná hodnotící kritéria, shodná pro všechny oblasti, je velmi obtížné, protože v rámci České republiky se setkáváme s mnoha typy krajin, která mají svá vlastní specifika a to jak přírodní, tak kulturní i historická. Přesto je tato metodika přínosem k teorii hodnocení krajinného rázu.

Metodika se dělí na 4 části – první částí je část obecná, zabývající se cíly metodiky, legislativními úpravami pro hodnocení krajinného rázu, podklady pro hodnocení, výstupy hodnocení a terminologií. Druhá část se zabývá posouzením vlivu plánovaného záměru na krajinu. Třetí část obsahuje rozšiřující hodnocení některých složek krajiny, jako jsou krajinné dominanty, osy krajiny, celkové působení krajiny a její prostorové vztahy. Také zde můžeme najít 3 návrhy na ochrany krajiny, kdy se tato ochrana dělí na preventivní (stanovení limitů ochrany přírody), kauzální (hodnocení vlivu plánovaných záměrů na krajiny kvalifikovanými experty) a tvůrčí (omezení negativních vlivů v krajině a práce v krajině s narušenou kvalitou krajinného rázu). Poslední částí metodiky je tzv. pomocný materiál, který obsahuje seznam charakteristik krajinného rázu.

Hodnocení krajinného rázu a jeho uplatňování ve státní správě (Míchal et al., 1999). Tato publikace vznikla v rámci projektu výzkumu a vývoje Rady vlády České republiky "Péče o krajinu".

Toto metodické doporučení se dělí na tři části. První, obecná část obsahuje legislativní usnesení, cíle metodiky, základní vymezení použitých pojmů a možnosti využití hodnocení krajinného rázu. Druhou částí je obsah hodnocení krajinného rázu. Tato kapitola se zabývá pořizováním dokumentace, posuzováním vlivu zamýšlených záměrů na krajinu a ochranou krajiny při tvorbě územně plánovací dokumentace. Poslední část se věnuje rozbořem podkladů, které jsou nutné pro hodnocení krajinného rázu a pro návrhy jeho ochrany

Metodický postup posouzení vlivu navrhované stavby, činnosti nebo změny využití území na krajinný ráz (Vorel, Bukáček, Matějka, Sklenička, Culek, 2003). Tento metodický postup byl vytvořen jako studijní materiál pro kurz celoživotního vzdělávání „Hodnocení navrhovaných staveb a využití území z hlediska zásahu do krajinného rázu“ konaný fakultou architektury ČVUT v Praze. Skládá se ze dvou částí. V první obecné části je nejprve uvedeno legislativní vymezení této problematiky, dále definice použitých pojmů, cíle postupu a možnosti jeho dalšího využití. Druhá část se zabývá hodnocením vlivu záměru na krajinný ráz a posouzením zásahu do rázu krajiny. Jsou zde vymezeny tři etapy hodnocení - nejprve se jedná o vymezení daného území a popis zamýšleného stavebního záměru včetně celkové dokumentace k tomuto záměru. Následně je zde nutné vymezit specifické znaky přírodní, kulturní a historické charakteristiky daného území. Posledním krokem je posouzení vlivu plánovaného zásahu na vymezené znaky a určení míry snesitelnosti daného záměru na vymezeném území.

Preventivní hodnocení krajinného rázu Znojemska (Bínová, 2008).

Toto hodnocení krajinného rázu bylo do této diplomové práce zařazeno jako ukázka výše uvedených metodik v praxi. V úvodu je zmíněno legislativní ustanovení vztahující se ke krajině a její ochraně. Následuje zde vymezení pojmů a jejich definice. Pro vlastní hodnocení bylo nejprve vymezeno řešené území na základě geomorfologického a biogeografického členění republiky. Následovalo vymezení oblastí krajinného rázu a jejich popis. Dále zde byly ke každé oblasti krajinného rázu vymezeny její typické znaky a krajinné dominanty. Po tomto vymezení následovalo vyhodnocení míry zachovalosti krajinného rázu podle pěti bodové stupnice (výjimečně zachovalý, dobře zachovalý, částečně zachovaný, málo

zachovaný a poškozený krajinný ráz). Současně s tímto vyhodnocením probíhalo i stanovení stupně ochrany (1.-5. stupeň, kdy 1. stupeň je stanoven pro velmi zachovalou krajinu a 5. stupeň je stanoven pro krajinu s poškozeným krajinným rázem, kdy náprava již není možná) pro danou krajinou oblast.

Uvedené metodické postupy nebyly použity v rámci hodnocení krajinného rázu Novohradských hor v předkládané diplomové práci v plném rozsahu. Metodická část diplomové práce vychází především z obecné části metodik (**Matějka, Bukáček, 1997**), (**Vorel, Bukáček, Matějka, Sklenička, Culek, 2003**). Největší přínosem pro mou práci byla metodika (**Bínová, 2008**), která představuje hodnocení krajinného rázu v praxi a vychází z výše uvedených metodik.

2. Obecná charakteristika Novohradských hor

2.1 Přírodní podmínky

2.1.1 Reliéf

Geomorfologický celek Novohradských hor se rozkládá ve východní části Šumavské subprovincie. Jeho rozloha je 162 km². Geomorfologický celek Novohradské hory se dělí na podcelky Pohořskou hornatinu a Jedlickou vrchovinu. Pohořská hornatina se dělí na okrsky Leopoldovskou vrchovinu a Žofínskou hornatinu, Jedlická vrchovina se dělí na okrsky Skalecká vrchovina a Tetřevská vrchovina. (**Demek,1985**)

Celek Novohradské hory je ve své české části vymezen spojnicí Cetviny, Bělá ,Malonty, kde od Malont spojnice pokračuje podél Pohořského potoka, údolím říčky Černé do Benešova nad Černou, dále do Kunratic a podél Kraví hory. Dále pokračuje přes řeku Stropnici až k Zevlovu rybníku, kde opouští hranice naší republiky (**Rypl, in Kubeš, 2004**).

Nejvyšším vrcholem je Kamenec – 1072 m n.m. Dalšími významnými vrcholy jsou Myslivna – 1040 m n.m. a Vysoká – 1035 m n.m. Nejnižším bodem Novohradských hor je ústí Pohořského potoka 478 m n. m., což je rozdíl, který odpovídá výškové členitosti hornatin (**Rypl, in Kubeš, 2004**).

Podcelkem, který zabírá největší část celku Novohradské hory je Pohořská pahorkatina. Tento podcelek se dělí na okrsky Leopoldovská vrchovina a Žofínská hornatina. V jižní části Žofínské hornatiny leží nejvyšší vrchol Novohradských hor Kamenec. Částí Žofínské hornatiny je Pohořská kotlina, která leží zcela vně tohoto okrsku v nadmořské výšce 910 – 940 m n.m. V této oblasti se nachází řada rašelinišť, zejména v oblasti prameniště Pohořského potoka. Druhou částí podcelku Pohořská pahorkatina je okrsek Leopoldovská vrchovina, jejíž vrcholy se pohybují mezi 800 – 900 m n.m. Významným bodem tohoto okrsku je nejnižší místo Novohradských hor – ústí Pohořského potoka do říčky Černé. Nejvyšším vrcholem Leopoldovské vrchoviny je Jelení vrch – 956 m n.m. (**Kolektiv, 2006**).

Územně menší podcelkem Novohradských hor je Jedlická vrchovina. Jižní část tohoto podcelku tvoří okrsek Skalecká vrchovina s nejvyšším vrcholem Skalka – 801 m n.m.

Druhou částí podcelku Jedlická vrchovina je Tetřevská vrchovina. Její jediný vrchol je Holá hora – 682 m n.m. Částí tohoto okrsku je část švábskodolská, která se nachází poblíž osady Vyšné a jde o výběžek z rakouské části Novohradských hor (**Rypl, in Kubeš, 2004**).

2.1.2 Geologie

Z geologického hlediska se Novohradské hory nacházejí v jižní části centrálního moldanubického plutonu Českého masivu. Jeho plášť zde tvoří krystalické břidlice. V plášti jsou také zastoupeny biotické ortoruly, a to zejména v oblasti východně a jihozápadně od Nových Hradů (**Kolektiv, 2006**).

Skalní podklad území je tvořen granity všech přechodných typů. Nejvýznamněji je zde zastoupena žula weisberského typu, a to zejména v jižní, střední a východní části území. Dále zde můžeme nalézt žulu mrákotínského typu, dvouslídou žulu a granodiorit freidstadtského typu. (**Pavlíček, in Kubeš, 2004**)

Česká část Novohradských hor má charakter kerného pohoří silně rozčleněného erozí. Leží v jižní části Českého masivu, na jehož vývoji se podílely hercynský, madonský a dunajský celek (**Holubec, 1990**).

Současné vzhled reliéfu začal dle **Pavlíčka (in Kubeš, 2004)** vznikat vlivem vrásových a zlomových pohybů na konci oligocénu. Hlavní etapa, ve které došlo k rozčlenění povrchu na hřbety a údolí nastala v pliocénu. V pliocénu také došlo k vyzdvižení Novohradských hor do dnešní podoby, což znamenalo trvalé přerušení hydrografických vztahů mezi jižními Čechami a alpskodunajským prostorem (**Pavlíček, in Kubeš, 2004**). V rámci těchto pohybů došlo také k poklesu třeboňské pánve vůči krystaliniku.

2.1.3 Klima

Novohradské hory náleží podle klimatické klasifikace České republiky (**Quitt, 1971**) do chladné klimatické oblasti, kdy ve vyšších nadmořských výškách se průměrné roční teploty pohybují kolem 5°C a průměrný roční úhrn srážek v nejvyšších polohách dosahuje až 900 mm.

Na utváření klimatu Novohradských hor mají, kromě obecných faktorů (nadmořská výška, vzdálenost od oceánu,..), vliv i místní faktory, zejména blízká poloha Šumavy a Alp. Při západním proudění větru leží Novohradské hory v závětrí Šumavy, což má za následek nižší podíl srážek. Při jižním proudění větru mohou být Novohradské hory zasaženy fénovým účinkem Alp (**Křivancová, Vavruška, in Kubeš, 2004**).

V důsledku nižší nadmořské výšky a poloze ve srážkovém stínu Šumavy spadne v Novohradských horách méně srážek než na Šumavě (nejvyšší polohy Šumavy – až 1800 mm srážek za rok, nejvyšší polohy Novohradských hor – 900 – 1000 mm srážek za rok) .

Extrémní srážky byly ve sledovaném území zaznamenány v období srpen až září 2002, kdy spadlo v Pohorské Vsi 547 mm, ve Starých Hutích 513 mm a v Malontech 415

mm srážek. Šlo o působení trvalé tlakové níže nad střední Evropou, která ve svém důsledku v roce 2002 způsobila velké povodně. (**Křivancová, Vavruška, in Kubeš, 2004**).

Nejteplejším měsícem je červenec, kdy teplota dosahuje průměrně kolem 17°C, nejchladnějším leden, kdy teplota průměrně dosahuje -2,6°C. Červencová izoterma 15°C prochází po vrstevnici 600 m.n.m.

Území Novohradských hor patří v jižních Čechách mezi území s vyšší oblačností. Oblačnost dosahuje od 60 % v létě do 75 % v zimě (**Kolektiv, 2006**).

2.1.4 Hydrologie

Území Novohradských hor náleží k povodím Malše, a horní Lužnice. Tato povodí zasahují jižní, východní a severní část daného území (**Kolektiv, 2006**).

Nejvýznamnějším tokem je zde Malše, která pramení v Rakousku. Délka jejího toku je 89 km a rozloha jejího povodí 979 km². Malše ústí do Vltavy v Českých Budějovicích (mimo zájmové území). Jejími největší přítoky jsou Stropnice a Černá.

Řeka Malše odvodňuje jihozápadní, západní a severozápadní část Novohradských hor, její levostranný přítok Černá centrální část pohoří a pravostranný přítok Stropnice odvodňuje severovýchodní a východní část novohradského pohoří. Jihovýchodní část je odvodňována Lužnicí. (**Lett, Švehla, Chrastný, in Kubeš, 2004**).

Významnějším přítokem Malše je řeka Stropnice, která také pramení v Rakousku. Stropnice má asymetrický tvar povodí, většinu svých přítoků přijímá zleva. Mezi její největší levé přítoky patří Svinenský potok, Bedřichovský potok, Žhářský potok a Pašínovický potok. Mezi pravé přítoky patří Veveršský a Vyšenský potok.

Nejvýznamnějším přítokem Stropnice je Svinenský potok, který pramení jihozápadně od Kuní hory. Do Stropnice se vlévá několik kilometrů před jejím ústím do Malše.

Dalším významným přítokem Stropnice je Žářský potok, na jehož toku se nachází soustava rybníků, v čele s Žářským rybníkem. Tento potok do Stropnice ústí severně od Olešnice (**Vlček et al.,1984**).

Druhým přítokem Malše je říčka Černá, která také pramení v Rakousku. Mezi její přítoky patří Huťský potok, Tisový potok a Lužný potok. Nejvýznamnějším levostranným přítokem Černé je Pohořský potok, jehož prameniště se nachází poblíž trojmezního kamene, označujícího hranici Česká republika – Dolní Rakousko – Horní Rakousko.

Posledním z velkých toků v Novohradských horách je horní tok řeky Lužnice, která pramení v Rakousku. Jeden prvních přítoků Lužnice pramení poblíž Pohoří na Šumavě a dlouho býval označován jako pravý pramen Lužnice (**Vlček et al.,1984**).

Horní toky Černé a Pohořského potoka byly v minulosti technicky upraveny k plavbě dřeva a byly na nich vybudovány tzv. klauzury, které sloužily k plavení dřeva. Klauzury jsou uměle vytvořené vodní nádrže na vodních tocích, které byly používány pro plavení dřeva. Pokud výška vodní hladiny na toku pod klauzurou nebyla vhodná pro použití vorů (příliš nízká), vypuštěním klazur se tato hladina zvýšila a bylo možné ji použít pro další plavbu. Mezi největší klauzury v Novohradských horách patří Pohořský rybník, Uhlišťský rybník, Huťský rybník, Tisový rybník, Zlatá Ktiš, Mlýnský rybník, Kancléřský rybník a rybník Kapelníkův (**Kolektiv, 2006**).

V oblasti nenajdeme mnoho minerálních pramenů, pouze v Dobré Vodě a v Hojné Vodě, kde se nachází slabě mineralizované prameny s mírně radioaktivním charakterem (**Lett, Švehla, Chrastný, in Kubeš, 2004**).

V nadmořských výškách 600 – 1000 m n.m. se nachází rašeliniště přechodného a vrchovištního typu. Největším rašeliništěm je Stodůlečné rašeliniště u Pohorí na Šumavě (**Kolektiv, 2006**).

Oblastí prochází po státní hranici s Rakouskem hlavní evropské rozvodí (**Vlček et al., 1984**).

2.1.5 Půdy

Převažující skupinou půd jsou kambizemě, které pokrývají většinu území (nejvíce rozšířeny mezi 450 až 800 m n.m., jsou vázány na členitý reliéf. Mají větší humusový obsah, ale humusová vrstva je méně kvalitní), a kryptopodzoly, které se nacházejí na vrcholových partiích pohoří (pro tento půdní typ je charakteristická malá humusová vrstva. Jejich využití je vhodné zejména pro pastviny). Dále se zde ve větší míře nacházejí podzoly (podzoly bývají často zastoupeny ve vyšších nadmořských výškách, ve velmi chladném a vlhkém klimatu. Podzoly mají velmi nízkou úrodnost a jsou vhodné jako louky a pastviny a podél vodních toků můžeme nalézt gleje, které jsou vázané na vysokou hladinu podzemní vody (ze zemědělského hlediska jsou gleje méněcenné a jsou často využívány jako málo kvalitní louky. Málo vyvinuté jsou zde rankery, a to zejména díky velkému výskytu kamenných moří a jiných dalších akumulčních tvarů (pro vytvoření rankerových půd je důležitá velká vrstva humusového horizontu, která se v podmínkách Novohradských hor nemohla vyvinout) (**Tomášek, 2007**).

2.1.6 Biota

Podle původní vegetace spadají Novohradské hory do smrkovo-bukovo-jedlového vegetačního stupně, v současnosti zde převládá smrková monokultura, doplněna o postupně zarůstající louky a pastviny, které jsou zemědělsky využívány zejména v podhorské části Novohradských hor. V okolí obce Pohoří na Šumavě se vyskytují podmáčené smrčiny, které si zde zachovaly svůj přirozený charakter (**Culek, 2004**). Mimo lesů jsou výrazným rysem krajiny Novohradských hor louky a pastviny a rozsáhlá horská nelesní část vegetace, která se vytvořila po 2. světové válce vysídlením německého obyvatelstva a ponechání ladem původních zemědělsky obdělávaných ploch (**Matoušková, in Kubeš, 2004**).

V místní floře můžeme najít velmi velké množství druhů. Novohradský region se vyznačuje největším zastoupením druhů alpského migrantu v České republice (**Kolektiv, 2004**). Charakteristickými zde jsou například – dřípátka horská (*Soldanella montana*), pleška stopkatá (*Willemetia stipitatus*) nebo velmi vzácný šafrán bělokvětý (*Crocus albiflorus*), který v České republice roste pouze v Novohradských horách a v jihovýchodní části Šumavy. Charakteristickými druhy flory vázané na rašeliniště jsou například ostřice chudokvětá (*Carex pauciflora*) a sedmikvítek evropský (*Trientalis europaea*). Středoevropské druhy květeny jsou zastoupeny bikou lesní (*Luzula sylvatica*) nebo podbělicí alpskou (*Homogyne alpina*) (**Culek, 2004**).

Fauna je také velmi druhově rozmanitá, má horský až podhorský ráz (vydra říční, netopýr pestrý). Vody patří do pstruhového pásma. V oblasti horní Malše a Svinenského potoka můžeme zaznamenat výskyt vzácné perlorodky říční (*Margaritifera margaritifera*). V místních vodách se vyskytuje i silně ohrožený druh mihule potoční (*Lampetra fluviatilis*). Vzhledem k husté síti malých vodních toků je místní krajina vhodná pro mnoho druhů obojživelníků. Můžeme zde nalézt i vzácné druhy – např. čolek obecný (*Triturus vulgaris*), rosnička zelená (*Hyla arborea*) nebo skokan zelený (*Rana esculenta*) (**Matoušková, in Kubeš, 2004**).

Díky ornitologickému průzkumu byly v rámci programu NATURA 2000 v roce 2004 v Novohradských horách vymezeny 3 evropsky významné ptačí oblasti – Horní Malše (1619 ha), Pivonické skály (417 ha) a Veverský potok (2 ha). Navrhovaná oblast Horní Malše je jednou z nejvýznamnějších lokalit perlorodky říční (*Margaritifera margaritifera*) a vydry říční (*Lutra lutra*) v České republice. Toto území by se v rámci přeshraniční česko-rakouské spolupráce mělo stát součástí navrhovaného chráněného území Sandl – Wulowitz na rakouské straně státní hranice. Lokalita Pivonické skály zahrnuje jeden z nejcenějších komplexů souvislého porostu přirozených bučin v Jihočeském kraji. Jedná se o rozsáhlou

oblast ve střední části Novohradských hor 15 kilometrů jihozápadně od Nových Hradů. Lokalita Veverský potok se nachází mezi obcemi Veverí a Mýtiny. Jedná se o evropsky významnou oblast s výskytem mihule potoční (*Lampetra fluviatilis*) (<http://www.nature.cz>).

Na území Novohradských hor se nachází mnoho maloplošných chráněných území. Mezi nejvýznamnější patří Národní přírodní památka Hojná Voda – 9 ha a Národní přírodní rezervace Žofínský prales – 103 ha. Tato území byla zřízena v roce 1838 tehdejším majitelem panství Nové Hrady hrabětem Jiřím Buquoyem. Dalšími chráněnými územími jsou Přírodní památka Pohořské rašeliniště, Přírodní památka Prameniště Pohořského potoka, Přírodní památka Myslivna, Přírodní památka Ulrichov, Přírodní památka Přesličkový rybník a Přírodní památka Stodůlecký vrch (**Kolektiv, 2006**).

V roce 2003 vydala Rada Jihočeského kraje nařízení o zřízení Přírodního parku Novohradské hory (**Kubeš, 2004**).

2.2 Socioekonomické podmínky

2.2.1 Obyvatelstvo a vývoj osídlení

Území Novohradských hor bylo vzhledem ke své vzdálené a komplikované poloze, doplněné o nepříznivé klimatické podmínky, dlouhodobě systematicky osidlováno. K osídlení zejména podhorských oblastí docházelo až od 9. století. Toto osídlení však nebylo velké a soustředilo se zejména k větším vodním tokům. Velká osidlovací vlna se v této oblasti projevila až ve 12. století, kdy se rozvinul obchod na cetvinské solné stezce, která vedla z Freistadtu přes Cetviny, Malonty do Šejb a dále zpět do Rakouska, do Weitry. S rozvojem sklářství a těžby dřeva spojené s jeho dopravou se pojí hlavní vlna kolonizace zájmového území ve 13. a 14. století, kdy hlavními kolonizátory bylo hlavně německé a rakouské obyvatelstvo (**Kolektiv, 2006**). Velkými kolonizátory této doby byly také církevní řády, zejména řád cisterciácký, který byl v roce 1295 pozván Vítkovci do kláštera ve Vyšším Brodě. Tento církevní řád byl spjat se šlechtickým rodem Kueringů, jenž měl v Novohradských horách své majetkové zájmy (**Kuča, 1996**).

Velký podíl na kolonizaci této oblasti měl také rod Vítkovců, kteří roku 1276 založili město Nové Hrady (**Kosička, 2006**).

Od 14. století až do roku 1611 vlastnili panství Nové Hrady Rožmberkové. V této době byly založeny osady Šejby, Šlágles, Konratice, Bělá nebo Velký Jindřichov. Jedná se zejména o osady s převahou německy mluvícího obyvatelstva (**Kolektiv, 2006**).

Naopak v období 15. – 16. století byly zakládány zejména osady s převahou česky mluvícího obyvatelstva – Kuří, Polov, Pivonice.

V roce 1620 přešlo panství Nové Hrady do rukou generála Karla Bonaventury Buquoye, barona de Vaux. Rod Buquoyů vlastnil panství až do roku 1945, kdy byl majitelům na základě dekretů prezidenta republiky Beneše zkonfiskován.

Sklářskou huť ve Starých hutích, která byla založena roku 1589 Vilémem z Rožmberka, v 18. století doplnily sklářské hutě na Šancích, na Stříbrném a Mlýnském vrchu, u Pohorí a pod Janovým vrchem (**Koblasa, 2001**). Sklárny v Novohradských horách se proslavily zejména výrobou černého a červeného hyalitu, což byla světově ojedinělá výroba (**Kolektiv, 2006**).

Velký vliv na osídlení oblasti měly vedle sklářských osad také osady pro dřevorubce a voraře. Mezi tyto osady patří např. Jiřice, Leopoldov, Pohorská Ves, Starý Holand nebo Zlatá Ktiš.

V 19. století byla oblast již hustě osídlena, převažovalo zde zejména německy mluvící obyvatelstvo. Český mluvící obyvatelstvo bylo v menšině a udržovalo se zejména v oblasti Benešova nad Černou a v Nových Hradech.

Po vzniku Československé republiky v říjnu 1918 došlo k omezení tradičních obchodních a kulturních spojení s Rakouskem.

V roce 1938 bylo území Novohradských hor připojeno jako součást Sudet k německé Třetí říši. Zpět bylo území navraceno až po skončení 2. světové války v roce 1945. V roce 1946 došlo podle Benešových dekretů k odsunu německého obyvatelstva, což způsobilo vylidnění oblasti (**Graf č. 1**). Nové doosidlované obyvatelstvo přicházelo ze Slovenska, Maďarska, Rumunska a z českého vnitrozemí. K další vlně odchodu obyvatelstva z oblasti Novohradských hor došlo v 50. letech 20. století, kdy bylo podél hranic zřízeno zakázané pásmo, kam mimo členů pohraniční stráže nemělo přístup žádné civilní obyvatelstvo. Na toto území navazovalo území pohraničního pásma, kam byl vstup umožněn pouze na zvláštní povolení. Osady v těchto oblastech zanikaly a byly postupně zbourány. V osadách, které zcela nepřiléhaly k pásmům podél hranic byla v 50. letech 20. století povolena pouze chatová výstavba, díky které některé osady zcela nezanikly (**Kolektiv, 2006**).

Nově vysídlené obyvatelstvo se soustředilo do podhorské oblasti, kde se díky tomu vytvořilo několik střediskových sídel – Malonty, Benešov nad Černou, Horní Stropnice.

V současné době dochází v některých lokalitách k nové výstavbě na původních základech.

2.2.2 Hospodářství

Oblast Novohradských hor nebyla v minulosti příliš průmyslově využívána, a proto si kraj udržel svůj původní zemědělský ráz do dnešní doby. Zemědělská činnost se pouze přesunula z vyšších nadmořských výšek do nižších – z výšek okolo 900 m n.m. (např. okolí Pohorí na Šumavě) do podhorských a pánevních oblastí. Po 2. světové válce došlo k přerušení tradiční formy hospodaření na farmách a statcích, která zde byla předávána po generace. Na přelomu 40. a 50. let minulého století došlo k zahájení procesu socializace vesnice, který byl doprovázen kolektivizací zemědělské půdy a majetku. Vznikly zde státní statky a jednotná zemědělská družstva. Po roce 1989 se státní statky rozpadly a počet ekonomicky aktivních obyvatel v zemědělství se zmenšil. V současné době je na území zaznamenán úpadek zemědělské výroby. Zlepšení by se dalo očekávat se systémem dotací z fondů Evropské unie do zemědělské výroby v nepříhodných oblastech.

Významným pracovním odvětvím Novohradského regionu je lesnictví. Z převážné části jsou zdejší lesy tvořeny smrkovou a borovou monokulturou. Státní podnik Lesy České republiky má ve své péči převážnou část rozsáhlých lesních komplexů táhnoucích se podél státní hranice s Rakouskem ve vlastních Novohradských horách a i v jejich podhůří. (Kolektiv, 2006).

2.2.2.1 Surovinové zdroje

Oblast Novohradských hor je chudá na surovinové zdroje. V minulosti se zde těžilo zlato a stříbro, lomový kámen, drcená kamenina, štěrk a písek. Lomy na kámen v Dlouhé Stropnici, Veverí a Třebíčku jsou v současné době již mimo provoz. Mezi významná naleziště patří ložiska rašeliny v okolí Pohoří na Šumavě, kde ale byla oblast Stodůleckého rašeliniště vyhlášena za Přírodní památku (Kubeš, 2004; Kolektiv, 2006).

2.2.3 Doprava

Oblast je pokryta silniční sítí 2. a 3. třídy, která je mnohdy ve velmi špatném technickém stavu. Silnice 1. třídy je v okolí pouze jedna (E55) a ta řešené území pouze míjí ve směru České Budějovice – hraniční přechod Dolní Dvořiště – Linz. Dopravní spojení s centry regionu (Nové Hrady, Kaplice) zajišťuje autobusová společnost ČSAD Jihotrans, která ale obsluhuje pouze dřívější větší střediska regionu (Benešov nad Černou, Horní Stropnice, Dobrá Voda, Hojná Voda). Do malých vsí autobusy zajíždějí pouze občas nebo jsou zde občané odkázáni na vlastní automobilovou dopravu.

Oblast Novohradských hor z obou stran těsně lemují i dvě železniční trati – České Budějovice – Horní Dvořiště – Rakousko a České Budějovice – České Velenice – Rakousko. Poloha obou těchto tratí nicméně vylučuje jejich využití obyvateli zájmového území. V těsném sousedství Novohradských hor můžeme najít hraniční přechod Dolní Dvořiště – Wulowitz a hraniční přechod Nové Hrady – Pyhrabruck. Přímo v řešeném území se nalézají hraniční přechody pro pěší Šejby – Harbach a Pohoří na Šumavě (Kolektiv, 2006).

2.2.4 Vybavenost službami

Vybavenost službami je na lepší úrovni ve větších centrech - Benešov nad Černou, Horní Stropnice. Jsou zde obchody s potravinovým a spotřebním zbožím, pošta, knihovna, základní a mateřská škola, restaurace a ubytovací zařízení. Policejní služebna je umístěna pouze v Benešově nad Černou, stejně jako zdravotní středisko a sportovní hala. V oblasti také najdeme Domov důchodců Horní Stropnice, který je umístěn v blízkosti barokního

kostela v Dobré Vodě. V malých, po krajině roztroušených, vsích, obývaných většinou chataři a chalupáři, služby pro občany většinou zajišťuje obecní úřad, malý obchod nebo restaurační zařízení. Úřady a bankovní instituce musejí místní občané využívat ve vzdáleném Českém Krumlově nebo Českých Budějovicích. Velkou vybavenost službami mají také blízko ležící Nové Hrady a Kaplice, které ale neleží v zájmovém území.

2.2.5 Cestovní ruch

Význam turistického ruchu je v oblasti Novohradských hor patrný zejména v letním období, kdy zde můžeme potkat mimo pěších turistů i cykloturisty. Vybavenost pro turistický ruch je zde ale i přes velký potenciál oblasti stále nedokonalá (**Kolektiv, 2006**). Chybí zejména větší ubytovací kapacity. Dostatečná je zde nabídka soukromých ubytovacích služeb - Lesovna Žofín, Baronův most. V oblasti bylo zejména v poslední době vybudováno mnoho cyklostezek (česko-rakouská příhraniční trasa č.34, okružní trasa Pohorská Ves – Pohoří na Šumavě č. 1192 a 1193, trasa Pamětí Novohradska v rámci projektu Paměti, projekt Greenways Rožmberské dědictví), značených turistických tras a naučných stezek (NS Brána do Novohradských hor, NS Údolím Černé, NS Pamětí Novohradska) (**Hokr, V., Schneider, B., 2001; Kolektiv, 2006**).

Mezi nejnavštěvovanější místa patří například barokní kostel Panny Marie Dobré rady v Dobré Vodě, kostel svatého Mikuláše v Horní Stropnici, rozhledna na Kraví hoře, trojmezí Čechy – Horní Rakousko – Dolní Rakousko a poutní místo Svatý Kámen s kostelem Nejsvětější Trojice.

3 HODNOCENÍ KRAJINNÉHO RÁZU

BĚLÁ

Charakteristika a historický vývoj sídla

Obec Bělá se nachází v údolí řeky Kamenice tři kilometry jižně od Malont mezi vrchy Jelení, Farský a Táhlý.

Vznikla na cetvinské solné stezce asi kolem roku 1243 jako majetek pánů z Bělčic (**David, Soukup, 2008**). V roce 1387 byla Oldřichem z Rožmberka odkoupena od pánů z Michalovic a byla tak připojena k rožmberskému dominiu. Od poloviny 16. století do konce století 17. ve vsi fungovala sklářská huť (**Kolektiv, 2006**). Po několikeré změně majitelů se obec Bělá ocitla ve vlastnictví rodu Buquoyů. Po zrušení feudálního zřízení v roce 1849 se Bělá stala samostatnou obcí a spadala pod okres Kaplice. V roce 1892 zde byla otevřena škola se dvěma třídami a v obci byla vystavena kaple. V této době měla obec téměř 600 obyvatel (**Historický lexikon obcí, 2006**). Úpadek v rozvoji obce nastal po druhé světové válce, kdy byla odsunu většina jejího obyvatelstva.

V současné době v obci žije 84 obyvatel (**SDLB 2001**). Dopravní obslužnost obce je velice nízká. Jezdí sem jedna autobusová linka (Kaplice– Malonty) a to 3krát denně. Do konce 90. let 20. století zde fungoval obchod s potravinami. Prochází tudy také značená cyklotrasa č. 1189. Místní dominantou je novogotická kaple svatého Filipa Benického.

Okolí Bělé tvoří zemědělsky využívaná krajina a to jak volná orná půda, tak pastviny a louky určené ke kosení. Širší území kolem obce je zcela zalesněné a izoluje ji tak od okolí.

Hodnocení krajinného rázu

- Dominantní znaky
 - přírodní – poloha v údolí na řece Kamenici
 - kulturní - památkově chráněná novogotická kaple sv. Filipa Benického z konce 19. století
 - pomník obětem 1. světové války
 - negativní dominanta – budova velkokapacitního kravína vzniklá v 50. letech 20. století
- Hlavní znaky
 - liniiová zástavba
 - silnice III. třídy
 - značená cyklotrasa

Doprovodné znaky

- převážně přízemní zástavba
- kaplička s křížkem
- zalesněné okolí obce

Krajinný ráz obce Bělá byl podle navržené stupnice zařazen do kategorie částečně zachovalý. Kulturní dominanta obce, památkově chráněná novogotická kaple sv. Filipa Benického z 19. století, zůstala zachována, ale nachází se v mírně nevyhovujícím stavu. V roce 1999 byla znovu vysvěcena. V současné době prochází kaple rekonstrukcí.

Další dominantní kulturní památkou je pomník obětem první světové války, který se leží naproti výše zmiňované kapli a v současné době se nachází ve velmi dobrém stavu. Na severním okraji obce u budovy bývalé školy můžeme najít zastřešenou kapličku s křížkem, jejíž současný stav je velmi nevyhovující. Pravděpodobnou příčinou tohoto stavu může být těsné sousedství kapličky a domu se sociálně slabšími obyvateli.

Původní zástavba přízemních domů byla doplněna několika patrovými budovami na okraji obce. Jedna z těchto budov, bývalá škola, v současné době slouží jako ubytovací zařízení pro sociálně slabší rodiny. Ráz obce také narušuje budova velkokapacitního kravína z 50. let 20. století .

Až na malé výjimky jsou domy v obci neupravené a celkový estetický dojem ze sídla je špatný. Proto byla obec zařazena do estetické kategorie B - .

Je zde dostatek veřejné zeleně, ta ale není příliš udržována a působí neesteticky. Okolí památkově chráněné kaple je neupravené a velmi negativně působí už samotný, částečně zdevastovaný, vstup do ní. Upravený a udržovaný je naopak pomník obětem první světové války, který se nachází nedaleko zmiňované kaple. Naopak ve velmi zchátralém stavu se nachází nedaleká kaplička s křížkem. Velmi neupraveně vyhlíží také objekt velkokapacitního kravína, který je z větší části nevyužívaný a chátrá. V objektu v současné době působí pouze 1 soukromý zemědělec, který má část pronajatou.

Jedním z důvodů špatného ohodnocení estetiky tohoto sídla může být i skladba jeho obyvatelstva, ve kterém v současné době převažuje sociálně slabší obyvatelstvo. Tito zde velmi nízké náklady na bydlení lidé a stav domů, ve kterých žijí je příliš nezajímá. Nezajímají se ani o své okolí, protože zde nejsou starousedlíky a k tomuto místu nemají žádný vztah.

Bělá (Jihočeské muzeum v Českých Budějovicích)



Pohled ke kapli (foto K. Vraná)



Budova bývalé školy (foto K. Vraná)



Budova kaple – léto 2008 (foto K. Vraná)



Detail vchodu do kaple – léto 2008

Budova kaple – jaro 2009





Kaplička na okraji vsi (foto K. Vraná)



Pomník padlých v 1. světové válce (foto K. Vraná)

Budovy velkokapacitního kravína (foto K. Vraná)



BENEŠOV NAD ČERNOU

Charakteristika a historický vývoj sídla

Benešov nad Černou se nachází 10 kilometrů východně od Kaplice, v údolí řeky Černé, mezi vrchy Cikánský, Zaječí a Kuřský.

První zmínka o osadě vzniklé v těchto místech pochází z roku 1332. Jedná se o osadu vzniklou, na popud pánů z Michalovic, kolem tvrze, o které jsou doložené zmínky už v roce 1311. V r. 1385 byl Benešov povýšen na městečko a byl mu udělen městský znak a některá městská práva (**David, Soukup, 2008**). Na konci 14. století bylo městečko s převážně německým obyvatelstvem prodáno Oldřichu z Rožmberka a připojeno k novohradskému panství (**Hokr a kol., 2003b**). V 16. století zde vznikla škola a pivovar a byl dán do provozu vodovod (**Kolektiv, 2006**). V roce 1611, po smrti Petra Voka z Rožmberka, Benešov získali Švamberkové. V roce 1620 Benešov přešel do rukou rodu Buquoyů, kteří získali švamberská panství po bitvě na Bílé Hoře (**Kolektiv, 2006**).

V roce 1770 zahájila svou činnost železářská huť Gabriela a byla zde zahájena plavba dřeva (Pohořský potok – Černá – Malše) do Českých Budějovic. V roce 1870 byla huť přestavěna na pilu (**Hokr a kol., 2003b**). Koncem 19. století bylo městečko povýšeno na město a získává název Německý Benešov. V této době zde žilo téměř 3000 Čechů a 1400 německých obyvatel. V roce 1918 bylo město připojeno k ČSR. Po vyhlášení protektorátu Čechy a Morava byl Německý Benešov připojen k župě Oberdonau. Zároveň s vysídlením českého obyvatelstva zanikly také obě zdejší české školy (**Kuča, 1996**). Dne 11.5.1945 bylo město osvobozeno Rudou armádou. Následně došlo k odsunu německého obyvatelstva a do města přišli rumunští Slováci (**David, Soukup, 2008**).

V současné době má Benešov nad Černou 961 obyvatel (**SDLB 2001**) a je druhým největším sídlem v Novohradském regionu. Městem prochází silnice II. třídy č. 154 (Nové Hradky – Kaplice) a je zde dobrá autobusová obslužnost – linky do Kaplice a Nových Hradů. Železniční obslužnost v sídle není. Prochází zde několik značených turistických tras a cyklotrasy č. 1191 a 1187. Ve městě je v provozu několik prodejen, informační centrum, mateřská a základní škola a knihovna. V roce 1995 byla v centru města vyhlášena památková rezervace.

Okolí obce tvoří zemědělsky využívaná krajina, je zde mnoho pastvin a sadů.

Hodnocení krajinného rázu

- Dominantní znaky
 - přírodní – poloha v údolí Černé
 - bývalá huť Gabriela – negativní znak
 - kulturní – gotický kostel svatého Jakuba Většího
 - barokní sousoší svatého Jana Nepomuckého na náměstí
 - radnice z roku 1594
 - městská památková rezervace
- Hlavní znaky
 - silnice II. a III. třídy
 - liniová zástavba
 - značené turistické a cykloturistické trasy
 - budova Jednoty – negativní znak
- Doprovodné znaky
 - pomník Adalberta Stiftera
 - památkově chráněná lípa
 - částečně zalesněné okolí
 - převážně patrová zástavba

Krajinný ráz města Benešov nad Černou byl ohodnocen jako dobře zachovalý. I přes pokles obyvatelstva ve druhé polovině 20. století zůstaly dominantní a hlavní znaky sídla zachovány ve velmi dobrém stavu. Kostel svatého Jakuba a sousoší svatého Jana Nepomuckého jsou součástí Městské památkové rezervace a jako takové jsou ve velmi dobrém stavu. Celkový ráz města nebyl narušen nevhodnými stavbami. Pouze v jižní části města byla vybudována řada bytových domů, které mají na ráz města negativní vliv, protože nekorespondují s původní zástavbou a jejich vzhled narušuje panorama města.

Z estetického hlediska náleží Benešov nad Černou dle vybrané metodiky do kategorie A. Jedná se o člověkem pozměněnou krajinu, která si zachovává svůj ráz a nevyžaduje větší formy ochrany. Ve městě je kompaktní zástavba převážně patrových domů z počátku 20. století, které jsou v rámci možností majitelů velmi dobře udržované. Vzhledem k existenci městské památkové rezervace v centru města je velmi dobře pečováno o místní kulturní památky. Estetický vzhled této památkové zóny narušuje pouze budova Jednoty, která zde byla postavena ve 2. polovině 20. století a zcela nekoresponduje s historickým vzhledem budov na náměstí.

Památkou spíše technického rázu která se v současné době nachází v havarijním stavu, je budova huti Gabriela, která byla vystavěna v roce 1770 a v provozu byla, jako pila, až do roku 1955. Budova, která se nachází na říčce Černá při jižním okraji města nevytváří dobrý dojem a velmi vhodná by byla její celková rekonstrukce, která by si ale vyžádala velké finanční náklady. Ve městě samotném se nachází dostatek veřejné zeleně, o kterou je pravidelně pečováno samosprávou města a která vytváří přívětivý ráz města.

Návrh využití území

Vzhledem k velikosti, poloze a dopravní obslužnosti sídla Benešov nad Černou je současné využití kapacit města dostačující. Město by mohlo více využívat svou výhodnou polohu na křižovatce jak dopravních, tak turistických cest a také by mohlo zlepšit své ubytovací kapacity, a to jak v soukromé sféře, formou soukromých podnikatelských záměrů nebo vybudováním zařízení pod správou nebo dohledem městského úřadu. Vytvoření těchto zařízení by se v Benešově nad Černou také vytvořila nová pracovní místa pro místní občany nebo pro občany ze spádových obcí. V okolí města vede několik naučných stezek – např. Brána do Novohradských hor nebo Paměť Novohradska.

Turistická atraktivita sídla by se mohla zvýšit i přebudováním zemědělského areálu na rodinnou ekofarmu, ve které by se pořádaly např. školní exkurze a také by zde bylo vhodné vybudování ubytovacích kapacit pro turisty a návštěvníky farmy.

Katastrální mapa s vyznačenými pozorovacími body (Český úřad zeměměřičský a katastrální)



Benešov nad Černou (Jihočeské muzeum v Českých Budějovicích)



Benešov nad Černou (foto K.Vraná)



Most přes Černou (Jihočeské muzeum v Českých Budějovicích)



Most přes Černou (foto K.Vraná)



Řadové domy na okraji Benešova nad Černou (foto K.Vraná)



Hlavní budova bývalé pily Gabriela (foto K.Vraná)



ČERNÉ ÚDOLÍ

Charakteristika a historický vývoj sídla

Obec Černé Údolí můžeme najít 5 kilometrů jihovýchodně od Benešova nad Černou, v údolí říčky Černé mezi vrchy Lužnický a Točník.

Samotná obec Černé Údolí vznikla kolem roku 1792 z podnětu hraběte Johanna Buquoye v povodí říčky Černé jako osada pro voraře, kteří zde plavili dříví (**Koblasa, 1997**). Osada měla celkem 60 domů a 446 obyvatel, z nichž jen 4 byli české národnosti. V letech 1837 – 38 byla v obci zřízena sklářská huť, která znamenala pro obec příliv trvalých obyvatel. Tato huť se brzy stala jednou z nejvýznamnějších v celých Novohradských horách. Uzavřena byla v roce 1903. Významnou stavbou obce byla kaple svatého Huberta, která byla vystavěna zároveň s hutí. V obci v tomto období fungovala také škola. Po druhé světové válce došlo k vysídlení německy mluvících obyvatel. Neobydlené objekty byly stejně jako v ostatních obcích postupně znovu obydlovány nebo byly zbourány. Po roce 1950 zde byla postavena budova pohraniční roty, která sloužila k ochraně státní hranice a došlo zde k dalšímu bourání neobydlených budov (**Koblasa, 2001**).

V současné době obec patří pod obecní úřad Benešov nad Černou. V obci má trvalé bydliště 48 obyvatel a je zde 8 domů, podél hlavní ulice a dále několik roztroušených objektů v okolí, které slouží převážně k rekreaci (**Statistický lexikon 2008**). Jako rekreační objekt s restauračním zařízením je využívána i bývalá budova pohraniční roty. Přes obec vede značená cyklotrasa č.34 a 5krát denně sem zajíždí autobusová linka.

Současné okolí sídla je tvořeno lesy a loukami s náletovými dřevinami.

Hodnocení krajinného rázu

- Dominantní znaky
 - přírodní - poloha v údolí Černé
 - kulturní – sklářská huť, kaple svatého Huberta
 - skupina památných stromů (javor, dub, lípa)
 - budova pohraniční roty - negativní znak
- Hlavní znaky
 - liniová zástavba
 - silnice III. třídy
 - značené turistické a cykloturistické trasy

- Doprovodné znaky
 - poloha v bývalém pohraničním pásmu
 - přízemní zástavba
 - objekty využívané převážně k rekreaci
 - rozptýlené pastviny v okolí
 - částečně zalesněné okolí

Obec Černé Údolí má částečně zachovalý krajinný ráz. Dominantní znaky – sklářská huť a kaple svatého Huberta nezůstaly do dnešní doby zachovány. Huť byla zbourána krátce po svém zániku na počátku 20. století a kaple svatého Huberta byla srovnána se zemí v 70. letech 20. století. Z hlavních znaků zůstala zachována liniová zástavba s převážně přízemními domy. Dominantní znak, který vznikl v 50. letech minulého století – budova pohraniční roty, existuje v sídle dodnes a je využívána jako restaurační zařízení IV. kategorie pro místní občany. V obci samotné zbylo pouze několik budov, které na sobě nesou, v důsledku neudržování objektů, známky devastace. V současné době jsou tyto objekty opravovány dojíždějícími chalupáři. Někteří z nich si domy upravují tak, aby byly vhodné pro celoroční obývání.

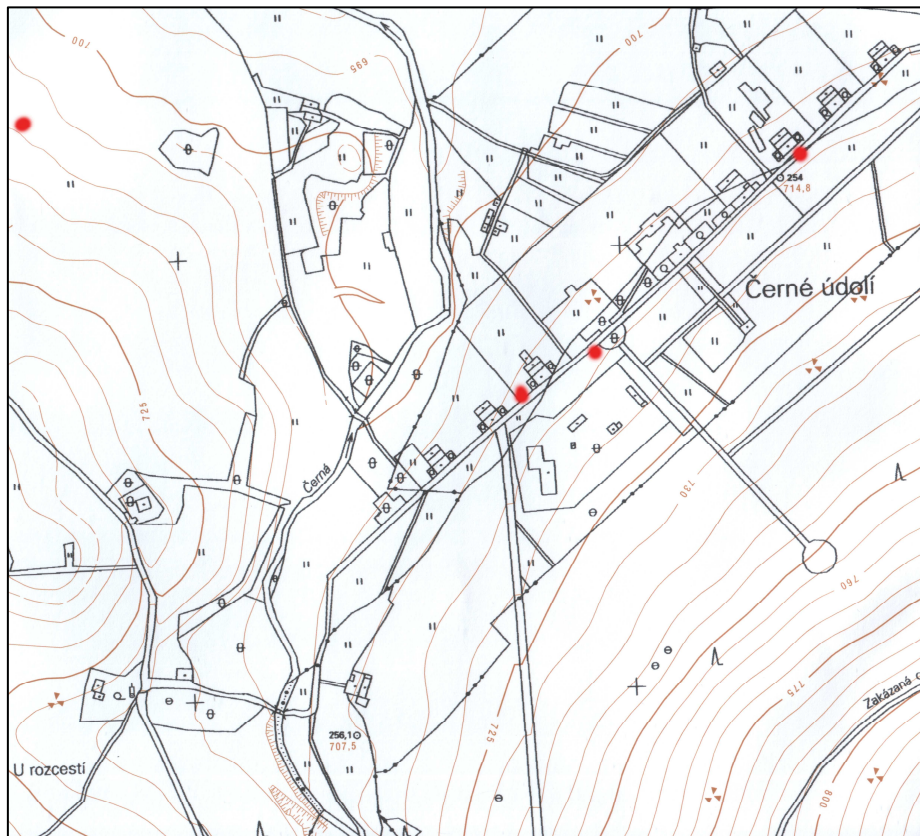
Z estetického hlediska byla obec zařazena do kategorie B-. Obec má kompaktní zástavbu, ale většina budov je v důsledku pravidelného neudržování ve špatném stavu. Jedinou lokalitou, která se nachází ve vyhovujícím stavu a v jejímž okolí můžeme najít známky udržované zeleně, je budova pohraniční roty. Bohužel tato budova z architektonického hlediska vytváří velmi špatný dojem. Jedná se o patrovou betonovou budovu, která v minulosti sloužila jako ubytovna pro vojáky a dodnes se v jejím okolí nachází pozůstatky bývalé armádní výbavy. Důvodem současného špatného stavu této obce je jak vysídlení německého obyvatelstva po druhé světové válce, tak dosídlení nových obyvatel z vnitrozemí, kteří k obci neměli žádný vztah a svůj pobyt zde nevyužili k úpravám svého okolí ani svých domů. Největší podíl na současném stavu obce má zahrnutí jejího území do prostoru určeného k ostraze státní hranice v 50. letech 20. století, kdy došlo k opětovnému vysídlení obyvatelstva a demolici části budov, které nebyly Pohraniční stráží využívány.

Návrh využití území

Silnými stránkami obce je výhodná poloha na turistických trasách a blízkost nejen větších sídel jako je Benešov na Černou a Pohorská Ves, ale i blízkost turisticky atraktivní lesovny Žofín, která je turisty využívána jako výchozí bod pro jejich cesty. Slabou stránkou sídla je jeho nedostatečná vybavenost a nedostatek ubytovacích kapacit. Budova bývalé pohraniční roty by mohla být po přebudování využívána nejen jako ubytovna, ale i jako informační centrum a také by mohla poskytovat široké turistické zázemí.

Ke zvýšení atraktivnosti oblasti by mohl vést záměr ke znovu obnovení kaple svatého Huberta, která byla před svým zbouráním v 70. letech 20. století geodeticky zaměřena. Jedná se o projekt, který je ale velmi nákladný, a proto je jeho brzké uskutečnění téměř nemožné.

Katastrální mapa s vyznačenými pozorovacími body (Český úřad zeměměřičský a katastrální)



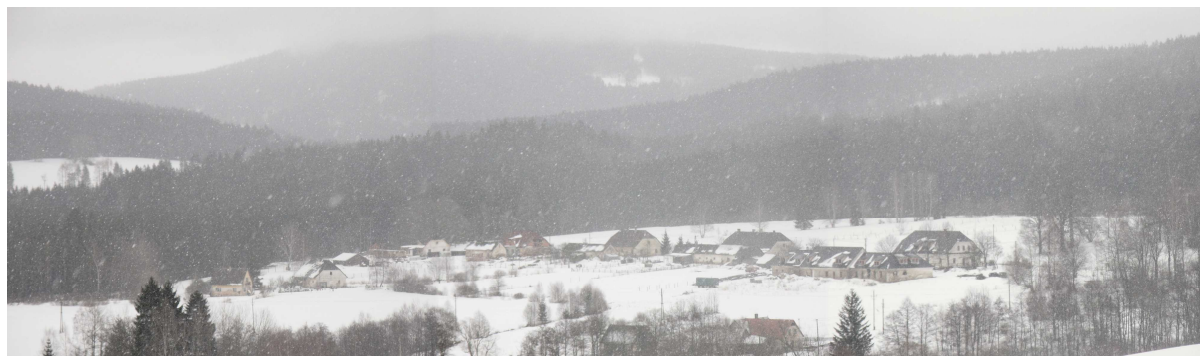
Černé Údolí (Jihočeské muzeum v Českých Budějovicích)



Černé Údolí – léto 2008 (foto K.Vraná)



Černé Údolí v zimě (foto K.Vraná)



Domy v Černém Údolí (foto K. Vraná)



Prostor bývalé pohraniční roty (foto K.Vraná)



DOBŘÁ VODA

Charakteristika a historický vývoj sídla

Obec Dobrá Voda se nachází 5 kilometrů jihozápadně od Horní Stropnice, poblíž Kraví hory. Obec vznikla začátkem 18. století po objevení pramene, o kterém se předpokládalo že má léčivé účinky. V letech 1708 – 1715 byl u pramene, na místě původní kapličky, postaven barokní kostel Nanebevzetí Panny Marie. Kostel nechal vystavět tehdejší majitel panství Karel Albert Buquoy. Kostel se brzy stal vyhlášeným poutním místem a obec se stala vyhledávaným lázeňským místem, které zcela zastínilo starší lázně v sousední Hojně Vodě (**Hokr a kol, 2003a**). V okolí kostela byly postaveny domy pro návštěvníky lázní, které dnes již nestojí. V roce 1885 byla v obci zřízena pošta, fungoval zde spolek dobrovolných hasičů, záložna a řada obchodů a služeb. Místní obyvatelé se proslavili zejména malováním obrázků na sklo, které se vyvážely například až do Španělska (**Koblasa, 2001**). V roce 1945 obec obsadili ruští vojáci, kteří rabovali zejména v neobydlených domech po odsunutém německy mluvícím obyvatelstvu. V roce 1951 došlo v rámci ostražky státních hranic k hromadnému bourání prázdných domů (**Koblasa, 1997**).

V současné době obec náleží pod obecní úřad Horní Stropnice. Obnovuje se zde tradice poutí ke kostelu. V budově fary, která byla postavena v roce 1719, fungoval do poloviny 90. let 20. století charitativní domov řádových sester řádu Congregatio Jesu a budova bývalé školy slouží jako domov důchodců. Řádové sestry byly nuceny budovu fary kvůli jejímu nevyhovujícímu technickému stavu opustit. Budova je v současné době opravována římskokatolickou farností Dobrá Voda ve spolupráci s jihočeským Sdružením Růže. Většinu obce tvoří rekreační stavby. Můžeme zde najít malé restaurační zařízení, které je využíváno zejména v létě, díky stále narůstajícímu turistickému ruchu v této oblasti. Do obce zajíždí autobusová linka (České Budějovice – Trhové Sviny – Nové Hrady – Horní Stropnice – Hojná Voda).

Hodnocení krajinného rázu

- Dominantní znaky
 - přírodní – poloha na úpatí Kraví Hory, poloha umožňující výhledy na Horní Stropnici a okolí
 - kulturní – barokní kostel Nanebevzetí Panny Marie, budova bývalé fary, budova bývalé školy
 - památné stromy – dub (u domova důchodců), buk (nedaleko kostela)
- Hlavní znaky
 - liniová zástavba
 - silnice III. třídy
 - značené turistické a cykloturistické trasy
- Doprovodné znaky
 - původní německý hřbitov
 - poloha v bývalém hraničním pásmu
 - pozůstatky křížové cesty za kostelem
 - pramen u kostela
 - většinou přízemní zástavba
 - parkoviště
 - částečně zalesněné okolí

Krajinný ráz v této lokalitě je hodnocen jako dobře zachovalý. Dominanty této lokality zůstaly zachovány, zejména barokní kostel Nanebevzetí Panny Marie, který je možné považovat za dominantu celých Novohradských hor. Budovy fary slouží jako domov řádových sester. V objektu bývalé školy v současné době funguje domov důchodců. Liniová zástavba převážně přízemních budov zůstala zachována. V obci jsou dodnes patrné známky po demolici budov, která proběhla v polovině minulého století po zahrnutí Dobré Vody do pohraničního pásma. Některé z budov byly zbourány jako nevyužívané již po druhé světové válce, kdy proběhl odsun německého obyvatelstva.

Obec Dobrá Voda byla zahrnuta do estetické kategorie A+. Místní krajina je zcela přeměněná člověkem. Ale je zde barokní kostel Nanebevzetí Panny Marie, který můžeme označit jako prvek, který potřebuje zvláštní ochranu a péče o něj vyžaduje spolupráci města Horní Stropnice zejména s odborem památkové péče. Sídlo je tvořeno kompaktní zástavbou, která je složena převážně z udržovaných, přízemních budov. Většina těchto objektů slouží pro soukromé rekreační účely. V okolí kostela má mírný negativní vliv umístění stánku se

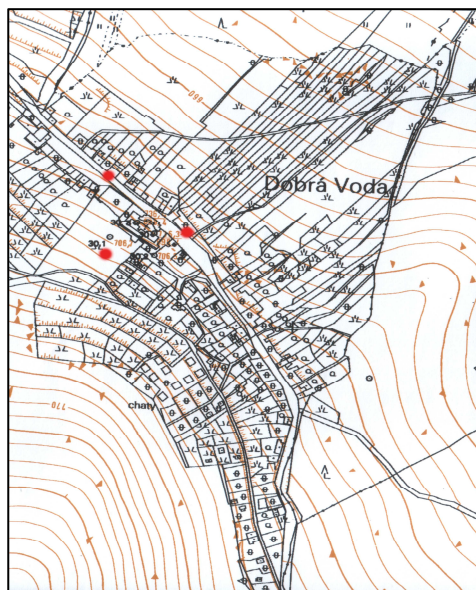
suvenýry a také veřejné toalety, které jsou umístěny pod odpočívadlem u kostela. Veřejná zeleň v sídle je dostatečná a je ve velmi dobrém stavu. Sídlo celkově působí velmi klidným a příjemným dojmem.

Návrh využití území

Silnou stránkou obce Dobrá Voda je kostel Nanebevzetí Panny Marie, který je zejména v letním období hojně navštěvován nejen českými, ale i zahraničními turisty. K jeho popularitě přispívá i pramen pitné vody s léčivými účinky, kterou je možné si před kostelem nabrat. V obci sídlí domov důchodců. Místo bylo vybráno zejména pro svůj klid a relativně neporušené životní prostředí. Slabší stránkou obce je turistická infrastruktura. Prodej suvenýrů, pohledů a malého občerstvení zajišťuje malý stánek nedaleko kostela, ale pouze v letním období. Tento stánek je součástí soukromého domu, jehož majitelé zde v letních měsících prodávají občerstvení. Z obchodního hlediska je umístěn výhodně, ale dosti narušuje estetiku tohoto jinak harmonicky působícího místa. Větší restaurační zařízení nebo ubytovací kapacity zde zcela chybí a k dosažení jsou až ve zhruba 2 kilometry vzdálené Hojné Vodě.

Místní římsko katolická farnost plánuje v blízkosti kostela a fary vybudovat dům pro poutníky a pomoci tak rozvoji tohoto poutního místa. Dům pro poutníky již v obci existoval, a to do roku 1949, kdy vyhořel a později již nebyl obnoven. Tento dům by mohl být využíván i turisty, kteří využívají místní turistické a cykloturistické trasy.

Katastrální mapa s vyznačenými pozorovacími body (Český úřad zeměměřičský a katastrální)



Dobrá Voda (Jihočeské muzeum v Českých Budějovicích)



Dobrá Voda (foto K.Vraná)



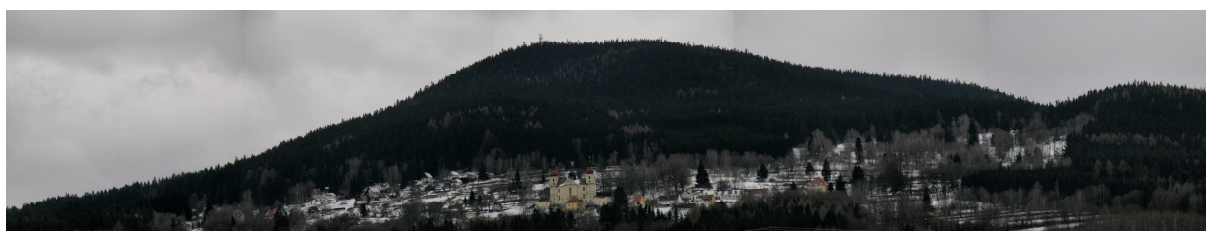
Kostel Nanebevzetí Panny Marie (Jihočeské muzeum v Českých Budějovicích)



Kostel Nanebevzetí Panny Marie (foto K.Vraná)



Celkový pohled na Dobrou Vodu – zima 2008 (foto K.Vraná)



HOJNÁ VODA

Charakteristika a historický vývoj sídla

Hojná Voda se nachází na jihovýchodním úpatí Kraví hory, 7 kilometrů od Nových Hradů. Rozvoj sídla můžeme datovat do roku 1564, kdy zde byl objeven léčivý pramen a následně vystavěn lázeňský dům. V této době měla obec 26 obyvatel, lázně a kostel bez fary. Následného rozrůstání osady bylo docíleno řadou privilegií od držitelů panství. V polovině 17. století sice došlo k zániku lázní, ale obec si stále zachovala svou lázeňskou atmosféru. V této době zde trvale bydlelo téměř 400 obyvatel, zejména německé národnosti (**Koblasa, 2001**). Na přelomu 19. a 20. století byla Hojná Voda prosperujícím městečkem, jehož prostředky byly čerpány zejména z letního turistického ruchu. Okolí bylo zemědělsky obděláváno. Po 2. světové válce došlo k odsunu německého obyvatelstva a tím k celkovému úbytku obyvatel (**Kolektiv, 2006**). V roce 1949 zde bylo vyhlášeno pohraniční pásmo a v roce 1951 nastalo bourání neobydlených budov. K záchraně alespoň části obytných budov došlo v roce 1958, kdy z hospodářských důvodů došlo k úpravám pohraničního pásma a Hojná Voda byla z tohoto vyjmuta (**Koblasa, 2001**).

V současné době Hojná Voda náleží pod obecní úřad Horní Stropnice. Do obce 8krát denně zajíždí pravidelná autobusová linka ČSAD Jihotrans (Hojná Voda – Horní Stropnice - Trhové Sviny – České Budějovice). Můžeme zde najít několik restauračních zařízení a menší ubytovací kapacity. V posledních letech se na kraji obce rozrůstá nová zástavba rodinných domků.

Hodnocení krajinného rázu

- Dominantní znaky
 - přírodní - poloha na úpatí Kraví hory
 - kulturní – věž zvonice
 - farní kostel sv. Anny (zbourán v r. 1959)
- Hlavní znaky
 - liniová zástavba
 - silnice III. třídy
 - značené turistické a cykloturistické trasy
 - přístupná rozhledna na Kraví hoře
 - skalní útvar Napoleonova hlava

- Doprovodné znaky
 - poloha v bývalém pohraničním pásmu
 - většinou přízemní zástavba
 - hřbitov
 - rozptýlené pastviny
 - nová zástavba
 - parkoviště
 - zalesněné okolí

Krajinný ráz v této lokalitě je možné ohodnotit jako dobře zachovalý. Většina dominantních a hlavních znaků této lokality byla dochována. Velký podíl na tomto pozitivním stavu krajiny má zejména vliv stacionárního turistického ruchu (zejména chalupářů). Jako mírně negativní můžeme posoudit vliv nové zástavby na okraji obce, která zcela nekoresponduje s původním rázem obce a také nevhodné umístění obytných buněk, které byly do vsi instalovány po povodních v roce 2002 jako možnost dočasného ubytování pro obyvatele, kteří se ocitli bez přístřeší. Tyto buňky jsou v současné době bez využití.

Z estetického hlediska byla obec zařazena do kategorie A. Oblast je zcela přeměnná člověkem. Z hlediska ochrany přírody je zde třeba vzít v úvahu blízkost Kraví hory, jejíž zalesněný povrch by nová zástavba nebo případné nové stavební záměry neměly poškodit. Obec je tvořena kompaktní zástavbou většinou přízemních budov, využívaných převážně k rekreaci. Kulturní památka – věž zvonice, která původně stála v blízkosti kostela, je v dobrém stavu, ale svému původnímu účelu již neslouží. Zeleň v sídle je udržovaná.

První dojem z Hojně Vody může poněkud kazit nové velké parkoviště vybudované v centrální části vsi, které narušuje estetický ráz malého náměstí. Samotné parkoviště se svým okolím by mělo být v letošním roce upraveno obecním úřadem Horní Stropnice a mělo by zde být vybudováno turistické zázemí. Nevhodně také působí zbytky po stavbě lanovky, která měla sloužit pro zviditelnění obce v oblasti zimních sportů. Lanovka se nachází v těsné blízkosti parkoviště a místního hotelu a v současné době není v provozu.

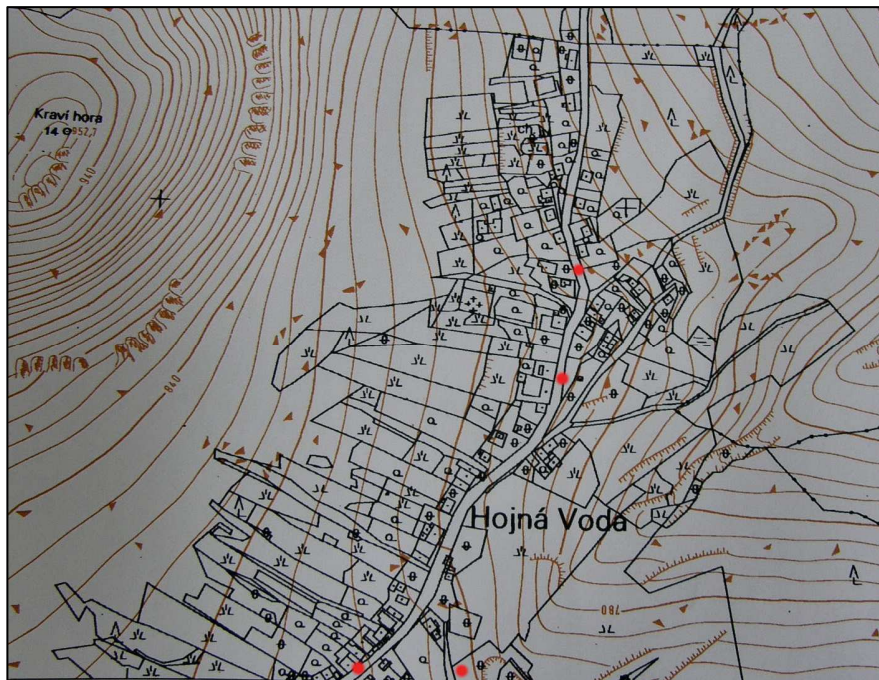
Návrh využití území

Vzhledem ke své poloze mezi Kraví horou a Vysokou jsou v obci velmi dobré podmínky pro zimní sporty. Obec má velmi dobré vybavení po stránce ubytovacích a restauračních služeb. Slabou stránkou je zde dopravní spojení, které by se pravděpodobně při větším zimním zatížení turisty ukázalo jako nedostatečné.

Pro větší vybavenost službami, by se mohla v budoucnu využít proluka mezi budovami v centrální části sídla, kde by mohl být vybudován např. obchod s potravinami a informační centrum pro turisty.

V okolí obce se nachází, mimo zmiňovaných vrcholů, také skalní útvar Napoleonova hlava, který by také mohl sloužit jako přírodní turistická zajímavost. Dobré využití by zde bylo například pro školy v přírodě nebo pro letní tábory.

Katastrální mapa s vyznačenými pozorovacími body (Český úřad zeměměřičský a katastrální)



Hojná Voda (Jihočeské muzeum v Českých Budějovicích)



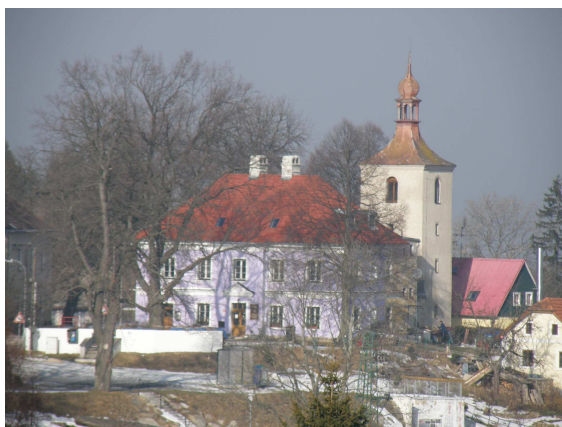
Hojná Voda od Vysoké (foto K.Vraná)



Věž zvonice (foto K.Vraná)



Restaurace s budovou zvonice (foto K.Vraná)



HORNÍ STROPNICE

Charakteristika a historický vývoj sídla

Horní Stropnice, jedno z největších sídel Novohradských hor (1565 obyvatel dle SDLB 2001), se nachází asi 6 kilometrů jihovýchodně od Nových Hradů na řece Stropnici.

Nynější město bývalo původně malou osadou, kterou roku 1185 kníže Bedřich věnoval pánům z Kuenringu. V polovině 13. století vlastní polovinu osady pan Vok z Rožmberka. Druhou polovinu vlastní Albert z Boršova (**Hokr a kol.,2003a**). Obě poloviny osady se spojily v polovině 14. století, kdy byla osada povýšena na městečko a obdržela vlastní znak. V jejím znaku byla pětিলistá růže, což značí, že jejími vlastníky byl rod Rožmberků. V roce 1611, po smrti Petra Voka z Rožmberka, přechází Horní Stropnice do vlastnictví Vamberků a po bitvě na Bílé Hoře, jako konfiskát, přechází do rukou Buquoyů (**David, Soukup, 2008**).

Samostatnou obcí se Horní Stropnice stala v roce 1849, po zániku feudálního zřízení. V této době bylo městečko jedním z center Novohradských hor. Fungoval zde pivovar, muzeum, spořitelna, pošta, škola, sodovkárna, elektrárna, cihelna. Od roku 1888 v obci existovala továrna na výrobu zemědělských strojů (**Kolektiv, 2006**). Útlum v rozvoji městečka nastal až po druhé světové válce, kdy došlo k odsunu německé části obyvatelstva (**Kuča, 2000**).

V současné době pod obecní úřad Horní Stropnice spadá několik okolních obcí - Bedřichov, Dlouhá Stropnice, Dobrá Voda, Hojná Voda, Chlupatá Ves, Kunratice, Meziluží, Olbramov, Paseky, Staré Hutě, Světví a Šejby. V hodinovém intervalu v pracovní den do obce zajíždějí linky společnosti ČSAD Jihotrans. Z pohledu služeb je obec velmi dobře vybavena. Je zde několik obchodů, škola, pošta, informační centrum, víceúčelová sportovní hala, sportovní hřiště a koupaliště, které se obec chystá celkově zrekonstruovat. V obci také působí lékařská ordinace. Nedaleko se nachází hraniční přechod Šejky – Harbach, který je otevřen pouze v některé dny pro pěší a cyklisty.

Okolí Horní Stropnice je tvořeno zemědělsky obdělávanou půdou určenou pro pěstování plodin (brambory, žito, oves) a pastvinami a sady.

Hodnocení krajinného rázu

- Dominantní znaky
 - kulturní – románský kostel svatého Mikuláše
 - mariánský sloup (z roku 1765)
 - radnice
- Hlavní znaky
 - pomník osídlení Horní Stropnice po 2. světové válce
 - značené turistické a cykloturistické trasy
 - budova autobusového nádraží
 - liniová zástavba
 - silnice II. a III. třídy
 - zemědělské stavby na okraji zástavby
- Doprovodné znaky
 - dobrá dopravní obslužnost
 - většinou patrová zástavba
 - nová zástavba na okrajích města
 - částečně zalesněné okolí

Krajinný ráz města Horní Stropnice byl ohodnocen jako dobře zachovalý. Dominantní znaky zůstaly zachovány. Kostel svatého Mikuláše je v současné době jedinou kulturní románskou památkou, která se nachází na jih od Českých Budějovic (Národní památkový ústav [online] [2008-11-23] <<http://www.npu.cz>>). Jako mírně negativní jev, můžeme posoudit novou zástavbu na jihovýchodním okraji města, kde v posledních letech vzniklo několik nových staveb, a to jak rodinných domů, tak i budova fitness centra, která nekoresponduje s původním architektonickou zástavbou vsi.

Vzhledem k unikátnosti kostela svatého Mikuláše byla Horní Stropnici zařazena do kategorie A+, protože při ochraně nebo úpravách okolí této památky je nutná spolupráce s odborem památkové péče. Celé sídlo je tvořeno kompaktní zástavbou přízemních a jednopatrových domů, které se nacházejí ve velmi dobrém stavu. Ráz zástavby na náměstí narušuje budova autobusového nádraží, postavena ve funkcionalistickém stylu z druhé poloviny 20. století, která zcela nekoresponduje s původním rázem historických budov v obci. Zeleň se zde vyskytuje v dostatečném množství a je v udržovaném stavu. Ve velmi dobrém stavu jsou také místní kulturní památky, a to zejména díky unikátnímu kostelu svatého Mikuláše.

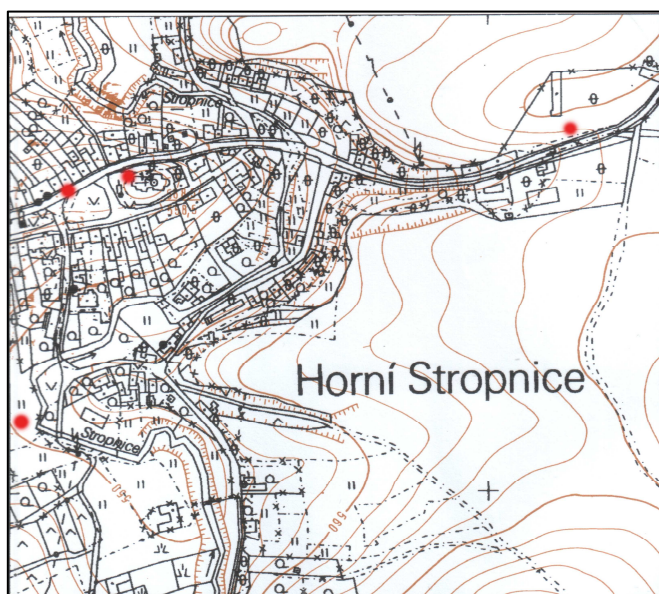
Celkový estetický dojem sídla je velmi dobrý. Pouze ve středu obce je narušen ráz náměstí esteticky nevzhlednou budovou autobusového nádraží a budovou samoobsluhy v jeho sousedství.

Návrh využití území

Obec Horní Stropnice těží ze svého postavení jedné z populačně největších obcí zájmového regionu. Jedná se o spádovou obec, do které se sjíždějí lidé z okolních menších sídel, jak za zaměstnáním, tak do školy. Můžeme ji považovat za jeden z výchozích bodů pro cesty do Novohradských hor. Vybavenost službami je na dobré úrovni a má velké zázemí restauračních a ubytovacích kapacit. Obec se může dále rozšiřovat novou zástavbou, a to zejména v severní a jižní části. Jsou zde také prostory pro podnikatelskou zástavbu.

Vzhledem k přítomnosti jedinečné románské památky a blízkosti poutního kostela na Dobré Vodě je turistická atraktivnost obce vysoká. Obec se snaží své návštěvníky zaujmout i rozšířením nabídky svých služeb –např. nové fitness centrum. Slabou stránkou obce je nedostatečná dopravní obslužnost, a to zejména v době víkendů, kdy sem autobus zajíždí pouze 3krát denně. Samospráva obce v současné době vypisuje výběrové řízení na vypracování dokumentace pro realizaci česko–rakouské příhraniční cykloturistické trasy „Zdolání hranic – Grenzen ubergrucken“. Pokud bude tento projekt zrealizován, může to velmi pomoci zvýšení turistické atraktivnosti obce, zejména v případě, že plánovaná cyklotrasa bude vybavena příslušnou turistickou infrastrukturou.

Katastrální mapa s vyznačenými pozorovacími body (Český úřad zeměměřičský a katastrální)



Horní Stropnice (Jihočeské muzeum v Českých Budějovicích)



Horní Stropnice (foto K.Vraná)



Horní Stropnice - náměstí (Jihočeské muzeum v Českých Budějovicích)



Horní Stropnice – náměstí (foto K.Vraná)



MÝTINY

Charakteristika a historický vývoj sídla

Bývalá osada Mýtiny se nachází 3 kilometry jižně od Nových Hradů, nedaleko osady Veveří. První zmínka o obci je doložena z roku 1360. Do konce 14.století byla osada v majetku Rožmberků. Po smrti Petra Voka z Rožmberka, roku 1611, přechází do majetku rodu Vamberků. Po bitvě na Bílé Hoře se dostává do majetku rodu Buquoyů. Po zrušení feudálního zřízení v roce 1849 se stává samostatnou obcí a náleží do okresu Nové Hradce (Kolektiv, 2006). Na počátku 20. století v obci žilo zhruba 230 obyvatel a bylo zde několik obchodů, spořitelna a dva hostince (Kolektiv, 2006). Po druhé světové válce dochází k odsunu německého obyvatelstva a k úpadku obce, která nově náležela do pohraničního pásma. Po roce 1970 již v obci nejsou uváděni žádní obyvatelé. Obec definitivně zaniká v roce 1980.

V současné době je území bývalé obce tvořeno loukami obklopenými lesy. V blízkém okolí hlavní cesty můžeme najít pozůstatky některých domů. Rovněž zde najdeme zbytky kaple. V prostoru mezi obcemi Mýtiny a Veveří je v rámci programu NATURA 2000 navrhováno vyhlášení Přírodní památky Veverský potok.

Hodnocení krajinného rázu

- Dominantní znaky
 - kulturní – kaple vystavěná roku 1903
 - přírodní – přítok Veverského potoka
- Hlavní znaky
 - hlavní cesta
- Doprovodné znaky
 - přízemní zástavba
 - poloha v bývalém pohraničním pásmu
 - zalesněné okolí
 - památná lípa

Krajinný ráz osady Mýtiny byl ohodnocen jako málo zachovalý. Do současné doby se dochovaly zbytky kaple z počátku 20. století. Z původní liniové zástavby dnes existují pouze dvě budovy, které jsou využívány k rekreačním účelům.

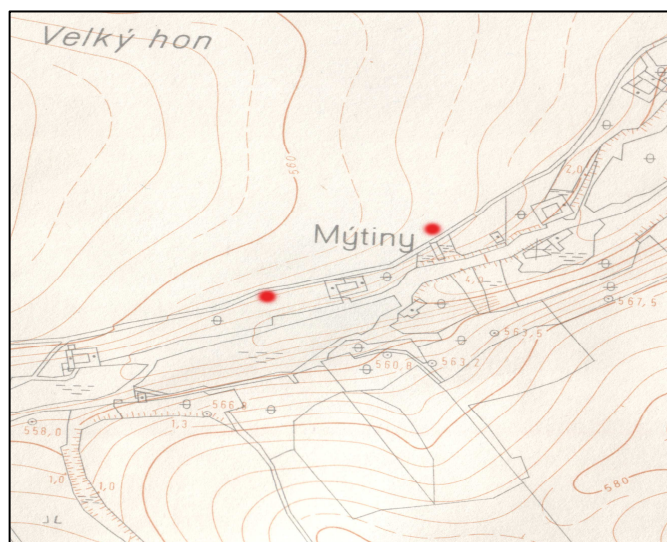
Současný stav této osady se dá připsat zejména tomu, že po druhé světové válce zde došlo k odsunu převážné části obyvatelstva a nastal hospodářský úpadek obce, kdy byla část budov zbourána jako nevyužívaná. Dalším důvodem zániku obce je její zařazení do pohraničního pásma v polovině minulého století. Díky blízkosti rakouské státní hranice nastala v té době velká bezpečnostní opatření, která měla vést k většímu zabezpečení oblasti a část domů byla pro větší přehlednost okolí zbourána.

Z estetického hlediska byly pozůstatky obce Mýtina zařazeny do kategorie A-. Tato krajina byla v minulosti zcela přetvořená člověkem. V dnešní době se z minulého sídla zachovaly pouze ruiny domů nebo statků a torzo kaple z počátku 20. století. Jsou zde patrné pozůstatky sadů a zahrad a okolí osady tím nabývá dojem parkové krajiny. Poblíž hlavní cesty dodnes najdeme památnou lípu.

Návrh využití území

Další využití bývalé osady Mýtiny se nabízí zejména v turistické oblasti. Po obnově nebo alespoň částečné rekonstrukci kaple, by zde mohl být například zřízen informační panel, který by návštěvníka seznamoval s historií obce a provedl ho po ní. U ruin domů by mohl být záznam o domě, jeho využití a případně i o osudech jeho obyvatel. Celé místo by se mohlo stát součástí naučné stezky Paměti Novohradsko.

Katastrální mapa s vyznačenými pozorovacími body (Český úřad zeměměřičský a katastrální)



Kaple v Mýtínách (Jihočeské muzeum v Českých Budějovicích)



Kaple v Mýtínách (foto K.Vraná)



Pozůstatky domu v Mýtínách (foto K.Vraná)



Prostor bývalé obce Mýtiny (foto K.Vraná)



POHORSKÁ VES

Charakteristika a historický vývoj sídla

Pohorská Ves se nachází 8 kilometrů jižně od Benešova nad Černou poblíž Pohořského potoka mezi vrchy Červený, Pivonický, Lysý a Vyhlídka.

Obec byla založena Johanem Buquoyem v roce 1769. Původní osadu určenou pro voraře tvořily dva domy, další přibýly s rozmachem plavby dřeva. Na konci 19. století zde bylo 22 domů a 185 obyvatel. Byla zde vybudována pošta, úvěrový ústav, několik obchodů a hospoda (**David, Soukup, 2008**). Po druhé světové válce, kdy došlo k odsunu německého obyvatelstva, byla ves dosídlena rumunskými Slováky. V roce 1981 došlo ke sloučení s Benešovem nad Černou. V roce 1990 došlo k vyčlenění obce z tohoto svazku a k jejímu novému samostatnému ustanovení. (**Kolektiv, 2006**)

V současné době se v obci z původní zástavby dochovalo jen několik domů, stojí zde převážně bytové domy a domy sloužící k rekreaci. Je zde škola, pošta, obchod a pobočka správy Jihočeských státních lesů. Dřívější středisková obec je od svého okolí zcela izolována lesy. Mimo nich její okolí tvoří zemědělsky využívaná půda, a to jak orná, tak louky a pastviny. V pracovní dny sem 5krát denně sem zajíždí autobusová linka. Významnou dominantou obce je kostel svatého Linharta z roku 1787, vedle kterého se nachází budova školy s knihovnou.

Hodnocení krajinného rázu

- Dominantní znaky
 - kulturní – barokní kostel svatého Linharta
 - poloha poblíž Pohořského potoka
 - negativní znak – zemědělská síla na okraji vsi
- Hlavní znaky
 - liniová zástavba
 - silnice II. a III. třídy
 - křižovatka turistických tras
- Doprovodné znaky
 - hřbitov
 - většinou patrové budovy, doplněné přízemní zástavbou
 - pomník padlých v 1. světové válce

- částečně zalesněné okolí

Krajinný ráz této obce můžeme hodnotit jako dobře zachovalý. Dominantní znaky obce zůstaly zachovány, došlo zde pouze k částečné změně struktury zástavby, kdy dříve převažovala přízemní zástavba, která byla v průběhu 20. století nahrazena převážně jednopatrovými bytovými domy. Ke kladnému hodnocení obce přispělo i obnovení hřbitova z poloviny 19. století, který byl znovu vysvěcen v roce 1996 (zdroj – místní informační centrum). Zachován zůstal i kostel svatého Linharta, který se ale v současné době nachází v havarijním stavu. Jako negativní můžeme hodnotit zemědělská síla, která se nacházejí na jižním okraji vsi a narušují krajinný ráz obce.

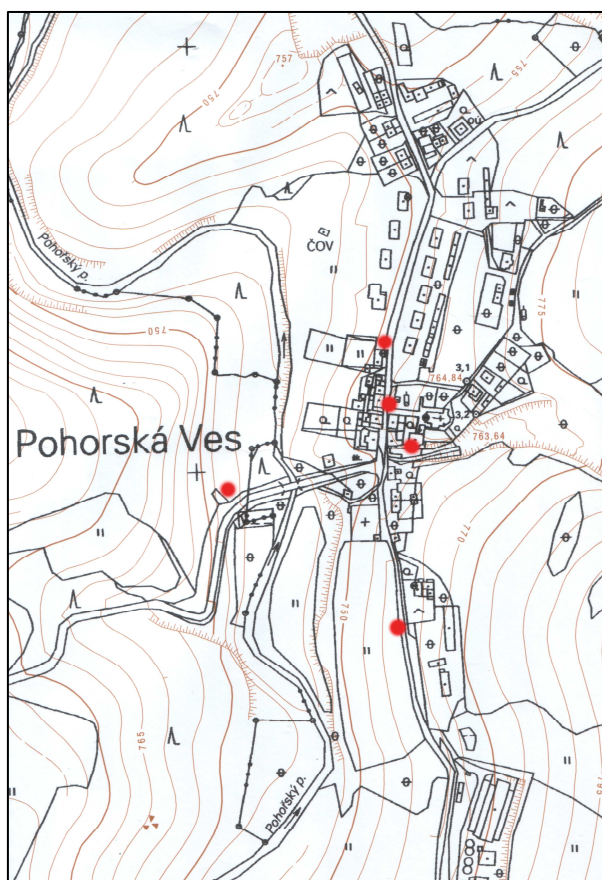
Z estetického hlediska byla obec zařazena do kategorie A. Jedná se oblast zcela v minulosti přeměněnou člověkem. Obec je tvořena kompaktní zástavbou převážně patrových, většinou udržovaných bytových domů. Místní dominanta – kostel svatého Linharta je v neudržovaném stavu a jeho současný stav by vyžadoval zásah památkové péče. Veřejná zeleň se zde vyskytuje v dostatečném množství podél hlavní ulice a v blízkém okolí kostela v podobě několika stromů a keřů a je ve velmi dobrém stavu. Další kulturní dominantou obce je Pomník padlých v 1. světové válce, který stojí pod schody do kostela. V obci se nachází několik staveb ve velmi dobrém stavu například okolí školy, ale také zde nalezneme domy ve zcela zdevastovaném stavu. Mezi tyto domy patří řada přízemních domů z 19. století, které stojí nedaleko kostela u hlavní ulice. Tyto domy by vyžadovaly celkovou rekonstrukci. Jejich demolice by nebyla vhodným řešením, protože bez nich by byla celá obec tvořena pouze zástavbou z éry socialismu.

Jako velmi negativní, lze hodnotit budovu nákupního střediska, která byla společně se zástavbou bytových domů postavena ve 2. polovině 20. století a zcela narušila původní ráz obce. Většinu obyvatel zmiňovaných bytových domů tvoří sociálně slabší obyvatelé, kteří v této oblasti nemají pracovní uplatnění a k místu svého bydliště nemají žádný pozitivní vztah.

Návrh využití území

Slabou stránkou Pohorské Vsi je její malá dopravní obslužnost. Atraktivita obce by se mohla zvýšit, pokud by byl ve spolupráci s odborem památkové péče zrekonstruován kostel svatého Linharta. Také by bylo vhodné vybudování ubytovacích kapacit (prostor pro soukromou podnikatelskou sféru) pro turisty, kteří Pohorskou Ves navštěvují zejména v letním období, kdy využívají místní turistické trasy. Turistickou vybavenost v obci představuje pouze malé infocentrum, které je však otevřeno pouze v průběhu turistické sezóny.

Katastrální mapa s vyznačenými pozorovacími body (Český úřad zeměměřičský a katastrální)



Pohorská Ves (Jihočeské muzeum v Českých Budějovicích)



Pohorská Ves (foto K.Vraná)



Pohorská Ves (Jihočeské muzeum v Českých Budějovicích)



Kostel svatého Linharta (foto K.Vraná)



Budova školy (foto K.Vraná)



Zemědělské stavby na okraji vsi (foto K.Vraná)



Domy podél hlavní ulice (foto K.Vraná)



Bytová zástavba z 2. poloviny 20. století (foto K.Vraná)



POHOŘÍ NA ŠUMAVĚ

Charakteristika a historický vývoj sídla

Obec, ležící u rakousko – českých hranic zhruba 10 kilometrů jihovýchodně od Pohorské Vsi, byla založena v roce 1788. Místní obyvatelé pracovali v okolních skelných hutích Šance a Pavlína, ale také se živili jako lesníci nebo zemědělci. V roce 1790 obec povýšila na městečko a obdržela městský znak. Na konci 19. století měla původně malá osada přes 1300 obyvatel. Byly k ní katastrálně přiřazeny okolní sklářské hutě a naprostou většinu obyvatel tvořili obyvatelé hlásící se k německé národnosti. V roce 1887 byl do vsi zaveden telefon, v roce 1889 telegraf (**Koblasa, 2001**). V roce 1930 mělo samotné Pohoří (bez okolních hutí) 60 domů a téměř 300 obyvatel (**Retrospektivní statistický lexikon, 1978**). Změna v počtu obyvatel nastala po druhé světové válce, kdy došlo k odsunu německy mluvícího obyvatelstva. Nová vláda rozhodla o dosídlení oblasti slovenskými reemigranty, kteří ale v obci vydrželi pouze několik let. V roce 1955 v obci trvale bydlelo jen 72 obyvatel (**Historický lexikon obcí, 2006**). V této době v obci stále fungovala hospoda, kino a pobočka Státního statku Malonty. Vylidňování obce pokračovalo a díky blízkosti rakouské hranice a rozšiřování pohraničního pásma došlo v roce 1978 k celkovému zániku obce, kdy byly zbourány všechny zbylé budovy mimo kostela Panny Marie Dobré rady.

V současné době se i do této zcela zaniklé obce vrací obyvatelé. Jedná se zejména o chataře, kteří si staví nové rekreační objekty na místech, kde stála původní zástavba. Došlo zde i k částečné rekonstrukci velmi zdevastovaného kostela. Přes obec vede několik cyklostezek a byl zde obnoven hraniční přechod pro pěší.

Okolí obce je hospodářsky nevyužívané. Jedná se zejména o pastviny a louky, které vlastní soukromí majitelé (Český statistický úřad [online] [2008-11-25] <<http://www.cuzk.cz> >).

Hodnocení krajinného rázu

- Dominantní znaky
 - kulturní – pozůstatky kostela Panny Marie Dobré rady
 - poloha nedaleko Pohořského potoka
- Hlavní znaky
 - liniiová zástavba
 - silnice III. třídy
 - značené turistické trasy a cyklotrasy

- Doprovodné znaky
 - blízkost hraničního přechodu pro pěší do Rakouska
 - poloha v bývalém pohraničním pásmu
 - rozptýlené pastviny
 - pozůstatky sadů
 - částečně zalesněné okolí
 - pramen Lužnice
 - Přírodní památka Pohořské rašeliniště
 - trojmezí hraniční kámen
 - žádné trvale bydlící obyvatelstvo
 - nová přízemní zástavba

V oblasti obce Pohoří na Šumavě můžeme hovořit o částečně zachovalém krajinném rázu. Znamky původní zástavby, mimo budovy kostela, zůstaly viditelné jen na několika málo místech v blízkém okolí hlavní cesty. Pohraniční rota, která byla zřízena zhruba v polovině minulého století v budově bývalého statku uprostřed hlavní ulice také nezůstala do dnešní doby zachována. Na jejím místě dnes nalézáme dřevěný přístřešek pro turisty, který byl zřízen Lesy ČR. Hlavním znakem, který zůstal zachován je hlavní ulice vedoucí od kostela ke státní hranici. Podél této hlavní cesty vede i současná, zatím nezkolaudovaná, přízemní zástavba. Vliv nové zástavby na krajinu můžeme hodnotit jako částečně negativní, protože nové moderní stavby zcela nekorespondují se vzhledem původních staveb. Jako velmi negativní bylo ohodnoceno umístění provizorních ubytovacích buněk pro příslušníky celní správy, které jsou využívány velmi nepravidelně. V době poslední návštěvy Pohoří na Šumavě (duben 2009) byly tyto buňky, pravděpodobně v souvislosti se vstupem ČR do Schengenského prostoru, již odstraněny.

Z estetického hlediska byla obec zařazena do kategorie B-. Původní koncepce obce do dnešní doby nezůstala zachována. V okolí můžeme najít pozůstatky sadů a zahrad, které vytváří dojem parkové krajiny. Kulturní dominantou obce – kostel Panny Marie Dobré rady je ve zcela zdevastovaném stavu a jeho celková rekonstrukce by byla velmi nákladná. Zeleň je v obci zastoupena alejí jilmů lemující hlavní cestu, která je ve velmi dobrém stavu.

Celkový dojem z Pohoří na Šumavě je velmi melancholický. Při cestě hlavní ulicí podél nově vznikajících domů je jasné, že původní ráz obce se již nenávratně ztracen. Určitý náhled do minulosti může poskytnout malá kaplička na rakouské straně hranice, která leží nedaleko jednoho z pramenů přítoku Lužnice. V této kapli jsou shromážděny části vnitřní výbavy

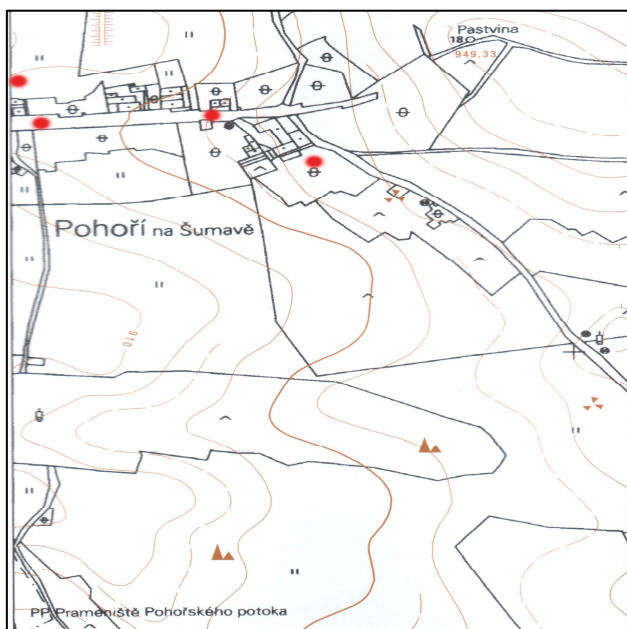
kostela Panny Marie Dobré rady a také několik dobových fotografií jak kostela, tak samotné vsi.

Návrh využití území

Velmi slabou stránkou této obce je její špatná dopravní dostupnost. Končí zde silnice III. třídy, a proto je Pohoří na Šumavě zejména v zimním období nedostupné. Stejná situace v zimě nastává i v okolních zaniklých osadách Pavlína, Šance a Janovy Hutě. Tato oblast je velmi frekventovaná zejména v letním období, kdy turisté využívají místní značené turistické a cykloturistické trasy. Bohužel zde chybí jakékoliv zařízení, které by podpořilo turistický ruch v této oblasti.

V současné době se vyjednává o vybudování astronomické observatoře na nedalekém vrcholu Myslivna, který náleží do katastrálního území Pohoří na Šumavě. Tento projekt by měl být realizován Astronomickým ústavem Akademie ústavem Akademie věd České republiky. Z estetického hlediska je tento zásah do místní krajiny značně diskutabilní. Nicméně z vědeckého hlediska se jedná o velmi zajímavý projekt, který může vést k popularizaci jak vědy, tak místní krajiny.

Katastrální mapa s vyznačenými pozorovacími body (Český úřad zeměměřičský a katastrální)



Pohoří na Šumavě (Jihočeské muzeum v Českých Budějovicích)



Buchers, Böhmen.

Pohled od kostela (foto K.Vraná)



Pohled ke kostelu (foto. Vraná)



Pohoří na Šumavě (Jihočeské muzeum v Českých Budějovicích)



Pohoří na Šumavě (foto K.Vraná)



Kostel Panny Marie Dobré Rady (foto K.Vraná)



Pomník obětem 1.světové války (foto K.Vraná)



Dříve pohraniční rota, dnes odpočívadlo (foto K.Vraná)



Okolí Pohoří na Šumavě (foto K.Vraná)



STARÉ HUTĚ

Charakteristika a historický vývoj sídla

Obec Staré Hutě leží necelé 2 kilometry jihozápadně od obce Hojná Voda nedaleko Kuní hory.

První zmínka o osadě a huti je z roku 1589. Zdejší sklářská huť se specializovala především na výrobu a vývoz benátského skla. V době největší produktivity sklárny na přelomu 16. a 17. století se v osadě uvádí 8 trvale bydlících obyvatel a hospoda (**Koblasa, 2001**). Sklárna zanikla kolem roku 1620, patrně v souvislosti s třicetiletou válkou. V roce 1849 se Staré Hutě staly obcí s 29 domy a 125 obyvateli, zejména německé národnosti. V roce 1923 se obec rozdělila na dvě části – Staré Hutě a Velký Jindřichov. Po druhé světové válce bylo německé obyvatelstvo vysídleno a obec byla dosídlena rumunskými Slováky. V červnu 1950 se na základě vojenského rozkazu muselo místní obyvatelstvo do 48 hodin vystěhovat, protože obec byla zařazena do pohraničního pásma (**Koblasa, 1997**). V současné době patří Staré Hutě pod obecní úřad Horní Stropnice. Většina domů, které zde zůstaly po bourání budov v pohraničním pásmu, je dnes využívána k rekreačním účelům. Autobusová linka do obce zajíždí 3krát denně

Hodnocení krajinného rázu

- Dominantní znaky
 - kaplička svatého Jana Nepomuckého
 - poloha pod Kuní horou
 - dříve sklářská huť
- Hlavní znaky
 - liniová zástavba
 - silnice III. třídy
 - značená turistická a cykloturistická trasa
- Doprovodné znaky
 - poloha v bývalém pohraničním pásmu
 - převážně přízemní zástavba
 - rozptýlené pastviny v okolí sídla
 - zalesněné okolí
 - panorama Vysoké a Kraví hory

Krajinný ráz této obce byl ohodnocen jako částečně zachovalý. Z dominantních znaků je v současné době zachována jen kaple svatého Jana Nepomuckého, která pochází z poloviny 19. století a v současné době byla zrenovována ve spolupráci obecního úřadu Horní Stropnice a římsko katolické farnosti Dobrá Voda.

Sklářská huť, která stála nedaleko kapličky, byla zrušena v době třicetileté války a do dnešní doby se z ní nedochovaly žádné pozůstatky. Zachována zůstala liniová zástavba přízemních domů podél silnice III. třídy, která sídlem prochází. Sídlem vede značená turistická trasa na vrchol Kuní hory a také cyklotrasa č.34 tzv. česko – rakouská příhraniční cesta.

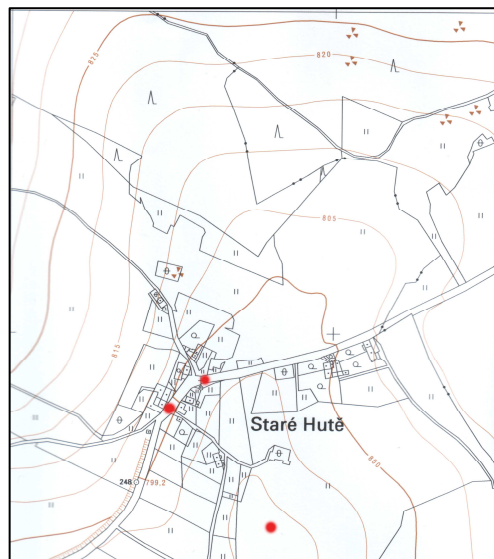
Z estetického hlediska byla obec Staré Hutě zařazena do kategorie B. Obec je tvořena kompaktní zástavbou přízemních domů, využívaných převážně k rekreaci. Veřejná zeleň je v sídle zastoupena pouze v okolí kapličky svatého Jana Nepomuckého, a to v podobě několika vzrostlých stromů a udržovaných keřů. Z původní sklářské hutě se do dnešní doby nezachovaly žádné pozůstatky.

Celkový dojem z tohoto malého sídla je velmi příznivý. Jedná se o sídlo, které je tvořeno pouze několika objekty, které se nacházejí ve velmi dobrém stavu. Je zde udržována celková čistota a okolí kaple Jana Nepomuckého je vhodné k odpočinku.

Návrh využití území

Slabou stránkou obce je, stejně jako u Pohoří na Šumavě, špatná dopravní dostupnost, kdy v průměrný pracovní den (středa) sem zajíždí pouze 3 autobusové spoje z Horní Stropnice a místní občané jsou odkázáni pouze na automobilovou dopravu. Tato doprava je však značně obtížná zejména v zimním období, kdy je místní silnice III. třídy neudržovaná. Špatná dopravní obslužnost je rovněž velkým problémem v létě, kdy místní značené turistické trasy využívají turisté. V obci také chybí jakékoliv turistické zázemí, zejména ubytovací kapacity. Vhodná by byla větší propagace přírodní dominanty - Kuní hory, která je zcela ve stínu turisticky více navštěvovanější Kraví hory. V této souvislosti by zde mohl být vytvořen vhodný projekt naučné stezky, která by pokrývala vrcholy v okolí Starých hutí a na každém z nich by mohla být vybudována tabule s informacemi o daném vrcholu s jeho přírodními zajímavostmi.

Katastrální mapa s vyznačenými pozorovacími body (Český úřad zeměměřičský a katastrální)



Kaplička svatého Jana Nepomuckého (foto K.Vraná)



Chalupa upravená k celoročnímu obyvání (foto K.Vraná)



Panorama Kraví hory a Vysoké (foto K.Vraná)



Silnice vedoucí obcí (foto K.Vraná)



STRÍBRNÉ HUTĚ

Charakteristika a historický vývoj sídla

Bývalá obec Stříbrné Hutě leží 4 kilometry severně od Pohoří na Šumavě a zhruba 8 kilometrů jihovýchodně od Černého Údolí, prakticky na rakousko – české státní hranici. Leží v údolí na soutoku řeky Lužnice, stékající ze Stříbrného vrchu a potoka ze Skleněných hutí.

Obec vznikla v roce 1782, kdy sklář Josef Mayer získal povolení vystavět sklářskou huť na Lužnici. Současně s hutí vzniklo i několik domů. Huť byla proslavena výrobou nejlepšího českého křišťálu a rubínového skla. Celý sortiment sklárny byl vyvážen do celé Evropy (**Koblasa, 1997**). V roce 1812 sklárna přešla do hraběcí správy a rozšířila se o nové brusírny. V roce 1881 došlo z hospodářských důvodů k jejímu uzavření, ale úbytek obyvatel osady nebyl zaznamenán, neboť na místo sklářů do osady přišli dřevaři a lesníci. Na počátku 20. století bylo v obci 19 domů a 130 obyvatel, převážně německé národnosti. V obci fungovala školní jednotřídka, hospoda, trafika a byla zde kasárna finanční stráže (**Koblasa, 2001**). V roce 1948 byly Stříbrné Hutě vysídleny, ale zástavba zůstala neporušena. V této době zde vedla turistická trasa ze Žofína na Pohoří na Šumavě. Stavby byly srovnány se zemí o dva roky později, v roce 1950, a území bývalé obce bylo včleněno do střeženého pohraničního pásma. Díky tomuto zahrnutí nebylo území obce zalesněno, tak jako tomu bylo u jiných zaniklých obcí a částečně se tak uchoval ráz tohoto místa.

V současné době je na místě bývalé obce zřízena informační tabule a přístřešek Klubu českých turistů.

Hodnocení krajinného rázu

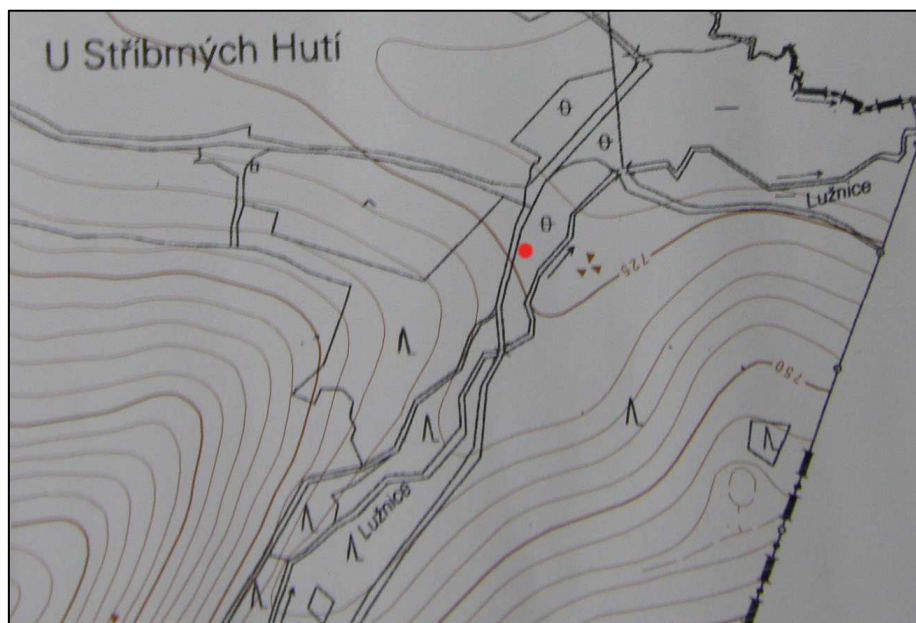
- Dominantní znaky
 - poloha v údolí pod vrchem Myslivnou
 - soutok řeky Lužnice a potoka ze Skleněných hutí
- Doprovodné znaky
 - poloha v blízkosti státní hranice (pohraniční pásmo)
 - pozůstatky sadů
 - rozptýlené pastviny
 - zalesněné okolí
 - značená cykloturistická trasa č. 1193

Krajinný ráz obce Stříbrné Hutě byl ohodnocen jako málo zachovalý. V oblasti nejsou patrné žádné známky po původní zástavbě. Zachovány zůstaly pouze okolo vedoucí cesty. Zařazení Stříbrných Hutí do estetické kategorie bylo velmi obtížné, a proto kategorie nebyla jednoznačně zvolena. Jedná se oblast, která byla v minulosti zcela přeměněna a využívána člověkem, ale díky zániku obce v 50. letech minulého století a jejímu následnému zařazení do pohraničního pásma, se místní krajina stala krajinou téměř přírodní. Jedinou udržovanou částí je cesta, která lemuje obvod bývalé obce, a díky které si můžeme představit, jaký rozsah obec zabírala. Na této cestě je postaven přístřešek Klubu českých turistů, umožňující seznámení s historií tohoto místa.

Návrh využití území

Oblast bývalých Stříbrných Hutí je v současné době zcela nevyužívaná. Vzhledem k současnému stavu místní krajiny by bylo nevhodné průmyslové využití, které by mohlo narušit současný stav této oblasti. Naopak vhodné by zde bylo rozšíření stávajících turistických cest ve spolupráci s rakouskou stranou a vést naučnou stezku podél řeky Lužnice v téměř nenarušené krajině.

Katastrální mapa s vyznačenými pozorovacími body (Český úřad zeměměřičský a katastrální)



Sříbrné Hutě (Jihočeské muzeum v Českých Budějovicích)



Sříbrné Hutě (foto K. Vraná)



VEVEŘÍ

Charakteristika a historický vývoj sídla

Obec Veveří se nachází nedaleko Nových Hradů, poblíž Veverského potoka. Vznikla kolem roku 1281. V roce 1564 zde původní majitelé obce, Rožmberkové, nechali vybudovat sklářskou huť, která fungovala až do konce 17. století.

Na konci 19. století měla obec 52 domů a 300 obyvatel, většinou se hlásící k německé národnosti. Byla zde pošta, škola a dva hostince. Na obou koncích vsi stály mlýny (**Koblasa, 2001**). V roce 1907 byl v obci založen sbor dobrovolných hasičů. Po druhé světové válce zde došlo k odsunu německého obyvatelstva a k vyhlášení vsi, která nově spadala do pohraničního pásma. K úplnému zániku vsi došlo v roce 1980 (**Hokr a kol., 2003a**).

V současné době z původních budov existuje pouze budova školy, která od poloviny 20. století sloužila jako dětský tábor a po roce 1990 byl v jejím okolí zřízen kemp. Okolí je zcela zalesněné a obec je tak zcela izolovaná. V rámci programu NATURA 2000 je navrhováno vyhlášení Přírodní památky Veverský potok v prostoru mezi obcemi Veveří a Mýtiny.

Hodnocení krajinného rázu

- Dominantní znaky
 - poloha v údolí Veverského potoka nedaleko Nových Hradů
 - budova školy
- Doprovodné znaky
 - pomník obětem 1. světové války
 - patrová zástavba
 - zalesněné okolí
 - poloha v bývalém hraničním pásmu
 - značené turistické a cykloturistické trasy

Krajinný ráz obce Veveří byl ohodnocen jako málo zachovalý. Z původních dominantních znaků zůstala zachována pouze budova školy, které byla přebudována pro nové využití. Její okolí bylo změněno tak, aby mohlo sloužit pro účely kempu. Byly zde vybudovány nové chaty, sloužící jako ubytování pro turisty. Původní liniová zástavba obce byla zbourána v polovině 20. století v rámci budování pohraničního pásma. Z obce samotné se mimo již

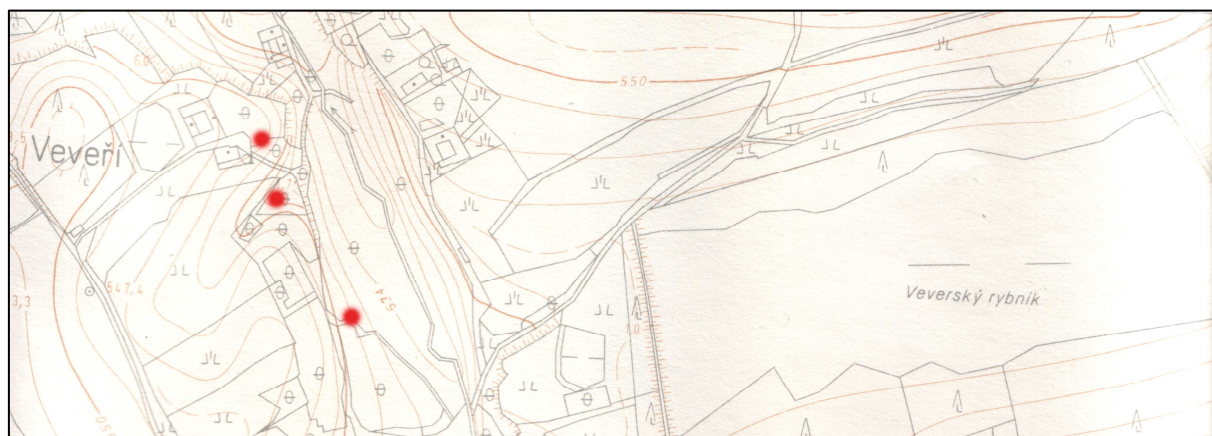
zmiňované budovy školy zachoval pouze Pomník obětem 1. světové války, který stojí u vjezdu do areálu kempu.

Z estetického hlediska bylo Veverí zařazeno do kategorie A-. Z původní zástavby je dnes dochovaná pouze budova školy. Bývalé náměstí nám určuje pouze výše zmiňovaný památník u hlavní cesty do kempu. Rovněž přírodní okolí bývalé školy, současného kempu, je ve velmi neudržovaném stavu. Celkový dojem ze sídla ještě více zhoršuje příjezdová cesta podél Veverského potoka, která vede z Nových Hradů a je ve velmi špatném stavu.

Návrh využití území

Současné využití tohoto území není vhodné. Jako vhodnější varianta využití této oblasti se nabízí vytvoření společné naučné stezky pro obce Mýtiny a Veverí a využití tak podobnosti osudů obou blízkých osad v rámci společného projektu naučných stezek. Projekt by mohl být začleněn do již stávající naučné stezky Paměti Novohradska, provozované Novohradskou občanskou společností. Také by bylo možné zahrnutí projektu do česko-rakouské přeshraniční spolupráce v rámci euroregionu Silva Nortica, kdy by navrhovaná naučná stezka vedla po obou stranách státní hranice a sledovala by i osudy obyvatel vysídlených po 2. světové válce. Varianta přeshraniční spolupráce by si ale vyžádala větší finanční náklady a bylo by proto vhodné pro tento účel žádat o dotaci z fondů podporujících tuto spolupráci, zejména z fondů Evropské unie, podporujících přeshraniční spolupráci. Projekt by samozřejmě musel obsahovat i vybudování doprovodné turistické a dopravní infrastruktury.

Katastrální mapa s vyznačenými pozorovacími body (Český úřad zeměměřičský a katastrální)



Veveří (Jihočeské muzeum v Českých Budějovicích)



Budova bývalé školy (foto K.Vraná)



Pomník u hlavní cesty (foto K.Vraná)



Cesta ke kempu (foto K.Vraná)



Louka v kempu (foto K.Vraná)



ŽOFÍN

Charakteristika a historický vývoj místa

Žofín je jediným z hodnocených míst, které není samostatnou obcí, ale částí obce. Je součástí obce Javory, která leží 8 kilometrů od Benešova nad Černou. V současné době v obci Javory najdeme, místo původních domů a hospodářských budov, pouze několik budov, které slouží k rekreaci. Lovecký zámek Žofín, dominanta obce, se nachází nedaleko těchto budov, v blízkosti vstupu do Žofínského pralesa.

Zámek vznikl na podnět hraběte Johanna Longuevala Buquoye v roce 1854 přestavbou původní myslivny na jednopatrový výstavní dům, před jehož vstupem stáli na sloupech dva jeleni. Budova nebyla nikdy celoročně obývána, sloužila pouze k přechodnému ubytování v době honů. Posledním majitelem zámku byl hrabě Karl Georg Buquoy, kterému byl po roce 1945 zámek, stejně jako ostatní majetek, zkonfiskován na základě dekretů prezidenta republiky Edvarda Beneše. Žofín byl předán do majetku správě Státních lesů a v roce 1948 byl předán vojenské správě, která v něm zřídila pohraniční rotu. V roce 1980 byl objekt z důvodů nevyužívání Pohraniční stráží srovnán se zemí (**Koblasa, 2001**).

V současné době byl na místě původního zámku vystavěn penzion Lesovna Žofín, který je určen pro celoroční rekreaci. Krajinu v okolí Lesovny tvoří převážně lesy, dále pak louky a pastviny. V rámci programu NATURA 2000 je zde vyhlášen záměr o vyhlášení Přírodní památky Pivonické skály, jako Evropsky významné přírodní oblasti.

Hodnocení krajinného rázu

- Dominantní znaky
 - samota - poloha nedaleko osady Javory
- Hlavní znaky
 - poloha blízko Žofínského pralesa
 - místní komunikace vedoucí z Černého Údolí
- Doprovodné znaky
 - poloha v bývalém pohraničním pásmu
 - značené turistické a cykloturistické trasy
 - nově zbudované umělé vodní nádrž před objektem
 - částečně zalesněné okolí

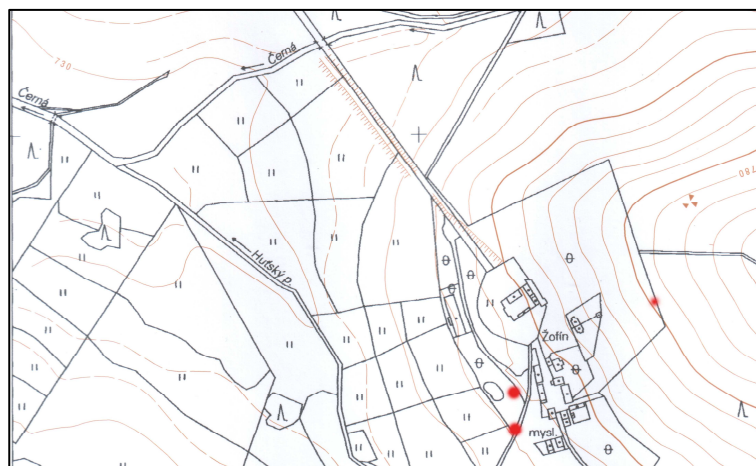
Krajinný ráz v oblasti Žofínského záměčku můžeme hodnotit jako částečně zachovalý. A to zejména díky nové stavbě penzionu, která respektuje jak půdorys původní budovy, tak částečně i její vzhled. Novým prvkem, který se ve zdejší krajině objevuje, je malá vodní nádrž nacházející se před penzionem a je určena i k relaxaci projíždějících turistů.

Z estetického hlediska byl Žofín zařazen do kategorie A-. Toto zařazení bylo zvoleno zejména proto, že se jedná o oblast v minulosti člověkem zcela přeměněnou. Původní budova byla v minulém století společně s ostatními okolními budovami zcela zničena, ale na jejím místě byla postavena budova respektující nejen okolí stavby, ale i původní vzhled objektu.

Návrh využití objektu

Současné využití objektu jako penzionu určeného pro celoroční ubytování je podle mého názoru velmi vhodné. Místo je zejména v letním období využíváno jako začátek turistických a zejména cykloturistických cest. Velmi atraktivní je blízkost Žofínského pralesa a nedaleké klauzury určené na plavení dřeva – Huťského potoka. Okolní pastviny by mohly být využity pro vybudování ekofarmy, která by podpořila turistický ruch v této oblasti.

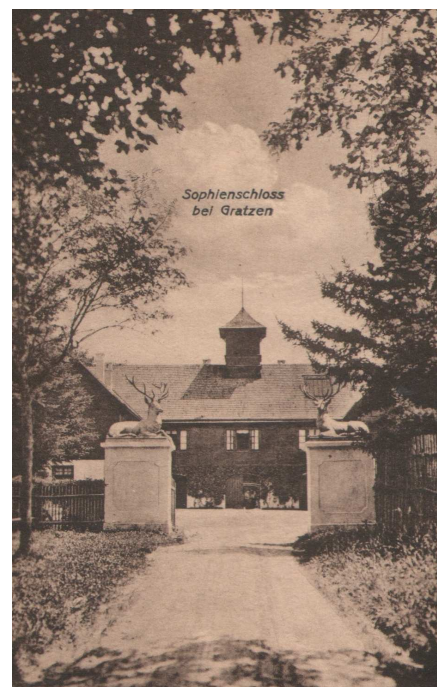
Katastrální mapa s vyznačenými pozorovacími body (Český úřad zeměměřičský a katastrální)



Lovecký zámek Žofín (Jihočeské muzeum v Českých Budějovicích)



Lesovna Žofín (foto K. Vraná)
plocha před Lesovnou (foto K.Vraná)



Nová vodní



3.1 SOURHNNÉ HODNOCENÍ KRAJINNÉHO RÁZU ZÁJMUVÉHO ÚZEMÍ

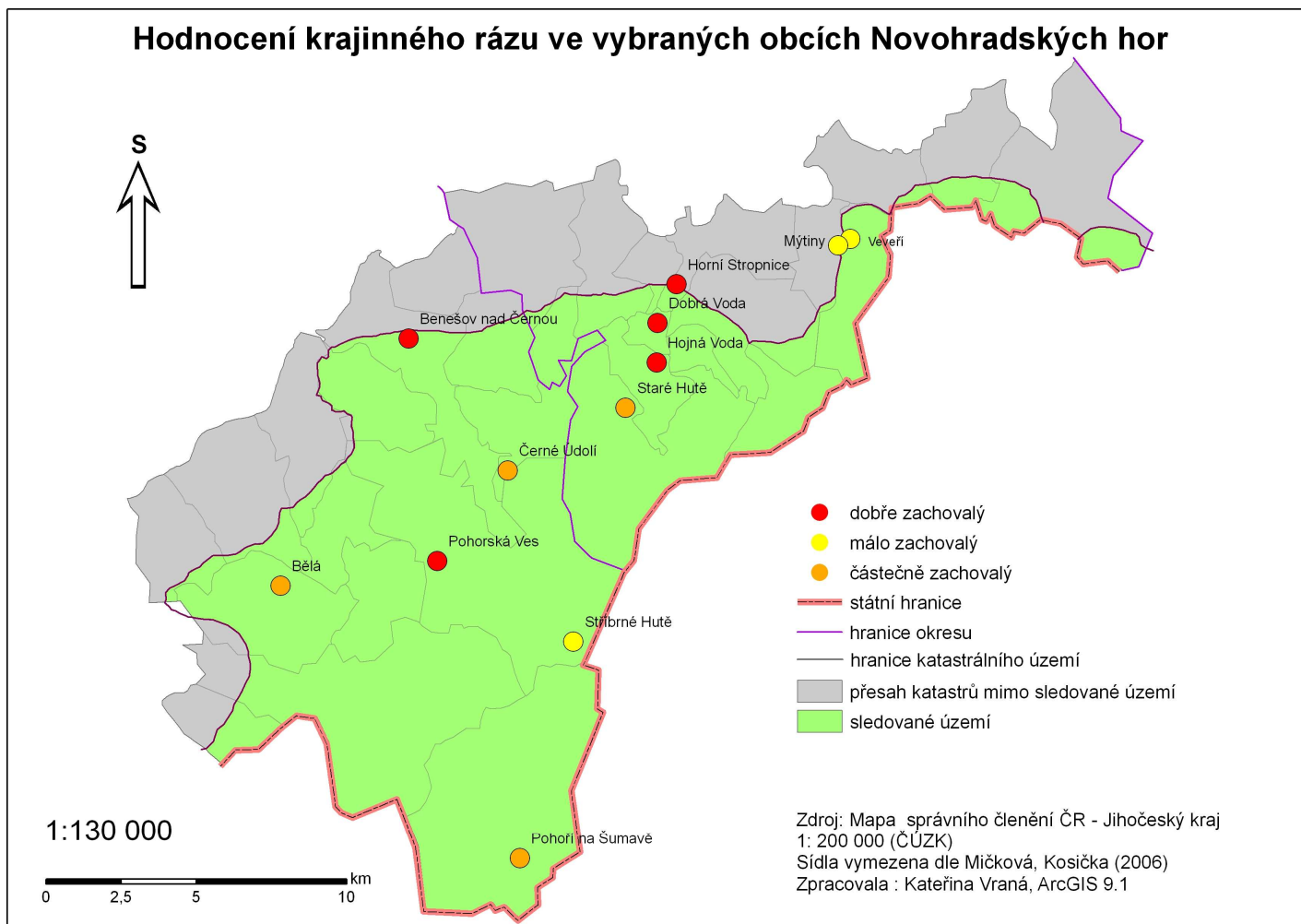
Hodnocení krajinného rázu ve vybraných obcích Novohradských hor ukázalo, že dle stanovené stupnice mají hodnocené obce v naprosté většině dobře až částečně dobře zachovaný krajinný ráz. Velký podíl na tomto hodnocení má fakt, že se jedná o oblasti, ve kterých došlo po 2. světové válce k vysídlení německy mluvícího obyvatelstva a následně došlo k zařazení tohoto území do pohraničního pásma, ze kterého byli v 50. letech 20. století nuceně odstěhováni někteří obyvatelé české národnosti.

Celá oblast si tak zachovala svůj vzhled z poloviny 20. století a místní krajina dostala šanci vrátit se ke svému původnímu, člověkem neovlivněnému stavu. Tato příležitost ale nebyla poskytnuta všem sídlům. Pokud se jednalo o obec, která ležela v těsné blízkosti státní hranice s Rakouskem, byla tato většinou srovnána se zemí. Tyto drastické zásahy byly prováděny zejména pro větší přehlednost daného území. Z hodnocených obcí tento osud postihl obce Stříbrné Hutě, Pohoří na Šumavě, Mýtiny a Veveří. Některé osady, Černé Údolí a Žofín, zůstaly zachovány alespoň částečně, protože některé jejich budovy nebo části území byly využívány Pohraniční stráží. Další hodnocené obce – Dobrá Voda, Hojná Voda, Staré Hutě a Bělá sice nebyly přímo ovlivněny zásahem pohraničního pásma, ale přesto náležely do pásma střeženého, a proto zde byl patrný velký úbytek obyvatel a demolice neobydlených budov. Odsunuté německé obyvatelstvo bylo sice částečně nahrazeno příchodem nových obyvatel z vnitrozemí nebo příchodem rumunských Slováků, ale tito noví obyvatelé k novému domovu neměli vztah a přísné bezpečnostní podmínky a nedostupnost některých sídel je donutily k odchodu. Relativně stálý vzhled si zachovala velká sídla vybraného regionu – Benešov nad Černou, Horní Stropnice a Pohorská Ves. V těchto sídlech se sice také projevil poválečný pokles počtu obyvatel, ale bylo zde mnoho pracovních příležitostí, a proto tyto obce nezaklikly. V průběhu 2. poloviny 20. století se ve vybraném regionu začala projevoval jeho dopravní a bezpečnostní nedostupnost a celá oblast začala stagnovat a upadat. Po roce 1990, se zrušením pohraničního pásma, se situace poněkud uvolnila a do dosud téměř neobydlených oblastí se začal vracet život. A to zejména v podobě chatařů a chalupářů, kteří si začali upravovali dřívě obytné domy pro rekreační účely. Bohužel došlo také k příchodu sociálně slabších obyvatel, kterým bylo umožněno levnější ubytování než ve městech. Tento osud postihl zejména obce Bělá, Pohorská Ves a Černé Údolí. Tito noví obyvatelé opět nemají ke svému bydlišti vztah a vzhled jejich okolí je nezajímá. V naprosté většině nemají zaměstnání, protože v tomto regionu není dostatek pracovních míst a také dopravní obslužnost zvláště malých obcí je

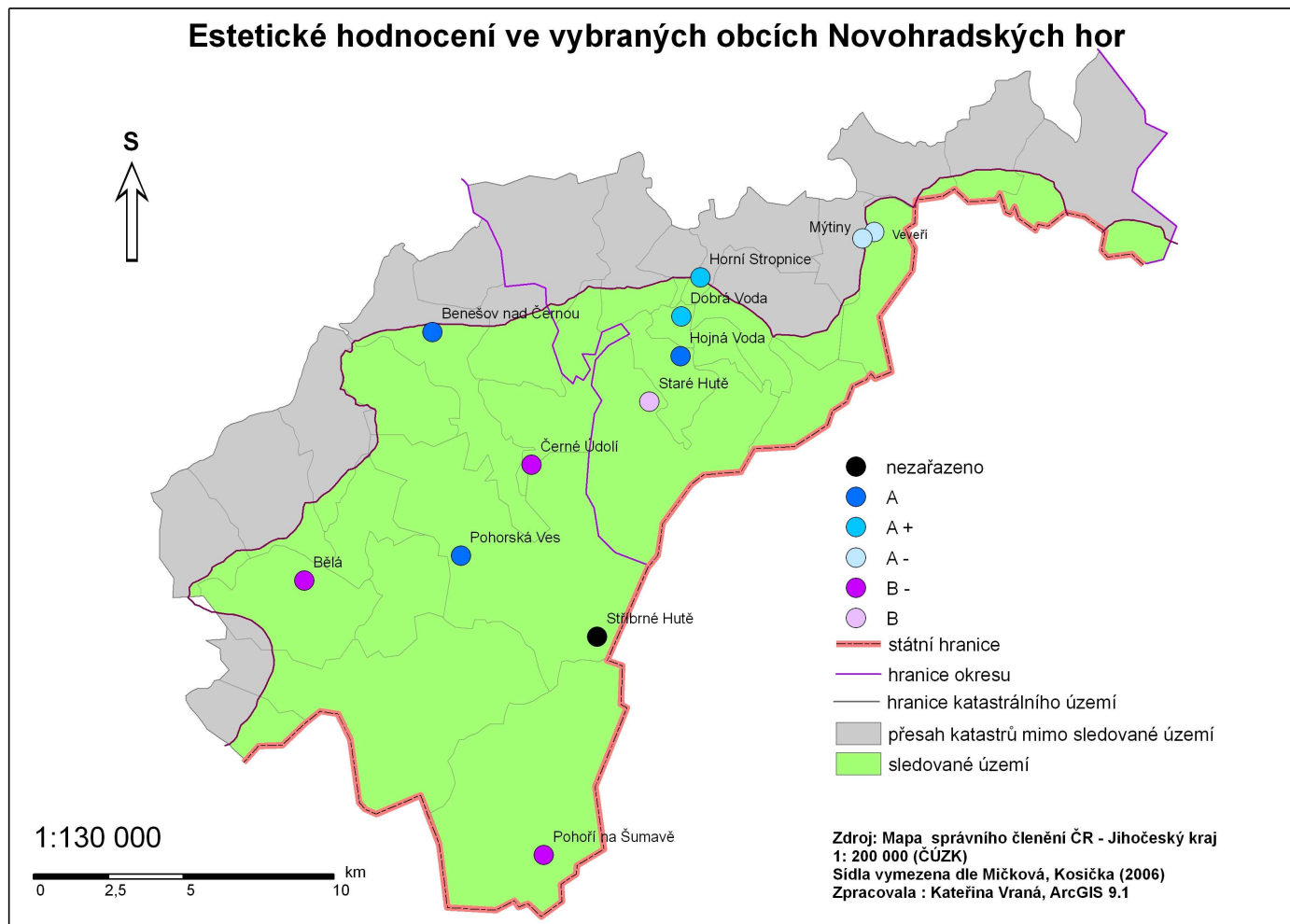
špatná. Jejich lhostejný vztah k místu bydliště se projevuje na estetice sídel (viz. Tabulka č.2), kdy pokud místní památky nebyly zničeny v průběhu let, tak jsou v současné době ve zcela nevyhovujícím stavu, protože pro současné obyvatele obcí nejsou důležité (např. Bělá, Pohorská Ves).

Na relativně dobré estetické úrovni jsou velká sídla – Benešov nad Černou a Horní Stropnice (viz. Tabulka č. 2). Tato města jsou velmi frekventovaná, leží na dopravních křižovatkách a jsou turisty považována za vstupní body do Novohradských hor. Velmi zachovalé historické centrum má Benešov nad Černou, jehož centrální část byla vyhlášena Městskou památkovou zónou. Kladné estetické hodnocení mají i sídla jako Dobrá Voda, Hojná Voda, Staré Hutě, Pohoří na Šumavě a Žofín. Jedná se o sídla, která jsou zejména v letních měsících hojně navštěvována turisty, zejména cykloturisty. Většinu z jejich zástavby tvoří chaty a chalupy, které jsou v udržovaném stavu. Také místní památky a celkový vzhled sídel je velmi dobrý. Zvláštním případem jsou sídla, která v průběhu 2. poloviny 20. století zcela zanikla. Jedná se o Mýtiny, Veveří, Stříbrné Hutě a Pohoří na Šumavě. Mimo Stříbrných Hutí, kde o existenci sídla informuje pouze tabule Klubu českých turistů, v každém z nich najdeme zmínku o původním osídlení - ať už jde o zbytky kostelů, kaplí, domů nebo cest. Přes většinu z nich vedou značené turistické a cykloturistické trasy (viz. Tabulka č. 1) a zejména v letním období, kdy i tato sídla ožívají turistickým ruchem.

Obr. č. 2 Mapa hodnocení krajinného rázu ve vybraných obcích Novohradských hor



Obr. č. 3 Mapa estetického hodnocení ve vybraných obcích Novohradských hor



HODNOCENÍ KRAJINNÉHO RÁZU

Tab. č. 1a Přírodní podmínky v okolí hodnocených sídel

	okolí sídla						poloha v hraničním pásmu	cyklotrasy	turistické trasy
	řeka, potok	zalesněné	zalesněné částečně	přírodní památky	přírodní rezervace	památné stromy			
Bělá	X	X						x	
Benešov nad Černou	X		X					X	X
Černé Údolí	X		X			X	X	X	X
Dobrá Voda			X			X	X	X	X
Hojná Voda		X					X	X	X
Horní Stropnice	X		X			X		X	X
Mýtiny	X	X				X	X		
Pohorská Ves	X	X						X	X
Pohoří na Šumavě	X		X	X			X	X	X
Staré Hutě		X					X	X	X
Stříbrné Hutě	X	X					X	X	
Veveří	X	X					X	X	X
Žofín	X	X			X		X	X	X

Tabulka č.1 b Zástavba, hospodářské budovy, silnice

	typ zástavby			budovy a stavby v sídle			zemědělské stavby	sklářský průmysl	dřevařský průmysl	rozhledna	silnice		
	žádná zástavba	samot a	liniová zástavba	žádné budovy	patrové budovy	přízemní budovy					I. třídy	II. třídy	III. třídy
Bělá			X		X	X	X	X					X
Benešov nad Černou			X		X	X	X		X			X	X
Černé Údolí			X			X		X					X
Dobrá Voda			X			X							X
Hojná Voda			X			X				X			X
Horní Stropnice			X		X	X	X					X	X
Mýtiny	X			X									
Pohorská Ves			X		X	X	X		X			X	X
Pohoří na Šumavě			X			X		X	X				X
Staré Hutě			X			X		X					X
Stříbrné Hutě	X			X				X					
Veveří		X			X								
Žofín		X			X								

Tabulka č 1 c – Kulturní památky v sídle

	hraniční přechod	pohraniční rota	kulturní památky v sídle							hodnocení	
			žádné památky	kostel	kaple	křížek	pomník	sochy, sousoší	radnice		
Bělá				X			X	x		částečně zachovalý	
Benešov nad Č.				X					X	X	dobře zachovalý
Černé Údolí		X	X								částečně zachovalý
Dobrá Voda				X				x			dobře zachovalý
Hojná Voda							X				dobře zachovalý
Horní Stropnice				X				x	X	X	dobře zachovalý
Mýtiny					X						málo zachovalý
Pohorská Ves				X							dobře zachovalý
Pohoří na Š.	X	X		X							částečně zachovalý
Staré Hutě					X						částečně zachovalý
Stříbrné Hutě			X								málo zachovalý
Veveří							X				málo zachovalý
Žofín		X	X								částečně zachovalý

ESTETICKÉ HODNOCENÍ

Tab. č. 2 a Budovy a památky v hodnocených sídlech

	kompaktnost zástavby			budovy				památky			
	samota	rozptýlená zástavba	kompaktní zástavba	žádné	ruiny	neudržované	udržované	žádné	ruiny	v zanedbaném stavu	udržované
Bělá			X			X	X			X	
Benešov nad Černou			X				X				X
Černé Údolí			X			X				X	
Dobrá Voda			X				X				X
Hojná Voda			X				X				X
Horní Stropnice			X				X				X
Mýtiny				X					X		
Pohorská Ves			X				X			X	
Pohoří na Šumavě			X				X		X		
Staré Hutě			X				X				X
Stříbrné Hutě				X				X			
Veveří	X						X				X
Žofín	X						X	X			

Tabulka č. 2 b Zeleň a čistota v hodnocených sídlech

	množství zeleně			údržba zeleně		čistota sídla		hodnocení
	žádná	malá	dostatečná	neudržovaná	udržovaná	neudržované	udržované	
Bělá			X	X		X		B -
Benešov nad Černou			X		X		X	A
Černé Údolí	X			X		X		B -
Dobrá Voda			X		X		X	A +
Hojná Voda			X		X		X	A
Horní Stropnice			X		X		X	A+
Mýtiny	X			X		X		A -
Pohorská Ves		X			X		X	A
Pohoří na Šumavě		X			X		X	B -
Staré Hutě		X			X		X	B -
Stříbrné Hutě	X			X		X		nezařazen
Veveří			X		X		X	A -
Žofín			X		X		X	A -

4 ZÁVĚR

V řešeném území, geomorfologickém celku Novohradské hory, jsem hodnotila 13 vybraných obcí (Bělá, Benešov nad Černou, Černé Údolí, Dobrá Voda, Hojná Voda, Horní Stropnice, Mýtiny, Pohorská Ves, Pohoří na Šumavě, Staré Hutě, Stříbrné Hutě, Veveří a Žofín). Tato sídla byla vybrána na základě dostupnosti archivních materiálů dokládajících dřívější vzhled krajiny.

Nejprve jsem shromáždila dostupnou historickou a geografickou literaturu, statistické a kartografické materiály a také literaturu vztahující se k hodnocení krajinného rázu a k estetickému hodnocení krajiny (kapitola 1.4). Dalším krokem bylo shromáždění zejména archivních fotografií a pohledů, vztahujících se k jednotlivým sídlům vybraného geomorfologického celku.

Následně jsem na základě dostupných teoretických prací o hodnocení krajinného rázu (kapitola 1.4.3) vytvořila postup hodnocení, který byl v této práci použit (kapitola 1.3.1). Také byly vytvořeny kategorie pro zařazení daného místa do příslušného estetického stupně (kapitola 1.3.2).

Po vytvoření výše uvedených postupů jsem vypracovala stěžejní část předkládané práce – hodnocení krajinného rázu vybraných obcí (kapitola 3). U každého sídla je v předkládané diplomové práci uveden jeho historický vývoj a současná charakteristika. Následuje vyznačení dominantních, hlavních a doprovodných znaků, typických pro dané místo (tabulky č. 1 a 2). Na základě těchto znaků je vytvořeno hodnocení místa z hlediska krajinného rázu a estetického působení místa na člověka. U každého z řešených sídel je doplněna historická a současná katastrální mapa a rovněž přiloženy historické fotografie v porovnání se současnými snímky místa. Součástí práce je rovněž návrh možného dalšího využití území, vhodného pro danou oblast z hlediska trvalé udržitelnosti, s přihlédnutím k zachování krajinné rázu a tzv. *genia loci* vybraného sídla. Budoucí využití území je, podle mého názoru, možné zejména v turistické sféře, a to díky velkému množství místních přírodních atraktivit. Zejména by se mělo jednat o turistiku blízkou přírodě, nikoliv o turistiku masovou, neboť tato by mohla zanechat v místní přírodě značné škody.

Součástí hodnocení bylo také zjištění příčin současného stavu krajiny v řešeném území Novohradských hor. Předpokládanými důvody současného stavu byl jednak odsun německého obyvatelstva po 2. světové válce a následný úbytek obyvatelstva v území. Dalším předpokládaným důvodem bylo zahrnutí většiny řešeného území do pohraničního pásma. V průběhu terénního výzkumu jsem musela konstatovat, že oba výše zmíněné důvody byly

příčinou jistého zakonzervování místní krajiny a do velké míry tak přispěly k vysoké estetické hodnotě sídel. Při samotném hodnocení krajinného rázu však u konkrétních sídel, jichž se týkalo zahrnutí do výše uvedeného pásma, se toto ukázalo jako negativní. Z bezpečnostních důvodů byla některá z nich částečně nebo zcela zbourána (Mýtiny, Pohorí na Šumavě, Stříbrné Hutě, Veveří), což mělo za následek trvalý zánik sídla. Také úbytek obyvatel po 2. světové válce se ve většině hodnocených obcí projevil jako negativní. Nově příchozí obyvatelstvo nemělo ke svému novému bydlišti žádný vztah a ve ztížených dopravních a bezpečnostních podmínkách (zákaz vstupu do pohraničního pásma, malá dopravní obslužnost sídel) většina nově příchozích dlouho nevydržela. Jisté uvolnění poměrů nastalo v území až po roce 1990, kdy došlo ke zrušení pohraničního pásma a do horských oblastí obývaných doposud pouze chalupáři nebo chataři začali proudit noví obyvatelé. Bohužel se ve většině případů jednalo o sociálně slabší obyvatele, kterým bylo bydlení v odlehlejší vsi nabídnuto jako levnější varianta ubytování. Tito současní obyvatelé opět nemají ke svému novému bydlišti žádný vztah, a nezajímá je ani vzhled jejich okolí. Tímto trpí většina kulturních památek v oblasti, které nebyly v průběhu 2. poloviny 20. století zničeny.

Prosperita této oblasti by mohla vzrůst zejména v oblasti turistického ruchu, neboť vzhledem k husté síti turistických a cykloturistických tras a atraktivní blízkosti více turisticky vybavenějšího Rakouska, jsou zde pro toto využití dobré podmínky. Turistické využití nabízí také řada značených naučných stezek vedoucích po historicky významných místech Novohradských hor. Jako vhodné využití místní krajiny se nabízí vybudování sítě ekofarem rodinného typu, které by nabízely možnosti škol v přírodě a eko-turistiky.

5 SEZNAM PRAMENŮ A LITERATURY

- Cílek, V., 2002 :** Krajiny vnitřní a vnější, Agora Praha
- Culek, M., 1996:** Biogeografické členění ČR 1. a 2. díl, Enigma Praha
- Council of Europe, 2000:** ETS 176 - Evropská úmluva o krajině, Florencie
- David, P., Soukup, V., 2008 :** Velká turistická encyklopedie – Jihočeský kraj, Euromedia k.s. Praha
- Demek, J. a kol., 1987:** Zeměpisný lexikon ČSR, Academia Praha
- Gojda M., 2000:** Archeologie krajiny. Vývoj archetypů kulturní krajiny, Academia Praha
- Historický lexikon obcí České republiky 1869-2005. I. díl,** Český statistický úřad, Praha
- Historický lexikon obcí České republiky 1869-2005. II. díl,** Český statistický úřad, Praha
- Hokr, V., Schneider, B., 2001:** Stezky poznání. Tématicky naučné stezky česko-rakouské příhraniční oblasti jižní Čechy – Waldwiertel. Novohradská občanská společnost, Nové Hrady
- Hokr, V. a kolektiv, 2003a:** Paměť Novohradska. Novohradská občanská společnost, Nové Hrady
- Hokr, V. a kolektiv, 2003b:** Paměť Slepíčních hor. Novohradská občanská společnost, Nové Hrady
- Holubec, J., 1990:** Struktura Českého masivu. Ústřední ústav geologický, Praha
- Hynek, A., Trnka, P. (1981):** Topochory dyjské části Znojemska. Folia Fac. Sci. Nat. Uni. Purk. Brun., t. XXII, Geographia 15, opus 4, Brno
- Chábera, S., 1998 :** Fyzický zeměpis jižních Čech. Přehled geologie, geomorfologie, horopisu a vodopisu. Skripta. Jihočeská Univerzita v Českých Budějovicích, Pedagogická fakulta, katedra geografie
- Kolektiv autorů, 2003:** Dealing with diversity, Praha
- Kolektiv autorů, 2006:** Novohradské hory a novohradské podhůří. Příroda. Historie. Život, Baset, Praha
- Koblasa, P., 1997 :** Novohradským jihem, Nakladatelství Jelmo, České Budějovice
- Koblasa, P., 2001:** Místopis Novohradských hor, Nakladatelství Jelmo, České Budějovice
- Kubeš, J. (ed.), 2004:** Krajina Novohradských hor. Fyzickogeografické složky krajiny. Jihočeská univerzita v Českých Budějovicích, Pedagogická fakulta, Katedra geografie
- Kuča, K., 1996:** Města a městečka v Čechách, na Moravě a ve Slezsku. Díl 1. Libri, Praha
- Kuča, K., 2000:** Města a městečka v Čechách, na Moravě a ve Slezsku. Díl 2. Libri, Praha

- Křivancová, S., Vavruška, F., 2004** : Podnebí Novohradských hor. In: Kubeš, J.(ed.): Krajina Novohradských hor. Fyzicko – geografické složky krajiny. Jihočeská univerzita v Českých Budějovicích, Pedagogická fakulta
- Lett, P., Švehla, J., Chrastný, V., 2004** : Povrchové vody Novohradských hor. In: Kubeš, J.(ed.): Krajina Novohradských hor. Fyzicko – geografické složky krajiny. Jihočeská univerzita v Českých Budějovicích, Pedagogická fakulta
- Lipský, Z., 2005** : Chápání a hodnocení krajinného rázu v projektu ELCAI. In: Maděra, P., Dreslerová, J., Friedl, M. Krajinný ráz – jeho vnímání a hodnocení v evropském kontextu. Ekologie krajiny 1. Brno: CZ – IALE, s. 113 – 119
- Lipský, Z., 2007a** : Změny ve využívání krajiny, změny v krajinném rázu a dilema ochrany přírody. In: Kraft, S., Mičková, K., Rypl, J., Švec, P., Vančura, M. (eds): "Česká geografie v evropském prostoru" – Sborník z XXI. sjezdu České geografické společnosti v Českých Budějovicích, Jihočeská univerzita v Českých Budějovicích, Pedagogická fakulta, s.
- Lipský, Z., 2007b** : Význam a specifika přeshraničních krajín v Evropě. In: Kraft, S., Mičková, K., Rypl, J., Švec, P., Vančura, M. (eds): "Česká geografie v evropském prostoru" – Sborník z XXI. sjezdu České geografické společnosti v Českých Budějovicích, Jihočeská univerzita v Českých Budějovicích, Pedagogická fakulta, s.
- Lipský, Z., Romportl, D., 2007** : Typologie krajiny v Česku a zahraničí: Stav problematiky, metody a teoretická východiska. Geografie – Sborník ČGS, 112, 1, s. 61 – 84, Praha
- Löw, J., Míchal, I., 2003**: Krajinný ráz, Lesnická práce
- Maděra, P., Dreslerová, J., Rychtecká, P., Suchyňová, G., Navrátilová, M., 2005** : Dřeviny a krajinný ráz. In: Maděra, P., Dreslerová, J., Friedl, M. Krajinný ráz – jeho vnímání a hodnocení v evropském kontextu. Ekologie krajiny 1. Brno: CZ – IALE, s. 121-128
- Matoušková, M., 2004** : Biogeografie, aktuální biota a ochrana přírody a krajiny Novohradských hor. In: Kubeš, J.(ed.): Krajina Novohradských hor. Fyzicko – geografické složky krajiny. Jihočeská univerzita v Českých Budějovicích, Pedagogická fakulta
- Míchal, I., 1997a**: Praktické rámce hodnocení krajinného rázu. I. Typologické rámce. In: Ochrana přírody. 1997. ročník 52. č. 1
- Míchal, I., 1997b**: Praktické rámce hodnocení krajinného rázu. II. Estetické hodnocení. In: Ochrana přírody. 1997. ročník 52. č.2
- Míchal, I., 1997c**: Praktické rámce hodnocení krajinného rázu. III. Právní podklady a metodické problémy. In: Ochrana přírody. 1997. ročník 52. č.3
- Míchal, I., 1997d**: Praktické rámce hodnocení krajinného rázu. IV. Realizační možnosti. In: Ochrana přírody. 1997. ročník 52. č.4

- Němec, J., Pojer, F. (eds.), 2007:** Krajina v České republice, Consult, Praha
- Papáček, M.,(ed.), 2004:** Biota Novohradských hor: modelové taxony, společenstva a biotopy. České Budějovice
- Pavlíček, V., 2004 :** Geologie Novohradských hor. In: Kubeš, J.(ed.): Krajina Novohradských hor. Fyzicko – geografické složky krajiny. Jihočeská univerzita v Českých Budějovicích, Pedagogická fakulta
- Retrospektivní lexikon ČSSR 1850 - 1970,** Federální statistický úřad, Praha
- Rompoltl, D., 2005 :** Typologie krajín v České republice a v Evropě. In: Maděra, P., Dreslerová, J., Friedl, M. Krajinný ráz – jeho vnímání a hodnocení v evropském kontextu. Ekologie krajiny 1. Brno: CZ – IALE, s.145 – 150
- Rypl, J., 2004 :** Geomorfologie Novohradských hor. In: Kubeš, J.(ed.): Krajina Novohradských hor. Fyzicko – geografické složky krajiny. Jihočeská univerzita v Českých Budějovicích, Pedagogická fakulta
- Sedláček, A.,1908:** Místopisný slovník historický království Českého. Bursík & Kohout, Praha
- Sklenička, P., 2003:** Základy krajinného plánování, Naděžda Skleničková Praha
- Statistický lexikon obcí České republiky 2005,** Ottovo nakladatelství, Praha
- Spirine, A.W, 1998:** The Language of Landscape. Yale University Press, New Haven And London
- Spurný, S. (ed.), 2006:** Proměny sudetské krajiny
- Tomášek, M., 2007:** Půdy České republiky. Státní Geologická služba Praha
- Vencálek, J., 2009:** Genius loci. In: Geografické rozhledy. 2009. Ročník 18
- Vlček, V. (ed.), 1984:** Vodní toky a nádrže. Zeměpisný lexikon ČSR. Academia, Praha
- Vorel, I., 2005 :** Historické a krajinné kompozice – dominantní znaky kulturní a historické charakteristiky krajinného rázu. In: Maděra, P., Dreslerová, J., Friedl, M. Krajinný ráz – jeho vnímání a hodnocení v evropském kontextu. Ekologie krajiny 1. Brno: CZ – IALE, s. 201 – 204
- Žallmannová, E., 2005 :** Využití letecké fotografie pro hodnocení krajinného rázu. In: Maděra, P., Dreslerová, J., Friedl, M. Krajinný ráz – jeho vnímání a hodnocení v evropském kontextu. Ekologie krajiny 1. Brno: CZ – IALE, s. 205 – 206

Metodiky:

Hodnocení krajinného rázu a jeho uplatňování ve veřejné správě (metodické doporučení), AOPK ČR 1999, Míchal I. a kol.

Metodika hodnocení krajinného rázu, SCHKO ČR 1997, Bukáček, R., Matějka P.a kol.

Metodický postup posouzení vlivu navrhované stavby, činnosti nebo změny využití území na krajinný ráz, ČVUT 2004, Vorel, I., Bukáček R., Matějka P., Culek M., Sklenička P.

Preventivní hodnocení krajinného rázu Znojemska, Bínová L., Brno 2008

Diplomové práce:

Binková, Z., 2006 : Vývoj velikostních kategorií sídel české a rakouské části Novohradských hor. Diplomová práce. Jihočeská univerzita v Českých Budějovicích

Carva, O., 2006: Sídla Novohradských hor (historie a vývoj současných i zaniklých podhorských sídel). Diplomová práce. Jihočeská univerzita v Českých Budějovicích

Holubová, A., 2006: Typologie sídel české a rakouské části Novohradských hor a vývoj obyvatelstva v typech sídel. Diplomová práce. Jihočeská univerzita v Českých Budějovicích

Kosička, L., 2006: Sídla Novohradských hor (historie a vývoj současných i zaniklých horských sídel). Diplomová práce. Jihočeská univerzita v Českých Budějovicích

Lidmilová, J., 2007: Odlišnosti vývoje krajiny v české a rakouské části přeshraničního regionu "Novohradské hory" mezi lety 1938 - 2002. Diplomová práce. Jihočeská univerzita v Českých Budějovicích

Šulová, R., 2005: Vývoj počtu obyvatel v sídlech Novohradských hor a Novohradského podhůří 1869-2001. Diplomová práce. Jihočeská univerzita v Českých Budějovicích

Územní dokumentace:

Regionální oborový dokument ochrany přírody. Studie hodnocení krajinného rázu pro území Přírodního parku Novohradské hory II. – českokrumlovská část

Regulační plán Benešov nad Černou – Farské vrchy – návrh, 2004

Územní plán Benešov nad Černou – změna č.1, 2000

Územní plán Horní Stropnice

Územní plán velkého územního celku Novohradské hory – návrh, 1998

Vorel, I., 2008: Generel krajinného rázu Jihočeského kraje. Studie vyhodnocení krajinného rázu dle § 12 zákona 114/1998 Sb. O ochraně přírody a krajiny na území Jihočeského kraje

Internetové odkazy:

<http://www.czso.cz>

<http://www.czsus.cz>

<http://www.npu.cz>

<http://www.cyklotrasy.cz>

<http://www.nature.cz>

Fotografie:

Jihočeské muzeum v Českých Budějovicích

Archiv města Nové Hradky

Mapové zdroje:

Mapa správního členění ČR – Jihočeský kraj 1:200 000

6 SEZNAM PŘÍLOH

- Obr. č. 4** Mapa vymezení katastrálních území v Novohradských horách
- Obr. č. 5** Mapa vymezení sídel v Novohradských horách
- Obr. č. 6** Mapa hydrologických poměrů v Novohradských horách
- Obr. č. 7** Mapa maloplošných chráněných území v Novohradských horách
- Obr. č. 8** Obec Bělá – stabilní katastr
- Obr. č. 9** Obec Bělá – katastrální mapa
- Obr. č. 10** Obec Benešov nad Černou – stabilní katastr
- Obr. č. 11** Obec Benešov nad Černou – katastrální mapa
- Obr. č. 12** Obec Černé Údolí – stabilní katastr
- Obr. č. 13** Obec Černé Údolí – katastrální mapa
- Obr. č. 14** Obec Dobrá Voda – stabilní katastr
- Obr. č. 15** Obec Dobrá Voda – katastrální mapa
- Obr. č. 16** Obec Hojná Voda – stabilní katastr
- Obr. č. 17** Obec Hojná Voda – katastrální mapa
- Obr. č. 18** Obec Horní Stropnice - stabilní katastr
- Obr. č. 19** Obec Horní Stropnice - katastrální mapa
- Obr. č. 20** Obec Mýtiny - stabilní katastr
- Obr. č. 21** Obec Mýtiny - katastrální mapa
- Obr. č. 22** Obec Pohorská Ves - stabilní katastr
- Obr. č. 23** Obec Pohorská Ves - katastrální mapa
- Obr. č. 24** Obec Pohoří na Šumavě - stabilní katastr
- Obr. č. 25** Obec Pohoří na Šumavě - katastrální mapa
- Obr. č. 26** Obec Staré Hutě - stabilní katastr (kopie)
- Obr. č. 27** Obec Staré Hutě - katastrální mapa
- Obr. č. 28** Obec Stříbrné Hutě - stabilní katastr
- Obr. č. 29** Obec Stříbrné Hutě - katastrální mapa
- Obr. č. 30** Obec Veveří - stabilní katastr
- Obr. č. 31** Obec Veveří - katastrální mapa
- Obr. č. 32** Žofín - stabilní katastr
- Obr. č. 33** Žofín – katastrální mapa
- Obr. č. 34** Graf vývoje počtu obyvatel ve sledovaných obcích Novohradských hor