

JIHOČESKÁ UNIVERZITA V ČESKÝCH BUDĚJOVICÍCH
PEDAGOGICKÁ FAKULTA
KATEDRA VÝTVARNÉ VÝCHOVY

DIPLOMOVÁ PRÁCE NA TÉMA
KERAMICKÁ PLASTIKA ZVÍŘETE
ANIMAL CERAMIC SCULPTURE

Autorka: Ivana Zbytovská

Obor: VV-OV/ZŠ

Vedoucí DP: Mgr. Josef Lorenc, odb. as.

Rok obhajoby: 2009

Prohlášení

Prohlašuji, že jsem svoji diplomovou práci na téma „Keramická plastika zvířete“ vypracovala samostatně pod vedením pana Mgr. Josefa Lorence, odb. as. K práci jsem použila literatury a pramenů uvedených v seznamu.

Prohlašuji, že v souladu s § 47b zákona č. 111/1998 Sb. v platném znění souhlasím se zveřejněním své diplomové práce, a to v nezkrácené podobě elektronickou cestou ve veřejně přístupné části databáze STAG provozované Jihočeskou univerzitou v Českých Budějovicích na jejích internetových stránkách.

V Českých Budějovicích 20. dubna 2009

Ivana Zbytovská

.....

Poděkování

Děkuji panu Mgr. Josefu Lorencovi, odb. as., za pomoc, odborné vedení a cenné zajímavé připomínky. Poděkování patří samozřejmě i mé rodině, která mě po celou dobu studia podporovala.

Anotace

KERAMICKÁ PLASTIKA ZVÍŘETE

Diplomová práce sestává ze tří částí. Úvodní odstavce se zabírají želvou z odborného hlediska. Popsán je nejen historický vývoj želvy, ale i symbolika tohoto živočicha. Zmíněny jsou i paleontologické vykopávky a zajímavosti, které se želvou souvisí.

Následují kapitoly, ve kterých řeším problematiku želvy po praktické stránce. I při keramické tvorbě mi byly východiskem poznatky ze studia odborné literatury o želvách.

Třetí část je pak doplněním textu o fotodokumentaci. Tou je zachycen nejen finální výtvar, ale i samotný průběh zpracování.

Klíčová slova: želva, symbolika živočichů, keramika, keramická plastika zvířete.

Annotation

ANIMAL CERAMIC SCULPTURE

The master's thesis is divided into three parts. The introductory part is concerned with the turtle from a professional viewpoint. The historical development and symbolism of this creature are dealt with, as well as palaeontological findings and relevant bits of interesting information.

The following chapters are primarily practical. This practical work on the ceramic sculpture, though, is also based on the study of relevant literature.

The third part provides a photodocumentation to the text. It features the final product as well as the process of its creation.

Key words: turtle, animal symbolism, ceramics, animal ceramic sculpture.

OBSAH

1. Úvod.....	7
2. Pohádka černé Afriky	9
3. Pojetí želvy v dějinách a její symbolika	10
3.1 Egypt.....	11
3.2 Antika.....	12
3.3 Severoameričtí indiáni.....	14
3.4 Čína.....	14
3.5 Australští domorodci.....	15
3.6 Středověk.....	17
3.7 Renesance.....	17
4. Vývoj želvího krunýře.....	18
5. Druhy želv a tvary jejich krunýřů.....	20
5.1 Vodní želvy	20
5.2 Suchozemské želvy	21
5.3 Bahenní želvy	22
5.4 Tvary krunýřů	22
6. Užití želvích krunýřů	24
6.1 Jižní Amerika a jihozápadní Asie	24
6.2 Německo	25
7. Mariánský kostel Navštívení Panny Marie	26
8. Průběh a postup zpracování keramické plastiky želvy	28
8.1 Želva dvojím pohledem.....	28
8.2 Kresebná skica a plastický návrh želvy.....	29
8.3 Odůvodnění změny původního návrhu.....	31
8.4 Postup práce při vytváření samotné plastiky.....	32
9. Závěr.....	35
10. Použité literární a internetové zdroje.....	37
10.1 Literární zdroje.....	37
10.2 Internetové zdroje.....	38
11. Obrázkové přílohy.....	39
12. Přílohy (fotodokumentace a CD-ROM).....	40

1 Úvod

Na světě není příliš mnoho živočichů, kteří mají odlišný význam v různých kulturách a tak pestrý vývoj, jako želva. Pro některé země je to pouhý živočich se schopností pohybovat se ve vodě a na souši a pro jiné symbol plodnosti. Jsou místa, kde žijí lidé bez představy tohoto tvora, jsou ale místa, kde se k želvě modlí každý den. Existují kultury, které želví představitele chrání, ale i kultury, které želvy násilným způsobem vyhlazují a následně je zpracují jako delikatesu nejdražších restaurací.

Právě tato fakta (jejichž zdrojem byl filmový dokument) pro mě byla jedna ze stěžejních impulsů ke zpracování diplomové práce, jejímž ústředním tématem je želva. Před samotným výběrem „hlavního hrdiny“ mi byl totiž stoprocentně zřejmý pouze a jen způsob vytvoření díla doprovázející teoretickou část, kterým je keramická plastika. Při dalším rozhodování o cíli práce hrál důležitou a podstatnou roli můj kladný vztah k přírodě a všemu, co je s ní spjato. Příroda je pro mne ve své původní podobě primárním zdrojem bezedné inspirace. Přestože jsem zpočátku váhala, zda upřednostnit pro zpracování svého tématu říši rostlin, přednost nakonec dostal svět zvířat. Rozhodnutí ovlivnila mj. i plastika hada, kterého jsem zpracovávala v sochařském ateliéru ve třetím roce studia na vysoké škole. Stejně jako tento had i želva s sebou nese určitou symboliku a výzvu pro hlubší zkoumání.

Při tvorbě díla jsem se nezaměřila pouze na realistické ztvárnění podoby želvy, ale pokusila jsem se propojit vlastní postoj k živočichovi, umělecké a výtvarné techniky s nabitými vědomostmi, jež jsem získala při studiu materiálů o želvě. Poznatky jsem následně využívala jak pro svoji

teoretickou část, tak při samotném zpracovávání plastiky. Text teoretické pasáže zahajuje příběh o želvě, který problematiku zvířete pojímá ze zcela jiné stránky. Následují odstavce týkající se historického vývoje želv a jejich dalších členění. Podrobněji se věnuji symbolice a významu živočicha v různých kulturách. Např. v antice byla želva známa nejen jako živočich, ale i jako bojová formace, kterou vojáci vytvářeli v boji proti nepříteli. Další různé pohledy na želvu nejen jako na zvíře jsou popsány z období starověkého Egypta, Číny anebo také např. z renesance. V kapitolách 6.1, 6.2 a 6.3 se zabývám využitím krunýře v jižní Africe, Americe, Asii a v Německu. Teoretickou část práce zakončuji zajímavostí ze světa architektury, kterou je mariánský kostel Navštívení Panny Marie ve tvaru želvy.

Praktická část poukazuje na mé myšlenkové pochody a směr, kterým jsem se rozhodla ubírat při samotné tvorbě. Želvu pojmám výtvarným a nevšedním způsobem, např. využitím geometrizace, jež přerůstá až v architektonické pojetí. Na jeho základě připodobňuji živočicha k bloku panelových domů a krunýř pak tvoří jakousi imitaci sídliště, skládající se z různě velkých částí čtvercové a pětiúhelníkové podstavy. Těmito postupy odlišuji svoji plastiku od pouhého kopírování reality. Keramická želva je tvořena rovnými liniemi, které jí dávají schopnost hry světla a stínu a tím přispívají k jejímu odlehčenému tvaru. Průběh a vývoj zpracování zadaného tématu jsou zdokumentovány skicami a fotografiemi v osmé kapitole a následně v příloze.

2 Pohádka černé Afriky

Příběh „Perlička a želva“ uvádím jako jeden z mnoha různých způsobů zpracování želví tematiky. Uvedené dílo je jakousi pohádkou, kterou si předávají z generace na generaci členové kmene Pygmejů.

Africký příběh je výjimečný svojí hloubkou. Zanechal ve mně nepřeborné množství otázek, jejichž odpověď zná jen zmiňovaný kmen. Pohádka skrývá spoustu myšlenek, které jsou poplatné i soudobé společnosti. Na každém z nás je, jak dědictví Pygmejů pochopíme, sami v sobě zpracujeme a vypořádáme se s jejich vzkazem.

Dalším z důvodů zmínění tohoto mýtu je seznámení se s želvou v jiném světle, než jak je většina z nás zvyklá. V tomto příběhu nalezneme velmi výstižné zachycení kvalit a charakteristiku želvy jako živočicha, který není jen stvořením s krunýřem a čtyřmi končetinami. (Podrobnější analýzou želvy se zabývám v následujících částech své diplomové práce.)

„Perlička a želva“

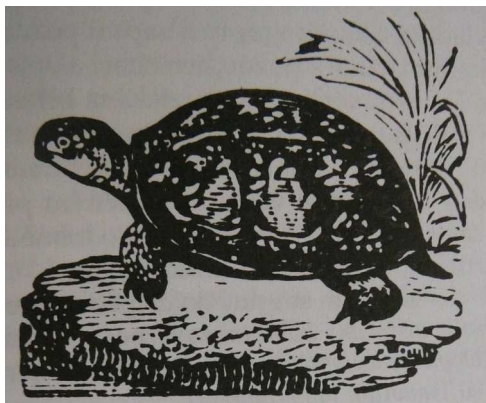
„Jednoho dne řekla perlička želvě: „Já tě tak lituji, ubohá přítelkyně! Ty se můžeš jen vláčet po zemi, zatímco já, podívej, já chodím, běhám, skáču, lítám. Já tě tak lituji!“

„To je pravda,“ řekla želva, „jsi mnohem šťastnější než já! Ale ještě se uvidí! Jen počkejme.“

Za nějakou dobu zapálili na pláni lidé oheň, aby mohli pochyťat zvířata. Oheň byl všude, ohnivě jazyky stoupaly a stoupaly až k nebi! A ten kouř, černý a hustý!

Poplašená perlička běhala sem a tam. Kašlala, oči jí slzely, nakonec chtěla odlétnout. Ale nešlo to, zabránil jí v tom kouř a ona spadla na zem mrtvá a ohořelá.

Želva, jakmile uviděla oheň, rychle pospíchala pryč. Potkala prchající slony, jejich silné nohy bušily do země. Želva se schovala do jámy po jedné sloní noze a nechala oheň přejít přes sebe, dobře schovaná ve svém obydlí. Bylo jí pořádně horko a měla pořádnou žízeň. Když už nic necítila, vystrčila nos, podívala se, oheň byl pryč, byla zachráněna.“¹



Obr.1.: Kreslený obrázek želvy²

¹ NOVÁ, M., TOMKOVÁ, I.: O želvách , lidech a kmenech. Agro, Praha 1999

² ROYT, J., ŠEDINOVÁ, H.: *Slovník symbolů*. Mladá fronta, Praha 1998, s. 161.

3 Pojetí želvy v dějinách a její symbolika

Tato pasáž se věnuje významu želvy a její symbolice. Rozebírám jednotlivé pohledy na tohoto živočicha, jeho chápání, uctívání či naopak zatracování od dob starověku po novověk. Překvapivě se želva neukazuje jen jako zvíře s neutrálními vlastnostmi a svými vlivy na okolí, ale naopak je opředená záhadnými mýty.

3.1 Egypt

„Želva byla sice neškodným, neužitečným zvířetem, ale právě proto si ji museli Egypťané předcházet.“³

Želva se ve starověkém Egyptě cenila pro svou dlouhověkost a plodnost, proto byla spojována s obnovou života a s věčností. Želva se navíc u Egypťanů stala průvodkyní bohyně Hiquit, která navracela život.⁴

„Podle egyptských mýtů se želva snažila převrhnout bárku boha Rea a bránila mrtvým v cestě na onen svět. Proto byly prováděny různé obřady, při nichž například král zabil želvu a obětoval ji bohu Reovi nebo kněží vpisovali kouzelné formule do Knihy mrtvých, aby ji zneškodnili.“

Zvláštní funkci v egyptské symbolice zastávala želva, konkrétně kožnatka africká. Díky svému krunýři byla spojována s pevným skupenstvím a díky životu

³ <http://antiquus.blog.cz/rubriky/egypt-posvatna-zvirata>

⁴ ROYT, J., ŠEDINOVÁ, H.: *Slovník symbolů*. Mladá fronta, Praha 1998, s. 161.

ve vodě s kapalným. Stala se proto ztělesněním přechodu z jednoho skupenství do druhého. V očích Egyptanů začala být odpovědná za pravidelné záplavy.“⁵



Obr.2.: Dospělá samice želvy egyptské měřící 12 cm⁶

3.2 Antika

„V Řecku byla želva považována za zvíře symbolizující naději na dlouhověkost, proto se velmi často objevuje jako podstavec pro světlo. Pro svoji plodnost se stává výrazem naděje manželů na potomstvo. Jako vodní živočich doprovázela želva Venuši, která se zrodila z mořských vln. Také posla bohů Merkura, který z želvího krunýře vyrobil lyru, již věnoval bohu Apollónovi. Ozvučná skříňka lyry byla často vyráběna z želvího krunýře.“⁷

⁵ <http://antiquus.blog.cz/rubriky/egypt-posvatna-zvirata>

⁶ http://www.ifauna.cz/rubriky/clan_show.php?id=1820&r=3

⁷ ROYT, J., ŠEDINOVÁ, H.: *Slovník symbolů*. Mladá fronta, Praha 1998, s. 161.

V antice byla želva v povědomí obyvatel nejen jako živočich, ale i jako bojová formace, kterou vojáci vytvářeli v boji proti nepříteli.



Obr.3.: Antické zobrazení bojové pozice želvy⁸



Obr.4.: Formace želva provedená v praxi⁹

„Jde o specifické seskupení a postavení vojáků se štíty. Vojáci jsou pevně semknuti do pravidelného útvaru. První řada kryje svými štíty přední linii, boční řady boky a ostatní vojáci používají štíty k ochraně útvaru seshora, čímž vytvářejí efekt a dojem želvího krunýře chránícího celý útvar. Tato formace se používala hlavně tehdy, když byl oddíl při postupu vystaven silné nepřátelské střelbě, například při obléhání. Nevýhody této formace spočívají v tom, že je pomalá a znemožňuje vojákům účinný boj muže proti muži. Na druhé straně v okamžiku, kdy by měl tento boj nastat, již je obvykle znemožněn účinný zásah lučištníků a je možno želvu zrušit.“¹⁰

⁸[http://cs.wikipedia.org/wiki/%C5%BDelva_\(formace\)](http://cs.wikipedia.org/wiki/%C5%BDelva_(formace))

⁹[http://cs.wikipedia.org/wiki/%C5%BDelva_\(formace\)](http://cs.wikipedia.org/wiki/%C5%BDelva_(formace))

¹⁰ [http://cs.wikipedia.org/wiki/%C5%BDelva_\(formace\)](http://cs.wikipedia.org/wiki/%C5%BDelva_(formace))

3.3 Severoameričtí indiáni

U mnoha přírodních národů má želva, která je součástí osídlené přírody, významné místo. Severoameričtí indiáni ji uctívali jako bohyni půdy; původně prý všechna zvířata žila na zádech, čili krunýři, velké želvy, která plavala ve světovém moři. Teprve když krabi dopravili z mořského dna písek a navršili ho na hrbolatý krunýř želvy, vznikla dnešní, pro člověka a zvířata přívětivá a obyvatelná země. Indiáni si na želvě velmi považují její, jak oni sami tvrdí, nekonečné moudrosti a výborných vlastností dobrého rádce.¹¹



Obr.5.: Zdobená deka perleťovými knoflíky s tvary ptáků a želv¹²

3.4 Čína

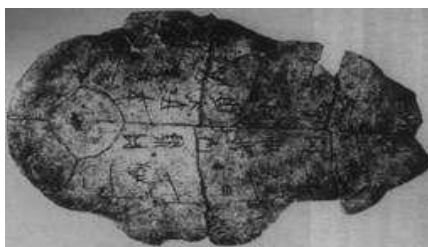
Ve staré Číně byla želva často nedotknutelným a důležitým opatrovníkem chrámu. V této části světa je nejvyšší koncentrace želvích příběhů a mýtů a to i proto, že je želva v asijské tradici velmi silně zakotvena. Dávná čínská záliba v požívání želví polévky byla stejného symbolického

¹¹ www.zelvanadherna.sweb.cz/rozumite.htm

¹² MILLEROVÁ, J.: *Primitivní umění*. Slováry. Praha 2007, s.157.

rituálního rázu, jako je požívání vybraných částí těla protivníka za účelem získání jeho nejlepších kvalit. V případě želvy je onou ceněnou kvalitou jednoznačně dlouhověkost. Želva je znázorňována tím způsobem, že na jejím krunýři stojí sloni nesoucí Zemi.¹³

Želví krunýře v Číně sloužily také k psaní věštebných nápisů. Nejstarší nalezené čínské nápisy ukazují, že jsou náboženského charakteru a jsou vyryty na želvích krunýřích a hovězích lopatkách. Text se zapisoval na jednu stranu kosti. Druhou stranu kněz vystavil ohni a žáru, ve kterém kost praskla. Pravděpodobně šlo o způsob věštění a tvar prasklin měl dát odpověď na otázky zapsané na druhé straně.¹⁴



Obr.6.: Popsaný želví krunýř¹⁵

3.5 Australští domorodci

Původní obyvatelé Austrálie, kteří žili v místech centrálních pouští, měli nejprimitivnější kulturu a ne příliš zkušeností a znalosti z oblasti zemědělství. Živí se sběrem plodů, lovem zvěře a ryb. Umění domorodců je velmi dobře

¹³ <http://www.zelvy.cz/poznamky.htm>

¹⁴ <http://www.portal.cz/scripts/detail.php?id=3397>

¹⁵ <http://www.zelvy.cz/poznamky.html>

přizpůsobeno životním podmínkám, ve kterých žili. Používané materiály k vlastní tvorbě jsou ty, které jim poskytovala příroda ¹⁶

Většinu užitých předmětů si vyráběli pomocí jednoduchých nástrojů, které jsou i přesto zdobeny krásnými živočišnými a geometrickými tvary. Svě předměty si australští domorodci zdobili rytím či malovanými zemími pigmenty.¹⁷



Obr.7.: Barevná malba na kůře zachycující divočinu v laguně. Mezi motivy nalezneme žáby, hady a želvy.¹⁸

¹⁶PIJOAN, J.: *Dějiny umění/11*. Odeon, Praha 2000, s.37.

¹⁷MILLEROVÁ, J.: *Primitivní umění*. Slováry. Praha 2007, s.95.

¹⁸MILLEROVÁ, J.: *Primitivní umění*. Slováry. Praha 2007, s.96

3.6 Středověk

„V umění raného středověku se objevuje jako téma boj želvy s kohoutem (příkladem nám může být podlahová mozaika baziliky v Aquileji ze 4.st.), což nám zjevně poukazuje na boj tmy (želvy) se světlem (kohouta – zvěstovatele probouzejícího se dne).“¹⁹

3.7 Renesance

V renesanční symbolice je želva spíše znázorněna jako reprezentant negativních lidských vlastností, těmi mohou být: pýcha, smilstvo, lakomství a také marnivost.²⁰

V renesanci se začalo využívat želvího krunýře, především z mořských želv, k ozdobnému vykládání různých předmětů a nábytku. Využívala se nejčastěji hřbetní část krunýře, která měla barvu hnědo – červeno – žlutou.

¹⁹ ROYT, J., ŠEDINOVÁ, H.: *Slovník symbolů*. Mladá fronta, Praha 1998, s. 161.

²⁰ ROYT, J., ŠEDINOVÁ, H.: *Slovník symbolů*. Mladá fronta, Praha 1998, s. 161.

4 Vývoj želvího krunýře

V této části práce nastiňuji zajímavou problematiku vývoje želvího krunýře. V nedávné době byly objeveny další zkameněliny, které pozměnily chápání historického vývoje želvy jako živočišného druhu, tak i pohled na vývoj stavby jejího těla a krunýře. Fossilní nálezy odpověděly na několik nevyřešených otázek paleontologů a jejich domněnky se po tomto vzácném objevu o něco více zkonkretizovaly.

„Paleontologové našli v jihozápadní Číně dosud nejstarší zkamenělinu želvy. Její stáří odhadují na 220 milionů let. Nález poskytl nové poznatky o vývoji krunýřů i těl těchto živočichů.

*Zatím nejprimitivnější známý druh želvy dostal vědecké jméno *Odontochelys semitestacea* (zubatá želva). Želva měla vyvinutou pouze břišní část krunýře, hřbetní chybí. Nález tak podporuje teorii, podle níž se obě části krunýře vyvíjely nezávisle, přičemž hřbetní krunýř vznikl z páteře a žeber. Dosud převládající teorie říká, že se hřbetní krunýř vyvinul zároveň s břišní částí z kůže podobně jako například kostěné destičky krokodýlů.*

Další paleontologové ale namítají, že nově popsany fosilní nález nelze považovat za důkaz, který definitivně vyřeší nejasnosti kolem vývoje želvího krunýře. Je totiž možné, že želva hřbetní krunýř ztratila až druhotně, jako zvláštní přizpůsobení konkrétním podmínkám, v nichž žila. (Podobně jako například hadi ztratili během evoluce končetiny, přestože je jejich předci měli vyvinuté.) Zatím nelze vyloučit, že bude objevena ještě starší zkamenělina primitivní želvy s oběma vyvinutými krunýři.

Dobře zachovalé fosílie tří želv o délce 20 až 40 centimetrů nesou rysy u dnešních želv neznámé. Mají například zuby. Byly masožravé a žily ve vodě, což mění představy paleontologů o tom, v jakém prostředí se želvy jako samostatná skupina začaly vyvíjet.

Před nálezem Odontochelyse byla nejstarší známou želvou Proganochelys. Byla nalezena v Německu a její stáří je 210 milionů let. Žila na souši a její krunýř již byl zcela vyvinutý.“²¹



Obr.8.: Fosílie Odontochelyse²²



Obr.9.: Fosílie Proganochelys²³

²¹ http://www.tyden.cz/rubriky/veda-a-technika/veda/novy-nalez-napovida-jak-zelvy-prisly-ke-svym-krunyrum_93293.html

²² http://www.tyden.cz/rubriky/veda-a-technika/veda/novy-nalez-napovida-jak-zelvy-prisly-ke-svym-krunyrum_93293.html

²³ http://images.google.cz/images?hl=cs&lr=lang_cs&um=1&sa=1&q=+Proganochelys&btnG=Hledat+obr%C3%A1zky

5 Druhy želv a tvary jejich krunýřů

Primárním rodištěm želv je Severní a Jižní Amerika, kde se nacházejí v nejhojnějších skupinách z celé naší planety.²⁴ Želvy se v průběhu svého dlouhodobého vývoje velmi dobře přizpůsobovaly různým podmínkám životního prostředí, vybíraly i taková místa, na kterých mohla žít neohroženě s pocitem bezpečí a místa, která byla vhodná pro samotné početí potomků.

Rozeznáváme tři druhy želv - suchozemské, bahenní a vodní. Každý zmiňovaný druh potřebuje ke svému přežití různé podmínky. Prostředí v němž želvy žijí, má vliv na rozmanité tvary želvích krunýřů na jejich rozličnou rozmanitost tvarů krunýřů, jejich celkové zbarvení (to má jako u většiny jiných živočichů maskovací charakter) a také na jejich způsob života.

5.1 Vodní želvy

Ve velkých říčních systémech a mořích žijí vodní želvy, které přicházejí na souš pouze snést kožovitá vajíčka. Tvar krunýře při pohledu zepředu a ze strany je zpravidla velmi plochý a hydrodynamický, umožňuje dobrou obratnost při plavání ve vodě a při lovu potravy. Tento tvar by se dal přirovnat k profilu disku.²⁵

U vodního druhu kožnatek (mezi ně patří např. kožnatka velká a kareta obrovská), jsou velmi nápadné přední končetiny, jež jsou přeměněny v ploutve umožňující velmi dobré, rychlé a vytrvalé plavání.²⁶

²⁴ WILKE, H.: *Naše želva*. Jan Vašut s. r. o., Praha 2006, s.9.

²⁵ WILKE, H.: *Naše želva*. Jan Vašut s. r. o., Praha 2006, s.9.s.15.

²⁶ REICHHOLF, H.J., STEINBACH, G.: *Obojživelníci a plazi*. Knižní klub, Praha 2003, s.85.

5.2 Suchozemské želvy

Všechny druhy suchozemských želv upřednostňují pohyb po zemi. K žití na souši mají přizpůsobené přední a zadní končetiny s malými drápkami. Tímto způsobem upravené končetiny využívají ke šplhání a hrabání.

Od mořských želv se želva suchozemská na první pohled liší především tvarem krunýře, který je klenutý kulatě. Jeho podoba je možné přirovnat k profilu sluníčka sedmitečného.²⁷

5.3 Bahenní želvy

Želvy bahenní nemají problémy žít ani ve vodě, ani na souši. Naopak jim vyhovují obě prostředí. Některé bahenní želvy mají horní čelist vybavenou „hákem“, kterým si pomáhají při lezení.

„Tyto želvy se rády vyhřívají na slunci, často i ve skupině. Jsou velmi ostražitě a při sebemenším podezřelém zvuku se nehlučně potopí.“²⁸

Tvary krunýřů bahenních želv jsou velmi rozmanité, možné jsou všechny tvary vyskytující se mezi suchozemskými a vodními želvami.²⁹

²⁷ WILKE, H.: *Naše želva*. Jan Vašut s. r. o., Praha 2006, s.9.s.15.

²⁸ REICHHOLF, H.J., STEINBACH, G.: *Obojživelníci a plazi*. Knižní klub, Praha 2003, s.85.

²⁹ WILKE, H.: *Naše želva*. Jan Vašut s. r. o., Praha 2006, s.9.s.15.

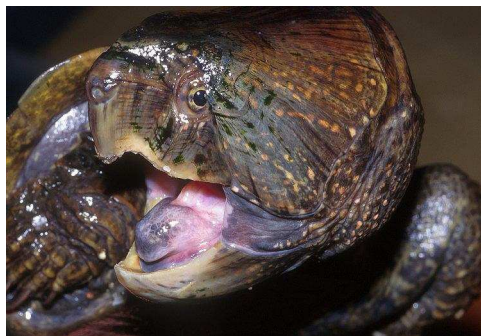
5.4 Tvary krunýřů

Želví krunýř prošel v průběhu vývoje Země nejrůznějšími adaptacemi a proměnami. Zajímavým příkladem jsou kožnatky, které mají místo pevného krunýře tělo kryto jen lesklou tuhou kůží. Z původního krunýře, který kdysi mívaly, zůstalo jen sedm podélných kostěných žeber sloužících jako výztuž kožovitého krunýře.³⁰



Obr.10.: Kožnatka velká³¹

Jiné druhy želv, jako např. hladovec plochý, mají velmi silně opancéřovanou hlavu. Živočich se díky této schránce nemusí chránit tím, že hlavu zatahuje dovnitř krunýře.³²



Obr.11.: Hladovec plochý³³

³⁰ WILKE, H.: *Naše želva*. Jan Vašut s. r. o., Praha 2006, s.11.

³¹ <http://www.zsroznov.cz/fota/plazi/img00006.htm>

³² WILKE, H.: *Naše želva*. Jan Vašut s. r. o., Praha 2006, s.11.

Velmi zploštělá želva skalní má naopak krunýř nevyvinutý. Je velmi poddajný a křehký jako nehet na prstě. Ochrana tato schránka nezaručuje, proto se před nepřítelem musí ukryvat v úzkých skalních štěrbinách.³⁴



Obr.12.: Želva skalní³⁵

Druh klapavek má pro změnu v krunýři „kloub a panty“. Díky tomu může tento druh želvy při nebezpečí zatáhnout hlavu, končetiny a svůj krunýř uzavřít.³⁶



Obr.13.: Klapavka obecná³⁷

³³ <http://www.biolib.cz/cz/taxonimage/id12107/>

³⁴ WILKE, H.: *Naše želva*. Jan Vašut s. r. o., Praha 2006, s.11.

³⁵ <http://www.biolib.cz/cz/taxonimage/id11626/?taxonid=24992>

³⁶ WILKE, H.: *Naše želva*. Jan Vašut s. r. o., Praha 2006, s.11.

³⁷ http://www.ifauna.cz/rubriky/clan_show.php?id=4409&r=3

6 Využití želvích krunýřů

V pasáži o využití želvích krunýřů zmiňují různé kontinenty a národy, ve kterých želvy žijí, a popisují způsoby, zpracování a nejrůznějších využití želvích krunýřů.

6.1 Jižní Afrika

V jižní Africe byly želví krunýře využívány jako schránky na šperky a jako přepravní nádoby, které byly utěšňovány voskem a pryskyřicí. Krunýře se používaly také jako nádoby, které byly zdobeny šňůrkami, perlami a kroužky. Želví schránky se dále sloužily k uchovávání nebo přípravě barviv, drog a také kosmetických přípravků. Velké želví krunýře, například z mořských želv, se využívaly jako misky na servírování pokrmů, k přepravě ovoce a mořských živočichů.³⁸

6.2 Jižní Amerika a jihovýchodní Asie

V těchto oblastech jsou bahenní želvy dodnes loveny a jejich vejce jsou sbírána a následně konzumována.³⁹

³⁸WILKE, H.: *Naše želva*. Jan Vašut s. r. o., Praha 2006, s.12.

³⁹WILKE, H.: *Naše želva*. Jan Vašut s. r. o., Praha 2006, s.13.

6.3 Německo

Němečtí obyvatelé považovali maso evropských želv za výborný pokrm. Pravá želví polévka z mořské želvy byla vařena a zájemcům podávána jako delikatesa.⁴⁰

Dalším důvodem, pro který byly mořské želvy loveny ve velkém, se stávala jejich želvovina. Ta se využívala pro ornamentální vykládání nábytku především v době renesance.

⁴⁰ WILKE, H.: *Naše želva*. Jan Vašut s. r. o., Praha 2006, s.13.

7 Mariánský kostel Navštívení Panny Marie

Mariánský kostel Navštívení Panny Marie se nachází v obci zvané Obyčtov, která leží v blízkosti Žďáru nad Sázavou. Kostel je vystavěn na základě projektu legendárního barokního stavitele Jana Blažeje Santiniho-Aichla (dále jen J.B.Santini). Podnět k jeho výstavbě dal žďárský opat Václav Vejmluva. Vznik této stavby se datuje do první poloviny osmnáctého století. Kostel má svoji architektonickou zvláštnost a tou je původní půdorys ve tvaru želvy.⁴¹

Vyvstává otázka, co vedlo stavebního mistra J.B. Santiniho k tak zajímavému a nevšednímu tvaru? Historikové se domnívají, že zvíře mělo souvislost s mariánskou symbolikou, která značila věrnost Panny Marie.⁴²

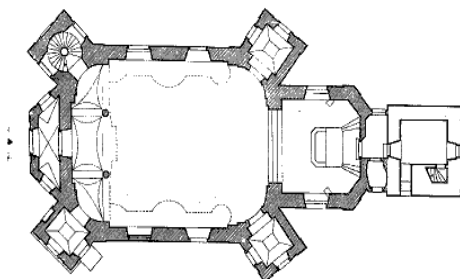
Obdélná loď se zkosenými rohy představuje želví tělo. Nárožní čtvercové výklenky s kaplemi - nohy, mělký presbytář se seříznutými východními rohy další část těla a tou je krk. Hlavu tvoří přestavěná polygonální sakristie s hrotem v ose. Západní vstupní předsíň byla myšlena jako ohon želvy. Východní sakristie je bohužel nepříjemně narušena předimenzovanou, hranolovou zvonící, která byla přistavena po požáru v roce 1907.⁴³

⁴¹ <http://www.pooh.cz/pruvodce/a.asp?a=2002519&db=444>

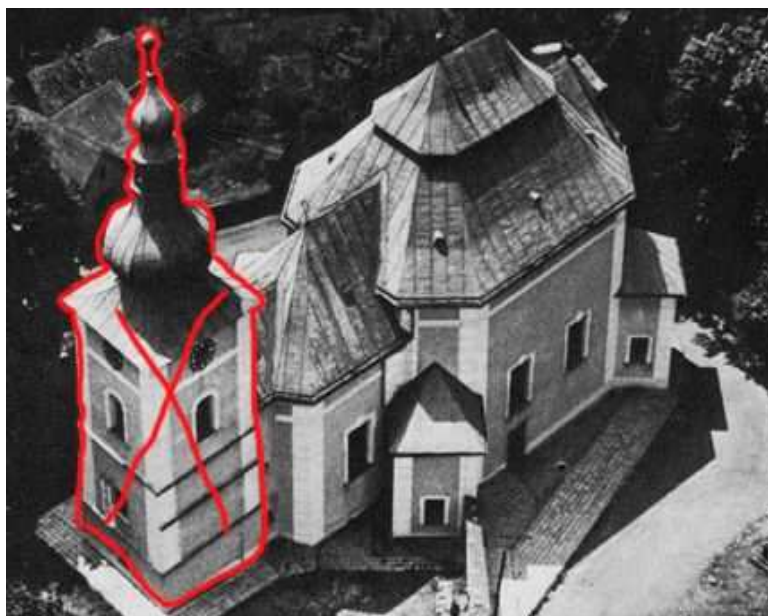
⁴² ROYT, J., ŠEDINOVÁ, H.: *Slovník symbolů*. Mladá fronta, Praha 1998, s. 161

⁴³ <http://www.hrady.cz/?OID=3549>

Kostel Navštívení Panny Marie je výjimečným a velmi zajímavým dokladem architektonického zoomorfismu a symbolického přístupu v barokní architektuře.⁴⁴



Obr.14.: Půdorys kostela Navštívení Panny Marie.⁴⁵



Obr.15.: Náhled kostela Navštívení Panny Marie s věží (červeně označena), která byla dodatečně dostavěna.

⁴⁴ <http://www.hrady.cz/?OID=3549>

⁴⁵ <http://www.hrady.cz/?OID=3549>

8 Průběh a postup zpracování keramické plastiky želvy

V úvodu diplomové práce jsem uvedla, že cílem mého výtvarného záměru je vytvořit méně obvyklou plastiku želvy. To se odrazilo i v mých výtvarných postupech, které jsem pro práci zvolila. Pro praktickou činnost byly velmi důležité mé osobní zkušenosti nejen z oblasti modelování, ale i vlastní zkušenosti s chovem želvy, a samozřejmě také vlastní představy o plastice živočicha, kterého jsem si vybrala k výtvarnému ztvárnění.

8.1 Želva dvojitým pohledem

Zvoleným pojetím plastiky chci tělo želvy připodobnit k jakési tajemné funkční architektuře evokující řadu budov postavených „na zelené louce“. Jednotlivé objekty jsou uspořádány v různých výškách a postaveny na mnohoúhelníkové podstavě tak, aby mohl vyniknout každý z nich svou monumentalitou a jedinečností. Každá část, každý článek jsou pro správné fungování celého „systému“ důležité. V případě, že by jedna imaginární stavba chyběla, „systém“ by se zhroutil. Želva by tak ztratila symetricky vyvážené tělo a svoji úplnost a dokonalost.

Krunýř želvy ve mně mj. asociuje také skryš tajností a záležitostí ukrytých před světem, ke kterým mám přístup jen já sama. Jde především o mé myšlenky, city, vzpomínky a s nimi spojené zážitky a emoce. Krunýř, připomínající pancéřový a nedobytný poklop, ukrývá část mé osobnosti, část mého vnitřního já, intimního světa, se kterým se mohu ztotožnit jen já a lidé, kterým půjčím klíč k tajné pevnosti.

Vzpomínky jsou v materiálním světě nahrazeny hmotnými předměty uschovanými v nedobytné schránce. Želví krunýř se tak rázem přemění v objekt členěný několika přihrádkami, které lze zavřít mnohoúhelníkovými keramickými víky. Vzpomínky v podobě dopisů, mušlí, šperků nebo kamínků se tak rázem ocitnou v úkrytu, o němž vím opět jen já. S otevřením každé přihrádky na mne pokaždé dýchne příjemná atmosféra předmětu, jenž je schovaný uvnitř stavebního článku želvího krunýře.

8.2 Kresebná skica a plastický návrh želvy

V „předpřípravné“ části k vytvoření plastického návrhu želvy jsem se věnovala kresebným návrhům želvy. V nich jsem se pokoušela o netradiční nákresy, které měly být jakýmsi geometrickým pohledem na tvar těla želvy. Bylo pro mě velmi těžké oprostít se od již kdysi dávno zaznamenaných výtvarně zpracovaných želvích předloh, které mi uvízly v paměti. V náčrtech jsem se pokoušela o jednoduché členění díla pomocí rovných linií, které se v některých částech skici rozbíhají a v jiných částech se následně prolínají. Sama osobně upřednostňuji jednoduchost, vzdušnost, tvarovou čistotu předmětů, plastik a věcí kolem sebe, a to jsem se pokusila promítnout do konečného návrhu.

Při kresebných studiích jsem musela souběžně přemýšlet o možnosti zrealizování načrtnuté skici v keramické hlíně. Řešila jsem otázky týkající se dalších materiálů, které by fungovaly jako ozvláštnění a podpora navrhované plastiky (šlo například o dráty).



Obr.16.: jedna z vlastních skic želvy

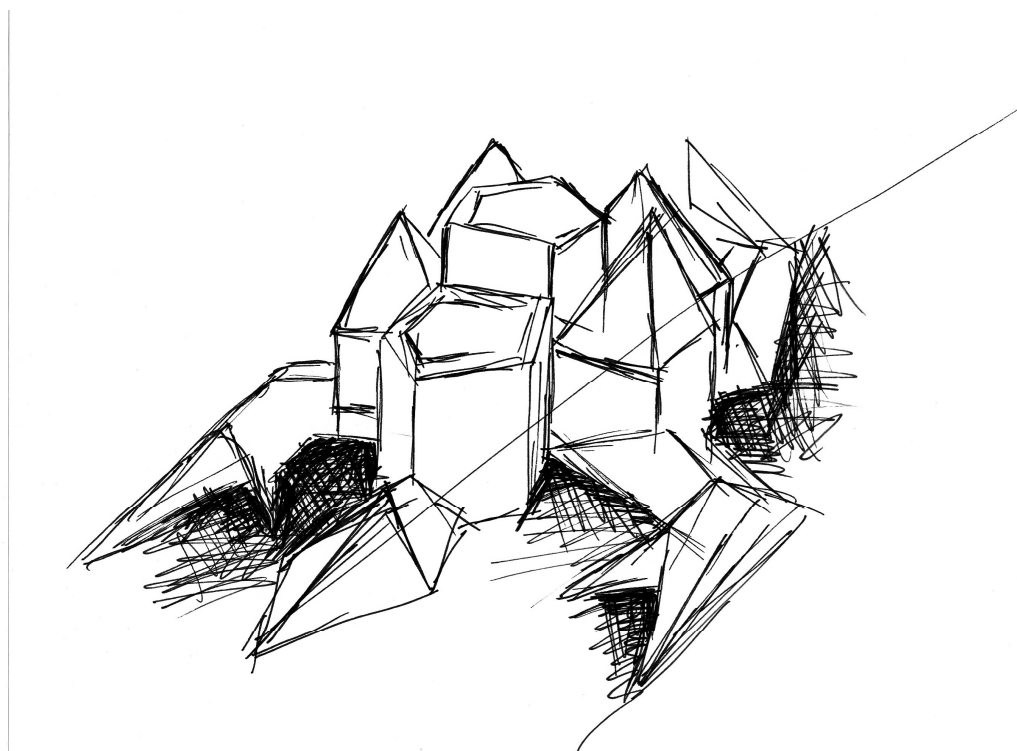
Znázorněnou kresebnou předlohu jsem posléze převedla do plastické podoby z keramické hlíny, ale bez využití drátů.

Tuto syrovou hliněnou skicu musím nechat pomalu proschnout pod igelitem, aby postupně prosychala. Po důkladném vyschnutí ji v keramické peci přezehnu při teplotě 950°C, při níž dochází k jejímu ztvrdnutí.

8.3 Odůvodnění změny původního návrhu

V průběhu finální tvorby keramické plastiky, kterou jsem vytvářela na základě skici (viz. obr. 16.) a původní předlohy (viz příloha), došlo k jejich přepracování po dohodě s vedoucím práce. Předchozí model tvořený pouze ze čtyřbokých hranolů jsem obohatila o tři hranoly pětiúhelníkové podstavy.

Právě tři nepravidelné pětiboké hranoly jsou dominantou nově vzniklé skici (viz obr. 17.), kterou jsem převedla do plastické podoby. Jde o systém geometrických obrazců, které postupně nabývají na hmotě a velikosti od nejnižších poloh – hlavy a končetin (tvořeny jsou trojúhelníky a lichoběžníky), které v obvodu želvího krunýře přestupují v kvádry s jehlany a v nejvyšších polohách nejdůležitější prostřední části těla přecházejí v pětiboké hranoly. V tomto vypracování mi šlo o větší využití geometrizace, důkladnější propracování tvaru a funkčnosti objektu.



Obr.17.: Definitivní skica budoucí želví plastiky

8.4 Postup práce při vytváření samotné plastiky

Před samotným ztvárnění keramického díla je velmi důležité si předem dobře připravit sochařský materiál, kterým se v mém případě stává keramická hlína z Lubně u Rakovníka. Hmota musí být před samostatnou prací zbavena nežádoucích nečistot. Dále musí být řádně prohnětena, aby se zbavila vzduchových bublin, které by mohly při výpalu celou plastiku poničit (dílo by se při vysoké teplotě rozpadlo na malé kousky).

Kvalitně připravená hlína k práci by měla mít tyto vlastnosti: tvarovatelnost, nemazlavost, poddajnost. Pokud by byla příliš měkká, docházelo by k deformacím a nedržela by požadovaný tvar. Stejně tak i velmi tvrdá hlína je nevyhovující, protože se nedá dobře tvarovat a zpracovávat, často se rozpraskává.

Při opracovávání hmoty jsem si pomáhala sochařskými špachtlemi různých velikostí a tvarů, očky, nožičky, pravítka a válečkem. S jejich pomocí jsem přebytečnou hmotu odstraňovala – „odebírala“ nebo naopak podle potřeby přidávala. Stejně jako sochařský materiál i nástroje musí být před začátkem tvorby připraveny.

Při zhotovování vlastní plastiky želvy jsem použila takzvanou techniku plátování, což v postupu práce znamená, že veškeré části želvy jsou tvořeny z vyválených plátů válečkem přibližně osm milimetrů silných. Pláty jsem si připravovala a rozdělovala na potřebné tvary, většinou obdélníky trojúhelníky, ze kterých jsem tvořila celé dílo.

Nezbytnou součástí při práci je tzv. šlikr. Pod tímto termínem je v keramické tvorbě myšlen hmota vytvořena smícháním keramické hlíny ve

vodě do kašovité konzistence. „Šlikr“ se využívá k lepení určitých syrových hliněných částí k sobě (plochy, které se k sobě spojují, je třeba předem narušit – např. sochařskou jehlou). Tuto spojovací tekutinu jsem využila při lepení přesně nařezaných plátů k sestrojení mnohoúhelníkových, kvádrových a dalších částí krunýře.

Po posledních úpravách díla je důležité, jak už jsem zmiňovala výše, plastiku nechat pomalu vysušit. Tímto způsobem dochází k pomalému odpařování vody, která je obsažena ve „šlikru“ a hlíně. Ta se pomalu smršťuje a tvrdne, přičemž v této fázi je plastika velmi křehká, protože ještě není vypálená.

Po vyschnutí jsem na plastice prováděla drobné úpravy tvarů pomocí smirkového papíru, abych zarovнала povrch, začistila nerovnosti vzniklé při slepování a docílila přesných a požadovaných tvarů.

Po dokonalém vyschnutí díla jsem vznikající keramiku želvy vložila k přežehnutí do pece a nechala ji vypálit při 950 °C. Touto úpravou se křehká hliněná plastika zpevní a stává se odolnější a méně náchylnou k rozbití.

Mým dalším úkolem po přežahu želvy byl výběr barevných glazur, které jsem chtěla použít na dílo. Glazura slouží k zakrytí barvy vypáleného střepu a dává dílu hladký vzhled povrchu, který byl před jejím nanesením drsný. Tento krycí materiál má i funkci estetickou, poukazuje na výtvarní cítění autora díla. Plastiku jsem před nanášením glazury důkladně zbavila prachu, protože pokud by na nějakých částech díla zůstal, ozdobný povrch by se nepřijal. Pracovala jsem s glazurou barvy zlato - měděné, žluté, zelené a modré. Barvu jsem nanášela na želvu pomocí různě širokých štětců, jelikož členitost díla a různě barevné rozvržení mi neumožnilo nanesení glazury nalitím z nádoby přímo na vytvořený produkt.

Finální fází byl druhý výpal v peci. Želvu jsem nejen glazovala, ale i předem tvořila na dlaždici, díky které se mi lépe pracovalo s objektem, mohla jsem ho bez větších problémů přenášet z místa na místo a především ho bez komplikací umístit do pece. V elektrické peci proběhl výpal při 1100 °C. Po skončení vypalovacího procesu se výrobek nechal v peci, aby zvolna chladl. Tím jsem zabránila případnému poškození práce při rychlém přesunu mezi prostředími odlišných teplot.

Posledním vypálením vznikl odolný skelný povlak, který je pro plastiku ozdobou (mj. v některých případech může zakrýt drobné nedostatky a vady na povrchu díla). Z technického hlediska zajišťuje glazura po vypálení nepropustnost kapaliny, plynů a zvyšuje celkovou odolnost výrobku.

9 Závěr

Záměrem diplomové práce bylo uchopit originálním způsobem, a následně zpracovat v keramické hlíně, téma živočišné říše, kterým se stala želva. Toto zvíře jsem si vybrala jako ústřední bod práce na základě mých osobních zkušeností s jeho chovem. Dalším impulsem bylo i shlédnutí dokumentu, ve kterém se želva ukázala jako velmi zvláštní tvor a to mě motivovalo k dalšímu a hlubšímu zkoumání toho živočicha.

Již jsem naznačila, že snahou bylo zvíře ztvárnit originálním a nevšedním způsobem. Pro tuto cestu jsem si zvolila geometrické obrazce, které se mi evokovali při pohledu na želví krunýř. Navíc tímto uchopením díla demonstruji kontrast přírodních křivek s rovnými liniemi, které jsou podmíněny geometrickými tvary. Těmi se v mé plastice staly: trojúhelník, čtyřúhelník, mnohoúhelník, jehlan, kvádr a hranol.

Teoretická část zahrnují pasáže týkající se vývoje a druhů želv, jejich různé pojetí v kulturách a zmíněna je i památka, jejíž půdorys vychází z tvaru želvího těla. Jde o kostel Navštívení Panny Marie v Obyčtově u Žďáru nad Sázavou. Dále se věnuji podrobnému rozdělení želvích krunýřů a jejich využití.

Úvaha „želva dvojitým pohledem“ zahajuje praktickou část. V této kapitole srovnávám pojetí zvířete z pohledu architektky a poetičky. Následující kapitoly 8.2 – 8.3 rozebírají kresebnou skicu a plastický návrh želvy, vlastní postup práce a odůvodnění změny původního návrhu. Výchozí návrhy, které byly tvořeny čtyřbokými hranoly, byly totiž obohaceny o tři pětiboké hranoly (plastiku jsem pozměnila po dohodě s vedoucím práce).

Na závěr diplomové práce připojuji (kromě CD – ROMu) barevnou přílohu, ve které je zdokumentován a fotografiemi doložen postup vytváření keramické plasticky želvy.

Prioritou práce, jak už bylo uvedeno výše, je vytvoření plastiky, která ačkoliv vychází z živočišné říše, při jejím samotném zpracovávání se jí příliš neřídí. Naopak se inspiroji geometrickými tvary a obrazci; přínosné mi byly i poznatky z nastudovaných materiálů a studiích o želvách. Propojením teorie s praxí se mi podařilo propojit funkčnost a estetično. Všechna tato fakta mě obohatila nejen o nové poznatky, ale i o zkušenosti týkající se práce s keramickou hlínou.

10 Použité literární a internetové zdroje

10.1 Literární zdroje

ANDĚROVÁ, R.: *Suchozemská želva*. Fragment, Havlíčkův Brod 1996

DIESENER, G. a kol.: *Obojživelníci a plazi*. Knižní klub, Praha 2003

HÁJEK, V.: *Architektura klíč k architektonickým slohům*. Grada, Praha 2000

NOVÁ, M., TOMKOVÁ, I.: *O želvách, lidech a kmenech*. Agro, Praha 1999

MILLEROVÁ, J.: *Primitivní umění*. Slováry, Praha 2007

MYSLIVEČEK, M.: *Panoptikum symbolů, značek a znamení*. Horizont, Praha 1992

REICHHOLF, H.J., STEINBACH, G.: *Obojživelníci a plazi*. Knižní klub, Praha 2003

ROYT, J., ŠEDINOVÁ, H.: *Slovník symbolů*. Mladá fronta, Praha 1998

PIJOAN, J.: *Dějiny umění/11*. Odeon, Praha 2000

SZALAY, F., SZALAYOVÁ, H.: *Chováme vodní želvy*. Kontakt plus, Praha 1997

WILKE, H.: *Naše želva*. Jan Vašut s. r. o., Praha 2006

10.2 Internetové zdroje

<http://antiquus.blog.cz/rubriky/egypt-posvatna-zvirata>

http://www.ifauna.cz/rubriky/clan_show.php?id=1820&r=3

[http://cs.wikipedia.org/wiki/%C5%BDelva_\(formace\)](http://cs.wikipedia.org/wiki/%C5%BDelva_(formace))

<http://www.zelvanadherna.sweb.cz/rozumite.htm>

<http://www.zelvy.cz/poznamky.htm>

<http://www.portal.cz/scripts/detail.php?id=3397>

[http://www.tyden.cz/rubriky/veda-a-technika/veda/novy-nalez-
napovida-jak-zelvy-prisly-ke-svym-krunyrum_93293.html](http://www.tyden.cz/rubriky/veda-a-technika/veda/novy-nalez-napovida-jak-zelvy-prisly-ke-svym-krunyrum_93293.html)

[http://images.google.cz/images?hl=cs&lr=lang_cs&um=1&sa=1&q=+Progano
chelys&btnG=Hledat+obr%C3%A1zky](http://images.google.cz/images?hl=cs&lr=lang_cs&um=1&sa=1&q=+Progano
chelys&btnG=Hledat+obr%C3%A1zky)

<http://www.zsroznov.cz/fota/plazi/img00006.htm>

<http://www.biolib.cz/cz/taxonimage/id12107/>

<http://www.pooh.cz/pruvodce/a.asp?a=2002519&db=444>

<http://www.hrady.cz/?OID=3549>

<http://atlas-cs.logis.cz/objekty/O/obyctov.htm>

11 Obrázkové přílohy

Obr.1.: Kreslený obrázek želvy

Obr.2.: Dospělá samice želvy egyptské měřící 12 cm

Obr.3.: Antické zobrazení bojové pozice želvy

Obr.4.: Formace želva provedená v praxi

Obr.5.: Zdobená deka perleťovými knoflíky s tvary ptáků a želv

Obr.6.: Popsaný želví krunýř

Obr.7.: Barevná malba na kůře, zachycující divočinu v laguně. Mezi motivy nalezneme žáby, hady a želvy.

Obr.8.: Fosílie Odontochelyse

Obr.9.: Fosílie Proganochelys

Obr.10.: Kožnatka velká

Obr.11.: Hladovec plochý

Obr.12.: Želva skalní

Obr.13.: Klapavka obecná

Obr.14.: Půdorys kostela Navštívení Panny Marie.

Obr.15.: Náhled kostela Navštívení Panny Marie s věží (červeně označena), která byla dodatečně dostavěna.

Obr.16.: jedna z vlastních skic želvy

Obr.17.: Definitivní skica budoucí želví plastiky

12 Přílohy (fotodokumentace a CD – ROM)

Finální verze fotodokumentace k diplomové práci na téma „Keramická plastika zvířete“ je k dispozici na nosiči CD – ROM a v tištěné verzi na pedagogické fakultě.

