

JIHOČESKÁ UNIVERZITA V ČESKÝCH BUDĚJOVICÍCH

**PEDAGOGICKÁ FAKULTA
KATEDRA GEOGRAFIE**

DIPLOMOVÁ PRÁCE

Migrace v regionu Českých Budějovic od roku 1992

Autor: Jiřina Kocandová

Vedoucí: RNDr. Jiří Čekal, Ph.D.

V Českých Budějovicích
20.4.2009

Prohlášení:

Prohlašuji, že jsem zadanou diplomovou práci vypracovala zcela samostatně, s použitím uvedené literatury a cenných rad vedoucího práce.

Prohlašuji, že v souladu s § 47b zákona č. 111/1998 Sb. v platném znění souhlasím se zveřejněním své diplomové práce, a to v nezkrácené podobě ve veřejně přístupné části databáze STAG provozované Jihočeskou univerzitou v Českých Budějovicích na jejích internetových stránkách.

V Českých Budějovicích

Jiřina Kocandová

Poděkování:

Ráda bych poděkovala vedoucímu diplomové práce, panu RNDr. Jiřímu Čekalovi, PH.D., za jeho cenné rady, informace, materiály a připomínky, které mi během vypracování této diplomové práce poskytl.

Anotace:

Předložená diplomová práce se zabývá vnitřní migrací obyvatelstva Jihočeského kraje v letech 1992-2004 z pohledu správních obvodů obcí s rozšířenou působností. Dále vymezuje a hodnotí migrační region Českých Budějovic. Kromě bilančních charakteristik migrace se také věnuje její strukturální analýze podle důvodů stěhování a vybraných demografických a socioekonomických charakteristik migrantů.

This diploma thesis deals with the inner immigration of inhabitants in the South Bohemia region in 1992-2004 from the point of view of administrative districts with extended operation.

Furthermore, the thesis defines and evaluates the migration region of České Budějovice. Apart from the balance characteristics of migration, it is also concerned with the structural analysis based on the migration purposes as well as selected demographic and socio-economic characteristics of migrants.

OBSAH:

1. Úvod	6
2. Přehled literatury.....	7
3. Metodika práce a zdroje dat.....	11
4. Definice migrace.....	15
5. Dlouhodobý vývoj migračních procesů na území České republiky a Jihočeského kraje.....	17
6. Vývoj migračních procesů v České republice po roce 1989.....	23
7. Migrace obyvatelstva v Jihočeském kraji v období 1992-2004.....	26
7.1. Vývoj migrační bilance správních obvodů ORP.....	27
7.2. Důvody stěhování.....	34
7.3. Strukturální analýza migrantů.....	37
7.3.1. Podle věku.....	37
7.3.2. Podle pohlaví.....	39
7.3.3. Podle dosaženého vzdělání.....	40
8. Migrace obyvatelstva v zázemí Českých Budějovic v období 1992-2004.....	42
8.1. Vývoj migrační bilance.....	44
8.2. Analýza podle vzdělání a věku migrantů.....	48
8.3. Analýza důvodů stěhování.....	50
9. Závěr.....	52
10. Seznam použitých zdrojů.....	55

1. Úvod

Migrace obyvatelstva je široce podmíněný proces, kterým člověk reaguje na diferenciaci vnějších podmínek. Proto ji lze považovat za jeden z nejcitlivějších indikátorů celospolečenských změn. Dá se tedy předpokládat, že se společenské změny v České republice po roce 1989 odrazily i ve vývoji migrace.

Tato diplomová práce se zabývá hodnocením vnitrostátní migrace obyvatelstva v Jihočeském kraji s důrazem na období po roce 1992 na pozadí vývoje v celé České republice. Cílem práce bude nejen analýza základních bilančních ukazatelů migrace, ale také strukturální analýza migrace podle důvodů stěhování, pohlaví, věku a vzdělání migrantů a posouzení jejího vlivu na změny demografických struktur. Z hlediska prostorového uspořádání migračních procesů v České republice roste v poslední době zejména role suburbanizačních migračních proudů. Dalším cílem je proto vymezení migračního regionu Českých Budějovic a podrobnější analýza bilance a vybraných strukturálních ukazatelů migrace v tomto širším zázemí. Základním zdrojem dat při zpracování této diplomové práce byla anonymizovaná databáze vnitrostátní migrace obyvatelstva Jihočeského kraje od Českého statistického úřadu za období 1992-2004.

2. Přehled literatury

Studium migračních procesů má ve světě poměrně dlouhou tradici. Migrace je totiž jednou z rozhodujících součástí geografické mobility obyvatelstva. Zároveň lze o migraci získat relativní dostatek informací. Z tohoto důvodu existuje mnoho zahraniční literatury, která se věnuje tomuto tématu.

Ze zahraniční literatury věnované problematice migrace v rovině teoreticko-metodologické je prvním významnějším dílo Ravensteina (1885). Autor zde formuluje základní zákonitosti migračních procesů, zejména obecných vztahů v jejich prostorovém uspořádání, dále také motivačních aspektů a strukturální charakteristiky migrantů, které získal na základě analýzy stěhování v Anglii. Jeho závěry se staly východiskem pro pozdější modelování migrace.

Od 70. let 20. století je stále větší pozornost věnována hodnocení migrace v širších souvislostech s celkovou dynamikou obyvatelstva. Migrace je zde chápána jako mnohostranně podmíněný proces a její studium nabývá mezioborového charakteru. Širší pojetí migračních procesů najdeme už u Wolperta (1966) a také Mangalama (1968). Ten vymezil čtyři základní okruhy otázek, které jsou pro studium migračních vztahů rozhodující: 1. Kdo se stěhuje? 2. Odkud se stěhuje a kam? 3. Proč se stěhuje? 4. Jaké jsou důsledky tohoto stěhování? Vývojovými zákonitostmi migračních procesů se zabývá Zelinsky (1971). Další teoreticky zaměřené práce jsou například od Shawa (1975), nebo Čapka (1978).

V české literatuře nebyla otázce migrace v minulosti věnována taková pozornost, která by odpovídala jejímu významu. Ale existuje však docela dost studií, které hodnotí celkový vývoj obyvatelstva na území dnešní České republiky. Dlouhodobým vývojem obyvatel se ve svých pracích zabýval Boháč (1936, 1937). Vývojem obyvatelstva na území českých zemí od roku 1754 až do 1. světové války se zabývala Kárníková (1965). Vývoj obyvatelstva do roku 1955 zhodnotil Korčák v publikaci Zeměpis Československa autorů Häufner, Korčák, Král (1960). V novějších publikacích od Hampla a kol. (1996) a Fialové a kol. (1996) je nastíněn vývoj obyvatelstva od pravěku do 90. let 20. století. Je zde také připojena prognóza do dalších let.

Z prací, týkajících se vývoje obyvatelstva konkrétně na území jižních Čech musíme uvést práci Boháče (1929), kde autor rozebírá populační vývoj jednotlivých oblastí jižních Čech. Korčák (1929) napsal monografii, která se zaměřuje na vylidňování jižních Čech v letech 1869 – 1921. V publikaci Zwettlera (1984) najdeme ucelenou kapitolu o vývoji obyvatelstva v jižních Čechách na počátku 20. století.

V počátcích zájmu o migrační problematiku převládaly zejména práce empirického charakteru, které hodnotily především roli migrace v růstu městského obyvatelstva. Jedná se především o publikace Boháče (1930), Srba a Kučery (1965) a Andrleho (1975). Na základě údajů z roku 1956 provedl Pavlík (1959) ve své práci strukturální analýzu migrantů podle populační velikosti obce starého a nového bydliště, podle pohlaví, věku a rodinného stavu.

Stejně jako v zahraniční literatuře se i v české projevuje hlubší zájem o studium migrace až od 70. let. V této době přibývá mnoho kvalitních prací. Nejvíce vyniká disertační práce Kühnla (1975). Autor zde věnuje hlavní pozornost hodnocení významu vzdálenosti v migračním pohybu obyvatel.

Velká pozornost se soustřeďuje také na socioekonomické podmíněnosti migrací, hlavně na otázku migračních motivací. Wiendl (1970) ve své studii analyzuje výsledky dotazníkového šetření migrantů v Jihočeském kraji v letech 1966-1968, kde jedním z výsledků je zjištění, že převážná část migrantů z malých sídel směřovala rovnou do měst. Další práce týkající se tohoto tématu jsou například Kühnl (1975, 1978) a později Drbohlav (1986, 1989).

Důležitým geografickým aspektem migračních procesů je také jejich regionalizační funkce. Z prací věnovaných vymezení migračních regionů uvedme například Korčáka (1961), Hampla (1963), Hampla a Müllera (1995). Významným zdrojem dat je v této souvislosti mapový list stěhování obyvatelstva autorů Káry a Kučery z Atlasu obyvatelstva 1987.

V 80. letech se objevují práce zaměřené na hodnocení migrace v některých regionech Česka. Např.: Čermák (1989) se zabýval Pražským regionem. Autoři Kára a Kučera (1986) se zabývali analýzou migrační bilance mezi obcemi Českobudějovické aglomerace.

V 90. letech se objevuje zejména v geografických a demografických časopisech řada článků hodnotících aktuální migrační vývoj v ČR v kontextu politických a hospodářských změn po roce 1989. Čermák (1996 a 1997) při hodnocení migračního vývoje v první

polovině 90. let upozorňuje na vliv výrazného poklesu bytové výstavby na prohloubení snižování celkové migrační mobility. Analyzuje také změny migračního chování obyvatel na základě migračních sald jednotlivých velikostních kategorií obcí a zároveň sleduje i rozdílné preference v závislosti na věku a vzdělání migrantů. Migrační procesy v transformačním období v České republice hodnotí ve své diplomové práci také Nejdí (1998). Vnitřní a zahraniční migraci obyvatelstva České republiky v devadesátých letech především z hlediska demografických struktur migrantů se zabývá Bartoňová (1997) a Andrlé (1997). Důvody stěhování v České republice v první polovině devadesátých let se zabývá například Andrlé (1997). Krupiszewski, Drbohlav, Rees, Druham (1999) hodnotí vnitřní migraci v ČR v 90. letech ve vztahu k fázím životního cyklu a ve vazbě na hustotu zalidnění, stupeň nezaměstnanosti, ekonomickou strukturu území apod. K dalším aktuálnějšími publikacím patří článek Aleše (2001), který se zaměřuje na hodnocení vnitřní migrace v ČR v 80. a 90. letech zejména z pohledu jejího objemu, struktury, hlavních migračních proudů a důvodů stěhování. Upozorňuje zde na skutečnost, že hlavní směry migrace jsou doposud dány rozmístěním bytové výstavby, zatímco na regionální změny trhu práce migrace reaguje v omezené míře.

Z novějších publikací dále zmiňme článek od Drbohlava (1999), který je teoreticky laděný a zabývá se migrací a její podmíněností jako předmětu mezioborového studia, definicí migrace v širším kontextu prostorové mobility, základními přístupy ke studiu migrace a zdroji migračních dat. V období 90. let se snaží z hlediska migračních vztahů zhodnotit a najít některé pravidelnosti Čermák (2001). Čermák (2005) se zaměřuje na rozvoj suburbanizačních procesů v České republice v transformačním období. Nejprve je v něm stručně nastíněn historický vývoj migrace a jeho vliv na současný migrační charakter, dále pak také vývoj migrace po roce 1989. Zvláštní pozornost je věnována především hodnocení migrační bilance ve vybraných aglomeracích ČR.

Vnitřní migraci obyvatelstva, především na území Jihočeského kraje a Českobudějovicka, se věnuje ve svých pracích Čekal. Tyto práce byly stěžejními východiskem pro vypracování mé diplomové práce. Čekal (2003a) se zabývá zhodnocením situace nejprve v celé ČR, potom přechází k hodnocení migrační bilance jižních Čech, hodnocení hlavních prostorových migračních vazeb a stěhování podle velikostních kategorií obcí v období let 1992 - 1998. Také jsou zde hodnoceny i důvody stěhování a strukturální analýza migrantů –

podle pohlaví, věku a dosaženého vzdělání. Podrobně se věnuje Čekal (2003b) migraci obyvatelstva Jihočeského kraje z pohledu celorepublikových trendů v transformačním období 90. let, kde se věnuje nejprve vývojovým tendencím vnitřní migrace na území ČR a dále pak vývojem vnitřní migrace v Jihočeském kraji. Motivům stěhování v transformačním období 90. let v Jihočeském kraji se věnuje Čekal (2007).

Vnitřní migrací obyvatelstva, především migrační bilancí, důvody stěhování a strukturální analýzou migrantů v zázemí Českých Budějovic, která je také součástí mé diplomové práce, se věnuje ve svých člancích opět Čekal (2005, 2009).

3. Metodika práce a zdroje dat

V České republice je vnitřní migrace sledována od května roku 1949, data o zahraniční migraci jsou k dispozici od roku 1954.

Hlavním zdrojem migračních dat je tzv. průběžná registrace. Jde o běžnou evidenci obyvatelstva, která je založena na registraci změny místa trvalého bydliště formou tzv. hlášení o stěhování. V této evidenci se vyplňují údaje o: předchozím trvalém bydlišti, novém trvalém bydlišti, důvodu stěhování, nejvyšším dosaženém vzdělání, státním občanství, rodinném stavu, pohlaví, datu přihlášení k pobytu a datu narození. Toto umožňuje sledovat územní identifikaci, ale i analýzu migrace podle některých základních demografických a socioekonomických znaků migrantů.

Od roku 1966 zjišťuje česká statistika tyto důvody stěhování:

- změna pracoviště
- přiblížení pracovišti
- studium, učení
- zdravotní důvody
- sňatek
- rozvod
- bytové důvody
- jiný důvod

Od roku 1986 byla tato škála rozšířena o důvod:

- následování rodinného příslušníka

Od 1.1.2005 došlo ke změně v evidenci stěhování obyvatel. Od této doby se už nezjišťují důvody stěhování, vzdělání migrantů a rodinný stav. Mnoho obyvatel České republiky totiž nehlásilo skutečný důvod stěhování, proto největší procento zaznamenával důvod jiný.

Vzhledem k nutnosti splnění podmínky změny trvalého bydliště přes hranice obce pro statistickou evidenci migrace je zřejmé, že ne všechny uskutečněné pohyby jsou registrovány

a naopak některé jsou registrovány, aniž k nim ve skutečnosti došlo. To do jisté míry snižuje výpovědní hodnotu této statistiky.

Dalším zdrojem migračních dat je cenzus, což jsou nárazová šetření, z nichž je možné získat data o migraci ve smyslu předchozího místa bydliště, nebo místa bydliště v době narození. Problémem těchto dat je to, že jsou cenzy konány v dlouhých časových intervalech. Můžeme sem zařadit i případná dotazníková šetření, ale ty často nejsou dostatečně reprezentativní.

Třetím zdrojem dat, tentokrát pouze o zahraniční migraci, jsou data ze sběru na státní hranici (silniční hraniční přechody, letiště a přístavy). Podobně jako u cenzů, kvalita těchto dat také závisí na odpovědnosti administrativy.

Ve vyspělém světě je registrace vnitřní migrace relativně spolehlivá. Statistika mezinárodní migrace je nedostatečná, nepřesná, zpožděná a nepravidelná. To znamená, že může sloužit spíše administrativě než pro výzkumné účely. (Drbohlav, 1993)

Hlavním cílem mé diplomové práce je analýza vnitřní migrace obyvatelstva v Jihočeském kraji za období 1992 - 2004 a strukturální analýza migrace podle důvodů stěhování, pohlaví, věku a vzdělání migrantů a posouzení jejího vlivu na změny demografických struktur. Bližší pozornost je věnována především migračnímu zázemí Českých Budějovic.

Jako základní zdroj dat jsem použila anonymizovanou databázi Českého statistického úřadu stěhování obyvatelstva Jihočeského kraje. Tato databáze vychází z průběžné registrace stěhování a obsahuje kódy:

STAVS – rodinný stav migranta

VZDS – vzdělání migranta

VEKS – věk migranta

POHS – pohlaví migranta

DUSTE – důvod stěhování

PREDBOBEC – kód obce předchozího bydliště

NOBOBEC – kód obce nového bydliště

PBKO – okres předchozího bydliště

NBKO – okres nového bydliště

PBORP – ORP původního bydliště

NBORP – ORP nového bydliště

Po úvodních kapitolách, které se věnují cílům práce a přehledu literatury, kde zmiňuji nejzákladnější díla autorů, jsem přešla k metodice diplomové práce a také k samostatné kapitole, která se věnuje definici migrace.

V dalších kapitolách se podrobněji věnuji dlouhodobému vývoji migračních procesů na území České republiky a Jihočeského kraje a vývoji migračních procesů v České republice po roce 1989. Po těchto dvou kapitolách následují další kapitoly, které jsou podstatnou částí mé diplomové práce. Jedná se především o kapitolu číslo 7., která se zabývá migrací obyvatelstva v Jihočeském kraji od roku 1992 a o kapitolu číslo 8., která je věnována migraci obyvatelstva v zázemí Českých Budějovic.

Při hodnocení migrační bilance vycházím ze základních ukazatelů demografické statistiky, jako je počet přistěhovalých, počet vystěhovalých, migrační obrat, migrační saldo (v absolutním i relativním vyjádření, které se přepočítává na 1000obyvatel středního stavu). Relativní migrační obrat bývá také označován pojmem intenzita migrace. Jako sekundární ukazatel byla ještě zavedena tzv. migrační účinnost, kterou rozumíme podíl absolutní hodnoty migračního salda a migračního obratu násobený 100, a migrační uzavřenost, což je podíl migrace uskutečněné v rámci daných územních jednotek v %. Analýza byla provedena nejen na úrovni celého Jihočeského kraje, ale také za jednotlivé správní obvody ORP (obce s rozšířenou působností), platné od 1.1. 2003.

Výslednou migrační bilanci celého Jihočeského kraje i jednotlivých správních obvodů ORP ale neovlivňuje migrace uskutečněná uvnitř těchto jednotek. V úvahu byla brána pouze migrace přes hranice.

Důležitým hlediskem hodnocení migrace je zkoumání motivací migrace. Podle Drbohlava (1986) analýza migrace totiž do jisté míry indikuje stav vnitřních podmínek území. Při hodnocení motivace migrace jsem použila 9 důvodů, které Česká statistika zjišťuje (viz výše).

Kromě analýzy bilančních ukazatelů je třeba sledovat i to, jak migrace ovlivňuje strukturální změny populace. Kapitola číslo 7 se proto věnuje i strukturální analýze migrantů, a to z následujících hledisek:

- pohlaví

- věkové skupiny
- dosažené vzdělání

Podle Kupiszewského, Drbohlava, Reese a Durhamové (1999) se v České republice objevuje zřetelná diference migračního chování podle odlišných fází životního cyklu migrantů. Pro věkovou analýzu bylo použito pěti věkových skupin, které podle těchto autorů nejlépe odpovídají jednotlivým fázím životního cyklu: 0-14 let (dětství), 15-19 let (adolescence a ranný dospělý věk), 30-44 let (střední věk ekonomické aktivity a „rodiny“), 45-59 let (věk pokročilé ekonomické aktivity a ranný důchodový věk) a 60 let a více (důchodový věk). V této souvislosti se můžeme setkat s pojmem „rodinná migrace“. Ta zahrnuje migraci dětí do 14 let a věkovou skupinu 30-44 let.

Hodnocení migrace obyvatel podle stupně dosaženého vzdělání se provádí vzhledem k obyvatelstvu staršímu 15ti let. Pro porovnání vlivu migrace na vzdělanostní strukturu obyvatelstva jsem převzala relativizovaný ukazatel úrovně vzdělanosti podle Touška (1985) – tzv. index vzdělanosti. Ten se vypočítá pro osoby starší patnácti let jako vážený aritmetický průměr, kdy skupinám nejvyššího dosaženého vzdělání (ZŠ – základní, SOU a SŠ bez mat. – učňovské a střední bez maturity, SŠ s mat. – střední s maturitou a VŠ – vysokoškolské) byly přiřazeny váhy 1, 2, 3, 4 (v tomto pořadí), dělený celkovým počtem přistěhovalých respektive vystěhovalých starších 15ti let. Může tak nabývat hodnot z intervalu $< 1,4 >$. Rozdílem indexu vzdělanosti přistěhovalých a indexu vzdělanosti vystěhovalých dostaneme tzv. saldový index vzdělanosti. Ten může nabývat hodnot z intervalu $< -3,3 >$. Kladné hodnoty signalizují pozitivní a záporné negativní vliv migrace na vzdělanostní strukturu obyvatelstva.

Metodika, která byla zapotřebí použít v kapitole číslo 8, jež se věnuje migraci obyvatelstva v zázemí Českých Budějovic, je podrobně popsána přímo v jejím úvodu.

Závěrečná kapitola zhodnocuje zjištěné výsledky analýzy migrace Jihočeského kraje z pohledu správních obvodů ORP za období let 1992 – 2004 a výsledky analýzy migrace v zázemí Českých Budějovic.

4. Definice migrace

Migrace obyvatelstva je složitý a široce podmíněný proces. Náročnost studia migrace je umocněna komplexitou vnějších podmínek i skutečností, že migrace je jak příčinou, tak i důsledkem prostorových změn v organizaci společnosti (Woods 1982, Cadwallader 1992). Migrace je podmíněna ekonomickými, politickými, sociálními, kulturními i přírodními faktory (Drbohlav, 1994).

Migrací se zabývá celá řada vědních disciplín, jako například geografie, sociologie, demografie, ekonomie, historie. V dřívějších dobách sice byly snahy o vytvoření jednotné disciplíny zabývající se migrací. Studium ale zatím zůstává mezi jednotlivými vědními disciplínami: geografové se soustřeďují především na analýzu směrů a vzdáleností, ekonomové zdůrazňují roli ekonomických příležitostí, demografové se soustřeďují především na věkové struktury migrantů a na důsledky migrace na přirozený pohyb obyvatelstva. Cílem sociologů je analýza motivů migrace a dopad migrace na sociální klima. (Drbohlav, 1999).

Migrace je jen jednou z forem prostorové mobility obyvatelstva. V obecné rovině můžeme migraci chápat jako každý pohyb obyvatele z jednoho místa na místo druhé. Pohyb obyvatelstva se ale uskutečňuje na různé vzdálenosti a probíhá v rámci územních jednotek různého řádu: v rámci městské čtvrtě, města, kraje, státu, atd. Podle vzdáleností, směru a překročení hranic můžeme rozeznávat:

- pohyby na dlouhé nebo krátké vzdálenosti
- pohyby mezinárodní (zahraniční) nebo vnitrostátní (vnitřní)
- pohyby vnitroměstské nebo mezi městy
- pohyby z venkova do měst nebo z měst na venkov, apod.

Čermák (1993) rozlišuje tři druhy migrací, které závisejí na pravidelnosti a návratnosti pohybu:

- jednorázová migrace – stěhování spojené se změnou bydliště
- pravidelná (periodická) migrace - např. dojížděka do zaměstnání, do škol
- nepravidelná migrace – např. dojížděka za službami, za rekreací

Z pohledu české statistiky migraci definujeme jako prostorové přemístění osoby mezi dvěma územními jednotkami, jehož důsledkem je změna trvalého bydliště. Zároveň je nezbytné splnit podmínku překročení administrativní hranice obce a také přihlášení se k trvalému pobytu.

Podle Drbohlava (1999) s dynamizací vývoje lidské společnosti narůstá celkově i prostorová mobilita obyvatelstva. V globálním pohledu se dynamika vývoje promítá do současných pohybů obyvatelstva ve dvou podstatných směrech:

1. s neustále se prohlubující globalizací a specializací se zvyšuje variabilita typů migrace. To znamená, že dnes dochází k odklonu od v minulosti dominantních, jednosměrně orientovaných pohybů z venkova do měst. Dnes probíhají i pohyby z měst na venkov i rovnocenné migrační pohyby mezi jednotlivými centry.
2. koncept migrace se posouvá z podoby založené na trvalosti či dlouhodobosti do roviny chápající migraci jako proces dočasný, vratný, nebo opakující se.

5. Dlouhodobý vývoj migračních procesů na území České republiky a Jihočeského kraje

Podle Korčáka (1972) bylo území jižních Čech osídleno asi o dva tisíce let později než teplejší níže položené Čechy polabské. Kvůli méně příznivým podmínkám pro zemědělství a perifernější geografické poloze byla hustota zalidnění v jižních Čechách i v následujících obdobích aspoň o polovinu nižší než na území ostatních Čech a proces industrializace zde probíhal pomaleji. Přestože jižní Čechy byly charakteristické poměrně vysokou sociálně-ekonomickou integritou vzhledem k Českým Budějovicím, od poloviny 19. století jejich obyvatelstvo silně podléhalo přitažlivosti Prahy a Vídně. Navíc v letech 1881 - 1890 odešlo mnoho Čechů do Ameriky. V tomto období dosahovalo průměrné roční vystěhovalectví z jižních Čech -10,4 ‰. I na přelomu století pořád zůstávalo téměř šestkrát vyšší než v ostatních Čechách. K jeho zmenšení nedošlo ani po rozpadu Rakousko-Uherska. Naopak poválečné vystěhovalectví z jižních Čech dosáhlo v průměru -10,6 ‰ ročně. V období mezi oběma světovými válkami lidé odcházeli opět především do Ameriky, silnou migrační přitažlivost si udržela Vídeň a navíc došlo k výraznému posílení Prahy. Podle Čermáka (1993) Praha mezi roky 1921 a 1930 zaznamenala největší intercenzální přírůstek obyvatelstva za období 1869 - 1991. Celkově do SLDB 1970 podíl obyvatel území dnešního Jihočeského kraje na obyvatelstvu ČR klesal a poté dochází k mírnému nárůstu. Nedílnou součástí koncentračních tendencí spojených s fází extenzivní urbanizace byl dlouhotrvající nárůst migrační mobility, který pokračoval i v meziválečném období (Čermák 1993).

Vývoj migrace na území ČR po druhé světové válce byl poznamenán specifickou politickou a ekonomickou situací. Prvním důležitým faktorem byly velké pohyby obyvatelstva vyvolané ukončením války a nově se rýsujícím uspořádáním Evropy. Vrátilo se téměř 100 tisíc osob ze zahraničí. Událostí zásadního významu byl odsun obyvatelstva německé národnosti, který ovlivnil především pohraniční oblasti a který sem vyvolal migrační proudy z vnitrozemí. To způsobilo významné zvýšení migrační mobility ve druhé polovině čtyřicátých let na celém území.

V jižních Čechách však úbytek obyvatelstva způsobený odsunem německého obyvatelstva nebyl tak výrazný jako v západních a severních Čechách. Největší podíl na dosídlení jihočeského pohraničí měli obyvatelé Českobudějovického kraje (52,7 % dosídlenců z českých zemí), z Pražského a Jihlavského kraje se přistěhovalo po 15 % a z Plzeňského 7 % dosídlenců (Čekal, 2006).

Druhou důležitou skutečností byla změna politického a ekonomického systému v roce 1948. Pokud pomineme převážně politicky motivovanou zahraniční migraci po roce 1948 a 1968, vytvoření tzv. železné opony v důsledku nové geopolitické situace negativně ovlivnilo i vnitřní migrační atraktivitu západního a jižního pohraničí. Navíc postupně docházelo k zavádění principů centrálně plánovacího systému: v padesátých letech např. pracovní umístěnky pro absolventy škol a později i metody nepřímé. Od šedesátých let šlo především o uplatňování mechanismu tzv. řízeného rozmístování bytové výstavby a v letech sedmdesátých a osmdesátých také zavedení tzv. střediskové soustavy osídlení. To podle Čekala (2006) vedlo k částečnému potlačení přirozené regionálně selektivní funkce migrace, což vedlo k poklesu migrační mobility obyvatelstva. Ten byl nejvýraznější v padesátých letech, ale tento trend pokračoval i dále. Zatímco na začátku padesátých let bylo zaznamenáváno v průměru 500 tisíc případů stěhování ročně, v devadesátých letech to bylo pouze kolem 200 tisíc případů za rok. Podle Čermáka (1996) byl ale tento pokles řádovostně odlišný – výrazněji se projevil u migrací na větší vzdálenosti. Centrálně plánovací formy hospodářství vedly k potlačování regionálních rozdílů, což způsobovalo postupné uzavírání migračních procesů do rámce okresů.

Tab. 1. Vývoj vnitřní migrace v České republice v období let 1961 - 1999

období	intenzita migrace na 1000 obyvatel *)		podíl stěhování uvnitř okresů (%)**
	mezi okresy	mezi obcemi **)	
1961 - 1965	18,0	29,7	39,6
1966 - 1970	16,0	26,9	40,5
1971 - 1975	15,1	27,0	44,1
1976 - 1980	14,0	25,4	44,9
1981 - 1985	12,6	22,2	43,2
1986 - 1990	12,5	22,1	43,4
1991 - 1995	10,4	19,5	46,9
1996 - 1999	8,6	16,5	47,8

pramen: Čermák 2001

*) roční průměry

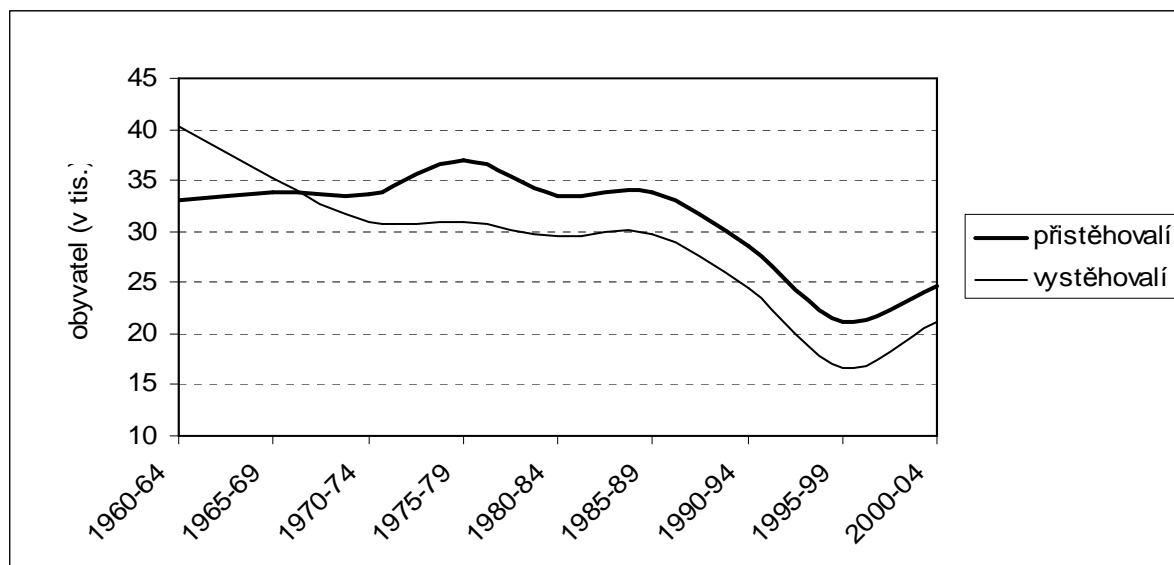
**) administrativní uspořádání obcí odpovídá příslušným letům

***) pokles v osmdesátých letech pravděpodobně souvisí s integrací obcí, v jejímž důsledku došlo ke značnému poklesu statisticky registrované migrace

Třetím poválečným trendem vývoje vnitřní migrace v ČR bylo postupné snižování hodnoty migrační účinnosti, která vyjadřuje význam saldové složky migrace. Podle Čermáka a Drlíkové (1999) v šedesátých letech činila její hodnota u meziokresní migrace asi 10,1 %, v osmdesátých letech 8,5 % a v devadesátých letech klesla pod 5 %. Pokles migrační účinnosti souvisí se snižováním procesu urbanizace, kdy vlivem postupného vyrovnávání protisměrných migračních proudů dochází k nárůstu flukтуаční složky migrace.

Vysoká intenzita vnitřního stěhování byla spojena nejen s dosídlováním pohraničí po druhé světové válce, ale také s náborem pracovních sil do průmyslu na Ostravsko, kam směřovaly značné migrační proudy převážně mladých obyvatel ze Slovenska a jižní Moravy. Podle Čermáka (1996) byly nejdůležitějšími migračními cíli do poloviny šedesátých let především uhelné pánve a další oblasti tzv. socialistické industrializace. Největší migrační zisky vykazovalo Ostravsko a také severočeské pánevní okresy. Od poloviny šedesátých let začaly tyto oblasti ztrácet svou atraktivitu a Severočeský kraj se dokonce dostal mezi regiony s největší migrační ztrátou. Dalšími migračně ztrátovými oblastmi byly jihočeské a západočeské pohraničí. Od konce šedesátých let dochází k postupnému prosazování přirozené atraktivity Prahy, které vrcholí ve druhé polovině osmdesátých let jejími nejvyššími migračními zisky v poválečném období. Praha byla až do roku 1997 jediným krajem ČR s vysokým migračním ziskem z vnitrostátního stěhování. Mírný zisk zaznamenal ještě Jihočeský kraj. U všech ostatních krajů bylo migrační saldo až do roku 1997 záporné.

Obr. 1. Vývoj migrační bilance Jihočeského kraje v období let 1960 - 2004



prameny: Vývoj obyvatelstva v krajích a okresech v České republice za období 1960-1995, ČSÚ, Praha, 1996, Pohyb obyvatelstva v ČR v roce 1996, ..., 2004, ČSÚ, Praha, 1997, ..., 2005 pozn. včetně zahraniční migrace, do r. 1999 včetně okresu Pelhřimov

V sedmdesátých letech došlo ke změně migrační bilance u některých jihočeských okresů, které byly dříve dlouhodobě ztrátové. V důsledku toho je Jihočeský kraj od roku 1970 kontinuálně migračně ziskový (obr. 1). Příčinou vzrůstu atraktivitu jižních Čech byla nejen kvalita životního prostředí, ale také všeobecné potlačení ekonomické podmíněnosti migrace (Čermák 1996). Ve druhé polovině sedmdesátých let se jednalo především o silný migrační proud směřující do jižních Čech ze Severočeského kraje. Celkově za období 1960 - 2004 byly ziskové pouze dva okresy: České Budějovice a Tábor.

V devadesátých letech přes zásadní společenské a hospodářské změny po roce 1989 pokračuje snižování celkové migrační mobility obyvatelstva i uzavírání migrace převážně v okresním rámci. Přestože v souvislosti s transformací z centrálně plánovaného na tržní hospodářství došlo k určitému prohloubení regionálních rozdílů v míře nezaměstnanosti, zvýšení migrační mobility nenastalo. Naopak její snížení v první polovině devadesátých let bylo ještě výraznější než v předchozím období. Intenzita meziobecní migrace v ČR poklesla z hodnot kolem 24 % na počátku devadesátých let pod 20 % v roce 1995. Po roce 1996, kdy bylo dosaženo minima 19 %, je i v dalších letech intenzita meziobecní migrace na nízké úrovni mezi 19 až 20 %. Mírný nárůst hodnot zaznamenaný po roce 2001 souvisí s

legislativní změnou týkající se definice zahraničního migranta, díky které je započítáváno i vnitřní stěhování cizinců s dlouhodobým pobytem.

Tento vývoj ovlivňuje určitě celá řada faktorů, ale podle Čermáka (1997) a Aleše (2001) měla rozhodující vliv v poklesu migrační mobility v první polovině devadesátých let nepříznivá situace na trhu s byty. Po roce 1989 totiž dochází k dramatickému poklesu bytové výstavby, především hromadné.

Jak uvádí Pavlík (1998), k poklesu intenzity migrace z pohledu oficiální statistiky přispělo také oslabení administrativního významu trvalého bydliště a značné rozšíření různých forem pronájmů bytů. Významná část faktických změn bydliště tak zůstává skryta za nevidovanou migrací. Další část migrace je pak nahrazena jinými formami geografické mobility obyvatelstva (především nedenní dojíždka), jejichž nárůst je také charakteristickým rysem devadesátých let.

Významná je také změna migračních sald podle velikostních kategorií obcí v polovině devadesátých let, kdy začínají být ziskové malé obce na úkor větších měst. V této souvislosti Čermák a Drlíková (1999) připomínají, že po celé poválečné období až do počátku devadesátých let převládaly v ČR koncentrační migrační proudy směřující z menších obcí do větších. Nejvyšší migrační zisky vykazovala malá a střední města o velikosti 10 až 50 tisíc obyvatel, především okresní. Zatímco ještě na začátku šedesátých let měla díky končící socialistické industrializaci Ostravska a Podkrušnohoří největší relativní migrační přírůstky města z kategorie 50 až 100 tisíc obyvatel, od druhé poloviny šedesátých let už města od 10 do 50 tisíc obyvatel. Podle autorů tento vývoj do značné míry souvisel se zaváděním střediskové soustavy osídlení, kde byla preferována mikroregionální střediska. To vedlo k omezení růstu největších měst a zastavení suburbanizačních procesů, které se začaly rozvíjet již v meziválečném období (Hampl - Gardavský - Kühnl 1987). Venkovské obce do 2 tisíc obyvatel byly po celé období od šedesátých do konce osmdesátých let migračně ztrátové. V devadesátých letech pokračuje prohlubování migračních ztrát měst v kategorii 50 až 100 tisíc obyvatel a postupně se přidávají úbytky i v dalších velikostních kategoriích měst, takže od roku 1994 jsou všechny kategorie obcí s 10 tisíci a více obyvateli migračně

ztrátové. Od tohoto roku zároveň dochází ke stále rostoucím migračním ziskům u kategorií venkovských obcí do 2 tisíc obyvatel.

To souvisí právě s propadem v bytové výstavbě, který se výrazněji projevil ve městech, kde se téměř zastavila tradiční hromadná výstavba. U individuální výstavby rodinných domků v jejich zázemí a ve venkovském prostoru pokles nebyl tak velký. Migrační růst malých obcí tedy spíše souvisí se ztíženou možností odstěhovat se než s jejich vlastní migrační atraktivitou. To potvrzuje i Aleš (2001), který upozorňuje na dvě nové skutečnosti migračního vývoje po roce 1990, kterými jsou značný úbytek počtu vystěhovalých z malých obcí a úbytek počtu přistěhovalých do měst. Počet přistěhovalých do malých obcí a vystěhovalých z měst se zásadně nezměnil.

Čermák (1997) dále uvádí, že migrační úbytky v kategorii velkých měst jsou ovlivněny i zápornou migrační bilancí měst ležících v oblasti Ostravska a Podkrušnohoří. V případě největších metropolí to jistě také souvisí s rozvojem suburbanizačních procesů. Největší migrační zisky venkovských obcí do 2 tisíc obyvatel se totiž soustřeďují právě do okresů, které tvoří zázemí největších městských aglomerací, především Prahy, Brna a Plzně. Náznaky podobného vývoje lze zaznamenat také v okolí Olomouce, Liberce, Hradce Králové a Českých Budějovic.

Podle Čekala (2006) jsou nejdůležitější regionální změny v migrační atraktivitě v devadesátých letech 20. století dány jednak charakterem ekonomické základny daného území (negativní vliv restrukturalizace na migrační bilanci Ostravska a Podkrušnohoří) a dále rozvojem suburbanizace v okolí největších měst, především širšího zázemí Prahy. Hlavní město Praha se v roce 1997 poprvé ve statisticky evidované historii vnitrostátní migrace stává ztrátové, ale celá pražská aglomerace, zahrnující i území okolních okresů, zůstává dále výrazně migračně zisková. Díky tomu Středočeský kraj zaznamenává vysoký migrační zisk. Ze ztrátové oblasti se v ziskový proměnil i Jihomoravský kraj (zejména díky zázemí brněnské aglomerace). Podle Čermáka (2001) tak na konci devadesátých let suburbanizační migrační proudy představují nejvýznamnější součást prostorových migračních vazeb v ČR.

6. Vývoj migračních procesů v České republice po roce 1989

V transformačním období procházela Česká republika, stejně jako ostatní postkomunistické státy nejrůznějšími změnami v politické, sociální i ekonomické oblasti. Pro vývoj po roce 1989 je v České republice charakteristické zejména demokratizace politického systému a transformace centrálně plánovaného hospodářství na tržní ekonomiku. To vše s sebou přináší velké změny, které ovlivňují mimo jiné i charakter migrační mobility. Podle Čermáka (1996) je při hodnocení migrace třeba tento proces posuzovat v širším kontextu celkové územní mobility obyvatelstva.

Změny s sebou přináší i vznik nových regionálních nerovnováh, které jsou založené na rozdílném vývoji ekonomiky. Vznikají oblasti s krizí tradičních průmyslových odvětví, jako je například těžký a těžební průmysl v Podkrušnohoří a na Ostravsku, textilní průmysl v severních a východních Čechách. Naopak také vznikají oblasti s prosperujícími podniky a rozvojem kvartérních aktivit (Čermák, 1996). Předpokládalo se, že vznik těchto regionálních rozdílů s sebou přinese i oživení migrační mobility obyvatelstva, ale stalo se tak pouze v omezené míře (Bartoňová, 1997). Jako vysvětlení je možné říci, že narůstá význam jiných druhů prostorové mobility obyvatelstva, především těch, které nejsou spojeny se změnou trvalého bydliště (Čermák, 1996).

Vedle očekávaných změn přináší období transformace i změny překvapivé. Mezi tyto změny patří podle většiny autorů, například Čermák (1996), dva základní trendy. Jednak výrazný pokles migrační mobility, který je nejvýraznější v první polovině devadesátých let, dále pak postupný obrat migrační bilance velikostních kategorií obcí, kdy jsou od druhé poloviny 90. let migračně ziskové kategorie menších obcí na úkor kategorií měst. Dále pak pokračuje dlouhodobý trend zvyšování uzavřenosti migrace na úrovni okresů a snižování podílu saldové složky na migračním obratu.

Snižování migrační mobility obyvatel je zapříčiněno především zhoršenou dostupností bytů v důsledku poklesu počtu nově dokončených bytů v tomto období. Podle Čermáka (2001) se v osmdesátých letech ročně dokončovalo kolem 60.tis. bytů, na přelomu osmdesátých a devadesátých let kolem 40.tis., ale v roce 1995 se dokončilo 11tis. bytů. Teprve ve druhé polovině devadesátých let se tato situace začíná pomalu zlepšovat (v roce

1999 bylo dokončeno okolo 22tis. bytů). Nájemních bytů s regulovaným nájemným byl nedostatek a byty nabízené ke koupi byly drahé. To bránilo rozvoji migrace, protože pro většinu nezaměstnaných z oblastí s vysokou nezaměstnaností bylo skoro nemožné koupit si byt v oblasti s více pracovními příležitostmi. Proto nejsou patrné výraznější přesuny obyvatel s vysokou nezaměstnaností do oblastí s nižší nezaměstnaností (Aleš, 2001).

V průběhu devadesátých let došlo také ke změně migrační bilance jednotlivých velikostních kategorií obcí. Podle Aleše (2001) je základní migrační proud v České republice charakterizován dlouhodobým odlivem obyvatel z venkova do měst. To bylo v osmdesátých letech ještě zesíleno soustředěním hromadné bytové výstavby převážně do měst, a proto až do počátku devadesátých let migračně získávají především města. V průběhu první poloviny devadesátých let došlo ale k obratu – malé obce začaly migračně získávat a ve velkých městech převládl počet vystěhovalých nad počtem přistěhovalých. Nelze ale jednoznačně říci, že stěhování z venkova do měst se změnilo na stěhování z měst na venkov. Podle Aleše (2001) jde o hluboký úbytek počtu vystěhovalých z malých obcí a úbytek počtu přistěhovalých do měst. Počet přistěhovalých do malých obcí a vystěhovalých z měst se naproti tomu zásadně nezměnil. Nejvíce migračně ziskové jsou především malé obce do 2tis. obyvatel soustředěné do zázemí velkých měst, což ukazuje postupný rozvoj suburbanizace. Důkazem jsou podle Čermáka (2001) migrační ztráty velkých měst a růst malých obcí v jejich zázemí. Nejjednoznačněji se suburbanizace projevila v aglomeracích Prahy, Brna, Plzně i Ostravy, jejichž jádra začala migračně ztrácet již v průběhu první poloviny devadesátých let. Naopak okresy tvořící jejich zázemí patří k územím s významnými migračními zisky.

Z regionálního pohledu došlo v devadesátých letech podle Čermáka (2001) ke zlepšení migrační bilance příhraničních území v západních a jižních Čechách (jihozápadní pohraničí mezi okresy Sokolov a Jindřichův Hradec). V této oblasti, která byla dlouhodobě ztrátová došlo po roce 1990 ke snížení úbytku obyvatel a podle Čermáka (1996) v některých okresech (Tachov, Klatovy a Český Krumlov) dokonce k migračním ziskům. Ve druhé polovině devadesátých let ale atraktivita těchto území pozvolna klesá (Čermák, 2001). Mezi další oblast, ve které došlo ke zvýšení migrační atraktivity patří středočeský prostor. Ten podle Čermáka (2001) zahrnuje i okresy z Plzeňské oblasti, jako jsou venkovské okresy Plzně

a Rokycany, dále okresy Louny a Litoměřice. Dalo by se tedy říci, že se jedná o široké zázemí Prahy a menší zázemí Plzně. Samotná Praha se ale od druhé poloviny devadesátých let stala migračně ztrátovou. Také v zázemí Brna a ve středomoravském prostoru okresů Olomouc, Kroměříž, Prostějov a Nový Jičín se vytvořilo území s vysokou migrační atraktivitou.

Naopak území při severozápadní hranici České republiky (mezi okresy Karlovy Vary a Děčín) a Ostravsko, patří k územím s vysokým záporným migračním saldem. Dalším migračně ztrátovým územím byly i vnitřní periferie podél zemských hranic Čech a Moravy.

Zjednodušeně lze říci, že migračně atraktivní jsou oblasti v širším zázemí kolem center Prahy, Brna a Plzně, které jsou obklopeny rozsáhlými periferiemi, které naopak migračně ztrácejí. Samotná centra, Praha, Brno i Plzeň, jsou také ztrátová. Jak však bude patrné dále, existovala i další menší území s migračními zisky. V Jihočeském kraji jde především o okres České Budějovice.

7. Migrace obyvatelstva v Jihočeském kraji v období 1992-2004

V Jihočeském kraji docházelo k postupnému poklesu migrační mobility až do roku 1996, v letech 1997 a 1998 pak zaznamenáváme mírný nárůst, ale rok 1999 je opět návratem k poklesu počtu stěhujících se. Za sledované období 1992 – 1998 se přestěhovalo 115 481 obyvatel, z toho přes 57% v rámci kraje. Ve všech letech region migrací obyvatelstvo získával. Celkový zisk za období 1992-1998 činí 2919 osob. Zejména díky dlouhodobé migrační atraktivitě okresu České Budějovice však jižní Čechy migrací získávaly již od 70. let a relativní význam kladného migračního salda na celkovém přírůstku obyvatelstva se postupně zvyšoval. V 90. letech dokonce migrační zisk výrazně převýšil ztrátu způsobenou přirozeným úbytkem (Čekal, 2003b).

Tab. 2. Vývoj migrační bilance Jihočeského kraje v letech 1992-1998

rok	1992	1993	1994	1995	1996	1997	1998	celkem
migrační obrat celkem	20135	18778	16029	15912	14779	14838	15010	115481
přestěhovaní v rámci Jihočeského kraje	11141	10717	9111	9172	8343	8664	8780	65928
přistěhovalí z ostatních krajů ČR	4638	4315	3671	3556	3360	3325	3371	26236
vystěhovalí do ostatních krajů ČR	4356	3746	3247	3184	3076	2849	2859	23317
migrační saldo Jihočeského kraje	282	569	424	372	284	476	512	2919

pramen: data ČSÚ, výpočty Čekal (2003b)

Tab.3. Vývoj migrační bilance Jihočeského kraje v letech 1999-2004

rok	1999	2000	2001	2002	2003	2004	celkem
migrační obrat celkem	14778	14946	15763	17310	16076	16390	95263
přestěhovaní v rámci Jihočeského kraje	8863	9012	9237	10249	9624	9889	56874
přistěhovalí z ostatních krajů ČR	3001	3100	3491	3601	3283	3370	19846
vystěhovalí do ostatních krajů ČR	2914	2834	3035	3460	3169	3131	18543
migrační saldo jižních Čech	87	266	456	141	114	239	1303

pramen: data ČSÚ, vlastní výpočty

Jak vyplývá z tabulky 3., od roku 1999 dochází k postupnému vzestupu migrační mobility až do roku 2002. Výrazně vyšší hodnota v roce 2002 souvisí s legislativní změnou, kdy začalo být započítáváno i vnitřní stěhování cizinců s dlouhodobým pobytem. Za toto druhé sledované období se přestěhovalo celkem 95263 obyvatel, z toho 60% v rámci Jihočeského kraje. Stejně jako v předchozím období (1992-1998) Jihočeský kraj migrací získával ve všech letech 1999 – 2004 a celkový zisk činil 1303 osob, což je ale o dost méně, než v předchozím období.

7.1. Vývoj migrační bilance správních obvodů ORP v Jihočeském kraji

Pro zhodnocení vývoje migrační bilance jednotlivých správních obvodů ORP v Jihočeském kraji jsem se rozhodla porovnat jednotlivé ukazatele nejprve zvlášť za jednotlivá období a poté se je pokusím porovnat mezi sebou.

Jak ukazuje tabulka 4., Jihočeský kraj za sledované období 1992 -1998 získal vnitřní migrací celkem 2919 obyvatel. Z regionálního pohledu bylo v tomto období 6 správních obvodů ORP migračně ztrátových. Relativně nejvíce migračně ztrátové bylo ORP Milevsko, dále pak ORP Blatná a ORP Prachatice. Na druhé straně relativně největší migrační zisk zaznamenáváme u správního obvodu ORP Týn nad Vltavou, Trhové Sviny a Soběslav.

Pokud se podíváme do druhé poloviny tabulky, všimneme si, že i za druhé období, mezi lety 1999 – 2004 byl Jihočeský kraj migračně ziskový. Mezi těmito lety kraj získal vnitřní migrací 1 303 obyvatel, což je ale o dost méně, než v období předchozím. Můžeme tedy pozorovat trend poklesu migrační mobility. Z pohledu správních obvodů ORP bylo devět regionů migračně ztrátových, nejvíce pak SOORP Milevsko, SOORP Strakonice a SOORP Dačice. Naopak mezi správní obvody ORP s největším relativním migračním ziskem patří SOORP Trhové Sviny, SOORP Soběslav a SOORP Týn nad Vltavou. Region Týna nad Vltavou si udržel migrační atraktivitu až do devadesátých let, což souvisí zejména s výstavbou jaderné elektrárny Temelín, ale ve druhém sledovaném období jeho zisky již

klesají. Od roku 1994 zaznamenává migrační růst správní obvod ORP Trhové Sviny. Tyto jmenované správní obvody s nejvyšším relativním migračním ziskem jsou migranty preferované převážně svou nízkou nezaměstnaností a poměrně dobrou dostupností do krajského města. Pro názornou představu slouží obr.2 a obr.3 (viz níže).

Kromě správních obvodů ORP, které vykazují dlouhodobě migrační zisky (ORP Soběslav, Trhové Sviny), nebo migrační ztráty (ORP Milevsko, Prachatice a Strakonice) si v tabulce 4. a v obr.2, 3 můžeme všimnout také rozdílů ve vývoji. Jedná se především o správní obvod ORP Blatná, Český Krumlov, Dačice, Kaplice a Vimperk. U těchto jmenovaných správních obvodů si můžeme všimnout, že zatímco u SOORP Blatná se relativní migrační saldo mezi jednotlivými obdobími 1992 – 1998 a 1999 – 2004 změnilo ze ztrátového na ziskové, u ostatních tomu bylo právě naopak. Migrační saldo se u pohraničních SOORP Český Krumlov, Dačice, Kaplice a Vimperk změnilo z kladného na záporné.

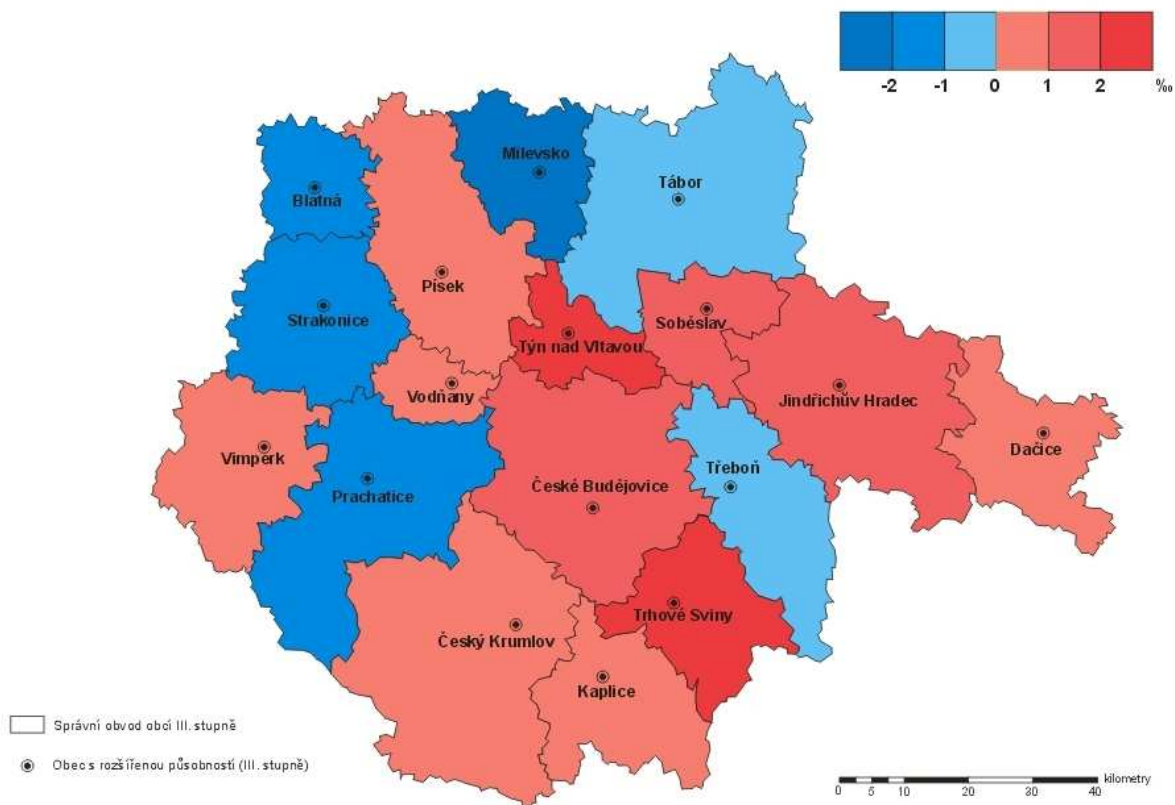
Tab.4. Srovnání migračního salda mezi obdobími 1992-1998 a 1999-2004

Správní obvod ORP	migrační saldo 1992-1998		migrační saldo 1999-2004	
	absolutně	relativně*)	absolutně	relativně*)
Blatná	-149	-1,5	90	1,1
České Budějovice	1 785	1,7	755	0,9
Český Krumlov	207	0,7	-187	-0,8
Dačice	18	0,1	-153	-1,3
Jindřichův Hradec	352	1,1	160	0,6
Kaplice	82	0,6	-68	-0,6
Milevsko	-522	-3,8	-224	-2,0
Písek	239	0,7	315	1,0
Prachatice	-278	-1,2	-58	-0,3
Soběslav	287	1,9	382	2,9
Strakonice	-347	-1,1	-420	-1,6
Tábor	-36	-0,1	-151	-0,3
Trhové Sviny	315	2,7	766	7,4
Třeboň	-88	-0,5	-93	-0,6
Týn nad Vltavou	918	9,7	153	1,9
Vimperk	83	0,7	-61	-0,6
Vodňany	53	0,7	97	1,5
Jihočeský kraj	2 919	0,7	1 303	0,4

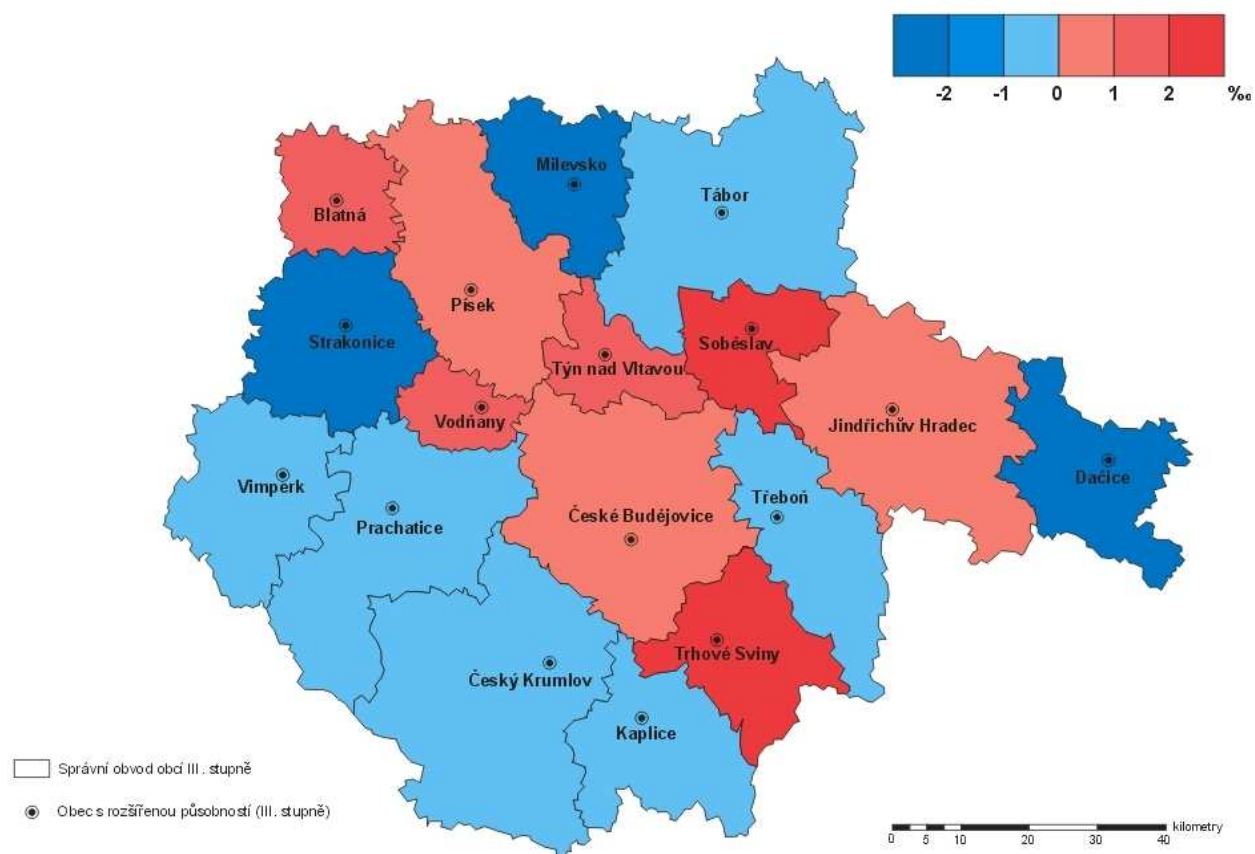
Pramen: data ČSÚ, vlastní výpočty, Čekal (2003)

**) roční průměry na 1000 obyvatel středního stavu*

Obr.2. Průměrné roční relativní migrační saldo SOORP za období let 1992 – 1998



Obr. 3. Průměrné roční relativní saldo SOORP za období let 1999 – 2004



S relativní hodnotou migračního salda souvisí migrační účinnost. Ta nepřímo naznačuje vliv migrace na změny v prostorovém rozmístění obyvatelstva. Proto právě správní obvody ORP Týn nad Vltavou a Milevsko mají nejvyšší hodnotu ukazatele migrační účinnosti v letech 1992 – 1998 a v letech 1999 – 2004 to jsou správní obvody ORP Trhové Sviny a Soběslav. Naopak nejnižší hodnotu za první období vykazují SOORP Tábor a Český Krumlov. Za druhé sledované období mají nejnižší hodnotu migrační účinnosti SOORP Prachatice a Tábor. Podrobné hodnoty za jednotlivá období a za všechny správní obvody ORP najdeme v tabulce 5.

Tab. 5. Srovnání uzavřenosti migrace a migrační účinnosti mezi obdobími 1992-1998 a 1999- 2004

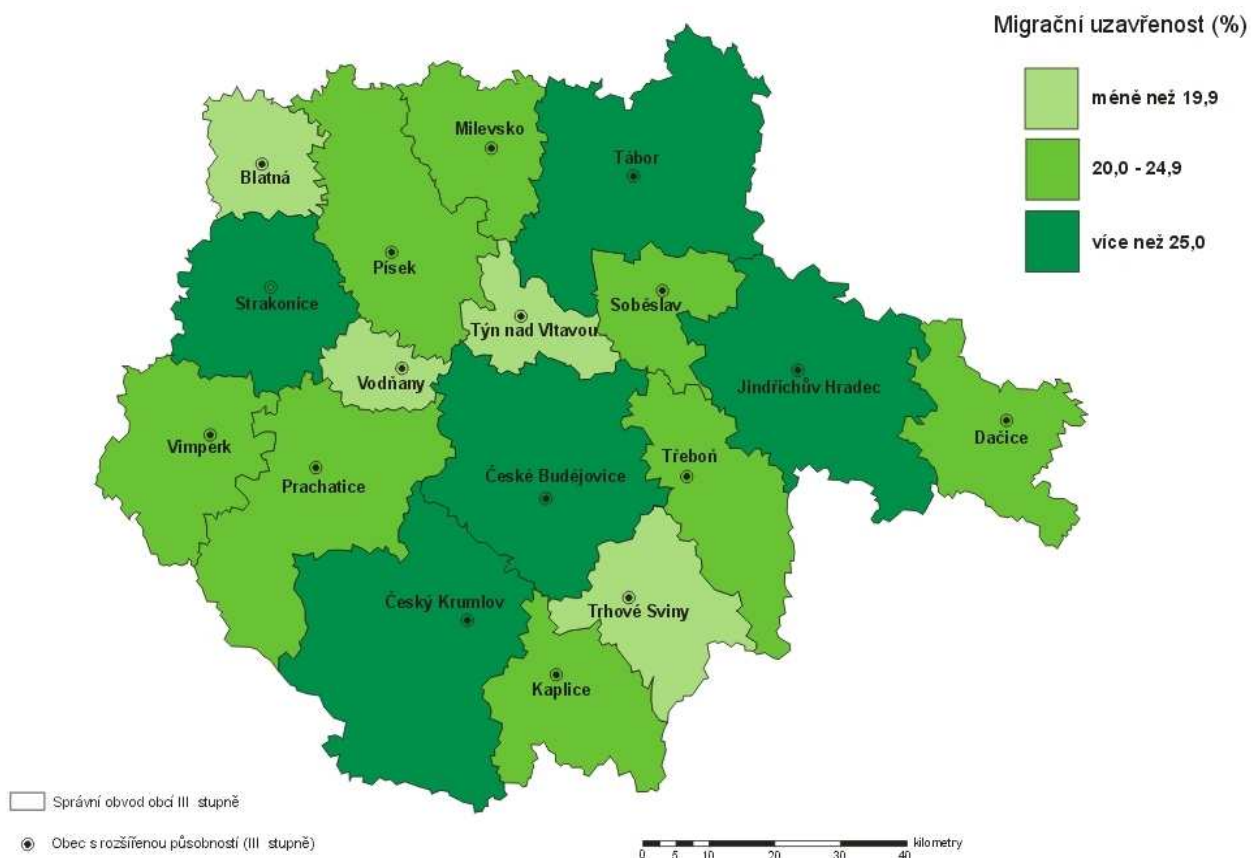
Správní obvod ORP	období let 1992-1998		období let 1999-2004	
	uzavřenost migrace (%) *)	migrační účinnost (%) **)	uzavřenost migrace (%) *)	migrační účinnost (%) **)
Blatná	19,8	8,3	27,7	5,1
České Budějovice	32,7	9,5	36,5	6,2
Český Krumlov	27,6	2,9	28,5	3,0
Dačice	22,8	7,1	21,4	5,0
Jindřichův Hradec	27,8	5,4	32,9	2,6
Kaplice	21,0	4,7	25,3	1,8
Milevsko	20,6	18,0	21,7	9,3
Písek	22,2	6,8	26,2	5,2
Prachatice	24,0	4,8	26,4	1,2
Soběslav	20,8	7,7	24,8	11,6
Strakonice	30,0	5,6	33,3	8,3
Tábor	30,4	2,3	36,9	1,7
Trhové Sviny	15,9	9,4	16,0	23,3
Třeboň	22,0	6,3	24,0	2,4
Týn n Vltavou	11,8	24,3	13,2	5,4
Vimperk	20,3	7,9	19,8	2,0
Vodňany	13,5	8,8	13,2	4,5
Jihočeský kraj	57,1	6,0	59,7	3,4

Pramen: data ČSÚ, vlastní výpočty, Čekal (2003)

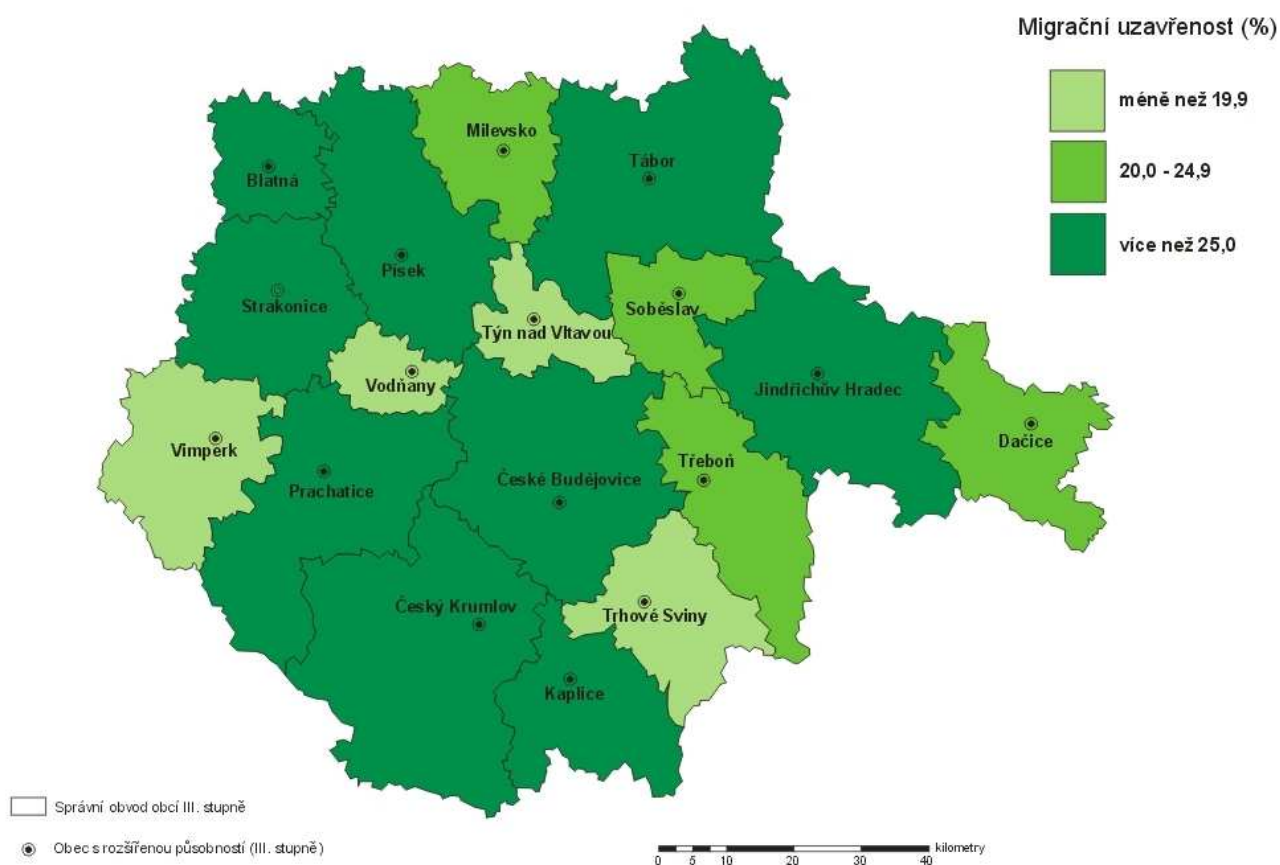
**) podíl migrace uskutečněné v rámci daných územních jednotek*

****) podíl absolutní hodnoty migračního salda a migračního obrátu násobený stem*

Obr. 4. Uzavřenost migrace v SOORP Jihočeského kraje za období let 1992 – 1998



Obr. 5. Uzavřenost migrace v SOORP Jihočeského kraje za období let 1999 – 2004



Co se týká uzavřenosti migrace, kterou vypočítáme jako podíl migrace uskutečněné v rámci daných územních jednotek na migraci celkově v %, největší migrační uzavřenost za období let 1992 – 1998 vykazují správní obvody ORP České Budějovice, Tábor, Strakonice, Jindřichův Hradec a Český Krumlov. Jde především o regiony bývalých okresních měst Jihočeského kraje. Tyto výše jmenované správní obvody ORP mají největší migrační uzavřenost i ve druhém sledovaném období 1999 – 2004. To dokazuje, že tato centra si i nadále udržují svůj migrační význam. Pro názornou představu slouží obr. 4, 5 (viz výše).

7.2. Důvody stěhování

Jedním z důležitých aspektů hodnocení migrace je zkoumání jejích příčin. Analýza migrační motivace totiž do jisté míry spolehlivě indikuje stav vnitřních podmínek imigračních a emigračních prostorů (Drbohlav 1986). Český statistický úřad zjišťuje důvody stěhování od roku 1966. Zpočátku se rozlišovalo pouze osm důvodů stěhování: změna pracoviště, přiblížení pracovišti, učení a studium, zdravotní důvody, sňatek, rozvod, bytové důvody a důvody jiné. Rodinní příslušníci tak sdíleli důvody osob určujících charakter migrace, pokud se neodlišovali od této osoby. V roce 1986 byla tato škála důvodů migrace rozšířena o devátý důvod – následování rodinného příslušníka.

Tato škála zjišťovaných důvodů má však své slabiny (blíže Drbohlav 1989, Bartoňová 1997). Jedná se především o snižování výpovědní hodnoty této statistiky. Jde o dlouhodobý trend zvyšování podílu „jiných důvodů“, které v devadesátých letech zaujímaly v České republice přibližně 20%. Dále se jedná o skutečnost, že skupina migrantů „následování rodinného příslušníka“ je tvořena především dětmi. Tyto dvě kategorie příčin zaujímají přibližně polovinu celkového objemu vnitrostátní migrace. Dále je také problematický i samotný požadavek uvádět vždy jen jeden hlavní důvod stěhování, protože jak uvádí Kühnl (1975) motivem prostorových přesunů obyvatelstva bývá celý komplex faktorů, které v souhrnu vyúsťují v úsilí migrantů o celkové zlepšení svých životních podmínek.

Podle Drbohlava (1989) můžeme konstatovat, že z dlouhodobějšího hlediska na území dnešní České republiky hrály v padesátých letech minulého století nejdůležitější roli pracovní

motivace migrace. V šedesátých letech pak nabývaly významu bytové důvody. V sedmdesátých a osmdesátých letech pak také motivace, které byly vyvolané především zhoršením životního prostředí v některých regionech. Podle Aleše (2001) jsou od osmdesátých let nejčastěji uváděnými důvody následování rodinného příslušníka a bytové důvody. Podíl bytových důvodů zhruba do poloviny devadesátých let klesal, poté však dochází k jejich mírnému nárůstu. Dnes patří mezi nejčastěji uváděné příčiny. V průběhu devadesátých let se dále prohluboval trend poklesu stěhování z důvodů pracovních a naopak se zvyšoval podíl důvodů zdravotních. Snižující se zastoupení pracovně podmíněné migrace je tak jedním z důležitých celorepublikových trendů posledního období.

Tab. 6. Migrační salda správních obvodů ORP Jihočeského kraje za období 1992 – 2004 podle důvodů stěhování

důvod	změna pracoviště	přiblížení k pracovišti	učení, studium	zdravotní důvody	sňatek	rozvod	bytové důvody	násl. rodin příslušníka	jiný důvod
Blatná	-45	-71	-16	29	-81	14	117	-95	90
České Budějovice	589	737	71	28	627	10	-559	871	175
Český Krumlov	89	-71	-13	4	-103	-55	-142	-122	432
Dačice	-86	-76	-9	-73	-145	-14	-171	-160	172
Jindřichův Hradec	0	-70	-11	172	-77	-8	95	55	355
Kaplice	-2	-19	-11	-11	-14	25	141	59	-141
Milevsko	-120	-124	-15	-49	-96	-3	-166	-141	-26
Písek	-49	-92	-40	19	58	-9	283	155	223
Prachatice	-99	-159	-21	9	-88	2	196	-200	16
Soběslav	-17	-97	-22	316	16	36	220	9	204
Strakonice	-73	-157	-49	56	-107	-41	-181	-263	54
Tábor	-58	-12	-60	-148	-36	-7	41	107	-22
Trhové Sviny	-14	-90	-3	156	20	20	455	220	320
Třeboň	-132	-97	-25	112	-122	-12	118	27	-45
Týn n./Vltavou	135	73	5	-41	109	-26	401	442	-25
Vimperk	-23	1	-16	217	-85	31	-256	-107	257
Vodňany	-37	-30	-10	8	-73	-47	27	27	304
Jihočeský kraj	58	-454	-245	804	-197	-84	619	884	2343

Pramen: data ČSÚ, vlastní výpočty

Pokud pomineme již zmíněné zkreslující „jiné důvody“ a „následování rodinného příslušníka“, Jihočeský kraj získal v období let 1992 – 2004 nejvíce migrantů ze zdravotních důvodů. To podle Čekala (2007) souvisí se zjištěnými kladnými migračními saldy se všemi okresy severních Čech a Prahou. Podle Drbohlava (1993) a Bartoňové (1997) totiž právě ekologicky problémové severočeské pánevní okresy a Praha vykazují nadprůměrné podíly vystěhovalých ze zdravotních důvodů. Významný je i zisk z důvodů bytových. Naopak největší ztrátu zaznamenáváme z důvodu „učení, studium“. Díky zápornému saldu důvodu „přiblížení k pracovišti“ kraj ztrácí i v součtu obou pracovních důvodů.

Z hlediska pracovních důvodů mají kladné migrační saldo pouze tři správní obvody ORP. Jak lze předpokládat, dominují především regiony se širší nabídkou pracovních příležitostí. Jde o SOORP České Budějovice, Český Krumlov a Týn nad Vltavou.

Správní obvody ORP České Budějovice a Týn nad Vltavou jsou zároveň jedinými s kladným saldem z důvodu „učení a studium“, což je především zapříčiněno přítomností vysoké školy v Českých Budějovicích.

U zdravotních důvodů lze podle Čekala (2007) pozorovat významnější zisky zejména u regionů s dobrou kvalitou životního prostředí. Jedná se především o ORP Soběslav, Vimperk, Trhové Sviny a Jindřichův Hradec.

Z důvodu bytových získal nejvíce migrantů správní obvod Trhové Sviny a Týn nad Vltavou. V SOORP Týn nad Vltavou docházelo na počátku devadesátých let k intenzivní bytové výstavbě zejména v souvislosti s výstavbou jaderné elektrárny Temelín. A Trhovosvinecko je atraktivní především kvalitním životním prostředím a také relativně dobrou dostupností do Českých Budějovic, kde se nachází široké možnosti zaměstnání a služeb. Na druhé straně to jsou právě bytové důvody, ze kterých jako jediných správní obvod ORP České Budějovice ztrácel obyvatelstvo, a to zejména díky samotnému krajskému městu. Kromě regionu krajského města největší migrační úbytek z bytových příčin zaznamenávají dále správní obvody ORP Vimperk, Strakonice, Dačice a Milevsko.

7.3. Strukturální analýza migrantů

V souvislosti s poklesem hodnoty migrační účinnosti klesá i role migrace při změnách v územním rozmístění obyvatelstva. Do popředí se dostávají rozdíly v demografických a socioekonomických charakteristikách migrantů. Jak uvádí Pavlík (1998), procházejí během posledních let zásadním vývojem vedle základních kvantitativních parametrů migrační mobility právě i mnohé strukturální charakteristiky migrantů.

7.3.1. Podle věku

Jihočeský kraj byl skoro ve všech věkových skupinách migračně ziskový, výjimku tvoří pouze skupina obyvatel ve věku 15-29 let. Ta vykazuje mírnou ztrátu. Nejvíce ziskový byl kraj v případě obyvatelstva staršího 45 let. Z hlediska jednotlivých správních obvodů ORP však pozorujeme poměrně výraznou diferenciaci.

Pokud pomineme specifický Týn nad Vltavou, migrační zisky jsou ve skupině 15-29 let soustředěny pouze do dalších 3 ORP, nejvíce pak do ORP Českých Budějovic a Trhových Svin. To potvrzuje koncentraci migračních zisků této věkové skupiny do několika okresů velkých měst, případně navíc do jejich okolí (blíže Čermák, 1996). Migraci této věkové skupiny dominují potřeby mladých lidí převážně vystudovat a začít budovat svou profesní kariéru. Z tohoto důvodu je tato věková skupina jediná, která výrazněji preferuje především velká sídla a odmítá sídla malá.

Podle Kupiszewského, Drbohlava, Reese a Durhamové (1999) rodinná migrace (tj. dětská složka 0-14 let a skupina 30-44 let) zřetelně demonstruje migrační odliv z největších měst a ekologicky problémových regionů. Největší zisky z tohoto odlivu jsou realizovány do okresů, které tvoří okolní prstence největších aglomerací. V Jihočeském kraji dominuje zisk ORP Trhové Svině a Týn nad Vltavou, v dětské složce dále ještě ORP Soběslav a Jindřichův Hradec. To potvrzuje, že obecně je stěhování mladých rodin s dětmi hlavním nositelem suburbanizačních procesů.

Chování skupin pokročilého věku ekonomické aktivity a důchodového věku (45-59 let a 60+) do jisté míry kopíruje model rodinné fáze. Pro důchodový věk je zřejmá ekologická podmíněnost migrace. Do hry však vstupují i jiné faktory, jako vliv rozmístění domovů důchodců a domů s pečovatelskou službou. Další možnou příčinou migrace osob ve věku nad 60 let je například i odchod těchto obyvatel z větších měst z důvodu finanční neúnosnosti bydlení, popřípadě kvůli uvolnění jejich bytů svým dětem, nebo vnukům. Často tak mohou získat perifernější oblasti s dobrou kvalitou životního prostředí. V Jihočeském kraji to byly především správní obvody ORP Soběslav, Trhové Sviny, Dačice a Vimperk.

Podrobná data týkající se strukturální analýzy migrantů podle věkových skupin lze najít v tabulce 7.

Tab.7. Migrační saldo správních obvodů ORP Jihočeského kraje podle věkových skupin migrantů

správní obvody ORP	věkové skupiny					celkem
	0-14	15-29	30-44	45-59	60+	
Blatná	0,7	-6,6	-1,2	2,7	3,6	-0,3
České Budějovice	0,5	3,8	1,3	-0,5	1,1	1,3
Český Krumlov	-0,6	-0,8	0,8	0,3	0,8	0,0
Dačice	-1,2	-9,2	-1,9	0,2	3,7	-2,1
Jindřichův Hradec	1,7	-0,6	0,7	1,4	1,3	0,8
Kaplice	0,9	0,5	-3,0	2,4	0,0	0,1
Milevsko	-1,8	-8,1	-3,4	0,2	-0,4	-2,9
Písek	1,5	-1,0	0,5	2,0	1,4	0,8
Prachatice	-0,6	-2,9	-1,2	0,2	1,8	-0,8
Soběslav	2,0	-1,8	1,8	2,9	7,5	2,3
Strakonice	-1,4	-4,0	-1,8	0,5	0,9	-1,3
Tábor	0,5	-0,4	-1,1	0,4	-0,2	-0,2
Trhové Sviny	5,2	3,6	4,6	6,2	5,2	4,9
Třeboň	-0,1	-5,2	-0,9	1,5	2,8	-0,5
Týn n./Vltavou	8,2	14,3	2,2	7,0	-1,8	6,3
Vimperk	-1,7	-2,6	-0,9	2,4	4,4	0,1
Vodňany	-0,7	-1,1	-0,3	4,1	3,7	1,1
Jihočeský kraj	0,5	-0,5	0,0	1,0	1,6	0,5

Pramen: data ČSÚ, vlastní výpočty

Pozn. relativní saldo na 1000 obyvatel příslušné věkové skupiny, roční průměr za období 1992-2004

7.3.2. Podle pohlaví

V tabulce 8 si můžeme všimnout, že Jihočeský kraj získal za sledované období let 1992 – 2004 celkem 2573 žen a pouze 1702 mužů. Pokud porovnáme tabulku číslo 4 s tabulkou číslo 8 zjistíme, že většina celkově ziskových správních obvodů ORP je zisková i z hlediska obou pohlaví a celkově ztrátové ORP zpravidla u obou pohlaví ztrácí.

Nejvíce ztrátové u obou pohlaví, jsou SOORP Dačice a Milevsko, naopak nejvíce ziskové jsou Týn nad Vltavou, Trhové Sviny, Soběslav a České Budějovice.

U všech správních obvodů v Jihočeském kraji pozorujeme také obecně platnou vyšší intenzitu migrace žen.

Tab. 8. Migrační bilance správních obvodů ORP za období 1992-2004 podle pohlaví migrantů

správní obvod ORP	migrační saldo				intenzita migrace*)	
	absolutně		relativně*)		muži	ženy
	muži	ženy	muži	ženy		
Blatná	-14	-45	-0,2	-0,5	22,2	24,4
České Budějovice	1356	1747	1,5	1,8	18,2	18,8
Český Krumlov	31	-11	0,1	0,0	25,6	28,1
Dačice	-368	-254	-2,8	-1,9	24,4	29,0
Jindřichův Hradec	268	244	0,9	0,8	22,3	26,6
Kaplice	-42	24	-0,4	0,2	33,4	35,1
Milevsko	-329	-417	-2,6	-3,2	19,4	22,1
Písek	190	377	0,6	1,1	20,9	21,8
Prachatice	-172	-164	-0,8	-0,8	25,6	28,0
Soběslav	333	396	2,4	2,7	23,8	28,7
Strakonice	-375	-392	-1,3	-1,3	18,8	19,9
Tábor	-210	-108	-0,4	-0,2	20,0	21,3
Trhové Sviny	529	552	4,8	5,0	30,8	34,4
Třeboň	-107	-79	-0,7	-0,5	25,1	28,2
Týn n./Vltavou	502	569	5,9	6,6	39,9	41,9
Vimperk	4	33	0,0	0,3	30,5	31,6
Vodňany	49	101	0,7	1,4	32,2	33,8
Jihočeský kraj	1702	2573	0,4	0,6	22,6	24,3

Pramen: data ČSÚ, SLDB 1991, vlastní výpočty

**) roční průměr na 1000 mužů resp. žen*

7.3.3. Podle stupně dosaženého vzdělání

Při strukturální analýze migrace podle stupně dosaženého vzdělání obyvatel můžeme vyjít z hodnocení migračních sald jednotlivých skupin. Bylo zjištěno, že Jihočeský kraj za období let 1992-2004 migrací ztratil 736 vysokoškolsky vzdělaných osob. Ve všech ostatních skupinách obyvatelstvo získal.

Pro přesnější posouzení vlivu migrace na vzdělanostní strukturu obyvatelstva a porovnání jednotlivých správních obvodů ORP je však třeba najít vhodný relativní agregovaný ukazatel. Proto byl využit tzv. index vzdělanosti (podle Touška, 1985). Podrobné vysvětlení principu tohoto výpočtu najdeme v kapitole číslo 3, věnující se metodice práce. Odpovídající hodnota saldového indexu vzdělanosti $-0,03$ v důsledku znamená, že migrace na vzdělanostní strukturu obyvatelstva Jihočeského kraje působila negativně.

V intercenzálním období 1991-2001 došlo ve všech správních obvodech ORP Jihočeského kraje ke zlepšení vzdělanostní struktury obyvatelstva, což je v souladu s celorepublikovým vývojem. Nejvyšší úrovně vzdělanosti při obou Censech dosahovaly správní obvody ORP České Budějovice, Tábor a Písek. Nejnižší úrovně vzdělanosti dosahoval SOORP Trhové Sviny.

Při pohledu na hodnoty saldového indexu vzdělanosti v tabulce č.9 je zřejmé, že vliv migrace se projevil diferencovaně. Pouze 4 správní obvody zaznamenávají pozitivní vliv migrace na vzdělanostní strukturu obyvatelstva. Nejvíce pak ORP Týn nad Vltavou, České Budějovice a Jindřichův Hradec. Ostatní migrací vzdělanější obyvatelstvo ztrácí, zejména ORP Vimperk, Vodňany a Milevsko.

Kladné migrační saldo vysokoškoláků zaznamenáváme jen u 5 správních obvodů ORP, z nichž relativně dominuje Týn nad Vltavou a Trhové Sviny, absolutně České Budějovice. Postavení ORP Týna nad Vltavou je však značně specifické, jak již bylo několikrát zmíněno výše.

Jak blíže uvádí například Čermák 1996, nebo Bartoňová 1997, projevil se i zde celorepublikový trend zvýšené koncentrace migračních zisků vysokoškoláků do několika málo regionů.

Tab. 9. Vliv migrace na vzdělanostní strukturu obyvatelstva Jihočeského kraje z pohledu správních obvodů ORP za období 1992-2004

správní obvody ORP	index vzdělanosti obyvatelstva			index vzdělanosti			migr.saldo
	Census 1991	Census 2001	změna	přistěhovalých	vystěhovalých	saldový	VŠ *)
Blatná	1,89	2,09	0,20	2,24	2,35	-0,11	-9,96
České Budějovice	2,17	2,34	0,17	2,53	2,46	0,08	3,75
Český Krumlov	1,89	2,07	0,18	2,27	2,24	0,03	1,07
Dačice	1,81	2,02	0,21	2,09	2,14	-0,04	-15,52
Jindřichův Hradec	1,92	2,12	0,21	2,30	2,25	0,05	0,34
Kaplice	1,91	2,07	0,16	2,15	2,22	-0,07	-9,37
Milevsko	1,93	2,12	0,19	2,22	2,36	-0,14	-16,67
Písek	2,06	2,24	0,18	2,39	2,44	-0,06	-1,70
Prachatice	1,93	2,10	0,17	2,17	2,26	-0,10	-7,94
Soběslav	1,91	2,11	0,19	2,16	2,29	-0,12	-1,14
Strakonice	2,00	2,18	0,18	2,30	2,38	-0,09	-8,63
Tábor	2,07	2,25	0,18	2,43	2,48	-0,05	-4,47
Trhové Sviny	1,79	2,01	0,22	2,21	2,21	0,00	11,50
Třeboň	1,92	2,11	0,19	2,27	2,29	-0,02	-3,29
Týn n./Vltavou	1,89	2,11	0,21	2,35	2,25	0,10	13,12
Vimperk	1,92	2,10	0,19	2,20	2,37	-0,17	-13,52
Vodňany	1,89	2,09	0,21	2,10	2,23	-0,14	-10,65
Jihočeský kraj	2,01	2,19	0,18	2,32	2,35	-0,03	-1,59
ČR	2,03	2,21	0,19	/	/	/	/

Pramen: data ČSÚ, vlastní výpočty

**)roční průměr na 1000 osob s dokončeným vysokoškolským vzděláním za období 1992-2004*

8. Migrace obyvatelstva v zázemí Českých Budějovic

Jak už bylo uvedeno, od devadesátých let postupně nabývá na významu migrace spojená s rozvojem suburbanizace. Největší migrační zisky malých obcí do 2 tisíc obyvatel se totiž soustřeďují právě oblastí, které tvoří zázemí největších měst, zejména Prahy, Brna a Plzně. Podle Čermáka (2005) suburbanizační migrační proudy tvoří na počátku 21. století nejvýznamnější součást migračních vazeb v České republice. Dalším úkolem mé diplomové práce tedy bude vymezení migračního regionu Českých Budějovic a podrobnější analýza migračních vazeb mezi Českými Budějovicemi a jejich zázemím.

Při migrační regionalizaci můžeme použít jako východisko základní funkce migrace. Hampl a Müller (1995) při své migrační regionalizaci České republiky vyšli ze dvou tradičních funkcí migrace – koncentrační a integrační. Z toho podle nich vyplývají dvě možnosti hodnocení. Jednak jde o stanovení nejsilnějšího směru vystěhování z dané územní jednotky, který vyjadřuje migrační podřízenost této jednotky. V druhém případě jde o nejsilnější vzájemný migrační vztah, kde je ukazatelem obrat vzájemné migrace. Vzhledem k významu obou hledisek autoři považují za nejvhodnější použít součet obou údajů. V poslední době se právě v souvislosti s rozvojem suburbanizace prosazují stále významněji dekoncentrační tendence migrace. Podle Čekala (2007), tak vyvstává nutně otázka, zda by nebylo možné využít i opačný směr (tzn. místo vystěhovalých z podřízených jednotek do středisek brát v úvahu přistěhovalé z těchto středisek), který by mohl skutečnost v okolí větších měst vyjadřovat věrněji. Při předchozím výzkumu vedoucího diplomové práce byly při vytváření migračních regionů na území Jihočeského kraje použity oba přístupy. Z výsledků jejich srovnání vyplynula značná podobnost takto vymezených regionů, což je v souladu s trendem rostoucí role integrační funkce migrace. Z metodického hlediska se tak nabízí možnost použití pouhého migračního obratu pro určení významu migračního vztahu mezi sledovanými územními jednotkami. Bude ho proto využito i pro vymezení migračního regionu Českých Budějovic.

I když jsou České Budějovice nejvýznamnějším střediskem Jihočeského kraje, pro vymezení jejich migračního regionu je nutná konfrontace s okolními konkurenčními

středisky. Prvním krokem tedy musí být určení středisek migračních regionů v kraji. V první fázi byly analýze podrobeny migrační vazby všech jihočeských obcí s více než stem potenciálních středisek. Jejich množina byla zvolena širší, aby byly podchyceny pokud možno všechny hlavní migrační vazby jednotlivých obcí. Po zhodnocení této množiny potenciálních středisek z hlediska jejich migračního obratu a počtu obcí spojených s nimi hlavní migrační vazbou došlo ke konečnému určení počtu středisek migračních regionů, tak aby odpovídala přibližně hierarchické úrovni ORP. Bylo proto stanoveno základní kritérium: velikost migračního regionu alespoň 10 obcí (včetně střediska, které je přirozenou součástí svého regionu), tj. alespoň 9 obcí musí vykazovat hlavní migrační vazbu s daným střediskem. Jako doplňkové kritérium pak byla zvolena hodnota migračního obratu střediska v rámci kraje za sledované období alespoň 1500. V Jihočeském kraji bylo stanoveno 17 středisek migračních regionů, která téměř shodují s obcemi s rozšířenou působností. Výjimku představují Trhové Sviny, které s pouhými třemi obcemi s hlavní vazbou nesplnily základní kritérium. Naopak obě kritéria střediska navíc splnilo Veselí nad Lužnicí.

Teď je již možné vymezit migrační region Českých Budějovic. Jednotlivé obce byly přiřazovány na základě jejich hlavní migrační vazby vyjádřené jejím procentuálním podílem na všech migračních vazbách této obce v rámci Jihočeského kraje. Pokud taková vazba směřovala do některého ze středisek, byla daná obec přiřazena do regionu tohoto střediska. Jestliže ale nejvyšší hodnota nepříslušela žádnému z definovaných středisek, bylo preferováno přiřazení dané obce podle příslušnosti nestřediska, se kterým vykazovala tuto nejsilnější migrační vazbu.

Českobudějovický migrační region (viz Obr.6) zahrnuje kromě samotných Českých Budějovic dalších 114 obcí tvořících migrační zázemí a významně tak přesahuje administrativní hranice SOORP České Budějovice. Pouze obec Bošilec vykazovala silnější migrační vazby mimo tento správní obvod, a to s Veselím nad Lužnicí. K migračnímu regionu Českých Budějovic naopak patří celý SOORP Trhové Sviny, obce Dolní Bukovsko a Modrá Hůrka ze SOORP Týn nad Vltavou, 7 obcí ležících při severovýchodní hranici SOORP Český Krumlov a 9 obcí z oblasti Netolicka (SOORP Prachatice), dále město Velešín patřící administrativně ke SOORP Kaplice a také malé obce Ponědraž a Smržov (SOORP Třeboň).

8.1. Vývoj migrační bilance

Za období let 1992 - 2004 celkem českobudějovický migrační region vykázal s Českou republikou kladné migrační saldo. Podobně kladné saldo vykázalo samotné zázemí i samotné České Budějovice. Na počátku 21. století ale už pozorujeme snížení průměrného zisku Českých Budějovic a naopak poměrně významné zvýšení zisku zázemí. České Budějovice však výrazně migračně ztrácejí se svým zázemím. Ze srovnání čtyřletých průměrů je zřejmé, že ve druhé polovině devadesátých let došlo ke snížení počtu přistěhovalých ze zázemí do Českých Budějovic a naopak v průběhu celého sledovaného období docházelo ke zvyšování počtu vystěhovalých ze samotného města do zázemí, zejména pak po roce 2000. Podíl vystěhovalých z Českých Budějovic do zázemí na vystěhovalých celkem tak významně rostl, zatímco podíl přistěhovalých ze zázemí do Českých Budějovic na přistěhovalých celkem mírně klesal. To mělo za následek postupné prohlubování migrační ztráty města České Budějovice vůči zázemí a změnu jeho celkové migrační bilance do záporných hodnot od druhé poloviny devadesátých let. Příčinou je hlavně migrace z Českých Budějovic do okolních obcí. Náznaky suburbanizace se zde uplatňovaly již v sedmdesátých a osmdesátých letech, ale její největší rozvoj nastal po roce 1998, podrobněji v Kubeš (2009).

Tab. 10. Vývoj migrační bilance českobudějovického migračního regionu v období 1992-2004

	1992-95*	1996-99*	2001-04*	celkem 1992-2004
Saldo regionu s ČR	337	317	368	4 404
Saldo Českých Budějovic s ČR (bez zázemí)	178	187	134	2 058
Saldo zázemí s ČR (bez Českých Budějovic)	159	130	234	2 346
Ze zázemí do Českých Budějovic	619	444	448	6 315
Z Českých Budějovic do zázemí	729	879	1 365	13 058
Saldo Českých Budějovic se zázemím	-110	-435	-917	-6 743
Saldo Českých Budějovic celkem	68	-248	-783	-4 685
Saldo zázemí celkem	269	565	1 151	9 089
% přistěh. do ČB ze zázemí na přistěh. celkem	39,0	35,9	33,8	36,0
% vystěh. z ČB do zázemí na vystěh. celkem	47,9	59,2	64,7	58,7

pramen: převzato Čekal (2009)

* roční průměry

Pro přesnější hodnocení byla provedena podrobná analýza migrační bilance jednotlivých obcí v zázemí, které byly na základě průměrného ročního relativního migračního salda rozděleny podle Čekala (2009) do čtyř skupin. Celkem 98 obcí vykázalo kladné saldo s Českými Budějovicemi: 31 z nich 10,0 a více ‰ (označeny jako obce A), 23 obcí 5,0 až 9,9 ‰ (obce B) a 44 obcí 0,1 až 4,9 ‰ (obce C). Pouze 16 zbývajících obcí mělo nulové či záporné saldo (obce D). Je však vhodné dodat, že průměrná záporná migrační salda nedosahují zdaleka tak vysokých hodnot, jako v případě kladných sald. Relativně největší ztrátu zaznamenal Dynín, a to pouze -3,1 ‰.

Obr. 6. ukazuje, že většina obcí skupiny A se nachází nejbližší Českých Budějovic a tvoří téměř souvislý okolní prstenec. Jednoznačně nejvyšší relativní migrační zisk vykázala Hlincová Hora (roční průměr přes 53 ‰). Z hlediska absolutních migračních zisků vynikají především Dobrá Voda u Českých Budějovic, Litvínovice, Srubec, Hrdějovice, Staré Hodějovice, Včelná a Boršov nad Vltavou. Zajímavá je také skutečnost, že do této skupiny obcí patří i Dolní Třebonín ze SOORP Český Krumlov. Obce B tvoří druhou zónu, která většinou doplňuje či obklopuje obce první skupiny. Podobně jako u předchozích, i většina těchto obcí patří administrativně pod SOORP České Budějovice. Zde podle absolutního migračního salda dominuje Hluboká nad Vltavou, dále ještě Kamenný Újezd, Ledenice a Borek. Tyto obce mají většinou velmi dobrou dopravní obslužnost s Českými Budějovicemi a někdy dokonce i přímé napojení na MHD. Prostorová semknutost obcí skupiny C je již nižší a jsou častěji i mimo správní obvod Českých Budějovic. Mnohé z těchto obcí také mají kvalitní dopravní spojení s Českými Budějovicemi, a to nejen blízký Rudolfov či Lišov, ale i např. vzdálenější Křemže, Trhové Sviny a také v této skupině absolutně migračně nejziskovější Borovany. Rozmístění obcí skupiny D je nejroztříštěnější a jejich vzdálenost od Českých Budějovic je v průměru největší.

České Budějovice vykazují trend zvyšování počtu vystěhovalých do všech tří skupin obcí s kladným saldem a na počátku nového tisíciletí se tento trend ještě zvýraznil. K poklesu počtu přistěhovalých z těchto obcí do Českých Budějovic došlo mezi první a druhou polovinou devadesátých let a v následujícím období stagnuje. Následkem bylo postupné prohlubování ztrátovosti Českých Budějovic vůči skupinám obcí A a B a otočení migrační bilance s obcemi C ve druhé polovině devadesátých let. Obdobný vývoj pozorujeme i v případě celkově ztrátových obcí D. Zaznamenáváme snížení průměrného zisku Českých

Budějovic z této skupiny obcí v průběhu devadesátých let a dokonce malou ztrátu na začátku 21. století.

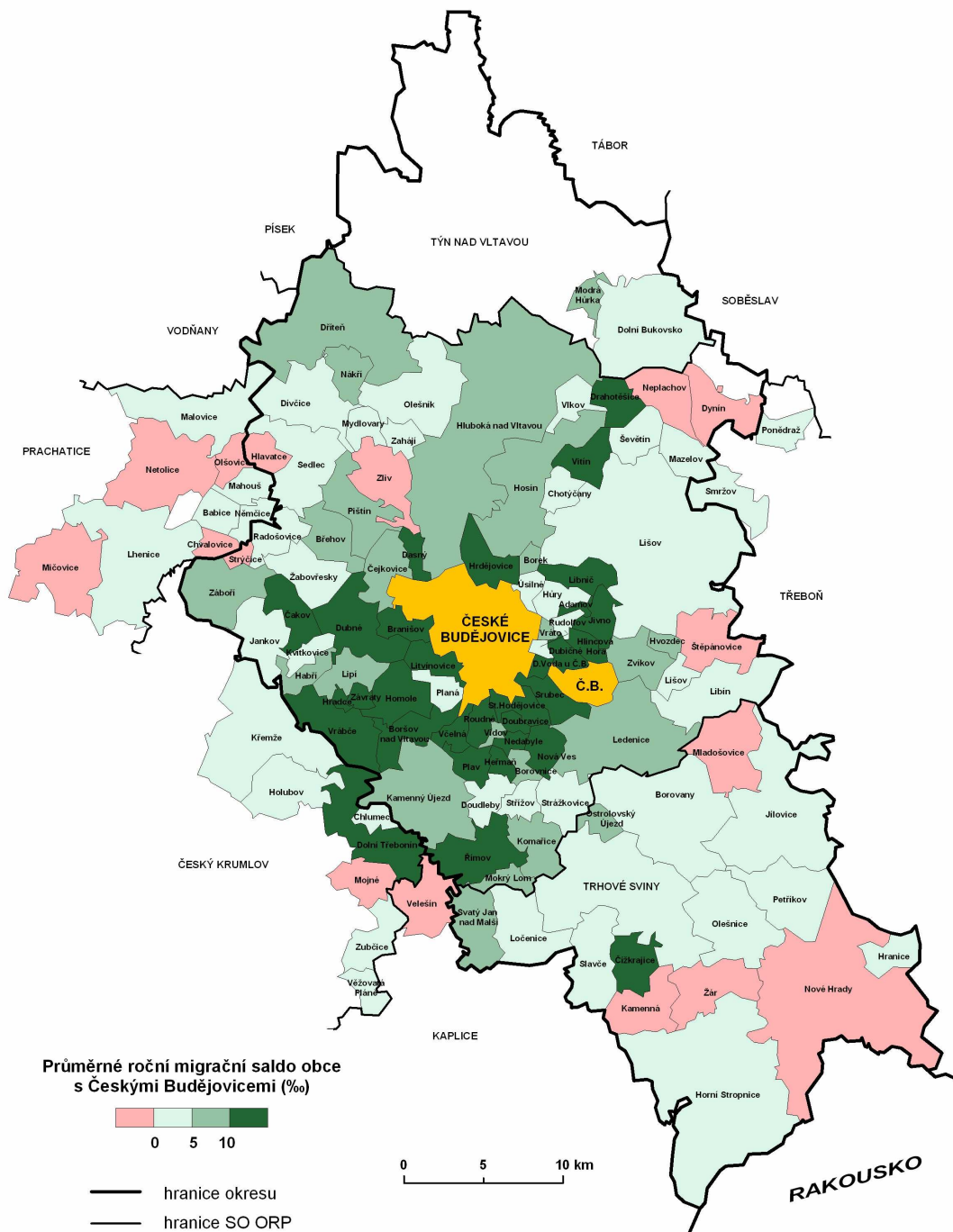
Tab. 11. Vývoj migrační bilance Českých Budějovic s obcemi v zázemí v období 1992-2004

Bilance Českých Budějovic s:		1992-1995*	1996-1999*	2001-2004*	celkem 1992-2004
obcemi A	přistěhovalí	172	133	120	1 797
	vystěhovalí	315	398	704	6 189
	saldo	-143	-265	-584	-4 392
obcemi B	přistěhovalí	137	97	101	1 376
	vystěhovalí	157	181	274	2 710
	saldo	-20	-84	-173	-1 334
obcemi C	přistěhovalí	214	147	156	2 167
	vystěhovalí	201	236	303	3 291
	saldo	13	-89	-147	-1 124
obcemi D	přistěhovalí	95	67	70	975
	vystěhovalí	56	63	84	868
	saldo	39	4	-14	107

pramen: data ČSÚ, vlastní výpočty

** roční průměry*

Obr. 6. Migrační region Českých Budějovic (podle dat z let 1992-2004)
 pramen: data ČSÚ, Čekal (2009), vlastní výpočty



8.2. Analýza podle vzdělání a věku migrantů

Jak však uvádí Čermák (2001), za celkovými migračními proudy je nutné vidět jejich strukturální rozdíly. Často se setkáváme s dosti rozdílným migračním chováním různých skupin obyvatelstva, což souvisí s jejich odlišnými preferencemi. Platí to především z hlediska nejvyššího dokončeného vzdělání a věku migrantů.

Tab. 12. Migrační salda Č. Budějovic s ČR a s obcemi v zázemí podle vzdělání (1992-2004)

Saldo Českých Budějovic s:	Stupeň nejvyššího dokončeného vzdělání *			
	základní	SOU a SŠ bez mat.	SŠ s maturitou	vysokoškolské
ČR (bez zázemí)	0,7	0,9	2,8	3,8
zázemím celkem	-4,3	-4,8	-4,9	-7,9
obcemi A	-3,5	-2,7	-3,0	-5,6
obcemi B	-0,3	-0,9	-1,1	-1,7
obcemi C	-0,6	-1,1	-0,9	-0,7
obcemi D	0,1	-0,1	0,1	0,2

pramen: data ČSÚ, vlastní výpočty

** roční průměry na 1000 obyvatel středního stavu dané skupiny obyvatel Č. Budějovic podle SLDB 1991 a 2001*

České Budějovice získaly vzhledem k České republice (bez vlastního zázemí) obyvatelstvo ve všech vzdělanostních skupinách, relativně nejvíce ale migranty nejméně s maturitou. Potvrzuje se tak obecný fakt migrační atraktivity velkých měst pro osoby s vyšším, zejména vysokoškolským, vzděláním. Ve vztahu ke svému zázemí ale naopak České Budějovice ztrácejí u všech sledovaných skupin, relativně nejvíce pak právě u vysokoškoláků. Nejvíce se to projevuje ve vztahu k nejbližší zóně (obce A). Suburbánní migraci totiž uskutečňují hlavně mladší a dobře příjmově postavené rodiny, jejichž dospělí členové jsou často vysokoškoláci. Relativně vysoká migrační ztráta ve vztahu k obcím A u migrantů se základním vzděláním pravděpodobně souvisí také se stěhováním českobudějovických seniorů do domovů důchodců lokalizovaných v několika z těchto obcí. České Budějovice migračně ztrácejí ve všech vzdělanostních skupinách i u zbývajících

skupin obcí s kladným saldem. U obcí skupiny D pak pouze vyučené obyvatelstvo a absolventy středních škol bez maturity.

Pro věkovou analýzu bylo použito pěti už zmíněných věkových skupin.

Tab. 13. Migrační salda Č. Budějovic s ČR a s obcemi v zázemí podle věku (1992-2004)

Saldo Českých Budějovic s:	Věková skupina *					Průměrný věk		Rozdíl věku přistěh. a vystěh.
	0-14	15-29	30-44	45-59	60 a více	přistěh.	vystěh.	
ČR (bez zázemí)	0,7	4,8	1,1	-0,3	1,3	29,2	29,0	0,2
zázemím celkem	-6,4	-3,8	-7,1	-5,0	-4,3	28,2	32,2	-4,0
obcemi A	-4,1	-2,5	-4,6	-2,7	-3,5	29,5	35,0	-5,5
obcemi B	-1,6	-0,9	-1,5	-1,0	-0,2	27,7	28,4	-0,7
obcemi C	-1,0	-0,7	-1,1	-1,1	-0,5	28,5	30,7	-2,2
obcemi D	0,3	0,3	0,1	-0,1	-0,1	25,8	29,5	-3,7

pramen: data ČSÚ, vlastní výpočty

** roční průměry na 1000 obyvatel středního stavu dané skupiny obyvatel Č. Budějovic podle SLDB 1991 a 2001*

Také u Českých Budějovic, podobně jako u dalších velkých měst, můžeme pozorovat migrační preferenci u mladších obyvatel zhruba ve věku studia a počátku ekonomické aktivity. Ve skupině 15-29 let totiž České Budějovice migračně získávají ve vztahu k České republice (kromě vlastního zázemí) relativně nejvíce obyvatelstva. Jsou však ziskové i u všech dalších věkových skupin s výjimkou skupiny 45-59 let. Celkově byl průměrný věk přistěhovalých mírně vyšší než průměrný věk vystěhovalých. Z hlediska bilance se svým zázemím, a především pak s obcemi A, České Budějovice ztrácely obyvatelstvo ve všech věkových skupinách, i když ve skupině od 15 do 29 let relativně nejméně. Kromě poměrně vysokého záporného migračního salda obyvatelstva ve věku 60 a více let, si nejde nevděkovat relativně největších ztrát ve skupině dětí 0-14 let a migrantů ve věku 30-44 let. Potvrzuje to další tradiční charakteristiku suburbánních zón, kterou je vyšší zastoupení rodin s dětmi v jejich migračních ziscích. Jediné mírné zisky ze svého zázemí mají České Budějovice u mladšího obyvatelstva do 44 let z obcí D. Z rozdílu průměrného věku přistěhovalých a vystěhovalých pak vyplývá, že migrace se zázemím zmírňovala trend demografického stárnutí populace Českých Budějovic (Čekal, 2009).

8.3. Analýza důvodů stěhování

Jak již bylo řečeno, i hodnocení příčin migrace je jedním z důležitých aspektů. Proto i u hodnocení zázemí Českých Budějovic bylo sledováno 9 důvodů stěhování, které jsou českou statistikou zaznamenávány už od roku 1986.

Z tabulky 14 můžeme pozorovat, že České Budějovice získaly vzhledem k České republice (bez vlastního zázemí) obyvatelstvo téměř ve všech důvodech stěhování. Výjimku tvoří pouze bytové důvody a důvody jiné. Nejvíce obyvatel získaly České Budějovice z důvodu následování rodinného příslušníka, dále pak následují oba pracovní důvody a sňatek.

Tab. 14. Migrační salda Č. Budějovic s ČR a se skupinami obcí v zázemí podle důvodů stěhování (1992-2004)

důvod	změna pracoviště	přiblížení pracovišti	učení, studium	zdravotní důvody	sňatek	rozvod	bytové důvody	násl.rod. příslušníka	jiný důvod
ČR (bez zázemí)	529	476	61	152	426	3	-163	587	-13
zázemí celkem	7	322	27	-14	-7	130	-3915	-1461	-1832
obce A	-1	17	4	5	-20	28	-2206	-918	-1301
obce B	-3	61	8	22	-17	42	-838	-367	-242
obce C	-4	144	5	-40	14	43	-753	-286	-247
obce D	15	100	10	-1	16	17	-118	110	-42

Pramen: data ČSÚ, vlastní výpočty

Ve vztahu ke svému zázemí ale České Budějovice ztrácí obyvatelstvo z více důvodů, výrazně nejvíce z důvodů bytových. Početné jsou i jiné důvody a následování rodinného příslušníka. Mírně ztrácejí i ze zdravotních důvodů a sňatku. Opět se největší ztráty projevují nejvíce u obcí skupiny A a B.

Přiblížení pracovišti, rozvod a učení, studium jsou důvody, ze kterých České Budějovice získávají migranty ve vztahu ke všem skupinám obcí v zázemí. To jistě souvisí s dobrými pracovními příležitostmi a přítomností vysoké školy v krajském městě. Naopak se všemi skupinami obcí ztrácí České Budějovice obyvatelstvo z bytových důvodů a důvodu

jiného a s výjimkou skupiny obcí D i z důvodu následování rodinného příslušníka. To dokazuje trend stěhování obyvatel do zázemí Českých Budějovic, na úkor vlastního města – tedy suburbanizační proces. Lidé se sem stěhují zejména za lepším životním prostředím, ale přitom ještě dobrou dostupností do krajského města s jeho širokou nabídkou služeb a pracovních příležitostí.

9. Závěr

Na základě výsledků zjištěných analýzou migrace obyvatelstva v Jihočeském kraji z pohledu správních obvodů obcí s rozšířenou působností v letech 1992 – 2004 lze vyvodit několik základních závěrů.

Hlavním trendem je pokračující snižování migrační mobility. Tento pokles je patrný až do roku 1996. Po tomto roce dochází ke stagnaci, až k mírnému nárůstu, ale rok 1999 je již opět ve znamení poklesu počtu přestěhovalých. V roce 2002 ale dochází k většímu nárůstu stěhujících se, což ale souvisí ze změnou legislativy v tomto roce. Lze tedy říci, že vývoj migrační mobility v Jihočeském kraji koresponduje s vývojem v celé České republice. Migrační obrat se postupně snižoval až do konce sledovaného období.

Během sledovaného období dochází z pohledu Jihočeského kraje i jeho správních obvodů ORP ke zvýšení migrační uzavřenosti. To především znamená, že se migrace omezuje na kratší vzdálenosti. Souvisí to s neochotou obyvatel stěhovat se na delší vzdálenost a také se situací na trhu s byty. U hodnoty migrační účinnosti je patrné její snížení jak z hlediska celého Jihočeského kraje, tak i jednotlivých správních obvodů. Z hlediska migračního salda získal Jihočeský kraj za sledované období 1992-1998 celkem 2919 obyvatel, za období 1999-2004 celkem 1567 obyvatel. Celkem tedy kraj získal 4486 obyvatel. To potvrzuje, že jižní Čechy jsou celkově migračně atraktivní, zejména z pohledu svého kvalitního životního prostředí, nízkou mírou nezaměstnanosti a potlačením ekonomické podmíněnosti migrace. Absolutně nejvíce získal v obou sledovaných obdobích správní obvod ORP České Budějovice, relativně pak ORP Týn nad Vltavou (v prvním období) a ORP Trhové Sviny (ve druhém období). Lze si tedy všimnout, že výjimečnost správního obvodu ORP Týn nad Vltavou postupně slábne. Největší migrační ztrátu naopak zaznamenává ORP Milevsko.

Zpracováním analýzy migrační motivace pozorujeme dva hlavní důvody migrace. Pokud pomineme 2 důvody omezené výpovědní hodnoty (následování rodinného příslušníka a důvod jiný), podílí se na migračním zisku kraje nejvíce zdravotní a bytové důvody.

Při posouzení migrace podle pohlaví je i zde patrná vyšší územní mobilita žen a to jak v jednotlivých správních obvodech, tak i za celý Jihočeský kraj.

Pokud se podíváme na hodnocení migrace podle věkových skupin, zjistíme, že v Jihočeském kraji zaznamenává nejvyšší relativní migrační saldo skupin obyvatel ve věkové skupině 45-59 let a 60 let a více. Nejvyšší intenzitu migrace však zaznamenávají skupiny obyvatel ve věku 0-14 let (kdy děti následují rodiče) a 15-29 let (kdy ještě svobodní lidé nejsou vázáni rodinou).

Přestože v souladu s Českou republikou došlo mezi Censy 1991 a 2001 ke zlepšení vzdělanostní struktury obyvatelstva Jihočeského kraje, migrace působila proti tomuto trendu. Jihočeský kraj zaznamenal migrační ztrátu vysokoškoláků a zisk u skupin osob s nižším vzděláním. Z hlediska správních obvodů ORP migrace pozitivně ovlivnila vzdělanostní strukturu obyvatelstva v případě správního obvodu ORP Týn nad Vltavou, který je však značně specifický jak již bylo zmíněno, dále Českých Budějovic, Jindřichova Hradce a Českého Krumlova. Ve všech ostatních správních obvodech ORP migrace ovlivnila vzdělanostní strukturu obyvatelstva negativně. Celkově tedy Jihočeský kraj zaznamenává záporný saldový index vzdělanosti, migrací tudíž ztrácí vzdělanější obyvatelstvo.

Českobudějovický migrační region významně přesahuje administrativní hranice správního obvodu ORP České Budějovice. Patří sem nejen všechny obce tohoto správního obvodu (vyjma obce Bošilec), ale i celý správní obvod ORP Trhové Sviny, 2 obce správního obvodu ORP Týn nad Vltavou, 7 obcí u severovýchodní hranice správního obvodu ORP Český Krumlov a 9 obcí z Netolicka. Dále jsou zastoupeny i některé obce ze správních obvodů ORP Kaplice a Třeboň.

Českobudějovický migrační region za období let 1992 – 2004 vykazoval kladné migrační saldo s Českou republikou. Týkalo se to jak samotného zázemí i samotných Českých Budějovic. Postupně se však snižuje zisk Českých Budějovic a zvyšuje se zisk jejich zázemí, což má za následek prohlubování migrační ztráty města České Budějovice vůči svému zázemí od druhé poloviny devadesátých let. To potvrzuje postupný rozvoj procesu suburbanizace, který byl v tomto území zaznamenán již v sedmdesátých a osmdesátých letech.

Výrazněji je to patrné po rozdělení jednotlivých obcí v zázemí do 4 skupin, kdy vyšlo najevo postupné zvyšování počtu vystěhovalých z Českých Budějovic do všech skupin

s kladným migračním saldem a naopak snižování počtu přistěhovalých z těchto obcí do Českých Budějovic v průběhu sledovaného období.

S rozdílným migračním chováním různých skupin obyvatelstva se setkáváme i u migrace v zázemí Českých Budějovic. Vzhledem k České republice (bez zázemí) získaly České Budějovice obyvatelstvo ve všech vzdělanostních skupinách, nejvíce u vysokoškoláků. To potvrzuje migrační atraktivitu velkých měst, zejména pro osoby s vyšším vzděláním. Ve vztahu k zázemí ale České Budějovice ztrácí u všech skupin, nejvíce právě u vysokoškoláků. Toto se projevuje nejvíce u zóny nejbližších obcí, kam se nejvíce stěhují rodiny s vyššími příjmy, což jsou ve většině případů vysokoškoláci.

U Českých Budějovic pozorujeme migrační preferenci téměř všech věkových skupin obyvatelstva. Výjimku tvoří pouze skupina obyvatel ve věku 45-59 let. Nejvíce je tomu tak u mladých lidí ve věku 15-29 let. To také potvrzuje migrační atraktivitu Českých Budějovic (podobně je tomu tak i u dalších velkých měst) právě pro mladší obyvatele. Na druhé straně ale z hlediska bilance se svým zázemím, České Budějovice obyvatelstvo ztrácí a to ve všech věkových skupinách. Nejvíce je to patrné především u zóny nejbližších obcí.

Kromě bytových důvodů a důvodů jiných získaly České Budějovice obyvatelstvo vzhledem k České republice (bez zázemí) ve všech sledovaných důvodech. Vzhledem ke svému zázemí už ale České Budějovice obyvatelstvo ztrácí z více důvodů. Nejvíce pak z důvodu bytových, jiných a následování rodinného příslušníka. To odpovídá již zmíněným skutečností, že se do suburbálních zón stěhují převážně rodiny s malými dětmi.

11. Seznam použitých zdrojů

Aleš, M., 2001: Vnitřní migrace v České republice v letech 1980-1999. *Demografie*, 43(3): s. 187-201.

Bartoňová, D., 1997: Demografické aspekty vnitřní a zahraniční migrace v České republice v 90. letech. *Demografie*, 39(4): s. 248-256.

Bartoňová, D., Drbohlav, D., 1993: Migrační atraktivita v regionálním pohledu (okresy ČR v letech 1961 - 1991). *Demografie*, 35 (2): s. 95-107.

Cadwallader, M., 1992: *Migration and Residential Mobility; Macro and Micro Approaches*. Madison, Wisconsin, The University of Wisconsin Press.

Čekal, J., 2003a: Migrace obyvatelstva jižních Čech v období let 1992-1998. *Geografie* 108 (1): s. 61-75

Čekal, J., 2003b: Migrace obyvatelstva Jihočeského kraje z pohledu celorepublikových trendů v transformačním období devadesátých let. In: Novák, S. (ed.): *Geografické aspekty středoevropského prostoru*. Masarykova univerzita v Brně, Pedagogická fakulta, s. 92-96.

Čekal, J., 2006: *Jihočeský kraj: regionálně geografická analýza prostorové mobility obyvatelstva - disertační práce*, Přírodovědecká fakulta MU, Brno.

Čekal, J., 2007: Vymezování migračních regionů v kontextu změn základních funkcí migrace (na příkladu Jihočeského kraje). *Geografie*, 112 (4): 361-372.

Čekal, J., 2009: Migrace obyvatel v regionu Českých Budějovic v letech 1992-2004. In: Kubeš, J. a kol.: „Urbánní geografie Českých Budějovic a Českobudějovické aglomerace II“, Jihočeská univerzita v Českých Budějovicích, Pedagogická fakulta, katedra geografie. (v tisku)

Čekal, J., 2001: Vnitřní migrace obyvatelstva jižních Čech v období 1992-1998 z pohledu velikostních kategorií obcí. In: *Miscellanea Geographica* 9, Západočeská univerzita v Plzni, Pedagogická fakulta, s. 45-54.

Čekal, J., 2005: Migrace obyvatelstva zázemí Českých Budějovic v devadesátých letech dvacátého století. In: Svatoňová, H. (ed.): *Geographical Aspects of Central European Space*. Masarykova univerzita v Brně, PF, s. 412-420.

Čermák, Z., 1989: Stěhování do Prahy ve světle výsledků výběrového šetření. Acta UC - Geographica, 24(2), UK, Praha, s. 100-110.

Čermák, Z., 1993: Geografické aspekty prostorové mobility obyvatelstva. [Kandidátská disertační práce], Přírodovědecká fakulta Univerzity Karlovy, katedra sociální geografie a regionálního rozvoje, Praha.

Čermák, Z., 1996: Transformační procesy a migrační vývoj v České republice. In: Hampl, M. (ed.): Geografická organizace společnosti a transformační procesy v ČR. Přírodovědecká fakulta UK, Praha, s. 179-197.

Čermák, Z., 1999: Migrační aspekty dlouhodobého vývoje Prahy se zvláštním zřetelem k transformačnímu období devadesátých let. Geografie - Sborník ČGS, 104(2): s. 122-132.

Čermák, Z., 1993: Geografické aspekty prostorové mobility obyvatelstva. Kandidátská disertace. Přírodovědecká fakulta Univerzity Karlovy, Praha.

Čermák, Z., 1996: Transformační procesy a migrační vývoj v České republice. In: Hampl, M. (ed.): Geografická organizace společnosti a transformační procesy v ČR. Přírodovědecká fakulta UK, Praha, s. 179-197.

Čermák, Z., 1997: Geografické aspekty vnitřní migrace v České republice. Demografie, 39(4): s. 242-248.

Čermák, Z., 2001: Vývoj migrační mobility v devadesátých letech v České republice. In: Musil, J., Pavlík, Z. (eds): Hampl, M. a kol.: Regionální vývoj: Specifika české transformace, evropská integrace a obecná teorie. Přírodovědecká fakulta Univerzity Karlovy, katedra sociální geografie regionálního rozvoje, s. 87-98.

Čermák, Z., 2005: Migrace a suburbanizační procesy v České republice. Demografie, 47(3): s. 169-176.

Čermák, Z., Drlíková, M., 1999: Migrační vývoj obcí okresů Písek a Tábor v letech 1961-1998. In: Kubeš, J. (ed.): Problémy stabilizace venkovského osídlení ČR. JČU v Českých Budějovicích, Pedagogická fakulta, katedra geografie, s. 151-163.

Drbohlav, D., 1986: Motivy migrace jako jeden z indikátorů formování geografické struktury organizace společnosti. Demografie 28(3): s.202-209.

Drbohlav, D., 1989: Migrační atraktivita měst v ČSR (a její motivační specifikace). Sborník ČGS, 94(1): s.5-18. Nakl.ČGS, Praha.

Drbohlav, D., 1999: Geografické aspekty v rámci interdisciplinárního výzkumu migrace obyvatelstva. *Geografie, Sborník ČGS*, 104(2): s.73-88.

Drbohlav, D., 1994: Hlavní důvody a důsledky mezinárodní migrace obyvatelstva. *Sborník ČGS*, 99, č.3, ČGS, Praha, s. 151-162

Hampl, M., Gardavský, V., Kühnl, K., 1987: Regionální struktura a vývoj systému osídlení ČSR. Praha: Univerzita Karlova, s.255.

Hampl, M., Müller, J., 1995: Regionální organizace dlouhodobých migračních procesů v České republice. *Sborník ČGS*, 100(2): s.67-77.

Kára, J., Kučera, T., 1986: Migrační bilance obcí v zázemí velkých měst. In: Ryšavý, Z. (ed.): *Nové tendence ve vývoji osídlení Československa...*, Československá demografická společnost a VÚVA, Praha, s. 135-143.

Korčák, J., 1972: Populační vývoj jižních Čech. *Sborník Československé společnosti zeměpisné*, 77 (1): s. 29-36.

Kubeš, J., 2009: Poloha, struktura, infrastruktura a obraz Českých Budějovic a Českobudějovické aglomerace. In: Kubeš, J. a kol.: „Urbánní geografie Českých Budějovic a Českobudějovické aglomerace I“, Jihočeská univerzita v Českých Budějovicích, Pedagogická fakulta, katedra geografie.

Kühnl, K., 1975: Geografická struktura migrace obyvatelstva v Čechách. Kandidátská disertace. Přírodovědecká fakulta Univerzity Karlovy, Praha.

Kupiszewski, M., Drbohlav, D., Rees, P., Durhamová, H., 1999: Vnitřní migrace a regionální populační dynamika – Česká republika na pozadí evropských trendů. *Geografie, Sborník ČGS*, 104(2): s.89-105.

Mangalam, J. J., 1968: *Human Migration: A Guide to Migration Literature in English 1955-1962*, Lexington.

Pavlík, Z. a kol., 1998: Populační vývoj České republiky 1997. Katedra demografie a geodemografie PŘF UK, Praha.

Pavlík, Z. a kol., 2002: Populační vývoj České republiky 1990-2002. Univerzita Karlova v Praze, Přírodovědecká fakulta, katedra demografie a geodemografie, 98s.

Ptáček, P., 1998: Suburbanizace – mění se tvář zázemí velkoměst. *Geografické rozhledy* 1997-98 (5): s. 134-137.

Ravenstein, E. G., 1885: The Laws of Migration. Journal of the Royal Statistical Society, 48, s. 167-227.

Ravenstein, E. G., 1889: The Laws of Migration. Journal of the Royal Statistical Society, 52, s. 241-301.

Zelinsky, W., 1971: The hypothesis of the mobility transition. The Geographical Review, 61, č. 2, s. 219-249.

Internetové odkazy:

www.czso.cz