

UNIVERSITA V BRNĚSKÝCH BUDĚJOVICÍCH

PEDAGOGICKÁ FAKULTA

KATEDRA TĚLESNÉ VÝCHOVY A SPORTU



**Kvalifikační a věková struktura fotbalových
rozhodčích v kraji Vysočina
(Bakalářská práce)**

Autor práce: Zdeněk Petr, Neúčetelské bakalářské studium Tělesné
výchovy a sportu

Vedoucí práce: Mgr. Jan Schuster, Ph.D.

UNIVERSITY OF SOUTH BOHEMIA

PHYSIOLOGICAL FACULTY

DEPARTMENT OF SPORTS STUDIES



**Qualifying and age structure of football referees in the
Highland Region
(Baccalaureate work)**

Author: Zdeněk Petr

Supervisor: Mgr. Jan Schuster, Ph.D.

eské Budějovice, 2010

obrazková identifikace

Název bakalářské práce: Kvalifikační a vková struktura fotbalových rozhodčích v kraji Vysočina

Jméno a příjmení autora: Zdeněk Petr

Studijní obor: Neužitelské bakalářské studium Tělesné výchovy a sportu

Pracoviště : KTVS PF JU

Vedoucí bakalářské práce: Mgr. Jan Schuster, Ph.D.

Rok obhajoby bakalářské práce: 2010

Abstrakt:

Práce se zabývá zjištěním kvalifikační a vkové struktury fotbalových rozhodčích v kraji Vysočina.

Výzkumu se zúčastnili okresní fotbalové svazy a krajský fotbalový svaz Vysočina a byl uskutečněn v podzimní části fotbalové sezony 2008/2009. Výsledky jsou zaznamenány formou tabulek a grafů, aby je bylo možné vyhodnotit a získat z nich potřebné údaje pro vyhodnocení.

U výzkumu byla použita pro sběr dat dotazníková metoda.

Klíčová slova:

- fotbal
- rozhodčí
- kvalifikační licence rozhodčího
- vková struktura

Title of the graduation thesis :Qualifying and age structure of football referees in the Highland Region

Author's first name and surname: Zdeněk Petr

Field of study: Unteaching bachelor studies of physical training and sport

Department: Department of Sports studies

Supervisor: Mgr. Jan Schuster, Ph.D.

The year of presentation: 2010

Abstract:

The work deals with qualifying and age structure survey of football referees in the Highland Region.

I have realized a research in autumn part of football season 2008/2009, which district and regional football associations of the Highland Region took part in. I have recorded the results in form of charts and graphs to be able to evaluate them and to obtain data necessary for evaluation. I have used questionnaire method during the research

Keywords:

- football
- referee
- qualifying referee licence
- age structure



PDF Complete

*Your complimentary use period has ended.
Thank you for using PDF Complete.*

[Click Here to upgrade to Unlimited Pages and Expanded Features](#)

Prohlašuji, že v souladu s § 47 b zákona č. 111/1998 Sb. v platném znění souhlasím se zveřejněním své bakalářské práce, a to v nezkrácené podobě elektronickou cestou ve veřejně přístupné části databáze STAG provozované Jihočeskou univerzitou v Českých Budějovicích na jejich internetových stránkách.

Prohlašuji, že jsem bakalářskou práci na téma Kvalifikační a výkonná struktura fotbalových rozhodčích v kraji Vysočina vypracoval samostatně a použil jsem prameny, které cituji a uvádím v přiložené bibliografii.

Ve Českých Budějovicích 23.4.2010

í í í í í í í í í í ..

Zdeněk Petr



PDF
Complete

*Your complimentary
use period has ended.
Thank you for using
PDF Complete.*

[Click Here to upgrade to
Unlimited Pages and Expanded Features](#)

V úvodu bych chtěl podkovat vedoucímu bakalářské práce, Mgr. Janu Schusterovi, Ph.D., za vedení a ochotu pomoci při vypracování práce a sleháním Janě Drahotušské, Olině Zadinové a panu Antonínu Jurkovi za pomoc při sběru dat.

Click Here to upgrade to Unlimited Pages and Expanded Features	7
1 Úvod	8
2 Teoretická část.....	9
2.1 Cíl práce	9
2.2 Úkoly práce.....	9
2.3 V dečné otázky práce.....	9
2.4 Metody práce	10
2.4.1 Metoda dotazníková.....	10
2.5 Rozbor literatury	12
2.5.2 Licence rozhod ích.....	13
2.5.3 Kvalifika ní struktura	14
2.5.4 V ková struktura	15
2.5.5 Komunikace a osobnost rozhod ího.....	16
3.1 Charakteristika souboru.....	22
3.2 Organizace výzkumného –et ení.....	22
4 Výsledky a diskuze.....	24
4.1 Okresní fotbalový svaz T ebí	24
4.2 Okresní fotbalový svaz Havlí k v Brod	30
4.3 Okresní fotbalový svaz Pelh imov.....	35
4.4 Okresní fotbalový svaz fi ár nad Sázavou.....	40
4.5 Okresní fotbalový svaz Jihlava	46
4.6 Krajský fotbalový svaz Vyso ína	51
5 Záv r.....	53
6 Bibliografické citace.....	54

zvolil z důvodu velice pozitivního vztahu ke sportu a zvláště pak k fotbalu.

Jako rozhodčí fotbalu působím už 7 let, prošel jsem řadou utkání a sám moc dobře vím, že je velice důležité svoji kvalitu pořád zlepšovat i zdokonalovat neustálým učením se nových informací, nejen v oblasti pravidel, ale i taktiky řízení utkání a spolupráce s ostatními členy, kteří se v utkání objevují. U fotbalu jsem neprobíhal jen jako rozhodčí, prošel jsem od útlého věku jako aktivní hráč v místních flákovských a posléze i dorosteneckými kategoriemi a v neposlední řadě i jako trenér mládeže. Z toho plyne můj náhled na fotbal ze tří pohledů jako bývalý hráč a trenér a jako nyní již rozhodčí.

Funkce rozhodčího ve fotbale a nejen v tomto odvětví, ale ve všech druzích sportu je velice důležitá, protože bez něj by bylo mnoho utkání, s největší pravděpodobností, nedošlo z důvodu hádek a neshod soupeře ke svému konci. Proto bez nich v dnešní době odehrání jakéhokoliv utkání není už prakticky možné.

Na fotbalové rozhodčí je kladen stále větší a větší nárok jak na jejich fyzickou, ale i praktickou připravenost, aby se dokázali co nejrychleji a správně rozhodnout ve sporných situacích. Proto jsem se v této práci zaměřil na zjištění některých struktur fotbalových institucí v kraji Vysočina a porovnání mezi sebou.

Další důvod tohoto tématu je moje osobní sympatie a skutečnost objasnění včasně a kvalitativní struktury v kraji Vysočina, která doposud není detailně prozkoumaná a je už dlouhodobým sporem jak mezi jednotlivými rozhodčími, ale i okresními fotbalovými svazy v tomto kraji.

2.1 Cíl práce

- Stanovení kvalifika ní struktury rozhod ích
- Stanovení v kové struktury rozhod ích

2.2 Úkoly práce

- Studium literatury vztahující se k tématu této bakalá ské práce
- Aplikovat dotazníky na okresní fotbalové svazy a na sekretariát krajského fotbalového svazu
- Sb r dat (získání výsledk z dotazník)
- Vyhodnotit dotazníky
- Porovnat výsledky dotazník
- Výsledky zpracovat do graf ů a tabulek
- Z výsledk ů vyvodit záv ry

2.3 V decké otázky práce

Otázka:

- 1) P edpokládáme, že v ková struktura rozhod ích v jednotlivých okresech bude vy—í u rozhod ích rozhodující okresní sout ě neř u rozhod ích rozhodující krajské a moravské fotbalové sout ě
- 2) P edpokládáme, že po ty rozhod ích zastoupených jednotlivými okresy v krajských a vy—ích fotbalových sout ěích se budou li—ít jen minimáln ě.
- 3) P edpokládáme, že v okresních fotbalových svazech bude nejvíce rozhod ích s kvalifika ní licencí řDě.

2.4.1 Metoda dotazníková

Dotazník spadá do specifických metod, které jsou používány ve společenských vědách. Tato metoda, pomocí dotazování osob shromáždí údaje; vyznačuje se tím, že slouží k hromadnému získávání informací, díky promyšleným otázkám. (Skalková, 1983, Chrástka, 2007)

Vyznačuje se vztahem k předem připravenými a formulovanými otázkami k danému tématu, na které odpovídají respondenti.

Požadavky:

- Obsahuje jen otázky, na něž je složitě získat odpovědi jinou formou.
- Otázky klademe tak, aby respondent využil veškeré možnosti odpovědi.
- Otázky musí být kladeny tak, aby byla odpověď bez dlouhého přemýšlení.
- Otázky musí být kladeny s ohledem na dotazující (věk, pohlaví, vzdělání).
- Dotazník by neměl překročit 30 otázek a měl by být stručný.
- Na jeden problém připadají 2-3 otázky.
- Otázky musí být kladeny tak, aby je dotazovaný nepochopil jinak než problematiku dotazníku.
- V dotazníku začínáme od jednoduchých otázek a následně klademe otázky složitější.
- Otázky klademe neutrálně formulovatelné.
- Dotazník by měl být anonymní, bez zásahu do osobních vztahů.
- Předem je nutno promyslet, zda bude možné a snadné odpovědi zpracovat. (Tumbauer, 1990)

Způsob kladení otázek navazuje zároveň odpovědi respondentů. Z tohoto hlediska se rozlišují dva základní typy otázek v dotazníku:

- a) Otázky otevřené (nestrukturované) jsou takové, které dávají respondentovi vztahový rámec, ale neurčí podrobněji ani obsah, ani formu jejich odpovědi. Respondent volí odpovědi i konkrétní data, nebo se sám rozhoduje, co chce sdělit.
- b) Otázky uzavřené (strukturované) jsou to takové, které nabízejí respondentovi volbu mezi několika možnostmi.

–kálových polofek. T^hkálové polofky mají pevn
zí reagujícího jedince na n který bod na –kále.

(Skalková, 1983)

Typické chyby p i formulování dotazníku:

- multiplika ní chyby ó otázka je kladena pro více osob, které mohou mít jiný názor na danou v c
- chyby nesprávné alternativy ó nap . líbí se ti plavecký styl prsa nebo kraul (respondent m fle mít v oblib oba plavecké styly)
- p íli–obecná formulace otázek ó jakou máte výzbroj na lední hokej
- nápo v dné otázky ó kolik kilometr naježdíte m sí n na in-line bruslích (v t–ina lidí nenaježdí ani kilometr)

Jestlifle se nám v odpov dích asto objevuje odpov šnevímō plyne z toho, fle jsme otázky polofili –patným osobám, nebo jsou otázky polofleny –patn . D leflité je dostate n vysv tít cíl výzkumu a správn dotazník sestavit, aby nám velké mnoflství dotazovaných neodmítalo odpov d t.

Dotazník je vhodné pouflívát tehdy, jestlifle sledované otázky nelze vyjasnit pomocí fládné jiné metody.

Nezbytnou sou ástí p ípravy dotazník je p edvýzkum. V n m se p edev–ím prov í obsah polofek, jasnost a jednozna nost jejich vyjád ení. P edvýzkum odhalí, zda kafldá polofka je jasn formulována a kafldá odpov správn p edvídána. (Skalková, 1983)

Pouflívání dotazníku jako v decké metody klade zna né nároky na výzkumného pracovníka. Je proto mylné považovat dotazník za snadnou a nenáro nou metodu získávání pedagogických fakt . Pouflívání dotazník ve v decko-pedagogickém výzkumu bude ú inné pouze tehdy, budou-li dodrřovány d íve uvedené základní pořadavky. Z hlediska objektivity dat, získaných dotazníkem, je d leflité spojovat jeho uflití s dal–ími metodami, které doplní, zp esní a prohloubí výsledky dotazníkové metody.

ura u rozhod ích fotbalu, je v dne-ní dob velice d lefitým faktorem pro správné ízení utkání. V minulosti se touto problematikou nezabývalo mnoho autor fotbalových publikací. Av-ak v dne-ním profesionálním sv t fotbalu je rozhod í s vysokou kvalifikací nezbytnou sou ástí utkání. V fládne publikaci o fotbalu není p esn specifikováno jaká by m la být v ková struktura rozhod ích, aby co nejlépe a bezchybn ídili jakákoliv fotbalová st etnutí, a ufl na tuzemské nebo mezinárodní úrovni. Z dlouhodobého pozorování a zku-eností je jasné, fle rozhod í, jejichfl v ková struktura je šnifl-íõ mají lep-í pohybové dovednosti. Z toho vyplývá, fle by m li utkání rozhodovat s men-ím po tem chyb. Nicmén zku-eností, které mají také sv j patrný význam p í ízení utkání mají tito rozhod í mén oproti svým star-ím koleg m. Proto se m fleme jen domnívat jaká je nejlep-í struktura pro nejkvalitn j-í rozhod í.

2.5.1 Rozhod í

Rozhod í je funkcioná a len p íslu-ného fotbalového svazu, který dle pravidel a p edpis p íslu-ného ídícího orgánu vede utkání a rozhoduje o ve-kerých herních situacích na h í-ti. (Kor ek, K-i an, Mráz, 1986)

Pravidlo p esn stanovuje povinnosti rozhod ího. Pro ízení kafldeho utkání musí být ustanoven rozhod í a jeho práva za ínají v okamfliku kdy vstoupí na hrací plochu. (Van k, 1984)

Rozhodováním na h í-ti zabezpe uje rozhod í regulérní a objektivní pr b h utkání dle pravidel fotbalu. (Kor ek, K-i an, Mráz, 1986)

B hem první poloviny 19. století byla p ítomnost rozhod ího na utkání r zných druh fotbalu nepravidelná a první zmínka o rozhod ím v moderním fotbale pochází z pravidel Anglického poháru z roku 1871(Van k, 1984)

Existence rozhod ího byla vt lena do pravidel roku 1880. V roce 1891 byli pomocní rozhod í nahrazeni rozhod ími pomezními a roku 1894 se pomezní rozhod í p esouvá z pomezní áry do hrací plochy, aby p evzal plnou pravomoc nad utkáním. (Van k, 1984)

Hlavní rozhod í je stanoven pro ízení kafldeho fotbalového zápasu. P í zápase má rozhod í neomezenou pravomoc k tomu, aby uplat oval pravidla. Mezi jeho p ední práva a povinnosti pat í dohlíflení na dodrflování pravidel fotbalu, rozhodování o tom co

Ve-kerá rozhodnutí, která sudí u iní v souvislosti s
tn m nit. Mnohství inností, na které musí rozhod í
dohlířet je opravdu íroké. Rozhod í nap íklad kontroluje kvalitu mí , výstroj hrá ,
na izuje osobní tresty pomocí barevných karet hrá m a herní tresty pro jednotlivá
muřtva. (Hanousek, Lacina, 1987)

V kařdém utkání má hlavní rozhod í k dispozici dva asistenty, kte í mají na
pomocnou signalizaci k dispozici signaliza ní praporky. Tito asistenti dohlířejí na
dodrřování pravidel, pohyb mí e na hrací plo-e, rohové kopy, autová vřazování a hrá e
v ofsajdu a ofsajdových pozicích. Asistent rozhod ího musí pomáhat hlavnímu sudímu
vést utkání tak, aby byly dodrřeny fotbalová pravidla. (Hanousek, Lacina, 1987)

Rozhod í by m l dle pravidel fotbalu dodrřovat ve-keré zásady a ustanovení. Tato
ustanovení by tedy m ly dodrřovat ve-keré osoby zú astn né ve h e. Pravidla fotbalu
vydává asociace FIFA, ale národní fotbalové orgány si je mohou dle svých národních
sout ří upravit. Tyto malé úpravy výkladu pravidel platí, ale jen na území p íslu-ného
státu a v p íslu-ných sout ří. (Rohr, Simon 2006)

Sv tová mezinárodní fotbalová federace FIFA je nejvy-ím sv tovým fotbalovým
orgánem. Vznikla 21. 5. 1904 v Pa říi a pod zá-titou má kontinentální federace i
národní fotbalové svazy. Koordinuje d ní ve sv tovém fotbalu, vydává metodické
pokyny, zm ny a dodatky k pravidl m fotbalu. (Kor ek, K-i an, Mráz, 1986)

2.5.2 Licence rozhod ích

Licence rozhod ího, jinak e eno pr kaz rozhod ího je osv d ení o kvalifikaci,
která oprav uje vykonávat rozhodcovskou innost na p íslu-né úrovni.(Kor ek, K-i an,
Mráz, 1986)

Licence rozhod ích dle druhu sout ře:

- A- I. a II. liga
- B- FL, MSFL a divize
- C- KFS
- D- OFS

M- mlad-í 18 let- tato licence spojuje k vý-e zmín ným podmínkám o ud lení
licence rozhod ího fotbalu i písemný souhlas rodi nebo zákonného zástupce
uchaze e a smí být vydána po dovr-ení 15-ti let v ku. (Pravidla fotbalu, 2009)

jem o funkci rozhod ích a pro nedostatek mladých a
í úrovni velká možnost dostat se v rozhodování velmi
vysoko.

Dnes je registrováno v MFS asi na 4500 rozhod ích, z tohoto ísla ufl v-ak n kte í
rozhod í nevyvíjejí fládnou sportovní innost. P í sehrání cca 12000 zápas za jediný
víkend, musí zbývající rozhod í od ídit i n kdy t i utkání za jediný víkend. P í
takovémto nedostatku rozhod ích jsou nuceni být nasazováni na utkání fláku a
p ípravek tzv. rozhod í laici (nemají p íslu-nou komisí rozhod ích vydanou licenci jen
jsou rychlostn pro-koleni na p íslu-ných seminá ích). ([http://www.ivo.estranky.cz/
stranka/stat-se-fotbalovym-rozhodcim](http://www.ivo.estranky.cz/stranka/stat-se-fotbalovym-rozhodcim))

Podmínky pro ud lení licence:

Ve svém vlastním zájmu a na své vlastní náklady se podrobit p íslu-ným zdravotním
prohlídkám a zjistit tak, zda je zp sobilý a zda je v tak dobrém zdravotním stavu, aby
se mohl podrobit povinným fyzickým test m bez následného po-kození vlastního
zdraví a stát se tak fotbalovým rozhod ím. ([http://www.ivo.estranky.cz/stranka/stat-se-
fotbalovym-rozhodcim](http://www.ivo.estranky.cz/stranka/stat-se-fotbalovym-rozhodcim))

Na seminá i pro fotbalové rozhod í splnit p edepsané pravidlové testy a prov rky
fotbalových p edpis a k tomu vykonat testy fyzické, které se provádí z pravidla tzv.
Cooprovým testem (b hem na 12 minut). Každá komise rozhod ích si stanoví jaké jsou
limity ke spln ní rozhodcovské licence. ([http://www.ivo.estranky.cz/stranka/stat-se-
fotbalovym-rozhodcim](http://www.ivo.estranky.cz/stranka/stat-se-fotbalovym-rozhodcim))

Poctivost a pracovitost, tvo í taktéfl nemalou ást k podání dobrého výkonu, a proto
je nutností se neustále zdokonalovat jak po fyzické, tak i po teoretické stránce. (Fish,
1977)

2.5.3 Kvalifika ní struktura

Fotbal je jedním z nejkolektivn j-í sport sou asné doby a vyzna uje se
významnými osobnostmi p sobících jak na hrací plo-e, tak i mimo ni. (Macho, Urban,
1986)

Z p edchozí my-lenky nám tedy vyplývá, fle d leflité je, aby se na fotbalových
trávnících vyskytovali nejen kvalitní hrá i, ale i kvalitní rozhod í. V kraji Vyso ina se
fotbalové sout fle rozd lují do t ech skupin dle výkonnosti.

b) I. A. tída

c) I. B. tída

Komise rozhodčích je odborný orgán, který zabezpečuje odbornou stránku rozhodčích, organizuje semináře a školení rozhodčích, vydává metodické materiály pro rozhodčí a v neposlední řadě navrhuje nominační listiny rozhodčích. (Korček, Křížan, Mráz, 1986)

Nominační listina je vydávána komisí rozhodčích každého polo roku před začátkem soutěží. Jedná se o písemné oznámení nominace rozhodčích, rozdělených do kvalifikačních skupin. (Korček, Křížan, Mráz, 1986)

Utkání v jednotlivých kvalifikačních skupinách rozhodují rozhodčí, kteří jsou určení pro tuto skupinu. Na začátku každé podzimní části ročníku se na shromáždění výkonného výboru krajského fotbalového svazu, na popud komise rozhodčích, navrhuje nominační listiny rozhodčích pro určitou skupinu a po prozkoumání a následném odhlasování jsou tyto návrhy schváleny a předány zpravidla komisi rozhodčích. Schválené nominační listiny jsou následně vyvěšeny na webové stránky krajského fotbalového svazu Vysočina a jsou po zbytek podzimní části ročníku neměnné. Stejný postup na schválení nominačních listin se používá i na jařní části ročníku. Přesuny rozhodčích z jedné kvalifikační skupiny do druhé v průběhu podzimní, nebo jařní části, se ařil na výjimečné případy neprovádí.

2.5.4 Věková struktura:

V krajských fotbalových soutěžích mohou působit rozhodčí, který jsou navrženi příslušným okresním fotbalovým svazem na postup a následně jsou i schváleni v nominačních listinách. Věková hranice je určena od 18 let. Naproti tomu v okresních fotbalových soutěžích může zařít rozhodovat utkání každý, kdo splní teoretické a fyzické prověrky a je starší 15 let. Rozhodčí, kteří působí v okresních fotbalových soutěžích a jejichž věk je nižší než 18 let, smí rozhodovat jako hlavní rozhodčí pouze utkání mládeže (tj. soutěže přípravků, fláků a dorostenců) (Soubor předpisů MFS, 2001)

Princip tohoto aspektu je podobný jako u hráčů, kteří se stávají nejistým v rozhodování určitých jinak jednoduchých situací, soustředění na hru vyprchává a zaměřuje se na komunikaci s diváky, kontrola v řízení utkání se pomalu mění, hráči rozpoznávají, ale rozhodí je schopni, poté co ufl rozhodl, změnit své rozhodnutí a snaží se ho svými připomínkami rozptýlit. Z této situace, která nastala, se v průběhu utkání rozhodí ufl velice těžko dostává a možnost správného řízení utkání pomalu mizí. Pro správné a korektní řízení utkání tedy vyplývá, ale komunikace mezi rozhodčím a diváky je v průběhu utkání velice nevhodná. Každý rozhodí, který na hrací ploše působí jako osoba, která se vnějšími vlivy nenechá ovlivnit k rozhodnutí určitých situací, je na správné cestě, aby utkání odídil bez vážnějších komplikací. (<http://www.rozhodci.info/sindex.php> akce divák)

S asistenty:

V každém utkání, kde jsou delegováni i rozhodí platí, ale ke zdárnému řízení utkání je nejdůležitější správná spolupráce a týmová práce. Dodržování zásad týmové práce na hřišti vede ke zvýšení kvality řízení utkání. To dosáhnou rozhodí jen plnou koncentrovatelností a neustálým soustředěním se na utkání. (Korček, Křížan, Mráz, 1986)

Důležitým faktorem ke správné spolupráci a týmové práci je sociální klima, které panuje mezi rozhodčími. Je to určité společenské prostředí, které odráží vztahy mezi rozhodčími. Přátelské sociální klima je podmínkou optimálního průběhu utkání a podání pořádaného a co nejlepšího výkonu. (Förster, 1992)

Dalším faktorem zlepšujícím komunikaci mezi rozhodčími je aktuální psychický stav. Můžeme ho definovat jako duševní stav rozhodčího, který charakterizuje připravené resp. pohotovostní reakce a může tak přispět ke zvýšení výkonnosti. Tento stav můžeme rozlišit na předzápasový, zápasový a pozápasový. (Bauer, 2006)

Spolupráce rozhodčích:

Celý rozhodcovský flivot bude rozhodí potkávat zhruba stejné tváře a s nimi je třeba spolupracovat. Pokud je to v trojici jinak, je to špatná a fládný zápas vám nemůže uspokojivě vyjít. Hlavní rozhodí nemůže být dobrý bez dobrých asistentů a naopak. Věchno za jiná ufl dohodou na způsobu cestování: Plán cesty, kde se sejít. Měla by se naplánovat dostatečná časová rezerva a raději si dát na kde přestávku, než zbytečně

probírá co rozhodčího čeká, o co se hraje, kdo má fle minulé zkušenosti a podobně, což jsou velmi cenné informace. Důležitě je nepodcenit žádný zápas. Když se k němu přistoupí s premisou, fle v souboji sedmého s osmým o nic nejde, v-ě je na nejlepší cestě do nesnází. Na stadionu je důležitě si společně projít hrací plochu, vytipovat si riziková místa a dle kladně zkontrolovat předepsané vybavení. Také v této oblasti má fle podcenění způsobit velké nepřemnosti.

Pohovor před zápasem má v-inou připravený hlavní rozhodčí, ale i asistenti si musí um-ěti, co jim vyhovuje a jak by to mělo být v zápase. Když se na nějakou maličkost zapomenete, v-inou rozhodčího v zápase překvapí. Důležitě je, aby alespoň jeden z rozhodčích měl přehled o celé hrací ploše! Asistenti musí znát trend řízení hlavního rozhodčího a um-ěti se mu přizpůsobit, ó to dělá z dobrých asistentů ty lepší. I o tomhle trendu je potřeba dopředu mluvit. Rozhodnutí hlavního rozhodčího asistenti mají jen tehdy, je-li si na 1000 % jistý o tom, fle je to správné a pomá fle to fotbalu.

Základem na trvalý zrakový kontakt. Není nic horšího, než když o sobě rozhodčí neví a navzájem se hledají po h-ěti. (Metodický pokyn-spolupráce rozhodčích, 2005)

Spolupráce rozhodčích, která je sm-odatná ke správnému řízení utkání je také velmi závislá na gestech a správné signalizaci rozhodčích.

Signalizace je soubor ustálených, přesně vymezených signálů-pří-alkou resp. pažemi u hlavního rozhodčího a praporkem asistenta rozhodčího, který je schválen Mezinárodním výborem pro úpravu pravidel a je sm-odatný pro všechny rozhodčí. (Korček, Křížan, Mráz, 1986)

Rozcvik před utkáním není důležitá jen fyziologicky. Je to příprava organismu na nastávající výkon, zlepšuje oběh krve v těle, zvyšuje elasticitu svalů a výkonných orgánech zúastujících se na výkonu, v psychické oblasti zvyšuje reakční možnosti organismu. Rozcvikem dosahujeme optimální poměr nervových pochodů, které regulují předstartovní stavy, zmenšuje se možnost zranění a získáváme pocit tělesné a psychické připravenosti. (Buzek, Procházka, 1999)

Vlivem nedostatku připravenosti k utkání nebo špatného a ned sledného rozcvikání před utkáním vzniká únava. Znamená to všeobecný biologický jev vyskytující se při namáhavé fyzické a duševní námaze. Vzniká jako přirozený důsledek práce a působí jako ochranný systém organismu. Znaky únavy jsou snížená výkonnost,

b, reak ní rychlost na podm ty se snižuje, zhor-ení
i a sebeovládání. (Vais, Procházka, 2002)

Osobnost rozhod ího:

Konkrétní sportovec, v na-em p ípad rozhod í, se vyzna uje mnoha vlastnostmi. Tyto vlastnosti jsou pom rn stálé a projevují se v konkrétní innosti a ovliv ují na-e dosafené výkony. (Slepi ka, Ho-ek, Hátlová, 2006)

Psychická p íprava, je d ležitým faktorem pro rozvoj osobnosti rozhod ího a jeho životní orientace. Rozd lena na krátkodobou (regulace aktuálních psychických stav) a dlouhodobou (formování osobnosti lov ka dle pofladavk). (Kor ek, K-i an, Mráz, 1986)

Taktická p íprava, je slofka sportovního tréninku zam ená na nácvik a zdokonalování racionálních zp sob e-ení herních situací. V-eobecnou úrove tvo í teoretické v domosti, herní a taktické my-lení a taktická disciplinovanost. Tyto faktory umofl ují v utkání pouflít druh tzv. operativního my-lení, kde rozhod í posuzuje danou situaci a vybírá optimální e-ení. (Sládek, 2002)

Motivace, souhrn dominujících aktuálních pocit nabádajících ke sportovní innosti, je proces, ve kterém cílev dom mobilizujeme a usm r ujeme energii, abychom dosáhli vyty ených cíl . D líme motivaci vnit ní a vn j-í. (Kor ek, K-i an, Mráz, 1986)

P sobení mimo h i-t :

Vystupování rozhod ích mimo hrací plochu je velice d ležitá a úzce spjaté s jeho teoretickou, fyzickou, odbornou i psychickou p ípraveností na utkání. Je d ležitá p edzápasová komunikace s funkcioná i na získání kladného prvního dojmu ze své osoby. Z rozhod ího by ufl na první pohled m la vyza ovat plná koncentrace na utkání. Do této kategorie pat í i nap íklad oble ení, ve kterém na utkání p ijede a jeho výbava na zápas. Estetický vjem ufl na první pohled kazí, kdyfl rozhod í p ijede na utkání ve -pinavém oble ení a nedostate n vybavenou výstrojí. Každý rozhod í si ufl tímto tvo í svoji pozici k ízení utkání a záleflí jen na n m, jestli si tento sv j kredit navý-í nebo sníflí.

U každého druhu sout fle jsou jiné nároky na rozhod í. Nap íklad na druh obleku, ve kterém se mají na utkání dostavit. Tímto si tvo í v pr b hu sezóny svoje jméno a sv j společenský kredit. Je jasné, fle s každým postupem do vy-í sout fle si toto jméno tvo í

se vstupem do nové kategorie dobře zapsat.
([http://www.rozhodci.info/sindex.php](#))

Přesobení na hrací ploše:

Každý rozhodčí by se měl na hrací ploše cítit jistě. To ovšem souvisí s jeho teoretickou připraveností a fyzickou kondicí. V každém zářátku utkání cca. 15 minut hry budou hráči obou mužstev zkoušet oblovnost rozhodčeho. Jestli se s ním dá komunikovat a zda-li je možné svými připomínkami změnit jeho rozhodnutí. Záleží jen na hlavním rozhodčím jak se s těmito situacemi vyrovná. Pokud hned na zářátku utkání naznačí hráčům svoji nesmlouvavost a ukáže jim, že s nimi o svých výrocích a rozhodnutí nehodlá nikterak komunikovat, je to dobrý zářátek k tomu, aby se utkání vedlo v dobrém duchu a podle toho jak rozhodčí chce. Ukáže-li ale rozhodčí, ufl od zářátku utkání, svoje slabiny a začne své výroky a rozhodnutí opravovat na základě komunikace s hráči, není to pro rozhodčeho dobrý zářátek a hrozí riziko, že v utkání postupem času začne být nervóznější a přestane ho zvládat.

Během utkání se, ale komunikaci s hráči rozhodčí určitě nevyhne. Jestli že se hráči slušnými otázkami zeptají, pro rozhodčí rozhodl tak jak rozhodl, je povinnost jim na tyto otázky slušnou, ale stručnou a rychlou formou odpov d t. V tomto případě je velice důležité se na hráče nepovyšovat a nedávat najevo, že jsou něco mí něfl on. Proto jim rozhodčí v zásadě vyká, i kdyfl je zná v osobním flivotě. Nenaruší si tak autoritu ostatních hráčů.

Zásadní roli v tom, aby měl rozhodčí dostatečnou autoritu je také jeho pohyb, signalizace přestupků a mimika jeho těla. Rychlou a srozumitelnou signalizací v hodně okamflích přejdeme mnohým zbytečným dohadům a sporům.

V každém mužstvu se nachází jeden nebo i více hráčů, které je dobré hned na zářátku utkání rozpoznat. Tito hráči, pokud si je rozhodčí získá hned na zářátku utkání, mohou velice pomoci rozhodčemu v řízení utkání například tím, že v důležité situaci dokáfl mužstvo uklidnit, aby nedošlo ke zbytečným dohadům. V opačné situaci tyto hráči jsou schopni celé mužstvo popudit proti rozhodčemu a řízení utkání se v tuto situaci stává velice obtíflné. (<http://www.rozhodci.info/sindex.php>)

Etický kodex rozhodčeho:

Etický kodex pro funkci rozhodčeho má na starost upravovat standarty flen Unie eských fotbalových rozhodčích v mnoha aspektech. Jde o předzásasovou přípravu,

ání a vystupování na h i-ti i mimo n j, související se
balového rozhod ího. Z tohoto etického kodexu m fle

erpat i ve ejnost informace o fotbalových rozhod ích o jejich chování a jednání.

Rozhod í fotbalu, který je lenem Unie eských fotbalových rozhod ích tuto unii reprezentuje a svým jednáním a chováním by ji nem l nikterak po-kozovat. V rámci zachování etiky by m l své jednání p izp sobit profesionalit a svojí práci vykonávat sv domit a nestrann . Jeho chování by tedy m lo být ve v-ech p ípadech zcela korektní.

Jelikofl jsou rozhod í leny Unie eských fotbalových rozhod ích m li by se d sledn ídit v-emi pravidly fotbalu, sout flními ády, platnými normami fotbalu a dobrovoln í etickým kodexem.http://www.rozhodci.info/sindex.php_akce=skodex

3.1 Charakteristika souboru

Výzkumný soubor pro výzkum tvořili fotbaloví rozhodčí p sobící v okresních fotbalových soutěžích, jmenovit v okresech Třebíč, Jihlava, Pelhřimov, Havlíčkův Brod a Jiřetín nad Sázavou a rozhodčí p sobící v krajských a vyšších fotbalových soutěžích. Výzkum probíhal v podzimní části fotbalové sezóny 2008/2009, tedy od srpna 2009 do listopadu 2009 a účastnili se ho ti rozhodčí, kteří v této části sezóny byli členy krajského fotbalového svazu Vysočina.

3.2 Organizace výzkumného –et ení

Po ústřední organizaci výzkumného –et ení byly telefonické rozhovory se sekretáři krajského fotbalového svazu Vysočina, následně pak se sekretáři jednotlivých okresních fotbalových svazů, jmenovit OFS Třebíč, Jihlava, Pelhřimov, Havlíčkův Brod a Jiřetín nad Sázavou. Při prvních komunikacích se sekretáři a po sepsání svých iniciál, oboru, fakulty a vysoké školy mého studia, pokračovala komunikace vysvětlením přípravy k vypracování bakalářské práce na dané téma a prosbou, zda by byla možnost spolupráce na výzkumném –et ení mé bakalářské práce. Po souhlasu jednotlivých zástupců fotbalových svazů, komunikace pokračovala pomocí elektronické poštou, s následným rozesláním formuláře a prosbou o vyplnění.

Typy otázek v dotazníku byly nestrukturované a formulované tak, aby co nejlépe a nejjednodušeji definovali počet rozhodčích v jednotlivých okresních fotbalových svazech, v krajském fotbalovém svazu Vysočina a jejich vřadkovou strukturu. Konkrétní požadavky pro zástupce jednotlivých fotbalových svazů byl počet rozhodčích, jejich věk, kvalifikační zařazení do jednotlivých skupin dle udělené licence rozhodčího fotbalu a počet utkání, které v průběhu podzimní části sezóny 2008/2009 odřídili ve funkci hlavního rozhodčího. K odeslanému souboru byla připojena prosba o vyplnění dotazníku a o odpovídající odeslání zpět, aby byla možná analýza, vyhodnocení a porovnání výsledků.

Po přijetí vyplněných dotazníků od fotbalových svazů, nebyly veřkeré informace, potřebné ke kompletnímu vyhodnocení k dispozici. Jednalo se zejména o poštou

ního rozhod ího. Z tohoto d vo du ve–keré chyb jící na internetových stránkách www.fotbal.cz a následn

dopln ny.

Vyhodnocování dotazník okresních fotbalových svaz :

- 1) Rozd lení rozhod ích do kvalifika ních skupin dle ud lené licence, následné zapsání po tu v jednotlivých skupinách do tabulky a porovnání pomocí grafu .
- 2) V jednotlivých kvalifika ních skupinách spo ítání celkového v ku rozhod ích, následn vygenerování v kového pr m ru kvalifika ní skupiny a posléze spo ítání celkového v kového pr m ru. Následné zapsání hodnot do tabulky a porovnání pomocí grafu.
- 3) Dle maximálních a minimálních v kových hodnot rozhod ích v jednotlivých skupinách vytvo ení k ivkového grafu, pomocí n hofl zjistíme v jaké v kové hranici se vyskytuje nejvíce rozhod ích, a porovnání jednotlivých kvalifika ních skupin.
- 4) Získání hodnot dle po tu od ízených utkání rozhod ími jednotlivých kvalifika ních skupin na okresních fotbalových svazech, vlofení t chto hodnot do tabulky a porovnání.

Vyhodnocování dotazník krajského fotbalového svazu:

- 1) Spo ítání rozhod í p sobících v krajských a vy–ích fotbalových sout fích, rozd lení jich podle p íslu–nosti k jednotlivým kraj m, zaznamenání po t do tabulky a porovnání jich mezi sebou v grafu.
- 2) Porovnání po tu v–ech rozhod ích p sobících v kraji Vyso ina s ohledem na jejich licenci rozhod ího, rozd lení jich podle kvalifika ních skupin, zaznamenání po t do tabulky a z tabulky vygenerovat graf.

Po analýze v–ech dotazník , byly vyhodnoceny ve–keré výsledky pod p íslu–ný graf a následn bylo opov zeno na v decké otázky. Z výsledk a následného potvrzení, i vyvrácení v decké otázky byl vyhodnocen záv r.

4.1 Okresní fotbalový svaz Třebíč

Tabulka 1. Rozhodnutí o soběcích v okresních fotbalových soutěžích

Počet	Iniciály	Počet utkání jako HR	Kvalifikace	Věk
1	B.Z.	9	D	48
2	B.A.	13	D	51
3	C.L.	15	D	47
4	C.M.	11	D	22
5	C.P.	20	D	20
6	C.J.	23	D	39
7	.J.	49	D	71
8	.J.	18	D	55
9	D.M.	20	D	37
10	D.M.	20	D	37
11	F.V.	25	D	30
12	H.P.	22	D	45
13	J.J.	28	D	60
14	J.P.	17	D	42
15	K.M.	0	D	38
16	K.P.	0	D	34
17	K.A.	22	D	44
18	M.I.	16	D	46
19	M.T.	12	D	20
20	M.M.	18	D	39
21	M.L.	21	D	20
22	N.J.	23	D	64
23	O.F.	33	D	68
24	P.™	20	D	38

		23	D	59
20	P.L.	22	D	28
27	R.M.	21	D	55
28	R.A.	31	D	52
29	S.P.	21	D	42
30	S.A.	33	D	68
31	S.B.	13	D	56
32	S.L.	9	D	35
33	T.V.	16	D	44
34	V.K.	14	D	48
35	V.M.	23	D	20
36	V.B.	18	D	60
37	V.B.	9	D	34
38	V.Z.	20	D	42
39	V.P.	1	D	35
40	V.R.	14	D	74
41	V.M.	17	D	54
42	V.V.	16	D	56

Vysv tlivky: HR ó hlavní rozhod í

Tabulka 2. Rozhod í p sobící v krajských fotbalových sout fích

Po et	Iniciály	Po et utkání jako HR	Kvalifikace	V k
1	B.V.	0	C	34
2	C.L.	3	C	25
3	.M.	4	C	29
4	F.M.	0	C	31
5	H.V.	0	C	58
6	J.A.	0	C	47
7	K.O.	7	C	47
8	K.J.	6	C	23
9	K.T.	0	C	24

		5	C	39
11	IV.IV.	3	C	29
12	N.I.	0	C	33
13	P.Z.	3	C	49
14	T.J.	2	C	27
15	V.J.	2	C	30

Vysv tlivky: HR ó hlavní rozhod í

Tabulka 3. Rozhod í p sobící ve vy—ích fotbalových sout fích nejl krajských

Po et	Inicíály	Po et utkání jako HR	Kvalifikace	V k
1	D.Z.	0	B	33
2	K.M.	6	B	41
3	N.I.	5	B	30
4	P.Z.	9	B	22
5	T.D.	0	B	28

Vysv tlivky: HR ó hlavní rozhod í

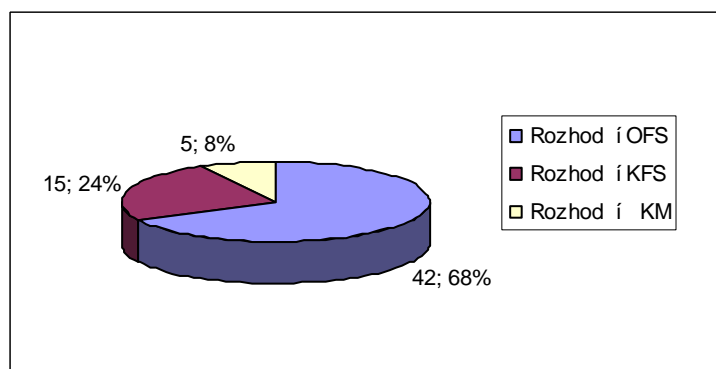
Kvalifikace	Po et rozhod ích	%
(OFS) sk. šDě	42	68
(KFS) sk. šCě	15	24
(KM) sk. šBě	5	8
Celkem	62	100

Vysv tlivky: OFS ó okresní fotbalový svaz

KFS ó krajský fotbalový svaz

KM ó ídící komise pro Moravu

Graf 1. Kvalifika ní struktura OFS T ebí



Vysv tlivky: OFS ó okresní fotbalový svaz

KFS ó krajský fotbalový svaz

KM ó ídící komise pro Moravu

Z celkového po tu rozhod ích na OFS T ebí (celkem 62), je nejvíce rozhod ích s kvalifika ní licencí sk. šDě a to 42 rozhod ích . Tito rozhod í tvo í 68% v-ech rozhod ích na okrese T ebí . Tento výsledek je statisticky významný a tímto se potvrdila v decká otázka . 3., u které byl p edpoklad, že nejvíce rozhod ích na okresním fotbalovém svazu T ebí vlastní kvalifika ní licenci rozhod ích sk. šDě

Rozhodčí v okrese Třebí

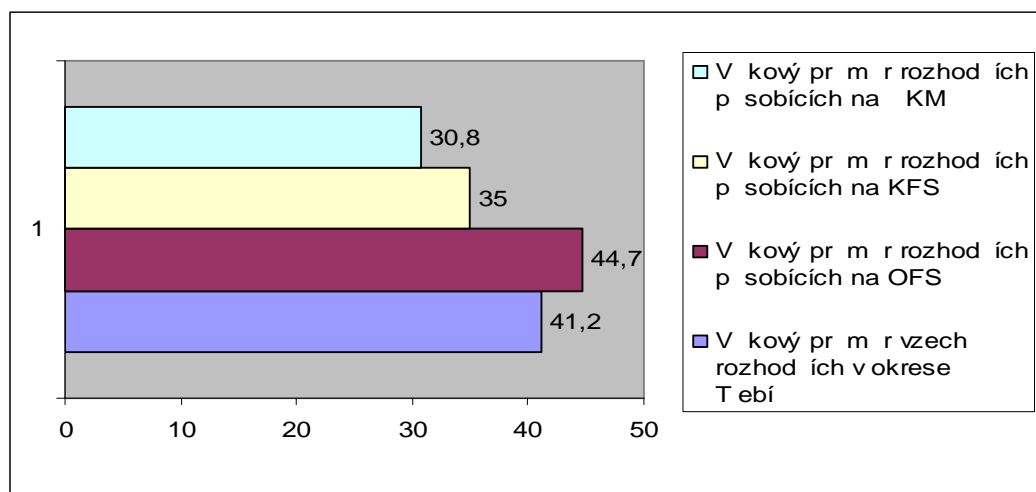
Kvalifikace	Celkový v k	Počet rozhodčích	Průměr
(OFS) sk. šDě	1877	42	44,7 let
(KFS) sk. šCě	525	15	35 let
(KM) sk. šBě	154	5	30,8 let
Celkem	2556	62	41,2 let

Vysvětlivky: OFS – okresní fotbalový svaz

KFS – krajský fotbalový svaz

KM – ústřední komise pro Moravu

Graf 2.Věková struktura rozhodčích v okrese Třebí



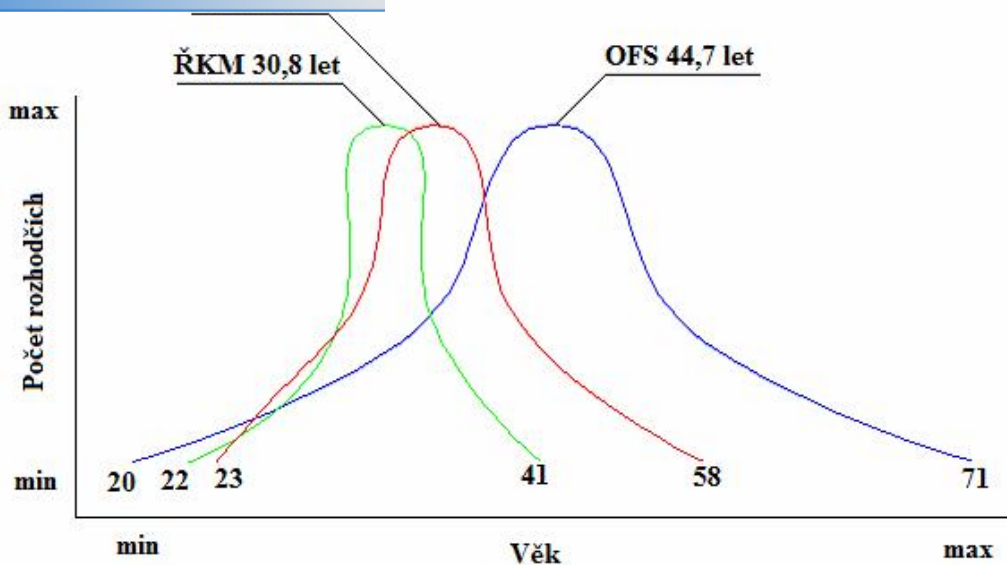
Vysvětlivky: OFS – okresní fotbalový svaz

KFS – krajský fotbalový svaz

KM – ústřední komise pro Moravu

Nejvyšší věkový průměr rozhodčích na okresním fotbalovém svazu Třebí mají rozhodčí rozhodující okresní fotbalové soutěže, tedy s kvalifikační licencí sk. šDě (44,7 let). Tento průměr je statisticky významný, čím se nám potvrdila v předcházející otázce č. 1, kde jsme předpokládali nejvyšší věkovou strukturu u rozhodčích rozhodující okresní fotbalové soutěže.

Třebíč vzhledem k věkové struktuře



Vysvětlivky: OFS – okresní fotbalový svaz

KFS – krajský fotbalový svaz

KM – řídicí komise pro Moravu

Z hlediska věkové struktury okresního fotbalového svazu Třebíč se nejvíce podobá struktuře okresních fotbalových svazů pod záštitou OFS vyskytuje u věkové hranice 44,7 let, pod záštitou KFS je věková hranice 35 let a pod záštitou ŘKM je věková hranice 30,8 let. Tento rozdíl je statisticky významný a tímto se nám potvrdila v předchozí otázce, u které byl předpoklad, že u rozhodčích rozhodující okresní fotbalové soutěže bude věková struktura nejvíce podobná.

Tabulka 6. Utkání řízená na okrese Třebíč ve funkci hlavního rozhodčího

Rozhodčí z kategorie	Počet utkání	%
Okresní fotbalový svaz	776	94
Krajský fotbalový svaz	35	4
řídicí komise pro Moravu	20	2
Celkem	831	100

Z celkového počtu odehraných utkání na OFS Třebíč (celk. 831 utkání) jich nejvíce ovládli rozhodčí působící pod záštitou OFS (776 utkání = 94%). Tento rozdíl není statisticky významný.

Havlík v Brod

Tabulka 7. Rozhod í p sobící v okresních fotbalových sout íích

Po et	Iniciály	Po et utkání jako HR	Kvalifikace	V k
1	J.B.	22	D	58
2	P.B.	18	D	20
3	J.B.	24	D	28
4	P. .	31	D	36
5	V. .	30	D	50
6	P.D.	24	D	35
7	J.D.	23	D	62
8	J.F.	15	D	19
9	Z.F.	17	D	45
10	O.H.	14	D	58
11	T.H.	18	D	31
12	F.H.	12	D	23
13	M.H.	26	D	50
14	TMK.	20	D	45
15	A.K.	21	D	55
16	A.K.	12	D	22
17	P.K.	27	D	46
18	J.M.	26	D	56
19	P.N.	24	D	62
20	F.N.	25	D	57
21	J.S.	21	D	25
22	J.TM	25	D	50
23	J.TM	15	D	30
24	L.TM	26	D	57
25	L.V.	15	D	46
26	B.V.	24	D	46
27	T.V.	23	D	20

Vysv tlivky: HR ó hlavní rozhod

rajských fotbalových soutěží

Počet	Iniciály	Počet utkání jako HR	Kvalifikace	Věk
1	O.D.	3	C	22
2	A.J.	0	C	24
3	T.K.	3	C	25
4	M.O.	3	C	56
5	M.P.	0	C	30
6	A.T.	2	C	21
7	T.S.	3	C	43
8	M.™	0	C	29
9	V.™	0	C	28
10	Z.V.	1	C	24
11	P.Z.	2	C	42

Vysvětlivky: HR – hlavní rozhodčí

Tabulka 9. Rozhodčí působící ve vyšších fotbalových soutěžích nejl krajských

Počet	Iniciály	Počet utkání jako HR	Kvalifikace	Věk
1	P.H.	3	B	29
2	J.S.	3	B	30
3	O.Z.	3	B	23

Vysvětlivky: HR – hlavní rozhodčí

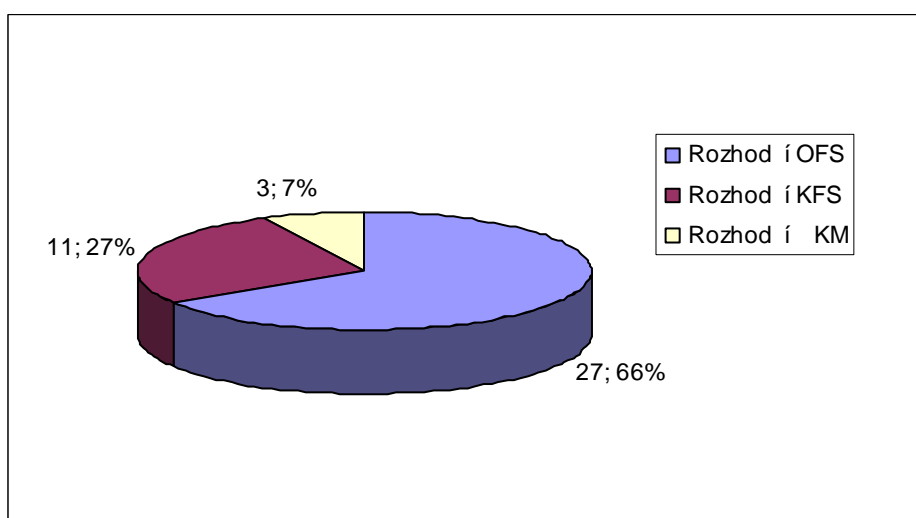
Kvalifikace	Počet rozhodíých	%
(OFS) sk. šDě	27	66
(KFS) sk. šCě	11	27
(KM) sk. šBě	3	7
Celkem	41	100

Vysv tlivky: OFS ó okresní fotbalový svaz

KFS ó krajský fotbalový svaz

KM ó ídíčí komise pro Moravu

Graf 4. Kvalifika ní struktura OFS Havlí k v Brod



Vysv tlivky: OFS ó okresní fotbalový svaz

KFS ó krajský fotbalový svaz

KM ó ídíčí komise pro Moravu

Z celkového po tu rozhod íých na OFS Havlí k v Brod (celkem 41), je nejvíce rozhod íých s kvalifika ní licencí sk. šDě a to 27 rozhod íých . Tito rozhod í tvo í 66% v-ech rozhod íých na okrese Havlí k v Brod. Tento výsledek je statisticky významný a tímto se potvrdila v decká otázka . 3., u které byl p edpoklad, že nejvíce rozhod íých na okresním fotbalovém svazu Havlí k v Brod vlastní kvalifika ní licenci rozhod íých sk. šDě

Rozhodčí v okrese Havlík v Brod

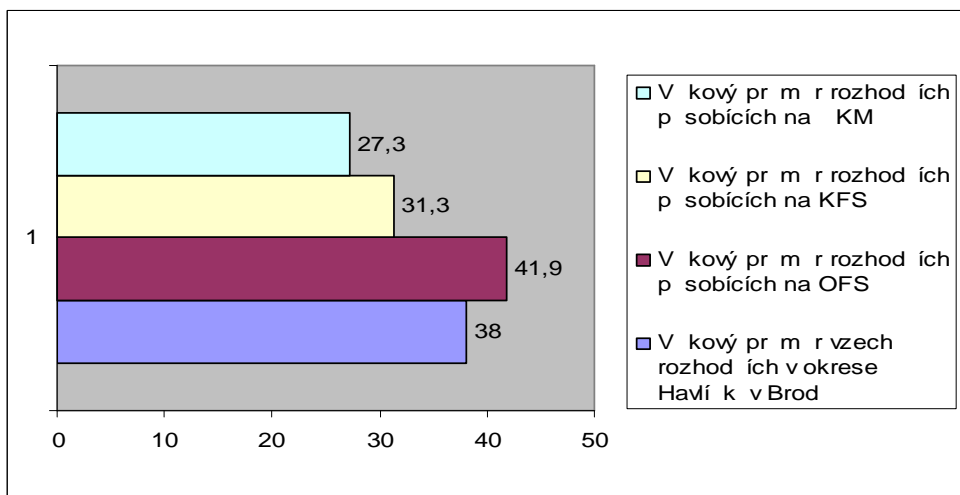
Kvalifikace	Celkový v k	Počet rozhodčích	Průměr
(OFS) sk. šDě	1132	27	41,9 let
(KFS) sk. šCě	344	11	31,3 let
(KM) sk. šBě	82	3	27,3 let
Celkem	1558	41	38 let

Vysvětlivky: OFS – okresní fotbalový svaz

KFS – krajský fotbalový svaz

KM – řídicí komise pro Moravu

Graf 5.V – věková struktura rozhodčích v okrese Havlík v Brod



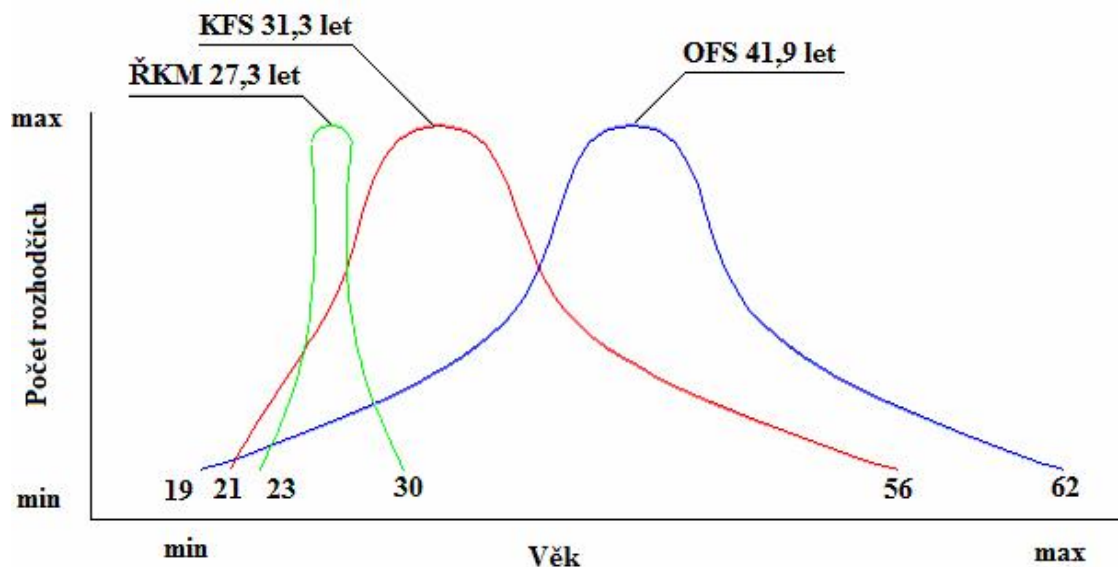
Vysvětlivky: OFS – okresní fotbalový svaz

KFS – krajský fotbalový svaz

KM – řídicí komise pro Moravu

Nejvyšší věkový průměr rozhodčích na okresním fotbalovém svazu Havlík v Brod mají rozhodčí rozhodující okresní fotbalové soutěže, tedy s kvalifikační licenci sk. šDě (41,9 let). Tento průměr je statisticky významný, čím se nám potvrdila v předcházející otázce. 1, kde jsme předpokládali nejvyšší věkovou strukturu u rozhodčích rozhodující okresní fotbalové soutěže.

Havlík v Brod vzhledem k v kové struktu e



Vysv tlivky: OFS ó okresní fotbalový svaz

KFS ó krajský fotbalový svaz

KM ó ídící komise pro Moravu

Z hlediska v kové struktury okresního fotbalového svazu Havlík v Brod se nejvy—í po et rozhod ích p sobící pod zá—titou OFS vyskytuje u v kové hranice 41,9 let, pod zá—titou KFS je v ková hranice 31,3 let a pod zá—titou KM je v ková hranice 27,3 let. Tento rozdíl je statisticky významný a tímto se nám potvrdila v decká otázka . 1, u které byl p edpoklad, fle u rozhod ích rozhodující okresní fotbalové sout fle bude v ková struktura nejvy—í.

Tabulka 12. Utkání ízená na okrese Havlík v Brod ve funkci hlavního rozhod ího

Rozhod í z kategorie	Po et utkání	%
Okresní fotbalový svaz	578	96
Krajský fotbalový svaz	17	3
ídící komise pro Moravu	9	1
Celkem	604	100

Z celkového po tu odehraných utkání na OFS Havlík v Brod (celk. 604 utkání) jich nejvíce od ídili rozhod í p sobící pod zá—titou OFS (578 utkání = 96%). Tento rozdíl není statisticky významný.

Pelhřimov

Tabulka 13. Rozhodnutí p sobiců v okresních fotbalových soutěžích

Pořet	Inicřaly	Pořet utkání jako HR	Kvalifikace	Věk
1	B.J.	11	D	55
2	C.J.	8	D	20
3	G.P.	4	D	19
4	F.M.	18	D	30
5	C.M.	13	D	35
6	J.L.	6	D	18
7	K.M.	14	D	30
8	M.R.	6	D	19
9	O.D.	16	D	35
10	P.J.	12	D	45
11	P.M.	16	D	50
12	P.M.	11	D	40
13	P.J.	6	D	25
14	.L.	11	D	45
15	R.Z.	15	D	30
16	TMJ.	22	D	65
17	B.L.	8	D	16
18	TM.M.	4	D	20
19	V.V.	9	D	50
20	B.R.	6	D	28
21	H.M.	7	D	18
22	TMJ.	17	D	45
23	J.P.	3	D	35
24	N.J.	17	D	25
25	N.T.	7	D	25
26	K.M.	8	D	55

		9	D	35
28	M.L.	8	D	40
29	K.K.	11	D	25
30	P.T.	10	D	35
31	B.M.	4	D	17

Vysv tlivky: HR ó hlavní rozhod í

Tabulka 14. Rozhod í p sobící v krajských fotbalových sout fích

Po et	Inicíály	Po et utkání jako HR	Kvalifikace	V k
1	.J.	6	C	25
2	B.M.	0	C	30
3	K.M.	0	C	38
4	K.J.	0	C	47
5	K.P.	0	C	28
6	M.V.	0	C	45
7	N.P.	0	C	45
8	S.P.	0	C	35
9	T.M.	3	C	25

Vysv tlivky: HR ó hlavní rozhod í

Tabulka 15. Rozhod í p sobící ve vy—ích fotbalových sout fích nejl krajských

Po et	Inicíály	Po et utkání jako HR	Kvalifikace	V k
1	F.M.	0	B	35
2	N.I.	0	B	25
3	N.M.	0	B	25
4	R.M.	1	B	44

Vysv tlivky: HR ó hlavní rozhod í

Struktura rozhodnutí OFS Pelhřimov

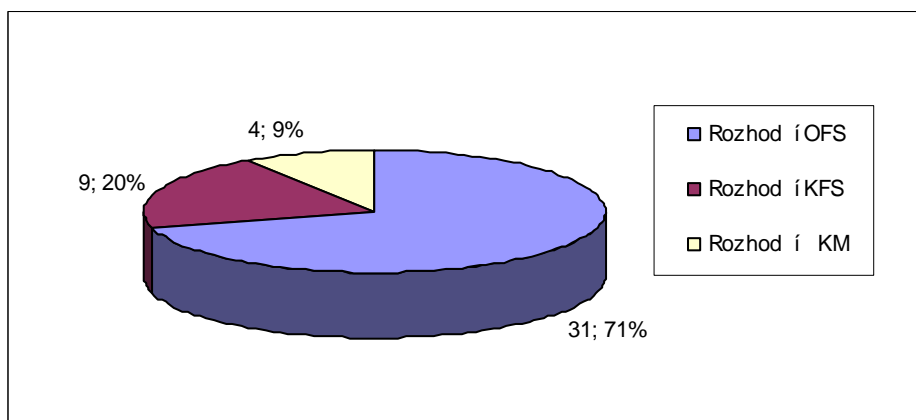
Kvalifikace	Počet rozhodnutí	%
(OFS) sk. šDě	31	71
(KFS) sk. šCě	9	20
(KM) sk. šBě	4	9
Celkem	44	100

Vysvětlivky: OFS – okresní fotbalový svaz

KFS – krajský fotbalový svaz

KM – řídicí komise pro Moravu

Graf 7. Kvalifikační struktura OFS Pelhřimov



Vysvětlivky: OFS – okresní fotbalový svaz

KFS – krajský fotbalový svaz

KM – řídicí komise pro Moravu

Z celkového počtu rozhodnutí na OFS Pelhřimov (celkem 44), je nejvíce rozhodnutí s kvalifikační licenci sk. šDě a to 31 rozhodnutí. Tito rozhodující tvoří 71% všech rozhodnutí na okrese Pelhřimov. Tento výsledek je statisticky významný a tímto se potvrdila v předcházející otázce. 3., u které byl předpoklad, že nejvíce rozhodnutí na okresním fotbalovém svazu Pelhřimov vlastní kvalifikační licenci rozhodnutí sk. šDě

Rozhodčí v okrese Pelhřimov

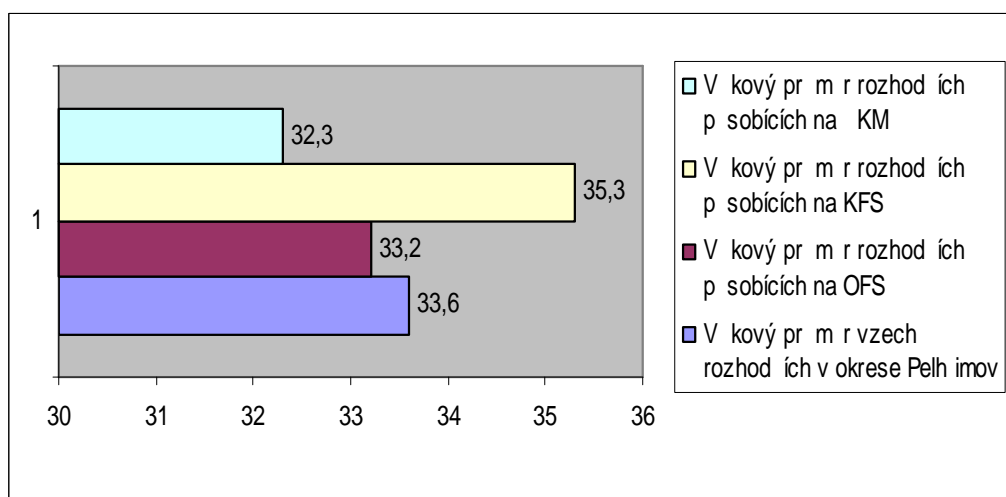
Kvalifikace	Celkový v k	Počet rozhodčích	Průměr
(OFS) sk. šDě	1030	31	33,2 let
(KFS) sk. šCě	318	9	35,3 let
(KM) sk. šBě	129	4	32,3 let
Celkem	1477	44	33,6 let

Vysvětlivky: OFS – okresní fotbalový svaz

KFS – krajský fotbalový svaz

KM – řídicí komise pro Moravu

Graf 8. Věková struktura rozhodčích v okrese Pelhřimov



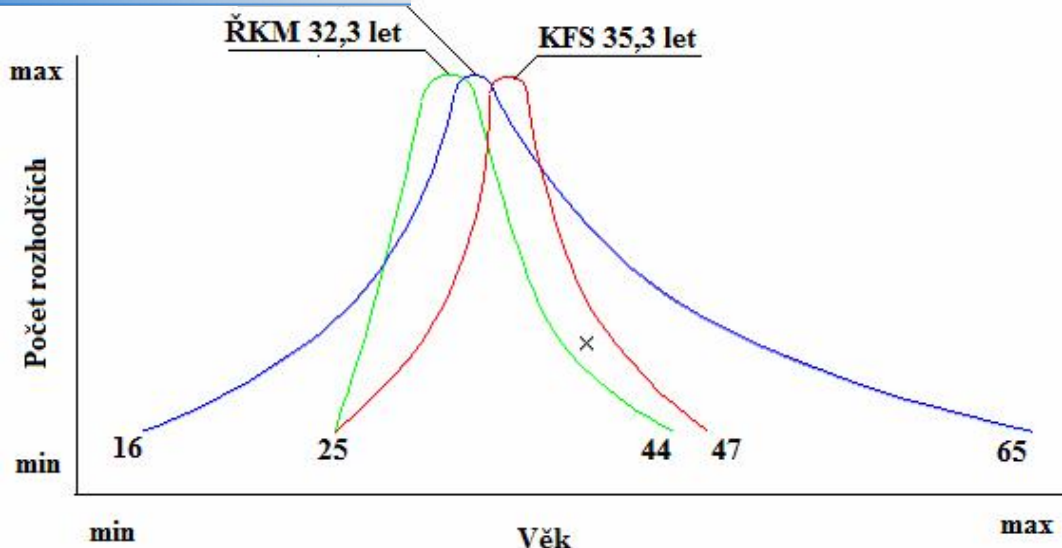
Vysvětlivky: OFS – okresní fotbalový svaz

KFS – krajský fotbalový svaz

KM – řídicí komise pro Moravu

Nejvyšší věkový průměr rozhodčích na okresním fotbalovém svazu Pelhřimov mají rozhodčí rozhodující krajské fotbalové soutěže, tedy s kvalifikační licencí sk. šCě (35,3 let). Tento průměr je statisticky významný, čím se nám vyvrátila v deská otázka . 1, kde jsme předpokládali nejvyšší věkovou strukturu u rozhodčích rozhodující okresní fotbalové soutěže.

Pelh imov vzhledem k v kové struktu e



Vysv tlivky: OFS ó okresní fotbalový svaz

KFS ó krajský fotbalový svaz

KM ó ídící komise pro Moravu

Z hlediska v kové struktury okresního fotbalového svazu Pelh imov se nejvy—í po et rozhod ích p sobící pod zá—titou OFS vyskytuje u v kové hranice 33,2 let, pod zá—titou KFS je v ková hranice 35,3 let a pod zá—titou KM je v ková hranice 32,3 let. Tento rozdíl je statisticky významný a tímto se nám vyvrátila v decká otázka . 1, kde jsme p edpokládali nejvy—í v kovou hranici u rozhod ích, kte í jsou pod zá—titou OFS.

Tabulka 18. Utkání ízená na okrese Pelh imov ve funkci hlavního rozhod ího

Rozhod í z kategorie	Po et utkání	%
Okres (OFS)	334	96
Kraj (KFS)	9	3
Morava (KM)	1	1
Celkem	344	100

Z celkového po tu odehraných utkání na OFS Pelh imov (celk. 344 utkání) jich nejvíce od ídili rozhod í p sobící pod zá—titou OFS (334 utkání = 96%). Tento rozdíl není statisticky významný.

řídící úřad nad Sázavou

okresních fotbalových soutěží

Počet	Iniciály	Počet utkání jako HR	Kvalifikace	Věk
1	B.P.	0	D	36
2	B.P.	15	D	55
3	D.P.	16	D	32
4	D.M.	12	D	18
5	F.D.	13	D	48
6	H.J.	5	D	52
7	J.J.	21	D	41
8	K.J.	15	D	39
9	K.M.	2	D	49
10	K.J.	15	D	31
11	K.M.	16	D	24
12	K.K.	12	D	68
13	L.K.	18	D	55
14	M.F.	19	D	52
15	M.R.	18	D	20
16	N.P.	17	D	22
17	N.J.	19	D	25
18	N.V.	9	D	18
19	R.F.	12	D	19
20	R.J.	9	D	16
21	R.P.	15	D	49
22	S.S.	15	D	45
23	S.P.	1	D	33
24	S.J.	14	D	55
25	S.R.	18	D	58
26	S.J.	15	D	50
27	T.M.R.	11	D	39

		13	D	21
29	T.R.	17	D	31
30	T.P.	14	D	17
31	V.J.	9	D	47
32	V.P.	13	D	17
33	H.D.	9	D	32
34	P.M.	3	D	45
35	S.V.	7	D	16
36	H.A.	8	D	34
37	M.J.	8	D	23
38	D.O.	6	D	22
39	D.M.	13	D	32
40	D.P.	20	D	40

Vysv tlivky: HR ó hlavní rozhod í

Tabulka 20. Rozhod í p sobící v krajských fotbalových sout fích

Po et	Iniciály	Po et utkání jako HR	Kvalifikace	V k
1	B.M.	2	C	22
2	B.J.	0	C	41
3	C.R.	3	C	33
4	D.J.	1	C	24
5	H.O.	0	C	43
6	J.M.	3	C	37
7	K.V.	2	C	50
8	M.J.	3	C	46
9	M.O.	2	C	26
10	R.P.	0	C	40
11	S.S.	0	C	24
12	S.T.	1	C	23
13	S.M.	5	C	24
14	S.K.	3	C	41

		2	C	25
16	T.L.	0	C	33
17	fi.J.	5	C	40
18	T.M.	1	C	36

Vysv tlivky: HR ó hlavní rozhod í

Tabulka 21. Rozhod í p sobící ve vy—ích fotbalových sout fích nejl krajských

Po et	Inicíály	Po et utkání jako HR	Kvalifikace	V k
1	B.J.	6	B	39
2	S.K.	5	B	37
3	T.O.	3	B	43

Vysv tlivky: HR ó hlavní rozhod í

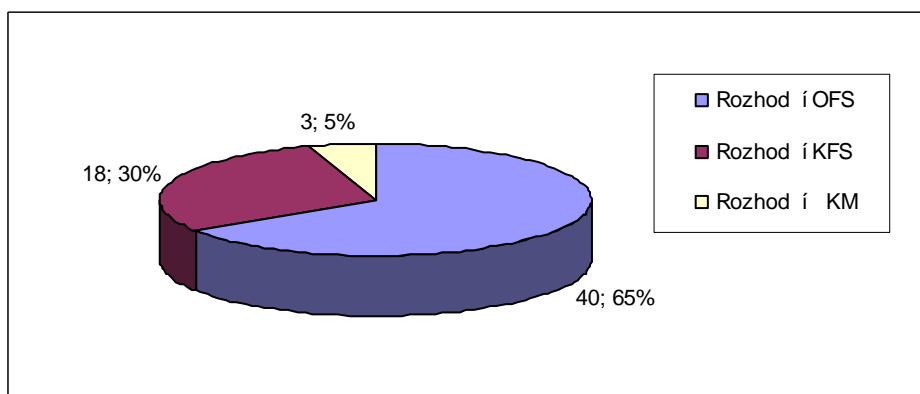
Kvalifikace	Po et rozhod ích	%
(OFS) sk. šDõ	40	65
(KFS) sk. šCõ	18	30
(KM) sk. šBõ	3	5
Celkem	61	100

Vysv tlivky: OFS ó okresní fotbalový svaz

KFS ó krajský fotbalový svaz

KM ó ídící komise pro Moravu

Graf 10. Kvalifika ní struktura fi ár nad Sázavou



Vysv tlivky: OFS ó okresní fotbalový svaz

KFS ó krajský fotbalový svaz

KM ó ídící komise pro Moravu

Z celkového po tu rozhod ích na OFS fi ár nad Sázavou (celkem 61), je nejvíce rozhod ích s kvalifika ní licenci sk. šDõ a to 40 rozhod ích . Tito rozhod í tvo í 65% v–ech rozhod ích na okrese fi ár nad Sázavou. Tento výsledek je statisticky významný a tímto se potvrdila v decká otázka . 3., u které byl p edpoklad, fe nejvíce rozhod ích na okresním fotbalovém svazu fi ár nad Sázavou vlastní kvalifika ní licenci rozhod ích sk. šDõ

rozhodčí v okrese fišár nad Sázavou

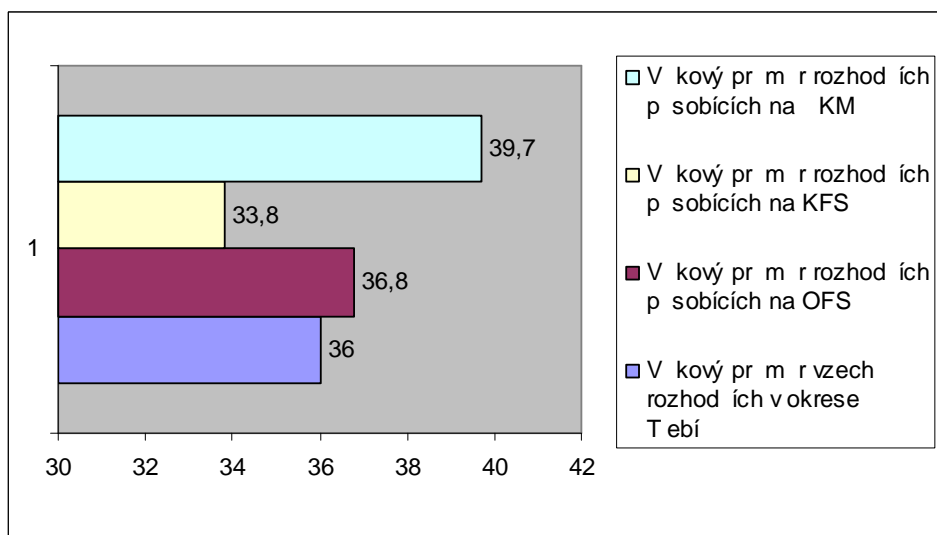
Kvalifikace	Celkový v k	Počet rozhodčích	Průměr
(OFS) sk. šDů	1471	40	36,8 let
(KFS) sk. šCů	608	18	33,8 let
(KM) sk. šBů	119	3	39,7 let
Celkem	2198	61	36 let

Vysvětlivky: OFS – okresní fotbalový svaz

KFS – krajský fotbalový svaz

KM – řídicí komise pro Moravu

Graf 11.Vková struktura rozhodčích v okrese fišár nad Sázavou



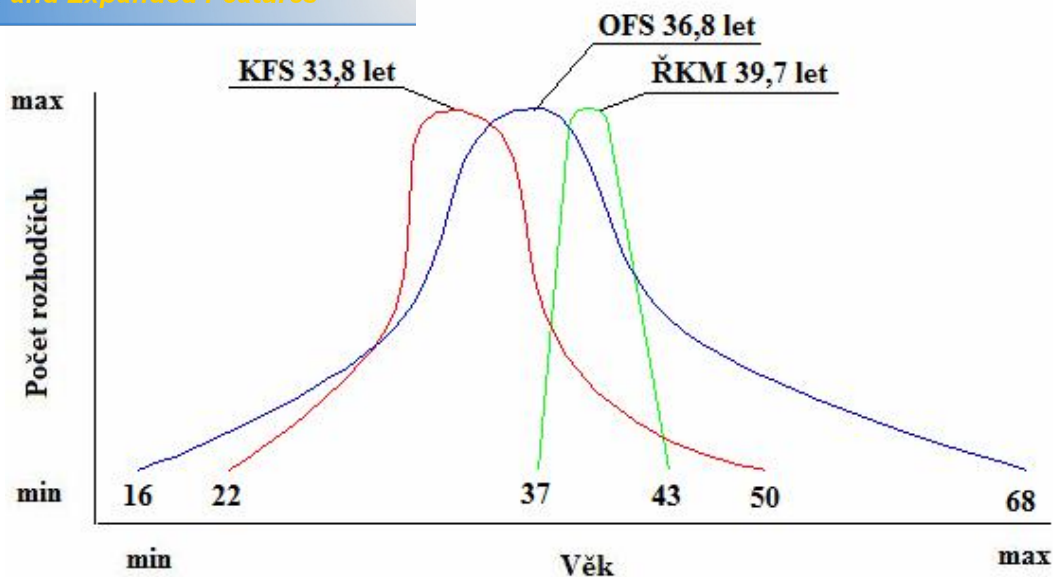
Vysvětlivky: OFS – okresní fotbalový svaz

KFS – krajský fotbalový svaz

KM – řídicí komise pro Moravu

Nejvyšší věková průměrná věk rozhodčích na okresním fotbalovém svazu fišár nad Sázavou mají rozhodčí rozhodující moravské fotbalové soutěže, tedy s kvalifikační licenci sk. šBů (39,7 let). Tento průměr je statisticky významný, čím se nám vyvrátila v deská otázka 1, kde jsme předpokládali nejvyšší věkovou strukturu u rozhodčích rozhodující okresní fotbalové soutěže.

fi ár nad Sázavou vzhledem k v kové struktu e



Vysv tlivky: OFS ó okresní fotbalový svaz

KFS ó krajský fotbalový svaz

KM ó ídící komise pro Moravu

Z hlediska v kové struktury okresního fotbalového svazu fi ár nad Sázavou se nejvy—í po et rozhod ích p sobící pod zá—titou OFS vyskytuje u v kové hranice 36,8 let, pod zá—titou KFS je v ková hranice 33,8 let a pod zá—titou KM je v ková hranice 39,7 let. Tento rozdíl je statisticky významný a tímto se nám vyvrátila v decká otázka . 1, u které byl p edpoklad, fle u rozhod ích rozhodující okresní fotbalové sout fle bude v ková struktura nejvy—í.

Tabulka 24. Utkání ízená na okrese fi ár nad Sázavou ve funkci hlavního rozhod ího

Rozhod í z kategorie	Po et utkání	%
Okresní fotbalový svaz	492	91
Krajský fotbalový svaz	33	6
ídící komise pro Moravu	14	3
Celkem	539	100

Z celkového po tu odehraných utkání na OFS fi ár nad Sázavou (celk. 539 utkání) jich nejvíce od ídili rozhod í p sobící pod zá—titou OFS (492 utkání = 91%). Tento rozdíl není statisticky významný.

Jihlava

okresních fotbalových soutěží

Počet	Iniciály	Počet utkání jako HR	Kvalifikace	Věk
1	B.J.	11	D	35
2	D.A.	17	D	19
3	H.D.	19	D	26
4	K.L.	32	D	39
5	K.I.	9	D	35
6	K.L.	10	D	38
7	K.R.	18	D	42
8	K.I.	16	D	32
9	K.P.	19	D	34
10	K.K.	8	D	48
11	K.M.	11	D	27
12	L.P.	28	D	46
13	L.T.	10	D	23
14	M.R.	10	D	18
15	M.J.	21	D	47
16	M.J.	11	D	46
17	N.J.	21	D	50
18	N.Z.	8	D	35
19	N.F.	15	D	28
20	P.J.	4	D	32
21	S.J.	13	D	43
22	S.V.	24	D	33
23	S.J.	19	D	48
24	T.M.	22	D	25
25	T.M.	13	D	19
26	V.J.	19	D	45
27	V.L.	11	D	44

		14	D	70
29	Z.D.	25	D	35
30	V.L.	5	D	39
31	K.M.	6	D	22
32	P.P.	5	D	20
33	T.M.	17	D	35

Vysv tlivky: HR ó hlavní rozhod í

Tabulka 26. Rozhod í p sobící v krajských fotbalových sout fích

Po et	Iniciály	Po et utkání jako HR	Kvalifikace	V k
1	D.J.	3	C	20
2	J.R.	3	C	28
3	P.M.	3	C	20
4	S.J.	5	C	28
5	B.P.	3	C	41
6	K.M.	2	C	38
7	K.M.	1	C	37
8	T.M.	2	C	39
9	F.R.	1	C	29
10	K.V.	2	C	41
11	P.J.	2	C	32
12	T.M.	3	C	46

Vysv tlivky: HR ó hlavní rozhod í

Tabulka 27. Rozhod í p sobící ve vy ích fotbalových sout fích nejl krajských

Po et	Iniciály	Po et utkání jako HR	Kvalifikace	V k
1	P.K.	0	B	35

Vysv tlivky: HR ó hlavní rozhod í

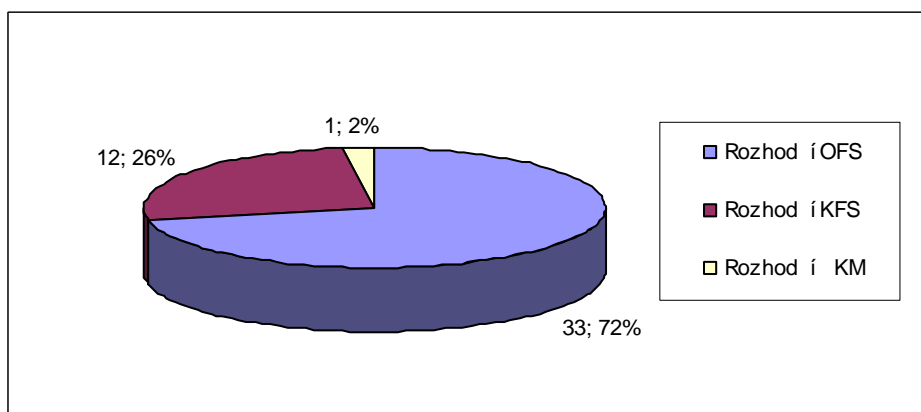
Kvalifikace	Počet rozhodích	%
(OFS) sk. šDě	33	72
(KFS) sk. šCě	12	26
(KM) sk. šBě	1	2
Celkem	46	100

Vysv tlvky: OFS ó okresní fotbalový svaz

KFS ó krajský fotbalový svaz

KM ó ídící komise pro Moravu

Graf 13. Kvalifika ní struktura OFS Jihlava



Vysv tlvky: OFS ó okresní fotbalový svaz

KFS ó krajský fotbalový svaz

KM ó ídící komise pro Moravu

Z celkového po tu rozhod ích na OFS Jihlava (celkem 46), je nejvíce rozhod ích s kvalifika ní licencí sk. šDě a to 33 rozhod ích . Tito rozhod í tvo í 72% v-ech rozhod ích na okrese Jihlava. Tento výsledek je statisticky významný a tímto se potvrdila v decká otázka . 3., u které byl p edpoklad, fe nejvíce rozhod ích na okresním fotbalovém svazu Jihlava vlastní kvalifika ní licenci rozhod ích sk. šDě

Rozhodčí v okrese Jihlava

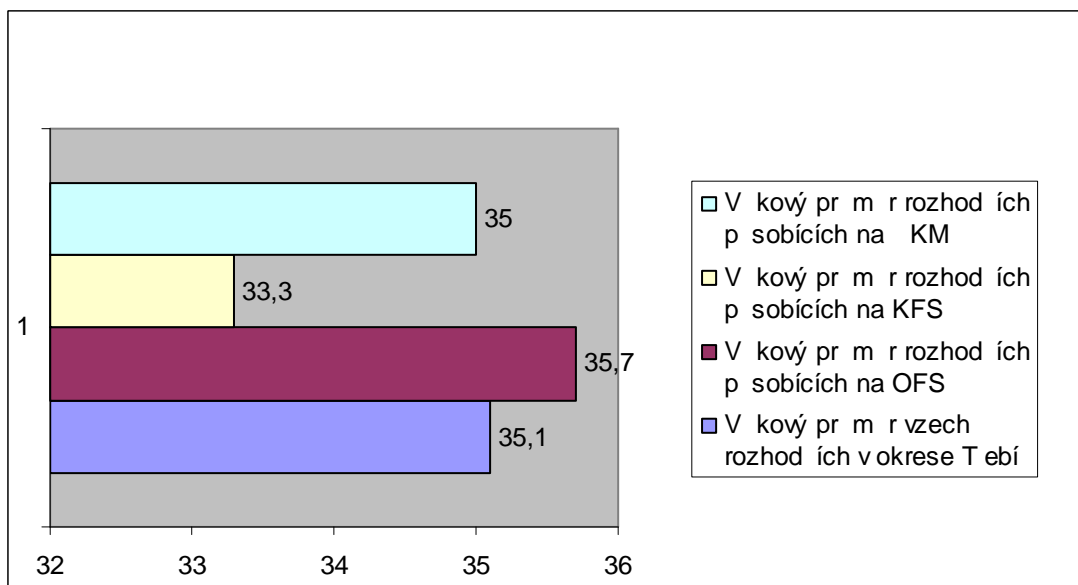
Kvalifikace	Celkový v k	Počet rozhodčích	Průměr
(OFS) sk. šDě	1612	33	35,7 let
(KFS) sk. šCě	399	12	33,3 let
(KM) sk. šBě	35	1	35 let
Celkem	1612	46	35,1 let

Vysvětlivky: OFS – okresní fotbalový svaz

KFS – krajský fotbalový svaz

KM – řídicí komise pro Moravu

Graf 14.Vková struktura rozhodčích v okrese Jihlava



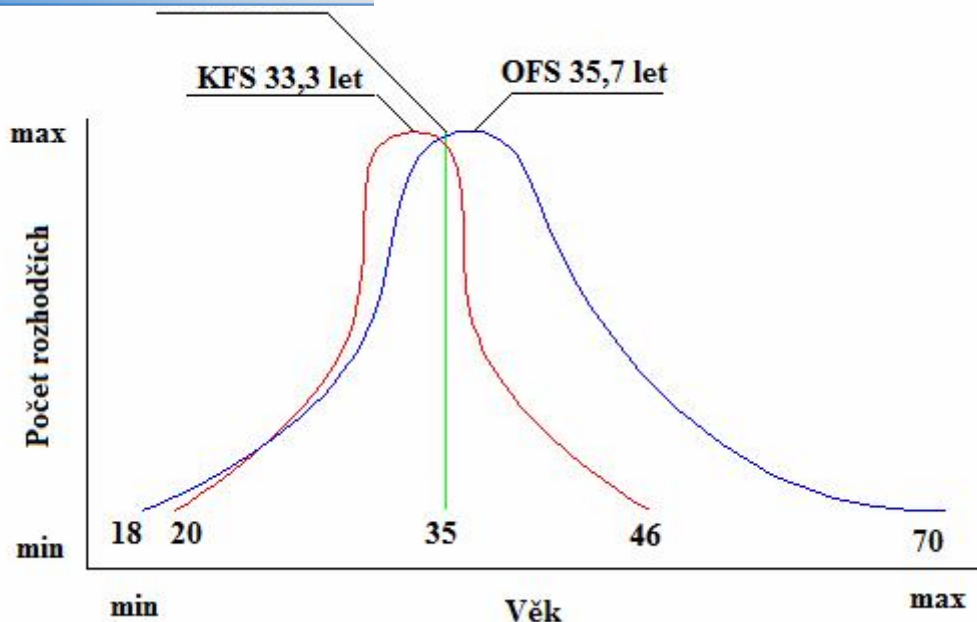
Vysvětlivky: OFS – okresní fotbalový svaz

KFS – krajský fotbalový svaz

KM – řídicí komise pro Moravu

Nejvyšší věková průměrná rozhodčích na okresním fotbalovém svazu Jihlava mají rozhodčí rozhodující okresní fotbalové soutěže, tedy s kvalifikační licenci sk. šDě (35,7 let). Tento průměr je statisticky významný, čím se nám potvrdila v deská otázka . 1, kde jsme předpokládali nejvyšší věkovou strukturu u rozhodčích rozhodující okresní fotbalové soutěže.

Jihlava vzhledem k v kové struktu e



Vysv tlivky: OFS ó okresní fotbalový svaz

KFS ó krajský fotbalový svaz

KM ó ídící komise pro Moravu

Z hlediska v kové struktury okresního fotbalového svazu Jihlava se nejvy—í po et rozhod ích p sobící pod zá—titou OFS vyskytuje u v kové hranice 35,7 let, pod zá—titou KFS je v ková hranice 33,3 let a pod zá—titou KM je v ková hranice 35 let. Tento rozdíl je statisticky významný a tímto se nám potvrdila v decká otázka . 1, u které byl p edpoklad, že u rozhod ích rozhodující okresní fotbalové sout ě bude v ková struktura nejvy—í.

Tabulka 30. Utkání ízená na okrese Jihlava ve funkci hlavního rozhod ího

Rozhod í z kategorie	Po et utkání	%
Okres (OFS)	492	94
Kraj (KFS)	30	6
Morava (KM)	0	0
Celkem	522	100

Z celkového po tu odehraných utkání na OFS Jihlava (celk. 522 utkání) jich nejvíce od ídili rozhod í p sobící pod zá—titou OFS (492 utkání = 94%). Tento rozdíl není statisticky významný.

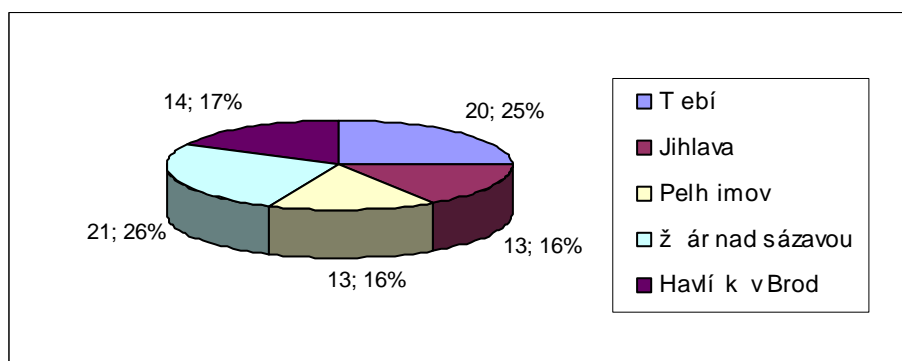
Vysočina

Tabulka 31. Počet rozhodčí rozhodující krajské a vyšší fotbalové soutěže v kraji Vysočina.

Příslušnost k OFS	Počet rozhodčí	%
Třebíč	20	25
Jihlava	13	16
Pelhřimov	13	16
Žár nad Sázavou	21	26
Havlíčkův Brod	14	17
Celkem	81	100

Vysvětlivky: OFS – okresní fotbalový svaz

Graf 16. Počet rozhodčí rozhodující krajské a vyšší fotbalové soutěže v kraji Vysočina.



Celkový počet rozhodčí působících v krajských a vyšších fotbalových soutěžích v kraji Vysočina je 81, z toho 26% (21 rozhodčí) patří příslušností do OFS Žár nad Sázavou, 25% (20 rozhodčí) patří příslušností do OFS Třebíč, 17% (14 rozhodčí) patří příslušností do OFS Havlíčkův Brod, 16% (13 rozhodčí) patří příslušností do OFS Jihlava a 16% (13 rozhodčí) patří příslušností do OFS Pelhřimov. Rozdíl mezi nejvyšším a nejnižším zastoupením (OFS Žár nad Sázavou a OFS Pelhřimov) rozhodčími v krajských a vyšších soutěžích je 8 rozhodčí, z náeho výzkumného hlediska není nepatrný a je statisticky významný. Dle mého názoru, není tedy rozdíl v počtu rozhodčí jednotlivých okresů, zastoupených v krajských soutěžích minimální. A rozdíl 8 rozhodčí je dostatečným důkazem k vyvrácení vdecké otázky číslo dva, která předpokládala minimální rozdíly v zastoupení rozhodčí.

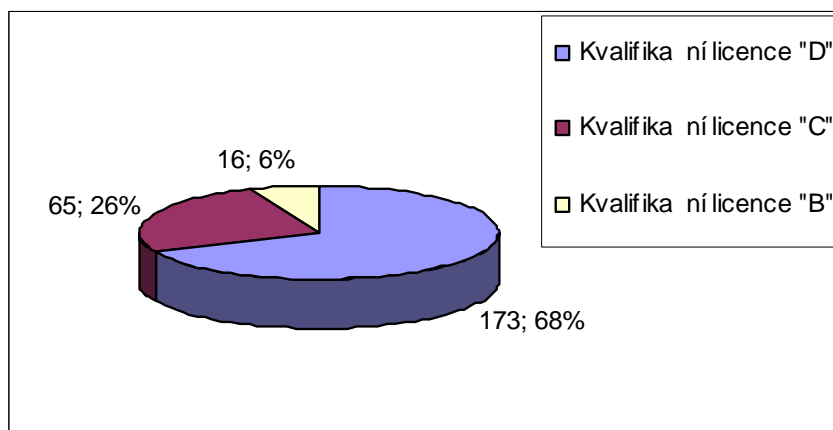
Kvalifikace	Po et rozhod ích	%
(OFS) sk.řDř	173	68
(KFS) sk.řC	65	26
Morava (KM)	16	6
Celkem	254	100

Vysv tlivky: OFS ř okresní fotbalový svaz

KFS ř krajský fotbalový svaz

KM ř ídící komise pro Moravu

Graf 17. Kvalifika ní struktura v-ech rozhod ích p sobících v kraji Vyso ína



Z celkového po tu 254 rozhod ích, kte í p sobí v celém kraji Vyso ína jich má nejv tší po et ud lenou kvalifika ní licenci rozhod ího sk.řDř, tato ást tvo í 68% v-ech rozhod ích p sobících v kraji Vyso ína. Je z ejmé, ře výsledek této skute nosti lze vy íst í z výzkumné ásti u jednotlivých okresních fotbalových svaz , kde v kařdém okresním fotbalovém svazu má nejvíce rozhod ích ud lenou kvalifika ní licenci sk.řDř a potvrdila se nám zde v deká otázka íslo 3.

eba pomocí dotazníkové metody aplikovat na okresní

fotbalové svazy a krajský fotbalový svaz Vysočina formálně. Z těchto dotazníků byly veškeré dostupné výsledky zaznamenány a zpracovány do tabulek a grafů. Byli porovnáváni rozhodčí, kteří mají udělenou licenci ŠDĚ a rozhodují jen okresní fotbalové soutěže, licenci ŠCĚ a rozhodují krajské a okresní fotbalové soutěže a licenci ŠBĚ a rozhodují moravské, krajské a okresní fotbalové soutěže. Po zpracování a vyhodnocení všech zjištěných údajů jsem stanovil tyto závěry:

1. v deská otázka se z větší části potvrdila. Z výsledků je patrné, že v ková struktura fotbalových rozhodčích na okrese Třebíč, Jihlava a Havlíčkův Brod je vyšší u rozhodčích řídících okresní soutěže, oproti tomu na okresech říč nad Sázavou a Pelhřimov je u těchto rozhodčích nižší.

2 v deská otázka se z celé části nepotvrdila. Z celkového počtu 81 rozhodčích, působících v krajských soutěžích má nejpočetnější zastoupení okres říč nad Sázavou (21 rozhodčích a nejnižší zastoupení Jihlava a Pelhřimov (13 rozhodčích). Z výsledků je patrné, že rozdíly počtu rozhodčích nejsou minimální.

3 v deská otázka se nám potvrdila v plném rozsahu. Po seřazení všech rozhodčích působících v kraji Vysočina (254 rozhodčích) a rozdělení do kvalifikačních skupin vyplynulo, že nejpočetnější skupina rozhodčích má udělenou kvalifikační licenci sk. ŠDĚ.

Zajímavostí na výzkumném srovnání je zjištěný velký rozdíl nejstaršího (71 let) a nejmladšího (16 let) rozhodčího působícího v kraji Vysočina, který je 55 let, z toho nám vyplývá, že jako rozhodčí máme působit téměř v každém věku.

- Bauer, G. (2006). *Hrajeme fotbal*. . Bud jovice: Kopp.
- Buzek, M., Procházka, L. (1999). *eská -kola fotbalu*. Praha: Olympia.
- Davídek, J., Oktábec, J. (1982). *Sólo pro Panenku*. Praha: Olympia
- Fish, R.L. (1977). *M j život a nejkrásn j-í hra*. Praha: Olympia
- Förster, P. (1992). *Z galérie reprezentant* . Praha: Futura.
- Frömer, K. (2002). *Kompendium pro publikování v kynantropologii*. Olomouc: UP
- Hanousek, I., Lacina, J. (1987). *Na-í slavní sportovci*. Praha: Albatros
- Chrástka, M. (2007). *Metody pedagogického výzkumu*. Praha: Grada.
- Kor ek ,F., K-i an, J., Mráz, I. (1986). *Futbal ó Enciklopédia*. Bratislava: Tport
- Macho, M., Urban, I. (1986). *Zlatý mí* . Praha: Olympia
- Pond lík, J. (1988). *Bican p t tisíc gól* . Praha: Olympia
- Rohr, B., Simon, G. (2006). *Fotbal: velký lexikon: osobnosti, kluby, názvosloví*. Praha: Grada Publishing.
- Skalková, J. a kolektiv (1983). *Úvod do metodologie a metod pedagogického výzkumu*. Praha: Státní pedagogické nakladatelství
- Sládek, J. (2002). *Slavné nohy pokračují: kronika eské a eskoslovenské fotbalové reprezentace 1920-2002*. Praha: Nové milénium
- Slepi ka, P., Ho-ek, V., Hátlová, B. (2006). *Psychologie sportu*. UK Praha: Karolinum
- Svoboda, Z. (1997). *Fotbalová chobotnice*. Praha: Eminent
- Tumbauer, J. (1990). *Základy v decké práce v t lesné kultu e*. eské Bud jovice: Pedagogická fakulta.
- Vais, J., Procházka, P. (2002). *Fotbal do kapsy: galerie reprezentant , ligy, poháry, mistrovství sv ta a Evropy, tabulky, výsledky, aktuality*. Praha. Grada Publishing.
- Van k, K. (1984). *Malá encyklopedie fotbalu*. Praha: Olympia
- Metodický pokyn-spolupráce rozhod ích*.(2005) Praha: VV MFS
- Pravidla fotbalu*.(2009) Praha: Olympia
- Soubor p edpis MFS*. (2001) Praha: Olympia

Internetové zdroje:

<http://www.ivo.estranky.cz>

<http://www.rozhodci.info>