

**JIHOČESKÁ UNIVERZITA V ČESKÝCH  
BUDĚJOVICÍCH  
TEOLOGICKÁ FAKULTA  
Katedra praktické teologie**

**BAKALÁŘSKÁ PRÁCE**

Dopady světové finanční a ekonomické krize na míru  
nezaměstnanosti v České republice

Vedoucí práce: Ing. Jaroslav Šetek, Ph.D.

Autor práce: Zuzana Stodolovská

Studijní obor: Sociální a charitativní práce

Ročník: 4

2012

## **PROHLÁŠENÍ**

Prohlašuji, že svoji bakalářskou práci jsem vypracovala samostatně pouze s použitím pramenů a literatury uvedených v seznamu citované literatury.

Prohlašuji, že v souladu s § 47b zákona č. 111/1998 Sb. v platném znění, souhlasím se zveřejněním své bakalářské práce, a to v nezkrácené podobě elektronickou cestou ve veřejně přístupné části databáze STAG provozované Jihočeskou univerzitou v Českých Budějovicích na jejích internetových stránkách, a to se zachováním mého autorského práva k odevzdanému textu této kvalifikační práce. Souhlasím dále s tím, aby toutéž elektronickou cestou byly v souladu s uvedeným ustanovením zákona č. 111/1998 Sb. zveřejněny posudky školitele a oponentů práce i záznam o průběhu a výsledku obhajoby kvalifikační práce. Rovněž souhlasím s porovnáním textu mé kvalifikační práce s databází kvalifikačních prací Theses.cz provozovanou Národním registrem vysokoškolských kvalifikačních prací a systémem na odhalování plagiátů.

V Petříkově dne 26. 3. 2012

Zuzana Stodolovská

Děkuji vedoucímu bakalářské práce Ing. Jaroslavu Šetkovi, Ph.D.  
za cenné rady, připomínky a metodické vedení práce.

# OBSAH

|  |           |
|--|-----------|
| <b>ÚVOD</b> .....  | <b>6</b>  |
| <b>1. TEORETICKÁ VÝCHODISKA</b> .....                                  | <b>8</b>  |
| 1.1. Velká finanční krize.....   | 8         |
| 1.1.1. Podstata a geneze krize.....                                    | 8         |
| 1.1.2. Důvody vzniku finanční krize.....                               | 9         |
| 1.1.3. Stručný popis průběhu začátku finanční krize.....               | 10        |
| 1.1.4. Vnitřní příčina finanční krize.....                             | 11        |
| 1.1.5. Poučení v krizi.....  | 12        |
| 1.1.6. První hospodářský cyklus.....                                   | 13        |
| 1.2. Nezaměstnanost.....   | 14        |
| 1.2.1. Charakter a smysl lidské práce.....                             | 14        |
| 1.2.2. Problém nezaměstnanosti jako sociálního zla.....                | 15        |
| 1.2.3. Následky nezaměstnanosti.....                                   | 16        |
| 1.2.4. Nezaměstnanost a křesťanská etika.....                          | 17        |
| 1.2.5. Ekonomické a sociální důsledky nezaměstnanosti.....             | 19        |
| 1.2.6. Ztráta zaměstnání v současné ekonomické situaci.....            | 20        |
| <b>2. METODICKÝ POSTUP PRO ZJIŠTĚNÍ REALITY</b> .....                  | <b>23</b> |
| 2.1. Cíl a obsah práce.....  | 23        |
| 2.2.1. Přípravná fáze a fáze sběru dat.....                            | 23        |
| 2.2.2. Zpracování dat.....   | 24        |
| <b>3. VÝSLEDKY</b> .....   | <b>25</b> |
| 3.1. Základní informace o výběrovém souboru dotazníkového šetření..... | 25        |
| 3.2. Vyhodnocení a interpretace výsledků dotazníkového šetření.....    | 25        |
| 3.2.1. Vyhodnocení stanovených hypotéz.....                            | 33        |
| 3.3. Vývoj nezaměstnanosti v České republice.....                      | 35        |
| 3.3.1. Vývoj nezaměstnanosti v roce 2008 a 2009.....                   | 35        |
| 3.3.2. Vývoj nezaměstnanosti v roce 2010.....                          | 36        |
| 3.3.3. Vývoj nezaměstnanosti v roce 2011.....                          | 37        |
| 3.3.4. Vývoj nezaměstnanosti – poslední dostupná data – únor 2012..... | 39        |
| 3.4. Srovnání nezaměstnanosti v ČR s jinými státy EU.....              | 40        |
| 3.5. Opatření Evropské unie proti dopadům krize.....                   | 42        |
| 3.5.1. Evropa 2020.....  | 42        |
| 3.5.2. Plán evropské hospodářské obnovy.....                           | 43        |
| 3.5.3. Strategie EU na řešení ekonomické a finanční krize.....         | 45        |
| 3.6. Závěrečná diskuse.....  | 47        |
| <b>4. ZÁVĚR</b> .....  | <b>49</b> |
| <b>5. PŘEHLED POUŽITÉ LITERATURY</b> .....                             | <b>50</b> |
| <b>6. ABSTRAKT</b> .....   | <b>53</b> |

|   |           |
|---|-----------|
| <b>7. ABSTRACT .....</b>                | <b>54</b> |
| <b>8. SEZNAM GRAFŮ.....</b>             | <b>55</b> |
| <b>9. SEZNAM POUŽITÝCH ZKRATEK.....</b> | <b>56</b> |
| <b>10. PŘÍLOHY.....</b>                 | <b>57</b> |

# ÚVOD

V posledních letech velmi často slyšíme v médiích, čteme v novinách, vídáme na internetových stránkách tyto slova: světová finanční a ekonomická krize. V podstatě se uvedená slova stala takovým strašákem posledních čtyř let. Stále se jedná o aktuální a diskutovatelné téma.

Domnívám se, že jedním z mnoha aspektů světové hospodářské krize je pro mnoho lidí ztráta zaměstnání, budu se tedy v bakalářské práci věnovat právě problematice nezaměstnanosti, především jaké byly a jsou dopady hospodářské krize na míru nezaměstnanosti v České republice, jaká je míra nezaměstnanosti České republiky ve srovnání s jinými státy Evropské unie a jak ovlivnila krize život běžného pracujícího občana.

Cíl bakalářské práce tedy spočívá v porozumění a utřídění dat zabývajících se problematikou finanční krize, zejména jejích důsledků na míru nezaměstnanosti a popis aktuální situace z pohledu zaměstnance pomocí dotazníkového šetření. Pro zpracování volím interdisciplinární přístup společensko-vědních disciplín, a to zejména sociologie, ekonomie, psychologie, práva sociálního zabezpečení, teorií sociální politiky.

Svou bakalářskou práci jsem rozdělila na dvě základní části, teoretickou a praktickou. V úvodu teoretické části se budu nejdříve zabývat vysvětlením příčin vzniku světové finanční krize a pojmů v oblasti finanční krize, následuje popis problematiky nezaměstnanosti, zejména její důsledky na ekonomickou a sociální oblast, především pak, jak ztráta zaměstnání ovlivňuje život člověka. Vedle použití odborných literárních pramenů, zabývajících se touto problematikou, jsem také čerpala z některých encyklik, kde se této problematice také věnují.

Vzhledem ke stanovenému cíli, jehož těžiště spočívá v porozumění finanční krizi a jejím důsledkům na míru nezaměstnanosti, v praktické části bakalářské práce aplikuji kvantitativní metodu výzkumu. S ohledem na faktickou nemožnost hodnocení konečných důsledků krize na nezaměstnanost v daném čase se bakalářská práce zaměřuje hlavně na aktuální vývoj a proměny. Byly stanoveny hypotézy, na jejichž základě jsem provedla dílčí dotazníkové šetření, které se zaměřuje na aktuální pohled zaměstnanců na důsledky finanční krize, hlavně ve vztahu k jejich práci. Po utřídění, zpracování a zhodnocení získaných dat jsem došla k vyhodnocení stanovených hypotéz. V dalším postupu se soustředím na popis vývoje nezaměstnanosti v České republice a

dále na srovnání vývoje nezaměstnanosti s ostatními státy Evropské unie. Tento popis je zpracován na základě dat zveřejňovaných Českým statistickým úřadem, EUROSTATem a Ministerstvem práce a sociálních věcí.

Závěrem přináším souhrnný přehled opatření Evropské unie, které mají přispět k řešení nezaměstnanosti i v České republice. Následuje finální diskuse, kde porovnávám výsledky dotazníkového šetření s daty, které jsem čerpala s odborných zdrojů.

# 1. Teoretická východiska

## 1.1. Velká finanční krize

### 1.1.1. Podstata a geneze krize

Krize je nevyhnutelnou součástí našich životů, setkáváme se s ní dnes a denně v jakékoliv míře a podobě. Nenadálá, těžká, svízelná situace, potíže, tíseň, zmatek, ale také nová šance, všemi těmito slovy můžeme krizi definovat. Jakákoliv krize přináší nejen negativa, ale může být zdrojem poučení a nového začátku.

*Krize byly a jsou a budou nutnou součástí našeho bytí. „Nejsme schopni stoupat nepřetržitě vzhůru po malých a jistých krůčcích. Učíme se skrze chyby, ke každému kopci patří údolí. Jsme jako zubní pasta: je nás třeba pořádně zmáčknout, aby z nás něco kloudného vylezlo. A naši jedinou molitbou budiž, aby krize byly úměrné našemu stavu, a nikoli fatální. Aby to prubířské zmáčknutí bylo pevné, ale jemné, aby nás posílilo a nezabilo.“<sup>1</sup>*

Tak jako každý člověk během života prochází špatným i dobrým obdobím, i každá společnost si prochází dobami dobrými a zlými. Dle Tomáše Sedláčka o tom pěkně hovoří Ježíš v podobenství o plevely (kdyby se všechen plevel vytrhal, bylo by pošlapáno mnoho dobrého) a dosvědčuje to i svým životem. Ježíš totiž na svět přišel učinit jen jeden velký zázrak: vykoupení. Veškeré jeho ostatní zázraky byly kapitolami, které neměly žádný hlubší, existenční dopad. Uzdravoval a pomáhal nemocným, kdykoli mohl, ale existenci nemocí neukončil. Pomohl nasytit hladové, ale chudobu neodstranil, Jidáše za podobné snahy napomenul a předpověděl, že „chudí s vámi budou navždy“. Také proměnil vodu ve víno, chodil po vodě, utišil bouři, ale neučinil nic, co by dlouhodobě změnilo běh přírodních zákonů. Ježíš krize z života neodstranil, ale ponechal je ve světě.<sup>2</sup>

Jak ve své publikaci „Ekonomie dobra a zla“ uvádí Tomáš Sedláček, krize přichází proto, aby něco nového poodhalila, proto bychom neměli toto varování ignorovat.

---

<sup>1</sup> SEDLÁČEK, T. *Ekonomie dobra a zla*, s. 228.

<sup>2</sup> Srov. tamtéž, s. 228.



V ekonomii nestačí normální recese jako impuls k oproštění se od starých myšlenkových procesů a struktur, je potřeba, aby došlo k otřesu myšlení v základech.<sup>3</sup>

### 1.1.2. Důvody vzniku finanční krize

Význam slova krize je nám už známý, v následující kapitole se budu věnovat příčinám vzniku světové finanční a ekonomické krize, která je tak hojně přirovnávána k Velké hospodářské krizi, či také nazývané Světové hospodářské krizi v třicátých letech minulého století.

Po přečtení literárních pramenů zabývajících se důvody vzniku finanční krize se domnívám, že mezi hlavní aspekty, podílejících se na vzniku a dalším vývoji světové finanční a ekonomické krize patří zejména levné a dostupné hypotéky.

*„Vše začalo zhruba v letech 2001 a 2003. Americký Federální rezervní systém (Fed) ve snaze zabránit hospodářské recesi udržoval krátkodobé sazby na extrémně nízké úrovni. To se podařilo: americkou ekonomiku vytáhl z problémů neobyčejně silný stavební boom. Ten byl způsoben neobvykle levnými a dostupnými hypotékami. Na vlastní bydlení „dosáhl“ prakticky kdokoli, včetně lidí s nízkými a nestabilními příjmy, kteří by za normálních okolností bydleli v pronájmu.“<sup>4</sup>*

Na tyto levné a dostupné hypotéky obvykle naletěli méně vzdělaní lidé, kteří neuměli přečíst a pochopit dostatečně detaily smlouvy psané většinou drobným písmem anebo těmto detailům zkrátka nevěnovali pozornost. V případě imigrantů hrála roli i chabá znalost angličtiny. Další díl viny na vzniklé situaci hrály nekorektní praktiky realitních agentů, kteří jsou jednoduše schopni přesvědčit neznalého klienta, že ceny nemovitosti mohou pouze stoupat a že hypotéka, která pojme většinu čistých měsíčních příjmů domácnosti, je vlastně výhodný obchod.<sup>5</sup>

V případě některých hypotečních firem to šlo tak daleko, že půjčovaly bez nutnosti jakéhokoli dokladů o příjmech klienta. To není až tak výjimečné ani na českém trhu, ale půjčovat bez ověření dokladu totožnosti, to je už přece jen poměrně odvážné. Nicméně velmi volná regulace hypotečního trhu v kombinaci s vysokou snahou obchodních

---

<sup>3</sup> Srov. SEDLÁČEK, T. *Ekonomie dobra a zla*, s. 226.

<sup>4</sup> KOHOUT, P. *Finance po krizi: důsledky hospodářské recese a co bude dál*, s. 12.

<sup>5</sup> Srov. tamtéž, s. 12.

oddělení hypotečních bank způsobila, že ilegální imigranti se stali mohutnou klientskou základnou.<sup>6</sup>

*„Velká finanční krize začala poměrně nenápadně ke konci léta 2007 krachem dvou hedgeových fondů investiční banky Bear Stearns a po celý zbývající rok to šlo od desítky k pěti navzdory nečetným pokusům vlád postup krize zastavit. Dnes je všeobecně pokládána za nejhorší hospodářský krach od Velké hospodářské krize. A jak na sklonku roku 2008 naznačil americký ekonom a komentátor New York Times Paul Krugman, mohlo by se dokonce „jednat o druhou Velkou hospodářskou krizi.“<sup>7</sup>*

### **1.1.3. Stručný popis průběhu začátku finanční krize**

Příčiny vzniku finanční krize jsme si objasnili v předchozí části. Jakým způsobem se krize vyvíjela, se pokusím objasnit v následující kapitole.

Trhy i úřady tedy o hrozící hypoteční krizi věděly již v březnu 2007. Nechtěly si však problém připustit. Dlouhé tři, téměř čtyři měsíce se nic nedělo. Akcie rostly, banky zvesela dále půjčovaly peníze, vládní úředníci se těšili z pokračujícího hospodářského růstu a z nízké nezaměstnanosti. Tato situace platilo pro Evropu, Ameriku a zbytek celého světa bez rozdílu.<sup>8</sup>

První větší zakolísání se objevilo na přelomu července a srpna 2007. Tehdy si krize poprvé všimly kapitálové trhy. Ne však všechny trhy, pouze úzký segment trhů s rizikovými dluhopisy odvozenými od rizikových hypoték cestou sekuritizace.<sup>9</sup>

*„Co je to sekuritizace? Jednoduše řečeno proces, během nějž se z velkého počtu drobných dluhů „vyrábějí“ dluhopisy obchodované na veřejných trzích. Jedna hypotéka je příliš malá záležitost, než aby se stala předmětem veřejného obchodování. Když však dáme dohromady milion hypoték, roztrídíme je podle předpokládané úvěrové kvality, zabalíme a rozprodáme, získáme několik výhod v jednom:*

- vznikne nový zajímavý segment finančního trhu,
- riziko plynoucí z původních hypoték lze vyvést z účetnictví původní hypoteční banky a prodat takřka kamkoli do širého světa...

---

<sup>6</sup> Srov. KOHOUT, P. *Finance po krizi: důsledky hospodářské recese a co bude dál*, s. 12.

<sup>7</sup> FOSTER, J. B., MAGDOFF, F. *Velká finanční krize: příčiny a následky*, s. 11.

<sup>8</sup> Srov. tamtéž, s. 16.

<sup>9</sup> Srov. tamtéž, s. 16.

- ...což znamená, že banky mohou poskytovat stále rizikovější a rizikovější hypotéky, které jsou dostupné i pro klienty s velmi vysokým stupněm úvěrového rizika.“<sup>10</sup>

Začátkem roku 2008 ještě svět žil v domnění, že finanční krize se týká jen relativně úzkého sektoru trhu, který měl co dočinění s nechvalně proslulými americkými hypotékami. V posledním čtvrtletí roku 2008 vyvrcholila akutní fáze finanční krize.<sup>11</sup>

Stručný popis průběhu krize:

1. Krizi předchází úvěrová expanze.
2. Když expanduje objem úvěrů, expanduje i objem špatných úvěrů.
3. Při dosažení určité hladiny špatných úvěrů nastává bankovní krize.
4. Banky na nárůst špatných úvěrů reagují omezením všech nově poskytovaných úvěrů.
5. Následuje hospodářská recese.<sup>12</sup>

#### **1.1.4. Vnitřní příčina finanční krize**

Za vnitřní příčinu nynější globální finanční krize lze považovat systém, v němž je malý prostor pro osobní zodpovědnost za úvěrová rozhodnutí. Například ve Spojených státech funguje asi půl milionu hypotečních makléřů, kteří mají motivaci prodávat hypotéky. Jsou placeni provizemi z obchodu, který zprostředkují a bez zodpovědnosti za výsledek. Proto jsou maximálně zainteresováni na tom, aby se snažili sjednat co největší objemy.<sup>13</sup>

Proto měla hypoteční krize tak rozsáhlou celosvětovou odezvu. Nikdo přesně nevěděl, jaké finanční instituce jsou vlastně zasaženy špatnými hypotečními úvěry. Nikdo dokonce ani nevěděl, jaké cenné papíry a v jaké míře obsahují tyto špatné úvěry. V některých případech, klienti některých investičních bank neměli tušení, co je vlastně obsahem cenných papírů, které kupují ve velkém. Banky i klienti věřili, že vše zachrání diverzifikace neboli rozložení rizika.<sup>14</sup>

---

<sup>10</sup> KOHOUT, P. *Finance po krizi: důsledky hospodářské recese a co bude dál*, s. 16.

<sup>11</sup> Srov. tamtéž, s. 79.

<sup>12</sup> Srov. tamtéž, s. 213.

<sup>13</sup> Srov. tamtéž, s. 20.

<sup>14</sup> Srov. tamtéž, s. 20.

Rozptýlení rizika je za normálních okolností správné. V tomto konkrétním případě ale diverzifikace vedla k tomu, že kdejaká finanční instituce se stala podezřelou z vlastnictví rizikových cenných papírů. Trh se začal vyhýbat riziku jako celku. Takové vnímání rizika měl závažné negativní důsledky na ceny rizikových investic. Klesaly i ceny investic, které za žádných okolností nemohly mít souvislost s americkými hypotékami: například akcie na pražské burze.<sup>15</sup>

### 1.1.5. Poučení v krizi

Tak jako z každé udělané chyby by se měl člověk poučit, známe rčení „Chybami se člověk učí“, stejně tak by mělo nastat poučení i v krizi.

Poučení v krizi je zdá se naše jediná naděje. Pokud se máme dobře, většinou nezpytujeme naše svědomí a ani nepřemýšlíme nad jakoukoliv změnou. Teprve v krizi se nám ukáže pravda.

Nastalá krize totiž není jen ekonomická či spotřební. Má mnohem hlubší dosah. Naší době chybí přiměřenost. Je třeba odvyknout si od spotřební drogy (konzumního stylu života) tak, jak si od ní odvyká závislý člověk. O tom, že to nebude jednoduché, nepanují žádné pochyby. Žili jsme příliš dlouho a beztrestně na dluh nejen finanční, ale i ekonomický, znevažována byla politická zodpovědnost a ke třetímu světu jsme se mnohdy nechovali nejlépe. I to je mimo jiné náš dluh. Naše společnost je zaměřena na výkon a zisk. Neustále nás masíruje reklama, která nás nutí kupovat si nepotřebné zboží, brát si půjčky, žít na dluh a očekávat, že se budeme mít lépe a lépe.

Cítíme se na tolik bohatí a silní, že nám chybí vnější omezení. Překonali jsme je téměř všechny a dlouho jsme si mohli dělat, co se nám zlíbilo. To, že jsme s touto svobodou v minulých letech nevykonali příliš mnoho dobrého, je smutné zjištění. Musíme se ovládat sami, bez jakéhokoli vnějšího materiálního, politického či etického příkazu.<sup>16</sup>

*„Tylor Duoden, hlavní hrdina románu Klub rváčů, vykresluje modus vivendi konzumní společnosti následovně: „Člověk celý den pracuje v práci, kterou nesnáší, aby si mohl koupit věci, které nepotřebuje.“ Poválečné období bylo charakteristické rychlým nárůstem bohatství, který odstartoval první vlnu kritiky konzumního života*

<sup>15</sup> Srov. KOHOUT, P. *Finance po krizi: důsledky hospodářské recese a co bude dál*, s. 20.

<sup>16</sup> Srov. SEDLÁČEK, T. *Ekonomie dobra a zla*, s. 257-258.

*už v šedesátých letech. Naděje, k níž se upínala generace hippie, se ovšem ukázala jako lichá. Americká společnost se stala závislá nejen na svém bohatství, ale i na dluzích.*“<sup>17</sup>

Sociolog Ronald Inglehart, který se mnoho let věnoval zkoumání fenoménu štěstí v mnoha zemích, dospěl ke konečnému výsledku, že pocit blahobytu sice s přibývajícím bohatstvím roste, ale přírůstek je menší a menší. V bohatém světě štěstí s přibývajícím bohatstvím stoupá už jen minimálně. Není totiž kam stoupat. To, že člověk jen těžko dosáhne stavu spokojenosti, je známá věc. Budeme mít stále tendenci být nespokojeni, s tím co máme.

I kdybychom pomyslný bod štěstí našli, umíme v něm zůstat a být spokojení, netoužit zase po něčem dalším? Lze takový bod vlastně vůbec poznat? A nejsme na něm právě teď? Zdá se totiž, že jsou dva způsoby, jak být konzumně šťastný: neustále spotřebu zvyšovat (k dosažení další jednotky štěstí potřebujeme čím dál tím víc konzumního materiálu), nebo si uvědomit, že máme dostatek. Ve druhém případě si většina lidí uvědomí, že nouzí a nedostatkem ve skutečnosti netrpí. Jediné, čeho máme nedostatek, je nedostatek samotný.<sup>18</sup>

### **1.1.6. První hospodářský cyklus**

Současnou hospodářskou krizi lze vnímat také jako součást přirozeného, pravidelně se opakujícího jevu, jako jednu z etap hospodářského cyklu. Jinými slovy po jaře a létě nastává období podzimu a zimy.

Ve své publikaci „*Ekonomie dobra a zla*“ uvádí Tomáš Sedláček příběh ze Starého zákona, který představuje první popsaný hospodářský cyklus.

Vůbec první hospodářský cyklus, na který reagovala hospodářská politika, je zaznamenán ve Starém zákoně ve známém příběhu o faraónovi a proroku Josefovi:

*„Faraó tedy k Josefovi mluvil: „Zdalo se mi, že stojím na břehu Nilu. Pojednou z Nilu vystupuje sedm krav vykrmených a krásného vzhledu a popásají se na říční trávě. A hle, za nimi vystupuje jiných sedm krav, nevzhledných, velice bídného vzrůstu a vychrtlých. Něco tak šeredného jsem neviděl v celé egyptské zemi. A ty vychrtlé a*

---

<sup>17</sup> SEDLÁČEK, T. *Ekonomie dobra a zla*, s. 238.

<sup>18</sup> Srov. tamtéž, s. 239-240.

*šeredné krávy sežraly prvních sedm krav vykrmených. Ačkoli se dostaly do jejich útroh, nebylo znát, že tam jsou. Zůstaly nápadně šeredné jako předtím. Vtom jsem procítl.“*

*„Josef faraónovi odvětil: Přichází sedm let veliké hojnosti v celé egyptské zemi. Po nich však nastane sedm let hladu a všechna hojnost v egyptské zemi bude zapomenuta. Hlad zemi úplně zničí. V zemi nebude po hojnosti ani potuchy pro hlad, který potom nastane, neboť bude velmi krutý. Dvakrát byl sen faraónovi opakován proto, že slovo od Boha je nezvratné a Bůh to brzy vykoná. Ať se tedy farao nyní poohlédne po zkušeném a moudrém muži a dosadí ho za správce egyptské země. Nechť farao ustanoví v zemi dohlážitěle a po sedm let hojnosti nechť vybírá pětinu výnosu egyptské země. Ať po dobu příštích sedmi úrodných let shromažďují všechnu potravu a ve městech ať uskladňují pod faraónovu moc obilí a hlídají je. Tato potrava zabezpečí zemi na sedm let hladu, která přijdou na egyptskou zemi. A země nezajde hladem“. Tato řeč se faraónovi i všem jeho služebníkům zalíbila.“*

*„Shromažďoval tedy všechnu potravu po sedm let hojnosti, která v egyptské zemi nastala, a zásoby ukládal ve městech; v každém městě uložil potravu z okolních polí. Nashromáždil takové množství obilí, jako je v písku v moři, takže přestali počítat, neboť se už počítat nedalo. Sedm let hojnosti v egyptské zemi skončilo a nastalo sedm let hladu. Hlad byl po celé zemi. Tu Josef otevřel všechny sklady a prodával Egyptu obilí, neboť hlad tvrdě doléhal na egyptskou zemi. A všechny země přicházely do Egypta, aby nakupovaly u Josefa obilí, protože hlad tvrdě dolehl na celý svět.“<sup>19</sup>*

## **1.2. Nezaměstnanost**

### **1.2.1. Charakter a smysl lidské práce**

*Práce je chápána jako jedna z nejdůležitějších lidských činností s nevyvratitelným významem v životě každého člověka.<sup>20</sup> Práce je odjakživa součástí lidského bytí, známé rčení „Bez práce nejsou koláče“ potvrzuje význam práce z hlediska zdrojů obživy a hmotného zajištění, druhé známé rčení „Práce šlechtí“ potvrzuje význam práce z hlediska formování osoby a životních postojů. Jednou z nejpřirozenějších potřeb nás všech je potřeba seberealizace a hmotného zajištění.*

<sup>19</sup> SEDLÁČEK, T. *Ekonomie dobra a zla*, s. 232.

<sup>20</sup> ŠTIKAR, J., a kol. *Základy psychologie práce a organizace*, s. 150.

*„Práce je jedno z těchto hledisek. Je to hledisko odvěké a prvořadé, stále aktuální, a stále vyžaduje, aby se o něm přemýšlelo a odhodlaně svědčilo. Neboť ustavičně vyvstávají nové otázky a problémy, ustavičně se rodí nové naděje, ale také obavy a ohrožení. Jsou spojeny se základním rozměrem lidské existence, který každodenně utváří život člověka, z kterého jeho život čerpá svou důstojnost, ale v kterém je zároveň obsažena trvalá míra lidského strádání, utrpení, a též škody a nespravedlnosti zasahující hluboko do společenského života v rámci jednotlivých národů i v měřítku mezinárodním.“<sup>21</sup>*

*„Pracovat znamená vyvíjet činnost k opatření prostředků nutných pro různé životní potřeby a především k uhájení života. "V potu své tváře budeš jíst chléb." A tak lidská práce v sobě nese dvojí charakter: předně že je osobní, poněvadž vynaložená síla a námaha je spojena s osobou a je plným vlastnictvím toho, jenž ji uvádí v činnost a jehož prospěchu má sloužit; dále že je nutná, protože člověk potřebuje plody práce, aby si uhájil život. Uhájit si život však je příkazem samé přirozenosti, a tu je nutno poslouchat nejvyšš pečlivě.“<sup>22</sup>*

Prvotním smyslem lidské práce je získat zdroje pro vlastní obživu. Zároveň práce přispívá k osobnímu vyzrání člověka. Práce pracujícího člověka formuje, vzdělává a vychovává ho. Obecně lze říci, že práce nelze vnímat pouze jako zdroj výroby statků a poskytování služeb, ale práce vytváří pestré sociální i psychologické zázemí.<sup>23</sup>

### **1.2.2. Problém nezaměstnanosti jako sociálního zla**

Problém nezaměstnanosti tady vždy byl, je a bude. Snad pouze v době tvrdého komunismu se za cenu potlačení osobní svobody a ztráty soukromého vlastnictví podařilo nezaměstnanost odstranit, ale v svobodné demokratické společnosti je nezaměstnanost běžným, vlastně přirozeným ekonomickým jevem. Představuje důsledek nerovnováhy mezi poptávkou a nabídkou na trhu práce.

Jak uvádí Jan Pavel II. v encyklice o lidské práci, problém nezaměstnanosti je těžký zejména v případě, když jsou jím postiženi především mladí lidé, kteří po získání potřebné kvalifikace nemůžou nalézt zaměstnání. Jejich upřímné snaze a motivaci

<sup>21</sup> *Laborem Exercens: Encyklika Jana Pavla II. o lidské práci ze 14. září 1981, s. 1.*

<sup>22</sup> *Rerum Novarum: Encyklika papeže LVA XIII. o dělnické otázce z 15. května 1891, s. 34.*

<sup>23</sup> *Srov. Život z víry: překlad 2. dílu katolického katechismu pro dospělé, s. 293.*

k práci, jejich ochotě přijmout vlastní odpovědnost za hospodářský a sociální rozvoj společnosti se dostává zklamání. Součástí každého řádného sociálního systému je povinnost vyplácení přiměřených podpor a příspěvku, které jsou nezbytné pro vyžití nezaměstnaných a jejich rodin.<sup>24</sup>

Velkou zodpovědnost mají zaměstnavatelé, svým jednáním se snaží zajistit bezproblémový chod podniku a zachování pracovních míst ve svých podnicích, aby nedocházelo k propouštění zaměstnanců a tím k zvyšování nezaměstnanosti. Stejně tak se očekává spolupráce i na druhé straně, zaměstnanci plní své pracovní povinnosti, v případě potřeby se rekválifikují, dovzdělávají se. Postiženým lidem a dlouhodobě nezaměstnaným, kteří se nemohou uplatnit na trhu práce, musí být nabídnuta jiná pracovní příležitost.<sup>25</sup>

Další nezastupitelnou roli plní politické instituce, člověk sám není schopen pouze vlastními silami dosáhnout svého plného rozvoje. Především stát je povolán k vytváření vhodných podmínek pro vznik, podporu a udržení činností profesionálního, společenského, kulturního a politického života.<sup>26</sup>

### **1.2.3. Následky nezaměstnanosti**

V případě nezaměstnanosti se jedná o následky nejen pro život jedince i celé společnosti. Nezaměstnanost lze považovat za psychologický, sociální a kulturní problém. Následky nezaměstnanosti jsou mimo jiné snížení efektivnosti ekonomického systému, rostoucí sociální napětí, nárůst chudoby, růst kriminality a dalších sociálně patologických jevů. Ztrátu zaměstnání lze považovat za jednu z těžších zkoušek, které nám může život přinést, především v případě, neseme-li odpovědnost nejen za sebe samé ale i za svou rodinu.

*„Nezaměstnanost vytváří pro společnost problémy finanční (náklady na podporu osob bez příjmu za zaměstnání), organizační (byrokratický aparát služeb zaměstnanosti) a politické (ohrožení sociálního smíru).“<sup>27</sup>*

---

<sup>24</sup> Srov. *Laborem Exercens: Encyklika Jana Pavla II. o lidské práci ze 14. září 1981*, s. 18.

<sup>25</sup> Srov. *Život z víry: překlad 2. dílu katolického katechismu pro dospělé*, s. 296.

<sup>26</sup> Srov. *Kompendium sociální nauky církve*, s. 185.

<sup>27</sup> MAREŠ, P. *Nezaměstnanost jako sociální problém*, s. 10.



Následky nezaměstnanosti jsou pro člověka nedozírné. Proto by se světové společnosti mělo s tímto problémem relativně rychle vypořádat, protože nezaměstnanost znamená závažné zatížení celého národního hospodářství. Dochází k promarnění cenných lidských zdrojů. Také stát je zatížen nezaměstnaností, protože určitou část finančních prostředků, které potřebuje pro občany, kteří jsou odkázáni na pomoc státu, musí použít na dávky podpory a odstranění nezaměstnanosti.

Druhý důsledek je z lidského pohledu ještě závažnější. Nezaměstnanost vede k hlubokým psychickým i sociálním škodám.

Dochází k ořesu sebedůvěry člověka a je ohrožen jeho životní elán. Člověk se cítí vyloučen ze společnosti, připadá si úplně bezvýznamný. Z toho pak vznikají krize manželství, problémy s volným časem, zadlužení, alkoholismus. Ale jsou i celospolečenské následky jako například nenávisť k cizincům, pravicový radikalismus, kriminalita.<sup>28</sup>

#### **1.2.4. Nezaměstnanost a křesťanská etika**

Zajímalo mě, jaký pohled na nezaměstnanost má křesťanská etika, proto jsem čerpala z literatury, kde se mimo jiné právě problému nezaměstnanosti v souvislosti s křesťanskou etikou věnují.

##### **Z hlediska křesťanské etiky vyplývají dvě zásady:**

*„Cílem člověka je osobní rozvoj a seberealizace. Člověk jako projekt Boží má zodpovědnost za to, jak se realizuje. Proto má přirozené právo na prostředky, které mu tuto seberealizaci umožňují. Na prvním místě je to práce. Proto papež Jan Pavel II. říká: Člověk je povolán, „aby se v práci stával víc člověkem. Je-li mu práce upírána, děje se bezpráví na důstojnosti člověka. Proto jsou stát a společnost povinny vytvořit takové předpoklady, aby člověk mohl uskutečnit své právo na práci, ale i svou povinnost pracovat.*

*Druhá etická zásada se vztahuje na společnost. Obecné blaho společnosti nespočívá v tom, že některé skupiny mají privilegia, zatímco druhé jsou diskriminovány. Obecné blaho znamená, že každý jednotlivec, ale i každá skupina mají možnost se realizovat. To se ovšem neděje automaticky. Vyžaduje to solidaritu ze strany občanů a snahu o spravedlnost ze strany státu.“<sup>29</sup>*

---

<sup>28</sup> Srov. MARTINEK, C. *Cesta k solidaritě*, s. 226-230.

<sup>29</sup> MARTINEK, C. *Cesta k solidaritě*, s. 226-230.

### **Částečné řešení problému nezaměstnanosti**

Možnosti, jak řešit problém nezaměstnanosti, jsou vždy, záleží jen na dobré vůli a ochotě ke kompromisu. Tak např. sociálně-etická pracovní skupina křesťanských sociálů v kantonu St. Allen ve Švýcarsku se usnesla v roce 1993 na těchto zásadách směřujících k vyřešení problému nezaměstnanosti:

1. Nezaměstnanost by měla být pouze dočasným stavem, neměla by se stát trvalým stavem. Není to únosné pro jednotlivce ani pro společnost.
2. Měl by být brán ohled na třetí svět a na přírodu, nelze dosahovat plné zaměstnanosti bezmezným zvyšováním výroby a konzumem nepotřebného zboží. I přírodní zdroje mají své limity.
3. Dlouhodobým řešením může být nové přerozdělení práce ve prospěch nezaměstnaných. Z toho to důvodu bude nutné zkrátit pracovní dobu, kterou člověk odpracuje během celého života. Mzdové vyrovnání by však mělo být zachováno pro příjemce malé a střední mzdy.
4. V případě, že má někdo dvojí zdroj příjmu, například z práce a z majetku, měl by práci omezit ve prospěch někoho jiného.
5. Protože je ve skutečnosti práce stále dost, ale práce neplacené, nevýdělečné (např. práce sociální a práce v oboru životního prostředí) je nutné přerozdělení práce. Dojde ke snížení pracovní doby, zbude čas i na neplacenou práci, která přináší uspokojení a lepší kvalitu života.
6. Podniky, které provádějí modernizaci technologií a z tohoto důvodu propouštějí zaměstnance, samozřejmě šetří s rostoucí nezaměstnaností stále větší částky na sociálních nákladech. Proto by se na nich měly podílet i většími výdaji (např. zvýšenou daní za energii nebo větší daní z přidané hodnoty). Měla by se více oceňovat práce ve službě veřejnosti, zvláště práce v rodině. Tím se nevýdělečná práce stane atraktivnější a postupně se budou uvolňovat pracovní místa.
7. Uplatnění sociálního a ekologického tržního hospodářství. Ne však cestou pouhého přerozdělování, které ohrožuje sociální smír a devastuje přírodu.<sup>30</sup>

---

<sup>30</sup> Srov. MARTINEK, C. *Cesta k solidaritě*, s. 226-230.

### 1.2.5. Ekonomické a sociální důsledky nezaměstnanosti

Důsledky nezaměstnanosti jsou v podstatě dvojího druhu:

- a) **Ekonomické důsledky** jsou představovány ztrátou produkce v podobě rozdílu skutečného a potenciálního produktu. To znamená, že se vyrábí méně, než by se mělo a tím dochází k poklesu HDP. Ztráty, ke kterým dochází v obdobích vysoké nezaměstnanosti, jsou největším mrháním zdroji v soudobé ekonomice. Dalším ekonomickým dopadem je snížení případně ztráta kvalifikace pracovníků, což je jeden ze zdrojů ekonomického růstu.
- b) **Sociální důsledky** jsou spojeny s dopady faktu nezaměstnanosti na chování, postoje a společenský život nezaměstnaných i jejich rodin. Dochází k psychické zátěži. Tyto důsledky jsou rozmanité svým rozsahem i dosahem, protože nezaměstnanost sama o sobě je různého charakteru a samozřejmě je jedinci i různě pocíována a prožívána. Někdy se za ní skrývají lidské tragédie, jindy je doprovázena většími či menšími negativními následky projevujícími se v různých oblastech osobního i společenského života. Sociální důsledky jsou samozřejmě mezi sebou úzce podmíněny a propojeny. Ve stručnosti zmiňuji ty nejvýznamnější.<sup>31</sup>

#### Vliv na životní úroveň

Nezaměstnanost znamená ztrátu pracovního příjmu a žít jen z podpory či sociálních dávek, znamená vždy pokles životní úrovně a značné finanční potíže pro nezaměstnaného a ale i pro jeho rodinu. Příjmy nezaměstnaných z podpor nedosahují ani poloviny předchozích výdělků. V případě, že trvá nezaměstnanost dlouho, často může vést k chudobě, k redukci sociálních kontaktů a sociálnímu vyloučení.<sup>32</sup>

#### Vliv na rodinu

Nezaměstnanost člena rodiny má nesporný vliv i na celou jeho rodinu. Rodinu jako sociální instituci ovlivňuje nezaměstnanost nejen poklesem příjmů, ale i v mnoha dalších ohledech. Vede například k narušení denních rodinných zvyklostí, mění pozici a autoritu nezaměstnaného v rodině, může rozbít partnerské vztahy, ovlivňuje i uzavírání sňatků a i porodnost, omezuje sociální kontakty rodiny, často i její výchovnou funkci atd.<sup>33</sup>

<sup>31</sup> Srov. KREBS, V. a kol. *Sociální politika*, s. 295.

<sup>32</sup> Srov. tamtéž, s. 295-296.

<sup>33</sup> Srov. tamtéž, s. 295-296.

### **Vliv na strukturaci a vnímání času**

Nezaměstnanost je spojena s psychologicky stresujícími změnami vnímání času. V životě nezaměstnaných přestává být čas důležitý. Čas ztrácí svůj obsah a často je volný čas spojen především s nudou a pasivními nebo i společensky nežádoucími aktivitami (zabíjení času spánkem, neúčelným sledováním televize, kriminalita, alkoholismus apod.). Narušení struktury dne je nebezpečné zvláště pro mladistvé, kteří časový režim s pracovními návyky nemají ještě zažitý.<sup>34</sup>

### **Vliv na fyzické a psychické zdraví.**

Nezaměstnanost je pro mnoho lidí vysoce traumatizující. Znamená i ztrátu sociálního statusu, prestiže, která je spojována s určitými osobními charakteristikami a dispozicemi. Vyvolává v člověku pocity nepotřebnosti, neužitečnosti, i neschopnosti, vede ke ztrátě sebedůvěry. Stres, který z nezaměstnanosti plyne, není často bez následků na zdraví jedinců. Výsledky některých průzkumů naznačují, že se změnou míry nezaměstnanosti se často mění i míra onemocnění imunitního, cévního a mozkového i kardiovaskulárního systému a rovněž míra psychických onemocnění a potíží.

Samozřejmě, že uvedené skutečnosti nejsou pravidlem. Nezaměstnanost nevyklučuje i aktivní a pozitivní životní styl. Nevyklučuje ani zachování vyrovnaných rodinných vztahů a zachování přijatelné strukturace času atd. Vždy závisí na individuálních postojích, mravní síle, ekonomickém zázemí, strategiích nezaměstnaných osob apod. Někteří lidé se vyrovnávají s nezaměstnaností lépe, jiní hůře. Všeobecně platí, že lépe se s handicapem nezaměstnanosti vyrovnávají ti, co jsou nezaměstnaní kratší dobu a s předchozí prací byli nespokojeni, ti co mají určité zázemí i úspory a jsou přízpůsobivější. Průzkumy také však naznačují, že z těch, co jsou dlouhodobě nezaměstnaní, je jen menší část z nich schopna se negativním sociálním důsledkům vyhýbat.<sup>35</sup>

### **1.2.6. Ztráta zaměstnání v současné ekonomické situaci**

Ztráta zaměstnání v jakékoliv době není příjemným faktem, ale v době stále probíhající finanční krize, je ztráta zaměstnání ještě nepříjemnější, protože je jen velmi obtížné novou práci získat. O jedno volné pracovní místo se uchází mnoho uchazečů a místo vytváření nových pracovních míst dochází naopak k jejich rušení.

<sup>34</sup> Srov. KREBS, V. a kol. *Sociální politika*, s. 295-296.

<sup>35</sup> Srov. tamtéž, s. 295-296.

„Život bez práce nebo stálý strach z výpovědi ničí lidské srdce“.<sup>36</sup>

Současná ekonomická situace se viditelně projevila a projevuje na trhu práce. Téměř osm lidí z deseti má jako důvod odchodu ze současného zaměstnání uvedené organizační změny. Je to situace nepříjemná nejen pro zaměstnance, ale i zaměstnavatele. Ti bývají ve složitém postavení, neboť musí rozhodnout, koho propustit, jak rozdělit úkoly mezi ostatní podřízené, a rovněž tlumit negativní emoce.<sup>37</sup>

Říct zaměstnanci špatné zprávy je občas těžké, ale komunikovat by se mělo v každé situaci, i při propouštění je tedy namístě vysvětlit důvody, proč padla volba právě na tohoto člověka. Dobré je také zdůraznit, že zaměstnanec dostane podle zákoníku práce odstupné minimálně ve výši tří platů. Jedná-li se o hromadné propouštění, mnoho firem vychází svým pracovníkům vstříc s poradenskou službou: jak napsat životopis, aby zaujal, kam se obrátit při obdržení výpovědi, často je k dispozici i externí psycholog. Firma by měla mít zájem na tom, aby se při nuceném propouštění zachovala slušně, neboť lidé pro ni udělali spoustu práce a může se stát, že za nějaký čas je bude opět potřebovat.<sup>38</sup>

Ztráta zaměstnání patří k životním zkušenostem, se kterými se většina lidí vyrovnává stejně těžce jako například s rozvodem nebo s úmrtím blízkého člověka. Dokonce ani dosažené vzdělání, zkušenosti, obětavost a schopnosti nejsou zárukou, že si práci udržíme. Před branami pracovního úřadu se tak jednoho dne může ocitnout každý.

Firmy, které se dnes potýkají s finanční krizí, jsou mnohdy nuceny propouštět zaměstnance, s jejichž výkony jsou spokojeny. Zaměstnanec výpověď logicky chápe jako křivdu a nespravedlnost. Přestože roky dobře pracoval, ocitne se na černé listině. V takové situaci hrozí riziko, že podlehne pocitům křivdy, zanevře na svého zaměstnavatele a v neposlední řadě na celý svět. Ztrácí chuť do života, má pocit, že žádná jeho aktivita a snaha nemá cenu, protože ani jeho vzdělání, snaživost a dobré výsledky mu nezaručily práci.<sup>39</sup>

---

<sup>36</sup> VODIČKA, M. *Den, kdy došly prachy. Jak Velká krize ve 30. letech změnila životy lidí a na co se máme připravit my*, s. 230.

<sup>37</sup> Srov. SIGMUNDOVÁ, I. *Moje psychologie*, s. 28.

<sup>38</sup> Srov. tamtéž, s. 28.

<sup>39</sup> Srov. ŠEVELOVÁ, I. *Psychologie dnes*, s. 38-39.

Takovým postojem však člověk ubližuje nejvíc sám sobě. Místo toho aby veškerou sílu věnoval hledání nového zaměstnání, se neustále vrací k tomu, co se stalo a proč. Staví se do opozice vůči svému okolí a zhoršuje si tím svoji výchozí pozici při hledání nového zaměstnání, protože při pohovorech nevědomě působí útočně, zahořkle a odevzdaně. K výpovědi je vhodné přistupovat jako k jakékoli jiné události v našem profesním životě a ne jako k porážce nebo dokonce ostudě a nevysilovat se zbytečnou lítostí.<sup>40</sup>

---

<sup>40</sup> Srov. ŠEVELOVÁ, I. *Psychologie dnes*, s. 38-39.

## **2. METODICKÝ POSTUP PRO ZJIŠTĚNÍ REALITY**

### **2.1. Cíl a obsah práce**

Vzhledem ke stanovenému cíli, jehož těžiště spočívá v porozumění finanční krizi a jejím důsledkům na míru nezaměstnanosti, byla aplikována kvantitativní metoda výzkumu. S ohledem na faktickou nemožnost hodnocení konečných důsledků krize na nezaměstnanost v daném čase se bakalářská práce zaměřuje hlavně na aktuální vývoj a proměny. Bylo provedeno dílčí dotazníkové šetření, které se zaměřuje zejména na aktuální pohled zaměstnanců na důsledky finanční krize, především ve vztahu k jejich práci. Po utřídění, zpracování a zhodnocení získaných dat se v dalším postupu soustředím na popis vývoje nezaměstnanosti v ČR a dále na srovnání vývoje nezaměstnanosti s ostatními státy EU. Tento popis je zpracován na základě dat zveřejňovaných Českým statistickým úřadem, EUROSTATem a Ministerstvem práce a sociálních věcí.

#### **2.2.1. Přípravná fáze a fáze sběru dat**

Formulace výzkumného problému a definování cílů výzkumu, tato fáze patří mezi nejdůležitější části šetření. Jsou stanoveny hypotézy, které předpovídají možné souvislosti mezi dvěma nebo více jevy (proměnnými). Smyslem hypotéz je jejich potvrzení nebo naopak jejich vyvrácení.

#### **Stanovení hypotéz**

Pro účely mého výzkumu jsem si stanovila tři hypotézy, v závěru práce dojde k jejich potvrzení nebo naopak k jejich vyvrácení.

**Hypotéza č. 1.** Stále mezi lidmi panují obavy ze ztráty zaměstnání v důsledku finanční krize.

**Hypotéza č. 2.** Největší dopad měla krize v případě zaměstnanců na snížení jejich mzdy.

**Hypotéza č. 3.** Nejvíce se dopady finanční krize projeví ve stavebnictví.

Další fází je rozhodnutí o cílové populaci a výběrové metodě. Vymezila jsem základní soubor (vzorek populace), který splňuje znaky vhodné pro účely mého šetření. Jako způsob sběru dat jsem zvolila metoda přímého dotazování, kdy respondent sám vyplňuje předložený dotazník. Při tvorbě dotazníku bylo snahou, aby respondent otázkám porozuměl, byl schopen a především ochoten na ně odpovědět. Otázky jsem se snažila formulovat jasně a konkrétně. Respondent byl obeznámen s využitím dotazníku čistě pro účely mé bakalářské práce a byly mu nastíněny cíle této práce.

### **2.2.3. Zpracování dat**

Po provedení sběru dat následuje fáze, kdy je potřeba shromážděné informace zpracovat a vyhodnotit. Pomocí tabulek a grafů, které podávají názorný a srozumitelný obraz o zkoumaných jevech, vyjadřuji výsledky výzkumu. V závěru dotazníkového šetření se vracím ke stanoveným hypotézám a provádím jejich vyhodnocení, zda výsledky výzkumu vedly k jejich vyvrácení či naopak došlo k jejich potvrzení či jen k jejich upřesnění. Poté popisuji vývoj nezaměstnanosti od roku 2008 do února 2012 z výše uvedených zdrojů.

Následuje závěrečná diskuse, kde porovnávám výsledky provedeného dotazníkového šetření s dostupnými daty ze zdrojů, jako již zmiňovaný Český statistický úřad, EUROSTAT a Ministerstvo práce a sociálních věcí.



### 3. VÝSLEDKY

#### 3.1. Základní informace o výběrovém souboru dotazníkového šetření

Výběrový soubor pro účely mého dotazníkového šetření zahrnuje 100 respondentů, kteří žijí v oblasti Novohradska a Trhosvinenska. Respondenti jsou zaměstnanci v různých odvětvích průmyslu a s různým dosaženým stupněm vzdělání. Celkový počet žen ve výběrovém souboru je 48 a celkový počet mužů je 52.

#### 3.2. Vyhodnocení a interpretace výsledků dotazníkového šetření

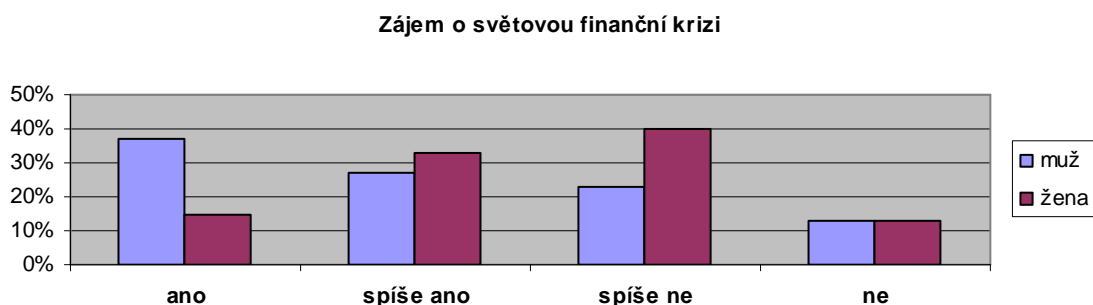
Výzkum se především snažil zjistit, jaké jsou postoje, názory a pocity respondentů k finanční světové krize, mimo jiné jaký je jejich zájem o informace, týkající se právě této krize a zda stále panují obavy ze ztráty zaměstnání.

Pro vyhodnocení a interpretaci výsledků je ke každé otázce vypracována tabulka, která obsahuje v levých sloupcích absolutní četnosti, a v pravých procenta. Procentické vyjádření se v některých případech vzhledem k dvoustupňovému třídění nevztahuje na celou tabulku, proto je třeba každou tabulku, která je v práci uvedena, pozorně prostudovat a sledovat, ke které hodnotě se procentické vyjádření vztahuje. Tabulky jsou uvedeny v příloze I. Následuje grafické vyjádření tabulky pomocí sloupcového či výsečového grafu. Dále jsou výsledky popsány a okomentovány.

**TAB. 1: Zájem respondentů o informace, týkající se světové finanční a ekonomické krize**

viz: příloha I.

**GRAF 1: Zájem o světovou finanční krizi**



Zdroj: vlastní zpracování

## Výsledky:

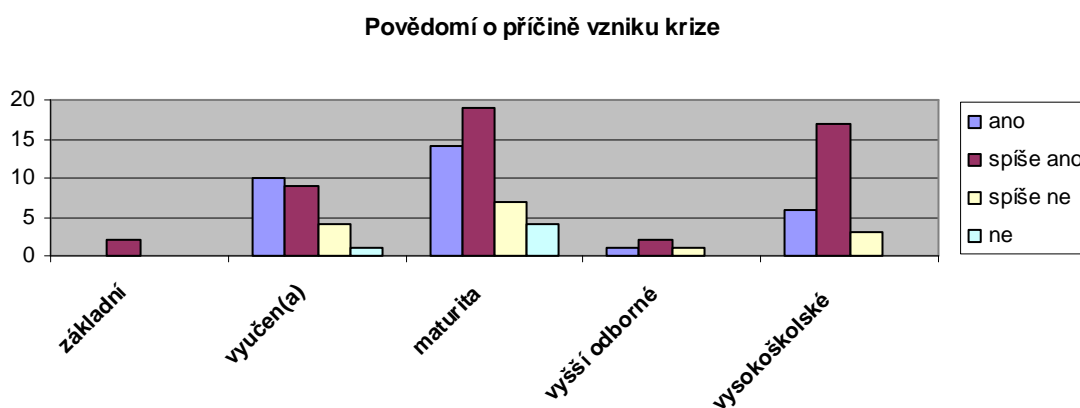
Informace, týkající se světové finanční krize zajímaly nebo stále zajímají 37 % dotazovaných mužů a 15 % žen, spíše se o tyto informace zajímá či zajímalo 27 % mužů a 33 % žen. Z výsledku šetření vyplynulo, že 56 % respondentů projevilo zájem o tyto informace, přičemž o něco větší zájem v tohoto ohledu deklarují muži.

Zájem lidí o informace týkající se vývoje krize a jejím dopadu je nesporný a stále neupadá. Projevil se mimo jiné i v razantním růstu návštěvnosti finančních portálů například [www.investujeme.cz](http://www.investujeme.cz) a [www.financnikrize.cz](http://www.financnikrize.cz). Finanční krize umocnila význam finanční gramotnosti. Finanční negramotnost člověka může vyústit až ve ztrátu rodiny, exekuci a v krajním případě až k jeho sociálnímu vyloučení. Správné finanční myšlení je velkým celospolečenským problémem a finanční krize na tento problém ještě více upozornila. Vláda se již zamýšlí nad tím, že finanční vzdělávání by mělo probíhat i na základních a středních školách.

## TAB. 2: Povědomí o příčině vzniku světové finanční a ekonomické krize

viz: příloha I.

## GRAF 2: Povědomí o příčině vzniku krize



Zdroj: vlastní zpracování

## Výsledky:

Z tabulky uvedené v příloze I. můžeme vyčíst, že 31 % respondentů zná příčiny vzniku světové finanční krize, 49 % respondentů tvrdí, že ví, co tuto krizi způsobilo. Pouze 5 % dotazovaných uvedlo jako svoji odpověď „ne“. Celkově tedy pouze 20 % z celku nezná příčiny vzniku krize. Při podrobnějším zkoumání dat nelze tvrdit, že s rostoucí úrovní nejvyššího dosaženého vzdělání roste i informovanost o příčinách vzniku krize.

O finanční krizi se stále ještě i dnes hodně mluví. Pouze pětina respondentů uvedla, že nezná příčiny vzniku světové finanční krize, což potvrdilo, že většina z nás alespoň zběžně ví, že se stalo něco, co nepříznivě ovlivnilo ekonomickou situaci v České republice a co způsobilo mimo jiné zavírání podniků a nárůst nezaměstnanosti. Podrobněji se příčinám vzniku finanční krize věnuji v literárním přehledu.

**TAB. 3: Zasažení zaměstnavatele touto krizí**

viz: příloha I.

**GRAF 3: Ovlivnění zaměstnavatele krizí**



Zdroj: vlastní zpracování

**Výsledky:**

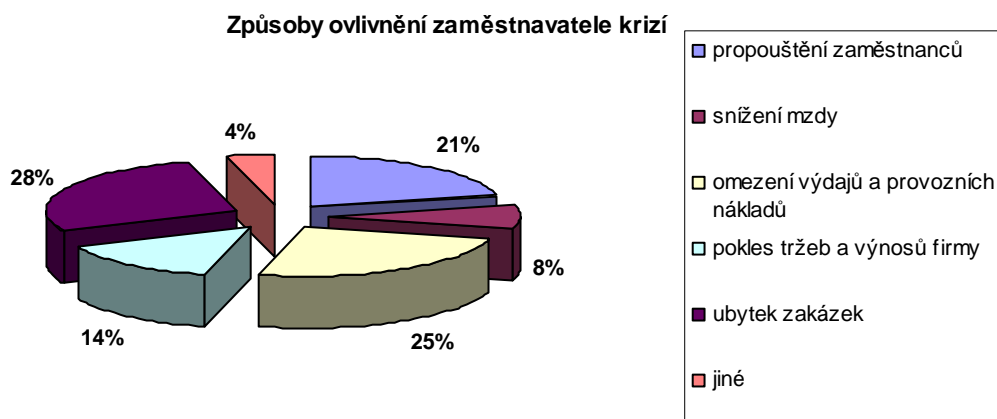
V případě této otázky 40 % respondentů uvedlo, že jejich zaměstnavatel byl finanční krizí ovlivněn, 21 % respondentů uvádí, že byl spíše ovlivněn. Jedna pětina respondentů uvedla, že v jejich případě k zasažení zaměstnavatele nedošlo. „Nevím“ jako svou odpověď uvedlo 9 % z výběrového souboru.

Z očekávání dopadů světové finanční krize na zaměstnavatele v dotazníkovém šetření vyplývá, že více jak polovina respondentů se setkala s ovlivněním jejich zaměstnavatele touto krizí.

**TAB. 4: Způsob zasažení zaměstnavatele touto krizí**

viz: příloha I.

#### GRAF 4: Způsoby ovlivnění zaměstnavatele krizí



Zdroj: vlastní zpracování

#### Výsledky:

Jako nejčastější způsob zasažení zaměstnavatele finanční krizí je uveden úbytek zakázek (28 %), následuje propouštění zaměstnanců (25 %) a třetím nejčastějším projevem ovlivnění zaměstnavatele dle respondentů bylo omezení výdajů a provozních nákladů zaměstnavatele (21 %). O zbývajících 26 % se dělí v následujícím pořadí tyto příčiny: pokles tržeb a výnosů firmy, snížení mezd a jiné příčiny.

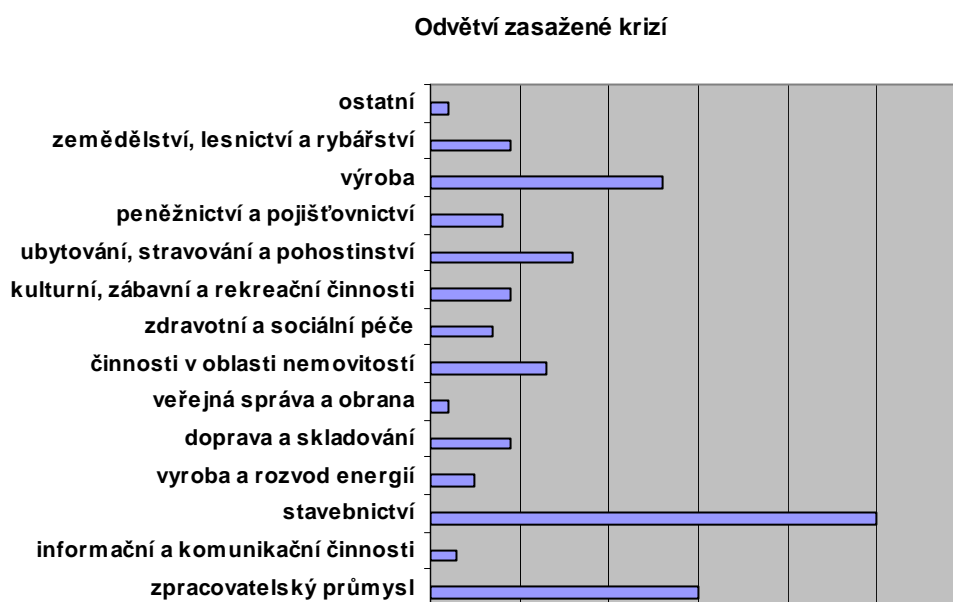
Nejčastějším dopadem této skutečnosti je méně zakázek a horší platební morálka odběratelů. Mezi opatřeními, která firmy přijali, vede utlumení investic a menší než plánovaný růst mezd. Ekonomická krize a zpomalující hospodářství nutilo firmy hledat významné úspory. Pokud se jim nedařilo najít nové odběratele nebo proniknout na nové trhy, zcela logicky první na řadě je utlumení investic a zmírnění růstu mezd.

Díky poklesu výkonnosti celé ekonomiky docházelo a stále dochází k propouštění zaměstnanců. V řadě organizací je díky dopadům finanční krize snížen rozpočet na vzdělávání, rozvoj a motivaci zaměstnanců.

#### TAB. 5: Odvětví s největšími projevy dopadů finanční krize

viz: příloha I.

## GRAF 5: Odvětví zasažené krizí



Zdroj: vlastní zpracování

### Výsledky:

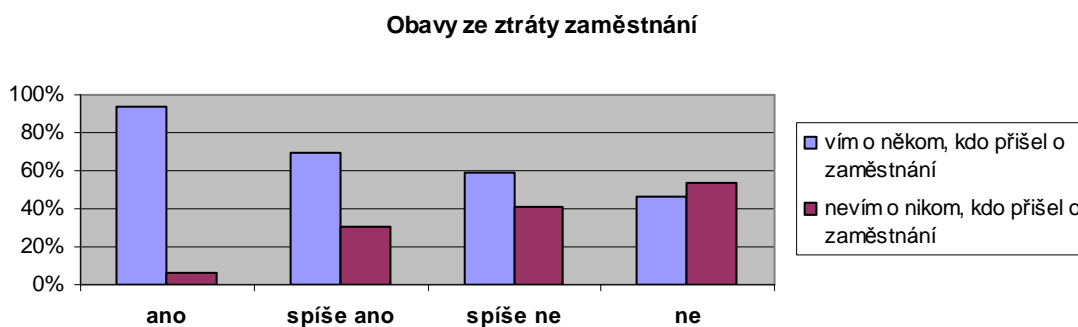
Za odvětví, které bylo nejvíce zasažené důsledky finanční krize považovali respondenti stavebnictví, druhým nejčastěji označovaným odvětvím byl zpracovatelský průmysl a následovala výroba. Dle respondentů významněji bylo ještě zasaženo podnikání v oblasti ubytování, stravování a pohostinství a také činnosti v oblasti nemovitostí.

Krise zasáhla hlavně automobilový a textilní průmysl, stavebnictví a sklářství. Postupně se tento trend projevuje i v ostatních oborech, nicméně s menší razancí. Jedním z nejvíce zasažených odvětví v České republice je právě sklářství. Kromě omezení výroby a propouštění zaměstnanců mělo mnoho firem v tomto oboru existenční problémy, které v mnoha případech končily krachem. Český automobilový průmysl je hned po sklářském průmyslu druhý nejvíce zasažený průmysl v ČR. Mnoho podniků bylo nuceno zastavit či omezit výrobu, zaměstnancům většinou slíbily 60 procent mzdy. Je patrné, že finanční krize postihla všechna hospodářská odvětví, některá ve velkém rozsahu a některá o některá o něco méně.

### TAB. 6: Povědomí o někom, kdo ztratil zaměstnání kvůli finanční krizi

viz: příloha I.

## GRAF 6: Obavy ze ztráty zaměstnání



Zdroj: vlastní zpracování

### Výsledky:

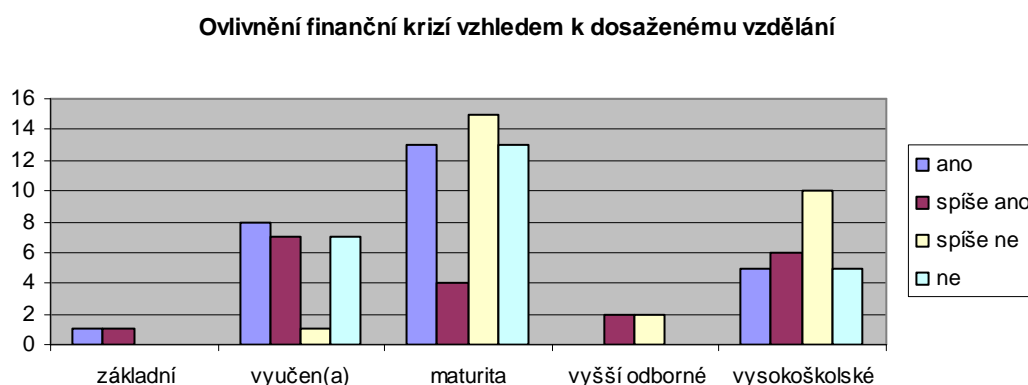
Celkem 63 % respondentů uvedlo, že zná někoho z jejich okolí, kdo ztratil zaměstnání v důsledku finanční krize. Zbýlých 37 % někoho takového ve svém okolí nezná. Z uvedených odpovědí vyplývá, že stále 33 % dotazovaných pocítuje obavy ze ztráty zaměstnání, tedy jedna třetina si stále není jistá svým pracovním místem. Přestože respondenti, kteří uvedli, že ve svém okolí znají někoho, kdo ztratil práci v důsledku finanční krize, překvapivě uvádí 57 % z nich, že se ztráty zaměstnání neobává. Tato skutečnost je tedy příliš neovlivnila.

Z výsledků je patrné, že i po pěti letech od vypuknutí světové finanční krize přetrvává v lidech strach ze ztráty zaměstnání. Češi se průběžně nevzdělávají, jejich schopnost stěhovat se je omezená. Navíc v Evropě patříme mezi první čtveřici zemí, která zaměstnává nejvíce pracovníků ve strojírnách, automobilkách či na stavbách. Tedy v odvětvích, která světová finanční krize postihla nejvíce a nejrychleji. Dalším problémem je jazyková vybavenost obyvatel. Českou specifikou je současně nízká mobilita pracovní síly. To všechno může být považováno jako handicap při ztrátě pracovního místa.

### TAB. 7: Ovlivnění respondentů finanční krizí vzhledem k dosaženému vzdělání

viz: příloha I.

## GRAF 7: Ovlivnění finanční krizí vzhledem k dosaženému vzdělání

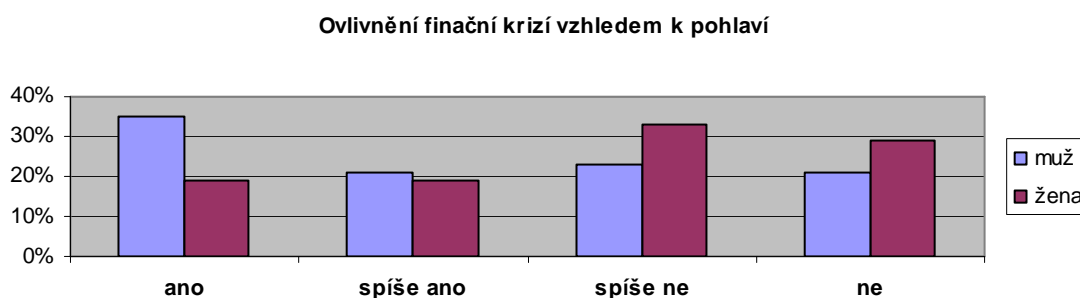


Zdroj: vlastní zpracování

## TAB. 8: Ovlivnění respondentů finanční krizí vzhledem k pohlaví

viz: příloha I.

## GRAF 8: Ovlivnění finanční krizí vzhledem k pohlaví



Zdroj: vlastní zpracování

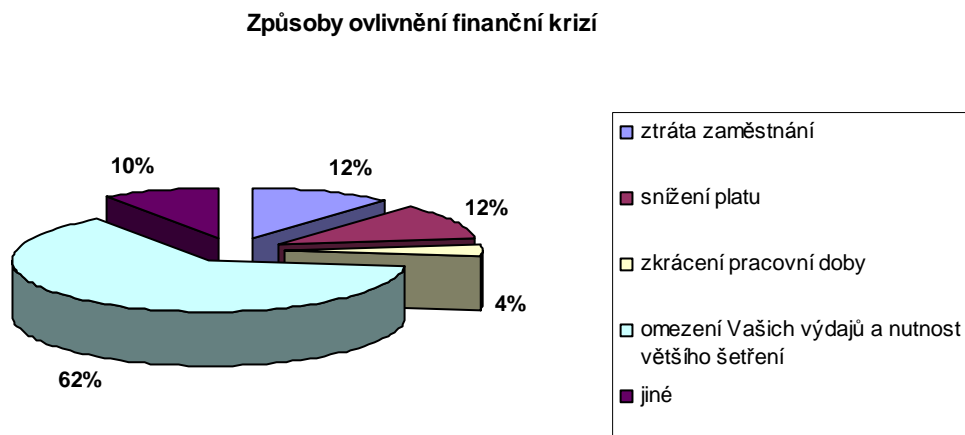
## Výsledky:

Ovlivněno či spíše ovlivněno důsledky finanční krize se cítí celkově 47 % dotazovaných. Přibližně tedy polovina se necítí být finanční krizí ovlivněna. Výsledky naznačují, že úroveň dosaženého nejvyššího vzdělání měla vliv na to, zda se cítil respondent být krizí zasažen. S rostoucí úrovní vzdělání pocity ovlivnění mají klesající tendenci. Dále z výsledků vyplývá, že ženy se cítí méně ovlivněny krizí než muži.

## Tab. 9: Způsoby ovlivnění respondentů finanční krizí

viz: příloha I.

## GRAF 9: Způsoby ovlivnění finanční krizí



Zdroj: vlastní zpracování

### Výsledky:

V případě této otázky měli respondenti označit možnost, jakým způsobem je finanční krize ovlivnila, pokud byla jejich odpověď na předchozí otázku ano či spíše ano. Nejčastěji volenou možností bylo omezení výdajů a nutnost většího šetření, následovalo snížení platu a zároveň stejně označovanou odpovědí byla ztráta zaměstnání. Výsledek poukazuje na to, že se finanční krize promítla také do života běžných lidí. Lidé mají k dispozici méně finanční prostředků, jsou nuceni více přemýšlet o svých výdajích, zejména pokud jde o statky dlouhodobější spotřeby či luxusnější statky.

### TAB. 10: Projevy světové finanční a ekonomické krize

viz: příloha I.





Krise nepochybně mění postoje lidí k práci, lidé jsou dnes schopni přijmout zaměstnání, které by neodpovídalo jejich kvalifikaci. Mnoho lidí dnes splácí hypotéky, které představují doživotní závazek, obavy ze ztráty zaměstnání si spojují právě i z možným nezvládnutím splácení půjček a hypoték.

**Hypotéza č. 2.** Největší dopad měla krize v případě zaměstnanců na snížení jejich mzdy.

V tomto případě k potvrzení stanovené hypotézy nedošlo. Z výsledků dotazníkového šetření vyplývá, že nejvíce označovanou odpovědí respondenty bylo omezení jejich výdajů a nutnost většího šetření, druhou nejčastější odpovědí byla ztráta zaměstnání, stejný počet označení bylo i v případě snížení mzdy. Hospodářská recese vede lidi k větší opatrnosti ve svých výdajích, zejména pokud se jedná o statky dlouhodobější spotřeby či luxusnější statky. Přetrvávající ekonomická krize doléhá prakticky na každého a ekonomicky aktivní lidi zjevně přinutila k větší pokoře, přemýšlení o svých výdajích a možnostech úspor a šetření.

**Hypotéza č. 3.** Nejvíce se dopady finanční krize projeví ve stavebnictví.

V tomto případě došlo k potvrzení hypotézy. Respondenti opravdu označili jako krizí nejvíce zasažené odvětví stavebnictví. Domnívám se, že je k tomu vedly především zprávy v médiích, kde se krizový stav ve stavebnictví poměrně často zmiňuje. Ve skutečnosti došlo ale k rozsáhlejšímu ovlivnění více odvětví průmyslu, především byl zasažen sklářský, automobilový, textilní průmysl. Krize ve stavebnictví je však jiná v tom, že její dopady se projevují opožděně než v jiných odvětvích. Krize bude pokračovat i v roce 2012. Stavební výroba v České republice se ani v roce 2012 nedostane do kladných čísel a prodlouží sérii poklesů, protože na trhu jednoznačně slábne poptávka po stavebních pracích.

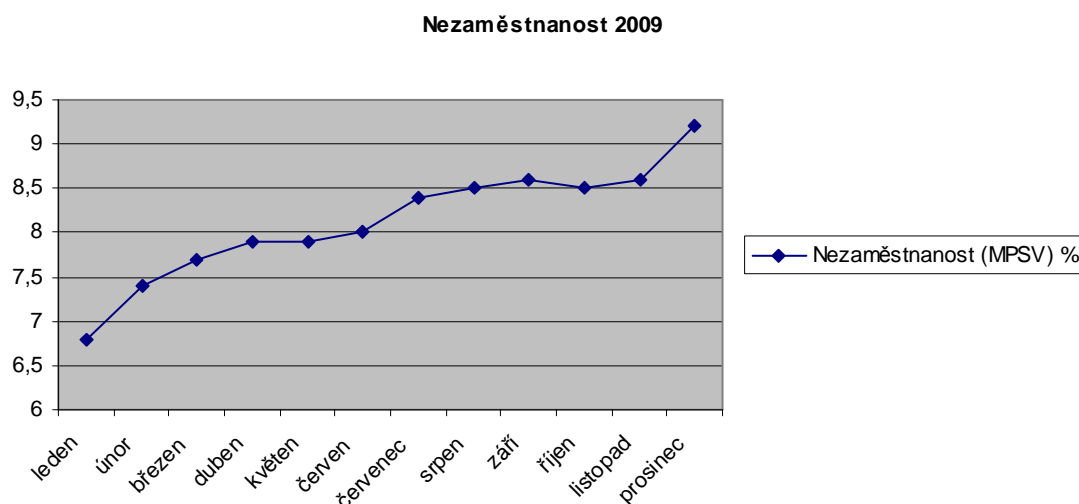
### 3.3. Vývoj nezaměstnanosti v České republice

V této části bakalářské práce se budu věnovat popisu míry nezaměstnanosti v letech 2008 až únor 2012, čerpat budu z dostupných statistických dat, především z internetových stránek Českého statistického úřadu, EUROSTATu a Ministerstva práce a sociálních věcí.

#### 3.3.1. Vývoj nezaměstnanosti v roce 2008 a 2009

Dynamika zvratu, který zažil český trh práce mezi roky 2008 a 2009, je neobyčejná. Až do prosince 2008 docházelo k meziročnímu úbytku počtu uchazečů o zaměstnání, v prvních měsících se počet uchazečů o zaměstnání začal prudce zvyšovat. V prosinci 2009 byl počet uchazečů o zaměstnání o 53 % vyšší než v prosinci 2008. Celkový počet nezaměstnaných tak v průběhu roku 2009 nejprve přesáhla úroveň 400 000 (únor), posléze 500 000 (září) a v únoru 2010 přesáhla 583 000. Počet uchazečů o zaměstnání tak v prvních dvou měsících vyrovnal a dokonce lehce překročil předchozí maximum zaznamenané v prvních dvou měsících roku 2004. Míra nezaměstnanosti po tomto nárůstu zůstala jen těsně pod 10 %.<sup>41</sup>

#### GRAF 11: Nezaměstnanost v roce 2009



Zdroj: zpracováno dle oficiálních webových stránek Ministerstva práce a sociálních věcí

Co se týče nezaměstnanosti jednotlivých regionů, finanční krize postihla regiony značně asymetricky. Je zjevné, že paradoxně menší zhoršení vykazují regiony s obvykle

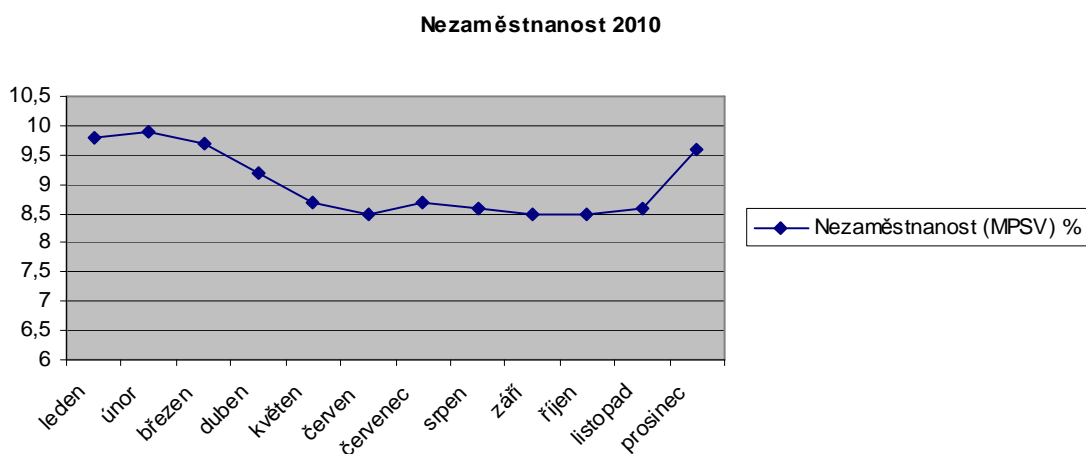
<sup>41</sup> Srov. ŠVEJNAR, J.; SEMERÁK, V. *Finanční krize a český trh práce: čekání na obrat*, s. 4. [online]

vysokou mírou nezaměstnanosti (Karviná, Most) a vzhledem ke své specifickému postavení také Praha, naopak největší zhoršení regiony, které měly střední a nižší míru nezaměstnanosti. Tato struktura postižení jednotlivých regionů je poměrně logická, krize relativně nejvíce snížila poptávku po práci v regionech, které měly v minulých letech více štěstí a dařilo se jim rozvíjet díky přílivu přímých zahraničních investic a růstu ekonomiky. Regiony, které byly méně orientované na exportně zaměřenou výrobu, byly finanční krizí postiženy méně. Tento výsledek však neznamená, že by na tom regiony s tradičně vyšší mírou nezaměstnanosti nebyly hůře. Naopak, sociální situace v těchto regionech je často problematictější kvůli vyššímu podílu dlouhodobé nezaměstnanosti a nižšímu podílu nezaměstnané populace.<sup>42</sup>

### 3.3.2. Vývoj nezaměstnanosti v roce 2010

Na trhu práce se zmírnil pokles nabídky práce i nárůst poptávky po práci. Důsledky světové finanční a ekonomické krize, které se na trhu práce začaly projevovat na konci roku 2008, pokračovaly i v průběhu roku 2009. Vliv krize byl viditelný ještě v prvních měsících roku 2010, mírné oživení a působení sezónních faktorů ovlivnilo trh práce v jarních měsících, kdy nezaměstnanost výrazně klesala. Ve druhém pololetí se po mírném nárůstu v důsledku příchodu čerstvých absolventů škol mírně zvýšila a v podzimních měsících udržovala na stabilní úrovni, výrazný nárůst byl zaznamenán až v prosinci.<sup>43</sup>

**GRAF 12: Nezaměstnanost v roce 2010**



Zdroj: zpracováno dle oficiálních webových stránek Ministerstva práce a sociálních věcí

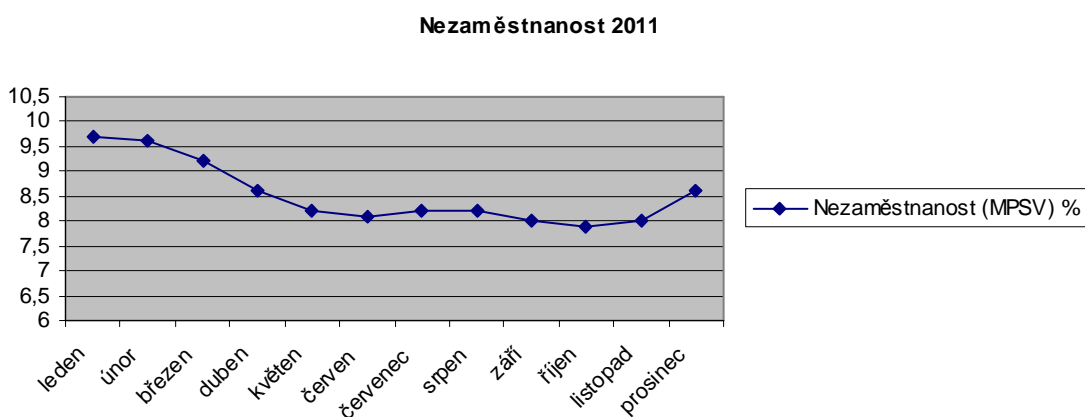
<sup>42</sup> Srov. ŠVEJNAR, J.; SEMERÁK, V. *Finanční krize a český trh práce: čekání na obrat*, s. 4. [online]

<sup>43</sup> Srov. *Analýza vývoje zaměstnanosti a nezaměstnanosti v roce 2010*, s. 24. [online]

### 3.3.3. Vývoj nezaměstnanosti v roce 2011

Průměrná míra registrované zaměstnanosti za celý rok 2011 dosáhla 8,6 %. Ve srovnání s předchozím rokem přišlo nově do evidence o 93,5 tis. méně uchazečů o zaměstnání, o necelých 18 tis. méně jich odešlo z evidence, počet těch, kteří byli zaměstnání, byl také nižší (o 22,7 tis.). Strukturální problémy trhu práce v České republice však stále přetrvávají, nesoulad ve struktuře nabídky volných pracovních míst se nesetkává s poptávkou. Stále je největší počet nabídek práce pro kvalifikované řemeslníky a opraváře.<sup>44</sup>

**GRAF 13: Nezaměstnanost v roce 2011**



Zdroj: zpracováno dle oficiálních webových stránek Ministerstva práce a sociálních věcí

Co se týče počtu uchazečů na jedno volné pracovní místo, tam lze vidět také zjevný růst. V období před krizí tj. v roce 2007 a v průběhu roku 2008 se počet uchazečů úhrnem za celou Českou republiku pohyboval v těchto číslech 2,5 až 3,9. Po roce 2008 došlo k enormnímu nárůstu, kdy počet uchazečů úhrnem stoupl na 17,4 (rok 2009). Přičemž v některých krajích se počet uchazečů na jedno pracovní místo vyšplhal ještě výše, například Olomoucký kraj 50,1 a Ústecký kraj 34,8. V roce 2010 došlo k dalšímu nárůstu, kdy počet uchazečů na jedno pracovní místo za celou Českou republiku byl 18,2. V roce 2011 již dochází k poklesu (14,2), přesto je počet uchazečů na jedno volné pracovní místo stále několikanásobně vyšší, než tomu bylo před začátkem finanční a ekonomické krize. Z toho vyplývá, že konkurence je vysoká už z pohledu množství a jistě i z pohledu kvality. Lidé jsou nuceni pracovat i na takových pozicích, které neodpovídají jejich kvalifikaci, praxi i zkušenostem.

<sup>44</sup> Srov. Tisková zpráva: *Míra nezaměstnanosti vzrostla v prosinci 2011 o 0,6 P.B. na 8,6%.* [online]

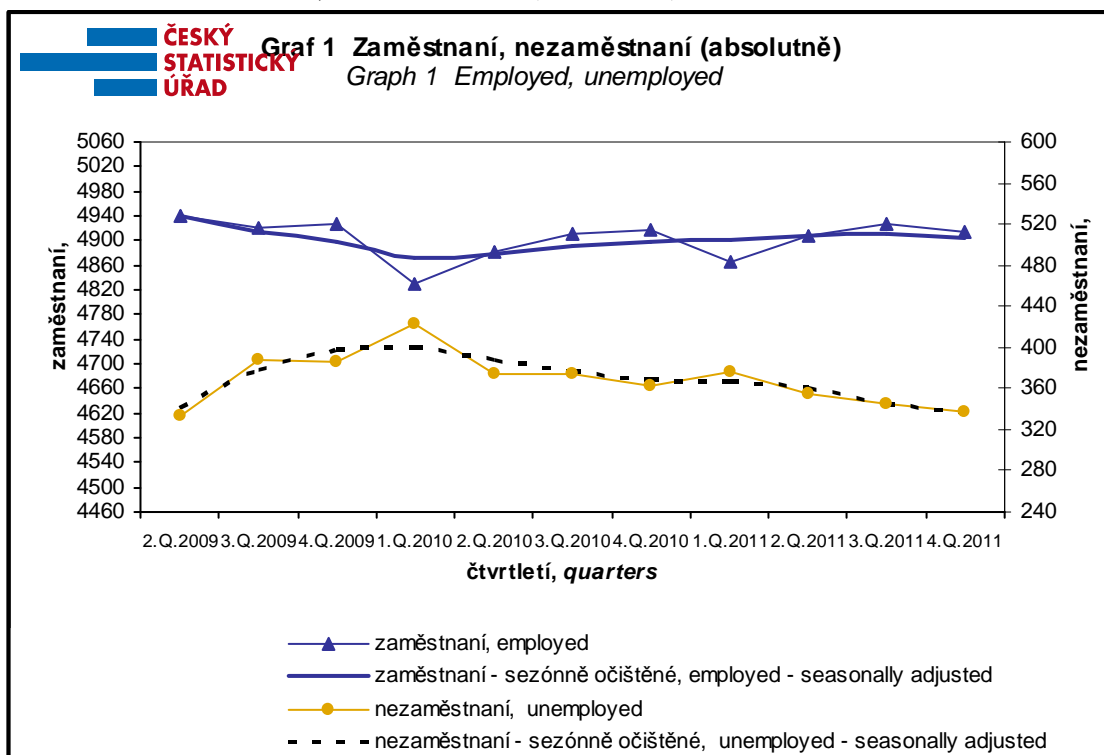
**Tab. 11: Počet uchazečů na 1 volné pracovní místo (k 31.12.)**

| Kraj / Region  | 2002 | 2003 | 2004 | 2005 | 2006 | 2007 | 2008 | 2009 | 2010 | 2011 |
|--|------|------|------|------|------|------|------|------|------|------|
| <b>Tab. 3: Počet uchazečů na 1 volné pracovní místo (k 31.12.)</b> |      |      |      |      |      |      |      |      |      |      |
| Úhrnem / Total   | 12,7 | 13,5 | 10,6 | 9,8  | 4,8  | 2,5  | 3,9  | 17,4 | 18,2 | 14,2 |
| Hl. m. Praha   | 3,1  | 3,0  | 1,8  | 2,2  | 1,3  | 0,6  | 0,7  | 3,5  | 5,8  | 4,4  |
| Středočeský  | 8,0  | 7,4  | 6,8  | 5,8  | 2,8  | 1,5  | 2,7  | 14,9 | 15,2 | 12,5 |
| Jihočeský  | 7,9  | 10,1 | 7,1  | 9,0  | 3,9  | 2,4  | 4,2  | 18,2 | 16,0 | 12,8 |
| Plzeňský   | 7,6  | 8,5  | 4,8  | 5,2  | 2,5  | 1,0  | 2,2  | 12,9 | 12,6 | 9,0  |
| Karlovarský  | 13,1 | 15,1 | 15,7 | 14,9 | 6,9  | 4,1  | 6,4  | 23,3 | 26,6 | 16,0 |
| Ústecký  | 28,7 | 27,9 | 24,9 | 26,0 | 12,7 | 7,7  | 10,2 | 34,8 | 27,7 | 29,4 |
| Liberecký  | 10,1 | 11,8 | 8,0  | 7,8  | 4,7  | 3,2  | 7,3  | 21,9 | 18,1 | 13,1 |
| Královéhradecký  | 7,4  | 9,6  | 10,9 | 8,1  | 4,4  | 2,7  | 3,6  | 17,5 | 18,1 | 13,7 |
| Pardubický   | 11,0 | 9,9  | 12,0 | 9,6  | 2,7  | 1,6  | 4,7  | 14,8 | 12,6 | 9,1  |
| Kraj Vysočina  | 9,5  | 18,1 | 19,3 | 11,9 | 4,9  | 2,8  | 7,4  | 37,5 | 32,1 | 27,8 |
| Jihomoravský   | 22,0 | 20,9 | 19,2 | 10,9 | 6,9  | 3,2  | 5,2  | 21,7 | 23,5 | 22,6 |
| Olomoucký  | 13,6 | 16,4 | 15,8 | 12,7 | 6,9  | 4,5  | 8,5  | 50,1 | 34,8 | 35,8 |
| Zlínský  | 19,1 | 25,9 | 17,9 | 14,3 | 5,0  | 3,0  | 4,7  | 27,0 | 26,8 | 18,5 |
| Moravskoslezský  | 44,0 | 44,2 | 39,4 | 29,2 | 10,8 | 6,2  | 6,5  | 29,2 | 25,9 | 18,0 |

Zdroj/Source: MPSV / Ministry of Labour and Social Affairs

Níže uvedený graf zobrazuje celkový pohled na vývoj nezaměstnanosti od druhého čtvrtletí roku 2009 až do konce roku 2011. Z grafu je zřejmé, že k největšímu nárůstu nezaměstnanosti došlo v prvním čtvrtletí roku 2010.

**GRAF 14: Zaměstnaní, nezaměstnaní (absolutně)**



Zdroj: Český statistický úřad

### **3.3.4. Vývoj nezaměstnanosti - poslední dostupná data – únor 2012**

V průběhu měsíce února míra registrované nezaměstnanosti vzrostla na 9,2 %. Celkový počet uchazečů o zaměstnání se zvýšil o 1,4 % na 541 685, počet hlášených volných pracovních míst po pětiměsíčním poklesu vzrostl o 6,4 % na 36 671. Na základě monitoringu volných pracovních míst z prostředí internetu bylo v únoru po očištění od duplicit na trhu práce nabízeno dalších 18 834 volných pracovních míst. Poměr počtu uchazečů na jedno pracovní místo se snížil na necelých 15 osob. To je pozitivní zpráva, avšak k tomu, aby se celková nezaměstnanost citelněji snížila je potřeba výrazně vyšší tvorba nových pracovních pozic.<sup>45</sup>

Podle posledních dostupných údajů byla míra nezaměstnanosti zpracovávána EUROSTATEM pro mezinárodní srovnání v lednu v ČR 7,2 %, v EU27 10,6 %.

Na vývoji se podílelo chladné počasí, které bránilo zahájení letošních sezónních prací. V březnu již lze očekávat pokles nezaměstnanosti způsobený nejen začátkem nástupu sezónních prací v zemědělství, lesnictví a cestovním ruchu, ale také organizováním jarních úklidů měst a obcí.

Dlouhodobým problémem domácí ekonomiky zůstává i nadále slabá domácí poptávka, která se následně odráží na vysoké míře nezaměstnanosti a nízkém počtu volných pracovních míst.

---

<sup>45</sup> Srov. 08.03.2012 ČR – nezaměstnanost v únoru vzrostla na 9,2%. [online]

### 3.4. Srovnání nezaměstnanosti v ČR s jinými státy EU

Obecná míra nezaměstnanosti byla ve 4. čtvrtletí roku 2011 v ČR stále nižší než průměrná míra za všechny země EU, když při relativně nízké míře nezaměstnanosti mužů je v ČR pod průměrem i míra nezaměstnanosti žen. Nejnižší míra nezaměstnanosti byla v Rakousku. V porovnání s dalšími sousedními státy byla míra nezaměstnanosti výrazně vyšší na Slovensku, vyšší byla i v Polsku. Kritická je situace nadále v baltských zemích, dále v Irsku a Španělsku.

**Tab. 12: Mezinárodní míra nezaměstnanosti 09.2011-01.2012**

| Harmonised unemployment rate by gender - total |         |         |         |         |         |
|--|---------|---------|---------|---------|---------|
| % (seasonally adjusted)                        |         |         |         |         |         |
| geo\time                                       | 2011M09 | 2011M10 | 2011M11 | 2011M12 | 2012M01 |
| Euro area (changing composition)               | 10,3    | 10,4    | 10,5    | 10,6    | 10,7    |
| Euro area (17 countries)                       | 10,3    | 10,4    | 10,5    | 10,6    | 10,7    |
| Euro area (16 countries)                       | 10,3    | 10,4    | 10,5    | 10,6    | 10,7    |
| EU (27 countries)                              | 9,8     | 9,9     | 10      | 10      | 10,1    |
| EU (15 countries)                              | 9,8     | 9,9     | 10      | 10,1    | 10,2    |
| Belgium  | 7,4     | 7,3     | 7,3     | 7,3     | 7,4     |
| Bulgaria                                       | 10,9    | 10,9    | 11      | 11,2    | 11,5    |
| Czech Republic                                 | 6,5     | 6,6     | 6,7     | 6,8     | 6,9     |
| Denmark  | 7,6     | 7,7     | 7,8     | 7,9     | 7,9     |
| Germany  | 5,8     | 5,8     | 5,7     | 5,7     | 5,8     |
| Estonia  | 11,5    | 11,7    | 11,7    | 11,7    | :       |
| Ireland  | 14,5    | 14,5    | 14,6    | 14,7    | 14,8    |
| Greece   | 18,8    | 19,4    | 19,9    | :       | :       |
| Spain  | 22,4    | 22,8    | 23      | 23,1    | 23,3    |
| France   | 9,7     | 9,7     | 9,8     | 9,9     | 10      |
| Italy  | 8,6     | 8,5     | 8,8     | 8,9     | 9,2     |
| Cyprus   | 8,4     | 9       | 9,3     | 9,5     | 9,6     |
| Latvia   | 14,7    | :       | :       | :       | :       |
| Lithuania                                      | 15,3    | 14,3    | 14,3    | 14,3    | :       |
| Luxembourg                                     | 4,9     | 4,8     | 4,8     | 5,1     | 5,1     |
| Hungary  | 10,8    | 10,8    | 10,7    | 10,9    | 10,9    |
| Malta  | 6,3     | 6,4     | 6,5     | 6,5     | 6,5     |
| Netherlands                                    | 4,5     | 4,8     | 4,9     | 4,9     | 5       |
| Austria  | 4       | 4,2     | 4,3     | 4,2     | 4       |
| Poland   | 9,8     | 10      | 10      | 10,1    | 10,1    |
| Portugal                                       | 13      | 13,6    | 14      | 14,6    | 14,8    |
| Romania  | 7,7     | 7,3     | 7,6     | 7,5     | 7,2     |
| Slovenia                                       | 8,2     | 8,2     | 8,2     | 8,2     | 8,2     |
| Slovakia                                       | 13,4    | 13,5    | 13,5    | 13,4    | 13,3    |
| Finland  | 7,7     | 7,6     | 7,6     | 7,5     | 7,5     |
| Sweden   | 7,3     | 7,5     | 7,5     | 7,5     | 7,6     |
| United Kingdom                                 | 8,3     | 8,4     | 8,4     | :       | :       |
| Iceland  | 6,8     | 6,7     | 6,6     | 6,6     | 6,6     |
| Norway   | 3,3     | 3,4     | 3,4     | :       | :       |
| Croatia  | 13,4    | 12,7    | 12,8    | 13,1    | 13,9    |
| Turkey   | 8,3     | 8,3     | 8,2     | :       | :       |
| United States                                  | 9       | 8,9     | 8,7     | 8,5     | 8,3     |
| Japan  | 4,1     | 4,5     | 4,5     | 4,6     | :       |

Zdroj: Eurostat



Jakkoliv údaje o růstu počtu nezaměstnaných vypadají hroživě, při hodnocení rizik vývoje trhu práce je nutno vzít v úvahu i skutečnost, že řada evropských zemí vykazuje vysoké míry nezaměstnanosti dlouhodobě. I přes prudký nárůst nezaměstnanosti tak ČR zůstává na evropské poměry zemí s podprůměrnou mírou nezaměstnanosti, nižší než vykazují země, které byly krizí zasaženy více (např. Pobaltí, Irsko) nebo mají tradičně vyšší nezaměstnanost kvůli méně pružným trhům práce.<sup>46</sup>

Trh práce České republiky je považován za mírně flexibilní a před celosvětovou finanční krizí nevykazoval větší odchylky. Některé strukturální nedostatky jsou však zřejmé. Za jeden z hlavních problémů lze považovat, obtíže s nimiž se potýkají ženy s dětmi, které zažívají při návratu na trh práce po mateřské dovolené. Tato otázka je závažná i kvůli jejím širším důsledkům, jako dlouhým obdobím mimo pracovní proces, velkému rozdílu v zaměstnanosti žen a mužů a velmi vysokému rozdílu v odměňování žen a mužů. Brzký návrat do práce je stále obtížný, a to i přes úsilí vlády poskytnout rodičům větší výběr při volbě délky rodičovské dovolené. Za příčinu tohoto problému lze zčásti považovat nízkou ochotu firem nabízet pracovní smlouvy na částečný úvazek, často využívaných zaměstnanců s malými dětmi v jiných členských státech, zčásti nízký počet cenově dostupných zařízení péče o děti.

Přestože celková míra nezaměstnanosti jakož i dlouhodobé nezaměstnanosti zůstávají výrazně pod průměrem EU, vzrůstá v důsledku krize míra dlouhodobé nezaměstnanosti, zejména u osob ve věku 20-29 let. Osoby s nízkým vzděláním i ostatní pracovníci s nízkými mzdami mají při hledání zaměstnání velké potíže. Je třeba zvýšit výdaje na aktivní politiku zaměstnanosti a míru zapojení dotčených osob do pravidelných aktivačních opatření, která by měla být lépe cílena.<sup>47</sup>

---

<sup>46</sup> Srov. *Úřední věstník Evropské unie* C 212, s. 6. [online]

<sup>47</sup> Srov. *tamtéž*, s. 6.

### **3.5. Opatření Evropské unie proti dopadům krize**

V této části bakalářské práce předkládám stručný přehled nejvýraznějších opatření, která Evropská unie vydala v souvislosti s omezením dopadů světové ekonomické a finanční krize.

#### **3.5.1. Evropa 2020**

##### **Stěžejní iniciativa „Program pro nové dovednosti a pracovní místa“**

Cílem je vytvořit podmínky pro modernizaci trhů práce se záměrem zvýšit zaměstnanost a zajistit udržitelnost sociálních modelů. Znamená to zlepšit postavení občanů pomocí získávání nových dovedností, jež umožní současné i budoucí pracovní síle přizpůsobit se novým podmínkám a případným posunům profesní dráhy, sníží nezaměstnanost a zvýší produktivitu práce.

##### **Na úrovni EU bude Komise pracovat na těchto záměrech:**

- společně s evropskými sociálními partnery stanovit a provádět druhou fázi programu flexikurity, v níž se určí způsoby, jak lépe zvládat hospodářské přechody a bojovat proti nezaměstnanosti a zvýšit aktivitu;
- v souladu se zásadou inteligentní regulace přizpůsobit legislativní rámec měnícím se formám práce (např. pracovní doba, vysílání pracovníků) a novým zdravotním a bezpečnostním rizikům na pracovišti;
- usnadnit a podpořit mobilitu pracovních sil v rámci EU a lépe vyrovnat nabídku práce a poptávku po ní za pomoci finanční podpory ze strukturálních fondů zejména z Evropského sociálního fondu;
- posílit kapacitu sociálních partnerů a pro řešení problémů plně využít potenciál sociálního dialogu na všech úrovních (EU, státu, regionu, odvětví, podniku) a podpořit bližší spolupráci mezi orgány trhu práce včetně veřejných služeb zaměstnanosti členských států;
- dát silný impuls strategickému rámci pro spolupráci ve vzdělávání a odborné přípravě, zahrnující všechny zúčastněné strany. To by mělo zejména vyústit v provádění zásad celoživotního učení.<sup>48</sup>

---

<sup>48</sup> *Evropa 2020: Strategie pro inteligentní a udržitelný růst podporující začlenění*, s. 19-20. [online]

### **Na vnitrostátní úrovni budou členské státy muset:**

- provádět vnitrostátní programy pro dosažení flexikurity, na nichž se shodla Evropská rada, dále snížit segmentaci trhu práce, usnadnit přechody a napomáhat sladění pracovního a rodinného života;
- přezkoumat a pravidelně kontrolovat účinnost systému daní a dávek tak, aby se vyplatilo pracovat, a to zejména se zaměřením na osoby s nízkou kvalifikací, a současně zrušit opatření odrazující od výkonu samostatné výdělečné činnosti;
- podporovat nové formy rovnováhy mezi pracovním a soukromým životem a politiky aktivního stárnutí a zvýšit rovnost žen a mužů;
- podpořit a kontrolovat efektivní provádění výsledků sociálního dialogu;
- pomocí vytvoření vnitrostátních rámců kvalifikací dát silný impuls uplatňování evropského rámce kvalifikací;
- zajistit, aby v průběhu všeobecného, odborného a vyššího vzdělávání a vzdělávání dospělých, včetně neformálního a informálního učení, mohly být osvojovány a uznávány dovednosti požadované pro zapojení do dalšího vzdělávání a do trhu práce;
- vyvinout partnerství mezi oblastí vzdělávání či odborné přípravy a světem práce, zejména zapojit sociální partnery do vytváření plánů vzdělávání a odborné přípravy.<sup>49</sup>

### **3.5.2. Plán evropské hospodářské obnovy**

Plán byl Evropskou unií vyhlášen v listopadu 2008. Je poměrně podrobný, jeho obsah však lze shrnout do celkem 10 základních bodů.

#### **Protikrizová opatření obsažená v Plánu evropské hospodářské obnovy**

- 1. Podpora zaměstnanosti** - zjednodušení kritérií pro poskytování podpory z Evropského sociálního fondu, zvýšení výplat záloh, posílení aktivačních režimů, zaměření na nejzranitelnější subjekty, nová pravidla pro čerpání z Evropského fondu pro přizpůsobení se globalizaci;
- 2. Vytvoření poptávky po práci** - doporučení pro státy snížit poplatky u nižších příjmových kategorií, poukázky a služby domácí péče a péče o dítě, dočasné

---

<sup>49</sup> *Evropa 2020: Strategie pro inteligentní a udržitelný růst podporující začlenění*, s. 19-20. [online]

dotace pro nábor pracovníků ze zranitelných osob, snížení sazby DPH ze služeb s vysokým podílem lidské práce;

- 3. Lepší dostupnost finančních zdrojů pro podniky** - zvýšení prostředků na půjčky od Evropské investiční banky pro malé a střední podniky, zplnomocnění členských států ke zjednodušení přístupu k finančním zdrojům prostřednictvím dotovaných záruk a úvěrových dotací do výrobků, které přesahují úroveň norem v oblasti životního prostředí;
- 4. Snížení administrativní zátěže a podpora podnikání** - možnost založit podnik v EU během 3 dnů a s nulovými náklady, zrušení povinnosti předkládat výroční zprávy pro mikropodniky, přijmout návrh statutu evropské soukromé společnosti, zkrácení lhůt splatnosti faktur vystavovaných veřejným orgánům, snížení poplatků za patentované přihlášky;
- 5. Zvýšení investic do modernizace evropské infrastruktury** - transevropské energetické propojení, transevropské dopravní projekty na zvýšení energetické účinnosti;
- 6. Zlepšení energetické účinnosti v budovách** - vznikne Fond pro energii, změnu klimatu a infrastrukturu 2020;
- 7. Podpora rychlého zavedení ekologických projektů** - snížené sazby DPH na ekologické výrobky a služby, tlak na členské státy, aby dodržovaly normy ochrany životního prostředí;
- 8. Zvýšení investic do výzkumu a vývoje, inovací a vzdělávání**
- 9. Vývoj čistých technologií pro automobily a stavby** - Komise navrhuje 3PPP: evropská zelená auta, evropské energeticky účinnější budovy, továrny budoucnosti;
- 10. Vysokorychlostní internet pro všechny** - podpora strategie z veřejných prostředků.<sup>50</sup>

Současná finanční a ekonomická krize je vnímána jako největší krize od Velké hospodářské krize 30. let minulého století, ne-li za největší krizi v historii. Jako každá nová krize se jeví jako do značné míry zvláštní a specifická. Byly identifikovány její makroekonomické i institucionální příčiny, mezi něž patřila přemíra likvidity, nízké úrokové míry, vznik iluze, pokles míry osobních úspor v USA do záporných hodnot, hledání ziskových příležitostí ze strany investorů a jejich nalezení v podobě pochybných

---

<sup>50</sup> Zvládání finančních krizí: evropský a americký model, s. 18-19. [online]

finančních produktů, chybné hodnocení rizika finančními ústavy i regulujícími orgány, nezodpovědné chování ratingových agentur i problémy ve správě a řízení.

Krise je známkou i důkazem selhání institucionálního rámce, v němž se globální ekonomika pohybuje. Dokazuje kritickou závislost současného systému na ekonomickém růstu. Systém si neumí poradit se stagnací, natož s poklesem. Obojí znamená zánik pracovních míst, růst nezaměstnanosti, pokles spotřeby, pokles poptávky, pokles zisků korporací i malých a středních podniků, ve spirále pak zánik dalších pracovních míst, další růst nezaměstnanosti, další pokles spotřeby, další pokles poptávky atd. Strach ze ztráty růstu nutí státy k přijímání opatření, která růst prodlouží za každou cenu, respektive o kterých se domnívají, že růst prodlouží.<sup>51</sup>

### **3.5.3. Strategie EU na řešení ekonomické a finanční krize**

Evropská unie zdvojnásobila své úsilí při propagaci zaměstnanosti a sociálního začlenění jakožto součásti své strategie na řešení ekonomické a finanční krize.

#### **Mobilizace dotací EU**

- Komise navrhla zjednodušit kritéria pro získávání podpory z Evropského sociálního fondu (ESF), za účelem posílení aktivní politiky trhu práce, zaměření na nejzranitelnější subjekty, zvýšení podpory dovedností a v případě potřeby rozhodnutí pro plné financování projektů během tohoto období;
- Komise navrhla změny v Evropském fondu pro přizpůsobení se globalizaci (EGF), který byl vytvořen s cílem pomáhat pracovníkům propuštěným ze zaměstnání nalézt nové pracovní místo. Pokud budou návrhy přijaty, umožní EGF rychlejší intervenci za účelem poskytování peněžních prostředků na programy školení a pracovního umístění.
- Evropská unie zřídila novou facilitu mikrofinancování za účelem poskytování mikroúvěrů malým podnikům a lidem, kteří přišli o zaměstnání a hodlají založit vlastní malý podnik.<sup>52</sup>

---

<sup>51</sup> Zvládnání finančních krizí: evropský a americký model, s. 18-19. [online]

<sup>52</sup> EU řeší sociální rozměr ekonomické krize. [online]

## Podpora zaměstnanosti

- Portál práce EURES poskytuje podporu uchazečům o zaměstnání, kteří chtějí využít práva na práci v jiném evropském státě;
- Iniciativa „New Skills for New Jobs“ si klade za cíl zlepšit způsob, jakým Evropa analyzuje a předvídá budoucí požadavky na ekonomické dovednosti. To pomůže efektivněji sladit dovednosti pracovníků s trhem práce a poskytnout bližší pohled na potřeby vzdělávání;
- Evropská strategie zaměstnanosti, která je jedním z pilířů Strategie pro růst a zaměstnanost EU, nadále poskytuje politický rámec členským státům, aby mohly podniknout koordinované akce na podporu zaměstnanosti v kontextu ekonomické krize;
- Komise zintenzivnila sledování zaměstnanosti a sociální situace, včetně zveřejnění nové série měsíčních monitorovacích zpráv o rychle se měnící situaci;
- Evropská komise přijala „společný závazek v oblasti zaměstnanosti“, který navrhuje klíčové priority a opatření k zachování pracovních míst a pomáhá tak čelit problémům a zároveň připravovat cestu k obnově.<sup>53</sup>

---

<sup>53</sup> EU řeší sociální rozměr ekonomické krize. [online]

### 3.6. Závěrečná diskuse

V případě zaměstnavatelů vyplynulo z dotazníkového šetření, že zaměstnavatelé se museli potýkat zejména s úbytkem zakázek. Rezervy se snažili najít v omezení jejich výdajů a provozních nákladů, teprve pak byli přinuceni přistoupit k propouštění zaměstnanců nebo ke snižování jejich mezd.

Mnoho zaměstnavatelů se v důsledku nastalých ekonomických potíží v poslední době dostávalo do situace, kdy nemohlo dostát svým povinnostem vůči svým zaměstnancům, zejména přidělovat jim práci a poskytovat jim mzdu, která jím náleží v souladu s uzavřenou pracovní smlouvou. Často byli nuceni přistoupit na reorganizační řešení snižující počty zaměstnanců nebo na jiná řešení snižující jejich celkové náklady. Jedním z možných dočasných řešení bylo, že zaměstnavatel poskytoval zaměstnanci náhradu mzdy ve výši nejméně 60 % průměrného výdělku. Dalším možným opatřením byla kratší pracovní doba, zaměstnanec měl zachován pracovní poměr i mzdu a společnost mohla dále fungovat.

Velká část podniků například v roce 2012 vůbec neuvažuje o zvyšování platů. Nárůst platů plánuje pouze 15 % firem, nejčastěji o 2 až 5 %. Naopak se snižováním počtu zaměstnanců počítá každá pátá firma. Podle průzkumu Hospodářské komory se počty zaměstnanců chystají snižovat zejména firmy ve stavebnictví, bankovníctví, pojišťovnictví a zpracovatelském průmyslu. Především jde o střední a velké podniky nad padesát zaměstnanců. Nejvíce se chystají popouštět firmy na Vysočině a ve Středočeském kraji, nejméně v Královéhradeckém a Libereckém kraji. I přes složitou ekonomickou situaci počítá přibližně jedna třetina firem se zachováním třináctých platů a jiných mimořádných bonusů pro zaměstnance. Přibírat nové pracovníky plánuje jen 9 % podniků.<sup>54</sup>

Dále z výsledků výzkumu vyplynulo, že finanční krizí bylo nejvýrazněji zasaženo stavebnictví. Výsledky šetření ČSÚ tomu opravdu napovídají, leden 2012 svědčí o pokračujícím propadu tuzemského stavebnictví. A to i přesto, že počasí bylo během zimních měsíců příznivé a dovolovalo pokračovat na stavbách téměř bez omezení. Tuzemským stavařům chybí hlavně nové zakázky ze soukromého i veřejného sektoru. Stavebnictví není na cestě z krize, domácnosti budou stále šetřit.

---

<sup>54</sup> Srov. *Barometr malých a středních podniků*. [online]

Pokud se jedná o zaměstnance, z výsledků dotazníkového šetření je patrné, že i po pěti letech od vypuknutí světové finanční krize přetrvává v lidech strach ze ztráty zaměstnání. Obavy ze ztráty zaměstnání jsou dnes reálnější než tomu bylo před několika lety, mimo jiné i z toho důvodu, že v řadě oborů je nedostatek nabídky pracovních míst, firmy jsou velmi opatrné při náborech nových zaměstnanců a vznik nových pozic plánuje jen málokterá společnost. Konkurence uchazečů o jedno volné pracovní místo je velká, v současnosti vychází na jedno volné pracovní místo necelých 15 uchazečů.

V případě otázky, kdy měli respondenti označit možnost, jakým způsobem je finanční krize ovlivnila. Nejčastěji volenou možností bylo omezení výdajů a nutnost většího šetření, následovalo snížení platu a zároveň stejně označovanou odpovědí byla ztráta zaměstnání. Výsledek poukazuje na to, že se finanční krize promítla také do života běžných lidí. Lidé mají k dispozici méně finančních prostředků, jsou nuceni více přemýšlet o svých výdajích, zejména pokud jde o statky dlouhodobější spotřeby a luxusnější statky.

Český spotřebitel realizuje méně nákupů na úvěr, méně spotřeby prestižních značek, má větší sklon ke spořivosti, preferuje finanční produkty s nízkým rizikem, ale současně je neochoten rezignovat na konzumní styl života. Domácnosti si vybraly omezení objemu spotřeby, spotřebitelé věří v krátkodobost recese, kterou se podaří prostě přečkat s určitým odkladem. Odloží koupě zbytného zboží na pozdější lepší časy.<sup>55</sup>

Přetrvávající ekonomická krize dolehla prakticky na každého, nepochybně mění postoje lidí k práci, vede je k větší pokoře a k přemýšlení nad důležitostí pracovního místa a případně nad hrozbou jeho ztráty.

---

<sup>55</sup> Srov. *Recese a změna spotřebitelského chování*. [online]



## 4. ZÁVĚR

Krise je náš lidský úděl a je jen na nás, zda jí budeme chápat jako výzvu a kolik z ní načerpáme znamení, poučení a koneckonců nové energie.

Finanční krize, kterou způsobily nedostatky ve fungování finančních institucí a nedostatečný dohled nad nimi, přetrvává bohužel dodnes. Na situaci v České republice měly nesmírný vliv sociální, hospodářské a politické dopady krize. K úplnému překonání krize je zapotřebí pokračovat ve stimulačních opatřeních. Hlavní prioritou musí být i nadále vytváření pracovních míst a podpora růstu. Krize odhalila strukturální nedostatky jako nízkou produktivitu, strukturální nezaměstnanost, nedostatečnou pružnost trhu práce. S ohledem na krizi by dále svůj díl odpovědnosti měly přijmout i podniky a zavázat se k dodržování pravidel a povinností v oblasti etiky, odpovědnosti, sociálního a environmentálního povědomí, opatření proti diskriminaci, celoživotního učení a trvalého zlepšování pracovních podmínek. Firmy a společnosti by měly brát v potaz, že ekonomika má své pravidelné cykly, se kterými by měly při dlouhodobém plánování počítat a kterým by měly přizpůsobovat svoje aktivity. Období prosperity a konjunktury jsou střídány zpomalením ekonomického růstu a recesí. V období prosperity je vhodné se připravovat na budoucí pokles a stabilizovat výnosy a neustále usilovat o snižování provozních nákladů. I když je období recese a krize nepříjemné, je to příležitost se zamyslet nad efektivitou, snížením nákladů a redukcí činností, které společnosti nepřinášejí dostatečnou hodnotu.

Východiska pro řešení dopadů ekonomických potíží v oblasti zaměstnanosti řeší také zákon o zaměstnanosti, konkrétně se tím zabývá problematika aktivní politiky zaměstnanosti, kde je uveden soubor opatření, ze kterých vyplývá, že hlavními nástroji aktivní politiky zaměstnanosti jsou zejména rekvalifikace, investiční pobídky, poradenství, cílené programy k řešení zaměstnanosti, atd.

Na základě dotazníkového šetření lze dojít k závěru, že strach o práci stále přetrvává, firmy totiž stále pracují na reorganizaci a snaží se průběžně co možná nejvíce optimalizovat veškeré náklady včetně těch personálních, obavy ze ztráty zaměstnání proto mohou být v řadě případů oprávněné. Přetrvávající ekonomická krize dolehla prakticky na každého a ekonomicky aktivní lidi zjevně přinutila k větší pokoře.

Je důležité uvědomit si, že změny se stávají, vždy je dobré je předvídat a vnímat, pak když nastanou, jsme připraveni a můžeme na ně rychle reagovat.

## 5. PŘEHLED POUŽITÉ LITERATURY

### Monografie

FOSTER, J. B.; MAGDOFF, F. *Velká finanční krize příčiny a následky*. Český Těšín: Grimmuss, 2009. ISBN 978-80-902831-1-4

*Kompendium sociální nauky církve*. Papežská rada pro spravedlnost a mír, Kostelní Vydří: Karmelitánské nakladatelství, 2008. ISBN 978-80-7195-014-1

KOUHOUT, P. *Finance po krizi: důsledky hospodářské recese a co bude dál*. Praha: Grada Publishing, a. s., 2009. ISBN 978-80-247-3199-5

KREBS, V. a kol. *Sociální politika*. 4. přeprac. a aktualiz. vyd. Praha: ASPI, a. s., 2007. ISBN 978-80-7357-276-1

KRUGMAN, P. *Návrat ekonomické krize*. Praha: Vyšehrad, 2009. ISBN 978-80-7021-984-3

*Laborem Exercens: Encyklika Jana Pavla II. o lidské práci ze 14. září 1981*. Praha: Zvon, 1996. ISBN neuvedeno.

MARTINEK, C. *Cesta k solidaritě*. Svitavy: Trinitas, 1998. ISBN 80-86036-07-3

MAREŠ, P. *Nezaměstnanost jako sociální problém*. Praha: Sociologické nakladatelství, 2002. ISBN 80-86429-08-3

*Rerum Novarum: Encyklika papeže LVA XIII. o dělnické otázce z 15. května 1891*. Praha: Zvon, 1996. ISBN neuvedeno.

SEDLÁČEK, T. *Ekonomie dobra a zla*. Praha: 65. pole, 2009. ISBN 978-80-903944-3-8

SIGMUNDOVÁ, I. Jak přežít krizi. *Moje psychologie*, 2010, č. 5, s. 28

ŠEVELOVÁ, I. Jsem bez práce. *Psychologie Dnes*, 2009, roč. 15, č. 4, s. 38-39.

ŠTIKAR, J., a kol. *Základy psychologie práce a organizace*. Praha: Karolinum, 1996. ISBN 80-7184-091-2

VODIČKA, M. *Den, kdy došly prachy. Jak Velká krize ve 30. letech změnila životy lidí a na co se máme připravit my*. Praha: Práh, 2009. ISBN 978-80-7252-260-6

*Život z víry: překlad 2. dílu katolického katechismu pro dospělé*. České Budějovice: Teologická fakulta Jihočeské univerzity, 2005. ISBN 80-7040-809-X

### **Elektronické dokumenty**

*Analýza vývoje zaměstnanosti a nezaměstnanosti v roce 2010*. [online]. [cit. 2012-03-13]. Dostupné z WWW: <<http://www.mpsv.cz/files/clanky/10811/analyza.pdf>>

*Evropa 2020: Strategie pro inteligentní a udržitelný růst podporující začlenění*. Brusel 2010 [online]. [cit. 2012-01-22]. Dostupné z WWW: <[http://www.mfcr.cz/cps/rde/xchg/mfcr/xsl/eu\\_strategie\\_evropa\\_2020.html](http://www.mfcr.cz/cps/rde/xchg/mfcr/xsl/eu_strategie_evropa_2020.html)>

*EU řeší sociální rozměr ekonomické krize*. [online]. [cit. 2012-01-22]. Dostupné z WWW: <<http://ec.europa.eu/social/main.jsp?langId=cs&catId=736>>

*Dle průzkumu HK ČR hodnotí malé a střední firmy svou situaci méně příznivě*. [online]. [cit. 2012-03-14]. Dostupné z WWW: <<http://www.businessinfo.cz/cz/clanek/unor/pruzkum-hk-cr-male-a-stredni-firmy/1001945/63271/>>

*Podkladový materiál k vědeckopopularizačnímu semináři: Zvládání finančních krizí: evropský a americký model*. [online]. [cit. 2012-02-29]. Dostupné z WWW: <[http://www.eu-vyzkum.eu/pdf/Podklad\\_seminar\\_1.pdf](http://www.eu-vyzkum.eu/pdf/Podklad_seminar_1.pdf)>

*Studie: Recese a změna spotřebitelského chování*. Červenec 2009. [online]. [cit. 2012-03-13]. Dostupné z WWW: <[http://www.mather.cz/system/documents/4/original/Studie\\_Mather\\_spotrebitelske\\_chovani\\_cervenec09\\_FIN.pdf](http://www.mather.cz/system/documents/4/original/Studie_Mather_spotrebitelske_chovani_cervenec09_FIN.pdf)>

Švejnar, J.; Semerák, V. *Finanční krize a český trh práce: čekání na obrat. VI. Mezinárodní ekonomické fórum Zlaté koruny*, Praha 2010 [online]. [cit. 2012-01-13]. Dostupné z WWW: <[http://idea.cerge-i.cz/documents/IDEA\\_trh\\_prace\\_March\\_2010.pdf](http://idea.cerge-i.cz/documents/IDEA_trh_prace_March_2010.pdf)>

*Tisková zpráva: Míra nezaměstnanosti vzrostla v prosinci 2011 o 0,6 P.B. na 8,6%. Praha 9. leden 2012* [online]. [cit. 2012-03-13]. Dostupné z WWW: <[http://www.mpsv.cz/files/clanky/11922/tz\\_090112b.pdf](http://www.mpsv.cz/files/clanky/11922/tz_090112b.pdf)>

*Úřední věstník Evropské unie C 212*. [online]. [cit. 2012-02-29]. Dostupné z WWW: <<http://eur-lex.europa.eu/JOHtml.do?uri=OJ:C:2011:212:SOM:CS:HTML>>

*08.03.2012 ČR – nezaměstnanost v únoru vzrostla na 9,2%*. [online]. [cit. 2012-03-12]. Dostupné z WWW: <<http://www.kurzy.cz/makroekonomika/nezamestnanost/>>

## 6. ABSTRAKT

STODOLOVSKÁ, Z. *Dopady světové finanční a ekonomické krize na míru nezaměstnanosti v České republice*. České Budějovice 2012. Bakalářská práce. Jihočeská univerzita v Českých Budějovicích. Teologická fakulta. Katedra praktické teologie. Vedoucí práce J. Šetek.

**Klíčová slova:** světová finanční a ekonomická krize, nezaměstnanost, ekonomické a sociální důsledky nezaměstnanosti

Tématem bakalářské práce je problematika nezaměstnanosti v souvislosti se světovou finanční a ekonomickou krizí a jejími dopady právě na míru nezaměstnanosti v České republice. Teoretická část bakalářské práce se zaměřuje vysvětlení příčin vzniku finanční krize, následuje popis problematiky nezaměstnanosti, zejména její důsledky na ekonomickou a sociální oblast.

Praktická část zahrnuje dotazníkové šetření provedené mezi zaměstnanci, zaměřuje se na jejich pohled a postoje k finanční krizi, především ve vztahu k jejich práci. Následuje popis vývoje nezaměstnanosti v České republice na základě zveřejňovaných statistických dat. V závěru přináším přehled některých opatření Evropské unie, které mají přispět k řešení nezaměstnanosti.

## **7. ABSTRACT**

### **Financial and economic crisis and its impact on the unemployment rate in the Czech Republic**

**Key words:** world financial and economic crisis, unemployment, economic and social consequences of unemployment

My thesis concerns on the unemployment connected with world financial and economic crisis and its impact on the unemployment rate in the Czech Republic. Theoretical part explains what has caused the beginning of the financial crisis, following by the description of unemployment topic, mainly its consequences within economic and social field.

Practical part involves questionnaire survey done among employees, and it is focused to their point of view and attitudes to the crisis, mainly in relation to their work. This topic is completed with the description of unemployment development based on public statistic data. I conclude my thesis with an overview of EU arrangements that should contribute to solve the unemployment.

## 8. SEZNAM GRAFŮ

|          |  |    |
|----------|--|----|
| Graf 1:  | Zájem o světovou finanční krizi.....                         | 25 |
| Graf 2:  | Povědomí o příčině vzniku krize.....                         | 26 |
| Graf 3:  | Ovlivnění zaměstnavatele krizí.....                          | 27 |
| Graf 4:  | Způsoby ovlivnění zaměstnavatele krizí.....                  | 28 |
| Graf 5:  | Odvětví zasažené krizí.....                                  | 29 |
| Graf 6:  | Obavy ze ztráty zaměstnání.....                              | 30 |
| Graf 7:  | Ovlivnění finanční krizí vzhledem k dosaženému vzdělání..... | 31 |
| Graf 8:  | Ovlivnění finanční krizí vzhledem k pohlaví.....             | 31 |
| Graf 9:  | Způsoby ovlivnění finanční krizí.....                        | 32 |
| Graf 10: | Projevy světové finanční a ekonomické krize.....             | 33 |
| Graf 11: | Nezaměstnanost v roce 2009.....                              | 35 |
| Graf 12: | Nezaměstnanost v roce 2010.....                              | 36 |
| Graf 13: | Nezaměstnanost v roce 2011.....                              | 37 |
| Graf 14: | Zaměstnaní, nezaměstnaní (absolutně).....                    | 38 |

## **9. SEZNAM POUŽITÝCH ZKRATEK**

|          |   |
|----------|---|
| ČR       | Česká republika                               |
| ČSU      | Český statistický úřad                        |
| EGF      | Evropský fond pro přizpůsobení se globalizaci |
| ESF      | Evropský sociální fond                        |
| EU       | Evropská unie                                 |
| EUROSTAT | Statistický úřad Evropského společenství      |
| EURES    | Evropský portál pracovní mobility             |
| HDP      | Hrubý domácí produkt                          |
| MPSV     | Ministerstvo práce a sociálních věcí          |



## 10. PŘÍLOHY

### Příloha I.

Tab. 1: Zájem respondentů o informace, týkající se světové finanční a ekonomické krize

| Zajímáte se nebo jste se zajímal (a) o světovou finanční a ekonomickou krizi? |           |            |           |            |           |            |           |            |            |             |
|---|-----------|------------|-----------|------------|-----------|------------|-----------|------------|------------|-------------|
| pohlaví   | ano       |            | spíše ano |            | spíše ne  |            | ne        |            | celkem     |             |
| muž   | 19        | 37%        | 14        | 27%        | 12        | 23%        | 7         | 13%        | 52         | 100%        |
| žena  | 7         | 15%        | 16        | 33%        | 19        | 40%        | 6         | 13%        | 48         | 100%        |
| <b>celkový součet</b>   | <b>26</b> | <b>26%</b> | <b>30</b> | <b>30%</b> | <b>31</b> | <b>31%</b> | <b>13</b> | <b>13%</b> | <b>100</b> | <b>100%</b> |

Tab. 2: Povědomí o příčině vzniku světové finanční a ekonomické krize

| Víte, co způsobilo tuto krizi? |           |            |           |            |           |            |          |           |            |             |
|--------------------------------|-----------|------------|-----------|------------|-----------|------------|----------|-----------|------------|-------------|
| dosažené vzdělání              | ano       |            | spíše ano |            | spíše ne  |            | ne       |           | celkem     |             |
| základní                       | 0         |            | 2         | 100%       |           | 0%         |          | 0%        | 2          | 100%        |
| vyučen (a)                     | 10        | 42%        | 9         | 38%        | 4         | 17%        | 1        | 4%        | 24         | 100%        |
| maturita                       | 14        | 32%        | 19        | 43%        | 7         | 16%        | 4        | 9%        | 44         | 100%        |
| vyšší odborné                  | 1         | 25%        | 2         | 50%        | 1         | 25%        |          | 0%        | 4          | 100%        |
| vysokoškolské                  | 6         | 23%        | 17        | 65%        | 3         | 12%        |          | 0%        | 26         | 100%        |
| <b>celkový součet</b>          | <b>31</b> | <b>31%</b> | <b>49</b> | <b>49%</b> | <b>15</b> | <b>15%</b> | <b>5</b> | <b>5%</b> | <b>100</b> | <b>100%</b> |

Tab. 3: Zasažení zaměstnavatele touto krizí

| Byl zasažen finanční krizí Váš zaměstnavatel, Vaše firma? |           |            |           |            |           |            |           |            |          |           |            |             |
|---|-----------|------------|-----------|------------|-----------|------------|-----------|------------|----------|-----------|------------|-------------|
| odvětví zaměstnavatele                                    | ano       |            | spíše ano |            | spíše ne  |            | ne        |            | nevím    |           | celkem     |             |
| zpracovatelský prům.                                      |           | 0%         | 4         | 80%        |           | 0%         |           | 0%         | 1        | 20%       | 5          | 100%        |
| inform. a komunik. činnosti                               | 2         | 100%       |           | 0%         |           | 0%         |           | 0%         |          | 0%        | 2          | 100%        |
| stavebnictví  | 6         | 60%        | 3         | 30%        | 1         | 10%        |           | 0%         |          | 0%        | 10         | 100%        |
| výroba a rozvod energií                                   | 6         | 100%       |           | 0%         |           | 0%         |           | 0%         |          | 0%        | 6          | 100%        |
| doprava a skladování                                      | 2         | 50%        | 2         | 50%        |           | 0%         |           | 0%         |          | 0%        | 4          | 100%        |
| veřejná správa a obrana                                   | 1         | 11%        |           | 0%         | 3         | 33%        | 5         | 56%        |          | 0%        | 9          | 100%        |
| zdravotní a sociální péče                                 | 1         | 25%        | 2         | 50%        | 1         | 25%        |           | 0%         |          | 0%        | 4          | 100%        |
| kultur., a zábav. činnost                                 | 1         | 50%        |           | 0%         |           | 0%         |           | 0%         | 1        | 50%       | 2          | 100%        |
| ubyt., strav., a pohostinství                             |           | 0%         | 1         | 100%       |           | 0%         |           | 0%         |          | 0%        | 1          | 100%        |
| peněžnictví a pojišťovnictví                              |           | 0%         |           | 0%         |           | 0%         | 1         | 100%       |          | 0%        | 1          | 100%        |
| výroba  | 12        | 44%        | 4         | 15%        | 6         | 22%        | 2         | 7%         | 3        | 11%       | 27         | 100%        |
| zemědělství, lesnictví a ryb.                             | 4         | 40%        | 2         | 20%        | 1         | 10%        | 1         | 10%        | 2        | 20%       | 10         | 100%        |
| ostatní   | 5         | 26%        | 3         | 16%        | 6         | 32%        | 3         | 16%        | 2        | 11%       | 19         | 100%        |
| <b>celkový součet</b>                                     | <b>40</b> | <b>40%</b> | <b>21</b> | <b>21%</b> | <b>18</b> | <b>18%</b> | <b>12</b> | <b>12%</b> | <b>9</b> | <b>9%</b> | <b>100</b> | <b>100%</b> |

Tab. 4: Způsob zasažení zaměstnavatele touto krizí

| Pokud byl Váš zaměstnavatel zasažen krizí, označte jak. |            |             |
|---|------------|-------------|
| propouštění zaměstnanců                                 | 30         | 21%         |
| snížení mzdy  | 11         | 8%          |
| omezení výdajů a provozních nákladů                     | 35         | 25%         |
| pokles tržeb a výnosů firmy                             | 20         | 14%         |
| úbytek zakázek  | 39         | 28%         |
| jiné  | 6          | 4%          |
| <b>celkem</b>   | <b>141</b> | <b>100%</b> |

Tab. 5: Odvětví s největšími projevy dopadů finanční krize

| V jakém odvětví se podle Vás nejvíce projeví dopady finanční krize? |            |             |
|---|------------|-------------|
| zpracovatelský průmysl  | 30         | 16%         |
| informační a komunikační činnosti                                   | 3          | 2%          |
| stavebnictví  | 50         | 26%         |
| výroba a rozvod energií   | 5          | 3%          |
| doprava a skladování  | 9          | 5%          |
| veřejná správa a obrana   | 2          | 1%          |
| činnosti v oblasti nemovitostí                                      | 13         | 7%          |
| zdravotní a sociální péče   | 7          | 4%          |
| kulturní, zábavní a rekreační činnosti                              | 9          | 5%          |
| ubytování, stravování a pohostinství                                | 16         | 8%          |
| peněžnictví a pojišťovnictví  | 8          | 4%          |
| výroba  | 26         | 14%         |
| zemědělství, lesnictví a rybářství                                  | 9          | 5%          |
| ostatní   | 2          | 1%          |
| <b>celkový součet</b>   | <b>189</b> | <b>100%</b> |

Tab. 6: Povědomí o někom, kdo ztratil zaměstnání kvůli finanční krizi

| Víte o někom ve Vašem okolí, kdo přišel o práci kvůli této finanční krizi? |           |            |           |            |            |             |
|--|-----------|------------|-----------|------------|------------|-------------|
| obavy ze ztráty zaměstnání   | ano       |            | ne        |            | celkem     |             |
| ano  | 16        | 94%        | 1         | 6%         | 17         | 100%        |
| spíše ano  | 11        | 69%        | 5         | 31%        | 16         | 100%        |
| spíše ne   | 23        | 59%        | 16        | 41%        | 39         | 100%        |
| ne   | 13        | 46%        | 15        | 54%        | 28         | 100%        |
| <b>celkový součet</b>  | <b>63</b> | <b>63%</b> | <b>37</b> | <b>37%</b> | <b>100</b> | <b>100%</b> |

Tab. 7: Ovlivnění respondentů finanční krizí vzhledem k dosaženému vzdělání

| Pocítil (a) jste Vy osobně, že Vás nějakým způsobem finanční krize zasáhla? |           |            |           |            |           |            |           |            |            |             |
|---|-----------|------------|-----------|------------|-----------|------------|-----------|------------|------------|-------------|
| dosažené vzdělání   | ano       |            | spíše ano |            | spíše ne  |            | ne        |            | celkem     |             |
| základní  | 1         | 50%        | 1         | 50%        |           | 0%         |           | 0%         | 2          | 100%        |
| Vyučen (a)  | 8         | 35%        | 7         | 30%        | 1         | 4%         | 7         | 30%        | 23         | 100%        |
| maturita  | 13        | 29%        | 4         | 9%         | 15        | 33%        | 13        | 29%        | 45         | 100%        |
| vyšší odborné   |           | 0%         | 2         | 50%        | 2         | 50%        |           | 0%         | 4          | 100%        |
| vysokoškolské   | 5         | 19%        | 6         | 23%        | 10        | 38%        | 5         | 19%        | 26         | 100%        |
| <b>celkový součet</b>   | <b>27</b> | <b>27%</b> | <b>20</b> | <b>20%</b> | <b>28</b> | <b>28%</b> | <b>25</b> | <b>25%</b> | <b>100</b> | <b>100%</b> |

Tab. 8: Ovlivnění respondentů finanční krizí vzhledem k pohlaví

| Pocítil (a) jste Vy osobně, že Vás nějakým způsobem finanční krize zasáhla? |           |            |           |            |           |            |           |            |            |             |
|---|-----------|------------|-----------|------------|-----------|------------|-----------|------------|------------|-------------|
| pohlaví   | ano       |            | spíše ano |            | spíše ne  |            | ne        |            | celkem     |             |
| muž   | 18        | 35%        | 11        | 21%        | 12        | 23%        | 11        | 21%        | 52         | 100%        |
| žena  | 9         | 19%        | 9         | 19%        | 16        | 33%        | 14        | 29%        | 48         | 100%        |
| <b>celkový součet</b>   | <b>27</b> | <b>27%</b> | <b>20</b> | <b>20%</b> | <b>28</b> | <b>28%</b> | <b>25</b> | <b>25%</b> | <b>100</b> | <b>100%</b> |

Tab. 9: Způsoby ovlivnění respondentů finanční krizí

| Pokud Vás osobně ovlivnila finanční krize, tak jak z následujících možností? |           |             |
|--|-----------|-------------|
| ztráta zaměstnání  | 6         | 12%         |
| snížení platu  | 6         | 12%         |
| zkrácení pracovní doby   | 2         | 4%          |
| omezení Vašich výdajů a nutnost většího šetření                              | 33        | 63%         |
| jiné   | 5         | 10%         |
| <b>celkový součet</b>  | <b>52</b> | <b>100%</b> |

Tab. 10: Projevy světové finanční a ekonomické krize

| Z následujících možností se podle Vás krize projevila nejvíce? |            |             |
|--|------------|-------------|
| propouštění zaměstnanců  | 74         | 21%         |
| klesající koupěschopnost                                       | 30         | 9%          |
| omezení přístupu k úvěrům                                      | 9          | 3%          |
| neschopnost domácností platit hypotéky a úvěry                 | 49         | 14%         |
| pokles životní úrovně domácností                               | 38         | 11%         |
| pokles tržeb maloobchodu                                       | 12         | 3%          |
| úbytek zakázek firem   | 54         | 16%         |
| kolísání a pokles akcií na burzách                             | 20         | 6%          |
| platební neschopnost firem                                     | 36         | 10%         |
| klesající zájem o nemovitosti                                  | 25         | 7%          |
| <b>celkový součet</b>  | <b>347</b> | <b>100%</b> |

## Příloha II.

### PŘÍLOHA 1 – EVROPA 2020: PŘEHLED

| HLAVNÍ CÍLE  |   |  |
|--|---|--|
| <ul style="list-style-type: none"> <li>- Zvýšit zaměstnanost u osob ve věku 20 až 64 let ze současných 69 % na nejméně 75 %.</li> <li>- Dosáhnout cíle investovat do výzkumu a vývoje 3 % HDP, zejména zlepšováním podmínek pro investice soukromého sektoru do výzkumu a vývoje, a vytvořit nový ukazatel pro sledování inovací.</li> <li>- Snižit emise skleníkových plynů oproti úrovním roku 1990 nejméně o 20 % nebo, pokud budou podmínky příznivé, o 30 %; zvýšit podíl obnovitelných zdrojů energie v naší konečné spotřebě energie na 20 % a zvýšit energetickou účinnost o 20 %.</li> <li>- Snižit podíl dětí, které předčasně ukončují školní docházku, ze současných 15 % na 10 % a zvýšit podíl obyvatel ve věku od 30 do 34 let, kteří mají ukončené terciární vzdělání, z 31 % nejméně na 40 %.</li> <li>- Snižit o 25 % počet Evropanů, kteří žijí pod vnitrostátní hranicí chudoby, což vyvede z chudoby přes 20 milionů lidí.</li> </ul> |   |  |
| INTELEKTUÁLNÍ RŮST   | UDRŽITELNÝ RŮST   | RŮST PODPORUJÍCÍ ZAČLENĚNÍ   |
| <b>INOVACE</b><br>Stěžejní iniciativa EU „Inovace v Unii“ – zlepšení rámcových podmínek a přístupu k financování výzkumu a inovací, čímž by se posílil inovativní řetězec a zvýšil objem investic v celé Unii.   | <b>KLIMA, ENERGIE A MOBILITA</b><br>Stěžejní iniciativa EU „Evropa méně náročná na zdroje“ – podpora oddělování hospodářského růstu od využívání zdrojů, a to pomocí snížení uhlíku v naší ekonomice, většího využívání obnovitelných zdrojů energie, modernizace dopravního odvětví a podpory energetické účinnosti. | <b>ZAMĚSTNANOST A DOVEDNOSTI</b><br>Stěžejní iniciativa EU „Program pro nové dovednosti a pracovní místa“ – modernizace pracovních trhů prostřednictvím usnadnění mobility pracovních sil a rozvoj dovedností v průběhu celého života za účelem zvýšení účasti na trhu práce a lepšího vyrovnání nabídky a poptávky na trhu práce.             |
| <b>VZDĚLÁVÁNÍ</b><br>Stěžejní iniciativa „Mládež v pohybu“ – zlepšení výsledků vzdělávacích systémů a zlepšit mezinárodní atraktivitu evropských vysokoškolských institucí.  | <b>KONKURENCESCHOPNOST</b><br>Stěžejní iniciativa EU „Průmyslová politika pro éru globalizace“ – zlepšení podnikatelského prostředí, zejména pro malé a střední podniky, a podpora rozvoje silné a udržitelné průmyslové základny, která by byla v celosvětovém měřítku konkurenceschopná.                            | <b>BOJ PROTI CHUDOBĚ</b><br>Stěžejní iniciativa EU „Evropská platforma pro boj proti chudobě“ – posílení sociální a územní soudržnosti tak, aby výhody vyplývající z růstu a zaměstnanosti byly ve velkém měřítku sdíleny a lidem postiženým chudobou a sociálním vyloučením bylo umožněno žít důstojně a aktivně se zapojovat do společnosti. |
| <b>DIGITÁLNÍ SPOLEČNOST</b><br>Stěžejní iniciativa EU „Digitální program pro Evropu“ – urychlení rozvoje vysokorychlostního internetu a využití výhod jednotného digitálního trhu domácnostmi a podniky.   |   |  |

**Příloha III.**

## **Dotazník**

### **Dopady světové finanční a ekonomické krize na míru nezaměstnanosti v České republice.**

Vážená paní/vážený pane,

v rukou držíte dotazník, který je součástí mé bakalářské práce „Dopady světové finanční a ekonomické krize na míru nezaměstnanosti v České republice“. Bakalářská práce se zaměřuje na problematiku nezaměstnanosti v současné době, tedy v době hospodářské krize. Cílem práce je objasnit, jaké byly dopady světové finanční a ekonomické krize na míru nezaměstnanosti v České republice.

Dotazník je anonymní. Získané údaje budou použity výhradně pro účely mé bakalářské práce.

Děkuji za Váš čas, ochotu a spolupráci.

15. února 2012

Zuzana Stodolovská  
studentka 3. ročníku kombinovaného studia  
obor: Sociální a charitativní práce  
Teologická fakulta  
Jihočeská univerzita v Českých Budějovicích

**1) Zajímáte se nebo jste se zajímal (a) o světovou finanční a ekonomickou krizi?**

- ano
- spíše ano
- spíše ne
- ne

**2) Víte, co způsobilo tuto krizi?**

- ano
- spíše ano
- spíše ne
- ne

**3) Byl zasažen finanční krizí Váš zaměstnavatel, Vaše firma?**

- ano
- spíše ano
- spíše ne
- ne
- nevím

**4) Pokud ano, tak jak (označte max. 3 odpovědi)?**

- propouštění zaměstnanců
- snížení mzdy
- omezení výdajů a provozních nákladů
- pokles tržeb a výnosů firmy
- úbytek zakázek
- jiné

**5) Jaká je odvětvová orientace Vašeho zaměstnavatele, Vaší firmy?**

- zpracovatelský průmysl
- informační a komunikační činnosti
- stavebnictví
- výroba a rozvod elektřiny, plynu, tepla
- těžba a dobývání
- doprava a skladování
- veřejná správa a obrana
- činnosti v oblasti nemovitostí
- zdravotní a sociální péče
- kulturní, zábavní a rekreační činnosti
- ubytování, stravování a pohostinství
- peněžnictví a pojišťovnictví
- výroba
- zemědělství, lesnictví a rybářství
- ostatní

**6) V jakém odvětví se podle Vás nejvíce projeví dopady finanční krize?**

- zpracovatelský průmysl
- informační a komunikační činnosti
- stavebnictví
- výroba a rozvod elektřiny, plynu, tepla
- těžba a dobývání
- doprava a skladování
- veřejná správa a obrana
- činnosti v oblasti nemovitostí
- zdravotní a sociální péče
- kulturní, zábavní a rekreační činnosti

- ubytování, stravování a pohostinství
- peněžnictví a pojišťovnictví
- výroba
- zemědělství, lesnictví a rybářství
- ostatní

**7) Víte o někom ve Vašem okolí, kdo přišel o práci kvůli této finanční krizi?**

- ano
- ne

**8) Pocítil (a) jste Vy osobně, že Vás nějakým způsobem finanční krize zasáhla?**

- ano
- spíše ano
- spíše ne
- ne

**9) Pokud ano, tak jak?**

- ztráta zaměstnání
- snížení platu
- zkrácení pracovní doby
- omezení Vašich výdajů a nutnost většího šetření
- jiné

**10) Máte nebo jste měl obavy ze ztráty zaměstnání kvůli finanční krizi?**

- ano
- spíše ano
- spíše ne
- ne

**11) Z následujících možností se podle Vás krize projevila nejvíce (označte max. 4 odpovědi)?**

- propouštění zaměstnanců
- klesající koupěschopnost
- omezení přístupu k úvěrům
- neschopnost domácností platit hypotéky a úvěry
- pokles životní úrovně domácností
- pokles tržeb maloobchodu
- úbytek zakázek firem
- kolísání a pokles akcií na burzách
- platební neschopnost firem
- klesající zájem o nemovitosti

**12) Dosažené vzdělání**

- základní
- střední bez maturity/vyučen
- úplné střední s maturitou
- vyšší odborné
- vysokoškolské

**13) Věk**

- 18 - 29
- 30 – 39
- 40 – 49
- 50 – více let

**14) Pohlaví**

- muž
- žena