

**JIHOČESKÁ UNIVERZITA V ČESKÝCH BUDĚJOVICÍCH
PEDAGOGICKÁ FAKULTA**

A

**VYSOKÁ ŠKOLA EKONOMICKÁ V PRAZE
FAKULTA MANAGEMENTU V JINDŘICHOVĚ HRADCI**

BAKALÁŘSKÁ PRÁCE

2010

Markéta Kartusová Šebestová

**JIHOČESKÁ UNIVERZITA V ČESKÝCH BUDĚJOVICÍCH
PEDAGOGICKÁ FAKULTA**

A

**VYSOKÁ ŠKOLA EKONOMICKÁ V PRAZE
FAKULTA MANAGEMENTU V JINDŘICHOVĚ HRADCI**

Specifika trestné činnosti kriminality mládeže

Autor: Markéta Kartusová Šebestová

Vedoucí práce: Doc. JUDr. Jan Hejda, Ph.D.

Studijní program: B7507 Specializace v pedagogice

Datum odevzdání: 4. února 2010

Zadání bakalářské práce

Název práce: Specifika trestné činnosti kriminality mládeže

Zadání práce: Práce je zaměřena na vymezení zvláštností trestné činnosti mládeže, její analýzu, příčiny a podmínky trestné činnosti mládeže a zpracování souhrnného přehledu prováděných preventivních a represivních opatření proti šíření tohoto celospolečenského problému s cílem zhodnotit současný stav a předložit návrhy de lege ferenda pro komplexní úpravu prevence před těmito jevy a zkvalitnění represe a represivních opatření proti nedospělým pachatelům trestné činnosti

Jméno studenta: Markéta Kartusová Šebestová

Ročník: 2.

Studijní program: B7507 Specializace v pedagogice

Studijní obor: Sociální pedagogika

Vedoucí práce: Doc. JUDr. Jan Hejda, Ph.D.

Katedra: Společenských věd FM VŠE

Termín zadání: 31. březen 2009

Prohlášení

Prohlašuji, že bakalářskou práci na téma
»Specifika trestné činnosti kriminality mládeže«
jsem vypracovala samostatně.

Použitou literaturu a podkladové materiály
uvádím v příloženém seznamu literatury.

Prohlašuji, že v souladu s § 47b zákona č. 111/1998 Sb., v platném znění souhlasím se
zveřejněním své bakalářské práce,
a to v nezkrácené podobě elektronickou cestou ve veřejně přístupné části
databáze STAG provozované Jihočeskou univerzitou v Českých Budějovicích
na jejích internetových stránkách.

České Budějovice, únor 2010

podpis studenta

Poděkování

Za vedení a pomoc při zpracování této práce
bych chtěla poděkovat především
Doc. JUDr. Janu Hejdovi, Ph.D.

Anotace

Specifika trestné činnosti kriminality mládeže

Cílem práce je vymezit zvláštnosti trestné činnosti mládeže, její analýzu, příčiny a podmínky, zhodnocení současného stavu a předložení návrhů de lege ferenda pro komplexní úpravu prevence před těmito jevy a zkvalitnění represe a represivních opatření proti nedospělým pachatelům trestné činnosti

únor 2010

Obsah

ÚVOD

1	VYMEZENÍ POJMŮ	7
1.1	SOCIÁLNĚ PATOLOGICKÉ JEVY MLÁDEŽE	7
1.2	KRIMINALITA MLÁDEŽE	9
1.3	ZAMEZENÍ KRIMINALITĚ MLÁDEŽE A ZAJIŠTĚNÍ JEJÍHO OPTIMÁLNÍHO VÝVOJE	10
2	PŘÍČINY A PODMÍNKY KRIMINALITY MLÁDEŽE	12
2.1	VNĚJŠÍ PŘÍČINY	14
2.2	VNITŘNÍ PŘÍČINY	22
3	TRESTNÁ ČINNOST MLÁDEŽE	23
3.1	VÝVOJ KRIMINALITY MLÁDEŽE.....	25
3.2	MOTIVY PÁCHÁNÍ TRESTNÉ ČINNOSTI	29
3.3	SPECIFIKA TRESTNÉ ČINNOSTI KRIMINALITY MLÁDEŽE	32
4	ODPOVĚDNOST MLÁDEŽE ZA KRIMINALITU DE LEGE LATA A DE LEGE FERENDA	33
4.1	DE LEGE LATA	33
4.2	DE LEGE FERENDA	36
5	PREVENCE KRIMINALITY MLÁDEŽE.....	40
6	REPRESE KRIMINALITY MLÁDEŽE.....	42
	ZÁVĚR	43
	LITERATURA, ZDROJE	45

Úvod

Specifika trestné činnosti kriminality mládeže. Co se za tímto pojmem skrývá? Co je příčinou kriminality mládeže a jaké podmínky přispívají k jejímu konání? Má vliv motivace k trestné činnosti mládeže a na jaké trestné činy se mládež specializuje?

Ve své práci si vytyčuji za cíl osvětlit specifika trestné činnosti kriminality mládeže spolu se zdůrazněním preventivní a represivní funkce. Hypotézy, které stanovuji se týkají zejména druhu trestné činnosti mládeže – mládež se specializuje na trestnou činnost majetkové povahy, či násilné trestné činy.¹ Domnívám se, že s rostoucím trendem v naší společnosti poroste kriminalita mládeže.² Ta tak činí zejména z touhy vyrovnat se svým vrstevníkům; dosáhnout uznávané pozice v partách, jimiž jsou členy a vlivem násilné trestné činnosti či brutality, která roste působením médií či extrémistických skupin. Snaha a touha okusit konzumní způsob života, vlastnit vše nyní a pro momentální potřebu – tyto skutečnosti zabraňují promyšlenosti a plánování, které se projevují zejména v trestné činnosti dospělých a nahrávají tak zvláštnostem trestné činnosti kriminality mládeže. Zvláštnosti trestné činnosti mládeže jsou velmi dobře rozpoznatelné od zvláštností trestné činnosti dospělých pachatelů.³ Mládež není v rodinách motivována k dodržování společenských norem, k úctě k životu a zdraví, ale naopak podněcuje touhu po nezávislosti a imponování vrstevníkům. Nesouhlasím s návrhem snížení hranice trestní odpovědnosti na 14. let věku. Není nejideálnějším řešením. Pokud je mládež dostatečně zralá v rámci trestní odpovědnosti, můžeme pak očekávat vyzrálost i v dalších etapách jejího života? Spolupráce institucí a následné nalezení optimálního řešení je, podle mého názoru, dostačující. Děje se tak s ohledem na vnitřní a vnější příčiny kriminality mládeže, prováděná preventivní a represivní opatření⁴ jsou na dobré úrovni, společnost se angažuje v rámci zkvalitnění represivních opatření proti nedospělým pachatelům trestné činnosti. Zpracován bude souhrnný přehled prováděných preventivních a represivních opatření proti šíření tohoto celospolečenského problému. V jednotlivých kapitolách se zaměřuji na vnitřní a vnější příčiny kriminality mládeže, její analýzu, podmínky, zhodnocuji současný stav.

¹ Nikl, J., Sociálně patologické jevy u dětí a mládeže se zaměřením na jejich prevenci, Praha 2000, ISBN 80-7251-033-9

² Diblíková, S., Holas, J., Neumann, J., Štěchová, M., Večerka, K., Mladiství pachatelé na prahu tisíciletí, Praha 2004, Institut pro kriminologii a sociální prevenci, ISBN 80-7338-033-1

³ Straus, J., a kolektiv, Kriminologická metodika, Plzeň 2008, Vydavatelství a nakladatelství Aleš Čeněk, s. r. o., ISBN 978-80-7380-124-3

⁴ Zoubková, I: Kriminalita mládeže, 1. vydání, PA ČR, Praha 2001, ISBN 80-7251-070-3

Předkládám návrhy de lege ferenda pro komplexní úpravu prevence před těmito jevy a zkvalitnění represe a represivních opatření proti nedospělým pachatelům trestné činnosti.

1. Vymezení pojmů

Pro správné pochopení následujícího textu na tomto místě uvádím několik základních pojmů, kterými se bude práce zabývat.

1.1. Sociálně patologické jevy mládeže

Za nejvýznamnější faktory skupiny sociálně patologických jevů mládeže považujeme rasismus, agresivitu, brutalitu, toxikomanii a kriminalitu.

Oblastmi, které předurčují kriminální chování mládeže a jsou s těmito faktory úzce spjaty, jsou reprezentovány poruchami chování, krádežemi, opouštěním domova a záškoláctvím, toxikomanií, alkoholismem, zneužíváním léků, čicháním těkavých látek, poruchami sexuální aktivity, sebepoškozováním, sebevraždami.

Veškeré jevy výše zmíněné můžeme dělit na společensky žádoucí – čili pozitivní, které jsou různými formami odměňovány; na společensky neutrální, které nevzbuzují téměř žádnou společenskou odezvu, snad by se i zdálo, že jsou společností tolerovány; na společensky nežádoucí – negativní, které nejsou v souladu se zájmy společnosti a konečně činy protiprávní, které překračují rámeček vymezený právním řádem společnosti, a které společnost tvrdě postihuje.⁵ Jevy společensky nežádoucí reprezentuje kriminalita mládeže, která zahrnuje kriminalitu dětskou, mladistvých a mladých dospělých. Při kvalifikaci a posuzování trestného činu proto směřuje pozornost zejména k faktorům psychopatologickým, vlivu a působení rodiny, školy; posuzujeme antisociální chování a delikvenci nezletilých z hlediska faktorů spojených s obdobím puberty a adolescence.

Mladiství se častěji dopouštějí výtržností, ke kterým dochází zpravidla ve skupinkách. Nacházíme v jejich řadách zástupce alkoholismu a abúzu drog.

⁵ Nikl, J., Sociálně patologické jevy u dětí a mládeže se zaměřením na jejich prevenci, Praha 2000, ISBN 80-7251-033-9

Významnou pozici zaujímá vandalismus. Jednání má v jeho podobě zcela jasný cíl a je prezentováno formou nevhodné hry, mládež jím zahání nudu, vyplňuje si jím volný čas, slouží mnohdy k demonstraci síly. Jednání nebývá ovšem připravováno, hodnota objektu nemusí být známa. Pokud ji však pachatel zná, pak jí stejně nepřičítá při svém jednání význam.

„Při hodnocení sociálně patologických jevů musíme brát v úvahu stupeň jejich nebezpečnosti pro společnost i jedince. V tomto smyslu je sem možno zařadit, u obtížně vychovatelné mládeže, se vyskytující lži, krádeže, opouštění domova a záškoláctví, sebepoškozování, sebevražedné pokusy a sebevraždy, konzumaci alkoholu a zneužívání ostatních drog, delikvenci.“⁶

Základním úkolem při řešení problému obtížně vychovatelných dětí a mládeže je jejich prevence. Pod pojmem prevence si laik představí výchovu v rámci primární socializační jednotky – rodiny, ale mnohdy tím zastíní podstatu, která se týká souhrnu sociálních opatření, jimiž lze zasahovat do prostředí, ve kterém jedinec vyrůstá a žije. Prostor, v němž se jedinec pohybuje je jedním z vnějších příčin trestné činnosti kriminality mládeže. Při dosažení cíle mé práce se snažím vyzdvihnout základní potřeby mládeže, které se týkají rodiny, školy, party. Souhra faktorů předurčuje k poznání motivace páčání trestného činu.

⁶ Nikl, J., Sociálně patologické jevy u dětí a mládeže se zaměřením na jejich prevenci, Praha 2000, ISBN 80-7251-033-9, s. 90

1.2. Kriminalita mládeže

Kriminalita mládeže je užším pojmem než delikvence, zahrnuje pouze zločinnost. Je součástí marginální kriminality a zaměřuje se na jednání osob do 18 let věku.⁷

„Kriminalita je převážně produkována mladými lidmi, právě v České republice mají pachatelé ve věku do 24 let na celkové kriminalitě podíl 40 procent a 60 procent všech pachatelů jsou pachatelé ve věku do 30 let.“⁸

Proč je však ukazatel zaměřen pouze na věk do 24 let ? Páchání trestné činnosti a jistá benevolence v právní úpravě umožňuje trestně stíhat pouze věk, který počíná patnáctým rokem narození. Jakým způsobem však naložit s pachateli, kteří jsou mladší patnácti let? Zaujímají v zákoně číslo 218/2003 Sb., o odpovědnosti mládeže za protiprávní činy, ve znění pozdějších předpisů, pozici s názvem čin jinak trestný. Pod tímto pojmem je zahrnut čin, jehož pachatel nedovrší patnáctý rok věku a není tudíž trestně odpovědný. Naše legislativa nazývá osoby mladší patnácti let dětmi a jim může být uložena místo trestní sankce v rámci občanskoprávního řízení ochranná výchova. Jedná se o výchovu v zařízení provozovaném státem. Současná právní úprava proto počítá se snížením věkové hranice trestní odpovědnosti na 14. rok věku. Nemyslím si však, že je to vhodný způsob řešení dané situace. Na co všechno ještě budou zralé naše děti, pokud si odmyslíme trestní odpovědnost?

Pokud se zaměříme na nejpočetnější skupinu v trestné činnosti kriminality mládeže, pak nejvyšší pozici zaujímá majetková trestná činnost. Policie eviduje v rámci této trestné činnosti krádeže věcí z aut, krádeže aut, podvody, krádeže kol, vloupání do víkendových chat, vloupání do bytů, zpronevěry, krádeže v bytech, vloupání do obchodů, vloupání do restaurací.

V těsné blízkosti za majetkovou trestnou činností mládeže stojí násilná kriminalita. Je ve svém výčtu sice několikrát menší, neopomínejme však rostoucí agresivitu mládeže, která je podporována zejména médii a přístupem společnosti. Podle mého názoru není správné posilovat represii, ale předcházet situacím v podobě výraznější prevence.

⁷ Matoušek, O., Kroftová, A., Mládež a delikvence, Praha 2003, Portál, ISBN 80-7178-771-X

⁸ Zoubková, I: Kriminalita mládeže, 1. vydání, PA ČR, Praha, 2001, ISBN 80-7251-070-3, s. 19

1.3. Zamezení kriminalitě mládeže a zajištění jejího optimálního vývoje

Pro optimální vývoj mládeže je nutno zajistit několik sociálně důležitých potřeb. Některé ovlivnit můžeme jako primární socializační skupina, jiné si dítě v rámci socializace vybírá samo. Je však nepochybně důležité vědět, že právě jako rodina máme největší šanci ukotvit v morálce dítěte pravidla, která jsou stěžejní pro následný harmonický vývoj osobnosti. Vše podléhá výběru a následné selekci nepsaných norem, onen výběr je však ovlivněn řadou skutečností, o kterých se zmiňuji v následující kapitole.

Pokud dítě strádá po citové stránce, ať už ve formě subdeprivace či dokonce deprivace, je to vždy narušení zdravého vývoje osobnosti.⁹

Můžeme oprávněně očekávat kompenzace neuspokojených potřeb v partách při páčání trestné činnosti. Je totiž zcela nepochybné, že parta nahrazuje rodinné vazby a dává jedinci pocit bezpečí a sounáležitosti. Je dobré vědět, že člověk někam patří, proto v těchto případech sehrává důležitou roli prostředí. Samo o sobě má značný vliv na jedince a také na jeho vývoj, pokud je však nějakým způsobem narušeno, nacházíme v něm příčiny k páčání trestné činnosti. Za zástupce narušeného prostředí můžeme vyčlenit děti žijící v různých institucích, děti z neúplných rodin nebo rodin žijících v bídě, děti opuštěné, které žijí v partách, děti infikovanými HIV/AIDS, drogově závislé či například děti, které se dopustily trestné činnosti.

Prevence je v případech výše uvedených řešena především cestou soudní, či za pomoci okresních a také obecních úřadů, v neposlední řadě se na ochraně dětí podílejí i občanská sdružení.¹⁰

⁹ Matějček, Zdeněk; Co děti nejvíc potřebují, Praha, Portál 1995, ISBN 80-7178-058-8

¹⁰ zákon číslo 218/2003 Sb., o odpovědnosti mládeže za protiprávní činy a o soudnictví ve věcech mládeže a o změně některých zákonů, ve znění pozdějších předpisů

Doufejme tedy, že daný systém bude svým zdokonalováním přispívat k optimalizaci péče o dítě, ke zvýšení jeho ochrany a také práv dítěte. Nikoliv však de lege ferenda pouze snížením věkové hranice trestní odpovědnosti na 14. rok věku dítěte.

2. Příčiny a podmínky kriminality mládeže

Za podstatné determinující faktory, které ovlivňují kriminalitu mládeže, jsou považovány zejména ty, které formují osobnost člověka. Především jde o takové okolnosti, které bezprostředně ovlivňují chování a jednání jedince, které od dětství vytváří onu hierarchii hodnot, citovost, smysl pro odpovědnost. Jak jsem již zmínila, je prioritou při formování osobnosti mládeže rodina, přátelé a známí, tedy primární struktura, ve které subjekt vyrůstá a žije. Velkou roli hraje věk, který je příznačný pro určité chování a jednání jedince a další zvláštnosti, kterými se liší od ostatních.¹¹ Hodnotíme i diferencovanost dle věku, pohlaví, podle sociálních rolí a postavení mezi vrstevníky a podle dalších hledisek, která ovlivňují chování a jednání jedince. Všechny výše uvedené faktory jsou významné i z kriminologického pohledu a projevují se ve struktuře a způsobu páchaní kriminálních deliktů. Obecně o nich hovoříme jako o příčinách, které vedou k páchaní trestné činnosti dětmi a mladistvými. Pokud pomineme nedostatky v rodinné výchově, pak příčiny spočívají i v dalších faktorech jako je nízká úroveň až absence vhodných aktivit využitelných zejména ve volném čase mládeže, nedostatečná výchova, práce a vliv školy, problém kvalifikace a vzdělání, absence právního vědomí. Příčinou kriminogenního postoje dětí a mladistvých mohou tedy být nepříznivé podmínky pro formování osobnosti, které oprávněně sehrávají jednu z nejdůležitějších rolí.

Specifický je u mládeže i způsob páchaní kriminálního deliktu a výběr objektů napadení. Dospělý pachatel využívá zkušenosti z osobních kontaktů s lidmi, které mládež prozatím postrádá. Proto je kriminální delikt mladistvého jakousi hrou improvizace a postrádá originalitu a nápaditost. Samozřejmě bereme v potaz i motivaci, která je způsobena vyvíjejícími se psychosomatickými změnami mládeže a také prostředím, ve kterém jedinec vyrůstá a postavením, které v určujícím prostředí zaujímá.¹²

¹¹ Straus, J., a kolektiv, *Kriminalistická metodika*, Plzeň 2008, Vydavatelství a nakladatelství Aleš Čeněk, s. r. o., ISBN 978-80-7380-124-3

¹² Zoubková, I., Nikl, J., Černíková, V., *Kriminalita mládeže*, Praha 2001, ISBN 80-7251-070-3

Za prioritně určující kriminogenní faktory v oblasti škodlivého vlivu party označujeme:

- silnou vůdčí osobnost party,
- celkovou anonymitu party,
- agresivitu party při prosazování svých cílů,
- přebírání názorů skupiny,
- snaha zviditelnit se a zaujmout v partě respektovanou pozici.

Ruku v ruce jdou s příčinami kriminality mládeže podmínky, které napomáhají nebo ulehčují spáchání kriminálního deliktu. Zejména pak se jedná o vlivy, které jsou rozdílné od příčin páčání. Působí objektivně v daném období, čase, společenském klimatu. Příčiny jsou realizovány za určitých podmínek nebo jen v určitých podmínkách.¹³

Hodnocení podmínky pro spáchání kriminálního deliktu je výrazně ovlivněno osobou, která jich následně využívá pro spáchání trestného činu. Hraje roli zejména metoda vylučovací, která optimalizuje podmínky pro spáchání trestné činnosti pro mladistvého. Jsou zkoumány i společenské reakce na kriminální jednání v rámci etiketizační (nálepkovací) teorie. Zařazení jedince do určité skupiny mu snad právě proto nedá mnoho možností výběru a nezbývá mu nic jiného než v ní setrvat a přijmou i její protispolečenské normy. Návrhy sociologicky orientovaných kriminologů na boj proti zločinnosti se zaměřují na zlepšení společenského prostředí, navrhují i kvalifikovaná sociální opatření k podpoře jak sociálně rizikových skupin mládeže, tak i všech okrajových společenských skupin, zvláště v městských aglomeracích, jež jsou ohroženy zvýšenou kriminalitou.

¹³ Straus, J., a kolektiv, Kriminologická metodika, Plzeň 2008, Vydavatelství a nakladatelství Aleš Čeněk, s. r. o., ISBN 978-80-7380-124-3

2.1. Vnější příčiny

Pod pojmem „vnější příčiny“ rozumíme ty, které spouští trestnou činnost mládeže. Co si však pod nimi představit a jaké zaujímají v trestné činnosti mládeže motivy? Můžeme je definovat jako motivaci k trestné činnosti, spouštěcí mechanismus, který se projektuje do trestných činů mládeže a je z nich lehce čitelný. Své místo zaujímá touha něco vlastnit, ukázat se před partou. Hlavní roli však sehrává působení rodiny, školy a jak jsem zmínila i vliv vrstevníků. Motivory k trestné činnosti nejsou směřovány k vyšším cílům, jedná se pouze o momentální uspokojení potřeb nebo afektový stav při řešení dané situace. Bohužel následky či škody vzniklé při takovémto jednání nejsou srovnatelné se ziskem. Ten je mnohdy na zcela nižší úrovni a představuje pouze dočasné řešení mnohdy závažnější a složitější situace. Příčiny umožňující výskyt sociálně patologických jevů, se mění jen velmi málo. Při jejich definici nacházíme nevhodné trávení volného času, vliv medií, negativní jevy ve společnosti a také nízkou prevenci před těmito jevy. Pokud však zkoumáme příčiny a podmínky trestné činnosti mládeže je vhodné je rozlišovat podle věkové hranice:

1. Děti 6-15 let – jedná se o spodní věkovou hranici určenou počátečním obdobím, v níž jsou zaznamenávány první příznaky jednání dětí, které jsou v rozporu se společenskými pravidly a normami a mají charakter určitého provinění.¹⁴

Rozpor se zákonem je určován hranicí dvanácti let. Nejrozšířenějším negativním jevem u této věkové skupiny je záškoláctví, požívání alkoholu, experimentování s drogami, drobné krádeže.

Ve věku 6 – 15 let není, po psychické stránce, ještě dostatečně rozvinuta schopnost přiměřeně hodnotit vztahy okolního světa i konkrétní situace, někdy také chybí schopnost rozpoznat škodlivost jednání a posoudit následky, proto se reprezentující věková skupina nestává skupinou trestně odpovědnou. Nový trestní zákon by však měl změnit spodní věkovou hranici. Podle mého názoru by však měla být posílena spíše prevence, než následná represivní stránka.

¹⁴ zákon číslo 218/2003 Sb., o odpovědnosti mládeže za protiprávní činy a o soudnictví ve věcech mládeže a o změně některých zákonů, ve znění pozdějších předpisů

2. Mladiství, 15-18 let, tvoří věkovou skupinu, která prochází rozhodujícím obdobím začlenění se do společnosti a to za pomoci i dalších činitelů, jakými jsou vrstevníci a masmedia. V tomto věku se zmenšuje vliv rodiny a školy a do popředí vstupuje vliv vrstevníků. Právě mladiství jsou charakterističtí pácháním trestné činnosti ve skupinkách a používáním, v neúměrné míře, násilí při páchání dané trestné činnosti.

Věkové kategorii 18-21 let se říká „ mladí dospělí“ je to období, ve kterém lze přihlédnout k polehčujícím okolnostem a to zejména při samotném vydání rozhodnutí.¹⁵

2.1.1. Rodina

Je to nejen primární skupina, která nás ovlivňuje po celý zbytek života, ale i jeden z hlavních činitelů, který svým selháváním umožňuje kriminální chování dětí. Kriminalita mládeže je ovlivněna, mimo jiné, klesající sňatečností, porodností i rostoucím počtem rozvodů. Nesmíme však opomenout týrání a zanedbávání dětí. Nejen, že se výše popisované situační podněty promítají ve školním prospěchu, ale také v sebehodnocení. Mají jej snižené a v partě vrstevníků chtějí dokázat ostatním, že jsou jim rovni, a že si také zaslouží notnou dávku úcty a přijetí do kolektivu. Dospívající, který nedokáže dodržovat společenské normy, nebyl pravděpodobně rodiči dostatečně směřován k vytvoření zábran v asociálním chování nebo byl jejich výchovný styl rozporuplný - jednou trestat, podruhé ponechat bez odezvy. Rovněž příliš tvrdá disciplína zahrnující agresivní chování rodiče k dítěti je častější v rodinách, v nichž se děti chovají delikventně. Dítě se učí agresivitě jako dovolenému způsobu chování. Časté a drastické tělesné tresty jsou vždy málo účinné, dítě se rodiči vnitřně vzdaluje, předstírá, lže a manipuluje, aby se tvrdému trestu vyhnulo.¹⁶

¹⁵ Zoubková, I., Nikl, J., Černíková, V., Kriminalita mládeže, Praha 2001, ISBN 80-7251-070-3

¹⁶ Zoubková, I., Nikl, J., Černíková, V., Kriminalita mládeže, Praha 2001, ISBN 80-7251-070-3

Všechny popsané nedostatky v uplatňování rodičovské disciplíny prokazatelně předcházejí delikventnímu chování dětí a probíhají také souběžně s ním.

Zvláštním případem je neuvědomělé rodičovské povzbuzování dítěte do delikventního chování. Dítě se identifikuje nejen s tím, jak se rodič chová, dítě se ztotožňuje i se skrytějšími sklony a přáními dospělého, dokáže je vycítit z nepatrných náznaků. Rodič své skryté přání může sdělovat opomenutím, nedůsledností, tolerancí, protikladnými instrukcemi. Rodiče by měli na děti dohlížet ve smyslu trávení volného času. Co dítě dělá ve volném čase, s jakými kamarády se stýká, kde se zdržuje když není doma, kdy se vrací domů, v jakém stavu.¹⁷ Nezájmu rodičů o způsob trávení volného času svých ratolestí můžeme přičíst vůdčí roli v koloběhu trestné činnosti kriminality mládeže. Dalším rizikovým faktorem pro dítě je nepochybně i nepřítomnost rodičovské postavy v rodině. V rodině delikventně se chovajících mladých lidí chybí nejčastěji otec. Chlapec postrádá vzor, s nímž by se mohl identifikovat, děvče postrádá model mužského chování, děti obojího pohlaví postrádají specifický zdroj opory a specifickou autoritu.

Prostředí bývá charakterizováno jako chladné s minimem rodičovského zájmu o děti. Rodiče jsou pasivní či odmítaví, nemají zájem o potřeby svého dítěte. V rodinách delikventně se chovajících adolescentů se rodiče málo starají o vytvoření zábran v asociálním chování dětí. Tvrdá disciplína zahrnující agresivní chování rodičů k dítěti je častější v rodinách, kde se děti chovají delikventně. Důležitý je i dohled, kdy rodiče by měli být informováni o tom, co dítě dělá ve volném čase, s kým se stýká.¹⁸

¹⁷ Zoubková, I., Nikl, J., Černíková, V., Kriminalita mládeže, Praha 2001, ISBN 80-7251-070-3

¹⁸ Zoubková, I., Nikl, J., Černíková, V., Kriminalita mládeže, Praha 2001, ISBN 80-7251-070-3

Za základní kriminogenní faktory můžeme považovat zejména:

1. rozvrácenou rodinu
2. závislost rodičů na alkoholu nebo jiných drogách
3. kriminalitu členů rodiny
4. nepřiměřenou výchovu dítěte a mladistvého (přehnaná tvrdost nebo naopak přehnaná shovívavost)
2. lhostejnost rodičů k chování dítěte ve škole, k prospěchu, ke způsobu trávení volného času apod.
3. pobyt dítěte v dětském domově
4. upřednostňování podnikatelských a jiných aktivit a angažovanost rodičů v zaměstnání před tak důležitou záležitostí jakou výchova dítěte dozajista je.¹⁹

¹⁹ Straus, J., a kolektiv, Kriminologická metodika, Plzeň 2008, Vydavatelství a nakladatelství Aleš Čeněk, s. r. o., ISBN 978-80-7380-124-3

2.1.2. Škola

Je dalším z vnějších faktorů ovlivňujících příčiny kriminality mládeže. Dítě se z primárního prostředí dostává do prostředí sekundárního, což jej posunuje opět výše v dané socializační stupnici. Ve školním prostředí může pouze čerpat z prostředí rodinného, které jej víceméně připravuje na budoucí stupeň osobnostního vývoje. Můžeme si klást otázku do jaké míry může škola ovlivnit kriminální chování dítěte. Nutno odpovědět, že svůj podíl jistě má. Ať už se jedná o podněcování k jistému stupni vývoje, jisté angažovanosti osobnosti do pravidel, které si stanoví každý kolektiv jako samostatná sociální skupina. Dítě, které však pochází z prostředí poškozujícího jeho osobnostní vývoj, v takovém kolektivu nemá takřka šanci. Zvláště v chování, kterým jsou tyto děti nápadné, ostatní děti vyzorují jisté odchylky, které jim zavdávají příčinu pro vyloučení ze skupiny. Právě nepříznivé podmínky ve škole, konflikty mezi dítětem a učitelem, nepřizpůsobení se kolektivu dětí, jsou jasnými příčinami poruch chování a následnému úniku z dané situace. Jedná se v tomto případě nejčastěji o záškoláctví, lhaní, alkohol a delikvenci. V období dospívání – pubertě, se tyto znaky ještě více zvyrazňují. Dochází často ke konfliktům s rodiči, učiteli, s vychovateli. Nejčastějším představitelem těchto střetů mezi dětmi je právě šikana. Bere na sebe vedoucí pozici, narušuje kolektiv a má separační a narušující funkci celého kolektivu. Součástí prevence předcházení šikanování je důležitá spolupráce škol a nadřízených institucí se specialisty pro problematiku šikanování.

Ve školním prostředí zejména sledujeme:

- nepravdělnou školní docházku,
- špatný prospěch,
- nevhodné chování žáků k učitelům, učitelů k žákům,
- arogantní přístup učitele k žákům,
- špatnou spolupráci rodičů se školou,
- nedostatečnou kontrolní a pedagogickou činnost školy.²⁰

²⁰ Straus, J., a kolektiv, Kriminologická metodika, Plzeň 2008, Vydavatelství a nakladatelství Aleš Čeněk, s. r. o., ISBN 978-80-7380-124-3

Názorným případem ze školní praxe je hoch R.V. Jedná se o žáka, který má velmi často konflikty se spolužáky, ale také s učiteli.

R. nerespektuje pravidla, která jsou uvedena ve školním řádu, velmi často nevhodně komentuje nařízení a příkazy učitelů. Nevhodným způsobem se chová ke spolužákům, které napadá vulgárními výrazy, uráží je. Několikrát také fyzicky napadl mladší žáky.

Od 6. ročníku byly jeho přestupky řešeny těmito výchovnými opatřeními:

V 6. ročníku:

Důtka ředitele školy za přinesení alkoholu do školy.

Důtka ředitele školy za neplnění žákovských povinností a nevhodné chování ke spolužákům.

2. stupeň z chování – za nekázeň, nevhodné chování k vyučujícím i spolužákům a vulgární vyjadřování.

V 7. ročníku:

Uděleny 3 důtky třídního učitele za nevhodné chování k vyučujícím, vulgární vyjadřování, drzé chování a neplnění žákovských povinností.

Udělena důtka ředitele školy za nekázeň, drzé chování a porušování školního řádu.

V 8. ročníku:

V 1. pololetí v listopadu udělena důtka ředitele školy za nekázeň a 3 neomluvené hodiny.

Za 1. pololetí byl hodnocen 2. stupněm z chování za 4 neomluvené hodiny a soustavné porušování školního řádu.

Ve 2. pololetí byl hodnocen 3. stupněm z chování za 3 neomluvené hodiny, soustavné porušování školního řádu, nerespektování příkazů učitelů a fyzické napadení mladšího spolužáka.

Všechny R. přestupky byly řešeny s matkou jednak na třídních schůzkách, ale hlavně při individuálních pohovorech.

Nechyběla ovšem ani spolupráce s Policíí ČR, pro kterou byla tato zpráva vyhotovena k následnému posouzení.

2.1.3. Volný čas

Party vrstevníků jsou pro rizikovou mládež daleko důležitější, než pro mládež vyrůstající v „normálním prostředí“. *„Nároky na konformitu ve vrstevnické skupině mládeže jsou obvykle vyšší než ve všech jiných skupinách. Zahrnují nejen způsob vyjadřování, ale i úpravu zevnějšku, druh upřednostňované hudby, způsob chování k opačnému pohlaví, postoj ke škole, k rodičům, práci, penězům, sexualitě, ke kouření, drogám, alkoholu apod.“*²¹ Některé party jsou k delikventní činnosti přivedeny tím, že tráví volný čas v hernách, v diskotékách a přestane se jim dostávat prostředků na tyto činnosti. Začnou si je proto opatřovat drobnými krádežemi, které přechází v organizované akce napojené třeba i na překupníky. Volný čas děti vyplňují nejrůznějšími způsoby. Vždy v nich ale hraje roli touha po tom být uznávaný, zkusit, jaké je to být dospělým, získat postavení, moc a demonstrovat svoji sílu před kamarády. Volný čas našich dětí vyplňuje svět fantazie, počítačových her. Ty, jak známo, zvyšují agresivitu jedince, odtrhují jej od reality a zapříčiňují pomalý rozpad osobnosti. Ať už ve volném čase hraje roli majetkový zisk, či zisk citové povahy, jedno je zcela jasné. Dětem je vše naservírováno a neznají proto slova jako odpovědnost, vážení si věcí, lidí kolem sebe. Vše se díky moderní době točí jen kolem zisku a honbou za ním. Je na čase ukázat mládeži i jiný směr, kterým by se mohla ubírat a smazat tím různá přízviska ze svého názvu.

2.1.4. Etnický původ

Etnické skupiny jsou novodobou záležitostí týkající se integrace do skupiny obyvatelstva. Mají zpravidla nižší vzdělání, nižší příjmy, horší bydlení, horší výživu, zdravotní stav, vyšší úmrtnost, jsou častěji nezaměstnaní, v neposlední řadě u nich nacházíme i vyšší kriminalitu. Právě složitá přizpůsobivost etnických skupin vede ke kriminálnímu chování jejích členů.

²¹ Zoubková, I., Nikl, J., Černíková, V., Kriminalita mládeže, Praha 2001, ISBN 80-7251-070-3, s. 38

2.1.5. Média

Vliv medií, televize a například různých počítačových vyžití na socializaci dnešních dětí a mládeže je nepochybný. Televize je mocné medium, je velmi nebezpečná. Když dítě přichází ze školního prostředí domů, většinou vyplňuje svůj volný čas sledováním televizních pořadů, které se, podle mého názoru, nehodí na obrazovky v odpoledních hodinách. Prezентují se v nich různé formy násilí a stejně jako počítačové hry, zvyšují agresivitu a odtrhují jedince od reality. Je však příliš jednoduché vinit z takové situace rodiče, avšak jistá dávka odpovědnosti je na místě. Dovedeme si zcela jistě představit lepší způsoby trávení volného času. Existuje přeci celá řada koníčků, které je možné zařadit do volného času našich dětí. Se samotnou mediální výchovou, která učí děti využívat media ke svému prospěchu, je, podle mého názoru, třeba začít v co nejdříve a rovněž dětem ukázat i jiné alternativy k vyplnění volno časových aktivit.²²

²² Zoubková, I., Nikl, J., Černíková, V., Kriminalita mládeže, Praha 2001, ISBN 80-7251-070-3

2.2. Příčiny vnitřní

2.2.1. Dědičnost

Je to oblast, které má samozřejmě jeden z komplexních vlivů na chování jedince. Samotná genetická dispozice může být odpovědná za sníženou sebekontrolu či za hyperaktivitu. Tyto vlohy však sami o sobě nevedou k delikventnímu chování, důležitá je i výchova, která může být právě oním spouštěcím mechanismem; pouze se zvyšuje pravděpodobnost, že na chování budou mít vliv další činitelé, bez nichž by se delikventní chování neuskutečnilo.

2.2.2. Konstituce

Za určité předurčující faktory je nutné uvést syndrom hyperaktivity, vrozené osobní dispozice a sníženou úroveň rozumových schopností. Syndrom hyperaktivity se projevuje změnami nálad, impulsivním chováním, častějšími úrazy. Tito jedinci jsou méně oblíbení v kolektivu, mají snížené sebehodnocení. Vrozené osobnostní dispozice jsou prezentovány zejména psychopatií, která se projevuje nerovnováhou ve skladbě osobnostních vlastností. Nositel mívá opakované konflikty v sociálním prostředí. To vede k nepřijetí společenských norem a následnému potrestání ze strany společnosti.

Posledním zástupcem je snížená úroveň rozumových schopností, která je výraznější u dívek s delikventním chováním.²³

2.2.3. Osobnost

Delikventně jednající jedinci mají ve srovnání s nedelikventními osobami nižší schopnost vcítění, jsou schopni hůře hodnotit situaci očima druhého, snadněji se cítí ohroženi, nedostatečně vnímají, jak se cítí ohrožený druhý, špatně si vykládají záměry druhých, jejich vlastní akce jsou podnikány bez respektu k druhým lidem. Delikventně jednající lidé mají v průměru nižší schopnost vnímat sociální významy lidského chování, hůře tolerují dvojznačnost v sociální komunikaci, na sociální chování reagují méně přiměřeně a konflikty řeší méně konstruktivně, zkratkovitěji i agresivněji.²⁴

²³ Zoubková, I., Nikl, J., Černíková, V., Kriminalita mládeže, Praha 2001, ISBN 80-7251-070-3

²⁴ Zoubková, I., Nikl, J., Černíková, V., Kriminalita mládeže, Praha 2001, ISBN 80-7251-070-3

3. Trestná činnost mládeže

Struktura trestné činnosti mládeže a samotný způsob páchaní je ovlivněn vývojovými prvky osobnosti, existencí kriminogenních faktorů či schopností mladého člověka negativní jevy rozpoznat. Některé jevy jsou pro mladého člověka na rozdíl od dospělého nepřekonatelné, podřizuje se jim a ve spojení s vhodnými podmínkami vedou ke spáchání různých kriminálních deliktů. Struktura se odlišuje od trestné činnosti dospělých. To je dáno především věkem mládeže a dalšími kriminogenními faktory. Stále dominuje majetková trestná činnost, převážně pak krádeže prosté, krádeže vloupáním a kapesní krádeže.²⁵ S postupem času sledujeme posun v páchaní trestné činnosti kvalifikovaným způsobem s prvky přípravy a organizovanosti. Například je patrný posun od nahodile páchané trestné činnosti k typování objektů napadení i ve výběru předmětu zájmu, posun od trestné činnosti páchané jednotlivci k naopak skupinovému páchané trestné činnosti.

U majetkové trestné činnosti (zejména pak u krádeží), narůstá podíl pachatelů mladších 15 let, kteří se dopouštějí převážně kapesních krádeží nebo krádeží prostých, které jsou páchany příležitostně. Způsob páchaní majetkové trestné činnosti se vyznačuje svou jednoduchostí. Viditelná je nekoordinovanost, neúměrné ničení a vandalismus na místě činu. Dominují především krádeže prosté, krádeže vloupáním a kapesní krádeže.

Zobecněné zkušenosti kriminalistické praxe ukazují na patrný posun od nahodile páchané trestné činnosti k typování objektů napadení. V závislosti na věku pachatele je patrná jistá diferenciací v předmětu zájmu, v náročnosti a složitosti způsobu páchaní a stupni organizovanosti při páchaní krádeží (zejména pak krádeží prostých).

Pachatelé ve věku mezi 15 – 16 lety na místě zanechávají často větší hodnoty, než které odcizí. S narůstajícím věkem roste i přeorientování se na krádeže kvalifikované, často na krádeže vloupáním do různých objektů, a jiné.²⁶ Také se mění předmět zájmu, a to do krádeží různých věcí spotřebního charakteru, až po audiovizuální techniku, cennosti,

²⁵ Straus, J., a kolektiv, *Kriminalistická metodika*, Plzeň 2008, Vydavatelství a nakladatelství Aleš Čeněk, s. r. o., ISBN 978-80-7380-124-3

²⁶ Straus, J., a kolektiv, *Kriminalistická metodika*, Plzeň 2008, Vydavatelství a nakladatelství Aleš Čeněk, s. r. o., ISBN 978-80-7380-124-3

starožitnosti, motorová vozidla a další, které jsou již předmětem zájmu mladistvých pachatelů ve věku kolem 17 – 18 lety.

Značný nárůst zaznamenáváme i u násilné trestné činnosti, která představuje druhou nejčastější formu trestné činnosti páchané mládeží.

Je patrný vysoký stupeň brutality a je podmíněna zejména vlivem alkoholu, skupinovým pácháním, anonymitou party (zejména charakteristický pro trestný čin rvačky – kde je problematické posoudit zda se nejednalo o nutnou obranu) – pachatelé jsou vlivem skupinového jednání vyprovokováni k značné agresivitě, nedostatek fyzické síly je nahrazován různými zbraněmi. Dalším typickým znakem násilné trestné činnosti páchané mládeží je vyhrožování poškozené osobě další újmou na zdraví s cílem ji zastrašit, aby neučinila oznámení na policii. Co se týká trestného činu loupeže - je specifický pro skupinu kolem 18 let věku, zatím ale nepatří k charakteristické trestné činnosti páchané mládeží. Na závažnosti nabývá trestná činnost mládeže s rasovým a národnostním podtextem. Je to společensky velmi nebezpečné jednání, které pachatel realizuje zejména verbálně, graficky nebo brachiálním násilím útočí na osoby nebo jejich majetek, případně potlačuje jejich zaručená práva a svobodu, pro rasovou, etnickou, národností nebo náboženskou odlišnost nebo proto, že jsou bez vyznání.

Typickými způsoby páchání této trestné činnosti jsou verbální útoky ve formě nadávek, nebezpečného vyhrožování; projevy sympatií a podpory zejména fašistické ideologie, šíření národnostní, rasové a náboženské nesnášenlivosti zejména tiskem, obrazovými a zvukovými a jinými nosiči informací, dále pak brachiální násilí směřující proti tělesné integritě nebo majetku mající charakter napadení jednotlivce, vyprovokování rvačky nebo teroristického útoku.²⁷

Další vyhledávanou formou kriminality je kriminalita drogová, která je jednou z typických forem trestné činnosti mládeže. Nacházíme zde šíření toxikomanie, nedovolenou výrobu a držení omamných psychotropních látek a jedů jak pro jiného, tak pro vlastní osobu v množství větším než malém.

²⁷ Straus, J., a kolektiv, *Kriminalistická metodika*, Plzeň 2008, Vydavatelství a nakladatelství Aleš Čeněk, s. r. o., ISBN 978-80-7380-124-3

3.1. Vývoj kriminality mládeže

„Od změny režimu v roce 1989 byl celkový nápad trestné činnosti evidovaný Policií ČR nejvyšší v roce 1999. V tomto roce se oproti roku 1989 zvýšil 3,5x, oproti roku 1990 pak přibližně na dvojnásobnou hodnotu a dosáhl úrovně 426 626 trestných činů . V stejném roce zaznamenáváme nejvyšší absolutní objasněnost trestné činnosti, relativní četnost objasnění se pak na konci minulého a na začátku tohoto století pohybuje kolem 40 – 47%. Osoby do 18 let věku se na celkovém objasněném nápadu trestné (či jinak trestné) činnosti podílely v rozsahu 15 – 23%. Je ovšem třeba brát v úvahu, že tato statistika vypovídá o všech objasněných skutcích, které posoudily orgány Policie ČR jako kriminální delikty.“²⁸ Domnívám se, že spolu se změnou režimu v roce 1989 poroste kriminalita mládeže.

Následující tabulky nabízí srovnání trestné činnosti spáchané mladistvými a dětmi v České republice v rámci celkové kriminality v letech 1989 - 2002

Tabulka č . 1 Trestné a jinak trestné činy spáchané mladistvými a dětmi v ČR v letech 1989 -2002 na pozadí celkové kriminality v ČR

ČR	1989	1990	1991	1992	1993	1994	1995
Krim. celkem	120 768	216 852	282 998	345 140	398 505	372 427	375 630
objasněno	93 542	83 237	94 115	108 380	126 442	136 935	151 842
Obj. v %	77,5	38,4	33,3	31,4	31,7	36,8	40,4
Z toho činy							
Dětí	4 188	4 091	5 805	6 911	8 280	8 053	10 322
Mladistvých	9 805	11 167	15 573	18 258	21 074	22 160	22 310
Dětí + mlad.	13 993	15 258	21 378	25 169	29 354	30 213	32 632
% z objas.	15,0	18,3	22,7	23,2	23,2	22,1	21,5

²⁸ Diblíková, S., Holas, J., Neumann, J., Štěchová, M., Večerka, K., Mladiství pachatelé na prahu tisíciletí, Praha 2004, ISBN 80-7338-033-1, s. 6

Tabulka č. 2 Vývoj trestné činnosti spáchané mladistvými v letech 1996 - 2002

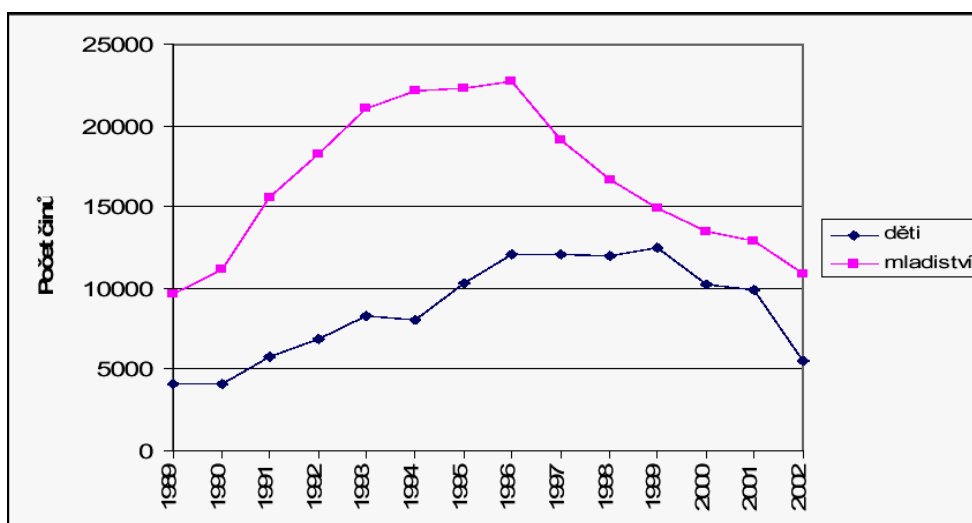
ČR	1996	1997	1998	1999	2000	2001	2002
Krim. celkem	394 267	403 654	425 930	426 626	391 469	358 577	372 341
Objasněno	169 929	169 177	185 093	193 354	172 245	166 827	151 492
Obj. v %	41,3	41,9	43,5	45,3	44,0	46,5	40,7
Z toho činy							
Dětí	12 059	12 086	11 999	12 464	10 216	9 926	5 541
Mladistých	22 719	19 139	16 730	14 920	13 507	12 913	10 901
Dětí + mlad.	34 778	31 225	28 729	27 384	23 723	22 839	16 442
% z objas.	21,3	18,5	15,5	14,1	13,8	13,7	10,9

Vlastnosti tabulky – data byla převzata z kapesní ročenky kriminality v ČR, 1989 – 2002, Policejní prezídium, odbor systémového řízení a informatiky²⁹

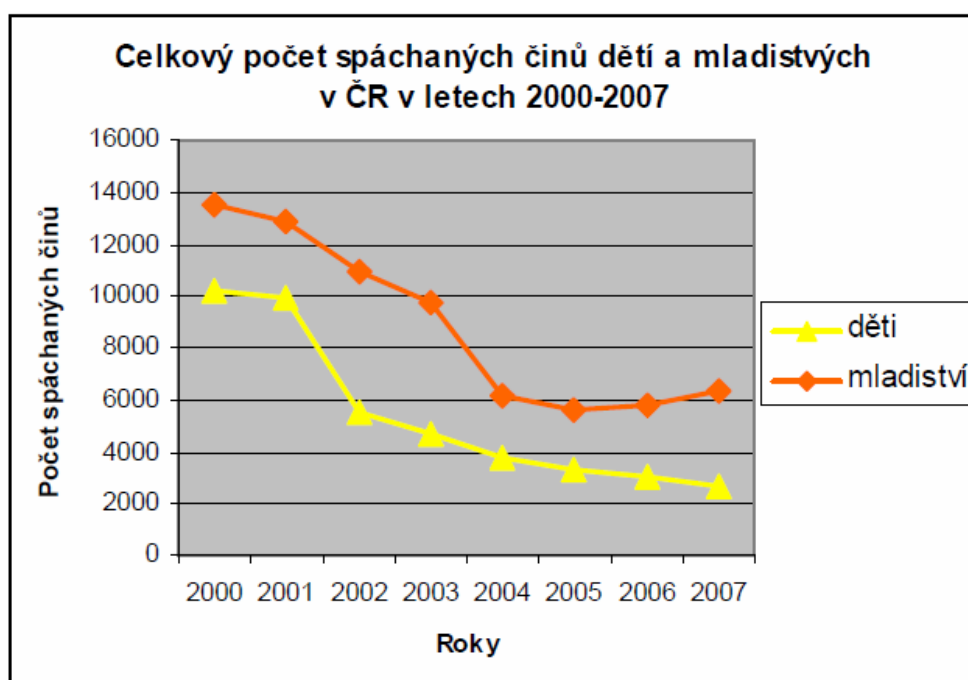
²⁹ Diblíková, S., Holas, J., Neumann, J., Štěchová, M., Večerka, K., Mladiství pachatelé na prahu tisíciletí, Praha 2004, ISBN 80-7338-033-1, s. 6

Samotný vývoj kriminality mládeže uvedený v tabulce č. 2 prezentuje níže zobrazený graf:

Graf č. 1 Vývoj kriminality dětí a mladistvých v letech 1989-2002³⁰



Graf č. 2 Kriminalita dětí a mladistvých v ČR – 2000 – 2007³¹



Legenda ke grafu č. 2 – str. 28

³⁰ Diblíková, S., Holas, J., Neumann, J., Štěchová, M., Večerka, K., Mladiství pachatelé na prahu tisíciletí, Praha 2004, ISBN 80-7338-033-1, s. 7

³¹ Diblíková, S., Holas, J., Neumann, J., Štěchová, M., Večerka, K., Mladiství pachatelé na prahu tisíciletí, Praha 2004, ISBN 80-7338-033-1

Vlastnosti tabulky – data byla převzata z kapesní ročenky kriminality v ČR, 2000 – 2007, Policejní prezídium, odbor systémového řízení a informatiky.

Definice - z uvedeného grafu vyplývá, že kriminalita dětí je výrazně menší než kriminalita mladistvých, avšak ve srovnání s tabulkami č. 1 a č. 2 je patrná vzestupná tendence vývoje trestné činnosti spáchané mladistvými.

Struktura trestné činnosti pramení z faktu, že většina mladistvých pachatelů páchá delikty v oblasti majetkové kriminality (převážně se jedná o krádeže prosté a krádeže vloupáním), s odstupem následuje násilná trestná činnost (loupež a ublížení na zdraví).

³² Kapesní krádeže, vykrádání aut, krádeže jízdních kol, věcí z balkónů, krádeže v obchodech, krádeže v bytech, ve vlastních rodinách, to je doména dětských a také mladistvých zlodějů, nejen jednotlivců ale i skupin. Část je organizovaná, část je plodem momentální situace a potřeby pachatele. Nejčastěji ukládaným trestem v rámci kriminality mládeže v průběhu devadesátých let je podmíněné odsouzení, které tvoří 60% poměr k nepodmíněnému trestu odnětí svobody. Samotná kriminalita je záležitostí mladších lidí. Až 40% pachatelů představují pachatelé do 24 let a téměř 60% ze všech stíhaných pachatelů jsou pachatelé do věku 30 let. V roce 2000 tvořily skupiny mladých lidí do 25 let téměř 40% odsouzených. Snad právě díky velkému zastoupení pachatelů do 24 let věku je právem používán výrok „malitia support astatem“ čili špatnost doplňuje věk. Srovnáme – li majetkovou trestnou činnost a trestnou činnost násilnou, zjistíme, že kriminalita mládeže je převážně majetkové povahy, a to v takové míře, že čtyři obžalovaní mladiství z pěti spáchali majetkový delikt bez použití násilí vůči člověku.

³² Diblíková, S., Holas, J., Neumann, J., Štěchová, M., Večerka, K., Mladiství pachatelé na prahu tisíciletí, Praha 2004, ISBN 80-7338-033-1

srovnvej údaje s tabulkou č. 3 str. 29 – Poměr majetkové trestné činnosti ku trestné činnosti násilné

Tabulka č. 3 Analýza dozorových a trestních spisů mladistvých ve vybraných okresech ČR v letech 2002 - 2003³³

	Majetková činnost (se započítáním trestného činu loupeže)	trestná	Násilná trestná činnost (se započítáním trestného činu loupeže)
Mladiství – počet obžalovaných	412		98
Mladiství – procentuelní výčet	85,1%		20,2%

3.2. Motivy páchaní trestné činnosti

Motivy trestné činnosti jsou různorodé a souvisí s vývojem kriminality mládeže a s vývojem společnosti. Například motivem pro krádež bývá opatřit si věci, peníze pro partu nebo získat také respekt v partě. Samozřejmě z hlediska obecné motivace pohlížíme na tuto skutečnost v zájmu řešení nedostatku finančních prostředků, získání zdrojů obživy zejména u osob bez pracovního poměru, u osob na útěku z výchovného zařízení. Nesmíme opomenout, že se jedná o následek jejich nezralosti, když často nejsou schopni vysvětlit své společensky nebezpečné jednání. V motivaci pachatelů trestné činnosti z řad mládeže je možno vysledovat zejména konzumní způsob života a touha vyrovnat se svým vrstevníkům z movitějších rodin, nedostatek odpovědnosti a neúcta k uznávaným hodnotám, nechuť k dodržování norem upravujících život ve společnosti, neúcta k životu a zdraví, touha po nezávislosti a touha imponovat vrstevníkům.

V rámci své praxe na okresním soudě jsem se setkala s případem odsouzeného XY, který byl za trestný čin krádeže podle § 247 odst. 1 písm b) tr. zákona a trestný čin porušování domovní svobody podle § 238 odst. 1, 2 trestního zákona odsouzen k trestu obecně

³³ Diblíková, S., Holas, J., Neumann, J., Štěchová, M., Večerka, K., Mladiství pachatelé na prahu tisíciletí, Praha 2004, ISBN 80-7338-033-1, s. 43

prospěšných prací. Jeho současného pobyt nebyl zjištěn, neboť nastoupil na protidrogové léčení, ze kterého však utekl a od té doby je neznámý.

Další případ vypovídá o partě nezletilců v Mostě, která využila prázdniny k tomu, aby vykrádala byty. Nejmladšímu je teprve 11 let, nejstarší – hlava celé party – je patnáctiletý. Pro děti nebyl problém vloupat se do přízemního bytu ani v patře. Vlezly po lešení na domě do bytu, který se nacházel v osmém patře. Před tím si ještě prostým zazvoněním na zvonek ověřili, zda uvnitř skutečně nejsou žádní nájemníci. Někteří z party pak z povzdálí hlídali, zda je „čistý vzduch“, další kradli. Protahovali se ventilačkami a brali šperky, peníze, oblečení, kosmetiku, mobilní telefony, tedy vše, co mohli nezletilci využít nebo zpeněžit. Peníze byly rozděleny a použity pro zábavu. Patnáctiletého pachatele policisté obvinili z krádeže, porušování domovní svobody a neoprávněného držení platební karty. Soudce ho poslal do vazby s ohledem na jeho kriminální minulost. Ostatním hrozí pobyt ve výchovném ústavu.³⁴

Trestná činnost mládeže se však netýká pouze vykrádání bytů ale například i krádeží věcí z auta, kde hitem bývají zejména autorádia, autopřehrávače, které jsou následně prodávány v bazarech:

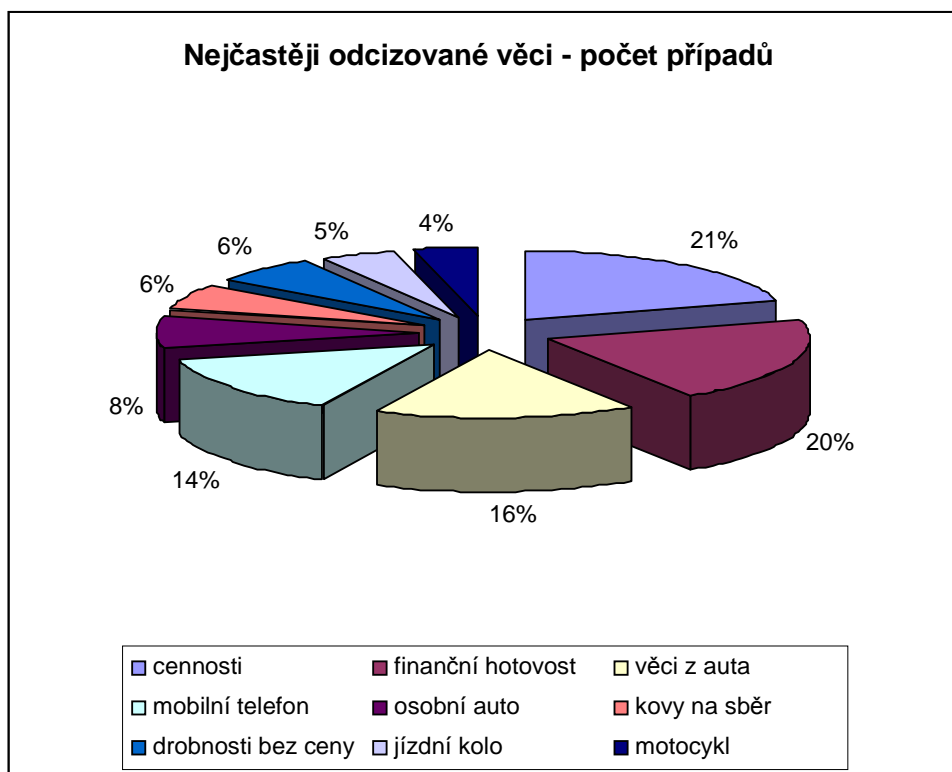
„Obžalovaný (17 let) a dva dospělí spolupachatelé (20 let) vyháčkovali během noci tři automobily a kradli autorádia. Mladistvý se dopouštěl trestné činnosti již od 11. let věku, byl jako nezletilý vyšetřován. Poté jako mladistvý 2x trestán (pro výtržnictví a krádež), k podmíněnému trestu mu byla uložena ústavní výchova.“³⁵

Z ní dvakrát utekl, byl potrestán 300 hodinami obecně prospěšných prací. Hlavní motivací bývá potřeba získat rychle větší množství peněz ať už na získání drog či pro jinou osobní potřebu. Objektem zájmu se pro mládež stávají i jízdní kola, finanční hotovosti, cennosti (šperky, hodinky), barevné kovy a jiné suroviny, mobilní telefony (jsou lehce přenosné a disponují statusovou hodnotou; jsou dostatečně drahé a lze je snadno skrýt. Pro srovnání zmíněných údajů poslouží *graf č. 3 – Nejčastěji odcizované věci*:

³⁴ Zpravy.idnes.cz [online]. Platná aktualizace 15.8.2009, [cit. 2009-01-11].
Dostupné z: <<http://zpravy.idnes.cz/>>

³⁵ Diblíková, S., Holas, J., Neumann, J., Štěchová, M., Večerka, K., Mladiství pachatelé na prahu tisíciletí, Praha 2004, ISBN 80-7338-033-1, s. 51

Graf č. 3 Nejčastěji odcizované věci



Motivem pro páchání násilné kriminality (zejména ublížení na zdraví) bývá mladistvými uváděna jistá křivda, kterou oběť zavinila jim nebo jejím blízkým.

Není výjimkou, že vandalismus bývá zapříčiněn například nudou, mezi tento druh „delikvencí z nudy“ řadíme mimo jiné činy sprejerů.³⁶

³⁶ Diblíková, S., Holas, J., Neumann, J., Štěchová, M., Večerka, K., Mladiství pachatelé na prahu tisíciletí, Praha 2004, ISBN 80-7338-033-1

3.3. Specifika trestné činnosti kriminality mládeže

Pokud srovnáme trestnou činnost dospělých a trestnou činnost mládeže pak shledáme, že výběr předmětu útoku se různí. Nevyskytují se vyšší úrovně organizace v trestné činnosti mládeže a obvykle schází i příprava činnosti či je pouze povrchní a nepromyšlená. Chování mladistvých se také vyznačuje brutalitou, kterou můžeme vypořádat zbytečnou devastací okolních objektů. Řada trestných činů je páchána pod vlivem drog nebo alkoholu a je zvláštní právě onou opakovatelností ve způsobu spáchání dané trestné činnosti. Pokud se zaměříme na specifickou oblast týkající se alibi pak zjistíme, že si je zajišťují u svých kamarádů, v partě ale obvykle až po spáchání trestné činnosti. O tom, že se připravují spáchat trestnou činnost se obvykle svěřují svým kamarádům nebo členům party a ti většinou uvědomí orgány činné v trestním řízení. Vzhledem k tomu mohou být trestné činy včas odhaleny už ve fázi přípravy.

Základním kritériem pro hodnocení kriminality mládeže je věk, který má determinující vliv na způsob spáchání trestného činu. Předurčuje stupeň rozvoje somatických a psychických vlastností pachatele zkušenostních struktur a regulačních mechanismů jeho činnosti.³⁷

³⁷ Chmelík, J., Vyšetřování trestné činnosti mládeže a páchané na mládeži v teorii a praxi, Praha 1995, č. j. : SP – 435 / RS - 95

4. Odpovědnost mládeže za kriminalitu de lege lata a de lege ferenda

Ve své práci jsem nastínila všechny skutečnosti, které vedou mládež k páchání trestné činnosti a osvětlují její specifika. Jakým způsobem řeší odpovědnost mládeže za kriminalitu zákon?

4.1. Odpovědnost mládeže de lege lata

V rámci současné právní úpravy trestního postihu mladistvých pachatelů v České republice zůstává fakt nedostatečné diferenciaci jejich trestní odpovědnosti.

Aby nastala skutečnost vymezující vznik trestní odpovědnosti mladistvého je nutné, aby stupeň nebezpečnosti pro společnost byl vyšší než malý.

U zletilých pachatelů postačuje stupeň nepatrný. Pro trestní odpovědnost je vyžadováno pouze naplnění věkové skutečnosti; nevyžadujícími složkami jsou duševní, mravní zralost – jak je tomu u podmíněné odpovědnosti.

Trestní odpovědnost mladistvého začíná spácháním trestného činu v den, který následuje po dni, kdy dovršil patnáct let věku, a na druhé straně končí dnem, kdy dovršil subjekt osmnáctý rok věku.³⁸

Nezletilý odpovídá za škodu, pokud je schopen ovládnout své jednání a posoudit jeho následky. Rukou společnou a nerozdílnou odpovídá i ten, kdo je povinen vykonávat nad ním dohled. Novelou a pozitivním přínosem je zbavení rodiče jeho rodičovských práv civilním soudem. Krajním řešením je uložení ústavní výchovy a to zejména dětem, jejichž výchova je již vážně ohrožena nebo vážně narušena. Podněty podávají soudům kurátoři pro mládež.³⁹

³⁸ zákon číslo 218/2003 Sb., o odpovědnosti mládeže za protiprávní činy a o soudnictví ve věcech mládeže a o změně některých zákonů, ve znění pozdějších předpisů

³⁹ zákon číslo 218/2003 Sb., o odpovědnosti mládeže za protiprávní činy a o soudnictví ve věcech mládeže a o změně některých zákonů, ve znění pozdějších předpisů

Věková kategorie mladistvých

Právní úprava de lege lata proklamuje v trestním stíhání mladistvého výchovu a k tomu je zapotřebí zjistit osobní poměry mladistvého. Trestní řád klade důraz na povinnou obhajobu mladistvých; kde obhájce musí vystupovat již v přípravném řízení. Vazba je u mladistvých stanovena jako subsidiární institut. Je využita jen tehdy, nelze – li mladistvého zajistit jiným způsobem.⁴⁰

Současná právní úprava trestání mladistvých vykazuje tyto **nedostatky**:

- **podle mého názoru** není vedle mladistvých dostatečně vymezena další kategorie mladých dospělých, která vyžaduje jistou dávku speciálního přístupu, zejména z pohledu ukládaných sankcí. Pokud bych byla tvůrcem tohoto dostatečného vymezení, vymezila bych speciálněji kategorii mladých dospělých spolu s apelací na výraznější preventivní či represivní opatření.
- není dostatečně upraveno zacházení s osobami mladšími patnácti let, které se dopustily činu jinak trestného. **Využila bych k následné nápravě** zejména programu Probační a mediační služby s apelem na výchovnou stránku a výraznější nápravu jedince podle zákona číslo 218/2003 Sb., o odpovědnosti mládeže za protiprávní činy a o soudnictví ve věcech mládeže a o změně některých zákonů, ve znění pozdějších předpisů, § 18 odst. c), d), e), g).⁴¹
- není dodržena významná zásada pomocné úlohy trestní represe.
- nevyhovující je stávající úprava vazby mladistvého, **proto bych záměrně využila a začlenila** bych při nápravě mladistvého zejména § 52 odst. b) zákona č. 40/2009 Sb., trestní zákoník, ve znění pozdějších předpisů,⁴² s důrazem na výchovnou stránku rodiny, na její spolupráci. **Myslím si**, že by mladistvý měl dostat šanci a za pomocí rodiny a Probační a mediační služby dospět k nápravě činu.

⁴⁰ Zoubková, I., Kontrola kriminality mládeže, Plzeň 2008, Vydavatelství a nakladatelství Aleš Čeněk, s. r. o., ISBN 80-86473-08-2

⁴¹ zákon číslo 218/2003 Sb., o odpovědnosti mládeže za protiprávní činy a o soudnictví ve věcech mládeže a o změně některých zákonů, ve znění pozdějších předpisů,

⁴² zákon č. 40/2009 Sb., trestní zákoník, ve znění pozdějších předpisů

- v řízení je nedostatečně vymezeno a chráněno postavení mladistvého a jeho osobnost a soukromí
- není vymezen postup při výkonu trestů a ochranných opatření mladistvých a mladých dospělých.
- zákonné podmínky nejsou speciálně přizpůsobeny projednávání trestních věcí mladistvých a mladých dospělých.
- není respektována ani kdysi zavedená specializace na trestní věci mladistvých u obecných soudů.⁴³
- nedostatečná spolupráce je s institucemi podílejícími se na práci s mládeží – s Probační a mediační službou – ta uvádí jako nejdůležitější okamžik celého postupu včasný, nejranější vstup a následné řešení odklonem. Děje se tak v rámci podmíněného zastavení trestního stíhání a narovnání. Nejdůležitějším prvkem je motivace k náhradě škody, omluva poškozenému, setkání v rámci mediace přímo s poškozeným či prostřednictvím omluvného dopisu.

Jako výchovný prvek je uváděno výchovné opatření, čili vykonání společensky prospěšného činu. Jedná se o práci pro společnost zdarma, ve volném čase.

Přikládám spolupráci značný význam, neboť právě setkání s poškozenými může mít pro mládež významné represivní účinky. Poznání, že se jedná o obyčejného člověka, který mým činem byl do jisté míry poškozen a jím trpí, ztráta jeho anonymity a anonymity mládeže, pokud následně stojí tvář v tvář, je obdařena nesmírným výchovným účinkem.

⁴³ Zoubková, I., Kontrola kriminality mládeže, Plzeň 2008, Vydavatelství a nakladatelství Aleš Čeněk, s. r. o., ISBN 80-86473-08-2

4.2 Odpovědnost mládeže de lege ferenda

V rámci rekonstrukce trestních kodexů je v České republice připravována nová koncepce trestního práva mládeže. Pokud nahlížíme do minulosti pak zjišťujeme, že vůdčí zásadou bylo co nejméně trestat a co nejvíce vychovávat a polepšovat. Nacházíme význam kladený opatřením výchovných před represivními, trestné činy byly posuzovány mírněji a odchylně od trestných činů dospělých, proces byl přizpůsobován věku mladistvého, náprava mládeže měla široké spektrum působení a také se zde vyskytovala spolupráce pracovníků sociální péče mládeže. Inspirací pro návrhy de lege ferenda jsou současné zahraniční úpravy soudnictví nad mládeží. Mezi nimi nacházíme snahu po speciální právní regulaci, specializované trestní soudy mládeže, princip subsidiarity trestního práva, procesněprávní zásady, zákonné omezení předpokladů, kdy lze vazbu uvalit, princip narovnání, odstupňovanost systému právních reakcí na kriminalitu a to od mimosoudního vyřízení deliktu až po nepodmíněné odnětí svobody, zintenzivnění sociální kontroly.⁴⁴ V rámci kodifikace trestního práva mládeže nacházíme snahu po zefektivnění přístupu. Hlavní cíle, které jsou sledovány, mají spojitost zejména s rozvojem podmínek, které brání podporou osobního rozvoje a vzdělávání v delikvenci, založení zvláštních institucí, které se specializují na mladistvé provinilce a mají tak povědomí o speciálním přístupu k mladistvému, úměrná reakce na mladistvého – jeho činu a následně pak trestu, preference jiného než formálního soudního procesu, možnost orgánů postupovat jinou než cestou formálního vyslychání, využití vyšetřovací vazby po co nejkratší dobu, její nahrazení jiným opatřením, které by bylo efektivnější, prozkoumání podmínek, v nichž mladistvý žije a okolností, za nichž byl trestný čin spáchán – neboť to jsou zcela jistě faktory, které ovlivňují chování mladistvého. Jedním z hlavních úkolů je vytvoření takových opatření, která umožní vyhnout se negativním vlivům institucionálního zacházení s mladistvým, co nejrychlejší projednání případu a zkrácení umístění mladistvého v instituci po co nejkratší dobu.⁴⁵

⁴⁴ Zoubková, I., *Kontrola kriminality mládeže*, Plzeň 2008, Vydavatelství a nakladatelství Aleš Čeněk, s. r. o., ISBN 80-86473-08-2

⁴⁵ Zoubková, I., *Kontrola kriminality mládeže*, Plzeň 2008, vydavatelství a nakladatelství Aleš Čeněk, s. r. o., ISBN 80-86473-08-2

Jisté jsou spekulace o snížení věkové hranice trestní odpovědnosti na 14 let. Pokud informaci srovnáme s ostatními zeměmi zjistíme, že věková hranice trestní odpovědnosti se tam pohybuje od 14. do 16. roku. Počátek trestní odpovědnosti je například v Severním Irsku prezentován sedmi lety věku, v České republice patnácti lety věku a ve Španělsku či Portugalsku šestnácti lety věku. Podle mého názoru není tato cesta nejlepší volbou. Zejména je třeba apelovat na společnost či primární sociální skupinu jakou je rodina, kde dítě od útlého věku přejímá hodnoty, které mu rodiče kladou. Zcela jistě záleží na výchově a vzdělání, uspokojení všech potřeb člověka a následná forma seberealizace.

Nacházíme reakce společnosti, které jsou pro snížení věkové hranice pod 15 let. Příčinou bývá nepochybně vysoká dětská kriminalita, potřeba odpovědnosti dětí za jejich činy, generálně preventivní účinek trestů či zneužití beztrestnosti.

Do opozice je stavěn názor, že děti si vlastně neuvědomují závažnost svých jednání a odpovědnost za jejich činy mají nést rodiče, kde tedy možně selhala výchova.

S tímto názorem souhlasím pro právní úpravu de lege ferenda do jisté míry a to z důvodu, že nesmíme opomenout značný společenský vliv, který ovládá mládež a určuje hlavní priority jejich života.

Převládá návrh, že místo výchovného opatření či ochranné výchovy má být dítěti mladšímu patnácti let uložen dohled probačního úředníka či zařazení do terapeutického, psychologického, vzdělávacího nebo jiného vhodného výchovného programu, s návrhem plně souhlasím, spojila bych jej ovšem v jeden jako celek – k dohledu probačního úředníka bych automaticky připojila vhodný výchovný, terapeutický či psychologický program a **příkláněla bych se i k uložení výchovné povinnosti**, v této souvislosti, a to již zmíněný zákon číslo 218/2003 Sb., o odpovědnosti mládeže za protiprávní činy a o soudnictví ve věcech mládeže a o změně některých zákonů, ve znění pozdějších předpisů, s vytyčením § 18 odst. c), d), e), g)⁴⁶

⁴⁶ zákon číslo 218/2003 Sb., o odpovědnosti mládeže za protiprávní činy a o soudnictví ve věcech mládeže a o změně některých zákonů, ve znění pozdějších předpisů

„Předložený vládní návrh zákona o odpovědnosti mládeže za protiprávní činy a o soudnictví ve věcech mládeže a změně některých zákonů je možno hodnotit:

a) pozitivně:

- nacházíme v něm snahu o zavedení speciálních senátů pro mládež (soudce by však měli následovat i státní zástupci, jejichž specializace na problematiku mládeže byla v průběhu devadesátých let dokonce v některých krajích a okresech zrušena.),
- relativní počátek trestní odpovědnosti,
- rozšiřování možností alternativních institutů,
- větší diferenciaci kategorie mládeže (děti, mladiství, mladí dospělí),

b) negativně:

snahu o snížení věkové hranice trestní odpovědnosti na čtrnáct let – s tímto nesouhlasím, ponechala bych hranici počátku trestní odpovědnosti na stávajících patnácti letech.“⁴⁷⁾

Podle mého názoru snížením věkové hranice trestní odpovědnosti společnost ničeho nedocílí, apelovala bych spíše na důslednější prevenci či následnou represi.

Od nového trestního zákona si zejména Probační a mediační služba slibuje:

- větší účast v předjednávání věcí.
- větší spolupráci s rodinou a se sociálním okolím.
- větší motivaci soudů a spolupráci státního zástupce již v přípravném řízení.
- včasné dodání podkladů, na jejichž základě soud rozhodne; s přihlédnutím k okolnostem.
- kontakt s mladistvým, nezletilým – splnění účelu restorativní justice.
- obnovu narušených vztahů – a to zejména společnosti, poškozeného, klienta

⁴⁷ Zoubková, I., *Kontrola kriminality mládeže*, Plzeň 2008,

Vydavatelství a nakladatelství Aleš Čeněk, s. r. o., ISBN 80-86473-08-2

I když stojí společnost stranou, nacházíme úzkou spolupráci se školou a rodinou. Děje se tak v rámci Probační a mediační služby. Důraz je kladen na povinnost mlčenlivosti; trestní rejstřík zůstává po vykonání čistý, není nutné žádat o výmaz.

De lege ferenda nacházíme zákaz vstupu na sportovní, kulturní a společenské akce. Je to dozajista určitý přínos, já se k příkláním k co nejdůslednějšímu využití nových prvků zákona, avšak teprve sama praxe ukáže nakolik je jich společnost schopna využít.

5. Prevence kriminality mládeže

Za stěžejní považujeme včasné odhalování kriminogenních faktorů a situací.

Prevence se zaměřuje zejména na oblasti péče o rodinu, zkvalitnění spolupůsobení školy při výchově mládeže, tvorbu podmínek pro aktivní způsob trávení volného času, vytváření pracovních příležitostí pro mládež, na pomoc dětem a mladistvým, kteří žijí ve špatných výchovných a životních podmínkách, zvýšení účinnosti potírání alkoholismu a nealkoholové toxikomanie, posílení výchovného účelu trestního řízení a zvyšování efektivnosti práce orgánů činných v trestním řízení, dále pak ve zvýšení počtu výchovných zařízení pro mladistvého a větší diferencovanost těchto zařízení v oblasti výchovy. Nejpoužívanějším schématem pro prevenci je prevence primární, sekundární a terciární. **Primární prevence** ovlivňuje hodnotové orientace dětí od nejnižšího věku až po mladé dospělé. Zahrnuje výchovné vzdělávací ale také osvětové a poradenské aktivity. Důraz se klade i na využívání volného času mládeže. **Prevence sekundární** se zabývá rizikovou mládeží čili tou, u níž je zvýšená pravděpodobnost být potenciálním pachatelem trestné činnosti nebo kde figuruje ohrožení sociálně patologickými jevy.

Prevence terciární symbolizuje předcházení kriminální recidivě. Jejím cílem je eliminace recidivy jako takové.⁴⁸

Vlastní preventivní činnost by se, podle mého názoru, měla provádět komplexně a koordinovaně, s vytipováním problémových míst a lokalit, zajištění jejich příčin a neutralizaci výhodných podmínek k jejímu vykonání.

Neměli bychom zapomínat ani na výzkumné programy, je nutné, aby preventivní aktivity byly vyhodnoceny, zobecněny, a získané poznatky využity k odbornému proškolení. Tak se bude moci systém prevence jen zdokonalovat.⁴⁹

V rámci preventivní činnosti nacházíme dva nejdůležitější typy projektů prevence kriminality za účasti policie a to projekt Halt , který se vyznačuje zejména nabízenou alternativou výběru při řešení kriminality mládeže. Jde o narovnání, kdy si delikvent odpracuje škodu, uvede do původního stavu co poničil, případně si může odpracovat veřejně prospěšné práce.⁵⁰

⁴⁸ Zoubková, I: Kriminalita mládeže, 1. vydání, PA ČR, Praha 2001 , ISBN 80-7251-070-3

⁴⁹ Nikl, J., Sociálně patologické jevy u dětí a mládeže se zaměřením na jejich prevenci, Praha 2000, ISBN 80-7251-033-9

⁵⁰ Zoubková, I., Kontrola kriminality mládeže, Plzeň 2008, Vydavatelství a nakladatelství Aleš Čeněk, s. r. o., ISBN 80-86473-08-2

Druhým zajímavým programem je program KMOTR – Kamarád místo Trestu, je vhodný pro 14 – 18letou mládež v krizové situaci.⁵¹

V České republice je systém prevence postaven na pěti pilířích:

- 1) První pilíř u nás tvoří resortní programy prevence kriminality, které jsou specifické svou působností v rámci jednotlivých ústředních orgánů státní správy.
- 2) Druhý pilíř zahrnuje preventivní programy realizované samosprávnými orgány měst a obcí.
- 3) Pilíř třetí tvoří preventivní aktivity bezpečnostních složek, včetně specializovaných Preventivně informačních skupin Policie ČR.
- 4) Čtvrtý pilíř představuje programy nevládních a charitativních organizací.
- 5) Pátý pilíř vyčleňuje preventivní aktivity podnikatelských subjektů, to znamená pojišťoven, firem zabezpečovací techniky, komerčních bezpečnostních služeb.⁵²

⁵¹ Zoubková, I., Kontrola kriminality mládeže, Plzeň 2008, Vydavatelství a nakladatelství Aleš Čeněk, s. r. o., ISBN 80-86473-08-2

⁵² Zoubková, I., Kontrola kriminality mládeže, Plzeň 2008, Vydavatelství a nakladatelství Aleš Čeněk, s. r. o., ISBN 80-86473-08-2

6. Represe kriminality mládeže

Represe kriminality mládeže je postavena na spolupráci instituce a rodiny.

V rámci 15. roku věku je kladen důraz na rodinu a její výchovné působení na mladistvé a nezletilé, zejména v náhradě škody, snahou je uložení probačního programu nebo společensky prospěšné činnosti. Každý subjekt ze skupiny mládeže je individualitou, která je tvořena osobností a výchovou. Snahou institucí je vstup do přípravného řízení v předjednávání trestu a to formou odklonu, předjednávání s klienty a alternativy nových trestů. V rámci represe je například na místě kontrola v pohostinských zařízeních a hernách, zejména jako součást prevence před zneužíváním návykových látek a před podáváním alkoholických nápojů, Represivní strategie týkající se trestných činů spočívá zejména ve zpřísnování legislativy a konkrétním zpřísnění trestních sazeb.

Závěr

Specifika trestné činnosti kriminality mládeže zahrnují příčiny, podmínky, ale týkají se především způsobu provádění trestné činnosti naší mládeží. Hypotéza, kterou jsem si na začátku stanovila, se díky zpracování informací, které poskytuje Ministerstvo vnitra České republiky, potvrdila. Mládež se specializuje na trestnou činnost majetkové povahy, či násilné trestné činy. S rostoucím trendem v naší společnosti roste kriminalita mládeže, jedná se o přímou úměru vzhledem k počtu trestných činů zahrnujících roky 1989 – 2002 a následující hodnocení za loňský rok. Mládež se orientuje především na lehce dostupné prostředky, které jim umožní vytěžit ze své trestné činnosti maximum. Orientují se především na vykrádání bytů, ale například i krádeží věcí z auta, kde odcizují zejména autorádia, autopřehrávače a ty pak následně prodávají v bazarech. Objektem zájmu se pro mládež stávají i jízdní kola, finanční hotovosti, cennosti, mobilní telefony, barevné kovy a jiné suroviny. Nejčastěji odcizované věci dokumentuje tabulka č. 5, jedná se zejména o výše zmíněné cennosti, které figurují na prvních místech, následně finanční hotovost, věci z auta, mobilní telefony, osobní auta, kovy na sběr, nechybějí však ani drobnosti bez ceny, jízdní kola či motocykly. Mládež nepostrádá obsazení v žebříčku mnohočetné kriminality; násilné kriminality, která je spojena zejména s aktivitami party nebo rodinných klanů. Ve většině případů bere mládež projev fyzické agrese jako ochranu teritoria. Velkou roli při trestné činnosti kriminality mládeže hraje motivace, která se mi jeví jako prvotní impuls a stojí mládeži za riziko, které z trestné činnosti vyplývá. Mládež má bohužel malé právní vědomí, myslí si, že může beztrestně brát právo do svých rukou, vzít si to, co jí nepatří - zejména z důvodu vidiny, že ten „druhý“ má nezasloužený zisk nebo nás něčím vyprovokoval, tak mu ukáži kdo je silnější a obhájm si své pomyslné teritorium. Mladí jsou bohužel frustrováni z majetkové nerovnosti, ne každý rodič může dopřát svému dítěti po čem touží. Mládež je na udávání trendů velice citlivá – ať už se jedná o značkové oblečení či nejnovější mobilní telefony. To vše jsou hnací motory pro prvotní impuls k trestné činnosti. Další alternativou jak projektovat frustraci či potlačovanou agresi je zmíněný vandalismus z nudy. V naší společnosti je oblíbeným „sportem“ sprejerství, poškozování cizího majetku. Tón udává zejména skupinovitost, ve které se jedinec stává součástí něčeho většího a zažívá pocit toho, že někam patří a je silný. Pokud k tomu ještě připočteme

skupinové zneužívání toxických látek, pak je problém značně závažnější. Mládež se nedopouští organizovaných trestných činů, chybí jí promyšlenost, vše je otázkou momentální potřeby jedince či skupiny. Pro optimální vývoj mládeže je proto nutné zajištění několika sociálně důležitých potřeb. Některé ovlivnit můžeme jako primární socializační skupina, jiné si dítě v rámci socializace vybírá samo. Je však nepochybně důležité vědět, že právě jako rodina máme největší šanci ukotvit v morálce dítěte pravidla, která jsou stěžejní pro následný harmonický vývoj osobnosti. Pokud však jako rodina selžeme, můžeme oprávněně očekávat kompenzace neuspokojených potřeb v partách při páchání trestné činnosti. Je totiž zcela nepochybné, že parta nahrazuje rodinné vazby a dává jedinci pocit bezpečí a sounáležitosti. Je dobré vědět, že člověk někam patří, proto v těchto případech sehrává důležitou roli prostředí. Samo o sobě má značný vliv na jedince a také na jeho vývoj, pokud je však nějakým způsobem narušeno, nacházíme v něm příčiny k páchání trestné činnosti. Hypotézy, které se proto týkají důležitosti rodinného prostředí se potvrdily. Jako nedostatečnou bych hodnotila spolupráci s institucemi podílejícími se na práci s mládeží – s Probační a mediační službou – ta uvádí jako nejdůležitější okamžik celého postupu včasný, nejranější vstup a následné řešení odklonem. Děje se tak v rámci podmíněného zastavení trestního stíhání a narovnání. Nejdůležitějším prvkem je motivace mladistvého k náhradě škody, omluva poškozenému, setkání v rámci mediace přímo s poškozeným či prostřednictvím omluvného dopisu. Jako výchovný prvek je uváděno výchovné opatření, čili vykonání společensky prospěšného činu. Jedná se o práci pro společnost zdarma, ve volném čase. Příkladám spolupráci značný význam, neboť právě setkání s poškozenými může mít pro mládež významné represivní účinky. Poznání, že se jedná o obyčejného člověka, který mým činem byl do jisté míry poškozen a jím trpí, ztráta jeho anonymity a anonymity mládeže, pokud následně stojí tvář v tvář, je obdařena nesmírným výchovným účinkem. Přínos ve své práci vidím zejména v prevenci trestné činnosti kriminality mládeže, v posílení programů prevence pro mládež, odhalení specifik trestné činnosti kriminality mládeže a zajištění jejího optimálního vývoje.

Literatura, zdroje

Knihy

- 1) Diblíková, S., Holas, J, Neumann, J., Štěchová, M., Večerka, K., Mladiství pachatelé na prahu tisíciletí, Praha 2004, Institut pro kriminologii a sociální prevenci, ISBN 80-7338-033-1
- 2) Matějček, Z.; Co děti nejvíc potřebují, Praha, Portál 1995, ISBN 80-7178-058-8
- 3) Matoušek, O., Kroftová, A., Mládež a delikvence, Praha 2003, Portál, ISBN 80-7178-771-X
- 4) Nikl, J., Sociálně patologické jevy u dětí a mládeže se zaměřením na jejich prevenci, Praha 2000, ISBN 80-7251-033-9
- 5) Straus, J., a kolektiv, Kriminologická metodika, Plzeň 2008, Vydavatelství a nakladatelství Aleš Čeněk, s. r. o., ISBN 978-80-7380-124-3
- 6) Zoubková, I., Kontrola kriminality mládeže, Plzeň 2008, Vydavatelství a nakladatelství Aleš Čeněk, s. r. o., ISBN 80-86473-08-2
- 7) Zoubková, I: Kriminalita mládeže, 1. vydání, PA ČR, Praha 2001 , ISBN 80-7251-070-3

Zákony

- 1) Zákon č. 2/1993 Sb., Listina základních práv a svobod
- 2) zákon č. 40/2009 Sb., trestní zákoník, ve znění pozdějších předpisů
- 3) zákon č. 140/1961 Sb., trestní zákon, ve znění pozdějších předpisů
- 4) zákon č. 141/1961 Sb., o trestním řízení soudním (trestní řád), ve znění pozdějších předpisů
- 5) zákon číslo 218/2003 Sb., o odpovědnosti mládeže za protiprávní činy a o soudnictví ve věcech mládeže a o změně některých zákonů, ve znění pozdějších předpisů

- 6) zákon číslo 257/2000 Sb., o Probační a mediační službě, ve znění pozdějších předpisů
- 7) Zákon č. 273/2008 Sb., o Policii České republiky, ve znění pozdějších předpisů.

Elektronické zdroje

Zpravy.idnes.cz [online]. Platná aktualizace 15.8.2009, [cit. 2009-01-11].
Dostupné z: <<http://zpravy.idnes.cz//>>