

Jihočeská univerzita v Českých Budějovicích
Teologická fakulta
Katedra praktické teologie

Bakalářská práce

SOUČASNÝ TREND TEMATICKÉHO ZAMĚŘENÍ PROGRAMŮ PRIMÁRNÍ PREVENCE RIZIKOVÉHO CHOVÁNÍ Z POHLEDU ŽÁKŮ ZÁKLADNÍCH ŠKOL V REGIONU PÍSEK A MILEVSKO

Vedoucí práce: Mgr. Lucie Maliňáková

Autor práce: Kateřina Žiláková

Studijní obor: Sociální a charitativní práce

Forma studia: Kombinovaná

Ročník: 3.

2011

Prohlašuji, že svou bakalářskou práci jsem vypracovala samostatně pouze s použitím pramenů a literatury uvedených v seznamu citované literatury.

Prohlašuji, že, v souladu s §47b zákona č. 111/1998 Sb., v platném znění, souhlasím se zveřejněním své bakalářské práce, a to v nezkrácené podobě (v úpravě vzniklé vypuštěním vyznačených částí archivovaných Teologickou fakultou) elektronickou cestou ve veřejně přístupné části databáze STAG provozované Jihočeskou universitou v Českých Budějovicích na jejích internetových stránkách, a to se zachováním mého autorského práva k odevzdanému textu své kvalifikační práce. Souhlasím dále s tím, aby toutéž elektronickou cestou byly v souladu s uvedeným ustanovením zákona č. 111/1998 Sb. zveřejněny posudky školitele a oponentů práce i záznam o průběhu a výsledku obhajoby kvalifikační práce. Rovněž souhlasím s porovnáním textu mé kvalifikační práce s databází kvalifikačních prací Theses.cz provozovanou Národním registrem vysokoškolských kvalifikačních prací a systémem na odhalování plagiátů.

29. března 2011

Žiláková Kateřina

Děkuji především vedoucí bakalářské práce Mgr. Lucii Maliňákové za cenné rady, připomínky, metodické vedení práce, podporu, inspiraci, toleranci a lidský přístup.

Dále děkuji respondentům za jejich čas a snahu při vyplňování dotazníků, díky nim mohla vzniknout praktická část této práce.

Žiláková Kateřina

OBSAH

ÚVOD	9
1 TEORETICKÁ ČÁST	11
1.1 Období dospívání	11
1.2 Charakteristika cílové skupiny	11
1.3 Vývoj jedince v období dospívání	12
1.3.1 Tělesný vývoj	12
1.3.2 Rozvoj osobnosti pubescenta	13
1.3.3 Úloha rodiny v životě školáka	13
1.3.4 Vrstevníci a školák	13
1.3.5 Úloha volného času pubescenta	14
1.4 Rizikové faktory dospívání	14
1.4.1 Dědičnost	15
1.4.2 Rodina	15
1.4.3 Škola	15
1.4.4 Vrstevníci	16
1.5 Rizikové chování	16
1.5.1 Oblasti rizikového chování	17
Záškoláctví	18
Agrese	18
Rizikové sporty a rizikové chování v dopravě	18
Rasismus a xenofobie	19
Negativní působení sekt	19
Sexuální rizikové chování	19
Prevence v adiktologii	20
Spektrum poruch příjmu potravy	20
Okruh poruch a problémů spojených se syndromem týraného a zneužívaného dítěte....	20
1.6 Klasifikace primární prevence	21
1.6.1 Všeobecná prevence	21
1.6.2 Selektivní prevence	21
1.6.3 Indikovaná prevence	22
1.7 Prevence v prostředí školy	22
1.7.1 Minimální preventivní program a školní preventivní strategie	22
1.7.2 Efektivní primární prevence	23

1.8 Primární prevence v prostředí školy zacílená na zkoumanou skupinu	25
1.8.1 Období mezi jedenáctým a třináctým rokem	25
1.9 Typy preventivních programů v praxi.....	26
1.9.1 Programy zaměřené na rozvoj životních dovedností	26
1.9.2 Programy zaměřené na interpersonální rozvoj.....	26
2 PRAKTICKÁ ČÁST.....	29
2.1 Cíl výzkumu a stanovení hypotéz	29
2.2 Východisko výzkumu a předmět výzkumu.....	30
3 METODIKA	31
3.1 Technika sběru dat.....	31
3.2 Harmonogram výzkumu	31
3.3 Charakteristika terénu	32
3.4 Vzorek respondentů.....	33
3.5 Použitá metoda vyhodnocení dat	33
4 VÝSLEDKY VÝZKUMU A JEJICH INTERPRETACE.....	34
4.1 Verifikace hypotéz.....	54
5 DISKUZE.....	57
6 ZÁVĚR.....	61
SEZNAM POUŽITÝCH ZDROJŮ	63
SEZNAM POUŽITÝCH ZKRATEK	67
SEZNAM PŘÍLOH.....	68
PŘÍLOHY	69
ABSTRAKT.....	75
ABSTRAKT.....	76

ÚVOD

Pro svou bakalářskou práci jsem si zvolila téma „Současný trend tematického zaměření programů primární prevence rizikového chování z pohledu žáků základních škol v regionu Písek a Milevsko“.

Profesní zkušenost získaná v pozici metodika prevence a nabytá v Arkádě – sociálně psychologickém centru, o.s., přispěla k inspiraci pro tvorbu této bakalářské práce, která vychází z podkladů odborné literatury a profesní zkušenosti, tudíž je prací teoreticko-praktickou. Práce se opírá především o publikaci nazvanou Primární prevence rizikového chování ve školství autorů Miovský, Skácelová, Zapletalová a Novák a dále o publikaci Drogy a drogová závislosti autora Kaliny, et. al. a publikaci Vaše dítě a návykové látky autora Nešpora.

Cílem práce je pomocí kvantitativního výzkumu a dat získaných na základě anonymního dotazníku zmapovat, o jaká témata mají žáci programů primární prevence rizikového chování největší zájem. V dílčích cílech analyzovat vlastní zkušenosti respondentů s rizikovým chováním a analyzovat osobní zkušenost respondentů v oblastech rizikového chování podle pohlaví.

Záměrem je přinést podklady pro pedagogy, sociální pracovníky v sociální sféře, vychovatele, samotné respondenty a lektory programů primární prevence rizikového chování a pomoci jim zorientovat se v potřebách samotných žáků. Přiblížit se k tomu, co je pro žáky stěžejním tématem, tak aby došlo k souladu mezi potřebami samotných respondentů, kteří se účastní programů primární prevence rizikového chování, možnostmi lektorů a pedagogů. Alespoň z části přispět ke zkvalitnění těchto programů.

Současnost prevence ve školství je dobou přijetí nové role. Témata, která byla dříve přehlížena a tabuizována, začala být veřejně diskutována. Tato skutečnost byla ovlivněna rozvojem trhu s návykovými látkami a přílivem dosud neznámých nemocí.

S těmito faktory se musejí vyrovnat nejen rodiče školních dětí a samotné děti a mladí lidé, ale i pedagogové a celé školství. Proto je důležité, aby se prevence stala nedílnou součástí vzdělávacího curricula a aby její koncepce respektovala potřeby cílových skupin.

V teoretické části čtenáře seznámím s cílovou skupinou a jejími vývojovými specifiky. Dále se základní terminologií, jejím ukotvením v pedagogice a sociální práci.

Popíši rizikové faktory a klasifikuji rizikové chování. Neopomenu prevenci v prostředí školy, minimální preventivní program, se kterým souvisí funkce školního metodika prevence a efektivní primární prevenci.

V závěru představím typy preventivních programů využívané v praxi a dále pak znalosti, dovednosti, postoje cílové skupiny žáků, které v kontextu s primární prevencí poskytované v rámci školní docházky nabývají.

1 TEORETICKÁ ČÁST

1.1 Období dospívání

Z předchozího, vcelku klidného období mladšího školního věku, kdy se s osobností dítěte tolik neděje, nastupuje fáze dospívání plná změn a zvrátů.¹

V současných společenských podmínkách můžeme období dospívání vymezit dolní hranicí 11 až 12 let a horní hranicí přibližně 20 až 22 let. Je ovšem velký rozdíl mezi dvanáctiletým skoro ještě dítětem a dvacetiletým skoro již dospělým jedincem.²

1.2 Charakteristika cílové skupiny

Přechod na druhý stupeň základní školy, kdy žáka provází nejbouřivější období v životě, je pubescence obecně chápána jako zlom. Staví žáka před nelehký úkol, kterému je vystaven, a bude mu po nějakou dobu čelit.³

V období pubert dochází k celkové proměně všech složek osobnosti. Nejmarkantnější změna je zaznamenána v tělesném dospívání, spojeném s pohlavním dozráváním.⁴

U dívek přichází první menstruace, u chlapců zkušenost s první polucí.⁵ V souvislosti s dospíváním se mění zevnějšek dospívajícího a způsob myšlení.⁶ Dá se říci, že dítě již nevypadá jako dítě. Jeho vzhled stále více připomíná dospělého člověka.⁷ Do popředí zájmu se dostává vliv vrstevníků, kteří více či méně pomáhají pubescentovi osamostatnit se od rodiny. Žák zakončuje povinnou školní docházku a volí si své budoucí povolání, které bude spoluurčovat i jeho sociální postavení. Prožívá první lásky a získává zkušenosti v partnerských vztazích.⁸

¹ Srov. LANGMAIER, J., KREJČÍŘÍKOVÁ, D., *Vývojová psychologie*, s. 117.

² Srov. LANGMAIER, J., KREJČÍŘÍKOVÁ, D., *Vývojová psychologie*, s. 143.

³ Srov. VÁGNEROVÁ, M., *Vývojová psychologie: Dětství, dospělost, stáří*, s. 235.

⁴ Srov. Tamtéž, s. 209.

⁵ Srov. ČECHOVÁ, V., MELLANOVÁ, A., KUČEROVÁ, H., *Psychologie a pedagogika II*, s. 27.

⁶ Srov. VÁGNEROVÁ, M., *Vývojová psychologie: Dětství, dospělost, stáří*, s. 209.

⁷ Srov. ČECHOVÁ, V., MELLANOVÁ, A., KUČEROVÁ, H., *Psychologie a pedagogika II*, s. 27.

⁸ Srov. VÁGNEROVÁ, M., *Vývojová psychologie: Dětství, dospělost, stáří*, s. 209.

Změny v chování určitého jedince významně pociťuje i učitel pracující s pubescenty. V téže školní třídě jsou žáci nadprůměrně i podprůměrně somaticky vyspělí; někteří pobouřeně vystupují proti dospělým autoritám, jiní jsou ve svém chování zdrženlivější; někteří jsou vysoce emočně labilní, jiní již stabilnější; někteří se bez problémů začleňují do skupiny vrstevníků, jiní se naopak ke skupině staví odmítavě, nebo dokonce skupinu provokují; někteří tráví svůj volný čas v zájmových kroužcích, jiní se připojili ke skupince starších žáků, jejichž prioritou je zdržovat se v restauracích, hospodách, kde kouří a holdují alkoholu. Mnozí z těchto žáků mají životní cíle, které se snaží zrealizovat učením, studiem, chovají se podle vnitřních předpisů, na rozdíl od těch, kterým tyto pozitivní znaky chybí. Záleží na interakci mnoha podmínek, která varianta vývoje nastává. Přitom vývoj je často nerovnoměrný, vyspělost jednoho aspektu nemusí být v souladu s vyspělostí také v ostatních aspektech.⁹

1.3 Vývoj jedince v období dospívání

1.3.1 Tělesný vývoj

Pro pubescenta je také velice těžké vyznat se ve svém vlastním těle. Zevnějšek je důležitou součástí identity, a proto bývá tato změna subjektivně prožívána.

V extrémním případě může vyvolat ohrožení integrity vlastního „já“ a prakticky vést ke ztrátě sebedůvěry. Pubescent může být na své dospívání pyšný, zároveň se za ně může i stydět.¹⁰

Časně zrající chlapci většinou vynikají mezi spolužáky a jsou mezi nimi oblíbení. Jedním z důvodů může být fakt, že jejich tělesné proporce působí dospělejší a starším dojmem. Oproti tomu později zrající chlapci mají ve třídní skupině problémy, jelikož jsou slabší, menší, nenápadnější. Volí tedy zájmy, v nichž mohou být úspěšnější, aby na sebe upozornili. U časně vyspělých dívek je dozrávání z hlediska vývoje osobnosti spíše v nevýhodě, protože se u nich objevuje rozpor mezi rychlým tělesným dozráváním a duševní vyspělostí.¹¹ V některých případech mohou dívky na tuto situaci

⁹ Srov. ČÁP, J., MAREŠ, J., *Psychologie pro učitele*, s. 235–236.

¹⁰ Srov. VÁGNEROVÁ, M., *Vývojová psychologie: Dětství, dospělost, stáří*, s. 211.

¹¹ Srov. ŘÍČAN, P. *Cesta životem*, s. 186–187.

reagovat drastickým hubnutím, které přináší ztrátu sekundárních pohlavních znaků a pocit, že je problém vyřešen.¹²

Dospívající se více zaměřuje nejen na své tělo, ale i na celkovou úpravu a oblečení.¹³ Je tedy velmi důležité, jak se mladý člověk s touto změnou dokáže vyrovnat, neboť proměna tělesné schránky může představovat velkou zátěž.¹⁴

1.3.2 Rozvoj osobnosti pubescenta

Veškeré doposud zmíněné změny zásadním způsobem ovlivňují identitu dospívajícího. Pubescent usiluje o hlubší sebepoznání a překračuje hranice aktuálního sebepojetí.¹⁵

Přemýšlí a hledá odpovědi na nesčetně otázek: kým jsem, a jaký jsem, kam patřím a kam směřuji, jaké hodnoty jsou v mém životě nejvýznamnější.¹⁶

Odpoutává se od názorů, postojů, příkazů a zákazů autorit, především rodičů.¹⁷

1.3.3 Úloha rodiny v životě školáka

Proces osamostatňování se od rodiny je pro dospívajícího důležitým momentem v jeho životě, který vede k tomu, aby se dítě stalo zralou, samostatnou a odpovědnou osobností. Pokud rodiče projevují k dospívajícímu kladný emoční vztah s porozuměním a respektováním jeho osobnosti, neprosazují direktivní výchovné přístupy, nechovají se k němu, jako k malému dítěti, usnadňují mu přijímání odpovědnosti za sebe sama.¹⁸

1.3.4 Vrstevníci a školák

Orientace na jiné sociální skupiny představují v životě pubescenta důležitou roli. Vrstevníci, se kterými pubescent sdílí obdobné problémy, mu pomáhají překonat pocity nejistoty právě v procesu odpoutání se od rodiny. Zároveň poskytují prostor pro rozvíjení vlastní identity a stávají se neformálními autoritami, které za určitých okolností mají větší vliv než dospělí.¹⁹

Skupina vrstevníků dokáže na svého člena působit jak příznivě, tak naopak i nepříznivě. Nároky skupiny mohou být někdy dost velké a pubescent se může ocitnout

¹² Srov. VÁGNEROVÁ, M., *Vývojová psychologie: Dětství, dospělost, stáří*, s. 212.

¹³ Srov. VÁGNEROVÁ, M., *Vývojová psychologie: Dětství, dospělost, stáří*, s. 213.

¹⁴ Srov. VÁGNEROVÁ, M., *Vývojová psychologie: Dětství, dospělost, stáří*, s. 210.

¹⁵ Srov. Tamtéž, s. 222–223.

¹⁶ Srov. LANGMAIER, J., KREJČÍŘÍKOVÁ, D., *Vývojová psychologie*, s. 160.

¹⁷ Srov. ČÁP, J., MAREŠ, J., *Psychologie pro učitele*, s. 234.

¹⁸ Srov. ČÁP, J., MAREŠ, J., *Psychologie pro učitele*, s. 234.

¹⁹ Srov. VÁGNEROVÁ, M., *Vývojová psychologie: Dětství, dospělost, stáří*, s. 243–244.

v dvojím tlaku. Požadavky rodičů a party mohou být neslučitelné a pubescent musí volit například ve vztahu k nějakému riziku, volbě přátel nebo aktivity.²⁰

Je snadno ovlivnitelný a dá se vyprovokovat k jednání, které neodpovídá jeho povaze a dosavadnímu chování: opije se, zkouší drogu, provokuje policii, zachová se bezohledně vůči okolí. I přes tento nátlak obvykle touží po věrném kamarádovi, se kterým by si rozuměl.²¹

1.3.5 Úloha volného času pubescenta

Důležitou oblastí života mladého člověka se dále stává volný čas.²² Pozitivní vyústění volnočasových aktivit může významně přispět k rozvoji osobnosti dětí a mladých lidí.²³ Volný čas poskytuje nejen odpočinek, ale dává příležitost k uspokojování potřeb, k poznání různých druhů činností a oblastí života, k formování vědomostí, dovedností, schopností, zájmů i dalších vlastností. Přispívá k tomu, aby se do budoucna mladistvý naučil využívat volný čas, který vede k upevnování duševního zdraví a rozvíjení osobnosti.²⁴

Samozřejmě může dojít i k negativnímu působení na jedince, které vede k morálnímu krachu a v některých případech životnímu ztroskotání. Volný čas není jediným viníkem. Jako důležitá součást života mladého člověka se však na něm může podepsat výrazně, pozitivně i negativně.²⁵

1.4 Rizikové faktory dospívání

Stejně tak jako získává na důležitosti v období dospívání vrstevnická skupina, je v zájmu samotného dospívajícího, ale především rodičů, aby kamarádi působili na dobré stránky osobnosti pubescenta. Přátelé, kteří nadměrně pijí alkohol nebo berou drogy, patří v dospívání k nejrizikovějším faktorům vůbec. Rodiče by tedy měli dospívajícího povzbuzovat k hledání dobrých přátel a také k budování kvalitních zájmů a zálib. Zároveň by měli být připraveni s dospívajícím debatovat o nepříjemných

²⁰ Srov. VÁGNEROVÁ, M., *Vývojová psychologie: Dětství, dospělost, stáří*, s. 245.

²¹ Srov. ŘÍČAN, P. *Cesta životem*, s. 196–197.

²² Srov. HOFBAUER, B. *Děti, mládež a volný čas*, s. 9.

²³ Srov. HOFBAUER, B. *Děti, mládež a volný čas*, s. 13.

²⁴ Srov. ČÁP, J., MAREŠ, J., *Psychologie pro učitele*, s. 295.

²⁵ Srov. HOFBAUER, B. *Děti, mládež a volný čas*, s. 13.

otázkách, včetně návykových látek, a měli by nechat dospívajícího projevit jeho názor a pocity.²⁶

Během dospívání nastává velký rozvoj v oblasti sociálních dovedností (navazování vztahů mimo rodinu, komunikace, zdravé sebevědomí, schopnost čelit sociálnímu nátlaku, dovednosti rozhodování). Dospívající by měl být schopen si sám sebe dobře uvědomovat, měl by umět dobře zvládat stres aj. Měl by být také schopen předvídat následky svého jednání, umět čelit tlaku okolí a reklamy.²⁷

1.4.1 Dědičnost

Výbava po předcích, tedy dědičnost, se kterou člověk přichází na svět, může v dobrém, ale i méně dobrém ovlivnit osobnost a život jedince. Za rizikové činitele jsou považovány komplikovaný porod, příjemné pocity při požití návykové látky, dlouhodobě týrané dítě, šikanované, nízké sebevědomí, neumí si vyvolat příjemné stavy, smutek, hněv.²⁸

1.4.2 Rodina

Vliv rodiny bývá často důležitější než dědičnost. Na úrovni rodiny existuje velké množství rizikových činitelů. Například nedostatek času na dítě (citová deprivace v dětství), problémy ve výchově dítěte - nedostatečný dohled, nejasná pravidla týkající se chování dítěte, dlouhodobý konflikt mezi rodiči, rodiče nespolupracující na výchově, rodiče s patologickými projevy podporující dítě v požívání alkoholu a jiných návykových látek, výchova nepomáhá vytvářet dobré vztahy dítěte s dospělými mimo rodinu, malá očekávání od dítěte a jeho podceňování nebo naopak zvýšené nároky na dítě, rodiče nevytváří prostor pro kvalitní zájmy a záliby, dítě v ústavní péči nebo bez domova.²⁹

1.4.3 Škola

I na úrovni školy existuje mnoho rizikových vlivů. Škola nerealizuje prevenci nebo používá neúčinné postupy jako jednorázové přednášky, pokusy o prevenci mají spíše neinteraktivní charakter (žáci jsou při ní spíše pasivní), škola při prevenci problémů s návykovými látkami dostatečně nespolupracuje s rodiči ani s užitečnými

²⁶ Srov. NEŠPOR, K., *Vaše dítě a návykové látky*, s. 40.

²⁷ Srov. NEŠPOR, K., *Vaše dítě a návykové látky*, s. 40–41.

²⁸ Srov. Tamtéž, s. 44–45.

²⁹ Srov. Tamtéž, s. 46–47.

organizacemi, neexistují jasná, rozumná prosazovaná pravidla týkající se zákazu návykových látek na půdě školy, alkohol, tabák, jiné návykové látky nebo hazardní hry jsou ve škole a v jejím okolí žákům snadno dostupné, učitelé jsou vnímáni jako nepřátelští nebo lhostejní a zdůrazňují především nedostatky žáků, selhávající a problémoví žáci jsou zesměšňováni a ponižováni, atmosféra ve škole je odcizená, postrádá nabídku pozitivních hodnot, neexistuje návaznost na kvalitní mimoškolní aktivity a vhodné způsoby trávení volného času.³⁰

1.4.4 Vrstevníci

Důležitým faktorem je neopomenout vrstevníky. Jak už vyplývá z předchozích odstavců, tato skupina je v dospívání zvláště významná. Za rizikové faktory v dospívání lze považovat především přátele a známé, kteří pijí alkohol, mají zkušenost s drogovou scénou nebo hrají hazardní hry, k alkoholu a drogám se staví pozitivně, mají problémy s autoritou a rebelují, chovají se protispolečensky.³¹

1.5 Rizikové chování

V současné době se v naší společnosti poukazuje na pokles morálky, netolerantnost, nedostatek disciplíny, ztrátu smyslu pro povinnost, na nárůst kriminality a sociálně negativních či sociálně patologických jevů. Upozorňuje se na narůstající agresivitu a brutalitu dětí, šikanování, vandalismus a užívání drog. Dříve se ve společnosti o těchto jevech hovořilo jako o mravních nemocech, které zahrnovaly různé závislosti (alkohol, drogy, gamblerství), kriminalitu, sexuálně deviantní jednání, zneužívání a týrání, rasismus, záškoláctví, násilné jednání, šikanu, závadové party, vandalismus, delikvenci.³²

Pojem mravní nemoc se dále vyvíjel a byl nahrazen pojmem sociální patologie (utrpení, choroba), sociální deviace (odchylka, úchylka) či sociální dezorientace.³³

Uvedené deviace se příliš nepotkávají s výčtem jevů, které má dle metodického pokynu MŠMT k primární prevenci u dětí, žáků a studentů ve školách a školských

³⁰ Srov. NEŠPOR, K., *Vaše dítě a návykové látky*, s. 48–49.

³¹ Srov. Tamtéž, s. 51–52.

³² Srov. BENDL, S. *Školní kázeň: metody a strategie*, s. 107.

³³ Srov. FISCHER, S., ŠKODA, J. *Sociální patologie: Analýza příčin a možnosti ovlivňování závažných sociálně patologických jevů*, s. 13–14.

zařízeních škola zajišťovat, proto v této práci používám pojem rizikové chování.³⁴

Termín rizikové chování můžeme definovat jako jakékoli chování, které může negativně ovlivnit psychosociální aspekty příznivého vývoje dospívajícího, např. zneužívání návykových látek, záškoláctví, nechráněný pohlavní styk, řízení po požití alkoholického nápoje a násilí aj.³⁵

Člověk, který se chová rizikově jedním způsobem, má tendenci chovat se rizikově i v dalších oblastech života. Přijímá nový životní styl. Nejčastěji se propojuje konzumace alkoholu s kouřením cigaret, užíváním marihuany, které ústí delikventním jednáním a předčasným zahájením pohlavního života. Celý tento proces nazýváme jako syndrom problémového chování. V praxi koncepcí syndromu problémového chování opravňuje zaměřovat preventivní strategie na rizikové chování jako celek, nikoli pouze specificky na konkrétní projevy rizikového chování.³⁶

„Za prevenci rizikového chování považujeme jakékoliv typy výchovných, vzdělávacích, zdravotních sociálních, či jiných intervencí směřujících k předcházení výskytu rizikového chování nebo pomáhajících řešit jeho důsledky.“³⁷

1.5.1 Oblasti rizikového chování

Všeobecně můžeme říci, že rozlišujeme devět oblastí rizikového chování, které jsou stěžejní pro současnou prevenci. Jedná se o záškoláctví, šikanu a extrémní projevy agrese, extrémně rizikové sporty a rizikové chování v dopravě, rasismus a xenofobii, negativní působení sekt, sexuální rizikové chování, závislostní chování (adiktologie). V současné době k těmto kategoriím patří velmi diskutovaná témata, kterými jsou okruh

³⁴ Srov. *Metodické doporučení k primární prevenci rizikového chování u dětí, žáků a studentů ve školách a školských zařízeních č.j. 21291/2010-28* [online]. Praha: MŠMT, © 2010, poslední aktualizace 11. května 2010 [cit. 16. listopadu 2010]. Dostupné na WWW: <<http://www.msmt.cz/file/12840>>.

³⁵ Srov. JESSOR, R. *Rizikové chování v dospívání: psychosociální rámec pro chápání a jednání: překlad rukopisu přijatého v roce 1991* [online]. © 2010, poslední aktualizace 15. listopadu 2010 [cit. 17. listopadu 2010]. Dostupný na WWW: <<http://www.msmt.cz/socialni-programy/rizikove-chovani-v-dospivani>>.

³⁶ Srov. ŠIRŮČKOVÁ, M. *Rizikové chování a jeho psychosociální souvislosti*. In. MIOVSKÝ, M., SKÁCELOVÁ, L., ZAPLETALOVÁ, J., NOVÁK, P. *Primární prevence rizikového chování ve školství*, s. 31.

³⁷ MIOVSKÝ, M. *Historie a současné pojetí primární prevence ve školství*. In. MIOVSKÝ, M., SKÁCELOVÁ, L., ZAPLETALOVÁ, J., NOVÁK, P. *Primární prevence rizikového chování ve školství*, s. 24.

poruch a problémů spojených se syndromem týraného a zneužívaného dítěte, spektrum poruch příjmu potravy.³⁸

- **Záškoláctví**

O záškoláctví mluvíme tehdy, pokud žák úmyslně a bez vědomí rodičů neplní školní docházku.³⁹

- **Agrese**

Agrese a násilí velice úzce souvisí se šikanou. Dá se říci, že šikana je zvláštní případ agrese.⁴⁰ Jde o nemocné chování, kdy jeden nebo skupina žáků úmyslně a opakovaně týrá spolužáka nebo spolužáky a používá k tomu agresi a manipulaci.⁴¹ V současné době se objevuje nová závažná forma šikany tzv. kyberšikana. Projevuje se zasíláním výhrůžných e-mailů a SMS zpráv, výhrůžnými telefonáty, obtěžováním přes chat, vytvářením webových stránek, které různými způsoby (verbálně, graficky, zvukově) obět' šikany urážejí a zesměšňují, posíláním obrázků, fotografií a videonahrávek spolužákům on-line, kde je obět' zesměšňována. Mezi projevy patří dokonce i vyvěšování pornografických fotografií s tvářmi oběti na internetu, kdy jsou pořízené záběry posílány ostatním spolužákům.⁴²

- **Rizikové sporty a rizikové chování v dopravě**

Za rizikové chování v dopravě je považováno takové jednání, jehož důsledek vyvolá dopravní kolizi s tím, že dojde k úrazu nebo úmrtí.⁴³ Do této kategorie řadíme tajné závody aut za plného provozu, ale také záměrné ježdění pod vlivem jakékoliv

³⁸ Srov. MIOVSKÝ, M. *Základní pojetí a cíle programů prevence rizikového chování*. In: MIOVSKÝ, M., SKÁCELOVÁ, L., ZAPLETALOVÁ, J., NOVÁK, P. *Primární prevence rizikového chování ve školství*, s. 24.

³⁹ Srov. MARTÍNEK, Z. *Agresivita a kriminalita školní mládeže: Druhy agresí, Přístup k agresivnímu chování, Poruchy chování, Šikana*, s. 9.

⁴⁰ Srov. ŘÍČAN, P. *Agresivita a šikana mezi dětmi: Jak dát dětem ve škole pocit bezpečí*, s. 21.

⁴¹ Srov. KOLÁŘ, M. *Bolest šikanování: Cesta k zastavení epidemie šikanování ve školách*, s. 27.

⁴² Srov. KŘEŠŤANOVÁ, L., *Kyberšikana, aneb Nikdy nevíš kdo je na druhé straně*. In: Informační portál o světě Neslyšících [online]. Praha: Ruce.cz, vloženo 26. května 2009 [cit. 19. listopadu 2010]. Dostupné na WWW: <<http://ruce.cz/kultura-a-spolecnost/nastrahy-doby>>.

⁴³ Srov. *Metodické doporučení k primární prevenci rizikového chování u dětí, žáků a studentů ve školách a školských zařízeních č.j. 21291/2010-28, příloha č. 2* [online]. Praha: MŠMT, © 2010, poslední aktualizace 11. května 2010 [cit. 16. listopadu 2010]. Dostupné na WWW: <<http://www.msmt.cz/file/12840>>.

psychotropní látky. Dále sem můžeme zařadit např. aktivity, kdy mladí lidé překračují své fyzické síly a svým počinem ohrožují nejen sebe, ale i okolí.⁴⁴

- **Rasismus a xenofobie**

O rasismu hovoříme tehdy, pokud jedinci propagují myšlenky a názory, že někteří lidé jsou nadřazení a jiní méněcenní z důvodu příslušnosti k určité rase.⁴⁵

Xenofobie – konkrétním projevem je nepřátelství k lidem barvy jiné pleti, národnosti, jazyka, náboženského přesvědčení, kultury, tradici projevující se navenek odporem a nepřátelsky. Někdy je tento pojem užíván jako obecný termín pro rasismus antisemitismus a nacionalismus.⁴⁶

- **Negativní působení sekt**

Sektou rozumíme ohraničenou sociální skupinu, jejíž členové sdílí stejný ideologický koncept, jehož prostřednictvím se skupina vymezuje vůči svému okolí. Působením sekty dochází k postupné sociální izolaci, manipulaci a dalších extrémních zásahů do soukromí osob. Z hlediska prevence je zde klíčová oblast důsledků pro duševní a somatické zdraví. Dále pro sociální postavení, ekonomickou oblast, výjimečně též pro trestně právní důsledky (nabádání či podpora trestné činnosti páchané v zájmu sekty).⁴⁷

- **Sexuální rizikové chování**

Považujeme za soubor behaviorálních projevů doprovázejících sexuální aktivity a vykazujících prokazatelný nárůst zdravotních, sociálních a dalších typů rizik. Může se jednat o pohlavní styk při náhodné známosti, promiskuitní chování, rizikové sexuální praktiky.

⁴⁴ Srov. MIOVSKÝ, M. *Definice hlavních typů rizikového chování, na které se ve školské prevenci zaměřujeme*. In: MIOVSKÝ, M., SKÁCELOVÁ, L., ZAPLETALOVÁ, J., NOVÁK, P. *Primární prevence rizikového chování ve školství*, s. 75.

⁴⁵ Srov. *Středisko volného času* [online]. Zlín: Středisko volného času – Ostrov radosti, ©1998-2010, poslední aktualizace 16. listopadu 2010 [cit. 19. listopadu 2010]. Dostupné na WWW: <http://www.ostrovzl.cz/prevence/>.

⁴⁶ Srov. *Středisko volného času* [online]. Zlín: Středisko volného času – Ostrov radosti, ©1998-2010, poslední aktualizace 16. listopadu 2010 [cit. 19. listopadu 2010]. Dostupné na WWW: <http://www.ostrovzl.cz/prevence/>.

⁴⁷ Srov. MIOVSKÝ, M. *Definice hlavních typů rizikového chování, na které se ve školské prevenci zaměřujeme*. In: MIOVSKÝ, M., SKÁCELOVÁ, L., ZAPLETALOVÁ, J., NOVÁK, P. *Primární prevence rizikového chování ve školství*, s. 76.

Řadíme sem také pohlavní styk pod vlivem psychotropních látek, dále zveřejňování fotografií na internetu, nahrávání pohlavního styku na mobilní telefon se zvýšeným rizikem, že materiál bude zneužitý.⁴⁸

- **Prevence v adiktologii**

„Adiktologie je věda, která se zbývá etiologií, prevencí, léčbou a výzkumem závislostí.“⁴⁹

Primární prevence užívání návykových látek zahrnuje takové aktivity a programy, které jsou orientovány na oblast užívání a uživatele návykových látek a rizika s tím spojená. V souvislosti s touto problematikou je důležité, aby cíl, obsah a způsob provádění preventivního programu měl jasnou přímou vazbu na užívání návykových látek.⁵⁰

- **Spektrum poruch příjmu potravy**

Poruchy příjmu potravy bývají spojeny s poruchou postoje k vlastnímu tělu.

Mentální anorexie se vyznačuje strachem jedince z obezity doprovázeným odmítáním jídla. Mentální bulimii charakterizuje neodolatelná touha po jídle, jejímž důsledkem jsou opakované záchvaty přejídání.⁵¹

- **Okruh poruch a problémů spojených se syndromem týraného a zneužívaného dítěte**

Do této skupiny patří veškeré projevy spojené s týráním, zanedbáváním a zneužíváním např. deprivacní projevy, výchovné problémy, adaptační problémy.⁵²

⁴⁸ Srov. MIOVSKÝ, M. *Definice hlavních typů rizikového chování, na které se ve školské prevenci zaměřujeme*. In: MIOVSKÝ, M., SKÁCELOVÁ, L., ZAPLETALOVÁ, J., NOVÁK, P. *Primární prevence rizikového chování ve školství*, s. 76–77.

⁴⁹ ZDN.CZ, oborové speciály, adiktologie [online], ©2007 - 2011 [cit. 24. března 2011]. Dostupné z WWW: <http://www.zdn.cz/oborove-specialy/adiktologie/>.

⁵⁰ Srov. MIOVSKÝ, M. *Definice hlavních typů rizikového chování, na které se ve školské prevenci zaměřujeme*. In: MIOVSKÝ, M., SKÁCELOVÁ, L., ZAPLETALOVÁ, J., NOVÁK, P. *Primární prevence rizikového chování ve školství*, s. 77.

⁵¹ Srov. VÁGNEROVÁ, M. *Psychopatologie pro pomáhající profese: Variabilita a patologie lidské psychiky*, s. 237.

⁵² Srov. ZAPLETALOVÁ, J. *Školní poradenské pracoviště*. In: MIOVSKÝ, M., SKÁCELOVÁ, L., ZAPLETALOVÁ, J., NOVÁK, P. *Primární prevence rizikového chování ve školství*, s. 78.

1.6 Klasifikace primární prevence

V návaznosti na terminologii nelze opomenout základní typy klasifikace primární prevence. Dle amerických pramenů můžeme prevenci rozdělit na všeobecnou, selektivní a indikovanou. Tímto dělením se nahrazuje tradiční kategorizace na prevenci primární, sekundární a terciální.⁵³

1.6.1 Všeobecná prevence

Je orientována na celou populaci, aniž by byl dříve zjišťován rozsah problému nebo rizika.⁵⁴ Posláním všeobecné prevence je předcházet zneužívání návykových látek a dalších forem rizikového chování vybavením všech jedinců informacemi, znalostmi, dovednostmi a postoji, které jsou důležité pro předejití vzniku problému.⁵⁵ Programy všeobecné prevence většinou neovlivní ty nejrizikovější jedince, protože jejich situace vyžaduje individuální přístup a náročnější techniky a formy pomoci.⁵⁶

1.6.2 Selektivní prevence

Je náročnější na čas, kvalifikaci a prostředky. Zaměřuje se na jedince, u nichž se předpokládá výskyt rizikového chování, ale prozatím návykové látky neužívají.

Jde například o děti s poruchami chování nebo dítě, které vyrůstá v rodině, kde má jeden z rodičů problémy se závislostí na alkoholu, samo trpí úzkostnou poruchou, je zanedbáváno či týráno.⁵⁷

⁵³ Srov. NEŠPOR, K. *Návykové chování a závislosti*, s. 153.

⁵⁴ Srov. *Metodické doporučení k primární prevenci rizikového chování u dětí, žáků a studentů ve školách a školských zařízeních. č.j. 21291/2010-28, příloha č. 2* [online]. Praha: MŠMT, © 2010, poslední aktualizace 11. května 2010 [cit. 24. listopadu 2010]. Dostupné na WWW: <<http://www.msmt.cz/file/12840>.

⁵⁵ Srov. Prev. centrum, *Programy primární prevence* [online], poslední aktualizace 20. listopadu 2010 [cit. 24. listopadu 2010]. Dostupné z WWW: <http://www.prevcentrum.cz/PPP/VPP.aspx>.

⁵⁶ Srov. NEŠPOR, K., CSÉMY, L., PERNICOVÁ, H. *Zásady efektivní primární prevence* [online]. Praha: Sportopropag, 1999 [cit. 24. listopadu 2010]. Dostupné z WWW: <http://search.seznam.cz/?sourceid=sznHP&thru=&q=Z%C3%A1sady+efektivn%C3%AD+prim%C3%A1rn%C3%AD+prevence>.

⁵⁷ Srov. NEŠPOR, K., CSÉMY, L., PERNICOVÁ, H. *Zásady efektivní primární prevence* [online]. Praha: Sportopropag, 1999 [cit. 24. listopadu 2010]. Dostupné z WWW: <http://search.seznam.cz/?sourceid=sznHP&thru=&q=Z%C3%A1sady+efektivn%C3%AD+prim%C3%A1rn%C3%AD+prevence>.

1.6.3 Indikovaná prevence

Podmínkou je vyhledat ty rizikové jedince, u nichž prozatím není možné určit škodlivé užívání nebo závislost na návykových látkách, ale již vykazují známky užívání těchto látek.⁵⁸

České školy odpovídají za realizaci primární prevence, která se dále dělí na prevenci specifickou a nespecifickou. Programy specifické prevence se věnují konkrétnímu nežádoucímu jevu. Na rozdíl od nespecifické primární prevence, která se zaměřuje na všechny aktivity, které by byly dětem užitečné i v případě, že by daný typ rizikového chování neexistoval (volnočasové aktivity, programy na podporu zdravého životního stylu, zájmové kroužky). Dá se říci, že působí obecně, neboli nespecificky.⁵⁹

1.7 Prevence v prostředí školy

Školská primární prevence rizikového chování svými přístupy a metodami vychází z legislativy MŠMT. Vzhledem k cílové skupině, kterou tvoří děti, mládež a mladí dospělí, je tato prevence vázána především na síť škol a školských zařízení. Je jádrem preventivních programů, neboť zahrnuje hlavní, respektive nejpočetnější cílové skupiny z hlediska preventivního působení vůbec.⁶⁰

1.7.1 Minimální preventivní program a školní preventivní strategie

Prevence sociálního selhání je multidisciplinární úkol, který musí být plněn různými společenskými institucemi. Hlavním těžištěm by neměla být jen škola a výuka, ale měla by to být také rodina, mimoškolní činnosti, volný čas, práce a pracoviště, místní společenství. Ač je tato práce věnována úlohám školy, nesmíme na provázanost a důležitost různých prostředí zapomínat, protože tím je snižován dopad preventivních snah, a tedy i výsledný efekt.⁶¹

⁵⁸ Srov. NEŠPOR, K. *Návykové chování a závislosti*, s. 153.

⁵⁹ Srov. *Metodické doporučení k primární prevenci rizikového chování u dětí, žáků a studentů ve školách a školských zařízeních. č.j. 21291/2010-28, příloha č. 2* [online]. Praha: MŠMT, © 2010, poslední aktualizace 11. května 2010 [cit. 24. listopadu 2010]. Dostupné na WWW: <<http://www.msmt.cz/file/12840>.

⁶⁰ Srov. MIOVSKÝ, M., SKÁCELOVÁ, L., ZAPLETALOVÁ, J., NOVÁK, P. *Primární prevence rizikového chování ve školství*, s. 61.

⁶¹ Srov. BÉM, P., KALINA, K. *Úvod do primární prevence: východiska, základní pojmy a přístupy*. In. KALINA, K. et. al. *Drogy a drogové závislosti: 2. mezioborový přístup*, s. 278.

Jak již bylo uvedeno, české školy odpovídají za realizaci primární prevence. Základním nástrojem prevence v resortu školství je minimální preventivní program (dále jen MMP). MMP vypracovává školní metodik prevence ve spolupráci se všemi pedagogy, vedením školy a ostatními pracovníky. Při tvorbě tohoto programu metodik vychází ze specifík zařízení a regionu, míry problémů ve vztahu k drogám mezi dětmi a mládeží.⁶² Úkolem školního metodika prevence je mimo tvorbu MMP vykonávat činnosti metodické, koordinační, informační a poradenské vést o nich písemnou dokumentaci.⁶³

MPP je založen na tzv. školní preventivní strategii (školním preventivním programem), která je dlouhodobým preventivním programem pro školy a školská zařízení. Jejím smyslem je jasně definovat dlouhodobé a krátkodobé cíle, oddalovat, bránit nebo snižovat výskyt rizikového chování a podporovat zdravý životní styl.⁶⁴

1.7.2 Efektivní primární prevence

Minimální preventivní program sestavovaný metodikem prevence by měl být postaven na jasné a konkrétní strategii, která by vedla k efektivitě PP ve školách.⁶⁵

Z obecného hlediska by mělo být efektivitu docíleno tehdy, pokud naše preventivní působení bude směřováno k několika důležitým zásadám. První ze zásad je včasné zahájení programů primární prevence již u dětí v předškolním věku, kdy se začínají formovat osobní názory a postoje. Za neúčinné se v současné době považují jednorázové přednášky a besedy, které jsou sice méně nákladné, ale zato mohou napáchat více škody než užitku, protože poskytují nedostatek prostoru k vysvětlení konkrétní problematiky.⁶⁶ Samozřejmě je nutné připomenout, že názory a postoje lektorů k jednorázovým aktivitám se různí. Někteří je rezolutně odmítají a jednoznačně se jim vyhýbají. Další sice preferují dlouhodobé působení a považují ho bezesporu

⁶² Srov. SKÁCELOVÁ, L. *Prevence ve výuce – základní pedagogické principy*. In. KALINA, K. et. al. *Drogy a drogové závislosti: 2. mezioborový přístup*, s. 291.

⁶³ Srov. SLAVÍKOVÁ, I., ZAPLETALOVÁ, J. *Školní metodik prevence*. In. MIOVSKÝ, M., SKÁCELOVÁ, L., ZAPLETALOVÁ, J., NOVÁK, P. *Primární prevence rizikového chování ve školství*, s. 82–84.

⁶⁴ Srov. *Metodický pokyn k primární prevenci sociálně patologických jevů u dětí, žáků a studentů ve školách a školských zařízeních* [online]. Praha: MŠMT, poslední aktualizace 25. října 2007 [cit. 26. listopadu 2010]. Dostupný z < www.msmt.cz/vzdelavani/metodicky-pokyn-k-primarni-prevenci-socialne-patologickych-jevu-u-deti-a-mladeze-ve-skolach-a-skolskych-zarizenich-nabyva-ucinnosti-dnem-zverejneni-ve-vestniku-msmt-cr-sesit-11-2007.

⁶⁵ Srov. SKÁCELOVÁ, L. *Prevence ve výuce – základní pedagogické principy*. In. KALINA, K. et. al. *Drogy a drogové závislosti: 2. mezioborový přístup*, s. 291.

⁶⁶ Srov. BÉM, P., KALINA, K. et. al. *Úvod do primární prevence: východiska, základní pojmy a přístupy*. In. KALINA, K. et. al. *Drogy a drogové závislosti: 2. mezioborový přístup*, s. 280–281.

za efektivní, ale jednorázovou akci zrealizují s názorem, že škola by si stejně objednala někoho jiného, a proto je lepší, když besedu či přednášku vykonáme my. Poslední skupina preferuje dlouhodobé programy s tím, že počítá, že na škole jakási prevence v rámci MPP probíhá a považuje své působení za doplňující.⁶⁷

Obsah programu a způsob předávání informací by měl přihlížet k věku respondentů, úrovni vědomostí, míře rizikovosti, sociokulturnímu zázemí a postoji cílové skupiny k zneužívání návykových látek.

Tematicky se zaměřit nejen na jedno určené téma, ale do balíčku předávaných informací zahrnout další problémové okruhy, které účastníky programu zajímají.

Celé snažení by mělo být orientováno nejen k podpoře zdravého životního stylu, nutnosti předat mladému člověku adekvátní informace, ale také pomocí asertivních technik ho naučit odolat tlaku okolí a zabránit užití návykové látky. Posílit jeho zdravé sebevědomí, zkvalitnit sociální komunikaci a schopnost obstát ve skupině vrstevníků.

Vrstevníci se stávají významným pomocníkem v preventivním působení. Mnohdy mají větší vliv na utváření postojů a názorů než dospělí a přispívají ke snížení rizikového chování. Aktivní účast vrstevníků na programu, jejich názory, postoje mohou zvýšit úspěšnost preventivního programu. Pokud budeme mluvit o prevenci odehrávající se na půdě školy, značného významu nabývají kromě vrstevníků, pedagogů, externí odborníci, kteří jsou svým způsobem neokoukaní a účastníci mají možnost vyslechnout různá fakta od někoho nestranného, který do skupiny vstupuje bez předsudků, porovnat s ním vlastní názory a postoje. Důležité je, že účastníci se setkávají s někým, koho jsou schopni akceptovat, což nemusí vždy platit při samotném působení pedagogů.⁶⁸

Průběh preventivního programu i přes vytvoření bezpečného prostředí může otevřít i různé skryté bolesti a vyvolat nečekané krizové situace. Z tohoto pohledu je důležité, aby se lektor orientoval v síti sociálních služeb ve svém okolí a dokázal účastníky nasměrovat na další specializovaná pracoviště.

Za neefektivní se prokázalo pouhé předávání informací o účincích drog, zastrahování, přehánění, moralizování, poskytování pouhých zdravotních informací.⁶⁹

⁶⁷ Srov. NOVÁKOVÁ, D. *Přednášky, besedy a interaktivní programy ve školách*. In. KALINA, K. *Drogy a drogové závislosti: 2. mezioborový přístup*, s. 300.

⁶⁸ Srov. NOVÁKOVÁ, D. *Přednášky, besedy a interaktivní programy ve školách*. In. KALINA, K. *Drogy a drogové závislosti: 2. mezioborový přístup*, s. 302.

⁶⁹ Srov. BÉM, P., KALINA, K. et. al. *Úvod do primární prevence: východiska, základní pojmy a přístupy*. In. KALINA, K. et. al. *Drogy a drogové závislosti: 2. mezioborový přístup*, s. 280–281.

1.8 Primární prevence v prostředí školy zacílená na zkoumanou skupinu

Žáci docházející na základní školu jsou velmi snadno dostupnou cílovou skupinou pro preventivní programy.⁷⁰

1.8.1 Období mezi jedenáctým a třináctým rokem

Žáci by měli mít v povědomí *znalosti*, jako např. úloha léků ve společnosti, pozitivní a negativní účinky alkoholu, tabákových výrobků a další informace o drogách (experimentování s drogou je věcí každého, ale je důležité si uvědomit negativní psychosociální dopady na zdraví a osobnost jedince). Potencionální důsledky experimentování s drogou (včetně oblasti zdraví, právního rizika, vlivu na rodinu). Zdraví a nemoc. Základní znalosti péče o tělo (správné stravovací návyky, pozitivní vliv cvičení na zdravotní stránku jedince).

Dovednosti spojené se správným rozhodováním. Dovednosti zvolit si vhodné osoby a organizace, na které se obrátit v případě hledání pomoci. Dovednosti při hledání vlastní sebeúcty a sebeúcty druhých. Dovednosti v oblasti péče o tělo a v oblasti správného stravování.

Rovněž by si měli vytvořit *postoje* pozitivně přijímat dospělé autority a uvědomit si vlastní hodnoty. Přijímat zodpovědnost za své činy a chování. Tolerovat nedostatky druhých. Akceptovat a oceňovat rozmanitosti a rozdílnosti v životě člověka. Znalost obecně respektovaných postojů vůči odlišným skupinám lidí (např. k uživatelům drog) a vědět, jak postoje ovlivňují to, jak je s těmito lidmi zacházeno. Měli by se naučit pozitivně přijímat vlastní tělo a cenit si ho.⁷¹

⁷⁰ Srov. MIOVSKÝ, M., ZAPLETALOVÁ, J. *Cílové skupiny primárně preventivních programů*. In. MIOVSKÝ, M., SKÁCELOVÁ, L., ZAPLETALOVÁ, J., NOVÁK, P. *Primární prevence rizikového chování ve školství*, s. 56.

⁷¹ Srov. SKÁCELOVÁ, L. *Prevence ve výuce – základní pedagogické principy*. In. KALINA, K. et. al. *Drogy a drogové závislosti: 2. mezioborový přístup*, s. 296.

1.9 Typy preventivních programů v praxi

1.9.1 Programy zaměřené na rozvoj životních dovedností

- **Programy zaměřené na rozhodovací schopnosti**

Jsou zaměřeny na zvyšování schopností rozumně se rozhodnout v tíživé situaci (např. při nabízení drogy).⁷²

- **Programy zaměřené na zvládnání úzkosti a stresu**

Program učí respondenty zvládat stresové situace, které mohou nastat ve škole nebo v partě vrstevníků. Děje se tak za pomoci technik nácviku dovedností a otevřených diskuzí. Využívají se předem tištěné materiály s otázkami a praktickými cvičeními. Pozornost je mimo jiné také věnována otázce zvládnání fyzického stresu.⁷³

- **Programy zaměřené na nácvik (rozvoj) sociálních dovedností**

Cílem programu je účastníky naučit vyhodnotit, řešit, rozpoznat konflikty mezi lidmi. V programu jsou nacvičovány asertivní postoje a schopnosti komunikovat a řešit konflikty.⁷⁴

- **Programy zaměřené na nácvik dovedností odolávat tlaku**

Vybavují cílovou skupinu dovednostmi, jak rozpoznávat vnější tlaky k rizikovému chování ze strany vrstevníků, z médií, reklamy, od rodičů a jiných dospělých.⁷⁵

1.9.2 Programy zaměřené na interpersonální rozvoj

- **Programy zaměřené na uvědomování si hodnot**

Členové skupiny by si díky programu měli uvědomit své osobní hodnoty, přijímat následky jejich chování.⁷⁶

⁷² Srov. MIOVSKÝ, M., SKÁCELOVÁ, L., ZAPLETALOVÁ, J., NOVÁK, P. *Primární prevence rizikového chování ve školství*, s. 48.

⁷³ Srov. GABRHELÍK, R. *Teoretické modely v primární prevenci a základní typy preventivních programů*. In. MIOVSKÝ, M., SKÁCELOVÁ, L., ZAPLETALOVÁ, J., NOVÁK, P. *Primární prevence rizikového chování ve školství*, s. 48.

⁷⁴ Srov. Tamtéž, s. 48.

⁷⁵ Srov. Tamtéž, s. 49.

⁷⁶ Srov. GABRHELÍK, R. *Teoretické modely v primární prevenci a základní typy preventivních programů*. In. MIOVSKÝ, M., SKÁCELOVÁ, L., ZAPLETALOVÁ, J., NOVÁK, P. *Primární prevence rizikového chování ve školství*, s. 48.

- **Programy zaměřené na stanovování cílů**

Cílem je naučit respondenty dovednostem, které jsou nutné pro stanovení a dosažení zamýšlených cílů. Podporuje jednotlivce ve zdravém životním stylu.⁷⁷

- **Programy zaměřené na budování pozitivního sebehodnocení**

Účastníci se učí přijímat jak úspěchy, tak osobní neúspěchy, rozvíjet sebehodnocení a zvyšovat sebeúctu.⁷⁸

- **Programy zaměřené na stanovování norem**

Záměrem těchto programů je vyvést mladé lidi z obecně tradovaných mýtů, např.: každý v mém věku kouří cigarety. Výsledkem by pak mělo být stanovení jasných norem ve vztahu k rizikovým formám chování. Vysoce účinným se tento typ programu stává tehdy, pokud je součástí komplexních preventivních programů.⁷⁹

- **Programy spojené se složením přísahy**

Cílem těchto programů je podpořit účastníky ve složení slibu v rámci třídní skupiny, že se nebudou účastnit rizikového chování. Například: programy nekuřáckých tříd. Aktivity jsou vedeny formou dialogu, jehož výsledkem je složení slibu a vytvoření petice či smlouvy.⁸⁰

- **Programy informativní**

Jsou zaměřeny na předávání informací o rizikovém chování. Cílem je účastníky seznámit o dopadech a účincích legálních a nelegálních návykových látek, formách šikany, faktech a mýtech pojících se k rizikovému chování. Nejčastěji se realizují během výuky promítáním filmů a videopořadů, diskuzí, besedou, méně obvyklým divadelním představením.

Efektivita těchto programů je nízká, ale ve specifické prevenci má nezastupitelné místo. Preventivní aktivity ve školách a školských zařízeních by měly stát na komplexnějších a interaktivních typech preventivních programů. Do informativních

⁷⁷ Srov. GABRHELÍK, R. *Teoretické modely v primární prevenci a základní typy preventivních programů*. In. MIOVSKÝ, M., SKÁCELOVÁ, L., ZAPLETALOVÁ, J., NOVÁK, P. *Primární prevence rizikového chování ve školství*, s. 49.

⁷⁸ Srov. Tamtéž, s. 49.

⁷⁹ Srov. Tamtéž, s. 50.

⁸⁰ Srov. Tamtéž, s. 50.

programů řadíme mediální kampaně, jejichž efektivita je nulová a v některých případech může mít na jedince negativní dopad.⁸¹

- **Programy vrstevnické**

Specifikem tohoto programu je, aby vrstevník poučným způsobem působil na skupinu vrstevníků v oblasti rizikového chování, respektive v oblasti užívání návykových látek.

Cílem tohoto programu je poskytnout vrstevníkům pravdivé informace o rizikovém chování a poskytnout psychosociální podporu ohroženým jedincům ve skupině.

Peer se stává velmi důležitým pomocníkem pro metodika prevence, školního psychologa, lékaře, neboť je všímavý k dění ve skupině. Může upozornit na problémy, se kterými se účastníci potýkají. Nejedná se však o donášení, ale díky znalosti skupiny o včasné odhalení problému, který poté může kompetentní osoba odpovídajícím způsobem řešit.

Zapojení peerů má řadu výhod, ale i nevýhod. Jednou z výhod je dobrá znalost skupiny, aktivní účast na dění ve skupině, dále možnost ovlivňovat žádoucím způsobem dění ve skupině. Mezi nevýhody patří: potřeba vysoké motivace pro práci peera, psychosociální zralost peera, vysoké nároky na osobnostní vlastnosti a sociální dovednosti peera, zralost vlastních hranic. Dále vyškolit peera v oblasti rizikového chování, tak aby byl schopen podat adekvátní a pravdivé informace.⁸²

- **Programy pro rodiče**

Skupina těchto programů patří mezi velmi náročné, protože rodiče jsou velmi málo motivovaní ke spolupráci, což vyvolává pochybnosti o tom, zda programy vůbec realizovat.⁸³

⁸¹ Srov. GABRHELÍK, R. *Teoretické modely v primární prevenci a základní typy preventivních programů*. In. MIOVSKÝ, M., SKÁCELOVÁ, L., ZAPLETALOVÁ, J., NOVÁK, P. *Primární prevence rizikového chování ve školství*, s. 52.

⁸² Srov. Tamtéž, s. 52.

⁸³ Srov. Tamtéž, s. 52.

2 PRAKTICKÁ ČÁST

2.1 Cíl výzkumu a stanovení hypotéz

Hlavní cíl výzkumu

Cílem výzkumné části práce je zmapovat, o jaká témata mají žáci programů primární prevence rizikového chování největší zájem.

Dílčí cíl č. 1:

Analyzovat vlastní zkušenosti respondentů s rizikovým chováním.

Dílčí cíl č. 2:

Analyzovat osobní zkušenost v oblastech rizikového chování podle pohlaví.

V souvislosti se zvolenými cíli jsem stanovila tři hypotézy.

H 1: Domnívám se, že do popředí zájmu respondentů se dostávají další formy rizikového chování před problematikou užívání návykových látek.⁸⁴

H 2: Předpokládám, že respondenti mají největší osobní zkušenost se šikanou a sexuálním rizikovým chováním.

H 3: Předpokládám, že osobní zkušenost v oblastech rizikového chování se projeví spíše u chlapců než u dívek.

⁸⁴ Dalšími formami rizikového chování je myšlena problematika týkající se forem šikany a sexuálního rizikového chování.

Zdůvodnění:

H 1 a H 2 vycházejí z mé profesní pětileté zkušenosti nabyté ve funkci preventistky v Arkádě – sociálně psychologickém centru, o.s., působícím na území regionu Písek a Milevsko. Arkáda úzce spolupracuje se základními a středními školami obou regionů, kterým pravidelně prostřednictvím tzv. nabídkového listu nabízí jak jednorázové především osvětové preventivní aktivity, tak ucelené preventivní programy.

Poptávka metodiků prevence zodpovědně a dlouhodobě spolupracujících místních škol se často rozchází s očekáváním účastníků, tedy žáků. Nenaplněné očekávání žáků má v průběhu programu vliv na jejich soustředěnost a chuť spolupracovat. Tento fakt negativně ovlivňuje efektivitu preventivního působení.

2.2 Východisko výzkumu a předmět výzkumu

- **Východisko výzkumu**

Výzkum je zaměřený na praxi preventivního působení v oblasti rizikového chování a předpokládá výše uvedené výstupy. Jeho východisko se tak částečně nalézá v teoriích autorů Miovský, Skácelová, Zapletalová, Novák, Kalina a Nešpor nebo se zde nalézá jen částečně. Zbylé východisko výzkumu vychází z mé praxe.

- **Předmět výzkumu**

Předmětem výzkumu je zjistit tematické zaměření programů primární prevence rizikového chování z pohledu žáků ZŠ v regionu Písek a Milevsko.

3 METODIKA

3.1 Technika sběru dat

Pro účely této práce byla použita vysoce efektivní metoda dotazování, technika dotazníku, jejíž výsledky povedou k naplnění stanoveného cíle a verifikaci hypotéz. Dotazník jsem zvolila proto, že při nízkých nákladech umožňuje data snadno získat, dobře porovnávat a zachovává anonymitu.⁸⁵ Formulované otázky byly přizpůsobeny věkově skupině a koncipovány tak, aby dotazník mohl být vyplněn v krátkém čase. Časová náročnost a obtížné otázky by mohly snížit návratnost.

Dotazník je anonymní a obsahuje celkem 11 otázek. Z celkového počtu je 9 otázek uzavřených, 1 polouzavřená a 1 otázka identifikační. Dotazník je součástí Přílohy I.⁸⁶

3.2 Harmonogram výzkumu

Výzkum se uskutečnil v měsíci březnu 2011.

- Teoretické přípravy a tvorba východisek k výzkumu – září 2010 – prosinec 2010
- Technická příprava, tisk dotazníku – prosinec 2010 – leden 2011
- Distribuce a sběr dotazníku – březen 2011
- Zjištění počtu odevzdaných a zároveň relevantních dotazníků, (tzn. takových, které jsou správně vyplněny a je možno je použít pro další zpracování) – březen 2011.

⁸⁵ Srov. DISMAN, M. *Jak se vyrábí sociologická znalost. Příručka pro uživatele*, s. 373.

⁸⁶ Viz Příloha I. Dotazník pro žáky základních škol.

3.3 Charakteristika terénu

Výzkum byl prováděn ve městě Písek na Základní škole Edvarda Beneše Písek a dále ve městě Milevsko na 1. ZŠ T. G. Masaryka Milevsko.

Základní škola Edvarda Beneše, celým názvem Základní škola Edvarda Beneše a Mateřská škola Písek se sídlem Mírové náměstí 1466 je zařazena do sítě škol rozhodnutím Ministerstva školství, mládeže a tělovýchovy České republiky.

V současné době na základní školu dochází 671 žáků, včetně žáků s pobytem v zahraničí. Celkem je ve škole situováno 28 tříd s průměrným počtem 23,96 žáků na třídu a vyučuje zde celkem 40,74 pedagogů.

V rámci plnění Minimálního preventivního programu a protidrogové prevence škola mimo jiné úzce spolupracuje s Arkádou - sociálně psychologickým centrem, o.s.⁸⁷ V předešlém školním roce byl ve třídách 4.C, 6.C, 7.C a 9.C realizován program s názvem Nenech se otrávit. Žáci se také v programu Klub seznámili s činností Arkády – sociálně psychologického centra, o.s. Ve třídách probíhaly přednášky a besedy zaměřené na témata HIV, AIDS a sexuální výchova, antikoncepce, kouření, alkohol, drogy. 8. ročník se zúčastnil celodenního interaktivního programu Arkády pod názvem Týden duševního zdraví.⁸⁸

1. ZŠ T. G. Masaryka Milevsko, Jeřábkova 690, je příspěvkovou organizací zřízenou městem Milevsko. Škola má 9 ročníků a člení se na 1. a 2. stupeň. První stupeň tvoří 10 tříd 1. – 5. ročníku s 231 žáky a druhý stupeň 8 tříd 6. – 9. ročníku se 177 žáky. Ve školním roce 2009/2010 do školy docházelo celkem 408 žáků. V rámci MPP škola každoročně spolupracuje s Arkádou – sociálně psychologickým centrem, o.s. Žáci a pedagogové se pravidelně účastní nabízených preventivních aktivit a seminářů týkajících se prevence rizikového chování.⁸⁹

⁸⁷ Viz Příloha II. Historie Arkády – sociálně psychologického centra, o.s.

⁸⁸ Srov. ZŠ Edvarda Beneše a MŠ Písek, Mírové nám 1466, Výroční zpráva 2009/2010 [online]. Pondělí 9. listopadu 2009, poslední aktualizace 9. listopadu 2009 [cit. 3. března 2011]. Dostupný z WWW: http://www.zsebenese.cz/index.php?option=com_content&view=category&layout=blog&id=47&Itemid=127.

⁸⁹ Srov. 1. Základní škola T. G. Masaryka Milevsko, Výroční zpráva 2009/2010 [online]. © 2004-2010, poslední aktualizace 01/10 [cit. 20. března 2011]. Dostupný z WWW: <http://www.zsmilevsko.cz/new4/index.php?page=povineinfo>.

3.4 Vzorek respondentů

Vzorek respondentů byl vybrán pomocí náhodného výběru metodou losu z výčtu uvedených základních škol,⁹⁰ se kterými spolupracuji v rámci nabízených preventivních aktivit. Na základě vybraných škol jsem se osobně spojila s metodikem prevence Mgr. Martinou Štěrbovou ze ZŠ Edvarda Beneše Písek a protidrogovým koordinátorem Mgr. Zdeňkou Machartovou z 1. ZŠ T. G. Masaryka Milevsko a představila záměr práce.

Po konzultaci a vzájemné dohodě mi bylo umožněno realizovat výzkum ve dvou šestých třídách na ZŠ E. Beneše a jedné třídě na 1. ZŠ T. G. Masaryka Milevsko.

Domnívám se, že žáci 6. tříd jsou přechodem na druhý stupeň základní školy vystaveni řadě změn a z nich vyplývajících zátěžových situací – změna třídního učitele, střídání vyučujících v jednotlivých předmětech, odchod některých spolužáků (víceletá gymnázia, sportovní třídy) a příchod nových spolužáků. Zvýšené nároky na objem a strukturu učiva. Tyto stresové situace mohou vyústit v prvotní zkušenosti s návykovými látkami, ať se jedná o legální či nelegální návykové látky, projevy agrese vůči nově příchozím spolužákům a další rizikové chování.

V den provedení výzkumného šetření jsem se opět telefonicky spojila se školami a informovala se, kolik dětí je ve třídách přítomno. Podle sděleného počtu jsem rozdala 50 dotazníků na ZŠ E. Beneše Písek a 25 dotazníků na 1. ZŠ T. G. Masaryka Milevsko. Celkem 75 anonymních dotazníků se 100% návratností, kterou jsem si zajistila tím, že dotazníky byly rozdány třídními učiteli a druhý den vráceny. Během zpracování dat jsem využila všech 75 relevantních dotazníků.

3.5 Použitá metoda vyhodnocení dat

Matematicko-statistická metoda pomůže sumarizovat a roztrždit data získaná terénním šetřením sledovaného jevu, srovnat je a převést do grafů vytvořených v programu Microsoft excel.

⁹⁰ Viz Příloha IV. Seznam škol spolupracujících s Arkádou.

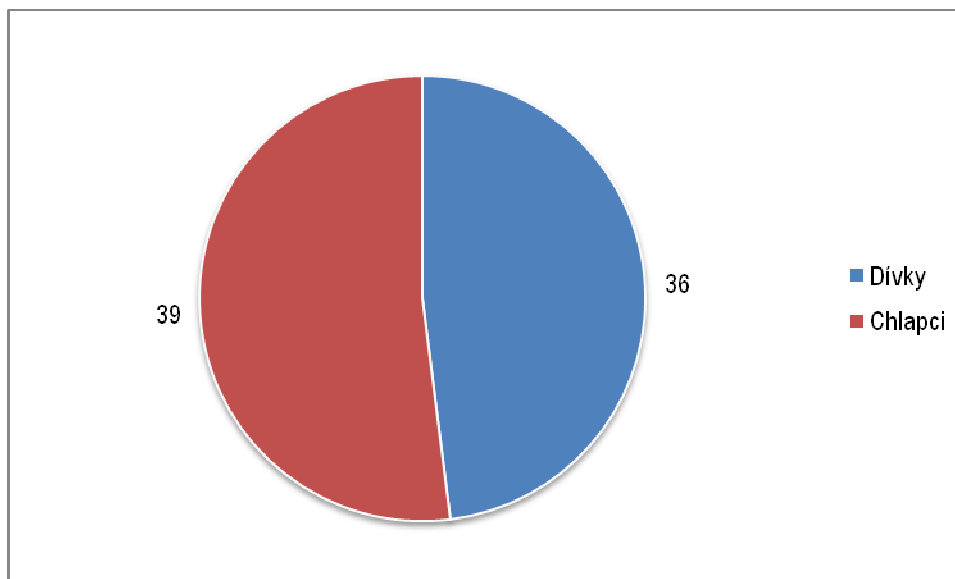
4 VÝSLEDKY VÝZKUMU A JEJICH INTERPRETACE

Pomocí grafického znázornění uvádím výsledky výzkumného šetření, které proběhlo na Základní škole E. Beneše v Písku a 1. Základní škole T. G. Masaryka Milevsko, konkrétně v šestých třídách.

Výsledky, které mají přímou souvislost s hypotézami, jsou uvedeny ve výsledkové části.

V kapitole „Diskuze“ hledám bližší souvislosti a propojuji výsledky zkoumaného šetření s autory, ze kterých vychází teoretická část této práce a dále hledám souvislosti mezi výsledky H 1, H 2 a H 3.

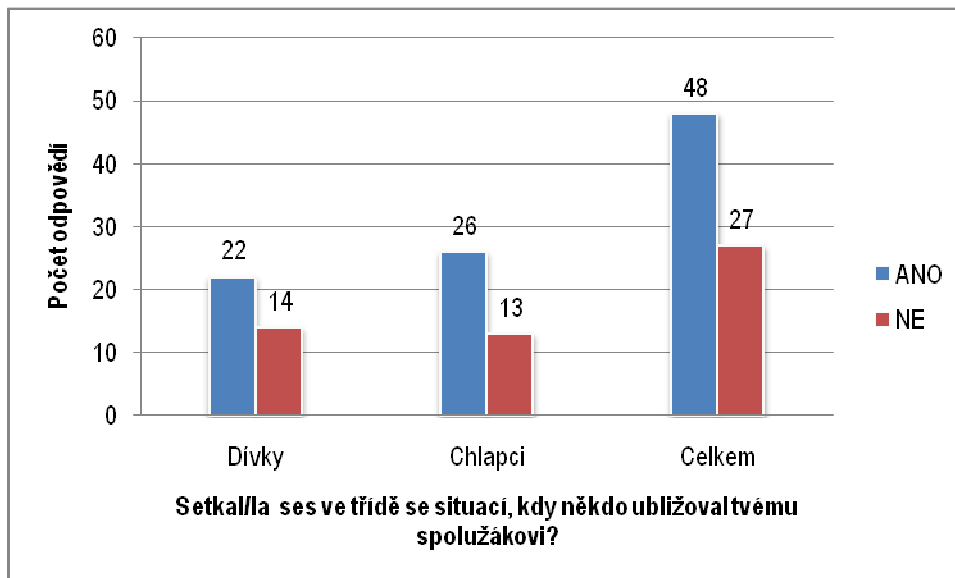
Graf č. 1 k otázce č. 11: Jsi: dívka – chlapec



Zdroj: vlastní výzkum, N = 75

Z celkového počtu 75 (100 %) dotazovaných respondentů se výzkumu účastnilo 36 dívek (48 %) a 39 chlapců (52 %) 6. tříd základních škol.

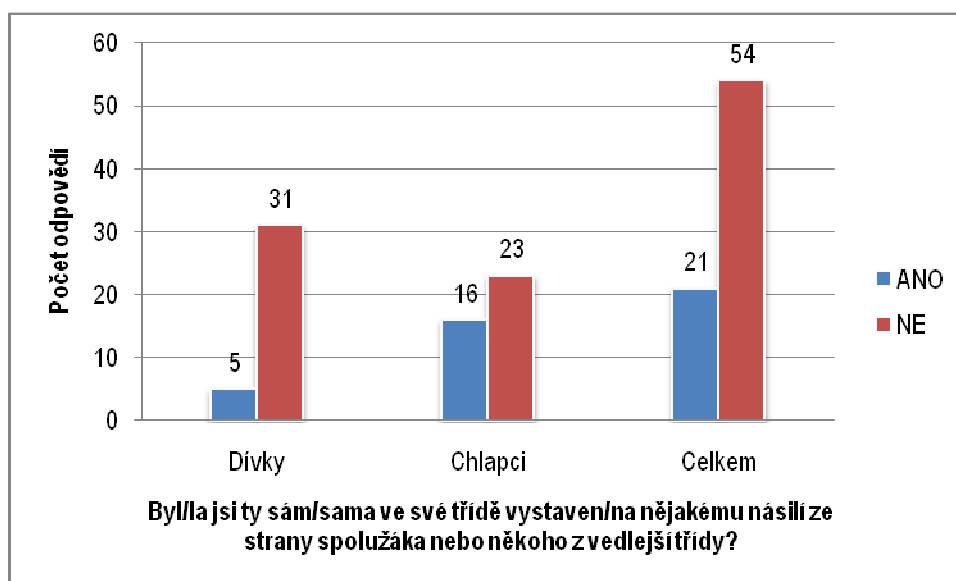
Graf č. 2 k otázce č. 1: *Setkal/la ses ve třídě se situací, kdy někdo ubližoval tvému spolužákovi?*



Zdroj: vlastní výzkum , N = 75

Z grafu č. 2 vyplývá, že varianta „ANO“ s mírnou početní převahou u chlapců v počtu 26 odpovědí (67 %) oproti dívkám 22 (61 %) ukazuje v celkovém součtu 48 (64 %) na většinový názor respondentů, že se ve třídě setkali se situací, kdy někdo ubližoval spolužákovi. Odpověď „NE“ poukazuje v počtu odpovědí 27 (36 %) na menšinový výsledek s mírnou početní převahou u dívek 14 (39 %) oproti chlapcům 13 (33 %) z celkového počtu 75 (100 %) dotázaných.

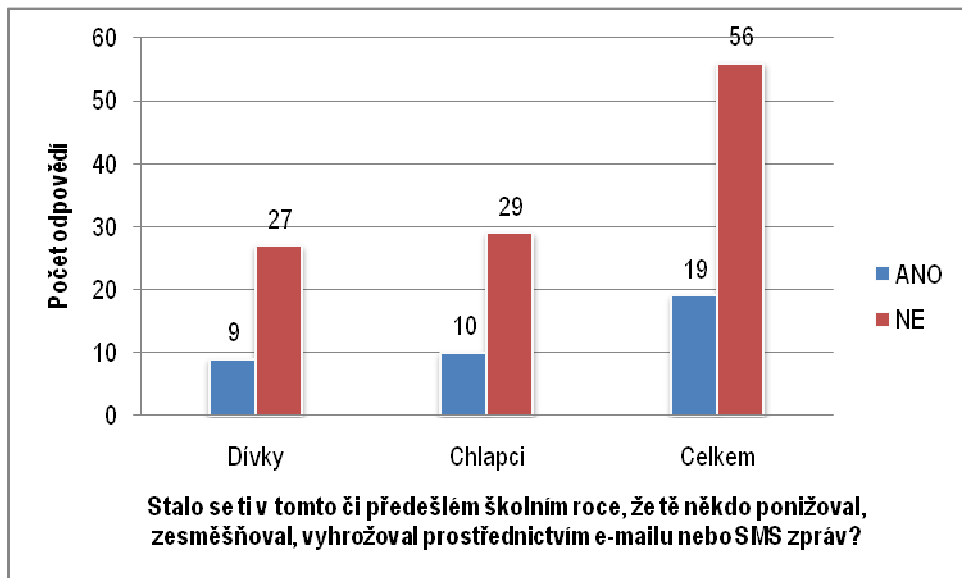
Graf č. 3 k otázce č. 2: *Byl/la jsi ty sám/sama ve své třídě vystaven/na nějakému násilí ze strany spolužáka nebo někoho z vedlejší třídy?*



Zdroj: vlastní výzkum, N = 75

Z celkového počtu 75 (100 %) respondentů varianta „ANO“ zastoupená v počtu 21 odpovědí (28 %) s početní převahou u šesnáci chlapců (41 %) oproti pěti (14 %) dívkám dokazuje menšinový názor, že oslovení respondeti byli vystaveni násilí ze strany spolužáka nebo někoho z vedlejší třídy. Varianta „NE“ zastoupená počtem 54 (72 %) odpovědí, s početní převahou u 31 (86 %) dívek oproti 23 (59 %) chlapcům jasně potvrzuje většinový názor.

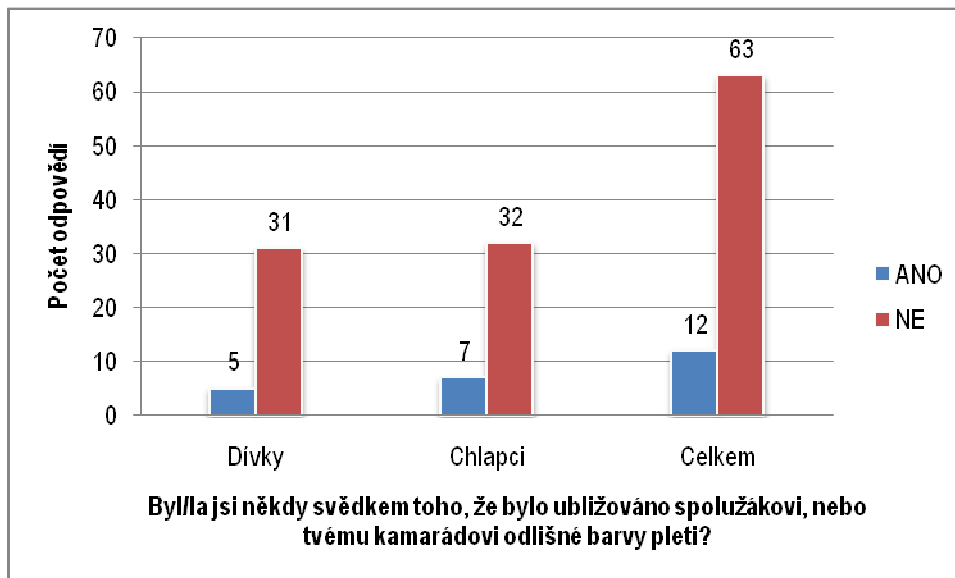
Graf č. 4 k otázce č. 3: *Stalo se ti v tomto či předešlém školním roce, že tě někdo ponižoval, zesměšňoval, vyhrožoval prostřednictvím e-mailu nebo SMS zpráv?*



Zdroj: vlastní výzkum, N = 75

Z celkového počtu 75 (100 %) respondentů graf č. 4 v položce „ANO“ lze v celkovém součtu charakterizovat počtem 19 (25 %) s početní převahou u chlapců 10 (26 %) nad dívkami 9 (25 %). Naproti tomu položka „NE“ zastoupená počtem 56 (75 %) s početní převahou 29 (74 %) chlapců oproti 27 (75 %) dívkám dokazuje, že respondentům se v tomto či předešlém školním roce nestalo, že by je někdo ponižoval, zesměšňoval, vyhrožoval prostřednictvím e-mailu nebo SMS zpráv.

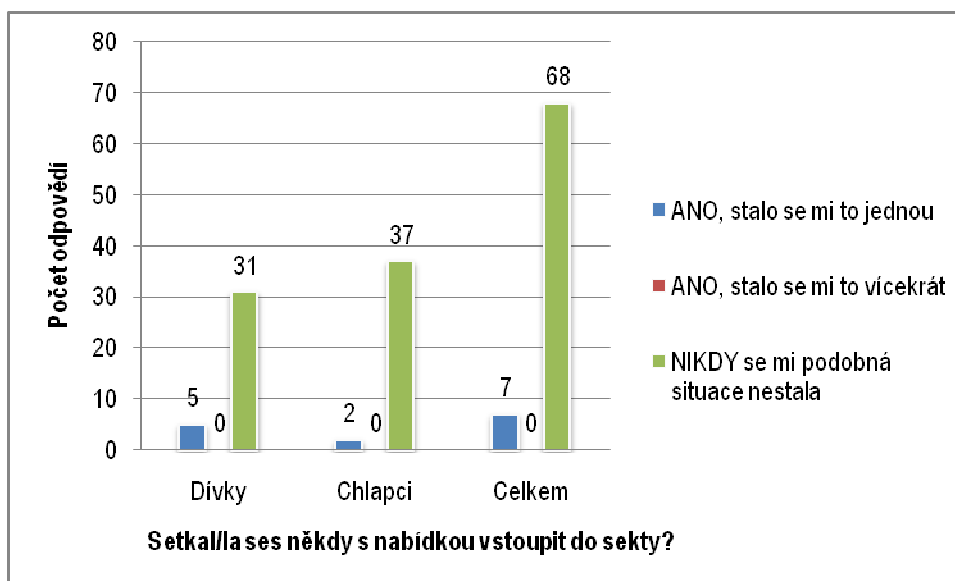
Graf č. 5 k otázce č. 4: *Byl/la jsi někdy svědkem toho, že bylo ubližováno spolužákovi, nebo tvému kamarádovi odlišné barvy pleti?*



Zdroj: vlastní výzkum, N = 75

Z celkového počtu 75 (100 %) respondentů struktura výsledků vyznačující se v celkovém součtu odpovědí 12 (16 %) vyvozuje položku „ANO“ s mírnou početní převahou u 7 (18 %) chlapců oproti 5 (14 %) dívkám. Značně procentuálně odlišná je položka „NE“ charakteristická počtem 63 (84 %) respondenty, opět s mírnou převahou u 32 (82 %) chlapců oproti 31 (86 %) dívkám.

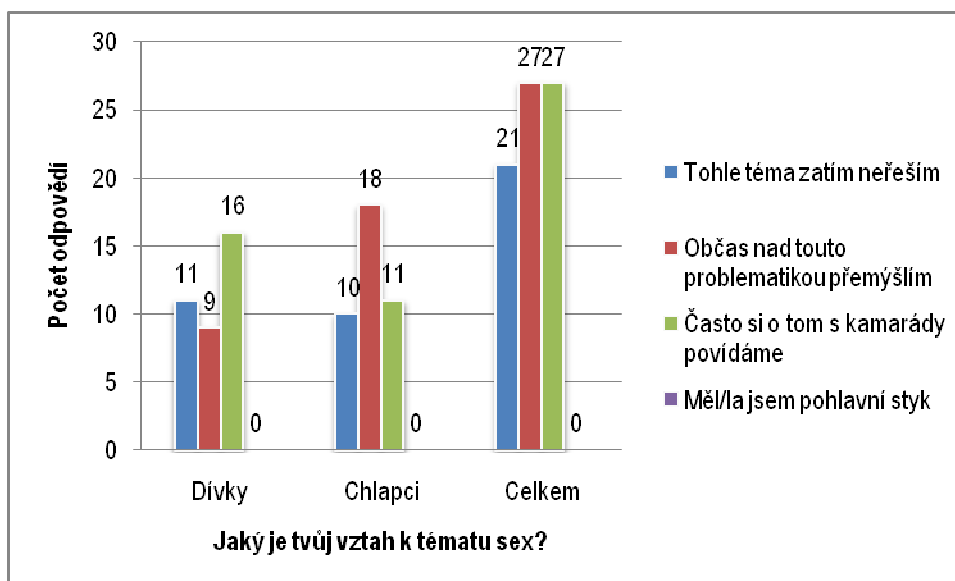
Graf č. 6 k otázce č. 5: Setkal/la ses někdy s nabídkou vstoupit do sekty?



Zdroj: vlastní výzkum, N = 75

Z celkového počtu 75 (100 %) oslovených respondentů varianta „ANO, stalo se mi to jednou“ představuje menšinový názor v celkovém součtu zastoupený 7 (9 %) odpovědí, přičemž dívky zaujaly početní převahu 5 (14 %) nad 2 (5 %) chlapci. Varianta „ANO, stalo se mi to vícekrát“ u respondentů nenašla své uplatnění, tudíž ji charakterizuje nulová volba. Na rozdíl od toho převažuje varianta „NIKDY se mi podobná situace nestala“, kterou volilo 68 (91 %) respondentů s početní převahou u 37 (95 %) chlapců nad 31 (86 %) dívkami.

Graf č. 7 k otázce č. 6: Jaký je tvůj vztah k tématu sex?

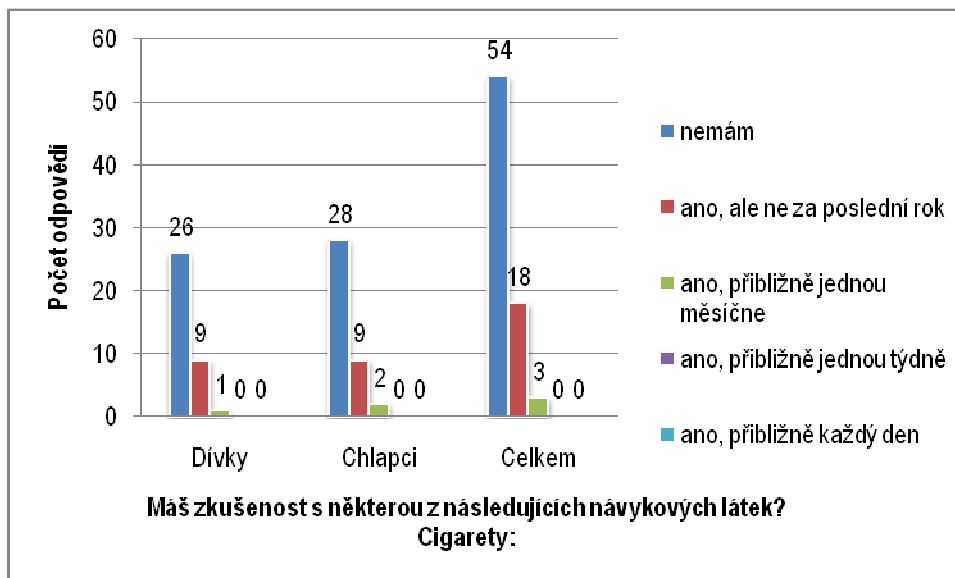


Zdroj: vlastní výzkum , N = 75

Z celkového počtu 75 (100 %) respondentů graf č. 7 můžeme v položce „Tohle téma zatím neřeším“ charakterizovat 21 (28 %) s mírnou početní převahou u 11 (36 %) dívek nad 10 (26 %) chlapci. Počtem 27 (36 %) jsou shodně charakteristické následující dvě varianty „Občas nad touto problematikou přemýšlím“ a „Často si o tom s kamarády povídám“, přičemž, u varianty „Občas nad touto problematikou přemýšlím“ převažují odpovědi 18 (46 %) chlapců nad 9 (25 %) dívkami. Naopak je tomu u následující varianty „Často si o tom s kamarády povídáme“ vyznačující se převahou u 16 (44 %) dívek nad 11 (28 %) chlapci. Poslední varianta „Měl/la jsem pohlavní styk“ nebyla zvolena žádným z oslovených 75 (100 %) respondentů.

Graf č. 8a k otázce č. 7: Máš zkušenost s některou z následujících návykových látek?

Cigarety:

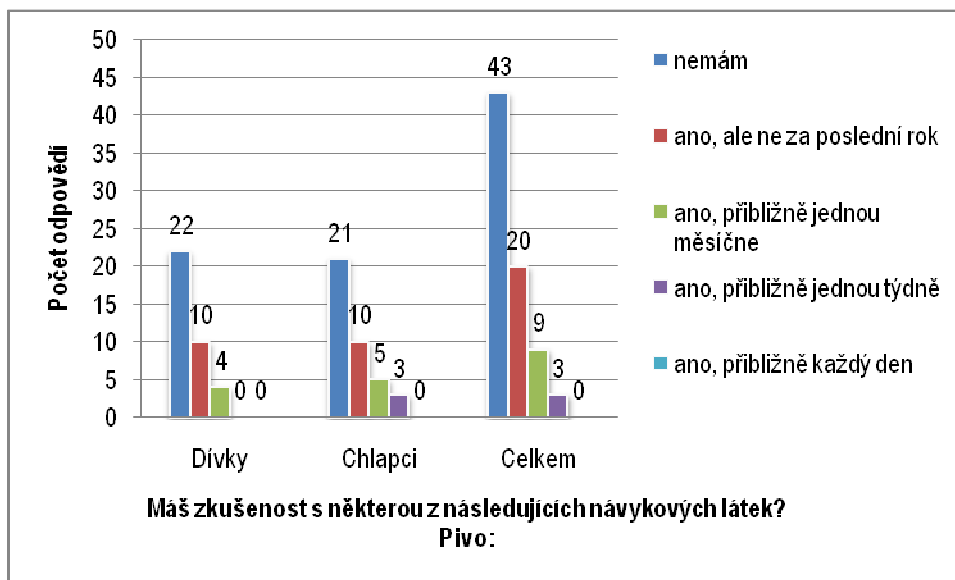


Zdroj: vlastní výzkum, N = 75

Z celkového počtu 75 (100 %) oslovených respondentů Variantu „nemám“, zvolilo celkem 54 (72 %) dotazovaných s mírnou početní převahou u 28 (72 %) chlapců nad 26 (72 %) dívkami. Další varianta „ano, ale ne za poslední rok“ se v celkovém součtu vyznačuje 18 (24 %) a to v početní shodně, jak u dívek 9 (25 %), tak u chlapců 9 (23 %). Položka „ano, přibližně jednou měsíčně“ se vyznačuje 3 (4 %) v mírné početní převaze u 2 (5 %) chlapců nad 1 (3%) dívkou. Položka „ano, přibližně jednou týdně“ a položka „ano, přibližně každý den“ nebyla označena žádným z respondentů.

Graf č. 8b k otázce č. 7: Máš zkušenost s některou z následujících návykových látek?

Pivo:

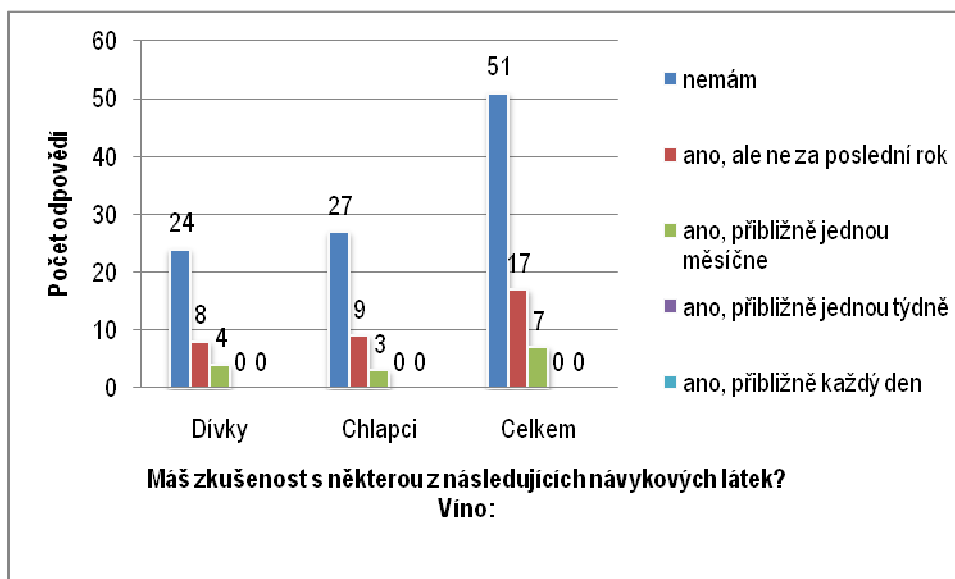


Zdroj: vlastní výzkum , N = 75

Z celkového počtu 75 (100 %) oslovených žáků struktura výsledků vyznačující se 43 (57 %) v mírné početní převaze 22 (61 %) dívek nad 21 (54 %) chlapci vyvozuje položku „nemám“. Položka „ano, ale ne za poslední rok“ je početně zastoupená 20 (27 %) stejně zastoupená, jak u dívek 10 (28 %), tak u chlapců 10 (26 %). Položku, „ano, přibližně jednou měsíčně“ si volilo v celkovém součtu 9 (12 %) respondentů se zastoupením 5 chlapců (13 %) a 4 dívek (11 %). Položka „ano, přibližně jednou týdně“ je v celkovém součtu zastoupená 3 (4 %) respondenty, kterými jsou pouze 3 (8 %) chlapci. Položka „ano, přibližně každý den“ nebyla označena ani jedním z respondentů.

Graf č. 8c k otázce č. 7: Máš zkušenost s některou z následujících návykových látek?

Víno:

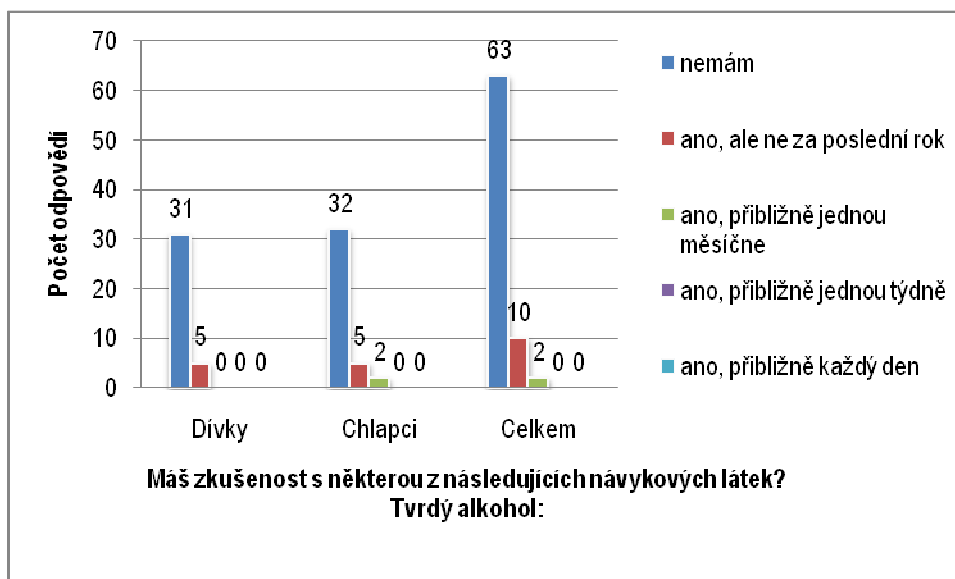


Zdroj: vlastní výzkum , N=75

Z celkového počtu 75 (100 %) respondentů označilo 51 (68 %) variantu „nemám“ s početní převahou u chlapců 27 (69 %) oproti dívkám 24 (67 %). Varianta „ano, ale ne za poslední rok“ je zastoupena 17 respondenty s mírnou početní převahou u chlapců 9 (23 %) nad dívkami 8 (22 %). Na variantu „ano, přibližně jednou měsíčně“ odpovědělo celkem 7 respondentů, tentokrát s mírnou početní převahou u dívek 4 (11 %) nad chlapci 3 (8 %). Následující dvě varianty „ano, přibližně jednou týdně“ a „ano, přibližně každý den“ neoznačil žádný z respondentů.

Graf č. 8d k otázce č. 7: Máš zkušenost s některou z následujících návykových látek?

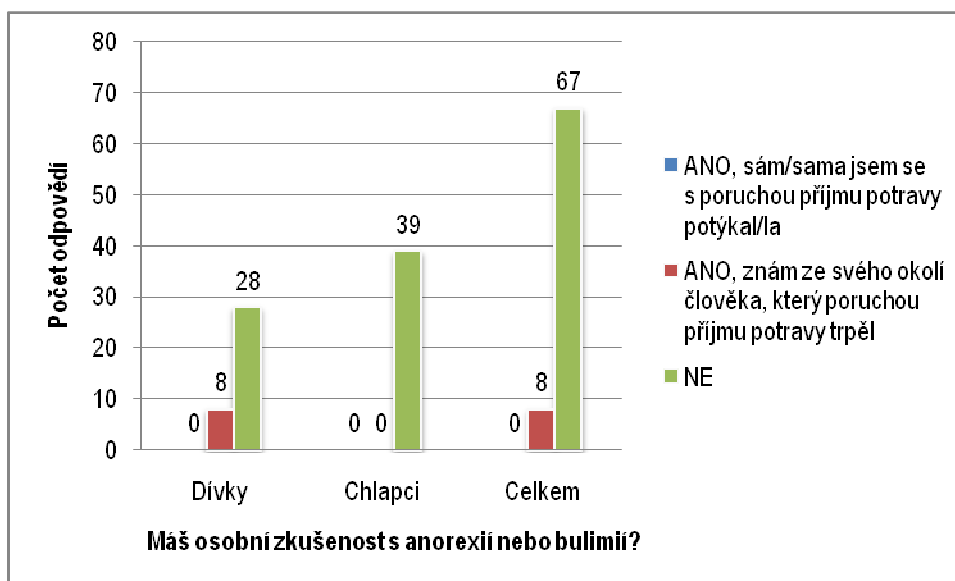
Tvrký alkohol:



Zdroj: vlastní výzkum , N = 75

Varianta „nemám“ vyjadřuje většinový názor 63 (84 %) respondentů s mírnou početní převahou u 32 (82 %) chlapců oproti počtu 31 (86 %) dívek. K variantě „ano, ale ne za poslední rok“ se vyjádřilo celkem 10 respondentů, se stejným početním zastoupením, jak u chlapců 5 (13 %), tak u dívek 5 (14 %). Následující varianta ano, přibližně jednou měsíčně byla v celkovém součtu označena pouze 2 (5 %) respondenty v zastoupení chlapců. K posledním dvěma variantám se nepřiklonil ani jeden ze 75 (100 %) respondentů.

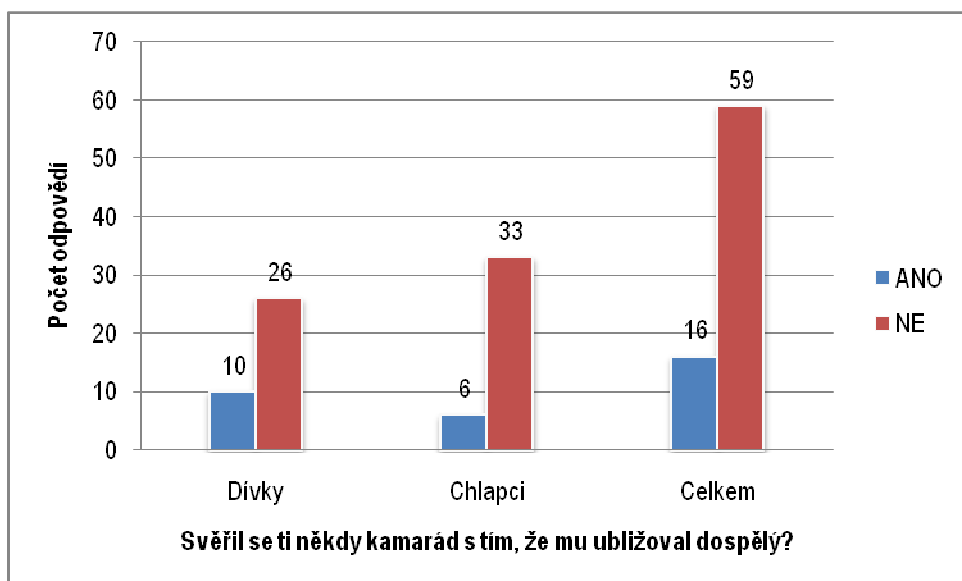
Graf č. 9 k otázce č. 8: Máš osobní zkušenost s anorexií nebo bulimií?



Zdroj: vlastní výzkum , N = 75

Z celkového počtu 75 (100 %) respondentů graf č. 9 vyjadřuje v položce „ANO, sám/sama jsem se s poruchou příjmu potravy potýkal/la“ nulovou hodnotu. K položce „ANO, znám se svého okolí člověka, který poruchou příjmu potravy trpěl“ se přiklonilo celkem 8 (22 %) respondentů z řad dívek. Poslední varianta „NE“ byla s převahou označena 67 (89 %) respondenty s početní převahou 39 (100 %) chlapců oproti 28 dívkám (78 %).

Graf č. 10 k otázce č. 9: Svěřil se ti někdy kamarád s tím, že mu ubližoval dospělý?

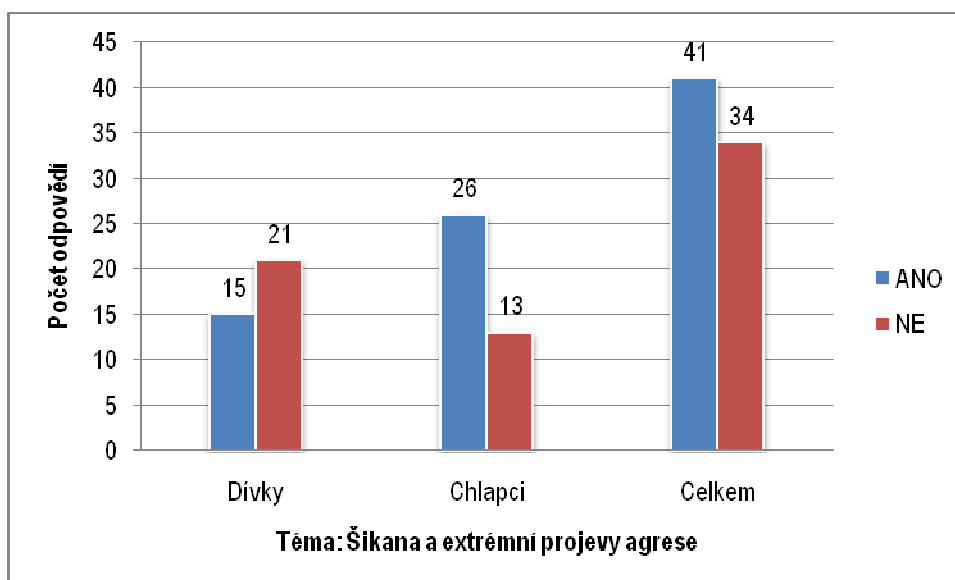


Zdroj: vlastní výzkum, N = 75

Z celkového počtu 75 (100 %) dotázaných z grafu č.10 vyplývá, že k položce „ANO“ se přiklonilo celkem 16 (21 %) respondentů v zastoupení 10 (28 %) dívek a 6 chlapců (15 %). Varianta „NE“ byla označena většinou 59 (79 %) respondentů se zastoupením 33 (85 %) chlapců a 26 (72 %) dívek.

Graf č. 11a k otázce č. 10: *Pokud bys měl/la možnost vybrat si téma, o kterém by ses chtěl/la dozvědět více informací v rámci absolvované besedy, jaké z uvedených témat by to bylo?*

Téma: Šikana a extrémní projevy agrese

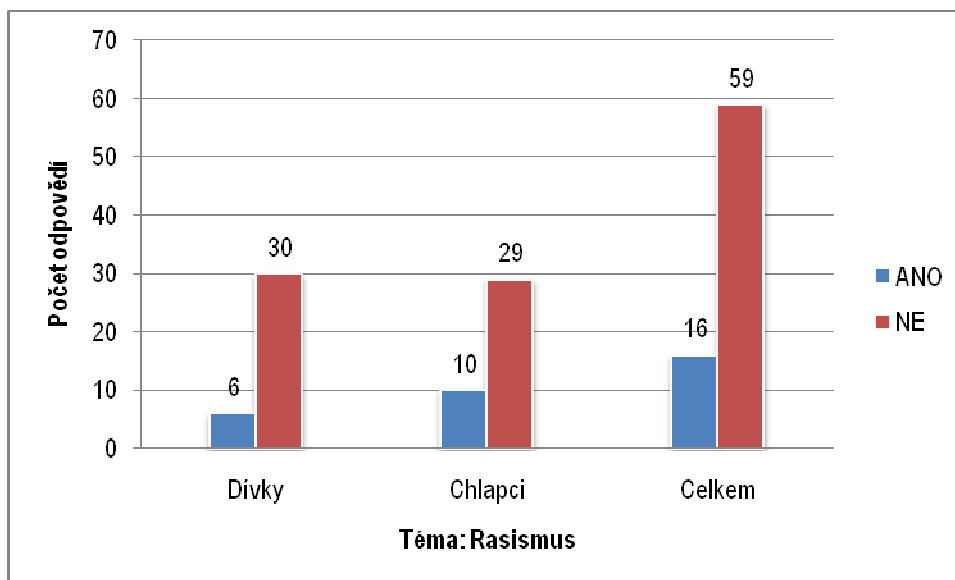


Zdroj: vlastní výzkum, N = 75

Z celkového počtu 75 (100 %) respondentů z grafu č. 11a vyplývá, že o téma šikana a extrémní projevy agrese má zájem celkem 41 (55 %) respondentů s početní převahou u 26 (67 %) chlapců vůči 15 (42 %) dívkám. Položku „NE“ charakterizuje 34 (45 %) respondentů s jednoznačnou početní převahou u 21 (58 %) dívek vůči 13 (33 %) chlapcům.

Graf č. 11b k otázce č. 10: *Pokud bys měl/la možnost vybrat si téma, o kterém by ses chtěl/la dozvědět více informací v rámci absolvované besedy, jaké z uvedených témat by to bylo?*

Téma: Rasismus

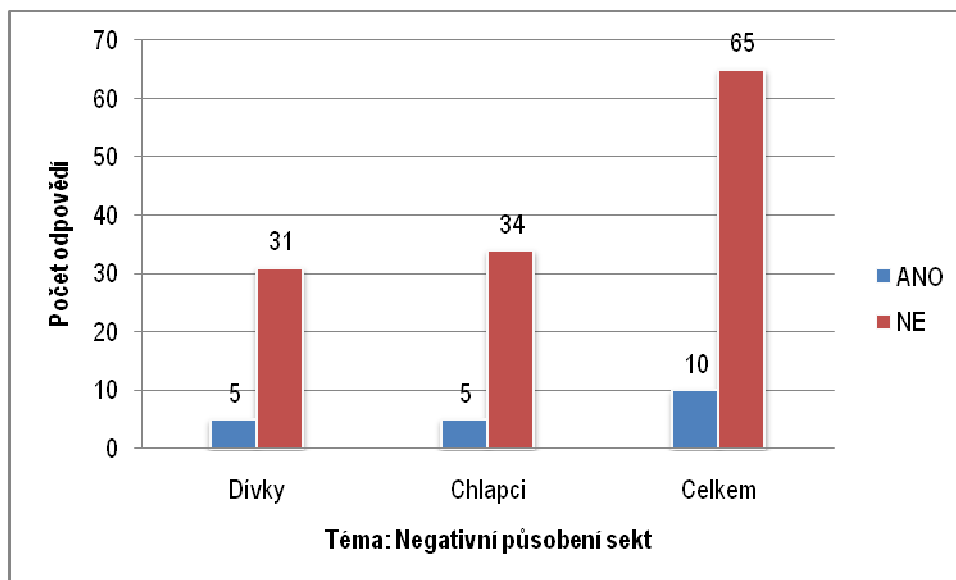


Zdroj: vlastní výzkum , N = 75

Z celkového počtu 75 (100 %) respondentů graf č. 11b v položce „ANO“ charakterizuje 16 (21 %) respondentů se zastoupením 10 (26 %) chlapců a 6 dívek (15 %). Škála 59 (79 %) odpovědí charakterizuje položku „NE“ v početním zastoupení 29 chlapců (74 %) a 30 dívek (83 %).

Graf č. 11c k otázce č. 10: *Pokud bys měl/la možnost vybrat si téma, o kterém by ses chtěl/la dozvědět více informací v rámci absolvované besedy, jaké z uvedených témat by to bylo?*

Téma: Negativní působení sekt

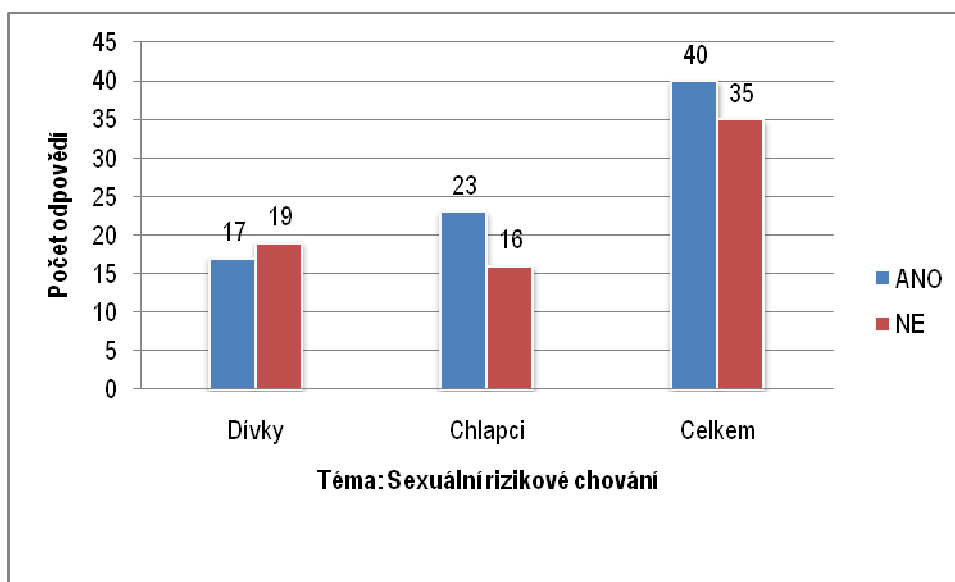


Zdroj: vlastní výzkum , N = 75

Z celkového počtu 75 (100 %) oslovených žáků varianta „ANO“ představuje zastoupení 10 (13 %) respondentů, přičemž je stejně početně zastoupena u dívek 5 (14 %) a u chlapců 5 (13 %). Na rozdíl od toho 65 (87 %) respondentů vyjadřuje variantu „NE“ s početní převahou u 34 (87 %) chlapců oproti 31 (86 %) dívkám.

Graf č. 11d k otázce č. 10: *Pokud bys měl/la možnost vybrat si téma, o kterém by ses chtěl/la dozvědět více informací v rámci absolvované besedy, jaké z uvedených témat by to bylo?*

Téma: Sexuální rizikové chování

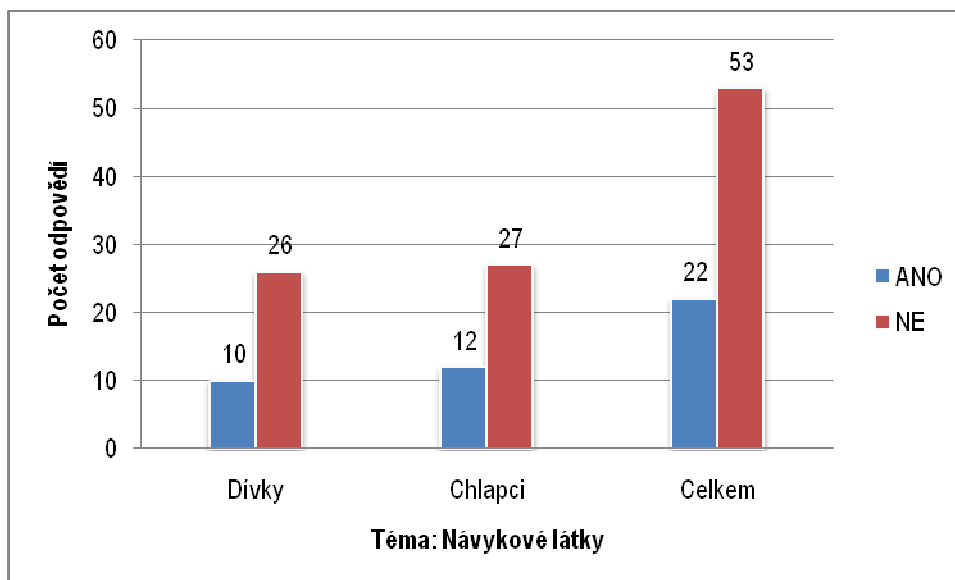


Zdroj: vlastní výzkum , N = 75

Z celkového počtu 75 (100 %) respondentů variantu „ANO“ označilo celkem 40 (53 %) respondentů, početně zastoupených 23 (59 %) chlapci a 17 (47 %) dívkami. Odpověď „NE“ zahrnuje 35 respondentů s početní převahou 19 (53 %) dívek nad 16 chlapci (41 %).

Graf č. 11e k otázce č. 10: *Pokud bys měl/la možnost vybrat si téma, o kterém by ses chtěl/la dozvědět více informací v rámci absolvované besedy, jaké z uvedených témat by to bylo?*

Téma: Návykové látky

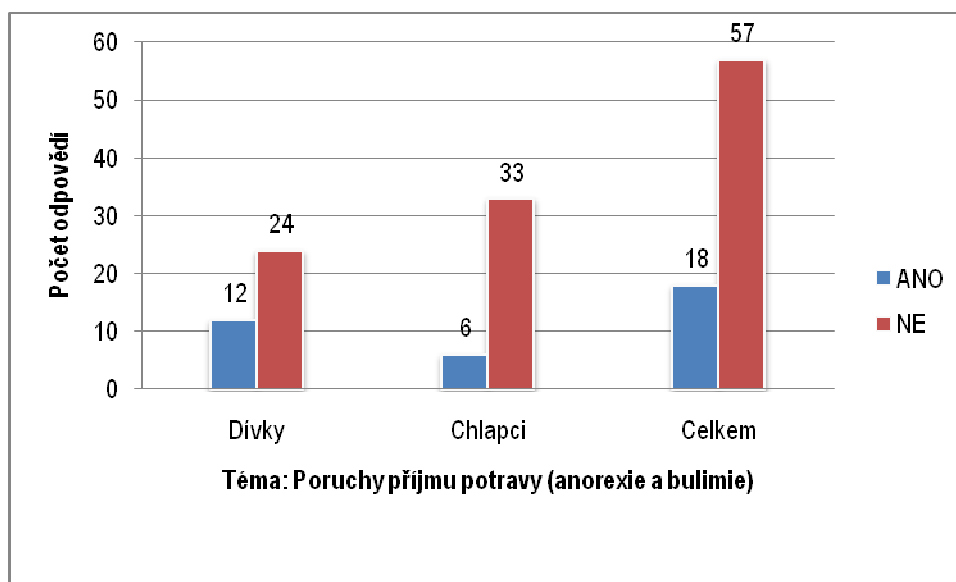


Zdroj: vlastní výzkum , N = 75

Z celkového počtu 75 (100 %) dotazovaných variantu „ANO“ označilo celkem 22 (29 %) respondentů opět s početní převahou 12 (31 %) chlapců nad 10 (28 %) dívkami. Většina respondentů, což představuje 53 (71 %) se přiklonila k variantě „NE“, která vyjadřuje nezájem o uvedené téma, přičemž v této variantě převažuje mužské zastoupení 27 (69 %) respondentů nad ženským 26 (72 %).

Graf č. 11f k otázce č. 10: *Pokud by ses měl/la možnost vybrat si téma, o kterém by ses chtěl/la dozvědět více informací v rámci absolvované besedy, jaké z uvedených témat by to bylo?*

Téma: Poruchy příjmu potravy

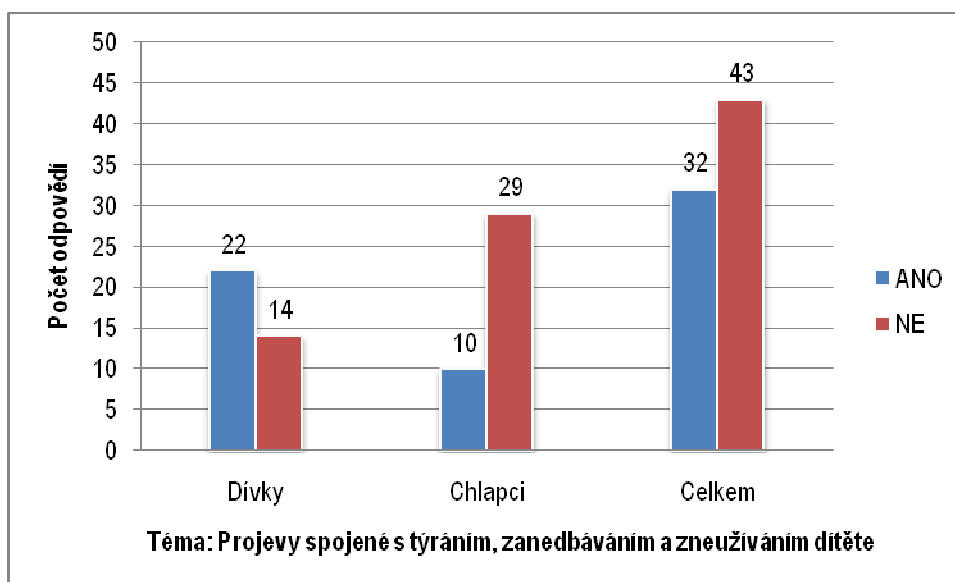


Zdroj: vlastní výzkum, N = 75

Z celkového počtu 75 (100 %) dotazovaných odpovědí „ANO“ ukazuje na menšinové zastoupení 18 (24 %) žáky, kterou označilo 12 (33 %) dívek a 6 (15 %) chlapců. Stejně jako tomu bylo u předešlého tématu, i u grafu č. 11f převažuje varianta „NE“ zastoupená 57 (76 %) respondenty. Z tohoto počtu tuto variantu volilo 33 (85 %) chlapců a 24 (67 %) dívek.

Graf č. 11g k otázce č. 10: *Pokud bys měl/la možnost vybrat si téma, o kterém by ses chtěl/la dozvědět více informací v rámci absolvované besedy, jaké z uvedených témat by to bylo?*

Téma: Projevy spojené s týráním, zanedbáváním a zneužíváním dítěte



Zdroj: vlastní výzkum , N = 75

Z celkového počtu 75 (100 %) respondentů variantu „ANO“ označilo 32 (43 %) respondentů s početní převahou v zastoupení 22 (61 %) dívek a 10 (26 %) chlapci. Variantu „NE“ označilo celkem 43 (57 %) respondentů, tentokrát s početní převahou chlapců 29 (74 %) oproti 14 (39 %) dívkám.

4.1 Verifikace hypotéz

H 1: Domnívám se, že do popředí zájmu respondentů se dostávají další formy rizikového chování před problematikou užívání návykových látek.⁹¹

K této hypotéze se vztahuje otázka č. 10⁹² (viz graf č. 11a, 11b, 11c, 11d, 11e, 11f, 11g).

Tabulka č. 1: Preferenční téma
v oblastech rizikového chování

Pořadí	Téma	Počet odpovědí
1.	Šikana a extrémní projevy agrese	41
2.	Sexuální rizikové chování	40
3.	Projevy spojené s týráním, zanedbáváním a zneužíváním dítěte	32
4.	Návykové látky	22
5.	Poruchy příjmu potravy (anorexie a bulimie)	18
6.	Rasismus	16
7.	Negativní působení sekt	10
8.	Jiné téma	0
Celkem		179

Zdroj: vlastní výzkum, N = 75, N = 179

Komentář:

V položce dotazníku č. 10 uvádím možnost volit více odpovědí. Z tohoto důvodu se odlišuje celkový počet respondentů (N = 75) od celkového počtu odpovědí (N = 179). První tři pozice jasně značí, že H 1 se potvrdila.

⁹¹ Dalšími formami rizikového chování je myšlena problematika týkající se forem šikany a sexuálního rizikového chování.

⁹² Viz Příloha I.

H 2: Předpokládám, že respondenti mají největší osobní zkušenost se šikanou a sexuálním rizikovým chováním.

K této hypotéze se vztahují otázky č. 1 (viz graf č. 2), č. 2 (viz graf č. 3), č. 3 (viz graf č. 4), č. 4 (viz graf č. 5), č. 5 (viz graf č. 6), č. 6 (viz graf č. 7), č. 7 (viz graf 8a, b, c, d), č. 8 (viz graf č. 9) a č. 9 (viz graf č. 10).

Tabulka č. 2: Žebříček zkušeností

Pořadí	Téma	Počet odpovědí
1.	Sexuální rizikové chování	54
2.	Šikana a extrémní projevy agrese	53
3.	Návykové látky	40
4.	Projevy spojené s týráním, zanedbáváním a zneužíváním dítěte	16
5.	Rasismus	12
6.	Poruchy příjmu potravy (anorexie a bulimie)	8
7.	Negativní působení sekt	7
8.	Jiné téma	0
Celkem		190

Zdroj: vlastní výzkum, N = 75, N = 190

Komentář:

Počet respondentů (N = 75) se odlišuje od celkového počtu odpovědí (N = 190) a to z toho důvodu, že respondenti mohli v dotazníkových položkách označit více odpovědí. První dvě pozice značí, že se hypotéza H 2 potvrdila.

H 3: Předpokládám, že osobní zkušenost v oblastech rizikového chování se projeví ve větší míře u chlapců než u dívek.

Tabulka č. 3: Žebříček zkušeností podle pohlaví

Pořadí	Téma	Dívky	Chlapci	Celkem dívky a chlapci
1.	Sexuální rizikové chování	25	29	54
2.	Šikana a extrémní projevy agrese	26	27	53
3.	Návykové látky	19	21	40
4.	Projevy spojené s týráním, zanedbáváním a zneužíváním dítěte	10	6	16
5.	Rasismus	5	7	12
6.	Poruchy příjmu potravy (anorexie a bulimie)	8	0	8
7.	Negativní působení sekt	5	2	7
8.	Jiné téma	0	0	0
Celkem		102	88	190

Zdroj: vlastní výzkum, N = 75, N = 190

Komentář:

N = 75 značí celkový počet respondentů, přičemž N = 190 celkový počet odpovědí
 Sloupec dívky jasně ukazuje, že hypotéza H 3 se potvrdila.

5 DISKUZE

Při řešení dané problematiky jsem se nesečkala s vážnými překážkami, které by mi bránily dokončit tuto práci. Přispěl k tomu fakt, že oblast školské primární prevence, se kterou dnes a denně přicházím do kontaktu ve svém zaměstnání, je mi osobně a profesně velmi blízká. V řešení problematiky mi pomohla vstřícnost vedení škol, samotných respondentů a metodiků prevence rizikového chování. Bez nich by hlavní cíl (zmapovat, o jaká témata mají žáci programů primární prevence rizikového chování největší zájem). Dílčí cíl 1 (analyzovat vlastní zkušenosti respondentů s rizikovým chováním) a dílčí cíl 2 (analyzovat osobní zkušenost v oblastech rizikového chování podle pohlaví) nemohl být naplněn.

Výsledky výzkumu vzhledem ke stanoveným hypotézám a rozboru problematiky v teoretické části přinesly následující skutečnosti:

H 1 Domnívám se, že do popředí zájmu respondentů se dostávají další formy⁹³ rizikového chování před problematikou užívání návykových látek.

Tato hypotéza se potvrdila.

Zvolené téma šikana a extrémní projevy agrese zaznamenalo u respondentů největší ohlas (viz graf č. 11a). Zajímavé je, že zájem o téma šikana vyjadřují s jednoznačnou převahou chlapci. Určitou úlohu zde může sehrát zralost tělesných proporcí. Časně zrající chlapci většinou vynikají mezi spolužáky a jsou mezi nimi oblíbeni. Oproti tomu později zrající chlapci mají ve třídní skupině problémy, jelikož jsou slabší, menší, nenápadnější.⁹⁴ Domnívám se, že na tuto skutečnost může mít vliv fakt, že u chlapců převažuje fyzická šikana nad psychickou. To také uvádí Kolář ve své publikaci.⁹⁵

Dozvědět se více o problematice sexuálního rizikového chování (viz graf č. 11d) by chtělo celkem 40 respondentů. Graf opět ukazuje na početní převahu u chlapců oproti dívkám. Předpokládám, že se zde odráží skutečnost, že cílová skupina prožívá

⁹³ Pro účely této bakalářské práce je dalšími formami rizikového chování myšlena problematika týkající se forem šikany a sexuálního rizikového chování.

⁹⁴ Srov. ŘÍČAN, P. *Cesta životem*, s. 186–187.

⁹⁵ Srov. Kolář, M. *Bolest šikanování: Cesta k zastavení epidemie šikanování ve školách*, s. 46.

období plné velkých změn v uvědomování si sama sebe. Během preventivních aktivit na školách jsem měla příležitost pozorovat patrnou změnu v chování chlapců v souvislosti s nástupem puberty. Již v šestých třídách v dynamice třídy pozoruji, jak chlapci dorážejí na dívky, posmívají se jim. Dívky si na provokativní chování stěžují, ale často jej také vyhledávají, nezřídka se k němu připojují.

U problematiky týkající se oblasti rizikového chování užívání návykových látek se na základě výsledků potvrdilo, že je zájem žáků na ústupu (viz graf č. 11e). V rámci preventivních besed sami žáci uvádějí, že jsou přehlceni informacemi o drogové problematice, jak ze strany škol, tak externích odborníků. Samozřejmě uvedené tvrzení nelze uplatňovat pro každou třídní skupinu. Stále je ve školách řada žáků, které tato problematika zajímá. Pokud se externí odborník ocitne v situaci, kdy žáci nespolupracují, shodují se s názorem Kaliny, že obsah programu by lektori měli zaměřit nejen na jedno určené téma, ale do balíčku předávaných informací zahrnout další problémové okruhy, které účastníky zajímají.⁹⁶ Zároveň se domnívám, že je na zodpovědnosti vedení škol a metodiků prevence, kteří tvoří MPP předejít nesouladu nabídky pedagogů a poptávky žáků.

Jak uvádí Nešpor ve své publikaci, i na úrovni škol může existovat řada rizikových činitelů majících negativní vliv na žáky (např. škola při prevenci problémů s návykovými látkami dostatečně nespolupracuje s rodiči ani s užitečnými organizacemi, neexistují jasná, rozumná prosazovaná pravidla týkající se zákazu návykových látek na půdě školy, alkohol, tabák, jiné návykové látky nebo hazardní hry jsou ve škole a v jejím okolí žákům snadno dostupné, učitelé jsou vnímáni jako nepřátelští nebo lhostejní a zdůrazňují především nedostatky žáků, selhávající a problémoví žáci jsou zesměšňováni a ponižováni, atmosféra ve škole je odcizená, postrádá nabídku pozitivních hodnot, neexistuje návaznost na kvalitní mimoškolní aktivity a vhodné způsoby trávení volného času.)⁹⁷

Problematika týkající se poruch příjmu potravy (viz graf č. 11f), rasismu (viz graf č. 11b) a negativního působení sekt (viz graf č. 11c) se u respondentů setkala s minimálním ohlasem oproti výše uvedeným tématům. Předpokládám, že se zde promítla skutečnost, že pro respondenty je tato oblast nesrozumitelná. I přesto

⁹⁶ Srov. NOVÁKOVÁ, D. *Přednášky, besedy a interaktivní programy ve školách*. In. KALINA, K. *Drogy a drogové závislosti: 2. mezioborový přístup*, s. 302.

⁹⁷ Srov. NEŠPOR, K., *Vaše dítě a návykové látky*, s. 48–49.

se přikláním k názoru, že v dotazníkovém šetření našla své uplatnění, byť jen proto, že uvedená témata, jak uvádí Miovský a kol., patří do oblastí primární prevence rizikového chování a jsou stěžejními pro současnou prevenci.⁹⁸

Možnost návrhu vlastního tématu nevyužil žádný z oslovených respondentů. V dotazníku jeden chlapec uvedl, že nabídka témat je dostatečná a vyčerpávající.

H 2: Předpokládám, že respondenti mají největší osobní zkušenost se šikanou a sexuálním rizikovým chováním. Tato hypotéza se potvrdila.

Zkušenost v oblasti sexuálního chování byla zaznamenána v početním zastoupení 54 respondentů. Záměrně v diskuzi opomím termín sexuální rizikové chování, neboť v dotazníkovém šetření se zaměřuji spíše na to, zda vůbec respondenti v tomto věku o sexualitě uvažují (viz graf č. 8b).

Mým cílem také bylo potvrdit nebo vyloučit tvrzení Vágnerové, že v období puberty dochází k celkové proměně všech složek osobnosti, přičemž nejmarkantnější změna je zaznamenána v tělesném dospívání, spojeném s pohlavním dozráváním.⁹⁹ U dívek přichází první menstruace, u chlapců zkušenost s první polucí.¹⁰⁰

Přímou zkušenost, která je vyjádřena ve volbě „měl/la jsem pohlavní styk“, neoznačil ani jeden z oslovených respondentů. Vzhledem k nízkému věku respondentů bylo lze tento výsledek očekávat.

Zkušenost se šikanou označilo 53 respondentů. Na základě praxe si dovoluji konstatovat, že šikana je v prostředí škol stále častějším jevem. To také uvádí Kolář ve své publikaci.¹⁰¹

V rámci preventivních aktivit se ve třídách setkávám s negativními prožitky, jak forem přímé, tak nepřímé šikany. Dívky a chlapci na tyto situace reagují tím, že žádají dlouhodobé interaktivní programy zaměřené na sebezkušenostní techniky, kde by se naučili proti šikaně bránit. Jak uvádí Gabrhelík efektivita informativních programů (besed) je v tomto případě nízká a není na místě.¹⁰²

⁹⁸ Srov. MIOVSKÝ, M. *Základní pojetí a cíle programů prevence rizikového chování*. In. MIOVSKÝ, M., SKÁCELOVÁ, L., ZAPLETALOVÁ, J., NOVÁK, P. *Primární prevence rizikového chování ve školství*, s. 24.

⁹⁹ Srov. VÁGNEROVÁ, M., *Vývojová psychologie: Dětství, dospělost, stáří*, s. 235.

¹⁰⁰ Srov. ČECHOVÁ, V., MELLANOVÁ, A., KUČEROVÁ, H., *Psychologie a pedagogika II*, s. 27.

¹⁰¹ Srov. Kolář, M. *Bolest šikanování: Cesta k zastavení epidemie šikanování ve školách*, s. 15.

¹⁰² Srov. GABRHELÍK, R. *Teoretické modely v primární prevenci a základní typy preventivních programů*. In. MIOVSKÝ, M., SKÁCELOVÁ, L., ZAPLETALOVÁ, J., NOVÁK, P. *Primární prevence rizikového chování ve školství*, s. 52.

Nicméně oceňuji postoj vedení škol v regionu Písek a Milevsko. Pedagogové si uvědomují rizika s šikanou spojená a pro třídy zajišťují adaptační kurzy a dlouhodobé interaktivní programy (viz program „Nenech se otrávit“)¹⁰³ zacílené na zlepšení atmosféry ve třídě a vztahy mezi dětmi. Tím předcházejí přímé i nepřímé formě šikany.

V pořadí třetí místo v žebříčku zkušeností zaujímají návykové látky (viz graf č. 8a, b, c, d). Respondenti uvádí pouze zkušenost s legálními návykovými látkami, což opět koresponduje s věkem. Marihuana nebyla označena ani jedním z oslovených respondentů. Jak uvádí Broža, trend zneužívání drog je nejvýraznější ve věku 15 – 19 let.¹⁰⁴

Zkušenost s týráním, zanedbáváním a zneužíváním dítěte (viz graf č. 10) s rasismem (viz graf č. 5), poruchami příjmu potravy (viz graf č. 9) a negativním působením sekt (viz graf č. 6) označilo minimum respondentů. Jak jsem uváděla výše, domnívám se, že se zde odráží skutečnost, že pro respondenty je tato problematika vzdálená a neměli možnost s ní přijít do styku.

H 3: Předpokládám, že osobní zkušenost v oblastech rizikového chování se projeví ve větší míře u chlapců než u dívek. Hypotéza se potvrdila.

V tabulce č. 3, která popisuje žebříček zkušeností podle pohlaví, zkušenost s šikanou uvádí 53 respondentů s mírnou početní převahou 27 chlapců oproti 26 dívkám.

Zkušenost se sexuálním rizikovým chováním uvádějí v převaze chlapci 29 chlapců oproti 25 dívkám.

Výsledné zjištění koresponduje s hypotézou H 1, které zjišťuje, o jaké téma mají žáci největší zájem. I zde vyplývá, že o besedu na téma šikana a sexuální rizikové chování mají zájem chlapci v převaze dívek.

¹⁰³ Viz Příloha III.

¹⁰⁴ Srov. BROŽA, J. *Děti a mladiství*. In KALINA, K. et. al. *Drogy a drogové závislosti 2, mezioborový přístup*, s. 232.

6 ZÁVĚR

Ve své bakalářské práci se zabývám problematikou opírající se o školskou primární prevenci rizikového chování, která svými přístupy a metodami vychází z legislativy MŠMT a je jádrem preventivních programů. Cílovou skupinu tvořili žáci základních škol, konkrétně žáci regionu Písek a Milevsko.

Ve výzkumné části vycházející z teoretického rámce jsem sledovala, jakým směrem se ubírá současný trend tematického zaměření programů primární prevence rizikového chování. Dále jsem se věnovala analýze vlastní zkušenosti respondentů s rizikovým chováním a zjišťovala osobní zkušenost v oblastech rizikového chování podle pohlaví. V souvislosti se zvolenými cíli jsem stanovila tři hypotézy, které se potvrdily.

- H 1:** Domnívám se, že do popředí zájmu respondentů se dostávají další formy rizikového chování před problematikou užívání návykových látek.¹⁰⁵
- H 2:** Předpokládám, že respondenti mají největší osobní zkušenost se šikanou a sexuálním rizikovým chováním.
- H 3:** Předpokládám, že osobní zkušenost v oblastech rizikového chování se projeví ve větší míře u chlapců než u dívek.

Uvedené cíle se mimo jiné opírají o mé dosavadní profesní zkušenosti, které jsem získala za dobu pěti let v pozici preventistky v Arkádě - sociálně psychologického centra, o.s. Jako preventistka spolupracuji s pracovníky škol, ale také se samotnými frekventanty realizovaných programů, kteří v jejich průběhu dostávají prostor vyjádřit osobní připomínky k obsahu a volbě témat.

Záměrem práce je zjistit preference žáků v oblastech rizikového chování, tím uspokojit poptávku a nabídnout kvalitní preventivní programy. Co nejvíce se přiblížit potřebám žáků, ať už se jedná o technické provedení programu, nebo tematické zaměření, které specifikuji v cíli bakalářské práce.

¹⁰⁵ Dalšími formami rizikového chování je myšlena problematika týkající se forem šikany a sexuálního rizikového chování.

Bakalářská práce přinese podklady pro pedagogy, sociální pracovníky v sociální sféře, vychovatele, samotné respondenty a lektory programů primární prevence rizikového chování. Pomůže jim zorientovat se v potřebách samotných žáků a přiblížit se k tomu, co je pro žáky stěžejním tématem, tak aby došlo k souladu mezi potřebami samotných respondentů, kteří se účastní programů primární prevence rizikového chování, možnostmi lektorů a pedagogů.

SEZNAM POUŽITÝCH ZDROJŮ

Knižní zdroje

- BENDL, S. *Školní kázeň: Metody a strategie*. Vydání 1. Praha: ISV nakladatelství, 2001. ISBN: 80-85866-80-3.
- ČÁP, J., MAREŠ, J. *Psychologie pro učitele*. Vydání 1. Praha: Portál, 2001. ISBN: 80-7178-463-X.
- ČECHOVÁ, V., MELANOVÁ, A., KUČEROVÁ, H. *Psychologie a pedagogika II pro střední školy*. 1 Vydání. Praha: Informatorium, 2004. ISBN: 80-7333-028-8.
- DISMAN, M. *Jak se vyrábí sociologická znalost. Příručka pro uživatele*. Vyd. 3. Praha: Karolinum, 2006. ISBN: 80-246-0139-7.
- FISCHER, S., ŠKODA, J. *Sociální patologie: Analýza příčin a možnosti ovlivňování závažných sociálně patologických jevů*. 1. vydání. Praha: Grada Publishing, a.s., 2009. ISBN: 978-80-247-2781-3.
- HOFBAUER, B. *Děti, mládež a volný čas*. Vydání 1. Praha: Portál, 2004. ISBN: 80-7178-927-5.
- KALINA, K. et al. *Drogy a drogové závislosti: 2. mezioborový přístup*. 1. vydání. Praha: Úřad vlády České republiky, 2003. ISBN: 80-86734-05-6.

- KOLÁŘ, M. *Bolest šikanování: Cesta k zastavení epidemie šikanování ve školách*. 2. vydání. Praha: Portál, 2005. ISBN: 80-7367-014-3.
- LANGMAIER, J., KREJČÍŘÍKOVÁ, D. *Vývojová psychologie*. 2. Aktualizované vydání. Praha: Grada Publishing, 2006. ISBN: 80-274-1284-9.
- MARTÍNEK, Z., *Agresivita a kriminalita školní mládeže*. Vydání 1. Praha: Grada Publishing, Portál, 2009. ISBN: 978-80-247-2310-5.
- MIOVSKÝ, M., SKÁCELOVÁ, L., ZAPLETALOVÁ, J., NOVÁK, P., *Primární prevence rizikového chování ve školství*. Vydání 1. Praha: TOGGA, 2010. ISBN: 978-80-87258-47-7.
- NEŠPOR, K. *Vaše děti a návykové látky*. Vydání 1. Praha: Portál, 2001. ISBN: 80-7178-515-6.
- NEŠPOR, K. *Návykové chování a závislost*. 3. aktualizované vydání. Praha: Portál, 2007. ISBN: 978-80-7367-267-6.
- ŘÍČAN, P. *Cesta životem*. 1. vydání. Praha: Panorama, 1990. ISBN: 80-7038-078-0.
- ŘÍČAN, P. *Agresivita a šikana mezi dětmi: Jak dát dětem ve škole pocit bezpečí*. 1. vydání. Praha: Portál, 1995. ISBN: 80-7178-049-9.
- VÁGNEROVÁ, M. *Vývojová psychologie: Dětství, dospělost, stáří*. Vydání 1. Praha: Portál, 2000. ISBN: 80-7178-308-0.

Internetové zdroje

- Srov. JESSOR, R. *Rizikové chování v dospívání: psychosociální rámec pro chápání a jednání: překlad rukopisu přijatého v roce 1991* [online]. © 2010 [cit. 17. listopadu 2010]. Dostupný na WWW: <<http://www.msmt.cz/socialni-programy/rizikove-chovani-v-dospivani>>.
- KŘEŠŤANOVÁ, L., Kyberšikana, aneb Nikdy nevíš kdo je na druhé straně. In Informační portál o světě Neslyšících [online]. Praha: Ruce.cz, vloženo 26. května 2009 [cit. 19. listopadu 2010]. Dostupné na WWW: <<http://ruce.cz/kultura-a-spolecnost/nastrahy-doby>>.
- *Metodické doporučení k primární prevenci rizikového chování u dětí, žáků a studentů ve školách a školských zařízeních č.j. 21291/2010-28* [online]. Praha: MŠMT, © 2010, poslední aktualizace 11. května 2010 [cit. 16. listopadu 2010]. Dostupné na WWW: <<http://www.msmt.cz/file/12840>>.
- *Metodický pokyn k primární prevenci sociálně patologických jevů u dětí, žáků a studentů ve školách a školských zařízeních* [online]. Praha: MŠMT, poslední aktualizace 25. října 2007 [cit. 26. listopadu 2010]. Dostupný z <www.msmt.cz/vzdelavani/metodicky-pokyn-k-primarni-prevenci-socialne-patologicky-jevu-u-deti-a-mladeze-ve-skolach-a-skolskych-zarizenich-nabyva-ucinnosti-dnem-zverejneni-ve-vestniku-msmt-cr-sesit-11-2007>.
- NEŠPOR, K. CSÉMY, L., PERNICOVÁ, H. *Zásady efektivní primární prevence* [online]. Praha: Sportopropag, 1999 [cit. 24. listopadu 2010]. Dostupné z WWW: <http://search.seznam.cz/?sourceid=sznHP&thru=&q=Z%C3%A1sady+efektivn%C3%AD+prim%C3%A1rn%C3%AD+prevence>.
- Prev. centrum, Programy primární prevence [online], poslední aktualizace 20. listopadu 2010 [cit. 24. Listopadu 2010]. Dostupné z WWW: <http://www.prevcentrum.cz/PPP/VPP.aspx>.

- Středisko volného času [online]. Zlín: Středisko volného času – Ostrov radosti, ©1998-2010 [cit. 19. listopadu 2010]. Dostupné na WWW: <http://www.ostrovzl.cz/prevence/>.
- ZŠ Edvarda Beneše a MŠ Písek, Mírové nám 1466, Výroční zpráva 2009/2010 [online]. Pondělí 9. listopadu 2009, poslední aktualizace 9. listopadu 2009 [cit. 3. března 2011]. Dostupný z WWW: http://www.zsebenese.cz/index.php?option=com_content&view=category&layout=blog&id=47&Itemid=127.
- 1. Základní škola T. G. Masaryka Milevsko, Výroční zpráva 2009/2010 [online]. © 2004-2010, poslední aktualizace 01/10 [cit. 20. března 2011]. Dostupný z WWW: <http://www.zsmilevsko.cz/new4/index.php?page=povineinfo>.
- ZDN.CZ, oborové speciály, adiktologie [online], ©2007 - 2011 [cit. 24. března 2011]. Dostupné z WWW: <http://www.zdn.cz/oborove-specialy/adiktologie/>.

SEZNAM POUŽITÝCH ZKRATEK

apod. – a podobně

cit. – citováno

č. – číslo

o.s. – občanské sdružení

MŠMT – Ministerstvo školství mládeže a tělovýchovy

MPP – minimální preventivní program

např. – například

NL – nabídkový list

tj. – to jest

tzn. – to znamená

tzv. – tak zvaně

srov. – srovnáno

ŠMP – školní metodik prevence

ZŠ – základní škola

SEZNAM PŘÍLOH

Příloha I. Dotazník pro žáky základních škol

Příloha II. Historie Arkády – sociálně psychologického centra, o.s.

Příloha III. Nabídkový list preventivních aktivit

Příloha IV. Seznam škol spolupracujících s Arkádou

PŘÍLOHY

Příloha I. Dotazník pro žáky základních škol

Dotazník

Milí žáci,

jmenuji se Kateřina Žiláková a jsem studentkou Teologické fakulty Jihočeské univerzity v Českých Budějovicích. Tento dotazník je součástí praktické části mé bakalářské práce a bude použit POUZE pro její potřeby. Dotazník je ANONYMNÍ, NEPODEPISUJTE SE. Vyplněný dotazník uvidím jen já, nikdo z vašich učitelů ani rodičů k němu nebude mít přístup. Aby byl dotazník použitelný, je potřeba ho vyplnit popravdě a nevynechat žádnou otázku.

Vybranou odpověď prosím označte křížkem v příslušném políčku, není-li uvedeno jinak.

Předem děkuji za spolupráci.

1. Setkal/la ses ve třídě se situací, kdy někdo ubližoval tvému spolužákovi?

a. ANO

b. NE

2. Byl/la jsi ty sám/sama ve své třídě vystaven/na nějakému násilí ze strany spolužáka nebo někoho z vedlejší třídy?

a. ANO

b. NE

3. Stalo se ti v tomto či předešlém školním roce, že tě někdo ponižoval, zesměšňoval, vyhrožoval prostřednictvím e-mailu nebo SMS zpráv?

a. ANO

b. NE

4. Byl/la jsi někdy svědkem toho, že bylo ubližováno spolužákovi, nebo tvému kamarádovi odlišné barvy pleti?

a. ANO

b. NE

5. Setkal/la ses někdy s nabídkou vstoupit do sekty?

a. ANO, stalo se mi to jednou

b. ANO, stalo se mi to vícekrát

c. NIKDY se mi podobná situace nestala

6. Jaký je tvůj vztah k tématu sex?

a. Tohle téma zatím neřeším

b. Občas nad touto problematikou přemýšlím

c. Často si o tom s kamarády povídáme

d. Měl/la jsem pohlavní styk

7. Máš zkušenost s některou z následujících návykových látek?

	1. nemám	2. ano, ale ne za poslední rok	3. ano, přibližně jednou měsíčně	4. ano, přibližně jednou týdně	5. ano, přibližně každý den
a. Cigarety	<input type="checkbox"/>	<input type="checkbox"/>	<input type="checkbox"/>	<input type="checkbox"/>	<input type="checkbox"/>
b. Pivo	<input type="checkbox"/>	<input type="checkbox"/>	<input type="checkbox"/>	<input type="checkbox"/>	<input type="checkbox"/>
c. Víno	<input type="checkbox"/>	<input type="checkbox"/>	<input type="checkbox"/>	<input type="checkbox"/>	<input type="checkbox"/>
d. Tvrdý alkohol	<input type="checkbox"/>	<input type="checkbox"/>	<input type="checkbox"/>	<input type="checkbox"/>	<input type="checkbox"/>
e. Marihuana nebo hašiš	<input type="checkbox"/>	<input type="checkbox"/>	<input type="checkbox"/>	<input type="checkbox"/>	<input type="checkbox"/>

8. Máš osobní zkušenost s anorexií nebo bulimií?

- a. ANO, sám/sama jsem se s poruchou příjmu potravy potýkal/la
- b. ANO, znám ze svého okolí člověka, který poruchou příjmu potravy trpěl
- c. NE

9. Svěřil se ti někdy kamarád s tím, že mu ubližoval dospělý?

- a. ANO
- b. NE

10. Pokud bys měl/la možnost vybrat si téma, o kterém by ses chtěl/la dozvědět více informací v rámci absolvované besedy, jaké z uvedených témat by to bylo? Můžeš zaškrtnout více možností.

- a. Šikana a extrémní projevy agrese
- b. Rasismus
- c. Negativní působení sekt
- d. Sexuální rizikové chování
- e. Návykové látky (např. alkohol, cigarety, marihuana)
- f. Poruchy příjmu potravy (anorexie a bulimie)
- g. Projevy spojené s týráním, zanedbáváním a zneužíváním dítěte
- h. Jiné, uveď vlastní téma

.....

11. Jsi:


- a. Dívka
- b. Chlapec

Příloha II. Historie Arkády – sociálně psychologického centra, o.s.

Historie

- 1994 založení občanského sdružení
- 1996 vznik Krizového a Kontaktního centra
- 1997 díky podpoře firmy Kočí a.s. otevření nových prostor na Fügnerově náměstí
- 1998 začátek preventivních aktivit na školách
- 2001 vznik Linky důvěry
- 2002 otevření pobočky v Milevsku pověření k sociálně právní ochraně dětí od Krajského úřadu v Českých Budějovicích (začátek programů přípravy pro budoucí pěstouny a osvojitele)
- 2004 vznik Rodinné poradny a Programu Pět P první akreditace dobrovolnické služby Programu Pět P u Ministerstva vnitra první akreditace dobrovolnické služby projektu Linka důvěry u Ministerstva vnitra
- 2005 díky podpoře Města Písek zakoupení domu na Husově náměstí s odpovídajícími prostory pro poskytování sociálních služeb
- 2006 vznik komplexní ambulantní péče o závislé (projekty Následná péče, Ambulantní léčba a Nový start)
- 2007 registrace sociálních služeb dle zákona č.108/2006 Sb. o sociálních službách a s tím spojený začátek práce na Standardech kvality jednotlivých registrovaných sociálních služeb
- získání akreditace Probačního programu Právo volby
- dokončení první etapy rekonstrukce domu na Husově náměstí (investiční dotace od Ministerstva zdravotnictví ČR)
- získání certifikace Kontaktního centra
- 2008 udělen certifikát Ministerstvem školství, mládeže a tělovýchovy dle Standardů odborné způsobilosti poskytovatelů programů primární prevence užívání návykových látek vydání informační a poradenské příručky nazvané „Kouření aneb závislost na tabáku; rizika, projevy, motivace, léčba“
- 2009 příslib investiční dotace pro druhou etapu rekonstrukce domu z prostředků ROP Jihozápad
- spuštění projektů financovaných z prostředků Evropského sociálního fondu a státního rozpočtu ČR: „Bez školy to nepůjde“ (Operační program Vzdělávání pro konkurenceschopnost) a „Programu intenzivní podpory ohrožených osob jako prevence sociálního vyloučení“ (Operační program: Lidské zdroje a zaměstnanost)
- Terénní program při Kontaktním centru byl podpořen z individuálního projektu „Podpora sociálních služeb Jihočeském kraji“ financovaného z Operačního programu Lidské zdroje a zaměstnanost

Příloha III. Nabídkový list preventivních aktivit



NABÍDKA PREVENTIVNÍCH AKTIVIT PRO ZÁKLADNÍ ŠKOLY 2010-2011

PRO ŽÁKY:

PRO PEDAGOGY:

PRO RODIČE:

KLUB

TÉMA: Arkáda jako místo pomoci v problémové situaci
CÍLE: zvýšit povědomí o službě mezi dětskými klienty, snížit práh odborné pomoci pro děti a mládež, účinně intervenovat v krizových situacích
ČAS: 45 min.
KAPACITA: 15-20 žáků 6. až 9. tříd
LEKTOR: pracovník Arkády s praxí v oblasti primární prevence a s poradenskou zkušeností

INTERAKTIVNÍ TÉMATICKÝ PROGRAM

TÉMA: Jaké problémy mohou přinášet drogy a alkohol
CÍLE: zvýšit informovanost o tématu, motivovat k hlubšímu zamyslení, postavit rozumný postoj k návykovým látkám, rozšířit možnosti řešení krizových situací
ČAS: 45-90 min.
KAPACITA: 15-30 žáků 6. až 9. tříd
LEKTOR: pracovník Arkády s praxí v oblasti primární prevence a s poradenskou zkušeností

"NENECH SE OTTÁVIT"

TÉMA: Jak se vypořádat s vrstevníky, kteří svými vjeťalky narušují kolektiv
CÍLE: zlepšit atmosféru třídy a vztahy mezi dětmi, orientovat děti ke spolupráci
ČAS: 10 vyučovacíh hodin
KAPACITA: třídní skupina nebo ta část, z níž se dá postavit "zahřevé jádro"
LEKTOR: pracovník Arkády s praxí v oblasti primární prevence a s poradenskou zkušeností

"STAY COOL"


TÉMA: chci pracovat na své osobnosti tak, abych přestal být "černou ovci" třídy
CÍLE: podpořit problémové žáky, zamezit jejich exulzi
ČAS: 4 dvouhodinová setkání
KAPACITA: 5-6 žáků z různých tříd, které jejich okolí vnímá jako problémové a kteří jsou motivováni ke změně
LEKTOR: pracovník Arkády s praxí v oblasti primární prevence a s poradenskou zkušeností

SEBEOŠKOZOVÁNÍ A "EMO-STYL"

TÉMA: sebeoškozování, agrese, "emo-styl" a další styly mladých
CÍLE: zorientovat se v problematice, osvojit si praktické techniky pomoci a ujasnit si, kam sahají hranice pomoci ze strany pedagoga
ČAS: 5-ti hodinový seminář
KAPACITA: 25 pedagogů
LEKTOR: Mgr. Eva Burdová (výkonná ředitelka Elrod, o. s.)

BESEDY S RODIČI ŽÁKŮ 9. TŘÍD

TÉMA: nebezpečí sociálně patologických jevů (především problematika drog)
CÍLE: upozornit rodiče na "nebezpečné přechodové období" - změna školního prostředí, menší možnost kontroly rodičů nad dětmi
ČAS: 90 min.
KAPACITA: rodiče na rodičovských schůzkách
LEKTOR: pracovník Arkády s praxí v oblasti primární prevence a s poradenskou zkušeností



Jihočeský kraj

Systém preventivních aktivit je podpořen z prostředků Krajského úřadu Jihočeského kraje



arkáda - SOCIÁLNĚ PSYCHOLOGICKÉ CENTRUM

**Husovo nám. 2/24
397 01 Písek
tel. 382 211 300
www.arkadacentrum.cz**

**Kontaktní osoba:
Bc. ZUZANA RYSOVÁ
TEL. 775 588 541**

NEPRODEJNÉ

73

Příloha IV. Seznam škol spolupracujících s Arkádou

Seznam škol pro projekt Systém primární prevence						
Škola	Ulice	Město	Funkce	Jméno	Telefon	
1. ZŠ T.G. Masaryka	Jefábkova 690	399 01 Mlévsko	protidrogový koordinátor ředitel zástupkyně ředitele výchovný poradce	Mgr. Zdeňka Mechartová PaedDr. Martin Hrych Mgr. Marie Jelenová Mgr. Ludmila Meurová	382524459	hrych@zsmlevsko.cz, skola@zsmlevsko.cz zastupce@zsmlevsko.cz
2. ZŠ J.A. Komenského	J.A. Komenského 1023	399 01 Mlévsko	ředitelka učitelka výchovný poradce učitelka	Mgr. Věra Zlávka Heroutová Mgr. I. Hrychová Mgr. M. Divíšek Mgr. Procházková	382 521 375 605 003 948 739 281 828	2.zsmlevsko@jakmlevsko.cz hrychova@seznam.cz
Dětský domov a školy	Sobrova 111	397 01 Písek	ředitel vedoucí vychovatel učitelka ZŠ Praktická	Mgr. Ladislav Klíma Mgr. Radim Koréš Ing. Milana Maczková Vendula Tůmová Mgr. Hana Mahdalová	382 200 265, 382 213 292 382200264 603 266 603 728 778 801	ddpisek@volny.cz mackmri@attas.cz Vendula.Tumova@seznam.cz hana.mahdal@seznam.cz
Dětský domov Zvíkovské Podhradí	Zvíkovské Podhradí 42	397 01 Písek	ředitelka	Bc. Marie Barabášová Mgr. Jitka Bártová	731 182275 382285662	marie.barabasova@ddzvikov.com domov.zvikov@volny.cz
Domov mládeže	Budějovická 1664	397 01 Písek	ředitel vedoucí vychovatelka vychovatelka	Ing. Roman Nejedlý Iveta Šefčíková Milena Kotšmidová	382 214 983, 382 214 984 728532204	nejedyr@volny.cz isefcikova@volny.cz kotmlena@seznam.cz
Dům dětí a mládeže	Svantova 2394	397 01 Písek	ředitel zástupce ředitele	Mgr. Bohuslav Richter Mgr. Milan Malík	382201310 382201317	richter@ddrpisek.cz malik@ddrpisek.cz
Gymnázium Mlévsko	Masarykova 183	399 01 Mlévsko	ředitel výchovný poradce	Mgr. Evžen Jiroušek Mgr. Leoš Šmrčina Mgr. Petr Barďa	382 521 416, 382 512 242	jirosekev@gym.pisek.cz smrcinaleo@gym.mlevsko.cz barďa@gym.mlevsko.cz
Gymnázium Písek	Komenského 89	397 01 Písek	metodik školní prevence ředitel výchovný poradce	Mgr. Andrea Hroudová Mgr. Petr Pícha Mgr. Michal Drnec Jakub Čenek Mgr. Rowana Slabá	382 214 913, 382 211 284 777 236 665	ahroudova@gymna-pl.cz ppicha@gymna-pl.cz mdrnec@gymna-pl.cz Jakub.Cenek@seznam.cz Rowana.Slabá@seznam.cz
Obchodní akademie	Karlova 111	397 01 Písek	metodik školní prevence	Mgr. Ivona Nečasová	382 214 887, 382 212 259	ivona.necasova@centrum.cz sekretariat@oa-pisek.cz, smelhaus@oa-pisek.cz
SLS Písek	Lesnická 55	397 01 Písek	ředitel	Ing. Zdeněk Šmelhaus Ing. František Bušina, Ph.D.	382506111 382271267	lespi@lespi.cz
SOS a SOU (ISST) Mlévsko	Cs. Armády 777	399 01 Mlévsko	vychovatelka ředitelka výchovný poradce metodik školní prevence učitelka	Mgr. Eva Benešová Mgr. Dagmar Svárová Mgr. Jan Chláf Mgr. Václav Kašpar Ing. Miroslava Krejčová	603279663 723 278 636	ebenmedved@seznam.cz svarova@issou-mlevsko.cz chlaf@issou-mlevsko.cz krejцова@issou-mlevsko.cz
SOS a SOU Písek	Komenského 86	397 01 Písek	ředitel výchovný poradce	Mgr. Milan Rambous Bc. Alena Rajmajerová Mgr. Sýbová Mgr. Jaroslava Škodová	382213565 774062046 382212895	airaj@seznam.cz (tř. Národní svobody) admin@sou-pi.cz
Soukromá střední výtvarná škola Soukromá VOS filmová a Filmová akademie M.Ondříčka v Písku SPS a VOS Písek	Budějovická 100 Lipová alej 2068 Karla Čapka 402	397 01 Písek 397 01 Písek	ředitelka ředitel	Ing. Václava Altschmiedová MgA. Miloš Terč	382214325 382221051 604 612 787	altschmiedova@svsspisek.cz famo@filmovka.cz kabova@sps-pl.cz klavikova@sps-pl.cz
SZeŠ Písek	Celakovského 200	397 01 Písek	ředitel učitel výchovný poradce	Mgr. Ludmila Klavíková Mgr. Milena Kouřová Ing. Zdeňka Hurská Mgr. Jaromír Breznický Ing. Marie Procházková	736 527 060 382271256	kouřova@sps-pl.cz hurska@szespisek.cz breznicky@szespisek.cz prochazkova@szespisek.cz
SZŠ Písek	Národní svobody 420	397 01 Písek	metodik školní prevence ředitelka učitelka výchovný poradce	Hana Novotná PhDr. Helena Šatrová Lída Havlová Mgr. Krajčová Markéta	382201427 382201410 382201411	sekrat@szs-pl.cz havlovaida@seznam.cz mkrajcova@seznam.cz
ZŠ Albrechtice nad Vltavou ZŠ a MŠ Bernartice	Albrechtice nad Vltavou 139 Táborská 34	398 16 398 43 Bernartice	ředitel metodik školní prevence ředitel výchovný poradce	Mgr. Jana Fučíková Mgr. Petr Vašíček Mgr. Ivana Vítková	382288138 382585271	zsalbre@seznam.cz fucikova.jana@centrum.cz zsbarnartice@attas.cz
ZŠ Čimelice	Čimelice 115	398 04	ředitel výchovný poradce, zást.fed. preventista	Mgr. Josef Pouch Mgr. Ivana Zieglerová Mgr. Ivana Jirušová	382228118 775 666 352	zscimelice@volny.cz zieglerova3@seznam.cz bervidek@centrum.cz
ZŠ Čížová	Čížová 18	398 31	ředitel	Mgr. Vlastimil Sálek	382279278	skola@cziova.cz
ZŠ E. Beneše Písek	Mírové náměstí 1466	397 01 Písek	metodik školní prevence ředitelka výchovný poradce, zást.fed.	Mgr. Štěrbová Mgr. Eva Vanáurová Mgr. Jaroslava Šachová Mgr. Bicanová	607 910 482 382734615	sterbova@zsebenese.cz inf@zsebenese.cz sachova@zsebenese.cz
ZŠ Chyšky	Chyšky 96	398 53	ředitelka výchovný poradce	Mgr. Jana Korandová Mgr. Josef Vachta	382591318 606465451	zs.chysky@centrum.cz josefvachta@seznam.cz
ZŠ a MŠ J. Husa Písek	Husovo nám. 725	397 01 Písek	ředitel	Mgr. Jan Adámek Mgr. Alena Švejdová	382214883	zshusova@seznam.cz, j.adamek@zsjanahusa.cz a.svejdova@zsjanahusa.cz
ZŠ J. K. Tyla Písek	Tylova 2391	397 01 Písek	metodik školní prevence ředitel učitelka učitelka	Mgr. Ladislava Lečjáková Mgr. Jaromír Hladký Miluše Trpáková Mgr. Jitka Popelková	728077324 382215104	ladislava.leckjakska@zstylova.cz inf@zstylova.cz, jaromir.hladky@zstylova.cz miluse.trpakova@zstylova.cz
ZŠ Kluky	Kluky 86	398 19	ředitel	Kateřina Lukášová	382286515	marcela.ivanenkova@zskluky.indos.cz
ZŠ Kovářov	Kovářov 80	398 55 Kovářov	metodik školní prevence ředitel výchovný poradce	Mgr. Miroslav Novák Mgr. Libor Mandovec Mgr. Jaroslav Šmrčina	737944134 382594118	mr.zi.novak@tiscali.cz zs.kovarov@volny.cz
ZŠ Mikošáše Alše Mrovice	Školní 234	398 01 Mrovice	ředitel výchovná poradkyně	Mgr. Pavel Franta Ing. Johana Hřebeková Mgr. Eva Pivňonková	382229247	zsmrovice@quick.cz pivonkaeva@email.cz zsmrovice@zsmrovice.cz, zsmrovice@volny.cz
ZŠ Mrovice	Komenského 4	398 06	ředitel učitelka výchovný poradce	Mgr. Zdeněk Jelínek Mgr. Jana Levíčková Mgr. Jana Kimentová	382 274 300, 731 494 395	zsmrovice@zsmrovice.cz
ZŠ Orlik nad Vltavou	Orlik nad Vltavou-Staré Sedlo 2	398 07	ředitel	H. Llvancová	382275135	zsortik@seznam.cz
ZŠ Protivín	Komenského 238	398 11 Protivín	ředitel výchovný poradce výchovný poradce	Václav Králík Mgr. Jiří Hájek Tamara Vořechová Mgr. Zuzana Dvořáková	382251143	zs.protivin@iol.cz DvorakovaZuzana@seznam.cz
ZŠ a MŠ Sepekov	Sepekov 238	398 51	ředitel	Mgr. Josef Hlíd Mgr. Irena Kotalíková	382581473	zs.sepekov@centrum.cz irena.kotalikova@seznam.cz
ZŠ Svobodná Písek	Dr. M. Horákové 1720	397 01 Písek	metodik školní prevence ředitelka výchovný poradce	Mgr. Tomáš Mandík Irena Štastná Libuše Vlasáková	723231649 382214815	zs.svobodna@tiscall.cz
ZŠ T. Sobra Písek	Sobrova 2070	397 01 Písek	ředitel zást. ředitele	Mgr. Vladimír Souček Pechoušková Mgr. Vladislava Šlepičková	382222062 604 669 967	sobrovazs@quick.cz pechouskovar@seznam.cz v.slepickova@seznam.cz
ZŠ T.G. Masaryka	Celakovského 24	397 01 Písek	ředitel	Mgr. Jiří Kotáňek Mgr. Iva Sartoriová Mgr. Rowana Slabá	380425343	igmpisek@sezname.cz iva.sartoriova@seznam.cz slaba.skolni@seznam.cz
ZŠ Záhoří	Záhoří 3	398 18	ředitelka	Mgr. Martina Maternová	382284213	zs.zahori@volny.cz
ZŠ Praktická Mlévsko	5.Května 1279	399 01 Mlévsko	vých.porcdce, metodik prev.	Miroslava Pohořská Jana Mitisová	774079629	janice.mitka@seznam.cz

ABSTRAKT

ŽILÁKOVÁ, K. *Současný trend tematického zaměření programů primární prevence rizikového chování z pohledu žáků základních škol v regionu Písek a Milevsko*. České Budějovice 2011. Bakalářská práce. Jihočeská universita v Českých Budějovicích. Teologická fakulta. Katedra praktické teologie. Vedoucí práce Mgr. Lucie Maliňáková.

Klíčová slova: období dospívání, rizikové faktory, rizikové chování, klasifikace primární prevence, minimální preventivní program, školní metodik prevence, efektivní primární prevence.

Bakalářskou práci tvoří teoretická a praktická část. Teoretická část seznamuje čtenáře s cílovou skupinou v období dospívání. Základní terminologií a jejím ukotvením v pedagogice, sociální práci. Popisuje rizikové faktory a rizikové chování. Nezapomíná na klasifikaci primární prevence v prostředí školy. Charakterizuje minimální preventivní program, se kterým souvisí funkce školního metodika prevence a efektivní primární prevence.

Praktická část vycházela z dotazníkového šetření, kdy cílovou skupinu reprezentovali žáci 6. tříd Základní školy Edvarda Beneše Písek a 1. ZŠ T. G. Masaryka Milevsko. Formulované otázky byly přizpůsobeny věkově skupině a koncipovány tak, aby došlo k zjištění, o jaká témata mají žáci programů primární prevence rizikového chování největší zájem. V závěru se práce věnuje výsledkům výzkumu, které propojuje s teoretickou částí.

ABSTRAKT

Key words: time of adolescence, risk factors, risk behaviour, classification of the primary prevention, minimum preventive program, school methodologist of the prevention, effective primary prevention

The thesis is composed of the theoretical and practical part. The theoretical part makes readers acquainted with the target group in time of the adolescence, with the primary terminology and its situating in the pedagogy and in the social work. The thesis describes risk factors and risk behaviour in the time of adolescence. The classification of the primary prevention in the school background is also mentioned. It distinguishes the minimum preventive program, which is connected with the function of the school methodologist of the prevention and the effective primary prevention.

The practical part of the thesis resulted from the questionnaires. The target group was represented by the pupils of classes six of the elementary school of Edvard Beneš in Písek and 1. ZŠ T. G. Masaryka in Milevsko. The formulated questions were suited to this age group. They were drawn up to find what topics students in the program of the primary prevention of the risk behaviour are interested the most for. In the conclusion the thesis focuses on results of the research that the thesis connects with the theoretical part.