

JIHOČESKÁ UNIVERZITA V ČESKÝCH BUDĚJOVICÍCH

PEDAGOGICKÁ FAKULTA

Katedra společenských věd

**Dlouhodobá nezaměstnanost v okrese České Budějovice**

Bakalářská práce

2010

Autor: Linda Vojáčková

Vedoucí práce: Mgr. Jiří Beran

## PROHLÁŠENÍ

Prohlašuji, že jsem bakalářskou práci na téma Dlouhodobá nezaměstnanost v okrese České Budějovice vypracovala samostatně pouze s použitím pramenů a literatury uvedených v seznamu citované literatury.

Prohlašuji, že v souladu s § 47b zákona č. 111/1998 Sb. v platném znění souhlasím se zveřejněním své bakalářské práce, a to v nezkrácené podobě Pedagogickou fakultou elektronickou cestou ve veřejně přístupné části databáze STAG provozované Jihočeskou univerzitou v Českých Budějovicích na jejích internetových stránkách.

V Českých Budějovicích, dne 23.4.2010

.....

Linda VOJÁČKOVÁ

## PODĚKOVÁNÍ

Dovoluji si tímto poděkovat panu Mgr. Jiřímu Beranovi za odborné vedení, všestrannou pomoc a cenné náměty pro tuto práci. Současně děkuji své rodině a příteli za podporu při tvorbě práce.

## OBSAH

Úvod	1
1. Vymezení základních pojmů	3
1.1. Práce, pracovní poměr	3
1.2. Trh práce	3
1.3. Ekonomická aktivita obyvatelstva	4
1.4. Zájemce a uchazeč o zaměstnání	5
1.5. Zaměstnanost	5
1.6. Nezaměstnanost	5
2. Dělení nezaměstnanosti	7
2.1. Nezaměstnanost dle ochoty nezaměstnaného	7
2.2. Nezaměstnanost dle příčin	7
2.3. Nezaměstnanost dle délky trvání	9
3. Důvody dlouhodobé nezaměstnanosti	11
3.1. Rizikové skupiny nezaměstnaných	12
4. Následky dlouhodobé nezaměstnanosti	16
4.1. Vliv na člověka z psychologického hlediska	16
4.2. Sociální dopady	17
4.3. Vliv dlouhodobé nezaměstnanosti na rodinu a okolí nezaměstnaného	18
4.4. Vliv na zdravotní stav člověka	18
4.5. Patologické jevy spojené s nezaměstnaností	19
4.6. Vliv veřejnosti	20
5. Chování a životní strategie nezaměstnaných	21
5.1. Dělení nezaměstnaných podle jejich přístupu	21
5.2. Typologie nezaměstnaných ve spojitosti s kulturami nezaměstnaných	22
5.3. Typy kultur dlouhodobě nezaměstnaných	23
6. Aktivní politika zaměstnanosti	24
6.1. Rekvalifikace	25
6.2. Investiční pobídky	25
6.3. Veřejně prospěšné práce	26

6.4. Společensky účelná pracovní místa	26
6.5. Příspěvek na zapracování	26
6.6. Příspěvek při přechodu na nový podnikatelský program	26
6.7. Poradenství	27
6.8. Podpora zaměstnávání osob se zdravotním postižením	27
6.9. Cílené programy k řešení zaměstnanosti	27
7. Metodika práce	28
8. Charakteristika okresu České Budějovice	29
9. Vývoj situace na trhu práce v okrese České Budějovice	31
9.1. Situace na trhu práce v roce 2005	31
9.2. Situace na trhu práce v roce 2006	40
9.3. Situace na trhu práce v roce 2007	47
9.4. Situace na trhu práce v roce 2008	56
9.5. Situace na trhu práce v roce 2009	64
10. Shrnutí a diskuse vývoje situace na trhu práce v okrese České Budějovice za roky 2005 – 2009	73

## ANOTACE

Dlouhodobá nezaměstnanost je jedním z dlouhotrvajících problémů tržního hospodářství. Tato bakalářská práce se věnuje tématu dlouhodobé nezaměstnanosti v okrese České Budějovice a zachycuje její vývoj v letech 2005 – 2009. V první části práce najdeme definici a charakteristiku nezaměstnanosti, dlouhodobé nezaměstnanosti a pojmů s ní souvisejících. Je zde popsáno dělení nezaměstnanosti, její příčiny i následky. Charakterizovány jsou i jednotlivé nástroje aktivní politiky zaměstnanosti, které jsou v České republice využívány. V další části práce se věnuji analýze statistických dat týkajících se nezaměstnanosti v českbudějovickém okrese. Popisuji vývoj situace na trhu práce v dané oblasti a stručně hodnotím i efektivitu využívání nástrojů aktivní politiky zaměstnanosti v jednotlivých letech období 2005 – 2009. V závěru shrnuji zjištěné poznatky.

**Klíčová slova:** nezaměstnanost, dlouhodobá nezaměstnanost, aktivní politika zaměstnanosti, okres České Budějovice

## ANNOTATION

Long – term unemployment is one of long – standing problems of the market economy. This Bachelor thesis follows the topic of long – term unemployment in the district České Budějovice and describes its development from 2005 to 2009. In the first part of the thesis we find a definition and a characteristic of unemployment, long – term unemployment and terms related with it. There is described dividing of unemployment, its reasons even consequences. There are characterized even particular instruments of active employment policy, which are used. The next part of this thesis I devote analysis of statistical data relating with unemployment in the district České Budějovice. I describe the development of the situation at employment market in a given region and I judge shortly even efficiency of usage of instruments of active employment policy in particular years of the period 2005 – 2009. In the end I sum finding of facts.

**Key words:** unemployment, long – term unemployment, active employment policy, district České Budějovice

## Úvod

Nezaměstnanost a zvláště dlouhodobá nezaměstnanost patří k nejdiskutovanějším jevům tržního hospodářství.<sup>1</sup> Týká se každého člověka, protože může postihnout kohokoliv a kdykoliv, a zanechává nemalé následky jak ekonomické, tak i sociální a psychické. Velikost důsledků nezaměstnanosti je závislá na čase, a čím je nezaměstnanost delší, tím jsou důsledky závažnější. Není možné se s dlouhodobou nezaměstnaností vypořádat během krátké chvíle, ale je to běh na dlouhou trať, proto je důležité se tímto problémem zabývat. A také z tohoto důvodu jsem si toto téma pro svou práci vybrala i já. Práce je zaměřena na dlouhodobou nezaměstnanost v okrese České Budějovice. Mým cílem je co nejpřesněji popsat aktuální stav ve sledované oblasti trhu práce, vysledovat a popsat příčiny a důsledky dlouhodobé nezaměstnanosti, a určitým způsobem zhodnotit preventivní opatření, která jsou ve sledované oblasti realizována.

Práce je rozdělena do dvou částí. V teoretické části vycházím z teoretických základů a podmínek, které jsou stanoveny legislativou České republiky. Pomocí použité literatury vysvětluji, co je to nezaměstnanost a jak jí dělíme, zaměřuji se na specifika dlouhodobé nezaměstnanosti. Věnuji se zde také různým příčinám dlouhodobé nezaměstnanosti, kterých je nespočet. Z nich se poté zaměřuji hlavně na ty, které jsou podle mé hypotézy pro tento problém nejvýznamnější. Je to především věk, dosažený stupeň vzdělání, zdravotní stav a v nemalé míře i místo bydliště uchazeče o zaměstnání.

V téže části rozebírám i různé následky, které dokáže zanechat dlouhodobá nezaměstnanost, a zmiňuji také, jak působí na člověka z psychologického hlediska. Dále se věnuji preventivním opatřením a nástrojům aktivní politiky zaměstnanosti, kde jednotlivé nástroje charakterizuji.

V praktické části práce vycházím ze statistických dat sledovaných Úřadem práce v Českých Budějovicích a Českým statistickým úřadem a popisuji vývoj situace na trhu

---

<sup>1</sup> Buchtová, Božena a kol. *Nezaměstnanost: psychologický, ekonomický a sociální problém*. 1. vyd. Praha: Grada Publishing, a.s., 2002

práce v okrese České Budějovice v rozsahu pětileté historie. Sleduji stav na trhu práce v jednotlivých letech období 2005 – 2009. V popisu situace na trhu práce v jednotlivých letech porovnávám mimo jiné i situaci v okrese České Budějovice se situací v Jihočeském kraji a České republice. Následně se věnuji vývoji situace v období 2005 – 2009 jako celku.

V závěru práce shrnuji zjištěné poznatky a aktuální možnosti prevence dlouhodobé nezaměstnanosti, kde zmiňuji i svůj vlastní názor na tento problém.



## 1. Vymezení základních pojmů

Pro pochopení situace je třeba vymezit si několik základních pojmů týkajících se trhu práce, jako je například práce, pracovní poměr, ekonomická aktivita obyvatelstva, zájemce a uchazeč o zaměstnání, zaměstnanost, nezaměstnanost, přirozená míra nezaměstnanosti apod.

### 1.1. Práce, pracovní poměr

Práce je činnost člověka, která vytváří hodnoty k uspokojení potřeb pracujícího nebo jemu blízkých lidí.<sup>2</sup>

Práce zaujímá v životě člověka důležité postavení. Je jednou z podmínek jeho důstojné existence, přináší mu nejen materiální prospěch, ale dává mu i pocit seberealizace a společenské užitečnosti. Začleňuje člověka do řádu sociálních vztahů, uspokojuje jeho potřeby ctizádosti, sebeuplatnění a sebeúcty.<sup>3</sup>

Pracovní poměr je právní vztah mezi zaměstnavatelem a zaměstnancem a zakládá se pracovní smlouvou a vzniká dnem, který byl sjednán v pracovní smlouvě jako den nástupu do práce. Pracovní poměr je navázán na dobu neurčitou, pokud nebylo výslovně řečeno jinak.<sup>4</sup>

### 1.2. Trh práce

Trh práce je formou trhu, kde se setkává nabídka pracovních míst s poptávkou po práci. Lidé představují na tomto trhu pracovní sílu, která má právo být za vykonanou

---

<sup>2</sup> Matoušek, Oldřich. *Slovník sociální práce*. Praha: Portál, s.r.o., 2003

<sup>3</sup> Buchtová, Božena a kol. *Nezaměstnanost: psychologický, ekonomický a sociální problém*. 1. vyd. Praha: Grada Publishing, a.s., 2002

<sup>4</sup> §33, §36, §39 Zákoníku práce

práci náležitě odměněna. Jsou zde preferována taková pracovní místa, která mají největší prestiž a jsou nejlépe placena.

Tento trh není dokonale konkurenční, je segmentovaný, práce není stejnorodá a vytvářejí se zde skupiny, které si z různých pohledů nemohou navzájem konkurovat (např. dělník nemůže konkurovat právníkovi a naopak jak v prestiži zaměstnání, výši mzdy apod.).

### **1.3. Ekonomická aktivita obyvatelstva**

Z hlediska ekonomické aktivity se obyvatelstvo dělí na ekonomicky aktivní a neaktivní.

Ekonomicky aktivní obyvatelé jsou ti, kteří buď zaměstnání mají a pracují (zaměstnanci, podnikatelé, osoby samostatně výdělečně činné – dále jen OSVČ) nebo ti, kteří jsou nezaměstnaní, ale práci si aktivně hledají nebo čekají, až se budou moci do práce vrátit po dočasném přerušení. Je to vlastně celá pracovní síla dané oblasti. Ekonomicky aktivní obyvatelstvo můžeme rozdělit na zaměstnané a nezaměstnané. Český statistický úřad zjišťuje míru ekonomické aktivity, která vyjadřuje podíl pracovní síly (zaměstnaných a nezaměstnaných) na počtu všech osob starších 15 let.<sup>5</sup>

Ekonomicky neaktivní obyvatelé jsou ti, kteří nepracují, ani si práci aktivně nehledají. Může tomu být z toho důvodu, že pracovat nemohou (děti, studenti, důchodci, invalidé, dlouhodobě nemocní, ženy v domácnosti) nebo proto, že pracovat nechtějí a prostředky ke svému zajištění získávají např. pobíráním renty, stipendií apod.<sup>6</sup>

---

<sup>5</sup> Internetové stránky Českého statistického úřadu, [http://www.czso.cz/csu/redakce.nsf/i/zam\\_vsps](http://www.czso.cz/csu/redakce.nsf/i/zam_vsps), (29. 1. 2010)

<sup>6</sup> Internetové stránky Českého statistického úřadu, [http://www.czso.cz/csu/2003edicniplan.nsf/o/4115-03-1\\_metodicke\\_vymezeni\\_zakladnich\\_ukazatelu\\_ekonomicke\\_aktivity](http://www.czso.cz/csu/2003edicniplan.nsf/o/4115-03-1_metodicke_vymezeni_zakladnich_ukazatelu_ekonomicke_aktivity), (29. 1. 2010)

#### 1.4. Zájemce a uchazeč o zaměstnání

Zájemcem o zaměstnání je fyzická osoba, která má zájem o zprostředkování zaměstnání a za tím účelem písemně požádá o zařazení do evidence zájemců o zaměstnání kterýkoliv úřad práce na území České republiky. Ten mu zprostředkovává vhodné zaměstnání a může mu zabezpečit rekvalifikaci.

Uchazečem o zaměstnání je fyzická osoba, která osobně žádá o zprostředkování zaměstnání příslušný úřad práce, a při splnění stanovených podmínek je úřadem práce zařazena do evidence uchazečů o zaměstnání.<sup>7</sup>

#### 1.5. Zaměstnanost

Zaměstnanost je mírou využití pracovních sil v ekonomice dané země nebo oblasti.<sup>8</sup> Zaměstnaná je tedy ta osoba, která má placené zaměstnání, podniká nebo je OSVČ.

#### 1.6. Nezaměstnanost

Nezaměstnanost je stav, kdy se část pracovních sil nachází mimo pracovní proces. Nezaměstnaný je ten, kdo nemá placené zaměstnání, sám nepodniká a není ani OSVČ, přitom ale práci aktivně hledá a je schopen během určité doby (př. 14 dní) do práce nastoupit.

Základním ukazatelem je *míra nezaměstnanosti*, která vyjadřuje podíl počtu nezaměstnaných na celkové pracovní síle.

Podle typu zdrojových dat můžeme rozeznávat *obecnou míru nezaměstnanosti* (podíl počet nezaměstnaných na celkové pracovní síle podle Výběrového šetření

---

<sup>7</sup> §22, §24 Zákona č. 435/2004 Sb., o zaměstnanosti

<sup>8</sup> Matoušek, Oldřich. *Slovník sociální práce*. Praha: Portál, s.r.o., 2003.

pracovních sil<sup>9</sup>) a *registrovanou míru nezaměstnanosti* (počet nezaměstnaných zaregistrovaných na Úřadu práce podle Ministerstva práce a sociálních věcí).

V souvislosti s pojmem nezaměstnanost se můžeme setkat i s pojmem *přirozená míra nezaměstnanosti*. Není to optimální míra nezaměstnanosti, ale jen taková míra, na které se trh práce ustálí. Podle jednoho ze zdrojů je přirozená míra nezaměstnanosti součtem frikční a strukturální nezaměstnanosti, a také míra nezaměstnanosti, při níž nedochází k akceleraci ani deceleraci míry růstu inflace.<sup>10</sup> Tato míra nelze změřit a v čase se mění. Má většinou rostoucí tendenci. Z hlavní příčiny růstu se uvádí tyto důvody<sup>11</sup>:

- Rostoucí dynamizace ekonomického pohybu a strukturálních změn – zánik a vznik nových odvětví, s následkem neustálé rekvalifikace osob
- Rostoucí síla vládních regulačních a sociálních politik
- Vysoká míra zdanění pracovních důchodů
- Vysoká míra zákonné ochrany pracovníků na trhu práce
- Demografické změny ve prospěch těch skupin lidí, kteří obvykle vykazují vysokou míru nezaměstnanosti – sociálně slabší rodiny s velkým počtem dětí
- Malá ochota k mobilitě – stěhování za prací
- Dlouhodobá nezaměstnanost, která v důsledku zvyšuje přirozenou míru nezaměstnanosti

---

<sup>9</sup> Internetové stránky Českého statistického úřadu, [http://www.czso.cz/csu/redakce.nsf/i/zam\\_vsps](http://www.czso.cz/csu/redakce.nsf/i/zam_vsps), (29. 1. 2010)

<sup>10</sup> Internetový zdroj <http://business.center.cz/business/pojmy/pojem.aspx?PojemID=1661>, (30. 1. 2010)

<sup>11</sup> Brožová, Dagmar. *Kapitoly z ekonomie trhů práce*. 1. vyd. Praha: VŠE, 2006.

## **2. Dělení nezaměstnanosti**

Podle různých hledisek rozeznáváme jednotlivé typy nezaměstnanosti. Podle doby trvání se dělí na krátkodobou, střednědobou a dlouhodobou nezaměstnanost. Podle ochoty nezaměstnaných přijmout práci za určitou mzdu a podmínky se dělí na dobrovolnou a nedobrovolnou, a podle příčiny ji můžeme dělit na frikční, strukturální, cyklickou a sezónní.

### **2.1. Nezaměstnanost dle ochoty nezaměstnaného**

#### ***2.1.1. Dobrovolná nezaměstnanost***

Dobrovolně nezaměstnaní jsou lidé, kteří práci nemají, hledají ji, ale nejsou ochotni přijmout práci z různých důvodů (např. nabízená mzda - z nějakých důvodů požadují mzdu vyšší). Setkáváme se s ní hlavně v situaci, kdy se na trhu práce vyskytuje větší počet volných pracovních míst, než počet nezaměstnaných.

#### ***2.1.2. Nedobrovolná nezaměstnanost***

Lidé práci nemají, aktivně ji hledají, jsou ochotni přijmout nabízenou mzdu a přizpůsobit se podmínkám, ale přesto se jim nedaří práci sehnat. Vzniká především v situaci, kdy je na trhu práce větší počet nezaměstnaných, než volných pracovních míst.

### **2.2. Nezaměstnanost dle příčin**

#### ***2.2.1. Frikční nezaměstnanost***

Patří většinou ke krátkodobé nezaměstnanosti, ale není to pravidlem. Je to doba, kdy člověk ukončil jeden pracovní poměr a potřebuje nějakou dobu na nalezení práce nové. Příčinou může být stěhování do nového bydliště, lepší práce z důvodu uplatnění, také dokončení školy a hledání první práce.

### **2.2.2. Strukturální nezaměstnanost**

Dochází k ní z důvodu strukturálních změn, které v ekonomice probíhají. Některá odvětví zanikají, zmenšují se a jiná naopak expandují. Klesá poptávka po některých profesích, ale roste poptávka po profesích jiných. Lidé, kteří ztratili práci v oborech, které již upadají, často musí podstoupit rekvalifikaci, aby našli práci v oborech novějších.

### **2.2.3. Cyklická nezaměstnanost**

Je to nezaměstnanost, které plyne z existence hospodářského cyklu. Nastupuje – li recese, počet pracovních příležitostí klesá a nezaměstnanost roste. Naopak je – li v období růstu, nezaměstnanost klesá.

### **2.2.4. Sezónní nezaměstnanost**

Patří k nezaměstnanosti nedobrovolné, je dána především ročním obdobím. Týká se konce brigád, sezónních prací apod. (např. v zimě je malá poptávka v zemědělství, stavebnictví, cestovním ruchu atd.)

V rámci tohoto typu nezaměstnanosti se mohou zmínit i o pracovním poměru na dobu určitou a dohodách. *Pracovní poměr na dobu určitou* je mezi stejnými účastníky možné sjednat celkem na dobu nejvýše 2 let ode dne vzniku tohoto pracovního poměru, a to platí i pro každý další pracovní poměr na dobu určitou sjednaný v uvedené době mezi týmiž účastníky. Další sjednání pracovního poměru na dobu určitou mezi týmiž účastníky je (po vyčerpání povolené doby 2 let trvání pracovního poměru) dovoleno až po uplynutí doby 6 měsíců od skončení předchozího pracovního poměru.<sup>12</sup> Právě tato šestiměsíční doba může být někdy zahrnuta do sezónní zaměstnanosti. Se stejnou situací se můžeme setkat např. i u *dohody o pracovní činnosti*.

---

<sup>12</sup> Internetový zdroj <http://www.mesec.cz/clanky/pracovni-pomer-na-dobu-urcitou-a-chyby/>, (30. 1. 2010)

### 2.3. Nezaměstnanost dle délky trvání

Z hlediska délky trvání dělíme nezaměstnanost několika způsoby, jeden z nich dělí nezaměstnanost takto<sup>13</sup>:

- Krátkodobá nezaměstnanost – trvá do 3 měsíců
- Střednědobá nezaměstnanost – trvá od 3 do 12 měsíců
- Dlouhodobá nezaměstnanost – trvá více než 12 měsíců

V praxi však úřady práce dělí nezaměstnanost trochu jiným způsobem, a to především takto:

- Krátkodobá nezaměstnanost – do 3 měsíců
- Střednědobá nezaměstnanost – od 3 do 6 měsíců
- Dlouhodobá nezaměstnanost – více než 6 měsíců

#### 2.3.1. Dlouhodobá nezaměstnanost

Podle Mareše (1998) může být i nízká míra nezaměstnanosti nepříznivá, pokud jde převážně o nezaměstnanost dlouhodobou. Tam, kde je míra nezaměstnanosti vyšší, ale obrat mezi nezaměstnanými je rychlý, je situace příznivější. Platí to z hlediska nezaměstnaných osob i z hlediska zátěže na státní rozpočet, což je dáno jednak nižšími požadavky na podpory, jednak faktem, že znovuzáření dlouhodobě nezaměstnaných jsou o hodně vyšší, než zprostředkování práce osobám, které jsou nezaměstnané jen krátce.

---

<sup>13</sup> Internetový zdroj

[http://www.usporim.cz/products/nezamestnanost/newsbcm\\_400919/8/productsbcm\\_331214/1/](http://www.usporim.cz/products/nezamestnanost/newsbcm_400919/8/productsbcm_331214/1/), (30. 1. 2010)

Dlouhodobá nezaměstnanost může mít takové tendence, že i tehdy, když míra celkové nezaměstnanosti klesá, dlouhodobá nezaměstnanost roste. Délku trvání nezaměstnanosti prodlužují např. krátkodobá nepružnost trhu práce (na straně nezaměstnaných nedostatek informací o možnostech uplatnění), rozdíl mezi strukturou poptávky a nabídky práce (na straně nezaměstnaných absence dovedností a vědomostí, které jsou požadovány) apod.<sup>14</sup>

---

<sup>14</sup> Mareš, Petr. *Nezaměstnanost jako sociální problém*. 2. vyd. Praha: Sociologické nakladatelství, 1998.



### 3. Důvody dlouhodobé nezaměstnanosti

Příčin, díky nimž dochází k nezaměstnanosti jako takové a dlouhodobé nezaměstnanosti především, je nespočetně mnoho. Jsou to jak příčiny ekonomické, tak i sociální a kulturní. Mezi nimi můžeme jmenovat zvláště tyto<sup>15</sup>:

- Nedokonalý trh práce a nedostatek informací o pracovních místech.
- Podpory v nezaměstnanosti a idea sociálního státu, která nahrává mnohým skupinám obyvatel, kterým se nevyplatí pracovat, ale raději pobírat dávky od státu, čímž se také zvyšuje dobrovolná nezaměstnanost.
- Zákon o minimálních mzdách.
- Odbory, které díky své síle mohou donutit zaměstnavatele ke zvýšení mezd.
- Nedostatečné vzdělání a kvalifikace nezaměstnaných.
- Různé diskriminační faktory (i přes to, že je Zákon o zaměstnanosti zakazuje, viz níže).

Podle zákona o zaměstnanosti jsou účastníci právních vztahů povinni zajistit rovné zacházení se všemi osobami uplatňujícími právo na zaměstnání. Při uplatňování tohoto práva je zakázána přímá i nepřímá diskriminace z důvodu pohlaví, sexuální orientace, rasového nebo etnického původu, národnosti, státního občanství, sociálního původu, rodu, jazyka, zdravotního stavu, věku, náboženství či víry, majetku, manželského a rodinného stavu nebo povinností k rodině, apod. Za diskriminaci se považuje i jednání zahrnující podněcování, navádění nebo vyvolávání nátlaku směřujícího k diskriminaci. Za diskriminaci se nepovažuje rozdílné zacházení z uvedených důvodů, pokud z povahy zaměstnání nebo souvislostí vyplývá, že tento důvod představuje podstatný a rozhodující požadavek pro výkon zaměstnání, které má osoba vykonávat, a který je pro výkon tohoto zaměstnání nezbytný. Cíl sledovaný takovou výjimkou musí být oprávněný a požadavek přiměřený.<sup>16</sup>

---

<sup>15</sup> Internetový zdroj <http://cs.wikipedia.org/wiki/Nezaměstnanost>, (2. 2. 2010)

<sup>16</sup> §4 Zákona č.435/2004 Sb., o zaměstnanosti

### 3.1. Rizikové skupiny nezaměstnaných

Uplatnění člověka na trhu práce je podmíněno řadou charakteristik, které vyčleňují skupiny lidí s větším rizikem ztráty práce a předurčují je pro dlouhodobou nezaměstnanost<sup>17</sup>. Dlouhodobá nezaměstnanost postihuje především nepružnou, dlouhodobě zaměstnanou pracovní sílu, kde paradoxně platí, že čím měli lidé před ztrátou práce stabilnější místo, tím hůře se poté uplatňují a zůstávají déle nezaměstnanými. Dále bývá dlouhodobou nezaměstnaností postižena nekvalifikovaná pracovní síla, osoby s osobními, sociálními a zdravotními handicapy, příslušníci etnických menšin a přistěhovalci, obyvatelé venkovských nebo zaostávajících oblastí a mladiství, zejména problémoví jedinci.

Nyní se zaměřím především na faktor věku, zdravotního stavu, dosaženého stupně vzdělání a zmíním i neopomenutelný faktor místa bydliště nezaměstnaného.

#### 3.1.1. Dlouhodobá nezaměstnanost a věk nezaměstnaného

Z hlediska vyššího rizika dlouhodobé nezaměstnanosti hraje věk uchazeče o zaměstnání důležitou roli. Ne všechny věkové kategorie vyhovují všem požadavkům a nárokům zaměstnavatelů a v nevýhodě bývají jak starší lidé, tak i mladí s čerstvě dokončenou školou.

Starší lidé (většinou nad 50 let) bývají často neochotní učit se nové věci a přizpůsobovat se požadavkům dle přání zaměstnavatele. Ale i ze strany některých zaměstnavatelů bývají starší lidé často diskriminováni, jelikož většina zaměstnavatelů požaduje spíše mladé, energické, přizpůsobivé a perspektivní jedince bez závazků, a starší lidé se pro zaměstnavatele jeví jako horší „investice“ ve srovnání s mladými. Tito lidé se pak stávají úzkostlivě opatrnými a snaží se nevytvářet situace, které by mohly být důvodem k jejich negativnímu hodnocení. Ovšem tím, že zmenšují toto riziko, zmenšuje se i jejich kreativita v pracovním zapojení. Starší lidé se i velice špatně

---

<sup>17</sup> Buchtová, Božena a kol. *Nezaměstnanost: psychologický, ekonomický a sociální problém*. 1. vyd. Praha: Grada Publishing, a.s., 2002

vyrovnávají se ztrátou zaměstnání. Čím je člověk starší, tím pevnější jsou jeho návyky, a tím obtížněji a pomaleji se přizpůsobuje novým životním situacím.<sup>18</sup> Počet dlouhodobě nezaměstnaných starších lidí v okrese České Budějovice můžeme najít v tabulce č. 1.

Tabulka č. 1: Dlouhodobě evidovaní uchazeči o zaměstnání v okrese České Budějovice podle věkových kategorií (k 31. 12. 2008)

	Celkem	v %
do 19 let	22	2
20 – 29 let	102	9,1
30 – 39 let	237	21,2
40 – 49 let	235	21,1
50 – 59 let	412	37
60 let a více	107	9,6
<b>Celkem</b>	<b>1115</b>	<b>100</b>

Mladí lidé a absolventi středních a vysokých škol jsou na trhu práce ze strany některých zaměstnavatelů také značně znevýhodňováni. Ti sice na jednu stranu chtějí mladé a perspektivní zaměstnance, ale na stranu druhou požadují určitou praxi. Tu čerství absolventi škol většinou nemají. Mladí lidé nemají praktické zkušenosti, základní pracovní návyky a postrádají i kontakty usnadňující lepší orientaci na pracovním trhu. Jejich podíl na počtu dlouhodobě nezaměstnaných však klesá díky tomu, že čím dál více mladých lidí po ukončení střední školy pokračuje ve studiu na vysokých školách (viz tabulka č. 2).

Tabulka č. 2: Vývoj počtu evidovaných absolventů škol v letech 1999-2009<sup>19</sup>:

Rok	1999	2000	2001	2002	2003	2004	2005	2006	2007	2008	2009
Počet absolventů	783	536	669	679	656	487	499	361	314	373	577

<sup>18</sup> Buchtová, Božena a kol. *Nezaměstnanost: psychologický, ekonomický a sociální problém*. 1. vyd. Praha: Grada Publishing, a.s., 2002

<sup>19</sup> Data tabulek z portálu MPSV <http://portal.mpsv.cz>, (20. 1. 2010)

### 3.1.2. Dlouhodobá nezaměstnanost a zdravotní stav nezaměstnaného

Na trhu práce platí, že při výběru uchazečů dávají zaměstnavatelé přednost lidem bez vážnějších zdravotních problémů nebo omezení. Lidé s nějakými zdravotními potížemi tak bývají na trhu práce často znevýhodňováni a vzhledem ke stále většímu důrazu na produktivitu práce a výkon mají tito lidé poměrně malou šanci uplatnit se na trhu práce. Nejvýrazněji toto postihuje osoby se zdravotním postižením. Zákon o zaměstnanosti, rozlišuje tři základní kategorie osob se zdravotním postižením – osoba s těžším zdravotním postižením, osoba částečně invalidní, osoba zdravotně znevýhodněná.<sup>20</sup>

### 3.1.3. Dlouhodobá nezaměstnanost a stupeň vzdělání uchazeče o zaměstnání

Velice důležitým faktorem je na trhu práce i stupeň vzdělání nezaměstnaného. Dlouhodobá nezaměstnanost postihuje hlavně nekvalifikované osoby, jejichž část tvoří i osoby se základním vzděláním. Zejména se jedná o mladé lidi obtížně vzdělávatelné, často s malým zájmem o zaměstnání.<sup>21</sup> Z tabulky č. 3 vyplývá, že s vyšším dosaženým vzděláním riziko dlouhodobé nezaměstnanosti klesá. Vyšší stupeň vzdělání zajišťuje větší odbornost, kvalifikovanost a více schopností a dovedností, které zaměstnavatelé upřednostňují.

Tabulka č. 3: Dlouhodobě evidovaní uchazeči v okrese České Budějovice podle vzdělání (k 31. 12. 2008)<sup>22</sup>:

	Celkem	v %
Základní vzděl. a bez vzdělání	313	28,1
Středoškolské bez maturity	432	38,7
Středoškolské s maturitou	286	25,7
Vysokoškolské	84	7,5
<b>Celkem</b>	<b>1115</b>	<b>100</b>

<sup>20</sup> §67 Zákona č.435/2004 Sb., o zaměstnanosti

<sup>21</sup> Buchtová, Božena a kol. *Nezaměstnanost: psychologický, ekonomický a sociální problém*. 1. vyd. Praha: Grada Publishing, a.s., 2002

<sup>22</sup> Data z portálu MPSV <http://portal.mpsv.cz>, (2. 2. 2010)

### 3.1.4. Dlouhodobá nezaměstnanost a místo bydliště uchazeče o zaměstnání

Dalším z neopomenutelných faktorů je i místo bydliště nezaměstnaného. Lidé, kteří bydlí ve větších městech, kde je dostatek pracovních příležitostí, nebývají tak často postihováni dlouhodobou nezaměstnaností. Naopak ti, kteří bydlí v malém městě či na vesnici takovéto možnosti nemají. Je zde nízká nabídka pracovních míst, náročná časová dostupnost zaměstnání a vysoké náklady na dopravu v případě, že musí člověk do zaměstnání pravidelně dojíždět. Obyvatelé některých obcí musí čelit i tomu, že mají nedostatek dopravních spojení a to především ti, kteří nevlastní řidičský průkaz, nebo řidičský průkaz sice vlastní, ale nemají auto. To všechno jsou faktory, které obyvatelům vsí a malých měst omezují výběr vhodného pracovního místa.

Tabulka č. 4: Obce Českobudějovického okresu s mírou nezaměstnanosti vyšší než 5 % k 31. 12. 2008<sup>23</sup>:

Obec (mikroregion)	Míra nezaměstnanosti v %	Počet evidovaných uchazečů (osob)
<i>Obce se 100 a více ek. aktivními obyvateli</i>		
Kamenná (Trhové Sviny)	10,3	13
Temelín (Týn n. Vltavou)	7,5	26
Petříkov (Trhové Sviny)	7,3	9
Žimutice (Týn n. Vltavou)	6,9	19
St. Hodějovice (České Budějovice)	6,5	27
<i>Obce s méně než 50 ek. aktivními obyvateli</i>		
Radošovice (České Budějovice)	14,3	12
Borovnice (České Budějovice)	12,8	6
Jívno (České Budějovice)	8,6	7
Ostrolov. Újezd (Trhové Sviny)	7,7	5
Vlkov (České Budějovice)	7,1	1

<sup>23</sup> Data z portálu MPSV, <http://portal.mpsv.cz>, (3. 2. 2010)

## **4. Následky dlouhodobé nezaměstnanosti**

V evropské kultuře hraje práce pro většinu lidí klíčovou roli ve společenském životě. Pokud člověk ztratí práci, může podlehnout fantaziím a emocím. Příchod nebo odchod z pracovního procesu je jedním z životních mezníků, protože práce se ve společnosti chápe jako určitá společenská povinnost. Od člověka se očekává, že pokud je praceschopný, měl by mít placené zaměstnání, neboť peníze jsou hlavním zdrojem uspokojování potřeb. Opuštění práce znamená vyloučení jednice z prostředí, kde trávil část dne, mohl se zde stýkat s lidmi a měl k němu nějaký vztah.

Důsledky nezaměstnanosti mohou být u každého nezaměstnaného jiné. Pro většinu lidí je ale nezaměstnanost stresujícím obdobím plným nejistoty. Čím je nezaměstnanost delší, tím větší mohou být její dopady na člověka.

### **4.1. Vliv na člověka z psychologického hlediska**

Na lidské prožívání má vliv hlavně typ osobnosti, přízpůsobivost a odezva okolí. Ztráta práce může vyvolat negativní pocity jako křivda, nespravedlnost, hněv, zoufalství, obavy z budoucnosti, ale na druhé straně i radost z volného času. Ta se ovšem postupem času mění na pocit neužitečnosti.

Nezaměstnanému klesne příjem a tím se může dostat do finančních potíží. Ztrácí nebo omezuje své kontakty. Nechodí do práce, kde se stýkal s kolegy, a z finančních důvodů omezuje chození do společnosti. Dále se člověk dostává do situace, kdy má nedostatek příležitostí k rozvíjení svých schopností, nedostává dostatek informací a podnětů, které získával tím, že chodil do práce a stýkal se s lidmi.

Nezaměstnaný ztrácí postupem času svou hrdost a sebedůvěru a může se stát apatickým vůči své rodině i svým přátelům. Je proto důležité, aby člověk nebral nezaměstnanost jako „konec světa“, ale jako příležitost utřídit si myšlenky, odpočinout a připomenout si, v čem je dobrý, jaké má zkušenosti a dovednosti a zda není vhodná doba vyzkoušet něco jiného, co dá jeho životu nový směr.

## 4.2. Sociální dopady

Stejně jakou u psychických následků se zde můžeme u nezaměstnaného setkat s deprivací způsobenou vyloučením ze sociálních vztahů. I přesto, že stát zajišťuje, aby člověk v době nezaměstnanosti neupadl do chudoby, může se nezaměstnaný cítit deprivovaný v důsledku poklesu životní úrovně. Okolí od člověka očekává určitý životní styl a závazky, které na člověka vytvářejí tlak, a je pro něj těžké vyrovnat se s tím, že si nemůže dopřát životní styl, který je pro jeho společnost typický. Většina lidí žije spotřebním stylem života a ve společnosti, kdy je člověk mimo, pokud nemá auto jisté značky, nenosí značkové oblečení apod. je ztráta zaměstnání možná stejný problém, jako v době, kdy být nezaměstnaný znamenalo žít v chudobě. Statut nezaměstnaného je vnímám často jako podřadný.

Dalším dopadem je změna ve vnímání času. Čas ubíhá pomaleji než v zaměstnání, je narušena struktura dne a dochází pak ke splynutí dnů, které jsou často zaplňovány nudou. Člověk je pasivní, znuděný a z toho pak vyplývají různé deprese.

Jak už bylo zmíněno v předcházející podkapitole, ztráta zaměstnání vede i k sociální izolaci. Jedním z faktorů, které ovlivňují hloubku izolace, je věk. Mladší lidé se po ztrátě práce neocitají v takové izolaci jako starší lidé. Ovšem jsou to zejména mladí lidé, kteří hůře snášejí sociální statut nezaměstnaného. Upřednostňují většinou prestižní povolání, velký podíl na moci a co největší množství finančních prostředků k uspokojování svých potřeb. Je pro ně důležité dopřát si nějakou dovolenou, koupit si pěkné auto, nakupovat značkové oblečení, zařídit si moderní byt a navštěvovat různé podniky.

Neopomenutelnou skutečností je i fakt, že člověk postupem času ztrácí pracovní návyky, pohodlní, zvyká si na systém sociálních dávek a stává se nezaměstnatelným.

### **4.3. Vliv dlouhodobé nezaměstnanosti na rodinu a okolí nezaměstnaného**

Důsledky ztráty zaměstnání nenesou jen člověk, který je nezaměstnaným, ale také jeho rodina a přátelé. Člověk ztrácí schopnost přispívat do rodinného rozpočtu a tím i svou autoritu. Mohou se zcela narušit a rozbít vztahy mezi jednotlivými členy rodiny.

Největším problémem bývají finanční potíže. Rodina nedosahuje takových příjmů a je nucena snížit své výdaje a uskomnit se, aby vyšla s finančními prostředky. Dále se v souvislosti s nezaměstnaností může v rodině docházet i k násilí, které bývá způsobeno nemožností seberealizovat se v práci. Bývá nejčastěji konáno na partnerce či na dětech. Častěji se však v takových rodinách, kde je jeden nebo oba z partnerů nezaměstnaný, objevuje rozvodovost. Ovlivňuje ji nedostatek finančních prostředků v rodině, psychický tlak, zmíněné násilí apod. Nezaměstnanost do rodiny přináší krizi, která dokáže prověřit, jak pevné jsou vztahy v rodině. Pokud u nezaměstnaného dojde i k psychickým nebo zdravotním problémům, dotýká se to pak celé rodiny.

### **4.4. Vliv na zdravotní stav člověka**

Bylo prokázáno, že nezaměstnanost má negativní vliv na zdraví člověka. Většina potíží a nemocí je vyvolávána stresem, který dlouhodobá nezaměstnanost způsobuje. Mezi tyto nemoci patří často vysoký krevní tlak, kardiovaskulární choroby, kožní choroby, cukrovka, astma a žaludeční vředy. Nezaměstnaný člověk ztrácí ve svých očích cenu a pocit podřadnosti a ztráty sebedůvěry často vede k poruchám spánku a někdy i k psychickým poruchám.

Nezaměstnaný má větší náchylnost k pití alkoholu, konzumaci léků nebo dokonce drog. Některé jsou společností tolerovány (alkohol, cigarety), jiné jsou nelegální (marihuana, tvrdé drogy). Všechny však poškozují zdraví a vedou často k silné závislosti. Nebezpečné mohou být i léky, např. antidepressiva, prášky na spaní, proti bolesti, na uklidnění atd.



#### 4.5. Patologické jevy spojené s nezaměstnaností

S dlouhodobou nezaměstnaností souvisí i různé patologické jevy. Mezi nezaměstnanými se vyskytuje větší počet sebevražd. Objevují se i nedokončené sebevraždy, které mají spíše demonstrativní charakter, kdy se člověk snaží okolí upozornit na to, že má nějaký problém. Naopak se můžeme setkat i s pojetím, kde člověk, který má větší náchylnost k sebevraždám, má také větší náchylnost k tomu, aby se stal dlouhodobě nezaměstnaným.

Doprovodné faktory jako kouření, alkohol a drogy mohou být příčinami různých kriminálních činů nezaměstnaných. Kriminalita se dělí na latentní (skrytá, nezjištěná) a zjevnou (zjištěná, vyšetřovaná orgány činnými v trestním řízení).

Strach z nezaměstnanosti dokáže také vyvolat rasové nebo meziskupinové konflikty. Možné sociální vyloučení dokáže přinutit jedince hledat podporu u gangů a jiných podobných skupin a podílet se na zločinech.

Nezaměstnanosti provází i ztráta úcty k politickému systému a autoritám a také vznik třídy tzv. deklasovaných<sup>24</sup>, tj. lidí dlouhodobě nezaměstnaných, bez kvalifikace a pracovních dovedností, kteří jsou trvale závislí na systému podpor. Podle Mareše (1998) se tzv. „underclass“ koncentrují mezi nízkoplacenými povoláními a jsou chronicky nezaměstnanými. O lidech v podobné situaci hovoří Zákon o zaměstnanosti jako o uchazečích o zaměstnání, kterým je nutno věnovat zvýšenou péči při zprostředkování zaměstnání. Jsou mimo jiné osoby, které potřebují zvláštní pomoc (zejména osoby, které se přechodně ocitly v mimořádně obtížných poměrech nebo které v nich žijí, osoby společensky nepřizpůsobivé, osoby po ukončení výkonu trestu odnětí svobody nebo po propuštění z výkonu ochranného opatření zabezpečovací detence a osoby ze sociokulturně znevýhodněného prostředí)<sup>25</sup>.

---

<sup>24</sup> Buchtová, Božena a kol. *Nezaměstnanost: psychologický, ekonomický a sociální problém*. 1. vyd. Praha: Grada Publishing, a.s., 2002

<sup>25</sup> §33 Zákona o zaměstnanosti

#### **4.6. Vliv veřejnosti**

Ze strany společnosti je na nezaměstnaného člověka vyvíjen tlak, aby plnil povinnosti, které jsou se statutem nezaměstnaného spojeny. Je očekáváno, že se člověk bude snažit, aby byl co nejdříve znovu zapojen do pracovního procesu, a aktivně si práci hledat. Nezbytná je pro něj evidence na příslušném úřadu práce, odpovědi na inzeráty, obcházení zaměstnavatelů apod. Veřejnost obvykle chce, aby člověk vzal jakoukoliv práci, než aby byl doma a pobíral podporu, která je víceméně placena z kapes daňových poplatníků. Většině lidí záleží na tom, co si o nich myslí okolí. Pokud je člověk vnímán jako parazit, zesiluje se jeho pocit bezvýznamnosti, propadá stresu a straní se společnosti.

## 5. Chování a životní strategie nezaměstnaných

Dlouhodobě nezaměstnaní, kteří hledají práci delší dobu, časem ztrácejí schopnost být zaměstnáni. Sami zaměstnavatelé odmítají zaměstnat dlouhodobě nezaměstnané, a ti pak ztrácejí chuť pracovat. Zjišťují, že i na sociálních dávkách se dá žít, přestávají práci aktivně hledat a stávají se tak dobrovolně nezaměstnanými. Jsou tak započítáváni do přirozené míry nezaměstnanosti, což vede k jejímu přirozenému růstu.<sup>26</sup>

Nezaměstnanost je většinou nevídaným vetřelcem, se kterým se musí člověk nějak vyrovnat. Člověk musí logicky snížit svojí potřebu, ale nenaplnění potřeb může vést k frustraci, která se může přenést na rodinu a okolí. Může to vést k nepřátelství vůči těm, kteří zaměstnání mají a svou spotřebu snižovat nemusejí.

S prodlužováním délky nezaměstnanosti dochází u člověka k vnímání nezaměstnanosti jako „normálního stavu“. Jak už bylo řečeno, upouští od aktivního hledání zaměstnání a nastává období pasivity. Nezaměstnaný se v tomto období spíše snaží udržet svou psychickou rovnováhu a snaží se minimalizovat stresové podněty (např. pokouší se na problémy nemyslet, vyhýbá se výběrovým řízením, čeká na řešení samo od sebe). Každý člověk v takové situaci pak volí určitou životní strategii, která mu pomáhá „žít s dlouhodobou nezaměstnaností“. Tato volba životních strategií rozděluje nezaměstnané do různých skupin. Spoluvytvářejí tak také specifické kultury nezaměstnaných<sup>27</sup>.

### 5.1. Dělení nezaměstnaných podle jejich přístupu

Ve společnosti se můžeme setkat s lidmi, kteří všechen čas podřizují hledání nového místa a s nezaměstnaností se nechtějí smířit. Život bez práce pro ně nemá smysl, cítí se poníženi. Důležitý je pro ně kontakt s orgány státu, od kterých dostávají podporu v nezaměstnanosti.

---

<sup>26</sup> Brožová, Dagmar. *Kapitoly z ekonomie trhů práce*. 1. vyd. Praha: VŠE, 2006.

<sup>27</sup> Mareš, Petr. *Nezaměstnanost jako sociální problém*. 2. vyd. Praha: Sociologické nakladatelství, 1998.

Dále se setkáváme s těmi, kteří sice nezaměstnanost nevnímají jako pozitivní, ale nenechávají se jí tolik pohltit. Dokážou smysluplně využít svůj volný čas, rekvalifikují se apod.

## **5.2. Typologie nezaměstnaných ve spojitosti s kulturami nezaměstnaných<sup>28</sup>**

Existuje i dělení podle individuální adaptace nezaměstnaných. Můžeme je rozdělit na konformisty, ritualisty, snažící se o únik z reality, podnikavé, kalkuluující a autonomní.

### **5.2.1. Konformisté**

Tito lidé si snaží aktivně najít zaměstnání, vzdělávají se a docházejí na příslušný pracovní úřad. Nechtějí žít z podpor a využívat sociální stát. Nepracují ani v nelegální ekonomice.

### **5.2.2. Ritualisté**

Jsou méně aktivní v hledání nové práce, jelikož se již vzdávají naděje na nové místo. Jinak jsou jako konformisté zaevidováni na pracovním úřadu a nepracují v nelegální ekonomice.

### **5.2.3. Lidé snažící se o únik z reality**

Tito lidé se již vzdali naděje na získání nového zaměstnání, a tak utíkají z reality pomocí alkoholu nebo drog. Nepracují nelegálně a žijí velice skromně.

### **5.2.4. Podnikaví lidé**

Nechtějí se smířit se svou nezaměstnaností a nechtějí ani pobírat podporu nebo snižovat svou spotřebu. Rezignovali na novou práci v oficiální ekonomice a často si hledají práci v ekonomice neformální.

---

<sup>28</sup> Mareš, Petr. *Nezaměstnanost jako sociální problém*. 2. vyd. Praha: Sociologické nakladatelství, 1998.

### 5.2.5. Kalkulující lidé

Tito lidé využívají podpor v nezaměstnanosti, sociálních dávek apod. Chtějí si udržet předchozí míru spotřeby, ale peníze na ní nechtějí získávat poctivou prací. Práci hledají jen natolik aktivně, aby jim byla přiznána podpora v nezaměstnanosti. Často pracují nelegálně.

### 5.2.6. Autonomní lidé

Autonomní lidé jsou většinou bohémové, bezdomovci, lidé z komunit, věční studenti. Žijí natolik skromně, že jim stačí sociální dávky. Pokud potřebují finanční prostředky, často pracují pouze jednorázově nebo hledají dobrovolnické práce.

## 5.3. Typy kultur dlouhodobě nezaměstnaných

K předchozímu dělení přidali Engbersen, Schuyt a Timmer (1990) další dimenze, kde zahrnují vliv skupin a sítí při formování kultury. Skupinová dimenze se týká rozsahu, ve kterém je život člověka ovlivňován jeho členstvím v sociálních skupinách, síťová dimenze se týká rozsahu, ve kterém je osobní život jedince ovlivňován systémem sociálních institucí.<sup>29</sup>

Schéma č. 1: Jednotlivé typy nezaměstnaných dle jejich strategie<sup>30</sup>

		SKUPINY: hranice skupiny	
		slabé	silné
SÍTĚ: množství sítí a rozmanitost regulace chování v nich	velká	fatalistická kultura SNAŽÍCÍ SE O ÚNIK	hierarchická kultura 0
	malá	individualistická kultura PODNIKAVÍ KALKULUJÍCÍ	rovnostářská kultura KONFORMISTÉ RITUALISTÉ

<sup>29</sup> Mareš, Petr. *Nezaměstnanost jako sociální problém*. 2. vyd. Praha: Sociologické nakladatelství, 1998.

<sup>30</sup> Engbersen, Schuyt, Timmer. *Cultures of Unemployment: Long-term Unemployment in Dutch Inner Cities*, Working Papers of the Department of Sociology at the University of Leiden, 1990.

## 6. Aktivní politika zaměstnanosti

Aktivní politika zaměstnanosti (dále jen APZ) je základním nástrojem pro boj s nezaměstnaností. Jejím prostřednictvím mohou úřady práce pomoci uchazečům o zaměstnání při hledání nové práce. Je to souhrn opatření směřujících k zajištění maximální možné úrovně zaměstnanosti. APZ vykonává Ministerstvo práce a sociálních věcí a úřady práce.<sup>31</sup>

Politika zaměstnanosti usiluje především o dosažení rovnováhy mezi nabídkou a poptávkou po pracovních silách, produktivní využití zdrojů pracovních sil a zabezpečení práva občanů na zaměstnání. Všem uchazečům o zaměstnání je umožněno požádat úřad práce o vypracování individuálního akčního plánu na podporu jejich uplatnění na trhu práce. Úřad práce má povinnost vypracovat individuální akční plán všem uchazečům o zaměstnání, kteří jsou v evidenci vedeni déle než pět měsíců<sup>32</sup>.

Nástroje, jimiž je realizována aktivní politika zaměstnanosti, jsou hlavně:

- 1) Rekvalifikace
- 2) Investiční pobídky
- 3) Veřejně prospěšné práce
- 4) Společensky účelná pracovní místa
- 5) Příspěvek na zapracování
- 6) Příspěvek při přechodu na nový podnikatelský program

Součástí opatření APZ jsou také poradenství, které provádějí nebo zabezpečují úřady práce, podpora zaměstnávání osob se zdravotním postižením a cílené programy k řešení zaměstnanosti.

---

<sup>31</sup> §104 Zákona č. 435/2004 Sb., o zaměstnanosti

<sup>32</sup> Sezemský, J.,: Srozumitelná pravidla aktivní politiky zaměstnanosti, přístupné z internetu <http://www.mvcr.cz/clanek/srozumitelna-pravidla-aktivni-politiky-zamestnanosti.aspx>, (16. 2. 2010)

## 6.1. Rekvalifikace

Rekvalifikace je získání nové kvalifikace nebo rozšíření stávající kvalifikace uchazeče nebo zájemce o zaměstnání, včetně jejího udržování nebo obnovování. Při určování obsahu se vychází z dosavadní kvalifikace, zdravotního stavu, schopností a zkušeností osoby, která má být rekvalifikována.

Rekvalifikaci může provádět jen akreditované zařízení, nebo vzdělávací či zdravotnické zařízení, které má akreditované vzdělávací programy.

Můžeme rozlišit rekvalifikaci uchazečů a zájemců o zaměstnání a rekvalifikaci zaměstnanců. Rekvalifikace uchazečů se uskutečňuje na základě písemné dohody mezi uchazečem o zaměstnání a úřadem práce. Ten za účastníka hradí náklady rekvalifikace a může mu poskytnout příspěvek na prokázané nutné náklady spojené s rekvalifikací. Rekvalifikace může být prováděna také u zaměstnavatele v zájmu dalšího pracovního uplatnění jeho zaměstnanců. Provádí se na základě písemné dohody mezi zaměstnavatelem a zaměstnancem.<sup>33</sup>

## 6.2. Investiční pobídky

Investiční pobídky jsou nástrojem APZ, který u zaměstnavatele, kterému bylo vydáno rozhodnutí o příslibu investiční pobídky, hmotně podporuje vytváření nových pracovních míst a rekvalifikace nebo školení nových zaměstnanců. Hmotná podpora na vytváření nových pracovních míst může být poskytnuta zaměstnavateli v oblasti, ve které je průměrná míra nezaměstnanosti za 2 ukončená pololetí předcházející datu předložení záměru zaměstnavatele získat investiční pobídky nejméně o 50 % vyšší než průměrná míra nezaměstnanosti v České republice. Totéž platí i o rekvalifikacích nebo školení nových zaměstnanců. Podpora je účelově určena a nemůže být použita na jiný účel, než je uvedený v dohodě o jejím poskytnutí.<sup>34</sup>

---

<sup>33</sup> Portál MPSV, [http://portal.mpsv.cz/sz/local/lb\\_info/trhprace/apz](http://portal.mpsv.cz/sz/local/lb_info/trhprace/apz), (16. 2. 2010)

<sup>34</sup> §111 Zákona č.435/2004 Sb., o zaměstnanosti

### **6.3. Veřejně prospěšné práce**

Veřejně prospěšné práce jsou časově omezené pracovní příležitosti, které spočívají zejména v údržbě veřejných prostranství, úklidu a údržbě veřejných budov nebo jiných obdobných činnostech ve prospěch obcí nebo státních a jiných obecně prospěšných institucí. Vytváří je zaměstnavatel (obec apod.) nejdéle na jeden rok, a to i opakovaně.

### **6.4. Společensky účelná pracovní místa**

Jsou to taková pracovní místa, která zaměstnavatel zřizuje na základě dohody s úřadem práce a obsazuje je uchazeči o zaměstnání, kterým není možné zajistit zaměstnání jinak. Společensky účelné pracovní místo je i to místo, které po dohodě s úřadem práce zřídil uchazeč o zaměstnání za účelem výkonu samostatné výdělečné činnosti. Úřad práce může na taková místa poskytnout příspěvek.<sup>35</sup>

### **6.5. Příspěvek na zapracování**

Příspěvek na zapracování může úřad práce poskytnout zaměstnavateli, který přijímá do pracovního poměru takového uchazeče, kterému úřad práce věnuje zvýšenou péči. Zvýšená péče se věnuje uchazečům o zaměstnání, kteří ji pro svůj zdravotní stav, věk, péči o dítě nebo z jiných vážných důvodů potřebují.<sup>36</sup>

### **6.6. Příspěvek při přechodu na nový podnikatelský program**

Tento příspěvek může být poskytnut úřadem práce zaměstnavateli, který přechází na nový podnikatelský program, a proto nemůže zabezpečit pro své zaměstnance práci v rozsahu stanovené týdenní pracovní doby. Příspěvek lze poskytovat na částečnou úhradu náhrady mzdy, která zaměstnancům přísluší, pouze maximálně po dobu 6 měsíců. Měsíční příspěvek na jednoho zaměstnance může činit nejvýše polovinu minimální mzdy.

---

<sup>35</sup> Portál MPSV, [http://portal.mpsv.cz/sz/local/lb\\_info/trhprace/apz](http://portal.mpsv.cz/sz/local/lb_info/trhprace/apz), (16. 2. 2010)

<sup>36</sup> §116 Zákona č.435/2004 Sb., o zaměstnanosti



## **6.7. Poradenství**

Úřad práce může na základě dohody zabezpečovat poradenství prostřednictvím odborných zařízení (pedagogicko-psychologické poradny, diagnostická pracoviště aj.) a hradit náklady s tím spojené.

## **6.8. Podpora zaměstnávání osob se zdravotním postižením**

V rámci zaměstnávání osob se zdravotním postižením se zřizují chráněná pracovní místa, která jsou vytvořena zaměstnavatelem pro osobu se zdravotním postižením na základě písemné dohody s úřadem práce a musí být provozována po dobu nejméně 2 let ode dne sjednaného v dohodě. Úřad práce poskytuje zaměstnavateli příspěvek na vytvoření a někdy i na částečnou úhradu provozních nákladů na toto místo. Totéž platí i pro chráněnou pracovní dílnu, což je pracoviště přizpůsobené pro zaměstnávání osob se zdravotním postižením, kde je v průměrném ročním přepočtu zaměstnáno nejméně 60 % takových zaměstnanců.<sup>37</sup>

## **6.9. Cílené programy k řešení zaměstnanosti**

Cíleným programem je soubor opatření zaměřených ke zvýšení možnosti osob nebo jejich skupin uplatnit se na trhu práce. Cílené programy celostátního charakteru schvaluje vláda ČR a programy obecního, okresního a krajského charakteru ministerstvo. Cíleným programem je i program na podporu obnovy nebo technického zhodnocení hmotného investičního majetku, který slouží k pracovnímu uplatnění osob se zdravotním postižením.

---

<sup>37</sup> Portál MPSV, [http://portal.mpsv.cz/sz/local/lb\\_info/trhprace/apz](http://portal.mpsv.cz/sz/local/lb_info/trhprace/apz), (19. 2. 2010)

## 7. Metodika práce

Hlavním cílem této bakalářské práce je analyzovat situaci na trhu práce v okrese České Budějovice a posoudit vývoj v období mezi lety 2005 až 2009, kde se zaměřuji hlavně na dlouhodobou nezaměstnanost. Dalším cílem je posoudit efektivnost využití nástrojů aktivní politiky zaměstnanosti v českobudějovickém okrese.

V první části této práce jsem vycházela ze studia použité literatury, díky čemuž jsem vytvořila obecný základ této práce. V další části vycházím z dat Ministerstva práce a sociálních věcí, dat Českého statistického úřadu a také z dat Úřadu práce v Českých Budějovicích. Získala jsem data týkající se míry registrované nezaměstnanosti v jednotlivých oblastech, počtu nezaměstnaných podle délky evidence na Úřadech práce v krajích a okresech Jihočeského kraje, počtu volných pracovních míst v okresech Jihočeského kraje, počtu dlouhodobě nezaměstnaných v okrese České Budějovice a dalších. Tato data jsem zpracovávala do přehledných tabulek, z nichž jsem poté pro názornost vytvářela grafy v programu Microsoft Office Excel. Data všech tabulek jsem, jak již bylo zmíněno, získala osobně a z internetových stránek ČSÚ a ÚP České Budějovice a z těchto dat jsem grafy tvořila sama, proto jsem ke každé tabulce a grafu již dále nepřipisovala zdroj.

V kapitole č. 9 vyhodnocuji nezaměstnanost, především pak dlouhodobou nezaměstnanost v okrese a zaměřuji se na dlouhodobou nezaměstnanost podle věku, vzdělání a zdravotního stavu uchazeče o zaměstnání. Data k počtu dlouhodobě nezaměstnaných, která by se týkala místa jejich bydliště, jsou obtížně sehnatelná a jednotlivé kategorie špatně vymezitelné. Z těchto důvodů nebylo možné se této kategorii v analýze věnovat. V průběhu roku 2009 se změnilo rozdělení nezaměstnanosti podle délky trvání a podle některých zdrojů se začala dlouhodobá nezaměstnanost počítat již od pěti měsíců evidence. Pro možnost porovnání dat stejné úrovně jsem se však držela toho, že se dlouhodobá nezaměstnanost počítá až od šesti měsíců evidence uchazeče. Jako poslední jsem vypracovala souhrnný pohled na vývoj situace na trhu práce v českobudějovickém okrese v letech 2005 – 2009.

## 8. Charakteristika okresu České Budějovice

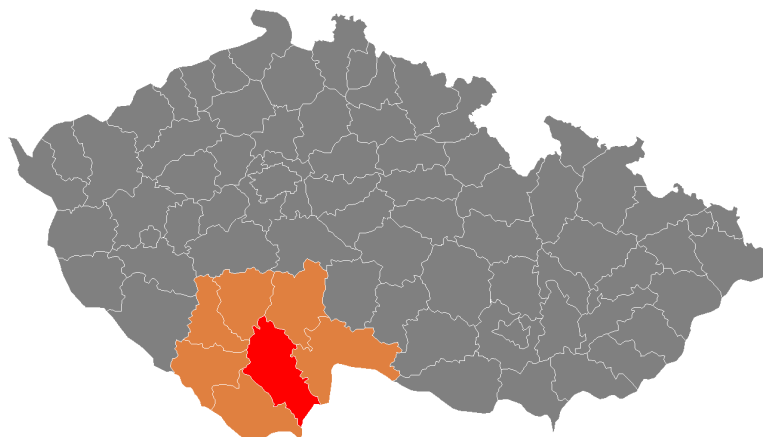
Okres České Budějovice je svou rozlohou 1 638 km<sup>2</sup> druhým největším okresem Jihočeského kraje a čtvrtým v rámci celé České republiky. Sousedí se všemi okresy Jihočeského kraje. Území tohoto okresu má protáhlý tvar. Nachází se zde 109 obcí, z toho 9 měst a 3 městyse. Okres má 185 584 obyvatel (k 31. 12. 2008) a pracovní síla se nachází ve 100 905 (k 31. 12. 2009) obyvatel. Počtem 113 obyvatel na km<sup>2</sup> dvojnásobně překračuje krajský průměr. V dlouhodobém vývoji (od r. 1990) patří okres k regionům s trvalým vzestupem počtu obyvatel. Vyšší nárůst je zaznamenán zejména po roce 2004. Hlavním důvodem růstu je kladné saldo migrace. Přirozená měna se na zvyšování počtu obyvatel pozitivně podílí až v posledních letech.

Převážná část území je pahorkatinou, střed okresu tvoří českobudějovická pánev, která na jihovýchodě přechází do Novohradských hor. Charakteristickým znakem okresu je velké množství vodních ploch. Většina vodních toků je zařazena do kategorie znečištěných. Více než polovinu plochy okresu tvoří zemědělská půda, asi 40 % je půda orná. Lesní půda zabírá třetinu plochy okresu a vodní plochy necelých 6 %. Českobudějovický okres nemá mnoho surovinových zdrojů, významnější jsou pouze naleziště grafitu u Týna nad Vltavou, suroviny pro stavební činnost a rašelina.<sup>38</sup>

---

<sup>38</sup> Internetové stránky ČSÚ, [http://www.czso.cz/x/redakce.nsf/i/charakteristika\\_okresu\\_cb](http://www.czso.cz/x/redakce.nsf/i/charakteristika_okresu_cb), (1. 4. 2010)

Obrázek č. 1: Poloha okresu České Budějovice v rámci České republiky<sup>39</sup>



Okres České Budějovice patří k územím s vysokou intenzitou dopravy, ovšem není dostatečně napojen na mezinárodní komunikační síť. To omezuje rozvoj podnikatelských aktivit. Hlavními silničními tahy jsou Dolní Dvořiště – České Budějovice – Praha, Třeboň – České Budějovice – Plzeň.<sup>40</sup>

V ekonomické oblasti se projevuje vliv Českých Budějovic jako centra kraje. V okrese České Budějovice je podle počtu zaměstnanců výrazně zastoupen sektor tržních služeb. Vyšší je také zaměstnanost v obchodě a dopravě. Nejnižší relativní zastoupení má zemědělství, na které připadají 4 % všech zaměstnanců (nejsou zde zahrnuti soukromí zemědělci). Mezi největší zaměstnavatele patří např. České dráhy, Česká pošta, Nemocnice České Budějovice, Robert Bosch, Jihočeská univerzita, Hochtief VSB a jiné.<sup>41</sup>

---

<sup>39</sup> Internetový zdroj [http://cs.wikipedia.org/wiki/Okres\\_České\\_Budějovice](http://cs.wikipedia.org/wiki/Okres_České_Budějovice), (1. 4. 2010)

<sup>40</sup> Internetové stránky ČSÚ, [http://www.czso.cz/x/redakce.nsf/i/charakteristika\\_okresu\\_cb](http://www.czso.cz/x/redakce.nsf/i/charakteristika_okresu_cb), (1. 4. 2010)

<sup>41</sup> Toušek, V. a kol., *Česká republika – Portréty krajů*, Ministerstvo pro místní rozvoj ČR, přístupné z <http://www.geogr.muni.cz/download/reg-rozvoj/cr-portrety-kraju-cz.pdf>, (1. 4. 2010)

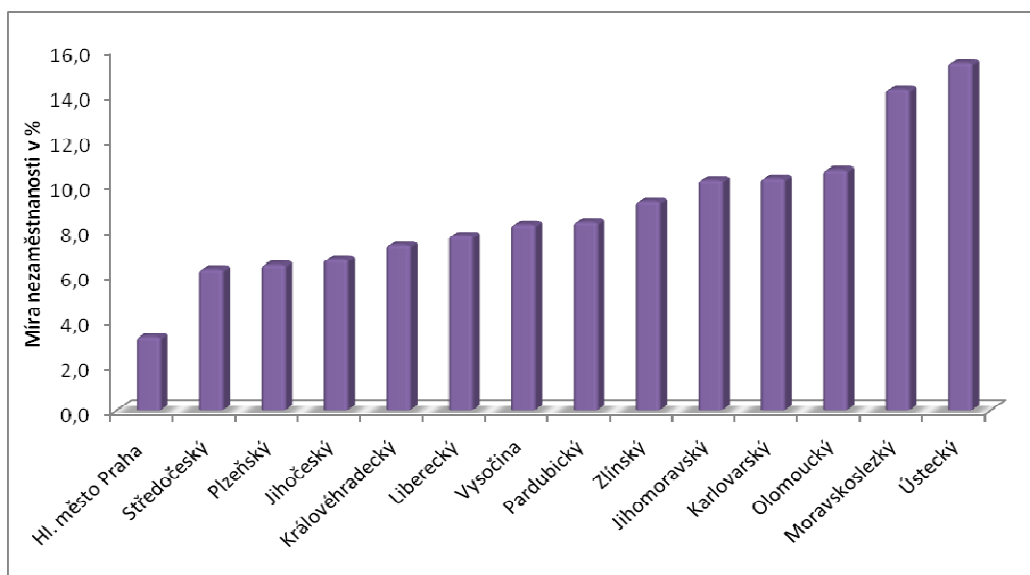
## 9. Vývoj situace na trhu práce v okrese České Budějovice

Nezaměstnanost v okrese České Budějovice je ve srovnání s ostatními okresy České republiky dlouhodobě relativně nízká. To je dáno především faktorem, kdy se v minulosti v tomto okrese nenacházel žádný velký podnik s dominantní zaměstnaností, který by mohl případnou nezaměstnanost zásadně ovlivňovat. Různorodé pracovní příležitosti jsou zde zajištěny i poměrně pestrou odvětvovou strukturou hospodářství. Další výhodou je i blízkost rakouských a německých hranic, z čehož také vychází zájem firem z těchto zemí o převádění některých montáží na území snadno dopravně dostupných s levnější pracovní silou. Jde hlavně o manuální práce, které jsou pracovními příležitostmi pro osoby bez kvalifikace.

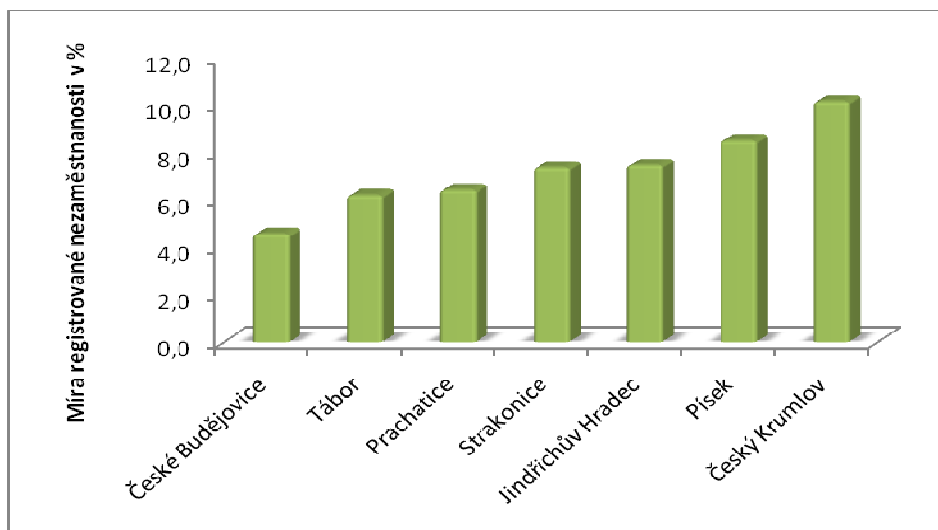
### 9.1. Situace na trhu práce v roce 2005

V průběhu roku 2005 se podle dat Úřadu práce v Českých Budějovicích míra nezaměstnanosti okresu pohybovala od 3,9 % dosažených v květnu do 4,6 % dosažených v prosinci. Průměrná míra nezaměstnanosti v okrese za tento rok činila 4,3 % a tím byla o 2,0 % nižší než průměrná míra nezaměstnanosti Jihočeského kraje (6,3 %) a o 4,7 % nižší než průměr celé České republiky (9,0 %).

Graf č. 1: Míra registrované nezaměstnanosti v krajích ČR k 31. 12. 2005

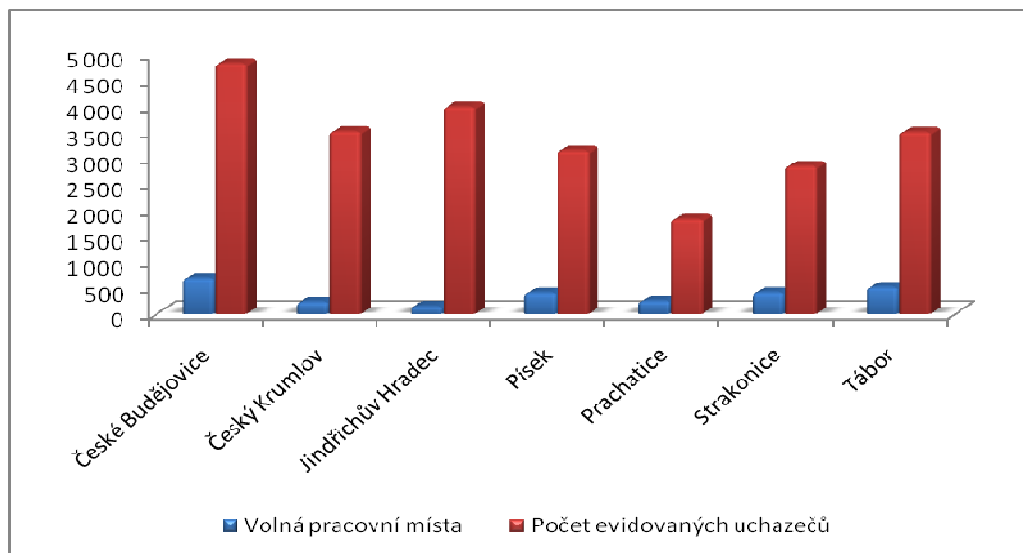


Graf č. 2: Míra registrované nezaměstnanosti v okresech Jihočeského kraje k 31. 12. 2005



Z grafu č. 1 je patrné, že celý Jihočeský kraj byl v roce 2005 na čtvrtém místě z krajů s nejnižší mírou nezaměstnanosti v rámci celé České republiky. Míra nezaměstnanosti činila 6,7 % k 31. 12. 2005. Graf č. 2 názorně ukazuje, že okres České Budějovice byl pro rok 2005 okresem s nejnižší mírou nezaměstnanosti (4,6 %) v Jihočeském kraji.

**Graf č. 3:** Počet volných míst a evidovaných uchazečů v okresech Jihočeského kraje k 31. 12. 2005



V grafu č. 3 vidíme, že okres České Budějovice byl v roce 2005 okresem s nejvyšším počtem volných pracovních míst v kraji. Z 2 636 volných pracovních míst v Jihočeském kraji patřilo 687 českobudějovickému okresu. Počet evidovaných uchazečů byl v okrese České Budějovice v rámci kraje nejvyšší, a to 4 821 osob. V průměru to činilo 7 uchazečů na 1 volné pracovní místo.

### ***9.1.1. Nezaměstnanost podle délky trvání v okrese České Budějovice v roce 2005***

Dělení nezaměstnanosti podle úřadů práce za dlouhodobou nezaměstnanost považuje takovou nezaměstnanost, která je delší než 6 měsíců. Podle tohoto dělení se budu ve svém popisu vývoje situace na trhu práce v českobudějovickém okrese řídit.

Dlouhodobě evidovaní uchazeči jsou specifickou problémovou skupinou. V tabulce č. 5 můžeme najít počet evidovaných uchazečů podle délky evidence v jednotlivých krajích České republiky a okresech Jihočeského kraje. K 31. 12. 2005 činil podíl dlouhodobě nezaměstnaných na celkovém počtu nezaměstnaných v okrese České Budějovice 40,5 %, což je nejvíce z uvedených skupin délky evidence. V rámci

Jihočeského kraje měla tato skupina menší procentuální zastoupení jen v okrese Prachatice. Podíl dlouhodobě nezaměstnaných na celkovém počtu nezaměstnaných v celém Jihočeském kraji činil 44,2%, což je nejméně ze všech krajů České republiky. Za celou Českou republiku bylo dlouhodobě nezaměstnáno 57,4 % uchazečů o zaměstnání. Průměrná délka evidence uchazečů v roce 2005 byla 271 dní.<sup>42</sup>

Tabulka č. 5: Počet evidovaných uchazečů podle délky evidence na ÚP v krajích ČR k 31. 12. 2005<sup>43</sup>

Kraj	Celkem nezaměstnaných	do 3 měsíců	3 - 6 měsíců	6 a více měsíců	v %		
					do 3 měs.	3 - 6 měs.	6 a více měs.
Praha	24571	8150	5427	10994	33,2	22,1	44,7
Středočeský kraj	40751	12174	7615	20962	29,9	18,7	51,4
Jihočeský kraj	23632	8326	4807	10449	35,2	20,3	44,2
Plzeňský kraj	20500	6252	3760	10488	30,5	18,3	51,2
Karlovarský kraj	18017	4469	2983	10565	24,8	16,6	58,6
Ústecký kraj	70532	14109	9997	46426	20,0	14,2	65,8
Liberecký kraj	18923	5183	3472	10268	27,4	18,3	54,3
Královéhradecký kraj	21989	6710	4317	10962	30,5	19,6	49,9
Pardubický kraj	22782	7016	4100	11666	30,8	18,0	51,2
Vysočina	22814	6542	4047	12225	28,7	17,7	53,6
Jihomoravský kraj	63692	15899	10958	36835	25,0	17,2	57,8
Olomoucký kraj	36180	10094	5844	20242	27,9	16,2	55,9
Zlínský kraj	29505	7634	5294	16577	25,9	17,9	56,2
Moravskoslezský kraj	96528	18380	13997	64151	19,0	14,5	66,5
<i>Celkem ČR</i>	<i>510416</i>	<i>130938</i>	<i>86618</i>	<i>292860</i>	<i>25,7</i>	<i>17,0</i>	<i>57,4</i>

<sup>42</sup> Zprávy o vývoji na trhu práce, Portál MPSV, ÚP České Budějovice, [http://portal.mpsv.cz/sz/local/cb\\_info/dokstah](http://portal.mpsv.cz/sz/local/cb_info/dokstah), (30. 3. 2010)

<sup>43</sup> Čtvrtletní statistiky nezaměstnanosti za rok 2005, <http://portal.mpsv.cz/sz/download>, (30. 3. 2010)

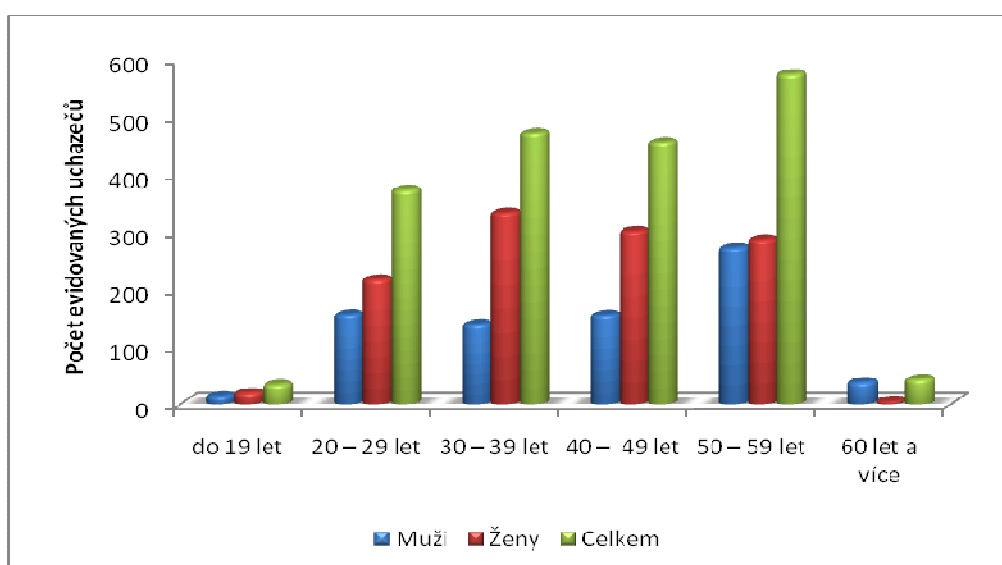


Tabulka č. 6: Počet evidovaných uchazečů podle délky evidence na ÚP v okresech Jihočeského kraje k 31. 12. 2005<sup>44</sup>

Okres	Celkem nezaměstnaných	do 3 měsíců	3 - 6 měsíců	6 a více měsíců	v %		
					do 3 měs.	3 - 6 měs.	6 a více měs.
České Budějovice	4821	1690	1178	1953	35,1	24,4	40,5
Český Krumlov	3515	1173	583	1759	33,4	16,6	50,0
Jindřichův Hradec	3986	1502	724	1760	37,7	18,2	44,2
Písek	3142	1114	652	1376	35,5	20,8	43,8
Prachatice	1821	711	415	695	39,0	22,8	38,2
Strakonice	2846	830	500	1516	29,2	17,6	53,3
Tábor	3501	1306	755	1440	37,3	21,6	41,1

### 9.1.2. Dlouhodobá nezaměstnanost podle věku uchazečů v okrese České Budějovice v roce 2005

Graf č. 4: Dlouhodobě evidovaní uchazeči v okrese České Budějovice podle věku k 31. 12. 2005



<sup>44</sup> Čtvrtletní statistiky nezaměstnanosti za rok 2005, <http://portal.mpsv.cz/sz/download>, (30. 3. 2010)

Tabulka č. 7: Dlouhodobě evidovaní uchazeči podle věku v okrese České Budějovice k 31. 12. 2005

Věk	Muži	Ženy	Celkem	v %
do 19 let	14	20	34	1,7
20 – 29 let	156	217	373	19,1
30 – 39 let	139	333	472	24,2
40 – 49 let	155	301	456	23,3
50 – 59 let	272	286	558	29,4
60 let a více	38	5	43	2,2
<b>Celkem</b>	<b>791</b>	<b>1162</b>	<b>1953</b>	<b>100</b>

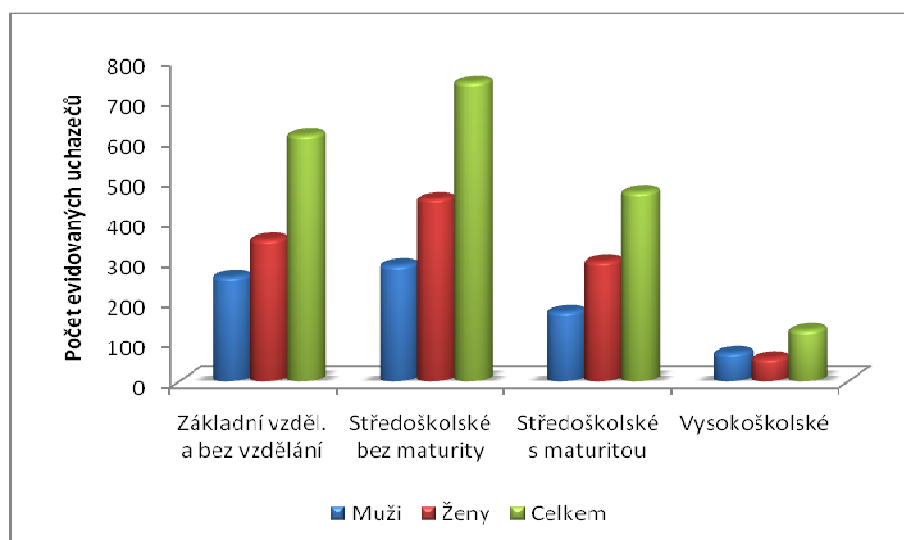
Graf č. 4 znázorňuje počet dlouhodobě evidovaných uchazečů o zaměstnání v českobudějovickém okrese v jednotlivých věkových skupinách. Přesný počet uchazečů i procentuální zastoupení jednotlivých věkových skupin najdeme v tabulce č. 7. Nejvíce dlouhodobě evidovaných uchazečů bylo ve věkové skupině 50 – 59 let. Podíl uchazečů starších 50 - ti let činil dohromady 31,6 % z celkového počtu dlouhodobě nezaměstnaných. Ve věkových skupinách 30 – 39 let a 40 – 49 let je patrný rozdíl mezi počtem mužů a žen. Z tabulky č. 6 vidíme, že v těchto věkových skupinách je žen dvojnásobně více než mužů. To je ovlivněné mimo jiné tím, že v těchto věkových skupinách (především ve skupině 30 – 39 let) se nacházejí matky po rodičovské dovolené, které jsou dlouhodobou nezaměstnaností výrazně ohroženy.

Dlouhodobá nezaměstnanost může mít celou řadu důvodů, např. zhoršený zdravotní stav (postižení apod.), nedostatek praxe nebo nedostatečně vzdělání. U 50 - tiletých dlouhodobě nezaměstnaných uchazečů bylo 40,0 % z nich v roce 2005 přiznáno zdravotní postižení.<sup>45</sup>

<sup>45</sup> Zprávy o vývoji na trhu práce z Portálu MPSV, ÚP České Budějovice, dostupné z [http://portal.mpsv.cz/sz/local/cb\\_info/dokstah](http://portal.mpsv.cz/sz/local/cb_info/dokstah), (30. 3. 2010)

### 9.1.3. Dlouhodobá nezaměstnanost podle stupně vzdělání uchazečů v okrese České Budějovice v roce 2005

Graf č. 5: Dlouhodobě evidovaní uchazeči v okrese České Budějovice podle dosaženého stupně vzdělání k 31. 12. 2005



Tabulka č. 8: Dlouhodobě evidovaní uchazeči v okrese České Budějovice podle dosaženého stupně vzdělání k 31.12.2005

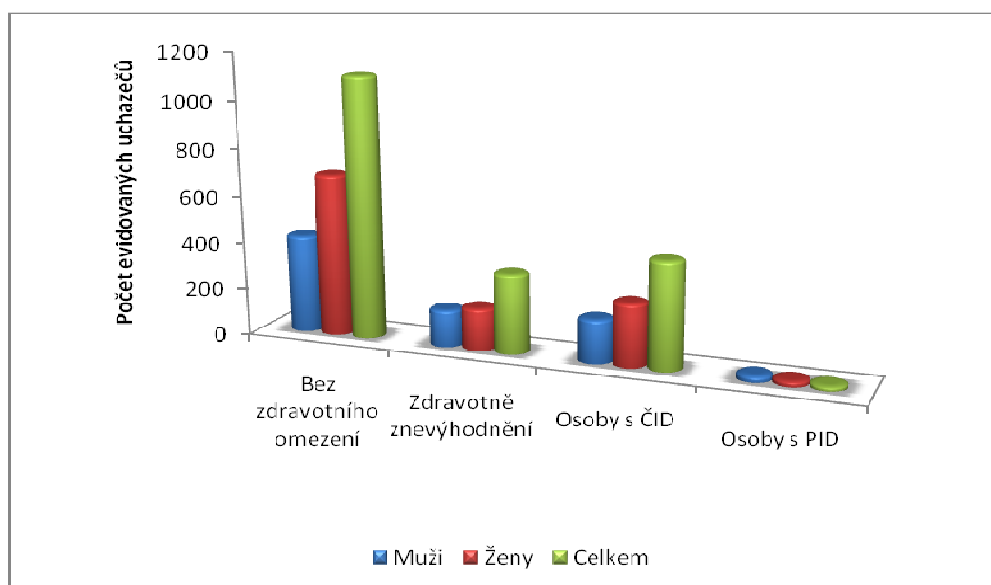
Dosažené vzdělání	Muži	Ženy	Celkem	v %
Základní vzděl. a bez vzdělání	259	353	612	31,3
Středoškolské bez maturity	289	454	743	38
Středoškolské s maturitou	173	298	471	24,1
Vysokoškolské	70	57	127	6,6
<b>Celkem</b>	<b>791</b>	<b>1162</b>	<b>1953</b>	<b>100</b>

Dále můžeme dělit dlouhodobě nezaměstnané uchazeče podle dosaženého stupně vzdělání. Z grafu č. 5 a tabulky č. 8 je názorně vidět, že největší zastoupení mají v roce 2005 skupiny uchazečů bez vzdělání nebo se základním vzděláním a uchazečů se středoškolským vzděláním bez maturity tzv. vyučených. Uchazečů se základním vzděláním a bez vzdělání bylo o něco méně než uchazečů vyučených. Tito uchazeči se často umísťují na místa pro dělníky apod., kterých bývá relativní dostatek. Jinak platí

pravidlo, že čím je vyšší stupeň dosaženého vzdělání uchazeče, tím snadněji a rychleji si nachází novou práci.

#### 9.1.4. Dlouhodobá nezaměstnanost podle zdravotního stavu uchazečů v okrese České Budějovice v roce 2005

Graf č. 6: Dlouhodobě evidovaní uchazeči v okrese České Budějovice podle zdravotního stavu k 31.12.2005



Tabulka č. 9: Dlouhodobě evidovaní uchazeči v okrese České Budějovice podle zdravotního stavu k 31.12.2005

	Muži	Ženy	Celkem	v %
Bez zdravotního omezení	419	692	1111	56,9
Zdravotně znevýhodnění	159	180	339	17,4
Osoby s ČID*	186	268	454	23,2
Osoby s PID**	27	22	49	2,5
<b>Celkem</b>	<b>791</b>	<b>1162</b>	<b>1953</b>	<b>100</b>

\*částečný invalidní důchod

\*\*plný invalidní důchod

Největší zastoupení mezi dlouhodobě nezaměstnanými uchazeči měli v roce 2005 osoby bez zdravotního omezení, což bylo 56,9%. Další větší zastoupení měla

skupina osob s částečným invalidním důchodem (ČID), jejíž podíl činil 23,2 % a v absolutním vyjádření to bylo 454 osob.

I přes různé důvody, které řadí uchazeče o zaměstnání k dlouhodobě evidovaným, se snaží úřad práce v Českých Budějovicích s každým dlouhodobě evidovaným uchazečem pracovat. Pro uchazeče jsou připraveny různé programy, jako jsou poradenské činnosti, Job - kluby, rekvalifikace apod.

#### ***9.1.5. Aktivní politika zaměstnanosti***

Podle Zpráv o vývoji na trhu práce z Úředu práce v Českých Budějovicích bylo v roce 2005 bylo čerpáno na realizaci aktivní politiky zaměstnanosti 23,8 % z celkových nákladů na politiku zaměstnanosti v okrese České Budějovice. Nástroje aktivní politiky zaměstnanosti byly uplatněny u 1857 uchazečů, kteří jednotlivých nástrojů aktivní politiky zaměstnanosti využili.

Úspěšnost jednotlivých nástrojů aktivní politiky zaměstnanosti v roce 2005 v souvislosti s umístěním uchazečů dlouhodobě nezaměstnaných byla taková, že na vytvořená místa veřejně prospěšných prací (dále jen VPP) bylo v roce 2005 umístěno 161 osob, z čehož bylo 66 osob evidovaných více než 6 měsíců. Na vytvořená místa VPP byli doporučováni především ti uchazeči, kteří byli dlouhodobě evidovaní, uchazeči se zdravotním postižením, uchazeči starší 50 - ti let a uchazeči ze sociokulturně znevýhodněného prostředí. Na společensky účelná místa (dále jen SÚPM) se umístilo 115 uchazečů, kteří byli evidovaní do 6 měsíců, což představovalo 49 % z jejich celkového počtu. Zbýlých 51 % představovalo 133 dlouhodobě evidovaných uchazečů. Na rekvalifikace nastoupilo v roce 2005 celkem 861 osob.

Na SÚPM bylo z celkových výdajů na zaměstnanost vydáno 7,4 %, na VPP 5,6 %, na zřízení a provoz chráněných míst a dílen 5,4 % a na rekvalifikace bylo v roce 2005 vyplaceno 4,1 %.<sup>46</sup>

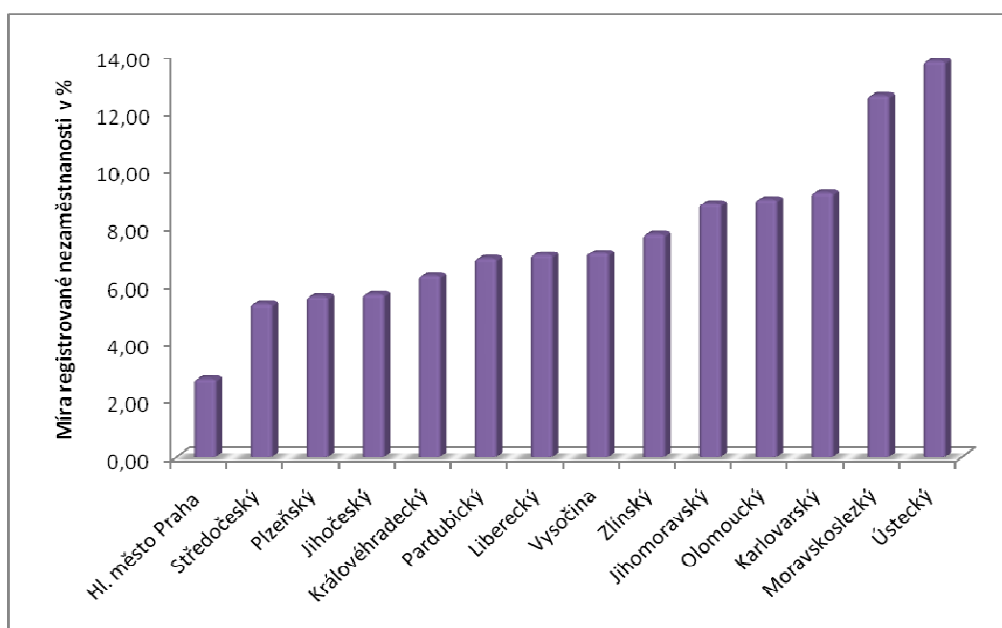
---

<sup>46</sup> Zprávy o vývoji na trhu práce, Portál MPSV, ÚP České Budějovice, dostupné z [http://portal.mpsv.cz/sz/local/cb\\_info/dokstah](http://portal.mpsv.cz/sz/local/cb_info/dokstah), (15. 4. 2010)

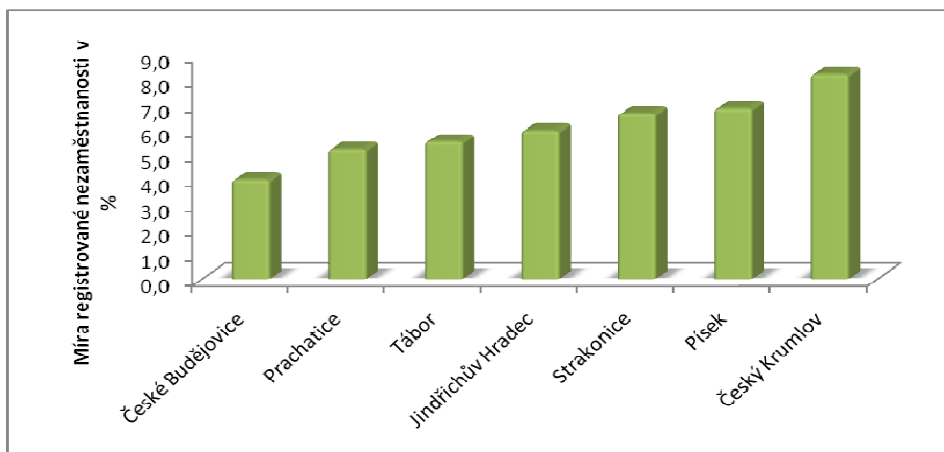
## 9.2. Situace na trhu práce v roce 2006

Nezaměstnanost v okrese České Budějovice zůstala i v roce 2006 ve srovnání okresů relativně nízká. Průměrná nezaměstnanost za rok 2006 činila 4,2 % a byla o 1,8 % nižší než průměrná hodnota za Jihočeský kraj (6,0 %) a o 3,9 % nižší než průměrná hodnota za celou Českou republiku (8,1 %). V tomto roce došlo na trhu práce k mimořádnému nárůstu nových pracovních míst, který souvisel s dobrou ekonomickou situací v celé České republice. Dalším faktorem byly i příznivé klimatické podmínky v podzimních a zimních měsících roku, které umožňovaly pokračovat ve stavebních pracích i v tomto období víceméně bez omezení.

Graf č. 7: Míra registrované nezaměstnanosti v krajích České republiky k 31. 12. 2006

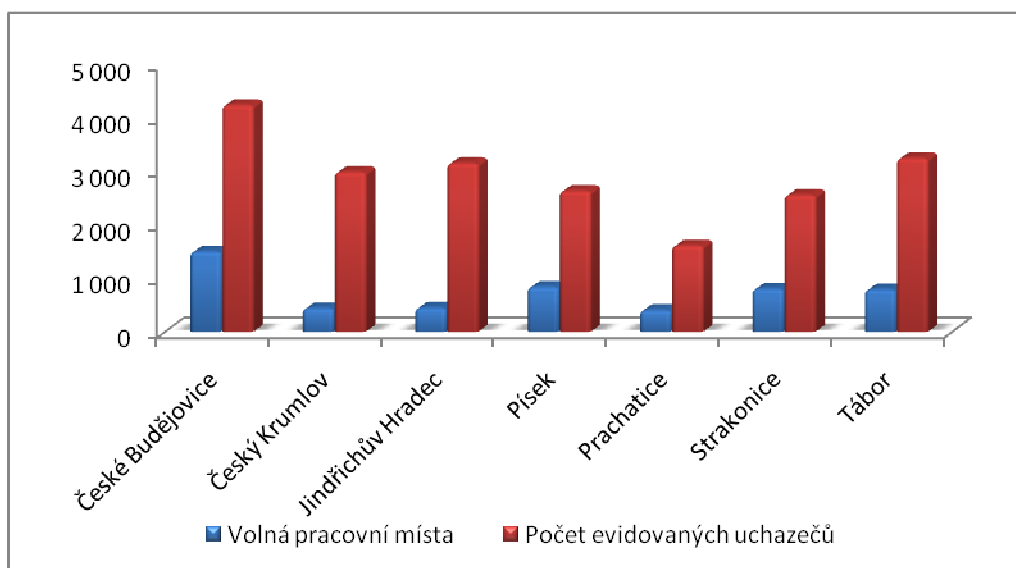


**Graf č. 8:** Míra registrované nezaměstnanosti v okresech Jihočeského kraje k 31. 12. 2006



Jihočeský kraj zůstal i v roce 2006 čtvrtým krajem s nejnižší mírou nezaměstnanosti v rámci České republiky. Míra registrované nezaměstnanosti činila k 31.12.2006 5,7 %. To bylo o 1% méně než k 31. 12. 2005. Českobudějovický okres zůstává v roce 2006 v Jihočeském kraji okresem s nejnižší mírou nezaměstnanosti, která oproti stavu k 31. 12. 2005 klesla o 0,6 % na 4,0 %.

**Graf č. 9:** Počet volných míst a evidovaných uchazečů v okresech Jihočeského kraje k 31. 12. 2006



I v roce 2006 byl okres České Budějovice regionem s nejvyšším počtem volných pracovních míst v kraji. Počet volných míst se oproti 31. 12. 2005 zvýšil o 811 míst a počet evidovaných uchazečů se snížil na 4238 osob. To v průměru činilo 3 uchazeče na jedno volné pracovní místo.

**9.2.1. Nezaměstnanost podle délky trvání v okrese České Budějovice v roce 2006**

**Tabulka č. 10:** Počet evidovaných uchazečů podle délky evidence na ÚP v krajích ČR k 31. 12. 2006<sup>47</sup>

Kraj	Celkem nezaměstnaných	do 3 měsíců	3 - 6 měsíců	6 a více měsíců	v %		
					do 3 měs.	3 - 6 měs.	6 a více měs.
Praha	21364	7361	4695	9308	34,5	22,0	43,6
Středočeský kraj	35498	11147	6542	17809	31,4	18,4	50,2
Jihočeský kraj	20426	7330	3687	9409	35,9	18,1	46,1
Plzeňský kraj	17959	5613	3228	9118	31,3	18,0	50,8
Karlovarský kraj	16221	4293	2539	9389	26,5	15,7	57,9
Ústecký kraj	63652	13305	8499	41848	20,9	13,4	65,7
Liberecký kraj	17258	5080	3149	9029	29,4	18,2	52,3
Královéhradecký kraj	19298	6268	3624	9406	32,5	18,8	48,7
Pardubický kraj	19369	6389	3317	9663	33,0	17,1	49,9
Vysočina	20060	5924	3402	10734	29,5	17,0	53,5
Jihomoravský kraj	55230	14676	9419	31135	26,6	17,1	56,4
Olomoucký kraj	31187	8815	4946	17426	28,3	15,9	55,9
Zlínský kraj	25601	6639	4573	14389	25,9	17,9	56,2
Moravskoslezský kraj	85422	16969	12352	56101	19,9	14,5	65,7
<i>Celkem ČR</i>	<i>448545</i>	<i>119809</i>	<i>73972</i>	<i>254764</i>	<i>26,7</i>	<i>16,5</i>	<i>56,8</i>

<sup>47</sup> Čtvrtletní statistiky nezaměstnanosti za rok 2006, <http://portal.mpsv.cz/sz/download>, (30. 3. 2010)



Tabulka č. 11: Počet evidovaných uchazečů podle délky evidence na ÚP v okresech Jihočeského kraje k 31. 12. 2006<sup>48</sup>

Okres	Celkem nezaměstnaných	do 3 měsíců	3 - 6 měsíců	6 a více měsíců	v %		
					do 3 měs.	3 - 6 měs.	6 a více měs.
České Budějovice	4238	1551	936	1751	36,6	22,1	41,3
Český Krumlov	2988	1047	419	1522	35,0	14,0	50,9
Jindřichův Hradec	3152	1137	532	1483	36,1	16,9	47,0
Písek	2632	1039	415	1178	39,5	15,8	44,8
Prachatice	1613	655	342	616	40,6	21,2	38,2
Strakonice	2557	766	422	1369	30,0	16,5	53,5
Tábor	3246	1135	621	1490	35,0	19,1	45,9

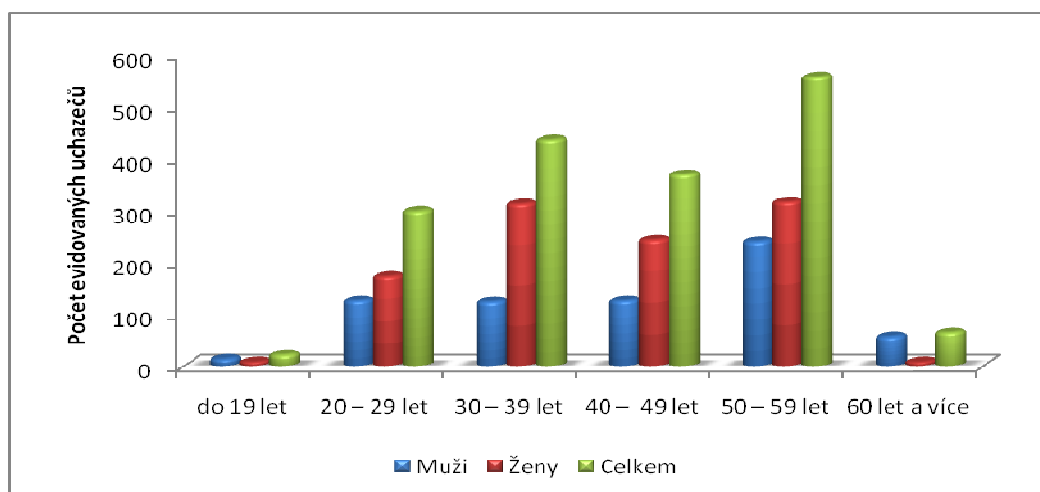
K 31. 12. 2006 bylo déle než 6 měsíců v evidenci 41,3 % uchazečů. Bylo to opět nejvíce z uvedených skupin délky evidence. Je to sice o 0,8 % více než k 31. 12. 2005, avšak v absolutním vyjádření došlo k poklesu o 202 uchazečů. V rámci Jihočeského kraje měla tato skupina menší procentuální zastoupení opět v okrese Prachatice. Podíl dlouhodobě nezaměstnaných na celkovém počtu nezaměstnaných v celém Jihočeském kraji činil 46,1 %, menší podíl této skupiny měla už jen Praha a to 43,6 %. V celé České republice bylo dlouhodobě nezaměstnáno 56,8 % uchazečů o zaměstnání, to je pokles o 0,6 % vůči stavu k 31. 12. 2005. U uchazečů evidovaných k 31. 12. 2006 byla průměrná délka evidence 302 dní.<sup>49</sup>

<sup>48</sup> Čtvrtletní statistiky nezaměstnanosti za rok 2006, <http://portal.mpsv.cz/sz/download>, (30. 3. 2010)

<sup>49</sup> Zprávy o vývoji na trhu práce, Portál MPSV, ÚP České Budějovice, [http://portal.mpsv.cz/sz/local/cb\\_info/dokstah](http://portal.mpsv.cz/sz/local/cb_info/dokstah), (1. 4. 2010)

**9.2.2. Dlouhodobá nezaměstnanost podle věku uchazečů v okrese České Budějovice v roce 2006**

**Graf č. 10:** Dlouhodobě evidovaní uchazeči v okrese České Budějovice podle věku k 31. 12. 2006



**Tabulka č. 12:** Dlouhodobě evidovaní uchazeči v okrese České Budějovice podle věku k 31. 12. 2006

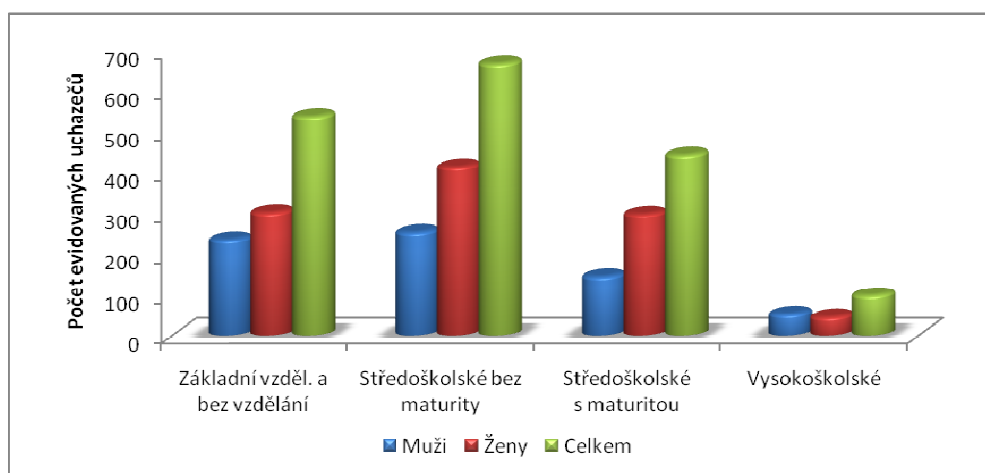
Věk	Muži	Ženy	Celkem	v %
do 19 let	14	8	22	1,3
20 – 29 let	126	173	299	17,1
30 – 39 let	124	313	437	25
40 – 49 let	126	244	370	21,1
50 – 59 let	241	317	558	31,8
60 let a více	57	8	65	3,7
<b>Celkem</b>	<b>688</b>	<b>1063</b>	<b>1751</b>	<b>100</b>

Graf č. 10 znázorňuje počet dlouhodobě evidovaných uchazečů o zaměstnání v českobudějovickém okrese v jednotlivých věkových skupinách. Počet uchazečů i procentuální zastoupení jednotlivých věkových skupin najdeme v tabulce č. 12. Nejvíce dlouhodobě evidovaných uchazečů bylo opět ve věkové skupině 50 – 59 let. U dlouhodobě evidovaných uchazečů představoval podíl 50 – letých a starších uchazečů

35,6 %. Z těchto jich v roce 2006 mělo již 60 % přiznáno zdravotní postižení.<sup>50</sup> Ve skupinách uchazečů od 30 do 39 let je opět velký rozdíl mezi počtem evidovaných mužů a žen. V této skupině bylo žen skoro trojnásobně více než mužů, ve skupině 40 – 49 let byl žen dvojnásobek oproti mužům.

### 9.2.3. Dlouhodobá nezaměstnanost podle stupně vzdělání uchazečů v okrese České Budějovice v roce 2006

Graf č. 11: Dlouhodobě evidovaní uchazeči v okrese České Budějovice podle vzdělání v roce 2006



Tabulka č. 13: Dlouhodobě evidovaní uchazeči v okrese České Budějovice podle vzdělání v roce 2006

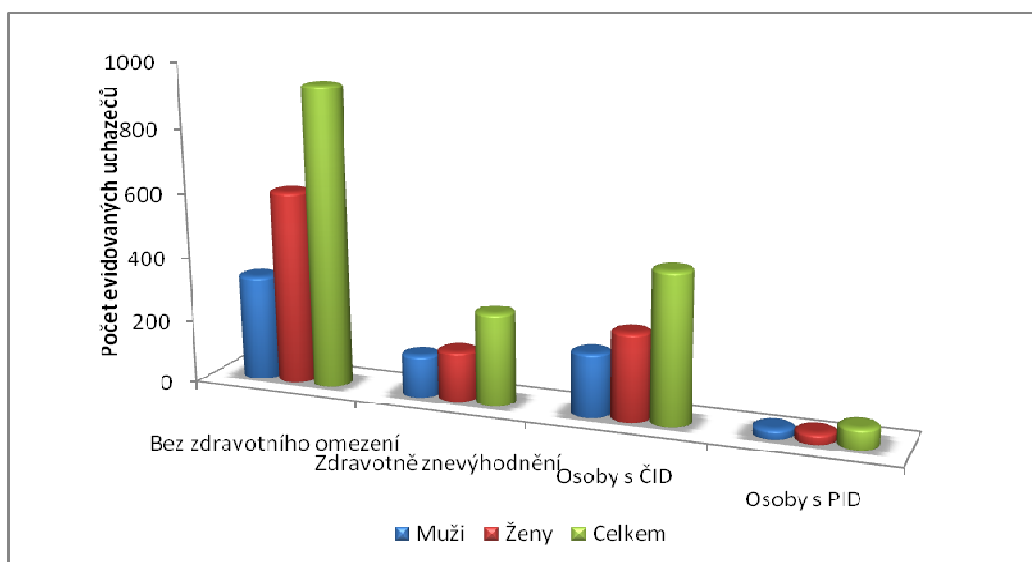
Dosažené vzdělání	Muži	Ženy	Celkem	v %
Základní vzděl. a bez vzdělání	236	303	539	30,8
Středoškolské bez maturity	254	415	669	38,2
Středoškolské s maturitou	145	299	444	25,3
Vysokoškolské	53	46	99	5,7
<b>Celkem</b>	<b>688</b>	<b>1063</b>	<b>1751</b>	<b>100</b>

<sup>50</sup> Zprávy o vývoji na trhu práce, Portál MPSV, ÚP České Budějovice, [http://portal.mpsv.cz/sz/local/cb\\_info/dokstah](http://portal.mpsv.cz/sz/local/cb_info/dokstah), (1. 4. 2010)

V dělení dlouhodobě nezaměstnaných uchazečů podle dosaženého stupně vzdělání můžeme opět najít největší zastoupení skupiny uchazečů bez vzdělání nebo se základním vzděláním a uchazečů se středoškolským vzděláním bez maturity tzv. vyučených. O 1,2 % stoupl podíl dlouhodobě nezaměstnaných se středoškolským vzděláním s maturitou a o 0,9 % klesl podíl dlouhodobě evidovaných vysokoškoláků.

#### 9.2.4. Dlouhodobá nezaměstnanost podle zdravotního stavu uchazečů v okrese České Budějovice v roce 2006

Graf č. 12: Dlouhodobě evidovaní uchazeči v okrese České Budějovice podle zdravotního stavu v roce 2006



Tabulka č. 14: Dlouhodobě evidovaní uchazeči v okrese České Budějovice podle zdravotního stavu v roce 2006

	Muži	Ženy	Celkem	v %
Bez zdravotního omezení	331	605	936	53,5
Zdravotně znevýhodnění	131	156	287	16,4
Osoby s ČID	196	270	466	26,6
Osoby s PID	30	32	62	3,5
<b>Celkem</b>	<b>688</b>	<b>1063</b>	<b>1751</b>	<b>100</b>

Největší zastoupení mezi dlouhodobě nezaměstnanými uchazeči měli v roce 2006 opět osoby bez zdravotního omezení, což bylo 53,5 %. Bylo to o 3,4 % méně než k 31.12.2005. Skupina osob s ČID měla také poměrně velké zastoupení. Její podíl činil 26,6 %, v absolutním vyjádření 466 osob, což je o 3,4 % (absolutně o 12 osob) více. Zvýšil se i podíl osob s PID, který absolutně stoupl o 43 osob.

### **9.2.5. Aktivní politika zaměstnanosti**

Jednotlivé nástroje APZ byly v roce 2006 úspěšně využity 1773 uchazeči o zaměstnání. Na rekvalifikaci nastoupilo 1116 osob, což je o 255 více, než v roce 2005. Rekvalifikace zajištěné Úřadem práce v Českých Budějovicích probíhaly v 55 kurzech. Nejvíce byly obsazovány kurzy obsluhy PC, sváření, kurzy pro řidiče vysokozdvížného vozíku, řemeslné profesní přípravy nebo kurzy účetnictví.

Na VPP bylo v roce 2006 z hlediska délky nezaměstnanosti umístěno 68 osob evidovaných na Úřadu práce přes 6 měsíců. Na SÚPM se zdařilo umístit 86 osob evidovaných do 6 měsíců (39 %) a 133 osob dlouhodobě nezaměstnaných (61 %). Na pracovní místa, která byl zřízena pro výkon samostatné výdělečné činnosti (dále jen SVČ) se umístilo 22 dlouhodobě nezaměstnaných osob.<sup>51</sup>

### **9.3. Situace na trhu práce v roce 2007**

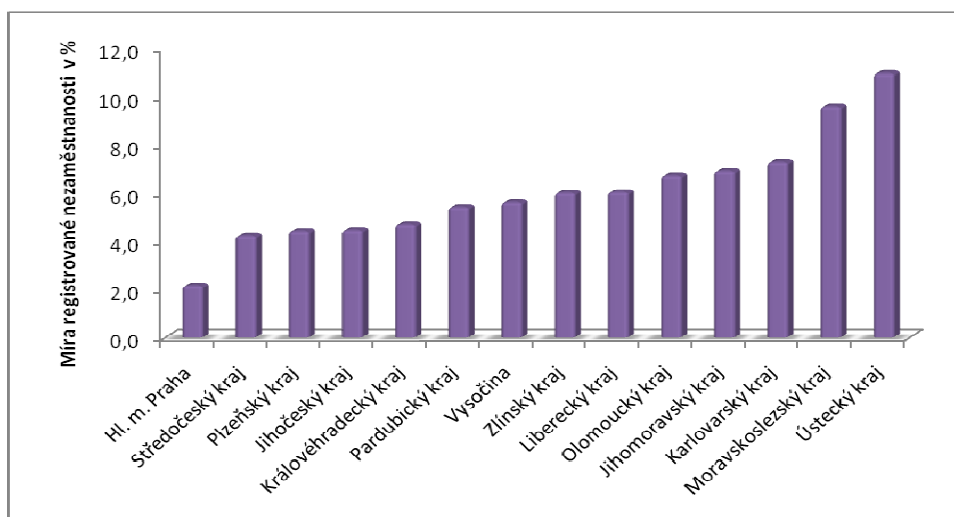
S nízkou mírou nezaměstnanosti jsme se v okrese České Budějovice mohli setkat i v roce 2007. Průměrná míra nezaměstnanosti v tomto okrese činila 3,7 %, čímž byla o 1,0 % nižší než průměr za Jihočeský kraj (4,7 %). Průměrná hodnota za Českou republiku byla 6,6 %. Stejně jako v roce 2006 došlo i v roce 2007 k nárůstu nových pracovních míst souvisejícímu s dobrou ekonomickou situací České republiky. Rovněž na podzim i v zimě přetrvávaly příznivé klimatické podmínky, které výrazně neomezovaly stavební práce.

---

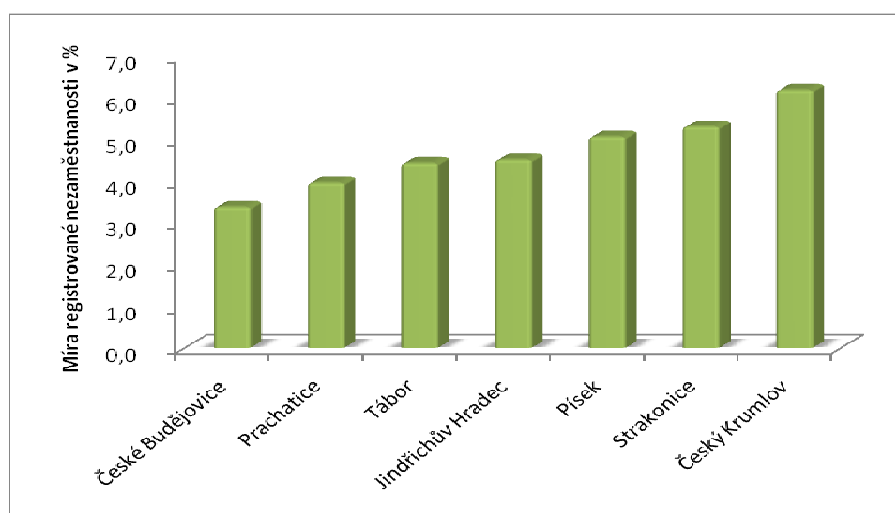
<sup>51</sup> Zprávy o vývoji na trhu práce, Portál MPSV, ÚP České Budějovice, dostupné z [http://portal.mpsv.cz/sz/local/cb\\_info/dokstah](http://portal.mpsv.cz/sz/local/cb_info/dokstah), (15. 4. 2010)

Zájem zaměstnavatelů byl v roce 2007 zaměřen spíše na profese řemeslníků, zpracovatelů, opravářů, pracovníky obsluhy strojů a zařízení. Z minulých let přetrvával zájem o profese prodavače a řidiče dálkové dopravy. V letní sezóně byl vyšší zájem o číšníky, kuchaře, dělníky, zedníky nebo stavební techniky.<sup>52</sup>

Graf č. 13: Míra registrované nezaměstnanosti v krajích České republiky k 31. 12. 2007



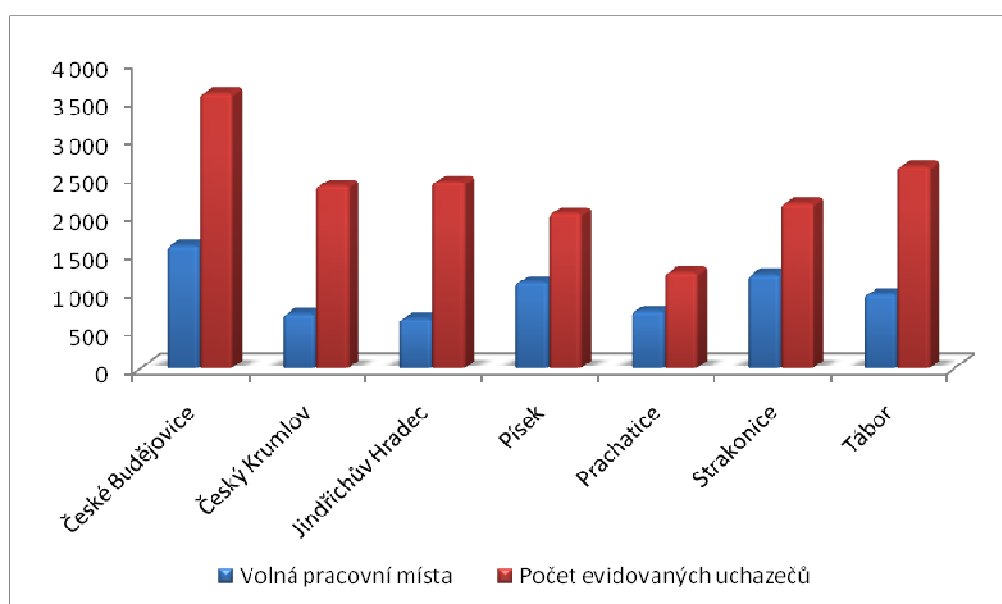
Graf č. 14: Míra registrované nezaměstnanosti v okresech Jihočeského kraje k 31.12.2007



<sup>52</sup> Zprávy o vývoji na trhu práce, Portál MPSV, ÚP České Budějovice, [http://portal.mpsv.cz/sz/local/cb\\_info/dokstah](http://portal.mpsv.cz/sz/local/cb_info/dokstah), (2. 4. 2010)

Jihočeský kraj byl nadále čtvrtým krajem s nejnižší mírou nezaměstnanosti v rámci České republiky. Míra registrované nezaměstnanosti k 31. 12. 2007 byla 4,5 %, to je o 1,1 % méně, než k 31. 12. 2006. Taktéž zůstává okres České Budějovice regionem s nejnižší mírou nezaměstnanosti v kraji. Tato míra klesla ze 4,0 % (k 31. 12. 2006) na pouhé 3,4 %.

**Graf č. 15:** Počet volných pracovních míst a evidovaných uchazečů v okresech Jihočeského kraje k 31. 12. 2007



Oproti roku 2006 stoupl počet volných pracovních míst v okrese České Budějovice o 99, tj. na 1597 míst. Okres tak byl stále na prvním místě v Jihočeském kraji v počtu volných pracovních míst. Ve všech okresech kraje klesl počet evidovaných uchazečů, v českobudějovickém okrese to bylo pouze 3588 uchazečů, což je o 650 osob méně než k 31.12.2006. Průměrný počet uchazečů na jedno pracovní místo byl tak jen 2 osoby.

**9.3.1. Nezaměstnanost podle délky trvání v okrese České Budějovice v roce  
2007**

Tabulka č. 15: Počet evidovaných uchazečů podle délky evidence na ÚP v krajích ČR  
k 31. 12. 2007<sup>53</sup>

Kraj	Celkem nezaměstnaných	do 3 měsíců	3 - 6 měsíců	6 a více měsíců	v %		
					do 3 měs.	3 - 6 měs.	6 a více měs.
Praha	17363	6641	3687	7035	38,2	21,2	40,5
Středočeský kraj	29273	10166	5560	13547	34,7	19,0	46,3
Jihočeský kraj	16452	6587	3035	6830	40,0	18,4	41,5
Plzeňský kraj	14516	5121	2581	6814	35,3	17,8	46,9
Karlovarský kraj	12975	3806	1982	7187	29,3	15,3	55,4
Ústecký kraj	49894	11613	6597	31684	23,3	13,2	63,5
Liberecký kraj	14566	4552	2647	7367	31,3	18,2	50,6
Královéhradecký kraj	14499	5328	2721	6450	36,7	18,8	44,5
Pardubický kraj	15417	5534	2605	7278	35,9	16,9	47,2
Vysočina	16202	5360	2787	8055	33,1	17,2	49,7
Jihomoravský kraj	44239	13269	7376	23594	30,0	16,7	53,3
Olomoucký kraj	23495	7637	3698	12160	32,5	15,7	51,8
Zlínský kraj	20171	5979	3449	10743	29,6	17,1	53,3
Moravskoslezský kraj	65816	14765	9142	41909	22,4	13,9	63,7
<i>Celkem ČR</i>	<i>354878</i>	<i>106358</i>	<i>57867</i>	<i>190653</i>	<i>30,0</i>	<i>16,3</i>	<i>53,7</i>

<sup>53</sup> Čtvrtletní statistiky nezaměstnanosti za rok 2007, <http://portal.mpsv.cz/sz/download>, (1. 4. 2010)



Tabulka č. 16: Počet evidovaných uchazečů podle délky evidence na ÚP v okresech Jihočeského kraje k 31. 12. 2007<sup>54</sup>

Okres	Celkem nezaměstnaných	do 3 měsíců	3 - 6 měsíců	6 a více měsíců	v %		
					do 3 měs.	3 - 6 měs.	6 a více měs.
České Budějovice	3588	1376	823	1389	38,4	22,9	38,7
Český Krumlov	2382	1019	350	1013	42,8	14,7	42,5
Jindřichův Hradec	2431	1040	357	1034	42,8	14,7	42,5
Písek	2020	916	317	787	45,3	15,7	39,0
Prachatice	1246	543	271	432	43,6	21,7	34,7
Strakonice	2148	685	393	1070	31,9	18,3	49,8
Tábor	2637	1008	524	1105	38,2	19,9	41,9

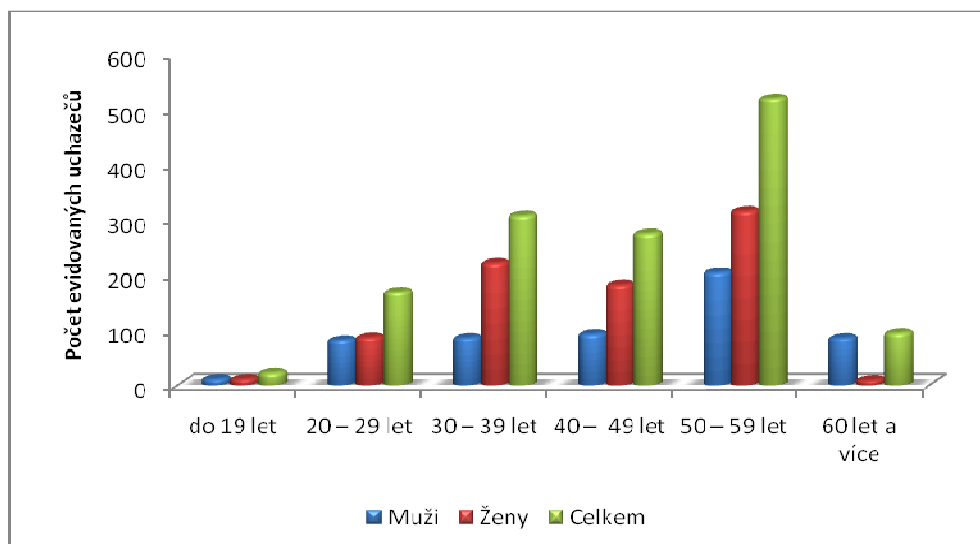
Z tabulky č. 15 a 16 dělení nezaměstnanosti podle délky evidence uchazečů na Úřadu práce vidíme, že podíl dlouhodobě nezaměstnaných v okrese České Budějovice k 31. 12. 2007 představoval 38,7 % z celkového počtu nezaměstnaných. V absolutním vyjádření šlo o úbytek o 362 osob. Podíl dlouhodobě nezaměstnaných se v tomto okrese téměř rovnal podílu nezaměstnaných s délkou evidence do 3 měsíců (38,4 %). Menší podíl dlouhodobě nezaměstnaných zaznamenal v Jihočeském kraji opět jen okres Prachatice. V celém Jihočeském kraji činil podíl dlouhodobě nezaměstnaných 41,5 %, což je o 4,6 % méně než k 31. 12. 2006. Tento podíl v Jihočeském kraji se rovněž téměř rovná podílu uchazečů s délkou evidence do 3 měsíců. Průměrná délka evidence uchazečů k 31. 12. 2007 byla 299 dní.<sup>55</sup>

<sup>54</sup> Čtvrtletní statistiky nezaměstnanosti za rok 2007, <http://portal.mpsv.cz/sz/download>, (1. 4. 2010)

<sup>55</sup> Zprávy o vývoji na trhu práce, Portál MPSV, ÚP České Budějovice, [http://portal.mpsv.cz/sz/local/cb\\_info/dokstah](http://portal.mpsv.cz/sz/local/cb_info/dokstah), (2. 4. 2010)

**9.3.2. Dlouhodobá nezaměstnanost podle věku uchazečů v okrese České Budějovice v roce 2007**

**Graf č. 16:** Dlouhodobě evidovaní uchazeči v okrese České Budějovice podle věku k 31. 12. 2007



**Tabulka č. 17:** Dlouhodobě evidovaní uchazeči v okrese České Budějovice podle věku k 31.12.2007

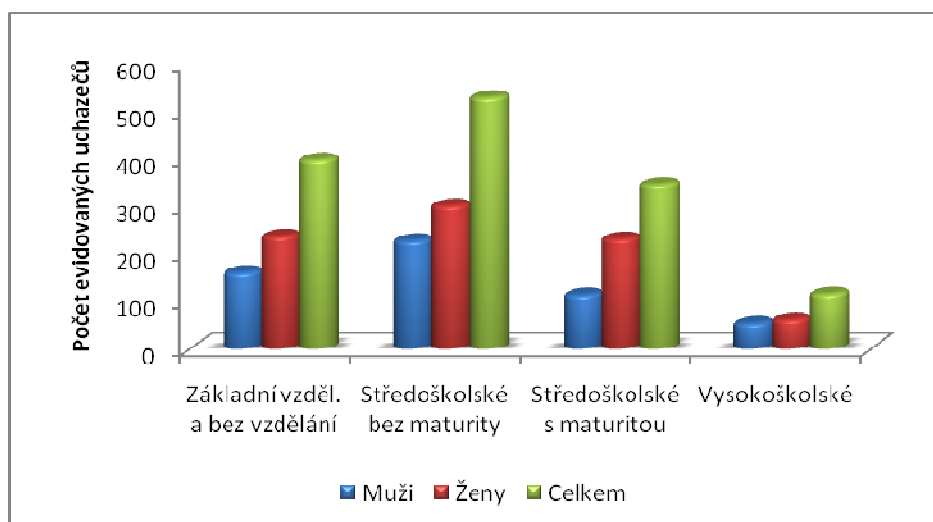
Věk	Muži	Ženy	Celkem	v %
do 19 let	11	11	22	1,6
20 – 29 let	82	87	169	12,2
30 – 39 let	86	222	308	22,2
40 – 49 let	93	182	275	19,8
50 – 59 let	204	316	520	37,4
60 let a více	86	9	95	6,8
<b>Celkem</b>	<b>562</b>	<b>827</b>	<b>1389</b>	<b>100</b>

K 31. 12. 2007 bylo opět nejvíce dlouhodobě evidovaných uchazečů ve věkové skupině 50 – 59 let. Zvýšil se však podíl 60 – tiletých a starších na 6,8 %, což byl nárůst o 3,1 %. Počet 60 – tiletých a starších uchazečů se zvýšil zejména u skupiny mužů. Celkový podíl 50 – tiletých a starších osob na počtu dlouhodobě evidovaných uchazečů

představoval 44,3 %. Z nich mělo cca 50 % přiznáno zdravotní postižení.<sup>56</sup> Ve věkové skupině 30 – 39 let byl opět více než dvojnásobný počet žen než mužů.

### 9.3.3. Dlouhodobá nezaměstnanost podle stupně vzdělání uchazečů v okrese České Budějovice v roce 2007

Graf č. 17: Dlouhodobě evidovaní uchazeči v okrese České Budějovice podle vzdělání k 31. 12. 2007



Tabulka č. 18: Dlouhodobě evidovaní uchazeči v okrese České Budějovice podle vzdělání k 31. 12. 2007

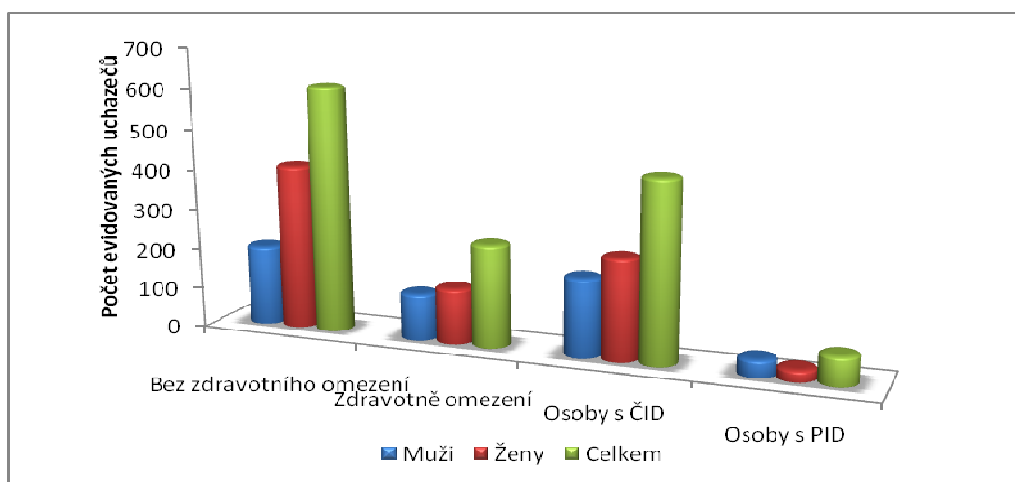
Dosažené vzdělání	Muži	Ženy	Celkem	v %
Základní vzděl. a bez vzdělání	161	237	398	28,7
Středoškolské bez maturity	228	301	529	38,1
Středoškolské s maturitou	114	232	346	24,9
Vysokoškolské	54	62	116	8,3
<b>Celkem</b>	<b>557</b>	<b>832</b>	<b>1389</b>	<b>100</b>

<sup>56</sup> Zprávy o vývoji na trhu práce, Portál MPSV, ÚP České Budějovice, [http://portal.mpsv.cz/sz/local/cb\\_info/dokstah](http://portal.mpsv.cz/sz/local/cb_info/dokstah), (2. 4. 2010)

Mezi dlouhodobě evidovanými uchazeči i k 31. 12. 2007 převažovaly osoby se středoškolským vzděláním bez maturity. Jejich podíl zůstal víceméně nezměněn. Ubylo však oproti roku 2006 osob se základním vzděláním a bez vzdělání a došlo k nárůstu počtu uchazečů s vysokoškolským vzděláním, jejichž podíl se zvýšil o 2,6 % oproti stavu k 31. 12. 2006.

#### 9.3.4. Dlouhodobá nezaměstnanost podle zdravotního stavu uchazečů v okrese České Budějovice v roce 2007

Graf č. 18: Dlouhodobě evidovaní uchazeči v okrese České Budějovice podle zdravotního stavu k 31. 12. 2007



Tabulka č. 19: Dlouhodobě evidovaní uchazeči v okrese České Budějovice podle zdravotního stavu k 31. 12. 2007

	Muži	Ženy	Celkem	v %
Bez zdravotního omezení	201	411	612	44,1
Zdravotně omezení	117	139	256	18,4
Osoby s ČID	196	253	449	32,3
Osoby s PID	43	29	72	5,2
<b>Celkem</b>	<b>557</b>	<b>832</b>	<b>1389</b>	<b>100</b>

V roce 2007 došlo oproti stavu k 31. 12. 2006 ke snížení počtu dlouhodobě evidovaných uchazečů bez zdravotního omezení, jejichž podíl klesl na 44,1 %. Naproti

tomu počet osob v ostatních kategoriích mírně stoupl. Nejvíce se zvýšil podíl osob s ČID, který stoupl z 26,6 % (31. 12. 2006) na 32,3 % (31. 12. 2007). Nárůst vykazoval i podíl osob s PID a to o 1,7 % oproti 31. 12. 2006.

### ***9.3.5. Aktivní politika zaměstnanosti***

Nástroji aktivní politiky zaměstnanosti bylo v roce 2007 podpořeno 1224 osob, tj. o 543 osob méně než v roce 2006. Tento pokles byl způsoben mimo jiné i sníženým objemem finančních prostředků, které měl Úřad práce v Českých Budějovicích pro využití nástrojů aktivní politiky zaměstnanosti k dispozici.

Na rekvalifikaci nastoupilo v roce 2007 1085 osob, tj. o 31 méně než v roce 2006. Na VPP se z hlediska délky evidence uchazečů umístilo 47 osob evidovaných do 6 měsíců (64 %) a 26 osob evidovaných více než 6 měsíců (36 %). Na SÚPM se uplatnilo 42 uchazečů s evidencí do 6 měsíců a 79 uchazečů dlouhodobě nezaměstnaných. SVČ zahájilo 23 dlouhodobě evidovaných osob.<sup>57</sup>

---

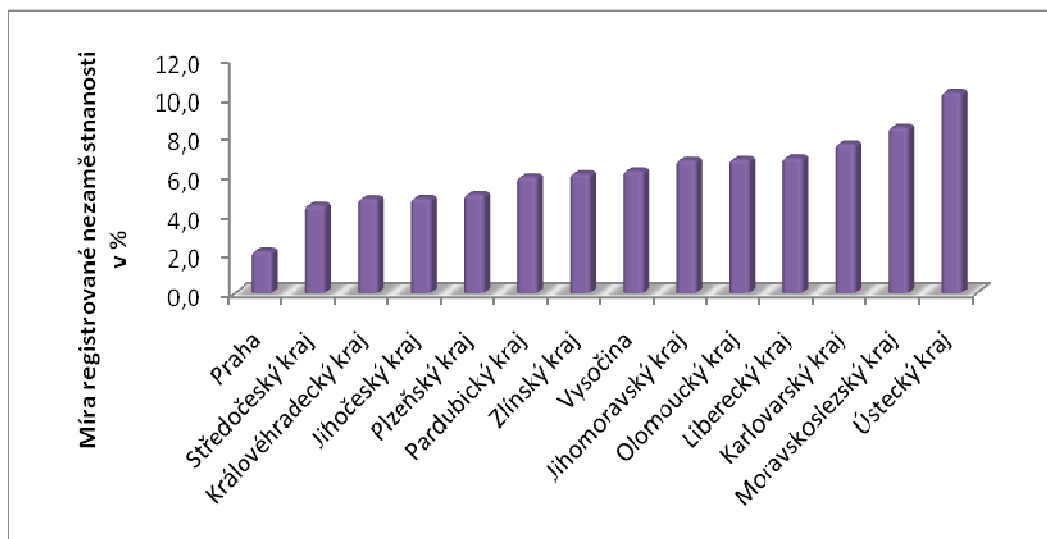
<sup>57</sup> Zprávy o vývoji na trhu práce, Portál MPSV, ÚP České Budějovice, dostupné z [http://portal.mpsv.cz/sz/local/cb\\_info/dokstah](http://portal.mpsv.cz/sz/local/cb_info/dokstah), (15. 4. 2010)

#### 9.4. Situace na trhu práce v roce 2008

Okres České Budějovice se s mírou nezaměstnanosti držel stále na nízkých hodnotách a i rok 2008 nebyl jiný. Průměrná míra nezaměstnanosti v tomto okrese činila 3,2 % a byla opět nižší než průměrná hodnoty za Jihočeský kraj (4,1 %) a za Českou republiku (5,5 %).

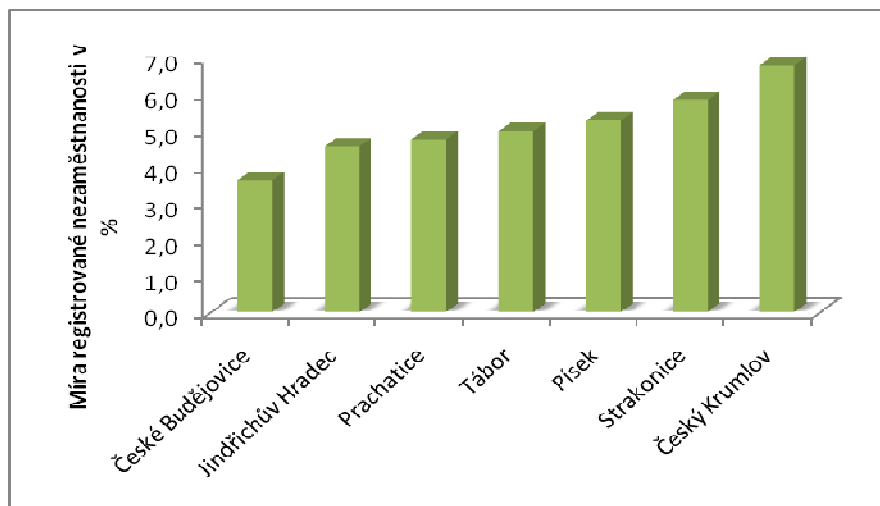
Na začátku roku 2008 Úřad práce v Českých Budějovicích zaznamenával stabilně velkou poptávku zaměstnavatelů po zaměstnancích. Příznivé klimatické podmínky v podzimních měsících opět neomezovaly stavební práce. Ke značnému úbytku nových pracovních míst došlo až v posledních dvou měsících roku 2008, protože zaměstnavatelé znejistili kvůli očekávaným dopadům přicházející ekonomické recese.<sup>58</sup>

Graf č. 19: Míra registrované nezaměstnanosti v krajích České republiky k 31. 12. 2008



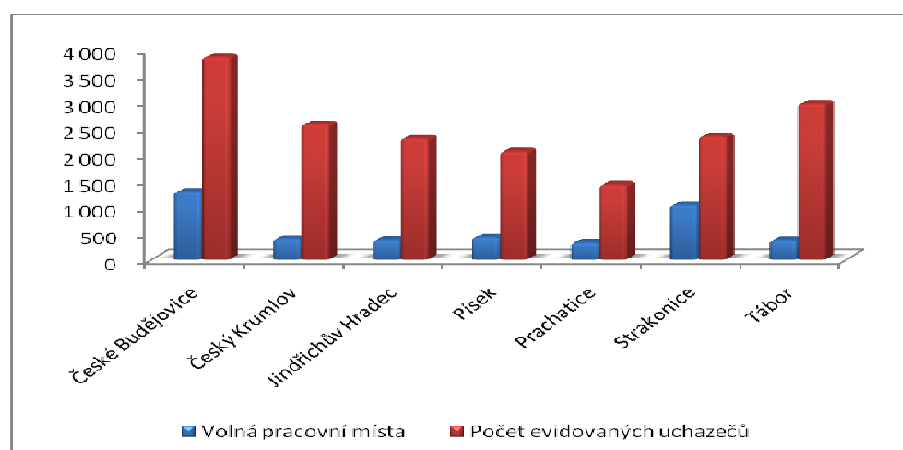
<sup>58</sup> Zprávy o vývoji na trhu práce, Portál MPSV, ÚP České Budějovice, [http://portal.mpsv.cz/sz/local/cb\\_info/dokstah](http://portal.mpsv.cz/sz/local/cb_info/dokstah), (3. 4. 2010)

Graf č. 20: Míra registrované nezaměstnanosti v okresech Jihočeského kraje k 31.1.2008



Podle grafu č. 19 byl Jihočeský kraj k 31.12.2008 na stálém čtvrtém místě mezi kraji České republiky s nejnižší mírou nezaměstnanosti. Míra registrované nezaměstnanosti byla k 31.12.2008 4,8 %, to je meziroční vzestup o 0,2 %. České Budějovice jako okres byl i v roce 2008 v Jihočeském kraji regionem s nejnižší mírou nezaměstnanosti, která činila k poslednímu dni roku 2008 3,6 %.

Graf č. 21: Počet volných pracovních míst a evidovaných uchazečů v okresech Jihočeského kraje k 31. 12. 2008



Počet volných pracovních míst k 31.12.2008 v okrese České Budějovice poklesl vůči 31.12.2007 o 307 míst. Přesto byl stále na prvním místě mezi okresy s nejvyšším počtem volných pracovních míst v kraji. Nejvíce volných míst meziročně ubylo v okrese Písek, kde se počet míst snížil z 1119 na 421. Počet evidovaných uchazečů na se v jednotlivých okresech oproti stavu k 31.12.2007 mírně navýšil. Největší nárůst zaznamenal okres Tábor. V českobudějovickém okrese bylo evidováno k 31.12.2008 3 852 uchazečů. V okrese České Budějovice tak vycházeli k 31.12.2008 průměrně 3 uchazeči na jedno volné pracovní místo.

#### ***9.4.1. Nezaměstnanost podle délky trvání v okrese České Budějovice v roce 2008***

Z tabulky č. 20 a 21 lze vyčíst, že podíl dlouhodobě nezaměstnaných v českobudějovickém okrese k 31. 12. 2008 představoval 28,9 % z celkového počtu nezaměstnaných. Můžeme tedy konstatovat, že došlo k výraznému poklesu v této kategorii a to o 9,8 % oproti stavu k 31. 12. 2007, absolutně je to pokles o 274 osob. Podíl dlouhodobě nezaměstnaných se v tomto okrese téměř rovnal podílu nezaměstnaných s délkou evidence od 3 do 6 měsíců. Největší podíl na celkovém počtu nezaměstnaných měli k 31. 12. 2008 uchazeči evidovaní na ÚP méně než 3 měsíce (46,2 %). Menší podíl dlouhodobě nezaměstnaných zaznamenal v Jihočeském kraji tentokrát jen okres Písek. V celém Jihočeském kraji činil podíl dlouhodobě nezaměstnaných 32,0 %. V tomto ohledu lze říci, že k 31. 12. 2008 ve všech oblastech České republiky došlo k výraznému snížení dlouhodobé nezaměstnanosti. Největší podíl na celkové nezaměstnanosti tvořila nezaměstnanost krátkodobá. Průměrná délka evidence uchazečů k 31. 12. 2008 byla 237 dní.<sup>59</sup>

---

<sup>59</sup> Zprávy o vývoji na trhu práce, Portál MPSV, ÚP České Budějovice, [http://portal.mpsv.cz/sz/local/cb\\_info/dokstah](http://portal.mpsv.cz/sz/local/cb_info/dokstah), (3. 4. 2010)



Tabulka č. 20: Počet evidovaných uchazečů podle délky evidence na ÚP v krajích ČR k 31. 12. 2008<sup>60</sup>

Kraj	Celkem nezaměstnaných	do 3 měsíců	3-6 měsíců	6 a více měsíců	v %		
					do 3 měs.	3 - 6 měs.	6 a více měs.
Praha	17433	7718	4000	5715	44,3	22,9	32,8
Středočeský kraj	31220	13259	6454	11507	42,5	20,7	36,9
Jihočeský kraj	17505	8214	3683	5608	46,9	21,0	32,0
Plzeňský kraj	16757	7362	3281	6114	43,9	19,6	36,5
Karlovarský kraj	13437	4833	2463	6141	36,0	18,3	45,7
Ústecký kraj	45657	14210	7613	23834	31,1	16,7	52,2
Liberecký kraj	16605	6550	3387	6668	39,4	20,4	40,2
Královéhradecký kraj	14728	7141	3056	4531	48,5	20,7	30,8
Pardubický kraj	16998	7493	3238	6267	44,1	19,0	36,9
Vysočina	17874	7763	3227	6884	43,4	18,1	38,5
Jihomoravský kraj	43063	15601	8184	19278	36,2	19,0	44,8
Olomoucký kraj	23470	9564	4257	9649	40,7	18,1	41,1
Zlínský kraj	20048	7350	3886	8812	36,7	19,4	44,0
Moravskoslezský kraj	57455	17705	9165	30585	30,8	16,0	53,2
<i>Celkem ČR</i>	<i>352250</i>	<i>134763</i>	<i>65894</i>	<i>151593</i>	<i>38,3</i>	<i>18,7</i>	<i>43,0</i>

Tabulka č. 21: Počet evidovaných uchazečů podle délky evidence na ÚP v okresech Jihočeského kraje k 31. 12. 2008<sup>61</sup>

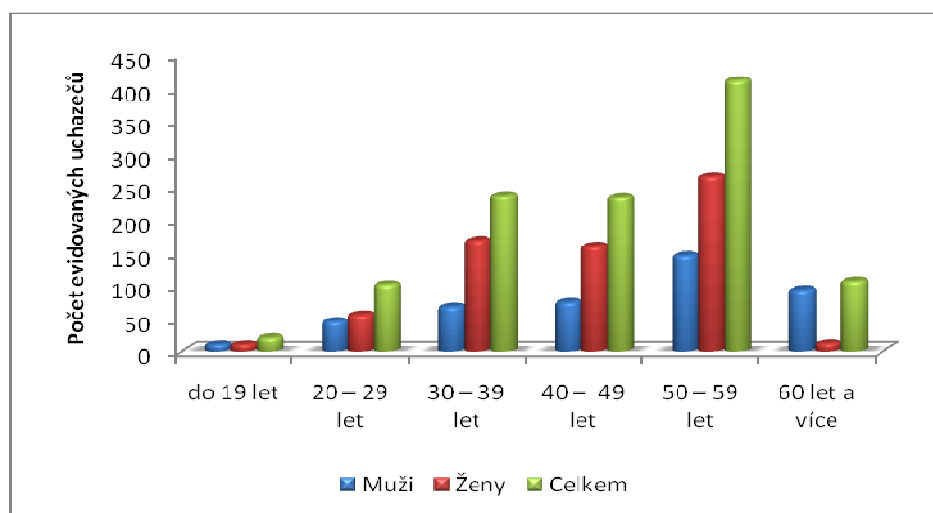
Okres	Celkem nezaměstnaných	do 3 měsíců	3-6 měsíců	6 a více měsíců	v %		
					do 3 měs.	3 - 6 měs.	6 a více měs.
České Budějovice	3852	1780	957	1115	46,2	24,8	28,9
Český Krumlov	2565	1176	473	916	45,8	18,4	35,7
Jindřichův Hradec	2312	1284	367	661	55,5	15,9	28,6
Písek	2051	1100	413	538	53,6	20,1	26,2
Prachatice	1422	685	338	399	48,2	23,8	28,1
Strakonice	2342	886	469	987	37,8	20,0	42,1
Tábor	2961	1303	666	992	44,0	22,5	33,5

<sup>60</sup> Čtvrtletní statistiky nezaměstnanosti za rok 2008, <http://portal.mpsv.cz/sz/download>, (3. 4. 2010)

<sup>61</sup> Čtvrtletní statistiky nezaměstnanosti za rok 2008, <http://portal.mpsv.cz/sz/download>, (3. 4. 2010)

**9.4.2. Dlouhodobá nezaměstnanost podle věku uchazečů v okrese České Budějovice v roce 2008**

**Graf č. 22:** Dlouhodobě evidovaní uchazeči v okrese České Budějovice podle věku k 31. 12. 2008



**Tabulka č. 22:** Dlouhodobě evidovaní uchazeči v okrese České Budějovice podle věku k 31. 12. 2008

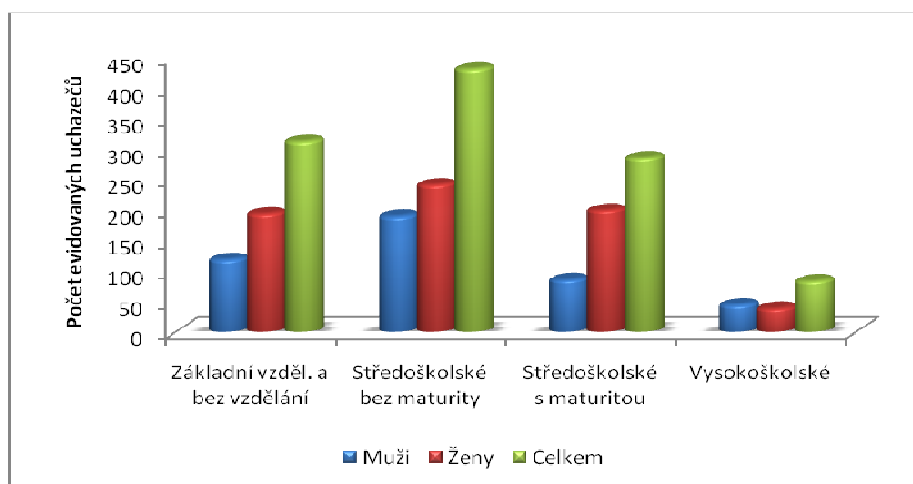
Věk	Muži	Ženy	Celkem	v %
do 19 let	11	11	22	2
20 – 29 let	46	56	102	9,1
30 – 39 let	68	169	237	21,2
40 – 49 let	75	160	235	21,1
50 – 59 let	146	266	412	37
60 let a více	94	13	107	9,6
<b>Celkem</b>	<b>440</b>	<b>675</b>	<b>1115</b>	<b>100</b>

Mezi dlouhodobě nezaměstnanými i v roce 2008 převládala věková skupina 50 – 59 let. Její podíl na celkovém počtu dlouhodobě nezaměstnaných činil 37,0 %. Znovu se oproti poslednímu dni roku 2007 zvýšil podíl dlouhodobě nezaměstnaných osob (hlavně mužů) 60 – letých a starších. K 31. 12. 2008 tento podíl činil 9,6 %. Ve věkových

skupinách 30 – 39 let a 40 – 49 let se v tomto roce rozdíl mezi počtem mužů a žen nelišil od stavu v předchozích letech.

#### 9.4.3. Dlouhodobá nezaměstnanost podle stupně vzdělání uchazečů v okrese České Budějovice v roce 2008

Graf č. 23: Dlouhodobě evidovaní uchazeči v okrese České Budějovice podle stupně vzdělání k 31. 12. 2008



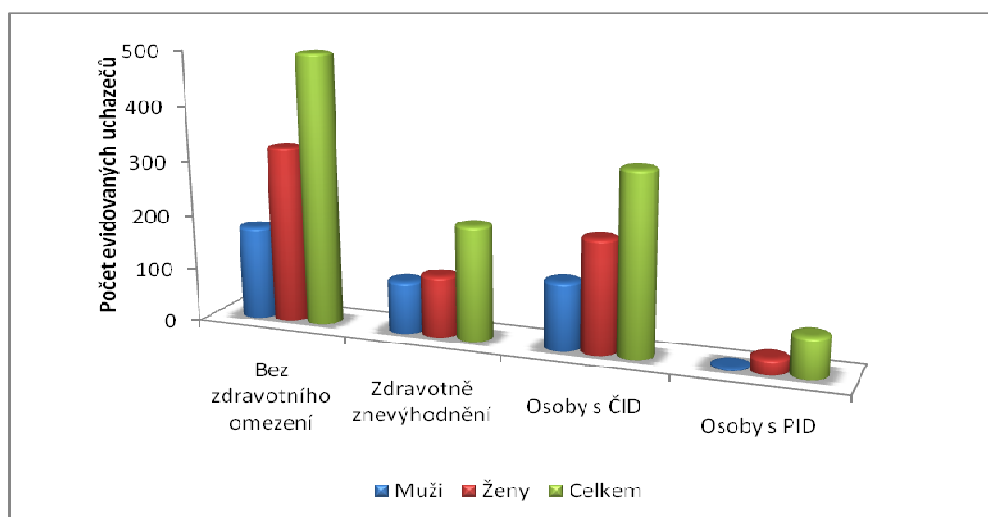
Tabulka č. 23: Dlouhodobě evidovaní uchazeči v okrese České Budějovice podle stupně vzdělání k 31. 12. 2008

Dosažené vzdělání	Muži	Ženy	Celkem	v %
Základní vzděl. a bez vzdělání	119	194	313	28,1
Středoškolské bez maturity	190	242	432	38,7
Středoškolské s maturitou	86	200	286	25,7
Vysokoškolské	45	39	84	7,5
<b>Celkem</b>	<b>440</b>	<b>675</b>	<b>1115</b>	<b>100</b>

Podíly jednotlivých skupin dlouhodobě evidovaných uchazečů v českobudějovickém okrese rozdělených podle jejich vzdělání zůstaly v roce 2008 téměř stejné, jako byly k 31. 12. 2007. Nepatrně však poklesl podíl vysokoškolsky vzdělaných uchazečů, který klesl z 8,3 % (31. 12. 2007) na 7,5 %. V absolutním vyjádření šlo o úbytek 32 osob.

#### 9.4.4. Dlouhodobá nezaměstnanost podle zdravotního stavu uchazečů v okrese České Budějovice v roce 2008

Graf č. 24: Dlouhodobě evidovaní uchazeči v okrese České Budějovice podle zdravotního stavu k 31. 12. 2008



Tabulka č. 24: Dlouhodobě evidovaní uchazeči v okrese České Budějovice podle zdravotního stavu k 31. 12. 2008

	Muži	Ženy	Celkem	v %
Bez zdravotního omezení	172	326	498	44,7
Zdravotně znevýhodnění	97	113	210	18,8
Osoby s ČID	125	208	333	29,9
Osoby s PID	4	28	74	6,6
<b>Celkem</b>	<b>440</b>	<b>675</b>	<b>1115</b>	<b>100</b>

Podíly skupin dlouhodobě nezaměstnaných dělených podle zdravotního stavu také nezaznamenaly oproti konci roku 2007 žádnou výraznou změnu. Podíl osob s ČID vykázal pokles o 2,4 %, v absolutním vyjádření o 116 uchazečů. Podíl osob s PID narostl z 5,2 % (31. 12. 2007) na 6,6 % (31. 12. 2008), což je absolutně o 2 uchazeče.

#### **9.4.5. Aktivní politika zaměstnanosti**

V průběhu roku 2008 byly celkem u 1123 osob uplatněny některé z nástrojů aktivní politiky zaměstnanosti, které byly financované jak ze státního rozpočtu ČR, tak i v kombinaci rozpočtu ČR s rozpočtem Evropského sociálního fondu. Počet podpořených osob byl o 101 uchazečů nižší než v roce 2007. Tento pokles byl způsoben opět kromě dalšího i sníženým objemem finančních prostředků, který byl na APZ k dispozici.

Úspěšnost využití nástrojů aktivní politiky zaměstnanosti by se dala opět vyjádřit v počtu umístěných uchazečů díky jednotlivým nástrojům APZ. Na rekvalifikace nastoupilo celkem 432 osob (o 653 méně než v roce 2007). Na VPP se z hlediska délky evidence podařilo umístit 31 uchazečů evidovaných do 6 měsíců a 12 dlouhodobě nezaměstnaných. Od dubna 2008 byla ovšem zahájena realizace projektu Veřejně prospěšné práce I, který byl spolufinancován z Evropského sociálního fondu (dále jen ESF). V říjnu 2008 byl projekt „přefinancován“ a pracovní příležitosti začaly být hrazeny z projektu Veřejně prospěšné práce – OP LZZ, který je také spolufinancován ESF. V rámci toho bylo v roce 2008 umístěno na VPP 25 osob evidovaných do 6 měsíců a 26 dlouhodobě evidovaných uchazečů. Na SÚPM se umístilo 24 osob evidovaných do 6 měsíců a 36 osob evidovaných více než 6 měsíců. Zde taktéž od srpna 2008 začala realizace projektu Společensky účelná pracovní místa – OP LZZ, který je též spolufinancován ESF. V rámci tohoto projektu bylo na SÚPM umístěno 19 uchazečů evidovaných do 6 měsíců a 52 uchazečů evidovaných na Úřadu práce více než 6 měsíců. Podnikat (SVČ) začalo v roce 2008 24 dlouhodobě nezaměstnaných uchazečů.<sup>62</sup>

---

<sup>62</sup> Zprávy o vývoji na trhu práce, Portál MPSV, ÚP České Budějovice, dostupné z [http://portal.mpsv.cz/sz/local/cb\\_info/dokstah](http://portal.mpsv.cz/sz/local/cb_info/dokstah), (15. 4. 2010)

## 9.5. Situace na trhu práce v roce 2009

Situaci na trhu práce v okrese České Budějovice ovlivnila v roce 2009 stejně jako jinde ve světě hospodářská krize. Průměrná míra nezaměstnanosti za tento rok činila 5,2 %, zvýšila se tak o 2,0 % oproti průměru za rok 2008. Průměrná míra nezaměstnanosti pro Jihočeský kraj byla v roce 2009 6,6 % a pro Českou republiku činila 8,1 %.

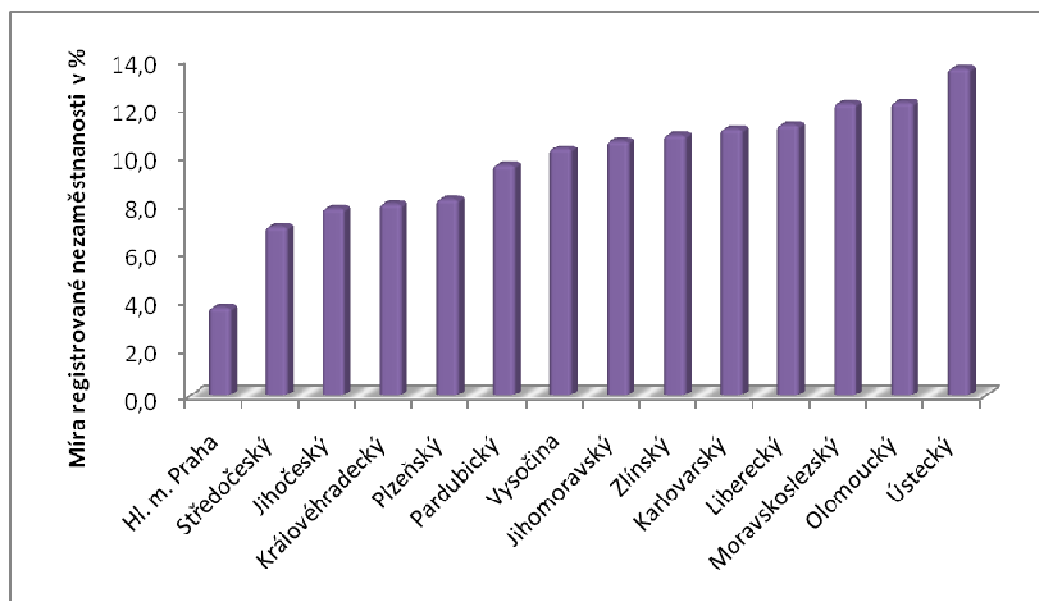
V roce 2009 u zaměstnavatelů docházelo z důvodu ekonomické recese v různých vlnách ke snižování počtu zaměstnanců. V českobudějovickém okrese došlo v průběhu tohoto roku k nejvýraznějšímu snížení počtu zaměstnanců u zaměstnavatele Interliner s.r.o. Ve dvou vlnách snížila stav zaměstnanců akciová společnost Jihočeské lesy. Další snižování počtu zaměstnanců došlo i u Duropack Obaly a.s. a Vojenské ubytovací a stavební správy Pardubice z pracoviště Českých Budějovicích. NOVHRADTEX s.r.o. byla nucena ukončit svoji činnost.<sup>63</sup> U dalších zaměstnavatelů docházelo k propouštění spíše jednotlivců. To vše ovlivnilo míru nezaměstnanosti v českobudějovickém okrese za rok 2009.

Nejvíce byla v roce 2009 poptávána místa technických, zdravotnických a pedagogických pracovníků, poté řemeslníci, zpracovatelé, opraváři apod. I nadále přetrvával zájem o profesi prodavače/prodavačky a řidiče nákladní dopravy. V letní sezóně byl opět vysoký zájem o číšníky, kuchaře a stavební profese.

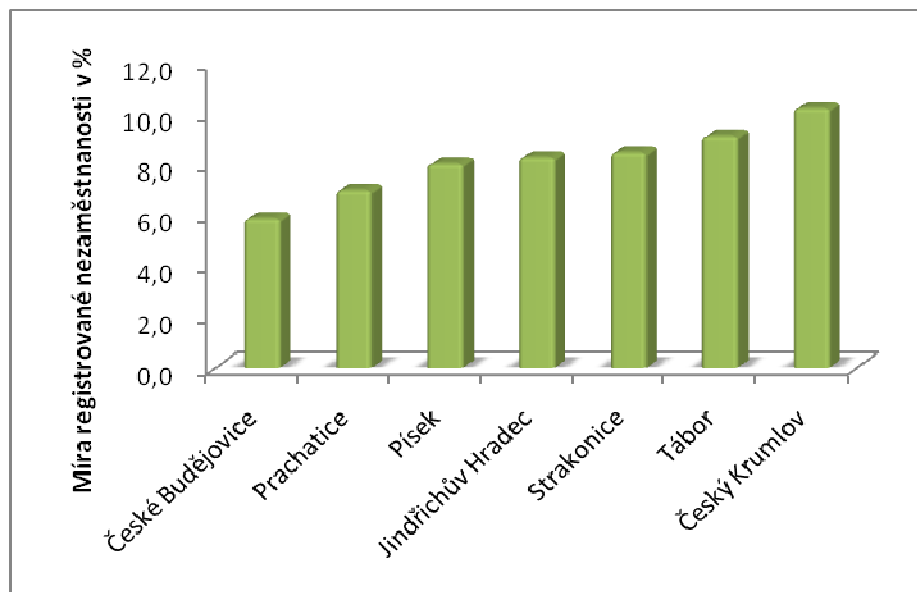
---

<sup>63</sup> Zprávy o vývoji na trhu práce, Portál MPSV, ÚP České Budějovice, [http://portal.mpsv.cz/sz/local/cb\\_info/dokstah](http://portal.mpsv.cz/sz/local/cb_info/dokstah), (3. 4. 2010)

Graf č. 25: Míra registrované nezaměstnanosti v krajích České republiky k 31. 12. 2009



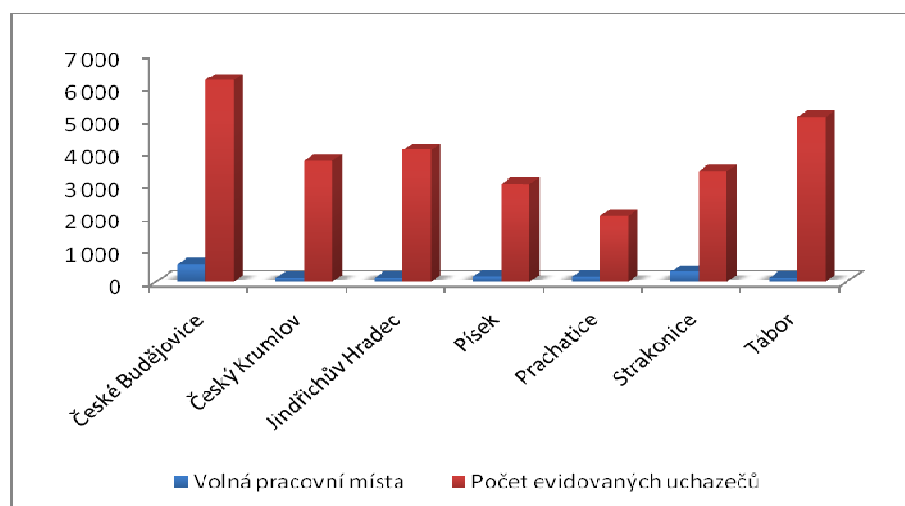
Graf č. 26: Míra registrované nezaměstnanosti v okresech Jihočeského kraje k 31.12.2009



K 31.12.2009 se Jihočeský kraj i s mírou registrované nezaměstnanosti 7,8 % dostal na třetí místo z krajů s nejnižší mírou nezaměstnanosti v České republice. Míra

nezaměstnanosti v okrese České Budějovice se k posledními dni roku 2009 dostala na 5,9 %, což neohrozilo prvenství okresu v nejnižší míře nezaměstnanosti v rámci kraje.

Graf č. 27: Počet volných pracovních míst a evidovaných uchazečů v okresech Jihočeského kraje k 31. 12. 2009



V roce 2009 došlo v souvislosti s hospodářskou krizí k rapidnímu poklesu volných pracovních míst ve všech okresech Jihočeského kraje. Nejvíce volných míst bylo k 31.12.2009 v českobudějovickém okrese. Bylo to 550 míst, což byl pokles o 740 míst vůči stavu k 31.12.2008. Současně se v jednotlivých okresech znatelně navýšil počet evidovaných uchazečů. V okrese České Budějovice to bylo k 31.12.2009 6209 osob, což bylo průměrně 11 uchazečů na jedno volné pracovní místo. Nejhůře v Jihočeském kraji na tom byl okres Tábor, který měl k 31.12.2009 116 volných míst a na jedno volné pracovní místo připadalo 44 uchazečů.



**9.5.1. Nezaměstnanost podle délky trvání v okrese České Budějovice v roce  
2009**

Tabulka č. 25: Počet evidovaných uchazečů podle délky evidence na ÚP v krajích ČR  
k 31. 12. 2009<sup>64</sup>

Kraj	Celkem nezaměstnaných	do 3 měsíců	3 - 6 měsíců	6 a více měsíců	v %		
					do 3 měs.	3 - 6 měs.	6 a více měs.
Praha	29865	11704	8281	9880	39,2	27,7	33,1
Středočeský kraj	49144	17441	12090	19613	35,5	24,6	39,9
Jihočeský kraj	27530	10973	6293	10264	39,9	22,9	37,3
Plzeňský kraj	26802	8818	6501	11483	32,9	24,3	42,8
Karlovarský kraj	19337	5640	3844	9853	29,2	19,9	51,0
Ústecký kraj	59976	15757	11703	32516	26,3	19,5	54,2
Liberecký kraj	26273	7616	5761	12896	29,0	21,9	49,1
Královéhradecký kraj	23373	8765	5728	8880	37,5	24,5	38,0
Pardubický kraj	26817	9466	6069	11282	35,3	22,6	42,1
Vysočina	28566	9440	6364	12762	33,0	22,3	44,7
Jihomoravský kraj	65944	20780	14370	30794	31,5	21,8	46,7
Olomoucký kraj	41092	13084	9477	18531	31,8	23,1	45,1
Zlínský kraj	33836	9843	7680	16313	29,1	22,7	48,2
Moravskoslezský kraj	80581	21845	15601	43135	27,1	19,4	53,5
<i>Celkem ČR</i>	<i>539136</i>	<i>171172</i>	<i>119762</i>	<i>248202</i>	<i>31,7</i>	<i>22,2</i>	<i>46,0</i>

<sup>64</sup> Čtvrtletní statistiky nezaměstnanosti za rok 2009, <http://portal.mpsv.cz/sz/download>, (3. 4. 2010)

Tabulka č. 26: Počet evidovaných uchazečů podle délky evidence na ÚP v okresech Jihočeského kraje k 31. 12. 2009<sup>65</sup>

Okres	Celkem nezaměstnaných	do 3 měsíců	3 - 6 měsíců	6 a více měsíců	v %		
					do 3 měs.	3 - 6 měs.	6 a více měs.
České Budějovice	6209	2362	1656	2191	38,0	26,7	35,3
Český Krumlov	3730	1472	778	1480	39,5	20,9	39,7
Jindřichův Hradec	4059	1881	842	1336	46,3	20,7	32,9
Písek	3007	1377	627	1003	45,8	20,9	33,4
Prachatice	2034	917	494	623	45,1	24,3	30,6
Strakonice	3416	1113	759	1544	32,6	22,2	45,2
Tábor	5075	1851	1137	2087	36,5	22,4	41,1

V tabulce č. 26, která ukazuje počet uchazečů podle délky evidence na ÚP a podíl jednotlivých skupin v procentuálním vyjádření, můžeme vidět, že podíl dlouhodobě nezaměstnaných byl k 31.12.2009 35,3 %. Došlo tak k nárůstu o 6,4 % oproti 31. 12. 2008. V absolutním vyjádření je to více o 1076 uchazečů. Klesl však podíl krátkodobě nezaměstnaných, který k 31. 12. 2008 činil 46,2 % a k 31.12.2009 38,0 %. Absolutně však šlo o nárůst o 582 uchazečů. Menší podíl dlouhodobě nezaměstnaných měl tentokrát okres Jindřichův Hradec a Písek. V celém Jihočeském kraji podíl dlouhodobě nezaměstnaných k 31. 12. 2009 činil 37,3 %, což je nejméně ze všech krajů České republiky s výjimkou Prahy. Obecně můžeme říci, že se podíl dlouhodobě nezaměstnaných k 31. 12. 2009 zvýšil víceméně ve všech oblastech České republiky oproti stavu k 31. 12. 2008. Naproti tomu se vůči 31. 12. 2008 ve všech regionech snížil podíl krátkodobě nezaměstnaných uchazečů.

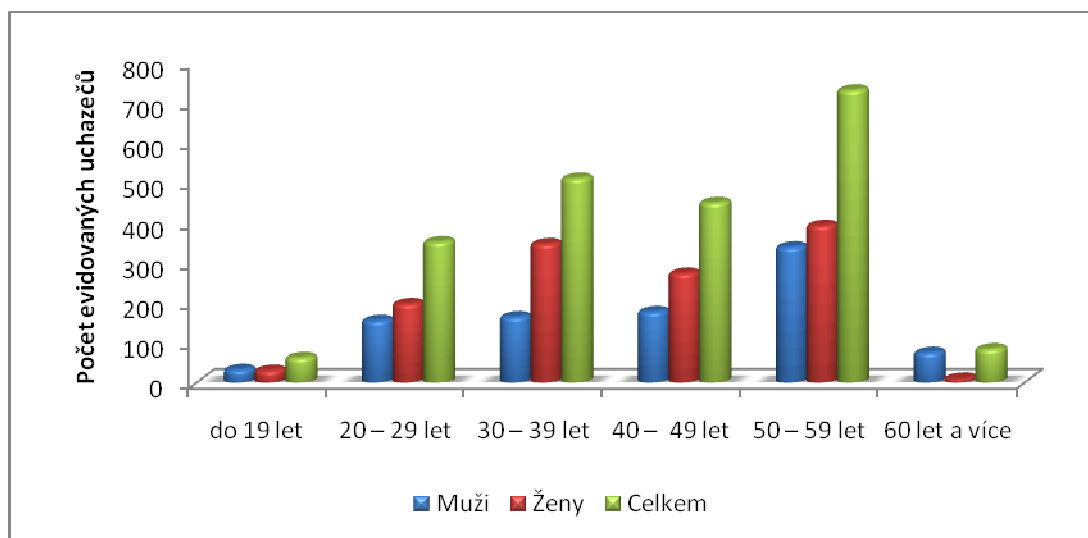
Průměrná délka evidence uchazečů byla k 31. 12. 2009 v okrese České Budějovice 220 dní.<sup>66</sup>

<sup>65</sup> Čtvrtletní statistiky nezaměstnanosti za rok 2009, <http://portal.mpsv.cz/sz/download>, (3. 4. 2010)

<sup>66</sup> Zprávy o vývoji na trhu práce, Portál MPSV, ÚP České Budějovice, [http://portal.mpsv.cz/sz/local/cb\\_info/dokstah](http://portal.mpsv.cz/sz/local/cb_info/dokstah), (3. 4. 2010)

**9.5.2. Dlouhodobá nezaměstnanost podle věku uchazečů v okrese České Budějovice v roce 2009**

**Graf č. 28:** Dlouhodobě evidovaní uchazeči v okrese České Budějovice podle věku k 31. 12. 2009



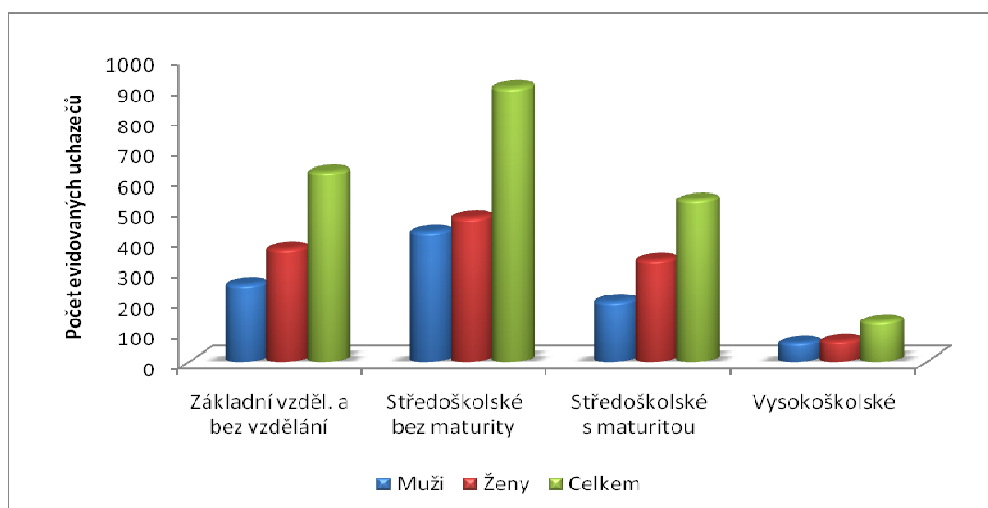
**Tabulka č. 27:** Dlouhodobě evidovaní uchazeči v okrese České Budějovice podle věku k 31. 12. 2009

Věk	Muži	Ženy	Celkem	v %
do 19 let	32	30	62	2,8
20 – 29 let	155	197	352	16,1
30 – 39 let	164	347	511	23,3
40 – 49 let	177	273	450	20,5
50 – 59 let	339	393	732	33,4
60 let a více	75	9	84	3,9
<b>Celkem</b>	<b>942</b>	<b>1249</b>	<b>2191</b>	<b>100</b>

Z grafu č. 28 je v dělení dlouhodobě nezaměstnaných podle věku vidět v roce 2009 opět početně nejsilnější skupina 50 – 59 - letých. Další početně silnou skupinou byla k 31.12.2009 skupina 30 – 39 - letých, kde opět dvojnásobně převažovaly ženy na muži. Vůči stavu k 31.12.2008 se z 9,1% zvýšil podíl věkové skupiny 20 – 29 let na 16,1 %, naopak se snížil podíl věkové skupiny 60 – letých a starších z 9,6 % na 3,9 %.

**9.5.3. Dlouhodobá nezaměstnanost podle stupně vzdělání uchazečů v okrese České Budějovice v roce 2009**

**Graf č. 29:** Dlouhodobě evidovaní uchazeči v okrese České Budějovice podle stupně vzdělání k 31. 12. 2009



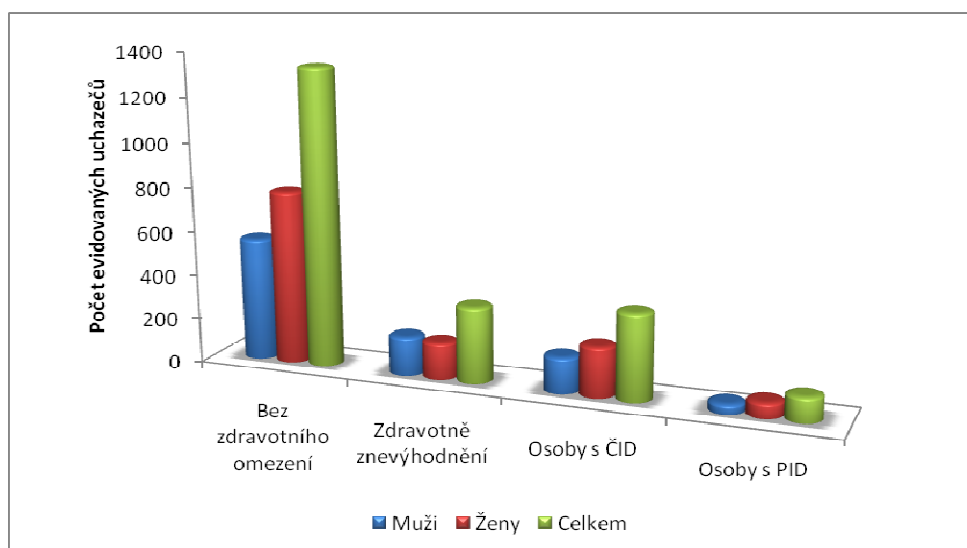
**Tabulka č. 28:** Dlouhodobě evidovaní uchazeči v okrese České Budějovice podle stupně vzdělání k 31. 12. 2009

Dosažené vzdělání	Muži	Ženy	Celkem	v %
Základní vzděl. a bez vzdělání	254	371	625	28,5
Středoškolské bez maturity	427	474	901	41,1
Středoškolské s maturitou	198	335	533	24,3
Vysokoškolské	63	69	132	6,1
<b>Celkem</b>	<b>942</b>	<b>1249</b>	<b>2191</b>	<b>100</b>

Dlouhodobě evidovaní uchazeči sice početně dosáhli téměř dvojnásobku jejich počtu k 31. 12. 2008, ovšem rozdělení podle dosaženého stupně vzdělání nevykázali k 31. 12. 2009 podílově žádnou velkou změnu. Nejpočetnější skupinou zůstali nadále uchazeči se středoškolským vzděláním bez maturity. Mírně klesl podíl vysokoškolsky vzdělaných uchazečů a to ze 7,5 % (31. 12. 2008) na 6,1 % (31. 12. 2009).

**9.5.4. Dlouhodobá nezaměstnanost podle zdravotního stavu uchazečů  
v okrese České Budějovice v roce 2009**

**Graf č. 30:** Dlouhodobě evidovaní uchazeči v okrese České Budějovice podle zdravotního stavu k 31. 12. 2009



**Tabulka č. 29:** Dlouhodobě evidovaní uchazeči v okrese České Budějovice podle zdravotního stavu k 31. 12. 2009

	Muži	Ženy	Celkem	v %
Bez zdravotního omezení	558	785	1343	61,3
Zdravotně znevýhodnění	177	167	344	15,7
Osoby s ČID	164	228	392	17,9
Osoby s PID	43	69	112	5,1
<b>Celkem</b>	<b>942</b>	<b>1249</b>	<b>2191</b>	<b>100</b>

Dlouhodobě nezaměstnaní rozdělení podle jejich zdravotního stavu vykázali poměrně výraznou podílovou změnu. Počet osob s ČID se nijak výrazně nezvýšil, ovšem jejich podíl se snížil o 12,0 % oproti stavu k 31. 12. 2008. Nejvíce početně narostla skupina osob bez zdravotního omezení, která procentuálně vzrostla ze 44,7 % (31. 12. 2008) na 61,3 % (31. 12. 2009).

#### ***9.5.5. Aktivní politika zaměstnanosti***

V roce 2009 byly jednotlivé nástroje APZ financované jak ze státního rozpočtu ČR, tak ze zdrojů ASF, uplatněny u 1565 uchazečů. Je to o 442 osob více než v roce 2008.

Na rekvalifikace nastoupilo v roce 2009 738 uchazečů, což je o 306 více než v roce 2008. Na VPP se umístilo 52 uchazečů evidovaných na Úřadu práce do 6 měsíců a 12 dlouhodobě nezaměstnaných uchazečů. VPP financované z ESF byly nepatrně úspěšnější, umístilo se zde 59 osob evidovaných do 6 měsíců a 32 osob evidovaných více než 6 měsíců. Na SÚPM bylo z hlediska délky evidence zdárně umístěno 87 uchazečů s evidencí do 6 měsíců a 38 dlouhodobě evidovaných. Na společensky účelná místa financovaná z ESF se umístilo 87 osob evidovaných do 6 měsíců a dokonce 111 uchazečů dlouhodobě evidovaných. Samostatně výdělečně činnosti se začalo v roce 2009 věnovat 24 dlouhodobě evidovaných uchazečů.

## 10. Shrnutí a diskuse vývoje situace za roky 2005 – 2009

Okres České Budějovice je, jak už bylo řečeno, regionem, který patří mezi oblasti s nižší mírou nezaměstnanosti. Míra nezaměstnanosti je v tomto okrese dlouhodobě pod republikovým průměrem. V této souvislosti je třeba připomenout, že od roku 2004 platí v České republice nový způsob výpočtu míry nezaměstnanosti.

Pozitivní vliv na míru nezaměstnanosti má poloha okresu blízko rakouských hranic a pestrá odvětvová struktura hospodářství. V grafu č. 31 můžeme vidět vývoj míry registrované nezaměstnanosti v průběhu let 2005 – 2009. V roce 2005 (kromě května 2005) a v prvních měsících roku 2006 se míra nezaměstnanosti pohybovala mezi 4,0 – 5,0 %. Jednotlivé cyklické výkyvy jsou způsobeny sezónní nezaměstnaností. Roky 2006 a 2007 byly význačné tím, že měly mimořádně klimaticky příznivý podzim a mírnější zimu. V tomto období také v České republice panovala celkově velice příznivá ekonomická situace, což mělo pozitivní vliv na vývoj míry nezaměstnanosti. Zhruba od poloviny roku 2006 tak míra nezaměstnanosti začala pomalu klesat a v červnu a listopadu 2006 se dostala pod 4,0 %. Od března roku 2007 začala míra nezaměstnanosti (pokud pomineme sezónní výkyvy) klesat výrazněji a v červnu roku 2008 dosáhla pouhých 2,9 %. Příznivou situaci v roce 2007 i 2008 můžeme vyčíst i z grafu č. 32, kde je v roce 2007 patrný malý rozdíl mezi počtem volných pracovních míst a počtem evidovaných uchazečů o zaměstnání. To znamená, že průměrný počet uchazečů na jedno volné místo byl velmi nízký a tudíž měl každý uchazeč poměrně vysokou šanci se na trhu práce znovu rychle uplatnit. V dalších měsících roku 2008 se míra nezaměstnanosti držela v rozmezí 3,2 – 3,6 %.

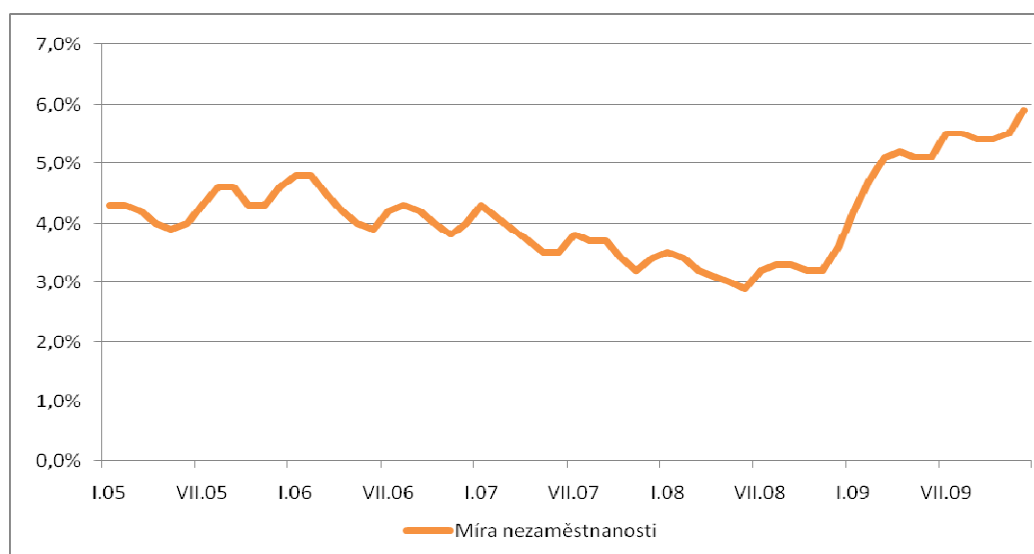
Koncem roku 2008 již začala situaci na trhu práce ovlivňovat přicházející ekonomická krize. V grafu č. 31 je od prosince 2008 patrný nárůst míry nezaměstnanosti. Ta se začala následně ještě zvyšovat a v prosinci 2009 dosáhla 5,9 %.<sup>67</sup> Byla ovšem stále jednou z nejnižších hodnot v porovnání s celou Českou republikou. Nepříznivá situace na trhu práce v českbudějovickém okrese v roce 2009

---

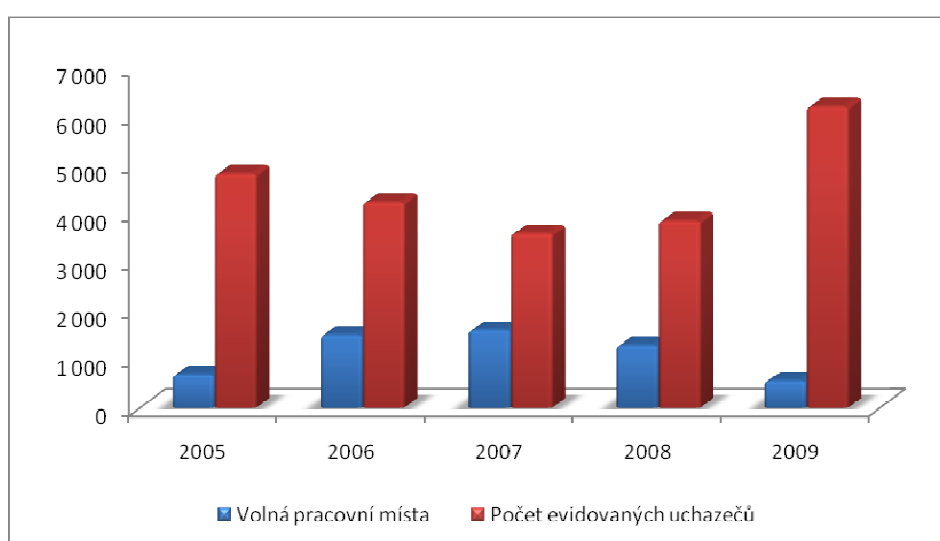
<sup>67</sup> Data z Portálu MPSV, přístupné z <http://portal.mpsv.cz>, (20. 4. 2010)

je vidět i v grafu č. 32, kde je zaznamenán velký rozdíl mezi počtem volných pracovních míst a počtem nezaměstnaných. I přes vysoký nárůst míry nezaměstnanosti v roce 2009, který se však týkal celé České republiky, si myslím, že vývoj na trhu práce v oblasti Českobudějovicka je velmi příznivý.

**Graf č. 31:** Míra registrované nezaměstnanosti v okrese České Budějovice za jednotlivé měsíce let 2005 – 2009



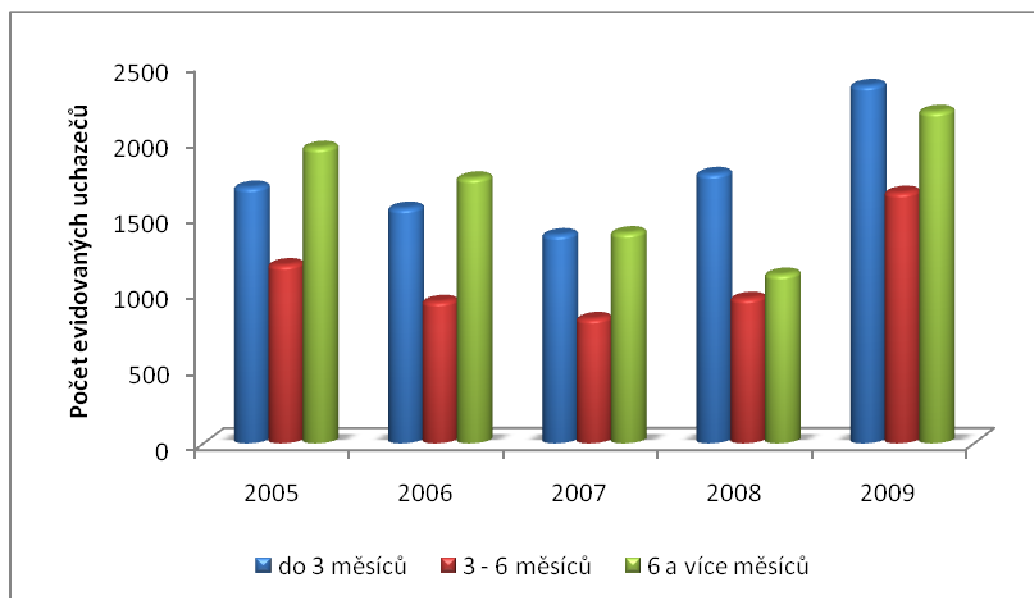
**Graf č. 32:** Počet volných pracovních míst a evidovaných uchazečů v okrese České Budějovice k 31.12. let 2005 – 2009





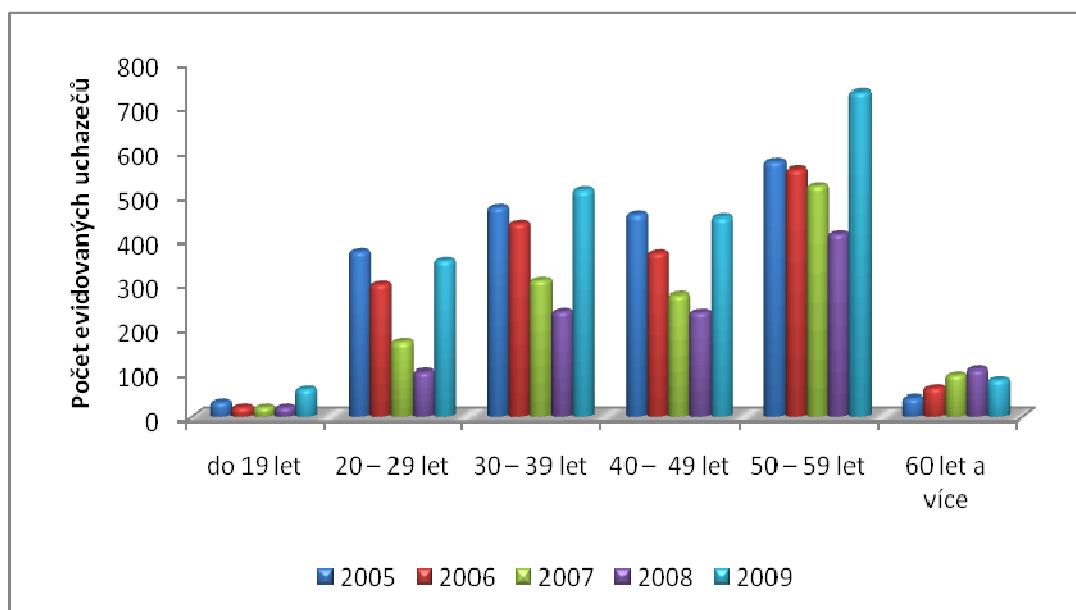
V následujícím grafu s číslem 33 je znázorněn vývoj počtu uchazečů o zaměstnání podle délky jejich evidence na ÚP k 31.12. jednotlivých let 2005 – 2009. Když porovnáme pomyslnou křivku vývoje zelených sloupců v grafu č.33 s křivkou v grafu č.31, zjistíme, že vývoj dlouhodobé nezaměstnanosti víceméně kopíruje vývoj míry nezaměstnanosti v okrese České Budějovice jako takové. U ostatních skupin nezaměstnaných dělených dle délky evidence to tak znatelné není. V roce 2005 a 2006 převažovala dlouhodobá nezaměstnanost v okrese nad nezaměstnaností krátkodobou. V roce 2007 se počet uchazečů krátkodobě i dlouhodobě evidovaných téměř vyrovnal. V grafu č. 33 je vidět v roce 2008 znatelný nárůst počtu uchazečů v kategorii krátkodobě nezaměstnaných. Podle mého názoru je to dáno tím, že koncem roku 2008 už někteří zaměstnavatelé reagovali na přicházející hospodářskou recesi tím, že začali propouštět zaměstnance. Ti, jelikož se stali nezaměstnanými až koncem roku 2008, spadali k 31.12.2008 do kategorie uchazečů evidovaných do 3 měsíců, čili krátkodobě nezaměstnaných. Avšak i k 31.12.2009 mezi evidovanými uchazeči o zaměstnání převažovali ti, kteří byli evidovaní méně než 3 měsíce.

**Graf č. 33:** Počet uchazečů v okrese České Budějovice podle délky evidence k 31.12. let 2005 – 2009



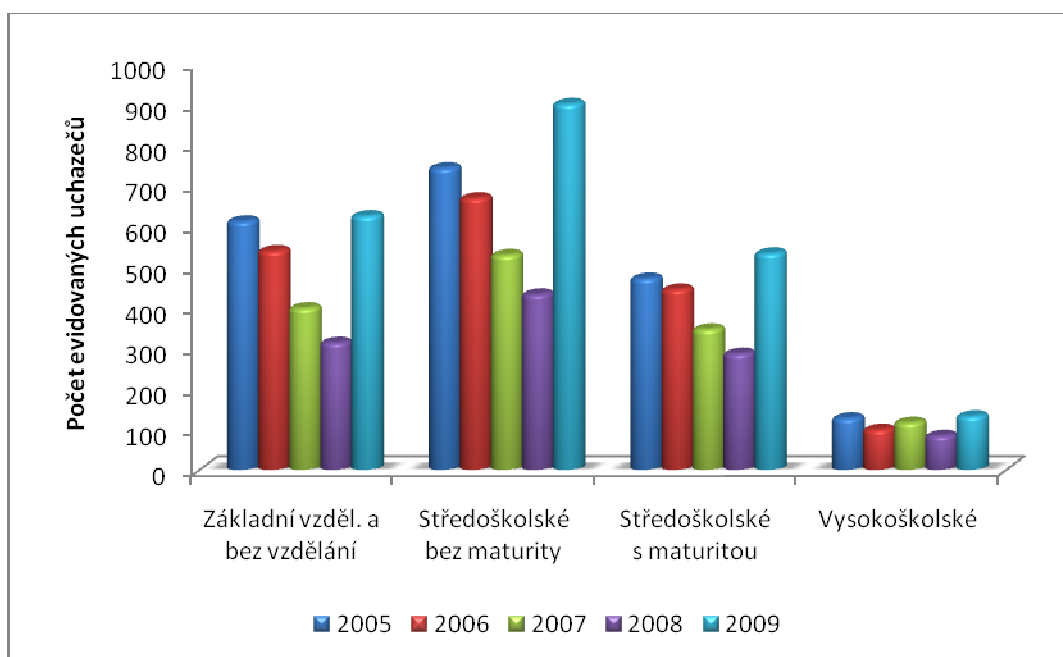
Dlouhodobě nezaměstnané uchazeče v českobudějovickém okrese rozdělené podle věku zachycuje graf č.34. Mezi dlouhodobě nezaměstnanými uchazeči ve všech letech převažují věkové skupiny 30 – 39 let a 50 – 59 let. Ve skupinách 20 – 29, 30 – 39, 40 – 49 a 50 – 59 let docházelo v období 2005 – 2008 k postupnému snižování počtu uchazečů. Jiný trend vývoje zachycuje graf u nejmladší a nejstarší věkové skupiny. Počet dlouhodobě evidovaných uchazečů ve věku do 19 let se v období 2005 – 2009 držel téměř na stejné úrovni a počet uchazečů nad 60 let se postupně zvyšoval. V roce 2009 došlo k výraznému nárůstu počtu dlouhodobě evidovaných uchazečů ve všech věkových skupinách. Pouze počet uchazečů starších 60 let v roce 2009 oproti roku 2008 klesl.

Graf č.34: Dlouhodobě evidovaní uchazeči v okrese České Budějovice podle věku k 31.12. let 2005 – 2009

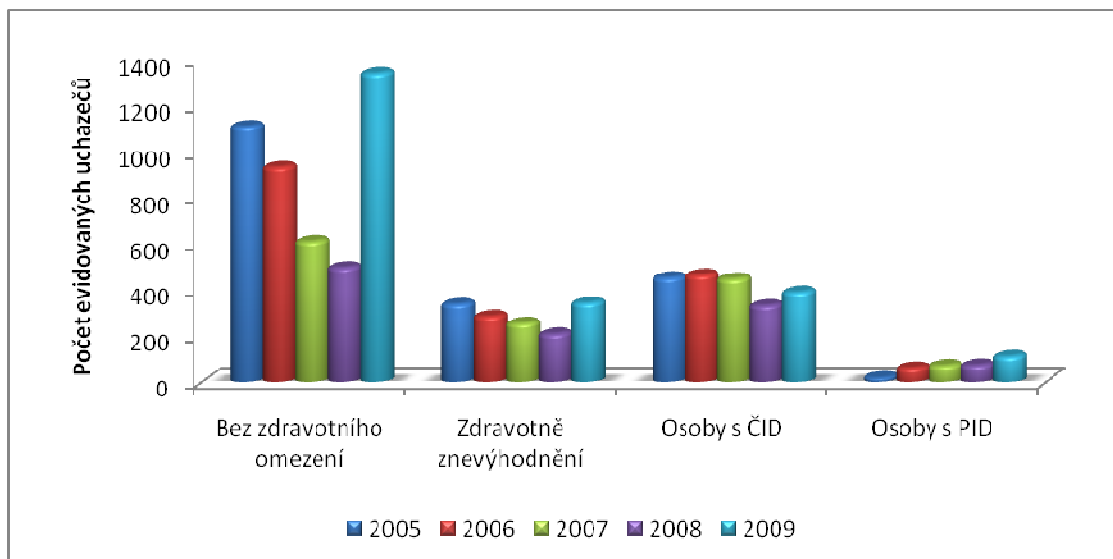


Vzdělanostní skupiny dlouhodobě nezaměstnaných měly následující vývoj počtu pod nich spadajících uchazečů. Nejvíce zastoupena byla ve všech letech skupina vyučených osob a hned poté osoby se základním vzděláním nebo bez vzdělání. U skupin osob se základním vzděláním nebo bez něj, vyučených a se středoškolským vzděláním s maturitou se počet uchazečů v období 2005 – 2009 postupně snižoval. U vysokoškolsky vzdělaných dlouhodobě nezaměstnaných osob kolísal jejich počet v tomto období kolem 100 a ani v roce 2009 nezaznamenal žádný rapidní nárůst, což se nedá říct o ostatních vzdělanostních skupinách. Počet uchazečů v těchto skupinách se k 31.12.2009 oproti roku 2008 výrazně zvýšil, nejvíce tomu tak bylo ve skupině vyučených dlouhodobě evidovaných uchazečů.

**Graf č. 35:** Dlouhodobě evidovaní uchazeči v okrese České Budějovice podle stupně vzdělání k 31.12. let 2005 – 2009

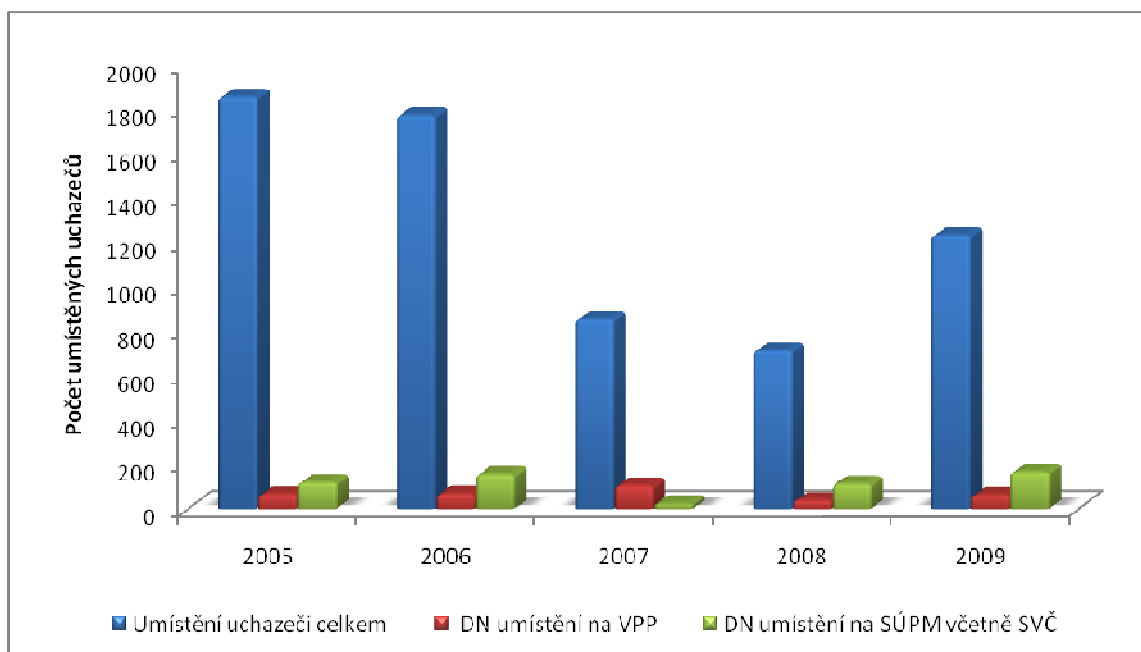


Graf č. 36: Dlouhodobě evidovaní uchazeči v okrese České Budějovice podle zdravotního stavu k 31.12. let 2005 – 2009



V grafu č. 36 najdeme vývoj počtu dlouhodobě evidovaných uchazečů v okrese České Budějovice rozdělených podle jejich zdravotního stavu. Nejvíce dlouhodobě nezaměstnaných bylo ve všech letech ve skupině uchazečů bez zdravotního omezení. Jejich počet v období 2005 – 2009 postupně klesal, nejlepšího stavu dosáhl v roce 2008. V roce 2009 se jejich počet rapidně navýšil. Druhou nejpočetnější skupinou byly ve všech letech osoby s částečným invalidním důchodem. Jejich počet se v letech 2005 – 2007 držel kolem počtu 450 osob, v roce 2008 klesl na 333. V roce 2009 nedošlo v této skupině k výraznému nárůstu, jejich počet se zvýšil pouze o 59 osob. V pořadí třetí skupinou v počtu dlouhodobě evidovaných uchazečů byla pro všechny roky skupina zdravotně znevýhodněných. Počet uchazečů v této skupině v období 2005 – 2008 také postupně klesal, k navýšení došlo v roce 2009, kdy jejich počet stoupl z 210 (rok 2008) na 344 uchazečů (2009). Osoby s plným invalidním důchodem představovaly ve všech letech sledovaného období jen malou část dlouhodobě nezaměstnaných osob. Z 19 osob v roce 2005 se však jejich počet postupně navýšil až na 112 uchazečů v roce 2009.

**Graf č. 37:** Počet uchazečů, u kterých byla uplatněna APZ a počet dlouhodobě nezaměstnaných uchazečů, u kterých byly uplatněny jednotlivé nástroje APZ k 31.12. let 2005 – 2009



Dále se chci věnovat krátkému shrnutí využití jednotlivých nástrojů aktivní politiky zaměstnanosti v českobudějovickém okrese v letech 2005 – 2009. V předcházejícím grafu je znázorněn v modrém sloupci počet všech uchazečů, u kterých byly nástroje APZ v jednotlivých letech uplatněny. Zbývající dva sloupce znázorňují počet dlouhodobě evidovaných uchazečů, kteří se pomocí APZ uplatnili na trhu práce (zde na VPP a SÚPM včetně SVČ). Nejvíce osob se díky APZ na trhu práce uplatnilo v roce 2005. Ovlivnila to výše finančních prostředků, která byla na politiku zaměstnanosti k dispozici a také počet evidovaných uchazečů, kteří nástroje APZ využili. Nemálo umístěných uchazečů pomocí APZ bylo i v roce 2006. V tomto roce se zvýšil počet dlouhodobě nezaměstnaných umístěných na SÚPM a SVČ. V roce 2007 výrazně poklesl celkový počet uchazečů, u kterých byly nástroje APZ uplatněny. Bylo to způsobeno hlavně snížením objemu finančních prostředků, které byly na APZ v tomto roce k dispozici. Také příznivá ekonomická situace v celé České republice ovlivnila počet nezaměstnaných, kteří měli potřebu nástroje APZ využít. V tomto roce

došlo k patrnému nárůstu dlouhodobě evidovaných uchazečů, kteří byli umístěni na VPP a výraznému poklesu počtu dlouhodobě nezaměstnaných osob umístěných na SÚPM a SVČ. V průběhu roku 2008 se začaly realizovat projekty spolufinancované Evropským sociálním fondem. Celkový počet uchazečů, u kterých se uplatnily nástroje APZ, se ale znovu snížil, jelikož byl k dispozici opět nižší objem finančních prostředků určených na APZ, panovala příznivá ekonomická situace v České republice a nízká míra nezaměstnanosti v okrese České Budějovice. Klesl však počet dlouhodobě evidovaných uchazečů umístěných na VPP, a to ze 105 (rok 2007) na 38 (rok 2008). Naopak počet dlouhodobě evidovaných uchazečů umístěných na SÚPM a SVČ vzrostl z 23 (rok 2007) na 112 (rok 2008). V roce 2009 celkový počet uchazečů, u kterých byly uplatněny jednotlivé nástroje APZ vzrostl. Díky ekonomické krizi, která ovlivnila i okres České Budějovice, vzrostla míra nezaměstnanosti, to znamená i počet uchazečů, kteří využili nástroje APZ. Počet DN umístěných na VPP se oproti roku 2008 zvýšil na 63 uchazečů a počet DN umístěných na SÚPM a SVČ se zvýšil ze 112 (rok 2008) na 165 (rok 2009). Podle mého názoru jsou nástroje APZ v českbudějovickém okrese využívány dle možností, a to co nejlépe.

## **Závěr**

Hlavním cílem této práce bylo analyzovat situaci na trhu práce v okrese České Budějovice v průběhu pětileté historie a zaměřit se hlavně na aspekty dlouhodobé nezaměstnanosti. Dalším cílem bylo zhodnotit využívání nástrojů aktivní politiky zaměstnanosti v této oblasti.

V první části této práce jsem vysvětlila pojmy týkající se nezaměstnanosti. Věnovala jsem se dělení nezaměstnanosti podle různých aspektů, příčinám dlouhodobé nezaměstnanosti a neopomenula jsem ani následky dlouhodobé nezaměstnanosti, které mohou být v mnoha případech velmi závažné. Dále jsem charakterizovala jednotlivé nástroje aktivní politiky zaměstnanosti, které jsou v České republice využívány. Vycházela jsem z použité literatury a teoretických základů a podmínek stanovených legislativou České republiky. Následně jsem se v krátké kapitole věnovala charakteristice okresu České Budějovice.

V další části analyzuji data týkající se dlouhodobé nezaměstnanosti v českobudějovickém okrese za roky 2005 až 2009, která jsem získala z Úřadu práce v Českých Budějovicích nebo z internetových stránek Českého statistického úřadu. Z dat jsem vytvořila jednotlivé tabulky a grafy, které jsem v textu postupně hodnotila. V kapitolách týkajících se jednotlivých let jsem se krátce věnovala i úspěšnosti využití nástrojů aktivní politiky zaměstnanosti v daném okrese. V závěru této práce celkově hodnotím vývoj situace na trhu práce českobudějovického okresu v daném pětiletém období, který shledávám relativně příznivým. V tom, aby se situace na trhu práce v této oblasti ještě zlepšila, vidím aktivní politiku zaměstnanosti. Zastávám se názoru, že nástroje aktivní politiky zaměstnanosti jsou velmi významnou a často jedinou šancí dlouhodobě nezaměstnaných osob se znovu uplatnit na trhu práce.

Stanoviska k hypotézám, která jsem si vytvořila, jsou po zpracování této bakalářské práce taková:

Hypotéza 1 - Dlouhodobá nezaměstnanost závisí zejména na dosaženém stupni vzdělání a věku uchazeče.

Potvrzuji. Z grafů a tabulek týkajících se dlouhodobé nezaměstnanosti podle věku uchazečů v okrese České Budějovice je patrný nárůst počtu dlouhodobě evidovaných uchazečů s jejich věkem. Nejpočetnější skupinou mezi dlouhodobě nezaměstnanými byli vždy osoby starší 50 let. Platí zde pravidlo, že čím je uchazeč o zaměstnání starší, tím obtížněji se na trhu práce znovu uplatňuje. Totéž se týká dlouhodobě nezaměstnaných podle stupně jejich vzdělání. Čím má uchazeč vyšší vzdělání, tím více příležitostí k uplatnění se před ním otevírá a tím kratší dobu je evidován na Úřadu práce. Z jednotlivých grafů týkajících se dlouhodobě nezaměstnaných podle stupně jejich vzdělání je vidět, že nejpočetnějšími skupinami mezi dlouhodobě nezaměstnanými jsou uchazeči bez a se základním vzděláním a vyučení uchazeči.

Hypotéza 2 - Nástroje aktivní politiky zaměstnanosti nejsou v českobudějovickém okrese plně využívány a je třeba je využívat efektivněji.

Nepotvrzuji. Jelikož jsem si prostudovala Zprávy o vývoji na trhu práce za jednotlivé roky 2005 – 2009, které zpracovali pracovníci Úřadu práce v Českých Budějovicích, došla jsem k závěru, že nástroje aktivní politiky zaměstnanosti jsou v českobudějovickém okrese využívány tak, jak nejlépe je to možné, o čemž svědčí i jejich úspěšnost zmíněná v kapitolách věnujících se situaci na trhu práce v jednotlivých letech. Přínosnější a efektivnější by tyto nástroje byly, kdyby na jejich realizaci bylo jednotlivým úřadům poskytováno ještě více finančních prostředků.



## **Seznam použitých zkratk**

MPSV – Ministerstvo práce a sociálních věcí

ČSÚ – Český statistický úřad

ÚP – Úřad práce

APZ – aktivní politika zaměstnanosti

VPP – veřejně prospěšné práce

SÚPM – společensky účelná pracovní místa

OSVČ – osoba samostatně výdělečně činná

SVČ – samostatně výdělečná činnost

ESF – Evropský sociální fond

ČID – částečný invalidní důchod

PID – plný invalidní důchod

DN – dlouhodobě nezaměstnaný, dlouhodobá nezaměstnanost

## Seznam obrázků, tabulek a grafů

Schéma č. 1	Jednotlivé typy nezaměstnaných dle jejich strategie	23
	Zdroj: Engbersen, Schuyt, Timmer. <i>Cultures of Unemployment: Long-term Unemployment in Dutch Inner Cities</i> , Working Papers of the Department of Sociology at the University of Leiden, 1990.	
Obrázek č. 1	Poloha okresu České Budějovice v rámci České republiky	31
	Zdroj: <a href="http://cs.wikipedia.org/">http://cs.wikipedia.org/</a>	
Tabulka č. 1	Dlouhodobě evidovaní uchazeči o zaměstnání v okrese České Budějovice podle věkových kategorií (k 31.12.2008)	13
Tabulka č. 2	Vývoj počtu evidovaných absolventů škol v letech 1999-2009	13
Tabulka č. 3	Dlouhodobě evidovaní uchazeči v okrese České Budějovice podle vzdělání (k 31.12.2008)	14
Tabulka č. 4	Obce Českobudějovického okresu s mírou nezaměstnanosti vyšší než 5 % k 31.12.2008	15
Tabulka č. 5	Počet evidovaných uchazečů podle délky evidence na ÚP v krajích ČR k 31.12.2005	34
Tabulka č. 6	Počet evidovaných uchazečů podle délky evidence na ÚP v okresech Jihočeského kraje k 31.12.2005	35
Tabulka č. 7	Dlouhodobě evidovaní uchazeči podle věku v okrese České Budějovice k 31.12.2005	36
Tabulka č. 8	Dlouhodobě evidovaní uchazeči v okrese České Budějovice podle dosaženého stupně vzdělání k 31.12.2005	37
Tabulka č. 9	Dlouhodobě evidovaní uchazeči v okrese České Budějovice podle zdravotního stavu k 31.12.2005	38
Tabulka č. 10	Počet evidovaných uchazečů podle délky evidence na ÚP v krajích ČR k 31.12.2006	42
Tabulka č. 11	Počet evidovaných uchazečů podle délky evidence na ÚP v okresech Jihočeského kraje k 31.12.2006	43
Tabulka č. 12	Dlouhodobě evidovaní uchazeči v okrese České Budějovice podle věku k 31.12.2006	44
Tabulka č. 13	Dlouhodobě evidovaní uchazeči v okrese České Budějovice podle vzdělání v roce 2006	45

Tabulka č. 14 Dlouhodobě evidovaní uchazeči v okrese České Budějovice podle zdravotního stavu v roce 2006	46
Tabulka č. 15 Počet evidovaných uchazečů podle délky evidence na ÚP v krajích ČR k 31.12.2007	50
Tabulka č. 16 Počet evidovaných uchazečů podle délky evidence na ÚP v okresech Jihočeského kraje k 31.12.2007	51
Tabulka č. 17 Dlouhodobě evidovaní uchazeči v okrese České Budějovice podle věku k 31.12.2007	52
Tabulka č. 18 Dlouhodobě evidovaní uchazeči v okrese České Budějovice podle vzdělání k 31.12.2007	53
Tabulka č. 19 Dlouhodobě evidovaní uchazeči v okrese České Budějovice podle zdravotního stavu k 31.12.2007	54
Tabulka č. 20 Počet evidovaných uchazečů podle délky evidence na ÚP v krajích ČR k 31.12.2008	59
Tabulka č. 21 Počet evidovaných uchazečů podle délky evidence na ÚP v okresech Jihočeského kraje k 31.12.2008	59
Tabulka č. 22 Dlouhodobě evidovaní uchazeči v okrese České Budějovice podle věku k 31.12.2008	60
Tabulka č. 23 Dlouhodobě evidovaní uchazeči v okrese České Budějovice podle stupně vzdělání k 31.12.2008	61
Tabulka č. 24 Dlouhodobě evidovaní uchazeči v okrese České Budějovice podle zdravotního stavu k 31.12.2008	62
Tabulka č. 25 Počet evidovaných uchazečů podle délky evidence na ÚP v krajích ČR k 31.12.2009	67
Tabulka č. 26 Počet evidovaných uchazečů podle délky evidence na ÚP v okresech Jihočeského kraje k 31.12.2009	68
Tabulka č. 27 Dlouhodobě evidovaní uchazeči v okrese České Budějovice podle věku k 31.12.2009	69
Tabulka č. 28 Dlouhodobě evidovaní uchazeči v okrese České Budějovice podle stupně vzdělání k 31.12.2009	70
Tabulka č. 29 Dlouhodobě evidovaní uchazeči v okrese České Budějovice podle zdravotního stavu k 31.12.2009	71

Graf č. 1	Míra registrované nezaměstnanosti v krajích ČR k 31.12.2005	31
Graf č. 2	Míra registrované nezaměstnanosti v okresech Jihočeského kraje k 31.12.2005	32
Graf č. 3	Počet volných míst a evidovaných uchazečů v okresech Jihočeského kraje k 31.12.2005	33
Graf č. 4	Dlouhodobě evidovaní uchazeči v okrese České Budějovice podle věku k 31.12.2005	35
Graf č. 5	Dlouhodobě evidovaní uchazeči v okrese České Budějovice podle dosaženého stupně vzdělání k 31.12.2005	37
Graf č. 6	Dlouhodobě evidovaní uchazeči v okrese České Budějovice podle zdravotního stavu k 31.12.2005	38
Graf č. 7	Míra registrované nezaměstnanosti v krajích České republiky k 31.12.2006	40
Graf č. 8	Míra registrované nezaměstnanosti v okresech Jihočeského kraje k 31.12.2006	41
Graf č. 9	Počet volných míst a evidovaných uchazečů v okresech Jihočeského kraje k 31.12.2006	41
Graf č. 10	Dlouhodobě evidovaní uchazeči v okrese České Budějovice podle věku k 31.12.2006	44
Graf č. 11	Dlouhodobě evidovaní uchazeči v okrese České Budějovice podle vzdělání v roce 2006	45
Graf č. 12	Dlouhodobě evidovaní uchazeči v okrese České Budějovice podle zdravotního stavu v roce 2006	46
Graf č. 13	Míra registrované nezaměstnanosti v krajích České republiky k 31.12.2007	48
Graf č. 14	Míra registrované nezaměstnanosti v okresech Jihočeského kraje k 31.12.2007	48
Graf č. 15	Počet volných pracovních míst a evidovaných uchazečů v okresech Jihočeského kraje k 31.12.2007	49
Graf č. 16	Dlouhodobě evidovaní uchazeči v okrese České Budějovice podle věku k 31.12.2007	52
Graf č. 17	Dlouhodobě evidovaní uchazeči v okrese České Budějovice podle vzdělání k 31.12.2007	53

Graf č. 18	Dlouhodobě evidovaní uchazeči v okrese České Budějovice podle zdravotního stavu k 31.12.2007	54
Graf č. 19	Míra registrované nezaměstnanosti v krajích České republiky k 31.12.2008	56
Graf č. 20	Míra registrované nezaměstnanosti v okresech Jihočeského kraje k 31.1.2008	57
Graf č. 21	Počet volných pracovních míst a evidovaných uchazečů v okresech Jihočeského kraje k 31.12.2008	57
Graf č. 22	Dlouhodobě evidovaní uchazeči v okrese České Budějovice podle věku k 31.12.2008	60
Graf č. 23	Dlouhodobě evidovaní uchazeči v okrese České Budějovice podle stupně vzdělání k 31.12.2008	61
Graf č. 24	Dlouhodobě evidovaní uchazeči v okrese České Budějovice podle zdravotního stavu k 31.12.2008	62
Graf č. 25	Míra registrované nezaměstnanosti v krajích České republiky k 31.12.2009	65
Graf č. 26	Míra registrované nezaměstnanosti v okresech Jihočeského kraje k 31.12.2009	65
Graf č. 27	Počet volných pracovních míst a evidovaných uchazečů v okresech Jihočeského kraje k 31.12.2009	66
Graf č. 28	Dlouhodobě evidovaní uchazeči v okrese České Budějovice podle věku k 31.12.2009	69
Graf č. 29	Dlouhodobě evidovaní uchazeči v okrese České Budějovice podle stupně vzdělání k 31.12.2009	70
Graf č. 30	Dlouhodobě evidovaní uchazeči v okrese České Budějovice podle zdravotního stavu k 31.12.2009	71
Graf č. 31	Míra registrované nezaměstnanosti v okrese České Budějovice za jednotlivé měsíce let 2005 – 2009	74
Graf č. 32	Počet volných pracovních míst a evidovaných uchazečů v okrese České Budějovice k 31.12. let 2005 – 2009	74
Graf č. 33	Počet uchazečů v okrese České Budějovice podle délky evidence k 31.12. let 2005 – 2009	75
Graf č. 34	Dlouhodobě evidovaní uchazeči v okrese České Budějovice podle věku k 31.12. let 2005 – 2009	76

Graf č. 35	Dlouhodobě evidovaní uchazeči v okrese České Budějovice podle stupně vzdělání k 31.12. let 2005 – 2009	77
Graf č. 36	Dlouhodobě evidovaní uchazeči v okrese České Budějovice podle zdravotního stavu k 31.12. let 2005 – 2009	78
Graf č. 37	Počet uchazečů, u kterých byla uplatněna APZ a počet dlouhodobě nezaměstnaných uchazečů, u kterých byly uplatněny jednotlivé nástroje APZ k 31.12. let 2005 – 2009	79

Zdroje:

Tabulky č. 1 – 29 a grafy č. 1 – 37 jsem vytvořila sama za pomoci dat získaných z Úřadu práce v Českých Budějovicích a internetových stránek MPSV

<http://portal.mpsv.cz> nebo z internetových stránek ČSÚ <http://www.czso.cz>

## Literatura a zdroje

Buchtová, Božena a kol. *Nezaměstnanost: psychologický, ekonomický a sociální problém*. 1. vyd. Praha: Grada Publishing, a.s., 2002.

Brožová, Dagmar. *Kapitoly z ekonomie trhů práce*. 1. vyd. Praha: VŠE, 2006.

Matoušek, Oldřich. *Slovník sociální práce*. Praha: Portál, s.r.o., 2003.

Mareš, Petr. *Nezaměstnanost jako sociální problém*. 2. vyd. Praha: Sociologické nakladatelství, 1998.

Sezemský, J.: *Srozumitelná pravidla aktivní politiky zaměstnanosti*, přístupné z internetu na <http://www.mvcr.cz/>

Toušek, V. a kol., *Česká republika – Portréty krajů*, Ministerstvo pro místní rozvoj ČR, přístupné z internetu na <http://www.geogr.muni.cz/>

Zákon č. 262/2006 Sb., zákoník práce

Zákon č. 435/2004 Sb., o zaměstnanosti

Internetové stránky Českého statistického úřadu <http://www.czso.cz>

Internetové stránky Ministerstva práce a sociálních věcí na integrovaném portálu <http://portal.mpsv.cz>

Úřad práce v Českých Budějovicích