

Jihočeská univerzita v Českých Budějovicích

---

Pedagogická fakulta

Katedra matematiky

**Nezaměstnanost v okrese Prachatice (NUTS 4) v  
období 2000-2010**

**Unemployment in district Prachatice (NUTS 4)  
2000-2010**

**Bakalářská práce**

**Simona Kubíčková**

Vedoucí práce:

**PhDr. Pavel Hejtman, CSc.**

---

**ČESKÉ BUDĚJOVICE 2010**

## **Prohlášení**

Prohlašuji, že jsem bakalářskou práci s názvem „Nezaměstnanost v okrese Prachatice (NUTS 4) v období 2000-2010“ vypracovala samostatně pouze s použitím pramenů a literatury uvedených v seznamu citované literatury.

Prohlašuji, že v souladu s § 47 b zákona č.111/1998 Sb. v platném znění souhlasím se zveřejněním své bakalářské práce, a to v nezkrácené podobě elektronickou cestou ve veřejně přístupné části databáze STAG provozované Jihočeskou univerzitou v Českých Budějovicích na jejich internetových stránkách.

V Českých Budějovicích 18.4 2010

Simona Kubíčková

## **Poděkování**

Děkuji vedoucímu bakalářské práce PhDr. Pavlu Hejtmanovi , CSc. Za odborné vedení při zpracování mé bakalářské práce.

## **Anotace**

Tato bakalářská práce je zaměřena na problém nezaměstnanosti v okrese Prachatice.

V první části jsem vytvořila stručný přehled teorie, objasňující problém nezaměstnanosti. Dále zde uvádím možnosti státní politiky nezaměstnanosti a nástroje aktivní politiky.

Praktická část je založena na sběru dat a jejich zpracování. Pro přehlednost jsou v této části uvedeny tabulky a grafy vycházející z dat, které jsem čerpala převážně z informací Úřadu práce města Prachatice.

V poslední části práce jsem uvedla výpočet predikce (předpovědi) míry nezaměstnanosti pro měsíce leden až duben roku 2010.

Práce čtenáři poskytuje informace a základní představu o vývoji nezaměstnanosti v okrese Prachatice v průběhu posledních deseti let a možnosti predikce jejího vývoje.

## **Annotation**

This bachelor work is focused on a problem of an unemployment in district Prachatice.

I made short summary of a theory in a first part, which demonstrative the problem of unemployment. Next I sign the possibilities of a state policy of the unemployment and the tools of an activ policy.

The praktice part is founded on collect of the dates and their processing. Due to transparent view I mentioned the tables and the graphs which are oriented from dates and an informations derivable from the Employment office Prachatice.

I introduced the calculation of a prediction of an uneployment rate in last part of the work for a months of the year 2010 .

This bachelor work offer to reader an elementary image about evolution of the unemployment in district Prachatice last ten years and possibilities for her prediction

## Obsah

1. Úvod.....	7
2. Teoretická část .....	9
2.1 Trh práce .....	9
2.1.1 Poptávka po práci – Demand for labour.....	9
2.1.2 Nabídka práce – Labour supply.....	9
2.1.3 Rovnováha na trhu práce .....	10
2.2 Nezaměstnanost.....	11
2.2.1 Míra nezaměstnanosti .....	12
2.2.2 Struktura nezaměstnanosti.....	13
2.2.3 Typy nezaměstnanosti .....	14
2.2.4 Přirozená nezaměstnanost .....	15
2.2.5 Dlouhodobá nezaměstnanost.....	16
2.2.6 Doba trvání a frekvence nezaměstnanosti .....	16
2.2.7 Dopady nezaměstnanosti .....	16
2.2.8 Snižování nezaměstnanosti.....	17
2.3 Státní politika zaměstnanosti.....	17
2.3.1 Aktivní politika zaměstnanosti.....	18
2.3.2 Nástroje aktivní politiky zaměstnanosti .....	19
3. Praktická část .....	23
3.1 Okres Prachatice.....	23
3.1.1 Zařazení Prachatic v rámci klasifikace NUTS .....	25
3.1.2 Situace v okrese Prachatice .....	28
3.2 Mikroregiony okresu Prachatice .....	39
3.2.1 Mikroregion Prachaticko .....	40
3.2.2 Mikroregion Netolicko .....	41
3.2.3 Mikroregion Vimpersko .....	43
3.2.4 Mikroregion Volarsko .....	44
4. Predikce vývoje nezaměstnanosti pro rok 2010.....	46
4.1 Predikce teorie.....	46
4.2 Výpočet .....	48
4.3 Porovnání vypočítaných a skutečných hodnot míry nezaměstnanosti .....	51
5. Závěr .....	53
6. Použité zdroje.....	54
7. Přílohy .....	55
7.1 Tabulky ke kapitole 5.....	55

# 1. Úvod

„Sametová revoluce“ v roce 1989 přinesla pro naši republiku velmi mnoho změn, z nichž jednou byla změna ekonomického systému z takzvaně centrálně-plánovaného na tržní. Po počáteční euforie se objevila řada problémů, které společnost do té doby neznala a které nebyla připravena řešit. Přejít na tržní systém vedl k výraznému zpomalení hospodářského růstu a k prudkému nárůstu míry inflace. Novým jevem, do té doby neznámým, se stala zvyšující se míra nezaměstnanosti, která byla v období socialismu uměle udržována na nulové úrovni.

Nezaměstnanost jako celosvětový fenomén zasáhla i Československou republiku a brzy začala dosahovat poměrně vysokých hodnot. Nezaměstnanost začala kopírovat hospodářský vývoj země a počet nezaměstnaných se vyšplhal k půl milionu práceschopných obyvatel.

Nutno podotknout, že problém nezaměstnanosti je problémem celosvětovým a i daleko hospodářsky vyspělejší země, jako je například Německo, nemá na rostoucí míru nezaměstnanosti žádný universální lék.

S probíhajícími změnami se začal formovat také trh práce. K usměrňování vývoje trhu práce bylo třeba konstituovat i příslušné institucionální nástroje. Úřady práce byly zřizovány MPSV postupně po vzniku Správy služeb zaměstnanosti k 1.8.1990. Právním podkladem jejich vzniku bylo zákonné opatření předsednictva ČNR č.306/1990 o zřízení úřadů práce. Tím byly vytvořeny základní instituce služeb zaměstnanosti.

Ke změně právního postavení došlo dne 1.1.2001 na základě zákona č. 219/2000 Sb. Na základě ustanovení tohoto zákona se úřad práce jako orgán státní správy stává organizační složkou státu, jejíž odborné kompetence a působnost jsou nově vymezeny zákonem č. 435/2004 o zaměstnanosti a od 1. 4. 2004 zákonem č.117/1995 Sb.o státní sociální podpoře, neboť na úřady práce, kromě Úřadu práce hlavního města Prahy, zákonem č. 453/2003 Sb. přešel výkon státní správy v oblasti státní sociální podpory.

Jedním ze základních cílů každé demokratické vlády je udržení co nejmenší míry nezaměstnanosti a z dále uvedených dat si budeme moci udělat obrázek o tom zda a v jakém období se jí to lépe či hůře daří.

Česká republika má poměrně velké rozdíly v počtu nezaměstnaných v jednotlivých krajích i okresech.

Pro svoji práci jsem si vybrala vývoj nezaměstnanosti v okrese Prachatice, kde jsem se i narodila. Vývoj nezaměstnanosti s použitím dat Úřadu práce v Prachaticích budu sledovat od roku 2000 a pokusím se předpovědět vývoj nezaměstnanosti pro rok 2010 v tomto okrese.

### **Cíl práce**

Cílem mé bakalářské práce je analyzovat vývoj nezaměstnanosti v okrese Prachatice v období let 2000 – 2010 a pokusím se charakterizovat významné faktory, které ovlivňují nezaměstnanost v tomto regionu.

V rámci regionu je popsána skladba uchazečů o zaměstnání z hlediska:

- věku,
- dosaženého vzdělání,
- délky evidence na Úřadu práce Prachatice,
- situace cizinců na trhu práce.

V závěru práce jsou popsány metody předpovědi vývoje nezaměstnanosti v okrese Prachatice pro rok 2010.

### **Metodika a materiál**

Bakalářská práce se skládá ze dvou základních částí a to teoretické a praktické. Výsledkem první části bakalářské práce je vysvětlení základních pojmů souvisejících s trhem práce, nezaměstnaností a aktivní politikou zaměstnanosti.

V praktické části se práce zaměřuje na analýzu nezaměstnanosti v okrese Prachatice v období od roku 2000 do roku 2010. Materiály byly získány z dat Úřadu práce Prachatice, dále ze stránek Českého statistického úřadu a ze stránek Ministerstva práce a sociálních věcí. Dále jsou představeny geografické, přírodní a ekonomické faktory okresu Prachatice a jeho zařazení v rámci klasifikace NUTS. Pro predikci vývoje nezaměstnanosti v okrese Prachatice pro rok 2010 byla použita metoda klouzavých průměrů.



## 2. Teoretická část

K největším problémům tržní ekonomiky patří nezaměstnanost, která s sebou přináší řadu negativních jevů jak politických tak i sociálních. Ukazatelem nezaměstnanosti je míra nezaměstnanosti, jedná se o poměr nezaměstnaných, tedy osob v produktivním věku, kteří aktivně usilují o nalezení zaměstnání, ovšem práci nemohou najít, ku ekonomicky aktivnímu obyvatelstvu vyjádřeno v procentech. Ze statistického hlediska se mezi nezaměstnané počítají pouze občané registrovaní na úřadu práce. Ekonomicky neaktivním obyvatelstvem se rozumí lidé, kteří práci nemají a ani si ji aktivně nehledají.

### 2.1 Trh práce

Trh práce je jako každý trh charakterizován nabídkou a poptávkou. Nositelé práce, tedy domácnosti, práci nabízejí a firmy práci poptávají. Na tomto trhu nabízejí zaměstnavatelé pracovníkům práci za mzdu. [6]

Práci můžeme zařadit mezi tři primární výrobní faktory – tedy práce, přírodní zdroje a kapitál, které potřebujeme k výrobě statků (zboží a služeb).

#### 2.1.1 Poptávka po práci – Demand for labour

Firmy jsou ochotny zvyšovat poptávku po práci tak dlouho, dokud nedojde k vyrovnání mezních nákladů práce s příjmem z mezního produktu práce. Dojde-li k rovnosti, nemají již firmy zájem o dodatečné jednotky práce. Poptávka po práci je závislá zejména na výši mzdové sazby. Z tohoto hlediska se potom mezní náklady práce rovnají mzdové sazbě a firmy zvyšují poptávku po práci až do okamžiku vyrovnání příjmu z mezního produktu práce a mzdovou sazbou. [6]

#### 2.1.2 Nabídka práce – Labour supply

Nabídka práce je závislá na mezních nákladech domácností při konání práce. Efekt vynaložené práce je mzda tedy peněžní ocenění vykonané práce. Domácnosti jsou pak ochotny pracovat, když efekt plynoucí z výkonu práce je větší než náklady práce, a zvyšovat nabídku práce až do vyrovnání obou ukazatelů. [6]

Rozhodování domácností na trhu práce je založeno na poměrování nákladů při konání práce a výší mzdy za práci. [6]

Významnou roli při rozhodování domácností o nabídce práce sehrává způsob, jakým chtějí využívat svůj disponibilní čas na výdělečnou činnost, tedy na práci a na volný čas. Způsob využití disponibilního času je závislý na úrovni mzdové sazby a na významu, který domácnosti přikládají volnému času. [6]

Nabídka práce je odvozena od poptávky po volném čase. Průběh nabídky vysvětlujeme působením dvou efektů: substitučního a důchodového. [4]

#### **a) Substituční efekt**

Mají-li domácnosti možnost svobodné volby, mohou se rozhodnout zda při dané mzdové sazbě budou svůj disponibilní čas věnovat práci nebo volnému času. [6]

Při růstu mzdové sazby, když se domácnosti nachází v nižší důchodové sféře, je pro domácnosti výhodné změnit svůj volný čas dodatečnou prací a dochází ke zvýšení nabídky práce. [6]

#### **b) Důchodový efekt**

Při dále se zvyšující mzdové sazbě roste i důchod a domácnosti se již nacházejí ve vyšší důchodové sféře. Nárůst důchodu může vést k nárůstu spotřeby i ke zvýšení nároků na volný čas a dochází ke snižování nabídky práce. [6]

### **2.1.3 Rovnováha na trhu práce**

K rovnováze na trhu práce dochází tehdy, jestliže v rámci dané kategorie pracovníků se při dané mzdové sazbě poptávané a nabízené množství práce rovná. Ke změně této rovnováhy dochází pod vlivem změn buď nominální mzdové sazby zejména institucionálními vlivy (odborníky, vládní regulace, jako je stanovení zákonné minimální mzdy nebo zvýšení nákladů na práci v důsledku např. povinného sociálního pojištění), nebo změnou poptávky či nabídky práce.[2] Mzda, při které nastává tato rovnováha, je rovnovážnou mzdou. [4]

Změna poptávky po práci je vyvolána jednak změnou mezního fyzického produktu práce (technologickým pokrokem nebo prohlubováním kapitálu), jednak změnou poptávky po produkci (a navazující změnou cen statků). Obdobně změna nabídky práce je vyvolána např. demografickým vývojem, mezinárodní migrací

obyvatelstva, prodloužením věku odchodu do důchodu apod., případně dále změnou cenové hladiny. [2]

Nerovnováha trhu práce, ať už jde o přebytek (nezaměstnanost) nebo nedostatek, je přechodnou situací, která je eliminována pohybem reálné mzdy. [4]

## 2.2 Nezaměstnanost

Nezaměstnaností rozumíme existenci skupiny práceschopného obyvatelstva, které nabízí svou práci, ale nenachází pro ni na trhu práce uplatnění.

Z makroekonomického hlediska se nezaměstnanost týká obyvatelstva v produktivním věku, což je věk od ukončení povinné školní docházky do odchodu do penze. V České republice je to přibližně od 16 do 63 let. [5]

Nezaměstnanost má negativní ekonomické a sociální důsledky. Nezaměstnanost způsobuje ztrátu statků a služeb, které by mohly být nevyužitými pracovníky vytvořeny. Současně zatěžuje státní rozpočet, protože jsou z něho vypláceny dávky v nezaměstnanosti, přináší celou řadu negativních sociálních důsledků a způsobuje pokles životní úrovně nezaměstnaných.

Obyvatelstvo je možné rozdělit do tří skupin:

- a) Zaměstnaní – jsou lidé, kteří vykonávají placenou práci na plný nebo částečný úvazek, i když v daném okamžiku nemohou pracovat z důvodu dovolené, nemoci, stávky apod.
- b) Nezaměstnaní – sem zařazujeme obyvatele, kteří nemají zaměstnání, ale aktivně ji hledají, v tom významu, že jsou evidováni na úřadě práce

Tyto dvě skupiny nazýváme ekonomicky aktivním obyvatelstvem.

- c) Do třetí skupiny ekonomicky neaktivního obyvatelstva jsou zařazeni lidé v produktivním věku, kteří nepracují, ani si zaměstnání nehledají. Patří sem především studenti; lidé v domácnosti, kteří pečují o osobu blízkou; zdravotně postižení, jimž jejich zdravotní stav neumožňuje vykonávat zaměstnání; ale i lidé, kteří ztratili o práci zájem a práci si nehledají.

### 2.2.1 Míra nezaměstnanosti

Míra nezaměstnanosti vyjadřuje podíl nezaměstnaných na celkové pracovní síle, tedy ekonomicky aktivních, v procentech. Počet ekonomicky aktivních obyvatel udává součet zaměstnaných a nezaměstnaných lidí.

$$u = \frac{N}{L} * 100 = \frac{N}{Z + N} * 100$$

kde  $u$  . . . . . míra nezaměstnanosti

$N$  . . . . . nezaměstnaní

$L$  . . . . . pracovní síla

$Z$  . . . . . zaměstnaní

Míra nezaměstnanosti se vykazuje nejen jako průměrný údaj pro celou zemi, ale také pro jednotlivé regiony, případně pro jednotlivé segmenty trhu práce (určuje se míra nezaměstnanosti u mužů, žen, podle věkových skupin apod.). [5]

Nejčastěji používané makroekonomické ukazatele:

Obecná míra nezaměstnanosti je ukazatel získaný z výsledků šetření podle mezinárodních definic a doporučení. V čitateli a jmenovateli vzorce pro výpočet jsou osoby uváděny dle místa pobytu. Čítec zahrnuje nezaměstnané, jmenovatel zahrnuje pracovní síly, tzn. zaměstnané i nezaměstnané. [6]

U specifické míry nezaměstnanosti jsou ukazatelé uvádějící nezaměstnanost určité skupiny obyvatelstva. Může to být podle věku, pohlaví či vzdělání. Čítec zahrnuje všechny nezaměstnané z dané skupiny obyvatelstva a jmenovatel zahrnuje pracovní síly, tzn. zaměstnané i nezaměstnané z téže skupiny obyvatelstva. [6]

Registrovaná míra nezaměstnanosti je ukazatel, jehož konstrukce vychází z dostupných zdrojů úřadu práce a státní statistiky. V čitateli je přesná evidence registrovaných neumístěných uchazečů o zaměstnání, vedená úřady práce v okresech trvalého bydliště uchazeče. Ve jmenovateli je počet registrovaných, neumístěných uchazečů o zaměstnání evidovaných na úřadech práce, plus počet zaměstnaných v národním hospodářství s jediným nebo hlavním zaměstnáním podle výsledků šetření. [6]

### 2.2.2 Struktura nezaměstnanosti

Při hodnocení údajů o nezaměstnanosti v dané ekonomice není důležitá samotná její míra, ale i její struktura, zejména z hlediska: [5]

- Délky trvání nezaměstnanosti
- Regionálního rozložení
- Dopadu na jednotlivé skupiny obyvatelstva

Relativně méně závažným problémem je krátkodobá nezaměstnanost, zejména ta jejíž trvání se pohybuje v rozmezí několika týdnů. Byť i tento typ nezaměstnanosti znamená pro dotčené subjekty ekonomickou a psychologickou zátěž, je nutno jej chápat jako sice nepříznivý, přesto nevyhnutelný jev doprovázející vývoj každé dynamické strukturálně proměnlivé ekonomiky. [5]

Velmi závažným problémem je dlouhodobá nezaměstnanost, za kterou je obvykle považována nezaměstnanost trvající déle než rok. V tomto případě začínají působit některé faktory, nepříznivě ovlivňující kvalifikaci nezaměstnaných osob, jejich sociální pozici a psychiku. Nepříznivě je ovlivněna i rodina dlouhodobě nezaměstnaných. [5]

Pozornost je třeba věnovat i prostorovému rozložení nezaměstnanosti, které bývá velmi nerovnoměrné. Analýza nezaměstnanosti z tohoto hlediska by měla postihnout i mikroregiony, neboť rozdíly v míře a charakteristikách nezaměstnanosti existují nejen mezi jednotlivými regiony, ale i v rámci mikroregionů. [5]

Nezaměstnanost postihuje v nestejně míře různé věkové a etnické skupiny. Míra nezaměstnanosti bývá vyšší u mládeže (která ač má odbornou přípravu, postrádá praktické zkušenosti) a také u osob v předdůchodovém věku. Samostatným problémem je nezaměstnanost u některých etnických skupin. [5]

### 2.2.3 Typy nezaměstnanosti

- a) Frikční nezaměstnanost souvisí s životními cykly obyvatelstva. Vzniká v důsledku neustálého pohybu lidí, kteří přecházejí z jedné oblasti do jiné se záměrem hledání lepšího pracovního uplatnění, nebo hledají zaměstnání po absolvování školy. Dokonce i kdyby se ekonomika nacházela ve stavu plné zaměstnanosti, byla by zde vždy určitá fluktuace - lidé, kteří hledají zaměstnání po absolvování školy, nebo se stěhují do jiného města, ženy se mohou vracet do práce po mateřské dovolené apod.
- b) Strukturální nezaměstnanost je vyvolána strukturálními změnami v ekonomice, kdy dochází k utlumení nebo naopak k zintenzivnění některých odvětvích v národním hospodářství. Jiná příčina může být dána výraznými změnami v technologii výroby, kdy dochází k nesouladu mezi poptávkou a nabídkou po kvalifikované pracovní síle. Pro překonání této nezaměstnanosti je nutná rekvalifikace pracovních sil.

Strukturální nezaměstnanost bývá regionálně velmi odlišná a má tendenci v ekonomice přetrvávat dlouhou dobu, neboť je velmi obtížné sladit dostupná pracovní místa s kvalifikačními předpoklady uchazečů o zaměstnání. Z těchto důvodů je strukturální nezaměstnanost považována za tu, která má nejvíce negativních dopadů na ekonomiku. [5]

- c) Za příčinu cyklické nezaměstnanosti je považován cyklický pohyb ekonomiky. V recesi se obvykle cyklická nezaměstnanost zvyšuje, zatímco ve fázi expanze klesá. Délka jejího trvání je proměnlivá a řídí se délkou aktuálního ekonomického cyklu. Do tohoto typu nezaměstnanosti řadíme i sezónní nezaměstnanost. Někdy se cyklická nezaměstnanost vykazuje jako odchylka skutečné nezaměstnanosti od přirozené míry nezaměstnanosti. Negativní důsledky cyklické nezaměstnanosti jsou umocněny tím, že postihují celou ekonomiku plošně, přes všechny sektory národního hospodářství. [5]

Dále můžeme dělit nezaměstnanost na dobrovolnou a nedobrovolnou:

- a) Dobrovolná nezaměstnanost je taková nezaměstnanost, kdy nezaměstnaný hledá práci, ovšem za vyšší mzdu, než která na trhu práce převládá. Vyše a

průměrná délka trvání dobrovolné nezaměstnanosti je tím větší, čím větší jsou podpory v nezaměstnanosti a další sociální dávky, z nichž mohou nezaměstnaní žít.<sup>1</sup>

- b) Nedobrovolná nezaměstnanost je taková nezaměstnanost, kdy nezaměstnaní hledají práci za takovou mzdu, která na trhu práce převládá, avšak nemohou ji najít. Příčinou nedobrovolné nezaměstnanosti jsou překážky bránící poklesu mezd, k nim patří např. odpor odborů proti snižování mezd. Příčinou nedobrovolné nezaměstnanosti se může stát i uzákoněná minimální mzda, a to zejména u málo kvalifikovaných profesí, kde bývají mzdy nízké.<sup>2</sup>

#### **2.2.4 Přirozená nezaměstnanost**

Z hlediska ekonomické teorie je považována za jeden z nejdůležitějších ukazatelů popisujících trh práce přirozená míra nezaměstnanosti. Tato veličina představuje úroveň, při níž jsou různé trhy práce v zemi v průměru v rovnováze, jinak řečeno, tlaky na mzdy a ceny jsou také přibližně v rovnovážném stavu. [5]

Přirozená míra nezaměstnanosti se týká úrovně nezaměstnanosti, jež obvykle (z dlouhodobého pohledu) v ekonomice převažuje. Je dosažena, když se ekonomika pohybuje na úrovni potenciálního produktu (nebo chceme-li, ve stavu dlouhodobé rovnováhy). Země v takové situaci optimálně využívá své zdroje a existuje-li nezaměstnanost, jedná se o nezaměstnanost dobrovolnou, která je výsledkem působení tržních sil. [5]

Přirozená míra nezaměstnanosti je definována jako míra nezaměstnanosti, při níž je inflace stabilní a v ekonomice nesílí inflační tlaky. V podstatě přirozená míra nezaměstnanosti popisuje situaci, kdy pracovní zdroje jsou optimálně využity a při daných mzdových sazbách jsou zaměstnáni všichni lidé, kterým tato úroveň mzdové sazby vyhovuje. [5]

---

<sup>1</sup> <http://www.penize.cz/slovník?dictionarySearch=Dobrovolná%20nezaměstnanost> 13.2.2010

<sup>2</sup> <http://www.penize.cz/slovník?dictionarySearch=N> 13.2.2010, hledané heslo: nedobrovolná nezaměstnanost

### **2.2.5 Dlouhodobá nezaměstnanost**

Nezaměstnanost musíme posuzovat nejen podle její míry, ale také podle délky trvání. Skutečným problémem je dlouhodobá nezaměstnanost. Krátkodobá nezaměstnanost má frikční a strukturální charakter. [4]

Dlouhodobá nezaměstnanost (trvající déle než rok) může být způsobena buď dlouhotrvající hospodářskou recesí (cyklická nezaměstnanost), nebo tím, že existují překážky pro pokles mezd. Překážky pro pokles často představují dlouhodobé kolektivní mzdové dohody, v nichž jsou mzdy fixovány na delší období a odbory nechtějí dovolit jejich pokles, ani když přetrvává dlouhodobá nezaměstnanost. [4]

Příčinou může být i štedrost státu ve vyplácení sociálních podpor, která oslabuje motivaci nezaměstnaných hledat si novou práci a přizpůsobovat se požadavkům pracovního trhu. [4]

Dlouhodobá nezaměstnanost se někdy samovolně mění z nedobrovolné v dobrovolnou, protože je-li člověk dlouho nezaměstnaný, mění se jeho způsob života i jeho postoje k zaměstnání. [4]

### **2.2.6 Doba trvání a frekvence nezaměstnanosti**

Frekvence nezaměstnanosti je dána průměrným číslem, kolikrát za dané období jsou pracovníci nezaměstnaní. Frekvence nezaměstnanosti zřejmě závisí na výkyvech agregátní poptávky po zboží a službách, z nichž je odvozena i poptávka po práci. Současně frekvence nezaměstnanosti závisí i na poptávce po práci jednotlivých firem v různých odvětvích i oblastech. [8]

### **2.2.7 Dopady nezaměstnanosti**

Ekonomické dopady nezaměstnanosti:

- ztráta statků a služeb, které by mohly být nezaměstnanými vyrobeny
- narůstají náklady na nezaměstnanost, jež jsou tvořeny například sociálními dávkami, podporou v nezaměstnanosti, financováním chodu úřadů práce, aktivní politikou zaměstnanosti nebo například výdaji na rekvalifikaci, což zatěžuje státní rozpočet



- navíc se státní rozpočet sníží o příjmy z daní, které by nezaměstnaní platili v případě, kdyby pracovali

Negativní sociální důsledky nezaměstnanosti:

- pokles životní úrovně nezaměstnaného a jeho rodiny, sociální izolace
- stres, zdravotní problémy, ztráta sebeúcty, alkoholismus a rostoucí kriminalita
- nejzávažnějším důsledkem dlouhodobé nezaměstnanosti je ztráta rekvalifikace, člověk, který byl dlouhodobě nezaměstnaný, není po nástupu do nového zaměstnání schopen podávat takový pracovní výkon.

### 2.2.8 Snižování nezaměstnanosti

Vláda pomocí své hospodářské politiky může snížit důsledky nezaměstnanosti i dobu hledání práce mnoha způsoby. K omezení nezaměstnanosti používají vlády kombinaci expanzivní fiskální a monetární politiky – podporou agregátní poptávky se snaží o docílení ekonomického růstu a optimálního využití potenciálu země. [5]

Další cestou je využití aktivní politiky zaměstnanosti, kterou zabezpečuje v Česku Ministerstvo práce a sociálních věcí společně s úřady práce. [5]

Určitou cestou ke snížení nezaměstnanosti je také podpora malého a středního podnikání, protože tyto firmy dokážou absorbovat část nevyužitých pracovních sil. Přispět ke snížení nezaměstnanosti může i lepší mobilita pracovních sil, které je možno dosáhnout mimo jiné pomocí kvalitní bytové politiky. [5]

## 2.3 Státní politika zaměstnanosti

Státní politika zaměstnanosti v České republice zahrnuje zejména:<sup>3</sup>

- a) soustavné sledování a vyhodnocování situace na trhu práce, zpracování prognóz a koncepcí zaměstnanosti a programů pro další pracovní uplatnění zaměstnanců při velkých strukturálních a organizačních změnách,

<sup>3</sup> [http://www.sagit.cz/pages/lexikonheslatxt.asp?cd=154&typ=r&levelid=pr\\_306.htm](http://www.sagit.cz/pages/lexikonheslatxt.asp?cd=154&typ=r&levelid=pr_306.htm) 15.1.2010

- b) bezplatně poskytovanou informační, poradenskou a zprostředkovatelskou činnost,
- c) zřizování společensky účelných pracovních míst a vytváření veřejně prospěšných prací,
- d) rekvalifikaci občanů, poradenství pro volbu povolání a odbornou výchovu,
- e) hmotné zabezpečení občanů ucházejících se o zaměstnání a při rekvalifikaci,
- f) opatření pro zaměstnání občanů se změněnou pracovní schopností, systém evidence volných pracovních míst a občanů ucházejících se o pracovní místo,
- g) usměrňování zaměstnávání pracovních sil ze zahraničí na území České republiky.

Státní zaměstnanost se dělí na aktivní a pasivní. Dále bude rozvedena pouze aktivní politika zaměstnanosti.

### **2.3.1 Aktivní politika zaměstnanosti**

Jedním ze základních cílů hospodářské a sociální politiky státu je dosažení plné, produktivní a svobodně zvolené zaměstnanosti. Právo na zaměstnání bez ohledu na rasu, barvu pleti, pohlaví, jazyk, náboženství, politické nebo jiné smýšlení, členství v politických stranách nebo příslušnost k politickým hnutím, národnost, etnický nebo sociální původ, majetek, zdravotní stav nebo věk je jedním ze základních práv občana.<sup>4</sup>

Státní politika zaměstnanosti usiluje:<sup>5</sup>

- dosažení rovnováhy mezi nabídkou a poptávkou po pracovních silách,
- produktivní využití zdrojů pracovních sil,
- zabezpečení práva občanů na zaměstnání.

---

<sup>4</sup> <http://portal.mpsv.cz/sz/zamest/dotace/apz> 29.3.2010

<sup>5</sup> <http://portal.mpsv.cz/sz/zamest/dotace/apz> 29.3.2010

Státní správu v oblasti státní politiky zaměstnanosti v České republice vykonávají Ministerstvo práce a sociálních věcí (MPSV) a úřady práce.<sup>6</sup>

### **2.3.2 Nástroje aktivní politiky zaměstnanosti**

Součástí státní politiky zaměstnanosti je podpora zřizování nových pracovních míst poskytováním příspěvků zaměstnavatelům při zaměstnávání uchazečů o zaměstnání, i uchazečům samotným. Jedná se zejména o následující opatření (nástroje) aktivní politiky zaměstnanosti:<sup>7</sup>

- a) rekvalifikace,
- b) investiční pobídky,
- c) veřejně prospěšné práce,
- d) společensky účelná pracovní místa,
- e) příspěvek na zapracování,
- f) příspěvek při přechodu na nový podnikatelský program.<sup>8</sup>

#### **2.3.2.1 Rekvalifikace**

Úřady práce zabezpečují rekvalifikaci pro uchazeče nebo zájemce o zaměstnání v případech, kdy struktura poptávky trhu práce neodpovídá struktuře nabídky pracovních sil a případná rekvalifikace umožňuje nové nebo další uplatnění ve vhodném zaměstnání.<sup>9</sup>

Rekvalifikací se rozumí získání nové kvalifikace nebo rozšíření stávající kvalifikace uchazeče o zaměstnání nebo zájemce o zaměstnání. Za rekvalifikaci se nepovažuje řádné studium na středních a vysokých školách.<sup>10</sup>

Rekvalifikace se uskutečňuje formou vzdělávání ve:

- vzdělávacích programech dalšího profesního vzdělávání,

---

<sup>6</sup> <http://portal.mpsv.cz/sz/zamest/dotace/apz> 29.3.2010

<sup>7</sup> <http://portal.mpsv.cz/sz/zamest/dotace/apz> 29.3.2010

<sup>8</sup> <http://portal.mpsv.cz/sz/zamest/dotace/apz> 29.3.2010

<sup>9</sup> <http://portal.mpsv.cz/sz/zamest/dotace/apz> 29.3.2010

<sup>10</sup> <http://portal.mpsv.cz/sz/zamest/dotace/apz> 29.3.2010

- speciálních programech k získání konkrétní pracovní dovednosti,
- vzdělávacích aktivitách v rámci mezinárodních programů,
- vzdělávacích programech určených pro uchazeče o zaměstnání , kterým se věnuje zvýšená pozornost při zprostředkování podle § 33 zákona o zaměstnanosti,
- ve školních vzdělávacích programech pro střední vzdělávání v rámci soustavy oboru vzdělávání,
- jiných vzdělávacích aktivitách, které směřují k získání nové kvalifikace nebo rozšíření stávající.<sup>11</sup>

### **2.3.2.2 Investiční pobídky**

- hmotná podpora tvorby nových pracovních míst a rekvalifikace zaměstnanců u investičních pobídek poskytovaných na základě zák. č. 72/200 Sb., o investičních pobídkách a změně některých zákonů v platném znění
- dotace na rekvalifikace zaměstnanců podle „Rámcového programu pro podporu vzniku a rozšíření technologických center a center strategických služeb“<sup>12</sup>

### **2.3.2.3 Veřejně prospěšné práce**

Veřejně prospěšné práce jsou časově omezené pracovní příležitosti vytvořené především pro obtížně umístitelné a dlouhodobě nezaměstnané uchazeče o zaměstnání evidované ÚP.<sup>13</sup>

Tato místa vytváří zaměstnavatel na základě písemné dohody s úřadem práce ke krátkodobému pracovnímu umístění uchazeče o zaměstnání, nejdéle však na dobu dvanácti po sobě následujících měsíců ode dne sjednaného nástupu uchazeče o zaměstnání do pracovního poměru.<sup>14</sup>

<sup>11</sup> <http://portal.mpsv.cz/sz/zamest/dotace/apz> 29.3.2010

<sup>12</sup> <http://portal.mpsv.cz/sz/zamest/dotace/apz> 29.3.2010

<sup>13</sup> <http://portal.mpsv.cz/sz/zamest/dotace/apz> 29.3.2010

<sup>14</sup> <http://portal.mpsv.cz/sz/zamest/dotace/apz> 29.3.2010

Finanční příspěvek na úhradu mzdových nákladů zaměstnance, který byl veden v evidenci ÚP, na takto vytvořeném místě může být zaměstnavateli poskytován až do výše skutečných mzdových nákladů, včetně sociálního a zdravotního pojištění.<sup>15</sup>

#### **2.3.2.4 Společensky účelná pracovní místa**

SÚPM se rozumí:

- pracovní místo, které zaměstnavatel zřizuje nebo vyhrazuje na základě písemné dohody s ÚP na dobu sjednanou v dohodě a je obsazováno uchazeči evidovanými úřadem práce, kterým nelze zajistit jiným způsobem pracovní uplatnění,
- nově zřízené pracovní místo pro uchazeče o zaměstnání evidovaného ÚP, který začne vykonávat samostatnou výdělečnou činnost.<sup>16</sup>

#### **2.3.2.5 Příspěvek na zapracování**

Příspěvek může úřad práce poskytnout zaměstnavateli na základě dohody, pokud zaměstnavatel přijímá do pracovního poměru uchazeče o zaměstnání, kterému je při zprostředkování zaměstnání věnována zvýšená péče (dle § 33 výše zákona o zaměstnanosti). Maximální doba poskytování příspěvku je 3 měsíce a může činit měsíčně nejvýše polovinu minimální mzdy na jednu fyzickou osobu, která zapracovává.<sup>17</sup>

#### **2.3.2.6 Příspěvek při přechodu na nový podnikatelský program**

Příspěvek je určen zaměstnavateli, který přechází na nový výrobní program a nemůže pro své zaměstnance zabezpečit práci v rozsahu stanovené týdenní pracovní doby.<sup>18</sup>

Přechodem na nový podnikatelský program se rozumí taková změna výroby nebo poskytování služeb, při které dochází k zásadním technologickým změnám,

---

<sup>15</sup> <http://portal.mpsv.cz/sz/zamest/dotace/apz> 29.3.2010

<sup>16</sup> <http://portal.mpsv.cz/sz/zamest/dotace/apz> 29.3.2010

<sup>17</sup> <http://portal.mpsv.cz/sz/zamest/dotace/apz> 29.3.2010

<sup>18</sup> <http://portal.mpsv.cz/sz/zamest/dotace/apz> 29.3.2010

nebo změna předmětu podnikání zapsaná v obchodním rejstříku nebo v živnostenském oprávnění.<sup>19</sup>

---

<sup>19</sup> <http://portal.mpsv.cz/sz/zamest/dotace/apz> 29.3.2010

## 3. Praktická část

### 3.1 Okres Prachatice

Okres Prachatice je tvořen 65 obcemi s 254 částmi. Jedná se o okres pohraniční, který je charakterizován okrajovou periferní polohou v jihozápadní části jižních Čech. Na severu sousedí s okresem Strakonice, na východě krátce s okresem České Budějovice, na jihovýchodě s okresem Český Krumlov a na západě s okresem Klatovy. Jeho jižní a jihozápadní hranice je zároveň i hranicí státní. Na jihu krátce sousedí v oblasti Nové Pece a Třístoličnicku s Horním Rakouskem (okres Röhrbach) a na jihozápadě tvoří hřebeny Šumavy přirozenou hranici s německým Bavorskem (okres Freyung - Grafenau).<sup>20</sup>

Trvalý nebo dlouhodobý pobyt má v okrese necelých 52 tis. obyvatel, tj. nejméně ze všech okresů v kraji. Hustota obyvatelstva dosahuje pouze 37 obyvatel na km<sup>2</sup>. Hustota osídlení je nízká zejména v pohraniční části okresu, kde po odsunu německého obyvatelstva nedošlo k plnému dosídlení této oblasti a řada menších sídelních jednotek úplně zanikla.<sup>21</sup>

Ve struktuře osídlení je zvláště patrna převaha žijícího obyvatelstva ve městech nad venkovským osídlením. Ve 4 městech okresu Prachatice (v Prachaticích, Vimperku, Volarech a Netolicích) je koncentrováno 52,32% obyvatelstva, z toho v samotném okresním městě 22,90%.<sup>22</sup>

Obyvatelstvo okresu se podílí na počtu obyvatel Jihočeského kraje 8,2 % a na počtu obyvatel České republiky 0,5 %.<sup>23</sup>

Prachaticko je vzhledem k přírodním podmínkám především zemědělský okres. Zemědělskou výrobou se na okrese Prachatice zabývá 383 hospodařících subjektů, z toho je 5 družstev, 5 akciových společností, 17 společností s ručením omezeným a 356 soukromě hospodařících rolníků.<sup>24</sup>

---

<sup>20</sup> <http://www.prachaticko.obce.cz/region/> 6.2.2010

<sup>21</sup> [http://www.zlin.czso.cz/x/redakce.nsf/i/charakteristika\\_okresu\\_pt](http://www.zlin.czso.cz/x/redakce.nsf/i/charakteristika_okresu_pt) 6.2.2010

<sup>22</sup> <http://www.prachaticko.obce.cz/region/> 6.2.2010

<sup>23</sup> <http://www.rakjk.cz/prachatice/charakteristika.html> 6.2.2010

<sup>24</sup> <http://www.rakjk.cz/prachatice/zemedelska-specifika.html> 6.2.2010

V posledních letech došlo k výraznému nárůstu počtu zemědělců, kteří začali hospodařit ekologickým způsobem. V současné době ekologicky hospodaří 23 zemědělských podniků na výměře 5 059 ha převážně na území CHKO a NP Šumava. Jejich činnost je zaměřena na chov ovcí a masného skotu.<sup>25</sup>

V okrese Prachatice dochází každým rokem i k úbytku zemědělské půdy. Úbytek zemědělské půdy je způsoben především stavební činností (průmyslovou i občanskou výstavbou) v okolí měst a obcí.<sup>26</sup>

Okres Prachatice nemá mnoho zdrojů surovin pro průmyslové zpracování. Významnější jsou pouze suroviny pro stavební činnost – žula, rula. Velký význam má množství lesů pokrývajících 52% plochy okresu, které jsou jednak zdrojem dřeva, ale především přirozeným regulátorem vodního režimu krajiny a klimatu. Převažují lesy jehličnaté.<sup>27</sup>

Podle výsledků sčítání lidu v roce 2001 bylo v okrese 26 tisíc ekonomicky aktivních osob. Z celkové zaměstnanosti kraje tak na okres připadalo zhruba 8 %. Stejný podíl připadá na okres také v počtu jednotek evidovaných v Registru ekonomických subjektů. V něm lze nalézt zhruba 13 tisíc záznamů. Podle odvětvové struktury (měřeno počtem zaměstnaných v podnicích se sídlem v okrese) lze za nejvýznamnější sektor označit průmysl. Připadá na něj zhruba 40 procentní podíl, což je o 3 procentní body více než představuje celokrajský průměr. Kolem krajského průměru se pohybuje podíl zemědělství, stavebnictví a také ubytování. Pod průměrnou krajskou hodnotou jsou podíly zaměstnanců v tržních službách, obchodě a především v dopravě, která se na celkové zaměstnanosti podílí necelými 3 procenty, podstatně méně než většina ostatních okresů. Naproti tomu výrazně nadprůměrný je podíl zaměstnanců v netržních službách, kde 27 % je jednoznačně nejvíce v kraji.<sup>28</sup>

---

<sup>25</sup> <http://www.rakjk.cz/prachatice/zemedelska-specifika.html> 6.2.2010

<sup>26</sup> <http://www.rakjk.cz/prachatice/zemedelska-specifika.html> 6.2.2010

<sup>27</sup> <http://www.rakjk.cz/prachatice/charakteristika.html> 6.2.2010

<sup>28</sup> [http://www.zlin.czso.cz/x/redakce.nsf/i/charakteristika\\_okresu\\_pt](http://www.zlin.czso.cz/x/redakce.nsf/i/charakteristika_okresu_pt) 6.2.2010



Silniční síť v okrese je poměrně hustá. Nejdůležitější silnice I. třídy prochází okresem od státní hranice (Strážný) směrem na Vimperk, Strakonice a Prahu v délce zhruba 40 km. Přímé železniční spojení má 17 obcí, včetně všech 4 měst.<sup>29</sup>

Síť školských zařízení tvoří 31 mateřských škol, 29 škol základních, 2 gymnázia, 4 střední odborné školy, střední odborná učiliště. Z vyšších stupňů škol je v okrese pouze jedna a to Vyšší odborná škola sociálně právní při SPgŠ v Prachaticích.<sup>30</sup>

Zdravotnickou péči poskytuje v okrese 157 lékařů. V okrese je zřízeno 34 samostatných ordinací praktického lékaře pro dospělé, 15 pro děti a dorost, 23 v oboru stomatology, 16 gynekologických a 44 speciálních. Soukromou praxi provozuje v okrese 105 lékařů. Na jednoho lékaře připadá v okrese 328 obyvatel. Dále se v okrese nachází 4 domovy pro seniory, ve kterých je 359 míst a 12 domů s pečovatelskou službou se 192 byty.<sup>31</sup>

### 3.1.1 Zařazení Prachatic v rámci klasifikace NUTS

Vymezení statistických územních jednotek pro potřeby zavedení klasifikace NUTS v ČR bylo provedeno Českým statistickým úřadem, po dohodě s Eurostatem, na základě usnesení vlády České republiky č. 707/1998 ze dne 26. října 1998. Výchozím materiálem byl ústavní zákon č. 347/1997 Sb. ze dne 3. prosince 1997, o vytvoření vyšších územních samosprávných celků a o změně ústavního zákona ČNR č. 1/1993 Sb.<sup>32</sup>

Klasifikace územních statistických jednotek CZ-NUTS vstoupila v České republice v platnost dnem 1. ledna 2000. Nahradila do té doby platný číselník krajů a okresů (ČKO) a zavedla systém klasifikace územních statistických jednotek používaný v zemích Evropské unie. Současně podchytila nově vzniklé územně správní uspořádání České republiky (14 krajů).<sup>33</sup>

---

<sup>29</sup> [http://www.zlin.czso.cz/x/redakce.nsf/i/charakteristika\\_okresu\\_pt](http://www.zlin.czso.cz/x/redakce.nsf/i/charakteristika_okresu_pt) 6.2.2010

<sup>30</sup> [http://www.zlin.czso.cz/x/redakce.nsf/i/charakteristika\\_okresu\\_pt](http://www.zlin.czso.cz/x/redakce.nsf/i/charakteristika_okresu_pt) 6.2.2010

<sup>31</sup> [http://www.zlin.czso.cz/x/redakce.nsf/i/charakteristika\\_okresu\\_pt](http://www.zlin.czso.cz/x/redakce.nsf/i/charakteristika_okresu_pt) 6.2.2010

<sup>32</sup> [http://www.czso.cz/csu/klasifik.nsf/i/uvod\\_nuts\\_2008](http://www.czso.cz/csu/klasifik.nsf/i/uvod_nuts_2008) 21.11.2009

<sup>33</sup> [http://www.czso.cz/csu/klasifik.nsf/i/uvod\\_nuts\\_2008](http://www.czso.cz/csu/klasifik.nsf/i/uvod_nuts_2008) 21.11.2009

Hlavním důvodem pro zavedení společné evropské klasifikace je snaha o získávání zejména ekonomických informací o území na srovnatelné bázi.<sup>34</sup>

Klasifikace NUTS se využívá ke statistickému monitorování a k analýzám sociální a ekonomické situace v regionech a pro potřeby přípravy, realizace a hodnocení regionální politiky.<sup>35</sup>

Územní jednotky NUTS v ČR se vymezují takto:

- Oddíl (NUTS 0) – vyjadřuje stát Českou republiku – kód CZ
- Pododdíl (NUTS 1) – vyjadřuje území České republiky – kód 0
- Skupina (NUTS 2) – vyjadřuje oblasti – číslované od 1 do 8
- Podskupina (NUTS 3) – vyjadřuje kraje – číslované od 1 do 9, přičemž použité jsou kódy 0-3
- Třída (NUTS 4) – vyjadřuje okresy – číslované od 1 do 9 a písmenem A až Z
- Podtřída (NUTS 5) – vyjadřuje základní územní jednotky

**Tabulka č.1: Klasifikace NUTS**

Kód	NUTS 0	NUTS 1	NUTS 2	NUTS 3	NUTS 4
	stát	území	oblast	kraj	okres
<b>CZ</b>	Česká republika				
<b>CZ0</b>		Česká republika			
<b>CZ03</b>			Jihozápad		
<b>CZ031</b>				Jihočeský kraj	
<b>CZ0311</b>					České Budějovice
<b>CZ0312</b>					Český Krumlov
<b>CZ0313</b>					Jindřichův Hradec
<b>CZ0314</b>					Písek
<b>CZ0315</b>					Prachatice
<b>CZ0316</b>					Strakonice
<b>CZ0317</b>					Tábor

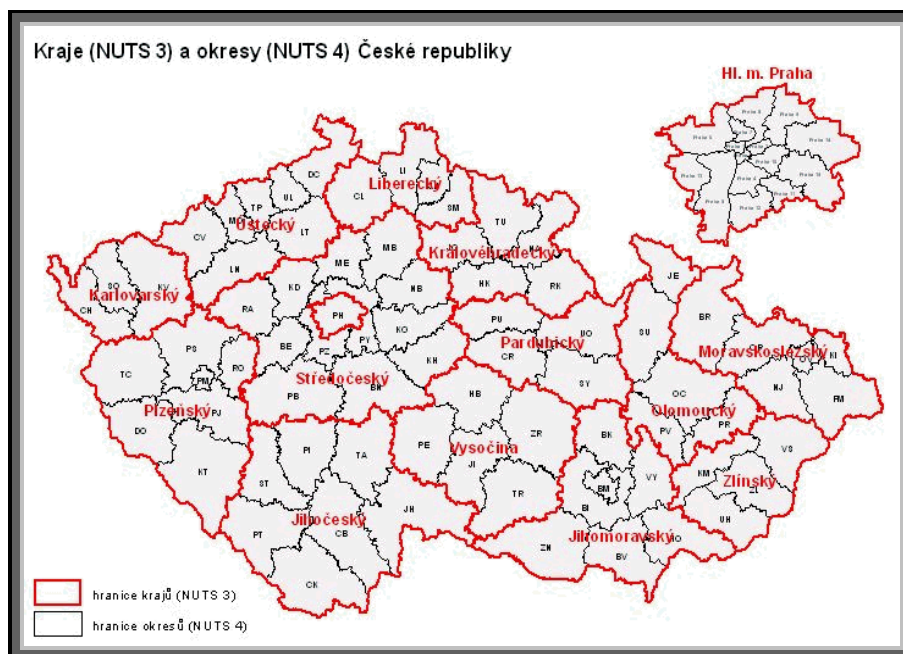
Zdroj: článek - *Administrativní členění NUTS - Česká republika – vlastní zpracování*<sup>36</sup>

<sup>34</sup>

[http://www.czso.cz/csu/klasifik.nsf/i/metodicke\\_principy\\_mezinarodni\\_klasifikace\\_nuts\\_nuts\\_2008](http://www.czso.cz/csu/klasifik.nsf/i/metodicke_principy_mezinarodni_klasifikace_nuts_nuts_2008)  
21.11.2009

<sup>35</sup> <http://www.businessinfo.cz/cz/clanek/rozvoj-regionu/nomenklatura-uzemnich-statistickych/1001179/6584/> 21.11.2009

**Obrázek č.1: Mapa České republiky, NUTS 3, NUTS 4**



Zdroj: článek: Vymezení územních jednotek NUTS v ČR pro statistické a analytické potřeby EU<sup>37</sup>

**Tabulka č.2: Rozvržení klasifikace NUTS v ČR**

statistická jednotka		počet v ČR
zkratka	český ekvivalent	
NUTS 0	stát	1
NUTS 1	území	1
NUTS 2	region	8
NUTS 3	kraj	14
NUTS 4	okres	77
NUTS 5	obec	6249

Zdroj: [www.wikipedia.cz](http://www.wikipedia.cz); hledané heslo: NUTS<sup>38</sup>

<sup>36</sup> <http://www.risy.cz/index.php?pid=226&kraj=-1> 12.12.2009

<sup>37</sup> [http://www.czso.cz/csu/redakce.nsf/i/kraje \(nuts 3\) a okresy \(nuts 4\) ceske republiky](http://www.czso.cz/csu/redakce.nsf/i/kraje_(nuts_3)_a_okresy_(nuts_4)_ceske_republiky) 3.12.2009

<sup>38</sup> <http://cs.wikipedia.org/wiki/NUTS> 3.12.2009

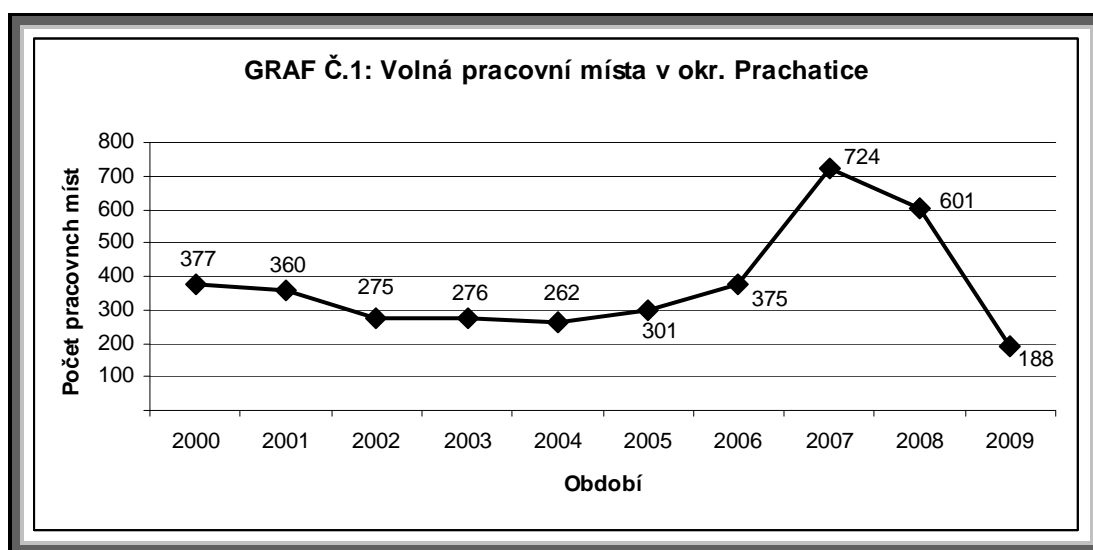
### 3.1.2 Situace v okrese Prachatice

#### 3.1.2.1 Volná pracovní místa v okrese Prachatice

Jak ukazuje graf č.1 nabídka volných pracovních míst v okrese Prachatice se v letech 2001 až 2006 pohybovala v rozmezí 275-375 míst. V letech 2007 a 2008 došlo ke značné nárůstu volných pracovních míst, avšak v důsledku ekonomických změn v roce 2009 došlo naopak k zásadnímu poklesu volných pracovních míst. V okrese Prachatice se každoročně projevuje kolísavá nezaměstnanost s maximem v zimních měsících, kdy nelze vykonávat práce sezónního charakteru.

Na prachatickém okrese je v posledních několika letech poptávka především po dělnických profesích (např. svářeč, zámečník, dělník stavební výroby, montážní dělník, nástrojař, kovář atd.), dále je poptávka po pracovníkům stravování, kvalifikovaných výrobcích potravin, kvalifikovaných výrobcích textilů a oděvů a také po řidičích motorových vozidel.

**Graf č.1: Počet volných pracovních míst v okrese Prachatice**



Zpracováno na základě tabulky č.17 (příloha)

#### 3.1.2.2 Nezaměstnanost v okrese Prachatice

Vždy v prvním čtvrtletí jednotlivých let dosahují procenta nezaměstnanosti svých maximálních hodnot, poté nastupuje fáze snižování vlivem nárůstu sezónních

prací. V podzimních měsících dochází opět k nárůstu z důvodu ukončování sezónních prací zejména v oboru stavebnictví a zemědělství.

V průběhu let se situace na regionálním trhu práce poměrně stabilizovala, příznivě ji ovlivnilo rozšíření provozů a zvýšení počtu zaměstnanců u některých dynamicky se rozvíjejících subjektů v okrese (VISHAY ELECTRONIC spol. s r.o. Prachatice a Volary, KMP Bürotechnik s.r.o. Čkyně, Löffler Kunststoffwerk spol. s r.o. Čkyně. COPI – J a.s. Prachatice a RHODE & SCHWARZ závod Vimperk, s.r.o.).<sup>39</sup>

Dále zaměstnanost na okrese ovlivňují zaměstnavatelé s předmětem činnosti stavebnictví, lesnictví a zemědělství, kde se projevuje závislost na klimatických podmínkách.

Většina zaměstnavatelů toto řeší sjednáváním pracovních poměrů se zaměstnanci na dobu určitou (STRABAG a.s., stavební firma HUKO s.r.o., B-DaS spol. s r.o., Beton Těšovice, spol. s r.o a Extra Beton plus spol. s r.o. Netolice, Lesy ČR s.p. Vimperk).<sup>40</sup>

**Tabulka č.3: Míra nezaměstnanosti v okrese Prachatice**

	2000	2001	2002	2003	2004	2005	2006	2007	2008	2009
leden	7,59	6,43	7,34	7,62	7,76	7,86	6,92	5,76	4,19	5,53
únor	7,42	6,00	7,50	7,47	7,83	7,64	6,70	5,43	4,30	6,07
březen	6,90	5,64	7,47	7,21	7,57	7,37	6,30	4,63	4,09	6,35
duben	6,23	5,07	6,91	6,52	7,00	6,52	5,69	3,94	3,76	6,29
květen	5,98	4,79	6,84	6,18	6,67	5,66	5,22	3,62	3,49	5,98
červen	5,87	4,97	6,91	6,12	6,58	5,55	4,94	3,63	3,37	5,94
červenec	6,20	5,25	7,04	6,42	5,73	5,80	5,16	3,80	3,60	5,82
srpen	6,23	5,47	6,98	6,58	5,80	5,95	5,09	3,79	3,66	5,80
září	6,12	5,77	7,00	6,95	5,66	5,98	5,01	3,57	3,75	5,75
říjen	5,90	6,02	6,74	6,79	5,75	5,69	4,82	3,32	3,65	5,58
listopad	5,83	6,23	6,84	6,69	6,19	5,82	4,85	3,54	3,93	6,04
prosinec	5,99	6,84	7,29	7,02	7,10	6,40	5,22	3,97	4,75	7,00

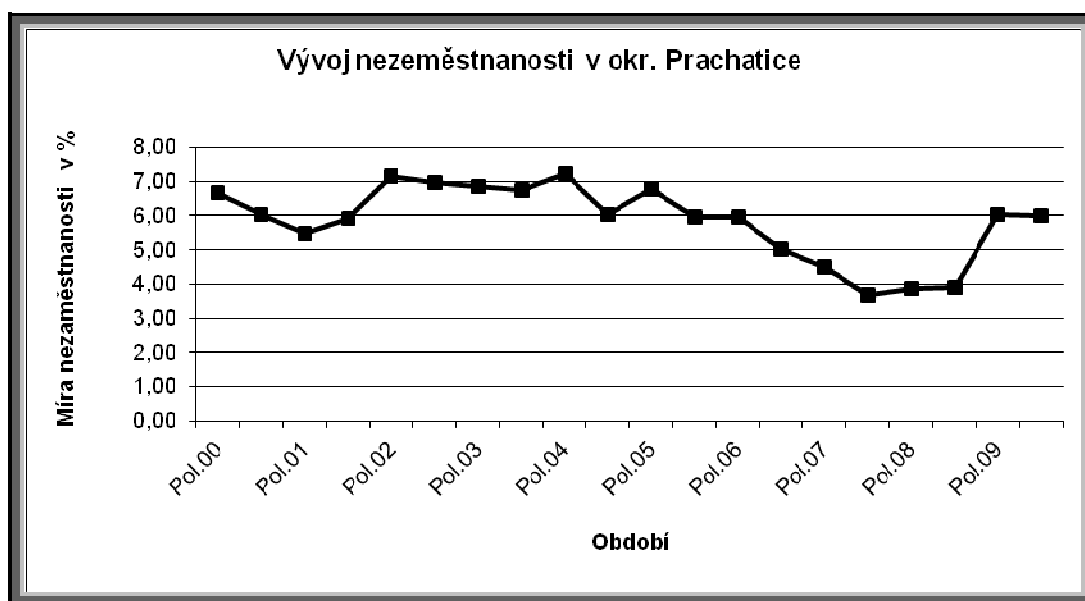
Zdroj: Měsíční zpravodaj za období 2000 – 2009; vlastní zpracování<sup>41</sup>

<sup>39</sup> [http://portal.mpsv.cz/sz/local/pt\\_info/statistiky/zprsituace](http://portal.mpsv.cz/sz/local/pt_info/statistiky/zprsituace)

<sup>40</sup> [http://portal.mpsv.cz/sz/local/pt\\_info/statistiky/zprsituace](http://portal.mpsv.cz/sz/local/pt_info/statistiky/zprsituace)

<sup>41</sup> [http://portal.mpsv.cz/sz/local/pt\\_info/statistiky/zpravodaj](http://portal.mpsv.cz/sz/local/pt_info/statistiky/zpravodaj)

**Graf č.2: Vývoj míry nezaměstnanosti v okrese Prachatice**



Zpracováno na základě tabulky č. 18 (příloha)

**Tabulka č.4: Míra nezaměstnanosti v okrese, v kraji, v ČR**

	2000	2001	2002	2003	2004	2005	2006	2007	2008	2009
<b>Okres Prachatice</b>	6,36	5,71	7,07	6,80	6,64	6,35	5,49	4,08	3,88	6,01
<b>Jihočeský kraj</b>	5,88	5,43	6,09	6,42	6,50	6,35	5,97	4,74	4,06	6,64
<b>Česká republika</b>	9,00	8,55	9,19	9,92	9,77	8,93	8,08	6,57	5,43	8,13

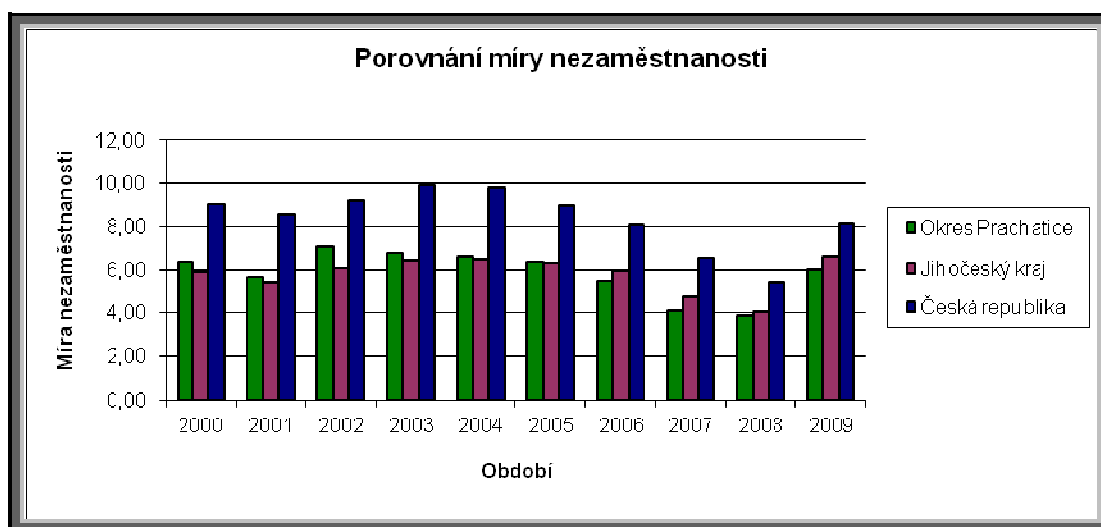
Zdroj: Měsíční zpravodaj za období 2000 – 2010; vlastní zpracování<sup>42</sup>

Z tabulky č. 4 (resp. z grafu č.3) je patrné, že míra nezaměstnanosti v okrese dosahovala v letech 2000 až 2005 v průměru vyšších hodnot než nezaměstnanost v Jihočeském kraji, v letech 2006 až 2009 klesla pod průměr kraje.

V porovnání s celkovou nezaměstnaností v České republice byla míra nezaměstnanosti na konci porovnávaného období nižší o 2-3 %.

<sup>42</sup> [http://portal.mpsv.cz/sz/local/pt\\_info/statistiky/zpravodaj](http://portal.mpsv.cz/sz/local/pt_info/statistiky/zpravodaj)

**Graf č.3: Porovnání míry nezaměstnanosti v okrese, v kraji, v ČR**



Zpracováno na základě tabulky č.4

### **3.1.2.3 Vývoj struktury nezaměstnanosti**

#### **a) Dle věkových skupin**

Z grafu č.4 je zřejmé, že nejvyšší počet nezaměstnaných je z řad uchazečů ve věku od 20 do 24 let.

Nejvýraznější růst počtu uchazečů v prachatickém okrese byl za posledních deset let zaznamenán u skupiny občanů ve věku 55 – 59 let, naopak se snížil počet uchazečů do 19 let (tabulka č.5).

Uchazeči o zaměstnání starší 50 let jsou pro většinu zaměstnavatelů z mnoha důvodů považováni za neperspektivní. Mají za to, že se tito zaměstnanci hůře přizpůsobují novým pracovním podmínkám a technologiím, v úvahu berou i jejich horší zdravotní stav a snižující se pracovní výkonnost. Hledání práce není pro uchazeče v této věkové kategorii tolik motivující i z důvodu toho, že většina z nich má odpracováno již 25 let, tedy potřebnou délku pro vznik nároku na starobní důchod.

**Tabulka č.5 : Struktura nezaměstnanosti dle věku**

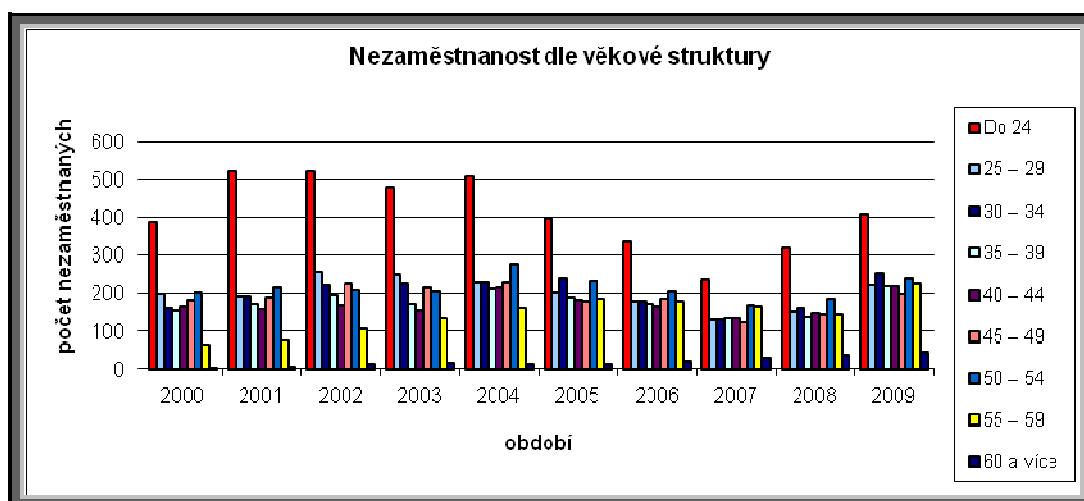
věk	2000		2001		2002		2003		2004	
	počet	míra nez.	počet	míra nez.	počet	míra nez.	počet	míra nez.	počet	míra nez.
<b>uchazeči celkem</b>	1515	6	1711	8,4	1917	7,3	1850	7	2078	7,1
<b>do 19</b>	387	7,9	193	10,6	173	10,7	159	12,2	148	12,8
<b>19-24</b>			328		348		323		360	
<b>25 – 29</b>	198	5,5	190	5,3	258	7,2	249	6,9	230	6,3
<b>30 – 34</b>	159	4,4	192	5,3	222	6,2	226	7,3	229	7,4
<b>35 – 39</b>	155	3,9	172	4,4	195	4,9	172	5,2	212	6,4
<b>40 – 44</b>	165	4,2	156	4	168	4,3	154	4,6	216	6,5
<b>45 – 49</b>	181	6,5	187	6,7	226	8,1	214	6	231	6,5
<b>50 – 54</b>	203	9,6	214	10,1	210	9,9	206	6,5	277	8,7
<b>55 – 59</b>	64	5,1	74	5,9	104	8,4	132	9,5	162	11,6
<b>60 a více</b>	3	0,4	5	0,7	13	1,8	15	2,7	13	2,3
věk	2005		2006		2007		2008		2009	
	počet	míra nez.	počet	míra nez.	počet	míra nez.	počet	míra nez.	počet	míra nez.
<b>uchazeči celkem</b>	1821	6,4	1613	6,4	1246	3,97	1422	4,75	2034	7
<b>do 19</b>	137	15,4	98	8,5	75	5,9	119	8	123	10,3
<b>19-24</b>	261		238		160		199		286	
<b>25 – 29</b>	202	5,6	179	4,9	128	3,5	150	4,1	224	6,2
<b>30 – 34</b>	241	7,8	179	5,8	130	4,2	161	5,2	253	8,2
<b>35 – 39</b>	189	5,7	170	5,1	133	4	137	4,1	218	6,6
<b>40 – 44</b>	182	5,5	164	4,9	134	4	148	4,4	220	6,6
<b>45 – 49</b>	178	5	184	5,1	122	3,4	142	4	199	5,6
<b>50 – 54</b>	234	7,3	206	6,5	169	5,3	183	5,7	239	7,5
<b>55 – 59</b>	183	13,1	177	12,7	165	11,8	145	10,4	227	16,3
<b>60 a více</b>	14	2,5	18	3,2	30	5,4	36	6,5	45	8,1

Zdroj: Zprávy úřadu práce Prachatice za období 2000 - 2009; vlastní zpracování <sup>43</sup>

<sup>43</sup> [http://portal.mpsv.cz/sz/local/pt\\_info/statistiky/zprsituace](http://portal.mpsv.cz/sz/local/pt_info/statistiky/zprsituace)



**Graf č.4: Počet nezaměstnaných dle věkové struktury**



Zpracováno na základě tabulky č.5

**b) Dle dosaženého vzdělání**

**Tabulka č.6 : Struktura počtu nezaměstnaných dle dosaženého vzdělání**

Vzdělání	2000	2001	2002	2003	2004	2005	2006	2007	2008	2009
bez vzdělání	14	11	17	13	9	8	7	4	3	2
neúplné základní	11	15	13	11	11	7	8	3	6	4
základní vzdělání	507	546	602	574	602	503	490	341	419	529
nižší střední	1	8	3	4	2	1	1	1	0	2
nižší střední	22	39	37	37	53	48	35	32	31	48
střední odborné (vyučen)	611	684	771	749	895	798	679	538	603	926
bez maturity a vyučení	26	30	22	18	22	19	18	14	10	17
ÚSV	42	31	53	48	49	47	36	26	35	55
ÚSO (vyučení s maturitou)	59	51	69	72	85	81	67	57	69	114
USO s maturitou (bez vyučení)	181	237	268	262	280	239	211	178	194	259
Vyšší	10	11	18	13	17	20	13	10	13	25
bakalářské vzdělání	0	1	2	7	6	4	5	4	7	10
vyšokoškolské	30	47	42	42	46	44	41	37	31	43
doktorské	1	0	0	0	1	2	2	1	1	0

Zdroj: Zprávy úřadu práce Prachatice za období 2000 - 2009; vlastní zpracování<sup>44</sup>

<sup>44</sup> [http://portal.mpsv.cz/sz/local/pt\\_info/statistiky/zprsituace](http://portal.mpsv.cz/sz/local/pt_info/statistiky/zprsituace)

V okrese Prachatice je nejvíce uchazečů o práci v kategorii občanů s dosaženým základním vzděláním a z řad lidí vyučených (tabulka č.6). První uvedená skupina je charakteristická nedostatečným vzděláním, které omezuje jejich pracovní zařazení pouze na provádění jednoduchých nenáročných činností. Skupina vyučených se rekrutuje převážně z absolventů výučných oborů zabývajících se službami (např. kuchař, číšník, prodavač), naopak mezi uchazeči o zaměstnání najdeme malé procento z řad vyučených absolventů vyučených v technických oborech.

Poměrně vysoký počet uchazečů ÚSO s maturitou je dán poklesem zájmu o pracovníky v administrativě. Pro tuto skupinu osob je důležité nalézt vhodnou rekvalifikaci, popřípadě pokračovat v dalším studiu.

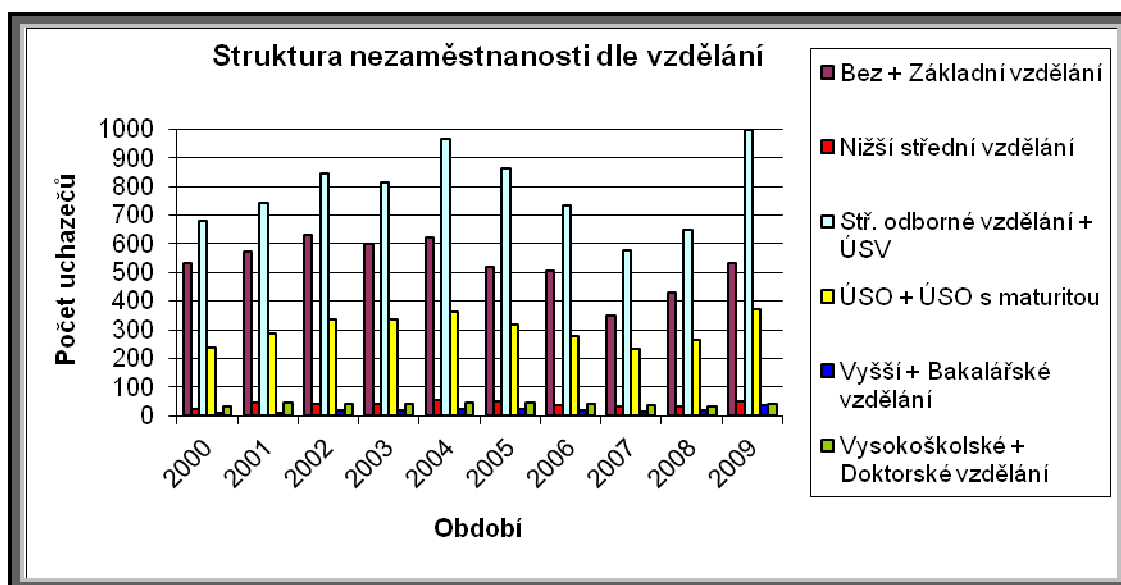
Naopak umístit do pracovního procesu diplomované specialisty, absolventy bakalářských a magisterských oborů bývá nejjednodušší.

**Tabulka č. 7: Souhrnná tabulka struktury nezaměstnanosti dle vzdělání**

Vzdělání	2000	2001	2002	2003	2004	2005	2006	2007	2008	2009
Bez + Základní vzdělání	532	572	632	598	622	518	505	348	428	535
Nižší střední vzdělání	23	47	40	41	55	49	36	33	31	50
Stř. odborné vzdělání + ÚSV	679	745	846	815	966	864	733	578	648	998
ÚSO + ÚSO s maturitou	240	288	337	334	365	320	278	235	263	373
Vyšší + Bakalářské vzdělání	10	12	20	20	23	24	18	14	20	35
Vysokoškolské + Doktorské vzdělání	31	47	42	42	47	46	43	38	32	43

Zpracováno na základě tabulky č.6

**Graf č.5: Struktura nezaměstnanosti dle vzdělání**



Zpracováno na základě tabulky č.7

### c) Dle délky evidence

Z tabulky č.8 je vidět, že se celkový počet nezaměstnaných v posledních 10 letech pohyboval poměrně ve velkém rozmezí mezi 1200 až 2000 uchazečů. Nejvíce uchazečů na úřadu práce je evidováno do 3 měsíců. Lidé, kteří odešli ze zaměstnání z vlastní vůle, nebo byli propuštěni, se snaží najít si práci co nejrychleji.

Za pomoci aktivní politiky zaměstnanosti se daří většině občanům evidovaných na úřadě práce nalézt nové zaměstnání do 6 měsíců. Avšak i nadále přetrvává problém s dlouhodobě nezaměstnanými občany (na 6 měsíců). Mezi dlouhodobě nezaměstnanými se řadí především lidé s nižší kvalifikací a lidé starší věkové kategorie. Do skupiny dlouhodobě nezaměstnaných bohužel patří i lidé se zdravotním omezením.

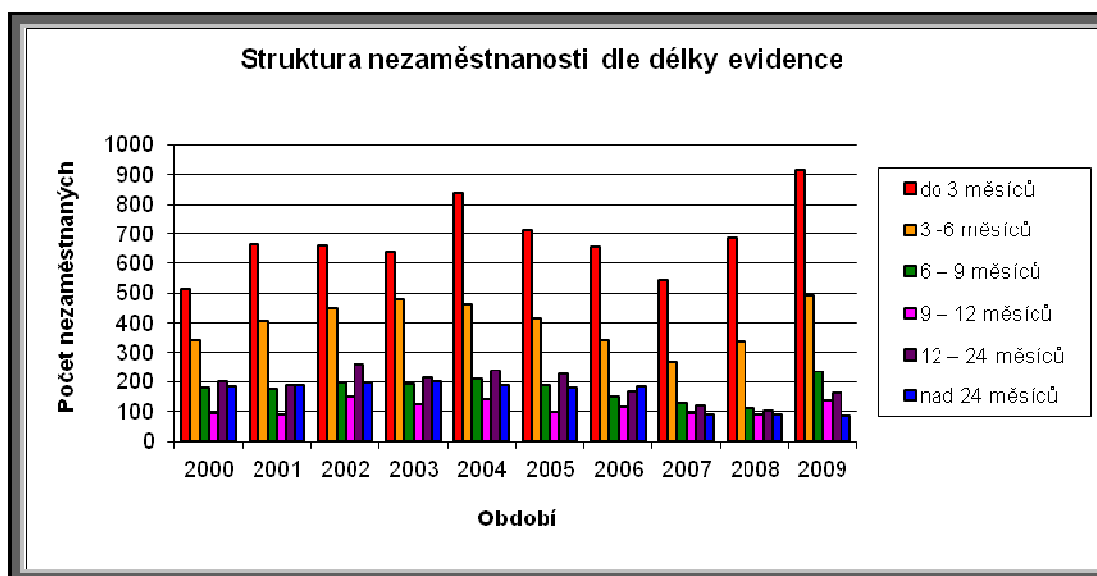
Z tabulky č. 8 vyplývá jedna základní pozitivní informace a to ta, že průměrná délka evidence během uplynulých 10 let klesla.

**Tabulka č.8: Struktura nezaměstnanosti dle délky evidence k 31.12.**

	2000	2001	2002	2003	2004	2005	2006	2007	2008	2009
	počet	počet	počet	počet	počet	počet	počet	počet	počet	počet
do 3 měsíců	513	665	659	636	838	711	655	543	685	917
3 - 6 měsíců	343	407	451	479	463	415	342	271	338	494
6 – 9 měsíců	178	177	196	191	210	188	150	129	112	236
9 – 12 měsíců	95	88	151	126	140	98	116	94	91	138
12 – 24 měsíců	202	187	261	215	239	229	165	118	104	162
nad 24 měsíců	184	187	199	203	188	180	185	91	92	87
celkem	1515	1711	1917	1850	2078	1821	1613	1246	1422	2034
průměrná délka evidence (dny)	318	296	303	300	290	290	312	267	229	205

Zdroj: Zprávy úřadu práce Prachatice za období 2000 – 2009; vlastní zpracování<sup>45</sup>

**Graf č.6 : Struktura nezaměstnanosti dle délky evidence 31.12.**



Zpracováno na základě tabulky č.8

#### d) Dlouhodobě nezaměstnaní

Dlouhodobě nezaměstnaní uchazeči o zaměstnání jsou další problémovou skupinou. Základní problémy dlouhodobě nezaměstnaných na trhu práce jsou:

- pokles fyzické výkonnosti u manuálně pracujících a ztráta pracovních návyků

<sup>45</sup> [http://portal.mpsv.cz/sz/local/pt\\_info/statistiky/zprsituace](http://portal.mpsv.cz/sz/local/pt_info/statistiky/zprsituace)

- pokles konkurenceschopnosti způsobený nevyužíváním svých znalostí a kvalifikace u kvalifikovaných
- problémy s adaptací na výkon a kvalitu
- potíže se zařazením do pracovních týmů u zaměstnavatelů<sup>46</sup>

**Tabulka č.9: Dlouhodobě nezaměstnaní dle dosaženého vzdělání**

	2000	2001	2002	2003	2004	2005	2006	2007	2008	2009
bez vzdělání	13	11	12	11	9	7	7	3	2	2
neúplné základní	2	10	9	5	4	1	4	2	3	3
základní vzdělání	264	265	308	290	305	254	244	134	147	214
nižší stř. vzdělání	8	10	14	13	16	14	13	14	8	19
střední odborné (vyučení)	258	222	304	267	299	254	216	168	148	298
stř. nebo stř. odbor. bez maturity a vyučení	12	9	10	11	10	10	10	7	3	8
USV	14	8	17	18	15	18	11	9	12	23
ÚSO (vyučení s maturitou)	11	14	19	9	12	21	14	13	13	30
USO s maturitou (bez vyučení)	66	74	94	100	95	87	71	64	52	95
vyšší	3	2	5	1	3	7	5	1	1	5
bakalářské vzdělání	0	0	0	0	1	1	3	2	0	4
vysokoškolské	8	14	15	10	7	20	17	14	9	17
doktorské	0	0	0	0	1	1	1	1	1	0

Zdroj: Zprávy úřadu práce Prachatice za období 2000 – 2009; vlastní zpracování 47

**Tabulka č. 10: Dlouhodobě nezaměstnaní dle věku**

	2000	2001	2002	2003	2004	2005	2006	2007	2008	2009
<b>Do 19</b>	19	39	43	46	46	24	22	5	16	21
<b>19 – 24</b>	77	80	95	82	72	50	48	22	36	57
<b>25 – 29</b>	76	58	116	102	95	56	54	32	34	53
<b>30 – 34</b>	79	71	107	99	89	86	56	40	47	90
<b>35 – 39</b>	70	73	90	75	97	88	68	51	40	82
<b>40 – 44</b>	87	70	73	61	86	93	66	55	44	85
<b>45 – 49</b>	99	95	115	106	119	88	88	56	46	57
<b>50 – 54</b>	113	111	104	105	132	104	99	69	65	106
<b>55 – 59</b>	36	40	57	54	38	97	106	83	59	114
<b>60 a více</b>	3	2	7	5	3	9	9	19	12	23

Zdroj: Zprávy úřadu práce Prachatice za období 2000 – 2009; vlastní zpracování<sup>48</sup>

<sup>46</sup> [http://portal.mpsv.cz/sz/local/pt\\_info/statistiky/zprsituace](http://portal.mpsv.cz/sz/local/pt_info/statistiky/zprsituace)

<sup>47</sup> [http://portal.mpsv.cz/sz/local/pt\\_info/statistiky/zprsituace](http://portal.mpsv.cz/sz/local/pt_info/statistiky/zprsituace)

### 3.1.2.4 Cizinci na trhu práce

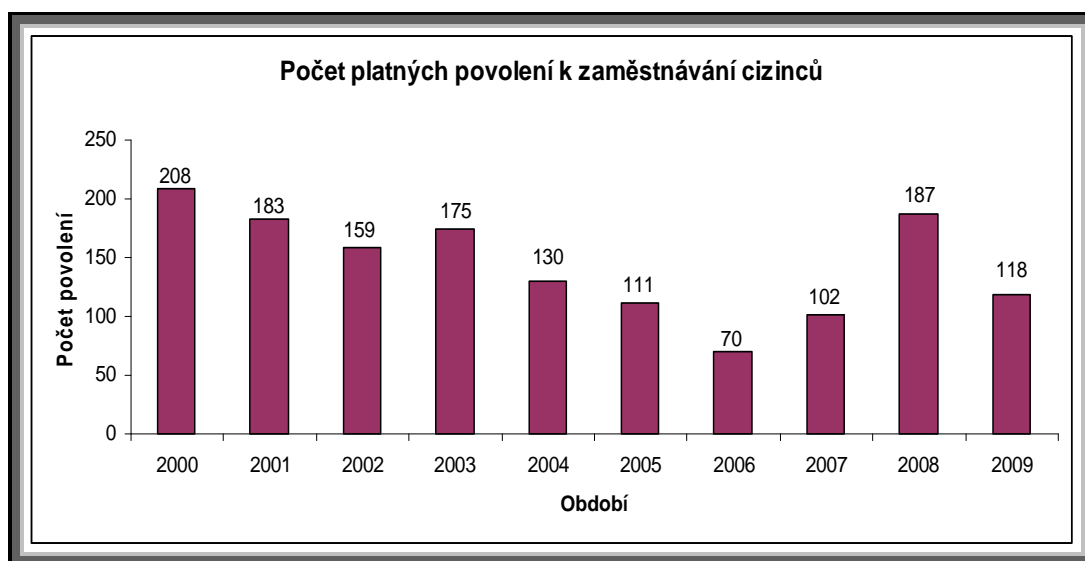
Většina vydaných povolení k zaměstnání během sledovaných let byla povolení opakovaná, vydaná cizincům již pracujícím na území okresu.

Velká část nově vydaných povolení k zaměstnání byla pro pracovníky, které vysílá zahraniční zaměstnavatel do svých dceřinných společností na území ČR, zejména na zaučení českých zaměstnanců.

Nejvíce cizinců zaměstnaných v okrese pochází ze Slovenské republiky a z Ukrajiny, dále z Německa, Běloruska a Mongolska.

Během uplynulých let bylo nejvíce cizinců zaměstnáno ve zpracovatelském průmyslu, dále v zemědělství a lesnictví.

**Graf č.7: Počet platných povolení k zaměstnání cizinců**



Zpracováno na základě tabulky č. 19 (příloha)

### 3.1.2.5 Zaměstnávání v zahraničí

Nezaměstnanost v okrese byla v průběhu let ovlivněna také pracovním trhem v zahraničí, resp. v SRN.. Mnoho obyvatel Prachaticka se vydalo za prací do SRN. Avšak v průběhu posledních 3 let došlo ke snížení počtu českých pracovníků

<sup>48</sup> [http://portal.mpsv.cz/sz/local/pt\\_info/statistiky/zprsituace](http://portal.mpsv.cz/sz/local/pt_info/statistiky/zprsituace)

na pracovním trhu SRN (tabulka č.11), důvodem byla také ekonomická krize, která postihla jak naši tak německou ekonomiku. V zájmu ochrany pracovního trhu, byli čeští a zahraniční pracovníci v SRN propouštěni jako první. To mělo za následek zvýšení míry nezaměstnanosti v okrese, neboť většina českých pracovníků propuštěných v SRN neměla možnost ihned nastoupit do nové práce a tedy byli nuceni zaregistrovat se na úřad práce.

Tabulka č.12 vypovídá o počtu tzv. pendlerů, to jsou pracovníci, kteří denně dojíždějí za prací do SRN.

**Tabulka č.11: Vydané smlouvy na práci v zahraničí**

	2000	2001	2002	2003	2004	2005	2006	2007	2008	2009
vydané smlouvy, z toho:	42	49	47	47	28	18	25	17	11	15
práce v SRN na dobu 3 měsíců	32	35	37	36	22	18	25	17	11	15
práce v SRN na 1 rok až 18 měsíců	10	14	10	11	6	0	1	0	0	0

Zdroj: Zprávy úřadu práce Prachatice za období 2000 – 2009 <sup>49</sup>

**Tabulka č.12: Potvrzení pro udělení pracovního povolení pro přeshraniční zaměstnávání (tzv. pendlery)**

	2000	2001	2002	2003	2004	2005	2006	2007	2008	2009
celkem potvrzeno formulářů	1075	1183	977	833	560	136	77	89	87	39

Zdroj: Zprávy úřadu práce Prachatice za období 2000 – 2009 <sup>50</sup>

### 3.2 Mikroregiony okresu Prachatice

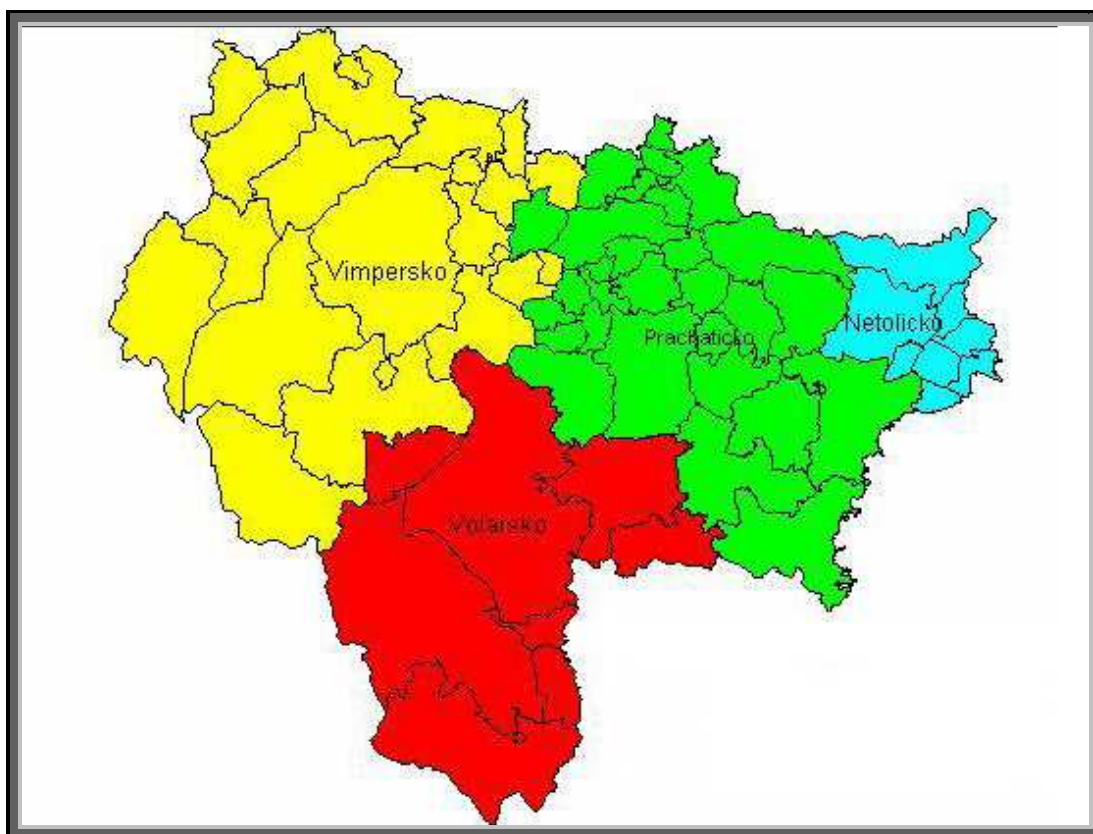
Interpretace pojmu mikroregion není jednoznačná. Nezná jej ani český právní řád, mikroregiony nejsou chápány jako administrativně vymezené jednotky, ale spíše jako označení pro více či méně formalizovanou spolupráci obcí. Dá se říci, že smyslem mikroregionů by mělo být úsilí o společné řešení problémů, společný postup k dosažení záměrů a propojení aktivit venkovských obcí v územně uceleném prostoru.<sup>51</sup>

<sup>49</sup> [http://portal.mpsv.cz/sz/local/pt\\_info/statistiky/zprituace](http://portal.mpsv.cz/sz/local/pt_info/statistiky/zprituace)

<sup>50</sup> [http://portal.mpsv.cz/sz/local/pt\\_info/statistiky/zprituace](http://portal.mpsv.cz/sz/local/pt_info/statistiky/zprituace)

<sup>51</sup> <http://www.rozvoj.cz/WB-09-05%20Mikroregion.htm>

**Obrázek č.2: Mapa okresu Prachatice a jeho mikroregionů**



Zdroj: [www.mpsv.cz](http://www.mpsv.cz), článek: *Charakteristika okresu Prachatice*<sup>52</sup>

### **3.2.1 Mikroregion Prachaticko**

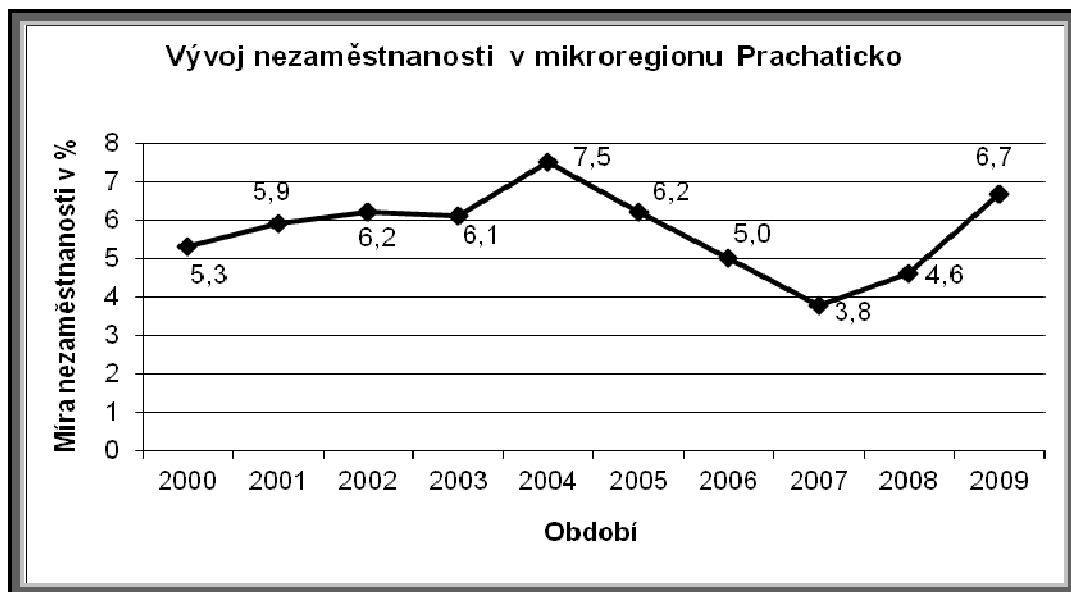
- jde o oblast s podstatným zastoupením průmyslu
- mikroregion s nejvíce rozvinutou průmyslovou základnou, obchodem a sférou služeb
- je zde vyhovující dopravní infrastruktura, dobrá dopravní obslužnost do územních správních celků České Budějovice a Strakonice, horší ve směru Český Krumlov a Klatovy
- významné obce z hlediska zaměstnanosti jsou: Prachatice, Vlachovo Březí, Husinec, Lhenice a Strunkovice nad Blanicí

<sup>52</sup> [http://portal.mpsv.cz/sz/local/pt\\_info/dokumenty\\_stazeni/charakteristika.pdf](http://portal.mpsv.cz/sz/local/pt_info/dokumenty_stazeni/charakteristika.pdf)



- nejvýznamnější zaměstnavatelé v mikroregionu mají zaměření na elektrotechnickou, strojírenskou, potravinářskou, textilní výrobu a poskytování služeb
- rozhodující zaměstnavatelé:
  - VISHAY ELECTRONIC spol. s r.o. ( výroba elektronických součástek)
  - Nemocnice Prachatice (poskytování léčebně preventivní péče)
  - KLIMA a.s. (výroba axiálních a radiálních ventilátorů)
  - MADETA, a.s.(úprava a zpracování mléka)
  - COPI – J a.s. (textilní výroba)<sup>53</sup>

**Graf č.8: Vývoj nezaměstnanosti v mikroregionu Prachaticko**



*Zpracováno na základě tabulky č.20 (příloha)*

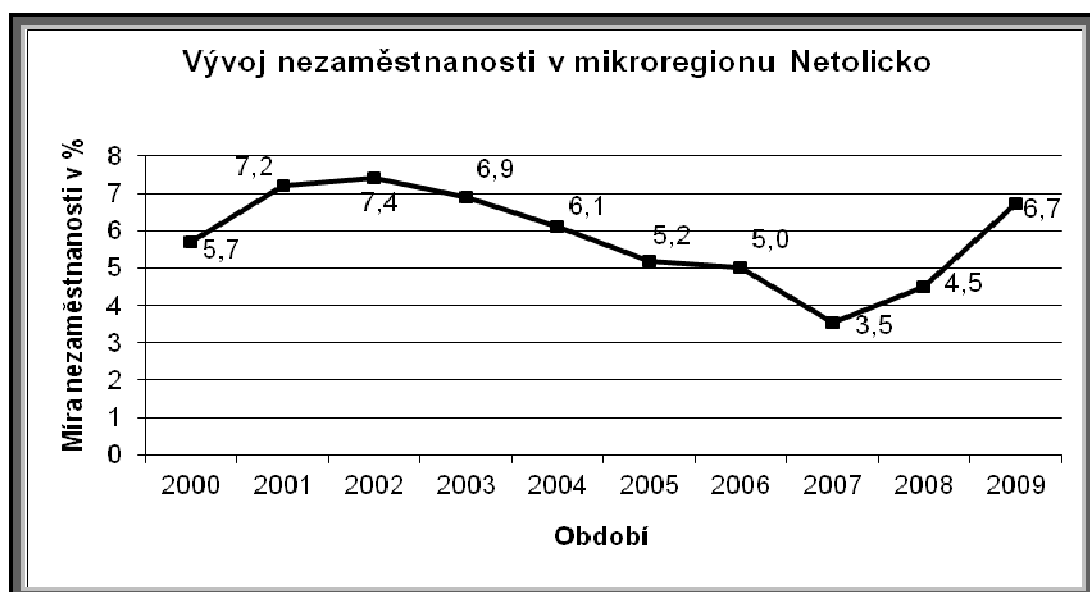
### 3.2.2 Mikroregion Netolicko

- jedná se o zemědělskou oblast s větším zastoupením průmyslu než Volarsko
- nejmenší mikroregion, který leží na rozhraní územních správních celků Prachatice, České Budějovice a Strakonice

<sup>53</sup> [http://portal.mpsv.cz/sz/local/pt\\_info/dokumenty\\_stazeni/charakteristika.pdf](http://portal.mpsv.cz/sz/local/pt_info/dokumenty_stazeni/charakteristika.pdf)

- větší hustota obyvatelstva a malá rozloha
- vyhovující dopravní infrastruktura a dobrá dopravní obslužnost
- průmysl je zastoupen středními a malými firmami
- velká část obyvatel tohoto regionu dojíždí za prací do Prachatic a Českých Budějovic
- poptávka po pracovní síle je zde minimální a je soustředěna většinou do města Netolice.
- rozhodující zaměstnavatelé:
  - LARM a.s. (výroba přístrojů pro měření a regulaci)
  - Zemědělsko – obchodní družstvo se sídlem v Němčicích (zemědělská výroba)
  - ZEAS AGRO a.s. (zemědělská výroba)
  - Kuliš a Jerie spol. s r.o.(pekárenská výroba)
  - BEATA spol. s r.o. ( mlynářská výroba) <sup>54</sup>

**Graf č.9: Vývoj nezaměstnanosti v mikroregionu Netolicko**



Zpracováno na základě tabulky č.20 (příloha)

<sup>54</sup> [http://portal.mpsv.cz/sz/local/pt\\_info/dokumenty\\_stazeni/charakteristika.pdf](http://portal.mpsv.cz/sz/local/pt_info/dokumenty_stazeni/charakteristika.pdf)

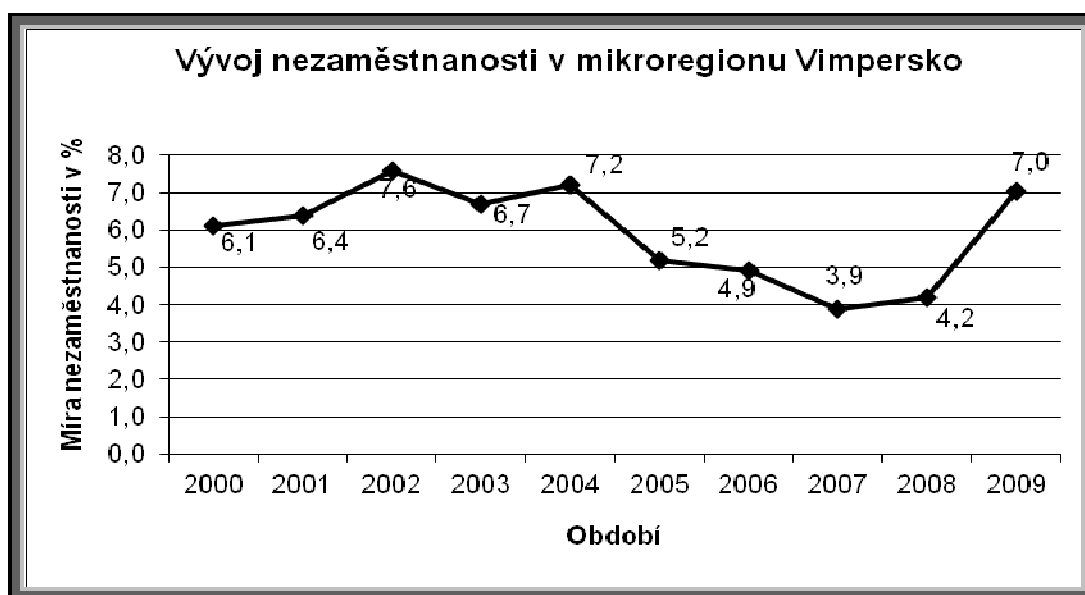
### 3.2.3 Mikroregion Vimpersko

- jedná se o průmyslově zemědělskou oblast
- je druhým mikroregionem s větším zastoupením průmyslu
- nachází se zčásti na území Národního parku Šumava a Chráněné krajinné oblasti Šumava, jsou zde vytvořeny kapacity pro rekreační činnost a turistický ruch
- významné obce z hlediska zaměstnanosti: Vimperk, Čkyně, Zdíkov, Vacov, Stachy a Strážný
- významní zaměstnavatelé jsou zaměřeni především na elektrotechnickou a plastikářskou výrobu. Nejvýraznější podíl na zaměstnanosti má lesnická činnost.
- rozhodující zaměstnavatelé:
  - Správa Národního parku a Chráněné krajinné oblasti Šumava, příspěvková organizace (správa národního parku)
  - RHODE & SCHWARZ závod Vimperk, s.r.o. (výroba elektroniky)
  - LESY ČR s.p. lesní závod Boubín se sídlem ve Vimperku (hospodářská činnost v lese)
  - Seaguis - Löffler Kunststoffwerk spol. s r.o (výroba výlisků z plastických hmot)
  - Jednota, spotřební družstvo ve Vimperku (obchodní činnost).<sup>55</sup>

---

<sup>55</sup> [http://portal.mpsv.cz/sz/local/pt\\_info/dokumenty\\_stazeni/charakteristika.pdf](http://portal.mpsv.cz/sz/local/pt_info/dokumenty_stazeni/charakteristika.pdf)

**Graf č.10: Vývoj nezaměstnanosti v mikroregionu Vimpersko**



*Zpracováno na základě tabulky č.20 (příloha)*

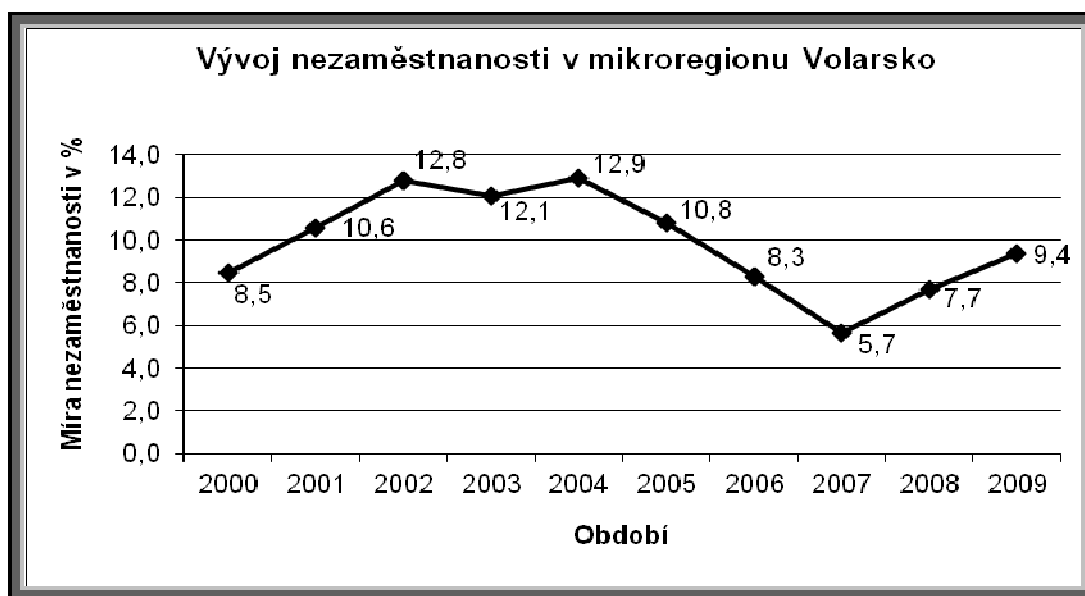
### **3.2.4 Mikroregion Volarsko**

- jde o zemědělskou oblast s malým zastoupením průmyslu
- mikroregion s nejnižší zaměstnaností
- velkou část mikroregionu pokrývají lesy, příhraniční oblast ležící převážně na území Národního parku a Chráněné krajinné oblasti Šumava, zbytek oblasti je zaměřen na zemědělskou činnost
- velká rozloha, nízká hustota obyvatel
- dopravní infrastruktura je méně rozvinuta
- významné obce: Volary, Nová Pec, Stožec a Lenora.
- rozhodující zaměstnavatelé:
  - VISHAY ELECTRONIC spol. s r.o.(výroba elektronických prvků)
  - ZEFA Volary spol. s r.o. (zemědělská výroba se zaměřením na živočišnou výrobu)
  - LESY ČR s.p. (hospodářská činnost v lese)

- Správa Národního parku a Chráněné krajinné oblasti Šumava (správa národního parku)
- ELIM spol. s r.o.(výroba elektronických zařízení)<sup>56</sup>

Nejproblémovější lokalitou je mikroregion Volarska, kde se míra nezaměstnanosti dlouhodobě pohybuje nad 10 %. V této oblasti není dostatečný počet pracovních příležitostí, ani velký zaměstnavatel nebo větší množství firem, které by je nabízely. Část pracovních příležitostí poskytuje cestovní ruch, neboť mikroregion sousedí se Spolkovou republikou Německo. Na území Volarska leží Chráněná krajinná oblast Šumava, značnou část území pokrývají lesy. V zimním období trpí region vzhledem ke své vyšší nadmořské výšce špatnou dopravní dostupností a časnějším úbytkem sezónních prací.<sup>57</sup>

**Graf č.11: Vývoj nezaměstnanosti v mikroregionu Volarsko**



Zpracováno na základě tabulky č.20 (příloha)

<sup>56</sup> [http://portal.mpsv.cz/sz/local/pt\\_info/dokumenty\\_stazeni/charakteristika.pdf](http://portal.mpsv.cz/sz/local/pt_info/dokumenty_stazeni/charakteristika.pdf)

<sup>57</sup> [http://portal.mpsv.cz/sz/local/pt\\_info/dokumenty\\_stazeni/charakteristika.pdf](http://portal.mpsv.cz/sz/local/pt_info/dokumenty_stazeni/charakteristika.pdf)

## 4. Predikce vývoje nezaměstnanosti pro rok 2010

### 4.1 Predikce teorie

Analýza vývoje míry nezaměstnanosti a její predikce do budoucnosti jsou důležitým faktorem při rozhodování jak na nejvyšších státních pozicích, ale i v rámci krajů a menších územních celků. Pomocí rozsáhlé matematické teorie lze na základě hodnot z minulosti usuzovat o vývoji v budoucnosti - zda bude nezaměstnanost růst a o kolik.<sup>58</sup>

Predikce je obtížná a existuje značné riziko omylu. Příčinou je velká závislost budoucího vývoje české ekonomice na oživení v západní Evropě, nejistota ohledně vývoje finančních trhů (aktuální problémy Dubaje) i důvěry ve stabilitu Eurozóny (Řecko). Mezi rizikové faktory patří jak pokračující stagnace či pokles v ekonomikách našich hlavních obchodních partnerů (oživení ve tvaru W), tak možné dopady domácího politického vývoje na důvěryhodnost české ekonomiky v očích zahraničních i domácích ekonomických subjektů. Mezi pozitivní faktory zřejmě bude možné zařadit vývoj cen surovin na mezinárodních trzích.<sup>59</sup>

### Analýza situace na trhu práce

V průběhu posledních měsíců vzrostl počet registrovaných uchazečů o práci na více než 500000. Jakkoliv toto číslo vypadá hrozivě, česká ekonomika (podobně jako většina dalších zemí SVE) zůstává pod maximální úrovní nezaměstnanosti dosaženou po roce 2000. Změna míry zaměstnanosti a nezaměstnanosti v sobě skrývá ale i významné strukturální změny. K nejvýznamnějším změnám patří následující trendy:<sup>60</sup>

- Část změn na trhu práce je skrytá za změnami počtu podnikatelů a za změnami neoficiální zaměstnanosti a zaměstnanosti zahraničních pracovníků.
- Nárůst nezaměstnanosti byl diferencovaný podle regionů. Nejnižší nárůst zaznamenaly paradoxně regiony, které čelily největším problémům s

<sup>58</sup> [http://www.spss.cz/tema\\_statnisprava.htm](http://www.spss.cz/tema_statnisprava.htm)

<sup>59</sup> <http://idea.cerge-ei.cz/documents/Handout.pdf>

<sup>60</sup> <http://idea.cerge-ei.cz/documents/Handout.pdf>

vysokou nezaměstnaností již před začátkem krize. Tyto regiony ale mají nižší podíl nezaměstnaných, kteří pobírají podporu v nezaměstnanosti.

- Redukce zaměstnanosti byla nejvyšší v oblasti průmyslu, naopak sektory služeb a sektory související s veřejnou správou byly postiženy méně (či dokonce vykázaly růst),
- Průměrné reálné mzdy vzrostly, avšak především v důsledku adaptace firem na nové konkurenční prostředí, které donutilo firmy zeštíhlovat provozní náklady. To vedlo ke snížení počtu zaměstnanců, kdy si firmy měly tendenci ponechat klíčové a kvalitnější zaměstnance ( to znamená ty lépe placené) i za cenu dočasných ztrát. <sup>61</sup>

### **Metoda klouzavých průměrů**

Metoda klouzavých průměrů je jednou z adaptivních metod přístupu k modelování trendové složky. Je založena na předpokladu, že časovou řadu můžeme vyrovnat v krátkých úsecích jednou matematickou křivkou ovšem s různými parametry. Metoda klouzavých průměrů je založena na lineární kombinaci hodnot původní časové řady. V podstatě se jedná o vyrovnání řady polynomem určitého řádu.<sup>62</sup>

### **Účinek klouzavých průměrů na jednotlivé složky časové řady**

**Vliv na trendovou složku:** Klouzavé průměry by neměly mít účinek na trendovou složku, neboť mají za účel právě tuto složku modelovat. Bohužel však často klouzavé průměry mají na tuto složku rušivý vliv. je tedy třeba aplikovat klouzavé průměry velmi uvážlivě.

**Vliv na sezónní složku:** Obecně platí, že pokud je délka klouzavých průměrů kratší než délka sezóny, bude vyrovnaná řada opět obsahovat sezónní složku - možná se pouze změní některé parametry. Bude-li délka sezóny naopak menší než délka klouzavých průměrů, může to při určitých vhodně zvolených vahách klouzavého průměru vést k odstranění sezónní složky z vyrovnané řady. Hovoříme

---

<sup>61</sup> <http://idea.cerge-ei.cz/documents/Handout.pdf>

<sup>62</sup> <http://iastat.vse.cz/casovky/casovky8.htm>

pak o tom, že provádíme sezónní očištění. Obecně se k tomuto očištění používají tzv. centrované klouzavé průměry.<sup>63</sup>

**Vliv na cyklickou složku:** Vzhledem k velmi dlouhé periodě cyklické složky nemají klouzavé průměry na tuto složku téměř žádný vliv.<sup>64</sup>

**Vliv na náhodnou složku:** Po aplikaci klouzavých průměrů přestane mít náhodná složka charakter nekorelovaných veličin. Navíc aplikace klouzavých průměrů redukuje původní rozptyl náhodné složky na menší hodnotu.

## 4.2 Výpočet

Pracujeme s časovou řadou ve tvaru:  $y_t = Tr_t + E_t$

POSTUP:

- 1) Výpočet diferencí a jejich druhých mocnin (tabulka č.13)
- 2) Výpočet řádu klouzavých průměrů (tabulka č.14)

Zápis výpočtu řádu klouzavých průměrů v programu Excel:

$$V_k = \frac{\sum_1^n dif_k^2}{kombinace(2k; k) * (n - k)}$$

- 3) Výpočet délek klouzavých průměrů (tabulka č.15)

Zápis výpočtu hodnot délek v programu Excel:

Vzorec např. délka 9:

$$d = \frac{1}{231} * ((-2) * y_{t-4} + 14 * y_{t-3} + 39 * y_{t-2} + 54 * y_{t-1} + 59 * y_t + 54 * y_{t+1} + 39 * y_{t+2} + 14 * y_{t+3} + (-2) * y_{t+4})$$

- 4) Výpočet předpovědi pro klouzavé průměry 2.řádu délky 9 o jeden krok:

$$y_{n+1} = \frac{1}{42} * (14 * y_{t-8} + 0 * y_{t-7} + (-9) * y_{t-6} + (-13) * y_{t-5} + (-12) * y_{t-4} + (-6) * y_{t-3} + 5 * y_{t-2} + 21 * y_{t-1} + 42 * y_t)$$

<sup>63</sup> <http://iastat.vse.cz/casovky/casovky8.htm>

<sup>64</sup> <http://iastat.vse.cz/casovky/casovky8.htm>



**leden 2010:**

$$y_{121} = \frac{1}{42} * (14 * 6,29 + 0 * 5,98 + (-9) * 5,94 + (-13) * 5,82 + (-12) * 5,8 + (-6) * 5,75 + 5 * 5,58 + 21 * 6,04 + 42 * 7) = 7,23$$

**únor 2010:**

$$y_{122} = \frac{1}{42} * (14 * 5,98 + 0 * 5,94 + (-9) * 5,82 + (-13) * 5,8 + (-12) * 5,75 + (-6) * 5,58 + 5 * 6,04 + 21 * 7 + 42 * 7,84) = 8,57$$

**březen 2010:**

$$y_{123} = \frac{1}{42} * (14 * 5,94 + 0 * 5,82 + (-9) * 5,8 + (-13) * 5,75 + (-12) * 5,58 + (-6) * 6,04 + 5 * 7 + 21 * 7,84 + 42 * 8,27) = 9,52$$

**duben 2010:**

$$y_{124} = \frac{1}{42} * (14 * 5,81 + 0 * 5,8 + (-9) * 5,75 + (-13) * 5,58 + (-12) * 6,04 + (-6) * 7 + 5 * 7,84 + 21 * 8,27 + 42 * 7,91) = 9,23$$

Tabulka č.13: Výpočty diferencí

	t	y <sub>t</sub>	1.dif	1.dif <sup>2</sup>	2.dif	2.dif <sup>2</sup>	3. dif	3.dif <sup>2</sup>
2000	leden	1	7,59					
	únor	2	7,42	-0,17	0,0289			
	březen	3	6,9	-0,52	0,2704	-0,35	0,1225	
	duben	4	6,23	-0,67	0,4489	-0,15	0,0225	0,2
	květen	5	5,98	-0,25	0,0625	0,42	0,1764	0,57
	červen	6	5,87	-0,11	0,0121	0,14	0,0196	-0,28
	červenec	7	6,2	0,33	0,1089	0,44	0,1936	0,3
	srpen	8	6,23	0,03	0,0009	-0,3	0,09	-0,74
	září	9	6,12	-0,11	0,0121	-0,14	0,0196	0,16
	říjen	10	5,9	-0,22	0,0484	-0,11	0,0121	0,03
	listopad	11	5,83	-0,07	0,0049	0,15	0,0225	0,26
	prosinec	12	5,99	0,16	0,0256	0,23	0,0529	0,08
⋮								
2009	leden	109	5,53	0,78	0,6084	-0,04	0,0016	-0,58
	únor	110	6,07	0,54	0,2916	-0,24	0,0576	-0,2
	březen	111	6,35	0,28	0,0784	-0,26	0,0676	-0,02
	duben	112	6,29	-0,06	0,0036	-0,34	0,1156	-0,08
	květen	113	5,98	-0,31	0,0961	-0,25	0,0625	0,09
	červen	114	5,94	-0,04	0,0016	0,27	0,0729	0,52
	červenec	115	5,82	-0,12	0,0144	-0,08	0,0064	-0,35
	srpen	116	5,8	-0,02	0,0004	0,1	0,01	0,18
	září	117	5,75	-0,05	0,0025	-0,03	0,0009	-0,13
	říjen	118	5,58	-0,17	0,0289	-0,12	0,0144	-0,09
	listopad	119	6,04	0,46	0,2116	0,63	0,3969	0,75
	prosinec	120	7	0,96	0,9216	0,5	0,25	-0,13
				∑1.dif <sup>2</sup>	17,0517	∑2.dif <sup>2</sup>	14,5097	∑3.dif <sup>2</sup>
								26,7703

Tabulka č.14: Výpočet řádu klouzavých průměrů

Výpočet řádu		
V1	0,07165	
V2	0,02049	řád2
V3	0,01144	

**Tabulka č.15: Výpočet délek klouzavých průměrů**

		t	yt	délky 5	délky 7	délky 9	délky 11	délky 13
2000	leden	1	7,59					
	únor	2	7,42					
	březen	3	6,9	6,86829				
	duben	4	6,23	6,30286	5,3272			
	květen	5	5,98	5,93029	5,0584	6,14853		
	červen	6	5,87	5,95914	5,0204	6,02835	6,09541	
	červenec	7	6,2	6,12286	5,1216	6,03286	5,98748	5,97154
	srpen	8	6,23	6,24114	5,1688	6,0632	5,9469	5,9435
	září	9	6,12	6,10029	5,1196	6,02035	6,03012	6,0158
	říjen	10	5,9	5,91543	4,976	6,04991	6,09862	6,12259
	listopad	11	5,83	5,83257	5,0136	6,05221	6,14084	6,14287
	prosinec	12	5,99	6,09286	5,1068	6,09043	6,07821	6,04552
⋮								
2009	leden	109	5,53	5,51457	4,5836	5,39524	5,3373	5,29231
	únor	110	6,07	6,07514	5,0828	5,92017	5,77562	5,66098
	březen	111	6,35	6,33543	5,2704	6,21597	6,09671	5,95378
	duben	112	6,29	6,25314	5,2536	6,24532	6,22399	6,15664
	květen	113	5,98	6,05457	5,1204	6,13494	6,17993	6,15636
	červen	114	5,94	5,89457	4,978	5,991	6,00186	5,97755
	červenec	115	5,82	5,84657	4,9052	5,80433	5,77338	
	srpen	116	5,8	5,79657	4,8216	5,6513		
	září	117	5,75	5,678	4,7292			
	říjen	118	5,58	5,65543				
	listopad	119	6,04					
	prosinec	120	7					

### 4.3 Porovnání vypočítaných a skutečných hodnot míry nezaměstnanosti

Podle mého výpočtu, by měla míra nezaměstnanosti růst až do března 2010 a v dubnu 2010 zaznamenat mírný pokles. To se ze skutečných dat, naštěstí pro naši ekonomiku, nepotvrdilo. Z tabulky č.16 je zřejmé, že skutečné hodnoty míry nezaměstnanosti nedosáhly tak vysokých hodnot jako v mém výpočtu a dále byl pokles míry nezaměstnanosti zaznamenán už v měsíci březnu 2010. Je tedy velmi pravděpodobné, že má předpověď na duben 2010 bude zcela odlišná od skutečnosti.

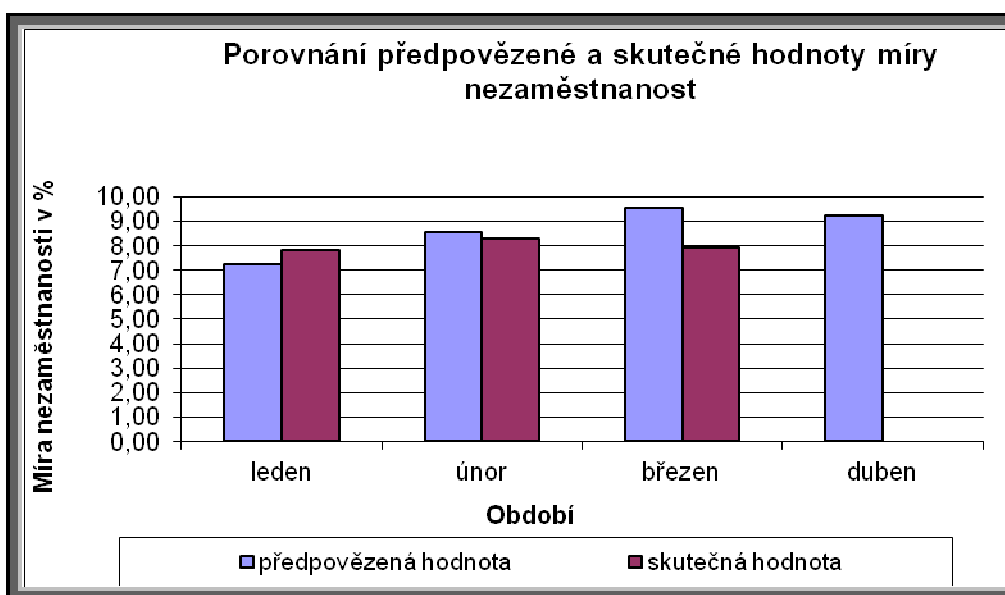
Na snížení skutečné míry nezaměstnanosti se v březnu 2010 projeví již začínající sezónní práce např. ve stavebnictví, které bylo přes letošní zimu téměř paralyzované. Což jsem ve svém výpočtu metodou klouzavých průměrů nemohla zohlednit.

Rychlejší oživení trhu bylo způsobeno pozitivními zprávami jak ze zámoří, tak z eurozóny. Z informací v tisku vyplývá, že pozitivní růst byl zejména v průmyslu, např. automobilky hlásí růst výroby na úroveň roku 2008.

**Tabulka č.16: Předpovězené a skutečné hodnoty míry nezaměstnanosti**

míra nezaměstnanosti		
2010	předpovězená hodnota	skutečná hodnota
leden	7,23	7,84
únor	8,57	8,27
březen	9,52	7,91
duben	9,23	-

**Graf č.12: Porovnání předpovězené a skutečné hodnoty míry nezaměstnanosti**



Zpracováno na základě tabulky č. 16

## 5. Závěr

Cílem mé práce bylo seznámit čtenáře s pojmem nezaměstnanost, jejím sledování, sběrem dat a možnou predikcí pro následující období a ilustrovat ji na situaci v okrese Prachatice. Věřím, že se mi můj záměr podařilo splnit.

Nejnáročnější fází při psaní práce, byl sběr dat, který tomu všemu předcházel. Při výběru zdrojů pro získávání dat o míře nezaměstnanosti jsem měla více možností, nakonec jsem se přiklonila k datům vycházejících z ročních zpráv Úřadu práce města Prachatice. V případě zpracování tabulek použitých v mém textu, jsem vycházela z původních tabulek pro jednotlivé uváděné ukazatele zveřejněných Úřadem práce Prachatice, z těchto tabulek jsem použila data, která jsem považovala pro svou práci za stěžejní a z nich vytvořila tabulky nové.

Výběr metody predikce byl náročnější. Po několik neúspěšných pokusech, na kterých jsem si procvičila své teoretické znalosti, jsem za pomoci RNDr. Vladimíry Petráškové, Ph.D. vybrala metodu klouzavých průměrů, která se mi pro moje užití zdála nejvhodnější.

Shrnutí této práce nám ukázalo, že predikce vývoje nezaměstnanosti je ovlivněna mnoha vnějšími faktory a očekávání trhu práce se vždy nechová podle daných ekonomických teorií. Rozdíly mezi vypočítanými a skutečnými hodnotami se pohybují v řádu desetin %. Pro určení přesnějšího výpočtu by bylo potřeba využít kombinaci několika predikčních metod. Cílem mé práce bylo dokázat, že tyto metody jsou funkční v rámci dané přesnosti. Popisem jednotlivých etap zadávání dat a jejich matematického zpracování jsem se snažila vytvořit jednoduchý návod. Danou práci by bylo možné použít jako příklad k procvičení použití časových řad pro studenty matematických a ekonomických oborů.

V případě pokračování sběru a vyhodnocení dat v dalším časovém období by bylo možno tuto práci využít k dlouhodobému výzkumu. Pro další možné návrhy na zlepšení situace ve zkoumaném regionu by bylo nutné pozorovat další ekonomické faktory a vypracovat zpětnou vazbu na míru nezaměstnanosti. V návaznosti na tyto získané informace by bylo reálné vypracovat návrh zlepšení pro jednotlivé oblasti ekonomických subjektů.

## 6. Použité zdroje

### a) monografie

- [1] Fuchs, K. Ekonomie nejen pro gymnázia. 1.vyd. Karviná: Ecomix-OK, 1994, ISBN 80-901546-5-4
- [2] Helásek, M. Makroekonomie pro bakalářské studium. 2.vyd. Slaný: Melandruim, 1998, ISBN 80-86175-2-2
- [3] Hindls, R., Hronová, S., Seger, J. Statistika pro ekonomy, 5.vyd. Praha, Professional Publishing, 2004, ISBN 80-86419-59-2
- [4] Holman, R. Ekonomie. 1.vyd. Praha: C.H. Beck, 1999, ISBN 80-7179-255-1
- [5] Jurečka, V., Jánošíková Makroekonomie základní kurz. 1. vyd. Ostrava: VŠB – Technická univerzita Ostrava, 2008, ISBN 978-80-248-0530-6
- [6] Klíma, J. Makroekonomie I. 1.vyd. Brno: Mendlova zemědělská a lesnická univerzita v Brně, 1994, ISBN 80-7157-483-X
- [7] Kuchař, P. Trh práce sociologická analýza. 1.vyd. Praha: Karolinum, 2007, ISBN 978-80-246-383-3
- [8] Mach, M. Makroekonomie. 1. vyd. Praha: Vysoká škola ekonomická v Praze, 1994, ISBN 80-7079-269-8

### a) internetové zdroje

- Český statistický úřad, dostupný z WWW: <http://www.czso.cz>
- Město Netolice, dostupný z WWW: <http://www.netolice.cz>
- Město Prachatice, dostupný z WWW: <http://www.prachaticko.obce.cz/>
- Ministerstvo financí ČR, dostupný z WWW: <http://www.mfcr.cz/cps/rde/xchg/>
- Ministerstvo práce a sociálních věcí ČR, dostupný z WWW: <http://www.mpsv.cz>
- Národní park Šumava, dostupný z WWW: <http://www.npsumava.cz>
- Peníze.cz, dostupný z WWW: <http://www.penize.cz/>
- Projektová a rozvojová agentura, dostupný z WWW: <http://www.rozvoj.cz>
- Wikipedia, dostupný z WWW: <http://www.wikipedia.cz>

## 7. Přílohy

### 7.1 Tabulky ke kapitole 5

Tabulka č.17: Počet volných pracovních míst

rok	2000	2001	2002	2003	2004	2005	2006	2007	2008	2009
počet volných pracovních míst	377	360	275	276	262	301	375	724	601	188

Zdroj: Zprávy úřadu práce Prachatice za období 2000 – 2009; vlastní zpracování<sup>65</sup>

Tabulka č. 18: Pololetní míra nezaměstnanosti

období	Pol.00	2000	Pol.01	2001	Pol.02	2002	Pol.03	2003	Pol.04	2004
míra nez.	6,67	6,05	5,48	5,93	7,16	6,98	6,85	6,74	7,24	6,04
období	Pol.05	2005	Pol.06	2006	Pol.07	2007	Pol.08	2008	Pol.09	2009
míra nez.	6,77	5,94	5,96	5,03	4,50	3,67	3,87	3,89	6,03	6,00

Zdroj: Zprávy úřadu práce Prachatice za období 2000 – 2009; vlastní zpracování<sup>66</sup>

Tabulka č.19: Počet platných povolení k zaměstnávání cizinců

rok	2000	2001	2002	2003	2004	2005	2006	2007	2008	2009
počet platných povolení k zaměstnávání cizinců (na konci měsíce)	208	183	159	175	130	111	70	102	187	118

Zdroj: Zprávy úřadu práce Prachatice za období 2000 – 2009; vlastní zpracování<sup>67</sup>

<sup>65</sup> [http://portal.mpsv.cz/sz/local/pt\\_info/statistiky/zprsituace](http://portal.mpsv.cz/sz/local/pt_info/statistiky/zprsituace)

<sup>66</sup> [http://portal.mpsv.cz/sz/local/pt\\_info/statistiky/zprsituace](http://portal.mpsv.cz/sz/local/pt_info/statistiky/zprsituace)

<sup>67</sup> [http://portal.mpsv.cz/sz/local/pt\\_info/statistiky/zprsituace](http://portal.mpsv.cz/sz/local/pt_info/statistiky/zprsituace)

**Tabulka č.20: Míra nezaměstnanosti v mikroregionech**

	2000	2001	2002	2003	2004	2005	2006	2007	2008	2009
	míra nez.	míra nez.	míra nez.	míra nez.	míra nez.	míra nez.	míra nez.	míra nez.	míra nez.	míra nez.
<b>Prachaticko</b>	5,30	5,90	6,20	6,10	7,50	6,20	5,00	3,78	4,60	6,69
<b>Vimpersko</b>	6,10	6,40	7,60	6,70	7,20	5,20	4,90	3,87	4,20	7,03
<b>Volarsko</b>	8,50	10,60	12,80	12,10	12,90	10,80	8,30	5,66	7,67	9,37
<b>Netolicko</b>	5,70	7,20	7,40	6,90	6,10	5,20	5,00	3,54	4,50	6,72

Zdroj: Zprávy úřadu práce Prachatice za období 2000 – 2009; vlastní zpracování<sup>68</sup>

<sup>68</sup> [http://portal.mpsv.cz/sz/local/pt\\_info/statistiky/zprituace](http://portal.mpsv.cz/sz/local/pt_info/statistiky/zprituace)