

JIHOČESKÁ UNIVERZITA V ČESKÝCH BUDĚJOVICÍCH

Pedagogická fakulta

Katedra geografie

TRH PRÁCE V OKRESE PELHŘIMOV

Bakalářská práce

Michaela Hynková

Vedoucí práce: RNDr. Jiří Čekal, Ph. D.

České Budějovice

2010

Poděkování

Na tomto místě bych ráda poděkovala za pomoc RNDr. Jiřímu Čekalovi, Ph. D., za odborné vedení, cenné rady a připomínky, které mi pomohly při zpracování mé bakalářské práce.

Prohlášení

Prohlašuji, že svoji bakalářskou jsem vypracovala samostatně pouze s použitím pramenů a literatury uvedených v seznamu citované literatury.

Prohlašuji, že v souladu s § 47b zákona č. 111/1998 Sb. v platném znění souhlasím se zveřejněním své bakalářské práce, a to v nezkrácené podobě fakultou elektronickou cestou ve veřejně přístupné části databáze STAG provozované Jihočeskou univerzitou v Českých Budějovicích na jejích internetových stránkách.

V Českých Budějovicích 30. 4 . 2010

.....

Anotace

Hlavním cílem bakalářské práce je analýza trhu práce a jeho vývoje v okrese Pelhřimov. V první části je zmíněna role státu v boji proti nezaměstnanosti, konkrétně principy aktivní a pasivní politiky zaměstnanosti. Dále je nastíněn vývoj trhu práce v České republice po roce 1989 a jeho hlavní trendy. Druhá část se věnuje trhu práce v okrese Pelhřimov po roce 1989 a zahrnuje vývoj zaměstnanosti a především nezaměstnanosti. Součástí je rovněž analýza uchazečů podle vybraných strukturálních znaků a „problematické“ skupiny uchazečů. Zmíněna je též aktivní politika zaměstnanosti v okrese Pelhřimov.

Klíčová slova:

Trh práce, okres Pelhřimov, zaměstnanost, nezaměstnanost, aktivní politika zaměstnanosti

Abstract

The main goal of this Bachelor's Thesis is to analyze the labour market and its development in Pelhřimov. The first part contains the role of the state in the fight against unemployment, specifically the principles of active and passive labour market policy. Furthermore I looked into the development of the labour market after 1989 and its general drift. The second part follows the labour market in Pelhřimov after 1989 and contains the development of employment and unemployment. Part of this work is also the analysis of applicants according to the structural characteristics and 'problematic' groups of applicants. The active labour market policy in Pelhřimov is also mentioned.

Key words:

Labour market, Pelhřimov district, employment, unemployment, active policy of employment

Obsah

ÚVOD.....	6
1. PŘEHLED LITERATURY K DANÉ PROBLEMATICE.....	7
2. METODIKA PRÁCE A ZDROJE DAT	9
2. 1. Rozdělení obyvatel podle ekonomického statusu.....	10
2. 2. Zdroje dat.....	13
3. POLITIKA ZAMĚSTNANOSTI V ČR	15
3. 1. Aktivní politika zaměstnanosti	15
3. 2. Pasivní politika zaměstnanosti.....	17
4. VÝVOJ TRHU PRÁCE V ČESKÉ REPUBLICE PO ROCE 1989	19
4. 1. Vývoj zaměstnanosti.....	19
4. 2. Vývoj nezaměstnanosti.....	20
4. 2. 1. Struktury nezaměstnanosti v ČR v letech 2000 - 2009.....	22
5. VYBRANÉ CHARAKTERISTIKY OKRESU PELHŘIMOV	25
5. 1. Změny zaměstnanosti v sektorech národního hospodářství v roce 1989 a 2001.....	26
5. 2. Největší zaměstnavatelé v okrese Pelhřimov.....	29
6. ANALÝZA NEZAMĚSTNANOSTI V OKRESE PELHŘIMOV	34
6. 1. Vývoj nezaměstnanosti od 90. let 20. století	34
6. 2. Sezónní vývoj registrované míry nezaměstnanosti.....	36
6. 3. Analýza struktury nezaměstnanosti 1999 - 2009.....	37
6. 3. 1. Struktura uchazečů o zaměstnání podle věku	37
6. 3. 2. Struktura uchazečů o zaměstnání podle délky evidence.....	38
6. 3. 3. Struktura uchazečů o zaměstnání podle vzdělání	39
6. 3. 4. Regionální struktura nezaměstnanosti	41
6. 4. Analýza vybraných problémových skupin uchazečů v období 1999 - 2009	42
6. 5. Volná pracovní místa.....	46
6. 5. 1. Vývoj počtu uchazečů a volných pracovních míst	46
6. 5. 2. Regionální rozdíly v počtu uchazečů na 1 volné pracovní místo	47
6. 5. 3. Sezónní vývoj počtu volných pracovních míst.....	48
7. AKTIVNÍ POLITIKA ZAMĚSTNANOSTI V OKRESE PELHŘIMOV	51
7. 1. Vybrané nástroje aktivní politiky zaměstnanosti.....	51
7. 2. Využití Evropského sociálního fondu.....	53

ZÁVĚR	54
SEZNAM LITERATURY	56
SEZNAM TABULEK, OBRÁZKŮ A PŘÍLOH PŘÍLOHY	

ÚVOD

Trh práce je v současné době stále více diskutovaným tématem a zajištění jeho rovnováhy je cílem všech demokratických společností. Trh práce v České republice zaznamenal po roce 1989 řadu proměn, které byly způsobeny zejména odrazem ekonomického, politického, sociálního a demografického vývoje. Na začátku 90. let se objevil nový fenomén jménem nezaměstnanost. Od tohoto období na trhu práce nastala celá řada změn - období stability, poklesy a opětovné vzestupy nezaměstnanosti. Aktuálně má vliv na současný vývoj trhu práce, respektive na celou ekonomiku, celosvětová hospodářská krize.

Bakalářská práce se zaměřuje na situaci trhu práce v okrese Pelhřimov po roce 1989. Nezaměstnanost v okrese Pelhřimov je evidovaná od roku 1990 a ve srovnání s ostatními okresy České republiky patří dlouhodobě mezi velmi nízkou. Toto téma jsem si zvolila, protože ho pokládám vzhledem k současné situaci za velice aktuální.

První část bakalářské práce je věnována roli státu v boji proti nezaměstnanosti, konkrétně se zaměřuje na principy aktivní a pasivní politiky zaměstnanosti, dále je nastíněn vývoj trhu práce v České republice. Další část se již věnuje vybraným charakteristikám okresu Pelhřimov a vývojem nezaměstnanosti na tomto území. Závěrečná část je pak věnována aktivní politice zaměstnanosti v okrese Pelhřimov a jejím vybraným nástrojům.

Hlavním cílem bakalářské práce je analýza a hodnocení trhu práce a jeho vývoje v okrese Pelhřimov po roce 1989.

Dílejší cíle jsou následující:

- Analýza vývoje míry nezaměstnanosti v okrese Pelhřimov a jeho správních obvodech pověřených obecních úřadů
- Hodnocení vybraných struktur uchazečů a problémových skupin uchazečů o zaměstnání
- Analýza počtu a struktury volných pracovních míst
- Hodnocení nástrojů aktivní politiky zaměstnanosti v okrese Pelhřimov.

1. PŘEHLED LITERATURY K DANÉ PROBLEMATICE

Publikační činnost geografů v oblasti trhu práce je méně významná v porovnání se sociology či ekonomy. Mezi geography, kteří se zabývají trhem práce patří především členové Centra regionálního rozvoje při Masarykově univerzitě v Brně. Ti se zaměřují zejména na trh práce v Jihomoravském kraji. Patří mezi ně např. V. Toušek, T. Krejčí, R. Holub.

Geografem působícím na Karlově univerzitě v Praze, který rovněž publikuje na toto téma, je J. Tomeš. Ve svých publikacích se zaměřuje na geografii práce a nezaměstnanosti v rámci širšího studia regionálních aspektů. Z řady jeho článků lze uvést, ten kde zmiňuje regionální rozdíly v nezaměstnanosti jako jeden z indikátorů změn po roce 1989 (1996).

Další autorkou, která se tomuto tématu věnuje, je Š. Palcrová (2007), ta se ve své rigorózní práci specializuje na trh práce v Jihomoravském kraji. Regionálně geografickou analýzou trhu práce v kraji Vysočina se ve své diplomové práci zabývá M. Molák (2009).

Sociologové především zkoumají, jaké dopady může mít nezaměstnanost na jedince a jakým způsobem se daří nezaměstnaným začlenit zpátky do společnosti. Zaměřují se na postavení jednotlivých sociálních skupin na trhu práce a vliv dlouhodobé nezaměstnanosti na člověka.

Jedním z předních sociologů zkoumající toto téma je T. Sirovátka, který působí na Masarykově univerzitě v Brně. V jedné ze svých publikací se zabývá dlouhodobou nezaměstnaností, zkoumá jak působí na člověka a jaké na něj může mít dopady (1995). V další ze svých publikací posuzuje efektivnost programů aktivní politiky zaměstnanosti v okrese Břeclav (2003).

Významným sociologem je také P. Mareš, jehož nejvýznamnější publikace týkající se trhu práce, vyšla již v několika vydáních a seznamuje s příčinami a důsledky masové nezaměstnanosti v moderní společnosti, věnuje se druhům nezaměstnanosti a zkoumá, jaký vliv má nezaměstnanost na jednotlivce a společnost (1998).

Mezi čelní ekonomy zabývající se trhem práce lze zařadit M. Kotýnkovou, která působí na VŠE v Praze. V jedné ze svých publikací zkoumá problematiku českého a evropského trhu práce a jeho změn, ke kterým došlo od začátku 90. let (2006). Mezi její články lze rovněž zařadit, článek věnující se strukturálním změnám, zaměřuje se v něm

především na strukturu pracovní síly a zaměstnanosti, zároveň zohledňuje i regionální změny v zaměstnanosti.

Ekonomickým souvislostem trhu práce se věnuje také D. Brožová. V jedné ze svých publikací, hodnotí dění na trzích práce včetně jeho širších souvislostí a zabývá se výkladem fungování trhu dle jednotlivých ekonomických teorií (2003). V další publikaci analyzuje z pohledu ekonomie chování a rozhodování subjektů na trhu práce (pracovníků, firem, státu a odborů) a poukazuje na důsledky jejich chování (2006).

V práci jsou rovněž využity publikace Českého statistického úřadu, jedná se např. o publikaci „Trh práce v ČR 1993 – 2008“, kde je zachycen vývoj jak zaměstnanosti, tak nezaměstnanosti v daném období. K této publikaci je připojena tabulková část, v níž jsou uvedena data za jednotlivé kraje

Dalším důležitým zdrojem informací o trhu práce v okrese Pelhřimov byly Zprávy o situaci na trhu práce, které každoročně vydává Úřad práce Pelhřimov. V těchto publikacích je např. hodnocena zaměstnanost a volná pracovní místa, nezaměstnanost, nástroje aktivní politiky zaměstnanosti a rovněž zahrnují nástin vývoje trhu práce pro nadcházející období.

2. METODIKA PRÁCE A ZDROJE DAT

Hlavní metodou této bakalářské práce je komparativní analýza. V práci jsou srovnávána jak data prostorová, tak data časová. Pracuje se zde především s ukazateli, jako je míra nezaměstnanosti, počet uchazečů, počet uchazečů na 1 volné pracovní místo a počet volných pracovních míst.

Práci lze rozdělit na 2 části. První část se zabývá obecně trhem práce v České republice. Nejdříve jsou nastíněny principy politiky zaměstnanosti, která vychází především ze zákona č. 435/2004 Sb. o zaměstnanosti. Pro zpracování této kapitoly byla využita publikace - Winkler, Žižlavský (2004) a Sirovátka (1995).

Další kapitola první části se zabývá vývojem trhu práce v České republice. Nejdříve je zde nastíněn vývoj trhu práce v období transformace, k čemuž byla využita publikace Kotýnková (2006). V další části je stručně analyzována zaměstnanost. Další subkapitola analyzuje vývoj nezaměstnanosti včetně vybraných strukturálních znaků. Ke zpracování této části byla využita tato literatura - Mareš (2002) a Brožová (2006) a data z Výběrového šetření pracovních sil (VŠPS).

Další část je věnována podrobné analýze trhu práce v okrese Pelhřimov. Jsou zde využívána především data Úřadu práce Pelhřimov a Správy služeb zaměstnanosti Ministerstva práce a sociálních věcí (MPSV) České republiky. Následující kapitola je již věnována vybraným charakteristikám okresu Pelhřimov, vychází především ze srovnání dat Sčítání lidu, domů a bytů v letech 1991 a 2001. Dále jsou uvedeni největší zaměstnavatelé v okrese a jejich základní charakteristiky. Přesné údaje o největších zaměstnavatelích z 90. let za celý okres Pelhřimov nebyly pro bakalářskou práci poskytnuty. Za toto období jsou alespoň zmíněni největší zaměstnavatelé na humpolecku. Údaje o firmách na humpolecku pochází z výročních zpráv jednotlivých podniků. Tato kapitola rovněž zahrnuje hodnocení zaměstnanosti v okrese Pelhřimov, k níž jsou využita data Českého statistického úřadu z roku 1989 a data ze Sčítání lidu, domů a bytů 2001.

V kapitole zabývající se nezaměstnaností je analyzován vývoj nezaměstnanosti v okrese Pelhřimov po roce 1989, je zde porovnávána registrovaná míra nezaměstnanosti v okrese Pelhřimov a v České republice. Dílčí kapitoly se zaměřují na posouzení sezónnosti míry nezaměstnanosti nebo hlavních strukturálních znaků nezaměstnanosti. Regionální data jsou uváděna za správní obvody s pověřeným obecním úřadem. Správa služeb zaměstnanosti MPSV ČR tato data uvádí až od roku 2005.

U struktury nezaměstnanosti podle délky evidence nastaly v roce 2009 změny intervalů. Před rokem 2009 bylo klasifikováno 6 intervalů, v niž byli uchazeči rozdělení podle délky evidence: do 3 měsíců, 3 – 6 měsíců, 6 – 9 měsíců, 9 – 12 měsíců a nad 12 měsíců. V roce 2009 nastala změna kategorií a byly klasifikovány tyto intervaly: do 3 měsíců, 3 – 5 měsíců, 5 - 12 měsíců, 12 – 24 měsíce a nad 24 měsíců. Tyto změny jsou v práci vyznačeny.

Úřad práce Pelhřimov eviduje pouze některé problémové skupiny uchazečů , a to nezaměstnané nad 50 let, mladistvé do 18 let, zdravotně postižené, dlouhodobě nezaměstnané a absolventy. Vývoj těchto problémových skupin je v práci zachycen za období posledních deseti let.

Další část práce zahrnuje analýzu volných pracovních míst mezi lety 1990 – 2009. Pouze mezi lety 2003 – 2008 Úřad práce Pelhřimov zpracovával strukturu volných pracovních míst podle odvětví (průmysl, zemědělství, služby a ostatní).

Popis aktivní politiky zaměstnanosti v okrese Pelhřimov je zpracován ze Zpráv o situaci na trhu práce v okrese Pelhřimov 2004 – 2009 a zahrnuje pouze vybrané nástroje aktivní politiky zaměstnanosti.

2. 1. Rozdělení obyvatel podle ekonomického statusu

Ekonomický status vyjadřuje základní rozdělení obyvatelstva ve věku 15 let a více podle zařazení na trhu práce. Tato populace je členěna na ekonomicky aktivní obyvatelstvo (EAO), mezi které patří zaměstnaní a nezaměstnaní, a obyvatelstvo ekonomicky neaktivní, které nesplňuje 3 základní podmínky nezaměstnanosti (viz níže). Ekonomicky neaktivní obyvatelstvo zahrnuje např. důchodce, studenty, osoby pečující o děti nebo domácnost.

Zaměstnanost

Zaměstnaní jsou všechny osoby 15leté a starší, které během referenčního týdne příslušely do kategorií placení zaměstnaní a zaměstnaní ve vlastním podniku.

Do skupiny placení zaměstnaní patří osoby, které během referenčního týdne vykonávaly nějakou práci za mzdu nebo plat a odměna jim byla vyplácena v penězích nebo naturáliích. Není přitom rozhodující, zda jejich pracovní aktivita měla trvalý, dočasný, sezónní či příležitostný charakter a zda měly jen jedno nebo více souběžných zaměstnání. Nebo se jedná o osoby, které již pracovaly ve svém současném zaměstnání,

ale během vykazovaného období nebyly dočasně v práci a přitom měly formální vazbu k tomuto zaměstnání. Formální vazbou k zaměstnání se rozumí především pracovní poměr, dále dohoda o provedení práce a dohoda o pracovní činnosti, popř. další smluvní vztahy mimo oblast pracovního práva .

Skupina zaměstnaní ve vlastním podniku zahrnuje osoby, které během referenčního týdne vykonávaly nějakou práci pro zisk nebo rodinný příjem, bez ohledu na to, zda byl vyjádřen v penězích nebo v naturáliích. Nebo jsou to osoby s vlastním podnikem, které nebyly z jakéhokoli důvodu během referenčního týdne dočasně v práci. (ČSÚ, 2009c)

Nezaměstnanost

Za nezaměstnané se podle metodiky Mezinárodní organizace práce (ILO) považují všechny osoby 15leté a starší, které ve sledovaném období souběžně splňují 3 základní podmínky:

- nejsou zaměstnané
- hledají aktivně práci (formou aktivního hledání práce se rozumí hledání prostřednictvím úřadu práce nebo soukromé zprostředkovatelny práce, dále hledání práce přímo v podnicích, využívání inzerce, podnikání kroků pro založení vlastní firmy, podání žádosti o pracovní povolení a licence nebo hledání zaměstnání jiným způsobem)
- jsou připraveny k nástupu do práce (během referenčního období jsou k dispozici okamžitě nebo nejpozději do 14 dnů pro výkon placeného zaměstnání nebo zaměstnání ve vlastním podniku)

Pokud osoby nesplňují alespoň jednu ze tří uvedených podmínek, jsou klasifikovány jako zaměstnané nebo ekonomicky neaktivní. Jedinou výjimkou je skupina osob, které práci nehledají, protože ji již našly, ale nástup je stanoven na dobu nejpozději do 14 dnů. Tyto osoby jsou podle definice Eurostatu zařazeny rovněž mezi nezaměstnané. (ČSÚ, 2009c)

Délka evidence je u jednotlivých uchazečů o zaměstnání různá, ovlivňuje ji řada faktorů jak objektivních, tak subjektivních. Jedná se především o kvalifikaci, praxi, zdravotní stav, věk, rodinnou situaci uchazeče. Roli hraje také aktuální situace na trhu práce v příslušném regionu, aktivita, snaha vzdělávat se nebo přijmout dočasně hůře placenou práci.

Délka evidence delší než 1 rok se označuje jako dlouhodobá nezaměstnanost. Za nejohroženější skupiny trpící dlouhodobou nezaměstnaností jsou považováni absolventi škol, zdravotně postižení, matky po návratu z mateřské dovolené a uchazeči nad 50 let.

Jak uvádí Český statistický úřad, v České republice existují dvě metodiky charakterizující nezaměstnanost:

Mezinárodní metodika, pro niž jsou hlavními směrnicemi definice Mezinárodního úřadu práce (ILO). Používá se u VŠPS a slouží k mezinárodnímu srovnání. Míra nezaměstnanosti se zde označuje jako obecná míra nezaměstnanosti.

Národní metodika, která vychází z dat z evidence úřadu práce a využívá ji Ministerstvo práce a sociálních věcí (MPSV). Slouží k rozhodování na domácím trhu práce. Míru nezaměstnanosti označuje jako registrovanou míru nezaměstnanosti. (ČSÚ, 2009a)

Registrovaná míra nezaměstnanosti

Rozdíl mezi registrovanou a obecnou mírou nezaměstnanosti je především ve stanovení čitatele a jmenovatele, ve zdrojích dat a časových charakteristikách.

V roce 2004 přistoupilo proto MPSV k opatření, které přineslo změnu metodiky výpočtu míry registrované nezaměstnanosti a mělo za cíl zlepšit mezinárodní srovnatelnost daného ukazatele. Na straně čitatele šlo nově o využití institutu tzv. dosažitelných nezaměstnaných uchazečů (jsou schopni nastoupit do zaměstnání do dvou týdnů). Na straně jmenovatele se do pracovní síly začali započítávat i pracující cizinci. Tato změna přinesla, kromě již zmíněné lepší mezinárodní srovnatelnosti daných ukazatelů, také sblížení míry registrované nezaměstnanosti s obecnou mírou nezaměstnanosti. (ČSÚ, 2009a)

Do konce 2. čtvrtletí 2004 publikovalo MPSV míru registrované nezaměstnanosti podle tzv. staré metodiky, jejíž konstrukce vychází z dostupných zdrojů úřadů práce a státní statistiky. Čítatel obsahoval přesnou evidenci registrovaných, neumístěných uchazečů o zaměstnání vedenou úřady práce v okrese trvalého bydliště uchazeče a jmenovatel zahrnoval počet zaměstnaných v národním hospodářství s jediným nebo hlavním zaměstnáním podle výsledků VŠPS a počet registrovaných neumístěných uchazečů o zaměstnání evidovaných na úřadech práce.

Od 3. čtvrtletí 2004 přistoupilo MPSV k metodické změně spočívající v odlišném zahrnování některých skupin osob jak do čitatele, tak do jmenovatele. V čitateli je uveden pouze počet tzv. dosažitelných neumístěných uchazečů o zaměstnání. Jsou to všichni uchazeči o zaměstnání podle zákona o zaměstnanosti

č. 435/2004 §24, kteří mohou ihned nastoupit do zaměstnání. Jmenovatel zahrnuje počet zaměstnaných z VŠPS, počet pracujících cizinců podle evidence MPSV a Ministerstva průmyslu a obchodu a počet dosažitelných neumístěných uchazečů o zaměstnání. (ČSÚ, 2009c)

Registrovaná míra nezaměstnanosti na úrovni NUTS1, NUTS2, NUTS3 vychází z VŠPS. Z důvodu nedostupnosti dat na úrovni obcí s rozšířenou působností (ORP), mikroregionů a obcí se míra nezaměstnanosti vztahuje k EAO.

V bakalářské práci jsou použita data ze staré i z nové metodiky. Stará metodika je použita u dat do roku 2004 a nová metodika od tohoto roku. Podle nové metodiky je nezaměstnanost přibližně o 0,6 procentního bodu nižší. Změna metodiky je u dat vyznačena.

2. 2. Zdroje dat

Výběrové šetření pracovních sil (VŠPS)

Nejdůležitějším domácnostním šetřením je VŠPS, které již od roku 1993 poskytuje informace o výši a struktuře zaměstnanosti a nezaměstnanosti, ale také o pracovní době a dalších sociálních aspektech trhu práce. Šetření je řízeno podle mezinárodních definic a doporučení Mezinárodní organizace práce (ILO). Ve VŠPS jsou plně respektovány definice a obsahová náplň jednotlivých ukazatelů odpovídá požadavkům Eurostatu.

VŠPS je prováděno u respondentů bydlících v náhodně vybraných bytech. Šetřené charakteristiky každého respondenta jsou vztaženy k jeho postavení v referenčním týdnu. Takto je možno postihnout prakticky všechny skupiny obyvatelstva a posoudit jejich uplatnění na trhu práce z hlediska věku, pohlaví, vzdělání, odvětví, postavení v zaměstnání, mobility pracovní síly, sociálního postavení a řady dalších. Proti běžnému výkaznictví a dalším evidenčním zdrojům šetření umožňuje kvalifikovaně odhadnout nejen výši a charakter zaměstnanosti a celkové nezaměstnanosti z různých hledisek, ale i rozsah a charakter ekonomické neaktivity obyvatelstva. (www.czso.cz)

V České republice jsou data z VŠPS zpracovávána Českým statistickým úřadem. Tato data byla v bakalářské práci využita pouze v kapitole zabývající se celorepublikovým vývojem. Týkají se pouze vyšších územních celků a data za okresy nezahrnují, tzn. že pro zkoumání trhu práce v okrese Pelhřimov byla bezpředmětná.

Správa služeb zaměstnanosti Ministerstva práce a sociálních věcí ČR

Správa služeb zaměstnanosti MPSV publikuje již od roku 1990 měsíční a čtvrtletní statistiky podávající informace o trhu práce v ČR až do úrovně okresů.

Od 1. 1. 1999 jsou některé údaje MPSV k dispozici také v elektronické podobě. Měsíční statistiky obsahují údaje o pracovní síle za územní jednotku, o počtu evidovaných uchazečů o zaměstnání, včetně informací o skupinách uchazečů s horším uplatněním na trhu práce, jako jsou osoby se zdravotním postižením (OZP) nebo absolventi, a o počtu volných pracovních míst, rovněž včetně specifikace pro OZP a absolventy. Čtvrtletní statistiky informují o struktuře uchazečů o zaměstnání i volných pracovních míst. Do měsíčních statistik MPSV byly v roce 2004 zařazeny také údaje za jednotlivé obce (ekonomicky aktivní, počet uchazečů o zaměstnání, míra nezaměstnanosti). (Korečková, 2008)

Data ze sčítání lidu, domů a bytů

Dalším zdrojem dat, která byla v bakalářské práci použita, jsou data ze Sčítání lidu, domů a bytů (SLDB). Sčítání probíhá v desetiletých periodách, poslední se konalo v roce 2001. V práci byla použita data ze sčítání z roku 2001 a na základě nich bylo provedeno srovnání zaměstnanosti v sektorech národního hospodářství mezi okresem Pelhřimov a Českou republikou.

Metodika zjišťování těchto údajů je však odlišná od metodiky používané pro charakteristiku zaměstnanosti v roce 1989 (podnikové výkaznictví), proto nejsou příslušná data zcela srovnatelná. (Palcrová, 2007).

Jak je již uvedeno, data o zaměstnanosti z let 1989 a 2001 nejsou zcela srovnatelná, ale pro přibližný nástin vývoje zaměstnanosti jsou v práci porovnány alespoň hodnoty jednotlivých sektorů národního hospodářství.

3. POLITIKA ZAMĚSTNANOSTI V ČR

Politika zaměstnanosti se začala rozvíjet na počátku 90. let společně s demokracií. Byla zaměřena na nezaměstnané, a to především jako finanční pomoc při ztrátě zaměstnání nebo jako pomoc zařadit se zpět do pracovního procesu. Základními právními spisy byly zákon č. 1/1991 Sb. a zákon č. 9/1991 Sb. o zaměstnanosti a působnosti orgánů České republiky na úseku zaměstnanosti. Tyto zákony daly za vznik regionálním (okresním) úřadům práce, řídicí složkou byla zvolena Správa služeb zaměstnanosti a organizační složku zastávalo Ministerstvo financí a sociálních věcí.

Od r. 1993 vstoupily v platnost programy a opatření, které byly srovnatelné s nástroji Aktivní politiky zaměstnanosti (APZ) západních zemí Evropy. V první polovině 90. let došlo k hospodářské reformě, která měla i některé negativní dopady, na které nebyla vládní politika připravena. Důsledkem toho nastal v druhé polovině 90. let růst sociálních problémů, ty nezahrnovaly pouze zvyšující se míru nezaměstnanosti, ale i marginalizaci na trhu práce, růst dlouhodobé nezaměstnanosti nebo růst sociálních rozdílů. V tomto období vyžadovala politika zaměstnanosti zvýšené finanční prostředky, v praxi tomu však bylo naopak, především chyběly prostředky na aktivní politiku zaměstnanosti.

Významným obdobím byl konec 90. let a začátek nového tisíciletí, kdy začalo jednání ČR o vstupu do Evropské unie. ČR se začala řídit doporučeními Evropské komise, která směřovala k intenzivnější spolupráci s principy Evropské strategie zaměstnanosti. Významným krokem bylo přijetí Národních akčních plánů zaměstnanosti (NAPZ). Ty se vydávají každý rok a jejich funkcí je vymezit přední priority a cíle národních politik členských zemí Evropské unie. Česká republika vytváří národní akční plány od roku 1999. (Winkler, 2004)

Politika zaměstnanosti není pouze činnost úřadu práce, respektive Ministerstva práce a sociálních věcí, ale měla by být výsledkem činnosti a provázanosti dalších složek politiky, a to především hospodářské, sociální a vzdělanostní oblasti.

3. 1. Aktivní politika zaměstnanosti

Aktivní politika zaměstnanosti je základním nástrojem boje proti nezaměstnanosti. Vychází ze zákona o zaměstnanosti, který byl přijat v roce 2004 (zákon č. 435/2004 Sb.). Jedná se o opatření, která mají vést k maximální možné

zaměstnanosti. Je součástí hospodářské a sociální politiky, která se snaží o dosažení plné, produktivní a svobodně zvolené zaměstnanosti. Usiluje se o zařazení nezaměstnaných osob zpět do pracovního procesu. Činnost APZ se zaměřuje na rekvalifikaci, tvorbu nových pracovních míst a programy pro absolventy. APZ je vykonávána prostřednictvím Ministerstva práce a sociálních věcí a úřadů práce, které na regionální úrovni spolupracují s dalšími subjekty. (portal.mpsv.cz)

APZ zahrnuje poradenství, které zprostředkovávají jednotlivé úřady práce. Jedním z jejich úkolů je např. zjišťovat osobní a kvalifikační předpoklady pro volbu povolání. Za účelem poradenství mohou úřady práce zřizovat odborná zařízení, jako je např. pedagogicko – psychologická poradna a jiné. Náklady spojené s těmito zařízeními jsou financovány úřady práce. Dalšími úkoly jsou podpora zaměstnávání osob se zdravotním postižením a vytváření programů k řešení nezaměstnanosti.

APZ se především zaměřuje na:

- *Snížení podílu dlouhodobé nezaměstnanosti*, to znamená zpřístupnění programů APZ uchazečům o zaměstnání pomocí rekvalifikace, poradenských služeb, odborných praxí a dalších podpůrných aktivit.

- *Zvyšování profesní mobility*, které probíhá pomocí rekvalifikací. Ty řeší nesoulad mezi kvalifikací uchazečů o zaměstnání a požadavky, které vychází z aktuální struktury volných míst na trhu práce.

- *Zvýšení zaměstnanosti uchazečů starších 50 let* – zde se klade důraz na zvyšování podpůrných opatření, protože tato skupina tvoří ¼ nezaměstnaných. Opatření se týkají poradenských služeb, rekvalifikace a rozšiřování dovedností a znalostí těchto uchazečů. (kol., 2008)

„APZ má být zaměřena především na skupiny uchazečů o zaměstnání, které mají největší potíže při uplatnění na trhu práce a kterým je věnována zvýšená péče při zprostředkování zaměstnání. Jednotlivé skupiny uchazečů o zaměstnání, kterým je věnována zvýšená péče, jsou vyjmenovány v § 33 zákona o zaměstnanosti. Klienti z těchto skupin jsou přednostně zařazováni do nástrojů APZ.“ (kol., 2008)

Nástroje APZ

- rekvalifikace
- investiční pobídky
- veřejně prospěšné práce

- společensky účelná pracovní místa
- příspěvek na zapracování
- příspěvek při přechodu na nový podnikatelský program

APZ je financována z prostředků státního rozpočtu, který se řídí zákonem č. 218/2000 sb., o rozpočtových pravidlech. Příspěvky mohou být poskytnuty rozpočtovým nebo příspěvkovým organizacím, které provozuje obec nebo kraj. O příspěvek na jednotlivé nástroje APZ žádá zaměstnavatel (popřípadě fyzická osoba) na příslušném místním úřadě pomocí předepsaných tiskopisů. Finanční příspěvek je poskytován na základě písemné dohody uzavřené se žadatelem (portal.mpsv.cz).

APZ dostala dnešní podobu v 50. letech 20. století. Začala se rozvíjet v Evropě a ve Spojených státech a od nich lze odvodit také dva modely – švédský a americký. Důvody pozdějšího vzniku oproti pasivní politice zaměstnanosti lze vidět ve vysoké poptávce po práci v období po válce, v nízké nezaměstnanosti, v demografickém vývoji a v menších nárocích na strukturální a technologickou adaptaci pracovní síly. V 70. letech se začala APZ zaměřovat na strukturální změny a flexibilitu na trhu práce. (Sirovátka, 1995)

3. 2. Pasivní politika zaměstnanosti

Pasivní politika se snaží zlepšit životní situaci nezaměstnaných. Jedná se o různé podpory a dávky v nezaměstnanosti. Z historického hlediska je starší. Datuje se od první třetiny 20. století, kdy se začala nezaměstnanost vnímat jako ekonomicko-sociální problém, ne pouze jako neochota pracovat. Vyplácení podpor v nezaměstnanosti je časově omezeno a vázáno na výši poslední vyplacené mzdy. (Sirovátka, 1995)

Jak vyplývá ze zákona o zaměstnanosti (2004), pasivní politika zaměstnanosti má dvě podoby:

- systemy pojištění v nezaměstnanosti (podpory v nezaměstnanosti) - vyplácení podpor v nezaměstnanosti je založeno na příspěvcích zaměstnavatelů a zaměstnanců a na finanční podpoře státu. Jeho vyplácení má časově omezené trvání, výše je určena jako procento z poslední mzdy, doba poskytování závisí na době placení dřívějších příspěvků a je poskytováno bez ohledu na jiné příjmy
- systemy státní pomoci v nezaměstnanosti (u nás zahrnuté do systému dávek sociální pomoci) - vyplácení dávek sociální pomoci je vázáno na tzv. sociální potřebnost. Jeho

výše nezávisí na dřívějším výdělku, ale garantuje určitou minimální úroveň příjmu a doba poskytování je nejčastěji neomezená.

Nárok na podporu v nezaměstnanosti zaniká:

- uplynutím podpůrčí doby
- ukončením vedení v evidenci uchazečů o zaměstnání
- vyřazením z evidence uchazečů o zaměstnání

K 1. lednu 2009 byla novelizována část zákona o zaměstnanosti týkající se podpory v nezaměstnanosti, ale v důsledku protikrizových opatření došlo k další novelizaci, která je platná od 1. listopadu 2009 do prosince r. 2010. Následkem těchto změn je zvýšení a prodloužení podpory v nezaměstnanosti. Protikrizová novelizace zákona o zaměstnanosti navyšuje délku podpory v nezaměstnanosti u všech věkových skupin o měsíc. Délka podpůrčí doby u nezaměstnaných ve věkové skupině do 50 let je 6 měsíců, od 50 do 55 let pak 9 měsíců a u uchazečů nad 55 let se jedná o 12 měsíců.

Výše podpory se po novelizaci zákona změnila z původních 65 % průměrného čistého výdělku na 80 % v prvních dvou měsících. Došlo k nárůstu i od třetího měsíce, z původních 50 % průměrného čistého výdělku ve 3. a 4. měsíci a z 45% průměrného čistého výdělku v 5. měsíci na 55% průměrného čistého výdělku od 3. měsíce.

(www.podnikatel.cz)

Zvyšuje se i podpora při rekvalifikaci. Uchazeči o práci přísluší podpora při rekvalifikaci ve výši 85 % průměrného měsíčního čistého výdělku nebo vyměřovacího základu.

Aby tyto podmínky platily, musí uchazeč o zaměstnání pracovat z předešlých 36 měsíců alespoň 24 měsíců.

4. VÝVOJ TRHU PRÁCE V ČESKÉ REPUBLICE PO ROCE 1989

Po roce 1989 dochází v naší zemi k ekonomické transformaci, centrálně řízená ekonomika se změnila na tržní, to znamená, že došlo k otevření trhu práce. Jak uvádí Kotýnková (2006), před rokem 1990 u nás převažovaly domácí výrobky a služby a téměř zde chyběla vnější konkurence. Podniky na našem území byly téměř izolovány od vlivu světových trhů. Silná regulace pracovně právních vztahů vedla k stabilitě pracovních míst a téměř nulové nezaměstnanosti, všichni ekonomicky aktivní obyvatelé byli zaměstnáni (měli pracovní místo a brali mzdu). To způsobilo i určité nevýhody jako nízkou výkonnost zaměstnanců, neefektivní využívání pracovních sil nebo nízkou produktivitu práce.

„Situace na trhu práce se na samém počátku transformačního období vyznačovala plnou zaměstnaností, absencí otevřené nezaměstnanosti a převažující poptávkou po pracovní síle nad její nabídkou.“ (Kotýnková, 2006)

Dále Kotýnková (2006) uvádí, že vlivem politických, ekonomických a sociálních reforem od začátku 90. let docházelo k sociálně-ekonomické transformaci naší společnosti. Tyto reformy směřovaly k vytvoření tržní ekonomiky s efektivně fungujícím trhem práce. Opatření týkající se ekonomiky vedla k otevření světových trhů, liberalizaci obchodu a byla spojena s poklesem výkonnosti ekonomiky. Nastal nárůst nezaměstnanosti a s ní spojený pokles poptávky po pracovní síle. Nezaměstnanost se postupně stala sociálně-ekonomickou součástí české společnosti.

Sociální změny, které doprovázely ekonomické reformy, byly především zaměřeny na sociálně slabší skupiny obyvatel. Týkaly se zejména skupin obyvatel, které byly ohroženy nezaměstnaností. Hlavním úkolem sociálních reforem bylo zamezit propadu do chudoby. V průběhu let 1990 a 1991 se vytvořily sociální instituce (např. úřad práce) a přijímaly se zákony a opatření, které tomuto propadu zabránily.

4. 1. Vývoj zaměstnanosti

Před rokem 1993 je zaměstnanost určována podle běžného podnikového výkaznictví. Výsledky podnikového výkaznictví jsou zveřejňovány v měsíčních, čtvrtletních nebo ročních periodách. Od roku 1993 jsou data o zaměstnanosti

zpracovávána podle Výběrového šetření pracovních sil (VŠPS), které vychází z požadavků Eurostatu.

Na začátku 90. let dochází k odchodu pracujících důchodců do starobního důchodu, tím dochází ke snížení ekonomické aktivity. Tento jev přispívá ke snížení napětí na trhu práce, způsobuje růst celkové zaměstnanosti a drží míru nezaměstnanosti na nižší úrovni. Od roku 1993 do roku 1995 zaměstnanost roste, ale v druhé polovině 90. let dochází k jejímu výraznému poklesu. Jedním z důvodů tohoto poklesu je navýšení počtu středoškolských a vysokoškolských studentů. Obecný pokles zaměstnanosti se ve stejné míře projevuje jak u mužů, tak u žen. (Sirovátka, 2003)

Pro první 3 roky nového tisíciletí je charakteristická stagnace zaměstnanosti a až v roce 2005 dochází ke zřetelnějšímu nárůstu zaměstnanosti, která se zvyšuje až do roku 2008. V roce 2008 je v České republice 5 milionů zaměstnaných, tato úroveň je nejvyšší od roku 1993. (ČSÚ, 2009a)

4. 2. Vývoj nezaměstnanosti

Jak uvádí Brožová (2006), na začátku ekonomické transformace nastává určitý nárůst míry nezaměstnanosti, ale nejedná se o markantní zvýšení. Tento nárůst je způsoben především organizačními a institucionálními změnami. Než k propouštění pracovníků dochází spíše k opouštění pracovních pozic pracovníky. Toto období se vyznačuje vytlačení pracujících důchodců z trhu práce a přesunu aktivních a flexibilnějších osob do nově se rozvíjejících sektorů (soukromý sektor, sektor služeb, bankovníctví, pojišťovnictví, sektor státní správy nebo obchod s nemovitostmi). Charakteristický je rozvoj sektoru služeb. Míra nezaměstnanosti v roce 1991 dosahuje 4,1 %. Převažuje zde frikční nezaměstnanost a míra celkové i dlouhodobé nezaměstnanosti se dá označit jako nízká.

Poté dochází k poklesu míry nezaměstnanosti a k jejímu postupnému ustálení. Roky 1992 – 1996 lze označit jako období relativní stability. Vlivem tlaku zaměstnavatelů dochází k omezení růstu mezd, zvyšují se nároky na pracovní výkony a vyžaduje se od zaměstnanců přizpůsobení se pracovnímu režimu a pracovním podmínkám. Je využívána řada ochranných opatření týkajících se ochrany zaměstnavatelů. Míra nezaměstnanosti se stále drží na nízké úrovni, pohybuje se přibližně kolem 4 % a patří k nejnižším ve střední Evropě. Dochází ke zpomalení strukturálních změn. Mezi pozitivní faktory působící na trh práce patří založení institucí

zaměřených na trh práce (Úřad práce, informační a poradenské služby, Správa služeb zaměstnanosti ministerstva práce a sociálních věcí). Terciární sektor absorbuje příliv zaměstnanců z primárního a sekundárního sektoru a je podporováno malé podnikání.

V období mezi lety 1997 - 2001 dochází k postupnému odstraňování ochranných opatření státu ve vztahu k zaměstnavatelům. Předtím měli zaměstnavatelé chráněny své pozice státem a využívali flexibility pracovní síly. Nyní nastává omezování zaměstnanosti působením vnitřních tlaků. Vlivem recese, která probíhá v letech 1997 až 1999, dochází ke strukturálním změnám na trhu práce, které se projevují nárůstem nezaměstnanosti, zvýšeným podílem dlouhodobé nezaměstnanosti a strnulostí trhu práce. Období recese lze také označit jako období růstu míry nezaměstnanosti, která se pohybovala kolem 10%. Nastává snižování zaměstnanosti a s ním spojené propouštění, nejedná se pouze o jednotlivce, ale o celé řady sociálních skupin, odvětví a profesí. Nezaměstnanost se týká především privatizujících se podniků a bank, u nichž dochází k propouštění nadbytečných pracovníků. Pokles zaměstnanosti zaznamenává také sekundární sektor. (Mareš, 2002)

Působením různých faktorů nastávají na pracovním trhu změny jak kvalitativní, tak kvantitativní. Ke snižování počtu pracovníků ve fyzicky náročných odvětvích a málo kvalifikovaných profesích docházelo již v první polovině 90. let a v druhé polovině je propad ještě výraznější. Rozvíjejí se nové profese a v nich vznikají nová pracovní místa, která vyžadují nové kvalifikační požadavky, na které nejsou pracovníci připraveni. Celková nabídka práce převyšuje poptávku po práci, ale neodpovídá jí kvalifikační strukturou. Roste i počet osob dlouhodobě a opakovaně nezaměstnaných, jedná se především o osoby s chybějícím nebo nedostatečným vzděláním a pracovníky bez odborné praxe. (Brožová, 2006)

„Zároveň se v tomto období zřetelně vymezily problémové regiony s nadprůměrnou mírou nezaměstnanosti: regiony s vysokým podílem těžkého průmyslu procházejícím restrukturalizací a poklesem výroby (severní Morava, severní Čechy), regiony s vysokým podílem zaměstnanosti v primárním sektoru (příhraniční a podhorské zemědělské regiony).“ (Brožová, 2006)

V letech 2000 a 2001 nastává růst ekonomiky a situace na trhu práce se začíná pomalu zlepšovat. Růst míry nezaměstnanosti se zastavil. Nastává růst průmyslové výroby, která nabízí nová pracovní místa (především ve výrobě elektrických přístrojů). Další pracovníci jsou také přijímáni ve stavebnictví a službách. Nadále pokračuje pokles zaměstnanosti v útlumových odvětvích (hutnictví, doly).

Od vstupu České republiky do Evropské unie až do roku 2009 míra nezaměstnanosti nepřekročila 10 % . Se vstupem do Evropské unie v květnu 2004 byla míra nezaměstnanosti 9,9 % (podle staré metodiky), na úřadech práce bylo evidováno 517,5 tisíc uchazečů o zaměstnání a bylo 45,5 tisíc volných míst. Poté do roku 2008 docházelo k poklesu míry nezaměstnanosti, ta se během roku 2008 pohybovala kolem 5,5 %. Nárůst míry nezaměstnanosti byl zaznamenán od konce roku 2008 a během roku 2009 dále pokračoval. Tento nárůst nastal nejen v České republice, ale i v ostatních zemích Evropské unie vlivem celosvětové ekonomické krize. V prosinci roku 2009 byla míra nezaměstnanosti 9,2 %, bylo evidováno 539,1 tisíc uchazečů a volných míst bylo 30,9 tisíc. (portal.mpsv.cz)

4. 2. 1. Struktury nezaměstnanosti v ČR v letech 2000 - 2009

Struktura nezaměstnanosti podle věku

Jak uvádí Český statistický úřad (2007), při hodnocení struktury nezaměstnanosti podle věku dosahují nejvyšší míry nezaměstnanosti nejmladší věkové skupiny obyvatelstva. Míra nezaměstnanosti věkové skupiny 15-24 let se pohybuje výrazně nad celorepublikovým průměrem. V této věkové kategorii je však na trhu práce aktivně zapojen jen malý počet osob (významné procento mladých lidí této věkové skupiny patří mezi studenty, tudíž není zařazeno mezi ekonomicky aktivní obyvatelstvo), což výrazně ovlivňuje hodnotu míry nezaměstnanosti. Další faktor, který ovlivňuje do určité míry vysokou nezaměstnanost této skupiny, je vyšší podíl nezaměstnanosti absolventů základních škol a učilišť.

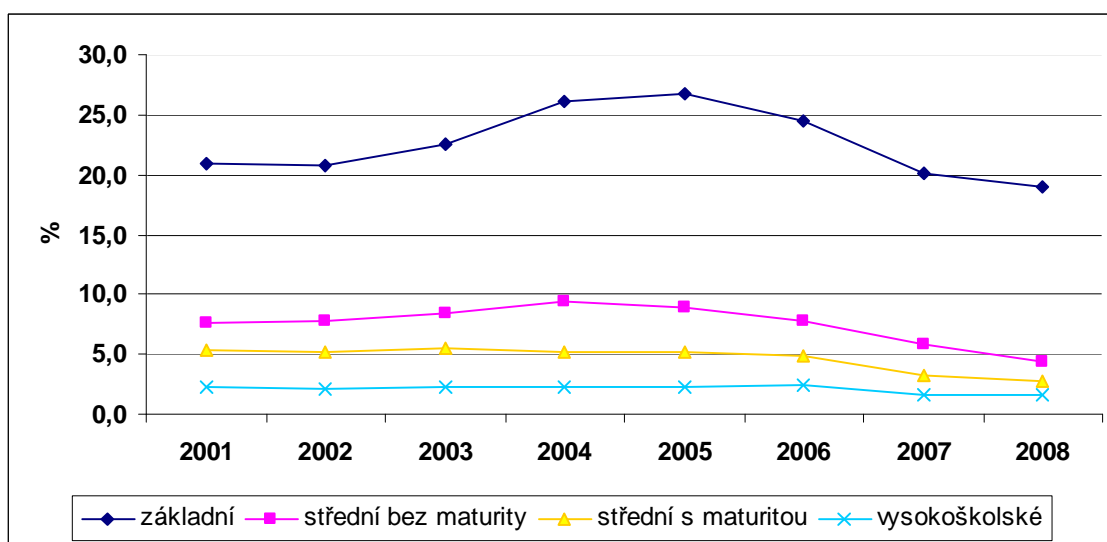
Do roku 2003 míra nezaměstnanosti věkové kategorie 25-39 let přibližně kopíruje vývoj celkové míry nezaměstnanosti, od roku 2004 jsou hodnoty míry nezaměstnanosti podstatně nižší, než je celkový vývoj nezaměstnanosti. Míra nezaměstnanosti věkové kategorie 40-54 let (vyššího středního věku) zůstává pod celorepublikovým průměrem (pod hranicí 7%) po celé sledované období. Míra nezaměstnanosti osob ve věkové kategorii 55-64 let se pohybuje pod úrovní celkové míry nezaměstnanosti, ale v posledních letech dochází k jejímu nepatrnému nárůstu.

Struktura nezaměstnanosti podle vzdělání

Z pohledu struktury nezaměstnanosti podle vzdělání mají nejvyšší míru nezaměstnanosti osoby bez vzdělání nebo se základním vzděláním. Se zvyšující se

úrovni dokončeného vzdělání klesá míra nezaměstnanosti, tzn. že nejnižší je u vysokoškoláků, pohybuje se výrazně pod celorepublikovým průměrem, pod hranicí 3% během celého sledovaného období.

Obr. č. 1: Míra nezaměstnanosti podle vzdělání v České republice v letech 2001 – 2009



Zdroj: VŠPS, 2001 - 2009

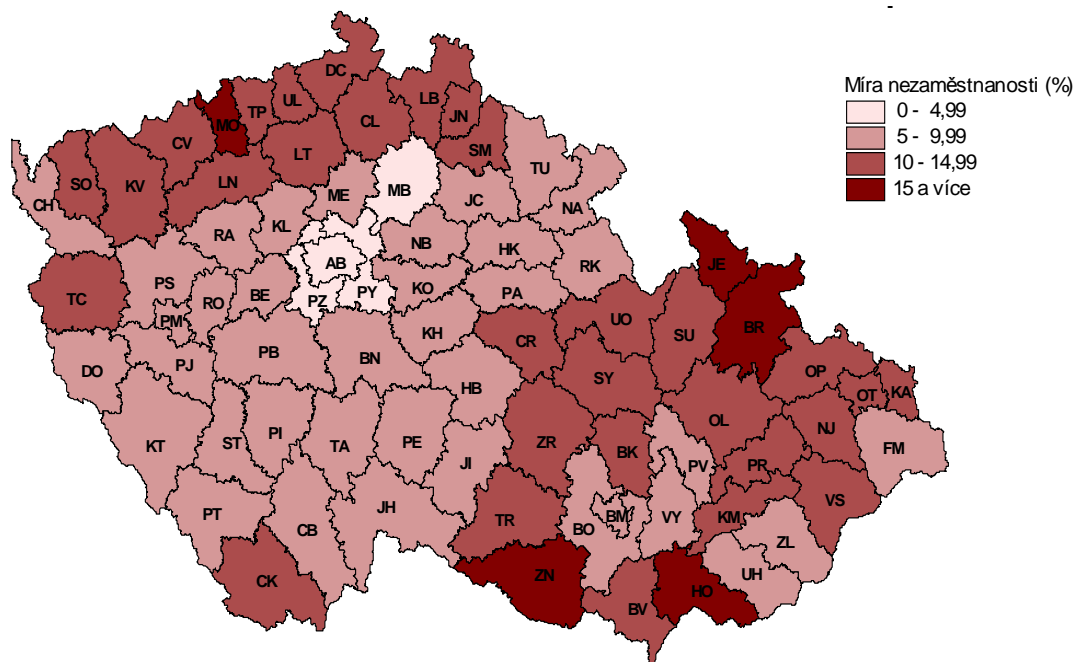
Z pohledu absolutních čísel je nejvíce nezaměstnaných mezi lidmi se středním vzděláním bez maturity, tato skupina osob tvoří také největší procento populace České republiky. Další početně zastoupenou skupinu osob tvoří také středoškoláci s maturitou. Míra nezaměstnanosti této skupiny se pohybuje pod hranicí 6 % a v roce 2006 klesla na hodnotu 4,9 %.

Regionální struktura nezaměstnanosti

V rámci regionů České republiky se míra nezaměstnanosti výrazně odlišuje. Nejnižší míra je tradičně v hlavním městě Praze, v Jihočeském, Plzeňském a Královéhradeckém kraji.

Ve Středočeském kraji již bylo překonáno zvyšování nezaměstnanosti a po maximu, které bylo zaznamenáno koncem 90. let, zde míra nezaměstnanosti výrazně klesla. Regiony s nejvyššími hodnotami míry nezaměstnanosti jsou Moravskoslezský a Ústecký kraj.

Obr. č. 2: Míra nezaměstnanosti v okresech České republiky k 31. 12. 2009



Zdroj: portal.mpsv.cz

Dlouhodobá nezaměstnanost

Dlouhodobá nezaměstnanost je přetrvávajícím problémem české ekonomiky. Podíl dlouhodobě nezaměstnaných, tj. osob, které jsou nezaměstnané jeden rok a déle, z celkového počtu nezaměstnaných. Po roce 2004 nastal celkový pokles nezaměstnanosti, v absolutních číslech tento pokles zaznamenala i dlouhodobá nezaměstnanost a podíl dlouhodobě nezaměstnaných se rovněž snížil.

5. VYBRANÉ CHARAKTERISTIKY OKRESU PELHŘIMOV

Charakteristika okresu vychází převážně z informací a dat ze sčítání lidu z roku 2001, které jsou dostupné na stránkách Českého statistického úřadu.

Okres Pelhřimov je součástí kraje Vysočina a leží v západní části Českomoravské vrchoviny. Dnešní podobu má od r. 1960, kdy došlo k územní reorganizaci, která byla spojená se sloučením okresů Pelhřimov, Humpolec, Pacov a Kamenice nad Lipou. Rozkládá se na ploše 1290 km² a je třetím největším okresem kraje, ale naopak je zde nejnižší hustota zalidnění v kraji - pouze 56,6 osob/ km². Počet obyvatel k 31. 12. 2009 byl 73 017 (36 221 mužů a 36 796 žen).

Pro charakteristiku obyvatelstva v okrese Pelhřimov je typické nerovnoměrné rozmístění obyvatel a nízká hustota osídlení. Na Pelhřimovsku byl registrován dlouhodobý úbytek obyvatel, při každém sčítání od r. 1961 byl zaznamenán pokles počtu obyvatel, výjimkou byl pouze r. 1980. Další odchylka od tohoto vývoje nastala v 90. letech, v r. 1992 a 1993, kdy počet narozených převyšoval počet zemřelých, ve všech zbývajících letech (do r. 2001) tomu bylo naopak.

Cizinců s dlouhodobým pobytem bylo v pelhřimovském okrese sečteno 353, a to převážně ve větších městech (téměř tři čtvrtiny z tohoto počtu). Nejvíce jich bylo v Pelhřimově (87), Humpolci (66) a Kamenici nad Lipou (53). (SLDB, 2001)

Věková struktura je ovlivněna dlouhodobě působícími faktory. Stejně jako v ostatních okresech ČR, tak i v okrese Pelhřimov působí na strukturu obyvatel jednotlivé demografické vlny. V období 90. let docházelo k úbytku obyvatelstva (stejně jako tomu bylo v předchozích letech) a zvyšoval se jeho průměrný věk. Při sčítání v r. 1991 byl průměrný věk obyvatelstva 36,7 roku, během deseti let se navýšil o 2,5 roku, tzn. že při sčítání v r. 2001 byl 39,2 roku. Se stárnutím obyvatelstva souvisí snížení podílu dětské složky v populaci a naopak dochází k zvětšení skupiny obyvatel v produktivním a postproduktivním věku.

V uplynulém desetiletí (1991 – 2001) se v okrese Pelhřimov dále zvýšila úroveň školního vzdělání obyvatelstva, v níž se odráží vzdělanost, kvalifikace i kulturní úroveň obyvatel. Téměř o třetinu poklesl počet osob pouze se základním vzděláním, které se tak v roce 2001 na celkovém počtu obyvatel patnáctiletých a starších podílely 23,9 %. Z jednotlivých vzdělanostních skupin nejvýrazněji vzrostl počet vysokoškoláků (o 34,4

%), následovaný středoškoláky (růst o 27,3 %), relativně nejméně pak přibylo vyučených (o 27,3 %), kteří však na rozdíl od roku 1991 již tvoří nejpočetnější skupinu obyvatelstva (41,1 %). Navzdory nejdynamičtějšimu růstu podíl vysokoškoláků stále výrazně zaostává za celorepublikovým průměrem. (SLDB 2001)

Ve vzdělanostní úrovni stále přetrvávají značné rozdíly mezi muži a ženami. U žen je výrazně vyšší podíl osob se základním vzděláním (o 11,9 procentního bodu) – hlavně vlivem starších ročníků. Žen je také více mezi středoškoláky. Muži mají naopak převahu u vyučených (o 15,3 procentního bodu) a též u vysokoškoláků. (SLDB 2001)

5. 1. Změny zaměstnanosti v sektorech národního hospodářství v roce 1989 a 2001

Zaměstnanost v sektorech národním hospodářství v roce 1989

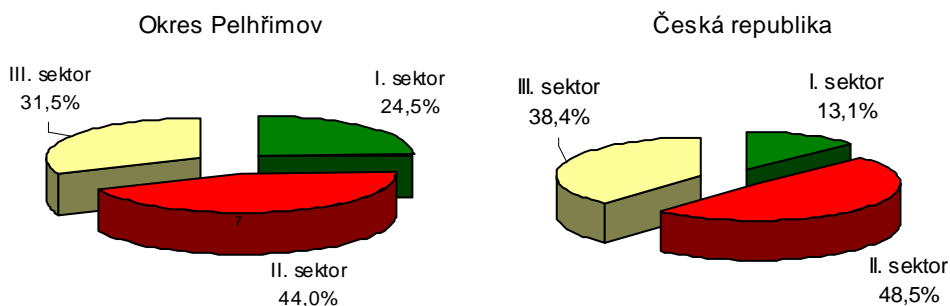
V okrese Pelhřimov v roce 1989 bylo zaměstnáno v národním hospodářství 36 772 osob. V priméru (zemědělství, lesnictví a vodní hospodářství) pracovalo 24,5 % všech pracujících v okrese Pelhřimov, tato hodnota výrazně převyšovala celostátní průměr, který dosahoval 13,1 %. Okres Pelhřimov má příznivé podmínky pro zemědělství. V sekundéru (průmysl a stavebnictví) bylo zaměstnáno v roce 1989 44 % osob, což bylo pouze o 4,5 procentního bodu méně než byl celorepublikový průměr. Oblast stavebnictví vykazovala spíše podprůměrné hodnoty, bylo zde zaměstnáno pouze 5,2 % všech pracujících (Česká republika – 7,8 %). Průmysl tvořil v okrese Pelhřimov 38,9 %, z toho největší zastoupení měl textilní, oděvní a kožedělní průmysl, který převyšoval celorepublikový průměr o 11,5 procentního bodu. Dalším významným odvětvím bylo strojírenství, kde již byly hodnoty srovnatelné s celorepublikovým průměrem. V terciéru bylo zaměstnáno 31,5 % osob, což bylo o 6,9 procentního bodu méně, než činily celorepublikové hodnoty.

Tab. č. 1: Zaměstnanost v národním hospodářství v roce 1989

Sektor NH, odvětví	Okres Pelhřimov		ČR	
	abs.	%	abs.	%
I. sektor	8993	24,5	685 271	13,1
II. sektor	16180	44,0	2 538 794	48,5
- z toho průmysl	14310	38,9	2 128 436	40,7
- paliv a energetiky	82	0,2	262 448	5,0
- potravinářský a tabákový	1099	3,0	144 959	2,8
- textilní, oděvní, kožedělný	6169	16,8	278 095	5,3
- dřevozpracující	1779	4,8	76 837	1,5
- papírenský a polygrafický	220	0,6	59 496	1,1
- chemický	29	0,1	118 971	2,3
- skla a stavebních hmot	494	1,3	128 023	2,4
- hutnický a kovožpracující	1014	2,8	259 055	5,0
- strojírenský	3356	9,1	571 719	10,9
- elektrotechnický	3	0,0	170 369	3,3
- ostatní zpracovatelský	65	0,2	58 464	1,1
- z toho stavebnictví	1896	5,2	410 358	7,8
III. sektor	11599	31,5	2 012 843	38,4
- obchod	2699	7,3	506 659	9,7
- doprava a spoje	1701	4,6	379 919	7,3
- peněžnictví	165	0,4	25 950	0,5
- školství	2367	6,4	312 942	6,0
- zdravotnictví a soc. péče	2295	6,2	279 113	5,3
- ostatní služby	2372	6,5	508 260	9,6
celkem	36772	100,0	5 236 908	100,0

Zdroj: Pracovníci a mzdové fondy národního hospodářství ČSR v roce 1989, ČSÚ 1990, vlastní výpočty

Obr. č. 3: Struktura národního hospodářství v okrese Pelhřimov a v České republice v roce 1989



Zdroj: Pracovníci a mzdové fondy národního hospodářství ČSR v roce 1989, ČSÚ 1990, vlastní výpočty

Zaměstnanost v sektorech národního hospodářství v roce 2001

V roce 2001 bylo v okrese Pelhřimov v národním hospodářství zaměstnáno 36 514 osob. Primér zaměstnával 12,3 % osob, ve srovnání s celorepublikovým průměrem je tento podíl výrazně nadprůměrný. Okres Pelhřimov lze zařadit mezi zemědělské oblasti České republiky. V sekundéru bylo zaměstnáno 42 % obyvatel. Největší podíl ze sekundéru v okrese Pelhřimov i v celé České republice tvořil průmysl, a to především průmysl zpracovatelský. Počet zaměstnaných osob ve zpracovatelském průmyslu činil v okrese Pelhřimov 32,8 % ze všech pracujících osob, touto hodnotou se pohyboval nad celorepublikovým průměrem, který činil 25,9 %. V okrese Pelhřimov tvořila zpracovatelský průmysl zejména výroba strojů a zařízení pro další výrobu, která v roce 2001 zaměstnávala 1972 osob, výrazné zastoupení měl také dřevařský a korkařský průmysl, textilní průmysl nebo výroba potravin, nápojů a tabákový průmysl.

Tab. č. 2: Zaměstnanost v národním hospodářství v roce 2001

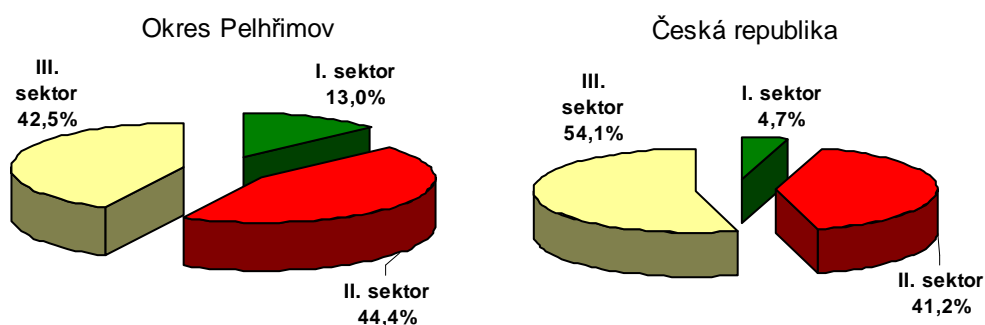
Sektor NH, odvětví	Okres Pelhřimov		ČR	
	abs.	%	abs.	%
I. Sektor	4 475	12,3	230 475	4,4
Zemědělství, myslivost a lesní hospodářství	4 441	12,2	183 782	3,5
II.sektor	15 347	42,0	2 010 672	38,3
Průmysl celkem	12 452	34,1	1 525 837	29,0
Dobývání nerostných surovin	38	0,1	60 760	1,2
Zpracovatelský průmysl	11 992	32,8	1 360 584	25,9
Výroba a rozvod elektřiny, plynu a vody	422	1,2	104 493	2,0
Stavebnictví	2 895	7,9	454 835	8,7
III.sektor	14 678	40,2	2 644 418	50,3
Obchod, opravy motorových vozidel a spotřebního zboží	3 190	8,7	555 913	10,6
Pohostinství a ubytování	910	2,5	197 651	3,8
Doprava, skladování, pošty a telekomunikace	1 935	5,3	350 916	6,7
Peněžnictví a pojišťovnictví	539	1,5	108 923	2,1
Činnosti v oblasti nemovitostí, pronajímání movitostí, služby pro podniky, výzkum a vývoj	861	2,4	255 916	4,9
Veřejná správa, obrana, soc. zabezpečení	1 821	5,0	322 008	6,1
Školství	2 086	5,7	278 618	5,3
Zdravotnictví, veterinární a sociální činnosti	2 180	6,0	291 832	5,6
Ostatní veřejné, sociální a osobní služby	1 156	3,2	282 641	5,4
Nezjištěno	2 014	5,5	397 835	7,6
celkem	36 514	100	5 253 400	100

Zdroj: Sčítání lidu, domů a bytů 2001

Terciér v okrese Pelhřimov zaměstnával 40,2 % osob, největší procento zastoupení měl obchod, opravy motorových vozidel a spotřebního zboží, a to 8,7 %.

V celorepublikovém srovnání procentuálních poměrů sekundéru a terciéru výrazně převyšoval terciér, a to o 12 % oproti sekundéru, naopak v okrese Pelhřimov byl srovnatelný poměr zastoupení těchto dvou sektorů.

Obr. č. 4: Struktura národního hospodářství v okrese Pelhřimov a v České republice v roce 2001



Zdroj: Sčítání lidu, domů a bytů 2001

Vývoj struktury hospodářství mezi roky 1989 a 2001 byl významný. Došlo k nárůstu soukromého podnikání, v. roce 2001. Podíl priméru klesl v okrese Pelhřimov mezi lety 1989 a 2001 o 11,5 procentního bodu. V České republice byl pokles v této oblasti méně výrazný, a to o 8,4 procentního bodu. Podíl sekundéru v okrese Pelhřimov zůstal ve sledovaném období téměř nezměněn. Naopak v celorepublikovém srovnání klesl podíl sekundéru o 7,3 procentního bodu. Výrazný nárůst zaznamenal terciární sektor. V okrese Pelhřimov se jednalo o 11 procentních bodů a v České republice byl tento nárůst ještě markantnější, a to o 15,7 procentního bodu.

5. 2. Největší zaměstnavatelé v okrese Pelhřimov

V polovině 90. let patřily k významným zaměstnavatelům na humpolecku Sukno s.r.o. Humpolec, Českomoravský len Humpolec a.s. a Humpolecké strojírný Humpolec, a.s.. Obecně lze říci, že textilní průmysl má v této oblasti dlouholetou tradici a právem býval označován jako „český Manchester“.

Tab. č. 3: Největší zaměstnavatelé humpolecka (k 31. 12. 1996)

	Sídlo firmy	Počet pracov.
Sukno, spol. s r.o. Humpolec	Humpolec	500 - 999
Českomoravský len, a.s.	Humpolec	500 - 999
Humpolecké strojírny Humpolec, a.s.	Humpolec	400 - 499

Zdroj: Registr zpravodajských jednotek

Sukno, s.r.o.

Podnik se v roce 1992 transformoval restitucí a přímým prodejem z Národního podniku Sukno Humpolec do soukromého vlastnictví. Počet zaměstnanců klesl z 1250 (k 1. 1. 1990) na 796 (k 1. 1. 1996). Z důvodu ekonomických problémů byla výroba v roce 2003 definitivně ukončena.

Českomoravský len, a.s.

ČML byl zprivatizován v kuponové privatizaci v roce 1992. Kromě ředitelství v Humpolci má závod ještě několik detašovaných provozoven po celé České republice, z nichž některé se při přípravě na privatizaci v roce 1990 osamostatnily, některé byly zrušeny. To znamenalo celkový pokles počtu pracovníků z 2347 (rok 1990) na 947 (rok 1996) za celý závod. Z toho v Humpolci pracovalo v r. 1996 573 osob. Je však nutné si uvědomit, že v případě Českomoravského lnu, který je řazen do textilního průmyslu, je značná část výrobního programu zaměřena na výrobu dřevotřískových a pazderopilinových desek, a tak de facto částečně patří i k průmyslu dřevozpracujícímu. Od roku 2000 zde již probíhá pouze výroba dřevotřískových a pazderopilinových desek (DH Dekor).

Humpolecké strojírny, a.s.

Do roku 1989 patřil podnik pod Agrozet Pelhřimov, pak se osamostatnil a v roce 1993 se stává akciovou společností. I pro Humpolecké strojírny byl charakteristický pokles počtu pracovníků (a to ze 773 v roce 1991 na 432 v roce 1996).

Mezi další významné zaměstnavatele v 90. letech v okrese Pelhřimov patřily firmy, které i dnes zaměstnávají v okrese Pelhřimov největší počet osob. Jedná se nap. o AGROSTROJ Pelhřimov a.s., Pelhřimov, Spojené kartáčovny a.s., Pelhřimov, nebo ADÉLKA a.s., Pelhřimov.

Současným největším zaměstnavatelem v okrese Pelhřimov je akciová společnost AGROSTROJ, která se specializuje na výrobu zemědělských strojů. Průmyslová výroba je koncentrována především ve městech Pelhřimov a Humpolec. Jedná se převážně o strojírenský, dřevozpracující a spotřební průmysl. Rozvoj služeb je plně zabezpečen soukromým sektorem.

Tab. č. 4: Největší zaměstnavatelé okresu Pelhřimov

	<i>Sídlo firmy</i>	<i>Počet zaměstnanců k 31. 12.</i>
AGROSTROJ Pelhřimov a.s.	Pelhřimov	945
NEMOCNICE Pelhřimov	Pelhřimov	684
Dřevozpracující družstvo	Lukavec	632
Valeo Compressor Europe s.r.o.	Humpolec	514
Spojené kartáčovny a.s.	Pelhřimov	423
ADÉLKA a.s.	Pelhřimov	272
Edscha Bohemia s.r.o.	Kamenice nad Lipou	250 - 499*
DH Dekor spol. s r.o.	Humpolec	250 - 499*

Zdroj: ÚP Pelhřimov

**Pozn.: Uvedené firmy neposkytly údaje o počtu zaměstnanců, tyto údaje byly nahrazeny daty z registru ekonomických subjektů*

AGROSTROJ Pelhřimov a.s., Pelhřimov

Největší výrobce zemědělských strojů v České republice. Agrostroj je akciovou společností bez podílu státu a zahraničního kapitálu. V současné době dosahuje obrátu ve výši 75 mil. EUR (2,1 mld. CZK). Výrobní program tvoří vlastní finální stroje, nástrojařská výroba a kooperace pro významné nadnárodní společnosti v oboru zemědělské techniky, výroba nákladních automobilů, stavebních strojů a vysokozdvihných vozíků. (www.agrostroj.cz)

NEMOCNICE Pelhřimov, Pelhřimov

K 1. 1. 1992 byla zřízena Městská nemocnice Pelhřimov jako samostatná příspěvková organizace, jejímž zřizovatelem byl Okresní úřad Pelhřimov. Postupně byl zprivatizován celý komplex bývalé polikliniky. Od ledna 1993 zde začali postupně provozovat soukromou praxi zubní lékaři, praktičtí lékaři pro dospělé, praktičtí lékaři pro děti a dorost a někteří odborní lékaři. Od 1. 1. 2000 změnila pelhřimovská nemocnice název na „Okresní nemocnice Pelhřimov“. (www.hospital-pe.cz)

Valeo Compressor Europe s.r.o., Humpolec

Valeo Compressor Europe v Humpolci je nejmladším zástupcem skupiny Valeo a také jediným zástupcem v ČR. Patří k předním výrobcům kompresorů pro klimatizační jednotky osobních automobilů. V Japonsku, ve Spojených státech a v Evropě má tato společnost centra pro výzkum a vývoj optimálního klimatizačního systému pro automobily v globálním měřítku. Odběrateli společnosti Valeo jsou světoví výrobci automobilů jako VW Group (Audi, Škoda, Seat, Volkswagen), General Motors, Renault, Toyota a další. (www.valeohumpolec.cz)

Spojené kartáčovny a.s., Pelhřimov

Akciová společnost Spojené kartáčovny je dědicem, nositelem a tvůrcem tradice kartáčnické výroby, která v Pelhřimově trvá více než 120 let. Jméno této společnosti se stalo v České republice synonymem pro kartáčnické zboží. V současné době vyrábí přes 600 druhů výrobků a roční objem produkce představuje 55 mil. kusů. Spojené kartáčovny byly oceněny v soutěži Czech Top 100. Export tvoří téměř 60 % celkové produkce. Mezi výrobky této společnosti patří např. zubní kartáčky, prostředky pro úklid domácností, široký sortiment natíracích štětců, štětek a malířských válečků, školní, umělecké a retušovací štětce, technické kartáče a jiné. (www.spokar.cz)

Dřevozpracující družstvo, Lukavec

Tato česká firma patří mezi významné výrobce řeziva a deskových materiálů na bázi dřeva. Dřevozpracující družstvo má více než 50letou tradici. Specializuje se na výrobu širokého sortimentu nábytkových dílců, především z laminovaných dřevotřískových materiálů. Od roku 2005 vyrábí spolu s jejich dceřinou společností DH Dekor, s.r.o. nábytkové dílce. Přibližně 60 % z celkové produkce této firmy představuje export do více než dvou desítek evropských států. (www.ddl.cz)

Edscha Bohemia s.r.o., Kamenice nad Lipou

Edscha Bohemia s.r.o. je součástí mezinárodního koncernu Edscha AG. Má více než 10leté zkušenosti ve výrobě automobilových dílů. Vyrábí zejména závěsy a omezovače dveří, závěsy přední a zadní kapoty nebo páky ruční brzdy. V České republice je významným dodavatelem Škody Auto a TPCA. Je členem Svazu automobilového průmyslu (SAP). Mimo výroby disponuje Edscha Bohemia vlastním vývojem, především dílů pro Škodu Auto a Porsche. (<http://www.edscha.cz>)

DH Dekor spol. s r.o

Společnost DH Dekor spol. s r.o. je dceřinou společností Dřevozpracujícího družstva (DDL) v Lukavci. DDL založilo společnost DH Dekor v roce 2000 z důvodu rozšíření svých podnikatelských aktivit. Činnost firmy DH Dekor navazuje na výrobní program DDL (výrobu deskových materiálů na bázi dřeva) a dále upravuje tyto materiály. Vyrábí také impregnovaný papír různých dekorů a rozměrů. Společnost rovněž provozuje silniční kamionovou dopravu, jejíž hlavní náplní je doprava vlastních výrobků k zákazníkům. (www.ddl.cz/dhd)

ADÉLKA a.s., Pelhřimov

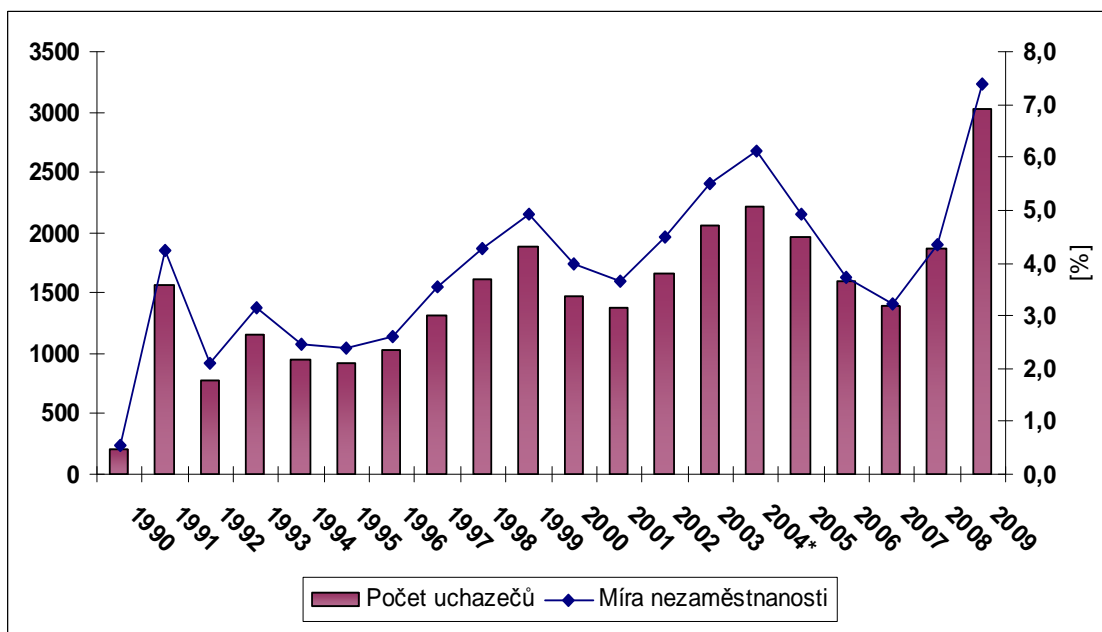
Pekárna ADÉLKA a.s. byla založena 1.dubna 1990. Od začátku svého provozu má vybudovány vlastní pekařsko-cukrářské prodejny. V nich firma nabízí kompletní sortiment kvalitních výrobků, který je podtržen vysokou úrovní prodeje v příjemném a moderním prostředí. Firma si vybuodovala i své technické zázemí se silnou autodopravou s počtem více jak 40 vozů, s vlastní myčkou vozidel a biologickou čističkou odpadních vod, s čerpací stanicí, s autodílnou, s novými údržbářskými dílnami a s novou expediční halou s nakládacími rampami. (<http://www.adelka.cz>)

6. ANALÝZA NEZAMĚŠTNANOSTI V OKRESE PELHŘIMOV

6. 1. Vývoj nezaměstnanosti od 90. let 20. století

V roce 1990 byla míra nezaměstnanosti v okrese Pelhřimov pouhých 0,6 % a bylo evidováno 203 uchazečů o zaměstnání. V té době problém nezaměstnanosti teprve vznikal, před rokem 1989 nezaměstnanost téměř neexistovala. V roce 1991 došlo k nárůstu nezaměstnanosti, míra nezaměstnanosti v prosinci tohoto roku zde vzrostla na 4,2 % a bylo evidováno již 1569 uchazečů. Tento nárůst nezaměstnanosti v okrese Pelhřimov odpovídal celorepublikovému vývoji.

Obr. č. 5: Vývoj počtu uchazečů a průměrné registrované míry nezaměstnanosti v okrese Pelhřimov v období 1990 - 2009



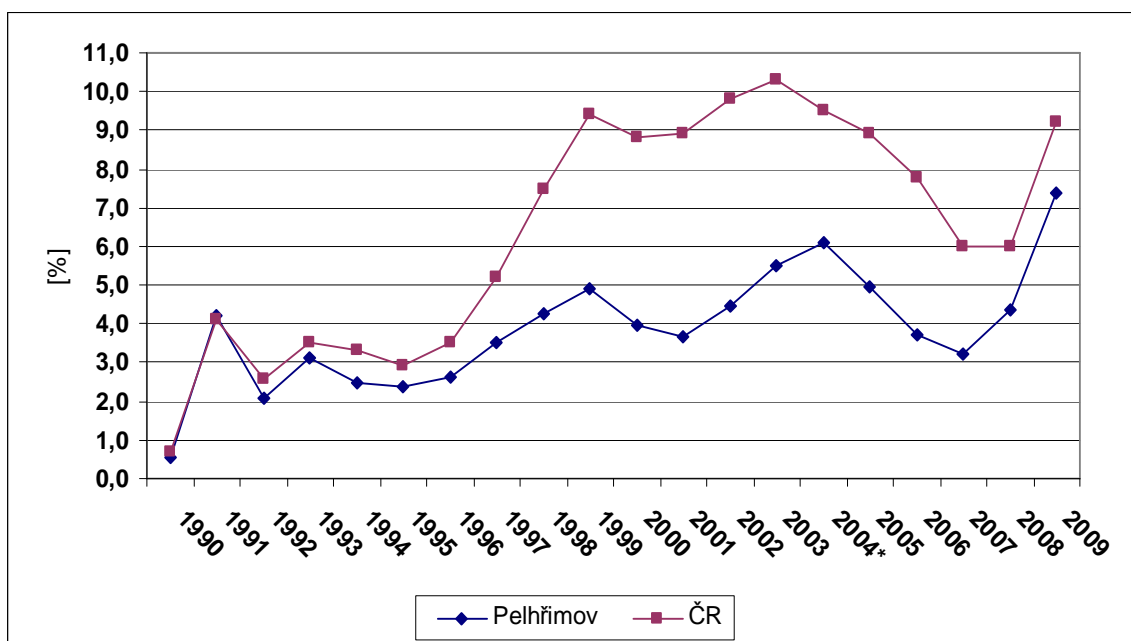
Zdroj: ÚP Pelhřimov, data k 31. 12., vlastní zpracování
*Pozn.: data do roku 2004 zpracována dle staré metodiky

Mezi roky 1992 – 1996 nastal poměrně stabilní vývoj, nezaměstnanost se pohybovala kolem 2,5 %, pouze v roce 1993 překročila hranici 3 %. V průběhu let 1997 – 1999 dopadala na Českou republiku recese, nevyhnula se ani okresu Pelhřimov. Míra nezaměstnanosti zde dosáhla koncem roku 1999 4,9 % a na úřadu práce bylo evidováno 1884 uchazečů o zaměstnání. Tento nárůst není markantní v porovnání

s celorepublikovým vývojem, kde míra nezaměstnanosti dosahovala v prosinci tohoto roku 9,4 %. Poté došlo opět k poklesu až do roku 2001, kdy byla míra nezaměstnanosti 3,7 % a počet uchazečů byl 1373.

V roce 2004 nezaměstnanost vzrostla na nejvyšší úroveň od roku 1990, v prosinci dosahovala hodnoty 6,1 % a v tomto období bylo evidováno 2211 uchazečů o zaměstnání. Přesto v porovnání s mírou nezaměstnanosti v České republice, která dosahovala koncem tohoto roku 9,5 %, byla v okrese Pelhřimov velmi nízká. V roce 2005 se situace na trhu práce oproti roku 2004 zlepšila. Pokles nezaměstnanosti trval až do roku 2007. Ke zvýšení míry nezaměstnanosti došlo až v roce 2008. Tento nárůst byl způsoben vlivem ekonomické krize, která ovlivňovala trh práce i po celý následující rok 2009. V prosinci roku 2009 nezaměstnanost dosahovala 7,4 % a na úřadu práce bylo evidováno 3024 uchazečů, což bylo nejvíce v celé historii úřadu.

Obr. č. 6: Vývoj registrované míry nezaměstnanosti v ČR a v okrese Pelhřimov v období 1990 - 2009



Zdroj: data ÚP Pelhřimov, data k 31. 12. vlastní zpracování

*Pozn.: data do roku 2004 zpracována dle staré metodiky

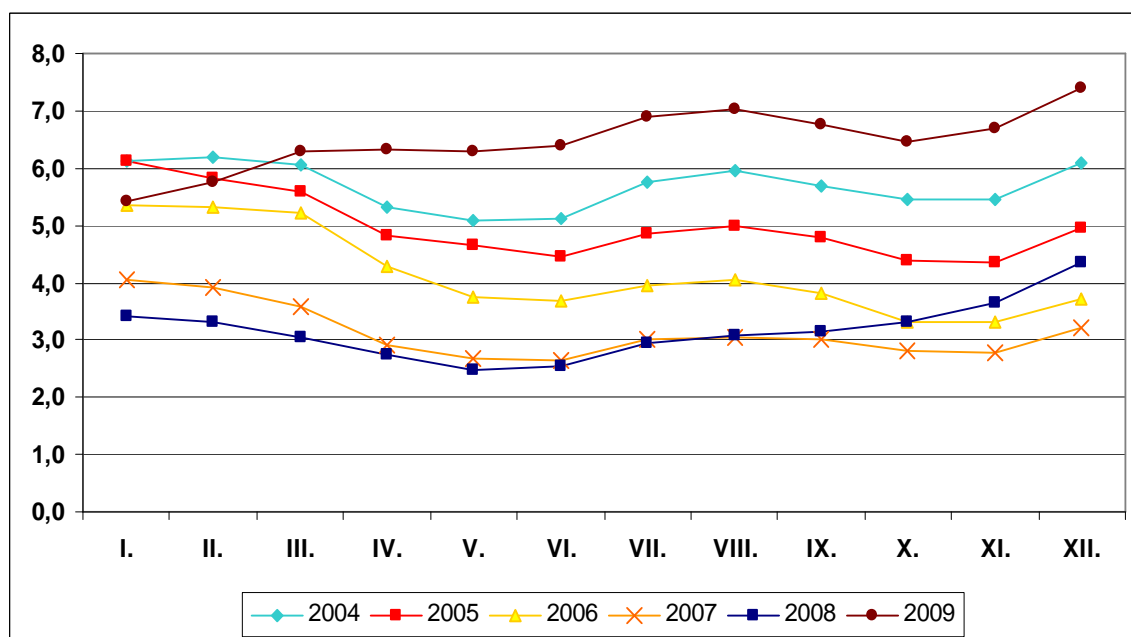
Míra nezaměstnanosti v okrese Pelhřimov se úrovní liší od průměrné míry nezaměstnanosti v České republice, ale hlavní celorepublikové trendy jsou ve vývoji zachovány. Hodnoty za okres Pelhřimov jsou ale podstatně nižší. V letech 1990 a 1991 byl vývoj nezaměstnanosti v České republice a na Pelhřimovsku téměř totožný. Od roku

1992 - 1996 byla nezaměstnanost v České republice pouze o několik desetín procentního bodu vyšší než v okrese Pelhřimov. Zřetelný rozdíl nastává od roku 1997, nejvýrazněji to lze pozorovat v roce 2002, kdy nezaměstnanost na Pelhřimovsku byla nižší o 5,3 procentního bodu než v České republice. V průběhu dalších let docházelo ke zmenšování tohoto rozdílu a okres Pelhřimov se přibližoval celorepublikovým hodnotám. Ke konci roku 2009 byl rozdíl již pouze 1,8 procentního bodu.

6. 2. Sezónní vývoj registrované míry nezaměstnanosti

Jak je z obr. č. 7 zřejmé, křivka míry nezaměstnanosti má během let 2004 – 2007 podobný průběh. Odlišnosti nastávají v letech 2008 a 2009, vývoj od druhé poloviny roku 2008 je odlišný než v letech předchozích.

Obr. č. 7: Vývoj registrované míry nezaměstnanosti v okrese Pelhřimov v období 2004 -2009



Zdroj: data ÚP Pelhřimov, vlastní zpracování
 Pozn.: Data za rok 2004 odpovídají staré metodice

Vždy na začátku nového roku došlo k navýšení míry nezaměstnanosti a snížení počtu pracovních míst. Nově příchozí uchazeči v tomto období byli zejména propuštěni ze zaměstnání, které bylo závislé na sezónnosti. Propouštěly především stavební a zemědělské podniky, jednalo se např. o STATUS a.s., STRABAG a.s. nebo škrobárny Pelhřimov.

Od února se nezaměstnanost zpravidla začínala snižovat a tento pokles trval zhruba do června. Červenec a srpen je typický nárůstem nezaměstnanosti, která je způsobena příchodem čerstvých absolventů učilišť, středních a vysokých škol. Trh práce vstřebával absolventy vysokých škol poměrně rychle, ale naopak ještě během září narůstal počet evidovaných absolventů středních odborných učilišť. Od září do listopadu nezaměstnanost mírně klesala a v prosinci nastal výrazný nárůst nezaměstnanosti vlivem sezónnosti.

V první polovině roku 2008 byl průběh vývoje nezaměstnanosti podobný jako v letech předchozích, ale vlivem propuštění zaměstnanců některých firem (především orientovaných na textilní výrobu) došlo v druhé polovině roku k nárůstu nezaměstnanosti. V roce 2008 se nezastavil nárůst nezaměstnanosti ani během letních měsíců, jak tomu bylo v celém předchozím desetiletí, naopak nezaměstnanost v dalších měsících ještě dále rostla.

Jak vyplývá z analýzy trhu práce v roce 2009, kterou vytvořil Úřad práce Pelhřimov, nárůst nezaměstnanosti v okrese Pelhřimov pokračoval i během celého roku 2009, nezaměstnanost během tohoto roku mírně klesla pouze ve třech měsících. V prvním případě se jednalo o měsíc květen, toto snížení bylo především způsobeno obnovením stavebních prací. K dalšímu poklesu došlo v měsících září a říjnu, během tohoto období některé firmy přijímaly malý počet nových zaměstnanců. Jednalo se např. o AGROSTROJ a.s., SPOJENÉ KARTÁČOVNY a.s. Pelhřimov, CONTEG spol. s.r.o. Pelhřimov, PAMPUS AUTOMOTIVE s.r.o. Kamenice nad Lipou nebo Knoflíkářský průmysl a.s., který nabral zpět své bývalé zaměstnance, které propustil v srpnu. V prosinci se vyšplhala míra nezaměstnanosti až na 7,4 %, což je nejvyšší hodnota od roku 2004, jak je také patrné z grafu.

6. 3. Analýza struktury nezaměstnanosti 1999 - 2009

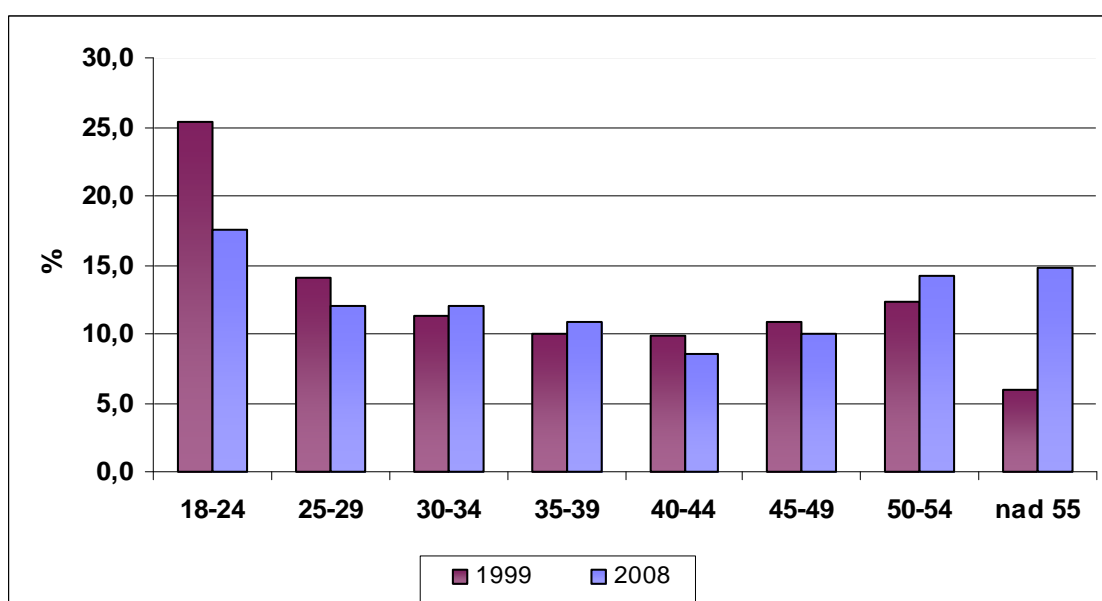
6. 3. 1. Struktura uchazečů o zaměstnání podle věku

Největší rozdíly v podílu uchazečů byly v kategorii 15-24 let, v roce 2006 tito uchazeči tvořili 15,4 %, což bylo nejméně za sledované období, naopak největší podíl uchazečů této skupiny byl evidován v roce 2000, a to 26,4 %. V absolutním vyjádření se počet uchazečů této věkové kategorie pohyboval mezi 232 až 557 uchazeči, což bylo

nejvíce ze všech skupin. Naopak nejmenší rozdíly byly evidovány v kategorii 40 - 44 let, kde se podíl uchazečů pohybovaly přibližně mezi 9 % až 12 %.

V porovnání let 1999 a 2009 lze vidět největší změny u uchazečů o zaměstnání v kategorii 15-24 let a nad 55 let. V kategorii uchazečů 15-24 let došlo k poklesu z 25,4 % v roce 1999 na 18,4 % v roce 2009. Naopak největší nárůst byl zaznamenán ve věkové kategorii nad 55 let, a to z 6 % na 12,8 %. V ostatních kategoriích nebyly změny tak významné.

Obr. č. 8: Struktura uchazečů o zaměstnání podle věku v okrese Pelhřimov v letech 1999 a 2009



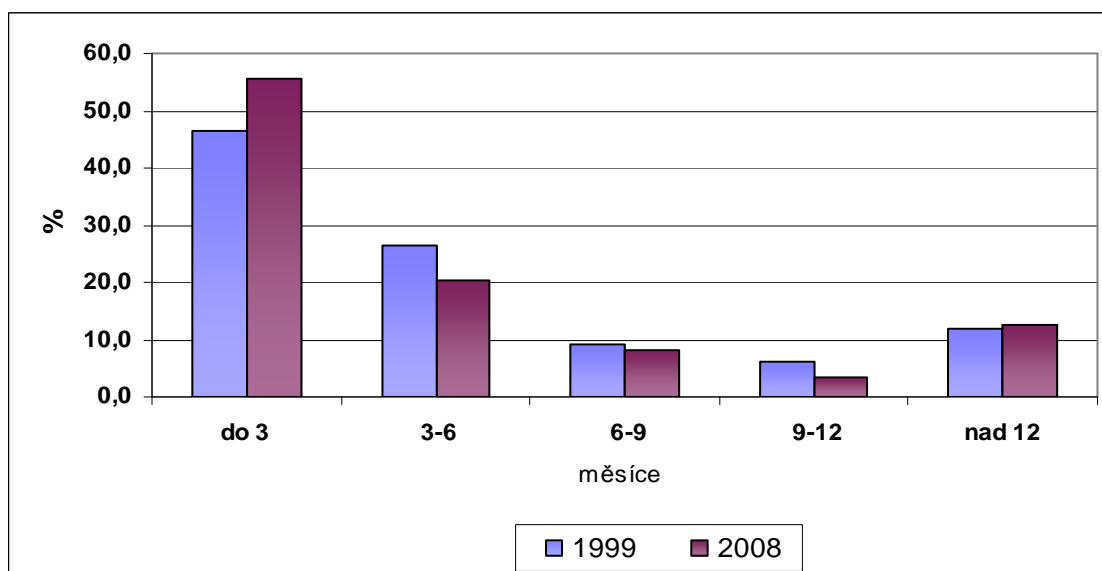
Zdroj: ÚP Pelhřimov, data k 31. 12.

6. 3. 2. Struktura uchazečů o zaměstnání podle délky evidence

Největší procento zastoupení v celém sledovaném období měli uchazeči evidovaní do 3 měsíců. Tvořili zhruba 40-50 % všech uchazečů, výjimkou byl pouze rok 2009, kdy tato skupina uchazečů zaujímala pouze 38 %. Naopak nejmenší procento evidovaných uchazečů tvořili uchazeči evidovaní v období 9-12 měsíců. Během sledovaného období představovali zhruba 3-7 %. Dlouhodobě nezaměstnaní zaujímali ve sledovaném období přibližně 12-22 %. Nejmenší zastoupení měla tato skupina v roce 1999, a to 11,8 %. Naopak v roce 2006 tvořili již 21,5 %, což bylo nejvíce za celé sledované období.

V porovnání let 1999 a 2008 nastaly nejvýznamnější změny u uchazečů evidovaných do 3 měsíců a uchazečů evidovaných v období 3-6 měsíců. V kategorii do 3 měsíců podíl uchazečů vzrostl o 9,3 procentního bodu oproti roku 1999. V roce 1999 tuto skupinu tvořilo 46,3 % uchazečů a v roce 2008 to bylo již 55,6 %. Naopak v kategorii 3-6 měsíců se podíl uchazečů snížil o 5,1 procentního bodu. V roce 1999 tyto uchazeči zaujímali 26,5 %, v roce 2008 to bylo pouze 20,5 %. Podíl uchazečů evidovaných v období 3-6 měsíců klesl o 1,2 procentního bodu. V kategorii 6-12 měsíců byl pokles výraznější, z 6,1 % v roce 1999 na 3,4 % v roce 2008. Podíl dlouhodobě nezaměstnaných zůstal téměř totožný.

Obr. č. 9: Struktura uchazečů o zaměstnání podle délky evidence v okrese Pelhřimov v letech 1999 a 2008



Zdroj: ÚP Pelhřimov, data k 31. 12., vlastní zpracování

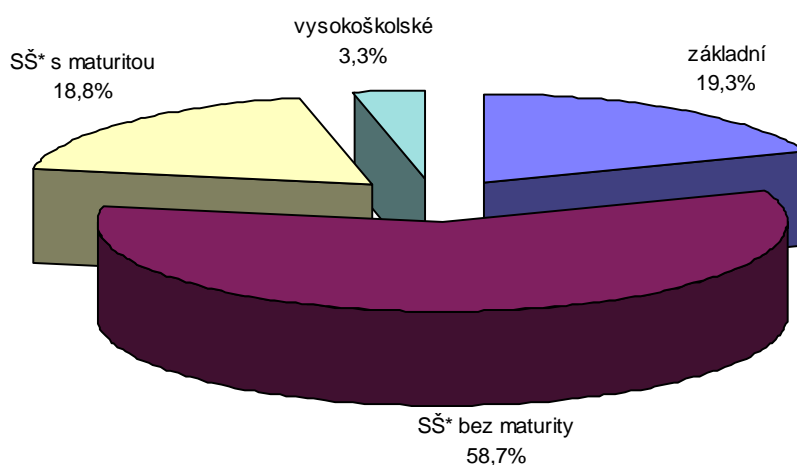
6. 3. 3. Struktura uchazečů o zaměstnání podle vzdělání

Struktura uchazečů o zaměstnání podle vzdělání zůstává ve sledovaném období poměrně stabilní. Největší počet uchazečů tvořili uchazeči se střední školou bez maturity, ve všech letech tvořili více než 50 % uchazečů. Naopak nejmenší počet uchazečů byl mezi vysokoškoláky, v relativním vyjádření tato skupina zaujímala přibližně 5 %. Uchazeči se základním vzděláním tvořili méně než 20 % evidovaných, a to v celém sledovaném období.

V porovnání let 1999 a 2009 se zmenšil podíl uchazečů se základním vzděláním z 19,3 % na 16 %. Podíl uchazečů se střední školou bez maturity klesl o 6,2 procentní

body. Naopak nastal nárůst podílů uchazečů se střední školou s maturitou, a to o 7,7 procentního bodu. V roce 1999 tato skupina uchazečů tvořila pouze 18,8 % a v roce 2009 to bylo již 26,5 %. Mírně vzrostl také počet uchazečů s vysokoškolským vzděláním, a to z 3,3 % v roce 1999 na 5,0 % v roce 2009.

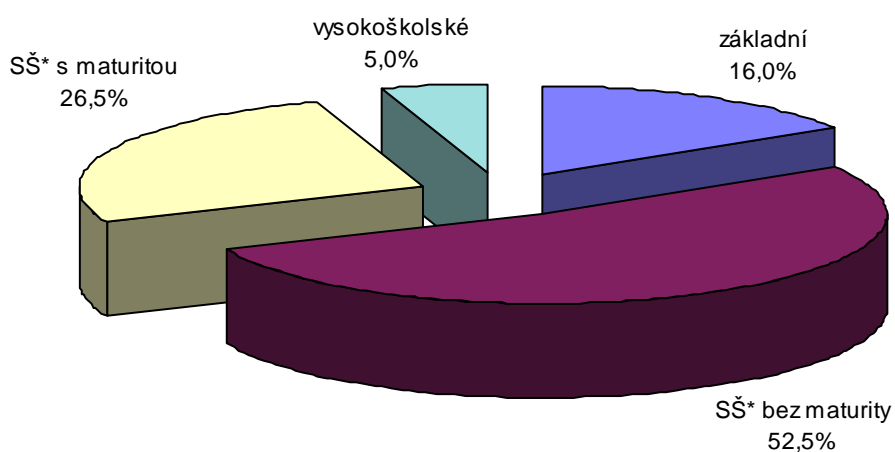
Obr. č. 10: Struktura uchazečů o zaměstnání podle vzdělání v okrese Pelhřimov v roce 1999



Zdroj: ÚP Pelhřimov, data k 31. 12., vlastní zpracování

*Pozn. Střední škola

Obr. č. 11: Struktura uchazečů o zaměstnání podle vzdělání v okrese Pelhřimov v roce 2009



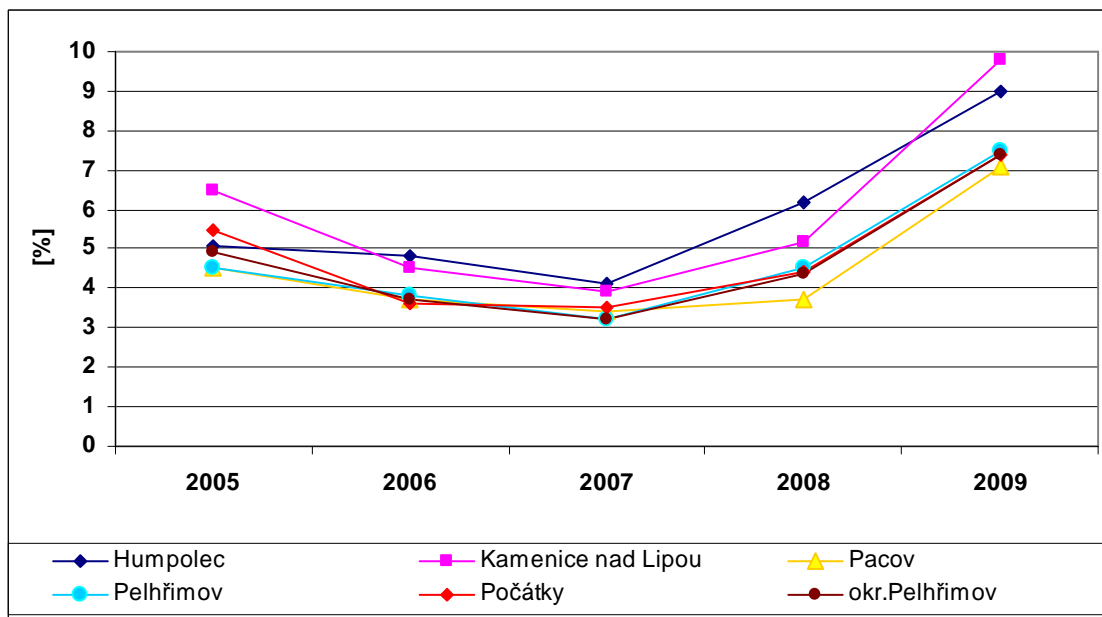
Zdroj: ÚP Pelhřimov, data k 31. 12., vlastní zpracování

*Pozn. Střední škola

6. 3. 4. Regionální struktura nezaměstnanosti

Nejvíce se průměrným hodnotám míry nezaměstnanosti v okrese Pelhřimov přibližuje správní obvod pověřeného obecního úřadu (SO POÚ) Pelhřimov. Nejnižší míru nezaměstnanosti v průběhu let 2005-2009 měl Pacov, s výjimkou roku 2007, kdy nejnižší míra nezaměstnanosti byla zjištěna v Pelhřimově, a to 3,2 %. Naopak nejvyšší míra nezaměstnanosti byla v letech 2006 – 2008 v Humpolci, v letech 2005 a 2009 má nejvyšší nezaměstnanost Kamenice nad Lipou, která v roce 2009 převyšovala Humpolec o 0,8 procentního bodu. K nejvýznamnějšímu poklesu míry nezaměstnanosti došlo mezi lety 2005-2006 v Kamenici nad Lipou z 6,5 % na 4,5 %. Naopak nejvyšší nárůst míry nezaměstnanosti, a to ve všech SO POÚ, byl zaznamenán mezi lety 2008 a 2009. K nejvýraznějšímu nárůstu došlo v Kamenici nad Lipou, a to z 5,2 % na 9,8 %.

Obr. č. 12: Míra nezaměstnanosti ve správních obvodech s pověřeným obecním úřadem v letech 2005 - 2009



Zdroj: portal.mpsv.cz, data k 31. 12., vlastní zpracování

Jedním z důvodů vysoké míry nezaměstnanosti by v Kamenici nad Lipou mohla být převaha jednostranně zaměřených zaměstnavatelů. Nalézají se zde především strojírenské podniky, ve kterých nalézají uplatnění hlavně muži (např. Edsha Bohemia s.r.o., PAMPUS AUTOMOTIVE s.r.o., TOPTHERM s.r.o. a další). Značná část obyvatelstva dojíždí za prací především do Pelhřimova a do Jindřichova Hradce.

Jak uvádí Úřad práce Pelhřimov (2010), v Humpolci mohlo být důvodem vysoké míry nezaměstnanosti nízké dosažené vzdělání uchazečů a vysoké zastoupení uchazečů z rizikových skupin, kteří tvořili minimálně 70 %. Tato obec byla také značně zasažena ekonomickou recesí, důvodem bylo silné zastoupení podniků, které jsou existenčně závislé na strojírenském a především na automobilovém průmyslu (např. Valeo Compressor Europe, s.r.o., Steel Center Europe, s.r.o. a další).

Regionální rozdíly lze sledovat až do úrovně obcí. Příloha č. 5 znázorňuje míru nezaměstnanosti v obcích v okrese Pelhřimov v letech 2000 a 2009. V roce 2000 byla pouze jedna obec, kde míra nezaměstnanosti byla vyšší než 12 %. Jednalo se o obec Rovná, kde míra nezaměstnanosti dosahovala 13,8 %. Oproti tomu v roce 2009 počet obcí s mírou nezaměstnanosti vyšší než 12 % vzrostl. V této kategorii bylo evidováno 16 obcí, z toho 6 se nacházelo v severní periférii okresu.

V roce 2000 bylo evidováno 43 obcí z okresu Pelhřimov, jejichž míra nezaměstnanosti byla nižší než 3,1 %. V roce 2009 počet obcí v této kategorii klesl na pouhých 5 obcí. Mezi obce, které si v obou sledovaných letech udržely míru nezaměstnanosti pod 3,1 %, patřily - Proseč, Mezilesí, Utěchovičky, Solačova Lhota. V roce 2009 výrazně přibylo obcí jejichž míra nezaměstnanosti se pohybovala v intervalu 6,1 % - 9 % a 9,1 % - 12 %. Celkově lze říci, že míra nezaměstnanosti téměř ve všech obcích okresu Pelhřimov v roce 2009 ve srovnání s rokem 2000 vzrostla.

6. 4. Analýza vybraných problémových skupin uchazečů v období 1999 - 2009

Nezaměstnaní nad 50 let

Osoby starší 50 let, které jsou uvolněny z pracovního procesu, se těžko vrací zpět na trh práce. Zaměstnavatelé při výběru nových zaměstnanců upřednostňují spíše mladší uchazeče. Vede je k tomu hned několik důvodů. Jedním z důvodů může být ten, že u starších uchazečů jsou předpokládány vyšší mzdové nároky vyplývající z délky jejich dosavadní praxe. Dalším důvodem zaměstnavatelů může být předsudek, že starší osoby jsou méně flexibilní, chybí jim jazykové dovednosti a nemají zkušenosti s moderní technikou oproti mladším ročníkům. Možnost pracovního umístění těchto osob závisí na jejich kvalifikaci a schopnosti se adaptovat na aktuální požadavky trhu práce. (Kotíková, 2003)

Tab. č. 5: Nezaměstnaní uchazeči nad 50 let v období 1999 - 2009

	1999	2000	2001	2002	2003	2004	2005	2006	2007	2008	2009
Nezaměstnaní nad 50 let	345	283	265	342	478	538	516	488	432	543	790
v % z celkového počtu uchazečů	18,3	19,2	19,3	20,5	23,2	24,3	26,3	30,5	30,9	29,0	26,1

Zdroj: data ÚP Pelhřimov k 31.12., vlastní zpracování

V průběhu let 1999 – 2009 se podíl evidovaných uchazečů nad 50 let zvyšoval. Nejmenší procento zastoupení měly tyto osoby v roce 1999, tvořily 18,3 % z celkového počtu uchazečů. V dalších letech docházelo k nárůstu, maximální zastoupení z celkového počtu uchazečů v rámci této skupiny bylo dosaženo v roce 2007, a to 30,9 %. Od roku 2008 podíl této kategorie mezi všemi dosažitelnými uchazeči klesal. V roce 2009 dosahovali uchazeči nad 50 let 26,1 % z celkového počtu uchazečů.

Mladiství do 18 let

Tuto skupinu lze charakterizovat jako nejmladší kategorii uchazečů. Jedná se většinou o uchazeče bez kvalifikace, pracovních zkušeností a s neochotou hledat zaměstnání. (Kotíková, 2003) Pro mladistvé, kteří nedokončili studium na některé ze středních škol nebo učilišť, se snaží Úřad práce Pelhřimov využít zejména možnosti k dokončení studia klasickou cestou, to znamená hledá možnost, jak dokončit studium a získat výuční list či maturitu na jiné škole. Pokud není tato cesta reálná, využívá prostředků aktivní politiky zaměstnanosti. (ÚP Pelhřimov, 2010)

Tab. č. 6: Vývoj mladistvých do 18 let v období 1999 – 2009

	1999	2000	2001	2002	2003	2004	2005	2006	2007	2008	2009
Mladiství do 18 let	6	8	3	9	10	7	14	6	14	9	144
v % z celkového počtu uchazečů	0,3	0,5	0,2	0,5	0,5	0,3	0,7	0,4	1	0,5	4,8

Zdroj: data ÚP Pelhřimov k 31. 12., vlastní zpracování

Podíl těchto uchazečů byl během sledovaného období velice nízký. Z celkového počtu uchazečů nepřekročili 1 %, výjimkou byl rok 2009, kdy tvořili mladiství do 18 let 4,8 % z celkového počtu uchazečů.

Zdravotně postižení uchazeči

Občanů se zdravotním postižením v evidenci úřadu práce neustále přibývá. Najít pro tyto občany v současné době vhodné pracovní místo je velice složité. Oni sami po určité době ztrácejí motivaci k práci, když vidí, že o jejich zaměstnání zaměstnavatelé nejeví zájem. Úřad práce se snaží maximálně využívat nástroje aktivní politiky zaměstnanosti, ale ze strany zaměstnavatelů je velmi malá ochota tyto občany zaměstnávat. (ÚP Pelhřimov, 2010)

Tab. č. 7: Vývoj počtu zdravotně postižených uchazečů v období 1999 - 2009

	1999	2000	2001	2002	2003	2004	2005	2006	2007	2008	2009
zdravotně postižení	234	218	212	223	289	365	343	332	328	320	427
v % z celkového počtu uchazečů	12,4	14,8	15,4	13,4	14	16,5	17,5	20,8	23,5	17,1	14,1

Zdroj: data ÚP Pelhřimov k 31.12., vlastní zpracování

Procentuální podíl uchazečů se zdravotním postižením z celkového počtu uchazečů se pohyboval ve sledovaném období přibližně mezi 12 až 23 %. Podíl uchazečů této problémové skupiny rostl až do roku 2007, s výjimkou v roce 2002, kdy nastal mírný pokles. K výraznějšímu poklesu došlo až v letech 2008 a 2009. Nejmenší procentuální zastoupení měli tito uchazeči v roce 1999, a to 12,4 %, oproti tomu největší v roce 2007, a to 23,5 %.

Dlouhodobě nezaměstnaní

Dlouhodobě nezaměstnané uchazeče lze rozdělit na dvě skupiny: první, kteří práci chtějí najít, druhí, kteří práci nehledají. Při dlouhodobé nezaměstnanosti dochází ke ztrátě pracovních návyků, snižuje se konkurenceschopnost uchazečů na trhu práce a uchazeči ztrácí sebejistotu.

Tab. č. 8: Vývoj dlouhodobě nezaměstnaných uchazečů v období 1999 – 2009

	1999	2000	2001	2002	2003	2004	2005	2006	2007	2008	2009
uchazeči v evidenci nad 12 měsíců	223	229	182	231	300	407	343	344	257	235	444
v % z celkového počtu uchazečů	11,8	15,5	13,3	13,9	14,6	18,4	19,4	21,5	18,4	12,6	14,7

Zdroj: data ÚP Pelhřimov k 31.12., vlastní zpracování

V průměru se podíl dlouhodobě nezaměstnaných ve sledovaném desetiletí pohyboval kolem 12%. V roce 1999 z celkového počtu uchazečů zaujímali nezaměstnaní nad 12 měsíců 11,8 %, což bylo nejméně za sledované období, oproti tomu v roce 2006 tvořili 21,5 %, což bylo naopak nejvíce.

Absolventi

Mezi hlavní důvody nezaměstnanosti absolventů patří nedostatek praktických zkušeností, neschopnost a nezáměr prosadit se. Mezi další problémy patří neochota přijmout místo pod úroveň jejich vzdělání, nereálné požadavky na výši jejich platu nebo neochota přijmout místo mimo jejich profesní obor.

S prodlužující se dobou evidence hrozí a narůstají zejména tyto nežádoucí důsledky:

- ztráta pracovních návyků a výrazně snížená motivace pracovat
- vzrůstající apatie a ztráta sebedůvěry včetně poklesu aktivity při samostatném vyhledávání pracovních příležitostí
- snížení uplatnitelnosti na dynamicky se měnícím trhu práce ztrátou odborných a teoretických znalostí a dovedností získaných studiem
- působení v šedé ekonomice. (Kotíková, 2003)

Tab. č. 9: Vývoj nezaměstnaných absolventů v období 1999 - 2009

	1999	2000	2001	2002	2003	2004	2005	2006	2007	2008	2009
Absolventi	319	226	313	291	221	190	166	97	92	141	239
v % z celkového počtu uchazečů	16,9	15,3	15,5	17,5	10,7	8,6	8,4	6,1	6,2	7,5	7,9

Zdroj: data ÚP Pelhřimov k 31.12., vlastní zpracování

V procentuálním vyjádření vzhledem k celkovému počtu uchazečů se zastoupení této skupiny uchazečů pohybovalo v letech 1999 – 2009 přibližně v rozmezí 6 – 18 %. Největší podíl ve srovnání s hodnotami v rámci této skupiny byl v roce 2002, a to 17,5 %, naopak nejmenší byl v roce 2006, a to 6,1 %. Celkově se jeví podíly této skupiny příznivější ve druhé polovině sledovaného období.

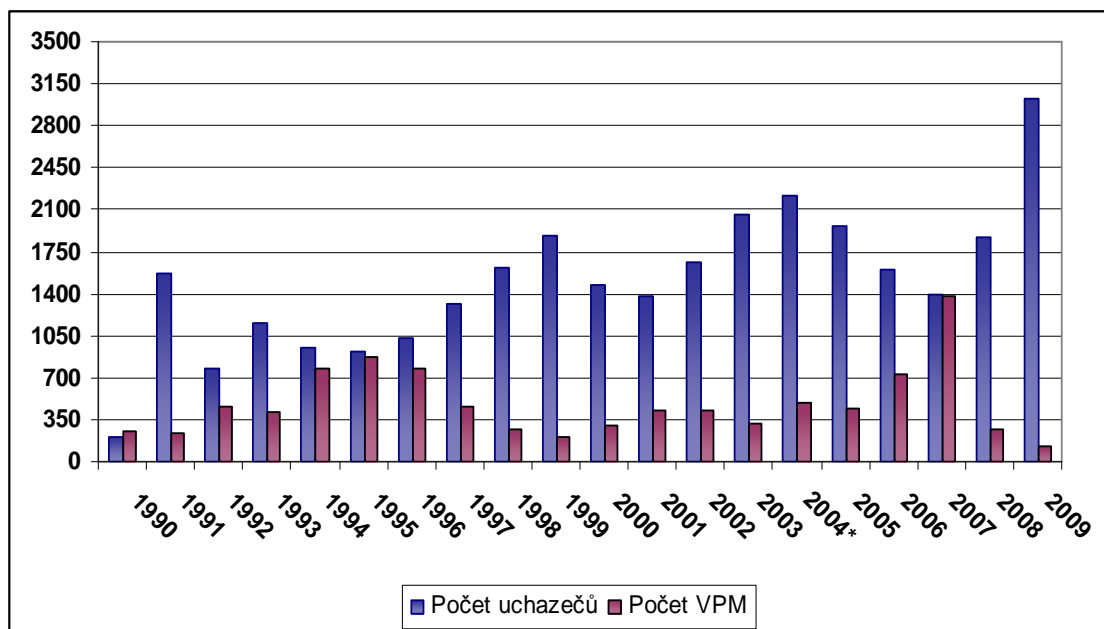
6. 5. Volná pracovní místa

6. 5. 1. Vývoj počtu uchazečů a volných pracovních míst

Obecně platí, že počet uchazečů převyšuje počet volných pracovních míst (VPM). V okrese Pelhřimov byl výjimkou pouze rok 1990, kdy tomu bylo naopak. Bylo to způsobeno tím, že problém nezaměstnanosti teprve vznikal. Již v roce 1991 zde počet uchazečů výrazně převyšoval nabídku volných pracovních míst. Bylo evidováno 1569 uchazečů a počet VPM byl pouze 230. Velice pozitivní vývoj mezi těmito dvěma ukazateli nastal v letech 1994 a 1995. V roce 1995 byl počet uchazečů pouze o 42 vyšší než počet VPM.

Od roku 1996 počet VPM klesal a docházelo k nárůstu počtu uchazečů. V roce 2000 mírně narůstal počet VPM a snižoval se počet uchazečů, tento trend trval pouze do roku 2001. Poté došlo opět k poklesu VPM a k nárůstu počtu uchazečů. V roce 2004 počet uchazečů vzrostl na 2211 a nastal mírný pokles volných pracovních míst na 490. V roce 2007 byl počet uchazečů 1398 a počet VPM byl pouze o 22 nižší. V dalším roce se propadl počet VPM na pouhých 266 a počet uchazečů vzrostl na 1870 a v roce 2009 byl tento propad ještě markantnější, počet uchazečů byl 3024 a VPM bylo pouze 130.

Obr. č. 13: Vývoj počtu uchazečů a volných pracovních míst v okrese Pelhřimov

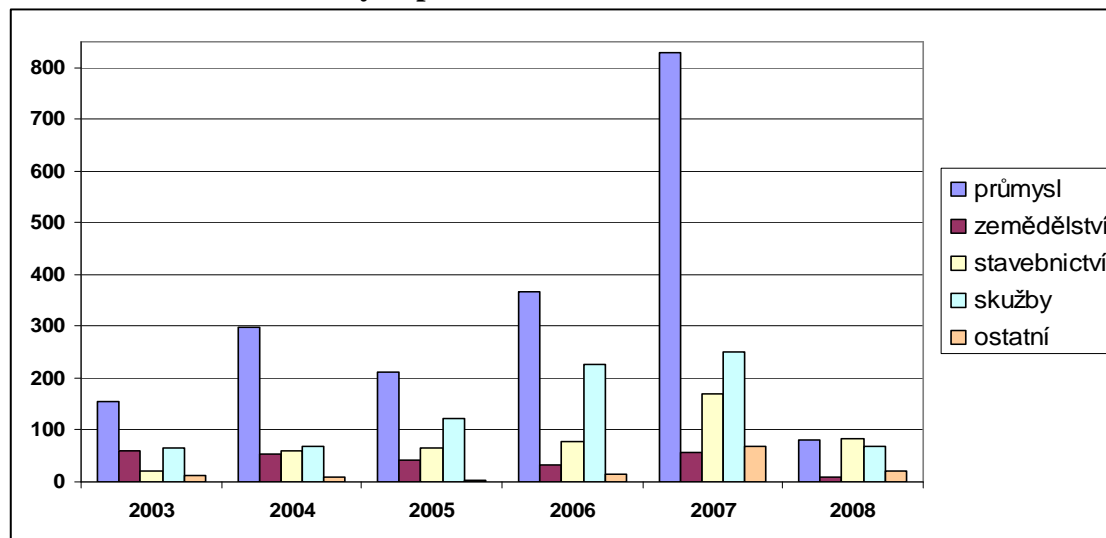


Zdroj: ÚP Pelhřimov, data k 31.12., vlastní zpracování

*Pozn.: data do roku 2004 zpracována dle staré metodiky

Nejvíce volných míst během období 2004 – 2008 zahrnoval průmysl, v některých letech to bylo více než o dvojnásobek oproti jiným odvětvím. V letech 2006 a 2007 ve srovnání s ostatními roky byl zvýšený počet VPM ve službách, bylo zde více než 200 VPM. V ostatních letech byl vývoj počtu VPM v jednotlivých odvětvích vyrovnaný s výjimkou výše zmiňovaného zemědělství. Nejméně VPM bylo evidováno v roce 2008 (pouze 266 VPM), ale struktura VPM v tomto roce je nejvyrovnanější.

Obr. č. 14: Struktura volných pracovních míst v letech 2004 - 2008



Zdroj: ÚP Pelhřimov, data k 31.12., vlastní zpracování

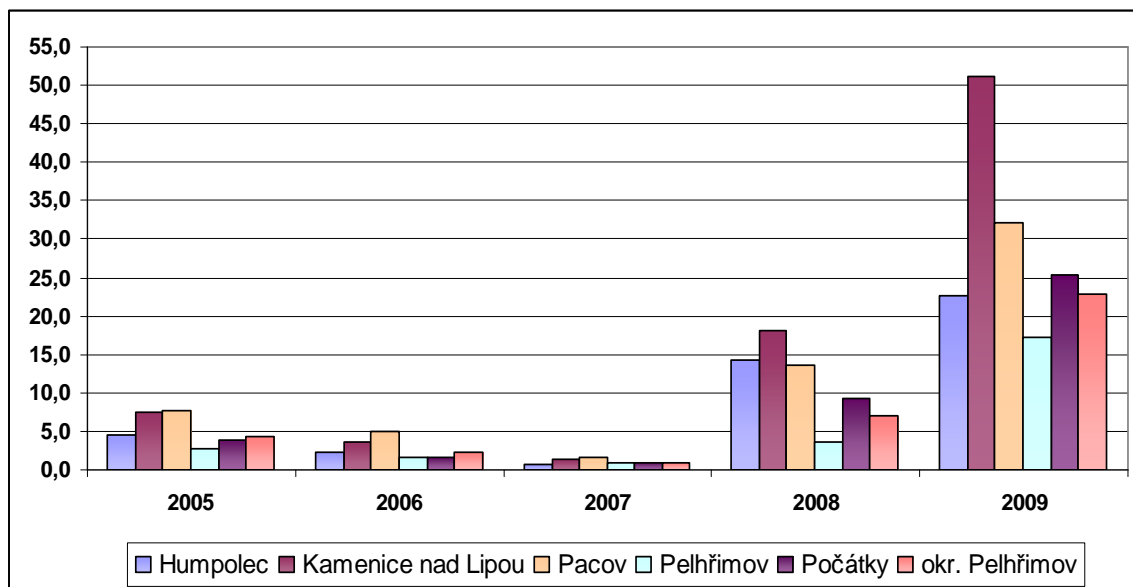
6. 5. 2. Regionální rozdíly v počtu uchazečů na 1 volné pracovní místo

V období 2005 – 2007 byl ve všech SO POÚ počet uchazečů na 1 VPM velice nízký. Během těchto let docházelo ke snižování počtu uchazečů na 1 VPM. V roce 2005 byl v okrese Pelhřimov průměrný počet uchazečů na 1 VPM – 4,4, oproti tomu v roce 2007 to už je pouze 1 uchazeč na 1 VPM. Výrazně nad tímto průměrem byl Pacov, a to především v letech 2005 a 2006. Naopak podprůměrné hodnoty v těchto dvou letech vykazoval Pelhřimov. Nejnižší počet uchazečů na 1 VPM byl ve všech obcích v roce 2007. Pod hranici 1 uchazeč na 1 VPM se dostaly SO POÚ Humpolec a Počátky.

Od roku 2008 se ve všech SO POÚ okresu počet uchazečů na 1 VPM zvyšoval. Průměrná hodnota za okres byla 7 uchazečů na 1 VPM, vysoko nad tímto průměrem byla Kamenice nad Lipou, kde bylo evidováno 18,2 uchazečů na 1 VPM a pouze SO POÚ Pelhřimov jako jediný dosahuje hodnoty pod 4 uchazeče na 1 VPM. V následujícím roce 2009 vlivem dopadů ekonomické krize se situace ještě dále zhoršila. V Kamenici nad Lipou bylo evidováno 51,3 uchazečů na 1 VPM, což bylo

o 28,5 uchazečů na 1 VPM více, než je průměr okresu. Pelhřimov si i nadále během tohoto roku udržoval podprůměrné hodnoty, přesto se mu ekonomická krize nevyhnula, oproti roku 2008 došlo k nárůstu o 7,8 uchazeče na 1 VPM.

Obr. č. 15: Vývoj počtu uchazečů na 1 VPM ve správních obvodech s pověřeným obecním úřadem v letech 2005 - 2009



Zdroj: portal.mpsv.cz, vlastní zpracování

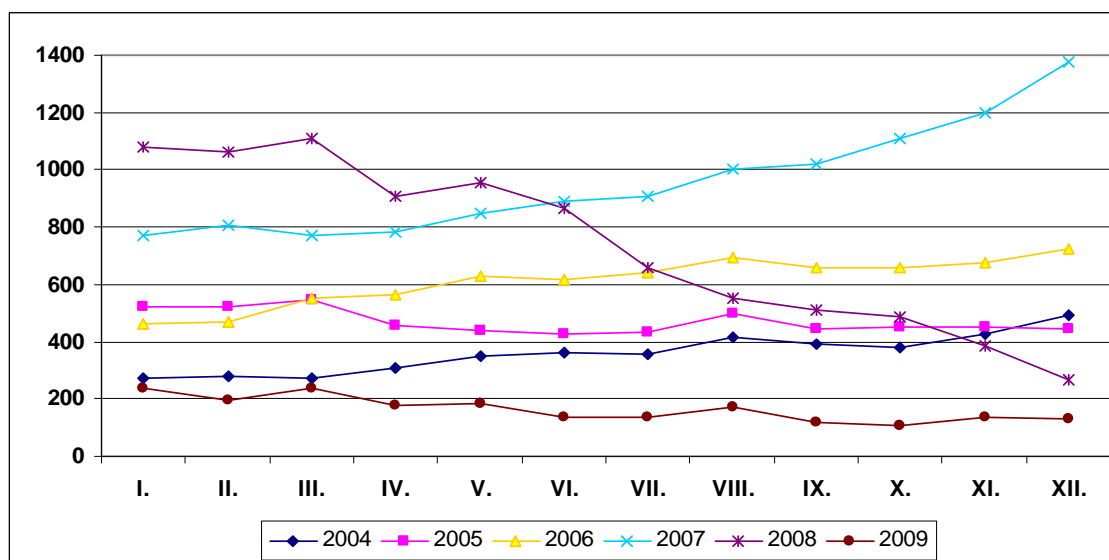
6. 5. 3. Sezónní vývoj počtu volných pracovních míst

Jak je patrné ze Zpráv o situaci na trhu práce, do roku 2004 byla charakterizující pro vývoj na trhu práce snižující se zaměstnanost a zvyšující se nezaměstnanost. Tento stav byl ovlivněn demografickým vývojem, restrukturalizací ekonomiky, privatizací podniků nebo zapojením národní ekonomiky do světových trhů.

Dále je ze Zpráv o situaci na trhu práce v okrese Pelhřimov zřejmé, že během let 2005 – 2007 došlo k pozitivnějšímu vývoji na trhu práce než v předchozích letech. Ze strany zaměstnavatelů byl zájem především o pracovníky z oblasti strojírenství, obchodu a služeb. Zvyšující se konkurenceschopnost domácích podniků a přítomnost zahraničních firem měla vliv na vytváření nových pracovních míst. V tomto období se dařilo strojírenským firmám, jako je např. AGROSTROJ Pelhřimov, CONTEG, EDSCHA Bohemia s.r.o. Přestože v okrese není žádný velký zaměstnavatel a převažují spíše malé stavební firmy, rozvíjel se i sektor stavebnictví. Růst stavební výroby byl ovlivněn realizací stavebního inženýrství, rozvojem stavebních projektů, které se

specializují především na výstavbu obchodních center ve městech a další rozvoj bytové výstavby v jednotlivých částech okresu. Obchod a služby byly další perspektivní oblastí, která obsahovala velké množství VPM, jednalo se obzvláště o místa v nově budovaných obchodech a supermarketech, ale kvůli nepříliš dobrým pracovním podmínkám a malým výdělků nebyl o tato místa velký zájem, proto byla často obsazována cizinci, především Slováci. Problémem všech těchto rozvíjejících se odvětví bylo shánění kvalifikovaných pracovníků. Ne všechny podniky v letech 2005 – 2007 prožívaly rozkvět, např. firmy jako Madeta a.s., Lesy Pelhřimov, a.s., Alfatex nebo firma RUI spol. s.r.o. propouštěly své zaměstnance.

Obr. č. 16: Sezónní vývoj počtu volných pracovních míst v letech 2004 - 2009



Zdroj: ÚP Pelhřimov, vlastní zpracování

Jak uvádí úřad práce ve své Zprávě o situaci na trhu práce z roku 2008, situace se v tomto roce stala zlomem ve vývoji zaměstnanosti posledních několika let. Začátkem roku se stav na trhu práce i přes znatelný pokles volných míst vyvíjel příznivě. Ze strany zaměstnavatelů byl neustálý zájem o nové pracovníky, obzvláště v odvětví stavebnictví, strojírenství, obchodu a služeb. Pozitivně se také vyvíjela situace v oblasti zaměstnávání absolventů škol a mladistvých. Zaměstnavatelé přijímali mladé zaměstnance, kteří umí pracovat s informačními technologiemi a znají cizí jazyky. Již ale v první polovině roku 2008 hlásily pokles zaměstnanců některé společnosti, které v dalším pololetí ukončily svůj provoz. Výrazný zlom nastal právě v druhém pololetí, a to především v jeho druhé polovině. K dalšímu poklesu volných pracovních míst

docházelo i během roku 2009. Pouze během čtyř měsíců roku 2009 došlo k mírnému nárůstu volných pracovních míst (březen, květen, srpen a listopad). Následkem hospodářské a finanční krize došlo k poklesu výroby a odbytu výrobků. Zaměstnavatelé byli nuceni tuto situaci řešit propouštěním a dalšími prostředky omezujícími provoz podniků.

7. AKTIVNÍ POLITIKA ZAMĚSTNANOSTI V OKRESE PELHŘIMOV

Faktory ovlivňující nízkou nezaměstnanost v okrese Pelhřimov jsou absence těžkého průmyslu, neexistence velkých podniků, které jsou vázány na subdodavatele, lidé hledající zaměstnání mimo okres Pelhřimov. Jedním z problémů trhu práce na Pelhřimovsku je nesoulad mezi nabídkou volných pracovních míst a poptávkou, dalším problémem jsou skupiny uchazečů, jejichž zaměstnání úřad práce podle zákona č. 435/2004 Sb. o zaměstnanosti musí věnovat zvýšenou pozornost. Tito uchazeči v okrese Pelhřimov v průběhu let 2004 - 2009 tvořili přibližně 60-70 %. Zejména jim je zaměstnání zprostředkováno pomocí nástrojů APZ. Díky těmto nástrojům se daří Úřadu práce Pelhřimov snižovat míru nezaměstnanosti, a tak lze okres Pelhřimov zařadit mezi okresy s podprůměrnou mírou nezaměstnanosti. Soustřeďuje se zejména na financování míst v rámci veřejně prospěšných prací, společensky účelných pracovních míst a rekvalifikačních kurzů. (ÚP Pelhřimov, 2004-2009) Je patrný jejich nárůst zejména v roce 2009.

Tab. č. 10: Vývoj počtu umístěných uchazečů pomocí nástrojů APZ v letech 2004 – 2009

	2004	2005	2006	2007	2008	2009
Umístění uchazeči pomocí APZ	214	233	229	208	82	278

Zdroj: data ÚP Pelhřimov

7. 1. Vybrané nástroje aktivní politiky zaměstnanosti

Rekvalifikace

„Úřady práce zabezpečují rekvalifikaci pro uchazeče nebo zájemce o zaměstnání v případech, kdy struktura poptávky trhu práce neodpovídá struktuře nabídky pracovních sil a případná rekvalifikace umožňuje nové nebo další uplatnění ve vhodném zaměstnání. Rekvalifikací se rozumí získání nové kvalifikace nebo rozšíření stávající kvalifikace uchazeče o zaměstnání nebo zájemce o zaměstnání. Při určování obsahu a rozsahu rekvalifikace se vychází z dosavadní kvalifikace, zdravotního stavu, schopností a zkušeností fyzické osoby, která má být rekvalifikována formou získání nových teoretických znalostí a praktických dovedností v rámci dalšího profesního

vzdělávání. Za rekvalifikaci se nepovažuje řádné studium na středních a vysokých školách.“ (portal.mpsv.cz)

Tab. č. 11: Rekvalifikace financované ÚP Pelhřimov v období 2004 - 2009

	2004	2005	2006	2007	2008	2009
počet rekvalifikací	87	77	36	48	78	285

Zdroj: ÚP Pelhřimov, 2004 - 2010

Veřejně prospěšné práce

„Veřejně prospěšné práce jsou časově omezené pracovní příležitosti vytvořené především pro obtížně umístitelné a dlouhodobě nezaměstnané uchazeče o zaměstnání evidované ÚP.“ (portal.mpsv.cz)

Na veřejně prospěšné práce byli zařazeni uchazeči, kteří by jinak práci nenašli, jednalo se např. o osoby se zdravotním postižením, částečným invalidním důchodem, sociálně nepřizpůsobivé uchazeče, uchazeče se zdravotním omezením, uchazeče z malých obcí, kde je velmi omezená dopravní obslužnost. Tento nástroj byl využíván i pro osoby dlouhodobě nezaměstnané.

Tab. č. 12: Veřejně prospěšné práce financované Úřadem práce Pelhřimov v období 2004 - 2009

	2004	2005	2006	2007	2008	2009
počet veřejně prospěšných prací	92	97	87	80	36	116

Zdroj: ÚP Pelhřimov, 2004 - 2010

Společensky účelná místa

„Společensky účelné pracovní místo je takové pracovní místo, které zaměstnavatel zřizuje nebo vyhrazuje na základě písemné dohody s ÚP na dobu sjednanou v dohodě a je obsazováno uchazeči evidovanými úřadem práce, kterým nelze zajistit jiným způsobem pracovní uplatnění. Jedná se též o nově zřízené pracovní místo pro uchazeče o zaměstnání, který začne vykonávat samostatnou výdělečnou činnost. Cílem poskytnutí příspěvku na zřízení nebo vyhrazení společensky účelného pracovního místa je obsazení míst uchazeči o zaměstnání, kterým nelze zajistit jiným způsobem pracovní umístění, včetně zahájení samostatné výdělečné činnosti uchazečem.“ (portal.mpsv.cz)

Tab. č. 13: Zřízená společensky účelná pracovní místa

	2004	2005	2006	2007	2008	2009
počet příspěvků na zřízení SÚPM*	57	128	130	111	93	153
počet příspěvků uchazečům k zahájení SVČ	8	8	12	11	4	9

Zdroj: ÚP Pelhřimov, 2004 – 2010

Pozn. SÚPM – společensky účelná pracovní místa

SVČ - samostatně výdělečná činnost

7. 2. Využití Evropského sociálního fondu

Evropský sociální fond (dále ESF) je jedním ze čtyř strukturálních fondů Evropské unie, z něhož může Česká republika po svém vstupu do EU čerpat finanční prostředky na investice do lidských zdrojů. Jedná se o prostředky z projektů realizovaných z Operačního programu Rozvoj lidských zdrojů pro zkrácené programovací období 2004 – 2006 a další programovací období 2007 – 2013, pro které je úřad práce ochoten realizovat národní individuální a regionální individuální projekty a tak spolupracovat s pověřeným Úřadem práce v Jihlavě.

Úřad práce v Pelhřimově během let 2005 – 2009 spolupracoval při výběru vhodných evidovaných uchazečů či zájemců o zaměstnání a následně umožňoval vybraným uchazečům či zájemcům zúčastnit se projektů, příp. s nimi uzavírali dohody o rekvalifikaci. (ÚP Pelhřimov, 2009)

Během let 2005- 2009 byly v rámci ESF zahájeny tyto projekty, kterých se účastnil i Úřad práce Pelhřimov:

- Najdi si práci na Vysočině I
- Najdi si práci na Vysočině II
- Urychlení a intenzivní výuka řidičských a profesionálních dovedností směřujících k okamžitému zapojení účastníka do praxe
- Návrat do práce na Vysočině

ZÁVĚR

Okres Pelhřimov se dlouhodobě vyznačuje podprůměrnou mírou nezaměstnanosti, a to nejen v rámci kraje Vysočina, ale i celé České republiky. Okres Pelhřimov z pohledu dlouhodobého vývoje kopíruje celorepublikový trend, ale hodnoty míry nezaměstnanosti jsou nižší přibližně o 3 procentní body. Nejnižší průměrná míra nezaměstnanosti 2,4 %, byla zaznamenána v roce 1995. Naopak nejvyšší průměrná míra nezaměstnanosti byla 6,5 %, a to v roce 2009. Charakteristický jev, který ovlivňuje míru nezaměstnanosti, je sezónnost. Nejvyšší hodnoty míry nezaměstnanosti jsou Úřadem práce Pelhřimov evidovány každoročně v lednu a prosinci. Výrazný nárůst míry nezaměstnanosti je zaznamenán také v letních měsících s příchodem absolventů.

Dalším z dílčích cílů byla analýza struktury nezaměstnanosti a vybraných problémových skupin. U struktury nezaměstnanosti podle věku nastal mezi lety 1999 a 2009 nejvýznamnější pokles podílu uchazečů v kategorii 15-24 let, a to o 7 procentních bodů. Naopak největší nárůst podílu uchazečů byl evidován u uchazečů nad 50 let, a to o 6,8 procentního bodu na 12,8 % v roce 2009. Z pohledu délky evidence nezaměstnaných tvořili mezi lety 1999-2009 největší procento uchazeči evidovaní do 3 měsíců, téměř v celém období zaujímali skoro 50 % všech evidovaných uchazečů. U struktury nezaměstnaných podle vzdělání tvořili největší skupinu uchazeči se střední školou bez maturity, v průběhu deseti sledovaných let zaujímali vždy přes 50 % všech evidovaných uchazečů. Z analýzy problematických skupin v okrese Pelhřimov vyplynulo, že nejohroženější skupinou jsou uchazeči nad 50 let, kteří v průběhu let 1999-2009 tvořili v průměru 26,8 % všech evidovaných uchazečů. Z pohledu regionální struktury se nejvyšší mírou nezaměstnanosti vyznačují správní obvody s pověřeným obecním úřadem Humpolec a Kamenice nad Lipou, naopak nejnižší byla zaznamenána v obvodu Pacova.

Z analýzy volných pracovních míst vyplývá, že nejvíce jich bylo v okrese Pelhřimov evidováno v roce 2007, a to 1376. Naopak nejmenší počet volných pracovních míst byl v roce 2009, a to 130. Mezi lety 2004-2008 bylo nabízeno nejvíce pracovních míst v oblasti průmyslu. Z regionálního pohledu bylo evidováno nejvíce uchazečů na 1 volné pracovní místo v letech 2005-2009 ve správních obvodech s pověřeným obecním úřadem Kamenice nad Lipou a Pacov. Z pohledu sezónnosti u volných pracovních míst nebyly zaznamenány žádné výrazné pravidelnosti.

Z nástrojů aktivní politiky zaměstnanosti se Úřad práce v Pelhřimově v průběhu let 2004-2009 zaměřoval především na financování veřejně prospěšných prací, rekvalifikací a společensky účelných míst. Od roku 2005 se na financování rekvalifikací rovněž podílel Evropský sociální fond, který organizoval řadu projektů na podporu zaměstnanosti.

Rok 2009 se nesl ve znamení značných změn na trhu práce. Vlivem probíhající ekonomické krize rostla míra nezaměstnanosti téměř po celý rok v souladu s celorepublikovým vývojem. Oproti tomu počet volných pracovních míst klesal a rostla neochota zaměstnavatelů přijímat nové pracovníky. Pro následující rok 2010 Úřad práce Pelhřimov očekává každoroční nárůst počtu uchazečů na začátku roku. Objevují se první známky, že dochází k oživení ekonomiky, ale nepředpokládá se, že by nastal výrazný pokles nezaměstnanosti. Jak uvádí Úřad práce Pelhřimov, obavy a nejistoty, které panují v oblasti stavebnictví a zemědělství, vedou spíše k pesimistickému hodnocení na trhu práce. Očekává se, že míra nezaměstnanosti v okrese Pelhřimov se bude pohybovat v polovině roku 2010 kolem 8%.

SEZNAM LITERATURY

- [1] BROŽOVÁ, D. *Kapitoly z ekonomie trhů práce*. 1. vyd. Praha: Oeconomica, 2006. 173 s. ISBN 80-245-1120-7.
- [2] BROŽOVÁ, D. *Společenské souvislosti trhu práce*. 1. vyd. Praha: Sociologické nakladatelství, 2003. 140 s. ISBN 80-86429-16-4.
- [3] Kolektiv autorů: *Studijní materiál pro poradce pro zaměstnanost* 1. vyd. Brno: Drom, 2008. 194 s. ISBN 978-80-254-2156-7
- [4] HALÁSKOVÁ, R. *Trh práce a politika zaměstnanosti*. 1. vyd. Ostrava: Ostravská univerzita, 2001. 93 s.
- [5] HORÁKOVÁ, M. *Cizinci na trhu práce v České republice v letech 1994-2004*. 1. vyd. Praha: Výzkumný ústav práce a sociálních věcí, 2005. 35 s. ISBN 80-239-5941-7
- [6] JÍROVÁ, H. *Deformace na českém trhu práce*. Praha: Národohospodářský ústav Josefa Hlávky, 2002. 85 s. ISBN 80-238-9819-1.
- [7] KOTÍKOVÁ, J. *Rizikové skupiny uchazečů o zaměstnání z pohledu úřadu práce*. In: SIROVÁTKA, T. *Trh práce, nezaměstnanost, sociální politika*. 1. vyd. Brno: Masarykova univerzita, 2003. 272 s. ISBN 80-210-3048-8.
- [8] KOTÝNKOVÁ, M. *Strukturální změny českého trhu práce v letech 1990-2006*. Acta Oeconomica Pragensia, 2008, roč. 16, č. 3, s. 47–61. ISSN 0572-3043.
- [9] KOTÝNKOVÁ, M. *Trh práce na přelomu tisíciletí*. 1. vyd. Praha: Oeconomica, 2006. 256 s. ISBN 80-245-1149-5.
- [10] KOREČKOVÁ, K.: *Trh práce ve městě Brně a jeho zázemí*. Brno, 2008. 87 s. Diplomová práce. Katedra geografie PpF MU.
- [11] KRAUSE, D., et al. *Stav a struktura zaměstnanosti a vývojové tendence (v poptávce po práci: komparativní srovnání stavu, struktury a trendů zaměstnanosti ČR a EU)*. Praha: Výzkumný ústav práce a sociálních věcí, 2004. 58, 6, ix s. ISBN 80-239-4924-1.
- [12] KUCHAR, P. *Trh práce: sociologická analýza*. 1. vyd. Praha: Karolinum, 2007. 183 s. ISBN 978-80-246-1383-3.
- [13] MAREŠ, P. *Nezaměstnanost jako sociální problém*. 2. vyd. Praha: Sociologické nakladatelství, 1998. 172 s. ISBN 80-901424-9-4.

- [14] MAREŠ, P., VYHLÍDAL, J., SIROVÁTKA, T. *Nezaměstnaní na trhu práce: dopady nezaměstnanosti, hledání zaměstnání, faktory marginalizace a úspěchu na trhu práce: závěrečná zpráva* [online]. Brno: Výzkumný ústav práce a sociálních věcí, 2002 [cit. 2009-20-12]. Dostupné z WWW: <http://praha.vupsv.cz/Fulltext/vymasi.pdf>
- [15] MOLÁK, M. *Trh práce v kraji Vysočina: regionálně geografická analýza*. Brno, 2009. 74 s. Diplomová práce. Masarykova univerzita.
- [16] PALCROVÁ, Š.: *Trh práce v Jihomoravském kraji*. Brno, 2007. 99 s. Rigorózní práce, Katedra geografie PřF MU.
- [17] PREMUSOVÁ, J.; SIROVÁTKA, T. K formování dlouhodobé nezaměstnanosti v České republice: Zhodnocení výsledků srovnávací studie ze tří lokalit. *Sociologický časopis*. 1996, XXXII., s. 39-50. Dostupný také z WWW: http://sreview.soc.cas.cz/uploads/3ac0d28e88cf7e34cbbb1231a0db3be19223978f_311_039PREMS.pdf.
- [18] SIROVÁTKA, T. *Hodnocení programů aktivní politiky zaměstnanosti na lokálním trhu práce: závěrečná zpráva z pilotního výzkumného projektu*. 1. vyd. Brno: VÚPSV, výzkumné centrum Brno, 2003. 60 s.
- [19] SIROVÁTKA, T.; ŘEZNÍČEK, I. *Dlouhodobá nezaměstnanost a záchranná sociální síť*. 1. vyd. Brno : Masarykova univerzita, 1995. 117 s. ISBN 80-210-1246-3.
- [20] SIROVÁTKA, T. *Politika pracovního trhu*. Brno: Masarykova univerzita, 1995. 171 s. ISBN 0-210-1251-X
- [21] SIROVÁTKA, T., et al. *Souhrnná zpráva z výzkumné studie provedené v rámci programu "Moderní společnost"* [online]. Praha: Výzkumný ústav práce a sociálních věcí České republiky, 2003 [cit. 2009-05-11]. Dostupné z WWW: <http://portal.mpsv.cz/sz/politikazamest/vyzkumnestudie/zprava.pdf>.
- [22] SIROVÁTKA, T. *Trh práce, nezaměstnanost, sociální politika*. 1. vyd. Brno: Masarykova univerzita, 2003. 272 s. ISBN 80-210-3048-8.
- [23] TOMEŠ, J.: *Vývoj regionálních rozdílů v nezaměstnanosti jako indikátor transformačních změn*. In: Hampl, M. a kol.: *Geografická organizace společnosti a transformační procesy v České republice*. Praha, DemoArt, s. 255-301, 1996, ISBN: 80-902154-2-4

[24] WINKLER, J.; ŽIŽLAVSKÝ, M. *Český trh práce a Evropská strategie zaměstnanosti*. 1. vyd. Brno: Masarykova univerzita, 2004. 241 s. ISBN 80-210-3565-X.

Prameny:

- [1] Pracovníci a mzdové fondy socialistického sektoru NH v krajích a okresech podle odvětví NH v ČSR za rok 1989, ČSÚ, 1990
- [2] Registr zpravodajských jednotek, ČSÚ
- [3] Ročenka statistiky trhu práce 2009, ČSÚ, 2009a
- [4] Trh práce v ČR 1993 až 2008, ČSÚ, 2009b
- [5] Zaměstnanost a nezaměstnanost v ČR podle výsledků výběrového šetření pracovních sil za 4. čtvrtletí 2009, ČSÚ, 2009c
- [6] Zaměstnanost a nezaměstnanost v ČR podle výsledků výběrového šetření pracovních sil - roční průměry 2001 - 2008. ČSÚ, 2002 – 2009
- [7] Zpráva o situaci na trhu práce v roce, 2004, ÚP Pelhřimov, 2005
- [8] Zpráva o situaci na trhu práce v roce, 2005, ÚP Pelhřimov, 2006
- [9] Zpráva o situaci na trhu práce v roce, 2006, ÚP Pelhřimov, 2007
- [10] Zpráva o situaci na trhu práce v roce, 2007, ÚP Pelhřimov, 2008
- [11] Zpráva o situaci na trhu práce v roce, 2008, ÚP Pelhřimov, 2009
- [12] Zpráva o situaci na trhu práce v roce, 2009, ÚP Pelhřimov, 2010

Internetové zdroje informací:

Portal.mpsv.cz [online]. 2005 [cit. 2010-03-14]. Aktivní politika zaměstnanosti a zákon č. 435/2004 Sb., o zaměstnanosti. Dostupné z WWW:

<<http://portal.mpsv.cz/sz/zamest/dotace/apz>>.

www.adelka.cz

www.agrostromj.cz

www.ddl.cz

www.edscha.cz

www.icomransport.cz

www.hospital-pe.cz

portal.mpsv.cz

www.czso.cz

www.spokar.cz

www.valeohumpolec.cz

www.vupsv.cz

SEZNAM TABULEK, OBRÁZKŮ A PŘÍLOH

Tabulky

Tab. č. 1: Zaměstnanost v národním hospodářství v roce 1989	27
Tab. č. 2: Zaměstnanost v národním hospodářství v roce 2001	28
Tab. č. 3: Největší zaměstnavatelé humpolecka (k 31. 12. 1996)	30
Tab. č. 4: Největší zaměstnavatelé okresu Pelhřimov	31
Tab. č. 5: Nezaměstnaní uchazeči nad 50 let v období 1999 - 2009	43
Tab. č. 6: Vývoj mladistvých do 18 let v období 1999 – 2009.....	43
Tab. č. 7: Vývoj počtu zdravotně postižených uchazečů v období 1999 - 2009	44
Tab. č. 8: Vývoj dlouhodobě nezaměstnaných uchazečů v období 1999 – 2009	44
Tab. č. 9: Vývoj nezaměstnaných absolventů v období 1999 - 2009	45
Tab. č. 10: Vývoj počtu umístěných uchazečů pomocí nástrojů APZ v letech 2004 – 2009	51
Tab. č. 11: Rekvalifikace financované ÚP Pelhřimov v období 2004 - 2009	52
Tab. č. 12: Veřejně prospěšné práce financované Úřadem práce Pelhřimov v období 2004 - 2009	52
Tab. č. 13: Zřízená společensky účelná pracovní místa	53

Obrázky

Obr. č. 1: Míra nezaměstnanosti podle vzdělání v České republice v letech 2001 – 2009	23
Obr. č. 2: Míra nezaměstnanosti v okresech České republiky k 31. 12. 2009.....	24
Obr. č. 3: Struktura národního hospodářství v okrese Pelhřimov a v České republice v roce 1989.....	27
Obr. č. 4: Struktura národního hospodářství v okrese Pelhřimov a v České republice v roce 2001.....	29
Obr. č. 5: Vývoj počtu uchazečů a průměrné registrované míry nezaměstnanosti v okrese Pelhřimov v období 1990 - 2009.....	34
Obr. č. 6: Vývoj registrované míry nezaměstnanosti v ČR a v okrese Pelhřimov v období 1990 - 2009	35
Obr. č. 7: Vývoj registrované míry nezaměstnanosti v okrese Pelhřimov v období 2004 - 2009	36

Obr. č. 8: Struktura uchazečů o zaměstnání podle věku v okrese Pelhřimov v letech 1999 a 2009.....	38
Obr. č. 9: Struktura uchazečů o zaměstnání podle délky evidence v okrese Pelhřimov v letech 1999 a 2008	39
Obr. č. 10: Struktura uchazečů o zaměstnání podle vzdělání v okrese Pelhřimov v roce 1999	40
Obr. č. 11: Struktura uchazečů o zaměstnání podle vzdělání v okrese Pelhřimov v roce 2009	40
Obr. č. 12: Míra nezaměstnanosti ve správních obvodech s pověřeným obecním úřadem v letech 2005 - 2009.....	41
Obr. č. 13: Vývoj počtu uchazečů a volných pracovních míst v okrese Pelhřimov	46
Obr. č. 14: Struktura volných pracovních míst v letech 2004 - 2008	47
Obr. č. 15: Vývoj počtu uchazečů na 1 VPM ve správních obvodech s pověřeným obecním úřadem v letech 2005 - 2009	48
Obr. č. 16: Sezónní vývoj počtu volných pracovních míst v letech 2004 - 2009.....	49

Přílohy

Příloha č. 1 Vývoj počtu uchazečů, počet VPM, počet uchazečů na 1 VPM, míra nezaměstnanosti v okrese Pelhřimov a v České republice v letech 1990 – 2009

Příloha č. 2 Struktura uchazečů o zaměstnání podle věku v okrese Pelhřimov v letech 1999 a 2009

Příloha č. 3 Struktura uchazečů o zaměstnání podle délky evidence v okrese Pelhřimov v letech 1999 a 2009

Příloha č. 4 Struktura uchazečů o zaměstnání podle vzdělání v okrese Pelhřimov v letech 1999 a 2009

Příloha č. 5 Míra nezaměstnanosti v obcích v okrese Pelhřimov

PŘÍLOHY

Příloha č. 1 Vývoj počtu uchazečů, počet VPM, počet uchazečů na 1 VPM, míra nezaměstnanosti v okrese Pelhřimov a v České republice v letech 1990 – 2009

Rok	Počet uchazečů		Počet VPM		Počet uchazečů na 1 VPM		Míra Nezaměstnanosti (%)	
	Pelhřimov	ČR	Pelhřimov	ČR	Pelhřimov	ČR	Pelhřimov	ČR
1990	203	39 379	249	57 616	0,8	0,7	0,6	0,7
1991	1569	221 749	230	48 402	6,8	4,6	4,2	4,1
1992	776	134 788	465	79 422	1,6	1,7	2,1	2,6
1993	1 160	185 216	407	53 938	2,9	3,4	3,1	3,5
1994	943	166 480	778	75 936	1,2	2,2	2,5	3,3
1995	920	153 041	878	88 047	1,1	1,7	2,4	2,9
1996	1 023	186 339	776	83 976	1,3	2,2	2,6	3,5
1997	1 307	268 902	455	62 284	2,9	4,3	3,5	5,2
1998	1 623	386 918	274	37 641	5,9	10,3	4,3	7,5
1999	1 884	487 623	210	35 117	9,0	13,9	4,9	9,4
2000	1 476	457 369	303	52 060	4,9	8,8	4,0	8,8
2001	1 373	461 923	420	52 084	3,3	8,9	3,7	8,9
2002	1 665	514 435	432	40 651	3,9	12,7	4,5	9,8
2003	2 060	542 420	314	40 188	6,6	13,5	5,5	10,3
2004*	2 211	541 675	490	51 203	4,5	10,6	6,1	10,3
2005	1 965	510 416	447	52 164	4,4	9,8	4,9	8,9
2006	1 599	448 545	721	93 425	2,2	4,8	3,7	7,8
2007	1 398	354 878	1376	141 343	1,0	2,5	3,2	6,0
2008	1 870	352 250	266	91 189	7,0	3,9	4,4	6,0
2009	3024	539 136	130	30 927	23,3	17,4	7,4	9,2

Zdroj: ÚP Pelhřimov, data k 31.12. vlastní zpracování

*Pozn.: data do roku 2004 zpracována dle staré metodiky

Příloha č. 2 Struktura uchazečů o zaměstnání podle věku v okrese Pelhřimov v letech 1999 a 2009

	1999		2000		2001		2002		2003		2004		2005		2006		2007		2008		2009	
	abs.	%	abs.	%	abs.	%	abs.	%	abs.	%	abs.	%	abs.	%	abs.	%	abs.	%	abs.	%	abs.	%
18-24	479	25,4	340	23,8	357	26,0	423	25,4	466	22,6	446	20,2	360	18,3	247	15,4	232	16,6	327	17,5	557	18,4
25-29	266	14,1	192	13,5	195	14,2	244	14,7	258	12,5	272	12,3	246	12,5	175	10,9	146	10,4	225	12,0	364	12,0
30-34	213	11,3	152	10,7	151	11,0	185	11,1	267	13,0	290	13,1	256	13,0	211	13,2	172	12,3	224	12,0	410	13,6
35-39	189	10,0	158	11,1	123	9,0	132	7,9	183	8,9	210	9,5	182	9,3	148	9,3	128	9,2	203	10,9	344	11,4
40-44	186	9,9	139	9,7	134	9,8	165	9,9	166	8,1	195	8,8	200	10,2	174	10,9	142	10,2	161	8,6	273	9,0
45-49	206	10,9	162	11,4	148	10,8	174	10,5	242	11,7	260	11,8	205	10,4	156	9,8	146	10,4	187	10,0	286	9,5
50-54	232	12,3	182	12,8	167	12,2	175	10,5	261	12,7	327	14,8	289	14,7	270	16,9	217	15,5	266	14,2	402	13,3
nad 55	113	6,0	101	7,1	98	7,1	167	10,0	217	10,5	211	9,5	227	11,6	218	13,6	215	15,4	277	14,8	388	12,8
celkem	1884	100	1426	100	1373	100	1665	100	2060	100	2211	100	1965	100	1599	100	1398	100	1870	100	3024	100

Zdroj: ÚP Pelhřimov, data k 31. 12., vlastní zpracování

Příloha č. 3 Struktura uchazečů o zaměstnání podle délky evidence v okrese Pelhřimov v letech 1999 a 2009

	1999		2000		2001		2002		2003		2004		2005		2006		2007		2008		2009*	
	abs.	%	abs.	%	abs.	%	abs.	%	abs.	%	abs.	%	abs.	%	abs.	%	abs.	%	abs.	%	abs.	%
do 3 měsíců	872	46,3	719	48,7	746	54,3	751	45,1	870	42,2	939	42,5	880	44,8	717	44,8	714	51,1	1039	55,6	1150	38,0
3-6 měsíců	500	26,5	328	22,2	312	22,7	454	27,3	581	28,2	492	22,3	423	21,5	293	18,3	240	17,2	383	20,5	698	23,1
6-9 měsíců	174	9,2	127	8,6	82	6,0	144	8,6	180	8,7	225	10,2	182	9,3	148	9,3	114	8,2	149	8,0	452	14,9
9-12 měsíců	115	6,1	73	4,9	51	3,7	85	5,1	129	6,3	148	6,7	99	5,0	97	6,1	73	5,2	64	3,4	280	9,3
nad 12 měsíců	223	11,8	229	15,5	182	13,3	231	13,9	300	14,6	407	18,4	381	19,4	344	21,5	257	18,4	235	12,6	444	14,7
Celkem	1884	100	1476	100	1373	100	1665	100	2060	100	2211	100	1965	100	1599	100	1398	100	1870	100	3024	100

Zdroj: ÚP Pelhřimov, data k 31. 12., vlastní zpracování

*Pozn.: Změna kategorií na 3 – 5 měsíců a 5 – 9 měsíců

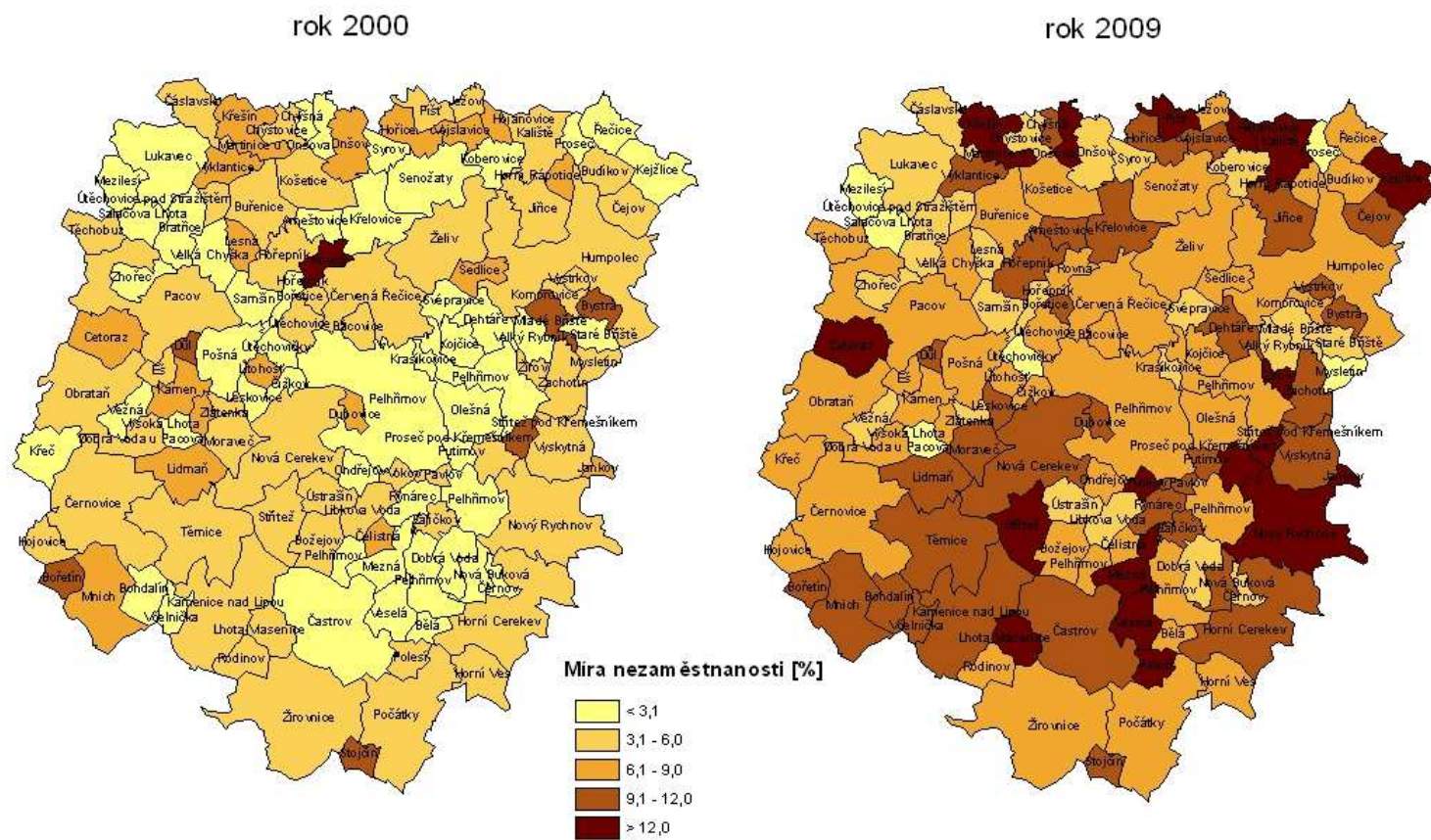
Příloha č. 4 Struktura uchazečů o zaměstnání podle vzdělání v okrese Pelhřimov v letech 1999 a 2009

	1999		2000		2001		2002		2003		2004		2005		2006		2007		2008		2009	
	abs.	%	abs.	%	abs.	%	abs.	%	abs.	%	abs.	%	abs.	%	abs.	%	abs.	%	abs.	%	abs.	%
základní	363	19,3	303	20,5	259	18,9	321	19,3	433	21,0	402	18,2	349	17,8	323	20,2	261	18,7	318	17,0	484	16,0
SŠ* bez maturity	1105	58,7	814	55,1	757	55,1	909	54,6	1131	54,9	1275	57,7	1161	59,1	912	57,0	815	58,3	1110	59,4	1588	52,5
SŠ* s maturitou	354	18,8	284	19,2	277	20,2	342	20,5	403	19,6	428	19,4	366	18,6	307	19,2	253	18,1	361	19,3	801	26,5
vysokoškolské	62	3,3	75	5,1	80	5,8	93	5,6	93	4,5	106	4,8	89	4,5	57	3,6	69	4,9	81	4,3	151	5,0
celkem	1884	100	1476	100	1373	100	1665	100	2060	100	2211	100	1965	100	1599	100	1398	100	1870	100	3024	100

Zdroj: ÚP Pelhřimov, data k 31. 12., vlastní zpracování

Příloha č. 5 Míra nezaměstnanosti v obcích v okrese Pelhřimov

Míra nezaměstnanosti v obcích v okrese Pelhřimov v letech 2000 a 2009



Zdroj: portal.mpsv.cz, GIS prostorová analýza, vlastní zpracování

0 5 10 20 30 km