

BAKALÁŘSKÁ PRÁCE

2010

Monika Kochová

JIHOČESKÁ UNIVERZITA V ČESKÝCH BUDĚJOVICÍCH

PEDAGOGICKÁ FAKULTA

KATEDRA GEOGRAFIE

BAKALÁŘSKÁ PRÁCE

Kvantitativní a kvalitativní prostorová distribuce lůžkových
kapacit a doprovodných služeb ve vymezeném území
Českokrumlovska

Vedoucí práce: RNDr. Jiří Šíp, Ph. D.

Autor práce: Monika KOCHOVÁ
Studijní obor: Geografie pro veřejnou správu
Ročník: III.

2010

Prohlašuji, že svoji bakalářskou práci jsem vypracovala samostatně pouze s použitím pramenů a literatury uvedených v seznamu citované literatury.

Prohlašuji, že v souladu s § 47b zákona č. 111/1998 Sb., v platném znění, souhlasím se zveřejněním své bakalářské práce, a to v nezkrácené podobě elektronickou cestou ve veřejně přístupné části databáze STAG provozované Jihočeskou univerzitou v Českých Budějovicích na jejich internetových stránkách.

České Budějovice 23. dubna 2010

Podpis

Děkuji vedoucímu práce RNDr. Jiřímu Šípovi, Ph. D. za odborné vedení, čas a cenné rady, které přispěly ke zpracování mé bakalářské práce.

Abstrakt

KOCHOVÁ, Monika. *Kvantitativní a kvalitativní prostorová distribuce lůžkových kapacit a doprovodných služeb ve vymezeném území Českokrumlovsko: bakalářská práce*. České Budějovice: Jihočeská univerzita, 2010. 54 s. Vedoucí bakalářské práce RNDr. Jiří Šíp, Ph. D.

Klíčová slova: cestovní ruch, ubytovací služby, doprovodné služby

Bakalářská práce se zabývá kvantitativní a kvalitativní prostorovou distribucí lůžkových kapacit na území Regionálního svazku obcí Vltava se zaměřením na doprovodné služby poskytované v rámci ubytování. První část se věnuje literární rešerši, ve které je vymezen pojem cestovní ruch a na něj navazující teorie služeb cestovního ruchu. Další část stanovuje cíle a metodiku zpracování. Následující kapitoly jsou zaměřeny na praktický úsek práce, v němž je nejprve popsána charakteristika území a na ní navazuje analýza lůžkových kapacit, která je zpracována z dat získaných vlastním šetřením a porovnává kvantitu a kvalitu ubytovacích zařízení na daném území. V závěrečné části je vysvětlena časoprostorová souvislost rozložení lůžkových kapacit v období před r. 1990 a po r. 1990.

Abstract

KOCHOVÁ, Monika. *Quantitative and qualitative spatial distribution of accommodation capacity and attendant services in the Microregion Vltava: Thesis*. University of South Bohemia České Budějovice, 2010. 54 p. Thesis supervisor RNDr. Jiří Šíp, Ph. D.

Key words: tourist trade, accommodation services, attendant services

The aim of this thesis is to describe both quality and quantity of spatial distribution of accommodation capacity in the area of Regionální svazek obcí Vltava, with particular focus on attendant services provided together with accommodation services. In the first part the term “tourist trade“ is explained, followed by theory of tourist trade services. The latter part defines the targets and describes methods used. The following chapters focus on practical part of the work. Here the analysed area is described, followed by analysis of accommodation capacity. The data for this analysis was gained through own research and compares the quantity and quality of accommodation facilities in the given area. The last part of this thesis describes both historic and territorial context and gives explanation of the layout of accommodation facilities before and after 1990.

Obsah

1 ÚVOD	1
2 LITERÁRNÍ REŠERŠE	3
2.1 CESTOVNÍ RUCH.....	3
2.1.1 Definice cestovního ruchu.....	3
2.1.2 Rozmístění cestovního ruchu.....	3
2.2 TEORIE SLUŽEB CESTOVNÍHO RUCHU	5
2.2.1 Služby cestovního ruchu.....	5
2.2.2 Ubytovací služby	7
2.2.3 Doprovodné služby.....	9
3 METODIKA	10
3.1 CÍL PRÁCE	10
3.2 POSTUP TVORBY PRÁCE.....	10
3.2.1 Studium literatury	10
3.2.2 Vymezení území.....	10
3.2.3 Sběr a zpracování dat	12
3.2.4 Kategorizace ubytovacích zařízení	12
3.2.5 Metodika doprovodných služeb.....	13
3.2.6 Tvorba map v GIS	14
4 CHARAKTERISTIKA ÚZEMÍ	15
4.1 FYZICKO-GEOGRAFICKÁ CHARAKTERISTIKA	15
4.1.1 Hydrogeografie regionu.....	16
4.1.2 Klimatické poměry regionu.....	16
4.2 SOCIO-EKONOMICKÁ CHARAKTERISTIKA	17
4.2.1 Demografická charakteristika.....	17
4.2.2 Ekonomická charakteristika.....	18
4.2.3 Dopravní dostupnost	20
4.3 CHARAKTERISTIKA CESTOVNÍHO RUCHU V RSOV	20
4.3.1 Přírodní atraktivity	21
4.3.2 Společenské atraktivity.....	22
4.3.3 Profil návštěvníka regionu RSOV	26
4.3.4 Profil návštěvníka Českého Krumlova.....	28
5 ANALÝZA LŮŽKOVÝCH KAPACIT	30
5.1 INVENTARIZACE LŮŽKOVÝCH KAPACIT A DOPROVODNÝCH SLUŽEB.....	30
5.1.1 Hotel.....	30
5.1.2 Hotel garni	31
5.1.3 Motel	31
5.1.4 Penzion.....	32
5.1.5 Ubytování v soukromí	34
5.1.6 Kemp	35
5.1.7 Chaty/Chalupy	35
5.1.8 Turistická ubytovna.....	36
5.1.9 Ostatní ubytovací zařízení.....	37
5.2 SHRNUÍ ANALÝZY LŮŽKOVÝCH KAPACIT	39
5.2.1 Kvantitativní analýza lůžkových kapacit.....	39
5.2.2 Kvalitativní analýza lůžkových kapacit.....	41

6 ČASOPROSTOROVÁ SOUVISLOST ROZLOŽENÍ LŮŽEK.....	43
6.1 OBDOBÍ PŘED R. 1990	43
6.1.1 <i>Kvantitativní rozložení lůžek.....</i>	43
6.1.2 <i>Kvalita ubytovacích zařízení.....</i>	44
6.2 OBDOBÍ PO R. 1990	44
6.2.1 <i>Kvantitativní změny ubytovacích zařízení.....</i>	44
6.2.2 <i>Kvalitativní změny ubytovacích zařízení.....</i>	46
7 ZÁVĚR.....	48
SEZNAM POUŽITÝCH ZDROJŮ	50
SEZNAM ZKRATEK.....	53
SEZNAM PŘÍLOH.....	54

1 Úvod

Ve světě je cestovní ruch považován za odvětví budoucnosti, které doprovází rozvoj. Často bývá označován za nejvýznamnější obor, ve kterém vzniká nejvíce pracovních příležitostí. Má význam také pro rozvoj regionů, protože vytváří nejen pracovní místa, ale podporuje i sociální rozvoj a zvyšuje životní standard místních obyvatel. [5] Cestovní ruch je také významným společensko-ekonomickým jevem, díky kterému se každoročně dává na celém světě do pohybu obrovské množství lidské populace, která zpravidla ve svém volném čase opouští místa trvalého bydliště za účelem rekreace, ale i poznáváním. Hlavním motivem tohoto pohybu je úmyslná změna prostředí, jež umožňuje člověku uspokojit některé z jeho potřeb. [6]

Jednou ze základních potřeb, která souvisí s pobytovou stránkou cestovního ruchu je možnost přenocování nebo přechodného ubytování účastníků cestovního ruchu. Ubytovací služby patří mezi základní služby cestovního ruchu a jsou podstatnou podmínkou jeho rozvoje. Ve své práci se zabývám kvantitativní a kvalitativní distribucí lůžkových kapacit a jejich doprovodných služeb na území Regionálního svazku obcí Vltava (RSOV), jež spadá do oblasti Českokrumlovska. Tato oblast představuje území s mimořádným potenciálem cestovního ruchu, který je však rozložen nerovnoměrně, protože cestovní ruch je soustředěn především do centra města Český Krumlov. Z tohoto důvodu jsem také ve své práci věnovala městu Český Krumlov zvláštní pozornost.

Cílem mé práce bylo provést inventarizaci lůžkových kapacit a vybraných doprovodných služeb na vymezeném území. Vzhledem k tomu, že pro tento region nejsou k dispozici souhrnné údaje o ubytovacích kapacitách, musela jsem uskutečnit vlastní šetření. Informace o ubytovacích zařízeních jsem čerpala z dat poskytnutých jednotlivými obecními úřady, internetových prezentací provozovatelů ubytovacích zařízení, informací poskytnutých informačními centry a z vlastní znalosti regionu.

Bakalářská práce je členěna do šesti kapitol. První kapitola se věnuje teoretickému vymezení cestovního ruchu a na něj navazující teorii služeb cestovního ruchu. Následující kapitola vymezuje metodologická východiska, v rámci nichž je popsána tvorba práce. V další kapitole je definována charakteristika území, kterou tvoří fyzicko-geografický a socio-ekonomický profil území. Pozornost je zde zaměřena na přírodní podmínky, demografický popis, ekonomickou charakteristiku a dopravní dostupnost. Závěrečnou část této kapitoly tvoří charakteristika cestovního ruchu, která

sleduje turistické atraktivity v regionu a definuje profil návštěvníka RSOV a města Český Krumlov. Stěžejní kapitolou je analýza lůžkových kapacit, ve které jsou porovnávána ubytovací zařízení různého typu dle kvantity a kvality. Ke každému typu ubytovacího zařízení je rovněž připojena nabídka doprovodných služeb, jež daný druh ubytování poskytuje. Poslední část této kapitoly shrnuje výsledky analýzy lůžkových kapacit v regionu. Závěr práce je věnován časoprostorové souvislosti rozložení lůžkových kapacit v období před r. 1990 a změnám ubytovacích zařízení, které nastaly po r. 1990.

2 Literární rešerše

2.1 Cestovní ruch

2.1.1 Definice cestovního ruchu

Definici cestovního ruchu není možné přesně určit a mnozí autoři se ve svých vymezeních liší. Obecně definují cestovní ruch ve své knize Susan Horner a John Swarbrooke (2003, 53) jako „krátkodobý přesun lidí na jiná místa, než jsou jejich obvyklého pobytu, za účelem pro ně příjemných činností.“ Vycházejí z terminologie Světové organizace cestovního ruchu, která říká, že cestovní ruch je „činnost osoby, cestující na přechodnou dobu (u mezinárodního cestovního ruchu maximálně jeden rok, u domácího šest měsíců) do místa mimo její běžné životní prostředí (tj. místo bydliště), přičemž hlavní účel její cesty je jiný než výkon výdělečné činnosti v navštíveném místě.“ Tyto definice ovšem nezohledňují cesty v rámci místa trvalého bydliště, pravidelné cesty do zahraničí, dočasné přistěhování za práci a dlouhodobou migraci (Malá, 1999, 11).

Podle J. Vaníčka a V. Křesťana (2006, 4) se cestovním ruchem rozumí „způsob uspokojování potřeb lidí v oblasti rekreace, turistiky, lázeňské léčby a kultury, pokud k němu dochází mimo běžné prostředí ve volném čase obyvatelstva. Je to přemístění osob z místa trvalého bydliště do místa cestovního ruchu a čerpání služeb spojených s pobytem v tomto místě za jiným účelem než výdělečným. Cestování a pobyt jsou znakem cestovního ruchu jen tehdy, jedná-li se o jev hromadný. Místem cestovního ruchu se stává oblast teprve tehdy, když je navštěvována pravidelně velkým počtem lidí.“ Pojímají cestovní ruch jako jednu z cest uspokojování lidských potřeb podobně jako J. Oriška (1999, 5), který píše, že „cestovní ruch je soubor činností zaměřených na uspokojování potřeb souvisejících s cestou a pobytem osob mimo místo trvalého bydliště, zpravidla ve volném čase, za účelem zotavení, poznání, společenského kontaktu, kulturního a sportovního vyžití, lázeňského léčení a pracovních cest.“

2.1.2 Rozmístění cestovního ruchu

Zdrojem dynamického rozvoje cestovního ruchu se staly zejména přirozené turistické atraktivity a turistická centra. Tato centra vznikala prostřednictvím činitelů rozvoje a rozmístění cestovního ruchu, o kterých pojednává V. Hrala (2000) ve své

knize Geografie cestovního ruchu. Činitele rozvoje cestovního ruchu dělí z hlediska ekonomického a geografického na:

1. Selektivní faktory

Mají primární postavení v rozvoji cestovního ruchu a jejich prostřednictvím lze využít podmínky pro cestovní ruch v konkrétních oblastech. Vyjadřují způsobilost dané oblasti či země podílet se na cestovním ruchu aktivně nebo pasivně. Dělí se na **objektivní faktory**, které vyjadřují politickou a bezpečnostní stabilitu oblasti, ekonomickou a životní úroveň jejich obyvatel, kvalitu životního prostředí atd. A **subjektivní faktory**, které představují módnost návštěvy dané oblasti, vliv reklamy a propagace středisek cestovního ruchu apod.

2. Lokalizační podmínky

Mají rozhodující postavení při konkrétním umístění realizace cestovního ruchu. Určují místo, kde se cestovní ruch může rozvíjet a umožňuje umístění aktivit cestovního ruchu do určité oblasti. Dělí se na přírodní podmínky a atraktivity a společenské podmínky a atraktivity. **Přírodní podmínky** souvisejí s rozmanitostí přírodního prostředí a **atraktivity** jsou jednotlivé přírodní zvláštnosti, jejichž ojedinělost činí konkrétní oblast pro cestovní ruch přitažlivější. **Společenské podmínky** a **atraktivity** uspokojují zejména poptávku po poučení, vzdělání a zábavě a vyplývají z výsledků tvořivé činnosti člověka a souvisejí s historickým vývojem.

3. Realizační podmínky

Umožňují realizovat konečnou fázi uskutečňování nároků účastníků cestovního ruchu v oblastech s příznivými lokalizačními faktory. Dělí se na předpoklady dopravní a materiálně technické. **Dopravní předpoklady** řeší nejen možnost dopravního spojení, ale i hustotu a kvalitu dopravní sítě. Podstatnou část **materiální základny** tvoří ubytovací a stravovací zařízení. Jejich rozsah i úroveň určují přírodní a společenské atraktivity konkrétních oblastí. Vyjadřují technickou a materiální vybavenost, která slouží k uspokojení účastníků cestovního ruchu.

Jiný pohled na rozmístění cestovního ruchu, jež se týká lokalizačního subsystému nabídky, založeného na primárních, sekundárních a terciárních potenciálech cestovního ruchu podávají ve své knize Geografie cestovního ruchu J. Šíp a kol. (2001). Takto charakterizují potenciály cestovního ruchu:

1. Primární potenciály

Jedná se o přírodní a společenské atraktivity, které mají vliv na přitažlivost dané lokality, oblasti nebo regionu v cestovním ruchu. Mezi nejvýznamnější přírodní atraktivity se řadí klima, reliéf, hydrogeografické systémy a fyzickogeografické systémy. Ze společenských atraktivit mají nejvyšší stupeň přitažlivosti církevní a historické stavby, historická města, muzea, galerie, mezinárodní sportovní události a lidové tradice.

2. Sekundární potenciály

Vytvářejí materiálně technickou základnu, stávají se významným producentem pracovních míst a příjmů v regionu, oživují centra měst i venkov a celkově zvyšují přitažlivost místa. Jsou však závislé na bonitě primárního potenciálu. Patří sem ubytovací a stravovací zařízení s rozvinutou škálou doplňkových služeb.

3. Terciární potenciály

Spočívají v organizaci, řízení, podpoře rozvoje podnikatelské sféry, vzdělávací, legislativní činnosti, kompletním marketingovém monitoringu, regionálním a územním plánování. Podílí se na nich státní a veřejná správa, rozvojové agentury, občanská sdružení apod. Tyto instituce se snaží vytvářet a rozvíjet efektivní vazby mezi sekundárním a terciárním potenciálem.

2.2 Teorie služeb cestovního ruchu

2.2.1 Služby cestovního ruchu

Služby jsou součástí terciárního sektoru národního hospodářství. Nejsnáze lze služby členit dle jejich odvětvové příslušnosti. Pro mou práci jsou stěžejním odvětvím služby cestovního ruchu. J. Vaníček a V. Křest'án (2006, 18) službu definují jako „činnost nebo výhodu, kterou může nabídnout jedna strana druhé, je v zásadě nehmotná a vyžaduje určitou interakci se zákazníkem nebo s jeho majetkem. Jedná se o nehmotné

činnosti, které slouží k uspokojení potřeb.“ Služby můžeme definovat také jako „činnost mající tendenci k nehmatatelnosti, proměnlivosti, nedělitelnosti a pomíjivosti.“ Každá služba pak představuje určitou specifickou kombinaci těchto čtyř faktorů. Dále ve své knize říkají, že „cestovní ruch jsou také lidé, kteří službami (ubytovacími, stravovacími, sportovně rekreačními, dopravními, informačními, zprostředkovatelskými atd.) respektive svojí podnikatelskou činností umožňují druhým lidem zúčastnit se cestovního ruchu.“ Z čehož vyplývá, že cestovní ruch, využití volného času, ubytovací a stravovací služby jsou propojené.

M. Hesková (2006) člení služby cestovního ruchu i podle toho zda je spotřebovávají účastníci cestovního ruchu nebo další spotřebitelé. Vychází z heterogenosti služeb v cestovním ruchu, což umožňuje jejich základní dělení na:

1. Služby cestovního ruchu

Jde o služby výlučně nebo převážně uspokojující potřeby účastníků cestovního ruchu a produkují je podniky cestovního ruchu. Jedná se o dopravní, ubytovací, stravovací, lázeňské, sportovně rekreační a kulturně společenské zařízení a cestovní kanceláře, cestovní agentury, turistické informační kanceláře apod.

2. Ostatní služby

Zahrnují podniky s polyfunkčním charakterem, protože část jejich produkce spotřebovávají účastníci cestovního ruchu, ale v rozhodující míře uspokojují potřeby místního obyvatelstva. Tyto služby poskytují specializované služby pro cestovní ruch a služby místní infrastruktury v cílových místech.

J. Oriška se ve své knize Technika služeb cestovního ruchu (1999) specializuje na charakteristiku služeb v cestovním ruchu. Ve své práci jsem se zaměřila především na služby ubytovací a doprovodné, které Oriška rozděluje na **základní** a **doplňkové**. Z nichž základní služby dělí do tří skupin:

- 1. Dopravní služby** umožňují přepravu účastníků cestovního ruchu mezi místem jejich trvalého bydliště a místem cestovního ruchu.
- 2. Stravovací služby** zabezpečují uspokojování základních potřeb výživy účastníků cestovního ruchu.

3. Ubytovací služby souvisejí s pobytovou stránkou cestovního ruchu.

2.2.2 Ubytovací služby

Poskytování ubytovacích služeb se stává významným předpokladem pro rozvoj zejména pobytového cestovního ruchu. Jejich úkolem je umožnit přenocování nebo přechodné ubytování účastníkům cestovního ruchu mimo místo jejich trvalého bydliště. Kromě přechodného ubytování nabízí uspokojení i dalších potřeb účastníků, které s přenocováním souvisejí (J. Oriška, 1999).

V mnoha státech je zavedena tzv. kategorizace ubytovacích zařízení, která stanovuje zásady pro označování a zařazování ubytovacích zařízení podle druhu do kategorií a podle vybavení, úrovně a druhu poskytovaných služeb do tříd, které se označují určitým počtem hvězdiček. V ČR je to Oficiální jednotná klasifikace ubytovacích zařízení, která vychází z požadavků profesních svazů za podpory Ministerstva pro místní rozvoj ČR a České centrály cestovního ruchu (Czech Tourism). Klasifikace má charakter doporučení. Zařazení ubytovacího zařízení do kategorie a třídy provádí sám provozovatel. Tato standardizace by měla přinést všeobecné zlepšení produktů cestovního ruchu a služeb. Je důležitá pro spotřebitele, který má možnost srovnávat kvalitu různých produktů. Ale vzhledem k tomu, že toto zařazení si přiděluje sám provozovatel a jedná se pouze o doporučení, nesplňují mnohá zařízení, jak řádné určení kategorie, tak správný počet hvězdiček a jedná se tedy spíše o orientační přehled (P. Houška a kol., 2007).

Podle standardu vybavenosti a kvality poskytovaných služeb se může ubytovací zařízení zařadit do tříd. Požadavky na vybavení a poskytovaný servis určuje Oficiální jednotná klasifikace ubytovacích zařízení České republiky (2006 – 2009). Dělí ubytovací zařízení do pěti tříd:

*	Tourist
**	Economy
***	Standard
****	First Class
*****	Luxury

Oficiální jednotná klasifikace ubytovacích zařízení České republiky (2006 - 2009) slouží také jako pomůcka pro zařazování ubytovacích zařízení kategorií

hotel, hotel garni, penzion a motel do příslušných tříd dle minimálních stanovených požadavků. Definuje kategorie ubytovacích zařízení takto:

1. **Hotel** – je ubytovací zařízení s nejméně 10 pokoji pro hosty vybavené pro poskytování přechodného ubytování a doprovodných služeb s tím spojených (zejména stravovací). Člení se do pěti tříd.
2. **Hotel garni** – má vybavení jen pro omezený rozsah stravování (nejméně snídaně) a člení se do čtyř tříd.
3. **Motel** – je ubytovací zařízení s nejméně 10 pokoji pro poskytnutí přechodného ubytování a doprovodných služeb, zejména určených pro motoristy a člení se do čtyř tříd.
4. **Penzion** – je ubytovací zařízení s nejméně 5 pokoji pro hosty, s omezeným rozsahem společenských a doplňkových služeb, člení se do čtyř tříd.

Klasifikace ostatních kategorií ubytování je stanovena v dokumentu Doporučený standard ubytovacích služeb v rámci ubytování v soukromí, v kempech a chatových osadách a turistických ubytovnách z roku 2000. Na zpracování doporučeného standardu ubytovacích služeb se podílely Svaz podnikatelů ČR ve venkovské turistice a agroturistice spolu s Evropským centrem pro eko agro turistiku, Kempy a chatové osady ČR, Klub českých turistů a odbor cestovního ruchu Ministerstva pro místní rozvoj. Definuje kategorie ubytovacích zařízení takto:

1. **Ubytování v soukromí** – jedná se o turistické ubytování ve stavbách (rodinný dům, bytový dům, stavba pro individuální rekreaci), které vzhledem ke svému specifickému charakteru neodpovídají svým vymezením předešlým kategoriím. Poskytuje omezený počet ubytovacích jednotek ke krátkodobému pronájmu turistům. Člení se do čtyř tříd.
2. **Kemp** – je ubytovací zařízení pro přechodné ubytování ve vlastním zařízení hostů (stan, obytný přívěs, obytný automobil, maringotka apod.) nebo v ubytovacích objektech provozovatele (chaty, stany, obytné přívěsy, mobilní

buňky, maringotky apod.). Požadavky na úroveň poskytovaných služeb jsou minimální. Člení se do čtyř tříd.

- 3. Turistická ubytovna** – je jednodušší ubytovací zařízení pro přechodné ubytování hostů s větším počtem lůžek. Zařazují se do dvou tříd.

2.2.3 Doprovodné služby

Ubytovací zařízení poskytují vedle ubytovacích služeb i řadu dalších doplňkových služeb, přičemž požadavky na jejich poskytování rostou s délkou pobytu hostů. Tyto služby jsou spojeny s využíváním atraktivit a vlastností charakteristických pro konkrétní rekreační prostor. Jedná se například o sportovně rekreační služby, společensko kulturní služby, lázeňské služby apod. K typickým doplňkovým zařízením patří např. půjčovny sportovních potřeb, kongresová zařízení, úschovny zavazadel apod. Jejich kvalita podstatnou mírou ovlivňuje užitiný efekt účasti na cestovním ruchu a tím i spokojenost účastníků (J. Oriška, 1999).

Doprovodné služby jsou jednou z hlavních možností, jak odlišit služby ubytovacího zařízení od konkurenčních. Provozovatelé cestovního ruchu by se měli postarat i o volný čas svých hostů. Nemusí se jednat jen o programy organizované přímo ubytovatelem, ale jedná se i o zprostředkované aktivity ve vazbě na okolí nebo na sportovní či rekondiční akce provozované v blízkém okolí jinými podnikateli. Doprovodné služby umožňují provozovateli i určitou specializaci a tedy i výjimečnost v nabídce (J. Oriška, 1999).

3 Metodika

3.1 Cíl práce

Hlavním cílem bakalářské práce bylo provést inventarizaci lůžkových kapacit a vybraných doprovodných služeb ve vymezeném území. Dále diferencovat ubytovací zařízení podle jejich kvality a na základě analýzy lůžkových kapacit vysvětlit časoprostorové souvislosti ubytovacích a doprovodných služeb.

Dalším cílem této práce bylo vytvořit grafické vyjádření kvantitativní a kvalitativní prostorové distribuce lůžkových kapacit za pomoci tabulek, grafů, kartogramů a kartodiagramů.

3.2 Postup tvorby práce

3.2.1 Studium literatury

V první fázi tvorby bakalářské práce jsem se soustředila na prostudování aktuální odborné literatury, která se týká problému cestovního ruchu a ubytovacích služeb. Následující část odborné literatury se koncentrovala na území Jihočeského kraje a zvláště na území Českokrumlovska. Literaturu jsem čerpala ze Státní vědecké knihovny a z Univerzitní knihovny JČU v Českých Budějovicích, z Okresní knihovny v Táboře a v Českém Krumlově. Významným zdrojem informací se mi rovněž stal internet.

3.2.2 Vymezení území

Na základě shromážděných údajů o regionu jsem blíže vymezila zkoumané území. Vzhledem k tomu, že území obce s rozšířenou působností Český Krumlov je tvořeno 31 obcemi, bylo nezbytné tuto oblast zúžit. Z důvodu zachování geografických vazeb, strategických záměrů rozvoje území a osobní znalosti teritoria jsem si zvolila za zkoumaný region Regionální svazek obcí „Vltava“. Tento mikroregion tvoří 18 členských obcí.

Českokrumlovsko

Českokrumlovsko se rozprostírá na území správního obvodu obce s rozšířenou působností Český Krumlov a zaujímá nejjižnější část Jihočeského kraje i celé České republiky (viz příloha č. 3). „Správní obvody obcí s rozšířenou působností jsou vymezeny vyhláškou ministerstva vnitra 388/2002 Sb., která obsahuje výčet obcí, jež do nich spadají. Zpravidla tvoří správní obvod rozšířené působnosti část okresu, a v některých případech je totožný s územím okresu.“ [22] Českokrumlovsko pokrývá plochu 1 130 km² a je tvořeno 31 obcemi: Bohdalovice, Boletice, Brloh, Černá v Pošumaví, Český Krumlov, Dolní Třebonín, Frymburk, Holubov, Horní Planá, Hořice na Šumavě, Chlumeč, Chvalšiny, Kájov, Křemže, Lipno nad Vltavou, Loučovice, Malšín, Mirkovice, Mojné, Nová Ves, Přední Výtoň, Přídolí, Přísečná, Rožmberk nad Vltavou, Srnín, Světlík, Větřní, Věžovaté Pláně, Vyšší Brod, Zlatá Koruna a Zubčice.

Regionální svazek obcí Vltava

Regionální svazek obcí Vltava se nachází v jižní části Jihočeského kraje a ve střední až severní části ORP Český Krumlov (viz příloha č. 4). Celková plocha správního území představuje 399, 71 km². Jeho přirozenou osou je údolí Vltavy, od

Obrázek č. 1 Regionální svazek obcí Vltava



kterého je odvozen i název mikroregionu. Mikroregion RSOV vznikl 25. května 2000 za účelem rozvoje venkovských obcí ležících na ORP Český Krumlov a je tvořen 18 členskými obcemi: Bohdalovice, Brloh, Dolní Třebonín, Holubov, Chlumeč, Chvalšiny, Kájov, Křemže, Mirkovice, Mojné, Nová Ves, Přídolí, Přísečná, Srnín, Světlík, Větřní a Zlatá Koruna. Město Český Krumlov má mezi členskými obcemi zcela výjimečné postavení a vyjádřením tohoto postavení je i zpracování samostatného strategického plánu rozvoje města. Ve své práci jsem jej vyčlenila také jako zvláštní úsek.

3.2.3 Sběr a zpracování dat

Po vymezení zkoumaného regionu jsem sestavila seznam obcí, ze kterého vycházím při mapování ubytovacích zařízení. Samotnému sběru dat předcházel výběr vhodného a realizovatelného systému, jenž by mi pomohl zmapovat rozložení a kvalitu ubytovacích služeb na daném území. Data z Českého statistického úřadu byla neúplná a závislá na registraci konkrétních ubytovatelů, takže fakticky nepodávala ucelený přehled. Dále jsem navštívila Finanční úřad v Českém Krumlově, který vede registr plátců daně a Živnostenský úřad v Českém Krumlově, jenž eviduje podnikatelské subjekty na území ORP Český Krumlov. Bylo mi však dáno na vědomí, že informace z registru plátců daní i z evidence podnikatelských subjektů jsou neveřejné a úřad by tím porušil povinnost mlčenlivosti. Nezbyvalo mi nic jiného než se obrátit na jednotlivé obecní úřady s žádostí o pomoc.

Kontaktovala jsem jednotlivé zástupce obcí a ti mi poskytli názvy a adresy ubytovacích zařízení ve svých katastrálních územích. Vycházeli jak ze seznamu plátců poplatku za rekreační pobyt a z ubytovací kapacity, tak ze znalosti ubytovacích subjektů na daném území v případě, že tento poplatek nevybírají. Tímto jsem získala podklad pro vytvoření seznamu ubytovatelů ve vymezeném území.

Jednotlivé ubytovatele jsem vyhledala na internetu a dohledala k nim zbývající informace, ze kterých jsem poté vytvořila tabulku. Ta obsahuje **název ubytovacího zařízení, adresu, kategorii, počet pokojů, počet lůžek a doprovodné služby** poskytované ubytovatelem. Tabulky jsem seřadila abecedně podle obcí a Český Krumlov jsem vyčlenila zvlášť jako individuální část (viz příloha č. 1, 2). Kvalitativní diferenciaci jsem provedla dle kategorizace, která je uvedena v následující podkapitole.

3.2.4 Kategorizace ubytovacích zařízení

Kategorii ubytovacích zařízení jsem definovala dle Oficiální klasifikace ubytovacích zařízení ČR 2006 - 2009, sestupně od **hotel, hotel garni, motel, penzion** a navíc jsem určila dle Doporučeného standardu ubytovacích služeb z r. 2000 další kategorie: **ubytování v soukromí, kemp a turistická ubytovna**. Abych mohla vyjádřit kompletní škálu možnosti ubytování v regionu vymezila jsem si navíc zvláštní kategorie **chaty/chalupy**, kam jsem nezahrnovala všechny objekty individuální rekreace, ale pouze komerčně pronajímané chaty nebo chalupy. A dále **ostatní ubytovací zařízení**,

kam jsem zařadila typ ubytování, jenž nebyl nikde jinde specifikován. Do této kategorie spadá například druh ubytování v apartmánech.

3.2.5 Metodika doprovodných služeb

Vedle ubytovacích služeb poskytují ubytovací zařízení hostům i řadu dalších doplňkových služeb. Větší požadavky na jejich poskytování jsou uplatňovány zejména ve střediscích cestovního ruchu a v lázeňských místech.

Ve své práci jsem se soustředila na doprovodné služby, které jsou poskytovány ubytovacím zařízením. Vytvořila jsem následující škálu doplňkových služeb, jež jsem rozdělila do jednotlivých balíčků podle druhů služeb a podle úrovně služeb, aby se s nimi dalo dále pracovat a použít je při tvorbě grafů:

- **stravovací služby** - snídaně, restaurace, bar, kavárna, vinárna, venkovní gril
- **standardní služby** - prádelna (praní, žehlení a čištění), směnárna, internet, bezbariérový přístup
- **nadstandardní služby** - konferenční prostory, doprovodné programy (např. zajištění vstupenek do divadla, zprostředkování různých sportovních aktivit v okolí atd.)
- **dopravní služby** - hotelová doprava, půjčovna aut
- **relaxace a regenerace** - bazén, sauna, solárium, masáže
- **zkrášlovací služby** - kadeřnictví, kosmetika
- **sportovní zázemí** - posilovna, půjčovna kol, půjčovna lodí, sportoviště (volejbalové, fotbalové hřiště, tělocvična atd.), tenisový kurt, squash, golf a jízda na koni

Dále jsem tyto služby rozdělila do třech základních úrovní:

- **standard** – snídaně, restaurace, bar, kavárna, vinárna, venkovní gril, prádelna, směnárna, internet, bezbariérový přístup
- **nadstandard** – konferenční prostory, doprovodné programy, hotelová doprava, půjčovna aut, bazén, sauna, solárium, masáže, kadeřnictví, kosmetika, posilovna, půjčovna kol, půjčovna lodí, sportoviště, tenisový kurt, jízda na koni
- **exklusiv** – squash, golf

3.2.6 Tvorba map v GIS

V první fázi jsem si musela vytvořit vlastní vrstvu, která zahrnovala katastrální území obcí patřících do RSOV, k tomu jsem použila data ArcČR 500 vrstva obce.shp. Na základě nového shapefilu mi vznikl výřez mikroregionu RSOV. V atributové tabulce mi zůstaly pouze mnou požadované obce RSOV. Díky tomuto výřezu jsem mohla vytvořit základní mapu administrativního členění regionu Český Krumlov a mikroregionu RSOV (viz příloha č. 4).

V další fázi jsem vytvořila následujícím způsobem tématické mapy, které zohledňují počet lůžek v daných obcích. V atributové tabulce jsem založila nové atributové sloupce **počet lůžek** a **počet ubytovacích zařízení**. Do těchto nově vytvořených sloupců jsem zapsala požadované hodnoty ke každé obci a vytvořila kartogramy počtu lůžek v jednotlivých obcích (viz příloha č. 6, 7), kartogram počtu lůžek/km² (viz příloha č. 8) a kartogram počtu lůžek/počet ubytovacích zařízení (viz příloha č. 9).

Pro vytvoření kartodiagramu orientovaného nejen na kvantitativní stránku distribuce lůžkových kapacit, ale i na jejich kvalitu dle kategorizace ubytovacích zařízení, jsem musela do atributové tabulky přidat nové atributové sloupce: **hotel, hotel garní, motel, penzion, ubytování v soukromí, kemp, chaty/chalupy, turistické ubytovny a ostatní ubytovací zařízení**. Spustila jsem editaci a začala vektorizovat. K editaci jsem si zvolila polygon, který představoval katastrální území obce. Do atributové tabulky každé obce jsem vložila hodnoty k jednotlivým kategoriím ubytovacích zařízení. Na základě takto vložených dat jsem mohla vytvořit kartodiagram, který vyjadřuje kvantitativní a kvalitativní distribuci lůžkových kapacit na území RSOV (viz příloha č. 7).

4 Charakteristika území

4.1 Fyzicko-geografická charakteristika

Regionální svazek obcí Vltava se nachází v jižní části Jihočeského kraje a ve střední až severní části ORP Český Krumlov. Celková plocha správního území představuje 399,71 km². Mikroregion se rozkládá v nadmořské výšce od 418 m n. m. do 1 083 m n. m. Průměrná nadmořská výška je okolo 580 m n. m. Jeho přirozenou osou je údolí Vltavy, od kterého je odvozen i název mikroregionu. [29]

Z geomorfologického hlediska náleží celé území České vysočině a to celku Šumavské podhůří. Šumavskému podhůří patří Českokrumlovská vrchovina na jihozápadě a Prachatická hornatina, konkrétně Blanský les, na severu popisovaného území. Nejvyšším bodem Prachatické hornatiny (Blanského lesa) je Klet' (1 083 m n. m.). Dominantním vrcholem Českokrumlovské vrchoviny je Velký Plešný (1 066 m n. m.) nedaleko Chvalšín. [3]

Přírodní poměry krajiny regionu jsou velmi rozmanité. Jen těžko lze najít region, který by měl na poměrně malé ploše tak pestrou mozaiku přírodních poměrů, ať již jde o územní členitost, geologickou stavbu, klima či bohatství druhů fauny a flory. Rozmanitost je dána jak poměrně pestrou geologickou a výškovou členitostí území s četnými klimatickými zvláštnostmi místního charakteru, tak poměrně bohatou historií osídlení a zachovalostí přírody. [13]

Tabulka č. 1 Základní charakteristika obcí RSOV

Obec	Nadmořská výška (m n. m.)	Rozloha (ha)	Obec	Nadmořská výška (m n. m.)	Rozloha (ha)
Bohdalovice	680	3 076	Mirkovice	540	1 545
Brlloh	573	4 618	Mojné	550	823
Český Krumlov	550	2 215	Nová Ves	675	993
Dolní Třebonín	492	2 065	Přídolí	650	4 005
Holubov	509	1 556	Přísečná	535	626
Chlumec	500	316	Srnín	540	672
Chvalšiny	570	2 793	Světlík	798	2 694
Kájov	564	4 642	Větřní	607	2 766
Křemže	523	3 685	Zlatá Koruna	473	881

Zdroj: Strategie rozvoje regionálního svazku obcí „Vltava“, 2002

4.1.1 Hydrogeografie regionu

Nejvýznamnějším vodním tokem regionu je povodí meandrující řeky Vltavy. Ta zde protéká krajinou v délce více než 30 km. Průtokové poměry jsou ve značném rozsahu regulovány přehradní hrází tvořící údolní nádrž v prostoru Lipna nad Vltavou. Její přítoky tvoří hojné množství většinou drobných a krátkých potoků. Nejvýznamnější levostranné přítoky Vltavy tvoří potok Polečnice, který pod Kájovem přibírá Chvalšinský potok, a do Vltavy se vlévá těsně za Českým Krumlovem a Křemežský potok, který ústí do Vltavy za zříceninou Dívčí Kámen. [11]

Přehradní nádrže se v oblasti RSOV nevyskytují, je zde jen menší nádrž na Křemežském potoce, která slouží k zadržování vody pro hydroelektrárnu pod Dívčím Kamenem. Také na rybníky je tento region chudý, za zmínku stojí pouze rybník Křemežský (10 ha) a Borský (10 ha) na drobných přítocích Křemežského potoka. [2]

Největší význam pro cestovní ruch má Lipenská přehrada, která se ovšem nenachází v regionu RSOV, ale sousedí s ním. Právě tato přehrada se stala oblíbeným rekreačním střediskem cestovního ruchu a cílem návštěvy mnoha turistů. Značný přínos pro cestovní ruch má i řeka Vltava, která přitahuje do regionu v letních měsících řadu vodáckých turistů (viz kapitola 4.3.1 Řeka Vltava).

4.1.2 Klimatické poměry regionu

Převážná část území je dle klimatické rajonizace zařazena do chladné klimatické oblasti s velmi krátkým až krátkým létem a dlouhou mírnou zimou. Jedná se převážně o území Českokrumlovské vrchoviny. Další část, která leží v nejnižších polohách kolem Vltavy, v okolí Blanského lesa a na území města Český Krumlov, je řazena do mírně teplé klimatické oblasti s normálním až krátkým létem a normálně dlouhou zimou. [1]

Průměrná roční teplota vzduchu se pohybuje na severovýchodním okraji regionu (v údolích Vltavy a Křemežského potoka) kolem 7,5 °C. Ve vrcholových polohách Blanského lesa klesá teplota vzduchu pod 5 °C. Vrchol Kletě je díky závětrnému krytu Šumavy asi o 1 °C teplejší než vrcholové polohy hraničního hřbetu v obdobných nadmořských výškách. Nejteplejším měsícem v roce je zpravidla červenec, jehož průměrná teplota se pohybuje kolem 17 °C, naopak nejchladněji je v lednu s teplotami - 2,5 °C až - 4 °C. [1]

Nejméně atmosférických srážek spadne v severní a severovýchodní části regionu. V údolí Vltavy a Křemežského potoka, v závětrí Blanského lesa, dosahují roční

úhrny atmosférických srážek pouze 560 až 600 mm. Rovněž vrchol Kleti má relativně málo srážek, v průměru 720 mm za rok, díky závětrí Šumavy. Nejdeštivější měsíce jsou červen a červenec (zhruba 100 mm za měsíc) , největší část těchto letních srážek spadne zpravidla v bouřkových lijácích. V zimních měsících se pohybují měsíční úhrny srážek kolem 30 mm, v horských polohách až 70 – 80 mm. [1]

Cestovní ruch v tomto regionu podléhá sezónnosti. Nejnižší návštěvnost regionu je v zimním období, kdy jsou uzavřeny interiéry českokrumlovského zámku. Prohlídky města Český Krumlov jsou omezeny na minimum, stejně tak jako počet kulturních akcí konaných v regionu. Naopak nejvyšší návštěvnost je v letních měsících, kdy je otevřen zámek a ve městě se koná velké množství kulturních akcí. Příznivé počasí navíc umožňuje koupání v řece, vodáckou turistiku a řadu dalších sportů. V případě nepříznivého počasí se město Český Krumlov plní turisty z Lipenska, kteří přijíždějí za kulturou a návštěvou hradu a zámku.

4.2 Socio-ekonomická charakteristika

4.2.1 Demografická charakteristika

Aktuální data ze Statistického průvodce obcemi Jihočeského kraje 2009 uvádí, že k 31. 12. 2009 bylo k trvalému pobytu na území RSOV přihlášeno 30 017 obyvatel. Převládající věkovou skupinu tvoří obyvatelé ve věku 15 – 64 let, kterých je celkem 21 404. Převažuje počet dětí nad počtem obyvatel v důchodovém věku, což ukazuje, že je zdejší populace rostoucí. Průměrný věk zde dosahuje 38,3 let. V mikroregionu žije téměř vyrovnaný počet mužů a žen do věku 64 let. Až ve věku 65 a více let se počet mužů a žen diferencuje a žen je v tomto věku o 582 více než mužů. Jedná se o celosvětový trend, kdy se ženy v průměru dožívají vyššího věku než muži.

Osídlení na území RSOV je poměrně nevyrovnané, což je dáno postavením města Český Krumlov, které se svými 13 650 obyvateli tvoří přibližně 45 % obyvatelstva celého mikroregionu. Nejmenší obcí dle počtu obyvatel je Chlumeč, který má 68 obyvatel.

Tabulka č. 2 Vybrané demografické ukazatele v obcích RSOV r. 2009

Název obce	Počet obyvatel										Průměrný věk
	Celkem	0 – 14			15 – 64			65 a více			
		Celkem	Muži	Ženy	Celkem	Muži	Ženy	Celkem	Muži	Ženy	
Bohdalovice	315	54	22	32	228	122	106	33	14	19	36,7
Brluh	1038	151	99	52	738	389	349	149	70	79	40,1
Dolní Třebonín	1202	234	116	118	846	423	423	122	52	70	36,0
Český Krumlov	13650	1 988	989	999	9 804	4 922	4 882	1 858	790	1 068	40,1
Holubov	1015	166	72	94	687	354	333	162	70	92	39,5
Chlumec	68	15	7	8	45	26	19	8	4	4	36,9
Chvalšiny	1203	219	125	94	859	443	416	125	45	80	38,1
Kájov	1557	274	132	142	1 144	582	562	139	54	85	36,7
Křemže	2670	423	214	209	1 896	977	919	351	147	204	39,2
Mirkovice	438	72	39	33	318	166	152	48	21	27	38,3
Mojné	219	37	14	23	153	82	71	29	14	15	38,9
Nová Ves	421	77	30	47	282	143	139	62	25	37	39,0
Přídolí	654	128	58	70	475	262	213	51	23	28	35,6
Přísečná	195	22	15	7	138	67	71	35	15	20	42,4
Srnín	280	38	18	20	215	108	107	27	9	18	38,9
Světlík	258	52	30	22	183	95	88	23	12	11	35,9
Větrní	4106	749	401	348	2 897	1 486	1 411	460	191	269	37,2
Zlatá Koruna	728	112	56	56	496	257	239	120	54	66	41,0

Zdroj: Statistický průvodce obcemi Jihočeského kraje 2009, ČSÚ.

4.2.2 Ekonomická charakteristika

Statistika nezaměstnanosti je důležitým ukazatelem ekonomické úrovně dané obce. Registrovaná míra nezaměstnanosti na území RSOV byla k 30. 11. 2009 ve výši 10,6 %. V současné době vzhledem k hospodářské krizi míra nezaměstnanosti stoupá. Podíváme-li se na míru registrované nezaměstnanosti za jednotlivé obce, tak lze zjistit, že se v nich nezaměstnanost pohybovala od 3 % po 22 %. Nejnižší míry nezaměstnanosti dosáhla obec Nová Ves (3,11 %), což lze připisovat výhodnému umístění obce v blízkosti Českých Budějovic a Českého Krumlova, kam značná část ekonomicky aktivního obyvatelstva dojíždí za prací. Nejvyšší míry nezaměstnanosti pak dosáhla obec Světlík (22,58 %). Příčinou vysoké nezaměstnanosti může být špatná dopravní dostupnost prostředky veřejné hromadné dopravy, vzdálenost od Českého Krumlova a především Českých Budějovic, obtížnost změny profesního zaměření ve vazbě na dosažený stupeň vzdělání nebo bývalá orientace těchto lokalit na zemědělství a lesnictví, které se co do počtu pracovníků značně omezilo. Velice však nezaměstnanost v obcích RSOV ovlivňují také turistický ruch a sezónnost.

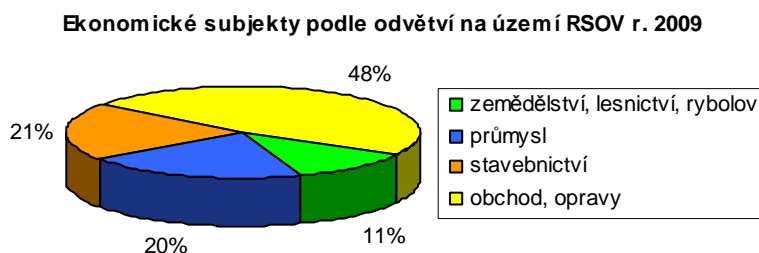
Tabulka č. 3 Nezaměstnanost a ekonomicky aktivní obyvatelstvo na území RSOV

Obec	Statistika nezaměstnanosti k 30. 11. 2009			EAO 2001
	Nezaměstnanost (%)	Uchazeči celkem	Dosažitelní uchazeči	
Bohdalovice	12,12	17	16	132
Brloh	6,21	35	33	531
Dolní Třebonín	13,27	45	43	324
Český Krumlov	7,65	640	614	8 026
Holubov	5,6	28	26	464
Chlumeč	14,29	3	3	21
Chvalšiny	8,05	56	52	646
Kájov	10,55	77	71	673
Křemže	6	85	78	1 300
Mirkovice	18,18	39	38	209
Mojné	6,6	7	7	106
Nová Ves	3,11	6	6	193
Přídolí	15,38	45	42	273
Přísečná	7,69	8	8	104
Srnín	12,5	16	15	120
Světlík	22,58	28	28	124
Větřní	15,73	322	311	1 977
Zlatá Koruna	5,96	21	19	319

Zdroj: http://portal.mpsv.cz/sz/local/ck_info/miranez/int1109.doc, cit. 10. 1. 2010

V registru ekonomických subjektů bylo k 31. 12. 2009 evidováno 7 921 podnikatelských subjektů se sídlem na území RSOV a dle SLDB 2001 bylo na území RSOV 15 542 ekonomicky aktivních obyvatel. Při rozdělení tohoto celkového počtu na jednotlivá odvětví, je odvětví obchodu zastoupeno podílem 48 %, odvětví stavebnictví podílem 21 %, odvětví průmyslu podílem 20 % a odvětví zemědělství podílem 11 %. Současná struktura ekonomické základny je orientována především na terciární sektor – služby. S ohledem k dostupným statistikám, však nelze přesně určit počet obyvatelstva zaměstnaných v oblasti cestovního ruchu. **V dokumentu Cestovní ruch v Českém Krumlově z 22. 10. 2007 se odhaduje, že město Český Krumlov zaměstnává asi 3 500 obyvatel v oblasti cestovního ruchu.**

Graf č. 1 Ekonomické subjekty podle odvětví na území RSOV r. 2009



Zdroj: Statistický průvodce obcemi

4.2.3 Dopravní dostupnost

Nejbližší mezinárodní letiště se nachází necelých 70 km od Českého Krumlova v rakouském Linci a nejbližší mezinárodní letiště na území České republiky je odtud vzdálené 180 km a nalézá se v Praze-Ruzyni.

Mikroregionem neprochází žádné dálnice ani rychlostní silnice. Směrem na východ od RSOV vede silnice I/3 s mezinárodním označením E55 Praha – České Budějovice – Dolní Dvořiště – Wulowitz (Rakousko). Tato silnice je hlavní spojnici Jihočeského kraje s Rakouskem. Ve výstavbě je nová dálnice D3 a na ní navazující rychlostní silnice R3, které povedou podél současné silnice I/3. Vzhledem k územním a prostorovým vztahům je významná i silnice I. třídy číslo 39, která protíná obce mikroregionu Dolní Třebonín - Přísečná – Český Krumlov – Kájov a vede na Volary. Dále územím RSOV procházejí silnice II. třídy číslo 143, 157, 160, 162, 166. Síť silnic I., II., III. třídy doplňují místní a účelové komunikace. [30]

Územím prochází železniční trať České Budějovice – Kájov – Nová Pec. Tato trať je ale spíše místního významu. Největší podíl v hromadné přepravě osob zaujímá autobusová doprava. Veřejnou autobusovou dopravu na území RSOV zprostředkovává celkem 31 linek. Současní dopravci pokrývají základní dopravní obslužnost území. Přes Český Krumlov jsou vedeny dvě mezinárodní autobusové linky do rakouských měst Bad Leonfelden a Schöneben-Hochficht. [12]

Na území RSOV jsou ideální podmínky pro všechny formy turistiky. Turisté na kolech mohou využít značené cyklistické trasy č. 1169 (Český Krumlov – Holašovice), č. 1254 (Kájov – Horní Planá), č. 1253 (Chvalšiny – Boletice), č. 1245 (Muckov – Zátoň), č. 1168 (Červený Dvůr – Holubov), č. 1167 (Kájov – Brloh), č. 1166 (Český Krumlov – Kuklov), č. 1139 (Prachatice – Kájov), č. 1047 (Černá v Poš. – Český Krumlov) a č. 1099 (Velešín – Práčov). [30]

4.3 Charakteristika cestovního ruchu v RSOV

Region má velký potenciál pro další rozvoj cestovního ruchu. Na území RSOV se nachází řada přírodních i kulturních zajímavostí. Z přírodního bohatství je třeba zmínit CHKO Blanský les s nejvyšší horou Klet, Národní přírodní rezervaci Vyšenské kopce a údolí řeky Vltavy. Dominantní postavení z hlediska kulturních památek má město Český Krumlov zapsané v Seznamu světového kulturního a přírodního dědictví UNESCO. Mezi další významná centra cestovního ruchu patří klášterní komplex Zlatá Koruna, zřícenina hradu Dívčí Kámen, nejstarší rozhledna na území

České republiky na vrcholu hory Klet' a celá řada sakrálních staveb. Cenné přírodní bohatství a kulturní památky nesporně předurčují tuto oblast k širokému turistickému využívání. Vysoká návštěvnost je v sezóně dlouhodobě registrována především ve městě Český Krumlov a v prázdninových měsících dochází ke značné koncentraci vodáckých turistů na řece Vltavě. Mikroregion poskytuje dobré podmínky i pro rozvoj dalších druhů aktivní turistiky jako cykloturistika nebo hippoturistika. Svým charakterem je vhodný pro rekreaci rodin s dětmi i starší generace. Kladným faktorem je poměrně hustá síť udržovaných značených turistických cest a nově vybudovaných cyklotras. [29]

Mezi základní bariéry v oblasti cestovního ruchu patří omezené možnosti koupání v regionu a časová sezónnost. V zimním období je zde nedostatečná nabídka kulturního a sportovního vyžití návštěvníků.

4.3.1 Přírodní atraktivity

Klet'

Klet' (1 083 m n. m.) je nejvyšší vrchol Blanského lesa a též je to název přírodní rezervace vyhlášené v roce 1965. Díky vysokému počtu jasných dnů je toto místo vhodné pro astronomické pozorování, proto zde byla postavena v r. 1958 astronomická observatoř a jedná se o nejvýše položenou observatoř v Čechách. Ode dávna patří Klet' mezi vynikající rozhledová místa s nejstarší rozhlednou (Josefská věž) v Čechách, která nabízí návštěvníkům ideální kruhový rozhled na celou Šumavu. Vedle rozhledny se nachází turistická chata, ke které vede z Krásetína u Holubova sedačková lanovka (provoz zahájen 1. 7. 1961). Na Klet' lze samozřejmě podniknout i pěší výstup a to z Českého Krumlova, Zlaté Koruny nebo Chvalšín. Toto místo je také oblíbeným cílem cyklistů, kteří mohou po cyklostezce vyjet až na vrchol. V zimě mají možnost využít lyžaři zdejší skromnou sjezdovku nebo upravené běžkařské trasy při dostatku sněhu. [7]

Vyšenské kopce

Vyšenské kopce neboli také „botanická zahrada jižních Čech“ se nachází ve Vyšném v části Českého Krumlova. Jedná se o národní přírodní rezervaci, kterou prochází 2,5 km dlouhá naučná stezka o 15 informačních panelech, určena pěším turistům. Vyšenské kopce a vápencové výchozy Lazeckého vrchu byly v r. 2004

zařazeny do tzv. národního seznamu soustavy Natura 2000, chránící nejvíce ohrožené druhy rostlin a živočichů. [2]

Křížový vrch

Na Křížový vrch vede z Českého Krumlova 2 km dlouhá cesta pro pěší turisty. Cestu až k samému vrcholu lemují kapličky křížové cesty. Na vrchu byla postavena v r. 1710 zděná barokní kaple P. Marie Bolestné a sv. Kříže. Z vyhlídky od kaple je krásný výhled na město a severozápadnímu obzoru vévodí masív Kletě s nápadným vysílačem. [2]

Řeka Vltava

Úsek řeky Vltavy z Vyššího Brodu na okraj Českých Budějovic láká do regionu řadu vodáků. V prázdninových měsících zavítá na toto místo v průměru okolo 1 000 osob denně a za sezónu červen až září činí návštěvnost 80 až 90 tisíc. Dolní Vltava je hojně navštěvována pro svou velmi pěknou okolní krajinu a také pro svou příznivou výšku hladiny vody. Vltava si jako jediná řeka v jižních Čechách udržuje svou splavnost díky vypouštění dostatečného množství vody z vyrovnávací nádrže Lipno II. Zvyšuje tím návštěvnost nejen přilehlých měst a obcí, ale celého regionu. Ve vymezeném území RSOV řeka Vltava proudí přes Zátoň, za ní se nachází oblíbené vodácké místo Na Pískárně s občerstvením a kempem. Dále následuje jez ve Větrní, kde vodáci proplouvají kolem nevzhledné papírny a po překonání tohoto místa se dostanou k jezu v Novém Spolí u Českého Krumlova. Průjezd městem Český Krumlov má svou neopakovatelnou atmosféru, kterou završuje jez Pod Plášťovým mostem. Za Českým Krumlovem vytváří Vltava hluboce zakleslé meandry, které se táhnou až do Rájova. Poslední jez je ve Zlaté Koruně a odtud se střídají peřeje s klidnější vodou k Dívčímu Kameni, kde Vltava opouští území RSOV. [2]

4.3.2 Společenské atraktivity

I. Kulturní památky

Území RSOV se vyznačuje silnou kulturní základnou, které vévodí město Český Krumlov zapsané v r. 1992 do Seznamu kulturního dědictví UNESCO. Nabízí jednak mimořádně bohaté kulturní vyžití, tak dobré podmínky pro aktivně strávenou

dovolenou. V této podkapitole je sestaven přehled jak kulturních památek, tak sportovních a turistických zajímavostí na území RSOV. Vybrala jsem nejnavštěvovanější kulturní památky, které zvláště přispívají k rozvoji cestovního ruchu v regionu.

Tabulka č. 4 Kulturní památky na území RSOV

Katastrální území	Název a druh památky	Charakteristika památky
Brloh	Kostel sv. Šimona a Judy	barokní kostel ze 14. st.
Brloh	Osada Kuklov	zřícenina kláštera a stopy hradu
Český Krumlov	Hrad, zámek	rozlehlý areál gotických, renesančních, a barokních staveb
Český Krumlov	Kostel sv. Víta	jedna z nejkrásnějších ukázek jihočeské gotiky
Český Krumlov	Náměstí Svornosti	centrum města s renesanční radnicí a historickými domy
Český Krumlov	Jezuitský seminář	barokní stavba, dnes sídlo Regionálního muzea
Český Krumlov	Latrán	podhradní ulice s krásnými gotickými a renesančními domy
Holubov	Rozhledna na Kleti	nejstarší kamenná rozhledna v Čechách
Chvalšiny	Kostel sv. Máří Magdaleny	cenný gotický kostel
Chvalšiny	Zámek Červený Dvůr	rožmberský letohrádek a přístupný park
Kájov	Kostel Nanebevzetí P. Marie	gotický kostel, národní kulturní památka, poutní místo
Křemže	Zřícenina Dívčí Kámen	mohutná zřícenina hradu ze 14. st.
Přídolí	Kostel sv. Vavřince	pozdně románský kostel z 12. st.
Světlík	Kostel sv. Jakuba Většího	velký novorománský kostel, krajinná dominanta
Větřní	Kostel sv. Jana Křtitele v Zátóni	gotický kostel, dominanta vltavského údolí
Zlatá Koruna	Klášter	gotický klášter, národní kulturní památka, umělecký význam

DAVID, P. a kol. Českokrumlovsko. 1. vyd. Praha: S&D, 2006. Průvodce po Čechách, Moravě, Slezsku: pěšky, na kole, na běžkách i autem.

Státní hrad a zámek Český Krumlov

Komplex hradu a zámku se tyčí na vysoké skále nad Vltavou a řadí se k největším v celé střední Evropě a v rámci České republiky je po Pražském hradu druhým největším zámeckým komplexem. Nejstarší část hradu je tzv. Dolní hrad, vystavěný pány z Rožmberka ve 13. století. Šlo o typický hrad té doby, kterému dominovala vysoká válcová věž. K němu přistavěli Rožmberkové ve 14. století Horní hrad, který byl ještě kolem roku 1440 rozšířen. Hrad později prošel ještě dvěma velkými přestavbami v renesančním slohu. [7]

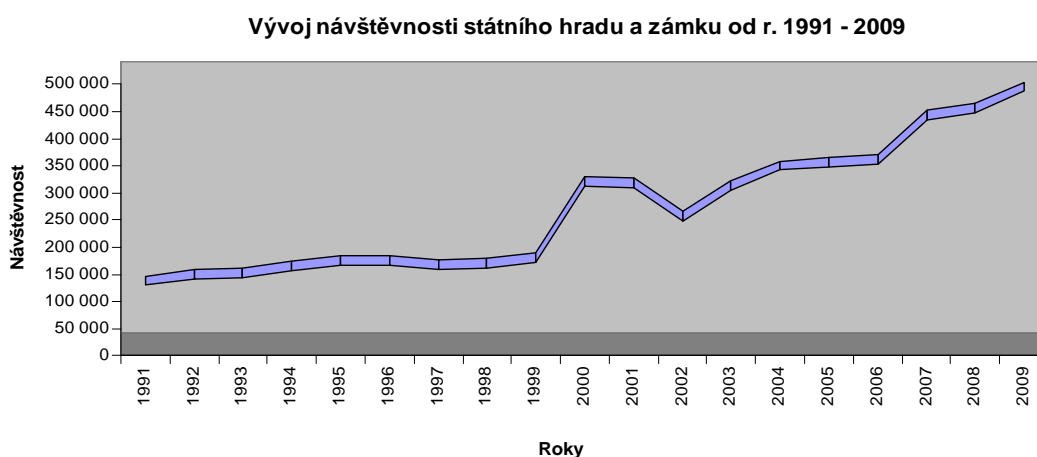
K tomuto komplexu patří zámecká zahrada, která je vystavěna v barokním stylu. Přibližně uprostřed zahrady stojí letohrádek Belárie ze 17. století, jež nyní slouží jako technické zázemí pro otáčivě hlediště, kde se konají divadelní představení pod širým nebem a patří k nejkrásnějším zážitkům z návštěvy Českého Krumlova. [7]

Dále zde nalezneme zámecké barokní divadlo a v něm původní kulisy i technické zařízení. V celé Evropě existují jen čtyři takové unikáty. Další významnou

součástí hradu je Plášťový most, který spojuje areál divadla a zahrady s Horním hradem, zámecká věž, z jejíhož ochozu je nádherný výhled na celý zámecký areál i na město a Medvědí příkop, v němž jsou chováni medvědi již od 16. století. [7]

Návštěvnost Státního hradu a zámku se sice rok od roku zvyšuje, ale dochází zde i k neočekávaným poklesům, např. v r. 2002 poklesla návštěvnost o 21 % oproti roku 2001 v důsledku povodní v srpnu 2002. Od té doby se ale návštěvnost neustále zvyšuje, v r. 2007 byl celkový počet návštěvníků areálu Státního hradu a zámku Český Krumlov 422 966, 435 732 návštěvníků v r. 2008 a k 31. 10. 2009 se počet návštěvníků zvýšil na 474 740. [25]

Graf č. 2 Návštěvnost Státního hradu a zámku Český Krumlov 1991 – 2009



Zdroj: <http://www.zamek-ceskykrumlov.eu/statistika-navstevnosti-arealu-shz-cesky-krumlov>, cit. 30. 1. 2010

Kláster Zlatá Koruna

Kláster Zlatá Koruna je národní kulturní památka, patří k nejkrásnějším a umělecky nejhodnotnějším stavbám jihočeské gotiky. Založil jej v r. 1263 král Přemysl Otakar II. Klášter měl vytvořit hráz proti rozpínavosti mocných Rožmberků, proto byl vystaven v blízkosti Českého Krumlova. Výstavba opevněného cisterciáckého kláštera trvala celých 100 let. Areál kláštera je obehnan hradbou se třemi branami a chráněn byl i Vltavou jako vodním příkopem. Jádrem klášterního komplexu je Velký konvent. Jeho centrem je rajský dvůr s křížovou chodbou a přilehlým kostelem Nanebevzetí Panny Marie a dalšími budovami. [7]

Kláster Zlatá Koruna v r. 2007 navštívilo 22 913 osob, za rok 2008 se návštěvnost nepatrně snížila na 22 600 návštěvníků a pro rok 2009 zatím nejsou

dostupné aktuální informace. I tak je zjevné, že klášter Zlatá Koruna patří mezi hojně navštěvované kulturní památky. [22]

Zřícenina hradu Dívčí Kámen

Zřícenina hradu Dívčí Kámen leží na vysoké skále v překrásné přírodě nad soutokem Křemežského potoka a řeky Vltavy. Hrad založili v r. 1349 Rožmberkové a dodnes je jednou z nejrozsáhlejších středověkých památek v České republice. V prostorách hradu jsou pravidelně pořádány koncerty, historická, šermířská a divadelní vystoupení, středověké trhy, přednášky a výstavy. [2]

II. Kulturní zařízení

Území RSOV dominuje město Český Krumlov, které je kulturním centrem RSOV. Nabízí mimořádně bohaté kulturní vyžití a nachází se zde největší koncentrace muzeí, galerií a divadel. Kulturní nabídku pak doplňuje jediné kino na území RSOV Kino J&K v Českém Krumlově. Mezi další kulturní zařízení mimo město Český Krumlov patří muzeum Schwarzenberského plavebního kanálu v obci Chvalšiny a galerie U Seníku v Mříči poblíž obce Křemže. V každé obci kromě Chlumce lze nalézt veřejnou obecní knihovnu.

Tabulka č. 5 Kulturní zařízení na území RSOV v r. 2009

Název obce	Kulturní zařízení v obci				
	kino	veřejná knihovna	muzeum	galerie	divadlo
Bohdalovice	-	1	-	-	-
Brluh	-	1	-	-	-
Dolní Třebonín	-	3	-	-	-
Český Krumlov	1	4	8	11	3
Holubov	-	1	-	-	-
Chlumec	-	-	-	-	-
Chvalšiny	-	1	1	-	-
Kájov	-	1	-	-	-
Křemže	-	1	-	1	-
Mirkovice	-	1	-	-	-
Mojné	-	1	-	-	-
Nová Ves	-	1	-	-	-
Přídolí	-	1	-	-	-
Přísečná	-	1	-	-	-
Srnín	-	1	-	-	-
Světlík	-	1	-	-	-
Větrní	-	1	-	-	-
Zlatá Koruna	-	1	-	-	-

Zdroj: <http://www.ckrumlov.info/php/katalog/atr/select.php?lang=cz>, cit. 21. 1. 2010

III. Sportovní zařízení

Region RSOV nabízí dobré podmínky pro aktivně strávenou dovolenou. Mezi možnosti jak trávit volný čas patří sport a rekreace, jež představují důležitý aspekt společenského života nejen místních obyvatel, ale i návštěvníků regionu. Centrem sportovního vyžití je město Český Krumlov, kde se nachází mnoho sportovních zařízení pod širým nebem i krytých sportovišť. Mezi další obec s dobrým sportovním zázemím patří obec Větřní, kde lze kromě obvyklých hřišť a tělocvičen nalézt venkovní koupaliště s tobogánem, squashový kurt, bowlingovou dráhu a šesti jamkové golfové hřiště. Možnost sjezdového lyžování nabízí pouze obec Brloh, v jejíž blízkosti se nachází sjezdovka Rohy, určená spíše pro méně náročné lyžaře a pro rodiny s dětmi.

Tabulka č. 6 Sportovní zařízení na území RSOV v r. 2009

Název obce	Sportovní zařízení v obci							
	koupaliště a bazén	hřiště	tělocvična	squash	bowling	golf	sjezdovka	zimní stadion
Bohdalovice	-	-	-	-	-	-	-	-
Brloh	-	-	-	-	-	-	1	-
Dolní Třebonín	-	1	1	-	-	-	-	-
Český Krumlov	1	16	8	1	1	1	-	1
Holubov	-	-	-	-	-	-	-	-
Chlumec	-	-	-	-	-	-	-	-
Chvalšiny	-	-	1	-	-	-	-	-
Kájov	-	3	1	-	-	-	-	-
Křemže	-	-	-	-	-	-	-	-
Mirkovice	-	-	-	-	-	-	-	-
Mojné	-	1	-	-	-	-	-	-
Nová Ves	-	-	-	-	-	-	-	-
Přídolí	-	1	1	-	-	-	-	-
Přísečná	-	-	-	-	-	-	-	-
Srnín	-	-	-	-	-	-	-	-
Světlík	-	-	-	-	-	-	-	-
Větřní	2	4	3	1	1	1	-	-
Zlatá Koruna	-	1	1	-	-	-	-	-

Zdroj: http://www.ckrumlov.info/php/katalog/kpr/sezstava_sportoviste.php, cit 21. 1. 2010

4.3.3 Profil návštěvníka regionu RSOV

Charakteristika českých turistů

Region RSOV láká své návštěvníky především na historii, kulturu, vodáctví, zábavu, poznání a odpočinek. Existují specifické skupiny návštěvníků, kteří region navštěvují. Jednou z těchto skupin jsou **mladé rodiny s dětmi**. Většinou využívají

ubytování v chatách, ubytování v soukromí a penzionech. Z hlediska všeobecného stárnutí populace přibývá **turistů seniorů**, kteří chtějí trávit svůj volný čas mimo své bydliště. Do regionu přijíždějí za poznáním a relaxací. Zajímavou skupinu tvoří i mladí lidé, převážně **studenti**, které přivádí do regionu zajímavá místa a noční život. Vyhledávají spíše nenáročné ubytování levnějšího typu. Další charakteristickou skupinu tvoří turisté, kteří chtějí strávit **aktivní dovolenou**. Orientují se na pěší turistiku, cykloturistiku a vodáckou turistiku. Důležitou roli hraje i **zážitková turistika**, která láká na kulturní akce a společenské události v regionu (adventní trhy, slavnosti, koncerty, festivaly). Více typů návštěvníků lze nalézt v tabulce č. 7. [20]

Tabulka č. 7 Tuzemští návštěvníci regionu RSOV

Původ návštěvníků	Cílová skupina	Parametry skupiny
Tuzemští návštěvníci	Cykloturisté a pěší turisté	zpravidla jednodenní výlety či prodloužené víkendy; cykloturistika, pěší turistika; zejména v přírodně zajímavých oblastech; aktivní postoj k trávení volného času; napříč sociodemografickými kategoriemi
	Vyznavači památek	zpravidla kratší návštěvy zámků, zřícenin, klášterů; napříč generacemi s mírnou převahou starších
	Rodiny s dětmi	častěji pobytové než poznávací, spojeno s koupáním či lyžováním; oblíbenými cíly zejména Lipensko, Šumava; převažují nižší a střední příjmové skupiny
	Starší generace	často dlouhodobější pobyty orientované na zdravý životní styl a wellness; turistika, případně procházky a nenáročné výlety v klidném prostředí; vyžadují doprovodné programy
	"Batůžkáři"	mladí lidé, často studenti, touží po památkách a zážitcích; navštěvují kulturní akce; nedisponují velkým množstvím financí; vyhledávají spíše nenáročnou formu ubytování; jsou velmi perspektivní do budoucna
	Školní výlety	školní výlety a pobyty; organizované skupiny dětí nejrůznějších zájmů; budování vztahu k destinaci; motivace k návštěvě celé rodiny
	Vodáci	zpravidla víkendové pobyty; sjíždění řeky Vltavy na raftech, kanoích; vyhledávají nenáročnou ubytování v kempech a tábořištích; hojně návštěvy občerstvovacích zařízení a noční život; napříč generacemi
	Vyznavači zážitků a zábavy	zážitková turistika, alternativní způsob trávení volného času napříč věkovými skupinami
	Návštěvníci kongresů	kongresový cestovní ruch a incentivní cestovní ruch; bohatá a perspektivní klientela; konference, kongresy
	Návštěvníci festivalů	návštěva festivalu, divadla, koncertu; napříč generacemi
	Agroturisté	nová vyhledávaná forma turistiky; zaměření na zemědělství spojené se zážitkovou turistikou (jízda na koni); pro celou rodinu
	Golfisté	prémiová aktivita; bohatá klientela; požadují dobrou infrastrukturu a doprovodné služby
Návštěvníci otáčivého hledišť	zpravidla jednodenní výlety bez přenocování; organizované výlety CK; spojeno s návštěvou zámku; napříč generacemi	

Zdroj: Manuál rozvoje cestovního ruchu v Jihočeském kraji, JCCR, 2007.

Charakteristika zahraničních turistů

Nejpočetnější skupinu zahraničních turistů představují turisté z **Německa**. Patří k náročnější klientele a upřednostňují ubytování v hotelích a penzionech. Další silnou skupinu zahraničních turistů v regionu tvoří návštěvníci z **Holandska**. Oproti ostatním zahraničním turistům využívají ve velké míře kempů a veřejných tábořišť. Krátké přeshraniční návštěvy do regionu podnikají **Rakušané**, které sem často přivádí nákupy,

historie, památky, gastroturistika a jiné. Za poznáním přijíždí do regionu **turisté z Japonska** vyhledávají především zajímavá historická místa a preferují turistiku s cílem „vidět co nejvíce“. Další početnější skupinu turistů tvoří **ruští turisté**, kteří patří k movitější klientele a vyhledávají luxusní ubytování. **Turisty z Velké Británie a Ameriky** tvoří jednak skupina starších turistů, která disponuje finančními prostředky, ale je opatrnější při jejich vynakládání, a jednak mladí lidé, převážně **studenti**, kteří vzhledem ke svým finančním možnostem vyhledávají spíše levnější ubytování v hostelech a turistických ubytovnách. Skupinu **francouzských a italských turistů** tvoří senioři i mladí lidé. Poslední početnou skupinou navštěvující region jsou **Slováci**, jejichž hlavním cílem dovolené je pobyt u vody, návštěva známých a příbuzných nebo poznávací turistika. [20]

Tabulka č. 8 Zahraňní návštěvníci regionu RSOV

Původ návštěvníků	Cílová skupina	Parametry skupiny
Zahraňní návštěvníci	Němci a Nizozemci	většinou individuální; zejména z Nizozemí, ale i Německa a dalších evropských zemí; náročnější klientela; relaxace, odpočinek, aktivní dovolená; Němci upřednostňují ubytování v penzionech a hotelích x Nizozemci upřednostňují kemp, karavan, dlouhodobější dovolené
	Němci a Rakušané	většinou individuální; zejména z Rakouska, Německa; různé důvody (památky, známí, historické vazby, gastronomie, nákupy, spojení s obchodní návštěvou apod.)
	Asiaté	organizovaná skupina; vysoký podíl návštěvníků z Asie; často bez přenocování, případně přenocování v hotelu; historické památky
	Rusové	bohatá klientela objevuje nové možnosti cestovního ruchu v ČR; požadují vysoký standard služeb a dobrou infrastrukturu
	Britové	většinou individuální; disponují finančními prostředky; nároční na poskytované služby; únik ze stresu městského způsobu života; aktivní způsob trávení dovolené; wellness pobyty; zážitky a zábava; historické památky
	Američani	většinou individuální; spíše krátkodobá dovolená; disponují finančními prostředky; zážitky, zábava, nakupování, poznávání měst a návštěva historických památek
	Francouzi	organizované skupiny i individuální; mimo sezónu; náročnější klientela; ubytování v hotelech; kultura, zážitky, duševní obohacení, wellness; návštěva festivalů a koncertů; mladí lidé a důchodci
	Italové	organizované skupiny; krátkodobá dovolená; kulturní zážitky, nákupy, poznání a zábava
	Slováci	většinou individuální; návštěva známých, příbuzných, pobyty u vody, poznávací turistika; ubytování v chatkách a levnějších typech ubytovacích zařízení

Zdroj: Manuál rozvoje cestovního ruchu v Jihočeském kraji, JCCR, 2007.

4.3.4 Profil návštěvníka Českého Krumlova

Z výzkumu zadaného městem Český Krumlov ze srpna 2009 lze sestavit charakteristiku průměrného návštěvníka Českého Krumlova. Z oslovených lidí bylo 46 % české národnosti a 54 % byli příslušníci jiných států. Mezi cizinci se nejčastěji objevovali Němci a Rusové (obojí 6 %) a dále Američani, Japonci nebo Rakušané.

Většina českých turistů nebyla ve městě poprvé, ale naopak byla to pro ně opakovaná návštěva. Hlavním důvodem pobytu v Českém Krumlově je dovolená (66 %). Průměrná délka pobytu činí necelé tři dny. Nejtypičtěji ale turisté zůstávají pouze na jednu noc (45 %). Nejčastěji bydleli návštěvníci Českého Krumlova v penzionech (17 %), v tom se neliší Češi od cizinců. Rozdíl je v ubytování v hotelech, kde bydlelo 22 % cizinců, ale jen 8 % Čechů. Přímo v centru města Český Krumlov bydlelo 21 %, 18 % jinde ve městě a mimo Český Krumlov bydlelo 14 % turistů. Do města přilákala nejvíce lidí architektura a památky. Významný vliv má na návštěvnost i označení UNESCO, kvůli kterému mimo jiné přijely do Českého Krumlova téměř dvě třetiny turistů (54 % Čechů a 74 % cizinců). Více než polovina (55 %) turistů využila před svojí návštěvou Českého Krumlova internet k vyhledání potřebných informací. Důležitou roli hrála i znalost přátel a reference od těch, kteří v minulosti již do města zavítali. Téměř 80 % turistů plánuje znovu město navštívit a pouhá 4 % uvedla, že další návštěvu již neplánují. [21]

5 Analýza lůžkových kapacit

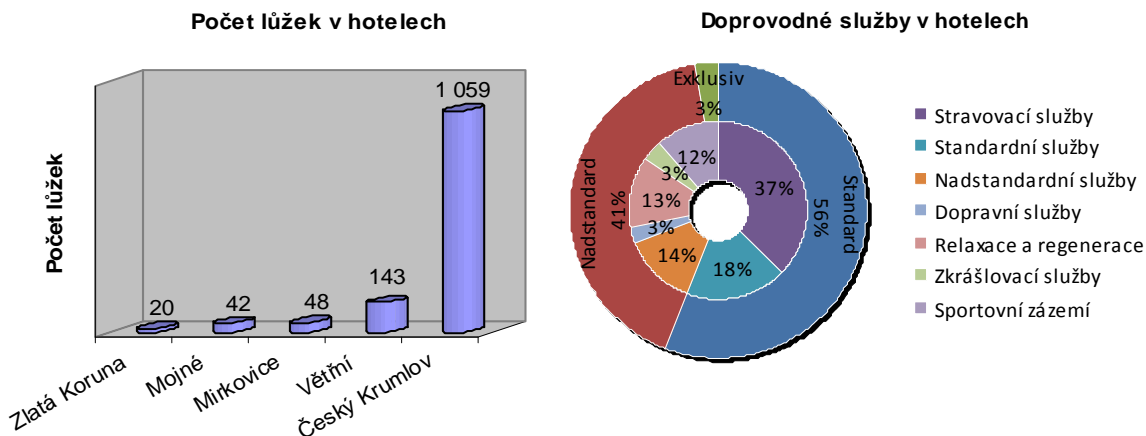
5.1 Inventarizace lůžkových kapacit a doprovodných služeb

5.1.1 Hotel

Největší koncentrace hotelů je na území města Český Krumlov. Celkem se zde nachází 20 hotelů s 1 059 lůžky, z toho jeden pětihvězdičkový typu Luxury, osm čtyřhvězdičkových typu First Class, čtyři tříhvězdičkové typu Standard a sedm hotelů bez certifikace. Kromě tří jsou všechny hotely umístěny v centru města. Orientují se na bohatou a perspektivní klientelu, která chce být v bezprostřední blízkosti centra.

Dále je na území RSOV jeden hotel v Mirkovicích, Mojném, Zlaté Koruně a dva ve Větřní. Kromě hotelu v Mirkovicích, který je bez certifikace, se jedná o tříhvězdičkové hotely typu Standard. Tyto hotely se orientují na hosty, kteří chtějí strávit buď aktivní dovolenou nebo si chtějí užít relaxaci. Hotely zde nabízejí jako prémiovou aktivitu pro bohatou klientelu golf, wellness služby a možnost pořádání kongresových akcí.

Graf č. 3 Počet lůžek v hotelech na území RSOV a jejich doprovodné služby v r. 2009



Zdroj: Vlastní šetření

Standard představuje 56 % z poskytovaných doprovodných služeb, nadstandard tvoří 41 % a typ doprovodných služeb exklusiv 3 %. Nadstandard a exklusivní služby nabízejí zejména více hvězdičkové hotely, protože hotely vyšších tříd se snaží uspokojit především kvalitativní ráz ubytování. Doprovodné služby na úrovni exklusiv poskytují výhradně ubytovací zařízení hotelového typu.

Z doplňkových služeb tvoří největší podíl 37 % stravovací služby. Všechny hotely nabízejí možnost snídaně, 20 hotelů nabízí stravování v restauraci a 11 hotelů má k dispozici bar. Ze standardních služeb, které tvoří 18 %, je nejčastější internetové připojení, jež poskytuje 13 hotelů, prádelnu má šest hotelů, sedm hotelů poskytuje směnářské služby a pouze dva hotely mají k dispozici bezbariérový přístup. Nadstandardní služby tvoří 14 % a řadí se k nim konferenční prostory, které nabízí 11 hotelů, a nabídka doprovodných programů v 10 hotelech. Wellness služby spojené s relaxací a regenerací poskytují hotely z 13 %, z čehož sedm hotelů má k dispozici saunu, šest hotelů nabízí masáže, pět hotelů má bazén a dva hotely solárium. Sportovní zázemí tvoří 12 % z poskytovaných služeb a nabízí je hotely spíše mimo centrum Český Krumlov s dostatečným prostorem. Možnosti zapůjčení kol mohou hosté využít ve čtyřech hotelech, posilovnu, tenisový kurt a golf ve třech hotelech, půjčovnu lodí ve dvou hotelech a hřiště, jízdu na koni a squash nabízí v jednom hotelu. Mezi zkrášlovací služby, jež dosahují 3 %, se řadí možnost využití služeb kosmetičky ve třech hotelech a kadeřnictví ve dvou hotelech. Méně běžné jsou dopravní služby. Žádný z hotelů nemá půjčovnu aut, ale je možné využít hotelové dopravy ve čtyřech hotelech.

5.1.2 Hotel garni

Na území RSOV se nachází pouze jeden druh ubytovacího zařízení typu hotel garni. Tento hotel garni je umístěn na okraji centra města Český Krumlov. Má osm pokojů s 16 lůžky.

Vybavení má jen pro omezený rozsah stravování, proto nabízí ze stravovacích služeb pouze snídaně. Z ostatních služeb má k dispozici konferenční prostory, internet a půjčovnu kol.

5.1.3 Motel

Na území RSOV se nachází pouze jeden druh ubytovacího zařízení typu motel. Je umístěn na okraji města Český Krumlov u hlavní silnice směrem na Černou v Pošumaví. Má jedenáct pokojů se 30 lůžky.

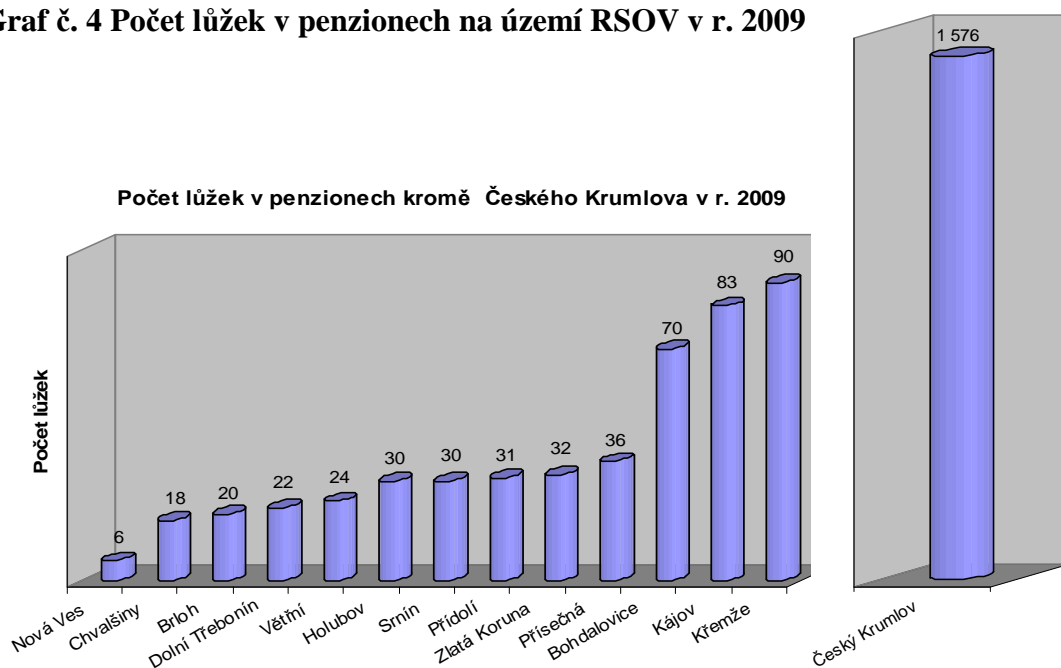
Nabízí pouze základní služby pro přechodné ubytování zejména motoristů, mezi něž patří snídaně, internet a bezbariérový přístup.

5.1.4 Penzion

Na území RSOV se nachází přibližně 135 ubytovacích zařízení typu penzion s 2 068 lůžky. Značné množství penzionů se soustřeďuje na území města Český Krumlov. Je zde 103 ubytovacích zařízení typu penzion s 1 576 lůžky. Většina penzionů je bez certifikace, pouze pět penzionů je tříhvězdičkových typu Standard. Penziony jsou umístěny většinou v dostupné vzdálenosti od centra města nebo se vyskytují na okrajích centra. Jedná se o levnější typ ubytování s omezeným rozsahem společenských a doplňkových služeb.

Nejvíce penzionů mimo město Český Krumlov se nachází v Křemži, kde je sedm penzionů o 90 lůžcích. Penziony se zde orientují na turisty, cykloturisty a návštěvníky Křemežského veletrhu. Dalším místem s větším počtem lůžek je Kájov, který se nachází mezi Českým Krumlovem a Černou v Pošumaví. Je zde pět penzionů s 83 lůžky, které využívají hosté preferující klidné prostředí s možností výletů do okolí. Poslední větší počet lůžek v penzionech se nachází na Slavkově a na Kališti, jež spadají do katastrálního území obce Bohdalovice. Zdejší dva penziony mají dohromady 70 lůžek a nabízejí možnost agroturistiky a jízdy na koni. Nejmenší počet lůžek má k dispozici penzion v Nové Vsi, který disponuje šesti lůžky. Ostatní počty lůžek v penzionech se pohybují okolo 20 až 30 lůžek, což lze vyčíst z následujícího grafu č. 4, který udává počet lůžek v jednotlivých obcích.

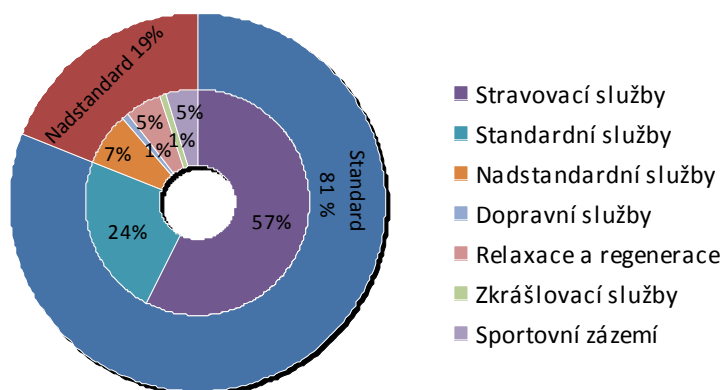
Graf č. 4 Počet lůžek v penzionech na území RSOV v r. 2009



Zdroj: Vlastní šetření

Graf č. 5 Doprovodné služby v penziencech na území RSOV v r. 2009

Doprovodné služby v penziencech



Zdroj: Vlastní šetření

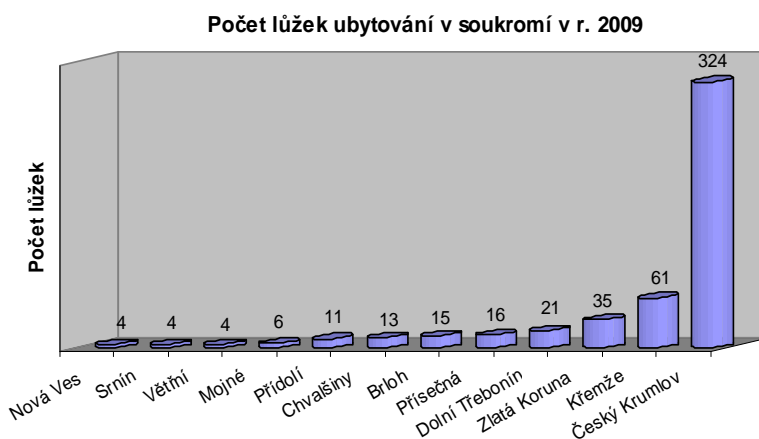
Penziony poskytují především služby typu standard, který představuje 81 % z poskytovaných doprovodných služeb. Nadstandard tvoří 19 %. Lze však předpokládat, že se počet služeb typu nadstandard bude zvyšovat, protože se budou zvyšovat i nároky zákazníků. Služby na úrovni exklusiv pensiony zatím neposkytují.

Z doplňkových služeb tvoří největší podíl 57 % stravovací služby. Kromě deseti pensionů totiž všechny nabízí možnost snídaně, méně časté je pak stravování v restauracích, které nabízí 27 pensionů, 18 pensionů má k dispozici bar, dva kavárnu a jeden vinárnu. Stále populárnější se stává možnost letního grilování, které nabízí 17 pensionů. Ze standardních služeb, které tvoří 24 %, je nejčastější internetové připojení, jež má k dispozici 54 pensionů. Vedle této služby nabývá při delších pobytech na významu možnost praní prádla, které nabízí 12 pensionů. V současnosti se u novostaveb stává rovněž samozřejmostí bezbariérový přístup umožňující samostatný pohyb a užívání budovy pensionu tělesně postiženým osobám, avšak má jej k dispozici zatím 12 pensionů. Aby pensiony obstály ve velké konkurenci, začínají se zaměřovat i na náročnější klientelu a kongresovou turistiku. Nadstandardní služby tvoří sice jen 7 %, z nichž 10 pensionů má konferenční prostory a 14 pensionů nabízí doprovodné programy, ale v budoucnu se tento počet bude jistě zvyšovat. Po pěti procentech mají služby relaxace a regenerace, z nichž ve 12 penziencech je bazén, tři nabízejí možnost masáže, dva saunu a jeden solárium. Sportovní zázemí tvoří 5 % a ze sportovních aktivit lze využít v sedmi penziencech zapůjčení kol a ve dvou zapůjčení lodí, hřiště mají k dispozici tři pensiony a tenisový kurt dva pensiony. Jeden pension nabízí možnost jízdy na koni. Zkrášlovací služby a dopravní služby poskytuje minimální počet pensionů, tvoří je dohromady pouhá 2 %. Tři pensiony umožňují přepravu osob, ve dvou penziencech mají kadeřnictví a v jednom kosmetiku.

5.1.5 Ubytování v soukromí

Celkem je na území RSOV 68 ubytovacích zařízení typu ubytování v soukromí s 514 lůžky. Největší množství ubytovacích zařízení typu ubytování v soukromí se vyskytuje opět na území města Český Krumlov. Nejde již o tak rozšířený typ ubytování, ale i přesto se zde nachází 39 ubytování tohoto typu s 324 lůžky. Jedná se většinou o turistické ubytování v rodinném nebo bytovém domě umístěném na okraji města Český Krumlov. Větší množství ubytovacích kapacit v ubytování v soukromí mimo město Český Krumlov má pro svůj turistický potenciál obec Křemže, je zde devět ubytování tohoto typu s 61 lůžky. Další větší počet lůžek se nachází ve Zlaté Koruně, ta má šest ubytování v soukromí s 35 lůžky. Tento jednoduchý typ ubytování využívají především turisté a vodáci. Ostatní počty lůžek se pohybují od 4 do 21 lůžek a lze je vyčíst z grafu č. 6, ve kterém jsou uvedeny počty lůžek v jednotlivých obcích.

Graf č. 6 Počet lůžek v ubytování v soukromí na území RSOV v r. 2009

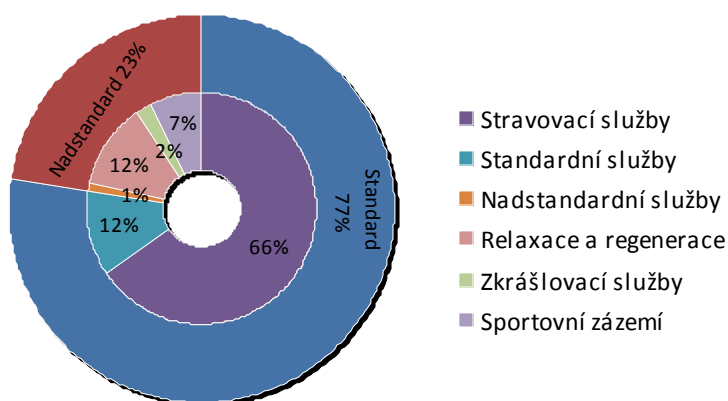


Zdroj: Vlastní šetření

Ubytování v soukromí poskytuje ze 77 % služby typu standard a 23 % tvoří služby typu nadstandard. Dominují stravovací služby se 66 %, z toho 43 zařízení nabízí snídaně, ve třech je restaurace, ve dvou bar, v šesti kavárna a jedno zařízení má k dispozici gril. Standardní služby představují 12 %, z nichž šest zařízení má možnost připojení k internetu, dvě mají prádelnu a bezbariérový přístup. Služby pro relaxaci a regeneraci tvoří 12 %, z toho šest zařízení má bazén, jedno saunu a tři poskytují možnost masáží. Sportovní aktivity představují 7 %, z nichž tři nabízejí možnost jízdy na koni, dvě půjčují kola a jedno zařízení má půjčovnu lodí. Zkrášlovací služby tvoří 2 % a nadstandardní služby pouhé 1 %, z toho v jednom zařízení je kadeřnictví, v jednom kosmetika a jedno má k dispozici konferenční prostory.

Graf č. 7 Doprovodné služby ubytování v soukromí na území RSOV v r. 2009

Doprovodné služby ubytování v soukromí



Zdroj: Vlastní šetření

5.1.6 Kemp

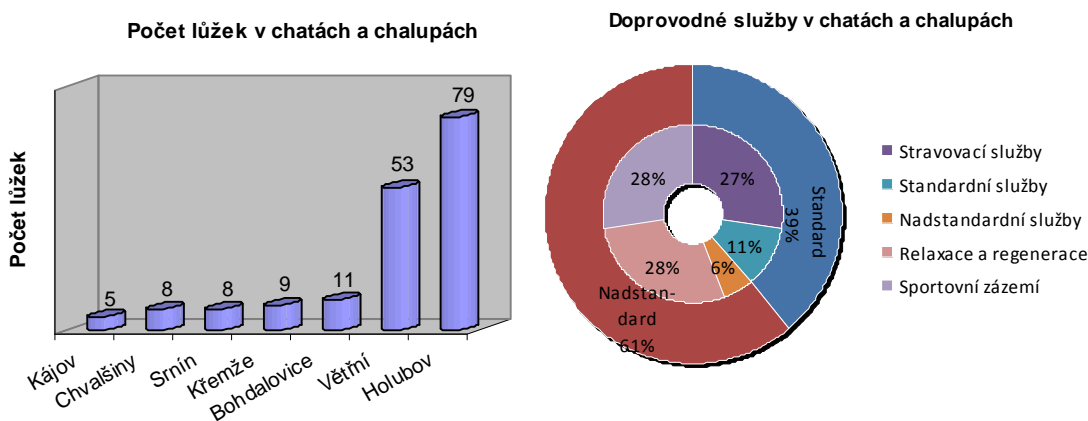
Na území RSOV se vyskytuje velké množství kempů a tábořišť podél řeky Vltavy, ale jen tři nabízejí možnost ubytování v objektech provozovatele. Jeden kemp se nachází v Českém Krumlově a má k dispozici 90 lůžek, nabízí osm pokojů s hromadným počtem lůžek. Dva ostatní kempy jsou Na Pískárně v katastrálním území obce Větrní a dohromady mají 168 lůžek, jedná se o jednoduché objekty v podobě čtyřlůžkových chatek.

Kempy nabízejí jen omezené množství služeb souvisejících s uspokojením potřeb vodáckých turistů. V každém z kempů mají vodáci možnost občerstvení v restauraci, v jednom kempu mají k dispozici gril, půjčovnu lodí, hřiště a bezbariérový přístup.

5.1.7 Chaty/Chalupy

Celkový počet pronajímaných chat a chalup na území RSOV se pohybuje okolo dva a dvaceti se 173 lůžky. Většina chat se nachází na okrajích obcí či samotách uprostřed zachovalé přírodní krajiny a žádná se nenachází v Českém Krumlově. Nejvíce chat a chalup pronajímají v Holubově, je zde pět chat/chalup o 79 lůžcích. Využívají je většinou rodiny s dětmi, turisté, cykloturisté, lyžaři a početnější skupiny. Další větší počet chat se vyskytuje ve Větrní, kde je možno se ubytovat v osmi chatkách na koupališti o 48 lůžcích a v jedné chatě na Hojdech. Ostatní počty lůžek v chatách a chalupách se pohybují od 5 do 11 lůžek a lze je vyčíst z grafu č. 8, ve kterém jsou uvedeny počty lůžek v jednotlivých obcích.

Graf č. 8 Počet lůžek v chatách a chalupách na území RSOV a jejich doprovodné služby v r. 2009



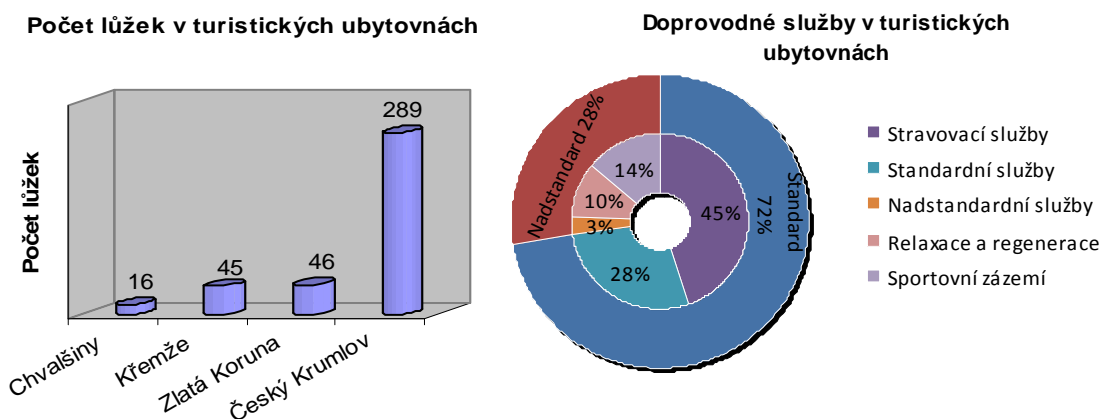
Zdroj: Vlastní šetření

Velké procento služeb typu nadstandard a nízké procento služeb typu standard je zapříčiněno tím, že majitelé chat a chalup nabízí minimální nebo žádné služby. Ty mají vyplnit především volný čas klientů a poskytnout jim zázemí pro relaxaci, sport a zábavu. Stravovací služby činí 27 %, z nichž jedna chata poskytuje možnost snídání a čtyři chaty mají k dispozici gril. Ze standardních služeb, které činí 11 %, mají k dispozici dvě chaty internetové připojení. Služby pro relaxaci a regeneraci zahrnují 28 % z množství poskytovaných služeb a konkrétně se jedná o tři bazény u chat, jednu saunu a jedno solárium. Podíl sportovního zázemí činí 28 %, tři chaty nabízejí jízdu na koni, jedna chata zapůjčení kol a jedna má hřiště. Nadstandardní služby dosahují 6 % a patří mezi ně nabídka doprovodných programů, kterou nabízí jedna chata.

5.1.8 Turistická ubytovna

Na území RSOV se nachází 11 turistických ubytoven s 396 lůžky. Největší množství ubytovacích zařízení typu turistická ubytovna se vyskytuje na území města Český Krumlov. Je zde osm turistických ubytoven s 289 lůžky, vyskytují se v centru města a nesou název hostel, který označuje levnou turistickou noclehárnu pro přechodné ubytování hostů v pokojích o větším počtu lůžek. Tohoto levného typu ubytování většinou využívají mladí Češi nebo cizinci, kteří cestují s baťohem po ČR nebo po Evropě a vyhledávají spíše nenáročné ubytování. Jedna turistická ubytovna se dále nachází ve Zlaté Koruně a má 46 lůžek, jedna v Křemži s 45 lůžky a jedna ve Chvalšinech s 16 lůžky. Tyto ubytovny jsou sezónního typu a slouží spíše českým turistům, kteří hledají levné ubytování pro přechodné přenocování v turisticky zajímavých oblastech, kde mohou strávit aktivní dovolenou.

Graf č. 9 Počet lůžek v turistických ubytovnách na území RSOV a jejich doprovodné služby v r. 2009



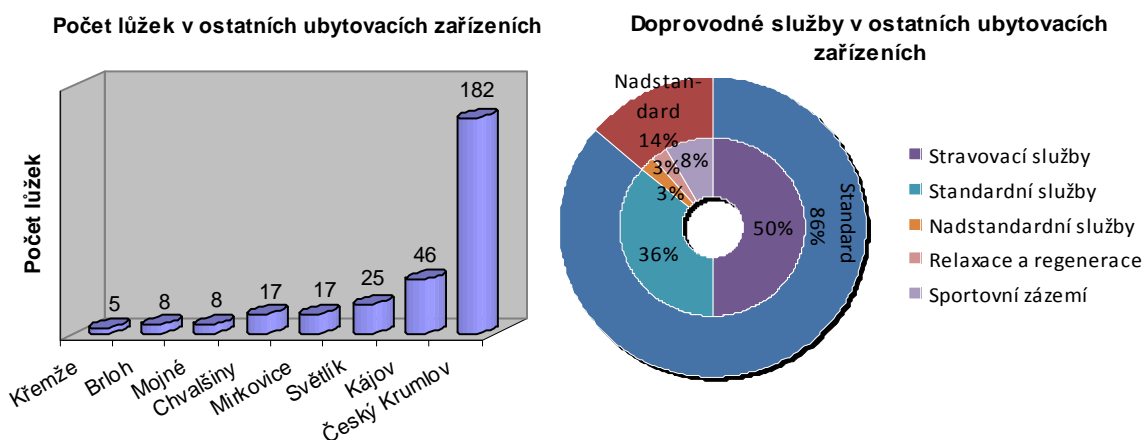
Zdroj: Vlastní šetření

Turistické ubytovny poskytují pouze základní doplňkové služby, z nichž 72 % tvoří standard a 28 % nadstandard. Největší podíl mají stravovací služby se 45 %, ve čtyřech ubytovnách nabízejí možnost snídaní, ve třech je restaurace, jedna má bar a pět má k dispozici gril. Standardní služby činí 28 %, z čehož čtyři zařízení nabízejí připojení k internetu a ve čtyřech mají hosté možnost praní prádla. Sportovní zázemí tvoří 14 % a jsou v něm zahrnuta hřiště ve třech ubytovnách a jedna půjčovna kol. Podíl služeb pro relaxaci a regeneraci činí 10 %, z toho jedna ubytovna má bazén, jedna saunu a jedna nabízí možnost masáží. V jedné turistické ubytovně jsou konferenční prostory, které tvoří 3 % nadstandardních služeb.

5.1.9 Ostatní ubytovací zařízení

V regionu se vyskytuje 25 ostatních ubytovacích zařízení s celkovým počtem 308 lůžek. Toto ubytování většinou zahrnuje ubytování v apartmánech, které není v kategorizaci ubytovacích zařízení nikde specifikováno. Apartmán vypadá jako zařízená bytová jednotka o několika pokojích s kuchyňským koutem a příslušenstvím. Tento druh ubytování nabízí v největší míře ubytovatelé v Českém Krumlově. Nachází se zde 15 ubytovacích zařízení tohoto typu se 182 lůžky a vyskytují se většinou poblíž centra města. V Kájově nedaleko Českého Krumlova je motorest se 46 lůžky, který nabízí ubytování v apartmánech nebo v chatkách s vlastní koupelnou. Další větší počet lůžek v ostatních ubytovacích zařízeních má Apartmánový dům ve Světlíku, jež má k dispozici 25 lůžek. Ostatní zařízení disponují menšími počty lůžek, viz graf č. 10.

Graf č. 10 Počet lůžek v ostatních ubytovacích zařízeních na území RSOV a jejich doprovodné služby v r. 2009



Zdroj: Vlastní šetření

Ostatní ubytovací zařízení poskytují z 86 % služby typu standard a 14 % tvoří služby typu nadstandard. Největší podíl služeb představují stravovací služby s 50 %. Z toho 12 zařízení poskytuje snídaně, v jednom je restaurace a pět zařízení má k dispozici zahradní gril. Ze standardních služeb, jež představují 36 %, má sedm zařízení internetové připojení, ve třech je možnost praní prádla a tři mají bezbariérový přístup. Sportovní zázemí tvoří 8 % a zahrnuje dvě hřiště a jednu půjčovnu kol. Ze služeb pro relaxaci a regeneraci (3 %) mají k dispozici v jednom zařízení bazén a z nadstandardních služeb (3 %) poskytuje jedno zařízení doprovodné programy.

5.2 Shrnutí analýzy lůžkových kapacit

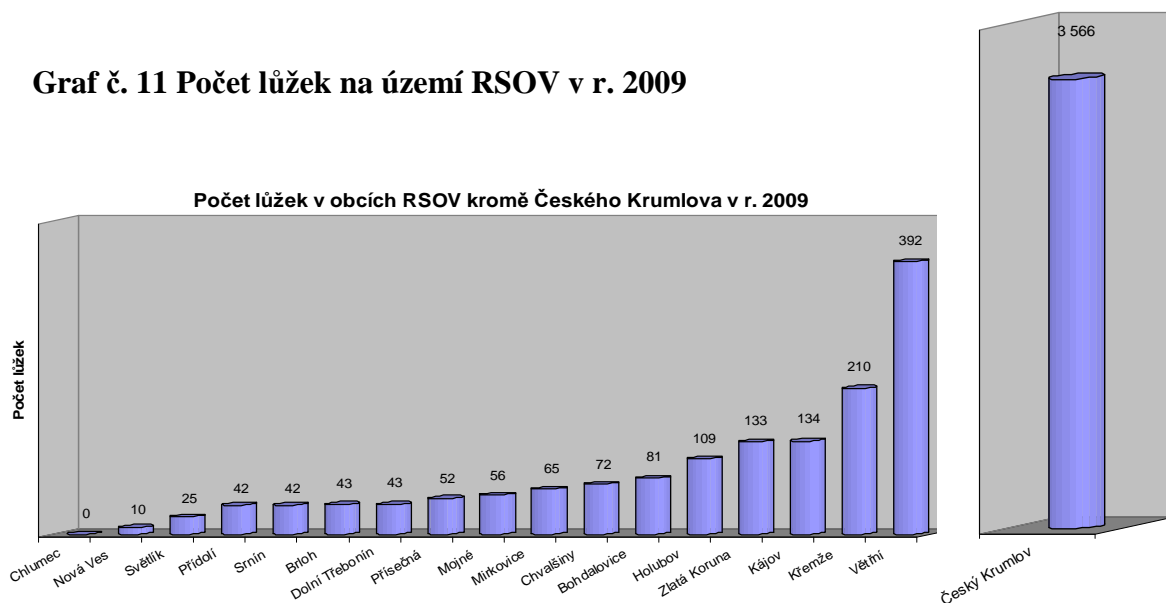
5.2.1 Kvantitativní analýza lůžkových kapacit

Na území RSOV se v r. 2009 nacházelo přibližně 284 ubytovacích zařízení různého typu o celkovém počtu 5 075 lůžek. Následující graf č. 11 zachycuje počet lůžek v jednotlivých obcích RSOV a zvláště je vymezen počet lůžek na území města Český Krumlov.

Z grafu jednoznačně vyplývá, že největší počet lůžek je na území Českého Krumlova. Je zde přibližně 3 566 lůžek. Takto vysoká ubytovací kapacita je dána velkou návštěvností města a počtem turistů, kteří zde přenocují. Jestliže bychom chtěli vymezit obec s největším počtem lůžek mimo město Český Krumlov, jednalo by se o obec Větrní, kde se je přibližně 392 lůžek. Větrní se nachází v blízkosti města Český Krumlov a ubytovací zařízení se zde orientují zejména na náročnější klientelu, které poskytují značné množství služeb, jež umožňují strávit svým hostům aktivní či odpočinkovou dovolenou. Další obcí s větším počtem lůžek je Křemže s 210 lůžky. V případě obce Křemže je vyšší lůžková kapacita dána zachovalou přírodní krajinou, kterou vyhledávají především pěší turisté a cyklisté, protože se zde nachází mnoho turistických stezek a cyklostezek vedoucích nejen na vrchol hory Kletř.

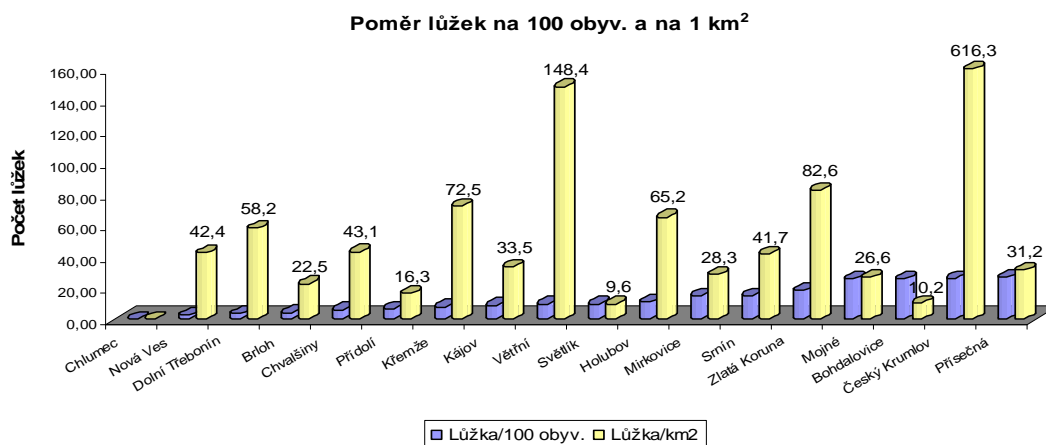
Žádná lůžka se nevyskytují v obci Chlumeck a dalšími obcemi s velmi nízkým počtem lůžek jsou Nová Ves s 10 lůžky a Světlík s 25 lůžky. Jedná se o velmi malé obce, které nejsou příliš vyhledávané turisty, protože se v jejich blízkosti nenachází žádné turistické atraktivity.

Graf č. 11 Počet lůžek na území RSOV v r. 2009



Zdroj: Vlastní šetření

Graf č. 12 Poměr lůžek na 100 obyv. a poměr lůžek na 1 km²



Zdroj: Vlastní šetření

Poměr počtu lůžek na 1 km²

Jednou z možností vyjádření prostorové distribuce lůžkových kapacit je poměr lůžek/km². Největší počet lůžek/km² je v Českém Krumlově. Tento poměr ukazuje, že se ve městě o rozloze 22,12 km² nachází 616 lůžek/km². Tato velká koncentrace lůžek je vyvolána vysokým počtem ubytovacích zařízení na poměrně malé ploše území. (viz graf č. 12 a příloha č. 8)

Poměr počtu lůžek na 100 obyvatel

Nejvíce lůžek/100 obyvatel má Přísečná, která při svých 195 obyvatelích disponuje 52 lůžky, celkově tak vychází 26,6 lůžek na 100 obyvatel. Druhý v pořadí je Český Krumlov, který se svými 13 650 obyvateli a 3 566 lůžky má k dispozici 26,1 lůžek/100 obyvatel. Tento poměr ukazuje, že se obec Přísečná vyrovnává v počtu lůžek/100 obyvatel městu Český Krumlov. Ovšem jedná se jen o další vyjádření poměru lůžek, který má omezenou vypovídací hodnotu, neboť obec Přísečná není turisticky zajímavější než město Český Krumlov. Tento vysoký poměr lůžek/100 obyvatel je dán nízkým počtem obyvatel a větším počtem lůžek na tomto území. (viz graf č. 12)

Poměr počtu lůžek na počet ubytovacích zařízení

Největší počet lůžek na počet ubytovacích zařízení má obec Větrní, která disponuje osmi ubytovacími zařízeními o 392 lůžcích. Tento poměr ukazuje, že se v obci nachází menší množství ubytovacích zařízení s poměrně vysokou lůžkovou

kapacitou. Naopak ve městě Český Krumlov a v ostatních obcích převládají ubytovací zařízení s menší lůžkovou kapacitou. (viz příloha č. 9)

5.2.2 Kvalitativní analýza lůžkových kapacit

Z hlediska kvalitativní distribuce lůžkových kapacit zaujímá na území RSOV největší podíl počet penzionů, kterých je přes 40 %. Tvoří jej 135 ubytovacích zařízení typu penzion s 2 068 lůžky. Tohoto typu ubytování využívá největší počet návštěvníků regionu, protože se jedná o cenově přijatelné ubytování v klidném prostředí. Nejčastěji se v něm ubytovávají nižší a střední příjmové skupiny, do kterých spadají především rodiny s dětmi, senioři a studenti. Mezi nejpočetnější skupinu zahraničních turistů vyhledávající ubytování v penzionech patří Němci, Rakušané, Holanďané a přibývá turistů z Velké Británie, Ameriky, Austrálie, Itálie a Francie.

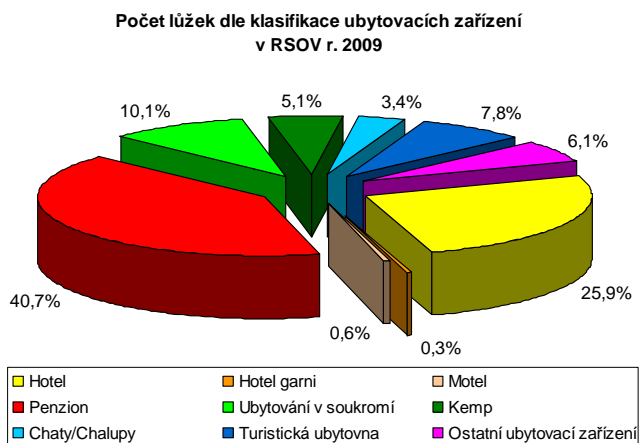
Další největší podíl lůžkových kapacit nabízí hotely, kterých je necelých 26 %. Na území RSOV je 25 ubytovacích zařízení typu hotel, což je ve srovnání s počtem penzionů velice nízký počet, avšak nabízí velkou ubytovací kapacitu až 1 312 lůžek. Ubytování v hotelech upřednostňují zejména zahraniční turisté z Německa, Ruska, Japonska, Velké Británie a Ameriky. Další skupinou, která dává přednost luxusnějšímu ubytování v hotelech, je starší generace orientovaná na relaxaci a poznávací turistiku. V současné době tvoří významnou skupinu i účastníci kongresového cestovního ruchu, kteří se účastní kongresových akcí v místě pobytu. Vyžadují komplexní kongresovou vybavenost, jejíž součástí je konferenční sál s technickým zázemím a další doprovodné služby.

Třetí největší část představuje s 10,1 % ubytování v soukromí, které má 514 lůžek v 68 ubytovacích zařízeních. Tento druh ubytování je praktický především pro mladé rodiny s dětmi a nejrůznější typy návštěvníků napříč generacemi, kteří chtějí strávit klidnou a finančně dostupnou dovolenou v turisticky atraktivních místech.

Další početnější skupinu ubytovacích zařízení tvoří se 7,8 % turistické ubytovny, jež mají k dispozici celkem 396 lůžek. Menší podíl tvoří s 6,1 % ostatní ubytovací zařízení, především typu apartmán. V regionu se jich nachází 31 a mají přibližně 540 lůžek. Ubytování v kempech je zastoupeno 5,1 % a celkovým počtem 258 lůžek. Ubytování v chatách/chalupách představuje podíl 3,2 % se 173 lůžky.

Ubytovacími zařízeními s nejnižšími počty lůžek jsou hotel garni a motel, nedosahují ani 1 %. V regionu jsou zastoupeny pouze jedním ubytovacím zařízením, hotel garni s 16 lůžky a motel s 30 lůžky.

Graf č. 13 Počet lůžek dle klasifikace na území RSOV v r. 2009



Zdroj: Vlastní šetření

6 Časoprostorová souvislost rozložení lůžek

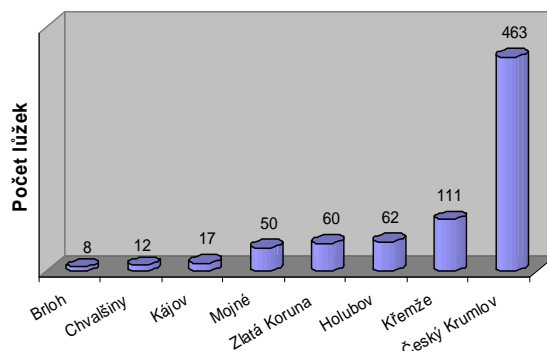
6.1 Období před r. 1990

6.1.1 Kvantitativní rozložení lůžek

Do r. 1990 byl region Českokrumlovska cílem především českých turistů. Tehdejší občané NDR a občané z jiných socialistických států byli jedinou početnější zahraniční klientelou. Historická část města Český Krumlov byla totálně zdevastovaná a služby pro turisty představovaly tři hotely s nevalnou úrovní. Informace o počtu lůžek z tohoto období jsem čerpala z diplomové práce Františka Mastného z r. 1973. První hotel Interhotel Krumlov byl v majetku Interhotelů Praha generálního ředitelství Čedok a sloužil především zahraničnímu cestovnímu ruchu. Čedok byl přímo řízen Ministerstvem obchodu a cestovního ruchu. Interhotel Krumlov měl v r. 1973 kolem 60 lůžek. Další dva hotely Vyšehrad a Vídeň byly součástí státního podniku Restaurací a jídelen Kaplice a měly dohromady přibližně 138 lůžek. Další část ubytovacích zařízení tvořila ubytovací zařízení v majetku národního výboru města Český Krumlov a některých podniků sloužících volnému cestovnímu ruchu. Patřila mezi ně ubytovna ve vlastnictví místního národního výboru se 130 lůžky a ubytovna v majetku TJ Slavoj se 135 lůžky. Mezi další typy ubytovacích zařízení mimo město Český Krumlov se řadily turistická ubytovna na Kleti s 31 lůžky a ubytovací hostince v Brloze s 8 lůžky, ve Chvalšinech s 12 lůžky, v Holubově s 12 lůžky, v Kájově se 17 lůžky a ve Zlaté Koruně s 12 lůžky. Ubytovací zařízení v majetku komunálních služeb Kaplice typu turistická ubytovna se nacházelo v Mojném a mělo 50 lůžek. Ubytování v podnikových chatách a zotavovnách ROH nacházející se v Holubově, provozované Pozemními stavbami České Budějovice, mělo k dispozici 50 lůžek. Ubytovací zařízení typu turistická ubytovna v majetku socialistického svazu mládeže se nacházelo ve Zlaté Koruně a disponovalo 48 lůžky. Další ubytovna byla umístěna v Křemži, vlastnil ji místní národní výbor a měla 80 lůžek.

Graf č. 14 Počet lůžek na území RSOV v r. 1973

Zdroj: Mastný, F. (1973). Některá turistická a rekreační zařízení na okrese Český Krumlov. Diplomová práce. Jihočeská univerzita, Pedagogická fakulta, České Budějovice.



6.1.2 Kvalita ubytovacích zařízení

Z hlediska doprovodných služeb měly hotely vyšších tříd k dispozici nejméně restauraci, výjimečně denní bar a vinárnu. Hotely měly vyhrazené prostory pro parkování, případně garážování motorových vozidel hostů. Mezi další služby patřila směnárna, recepční služba, prodej upomínkových předmětů, prodej cestovních a hygienických potřeb, uchování cenných předmětů, praní a žehlení oděvů nebo čištění obuvi. Pro hotelové hosty byl též k dispozici telefon na pokoji, napojený přes hotelovou ústřednu na státní síť, nebo telefonní kabina. Hotely v horských a rekreačních oblastech zapůjčovaly sportovní potřeby. Ne v každém hotelovém pokoji byla samostatná koupelna s WC, v takovém případě se na každém podlaží nacházela samostatná koupelna a samostatné WC pro muže i pro ženy. Ostatní ubytovací zařízení měla v obytných místnostech umyvadlo s tekoucí studenou vodou, v objektu se nacházela společná umývárna a WC zvlášť pro muže a ženy, často zde byly technické podmínky pro praní a žehlení prádla hostů a dále měli ubytovaní hosté možnost stravování v ubytovacím zařízení nebo jeho blízkosti. Více doprovodných služeb ubytovací zařízení neposkytovala. [32]

6.2 Období po r. 1990

6.2.1 Kvantitativní změny ubytovacích zařízení

Po r. 1989 zaznamenal cestovní ruch prudký rozvoj, protože uvolnění hranic, ekonomické a politické změny nastartovaly rozvoj tohoto odvětví. Ubytovací zařízení dosáhla významných kvantitativních i kvalitativních změn. Většina zařízení, která dříve sloužila k podnikové rekreaci, byla navrácena původním majitelům a přeměnila se na běžná komerční zařízení typu hotel, penzion a ubytování v soukromí, jež do r. 1989 byla provozována velmi omezeně. Celoplošně pak docházelo k výstavbě penzionů a rychlému rozvoji ubytování v soukromí. Již v r. 1990 vzniklo ve městě Český Krumlov zhruba 20 ubytovacích zařízení tohoto typu.

Prvním starostou po revoluci se stal Ing. Jan Vondrouš, který otevřel prostor pro podnikání v Českém Krumlově v oblasti cestovního ruchu. Město prodalo domy soukromým subjektům, které je opravily a vytvořily z nich nová ubytovací zařízení a prostory komerčního využití. Za účelem rozvoje města byl zřízen v r. 1991 Českokrumlovský rozvojový fond spol. s r. o., jehož hlavním cílem bylo zajištění oprav

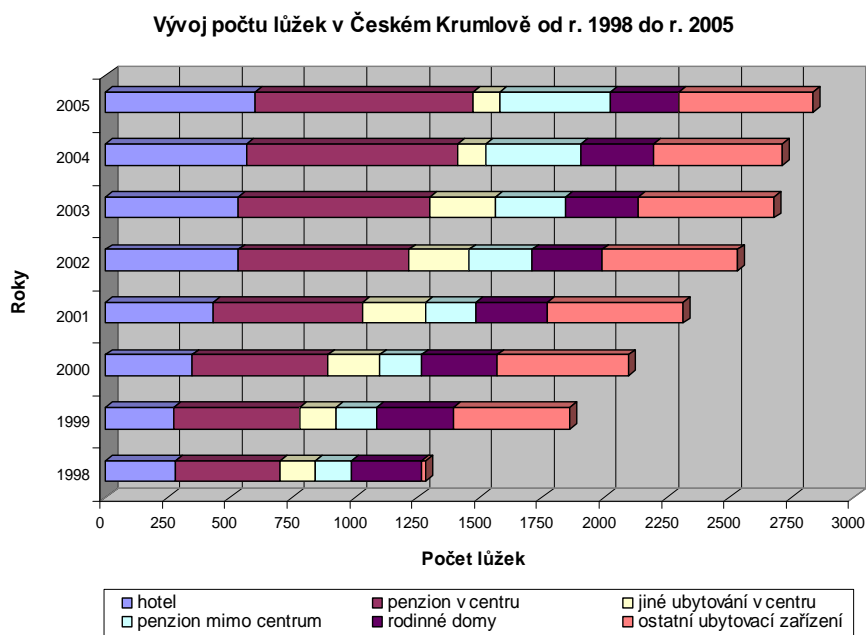
historicky cenných objektů v centru města (podílel se například na opravě hotelu Růže), hledání domácích i zahraničních investorů a podpora, organizace a rozvoj cestovního ruchu ve městě i jeho okolí. S nástupem nového managementu byly vytvořeny lepší podmínky pro podnikání, rozšířila se nabídka služeb a významný vliv na cestovní ruch měla především propagace v zahraničí, která přivedla zahraniční klientelu do města.

Vstup mezi města UNESCO v r. 1992 znamenal pro Český Krumlov nárůst počtu návštěvníků se zvyšující se poptávkou po službách cestovního ruchu. To mělo vliv na rozšiřování ubytovacích kapacit, neboť se město postupně stalo centrem kulturního, kongresového cestovního ruchu a lokalitou atraktivní pro natáčení filmů a reklam. V návaznosti na zvyšování nabídky služeb se rozšiřoval i profil návštěvníků města. Turisté do města nejezdili již jen kvůli návštěvě zámku či otáčivého hlediště, ale přijeli za kulturou a aktivním vyžitím. [32]

Návštěvnost přenocujících zahraničních turistů vykazovala až do r. 1999 trvale vzestupný trend, avšak od r. 2000 dochází k poklesu počtu ubytovaných zahraničních turistů. Lze to připisovat posilující koruně nebo povodňovému šoku z r. 2002. Nárůst počtu ubytovacích zařízení v Českém Krumlově to však neovlivnilo, což je patrné z grafu č. 15, který vychází z dat evidence vybraných poplatků za lázeňský nebo rekreační pobyt a poplatků z ubytovací kapacity Městského úřadu Český Krumlov. Do r. 1998 se počet ubytovacích zařízení zvýšil minimálně čtyřnásobně. Na lůžkových kapacitách se nejvíce podílely penziony v centru, hotely a ubytování v rodinných domech. Lůžková kapacita se v období 1998 - 2005 zvýšila více než dvojnásobně a nejvíce lůžek přibýlo v ostatních ubytovacích zařízeních, kde se počet lůžek zvýšil až 28krát. Počet lůžek v hotelech se zvýšil více než dvojnásobně, počet lůžek v penzionech v centru se zvýšil rovněž dvojnásobně a počet lůžek v penzionech mimo centrum se zvýšil téměř trojnásobně. Vývoj počtu lůžek v rodinných domech se nikterak výrazně nezvyšoval, stejně tak jako v jiných ubytováních v centru.

Nejvíce ubytovacích zařízení se nachází v centru města (viz příloha č. 10). Avšak překážkou ve výstavbě nových hotelů a penzionů v centru je fakt, že ubytovací zařízení musí respektovat zákon o státní památkové péči, který ukládá povinnost vlastníkům nemovitosti v památkové zóně, nečinit nepříznivé změny stavu památek a neohrožovat jejich zachování. Nad to stavební zákon vytyčuje stavebně technické uspořádání ubytovací jednotky a stanovuje, že umístění staveb musí odpovídat urbanistickému a architektonickému charakteru prostředí. Z tohoto důvodu je snazší budovat nová ubytovací zařízení mimo centrum města.

Graf č. 15 Vývoj počtu lůžek v Českém Krumlově v období let 1998 – 2005



Zdroj: <http://www.castle.ckrumlov.cz/docs/cz/st-pocluz.xml>, cit. 21. 2. 2010

Vývoj počtu lůžek za celý region RSOV se mi bohužel nepodařilo dohledat. Možnou příčinou je zrušení Okresního úřadu Český Krumlov, který měl velký podíl na administraci činnosti cestovního ruchu za celý Českokrumlovský okres. Se zrušením okresního úřadu byla tato činnost přenesena na jednotlivé obecní úřady, od nichž však žádná iniciativa ke sledování této problematiky nevzniká. Lze ale předpokládat, že docházelo ke každoročnímu příbytku ubytovacích kapacit i v ostatních obcích. Nejvíce přibýlo penzionů a ubytování v soukromí, jež se soustředí zejména na rodiny s dětmi, které podnikají výlety do okolí. Vzhledem k turistické atraktivitě města Český Krumlov je ale rozložení ubytovacích zařízení v regionu značně nerovnoměrné, protože největší koncentrace ubytovacích kapacit je právě zde.

6.2.2 Kvalitativní změny ubytovacích zařízení

Po r. 1989 došlo k výstavbě nebo rekonstrukci ubytovacích zařízení, která vedla ke zlepšení jejich kvality. Postupně také docházelo k rozšíření nabídky a zvýšení kvality doprovodných služeb. Oproti období před r. 1989 se změnil především kvalitativní ráz ubytovacích a doprovodných služeb, protože nároky klientů se neustále zvyšovaly. Klasické služby jako jsou restaurace, bar, vinárna, kavárna, směnárna, recepční služby, telefon a internetové připojení na pokoji dnes již nikoho nepřekvapí a staly se téměř

standardní nabídkou nejen služeb hotelů. Ubytovací zařízení hotelového typu se snaží klasický sortiment služeb obohatit o méně obvyklé služby, jakými jsou wellness centra (zahrnující saunový svět, relaxační zóny), fitness centra, kongresové sály, doprovodné programy, squashové haly či golfové hřiště. Vzhledem k rostoucí konkurenci se zvyšuje i kvalita poskytovaných služeb. Také běžné penziony či ubytování v soukromí se chtějí stát na trhu něčím výjimečným, a z tohoto důvodu dochází k jejich modernizaci a budování nové doprovodné infrastruktury. Tou se rozumí zázemí pro volný čas hostů typu hřiště, bazény, sportovní a relaxační zázemí, konferenční prostory apod.

7 Závěr

Region Českokrumlovska patří i přes svůj mimořádný potenciál cestovního ruchu mezi hospodářsky slabé regiony. Právě cestovní ruch se tak stává jednou z možností, jak tuto nepříznivou situaci změnit, neboť působí pozitivně jak na růst zaměstnanosti, tak na všeobecný rozvoj v ekonomicky slabších regionech. I přesto, že je zde cestovní ruch rozložen velice nerovnoměrně a ve vybavenosti jednotlivých obcí existují značné rozdíly, je možno tento region celkově klasifikovat jako region s širokým komplexem podmínek vhodných pro uspokojení poptávky po různých formách cestovního ruchu a ubytovacích služeb. Příležitost rozvoje cestovního ruchu a ubytovacích služeb spatřuji především v nových produktech, které se zaměří na kulturně poznávací turistiku, venkovskou turistiku, kongresový a incentivní cestovní ruch s patřičnými doprovodnými službami.

Ve své bakalářské práci, týkající se kvantitativní a kvalitativní distribuce lůžkových kapacit, jsem se pokusila zmapovat současný stav a kvalitu lůžkových kapacit na území Regionálního svazku obcí Vltava. V praktické části jsem se soustředila na analýzu jednotlivých kategorií ubytovacích zařízení a jejich doprovodných služeb. Z této analýzy jednoznačně vyplývá, že největší koncentrace lůžkových kapacit je na území města Český Krumlov, který je pro svůj kulturně historický potenciál rozhodující částí regionu. Nejvíce ubytovacích zařízení se nachází v jeho historickém centru, čímž se ještě zvyšuje jejich atraktivita. Z kvalitativního hlediska zaujímá na území RSOV největší podíl lůžkových kapacit ubytování typu penzion. Tohoto typu ubytování využívá značný počet návštěvníků regionu, protože se jedná o cenově přijatelné ubytování v blízkosti turisticky atraktivních míst. Nejpočetnější skupinu doprovodných služeb v ubytovacích zařízeních představují služby typu standard, z nichž největší podíl tvoří stravovací služby. Doprovodné služby na úrovni nadstandard poskytují v největší míře hotely. Službami typu exklusiv disponují pouze ubytovací zařízení hotelového typu vyšších tříd a řadí se mezi ně golfové hřiště a squashové haly.

V další části jsem věnovala pozornost časoprostorovým souvislostem rozložení lůžkových kapacit, které po r. 1990 prošly významnými změnami. Ty se projeví zejména v růstu ubytovacích kapacit a rozšiřování nabídky doprovodných služeb. Vzhledem k rostoucí konkurenci se zvyšuje kvalita poskytovaných služeb, jejíž struktura odpovídá požadavkům klientů. Za úspěšným rozvojem ubytovacích kapacit ve městě Český Krumlov a jeho okolí stojí především nástup nového managementu

v 90. letech, který přispěl k rozvoji města, rozšíření nabídky služeb a propagaci města v zahraničí. Dalším zásadním mezníkem v rozvoji cestovního ruchu bylo zapsání města Český Krumlov na Seznam světového kulturního dědictví UNESCO v r. 1992, jež přivedlo do města značné množství nejen zahraničních turistů. Po shrnutí časoprostorových souvislostí rozložení lůžkových kapacit lze říci, že vývoj ubytovacích služeb má rostoucí tendenci, změnil se především kvalitativní ráz služeb a rozložení lůžkových kapacit je v souvislosti s významem města Český Krumlov značně nerovnoměrné.

Hlavním cílem mé práce bylo provést inventarizaci lůžkových kapacit a vybraných služeb ve výše uvedeném území. Nemohu tvrdit, že mnou vytvořený seznam ubytovacích zařízení postihuje úplný počet lůžek a ubytovatelů na tomto území, ale nepochybně se jedná o mnohem spolehlivější zdroj dat, než který poskytuje Český statistický úřad. Statistická šetření vztahující se k hromadným ubytovacím zařízením jsou totiž ovlivněna stavem registru ubytovacích zařízení, který však není automaticky obnovován. Důkazem toho je rozdíl mezi počtem hromadných ubytovacích zařízení dle ČSÚ a výsledkem mého šetření. Ve svém šetření jsem vyhledala o 181 ubytovacích zařízení více oproti šetření ČSÚ.

Vytvořený seznam ubytovacích zařízení může posloužit jako ucelený přehled hromadných ubytovacích zařízení v regionu RSOV. Mohou jej využít jednak informační centra a jednak obce, které by mohly obohatit své webové stránky o seznam možností ubytování na jejich území, jež je u většiny obcí prázdný.

Seznam použitých zdrojů

Knižní zdroje

- [1] ALBRECHT, J. a kol. Českobudějovicko. 1. vyd. Praha: Agentura ochrany přírody a krajiny ČR: EkoCentrum, 2003. Chráněná území ČR. ISBN 80-86064-65-4.
- [2] DAVID, P. a kol. Českokrumlovsko. 1. vyd. Praha: S&D, 2006. Průvodce po Čechách, Moravě, Slezsku: pěšky, na kole, na běžkách i autem. ISBN 80-86899-95-0.
- [3] DEMEK, J. a kol. Zeměpisný lexikon ČSR. Hory a nížiny. 1. vyd. Praha: Academia, 1987.
- [4] Doporučený standard ubytovacích služeb v rámci ubytování v soukromí, v kempech a chatových osadách a turistických ubytovnách. Praha: MMR, 2000.
- [5] EUROVISION s.r.o. Region a cestovní ruch.. Praha: MMR, 2007. Školení a vzdělávání pracovníků v cestovním ruchu
- [6] HESKOVÁ, M. a kol. Cestovní ruch. 1. vyd. Praha: Fortuna, 2006. ISBN 80-7168-948-3.
- [7] HLOUŠEK, P. a kol. Českokrumlovsko. 1. vyd. Praha: Kartografie, 2004. Edice regionálních průvodců. ISBN 80-7011-739-7.
- [8] HORNER, S., SWARBROOKE, J. Cestovní ruch, ubytování a stravování, využití volného času. Praha: Grada, 2003. ISBN 80-247-0202-9.
- [9] HOUŠKA, P. a kol. Klasifikace ubytovacích zařízení jako způsob podpory kvality služeb v cestovním ruchu. Praha: MMR, 2007. ISBN 978-80-87147-00-9.
- [10] HRALA, V. Geografie cestovního ruchu. 2. vyd. Praha : Vysoká škola ekonomická, 2000. ISBN 80-245-0099-X.
- [11] CHÁBERA, S., ŠABATOVÁ, E. Přehled hydrografie jižních Čech. Krajský pedagogický ústav: České Budějovice, 1965. Pedagogická čtení.
- [12] Integrovaná strategie rozvoje území MAS Českokrumlovsko 2007 - 2013. Praha: MMR, 2007.
- [13] KUČERA, S., URBAN, F. Chráněná území okresu Český Krumlov. Český Krumlov: Odbor kultury ONV, 1973.

- [14] MALÁ, V. Cestovní ruch (Vybrané kapitoly). 1. vyd. Praha: VŠE, 1999. ISBN 80-7079-443-7.
- [15] Oficiální jednotná klasifikace ubytovacích zařízení České republiky kategorie hotel, hotel garni, pension a motel 2006 – 2009. Praha: MMR, 2005.
- [16] ORIEŠKA, J. Technika služeb cestovního ruchu. 1. vyd. Praha : Idea servis, 1999. ISBN 80-85970-27-9.
- [17] ŠÍP, J. Geografie cestovního ruchu. 1. vyd. Praha : Karolinum, 2001. Učební texty Univerzity Karlovy v Praze. ISBN 80-246-0172-9.
- [18] VANÍČEK, J., KŘEŠŤAN, V. Marketing cestovního ruchu. Praha: MMR, 2006. Školení a vzdělávání pracovníků v cestovním ruchu.

Internetové zdroje:

- [19] Katalog turistických atraktivit [online]. c 2006 – 2010 [cit. 2010-01-21].
<<http://www.ckrumlov.info/php/katalog/atr/select.php?lang=cz>>.
- [20] Manuál rozvoje cestovního ruchu v Jihočeském kraji [online]. c 2005 – 2010 [cit. 2010-03-15].
<http://www.jccr.cz/media/manual_pro_rozvoj_cestovniho_ruchu/manual-pro-rozvoj-cr-v-jck_final.pdf>.
- [21] Marketingový výzkum 2009 [online]. c 2006 – 2010 [cit. 2010-03-15].
<http://business.ckrumlov.info/docs/cz/mtg_vyzkum_20090924085226.xml >.
- [22] Návštěvnost památek v krajích ČR v roce 2008 [online]. c 2008 [cit. 2010-01-30]. <<http://www.nipos-mk.cz/wp-content/uploads/2009/03/navstevnost-pamatek-v-roce-2008.pdf>>.
- [23] Nezaměstnanost podle mikroregionů [online]. c 2009 [cit. 2010-01-10].
<http://portal.mpsv.cz/sz/local/ck_info/miranez/int1109.doc>.
- [24] Obce s rozšířenou působností – Jihočeský kraj [online]. c 2005 - 2008 [cit. 2009-12-04]. < <http://www.risy.cz/index.php?pid=202&omid=315&kraj=3>>.
- [25] Oficiální stránky zámku Český Krumlov [online]. c2008 [cit. 2010-01-30].
<<http://www.zamek-ceskykrumlov.eu/statistika-navstevnosti-arealu-shz-cesky-krumlov>>.
- [26] Počet lůžek v Českém Krumlově [online]. c2006 - 2007 [cit. 2010-02-21].
<<http://www.castle.ckrumlov.cz/docs/cz/st-pocluz.xml> >.
- [27] Sportovní zařízení [online]. c 2006 – 2010 [cit. 2010-01-21].
<http://www.ckrumlov.info/php/katalog/kpr/sezstava_sportoviste.php>.

- [28] Statistický průvodce obcemi Jihočeského kraje 2009 [online]. c 2010 [cit. 2010-01-11]. <<http://www.czso.cz/xc/edicniplan.nsf/p/311312-09>>.
- [29] Strategie rozvoje regionálního svazku obcí „Vltava“ [online]. c2002 [cit. 2010-01-17]. <http://www.obecvetrni.cz/RSOV_strategicky_plan.pdf>.
- [30] Strategický plán rozvoje města Český Krumlov [online]. c2008 [cit. 2010-01-10]. <http://obcan.ckrumlov.info/docs/dokumenty/strategic_plan/str_final.pdf>

Diplomová práce

- [31] Mastný, F. (1973). Některá turistická a rekreační zařízení na okrese Český Krumlov. Diplomová práce. Jihočeská univerzita, Pedagogická fakulta, České Budějovice.

Rozhovor

- [32] Rozhovor s vedoucí úseku cestovního ruchu destinačního managementu Český Krumlov Libuší Smolíkovou, MBA

Seznam zkratk

- ČR - Česká republika
- ČSÚ - Český statistický úřad
- EAO - Ekonomicky aktivní obyvatelstvo
- GIS - Geografický informační systém
- CHKO - Chráněná krajinná oblast
- JČU - Jihočeská univerzita
- ORP - Obec s rozšířenou působností
- RSOV - Regionální svazek obcí Vltava
- SLDB - Sčítání lidu, domů a bytů
- TJ - Tělovýchovná jednota

Seznam příloh

- Příloha č. 1 - Seznam ubytovacích zařízení v Českém Krumlově
- Příloha č. 2 - Seznam ubytovacích zařízení v ostatních obcích RSOV
- Příloha č. 3 - Administrativní mapa Českokrumlovska
- Příloha č. 4 - Mapa administrativního členění regionu Český Krumlov
- Příloha č. 5 - Kartogram Kvantitativní distribuce lůžkových kapacit na území RSOV v r. 2009
- Příloha č. 6 - Kvantitativní distribuce lůžkových kapacit na území RSOV v r. 2009 - značková metoda
- Příloha č. 7 - Kartodiagram Kvantitativní a kvalitativní distribuce lůžkových kapacit na území RSOV v r. 2009
- Příloha č. 8 - Kartogram Počet lůžek na 1 km² v obcích RSOV v r. 2009
- Příloha č. 9 - Kartogram Počet lůžek na počet ubytovacích zařízení v obcích RSOV v r.2009
- Příloha č. 10 - Mapa Koncentrace ubytovacích zařízení v Českém Krumlově

Příloha č. 1

Seznam ubytovacích zařízení v Českém Krumlově

Hotely v Českém Krumlově v r. 2009

Název	Adresa	Kategorie	Počet pokojů	Počet lůžek	Webová stránka Doplňkové služby
Hotel Růže	Horní 154	Hotel *****	70	140	http://www.hotelruze.cz/ubytovani.html snídaně, restaurace, bar, konferenční prostory, doprovodné programy, hotelová doprava, prádelna, směnárna, kadeřnictví, kosmetika, bazén, sauna, solárium, masáže, posilovna, půjčovna kol
Hotel Dvořák	Radniční 101	Hotel ****	22	45	http://www.hotelvorak.com/index.php?page=ubytovani snídaně, restaurace, bar, konferenční prostory, doprovodné programy, prádelna, směnárna, internet, bezbariérový přístup
Hotel Grand	nám. Svornosti 3	Hotel ****	14	40	http://www.dhotels.cz/hotel-grand/cs/index.php snídaně, restaurace, prádelna, směnárna, internet
Hotel Mlýn	Parkán 120	Hotel ****	33	72	http://www.hotelmlyn.eu/cs/ubytovani.php snídaně, restaurace, bar, konferenční prostory, doprovodné programy, prádelna, směnárna, internet, bezbariérový přístup
Hotel OLD INN	nám. Svornosti 12	Hotel ****	52	110	http://www.hoteloldinn.cz/ubytovani.html snídaně, restaurace, bar, doprovodné programy, hotelová doprava, prádelna, kadeřnictví, kosmetika, bazén, sauna, solárium, masáže, posilovna
U města Vídně	Latrán 77	Hotel ****	59	118	http://www.bellevuehotels.cz/pokoje-a-apartmany/obecne-informace/ snídaně, restaurace, bar, konferenční prostory, sauna, masáže
Hotel Zlatý Anděl	Nám.Svornosti 10,11	Hotel ****	27	87	http://www.hotelzlatyandel.cz/index.cz.php?stranka=ubytov snídaně, restaurace, bar, konferenční prostory, doprovodné programy
Hotel Gold	Linecká 55	Hotel ****	27	55	http://www.hotel-gold-cesky-krumlov.az-ubytovani.com/ snídaně, restaurace, bar, konferenční prostory
Hotel Barbora	Široká 89	Hotel ****	16	36	http://www.hotel-barbora.cs-ubytovani.com/Cesky-Krumlov.htm snídaně, restaurace, směnárna, internet
Hotel Vltava	Kaplická 448	Hotel ***	28	60	http://www.hotelvltava.net/nab.html snídaně, restaurace, bar, konferenční prostory, internet
Hotel Rajský	Hřbitovní 430	Hotel ***	26	52	http://www.hotel.rajsky.cz/cz/pokoje.php snídaně, internet
Hotel Zeus	Chvalšinská 247	Hotel ***	7	22	http://www.ckrumlov.info/docs/cz/uby356.xml snídaně, restaurace, bar, internet, bazén, masáže, tenisový kurt
Hotel Arcadie	Horní 148	Hotel ***	11	29	http://www.hotelarcadie.cz/default?artid=11&lang=cz&mode=normal snídaně, restaurace, konferenční prostory, doprovodné programy, hotelová doprava, prádelna, směnárna, internet
Hotel Konvice	Horní 145,138	Hotel	12	24	http://www.cz.stadthotel-krumlov.de/hotel.html snídaně, restaurace, internet
Hotel Na Louži	Kájovská 66	Hotel	10	27	http://www.nalouzi.cz/2/cs/normal/hotel-na-louzi/ snídaně, restaurace, směnárna
Hotýla hos.U malého Vítky	Radn.25,27,Pan s.21	Hotel	20	46	http://www.vitekhotel.cz/index.html snídaně, restaurace, internet
Hotel Leonardo	Soukenická 33	Hotel	11	40	http://www.hotel-leonardo.cz/cesky/recepce.php snídaně, doprovodné programy, internet, sauna
Hotel Seneca	Soukenická 41	Hotel	9	18	http://www.hotel-seneca.cz/odkazy.html snídaně, doprovodné programy, internet, sauna
Hotel Švaberský dům	Soukenická 35	Hotel	6	18	http://www.ckrumlov.info/docs/cz/uby17.xml snídaně, restaurace, bar, konferenční prostory
Hotel Alchymy	Dlouhá 95	Hotel	10	20	http://www.alchymy.cz/index.php snídaně, kavárna

Garni hotel v Českém Krumlově v r. 2009

Název	Adresa	Kategorie	Počet pokojů	Počet lůžek	Webová stránka Doplňkové služby
Garni Hotel Romantický	U Zel. Ratolesti 232	Hotel garni	8	16	http://www.romantick.cz/krumlov/ohotelu snídaně, doprovodné programy, internet, půjčovna kol

Motel v Českém Krumlově v r. 2009

Název	Adresa	Kategorie	Počet pokojů	Počet lůžek	Webová stránka Doplňkové služby
Sport Motel	Chvalšinská 252	Motel	11	30	http://www.sportmotel-ckrumlov.vz.cz/index.htm snídaně, internet, bezbariérový přístup

Penziony v Českém Krumlově v r. 2009

Název	Adresa	Kategorie	Počet pokojů	Počet lůžek	Webová stránka Doplňkové služby
Penzion Myší díra	Rooseveltova 28	Penzion ***	11	22	http://www.penzion-mysi-dira-cesky-krumlov.az-ubytovani.info/ snídaně, internet
Penzion Labyrint	Rybářská 13,14,15	Penzion ***	9	18	http://www.a-cesky-krumlov.com/cz/bed-and-breakfast-penzion-labyrint snídaně
Villa Contí	Nové Město 25	Penzion ***	10	20	http://www.villaconty.cz/cesky-krumlov/?p=pokoje&lang=cz snídaně, doprovodné programy
Penzion Barbakán	Kaplická 26	Penzion ***	8	17	http://www.barbakan.cz/index.php?nid=5344&lid=CZ&oid=736531 snídaně, restaurace, prádelna, doprovodné programy
Penzion Panorana	Do Vrchu 365	Penzion ***	7	16	http://www.cesky-krumlov-penzion.eu/panorama.php?cs/pokoje/zazemi-penzionu/8/ snídaně, internet
Penzion Galerie	Rybářská 39	Penzion	5	10	http://www.ugalerie.webz.cz/ snídaně
Penzion Kristínka	Dlouhá 94	Penzion	10	28	http://www.kristinka.cnet.cz/ snídaně, restaurace
Penzion U Matesa	Rybářská 23,24	Penzion	21	45	http://www.pensiony.com/index.php?l=2 snídaně, restaurace
Penzion Lobo	Latrán 73	Penzion	7	18	http://www.pensionlobo.cz/index.php?lang=cz snídaně, prádelna
Penzion Na Kovárně	Kaplická 25	Penzion	8	18	http://pension.na-kovarne.cz/cz_index.htm snídaně, bar
Mini hotel Abraka	Kájovská 64	Penzion	5	18	http://www.ckrumlov.info/docs/en/uby114.xml snídaně, restaurace, bar, internet
Penzion Na Ostrově	Na Ostrově 171	Penzion	5	17	http://www.ckrumlov.info/docs/cz/uby309.xml snídaně, restaurace, doprovodné programy, internet
Penzion Pod radnicí	Radniční 26	Penzion	5	18	http://www.podradnicick.cz/cz/cenik.html snídaně, internet
Penzion Landauer	Rooseveltova 32	Penzion	7	18	http://www.ckrumlov.info/docs/en/uby295.xml snídaně, restaurace, internet

Penzion Gardena	Kájovská 63	Penzion	22	55	http://www.ckrumlov.info/docs/cz/uby61.xml snídaně, internet, bazén
Penzion Danny	Latrán 72	Penzion	13	20	http://www.pensiondanny.cz/4/cs/normal/cenik/ snídaně, restaurace
Penzion U dobráka	Široká 74	Penzion	3	6	http://www.hotel-ubytovani.com/Ubytovani-Cesky-Krumlov-9127.html snídaně, restaurace
Penzion Parkán	Parkán 102	Penzion	4	10	http://www.czechiahotels.cz/ubytovani/cz/hotely/penzion-parkan/2658/ snídaně, restaurace
Penzion Vyšehrad	Vyšehradská 243	Penzion	9	27	http://www.penzionvysehrad.cz/O_nas.html snídaně, restaurace
Rodinný penzion Antoni	Plešivecká 100	Penzion	7	17	http://www.pension-antoni.cz/ snídaně, bezbariérový přístup
Penzion Krásné Údolí	Spojovací 187	Penzion	5	14	http://www.krasneudoli.com/pokoje.html snídaně, internet
Penzion Feston	Středová 482	Penzion	6	14	http://www.penzionfeston.wgz.cz/cenik snídaně, internet, bazén, venkovní gril
Penzion Bella Vita	Nové Spolí 49	Penzion	6	14	http://ubytovani.kamsi.cz/jizni-cechy/penzion/pension-bella-vita/detail/756 snídaně, prádelna, venkovní gril
Penzion Globus	Za Plevnem 129	Penzion	10	23	http://www.penzion-globus.cz/ snídaně
Penzion Laura	Na Vyhliďce 361	Penzion	10	20	http://www.penzionlaura.cz/ snídaně, doprovodné programy, internet
Penzion Pod Skalkou	Pod Skalkou 536	Penzion	10	28	http://www.pensionpodskalkou.cz/ snídaně, internet, bazén, solárium
Penzion Kölbl	Plešivec 148	Penzion	6	18	http://www.krumlov-net.cz/penzionkobli/index-ce.html snídaně, doprovodné programy, sauna
Penzion Falko	Rooseveltova 152	Penzion	8	15	http://www.pension.falko.cz/ snídaně
Penzion Ve dvorku	Plešivecká 144	Penzion	3	9	http://acceuro.sweb.cz/ucr/ckr03/ckr03.htm snídaně, restaurace, doprovodné programy
Penzion Axion	Pod Hájí 60	Penzion	7	20	http://www.axion.cz/cz/home.html snídaně, restaurace, tenisový kurt
Penzion Kříž	Křížová 71	Penzion	5	11	http://www.penzion-kriz.cz/pokoje.html snídaně, bezbariérový přístup
Penzion Krumlov	Stinná 620	Penzion	14	34	http://www.ckrumlov.info/docs/cz/uby361.xml snídaně, bar, konferenční prostory, prádelna, internet
Penzion Katka	Linecká 51	Penzion	8	18	http://www.ckrumlov.info/docs/cz/uby69.xml snídaně, konferenční prostory, prádelna, internet
Penzion U hamru	Chvalšinská 209	Penzion	16	34	http://www.pensionuhamru.cz/pokoje.htm snídaně, internet, bezbariérový přístup
Penzion Vodotrysk	Chvalšinská 214	Penzion	8	26	http://www.vodotrysk.cz/2/cs/normal/cenik/ snídaně, internet
Penzion Nika	Středová 488	Penzion	6	14	http://www.penzion-nika.s-ubytovani.com/Cesky-Krumlov-cenik.htm snídaně, restaurace, internet, doprovodné programy
Penzion Rosa	Linecká 54	Penzion	17	41	http://www.penzion-hotel.cz/detail-ubytovani/penzion-rosa-cesky-krumlov/533.html snídaně, bezbariérový přístup
Penzion Tilia	Křížová 82	Penzion	8	23	http://www.tilia-ck.cz/ snídaně, doprovodné programy, internet
Penzion Ula	Tavírna 114	Penzion	5	13	http://pensionula.sweb.cz/ snídaně
Penzion Anna	Rooseveltova 39,41	Penzion	8	20	http://www.pensionanna.euweb.cz/ snídaně, bar, konferenční prostory
Penzion Onyx	Na Svahu 172	Penzion	13	21	http://www.penziononyx.cz/facilities_cs.html snídaně, bar, bezbariérový přístup
R-penzion	Středová 489	Penzion	6	16	http://www.rpenzion.cz/cz.html#cenik snídaně, internet, bezbariérový přístup, půjčovna kol a raftů
Penzion Svět	Rožmberská 89	Penzion	6	16	http://www.penzionsvet.cz/pokoje.html snídaně, internet, doprovodné programy, hotelová doprava, venkovní gril
Penzion Teddy	Rooseveltova 38	Penzion	7	16	http://www.hotelsprague.cz/hotels-cesky-krumlov/hotel-teddy-cesky-krumlov-c.php snídaně, bar, doprovodné programy, internet
Penzion Sebastian	5.Května 258	Penzion	6	19	http://www.sebastianck.com/cenik.html snídaně, bar, doprovodné programy, internet
Penzion Vltavín	Rooseveltova 45,46	Penzion	10	32	http://www.pensionvltavin.cz/ snídaně, bar, doprovodné programy, internet
Penzion U Svaté Trojice	U Trojice 15	Penzion	2	4	http://www.pensionhotel.cz/ubytovani-cesky-krumlov-svtrojice-cesko-penziony-a01121112.html snídaně
Penzion Gerta	Středová 487	Penzion	6	13	http://www.ckrumlov.info/docs/cz/uby405.xml snídaně, internet, bazén
Sluneční Dům	Příkrá 175	Penzion	5	11	http://www.slunecnidum.eu/ snídaně, doprovodné programy, bezbariérový přístup
Penzion Richard	Za Plevnem 65	Penzion	4	12	http://www.ckrumlov.info/docs/cz/uby205.xml snídaně
Penzion Amadeus	Po Vodě 283	Penzion	8	18	http://www.ckrumlov.info/docs/cz/uby43.xml snídaně, konferenční prostory, internet
Penzion Merlin	Horská 71	Penzion	7	16	http://www.ckrumlov.info/docs/cz/uby354.xml snídaně, prádelna, internet, půjčovna kol
Penzion Hubertus	Plešivecká 95	Penzion	8	18	http://en.penziony.cz/cesky-krumlov/pension-sv-hubertus/ snídaně, internet
Penzion Vodník	Po Vodě 55	Penzion	7	20	http://www.penziony.cz/cesky-krumlov/hostel-u-vodnika/ snídaně
Penzion Pohoda	Vyšehradská 253	Penzion	14	28	http://penzionpohoda.sweb.cz/ snídaně, bar, bezbariérový přístup
Penzion Kapr	Rybářská 28	Penzion	4	12	http://www.penzionkapr.cz/ snídaně, prádelna, internet
Penzion U Mrázků	Kájovská 175	Penzion	7	14	http://pensionumrazku.krumlov.cz/ snídaně, kavárna
Penzion Nina	Dlouhá 90	Penzion	10	20	http://www.hotely.cz/cesky-krumlov/pension-nina/ snídaně
Ubytování Božoňová	Latrán 51	Penzion	2	4	http://ubytovanicestykrumlov.hostuju.cz/index_soubory/Page298.htm snídaně
Penzion Ametyst	Latrán 81	Penzion	5	16	http://www.ametyst.krumlov.org/cenik_cz.html snídaně, internet
Penzion U hada	Rybářská 37	Penzion	8	16	http://www.penzion-dum-u-hada-i-ubytovani.info/Cesky-Krumlov-cenik.htm snídaně, hotelová doprava, internet
Penzion WOK	Rybářská 2	Penzion	4	8	http://www.penzion-wok.cs-ubytovani.net/Cesky-Krumlov-cenik.htm snídaně, hotelová doprava, internet
Penzion U Slunce	nám. Svornosti 2	Penzion	4	10	http://www.ckrumlov.info/docs/cz/uby64.xml snídaně, internet
Penzion Krumpelř	Široká 76	Penzion	3	6	http://www.penzionkrumpler.wz.cz/ snídaně
Penzion Běla	Formanská 32	Penzion	1	1	http://www.ckrumlov.info/docs/cz/uby136.xml snídaně, internet
Garden penzion	Latrán 43	Penzion	2	5	http://www.fotogalerie.ckrumlov.cz/docs/cz/uby320.xml snídaně, masáže
Penzion Nostalgie	Masná 137	Penzion	3	6	http://www.pension-nostalgie-cesky-krumlov.az-ubytovani.info/ snídaně, internet
Penzion Adalbert	Masná 136	Penzion	5	11	http://www.hotelsprague.cz/hotels-cesky-krumlov/pension-adalbert-cesky-krumlov-c.php snídaně, restaurace
Penzion Olšakovský	Parkán 114	Penzion	4	8	http://www.olsakovsky.cz/ snídaně

Penzion Podhradí	Parkán 117	Penzion	2	4	http://www.penzionpodhradi.wz.cz/ snídaně
Penzion Marie	Kájovská 67	Penzion	6	16	http://www.pension-marie.cz/cenik.html snídaně, restaurace
Penzion Sladová	Parkán 125	Penzion	5	12	http://www.ckrumlov.info/docs/cz/uby63.xml snídaně, internet
Penzion Margarita	Rooseveltova 29	Penzion	8	16	http://cz.ceskykrumlov-info.cz/Ubytovani_Cesky_Krumlov/Pension_Margarita/ snídaně, bezbariérový přístup, půjčovna lodí
Penzion Straninger	Široká 49	Penzion	4	8	http://www.straninger.cz/pokoje.php snídaně
Pension Vltava	Kájovská 62	Penzion	5	16	http://www.ckrumlov.info/docs/cz/uby48.xml snídaně, internet
Penzion U zámku	Zámecké Schody 9	Penzion	3	7	http://www.pensionuzamku.cz/index.htm snídaně
Penzion Ve věži	Pivovarská 28	Penzion	4	12	http://www.pension-ve-vezi.i-ubytovani.info/Cesky-Krumlov.htm snídaně, restaurace
Penzion Baroko	Klášteří 48	Penzion	6	20	http://baroko-cesky-krumlov.hotel.cz/ snídaně, bar, konferenční prostory
Penzion U Kláštera	Klášteří 49	Penzion	2	8	http://www.pensionuklastera.eu/cs/ubytovani-cesky-krumlov.php snídaně
Penzion Skála	Pod Kamenem 164	Penzion	3	9	http://ubytovaniceskykrumlov.webz.cz/ snídaně
M-Pension	Přídolská 405	Penzion	5	15	http://www.ckrumlov.info/docs/cz/uby57.xml snídaně, prádelna, internet
Penzion Albatros	5.Května 314	Penzion	2	24	http://www.ckrumlov.info/docs/cz/uby383.xml snídaně, konferenční prostory, bezbariérový přístup
Penzion Svätý Duch	Pod Sv.Duchem 139	Penzion	4	11	http://www.svaty-duch.cz/index.php?site=kontakt snídaně
Penzion Walter	Pod Skalkou 523	Penzion	3	9	http://www.ckrumlov.info/docs/cz/uby274.xml snídaně
Penzion Marie	Stinná 490	Penzion	4	10	http://www.pensionmarie.com/objednavka.htm snídaně, venkovní gril
Penzion Plešivecká 119	Plešivecká 119	Penzion	4	9	http://www.ckrumlov.info/docs/cz/uby34.xml snídaně, bar
Penzion U Banky	Kaplická 208	Penzion	2	6	http://www.ckrumlov.info/docs/cz/uby67.xml snídaně, bar
Penzion Jan	Pod Vyhídkou 232	Penzion	5	10	http://www.penzion-jan.cz/Penzion_cesky/O_nas.html snídaně, internet, venkovní gril
Penzion Kadlec	Domoradice 86	Penzion	5	12	http://www.pensionkadlec.cz/index.html snídaně, doprovodné programy, internet
Penzion U Kapličky	Linecká 60	Penzion	2	7	http://www.ckrumlov.cz/ck/ukaplicky/ snídaně, internet
Penzion Na Vyhídkce	Na Vyhídkce 362	Penzion	2	4	http://www.ckrumlov.info/docs/cz/uby141.xml snídaně, internet, bezbariérový přístup
Penzion Maja	Pod Vyhídkou 70	Penzion	3	8	http://www.maja-penzion.cz/cs/ubytovani.html snídaně, internet
Penzion Betty	Za Plevnem 80	Penzion	2	4	http://www.penzionbetty.cz/ snídaně
Penzion Vyhídkka	Do Vrchu 370	Penzion	3	8	http://www.vyhidka.krumlov.cz/pension-vyhidka-cesky-krumlov.php snídaně
Penzion Po Vodě	Po Vodě 99	Penzion	3	7	http://www.ckrumlov.info/docs/cz/uby194.xml snídaně, prádelna
Penzion Ingrid	Kaplická 194	Penzion	3	5	http://www.ckrumlov.info/docs/cz/uby98.xml snídaně, prádelna
Penzion Maate	Kaplická 184	Penzion	4	10	http://www.pensionmaate.cz/ snídaně, internet
Penzion Oto	Dělnická 154	Penzion	3	8	http://www.ckrumlov.info/docs/cz/uby252.xml snídaně
Penzion Jana	Pod Skalkou 521	Penzion	2	4	http://www.6.oblast.cz/encyklopedie/objekty1_phtml?id=128973 žádné
Penzion Jana	Za Tavírnou 258	Penzion	5	11	http://www.ckrumlov.info/docs/cz/uby11.xml snídaně, prádelna, internet, kadeřnictví
Penzion Weber	Plešivecká 129	Penzion	4	12	http://www.penzionweber.cz/ snídaně, kadeřnictví, kosmetika, masáže
Penzion Závodský	Českokobratrská 57	Penzion	6	13	http://www.ckrumlov.info/docs/cz/uby28.xml snídaně, prádelna, internet
Penzion Galko	Široká 53	Penzion	5	17	http://www.ckrumlov.info/docs/cz/uby321.xml snídaně, internet

Ubytování v soukromí v Českém Krumlově v r. 2009

Název	Adresa	Kategorie	Počet pokojů	Počet lůžek	Webová stránka Doplňkové služby
Ubytování Na Hrázi	Šumavská 597	Ubytování v soukromí	3	6	žádná snídaně, restaurace
Ubytování U Soudu	Linecká 263	Ubytování v soukromí	6	14	http://www.kdeprespat.cz/ubytovani-jizni-cechy-cesky-krumlov-897/ snídaně, internet
Privat Tiffany	Rooseveltova 31	Ubytování v soukromí	5	14	http://www.ckrumlov.info/docs/cz/uby404.xml snídaně
Ubytování Haislerová	Parkán 108	Ubytování v soukromí	1	2	http://ubytovaniceskykrumlov.hostuju.cz/index_soubory/Page298.htm snídaně
Ubytování Rožmberská bašta	Rybářská 4	Ubytování v soukromí	1	2	http://www.rozmerskabasta.cz/stranka_4.html snídaně
Ubytování Hošnová	Parkán 1	Ubytování v soukromí	1	3	http://www.ckrumlov.info/docs/cz/uby35.xml žádné
Ubytování Janotová	Parkán 115	Ubytování v soukromí	1	2	http://www.ckrumlov.info/docs/cz/uby330.xml žádné
Ubytování Galant	Široká 73	Ubytování v soukromí	2	7	http://www.fotogalerie.ckrumlov.cz/docs/cz/uby254.xml snídaně
Ubytování Zámecké schody	Zámecké Schody 10	Ubytování v soukromí	3	6	http://www.ckrumlov.info/docs/cz/uby78.xml snídaně
ubytování Loskotová	Nové Město 36	Ubytování v soukromí	3	8	http://www.ckrumlov.info/docs/cz/uby40.xml snídaně
Městské divadlo	Horní 2	Ubytování v soukromí	3	11	http://www.divadlo.ckrumlov.cz/docs/cz/uby26.xml konferenční prostory
Ubytování Pártlová	Kostelní 166	Ubytování v soukromí	4	9	http://www.hotelypensiony.cz/jamila-partlova-ubytovani snídaně
Ubytování Pecha	V Jámě 95	Ubytování v soukromí	2	4	http://www.ckrumlov.cz/cz1250/mesto/rpph/i_ubypec.htm snídaně, půjčovna kol, venkovní gril
Čert a Káča	Dlouhá 100	Ubytování v soukromí	3	9	http://www.ckrumlov.info/docs/cz/uby317.xml snídaně
Ubytování Rybářská	Rybářská 1	Ubytování v soukromí	2	6	http://www.ubytovanirybarska.cz/ snídaně, kavárna

Ubytování pod kostelem	Kostelní 168	Ubytování v soukromí	3	6	http://www.ubytovanipodkostelem.cz/cz/pokoje.php snídaně
Villa Jana	Důlní 83	Ubytování v soukromí	3	14	http://www.villa-jana.cz/ snídaně
Ubytování v soukromí Bártová	Po Vodě 95	Ubytování v soukromí	2	6	http://www.ckrumlov.info/docs/cz/uby100.xml snídaně, kavárna
Ubytování Bezchlebovi	Nové Spolí 141	Ubytování v soukromí	7	22	http://www.ckrumlov.info/docs/cz/uby42.xml snídaně, prádelna, bezbariérový přístup, sauna
Ubytování U černého psa	Tř. Míru 190	Ubytování v soukromí	1	5	http://www.privat190.kvalitne.cz/ snídaně
Margarita Villa	Rooseveltova 434	Ubytování v soukromí	8	16	http://www.ckrumlov.info/docs/cz/uby288.xml snídaně, internet, bezbariérový přístup
Ubytování U Dolanských	Nad Nemocnicí 155	Ubytování v soukromí	3	7	http://www.ckrumlov.info/docs/cz/uby389.xml snídaně
Ubytování Pod Hrází	Pod Hrází 576	Ubytování v soukromí	5	12	http://penzion-pod-hrazi.hotel.cz/ snídaně
Ubytování Heclová	U Nových Domovů 377	Ubytování v soukromí	2	7	http://privathelclova.unas.cz/ snídaně
Ubytování U Achilla	U Sářkařské dráhy 580	Ubytování v soukromí	4	12	http://www.u-achilla.cz/ snídaně, kosmetika, masáže
Ubytování Jelínková	Za Tavínou 237	Ubytování v soukromí	2	5	http://www.ckrumlov.info/docs/cz/uby140.xml snídaně, prádelna
Ubytování Jungwirth	Pod Skalkou 533	Ubytování v soukromí	1	5	http://www.ubytovanikrumlov.ic.cz/ snídaně
Ubytování U Trojice 97	U Trojice 97	Ubytování v soukromí	3	9	http://www.ubytovani-ck.cz/pokoje.html snídaně, internet
Vila Vyšehrad	Vyšehrad 189	Ubytování v soukromí	4	9	http://www.ckrumlov.info/docs/cz/uby179.xml snídaně
Ubytování Kudláčková	U sářkařské dráhy 408	Ubytování v soukromí	2	5	http://www.potapka.cz/index.php?page=uvod_ubytovani snídaně, půjčovna lodí
Ubytování Parischová	Nové Spolí 105	Ubytování v soukromí	2	6	http://www.ckrumlov.info/docs/cz/uby181.xml žádné
Ubytování Tereza	Stinná 493	Ubytování v soukromí	5	13	http://www.ubytovanitereza.cz/ubytovani-cesky-krumlov.html snídaně, internet
Ubytování Za Skalami	U Trojice 25	Ubytování v soukromí	4	13	http://www.zaskalami.cz/pokoje-cenik/ žádné
Ubytování v soukromí Sirová	Přídolská 235	Ubytování v soukromí	4	8	http://ubytovani.sirdik.com/?page=kontakt-cz žádné
Villa Garibaldi	Křížová 13	Ubytování v soukromí	5	10	http://www.gari.cz/ snídaně
Ubytování Svojshe	U Nových Domovů 22	Ubytování v soukromí	3	14	http://www.ckrumlov.info/docs/cz/uby120.xml snídaně, prádelna, kadeřnictví, masáže
Ubytování Syrový	Kaplická 209	Ubytování v soukromí	1	2	http://web.quick.cz/ckrumlov/ žádné
Ubytování Do Vrchu	Do vrchu 367	Ubytování v soukromí	4	9	http://www.ckrumlov.info/docs/cz/uby45.xml snídaně, bazén
Ubytování Trojáková	Za Plevnem 81	Ubytování v soukromí	1	6	http://www.ckrumlov.info/docs/de/uby257.xml snídaně

Kemp v Českém Krumlově v r. 2009

Název	Adresa	Kategorie	Počet pokojů	Počet lůžek	Webová stránka Doplňkové služby
Kemp Vltavan	Nové Spolí	Kemp	8	90	http://www.ingetour.cz/kempy/cesky-krumlov žádné

Turistické ubytovny v Českém Krumlově v r. 2009

Název	Adresa	Kategorie	Počet pokojů	Počet lůžek	Webová stránka Doplňkové služby
Travellers hostel	Soukenická 43	Turistická ubytovna	26	101	http://www.travellers.cz/cz/hostel-apartments-cesky-krumlov.php snídaně, restaurace, bar, prádelna, internet
Hostel 99	Věžní 99, Latrán 106	Turistická ubytovna	10	25	http://www.hostel99.com/ snídaně, doprovodné programy, půjčovna kol
Hostel Ryba	Rybářská 5	Turistická ubytovna	2	12	http://www.hostelryba.ic.cz/ žádné
Ubytovna sportovní hala	Chvalšinská 111	Turistická ubytovna	11	47	http://www.ckrumlov.info/docs/cz/uby280.xml snídaně, restaurace, prádelna, internet, bazén, sauna, sportoviště
Penzion Skippy	Plešivecká 123	Turistická ubytovna	3	9	http://www.skippy.wz.cz/index2cz.html žádné
Hostel Postel	Rybářská 35	Turistická ubytovna	5	17	http://www.ckrumlov.info/docs/en/uby81.xml internet, prádelna
Hostel Merlin	Kájovská 59	Turistická ubytovna	12	30	http://www.ckrumlov.info/docs/cz/uby135.xml internet, prádelna
Ubytovna Český Krumlov	Nové Spolí 121	Turistická ubytovna	12	48	http://www.ubytovna-ck.wz.cz/index.php?s=cenik žádné

Ostatní ubytovací zařízení v Českém Krumlově v r. 2009

Název	Adresa	Kategorie	Počet pokojů	Počet lůžek	Webová stránka Doplňkové služby
Apartment Horní 147	Horní 147	Ostatní ubytovací zařízení	3	11	http://www.ckrumlov.info/docs/cz/uby133.xml snídaně, prádelna
Thallerův dům	Masná 129	Ostatní ubytovací zařízení	7	28	http://www.ckrumlov.info/docs/cz/uby4.xml snídaně, internet
Apartment Věra	Dlouhá 31	Ostatní ubytovací zařízení	1	8	http://www.fotogalerie.ckrumlov.cz/docs/cz/uby163.xml snídaně, restaurace, prádelna
Apartment Soukenická 44	Soukenická 44	Ostatní ubytovací zařízení	2	8	http://www.ckrumlov.info/docs/cz/uby299.xml internet

Castle Wiev Apartments	Šatlavská 140	Ostatní ubytovací zařízení	7	34	http://www.ckrumlov.info/docs/cz/uby30.xml internet
Down town apartments	Dlouhá 98	Ostatní ubytovací zařízení	2	10	http://www.ckrumlov.info/docs/cz/uby151.xml žádné
Zámecká apartmá	Latrán 45,46,47	Ostatní ubytovací zařízení	10	34	http://www.ckrumlov.info/docs/cz/uby260.xml snídaně, internet
Apartman v parku	Linecká 312	Ostatní ubytovací zařízení	1	2	žádné
Dům u zvonu	Po Vodě 98	Ostatní ubytovací zařízení	6	16	http://www.ckrumlov.info/docs/cz/uby402.xml bezbariérový přístup
Moldau Hilton	Parkán 116	Ostatní ubytovací zařízení	2	7	http://www.ckrumlov.info/docs/cz/uby66.xml snídaně
Apartman U Jezu	5.Května 310	Ostatní ubytovací zařízení	2	6	http://ubytovani.kamsi.cz/jizni-cechy/ubytovani-v-soukromi/apartman-u-jezu/detail/14386 snídaně, bezbariérový přístup
Apartman Pod Háji	Pod Háji 57	Ostatní ubytovací zařízení	1	5	http://www.penzionpodhaji.cz/?page_id=30 žádné
Apartman Vyšný 117	Vyšný 117	Ostatní ubytovací zařízení	1	4	http://www.3dubytovani.cz/kapacita/apartman-vysny-117/90/ žádné
A-apartmán	Stinná 574	Ostatní ubytovací zařízení	1	3	http://www.ckrumlov.info/docs/cz/uby364.xml snídaně, internet, bezbariérový přístup
Apartmány Alberta	Slupenec 3	Ostatní ubytovací zařízení	3	6	http://www.ckrumlov.info/docs/de/uby259.xml snídaně, prádelna

Zdroj: Vlastní šetření

Příloha č. 2

Seznam ubytovacích zařízení v ostatních obcích RSOV

Ubytovací zařízení v Bohdalovicích v r. 2009

Název	Adresa	Kategorie	Počet pokojů	Počet lůžek	Webová stránka
					Doplňkové služby
Penzion Horfa	Slavkov	Penzion	19	50	http://www.abc-hotel.cz/cz/oo01074-penzion-horfa-slavkov snídaně, restaurace, tenisový kurt, jízda na koni
Penzion Kaliště	Kaliště	Penzion	6	20	http://www.czecot.com/cz/ubytovani/21757_penzion-kaliste-bohdalovice žádné
Chalupa Svěráz	Svěráz	Chata/ Chalupa	3	6	http://ceska-republika.bktour.cz/leto/jizni-cechy/sveraz/2660/?id=4104 jízda na koni
Chata Svěráz	Svěráz	Chata/ Chalupa	2	5	http://www.chatatour.cz/cz/oo747-chata-sveraz-cesky-krumlov venkovní gril

Ubytovací zařízení v Brloze v r. 2009

Název	Adresa	Kategorie	Počet pokojů	Počet lůžek	Webová stránka
					Doplňkové služby
Penzion JarJa	Brloh 109	Penzion	2	9	http://www.penziony.cz/brloh/penzion-jarja/ internet
Penzion Pohoda	Kuklov 328	Penzion	4	11	http://www.pensionpohoda.wbs.cz/ snídaně, restaurace, venkovní gril
U Západa	Brloh 8	Ubytování v soukromí	4	10	http://www.hostinecnahristi.cz/ restaurace
Ubytování U Flíčka	Brloh 102	Ubytování v soukromí	2	5	http://www.penziony.cz/brloh/ubytovani-u-flicka/ snídaně
Salzer s. r. o. apartman	Brloh 230	Ostatní ubytovací zařízení	3	8	http://www.salzer.wz.cz/ půjčovna kol, tenisový kurt

Ubytovací zařízení v Dolním Třeboníně v r. 2009

Název	Adresa	Kategorie	Počet pokojů	Počet lůžek	Webová stránka
					Doplňkové služby
Penzion Diana	Štětků 3	Penzion	6	22	http://www.ubytovani.diana.cz/cz.html půjčovna kol
Ubytování Moučka	Dolní Třebonín 95	Ubytování v soukromí	1	4	http://ubytovani-moucka.cz/ žádné
Ubytování U Badyho	Čertyně 1	Ubytování v soukromí	3	17	http://www.ubadyho.cz/ snídaně, bazén

Ubytovací zařízení v Holubově v r. 2009

Název	Adresa	Kategorie	Počet pokojů	Počet lůžek	Webová stránka
					Doplňkové služby
Ubytování Triobar	Holubov	Penzion	3	8	http://triobar.holubov.cz/ubytovani.html snídaně
Penzion U Lišků	Krásetín 9	Penzion	4	12	http://www.kdeprespat.cz/ubytovani-jizni-cechy-holubov-2270/ snídaně, bar, internet
Penzion Na Hamru	Třísov 59	Penzion	5	10	http://www.firmy.cz/detail/736025-vaclav-honcik-penzion-na-hamru-holubov-trisov.html snídaně, bazén, venkovní gril
Chata Pod Kletí	Krásetín 73	Chata/ Chalupa	19	51	http://www.podkleti.cz/ doprovodné programy, jízda na koni
Chalupa U Kováčů	Krásetín 68	Chata/ Chalupa	2	5	http://penzion.kovac.sweb.cz/1.htm žádné
Chata Krásetín	Krásetín	Chata/ Chalupa	2	5	http://www.ceske-budejov+F45ice-jihocesky-kraj.cz/holubov/ubytovani/chata-krasetin.php bazén
Chalupa Holubov	Holubov 119	Chata/ Chalupa	2	6	http://www.chata-direkt.cz/db_objekt.asp?ID=374 žádné
Chata Krásetín Blanský les	Krásetín	Chata/ Chalupa	3	12	http://www.chatatour.cz/cz/oo515-chata-krasetin-blansky-les snídaně, bazén, venkovní gril

Ubytovací zařízení ve Chvalšíněch v r. 2009

Název	Adresa	Kategorie	Počet pokojů	Počet lůžek	Webová stránka
					Doplňkové služby
Penzion Na Rynku	Náměstí 18, Chvalšiny	Penzion	3	7	http://www.penzion-na-ryнку-chvalšiny.az-ubytovani.info/ snídaně, kavárna, vinárna, restaurace, internet
Penzion Chvalšiny	Chvalšiny 286	Penzion	4	11	http://www.ubytovani-chvalšiny.cz/index.php bazén, venkovní gril, sportoviště
Farma Borová	Borová 44	Ubytování v soukromí	3	9	http://www.farmaborova.cz/ snídaně, restaurace, jízda na koni
Ubytování v soukromí	Borová 22	Ubytování v soukromí	1	4	žádná žádné
Rodinný penzion J+P	Chvalšiny 66	Ostatní ubytovací zařízení	1	5	http://penzion-vacko.cz/uvod.html snídaně
Apartmenty Červený Dvůr	Červený Dvůr 9	Ostatní ubytovací zařízení	2	8	http://www.apartment-cz.com/?Cat_Id=9 snídaně, internet, půjčovna kol, venkovní gril, sportoviště
Apartment Chvalšiny	Chvalšiny 203	Ostatní ubytovací zařízení	1	4	http://www.dovolenahetzkycesky.cz/index.php?clanek=909 žádné
Chata Borová	osada Borová 21	Chata/ Chalupa	1	4	žádná žádné
Na samotě u lesa	Chvalšiny 197	Chata/ Chalupa	1	4	http://www.ubytovani-aktualne.cz/detail/ubytovani-sumava/na-samote-u-lesa-chvalšiny-210 žádné
Ubytovna Na Hřišti	Chvalšiny	Turistická ubytovna	8	16	http://sokol.chvalšiny.cz/ubytovna.aspx žádné

Ubytovací zařízení v Kájově v r. 2009

Název	Adresa	Kategorie	Počet pokojů	Počet lůžek	Webová stránka	
					Doplňkové služby	
Penzion Kájovská hospoda	Kájov 120	Penzion	11	25	http://www.kajovkahospoda.cz/	snídaně, restaurace
Penzion Mlýn	Kladenské Rovné 11	Penzion	8	14	http://penzion-mlyn.cz/ubytovani.htm	snídaně
Penzion Marie-Renata	Kladenské Rovné 1	Penzion	6	12	http://www.razdva.cz/ppsof/	snídaně, bazén, venkovní gril
Penzion M	Kladenské Rovné 19	Penzion	2	8	http://penzion.m.sweb.cz/	snídaně, internet, venkovní gril
Penzion Ratzka	Novosedly 3	Penzion	12	24	http://www.ratzka-i-penzion.eu/Novosedly.htm	snídaně, restaurace, internet, bazén, půjčovna kol
Chata Staré Dobrkovice	Staré Dobrkovice 46	Chata/Chalupa	2	5	http://www.chatatour.cz/cz/oo709-chaata-stare-dobrkovice-cesky-krumlov	internet, venkovní gril, jízda na koni
Motorest Krumlov	Staré Dobrkovice 19	Ostatní ubytovací zařízení	11	46	http://motorest.krumlov.sweb.cz/	sportoviště

Ubytovací zařízení v Křemži v r. 2009

Název	Adresa	Kategorie	Počet pokojů	Počet lůžek	Webová stránka	
					Doplňkové služby	
Penzion Horváth	Chlum 154	Penzion ****	8	23	http://www.penzion-horvath.com/	snídaně, konferenční prostory, bazén, půjčovna kol
Penzion Čížkovec	Chlum 26	Penzion	3	7	http://www.volny.cz/gzkovec/	snídaně, internet
Penzion Steffani	Lomená 378	Penzion	2	12	http://www.steffani.cz/	internet, bazén, venkovní gril
Penzion Doležal	Náměstí 12, Křemže	Penzion	3	12	http://home.tiscali.cz/dolezal/	žádné
Penzion Jitka	Lomená 394	Penzion	1	6	http://www.ckrumlov.cz/cz/1250/region/rpphv/i_jitka.htm	půjčovna kol, venkovní gril
Penzion Mlejnek	Chlum 73	Penzion	4	16	http://www.chalupyachaty.cz/detail.php?x=1240&a=c	snídaně, restaurace, bar, bazén, venkovní gril
Penzion Tvrz	Chlum 1	Penzion	7	14	http://www.penzion-tvrz.cz/	sportoviště, jízda na koni
Ubytování Pils	Lomená 381	Ubytování v soukromí	3	9	http://www.ubytovanicbu.cz/	bazén, venkovní gril
Ubytování Pod Kletí	Chlum 177	Ubytování v soukromí	1	4	http://ubytovani.patika.cz/index.html	snídaně
Penzion Ricci	Křemže 382	Ubytování v soukromí	3	7	http://home.tiscali.cz/cz758969/homecz.htm	bazén, venkovní gril
Privát U Školy	Školní 172	Ubytování v soukromí	2	7	http://www.ckrumlov.info/docs/cz/uby32.xml	snídaně
Ubytování U Kaplanů	Školní 359	Ubytování v soukromí	2	6	http://www.ckrumlov.info/docs/en/uby210.xml	snídaně
Letovisko Pod Klukem	Mříč 48	Ubytování v soukromí	3	12	http://cz.www.zlatakoruna.euweb.cz/indexstartlet.htm	žádné
Ubytování Jílková	Chlum 36	Ubytování v soukromí	2	8	http://www.kdeprespat.cz/ubytovani-sumava-chlum_u_kremze-458/	snídaně, internet, bazén, jízda na koni
Ubytování U Borovků	Lomená 367	Ubytování v soukromí	1	4	http://www.ubytovaniuborovku.cz/index.htm	snídaně, bazén
Ubytování Roman Borovka	Náměstí 96, Křemže	Ubytování v soukromí	1	4	http://rborovka.sweb.cz/	žádné
Beranův mlýn	Pod Kopcem 93, Křemže	Chata/Chalupa	2	4	http://www.beranuvmlyn.cz/index.php?page=kontakt	internet
Chalupa Stupná	Stupná 9	Chata/Chalupa	2	5	http://www.chalupastupna.wz.cz/index.html	venkovní gril, sportoviště
Turistická ubytovna Křemže	Na Vyhliďce 353	Turistická ubytovna	7	45	http://www.kremze.cz/file.php?nid=2569&oid=426220	sportoviště
Ubytování Pod Kaštanem	Chlum 30	Ostatní ubytovací zařízení	2	5	http://www.ceskehory.cz/ubytovani/ubytovani-pod-kastanem-kremze.html	snídaně

Ubytovací zařízení v Mirkovicích v r. 2009

Název	Adresa	Kategorie	Počet pokojů	Počet lůžek	Webová stránka	
					Doplňkové služby	
Golf hotel Svachův dvůr	Svachova Lhotka	Hotel	20	48	http://www.villagegolfhotel.com/	snídaně, restaurace, konferenční prostory, doprovodné programy, bazén, sauna, masáže, půjčovna kol, golf, jízda na koni
Apartment Hotel Zahrádka 8	Zahrádka 8	Ostatní ubytovací zařízení	4	11	http://www.zahradka8.com/index.php?lang=cs	snídaně, doprovodné programy, internet, venkovní gril
Apartment Žaltice	Žaltice 25	Ostatní ubytovací zařízení	1	6	http://www.chatatour.cz/cz/rr11-k1-cesky-krumlov	bazén, venkovní gril

Ubytovací zařízení v Mojném v r. 2009

Název	Adresa	Kategorie	Počet pokojů	Počet lůžek	Webová stránka	
					Doplňkové služby	
Hotel Černice	Černice 3, Mojně	Hotel ***	21	42	http://www.cernice.com/	snídaně, restaurace, doprovodné programy, internet, půjčovna kol, půjčovna lodí, golf
Ubytování Sojka, spol. s r. o.	Mojně 7, Velešín	Ubytování v soukromí	1	6	http://duits.vakantiediscounter.net/bungalows-tschechien-21-1000.html	venkovní gril
Apartmenty U Pešků	Mojně 9, Velešín	Ostatní ubytovací zařízení	2	8	http://www.u-pesku.cz/nase-apartmany/ubytovani/	venkovní gril

Ubytovací zařízení v Nové Vsi v r. 2009

Název	Adresa	Kategorie	Počet pokojů	Počet lůžek	Webová stránka	
					Doplňkové služby	
Pension Borovka	České Chalupy 12, Nová Ves	Penzion	2	6	http://www.rrrr.cz/	masáže, venkovní gril
Ubytování v soukromí	Nová Ves 95	Ubytování v soukromí	1	4	žádná	žádné

Ubytovací zařízení v Přídolí v r. 2009

Název	Adresa	Kategorie	Počet pokojů	Počet lůžek	Webová stránka	
					Doplňkové služby	
Penzion Silniční domky	Záhořanky 28	Penzion	3	7	http://www.penziondomky.cz/ restaurace, internet, sportoviště	
Penzion Šerhart	Záhořanky 1	Penzion	5	10	http://www.penzionserhart.cz/ snídaně, restaurace, bar, konferenční prostory, prádelna, bazén	
Zájezdni hostinec	Přídolí 7	Penzion	4	14	http://www.zajezdni-hostinec.unas.cz/ snídaně, restaurace, internet, půjčovna kol, venkovní gril	
Ubytování na statku Grabcovi	Přídolí 49	Ubytování v soukromí	3	7	http://www.ubytokouck.cz/ internet, masáže, půjčovna kol, venkovní gril	
Ubytování Klímová	Přídolí 12	Ubytování v soukromí	2	4	http://www.klimova-ubytovani.unas.cz/ žádné	

Ubytovací zařízení v Přísečné v r. 2009

Název	Adresa	Kategorie	Počet pokojů	Počet lůžek	Webová stránka	
					Doplňkové služby	
Penzion Praktik	Přísečná 71	Penzion	10	22	http://www.praktikpenzionkrumlov.cz/ snídaně, internet, bar, venkovní gril	
Penzion Gallery	Přísečná	Penzion	4	14	http://www.fotogalerie.ckrumlov.cz/docs/cz/uby394.xml snídaně, sportoviště	
Ubytování Beránek	Přísečná 3	Ubytování v soukromí	3	10	http://www.penziony.cz/prisecna/ubytovani-beranek/ snídaně	
Ubytování Hanžlík	Přísečná 60	Ubytování v soukromí	2	6	http://www.prisecna.hu.cz/ venkovní gril	

Ubytovací zařízení v Srníně v r. 2009

Název	Adresa	Kategorie	Počet pokojů	Počet lůžek	Webová stránka	
					Doplňkové služby	
Penzion U Krumlova	Srnín 78	Penzion	17	30	http://www.ckrumlov.info/docs/cz/uby174.xml snídaně, bar, konferenční prostory, internet, bezbariérový přístup, sportoviště	
Ubytování Kučera	Srnín 48	Ubytování v soukromí	1	4	http://www.fotogalerie.ckrumlov.cz/docs/cz/uby128.xml žádné	
Chalupa Srnín	Srnín	Chata/ Chalupa	3	8	http://www.superchaty.cz/nabidka-ubytovani/srnin-chalupa-n936.htm žádné	

Ubytovací zařízení ve Světlíku v r. 2009

Název	Adresa	Kategorie	Počet pokojů	Počet lůžek	Webová stránka	
					Doplňkové služby	
Apartmánový dům Obecná škola	Světlík 62	Ostatní ubytovací zařízení	7	25	http://www.ceskehory.cz/ubytovani/apartmanovy-dum-obecna-skola-svetlik.html internet, venkovní gril	

Ubytovací zařízení ve Větrní v r. 2009

Název	Adresa	Kategorie	Počet pokojů	Počet lůžek	Webová stránka	
					Doplňkové služby	
Sporhotel Zátoň	Zátoňské Dvory 1	Hotel ***	36	85	http://www.sporhotel-zaton.cz/index.php?id=1 snídaně, restaurace, bar, konferenční prostory, kosmetika, bazén, masáže, sauna, posilovna, sportoviště, tenisový kurt, squash	
Hotel Green	Školní 111, Větrní	Hotel ***	28	58	http://www.hotelgreen.cz/ snídaně, restaurace, tenisový kurt, golf	
Penzion Regina	U Rybníka 8, Větrní	Penzion	11	24	http://www.penzionregina.cz/index.php?show=ubytovani&lang=cs snídaně, restaurace, konferenční prostory, sauna, venkovní gril	
Ubytování v soukromí	Ke Kališti 175	Ubytování v soukromí	2	4	žádná jízdna na koni	
Ubytování v chatkách	Koupaliště Větrní	Chata/ Chalupa	8	48	http://www.ubytovani-koupaliste.cz/ bazén, sauna, solárium, sportoviště	
Chata Nicola	Hojdy, Větrní	Chata/ Chalupa	2	5	žádná žádné	
Autokemp Na Pískárně	Na Pískárně, Větrní	Kemp	22	88	http://www.autocamp-napiskarne.unas.cz/ restaurace, bezbariérový přístup, venkovní gril, sportoviště	
Táboňště Viking	Na Pískárně, Větrní	Kemp	20	80	http://www.ekempy.cz/jihocesky/cesky-krumlov/776-camp-viking-vetrni restaurace, bezbariérový přístup, půjčovna lodí	

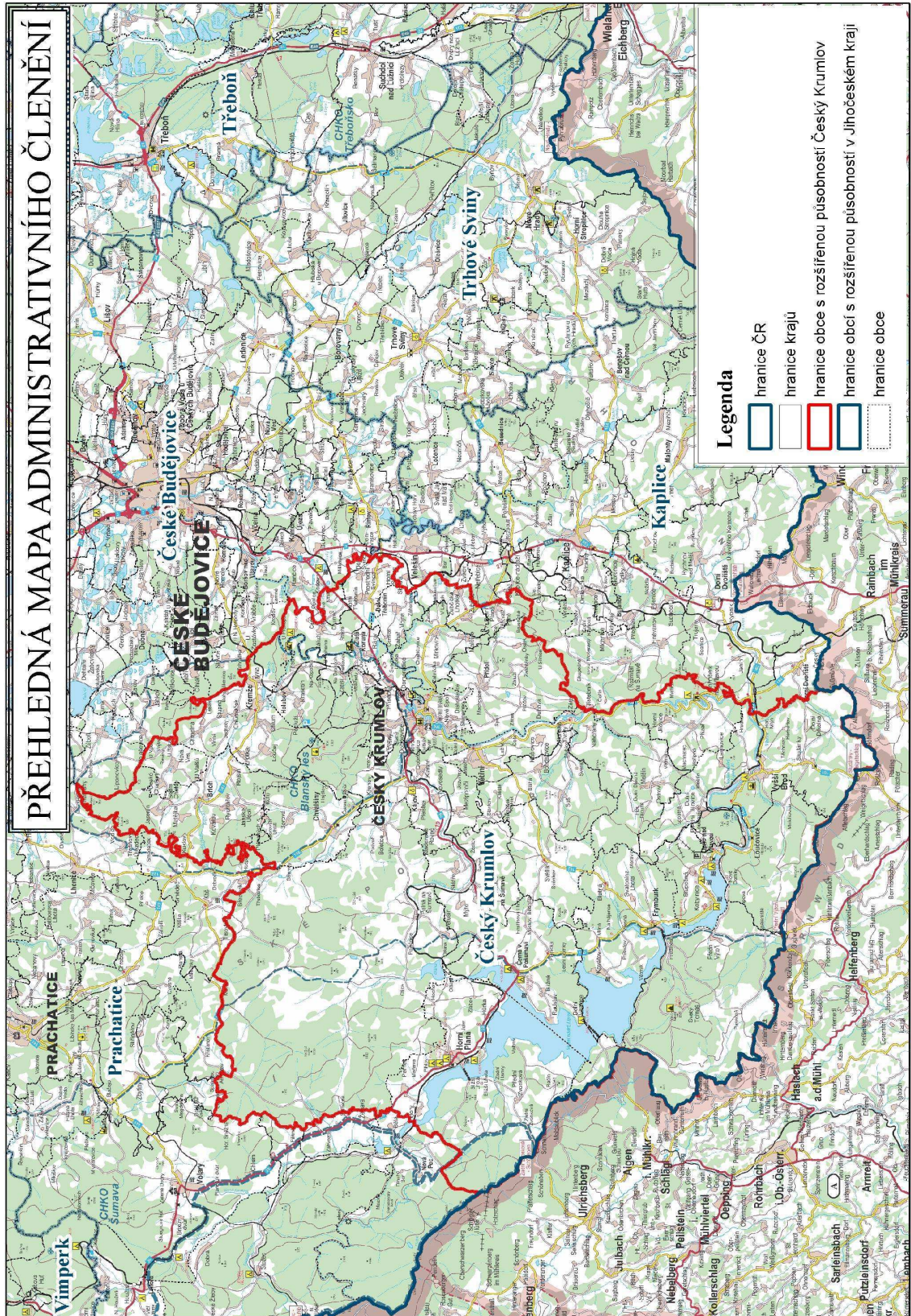
Ubytovací zařízení ve Zlaté Koruně v r. 2009

Název ubytovacího zařízení	Adresa	Kategorie	Počet pokojů	Počet lůžek	Webová stránka	
					Doplňkové služby	
Hotel U Kláštera	Zlatá Koruna 31	Hotel ***	8	20	http://e-hotely.info/hotel-u-klastera-zalata-koruna snídaně, hotelová doprava, půjčovna kol, půjčovna lodí	
Penzion Koruna	Zlatá Koruna 26	Penzion	3	9	http://www.kempkoruna.cz/index.php?lang=cz&menu=8&id=200705120001 snídaně, restaurace	
Penzion U Kučerů	Zlatá Koruna	Penzion	7	23	http://www.ckrumlov.info/docs/cz/uby358.xml snídaně, restaurace, bar, internet	
Ubytování Mitrová	Rájov 50	Ubytování v soukromí	3	9	http://zlatakoruna.sweb.cz/cz/ubyt.htm snídaně	
Ubytování Nejedlý	Rájov 51	Ubytování v soukromí	2	5	http://zlatakoruna.sweb.cz/cz/ubyt.htm snídaně	
Ubytování Perník	Rájov 1	Ubytování v soukromí	1	2	http://zlatakoruna.sweb.cz/cz/ubyt.htm bazén	
Ubytování Soldát	Zlatá Koruna	Ubytování v soukromí	2	8	http://zlatakoruna.sweb.cz/cz/ubyt.htm žádné	
Ubytování Draxler	Zlatá Koruna 4	Ubytování v soukromí	3	7	http://zlatakoruna.sweb.cz/cz/ubyt.htm snídaně	
Ubytování Taliř	Zlatá Koruna 115	Ubytování v soukromí	1	4	http://zlatakoruna.sweb.cz/cz/ubyt.htm žádné	
Ubytovna Jehlan	Zlatá Koruna 55	Turistická ubytovna	13	46	http://zlatakoruna.sweb.cz/cz/ubyt.htm snídaně, restaurace, masáže, sportoviště	

Zdroj: Vlastní šetření

Příloha č. 3

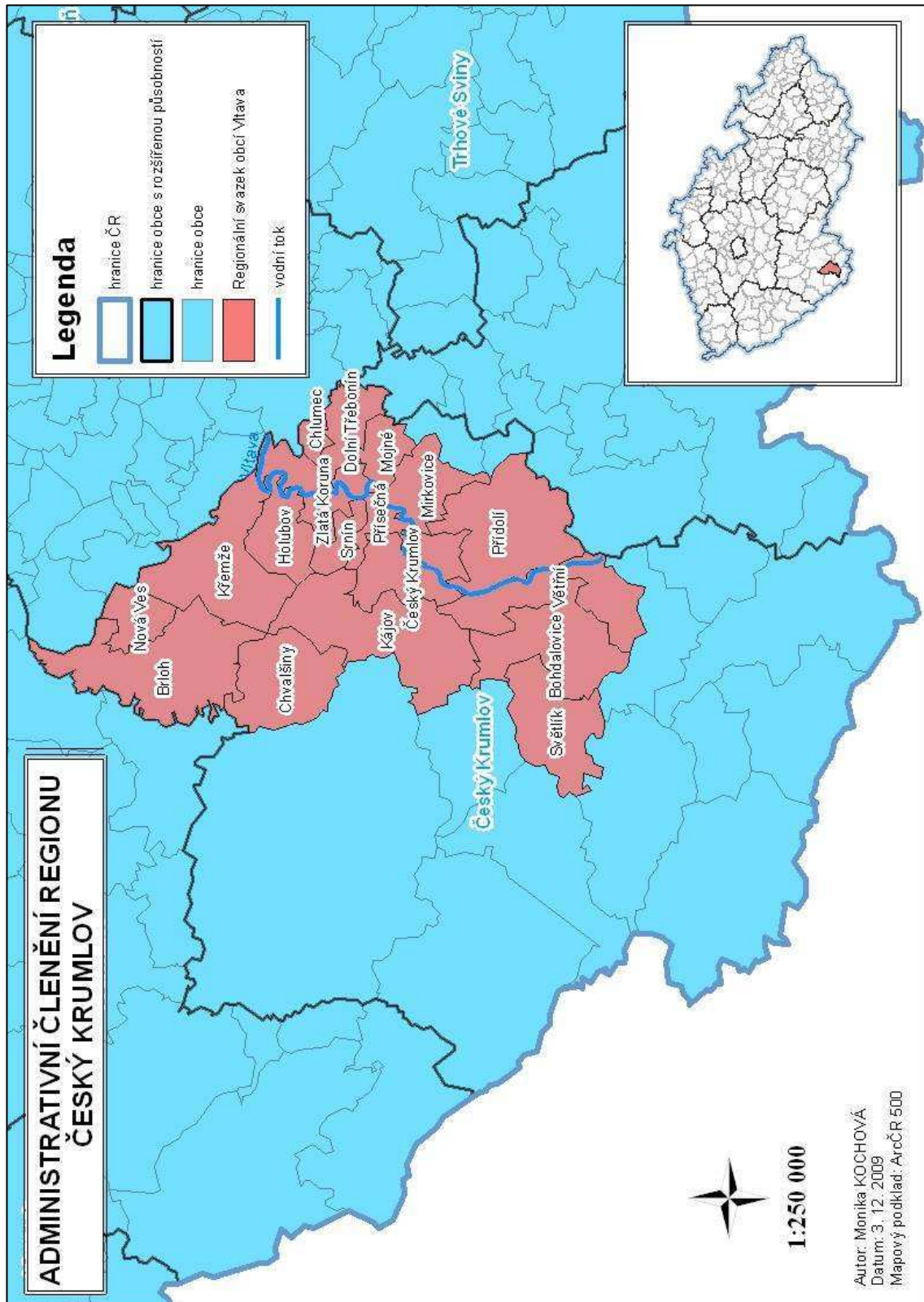
Administrativní mapa Českokrumlovska



Zdroj: Katastrální úřad České Budějovice

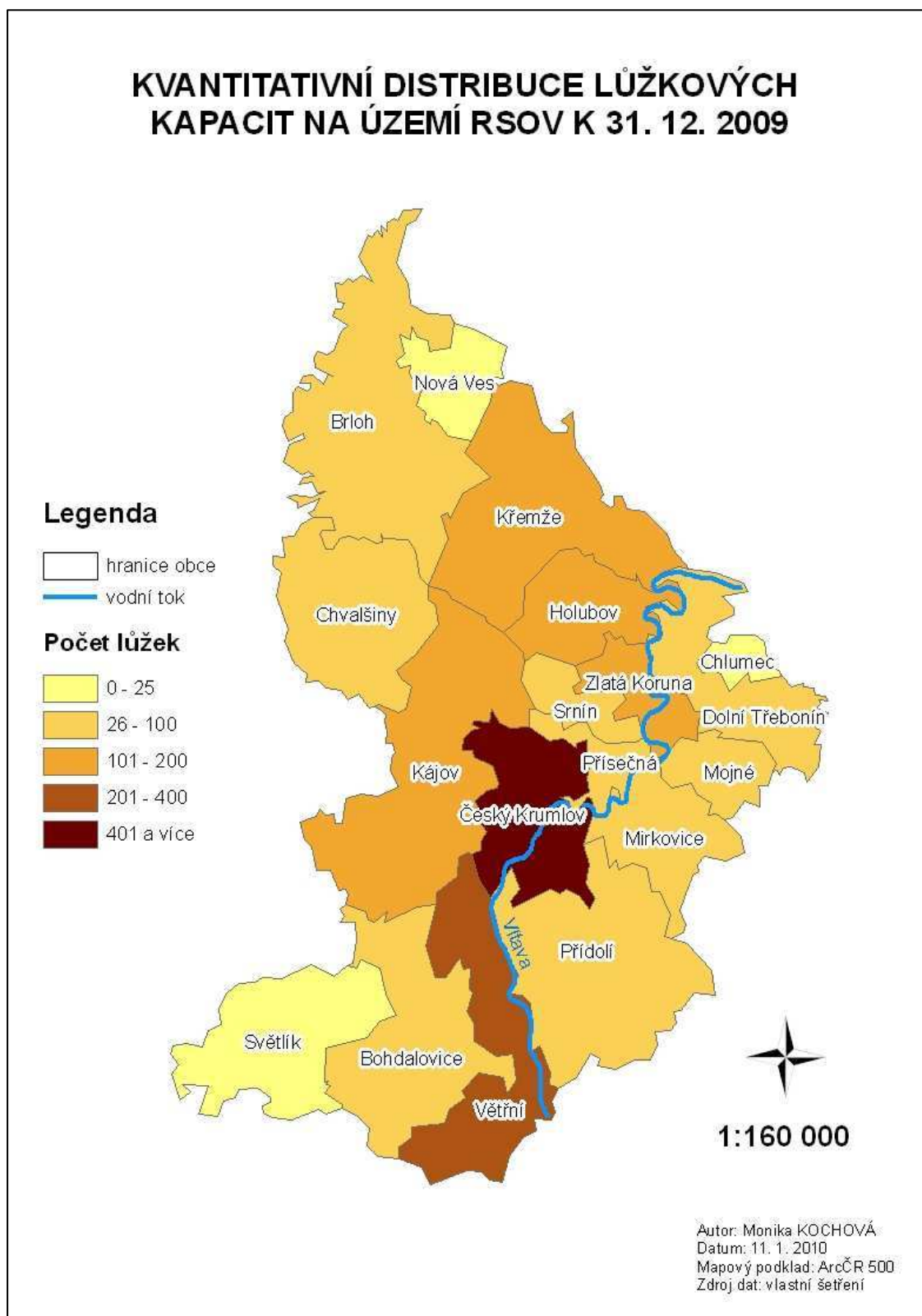
Příloha č. 4

Mapa administrativního členění regionu Český Krumlov



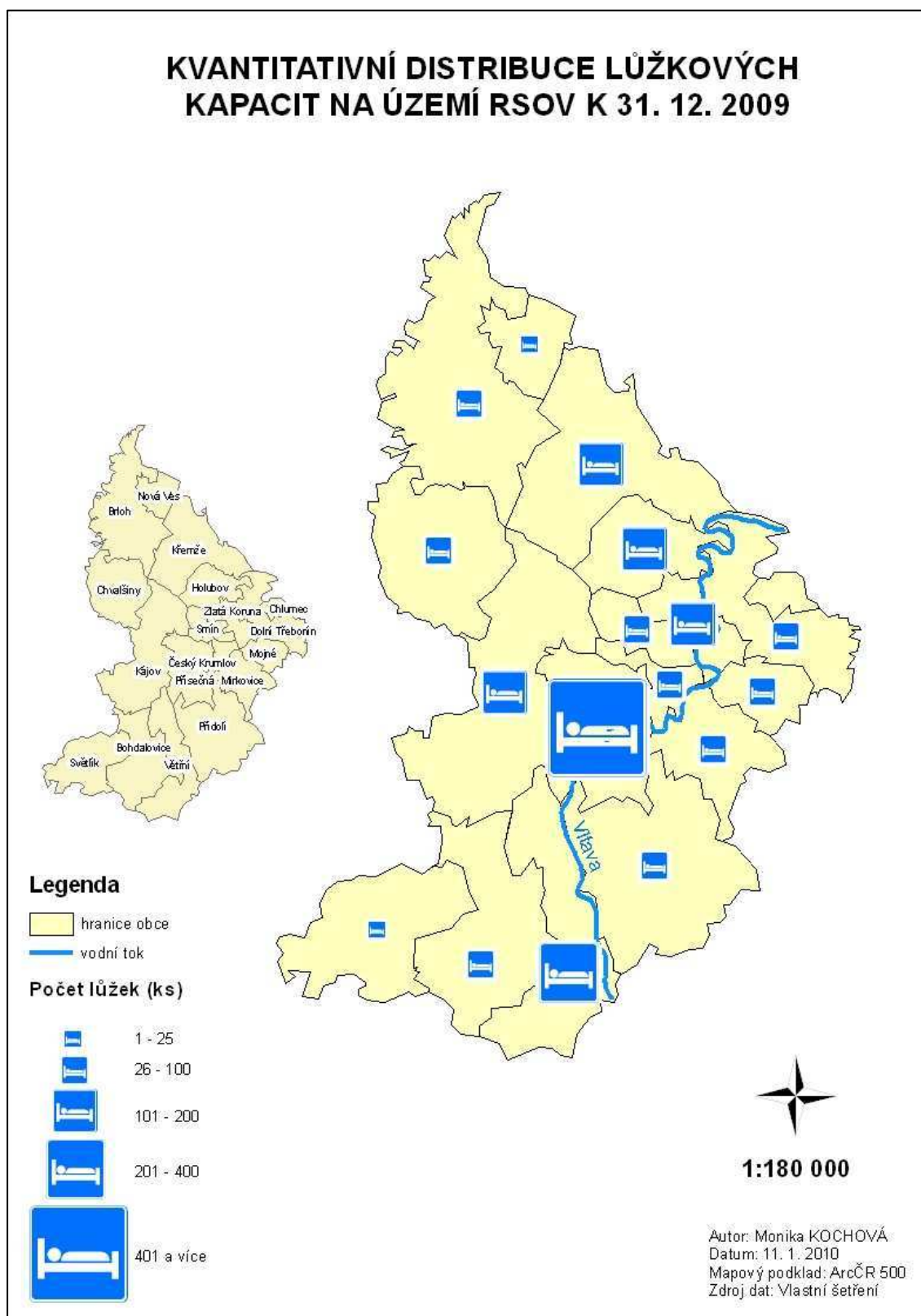
Příloha č. 5

Kartogram Kvantitativní distribuce lůžkových kapacit na území RSOV v r. 2009



Příloha č. 6

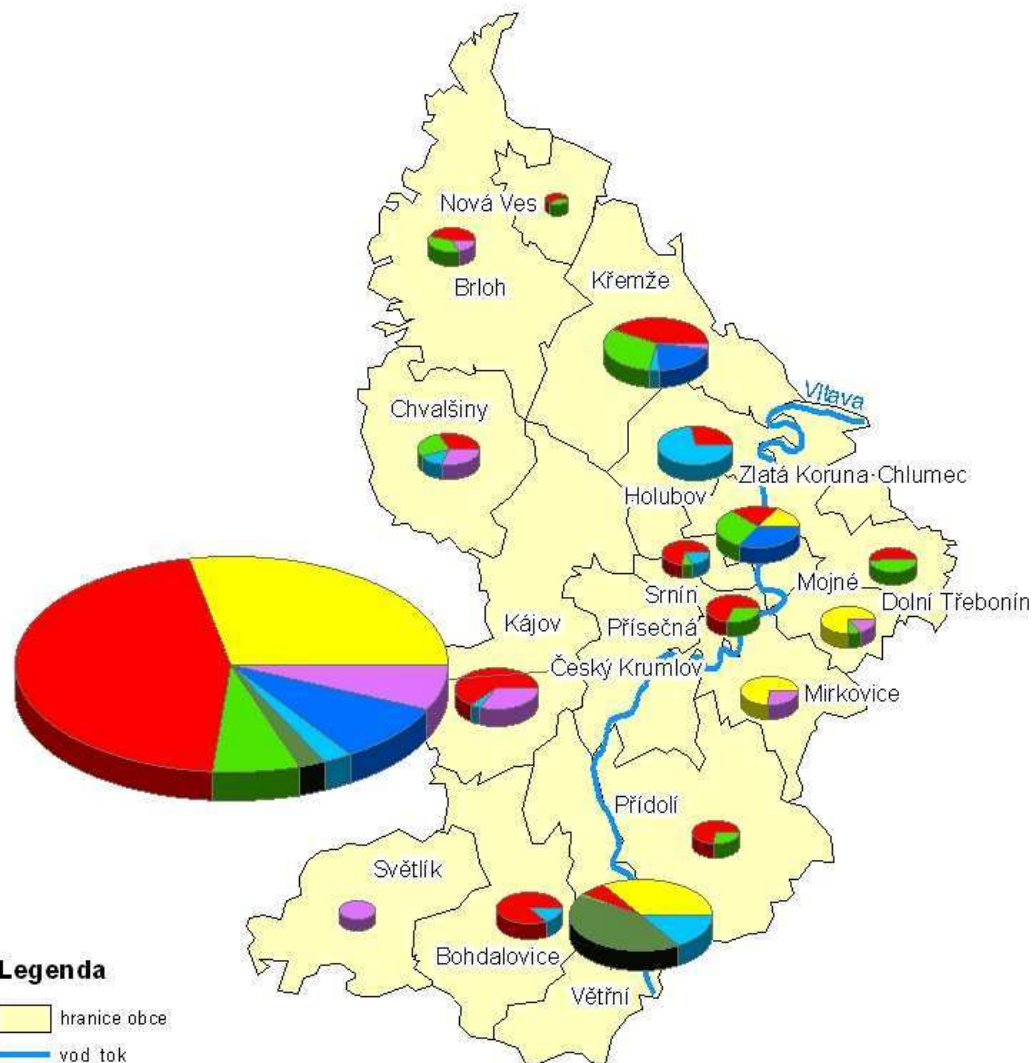
Kvantitativní distribuce lůžkových kapacit na území RSOV v r. 2009 - značková metoda



Příloha č. 7

Kartodiagram Kvantitativní a kvalitativní distribuce lůžkových kapacit na území RSOV v r. 2009

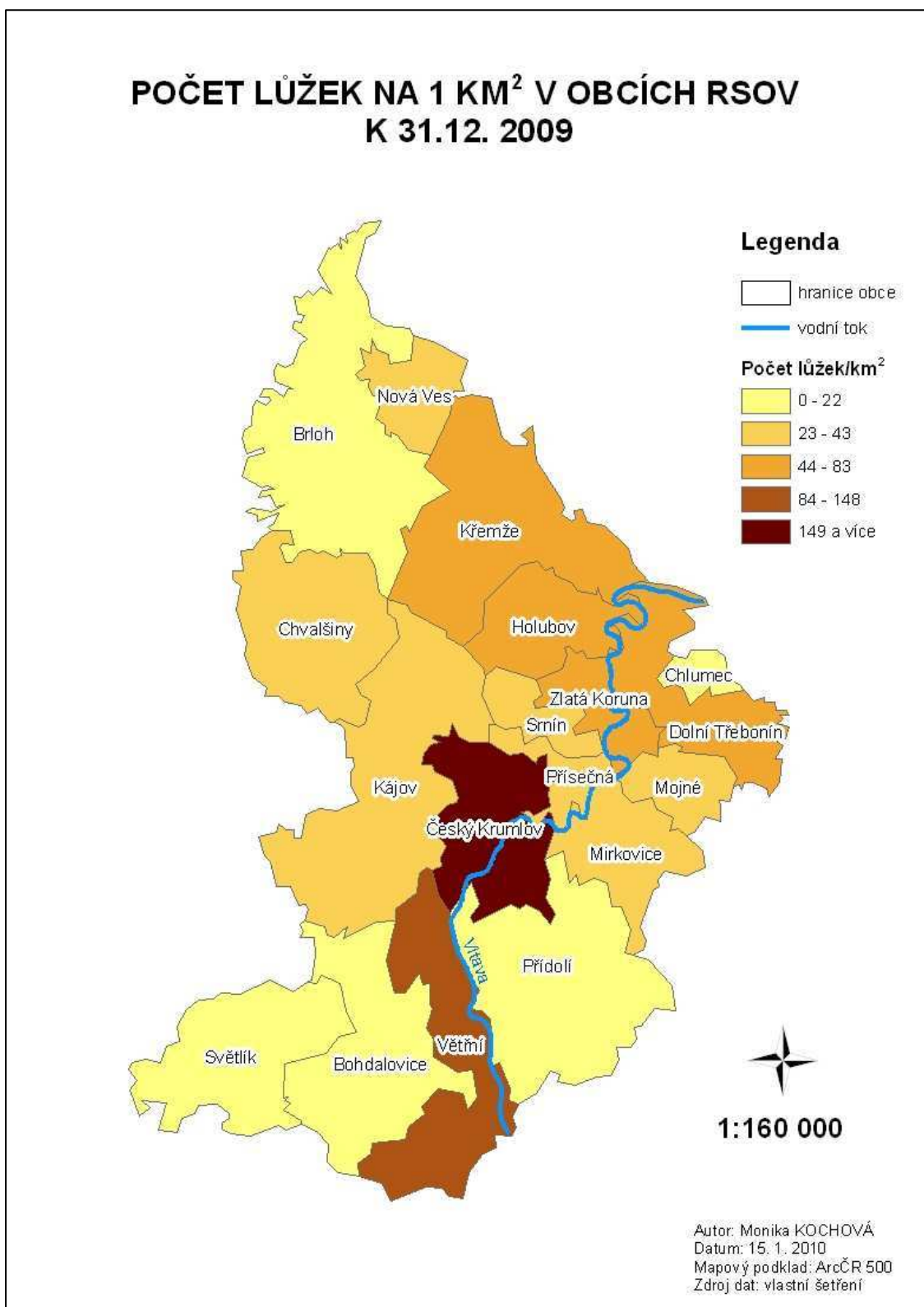
KVANTITATIVNÍ A KVALITATIVNÍ DISTRIBUCE LŮŽKOVÝCH KAPACIT NA ÚZEMÍ RSOV K 31. 12. 2009



Autor: Monika KOCHOVÁ
Datum: 11. 1. 2010
Mapový podklad: ArcČR 500
Zdroj dat: Vlastní šetření

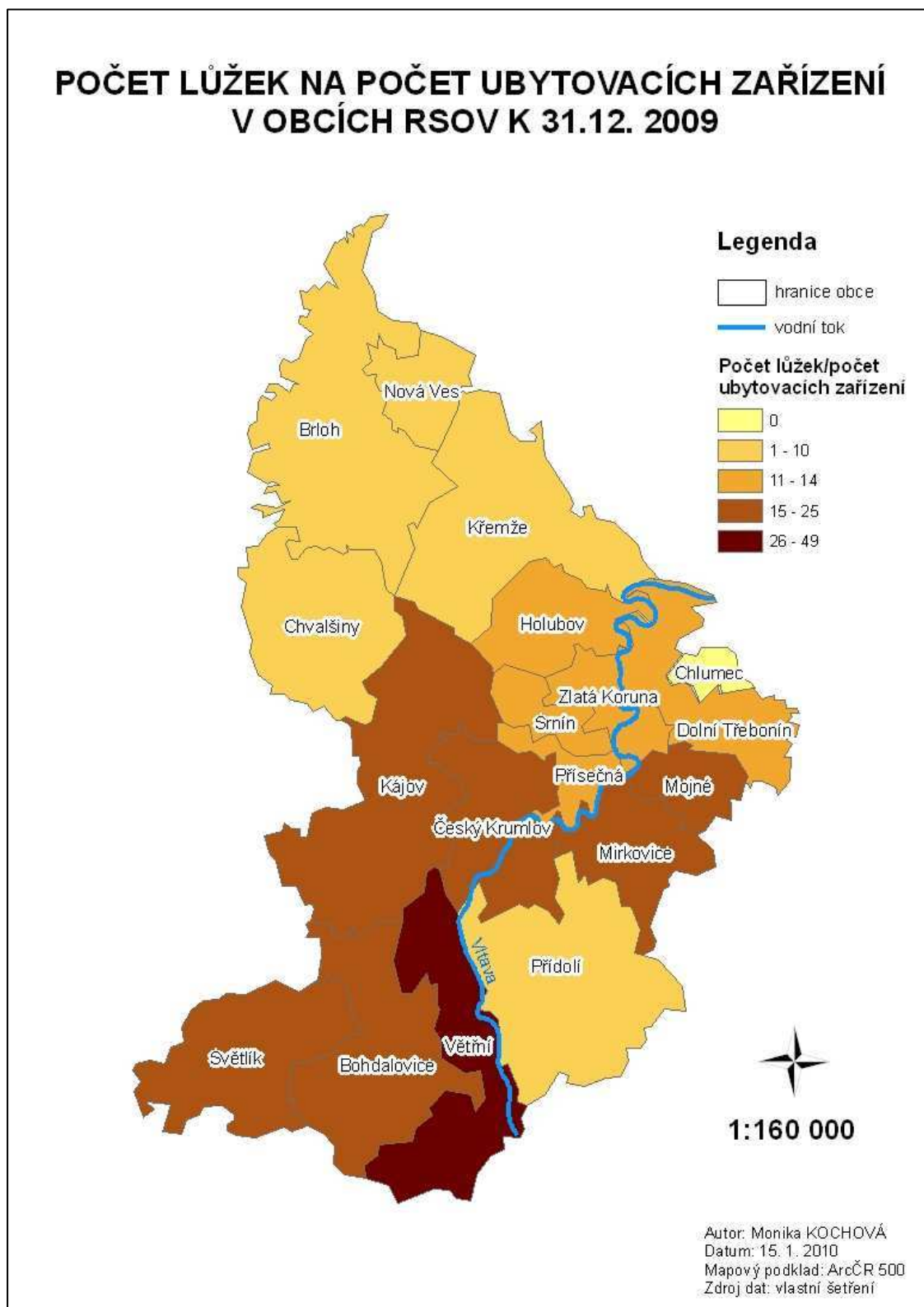
Příloha č. 8

Kartogram Počet lůžek na 1 km² v obcích RSOV v r. 2009



Příloha č. 9

Kartogram Počet lůžek na počet ubytovacích zařízení v obcích RSOV v r. 2009



Příloha č. 10

Mapa Koncentrace ubytovacích zařízení v Českém Krumlově



Zdroj: http://mapy.ckrumlov.cz/tms/ckrf_a/#c=-769116%252C1182672&z=3&l=zm&p=uby&, cit. 24. 3. 2010