

Srovnání klimatu školní třídy v městských a venkovských školách

Diplomová práce

Martina Hazuková

Pedagogická fakulta Jihočeské univerzity
Katedra pedagogiky a psychologie

České Budějovice 2010

Anotace

Obsahem diplomové práce je výzkum rozdílu klimatu v městských a venkovských školách. Jaký vliv má na školy venkovské či městské prostředí, jestli je vliv kladný či záporný a jak velké rozdíly to mohou být. Výzkum je založen na již ověřených dotaznících *My class inventory*. Vracím se proto k již několikrát provedenému výzkumu znovu v České republice, abych zjistila, zda výsledky mého výzkumu budou odlišné nebo potvrdí předešlé výzkumy odborných pracovníků. Díky průzkumům na stále jiných školách se fakta stále nově ověřují a výzkum se prohlubuje.

V teoretické části porovnávám různé pohledy na tento fenomén u vybraných autorů. Pokouším se srovnat, zda jde o stejné či různé přístupy ke klimatu třídy, pomocí známých dotazníkových šetření. Provedená šetření jsem vyhodnotila v grafech a porovnála s hypotézou.

Annotation

My graduation theses are scanning the different environment in town and village schools. What is the influence of a town or a village school environment, is the influence positive or negative and how big these differences are? The research is based on verified questioners "My class inventory". I am recruiting to a research performed many times in The Czech Republic, to detect if my researches will be different or confirm preceding expert's researches. Thanks to researching new and new schools the facts are verified and the research gets deeper.

The theoretical part is comparing different approaches of different authors. I am trying to compare the different approaches to the class environment using standard questioners. The researches have been analyzed in schemas and compared to hypotheses.

Děkuji vedoucímu diplomové práci panu MgA. Stanislavu Sudovi, Ph.D. za povzbuzení do práce a děkuji vybraným základním školám za vyplnění obtížných dotazníků. Jsou to Základní škola Mramotice, 5. Základní škola v Jindřichově Hradci, Základní škola Mládeže ve Znojmě, Základní škola Kubatova v Českých Budějovicích, Základní škola Kunžak a Základní škola Kar-dašova Řečice. Hlavní poděkování patří právě ředitelům již zmíněných základních škol a třídním učitelkám ve třídách, kde byly dotazníky rozdány, za to, že mi umožnili udělat ve svých školách a třídách výzkum pro mou diplomovou práci.

Prohlašuji, že svoji diplomovou práci jsem vypracovala samostatně pouze s použitím pramenů a literatury uvedených v seznamu citované literatury.

Prohlašuji, že v souladu s § 47b zákona č. 111/1998 Sb. v platném znění souhlasím se zveřejněním své diplomové práce, a to v nezkrácené podobě, fakultou elektronickou cestou ve veřejně přístupné části databáze STAG provozované Jihočeskou univerzitou v Českých Budějovicích na jejích internetových stránkách.

Martina Hazuková

Obsah

Úvod	8
1 Co je klima školy a školní třídy	10
2 Pozitivní klima školní třídy – jak ho vytvořit.....	15
2.1 Motivace	15
2.2 Vztah učitel-žák	20
2.3 Učebna	21
2.4 Třídní kolektiv.....	23
3 Výzkumné přístupy.....	26
4 Studie	28
4.1 Cíl.....	28
4.2 Hypotéza	28
4.3 Metody.....	28
4.4 Výzkumné šetření.....	31
4.4.1 Základní škola Kardašova Řečice	31
4.4.2 Základní škola Kunžak	38
4.4.3 ZŠ Mramotice	44
4.4.4 5. Základní škola Jindřichův Hradec	50
4.4.5 Základní škola Kubatova, České Budějovice.....	57
4.4.6 Základní škola Mládeže, Znojmo	63
4.5 Porovnání výsledků	69
4.5.1 Aritmetický průměr aktuální formy a preferované formy	69
4.5.2 Směrodatná odchylka aktuální a preferované formy	69
4.5.3 Aritmetický průměr aktuální formy a normy	71
4.5.4 Směrodatná odchylka aktuální formy a normy.....	72
4.6 Vyhodnocení	73
Závěr.....	75
Přílohy	76
Dotazník: Naše třída (preferovaná forma)	76

Dotazník: Naše třída (Aktuální forma)	78
Literatura.....	80
Seznam citací.....	82

Úvod

Diplomová práce se zabývá srovnáním klimatu školní třídy v městských a venkovských školách. Cílem práce je porovnat rozdíly pomocí dotazníků My class inventory v městských a venkovských školách, porovnání aktuální a preferované formy klimatu. Mým předpokladem bylo, že klima školní třídy na venkově bude pozitivnější než ve městě.

Teoretická část se zaměřuje na vysvětlení používaných termínů, zejména na popis klimatu školy a školní třídy. Po vymezení pojmů následuje rozbor prvků, které s klimatem školy a školní třídy úzce souvisí. Předkládaná diplomová práce patří svým zaměřením mezi široce zkoumaná témata, proto zde uvádím zde další autory, kteří se klimatem školy a školní třídy zabývají nebo zabývali a z jejichž výsledků jsem vycházela.

Výzkumná část práce řeší hodnocení dotazníkového šetření, které proběhlo během školního roku 2009/2010. Byly použity dotazníky My class inventory, které se používají ke standardnímu výzkumu klimatu třídy. Respondenty dotazníkového šetření se stali žáci od 3. do 6. třídy různých základních škol. Oslovila jsem celkem šest škol v jihočeském a jihomoravském kraji. Z důvodu objektivního srovnání mezi městskými a venkovskými školami byly vybrány shodně po třech zástupcích městských a venkovských tříd.

Závěrečná část práce shrnuje výsledky vzešlé z proběhlého dotazníkového šetření a porovnává je s původními předpoklady.

Klima školní třídy se zkoumá poměrně často. Dotazníky My class inventory jsou již dříve ověřené a použité dotazníky, které vytvořili autoři Fraser a Fischer v roce 1986. U nás je do češtiny přeložili Mareš a Lašek.

Výzkumné přístupy mají různorodá pojetí, různé diagnostické přístupy a metody, různé výzkumné nástroje. Zabývají se jím učitelé, psychologové i pedagogičtí pracovníci. Zkoumání může probíhat pozorování, na základě analýzy specifických dokumentů, rozhovorem či pomocí dotazníků.

Dotazník My class inventory má 25 položek, které jsou rozděleny do 5 kritérií: spokojenost, třenice, soutěživost, obtížnost a soudržnost. Vyhodnocené dotazníky pak srovnávám s již dříve provedeným šetřením z roku 2001, které může sloužit jako norma. S normou srovnávám aritmetický průměr a směrodatnou odchylku v aktuální formě.

Na každou otázku jsou odpovědi „ano“ nebo „ne“. Za každou odpověď „ano“ jsou 3 body, za každou odpověď „ne“ je 1 bod. Opačné je to u reverzních otázek, kterých je celkem 5. Zde se za odpověď „ano“ počítá 1 bod a za odpověď „ne“ 3 body. Když je v dotazníku nějaká chyba, nebo se odpověď nevyplní, skóruje se to dvěma body. Celkové skóre každého žáka se získá sečtením získaných bodů u otázek té které oblasti.

1 Co je klima školy a školní třídy

Klima školní třídy patří mezi jevy dlouhodobé, může trvat i několik let. Je typické pro jednu třídu a jejích daného učitele. Podílejí se na něm všichni, kdo do třídy nějak vstupují, tedy všichni žáci ve třídě, jednotlivé skupinky žáků, jedinci, třídní učitel i ostatní učitelé působící v této třídě. Klima školní třídy je jednak ovlivňováno klimatem celé školy i klimatem učitelského sboru, a jednak jej ovlivňují sami vrstevníci působením na jednotlivého žáka. Někteří vrstevníci mají někdy daleko větší vliv na jedince než jeho učitelé nebo jeho rodiče, ať již v pozitivním či negativním slova smyslu. „ Z hlediska podpory procesu učení žáků se za optimální považuje takové klima třídy, které je možno charakterizovat jako cílevědomé, orientované na úlohy, uvolněné, vřelé, podporující žáky a se smyslem pro pořádek.“ (5)

Učení a chování žáků je tedy ovlivněno jejich mikrosociálním prostředím. Aby mohl výchovný poradce, školní psycholog či pracovník pedagogicko-psychologické poradny správně pracovat a určovat diagnózy dítěte, musí dobře znát sociální klima jeho třídy, jeho školy, někdy i učitelského sboru. „Každodenní zkušeností učitelů, výchovných poradců, školních a poradenských psychologů upozorňují na skutečnost, že učení a chování žáků není pouze individuální záležitostí, ale je ovlivňováno mikrosociálním prostředím, v němž se žáci pohybují.“ (7)

Charakter klimatu školní třídy velmi záleží na dovednostech učitele, jakou navodí ve třídě atmosféru a jak žáky motivuje. Vhodně použitými argumenty pedagoga lze v žácích vyvolat větší chuť k učení a kladný postoj k výuce. Tím, jak se žáci učí, má na druhou stranu také vliv na příznivé klima třídy. Žáci a učitelé by se tedy měli vzájemně podporovat a respektovat názory druhých. Hádky a vyhrocená atmosféra jsou znakem nepříznivého klimatu školní třídy.

Dalším důležitým prvkem podporující klima je organizace. U klimatu školy má na starosti organizaci vedení školy, které představuje ředitel, zástupce, sekretářky a v neposlední řadě také školník a uklízečky. Učitelé a učitelky vedou spíše organizaci ve svých třídách a ovlivňují tak klima třídy. Pro učitele to znamená dokonale vypracovanou přípravu na hodinu. Včasné zahájení i ukončení hodiny a promyšlený průběh hodiny velmi ovlivňuje činnost žáků v hodině. Učitel se musí snažit nepřetahovat hodinu do přestávky nebo naopak ji zkracovat o něco dříve, když už neví, co s žáky dál dělat. U obou případů jsou výsledky stejné. Žáci pak dokáží ocenit, když je učitel výborně připravený. Dokáží to dát najevo a lépe se vzájemně spolupracuje. Žáci tak mohou přijít ke svému učiteli a nebát se zeptat a poradit se s ním. Když takovou podporu v učiteli nemají, často se stahují do ústraní a přestávají se pak snažit.

Tak, jak se učitel chová k žákům, tak se žáci chovají k učiteli. Děti představují takové „zrcadlo“, tváří se stejně jako učitel na ně. Pro dobré klima třídy je uvolněné a spokojené prostředí, bez stresu, hádek a vyhrocených situací. Učitel má být stále klidný a vyrovnaný. Učitel musí vyvolat u žáků zájem o učení a naopak žáci musí cítit, že se učitel o ně také zajímá, že je pro něj důležité, aby žáci látku pochopili a výuka je bavila. Potřebují brát učitele jako svoji oporu, vědět, že jim učitel vždy ochotně pomůže. Ale nesmí se příliš na tuto pomoc spoléhat, protože se pak přestanou sami snažit a přestanou sami vyvíjet úsilí pro pochopení učení. Učitel tedy nabídne podporu, ale současně očekává zpětnou vazbu od žáků.

Chování učitele a jeho přístup k žákům velmi souvisí s klimatem třídy. Chování je vnější projev, tedy velmi dobře pozorovatelné. Učitel jako každý jiný člověk má i skrytou stránku, kterou lze těžko odhadnout. Své slabé stránky se musí naučit korigovat. Chování může mít několik druhů. Prvním druhem jsou formy chování učitele. Sem patří instrukce, korekce, zpětná informace a pozorování. Dalším druhem je postojová aktivita, kterou dobrý označuje pojmy integrace, dominance a neutrálnost.

- a) Instrukce je spojena s novou činností, jak ji učitel vysvětlí a jakou formou ji žákům podá.
- b) Korekce je zasahování do činnosti, zpřesňuje provádění a upozorňuje na chyby.
- c) Zpětná informace se využívá po ukončení nějaké činnosti. Je to zhodnocení a shrnutí práce, která již proběhla.
- d) Pozorování je aktivita učitele zaměřená na kontrolu při činnosti žáka. Probíhá potichu, mlčením.
- e) Integrace se projevuje přiměním žáka k vyššímu a lepšímu výkonu.
- f) Dominance je nucení žáka k nějaké aktivitě. Žák odmítá a nechce nic dělat. Vede to k negativnímu hodnocení žáka či k nějakému trestu.

„ Neutrálnost je nevýrazné chování učitele. Není to ani integrace ani dominance.“ (8)

Dalším důležitým prvkem v kladném klimatu třídy je smysl pro pořádek. Ten musí udržovat jak učitel, tak i všichni žáci. Na učiteli to záleží, když vede hodinu a jak dokáže látku podat a vysvětlit jí žákům. Dále jaký má vztah k žákům a jak žáci učitele hodnotí.

Klima je také hodně závislé na způsobu výchovy, na které se v první řadě podílejí rodiče, dále výchovní pracovníci a také mladí lidé v okolí daných jedinců. Každá osobnost se vyvíjí jinak. Každý má jiné životní cíle a perspektivy. Záleží tedy, jak jedince vede jeho okolí k tomu, aby se sám mohl dále začleňovat do různých kolektivů, především tedy do kolektivů, které si sám nemůže vybrat z vlastní vůle, což je právě například školní třída. Ve školní třídě je mnoho odlišných osobností a člověk, aby dobře zapadl do kolektivu, se musí naučit přizpůsobovat se. Někomu to trvá déle, někomu naopak krátce a někdo se nedokáže začlenit vůbec.

Důležité pro výuku v příznivém klimatu je, jaký obsah výuky si učitel zvolí. Tedy dalším prvkem pro kladné klima je obsah výuky. Musí žáky bavit a zaujmout, musí být nějakým způsobem zajímavý.

Dále zde hraje roli čas. Jak si učitel výuku naplánuje, aby začal hned se začátkem hodiny, zbytečně se nezdržoval a nesmí přetahovat nebo naopak končit dřív. Vše pečlivě rozvrhnout a počítat i s nějakou rezervou či problémem, který kdykoli může nastat.

S klimatem ve třídě úzce souvisí i atmosféra. Je to v podstatě podobné, jako klima školní třídy. „Vyjadřuje proměnlivost a krátké trvání. Atmosféra třídy je jevem krátkodobým, situačně podmíněným, mění se během vyučovacího dne či dokonce jedné vyučovací hodiny.“ (7) Každý zná, jaká je atmosféra před zkoušením, před písemnou prací, před přestávkou, po hádce mezi spolužáky atd.

Každá třída má své pozitivní klima individuální a specifické. Není přesně určeno, jak pozitivní klima vypadá, každý si ho může představovat jinak. Známe ale způsoby, jak se k pozitivnímu klimatu můžeme dopracovat.

„ Sociální klima školní třídy je zprostředkovaně ovlivněno též širšími sociálními jevy, jako jsou sociální klima školy a sociální klima učitelského sboru.“ (7)

V pedagogickém slovníku je klima školní třídy zařazeno jako součást klimatu školy. Nelze vždy říct, že klima školy je pojem nadřazený klimatu školní třídy. Klima školní třídy záleží na každém učiteli a na každé skupině žáků ve třídě zvlášť. Klima celé školy pak ovlivňují i jiní lidé. Tyto pojmy zajiště spolu souvisí a trochu se i doplňují.

Klima školy je závislé na kvalitě prostředí školy. Ovlivňují jej všechny osoby, které nějakým způsobem do školy vstupují. Jsou to především žáci, učitelé, vedení školy, administrativní pracovníci, poradenští pracovníci, psychologický poradce, školník, uklízečky, kuchařky a další. Jak škola na ně působí, odráží se i v jejich chování. „ Prostředí představuje velkou skupinu faktorů (bytostí, podmínek, jevů a procesů), které člověka v průběhu jeho života obklopují, mají pro něho význam a hodnotu a s nimiž je člověk v interakci.“ (4)

S klimatem školy souvisí všechny vztahy ve škole. Mezi vedením, učiteli, žáky a rodiči. Vedení školy i učitelé se snaží, aby se každému ve škole líbilo, aby byly nastoleny co nejideálnější podmínky. Bohužel ne však každý rodič nebo žák tuto snahu ocení. Týká se to hlavně toho, jak škola zřizuje mimoškolní aktivity, různé aktivity ve škole, zájmové kroužky atd. Jsou to aktivity výborné k tomu, že se pozná vzájemně více žáků, než jen ti, co se znají ze třídy.

Na každého, kdo do školy vstupuje, působí škola jiným dojmem. Někomu může zaujmout nová okna, jiného výzdoba školy, upravenost učitelů a další. Klima školy ovlivňuje spoustu rozličných věcí a těžko se vedení školy může zavděčit každému. Každý jedinec je ale jiný, proto je zde kladen větší důraz na subjektivitu než na názor kolektivu. „Termín sociální klima označuje jevy dlouhodobé, typické pro danou třídu a daného učitele po několik měsíců či let. Jejich tvůrci jsou žáci celé třídy, skupinky žáků v dané třídě, jednotliví žáci, dále všichni učitelé vyučující v dané třídě a konečně učitelé jako jednotlivci. Sociální klima třídy je zprostředkovaně ovlivněno též sociálním klimatem školy a klimatem učitelského sboru.“ (6)

Jako klima školní třídy je klima školy poměrně stálé. Je to ustálené vnímání, prožívání, chování, hodnocení a reagování na to, co se ve škole odehrává či odehrávalo. „Klima vyjadřuje něco těžce postižitelného, nehmatatelného, avšak do jisté míry pravidelného a objektivního, co může připadat tomu, kdo se v něm pohybuje, jako určitá samozřejmost.“ (4)

2 Pozitivní klima školní třídy – jak ho vytvořit

„ Klima vzniká jako odraz objektivní reality v našem subjektivním vnímání, prožívání a hodnocení.“ (4)

Klima se může vytvořit různými metodami a situacemi. Mezi hlavní metody patří motivace, vztah, který je mezi učitelem a žákem konkrétním, mezi učitelem a žáky nebo mezi žáky. Dalším důležitým aspektem je vzhled třídy. Každý žák i učitel se ve své třídě musí cítit dobře, což lze zařídit výzdobou třídy, úklidem a dodržováním stanoveného řádu a pravidel. Podstatné je i složení třídního kolektivu, jak se od sebe žáci liší v nejširším slova smyslu.

Abychom ve třídě navodili správné klima bez hádek a sporů, musí se všichni naučit spolu komunikovat. Každý problém řešit společně, vézt mezi sebou dialogy a diskuze a snažit se vyvarovat různým rozporům. Za klima ve třídě odpovídá každý, který se ve třídě vyskytuje.

Co všechno může klima školní třídy ovlivňovat? Záleží především na budově celé školy, jak na jedince působí. Dále jací jsou ve škole učitelé a žáci, vztahy mezi nimi, kulturní akce školy, důraz na výuku a školní akce, vzhled učebny a její vybavení, spolupráce lidí ve škole, vzájemný respekt, podpora, pomoc, radost ze společnosti, lidskost v jednání, zájem o společné plány, individuální potřeby jedince, správné stanovení cílů ve výuce, správný postup při učení, pomoc žákům, hodnocení. Klima můžeme rozlišovat podle typu školy, stupně školy, výuky, žáků, učitelů, vyučovacích předmětů, prostředí, v němž se výuka odehrává, nebo komunikace.

2.1 Motivace

Motivace představuje souhrn podnětů, které člověka motivují nebo podněcují. Většinou jej aktivují k nějaké činnosti. Nedostatečná motivace může být stejně špatná jako přehnaná motivace.

Úspěšnost učitele se odráží na motivovanosti žáků. „To, jak dokáže učitel aktivovat žáky, je v přímém vztahu k efektivitě jeho působení.“ (3)

Příznivého vztahu k práci se dosahuje pomocí různých stimulů. Nejčastější motivační nástroje jsou trest nebo odměna. Učitel by měl vědět, co na kterého žáka platí. Vždy je samozřejmě účinnější motivace kladná než záporná. Podněty můžeme rozlišovat na hmotné a nehmotné. Hmotné odměny jsou v podobě peněz, kola, mobilu, nové hračky. Hmotné tresty jsou naopak srážky, pokuty, zabavení předmětu atd. Mezi nehmotné odměny můžeme přiřadit veřejnou pochvalu nebo uspokojení nad vlastním úspěchem. Jako nehmotné tresty můžeme použít důtku třídního učitele nebo ředitele, opovržení, zákaz televize a další.

Za základní formu motivů jsou pokládány potřeby. Ostatní formy se vyvíjejí z potřeb. Abraham Maslow se zabýval teorií hierarchie lidských hodnot a znázornil tak pyramidu lidských potřeb. Byl to americký psycholog ruského původu a působil jako profesor na Harvardu. Obohatil psychologii hledáním a částečným zodpovězením otázek týkajících se lidských hodnot, lidského rozhodování. Vytvořil originální teorii lidských potřeb a motivace. Smyslem lidského života je uspokojování svých potřeb. Jednání člověka ovlivňuje celá řada potřeb, které lze uspořádat hierarchicky, avšak u každého jedince se liší, neboť každý má svůj žebříček hodnot.

Člověk se nejprve snaží uspokojit základní lidské potřeby, tedy fyziologické potřeby. Vyplývají z biologické podstaty člověka, tím se neliší od jiných živých bytostí. Je to spánek, jídlo, pití. Jsou-li tyto zabezpečeny, má zájem uspokojovat vyšší potřeby – potřeby jistoty, bezpečí, ochranu před nebezpečím. Jsou to životní jistoty, jistoty zaměstnání, zdravotní, finanční, sociální zabezpečení. Mládě se tulí k mamě, protože mu poskytuje pocit jistoty, že se o něj postará v nebezpečí, že ho nenechá samotného. Pak následuje pocit sounáležitosti, příslušnost ke skupině a sociální styky. Člověk potřebuje někam patřit, mít partu, své blízké, prostě někoho. Člověk je tvor společenský a společnost chce a potřebuje. Tyto první tři stupně potřeb má každý. Člověk netouží po

nových šatech, umírá-li hlady. 4. a 5. stupeň jsou ve sporu, jestli je má každý za životně důležité. Představují společenské uznání a seberealizace. Část psychologů se domnívá, že se vyskytuje u lidí s vyšší inteligencí. Potřeba realizace v práci je pro ně životně důležitá. Další část psychologů se domnívá, že se vyskytuje u všech, akorát se projevuje různě. Někdo se realizuje tím, že chce být nejlepší v hodnocení, jiný se snaží všemu porozumět nebo se rád dozvídá nové věci. Původně bylo potřeb 7. Mezi 4. a 5. potřebu zařadil Maslow ještě potřebu estetickou a potřebu vědění.

Motivace je ve škole ze všeho nejdůležitější. Žáci s dobrou motivací mají k učení lepší přístup, více se snaží a jsou aktivnější. Práce má proto větší smysl. „Důležitým rysem dovedností uplatňovaných při vytváření kladného klimatu třídy je podpoření motivace žáků k učení. Přitom je užitečné rozlišit tři hlavní vlivy působící na motivaci žáků ve třídě: vnitřní motivace, vnější motivace a očekávání úspěchu.“ (5)

Vnitřní motivací se rozumí vlastní aktivita žáků. Žáky motivujeme tak, aby měli o probíranou látku zájem, uspokojili tak svou zvědavost a zvyšovali své schopnosti. Podněcují se tak k jejich vlastnímu úsilí. Kvalitní motivace způsobuje u žáků zvýšený zájem o dané téma, což de facto představuje splněný cíl pedagoga. Pro tuto vnitřní motivaci je také důležitý výběr tématu k učení. Téma musí žáky zaujmout a musí je bavit. Dobré je využít témat z vlastní zkušenosti žáků. O tématu již něco vědí a snáze se do výuky zapojí. Zájem žáků můžeme získat i tím, že jim dáme vybrat z několika úkolů.

Do práce podněcené vnější motivací se začleňují žáci proto, aby dosáhli určitého cíle. Jedná se například o pochvalu od rodičů, dobrou známku, úctu, obdiv, úspěch. Většinou se vnitřní a vnější motivace staví proti sobě, ale lze je i spojit. Když má někdo o daný předmět zájem, tak se mu může líbit, bavit ho a snažit se mít z něj úspěchy. Například se někdo zajímá o historii a ve škole při hodinách dějepisu se snaží, aby měl samé jedničky a aby ho všichni obdivovali. Nemůže si dovolit horší známku z předmětu, který ho nejvíce baví. Vnější motivace je spojována s hmotnými odměnami a výhodami. Musí být ale vybírány

tak, aby byly pro žáky opravdovou odměnou a neshazovaly tak jejich výkon. Také nesmíme odměnu dát příliš velikou, aby to nebylo líto ostatním, kteří se snažili, ale žádnou odměnu nedostali. Ve třídě by pak zavládla závist, což je pro třídní klima velmi nepříznivé. Špatná motivace je, když učitel řekne, že kdo bude mít hotovo, může si hrát. Tím vlastně svojí připravenou aktivitu znehodnocuje. Nejenom velká hmotná odměna může vyvolat závidění mezi žáky, ale také příliš velká pochvala a uznání vedou k soutěživosti, která třídní kolektiv rozděluje. Když učitel chválí, musí žáci vědět, že je to upřímné. Nežádoucí je pak příliš častá pochvala, která žáky tolik nepotěší. Berou to již jako samozřejmost. Dobrá a kvalitní může být i motivace, že žákům řekneme, co můžou od probírané látky či nějaké činnosti v budoucnosti očekávat. Jak je pro ně důležitá, užitečná a významná. Jak ji mohou dále realizovat. Žáci pak budou vědět, že práce není zbytečná a že jí ještě v životě uplatní, budou se tedy více snažit.

Očekávání úspěchu mohou mít žáci do té míry, dokud ví, že mohou daného cíle dosáhnout. Když si nevěří nebo ví, že to stěží zvládnou, nesnaží se. Naopak ale příliš jednoduché úkoly také nemotivují. Žák považuje úkol za příliš snadný a nestojí mu to ani za námahu. Nejlepší motivaci mají ty úkoly, které žáci berou jako nějakou výzvu, jsou obtížnější, ale zároveň dosažitelné cíle. Učitel musí znát žákovi schopnosti a dávat jim jen úkoly z již probrané látky. Učitel nemá škodit, ale pomáhat. Proto se musí zabránit zbytečným neúspěchům. Učitel žákům pomáhá a žáci by měli učiteli důvěřovat. S učitelovou pomocí dojdou k cíli snáze, ale zároveň pracují samostatně, aby věděli, že úspěch je zasloužený. „Studenti, kteří se pohybují ve vstřícném klimatu, jsou spokojenější, a jsou motivováni k vyšší aktivitě.“ (2)

Motivovat se musí hned ze začátku a snažit se vzbudit v žákovi zájem o daný předmět. Jakmile žák cítí k předmětu nějaký odpor a učitel ho nijak nezaujme, nemůžeme předpokládat, že žák v tomto předmětu bude vynikat a bude ho bavit. To vše souvisí se specifickým charakterem předmětu. Určitě více žáků na základní škole bude dávat přednost hodině tělesné výchovy před che-

mií. Dále to také záleží na úrovni osobnosti žáků a jejich školní zralosti. Každý žák upřednostňuje jiný předmět, každého baví něco jiného a je velmi těžké a nepravděpodobné, zavděčit se všem žákům najednou. V neposlední řadě sem patří další činitel ovlivňující motivovanost a je to pedagogická hodnota. Žáci si učitele musí oblíbit a mít ho rádi, pak se na jeho předmět budou těšit a budou se snažit udělat učiteli radost v jejich dobrém prospěchu.

Každý žák je různý. Na každého působí motivace jinak. Proto nelze zobecnit, jaká motivace je nejlepší. Nevíme tedy, jak a kdy lze navodit vnitřní a vnější motivace a kdy očekávání úspěchu. Každý žák má k motivaci individuální přístup. Odráží se to z jejich zkušeností z domova, ze školy, z toho, jak chápou chování svého učitele a co od nich učitel očekává. Víme, že očekávání dobrého výkonu musí být proveditelné a zároveň trochu náročné. Ale žák musí dopředu vědět, že to zvládne. Špatná motivace je tehdy, když to žák již předem vzdá. To se stává v případě, když je úkol moc náročný a on si natolik nevěří, nebo když je úkol příliš lehký a žák nemá důvod se tím zabývat. Učitel by měl dát žákovi najevo, že mu na jeho pokroku a úspěchu skutečně záleží.

Žáka nemotivuje jen učitel, ale i jeho okolí. Když ho rodiče povzbuzují, podporují učitelovu výuku, zajímají se o dění ve škole a váží si dobrých výsledků svého dítěte, tak je to pro žáka velká motivace a podpora. Naopak když rodiče doma učitele pomlouvají a před dítětem jej shazují, tak potom ve škole učitel žáka k práci nedonutí a ztrácí svou autoritu.

Když má žák špatné zkušenosti s dřívějším učitelem, který neuměl žáka správně ohodnotit a nevážil si jeho úspěchu, hledá pak nový učitel k žákovi těžko cestu.

Motivaci můžeme vyvodit i hlubší a trvalou, která danou činnost prohlubuje.

Nepříznivě na motivaci působí nadbytečné opakování úkolu, neúspěchy, špatné vztahy v kolektivu, špatná atmosféra či špatné vedení.

Jak žáky motivovat a přimět k pozornosti? Podání výkladu by mělo být živé, výklad střídat s jinými způsoby výuky, zařazovat i problémové vyučová-

ní, sestavit rozvrh hodin se střídáním rozličných předmětů, navodit správnou atmosféru ve třídě, aby ostatní žáci nerušili ty, které výklad zajímá a baví.

2.2 Vztah učitel-žák

„ Vytvoření kladného klimatu ve třídě hodně závisí na tom, jaké vztahy s žáky navážete. Žáci se pravděpodobně budou nejefektivněji učit v prostředí, kde jsou vztahy založeny na vzájemné úctě a kontaktu mezi vámi a jimi.“ (5)

Učitel je svým žákům také vychovatelem. Proto pro výchovu dětí je určitě důležité výchovné vyučování.

Žáci svého učitele uznávají tehdy, když učitel dovede žáky ocenit a pochválit, snaží se, aby probíranou látku všichni pochopili, o hodině musí učitel zaujmout a musí být řádně na svou hodinu připravený. Pak si žáci svého učitele mohou vážit. Velmi záleží, aby byl tento vztah obousměrný. Učitel vytváří kontakt s žáky tím, že se snaží chápat jejich problémy, sdílí s nimi jejich radost a nadšení a váží si osobních názorů žáků. Dobré vztahy učitelů s žáky ovlivňují klima ve školních třídách a tím i klima celé školy. Když učitel naváže osobní kontakt s každým žákem, je to pouze vztah dvou osob, oddělený od vztahu učitele s celou třídou. Ale zároveň tento osobní vztah s žákem je součástí vztahu celé třídy.

Učitel musí dávat svým žákům dobrý příklad. Představuje pro žáky určitým způsobem vzor. To, co učitel dělá, většinou žáci napodobují. Když od žáků něco vyžaduje, musí být schopen to umět také udělat. Jestliže například od žáků chce, aby měli sešity řádně upravené, učitel musí mít také zápis na tabuli úhledný a upravený. Pokud tomu tak není a učitel přesto upravenost vyžaduje, žáci si řeknou, že to asi není tak důležité, když i pan učitel či paní učitelka taky nemá zápis vzorný.

Vztah by měl být upřímný a atmosféra ve třídě uvolněná. To může navodit humor. Nesmí být nucený a používán za všech okolností. Učitel musí

vědět, kdy humor použít a v jaké míře. Když učitel používá humor moc často, většinou si podkopává vlastní autoritu.

„Pedagogická interakce není jen vzájemným působením učitele a žáka, učitele a žáků. Či žáků mezi sebou, je také klíčem, který nám otevírá cestu k hlubšímu poznání jejich vzájemných vztahů, společné činnosti, způsobu komunikování i společných výsledků.“ (6)

K dobrému vzdělání vede také podpora žáků a důvěra v nich. Učitel žáky k výkonu podněcuje tím, že věří v jejich úspěch, a tak zvyšuje jejich sebevědomí a sebedůvěru. Žáci jsou tak k činnosti povzbuzeni, i když se jim to někdy nepodaří. Ví, že jednou úspěch přijde a budou oceněni. Velmi úzce to souvisí s motivací. Když se někomu něco nepodaří, je motivace důležitá k povzbuzení do další činnosti a nápravy neúspěchu. Nežádoucí je vyzdvihování několika oblíbených žáků, kteří pochvalu dostanou vždy. Na rozdíl od těch ostatních, kdy učitel zdůrazňuje jejich nedostatky a neúspěchy. Takoví žáci si přijdou méněcenní.

Aby takové vztahy ve škole fungovaly a dávaly tak prostor příznivému klimatu třídy, musí všichni o vzájemné vztahy pečovat a udržovat je, tolerovat se, dívat se na svět očima toho druhého, umět spolu komunikovat. To jsou předpoklady k dobrému fungování třídního kolektivu.

Vztah k učiteli je zpočátku vždy pozitivní. Žáci k němu mají úctu, obdiv, mají z učitele respekt. Malému dítěti záleží na přízni učitele víc, než jak ho hodnotí spolužáci. Projevuje se to žalováním. Důležité je, aby vztah učitele a žáka tolerovali hlavně rodiče. Později vztah nemusí být vždy pozitivní. Začíná kritičnost vůči učiteli. Žáci jej vidí víc reálně.

2.3 Učebna

Vzhled učebny je důležitý pro to, jak se žáci mohou v prostředí třídy cítit. Třída má být útulná, světlá a dobře větratelná. Dále sem lze zahrnout i

výzdobu třídy, jako jsou obrazy, různé pomůcky, nástěnky, květiny, ale také výstava žákovských prací, která má nejen vizuální formu, ale i motivační. To, jak se žákům ve třídě líbí, ovlivňuje jejich snahu k učení a podporuje to kladné klima třídy. Většinou vzhled třídy je podobný celkovému vzhledu školy. Každý učitel si ale svou třídu může vyzdobit podle sebe, podle věku žáků či podle vyučujícího předmětu. To se týká spíše učeben na druhém stupni základních škol, které jsou určeny pro jeden předmět, např. jazykové učebny, učebna informatiky či fyziky.

Vlastní třídě, kde žáci nejvíce bývají, se říká kmenová třída. Je to jejich hlavní a základní třída, sem patří a sami si jí také zdobí.

Podle toho, jakou má učebna funkci, by měla být vhodně uspořádaná. Hlavní je, aby ode všech míst bylo dobře vidět na tabuli a vyučujícího. Při výukách pracovních činností nebo podobných předmětů, kde se využívá práce ve skupinkách, je dobré srážet lavice. Při frontální výuce je naopak žádoucí klasické uspořádání lavic v řadách. Snažit se tedy uspořádat učebnu tak, aby byla co nejvyužitelnější a nejfunkčnější.

Všichni žáci mají ve třídě své pracovní místo a tím místem je stolek a židle. Na svou práci musí mít dostatek místa a prostoru. Nesmí se vzájemně omezovat. Stoly a židle by měly mít správné rozměry podle žáků. Když si žák sedne na židli až dozadu, musí se nohama dotýkat země. Výška sedadla židle by měla odpovídat výšce kolen žáka. Sedadlo by mělo zaujímat co největší plochu stehů. Tak se měří hloubka sedadla. Šířka sedadla se určuje podle pánve, k tomu by se mělo ještě připočítat 6 cm. Mluvíme-li o diferenci, máme na mysli výšku mezi stolem a sedadlem židle. Obě předloktí musí být pohodlně položena na stole. Šířka mezi stolem a opěradlem na židli se pak nazývá distance. Opěradlo židle nám napomáhá správně udržovat tvar páteře, tím tak ulehčujeme práci svalstva trupu.

V každé třídě musí být také dostatek místa. Stoly za sebou musí být rozestaveny ve vzdálenosti 100 cm. Vzdálenost se počítá od zadních hran. Dále zde uvádí i šířky uliček. Každé uličky jsou jiné. Nejširší ulička musí být ta, kde

jsou lavice u skříní, které se mohou otvírat. Taková ulička mezi skříněmi a lavicemi by měla být široká aspoň 80 cm. Na opačném konci třídy, kde jsou lavice u oken, by měla být vzdálenost mezi stoly a okny 70 cm. Střední uličky by pak měly měřit 60 cm.

Zvláštní vybavení tříd se týká odborných pracoven. V přírodovědných učebnách je nutné uspořádat třídu tak, aby všichni žáci mohli pozorovat učitele a pokusy, které dělá. Proto se doporučuje v těchto třídách stupňovitá podlaha, jako bývá například v kinech. Každý předmět si vyžaduje odlišné vybavení a jinou náročnost. Ve fyzice by se mělo dbát na místo, kde se mohou odkládat váhy a v učebnách chemie by měla být zavedena digestoř a rozvod plynu do všech stolů, u kterých žáci pracují.

Vybavení učebny se musí neustále obměňovat a modernizovat. Záleží ale na školních financích a ochotě investovat do renovace. Samotné vybavení učebny spolu s nejnovějšími přístroji ovšem netvoří jedinou věc, která by klima třídy a školní výuku podporovala. Důležitou roli hraje i upravenost zdí, čistota podlahy a kvalita oken. Každá škola nemá tolik financí, aby měla všechno. Proto je důležité mít základní a funkční věci, mít je v pořádku, v čistotě a udržované, pak se budou žáci i učitel ve třídě cítit dobře.

Celkově tedy celé prostředí, v kterém se žáci učí, na ně velmi silně působí. To jak je učebna řešená, jaký je v ní nábytek a jak je rozmístěn, jestli je světlá či tmavá, její velikost, vybavení, její možnosti, to vše žáky ovlivňuje k jejich práci.

2.4 Třídní kolektiv

„V sociální psychologii se rozlišují druhy sociálních skupin podle několika různých hledisek.“ (1) Patří sem velké a malé skupiny, formální a neformální skupiny, referenční skupiny a kolektivy. Do velké skupiny patří ty největší skupiny, jako jsou národy, společenské vrstvy, mládež, důchodci a

další. Opakem jsou malé skupiny, kam můžeme zařadit rodinu, partu dětí a hlavně školní třídu. Mezi těmito dvěma skupinami není rozdíl jen ve velikosti. Hlavní rozdíl je, že členové velkých skupin se všichni vzájemně neznají a neví o sobě.

Školní třídu můžeme zařadit i do formální skupiny. Je to skupina utvořená uměle, její člen je do ní přidělen, sám si skupinu nevybírám. Lidé se tedy vzájemně neznají. Ve skupině se sejde mnoho rozdílných osobností a je velmi obtížné, aby si všichni vzájemně rozuměli. V neformální skupině se naopak všichni znají. Je to skupina lidí, kteří dobrovolně vytváří tým, sešli se na základě společných cílů, vlastností či činností. Když budeme chtít ve školní třídě vytvořit pozitivní klima, je důležité, aby se ze školní třídy, která je ve formální skupině, stala skupina neformální.

Další skupinou je skupina referenční. Jedinec se chce k této skupině hlásit, obdivuje ji, chce do ní patřit. Buď už je jejím členem, nebo se jím chce stát. Existuje i negativní referenční skupina. Tuto skupinu jedinec odmítá, nechce s ní mít nic společného, zavrhuje ji.

Poslední skupinou je kolektiv. Je podobný referenční skupině, navíc je výchovný a morální. Všichni členové kolektivu by si měli být rovni. Každý v kolektivu jednou přikazuje, jednou poslouchá. Všechny role jsou vyrovnané. Mezi členy se zde vytváří osobní vztahy. I do této skupiny patří školní třída, tedy třídní kolektiv.

Všechny sociální skupiny nejsou stálé. Každá skupina může vzniknout, vyvíjet se i zaniknout. Pro to, aby skupina nezanikla, jsou důležité osobní vztahy mezi členy skupiny. Samozřejmě to nejde u všech druhů skupin navázat osobní kontakt, např. u velkých skupin, kdy se všichni členové vzájemně neznají.

„Aktéry klimatu se obvykle rozumějí žáci, učitelé, vedoucí pracovníci školy, další pracovníci školy, rodiče žáků. Méně se už zdůrazňuje, že jsou brány dvojím způsobem – jednak jako jednotlivci, jednak jako skupiny (školní

třídy). Ještě méně se domýšlí, že ve skutečnosti je sociální klima školy vpravdě skupinovou záležitostí.“ (11)

Ve třídě jsou si všichni žáci rovni, a tak by je měl brát i učitel. Je samozřejmé, že si některého žáka oblíbí více, jiného bohužel méně. Nesmí to však ovlivnit klasifikaci. Nejhorší, co učitel může udělat, je tzv. „škatulkování“. Kdo je mu sympatický, vždy dostane lepší známku, i když to zrovna moc neumí. A na druhou stranu ten, koho si pan učitel neoblíbil, se může snažit sebevíc, a tu špatnou známku dostane vždycky. Toho se musí učitel vyvarovat a být spravedlivý.

Učitel je svým žákům také vychovatelem, což je velmi důležité. „ Ve výchově jde o formování celé osobnosti, jejích nejrůznějších aspektů a částí, v souhlasu s mnohostrannými požadavky společnosti na člověka.“ (1)

3 Výzkumné přístupy

O důležitosti kladného klimatu školní třídy se přesvědčila studie vedena P.Mortimorem a kolektivem. Studie proběhla v roce 1988 na londýnských školách na 1. stupni pod názvem The Junior Years. Studie vymezují tyto faktory: cílevědomé vedení školy ředitelem, angažovaný zástupce ředitele, velký podíl učitelů na přípravě obsahu a organizaci výuky, shoda mezi učiteli ve vykonávání profesních povinností, přesná struktura vyučovacího dne, intelektuálně náročná výuka, pracovní atmosféra školy, soustředěnost výuky na daná témata, maximální komunikace mezi učiteli a žáky, hodnocení výkonů žáků, spolupráce školy s rodiči, pozitivní klima.

Wragg E.C. a Wood E. K. upozorňují ve svých studiích, že nejdůležitější jsou první dny či týdny v nové třídě. Porovnávali to na základě práce zkušených učitelů s prací studentů učitelství na praxi. Studenti nebyli tak sebejistí jako zkušení učitelé, poskytovali žákům méně podnětů, méně navazovali kontakt očima, méně využívali humoru, zapomínali stanovit jasná pravidla chování ve třídě a měli menší autoritu.

Díky četným výzkumům se situace ohledně sociálního klimatu školní třídy lepší. Odborný garant této oblasti se nazývá Institut pedagogickopsychologického poradenství v Praze. K vyšetřování klimatu existuje několik dotazníků, nejlépe v Čechách dostupný je asi dotazník CES (Classroom Environment Scale). Tento dotazník je ale zaměřen pouze na druhé stupně základních škol a pro střední školy, tedy pro žáky a studenty od 12 do 18 let. Pro mé zkoumání klimatu školní třídy na prvním stupni se tedy více hodí dotazník My class inventory, který je rozdělen pro žáky od 3. do 6. třídy, pak pro žáky od 7. do 9. třídy.

Na internetových stránkách rámcového vzdělávacího systému (RVP) je zmíněn další dotazník Moje třída. Jeho autory jsou učitelé z 1. Stupně Základní školy praktické ve Zlíně. Chtěli zjistit klima ve svých třídách, a vymysleli pro tento účel dotazník Moje třída, který je určen pro žáky na 1. stupni zá-

kladních škol. Cílem dotazníku bylo získat přehled o názorech žáků na celkové klima třídy, a jaké jsou vztahy mezi žáky.

Metody šetření klimatu mohou být tyto: pozorování nestandardizované (celkový dojem), pozorování standardizované (inspekční), pozorování zúčastněné, analýza dokumentů (např. ze slohu, z činů...), rozhovor, dotazování na základě sociometrie a dotazování posuzovací škálou (např. dotazníky MCI, CES...). Zúčastněné i neúčastněné pozorování, rozhovory, analýza výsledků a epizod jsou kvalitativní výzkumná šetření. Naopak kvantitativní výzkumná šetření využívají dotazníků a posuzovacích škál. Většina výzkumných technik byla převzata ze zahraničí.

Sociometrickým přístupem se hlavně zjišťují sociální vztahy. „Objektem studia je školní třída jako sociální skupina, nikoli učitel. Badatele zajímá strukturování a restrukturování třídy, vývoj sociálních vztahů a jejich vliv na rozvoje dispozic žáků.“ (7)

V České republice a dříve i v Československu se zkoumání klimatu školní třídy věnovali např. Pelikán, Lukš, Mareš, Furman, Průcha, Samuhelová, Lašek, Křivohlavý a další.

4 Studie

4.1 Cíl

Cílem mé práce bylo provést šetření klimatu tříd na vybraných městských a venkovských školách. Pomocí dotazníků My class inventory jsem chtěla porovnat rozdíly klimatu školní třídy, porovnání aktuální a preferované formy klimatu.

4.2 Hypotéza

Má hypotéza byla, zda má vliv na klima školní třídy prostředí a jak velké to mohou být rozdíly. Podle mého názoru, jsou žáci na venkově soudržnější a lépe se znají. V menších obcích, kde je většinou pouze jedna škola, se žáci stýkají jen stále se stejnými vrstevníky, s kterými školu navštěvují. Městské děti mohou mít i kamarády z jiných škol. Navíc ve městě děti tráví víc času sami doma u televize nebo u počítače, než aby je trávili s kamarády. Proto jsem si myslela, že výsledky klimatu vyjdou lépe v malých obcích.

4.3 Metody

Pro svůj výzkum jsem si vybrala již prověřený dotazník My class inventory, který sepsali B.J.Fraser a D.L.Fischer. U nás ho přeložili J.Mareš a J.Lašek. Dotazník je určen žákům základní školy od 3. do 6. třídy. Má dvě podoby, preferovanou a aktuální formu. Nejdříve se zadá do třídy preferovaná forma, kde jsou otázky položené tak, jaké by to žáci ve třídě chtěli mít. Aktuální forma se dá do té samé třídy za 2 až 3 týdny. Zde jsou otázky velmi podobné, ale jsou upravené tak, aby žáci na ně odpovídali, tak jak to u nich ve třídě ve skutečnosti vypadá.

Dotazník My class inventory má 25 položek, které jsou rozděleny do 5 kritérií: spokojenost, třenice, soutěživost, obtížnost a soudržnost. Vyhodnocené dotazníky pak srovnávám s již dříve provedeným šetřením z roku 2001, které

může sloužit jako norma. S normou srovnávám aritmetický průměr a směrodatnou odchylku v aktuální formě.

Na každou otázku jsou odpovědi „ano“ nebo „ne“. Za každou odpověď „ano“ jsou 3 body, za každou odpověď „ne“ je 1 bod. Opačné je to u reverzních otázek, kterých je celkem 5. Zde se za odpověď „ano“ počítá 1 bod a za odpověď „ne“ 3 body. Když je v dotazníku nějaká chyba, nebo se odpověď nevyplní, skóruje se to dvěma body. Celkové skóre každého žáka se získá sečtením získaných bodů u otázek té které oblasti.

Každá oblast obsahuje 5 otázek. Otázky 1,6,11,16 a 21 patří k oblasti spokojenosti. Třenice má otázky 2,7,12,17 a 22. Otázky 3,8,13,18 a 23 náleží do oblasti soutěživosti. Do obtížnosti spadají otázky 4,9,14,19 a 24. Posledních 5 otázek 5,10,15,20 a 25 jsou v oblasti soudržnosti. Z každé oblasti se udělá aritmetický průměr a směrodatná odchylka celé třídy.

Aritmetický průměr a směrodatnou odchylku jsem si vybrala pro vyhodnocování dotazníků kvůli normě, která se také tak počítala. Pomocí aritmetického průměru jsem zjistila souhrn všech odpovědí žáků v každé třídě. Směrodatná odchylka mi pak pomohla určit, jak velké rozdíly v odpovědích žáků byly.

„Aritmetický průměr je statistická veličina, která v jistém smyslu vyjadřuje typickou hodnotu popisující soubor mnoha hodnot. Aritmetický průměr se obvykle značí vodorovným pruhem nad názvem proměnné, popř. řeckým písmenem μ . Definice aritmetického průměru je:

$$\bar{x} = \frac{1}{n}(x_1 + x_2 + \dots + x_n) = \frac{1}{n} \sum_{i=1}^n x_i$$

Je to tzn. součet všech hodnot vydělený jejich počtem. V běžné řeči se obvykle obecným slovem průměr myslí právě aritmetický průměr.“ (9)

„Směrodatná odchylka je v teorii pravděpodobnosti a statistice často používanou mírou statistické disperze. Jedná se o kvadratický průměr odchylek hodnot znaku od jejich aritmetického průměru.“ (10)

Pro vypočítání směrodatné odchylky jsem používala tento vzorec:

$$s = \sqrt{\frac{1}{N-1} \sum_{i=1}^N (x_i - \bar{x})^2}.$$

Hodnotu každého žáka v té dané oblasti jsem odečetla od aritmetického průměru a umocnila na druhou. Toto jsem udělala jednotlivě s každým žákem v jednotlivé oblasti. Výsledky jsem sečetla, vydělila počtem žáků a odmocnila.

V každé třídě jsem porovnávala výsledky aritmetického průměru a směrodatné odchylky v preferované i aktuální formě mezi sebou, a dále jsem porovnávala výsledky aritmetického průměru a směrodatné odchylky v aktuální formě s normou. Jako normu jsem užila výzkumy z roku 2001.

Norma aktuální formy:

Proměnné	Položky dotaz. MCI	Aritmetický průměr	Směrodatná odchylka
Spokojenost	1, 6, 11, 16, 21	12,20	2,17
Třenice	2, 7, 12, 17, 22	9,97	3,11
Soutěživost	3, 8, 13, 18, 23	12,24	2,56
Obtížnost	4, 9, 14, 19, 24	8,67	2,46
Soudržnost	5, 10, 15, 20, 25	9,63	3,24

4.4 Výzkumné šetření

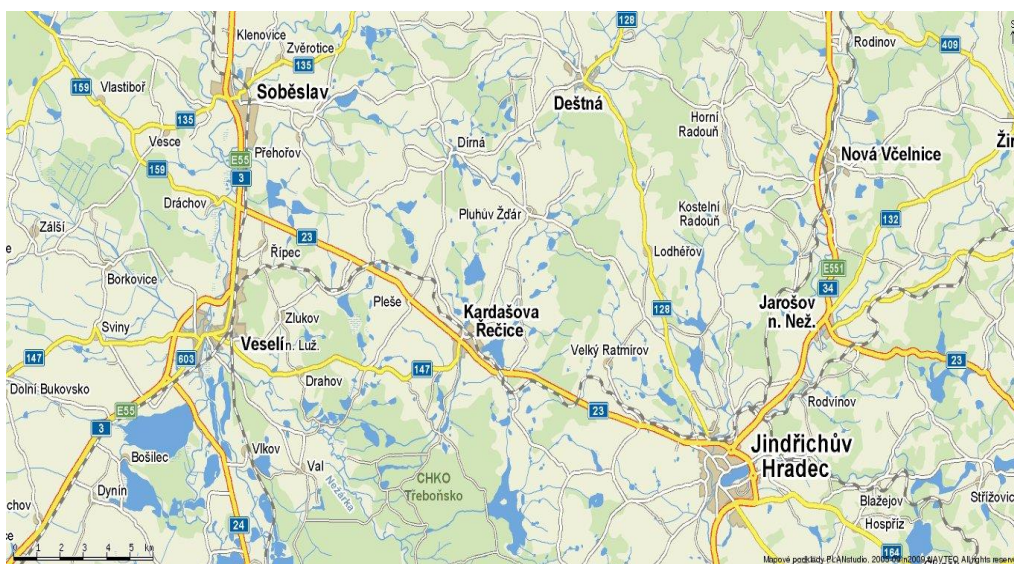
3 základní školy venkovské nebo maloměstské:

- ZŠ Kardašova Řečice (okres Jindřichův Hradec, jihočeský kraj)
- ZŠ Kunžak (okres Jindřichův Hradec, jihočeský kraj)
- ZŠ Mramotice (okres Znojmo, jihomoravský kraj)

3 základní školy městské:

- 5.ZŠ Jindřichův Hradec
- ZŠ Kubatova, České Budějovice
- ZŠ Mládeže, Znojmo

4.4.1 Základní škola Kardašova Řečice



Město Kardašova Řečice je menší město poblíž Jindřichova Hradce. Má přibližně 2300 obyvatel. Základní škola poskytuje vzdělání od 1. do 9. třídy. Dochází sem celkem 238 žáků. Většina žáků je místních a přibližně 33% žáků dojíždí z okolních obcí: Cíkar, Doňov, Klenov, Mnich, Mostečný, Nítovice, Plasná, Pleše, Pluhův Žďár, Pohoří, Samosoly, Řehořinky, Újezdec, Višňová a

Záhoří. Na 1. stupni je v současném školním roce (2009/2010) celkem 144 žáků rozmístěných do 7 tříd.

Původně škola vlastnila 2 budovy, které byly v roce 1996 propojeny novostavbou, která je nyní jádrem celého areálu. V roce 1999 byla ke škole přistavěna nová tělocvična s venkovním hřištěm. Dříve se používala stará tělocvična a hřiště na kraji města, kam žáci museli docházet.

Součástí školy je i školní družina, školní jídelna a mateřská škola.



K výzkumu byla vybrána 4. třída, kde je celkem 23 žáků. Tato třída, na rozdíl od ostatních tříd, které vyučují podle ŠVP, stále pokračuje ve výuce podle vzdělávacího programu Základní škola č.j. 16847/96-2. Tuto třídu mi vybral sám pan ředitel (Mgr. Arnošt Punčochář), protože byl zvědavý, jak dopadnou výsledky právě této třídy, kterou považují na škole za nejproblematičtější.

Výzkum:

My Class Inventory – preferovaná forma

Základní škola: Kardašova Řečice

Třída: 4.

Školní rok: 2009/2010

Počet vyplněných dotazníků: 23

Arithmetický průměr		Směrodatná odchylka	
Spokojenost	12,83	Spokojenost	1,76
Třenice	6,91	Třenice	1,64
Soutěživost	8,13	Soutěživost	2,76
Obtížnost	6,39	Obtížnost	2,08
Soudržnost	12,39	Soudržnost	2,96

My Class Inventory – aktuální forma

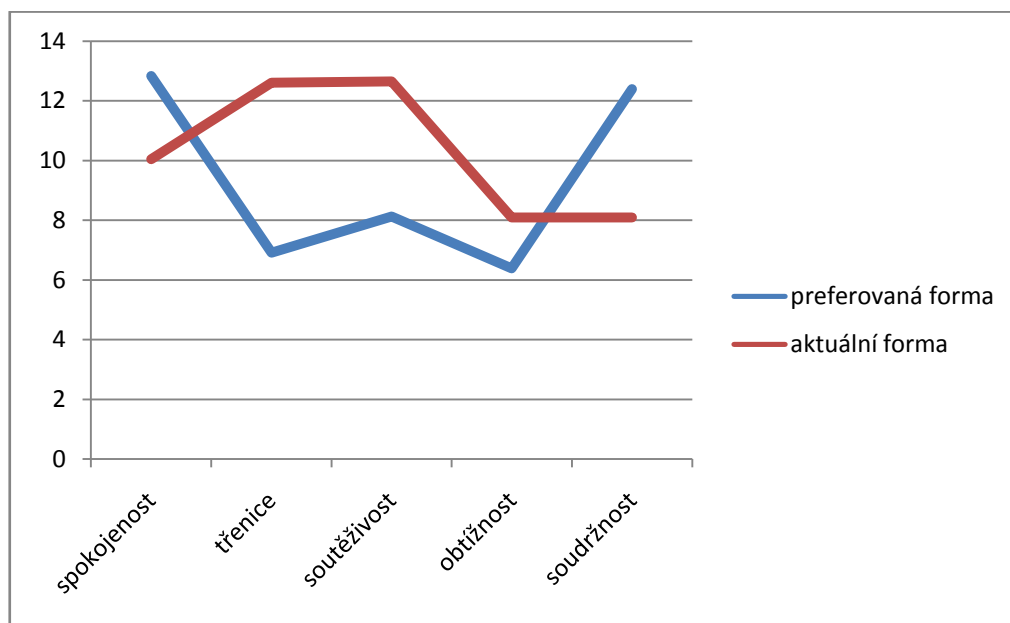
Počet vyplněných dotazníků: 23

Arithmetický průměr		Směrodatná odchylka	
Spokojenost	10,04	Spokojenost	2,54
Třenice	12,61	Třenice	2,25
Soutěživost	12,65	Soutěživost	1,95
Obtížnost	8,09	Obtížnost	2,42
Soudržnost	8,09	Soudržnost	3,72

Graf:

Srovnání preferované a aktuální formy:

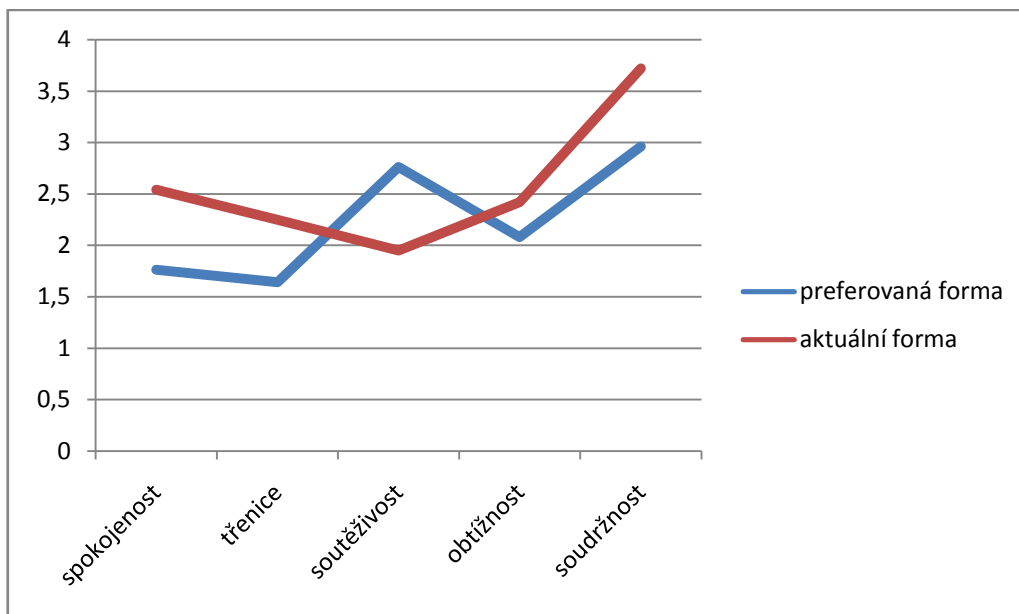
aritmetický průměr:



Aritmetické průměry obou forem se ve všech bodech hodně liší. Žáci by chtěli, aby to ve třídě bylo lepší, chtěli by méně třenic, méně soutěživosti i méně obtížnosti. Nejvíce je to patrné u třenic. V aktuální formě vychází u třenic velmi vysoké číslo a naopak u spokojenosti a soudržnosti vychází čísla malá.

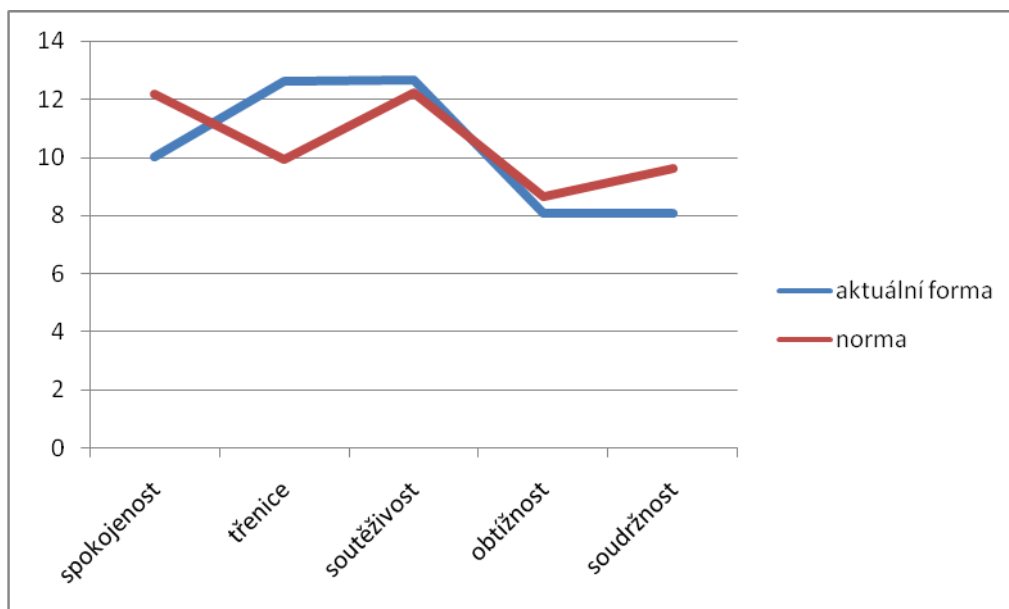
směrodatná odchylka:

Nejvyšší směrodatná odchylka v obou formách je u soudržnosti, zde se výpovědi žáků tedy nejvíce liší. U preferované formy je nejmenší směrodatná odchylka u třenic a u aktuální formy je směrodatná odchylka nejnižší u soutěživosti.



Srovnání aktuální formy s normou:

aritmetický průměr:



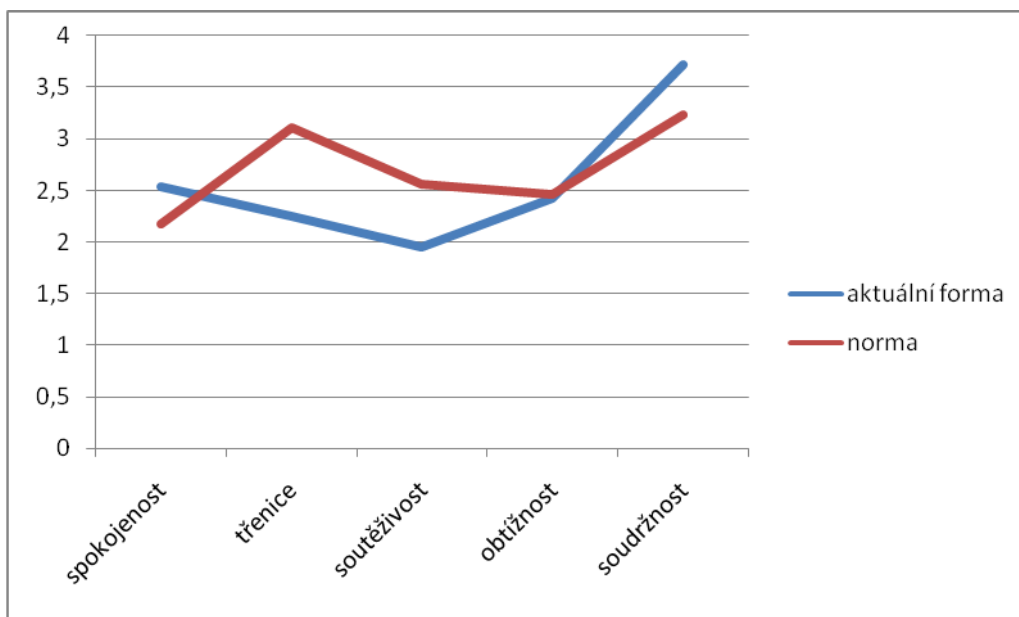
Aritmetický průměr se nejvíce shoduje s normou v soutěživosti a v obtížnosti. V těchto bodech se s normou téměř rovná. V ostatních bodech jsou rozdíly větší, a to v nežádoucí výsledek. Spokojenost a soudržnost jsou nižší, než by mělo být. Třenice je naopak vyšší, než by mělo být. Z grafu ve třídě zaznamenáváme právě nejvíce třenic a soutěživosti. Tyto oblasti jsou záporné. Aby bylo klima příznivé, měly by být co nejnižší.

Norma	
spokojenost	12,2
třenice	9,97
soutěživost	12,24
obtížnost	8,67
soudržnost	9,63

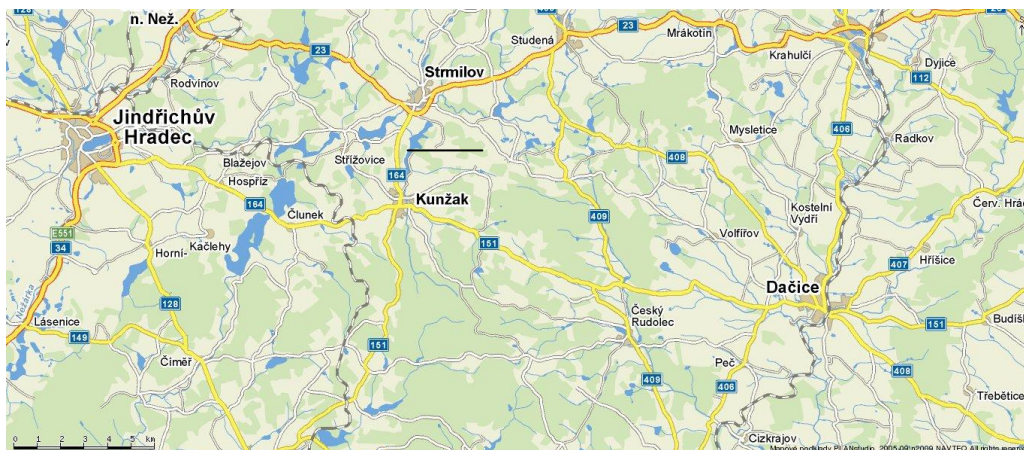
směrodatná odchylka:

Čím jsou u směrodatné odchylky výsledky nižší, tím je to lepší. Žáci se tak více shodují ve svých odpovědích. Nejnižší stupeň směrodatné odchylky v normě je u spokojenosti. V aktuální formě je nejnižším stupněm soutěživost. Naopak nejvyšší stupeň se shoduje, je u soudržnosti.

Norma	
spokojenost	2,17
třenice	3,11
soutěživost	2,56
obtížnost	2,46
soudržnost	3,24



4.4.2 Základní škola Kunžak



Obec Kunžak patří do okresu Jindřichův Hradec. Je zde zhruba 1500 obyvatel. Oficiální název školy je Základní škola Sira Nicholse Wintona Kunžak. Škola je od 1. do 9. třídy. Každý stupeň je zastoupen jednou třídou. Do školy chodí celkem 189 žáků. Na 1. stupni je 107 žáků v 5 třídách. Do základní školy Kunžak dojíždí i děti z okolních obcí: Lomy, Kunžak, Střížovice, Člunek a další. Ve škole je zřízena i školní družina.



K výzkumu klimatu školní třídy byla náhodně vybraná 3. třída. Dotazník vyplnilo celkem 18 žáků. V této třídě se vyučuje podle školního vzdělávacího programu Základní školy Sira Nicholse Wintona Kunžak. Dotazníky byly vyplněny již ve školním roce 2008/2009. Složení třídy se za rok nijak výrazně nezměnilo. Žáci ve 4. třídě se učí stále podle stejného vzdělávacího programu.

Výzkum:

My Class Inventory – preferovaná forma

Základní škola: Sira Nicholse Winstona Kunžak

Třída: 3.

Školní rok: 2008/2009

Počet vyplněných dotazníků: 17

Aritmetický průměr		Směrodatná odchylka	
Spokojenost	10,18	Spokojenost	2,99
Třenice	7,29	Třenice	2,29
Soutěživost	8,53	Soutěživost	2,85
Obtížnost	6,71	Obtížnost	1,81
Soudržnost	10,41	Soudržnost	3,22

My Class Inventory – aktuální forma

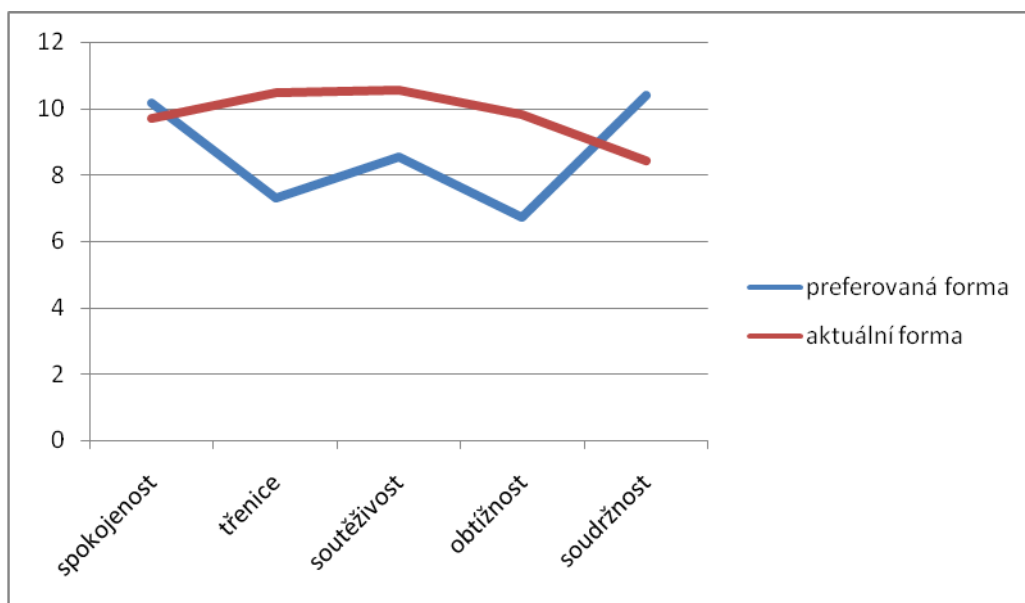
Počet vyplněných dotazníků: 18

Aritmetický průměr		Směrodatná odchylka	
Spokojenost	9,72	Spokojenost	3,09
Třenice	10,5	Třenice	3,22
Soutěživost	10,56	Soutěživost	3,17
Obtížnost	9,83	Obtížnost	2,59
Soudržnost	8,44	Soudržnost	3,27

Grafy:

Srovnání preferované a aktuální formy:

aritmetický průměr:

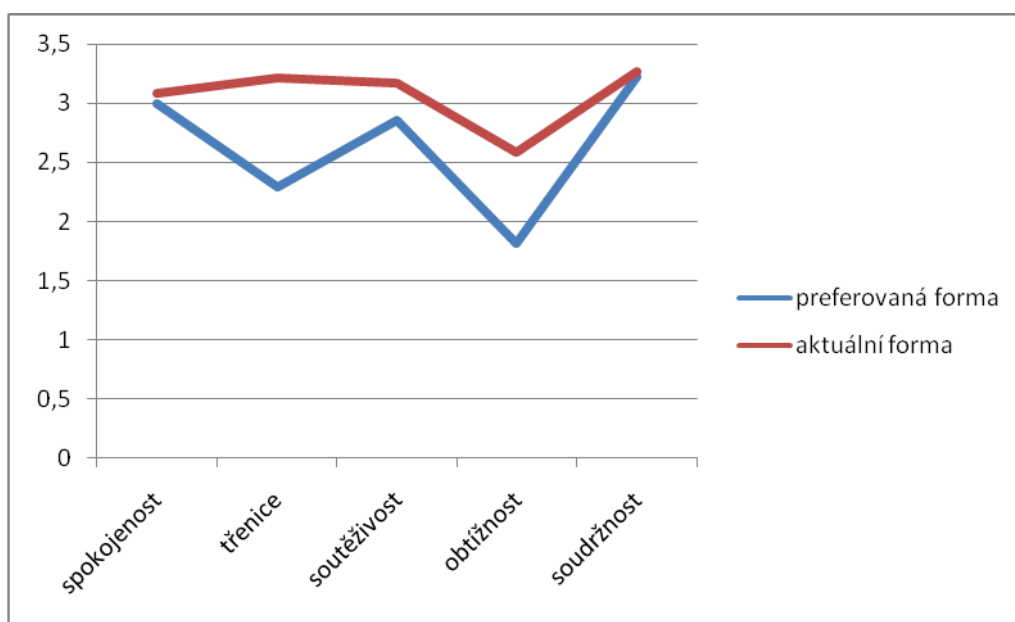


Na grafu je krásně vidět, že preferovaná forma by mohla odpovídat přibližně normě, která by ve třídách měla být. Tedy nejvíce spokojenosti a soudržnosti a méně už pak třenice, soutěživosti a obtížnosti. Ale v aktuální formě můžeme vidět, že je tomu právě naopak. Nejnižší stupně mají právě spokojenost a soudržnost a také obtížnost. A třenice a soutěživost mají nejvíce bodů. Graf nám tedy ukazuje, že by žáci chtěli, aby to ve třídě vypadalo úplně jinak. Že to, co je teď ve třídě, se neshoduje s jejich ideálem.

směrodatná odchylka:

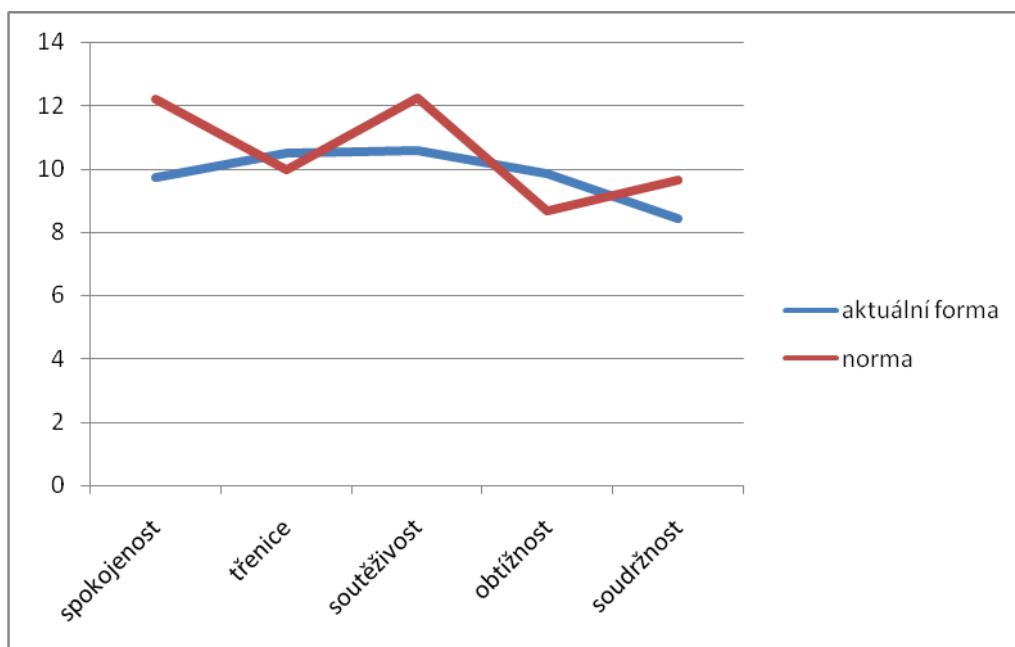
Nejvíce děti spolu souhlasí v preferované formě v oblasti obtížnosti. Zde se odpovědi žáků nejvíce shodují. Naopak nejvíce rozdílné odpovědi můžeme vidět v oblasti soudržnosti, a to jak v preferované formě, tak i v aktuální formě. Největší rozdíl mezi preferovanou a aktuální formou je v oblasti třenice. V preferované formě žáci spolu více souhlasí, že by ve třídě nechtěli tolik třenic. V aktuální formě se výpovědi žáků již velice liší a směrodatná odchylka

stoupá až k bodu 3,22. Je to druhá nejvyšší položka v grafu, po oblasti soudržnosti v aktuální formě.



Srovnání aktuální formy s normou:

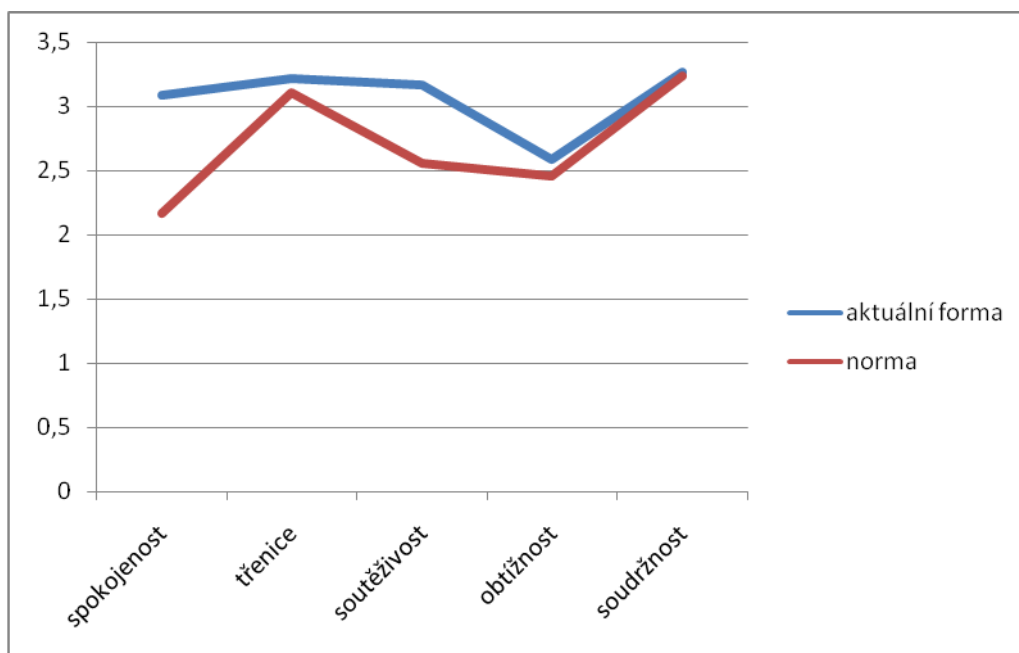
aritmetický průměr:



Z grafu můžeme vyčíst, že aktuální forma se s normou moc neshoduje. Norma v oblasti spokojenosti a soudržnosti je větší, než aktuální forma třídy. To je nežádoucí. Kromě soutěživosti, kde je norma vyšší, je to žádoucí. V aktuální formě naopak zaznamenáváme vyšší třenici a obtížnost oproti normě. To také nepřipomíná spokojené a klidné klima školní třídy. Klima školní třídy v Kunžaku je tedy lepší než norma pouze v oblasti soutěživosti. V ostatních oblastech je na tom hůře.

Norma	
spokojenost	12,2
třenice	9,97
soutěživost	12,24
obtížnost	8,67
soudržnost	9,63

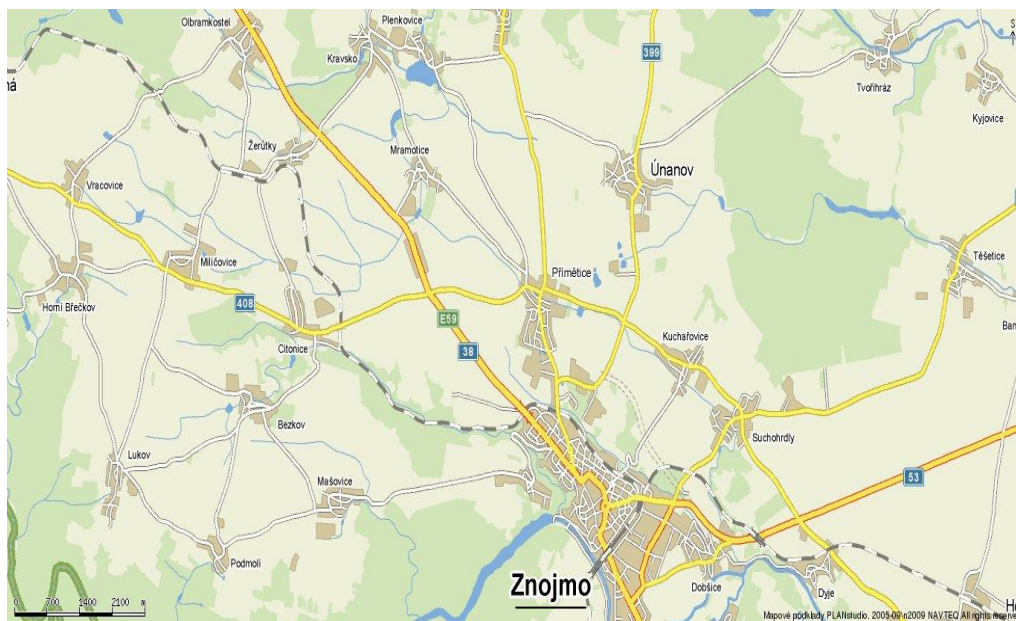
směrodatná odchylka:



Norma směrodatné odchylky s aktuální formou směrodatné odchylky se shodují nejvíce v oblasti soudržnosti, přibližují se k sobě v oblastech třenice a obtížnosti, a velké rozdíly jsou v oblastech spokojenosti a soutěživosti. Třída se nejvíce shoduje v oblasti obtížnosti, nejméně pak v oblasti soudržnosti. V obou bodech se ale stav podobá normě. Celkově to znamená, že výpovědi žáků ve všech bodech převyšují normu. Neshodnost ve výpovědích je tedy horší jak norma ve všech oblastech.

Norma	
spokojenost	2,17
třenice	3,11
soutěživost	2,56
obtížnost	2,46
soudržnost	3,24

4.4.3 ZŠ Mramotice



Vesnice Mramotice je součástí města Znojma. Od Znojma je vzdálená asi 6,5km. Trvale tu bydlí 426 obyvatel. Dříve byly Mramotice jako samostatná jednotka. Ke Znojmu se přidružily v roce 1980.

Základní škola v Mramotičích je škola malotřídní. Součástí školy je i mateřská škola. Ve škole je jedna třída mateřské školy a dvě třídy základní školy prvního stupně. V loňském školním roce, kdy byl dotazník pro klima školní třídy dělán, bylo na základní škole 15 žáků. V první třídě jsou žáci pouze 1. třídy a ve druhé třídě jsou žáci 3., 4. a 5. třídy.



V budově je jedna vedoucí celého zařízení, dvě učitelky na základní škole, 1 učitelka v mateřské škole, dále vedoucí stravování, kuchařka a školnice.



Zde výzkum probíhal ve třídě, která je spojená z žáků 3., 4. a 5. třídy. Dotazníky vyplňovalo celkem 8 žáků, tedy plný počet celé třídy.

Výzkum:

My Class Inventory – preferovaná forma

Základní škola: Mramotice

Třída: 3. a 4.

Školní rok: 2008/2009

Počet vyplněných dotazníků: 8

Arithmetický průměr		Směrodatná odchylka	
Spokojenost	13,75	Spokojenost	1,39
Třenice	5,25	Třenice	0,66
Soutěživost	11,88	Soutěživost	2,52
Obtížnost	7,50	Obtížnost	1,66
Soudržnost	12,00	Soudržnost	2,45

My Class Inventory – aktuální forma

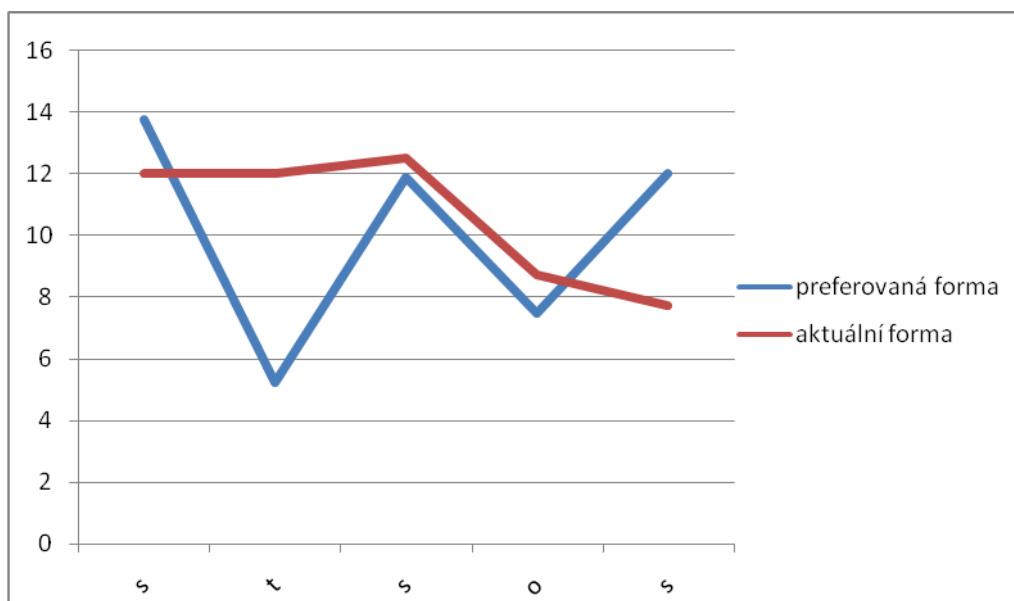
Počet vyplněných dotazníků: 8

Arithmetický průměr		Směrodatná odchylka	
Spokojenost	12,00	Spokojenost	2,24
Třenice	12,00	Třenice	2,24
Soutěživost	12,50	Soutěživost	3,29
Obtížnost	8,75	Obtížnost	1,56
Soudržnost	7,75	Soudržnost	2,82

Grafy:

Srovnání preferované a aktuální formy:

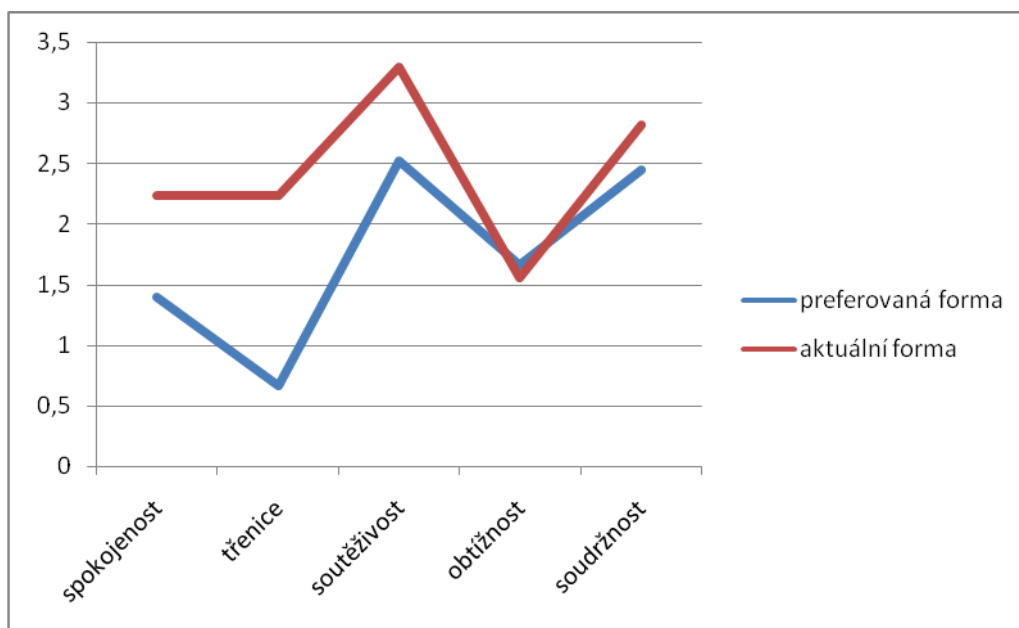
aritmetický průměr:



Nejvíce patrné z grafu je, že žáci by chtěli ve své třídě daleko méně pranic, než jich ve třídě je. Dále by chtěli být ve třídě více spokojenější než jsou, a aby byl kolektiv více soudržnější, než je. V oblasti soutěživosti a obtížnosti je to celkem vyrovnané. Bylo by ale lepší, kdyby soutěživost i obtížnost byly v preferované formě vyšší než v aktuální. Rozdíl ale není naštěstí tolik

patrný. V aktuální formě jsou výsledky většinou nežádoucí. V oblasti soudržnosti je výsledek daleko menší, než by měl být. Nejméně naopak v aktuální formě stoupá graf v oblasti soutěživosti, což je také nežádoucí. V oblasti třenice, soutěživosti a obtížnosti by měl být graf nejnižší. A naopak v oblastech spokojenosti a soudržnosti má graf dosahovat nejvyšší. To právě zde u aktuální formy vidět nemůžeme.

směrodatná odchylka:



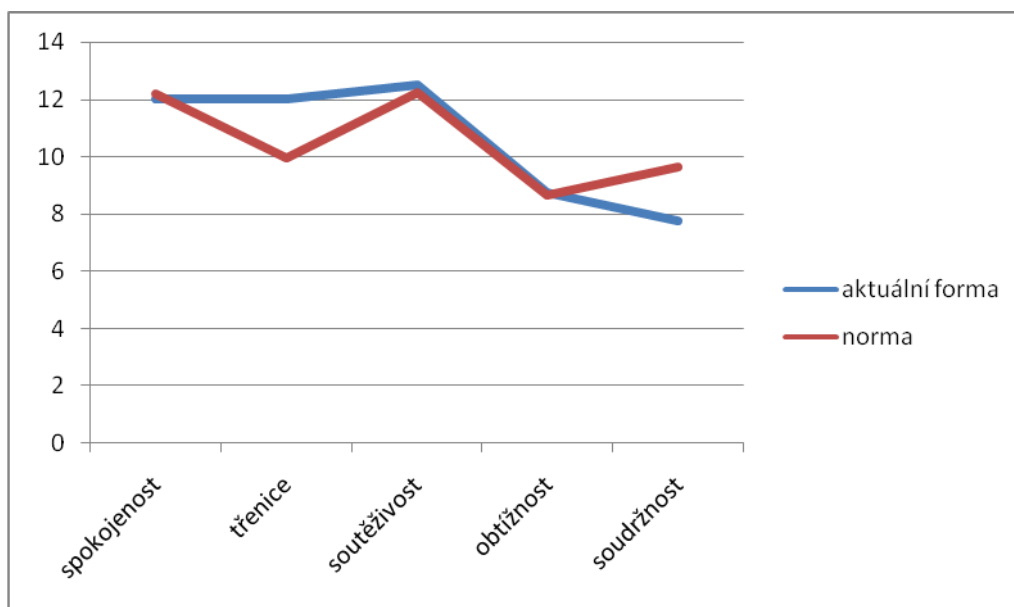
Obě formy se nám shodují pouze v oblasti obtížnosti. V ostatních oblastech jsou formy velice rozdílné. Žáci se nejvíce shodují ve výpovědích v oblasti třenice v preferované formě. Žáci ve třídě třenice mít nechtějí, ale podle aktuální formy je vidět, že v oblasti třenice vyniká jen někdo z žáků. Zde se už odpovědi tolik neshodují. Nejrozdílnější odpovědi byly v oblasti soutěživosti v aktuální formě. V preferované formě se výpovědi žáků liší nejvíce v oblastech soutěživosti a soudržnosti. Při porovnání grafu aktuální formy a preferované formy je největší rozdíl v oblasti spokojenosti. V preferované formě se výpovědi žáků shodují více než v aktuální formě.

Srovnání aktuální formy s normou:

aritmetický průměr:

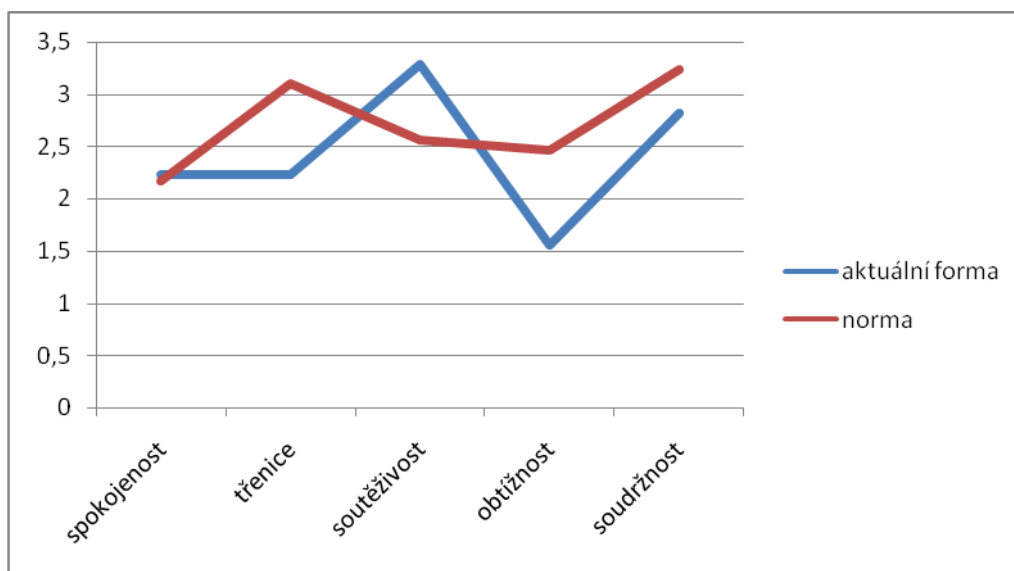
Norma s aritmetickým průměrem aktuální formy se neshoduje pouze v oblastech třenice a soudržnosti. V ostatních třech oblastech jsou téměř totožné. V obou oblastech je rozdíl nežádoucí. Aktuální forma v oblasti třenice je vyšší než norma a v oblasti soudržnosti je bohužel aktuální forma nižší než norma.

Norma	
spokojenost	12,2
třenice	9,97
soutěživost	12,24
obtížnost	8,67
soudržnost	9,63



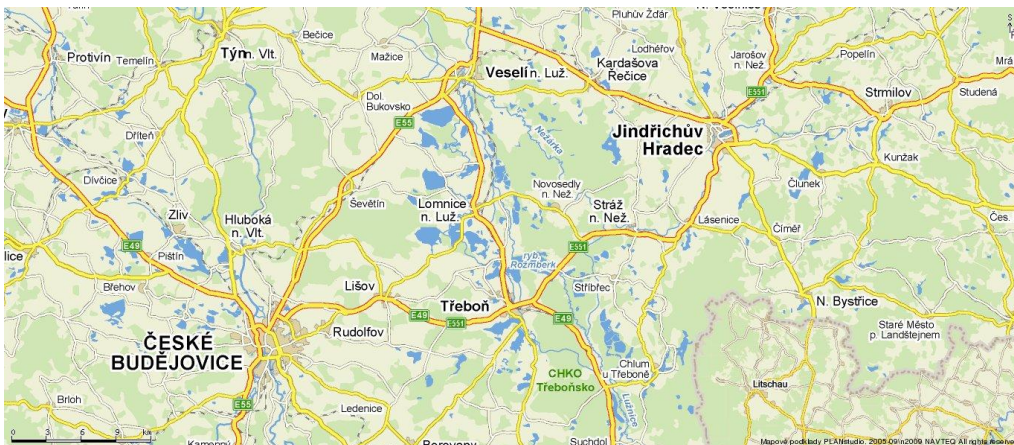
směrodatná odchylka:

Výpovědi žáků v aktuální formě se nejvíce liší v oblasti soudržnosti. Z předešlého grafu víme, že soudržnost v této třídě není moc veliká a pohledy na ní se u žáků velmi liší. Nejshodnější odpovědi zaznamenáváme v oblasti spokojenosti. To se shoduje i s normou. Největší rozdíly mezi aktuální formou a normou jsou v oblastech třenice, soutěživosti a obtížnosti. Nepatrný rozdíl je ještě v oblasti soudržnosti, ale zde není rozdíl tak veliký. Aktuální forma je zde o trochu vyšší, než norma.



Norma	
spokojenost	2,17
třenice	3,11
soutěživost	2,56
obtížnost	2,46
soudržnost	3,24

4.4.4 5. Základní škola Jindřichův Hradec



Jindřichův Hradec je bývalé okresní město s téměř 23 000 obyvateli. Okres Jindřichův Hradec byl nejrozsáhlejší okres v České republice. Město nyní patří do jihočeského kraje. Přímo městem prochází 15. poledník. Město je známé svým rozsáhlým zámeckým komplexem. První zmínka o jindřichohradeckém hradu byla již v roce 1220. Původně to byl gotický hrad, který byl postupem času přebudován na renesanční zámek. Některé části z gotického hradu se dochovaly dodnes. Na hradě pobývali Vítkovci, páni z Hradce, Slavatové a Černínové.

Město má 9 místních částí. Jsou to malé obce, z kterých děti dojíždí do jindřichohradeckých základních škol. Jsou to obce Buk, Děbolín, Dolní Radouň, Dolní Skrýchov, Horní Žďár, Matná, Otín, Políkno, Radouňka. Jindřichův Hradec má celkem 6 základních škol. Dotazníky pro diplomovou práci byly zadány 5. Základní škole na sídlišti Vajgar.

Škola byla postavena v roce 1982. Skládá se ze šesti vzájemně propojených jednopatrových pavilonů. Z toho jsou tři pavilony učebnou, jeden pavilon tělocvičen, pavilon centrálních funkcí a jeden pavilon stravovací. Škola byla původně postavena na základě projektu pro 18 kmenových tříd.

Od roku 1991 je zde zavedena výuka německého nebo anglického jazyka již od 3. ročníku. Od roku 1997 zde probíhá i rozšířená výuka plavání ve speciálních třídách.

Nyní je ve škole 17 kmenových tříd a 7 odborných učeben. Mezi odborné učebny patří učebna fyziky-chemie, 2 učebny výpočetní techniky, učebny hudební výchovy pro 1. a 2. stupeň, učebna cizích jazyků a učebna výtvarné výchovy. Dále škola využívá dílny pro zpracování kovů a dřeva a také školní kuchyňku. Také je zde jedna učebna s interaktivní tabulí.



Při zápisu do prvních tříd si rodiče musí vybrat jeden ze tří volitelných předmětů, které žáci v první třídě budou mít. Jedná se o hravou angličtinu, první krůčky k počítači a pohybem ke zdraví.

V roce 2006 byla škola zrekonstruována. Byla zateplena, nově vymalována a byla zde vyměněna nová plastová okna. Dotazníky byly dány do 3. B již v minulém školním roce (2008/2009).

Dotazníky o klimatu školní třídy zajímaly ze školy třídní učitelku právě této třídy, tak po domluvě s ní proběhl výzkum zde.



Výzkumy:

My Class Inventory – preferovaná forma

Základní škola: 5.ZŠ Jindřichův Hradec

Třída: 3.B

Školní rok: 2008/2009

Počet vyplněných dotazníků: 17

Arithmetický průměr		Směrodatná odchylka	
Spokojenost	11,12	Spokojenost	1,92
Třenice	5,18	Třenice	0,51
Soutěživost	8,94	Soutěživost	2,84
Obtížnost	7,71	Obtížnost	2,16
Soudržnost	13,88	Soudržnost	1,68

My Class Inventory – aktuální forma

Počet vyplněných dotazníků: 19

Arithmetický průměr		Směrodatná odchylka	
Spokojenost	14,05	Spokojenost	1,19
Třenice	7,79	Třenice	2,8
Soutěživost	9,21	Soutěživost	2,74
Obtížnost	7,00	Obtížnost	1,7
Soudržnost	11,74	Soudržnost	2,23

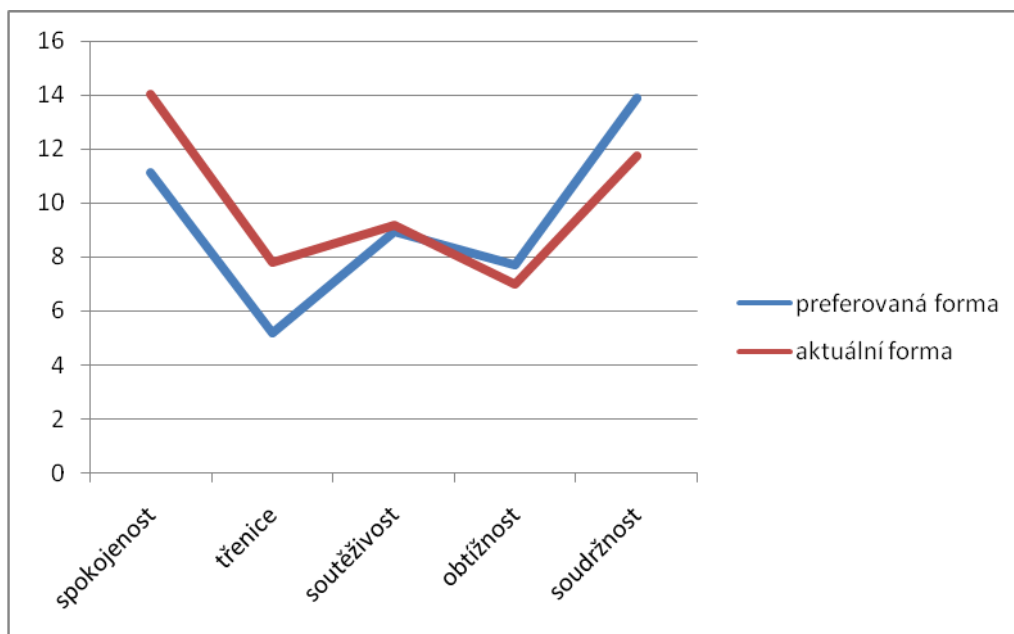
Grafy:

Srovnání preferované a aktuální formy:

aritmetický průměr:

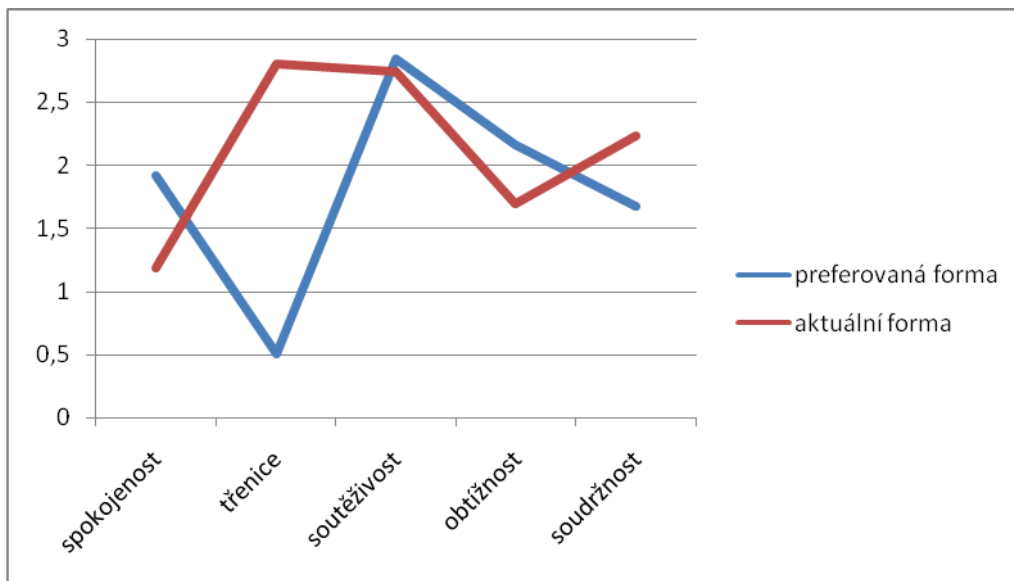
Výsledek klimatu v této třídě je podle grafu výborný. Preferovaná forma se hodně shoduje a aktuální formou, což znamená, že tak, jak by si to děti

ve třídě přáli mít, tak mají. V aktuální i preferované formě jsou na nejvyšších místech oblasti spokojenosti a soudržnosti, a to je velmi příznivý výsledek pro klima školní třídy. Naopak oblasti třenice, soutěživosti a obtížnosti jsou nízké, a to je žádoucí.



směrodatná odchylka:

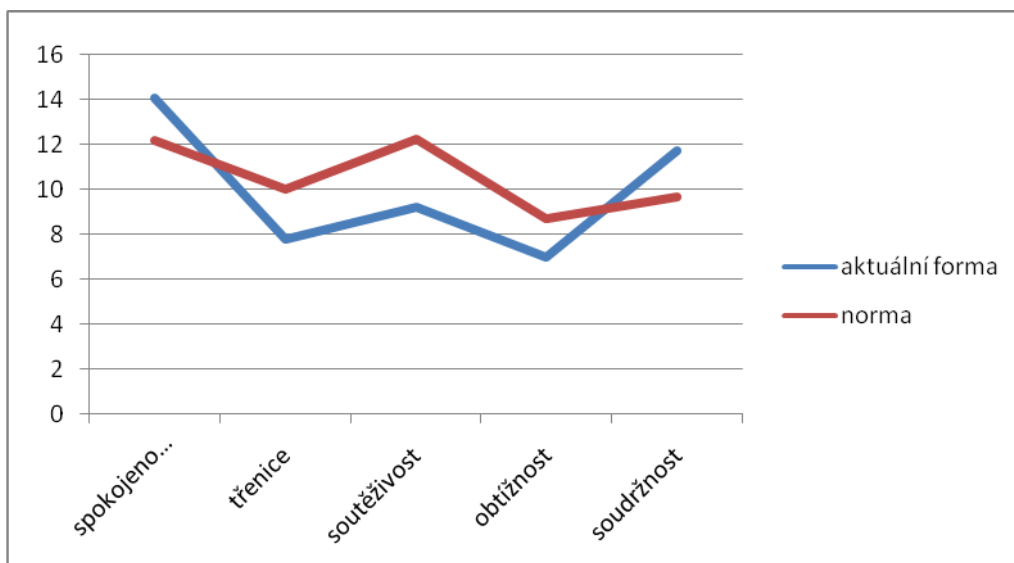
V tomto grafu jsou velké výkyvy. V preferované formě se žáci nejvíce shodují s výpovědí u třenice, ale v aktuální formě se již výpovědi značně liší. Dále se neshodují v preferované formě v oblasti soutěživosti. V aktuální formě mají žáci podobné odpovědi v oblasti spokojenosti. Podle výsledků z minulého grafu můžeme usoudit, že žáci ve třídě třenice nechtějí a ani je moc nemají, a v tom se shoduje většina tříd.



Srovnání aktuální formy s normou:

aritmetický průměr:

Když porovnáme aktuální stav s normou, vidíme, že výsledky klimatu v této školní třídě jsou opět výborné. Graf aktuální formy je grafu normy velice podobný, a v místech, kde se od sebe vzdalují, je to pro tuto třídu příznivé. V oblastech třenice, soutěživosti a obtížnosti má aktuální forma výsledky ještě nižší než norma, a naopak v oblastech spokojenosti a soudržnosti jsou výsledky ještě vyšší než norma. Takže můžeme říct, že klima v této školní třídě je vynikající. Výsledky ve všech oblastech jsou příznivější, než je norma. Protože oblasti třenice soutěživosti a obtížnosti jsou oblasti záporné. Naopak oblasti spokojenosti a soudržnosti jsou oblasti kladné.

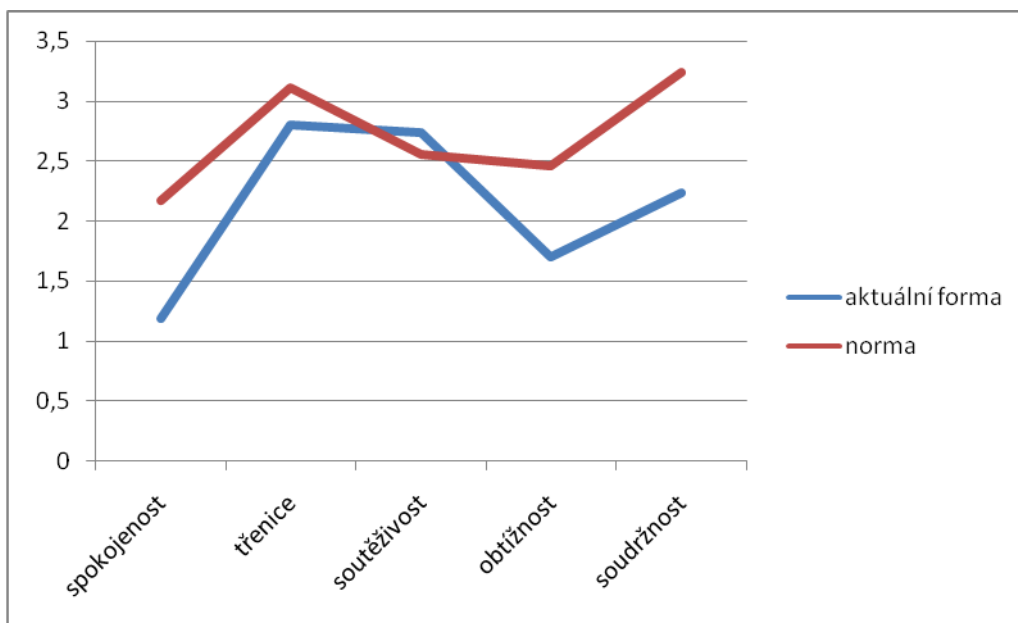


Norma	
spokojenost	12,2
třenice	9,97
soutěživost	12,24
obtížnost	8,67
soudržnost	9,63

Srovnání aktuální formy s normou:

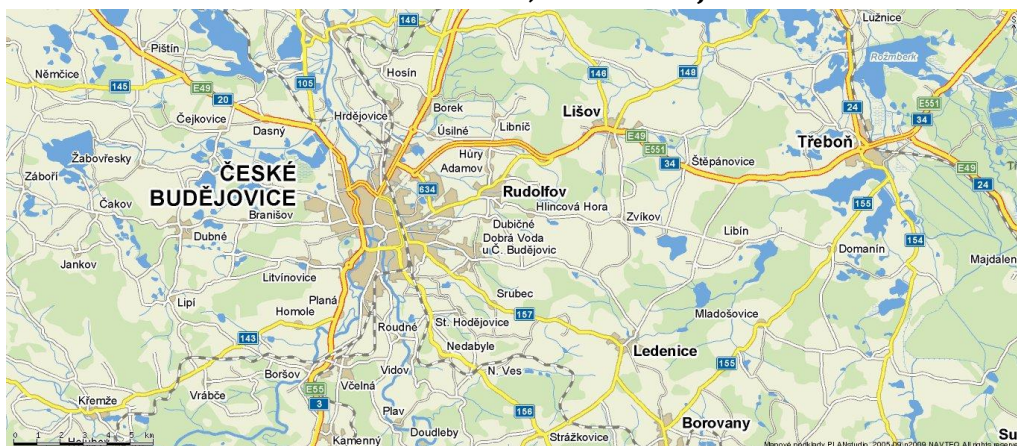
směrodatná odchylka:

Aktuální forma normu přesahuje pouze v oblasti soutěživosti. V ostatních oblastech je nižší než norma, žáci tedy ve většině otázek spolu souhlasí, nejsou žádné veliké výjimky. Nejvíce se žáci shodovali v oblasti spokojenosti a nejméně v oblasti třenice, ale normu to nepřesáhlo.



Norma	
spokojenost	2,17
třenice	3,11
soutěživost	2,56
obtížnost	2,46
soudržnost	3,24

4.4.5 Základní škola Kubatova, České Budějovice



České Budějovice jsou největším městem jihočeského kraje. Mají 95 000 obyvatel. Nachází se zde 3 vysoké školy: Jihočeská univerzita, Vysoká škola evropských a regionálních studií, o. p. s. a Vysoká škola technická a ekonomická v Českých Budějovicích. Město bylo založeno v roce 1261 Přemyslem Otakarem II., po kterém se nyní jmenuje hlavní náměstí.

Pro výzkum byla vybrána Základní škola Kubatova, která stojí na Pražském sídlišti. Byla založena již v roce 1974. Je to plně organizovaná škola s 1. a 2. stupněm. Ve škole se vyučuje podle Školního vzdělávacího programu pro základní školy Kubík. Škola je sportovně zaměřená na atletiku, plavání, aerobik a basketbal. Součástí školy je školní družina, školní jídelna a mateřská škola, která je v provozu od 1. 1. 2010.





Dotazníky byly dány do třídy 4. C, v které jsem byla na praxi. Největší problém byl s jejich paní učitelkou. Tvrdila, že děti vůbec neví, co mají s dotazníky dělat, ale když jsem s dětmi mluvila, tak to děti pochopily dobře, problémy s pochopením měla spíše paní učitelka. Dotazníky se jí vůbec nelíbily a nejdříve mi ani nechtěla dovolit, aby výzkum proběhl. Když jsem měla dotazníky vyplněné, tak se ale hned zajímala, jak to dopadlo. Takže nakonec nějaký zájem projevila.

Výzkum:

My Class Inventory – preferovaná forma

Základní škola: ZŠ Kubatova České Budějovice

Třída: 4.C

Školní rok: 2009/2010

Počet vyplněných dotazníků: 23

Aritmetický průměr		Směrodatná odchylka	
Spokojenost	13,3	Spokojenost	1,6
Třenice	6,13	Třenice	1,39
Soutěživost	9,04	Soutěživost	2,61
Obtížnost	6,22	Obtížnost	1,84
Soudržnost	13,17	Soudržnost	2,51

My Class Inventory – aktuální forma

Základní škola: Základní škola Kubatova České Budějovice

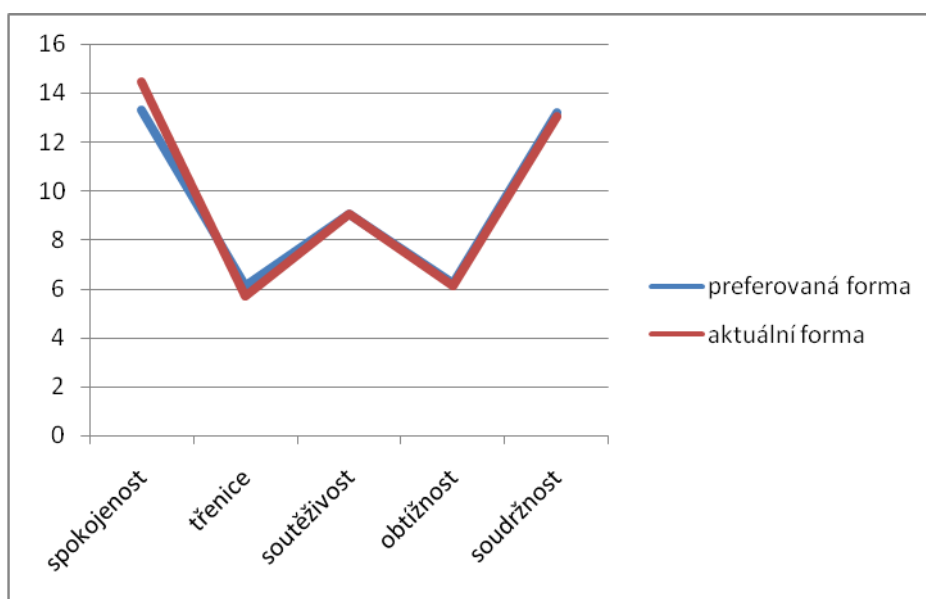
Počet vyplněných dotazníků: 22

Aritmetický průměr		Směrodatná odchylka	
Spokojenost	14,45	Spokojenost	0,94
Třenice	5,68	Třenice	1,4
Soutěživost	9,05	Soutěživost	3,23
Obtížnost	6,09	Obtížnost	1,47
Soudržnost	13,05	Soudržnost	2,96

Grafy:

Srovnání preferované a aktuální formy:

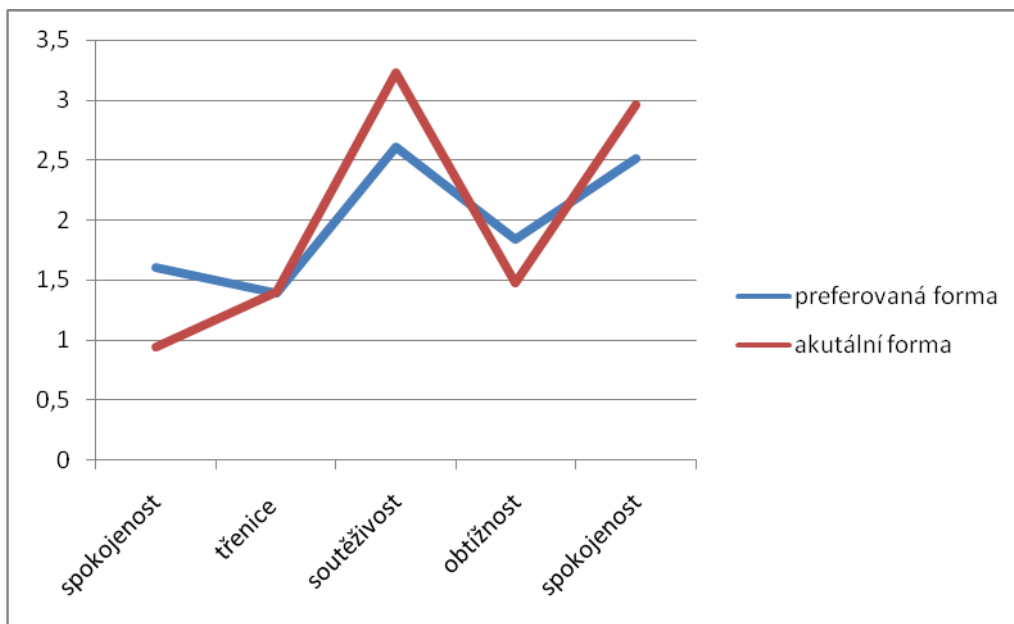
aritmetický průměr:



Křivky preferované a aktuální formy jsou téměř totožné. Žáci jsou tedy s kolektivem ve třídě naprosto spokojeni.

směrodatná odchylka:

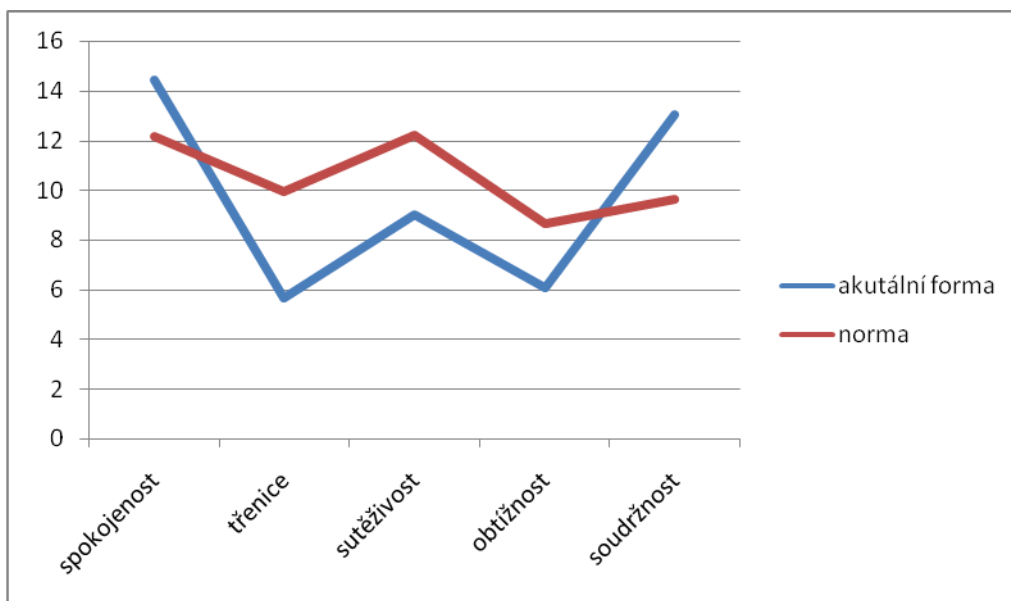
V tomto grafu se výpovědi žáků v některých případech hodně liší. Nejvíce se žáci shodují v aktuální formě v oblasti spokojenosti a nejméně opět v aktuální formě v oblasti soutěživosti. V preferované rozdílly tak veliké nejsou. Nejmenší jsou v oblasti třenice a největší rozdílly v odpovědích žáků jsou v oblasti soutěživosti a spokojenosti.



Srovnání aktuální formy s normou:

aritmetický průměr:

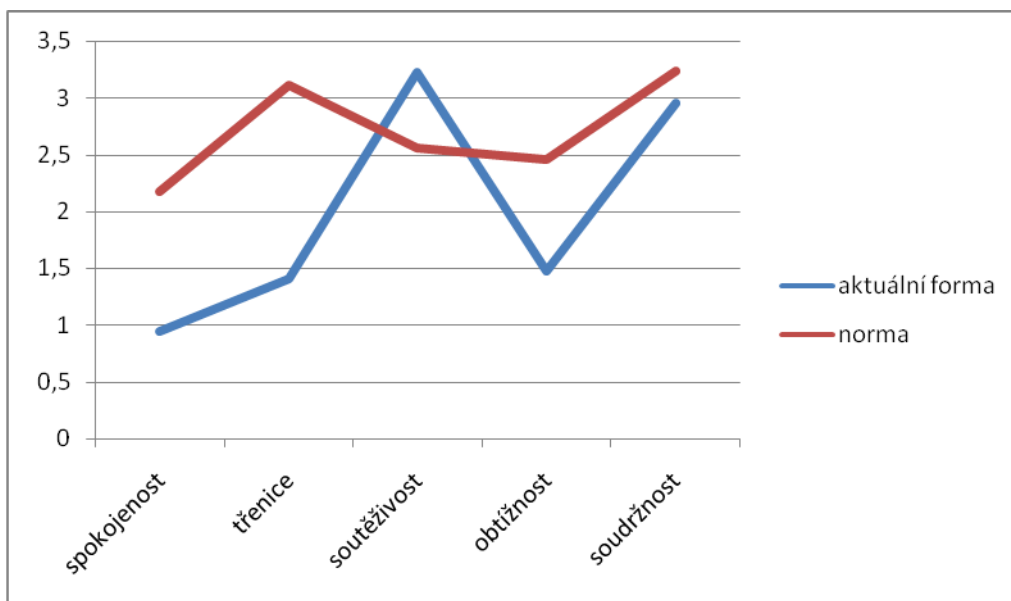
Aktuální forma dopadla ve všech bodech lépe než norma. V kladných oblastech je aktuální forma na vyšších místech a v záporných oblastech, jako jsou třenice, soutěživost a obtížnost, je aktuální forma nižší než norma. To je výsledek dobrého klimatu školní třídy.



Norma	
spokojenost	12,2
třenice	9,97
soutěživost	12,24
obtížnost	8,67
soudržnost	9,63

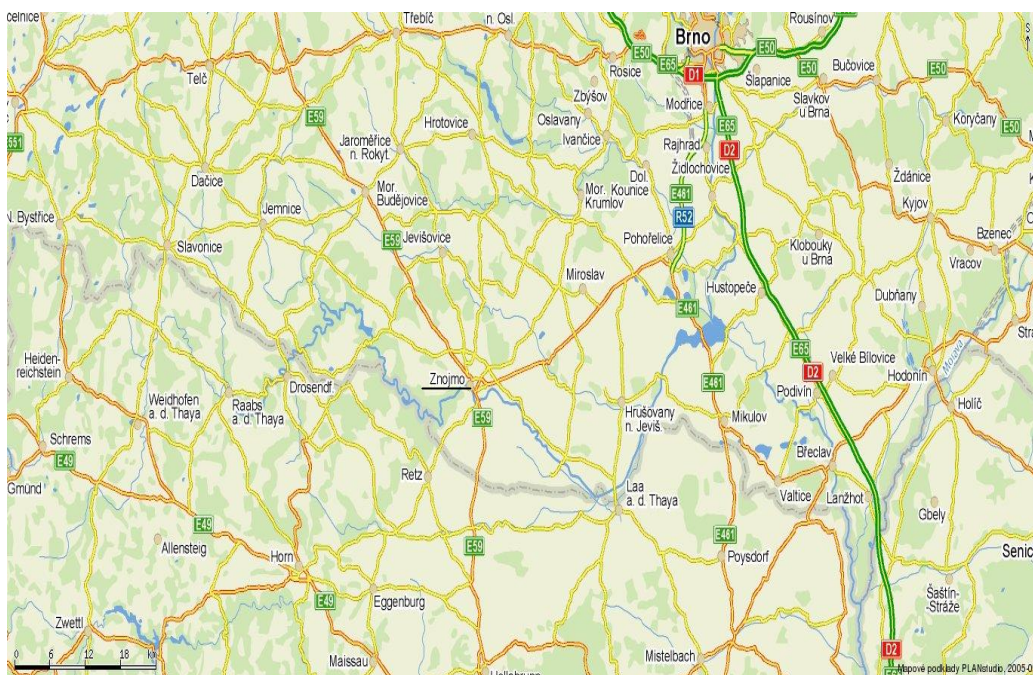
směrodatná odchylka:

Křivky aktuální formy a normy ve směrodatné odchylce se od sebe velmi liší. Aktuální forma převyšuje normu pouze v oblasti soutěživosti. Zde se odpovědi žáků v aktuální formě nejvíce liší. Nejvíce se žáci naopak shodují v oblasti spokojenosti. S normou se výpovědi shodují nejvíce v oblasti soudržnosti. Největší rozdíly mezi aktuální formou a normou jsou v oblasti třenice, a dále pak i v oblastech spokojenosti a obtížnosti.



Norma	
spokojenost	2,17
třenice	3,11
soutěživost	2,56
obtížnost	2,46
soudržnost	3,24

4.4.6 Základní škola Mládeže, Znojmo



Znojmo je město s rozšířenou působností. Protéká zde řeka Dyje. Město leží na jihu Moravy vzdálené 52km od Brna. Žije zde 34 759 obyvatel. V jihomoravském kraji je druhé největší město.

Základní škola Mládeže se nachází ve středu města. Areál školy je rozdělen do 5 budov. Budovy školy se postupně rozšiřovaly od roku 1910 do roku 1931. Nejnovější je budova na náměstí Armády, kterou má škola od roku 1997. Dříve to byl Katolický dům, který sloužil jako školní jídelna. Škola má dvě tělocvičny, několik odborných učeben a také učebny pro pracovní vyučování. Jsou to speciální dílny pro kovoobrábění, dřevoobrábění a elektropráce. Ke škole patří dále sportovní hřiště a odpočinkový koutek pro školní družinu. V jiné ulici vlastní škola ještě školní pozemky.

Do školy dochází okolo 800 žáků, kteří jsou rozděleni do 30 tříd. Na škole je celkem 46 pedagogů. Ve škole se vyučují dva cizí jazyky, němčina a angličtina. Ve školní družně je 5 vychovatelek a dále je ve škole 18 nepedago-

gických pracovníků. Škola je sportovně zaměřená, dříve se zde vyučovala lehká atletika, dnes převažuje fotbal, plavání a volejbal. Od školního roku



1989/1990 má škola licenci na rozšířenou výuku anglického jazyka od 3. třídy.

K výzkumu byla náhodně vybrána 5. třída. Výzkum proběhl již v loňském školním roce 2008/2009. V počtu žáků se dotazníky velmi liší. První dotazník preferované formy vyplnilo celkem 23 žáků a druhý

dotazník aktuální formy vyplnilo pouze 13 žáků.

Výzkum:

My Class Inventory – preferovaná forma

Základní škola: Znojmo, Mládeže 3

Třída: 5.

Školní rok: 2008/2009

Počet vyplněných dotazníků: 23

Arithmetický průměr		Směrodatná odchylka	
Spokojenost	12,48	Spokojenost	1,98
Třenice	6,65	Třenice	2,18
Soutěživost	11,17	Soutěživost	2,56
Obtížnost	5,61	Obtížnost	0,92
Soudržnost	11,96	Soudržnost	2,27

My Class Inventory – aktuální forma

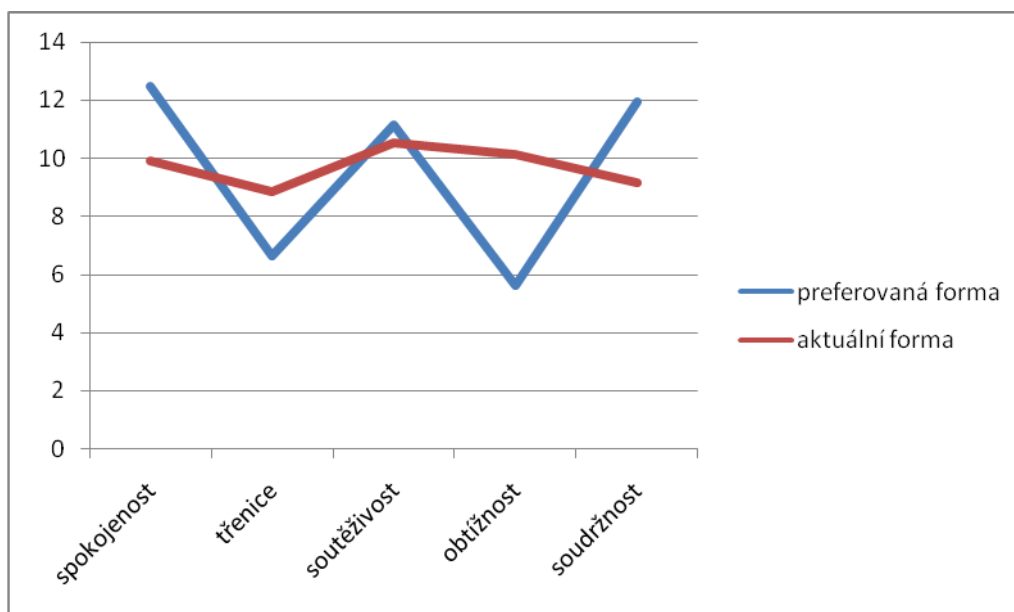
Počet vyplněných dotazníků: 13

Arithmetický průměr		Směrodatná odchylka	
Spokojenost	9,92	Spokojenost	2,67
Třenice	8,85	Třenice	1,99
Soutěživost	10,54	Soutěživost	2,24
Obtížnost	10,15	Obtížnost	1,46
Soudržnost	9,15	Soudržnost	2,14

Grafy:

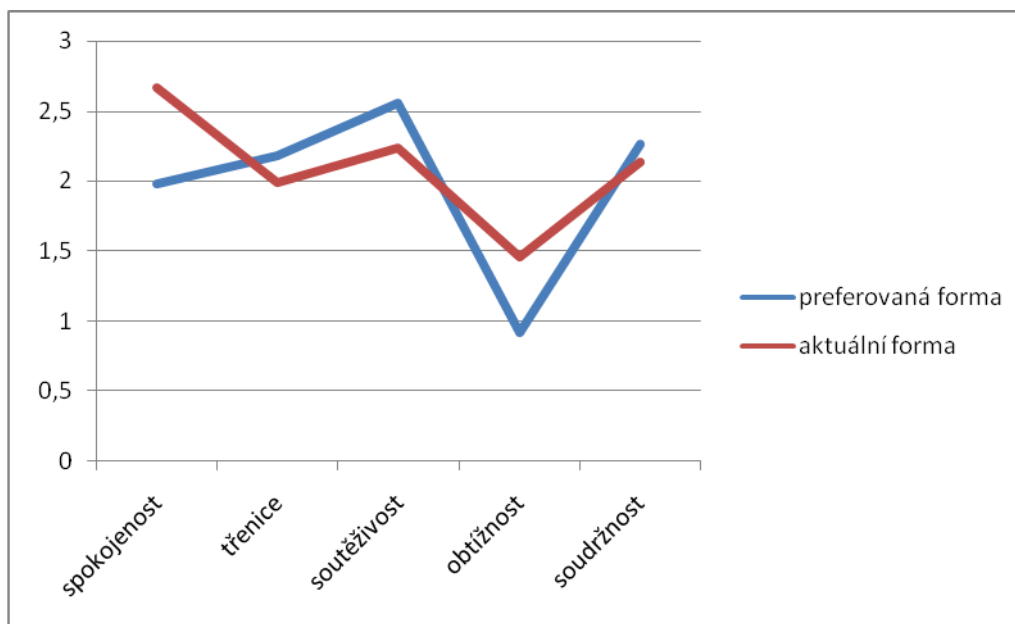
Srovnání preferované a aktuální formy:

aritmetický průměr:



Tvar křivky v grafu u preferované formy je takový, jak by měl asi správně vypadat. Žáci chtějí být ve třídě spokojeni, chtějí spolu dobře vycházet, mít mezi sebou dobré vztahy. Naopak odmítají třenice. Těch je také opravdu v aktuální formě nejméně. Nejvíce je zde však soutěživosti, která bohužel převládá nad spokojeností a soudržností.

směrodatná odchylka:



V preferované formě se žáci nejvíce shodují v oblasti obtížnosti. Stejně tak je tomu i u aktuální formy. Největší rozdíly mezi odpověďmi žáků jsou u preferované formy v oblasti soutěživosti a u aktuální formy v oblasti spokojenosti. Zde se výpovědi žáků o aktuálním stavu klimatu ve třídě nejvíce liší.

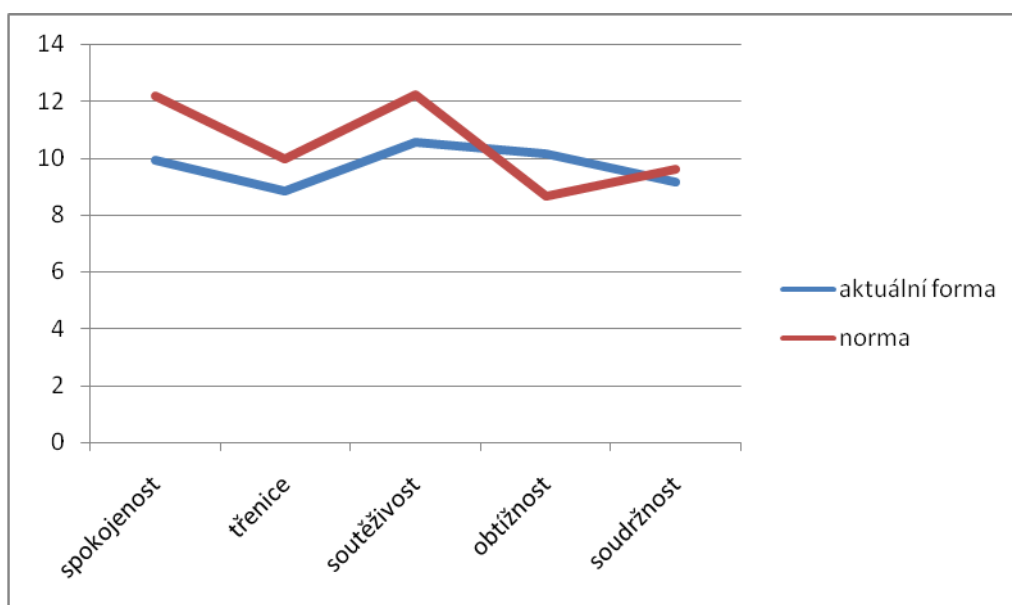
Srovnání aktuální formy s normou:

aritmetický průměr:

Aktuální forma překračuje normu pouze v oblasti obtížnost. A to zrovna žádoucí není. V ostatních oblastech se norma nepřekračuje. A to je špatné

v oblasti spokojenosti a soudržnosti. V oblasti třenice vychází výsledek lépe než u normy.

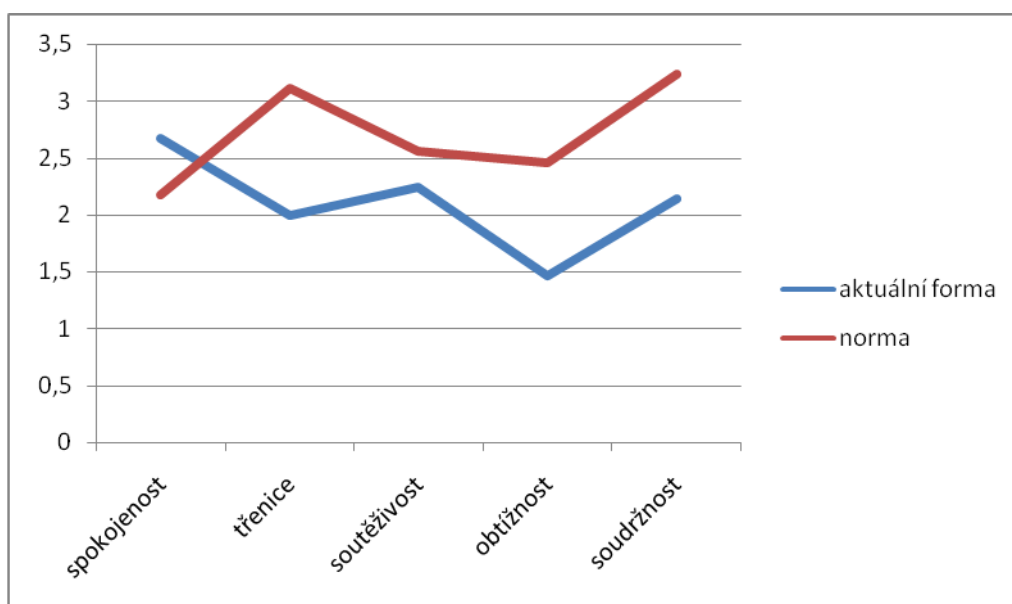
Norma	
spokojenost	12,2
třenice	9,97
soutěživost	12,24
obtížnost	8,67
soudržnost	9,63



směrodatná odchylka:

Výsledky směrodatné odchylky aktuální formy překračují normu pouze v oblasti spokojenosti. V ostatních oblastech, tedy v oblasti třenice, soutěživosti, obtížnosti a spokojenosti, se výpovědi žáků shodují více než norma. Nejvíce se žáci shodují v oblasti obtížnosti. Učivo pro ně není tolik náročné. Zde mů-

žeme vidět i poměrně velký rozdíl v grafu normy. Další rozdíly grafu normy a aktuální formy jsou nejvíce patrné v oblastech třenice a soudržnosti.



Norma	
spokojenost	2,17
třenice	3,11
soutěživost	2,56
obtížnost	2,46
soudržnost	3,24

4.5 Porovnání výsledků

4.5.1 Aritmetický průměr aktuální formy a preferované formy

V Kardašově Řečici ve srovnání aktuální a preferované formy se aritmetické průměry ve všech bodech hodně liší. Nejvíce je to patrné u třenic. V aktuální formě vychází u třenic velmi vysoké číslo a naopak u spokojenosti a soudržnosti vychází čísla malá.

Na Základní škole v Kunžaku je to velmi podobné. Nejnižší stupně mají právě spokojenost a soudržnost, ale také obtížnost. A třenice a soutěživost mají nejvíce bodů.

Stejně je to i v Mramoticích. Nejvíce patrné je, že žáci by chtěli ve své třídě daleko méně pranic, než jich ve třídě je. V oblasti soutěživosti a obtížnosti je to celkem vyrovnané. Rozdíl ale není tolik patrný. V aktuální formě jsou výsledky většinou nežádoucí. V oblasti soudržnosti je výsledek daleko menší, než by měl být. V aktuální formě je nežádoucí vysoká soutěživost, třenice i obtížnost. A naopak oblasti spokojenosti a soudržnosti jsou nízké.

Výsledek klimatu ve třídě v Jindřichově Hradci je výborný. Preferovaná forma se hodně shoduje s aktuální formou, což znamená, že tak, jak by si to děti ve třídě přáli mít, tak mají. Stejně jako žáci z Českých Budějovic jsou s kolektivem ve třídě naprosto spokojeni.

I žáci ze základní školy ve Znojmě chtějí spolu dobře vycházet, mít mezi sebou dobré vztahy. Naopak odmítají třenice. Těch je také opravdu v aktuální formě nejméně. Nejvíce je zde však soutěživosti, která bohužel převládá nad spokojeností a soudržností.

4.5.2 Směrodatná odchylka aktuální a preferované formy

V Kardašově Řečici se výpovědi žáků v obou formách nejvíce liší u soudržnosti. U preferované formy je nejmenší směrodatná odchylka u třenice a u aktuální formy je směrodatná odchylka nejvyšší u soutěživosti.

V Kunžaku spolu děti nejvíce souhlasí v preferované formě v oblasti obtížnosti. Zde se odpovědi žáků nejvíce shodují. Naopak nejvíce rozdílné odpovědi můžeme vidět v oblasti soudržnosti, a to jak v preferované formě, tak i v aktuální formě. Největší rozdíl mezi preferovanou a aktuální formou je v oblasti třenice. V preferované formě žáci spolu více souhlasí, že by ve třídě nechtěli tolik třenic. V aktuální formě se výpovědi žáků již velice liší a směrodatná odchylka stoupá až k bodu 3,22.

V Mramoticích se obě formy shodují pouze v oblasti obtížnosti. V ostatních oblastech jsou formy velice rozdílné. Žáci se nejvíce shodují ve výpovědích v oblasti třenice v preferované formě. Žáci ve třídě třenice mít nechtějí, ale podle aktuální formy je vidět, že v oblasti třenice vyniká jen někdo z žáků. Zde se už odpovědi tolik neshodují. Nejrozdílnější odpovědi byly v oblasti soutěživosti v aktuální formě. V preferované formě se výpovědi žáků liší nejvíce v oblastech soutěživosti a soudržnosti. V preferované formě se výpovědi žáků shodují více než v aktuální formě.

V Jindřichově Hradci jsou veliké výkyvy ve výpovědích žáků. V preferované formě se žáci nejvíce shodují s výpovědí u třenice, ale v aktuální formě se již výpovědi značně liší. Dále se neshodují v preferované formě v oblasti soutěživosti. V aktuální formě mají žáci podobné odpovědi v oblasti spokojenosti. Žáci ve třídě třenice nechtějí a ani je moc nemají, a v tom se shoduje většina třídy.

V Českých Budejovicích se výpovědi žáků v některých případech hodně liší. Nejvíce se žáci shodují v aktuální formě v oblasti spokojenosti a nejméně opět v aktuální formě v oblasti soutěživosti. V preferované formě rozdíly tak veliké nejsou. Nejmenší jsou v oblasti třenice a největší rozdíly v odpovědích žáků jsou v oblasti soutěživosti a spokojenosti.

Ve Znojmě se žáci nejvíce shodují v oblasti obtížnosti v preferované formě. Stejně tak je tomu i u aktuální formy. Největší rozdíly mezi odpověďmi žáků jsou u preferované formy v oblasti soutěživosti a u aktuální formy

v oblasti spokojenosti. Zde se výpovědi žáků o aktuálním stavu klimatu ve třídě nejvíce liší.

4.5.3 Aritmetický průměr aktuální formy a normy

Na Základní škole v Kardašově Řečici se aritmetický průměr nejvíce shoduje s normou v soutěživosti a v obtížnosti. V těchto bodech se s normou téměř rovná. V ostatních bodech jsou rozdíly větší. Spokojenost a soudržnost jsou nižší, než by mělo být. Třenice je naopak vyšší, než by mělo být. Nejvíce můžeme zaznamenat třenic a soutěživosti.

V Kunžaku se aktuální forma s normou moc neshoduje. Norma v oblasti spokojenosti a soudržnosti je větší, než aktuální forma třídy. To je nežádoucí. Kromě soutěživosti, kde je norma vyšší, je to žádoucí. V aktuální formě také zaznamenáváme vyšší třenici a obtížnost oproti normě. Klima školní třídy v Kunžaku je tedy lepší než norma pouze v oblasti soutěživosti. V ostatních oblastech je na tom hůře.

Norma s aritmetickým průměrem aktuální formy na Základní škole v Mramotících se neshoduje pouze v oblastech třenice a soudržnosti. V ostatních třech oblastech jsou téměř totožné. V obou oblastech je rozdíl nežádoucí. Aktuální forma v oblasti třenice je vyšší než norma a v oblasti soudržnosti je aktuální forma nižší než norma.

Naopak výborné výsledky klimatu školní třídy můžeme zaznamenat v Jindřichově Hradci. V oblastech třenice, soutěživosti a obtížnosti má aktuální forma výsledky ještě nižší než norma, a naopak v oblastech spokojenosti a soudržnosti jsou výsledky ještě vyšší než norma. Takže můžeme říct, že klima v této školní třídě je vynikající. Výsledky ve všech oblastech jsou příznivější, než je norma.

I v Českých Budějovicích dopadla aktuální forma ve všech bodech lépe než norma. V kladných oblastech je aktuální forma na vyšších místech a

v záporných oblastech, jako jsou třenice, soutěživost a obtížnost, je aktuální forma nižší než norma. To je výsledek dobrého klimatu školní třídy.

Ve Znojmě překračuje aktuální forma normu pouze v oblasti obtížnosti. A to zrovna žádoucí není. V ostatních oblastech se norma nepřekračuje. A to je špatné v oblasti spokojenosti a soudržnosti. Pouze tedy v oblasti třenice vychází výsledek lépe než u normy.

4.5.4 Směrodatná odchylka aktuální formy a normy

V Kardašově Řečici je nejnižší stupeň směrodatné odchylky v normě u spokojenosti. V aktuální formě je nejnižším stupněm soutěživost. Naopak nejvyšší stupeň se shoduje, je to u soudržnosti.

V Kunžaku se shoduje norma směrodatné odchylky s aktuální formou směrodatné odchylky nejvíce v oblasti soudržnosti, přibližují se k sobě v oblastech třenice a obtížnosti, a velké rozdíly jsou v oblastech spokojenosti a soutěživosti. Třída se nejvíce shoduje v oblasti obtížnosti, nejméně pak v oblasti soudržnosti. V obou bodech se ale stav podobá normě. Celkově to znamená, že výpovědi žáků ve všech bodech převyšují normu. Neshodnost ve výpovědích je tedy horší jak norma ve všech oblastech.

V Mramoticích se výpovědi žáků v aktuální formě nejvíce liší v oblasti soudržnosti. Nejshodnější odpovědi zaznamenáváme v oblasti spokojenosti. To se shoduje i s normou. Největší rozdíly mezi aktuální formou a normou jsou v oblastech třenice, soutěživosti a obtížnosti. Nepatrný rozdíl je ještě v oblasti soudržnosti, ale zde není rozdíl tak veliký. Aktuální forma je zde o trochu vyšší, než norma.

V Jindřichově Hradci přesáhaje aktuální forma normu pouze v oblasti soutěživosti. V ostatních oblastech je nižší než norma, žáci tedy ve většině otázek spolu souhlasí, nejsou žádné velké výjimky. Nejvíce se žáci shodovali v oblasti spokojenosti a nejméně v oblasti třenice, ale normu to nepřesáhlo.

Na Základní škole Kubatova v Českých Budějovicích se aktuální forma a norma od sebe velmi liší. Aktuální forma převyšuje normu pouze v oblasti soutěživosti. Zde se odpovědi žáků v aktuální formě nejvíce liší. Nejvíce se žáci naopak shodují v oblasti spokojenosti. S normou se výpovědi shodují nejvíce v oblasti soudržnosti. Největší rozdíly mezi aktuální formou a normou jsou v oblasti třenice, a dále pak i v oblastech spokojenosti a obtížnosti.

Výsledky směrodatné odchylky aktuální formy ve Znojmě překračují normu pouze v oblasti spokojenosti. V ostatních oblastech, tedy v oblasti třenice, soutěživosti, obtížnosti a spokojenosti, se výpovědi žáků shodují více než norma.

4.6 Vyhodnocení

Při porovnání výsledků aritmetického průměru aktuální a preferované formy dopadly nejlépe městské školy. Nejlepší výsledky mají 5. Základní škola v Jindřichově Hradci a Základní škola Kubatova v Českých Budějovicích. Základní škola ve Znojmě má akorát vysokou soutěživost v aktuální formě, ale jinak celkové klima třídy je zde také výborné. Naopak špatné výsledky vyšly u tří ostatních základních škol v Kunžaku, Kardašově Řečici a v Mramoticích. Ve všech třech školách vyšla nejvyšší třenice. V Mramoticích jí v preferované formě odmítají, nechtějí tolik třenic. Ale aktuální forma ukazuje, že jich je ve třídě opravdu hodně.

Ve srovnání směrodatné odchylky aktuální a preferované formy je nejvyšší směrodatná odchylka ve výsledcích ze Základní školy Kardašova Řečice. Je to v oblasti soudržnosti v aktuální formě. Naopak nejnižší směrodatnou odchylku můžeme zaznamenat na ve třídě v Jindřichově Hradci, a to v oblasti třenice v preferované formě. Žáci v Kardašově Řečici se téměř neshodují ve svých výpovědích v soudržnosti. A žáci v Jindřichově Hradci se tedy nejvíce shodují v oblasti třenice.

Po srovnání aktuální formy s normou dopadlo klima školní třídy nejlépe ve dvou městských školách, konkrétně na 5. Základní škole v Jindřichově Hradci a na Základní škole Kubatova v Českých Budějovicích. Nejhorší klima školní třídy vyšlo dle výsledků ve třídě na Základní škole v Mramoticích. Při srovnání ostatních tří škol vyšlo, že dvě venkovské školy v Kunžaku a v Kardašově Řečici mají velmi podobné výsledky, bohužel ve většině případech horší jak norma. Základní škola ve Znojmě má klima o trochu příznivější, než tyto dvě maloměstské školy.

Výsledky směrodatné odchylky po srovnání s normou určily, že větší shodnost je ve všech třech městských školách a na Základní škole v Mramoticích. Tyto čtyři základní školy přesahují normu pouze v jedné oblasti. Největší neshody, které přesahují normu v pěti oblastech, jsou na Základní škole v Kunžaku. Základní škola v Kardašově Řečici přesahuje normu ve dvou oblastech.

Závěr

Klima školní třídy se řadí mezi významné faktory školního vzdělávání. Je nutné ho neustále sledovat, zjišťovat a také ho cíleně vytvářet, avšak existuje velmi mnoho námětů pro různé zkoumání klimatu školní třídy. Každého klima školní třídy zajímá z jiného úhlu pohledu. Ve své diplomové práci jsem se zaměřila na srovnání klimatu školní třídy v městských a venkovských školách. Vždy mě zajímalo, zda mohou být nějaké rozdíly mezi městskou a venkovskou školou.

Jednou ze stěžejních tezí byla domněnka, že žáci venkovské školy mají k sobě blíže, lépe se znají. Má hypotéza byla, zda má vliv na klima školní třídy prostředí a jak velké to mohou být rozdíly. Podle mého názoru, jsou žáci na venkově soudržnější a lépe se znají. V menších obcích, kde je většinou pouze jedna škola, se žáci stýkají jen stále se stejnými vrstevníky, s kterými školu navštěvují. Městské děti mohou mít i kamarády z jiných škol. Navíc ve městě děti tráví víc času sami doma u televize nebo u počítače, než aby je trávili s kamarády. Proto jsem si myslela, že výsledky klimatu vyjdou lépe v malých obcích. Avšak při komparaci výsledků aktuální formy vypočtené aritmetickým průměrem vyšlo příznivější klima v městských školách.

Přílohy

Dotazník: Naše třída (preferovaná forma)

Nejedná se o žádnou zkoušku, nejsou zde dobré a špatné odpovědi. Máte napsat, **jaká by měla nebo neměla být vaše třída, vaši spolužáci.**

Každou větu dotazníku si pořádně přečtete. Odpovídá se na ni buď „ANO“ nebo „NE“. Pokud souhlasíte s tím, co je tam napsáno, uděláte kroužek kolem slova „ANO“, pokud nesouhlasíte, uděláte kroužek kolem slova „NE“. Když se spletete nebo si odpověď rozmyslíte a chcete ji změnit, přeškrtněte křížkem tu, kterou chcete opravit a zakroužkujte tu, co platí. Nic, prosím, nepřeskakujte, odpovězte na každou otázku.

1.	V naší třídě by měla děti víc bavit práce ve škole	ANO	NE
2.	V naší třídě by mělo být mezi dětmi víc pranic.	ANO	NE
3.	V naší třídě by děti měly mezi sebou pořád soutěžit, aby se dozvěděly, kdo je nejlepší.	ANO	NE
4.	V naší třídě by mělo být těžší učení, mělo by být víc práce.	ANO	NE
5.	V naší třídě by každý měl být mým kamarádem.	ANO	NE
6.	V naší třídě jsou děti, které by kvůli škole měly být nešťastné.	ANO	NE
7.	Některé děti v naší třídě by měly být víc lakomé.	ANO	NE
8.	Mnoho dětí v naší třídě by si mělo přát, aby jejich práce byla lepší, než práce spolužáků.	ANO	NE
9.	Většina dětí v naší třídě by měla umět udělat svou práci bez cizí pomoci.	ANO	NE
10.	Některé děti v naší třídě by neměly být mými kamarády.	ANO	NE
11.	Děti v naší třídě by měly mít třídu raději, než teď mají.	ANO	NE
12.	Děti v naší třídě by měly dělat ostatním spolužákům	ANO	NE

	více naschválů, než teď.		
13.	Některým dětem v naší třídě by mělo víc vadit, že nemají tak dobré výsledky, jako jiní žáci.	ANO	NE
14.	V naší třídě by měly umět pracovat jen bystré děti.	ANO	NE
15.	Všechny děti v naší třídě by měly být mými důvěrnými přáteli.	ANO	NE
16.	V naší třídě by měly být i děti, kterým se ve třídě nelíbí.	ANO	NE
17.	Určité děti v naší třídě by měly mít právo, aby bylo po jejich, aby se jim ostatní děti přizpůsobily.	ANO	NE
18.	Některé děti z naší třídy by se měly vždycky snažit udělat svou práci lépe, než ostatní.	ANO	NE
19.	Práce ve škole by měla být namáhavější, než je.	ANO	NE
20.	Všechny děti v naší třídě by se měly mezi sebou dobře snášet.	ANO	NE
21.	V naší třídě by měla být větší legrace.	ANO	NE
22.	Děti v naší třídě by se měly mezi sebou víc hádat.	ANO	NE
23.	Několik dětí v naší třídě by mělo být pořád nejlepší.	ANO	NE
24.	Většina dětí v naší třídě by měla už vědět, jak má dělat svou práci, měla by se umět učit.	ANO	NE
25.	Děti z naší třídy by se měly mít mezi sebou rády, být přáteli.	ANO	NE

Dotazník: Naše třída (Aktuální forma)

Nejedná se o žádnou zkoušku, nejsou zde dobré a špatné odpovědi. Máte napsat, **jaká je teď vaše třída, vaši spolužáci.**

Každou větu dotazníku si pořádně přečtete. Odpovídá se na ni buď „ANO“ nebo „NE“. Pokud souhlasíte s tím, co je tam napsáno, uděláte kroužek kolem slova „ANO“; pokud nesouhlasíte, uděláte kroužek kolem slova „NE“. Když se spletete nebo si odpověď rozmyslíte a chcete ji změnit, přeškrtnete křížkem tu, kterou chcete opravit a zakroužkujete tu, co platí. Nic nepřeskakujte, odpovězte na každou otázku.

1.	V naší třídě baví děti práce ve škole.	ANO	NE
2.	V naší třídě se děti mezi sebou pořád perou.	ANO	NE
3.	V naší třídě děti mezi sebou často soutěží, aby se dozvěděly, kdo je nejlepší.	ANO	NE
4.	V naší třídě je učení těžké, máme moc práce.	ANO	NE
5.	V naší třídě je každý mým kamarádem.	ANO	NE
6.	Některé děti nejsou v naší třídě šťastné.	ANO	NE
7.	Některé děti v naší třídě jsou lakomé.	ANO	NE
8.	Mnoho dětí z naší třídy si přeje, aby jejich práce byla lepší, než práce spolužáků.	ANO	NE
9.	Mnoho dětí z naší třídy dokáže udělat svou školní práci bez cizí pomoci.	ANO	NE
10.	Některé děti v naší třídě nejsou mými kamarády.	ANO	NE
11.	Děti z naší třídy mají svou třídu rádi.	ANO	NE
12.	Mnoho dětí z naší třídy dělá spolužákům naschvály.	ANO	NE
13.	Některým dětem v naší třídě je nepříjemné, když nemají tak dobré výsledky jako jejich spolužáci.	ANO	NE
14.	V naší třídě umí pracovat jen bystré děti.	ANO	NE
15.	Všechny děti v naší třídě jsou mí důvěrní přátelé.	ANO	NE
16.	Některým dětem se v naší třídě nelíbí.	ANO	NE

17.	Určité děti z naší třídy vždy chtějí, aby bylo po jejich, aby se jim ostatní děti přizpůsobily.	ANO	NE
18.	Některé děti z naší třídy se vždy snaží udělat svou práci lépe, než ostatní.	ANO	NE
19.	Práce ve škole je namáhavá.	ANO	NE
20.	Všechny děti v naší třídě se mezi sebou dobře snášejí.	ANO	NE
21.	V naší třídě je legrace.	ANO	NE
22.	Děti z naší třídy se mezi sebou hodně hádají.	ANO	NE
23.	Několik dětí v naší třídě chce být pořád nejlepší.	ANO	NE
24.	Většina dětí v naší třídě ví, jak má dělat svou práci, jak se učit.	ANO	NE
25.	Děti z naší třídy se mají mezi sebou rády jako přátelé.	ANO	NE

Podle dotazníků My Class Inventory (MCI)

Literatura

- Čáp Jan, Mareš Jiří:** *Psychologie pro učitele*. První vydání, Praha, Portál, 2001. ISBN 80-7178-463-X
- Dušová Bohdana:** *Pedagogika a didaktika I.část*. Ostrava, Ostarvská univerzita, 2006
- Hladík Jaroslav:** *Společenské vědy v kostce*. Druhé vydání, Havlíčkův Brod, Fragment, 2002. ISBN 80-7200-334-8
- Hrabal Vladimír:** *Jaký jsem učitel*. Praha SPN 1988
- Chráška Miroslav, Tomanová Dana, Holoušová Drahomíra:** *Klima současné české školy*. První vydání, Olomouc, Konvoj, 2003. ISBN 80-7203-064-5
- Kyriacou Chris:** *Klíčové dovednosti učitele*. Druhé vydání, Praha, Portál, 2004. ISBN 80-7178-965-8
- Mareš Jiří, Křivohlavý Jaroslav:** *Komunikace ve škole*. První vydání, Masarykova univerzita, Brno, 1995. ISBN 80-210-1070-3
- Mareš Jiří:** *Sociální klima školní třídy*, Lékařská fakulta UK, Hradec Králové, 1998
- Mužik Vladislav, Krejčí Milada:** *Tělesná výchova a zdraví*. První vydání, Olomouc, Hanex, 1997, ISBN 80-85783-17-7
- Provazník Kamil a spol.:** *Hygiena školní práce*. Praha, Avicenum, 1985
- Průcha Jan, Walterová Eliška, Mareš Jiří:** *Pedagogický slovník*. Třetí rozšířené a aktualizované vydání, Praha, Portál, 2001. ISBN 80-7178-579-2
- Reklamní agentura eF,s.r.o.:** *Kudy kam na Jindřichohradecku – turistický průvodce*. Druhé vydání, České Budějovice, Reklamní agentura eF,s.r.o., 2008
URL:<http://clanky.rvp.cz/clanek/o/s/2593/ZJISTOVANI-UROVNE-KLIMATU-TRIDY-POMOCI-DOTAZNIKU-MOJE-TRIDA.html/>
- URL: http://cs.wikipedia.org/wiki/Aritmetický_průměr
- URL: http://cs.wikipedia.org/wiki/Hlavní_strana
- URL: http://cs.wikipedia.org/wiki/Směrodatná_odchylka
- URL: http://klima.pedagogika.cz/skola/doc/05_3.pdf

URL: <http://klima.pedagogika.cz/trida/index.html>
URL: http://pdf.uhk.cz/kpp/KPP_clenove/Lašek.htm#pracovni
URL: <http://seminarky.cz/Klima-tridy-a-skoly-5925>
URL: <http://www.5zs.jhnet.cz/>
URL: <http://www.c-budejovice.cz/cz/stranky/uvod.aspx>
URL: <http://www.jh.cz/cz.html>
URL: <http://www.kardasova-recice.cz/>
URL: <http://www.kunzak.cz/pages/>
URL: <http://www.zskrecice.cz/>
URL: <http://www.zskucb.cz/>
URL: <http://www.zskunzak.cz/>
URL: <http://www.zsmladeze.cz/>
URL: <http://www.zsprim.znojmo.indos.cz/mramotice/>

Seznam citací

- (1) **Čáp Jan, Mareš Jiří:** *Psychologie pro učitele*. První vydání, Praha, Portál, 2001. ISBN 80-7178-463-X, str. 273
- (2) **Dušová Bohdana:** *Pedagogika a didaktika I.část*. Ostrava, Ostravská univerzita, 2006
- (3) **Hrabal Vladimír:** *Jaký jsem učitel*. První vydání, Praha, SPN, 1988
- (4) **Chráská Miroslav, Tomanová Dana, Holoušová Drahomíra:** *Klima současné české školy*. První vydání, Olomouc, Konvoj, 2003. ISBN 80-7203-064-5, str.17
- (5) **Kyriacou Chris:** *Klíčové dovednosti učitele*. Druhé vydání, Praha, Portál, 2004, ISBN 80-7178-965-8, str.79-85
- (6) **Mareš Jiří, Křivohlavý Jaroslav:** *Komunikace ve škole*. První vydání, Masarykova univerzita, Brno, 1995. ISBN 80-210-1070-3
- (7) **Mareš Jiří:** *Sociální klima školní třídy*. Lékařská fakulta UK, Hradec Králové, 1998
- (8) **Mužik Vladislav, Krejčí Milada:** *Tělesná výchova a zdraví*. První vydání, Olomouc, Hanex, 1997, ISBN 80-85783-17-7
- (9) URL: http://cs.wikipedia.org/wiki/Aritmetický_průměr
- (10) URL: http://cs.wikipedia.org/wiki/Směrodatná_odchylka
- (11) URL: http://klima.pedagogika.cz/skola/doc/05_3.pdf

