

**JIHOČESKÁ UNIVERZITA V ČESKÝCH
BUDĚJOVICÍCH**

Pedagogická fakulta

DIPLOMOVÁ PRÁCE

České Budějovice

2010

Linda Svobodová

**JIHOČESKÁ UNIVERZITA V ČESKÝCH
BUDĚJOVICÍCH**

Pedagogická fakulta

Katedra pedagogiky a psychologie

**PERCEPCE SENIORŮ DĚTMI MLADŠÍHO
ŠKOLNÍHO VĚKU
(VĚK 8 – 10 LET)**

Diplomová práce

**České Budějovice
2010**

Vedoucí diplomové práce: Mgr. Jana Kouřilová

Vypracovala: Linda Svobodová

ANOTACE

Diplomová práce je zaměřena na vztahy, které panují mezi dětmi mladšího školního věku a seniory. Dále se práce zabývá tím, jak děti seniory vnímají, jak si je představují a jaké vlastnosti jim přisuzují. Teoretická část je věnována charakteristice dětí období mladšího školního věku, jejich vývoji a aspektům, které dítě ovlivňují. Další kapitola je věnována stáří, vztahům seniorů ke společnosti a naopak, jejich vztahům v rodině a to hlavně s vnoučaty. Třetí, a také poslední kapitolou teoretické části, je kresba a dotazníky. Teorie těchto témat je zahrnuta z důvodu výzkumu v praktické části. Praktická část je zaměřena na jednotlivé atributy, které děti starým lidem přisuzují a na výtvarné ztvárnění seniorů dětmi. Na závěr jsou rozebírány odpovědi z nestandardizovaných dotazníků a snaha porovnat je s dětskými kresbami.

Klíčová slova: mladší školní věk, stáří, dětská kresba, percepce seniorů

ABSTRACT

The diploma thesis is concentrated on the relationships between primary school children and seniors. How children perceive seniors, how they imagine them and which quality children think seniors have. In the theoretical part of the thesis there is a characterization of primary school children, their development in this period and by whom are children influenced. The next chapter represents the old aged people, their relations in society, in family, mainly with children. The third and also the last chapter of this theoretical part is about the drawing and the questionnaires. It was included because of the research in the practical part. The practical part is concerned with the particular attributes, which were in the children's drawings, how was it exteriorized and their possible interpretation. At the end of the practical part I analyse answers from non-standardized questionnaires and I try to compare these answers to the results of drawings.

Key words: primary school age, the old age, children's drawing, perception of seniors

Čestné prohlášení:

Prohlašuji, že jsem svoji diplomovou práci vypracovala samostatně pouze s použitím pramenů a literatury uvedených v seznamu citované literatury.

Prohlašuji, že v souladu s § 47b zákona č. 111/1998 Sb. v platném znění souhlasím se zveřejněním své diplomové práce, a to v nezkrácené podobě elektronickou cestou ve veřejně přístupné části databáze STAG provozované Jihočeskou univerzitou v Českých Budějovicích na jejích internetových stránkách.

Datum:

.....

podpis

Poděkování:

Ráda bych poděkovala své vedoucí diplomové práce paní Mgr. Janě Kouřilové za její odborné a laskavé vedení, důležité a cenné rady a celkový přístup během vypracovávání diplomové práce.

OBSAH

Úvod.....	3
Teoretická část.....	4
1. Mladší školní období.....	4
1.1 Charakteristika období.....	4
1.2 Věk střízlivého realismu.....	4
1.3 Vývoj základních schopností a dovedností.....	5
1.4 Vývoj poznávacích procesů.....	6
1.5 Emoční vývoj a socializace.....	8
1.6 Rodina.....	11
1.6.1 Rodiče.....	11
1.6.2 Matka a otec.....	11
1.6.3 Vrstevníci.....	12
2. Stáří.....	14
2.1 Rané stáří.....	14
2.2 Pravé stáří.....	16
2.3 Sebepojetí seniora.....	16
2.4 Postoj společnosti ke stáří.....	17
2.4.1 Ageismus.....	17
2.5 Rodina a senior.....	18
2.5.1 Vztah k vnoučatům.....	19
2.6 Jedinečná role starší generace.....	20
2.6.1 Prarodiče jako zastánci dětských zájmů.....	20
2.6.2 Děti potřebují prarodiče.....	21
2.6.3 Zapojení prarodičů do výchovy.....	22
2.6.4 Vliv prarodičů na vnímání času.....	23
2.6.5 Osoby pro ztotožnění.....	23
2.6.6 Soužití prarodičů s vnoučaty.....	24
2.6.7 Pořadí vnoučat.....	24
2.6.8 Prarodiče a škola.....	24
2.7 Typologie osobností prarodičů.....	25
3. Metody sběru dat ve výzkumné studii.....	26
3.1 Kresba.....	26
3.1.1 Dětská kresba jako cesta do dětské duše.....	26
3.1.2 Kresba jako hra.....	27
3.1.3 Kresba a škola.....	28
3.1.4 Kresba jako řeč.....	29
3.1.5 Grafická stránka kresby.....	30
3.1.6 Postava.....	30
3.1.7 Kresba ve třetí třídě.....	31
3.2 Dotazníky.....	33

Praktická část	34
1. Cíle výzkumu	34
2. Výzkumná otázka	34
3. Výzkumný vzorek	34
4. Výzkumné metody	35
4.1 Dotazník.....	35
4.2 Kresba.....	36
5. Zpracování dat	37
5.1 Vyhodnocení kresby a její interpretace.....	37
5.1.1 Hůl.....	39
5.1.2 Šedivé/ prošedivělé vlasy, pleš.....	43
5.1.3 Šátek, klobouk.....	44
5.1.4 Vousy.....	45
5.1.5 Taška.....	46
5.1.6 Brýle.....	47
5.1.7 „Ošuntělé“, záplatované šaty.....	48
5.1.8 Dýmka.....	49
5.1.9 Vypadané zuby.....	50
5.1.10 Pes, kočka.....	51
5.1.11 Vrásky.....	52
5.1.12 Pestrá barevnost.....	53
5.1.13 Úsměv.....	54
5.1.14 Celkový dojem, že jde o starého člověka.....	55
5.1.15 Umístění v prostoru.....	55
5.1.16 Jména, označení, nápisy.....	56
5.1.17 Postava, která zobrazuje mladého člověka.....	57
5.1.18 Profil, pohyb.....	57
5.2 Vyhodnocení dotazníku a jeho interpretace.....	58
5.3 Propojení dotazníku a kresby.....	62
5.4 Pohlaví seniora ztvárněného dětmi.....	64
5.5 Diskuse.....	65
5.6 Závěry praktické části.....	66
Závěr	68
Seznam použité literatury	70

Úvod

Téma diplomové práce „Percepce seniorů dětmi mladšího školního věku“ se zaměřením na děti od 8 do 10 let jsem si vybrala proto, že mě toto téma zaujalo svým potenciálem a doposud mu podle mého názoru nebyla v literatuře ani ve společnosti věnována dostatečná pozornost.

Práce je rozdělena na teoretickou a praktickou část. V teoretické části se zabývám mladším školním věkem, stářím, rodinou a dětmi a v neposlední řadě také kresbou a její interpretací. Teorii kresby jsem zařadila z důvodu výzkumu v praktické části.

Stěžejní kapitoly se týkají vztahů, které panují mezi prarodiči a dětmi. Předkládám zde, jak jsou prarodiče důležití pro správný vývoj a výchovu dítěte, jaké jsou jednotlivé etapy jejich vztahů s dětmi a jak se celkově zapojují do výchovy dítěte. Také uvádím různé typy prarodičů.

V praktické části se zabývám samotným výzkumem, který jsem rozdělila na dotazníkovou část a část kresebnou, jejich interpretaci a nakonec souvislost mezi těmito dvěma částmi. Následuje shrnutí a závěr. V kresebné části se soustředím na jednotlivé atributy, které bylo v obrázcích možno nalézt, a pokouším se vysvětlit, proč je dítě pravděpodobně nakreslilo a jakým způsobem je výtvarně ztvárnilo. V dotaznících se zaměřuji na převažující odpovědi a opět se výsledky snažím interpretovat. Následně hledám souvislosti mezi kresbou a odpověďmi uvedenými v dotazníku.

Cílem této studie bylo zjistit, jak děti vnímají seniory, jaký postoj k nim zaujímají, jaké charakteristiky jim přisuzují a jak je výtvarně zpracovávají.

TEORETICKÁ ČÁST

1. Mladší školní období

1.1 Charakteristika období

Při vstupu do školy má dítě už podstatnou část svého duševního a tělesného vývoje za sebou. Zvládlo základní pohybové dovednosti, osvojilo si kulturní návyky, naučilo se dobře mluvit, dovede přijímat úkoly a umí spolupracovat (Matějček, 1986).

Jako mladší školní období označujeme dobu od 6-7 let, kdy dítě nastupuje povinnou školní docházku, do 11-12 let, kdy začíná pohlavní dospívání spolu s průvodními psychickými projevy.

Psychoanalýza označuje toto období „latence“, tedy jako dobu, kdy je ukončena jedna část psychosexuálního vývoje a základní pudová a emoční složka čeká až do začátku pubescence. Oproti bouřlivé pubescenci je toto období klidnější, změny nejsou tak převratné, přesto je to období velmi zajímavé. Studie ukazují, že vývoj pokračuje trvale a plynule a dítě dosahuje výrazných pokroků (Langmeier, Krejčířová, 2006).

Toto období by se dalo nazvat opravdu klidné, nebýt sociálních tlaků, které produkuje škola a sociální skupina.

Dítě v tomto období je realista. Jeho způsob myšlení je spojený se skutečností. Je to období, kdy má dítě tendenci mít ve všem jasno. Chce prozkoumávat a seznámit se se světem (Vágnerová, 2000).

1.2 Věk střízlivého realismu

Toto období se též dá označit jako věk střízlivého realismu. Školák je plně zaměřen na to, co je a jak to je. Snaží se pochopit okolní svět. Jeho chování můžeme vidět v kresbách, slyšet v mluvě nebo vidět v písemných projevech a ve výběru četby. Školák si stále více vybírá knihy, které ho dokáží poučit o věcech, lidech a zemích a od pohádek se posunuje k dobrodružné četbě, robinzonkám, cestopisům, indiánkám. Baví

ho encyklopedie, knihy o technických vynálezech, historické i válečné. Dává přednost realisticky provedeným ilustracím (Langmeier, Krejčířová, 2006).

Příroda, technika a sport jsou pro dítě tolik zajímavé, že mnohé děti dokáží předmětům svých zájmů věnovat tolik péle a pozornosti, že se v daném oboru stanou docela solidními odborníky. Typické je i sbírání různých zajímavostí jako známek, pohledů, kamenů či brouků nebo zápisů do památníků.

Děti rozumějí vtípům, anekdotám, slovním hříčkám a zkrátka mají rádi legraci (Matějček, 1986).

Nejdříve je realismus žáka závislý na tom, co mu povědí rodiče, učitelé nebo třeba knihy. Ten se nazývá realismem „naivním“. Teprve poté se dítě stává kritičtější a tedy i jeho přístup ke světu je „kriticky realistický“, což ohlašuje blížící se dospívání.

Dítě má potřebu být plně aktivní v poznávání světa, a proto rodina a škola, která jej nutí k pasivnímu přijímání poznatků, nevyhovuje jeho psychickému zaměření a nevyužívá jeho vývojových možností. Dítě touží věci prozkoumat a to opravdovou činností, nejlépe různými pokusy, experimentuje, nebo tím, že si to samo vyzkouší. Nejhuře se učí děti, které jsou odkázány na pouhý slovní výklad (Langmeier, Krejčířová, 2006).

1.3 Vývoj základních schopností a dovedností

Vývoj tělesných schopností ovlivňuje do značné míry **tělesný růst**, který je v tomto období většinou rovnoměrně plynulý. V předchozím období a na konci tohoto se objevuje menší růstové zrychlení. Přesto po přechodné disproporcionalitě se dítě zdá být harmonicky vyvinuté (Langmeier, Krejčířová, 2006).

Děti často vyrostou více do délky, jsou hubené a nechtějí jíst. Rostou jim dlouhé kosti a ztrácejí tzv. dětskou baculatost (Matějček, 1986).

Růst těla je ještě po vstupu do školy zrychlený. Zpomaluje se kolem osmého roku a to výrazněji u děvčat. Se zvyšováním hmotnosti se posiluje odolnost organismu proti nepříznivým vlivům. Toto období je nejzdravějším v celém životním cyklu (Vágnerová, Valentová, 1992).

Hrubá i jemná motorika se během tohoto období značně zlepšuje. Dítě má rychlejší pohyby, větší sílu a celkově se mu zlepšila koordinace všech pohybů celého těla (Langmeier, Krejčířová, 2006).

Pohyby se stávají účelnější, přesnější a zároveň úspornější. Zdokonalují se jemné pohyby prstů a zpřesňuje se vizuomotorická koordinace (Vágnerová, Valentová, 1992).

S tím souvisí zájem dětí o pohybové hry a sport celkově. Dítě se však zlepšuje i ve škole. Koordinace oko ruka je jistější a zlepšuje se kresba a písmo. Motorické výkony mohou být ovlivněny také podporou rodičů nebo naopak jejich odrazováním ze strachu, aby si dítě neublížilo. Motivace vnitřní a vnější hraje jistě důležitou roli. Dítě, které je slabé nebo rodiči omezované, podává ve sportu nižší výkony, a tím ztrácí zájem tyto aktivity provozovat. Poměřuje se s ostatními, je si dobře vědomo svých nezdarů nebo naopak úspěchů. Síla a obratnost hrají v postavení dítěte ve skupině velkou roli. Jde o oblíbenost, obdiv a vedoucí úlohu. Přesně z těchto důvodů mívají chlapci, kteří jsou malí a slabí, neurotické obtíže (Langmeier, Krejčířová, 2006).

„Jestliže dobrý výkon není oceňován nebo chybí citově významná osoba, která by jej ocenila, nebude mít žádný význam ani pro dítě samé.“ (Vágnerová, 2000, s. 166). Dítě má potřebu citové jistoty a pozitivního hodnocení. To uspokojuje ocenění dobrého výkonu a tím posiluje sebedůvěru.

1.4 Vývoj poznávacích procesů

Další složkou senzomotorické aktivity, která se v tomto věku vyvíjí, je **smyslové vnímání**. Je to složitý psychický akt se všemi složkami osobnosti. Jeho postoje, očekávání, soustředěnost, předchozí zkušenosti i zájem. Dítě se nyní stává pozornější, vytrvalejší, vše důkladně zkoumá a je pečlivé. Už není tolik ovlivňováno aktuálními potřebami. Už nejde tolik o celek, ale o prozkoumání jeho částí, až do malých detailů. Slova jako později, zítra, daleko, brzy začínají mít smysl, rozvíjí se konkrétní myšlení (Langmeier, Krejčířová, 2006).

Vnímání je základem dětského poznání, zdrojem bezprostřední zkušenosti, stává se postupně diferencovanější. Můžeme vidět změny v dětské kresbě, kde dítě postupně zachycuje rostoucí počet detailů (Vágnerová, Valentová, 1992).

Představivost neboli schopnost vybavit si dřívější vjemy dosahuje u dětí mladšího školního věku překvapivého vrcholu (Langmeier, Krejčířová, 2006).

Postupně ztrácí spontaneitu a nezáměrnost, děti již dobře rozliší skutečnost od fantazie. Přesto má svět představ stále své kouzlo, ke kterému se vracejí ve hře a v četbě.

„Postupné rozšiřování znalostí o předmětech a podmínkách jejich vzniku obohacuje reproduktivní představivost a je též důležitým předpokladem pro rozvoj produktivní představivosti.“ (Vágnerová, Valentová, 1992, s. 82).

Dále se v tomto období výrazně vyvíjí **řeč**, která lidskou činnost řídí a dovoluje další rozvoj v oblasti chování a prožívání. Je základem pro úspěšné školní vzdělávání, napomáhá pamatování, čímž opět pomáhá pochopení světa. Roste slovní zásoba, délka a složitost vět a také užívání gramatických pravidel. Důležitý je také pokrok dětí v artikulaci (Langmeier, Krejčířová, 2006).

Rozvoj myšlení. „V období raného školního věku začínají děti uvažovat jiným způsobem než dřív. V jejich myšlení se objeví některé vývojově podmíněné změny, které jim umožní zvládnout nároky učiva, na druhé straně škola jejich rozumové schopnosti dále rozvíjí. J. Piaget (1966) nazval způsob myšlení, typický pro mladší školní věk, fází konkrétních logických operací.“ (Vágnerová, 2000, s. 148).

S vývojem řeči souvisí vývoj **paměti**. Ta se nyní může opírat o systém slovních výpovědí. Dlouhodobá i krátkodobá paměť je stabilnější, dítě se podstatně lépe učí a dokáže naučenou látku dobře reprodukovat. Kolem 6. -7. roku děti začínají používat strategie zapamatování – opakování, memorování, organizace materiálů, užívání mnemotechnických pomůcek, apod. (Langmeier, Krejčířová, 2006).

Ještě v předškolním věku je **učení** značně nahodilé. Ve školním věku se to mění. Učení se opírá o řeč. Dítě dovede dávat pozor současně na více věcí, roste složitost učení. S plánovitostí si dítě začíná osvojovat jisté strategie učení. To znamená, že se učí, jak se má správně učit. To je pro budoucí učení dítěte velmi důležité. V dnešní době jsou děti zavalovány přemírou různých informací a bude záležet na dítěti, jestli si najde svůj systém, co vybírat a čemu se naučit (Langmeier, Krejčířová, 2006).

Dítě ve školním věku je schopno skutečných logických operací, bez dřívější závislosti na viděné podobě. Stále se ale toto logické usuzování týká jen konkrétních věcí, které si lze názorně představit (Langmeier, Krejčířová, 2006).

Děti přitom vycházejí z vlastních zkušeností. Z činnosti, se zacházením s různými objekty nebo z interakcí s lidmi. Žák upřednostňuje takový způsob poznání, kdy si sám může ověřit pravdivost prezentovaných informací. Pomáhají jim názorné pomůcky a možnost ověřit si výklad prakticky (Vágnerová, 2000).

Bylo prokázáno, že mnohé myšlenkové schopnosti jsou závislé na učení a mohou být trénovány a uspíšeny. Výkony dětí jsou často závislé také na motivaci. Nejen škola může ovlivnit vývoj logického myšlení dítěte. Intelektovou výkonnost dále ovlivňuje kromě výkonové motivace také dobrý postoj k práci. Právě takové vlastnosti závisí na výchově rodinné, školní a předškolní.

Podporování dětí, aby podávaly co nejlepší výkony, bývá někdy i kritizována. Existují názory, že lidé by neměli být posuzováni podle toho, jaký výkon odvádějí, že jsou významnější lidské vlastnosti.

Flexibilita a tvořivost jsou předpokladem pro úspěšný výkon. Místo aby byly podporovány, jsou v dětství více přehlíženy (Langmeier, Krejčířová, 2006).

1.5 Emoční vývoj a socializace

Socializační vývoj jedince probíhá už od dětství, kdy je ovlivňován různými sociálními skupinami, k nimž náleží. Dítě si roli školáka nemůže vybrat, získává ji automaticky (Vágnerová, 2000).

Začlenění dítěte do společnosti výrazně postoupí začátkem školní docházky. Významnými osobami, podle nichž si dítě modeluje chování, už nejsou jen rodiče, ale také učitelé a spolužáci (Langmeier, Krejčířová, 2006).

Role žáka přináší dítěti určitou sociální prestiž, zároveň však přináší různé zátěžové situace. Škola je pro dítě neosobní instituce, cizí prostředí, do kterého musí chodit. Dítě nemá ve škole takový pocit bezpečí jako doma, kde je středem pozornosti (Vágnerová, 2000).

Škola dává možnost sociálním interakcím. Reakce dítěte na druhé děti má jiný ráz než interakce dítěte s dospělými. Děti jsou si bližší svými vlastnostmi, zájmy i

postavením ve společnosti. Právě zde se dítě může naučit takovým sociálním reakcím, jako je pomoc slabšímu, spolupráce, ale i soutěživost a soupeřivost.

Některé děti jsou dominující, vedoucí typy a jiné se zas raději nechávají vést, podřizují se. Tyto rozdíly se prohlubují a mohou vést k určitým problémům. Například dítě, které se podřizuje, se může nechat svést k různým přestupkům. Přičemž trest pak zasáhne ne iniciátora, ale svedeného. Takovým dětem je třeba dodat více emoční podpory (Langmeier, Krejčířová, 2006).

Ve třídě nebo skupině se dítě učí porozumět názorům, přáním a potřebám různých lidí, tedy schopnost sociálního porozumění. Zároveň narůstá i schopnost volního **sebeřízení** neboli **seberegulace**. Dítě musí odložit uspokojení svých potřeb a věnovat se školní práci, je to součást školní zralosti.

„Narůstající schopnost seberegulace je důsledkem skutečnosti, že dítě nyní lépe rozumí svým pocitům v dané situaci, a současně bere ohled i na očekávání, požadavky a postoje sociálního okolí.“ (Langmeier, Krejčířová, 2006, s. 131).

Citové projevy typické pro mladšího školáka se výrazně liší od projevů dítěte předškolního. Ustupuje dětská labilita a impulsivita a dětský egocentrismus. Dětské prožívání je již více řízeno. Dítě je schopné regulovat své chování podle daných norem (Vágnerová, Valentová, 1992).

Dítě ve školním věku již poznává, že pocity a přání můžeme před okolním světem skrývat. Vývoj sociálních kontrol a hodnotové orientace byl zahájen už před nástupem do školy. Žák má již zvnitřněné elementární normy sociálního chování, ví, co se smí a co ne, co je dovolené a naopak zakázané. Rovněž má již základní hodnoty, ví co je žádoucí, dobré a co nežádoucí, zlé. Ale jak sociální kontroly, tak hodnotová orientace může být nestabilní. Závisí na situaci a na potřebách dítěte. Vnitřní kontroly jsou tedy ještě nepevné, tudíž musejí být zpevňovány zvnějšku.

Zatímco na začátku školní docházky byla hlavním modelem pro hodnocení paní učitelka, později to je referenční skupina. Normy a hodnoty dětské skupiny často nesouhlasí s postoji dospělých. Konflikty jsou pak řešeny ve prospěch autoritativních postav – rodiče, učitelé (Langmeier, Krejčířová, 2006).

Dětská skupina si vytváří svoje vlastní normy, které jsou pro ni velmi důležité. Sice ještě nejsou považovány za významnější než pravidla, která určili dospělí, ale v jejich světě jsou respektovány. Pokud by se dítě chovalo jinak než má, skupina by jej zavrhla. Strach z izolace a osamění je silný, tudíž se všichni raději podřídí (Vágnerová, 2000).

Z různých rolí, které dítě ve skupině přijímá, i ze svého postavení mezi ostatními dětmi, si žák osvojuje **sebepečetí** a **sebehodnocení**. Po osmém roce začne být úroveň sebehodnocení poměrně stabilní. Kladné sebehodnocení je pro duševní zdraví velmi důležité. Pokud má sebevědomí příliš nízké, snižuje to motivaci ke školní práci a tím i výkony. Kromě rodičů a vrstevníků má na vývoj sebehodnocení vliv také učitel. Může žáka vhodně podpořit nebo v něm vyvolat pocit méněcennosti, například pokud ho bude ponižovat před třídou (Langmeier, Krejčířová, 2006).

Dítě potřebuje společenské uznání, má potřebu být akceptováno a oceňováno. V této době, kdy je dítě logicky uvažující realista, mu už nestačí zdání výlučné pozice, potřebuje vědět, že si ji zasloužilo, že splnilo určitý úkol. Vyrůstá potřeba ověřovat své schopnosti a možnosti. Pokud je dítě úspěšné, zvedá mu to sebevědomí a motivuje k další práci. Naopak u neúspěšných dětí se zvyšuje pocit nejistoty a sebedůvěra klesá (Vágnerová, 2000).

Ve školním věku je stále nezbytná **hra**. Pro zdravý vývoj osobnosti pro ni musíme vytvořit vhodné podmínky. Postupně se mění obliba her. Čím dál tím víc dítě dává přednost hrám se složitějšími pravidly.

Další důležitou roli hraje **práce**. Schopnost vykonávat úkoly, které neplynou z našich potřeb nebo nejsou zrovna příjemné, to značí zralost dítěte pro školu (Langmeier, Krejčířová, 2006).

1.6 Rodina

Příslušnost k rodině je součástí identity, kterou dítě považuje za samozřejmost a která zároveň funguje jako podpora jeho osobní prestiže. Rodina uspokojuje většinu jeho potřeb, je pro něj důležitá. S rodiči má školák dobré a silné vztahy, začíná chápat jejich postoje, sám umí ovládat své chování lépe než dřív.

Rodina představuje vztahový rámec, který zahrnuje oba rodiče, případně sourozence a prarodiče. Otec i matka jsou v rodině naprostou samozřejmostí. Sdílejí spolu s dítětem převážnou část jeho života, hromadí spolu různé zážitky a tvoří tak rodinnou historii (Vágnerová, 2000).

1.6.1 Rodiče

Rodiče slouží jako model určité role, vzor určitého způsobu chování. Mohou sloužit jako reálný model pro identifikaci nebo ideál, ke kterému by se dítě chtělo přiblížit, i když je to zatím nemožné.

Rodiče jsou také zdrojem jistoty a bezpečí. Dítě si představuje, že takový svět jako teď, bude trvat navždy.

Rodiče mohou pomoci uspokojit potřebu seberealizace. Ať je to výběr aktivit nebo hodnocením. Pokud dítěti určí moc vysoký cíl nebo nejsou-li stále s něčím spokojeni, dítě bude trpět pocitem neúspěšnosti.

V tomto věku jsou rodiče stále silnou autoritou, kterou dítě bez výhrad akceptuje (Vágnerová, 2000).

1.6.2 Matka a otec

Role matky se nejeví příliš nápadně, neprošla žádnou podstatnou změnou. Otec proměnou prochází. Jeho role začíná být důležitější než kdykoli předtím. Otec je zdrojem informací a zkušeností. Je jinou autoritou než matka, která je autorita všední, každodenní. Každodenní zásahy matky se stávají poněkud stereotypní a méně účinné.

Otcové bývají autoritou sváteční. Nezasahují do běžných problémů. Přesto je jejich autorita větší. Je to dáno jak sociokulturní tradicí, tak tím, že otcové bývají vyšší, silnější.

Interakce mezi otcem a matkou je pro dítě modelem vzájemného vztahu mezi mužem a ženou. Děti se učí bez rozdílu pohlaví. Tvoří si model, protože žádný jiný tak dobře neznají. Pokud se rodiče hádají, je to pro ně přirozený komunikační vzorec (Vágnerová, 2000).

1.6.3 Vrstevníci

Někteří rodiče kamarády dětí příliš rádi nevidí. Odvádějí jejich děti od povinností a jiných ušlechtilých zájmů. Jsou rodiny, které jsou celkově uzavřené, nechodí k nim návštěvy, dokonce ani příbuzní. Ale samozřejmě existují i domovy, které jsou neustále plné lidí. Člověk je tvorem společenským, proto i děti potřebují společnost jiných dětí a to především vrstevníků (Matějček, 1986).

Vrstevnická skupina vzniká velmi jednoduše. Může to být ve školní třídě nebo třeba v místě bydliště. Ke vzájemnému kontaktu dochází velmi snadno.

Vrstevníci se stávají pro dítě více a více důležití, v budoucnu mají dokonce nahradit rodinu. Potřeba kontaktu s vrstevníky je velice silná a významná. Zkušenosti z těchto vztahů později slouží pro rozvoj hlubšího přátelství nebo intimního vztahu.

Identifikace s vrstevnickou skupinou je jedním z mezníků socializace, protože se dítě odpoutává od světa dospělých. Vrstevníci uspokojují mnohé potřeby, přesto mohou být přesto stále uspokojovány i rodiči.

Vrstevníci umožňují sdílet různé problémy, které se s dospělými nedají řešit. Někdy stačí pouhá společnost ostatních dětí, aby se cítilo lépe nebo aby se nebálo.

Učení ve vrstevnické společnosti je jiné než v rodině. Děti jsou na podobné úrovni, tudíž je to pro ně snadnější. Dítě dobře ví, nač takové aktivity potřebuje a proč. Nemusí být motivováno nebo dokonce nuceno. Kamarád, kterého napodobuje, mu to jednoznačně ukáže. Lézt na strom, hrát s míčem, ale také se prosazovat a soupeřit. Kdyby se takovéto aktivity nenaučilo, parta by jej nepřijala.

Dětská parta má vlastní normy chování. Jendou z nejdůležitějších je požadavek férovosti a spravedlnosti. Rovnost ve všech aspektech. Kdo dělá něco jiného, bývá ostatními odmítán (Vágnerová, 2000).

Právě v této době význam dětské společnosti narůstá. Utvářejí se a upevňují různá přátelství. Utváří se vědomí solidarity a cvičí se obětavost. Přesto je to určitý druh boje. Dětská společnost má také svá pravidla a požadavky a dítě se v nich musí osvědčit, musí si najít své místo.

Pro děti tohoto věku je velmi důležité sdílení zážitků a zkušeností. Děti často žadoní na rodičích, aby vzali jeho kamaráda s sebou na výlet. Pokud je to jen trochu možné, mělo by se jim to umožnit. Sdílení znamená mimo jiné i sdělování poznatků a tudíž prohlubování a rozšiřování vědomostí. (Matějček, 1986).

Toto období je charakteristické také tím, že děti mají potřebu identifikace se skupinou dětí stejného pohlaví. Nápadně se tudíž oddělují skupiny dívčí a chlapecké. Tato tendence souvisí s rozvojem ženské a mužské role (Vágnerová, 2000).

2. Stáří

Stáří je nevyhnutelnou perspektivou každého z nás. Pokud člověk nezemře mlád, neujde mu. O stáří se dnes mluví více než dříve, důvody jsou jednoduché. Struktura společnosti se výrazně mění, stárnoucích lidí, kteří potřebují pomoc, na světě přibývá (Haškovcová, 1990).

Náš život se skládá z určitých vývojových stádií. Každé stádium má své charakteristické znaky. Stáří je přirozenou, ale poslední ontogenetickou vývojovou etapou. Souvisí se všemi předchozími etapami, každá zanechala stopy. Musíme také odlišit dva zásadní termíny, stárnutí a stáří. Stárnutí je přechodnou vývojovou etapou mezi dospělostí a stářím. Stárnutí i stáří máme geneticky zakódováno, řídí se druhově specificky časovým zákonem a podléhá vlivům prostředí. Fyziologické změny, které nastávají během stárnutí a stáří jsou nevratné a neopakují se.

Kdyby měl člověk adaptační schopnosti jako v dětství po celý život, polovina obyvatelstva by se dožila 700 let.

Při fyziologickém stárnutí a stáří se struktura osobnosti kvalitativně nemění. Kalendářní věk není tak důležitý jako osobnost člověka a její úroveň pro kvalitu psychiky ve stáří (Pacovský, 1990).

2.1 Rané stáří

Fáze, která bývá označována jako postvývojová, je poslední etapou lidského života. Starý člověk se nevyznačuje jen úbytkem energie a evidentními změnami danými stárnutím, ale také přináší nadhled, moudrost a pocit naplnění (Vágnerová, 2007).

Podle Eriksona potřebuje starý člověk dosáhnout takzvané integrity. Přijmout život takový, jaký byl, pozitivně ho hodnotit jako ukončené dílo. Pokud se vyrovnáme s vlastním životem, pomůže to přijmout i jeho konec. Člověk se musí smířit ale i s tím, co se mu v životě nepodařilo a nelitovat.

Staří lidé mají potřebu být pro ostatní nějakým způsobem užiteční. Nejčastěji pomáhají v rodině, například péčí o druhé. Pokud se cítí nepotřební, vyvolává to silnou emoční zátěž a snižuje to sebevědomí. Většina seniorů se snaží svoji energii využít

smysluplným způsobem, aby to bylo pro někoho prospěšné a byli za to následně uznáváni.

Každý člověk má svůj životní úkol, podle Junga je to zplození potomstva, jeho ekonomické zajištění a budování sociálního postavení. Poté, co tento úkol splní, nastává rozvoj vlastní osobnosti.

Člověk se musí odpoutat od všech vlivů, jako jsou rodiče a jiných vazeb, aby mohl dosáhnout svého bytostného Já.

Podle Junga je stáří vrcholem osobnostního rozvoje. Člověk musí umět zestárnout stejně jako dospět. K tomu, aby člověk zestárl, mu nikdo nepomůže. Každý si musí pomoci sám. Každý si svůj smysl života musí najít uvnitř sebe, ve svém nevědomí.

Nevyhnutelné přibližování stáří si lidé začínají uvědomovat na počátku 60. let. Stáří přináší nové zkušenosti, ale také problémy a záleží na člověku, jak se s tím vyrovná. Tento věk s sebou přináší mnohá omezení, ale zároveň může být vnímán jako osvobozující. Lidé už nemají tolik povinností jako dřív. Zaměstnání, výchova dětí nebo péče o rodiče.

Po odchodu do důchodu může člověk naplnit své potřeby, na které předtím neměl čas. Může to být univerzita třetího věku, cestování nebo péče o vnoučata. Tlak společnosti už není podstatný, jde o naplňování vlastních potřeb.

Ve stáří se musí každý vyrovnat se svým životem. Nyní už nelze nic změnit. Přesto to, co prožil a uskutečnil, mu zůstává. Zkušenosti, zážitky a úspěchy jsou součástí jeho osobnosti (Vágnerová, 2007).

Nyní se dostává k době, kdy je nutné najít smysl zbývajících života. Uvědomit si časové omezení a očekávání ztrát, které budou častější než kdy dřív. Starý člověk si uvědomuje, že je třeba:

„Zaměřit se jen na to, co je skutečně významné.

Naučit se těšit z toho, co zůstalo zachováno.

Akceptovat to, co nelze změnit.“ (Vágnerová, 2007, s. 305).

Starší člověk se musí neustále přizpůsobovat nepříznivým změnám. Jako je například odchod do důchodu, ztráta partnera, ztráta soukromí, odchod do nemocnice. Je to pro něj něco zcela nového, nemůže použít předchozí zkušenosti. Jsou nepřipravení, proto leckdy reagují méně účelně (Vágnerová, 2007).

2.2 Pravé stáří

Až po 75. roce se člověk dostává do životní fáze zvané pravé stáří a dovršením 80. roku dosáhne starý člověk tzv. čtvrtého věku. Toto období je už silně spojené s problémy jak fyzickými tak psychickými. Staří lidé se mohou z hlediska svých zachovaných schopností značně lišit (Vágnerová, 2007).

Třetí věk je termín pro nezávislý život ve stáří, zatímco čtvrtý věk znamená období, kdy je člověk již zcela odkázán na druhé při zajišťování jeho základních potřeb. Toto dělení je na základě pomoci, kterou staří lidé potřebují (Stuart-Hamilton, 1999).

Kvalita života ve stáří a pocit pohody závisí na určitých podmínkách. Je to udržení přijatelného životního stylu. Patří sem udržení si nezbytné autonomie a soběstačnosti, mít dostatek sociálních kontaktů, udržet si vlastní sebeúctu.

Společnost od seniorů už příliš neočekává, spíše je staví do rolí pasivních konzumentů. Ve vztahu k lidem mají potřebu udržet si citové vazby, které jim slouží jako opory. Bohužel postupně dochází k redukci jejich sociálních kontaktů. Proto staří lidé své vztahy eliminují na nejbližší přátele a rodinu. Tito lidé jsou nyní jejich oporou a zdroj jistoty (Vágnerová, 2007).

2.3 Sebepojetí seniora

Staří je také dobou ztrát mnoha rolí. Starý člověk rád připomíná, kým byl, jak vypadal a čeho dosáhl. Je to doba úpadku různých kompetencí. Zároveň ale projevují důraz na kompetence zachované, např. kolik dokáže udělat kliků nebo zda má stále dostatek vlasů. Pro srovnání slouží těmto lidem referenční skupina, jejich vrstevníci. Mladší lidé jen velmi vzácně.

Zdravotní stav má také vliv na sebepojetí. Člověk trpící vážnými zdravotními problémy přijímá roli nemocného, bere to za trvalou součást své osobnosti. Očekávání smrti se bere za ztrátu vlastní identity (Vágnerová, 2007).

K pokročilému věku patří zvýšená úzkostnost a strach z okolního nebezpečí. Když člověk zestárne, dojde k úbytku sil, svět se začne zdát mnohem nebezpečnější, obtížnější než dřív, když byl v plné síle.

Z toho plynou různá nedorozumění. To, co subjektivně prožíváme, vnímáme jako skutečné. Pak na tom lpíme, protože je to prostě pravda. Stáří je typické svou rigidností, neboli sníženou pružností v myšlení a přizpůsobivostí. Proto se mladým lidem zdají být staří lidé tvrdohlaví.

Právě úzkostnost nejčastěji ničí vzájemné vztahy. Úzkostný člověk má tendenci omezovat svobodu druhých – zdánlivě pro jejich dobro, ale ve skutečnosti je to kvůli vlastnímu strachu, tudíž sobecké (Matějček, Dytrych, 1997).

2.4 Postoj společnosti ke stáří

Lidé vidí toto období jako čas, kdy člověk chátrá. Je to postoj negativní, odmítavý. Zkušenosti a dovednosti starého člověka už nemají takový význam a z pragmatického hlediska není takovýto člověk pro společnost ničím přínosný. Pro společnost je v dnešní době důležitý především výkon a mladistvý vzhled. Tento trend podporují i média, která potvrzují důležitost vnějšího vzhledu. Tím samozřejmě vylučuje vše, co takové není (Vágnerová, 2007).

Stáří bylo dříve oslavováno, ctěno. Starcům byla připisována moudrost a výjimečné schopnosti. Na druhou stranu, rada starších u Slovanů se skládala z padesátníků. Stáří bylo také tedy synonymem bídy, chudoby, smutku a zoufalství (Pacovský, 1990). Jsou odhady, že ve středověku se stáří nedožil nikdo, v 17. století překročilo pětadesátý rok jen jedno procento populace a do 19. století se toto číslo zvýšilo na 4 procenta. V dnešní době tvoří staří lidé 12 procent západní populace. 30 až 40 procent lidí se dožívá osmdesáti let (Stuart-Hamilton, 1999).

2.4.1 Ageismus

Stejně jako rasismus nebo sexismus existuje i ageismus. Je to diskriminace lidí podle jejich věku. Postoj, kterým lidé vyjadřují své přesvědčení o nekompetentnosti a nízké hodnotě stáří, podceňují, odmítají a v krajním případě mají až odpor ke starým lidem. Staří lidé mají nízký sociální status. Společnost od nich nic neočekává. Dnešní společnost chápe za samozřejmé se o staré lidi postarat, ale už nebere za nutné respektovat je a brát je za rovnocenné partnery.

Ageismus generalizuje, považuje za méněcenné všechny staré lidi bez rozdílu. Značná diferenciacie nebo individualita není důležitá. Ageismus se snaží staré lidi izolovat, aby nepřekáželi, nezdržovali. Všechny tyto projevy mohou vyplývat ze strachu z vlastního stárnutí.

Mladí lidé berou seniory za příslušníky jiné, podřadnější kategorie, s níž nemají nic společného. Staří lidé jsou vnímáni jako přítěž společnosti, skupina, která mnoho vyžaduje a nic nepřináší (Vágnerová, 2007).

2.5 Rodina a senior

Rodina je velmi důležitou složkou identity. Kam a ke komu člověk patří. Tím se člověk definuje, tj. příslušností k partnerovi, dětem a vnoučatům a také místem, kde žije. Pokud dojde k úmrtí partnera, člověk přichází i o svou roli.

Důležitý je vztah k dětem a potomkům. Jejich úspěchy berou částečně za svou zásluhu, protože to oni je zplodili a vychovali.

Pokud je starý člověk umístěn do domova důchodců, ztrácí část své identity, ochuzuje ji to. Člověka to anonymizuje (Vágnerová, 2007).

Rodinná struktura je v současnosti pestrá. Setkáváme se s rodinami dvougeneračními, ale i čtyřgeneračními. Gerontická rodina je svazek starých partnerů, jejichž děti se osamostatnily. V dnešní době se vícegenerační rodiny většinou rozpadly na rodiny tzv. nukleární. Tato rodina má tendence se celkově osamostatnit. A to vše se odráží do života starých lidí ve vztahu k rodině.

Staří lidé si snaží co nejdéle udržet svou domácnost. Mladší generace má stejné přání. Staří chtějí žít v blízkosti svých dětí a zároveň si udržet co nejdéle svou vlastní domácnost. Potřebují pravidelné kontakty se svými dětmi.

Starý člověk má v rodině svou úlohu. Zajímá se o problémy rodiny a zároveň očekává zájem o svou osobu. Pokud je z nějakého důvodu izolován, neudrží-li kontakty s rodinou, stává se opuštěným.

Mnoho problémů bývá v soužití prarodičů či praprarodičů s vnoučaty, kteří v nich nevidí své příbuzné, ale nějaké cizí staré lidi. Přitom právě tyto lidi mají pro vnoučata větší porozumění než rodiče (Pacovský, 1990).

Existují výzkumy preferencí rodinných vztahů. Tyto výzkumy ukazují, že staří lidé upřednostňují samostatný život, zároveň však chtějí, aby jejich potomci nežili

daleko. Přibližně 80 procent starých lidí má alespoň jedno ze svých dětí 30 minut cesty od domova (Bengtson a Treas, 1980). Staří lidé chtějí mít své soukromí, ale zároveň mít možnost interakce s rodinou (Stuart-Hamilton, 1999).

2.5.1 Vztah k vnoučatům

Do role prarodiče se člověk dostává obvykle dřív než v raném stáří. Ale v tuto dobu, tj. v 65. roce je 75 % lidí prarodičem. Role prarodiče může trvat přibližně 25 let. Prarodiče většinou nebydlí se svými dětmi, tudíž je vztah spíše distanční. Prarodiče předávají nejmladší generaci rodinné příběhy. Pečují o vnoučata, chrání je, mají pocit zodpovědnosti za výchovu a bývají méně kritičtí a více tolerantnější. Z těchto důvodů nedochází tak často ke střetům. Vnoučata a prarodiče mají mnohé společné. Většinou jsou závislí na střední, ekonomicky aktivní generaci, která má větší moc a společenskou prestiž. Představuje pro ně autoritu mocnějších dospělých. Prarodiče a vnoučata tvoří koalici, kde se vzájemně podporují.

3 fáze vztahu

1. fáze: V tomto období jsou prarodiče stále aktivní a soběstační, starají se o vnoučata, která jsou v předškolním nebo mladším školním věku. Prarodiče jsou pro ně autoritou, ale i vítaným společníkem. Děti rychle dospívají a prarodiče stárnou, vztah se poté mění.
2. fáze: Dospívající děti už nechtějí s prarodiči trávit tolik volného času jako dřív, ani se jim nemají potřebu svěřovat. Citová vazba však není oslabena. Vnoučatům nepřipadají záliby prarodičů dost zajímavé. Někdy se snaží udržet si zájem finanční podporou. Ta však bývá brána jako samozřejmost a citový vztah nijak neovlivňuje. Prarodiče mohou mít pocit nevděku a narůstající bezvýznamnosti, kdy starý člověk už nemá co nabídnout.
3. fáze: V této době se starý člověk stává závislým na pomoci mladších členů rodiny včetně vnoučat. Vnouče se tím dostává do role dominantní s určitou mírou zodpovědnosti. Mladí lidé bývají k prarodičům shovívavější než vlastní děti. Nevadí jim různé problémy, jako zapomínání nebo jiné podivínství. Nenutí je, aby o

sebe tak dbali, spíš chtějí jejich spokojenost. U dětí jsou přehnané reakce spojené s problémem vyrovnat se s úpadkem vlastních rodičů, kteří pro ně bývali vzorem a zdrojem bezpečí a jistoty. V této době se opět obnovuje vztah prarodičů s vnoučaty jako v první fázi. Nejsou sice schopni převzít celkovou péči o starého člověka, ale jsou ochotni se na ni nějakým způsobem podílet, zvláště pokud mají na prarodiče pěkné vzpomínky (Vágnerová, 2007).

2.6 Jedinečná role starší generace

Babičky a dědečkové patří nevyhnutelně k rodinnému společenství, kde zastávají svou funkci, i když ne tu zcela nejdůležitější. Jsou to rodiče dnešních rodičů. Dnešní dítě bude mít pravděpodobně po narození obě babičky i oba dědečky a někdy i nějakou prababičku nebo pradědečka. Je to zpravidla dobrý vklad do života dítěte.

Prarodiče se obvykle na dítě těší, dodává jim to společenskou prestiž. Povznáší je do nové životní etapy. Někdy se ale tomuto postavení brání, nepřijímají je, nejsou na ně ještě zralí, připravení.

Pro dítě mají tito lidé velkou hodnotu. Uvádějí jej do svého světa, který spojuje přítomnost s minulostí. Budou mu předávat tradice a osvědčené hodnoty. Přesto úloha prarodičů je jiná než rodičovská. Proto by prarodiče neměli rodiče nahrazovat, pouze v případě potřeby na čas zastoupit (Matějček, 1986).

2.6.1 Prarodiče jako zastánci dětských zájmů

Zatímco rodiče udávají pravidla a kladou požadavky, prarodiče jsou spíše vlídnými průvodci. Prarodiče jsou uvolněnější v každodenním shonu. Děti potřebují laskavé doprovázení své fantazie, svých snů a obav. To dokáží prarodiče lépe než rodiče. Když jsou s dětmi, nemusejí dbát tolik na čas. Nemají tolik povinností, do kterých by ještě potřebovali nějak napasovat povídání si s dětmi. Prarodiče vnášejí do dětské duše vřelost. Spojují naše životy s předchozími generacemi skrze vyprávění. I to, že starý člověk chřadne, patří k všednímu dni dítěte. Prožívá tak rytmus života.

Existují také prarodiče, kteří mají své vlastní projekty. Mají za sebou dlouhý život plný povinností, úkolů a nechtějí teď žít výlučně rodinným životem.

Dále jsou také prarodiče, kteří podplácejí svá vnoučata penězi nebo sladkostmi, aby dosáhli svého. Z egoistických pohnutek je využívají, aby si prosadili své zájmy.

Nebo také méně laskaví prarodiče, kteří své děti a vnoučata kritizují, srážejí, kteří zatrpkli. Takoví prarodiče jistě nejsou optimálními průvodci životem.

Prarodiče, kteří jsou ve středním věku, také nepatří k typickým prarodičům. Nemají ani čas, ani povinnost starat se o vnoučata. Vlastně jsou spíše rádi, že mají vlastní děti z domu, jsou ještě příliš mladí na roli prarodičů.

Dalším problémem může být vzdálenost, která dělí vnoučata od prarodičů, tudíž s nimi nemohou pěstovat intenzivní vztah.

Prarodiče, přesto že jsou ne zrovna ideální nebo je vnoučata vídají minimálně, patří do rámce rodinných vztahů, patří k hnízdu, ze kterého člověk pochází (Hauserová - Schönerová, 1994).

2.6.2 Děti potřebují prarodiče

O tom, že děti potřebují prarodiče, snad není pochyb. Ale na to, jak často se mají vídat, se názory mohou měnit. Dítě jistě profituje z přítomnosti svých prarodičů. Rodiče dětem kvůli nedostatku času, či z psychických důvodů, nemohou poskytnout vše, co by potřebovaly. Zde přicházejí prarodiče jako přirozená alternativa.

Děti jsou fascinovány příběhy prarodičů, zejména těmi, které jsou z jejich dětství. Je nepředstavitelné, že prarodiče vyrůstali bez televize, rádia, aut a letadel. Dětem přijde zvláštní, že babička byla také malá holka s copánky a dostávala vyhubováno za to, že mlsala z hrnce marmeládu. To, že prarodiče byli malí a dnes jsou velcí a za život toho hodně zvládli, je pro dítě povzbuzením do budoucnosti. Prarodiče vypravují také příběhy vztahující se na těžkosti a strachy, které sami prožívali. Tyto příběhy jsou pro vnoučata velice atraktivní. Pokud babička s dědečkem vypráví, jak sami bojovali, je to pro dítě určitý druh opory. Nastoupí pocit, že existují také jiní lidé, kteří mají problémy a mají co dělat, aby svůj život zvládli. Dospělí pak dětem nepřipadají tolik silní a vidí, jak se z nich dospělí postupně stávali. Že dříve byli také dětmi, které museli hledat řešení v různých obtížných situacích (Hauserová - Schönerová, 1994).

Děti mají velmi rády vyprávění o dětství svých rodičů. Ne všichni rodiče si o dětství chtějí povídat. Buď jsou ještě příliš mladí, aby vzpomínali nebo příliš zaměstnaní nebo to zkrátka nedovedou. To babičky a dědečkové dokáží vzpomínat až moc.

Když rodiče vypravují o svém dětství, je to pro dítě jako by se na chvíli stavěli na jeho úroveň. Pro dítě se otvírá pochopitelný dětský svět. Dítě dobře chápe, že maminka už není střapatou holčkou z vesnice a tatínek ubrečeným klukem, který se bál slepic a psů. Přesto je to pro dítě tak zajímavé, jako by se to dělo právě teď. Pro dítě to znamená, že rodiče byli také dětmi, což jim umožňuje identifikaci a vzájemné sblížení (Matějček, 1986).

2.6.3 Zapojení prarodičů do výchovy

Prarodiče nenesou přímou odpovědnost za výchovu vnoučat, jejich chyby nebo opomenutí nevztahují na sebe. Proto jsou schopni lépe vnímat, vidět a naslouchat, jaká vnoučata doopravdy jsou.

To ovšem neznamená, že všichni prarodiče jednají pokaždé rozumně. Jsou prarodiče, kteří se vměšují do výchovy vnoučat. Často si uvědomují, že byli ve výchově svých dětí příliš přísní, a tak si to teď snaží vynahradit na vnoučatech, kterým vše dovolí, vše jim prominou a nekladou jim žádné hranice nebo meze. Tolerance se však brzy může otočit v pravý opak (Hauserová - Schönerová, 1994).

Prarodiče mají o svá vnoučata často až přehnaný strach. Často svými radami a zákazy, svou tvrdohlavostí a neodbytností, takřka ničí rodinné vztahy. *Nechod' tam! Nejez to, tohle jez! Obleč se, táhne tam! Nebud' tam dlouho, budu mít strach.*

Děti nechápou, že někomu táhne na krk. Prarodiče by neměli dětem vše zakazovat a ve všem jim bránit, jen kvůli vlastní úzkostnosti (Matějček, Dytrych, 1997).

Ale i děti mohou být úzkostné, bojí se samy v pokoji, strašidel, čertů a kdo ví čeho ještě. Takové dítě se nesmí strašit. Na druhou stranu jsou děti, které jsou na bubáka zvědavé, jdou po tmě na půdu a čertovi od Mikuláše klidně podají ruku.

Babičky a dědečkové často používají strašení jako výchovného prostředku. Když se dítě bude bát, nebude zlobit. Když naháníme dítěti strach, je to proto, aby něco nedělalo. Netahej tu kočku za ocas, neběhej přes cestu a podobná varování je něco jako prevence trestu. Špatnému chování můžeme předejít. Přesto toto „strašení“ není úplně vhodnou výchovou. Nejceněnější metodou je pochvala nebo úsměv, když dítě udělalo něco správně, opatrně, dobře (Matějček, 1986).

2.6.4 Vliv prarodičů na vnímání času

Když děti narazí na faktor času, nechápou, že existuje čas, který ony samy neprožily. Že byla doba, která už dávno není. Tomuto času říkají dospělí dějiny. Dějiny dětem dokáží nejlépe představit prarodiče. Především tito lidé jim mohou prozradit, jak to bylo dřív. Vypravování starší generace je pro děti jako náhled do minulosti.

Prarodiče mají vlastní zkušenosti a dojmy. To, co vyprávějí o dřívějšku, má na rozdíl od obecných představ důvěrný charakter. Díky těmto vzpomínkám, vlastním zkušenostem a kolektivního vědomí, dítě objevuje, že dochází ke změnám ve vývoji života každého člověka.

Prarodiče jsou ztělesněním minulosti. Nemusejí svým vnoučatům vyprávět příběhy, a přesto jsou svou pouhou existencí svědky minulosti. Jsou součástí minulosti, která zasahuje do přítomnosti. Prarodiče tím ukazují, že život se dá žít, že je možné překonávat překážky, přesto že se nám v daném okamžiku zdá, že nás zavalí (Hauserová - Schönerová, 1994).

2.6.5 Osoby pro ztotožnění

Členové rodiny, tedy prarodiče, strýcové, tety, sestřenky a bratřenci, jsou další možné objekty pro identifikaci. Je to rozšíření možností, které má dítě k dispozici v rámci vlastní užší rodiny. Děti potřebují pro vlastní vývoj více kontaktních osob.

Zpočátku jsou matka a otec první a nejdůležitější kontaktní osoby. Jednoho dne se ale dítě rozhlédne a začne srovnávat, jak to mají jiné děti. A pokud jsou v rodině prarodiče, strýcové, tetičky, je toto srovnávání trénováno již mnohem dřív a první krůčky ve světě pak probíhají mnohem hladčeji.

Dítě potřebuje dostatek identifikačních objektů a přinejmenším prarodiče mohou tento přístup poskytnout (Hauserová - Schönerová, 1994).

2.6.6 Soužití prarodičů s vnoučaty

Vnoučata a prarodiče většinou mohou najít dobrý způsob, jak pěstovat vzájemný vztah. Často je tento vztah uvolněnější a klidnější než mezi rodiči a jejich dětmi. Většinou je toto soužití zdrojem radosti pro prarodiče a obohacením pro vnoučata. Mladí lidé, mají-li zájem o prarodiče, mohou ještě jednou pohlédnout na svůj původ. Pro prarodiče je to jedna z nejkrásnějších věcí - smět vyprávět někomu, kdo se zajímá o ně a o jejich jedinečné cestě životem (Hauserová - Schönerová, 1994).

Společné soužití tří generací je u nás již poměrně vzácný jev. Ve městech je to dokonce vzácnost. Společné bydlení mladých rodičů s prarodiči se samozřejmě objevuje. Ať je to z nedostatku bytů, či financí, pokud to není svobodné a společné rozhodnutí, není to pro nikoho dobré (Matějček, Dytrych, 1997).

2.6.7 Pořadí vnoučat

Vztah prarodičů k vnoučeti je utvářen mnoha okolnostmi, kdy jednou z nich je pořadí vnoučete. První vnouče může být toužebně očekávané, ale může i zaskočit a najít prarodiče nepřipravené. Může být zdrojem vzájemného osočování a nenávisti nebo radosti a štěstí.

Další okolnost, která ovlivňuje vztah prarodičů a vnoučat, je počet jejich vlastních dětí. Pokud měli prarodiče jen jedno dítě, bude to jiné, než když jich měli hned několik. Jiné to pak bude také v tom, narodí-li se dítě dceři či synovi (Matějček, Dytrych, 1997).

2.6.8 Prarodiče a škola

Prarodiče mohou pomáhat s přípravou dětí do školy. Jejich hlavní funkce však spočívá v přípravě dětí na život. Prarodiče chrání děti před školním přetížením a jsou shovívavější k jejich drobným hříchům a přestupkům.

Prarodiče jsou ve věku, kdy už se dívají víc zpět než kupředu. Více se jim připomíná jejich vlastní dětství, které ožívá při pohledu na vnoučata. Vzpomínají si na vlastní nedokonalost, a tím lépe rozumí svým rodičům a jejich starostem. Jsou tedy moudřejší, znají hodnoty života a chápou, že ty nejsou závislé na známkách. Jen se to nesmí otočit do přílišného protekcionismu. Přehnaná ochrana prarodičů vede k nevyvážené výchově (Matějček, Dytrych, 1997).

2.7 Typologie osobností prarodičů

Chování prarodičů vůči vnoučatům je určováno různými okolnostmi. Samozřejmě známe prarodiče „normální“, ale také jsou jisté vyhraněné typy. Pro názornost existuje jisté třídění.

Vládci rodiny

Tito prarodiče si i ve svém pokročilém věku stále udržují jednoznačný respekt svých dětí, a tím pochopitelně i svých vnoučat. Jsou to autority, kterým si nikdo neodvážá odporovat a vše se řídí podle jejich vůle. Samozřejmě to mohou být správná rozhodnutí, zralá a moudrá, ale jsou činěna autokraticky, málo se přihlíží k přáním ostatních členů rodiny. Toto chování však vzbuzuje nejen respekt, ale také strach.

Protektoři

Narození vnoučete je obrovská emoční událost, která udává životní cíl vnoučata neustále ochraňovat a starat se o ně. Pro děti chtějí jen to nejlepší, zasahují do výchovy rodičů, často se míchají do dětských sporů. Pečlivě je střeží, aby jim nikdo neublížil a aby si nikdo nepůjčoval jejich hračky. Rozhodují o tom, s kým si dítě smí a nesmí hrát. Mají strach, že jim vnouče někdo „zkazí“. Často jsou netolerantní, protože to právě „oni to s nimi myslí nejlépe“.

Obětavci

Vnoučata jsou pro ně vrcholným bodem jejich života. Jsou schopni pro ně obětovat prakticky všechno, jen aby se měla co možná nejlépe. Přitom ale nezasahují do výchovy ani do chodu rodiny. Chtějí pouze přispět k tomu, aby se celá rodina měla co nejlépe (Matějček, Dytrych, 1997).

3. Metody sběru dat ve výzkumné studii

3.1 Kresba

Vzhledem k tomu, že ve svém výzkumu vycházím především z kreseb dětí mladšího školního věku, zařazuji kapitolu o výtvarném projevu, respektive kresebných dovednostech dětí.

3.1.1 Dětská kresba jako cesta do dětské duše

Radost, která se člověka zmocňuje při pohledu na dětskou kresbu, je do jisté míry nostalgická vzpomínka na vlastní mládí. Prostřednictvím dětského výtvaru můžeme vidět prvotní funkce vlastních smyslů, rozumový výklad světa. Možnost vidět stále znovu a nově, vidět tytéž předměty každý den znovu a jinak, vytvořit si každý den svět nový a nežít z toho včerejšího, to je něco, co ovládáme pouze v době dětství (Uždil, 1988).

Pro dítě v jeho kresebném vývoji je člověk prvním a provždy klíčovým tématem. Dítě si uvědomuje samo sebe skrze druhé, a tím se stává sebou samým. Pro dítě je kresba z pravidla spontánní radostnou činností, hrou.

Zpočátku bylo nejdůležitější hodnocení poznávacích složek dětského vývoje. Šlo o to, co kresba vypovídá o rozvoji vnímání a také jemné motoriky. Nově je pro psychology důležité i to, že kresba odráží i osobnost autora, jeho vztahy a pocity (Davido, 2001).

Dětská výtvarná činnost tedy není ničím nahodilým, je svázána s duševním životem dítěte. Důležitou roli hraje představivost a vnímání. Vnímání není jen pasivní přijímání podnětu, ale hlavně jejich vybírání. Vnímání souvisí s našimi city, zájmy, vědomostmi a potřebami.

Obohacování kresby roste s tím, jak roste dětská zkušenost se světem a hlavně potřeba dítěte tuto zkušenost vyjádřit (Uždil, 1978).

Dětská kresba se zdá být především obraz představy dítěte o nějaké skutečnosti. Na obrázku jsou zachyceny ty rysy a znaky, o kterých dítě ví a které je zajímají. Často je to bez ohledu na to, jsou-li tyto podrobnosti z určitého zorného úhlu vůbec vidět.

Význam, jaký dítě přiřkládá určitým znakům zobrazované věci, se objeví na velikosti. Postava na obrázku může být neúměrně větší než dům, protože její význam je větší. Ruka, která něco drží, může být klidně delší než celé tělo (Uždil, 1988).

3.1.2 Kresba jako hra

„Pro malé dítě, které se nevědomky připravuje pro budoucí životní situace, je nejlepší formou přípravy hra.“ (Uždil, 1978, s. 103).

Zpočátku má dítě radost z toho, že kreslí, nezáleží ani tak na obsahu nebo tématu. I to, když si dítě maluje prstem po zamlženém skle, se považuje za výtvarný projev. Dítě z počátku často překračuje hranice papíru, ale čím je starší, tím víc se snaží je dodržovat.

Kreslení, třeba jen čárání, je pro dítě hra. Je to jiná hra než ostatní, protože na konci je nějaký relativně trvalý produkt. Může to být třeba jen čára nebo barevná skvrna. Tyto produkty pro dítě již nemají cenu, dítě v nich nemá zálibení dlouhou dobu, nevrací se k nim, aby si je prohlíželo.

Kreslení jako hra je daleko náročnější než jiné hry, proto je třeba vědět, že se nesmí hrát stále, že pak unavuje a mívá se svým smyslem.

Kresba může být pro dítě obrázková řeč, která dítěti pomáhá vyjádřit své dojmy, které jej zatěžují. Dítě neví, že se v kresbě bude vyvíjet, pro něj je to příjemná zkušenost a na nás je mu poskytnout dostatek příležitostí (Uždil, 1978).

Kreslení dítě baví, nikdo ho nemusí nutit. Často je kresba darována jako cenný dárek těm, které má dítě rádo. V obrázku se může zrcadlit, co dítě zajímá, ale také co ho trápí. Objevují se přání vědomá i ta nevědomá.

Kresby se využívají:

- a) Při testování mentální úrovně – kresba může sloužit k orientačnímu odhadu inteligence dítěte.
- b) Jako komunikační prostředek – obrázky mohou napomoci v případě, že dítě dostatečně nezvládá jazyk. Vypovídají v grafické podobě o tom, co dítě cítí, ale nedokáže slovně vyjádřit.
- c) Jako prostředek zkoumání afektivity dítěte.
- d) Jako prostředek k vyjádření znalostí dítěte o svém těle a jeho situování v prostoru (Davido, 2001).

„Jediná kresba nemůže odhalit všechno. Bylo by velkou chybou vyvozovat ukvapené závěry z jediného obrázku dítěte, které neznáme. Interpretaci obrázku musí provést odborník, protože tato práce vyžaduje nejen intuici a citlivost, ale i široké odborné znalosti.

K určení diagnózy nestačí pouze test, obrázek každého dítěte je nutné posuzovat také z hlediska sociálních a kulturních souvislostí. Jen tak lze dítě lépe poznat. Je však třeba dodat, že žádný „klíč k obrázkům“ neexistuje.“ (Davido, 2001, s. 16)

Už v pravěkých jeskyních nalézáme kresby postav a zvířat. Dosud se nikomu nepodařilo určit, jde-li o kresby dětí, nebo jestli tato místa sloužila jako naše současné galerie, či kreslířské dílny (Davido, 2001).

3.1.3 Kresba a škola

Na prvním stupni není dán výtvarné výchově moc velký prostor. Škola klade důraz na čtení, český jazyk a matematiku a ostatní předměty se musí omezit. V posledních letech se přidružila také angličtina a malování a kresba jsou až v zadní linii. Stejně jako i ostatní předměty učí výtvarnou výchovu učitel, který nemá odborné vzdělání. V zahraničí se velká většina lidí domnívá, že by výtvarná výchova měla být na stejné úrovni s matematikou a jazykem.

Děti opravdu nemají moc možností kreslení ve škole. Učitel se musí rozhodovat, kdy na kreslení ještě zbývá čas a kdy ne. Když je regulérní hodina málokdy se žákům dovolí kreslit jejich vlastní nápady. Spíše jde o jednotvárné náměty jako: Co jsme dělali o prázdninách, Vánoce apod. Dítě se většinou omezuje na podobné zobrazení i barvy té dané reality, kterou kreslí, protože se mu to líbí a už to má jakoby nacvičené. Tyto kresby postrádají dětskou originalitu, kreslí podle zadání učitele, v některých případech se inspiruje u spolužáků. Nejde ale říct, že kreslení s daným námětem je špatné, naopak to rozvíjí logické myšlení a pozorovací schopnosti. Volné téma rozvíjí vnímání a smysl pro vyváženost. Proto by počet volných i zadaných témat měl být v jakési rovnováze (Davido, 2001).

Nechat růst a vychovávat, to je úkolem učitele a vychovatele. Rozvíjí celou osobnost, neznamena to, že bude poučovat a upozorňovat. Pro všechny děti je kresba z počátku jakýmsi ventilem vnitřního přetlaku představ. Dítě tím dává představám průchod, zviditelní je a přitom nemusí říct ani slovo. Později ale přicházejí nesnáze, jak určitou představu dobře zachytit. Zde nastává chvíle pro učitele, který je požádán o

pomoc, kterou nelze odmítnout. Je však nutné, aby učitelova pomoc nezasahovala příliš daleko, má jen nabádat, jak postupovat aby dítě dospělo samo k řešení. To, k čemu mu dopomůžeme, má jen poloviční hodnotu (Uždil, 1978).

3.1.4 Kresba jako řeč

Pro dítě je kresba mnohem snazší pro vyjádření sdělení než řeč. Řeč může být zrádná. Špatně volená slova mohou pokazit celou myšlenku. I pro dospělého to může být někdy obtížné, obzvlášť jde-li o nějaké citlivé téma. Dítě navíc nemá příliš bohatou slovní zásobu, zejména vyrůstá-li v „tiché“ domácnosti nebo v prostředí, kde je sociálně a kulturně chudý slovník. Při kresbě dítě pocituje moc takzvaně se vymluvit ze svých problémů.

Dítě nám kresbou vypráví svoje příběhy, ať smyšlené nebo pravdivé, aniž by nám k tomu něco řeklo. Vyznačuje se určitými znaky, ať jde o křivou nebo rovnou čáru, nebo vynechávky, světlá místa nebo užití barev sytých a matných. Tato vyšetřovací metoda však může být zrádná. Vyšetřovatel se musí oprostit od své dospělosti a svých problému, jinak by mohlo dojít ke zpětné projekci.

Dítě kreslí, ale nepíše. To, co by chtělo napsat, vyjadřuje slovem mluveným. Spojuje tím řeč s grafickým projevem, přitom ale neodlišuje kreslení od komentáře. Co by se nám mohlo jevit stejné, dítě může interpretovat jako naprosto odlišné (Davido, 2001).

Kreslení jako nevědomé psaní. Když něco nakreslíme, je to jako bychom něco napsali, ale je to něco, k čemu bychom nikdy nesebrali odvahu. Písmo dokáže přečíst každý, ale s kresbou je to jiné. Kresba ponechává větší svobodu. Kreslíme kamkoli na papír, nejsme omezeni liniaturou nebo jinými pravidly. Čára, kterou nakreslíme, je jako naše nevědomé písmo (Davido, 2001).

Příběh obrázku. Když dítě kreslí, obvykle k tomu vypráví nějaký příběh. Když ho budeme pozorně sledovat, z jeho vyprávění zjistíme určité skutečnosti. Dítě postupně kreslí jednotlivé postavy a pořadí není nahodilé. První jsou osoby pro dítě velmi důležité. Buď má o ně velký zájem, nebo jimi až opovrhne. Dále kreslí postavy, které jen tak někam umístí, příliš se s nimi nezdržuje, jen aby na ně nezapomněl. Některé

postavy, zvláště pak maminky bývají pečlivě propracované. Různá intenzita čar vypovídá o citech dítěte k jednotlivým postavám na obrázku.

Také dochází ke změnám v původním plánu. Dítě se snaží o pravdivost, skutečnost, ale ne vždy to vyjde. Najedou dojde k jakési chybě, která nemá nic společného s původním námětem, tudíž je třeba původní plán změnit (Davido, 2001).

Svou prvotní představu snadno opouští, vymění ji během kresby za jinou, která mu přijde vhodnější, víc se mu líbí. Dítě není omezoáno jako dospělý tím, že si řekne, toto nejde nakreslit, to je příliš těžké, to bych nezvládl.

Dítě často označí své čáranice dodatečně, někdy až pod tlakem otázek: „Cos to nakreslil?“ (Uždil, 1978).

Pokud dítě obrázkem papír zcela zaplní, bývá nedozrálé. Vyrovnané dítě má obrázek ve středu papíru (Davido, 2001).

3.1.5 Grafická stránka kresby

Už podle síly čáry lze provést určitou klasifikaci. Pokud dítě kreslí silné čáry, příliš tlačí, až občas protrhne papír, může jít o dítě agresivní. Naproti tomu tenké, slabé čáry, gumování nebo výpomoc pravítka značí nejisté dítě, dítě s malým sebevědomím. Celkově pokud má dítě obrázky ušmudlané, zmatené, nedbalé, často škrtá a gumuje, značí to jisté problémy v grafickém projevu tudíž se psaní (Davido, 2001).

V některých případech je důležité i to, ve kterých místech postavy se čára ztenčila nebo naopak rozšířila. Kvalita obrysových čar může odrážet psychické bariéry mezi dítětem a okolním prostředím. Tyto bariéry mohou být vyjádřeny i jinak, například tím, že dítě nakreslí postavu za plotem (Říčan, Krejčířová, 2006).

3.1.6 Postava

Malé děti neznají své tělo, teprve se s ním musí seznámit. Vnímání vlastního těla se udává na základě zkušeností. Může docházet k rozkouskovaným obrazům. Dítě kreslí samo sebe, až když si uvědomuje vlastní tělesné schéma a jeho situování v prostoru. Také dochází k tzv. transparentnosti. Například, je-li na obrázku vidět ruka, která je v rukávu. Toto je běžné u dětí kolem 7 až 9 let (Davido, 2001).

Co dítě kreslí? Odpověď by mohla znít to, co kolem sebe vidí. Samozřejmě to není možné, dítě kolem sebe vidí mnohem víc, než nakreslí. Pouze to, co ho zaujme, jako osoby nebo předměty, má šanci, že bude zvěčněno. Nejzajímavější jsou jistě postavy. Člověk neboli paňák.

Pojmenování paňák dostaly dětské obrazy člověka právě pro svou podobnost s hadrovou loutkou. Přes chybějící znaky a strnulost, jako vidíme u hlavonožce, se nikdo nemůže splést, že toto je obraz člověka (Uždil, 1978).

Kresba postavy vypovídá o autorovi více než kresba jiných symbolů. Není pochyb o tom, že pokud dítě kreslí postavu pána, promítá do ní samo sebe. Důležité jsou i ostatní postavy a to, jestli jsou úplné nebo jim něco chybí nebo mají něco nadbytečného.

Pokud je postava neúměrně veliká, může to znamenat, že se dítě přeceňuje, myslí si, že je lepší než ostatní. Nebo to může být naopak. Dítě, které trpí pocitem méněcennosti, nakreslí postavu velikou.

Dítě, které je stydlivé, nakreslí postavu malinkou a umístí ji někam na okraj papíru, většinou dolů (Davido, 2001).

Nápadná velikost postavy může být signálem určitých potíží v sebepojetí a ve vztazích s prostředím, kde dítě žije.

Nedostatečné nebo chybné napojení částí těla k trupu může souviset s poruchami vlastní tělesné integrity.

Pokud chybí nějaká podstatná část těla, jako hlava, končetiny apod. značí to dítě, které se cítí bezmocné, bezradné, vyčerpané (Říčan, Krejčířová, 2006).

3.1.7 Kresba ve třetí třídě

Následující informace jsou čerpány z knihy Pražská skupina školní etnografie (2005).

Tato diplomová práce je zaměřena na děti ze třetích tříd. Proto zde není obsažen celý vývoj dětské kresby, jako jsou skvrny, čmáranice nebo hlavonožci.

Tato část práce se zabývá vývojem kresby v tomto období.

Třetí třída

Ve třetí třídě děti nakreslí postavu pána, která bude mít alespoň čmáranicí vlasy, a o lepší vlasy se už spíše snažit nebudou. Na rukou už bude správný počet prstů,

vyznačí i ramena, ale lokty ne. Postava bude oblečená, v neprůhledných šatech, které se budou skládat nejméně ze dvou částí.

Dítě ve třetí třídě vystihne proporcí délky nohou, tzn., že nebudou kratší než trup nebo delší než dvě délky trupu. Chodidla nakreslí menší, než polovina délky nohy. Paže budou také stejně dlouhé jako trup a hlava menší než polovina trupu.

Kresba je charakteristická vyšší mírou integrity a vnitřní členitostí. Zato technika provedení se oproti druhému ročníku mírně zhoršila, stejně jako míra zachování proporcí. Mírně ubývá vyplňování plochy. Zhoršila se i práce s detailem. Celková výtvarná kvalita je spíše nižší.

3.2 Dotazníky

Ke sběru relevantních informací ve výzkumech je jednou z nejpoužívanějších metod vyplňování dotazníku. Tuto metodu jsem v praktické části využila k získání dat, která sloužila jednak jako zdroj pro vlastní vyhodnocovací metodu a dále pak pro porovnání s daty získanými z kreseb.

Dotazníkové metody jsou jedny z diagnostických nástrojů v dětské diagnostice. Jejich použití je do jisté míry omezeno věkem dětí. Děti musejí umět číst a adekvátně odpovídat. Přestože dítě umí dobře číst, v některých případech nemusí textu správně nebo dostatečně porozumět, proto je lepší mu zadání předčítat.

Dotazníky jsou psychodiagnostické metody, které jsou založeny na subjektivní výpovědi vyšetřované osoby, na jejích vlastnostech, citech, postojích, zájmech a na tom, jak reagují v určitých situacích. Odpovědi vyšetřované osoby jsou závislé na jejích vnitřních poznatcích. Úkolem zkoumané osoby je nějakým způsobem označit výpověď, která je podle ní nejlepší.

Dotazníky lze rozlišit:

- a) dotazníky – vyšetřovaná osoba odpovídá na otázky „ano“, „ne“, případně „nevím“.
- b) inventáře – kde vyšetřovaná osoba „souhlasí“ nebo „nesouhlasí“ s oznamovací větou.
- c) Více alternativ – zkoumaná osoba má možnost volby.

Výhodou dotazníků je snadné a rychlé zpracování. V krátké době lze získat velký počet odpovědí od mnoha osob. Dotazníky slouží k získání takových informací o vlastnostech osobnosti, které bychom jen těžko zjistili.

Nevýhodou dotazníků je neschopnost vyšetřované osoby adekvátně se ohodnotit. Další nevýhoda je větší ostražitost v odpovědích než při mluveném projevu. Dotazník nevyhodnotí, jaká vyšetřovaná osoba je, ale jak se vidí nebo jak by se chtěla vidět. Z výše uvedených informací lze vyvodit, že při užívání dotazníků může dojít ke zkreslení.

Dotazníky jsou často užívanou metodou při výzkumu. Zde ke zkreslení výsledků ale nedochází, neboť jsou sbírány anonymně (Svoboda, Krejčířová, Vágnerová, 2001).

PRAKTICKÁ ČÁST

1. Cíle výzkumu

Cílem mého výzkumu bylo zjistit, jak děti mladšího školního věku, konkrétně děti ve věku 8 – 10 let, vnímají seniory, jaké charakteristiky jim přisuzují a pro jaké pohlaví se při kresbě postavy rozhodují.

Jako prostředek k získání těchto informací bylo použito kresby, která je přirozeným vyjadřovacím prostředkem dětí, a jednoduchého dotazníku.

2. Výzkumná otázka

Jak dítě ve věku 8 – 10 let výtvarně zobrazuje starého člověka a jak ho vnímá? Jaké vlastnosti mu přisuzuje a v kolika letech je pro dítě člověk starý? Jaký je jeho celkový postoj ke stáří?

3. Výzkumný vzorek

Pro svůj výzkum jsem si zvolila základní školu v Třeboni, kterou jsem sama navštěvovala a kde jsem plnila souvislou pedagogickou praxi. Třeboň má 10 000 obyvatel, ale jelikož se zde nacházejí dvoje lázně pro léčbu pohybového ústrojí, počet seniorů je tu značně zvýšený. Výzkum proběhl ve dvou třetích třídách po dohodě s vedením školy a s třídními učitelkami. Celkový počet zkoumaných dětí byl 33, z toho 20 děvčat a 13 chlapců ve věku od 8 let a 4 měsíců do 9 let a 10 měsíců. Průměrný věk dětí byl tedy 8 let a devět měsíců (viz obrázek č.1).

	8;4	8;5	8;7	8;8	8;9	8;10	8;11	9;0	9;1	9;2	9;3	9;4	9;6	9;7	9;10	Ø
chlapci			1	1	2	1	1	1	1		2	1	1		1	8;9
dívky	2	3	4	1	1	1		1	2	2			2	1		

Obrázek č.1: Četnost dětí v určitém věku

4. Výzkumné metody

4.1 Dotazník

Práci jsem dětem zadávala v běžné vyučovací hodině, kdy všichni pracovali současně. S učitelkami, které ve třídě běžně vyučují, jsme se dohodly na termínu, který byl podle našeho názoru nejideálnější s ohledem na různé faktory, které mohly na děti v určitou dobu působit. Snažily jsme se o to, aby podmínky pro děti v různých třídách byly srovnatelné. Děti zůstaly vždy ve své třídě a ve své lavici. Na stole směly mít jen pastelky. Učitelky byly předem upozorněny, aby dětem neradily a žádným jiným způsobem do výzkumu nezasahovaly.

Dětem jsem na lavici položila obyčejný papír formátu A4 na výšku. Z jedné strany papíru bylo vytištěno několik otázek (viz obrázek č. 2). Otázky jsem dětem nejdříve pomalu a výrazně přečetla, žádné další informace jsem jim neposkytla. Pouze bylo nutné vysvětlit, co znamená, když je člověk aktivní nebo pasivní. Do pravého spodního rohu papíru se děti podepsaly a napsaly svůj přesný věk. Na splnění úkolu měly děti dostatek času. Řekla jsem jim, že obrázky ani dotazník nejsou na známky. Neměly nahlížet k sousedovi a pracovaly samostatně.

1.) V kolika letech je člověk starý?	
2.) Starý člověk je	aktivní – pasivní
	zdravý – nemocný
	veselý – smutný
	hodný – zlý
	chytrý – hloupý

Obrázek č. 2: Dotazník

Dotazník jsem vytvořila ve spolupráci s vedoucí své diplomové práce. Dotazník byl vytvořen jen pro potřeby tohoto výzkumu, proto není standardizovaný. Otázky jsou

pojaté tak, aby se dala najít souvislost mezi dotazníkem a kresbou. Hned první otázka zněla, „V kolika letech je člověk starý?“. Zadání kresby bylo, „nakreslete starého člověka“.

Otázek v dotazníku bylo pouze 6. Na první otázku děti odpovídaly číslem, u ostatních otázek vybíraly příslušnou charakteristiku ze dvou vždy protikladných variant. Pouze v jednom dotazníku byly vybrány obě dvě protikladné odpovědi. Dívka se pravděpodobně nemohla rozhodnout, protože zná staré lidi obojího typu, nebo se mohla splést, případně nepochopila otázku.

4.2 Kresba

Instrukce ke kresbě zněly následovně: „Nakreslete starého člověka tak, jak si ho představujete se vším, co k němu patří. Jak starého člověka znáte, co dělá, co má, co je pro něho typické“. Zadání jsem blíže nspecifikovala, abych děti nezaváděla. Pokud měly dotaz ohledně kresby, odpověděla jsem: „Jak myslíš, udělej to podle sebe“.

Bylo patrné, že děti jsou z mých instrukcí mírně rozpačité. Nejspíš jsou zvyklé na přesné zadávání úkolů s minimálním prostorem pro svou vlastní tvořivost. Nakonec ale pochopily, co mají dělat, a pustily se do práce. Měly dostatek času a většina se práci věnovala po celou dobu. Pokud byl někdo hotov dřív, dostal papír na samostatné kreslení.

Ke kresbě děti používaly pastelky a většina z nich využila tužku pro obrys. Objevil se i tenký fix pro zvýraznění některých částí.

5. Zpracování dat

5.1 Vyhodnocení kresby a její interpretace

Obrázky jsem vyhodnocovala kombinací kvantitativní a kvalitativní metody. Sledovala jsem, jaké atributy děti starým lidem na obrázcích nejčastěji přisuzují, a podle těchto atributů jsem kresby poté posuzovala.

Jednoznačnými atributy stáří byly hůlka a šedivé vlasy, oba atributy se vyskytly zhruba na polovině obrázků.

Ostatní časté atributy, například šátek, klobouk, vousy, taška, brýle, šaty, dýmka, zuby, zvířata nebo vrásky, které je možno se stářím spojovat, nebyly na obrázcích tak časté, proto jsem je do jednoznačných atributů stáří nezařadila.

Další atributy, které jsem sledovala, byly neutrální. Nesouvisejí se stářím, byly však nějakým způsobem zajímavé, proto jsem je do seznamu sledovaných atributů zařadila.

		dívky	chlapci	celkem	%	
jednoznačné atributy stáří	5.1.1	Hůl	11	8	19	58
	5.1.2	Šedivé vlasy, pleš	12	4	16	49
Ostatní časté atributy	5.1.3	Šátek, klobouk	7	3	10	30
	5.1.4	Vousy	4	5	9	27
	5.1.5	Taška	3	4	7	21
	5.1.6	Brýle	5	2	7	21
	5.1.7	„Ošuntělé“, záplatované šaty	4	2	6	18
	5.1.8	Dýmka	1	2	3	9
	5.1.9	Vypadané zuby	1	2	3	9
	5.1.10	Pes, kočka	1	2	3	9
	5.1.11	Vrásky	1		1	3
další neutrální atributy	5.1.12	Pestrá barevnost	19	10	29	88
	5.1.13	Úsměv	16	8	24	73
	5.1.14	Celkový dojem, že jde o starého člověka	15	5	20	61
	5.1.15	Zpracování okolního prostoru	11	4	15	46
	5.1.16	Jména, označení, nápisy	5	4	9	27
	5.1.17	Postava, která zobrazuje mladého člověka	2		2	6
	5.1.18	Profil, pohyb	1		1	3

Obr. č. 3: Četnost zobrazení jednotlivých atributů

Hledala jsem vždy alespoň nějaký prvek, který by vypovídal, že se jedná o starého člověka. Prvek, ze kterého by bylo poznat co nebo koho dítě zamýšlelo nakreslit. Ať už to byla hůl nebo dýmka, šátek nebo klobouk.

Z některých kreseb jasně vyplývalo, že jde o postavu starého člověka, z jiných už to tak patrné nebylo (viz obrázek č. 4). Možné vysvětlení je takové, že si děti představily své prarodiče, kteří působí mladším vzezřením, a tudíž ani nedokázaly nakreslit postavu vypadající staře.

Některé postavy neměly buď žádný z výše uvedených znaků stáří, případně celkový dojem příliš nevypovídal o pokročilém věku nakreslené postavy. Na obrázku č. 5 můžeme vidět muže s vousy. Přestože se na obrázku objevují vousy, jejich hnědá barva nijak nesignalizuje stáří.



Obr. č. 4: Postava bez znaků I.



Obr. č. 5: Postava bez znaků II.

5.1.1 Hůl

Hůl byla nejčastější jednoznačný atribut stáří, který děti kreslily. Celkem 19 dětí (58 %) z 33, což je více jak polovina, přikreslilo ke starému člověku hůl.



Obr. č.6: Hůl držená v ruce

Tato pomůcka byla dětmi zobrazována trojím způsobem. Pokud to dokázaly, nakreslily postavu, která hůlku držela v ruce (viz obrázek č. 6). Další možností bylo, že děti nakreslily hůlku visící v prostoru vedle ruky (viz obrázek č. 7). Některé děti zobrazily hůl pouze jako čáru vedoucí z ruky (viz obrázek č. 8).



Obr. č. 7: Hůl vedle ruky



Obr. č. 8: Čára vedená z ruky



Obr. č. 9: Francouzská hůl

Hůlky byly různé. U jedné postavy se dokonce objevila francouzská hůl se všemi detaily (viz obrázek č. 9). Tři chlapci nakreslili hůlky s protiskluzovým zakončením (guma na konci hole), což značí jejich všímavost a zájem o technické provedení nástroje (viz obrázek č. 10).



Obr. č. 10: Hůl s protiskluzovým koncem

Většina hůl byla dřevěná se zahnutým madlem (viz obrázek č. 11). Některé jsou příliš dlouhé, některé naopak krátké a končíci postavě někde v oblasti kolen (viz obrázek č. 12).



Obr. č. 11: Dřevěná hůl se zahnutým koncem



Obr. č. 12: Krátká hůl

V jednom případě hůl dokonce dívka označila popiskem (viz obrázek č. 13). Jiná dívka se rozhodla vygumovat a překreslit, protože hůl byla příliš šikmo k zemi (viz obrázek č. 14).



Obr. č. 13: Označená hůl



Obr. č. 14: Vygumovaná hůl

Typologie holí

Hůl byla v kresbách nejčastějším atributem. Celkem 19 dětí (58%) z 33 nakreslilo hůl. Hole byly různé a děti je k postavám různě umisťovaly (viz obrázek č. 15). Proto jsem tomuto atributu věnovala největší pozornost.

		dívky	chlapci	%
způsob zobrazení	v ruce	5	6	33
	vedle ruky	5	1	18
	čára		1	3
typ hole	dřevěná s madlem	10	4	42
	francouzská hůl	1		3
	s protiskluzovým koncem		3	9
	krátká hůl	5	3	24
	šikmá hůl	2		6

Obrázek č. 15: Typologie holí

Nejčastěji zobrazovaná hůl byla dřevěná s madlem. Objevila se celkem čtrnáctkrát (42%). Hůl držaná rukou postavy byla zobrazena jedenáctkrát (33%) a hůl vedle ruky nakreslilo celkem šest dětí (18%). Celkem osmkrát (24%) nakreslily děti hůl příliš krátkou. Více holí u jedné postavy se na obrázcích neobjevilo.

Hůl je nástroj, který lidé užívají k podpoření stability při chůzi. Pro děti to může znamenat, že staří lidé jsou celkově méně pohybliví, nemocní, že musí tzv. chodit o holi. Mohly je kreslit z důvodu, že viděly starého člověka, jak se belhá, kulhá, obtížně se mu vystupuje do schodů.

Zajímavý je i fakt, že kromě jednoho případu děti vždy nakreslily hůl a ne berle. Je velice pravděpodobné, že dokáží rozeznat rozdíl mezi starým člověkem, který hůl potřebuje permanentně a člověkem, který je po úraze a má berle jen jako dočasnou pomůcku.

Myslím si, že v dnešní době není hůl tak častým nástrojem starých lidí, proto pokud ji děti někdy viděly, byl to pro ně natolik důležitý a zajímavý vjem, že si jej snadno zapamatovaly a posléze vybavily.

5.1.2 Šedivé/ prošedivělé vlasy, pleš

Dalším častým znakem, který přisuzovaly starým lidem, je barva vlasů. Šedivé vlasy se na postavách objevily celkem šestnáctkrát (49 %).

Pro vyjádření odstínu šedé ve vlasech většina dětí použila tužku (viz obrázek č. 16) nebo tužkou „promelírovaly“ barevné vlasy (viz obrázek č. 17). Některé postavy měly pleš (viz obrázek č. 18).



Obr. č. 16: Jen tužka

Šedivé vlasy jsou jistě symbolem stáří nebo také moudrosti. Děti si nejspíš uvědomují, že vzhled člověka se s přibývajícím časem mění, vlasy šednou, vypadávají. Mnohé babičky si dnes vlasy barví, i přesto se šedá barva vlasů vyskytuje na obrázcích velice často.



Obr. č. 17: Melír pomocí tužky



Obr. č. 18: pleš

5.1.3 Šátek, klobouk

10 postav z 33 obrázků (30 %) mělo na hlavě nakreslený šátek nebo klobouk. Zobrazení šátku není lehká věc. Jeden obrázek kreslila dívka, která ho své postavě spíš položila na vlasy místo aby jej zavázala kolem hlavy. Zároveň však použila ještě šál, který postavě přehodila přes ramena (viz obrázek č. 19).

Jiné zpracování šátku vypadá na první pohled povedeněji. Jde však o obrys vlasů, přes který jde fialová čára ve tvaru šátku. Šátek je tedy transparentní a byl dokreslen až později. Vlasy byly nakresleny jako první (viz obrázek č. 20).

Šátek, zavázaný na „babku“ (pod bradou), pod nímž se skrýval prošedivělý drdůlek, býval jistě oblíbený doplněk klasických babiček. Dnes už to není tak častým jevem. Dnešní babičky nosí make-up, barví si vlasy, mají stále spoustu práce, cestují, pracují s počítači. Často si nechávají říkat od vnoučat jménem, nechtějí být ještě babičkami. Necítí se na tuto roli a rozhodně na ni nevypadají. Děti znají obrázek pravé babičky s šátkem nejspíš už jen z pohádek.

Nicméně to, jak se lidé oblékají, se v souvislosti s jejich věkem mění. Staří lidé se například více chrání před chladem. Dětem ani jejich rodičům naopak chladno není. Možná proto si některé děti uvědomily rozdíl a šátek nakreslily.



Obr. č. 19: Šátek na hlavě a přes ramena



Obr. č. 20: Transparentní šátek

5.1.4 Vousy

Vousy kreslily pouze děti z druhé ze dvou zkoumaných tříd. Dívky čtyřikrát a kluci pětkrát (27 %). Jejich dědečkové měli kníry (viz obrázek č. 21), bradku i plnovous (viz obrázek č. 22).

Domnívám se, že děti do svých kreseb vzájemně nahlížely, možnost je samozřejmě i taková, že např. potkali vousatého pána při polední pauze na obědě nebo předešlou hodinu četli v čítance příběh, kde se vyskytoval vousatý muž.

Vousy jsou typické pro pány staršího věku. Ale pořádné vousy, až na prsa jsou dnes vidět leda na nádražích a v horších podnicích nebo v pohádkách. Dědečkové už si vousy nepěstují, nečešou si je a neupravují. Maximálně si na tváři nechávají kratší porost, který je jaksi zakrývá a kterému není třeba věnovat zvláštní péči. Dnes se často ten, kdo nosí plnovous, považuje ve společnosti za člověka neupraveného až „zarostlého“.



Obr. č. 22: Plnovous



Obr. č. 21: Knír

5.1.5 Taška

Celkem sedmkrát se objevila taška (21 %). V tomto případě je taška vyjádřena čtvercem, ze kterého vedou čárky představující ucha. Pro upřesnění je na tašce nápis (viz obrázek č. 23).

Podle mého názoru je to proto, že staří lidé chodí často nakupovat. Někdy i dvakrát denně. Buď je to z důvodu, že něco zapoměli nebo že to v obchodě ještě neměli nebo jdou nakoupit jinam. Možnost je samozřejmě i taková, že se chtějí dostat do společnosti jiných lidí nebo že je to pro ně v důchodu jistý druh denního programu.

Někdy se tomuto nakupování říká „důchodcovský sport“. Tento termín označuje dojíždění i do velmi vzdálených obchodů kvůli příznivějším cenám určitého druhu zboží. Děti si toho všimnou, protože je to jiný způsob nakupování, než na který jsou zvyklé od svých rodičů. Děti potkávají nejvíc starých lidí v supermarketech, jinde s nimi nepřijdou tolik do styku. Ve městech je to jiné než na vsi. V místech, kde jezdí městská hromadná doprava, budou děti potkávat staré lidi nejspíš nejčastěji právě tam.

Děti mohou mít tašku spojenou s prarodiči i proto, že s nimi často chodí na nákupy, když jsou u nich na prázdninách. Případně i proto, že prarodiče mají pro děti vždy přichystanou nějakou dobrotu, kterou děti milují.

Malé děti tašku nepotřebují, nenosí ji pokaždé, když jdou z domu. Mají pouze aktovku. Dospělí lidé, především staří, musí u sebe neustále nosit různé doklady, brýle, léky apod. I to může být jeden z důvodů, proč děti tašku k postavě nakreslily.



Obr. č. 23: tašky

5.1.6 Brýle

Brýle starému člověku nakreslilo celkem sedm dětí (21 %). Převážně je zobrazovaly jako dva kroužky spojené čárkou a pacičkami, které vedly někam za uši (viz obrázek č. 24). Většina brýlí měla obruby zobrazeny jen čárkou, ale dívka, která nakreslila pána s francouzskou holí (viz obrázek č.9) brýle propracovala a nakreslila je dvojdimenzionální. Dokonce do obruby vsadila skla, která společně s tužkou znázornila modrým šrafováním (viz obrázek č. 25).

Brýle slouží lidem, kteří mají špatný zrak. Ke stáří se zrak horší skoro každému a jen málokdo se bez brýlí, alespoň na blízko, obejde.

Brýle jsou vcelku běžnou pomůckou starých lidí, ale dnes už se používají i jako módní doplněk. Nosí je velká část populace.

Přestože dnes kulaté brýle vidíme jen málokdy, děti je tak stále kreslí. I ve třídě jsem viděla děti s oční vadou, které nosily brýle s hranatými obrubami. Přesto tyto děti kreslily brýle kulaté. Možná proto, že právě jejich prarodiče nosí brýle kulaté nebo proto, že kreslit brýle jsou takto zvyklé a je to pro ně nejjednodušší způsob.



Obr. č. 24: Brýle



Obr. č. 25: Dvojdimenzionální brýle

5.1.7 „Ošuntělé“, záplatované šaty

Tento jev se objevil na obrázcích hned šestkrát (18 %). Děti kreslily na šaty barevné čtverečky jejichž obrys přeškrtnaly čárkami, což ve výsledku působilo jako záplaty. V jiných případech se děti snažily nakreslit šaty obnošené nebo jakoby zamazané. K vyjádření obnošenosti či znečištění oděvu jim sloužily hnědá a černá pastelka.

Když jsem tento výzkum prováděla, jedna paní učitelka prohlásila, že je zajímavé, jak si děti všimnou, že staří jde ruku v ruce s chudobou.



Obr. č. 26: Záplaty

Staří lidé většinou nosí staré věci, ale je tomu tak proto, že už nechtějí kupovat nic nového, protože jim jejich staré oblečení stačí. Jsou spořivější, než jsme my dnes. Dnešní konzumní společnost nezažila bídu a neváží si věci, jako právě staří lidé. Nechtějí nic vyhodit a vše schovávají. Jsou zvyklí si věci opravovat a ne je vyhodit. Proto mají záplatované šaty a staré modely, které již dávno vyšly z módy. Dětem to může připadat, jako že jsou „zašmudlaní“ nebo chudí (viz obrázek č. 26).

Horší šaty mohou staří lidé nosit i z důvodu poklesu jejich ekonomické aktivity. Nemusí to být jen proto, že šaty pro ně nejsou už tolik důležité, jako pro mladé nebo proto že mají jiné hodnoty. Může to být způsobeno nedostatkem financí. Pro děti mohlo být setkání se sociálně vyčleněným člověkem natolik nezvyklé, že si tento vjem uchovaly a při pokynu nakreslit starého člověka si jej vybavily.

5.1.8 Dýmka

Dýmka se objevila pouze třikrát (9 %), přesto byla velmi pěkně nakreslená. Jednou ji nakreslila dívka (viz obrázek č. 27), dvakrát chlapci, kteří seděli vedle sebe. Není pochyb, že se navzájem inspirovali, obrázky byly téměř totožné (viz obrázek č. 28).

Dýmka je nástroj určený ke kouření, ale pochybuji, že některý z prarodičů ji používá nebo používal. Dýmky s voňavým tabákem už dnes často neucítíme. Dnes jsou častěji vidět a cítit cigarety, které nejsou u dětí mladšího školního věku příliš oblíbené. Zároveň jsou cigarety v dnešní době natolik rozšířené, že je možné, že je děti už ani nevnímají. Dýmky nebo dlouhé fajfky děti znají pravděpodobně už jen z filmů pro pamětníky nebo od pohádkových dědečků.



Obr. č. 27: Dýmka I.



Obr. č. 28: Dýmka II.

5.1.9 Vypadané zuby

Děti také kreslily úsměvy s vypadanými zuby. Tento jev se objevil celkem třikrát (9 %). První děvče zobrazilo vypadané zuby tak, že postavám z úst trčely malé čtverečky s velkými odstupy (viz obrázek č. 29). Další, kdo kreslil tento atribut, byl chlapec, který nakreslil jakési „špičáky“ (viz obrázek č. 30). Poslední ze tří byl také chlapec, který prostor chybějícího zubu začernil tužkou (viz obrázek č. 31).

Stejně jako zhoršování zraku také vypadávání zubů a nutnost nošení zubní náhrady je jedním z častých projevů stáří. Děti jistě viděly u prarodičů skleničku se zubní protézou. Když dítě kreslí postavu pána a nakreslí vyceněné zuby, značí to agresivitu. V tomto případě se domnívám, že tomu tak není. Je možné, že to byla jakási karikatura.

Vypadané zuby jsou dalším projevem stáří, ale jelikož není tak patrný, jako šedé vlasy nebo nutnost užívání hole při chůzi, nebyl tento jev pro děti tak zásadní, aby jej kreslily.



Obr. č. 29: Vypadané zuby



Obr. č.30: Špičaté zuby



Obr. č.31: Začerněné zuby

5.1.10 Pes, kočka

Některé děti kreslily ke starým lidem také domácí mazlíčky (9%). V jednom případě to byla kočka, v dalších dvou pes (viz obrázky č. 32, 33).

Myslím si, že děti si vybavily své prarodiče a to v jejich typickém prostředí s tím, co je obklopuje.

Domácí mazlíčci nejsou pro staré lidi ničím neobvyklým. Často si po ztrátě partnera pořídí mazlíčka sami nebo jim psa nebo kočku pořídí jejich děti. Hodně žen, ale i mužů, této zvířecí lásce naprosto podlehne a mazlíček jim plně nahradí partnera, kterého ztratili. Darují mu veškerou svou lásku. Lidem to často přijde směšné, když starší žena šišlá na svého pejška, kterého celý den nosí v náručí nebo jej obléká do speciálních oblečků.

Psi a kočky na venkově jednoznačně patří ke stavení. Pokud jsou děti zvyklé jezdit k prarodičům na vesnici, často se tam toulá nějaká cizí kočka nebo sousedů pes. Děti tak mohou kreslit zvířata, přestože k prarodičům vůbec nepatří.



Obr. č. 32: Pes



Obr. č. 33: Kočka

5.1.11 Vrásky

Nakreslit vrásky není nic jednoduchého. Přesto se tohoto úkolu zhostila alespoň jedna dívka, a to velmi zdařile (3 %). Vrásky nakreslila jemnými obloučky kolem úst a očí. Později je obtáhla tenkým fixem, aby je zdůraznila, pravděpodobně poté, co postavu vybarvila (viz obrázek č. 34). Byla jediná, která se o vrásky pokusila, v jiných případech se na obrázcích neobjevily.



Obr. č. 34: Vrásky

Děti mohou brát vrásky jako naprostou samozřejmost. Staré lidi poznaly už s vráskami, takže jim nemusejí připadat nijak zvláštní nebo je vůbec nezaregistrovaly. Vzhled se jistě s věkem mění, stejně jako lidem šednou vlasy nebo vypadávají zuby, přibývají i na obličejí vrásky. Tento proces je ale dlouhodobý, tudíž je to pro okolí samozřejmost.

Vrásky jsou ve společnosti považovány za symbol moudrosti a vyspělosti. Přesto v dnešní době vidíme v televizi neustále reklamy na krémy, které dokáží odstranit vrásky a eliminují tak stáří na minimum. Vrásky jsou dnes hlavně u žen symbolem stáří a určité vady na kráse.

5.1.12 Pestrá barevnost

Pojmem barevnost je zde myšleno, jak byl v obrázku využit prostor a jaké barvy byly preferovány. Celkem 29 obrázků (88%) bylo namalováno teplými a pestrými barvami, pouze 3 děti použily výhradně barvy studené. Téměř všechny děti použily na obrys postavy tužku. Co se týče oblečení starých lidí, převažují barvy jako modrá, zelená, časté jsou také hnědá a černá.

Při představě starého člověka se mi vybaví spíše studené barvy. Proto jsem takové také očekávala od dětí. Děti ale používaly barvy teplé, jak na oblečení postav, tak na celkové vybarvení obrázku. Jen tři postavy byly oblečené v barvě šedé, černé a hnědé a jejich oděv vypadal velmi staře a obnošeně (viz obrázek č. 35).

Ostatní postavy měly oblečení různobarevné, veselé a obrázek byl často zasazen do příjemně barevného prostředí, především do přírody.



Obr. č. 35: Barevnost oblečení

	dívky	chlapci	celkem	%
bílá	1		1	3
žlutá	3	2	5	15
oranžová	1	2	3	9
růžová	1	2	3	9
červená	8	3	11	33
fialová	4	2	6	18
modrá	12	8	20	61
zelená	8	4	12	36
hnědá	7	7	14	42
černá	4	4	8	24

Obr. č. 36: četnost požití barev

5.1.13 Úsměv

Postav, které se usmívaly, bylo celkem 24 (72 %) (viz obrázky č. 37, 38). Zbytek postav měl ve tváři neutrální výraz a jeden pán se mračil. Je ale velice pravděpodobné, že kreslit úsměv u postav mají děti naučené.

Očekávala jsem, že se postavy starých lidí budou spíše mračit. Ale pouze jednou se objevila mračící se postava. A to u starého pána z profilu a v pohybu (viz obrázek č. 45). Pán je mírně shrbený, má hůlku a tašku a vypadá trochu rozzlobeně. Z dotazníku k obrázku vyplývá, že starý člověk je pasivní, nemocný, smutný, hodný a hloupý. Tyto odpovědi korespondují s nakresleným obrázkem.

Úsměv provází radostné vnitřní rozpoložení. Pokud dítě do každého obrázku postavy promítá samo sebe, je pravděpodobné, že nejméně 24 dětí se cítilo v daném okamžiku dobře.



Obr. č. 37: Úsměv I.



Obr. č. 38: Úsměv II.

5.1.14 Celkový dojem, že jde o starého člověka.

Obrázek, ze kterého je patrné, že se jedná o starého člověka, nakreslilo z 33 dětí celkem 20 (61 %). Z obrázku jasně vyplývá, že jde o postavu znázorňující starého člověka. Většinou měla některý z výše uvedených znaků nebo tak obrázek celkově působil (viz obrázek č. 39).



Obr. č. 39: postava působící staře

5.1.15 Zpracování okolního prostoru

Postav, které takzvaně „nelétaly v prostoru“, se objevilo 15 (46 %). Byly umístěny na chodníku, v parku, před domem nebo u rybníka. Žádná z postav nebyla v místnosti. Zbytek postav stál někde uprostřed obrázku nebo na spodním okraji papíru.

Jedna dívka umístila starého pána s kufrem před prosklené dveře domova důchodců (viz obrázek č. 40).

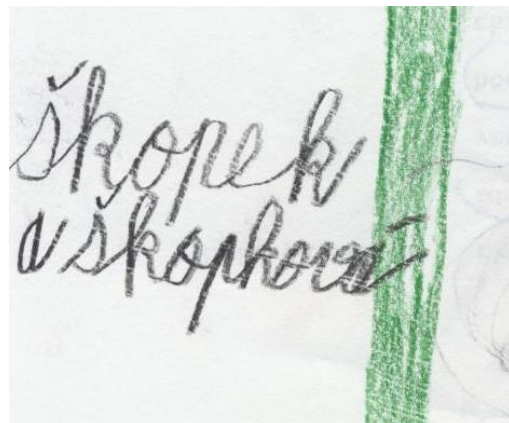


Obr. č. 40: Postava stojící před domovem důchodců

5.1.16 Jména, označení, nápisy

Označení s šípkou se objevilo devětkrát (27 %). Děti nápisy psaly tiskacím i psacím písmem. Umístily je do bublin s šípkou nebo volně visel nad obrázkem.

Ve druhé skupině si děti dělaly legraci a navzájem si ukazovaly, jak své staré lidi pojmenovaly. Objevovala se jména jako Kropáčková a Škopkovi (viz obrázek č. 41), která známe ze starších českých komedií. První skupina měla nápisy typu: Tohle je moje babička. Děda. Domov důchodců (viz obrázek č. 42). Jedna dívka nakreslila postavu, která držela hůl, a pro zdůraznění k obrázku připsala i nápis „hůl“ (viz obrázek č. 43). Ostatní nápisy měly pravděpodobně také zesílit dojem obrázku.

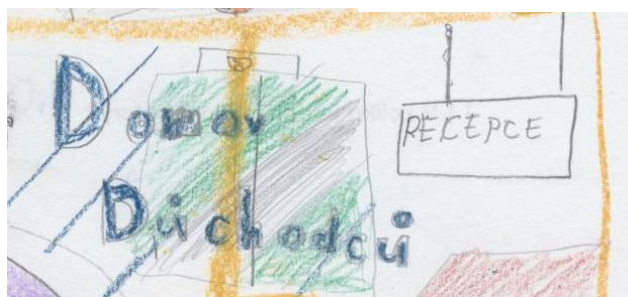


Obr. č. 41: Jména

Zdá se docela pravděpodobné, že první skupina častěji kreslila své prarodiče a druhá nějaké staré lidi. Jsem si jistá, že jsem ničím nezapříčinila jejich rozhodnutí.



Obr. č. 43: zdůrazňující popis



Obr. č. 42: Nápis

5.1.17 Postava, která zobrazuje mladého člověka

Postava působící mladě se objevila pouze jednou (3 %), což také o něčem vypovídá. Děti měly za úkol nakreslit starého člověka, ale pokud si představily svou babičku, která je relativně ještě mladá, těžko ji mohly nakreslit jako starou vetšou stařenu (viz obrázek č. 44).

Další možnost interpretace je taková, že dívka nakreslila postavu takovou, jako kreslí vždy. Nepřemýšlela o tom, jak by měla vypadat jako stará. Nebo je také možné, že i relativně mladý člověk je pro tuto dívku starý, přestože v dotazníku odpověděla, že člověk je starý v 80 letech.



Obr. č. 44: Postava působící mladě

5.1.18 Profil, pohyb

Profil se objevil pouze jednou a to velmi zdařilý (3 %). Celkově je obrázek velmi povedený, postava je v pohybu a je jasně vidět, že se jedná o starého pána (viz obrázek č. 45).



Obr. č. 45: Profil, pohyb

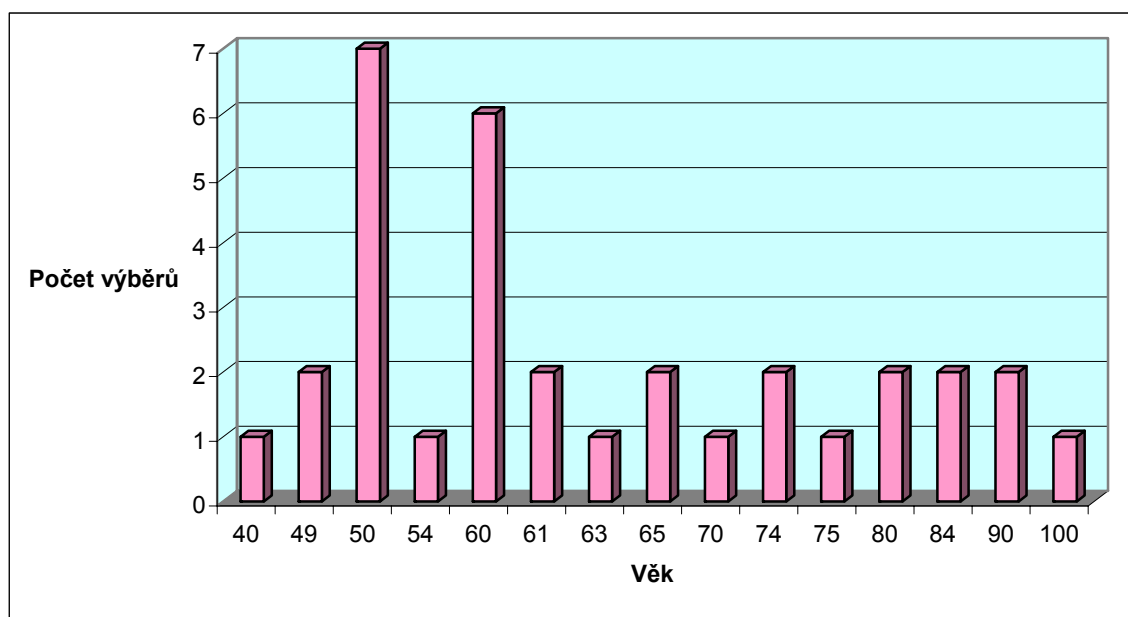
5.2 Vyhodnocení dotazníku a jeho interpretace

1. otázka: V kolika letech je člověk starý?

Touto otázkou jsem chtěla zjistit, v kolika letech je pro děti mladšího školního věku člověk starý. Jak děti vnímají časovou osu lidského života. Z rozptylu, který byl od 40 do 100 let se ukázalo, že pojem starý je pro děti poměrně abstraktní. Myslím si, že děti zatím nejsou schopné vnímat čas stejným způsobem jako dospělí.

Nejčastější odpověď na tuto otázku byl rok 50. Takto odpovědělo sedm dětí (21%). Šest dětí (18%) odpovědělo, že člověk je starý v 60 letech.

Další názory se podstatně lišily. Vždy dvě děti si myslí, že člověk je starý v 49, 61, 65, 74, 80, 84 a v 90 letech. Vždy jedno dítě odpovědělo na danou otázku takto: 40, 54, 63, 70, 75 a 100 (viz obrázek č. 46).



Obr. č. 46: Grafické znázornění počtu udaného věku stáří

Jedním z možných vysvětlení, proč děti nejčastěji považují za staré již padesátníky je jejich dětské osobité vnímání času. V devíti letech je padesátka tak neuvěřitelně vzdálená, že je považována za čas stáří. Padesátka také přibližně odpovídá věku jejich prarodičů, kteří v rodině zastupují starou generaci.

Charakteristika starého člověka

Do této části dotazníku jsem dětem zadala protikladné charakteristiky, ze kterých si musely vybrat. Tímto šetřením jsem chtěla zjistit, jak starého člověka vnímají a jaké vlastnosti mu přisuzují.

2. otázka: Starý člověk je:

	celkem	%
aktivní	5	15
pasivní	27	82
aktivní i pasivní	1	3
zdravý	6	18
nemocný	27	82
veselý	8	24
smutný	25	76
hodný	33	100
zlý		
chytrý	22	67
hloupý	11	33

Obr. č. 47: Četnost výběrů jednotlivých odpovědí

Z tabulky vyplývá, že pro 27 dětí (82%) je senior **pasivní**. Stejný počet dětí odpověděl, že senior je **nemocný**. Pro 25 dětí (76%) je senior **smutný**, 22 dětí (67%) si myslí, že senior je **chytrý** a celých 100% dětí si myslí, že senior je **hodný**.

1. aktivní – pasivní

U první volby, kde se děti měly rozhodnout, je-li člověk aktivní nebo pasivní, 27 dětí (82%) odpovědělo, že starý člověk je pasivní. Může to znamenat, že děti staré lidi nevidí často v pohybu. Děti nemusí rozumět, že staré lidi už leccos bolí a nejsou tak pohybliví jako dřív. Pouze jedno dítě zakroužkovalo obě možnosti, zřejmě z toho důvodu, že se nemohlo rozhodnout. Nejspíš zná staré lidi jak aktivní, tak pasivní. Nebo to bylo z důvodu nepochopení otázky.

Aktivní nebo pasivní nemusí znamenat pouze pohyb, ale také to, zda se starý člověk dostává do společnosti jiných lidí, má-li nějaké koníčky, chodí-li do divadla nebo tráví-li dny sledováním televizních programů.

2. zdravý – nemocný

U druhé volby 27 dětí (82%) odpovědělo, že starý člověk je nemocný. Odpověď, že starý člověk je zdravý se objevila pouze u šesti dětí (18%).

Myslím, že důvody k tomuto výběru jsou i takové, že v dnešní době se o nemocech mluví mnohem víc a mnohem častěji a veřejněji, než tomu bylo dřív. Ještě před pár lety byla nemoc v rodině tabu. Nemluvílo se o ní, neřešila se.

Dnes má dítě možnost, díky konverzaci dospělých v rodině vědět i o nemocech starších příbuzných. Dítě si to může uvědomovat i z důvodů častých návštěv lékaře nebo užívání různých léků.

Možnost je i taková, že dítě odpovídalo z vlastní zkušenosti. Prarodiče častěji polehávají, rychle usínají, jsou často unavení, nemocní. Pokud má dítě prarodiče v nemocnici, v domově důchodců nebo v pečovatelském domě a chodí je navštěvovat, je jisté, že starých a nemocných lidí může potkat mnohem více.

Ovšem pokud nikoho takového nezná, nevidí ty, kteří jsou vážněji nemocní, hospitalizovaní, např. upoutaní na lůžko, neví, jak tito lidé žijí.

3. veselý – smutný

25 dětí (76 %) z 33 si myslí, že starý člověk je smutný. Pouze 8 dětí (24 %) vnímá staré lidi jako veselé. Svědčí to o tom, že děti vnímají staré lidi ve špatné nebo také v zamyšlené náladě.

4. hodný – zlý

Tato volba dopadla zcela jednoznačně. Všechny dotazované děti odpověděly, že starý člověk je hodný. Z výzkumu se dá usuzovat, že děti s největší pravděpodobností nemají se starými lidmi žádné negativní zkušenosti.

Další možností je, že děti mají svůj pohled na stáří díky svým prarodičům do jisté míry zidealizovaný. Právě s nimi se jako se zástupci starých lidí setkávají nejčastěji a právě prarodiče svá vnoučata nejvíce rozmazlují. Zpravidla je tomu tak proto, že na vnoučata mají více času než měli na své děti.

5. chytrý – hloupý

Celkem 22 dětí (67 %) si myslí, že starý člověk je chytrý, 11 dětí (33 %) odpovědělo opačně.

To, že třetina dětí si myslí, že starý člověk je hloupý, může být z neúcty ke stáří, která panuje v rodině, nebo z vlastní zkušenosti dětí. Děti si o prarodičích mohou myslet, že jsou hloupí, protože už nedokáží držet krok s novými technologiemi, jako ony a jejich rodiče. Vnoučata často své prarodiče učí ovládat své mobilní telefony, počítač a podobně.

U starých lidí se také může projevit stařecká demence. Tito lidé si nepamatují, co dělali včera, zapomínají si brát prášky nebo vyprávějí jeden příběh stále dokola. Tyto projevy děti zaznamenají a mohou tak považovat starého člověka za hloupého.

Přesto většina odpověděla, že starý člověk je chytrý, což vypovídá o vědomí dětí, že staří lidé mají značné zkušenosti a hodně toho pamatují. Dokáží dětem vysvětlit řadu informací, třeba když rodiče nemají čas.

Z předchozí teoretické práce jsem zjistila, že vnoučata s prarodiči tvoří určitý druh koalice. Děti nemají takové pochopení jako vnoučata. Často se rozčilují, když jejich rodiče zapomínají nebo jsou tvrdohlaví. Vnoučata mají větší pochopení a přejí si spokojenost prarodičů. Děti mohou takto reagovat proto, že se nedokáží smířit s úpadkem svých rodičů.

5.3 Propojení dotazníku a kresby

Věk seniorů

21 % neboli 7 dětí opovědělo, že člověk je starý v 50 letech. 18 % neboli 6 dětí si to myslí o šedesátnících. Celkově nejmladší starý člověk byl 40letý a nejstarší 100letý.

V rámci vyhodnocování věku postav na kresbách je nutno brát v potaz možné zkreslení výsledků v důsledku mých subjektivních dojmů.

Postav, které relativně odpovídaly napsanému věku, bylo 14 (43 %). Zbýlých 19 postav (57 %) na obrázku podle mého názoru věkově nekorespondovaly věku napsanému. Nedalo se zde určit, zda je postava stará, natož jestli se shoduje s uvedeným věkem.

věk odpovídající	věk neodpovídající		nelze určit věk postavy
	obr. starší	obr. mladší	
14	7	8	4

Obr. č. 48: Kresba v souvislosti s uvedeným věkem

Z tohoto šetření lze usuzovat, že děti nemají pojem času zcela upevněný. Jestliže odpoví, že člověk je starý v 80 letech a nakreslí postavu, která zobrazuje mladého člověka, pravděpodobně si nedokáží spojit pojem stáří s konkrétním představou.

Charakteristika seniorů

Shrneme-li veškeré kreslené i slovní výpovědi, tak děti mladšího školního věku nahlíží na starého člověka spíše jako na neaktivního, nemocného, hodného a chytrého jedince. Rozporuplně patrně vnímají to, zda je starý člověk veselý nebo smutný.

24 postav (73 %) z 33 se na obrázku usmívalo, ale 25 dětí (76 %) z 33 odpovědělo, že starý člověk je smutný. Zde je patrné, jak jsou děti naučené svým postavám kreslit úsměv. Ve skutečnosti si myslí, že starý člověk je smutný. Může to být ovlivněno i pozorováním starých lidí ve společnosti, v autobuse, na nákupech, kdy se jen málokdy usmívají nebo jsou zamyšlení.

Staří lidé jsou v drtivé většině kresleni jako **pasivní**, pouze na jednom obrázku je starý člověk nakreslen v pohybu. Ostatní postavy stály na chodníku, cestě nebo jen tak „vlály“ v prostoru. Jedna postava seděla.

Toto je možno přisuzovat skutečnosti, že dítě mladšího školního věku ještě není schopno dostatečně kvalitativně pohyb zobrazit, ale také tomu, že děti skutečně vnímají seniory jako nepohyblivé, málo aktivní atd.

Přestože děti postavy nenakreslily v pohybu, umístily je v patnácti případech (46%), tedy v necelé polovině zobrazovaných obrázků, do parku, k rybníku nebo alespoň na zelenou čáru představující trávník. V jednom případě dívka nakreslila starého pána před prosklenými dveřmi, jak vstupuje do domova důchodců (viz obrázek č. 40).

Hole, které děti seniorům kreslily jako nejčastější atribut, rovněž dokreslují fakt, že jsou senioři vnímáni jako špatně pohybliví, a že toto je patrně jejich nejzákladnější charakteristika v očích dětí mladšího školního věku. Tuto charakteristiku doplňuje i to, že 82% dětí přisuzuje seniorům v dotazníku charakteristiku pasivní.

O postavách nakreslených na obrázku se nedá říct, jsou-li **zdravé či nemocné**. V dotazníku odpovědělo 27 dětí (82 %), že starý člověk je nemocný, ale žádné z dětí už to nedokázalo výtvarně ztvárnit. Postavě kreslily nanejvýše hůlku nebo francouzskou hůl, ale nic jiného z obrázku nenapovídá, že by stará osoba byla nemocná. Pouze jeden pán se hrbil a některým postavám chyběly zuby. Žádná postava však nebyla umístěna do postele nebo nemocničního prostředí.

Žádné z dětí neodpovědělo, že starý člověk je zlý. Ani z obrázků není patrný negativní postoj. Je tedy zřejmé, že děti mají se starými lidmi jen dobré zkušenosti. Obrázky většinou působí vřele a vesele.

5.4 Pohlaví seniora ztvárněného dětmi

U dívek byly volby mezi mužem a ženou poměrně vyrovnané, stejně jako chlapci pětkrát zobrazily obě pohlaví na jednom obrázku. Chlapci nakreslili samotného muže sedmkrát, zatímco samotnou ženu nikdy. Stará postava ženského rodu se u chlapců objevila pouze ve společnosti starého muže.

			%
dívky	muž	7	21
	žena	8	24
	oba	5	15
chlapci	muž	7	21
	žena		
	oba	5	15
	nelze určit	1	3

Obr. č. 49: Výběr pohlaví starého člověka

Jednou z možností vysvětlení může být i fakt, že dívky nejsou tak vyhraněné. Pro chlapce jsou muži dominantnější. Lépe ovládají techniku, mají auta, jsou pro ně určitými vzory pro identifikaci a proto je také znázorňují.

5.5 Diskuse

Žáci třetích tříd si starého člověka představují ve věku od 40 do 100 let, nejčastěji však padesátiletého a šedesátiletého.

Výsledky výzkumu v diplomové práci Kadlecové (2009), která zkoumala percepci seniorů dětmi z druhých a devátých tříd udávají, že žáci druhých tříd základní školy si starého člověka představují od 30 do 110 let a žáci devátých tříd od 50 do 100 let.

Z těchto údajů vyplývá, že odpovědi dětí z mého vzorku se přibližují spíše odpovědím dětí z devátých tříd. Pohled „třeťáků“ na stáří, respektive na věk starého člověka, je již realističtější.

Dále děti třetích tříd odpověděly, že starý člověk je pasivní, nemocný, smutný, hodný a chytrý. Tyto výsledky se vcelku shodují s výsledky, které uvedla Kadlecová. Děti druhých a devátých tříd odpověděly, že starý člověk je spíše nepohyblivý, spíše nemocný, spíše hodný a spíše chytrý. Pouze na otázku, je-li starý člověk smutný nebo veselý většina odpověděla, že není ani smutný a ani veselý.

Starý člověk používá v kresbách dětí třetích tříd nejčastěji hůl, dále brýle, tašku, dýmku a klobouk nebo šátek. Má šedivé, prošedivělé vlasy nebo pleš, vousy a často nosí záplatované šaty nebo oděv o celkově horší kvalitě. Vrásky se jako znak stáří na obrázcích objevily pouze jednou, zato měly postavy častěji vypadané zuby. Starý člověk byl nejčastěji umístěn do parku nebo do přírody. Postavy se na kresbách neobjevovaly pouze samostatně, v třetině případů byl na obrázku pár.

V porovnání s výsledky Kadlecové je také nejčastějším nakresleným atributem starého člověka hůl. Dále se odpovědi uvedené v dotaznících v práci Kadlecové shodují s kresbami použitými v této práci v attributech, jako jsou vousy, šedivé vlasy, vrásky, umělé zuby, brýle či nemoderní oblečení. Staří lidé byli na kresbách umístěni nejčastěji do přírody a také se často vyskytovali ve společnosti další postavy.

Postřehy všech tří skupin jsou velice podobné a shodují se jak při popisu vzhledu, tak při popisu vlastností starých lidí. Myslím si, že to svědčí o tom, že se názor na seniory u dětí od druhé do deváté třídy v podstatě příliš nemění.

5.6 Závěry praktické části

Cílem této práce bylo zjistit pomocí kreseb a dotazníků, jak žáci třetích tříd vnímají a výtvarně zpracovávají seniory, jaké charakteristiky jim přisuzují a jaké postoje ke starým lidem zaujímají. Vyhodnocením kreseb bylo zjištěno, jaké atributy starým lidem přisuzují a také jak je výtvarně zpracovávají.

Při tvorbě dotazníků a při samotném zadávání úkolu jsem byla sama zvědavá, jaký bude výsledek. Dotazníky jsem udělala velice jednoduché, přesto si myslím, že mi toho o názoru dětí mnohé prozradily.

Moje zkušenosti s dětskou kresbou jsou pouze teoretické. Děti mě velice překvapily, když dokázaly nakreslit podařenou postavu, která dokonce držela hůl, měla šátek, šedé vlasy nebo jiné atributy stáří.

Když jsem se sama zamyslela nad tím, jak bych starého člověka nakreslila, zjistila jsem, že to není až tak jednoduchý úkol, jak by se mohl na první pohled zdát. Každému se nejspíš vybaví představa jiná, ale přesto existuje nějaké společné povědomí, jak by měl nakreslený starý člověk vypadat. Myslím si, že děti si s tímto úkolem poradily opravdu dobře.

Samotné zpracování dotazníků a hlavně obrázků mě velice bavilo. Přestože je tato práce určitě do velké míry subjektivní, snažila jsem se při hodnocení o maximální objektivitu. Ve shrnutí jsem se pokusila o porovnání svých výsledků s výsledky uvedenými v diplomové práci Kadlecové, která zpracovávala podobné téma. Pohled na tuto problematiku byl však poněkud jiný. Její práce byla soustředěna převážně na zpracované dotazníky. V mé práci jsem se snažila o interpretaci obrázků a dotazníky mi sloužily jako zdroj doplňujících informací.

Dotazníky vypověděly, že žáci ke starým lidem zaujímají celkově kladný postoj. Přestože děti z jedné třetiny odpověděly, že starý člověk je hloupý, ani jednou se neobjevilo, že by byl starý člověk zlý. Z kreseb, pokud to mohu posoudit, se nějaká neúcta ke stáří nezdála zjevná. Kresby působily příjemně a vřele. Většina z nich byla barevná s převahou teplých barev. Očekávala jsem spíše barvy studené nebo nevýrazné, ale ve většině případů tomu tak nebylo.

Uvědomuji si, že jsem výzkum zadávala jen malému počtu dětí a nebylo to ve velkém měště, proto bude jistě zajímavé, jaké budou výsledky mých kolegyně, Jany Bártkové a Michaely Karpíškové, které zpracovávají stejnou studii, ale v prvních a

pátých třídách v Českých Budějovicích. Výsledky budou určitě mírně odlišné. Jednak z důvodu jiného věku respondentů, ale také díky jiným sociálním vztahům, které panují ve větším městě. Dalším specifickým mého vzorku respondentů je zvýšená pravděpodobnost setkávání se se staršími lidmi se sníženou pohyblivostí, kteří jsou pacienti místních lázní.

Toto téma mě velice zaujalo a bylo pro mě přínosem. Nejenže jsem se něco dozvěděla o problematice juniorů a seniorů v naší společnosti, ale mohla jsem si vyzkoušet práci jako je vyhodnocování kreseb a dotazníků, což je pro mě bezpochyby cenná zkušenost.

Závěr

Téma mé práce: „Percepce seniorů dětmi mladšího školního věku“ je podle mého názoru velice zajímavé, protože se týká každého z nás.

Většina lidí si pod pojmem starý člověk jako první vybaví své prarodiče. Právě oni jsou pro nás představiteli starší generace, protože se s nimi setkáváme nejčastěji. Tématu vztahů, které panují mezi starými lidmi a dětmi, je v teoretické části dán poměrně velký prostor, proto jej zmiňuji i zde.

Děti potřebují prarodiče. Prarodiče poskytují, stejně jako ostatní příbuzní, další model pro možnou identifikaci. V rodině působí zároveň jako výchovný prvek, přestože velká většina prarodičů není na vnoučata tak přísná, jako byla na své vlastní děti. Prarodiče nenesou přímou odpovědnost za výchovu svých vnoučat, nevztahují jejich chyby na sebe a jsou tedy mnohem uvolněnější. Dokáží proto dítě vnímat, vidět a naslouchat mu mnohem lépe, než to zvládnou jeho vlastní rodiče.

Pro děti představují prarodiče dějiny. Byli tu dávno předtím, než se dítě narodilo a svou existencí dokazují dětem, že život se dá žít, a že je tedy možné překonat různé překážky, které je na cestě životem potkají.

Soužití prarodičů s dětmi je právě tak přínosné jak pro vnouče, tak pro seniora. Péče o druhé nemusí být jen starost, může to být i jistý druh životní náplně, obohacení života. V dnešní době je však velice vzácné, pokud žijí všechny tři generace pod jednou střechou. Děti, ale také rodiče, se chtějí osamostatnit. Přesto je dobré, nežijí-li daleko od sebe.

V praktické části jsem z výsledků výzkumu zjistila, že některé děti si myslí, že lidé jsou staří již ve věku 40 let, nejvyšší uvedený věk byl 100 let a nejčastěji považují lidi za staré v 50 nebo 60 letech.

Vlastnosti, které starým lidem děti připisují, jsou pasivní, nemocný, smutný, hodný a chytrý. V kresbách dětí postavám zobrazujících starého člověka nejčastěji přikreslovaly atributy jako hůl, šedivé vlasy, šátek, vousy, brýle, staré šaty nebo třeba dýmku.

Celkový postoj dětí mladšího školního věku ke starým lidem je podle mého názoru pozitivní. Důležitým zjištěním bylo, že žádné dítě neodpovědělo, že starý člověk je zlý.

Při výzkumu byly přítomny paní učitelky, které byly upozorněny, že nemají nijak radit ani jinak vstupovat do zadávání práce ani do samotného průběhu výzkumu. Přesto si myslím, že kdyby na tuto nezbytnou dobu odešly, žáci by byli uvolněnější.

Při zadávání dotazníku jsem zvolila slova aktivní a pasivní. Děti význam těchto slov dost dobře neznaly, proto bylo lepší je trochu osvětlit. Je tedy možné, že jsem svým vysvětlením, určitým způsobem zkreslila jejich výpověď.

Děti neměly možnost širšího výběru. Pokud bych jim zadala škálu, ze které by si mohly vybrat, zda je starý člověk např. spíš zdravý – zdravý – spíš nemocný – nemocný, možná by to pro děti bylo jednodušší a nedošlo by tak k výběru obou možností, jak se jednou stalo.

Pokud jde o výběr otázek do dotazníku, mohly být patrně obsírnější nebo jich mohlo být více. Takováto tematika však již byla podobným způsobem jednou zpracována, proto jsem se zaměřila spíš na kresbu a její interpretaci.

V závěru bych ještě chtěla zdůraznit, že tato práce byla pro mě velice cennou zkušeností. Netušila jsem, jak dalece může toto téma obohatit a změnit mé vlastní názory na staré lidi. Mé zkušenosti se starými lidmi nebyli vždy pouze pozitivní, ale tato práce mi poskytla možnost vidět staré lidi i z jiných úhlů pohledu.

Myslím si, že nikdo se nedokáže připravit na závěr svého života, který může a nemusí být „babím létem“. Pro mne, která jsem stále vnoučetem, ale v budoucnu mne, doufám, čeká i role rodiče, bude velice zajímavé pozorovat vše, o čem se zmiňuji v teoretické části své práce.

Seznam použité literatury

- AUSTAD, S.** Proč stárneme. Vyd. 1. Praha: Mladá fronta, 1999. ISBN 80-204-0804-5
- BERMANOVÁ, E.** Kniha (nejen) pro dědečka a babičku. Vyd. 1. Bratislava: Perfekt, 1998. ISBN 80-8046-097-3
- DAVIDO, R.** Kresba jako nástroj poznání dítěte. Vyd. 1. Praha: Portál, 2001. ISBN 80-7178-449-4
- ERIKSON, E.** Životní cyklus rozšířený a dokončený. Praha: Lidové noviny, 1999. ISBN 80-7106-291-X
- HAŠKOVCOVÁ, H.** Fenomén stáří. Vyd. 1. Praha: Panorama, 1990. ISBN 80-7038-158-2
- HAUSEROVÁ – SCHÖNEROVÁ, I.** Děti potřebují prarodiče. Vyd. 1. Praha: Portál, 1996. ISBN 80-7178-105-3
- HAYFLICK, L.** Jak a proč stárneme. Vyd. 1. Praha: Columbus, 1997. ISBN 80-85928-97-3
- KADLECOVÁ, J.** Percepce seniorů dětmi. Diplomová práce. Pedagogická fakulta, Jihočeská Univerzita v Českých Budějovicích. 2009
- LANGMEIER, J.; KREJČÍŘOVÁ, D.** Vývojová psychologie. Vyd. 4. Praha: Grada Publishing, a.s., 2006. ISBN 80-247-1284-9
- MATĚJČEK, Z.; DYTRYCH, Z.** Radosti a strasti prarodičů aneb když máme vnoučata. Vyd. 1. Praha: Grada Publishing, 1997. ISBN 80-7169-455-X
- MATĚJČEK, Z.** Rodiče a děti. Vyd. 1. Praha: Avicenum, 1986. ISBN 08-011-86

PACOVSKÝ, V. O stárnutí a stáří. Vyd. 1. Avicenum, 1990. ISBN 08-006-91

PRAŽSKÁ SKUPINA ŠKOLNÍ ETNOGRAFIE. Psychický vývoj dítěte: od 1. do 5. třídy. Vyd. 1. Praha: Karolinum, 2005. ISBN 80-246-0924-X

PŘÍHODA, V. Ontogeneze lidské psychiky I. – Vývoj člověka do patnácti let. Vyd. 4. Praha: SPN, 1977

PŘÍHODA, V. Ontogeneze lidské psychiky IV. – Vývoj člověka v druhé polovině života. Vyd. 1. Praha: SPN, 1974

ŘÍČAN, P.; KREJČÍŘOVÁ, D. Dětská klinická psychologie. Vyd. 4. Praha: Grada Publishing, 2006. ISBN 80-247-1049-8

STUART-HAMILTON, I. Psychologie stárnutí. Vyd. 1. Praha: Portál, 1999. ISBN 80-7178-274-2

SVOBODA, M.; KREJČÍŘOVÁ, D.; VÁGNEROVÁ, M. Psychodiagnostika dětí a dospívajících. Vyd. 1. Praha: Portál, 2001. ISBN 978-80-7367-566-0

UŽDIL, J. Čáry, klikyháky, paňáci a auta. Vyd. 2. Praha: SPN, 1978

UŽDIL, J. Mezi uměním a výchovou. Vyd. 1. Praha: SPN, 1988

VÁGNEROVÁ, M. Vývojová psychologie – dětství, dospělost, stáří. Vyd. 1. Praha: Portál, 2000. ISBN 80-7178-308-0

VÁGNEROVÁ, M. Vývojová psychologie II. – Dospělost a stáří. Vyd. 1. Praha: Karolinum, 2007. ISBN 978-80-246-1318-5

VÁGNEROVÁ, M.; VALENTOVÁ, L. Psychický vývoj dítěte a jeho variabilita. Praha: Karolinum, 1992. ISBN 80-7066-384-7