

Jihočeská univerzita v Českých Budějovicích

Pedagogická fakulta

Katedra geografie

Hlušítková Petra

**Metodika výuky prvouky a vlastivědy regionu
na příkladu Rakovnícka**

Diplomová práce

Vedoucí práce: Mgr. Petra Karvánková

České Budějovice 2010

ANOTAČNÍ LIST DIPLOMOVÉ PRÁCE

Autor: Petra Hlušítková

Katedra: geografie

Studijní program: M7503 Učitelství pro základní školy

Vedoucí práce: Mgr. Petra Karvánková

Název: Metodika výuky prvouky a vlastivědy regionu na příkladu Rakovnícka

Druh práce: diplomová práce

Rok odevzdání: 2010

Počet stran: 151

Anotace:

Má diplomová práce s názvem „Metodika výuky prvouky a vlastivědy regionu na příkladu Rakovnícka“ se skládá ze dvou částí. První část je teoretická, ve které je rozebírán ORP Rakovník z hlediska fyzicko-geografických a socioekonomických podmínek, ochrany přírody a krajiny apod. Teoretická část tvoří následně podklad pro tvorbu druhé – praktické části předkládané diplomové práce. Ta byla vytvořena v podobě učební pomůcky pro výuku prvouky a vlastivědy místního regionu na příkladu Rakovnícka pro 1. stupeň ZŠ. Učební texty jsou doplněné o pracovní listy a návrhy přírodovědných vycházek a exkurzí. Součástí vytvořené učebnice je také Metodická příručka pro učitele.

ANNOTATION LIST OF THE DIPLOMA THESIS

Author: Petra Hlušítková

Department: geography

Program of study: M7503 Elementary school teaching

Supervisor of diploma thesis: Mgr. Petra Karvánková

Aim: Methodology of Public Administration Display and geography of the region
for example Rakovnicko

Type of the work: diploma thesis

Deadlined: 2010

Number of pages: 151

Annotation:

My diploma thesis called “Methodology of General Science and Homeland study of the region in the example of Rakovnicko“ consists of two parts. The first part is theoretical and describes the region of Rakovník from many aspects such as characteristics and structuring of this territory, physical-geographical and socio-economic dates and the nature and landscape protection. The data for the creation of the second practical part are created from the first theoretical part and these are: teaching materials, worksheets, concepts of walks and excursions and methodical book for teachers of primary school of this area.

Prohlašuji, že svoji diplomovou práci jsem vypracovala samostatně, respektive, že vznikla za spolupráce s vedoucím diplomové práce a také s využitím pramenů a literatury uvedených v seznamu citované literatury.

V Českých Budějovicích

.....

podpis

Prohlašuji, že v souladu s § 47 odst. b) zákona č. 111/1998 Sb., v platném znění, souhlasím se zveřejněním své diplomové práce, a to v nezkrácené podobě ve veřejně přístupné části databáze STAG provozované Jihočeskou univerzitou v Českých Budějovicích na jejích internetových stránkách.

V Českých Budějovicích

.....

podpis

Děkuji vedoucí diplomové práce Mgr. Petře Karvánkové, za odborné vedení, čas a cenné rady při zpracování této diplomové práce.

OBSAH:

1) ÚVOD	7
2) METODIKA ZPRACOVÁNÍ	9
3) REŠERŽE LITERATURY	11
4) CHRAKTERISTIKA ORP RAKOVNÍK	15
4. 1. Charakteristika a vymezení území	15
4. 2. Fyzicko-geografické údaje	16
4. 2. 1. Geomorfologie	16
4. 2. 2. Geologie	18
4. 2. 3. Klima	19
4. 2. 4. Vodstvo	20
4. 2. 5. Půdní poměry	21
4. 2. 6. Biogeografická charakteristika	21
4. 2. 7. Ochrana krajiny a přírody	23
4. 3. Socioekonomické údaje	25
4. 3. 1. Obyvatelstvo	25
4. 3. 2. Hospodářství a průmysl	27
4. 3. 3. Doprava	27
4. 3. 4. Služby	28
4. 3. 5. Cestovní ruch	29
4. 3. 6. Zajímavá místa a významné osobnosti Rakovnicka	29
4. 3. 6. 1. Zajímavá místa ORP Rakovník	29
4. 3. 6. 2. Významné osobnosti Rakovnicka	32
5) DIDAKTICKÁ ČÁST	33
<i>(didaktická část má svůj vlastní obsah)</i>	
6) ZÁVĚR	34
7) SEZNAM POUŽITÉ LITERATURY	35
8) SEZNAM POUŽITÝCH ZKRATEK	37

1) Úvod

Diplomová práce s názvem „Metodika výuky prvouky a vlastivědy regionu na příkladu Rakovnicka“ se zabývá problematikou výuky tohoto regionu ve výuce na 1. stupni ZŠ.

Skládá se ze dvou částí. První částí diplomové práce je část teoretická, která je zaměřena na vymezení území a základní fyzicko-geografickou a socioekonomickou charakteristiku území ORP Rakovnicko. Dále je tato část práce věnována také ochraně krajiny a přírody Rakovnicka a zajímavým místům, jako je např. královské město Rakovník, hrad Křivoklát a obec Skryje. Tato první část diplomové práce slouží jako základní podkladový zdroj informací pro druhou - praktickou, resp. didaktickou část. Tato je tvořena učebnicí s názvem „Putování Rakovnickem“, pracovními listy a metodickou příručka pro učitele. Didaktická část je rozdělena do 3 částí. První částí je samotná učebnice, s názvem „Putování Rakovnickem“, která je tvořena učebními texty určenými především pro žáky 4. a 5. tříd ZŠ. Samotná učebnice je složena ze tří hlavních kapitol: Česká republika, Středočeský kraj a Rakovnicko, které je stěžejním tématem celé předkládané diplomové práce, tedy i samotné učebnice. Texty o České republice a Středočeském kraji jsou přidány jako doplňkové pro zopakování učiva a z tohoto důvodu byly umístěny až na konci celé učebnice. Každá kapitola učebnice obsahuje na začátku všeobecné informace, vymezení území, povrch, klima, vodstvo, ochranu přírody a krajiny, průmysl, dopravu apod. Nechybějí ani kontrolní otázky na zopakování probraného učiva a souhrnný rámeček s nejdůležitějšími informacemi, které by si žáci měli zapamatovat. Druhou částí didaktické části je Pracovní sešit, kde jsou pracovní listy, naučné stezky a návrhy na přírodovědné vycházky a exkurze, které mohou učitelé se žáky zrealizovat a navštívit na Rakovnicku. Pracovní listy jsou tvořeny podle textů v učebnici a žáci si díky nim mohou upevnit již naučené učivo na různorodých úkolech, jako je například zakreslování do slepých map, doplňování textu apod.

Součástí pracovních listů jsou popisy naučných stezek, které jsou rozděleny do 3 podskupin, podle toho, kde se nacházejí v rámci zájmového území. První oblastí pro naučné stezky je CHKO Křivoklátsko, kde se nachází 5 naučných stezek, další je oblast Přírodní park Jesenicko, kde je pouze jedna naučná stezka a poslední oblastí je Přírodní park Džbán, kde je též jedna naučná stezka. Učitel i žáci se zde mohou informovat o tom, jak jsou stezky fyzicky i časově náročné, kolik je zde informačních panelů a jak jsou tematicky zaměřené apod. A samozřejmě i to, zda jsou to pěší, vodácké nebo cyklistické stezky. U každé naučné stezky je přiložen mapový podklad, jenž lze následně využít přímo v praktické výuce. V návrzích na

exkurze a výlety se žáci společně s učitelem dozvědí, např. jak se na místo dopravit a na co se mohou těšit apod.

Poslední třetí praktickou část tvoří metodická příručka pro učitele, která obsahuje informace, jak s učebnicí pracovat, jak ji využít, pro koho je určena a návrhy na doplňující činnosti. Dále zde učitel nalezne vypracované pracovní listy, návrhy, jak postupovat na naučných stezkách, vycházkách a další příklady exkurzí.

2) Metodika zpracování

Pro psaní mé diplomové práce s názvem „Metodika výuky prvouky a vlastivědy regionu na příkladu Rakovnícka“ jsem si nejprve vyhledala literaturu a materiály, které se vztahují k rozebíranému tématu. Čerpala jsem z odborné přírodovědně-vlastivědné a geografické literatury, dále z populárně-naučné literatury tohoto území a pro doplnění informací jsem použila různé propagační materiály a webové stránky.

Po rozboru výše uvedené literatury jsem údaje zpracovala v teoretickou část diplomové práce a dále je rozdělila do fyzicko-geografických (4. 2.) a socioekonomických celků (4. 3.), které mají své samostatné podkapitoly. Teoretická část slouží jako zdroj informací pro vytvoření praktické - didaktické části diplomové práce.

Hlavním cílem diplomové práce bylo vytvořit učební pomůcku s názvem „Putování Rakovníckem“ určenou pro žáky na 1. stupni základních škol, doplněnou o pracovní sešit, kde jsou vytvořené pracovní listy, zpracované naučné stezky, návrhy k uspořádání exkurzí a výletů v tomto území. A podle již zmíněné učebnice a pracovního sešitu vytvořit metodickou příručku pro učitele. Hlavní tematika učebnice je zacílena na území ORP Rakovnícka, ale obsahuje i texty, které se týkají obecně celé České republiky a Středočeského kraje a slouží pro zopakování učiva již probraného dříve. V každém ze 3 hlavních témat (Rakovnícko, Středočeský kraj, Česká republika) se žáci dozvědí v rámci jednotlivých podkapitol nejprve všeobecné informace o území, dále vymezení území, povrchu, klimatu, vodstvu, ochraně přírody a krajiny, průmyslu a dopravě aj. Kontrolní otázky, které nechybějí v závěru žádné z kapitol, slouží pro zopakování a utužení právě probraného učiva. Nejdůležitější informace z kapitoly jsou obsaženy v rámečku s rakem, který provází žáky celou učebnicí a pracovním sešitem, jako symbol Rakovnícka.

Pracovní sešit obsahuje pracovní listy, které vycházejí z textů v učebnici a žáci si na nich upevní vědomosti, které získali během výuky. V rámci vytvořených pracovních listů byly použity různé formy klasických úloh: otázka - odpověď, doplňovačky, zakreslování do slepých map či spojovačky. Dále jsou zde zpracované naučné stezky, doplněné o mapové podklady a podrobné informace k jednotlivým stezkám *ke každé stezce*.

V poslední části Pracovního listu jsou návrhy na exkurze či výlety, kde se žáci společně s učitelem dozvědí, kromě základních informací i např. jak se na místo dopravit a na co všechno se mohou těšit.

Naposledy byla vytvořena Metodická příručka pro učitele, ve které učitel nalezne informace, jak s učebnicí pracovat, pro koho je určena a doplňující činnosti k výuce. Nechybí ani vypracované pracovní listy z Pracovního sešitu.

Celá didaktická část diplomové práce je tvořena v programu Microsoft Office Publisher 2003.

3) Rešerše literatury

Pro zpracování této diplomové práce byla použita odborná literatura, dále také literatura populárně-naučná a jako doplňujícím zdrojem byly použity webové stránky ORP Rakovníka, města Rakovníka, Muzea T. G. M. v Rakovníku aj. či různé turistické prospekty a publikace týkající se ORP Rakovník.

Odborná literatura

K charakteristice povrchu byla používána publikace *Zeměpisný lexikon: Hory a nížiny (Demek, Mackovčín a kol., 2006)*, kde je každá geomorfologická jednotka popsána samostatně a zařazena do hierarchicky vyšší jednotky s vymezením, jejím popisem, specifickými znaky či dalším členěním.

Pro vytvoření kapitoly o geologii ORP Rakovník byla použita kniha s názvem *Geologická minulost ČR (Chlupáč a kol., 2002)*, kde je chronologicky popsán geologický vývoj celé České republiky. Vše je doplněno mapami, tabulkami, obrázky a fotografiemi.

Díky publikaci *Klimatické oblasti Československa (Quitt, 1971)* a jejího mapového podkladu byla vytvořena podkapitola o klimatu. Autor zde rozlišuje v celé ČR dle vybraných klimatických charakteristik (např. úhrnů srážek, průměrných měsíčních teplot, počtu mrazivých a letních dní apod.) oblasti chladné, mírně teplé a teplé.

Podkapitola Půda a její využití byla zpracována podle publikace *Půdy České republiky (Tomášek, 2007)*, jenž čtenáře seznamuje s výskytem nejběžnějších půdních typů na území ČR dle jejich vazby na základní půdotvorné faktory (matečná hornina, reliéf, klima apod.)

Zeměpisný lexikon ČSR: Vodní toky a nádrže (Vlček a kol., 1984) byl použit při tvorbě podkapitoly Vodstvo. Kde jsou uvedeny základní hydrologické a morfometrické parametry (např. délka toku, plocha povodí, nadmožská výška pramene či průměrné hodnoty průtoku aj.) významných vodních toků v ČSR.

Publikace *Biogeografické členění České republiky (Culek a kol., 1996)* byla využita při charakteristice jednotlivých bioregionů v ORP Rakovník.

Chráněná území ČR 1 Střední Čechy (Němec, Ložek a kol., 1996) je název publikace, která byla použita v podkapitole s názvem Ochrana krajiny a přírody. Autoři nejprve seznamují čtenáře s přírodními poměry celého Středočeského kraje a následně je rozebírán každý bývalý okres tohoto kraje, včetně Prahy, samostatně. Kniha je doplněna fotografiemi, mapkami,

obrázky a dále seznamem zkratk, slovníčkem odborných výrazů a rejstříkem latinských názvů rostlin a živočichů.

Rovněž byly prostudovány i diplomové práce PF JU, které byly zpracovány a obhájeny na katedře geografie a měly podobné didaktické zaměření jako předkládaná diplomová práce, např. *Metodika výuky přírodovědy na příkladu Klatovska* (Svitáková, 2009), *Fyzicko-geografické zajímavosti Čech ve výuce prvouky a přírodovědy na I. stupni ZŠ* (Smutková, 2009), *Metodika výuky vlastivědy místního regionu na příkladu Mariánskolázeňska* (Hálová, 2009).

Populárně-naučná literatura

Z populárně-naučné literatury byla použita hlavně *Kniha o Rakovníku* (kolektiv, 2002), kde jsou nejprve popsány přírodní poměry Rakovnicka (geomorfologie, geologie, vodstvo, klima, půdy, biota), přírodní zajímavosti a památky a dále pak jednotlivé celky a podcelky Rakovnicka (Rakovnická kotlina, Křivoklátsko, Džbán, Jesenicko) a nakonec je zde popsána historie města Rakovníka, od období pravěku až po rok 2002.

Publikace *Dějiny Rakovnicka* (Kočka, 2009) rozebírá samostatně každé panství na území Rakovnicka a poté podrobně popisuje jednotlivé jeho obce. Dohromady bylo na Rakovnicku 10 panství, o kterých se Kočka (2009) zmiňuje. Tato publikace byla použita pro podkapitolu Historie Rakovnicka.

Historické památky Rakovnicka (Bednařík, 1997) popisuje historické památky celého Rakovnicka postupně podle mikroregionů (Čistecsko, Hořesedelsko, Křivoklátsko, Novostrašecko, Poddžbánsko a Rakovník a jeho nejbližší okolí).

Učebnice přírodovědy a vlastivědy pro 4. a 5. ročník ZŠ

Při rozboru učebnic byla pozornost věnována především na to, jaké informace se žáci ve 4. a 5. ročníku základních škol dozvědí o svém regionu. Učebnice jsem hodnotila z hlediska obsahu informací o Rakovnicku. Ve většině případů se autoři v učebním textu zmiňují pouze o hradě Křivoklátu či CHKO Křivoklátsko či případně o samotném městě Rakovník. Z tohoto důvodu jsem se rozhodla vytvořit učebnici pro výuku místního regionu - ORP Rakovník.

Vlastivěda pro 4. ročník základní školy (Bloudková, Borecký, Chalupa, Mečiar, 2002)

Tato učebnice se rozděluje na dva hlavní okruhy a to na okruh zeměpisný a na okruh dějepisný. Okruh zeměpisná se nazývá „Naše vlast – země v srdci Evropy“, kde se rozebírají témata jako například Domov, v němž žijeme, Naše nejbližší okolí a Česká republika, kde se zmiňují autoři, z hlediska tématu předkládané práce, jen o hradu Křivoklátu a CHKO Křivoklátsko v kapitolách o ochraně přírody a o cestování. Ve druhém okruhu, dějepisném se učebnice zmiňuje o historii naší země od osidlování, přes Jana Husa, až po Marii Terezii a Josefa II.

Vlastivěda 4, učebnice pro 4. ročník základní školy, hlavní události nejstarších českých dějin (Stříbrná a kol., 2004)

V této učebnici je celkem 14 kapitol věnovaných historii naší země. První kapitola se zmiňuje a vysvětluje, jak se měřil čas v dávné minulosti, jak se čas označuje v kalendáři a jak se označují léta (před Kristem a po Kristu). Další kapitoly se zabývají naší zemí v pravěku, Velkomoravskou říší, Přemyslovci, Lucemburkové, středověk, gotický sloh, kde je první zmínka o hradu Křivoklátu z celé učebnice, dále jsou zde popisovány husitské války, vláda Jagellonců a učebnice končí kapitolou o Habsburcích na českém trůně a renesancí.

Tato učebnice obsahuje na konci každé kapitoly kontrolní otázky, úkoly k mezipředmětovým vztahům, nějaké praktické úkoly, které si žáci mohou udělat v praktických činnostech, přehlednou časovou osu probíraného učiva a samozřejmě mapky a po každé kapitole následuje opakování. Tato učebnice se mi velice líbila hlavně kvůli mezipředmětovým vztahům, které se zde objevovaly, a určitě bych ji doporučila do výuky vlastivědy.

Vlastivěda 4, učebnice pro 4. ročník základní školy, Poznáváme naši vlast (Štiková, Tabáčková, 2003)

Učebnice je rozdělena do 15 kapitol, které se zabývají Českou republikou, polohou, jejím rozčleněním, povrchem, vodstvím, klimatem, půdou, průmyslem, ochranou přírody a cestováním po ČR. V celé učebnici se vyskytuje opět jen CHKO Křivoklátsko v kapitole s názvem „Chraňme přírodu“. K této učebnici je i pracovní sešit, ve kterém jsou různé úkoly ke kapitolám z učebnice.

Vlastivěda pro 5. ročník (Augusta, Honzík, 2002)

Učebnice je rozdělena na 6 hlavních témat, ale jen 2 témata (historie a hospodářství) se zabývají Českou republikou.

První velká historická kapitola se zabývá dobou od Josefa Dobrovského, přes Tomáše Garrigua Masaryka, až po Sametovou revoluci. Ale v této kapitole se nic o Rakovníku, nebo nějaké jeho oblasti, nedozvíme. Druhou velkou kapitolou je hospodářství ČR, kde se hovoří o zemědělství, průmyslu, dopravě a obchodu celé České republiky, ale opět není specifikována na ORP Rakovník.

Vlastivěda pro 5. ročník základní školy (Bloudková, Chalupa, 2002)

Z hlediska historické se učebnice zabývá obdobím Národního obrození a končí obnovením demokracie v Československu v roce 1989. Další část učebnice je věnována základní fyzicko-geografické charakteristice České republiky (např. poloha, povrch, podnebí a vodstvo aj.). Autoři se ve stručnosti zmiňují i o státech, s nimiž ČR přímo sousedí (Slovensko, Polsko, Německo, Rakousko).

Vlastivěda 5, učebnice pro 5. ročník základní školy (Chalupa, Štiková, 2009)

Učebnice se nejprve zaměřuje na rozčlenění České republiky na úrovni jednotlivých krajů. Každý kraj je zde probrán samostatně. Při podrobnějším popisování Středočeského kraje se autoři zmínili i o samotném městě Rakovník a CHKO Křivoklátsko. K této nové učebnici je i pracovní sešit.

Učebnice uvedené výše se zabývaly hlavně historií České republiky, ale žádná z nich se nezabývala určitým regionem. Jen Vlastivěda 5 (Chalupa, Štiková, 2009), rozebírá Středočeský kraj a zmiňuje se přímo o městě Rakovník a CHKO Křivoklátsku.

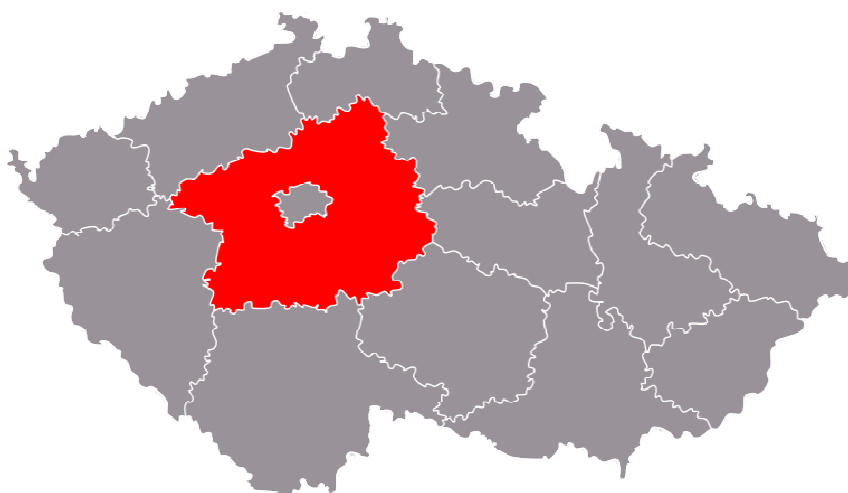
4) CHARAKTERISTIKA ORP RAKOVNÍK

4.1. Charakteristika a vymezení území

Zájmové území se týká ORP Rakovník (Rakovnicko). Název nese podle královského města Rakovník, které je bývalým okresním městem. Rakovnicko leží v západní části Středočeského kraje a rozlohou je shodné s územím bývalého okresu Rakovník. Jeho typickým znakem reliéfu je zvlněná krajina s hlubokými křivoklátskými lesy, které jsou v okolí řeky Berounky. Křivoklátské lesy přecházejí na jihu a na severu v Rakovnickou kotlinu s pohořím Džbán. Toto území je velice bohaté na historické i přírodní památky a zajímavosti. Nalezneme zde např. Chráněnou krajinnou oblast Křivoklátsko, Přírodní park Jesenicko, Přírodní park Džbán (podrobněji viz níže).

Rozloha bývalého okresu Rakovník je 822,71 km² s počtem obyvatel 52 503 (ČSÚ, 2007). Se svými 58 obyvateli na 1 km² patří k nejméně osídleným regionům Česka (ČSÚ, 2007).

Rakovnicko spadá do Středočeského kraje, což je rozlohou největší kraj v České republice (viz Obr. 1). ORP Rakovník se nachází v jeho západní části a sousedí s kraji Ústeckým a Plzeňským. ORP Rakovník sousedí s bývalými okresy Plzeň-sever na jihozápadě, na severozápadě to je bývalý okres Louny, na severovýchodě je sousedem Kladensku a na jihu to jsou okresy Beroun a Rokycany (viz Obr. 2).



Obr. 1 - Česká republika a Středočeský kraj

Zdroj: ^[1]



Obr. 2 - Poloha ORP mezi bývalými okresy ČR

Zdroj: [2], upraveno autorkou

ORP Rakovník má celkem 84 obcí. Jsou zde pouze dvě větší města, a sice Rakovník (cca 16 000 obyvatel) a Nové Strašecí (cca 5000 obyvatel). Je zde i 7 mikroregionů, kam patří Balkán, Čistá - Senomaty, Jesenicko, Kněževesko, Křivoklátsko, Novostrašecko a Poddžbánsko. [3]

4. 2. Fyzicko-geografické údaje

4. 2. 1. Geomorfologie

Rakovnicko patří do Poberounské subprovincie, do oblasti Brdské a Plzeňské pahorkatiny, do celku Křivoklátská vrchovina, Džbán a Rakovnické pahorkatiny a podcelků Kněževeské pahorkatiny a Rakovnické kotliny (Škoudlínová, 2002; Demek, Mackovčín a kol., 2006). Podrobněji viz Tab. 1.

Tab. 1 - Geomorfologické jednotky v ORP Rakovník

System	Subsystem	Provincie	Subprovincie	Oblast	Celek	Podcelek
Hercynský	Český masív	Česká vysočina	Poberounská	Brdská	Křivoklátská vrchovina Džbán	
				Plzeňská pahorkatina	Rakovnická pahorkatina	Kněžveská pahorkatina Rakovnická kotlina

(Zdroj: Demek, Mackovčín a kol., 2006)

Rakovnická pahorkatina se nachází na severu Plzeňské pahorkatiny. Rozloha Rakovnické pahorkatiny je 1 033,60 km² a je tvořena přeměněnými horninami Barrandienu, granitoidovými tělesy a permokarbonskými sedimentárními horninami. Místy se na pahorkatině vyskytují výrazné svahy a různě hluboká údolí vodních toků.

Kněžveská pahorkatina se nachází v severovýchodní části Rakovnické pahorkatiny mezi Džbánem, Doupovskými horami a Žihelskou pahorkatinou. Její rozloha je 449,73 km². Je tvořena sedimentárními horninami permokarbonské kladensko-rakovnické pánve. Údolí zdejších toků (Rakovnický potok, Blšanka) jsou široce rozevřená a až středně hluboká se stromovitou sítí. Místy se vyskytují rýhy od erozí a antropogenní tvary po již ukončené těžbě černého uhlí.

Rakovnická kotlina, což je další podcelek Rakovnické pahorkatiny, tvoří sníženinu jihozápadním směrem od Džbánu. Její rozloha je 216,56 km² a mírně zvlňený povrch je tvořen karbonskými aleuropelity, jílovci, pískovci, arkózami a slepenci. Rakovnický potok a jeho přítoky tvoří stromovitou vodní síť s velmi rozevřenými údolími. Nejvyšším bodem Rakovnické kotliny je Přílepská skála, která měří 417,6 m n. m. Na tomto území se nachází PP Přílepská skála, což je bývalý kamenolom, PR Tankodrom, kde žijí drobní korýši a obojživelníci, PP Červená louka, město Rakovník, PPK Jesenicko a PPK Džbán (Demek, Mackovčín, 2006).

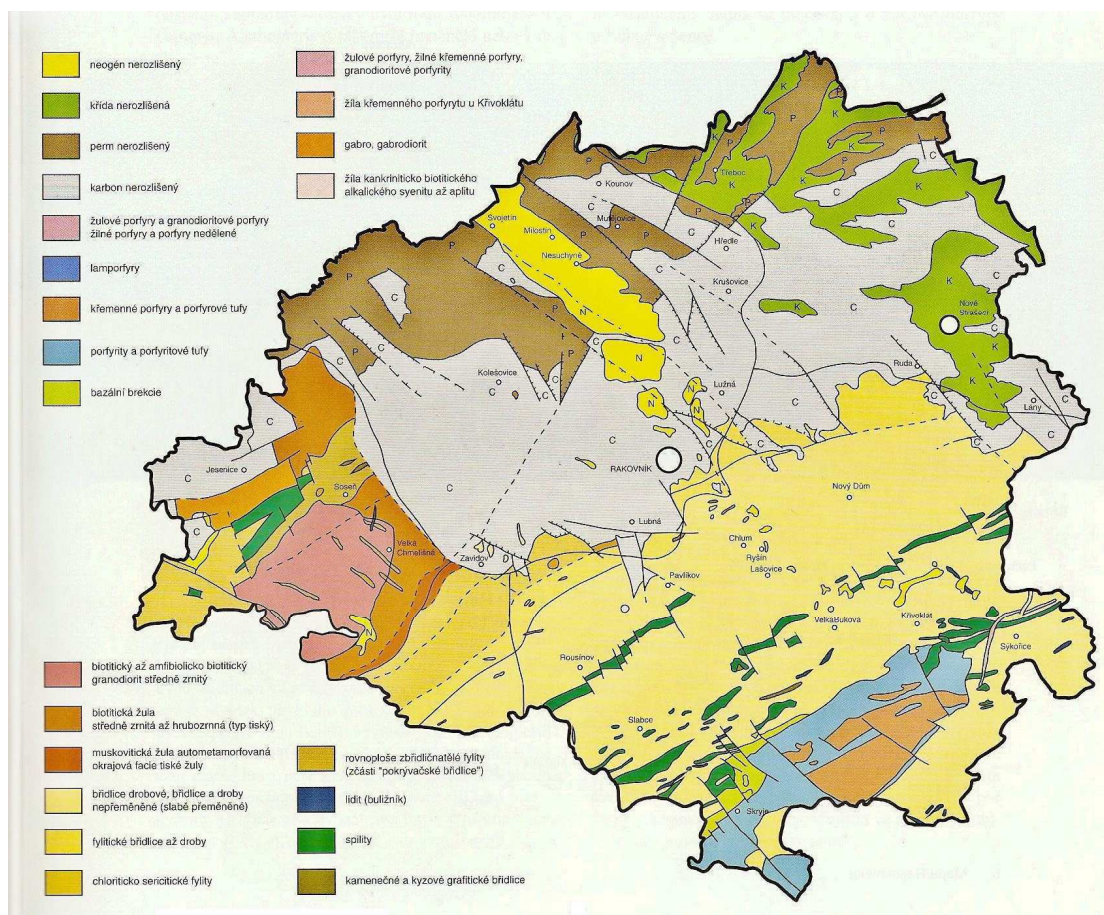
Křivoklátská vrchovina tvoří většinu území Křivoklátska, kde osou je řeka Berounka. Podklad Křivoklátska tvoří břidlice. Na 62% území Křivoklátské vrchoviny se rozprostírají lesy, které jsou hlavním znakem tohoto celku. Nachází se zde i Chráněná oblast Křivoklátsko.

Celek Džbán se nachází v severní části Rakovnické kotliny a leží na třech územích, kterými jsou Lounsko, Kladensko a Rakovnicko. Tato tabulová plošina, která byla vyzdvižena tektonickými pohyby nad své okolí, je rozdělena na několik úzkých vrchů, hřbetů a plošin a jsou zde vytvořeny tzv. „bílé stráně“, což jsou kolmé opukové stěny. Srážky v této oblasti se pohybují od 400 do 550 mm. Díky srážkovému stínu Krušných hor a proto je tato oblast velmi suchá, ale za to poměrně teplá. Pohořím Džbán probíhá rozvodnice řek Berounky, Ohře a Vltavy (Škoudlínová, 2002).

4. 2. 2. Geologie

Střední Čechy, kde leží i ORP Rakovník, jsou specifické svou rozmanitou geologickou stavbou (Obr. 3), na níž se podílí Český masív, který je pozůstatkem hercynských hor a tvoří ho především prekambričké a paleozoické horniny společně s pokryvy mladších uloženin. Nejvýznamnější jsou nepřeměněné horniny Barrandienu (Chlupáč, 2002).

Širokou krajinu Berounky a Křivoklátska tvoří břidlice a droby proterozoika s četnými polohami bazických vyvřelin (spilitů) a silicitů (bulžníků). Dále v okolí Berounky se nachází široké pásmo kambrických vulkanitů (ryolity, dacity a andezity) a v okolí Skryjí se nachází malá oblast slepenců a břidlic s fosíliemi trilobitů. Severní až severozápadní část tvoří permokarbon. Džbán je tvořen křídovými horninami (cenomanské pískovce a spodnoturonské opuky). Severozápadním směrem od města Rakovníka se vyskytují mladotřetihorní štěrky a písky s jílovitými vložkami. V nižších polohách jsou četné pokryvy spraší, které ve vyšších polohách přecházejí do nevápnitých prachovnic. Berounka je lemována několika stupni teras, kde na některých místech jsou vyvinuté slatiny. Na kambrických andezitech i ve Džbánu jsou menší ložiska pěnvců (Němec a kol., 1996).



Obr. 3 - Geologická mapa Rakovnícka

(Zdroj: Škoudlínová, 2002)

4. 2. 3. Klima

Území ORP Rakovník leží, dle E. Quitta (1971), v mírně teplé oblasti (MT11), která je dále charakterizována suchým až velmi suchým podnebím. Průměrná roční teplota se pohybuje od 7°C do 8°C. Měsíc leden je nejchladnějším měsícem v roce, kdy se průměrná teplota pohybuje kolem -2°C. Nejteplejším měsícem je měsíc červenec, kde 17°C je průměrná teplota.

Vymezené území má kolem 40 letních dnů. Dá se říci, že zde je 40 - 50 dnů jasných a zatažených dnů je v průměru 140 za rok.

ORP je chudé na srážky. Toto je ovlivněno především srážkovým stínem Krušných hor. V regionu spadne průměrně cca 480 - 550 mm za rok. Srážkově nejbohatšími měsíci jsou červenec a srpen. Naopak mezi měsíce s nejnižšími úhrny srážek patří leden a únor (Quitt, 1971; Škoudlínová, 2002).

4. 2. 4. Vodstvo

Pro ORP Rakovník je vodohospodářsky nejdůležitější řeka Berounka, dále Javornice, Rakovnický potok a tok Klíčava.

Řeka Berounka

Berounka je jedinou řekou, která protéká skrze ORP Rakovník. Vzniká u Plzně soutokem řek Mže a Radbuzy. Celá její délka je 139,1 km, ale 32,2 km její délky protéká kolem CHKO Křivoklátsko. „Z Plzeňské kotliny vtéká Berounka do Křivoklátské vrchoviny a Hořovické pahorkatiny, kde vytváří hluboké údolí.“ (Vlček V. a kol., 1984).

Rozloha povodí je 8 861,4 km². Zajímavostí Berounky jsou mohutné nánosy naplavenin štěrku a písků, které tvoří na této řece terasy, v nichž řeka vytváří spoustu meandrů. Berounka má spoustu přítoků z levé levostranných a pravostranných. Pravé přítoky řeky Berounky jsou například Skryjský potok, Zbirožský potok, Žloutkava. Levými přítoky jsou Rakovnický potok, Modřejovický potok, Javornice, Klíčava a další.

Rakovnický potok

Rakovnický potok je nejdelším tokem na vymezeném území. Jeho délka je přibližně 48 km, rozloha jeho povodí je 368,1 km². Pramen se nachází 1,5 km jihovýchodně od obce Drahouše a je levým přítokem řeky Berounky. Na tomto potoce v minulosti lidé vystavěli mnoho rybníků (Vlček a kol., 1984).

Javornice

Dalším známým a významným potokem na Rakovnicku je potok Javornice, který pramení na Jesenicku a do řeky Berounky se vlévá mezi obcemi Kostelík a Zvíkovec.

Potoky v zájmovém území mají většinou charakter bystřiny a nalezneme zde spoustu živočichů i vodních rostlin.

Na tomto území se z malých vodních nádrží, kromě rybníků vyskytují často i malé lomy, které jsou zatopené a různé mokřady. Některá z nich jsou chráněná, jako například Přírodní památka Lom Soseň, Přírodní památka Prameny Javornice aj.

4. 2. 5. Půdní poměry

V ORP převažují z půdních typů, dle Tomášek (2000), především kambizemě, na něž jsou vázány především lesní porosty. Na západě převažují hnědozemě na spraších a luvizemě na sprašových hlínách a v zamokřených oblastech se vyskytují gleje a slatinné půdy nebo slatě. V Džbánském bioregionu převládají kambizemě nasycené na hlinitých pokryvech a nenasycené na odvápněné opuce. V nižších místech tyto půdy přecházejí do vápnatých rendzin a na okrajích jsou ostrovy kambizemních parendzin a dále pak hnědozemě až luvizemě. Na Křivoklátsku se vyskytují kyselé kambizemě s ostrůvky nevyvinutých půd až kyselých rankerů, bazické rankery až parendziny. V okolí Berounky se vyskytují hnědozemě až luvizemě a pseudogleje, v těsném okolí toku pak fluvizemě (Tomášek, 2000).

4. 2. 6. Biogeografická charakteristika

Podle Culka (1996) se ORP Rakovník dělí na 3 bioregiony. Prvním je Rakovnicko - Žlutický bioregion (Jesenická pahorkatina), druhým Džbánský bioregion (celek Džbán) a třetím je Křivoklátský bioregion (celek Křivoklátská vrchovina a severní cíp Plaské pahorkatiny).

Rakovnicko-žlutický bioregion

V Rakovnicko-Žlutické bioregionu se nejvíce vyskytuje 3. dubovo-bukový a 4. bukový vegetační stupeň s omezeným výskytem buku, ale s převahou doubrav, borů. Dále je zde málo hájů a květnatých bučin. V okolí toků se vyskytují vlhké louky, které místy přecházejí až do rašelinných luk či rašelinišť. Píščiny jsou v severní části Rakovnické kotliny.

Džbánský bioregion

Zde jsou typické teplomilné doubravy, jenž se vyskytují hlavně na jižních svazích, dubohabřiny a místy až bažinné olšiny nalezneme v údolích a naopak v severní části nalezneme květnaté bučiny. Zde se nejvíce vyskytují vegetační stupně od 2. bukovo-dubový až po 4. bukový. Jsou zde i borovice a teplomilné druhy rostlin, které se však vyskytují jen zřídka.

Křivoklátský bioregion

Zde se vyskytuje vegetační stupeň od 2. bukovo-dubového po 4. bukový. Vyskytují se zde různá společenstva rostlin a mnoho druhů živočichů. Tento bioregion se vyznačuje hlavně listnatými lesy.

Flóra

Flóra ORP Rakovník je velice pestrá. Nejvíce se zde vyskytují lesní vegetace, kde převažují středoevropské hájové druhy, teplomilné doubravy a slatiny.

V západní části území se vyskytují druhy rostlin, které tvoří mezní hranici výskytu. Patří sem kakost lesní (*Geranium sylvaticum*), černýš lesní (*Melampyrum sylvaticum*), dětel kaštanový (*Chrysaspis spadicea*), dále je to sedmikvítek evropský (*Trientalis europia*) a rosnatka okrouhlohlístá (*Drosera rotundifolia*).

Mezi teplomilné rostliny na západě patří například mochna bílá (*Potentilla alba*), koniklec luční (*Pulsatilla pratensis*) a mnoho dalších. (Culek a kol., 1996)

Na severozápadě (Džbánský bioregion) je flóra velmi pestrá. Opět zde převažují středoevropské hájové druhy a také rostliny, které jsou západoevropskými typy, jako je například zimostrázek nízký (*Polygaloides chamaebuxus*), žebrovice různolistá (*Blechnum spirant*), dále se zde vyskytují kontinentální druhy, např. medvědice lékařská (*Arctostaphylos limbosperma*), kýchavice černá (*Veratrum nigrum*) a sasanka lesní (*Anemóně sylvestris*).

Velmi vzácně zde roste lněnka zobánkatá (*Thesium rostratum*), třtina pestrá (*Calamagrostis varia*) (Culek a kol., 1996).

Na Křivoklátsku se nejvíce vyskytuje středoevropská lesní flóra. Roste tu například zapallice žluťuchovitá (*Isopyrum thalictroides*), rybíz alpský (*Ribes alpinum*), růže alpská (*Rosa vendulina*) a mnoho dalších. Vyskytují se zde i rostliny suboceánského charakteru, jako je zábělník bahenní (*Comarum balustre*), svízel horský (*Galium saxatile*) a podobně. Toto území je významné výskytem rostlin dealpínského a kontinentálního charakteru, jako je lomikámen růžicovitý (*Saxifraga decipiens*), kapradinka skalní (*Woodsia ilvensis*), tis červený (*Taxus baccata*) a česnek tuhý (*Allium strictum*) (Culek a kol., 1996).

Fauna

Křivoklátsko má výraznou lesní faunu, ale na celém území ORP Rakovník se vyskytuje běžná fauna se západními vlivy.

Mezi nejvýznamnější **savce** patří ježek západní (*Erinaceus europaeus*), myšice malooká (*Apodemus microps*). Nejvýznamnější **ptáci** moudivláček lužní (*Remiz pendulinus*), holub doupňák (*Columba oenas*) a lejsek malý (*Ficedula parva*).

Obojživelníci, ropucha krátkonohá (*Bufo calamita*), skokan štíhlý (*Rana dalmatina*) a mlok skvrnitý (*Salamandra salamandra*), dalším významným živočichem je **plaz** ještěrka zelená (*Lacerta viridis*). Mezi **měkkýše** patří vřetenatka lesklá (*Bulgarica nitidosa*), trojlaločka pyskatá (*Helicodonta obvoluta*), zaboústka sametová (*Causa holosericea*) atd. A do významného **hmyzu** ORP Rakovník patří ploskoroh žlutý (*Libelloides coccajus*), kobylka (*Pholidoptera Patera bohemica*) a další.

4. 2. 7. Ochrana krajiny a přírody

ORP Rakovník je velmi zajímavou oblastí s pestrou a rozmanitou přírodou. Vyskytují se zde 3 hlavní celky ochrany přírody a krajiny. Nachází se zde Chráněná krajinná oblast Křivoklátsko, která je zapojena do programu NATURA 2000. Vyskytuje se zde i Ptačí oblast Křivoklátsko.^[4] Dále je zde Přírodní park Jesenicko a Přírodní park Džbán.

Chráněná krajinná oblast Křivoklátsko (CHKO Křivoklátsko)

Chráněná krajinná oblast Křivoklátsko zaujímá přibližně třetinu celého Rakovnicka a leží na jeho jihovýchodě. Rozloha této CHKO je 62 792 ha, ale 32 472 ha leží na Rakovnickém regionu.

Tato chráněná oblast byla nejprve pro své přírodní bohatství vyhlášena roku 1977 organizací UNESCO za biosférickou rezervaci a rok poté, v prosinci roku 1978, bylo toto území Ministerstvem kultury vyhlášeno Chráněnou krajinnou oblastí. V současné době se diskutuje nad tím, zda by se CHKO Křivoklátsko neměla stát národním parkem.

Znakem této CHKO je rostlina, které se říká kyčelnice devítilistá a je typickou rostlinou tohoto území (viz. Obr. 4). Správa CHKO, která má sídlo ve Zbečně, se stará o to, aby se stav této oblasti udržoval, zlepšoval a samozřejmě se zde musí dodržovat návštěvní řád.

Lesy tvoří 62% této oblasti. Dříve lesy tvořily jedliny, které se vyskytují jen zřídka, dále zde převládají suťové habrové a lipové javořiny, tis červený, doubravy, olšiny a jasaniny.



Obr. 4 - Znak CHKO Křivoklátsko

Zdroj: ^[5]

Z dávných dob se zde roste 84 druhů původních dřevin, jako například dub zimní, buk lesní, jeřáb břek, javor babyka a jedle bělokorá. Ale samozřejmě zde rostou i rostliny, které jsou chráněné a je to například koniklec luční český načernalý, chrpa chlumní, kosatec sibiřský, lilie zlatohlávek, měsíčnice vytrvalá a kavyl ivanův.

Díky přirozené přírodě a porostům, které zde jsou, zde žijí živočichové, kteří jsou vzácní, ohrožení nebo vymírající. V této oblasti žije 60 druhů savců, 120 druhů ptáků, kteří hnízdí, 35 druhů tažných ptáků, 30 druhů ryb, 12 druhů obojživelníků, 8 druhů plazů. Křivoklátsko má spoustu druhů bezobratlých živočichů. Například motýlů je zde přes 700 druhů, mravenců přes 50 druhů, brouků 1500 druhů.

K zákonem chráněným živočichům patří na Křivoklátsku 111 druhů, kam se řadí např. i rak kamenáč, velevrub tupý a tesařík obrovský.

V CHKO Křivoklátsko se nachází mnoho jiných přírodních památek, jako například Červená louka, přírodních rezervací (PR), například Brdatka, PR Jezírka, PR Čertova skála, ale jsou zde i národní přírodní rezervace (NPR) a tou je NPR Týřov a NPR Velká Pleš. Křivoklátsko má i spoustu památných stromů, kam patří buk u Mšeckých Žehrovic a nebo jilm u obce Krupá.

V CHKO Křivoklátsko jsou i naučné stezky, dohromady jsou 3 na území Rakovnicka.

Přírodní park Jesenicko

Přírodní park Jesenicko (PPk) se nachází v západní části Rakovnického regionu, ale svou rozlohou zasahuje i do regionů Lounsko a Plzeň-sever.

V roce 1987 bylo Jesenicko vyhlášeno klidovou oblastí a po 7 letech, v roce 1997, bylo vyhlášeno přírodním parkem.

I PPk Jesenicko v sobě skrývá další přírodní památky (PP) jako je PP Lom Soseň a PP Krtské skály, které jsou významné starými lomy s jezírky, kde žijí vzácní obojživelníci. A PP Prameny Javornice, kde je chráněný pramen potoka Javornice.

Jsou zde i přírodní rezervace (PR). Přírodní rezervace Rybníčky u Podbořánek udržuje přirozenost společenstev například rašenilišť, vlhkých luk a lesa, kde žijí vzácné a ohrožené druhy živočichů a rostlin, jako je například sedmikvítek evropský, d'áblík bahenní, kosatec žlutý a další jiné druhy.

PPk Jesenicko má jednu naučnou stezku, která se jmenuje Naučná stezka Jesenicko.

Přírodní park Džbán

Přírodní park Džbán se rozprostírá na území Rakovnicka, Lounska a Kladenska. Byl vyhlášen roku 1994 a jeho úkolem je zachovat krajinu džbánské křídové tabule s významnými estetickými hodnotami s ohledem na geomorfologii území, lesní porosty, charakteristickou floru a faunu a mimoletní zeleň.



Obr. 5 - Znak PP Džbán

Zdroj: [6]

Přírodní park v sobě skrývá další typy ochrany přírody. Národní přírodní rezervace Pochválovská stráň, která má rozlohu 2 km a nachází se na hraně plošiny Džbán, kde se odlamují kousky opuky. Nalezneme zde z rostlin medvědice lékařskou a zimozráz alpský.

Dalším chráněným územím v PPK Džbán je Přírodní rezervace Milská stráň, kde nalezneme teplomilná společenstva jak rostlin, tak živočichů. Z rostlin to je například vstavač nachový, hvězdnice chlumní, zimozrázek nízký a mnoho dalších rostlin. A z živočichů to je například plšík lískový, norník rudý, cikáda chlumní a spoustu dalších druhů motýlů a ptactva.

Přírodní rezervace V Bahnech je další chráněné území, které se nachází podél potoka Loděnice. Tato přírodní rezervace byla vyhlášena roku 1952. Dříve se zde těžila rašelina, a proto je zde rašeliniště s mnoha rostlinami, kterým toto prostředí prospívá. Jsou to většinou masožravé rostliny jako například rosnatka okrouhlostá, tučnice obecná, bublinatka jižní, bařička bahenní, violka bahenní a další. A z živočichů zde žije ještěrka živorodá a vlhkomilný a chladnomilný hmyz a pavouci.

I v Přírodním parku Džbán je naučná stezka. Je jen jedna a jmenuje se Naučná stezka Kounovské kamenné řady.

4. 3. Socioekonomické údaje

Socioekonomické údaje ORP Rakovník zahrnují, krom jiného, informace o obyvatelstvu, hospodářství a průmyslu, dopravě, službách a cestovním ruchu. (Strategický plán Leader - Rakovnicko, Dvořák, 2008). Tyto informace jsou rozebírány v následujících podkapitolách.

4. 3. 1. Obyvatelstvo

ORP Rakovník je jedním z nejméně osídlených bývalých okresů Středočeského kraje se svou hustotou zalidnění, která je 59 obyvatel na km². Celkový počet obyvatelstva k 1. 1. 2008

v ORP Rakovník je 55 429. Nejvíce obyvatel má město Rakovník., které má 16 265 obyvatel a hned za ním je další město ORP Rakovník, Nové Strašecí s 5 175 obyvateli.

K 31. 3. 2010 je na tomto území 2 496 cizinců, z nichž trvalý pobyt má jen 805 obyvatel. V roce 2006 v bývalém Rakovnickém okrese bylo 1 219 cizinců, z toho nejvíce bylo Ukrajinců, dále Vietnamců, Slováků, Poláků a nejméně Rusů.

„Současná struktura obyvatelstva v regionu odpovídá průměrnému podílu daných věkových kategorií na celkovém počtu obyvatel. Graf znázorňuje srovnání věkových skupin v letech 2001 a 2007, kdy došlo k menšímu nárůstu ekonomicky aktivního obyvatelstva a starších občanů (viz. Obr. 6). V současnosti se předpokládá nárůst ve skupině 0 - 14 let, poněvadž jsou zde silné ročníky 70. a 80. let, které zakládají rodiny.“ (Strategický plán Leader - Rakovnicko, Dvořák, 2008)



Obr. 6 - Věková struktura obyvatelstva regionu v letech 2001 a 2007

(Zdroj:Strategický plán Leader - Rakovnicko, 2008)

Co se týče struktury obyvatelstva z hlediska vzdělanosti, za zmínku stojí níže uvedený graf (viz Obr.7). Lze z něho vyčíst, že vysokoškolsky vzdělaných lidí zde není příliš mnoho. V zájmovém území ORP Rakovnicko je málo obyvatelstva s vysokoškolským vzděláním. Vzdělanější obyvatelstvo odjíždí za zaměstnáním do jiného regionu, například do Prahy.



Obr. 7 - Struktura vzdělanosti

(Zdroj: Strategický plán Leader - Rakovnícko, 2008)

4. 3. 2. Hospodářství a průmysl

Město Rakovník tvoří průmyslové centrum ORP Rakovník, které je proslaveno hlavně svým chemickým a keramickým průmyslem. Vyskytuje se zde i průmysl strojírenský, stavebních hmot, potravinářský a dřevařský. Chemický průmysl se specializuje hlavně na výrobu pracích prášků a saponátů, zatím co keramický se zaměřuje na obkladové dlaždice.

Mezi největší zaměstnavatele ORP Rakovník patří: LASSESBERGER CERAMICS RAKO, a. s.; PROCTER & GAMBLE, Rakona, a. s.; KRÁLOVSKÝ PIVOVAR KRUŠOVICE, a., s.; ČESKÉ LUPKOVÉ ZÁVODY, a. s.; VALEO AUTOKLIMATIZACE, s. r. o. (francouzská akciová společnost a jejím hlavním výrobkem jsou klimatizační systémy a topení do automobilů) a ANEXIA, s. r. o.

ORP Rakovník se řadí mezi hospodářsky slabé regiony. Co se týče zemědělství, převažuje produkce obilovin, brambor, chmele, technických plodin, masa a mléka. Dále se zde chovají sladkovodní ryby (Jesenicko a Novostrašcko).

4. 3. 3. Doprava

Doprava v ORP Rakovník je ovlivněna zejména jeho polohou od hlavního města České republiky a sousedstvím s kraji Plzeňským, Ústeckým a blízkostí na kraj Karlovarský, který je dostupný přímo z Prahy po silnici I. třídy vedoucí přes celé území ORP Rakovník.

Dostupnost tohoto území je dobrá. Provozuje dopravu autobusovou, železniční a leteckou, ale ta je jen pro účely města Rakovníka nebo nemocnice (heliport).

Silniční doprava

Silniční síť tohoto území je nejmenší ve Středočeském kraji (viz tab. 2).

Tab. 2 - Silniční síť v km

Silnice	km
Rychlostní	2,8
I. třídy	55,7
II. třídy	210,8
III. třídy	393,1
Celkem	662,4

(Zdroj: Klastr ČR Rakovnicko, 2008)

Městskou hromadnou dopravu zajišťuje ANEXIA, s. r. o., která má k dispozici 4 linkové autobusy s označením B1 - B4, které slouží i okolním obcím. MHD jezdí jen v pracovní dny, slouží k rozvozu obyvatel do zaměstnání a škol.

Železniční dopravu zajišťují České dráhy a je tvořena pouze regionálními tratěmi. Do města Rakovníka vede 5 železničních tratí, které nejsou elektrifikované a jsou jednokolejné. Jsou to tratě do Lužné u Rakovníka, Loun, Kralovic u Rakovníka a do Berouna.

4. 3. 4. Služby

Z hlediska služeb je ORP Rakovník velice „rozmanitá“ oblast. Ať už z hlediska poskytování zdravotnických služeb, školství, kulturního či sportovního vyžití. Jen pro představu - v roce 2006 bylo na území ORP Rakovník otevřeno 44 mateřských škol, 27 základních škol, 2 gymnázia a umělecké školy, které jsou v Rakovníku a v Novém Strašecí, 5 středních škol z nichž většina je též v městě Rakovníku, 8 škol speciálních a 4 střední odborné školy.

Velké zastoupení mají, jak již bylo zmíněno, i sportovní a kulturní zařízení. V roce 2006 bylo otevřeno například 71 kulturních zařízení a 78 sportovních hřišť.

Co se týče sociální oblasti, tak na tomto území bylo v roce 2008 otevřeno 8 domovů s pečovatelskou službou a v roce 2006 byly otevřeny dva ústavy pro mládež (ČSÚ). Najdeme zde i velké množství lékařských ordinací, jak pediatriů, tak i praktických lékařů pro dospělé. Na tomto území je pouze jedna nemocnice a to v Rakovníku.

4. 3. 5. Cestovní ruch

ORP Rakovník, jako Turistická destinace, náleží do Turistické oblasti Střední Čechy- západ. Rakovnicko je rozděleno do jednotlivých turistických oblastí, které mají své zajímavosti a svou historii. Turistické oblasti jsou: Křivoklátsko a Berounka, Královské město Rakovník, Jesenicko, Džbán, Kraj chmele. (Strategie rozvoje cestovního ruchu Turistické destinace Rakovnicko, Dvořák, 2008)

Cestovní ruch a turistika se podílejí na celkovém rozvoji území. Rakovnicko má spoustu kladů, co se cestovního ruchu týče. Na území se nachází mnoho kulturních a historických památek, ať už místního nebo státního významu (hrad Křivoklát a Krakovec či zámek Lány). Dalším kladem je zachování původní krajiny, a to v chráněných krajinných oblastech, biosférických rezervacích či v jiném stupni ochrany přírody. ORP Rakovník má dobře vybudovanou a značenou síť pro turistiku a cykloturistiku. Nechybí ani vodácká turistika na řece Berounce. Na tomto území nalezneme také spoustu naučných stezek, muzeí a jejich poboček (Strategie rozvoje cestovního ruchu Turistické destinace Rakovnicko, Dvořák, 2008).

4. 3. 6. Zajímavá místa a významné osobnosti Rakovnicka

4. 3. 6. 1. Zajímavá místa

ORP Rakovník má mnoho zajímavých míst, do kterých určitě patří i město Rakovník hlavně svými historickými památkami a náměstím, hrad Křivoklát svou bohatou historií a Skryje, což je obec, kterou proslavil paleontolog Joachim Barrande a nálezy trilobitů.

Královské město Rakovník

Město Rakovník je bývalým okresním městem a leží přibližně 60 km západně od Prahy, hlavního města České republiky. Je největším městem ORP Rakovník, které má 16 295 obyvatel. (Kláštr cestovního ruchu Rakovnicko, 2008)

Rakovník je průmyslovým centrem ORP Rakovník. Je proslaven hlavně chemickým (P&G) a keramickým (RAKO) průmyslem. Protéká jím Rakovnický potok, který je nejdelším potokem na Rakovnicku.

Historie města Rakovníka

Podle pověsti, vznikl Rakovník kolem mlýna na Rakovnickém potoce, kde matka chtěla otrávit sebe i své děti račím masem. Ale samotný název města „Rakovník“ nejspíše nevznikl díky rakům, ale podle porostu, který se vyskytoval okolo Rakovnického potoka, na který se název nejprve přenesl a posléze na město.

První písemné zmínky o Rakovníku pocházejí z roku 1252. Rakovník ještě v tu dobu nebyl městem, ale osadou, kde sídlil krajský soud. Panovníci, kteří měli na starosti toto území, sídlili na hradě Křivoklátě, který byl postaven ve 13. století Přemyslovci. Dnešní podoba Křivokláta pochází z období vlády Vladislava II. Jagellonského a patří mezi nejvýznamnější a největší hrady v ČR. Časem Rakovník získával práva, jako je například právo pečeti červeným voskem, právo užívat znaku a mnoho dalších.

Nejvíce si však obyvatelé Rakovníka vážili dvou hlavních výsad. První právo bylo uděleno králem Jiřím z Poděbrad - právo se opevnit. Druhé právo udělil Rudolf II. roku 1588, povýšení města Rakovníka na královské město, což znamenalo, že město už nebylo závislé na hradu Křivoklát. V této době se město velmi rozvíjelo a začaly se budovat hradby a jejich součástí se staly i dvě brány Vysoká a Pražská. Dál se vařilo pivo a pokračovalo se v budování nových městských domů. Tento rozvoj skončil na začátku třicetileté války, kdy Rakovník byl několikrát vypleněn a koncem 17. století lid odcházel z města pryč. Město také postihla povodeň a mor. V severní části města vzniklo v této době židovské ghetto a na náměstí byl postaven morový sloup v roce 1749. V 19. století se začaly bourat hradby, roku 1833 vznikla v Rakovníku nejstarší reálná škola, kde v letech 1874 - 1884 vyučoval Zikmund Winter, po kterém je pojmenováno nynější gymnázium a které zde stojí dodnes. Postupem času vznikaly další školy, knihovny a muzea, ale v tuto dobu se začal rozvíjet i zdejší průmysl. V roce 1875 byla postavena Ottova mydlárna, což je dnes Rakona, a v roce 1883 vznikly Keramické závody (dnešní RAKO). Vznikla zde i železniční trať, která spojovala Rakovník s ostatními krajskými městy, jako byl například Beroun.

Za 2. světové války se Rakovník stal pohraničním městem a pokračovalo se ve výstavbě letního kina, sportovní haly a bazénu, ale také stavěla sídliště (například Bendovo). A po samotové revoluci, 17. listopadu 1989, se Rakovník začal znovu rozvíjet hlavně po ekonomické stránce.^[7]

Historické památky města Rakovníka

Město Rakovník je zajímavým místem např. díky Husovu náměstí, kde se nacházejí další významnější historické památky, jako je například radnice ze 16. století, Kostel sv. Bartoloměje, který tvoří dominantu náměstí, vedle kostela stojí Zvonice. Dříve byl Rakovník obehnan hradbami, ze kterých se dochovaly jen dvě brány - Pražská a Vysoká (Bednařík, 1997).

Hrad Křivoklát

Nachází se v CHKO Křivoklátsko, kde tvoří dominantu. Kolem něho protéká Rakovnický potok. Křivoklát je jedním z nejstarších a největších hradů v České republice. Nejprve sloužil jako lovecký hrádek králům. Dokončen byl ve 13. století. Nejprve sloužil jako sídlo panovníků českých zemí (Přemysl Otakar I., Václav I., Přemysl Otakar II., ale i Karel IV.,...). Poslední majitel Max Egon Fürstenberg prodal Křivoklát roku 1929 Československé republice.

Historie hradu

„Dnešní podobu hradu vtiskli stavitelé Vladislava Jagellonského kolem roku 1500. Kaple Korunování Panny Marie je jedinečnou ukázkou středoevropského pozdně gotického umění. Později byl hrad poškozen požárem, pak se stal obávaným vězením. Až poslední majitelé Fürstenberkové, kteří Křivoklát drželi do r. 1929, jej znovu zrestaurovali. Návštěvníky upoutá Královský a Rytířský sál, knihovna s více než 50 tisíci svazky, Fürstenberské muzeum a obrazárna, hladomorny a proslulá vězení s mučícími nástroji, monumentální Velká věž s loveckými sbírkami, dále věž Huderka s černou kuchyní a vyhlídkovou terasou.“ ^[8]

Obec Skryje

Tato obec se nachází v CHKO Křivoklátsko jižním směrem od města Rakovníka a kolem ní protéká řeka Berounka. První zmínky o této obci jsou z roku 1229 (Kočka, 2009). Okolí obce bylo proslaveno hlavně díky Joachimovi Barrandovi, což byl paleontolog, který zde objevil ložisko fosilií, hlavně trilobitů. Nachází se zde i Památník J. Barranda, kde jsou vystaveny jak zkameněliny, tak i jeho osobní věci.

4. 3. 6. 2. Významné osobnosti Rakovnicka

Každé území má své osobnosti, které v jeho historii nebo současnosti něco znamenaly. V ORP Rakovník to byl především **Zikmund Winter** (1846 - 1912), učitel na 1. reálné škole v Rakovníku, který se narodil v Praze. Jeho osudem se mu však stal archiv v Rakovníku. Dále např. **František Otta**, osobnost, která proslavila Rakovník otevřením průmyslových podniků např. Mydlárny, později Rakony a nyní P&G. Další významnou osobností Rakovnicka a především města Rakovník byl **Václav Rabas** (1885 - 1954). Malíř, který byl mezi prvními označen za národního umělce. Či již zmíněný paleontolog **Joachim Barrande** (1799 - 1883), který proslavil obec Skryje svými nálezy trilobitů. Za významnou osobnost vymezeného území lze považovat i spisovatele **Otu Pavla**, který psal své příběhy i z okolí řeky Berounky.^[10]

5. DIDAKTICKÁ ČÁST

Didaktická část je stěžejní částí předkládané diplomové práce. Úkolem bylo vytvoření metodické pomůcky - učebnice využitelnou pro výuku místního regionu na 1. stupni ZŠ. Dalším úkolem bylo vytvořit souhrn pracovních listů, naučných stezek a navrhnout přírodovědné výlety a exkurze po Rakovnicku. A následně vytvořit metodickou příručku pro učitele, s vypracovanými pracovními listy a popisem dalších doplňujících výukových činností.

Učebnice, pracovní sešit i metodická příručka mají své vlastní číslované obsahy.

6. ZÁVĚR

Výsledkem prostudování dostupných materiálů týkajících se ORP Rakovník je navržení a vytvoření učebnice, souboru pracovních listů k této učebnici a metodické příručky pro učitele. V teoretické části jsem se zaměřila na shromáždění dat o ORP Rakovník, jeho fyzicko-geografické a socioekonomické charakteristice, což slouží jako zdroj pro vytvoření učebnice. Jsou zde použity mapy, tabulky, grafy, obrázky a fotografie.

Druhou, didaktickou, částí už je samotné vytvoření učebnice, pracovního sešitu s pracovními listy, naučnými stezkami, exkurzemi, výlety a metodické příručky pro učitele.

Učebnice se jmenuje „Putování Rakovnickem“ a má 37 stran. Je rozdělena do tří hlavních kapitol. Hlavní velkou kapitolu tvoří *Rakovnicko*, ve které jsou menší kapitoly s názvem Královské město Rakovník, Hrad Křivoklát, Skryje s Joachim Barrande. Nechybí ani kontrolní otázky na zopakování učiva. Dalšími kapitolami, které jsou zde spíše jen pro zopakování učiva, jsou: *Česká republika a Středočeský kraj*. Kde také nechybí kontrolní otázky na procvičení. Celou učebnicí provází žáký Rak, který je symbolem centrálního města tohoto území. V pracovním sešitě, který má 41 stran, žáci najdou pracovní listy, které jsou tvořeny podle textů v učebnici. Dále jsou zde zpracované naučné stezky v CHKO Křivoklátsko, PPK Jesenicko a PPK Džbán. Na konci pracovního sešitu jsou návrhy na exkurze a výlety, na které se učitel se žáky může vypravit. Pracovní sešit končí zadáním posledního úkolu od Ráčka, který se s nimi tímto loučí.

Metodická příručka pro učitele s počtem 30 stran, je poslední oddílem didaktické části. Jsou zde vypracované pracovní listy z pracovního sešitu, ale hlavně doplňující činnosti do výuky, k naučným stezkám.

Didaktická část se dá využít i v praxi, hlavně pro žáky 4. a 5. tříd základních škol, ale mohla by být využívána i v nižších ročnících, samozřejmě se zjednodušeným textem.

Důraz je kladen jak na návaznost učiva, tak na grafickou stránku a přehlednost. Jelikož má práce je určena k výuce předmětů prvouka, přírodověda a vlastivěda, je zřejmé, že z hlediska dnešního RVP bude má didaktická práce řazena do vzdělávací oblasti Člověk a jeho svět.

7. SEZNAM POUŽITÉ LITERATURY

Odborná literatura:

Culek, M. (ed.) a kol., 1996: Biogeografické členění České republiky. Enigma, Praha, 348 s.
+ mapa.

Demek, J., Mackovčín, P. a kol., 2006: Zeměpisný lexikon: Hory a nížiny. AOPK ČR, Brno,
582 s. + mapa

Chlupáč, I. a kol., 2002: Geologická minulost ČR. Praha, Academia, 436 s.

Němec, J., Ložek, V., 1996: Chráněné území ČR 1: Střední Čechy. Consult, Praha, 319 s.

Quitt, E., 1971: Klimatické oblasti Československa. Studia geographica 16, Praha, 73 s.

Tomášek, M., 2007: Půdy České republiky, Praha: Česká geologická služba, 67 s. + mapa

Vlček, V. (ed.) a kol., 1984: Zeměpisný lexikon ČSR – Vodní toky a nádrže. Academia,
Praha, 316 s.

Dvořák, R., 2007: Strategie rozvoje cestovního ruchu Turistické destinace Rakovnicko. 30 s.

Enterprice, s. r. o., 2008: Klastř cestovního ruchu Rakovnicko - technicko ekonomické
studie. 175 s.

Místní akční skupina Rakovnicko, 2008: Strategický plán místní akční skupiny Rakovnicko -
Leader 2007 - 2013. 62 s.

Diplomové práce:

Hálová, K., 2009: Metodika výuky vlastivědy místního regionu na příkladu
Mariánskolázeňska. PF JU

Smutková, V., 2009: Fyzicko-geografické zajímavosti Čech ve výuce prvouky a přírodovědy
na I. stupni ZŠ. PF JU

Svitáková, A., 2009: Metodika výuky přírodovědy na příkladu Klatovska. PF JU

Populárně-naučná literatura:

Bednařík, T., 1997: Historické památky Rakovnicka. RAPORT, Rakovník, 178 s.

Kočka, V., 2009: Dějiny Rakovnicka. AGROSCIENCE s. r. o., Rakovník, 723 s.

Kolektiv autorů, 2002: Kniha o Rakovníku. Rabasova galerie, Rakovník, 176 s.

Učebnice:

Augusta, P., Honzák, F., 2002: Vlastivěda pro 5. ročník. SPN, Praha, 96 s.

Bloudková, M., Borecký, D., Chalupa, P., Mečiar, J., Pavlů, R., 2002: Vlastivěda pro 4. ročník základní školy. SPN, Praha, 56 s.

Bloudková, M., Chalupa, P., 2002: Vlastivěda pro 5. ročník základní školy. SPN, Praha, 54 s.

Chalupa, P., Štiková, V., 2009: Vlastivěda 5, učebnice pro 5. ročník základní školy, Česká republika jako součást Evropy. Nová škola, Brno, 79 s.

Stříbrá, I. a kol., 2004: Vlastivěda 4, učebnice pro 4. ročník základní školy, hlavní události nejstarších českých dějin. Nová škola, Brno, 47 s.

Štiková, V., Tabarková, J., 2003: Vlastivěda 4, učebnice pro 4. ročník základní školy, Poznáváme naši vlast. Nová škola, Brno, 50 s.

Internetové zdroje:

^[1] http://upload.wikimedia.org/wikipedia/commons/thumb/d/db/Stredocesky_kraj.svg/800px-Stredocesky_kraj.svg.png, [cit. dne 2010 - 12 - 13]

^[2] [http://www.czso.cz/xa/edicniplan.nsf/t/2C0049F54A/\\$File/kraje_okresy_cr.jpg](http://www.czso.cz/xa/edicniplan.nsf/t/2C0049F54A/$File/kraje_okresy_cr.jpg), [cit. dne 2010 - 12 - 13]

^[3] <http://mas.rakovnicko.info>, [cit. dne 2010-04-01]

^[4] www.geoportal.cenia.cz, [cit. dne 2010-02-15]

^[5] www.krivoklatsko.ochranaprirody.cz, [cit. dne 2010-02-16]

^[6] www.horesovice.unas.cz, [cit. dne 2010-02-16]

^[7] <http://www.mesto-rakovnik.cz/mesto-a-okoli/historie-mesta/>, [cit. dne 2010-03-20]

^[8] <http://www.mesto-rakovnik.cz/mesto-a-okoli/krivoklatsko/>, [cit. dne 2010-03-25]

^[9] www.msm.cz, Rámcový vzdělávací program, 2007

^[10] http://cs.wikipedia.org/wiki/Hlavn%C3%AD_strana, [cit. dne 2010-04-12]

8. SEZNAM POUŽITÝCH ZKRATEK

ČR - Česká republika

ČSR - Československá republika

ČSÚ - Český statistický úřad

CHKO - chráněná krajinná oblast

MHD - městská hromadná doprava

NPR - národní přírodní rezervace

ORP - obec s rozšířenou působností

PF JU - pedagogická fakulta Jihočeské univerzity

PP - přírodní památka

PPk - přírodní park

PR - přírodní rezervace

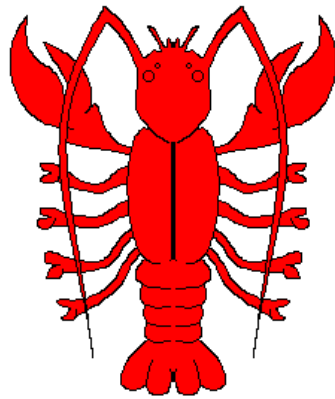
P&G - Procter & Gamble

RVP - Rámcový vzdělávací program

T. G. M. - Tomáše Garrigue Masaryka

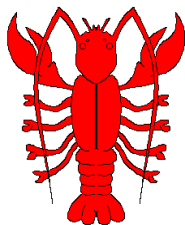
UNESCO - United Nations Educational, Scientific and Cultural Organization

ZŠ - základní škola



Putování Rakovnickem Učebnice

pro žáky 4. a 5. tříd ZŠ



ÚVOD:

Ahoj děti,

jsem rakovnický Ráček a procestujeme spolu místo, kde žijete - Rakovnicko.

Budeme se vídat jak v této učebnici, tak ve Vašich pracovních sešitech.

Učebnice, kterou držíte ve svých klepítkách, se skládá ze tří částí.

Naší první zastávkou bude Rakovnicko, což je území, ve kterém žijeme. Dozvíme se, kde přesně žijeme, jak chráníme přírodu na našem území a poznáme blíž i naše královské město Rakovník a spoustu dalších zajímavých míst.

V učebnici jsou i kontrolní otázky, kam budeme doplňovat, malovat, ale i vybarvovat. Tím se ujistíme, že jsme si zapamatovali vše, co je důležité.

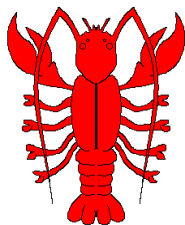
A protože už jste s Vaší paní učitelkou nebo panem učitelem probírali celou Českou republiku a Středočeský kraj, jsou na konci této učebnice další dvě zastávky. Jsou zde spíše jen na zopakování a po vyplnění kontrolních otázek zjistíte, zda si vše podstatné pamatujete nebo ne.

Tak namasírovat svaly a můžeme začít!

Těším se na Vás!

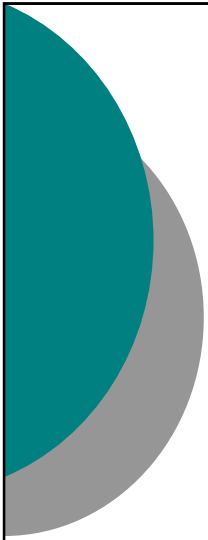


Ráček



OBSAH:

Úvod	3
Rakovnicko	4
Královské město Rakovník	16
Hrad Křivoklát	25
Skryje a Joachim Barrande	27
Česká republika	29
Středočeský kraj	34



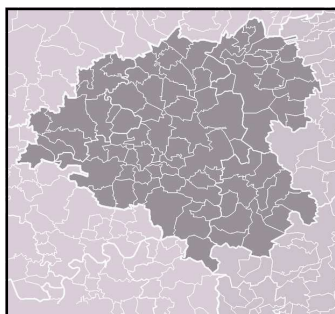
Rakovnicko



Rakovnicko

Všeobecné informace o Rakovnicku

Rakovnicko leží v **západní části Středočeského kraje** a jmenuje se podle města **Rakovníka**, které je největším městem tohoto území.



Pro Rakovnicko je charakteristická **mírně zvlněná krajina a křivoklátské lesy**.

Má mnoho **historických památek i přírodní zajímavosti**.

Nalezneme zde **Chráněnou krajinnou oblast Křivoklátsko (CHKO Křivoklátsko)**, **Přírodní park Džbán (PP Džbán)**,

Přírodní park Jesenice (PP Jesenice) a například i místo, kde žil a bádával významný paleontolog Joachim Barrande - obec Skryje.

Rakovnicko má celkem **54 693 obyvatel** (k roku 2009), z toho je 27 190 mužů a 27 503 žen. Věkový průměr je na tomto území **40,6 let**.

Nejdůležitější informace:



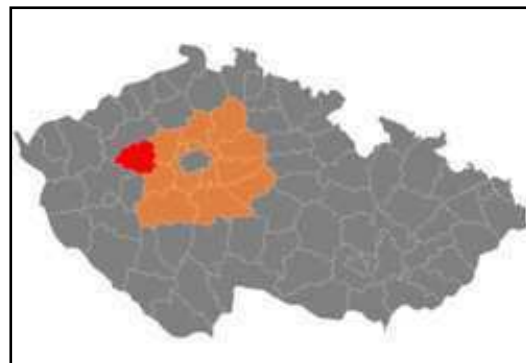
- západ Středočeského kraje
- město Rakovník
- mírně zvlněný povrch, křivoklátské lesy
- spoustu historických památek
- přírodní zajímavosti
- ochrana krajiny a přírody
CHKO Křivoklátsko
PP Jesenice
PP Džbán
- počet obyvatel: 54 693
- 2 města: Rakovník
Nové Strašecí

Vymezení Rakovnicka

Rakovnicko leží ve **Středočeském kraji**, který je největším krajem České republiky.

Toto území se nachází v západní části tohoto kraje a sousedí s kraji **Ústeckým a Plzeňským**.

Rakovnicko má **2 města** (Rakovník, Nové Strašecí) a **7 vesnic** s jejich okolím, kam patří Balkán, Čistá-Senomaty, Jesenicko, Kněžvesko, Křivoklátsko, Novostrašecsko, Poddžbánsko.



Povrch Rakovnicka

Rakovnicko leží v oblasti Plzeňské pahorkatiny. Toto území můžeme rozdělit na 4 základní oblasti: **Rakovnická kotlina, Jesenicko, Džbán a Křivoklátsko.**

Rakovnická kotlina leží ve **střední části Rakovnicka.**

Je mírně zvlněná s údolími, která jsou tvořena **Rakovnickým potokem** a jeho přítoky.

Ve středu Rakovnické kotliny se nachází **Přílepská skála**, která měří 418 m. n. m.

Jesenicko se nachází **západně** od města Rakovníka.

Zde je nadmořská výška od 450 m po 600 m.

Jesenicko je typickou žulovou oblastí. Žula je hornina, která má většinou šedou barvu a je zrnitá.

V této oblasti bylo vybudováno v minulosti spousta **rybníků**.

Největším rybníkem nejen Jesenicka, ale i celého Rakovnicka je **Velký rybník u Jesenice.**

Nachází se zde i **Přírodní park Jesenicko.**

Džbán nalezneme v **severní** části našeho území.

Rozprostírá se i u našich sousedů a to na Kladensku a Lounsku.

Je to tabulová plošina, která byla vyzdvižena díky pohybům litosferických desek nad své okolí.

Jsou zde vytvořeny tzv. „**bílé stráně**“, což jsou kolmé opukové stěny.

Nachází se zde i **Přírodní park Džbán.**

Křivoklátsko se nachází v **jižní a východní** části Rakovnicka.

Protéká jím i řeka **Berounka**, zde jediná řeka.

Křivoklátsko je známé svými **hlubokými lesy**, které tvoří většinu tohoto území. Nachází se zde i mnoho vzácných živočichů a rostlin.

Nachází se zde **Chráněná krajinná oblast Křivoklátsko**

Pokud budeme potichu, tak můžeme v těchto lesích vidět srnce obecného, jelena siku, daňka nebo lišku obecnou.

Když se budeme bedlivě dívat okolo sebe, můžeme vidět ještěrku obecnou a živorodou, slepýše křehkého, užovku nebo zmiji.

Nejdůležitější informace:



• Rakovnicko

Rakovnická kotlina

Jesenicko

Džbán

Křivoklátsko

• Rakovnická kotlina

- střed Rakovnicka

- Rakovnický potok

- Přílepská skála

• Jesenicko

- západ Rakovnicka

- výskyt žuly

- rybníky

- Velký rybník

u Jesenice

- PP Jesenicko

• Džbán

- sever území

- „bílé stráně“

- PP Džbán

• Křivoklátsko

- jihovýchod

- Berounka

- hluboké lesy

- kyčelnice devítilistá

- CHKO Křivoklátsko



Kyčelnice devítilistá



Daněk skvrnitý



Slepýš křehký



Kontrolní otázky

(str. 5 - 6)



1) V jaké části Středočeského kraje se Rakovnicko nachází?

2) Podle čeho se jmenuje území, ve kterém žijeme?

3) Co je charakteristické pro tuto oblast?

4) Napiš jména všech měst na Rakovnicku.

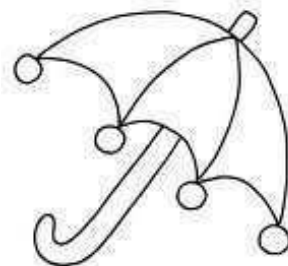
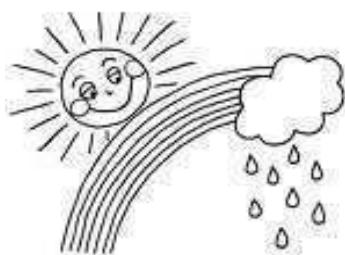
5) Na kolik částí můžeme Rakovnicko rozdělit?

6) Která řeka protéká Rakovnickou kotlinou a jak se jmenuje její nejvyšší bod?

7) Jak se jmenuje největší rybník na Rakovnicku a kde ho najdeme?

8) Co je charakteristické pro Křivoklátsko?

9) Kolik má Rakovnicko celkem obyvatel?



Klima Rakovnicka

Rakovnicko leží v **mírně teplé oblasti**.

Průměrné roční teploty jsou zde od **7°C** do **8 °C**.

Nejchladnějším měsícem je **leden**, kdy teploměr ukazuje průměrnou teplotu - **2 °C**. A naopak nejteplejším měsícem v roce je měsíc **červenec**, kdy se teploty vyšplhají až na **17 °C**.

Nejvíce prší v letních měsících červenci a srpnu.

Většinou nám začne sněžit na Rakovnicku v polovině prosince a dohromady v zimě sněží od 40 do 50 dnů za celé 3 měsíce.

Nasněží v průměru 20 cm sněhu.

Vodstvo Rakovnicka

Pro Rakovnicko jsou nejdůležitější tyto toky: řeka **Berounka**, **Javornice**, **Rakovnický potok**, **Klíčava**.

Berounka je jedinou řekou, která protéká Rakovnickem.

Její délka na **jihu Rakovnicka** je **32,2 km**.

Má mnoho přítoků z levé i z pravé strany. Pravé přítoky řeky Berounky jsou například Skryjský potok, Zbirožský potok, Žloutkava, levými přítoky jsou Rakovnický potok, Modřejovický potok, Javornice, Klíčava a další.

V potocích na Rakovnicku žije spousta živočichů a roste mnoho vodních rostlin.

Rakovnický potok je nejdelším tokem v Rakovnicku a jeho délka je kolem **48 km**. Dříve se mu říkalo **Rokytko**.

Jeho pramen se nachází v centru Jesenicka. Na tomto potoce v minulosti lidé vystavěli mnoho rybníků.



Rakovnický potok



Údolí Javornice



Berounka

Nejdůležitější informace:



KLIMA

- mírně teplá oblast
- průměrné roční teploty:
7°C - 8 °C
- nechladnější měsíc: **leden**
- nejteplejší měsíc: **červenec**

VODSTVO

- Berounka, Javornice, Klíčava, Rakovnický potok
- **Berounka:**
 - jih Rakovnicka
 - cca 32 km
- **Rakovnický potok:**
 - délka cca 48 km
 - nejdelší tok
 - dříve Rokytko



Jasoň dymnivkový

Zvířena a rostlinstvo

Nejvíce živočichů najdeme na **Křivoklátsku**.

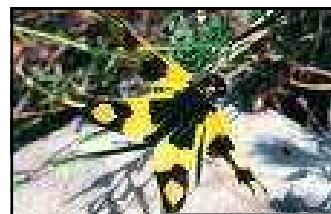
Kde žije například jelen obecný, srnec obecný, prase divoké, jezevec lesní a najdeme i hnízda výra velkého a čápa černého.

Největší zajímavostí ale jsou bezobratlí živočichové, kterých zde žije spousta. Dále najdeme i vzácné druhy hmyzu, jako je například jasoň dymnivkový a ploskoroh žlutý.

Vyskytují se zde různé druhy plžů, kteří jsou citliví na lidský zásah.

Mezi nejvzácnější rostliny na tomto území patří **kyčelnice devítilistá**, která je charakteristická pro Křivoklátsko.

Dále jsou zde listnaté a jehličnaté lesy.



Ploskoroh žlutý



Kyčelnice devítilistá

Půdy na Rakovnicku

Střední Čechy mají velmi pestrou půdu.

Jen na Rakovnicku se vyskytují hnědozemě, což je zemědělská půda, na které se pěstuje převážně pšenice, ječmen, cukrovka nebo vojtěška. A dále jsou to hnědé půdy, které jsou nejrozšířenější a pěstuje se na nich hlavně kukuřice setá, žito seté, len setý, lilek brambor apod.



Kukuřice setá



Len setý

Žito seté



Nejdůležitější informace:



• Křivoklátsko

- vzácné druhy živočichů i rostlin

• Půdy - hnědozemě

- pšenice, ječmen, cukrovka, vojtěška
- hnědé půdy
- kukuřice, žito, len, brambory



Kontrolní otázky

(str. 8 - 9)



1) V jaké oblasti leží Rakovnicko?

2) Jaké jsou přibližně průměrné roční teploty na našem území?

3) Ve kterém měsíci je u nás nejchladněji a jaký měsíc je nejteplejší?

4) Jaké toky jsou pro Rakovnicko nejdůležitější?

5) Napiš vše, co víš o Berounce.

6) Napiš, co víš o Rakovnickém potoce.

7) V jaké oblasti Rakovnicka můžeme potkat nejvíce zvířat? Nějaké namaluj.

Ochrana přírody na Rakovnicku

Rakovnicko je velmi zajímavou oblastí s pestrou a rozmanitou přírodou.

Má 3 hlavní chráněná území: **Chráněné krajinné oblasti Křivoklátsko, Přírodní park Jesenicko a Přírodní park Džbán.**

Nejdůležitější informace:



• Tři chráněná území:

CHKO Křivoklátsko (1978)

PP Jesenicko (1994)

PP Džbán (1994)

Chráněná krajinná oblast Křivoklátsko (CHKO Křivoklátsko)

se rozprostírá na jedné třetině celého Rakovnicka (32 472 ha), kterou tvoří lesy.

Nejprve v roce 1977 bylo Křivoklátsko vyhlášeno biosferickou rezervací a rok později, v roce **1978**, bylo vyhlášeno Ministerstvem kultury chráněnou krajinnou oblastí.

Dnes se rozhoduje o tom, zda by nemělo být toto území národním parkem.

Znakem CHKO Křivoklátsko je rostlina **kyčelnice devítelistá**, která je typická pro toto území, ale dále zde najdeme dub zimní, buk lesní, chráněné rostliny, jako například koniklec luční český načernalý, chrpa chlumní.

Díky přirozené přírodě žijí zde živočichové, kteří jsou vzácní, ohrožení nebo vymírající. Vyskytují se zde i živočichové, kteří jsou zákonem

chráněni, například rak kamenáč, velevrub tupý a tesařík obrovský.

V CHKO Křivoklátsko jsou 3 naučné stezky, na území

Rakovnicka: 1. **Školní naučná stezka Křivoklát,**

2. **Vodácká naučná stezka Berounka**

3. **Naučná stezka Brdatka.**



Rak kamenáč

Přírodní park Jesenicko (PP Jesenicko) se nachází na západě od města Rakovníka, ale rozprostírá se i na Lounsku a Plzeň-sever.

Nejprve bylo v roce 1987 vyhlášeno klidovou oblastí a o 7 let později (**1994**) přírodním parkem. Také v sobě skrývá několik přírodních rezervací a přírodních památek.

A nalezneme zde i naučnou stezku, která se jmenuje **Naučná stezka Jesenicko.**

Přírodní park Džbán (PP Džbán) se rozprostírá na území Rakovnicka, Lounska a Kladenska.



Vyhlášen byl v roce **1994** a jeho úkolem je zachovat krajinu džbánské křídové tabule s významnými estetickými hodnotami s ohledem na geomorfologii území, lesní porosty, charakteristickou floru a faunu a mimolesní zeleň.



Kounovské kamenné řady

Má také naučnou stezku - **Naučná stezka Kounovské kamenné řady.**



Kontrolní otázky

(str. 11)



1) Proč se zřizuje ochrana přírody?

2) Jaká chráněná území můžeme najít na Rakovnicku?

3) Kdy byla vyhlášena CHKO Křivoklátsko, kým byla vyhlášena a co má ve znaku?

4) Jaký přírodní park se nachází západním směrem od města Rakovníka a kdy byl vyhlášen?

5) Kdy byl vyhlášen Přírodní park Džbán? Pokus se namalovat jeho znak.

Výroba a průmysl



Na Rakovnicku je nejvíce zastoupen průmysl stavebních hmot, chemický průmysl, strojírenský a potravinářský.

Nejméně je na tomto území rozšířen dřevařský průmysl.

Největším průmyslovým střediskem je královské město **Rakovník**, dále jsou to **Krušovice a Roztoky u Křivoklátu**.

Mezi významné firmy města Rakovníka patří **RAKO, a. s.**, které se dříve jmenovalo Rakovnické keramické závody. Hlavním výrobkem jsou dlaždice a obklady.



Procter & Gamble (Rakona), je dalším významným podnikem v Rakovníku. Vznikl z Ottovy mydlárny.

Dnes se zde vyrábí především prací prášky, saponátové a čisticí prostředky.

Dalšími podniky jsou **TOS Rakovník**, **VALEO Autoklimatizace** a **ATESO**.

Město Rakovník má i svůj pivovar, který byl nedávno znovu otevřen.

Pivo z tohoto pivovaru se jmenuje **Bakalář**.



V Roztokách u Křivoklátu se vyrábí pneumatické nářadí a hydraulické prvky v továrně **PERMON, s. r. o.**, která navazuje na tradici sléváren a strojíren.



Královský pivovar Krušovice, který založil Rudolf II. v roce 1581, se nachází nedaleko města Rakovníka.

Nejdůležitější informace:



• Průmyslová střediska:

Rakovník, Krušovice,
Roztoky u Křivoklátu

• Rakovník: RAKO

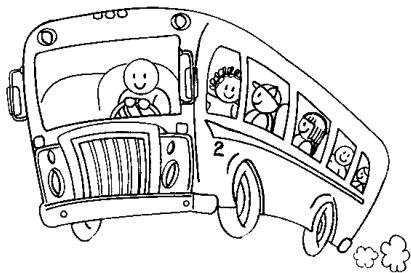
P & G (Rakona)
Bakalář

• Roztoky u Křivoklátu:

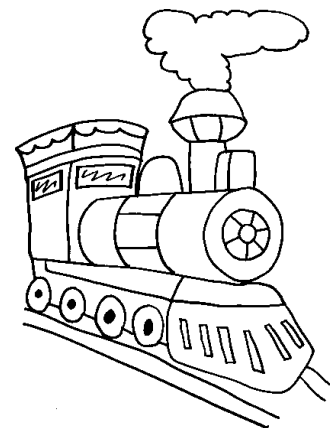
PERMON

• Krušovice:

Krušovický pivovar



Doprava



S jakými dopravními prostředky se setkáváme?

Když na chvíli zapomeneme na automobily a kola, můžeme se z Rakovníka dostat kamkoli hlavně autobusem.

Také se skoro všude, pokud tam tedy vedou koleje, dostaneme vlakem.

Takže na Rakovnicku máme pouze **autobusovou a železniční dopravu**.

A město Rakovník má ještě k dispozici letiště.

Je to jen malé letiště pro osobní potřeby.

A městská nemocnice má svůj vlastní heliport, víte, co to je?

Místo na vlepení jízdenek

Nejdůležitější informace:



- Doprava na Rakovnicku:
 - autobusová
 - železniční



Kontrolní otázky

(str. 13 - 14)



1) Jaký průmysl můžeme najít na Rakovnicku?

2) Kde je centrum průmyslu?

3) Které hlavní podniky bychom hledali v městě Rakovníku?

4) Jaké znáte další podniky na Rakovnicku?

5) Jsou na Rakovnicku nějaké pivovary? Pokud ano, napiš jejich název a kde bychom je našli.

6) Jakou máme dopravu na našem území?

7) Napiš nějakou trasu (autobusovou/železniční), kterou už jsi někdy jel(a).



Vlajka Rakovníka

Královské město Rakovník



Znak Rakovníka

Základní informace o

Město Rakovník leží přibližně **60 km západním** směrem od hlavního města České republiky, Prahy.

Bývala to trhovská osada, kterou král **Václav II.** povýšil roku **1286** na město. Královským městem se Rakovník stal až roku **1588** díky **Rudolfovi II.**

Dříve byl Rakovník krajským městem.

V dnešní době je to město průmyslové, obchodní a samozřejmě také kulturní a historické.

V roce 2009 mělo královské město **necelých 17 000 obyvatel.**

Město Rakovník

Město Rakovník je bývalým okresním městem a dnes je jedním z měst Středočeského kraje.

Rozkládá se v Rakovnické kotlině na **1 850 ha** a jeho nadmořská výška se pohybuje od **315 m n. m. po 387 m n. m.**

Svým počtem obyvatel, což je necelých **17 000**, a svou rozlohou patří mezi malá města.

Rakovník je centrem Rakovnicka a patří tedy do **mírně teplé a mírně suché** oblasti. Nejchladnějším měsícem je měsíc **leden** a nejteplejším měsícem je **červenec**. Průměrné roční teploty se vyšplhají jen na **7 °C**.

Městem protéká jediný potok a tím je **Rakovnický potok**, který pramení na Jesenicku. Je nejdelším potokem na Rakovnicku a jeho délka je necelých **50 km**.

Vlívá u Křivoklátu z levé strany do řeky Berounky.

Nejdůležitější informace:



- cca 60 km západně od Prahy
- **1286 Václav II.** povýšil osadu na město
- **1588 Rudolf II.** punc královského města
- cca **17 000 obyvatel**
- nadmořská výška: **315 - 387 m**
- rozloha: **1 850 ha**
- nechladnější měsíc: **leden**
- nejteplejší měsíc: **červenec**
- **Rakovnický potok**





P&G (Rakona)

Průmysl města Rakovníka



RAKO

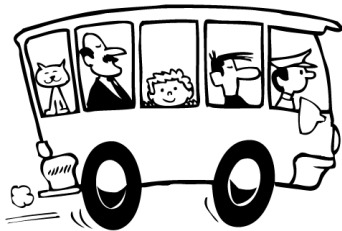
Rakovník je **průmyslovým městem a průmyslovým centrem celého Rakovníka**.

Jen v Rakovníku je 6 průmyslových podniků.

Nejnámějšími a největšími podniky královského města jsou **P&G (Rakona)** a dále **RAKO**.

Dalšími podniky jsou: **TOS Rakovník, VALEO Autoklimatizace** a **ATESO**.

Rakovník má i svůj pivovar, který byl znovu otevřen. Pivo z tohoto pivovaru se prodává pod jménem **Bakalář**.



Doprava

Doprava je ovlivněna polohou tohoto území, které je blízko hlavního města České republiky, Prahy, a také tím, že sousedí s Plzeňským a Ústeckým krajem.

Rakovník má jedno vlakové a jedno autobusové nádraží, které bylo nedávno zrekonstruováno. A také zde máme i jedno neveřejné letiště a heliport, který patří nemocnici.

Autobusovou dopravu zajišťují dopravní společnosti jako **ANEXIA s. r. o.** a **CS TRANS s. r. o.**



Městskou hromadnou dopravu zajišťuje též **ANEXIA s. r. o.**



Železniční dopravu zajišťují **České dráhy**.

Nejdůležitější informace:



- průmyslové město
- 2 nejvýznamnější podniky:
P&G (Rakona) + RAKO
- **Bakalář**
- **Doprava:** autobusová
MHD
železniční
- autobusová + MHD:
ANEXIA s. r. o.
CS TRANS s. r. o.
- železniční doprava:
České dráhy



Kontrolní otázky



1) V jakém kraji se nachází město Rakovník?

2) Je město Rakovník okresním městem? Pokud ano, jak se okres jmenuje?

3) Kolik obyvatel má naše město?

4) Jak se jmenuje potok, který protéká městem? Napiš, co o něm víš.

5) Jakou rozlohu má Rakovník (zaokrouhli na stovky)?

6) Napiš dvě hlavní firmy tohoto města a co vyrábějí - jejich výroky.

7) Jakou dopravu má k dispozici město Rakovník?

8) Znáš nějaké dopravní společnosti, která zajišťuje dopravu jak ve městě, tak i mimo něj?
(autobusová, železniční)

Historie města Rakovníka



Pověst o původu Rakovníka

„Za pradávných dob stával na Rakovnickém potoce mlýn nedaleko kostelíčka sv. Jiljí. Ve mlýně žil mlynář s četnou rodinou. V Čechách tehdy byla neúroda, s níž se dostavil hlad a mor.

Mlynář v mlýnici zemřel a do mlýna nastěhovala se bída a hlad. Mlynářka živila se s dětmi, jak mohla, ale konečně nebylo ve mlýně ani sousto chleba.

Všem hrozila ošklivá smrt hladem, neboť v dalekém okolí nebylo nikoho, kdo by pomohl.

Mlynářka si usmyslila, že děti zbaví dlouhých útrap a otráví je raky, jichž v potoce při mlýně byla hojnost nemalá. Tenkrát totiž věřili, že nevhlední raci jsou krutě jedovatí.

Co si mlynářka předsevzala, také vykonala. Nachytala raků, uvařila je a dala dětem k večeři. Hladovým dětem chutnalo náležitě. Najedly se a šly spát, aby podle domnění matčina již nevstaly.

Jak se mlynářka ráno podivila, když děti vstávaly čilé a zdravé a sháněly se, zda ještě něco od večeře nezbylo! Mlynářka poznala, že klamně bylo domnění o jedovatosti raků, že jsou naopak chutnou potravou. Od té doby živila se s dětmi po čas hladu raky.

V nedlouhé době se rozhlásilo daleko široko, že v Rakovnickém potoce žijí velmi chutní živočichové - raci, kteří zachránili osiřelou mlynářskou rodinu od hladu. Lid se sem houfně stěhoval, nastavěl si tu chalupy, aby v příhodné krajině této usadil se navždy.“



Namaluj si pověst



A large, empty rectangular frame with a black border, intended for drawing or writing a story.

Historie města Rakovníka

Podle pověsti, kterou jste si přečetli, vznikl Rakovník kolem mlýna na Rakovnickém potoce, kde matka chtěla otrávit sebe i své děti račím masem.

Ale samotný název města „Rakovník“ nejspíš nevznikl díky rakům, ale podle porostu, který se vyskytoval okolo potoka, na který se název nejprve přenesl na Rakovnický potok a později na město.

Přesné datum i to, za jakým účelem byl Rakovník vybudován, se nikde nedozvíme, ale **první písemné zmínky** o Rakovníku jsou až z roku **1252**.

Rakovník ještě v tu dobu nebyl městem, ale byl osadou, kde sídlil krajský soud.



Rudolf II.

Nejvíce si obyvatelé Rakovníka vážili dvou hlavních výsad. První právo bylo uděleno králem **Jiřím z Poděbrad** - právo se opevnit.

Druhé právo udělil **Rudolf II.** roku **1588** - povýšení města Rakovníka na královské město, což znamenalo, že město už nebylo závislé na hradu Křivoklát.

V této době se město velmi rozvíjelo a začaly se budovat hradby a jejich součástí se staly i dvě brány Vysoká a Pražská.

Vařilo se pivo a pokračovalo se v budování nových městských domů.

V 19. století se začaly bourat hradby, roku **1833** vznikla v Rakovníku nejstarší **reálná škola**, kde v letech 1874 - 1884 vyučoval **Zikmund Winter**, po kterém je pojmenováno nynější gymnázium, které zde vzniklo po reálné škole.

Postupem času vznikaly další školy, knihovny a muzea, ale v tuto dobu se začal rozvíjet i zdejší průmysl.

V roce **1875** byla postavena **Ottova mydlárna**, což je dnes Rakona, a v roce **1883** vznikly **Keramické závody** (dnešní RAKO).

Vznikla zde i železniční trať, která spojovala Rakovník s ostatními krajskými městy, jako byl například Beroun.

Za 2. světové války se Rakovník stal pohraničním městem a pokračovalo se ve výstavbě letního kina, sportovní haly a bazénu, ale také stavěla sídliště (například Bendovo).

Nejdůležitější informace:



- **1252:** první zmínky o Rakovníku
- **1588:** Rakovník povýšen na královské město
- **1833:** otevřena první reálná škola
- **1875:** Ottova mydlárna
- **1883:** Keramické závody

Historické památky města

Rakovník má velmi zajímavé historické památky. Stačí, když si stoupneme na Husovo náměstí, a máme je tu jako na dlani. Vybereme jen ty nejdůležitější.

Už **Husovo náměstí** můžeme brát jako historickou památku, protože svou délkou, která je 400 m, je druhým nejdelším náměstím v České republice.



Husovo náměstí



Radnice

Jak jsme si už řekli, najdeme zde spoustu historických památek a jednou takovou je i radnice.

Rakovnická radnice byla postavena v letech 1736 - 1738 a jejím stavitelem byl Tomáš Horák. Radnice byla několikrát opravována a byla dokonce i zničena požárem.

Tato jednopatrová budova má věž, která je vysoká 39 m.

Dominantou náměstí je **chrám sv. Bartoloměje**, který byl postaven ve 2. polovině 14. století. A jak už název napovídá, byl zasvěcen sv. Bartoloměji.

Zvonice, která patří k chrámu a stojí hned vedle něho, byla postavena roku 1495. Skrývá v sobě dva zvony, které koupil mlynář Jiří Novák. Jeden zvon byl pojmenován Bartoloměj (Žebrák) a druhý Jiří (Mlynář). Zvon Bartoloměj měří v průměru 160 cm a je vysoký 132 cm a zvon Jiří má průměr 137 cm a výšku 108 cm.



Kostel sv. Bartoloměje se Zvonicí

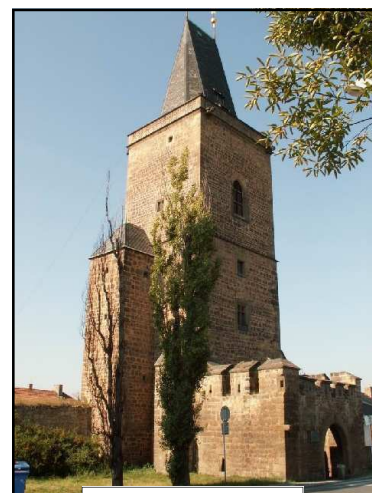
Součástí hradeb kolem města byly 4 brány, ale do dnešních dob se dochovaly jen dvě - Pražská a Vysoká.



Pražská brána

Pražská brána měří přibližně 12,5 m a má 4 věžičky s hroty, které mají na svých koncích měděné makovičky. Dříve zde byla vrata, po kterých je zde jen průchod. Zdi Pražské brány jsou silné od 140 cm do 160 cm.

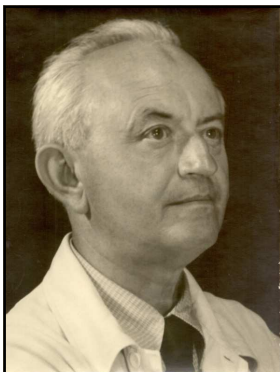
Vysoká brána se začala stavět v roce 1519 a dokončena byla v roce 1522. Střecha se dvěma makovicemi, na kterých jsou ještě zlaté růžice. Zdi jsou silné 235 cm. Brána je čtyřpatrová a celkově je vysoká 46 m.



Vysoká brána

Významné osobnosti města Rakovníka

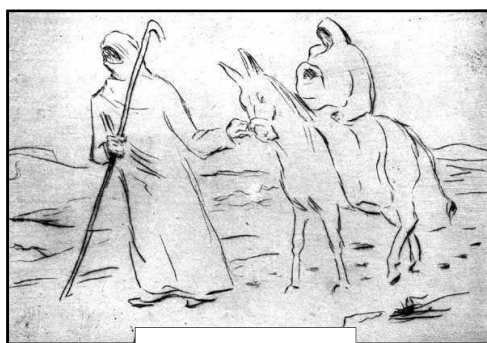
Osobnosti, které pro Rakovník něco znamenaly a znamenají dodnes, jsou Václav Rabas, Zikmund Winter a František Otta.



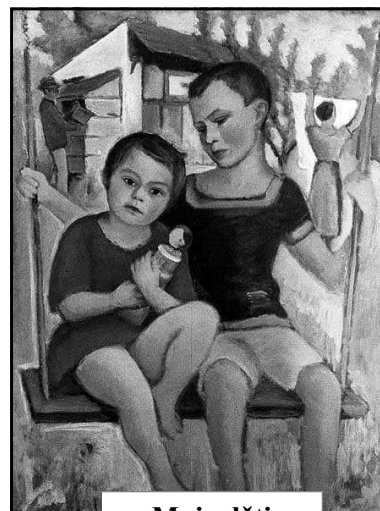
Václav Rabas (1885 - 1954)

Rodák z nedalekých Krušovic, který maturoval na nejstarší reálce v celé České republice v Rakovníku.

Na jeho počest je v Rakovníku **Rabasova galerie**, kde se konají různé výstavy fotografií, výtvarné výstavy, ale také se zde pořádají koncerty.



Návrat



Moje děti



Zikmund Winter (1846 - 1912)

Zikmund Winter byl prozaik, autor historických próz a historik. Vyučoval na první reálné škole v Rakovníku.

Mezi jeho díla patří **Starobylé obrázky z Rakovnícka** (1886, 2.díl 1888) nebo **Nezbedný bakalář** (1883) a spousta dalších.



František Otta

Byl to mydlář, který se v Rakovníku proslavil výrobou mýdla a nakonec postavil celou továrnu, kterou dnes známe pod jménem Rakona.



Kontrolní otázky



1) Jak vznikl název města?

2) Kdy se poprvé dozvídáme o městě Rakovníku?

3) Rakovníku byla v minulosti udělena dvě práva. Víš jaká?

4) Kdo a kdy povýšil Rakovník na královské město?

5) Kdo to byl Zikmund Winter a čím byla budova, kde působil, zajímavá?

6) Vzpomeneš si na ještě na osobnosti města Rakovníka, a čím byly?

7) Vyber si jednu z historických památek města, napiš vše, co o ní víš, a namaluj ji.



Hrad Křivoklát



Hrad Křivoklát se nachází v CHKO Křivoklátsko, což je jihovýchodním směrem od města Rakovníka, a protéká kolem něho Rakovnický potok.

Je jedním z **nejstarších a největších hradů v České republice**, kde žila česká knížata a králové.

Nejprve sloužil jako lovecký hrádek králům, ale dokončen byl ve 13. století.

Hrad byl několikrát přestavován nejprve **Přemyslem Otakarem I., Václavem I.** a nakonec i **Přemyslem Otakarem II.** .

Své dětství si zde prožil i **Karel IV.**, který pak dával přednost hradu Karlštejnu. Pobýval zde i při návrtu z Francie se svou ženou Blankou z Valois, zde se narodila i jejich dcera Markéta.

Vladislav II. Jagellonský nechal přestavět hrad do podoby, kterou známe my dnes.

V 16. století, kdy Křivoklát patřil **rodu Habsburků**, se z hradu stala státní věznice.

Další 2 století přinesly hradu několik požárů a nové majitele. Poslední majitel **Max Egon Fürstenberk** prodal Křivoklát Československé republice roku **1929**.



Karel IV.

Na hradě byla vybudována hradní kaple s malovaným oltářem, velký sál, hradní palác a nesmíme zapomenout ani na bránu, kterou do hradu vstupujeme a dříve sem jezdili s koňmi.



Studna na nádvoří



Oltář v kapli



Kontrolní otázky



1) Kde se nachází hrad Křivoklát a z kterého století pochází?

2) Který Rakovnický tok kolem něho protéká a co o něm víš?

3) Čím se vyznačuje hrad Křivoklát?

4) Vzpomeneš si na nějaké panovníky, kteří na hradě žili?

5) Napiš, co bychom mohli vidět na hradě a jedno z nich namaluj.



Znak Skryj

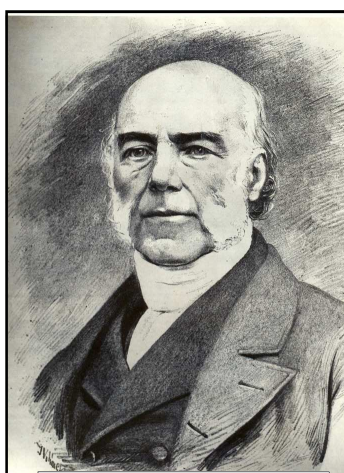
Skryje a Joachime Barrande



Vlajka Skryj

Skryje jsou malebnou vesničkou v Chráněné krajinné oblasti Křivoklátsko, necelých 20 km jižním směrem od města Rakovníka. Leží v nadmořské výšce 350 m n. m. při pravém břehu řeky Berounky.

Dnes si do Skryj lidé jezdí spíše odpočinout například k řece a nebo na procházky do krásné přírody.



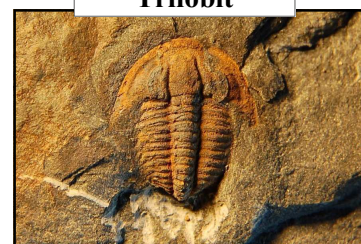
Joachim Barrande

Tuto vesnici proslavil hlavně **paleontolog Joachim Barrande**, který zde objevil ložisko zkamenělin především živočichů.

Pokud bychom báдали stejně jako Barrande přímo ve Skyjích a v jejich okolí, zjistili bychom, že nejvíce se zde vyskytovali trilobiti, kteří zde žili před mnoha miliony lety, kdy bylo vše pod mořskou hladinou. Skryjští trilobiti měli různou velikost a tvar.

Jejich tělo bylo kryto krunýřem, který v kameni vytváří otisk narezavělé barvy.

Trilobit

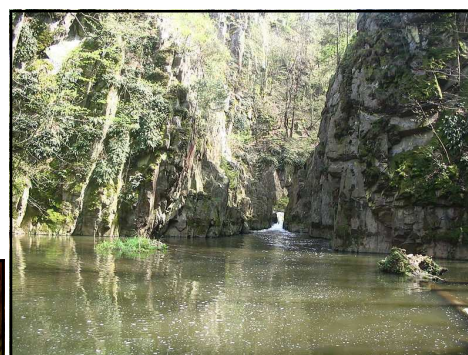
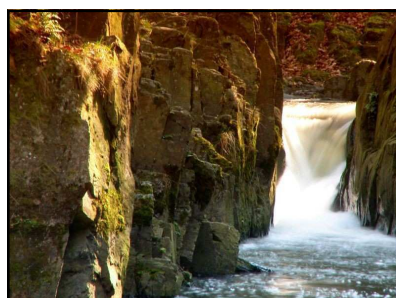


Na Barrandovu počest zde byl otevřen **Památník J. Barranda**, které je věnováno jeho životu a dílu, ale jsou zde vystaveny i jeho osobních věci a mnoho zkamenělin z okolí Skryjí.

Skryje mají krásné i okolí. Nedaleko stojí **zřícenina hradu Týřov** a jsou zde i přírodní rezervace jako jsou například **Skryjská jezírka**. Která vznikla tak, že Zbirožský potok při povodni v roce 1872 podemlel část skály, která se zřítla do potoka a zatarasila ho. Odtékající voda se prodrala skulinou a vytvořila tak krásný vodopád.



Zřícenina Týřov



Skryjská jezírka



Kontrolní otázky



1) Kde bychom hledali Skryje, v jaké oblasti Rakovnicka?

2) Která řeka protéká kolem Skryjí a co o ní víš?

3) Kdo proslavil tuto vesnici a čím?

4) Jaká zajímavá místa v okolí Skryj můžeme dále navštívit?

5) Napiš, co za živočicha našel známý paleontolog a pokus se ho namalovat.



Česká republika



Česká republika

Všeobecné informace o České republice

Česká republika (ČR) se nachází uprostřed kontinentu jménem **Evropa**. Nemá přístup k moři a je to tedy **vnitrozemský stát**.

Jejími **sousedy** je Německo na západě, Polsko na severu, Slovensko na východě a Rakousko na jihu.



Hlavním městem ČR je **Praha**, která svým počtem obyvatel získala „titul“ největší město ČR.

Naši republiku můžeme rozdělit na tři historická území - **Čechy, Morava, Slezsko**. Území Čech má největší rozlohu.

Rozloha celé České republiky je **78 864 km²** a žije zde cca **10,2 milionů** obyvatel, což je srovnatelné například s Belgií nebo Maďarskem.

Česká republika má i několik výběžků.

Nejnámější jsou **Ašský, Šluknovský, Frýdlantský, Broumovský** a spousta dalších.

Nejsevernějším místem ČR je **Lobendava**, která se nachází ve Šluknovském výběžku, nejjižnějším místem je Vyšší Brod, nejzápadnější Krásná u Aše a nejvýchodnější je Hřčava (Bukovec).

Nejdůležitější informace:



- ČR leží uprostřed Evropy
- Sousedé: Německo, Polsko, Slovensko, Rakousko
- Hlavní město: Praha
- Rozloha ČR: 78 864 km²
- Počet obyvatel: cca 10,2 mil.

- ČR leží v mírném pásu
- Nadmořská výška: 450 m n. m.
- Nejvyšší bod: Sněžka
- Nejnižší bod: Labe u Hřenska
- 3 hlavní povodí: Labe, Odry, Morava

- České republice se též říká „Srdce Evropy“

Fyzicko-geografická poloha

Česká republika patří mezi vnitrozemské státy a nachází se v **mírném pásu**. Nadmořská výška ČR je **450 m n. m.** Nejvyšší bod je hora **Sněžka**, která se nachází v Krkonoších a měří 1602 m. Naopak nejnižším bodem ČR je **Labe u Hřenska**, které měří 115 m n. m.

Naše republika má **3 hlavní povodí**, je to povodí Labe, Odry a Moravy.

Geologicky leží území České republiky částí na Českém masívu a menší částí na mladších Karpatech.

Pohoří a hory České republiky

Hranice České republiky jsou tvořeny především pohořími.

Na severu se nachází Lužické hory, Jizerské hory a největším pohořím v severní části ČR jsou **Krkonoše**, kde se nachází **Sněžka (1 602 m)**. Dále to jsou **Orlické hory (Velká Deštná 1 115 m)**, **Hrubý Jeseník**, kde najdeme 2. nejvyšší horu v ČR a tou je **Praděd**, který je vysoký **1 491 m**.

Na východě to jsou **Moravskoslezské Beskydy (Lysá hora 1 323 m)**, Bílé Karpaty.

Na jihu jsou Novohradské hory a **Šumava**, kde nejvyšší horou tohoto pohoří je hora **Plechý**, která se tyčí do výšky **1 378 m**.

V západní části České republiky jsou **Krušné hory**, které mají nejvyšší horu **Klínovec** s výškou **1 244 m**.

Nesmíme zapomenout na vrchoviny, které se na tomto území také nacházejí. Nejznámější je **Českomoravská vrchovina**, která nám tvoří Vysočinu.

Vodstvo

Česká republika leží na hlavním evropském rozvodí, což je **Kralický Sněžník**. Naše řeky patří k malým až středním tokům a jsou vyživovány hlavně dešťovými srážkami.

Naši nejdelší řekou je řeka **Vltava**, která je dlouhá 440 km a ústí do řeky Labe. Je na ni postaveno spousta vodních nádrží i přehrad, jsou jimi například **Lipno**, které je plošně naší největší nádrží a **Orlík**, který je zase naší nejhlubší nádrží. A máme jich spousta v celé České republice.

Našimi hlavními povodími jsou: Labe, Odra a Morava.

Povodí Labe odvodňuje většinu ČR a vlévá se do **Severního moře**.

Povodí Moravy se nachází na Moravě a vlévá se do **Dunaje a Černého moře**.

Povodí Odry je nejmenším povodím v ČR, nachází se hlavně ve Slezsku a vlévá se do **Baltského moře**.



Nejdůležitější informace:



- Hranice ČR jsou tvořeny pohořími
- Nejvýznamnější pohoří: Krušné hory, Krkonoše, Hrubý Jeseník, Moravskoslezské Beskydy, Šumava
- Nejvýznamnější vrchovina: Českomoravská vrchovina
- Kralický Sněžník je evropské rozvodí
- Nejdelší řeka: Vltava
- Největší nádrž: Lipno
- Nejhlubší nádrž: Orlík
- Povodí Labe se vlévá do Severního moře
- Povodí Moravy se vlévá do Dunaje a Černého moře
- Povodí Odry se vlévá do Baltského moře



Chráněná území v České republice

Příroda, která je něčím zvláštní nebo je zachovalá, je v chráněném území. V ČR je pro ochranu přírody a životního prostředí Ministerstvo životního prostředí.

Do ochrany přírody řadíme: národní parky (**NP**), chráněné krajinné oblasti (**CHKO**), národní přírodní rezervace (**NPR**), přírodní rezervace (**PR**), národní přírodní památky (**NPP**), přírodní památky (**PP**).

V České republice máme **4 národní parky**: **Krkonošský národní park (KRNAP)**, **NP Šumava**, **NP Podyjí**, **NP České Švýcarsko**.

Najdeme zde i spoustu **chráněných krajinných oblastí**, například CHKO Křivoklátsko, se kterou se více seznámíme později, dále CHKO Šumava, CHKO Beskydy atd.

Stručná historie

Počátky České republiky jsou známy od druhé poloviny 9. století, tehdy byla známá jako Velká Morava. V letech 1526 - 1918 patřily České země pod rakouskou monarchii a v letech 1918 - 1992 (kromě 2. světové války) patřily do Československa.

Název **Česká republika**, jakožto samostatný stát, vznikl **1. ledna roku 1993**.

Od tohoto roku je naše republika demokratickým státem, kde hlavou státu je **prezident České republiky** a zákonodárným orgánem je **Parlament České republiky**.

Náš stát je členem Severoatlantické aliance (**NATO**), kam vstoupil **12. března 1999** a Evropské unie (**EU**) od **1. května 2004**.

Státní symboly České republiky

Každá země má své vlastní státní symboly, jako je například vlajka, pečeť, hymna a dokonce i státní barvy a naše republika není výjimkou.

Naše státní barvy jsou **bílá, červená a modrá**. Tyto barvy se objevují na všech našich ostatních symbolech, které máme. Je to **státní vlajka, velký státní znak, malý státní znak, vlajka prezidenta republiky, státní pečeť** a mezi tyto symboly patří dále česká **hymna**, která se jmenuje „**Kde domov můj?**“, což je píseň z divadelní hry od Josefa Kajetána Tyla.

Máme i jiné symboly, které jsou spjaty s naší historií. Jedním z nich jsou **České korunovační klenoty** a to především Svatováclavská koruna a dalším symbolem je strom **lípa srdčitá**.





Kontrolní otázky



1) Na jakém kontinentě leží Česká republika?

2) Jaké je hlavní město ČR?

3) Má ČR moře, pokud ano, jaké?

4) Kterého souseda má ČR na východě?

5) Jaký je nejvyšší bod České republiky?

6) Jaké hranice má ČR, vyjmenuj 2 nejvyšší hory.

7) Která vrchovina tvoří Vysočinu?

8) Naše nejdelší řeka a do kterého povodí patří?

9) Které z povodí se vlévá do Černého moře?

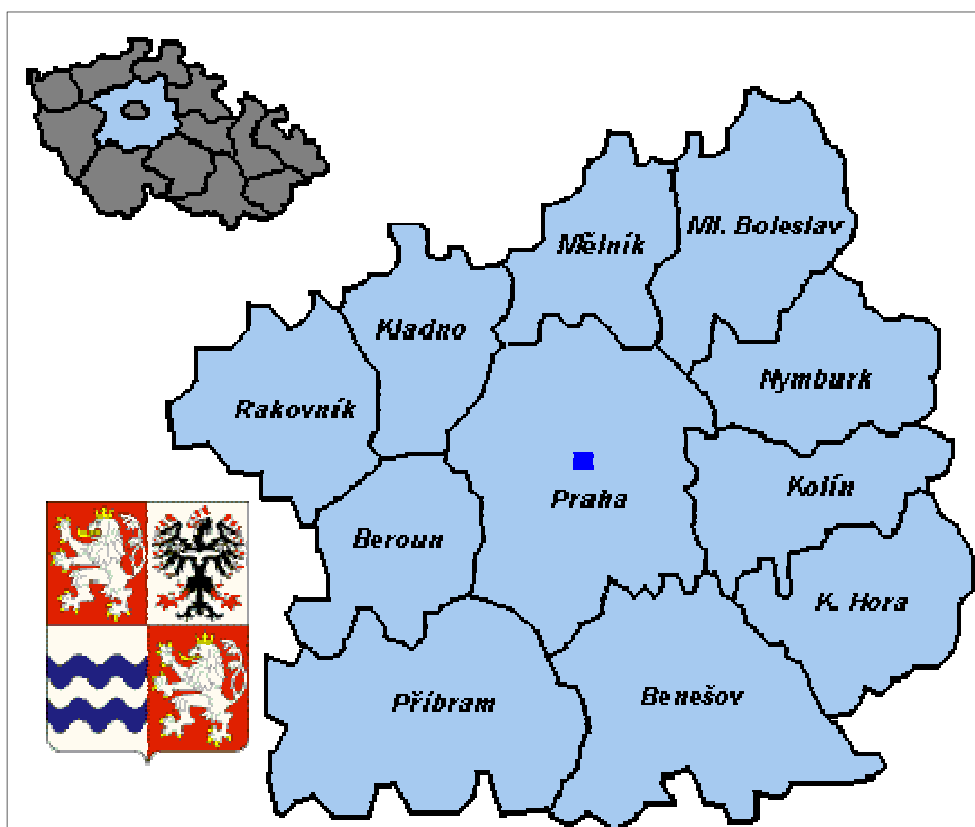
10) Napiš všechny 4 národní parky. (Lze i zkratky.)

11) Kdy vznikla samostatná Česká republika?

12) Kdo je hlavou státu a jak se jmenuje?

13) Jaké jsou naše státní barvy?

14) Jaké jiné státní symboly máme, které jsou spjaté s naší historií?



Středočeský kraj



Středočeský kraj

Všeobecné informace o Středočeském kraji



Středočeský kraj se nachází **uprostřed Čech**. Patří mezi největší kraje České republiky díky velikosti, počtem obyvatel i obcí.

Jeho rozloha činí **11 016 km²** a zabírá téměř 14 % území České republiky.

Středočeský kraj se rozprostírá kolem celého hlavního města Prahy a je sousedem téměř všech českých krajů.

Počet obyvatel v tomto kraji je **1 171 200 obyvatel**.

Území Středočeského kraje

Středočeský kraj je rozdělen do **26 správních obvodů**, které jsou zároveň obce s rozšířenou působností a od roku 2003 nahradily okresní úřady.

Obcemi s rozšířenou působností jsou:

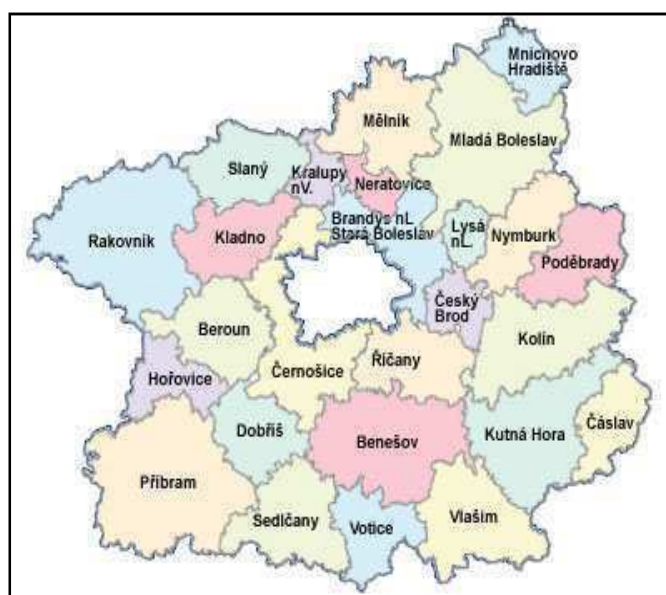
Benešov, Beroun, Brandýs nad Labem, Stará Boleslav, Čáslav, Černošice, Český Brod, Dobříš, Hořovice, Kladno, Kolín, Kralupy nad Vltavou, Kutná Hora, Lysá nad Labem, Mělník, Mladá Boleslav, Mníchovo Hradiště Neratovice, Nymburk, Poděbrady, Příbram, Rakovník, Říčany, Sedlčany, Slaný, Vlašim, Votice.

Největším správním obvodem je Příbram a nejmenším jsou Neratovice.

Nejdůležitější informace:



- Středočeský kraj se nachází uprostřed Čech
- Rozloha: **11 016 km²**
- Počet obyvatel:
1 171 200
- Rozdělen do 26 správních obvodů
- Obce s rozšířenou působností: např. Rakovník, Beroun, Kladno, Sedlčany, Vlašim,...



Symbyly Středočeského kraje

Středočeský kraj má své barvy a těmi jsou červená, modrá a bílá.

Hlavou každého kraje je hejtman.

Středočeský kraj

Logo Středočeského kraje



Znak Středočeského kraje



Vlajka Středočeského kraje

Ochrana přírody ve Středočeském kraji

Středočeský kraj na svém území má spoustu chráněných území, kde chrání nejen stromy, rostliny, ale i živočichy.

Zvláště chráněná území:

krajský úřad Středočeského kraje převzal od 1. 1. 2003 do své působnosti péči o **147** maloplošných zvláště **chráněných území** v kategorii přírodní rezervace a přírodní památka ve Středočeském kraji, mimo území chráněných krajinných oblastí **Český kras**, **Křivoklátsko**, **Kokořínsko**, **Český ráj** a **Blaník**.

Nejdůležitější informace:



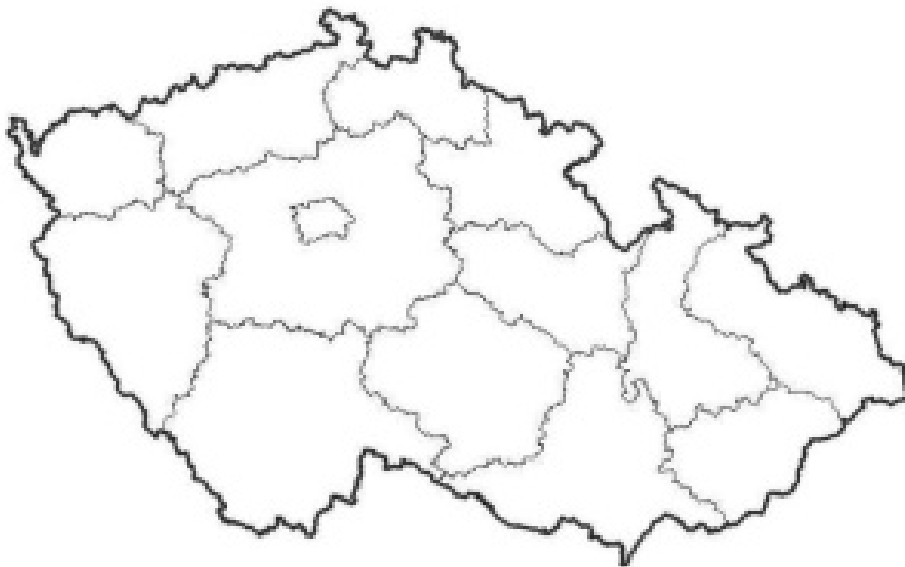
- Symboly kraje:
 - Logo
 - Znak
 - Vlajka
- Chráněná území:
 - Český kras
 - Křivoklátsko
 - Kokořínsko,
 - Český ráj
 - Blaník.



Kontrolní otázky



1) Kde najdeme Středočeský kraj? Vybarvi na slepé mapě.

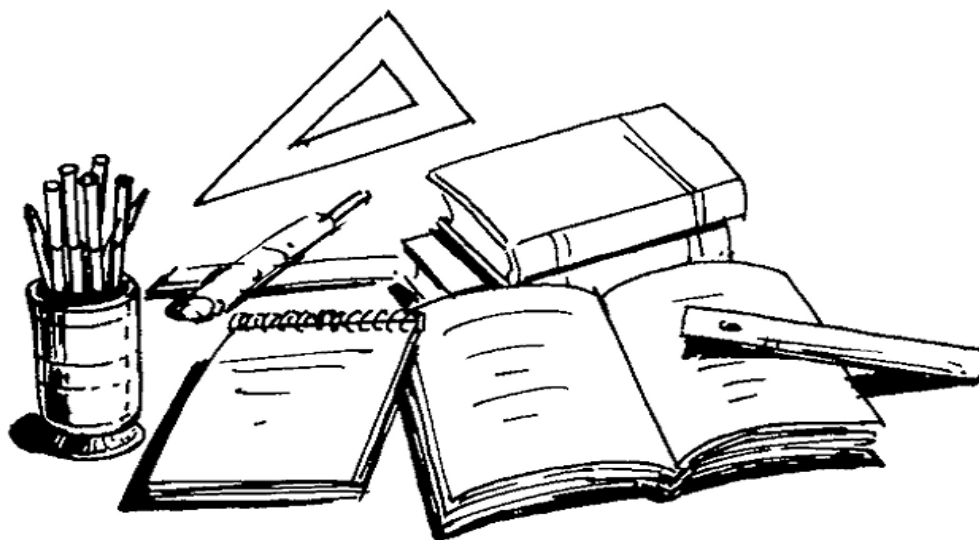


2) Jaká je přibližná rozloha Středočeského kraje? (Zaokrouhli na tisíce.)

3) Jaké barvy znázorňují Středočeský kraj?

4) Vzpomeň si na symboly Středočeského kraje a namaluj nějaký z nich.

5) Má Středočeský kraj nějak chráněná území? Pokud ano, vypiš je a napiš, co o nich víš.

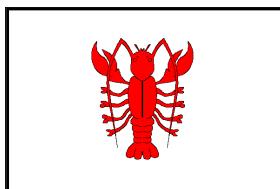


Putování Rakovnickem

Pracovní listy,
naučné stezky,
exkurze a výlety

Třída: _____

Jméno: _____



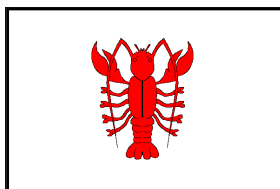
Úvod:

Ahoj děti,

tento pracovní sešit Vám bude sloužit pro zopakování všeho, co jste se učili. Zjistíte, zda víte vše důležité.

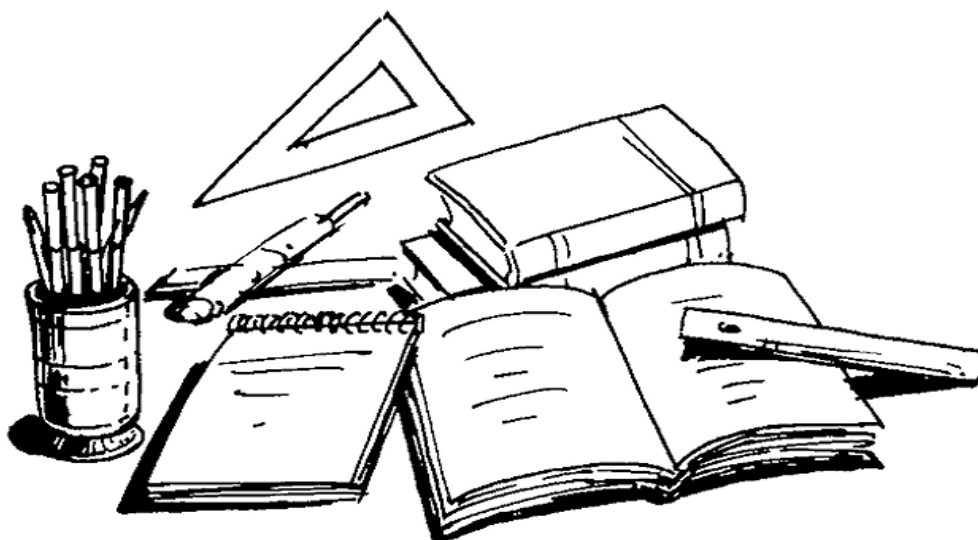
Jsou zde pracovní listy, ale i naučné stezky s mapami a vše, co potřebujeme vědět, než vyrazíme na vycházky. Nechybí ani návrhy, kam bychom mohli jít na Rakovnicku na exkurzi.

V pracovních listech máte hned za otázkou napsáno, kolik můžete dosáhnout maximálního počtu bodů.



Obsah:

PRACOVNÍ LISTY	4
Česká republika	5
Středočeský kraj	9
Rakovnicko	12
NAUČNÉ STEZKY	23
1) CHKO Křivolátsko	27
Naučná stezka U Eremita	
Naučná stezka Brdatka	
Vodácká naučná stezka Berounka	
Školní naučná stezka přírodovědná Křivoklát	
Cyklistická stezka Křivoklát	
2) PP Jesenicko	32
Naučná stezka Jesenicko	
3) PP Džbán	33
Naučná stezka Kounovské kamenné řady	
NÁVRHY NA EXKURZE A VÝLETY PO RAKOVNICKU	35
Exkurze	37
Výlety	39



Pracovní listy



Česká republika



Pracovní list - Česká republika

Celkový počet bodů: **45**

Získaný počet bodů: _____

1) Na kterém kontinentu najdeme Českou republiku? (max. 1) počet bodů: _____

A) Asie

B) Severní Amerika

C) Evropa

D) Afrika

2) Zaškrtni správnou odpověď: (max. 5) počet bodů: _____

České republice patří Baltské moře a je přímořským státem.

ANO NE

Sousedy ČR je Německo, Polsko, Slovensko a Rakousko.

ANO NE

Praha je hlavním městem naší republiky a je největším městem ČR.

ANO NE

Rozloha České republiky je menší než 70 000 km².

ANO NE

Počet obyvatel v této zemi je 10,2 milionů.

ANO NE

3) Správně přiřaď k sobě: (max. 5) počet bodů: _____

Nejvyšší bod

Černé moře

Nejnižší bod

Severní moře

Povodí Odry

Baltské moře

Povodí Labe

Sněžka

Povodí Moravy

Labe u Hřenska

4) Doplň věty správně: (max. 10) počet bodů: _____

Českou republiku lze rozdělit na tři historická území - _____ , _____ ,

_____ .

V České republice se nachází evropské rozvodí, které se nazývá _____

_____ .

Naší nejdelší řekou je řeka _____ , na které jsou vybudovány spousty vodních nádrží, jako je například _____ .

Samostatná Česká republika vznikla _____ .

Hlavou naší země je _____ .

5) Dopiš: (max. 7)

počet bodů: _____

Národní parky v ČR: _____

Chráněné krajinné oblasti: _____

6) Přiřaď horu k pohoří: (max. 5)

počet bodů: _____

Klínovec

Hrubý Jeseník

Plechý

Krkonoše

Velká Deštná

Krušné hory

Sněžka

Orlické hory

Praděd

Šumava

7) Vzpomeň si na symboly České republiky, napiš je a nakresli některé z nich (alespoň 2).

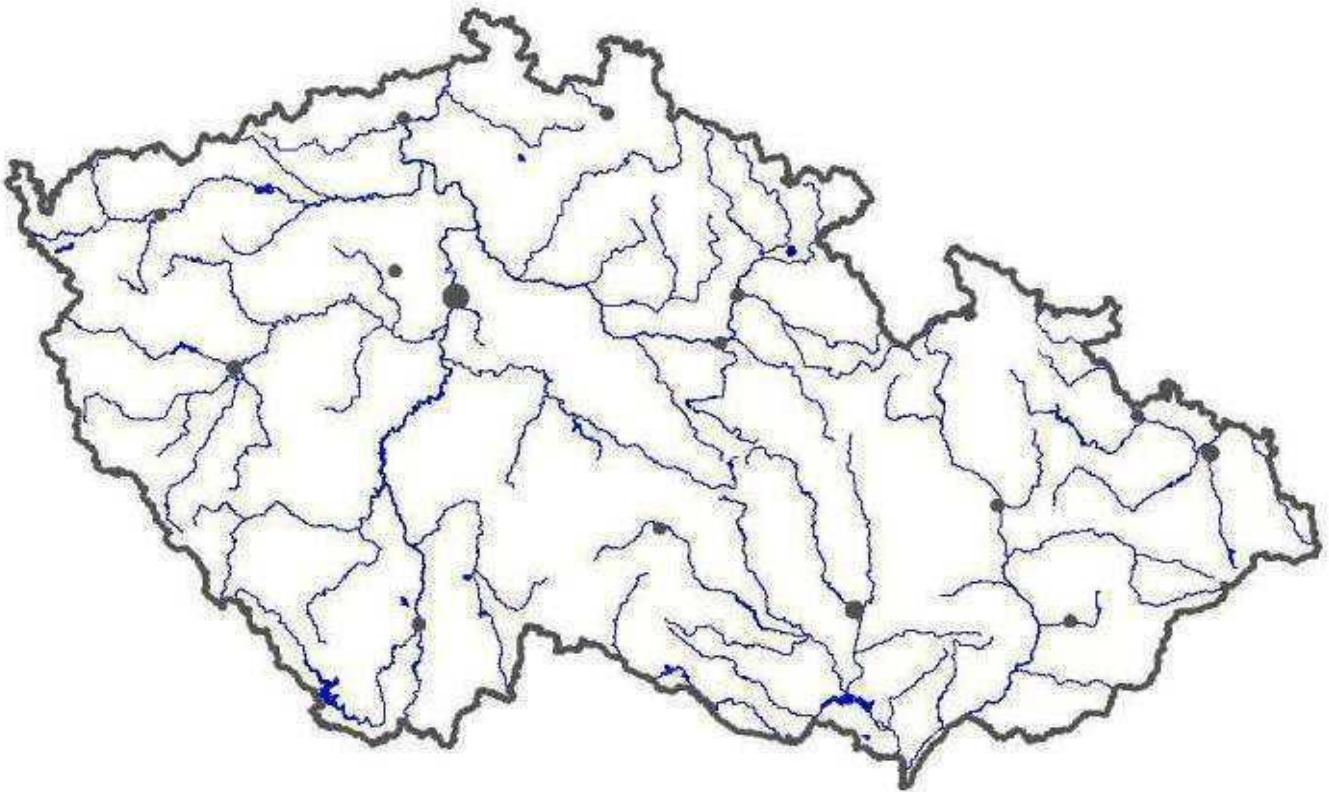
(max. 7)

počet bodů: _____

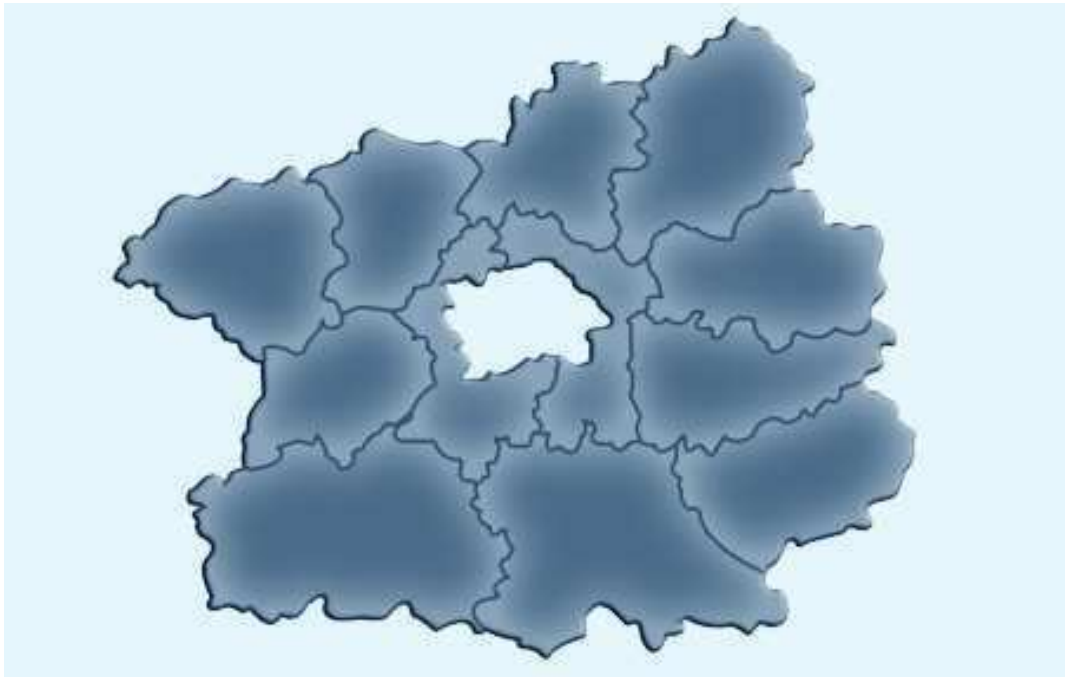
počet bodů: _____

8) Zakresli do slepé mapy a přiřipš k místu číslo, které je v závorce. Hnědou pastelkou znázorni pohoří, modrou pastelkou řeky, červenou města a oranžovou pastelkou vrchovinu. (max. 5 b.)

Krušné hory (1), Krkonoše (2), Vltava (3), Praha (4), Českomoravská vrchovina (5).



Středočeský kraj



Pracovní list - Středočeský kraj

Celkový počet bodů 25

Získaný počet bodů:

1) Na kterém kontinentu najdeme Středočeský kraj? (max. 1 b.) počet bodů: _____

A) Austrálie B) Jižní Amerika C) Evropa D) Asie

2) Zaškrtni správnou odpověď: (max. 5 b.) počet bodů: _____

Středočeský kraj se nachází na jihu Čech.	ANO	NE
Středočeský kraj patří mezi největší kraje ČR.	ANO	NE
Středočeský kraj se rozprostírá kolem celé Prahy.	ANO	NE
Je Středočeský kraj sousedem všech krajů ČR?	ANO	NE
Počet obyvatel tohoto kraje je cca 1 200 000.	ANO	NE

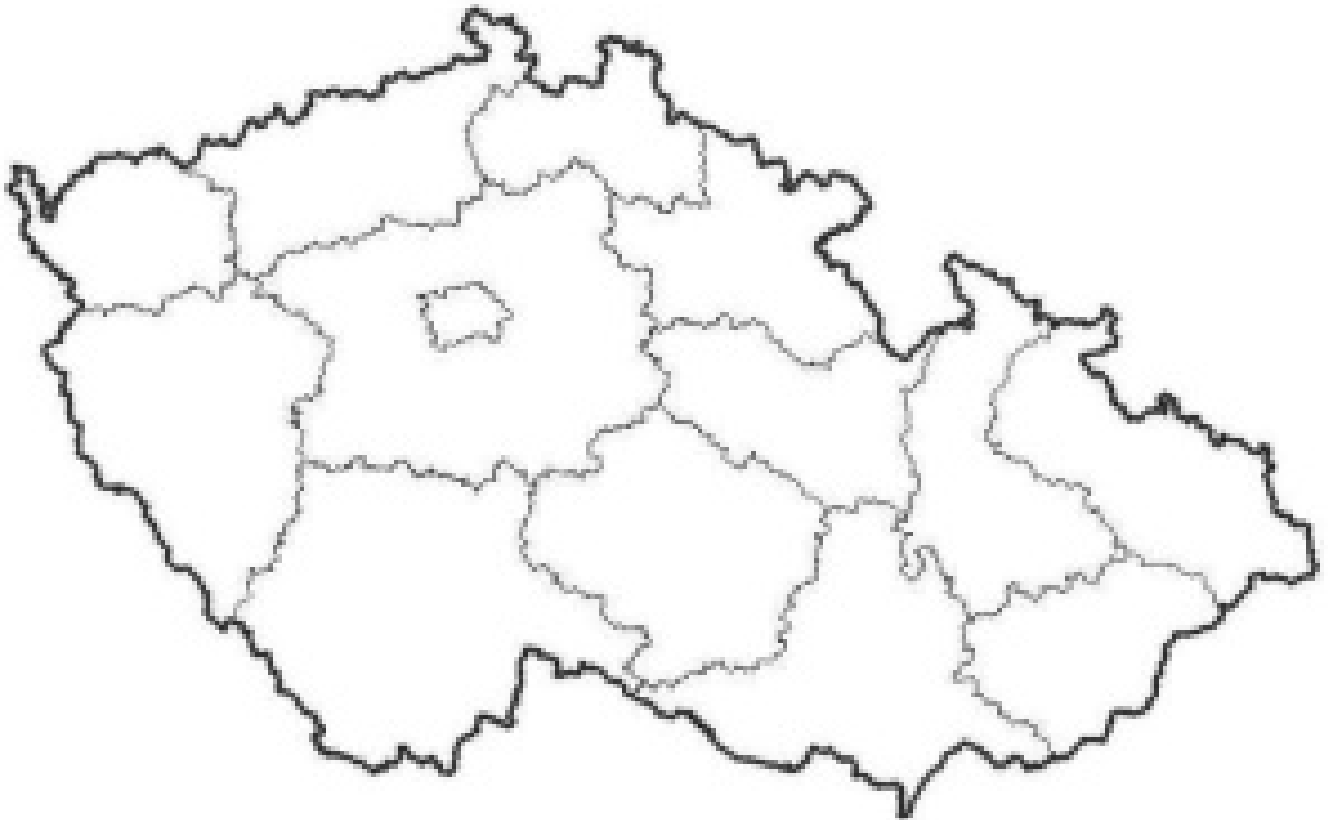
3) Napiš alespoň 5 měst Středočeského kraje, které dříve byly městy okresními. (max. 10b.) počet bodů: _____

4) Kdo je hlavou kraje? (max. 1 b.) počet bodů: _____

5) Jaké barvy má Středočeský kraj? (max. 3b.) počet bodů: _____

6) Zakresli do slepé mapy Středočeský kraj modrou pastelkou a hlavní město České republiky červenou pastelkou. (max. 5 b.)

počet bodů: _____



Rakovnicko



Pracovní list č. 1 - Rakovnicko

Celkový počet bodů: **19**

Získaný počet bodů: _____

1) Kde najdeme Rakovnicko? Napiš stát i kraj. (max. 2 b.) počet bodů: _____

2) Jaká území s ochranou přírody můžeme na Rakovnicku navštívit? (max. 3b.)
počet bodů: _____

3) Napiš všechna města, která má Rakovnicko. (max. 2 b.) počet bodů: _____

4) Na kolik oblastí se Rakovnicko dělí? (max. 4 b.) počet bodů: _____

5) Vyber si jednu z oblastí a napiš vše, co víš. (max. 5 b.) počet bodů: _____

6) Jak se jmenuje řeka, která na našem území protéká? (max. 1 b.) počet bodů: _____

7) Kde se nachází největší rybník Rakovnicka a jak se jmenuje? (max. 2 b.)
počet bodů: _____

Pracovní list č. 2 - Rakovnicko

Celkový počet bodů: 16

Získaný počet bodů: _____

1) Doplň: (max. 4 b.)

počet bodů: _____

Rakovnicko leží v _____ oblasti. Průměrné teploty jsou na tomto území okolo _____ °C. Nejchladnějším měsícem je _____ a naopak nejteplejším měsícem je měsíc _____ .

2) Zakroužkuj ty toky, které protékají Rakovnickem. (max. 4 b.)

počet bodů: _____

Vltava

Rakovnický potok

Odra

Jizera

Javornice

Otava

Berounka

Morava

Klíčava

3) Vyber si jeden tok Rakovnicka a napiš, co o něm víš. (max. 5 b.)

počet bodů: _____

4) V jaké oblasti Rakovnicka můžeš potkat nejvíce zvířat a jaká například? Nějaké z nich namaluj. (max. 3 b.)

počet bodů: _____

Pracovní list č. 3 - Rakovnicko

Celkový počet bodů: **29**

Získaný počet bodů:

1) Napiš, kolik je na Rakovnicku chráněných území. (max. 3 b.)

počet bodů: _____

2) Spoj správně území ochrany přírody s rokem vyhlášení: (max. 3 b.)

počet bodů: _____

CHKO Křivoklátsko 1994

PP Jesenicko 1978

PP Džbán 1994

3) Napiš hlavní průmyslová centra Rakovnicka a jaký průmysl se na tomto území vyskytuje. (max. 3 b.)

počet bodů: _____

4) Jaké znáš podniky přímo ve městě Rakovníku? (max. 6 b.)

počet bodů: _____

5) Vzpomeň si na jiné podniky, které se nacházejí mimo město Rakovník. Napiš je.

(max. 2 b.)

počet bodů: _____

6) Jaké druhy dopravy má Rakovnicko? (max. 2 b.)

počet bodů: _____

počet bodů: _____

7) Vyber si jeden z podniků na Rakovnicku a namaluj pro něj reklamu, která by se mohla vytisknout v novinách nebo v nějakém časopise. (max. 10 b.)

Pracovní list č. 4 - Královské město Rakovník

Celkový počet bodů: **28**

Získaný počet bodů: _____

1) V jakém kraji nalezneme město Rakovník? (max. 1 b.) počet bodů: _____

2) Jakým směrem od Prahy leží naše královské město? (max. 2 b.) počet bodů: _____

3) **Doplň:** (max. 4 b.) počet bodů: _____

Město Rakovník dříve bylo _____ městem, ale dnes patří mezi města
_____ kraje. A má necelých _____ obyvatel.

Jeho rozloha na Rakovnické kotlině je _____ ha.

4) Rakovník je centrem jakého území? (max. 1 b.) počet bodů: _____

5) Městem Rakovník protéká jediný tok, jaký? (max. 1 b.) počet bodů: _____

6) Rakovník je průmyslovým centrem, napiš všechny podniky, které se nacházejí v tomto městě. (max. 6 b.) počet bodů: _____

7) Napiš všechny druhy dopravy, které má Rakovník. (max. 3 b.) počet bodů: _____

počet bodů: _____

8) Představ si, že jsi designér podniku RAKO a máš navrhnout nový motiv na dlaždici a nebo zcela novou dlaždici. (max. 10 b.)

Pracovní list č. 5 - Královské město Rakovník

Celkový počet bodů: **30**

Získaný počet bodů: _____

1) Kde podle pověsti vznikl Rakovník? (max. 1 b.) počet bodů: _____

2) Spoj správně: (max. 5 b.) počet bodů: _____

1252	otevření Keramických závodů (RAKO)
1588	1. reálná škola (i v ČR)
1833	otevření Ottovy mydlárny (Rakona)
1875	první písemné zmínky o Rakovníku
1883	povýšení Rakovníka na královské město

3) Napiš všechny historické památky města Rakovníka. (max. 6 b.) počet bodů: _____

4) Vypiš všechny významné osobnosti královského města. (max. 3 b.) počet bodů: _____

5) Vyber si jednu významnou osobnost Rakovníka a napiš vše, co o ní víš. (max. 5 b.)

Jméno osobnosti: _____ počet bodů: _____

6) Namaluj znaky a symboly města Rakovníka. (max. 10 b.) počet bodů: _____

Pracovní list č. 6 - Hrad Křivoklát

Celkový počet bodů: **24**

Získaný počet bodů: _____

1) V jaké oblasti Rakovnicka nalezneme hrad Křivoklát? (max. 2 b.) počet bodů: _____

2) Protéká kolem hradu nějaký tok Rakovnicka? Pokud ano, napiš jeho jméno.

(max. 2 b.)

počet bodů: _____

3) Doplně: (max. 3 b.)

počet bodů: _____

Hrad Křivoklát patří k _____ a největším hradům v České republice.

Dokončen byl ve _____ století. Nejprve sloužil jako _____ hrádek.

4) Napiš jména vládců a rodů, kteří zde žili. (max. 7 b.)

počet bodů: _____

5) Vzpomeň si, jak vypadá hrad Křivoklát nebo nějaká jeho část a namaluj to.

(max. 10 b.)

počet bodů: _____

Pracovní list č. 7 - Skryje

Celkový počet bodů: **22**

Získaný počet bodů: _____

1) Kde bychom hledali vesnici Skryje ? (max. 2 b.)

počet bodů: _____

2) Jak se jmenuje řeka, která kolem Skryj protéká? (max. 1 b.)

počet bodů: _____

3) Jaká významná osobnost tuto vesnici proslavila a proč? (max. 2 b.)

počet bodů: _____

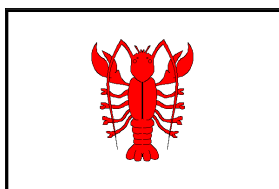
4) Co to byli trilobiti? (max. 5 b.)

počet bodů: _____

5) Pokus se takového trilobita namalovat. (max. 10 b.)

počet bodů: _____

6) Která zajímavá místa můžeme dále navštívit v okolí Skryjí? (max. 2 b.) počet bodů: _____



Ahoj děti,

Tak jsme společně zvládli všechny pracovní listy. Doufám, že jste byli všichni úspěšní a můžeme se pustit dál.

Ještě nás čekají naučné stezky, ale na Rakovnicku je jich poměrně dost, tak jsem vybral jen ty nejdůležitější, které se nacházejí v chráněných územích.

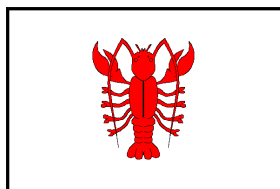
Teď už budeme jen cestovat.

Další a zároveň poslední částí jsou návrhy na výlety a exkurze, kam bychom se mohli společně podívat. Nebude to jen v Rakovníku, ale po celém Rakovnicku.

Myslím, že se máte na co těšit!

Naučné stezky na Rakovnicku

- 1) Naučné stezky v CHKO Křivoklátsko**
- 2) Naučná stezka v PP Jesenicko**
- 3) Naučná stezka v PP Džbán**



Milé děti,

pracovní listy už máme za sebou a doufám, že jste byly úspěšné a vše jste splnily bez problémů!

Před námi je teď část, kde se budeme zabývat naučnými stezkami, na kterých se dozvíme další zajímavé věci a spoustu věcí si můžeme i procvičit, protože už je známe.

Nejprve si povíme, jak se chovat na takových naučných stezkách, protože všechny naučné stezky na Rakovnicku se nacházejí buď v chráněné krajinné oblasti a nebo v přírodních parcích.

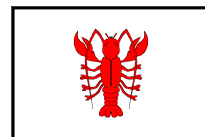
A pak nás čekají už samotné naučné stezky, kde se dozvíme, jak jsou dlouhé, kolik času nám asi tak potrvá, než dojdeme od začátku do konce a jak moc jsou náročné. Ale hlavně se dozvíme, jestli na těchto stezkách můžeme jít pěšky, jet na kole a nebo dokonce lodí.

Takže sbalit batůžky se svačinou a pitím, připravit svaly na nohou a můžeme vyrazit.

A nesmíme zapomenout si vzít naše pracovní sešity s sebou, protože abychom se neztratili, máme k většině naučných stezek i mapu, kudy půjdeme a kam.

Užijte si putování a brzy se uvidíme!

Váš Ráček





Jak se chováme na naučných stezkách a v územích s ochranou přírody?

Území s ochranou přírody se snaží zachovat přírodu, životní prostředí a hlavně chrání živočichy a rostliny, které například patří mezi ohrožené druhy.

My si teď povíme, jak se máme chovat, když se z nás stanou turisté, cyklisté a nebo vodáci na naučných stezkách, které se vyskytují hlavně v chráněných územích.

Pokud budeme turisté nebo cyklisté nesmíme:

- vjíždět a parkovat nejen motorovými vozidly mimo silnice a vyhrazená místa
- tábořit, rozdělávat a udržovat ohně mimo vyhrazená místa
- ukládat a zneškodňovat odpady mimo vyhrazená místa
- nevratně poškozovat půdní povrch

(cyklisté nesmí jezdit mimo vyznačené cesty)

- pořádat soutěže na jízdách kolech mimo silnice a místní komunikace
- vstupovat a vjíždět mimo vyznačené cesty
- sbírat rostliny či odchyťovat živočichy
- rušit křikem a jiným hlukem volně žijící živočichy, pronásledovat je
- ničit hnízda ptactva a v zimě se přibližovat ke krmelcům
- poškozovat a ničit rostlinstvo
- vstupovat do přírodních rezervací (kromě turistických stezek), lučních a polních kultur a do hájených částí lesa
- poškozovat kulturní památky
- jakýmkoliv způsobem znečišťovat přírodní prostředí

Pokud budeme vodáci, tak nesmíme to samé jako turisté nebo cyklisté s tím rozdílem, že jsme na vodě a v lodi. A samozřejmě nesmíme vyhazovat odpadky do vody!

1) Naučné stezky v CHKO Křivoklátsko

V Chráněné krajinné oblasti Křivoklátsko máme 5 naučných stezek (NS).

A z těchto 5 je jedna naučná stezka vodácká, jedna přírodovědná a další je cyklistická. Teď si „projdeme“ každou naučnou stezku zvlášť a dozvíme se, jak je dlouhá, kolik času nám zabere ji projít, sjet lodí a nebo projet na kole.

U každé naučné stezky máme i mapu, abychom věděli kudy půjdeme a hlavně, abychom se neztratili.

Naučná stezka U Eremita

Na této NS půjdeme pěšky. Byla otevřena v roce 2000 a dojdeme po ní od Roztok po Branov. Je dlouhá přibližně 1 km.

Poznáme na ni hlavně dřeviny (stromy a keře) kolem 35 druhů, které zde rostou.

Na cestě se zastavíme u dvou panelů, kde se dozvíme základní informace o této rezervaci a jsou zde popsány číslicemi všechny druhy dřevin, které zde rostou. Roste tu například trnka obecná, meruzalka srstka, bříza bradavičnatá, jeřáb ptačí a spoustu dalších stromů a keřů.

Přibližně bychom měli projít tuto stezku za půl hodiny až hodinu a určitě ji zvládneme i my.



Naučná stezka Brdatka

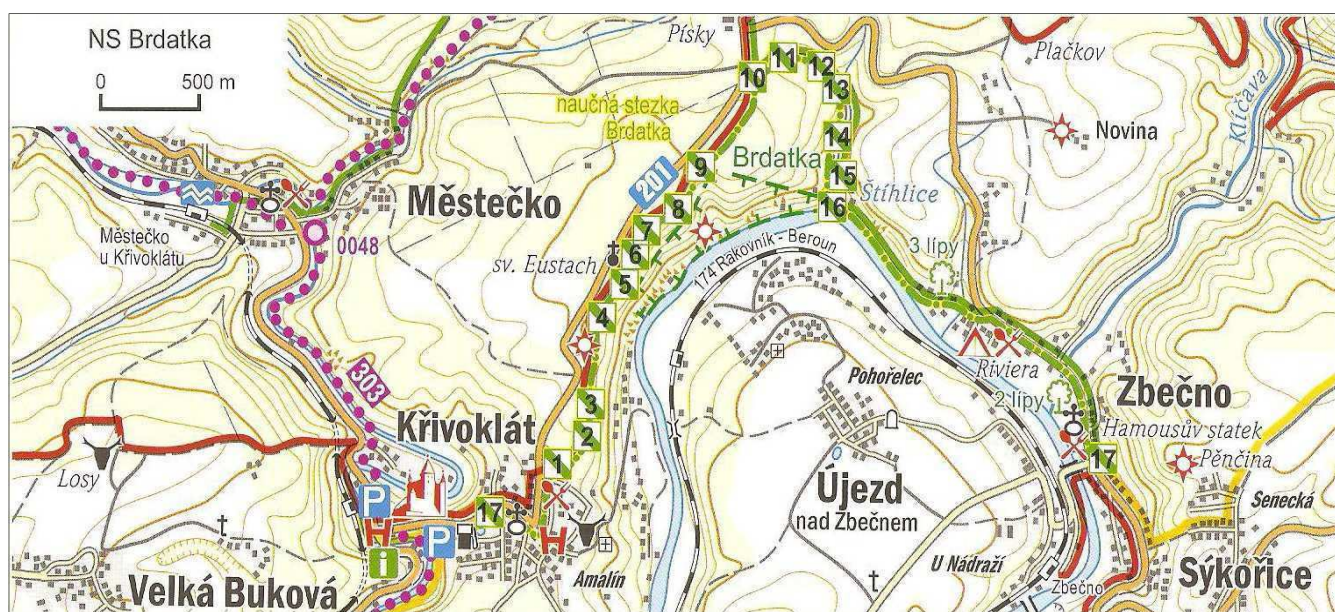
Tuto naučnou stezku bychom měli zvládnout projít přibližně za 2 až 3 hodiny. Dlouhá je 7 km a byla zrekonstruována v roce 2006.

A co zde můžeme vidět? Jsou zde krásné výhledy na řeku Berounku a 17 informačních panelů, na kterých se dozvíme o typických rostlinách a zvířatech rezervace Brdatka.

Můžeme se zastavit i ve vyhlídkovém altánu Gloriet a nebo v Hamouzově statku, který je chráněnou památkou.

Trasu zvládneme my i maminky s našimi sourozenci v kočárku, ale i naše babička s dědečkem.

Tato naučná stezka je i značená pomocí červené a zelené turistické značky.



Vodácká naučná stezka Berounka

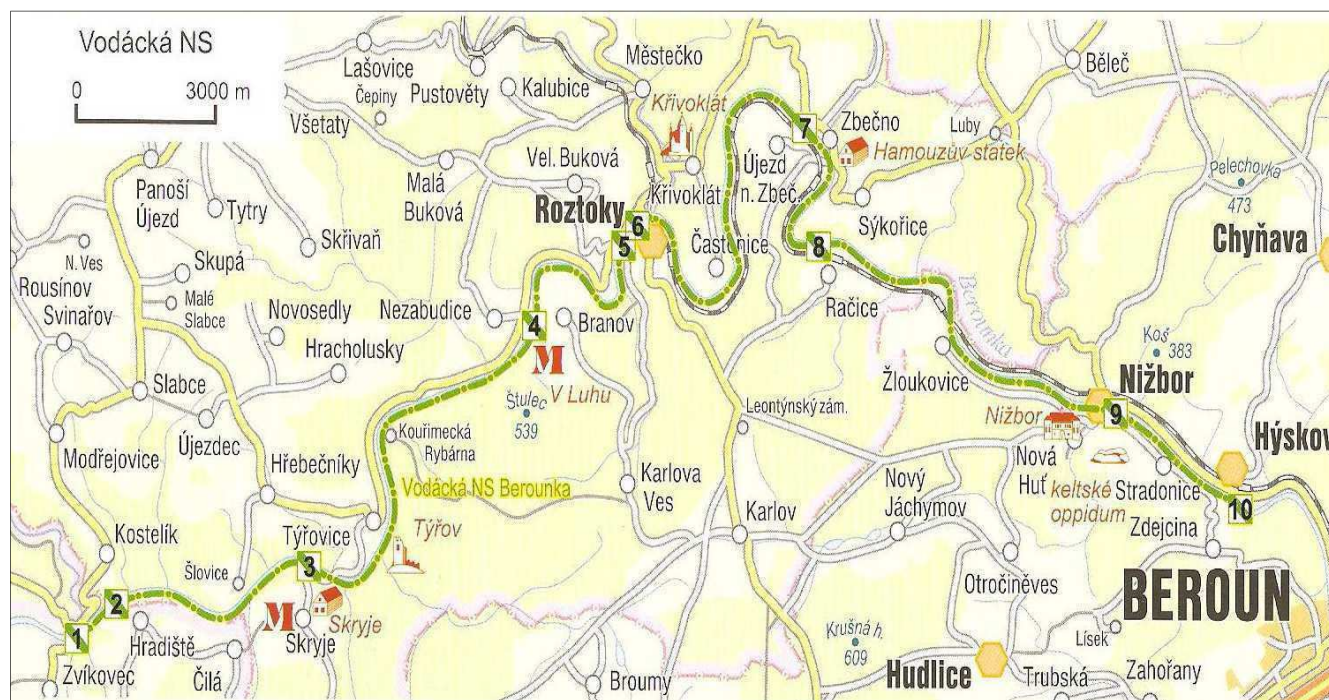
Tato naučná stezka je jedinou vodáckou stezkou. Vede jen po řece Berounce a byla vybudována v roce 1984.

Sjet na lodi 82 km nám bude trvat přibližně 1 - 3 dny.

Zastavíme se u 14 informačních panelů, kde se dozvíme více o řece Berounce, o přírodě tohoto území, historii a osobnostech (Ota Pavel, J. BARRANDE), ale i o hradu Křivoklátu.

Průvodcem této NS je Vydra z knihy „Vydra z Černé tůně“ od Stanislava Reniše.

Trasa začíná u Zvíkovce a končí u Karlštejna.



Školní naučná stezka přírodovědná Křivoklát

Tato naučná stezka začíná u Základní školy v Křivoklátu.

Po cestě natrefíme na 20 informačních panelů, z kterých se dozvíme o geologii, péči o ptactvo, o zvěři a o typech lesa.

Na těchto panelech je zobrazeno přibližně 200 živočichů a rostlin, které můžeme po cestě vidět.

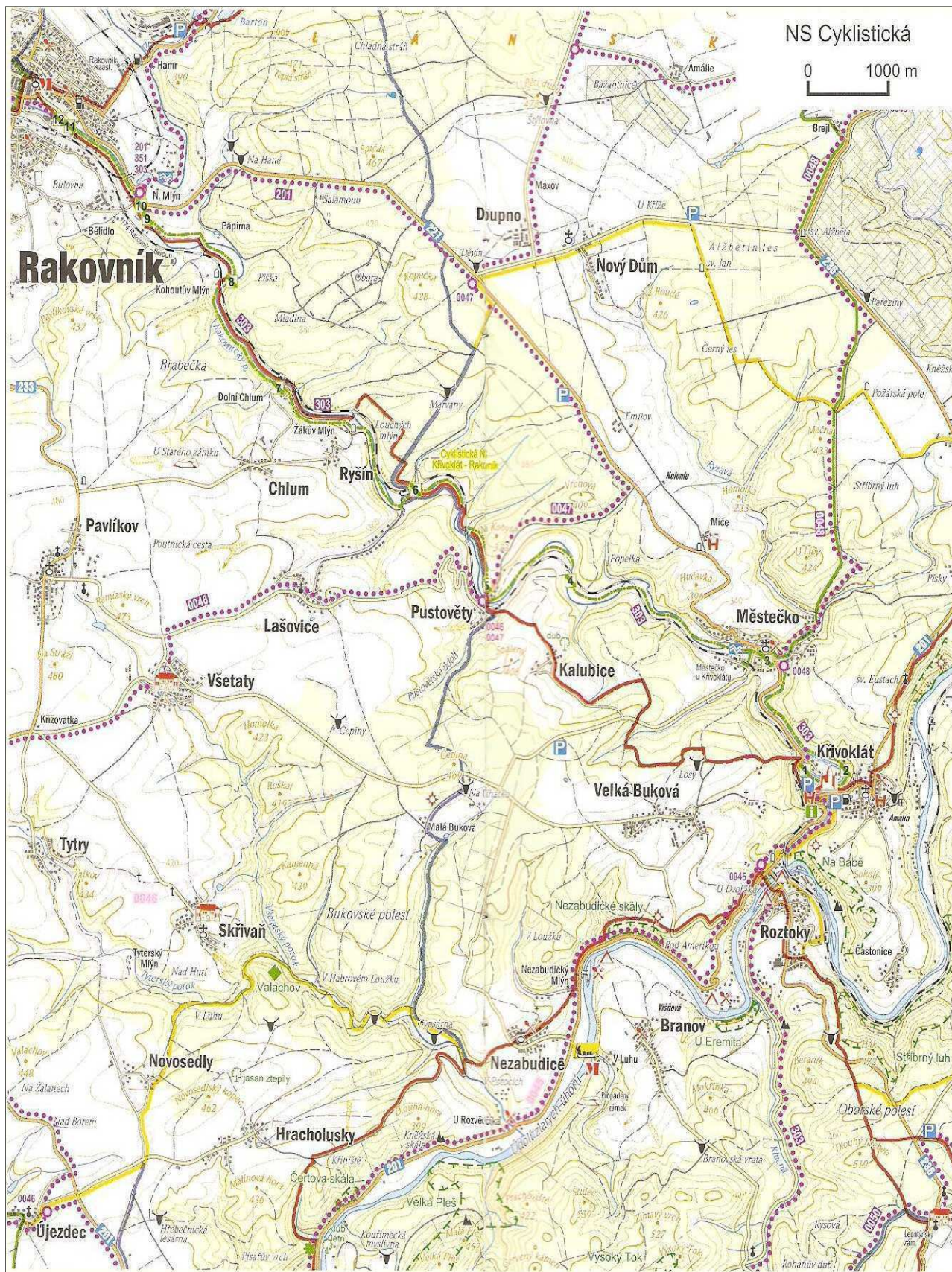
Než tuto naučnou stezku projdeme, potrvá nám to asi 1 hodinu, protože je dlouhá přibližně 1 km.

Cyklistická naučná stezka Křivoklát - Rakovník

Cyklistická naučná stezka je nenáročná a můžeme po ni jet i na kolech. Nesmíme samozřejmě zapomenout na bezpečnostní helmy!

Na této 17 km stezce jsou také umístěny panely, které nás informují o historii a přírodních zajímavostech tohoto území.

Mapa pro Cyklistickou naučnou stezku Křivoklát—Rakovník



2) Naučná stezka v PP Jesenicko

Naučná stezka Jesenicko

Tato naučná stezka prochází stejně pojmenovaným přírodním parkem. Její délka je přibližně 15 km a můžeme po ní jet na kolech, ale jít i pěšky. Na nejdéle 7 hodinové cestě se zastavíme u 14 informačních panelů, které nás budou informovat o geologii, rostlinách, živočiších, vodstvu, zemědělstvím a mnoho dalším.

Cyklistická naučná stezka Rakovník - Senomaty - Jesenice

Je to druhá cyklistická naučná stezka na Rakovnicku a je nenáročná. Můžeme jet na kolech a nebo jít pěšky. Nesmíme samozřejmě zapomenout na bezpečnostní helmy, pokud pojedeme na kole!

Je ale bohužel vystavěna pouze z Rakovníka do Senomat.

Jsou zde zatím jen 3 informační panely.

3) Naučná stezka v PP Džbán

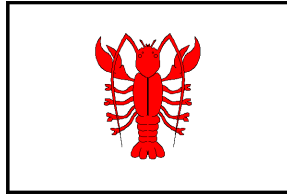
Naučná stezka Kounovské kamenné řady

Naučná stezka Kounovské kamenné řady byla otevřena v roce 1987.

Na 2 kilometrech této stezky natrefíme na 11 informačních panelů, které jsou zaměřené na geologii, rostliny, živočichy, zemědělství a lesnictví.

Tato stezka nám poodhalí přírodní poměry džbánského parku o 14 záhadných uskupení kamenů, u kterých nevíme ani důvod ani dobu, kdy vznikly.





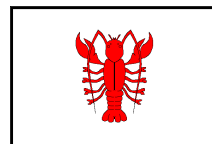
Tak a teď už jsme si prošli naučné stezky, které jsou pro nás nejdůležitější, víme jak se chovat a co všechno můžeme vidět.

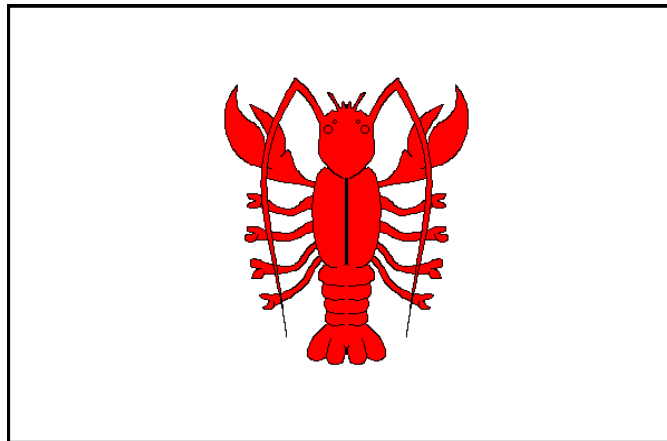
Jen si nezapomenout sbalit batůžek s pitím, svačinou, vzít si pevné boty a vhodné oblečení a můžeme vyrazit!!

Třeba se na vaší cestě nového poznání potkáme!

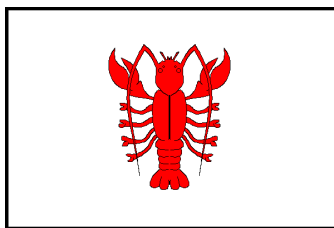
Šťastnou cestu!

Váš Ráček





Návrhy na
exkurze a výlety
po Rakovnicku



Ahoj děti,

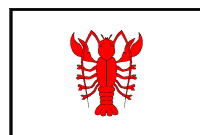
Tak se tu setkáváme naposledy. Poslední část tohoto pracovního sešitu se týká míst, kam bychom se mohli zajít nebo zajet podívat.

Místa, která bychom mohli navštívit, nejsou jen v Rakovníku, ale jsou v celém Rakovnicku.

Můžeme navštívit různé historické památky, hrady, zříceniny, muzea nebo rakovnické podniky.

Tak si připravte své dvě nožky a můžeme vyrazit!

S pozdravem Váš rakovnický Ráček



EXKURZE

„Památník J. Barranda“

Tento památník se nachází v obci Skryje a byl otevřen na počest J. Barranda, který proslavil tuto obec. Muzeum se několikrát stěhovalo, ale nakonec zůstalo v budově bývalé školy.

Muzeum má dvě expozice.

První expozice se týká nálezů prvohorních živočichů z okolí Skryj a Týřovic. Uvidíme zde model trilobita, různé obrazy a modely živočichů z pradávné doby. A samozřejmě nesmíme zapomenout ani na J. Barranda. Jsou zde vystaveny jeho osobní přístroje, se kterými zde bádá.

Další expozice se týká života na venkově v době, kdy žily naše prababičky. Jsou zde vystavené fotografie budov a stodol. Ale také zde uvidíme nádobí, nábytek a mnoho dalšího.



„Muzeum T. G. M. Rakovník“

Toto muzeum se nachází přímo v městě Rakovník a je hlavním muzeem na území Rakovnicka.

Muzeum má mnoho expozic:

Vývoj Rakovnicka v pravěku a ranné době dějinné

Vývoj Rakovnicka ve středověku Rakovnicko v 18. a 19.století

Příroda Rakovnicka

Cechovní památky

RAKO 1883 - 2003

Geologie a hornictví

Voda v krajině a rybářství

Nádvoří muzea a lapidárium

Nejen, že muzeum můžeme navštívit se školou, ale můžeme se sem podívat i sami nebo s rodiči.



VÝLETY

„Skryjská jezírka“ (Přírodní rezervace Jezírka)

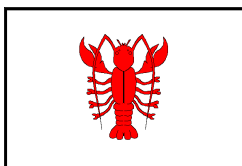
Na tento výlet se vydáme do CHKO Křivoklátsko, opět k vesnici Skryje, ale půjdeme ke Zbirožskému potoku.

Ve skalách, které se zde nachází, se vytvořily kdysi dávno pukliny, které se začaly zvětšovat a z kamenů, které sem byly naneseny a odlomily se ze skal, vznikla hráz. A za touto hrází se vytvořila 2 jezírka a vodopád.

Cesta na toto zajímavé místo je náročná, ale o to dobrodružnější. Nejprve musíme jet autobusem z Rakovníka do Skryj. A potom musíme pozorně koukat okolo sebe a hledat modrou turistickou značku, která nás zavede až k jezírkům.

Hlavně nesmíme zapomenout na pevné boty! Naše cesta povede i přes kameny a most, který je tvořen jen ze dvou klád. Ale za tu podívanou to stojí!





Milí spolucestovatelé,

před koncem našeho společného putování po Rakovnicku, mám pro vás poslední úkol.

Rozdělte se do skupin a představte si, že jste cestovní kancelář. Každá cestovní kancelář se musí nějak jmenovat a mít své logo. Na jméno a logo vaší kanceláře máte každý v učebnici prázdnou jednu stranu hned za tímto zadáním.

Cestovní kanceláře se rozmyslí, zda bude pořádat dobrodružný výlet a nebo zajímavou exkurzi.

Hlavním úkolem je vytvořit zajímavý a působivý plakát tak, aby přesvědčil vaše ostatní spolužáky, že na tomto výletě nebo exkurzi nesmějí chybět!

Informace, které budete zjišťovat si také pište do této učebnice na stranu za logem a názvem vaší kanceláře, aby se vám vše nevytratilo.

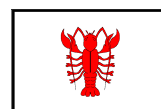
Na co nesmíte zapomenout při plánování:

- jak se na místo dostat (autobus, vlak, pěšky)
- otevírací doba
- vstupné
- náročnost
- jak dlouho by exkurze či výlet trval
- co si vzít s sebou a na sebe
- sdělit, na co se můžou ostatní těšit
- obrázky či fotografie

Na váš plakát si vyberte různou velikost papíru, to je jen na vaší fantazii.

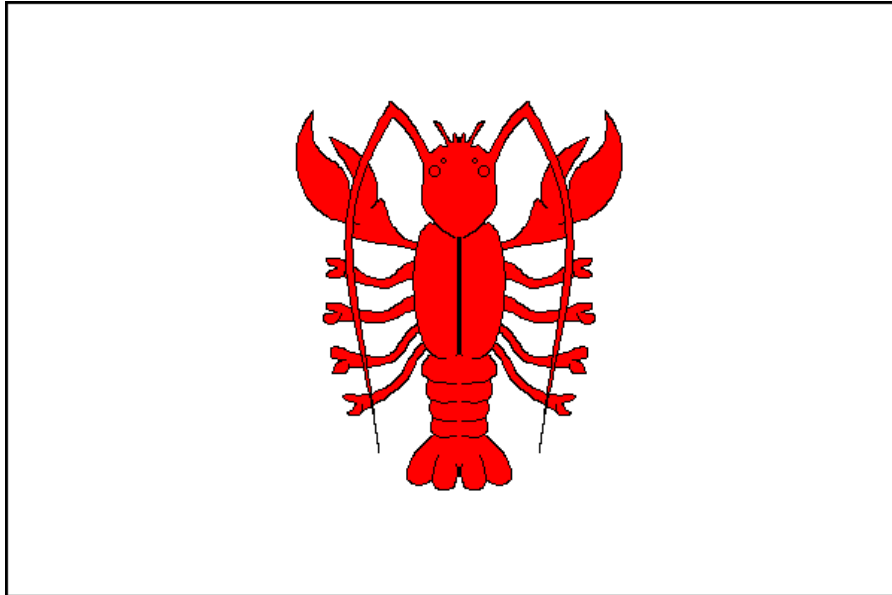
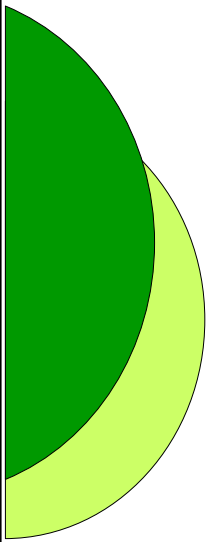
Vám všem přeji hodně úspěchů a spoustu zajímavých zážitků!

S klepítkem Váš Ráček



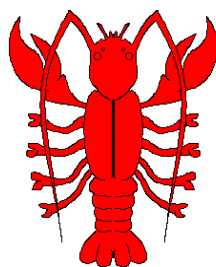
Místo pro název a logo vaší cestovní kanceláře.

Místo pro vaše poznámky a informace, které jste zjistili pro exkurzi či výlet.



Putování Rakovnickem

Metodická příručka
pro učitele

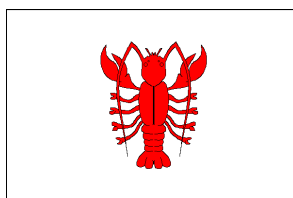


Úvod:

Vážení učitelé,

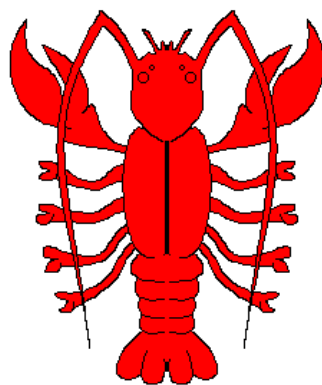
Tato metodická příručka by měla sloužit hlavně pro usnadnění práce s učebnicí, pracovními listy a naučnými stezkami.

Naleznete zde různé návrhy pro doplňující činnosti k výuce. Dále vypracované pracovní listy z pracovního sešitu. K naučným stezkám jsou zde vybrané návrhy k činnostem, které lze provádět při výletech.



OBSAH:

Úvod	2
Učebnice	4
Pracovní listy	9
Naučné stezky	27
Návrhy na exkurze a výlety po Rakovnícku	29



Putování Rakovnickem

Učebnice



Pro všechny kapitoly a podkapitoly učebnice společné:

Žáci si společně přečtou texty a zopakují si společně to nejdůležitější v rámečku s Ráčkem. Vyplní si kontrolní otázky a poté si naleznou v pracovním sešitě příslušný pracovní list.

Většinou ke každé podkapitole jsou napsané další doplňující úkoly, které by se mohly uskutečnit.

RAKOVNICKO

● Všeobecné informace o Rakovnicku

- **pomůcky:** mapa ČR
- **úkoly:**
 - na mapě si ukázat Středočeský kraj a Rakovnicko s městem Rakovníkem

● Vymezení Rakovnicka

- **pomůcky:** mapa ČR
- **úkoly:**
 - na mapě si ukázat 2 města Rakovnicka (Rakovník, Nové Strašecí)
 - společně si přečíst rámeček s Ráčkem

* Návrh na činnost:

- vytvořit si velkou mapu Rakovnicka a vyznačovat si na ni města a místa, které jsme již „prošli“

● Povrch Rakovnicka

- **úkoly:**
 - ukázat si na mapě, jaká část Rakovnicka kde leží (Křivoklátsko, Jesenicko,...)

* Návrh na činnost:

- vytvořit si plastiku reliéfu Rakovnicka (např. pomocí papíru)

● Klima Rakovnicka

* Návrh na činnost:

- každý první týden v měsíci měřit na jednom teploměru teplotu (od září do června) a zprůměrovat naměřené teploty

● Vodstvo Rakovnicka

● Zvířena a rostlinstvo

● Půdy na Rakovnicku

● Ochrana přírody na Rakovnicku

* Návrh na činnost:

- na vybrané živočichy a rostliny, které jsou chráněné a nachází se v CHKO Křivoklátsko, PP Jesenicko nebo PP Džbán, vytvořit referáty a vystavit si je

● Výroba a průmysl

* Návrh na činnost:

- zadat úkol, aby žáci sepsali vše, co doma používají z rakovnických továren

● Doprava

* Návrh na činnost:

- najít starou vlakovou a autobusovou jízdenku a porovnat je s moderními jízdenkami

KRÁLOVSKÉ MĚSTO RAKOVNÍK

● **Základní informace o Rakovníku**

- **pomůcky:** mapa ČR
- **úkoly:**
 - na mapě si ukázat Středočeský kraj a Rakovnicko s městem Rakovníkem
 - označit na mapě Rakovnicka (pokud je k dispozici)

● **Město Rakovník**

- * **Návrh na činnost:**
 - vytvořit plán města a nebo plán cesty do školy

● **Průmysl**

● **Doprava**

● **Historie Rakovníka**

- přečíst pověst z učebnice
- * **Návrh na činnost:**
 - napsat pověst jako divadelní hru (dialogy + monology)
 - namalovat pověst do učebnice, nebo vytvořit kulisy k dramatizaci pověsti
 - dramatizace pověsti

● **Historické památky**

- * **Návrh na činnost:**
 - vytvořit modely historických památek

● **Významné osobnosti města Rakovníka**

- * **Návrh na činnost:**
 - zadat referáty o osobnostech



HRAD KŘIVOKLÁT

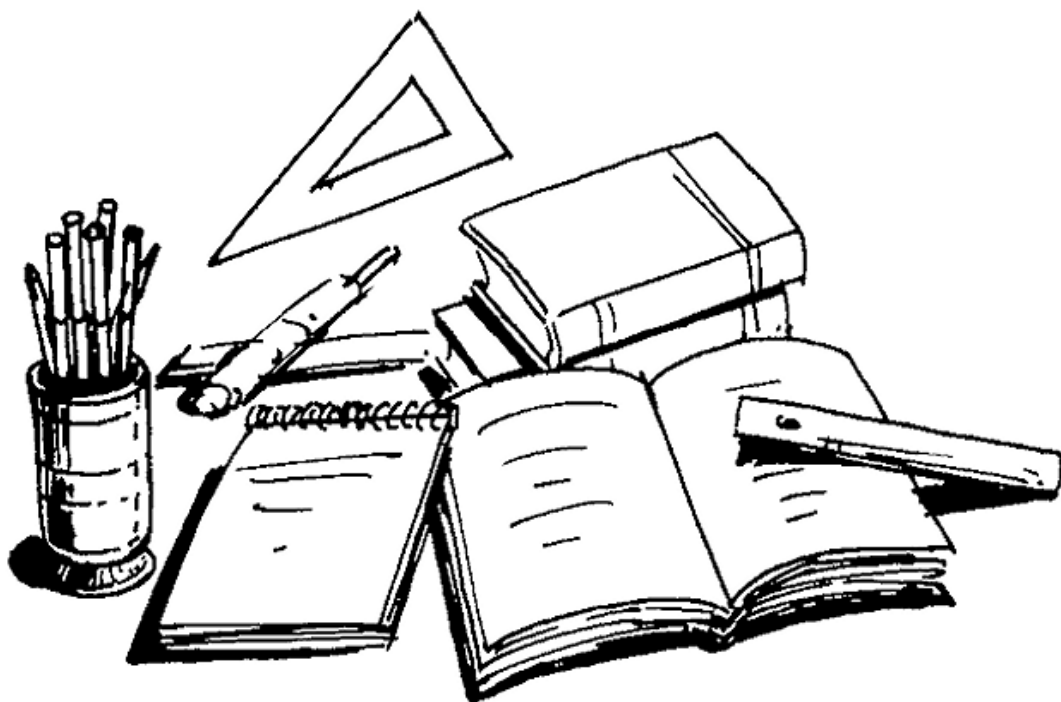
* **Návrh na činnost:**

- vyhledat různé pověsti o Křivoklátu
- zadat referáty na panovníky, kteří na hradě žili a vystavit si je
- zadat referáty na zajímavosti hradu Křivoklát a též si je vystavit

SKRYJE A JOACHIM BARRANDE

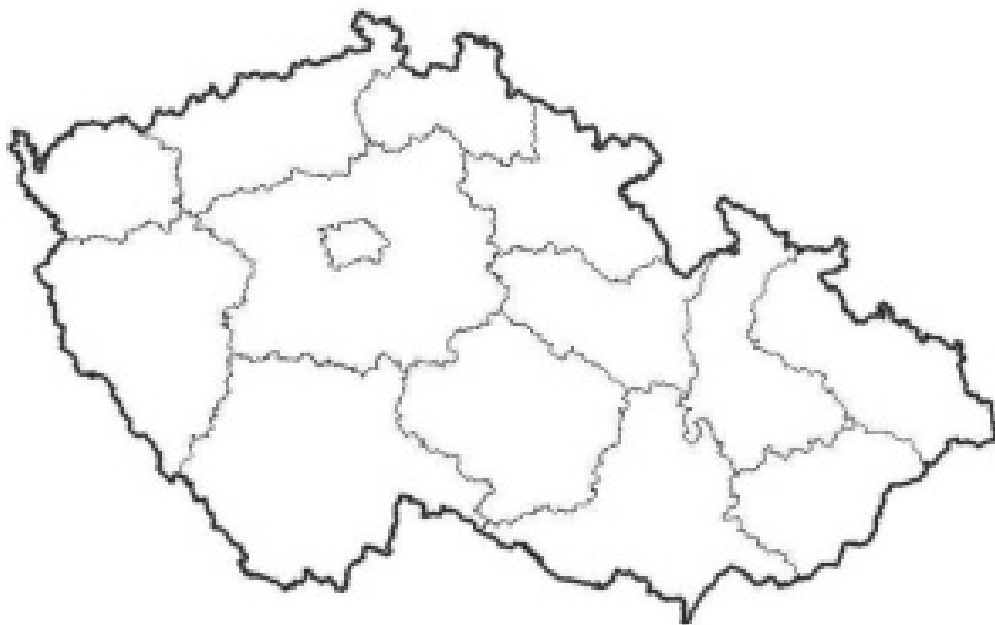
* **Návrh na činnost:**

- zadat referát na osobnost J. Barranda
- vytvořit si sádrový odlitek trilobita



Vypracované pracovní listy

Česká republika



Pracovní list - Česká republika

Celkový počet bodů: **45**

Získaný počet bodů: _____

1) Na kterém kontinentu najdeme Českou republiku? (max. 1) počet bodů: _____

A) Asie

B) Severní Amerika

C) Evropa

D) Afrika

2) Zaškrtni správnou odpověď: (max. 5) počet bodů: _____

České republice patří Baltské moře a je přímořským státem.

ANO **NE**

Sousedy ČR je Německo, Polsko, Slovensko a Rakousko.

ANO NE

Praha je hlavním městem naší republiky a je největším městem ČR.

ANO NE

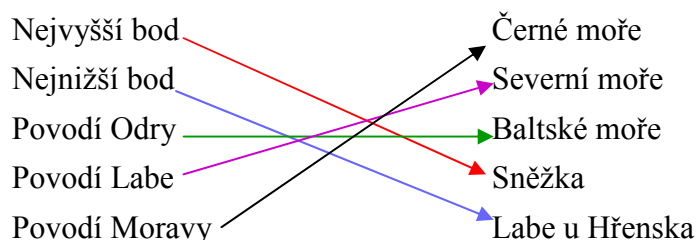
Rozloha České republiky je menší než 70 000 km².

ANO **NE**

Počet obyvatel v této zemi je 10,2 milionů.

ANO NE

3) Správně přiřad' k sobě: (max. 5) počet bodů: _____



4) Doplň věty správně: (max. 10) počet bodů: _____

Českou republiku lze rozdělit na tři historická území - Čechy, Morava, Slezsko.

V České republice se nachází evropské rozvodí, které se nazývá Kralický Sněžník.

Naši nejdelší řekou je řeka Vltava, na které jsou vybudovány spousty vodních nádrží, jako je například Lipno, Orlík,....

Samostatná Česká republika vznikla 1. 1. 1993.

Hlavou naší země je prezident.

5) Dopiš: (max. 7)

počet bodů: _____

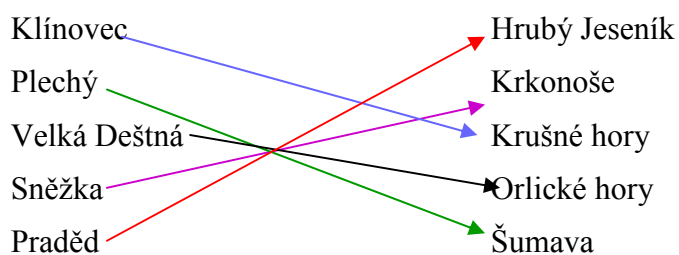
Národní parky v ČR: Krkonošský národní park (KRNAP), NP Šumava, NP Podyjí,

NP České Švýcarsko

Chráněné krajinné oblasti: CHKO Křivoklátsko, CHKO Šumava, CHKO Beskydy

6) Přiřaď horu k pohoří: (max. 5)

počet bodů: _____



7) Vzpomeň si na symboly České republiky, napiš je a nakresli některé z nich (alespoň 2).

(max. 7)

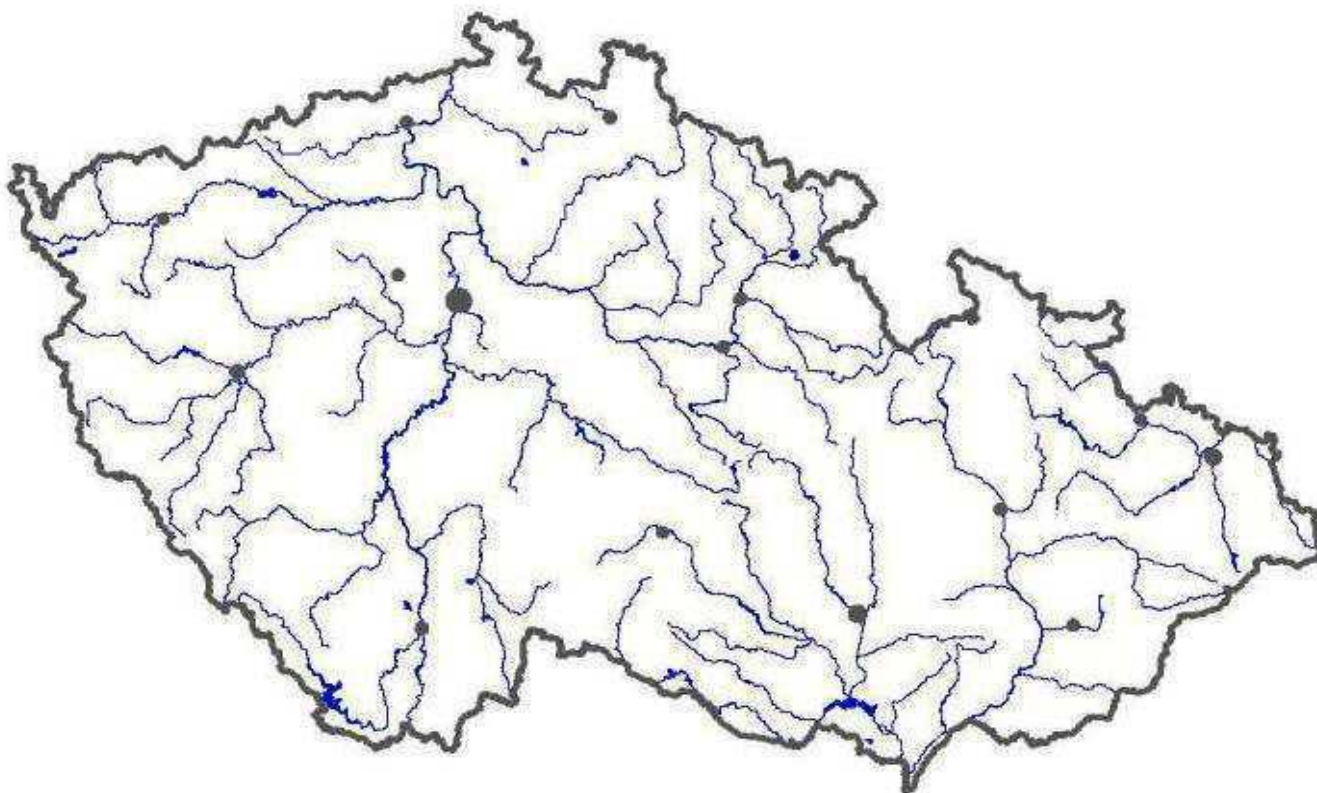
počet bodů: _____

Velký státní znak, malý státní znak, státní barvy, státní vlajka, prezidentská standarta, státní pečeť, státní hymna

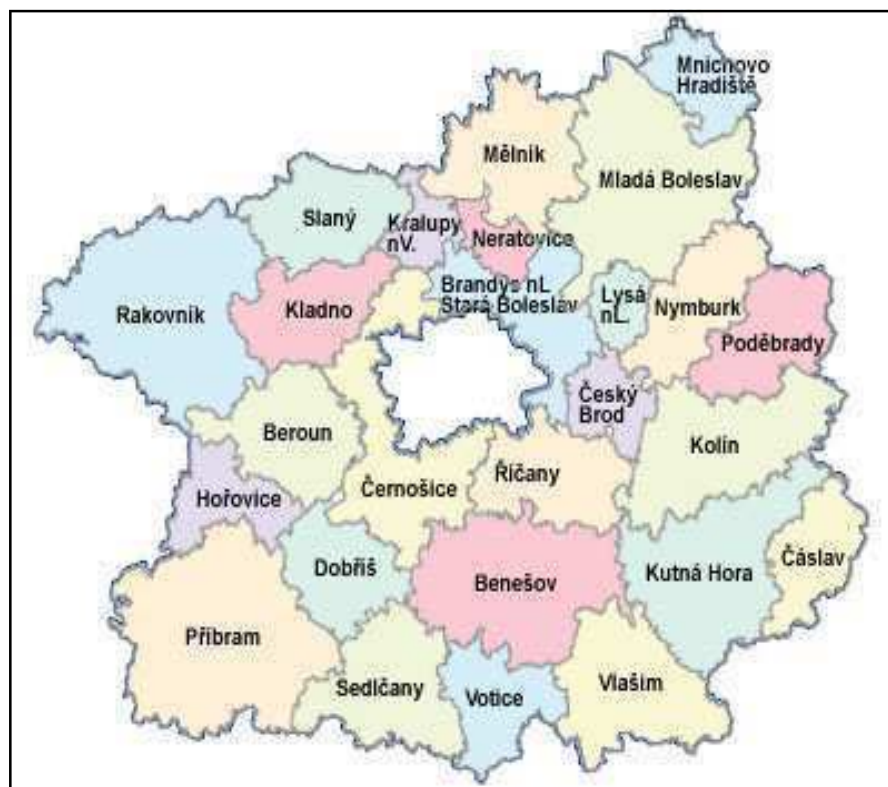
počet bodů: _____

8) Zakresli do slepé mapy a přiřiš k místu číslo, které je v závorce . Hnědou pastelkou znázorni pohoří, modrou pastelkou řeky, červenou města a oranžovou pastelkou vrchovinu. (max. 5 b.)

Krušné hory (1), Krkonoše (2), Vltava (3), Praha (4), Českomoravská vrchovina (5).



Středočeský kraj



Pracovní list - Středočeský kraj

Celkový počet bodů: **25**

Získaný počet bodů: _____

1) Na kterém kontinentu najdeme Středočeský kraj? (max. 1 b.) počet bodů: _____

A) Austrálie

B) Jižní Amerika

C) Evropa

D) Asie

2) Zaškrtni správnou odpověď: (max. 5 b.) počet bodů: _____

Středočeský kraj se nachází na jihu Čech.

ANO

NE

Středočeský kraj patří mezi největší kraje ČR.

ANO

NE

Středočeský kraj se rozprostírá kolem celé Prahy.

ANO

NE

Je Středočeský kraj sousedem všech krajů ČR?

ANO

NE

Počet obyvatel tohoto kraje je více než 1 200 000.

ANO

NE

3) Napiš alespoň 5 měst Středočeského kraje, které dříve byly městy okresními.
(max. 10 b.) počet bodů: _____

Rakovník, Příbram, Beroun, Vlašim, Benešov, ...

4) Kdo je hlavou kraje? (max. 1 b.) počet bodů: _____

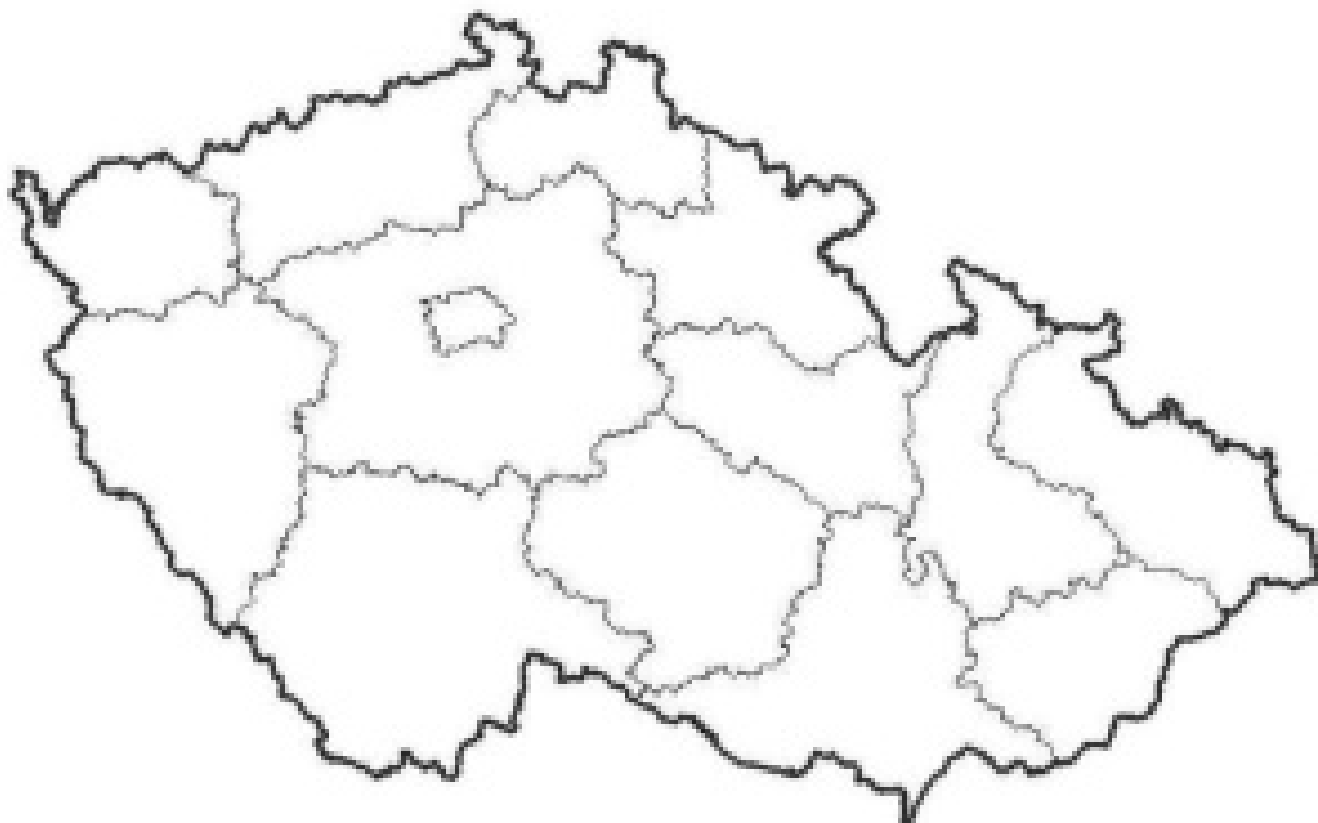
hejtman

5) Jaké barvy má Středočeský kraj? (max. 3 b.) počet bodů: _____

červená, modrá, bílá

6) Zakresli do slepé mapy Středočeský kraj modrou pastelkou a hlavní město České republiky červenou pastelkou. (max. 5 b.)

počet bodů: _____





Rakovnicko



Pracovní list č. 1 - Rakovnicko

Celkový počet bodů: **19**

Získaný počet bodů: _____

1) Kde najdeme Rakovnicko? Napiš stát i kraj. (max. 2 b.)

počet bodů: _____

Česká republika, Středočeský kraj

2) Jaká území s ochranou přírody můžeme na Rakovnicku navštívit? (max. 3b.)

počet bodů: _____

CHKO Křivoklátsko, PP Jesenicko, PP Džbán

3) Napiš všechna města, která má Rakovnicko. (max. 2 b.)

počet bodů: _____

Rakovník, Nové Strašecí

4) Na kolik oblastí se Rakovnicko dělí? (max. 4 b.)

počet bodů: _____

na 4 oblasti: Rakovnická kotlina, Jesenicko, Džbán a Křivoklátsko

5) Vyber si jednu z oblastí a napiš vše, co víš. (max. 5 b.)

počet bodů: _____

6) Jak se jmenuje řeka, která na našem území protéká? (max. 1 b.)

počet bodů: _____

Berounka

7) Kde se nachází největší rybník Rakovnicka a jak se jmenuje? (max. 2 b.)

počet bodů: _____

na Jesenicku, Velký rybník u Jesenice

Pracovní list č. 2 - Rakovnícko

Celkový počet bodů: **16**

Získaný počet bodů: _____

1) **Doplň:** (max. 4 b.)

počet bodů: _____

Rakovnícko leží v mírně teplé oblasti. Průměrné teploty jsou na tomto území okolo 7 - 8 °C.

Nejchladnějším měsícem je leden a naopak nejteplejším měsícem je měsíc červenec.

2) **Zakroužkuj toky, které protékají Rakovníckem.** (max. 4 b.)

počet bodů: _____

Vltava

Rakovnický potok

Odra

Jizera

Javornice

Otava

Berounka

Morava

Klíčava

3) **Vyber si jeden tok Rakovnícka a napiš, co o něm víš.** (max. 5 b.)

počet bodů: _____

4) **V jaké oblasti Rakovnícka můžeš potkat nejvíce zvířat a jaká například? Nějaké z nich namaluj.** (max. 3 b.)

počet bodů: _____

na Křivoklátsku, například jelen obecný, srnec obecný, prase divoké, jezevec lesní

Pracovní list č. 3 - Rakovnicko

Celkový počet bodů: **29**

Získaný počet bodů: _____

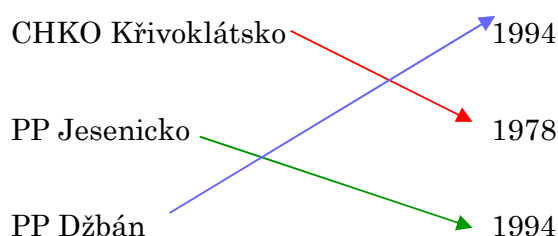
1) Napiš, kolik je na Rakovnicku chráněných území. (max. 3 b.)

počet bodů: _____

jsou 3: CHKO Křivoklátsko, PP Džbán a PP Jesenicko

2) Spoj správně území ochrany přírody s rokem vyhlášení: (max. 3 b.)

počet bodů: _____



3) Napiš hlavní průmyslová centra Rakovnicka a jaký průmysl se na tomto území vyskytuje. (max. 3 b.)

počet bodů: _____

Prům. centra: Rakovník, Krušovice, Roztoky u Křivoklátku

průmysl: stavebních hmot, chemický, strojírenský a potravinářský, dřevařský

4) Jaké znaš podniky přímo ve městě Rakovníku? (max. 6 b.)

počet bodů: _____

Procter & Gamble, RAKO, Bakalář, ATESO, VALEO, TOS Rakovník

5) Vzpomeň si na jiné podniky, které se nacházejí mimo město Rakovník. Napiš je. (max. 2 b.)


počet bodů: _____

Krušovice, PERMON

6) Jaké druhy dopravy má Rakovnicko? (max. 2 b.)

počet bodů: _____

autobusová, železniční, (pro potřeby města leteckou)



počet bodů: _____

7) Vyber si jeden z podniků na Rakovnicku a namaluj pro něj reklamu, která by se mohla vytisknout v novinách nebo v nějakém časopise. (max. 10 b.)

Pracovní list č. 4 - Královské město Rakovník

Celkový počet bodů: **28**

Získaný počet bodů: _____

1) V jakém kraji nalezneme město Rakovník? (max. 1 b.) počet bodů: _____

Středočeský kraj

2) Jakým směrem od Prahy leží naše královské město? (max. 2 b.) počet bodů: _____

západním směrem od Prahy

3) **Doplň:** (max. 4 b.) počet bodů: _____

Město Rakovník dříve bylo okresním městem, ale dnes patří mezi města Středočeského kraje. A má necelých 17 000 obyvatel. Jeho rozloha na Rakovnické kotlině je 1 850 ha.

4) Rakovník je centrem jakého území? (max. 1 b.) počet bodů: _____

Rakovnicka

5) Městem Rakovník protéká jediný tok, jaký? (max. 1 b.) počet bodů: _____


Rakovnický potok

6) Rakovník je průmyslovým centrem, napiš všechny podniky, které se nacházejí v tomto městě. (max. 6 b.) počet bodů: _____

Procter & Gamble, RAKO, Bakalář, ATESO, VALEO, TOS Rakovník

7) Napiš všechny druhy dopravy, které má Rakovník. (max. 3 b.) počet bodů: _____

železniční, autobusovou, MHD



počet bodů: _____

8) Představ si, že jsi designér podniku RAKO a máš navrhnout nový motiv na dlaždici a nebo zcela novou dlaždici. (max. 10 b.)

Pracovní list č. 5 - Královské město Rakovník

Celkový počet bodů: **30**

Získaný počet bodů: _____

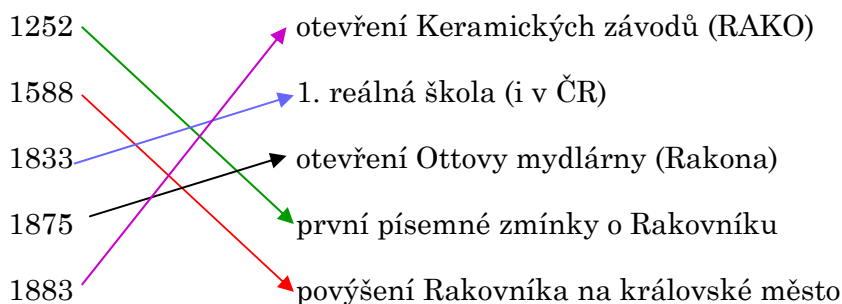
1) Kde podle pověsti vznikl Rakovník? (max. 1 b.)

počet bodů: _____

kolem mlýna

2) Spoj správně: (max. 5 b.)

počet bodů: _____



3) Napiš všechny historické památky města Rakovníka. (max. 6 b.)

počet bodů: _____

Husovo náměstí, Morový sloup, Kostel sv. Bartoloměje, Zvonice, Vysoká a Pražská brána,...

4) Vypiš všechny významné osobnosti královského města. (max. 3 b.)

počet bodů: _____

Zikmund Winter, František Otta, Václav Rabas

5) Vyber si jednu významnou osobnost Rakovníka a napiš vše, co o ní víš. (max. 5 b.)

Jméno osobnosti: _____

počet bodů: _____

6) Namaluj znaky a symboly města Rakovníka. (max. 10 b.)

počet bodů: _____

Pracovní list č. 6 - Hrad Křivoklát

Celkový počet bodů: **24**

Získaný počet bodů: _____

1) V jaké oblasti Rakovnicka nalezneme hrad Křivoklát? (max. 2 b.) počet bodů: _____

v CHKO Křivoklátko

2) Protéká kolem hradu nějaký tok Rakovnicka? Pokud ano, napiš jeho jméno.
(max. 2 b.) počet bodů: _____

Rakovnický potok

3) Doplně: (max. 3 b.) počet bodů: _____

Hrad Křivoklát patří k nejstarším a největším hradům v České republice.

Dokončen byl ve 13. století. Nejprve sloužil jako lovecký hrádek.

4) Napiš jména vládců a rodů, kteří zde žili. (max. 7 b.) počet bodů: _____

Přemysl Otakar I., Václav I., Přemysl Otakar II., Karel IV., Vladislav II. Jagellonský, rod Habsburků, rod Fürstenberků

5) Vzpomeň si, jak vypadá hrad Křivoklát nebo nějaká jeho část a namaluj to.
(max. 10 b.) počet bodů: _____

Pracovní list č. 7 - Skryje

Celkový počet bodů: **22**

Získaný počet bodů: _____

1) Kde bychom hledali vesnici Skryje ? (max. 2 b.)

počet bodů: _____

Na Rakovnicku v CHKO Křivoklátsko

2) Jak se jmenuje řeka, která kolem Skryj protéká? (max. 1 b.)

počet bodů: _____

Berounka

3) Jaká významná osobnost tuto vesnici proslavila a proč? (max. 2 b.)

počet bodů: _____

Joachim Barrande, nálezem trilobitů

4) Co to byli trilobiti? (max. 5 b.)

počet bodů: _____


prvohorní živočichové, kteří měli krunýř

5) Pokus se takového trilobita namalovat. (max. 10 b.)

počet bodů: _____

6) Která zajímavá místa můžeme dále navštívit v okolí Skryjí? (max. 2 b.) počet bodů: _____

Skryjská jezírka, zříceninu hradu Týřov




**Naučné
stezky na
Rakovnicku**

1) Naučné stezky v CHKO Křivoklátsko

2) Naučná stezka v PP Jesenicko

3) Naučná stezka v PP Džbán

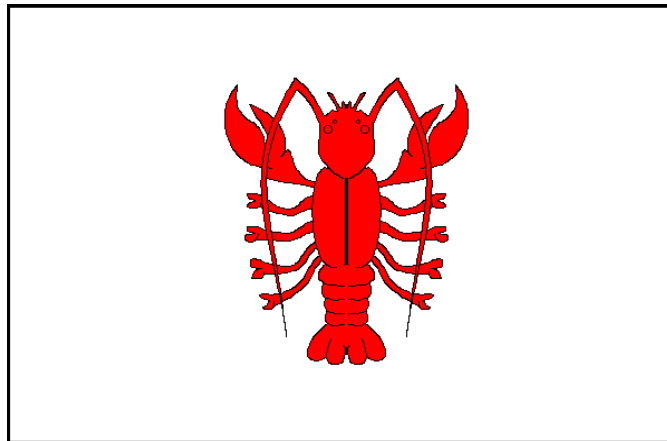


Každý žák by si s sebou na výlet po naučných stezkách měl vzít pracovní sešit, kde se může orientovat podle map, které jsou jeho součástí.


Hlavním úkolem je si společně s dětmi přečíst, jak se mají chovat na naučných stezkách, ale i mimo ně, v chráněných územích.

Návrhy na doplňující činnosti k naučným stezkám:

- * zadat žákům referáty (např. Křivoklát, panovníci, kteří zde žili apod.) a po cestě si je odříkat
- * žákům rozdat na začátku trasy pracovní listy, které budou během cesty vyplňovat
- * pokud jde více skupin stejnou trasu, lze hrát „šipkovanou“
- * sledovat okolí a například o hodinu výtvarné výchovy nakreslit, co žáky nejvíce zaujalo
- * po cestě poznávat rostliny, stromy, keře a popř. živočichy
- * při příchodu do třídy (školy) se pokusit napodobit zvuky, které žáci slyšeli v přírodě



Návrhy na exkurze a výlety po Rakovnicku



Nejprve si s žáky přečíst text k exkurzi či výletu společně a diskutovat nad tím, co už víme o konkrétním místě (Skryje, Křivoklát, Rakovník apod.).

Návrh na doplňující činnosti k naučným stezkám:

- * před zahájením exkurze či výletu zadat dvojici nebo skupině žáků, aby se pokusily najít dopravní spojení, jak se na místo dostat

- * žákům zadat úkoly, které budou plnit během výletu či exkurze

- * pokud jde o exkurzi, žáci si předem připraví otázky, které by mohly zajímat žáka samotného, ale i ostatní spolužáky

- * v hodině výtvarné výchovy nakreslit, co žáky zaujalo nejvíce, vystavit si výkresy, diskutovat

- * při příchodu do třídy (školy) se pokusit napodobit zvuky, které žáci slyšeli v přírodě