

Pedagogická fakulta
Jihočeská univerzita v Českých Budějovicích
Katedra pedagogiky a psychologie



Bakalářská práce

VLIV NEGATIVNÍ RODINNÉ VÝCHOVY NA DÍTĚ PŘEDŠKOLNÍHO VĚKU

Jitka Pekárková

Učitelství pro mateřské školy
(kombinovaná)

vedoucí bakalářské práce
doc. PhDr. Dr. Miroslav Somr, DrSc.

České Budějovice

2011

Prohlášení:

Prohlašuji, že svoji bakalářskou práci jsem vypracovala samostatně pouze s použitím pramenů a literatury uvedených v seznamu citované a použité literatury.

Prohlašuji, že v souladu s § 47b zákona č. 111/1998 Sb. v platném znění souhlasím se zveřejněním své bakalářské práce, a to v nezkrácené podobě elektronickou cestou ve veřejně přístupné části databáze STAG provozované Jihočeskou univerzitou v Českých Budějovicích na jejích internetových stránkách, a to se zachováním mého autorského práva k odevzdanému textu této kvalifikační práce.

Souhlasím dále s tím, aby toutéž elektronickou cestou byly v souladu s uvedeným ustanovením zákona č. 111/1998 Sb. zveřejněny posudky školitele a oponentů práce i záznam o průběhu a výsledku obhajoby kvalifikační práce. Rovněž souhlasím s porovnáním textu mé kvalifikační práce s databází kvalifikačních prací Theses.cz provozovanou Národním registrem vysokoškolských kvalifikačních prací a systémem na odhalování plagiátů.

V Českých Budějovicích

25. 3. 2011

.....

Jitka Pekárková

Poděkování:

Především děkuji vedoucímu bakalářské práce panu doc. PhDr. Dr. Miroslavu Somrovi, DrSc. za trpělivé a vstřícné vedení, připomínky a cenné rady, které mi pomohly při tvorbě této práce.

Touto cestou také děkuji mé kamarádce Jaroslavě Tůmové a kolegyni Bc. Aleně Markové za praktické rady. Zaměstnancům a rodičům v MŠ Dříteň, kteří mi pomohli uskutečnit praktický výzkum týkající se mé bakalářské práce. Zároveň děkuji Anně Luňáčkové za překlad anotace do anglického jazyka.

BIBLIOGRAFICKÁ IDENTIFIKACE

Název bakalářské práce: Vliv negativní rodinné výchovy na dítě předškolního věku

Pracoviště: Katedra pedagogiky a psychologie Pedagogické fakulty Jihočeské univerzity

Jméno a příjmení autora: Jitka Pekárková

Studijní obor: Učitelství pro mateřské školy

Vedoucí práce: doc. PhDr. Miroslav Somr, DrSc.

Rok obhajoby: 2011

Anotace:

Tato bakalářská práce pojednává o rodině a jejím výchovném vlivu na dítě. V teoretické části jsem nastínila vývoj rodiny v průběhu dějin, pomocí prostudované literatury jsem uvedla některé definice, abychom si uvědomili mnohostrannost této instituce. Zaměřila jsem se na fungování rodiny v rámci společnosti a některými charakteristikami ukázala rozdíly mezi rodinou harmonickou a závadovou. Vytyčila některé problémové momenty ve výchově, jako jsou nevhodné výchovné postoje rodičů.

K vytvoření praktické části jsem použila dvě výzkumné metody. První metodou je případová studie, která vznikla dlouhodobým pozorováním a ukazuje nám na konkrétních případech vliv nevhodné, čili negativní výchovy. To se odráží v jednání a chování dětí, které navštěvují naši mateřskou školu. Pro druhý výzkum jsem zvolila dotazníkové šetření, které bylo určeno pro rodiče předškolních dětí a mapuje nám, jakým způsobem rodiče přistupují k výchově svého dítěte a řeší výchovné problémy.

Klíčová slova: rodina, výchova, společnost, závadová rodina, harmonická rodina, rodinné klima, výchovné styly, výchovné postoje rodičů

BIBLIOGRAPHICAL IDENTIFICATION

Thesis title: The influence of negative parenting on preschool children.

Place of work: Department of Pedagogics and Psychology, Pedagogical Faculty,
University of South Bohemia

Name of the author: Jitka Pekárková

Field of study: Teaching for nursery schools

Bachelor leader: doc. PhDr. Miroslav Somr, DrSc.

Year of defence: 2011

Annotation

This bachelor work deals with a topic of family and its background influences for children . In the theoretical part I have outlined the historical development of the family. By the help of the literature I have read over, I have brought in a few definitions to realize the versatility in this case. I have focused on the family in the society context and by the help of a few characteristics I have showed the differences between a healthy and an unhealthy family. Then I have marked out some problem moments in the family background, for example the unsuitable educational parents' postures.

In the practical part I have used two investigative methods. The first is a case study. It was caused by a long-lasting observation and it shows the negative and unfit background which is obvious in the behaviour of children in nursery schools. The second is a questionnaire. It was given to the parents of the pre-school children and it shows how the parents raise their children and how they solve incidental problems.

Key words: family, upbringing, society, unhealthy family, healthy family, family climate, educational manners, educational parents' postures

OBSAH

ÚVOD	7
TEORETICKÁ ČÁST	9
1. RODINA JAKO ZÁKLADNÍ VÝCHOVNÉ PROSTŘEDÍ	9
2. NAHLÉDNUTÍ DO HISTORIE RODINY	10
2.1 Pravěk	10
2.2 Starověk	11
2.3 Středověk	12
2.4 Novověk	12
2.5 Současnost české rodiny	13
3. POHLED NA RODINU ZE SOCIOLOGICKÉHO HLEDISKA	14
3.1 Vznik rodiny	15
3.2 Společenská funkce rodiny	16
3.3 Rodina a společnost	17
3.4 Rodina a škola	18
3.5 Autonomie rodiny	19
4. FUNGOVÁNÍ HARMONICKÉ A ZÁVADOVÉ RODINY	20
4.1 Harmonická rodina	20
4.2 Závadová rodina	23
5. VÝCHOVNÉ PODMÍNKY V RODINĚ	25
5.1 Rodinné klima	25
5.2 Výchovné styly	25
5.3 Výchovné postoje rodičů a vliv negativní výchovy na jedince	26
5.3.1 Výchova zavrhuující	27
5.3.2 Výchova zanedbávající	27
5.3.3 Rozmazlující výchova	28
5.3.4 Výchova příliš úzkostná a protektivní	29
5.3.5 Výchova s přepjatou snahou o dokonalost dítěte – perfekcionismus	29
5.3.6 Výchova protekční	30
PRAKTICKÁ ČÁST	31
6. CHARAKTERISTIKA VÝZKUMU Č. 1	32
6.1 Případová studie I.	32
6.2 Případová studie II.	35
7. CHARAKTERISTIKA VÝZKUMU Č. 2	37
7.1 Grafické znázornění výsledků dotazníkového šetření	38
7.2 Shrnutí dotazníku	58
ZÁVĚR	60
SEZNAM POUŽITÉ A CITOVANÉ LITERATURY	61
PŘÍLOHY	63

ÚVOD

Tato bakalářská práce se zabývá rodinou, její socializací a problémovými momenty, jako jsou nevhodné výchovné postupy rodičů. S problémy rodiny se po staletí zabývají pedagogové, psychologové, sociologové a další odborníci vědních oborů a i dnes je tomuto tématu věnována spousta pozornosti a péče. Vzhledem k neustále narůstajícím nárokům a potřebám rodičů i jejich dětí se není ani čemu divit. V dnešní uspěchané a ekonomicky nestabilní době se často stává, že rodiče opomíjejí svou úlohu vychovatele. Tím dochází k narušení vztahů mezi jednotlivými členy rodiny, která přichází o své tradiční pojetí. I přesto je rodina důležitou institucí naší společnosti. Je podrobována neustálým výzkumům, které slouží k odhalení její problematiky. Taková odhalení mohou být prvním impulzem k tomu, aby se její stav a situace zlepšovaly.

První pohnutkou k této bakalářské práci bylo moje zaměstnání. Pracuji jako učitelka v mateřské škole, kde se denně setkávám jak s dětmi zdravými, tak i s dětmi na kterých se nějakým způsobem podepsala nevhodná výchova. Problémy, které společnost vyhodnocuje jako rebelství, pramení především z negativních výchovných postupů jejich rodičů. Tyto postoje následně dítě nevhodně formují a do života mu vnášejí problémy. Jelikož jsou děti velice citlivé a křehké bytosti potřebují náležitou lásku a péči, aby mohly vést plnohodnotný život a v budoucnu vytvořily stabilní a zdravé rodiny.

V průběhu této práce se čtenář seznámí s významem rodiny a její stručnou historií. Ukážeme si jaký vliv má na rodinu společnost a jak tato instituce v rámci společnosti funguje. Zásadní význam přikládám části, která se zabývá protikladností rodin harmonických, závadových a jejich fungováním. Také závěru teoretické části, kde jsem se zaměřila na výchovné postoje rodičů a jejich negativní vliv na dítě. Toto negativní působení dokládám v praktické části pomocí případových studií. Ty jsem měla možnost zpracovat na základě dlouhodobějšího pozorování dětí, které se staly oběťmi nevhodné výchovy. Důsledky této výchovy se odrazily na projevech chování vůči celému kolektivu.

Cílem mé práce bylo seznámit se s fungováním rodiny jako takové a porozumět některým výchovným jevům rodiny a nevhodným přístupům rodičů. To proto, abych děti, s kterými pracuji, uměla pro svou potřebu a práci správně diagnostikovat. Následně jim mohla pomoci s odstraněním některých problémů. Cílem praktické části je doložit na konkrétních případech teoretické poznatky o negativním vlivu výchovy rodičů na předškolní dítě. Tím poukázat na důsledky, které z ní vycházejí. Z části poznat rodinné zázemí dětí, které navštěvují naši mateřskou školu a tím se lépe orientovat v jejich projevech, které z rodinného prostředí pramení.

Kdo by si myslel, že toto téma se týká pouze jednotlivých rodin, je na velkém omylu. To jak na nás působili naši rodiče a jak na současné děti působíme mi, se odráží na chodu celé naší společnosti. K tomu, abychom některé poznatky a jevy správně pochopili a vyhodnotili, je důležité prostudovat si literaturu k dané problematice a uvést si některé konkrétní případy. O to jsem se pokusila právě v této bakalářské práci.

Motto:

„Takový je příští věk, jak jsou vychováváni příští jeho občané.“

Jan Amos Komenský

TEORETICKÁ ČÁST

1. Rodina jako základní výchovné prostředí

Rodina je prvním a významným prostředím, ve kterém probíhá výchova a pomáhá formovat rodičí se osobnost. Plní nejen funkci biologickou, která zajišťuje udržení lidstva, ale plní spoustu i dalších funkcí, kulturně-výchovnou, emocionální, které mají dítěti zprostředkovat zařazení do společnosti a kultury. Rodina je významná také tím, že se v ní rodí první citové vztahy ke svým nejbližším – rodičům, sourozencům. Rodiče mu poskytují ochranu, lásku a starají se v jeho nejranějším věku o zajištění základních biologických potřeb, především potřebu jídla.

„ Rodina je prvním a dosti závazným modelem společnosti, s jakým se dítě setkává. Předurčuje jeho osobní vývoj, jeho vztahy k jiným skupinám lidí. Rodina dítě orientuje na určité hodnoty, vystavuje ho určitým konfliktům, poskytuje mu určitý typ podpory.“ (9: 8)

Každá rodina je jiná a má jiné podmínky pro výchovu dítěte. I přesto by každá rodina měla respektovat určitá pravidla, která platí v naší společnosti, měla by být stabilní, zajistit dítěti bezpečný domov a podmínky pro jeho správný vývoj, připravit mu dostatečně podnětné a vhodné prostředí. *„Bez osobního, vysoce angažovaného zaujetí rodičů na osudu dětí by se děti vychovat nedaly. Stálá přítomnost vysoce citově angažovaných rodičů je dnes považována za nepostradatelnou podmínku zdravého duševního i tělesného vývoje dítěte.“ (9: 8)*

V historii naší společnosti již bylo prováděno několik pokusů se snahou přesunout rodičovskou péči na jiné instituce, skupiny či osoby. Tyto pokusy se nikdy neshledaly s velkým úspěchem. Rodina, kterou tvoří rodiče a jejich děti, někdy i prarodiče, nám ukazuje velkou stabilitu ve všech etapách vývoje lidstva i současných společnostech, což poukazuje na to, že rodina je základním článkem téměř každé společnosti.

Setkat se můžeme s několika typy rodin, které se objevují v různých společnostech. Jednou z nich je **nukleární rodina**, která je tvořena rodiči a dětmi a je považována za základní rodinnou strukturu. **Polygamní rodina**, což je rodina, ve které jeden z rodičů měl společensky uznávanou vazbu ještě s jiným partnerem. To však muselo dovolovat náboženství dané společnosti. A také **rozšířená rodina**, která vznikla rozšířením nukleární rodiny o novou rodinu další generace. Ať jsou tyto rodiny svým složením odlišné, jejich jádro je vždy složené z ženy, muže a nedospělých dětí.

Dnes by se mohlo zdát, že na přední příčky hodnot dospělého člověka se tlačí kariéra a svoboda. Mít děti a stálého partnera je stále přední hodnotou lidského života a tato hodnota je odrazovým můstkem k vytvoření si vlastní hodnoty, člověk se cítí smysluplně a to přispívá k psychické pohodě. *„Děti i partner dospělému zrcadlí jeho chování. Umožňují mu vidět se realisticky. Dospělý se svými dětmi znovu prožívá vlastní dětství a může se vyhnout chybám, které na něm spáchali jeho rodiče. Rodina dospělému rozšiřuje jeho sociální pole.“* (9: 9)

2. Nahlédnutí do historie rodiny

Rodina procházela v průběhu dějin mnoha změnami. Ohlédnutím do historie si můžeme tyto změny připomenout, nastínit si postupný vývoj lidské společnosti, jejího myšlení a rozvoje.

2.1 PRAVĚK

Vědním oborem, který nám pomáhá odkrývat způsob dřívějšího života, je archeologie. Dokládá nám poznatky o člověku dnešního typu, který se vyskytoval už v mladší době kamenné. Po mnohém bádání vědci dospěli k závěru, že člověk v době kamenné žil ve skupinách, které byly pokrevně spřízněné. Lov, na který byli zaměřeni muži, a sběratelství, kterým se zabývaly ženy, byly hlavním způsobem obživy. Tato společnost pravděpodobně žila v klanech. Lidé v klanu měli společné zázemí – teritorium, uznávali stejný náboženský kult, dokonce se zde uplatňovala pravidla, která dovozovala či zakazovala sňatky. Na chod klanu dohlížela rada starších, která sloužila jako jakýsi soud. Chod klanu a fungování jednotlivců v něm může vyvolávat dojem prvotního rodinného zázemí a rodiny jako takové.

V pravěké společnosti byl brán velký zřetel na ženský princip, který byl charakteristický rozením dětí a pečováním o ně. Nejen, že ženy pečovaly o děti, ale také vyráběly keramiku, tkaly a pekly chléb. Muži se starali o obživu, lovili zvěř a pěstovali plodiny. (srv. Matoušek, s. 20)

S postupným nabýváním majetku, rozvojem obchodu a řemesel se společnost více kultivovala. Do popředí společnosti i rodiny se dostávají muži, kteří si drží své postavení téměř až do současnosti. Díky kočovnému způsobu života mohly fungovat v této společnosti jen rodiny malé. Porodnost tedy byla nízká a za malý počet dětí mohla i dlouhá doba kojení, která fungovala jako přirozená antikoncepce. Svůj podíl měly i rituální zákazy, které nedovoľovaly dospělým častý sexuální styk.

Civilizováním společnosti se mění i situace rodiny. Lidé přestávají kočovat a budují si trvalá obydlí a obhospodařují půdu. Díky usedlejšímu způsobu života se začala zvyšovat porodnost žen, čímž se zvýšil i počet dětí v rodině.

2.2 STAROVĚK

Ve starověku se dějiny rodiny soustřeďují na řeckou a římskou společnost. Dominantou byli muži a společnost i rodina byla silně patriarchální. Žena byla muži zcela podřízena.

V Řecké rodině byla svoboda ženy a jejího vlastního projevu silně omezena. Mohly se zdržovat jen v určité části domu, vdané ženy se staraly o chod domácnosti a okolní dění se jich netýkalo. Vzdělávání žen probíhalo doma a pouze minimálně. Komunikace mezi mužem a ženou byla chudá, jelikož muž nebýval často doma. Sňatek byl předem domluven a muž se musel podřídit otci při výběru nevěsty. Láska zde nehrála roli, ale šlo především o spojení majetků a udržení rodinného kultu. Dítě dostalo jméno až desátý den po narození a teprve poté bylo považováno za plnoprávnou bytost. Rodiny svou velikost regulovaly odkládáním dětí a potraty, s kterými musel muž souhlasit. Odložené děti se často dostávaly do otroctví. Většina z nich však zemřela.

Římská společnost si velice vážila rodiny a ve svém prvním právním kodexu, nazývaném Dvanáct desek, určila rodinu jako základní jednotku společnosti. I tak jsou ženy stále v područí mužů. Po čase přichází tato společnost do krize a s ní i rodina. V postavení žen dochází, ne však na dlouho, ke změně. Chudé ženy mohly pracovat jako porodní báby, švadleny, písáčky, a dokonce mnohé z nich byly lékařky. Nikdy však nesměly zastávat funkci právníček a bankéřek. Majetnější ženy se snažily prosadit v politickém světě.

Císaři chtěli napravit úpadek mravů a snažili se novou legislativou posílit pouta tradiční rodiny. Podporovali více početné rodiny a bojovali proti cizoložství. Ale tento krok se ukázal jako nepřínosný. Ve starověkém Římě bylo daleko více rozvodů nežli v Řecku, jelikož rozvést se bylo právně snadné.

2.3 STŘEDOVĚK

O středověké době se dozvídáme z kronik a archeologických výzkumů, které nám dokládají informace o tom, kdy na naše území přišli Slované. Slovanské rodiny pravděpodobně žily v malých vesnicích. V rodině stále převládá patriarchy, žena je stále podřízena muži. Význační muži často provozují mnohoženství, které je společností tolerováno. Důležitou roli v obživě a nabytí majetku má zemědělství. Společnost se však potýká se spoustou nemocí, jako byl mor, který zapříčinil markantní úbytek obyvatel. Často se nacházela na pokraji hladu.

Později má na tuto společnost silný vliv křesťanství, kterému bylo v 11. století svěřeno uzavírání sňatků. Církev se snaží rodinu stmelit a protestuje proti mnohoženství. Rodina získává nezastupitelný význam. Lidé, kteří nepatří do žádné rodiny, se ocitají na pokraji společnosti.

Velkou rodinu mají pouze lidé vesničtí a ve městech ti majetnější. Rodina je vázána hlavně na majetek. Díky tomu mají děti zkrácené dětství, které trvá pouze do osmi let. Poté pro ně nastává čas dospělosti, který zahrnoval práci nebo odchod z domova do učení. Rodina zastává funkci jak společenskou, tak i výrobní a bývá často jediným výchovným prostředím dítěte.

2.4 NOVOVĚK

Doba novověku s sebou přinesla ve výchově spoustu změn a převratů. Tehdejší myslitelé řeší problematiku nezájmu o rodinu a žádají stát o pomoc. Zavrhnou odkládání dětí a posílání je na učení mimo rodinné prostředí. Postupně dochází k rozpadu patriarchální rodiny a nastupuje ženská emancipace. Do popředí vstupuje feminismus, který požaduje rovnoprávnost mužů a žen. Ženy se domáhají práva na vlastní majetek a vzdělávání. V některých zemích vznikají pro ženy vyšší školy.

Rozvojem průmyslu dochází k přesunutí pracovních pozic z rodiny do továren a lidé se z venkova stěhují do měst. Významnou postavou této doby je Marie Terezie, která navrhla povinnou školní docházku pro děti. Tím dochází k velké změně také ve výchově dítěte, která je z rodiny přenesena spíše na školní instituce.

Mění se žebříček hodnot v rodině, vzdělání se staví na vyšší příčku než majetek. Postupně dochází k odkládání sňatků a rození potomků na pozdější dobu. Sňatek přestává být pro založení rodiny důležitý, trendem se stává „žití na hromádce“. Individuální zájmy

se stávají důležitějšími než ty rodinné, čímž dochází k vyšší rozvodovosti. Klesá touha po dítěti a některé páry si děti vůbec nepožizují. Druhá světová válka s těmito trendy značně zamávala, ale v šedesátých letech došlo k jejich obnově.

Feminismus začíná být kritizován a vyskytují se požadavky, aby ženy zaujaly znovu své místo v domácnosti. Tím dochází k názorovým střetům mužů a žen, což znovu ohrožuje stabilitu rodiny.

2.5 SOUČASNOST ČESKÉ RODINY

V historii české rodiny se vystřídalo několik ideologií. Rodina se jim musela chtít nechtě podřizovat a zapojovat do jejich programu. To se značně odráželo na výchově i vzdělávání dětí, procházejícími pod rukou střídajících se režimů. Po pádu komunistického režimu, který vedl a určoval podmínky našeho žití, nastupuje demokracie. Lidé vyjadřují svobodně své názory a i v přístupu k dítěti se začínají objevovat nové trendy a alternativy. To však s sebou přináší i spoustu nových problémů a česká rodina se ocitá na pokraji krize.

Mění se myšlení lidí, především mladí lidé dávají přednost kariéře a pracovním možnostem před budováním rodiny. Muži i ženy začínají více podnikat a času na rodinu jim moc nezbyvá. Díky nedostatku času a hektičnosti moderní doby je ohrožena i komunikace mezi jednotlivými rodinnými příslušníky. Dochází k odkládání a neřešení osobních problémů dětí, které jsou svým způsobem nucené si tyto problémy řešit samy. Děti je často neumí řešit vhodným způsobem a vzniká delikvence, která už není pouze problém jedince, ale celé společnosti. V mnoha rodinách jsou děti doslova odkládány k televizi a internetu. Vytrácí se autorita a respekt k dospělému člověku, jelikož rodiče neumí často nastavit pevné mantinely, hranice.

V současné době jsou rodiče i děti náročnější, a to především na vzdělání a okolní aktivity, které jsou dobře dostupné především pro rodiny finančně zajištěné. Děti z rodin sociálně znevýhodněných se často ocitají na okraji společnosti. Jsou vrstevníky zavržované, jelikož nemají stejné podmínky pro vlastní rozvoj a jejich určitá skromnost bývá nepochopena.

Současná společnost se začíná více zabývat otázkami rodiny a poskytuje rodičům spoustu informací prostřednictvím médií, odborné literatury, zabývajících se výchovou a fungováním rodiny jako takové. Rodiče se mohou v případě potřeby obrátit na konkrétní specializované instituce a odborníky, kteří jim pomáhají řešit daný výchovný problém. To jim mnohdy otvírá oči a oni se snaží následně problém napravit.

Mohli bychom se domnívat, že z uskutečněných chyb se společnost a jednotlivé rodiny poučí. Když si uvědomíme, co bylo do dětí současné generace vloženo, nemůžeme očekávat velký obrat k lepšímu.

3. Pohled na rodinu ze sociologického hlediska

Rodina se v průběhu let několikrát ocitla v krizi. I přesto zůstává hlavním prostředím, kde dochází k socializaci člověka. Když se zaměříme na definici rodiny, zjistíme, že není jednoznačná. Pohlížíme na ni z mnoha hledisek, proměnlivosti kultury dané společností, z různých pohledů vědních oborů a jejich metodologie výzkumných postupů. Definice a charakteristiky rodiny jsou časově proměnlivé a závisí na mnoha faktorech, jako je sociokulturní prostředí a různé podoby rodinného soužití.

Ministerstvo práce a sociálních věcí ji ve své Národní zprávě o rodině definuje takto: *„Rodina v nejširším pojetí je chápána jako celek rozličných konstelací takové formy života, která obsahuje minimálně dvougenerační soužití dětí a rodičů, má trvalý charakter a vykazuje pevné vazby mezigenerační a vnitrogenerační solidarity. Rodina jako sociální celek spojený na základě příbuzenské mezigenerační vazby je v tomto pojetí ve své podstatě neměnnou sociální institucí, která jako taková existuje v každém kulturním prostředí a je v něm sociálně uznávána.“*(22: 3)

„V užším pojetí je možné za přirozenou nukleární rodinu, která je jednoznačně převažujícím typem soužití v České republice, považovat institucionálně strukturované sociální společenství, které je založené na rodičovském a manželském vztahu jako jeho dvou základních vztahových liniích, a vychází z úpravy rodinného práva. Manželské soužití ostatně svou hlavní funkcí, kterou je podle českého právního řádu právě založení rodiny a výchova dětí, tuto základní podobu rodiny předpokládá. (22:3)

Jozef Výrost definuje rodinu následovně: *„Rodina je jakýmsi nejuniverzálnějším socializačním činitelem, který poskytuje jedinci identifikační vzory, seznamuje ho s předpokládaným chováním pro mužskou a ženskou roli. Učí jedince reagovat žádoucím způsobem v procesu interakce a umožňuje mu praktické ověření získaných dovedností v rámci rodiny. Uplatňuje se jako regulátor chování jedince a poskytuje mu společenské žádoucí normy. Pod vlivem rodinného působení se vytváří postoj k personálnímu okolí, k sobě samému i společnosti obecně.“*(21)

Velký sociologický slovník vymezuje rodinu jako: „...*původní a nejdůležitější společenskou skupinu a instituci s hlavními funkcemi reprodukce, výchovy, socializace a přenosu kulturních vzorů.*“ (21)

Pojem rodina u většiny lidí asociuje představu úplné nukleární rodiny, která se skládá z otce, matky a dětí. Provedené průzkumy ukazují, že nukleární rodinu tvoří asi tak jedna třetina rodin naší populace. Zbytek populace jsou lidé žijící s dítětem, ale bohužel bez partnera a lidé, kteří žijí v domácnosti úplně sami.

Model nukleární rodiny se na první pohled tváří jako autonomní, nezávislý, ale opak je pravdou. Není zcela soběstačná, její závislost spočívá ve spojitosti se svým sociálním okolím. Takové propojení označujeme jako sociální síť rodiny. „*Sociální síť rodiny je koalice rodin na sobě závislých, do níž se někdy počítají ještě jiní nepřibuzní lidé (přátelé, známí, případně i profesionálové pracující v institucích, jež s rodinou přicházejí do styku).*“ (9: 74) To, jakou pevnost mají vztahy v rodině, s jejím příbuzenstvem i okolím, se odráží na duševním a posléze i fyzickém zdraví jednotlivce. To se dále projevuje v jeho chování, jednání a životních postojích.

3.1 VZNIK RODINY

Pozornost je potřeba věnovat také vzniku rodiny. Prvním impulzem pro založení rodiny je **volba partnera** a následně **vstup do manželství**. Studie, které byly v průběhu let provedeny, ukazují, že většina mužů klade velký důraz na vzhled partnerky a její mládí. Ženy naopak preferují muže věkově o trochu starší a očekávají ekonomické zajištění rodiny. Obě pohlaví mají velký zájem založit rodinu stabilní a prosperující. Uzavřít manželství či založit rodinu je myslitelné, pokud se partneři sami navzájem vyberou. Všeobecně je známo, že k výběru partnera dochází na základě podobnosti sociální a psychologické charakteristiky obou partnerů. Při úplné symetrii partnerských rolí bývá manželství často konfliktní. Pro harmonický vztah je důležité, aby se tyto role doplňovaly.

V současné době, i když to tak na první pohled možná nevypadá, mladí lidé stále preferují manželství, jejich požadavkem je spolehlivost partnera a harmonický vztah. Založení rodiny a rodičovství je stále přední hodnotou bez ohledu na věk a vzdělání partnerů. K tomu, aby pár vstoupil do manželství a posléze se stal rodičem, je velmi důležitá jeho fyzická, mentální i sociální zralost. Manželství vzniká dobrovolným uzavřením legalizovaným sociálně uznávaným svazkem partnerů. Zralost partnerů se odráží na fungování celé rodiny, výchově dětí i plnění jednotlivých funkcí rodiny.

3.2 SPOLEČENSKÁ FUNKCE RODINY

Rodina, abychom ji mohli považovat za zdravou, neboli fungující, by měla v rámci společnosti plnit funkci biologicko-reprodukční, socializační, sociálně-ekonomickou a regenerační. *„Někdy se hovoří rovněž o funkci tvorby lidského kapitálu ve smyslu přípravy dítěte na plnohodnotný život člověka ve společnosti. Právě tvorba lidského kapitálu je téměř výhradní doménou rodiny, jejíž funkce je v této oblasti nenahraditelná. V ostatních formách soužití rodičů a dětí se daří dobrá výchova jen potud, pokud dokáže stabilní rodinu, uspokojující všechny potřeby dítěte a vytvářející schopnost orientovat se ve světě obou pohlaví, úspěšně imitovat.“* (22:3)

Funkce:

- **Biologicko-reprodukční:** tato funkce rodiny má ve společnosti nenahraditelnou pozici, jelikož díky své, byť někdy jen krátké reprodukci, zajišťuje existenci lidstva a jeho pokračování.
- **Socializační:** výchovná funkce, která zajišťuje přípravu dítěte na život ve společnosti. Přenesením této funkce na jiné instituce by mohlo dojít k ohrožení zdravého rozvoje dítěte. Mění se v průběhu vývoje společnosti, je ovlivňována politickým děním ve státě (některými režimy potlačována) i zráním samotného člověka. Socializace dítěte a jeho výchovy je věcí nejen rodiny, ale také státu. Ty by měly spolupracovat a vzájemně se doplňovat.
- **Sociálně-ekonomická:** rodina je sociální skupinou a její nedílnou součástí je také stránka ekonomická, která zajišťuje jak materiální zabezpečení, tak i stravu jednotlivých členů. Absencí příjmu minimálně jednoho z rodičů dochází ke snížení ekonomické úrovně dané rodiny. Od předchozích dvou funkcí se liší tím, že není zcela závislá na přítomnosti dětí, ač právě děti jsou často pro rodinu finanční zátěží. V dnešní době bývá ekonomická stránka rodiny více přenášena na sociální instituce, které mají snahu ekonomicky slabé rodiny podpořit pomocí dávek sociální podpory.

- **Regenerační:** funkce zahrnující vzájemnou podporu a emocionální rozvoj jednotlivých členů rodiny, ale i finanční a hmotnou pomoc. Zdravá rodina s fungující regenerací přináší emocionálně stabilní jedince, kteří se podílejí na zdravém rozvoji společnosti.

V dnešní době jsou různé způsoby soužití partnerů s dětmi a stát je musí v určité míře respektovat a směřovat k nim svou pomoc. Otázkou zůstává, zda dokážou zajistit všechny tyto funkce jako rodina vytvořená manželstvím, které se zakládá na stabilním vztahu partnerů i ostatních členů rodinného prostředí.

3.3 RODINA A SPOLEČNOST

Rodina a společnost jsou pojmy, které spolu úzce souvisí. Jsou spjaty pevnými vazbami a jeden bez druhého by jen těžko existoval. Dnes se však setkáváme s určitým lhostejným postavením společnosti vůči rodině. Dříve, ještě než vznikl sociální stát, byla rodina více podporována společností. Tehdy byl význam dětí postaven na zajištění hmotné existence a to především ve stáří, kdy počet dětí v rodině určoval finanční příjmy v důchodovém věku.

Dnes můžeme považovat vytvořené prostředí v našich podmínkách pro rodinu za znevýhodňující. Přítomnost dětí v rodině ztrácí postupně svůj záměr a neurčuje hmotné zajištění rodičů ve stáří. Tím se posouvá i rovina vnímání dítěte a jeho význam na emocionální úroveň. Dochází však k tomu, že dítě bývá nahrazeno jinými subjekty, které dokážou emocionální stránku člověka plně uspokojit.

I přesto má rodina ve společnosti nezaměnitelné a nenahraditelné zastoupení. Právě důležitostí již výše zmíněných funkcí se podílí rodina na chodu a fungování celé společnosti. Rodiny jsou znevýhodněny vůči ostatní populaci, protože ztrátou materiálního užítku z dětí se jim nedostává žádného ocenění.

Postupně se klade větší důraz na roli jedince ve společnosti, čímž hodnoty přikládané rodině a její význam jako přirozeného základního článku společnosti klesají. To ovlivňuje i přístup k výchově dětí. Záleží na svobodném rozhodnutí rodičů, zda budou či nebudou vychovávat děti. Takové rozhodnutí je považováno společností za soukromé. Upřednostňování jedince společností vede k tomu, že lidé si hledají takovou formu života, do které děti nepatří, jelikož je to pro ně materiálně výhodnější. Tím dochází k určitému stupni diskriminace rodiny, která je oproti jedinci v nevýhodě a mnohdy svádí nelehký boj

o přežití. Takové znevýhodnění rodin má za následek úbytek porodnosti a tím i celé populace.

Rodiny jsou svým způsobem donuceny stáhnout se do ústraní, čímž dochází k neplnění základních funkcí, které musí následně přebírat stát. To společnost posouvá na úplně jinou, řekla bych, nižší úroveň.

Tyto zjištěné informace mě vedou k názoru, že rodina se ocitá na pokraji krize. Pokud nedojde k eliminaci nežádoucího a znevýhodňujícího přístupu společnosti, státu vůči rodině tako krize, se ještě prohloubí a odrazí se negativně na fungování celé naší společnosti.

3.4 RODINA A ŠKOLA

Skoro každý z nás prošel institucí, která se pyšní názvem škola. Škola je prostředím, kde dochází k socializaci dítěte, jeho zařazení mezi určitou skupinu vrstevníků. Pomáhá mu při vytváření hodnot a hledání místa v dané společnosti. Někteří z nás si z tohoto prostředí odnesli kladné, jiní zase záporné prožitky, které v nás někdy přetrvávají až do konce života. I přesto si uvědomujeme její smysl v průběhu našeho bytí. Ne nadarmo se říká: „Škola základ života“. Jak vlastně souvisí tato instituce s rodinným prostředím? Je důležitou součástí při výchovném procesu dítěte nebo ji jen doplňuje? Vztah mezi rodinou a školskou institucí je tak těsný, že se tyto dvě prostředí, kde dochází nejen k výchově a vzdělávání, ale především také k socializaci dítěte, vzájemně ovlivňují, doplňují a navazují na sebe. Vliv školských institucí na dítě a rodinu je poměrně velký. Rodina je v určité míře iniciátorem přeměny školy. Spoustu svých funkcí na tyto instituce přesouvá, čímž se vytrácí původní model rodiny. Škola se stává nejen vzdělávacím, ale i výchovným prostředím dítěte.

V posledních letech přibývá dětí, u kterých jsou prostřednictvím školy odhaleny různé druhy nedostatků, které pramení z nevhodného rodinného prostředí. V určité míře může škola udělat takové kroky, které vedou alespoň k částečné nápravě výchovných problémů. Mnohdy se škola podílí na procesu, díky kterému se těmto problémům a hříchům páchaných na dětech dá zcela zamezit. Právě škola bývá prvním aktérem v odhalení nevhodného zacházení s dětmi.

V některých případech může docházet mezi rodiči a pedagogem k určitým nedorozuměním, někdy i konfliktům, vyplývajících z rozdílných přístupů v oblasti výchovy a dalších hodnotových požadavků.

„Role pedagogů a školy při kompenzaci újmy způsobené narušeným nebo nekvalitním rodinným prostředím bývá zdůrazňována zejména v následujících bodech:

- a) ztvárňování života školy a školní třídy jako spolehlivého zázemí, které alespoň částečně, zejména pak ve vypjatých situacích rodinné krize, přináší uklidnění a porozumění;*
- b) prezentování impulsů pro duševní vývoj, navozování pozitivních zkušeností se soustavnější intelektuální činností a vzdělávacím úsilím tam, kde rodina není schopna tímto směrem účinně působit;*
- c) nápravy některých narušení, aktualizace některých potlačených a nevyužívaných potencií rozvoje osobnosti.“ (23:158)*

Prvotní a hlavní zodpovědnost zůstává stále na rodičích, kteří jsou hlavními vychovateli odpovídající za dítě nejen po stránce právní, ale i po stránce morálky. Občas se setkáváme s rodiči, kteří tuto zodpovědnost rádi přesouvají na vzdělávací instituce, především na mateřské a základní školy.

3.5 AUTONOMIE RODINY

Rodina je závislá na státě, který ji svou legislativou a finančními prostředky určuje určitý směr. Hlavní přínos rodiny pro společnost spočívá v jejím autonomním plnění jednotlivých funkcí. Rodina je hlavním výchovným prostředím a rodiče na sebe berou veškerou zodpovědnost za výchovu svých dětí a způsob, jakým výchova probíhá. Tudíž by měli mít dostatečný prostor pro svobodné rozhodování v různých situacích. Stát by měl rodinu ochraňovat, podporovat a zároveň respektovat její nezávislost a soběstačnost.

Nově narozené dítě je zcela závislé na svých rodičích a v prvních měsících především na své matce. Je velice křehké a bezbranné po psychické i fyzické stránce. Někteří rodiče nedokáží rozeznat, co jejich dítě potřebuje a co je pro něj nejlepší. Často pak dochází k určitému typu poškozování jeho mentální či tělesné stránky. Děti se také stávají nástrojem nesplněných aspirací rodičů, což mívá neblahý vliv na jejich psychosociální vývoj. I určitá lhostejnost rodičů k lidským hodnotám není dětem dobrým příkladem. Proto je velice důležité, aby rodičovská autonomie byla svým způsobem sociálně regulovaná a každé dítě mělo nárok nejen na stravu, oblečení, ubytování, vzdělání, ale také na uspokojení jeho základních potřeb.

Společnost rozlišuje tradiční a liberální koncepci rodičovské autonomie. **Tradiční koncepcí** posiluje stabilitu rodiny, jelikož se zde vytváří silnější mezigenerační vztahy. Právo i povinnost rodičů je předávat jejich zvolené hodnoty představující dobrý život svým

potomkům. Umožňuje rodičům volit při výchově prostředky, které oni považují za vhodné, ale tím zároveň omezují děti v poznání takových hodnot, které rodiče sami neuznávají. Zato **liberální koncepce** dává dětem prostor pro vlastní výběr své životní cesty. Rodiče se do výběru hodnot neangažují a nechávají ho na vlastní volbě dítěte. Tato koncepce neupevňuje mezigenerační vztahy, čímž ohrožuje i stabilitu rodinného prostředí. V moderním pojetí se vyskytuje ještě jeden typ koncepce, která se týká rodičovské autonomie. Tu známe pod pojmem **demokratická koncepce**, která také jako koncepce tradiční dává rodičům za povinnost předávat hodnoty svým dětem. Liší se však tím, že v rodině s touto koncepcí se o těchto hodnotách otevřeně hovoří. Rodiče se snaží, aby tyto jejich hodnoty děti převzaly za své, ovšem s pocitem vlastní volby.

Určitá svoboda a nezávislost rodiny ji však neopravňuje k tomu, aby se neřídila legislativním nařízením státu. Legislativní a institucionální zajištění rodin je shrnuto v Rodinném právu České republiky, kde jsou zahrnuty i práva a povinnosti rodičů vůči svým dětem a rodině.

4. Fungování harmonické a závadové rodiny

Harmonická a závadová rodina, rozdíl mezi nimi je patrný již z názvů. Bližší charakteristika nám pomůže odhalit některé diskrepance v jejich fungování. Tyto rozdíly byly odhaleny prostřednictvím různých výzkumů, jako je dlouhodobé pozorování, posuzovací škály.

4.1 HARMONICKÁ RODINA

Harmonická, normální, zdravá, funkční či neklinická rodina, těmito termíny bychom mohli pojmenovat rodinu, kde dochází ke kvalitní výchově dětí, uspokojování jejich základních potřeb a zároveň i uspokojování potřeb dospělých osob. Pro tyto rodiny je charakteristická klidná, nekonfliktní atmosféra s pozitivním laděním, vzájemný respekt a ohled, kde kontakt mezi jednotlivými členy způsobuje potěšení. Každý člen rodiny si uvědomuje svou míru odpovědnosti a funkci, kterou v rodině zastává. Vazby mezi členy jsou trvalé, čímž rodina nabývá na stabilitě a vnější vliv ji neohrožuje. V takovéto rodině jsou potřeby soukromí a sdílení v rovnováze.

V harmonické rodině funguje komunikace mezi jejími členy i blízkým okolím. Často se zde setkáváme s efektivní komunikací, která umožňuje zúčastněným vyjádření

vlastních názorů, otevírá prostor pro diskuzi a otevřené rozhovory. Převažujícím prvkem je domluva, která udržuje klidnou atmosféru domova bez zbytečných výbušných situací. Pokud se vyskytne nějaké nedorozumění, je řešeno s rozmyslem a rodinní aktéři se snaží najít správné adekvátní řešení k danému problému.

V takové rodině se jen těžko setkáme s rozkazy, zákazy, zastrašováním či vyhrožováním. Dochází zde k vzájemnému respektu osob, a to jak rodičů mezi sebou, tak i mezi pozicemi rodiče – děti.

Spokojenost rodiny a jejích členů se také zakládá na uspokojení přirozených lidských potřeb. To způsobuje, že se cítíme dobře po tělesné, psychické i sociální stránce. Tyto přirozené lidské potřeby byly pojmenovány Abrahamem Maslowem, který je sestavil pyramidově podle důležitosti.

První, **potřeba fyziologická**, zahrnuje příjem potravy, tekutin, dýchání i vylučování, ale i potřebu aktivity a odpočinku. Je to základní potřeba, kterou zdravá rodina v maximální možné míře zajišťuje. Pokud je tato potřeba náležitě uspokojena, člověk se cítí ve fyzické pohodě, což pozitivně ovlivňuje naše chování.

Jednou z příčin fungujícího rodinného prostředí je vytyčení si určitých pravidel a řádu. Tím jsou **uspokojeny potřeby ochrany, jistoty a bezpečí**. Určení pravidel předchází vzniku chaosu a konfliktních situací. Děti, ať jsou malé nebo velké, vědomky i nevědomky, se snaží občas tyto mantinely překročit. Na místě je důsledné zakročení rodičů, které se neskládá ze zákazů, ale z vhodného a přínosného vysvětlení bez zbytečných výhrůžek. Každý si musí za své chování nést i následek. To pomáhá si jak dětem, tak i dospělým uvědomit, kde jsou ty správné hranice.

Uspokojením potřeb lásky a souměřitosti dochází ke vhodné motivaci k dalším pozitivním výkonům a pohnutkám dítěte. Zvláště malé děti, které ještě nemají vytyčené své místo ve společnosti jsou na této potřebě svým způsobem závislé. V harmonické rodině je dítě milováno a přijímáno jejími rodinnými příslušníky. Dítě se cítí spokojeně, protože ví, kam patří.

Děti vychovávané v harmonické rodině bývají v životě úspěšnější než děti z rodin disharmonických, neboli závadových. Hlavním důvodem je, že u těchto dětí dochází k uspokojení **potřeby uznání a sebeúcty**. Dítě je přijímáno jako hodnotná osoba, náležitě uznáváno a oceňováno. To jak se ostatní lidé chovají k nám, pomáhá vytvářet naši sebeúctu. Přístup rodičů ke svým dětem, jejich způsob chování a projevu je prvotním impulsem k vytvoření základů vlastní sebeúcty dítěte. Což se následně odráží na tvorbě jejich hodnotového systému pro jejich další život.

První poznávání dítěte a seznamování se s okolím začíná prostřednictvím, na první pohled velice primitivních, her. Ty mají ve vývoji dítěte nezastupitelnou úlohu. Zvědavost, touhu objevovat a poznávat nové v sobě zahrnuje **potřeba seberealizace**. Ve funkčních rodinách mají děti dostatek podnětů pro jejich celkový rozvoj. Rodiče si uvědomují míru těchto podnětů, aby nedošlo k přehlcení dítěte. Umožňují dítěti spontánně tvořit, uplatnit svou originalitu a jedinečnost.

Na lidskou bytost velice působí také vnější prostředí. V harmonické rodině je prostředí, které dítě obklopuje už od jeho narození, čisté, estetické, útulné. Jsou zde v průběhu jeho vývoje uspokojovány **vyšší potřeby**, které v sobě zahrnují potřeby estetické, etické a duchovní. „*Uspokojení vyšších potřeb nám přináší radost, estetické zážitky, pocit, že chovat se správně je dobré, pocit začlenění do lidského společenství, do přírody, kosmu, pocit, že život má nějaký smysl.*“ (4: 203)

Důležitá je vzájemná interakce mezi rodiči a jejich dětmi, která se velice podepisuje na panující atmosféře v rodině. Uvedeme si některé z nich:

- jednotný přístup rodičů, vnímání a podobná očekávání rodičů vůči jejich dětem
- jasná vedoucí role rodičů v rodině a vymezení hranic mezi generacemi, přesto vzájemný respekt
- dosažení autonomie v rodině, děti nejsou nuceny vzdorovat a zlobit
- rodiče jsou aktéry, kteří své dítě povzbuzují k hledání nových řešení daných problémů
- rodiče neprobírají své rozdílné názory na výchovu před svými dětmi, ani je do těchto sporů nezatahují
- děti vyjadřují svůj vzdor a nesouhlas, rodiče určují míru a hranice takového vzdoru
- rodiče stanoví hranice, které není možné překračovat a děti jim musí přizpůsobit své chování
- děti jsou svými rodiči dostatečně oceňovány a chváleny za své úspěchy

Podle uvedených charakteristik se harmonická rodina jeví jako naprosto ideální. Pravdou je, že ve funkční rodině jde provoz domácnosti hladce. Rodiče stojí při sobě a o závažných situacích rozhodují spolu, dodržují dohodnuté, převládá jednotný a důsledný přístup. Neznamená to však, že by se v takové rodině nevyskytovaly konflikty, spory a jiné stereotypní situace. Je jich ale podstatně méně a nepřevažují nad situacemi pozitivními.

4.2 ZÁVADOVÁ RODINA

Rodina, která se potýká s mnoha problémy, neplní své funkce tak, jak by měla, bývá označována jako závadová, dysfunkční, či klinická. Charakterizuje ji napjatá atmosféra plná nedůvěry, obviňování a nepříjemností. Chování jednotlivých členů této rodiny je spíše nepřátelské. Potřeby a přání nejsou ani vyslyšeny natož respektovány. Mnohdy dochází i k rozdělení rodiny na dva protipóly, které na sebe útočí a vedou mezi sebou časté rozepře a boje. V horších případech se setkáváme s tím, že rodič se spojí s jedním z dětí a zbrojí proti druhému rodiči. Ani odpovědnosti se zde nepřisuzuje žádný velký význam. Spíše bývá přehazována z jednoho člena na druhého a jen stěží ji některý z nich dokáže vzít na sebe a nést následky za své chování.

Dysfunkční rodina má značné problémy v komunikaci. Efektivní způsob komunikace v takových rodinách zcela nefunguje. Převažuje nedorozumění, slova nemají žádnou váhu. Komunikační prostředí je stereotypní, nehledají se nová řešení a způsoby. Velení se ujímá jeden z členů rodiny. Ten dává najevo svou autoritu, tvoří pravidla, která často ostatní nerespektují, a vyžaduje poslušnost. Ostatním nezbyvá než se zcela přizpůsobit, což značně omezuje jejich svobodu. Dalším způsobem obrany bývá rázný zásah, projevený mnohdy agresivním způsobem.

V závadové rodině zpravidla nejsou uspokojovány přirozené lidské potřeby, které jsem stručně charakterizovala v předchozí harmonické rodině. Neuspokojováním těchto potřeb dochází k frustraci jedince, především dítěte. Pokud není uspokojena fyzická potřeba, dochází nejen k nepříjemným pocitům, ale také se to odráží v našem chování. Pociťujeme-li delší dobu hlad, únavu, bolest, žízeň a nemůžeme tyto pocity uspokojit, dochází ke konfliktům, podrážděnosti, nervozitě, snížení aktivity a agresí.

Neuspokojováním potřeby bezpečí dochází k téměř permanentnímu strachu, který způsobuje pocity úzkosti, nejistoty, lítosti i zlosti. Takové děti jsou velice bojácné, nedokáží objevovat, poznávat nové a uzavírají se do sebe. Velký strach u některých jedinců přerůstá v agresi, která se projevuje ničením věcí, hraček, urážkami a křikem. Pokud má dítě, jedinec velký strach z nějaké, pro něj bojácné, situace vyvolané druhou osobou, může dojít k napadení. Tyto děti mají také nízké sebevědomí. Důvodem je dlouhodobý stres z neúspěchu, chyb či selhání.

Děti, u kterých nedochází k uspokojení potřeby lásky a sounáležitosti se cítí často osamělé, zbytečné. Prožívají lítost, smutek a stesk. Často tyto děti na sebe strhují pozornost neadekvátním způsobem, jako je vyrušování, pokřikování, vztek, předvádění, žalování

a mnoho dalších. To vyvolává negativní reakci u dospělého člověka ve smyslu okřikování, kritiky či trestu.

Rodiče v dysfunkčních rodinách neumí své dítě dostatečně ocenit, respektovat jeho emoce a soukromí, jeho potřeby a požadavky berou na lehkou váhu. Tím nedochází k uspokojení potřeby uznání a sebeúcty. Tyto děti se potýkají s pocity méněcennosti, zbytečnosti, cítí se ukřivdění. Nezájem rodičů o pocity dítěte a někdy i ponižování dítěte způsobují, že dítě se snaží zviditelnit prostřednictvím nadřazenosti a agresivity. Některé děti projevují neschopnost při plnění úkolů, nevyvíjejí žádný zájem a aktivitu.

Každé dítě se potřebuje spontánně projevit, seberealizovat. Pokud mu to není umožněno, dochází k určité frustraci. Dítě je neúspěšné, těžko se socializuje, protože se necítí dostatečně hodnotným člověkem především v prostředí skupiny.

V prostředí chaotickém, smutném, bez dostatku podnětů nejsou uspokojeny vyšší potřeby. Dochází k rozladěnosti dítěte a jen těžko bychom hledali na jeho dětské tváři úsměv a pozitivní ladění. Nepořádné, nevhodně upravené a špinavé prostředí nerozvíjí v dětech cit pro estetiku, ba spíše naopak směřují dítě k vandalismu.

Když se stane rodinná situace téměř neúnosnou, mnohdy dochází k rozpadu rodiny. Tím trpí nejen dospělé osoby, ale především děti po stránce emocionální, psychické, ale často i fyzické, kdy se stávají oběťmi jednoho z rodičů. V lepším případě se rodina dostává do rukou odborníků, kteří jim pomáhají tuto obtížnou situaci zvládnout a napravit. Je důležité, aby se rodiče uměli obrátit na ty správné instituce s odbornou pomocí a včasné začali rodinnou situaci řešit. Rodiče se mohou využít pomoci psychologů, lékařů, manželských poraden, center pro rodinu, krizových center, různých zdravotnických zařízení. Záleží na druhu a závažnosti problému, s kterým se rodiče potýkají. Při výchovných a vzdělávacích problémech svých dětí se mohou rodiče obrátit na pedagogicko-psychologické poradny, speciálně pedagogická centra, která se zabývají odbornou péčí o děti s takovými problémy.

V dysfunkční rodině je běžný provoz domácnosti poměrně obtížný. Jednotliví členové neznají své kompetence a neřídí se žádnými pravidly. Někteří se do domácího provozu vůbec nezapojují a fungují v rodině na úkor ostatních. Negativní přístup a prožitky převažují nad pozitivními. Aktéři rodinného dění prožívají převážně záporné emoce, které se projevují dále v jejich jednání, chování a vnímání okolního světa. Pokud se v takové rodině vyskytují malé předškolní děti je možné včasnou nápravou mnohé zachránit. Především směr jejich další životní etapy.

5. Výchovné podmínky v rodině

Snad každý člověk, který se stane rodičem, si klade otázku: „Jak mám vlastně vychovávat své dítě?“ Na tuto otázku bychom jen těžko hledali jednu jedinou odpověď. Důležité je uvědomit si několik hlavních podmínek, které ke kvalitní rodinné výchově přispívají.

5.1 RODINNÉ KLIMA

Jednou ze základních podmínek k úspěšné výchově je **rodinné klima**. To jestli je dobré či špatné, na nás působí v průběhu našeho dětství. Rodinné klima má určitou svoji stálost, ale přesto se mění každý den. Objevují se v něm jak těžkosti, tak i radosti života.

Atmosféra domova, rodiny, každodenní zážitky, radost či naopak napětí a úzkost ovlivňují naše postoje, myšlení a jednání. Promítá se do našeho dalšího žití. Rodinné klima si vytváří každá rodina sama, a to především tím, jak se jednotliví účastníci k sobě chovají. V rodině, kde je rodinné klima klidné, se členové rodiny cítí uspokojeně. Žádný člen rodiny nezůstává stranou, má možnost se svobodně vyjádřit, neovládá druhé, je aktivní a neomezuje aktivitu ostatních rodinných příslušníků. V takové rodině se lidé k sobě chovají vřele, citlivě a nedochází k žádným větším konfliktům, a pokud se rozpor vyskytne, je otevřeně řešen.

5.2 VÝCHOVNÉ STYLY

S výchovnými styly se setkáváme už v dějinách pedagogiky. J. A. Komenský, J. J. Rousseau či Marie Montessoriová se přičinili svými pokrokovými myšlenkami o velký převrat ve výchově a nastiňují určitý způsob, styl výchovy.

Ve výchovném působení je spousta postupů a forem, které nám určují, jakým směrem se bude tento proces ubírat. K tomu, abychom se ve spletnosti výchovných jevů lépe orientovali, nám slouží **výchovné styly**. „*Způsob či styl výchovy vyjadřuje klíčové momenty vzájemné interakce a komunikace dospělých s dětmi...*“ (10: 204) Každopádně se v nich odrážejí také tradice rodiny i celé společnosti, také její kulturní podmínky. To, jaký výchovný styl si zvolíme, ovlivňuje více faktorů, jedním z nich je emoční vztah k dítěti.

Při výchově dochází k vzájemné interakci, při které se účastníci výchovného procesu vzájemně ovlivňují, doplňují a působí na sebe. To jim pomáhá utvářet a rozvíjet vzájemné vztahy v rodině.

Jednotlivé výchovné styly rozlišujeme podle K. Lewina:

- **Autokratický styl:** typickým vyjádřením tohoto stylu jsou rozkazy, tresty, hrozby, potřeby a touhy dětí nejsou respektovány, neposkytuje téměř žádný prostor pro samostatné jednání a iniciativu dítěte
- **Liberální styl:** pro tento styl je typické, že neklade téměř žádné požadavky, chybí důslednost a kontrola při plnění těchto požadavků, nevymezuje dětem hranice a určitá pravidla, podle kterých by se mohly orientovat, nevede děti k vytyčení vlastních cílů a hodnot
- **Integrační styl:** o tomto stylu můžeme říci, že je nejvhodnější pro výchovu dítěte, jelikož podporuje dětskou iniciativu, je otevřenější, umí podpořit, porozumět, umožňuje dětem jednat a rozhodovat samostatně, ukazuje jim správnou cestu pomocí vytyčení pravidel a hranic, je založen na komunikaci a vzájemném porozumění

5.3 VÝCHOVNÉ POSTOJE RODIČŮ A VLIV NEGATIVNÍ VÝCHOVY NA JEDINCE

Na výchově dítěte se velice podepisují **výchovné postoje**, které rodiče ke svým dětem zaujímají. Výchovné postoje rodičů k dítěti se nezrodí ze dne na den, ale vytvářejí se v průběhu celého předchozího vývoje vychovatele, v našem případě rodiče. V těchto postojích se promítají „*vlastní zkušenosti z dětství, vztah k vlastním rodičům a ostatním vychovatelům, dosavadní citový a psychosociální vývoj, inteligence s vzděláním, osobní systém hodnot a ideálů, ale i všechny konflikty, napětí, úzkosti*“ (6:60), kterými rodič jako vychovatel v průběhu svého vývoje prochází. Tyto postoje nejsou vždy správné, ale rodiče si nesprávnost svého počínání mnohdy neuvědomují. Mezi negativně laděné výchovné postoje, které mají nesprávný vliv na výchovu dítěte, patří výchova zavrhuje a zanedbávající, ale i takové styly výchovy, které se negativně na první pohled netváří.

5.3.1 Výchova zavrhuující

Forma výchovy, která navenek není moc nápadná, probíhá spíše skrytě. Zavrhuující výchova je typická především tím, že rodiče nejeví příliš velký zájem o dítě, dokonce jej tyranizují, používají nepřiměřené tresty, všemožnými způsoby dítě omezují a ponižují, neohlíží se na jeho potřeby a identitu. To se děje převážně proto, že dítě bylo nechtěné nebo připomíná rodičům nějaký životní nezdár, jako je rozpad manželství. Také, když se narodí rodičům „chtěné“ dítě, ale má nějaký tělesný či duševní handicap, může být příčinou zavrhováním dítěte. Dítě, na kterém je páchan tento způsob výchovy, je vzdorovité nebo naopak se stává pasivním a rezignuje. U dětí, které prochází zavrhuující výchovou, dochází často k vývoji pocitu méněcennosti a bázlivosti. (srv. Matějček, s. 61)

To, jakým způsobem se tento typ výchovy podepíše na vývoji dítěte, ovlivňuje také jeho temperament. U dítěte s převažujícím cholerickým temperamentem se častěji objevuje agrese, výbušnost, citlivost s labilním přístupem k obtížím, ale také snížená pracovní schopnost a podezřívavost. Sangvinické typy jsou výrazně povolné, ale zároveň nedůvěřivé a uzavřené. Flegmatici jsou zase více závistiví, nerozhodní a nesmělí.

5.3.2 Výchova zanedbávající

S tímto typem výchovy se setkáváme především v rodinách se sníženou socioekonomickou životní úrovní. Jsou to převážně děti z rodin přistěhovalců a rodin, kde dítě vychovávají rodiče s velmi sníženou gramotností. Děti v těchto rodinách jsou často ponechány samy sobě, dalo by se říci, že se samy vychovávají prostřednictvím svého okolí a vrstevníků. Dříve tyto děti byly nuceny dělat těžké domácí práce nepřiměřené jejich věku. To se dnes už vyskytuje spíše ojediněle.

Zanedbávané děti se denně setkávají se špatným vzorem svých rodičů, kteří se často potýkají s nějakým druhem závislosti. Nemají stanovená žádná pravidla a neumí si vytvořit žádný vztah k povinnosti. V předškolním věku tyto děti nedokážou respektovat domluvená pravidla, často jsou vystaveny konfliktním situacím, které neumí řešit přijatelnou formou. Ve školním věku mívají časté problémy s prospěchem a pravidelnou docházkou do školy. (srv. Matějček, s. 61)

Pro nápravu je důležité zvýšit úroveň výchovy v rodině, čehož můžeme dosáhnout, pokud se vyřeší vnitřní rozpory rodiny, zvýší se její životní úroveň a odstraní se prvky,

kteřé vřchovu naruřovaly. Někdy je potřeba takové rodině přiřadit odborný dohled, který dohlřží na nápravu. V nevyhnutelných případech se děti umiřtřují do dětských domovů.

5.3.3 Rozmazluřící vřchova

Jiř název nám prozrazuje, že jde o vřchovu, kde dítěti je věnovaná veřkerá pēče, dítě je středem rodiny a vře se kolem něj souřtředřuje. Rodiče jsou dítětem nadřšenř a zbořňují je. Snaří se mu přiřpravit takové prostředí, kde na dítě nejsou kladeny řádné nároky, vřechny překážky a nesrovnalosti, které by dítě mohly potkat, jsou odstraňovány. Konflikty a spory s vrstevníky mají tendenci řeřit sami rodiče. Postupně se dítěti zcela podřizují a ztrácejř svou přiřrozenou autoritu. Vedenř dítěte je směřováno tak, že dítě se vyhřbá veřkerým konfliktům a není schopno se přiřpůsobovat ostatním, jelikoř je zvyklé, že se mu ostatní přiřpůsobř. Zajřímavými se pro něj stávají pouze ti, kteří plnř jeho přiřání. Jeho vztah k okolí a ostatním se stává spotřebním.

Děti, které si zvykly ovládat své rodiče i ostatní řčastníky rodiny, mají problémy zejména, dostanou-li se do prostředí mimo rodinu, kde už nejsou středem pozornosti. V prostředí, kde se pozornost více souřtředřuje i na ostatní, vznikají u dítěte pocity méněcennosti a bázlivosti, které se navenek přiřjevují přiřdevřím formou agresivního chování. Dítě je velice autoritativní a neřspěchy si nepřipouřtř, zodpovědnost za neřpěch přiřčítá někomu ze svého okolí. Pokud se vyskytne překážka, hledá přiřčiny jinde než u sebe samotného. Agresivitu přiřjevuje přiřdevřím vůči lidem, kterým přiřsoudř vinu za jeho nezdary. Jeho pracovní tempo je pomalejšř a vztah k povinnostem téměř řádný. Tyto děti jsou řasto rychle unavitelné, labilní při potřřích a jsou fixované na svou vlastní osobu, přiřdevřím na vlastní důležitost. Pokud dítě vychováváné tímto způsobem zařívá řasté, opakované a těžké neřpěchy, je velmi vřbuřné a má sklon k neustálým konfliktům.

U tohoto zpřsobu vřchovy hraje důležitou roli také temperament dítěte. Cholerické dítě je přiřvážně nekompromisní, přiřdevřím pokud se snaří dosáhnout nějakého cíle a jedná tak i na úkor jiných lidí. Přiřjevuje se velkou náročností k ostatním a někdy i agresivitou. U sangvinického dítěte můžeme pozorovat lepší navazování vztahů s vrstevníky, ale tyto vztahy nejsou stálé, břvají spřiře labilní. Díky své vnitřní nespokojenosti řasto přiřvokují a objevuje se u nich určitá hysteričnost. Typickým přiřjevem chování je nesamostatnost, povrchnř jednání a nevyřzállost emocř. Děti temperamentně flegmatické se zdají břit navenek sebevědomé, hrdé a vůdci skupiny, ale

uvnitř jsou velice citlivé a zranitelné. Jejich sebedůvěra není velká, spíše si nevěří. (srv. Pelikán, s. 183)

Tyto projevy, které jsou následkem rozmazlující výchovy, často přetrvávají až do dospělosti. Charakteristickým znakem těchto lidí je potřeba být středem pozornosti, samolibost a netrpělivost, pokud není okamžitě splněna jejich potřeba.

5.3.4 Výchova příliš úzkostná a protektivní

Výchova typická přílišným ochraňováním dítěte. Ze strachu, aby si dítě neublížilo, rodiče na něm až nezdravě lpí, zabraňují mu v činnostech, které považují za nebezpečné, omezují jeho aktivitu, což je pro dítě neurotizující. *„Dítě je vlastně ve stavu permanentní frustrace či subfrustrace základní psychické potřeby aktivity, volnosti, poznávání a stimulace získávané svou vlastní iniciativou. Podle temperamentu a ostatních životních okolností se snaží pak tuto situaci překonat, nebo z ní uniknout.“* (6: 62)

Dítě si takové omezování kompenzuje zvýšenou aktivitou, pokud je mimo dohled rodičů, má zvýšené tendence stát se členem různých part a kolektivů. Více ho přitahují party výbojným charakterem. Reakce některých dětí je opačná, dochází k útlumu aktivity a pasivnímu podřizování. V předškolním věku nedochází k tak znatelným obtížím. Ty se objevují spíše u dětí školního věku, kdy se těžko zapojují do kolektivu, špatně se přizpůsobují novým podmínkám a situacím, je pro ně velice obtížné něco samostatně podniknout. Bývají často „obětními beránky“, vrstevníci je často pronásledují a šikanují. Bývají hlavními zájemci právě dětí a mládeže, které mají sklony přidávat se již k výše zmíněným výbojným skupinám. (srv. Matějček, s. 62)

K takové výchově mají tendenci spíše starší rodiče, či rodiče, kterým jedno dítě již zemřelo a další dítě je tzv. vymodlené, lidé úzkostní a prarodiče.“

5.3.5 Výchova s přepjatou snahou o dokonalost dítěte – perfekcionismus

V tomto případě je velká snaha rodičů naplnit prostřednictvím dítěte své nesplněné touhy. Usilují o dokonalost dítěte a často překračují hranice jeho možností, čímž dochází k přetěžování a přílišnému organizování. Rodiče se snaží své děti již od nejútlejšího věku zapojovat do nejrůznějších kroužků a aktivit. Přehnaně sledují jejich sportovní výkony, studijní výsledky a úspěchy. Vše, co dítě dělá, je pod jejich přísným dohledem, aby se vše ubíralo správným směrem a tím byly jejich touhy naplněny.

U dítěte, které je přetíženo, ve většině případu dochází k určité rezignaci. Tato rezignace se projevuje především neúspěchy, jelikož nestačí všechny povinnosti zvládat na takové úrovni, kterou si rodiče představují. Pocit, že zklamaly, vede opět ke komplexům méněcennosti, bojácnosti a vyčerpanosti. (srv. Matějček, s. 63)

U dětí s převažujícím cholerickým temperamentem dochází k tvrdé sebekontrolě, fixují se na něco důležitého, mají velký pocit zodpovědnosti a disciplíny, ale při nezdaru zažívají pocit úzkosti. Sangvinici jsou více plačtiví, nerozhodní, až příliš důvěřiví i ústupní a mají sklony k sebeobviňování. Podobně jako u choleriků prožívají úzkost z neúspěchu. Děti flegmatické se uzavírají do sebe, objevuje se ostych a pasivita, někdy se jeví přemoudře.

5.3.6 Výchova protekční

U tohoto způsobu výchovy rodiče požadují, aby jejich děti dosáhly hodnot, které pokládají za důležité pro život, ale na formě a způsobu, jakým těchto hodnot dosáhnou, jim nezáleží. Zde nejde o dokonalost dítěte, ale o to, aby se dítě dostalo tam, kde ho rodiče chtějí mít. Vše možným způsobem mu k tomu pomáhají, zařizují za ně potřebné, odstraňují mu překážky a snaží se, aby i ostatní se podřídili jeho vlastnímu zájmu. Často takto vychovávají rodiče starší či rodiče, kteří neuspokojili svou touhu po životní kariéře. Z takto vychovávaných dětí vyrůstají lidé vypočítaví, obcházející překážky, mnohdy nevhodnými způsoby a prostředky, k vysněnému cíli. (srv. Matějček, s. 63)

PRAKTICKÁ ČÁST

V praktické části jsem použila dvě výzkumné metody. První z nich jsou případové studie, které nám na konkrétních případech ukazují, jaký vliv má negativní rodinná výchova na předškolní dítě. Jako druhou výzkumnou metodu jsem zvolila dotazníkové šetření mezi rodiči předškolních dětí. Cílem případových studií je, ukázat důsledky nevhodné výchovy v předškolním věku. Cílem dotazníku bylo zmapovat rodinné prostředí, převažující styl výchovy, informovanost rodičů, kteří se nachází v mém nejbližším okolí a navštěvují naši mateřskou školu.

Chtěla bych poukázat také na fakt, že negativní výchovné postoje rodičů zásadně poškozují osobnost dítěte, jeho vnímání, prožívání a všestranný rozvoj. Proto je důležité se tomuto problému dlouhodobě věnovat, jelikož tyto nevhodné přístupy se jeví zpočátku jako neškodné a jejich odhalení nebývá zrovna jednoduché.

Podklady pro tento výzkum vznikly mým dvouletým pozorováním a prací s oběma dětmi i jejich rodiči.

Nahlédnutí do prostředí Mateřské školy Dříteň, v které pracuji a kde probíhaly oba výzkumy:

Mateřská škola se nachází v malebné obci Dříteň, pod kterou spadá ještě několik menších vesnic. Jsme klasická mateřská škola a nepracujeme s žádným alternativním programem. Budova, kde se škola nachází má již svou historii a není zcela typizovaná pro podmínky mateřské školy. Prostředí jsme natolik upravili a zútulnili, aby vyhovovalo základním požadavkům dětí, jejich věku a individuálním zvláštnostem. Stále je co zdokonalovat, proto máme před sebou ještě velký kus práce. V budově je několik tříd, které jsou využívány pro hru a odpočinek dětí. Prostor pro stravování je společný.

Naší mateřskou školu navštěvují děti od 3 do 7 let. Děti jsou rozdělovány do tříd podle věku. V každé třídě je k pravidelné docházce zapsáno 25 dětí. Kapacita školy je momentálně úplně naplněna. Na třídě pracují vždy dvě učitelky, pouze ve třídě „Berušek“ (děti 3- 4leté) je jenom jedna.

Dětem se snažíme připravit zajímavý a poutavý program, který všestranně rozvíjí dětskou osobnost. Při přípravě programu vycházíme z jejich požadavků a přání, děti se na tvorbě programu částečně podílejí. Plníme funkci nejen vzdělávací, ale i výchovnou. Mnohdy kompenzujeme dětem nedostatky výchovného působení rodičů. Každý dětský pokrok a náprava nějakého nedostatku nás motivuje k dalším výkonům a práci.

6. Charakteristika výzkumu č. 1

Základním výzkumem pro tuto práci jsou **případové studie**, které se zabývají konkrétními případy vlivu negativní výchovy. V první případové studii se zabývám dítětem, které je vychováváno zanedbávající výchovou. Ve druhé studii se zaměřuji na dítě vychovávané rozmazlujícím způsobem. Tyto dvě děti jsem vybrala záměrně z důvodu, že uvedené výchovy jsou poměrně protikladné. Studie nás seznámí s výzkumným prostředím, kterým je mateřská škola. Zavede nás do prostředí rodiny, poukáže na jeho zásadní problémy, nedostatky a jejich vliv na chlapce předškolního věku.

6.1 PŘÍPADOVÁ STUDIE I.

Povolání učitelky v mateřské škole jsem si vybrala už na základní škole. Práce s dětmi mě vždycky bavila a viděla jsem v ní velký přínos a potěšení. Až s nástupem do zaměstnání a přibývajících zkušenostmi jsem zjistila, že za potěšením se skrývá také velké trápení. Drásá mi srdce, když vidím, jak se rodičovská výchova neblaze podepisuje na některých dětech. Takovým případem, kdy se dítě stává obětí svých rodičů je i chlapec Dominik, který před dvěma lety začal navštěvovat naši mateřskou školu. V té době mu bylo necelých pět let. Na první pohled andílek s modrýma očima a blond vlásky. Nikdo by neřekl, že chlapec je Rom a jeho oba rodiče také. Zpočátku se rodina jevila jako příjemná a vymykající se pověrám o romských komunitách. Adaptace chlapce na nové prostředí proběhla bez sebemenšího problému. Dominik byl přátelský k dospělým i vrstevníkům. Pečoval o hračky a uklízel si po sobě. Rád mi pomáhal. Do činností se zapojoval se zájmem, ale moc se neprojevoval. Na první pohled bylo patrné pouze to, že rodina není dobře finančně zajištěná, jelikož nosil dosti obnošené oblečení. Také mluvený projev byl na velice nízké úrovni. Rodičům bylo doporučeno logopedické vyšetření, ale na doporučení nijak nereagovali. Vyšetřila ho až paní logopedka, která navštěvuje naši MŠ vždy na začátku školního roku. Doporučila mu nápravu, ale rodiče s ním nikam nedojížděli. Náprava probíhala pouze v rámci logopedické prevence, která je uskutečňována v naší mateřské škole.

V průběhu docházky a plnění některých povinností rodičů vůči mateřské škole se začala situace zhoršovat. Dominik nejen, že chodil do školky špinavý a neupravený, občas i zapáchal, ale také byl velice hladový. Při svačince by spořádal porci za pět dětí, při obědě si vždy přidával, ale na jeho tělesné schránce to vidět nebylo. Často se stalo, že Dominik

přišel do školky bez ponožek nebo místo zimní bundy měl teplou mikinu, která neodpovídala danému počasí. Do školky Dominika začali odvádět a zase vyzvedávat jeho sourozenci, kteří navštěvovali místní základní školu. Na otázku proč není Dominik dostatečně oblečen, jeho starší sestra odpověděla: „Už nebylo žádné čisté prádlo.“ Rodiče se o mateřskou školu a dění v ní přestali zcela zajímat. Několikrát byli písemně vyzváni, aby MŠ navštívili, ale marně. Otec ani matka se nedostavili. Chlapcův stav, po psychické i fyzické stránce, se nijak nelepšil ani nerozvíjel, ale spíše zhoršoval.

Bylo jasné, že něco není v pořádku a jako jeho učitelka jsem začala pátrat, v jakém prostředí a podmínkách je vychováván.

Rodinné prostředí Dominika:

Chlapec žije na vesnici se svými rodiči a sourozenci v bytě 4+1. Jejich úzká rodina má včetně rodičů celkem deset členů. Dále s nimi v bytě žije ještě rodina otcova bratra, která má šest členů. Byt si tyto rodiny rozdělili přesně na půl. Jedna rodina obývá dva pokoje a druhá zbylé dva. Kuchyň a koupelna s wc je společná. Děti z chlapcovy rodiny, kterých je celkem osm, obývají jeden dětský pokoj, kde jsou dvě patrové postele a jedna nízká. Děti spí na třech postelích po dvou a na zbývajících dvou po jednom. Tam se v průběhu střídají, aby si alespoň občas dostatečně odpočinuly. Podle výpovědi starší sestry má Dominik, nyní ve svých šesti letech, stále problém s nočním pomočováním. Pokud se pomočí ve společné posteli, spí v ní až do rána, aby nevzbudili sourozence.

Péče o děti a chod domácnosti:

O chod domácnosti se starají děti od nejmladšího po nejstarší. Vaří, perou, žehlí a sami se připravují do školy. Starší sestra vypravuje mladší sourozence. Na otázku, co dělá jejich maminka a tatínek mi bylo odpovězeno: „Mamka sedí v křesle a dívá se na televizi. My uklízíme a vaříme, a když křičíme, tak nás seřve. Táta je venku a kouří, někdy chodí do práce a někdy zase ne. Musí vydělávat, abychom měli co jíst, ale když chceme na svačinu, říká, že nemá.“ Zbylý volný čas děti tráví „lítáním venku“, jsou ponechány samy sobě. O školní povinnosti nejeví žádný zájem, což není divu, když jejich pracovní náplní je péče o domácnost.

Co bylo dál:

Zhoršující se Dominikův stav - silný tělesný zápach, neupravenost - začaly také vnímat ostatní děti ve školce. Docházelo k tomu, že si nechtěly s Dominikem hrát, držet ho za ruku a ani vedle něj sedět. V takové situaci jen těžko dítě přesvědčíte, že Dominiček je

také náš kamarád a není důvod se k němu chovat jinak. Odmítání Dominika ostatními dětmi i jeho vlastními rodiči mělo velký vliv na jeho projev a chování. Důsledkem nezájmu ostatních začal být výbušný a agresivní. Nedostatkem podnětů začal krást drobné věci svým vrstevníkům. Do hraček a věcí kolem sebe kopal, prožíval opakované odmítnutí. I když jsem se mu snažila dát patřičně najevo svou náklonnost, nestačilo to k tomu, aby se jeho chování zlepšilo.

Naše mateřská škola se několikrát obrátila na instituci sociální péče, která měla rodinné prostředí vyšetřit a udělat patřičná opatření, aby k dalším podobným problémům nedocházelo a o děti bylo řádně postaráno. Doopravdy byla Dominikova rodina navštívena sociální pracovnící, která vše řádně vyšetřila a rodiče upozornila na dané nedostatky. Tyto nedostatky měly být patřičně odstraněny a napraveny. Doopravdy se na nějaký čas Dominikův stav zlepšil. Do školky chodil v čistém a voňavém oblečení, děti ho znovu přijaly mezi sebe a jeho chování se zlepšilo, agresivní projevy zcela vymizely. Více se usmíval, byl milý a občas si do školky přinesl i nějakou tu mňamku.

Tato relativně optimální situace netrvala dlouho a zase se stav chlapce začal zhoršovat po všech stránkách. Znovu jsme upozornili sociální pracovníky na opakující se situaci a ti podnikli stejné kroky jako předtím. Stav malého Dominika se znovu vylepšil. Takto se to dělo několikrát dokola a nic jiného se nezměnilo. S námi, zaměstnanci mateřské školy, odmítali rodiče komunikovat.

Dominik byl v loňském školním roce poprvé u zápisu do první třídy. Ač jsme se snažili věnovat mu co nejlepší péči, velké nedostatky v jeho psychickém vývoji jsme dohnat nemohli. Měl tedy odklad školní docházky z důvodu nedostatečné zralosti. V letošním roce znovu nebyl přijat a byl poslán na odborné vyšetření do blízkého speciálně pedagogického centra při ZŠ logopedické, kde ho pro příští školní rok přijali k pravidelné školní docházce.

Shrnutí Dominikova případu:

Dominik je vychováván zanedbávajícím způsobem výchovy. Jeho stav se zlepšuje a zhoršuje podle aktuální situace v rodině. Po návštěvě sociálních pracovníků, kteří se snaží zvýšit úroveň rodinné výchovy, se jeho stav vždy zlepší. Postupem času jeho stav znovu upadá. V rodině nemá žádný kladný vzor dospělé osoby, setkává se hlavně s leností svých rodičů. Inspirován je pouze jejich špatnými životními návyky. Jediným pravidlem v domácnosti je, že děti vykonávají práci dospělých. Je přehlčován přemírou povinností a příliš přetěžován. To se projevuje zvýšenou únavou a nízkou aktivitou. Je samostatný, protože, aby přežil, musí se o sebe postarat. Tím, že je ponechán sám sobě, nemá vytvořený

vztah k respektování domluvených pravidel. Nezná jejich význam a hodnotu. Začleněním do kolektivu, kde je nutné domluvená pravidla dodržovat, se nám částečně podařilo nasměrovat ho správným směrem. Avšak jen v prostředí, kde je to po něm vyžadováno.

Dominikovi přeji, aby jeho cesta životem nabrala ten správný směr a nebyla tak trnitá jako doposud.

6. 2 PŘÍPADOVÁ STUDIE II.

Tomášek do mateřské školy nastoupil již před třemi lety. Při nástupu mu byly čtyři roky. V této studii vycházím pouze z posledních dvou let, kdy jsem byla jeho učitelkou.

Tomášek – chlapec jako každý jiný, drobné štíhlé postavy, co by nedokázal ublížit mouše. Od ostatních dětí se však zásadně liší svým projevem, chováním a výstupy. Na rozdíl od Dominikova případu jsou jeho prvotní projevy, již v částečně známém kolektivu, značně rušnější. Tu si půjčí tohle, tu zas tamto, nic po sobě neuklidí a u ničeho nevydrží. Že by známky hyperaktivity nebo jen nezáměrné o hračky, které už zná? Hyperaktivní chování se nepotvrdilo. Jinak je Tom poměrně klidný chlapec, jen dost sebestředný. Při jakékoliv hře s hračkou odhání své vrstevníky a do jejich her jim neustále zasahuje. Bere jim půjčenou hračku, aniž by se s nimi domluvil, a každou chvíli se ozývá: „Vypadni, to je moje!“ Dokud si děti s ním chtějí hrát, tak je vyhazuje. Jakmile dítě odejde, Tomášek hračku odkládá. Díky Tomáškovu dochází k neustálým konfliktům a rozbrojům. Při ostatních hrách i při vycházce musí být Tom stále první. Ostatní nemají šanci se prosadit. Atmosféra třídy není příjemná. Nutný je můj neustálý zásah.

Nejčastěji jsme od Tomáška slyšeli: „To je moje! Tady jsem já! Tohle dělat nebudu! Dej mi pokoj! Já chci tohle...!“ Neustále nám rozkazoval a chtěl nás řídit. Jakmile mu nebylo vyhověno, bylo zle, což navenek projevoval prostřednictvím vztekklých scén a výhružek typu: „Já to řeknu tátovi!“ Často také velkou agresivitou vůči dětem, občas se nebál bouchnout si i do paní učitelky.

Co to znamená respektovat nějaká pravidla, neměl Tomášek ani ponětí. Vše se točilo jen kolem jeho malé drobné osoby, která si pravidla určovala podle toho, jak mu to zrovna vyhovovalo.

Rodinné prostředí Tomáška:

Tom vyrůstá sám v úplné rodině se svou matkou a otcem v rodinném domku na vesnici. Oba rodiče pracují, tatínek podniká doma a je mu neustále k dispozici. Rodiče o něj mají velký strach, jelikož se narodil předčasně a měl značné zdravotní potíže.

Chlapec má svůj nádherný velký pokoj s mnoha a mnoha hračkami, s kterými si stejně moc nehraje. Pokoj je kromě skříně, postele, psacího stolu a jiného nábytku, vybaven také plazmovým televizorem s DVD, počítačem s veškerým příslušenstvím. V jeho rodinném zázemí je přemíra podnětů. Tomáška zajímají ale jen ty nové.

Péče o dítě a chod domácnosti:

O Tomáška i chod domácnosti se starají oba rodiče. Vše doma se točí kolem jednoho bodu. Jelikož je Tomášek sám, nemusí se o nic dělit. Ani o své rodiče, má je proto k dispozici kdykoliv se mu zachce. Tím je jeho rodinné prostředí klidné a nekonfliktní. Tatínek s maminkou drží při sobě, Tomáškoví dopřávají vše, na co si jen vzpomene. Vůbec si nestíhají všimnout faktu, že z Tomáška vyrůstá sobecký a sebestředný člověk, který nemyslí na nic jiného než na sebe.

Co bylo dál:

Dříve než se stala situace neúnosnou, pozvala jsem si rodiče do školky a vzniklou situaci jsem s nimi chtěla prodiskutovat a společně navrhnout některá řešení a opatření. Z počátku jsem se samozřejmě setkala s neúspěchem. Rodiče nechtěli ani slyšet, že s jejich Tomáškem je něco v nepořádku. Nedalo se nic dělat, museli jsme si poradit sami. Tomáškoví nikdo neustoupil, ukázali jsme mu, že domluvená pravidla bude respektovat jako my všichni. Stálo nás to mnoho práce a úsilí a postupem času se zdálo, že se blýská na lepší časy.

Tomášek se začínal přizpůsobovat. Z tohoto pokroku jsem měla ohromnou radost, která skončila ve chvíli, kdy Tomášek surově rdousil svého kamaráda a nemohli jsme ho odtrhnout. Výsledkem byly červené otlaky na krku. Situace vznikla kvůli autíčku, které chtěl zrovna v tu chvíli Tomášek. K dispozici mu byla ještě dvě zcela stejná autíčka, s kterými si nikdo nehrál, ale Tomášek chtěl právě to Kájovo.

Rodiče byli znovu pozváni do mateřské školy a tentokrát mě překvapil jejich poměrně velký obrat. Podle jejich výpovědí jim Tomášek začal doma trochu přerůstat přes hlavu. Najednou v jeho šesti letech nevěděli co s ním, jelikož se jeho vzdorovitost stupňovala. Rodiče také uvedli, že slyší odezvy i z jiných stran, a to od rodičů dětí, s kterými Tomášek kamarádil i mimo prostředí školky. Začali jsme s rodiči hledat společná

řešení, domluvili jsme se na důsledném a jednotném přístupu. Rodiče stanovili Tomáškovu určitá pravidla, která měl dodržovat, ale to se jim moc nedařilo. Každopádně jsem zaznamenala malé pozitivní změny v chování chlapce.

Tomášek měl v loňském roce také odklad školní docházky. Důvodem nebyla mentální nezralost, ale ta fyzická. Předčasný porod způsobil, že byl slabý a podle lékaře nebylo ještě vhodné, aby se potýkal s těžkou školní taškou. Zůstal nadále ve školce a my měli možnost s ním ještě pracovat. Dnes je Tomášek přijat ke školnímu vzdělávání a věřím, že bude úspěšný. Je velice chytrý a bystrý. Jen se ještě potýká s mnoha situacemi, které zcela nezvládá a jeho chování je v určitých chvílích neadekvátní.

Shrnutí Tomáškovu případu:

Tomášek byl vychováván svými rodiči rozmazlujícím způsobem výchovy. Přemíra péče, která byla chlapci věnována, se ukázala jako nevhodná. Měla neblahý dopad na chlapcovu chování v kolektivu. Chlapec si přes značné pokroky neumí připustit svou chybu či neúspěch a téměř vždy svou vinu přikládá osobě, která se nachází poblíž. Stále si nepřiměřeným způsobem vynucuje autoritu a své vůdčí postavení v kolektivu. Jeho projevy agrese už nejsou tak silné, postupným dozráváním a vhodným přístupem se omezily spíše na vzdorovitost.

7. Charakteristika výzkumu č. 2

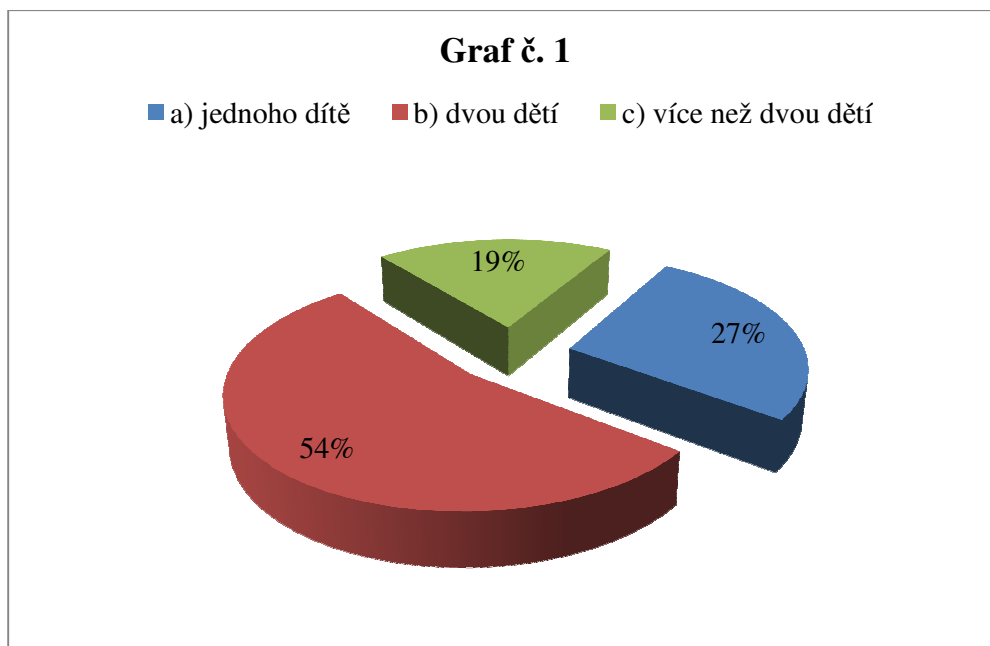
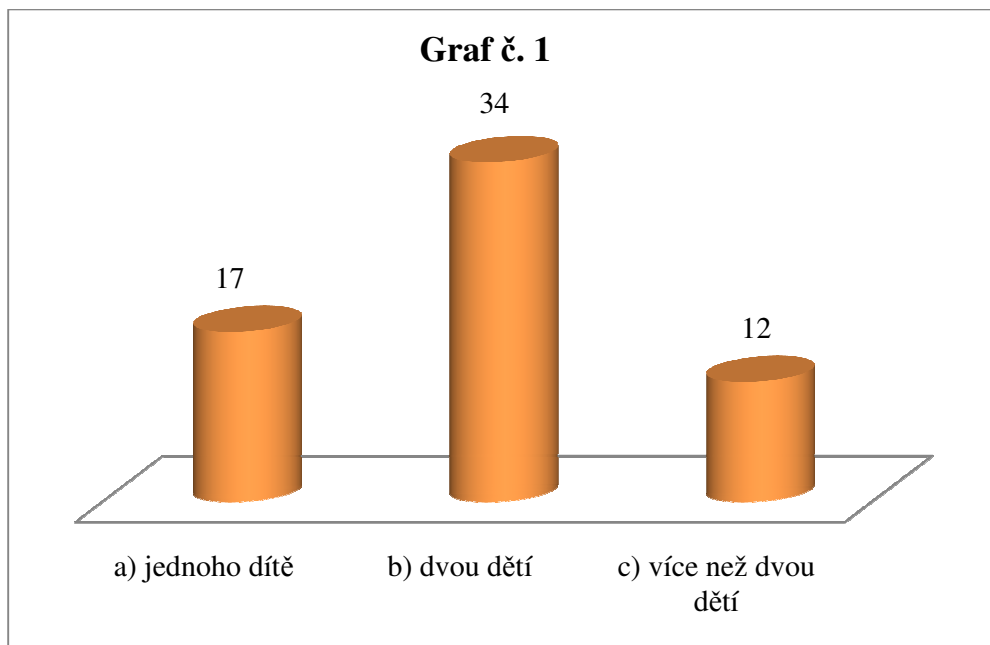
K svému druhému výzkumu jsem využila **metody dotazníkového šetření**. Tuto metodu jsem zvolila proto, abych zjistila, kde se nachází současná česká rodina ohledně výchovy předškolního dítěte. Snažila jsem se šetrným způsobem, pomocí vhodných otázek, proniknout do rodinného prostředí a zjistit, s jakou zodpovědností rodiče přistupují k výchově svého dítěte. Také jsem se několika otázkami dotkla problematiky, která se týká informovanosti rodičů v oblasti výchovných obtíží dítěte. Otázky jsem volila tak, aby pro rodiče byli srozumitelné a jednoduché a nikoho osobně nepoškozovaly či neurážely.

Mezi rodiče předškolních dětí, které dochází do naší mateřské školy, jsem rozdala 75 dotazníků. Ze 75 respondentů mi jich odpovědělo 63, což mě mile překvapilo a spolupráce rodičů si velice vážím.

Pro větší přehlednost jsem zvolila dva typy grafů. První číselný graf znázorňuje, kolik rodičů odpovědělo na jednu z možností zadané otázky. Druhý graf, nám tyto údaje udává v procentech.

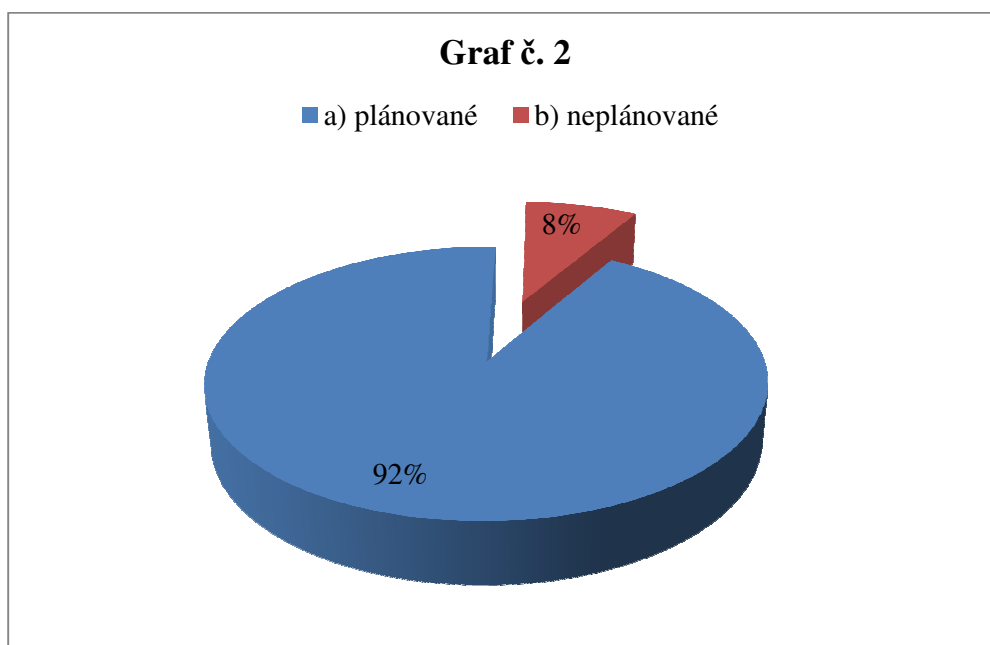
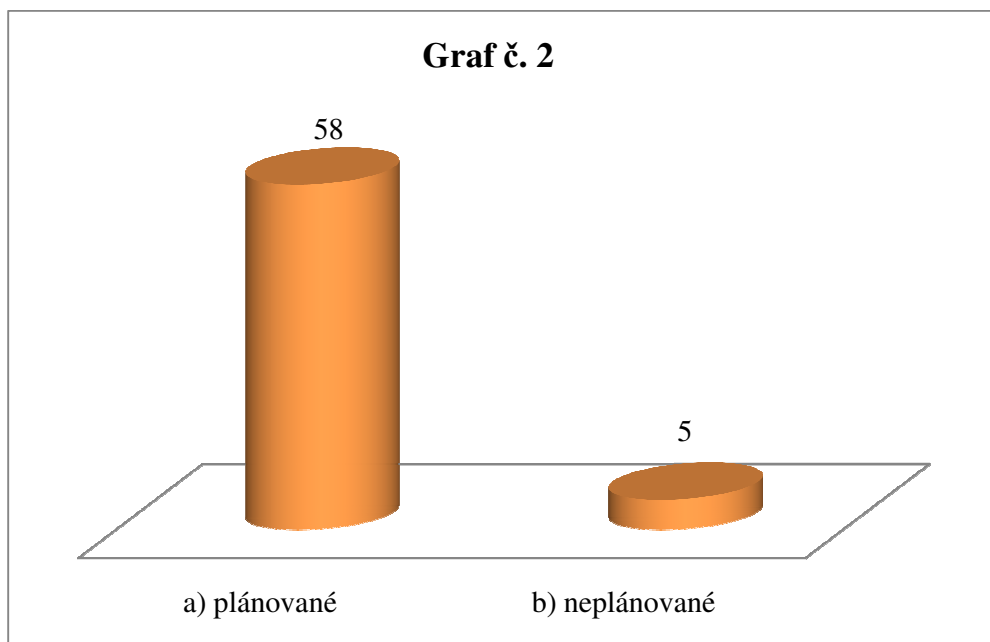
7.1 GRAFICKÉ ZNÁZORNĚNÍ VÝSLEDKŮ DOTAZNÍKOVÉHO ŠETŘENÍ

Otázka č. 1 – Jste rodiči:



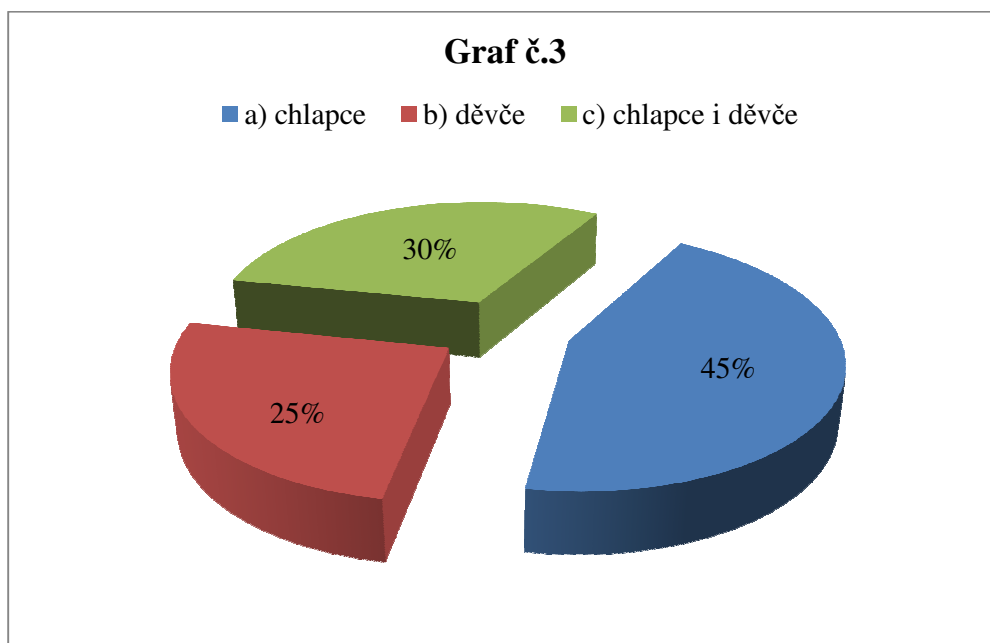
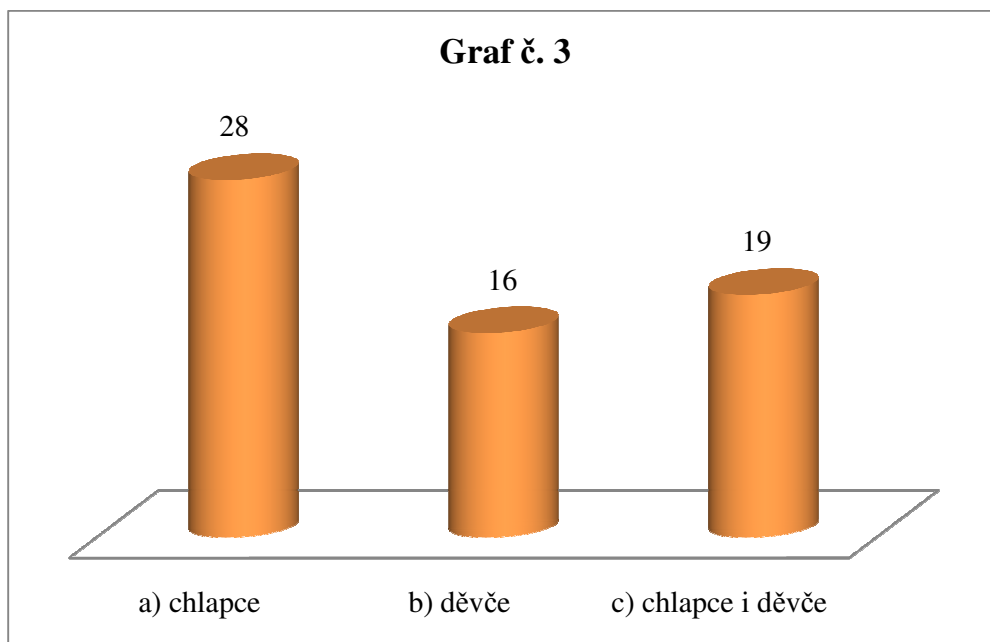
V **grafu č. 1** je znázorněno, kolik dětí si pořizuje česká rodina v současné době. Převažují rodiny s dvěma dětmi. Na druhé pozici rodiny s jedním dítětem, kde se můžeme domnívat, že v budoucnu počítají i s druhým dítětem. Nejméně rodin má více než dvě děti.

Otázka č. 2 – Bylo Vaše rodičovství:



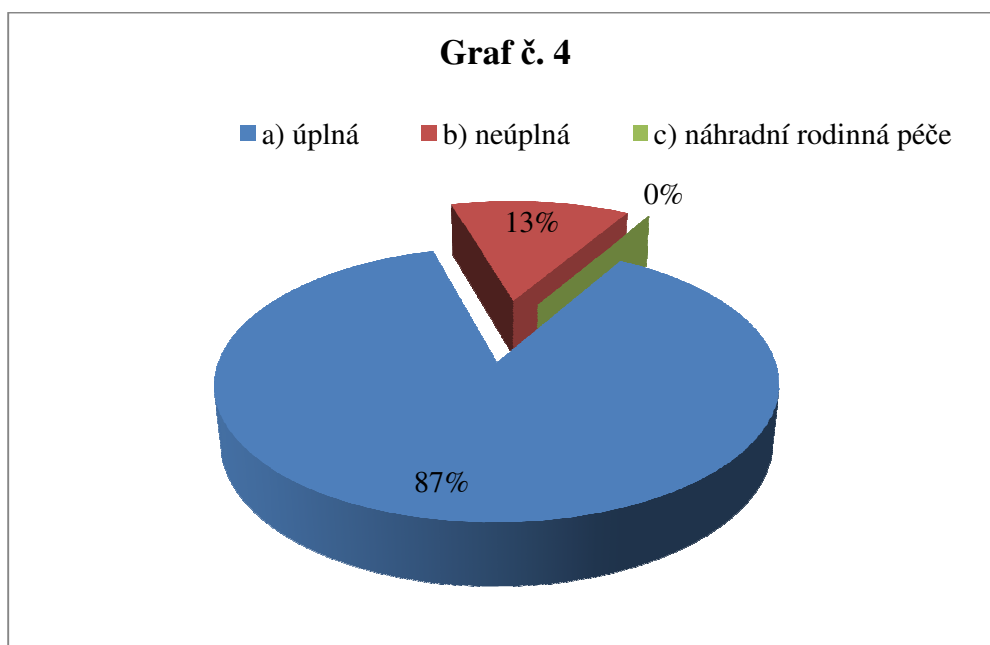
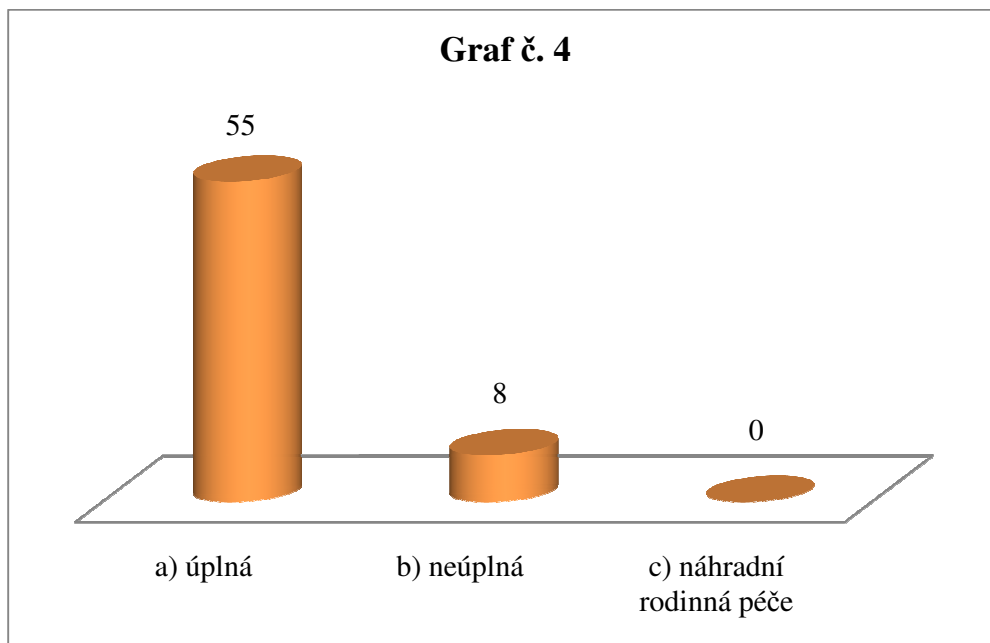
V grafu č. 2 můžeme vidět, že 92% rodičů rodičovství plánovalo a pouze 8% z dotázaných rodičů rodičovství neplánovali. Což nám ukazuje, že rodiče přistupují k rodičovství zodpovědně a předem se na něj připravují. Díky přípravě se mohou vyhnout situacím, které by mohly způsobit krizové jednání a tím ohrozit dítě i jeho výchovu.

Otázka č. 3 – Vychováváte:



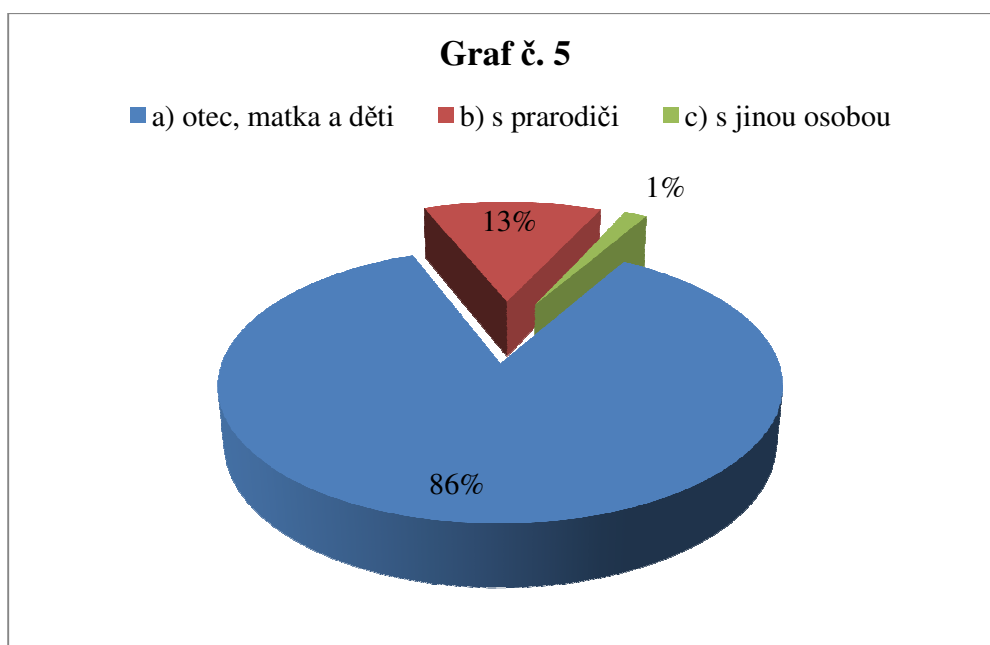
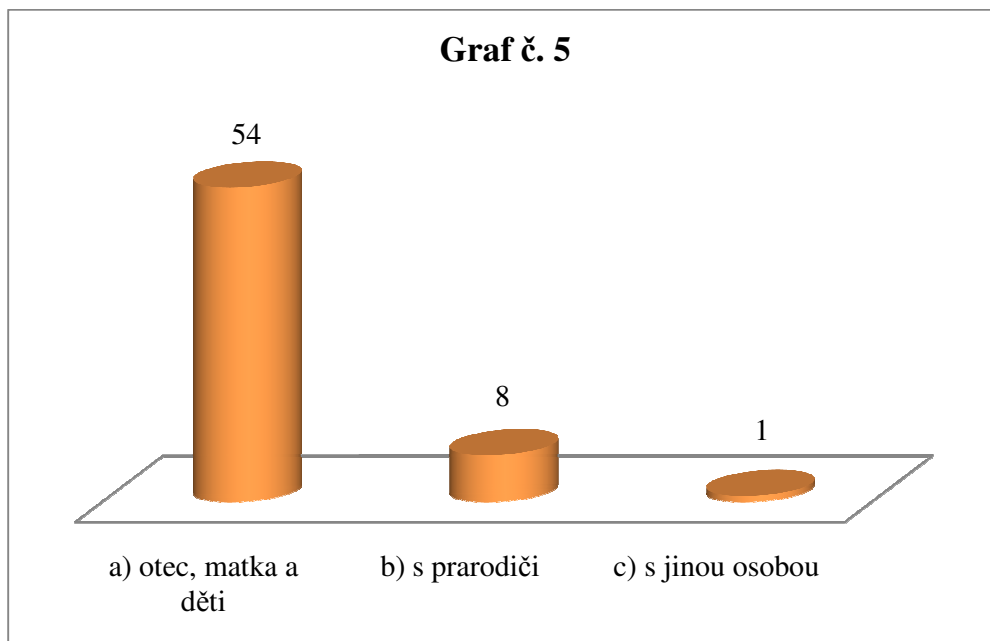
V grafu č. 3 vidíme, že počet chlapců předškolního věku je vyšší než počet děvčat, z čehož lze soudit, že v posledních letech se rodili spíše chlapci.

Otázka č. 4 – Je Vaše rodina:



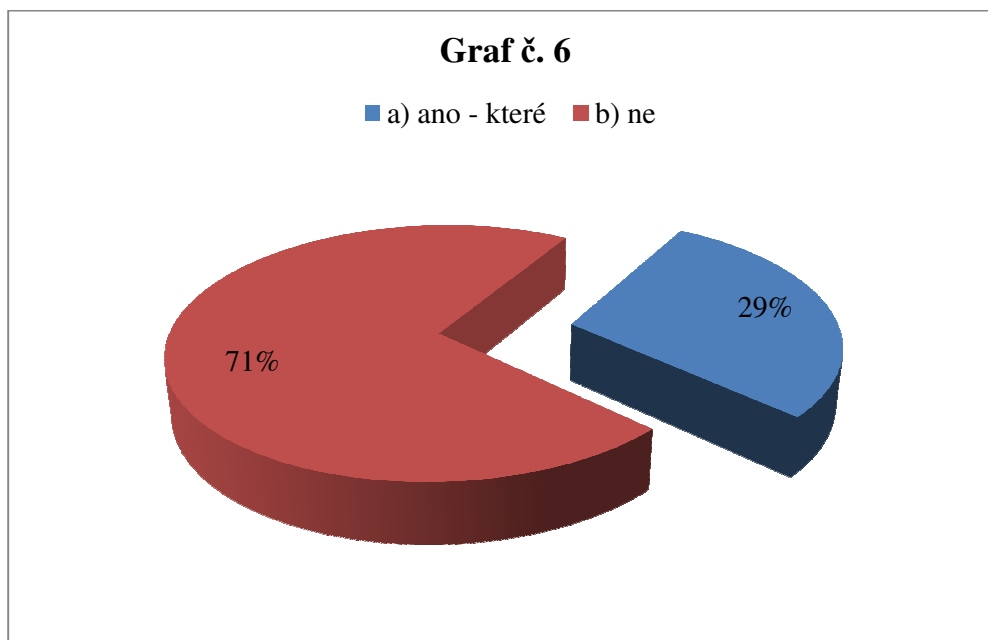
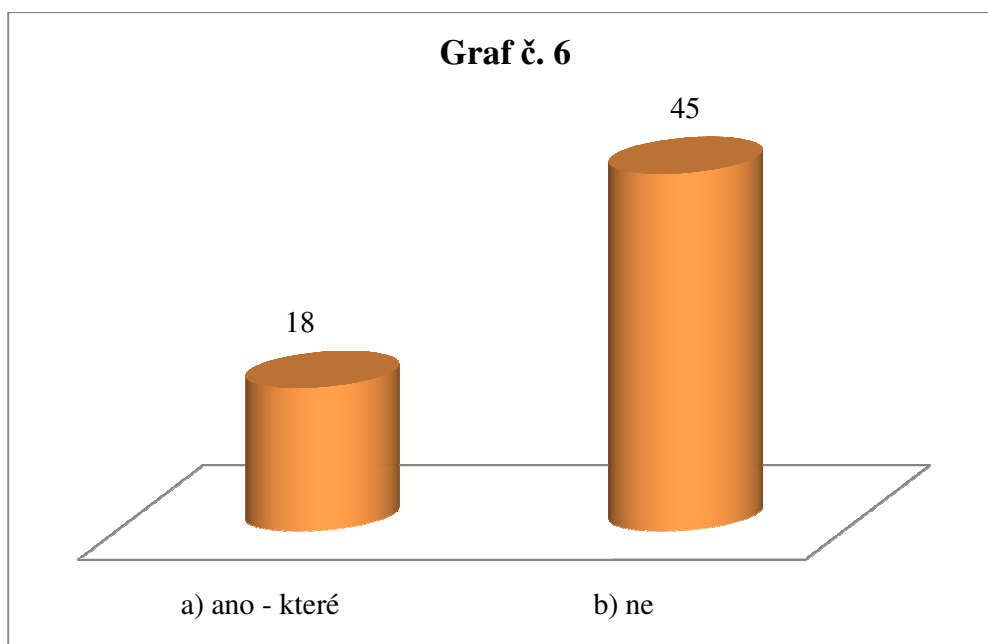
Z grafu č. 4 je patrné, že děti vyrůstají a jsou vychovávány z 87% v úplné rodině, kterou tvoří oba rodiče a děti, a pouze z 13% v rodině neúplné, kde jsou v péči jednoho rodiče. Mezi rodiči nebyl nikdo, kdo by měl dítě v náhradní rodinné péči.

Otázka č. 5 – Bydlíte ve společné domácnosti:



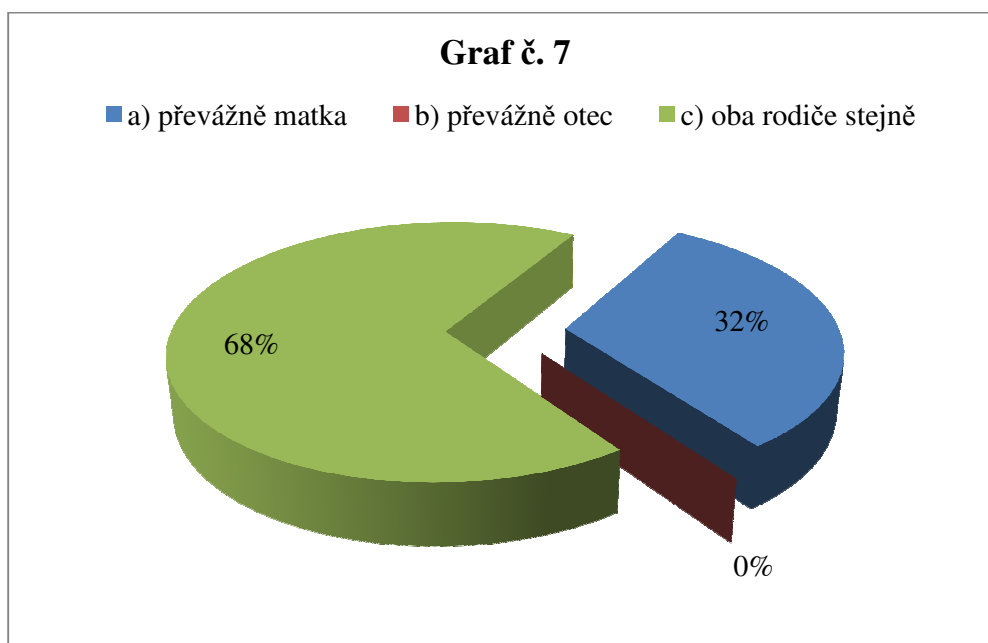
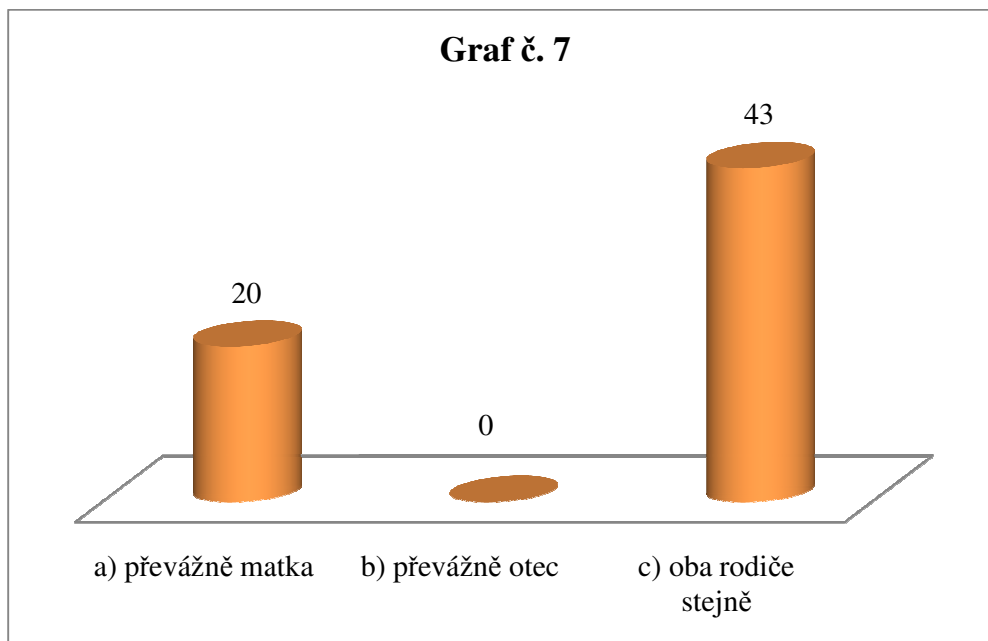
Graf č. 5 je důkazem toho, že v současné době se většina rodin osamostatňuje od svých rodičů a vytváří si své vlastní rodinné zázemí. Pouze 15% rodičů uvedlo, že žijí v domácnosti s prarodiči. 1% rodičů, respektive jedna rodina, žije s jinou osobou, a to, jak bylo uvedeno v dotazníku, se svým strýcem.

Otázka č. 6 – Vstupují do výchovy Vašich dětí prarodiče či jiné osoby a ovlivňují ji:



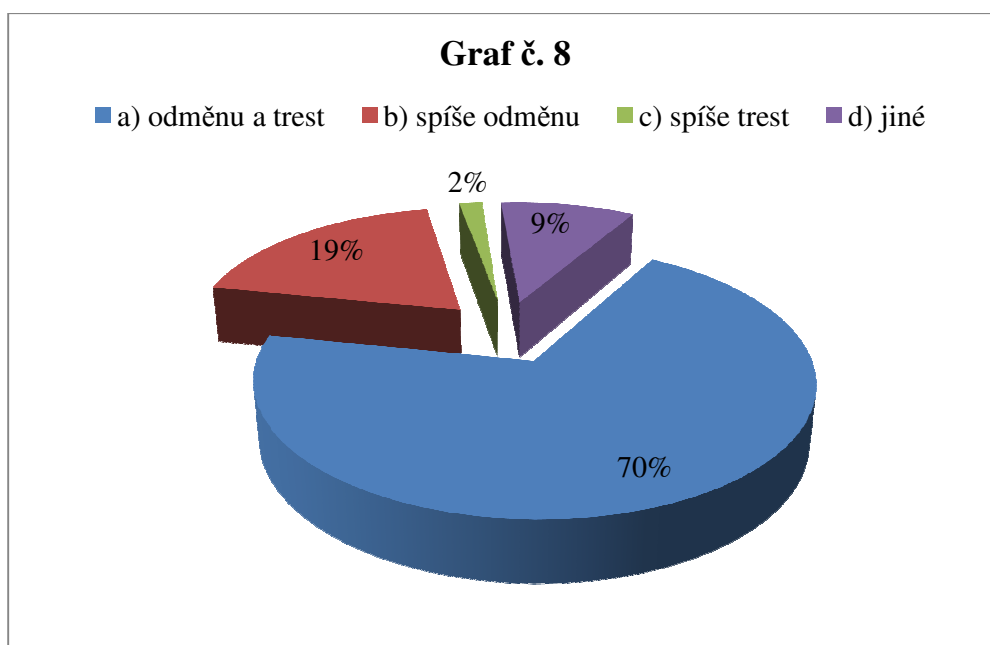
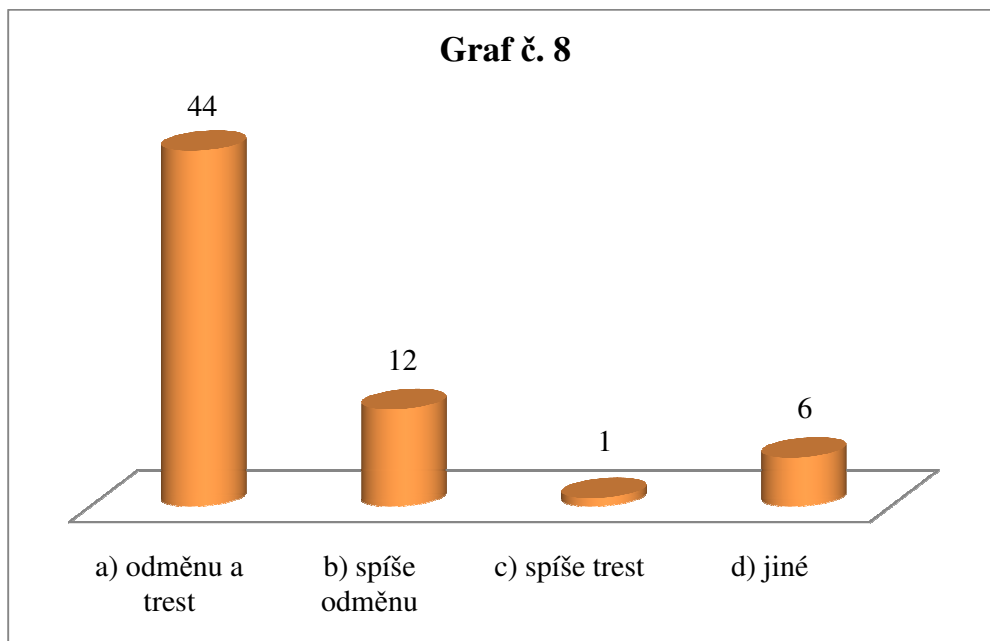
Graf č. 6 nám ukazuje, že většině rodin, 71% z dotázaných, působí při výchově dítěte nejen rodiče, ale i jiné osoby. V dotazníku rodiče vždy uvedli, že osobami ovlivňujícími výchovu jejich dítěte jsou prarodiče, nejčastěji babičky. U ostatních rodin, 29% z dotázaných, do výchovy jiné osoby nezasahují.

Otázka č. 7 – Dítě v rodině vychovává:



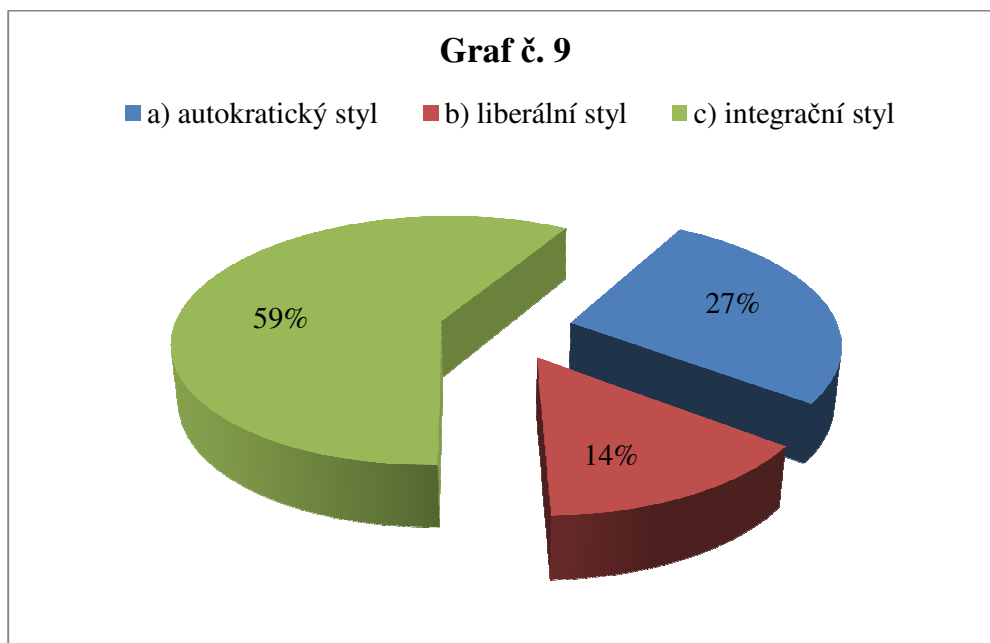
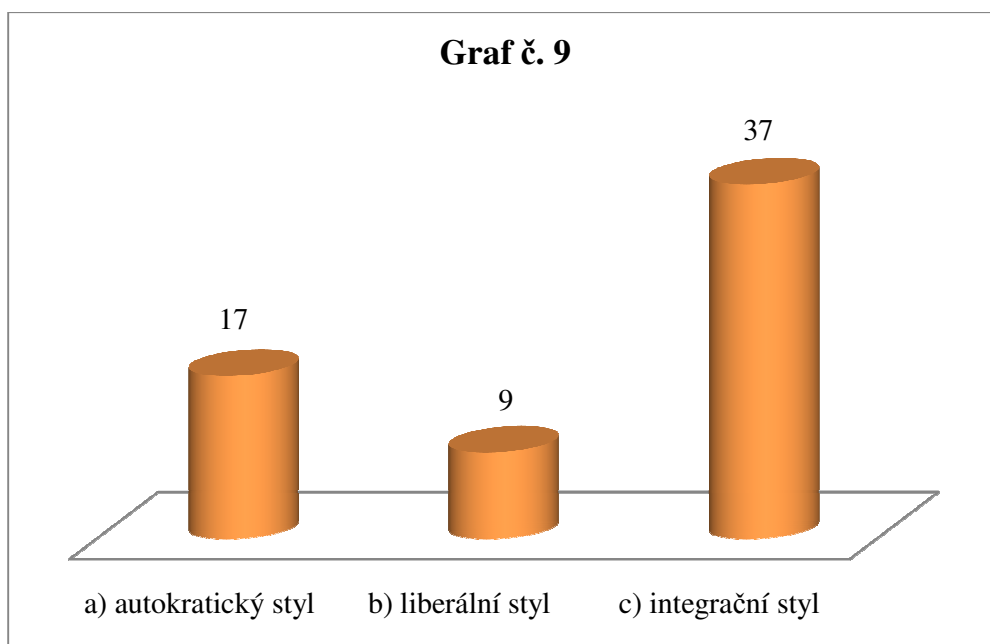
Graf č. 7 nám dokládá, že na výchově dítě se v rodině ve většině případech, a to 68% dotázaných, podílejí oba dva rodiče současně, což je důkazem toho, že oba rodiče mají zájem o výchovu svého dítěte. Případů, kdy dítě vychovává převážně jeden rodič, v našem případě matka, je méně, a to 32%. Nikdo z dotázaných nevedl, že by dítě vychovával převážně otec.

Otázka č. 8 – Jaké používáte výchovné prostředky:



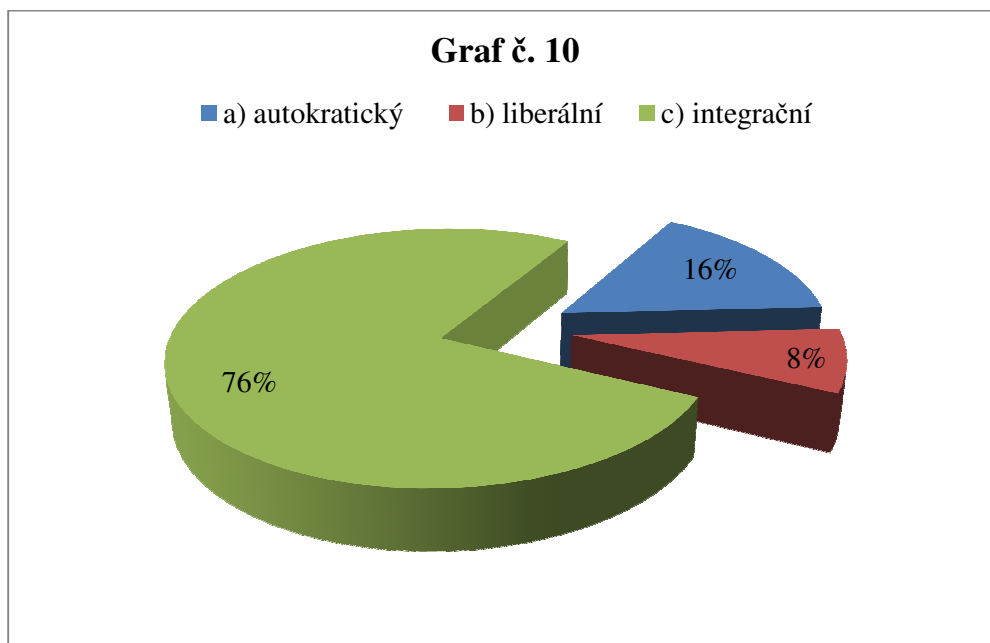
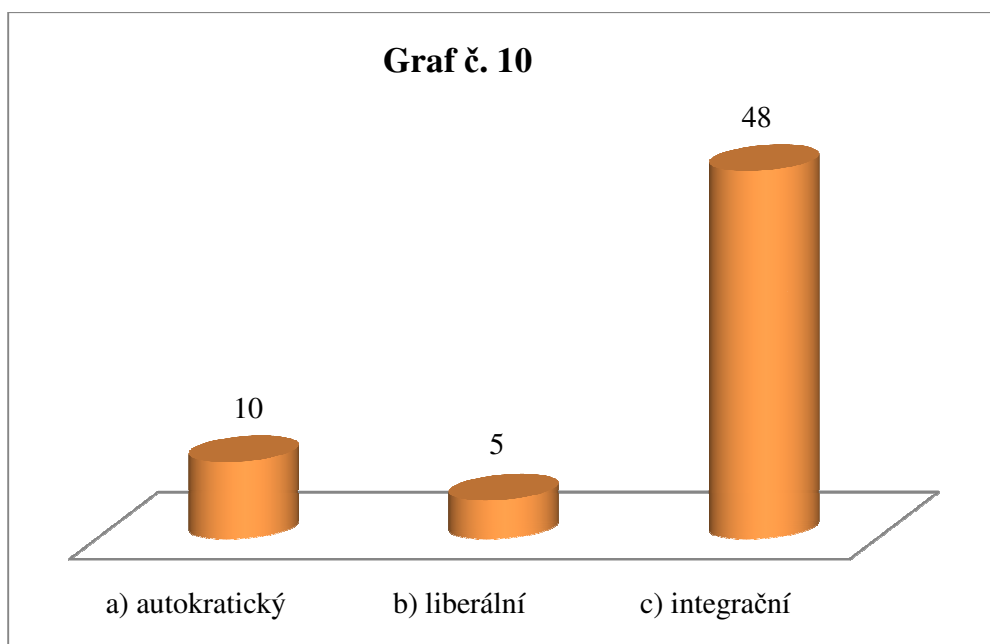
Graf č. 8 nám ukazuje, že odměna a trest jdou rovnoměrně s výchovou. Oba výchovné prostředky využívá 70% rodičů z dotázaných. 19% rodičů používá spíše odměnu a v jednom případě (2%), což je pro mě zarážející, spíše trest. V 9% rodiče uvedli, že používají hlavně domluvu.

Otázka č. 9 – Jaký styl výchovy převážně používali Vaši rodiče při výchově Vás jako dětí:



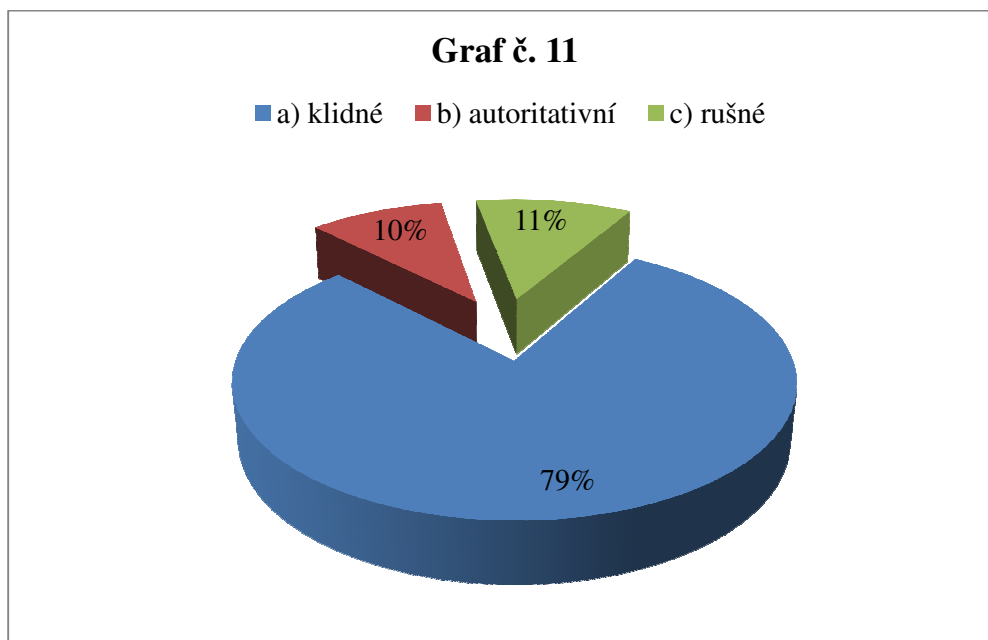
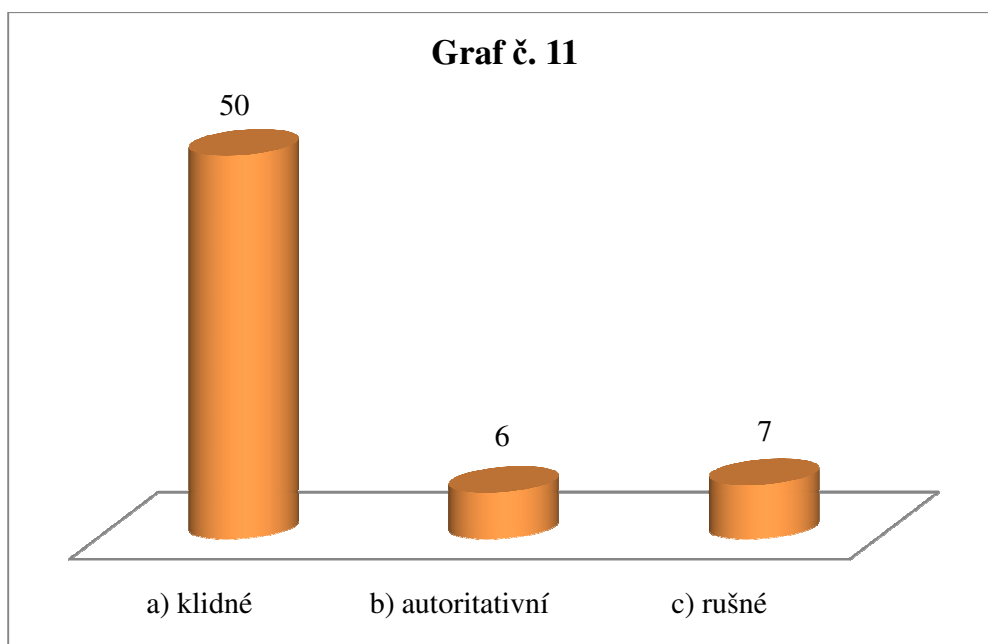
To jak jsme vnímali výchovu našich rodičů, dokládá **graf č. 9**. V 59% rodiče uvedli, že byli vychováni integračním stylem výchovy. 27% rodičů bylo vychováno prostřednictvím autokratického stylu a 14% dotázaných liberálním stylem výchovy.

Otázka č. 10 – **Jaký styl výchovy převážně používáte ve výchově Vašeho dítěte Vy jako rodiče:**



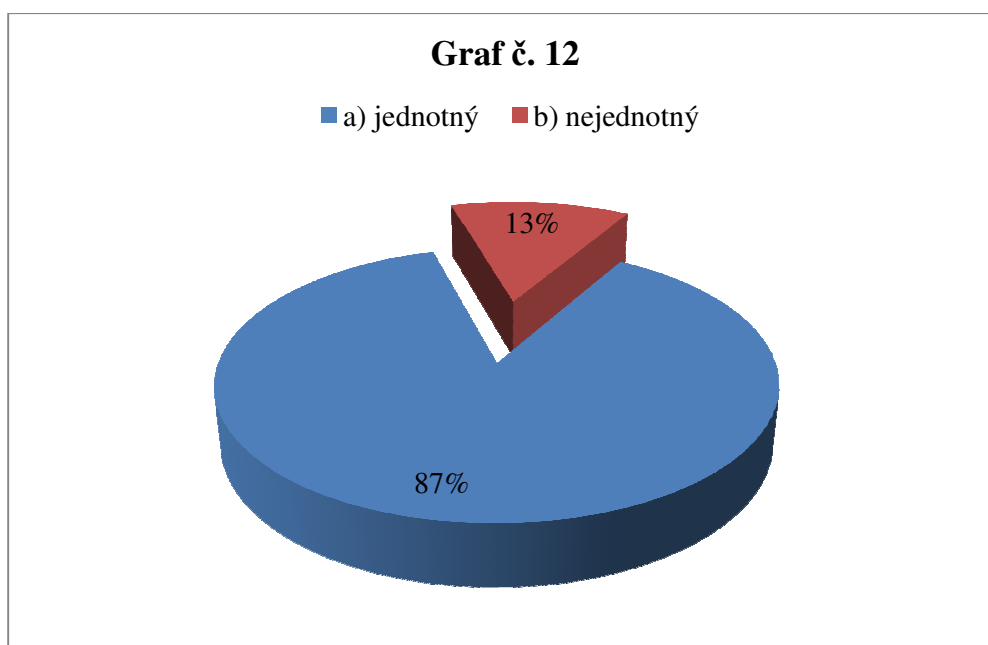
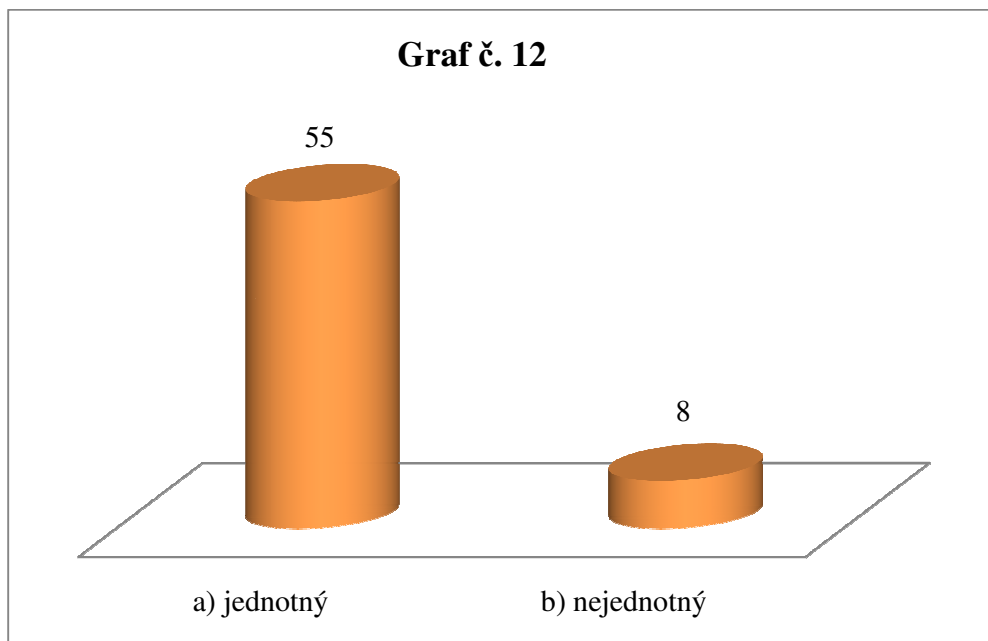
Tento graf č. 10 navazuje svým způsobem na graf předchozí. Je patrné, že výchova našich rodičů se promítá do výchovy, kterou praktikujeme jako rodiče na svých dětech.

Otázka č. 11 – Jaké rodinné klima, atmosféra u Vás doma
převažuje:



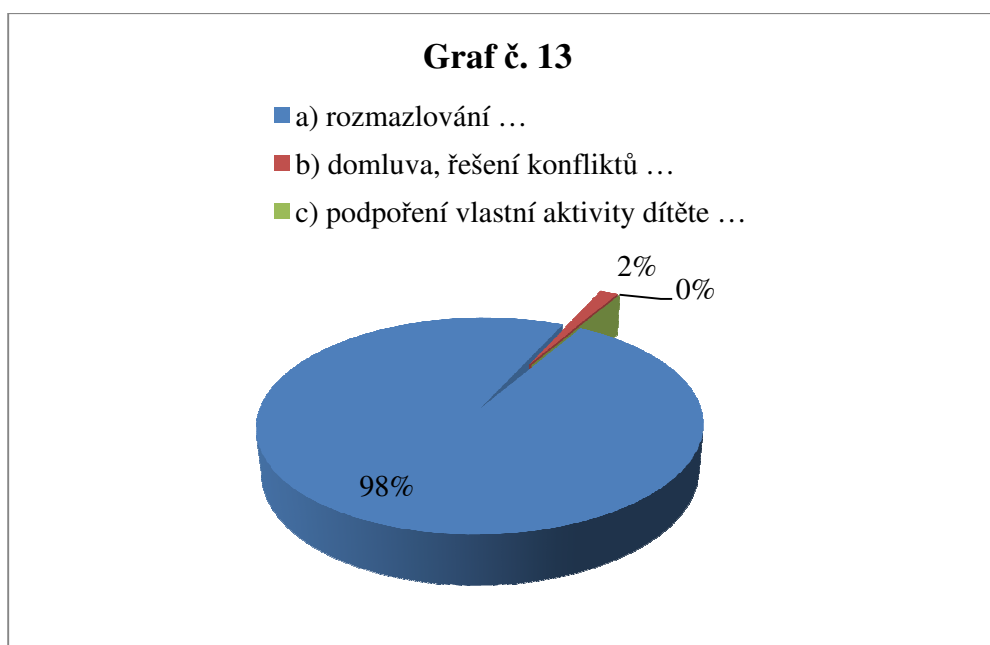
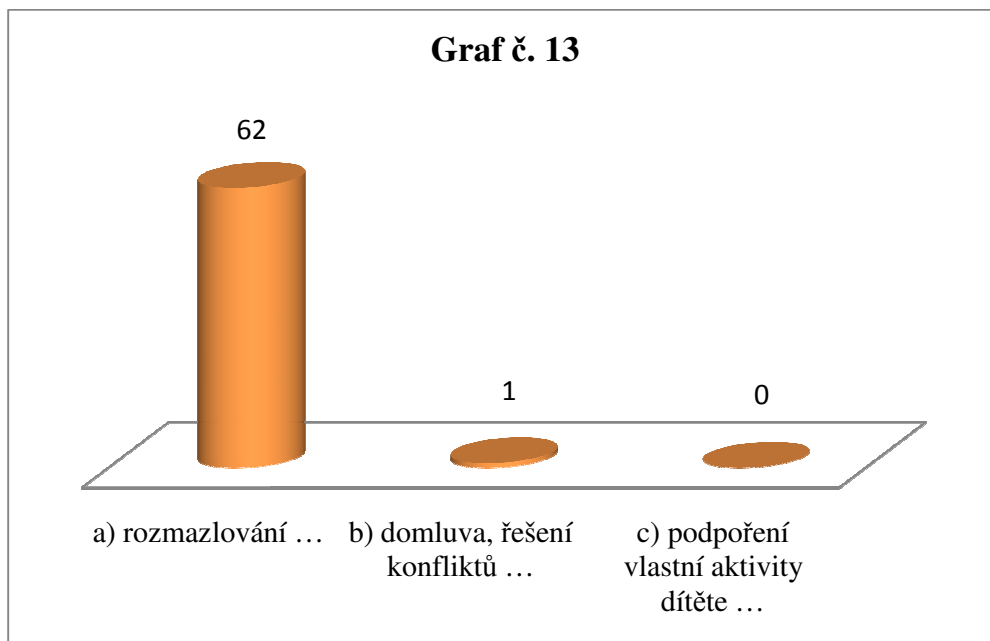
Výsledky v grafu č. 11 vychází z předchozích dvou grafů a odpovědí, které rodiče uvedli. Klidné prostředí se vyskytuje tam, kde je vhodný, v našem případě integrační styl výchovy. Pouze rozdíl 1% je mezi prostředím autoritativním a rušným, které většinou úzce souvisí s výchovou autokratickou a mnohdy i liberální.

Otázka č. 12 – Jaký přístup k výchově zastáváte:



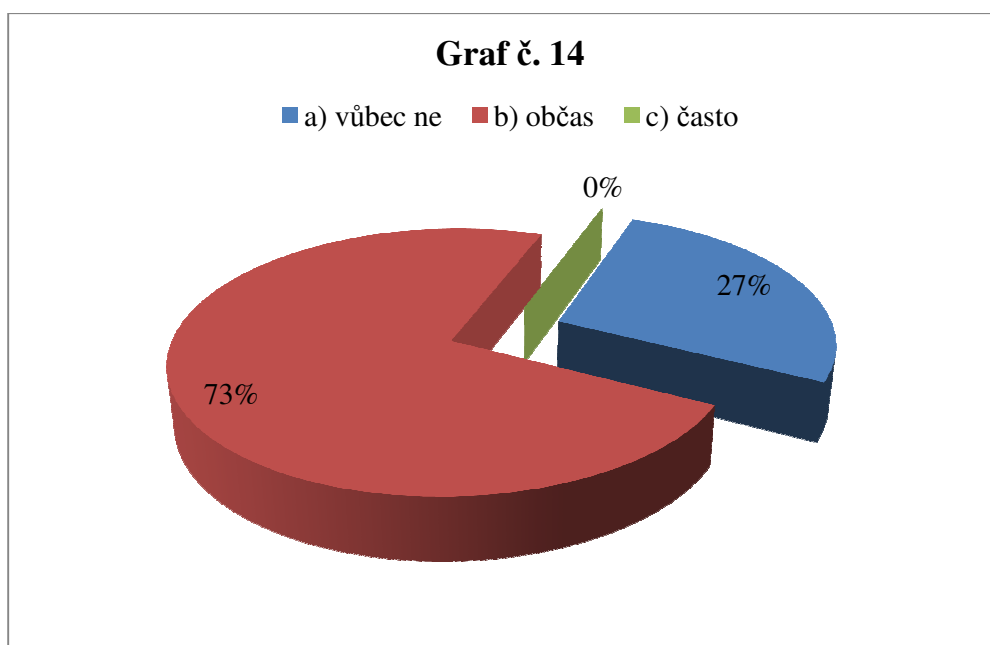
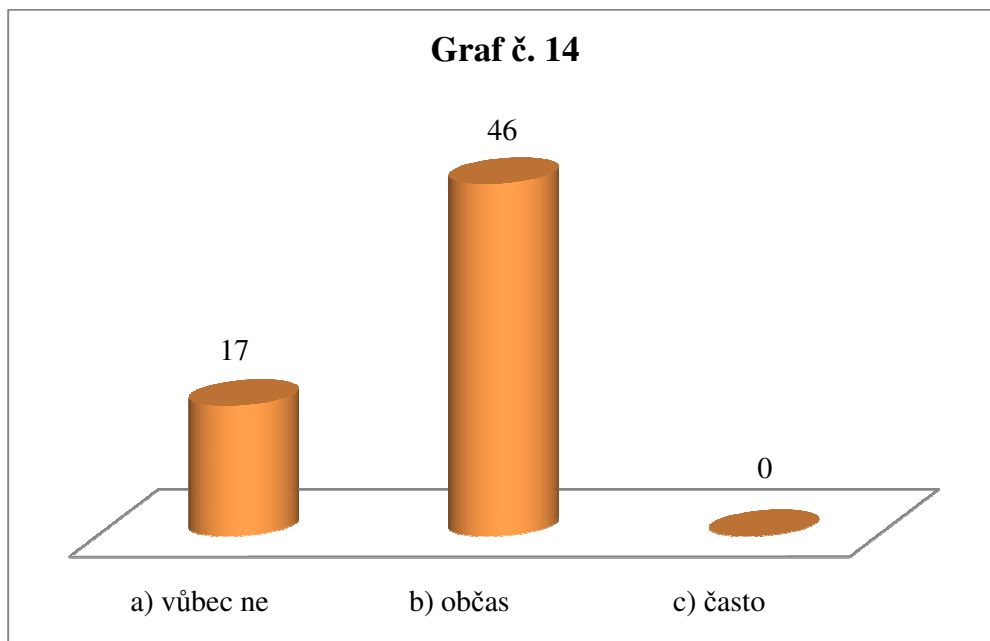
Z grafu č. 12 je zcela jasné, že se rodiče na způsobu výchovy shodnou a i v dnešní uspěchané době tzv. „táhnou za jeden provaz“. Pouhých 13% rodičů si uvědomuje, že jejich působení jako rodičů se rozchází, čímž mohou dítěti způsobit značné komplikace v jejich výchovném vyjádření.

Otázka č. 13 – Co vnímáte jako negativní výchovné postupy:



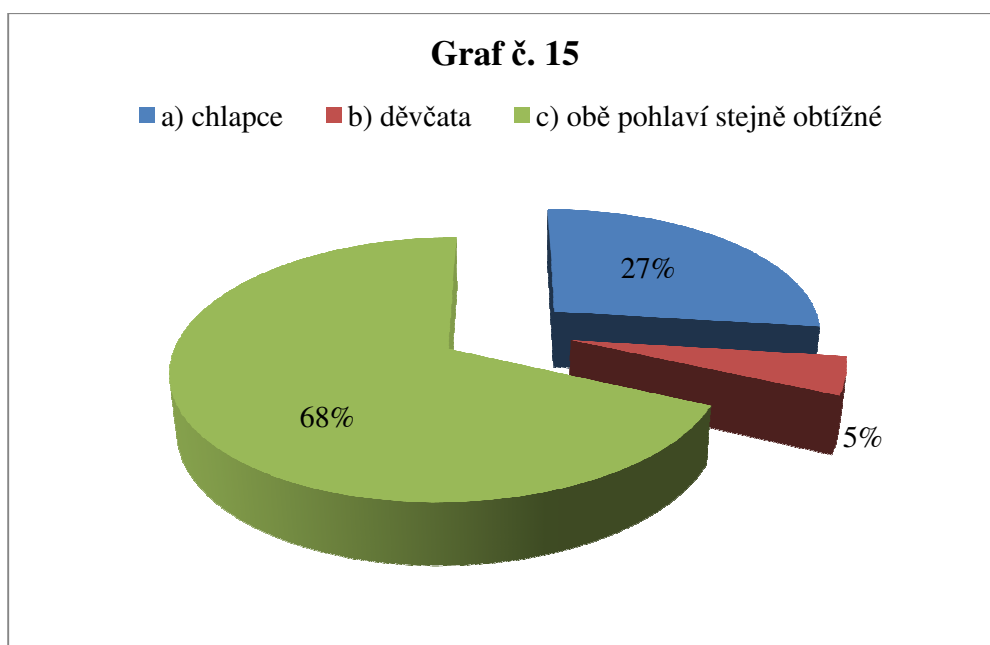
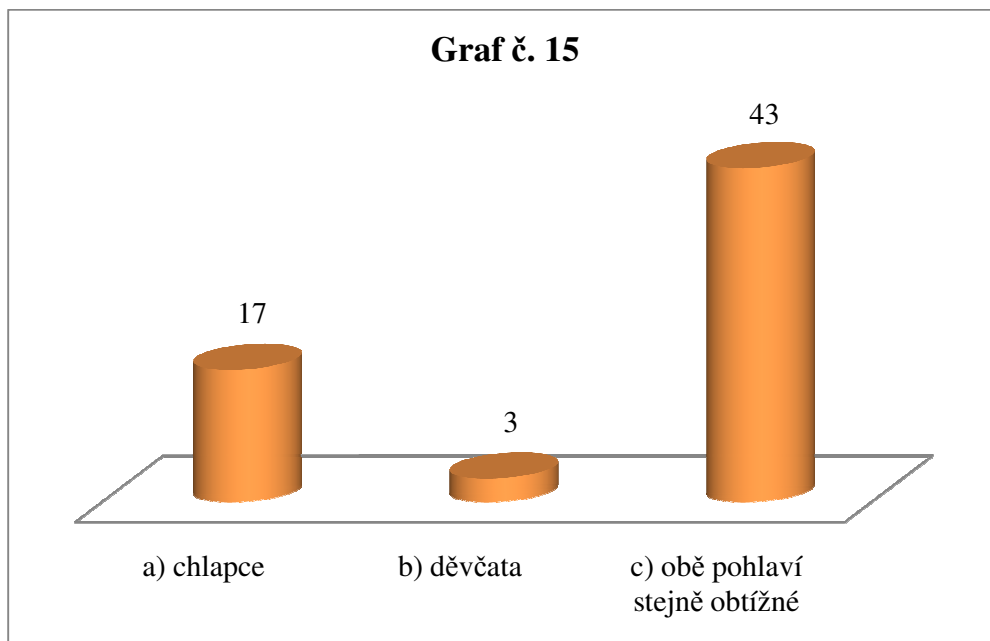
V grafu č. 13 je ukázáno, že rodiče si uvědomují, které výchovné postoje jsou negativní a ohrožují výchovu dítěte. V jednom případě rodič považuje domluvu a řešení konfliktů rozhovorem za negativní.

Otázka č. 14 – Používáte při výchově tělesné tresty:



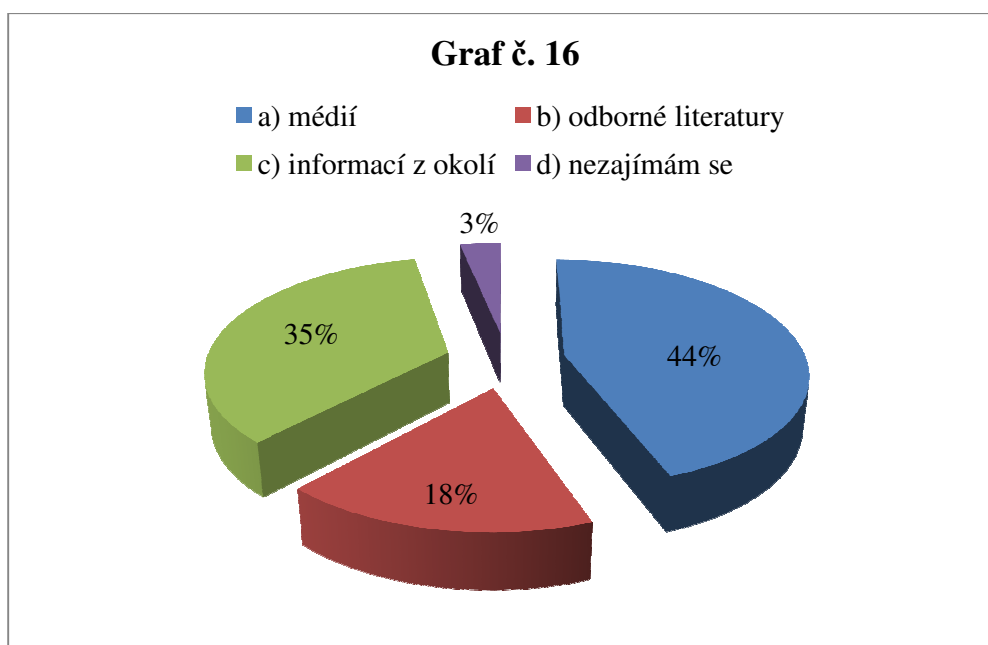
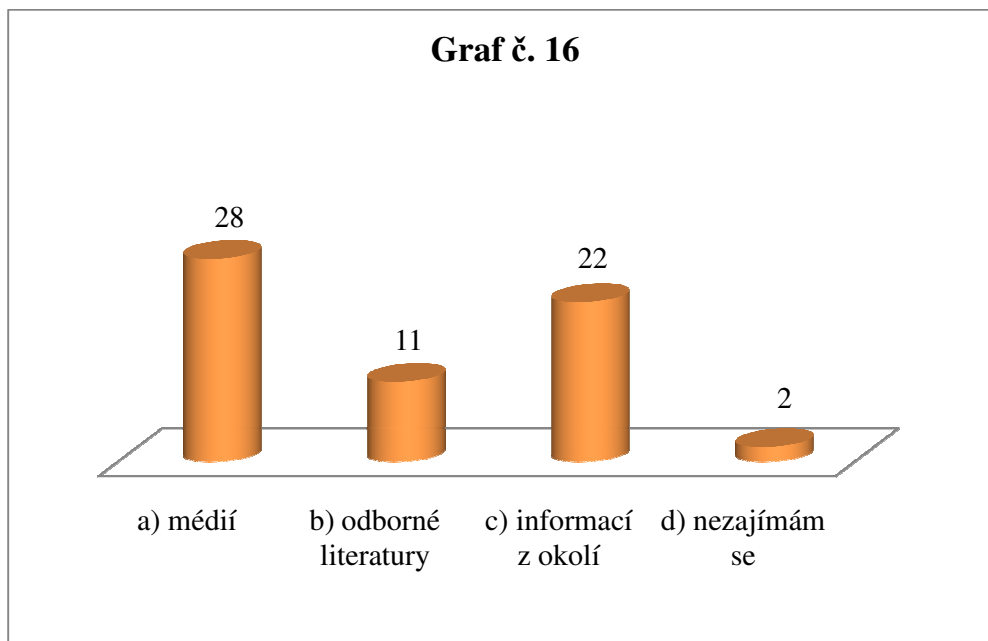
Graf č. 14 znázorňuje na kolik se rodiče v současné době přiklánějí k tělesným trestům. Ze 73% můžeme vidět, že rodiče občas volí tělesný trest jako výchovný prostředek. Z 27% rodiče výchovné tresty nepoužívají.

Otázka č. 15 – Považujete za obtížnější vychovávat:



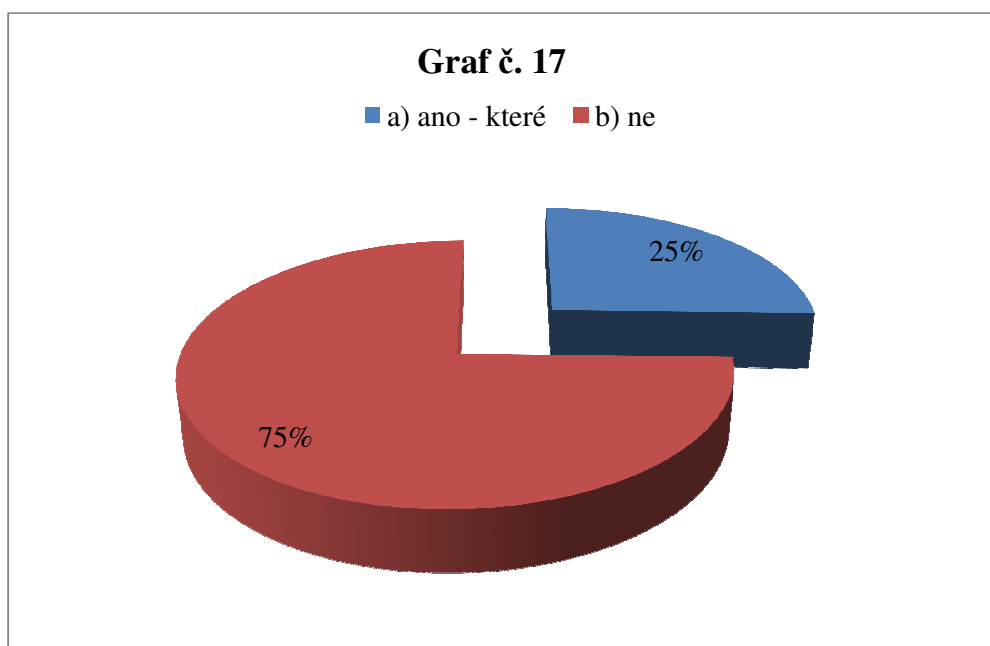
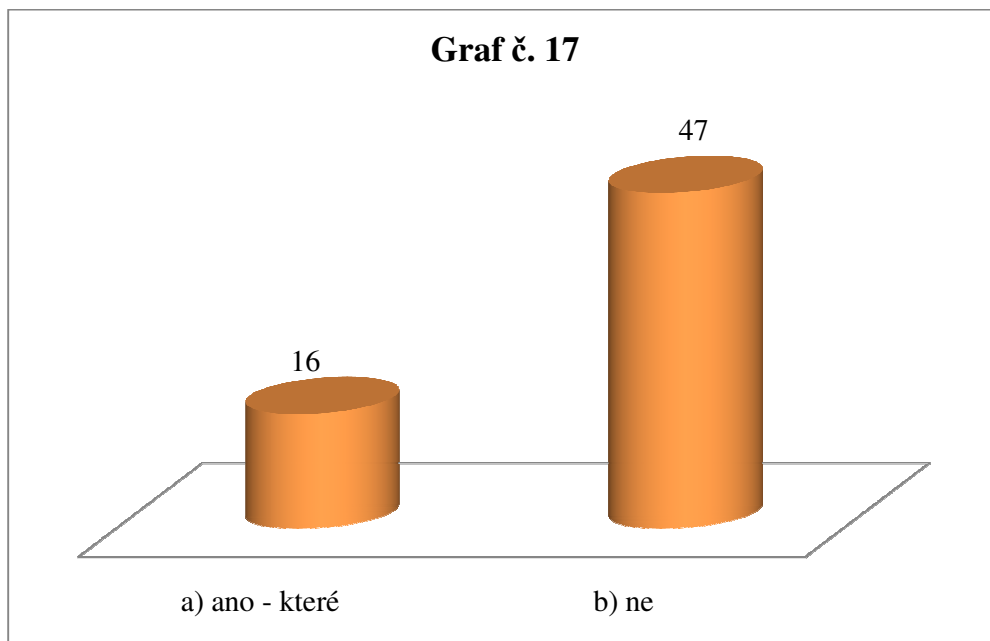
V grafu č. 15 se rodiče převážně shodli na tom, že obtížnost výchovy chlapců a dívek je stejná. 27% rodičů považuje za obtížnější vychovávat chlapce a 5ti % rodičů připadá obtížnější vychovávat děvčata.

Otázka č. 16 – **Zajímáte se o nové trendy ve výchově prostřednictvím:**



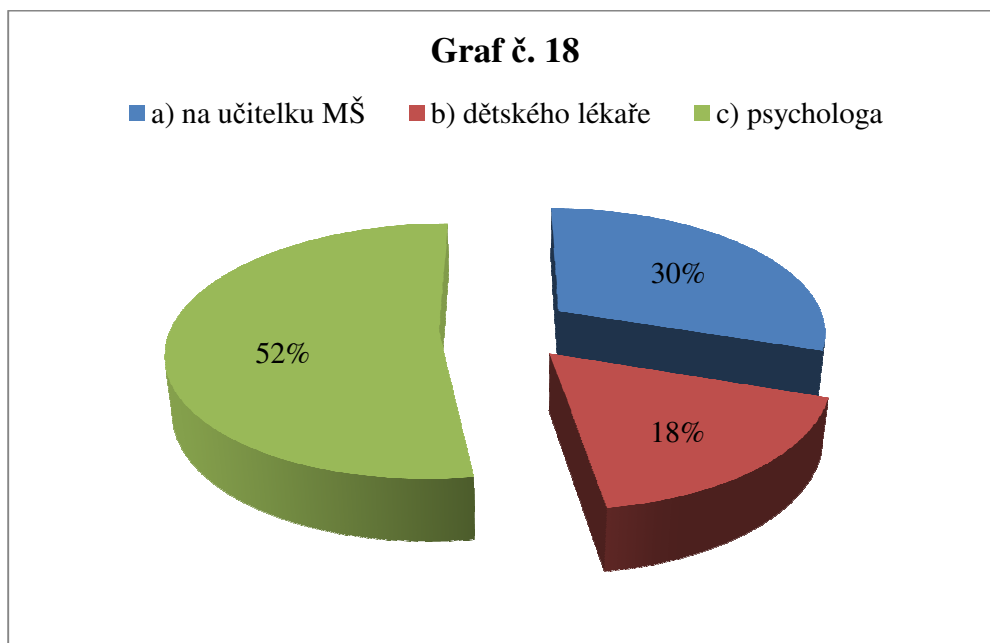
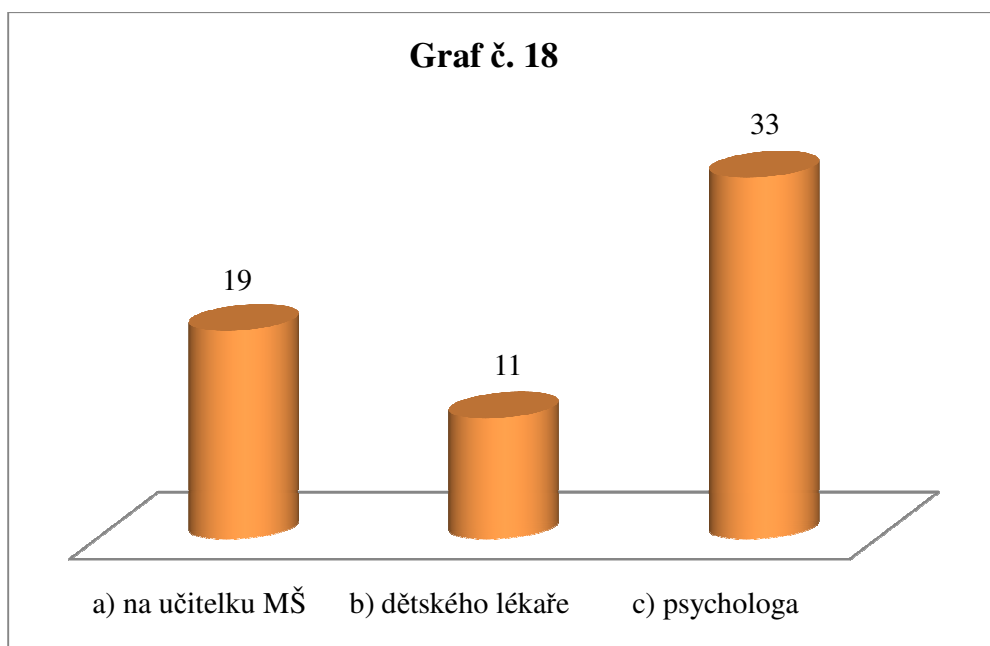
Graf č. 16 nám dokládá, že v současné době jsou informace z oblasti výchovy dobře dostupné a to především díky médiím. Zároveň nám ukazuje, že moderní člověk je schopen si informace vyhledat a snaží se jít s dobou a jejími trendy i co se týká výchovy dítěte. Jsou i rodiče, kteří se o nové výchovné trendy v současné době vůbec nezajímají.

Otázka č. 17 – Vyskytují se u Vás v rodině výchovné obtíže při výchově Vašeho dítěte (velká vzdorovitost, agresivita, odpor, nerespektování domluvených pravidel...):



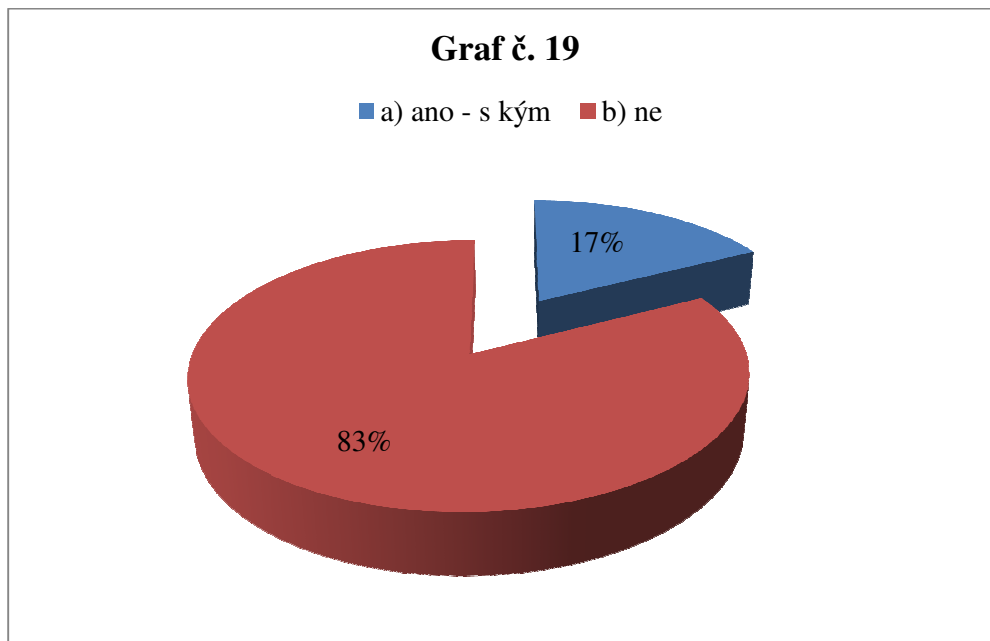
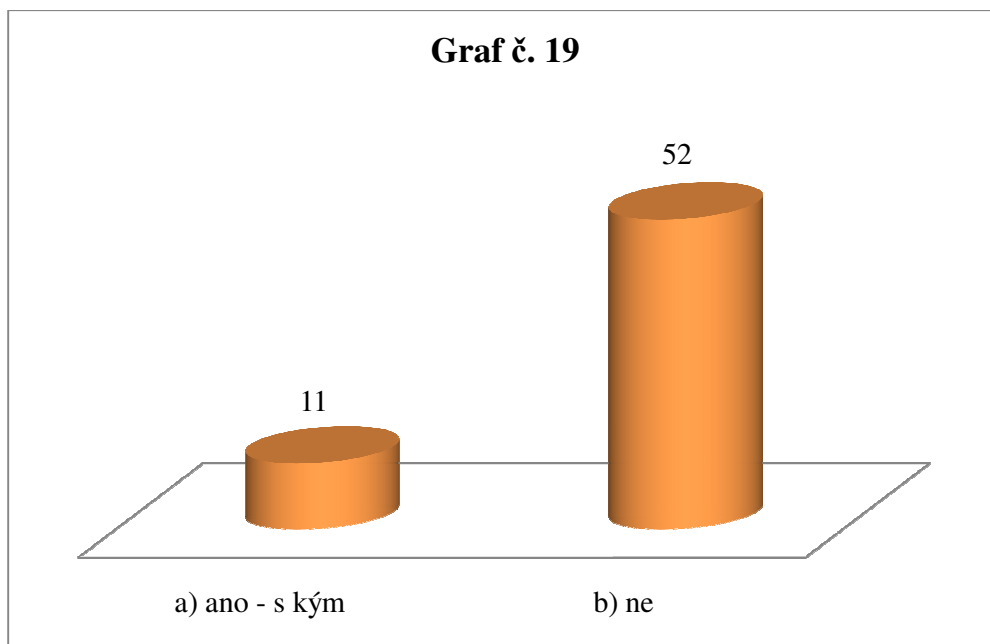
Graf č. 17 ukazuje, kolik rodičů se potýká s výchovnými problémy svých dětí. Rodiče, kteří mají potíže s chováním dítěte, uvedli, že se nejvíce potýkají s nerespektováním pravidel, vzdorovitostí a agresivitou. Ve většině případech rodiče nemají potíže s chováním dítěte a jeho výchovou.

Otázka č. 18 – Na koho byste se obrátili v případě výchovných obtíží při výchově Vašeho dítěte:



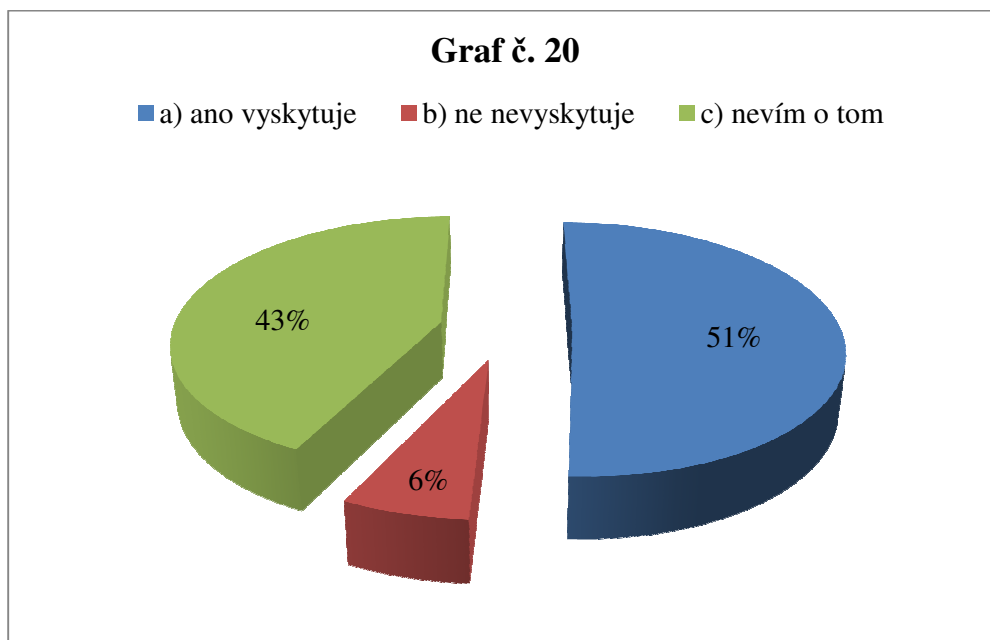
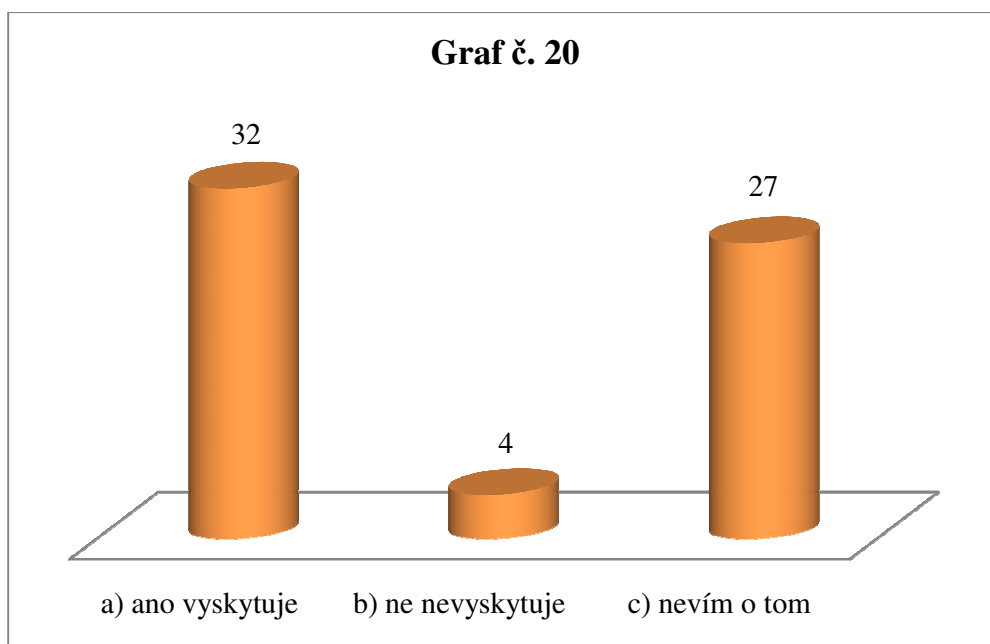
Při výchovných problémech je důležité vědět, kdo nám může pomoci. **Graf č. 18** ukazuje, že 52% rodičů by hledalo pomoc a radu u psychologa, 30% u učitelky MŠ a 18% u dětského lékaře. Překvapivé pro mě bylo zjištění, že by rodiče dali přednost učitelce MŠ před dětským lékařem.

Otázka č. 19 – **Konzultovali jste Vaše výchovné postupy při případných výchovných obtížích s odborníkem (psycholog, dětský lékař...):**



V grafu č. 19 vidíme, že 17% rodičů konzultovalo výchovné problémy dítěte s odborníkem. Rodiče nejčastěji uvedli, že pomoc hledali u psychologa. 83% dotázaných se s odbornou pomocí zatím nesešlo.

Otázka č. 20 – Vyskytuje se Vašem okolí, dle Vašeho názoru rodina, která vychovává své děti spíše negativním způsobem:



Zda si všímají rodiče dění ve svém okolí, nám ukazuje **graf č. 20**. Tato všímavost může někdy pomoci, někdy možná i ublížit. Ve většině případů si rodiče uvědomují, že se v jejich okolí vyskytují rodiny s nevhodným způsobem výchovy.

7.2 SHRnutí DOTAZNÍKU

V současné době převažují rodiny se dvěma dětmi. Druhou příčku obsadily rodiny s jedním dítětem, kde se můžeme domnívat, že v budoucnu počítají i s druhým dítětem. Podle zjištěných informací si většina rodin netroufne mít více než dvě děti a to převážně s ekonomických důvodů.

Plánované rodičovství z 92% vyhrává nad neplánovaným. To nám poukazuje na fakt, že rodiče přistupují k rodičovství zodpovědně a předem se na něj připravují. Včasná příprava jim umožní vyhnout se situacím, které by způsobili krizové jednání rodičů a tím ohrozili dítě i jeho výchovu.

V posledních několika letech byla v mém okolí větší porodnost chlapců nežli děvčat. Což podle mého názoru může ovlivnit populační vývoj v následujících letech, kdy by mohl nastat problém při výběru partnera, partnerky. Pokud by byla v dalších letech vyšší porodnost dívek, stav chlapců a děvčat by se vykompenzoval.

Přes veškeré informace o nárůstu rozvodovosti je většina dětí v mém okolí vychovávána v úplné rodině, kterou tvoří oba rodiče a děti. Pouze 13% rodin je neúplných, kde jsou děti v péči jednoho rodiče.

Moderní rodina se osamostatňuje od svých rodičů a vytváří si své vlastní rodinné zázemí. Z celkového počtu respondentů uvedlo pouze 15%, že žijí v domácnosti s prarodiči a 1% žije s jinou osobou a to, jak bylo uvedeno v dotazníku, se svým strýcem.

Většina rodičů se shoduje na tom, že při výchově dítěte působí na dítě nejen oni sami, ale i jiné osoby, nejčastěji prarodiče. Ti přímo zasahují do výchovy dítěte, ovlivňují výchovné postupy rodičů a někdy i podrývají rodičovskou autoritu.

Děti potřebují ve výchově oba rodiče. Ti uvádějí, že na výchově se podílí společně, přibližně stejným dílem. V několika případech je výchova dítěte přesunuta převážně na matku, což není pro dítě ideální, jelikož výchova probíhá jednostraně a dítěti chybí vzor druhého rodiče.

Nejčastějšími výchovnými prostředky, které rodiče používají je odměna a trest, které pomáhají dítěti si uvědomit co je správné a nést odpovědnost za své chování. V obou případech musí být přiměřené jak věku, tak i možnostem dítěte. Jako další výchovný prostředek rodiče využívají domluvu, která nemusí být vždy efektivní.

Každý rodič bývá ovlivněn ve svém rodičovském počinání svou vlastní výchovou. 59% respondentů uvedlo, že byli vychováni integračním stylem výchovy. 27% rodičů bylo vychováno prostřednictvím autokratického stylu a 14% dotázaných liberálním stylem výchovy. Tyto styly výchovy rodiče často přejímají a podobným způsobem

vychovávají své děti. Podle odpovědí respondentů je patrné, že v některých případech se rodiče poučili z chyb svých rodičů a v 76% vychovávají pomocí integračního stylu.

Ve většině rodin panuje klidné prostředí, které je výsledkem vhodné, v našem případě integrační výchovy. Autoritativní a rušné prostředí jsou nejčastěji uváděny v případě, kdy rodiče vychovávají liberálně a autoritativně. Tyto prostředí vnikají v jednom případě přemírou příkazů a zákazů, čím dochází ke vzdorovitosti dítěte a v druhém případě nedostatkem pravidel a požadavků, dítě je zmatené, protože je ponecháno samo sobě.

Jednotné působení rodičů má ve výchově dítěte zásadní význam, čehož si jsou rodiče vědomi a i v dnešní uspěchané době tzv. „táhnou za jeden provaz“. Pouhých 13% rodičů o sobě ví, že jejich působení jako rodičů se rozchází.

Výchovný postoj jako je rozmalování, vysoké nároky na dítě, vyhodnotili téměř všichni respondenti jako negativní. Z toho usuzují, že většina rodičů si je vědoma svých výchovných postojů.

V jaké míře se rodiče v současné době přiklánějí k tělesným trestům? Ze 73% rodiče volí občas tělesný trest jako výchovný prostředek. 27% rodičů je vůbec nepoužívá. O jejich vhodnosti a nevhodnosti se vedou velké diskuze, které se spíše přiklánějí k názoru, že jde o neadekvátní a nevhodnou formu trestání.

Každé pohlaví má své pro a proti. Dotazovaní respondenti vidí obtížnost výchovy chlapců a dívek na stejné úrovni. V několika málo případech byla označena za problematictější výchova chlapců.

Média jsou dnes téměř nejvíce dostupný zdroj informací. To vyplývá i z výpovědí jednotlivých respondentů, kteří odtud čerpají i informace ohledně výchovy. Několik málo respondentů se o nové trendy zajímá také pomocí, dnes také dobře dostupné, odborné literatury, která je ovšem o něco nákladnější.

Rodiče, kteří mají potíže s chováním dítěte uvedli, že se nejvíce potýkají s nerespektováním pravidel, vzdorovitostí a agresivitou. Ve většině případech rodiče nemají potíže s chováním dítěte a jeho výchovou.

Při výchovných problémech je důležité vědět na koho se obrátit a kdo by nám mohl pomoci. 52% rodičů, by šlo pro pomoc a radu k psychologovi, 30% k učitelce MŠ a 18% k dětskému lékaři. Rodiče, kteří už mají tuto zkušenost, navštívili psychologa.

Rodiče jsou poměrně všímaví vůči problémům okolních rodin. Většina si uvědomuje, že se v jejich okolí vyskytují rodiny s nevhodným způsobem výchovy.

ZÁVĚR

V závěru této bakalářské práce bych chtěla poukázat na některé momenty, které mi pomohly utvořit si pohled na současného rodiče.

Dnešní rodiče si uvědomují správnost či nesprávnost svých výchovných postojů a postupů, snaží se dítě vychovávat převážně na základě domluvy, rozvoje vlastní aktivity a samostatnosti dítěte. Chtějí být dítěti oporou, ale zároveň podpořit jeho iniciativu v samostatném jednání a vystupování. Na jednotném působení je vidět, že si uvědomují důležitost takového počínání, ale najdou se i tací, kteří si se způsobem výchovy stále neví rady. Jako rodiče mají problémy přistupovat k dítěti podobným, jednotným způsobem.

Moderní rodič by měl chtít a umět vyhledávat informace týkající se výchovy. Vybírat si ty správné a vhodné výchovné metody a postupy, přiměřené věku a individuálním zvláštnostem dítěte, jelikož každý z nás je jiný, a co je přínosné pro jednoho, nemusí být vhodné pro druhého. Tyto metody pak vhodně a šetrně aplikovat do výchovného procesu.

Vyskytnou-li se ve výchově dítěte problémy, obtíže, pro rodiče nezvladatelné, měl by se rodič umět obrátit na odborníka, který má požadované kompetence řešit danou problematiku. V našem případě je většina rodičů seznámena s tím, na koho se mohou obrátit ohledně problémů. Převaha rodičů, jak nám výzkum ukázal, se obrací na učitelku mateřské školy, která nemůže problém adekvátně řešit. Rodič se pouze s učitelkou domlouvá na společných postupech vycházejících z již získaného šetření od odborníka, v nejčastějším případě psychologa.

Vyhodnocení dotazníků mě přivedlo na myšlenku a zároveň otázku, zda rodiče umí pohlížet na svou rodinu stejnými očima jako na rodiny v jejich okolí. Uvědomují si díky chybám ostatních své nedostatky při výchově svých dětí a pomáhá jim toto procitnutí k zdokonalení jejich výchovných postupů? Umí si všímat zla, které je páčáno na dětech, byť jen nevhodným způsobem výchovy? Vždyť všímavost už dokázala pomoci mnoha dětem, kterým rodiče svými výchovnými postupy ubližovali, zraňovali jejich city a zanechali šrámy na dětské duši. Je jistě dlouhá řada nezodpovězených otázek, které se vztahují k problematice výchovy dítěte, a abych si dokázala alespoň na část z nich odpovědět, musela bych uskutečnit ještě spoustu dalších výzkumů.

Cíl mé bakalářské práce byl splněn a pevně doufám, že tato práce přivede čtenáře, rodiče současné i budoucí, k hlubšímu zamyšlení nad tím, jaký postoj ve výchově zastávají. Otevře jim oči a upozorní je nejen na případné nedostatky, které se v jejich výchově mohou vyskytnout, ale také na možnost je včas a vhodným způsobem napravit.

SEZNAM POUŽITÉ A CITOVANÉ LITERATURY

1. ČÁP, J., MAREŠ, J.: *Psychologie pro učitele*. Praha: Portál 2001
ISBN 80-7178-463-X
2. FRYDRYCHOVÁ, M.: *Kdo scelí rozbitou rodinu*. Ostrava 1991
ISBN 80-85237-19-9
3. HELUS, Z.: *Dítě v osobnostním pojetí*. Praha: Portál 2004
ISBN 80-7178-888-0
4. KOPŘIVA, P., KOPŘIVOVÁ, T., NEVOLOVÁ, D., NOVÁČKOVÁ, J.:
Respektovat a být respektován. Spirála, Kroměříž 2008
ISBN 978-80-904030-0-0
5. MATĚJČEK, Z., DYTRYCH, Z.: *Krizové situace očima dítěte*. Praha: Grada
2002
ISBN 80-247-0332-7
6. MATĚJČEK, Z.: *Dítě a rodina v psychologickém poradenství*. Praha 1992
ISBN 80-04-25236-2
7. MATĚJČEK, Z.: *Po dobrém, nebo po zlém?* Praha: Portál 1994
ISBN 80-7178-486-9
8. MATĚJČEK, Z.: *Škola rodičů*. Maxdorf 2000
ISBN 80-85912-29-5
9. MATOUŠEK, O.: *Rodina jako instituce a vztahová síť*. Praha: Slon 1997
ISBN 80-85850-24-9
10. MERTIN, V., GILLERNOVÁ, I.: *Psychologie pro učitelky mateřské školy*.
Praha: Portál 2003
ISBN 80-7178-799-X
11. MOŽNÝ, I.: *Sociologie rodiny*. Praha: Slon 2002
ISBN 80-86429-05-9
12. PELIKÁN, J.: *Výchova jako teoretický problém*. Praha 1995
ISBN 80-85498-27-8
13. PRŮCHA, J., WALTEROVÁ, E., MAREŠ, J. *Pedagogický slovník*. Praha:
Portál 2003.
ISBN 80-7178-772-8
14. ROGGE, J. U.: *Děti potřebují hranice*. Praha: Portál 2000
ISBN 80-7178-418-4

15. SINGLI, de F.: *Sociologie současné rodiny*. Praha: Portál 1999
ISBN 80-7178-249-1
16. SOBOTKOVÁ, I.: *Psychologie rodiny*. Praha: Portál 2001
ISBN 80-7178-559-8
17. SOMR, M.: *Úvod do metodologie a metod výzkumu*. České Budějovice 2006
18. SULLEROTOVÁ, E.: *Krize rodiny*. Praha: Karolinum 1998
ISBN 80-7184-647-3
19. ŠVEJCAR, J.: *Péče o dítě*. Praha: Avicenum 1975
ISBN 08-058-75
20. WEIKERT, A.: *Výchova dítěte*. Praha: Vašut 2007
ISBN 978-80-7236-527-2

Internetové zdroje:

21. <http://cs.wikipedia.org/wiki/Rodina>
22. http://www.mpsv.cz/files/clanky/900/zprava_zkr.pdf
23. <http://www.mpsv.cz/cs/898>

PŘÍLOHY

Příloha 1 – Dotazník pro rodiče

Dotazník

Vážení rodiče,

jmenuji se Jitka Pekárková a studuji na Pedagogické fakultě Jihočeské univerzity v Českých Budějovicích, obor Učitelství pro mateřské školy. V rámci mé bakalářské práce bych ráda, prostřednictvím tohoto dotazníku, znala Vaše názory v oblasti výchovy dítěte. V této bakalářské práci se zabývám tématem: „**Vliv negativní rodinné výchovy na dítě předškolního věku.**“ Dotazník je anonymní a zjištěné informace budou použity pouze pro tuto bakalářskou práci. Vámi vybrané odpovědi prosím zaškrtněte (pouze jednu odpověď), a kde je potřeba, slovně vypište. Předem Vám děkuji za spolupráci, upřímné odpovědi a čas, který jste tomuto dotazníku věnovali.

1. Jste rodiči:

- a) jednoho dítěte b) dvou dětí c) více než dvou dětí

2. Bylo Vaše rodičovství:

- a) plánované b) neplánované

3. Vychováváte:

- a) chlapce b) děvče c) chlapce i děvče

4. Je Vaše rodina:

- a) úplná (otec, matka, děti ve společné domácnosti)
b) neúplná (rozvedení rodiče, rodič samoživitel...)
c) náhradní rodinná péče (adopce, pěstounská péče...)

5. Bydlíte ve společné domácnosti:

- a) otec, matka a děti b) s prarodiči c) s jinou osobou

- 6. Vstupují do výchovy Vašich dětí prarodiče či jiné osoby a ovlivňují ji:**
- a) ano - které.....
b) ne
- 7. Dítě v rodině vychovává:**
- a) převážně matka b) převážně otec c) oba rodiče stejně
- 8. Jaké používáte výchovné prostředky:**
- a) odměnu a trest b) spíše odměnu c) spíše trest
d) jiné.....
- 9. Jaký styl výchovy převážně používali Vaši rodiče při výchově Vás jako dětí:**
- a) *autokratický styl* (rozkazy, tresty, malý prostor pro samostatnost a iniciativu...)
b) *liberální styl* (neklade požadavky, chybí důslednost, meze a hranice)
c) *integrační styl* (podporuje iniciativu dítěte, méně příkazů, prostor pro samostatnost, rozhovory a debaty s dítětem, porozumění a podpora...)
- 10. Jaký styl výchovy převážně používáte ve výchově Vašeho dítěte Vy jako rodiče:**
- a) autokratický b) liberální c) integrační
- 11. Jaké rodinné klima, atmosféra u Vás doma převažuje:**
- a) klidné (domluva, porozumění, přátelské vztahy...)
b) autoritativní (převažují příkazy a rozkazy...)
c) rušné (výbušné situace, konflikty, hádky...)
- 12. Jaký přístup k výchově zastáváte:**
- a) jednotný (stejné názory a přístupy obou rodičů ve výchově)
b) nejednotný (rozdílné názory a přístupy obou rodičů ve výchově)
- 13. Co vnímáte jako negativní výchovné postupy:**
- a) rozmazlování, vysoké nároky na dítě, přílišné ochraňování dítěte, velká volnost...
b) domluva, řešení konfliktů prostřednictvím rozhovoru, porozumění, samostatnost...
c) podpoření vlastní aktivity dítěte, samostatné rozhodování, pochvala....

14. Používáte při výchově tělesné tresty:

- a) vůbec ne b) občas c) často

15. Považujete za obtížnější vychovávat:

- a) chlapce b) děvčata c) obě pohlaví stejně obtížné

16. Zajímáte se o nové trendy ve výchově prostřednictvím:

- a) médií (internet, televize...) b) odborné literatury c) informací z okolí
d) nezajímám se

17. Vyskytují se u Vás v rodině výchovné obtíže při výchově Vašeho dítěte (velká vzdorovitost, agresivita, odpor, nerespektování domluvených pravidel...):

- a) ano - které
- b) ne

18. Na koho byste se obrátili v případě výchovných obtíží při výchově Vašeho dítěte:

- a) na učitelku MŠ b) dětského lékaře c) psychologa (*v SPC a PPP)

*SPC – speciálně pedagogické centrum

*PPP – pedagogicko - psychologická poradna

19. Konzultovali jste Vaše výchovné postupy při případných výchovných obtížích s odborníkem (psycholog, dětský lékař...):

- a) ano – s kým
- b) ne

20. Vyskytuje se ve vašem okolí, dle Vašeho názoru rodina, která vychovává své děti spíše negativním způsobem:

- a) ano vyskytuje b) ne nevyskytuje c) nevím o tom