

Jihočeská univerzita v Českých Budějovicích
Teologická fakulta
Katedra psychologie

Bakalářská práce

O NĚKTERÝCH STRÁNKÁCH VZTAHŮ MEZI DÍVKAMI
UMÍSTĚNÝMI VE VÝCHOVNÉM ÚSTAVU POČÁTKY A JEJICH RODIČI

Vedoucí práce: PhDr. Jaroslav Hála

Autor práce: Petra Heřmánková

Studijní obor: Sociální a charitativní práce

Forma studia: prezenční

Ročník: třetí

2012

Bakalářská práce v nezkrácené podobě

Prohlašuji, že svoji bakalářskou práci jsem vypracovala samostatně pouze s použitím pramenů a literatury uvedených v seznamu citované literatury.

Prohlašuji, že, v souladu s § 47 b zákona č. 111/1998 Sb., v platném znění, souhlasím se zveřejněním své bakalářské práce, a to v nezkrácené podobě elektronickou cestou ve veřejně přístupné části databáze STAG provozované Jihočeskou univerzitou v Českých Budějovicích na jejích internetových stránkách, a to se zachováním mého autorského práva k odevzdanému textu této kvalifikační práce. Souhlasím dále s tím, aby toutéž elektronickou cestou byly v souladu s uvedeným ustanovením zákona č. 111/1998 Sb. zveřejněny posudky školitele a oponentů práce i záznam o průběhu a výsledku obhajoby kvalifikační práce. Rovněž souhlasím s porovnáním textu mé kvalifikační práce s databází kvalifikačních prací Theses.cz provozovanou Národním registrem vysokoškolských kvalifikačních prací a systémem na odhalování plagiátů.

25. března 2012

„Děkuji vedoucímu bakalářské práce PhDr. Jaroslavu Hálovi za cenné rady, připomínky a metodické vedení práce.“

Obsah

ÚVOD.....	5
1 TEORETICKÁ ČÁST.....	7
1.1 LEGISLATIVNÍ ZÁKLADY EXISTENCE VÝCHOVNÝCH ÚSTAVŮ V ČESKÉ REPUBLICE.....	7
1.2 PSYCHOSOCIÁLNÍ CHARAKTERISTIKA DÍVEK UMÍSTĚVANÝCH DO VÝCHOVNÝCH ÚSTAVŮ.....	10
1.2.1 Základní potřeby dětí.....	10
1.2.2 Poruchy chování.....	12
1.2.3 Faktory zvyšující pravděpodobnost vzniku a rozvoje poruch chování.....	12
1.2.3.1 Vliv biologických faktorů.....	14
1.2.3.2 Vliv výchovy.....	14
1.2.3.3 Vliv věku.....	16
1.3 SPECIÁLNĚ PEDAGOGICKÉ POSTUPY UPLATŇOVANÉ PŘI PRÁCI S DÍVKAMI UMÍSTĚNÝMI VE VÝCHOVNÝCH ÚSTAVECH A S JEJICH RODIČI.....	18
2 VÝZKUMNÁ ČÁST.....	22
2.1 CÍL PRÁCE A VÝZKUMNÉ OTÁZKY.....	22
2.1.1 Cíl práce.....	22
2.1.2 Výzkumné otázky.....	22
2.2 METODIKA.....	23
2.3 VÝSLEDKY.....	25
2.3.1 Charakteristika zařízení.....	25
2.3.2 Vybraný soubor.....	26
2.3.3 Vyhodnocení zjištěných dat.....	27
2.3.3.1 Složení rodiny.....	27
2.3.3.2 Stabilita rodiny.....	28
2.3.3.3 Zájem o dítě.....	30
2.3.3.4 Důvody odloučení od rodiny.....	30
2.3.3.5 Prožívání odloučení.....	31
2.3.3.6 Možnosti reintegrace.....	32
2.4 DISKUSE.....	33
ZÁVĚR.....	36
Seznam literatury.....	38
Seznam příloh.....	40
Přílohy	
Abstrakt	
Abstract	

ÚVOD

Téma této bakalářské práce vychází z mého dlouhodobého zájmu o sociální práci s rodinou a o psychologii. Navrhla jsem téma samostatně, abych se mohla věnovat oblastem, v nichž mám zkušenosti z absolvovaných praxí.

Během svého studia jsem se mohla ke zkoumané klientele přiblížit nejen prostřednictvím absolvovaných praxí, např. na oddělení sociálně právní ochrany dětí (dále jen OSPOD), ve výchovném ústavu a v manželské a předmanželské poradně, ale také teoreticky na přednáškách a cvičeních. Při své praxi na OSPOD jsem si uvědomila, že práce s rodinou, resp. se všemi členy rodiny najednou, je velmi náročný proces, který klade dle mého názoru nejvyšší požadavky na kvalifikaci a odborný přístup pomáhajícího pracovníka.

Rodina je pro každého jedince nejvýznamnější základní sociální skupina, ve které žije. V rodině se dítě učí systému hodnot, postojů a dovedností, aby v interakci se širším společenským okolím dokázal obstát.¹ Tyto schopnosti si může osvojit pouze při trvalém působení angažovaných osob, neboť nemůže získat základní pocit jistoty bez jistoty v blízkých lidech.² V rodině si členové mezi sebou musejí vytvářet vztahy a musejí komunikovat. Vše, co říkají, dělají, má komunikační význam. I nedostatek projevů je projev. V projevu jedince nelze sledovat pouze obsah, ale významný je i neverbální přidružený projev komunikace.

Ve své práci se zaměřím na klientky VÚ Počátky, kde dlouhodobě žijí dívky, jejichž rodina nedokázala zajistit jejich normální vývoj, uspokojit jejich potřeby.

Cílem mé práce je na vzorku deseti dívek z výchovného ústavu v Počátkách zjistit:

- z jakých rodin pochází
- jak jsou rodiny stabilní, zda zdravě fungují
- zda rodiče projevují o dívky zájem
- jaké jsou důvody odloučení od rodiny
- jak toto odloučení dívky prožívají a jaké jsou možnosti reintegrace

¹ Srov. FISCHER, S. ŠKODA, J. *Speciální pedagogika: edukace a rozvoj osob se somatickým, psychickým a sociálním znevýhodněním*. Praha: Triton, 2008. Kapitola 12. Patologické jevy spojené s prostředím rodiny jako problém pro speciální pedagogiku, s. 187.

² Srov. MATOUŠEK, O. a kol. *Metody a řízení sociální práce*. Praha: Portál, 2008. s. 183.

Svou práci jsem rozdělila do dvou částí. V teoretické části vysvětlím základní pojmy, budu se věnovat základním potřebám dětí, poruchám chování, jejich rozdělení, psychosociální charakteristice dívek, speciální výchově uplatňované pro psychosociálně narušené jedince.

Tato kapitola se zaměřuje na poznatky z již publikovaných zdrojů k této problematice. Nejprve se zaměřuje na existenci a činnost výchovných ústavů v České republice dle platných právních předpisů pro Českou republiku. Statistické, speciálně pedagogické a psychologické zdroje vymezují důvody umístění mládeže do výchovných ústavů se zaměřením na psychosociální charakteristiku dětí ve výchovných ústavech, zejména pak dívek. V poslední teoretické podkapitole vyjmenuji několik speciálně pedagogických postupů při práci s dívkami ve výchovných ústavech a také při spolupráci s rodiči, kterými se řídí zaměstnanci tohoto typu zařízení.

Výzkumná část je zaměřena na zjištění vztahů mezi dívkami umístěnými ve Výchovném ústavu Počátky a jejich rodiči a jak tyto vztahy ovlivňují možnosti jejich reintegrace do společnosti. Výzkumná část zkoumá několik kritérií, které ukazují na funkčnost rodiny. Je vyhodnocován projevený zájem o dítě ze strany rodičů, jsou zmapovány důvody odloučení od rodiny, emotivní prožívání odloučení a v závěru jsou hodnoceny možnosti reintegrace dívek do společnosti. Výzkum je proveden prostřednictvím kvalitativního výzkumu s deseti dívkami umístěnými ve Výchovném ústavu v Počátkách, který využívá techniky narativního rozhovoru, strukturovaného dotazníku, pomáhá si mapou rodiny a vizualizací emocí. Výsledky jsou pro přehledné vyjádření zpracované do tabulek a grafů. Vyhodnocené údaje jsou diskutované v závěru této bakalářské práce.

1 TEORETICKÁ ČÁST

1.1 Legislativní základy existence výchovných ústavů v České republice

„Jestliže je výchova dítěte vážně ohrožena nebo vážně narušena a jiná výchovná opatření nevedla k nápravě nebo jestliže z jiných závažných důvodů nemohou rodiče výchovu dítěte zabezpečit, může soud nařídit ústavní výchovu a je-li to nutné, může ji soud nařídit i v případě, že jiná výchovná opatření nepředcházela.“³

Zákon o rodině (94/1963 Sb.) postup umístění do ústavní výchovy upravuje takto:

Při rozhodování soudu o odloučení dítěte od rodičů se musí nejdříve posuzovat zájem dítěte, není-li zájem rodičů ve shodě se zájmem dítěte, pak se jednoznačně nejdříve rozhoduje ve prospěch dítěte. Soud by nejdříve měl (§ 46 zákona o rodině) vyhledávat dítěti krátkodobou pomoc v rámci širší rodiny či v okruhu osob blízkých a známých osob. Nejlépe tak zachovat možnost již známého a blízkého výchovného prostředí tak, aby pro něj byla změna co nejpřirozenější.⁴ *Krátkodobým řešením situace dítěte může být také jeho umístění do pěstounské péče na přechodnou dobu či umístění do zařízení pro děti vyžadující okamžitou pomoc, v nutném případě do péče ústavní (především vyžaduje-li to zdravotní stav dítěte).*⁵ Soud je povinen vždy pravidelně nejméně po 6 měsících od umístění dítěte do výchovného zařízení zkoumat, zda nepominuly důvody pro umístění do ústavní výchovy. Soud může ústavní výchovu zrušit, pokud důvody pro její nařízení pominuly, a dítěti zajistit náhradní rodinnou péči.⁶

Ústavní péče znamená svěřením dětí do péče ústavních zařízení, např. do zařízení pro děti vyžadující okamžitou pomoc, kojeneckého ústavu a dětského domova pro děti do tří let věku, diagnostického ústavu, dětských center, dětských domovů, dětských domovů se školou, výchovných ústavů a domovů pro osoby se zdravotním postižením.

Ústavní výchova je výchovné opatření, které soud nařídí, pokud dočasná výchova dítěte je vážně ohrožena nebo narušena nebo pokud z jiných závažných důvodů nemohou rodiče výchovu dítěte zabezpečit. Soud musí přezkoumat, zda nelze pro dítě

³ Zákon 94/1963 Sb., o rodině, ve znění platném k 02. 03. 2012.

⁴ Srov. BUBLEOVÁ, V. et al. *Základní informace o náhradní rodinné péči*. Praha: Středisko náhradní rodinné péče o. s., 2011. s. 35-36.

⁵ Tamtéž, s. 36.

⁶ Srov. § 46 odst. 2, 3 zákona č. 94/1963 Sb., o rodině.

před nařízením ústavní výchovy využít péči v zařízení pro děti vyžadující okamžitou pomoc, které mají přednost před ústavní výchovou.⁷

V České republice spadají jednotlivé typy ústavních zařízení do kompetence tří různých rezortů, jako jsou Ministerstvo práce a sociálních věcí, Ministerstvo zdravotnictví a Ministerstvo školství, mládeže a tělovýchovy. Zařízení pod záštitou každého ministerstva se řídí odlišnými právními předpisy, různými systémy financování, odlišnými metodickými pokyny, různými požadavky na zaměstnance a jejich kvalifikaci. Pro zařízení pod MŠMT je právním předpisem, jenž vymezuje činnost zařízení, zákon č. 109/2002 Sb., o výkonu ústavní výchovy nebo ochranné výchovy ve školských zařízeních a o preventivně výchovné péči ve školských zařízeních a o změně dalších zákonů.⁸ Přiměřeně slouží i pro zařízení spadající pod MPSV, a to díky odkazu v zákoně o sociálních službách.⁹

Vedle výchovných ústavů spadají pod resort MŠMT diagnostické ústavy, dětské domovy a dětské domovy se školou.

Do diagnostických ústavů jsou po nařízení ústavní výchovy umístěny děti za účelem komplexního vyšetření. Diagnostický ústav pak děti na základě komplexního vyšetření zdravotního stavu a volné kapacity jednotlivých zařízení umísťuje do dětských domovů, dětských domovů se školou nebo výchovných ústavů. Pobyt v ústavu trvá zpravidla 8 týdnů. Diagnostické ústavy nebo výchovné skupiny diagnostických ústavů jsou členěny podle pohlaví nebo podle věku dítěte.

Do dětského domova mohou být umísťovány děti ve věku od 3 do nejvýše 18 let nebo do ukončení přípravy na povolání nejvýše do 26 let. Dětské domovy se mohou starat i o nezletilé matky s jejich dětmi. Dětský domov má zajišťovat péči o děti s nařízenou ústavní výchovou bez závažných poruch chování. Tyto děti se vzdělávají ve školách, které nejsou součástí dětského domova.

Do dětského domova se školou se umísťují děti od 6 let do ukončení povinné školní docházky. Účelem dětských domovů se školou je zajišťovat péči o děti s nařízenou ústavní výchovou se závažnými poruchami chování vyžadující pro svou

⁷ Srov. BUBLEOVÁ, V. et al. *Základní informace o náhradní rodinné péči*. Praha: Středisko náhradní rodinné péče o. s., 2011. s. 55.

⁸ Zákon č. 109/2002 Sb., o výkonu ústavní výchovy nebo ochranné výchovy ve školských zařízeních a o preventivně výchovné péči ve školských zařízeních a o změně dalších zákonů, ve znění pozdějších zákonů.

⁹ Zákon č. 108/2006 Sb., o sociálních službách, ve znění pozdějších předpisů.

přechodnou nebo trvalou duševní poruchu výchovně léčebnou péčí nebo mající nařízenou ochrannou výchovu. Děti se většinou vzdělávají v základní škole, která je součástí zařízení.

Výchovný ústav se stará o děti starší 15 let se závažnými poruchami chování, u kterých soud nařídil ústavní výchovu nebo uložil ochrannou výchovu. Do výchovného ústavu může být umístěno i dítě starší 12 let, má-li uloženu ochrannou výchovu a v jehož chování se projevují tak závažné poruchy, že nemůže být umístěno v dětském domově se školou. V případech zvláště závažných poruch chování lze do výchovného ústavu umístit i dítě s nařízenou ústavní výchovou mladší 15 let. Výchovné ústavy se zřizují odděleně pro děti s nařízenou ústavní výchovou a uloženou ochrannou výchovou.¹⁰

Pracovní pokyny ve Výchovném ústavu v Počátkách jsou blíže specifikovány v pracovním řádu vydaném MŠMT podle § 58 písm. b) zákona č. 29/1984 Sb., o soustavě základních škol, středních škol a vyšších odborných škol (školský zákon), ve znění pozdějších předpisů, a podle § 82 odst. 3 zákoníku práce č. 65/1965 Sb., ve znění pozdějších předpisů, v souladu s § 12 odst. 1 a 2 zákona č. 564/1990 Sb., o státní správě a samosprávě ve školství, ve znění pozdějších předpisů, s předchozím souhlasem Českomoravského odborového svazu pracovníků školství a Odborového svazu nepedagogických pracovníků školství České republiky. Dále se také řídí např. těmito zákony a vyhláškami uveřejněnými ve Sbírce zákonů: 64/81, 71/67, 10/97, 442/91, 354/91, 178/91, 291/91 Sb., a také platnými předpisy v resortu školství, mládeže a tělovýchovy, organizačním řádem, vnitřním řádem, školním řádem, vnitřními směrnici a pokyny.

Při vyřizování žádostí o poskytování informací se řídí podle § 13 a § 14 zákona č. 106/1999 Sb., a dle organizační směrnice VÚDM. Neposkytují se informace, které narušují ochranu osobnosti a soukromí, týkající se ochrany služebního tajemství, týkající se utajovaných skutečností, narušující ochranu osobnosti dítěte (§ 28 - 30 zák. č. 359/1999 Sb.) a které byly získány od osoby, která nemá informační povinnost ze zákona.¹¹

¹⁰ Srov. BUBLEOVÁ, V. et al. *Základní informace o náhradní rodinné péči*. Praha: Středisko náhradní rodinné péče o. s., 2011. s. 55-56.

¹¹ HEŘMÁNKOVÁ, P. *Zápis z praxe*, s. 15-16.

1.2 Psychosociální charakteristika dívek umístovaných do výchovných ústavů

1.2.1 Základní potřeby dětí

Chceme-li dobře porozumět příčinám, které se skrývají za umístěním problémových dětí do výchovných zařízení, je třeba se nejprve seznámit se **základními potřebami dětí**, které nejlépe vystihuje schéma z „dílny“ Pražské školy.

Potřeba stimulace, tj. náležitého přívodu podnětů co do množství, kvality a proměnlivosti. Uspokojení této potřeby vede organismus k aktivitě.

Potřeba smysluplného světa. Mají-li se z jednotlivých podnětů stát poznatky a zkušenosti, musí být v těchto podnětech nějaký řád, smysl. Uspokojení této potřeby umožňuje dítěti učit se, nabývat zkušeností, přizpůsobovat se životním podmínkám, osvojovat si účelně pracovní postupy i strategie společenského chování aj.

Potřeba životní jistoty. Uspokojení této potřeby zbavuje člověka úzkosti, dodává mu pocit bezpečí a umožňuje mu cílevědomou aktivitu poznávací, pracovní, společenskou. Je naplňována především v mezilidských citových vztazích.

Potřeba pozitivní identity, vlastního „já“, znamená pozitivní přijetí sama sebe a své společenské hodnoty. Opakem identity je anonymita. Patříčná sebeúcta i patřičné sebevědomí jsou podmínkou uspokojivého zařazení ve společnosti.

Potřeba otevřené budoucnosti, naděje a životní perspektivy. Umožňuje uspokojivé prožívání osobního běhu života. Ztráta životní perspektivy (uzavřená budoucnost) vede k zoufalství.

Dítě, umístěné ve výchovném zařízení, si s sebou přináší svou minulost, své životní zkušenosti a zážitky. Je to dítě, jehož základní psychické potřeby nebyly uspokojované dostatečnou měrou. Toto dítě nemělo možnost si vytvořit tolik potřebné pevné citové pouto k jedné osobě, neví, co je to rodina, domov. Je to dítě, které většinou vystřídalo různá výchovná prostředí a prošlo rukama různých vychovatelů, nepoznalo pocit bezpečí a jistoty, naopak většinou prožívalo vnitřní nejistotu a strach. Tyto negativní zkušenosti vedly k tomu, že se postupně odnaučilo dávat najevo své pocity, přestalo se o své potřeby hlásit normálním způsobem, komunikace s okolním světem se tak pro ně stala problematickou. Toto dítě nerozumí své minulosti a netuší, kam směřuje, jaká je jeho budoucnost. Svět okolo sebe nechápe. Doposud žilo většinou v prostředí citově i podnětově chudém, proto jeho psychomotorický vývoj je nerovnoměrný

a značně zaostává za vývojem svých vrstevníků vychovávaných v běžných fungujících rodinách.¹²

Dospělí mají tytéž základní psychické potřeby jako děti. Tyto potřeby dospělých jsou z velké části naplňovány právě soužitím s dětmi. Zájem dítěte se následkem toho shoduje se zájmem dospělých, kteří je za své psychicky přijímají. Není-li zájem dítěte z nějakého důvodu ve shodě se zájmem dospělých, má zájem dítěte přednost při jakémkoliv rozhodování o současných či budoucích podmínkách jeho života.

Důvody, pro které se dítě ocitne mimo své rodinné zázemí, mohou být různé, uvádíme některé příklady, ale často se vzájemně prolínají:

- ***Rodiče se o své dítě starat nechtějí***

Jedná se o situace, kdy se rodičovský pud u některých jedinců buď vůbec nebudil, nebo selhal, ať již k tomu vedly jakékoliv důvody, či je zájem rodičů o dítě hostilní, kdy příčinou může být porucha jejich osobnosti. Poměrně často se však také setkáváme s případy, kdy narození dítěte se stává pro jeho rodiče tak složitou situací, které, pro svou nezralost a neschopnost poradit si s vlastním životem, neumějí čelit. V těchto případech pak rodiče přistupují často k opuštění dítěte.

- ***Rodiče se o své dítě starat nemohou***

Rodiče zemřeli nebo jsou to rodiče, kteří se o své dítě starat chtějí, ale brání jim v tom překážka, jakou může být např. jejich onemocnění, invalidita, hospitalizace, vazba, výkon trestu, ale také např. nepříznivý zdravotní stav dítěte, který neumožňuje pečovat o dítě v domácím prostředí, apod.

- ***Rodiče se o své děti starat neumějí***

Zpravidla se jedná o děti zanedbávané, o děti týrané, zneužívané, ohrožené výchovou a péčí svých rodičů, jež nejsou schopni si k dítěti vytvořit citový vztah a nejsou ani schopni přijmout společenské normy. Příčinou bývá často patologie osobnosti rodičů. Tyto děti mohou být ohroženy na životě.

Není-li v krátké době možný návrat dítěte do vlastní rodiny, je nutné hledat dlouhodobější či trvalé řešení jeho situace. Tím se pak stává svěření dítěte do pěstounské či poručenské péče nebo osvojení.¹³

¹² Srov. BUBLEOVÁ, V. et al. *Základní informace o náhradní rodinné péči*. Praha: Středisko náhradní rodinné péče o. s., 2011. s. 66.

¹³ Tamtéž, str.65.

1.2.2 Poruchy chování

Častým důvodem pro umístění dívek do ÚP jsou poruchy chování. Lze je vymezit jako takové vzorce chování, které jsou v dané sociokulturní normě nežádoucí, nechtěné nebo až nepřijatelné.

V případě dětí a dospívajících lze za poruchové chování označit takové způsoby chování, u kterých můžeme pozorovat tyto obecné znaky:

- Nerespektování platné společenské normy
- Neschopnost navazovat a udržet přijatelné sociální vztahy
- Bezohlednost vůči okolí, zaměřenost na uspokojování vlastních potřeb bez ohledu na druhé
- Chybějící svědomí a pocit viny.¹⁴

1.2.3 Faktory zvyšující pravděpodobnost vzniku a rozvoje poruch chování

Příčiny vzniku a rozvoje poruch chování jsou **multifaktoriální**. Podstatný význam pro vyšší pravděpodobnost rozvoje poruch chování mají následující faktory, jejich vzájemná interakce.

Biologické faktory

K biologickým faktorům patří v první řadě **pohlaví**. Významným faktorem ovlivňujícím pravděpodobnost rozvoje poruch chování je **věk**. Ve větší míře se poruchové chování objevuje v období pubescence a adolescence. K faktorům patří vrozené **dispozice na bázi temperamentových složek osobnosti** k určitým způsobům reagování. K vrozeným faktorům patří také **úroveň mentálních schopností**. Děti a dospívající jedinci, u kterých se objevují poruchy chování, mají nižší míru rozumových schopností. Poruchy chování mohou s větší pravděpodobností vznikat u jedinců s **narušenou strukturou nebo funkcí CNS**.

Psychické faktory

Velmi často bývá příčinou poruch chování potřeba uspokojení **potřeb bezpečí a jistoty a sounáležitosti a lásky**. Nežádoucí chování se může stát předmětem **seberealizace**. Často se právě v partě dostane jedinci ocenění, že někam patří,

¹⁴ Srov. FISCHER, S. ŠKODA, J. *Speciální pedagogika: edukace a rozvoj osob se somatickým, psychickým a sociálním znevýhodněním*. Praha: Triton, 2008. Kapitola 9. Vývojové poruchy chování v dětském věku a dospívání, s. 128-129.

„někdo jej má rád“. Způsoby chování vedoucí k přijetí do skupiny mohou být asociální (psychoaktivní látky) i antisociální (delikvence). Seberealizace může souviset i s **prostředky dosahování** s ní spojených **cílů**. Prostředky (krádež) mohou vykazovat znaky poruchy chování.

Sociální faktory

Nejdůležitějším sociálním faktorem, ve kterém si jedinec utváří vzorce chování, je **bezesporu rodina**. Rodina se může stát rizikovým faktorem pro rozvoj poruch chování v případě, že se v ní vyskytují různé patologické jevy. Velmi významná je otázka **dysfunkce rodiny**, spojená zejména s problémem **psychické deprivace, respektive subdeprivace**.

Porucha chování může nastat u dívek i chlapců z plně nefunkční rodiny. Dívky se s rozchodem a rozvodem rodičů těžce vyrovnávají. Existují studie, které dokládají, že dospívající dívky bývají poškozeny silněji než jejich mužští vrstevníci, když si jejich matka po rozvodu najde nového partnera, s nímž je třeba se nějak vyrovnat. Nový partner většinou naruší soulad v rodině. Nemají-li sourozence, bývá jim lépe v neúplné rodině, život s matkou a pravidelný styk s otcem.¹⁵

Značný význam pro rozvoj poruch chování má úplnost rodiny (náhradní rodiče, náhradní výchova, ústavní výchova). Rozvoj poruch chování je spojen často s výskytem **syndromu týraného, zneužívaného a zanedbávaného dítěte** (CAN – Child Abuse and Neglect).

Vliv spoluvrstevnických skupin a part se rovněž může stát faktorem, který ovlivňuje tendence k poruchám chování. V tomto případě také k asociálním a antisociálním formám chování. Často se jedná o kombinaci s negativním rodinným vývojem, někdy i školní neúspěšností. Příslušnost ke skupině s asociálními nebo antisociálními způsoby chování zvyšuje riziko identifikace jedince s takovými poruchami chování, jako jsou například **zneužívání či závislost na psychoaktivních látkách a delikvence**. Významný je i faktor **prostředí**.

Znalost příčin poruch chování a typických vlastností jejich nositelů je nezbytná pro účinnost pedagogické, etopedické, výchovné a terapeutické práce.¹⁶

¹⁵ KARSTEN, H. *Ženy - muži*. Vyd. 1. Překlad Petr Babka. Praha: Portál, c2006. s. 106.

¹⁶ Srov. FISCHER, S. ŠKODA, J. *Speciální pedagogika: edukace a rozvoj osob se somatickým, psychickým a sociálním znevýhodněním*. Praha: Triton, 2008. Kapitola 9. Vývojové poruchy chování v dětském věku a dospívání, s. 128-131.

1.2.3.1 Vliv biologických faktorů

Dívky umístěvané do VÚ jako ženy vykazují následující charakteristiky:

- sociální afinita, tj. záliba v mezilidských stycích;
- orientace na osoby;
- sklon k setrvačnosti, usedlosti a přehlednosti vztahů (např. rodinných);
- expresivní chování;
- agrese, tj. zacházení s okolními objekty;
- jejich zkoumání a vyrovnávání se s nimi;
- orientace na věc a cíl;
- iniciativnost, nikoli však nutně agresivita;
- instrumentální chování.¹⁷

1.2.3.2 Vliv výchovy

U dívek se slzy tolerují, nemusí se bránit, vymezovat a potvrzovat vůči druhým. Naopak se od nich očekávají vlastnosti jako poddajnost, ústupnost a přizpůsobivost.

Agresivní chování se mužům trpí spíše než dívkám. Ty jsou naopak chváleny a odměňovány, když jsou hodné a poslušné: „Nemůžeš přece tak řídit, copak jsi kluk!“ Mají se chovat jako správné holčičky, tzn. slušně a spořádaně, mají být přítulné, mazlivé a citlivé.¹⁸

Je rovněž doloženo, že otcové i matky podporují orientaci na výkon a soutěživé chování spíše u synů než u dcer, zatímco dcery chválí za čistotu, pořádnost a slušné, mírné vystupování. Vůči dcerám jsou rodiče něžnější, láskyplnější a cituplnější, zatímco u synů očekávají nezávislost a sebekontrolu. Dcery jsou zas pod silnější kontrolou, a tak jsou více omezovány ve svém počínání a ve svobodě pohybu. Vědecké průzkumy a výzkumy přinášejí doklady potvrzující také domněnku, že rodiče rozdílně reagují na chování svých dětí podle toho, jsou-li to dívky, nebo chlapci. Dívky jsou zase citlivější a odevzdanější. Jde tu např. o oblast prosby o pomoc a podporu. Prokázalo se, že dívky

¹⁷ KARSTEN, H. *Ženy - muži*. Vyd. 1. Překlad Petr Babka. Praha: Portál, c2006. s. 29.

¹⁸ Tamtéž, s. 32-33.

prosí své rodiče o pomoc a podporu podstatně častěji než chlapci a že rodiče sami poskytují pomoc a podporu častěji svým dcerám než synům.

Zdá se, že skutečně existují rozdílná očekávání vůči chlapcům a dívkám co do jejich pohlavních rolí.

Během prvních let života se mezi dítětem a jeho nejdůležitějšími blízkými osobami, zpravidla jsou to otec a matka, rozvíjí intenzivní emocionální vztah a vazba. Tento vztah je základem a pohnutkou k tomu, že se děvčátko identifikuje s matkou a chlapeček s otcem. Vznikající pocit totožnosti pak vede děti k tomu, aby od rodičů (dívka od matky, chlapec od otce) rozsáhle přejímaly vnitřní postoje a hodnocení i schémata chování vůči světu.

Rodiče jednají jinak se syny a jinak s dcerami. Je mnoho dokladů, z nichž můžeme usuzovat, že děvčatům se obecně méně důvěřuje, méně se od nich očekává, jsou méně pod dozorem, ale zato jsou silně omezovány jejich snahy o nezávislost. Chlapci jsou na tom jinak.

Vůči dcerám cítí matky i otcové silnější potřebu ochrany a dozoru, cítí se s nimi blíže vnitřně spjati a tím dávají dívkám také méně možností k samostatnému, nezávislému vývoji. Děvčata jsou naopak zdrženlivá a úzkostná, až bázlivá.

Sexuální pedagogové v této souvislosti kritizují tradiční výchovu k pohlavním rolím a v mateřské škole jsou dívky mnoha způsoby znevýhodňovány, dostává se jim méně pozornosti než chlapcům, mají méně volnosti, přiznává se jim méně zvědavosti a styk s určitými předměty a osobami jim blízké osoby prostě upírají a znemožňují se slovy „to se pro děvče nesluší“. Takto se výchova praktikuje stále, a proto i dnes chybí nejdříve dívkám dostatek sebevědomí a pocitu vlastní hodnoty ve styku s příslušníky druhého pohlaví. Většina dospělých dodnes nedovolí dívkám, aby si samy tvořily hranice a samostatně zvládaly těžké situace běžného života. Co je u děvčátka agresivní chování, to je u chlapce schopnost sebeprosazení, která zasluhuje chválu.¹⁹

Výskyt strachu a pocity viny u dívek oproti chlapcům²⁰ Dívky trpí prudkými výkyvy nálady, kolísají např. od radosti ke smutku a zpět. Často se cítí opuštěné, celý svět je nechápe a vzápětí se třeba opět vrhají do hlučného kruhu kamarádek. Setrvávají ve vzdoru, odmítají všechno a hledí na svět nevraživě, a náhle se zase přizpůsobují jako hodné holčičky a jsou ochotné k jakémukoli kompromisu. Jejich vnitřní labilita je

¹⁹ KARSTEN, H. *Ženy - muži*. Vyd. 1. Překlad Petr Babka. Praha: Portál, c2006. s. 33- 78.

²⁰ Tamtéž, s. 81.

častou příčinou napětí a konfliktů v rodině. Často taková dívka skoro nemluví, odpovídá jednoslovně, když už musí, a jako by se pohybovala jen ze setrvačnosti. Buď posedává a spřádá sny, nebo vůbec neví, co si se sebou počít. Můžeme také poměrně hojně zaznamenat zhoršení školního prospěchu.²¹

Málo si důvěřují, stále více redukuje úroveň nároků na sebe a zvyknou si považovat svou výkonnost a své schopnosti za silně omezené. Obávají se přímé konfrontace a snadno si připadají bezmocné a méněcenné, když se jim něco nepodaří nebo když jsou druzí v něčem lepší.

Naproti tomu senzibilita a schopnosti v oblasti mezilidských vztahů, to je oblast sebepojetí, kterou děvčata – opět na základě svých pohlavněspecifických zkušeností – obsazují v tomto věku obvykle výrazně pozitivněji. Vždyť se jim trvale dostává uznání a potvrzení, jestliže se projevují chápavým, starostlivým, vstřícným a přizpůsobivým chováním. Paličatost, tvrdošijnost, buřičství, nebo dokonce agresivní chování naráží na odmítnutí a zápornou kritiku a nakonec ho dívky prožívají jako nevhodné pro své pohlaví, protože odporuje zavedené představě hodné holčičky. Nejedné z nich přejde klišé hodné, milé a citlivé dívenky natolik do krve, že už se cítí dobře jen tehdy, když se tak také chová – souhlasí s její představou o sobě samé. Snaží se vyhýbat situaci, v níž by mohl vyvstat nějaký spor, hádka nebo napětí.

Připadá si úspěšná a silná tehdy, když se vcituje do druhých a dbá na jejich potřeby, zatímco své vlastní zanedbává, přesouvá nebo úplně potlačuje. Jakmile vypadne z role a stojí si na svém, vzbouří se, nebo dokonce reaguje s neporozuměním vzdorem a vzteklým odmítáním, nezřídka se sama vzápětí cítí vinna, není jí dobře a dělá si výčitky.²²

1.2.3.3 Vliv věku

Dívky ve VÚ Počátky jsou ve věku školní docházky až do zletilosti, případně do doby dokončení jejich vzdělání pro příslušnou pracovní kvalifikaci. Vliv věku je biologický faktor, který podstatně ovlivňuje jejich chování. V tomto věku jsou již ve stále vyšší míře schopna vcítit se do druhého člověka a porozumět nějak tomu, co se

²¹ Ž KARSTEN, H. *Ženy - muži*. Vyd. 1. Překlad Petr Babka. Praha: Portál, c2006. s. 86.

²² Tamtéž, s. 92-93.

v něm děje, jaké pohnutky ho vedou k jeho jednání, proč např. projevuje zlost, uraženost nebo žárlivost.

Mladé ženy nemívají tak jasně uspořádané představy o budoucnosti. Většina žen chce dnes obojí: práci i rodinu! Často však nebývají schopny konkretizovat své představy o budoucnosti. Nechtějí se na něčem definitivně ustálit předem, vždyť teprve budoucnost, nadcházející životní situace, zkušenosti v zaměstnání a s budoucím partnerem, to vše teprve ukáže, zda např. přeruší pracovní kariéru, aby se postaraly o malé dítě, nebo zůstanou úplně bezdětné a budou se starat o svou kariéru, nebo naopak v práci povolí ve prospěch partnerovy kariéry a budou se zabývat především dětmi a rodinou, anebo najdou takového partnera, který bude ochoten sám alespoň přechodně redukovat své pracovní ambice.

Vliv věku se projevuje u narušených jedinců i v oblasti vzdělávání a sexuologie. Chlapci a dospívající muži podstatně častěji než děvčata a mladé ženy dostávají ve škole špatné známky a propadají, objeví se záškoláctví, neplnění školních povinností.

Dívky se stávají podstatně častěji oběťmi sexuálního zneužívání od samého dětství. Dějištěm je většinou vlastní domácnost. Pachatelé pochází v mnoha případech ze sociálně blízkého prostředí (rodinní příslušníci, příbuzní, přátelé a známí) a ve více než 90 % případech to jsou muži. V období puberty a mládí jsou děvčata ohrožena silněji než chlapci sebevraždnými sklony. U pozdějších věkových stupňů převažují muži. Ženy trpí dvakrát častěji než muži depresemi a depresivními rozladami. Již v průběhu dětství a mládí vytvářejí postoje, které jim mj. nedovolují hledat příčiny vlastních neúspěchů u druhých. Místo toho reagují sebeobviňováním, pocitem bezmoci nebo iracionálními interpretacemi. Jejich horizont pozitivních očekávání je ze všech stran stlačován, protože se od samého počátku musí učit potlačovat své motivy a spontánní impulzy. Za rizikové faktory, které depresi u žen naopak zvyšují, jsou pokládány nejistota a napětí ve vztahu mezi matkou a dítětem, nedostatek zpětných vazeb, uznání za výkon a úspěch, labilní sebehodnocení, hormonální změny specifické pro určité životní fáze atd.²³

²³ KARSTEN, H. *Ženy - muži*. Vyd. 1. Překlad Petr Babka. Praha: Portál, c2006. s. 97-145.

1.3 Speciálně pedagogické postupy uplatňované při práci s dívkami umístěnými ve výchovných ústavech a s jejich rodiči

Obecné metody speciálně pedagogické praxe

Společným základním posláním metod speciálně pedagogické praxe je odstranění nebo dosažení alespoň částečné eliminace negativních aspektů u znevýhodněných jedinců. Dále je to nalezení alternativních, speciálních způsobů uspokojování edukačních potřeb a potřeb rozvoje znevýhodněného člověka.

Pojem **edukace** významově zahrnuje pojmy výchova i vzdělávání. **Výchova** je záměrné působení na osobnost jedince s cílem dosáhnout změn v různých složkách jeho osobnosti, má eticko-normativní nádech, mluví se o výchově mravní, vlastenecké, estetické, citové, výchově k rodičovství a manželství, výchově k míru, apod. **Vzdělávání** je proces záměrného a organizovaného osvojování poznatků, dovedností, postojů aj., realizovaný prostřednictvím edukačního procesu. Výsledek tohoto procesu by mohl být označen výrazem naučenost. Výchova i vzdělávání jsou součástí socializace.

Speciální edukace je sladěný soubor postupů, metod výchovného ovlivňování, pomocí kterých se dosahuje pozitivních změn v kvalitě a kvantitě vychovanosti a vzdělanosti jedinců se speciálními výchovnými potřebami. Dosahují se metodami edukace (výchovy a vyučování). Metodami speciální výchovy se zpravidla rozumějí záměrné, promyšlené postupy a způsoby ovlivňování chování subjektů výchovy v souladu s jejich speciálními edukačními potřebami v zájmu co nejkvalitnější socializace, tj. dodržování etických a společenských norem.²⁴

1. Rehabilitace

Rehabilitaci (z lat. *Habilitas* = schopnost, *re* = znovu) lze vymezit jako souhrn postupů speciální pedagogiky zaměřených na úpravu společenských vztahů, a na možnosti společenské a pracovní seberealizace. Cílem je subjektivní uspokojení speciálních potřeb.

²⁴ VAŠEK, Š. *Základy špeciálnej pedagogiky*. Praha: Vysoká škola Jana Amose Komenského, 2005. s. 79.

Speciální potřeby:

- výchovně vzdělávací
- sociální
- psychologické

2. Speciální výchova a vzdělávání

Pod touto „metodou“ se skrývá možnost výchovy a vzdělávání znevýhodněných dětí, mládeže i dospělých v rámci institucí a zařízení školské soustavy. Rovněž sem patří jiné formy vzdělávání a výchovy z hlediska charakteru institucí (ústavní výchova).²⁵

Pedagogika psychosociálně narušených

Pedagogika psychosociálně narušených je obor speciální pedagogiky, předmětem kterého je edukace, reedukace a celková výchovná rehabilitace jednotlivců s poruchami chování. Pod psychosociálním narušením se v této souvislosti rozumí také narušení psychické a sociální integrity, v důsledku kterého se jednatelcece maladaptivně chová, t.j. vybočuje z pásma normality a vědomě či mimovolně porušuje společenské, morální anebo právní normy – koná v rozporu s očekáváním. To se souhrnně označuje jako poruchy chování. Pedagogika psychosociálně narušených u nás prošla složitým vývojem. Zpočátku byla součástí psychopédie (pedagogiky mentálně postižených). Poté v rámci diferenciačního procesu se z něj vyčlenil a vytvořil relativně samostatný obor – etopedie. V současnosti se tento obor označuje jako pedagogika psychosociálně narušených. Tento diferenciační proces nadále pokračuje a ukazuje se, že je z něho potřebné dále vyčlenit problematiku dětí, které mají speciálně výchovné potřeby z různých etiologických příčin, u kterých chování nemá asociální charakter, ale mají dřív adaptační a adjustační problémy, anebo problémy komunikačního, či interakčního charakteru s okolím. Tyto děti se nemohou označovat jako psychosociálně narušené v pravém smyslu slova a které by musely být v institucionálních podmínkách výrazně

²⁵ Srov. FISCHER, S. ŠKODA, J. *Speciální pedagogika: edukace a rozvoj osob se somatickým, psychickým a sociálním znevýhodněním*. Praha: Triton, 2008. Kapitola 3. Základní metody pro diagnostiku a praxi, s. 30-31.

výchovně ovlivňované. Z uvedeného hlediska, i když ne jinou formou, aspoň v rámci oboru je potřebné oddělit pedagogiku dětí s poruchami chování jako subdisciplínu.

Poruchami chování se podle V. Labátha (1994) rozumí široké spektrum maladaptivních forem chování od drobných přestupků, vzdoru či nadměrné plachosti a úzkosti až po agresivně – útočné chování anebo trestné činy. Vyskytuje se celá řada dalších označení pro tento fenomén, jako například sociální a emocionální narušení, těžkovychovávateľnosť, mravní narušenost a jiné. F. Kábele a L. Edelsberger (1989) rozděľujú poruchy chování z hlediska závažnosti na:

- a) **disociální chování** - není společensky nebezpečné, ale vymyká se z norem. Jde například o projevy vzdoru, neposlušnosti, případně jiné odchylky na bázi neuróz, například tiky, nutkavé konání, chorobná úzkost, fobie apod.;
- b) **asociální chování** - pro společnost představuje jistou míru nebezpečí, je již společensky závažnější, například záškoláctví, toxikománie, závislost na hrách, drobné krádeže, útěky apod. Vyšší závažnost má pro jejich nositele, pro společnost jsou nebezpečné sekundárně vzhledem ke svým důsledkům. Typickým příkladem je závislostní chování.²⁶ Útěk z domova se stává signálem toho, že se v rodině vyskytují negativní jevy, že rodina sama o sobě může být faktorem vedoucím ke vzniku poruchového chování. Toulání bývá často spojeno s negativním vlivem part a skupin s dalšími jinými asociálními i antisociálními poruchami chování;²⁷
- c) **antisociální chování** – jde o nejzávažnější stupeň poruch chování, které je společensky nebezpečné a je také zacílené protispolečensky nebo porušuje právní normy společnosti, což je již sankcionované. Na označení tohoto stupně poruch chování se používají i termíny delikvence či kriminalita. Lehčí stupně poruch chování se dají odstranit v rámci **ambulantních ošetření** (poradních, integračních center apod.), při těžších formách, jakými jsou asociální nebo

²⁶ Srov. FISCHER, S. ŠKODA, J. *Speciální pedagogika: edukace a rozvoj osob se somatickým, psychickým a sociálním znevýhodněním*. Praha: Triton, 2008. Kapitola 2. Znevýhodnění a integrace, s. 21.

²⁷ Tamtéž, s. 136.

antisociální chování, je potřebné reedukační proces realizovat v institucionalizovaných podmínkách, především v reedukačních domovech;²⁸

d) strategie, které pomohou eliminovat nedostatky pozornosti a impulzivitu

- nekonfliktní prostředí
- podněty pro zapamatování
- sítování poznatků
- motivace
- spíše kratší úkoly
- možnost snižování tenze.

Důležité je zadávání jednotlivých úkolů a důsledné sledování jejich splnění. K snížení nežádoucích projevů přispívá i pravidelný režim dne. Umožňuje zlepšení soustředěnosti. Pro školní praxi je dále vhodné střídání činností, spolupráce s odborníkem, informovanost učitelů a vychovatelů. Speciálním přístupem jsou specializované třídy s menším počtem žáků.²⁹

Výchovné funkce ústavů lze vyjádřit následovně:

- Výchova a snaha o dosažení korektivních změn v osobnosti a způsobech chování. Společným jmenovatelem je úsilí o změnu stavu, předpokládá se, že klient opustí ústav ve smyslu jeho cílů. Jedná se o nejdůležitější cíl ve speciálně pedagogické praxi s osobami s poruchami chování.
- Podpora a péče. Tato funkce je základním posláním v zařízeních poskytujících náhradu za nefunkční nebo chybějící rodinu.
- Omezení, vyloučení a represe. Tento cíl je vedle korekce a dosažení změn uplatňován ve věznicích, v psychiatrických zařízeních s nedobrovolnými pobyty, detenčních ústavech apod.³⁰

²⁸ VAŠEK, Š. *Základy speciální pedagogiky*. Praha: Vysoká škola Jana Amose Komenského, 2005. s. 124-125.

²⁹ Srov. FISCHER, S. ŠKODA, J. *Speciální pedagogika: edukace a rozvoj osob se somatickým, psychickým a sociálním znevýhodněním*. Praha: Triton, 2008. Kapitola 9. Vývojové poruchy chování v dětském věku a dospívání, s. 135.

³⁰ Tamtéž, s. 140.

2 VÝZKUMNÁ ČÁST

2.1 Cíl práce a výzkumné otázky

2.1.1 Cíl práce

Výzkum se zaměřuje na klientky Výchovného ústavu v Počátkách, jehož přesný název zní Výchovný ústav, dětský domov se školou, střední škola, základní škola a školní jídelna Počátky (dále jen VÚ Počátky). Cílem práce je především rozpoznat, jaké jsou vztahy dívek umístěných ve VÚ Počátky s jejich rodiči a jak tyto vztahy ovlivňují možnosti reintegrace dívek do společnosti. Pro přesnější poznání rodinné situace dívek a vyjádření podrobnějších charakteristik jejich situace je výzkum ještě rozšířen o zmapování některých faktorů, které ovlivňují zkoumané cíle.

Je žádoucí si nejprve vymežit co nejpřesněji složení rodin, posoudit několik ovlivňujících faktorů pro hodnocení stability rodiny. Dále je vyhodnocován projevený zájem o dítě ze strany rodičů, jsou zmapovány důvody odloučení od rodiny, emotivní prožívání odloučení a v závěru jsou hodnoceny možnosti reintegrace dívek do společnosti.

2.1.2 Výzkumné otázky

Výzkumná otázka č. 1:

Jaké jsou vztahy mezi dívkami umístěnými ve Výchovném ústavu Počátky a jejich rodiči?

Výzkumná otázka č. 2:

Jak tyto vztahy ovlivňují možnosti reintegrace dívek do společnosti?

2.2 Metodika

Kvalitativní výzkum je proveden prostřednictvím narativních rozhovorů s deseti dívkami ve věku 15 – 18 let umístěnými ve Výchovném ústavu Počátky. Snahou není pouze získat odpovědi na výzkumné otázky prostřednictvím cíleného dotazování, ale důraz je kladen i na míru subjektivního vnímání, prožívání významných kapitol v životě. Pro tyto účely je využita technika volného vyprávění, při které je možné odkryt subjektivní významové struktury o určitých událostech.³¹ Pro existující obavy z nespolupráce ze strany respondentek a pro možné vyhýbání se žádoucímu tématu pro výzkum a uvádění nepřesných či záměrně odlišných údajů byl vyhotoven a dívkám ještě na konci rozhovoru předložen strukturovaný dotazník o 18 otázkách (Příloha č. IV), který upřesňuje a doplňuje vyprávěné informace. Cílem bylo získat o dívkách data ve stejné struktuře. Tyto písemné údaje jsou díky vyplnění všemi deseti dívkami vhodným zdrojem pro porovnávání všech dívek v následujících tabulkách a grafech.

Výzkumný soubor je vybrán tak, aby ve vzorku dotázaných byly dívky fyzicky přítomné v ústavu³², studující jeden ze dvou učebních oborů Kuchařka a Provoz služeb nebo navštěvující základní školu. Dalšími kritérii pro výběr byly odlišné důvody pro umístění do výchovného ústavu a délka jejich pobytu. S výběrem mi pomohl ředitel zařízení, při shodě více dívek vybral vždy takovou, která by snáze spolupracovala. (Tabulka č. 1: Výzkumný soubor)

S každou dívkou samostatně byl proveden rozhovor v uzavřené místnosti v areálu výchovného ústavu vždy v odpoledních hodinách po ukončení školního vyučování, popřípadě praxe. Rozhovoru se účastní pouze vybraná dívka a výzkumník. Tazatelka je na začátku každého rozhovoru představena. Klientky jsou obeznámeny s důvodem i cílem prováděného rozhovoru. Každá dívka je ve *fázi hlavního vyprávění*³³ vyzvána k vyprávění o své rodině a příčinách svého umístění ve výchovném ústavu. Po dokončení vyprávění jsou dívkám následně pokládány *internální a externální narativní otázky*.³⁴ Pro výzkum byla předem stanovena stěžejní témata, kterých by se měl rozhovor týkat, popřípadě by se na tyto skutečnosti mělo dodatečně dotázat. Cílem je

³¹ Srov. HENDL, J. *Kvalitativní výzkum: základní metody a aplikace*, s. 176.

³² K datu 19. 03. 2012 je do VÚ přiřazeno 42 dívek. Z toho je 7 na útěku, 5 na podmínce doma, 1 na dlouhodobém léčení v jiném zařízení, 1 uplatňuje dlouhodobou dovolenku.

³³ Srov. HENDL, J. *Kvalitativní výzkum: základní metody a aplikace*, s. 177.

³⁴ Tamtéž, s. 177.

klasifikovat důvody, pro které se dítě ocitá mimo své rodinné zázemí, subjektivní hodnocení vztahu k oběma rodičům zvlášť, zda by na vztahu něco změnilo, ohodnotit vzájemnou komunikaci, společné činnosti a způsob trestání a odměňování dítěte. Dále zjistit, zda v rodičích mají vzor, jak vnímají odloučení od rodiny, pobyt ve VÚ, jaké mají představy o budoucnosti. Pomocnou metodou pro zpestření rozhovoru je ukázat na lahvi nakolik by k dceři byla naplněna láskou mateřskou a nakolik otcovskou.

Dále byla v některých případech použita mapa rodiny prostřednictvím přírodních předmětů. Tato metoda mne zaujala při přednášce v předmětu Kurs manželského a rodinného poradenství vyučovaném na fakultě. Vyučující PhDr. Věra Müllerová tuto techniku převzala z institutu rodinné terapie. Tyto metody mají oživit celý rozhovor, dívky zaujmout a také jim samotným přinést určitý vhled do vztahů v jejich rodině. Dva rozhovory, se souhlasem dívek, jsou zaznamenané na nahrávacím zařízení a následně přepsané do písemné podoby. Ostatní sdělené informace jsou zaznamenávané písemně, neboť dívky nahrávání považovaly za rušivý element a tuto metodu zaznamenávání dat odmítly. Informace získané ze sběru dat jsou obsahem přílohy č. V.

2.3 Výsledky

2.3.1 Charakteristika zařízení

Výchovný ústav, dětský domov se školou, střední škola, základní škola a školní jídelna, Počátky, IČ: 70 845 280, se nachází v okrese Pelhřimov na adrese Horní ulice 617, 394 94 Počátky.³⁵ (Příloha č. I, II)

Zařízení je státní příspěvkovou organizací zřízenou MŠMT ČR pro plnění úkolů na úseku péče o mládež s poruchami chování (převažuje sociální defekt). Zařízení je určeno pro výkon ústavní výchovy pro dívky ve věku školní docházky až do zletilosti, případně do doby dokončení jejich vzdělání pro příslušnou pracovní kvalifikaci. Svěřenky jsou do ústavu umisťovány prostřednictvím diagnostických ústavů z celé České republiky. Úkolem ústavu je v rámci resocializace svěřenek poskytnout základní a odborné vzdělání. Vyučují se obory: Kuchařka a Provoz služeb.³⁶

Zařízení představuje jedno společné pracoviště, které má pět součástí:³⁷

- | | |
|--------------------------|--------------------|
| ▪ Základní škola | kapacita 12 žáků |
| Střední odborné učiliště | kapacita 36 žáků |
| ▪ Výchovný ústav | kapacita 40 lůžek |
| Dětský domov se školou | kapacita 8 lůžek |
| ▪ Školní jídelna | kapacita 100 jídel |

Vnitřně se člení na: 1) výchovný úsek
2) úsek stravovací
3) hospodářský
4) školní
5) sociální
6) zdravotní

³⁵ *Výchovný ústav a dětský domov se školou Počátky*. [online]. Počátky: VÚDM Počátky, Poslední aktualizace 14. 10. 2006 [cit. 2012-03-02]. Dostupné na WWW: <<http://www.vupocatky.com>>.

³⁶ HEŘMÁNKOVÁ, P. *Zápis z praxe*, s. 1-3.

³⁷ Tamtéž s. 11-12.

2.3.2 Vybraný soubor

Původní výběr dívek pro výzkum uskutečněný ve spolupráci ředitele a sociální pracovnice se liší od reálného výzkumného souboru, neboť jedna z děvčat rozhovor odmítla. Jako důvod uvedla, že by jí rozhovor časově omezil v době jejího osobního volna.

Tabulka č. 1: Výzkumný soubor³⁸ (Příloha č. III)

Dívky seřazené dle data narození	Věk	Škola	Datum přijetí do VÚ Počátky	Důvod umístění
1. „A“	15	8. tř. ZŠ	prosinec 2011	záškoláctví, útěky, drogy, nerespektování matky
2. „B“	15	8. tř. ZŠ	březen 2012	vých. problémy ve škole, toulání, sebepoškození, nerespektování dospělých, domácí krádeže, experimenty s THC
3. „C“	15	8. tř. ZŠ	únor 2011	záškoláctví, sex. zkušenosti, intoxikace, pobyt v psychiatrické léčebně (dále PL)
4. „D“	15	1. r. Kuchařka	leden 2012	nerespektování autorit, toulky, útěky
5. „E“	16	1. r. Kuchařka	září 2011	záškoláctví, útěky, alkohol, drogy, sebepoškození, pobyt v PL, problémy komunikace s rodinou
6. „F“	16	2. r. Kuchařka	srpen 2010	útěky, výchovné problémy, toulání
7. „G“	17	1. r. Kuchařka	listopad 2011	záškoláctví, toulky, útěky, pobyt v PL, pohlavní zneužívání nevl. otcem
8. „H“	17	1. r. Kuchařka	srpen 2010	záškoláctví, toulky, nerespektování matky
9. „I“	18	3. r. Provoz služeb	listopad 2009	na svou žádost, doma nevhodné, konfliktní prostředí
10. „J“	18	2. r. Kuchařka	srpen 2010	drogy, útěky, krádeže, záškoláctví

Ve zkoumaném vzorku jsem vyzorovala, že dle důvodu umístění většina dívek projevuje asociální poruchu chování s přidruženými disociálními projevy. Pouze dívka umístěna na vlastní žádost nevykazuje poruchové chování. Lze potvrdit tvrzení, že u dívek převažuje asociální chování oproti antisociálnímu chování chlapců.

³⁸ Dle § 13, odst. 1 zákona č. 101/2000 Sb., o ochraně osobních údajů, ve znění pozdějších zákonů, „správce a zpracovatel jsou povinni přijmout taková opatření, aby nemohlo dojít k neoprávněnému nebo nahodilému přístupu k osobním údajům, k jejich změně, zničení či ztrátě, neoprávněným přenosům, k jejich jinému neoprávněnému zpracování, jakož i k jinému zneužití osobních údajů.“ Jména dívek jsou anonymním údajem, data jsou uváděna pouze v letech a měsících, ostatní zůstává nezměněné.

2.3.3 Vyhodnocení zjištěných dat

Získané informace z rozhovorů s respondentkami (Příloha č. IV, V) a z dokumentace zařízení (Příloha č. III) jsou v této části upravené do schémat, tabulek a grafů. Vyhodnocení dat je inspirováno Dotazníkem funkčnosti rodiny od Dunovského, který se opírá o hodnocení osmi diagnostických kritérií, jež hodnotí funkčnost rodiny sledovaného dítěte.³⁹ Pro potřeby této bakalářské práce využiji tato kritéria: 1. složení rodiny, 2. stabilita rodiny, 3. zájem o dítě. Protože v této práci jsem pracovala pouze s mladistvou jako jediným zdrojem informací o rodině, údaje k ostatním kritériím nebyla hodnocena. Vyhodnocování je rozšířeno o důvody, pro které se dítě ocitá mimo své rodinné zázemí, o způsob prožívání odloučení od rodiny a představy o budoucnosti a možnosti reintegrace.

2.3.3.1 Složení rodiny

Zde je zjišťováno, z jakých rodin dívky pocházejí. Tvoří úplnou nebo neúplnou rodinu? V jakém svazku žije rodič, u něhož dívka naposledy pobývala? Kolik má sourozenců?

Tabulka č. 2: Složení rodiny, ve které dívka před odloučením žila⁴⁰

	dívka	celkem
úplná (vlastní rodiče a dítě/děti)		0
neúplná (jeden vlastní rodič žije osaměle s dítětem)	D	1
vlastní rodič s novým partnerem a dítětem	B, C, E, I	4
vlastní rodič žije v novém manželství a dítětem	A, H	2
doplněná (vlastní rodič žije s novým partnerem)		0
doplněná (vlastní rodič žije s novým partnerem v novém manželství)	G ⁴¹	1
družská nebo-li nesezdané soužití (oba vlastní rodiče žijí s dítětem bez uzavření manžel.)		0
náhradní úplná (adoptivní péče, pěstouni)	J	1
náhradní neúplná (adoptivní rodič žije osaměle s dítětem)	F	1

Z rozhovorů s dívkami je navíc patrné, že ani jedna z dívek nežije s oběma biologickými rodiči. Rozpor ve vyhodnocování výsledků nastal u dívky „G“, která celý

³⁹ ŠULOVÁ, L. *Náhradní rodinná péče a její úskalí: Nejčastější typy poruch rodičovství*. In Dobromysl.cz [online]. © 2002-2012 [cit. 2012-03-29]. ISSN 1214-2017. Dostupné na WWW: <http://www.dobromysl.cz/scripts/detail.php?id=1211>

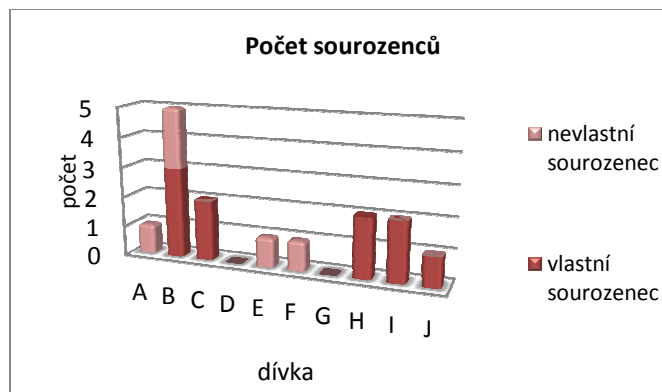
⁴⁰ Srov. Churá, Z. *Rodina a její funkce (výsledky průzkumu)*, 2011. Dostupné online na WWW: <http://www.vyplnto.cz/realizovane-pruzkumy/rodina-a-jeji-funkce/>

⁴¹ U dívky „G“, která žije s biologickou matkou a nezrušitelným osvojitelem, se dále vyhodnocuje vztah právě k osvojiteli, o kterém do nedávna smýšlela jako o vlastním otci.

život vnímala jako biologického otce nezrušitelného osvojitele. Zde je vyhodnocena rodina jako doplněná, kdy matka žije v úplné rodině s novým manželem.

Tabulka č. 3: Počet sourozenců

dívka	vlastní sourozenci	nevlastní sourozenci
„A“	0	1
„B“	3	2
„C“	2	0
„D“	0	0
„E“	0	1
„F“	0	1
„G“	0	0
„H“	2	0
„I“	2	0
„J“	1	0



Graf č. 1

2.3.3.2 Stabilita rodiny

Pro hodnocení stability rodiny jsou vhodnými ukazateli vztahy v rodině, společné činnosti mezi členy rodiny, jako např. rodinné rituály, společné trávení času a komunikace mezi rodiči a dítětem.

Aby rodina správně fungovala, měla by si udržet alespoň nějaké společné činnosti, kterých se účastní alespoň někteří členové rodiny.⁴²

Tabulka č. 4: Vztahy mezi dítětem a rodiči (dotazník otázka č. 11, 12)

	směřující od dítěte			
	k matce	celkem	k otci	celkem
výborný	A, B, D	3	F	1
dobrá, uspokojivý	E	1	C, D, E, I	4
neutrální, bez emocí	C, H	2		0
záporný	F, G, J	3	B, G, H, J	4
nejsou v kontaktu	I	1	A	1

	směřující k dítěti			
	od matky	celkem	od otce	celkem
absolutní láska	A, B, D	3	F	1
rodičovská láska	F	1	B, D, I	3
bez důvěry	C	1	C, E	2
odpor	C, E, F, J	4	J	1
neví	G, H, I	3	A, G, H	3

⁴² Matoušek, O. *Rodina jako instituce a vztahová síť*, s. 62.

Při výzkumu vztahů dívek s rodiči nebyly respondentky tázány pouze na vzájemný vztah, ale snahou výzkumu bylo rozpoznat lásku dívek k rodičům a naopak. Je potřeba přihlídnout k tomu, že údaj o vztahu směřujícího od rodičů k dívce je pouze subjektivním pocitem dívky, není to údaj poskytnutý přímo rodiči. Nelze s určitostí říci, že tato informace získaná prostřednictvím sdělení dívek by byla totožná i se sdělením přímo od rodičů. Oproti tomu pro výzkum tohoto zaměření bylo naopak žádoucí znát, jak svou situaci dívky hodnotí. Míra projevené lásky ze strany rodičů má vliv na psychické stavy.

Tabulka č. 5: Společné činnosti v rodině, rituály (dotazník otázka č. 14)

	dívky	celkem
tancování	B	1
povídání	B	1
společné stolování	C	1
sledování televize	C, D	2
procházky se psy	D	1
výlety v přírodě	F	1
cyklistika	G	1
hádky, urážky	E	1
rodinné oslavy	I	1
neuveдено, nevybavila si	A, H, J	3

Dívkám byla nabídnuta možnost vyjmenovat i vypsát několik společných činností. Většina dívek uvedla pouze jeden údaj, tři dívky ani žádnou společnou činnost neuvedly. Lze tak zhodnotit, že z důvodu odloučení od rodiny je nedostatek společných činností nepřekvapujícím výsledkem.

Tabulka č. 6: Komunikace mezi rodiči a dítětem (dotazník otázka č. 8)

	matka	otec
Jsmo jako nejlepší přátelé, můžeme se bavit o všem.	B, D	D
V rodiči mám oporu, vždy mě s ochotou vyslechl a poradil mi, s čímkoli jsem potřebovala.	B	
S rodičem vzájemně komunikujeme o běžných činnostech v životě, ale nesevěřuji se s tím, co mě trápí. Nechodím za ním pro radu.	A, F, H	C, E, F, I
Téměř se nebavíme. Rozhovory jsou omezeny na nejzákladnější dorozumění.	C, E, G	B, G, H
Vůbec spolu nemluvíme. Nechceme, nebo nemůžeme.	G, I, J	A, B, G, H, J

Z této tabulky je velice patrné, že pouze dvě dívky se svými rodiči udržují zdravou jasnou komunikaci. Lze u nich vnímat, že i propojení s emocionálními vztahy je spíše pozitivní. (viz tabulka č. 4)

Tabulka č. 7: Jsou pro Tebe rodiče vzorem?

	ano	ne
dívka	D, F	A, B, C, E, G, H, I, J

Dívka „D“ uvedla: „*Jen moje mamka je silná a statečná.*“

Dívka „F“ uvedla: „*Chtěla bych se chovat ke svým dětem jako táta ke mně.*“

2.3.3.3 Zájem o dítě

Zde jsem se zaměřila na vzájemný kontakt rodičů s dívkami během umístění ve VÚ. Z výsledků je patrné, že rodiče kontakt s dívkami stále udržují. Hodnotila bych kladně, že nezájem o kontakt je pouze u 3 dívek, přičemž 2 dívky rodiče neviděly více než 5 let a pouze 1 dívka („I“) jej nevyžaduje, záměrně jej odmítá.

Tabulka č. 8: Zájem o dítě (dotazník otázka č. 6)

	udržovaný kontakt		neudržovaný kontakt		zakázaný styk	
	matka	otec	matka	otec	matka	otec
dívka	A, B, C, D, E, F, H	B, C, D, E, F, H, I	I, J	A, J	G	G
celkem	7	7	2	2	1	1

Dle dotazníku další členové rodiny v kontaktu:

dívka B – se strýcem, F – s babičkou, J – s tetou a strýcem.

2.3.3.4 Důvody odloučení od rodiny

Do této kapitoly lze zahrnout důvody umístění do výchovného ústavu, podle kterých byl výběr výzkumného souboru proveden. (viz tabulka č. 1) V devíti případech bylo důvodem odloučení poruchové chování dívek a u jedné dívky to bylo nevhodné výchovné prostředí, které by narušilo vývoj dívky.

2.3.3.5 Prožívání odloučení

Výběr možností v dotazníku pro otázku č. 5 (viz příloha č. IV) byl vybrán tak, aby dívka zhodnotila nejen pobyt v ústavu, ale také pocity doprovázející tento pobyt.

Tabulka č. 9: Prožívání pobytu ve VÚ (dotazník otázka č. 5)

	dívka	celkem
Jsem tu ráda, nestěžuji si.	I	1
Je to pro moje dobro, spolupracuji.	A, B, F, J	4
Nevidím pro sebe žádný přínos.		0
Nenávidím to tu. Chci pryč.	B, D	2
Jsem tu neoprávněně.		0
Chci zpátky domů.	B, C, J	3
Stýská se mi.	B, H, J	3
Jiná možnost	E, G	2

Dívka „B“ uvedla, že v ústavu je pro své dobro, ale nenávidí to tam a chce pryč. Dívka „E“ uvedla, že pobyt v ústavu vidí jako možnost nového začátku. Dívka „G“, uvedla, že chce pryč. Dívka „J“ přišla do ústavu od tety a strýce.

Tabulka č. 10: Umístění ve VÚ jako vhodné řešení (dotazník otázka č. 4)

	dívka	celkem
Ano, souhlasím. Bylo to dobré rozhodnutí.	A, C, D, F, G, H, I, J	8
Ne, nesouhlasím. Nechala bych vše při starém.		
Ne, nesouhlasím. Řešila bych tu situaci jinak. Např.:	B, E	2

Dívka „B“ uvedla: „*O všem si v klidu popovídat a vyslechnout si i můj názor.*“ Dívka „E“ uvedla, že by problém řešila domluvou a jinak než zavřít do „pastěáku“.

Tabulka č. 11: Zůstala bys zde na dobrovolném pobytu, abys dokončila školu? (dotazník otázka č. 17)

popis/odpověď	ano	ne	nevím	nepřemýšlela jsem o tom
dívka	H, I, J	B, C, D, F	A, E, G	
celkem	3	4	3	0

2.3.3.6 Možnosti reintegrace

Pro možnosti reintegrace do společnosti směřovaly představy dívek především do budoucnosti (jejich plány, nebo návrhy, přání).

Plány do budoucnosti (dotazník otázka č. 18)

- A - „Až opustím toto zařízení, chtěla bych začít znovu, najít si dobrou školu a popřípadě i brigádu.“
- B - „Začnu studovat, budu chodit tancovat a budu trávit více času s matkou.“
- C - „Chtěla bych udělat střední školu. Šla bych do práce a chtěla bych si založit vlastní rodinu.“
- D - „Být s mamkou a dodělat školu.“
- E - „Jestli budu žít, tak asi jako kuchařka v nějaké restauraci.“
- F - „Určitě si dodělat školu podle svých představ. A začít žít život normálně bez záškoláctví. A hlavně mít dobré vztahy v rodině.“
- G - „Za barem a chci opět zkusit zdrávku.“
- H - „Nevím.“
- I - „No, za pár let se vidím s rodinou, pracující a pěkným bytem.“
- J - „Budu mít svůj vlastní byt, práci, později snad i děti a hlavně hodného kluka, který mě bude mít rád i takovou, jaká jsem.“

2.4 Diskuse

Tato bakalářská práce pod názvem O některých stránkách vztahů mezi dívkami umístěnými ve Výchovném ústavu Počátky a jejich rodiči si za cílovou skupinu svého zkoumání vybrala vztahy dívek z ústavu s rodiči a jak tyto vztahy ovlivňují možnosti reintegrace dívek do společnosti.

Prostřednictvím kvalitativního výzkumu s deseti dívkami z výchovného ústavu je zjištěno, že biologičtí a adoptivní rodiče všech dívek spolu již nežijí. Rodiče sedmi dívek jsou rozvedeni, dva nesezdané páry již nežijí ve společné domácnosti a jedna biologická matka žije s nezrušitelným osvojitelem dívky. Je patrné nejen z mého výzkumu, ale i ze statistických údajů, že tradiční rodina manželů bývá v dnešní době spíše raritou, neboť narůstá nejen rozvodovost, ale i počet soužití ve společné domácnosti. Domnívám se, že lidé se častěji zbavují omezujících faktorů a nežádoucí vlivy se snaží ve svém životě minimalizovat. Možná velký vliv na tuto tendenci má i vztah nabídky příležitostí k využití volného času a poptávky po zboží, konzumních věcech než po hodnotách a dobrých vztazích. Dnešní společnost nabízí škálu nesčetných možností a to ovlivňuje i zvýšenou poptávku po uspokojování potřeb a seberealizace. Veškeré komplikace, nepříjemné záležitosti nejsou v této situaci žádoucí a je tendence přenést svůj problém na někoho, kdo mi pomůže. Lze vnímat, že zodpovědnost za odstranění negativního vlivu na člověka přebírá téměř ve všech aspektech života odborník. V mnoha případech se tímto odborníkem stává i samotný stát. Pokud bych jen chtěla nastínit možný negativní vliv tohoto společenského postupu „přenášení zodpovědnosti na třetí osobu“, mohla bych poukázat na výsledek ze svého výzkumu, že pouze dvě dívky uvedly, že se mohou na rodiče obrátit se svými problémy. Rodina pro ně přestává být základním opěrným pilířem, jak tomu dříve bývalo. Na výzkumném souboru je patrná vysoká míra odcizení od rodičů, kteří by právě nejvíce měli ovlivňovat dobrý vývoj dítěte.

Pouze tři dívky jsou spokojeny se vztahy s rodiči, vnímají dostatečný projev kladných citových vazeb, přesto bližší vztah mají vždy jen k jednomu z rodičů. Při reintegraci do společnosti tyto dívky významně upozorňují, že s tímto rodičem budou nadále vztah prohlubovat častým kontaktem. Je u nich nastíněna i jasnější představa o začlenění do společnosti. Čtyři dívky nedokážou pro dlouhodobé nebo hluboké citové odloučení posoudit, co k nim jeden z rodičů nebo oba dva cítí. U těchto dívek se vyskytuje odcizení z důvodu nepřítomnosti rodiče v životě dívky, dlouhodobého

umístění v ústavu, nedostatečného zájmu a komunikace a špatného zacházení s dívkou. Tři dívky hodnotí svůj vztah k rodičům převážně negativně, záporně. Nejvýznamnější vliv na psychický vývoj dívky má pak převážně tato přímá negativní zkušenost s rodičem. Další dvě dívky vnímají, že svým nevhodným chováním ztratily u rodičů důvěru a následně komunikace mezi nimi ochabla. Osm dívek své rodiče nevnímá jako pozitivní vzor. Potvrzuje to i nespokojenost s dosavadním vztahem mezi nimi, sedm dívek by rádo tuto skutečnost změnilo. Dívky také v šesti případech uvádějí, že se jim stýská nebo chtějí zpátky domů.

Chtěla bych také uvést, že téměř se všemi dívkami bylo nad rámec zkoumání reflektováno, že dívky většinou uváděly pro zlepšení stávající situace, aby se rodiče změnili, nebo se „to“ mezi nimi zlepšilo. Ale jen dvě děvčata si uvědomovala, že právě ona zapříčinila, že vztahy s rodiči se zhoršily. Pouze u jedné dívky jsem si během rozhovoru všimla, že vnímá svůj pocit viny za její nevhodné chování a jako jediná uvedla příklad při komunikaci s rodinou, že se to snaží napravit, tak aby získala v očích rodičů lepší obraz a obnovila s nimi znovu vztah založený na důvěře. Je u ní patrný dobrý vliv umístění do výchovného ústavu. U dívek, které mají zkušenosti s drogami, považují umístění ve výchovném ústavu také jako vhodné řešení jejich situace, neboť rodiče dívek v jejich prostředí těžce dokázali zajistit řád, který mají v ústavu, a zamezit nemožnost styku s drogou, tak aby se k drogám zpátky nevrátily. Lze to již vypozařovat ze samotné praxe výchovného zařízení, které dívky jednou za 14 dní testuje na přítomnost omamných látek. Bohužel některé se na výjezdech domů zase znovu dostanou k drogám. Rodiče to v mnoha případech nedokážou ovlivnit. Na druhou stranu si ale také myslím, že u několika dívek toto odloučení a umístění do výchovného ústavu naopak zesílí odcizení od rodičů a mohlo by se tak i zesílit vliv na jejich poruchové jednání. Není možné dělat závěry pouze z jednoho setkání s dívkami, které ani není možné pokládat za celkové zmapování jejich života a problému, ale kdybych mohla uvést své postřehy a doporučení ze svého rozhovoru s dívkami, vnímám, že u čtyřech dívek (A, C, I, J) je umístění ve výchovném ústavu vhodným postupem v jejich situaci. Myslím, že v jejich případě činnost výchovného ústavu je ku prospěchu právě samotných děvčat. Dvě z nich dovršily 18 let a dokončují si přípravu na budoucí povolání. Mají správný postup při reintegraci do společnosti. Kdyby tento postup byl u všech chovanek, byla by ozdravná činnost výchovných ústavů opravdu vysoká. Dále u dívky „A“ si myslím, že není zcela jisté, zda na výjezdech nevyhledává kontakt s drogou. Při našem rozhovoru jsem neměla dojem, že by tato problematika byla v její

situaci již vyřešena. U dívky „C“ je velmi významné poruchové chování z hlediska nerespektování autorit. Sama dívka často uváděla, že potřebuje svobodu, je vysoce úteková a neuvědomuje si rizika spojená s jejími rozhodnutími. Dívka „E“ při rozhovoru působila jako velice psychicky rozladěná osobnost, která je uzavřená a dlouhodobě deprivovaná z toho, že se vše kolem ní hrouťí a blízcí lidé okolo ní často umírají. Dívka při popisování svého pokusu o sebevraždu uvedla, že jejím heslem by mohlo být „smrt vše vyřeší“. V jejím případě bych doporučovala dlouhodobou spolupráci s psychologem, neboť její psychické rozpoložení není stabilní, hrozí zde impulzivní jednání nejen proti společnosti, ale i proti sobě samotné. U dívky „D“ bych dle jejího vyjádření, že již k závadovému příteli neutíká a je to minulost, nechala posoudit vhodnost zrušení ústavní výchovy. Dívka nebyla doma problémová, pouze se utíkala od nepříjemné situace v rodině (Příloha V). U dívky „B“ vnímám její poruchové chování jako reakci na to, že si nerozumí s nevlastním otcem. Sama dívka navrhuje, že by byla ráda, kdyby si o všem v klidu popovídali a vyslechli si i její názor. Možná by manželská poradna, kde by psycholog pracoval s dívkou, její matkou a nevlastním otcem, jejich situaci vyřešila lépe než umístění do výchovného ústavu. Dívka „F“ má problém s respektováním matky, která pro to, že je adoptivní rodič, je na dívku velice hodná, nedokáže si u ní sjednat autoritu neboť, jak si je i dcera vědoma, vše je jí odpuštěno a dovoleno. Možná by bylo vhodné matce poskytnout několik lekcí asertivního přístupu, aby v sobě našla také autoritativní přístup k dítěti. Sama dívka si totiž uvědomuje, že nad sebou potřebuje autoritu, kterou v otci vidí a zdá se, že vztah mezi nimi funguje podstatně lépe než s matkou. U dívky „G“ byla podstatně narušena důvěra mezi všemi členy rodiny, zvláště pak, když sama dívka zjistila, že se na pomoc v rodině nemůže spolehnout. Je smutné, že často oběti domácího násilí jsou ti, kteří prý svým oznámením teprve narušili sounáležitost rodiny. Už jsem se s takovým přístupem setkala u jiné matky zneužívané dcery. Matka se bojí, že přijde o stabilitu manželského páru, ale neuvědomuje si, že takto narušila vztah s dcerou. Popravdě, samotnou by mne zajímalo, kam se život této dívky posune. U dívky „H“ jsem si během rozhovoru všimla dle emotivního projevu, že dívka velmi špatně snáší odloučení od rodiny a nezájem rodičů o její osobu. I sama řekla, že by si přála, aby si jí více všímali. Mám z dívky dojem, že tato skutečnost je pro ni teď nejdůležitější věcí, o které v poslední době přemýšlí a trápí ji. Vezmu-li, že jako jediná nenapsala své plány do budoucna, mám dojem, že tento nezájem ze strany rodičů narušil její osobní rovnováhu.

ZÁVĚR

Otázka č. 1: Jaké jsou vztahy dívek umístěných ve Výchovném ústavu v Počátkách a jejich rodiči?

Dle výzkumu lze posoudit, že až o 7 dívek z 10 projevují rodiče stálý zájem, snaží se být s dcerou v kontaktu. Vhodné by pro tento výzkum bylo také zjistit, jak často jezdí domů k rodičům na výjezdy, zda opravdu tento kontakt funguje i fyzicky. Možná by poté počet dívek, které se s rodiči setkávají klesl. Z výzkumu můžeme také vyzorovat, že 4 dívky mají s rodiči vzájemně láskyplný vztah. I když pouze dvě dívky se mohou na své rodiče obrátit s jejich problémy a ví, že budou vyslechnuty. Shodně se dá i konstatovat, že pouze 3 dívky uvedly, že jsou se vztahy mezi nimi a rodiči spokojené. Ostatní by rády změnila situaci tak, aby vztah mezi nimi byl mnohem lepší. Je poznat, že 7 dívek postrádá lásku od rodičů. Všechny dívky také shodně uvedly, že jim v jejich životě chybí dospělá osoba, za kterou by mohly zajít se svými problémy. Pro toto výchovné zařízení bych navrhla, aby dívkám byla poskytnuta větší možnost navštívit soukromě vychovatelky a ty je vyslechny s jejich problémy. Dívky totiž shodně nad rámec výzkumu uváděly, že sice mohou zajít na vychovatelnu, ale na druhou stranu, tam jsou vždy otevřené dveře na chodbu a soukromí zde nebývá. Bylo by dobré, kdyby tento ústav vyšel v této situaci děvčatům vstříc tak, aby vytvořili lepší podmínky pro svěřování se děvčat. Také by v tomto zařízení byla vhodná spolupráce s externím psychologem, který by s dívkami pracoval pro snazší vyrovnání se s jejich umístěním v ústavu. Zařízení prozatím využívá spolupráce psychiatrů, ale sama si myslím, že psycholog pro mladé lidi by byl užitečnější, protože by jim pomohl najít nový smysl svého života.

Otázka č. 2: Jak tyto vztahy ovlivňují možnosti reintegrace dívek do společnosti?

Je patrné, že dívky, které uvedly, že mají s rodiči dobré vztahy, i na otázku plánů do budoucnosti tvrdily, že se vrátí k rodině, nebo alespoň budou udržovat častý kontakt, až budou mít svou rodinu. Je patrné, že při dobrém vztahu s rodiči dívky vnímají, že v rodině mají dobré zázemí, kam se chtějí a mohou vrátit. Dívka „J“ vnímá natolik negativně vztah s rodiči, že do budoucna vzájemný kontakt striktně odmítá. Ostatní dívky se o rodičích v budoucnosti nezmiňovali. Dále pouze dvě dívky uvedly, že

v rodičích vidí vzor, otce a matku obdivují. Otec hraje v životě dívky velmi významnou roli. Představuje mužské pohlaví, a tak je vzorem životní role otce. Dcery budou každého partnera s otcem srovnávat.⁴³ Dobré také je, že se děvčata dokázala odpoutat od rodičů a vidí-li samy, že vztah s rodiči by bylo potřeba zlepšit, nechtějí v nich mít vzor pro své jednání v budoucnosti. Děvčata pak ale vymezují své životní role v porovnání právě s rodiči, a pokud v nich nevidí vzor, mohly by chtít partnera přesně opačných vlastností než u rodičů. V tom případě, bych toto chtěla kladně hodnotit, neboť by v některých případech nemusely být zopakované stejné chyby, jako viděli u svých rodičů. Dívky většinou přemýšlí o budoucnosti tak, že si přejí rodinu, práci a vzdělání i můj výzkum potvrdil toto tvrzení, neboť šest dívek by po ukončení ústavní výchovy rády studovaly obor, který by je zajímal. Vzdělání se má stát základním nosným pilířem v jejich začlenění do společnosti. Dále téměř všechny uváděly, že si chtějí najít dobrou práci a založit vlastní rodinu. Pouze jediná dívka neměla představu o svém budoucím životě.

Tento výzkum mi podal takové výsledky, které jsem z počátku předpokládala. Překvapil mne pouze ten fakt, že všechny dívky již nežijí s oběma rodiči. V dnešní době se spíše stabilita rodiny přisuzuje páru, který rodinu založil. Jak stabilní je jejich partnerský vztah ovlivňuje i jak funkční je poté jejich rodina.

⁴³ Preuschoff, G. *Výchova dívek*. s. 141.

Seznam použité literatury

Monografické publikace:

BUBLEOVÁ, V. et al. *Cesta dítěte do náhradní rodinné péče*. In: *Základní informace o náhradní rodinné péči*. Vydání 1. Praha: Středisko náhradní rodinné péče o. s., 2011. 104 s. ISBN 978-80-87455-01-2.

FISCHER, S. ŠKODA, J. *Speciální pedagogika: edukace a rozvoj osob se somatickým, psychickým a sociálním znevýhodněním*. Vyd. 1. Praha: Triton, 2008, 205 s. ISBN 978-80-7387-014-0978-80-7387-014-0.

HENDL, J. *Kvalitativní výzkum: základní metody a aplikace*. Vyd. 1. Praha: Portál, 2005. 408 s. ISBN 80-736-7040-2.

KARSTEN, H. *Ženy - muži*. Vyd. 1. Překlad Petr Babka. Praha: Portál, c2006, 183 s. Spektrum (Portál), 48. ISBN 80-736-7145-X.

MATOUŠEK, O. *Metody a řízení sociální práce*. Vyd. 2. Praha: Portál, 2008, 380 s. ISBN 978-807-3675-028.

MATOUŠEK, O. *Rodina jako instituce a vztahová síť*. 2., rouš. a přeprac. vyd. Praha: Sociologické nakladatelství, 1997, 144 s. Studijní texty (Sociologické nakladatelství), sv. 3. ISBN 80-858-5024-9.

PREUSCHOFF, G. *Výchova dívek*. Vyd. 1. Praha: Portál, 2007, 158 s. Rádci pro rodiče a vychovatele. ISBN 978-80-7367-207-2 (BROŽ.).

VAŠEK, Š. *Výchovná rehabilitácia. Systém špeciálnej pedagogiky v užšom zameraní*. In: *Základy špeciálnej pedagogiky*. Praha: Vysoká škola Jana Amose Komenského, 2005, 142 s. ISBN 80-867-2313-5.

Nepublikovaný text:

HEŘMÁNKOVÁ, P. *Zápis z praxe*. Studená, 2010. Nepublikovaný rukopis.

Elektronické dokumenty:

ŠULOVÁ, L. *Náhradní rodinná péče a její úskalí: Nejčastější typy poruch rodičovství*. In *Dobromysl.cz* [online]. © 2002-2012 [cit. 2012-03-29]. ISSN 1214-2017. Dostupné z WWW: <http://www.dobromysl.cz/scripts/detail.php?id=1211>

Výchovný ústav a dětský domov se školou Počátky. [online]. Počátky: VÚDM Počátky, Poslední aktualizace 14. 10. 2006 [cit. 2012-03-02]. Dostupné na WWW: <<http://www.vupocatky.com>>.

Zákon č. 109/2002 Sb., o výkonu ústavní výchovy nebo ochranné výchovy ve školských zařízeních a o preventivně výchovné péči ve školských zařízeních. Praha: Tiskárna Ministerstva vnitra, p.o., 2002, roč. 2002, 48. Dostupné z WWW: <http://aplikace.msmt.cz/PDF/sb048-02.pdf>

Seznam příloh

- Příloha č. I Fotografie Výchovného ústavu Počátky
- Příloha č. II Organizační struktura a funkční schéma zařízení
- Příloha č. III Kasuistiky dívek ve zkrácené podobě z dokumentace zařízení
- Příloha č. IV Dotazník
- Příloha č. V Rozhovory s dívkami

Přílohy

Příloha č. I – Fotografie Výchovného ústavu Počátky⁴⁴



Internát VÚ Počátky

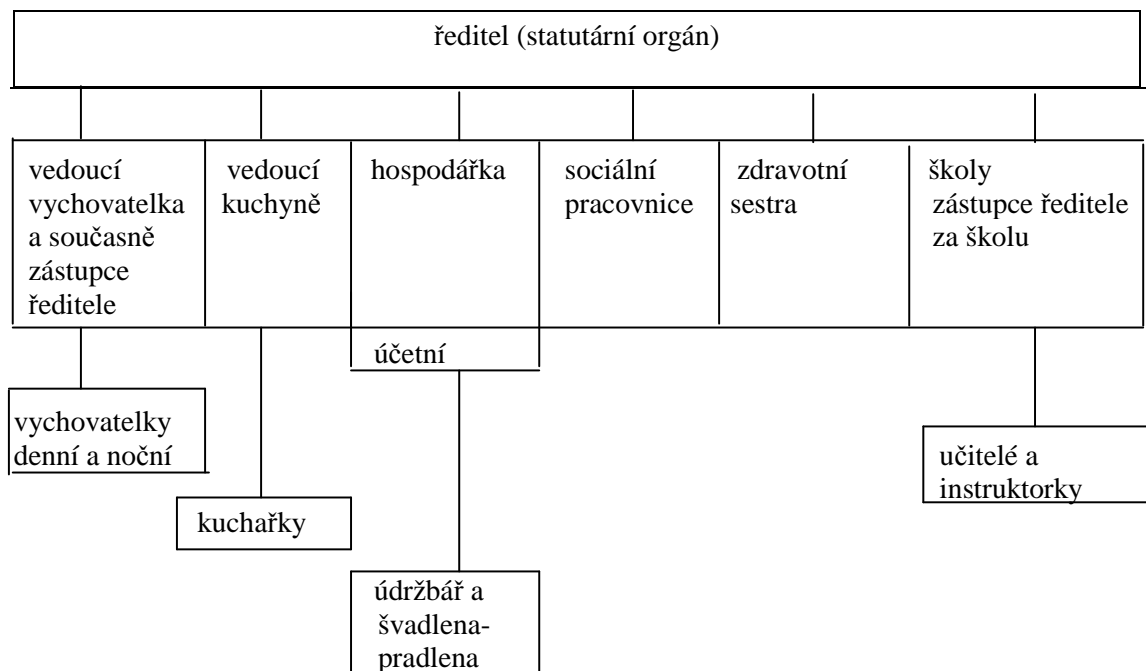


Škola VÚ Počátky

⁴⁴ *Zajímavosti* [online]. Počátky: VÚDM Počátky, Poslední aktualizace 14. 10. 2006 [cit. 2012-03-02].
Dostupné na WWW: <<http://www.vupocatky.com/>>.

Příloha č. II – Organizační struktura a funkční schéma zařízení⁴⁵

Organizační struktura a funkční schéma zařízení



Příloha č. III - Kasuistiky dívek ve zkrácené podobě z dokumentace zařízení

1. dívka „A“, nar.: únor 1997

Rodinná analýza:

Dívka „A“ se narodila nesezdaným partnerům. Otec, narozený v roce 1966, je rakouské národnosti, tohoto času neznámého pobytu. S dívkou kontakt neudržuje. Matka, narozená v roce 1976, se provdala. Z matčiny strany má dívka polorodou sestru, ročník 2002. Udržuje kontakt s matkou a matčiny sestrami.

Osobní analýza:

Pochází z Jihočeského kraje. Ústavní péči předcházelo záškoláctví, zanedbávání školních povinností, útěky, kontakt s drogou (pervitin), nevhodné výchovné prostředí.

⁴⁵ Srov. HEŘMÁNKOVÁ, P. *Zpráva z praxe*. Studená, 2010. Nepublikovaný rukopis.

Od září 2011 odloučena od rodiny, následně umístěna v Dětském diagnostickém ústavu v Homolích, odsud přeřazena v prosinci 2011 do VÚ Počátky. Navštěvuje 8 třídu ZŠ. V současné době klientka kontaktního centra Prevent v Českých Budějovicích.

2. dívka „B“, nar.: listopad 1996

Rodinná analýza:

Narodila se jako druhé dítě z manželského svazku. Rodiče, oba narození v roce 1971, se v roce 1998 rozvedli. Dívka má tři sestry, (ročník 1992, 2005, 2008) a dva nevlastní bratry z matčiny strany. Všechny děti žijí u matky s jejím novým partnerem.

Osobní analýza:

Pochází z Prahy. Do 13-ti let žila u matky, od roku 2009 žila u otce. V roce 2011 podala oznámení na OSPOD, že je otcem týrána. Znovu bydlela u matky. Vznikaly výchovné problémy, záškoláctví, toulání, nerespektování dospělých, experimenty s THC, domácí krádeže, sebepoškozování. Dívka absolvovala přijímací pohovor do Střediska výchovné péče v Praze, ale do zařízení nenastoupila. Od rodiny je odloučena 4–5 měsíců. Umístění v březnu 2012 do VÚ Počátky předcházeli DDÚ Homole. Navštěvuje 8. třídu ZŠ.

3. dívka „C“, nar.: srpen 1996

Rodinná analýza:

Dívka se narodila manželům jako třetí dítě. Nejstarší sestra je narozena v roce 1988, bratr v roce 1992. Rodiče jsou rozvedeni. Otec, ročník 1968, žije s novou přítelkyní, která má také děti. Nový přítel matky spáchal sebevraždu. Bylo u něj podezření, že dívku zneužíval. S matkou, ročník 1972, udržuje minimální kontakt. Otec se o dívku zajímá, jezdí k němu na výjezdy.

Osobní analýza:

Dívka pochází z kraje Vysočina. V rodině byl narušen vývoj dítěte, rodina neuspokojená. Dívka se přidružila k závadové partě, následovaly útoky z domu, záškoláctví, zkušenosti s cigaretami, marihuanou, intoxikace. Při pobytu u matky podezření na

zneužití otčímem. U dívky bylo nejprve nařízené předběžné opatření. Byla umístována v Dětském centru Brno, v psychiatrické léčebně a středisku výchovné péče. Ve VÚ Počátky je od února 2011. Navštěvuje 8. třídu ZŠ, kde má dobré studijní výsledky.

4. dívka „D“, nar.: červenec 1996

Rodinná analýza:

Dívka je jediné dítě z manželského svazku. Rodiče, oba ročník 1967, se rozvedli v roce 2001. Otec má přítelkyni. Přítel matky pro nemoc zemřel. Otec o dívku nejeví zájem. Žila s matkou, jezdí k ní na výjezdy.

Osobní analýza:

Po rozvodu rodičů dívka žila s matkou. Těžce se vyrovnávala se zdravotním stavem otčíma. Matku přestala respektovat, v srpnu 2011 utekla k závadovému příteli. Nařízena ústavní výchova, neboť matka nezvládala na dceru výchovně působit. Do VÚ Počátky přijata v lednu 2012. Studuje 1. ročník obor Kuchařka. S ústavem velmi dobře spolupracuje.

5. dívka „E“, nar.: srpen 1995

Rodinná analýza:

Dívka pochází z manželského vztahu. Rodiče jsou již rozvedení. S otcem, ročník 1968, dívka neudrhuje stálý kontakt. Matka, ročník 1974, má druhého partnera. Z matčiny strany má ještě nevlastního bratra, ročník 1999.

Osobní analýza:

Dívka pochází z Královéhradeckého kraje. Jsou u ní diagnostikované problémy s komunikací v rodině, záškoláctví, útky, snížené sebehodnocení, depresivní projevy, uzavřenost, sklon k užívání alkoholu a drog, suicidální proklamace a sebepoškození. Dívka podstoupila pobyt v Dětské psychiatrické léčebně Velká Bíteš, dále ve Středisku výchovné péče Hradec Králové. V červnu 2011 se sama dostavila na OSPOD, že nechce žít u matky. Umístěna do DDÚ Hodkovičky, odsud přemístěna do VÚ Brandýs nad Orlicí, od září 2011 přes DDÚ Hodkovičky umístěna do VÚ Počátky. Dívka užívá anti-

depresiva. Rodiče se nedokážou o dceru postarat. Je studentkou 1. ročníku obor Kuchařka.

6. dívka „F“, nar.: duben 1995

Rodinná analýza:

Biologické rodiče dívka nezná, je adoptovaná. Má staršího bratra, ročník 1989. Adoptivní rodiče jsou rozvedení, nového partnera nemají. S otcem, ročník 1957, udržuje kontakt stejně tak i s matkou, ročník 1959.

Osobní analýza:

Dívka pochází z Plzeňského kraje. Rodiče po adoptované dceři nevyžadovali poslušnost prostřednictvím autoritativního přístupu. Naposledy trvale žila u matky, která pro ni nedokázala být autoritou, netrestala ji za nevhodné chování. Dcera k ní projevuje slovní i fyzické ataky. Pro toulání v nočních hodinách, výchovné problémy, nerespektování autority a záškoláctví byla v listopadu 2009 přeřazena z DDU v Plzni do Dětského domova v Měcholupech. Od srpna 2010 pobývá ve VÚ Počátky. Navštěvuje 2. ročník obor Kuchařka.

7. dívka „G“, nar.: březen 1995

Rodinná analýza:

Dívka je nezrušitelně osvojena manželem biologické matky. Neví, že otec, ročník 1976, je nevlastní. Je nařízené předběžné opatření, u obou rodičů je zakázán styk s nezletilou z důvodu vyšetřování pohlavního zneužívání otcem. Matka, ročník 1975, dívce nevěří i přesto, že se otec k činu přiznal.

Osobní analýza:

Dívka pochází z Libereckého kraje. Před 8 měsíci odloučena od své rodiny pro záškoláctví a útek z rodiny. Studium střední zdravotní školy jí bylo v září 2011 ukončeno. Nejprve byla umístěna do Dětského domova v Dolních Počernicích, odkud rovněž utekla. Následně byla zařazena do DDU Hodkovičky. Krátkodobě se léčila

v psychiatrické léčebně. Od listopadu 2011 se nachází ve VÚ Počátky. S rodiči nesmí udržovat kontakt, aby dívku neovlivňovali. Studuje 1. ročník obor Kuchařka.

8. dívka „H“, nar.: červenec 1994

Rodinná analýza:

Rodiče dívky, oba ročník 1967, nebyli nikdy manželé. Zprvu nesla příjmení otce, poté, na žádost matky, jí bylo změněno na matčino příjmení. Dívka má dva mladší sourozence, bratra narozeného ročník 1997 a sestru narozenou v roce 2000. Otec se oženil, jeho manželka má z předchozího stavu dceru ve stejném věku dívky.

Osobní analýza:

Dívka pochází z Ústeckého kraje. Otec rodinu opustil ve 2 letech nezletilé. Nejdříve žila s matkou, kterou však nerespektovala, potulovala se a chodila za školu. Od srpna 2010 byla umístěna do VÚ Počátky. V únoru 2011 byla uvolněna na podmíněčné propuštění k otci. S nevlastní matkou ani její dcerou si nerozumí, nemají se rády. Od otce, kde žila necelý rok, utekla. Poté se vrátila zpátky do ústavu. Nyní jezdí na výjezdy k matce a svému příteli. S otcem udržuje minimální kontakt. Studuje 1. ročník obor Kuchařka.

9. dívka „I“, nar.: listopad 1993

Rodinná analýza:

Rodiče nebyli sezdaní, nyní spolu nežijí. Dívka má staršího bratra, ročník 1991, který žije s otcem, a sestru – dvojče, která je rovněž umístěna ve VÚ Počátky. S matkou, ročník 1960, neudrží téměř žádný kontakt, více jak 7 let není znám její pobyt. Poslední zájem o dívky matka projevila pouze telefonicky v roce 2010. Otec, ročník 1966, žije s družkou.

Osobní analýza:

Dívka pochází ze Středočeského kraje. V domácnosti s otcem nebylo vhodné výchovné prostředí pro dobrý vývoj dívek, rodiče se často hádali. Otec má kladný vztah k alkoholu a gamblerství, je nezaměstnaný. Obě dívky v roce 2009 samy požádaly o ústavní výchovu na oddělení sociálně právní ochrany dětí. Otec byl podezříván

z pohlavního zneužívání, ale dívka to nikdy nepotvrdila. Od rodiny je odloučena dva a půl roku. Ve VÚ Počátky je umístěna od listopadu 2009 na svou žádost. Nyní je u ní prodloužena ústavní výchova do 19 let. V letošním školním roce dívka završuje studium 3. ročníku obor Provoz služeb. Sociální pracovníce z VÚ Počátky kontaktuje pro dívku vhodné domovy na půl cesty.

10. dívka „J“, nar.: říjen 1993

Rodinná analýza:

Dívka se narodila manželskému páru jako první dítě. Má mladšího bratra, ročník 1995. Rodiče jsou rozvedeni. Matka, ročník 1975, neposkytuje dlouhodobě vhodné výchovné prostředí, sama se potýká s bytovými problémy. Otec, ročník 1976, o dívku neprojevuje žádný zájem, platí pouze výživné a poplatky. Bývalý matčin přítel se stará o mladšího bratra. Dívka byla před nařízením ústavní výchovy v péči tety a jejího přítele.

Osobní analýza:

Dívka pochází ze Středočeského kraje. Z rodiny byla odloučena ve 13 letech. Nejdříve žila u tety a jejího přítele. Pro útěky z domova, záškoláctví, krádeže a zkušenost s drogami byla v roce 2008 umístěna do DDÚ v Dobřichovicích. S rodiči kontakt neudrhuje, jezdí pouze k tetě. Ve VÚ Počátky je dívka umístěna od srpna 2010, studuje zde 2. ročník obor Kuchařka. Zůstala zde na dobrovolném pobytu pro dokončení studia závěrečnou zkouškou.

Dotazník

Na závěr našeho rozhovoru ti předkládám krátký dotazník, který by měl v kostce zrekapitulovat, o čem jsme hovořili. Některé odpovědi ti mohou být známé již z našeho rozhovoru, jiné mohou dát nový podnět k zamyšlení. Prosím, ponech si dostatek času k vyplnění otázek tak, aby byly odpovědi shodné s tvými vnitřními pocity a názory. Správná odpověď je vždy ta tvá. Některé odpovědi stačí pouze zakroužkovat, na otevřené otázky odpověz cokoliv, co považuješ za výstižné.

1. **Jak dlouho jsi pryč od své rodiny?**
2. **Od kdy jsi v tomto ústavu?**
3. **Co předcházelo umístění do výchovného ústavu? Z jakých důvodů jsi tady?**
.....
.....
.....
4. **Považuješ své umístění v tomto ústavu jako vhodné řešení situace, kterou jsi popsala v předešlém bodě? (vyber jednu z uvedených možností)**
 - a) Ano, souhlasím. Bylo to dobré rozhodnutí.
 - b) Ne, nesouhlasím. Nechala bych vše při starém.
 - c) Ne, nesouhlasím. Řešila bych tu situaci jinak. Například:
.....
.....
.....
5. **Jak prožíváš svůj pobyt zde? (můžeš označit i více odpovědí)**

a) Jsem tu ráda, nestěžuji si.	e) Jsem tu neoprávněně.
b) Je to pro moje dobro, spolupracuji.	f) Chci zpátky domů.
c) Nevidím pro sebe žádný přínos.	g) Stýská se mi.
d) Nenávidím to tu. Chci pryč.	h) Jiná možnost.....

13. **Chtěla by si na vztahu s rodiči něco změnit?**

a) Ne, mezi námi to funguje tak, jak má.

b) Ano, přála bych si, kdyby.....
.....
.....
.....

14. **Máte nějaké opakované činnosti, které děláte nebo jste dělali s rodičem/rodiči společně?** (*může to být cokoliv – společné stolování u jednoho stolu, společné koníčky, sportování, sledování televize,...*)

a) Ano, je to.....
.....
.....

b) Ne, nevybavuji si.

15. **Jsou pro Tebe rodiče vzorem? Chtěla by si být v něčem jako oni?**

.....
.....

16. **Vštěpili Ti nějaké zásady, které sis osvojila a vykročíš s nimi do života?**

.....
.....

17. **Zůstala bys zde na dobrovolném pobytu, abys dokončila školu?**

a) Ano

c) Nevím

b) Ne

d) Nepřemýšlela jsem o tom

18. **Jaké jsou tvé plány do budoucnosti, až opustíš toto zařízení? Jak se vidíš za pár let?**

.....
.....
.....

KONEC DOTAZNÍKU! Děkuji za vyplnění.

Příloha č. V - Rozhovory s dívkami

1. dívka „A“

Od své rodiny jsem pryč od září 2011. Tady jsem pak od prosince 2011. Jsem zde hlavně kvůli mému záškoláctví, nerespektování rodičů, útěkům z domova a kvůli užívání drog (Pervitin). Vlastního otce si nepamatuji, je to Rakušák. Mamka říkala, že tam žije, ale neví kde. Chtěla bych ho někdy poznat. Opustil nás, když jsem byla malá. Matka se vdala, ale já nevlastního otce nemusím, pořád mě napomíná, samé rozkazy. On má svou dceru a s ní i vřelejší vztah. Na mě rodiče jenom řvou. Když chci jít ven, tak musím být třeba do desíti doma. Jenže jdu na zábavu, tam potkám kamarády a oni se jdou podívat ještě někam jinam, tak jdu s nimi. Ale jednou jsem taky šla ven za přáteli, oni šli třeba jinam a mně se nechtělo, tak jsem šla domů. Říkala jsem si, že to do desíti stihnu. Mamka s otčímem na mě koukali, nevěřili, že jsem se vrátila včas. Oni mi nevěří, zklamala jsem je. Tady je to docela dobrý, docela se mi tu líbí. Spolupracuji. S matkou jsem v kontaktu, vztah máme dobrý. Myslím, že ona mě má ráda, ale nedokáže se postavit otčímovi. S ním už tak dobrý vztah nemám. Nedokážu říct, co ke mně cítí on. Chtěla bych, aby to mezi námi fungovalo líp. Až opustím toto zařízení, chtěla bych začít znovu, najít si dobrou školu a popřípadě i brigádu. Chci se zařídit podle svého, rodiče mi vzorem nejsou.

2. dívka „B“ (přepis z nahrávky ze dne 19. 03. 2012)

„Tady v zařízení jsem proto, že jsem nechodila do školy a utíkala jsem z domova, protože máma má nového přítele, kterého nemám ráda. Přála bych si, kdyby si můj nevlastní táta až tolik nehrál na vlastního tátu. Vadí mi to. Vlastního tátu prostě nenahradí. Mnohokrát jsem se s ním o tom pokoušela bavit. Říkala jsem mu to ze začátku hezky, pak i ošklivě. Stále to nechápe. On má totiž s mamkou další dvě děti a snaží se mezi námi nedělat rozdíly. Jenže já ho beru jako cizího člověka, je pro mě prostě cizí člověk. S mamkou mám dobré vztahy, když mám nějaký problém, tak za ní můžu kdykoliv zajít a ona mi poradí s čímkoli, říkám si s mamkou úplně všechno. Dokonce i teď, co se přemísťuji mezi ústavy, tak se mi zdá, že má o mě větší zájem. Dává mi najevo, že mě má víc ráda. Kdežto táta vůbec. S tátou je to tak, že ho nemám ráda. To není můj táta. (myšleno biologický otec) Kontakt s ním moc neudržuji, občas mi napíše, ale já to po něm nevyžaduji, nechtěla bych s ním vztah nějak prohlubovat. Takhle mi to vyhovuje.“

(Přistoupeno k mapě rodiny) „Mohly bychom nyní veškeré rodinné vztahy prostřednictvím těchto mušlíček znázornit? Jak vnímáš vztahy ve vaší rodině?“

„Tohle je táta, mamka je vůči němu nejdále, protože spolu neudržují žádný kontakt. Sebe bych položila mezi ně, podstatně blíže k mamce, než k tátovi. Vedle mě jsou moji mladší sourozenci, ale ti mají vztah převážně jen s matkou. Přítel mamky neukazuje proto, že pro mě nepatří do rodiny. Myslím si, že k tátovi nikdo z nás, jeho vlastních dětí, nemáme blízký vztah.“

„A kdyby vztahy ve vaší rodině byly přesně tak, jak by sis přála, změnily by se nějak pozice členů?“

„No, možná, že sestra by šla blíže k tátovi.“

„Dobře, děkuju. Kdyby si na této láhvi znázornila lásku mamky k tobě, nakolik by byla naplněná?“

„Byla by úplně plná.“

„A od otce?“

„To trochu méně.“

„Kdyby bylo vše tak, jak by sis přála, změnilo by se něco?“

„Mně to takhle vyhovuje.“

3. dívka „C“

Z domova jsem pryč jeden rok a měsíc. Tady jsem od února 2011. Jsem zde z důvodu záškoláctví, útěků z domu a zkušenostmi s cigaretami a drogou (marihuana). Rodiče jsou rozvedeni. Žila jsem dřív s matkou a jejím přítelem. Bylo to vcelku dobré. S matkou jsem si rozuměla. Po sebevraždě přítele se náš vztah změnil. Začala být odtažitá, stranila se mne, uzavřela se hodně do sebe. V poslední době se mnou málo komunikovala. Má ke mně slabé citové pouto. Zřejmě natolik trpí ztrátou nového partnera, že přisuzuje vinu za jeho smrt mně. Nenávidí mě, nejeví o mě zájem. (možné zneužívání dívky) Naposledy jsem žila u vlastního otce, který má partnerku. Když jsem žila s matkou, tak jsem si s ní moc nerozuměla. Má svoje děti. Nyní je to již lepší. Napřed jsem jí vykala, pak jsem jí říkala teto a teď mami. Na výjezdy jezdím k otci. Nechce, abych s matkou komunikovala. Chci odtud pryč, chci zpátky domů. Můj vztah s otcem je dobrý. On ke mně cítí nedůvěru, že nesplním, co slíbím. Spolupracuji, protože vím, že mohu na výjezd, ale zpátky se nevracím. Když uteču, tak jdu třeba za kamarádem. Jezdí na kamionu, tak si s ním sednu do auta a jedeme do Maďarska a tak.

Chtěla bych si udělat střední školu. Šla bych do práce a chtěla bych si založit vlastní rodinu.

Zde bylo využito znázornění dívčinych vztahů na rozmístění mušlí. Vybrala si pouze otce, nevlastní matku a malou sestru. Sebe ani svoji matku nevyjevila. Nevidí ani cíl vztahy měnit. Chce z VÚ pryč, chce svobodu, nesnáší pobyt zde.

4. dívka „D“

Od rodiny jsem pryč necelé 4 měsíce. Zde jsem od ledna 2012. Ve výchovném ústavu jsem z důvodu častých toulek a útěků z domova, nerespektování autorit. Rodiče se rozvedli. Oba mají nové partnery. Naposledy jsem bydlela s mamkou a jejím přítelem. Otčím však zemřel. Těžko jsem zvládala jeho umírání, nemohla jsem se na to dívat, jak nám odchází. Mamka byla velice statečná, starala se o přítele po celou dobu nemoci. Nemohla jsem se s tím smířit. Často jsem se toulala, utíkala z domova ke svému příteli. V srpnu 2011 jsem k němu odešla. Můj vztah s mamkou je úžasný, dala bych za ni život. Já jsem pro ni vším. Vztah k otci je dobrý. Táta mne má rád. Oba rodiče se snažili mi být dobrým vzorem. Více si vážím mamky, je silná a statečná. Chtěla bych si udělat nástavbu, abych byla dobrou kuchařkou, sbalit se s mamkou a odjet do Ameriky, kde bych vařila.

5. dívka „E“

Odloučena od své rodiny jsem 9 měsíců. V tomto ústavu jsem od září 2011. Umístěna do VÚ Počátky jsem z důvodu útěků, záškoláctví a kontaktu s drogou, za které jsem byla odměněna tělesnými tresty. Moje vztahy s matkou ujdou, jsem s ní v kontaktu, ale pouze o víkendu. S otcem to docela jde. Opačným směrem je to hodně špatné, matka má ke mně odpor, táta mi nedůvěřuje. Naše společné činnosti? Bylo to hádání až nadávání vulgaritami. V životě mi hodně lidí umřelo, počítali jsme to s mamkou a za 17 let mi umřelo 10 lidí. Poslední člověk byl zrovna strýce před třemi měsíci při autonehodě. Těžce to všechno nesu. Nedokážu se s tím smířit. Jednou jsem se pokusila podřezat si žíly, ještě mám dokonce jizvy. Už se držím motta: „Smrt vše vyřeší.“ Ve svém životě už dlouhodobě nevidím žádné dobré zprávy, vždy za pár měsíců přijde

nová tragická informace. Jsem tady snad jen kvůli mému bratrovi, protože je na mě hodně fixovaný. Vše co já udělám, on za čas zopakuje. Tak tu pro něj musím být, jen bych si přála, kdyby se změnily podmínky k soužití s rodiči, abych s bratrem mohla být. Než by se mnou řešili problémy třeba domluvou nebo návrhem řešení, raději mě nechají zavřít do past'áku. Pobyt zde ve VÚ Počátky vnímám jako možnost nového začátku. Jestli budu žít, tak budu asi kuchařkou v nějaké restauraci.

6. dívka „F“

Zde, v Počátkách, jsem umístěna pro nerespektování pokynů mých adoptivních rodičů a záškoláctví od září 2010, ale od rodičů jsem pryč již od roku 2009. Myslím, že pobyt ve VÚ je pro mne dobrým řešením. Chtěla bych se polepšit. Rodiče se rozvedli. V kontaktu jsem s oběma a taky s babičkou. Naposledy jsem bydlela s matkou. Můj vztah k ní by mohl být lepší, moc si nerozumíme, chtěla bych jej obnovit. K otci je vztah lepší, dokážu se mu se vším svěřit. Matka moje špatné chování trestem vůbec neřeší, mohu si dělat, co chci. Táta je přísný, mám z něj respekt. Měla jsem zákaz jít třeba ven. Chci spíš k němu, více by mne hlídal. Odměňovali mě především oblečením nebo penězi. Myslím, že otec ke mně cítí lásku, matka lásku i nenávisť. V našich vztazích bych si přála změnit to, aby celá naše rodina vycházela zadobře a hlavně, abych vycházela s bratrem. Stýská se mi tu, chybí mi časté výlety na kolech s tátou. Je pro mne vzorem. Chtěla bych se ke svým dětem chovat jako on ke mně. Mým snem, jak vstoupit do společnosti, je určitě si dodělat školu zaměřenou na pečovatelské a žít normální život bez záškoláctví. Hlavně si přeji mít dobré vztahy v rodině.

7. dívka „G“

Od rodičů jsem již 8 měsíců, z toho polovinu odloučení jsem ve VÚ Počátky. Z důvodu útěků a strachu z táty jsem tady. Stýská se mi po matce, chtěla bych ji vidět. K otci nemám žádný vztah. Bohužel, mám nyní soudně zakázaný kontakt s rodiči, protože mi táta dělal takové ty ošklivé věci, víte, co myslím? Máma mi nevěří, i když se táta již přiznal. Vlastně, nikdo mi doma nevěří. A to jsem se před týdnem úplnou náhodou dozvěděla, že můj táta není vlastní. Nikdo mi to v rodině nechce říct, všichni se tomu vyhýbají. A jak mám já věřit jim? Nemám za kým jít, zůstala jsem na to sama. Nejbližší vztah mám s bratránkem, který mi nejvíce rozumí. S pobytem zde souhlasím, ale chci

pryč. Stýská se mi. Přála bych si, aby mi máma věřila. Do budoucna bych chtěla opět zkusit zdravotní školu.

8. dívka „H“

Kvůli neplnění školní docházky a útěkům jsem skoro rok a půl tady ve výchovném ústavu, ale od rodiny jsem pryč skoro dva roky. Vnímám pobyt zde jako dobré řešení mé situace, ale stýská se mi. Vztah s matkou mám neutrální, vztah s otcem záporný. Odešel od nás, když mi byly dva roky. S ním také skoro nemluví. S matkou komunikuji o běžných činnostech v životě. Mrzí mě, že o mě nemají zájem. I kdybych na tom něco chtěla změnit, tak oni prostě nechtějí. Nejbližší mi je babička a děda. Společné činnosti s rodiči si nevybavuji. Nevhodné chování bylo trestáno nadáváním. Vzor v rodičích nevidím. Představy o svém budoucím životě zatím nemám.

9. dívka „I“ (přepis z nahrávky ze dne 19. 03. 2012)

„Tady jsem proto, že vlastně nebyl žádný problém. Bylo to tak, že jsme to doma neměli lehké. Naši se hádali, táta nás třískal. My se sestrou jsme to nezvládly. Tak jsme tady samy na svou žádost. Už jsem tu třetím rokem a je to dobrý. Nechtěla bych to změnit. Bůh ví, jak bych dopadla teď jinde. Nevím, jestli se tady něco změní. Ale jde o to, že si zvyknete, prostě se přizpůsobíte. Zatím si nestěžuji, jsem spokojená. Studuji tady třetím rokem Provoz služeb, tzv. rodinku. Na jedné straně se těším, až školu dokončím, ale na straně druhé mám z toho strach, jestli to udělám. Učení mě totiž nebaví. O mých plánech do budoucna, až tady už nebudu moci zůstat, vím, že se mi hledá dům na půl cesty. Chtěla bych do Prahy, ale když se nevybere v Praze, tak je vlastně jedno kde. Jiné místo neznám, nevyžaduji bydlet blízko u svých známých, protože tam nemám žádné jistoty. Když je budu chtít vidět, tak za nimi dojedu.“

„Na otázku, zda jsem v kontaktu s rodiči, odpovídám, že jsem, vlastně jsem v kontaktu s tátou, máma s námi nežije. Nejsme „dopisoví typy“, tak si jen voláme.“

„V dnešní době se tato komunikace vidí opravdu pomálu.“

„S otcem mezi sebou máme normální vztah, komunikujeme normálně. Za tatínkou bych šla pro radu, kdybych měla nějaký menší problém, s kterým by mi mohl pomoci, tak bych za ním šla. Ale co se týče třeba mého osobního života, kdybych měla nějaký problém, tak to bych za ním nešla. Tatínka se ke mně chová jak kdy. Považuje mě za tu chytřejší než je třeba sestra nebo bratr. Když něco je, tak to řeší se mnou. Nechodí za

mnou s každou záležitostí, ale když má třeba menší problém a neví, co má třeba dělat se svým partnerským životem, tak vždycky jde za mnou. Úplně se mi svěří, brečí mi na rameni. Já mu osobně nic neříkám, protože... (odmlka). Já to zase spíš říkám sestře nebo tady holkám. Je to mnohem lepší, než jít za tátou. Jsou věci, které by nepochopil. Už vidím, jak by mi poradil třeba, kdybych mu řekla, že mám zánět vaječníku. Úplně vidím, jak on to pochopí.“

„Když vzpomenu na sestru, řekla bych, že je tu spokojená jak kdy. Jak se to tak vezme, ale snad ano. S otcem má taky dobrý vztah.“ (Dívka již nevěděla, o čem dál vyprávět. Přistoupeno k mapě rodiny.)

„Dobře. Já bych tě nyní požádala, abychom se tady pokusily o znázornění mapy vaší rodiny prostřednictvím kamenů a mušliček. Zde si vybereš jeden předmět a přiřadíš ho jakékoli osobě z rodiny. Může ti i třeba někoho připomínat tvarem, barvou, ale také nemusí mít vůbec žádnou podobnost s dotyčným člověkem. Až si je vybereš, můžeš je zde rozmístit po stole tak, aby vzdálenost mezi předměty ukazovala i vzdálenost, respektive vztahy mezi členy rodiny. Ano?“

„Tak jo. (během vybírání mušlí a kamenů) A to nám jako pomůže?“

„Dobře to znázorní vztahy v rodině. Ta vzdálenost mezi předměty, kterou určíš ty, je vlastně vzdálenost emoční, kterou cítíš mezi členy rodiny. Jak má který člen k tobě nebo k jinému členu z rodiny blízký vztah. Tím, že o tom umístění přemýšlíš, hodnotíš vlastně, jak to cítíš.“

„To je hezký. Ale nikoho v tom nevidím. No tak tedy,... tohle jsem já. (vybere malou světlou mušličku) Jsem někdy divoká, ale na druhou stranu mušle má jemný barvy. Tohle je táta. (strakatá velká mušle) Někdy se chová tak, jindy jinak. Tohle je brácha, je jednobarevný, protože jeho chování je celkem předvídatelné. Dále samozřejmě moje sestra, je tady kousek ode mne. A toto je ta nevlastní matka, ta patří k tátovi. Vybírám podobnou barvu s taťkou, aby tvořili pár. A to je asi tak všechno.“

„Takto by si určila vzdálenost mezi vámi?“ (dívka mapu rodiny ještě upravila)

„Asi ano, takhle to je dobře.“

„Mohla by si mi o tom nyní povědět? Proč jsi členy vaší rodiny takto rozmístila?“

„Otec s nevlastní matkou jsou blízko sebe, na stejné pozici, protože jsou pár. Pak jsem já, dál od nich, jsem blíže k otci než k nevlastní matce a taky k nim mám ze všech sourozenců nejbližší. Nejlepší vztah mám se setrou, proto je znázorněná nejbližší ke mně. Já stojím mezi ní a rodiči, protože s nimi více komunikuji já, jsem takový prostředník.“

A poslední bratr, ten, i když je nejstarší a žije s tátou, s nimi nemá tak dobrý vztah, proto jsem ho dala od nás všech nejdál. Moc spolu nemluví.“

„Ještě by tě k tomu něco napadlo?“

„Kdyby to bylo jenom na nás (sourozencích), tak od malička jsme jenom my tři sami, ale jen kdyby to bylo pouze na nás. Takže bychom si žili jen my tři, podle svého. Na druhou stranu to tak trochu bude, protože jsme všichni zletilí, budeme si žít svůj život a oni (otec s nevl. matkou) taky. Ale budeme se navštěvovat. Teď jsem dospělá, vlastně to chápu jinak. Když je holkám 15 let, tak se těší, až jim bude 18, aby mohly odejít z domu a mít svůj život, ale mě už 18 je a uvědomila jsem si, že rodina má držet při sobě. Rodina je na prvním místě. Proto i nadále mezi námi bude kontakt.“

„Moje biologická matka znázorněna není, protože s ní nepočítám. Už jsem ji víc jak 7 let neviděla. Opustila nás v mých devíti letech. Občas se teda ozve, zavolá, ale já s ní nemluví. Nechci. Žádný vztah k ní už nemám, je pro mě jako cizí. Sestra jí ještě věří, že o nás má zájem, tak s ní ještě mluví, ale já ne. Naposledy nám zavolala asi před dvěma roky. Ale to je jen hraný zájem, zeptá se, jak se máme a pak se zase několik let neozve.“

„A přála by sis, aby se o vás více zajímala? Chtěla bys ten kontakt znovu obnovit?“

„Ne. Víte, já už mám nevlastní matku, máme spolu dobrý vztah a mně to takhle vyhovuje. Já jsem spokojená. Na otázku, jak vnímám přístup otce ke mně a k mé sestře, odpovídám, že sestra tátu nechápe tak jako já. Něco jí řeknete a ona to špatně pochopí nebo až po delší době. Proto táta víc mluví se mnou, víc si i rozumíme. S bratrem nevím, jak to mezi sebou mají. Ale když tam jsme, tak si normálně povídají.“

„A zeptám se tě, problémové situace, konflikty nebo jste se jako děti nevhodně zachovaly, jak rodiče řešili a řeší?“

„Dřív to bylo hlavně bitím, křičením, ale teď už jenom vysvětlením. Víc o tom mluvíme, možná i proto, že jsme si vzácnější, jak jsme se sestrou pryč, tak se nechceme tolik hádat.“

„A na druhou stranu, jak rodiče odměňují dobré chování?“

„To nás pochválí.“

„Vybavíš si, jaké činnosti jste třeba doma dělali všichni společně? Něco, co často opakujete převážně všichni dohromady?“

„Je to taková ta pohoda, relaxování v jedné místnosti, ale to záleží na tom, kdo všechno je doma. To neplánujeme. Záměrně jsme všichni spolu asi jen při rodinných oslavách.“

„Dobře, děkuju. Myslíš, že na to, jak přistoupíš k životu, až odsud odejdeš, bude mít vliv jejich výchova?“

„No, nevím, řekla bych, že mě vedli vždy k tomu, abych vnímala, že rodina je na prvním místě a já si to taky myslím. Měli bychom držet pořád pohromadě. Ale jestli pro mě v něčem byli rodiče vzorem, si nejsem schopná odpovědět. Jako oni se nechci v budoucnu chovat. Matka o nás neprojevuje zájem. Taťka taky není zrovna vzorový otec, i když se snaží, proto si spíš myslím, že se naopak nějakého chování, které jsem u nich viděla, vyvaruji. Víte, já si zatím jen představuji, že budu pracovat, budu mít hezký byt a hlavně založím rodinu. Hlubší představy, o tom co bude, zatím nemám.“

10. dívka „J“

Od mých 13 let jsem pryč z domova. Tady jsem umístěna již 2 roky za kontakt s drogou, útěky, krádeže a záškoláctví. Vztah k rodičům necítím žádný. Opačně, vztah rodičů k sobě, hodnotím jako nenávistný. Komunikace s rodiči není žádná, vůbec spolu nemluvíme. Matka má problémy sama se sebou a otec o mě nemá zájem. Bývalý přítel matky se stará o mého mladšího bratra, kterého bych si chtěla vzít v budoucnu k sobě. V kontaktu jsem s tetou a jejím přítelem. Mám je ráda, jezdím za nimi na výjezdy. Ze společných činností s rodiči si nic nevybavuji. Trestána jsem byla za špatné chování takovým způsobem, které považuji za tvrdé násilí. Za odměnu jsem při dobrém chování nezískala nic. Nechci být jako oni, chci být jiná. Nejsou mi vzorem. Přála bych si, kdyby se rodiče začali chovat jako opravdoví rodiče a kdyby změnili své chování. Stýská se mi, chtěla bych zpátky domů. Pobyt zde v ústavu prožívám dobře, spolupracuji, vím, že je to pro moje dobro. Zůstanu i na dobrovolný pobyt, abych dokončila školu. Plány do budoucna, až opustím toto zařízení, mám takové, že budu mít svůj vlastní byt, práci, později snad i děti a hlavně hodného kluka, který mne bude mít rád i takovou, jaká jsem.

Abstrakt

HEŘMÁNKOVÁ, P. *O některých stránkách vztahů mezi dívkami umístěnými ve Výchovném ústavu Počátky a jejich rodiči.* České Budějovice 2012. Bakalářská práce. Jihočeská univerzita v Českých Budějovicích. Teologická fakulta. Katedra psychologie. Vedoucí práce PhDr. J. Hála.

Klíčová slova: dívky, náhradní výchovná péče, resocializace, rodiče a děti, rodinné vztahy, výchova mládeže, výchovné ústavy pro mládež

Bakalářská práce se zabývá vztahy dívek umístěných ve Výchovném ústavu v Počátkách s jejich rodiči. V teoretické části jsou popsány legislativní základy existence výchovných ústavů v České republice, psychosociální charakteristika dívek umístěných do výchovných ústavů a speciálně pedagogické postupy uplatňované při práci s dívkami umístěnými ve výchovných ústavech a s jejich rodiči.

V praktické části jsou vymezeny dvě výzkumné otázky. 1. otázka: Jaké jsou vztahy mezi dívkami umístěnými ve Výchovném ústavu Počátky a jejich rodiči? 2. otázka: Jaké možnosti reintegrace do společnosti mají dívky? Pouze 30% respondentek uvádí pozitivní vztahy s rodiči, bez známek citové deprivace a negativního vlivu na její reintegraci do společnosti. Zbýlých 70% potvrzuje mnohé výzkumy. Je patrné, že u odloučených dětí je potřeba lásky a sounáležitosti dlouhodobě neuspokojena.

Abstract

On Some Aspects of the Relationship between Girls Placed in the Educational Institute Počátky and Their Parents

Keywords: girls, alternative educational care, rehabilitation, parents and children, family relations, education of youth, educational institutions for youth

The thesis deals with the relations of girls placed in the Educational Institute Počátky with their parents. The theoretical part describes the legislative foundations of the existence of educational institutes in the Czech Republic, psychosocial characteristics of girls placed in educational institutions, and especially the pedagogical procedures applied when working with girls placed in educational institutions and with their parents.

The practical part is dedicated to the following two research questions: 1st question: What are the relationships between the girls placed in the Educational Institute Počátky and their parents? 2nd question: How do these relationships affect the possibility of reintegration of girls into the society? Only 30% of the respondents shows the positive relationships with parents, without signs of emotional deprivation and negative influence on its reintegration into society. The remaining 70% is confirmed by many studies. It is apparent that for isolated children need for love and belonging is the long run unsatisfactory.