

**JIHOČESKÁ UNIVERZITA V ČESKÝCH
BUDĚJOVICÍCH
PEDAGOGICKÁ FAKULTA**

A

**VYSOKÁ ŠKOLA EKONOMICKÁ V PRAZE
FAKULTA MANAGEMENTU V JINDŘICHOVĚ
HRADCI**

Bakalářská práce

České Budějovice 2011

JIHOČESKÁ UNIVERZITA V ČESKÝCH BUDĚJOVICÍCH
Pedagogická fakulta

a

Vysoká škola ekonomická v Praze
Fakulta managementu v Jindřichově Hradci

Akademický rok 2010/2011

Co skutečně se děje s dítětem po rozchodu rodičů?
What actually happens with the child after the parents divorce?

Jméno studenta: **Jaroslava Kovářiková**
Číslo studenta: **P 080027**
Studijní program: **B 7507 Specializace v pedagogice**
Studijní obor: **Sociální pedagogika**
Vedoucí práce: **Doc. JUDr. Jan Hejda, Ph.D.**

ZADÁNÍ BAKALÁŘSKÉ PRÁCE

Název práce: Co skutečně se děje s dítětem po rozchodu rodičů?

Zadání práce:

Záměrem bakalářské práce je posouzení, zda sociální pracovník oddělení sociálně právní ochrany dětí může dostatečně chránit zájem dítěte v rámci svých kompetencí.

Cílem této bakalářské práce je poukázat na selhání rodičovské role a zjištění, co skutečně lze učinit proti nezodpovědnosti rodičů a jaké možnosti k tomu může využít sociálně právní ochrana dětí.

Jméno studenta: Kovářiková Jaroslava
Osobní číslo: P080027
Studijní program: B 7507 Specializace v pedagogice
Studijní obor: Sociální pedagogika
Vedoucí práce: Doc. JUDr. Jan Hejda, Ph.D.
Datum zadání: 10. března 2010
Datum odevzdání: 9. února 2011

Prohlášení

Prohlašuji, že bakalářskou práci na téma

„Co skutečně se děje s dítětem po rozchodu rodičů?“

jsem zpracovala samostatně a že jsem vyznačila prameny, z nichž jsem pro svou práci čerpala, způsobem ve vědecké práci obvyklým.

Dále prohlašuji, že v souladu s § 47b zákona č.111/1998 Sb. v platném znění, souhlasím se zveřejněním své bakalářské práce, a to v nezkrácené podobě, elektronickou cestou ve veřejně přístupné části databáze STAG provozované Jihočeskou univerzitou v Českých Budějovicích na jejích internetových stránkách.

Souhlasím dále s tím, aby toutéž elektronickou cestou byly v souladu s uvedením zákona č. 111/1998 Sb. zveřejněny posudky školitele i záznam o průběhu a výsledku obhajoby kvalifikační práce.

Rovněž souhlasím s porovnáním textu mé kvalifikační práce s databází kvalifikačních prací Theses.cz provozovanou Národním registrem vysokoškolských kvalifikačních prací a systémem na odhalování plagiátů.

V Českých Budějovicích, dne

.....

podpis

Poděkování

Chtěla bych poděkovat vedoucímu práce

doc. JUDr. Janu Hejdovi, Ph.D

za konzultace, cenné rady a připomínky v průběhu zpracování mé bakalářské práce.

Dále bych chtěla poděkovat své kolegyni Mgr. Renatě Musilové za profesní připomínky
a psychickou podporu.

Anotace

Práce mapuje oblast rodičovské role, ať už po rozchodu či rozvodu, včetně typů rozvodových řízení, všech druhů úprav poměrů k nezletilým dětem a nežádoucích jevů, které rozchod rodičů doprovází. Dále zjišťuje, jaká je běžná praxe při úpravě poměrů k nezletilým dětem v konfliktních situacích mezi rodiči a jak se na ní podílí orgány sociálně právní ochrany dětí.

Annotation

Object of this assignment is to map the parents' role after parting or divorce including all types of divorce processes, underage children custody and undesirable events bounded to parents' parting. Another object is to find out usual practice of children custody and social-legal authorities role.

Obsah

1	Úvod	8
2	Práva dítěte	10
2.1	Vymezení některých pojmů ze zákona o rodině	12
2.2	Vymezení pojmu sociálně právní ochrana dětí	14
2.3	Opatrovník nezletilého dítěte	15
3	Rozvod a jeho důsledky.....	19
3.1	Názor dítěte	23
3.2	Typy rozvodů	26
4	Druhy úpravy poměrů k nezletilým dětem.....	29
4.1	Výlučná péče	29
4.2	Společná péče.....	30
4.3	Střídavá péče	31
4.4	Výjimky z výše uvedeného	32
4.5	Shrnutí – Skutečná praxe sociálních pracovníků oddělení sociálně právní ochrany dětí.....	33
5	Druhy vyživovací povinnosti	34
5.1	Srovnání se Slovenskou republikou a Německem	40
5.2	Vymáhání výživného pro nezletilé dítě.....	43
6	Úprava styku nezletilého dítěte s rodičem.....	46
6.1	Bránění ve styku.....	49
6.2	Kam až to může dojít, pokud konflikt mezi rodiči trvá i po odloučení.....	50
7	Poradenská zařízení	54
7.1	Možnosti využití poradenských zařízení.....	55
8	Dotazníkové šetření	56
9	Závěr.....	60
10	Seznam použitých zdrojů	64
10.1	Zákony a právní normy	64
10.2	Literatura	64
10.3	Internetové stránky a webové servery:.....	65
10.4	Použité zkratky	65
	Přílohy.....	66

1 Úvod

Rodina je považována za základní skupinu společnosti, je založena na svazku muže a ženy, na vztahu rodičů a dětí, nebo na vztahu, který ji nahrazuje, na společné domácnosti. Její význam je pro společnost nesporný. Rodina se vyznačuje základním smyslem zachováním lidského rodu, což umožňuje biologická zakotvenost rodičovského a partnerského chování s vysokou otcovskou invencí do výchovy potomstva. Provází člověka nebo se ho alespoň nějak dotýká ve všech fázích jeho života, neboť zajišťuje pro své členy nejen sociální a ekonomickou ochranu, ale i citové zázemí.

Pro dnešní moderní dobu je příznačné, že v současné rodině dominuje materiální hledisko. Zcela vymizely tradiční znaky rodinné sounáležitosti, vzájemného pochopení a opory. To ve svém důsledku vede jednak k poklesu porodnosti a sňatečnosti, na druhé straně se zvyšuje věk vstupu do manželství a roste rozvodovost. Nesporným faktem je i vzrůstající počet dětí vychovávaných jen jedním rodičem či vyrůstajících v mimomanželských svazcích.

Dané téma jsem si zvolila proto, že již několik let pracuji jako sociální pracovníce na oddělení sociálně-právní ochrany dětí při Magistrátu města České Budějovice, ale také své osobní praktické zkušenosti.

Když jsem před několika roky na toto místo nastupovala, byla jsem plna ideálů, i nadšení z toho, že budu moci chránit práva dětí, a učinit vše, co je v jejich zájmu a v jejich prospěch. Netušila jsem, že většina právních předpisů, která by měla dětem pomáhat, jsou spíše na škodu. Na druhou stranu jsem už tehdy věděla, že řešení rodinných sporů je vždy velmi citlivou a stresující záležitostí jak pro rodiče, tak především pro dítě samotné.

S přibývajícím léty praxe zjišťuji, že zajistit dítěti všechna jeho práva a oprávněné zájmy nelze, pokud to jeho rodiče odmítají a nerespektují. Je těžko pochopitelné, kolik z nich je schopno svým, vědomým či nevědomým, jednáním ublížit vlastním dětem.

Mým cílem je pojmenovat a upozornit na nedostatky rodičovské zodpovědnosti při rozpadu rodiny, kde jsou nezletilé děti.

V praktické části práce se zabývám možnostmi sociálních pracovníků při ochraně zájmů dítěte a otázkou zda je současná legislativa v tomto smyslu dostatečná. Vycházím z vlastních poznatků své profesní praxe. Vedle popisu jednotlivých druhů úpravy výchovy a výživy k nezletilým dětem a úprav styku dítěte s odloučeným rodičem provádím komparaci zákonů

a předpisů podle stavu de lege lata, jež chrání práva dítěte, s obvyklou praxí. Zaměřím se i na některé významné aspekty z pohledu stavu de lege ferenda. Problémy spojené s touto problematikou analyzuji za pomoci reálných eventualit. Svou pozornost rovněž věnuji roli orgánů sociálně právní ochrany dětí a dalších relevantních institucí. Pro zjištění objektivního názoru na danou problematiku použiji kvantifikovanou metodu, techniku dotazníku. Respondenti dotazníku budou sociální pracovníci, pracující na oddělení sociálně právní ochrany dětí.

2 Práva dítěte

Ochrana práv dítěte představuje rozsáhlý soubor práv a oprávněných zájmů dítěte, proto je upravena nejen v různých právních odvětvích, ale i právních předpisech různé síly. Ochranu nezletilým dětem zajišťuje především **Úmluva o právech dítěte**, a to bez ohledu na jejich rasu, barvu pleti, pohlaví, jazyk, náboženství, sociální původ nebo majetek. Jedná se o důležitou mezinárodní listinu nadřazenou českým právními normám. V České republice byla vyhlášena ve Sbírce zákonů pod č. 104/1991 a následně v březnu roku 1993 ratifikována. Již od měsíce února roku 1991 však platila pro tehdejší ČSFR.¹

Úmluva o právech dítěte, vyhlášená ve Sbírce zákonů pod č. 104/1991 Sb. je mezinárodním dokumentem nadřazeným českým právními normám. Česká republika ho ratifikovala v březnu 1993, předtím však již od února 1991 platil pro tehdejší ČSFR.

Práva obsažená v tomto mezinárodním dokumentu lze rozdělit do 4 kategorií:

- práva na život a přežití (včetně práva na přiměřenou životní úroveň, včetně bydlení, potravy a lékařské péče),
- práva na osobní rozvoj (právo na vzdělání, svobodu myšlení a náboženství, právo na přístup k informacím, právu na hru a zábavu),
- práva na ochranu (proti všem druhům krutosti a vykořisťování, svévolnému oddělení od rodiny a poškozování v systému práva),
- participační práva (právo dětí svobodně vyjádřit své názory a mít slovo v záležitostech ovlivňujících jejich život).

Neméně významným dokumentem, který zaručuje dětem a mladistvým zvláštní právní ochranu, je **Listina základních práv a svobod**. Ta výslovně stanovuje „...že péče o děti a jejich výchova je právem rodičů. Práva rodičů lze omezit a nezletilé děti je možné odloučit od rodičů proti jejich vůli jen na základě rozhodnutí soudu a na základě zákona. Rodiče, kteří se o děti starají, mají právo na pomoc státu.“²

Nepostradatelným právním předpisem, v němž jsou zahrnuta práva i povinnosti dětí, jejich rodičů nebo jiných osob, druhy vyživovacích povinností, formy výchovných opatření,

¹ Sdělení 104/1991 Sb., Úmluva o právech dítěte ČSFR= viz. seznam zkratk

² Ústavní zákon č. 2/1993 Sb. ve znění ústavního zákona č. 162/1998 Sb. Listina základních práv a svobod

podmínky vzniku a zániku manželství je **zákon o rodině**³. Nabyl účinnosti 1. 4. 1964 a po více než 30 let zůstal, až na malé výjimky, nezměněn. Dne 1. 8. 1998 nabyl účinnosti zákon č. 91/1998 Sb., kterým byl zmiňovaný právní dokument novelizován.

Problematika pěstounské péče, osvojení, zprostředkování těchto forem náhradní rodinné výchovy, jakož i ochrana práv a oprávněných zájmů dítěte ze strany státu je upravena v zákoně **o sociálně-právní ochraně dětí**⁴.

Občanský soudní řád⁵, zejména řízení nazvané Péče soudu o nezletilé, upravuje postup soudů při jejich rozhodování o nezletilých dětech. Všechna tato řízení jsou výjimečná tím, že mohou být zahájena i bez návrhu z úřední moci.

Rodinné vztahy s mezinárodním prvkem je třeba posuzovat **podle zákona o mezinárodním právu soukromém a procesním**.⁶ Tento zákon obsahuje zvláštní kolizní normy upravující vztahy mezi rodiči a dětmi a opatrovnictví.

Právní ochranu dětí ve vztahu k cizině zabezpečuje Úřad pro mezinárodně právní ochranu dětí se sídlem v Brně.

Mimo to, je Česká republika rovněž vázána řadou mnohostranných mezinárodních smluv. Mezi nejdůležitější patří:

- Úmluva o ochraně dětí a spolupráci při mezinárodním osvojení (sdělení Ministerstva zahraničních věcí č. 43/2000 Sb. m. s.),
- Evropská úmluva o osvojení dětí (sdělení Ministerstva zahraničních věcí č. 132/2000 Sb. m. s.),
- Evropská úmluva výkonu práv dětí (sdělení Ministerstva zahraničních věcí č. 54/2001 Sb. m. s.),
- Evropská úmluva o uznání výkonu rozhodnutí o výchově dětí a o obnovení výchovy dětí (sdělení Ministerstva zahraničních věcí č. 66/2000 Sb. m. s.).

³ Zákon. č. 94/1963 Sb.; o rodině, ve znění pozdějších předpisů.

⁴ Zákon č. 359/1999 Sb.; o sociálně-právní ochraně dětí, ve znění pozdějších předpisů

⁵ Zákon č. 99/1963 Sb.; občanský soudní řád, ve znění pozdějších předpisů.

⁶ Zákon č. 97/1963 Sb.; o mezinárodním právu soukromém, ve znění pozdějších předpisů

2.1 Vymezení některých pojmů ze zákona o rodině

Jak již bylo uvedeno v předcházející kapitole, jedním ze základních pramenů, garantujících práva dětem, je zákon o rodině. Z tohoto obecně závazného právního předpisu vyplývá pro rodiče řada práv a povinností ve vztahu k jejich dětem, přičemž výslovně jsou uvedeny následující:

1. osobní péče a výchova dítěte,
2. zajištění jeho výživy a přípravy na budoucí povolání,
3. zastupování v právních vztazích⁷.

Alimentační povinnost přitom není vázána na dosažení zletilosti, trvá tedy až do doby, dokud děti nejsou schopné se samy živit.

Ze strany rodičů zákon⁸ předpokládá důkladnou a soustavnou péči o dítě, o jeho fyzický, duševní, citový a mravní vývoj.

Z citovaného dokumentu je třeba zdůraznit zvláště ta ustanovení, které se týkají úpravy poměrů k nezletilým dětem, vyživovací povinnosti a styku dítěte s rodičem:

§ 26 odst. 1

před rozhodnutím, kterým se rozvádí manželství rodičů nezletilého dítěte, upraví soud jejich práva a povinnosti k dítěti pro dobu po rozvodu, komu bude dítě svěřeno do výchovy a jak má každý z jeho rodičů přispívat na jeho výživu.

§ 26 odst. 4

při rozhodování o svěřením dítěte do výchovy rodičů soud sleduje především zájem dítěte s ohledem na jeho osobnost, zejména vloh, schopnosti a vývojové možnosti, a se zřetelem na životní poměry rodičů. Dbá, aby bylo respektováno právo dítěte na péči obou rodičů a udržování pravidelného osobního styku s nimi a právo druhého rodiče, jemuž nebude dítě svěřeno, na pravidelnou informaci o dítěti. Soud přihlédne rovněž k citové orientaci a zázemí dítěte, výchovné schopnosti rodiče, stabilitě budoucího výchovného prostředí, ke schopnosti dohodnout se na výchově dítěte s druhým rodičem, k citovým vazbám na sourozence, prarodiče a další příbuzné a též k hmotnému zabezpečení ze strany rodiče včetně bytových podmínek.

⁷ Zákon č. 94/1963 Sb., o rodině, ve znění pozdějších předpisů.

⁸ Tamtéž

§26 odst. 5

soud vždy vezme v úvahu, kdo dosud kromě řádné péče o dítě dbal o jeho výchovu po stránce citové, rozumové a mravní.

§ 27 odst. 1

dohoda rodičů o styku dítětem nepotřebuje schválení soudu

§ 27 odst. 2

soud však styk rodičů s dítětem upraví, vyžaduje-li to zájem na jeho výchově a poměry v rodině. Bránění oprávněnému rodiči ve styku s dítětem, pokud je opakovaně bezdůvodné, je považováno za změnu poměrů, vyžadující nové rozhodnutí o výchovném prostředí.

§ 27 odst. 3

jestliže je to nutné v zájmu dítěte, soud styk s dítětem omezí nebo jej zakáže.

§ 31 odst. 1

rodičovská zodpovědnost je souhrn práv a povinností

- a.) při péči o nezletilé dítě, zahrnující zejména péči o jeho zdraví, jeho tělesný, citový, rozumový a mravní vývoj,*
- b.) při zastupování nezletilého dítěte,*
- c.) při správě jeho jmění*

§ 31 odst. 2

při výkonu práv a povinností uvedených v odst. 1 jsou rodiče povinni důsledně chránit zájmy dítěte, řídit jeho jednání a vykonávat nad ním dohled odpovídající stupni jeho vývoje.

§ 31 odst. 3

dítě, které je schopno s ohledem na stupeň svého vývoje vytvořit si vlastní názor a posoudit dosah opatření jeho se týkajících, má právo obdržet informace a svobodně se vyjadřovat ke všem rozhodnutím rodičů týkajících se jeho osoby a být slyšeno v každém řízení, v němž se o takových záležitostech rozhoduje.

§ 32 odst. 1

rozhodující úlohu ve výchově mají rodiče

§ 32 odst. 2

rodiče mají být osobním životem a chováním příkladem svým dětem

§ 34 odst. 1

rodičovská zodpovědnost náleží oběma rodičům

§ 37 odst. 1

žádný z rodičů nemůže zastupovat své dítě, jde-li o právní úkony ve věcech, při nichž by mohlo dojít ke střetu zájmů mezi rodiči a dítětem nebo ke střetu zájmů dětí týchž rodičů

§ 37 odst. 2

nemůže-li dítě zastupovat žádný z rodičů, ustanoví soud dítěti opatrovníka, který bude dítě v řízení zastupovat. Tímto opatrovníkem zpravidla ustanoví sociálně-právní ochranu dětí.“⁹

2.2 Vymezení pojmu sociálně právní ochrana dětí

Ochrana práv a oprávněných zájmů dítěte ze strany státu je upravena v zákoně o sociálně právní ochraně dětí.¹⁰ Tento zákon ukládá orgánům sociálně právní ochrany dětí (dále SPOD) řadu povinností a oprávnění, kterými se dětem a jejich rodičům, či jiným osobám odpovědným za jejich výchovu, napomáhá k zajištění práv dítěte na ústavně a mezinárodně deklarovanou ochranu. V § 1 uvedeného zákona je definován obsah sociálně právní ochrany dětí jako právo dítěte na:

- *ochranu práva na příznivý vývoj a řádnou výchovu*
- *ochranu jeho oprávněných zájmů, včetně ochrany jmění*
- *působení směřující k obnovení narušených funkcí rodina¹¹*

Sociálně-právní ochrana dětí představuje zajištění práva dítěte na život, jeho příznivý vývoj, na rodičovskou péči a život v rodině, na identitu dítěte, svobod myšlení, svědomí a náboženství, na vzdělání, zaměstnání, zahrnuje také ochranu dětí před jakýmkoliv tělesným či duševním násilím, zanedbáváním, zneužíváním nebo vykořisťováním.

Zákon¹² vymezuje okruh dětí, kterým sociálně-právní ochrana náleží. Jsou to děti, jejichž rodiče z vážných objektivních nebo subjektivních důvodů neplní, nemohou plnit, nebo plní jen nedostatečně, povinnosti plynoucí z rodičovské zodpovědnosti, popřípadě jsou to děti v péči jiných osob, odpovědných za jejich výchovu ale neplnících povinnosti vyplývající ze svěřením dítěte do jejich péče. Dále jsou to děti, na nichž byl páchan závažný trestný čin a děti,

⁹ Zákon č. 94/1963 Sb., o rodině, ve znění pozdějších předpisů

¹⁰ Zákon č. 359/1999 Sb., o sociálně-právní ochraně dětí, ve znění pozdějších předpisů

¹¹ tamtéž

¹² tamtéž

kteřé vzhledem ke svému jednání nebo chování zvýšenou ochranu a pomoc potřebují.

Vymezení okruhu těchto dětí má pak význam pro postup orgánů sociálně-právní ochrany dětí při konkrétní pomoci těmto dětem. Zákon¹³ pouze demonstrativně stanoví okruhy dětí, které lze považovat za ohrožené nebo narušené při vědomí daleko větší škály situací, jevů a vlivů, které děti ohrožují a narušují. Jsou to nejen děti, jejichž rodiče zemřeli a je třeba urychleně řešit jejich další osud, především ustanovením poručníka a pak především volbou některé z forem náhradní rodinné péče, ale i děti, jejichž rodiče neplní svoje povinnosti buď proto, že nechtějí, nebo nemohou. Patří sem i děti, jejichž rodiče jsou při výkonu práv a povinností plynoucích z rodičovské zodpovědnosti nečinní, tj. své děti opouštějí a rodičovskou zodpovědnost nevykonávají (například tím, že cestují po republice nebo po světě a své děti ponechávají známým nebo příbuzným, nebo jsou v péči zdravotnického či školského zařízení). V neposlední řadě jsou to i děti zneužívané, zanedbávané, týrané a také děti s takovými poruchami chování a s takovým páčáním skutků, jež jsou u zletilých kvalifikovány jako trestné činy.

Sociálně-právní ochranu zajišťují orgány sociálně-právní ochrany dle § 4 zákona¹⁴, jimiž jsou:

- *krajské úřady*
- *obecní úřady obcí s rozšířenou působností*
- *obecní úřady*
- *ministerstvo*
- *obce v samostatné působnosti*
- *kraje v samostatné působnosti*
- *komise pro sociálně-právní ochranu dětí*
- *další právnické a fyzické osoby, jsou-li výkonem sociálně-právní ochrany pověřeny*

2.3 Opatrovník nezletilého dítěte

Opatrovnictví je pojem, jehož správný význam je často mylně vnímán a často je zaměňován za pojmem poručník. Z tohoto důvodu je nezbytné oba pojmy vysvětlit.

Základní rozdíl mezi oběma instituty je v tom, že opatrovník vykonává pouze některá

¹³ tamtéž

¹⁴ Zákon č. 40/1964 Sb., občanský zákoník, ve znění pozdějších předpisů

práva a povinnosti za rodiče. Poručník je vykonává místo rodičů (protože ti nejsou nositeli rodičovské zodpovědnosti).

Zákon¹⁵ rozeznává následující druhy opatrovnictví:

1. krátkodobé opatrovnictví

a) kolizní opatrovník (§ 37 odst. 1)¹⁶ - soud jím zpravidla nezletilému dítěti, v rámci rychlosti řízení ustanovuje orgán sociálně právní ochrany dětí, i když není vyloučeno, aby jím byla fyzická či právnická osoba.

Tento druh opatrovníka je v praxi nejčastější, neboť je ustanoven ve všech případech, kdy hrozí střet zájmů mezi rodiči a dětmi. Za zmínku stojí, že zákon o rodině neumožňuje rodičům zastupovat své dítě za situace, kdy kolize mezi zájmy rodičů a dítětem ještě nenastala, ale nastat by mohla. Kolize se předpokládá v každém řízení, kde účastníky jsou rodiče a děti. Nejčastěji jde o následující situace:

- zvýšení výživného,
- snížení výživného,
- úprava poměrů za trvání manželství,
- úprava poměrů pro dobu po rozvodu,
- úprava poměrů i pro dobu po rozvodu,
- určení otcovství,
- popření otcovství,
- nařízení ústavní výchovy,
- zrušení ústavní výchovy,
- změna výchovy,
- nařízení a zrušení výchovného opatření.

b) opatrovník v řízení o osvojení (§ 68b)¹⁷ – dává souhlas k adopci namísto rodičů, protože

- soud v incidenčním řízení¹⁸ rozhodl, že jejich souhlas není nutný a to i přesto, že

¹⁵ § 83 zákona č. 94/1963 Sb., o rodině, ve znění pozdějších předpisů

¹⁶ Zákona č. 94/1963 Sb., o rodině, ve znění pozdějších předpisů=žádný z rodičů nemůže zastupovat své dítě, jde-li o právní úkony ve věcech, při nichž by mohlo dojít ke střetu zájmů mezi rodičem a dítětem nebo ke střetu zájmů týčž rodičů

¹⁷ Zákona č. 94/1963 S., o rodině, ve znění pozdějších předpisů

¹⁸ Jde o specifický druh řízení, které je upraveno v občanském soudním řádu, nazvané „**Řízení o určení, zda je třeba souhlasu rodičů dítěte k osvojení**“. Toto řízení časově předchází vlastnímu řízení o osvojení, a soud se v něm soustřeďuje pouze na rozhodnutí o tom, zda rodič neprojevoval po dobu šesti měsíců soustavný opravdový zájem, resp. po dobu dvou měsíců vůbec žádný zájem o nezletilé dítě.

jsou zákonnými zástupci dítěte,

- byl udělen tzv. blanketový souhlas¹⁹

- c) opatrovník ad hoc (§ 83) – přichází v úvahu tehdy, pokud rodiče nemohou (např. jsou dlouhodobě hospitalizováni) anebo nechtějí (např. odmítají dát souhlas k operačnímu zákroku, který by dítěti mohl zachránit život, dítě je v ústavním zařízení, rodiče o ně projevují pouze formální zájem a dítě potřebuje vystavit cestovní pas apod.) své dítě zastoupit.

Funkce krátkodobého opatrovníka zaniká splněním účelu, pro který byl určen.

2. dlouhodobé opatrovnictví

- a) opatrovnictví pro správu jmění dítěte (§ 37b) – jedná se o případy, kdy dítě například zdědí po rodiči jeho obchodní podíl ve firmě, autorská práva nebo na ně přešly restituční nároky většího rozsahu.
- b) opatrovnictví v případě omezení rodičovské zodpovědnosti (§ 44 odst. 2) je na místě tehdy, je-li soudem nařízen zákaz styku, dítě je svěřeno do kolektivní výchovy či do péče jiné fyzické osoby.

Výkon dlouhodobého opatrovníka zaniká následovně:

1. zletilostí opatrovance,
2. smrtí opatrovance,
3. smrtí opatrovníka,
4. rozhodnutím soudu,
5. jiným způsobem (rodiče jsou opětovně nositeli rodičovské zodpovědnosti).

Obecně lze konstatovat, že poručník musí být nezletilému dítěti ustanoven tehdy, nemá-li zákonné zástupce. Přesné důvody, kdy dítě nemá zákonné zástupce, vymezuje zákon²⁰.

Jde o uvedené případy:

1. oba rodiče dítěte zemřeli nebo byli prohlášeni za mrtvé,
2. rodiče byli zbaveni rodičovské zodpovědnosti (např. kvůli týraní dítěte, pohlavnímu zneužívání atd.),

¹⁹ § 68a Zákona č. 94/1963 S., o rodině, ve znění pozdějších předpisů =rodiče udělili souhlas s adopcí předem, bez vztahu k určitým osvojitelům

²⁰ Zákon č. 94/1963 Sb.; o rodině, ve znění pozdějších předpisů

3. byl pozastaven výkon jejich rodičovské zodpovědnosti (př. oba jsou ve výkonu trest odnětí svobody, dlouhodobě v zahraničí apod.),
4. nemají plnou způsobilost k právním úkonům, protože jí byli zbaveni nebo jim byla omezena (např. oba rodiče jsou mladší 18 let a nenabyli zletilosti uzavřením manželství, oba trpí duševní poruchou apod.).

Podrobné podmínky, kdo a za jakých podmínek může být poručníkem, včetně pořadí takových osob vymezuje zákon²¹. Jak poručníka, tak opatrovníka může ustanovit pouze místně příslušný soud.

Zákon²² vymezuje účastníky občanskoprávních vztahů tak, že způsobilost fyzické osoby mít práva a povinnosti vzniká narozením. Tuto způsobilost má i počaté dítě, narodí-li se živé (§ 7). Způsobilost k právním úkonům vzniká v plném rozsahu zletilostí, tj. dovršením osmnáctého roku. Před dosažením tohoto věku se zletilosti nabývá pouze uzavřením manželství dle §13 zákona o rodině.²³

Ustanovení opatrovníka *„ať už je pro určité řízení, nebo určitý právní úkon nebo pro určitou dobu, znamená omezující zásah do práv zákonného zástupce, neboť způsobuje zúžení jeho práv při výkonu rodičovské zodpovědnosti. Proto výkon opatrovnictví je třeba realizovat s veškerou vážností, erudicí, odpovědností a především v zájmu dítěte.“*²⁴.

²¹ § 79 zákona č. 94/1963 Sb., o rodině, ve znění pozdějších předpisů

²² Zákon č.40/1964 Sb.; občanský zákoník, ve znění pozdějších předpisů

²³ Zákon č. 94/1963 Sb., o rodině, ve znění pozdějších předpisů

²⁴ Novotná,V.; Burdová,E. : *Zákon o sociálně-právní ochraně dětí. Komentář.* 2007, s. 66

3 Rozvod a jeho důsledky

Rozvod manželství nebo rozchod rodičů dítěte je vážný zásah do oblasti citové, majtkové i společenské jak obou rodičů, tak jejich dětí. Od šedesátých let minulého století, odkdy se rozvodovost v České republice neustále zvyšuje, přibývá těch, kteří rozpad manželství přímo zažili, nebo rozpad manželství a rodiny s někým z blízkým sdíleli. Rozvod manželství se stal tak rozšířeným jevem, že dnes prakticky neznáme člověka, který by neměl buď vlastní zkušenost nebo zkušenosti získané od svých blízkých.

rok	2004	2005	2006	2007	2008	2009
sňatečnost	51 447	51 829	52 860	57 157	52 457	47 862
rozvodovost	33 060	31 288	31 415	31 129	31 300	29 133

Tabulka č. 1: sňatečnost a rozvodovost v číslech

Zdroj: www.czso.cz ; vlastní úprava

Než se začneme zabývat problémy, které po úderu soudcovského kladívka při rozvodu manželství následují, položme si otázku proč vlastně k tolika rozvodům dochází? Jsou lidé příliš sobečtí, než aby přijali závazek nebo jim nezáleží na ostatních? Stali se lidé příliš líní či neochotní řešit problémy, které se vyskytují v každém vztahu? Anebo je to tím, že je rozvod v moderní společnosti snazší? Každý z nás má jistě jiný názor a jinou odpověď: Ten, kdo má vlastní zkušenost s manželstvím, ať už dobrou či špatnou, potvrdí, že vytvořit z manželství bezpečný láskyplný přístav stojí oba partnery velmi mnoho úsilí. Pravda, vstupovat do manželství s tím, že vše bude krásné a harmonické je romantická utopie.

Jedním z největších problémů rozvádějících se rodičů je pocit selhání vůči vlastním dětem. Hlavou se jim honí úvahy: „*Děti by neměly trpět proto, že se nám nepovedlo manželství. Rozvod je možná sobecký. Nebylo by lepší zůstat kvůli dětem?*“²⁵ Avšak ani na otázku, zda by měli rodiče spolu zůstat kvůli dětem nelze odpovědět jednoznačně. Každý rodič se musí nakonec rozhodnout sám, co je pro jeho dítě nejlepší. Pochopitelně, že úplná, harmonická rodina je pro psychický a fyzický vývoj dítěte to nejlepší, na druhé straně pokud dítě vyrůstá s klidným, vyrovnaným a spokojeným rodičem, byť v rozvedené rodině, je pro jeho další vývoj lepší rodina neúplná, než rodina úplná, ale disharmonická. Studie ukazují, že

²⁵ Teyber, E.: *Děti a rozvod. Jak pomoci dětem vyrovnat se s rozvodem*. Praha: Návrat domů, 2007, s.21

nejproblémovějším prostředím je pro dítě disharmonický rozvod a přetrvávající konflikty rodičů.

Teyber uvádí: „*Díky desetiletím výzkumu vztahů bylo opakovaně potvrzeno, že konflikt a zmatek v rodině děti nepříznivě ovlivňuje. V nešťastných rodinách, kde není dostatek lásky a rodiče se ustavičně hádají, platí mnohem větší pravděpodobnost rozvoje problémů s osobností a chováním. Jinými slovy nejde o podobu rodiny – rozvedená nebo úplná – ale o vztahy mezi jejími členy.*

Rozdíly zjištěné ve schopnosti dětí přizpůsobit se jsou způsobeny dysfunkčními rodinnými vztahy. Konkrétně se jedná o:

- *konflikt a negativismus mezi rodiči a mezi rodičem a dítětem*
- *agresivní soupeření mezi sourozenci a chybějící vzájemná podpora*
- *neúčinná výchova*
- *nedostatek vřelosti a rodinné soudržnosti*²⁶

Rozvod nemusí být ve všech případech osobním selháním, naopak může jít o velmi vážný krok vpřed, který vede ku prospěchu všech zúčastněných. Pokud již nastane situace, že není jiné volby než manželství ukončit, je třeba si zachovat důstojnost a připravit se na mnoho změn. V první řadě si rodiče musí uvědomit, že rozchod a právní rozvod jsou pouze jednou etapou celé řady složitých rodinných změn. Nejdůležitější otázkou zůstává, kdy a jakou formou informovat děti o rozchodu rodičů. Studie ukazují, že rozpad rodiny, byť i té, ve které jsou hádky na denním pořádku, vyvede z rovnováhy každé dítě.

Ve své praxi se setkávám v zásadě se dvěma odlišnými postupy rodičů. Jedni své problémy probírají společně se svými dětmi. Děti jsou svědky častých hádek a vzájemného obviňování rodičů. Hlavním tématem těchto pří je zápas s pocity viny a hněvu, selhání a strachu, smutku a prohry. Rodiče se snaží, možná i nevědomky, před dítětem omluvit své chování, často i za cenu svalování viny na druhého z rodičů. Neuvědomují si, že dítě tak staví do konfliktu loajality, kdy se má rozhodnout mezi jedním z nich.

Druzí své rozhodnutí do poslední chvíle tají. Stává se, že dítě není seznámeno s faktem, že rodiče se rozcházejí. V nejhorších případech to zjistí, až když jeden z rodičů opustí společnou domácnost. Rodiče si neuvědomují, že pro dítě je strach z odloučení od rodičů

²⁶ Teyber, E.: *Děti a rozvod. Jak pomoci dětem vyrovnat se s rozvodem*. Praha: Návrat domů, 2007, s.22,

a ztráta těch, kteří se o ně starají, tou nejhorší představou a nejvážnější obavou.

Než rodiče přistoupí k tak závažnému kroku, kterým rozpad rodiny nesporně je, měli by si uvědomit, že jejich rozchod se netýká pouze jich, ale především jejich dětí. Měli by se zamyslet, jak správně vysvětlí a hlavně zdůvodní svým dětem, že jejich vztah již nemůže dále dobře fungovat. Je známo, že pokud je dítě seznámeno s důvody, které rodiče vedly k rozchodu, je spíše schopno se s rozpadem rodiny vyrovnat.

Případ 1:

Na oddělení SPOD se dostavili rodiče čtrnáctileté dívky s tím, že podali k soudu žalobu na rozvod svého manželství a současně návrh na úpravu poměrů k nezletilé pro dobu po rozvodu. Následně uvedli, že se předem domluvili na tom, že dcera zůstane ve výchově matky. Sociální pracovnice rodičům vysvětlila, že za tohoto stavu musí s dítětem, tak jak jí to ukládá zákon²⁷, provést bez jejich přítomnosti pohovor.

Se zvoleným postupem zákonní zástupci nesouhlasili, argumentovali, že dcera není o chystaném rozvodu vůbec informována. Sociální pracovnice jim sdělila, že jejich dcera má právo vyjádřit se ke všem skutečnostem, které se jí týkají. Vzhledem ke vzniklé situaci jim bylo doporučeno, aby dceři sdělili svůj záměr, neboť pokud by tak neučinili, bude jí muset tuto nepříjemnou skutečnost oznámit sama sociální pracovnice.

Po týdně se nezletilá v doprovodu svých rodičů k pohovoru dostavila, sociální pracovnice byla mezitím informována, že je s rozvodem už seznámena. V průběhu rozhovoru se dívka svěřila, že nechápe, z jakého důvodu ji rodiče přivedli na „sociálku“. Doma je podle ní vše v pořádku a ve škole ona nemá žádné problémy. Dále uvedla, že otec bude nějakou dobu pracovně mimo domov, ale na víkendy se bude vracet domů.

Jestliže se dítě samo k podanému návrhu nevyjádří, je sociální pracovnice povinna dítě s veškerými skutečnostmi seznámit, případně vysvětlit a přímo se dítěte zeptat jakou formu péče preferuje. V uvedeném případě, však nebylo možné dívce přímo říci, že rodiče se budou rozvádět. Na dívce bylo vidět, že není dostatečně obeznámena s rodinnou situací a že má zkreslené informace.

V průběhu celého rozhovoru sváděla vnitřní boj s vlastní předtuchou: Působila velmi

²⁷ Dle § 8 odst. 3 Zákon č.359/1999 Sb., o sociálně-právní ochraně dětí, ve znění pozdějších předpisů Dítě, které je schopno s ohledem na svůj věk a rozumovou vyspělost posoudit dosah a význam rozhodnutí vyplývajících ze soudního nebo správního řízení, kterého je účastníkem, nebo jde-li o jiné rozhodnutí vztahující se k jeho osobě, obdrží od orgánu sociálně-právní ochrany informace o všech závažných věcech jeho osoby se týkajících.

nervózně, často měla v očích slzy, bylo patrné, že současný stav psychicky nezvládá. Vzhledem k těmto skutečnostem pracovnice pohovor s nezletilou ukončila a rodičům vysvětlila jejich nesprávný postup. Dále jim navrhla, aby své stanovisko k rozchodu a s tím související úpravu poměrů k dítěti přehodnotili, neboť dítě není schopno v současné době tuto zatěžující situaci samo zvládnout. V takovém případě je žádoucí vyhledat dětského psychologa, který dítěti tento nepříjemný a těžký stav pomůže psychicky zvládnout.

Na tomto paradigmatu je názorně představena modelová situace, z níž plyne, že chránit děti před všemi neshodami v rodině není vždy vhodné. Tím, že oba rodiče uvedli nepravdivé či zkreslené údaje vystavili svoji dceru velkému vnitřnímu konfliktu a nejistotě, což u ní následně vyvolalo obrovskou nedůvěru k nim oběma.

Mnoha rodičům působí potíže diskutovat se svými dětmi na téma rozvod, protože si nejsou jisti, jakým způsobem s nimi na toto téma hovořit. Zcela zásadní je, aby dítě při rozpravě o ukončení soužití rodičů pociťovalo citové bezpečí. Jedině tak je ochotné sdělit své myšlenky a pocity, neuzavírat se do sebe. Pokud dítě na opakované pokusy o zahájení diskuse na téma rozvod nereaguje, vyplývá to z jeho přesvědčení, že je jeho rodinné zázemí ohroženo a že není bezpečné. Mohou k tomu vést dva důvody:

1. prozatím nezpracovalo informaci, že rodiče se rozcházejí a rozhovor na toto téma považuje za určité ohrožení či přímo nebezpečí
2. dochází u něho k vnitřnímu konfliktu loajality, a tak se odmítá vyjádřit, bojí se, aby nezklamalo druhého rodiče.

Druhá studie ukazuje, jak je pro dítě riskantní, jestliže s ním rodiče probírají veškeré neshody ve svém soužití.

Případ 2:

Za účelem provedení pohovoru z důvodu podání návrhu na úpravu poměru k dítěti pro dobu po rozvodu, se na OSPOD dostavil otec s osmiletou dcerou.

Dívka si s sebou přinesla předem připravený seznam negativních projevů, kterých se její matka za poslední dobu dopustila. Z rozhovoru se sociální pracovnící vyplynulo, že dívka doma s otcem řeší věci, které nejsou adekvátní jejímu věku, například nevěra matky. Vyskytly se zde i varovné signály: Zklamaný otec ze své dcery udělal spojence v tažení proti své ženě, matce dítěte.

I když je nezletilá velmi bystrá a zralejší, než většina jejích vrstevnic, nápadně často

užívala stejná slovní spojení a stejné výrazy jako její otec.

Na konci rozhovoru vyjádřila přání být svěřena do péče otce. I přes tuto skutečnost sociální pracovnice v následné zprávě pro opatrovnícký soud uvedla, že dívka není schopna přes svou zralost plně vyjádřit své přání týkající se její výchovy a je podezřelá na její manipulaci vůči matce ze strany otce. Ten byl upozorněn, že pokud bude v manipulaci pokračovat, může být dcera svěřena do péče druhého rodiče, a to i přesto, že to není její přání.

V takovýchto a podobných případech je nutné, aby rodiče přijali plnou odpovědnost za své chyby a problémy v manželství a nepřiměřeně jimi nezatěžovali své děti. Jistě by si měli uvědomit, že je žádoucí, aby s dítětem co nejdříve a bez zbytečných, někdy až hysterických projevů projednali budoucí uspořádání rodiny. Existují sice rodiče, kteří jsou schopni domluvit se, kdo z nich bude ve větší míře zabezpečovat péči o děti, ale i ti „zapomínají“ tuto, velmi zásadní věc, svému dítěti sdělit nebo ji vyjadřují nevhodným či nepřiměřeným způsobem.

3.1 Názor dítěte

Jak již bylo uvedeno v předcházejících kapitolách, dříve než dojde k vlastnímu soudnímu jednání ohledně úpravy poměrů, je nezbytné, zjistit názor dítěte. Toto právo dítěte je vyjádřeno v několika právních předpisech.

V Úmluvě o právech dítěte v článku 12 je stanoveno:

„Státy, které jsou smluvní stranou úmluvy, zabezpečují dítěti, které je schopno formulovat své vlastní názory, právo tyto názory svobodně vyjadřovat ve všech záležitostech, které se jej dotýkají, přičemž se názorům dítěte musí věnovat patřičná pozornost odpovídající jeho věku a úrovni. Za tímto účelem se dítěti zejména poskytuje možnost, aby bylo vyslyšeno v každém soudním nebo správním řízení, které se jej dotýká, a to buď přímo, nebo prostřednictvím zástupce anebo příslušného orgánu, přičemž způsob slyšení musí být v souladu s procedurálními pravidly vnitrostátního zákonodárství.“²⁸

Dále je postup při zjišťování názoru dítěte konkretizován v ustanovení § 31 odst. 3

²⁸ Sdělení č. 104/1991 Sb.; o Úmluvě o právech dítěte

zákona o rodině²⁹ a § 100 odst. 3 občanského soudního řádu³⁰.

Nejpodrobněji se stanoviskem dítěte zabývá Evropská úmluva o výkonu práv dětí³¹, a proto by měla být dle čl. 10 Ústavy ČR aplikována přednostně než jiné obecně závazné právní předpisy.

Před svým rozhodnutím musí soud zajistit, aby dítě obdrželo veškeré informace týkající se jeho osoby, zjistit jeho názor a vzít ho v úvahu. Soud tak činí přímo anebo prostřednictvím zástupce dítěte, obvykle příslušného orgánu SPOD, který v řízení vystupuje jako kolizní opatrovník.

Obě instituce jsou povinny poskytnout dítěti informace a vysvětlit mu důsledky možných soudních rozhodnutí.

Názor dítěte se obvykle zjišťuje prostřednictvím pohovoru pracovníka SPOD nebo soudce bez přítomnosti rodičů. To klade na osobu, která tento pohovor vede, vysoké profesionální nároky, neboť vyžaduje znalost dětské psychiky, profesní zkušenosti a samozřejmě schopnost získat si důvěru dítěte.

Soud tento úkon často deleguje na sociální pracovníky, neboť pro tento účel není požadovaným způsobem vybaven. Soudní síně mají svým materiálním vybavením působit vážně a podporovat autoritu soudu, což je ale opačným efektem k získání důvěry dítěte. Pokud by to bylo v rozporu se zájmem dítěte (např. neúměrná psychická zátěž, špatný zdravotní stav, mentální retardace), Úmluva umožňuje od jeho výsledku upustit.

Podle mého názoru by však výše uvedené překážky měly být vždy podloženy lékařským nálezem.

Ve své praxi se setkávám s tím, že rodiče odmítají výslech dítěte s ohledem na jeho věk či proto, že se na péči o ně již předem domluvili.

Zákon demonstrativně uvádí, že pohovor se povede za předpokladu, že dítě je schopno vyjádřit svůj názor, avšak nestanovuje žádnou konkrétní věkovou hranici. Teoreticky by se tedy takový pohovor mohl vést například i s dvouletým dítětem, pokud by bylo schopno mluvit.

Osobně při výkonu svého zaměstnání vedu pohovor s dětmi až po dosažení věku šesti let, jen výjimečně s dětmi mladšími.

²⁹ Zákon č. 94/1963 Sb.; o rodině, ve znění pozdějších předpisů

³⁰ Zákon č. 99/1963 Sb.; občanský soudní řád, ve znění pozdějších předpisů

³¹ Sdělení MZV č. 54/2001 Sb.; m.s.

Pokud soud dospěje k závěru, že je pro jeho rozhodovací činnost nutné zjistit vyjádření dítěte mladšího šesti let věku, měl by ho vést odborník z oboru dětské psychologie nebo psychiatrie. Domnívám se, že ani erudovaný sociální pracovník, byť s letitými zkušenostmi, nemůže v těchto případech suplovat práci specialistů, vzhledem k tomu, že by dítě v tak útlém věku mohl nevědomky poškodit.

V některých případech není možné zjistit názor dítěte, neboť rodiče nerespektují předvolání k pohovoru a s dítětem se nedostaví. Tyto skutečnosti ovšem není možné z hlediska zákona právně postihovat stejně jako nelze postihovat řízenou manipulaci, kdy jeden z rodičů, případně oba, dítěti vštěpují, co a jak má před sociálním pracovníkem vypovídat.

Předpokládá se, že dítě určitého věku, zhruba kolem dvanácti let věku, nepřejímá názory jiných osob bez vlastní rozumové korekce. Přesto se setkávám i s dětmi staršího věku, které z loajality k jednomu z rodičů prezentují jeho a nikoli své vlastní přání.

Zkušený sociální pracovník sice rozpozná, že dítě reprodukuje naučené fráze vštěpené mu rodičem, není však kompetentní s tímto zjištěním dále disponovat. Etický kodex mu totiž neumožňuje informace, získané během pohovoru, měnit a hodnotit, i když je na první pohled patrné, že výpověď dítěte není objektivní. Sociální pracovník může pouze při soudním jednání uvést, že se domnívá, že výpovědi dítěte byly předem zmanipulovány. Pak je na uvážení samotného soudu, zda nechá ve věci vypracovat znalecké posudky.

Další možností je, že na tento fakt poukáže sám druhý rodič, který se na manipulaci dítěte nepodílel. I v tomto případě je nutné, aby byl soudu nápomocen znalec. Soudní rozhodování se tím protahuje na několik měsíců někdy i let a navíc je pro všechny zúčastněné náročné i po finanční stránce. Mezitím rodič (manipulátor) ve své, ať už vědomé či nevědomé, manipulaci pokračuje. Z tohoto důvodu se domnívám, že manipulace dítěte rodičem by měla být zahrnuta do problematiky trestní odpovědnosti.

Malý časový prostor, který má sociální pracovník mezi dobou, kdy byl ustanoven kolizním opatrovníkem a vlastním soudním jednáním, mnohdy ztěžuje nebo i znemožňuje zjistit názor dítěte. Soudy pak ve většině případů názor dítěte už nezjišťují s odůvodněním, že se rodiče, předem anebo během jednání u soudu, na výchově a výživě dohodli.

3.2 Typy rozvodů

Zatímco v případě uzavření manželství stačí souhlasné prohlášení snoubenců, že spolu dobrovolně vstupují do manželství, učiněné před oddávajícím starostou nebo duchovním, stejným způsobem zrušit manželský stav není možné.

Podle platné právní úpravy České republiky může dojít k zániku manželství několika způsoby:

1. rozvodem³²,
2. smrtí jednoho z manželů³³,
3. prohlášením některého z manželů³⁴ za mrtvého.

Ve všech výše uvedených případech rozhoduje o ukončení existence manželství soud a to vždy na návrh (žaloba) jednoho z manželů. V právních úpravách se vyskytují různé principy, respektive důvody rozvodu.

Naše současná právní úprava rozvodu je založena na tzv. kvalifikovaném rozvratu³⁵, čímž je myšlen takový hluboký a trvalý rozvrat vztahů mezi manžely, že už nelze očekávat obnovení manželského soužití. Nutno zdůraznit, že kvalifikovaný rozvrat je objektivní kategorie, může tedy nastat jak ze subjektivních (nevěra, alkoholismus, drogy, gamblerství, rozdílnost povah), tak i z objektivních (neplodnost, duševní porucha) příčin.

Od této konstrukce je třeba odlišovat příčiny tohoto rozvratu, které se na rozdíl od existence rozvratu samotného, nemusí v určitém případě buď zjišťovat vůbec, v ostatních případech k nim soud přihlíží.

Podle toho, zda je nezbytné kvalifikovaný rozvrat prokazovat, či nikoli, rozlišujeme:

1. sporný rozvod³⁶ (soud se musí zabývat nejen kvalifikovaným rozvratem, ale současně i jeho příčinami),
2. sporný rozvod s tvrdostní klauzulí³⁷ (i v tomto případě se soud musí zabývat kvalifikovaným rozvratem, ale nesouhlas jednoho z manželů s rozvodem může znamenat, že soud po určité době rozvod nevysloví),

³² § 24 Zákona č. 94/1963 Sb., o rodině, ve znění pozdějších předpisů

³³ § 22 odst. 1 Zákona č. 94/1963 Sb., o rodině, ve znění pozdějších předpisů

³⁴ § 22 odst. 2 Zákona č. 94/1963 Sb., o rodině, ve znění pozdějších předpisů

³⁵ § 24 odst. 1 Zákona č. 94/1963 Sb., o rodině, ve znění pozdějších předpisů

³⁶ § 24 Zákona č. 94/1963 Sb., o rodině, ve znění pozdějších předpisů

³⁷ § 24b Zákona č. 94/1963 Sb., o rodině, ve znění pozdějších předpisů

3. smluvený (nesporný) rozvod³⁸ (opět se soud bude zabývat kvalifikovaným rozvratem, ale při splnění určitých předpokladů ho nebude nutné prokazovat a to zejména tehdy, pokud jsou manželé schopni se dohodnout).

Ne vždy jsou rozcházející se manželé schopni spolu komunikovat a pokusit se shodnout na všech důsledcích rozvodu. V některých případech sice oba souhlasí s rozvodem, ale na druhou stranu nejsou ochotni domluvit se na rozdělení společného majetku, nebo na dalším užívání, doposud společného, bydlení. Pak musí počítat s tím, že jejich rozvod bude komplikovanější, neboť soud bude muset zjišťovat zda je manželství trvale a hluboce rozvráceno natolik, že nelze očekávat jeho obnovení a navíc i příčiny, které vedly k jeho rozvratu.

Situace bude o to bolestnější, pokud manželé mají nezletilé děti. Ty sice žádný zákon před rozvodem neochrání absolutně, poněvadž zákaz rozvodu neexistuje, nicméně pamatuje na ně. Od 1. 8. 1998 totiž nová zákonná úprava zvýšila ochranu nezletilých dětí, a to dvěma způsoby:

- 1. došlo k oddělení opatrovnického řízení od rozvodového,**
- 2. byla upravena možnost nepovolit rozvod manželství rodičů, pokud by to bylo v rozporu se zájmem jejich dětí, daným zvláštními důvody.**

Pokud je tedy nezletilé dítě fyzicky či psychicky postižené, invalidní či je silně citově vázáno na oba rodiče, soud manželství nerozvede. Nejinak tomu bude i v případě tzv. nesporného rozvodu.

Stejný postup soud uplatní i za situace, jestliže jeden z manželů se bude rozvodu bránit a současně k tomu prokáže:

1. že se na rozvratu manželství porušením manželských povinností převážně nepodílel,
2. rozvodem by mu byla způsobena zvláště závažná újma,
3. mimořádné okolnosti svědčí ve prospěch zachování manželství.³⁹

Z uvedeného vyplývá, že tzv. rozvod s tvrdostní klauzulí, se v praxi bude vyskytovat s ohledem na problematiku dokazování, spíše výjimečně. Tímto způsobem se bude moci

³⁸ § 24a Zákona č. 94/1963 Sb., o rodině, ve znění pozdějších předpisů

³⁹ Zákon č. 94/1963 Sb.; o rodině, ve znění pozdějších předpisů

bránit ten, kdo je invalidní, velmi vážně nemocen či zcela odkázán na pomoc druhých. Ovšem ani tento stav nelze udržovat do nekonečna, takže pokud spolu manželé nebudou žít po dobu delší než tři roky, soud manželství rozvede, a to i přesto, že jsou dány předpoklady pro uplatnění tvrdostní klauzule.

Podstata tzv. smluveného rozvodu spočívá v tom, že za splnění tří konkrétních předpokladů má zákon za to, že manželství je hluboce a trvale rozvráceno a není třeba tento fakt u soudu dokazovat.

Pokud tedy manželství trvalo alespoň jeden rok, manželé spolu nejméně šest měsíců nežijí a druhý manžel se k návrhu na rozvod připojí, nebude nutné soudu sdělovat důvody, proč se manželé chtějí rozvést. Nicméně je důležité, aby soudu byly předloženy dvě smlouvy, které musí být v písemné formě s úředně ověřenými podpisy účastníků:

1. smlouva upravující pro dobu po tomto rozvodu vypořádání vzájemných majetkových vztahů,
2. práva a povinnosti společného bydlení

Fakultativně lze doložit případné vyživovací povinnosti mezi rozvedenými manžely.

Pokud mají manželé nezletilé děti, **jsou povinni soudu předat pravomocné rozhodnutí opatrovnického soudu o schválení dohody o úpravě poměrů k těmto dětem pro dobu po rozvodu.**

U všech typů rozvodů, se z procesního hlediska jedná o tzv. sporné řízení (a to i v případě tzv. nesporného rozvodu), kdy jeden z manželů vystupuje na straně jedné jako žalobce (ten, který podal žalobu) a druhý jako žalovaný nebo též odpůrce.

Podání žaloby o rozvod manželství je legitimováno místní příslušností soudu⁴⁰, což znamená, že manželé se nemohou obrátit na kterýkoli soud v České republice, ale vždy jen na ten, v jehož obvodu měli poslední společné bydliště. Pokud takový soud není, je příslušný obecný soud v bydlišti odpůrce a není-li ani ten, pak bude rozhodovat obecný soud v bydlišti žalobce.

⁴⁰ §88 písm. a Zákona č. 99/1963 Sb., občanský soudní řád, ve znění pozdějších předpisů

4 Druhy úpravy poměrů k nezletilým dětem

Jak již bylo v této práci zmiňováno, manželství v České republice může být rozvedeno pouze za předpokladu, že jsou soudní cestou upraveny na dobu po rozvodu poměry k nezletilým dětem, které se z tohoto manželství narodily. V podstatě se tím rozumí, že bude vyřešena otázka, který z rodičů bude mít dítě ve své výchově, kterému z nich, jakým způsobem a v jaké výši bude určeno na něho finančně přispívat.

Návrh na úpravu poměrů k nezletilým dětem mohou podat oba či jen jeden z rodičů k místně příslušnému soudu. Oproti žalobě na rozvod manželství, se výše uvedený návrh podává k soudu, v jehož obvodu má nezletilé dítě, na základě dohody rodičů nebo rozhodnutí soudu, případně jiných rozhodujících skutečností, své bydliště⁴¹.

Může tedy dojít k tomu, že rozvod se bude konat jinde než předcházející opatrovnické řízení.

4.1 Výlučná péče

Výlučná nebo také individuální péče znamená, že nezletilé dítě je svěřeno do výchovy pouze jednoho z rodičů a druhému stanovena vyživovací povinnost.

V České republice jsou, i přes protesty různých občanských iniciativ a sdružení (např. Liga otců), děti pro dobu po rozvodu manželství stále spíše svěřovány do péče svých matek. Tím nelze tvrdit, že otcové nejsou schopni své děti vychovávat stejně dobře, avšak z historického pohledu na rodinu je známo, že muži od zajišťovali obživu rodiny, zatímco žena byla považována za ochránkyni „domácího krbu“. Dalším kritériem je, podle mého názoru fakt, že dítě je na matce více citově závislé. Po většinu jeho dosavadního života to byla právě ona, která mu věnovala veškerý svůj čas, krmila ho, přebalovala, opatrovala mu stravu a poskytovala teplou náruč. Z praxe mohu potvrdit, že zejména děti předškolního věku jsou až na vzácné výjimky, svěřovány výlučně do péče matky.

Otcům se toto právo přiznává velmi zřídka, a to většinou za situace, kdy matka není schopna nebo ochotna o své dítě pečovat (např. že dala přednost novému partnerovi, nemá vhodné bytové nebo finanční podmínky apod.).

⁴¹ § 88 písm. zákona č. 99/1963 Sb., občanský soudní řád, ve znění pozdějších předpisů

I tato forma výchovy má svá úskalí, především při styku dítěte s druhým rodičem. Pokud rodič, který o dítě pečuje, nebrání druhému z nich v kontaktu s vlastním dítětem a je ochoten akceptovat práva druhého rodiče, může dítě snáze překonat odloučení od jednoho z nich.

Selhání rodičovské role nastává, jestliže rodič, kterému bylo dítě svěřeno do výchovy, přestane respektovat práva rodiče odloučeného. Více se o tomto problému zmiňuji v kapitole Úprava styku rodiče s dítětem.

4.2 Společná péče

Společná péče je založena na předpokladu, že se oběma rodičům zůstávají i po rozvratu manželství stejná práva a povinnosti ve vztahu k dítěti. Znamená to, že není určeno s kým nebo u koho bude dítě žít.

Je to jediný druh úpravy poměru k nezletilému dítěti, kde se rodičům nestanovuje vyživovací povinnost, neboť se předpokládá, že se na ní podílejí oba rovným způsobem.

Společná výchova se nejčastěji uplatňuje v době, kdy soud bude rozhodovat o dítěti jen za trvání manželství. Není tedy ještě zcela zřejmé, zda dojde i k uplatnění žaloby na rozvod manželství. Dalším, velmi častým důvodem je, že nezletilé dítě není schopno akceptovat jinou formu péče.

Není vyloučeno, aby soud tímto způsobem rozhodl a upravil tak poměry k dítěti pro případ rozvodu manželství, ale v praxi k tomu nedochází často. Je tomu tak především tehdy, když se manželé chtějí od sebe odloučit, ale nemají ani si v nejbližší době nemohou opatřit vlastní bydlení a i po verdiktu soudu hodlají setrvat v jedné domácnosti.

Nyní soud o této podobě výchovy nemůže rozhodovat v pravém slova smyslu, čímž je myšleno, že rodičům nemůže společnou výchovu nařídit, pouze smí schválit jejich dohodu. Výjimka existuje jen za předpokladu, že by to navrhl ve svém posudku během řízení soudní znalec (osobně jsem se ve své praxi ale s tímto nesešla).

V připravovaném zákoně, je oproti současnému stavu nově výslovně stanoveno, že má-li být dítě svěřeno do společné péče obou rodičů, je třeba, aby s tím oba rodiče souhlasili.

K tomu, aby mohla být společná výchova obou rodičů realizována, je nutným předpokladem, aby oba rodiče žili v jedné domácnosti, rovným dílem se podíleli na zabezpečování chodu domácnosti i na potřebách dětí a vzájemně spolu komunikovali.

Jsem přesvědčena, že pokud jsou uvedené faktory splněny, není vhodné vůbec upravovat poměry k nezletilým dětem. Objevuje se zde, z mého hlediska absolutně nesmyslné rozhodnutí, které ve svém důsledku vede k nadměrnému zatěžování institucí, zabývajících se touto problematikou.

4.3 Střídavá péče

U tohoto typu výchovy se vychází z presumpce, že péče o dítě je zajišťována střídavě oběma rodiči v určitých časových intervalech. Zákon blíže nespécifikuje, zda by dítě mělo být ve výchově jednoho z rodičů čtrnáct dní, týden či měsíc a poté stejným způsobem u druhého. Tuto pravomoc ponechává zcela na vůli rodičů. Na rozdíl od společné péče, je v tomto případě rodičům výživné stanoveno podle jejich možností a schopností.

Až do vydání nálezu Ústavního soudu dne 23. 2. 2010, byl ke schválení dohody o střídavé výchově vyžadován souhlas obou rodičů. V současné době musí justice při svém verdiktu, brát v úvahu nejen přání dítěte, ale navíc i argumenty rodiče, pro kterého je tato forma výchovy nepřijatelná. Ten pak musí prokázat, že střídavá péče není pro dítě vhodná. Pokud tak neučiní, soud může střídavou péči nařídít i přes jeho záporné stanovisko. V dnešní době považují někteří iniciátoři tento typ výchovy za nejlepší možné východisko pro dítě. Osobně se s nimi neztotožňuji, byť nepopírám, že pro děti je důležité, aby je vychovávali oba rodiče, což je jim při tomto druhu výchovy umožněno. Nicméně si však myslím, že negativní stránky této adaptace stále převažují.

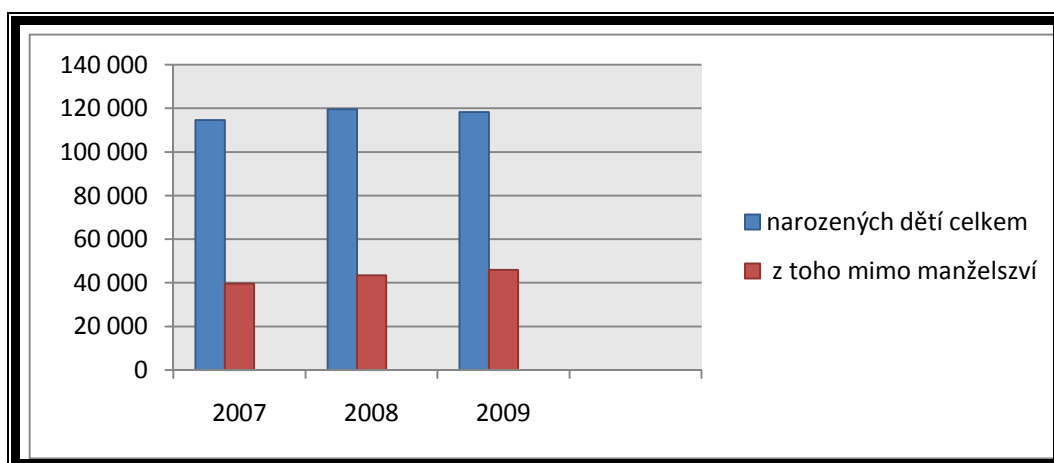
V první řadě střídavá výchova vyžaduje ke svému fungování bezchybnou komunikaci mezi rodiči. Dále na jejich osobu klade požadavky ohledně vytvoření přijatelných bytových podmínek. V případě péče o dítě školou povinné, musí být navíc zázemí rodičů v dosahu školského zařízení, které dítě navštěvuje. A právě zde může dojít k první kolizi: Ne každý, kdo se rozhodne odejít z dosavadního svazku, má dostatek finančních prostředků na bezprostřední pořízení nového bydlení. Komplikace způsobí i fakt, že je jednomu z rodičů nabídnuta výhodnější pracovní pozice v jiném, velmi vzdáleném místě.

Podle mé zkušenosti je však neomluvitelnou chybou, že dítě ztrácí pocit domova. Neustálé stěhování ho po určité době omrzí a samo se pak dožaduje změny výchovy. Nejlepší model, který s ohledem na své vysoké finanční zatížení praktikován zcela výjimečně je, že dítě zůstává po rozchodu rodičů ve svém dosavadním bydlišti a ti se v péči o něho v určitých intervalech střídají.

4.4 Výjimky z výše uvedeného

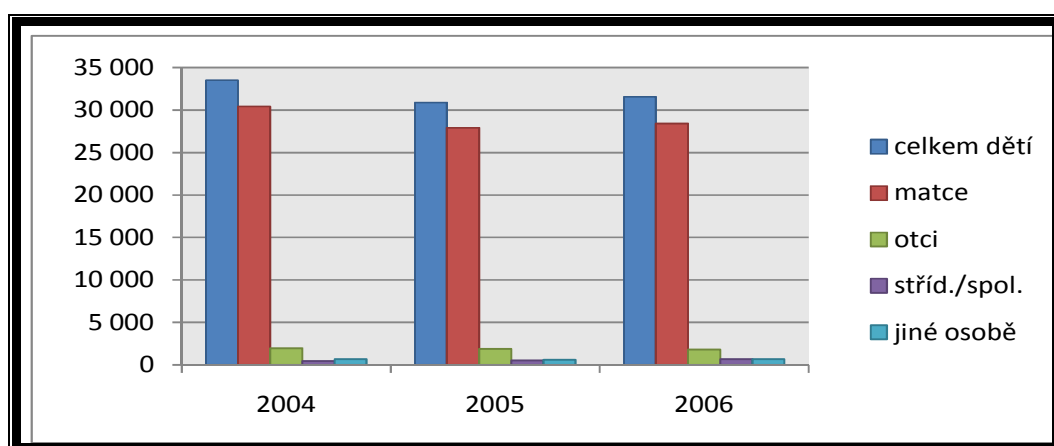
V soudní praxi se objevují i případy, kdy při svém rozhodování soud dospěje k názoru, že v zájmu dítěte není ani jedna z uvedených možností úpravy výchovy a výživy. Z těchto důvodů pak zákon dává soudu možnost svěřit dítě dle § 45 zákona o rodině do péče jiné fyzické osoby např. prarodiče nebo sourozence. Pakliže ani tyto možnosti nejsou v zájmu dítěte akceptovatelné, je na místě uvažovat o předání dítěte do ústavního nebo do jiného, k tomuto účelu určeného, zařízení.

V grafu č. 1 můžeme pozorovat stoupající počet dětí narozených mimo manželství. Z grafu č. 2 lze dovodit, že stále nejvíce preferovaná porozvodová úprava je svěření dítěte do péče matky.



Graf č. 1: počet narozených dětí mimo manželství

Zdroj: www.czso.cz; vlastní úprava



Graf č. 2: Porozvodová úprava k nezletilým dětem.⁴²

⁴² [cit.14.8.2010] dostupné z < <http://rodice.wz.cz/rozvod.htm> >

4.5 Shrnutí – Skutečná praxe sociálních pracovníků oddělení sociálně právní ochrany dětí

Současný právní systém v České republice, se při řešení otázky úpravy poměrů k nezletilým dětem nezabývá důvody, které zapříčinily rozpad soužití rodičů nezletilých dětí. To ve svém důsledku vede k tomu, že soudy jsou výše uvedenými podáními ve větší míře zbytečně zahlceny. Domnívám se, že oddělení rozvodového řízení od opatrovnického, kterým mělo dojít k rychlému ukončení vzniklého stavu, mělo za následek pravý opak. Je běžným jevem, že soud nařídí jednání o rozvod manželství až za několik měsíců od podání žaloby. Mezitím již rodiče dětí absolvovali rovněž dlouhotrvající jednání u opatrovnického soudu.

V kompetenci sociálního pracovníka zastupujícího orgán SPOD, není právo zasahovat do sporů mezi rodiči a zjišťovat tak, z jakého důvodu se rozcházejí. Často stojí za ukončením manželského soužití mnohdy banální nedorozumění, která by mohla, pokud by existovala shodná vůle na obou stranách, být časem nebo za asistence odborníků překonána.

Rovněž ani opatrovnickému soudu nepřísluší, zabývat se v případě shody rodičů na úpravě poměrů, rozvodu i majetkovém vyrovnání příčinami, vedoucími k ukončení manželského vztahu. Ve svém důsledku to vede k tomu, že se zvyšuje počet dětí, které jsou vychovávány pouze jedním z rodičů.

5 Druhy vyživovací povinnosti

České rodinné právo reflektuje podle stavu „de lege lata“ (platného práva) ve své třetí části několik typů vyživovacích povinnosti mezi různými subjekty. Taxativně jde o následující:

1. vyživovací povinnost rodičů k dětem, která je vzájemná,
2. mezi ostatními příbuznými,
3. mezi manžely,
4. k rozvedenému manželovi,
5. příspěvek na výživu a úhradu některých nákladů neprovdané matky.⁴³

Ve své práci se podrobněji zabývám vyživovací povinností, která vzniká založením rodině právního vztahu rodič-dítě (tj. u matky narozením, u otce uplatněním jedné ze tří domněnek otcovství).

V současnosti v České republice neexistuje žádný právní předpis, který by blíže definoval pojem výživného, natož délku trvání alimentární povinnosti rodičů ke svým dětem. Pouze zákon o rodině⁴⁴ v ustanovení § 85 ukládá rodičům povinnost vyživovat své děti do doby, než jsou schopni se samy žít, tj. samostatně, vlastními silami uspokojovat všechny své odůvodněné potřeby (např. bytové, kulturní, hmotné). Lhůtu zákon nestanovuje.

Mezi širokou veřejností opakovaně převládá názor, že mezníkem k ukončení vyživovací povinnosti je dovršení věku osmnácti let dítěte, tedy zletilosti. Toto mínění však není správné, neboť k zániku alimentární povinnosti může dojít i dříve (např. po ukončení povinné školní docházky nastoupí dítě do zaměstnání) nebo naopak o několik let později.

Eventuality, kdy potomek nabude schopnosti se sám žít před dosažením plnoletosti, jsou velmi vzácné. V daleko větší míře se ve své praxi setkávám s případy, kdy děti po ukončení základní školy, pokračují ve studiích na střední a následně na vysoké škole. Na druhé straně se dítě nemůže spoléhat, že bude „jen“ studovat a péče o něho zůstane na rodičích „navěky“. Z tohoto důvodu se soudy zabývají také otázkami jak dítě studuje, případně proč opakuje ročníky či střídá typy škol, jsou-li příčinou vysoké studijní nároky, které dítě nezvládá, či zda jde o velmi rozšířená možnost „prodloužit si mládí“. V daných

⁴³ Zákon č. 40/1963 Sb.; o rodině, ve znění pozdějších předpisů

⁴⁴ tamtéž

případech musí studující žalobce počítat s tím, že na další výživné od svých rodičů ztratí nárok.

Trvání zákonné povinnosti není limitováno ani dovršením věku 26 let (tato věková hranice je podstatná např. pro přiznání dávek státní sociální podpory⁴⁵). Jedinou výjimkou je fakt, že jde o dítě plně invalidní nebo postižené, kdy plnění vyživovací povinnosti bude trvat do konce jeho života.

Naše právní úprava nezná tzv. objektivizaci výživného (tj. tabulky, procenta z příjmů apod.). Při stanovení rozsahu alimentární povinnosti se soudy řídí pouze následujícími kritérii:

1. možnostmi (např. věk, zdravotní stav, situace na trhu práce), schopnostmi (např. dosažené vzdělání, flexibilita) a majetkovými poměry (např. akcie, luxusní auta, nemovitosti) povinného a
2. odůvodněnými potřebami oprávněného (např. věk, stravné, ošacení, zájmy a příprava na budoucí povolání nezletilého).

Při určení výše výživného musí soud přihlížet také k tomu, který z rodičů osobně pečuje nejen o dítě, ale i společnou domácnost.

K implementaci svého judikátu požaduje rozhodovací orgán relevantní dokumentaci. Pokud jsou povinné osoby v pracovním či obdobném poměru, lze vyžádat zprávu o jejich výdělcích, nejčastěji to bývá čistý příjem za posledních šest až dvanáct měsíců.

K obstrukcím ve většině případů dochází, jestliže oba či jeden z rodičů mají příjmy z jiné než závislé činnosti, podléhající dani z příjmu (podnikatel, umělec apod.). I když tyto osoby předloží své příjmy (daňové přiznání, peněžní deník, účetnictví a jiné), je mnohdy problematické, jak pro osobu soudce tak i sociálního pracovníka se v nich orientovat.

Pokud je povinný rodič pasivní, zatají nebo úmyslně zkreslí své výdělky, může judicium uplatnit nevyvratitelnou domněnku příjmu ve výši 12,7 násobku částky životního minima⁴⁶, což je v současné době 39.071,-Kč. Mnohdy dochází i k tomu, že příjmy a výdaje neodpovídají skutečnosti (např. výdaje jsou vyšší než příjmy, žádný zisk apod.).

Naprosté absurdity nastávají u osob, které při soudním jednání proklamují na jedné straně značný závazek (např. měsíční leasing na luxusní automobil, bydlení ve výši několika set tisíc

⁴⁵ Zákon č. 117/1995 Sb., o státní sociální podpoře, ve znění pozdějších předpisů

⁴⁶ Zákon č. 110/2006 Sb., o životním a existenčním minimu

korun) a následně argumentují tím, že utrpěli ztrátu a sami jsou odkázáni na finanční pomoc svých rodičů nebo přítelkyň. V těchto případech soud přihlíží k tomu, zda povinný ve svém podnikání nepodstupuje nepřiměřená rizika.

Další svízelná situace nastane, je-li rodič ve výkonu trestu nebo ve vazbě. Soudní praxe rozlišuje, zda je odsouzený v nápravném zařízení za trestný čin zanedbání povinné výživy nebo za jinou trestní činnost. V prvním případě alimentární povinnost určí, ve druhém bude přihlížet k aktuální možnosti pracovních nabídek, zdravotnímu stavu a věku trestaného.

Bagatelizovat nelze ani eventuality, kdy povinný není zaměstnán, nemá žádné příjmy ani majetek. Soud bude muset mít na zřeteli důvody, které k tomu vedly. Argumenty povinného, že u posledního zaměstnavatele ukončil pracovní poměr dohodou, například proto, že se mu pracovní pozice nezamlouvala, měl neshody s nadřízeným, musel do zaměstnání dojíždět, budou pro soud irelevantní. Takový rodič bude hodnocen tak, že se bez významného důvodu svého zaměstnání vzdal, aniž by měl zajištěné jiné, výhodnější zaměstnání. Soud v takovém případě bude při stanovení výživného vycházet z čisté mzdy povinného za posledních šest až dvanáct měsíců.

Pakliže povinný obdržel výpověď pro nadbytečnost nebo mu jeho zdravotní stav neumožňoval vykonávání dosavadní pracovní pozice anebo pro ni neměl kvalifikaci, bude soud vycházet z výše podpory v nezaměstnanosti (je-li dotyčný veden v evidenci úřadu práce). V opačném případě si rozhodovací orgán vyžádá od úřadu práce přehled nabídky volných pracovních míst spolu s předpokládaným finančním ohodnocením.

Z výše uvedeného tedy vyplývá, že jak v případě ztráty zaměstnání tak nedostatečného finančního kapitálu, soud vyživovací povinnost určí vždy.

Při rozhodování o výši alimentární povinnosti bere soud v úvahu názor kolizního opatrovníka, ale není jím vázán. V praxi to znamená, že sociální pracovníce může navrhnout zcela odlišnou výši výživného, než jakou soud proklamuje ve svém judikátu. Nikdy však nesmí být oběma institucemi porušena zásada, že výživné nebude v zájmu nezletilého dítěte. Pakliže orgán SPOD bude mít výhrady k rozhodnutí soudu prvního stupně, může podat odvolání k vyšší instanci.

Jednou stanovené výživné pro nezletilé dítě není definitivní. Změní-li se poměry buď na straně dítěte či povinné osoby, může soud dosavadní výživné snížit, zvýšit anebo zrušit, a to přímo z moci úřední, tedy bez návrhu, nejdéle však tři roky zpětně ode dne zahájení řízení.

Jestliže nejde o výživné pro nezletilé děti, lze původní rozhodnutí změnit jen na návrh

s uvedením data, odkdy má být změna provedena. Změna může být určena jen od podání návrhu, což je podstatný rozdíl oproti rozhodování, jehož účastníkem je nezletilé dítě. Pro názornost uveďme příklad z praxe.

Případ 3:

Matka dětí ve věku tři, dvanáct a patnáct let ukončila soužití s jejich otcem a odstěhovala se ze společné domácnosti.

Mezi hlavní důvody uvedla, že jednak navázala známost s jiným mužem a že ji manžel fyzicky napadl. Starší dcery vyjádřily přání zůstat v péči otce, s nejmladším dítětem, vzhledem k věku nebyl pohovor proveden.

Při rozhodování o výši výživovací povinnosti matka dětí poukazovala na to, že je zaměstnána pouze na 1,6 pracovního úvazku, neboť dosud pečovala o nejmladší dítě.

Dále argumentovala tím, že s ohledem na výše uvedené důvody odstěhovala z rodinného domu, který byl v té době ve společném jmění manželů a byla nucena pronajmout si byt o velikosti 4+1, kde pronájem činil částku 14 000 Kč měsíčně.

K dotazu kolizního opatrovníka, z jakého důvodu volila tak drahý podnájem uvedla, že si přeje se s dětmi stýkat a přitom nechce, aby se často potkávaly s jejím novým přítelem.

Soud tyto argumenty přijal a matce stanovil výživné v celkové výši 14 000 Kč měsíčně.

Krátce po vynesení rozsudku otec nezletilých dětí navštívil oddělení SPOD a poukazoval na to, že matka dětí odstěhovala téměř všechnu nábytek z dosud společného domu, včetně vybavení dětských pokojů.

Sociální pracovnice nemohla poškozeným dětem pomoci, neboť není kompetentní řešit majetkové spory a navíc neexistuje právní předpis, který by výše uvedené jednání matky zakazoval.

Manželství rodičů bylo pravomocně rozvedeno, v rámci vypořádání společného jmění manželů otec matce vyplatil stanovenou částku. Matka se v mezidobí s dětmi nestýkala, ač to měla stanovené usnesením soudu a provdala se za svého přítele. Nynější manžel matky, ukončil své podnikatelské aktivity, tudíž byl zcela odkázaný výživou na své manželce.

Zhruba za necelé tři roky podal otec k soudu návrh na zvýšení výživného odůvodněný tím, že matce dětí již nic nebrání aby byla zaměstnána na celý úvazek. V mezidobí se s dětmi nestýkala a nad rámec výživného jim ničím nepřispívala. Současně podala návrh na snížení

výživného. V něm argumentovala, že je povinna výživou ke svému manželi (na základě soudního rozhodnutí) ale též poklesem svého příjmu z důvodu pozastavení přesčasových služeb.

V průběhu řízení vyšlo najevo, že matka dětí stále pracuje na částečný úvazek, a dokonce, že se sama vzdala možnosti zvýšit si svůj výdělek přesčasovými hodinami. Dále bylo zjištěno, že nemovitost, která patřila do jejího výlučného vlastnictví ještě před uzavřením prvního manželství, darovala svému současnému manželovi.

Otec nezletilých dětí upozorňoval, že bývalé manželce v rámci vypořádání společného jmění manželů vyplatil částku přesahující jeden milion korun, proto není již nutné, aby nadále hradila podnájem tak velkého bytu, navíc se s dětmi nestýká.

Matka uvedla, že finanční prostředky získané ze společného jmění manželů, použila na splacení závazků svého nynějšího manžela, neboť mu jeho zdravotní stav neumožňuje, aby pracoval. Jak matka dětí, tak i její manžel odmítli dát soudu souhlas s výpisem z jejich zdravotní dokumentace, a tak soud nemohl tyto uváděné skutečnosti ověřit.

Kolizní opatrovník doporučil návrh matky na snížení výživného zamítnout. S návrhem otce se naopak ztotožnil z následujících důvodů:

- matka dětí se bezdůvodně zbavila svého majetku tím, že ho darovala svému manželovi,
- s dětmi se nestýkala, nad rámec výživného jim nic neposkytovala,
- mohla být zaměstnána na plný úvazek.

Sociální pracovnice dále navrhla, aby soud navýšil aktuální čistý měsíční příjem za poslední rok o částku 20% a dospěl tak k výdělku, který odpovídá plnému pracovnímu nasazení. Dále poukázala na fakt, že úpravu výživného mezi manžely považuje za účelové, stejně tak hrazení vysoké částky za podnájem, neboť matka si mohla ze získaných milionových částek zajistit vlastní bydlení, které by nemuselo být zatížené hypotékou, nebo si sehnat levnější podnájem.

Odvolací orgán se s doporučeními opatrovníka neztotožnil, výživné na nezletilé děti snížil a následně zvýšil, nicméně ani zvýšené částky už nedosáhly výše, která byla stanovena v době před zahájením celého tohoto řízení.

Podle mého názoru je na uvedené studii jasně vidět, že nezletilé děti byly poškozeny a spravedlnost byla v tomto případě „slepá“.

V České republice existují velmi rozdílné názory na výši výživného pro nezletilé dítě. V Jihočeském kraji mnoho let již existují takzvané pomocné tabulky, v nichž se vychází z předpokladu, že by rodič měl jednu třetinu svého platu poskytnout na výživu svých dětí, pro názornost viz. tabulka A.

Od ledna 2010 Ministerstvo spravedlnosti ČR ve spolupráci s Ministerstvem sociálních věcí ČR a dalšími kompetentními institucemi připravuje nový projekt, jehož cílem je sjednotit výši výživného v celé České republice a vytvořit tzv. tabulky pro stanovení výše výživného. Ty by zjednodušily práci soudům i dalším institucím zabývajícím se touto problematikou.

S názorem dnes již bývalé ministryně spravedlnosti Daniely Kovařové, která celý tento projekt iniciovala, se ztotožňuji jen v některých bodech.

Samozřejmě je cenné, že se zákonodárci určením minimální částky výživného zabývají, řeší problém zjišťování příjmů povinných a že se zabývají sjednocením výživného v našem státě. Avšak k předkládané tabulce, která by od května 2010 měla určujícím kritériem při stanovení výše výživného mám přece jen jisté výhrady.

Z navrhované tabulky totiž nevyplývá, jak postupovat, pokud má povinný více vyživovacích povinností. To bude v praxi znamenat obtíže. Z níže uvedených tabulek můžeme porovnat navrhované výživné Ministerstvem spravedlnosti ČR s tzv. pomocnou tabulkou užívanou v Jihočeském kraji již několik let.

Věk dítěte	Procentuelní rozmezí
0-5 let	11-15- %
6-9 let	13-17 %
10-14 let	15-19 %
15-17 let	16-22 %
18 a více let	19-25%

Tabulka A. navržená MS

Věk	1 dítě	2 děti	3 děti
0-6 let	14,5%	12,5%	10,75%
6-12 let	18%	13,75%	11,5%
12-18 let	21,5%	17,25%	13,7%

Tabulka B. využívaná v Jihočeském kraji

5.1 Srovnání se Slovenskou republikou a Německem

Slovenská republika

Slovenská republika se stejně jako naše republika řídí mezinárodními úmluvami a pakty, práva dítě jsou zakotvena v zákoně o rodině⁴⁷. Chtěla bych především poukázat na dobré kroky, které na Slovensku podnikli v zájmu zajištění výživného pro nezletilé děti.

Ve Slovenské republice, stejně jako u nás, pokud si jeden z rodičů dobrovolně neplní vyživovací povinnost k dítěti, může se druhý rodič obrátit na soud, který vyživovací povinnost k dítěti určí.

Zásadní rozdíl oproti naší úpravě je, že Slovenská republika má pevně stanovenou hranici minimálního výživného.

Minimální výživné představuje rozsah nejnižšího výživného, které je možné určit rodiči bez ohledu na jeho schopnosti, možnosti a majetkové poměry. V současné době zákon o rodině určuje minimální výživné ve výši 30 procent ze životního minima pro nezletilé nezaopatřené dítě nebo pro nezaopatřené dítě dle zvláštního zákona (např. zletilé studující). Jeho výše je v současné době 25, 36 eura.⁴⁸

Nejvíce mě však zaujalo řešení problematiky neplacení výživného. Oproti naší republice se nehrazení výživného na Slovensku stává již po třech měsících během dvou let neplnění trestním činem. Zde se nerozlišuje, zda není plněno úmyslně či z nedbalosti.

Také na Slovensku pokud povinný rodič neplní rozhodnutí soudu, může, stejně jako u nás oprávněný rodič vymáhat výživné exekuční cestou. Na Slovensku mají oproti naší právní úpravě ještě „páku na neplatiče výživného“, a to v podobě zabavení řidičského průkazu. Ten je povinným navrácen až po uhrazení veškerých dluhů na výživném.

Další pomoc rodiči, který nedostává stanovené výživné je pomocí tzv. zálohovaného výživného, kdy je maximální částka 101 euro. S podmínkou, že dítě má právo na přídavek na dítě dle platné právní úpravy. S takzvaným zálohovaným výživným měla zkušenost i naše republika. S účinností k 31. 12. 2006 bylo ale zálohované výživné zrušeno, protože se ukázalo, že povinné rodiče to nevedlo k hrazení výživného i když bylo státními institucemi, které zálohované výživné poskytovaly, vymáháno.

⁴⁷ Zákon č. 305/2005 Z.z.; o sociálnoprávnej ochrane detí a o sociálnej kuratele a o zmene a doplnení niektorých zákonov

⁴⁸ Zákon č. 305/2005 Z.z.; o sociálnoprávnej ochrane detí a o sociálnej kuratele a o zmene a doplnení niektorých zákonov

Proč bylo vymáhání neúspěšné, prokázal průzkum: Rodiče se na nehrazení výživného dokonce domlouvali a řešili tak svou finanční situaci.

Spolková republika Německo

Zajímavý je pohled na právní úpravy Německé spolkové republiky, kde je vyživovací povinnost zakotvena v občanském zákoníku (Einführungsgesetz zum Bürgerlichen Gesesetzbuch – EGBG). V německém právu se tedy vyživovací povinnost uplatňuje mezi níže uvedenými subjekty:

- děti vůči rodičům
- rodiče vůči dětem
- manželé mezi sebou navzájem
- vnoučata vůči prarodičům
- prarodiče vůči prarodičům
- rodič, kteří nejsou manželé, vůči sobě navzájem
- partneři žijící v registrovaném partnerství vůči sobě navzájem⁴⁹

Německé právo rozeznává několik způsobů stanovení výživného. Aby byla vyživovací povinnost uznána musí se oprávněná osoba obrátit na soud, odbor péče o mládež nebo na notáře. Sporné případy se zásadně vedou před soudem.

Uznat vyživovací pohledávku nebo pohledávku matky či otce spojenou s narozením dítěte je možné i před notářem nebo odborem péče o mládež. Ten má však oproti notáři pravomoc omezenou a smí určovat výživné pouze u dítěte mladšího 21 let.

Stanovení výživného pro nezaopatřené dítě vychází z tzv. Düsseldorfské tabulky, kterou vypracoval Vrchní zemský soud v Düsseldorfu. Tabulka se aktualizuje každé dva roky v závislosti na zvýšení částky existenčního minima.⁵⁰ Výše výživného se stanovuje jako procentní podíl. Automaticky se upravuje každé dva roky podle toho jaký má povinný příjem, podle počtu vyživovacích povinností a podle věku dítěte. Pokud čistý měsíční příjem povinného přesáhne částku 5100 eur, Düsseldorfská tabulka se nepoužije a výživné se stanoví na základě konkrétních okolností.

Při stanovení výživného dle Düsseldorfské tabulky se počítá s nutnými výdaji spojenými

⁴⁹ [cit. 1.11.2010] dostupné http://ec.europa.eu/civiljustice/maintenance_clain/maintenance_claim_ger_cs.htm >

s prací povinného a s přídavkem na dítě (pokud ho pečující rodič pobírá). Přídavek na dítě je pevně stanoven podle počtu dětí žijících v rodině.

V následující tabulce je aktuální výše přídavku na dítě (Kindergeld).⁵¹

Počet dětí	Přídavek na dítě v r. 2010
1 dítě	184 EUR
2 děti	184 EUR
3 děti	190 EUR
4 děti a více	215 EUR

Z uvedeného je zřejmé, že pokud se výživné stanovuje podle Düssldorfské tabulky od čistého příjmu povinného se odečte 5% na nutné výdaje spojené s prací (nejméně však 50 a nejvýše 150 eur). Poté se podle věku dítěte stanoví z tabulky výše výživného, od níž se ještě odečte polovina přídavku na dítě (za předpokladu, že ho oprávněný pobírá). Výsledkem je výživné, které se automaticky po dvou letech upraví i bez návrhu žaloby o zvýšení výživného.

Pokud výši výživného řeší soud, účtují se náklady vzniklé v souvislosti s řízením o zákonné vyživovací povinnosti vyplývající z rodinného vztahu nebo manželství. Poplatek je splatný ve třech splátkách, jeho výše je v závislosti na hodnotě sporu. Do hodnoty sporu se započítávají odměny svědků, znalců, výše výživného požadovaného na prvních dvanáct měsících po předložení nároku. Nejvýše však celková požadovaná částka. K této částce se připočtou částky, které jsou splatné jako výživné v okamžiku uplatnění pohledávky. Zpoplatnění soudního řízení by bylo i mým doporučením pro naši justici, neboť tím se vyloučí mnohdy neúčelně podávané žaloby.

Německé trestní právo pamatuje i na nehrazení výživného. Jestliže povinný řádně nehradí stanovené výživné hrozí mu trest odnětí svobody až na tři roky nebo pokuta. Na rozdíl od našich neúspěšných pokusů o sankce při nehrazení výživného zde funguje od roku 1979 zálohované výživné poskytované státem. Na vymáhání výživného se velkou měrou podílí orgány péče o dítě, které mají pravomoc ve správním řízení o zálohovaném výživném rozhodnout.

⁵⁰ [cit. 1.11.2010] dostupné < <http://www.vyzivne.info/nemecko.html> >

⁵¹ Zdroj: dostupné < <http://www.vyzivne.info/nemecko.html> >

5.2 Vymáhání výživného pro nezletilé dítě

V České republice se přijetím nového trestního zákona⁵² změnil i postup postihu za nehrazení výživného. Před 1. 1. 2010 nebyla v zákoně stanovena žádná hranice pro podání trestního stíhání pro neplnění vyživovací povinnosti, šlo o dobu alespoň šesti měsíců. Vzhledem k tomu, že nebylo v zákoně přesně stanoveno, zda se jedná o dobu šesti měsíců po sobě jdoucích, policie běžně v praxi přijímala podněty k zahájení trestního stíhání právě až po uplynutí šesti měsíců následujících neplnění. To vedlo některé neplatiče, že hradili výživné jen občas a úspěšně se po dlouhou dobu vyhýbali trestnímu stíhání.

Nový trestní zákoník v zájmu právní jistoty výslovně uvádí, že hranici trestnosti zde představují čtyři měsíce. Trestní zákoník, který vstoupil v účinnost od 01.01.2010 v ust. § 196 odst. 1 uvádí: „...kdo neplní, byť i z nedbalosti, svou zákonnou povinnost vyživovat nebo zaopatřovat jiného po dobu delší než čtyři měsíce, bude potrestán odnětím svobody až na dvě léta“.⁵³

Tímto se stává nová úprava přísnější, nadto hrozí neplatiči vyšší trest i za úmyslné vyhýbání se vyživovací povinnosti, a to odnětím svobody na šest měsíců až tři léta. Vystaví – li povinný svým činem oprávněnou osobu nebezpečí nouze, je nový zákon přísnější a pachatel bude potrestán odnětím svobody na jeden až pět let.⁵⁴

O tom, že nehrazení výživného není problém jen výjimečný, svědčí i statistické údaje, v nichž se uvádí, že za jeden kalendářní rok je evidováno až 10 000 trestních stíhání potažmo obžalovaných pachatelů nehrazení výživného.

Trestní oznámení podává osoba oprávněna přijímat výživné na základě exekučního titulu (rozsudku o výživném) na obvodním oddělení PČR místně příslušného k trvalému pobytu povinného, případně k Okresnímu státnímu zastupitelství. Rovněž orgán SPOD je povinen oznámit orgánu činnému v trestním řízení dle ustanovení § 51 odst. 5 písm. b zákona⁵⁵, že k dítěti není plněna vyživovací povinnost.

Zde se bohužel prokázala nespolupráce zákonodárců, kdy policie zahajuje trestní stíhání až po čtyřech měsících, kdežto orgán SPOD ze svého zákona podává oznámení již po jednom měsíci. Tím dochází ke zbytečné administrativě u obou institucí.

Další možností získání nehrazeného výživného je podáním návrhu na exekuci proti

⁵² Zákon č. 40/2009 Sb.; trestní zákon

⁵³ tamtéž

⁵⁴ Zákon č. 40/2009 Sb.; trestní zákon

⁵⁵ Zákon č. 359/1999 Sb.; o sociálně-právní ochraně dětí, ve znění pozdějších předpisů

povinnému. Exekuce může být oprávněným podána opět pouze na základě exekučního titulu (pravomocného rozsudku o výživném). V našem případě tedy rodičem nebo osobou, které je nezletilé dítě svěřeno do péče a je oprávněna výživné přijímat.

Exekuci neboli výkon rozhodnutí nelze vést preventivně, aby mohla být nařízena, musí existovat dluh na výživném, tj. že alespoň část výživného nebyla uhrazena v řádném termínu. Výkon rozhodnutí se nejčastěji poddává na příjem povinného (mzda, důchod, podpora v nezaměstnanosti atd.), lze ho podat i na účet nebo movitý majetek. Je však důležité rozlišovat zda poddáváme exekuci na běžné či dlužné výživné. U dlužného výživného lze podat exekuci na všechny druhy výkonu rozhodnutí. Oproti tomu pro běžné výživné nelze využít výkonu rozhodnutí srážkou z účtu povinného či prodeje movitého majetku. Ideální pro vymáhání výživného jsou srážky ze mzdy nebo jiného, pravidelně se opakujícího, příjmu povinného.

Nejobvyklejší způsob vymáhání nehrazeného výživného je výkon rozhodnutí srážkou ze mzdy povinného, který upravuje zákon 99/1963 Sb.; Občanský soudní řád (dále jen o. s. ř.) i když, je to častý způsob vymáhání pohledávky, dochází zde k mnoha omylům a k řadě chyb.

Nejčastější chybou plátců je, že nerespektují výživné jako přednostní pohledávku, jenž definuje § 279 odst. 2 o. s. ř.⁵⁶ Povinní se nejčastěji mylně domnívají, že skončením pracovního poměru zaniká exekuce. Neboť § 293 o. s. ř.⁵⁷ stanoví, že změní-li se po nařízení výkonu rozhodnutí plátce mzdy, vztahuje se nařízení výkonu rozhodnutí srážkami ze mzdy i na mzdu povinného u nového plátce. Povinný má povinnost do jednoho týdne oznámit soudu, který výkon nařídil, ukončení pracovního poměru a rovněž oznámit do jednoho týdne nástup u jiného zaměstnavatele. Oznamovací povinnost vůči soudu má i plátce, který současně zasílá vyúčtování srážek povinnému. Taktéž, zjistí-li nový plátce, že na povinného je nařízen výkon rozhodnutí, je povinen toto neprodleně oznámit soudu.

Velkým omylem plátců je, že pokud si myslí, že srážky povinnému jsou neoprávněné a přestávají je srážet. Zákon jim toto neumožňuje, neboť zde vystupují jako třetí subjekt, který má stanoveny určité povinnosti a je nutno, aby je plnil. Pokud by je neplnil, vystavuje se poddlužnické žalobě, kdy se oprávněný může domáhat vyplacení té částky, která by mu náležela, kdyby plátce plnil své povinnosti tak, jak měl.

Povinní se poměrně často ke své škodě dopouštějí chyby, že v okamžiku doručení usnesení o nařízení exekuce začnou hradit výživné přímo k rukám oprávněného. Takovouto

⁵⁶Zákon č. 99/1963 Sb., občanský soudní řád, ve znění pozdějších předpisů

⁵⁷Zákon č. 99/1963 Sb., občanský soudní řád, ve znění pozdějších předpisů

platbu je však nutné oznámit soudu, aby mohl exekuci částečně zastavit. Povinný předpokládá, že uhrazením částky se automaticky exekuce sníží, nicméně oprávněný přijme platbu na výživné a už se nestará, zda byla v rámci exekuce či dobrovolné platby. V konečném důsledku dochází k přeplacení výživného a jelikož zákon stanoví, že spotřebované výživné se nevrací, povinný na to doplácí.

I když je zákonem poměrně dobře ošetřena exekuční vymahatelnost, přesto se v praxi setkávám s minimem případů vymoženého výživného. Jakmile většina povinných zjistí, že na ně byla uvalena exekuce, dají hned výpověď a nadále pracují již neoficiálně.

Velký problém činí oprávněnému rodiči zjistit poměry povinného rodiče. V této nelehké situaci se často postižení rodiče obracejí na orgán SPOD o pomoc. Bohužel ani sociálním pracovníkům se v rámci jejich kompetencí nedaří zajistit účinnou pomoc. Orgán péče o dítě při nehrazení výživného upozorní písemně neplatícího rodiče, kde mu vysvětlí postihy ze zákona. V mnoha případech povinný rodič nereaguje ani na výzvy tohoto orgánu. Pokud oprávněný rodič nemá informace o příjmech a majetkových poměrech povinného rodiče, což je ve většině případů, nemá ani možnost se k takovým informacím dostat.

Sociální pracovník má možnost požádat o pomoc soudu dle § 260 o. s. ř.⁵⁸ při zjišťování plátce mzdy či jiného příjmu povinného, avšak tento způsob je zdlouhavý. Z praxe vyplývá, že odpovědi na tyto žádosti jsou soudem dodávány za jeden rok až pět let. Navíc soud zašle protokol sepsaný s povinným, kde se povinný vyjadřuje ke svým poměrům. Nicméně soud již nezjišťuje, zda jsou tyto údaje pravdivé.

Sociálními pracovníky bylo již v minulosti připomínkováno na MPSV⁵⁹, aby byla dána možnost orgánům SPOD zjišťovat případné plátce povinných dotazem na zdravotní pojišťovny, neboť toto zatím zákon neumožňuje.

⁵⁸ Zákon č. 99/1963 Sb., občanský soudní řád, ve znění pozdějších předpisů

⁵⁹ MPSV = Ministerstvo práce a sociálních věcí

6 Úprava styku nezletilého dítěte s rodičem

Při výkonu svého povolání se často setkávám s případy, že rodič, jemuž bylo dítě svěřeno do výlučné péče se snaží bývalého partnera „potrestat“ za rozvod tím, že mu znemožňuje kontakt s jeho potomkem. Takový rodič pak nemá možnost, aby mohl uplatnit svá práva a povinnosti vyplývající z jeho rodičovské zodpovědnosti, neboť mu chybí kontakt s jeho dítětem a nemůže tedy na něho výchovně působit.

Právo dítěte na oba rodiče je zakotveno ve dvou zásadních právních předpisech: Úmluvě o právech dítěte a v zákoně o rodině⁶⁰. Východiska z uvedené nepříjemné situace, jsou v podstatě dvě:

- 1. podání návrhu na úpravu styku soudu,**
- 2. uzavření mimosoudní dohody o styku před orgánem SPOD.**

Český právní systém preferuje dohodu rodičů. Ta ke své platnosti nepotřebuje schválení soudem. I za stavu, kdy se poškozený rodič obrátí přímo na judicium není vyloučeno, aby byla schválena dohoda o styku s dítětem. Je-li zřejmé, že by mohla nastat nenávratná újma z prodlení (např. průtahy v řízení způsobené doplňováním důkazů, nařízením znaleckých posudků či odročování jednání z objektivních důvodů) nebo dojít k odcizení dítěte druhému rodiči, může být soudu podán návrh na vydání předběžného opatření dle § 76 písm. b. o.s.ř., u něhož ani případné odvolání nemá odkladný účinek⁶¹.

Existují i rodiče, kteří při troše dobré vůle jsou schopni spolu, byť za určitých podmínek, komunikovat a nechtějí už tak vypjatou situaci ještě zhoršovat tím, že se stanou účastníky soudního jednání. S nimi pak může sociální pracovnice přímo na oddělení SPOD zformulovat mimosoudní dohodu. Pro obě strany je takový kompromis přínosnější, protože oproti judikátu může obsahovat i ustanovení, která v soudním rozhodnutí být nemohou. Nedostatkem možného ujednání je ale fakt, že nemá žádné právní účinky. Pro oba zúčastněné je tedy vyloučeno, aby se v případě nerespektování domluvených ujednání obrátili na soud s návrhem na výkon rozhodnutí a chtěli si tak vynutit plnění svého práva či plnění povinnosti svého bývalého partnera.

⁶⁰ Dle čl. 9 odst. 3 Úmluvy o právech dítěte a následně také podle § 34 odst. 1 zákona č. 94/1963 Sb.; o rodině, ve znění pozdějších předpisů

⁶¹ Zákon č. 99/1963 Sb.; Občanský soudní řád, ve znění všech pozdějších předpisů

Jak již bylo naznačeno, rodiče nezletilého dítěte mohou orgán SPOD žádat o pomoc. Drtivá většina znesvářených rodičů se ale mylně domnívá, že mezi kompetence sociálního pracovníka patří rozhodování o právech a povinnostech a realizace jejich vynutitelnosti. To je samozřejmě omyl, pouze soud může v rámci své činnosti ukládat povinnosti a zajišťovat práva.

Do působnosti sociálně právní ochrany dětí nepatří ani řešení neshod v komunikaci mezi rodiči, odhalování skutečné pravdy či dokazování lži. V první řadě je povinností samotných rodičů, aby své emoce zvládli, rozumně se dohodli na rozumném styku s dítětem. Jestliže toho nejsou schopni a kontakt s dítětem se nerealizuje, orgán SPOD bránícího rodiče upozorní na následky jeho nevhodného chování. Pokud i přesto nedojde k nápravě, nezbude jiná možnost, než aby se dotčený rodič obrátil na soud.

Před soudním jednáním anebo během něho musí být zjištěn názor dítěte, a to buď prostřednictvím orgánu SPOD či samotným soudcem. K vyjádření dítěte musí soud při svém verdiktu přihlížet. Záleží sice především na věku dítěte, avšak není jím, stejně jako stanoviskem opatrovníka, nijak limitován. V porovnání s mimosoudní dohodou je úprava styku soudní cestou více svazující a změnit ji je možné jen za určitých, zákonem stanovených, podmínek.

Rozsah styku rodiče s dítětem záleží na vícero faktorech. Mezi nejdůležitější řadíme věk dítěte, jeho citovou závislost na rodičích, bytové podmínky i třeba vzdálenost k druhému z rodičů. Soud bude, přirozeně postupovat jinak při úpravě styku, vztahujícího se k dítěti útlého věku a jinak v případě, že jde o adolescenta.

Za současného stavu, soud nemůže ve svém rozhodnutí stanovit místo, kde se má rodič s dítětem stýkat, a to ani za situace, kdy druhý rodič namítá, že se jedná o prostředí, které je pro dítě zcela nevhodné. Zákonná úprava bohužel nepamatuje ani na případy domácího násilí a následného vykázaní z domu či bytu. Pokud bude mít agresor k dispozici pravomocné rozhodnutí soudu, na základě kterého je oprávněn se s dítětem stýkat, bude mít i přístup na místo, odkud byl vykázan.

V připravované novele zákona je zakotveno, že soud bude moci určit stýkajícímu rodiči místo, kde by se měl styk realizovat, nebo naopak zakázat pobyt v určitých nevhodných prostorách. Pokud bude tato podstatná změna schválena, vyřeší se problém, kdy rodič pečující o dítě nemá výhrady k osobě stýkajícího se rodiče, ale jen ke konkrétnímu místu, kde má se

styk uskutečňovat.⁶²

Při zjišťování názoru dítěte, se nezdá se setkávám s jeho odmítavým postojem k novému partnerovi rodiče. Pomineme-li případy, kdy se nový partner chová k dítěti odmítavě, ponižuje ho nebo bije, je často na vině záporného stanoviska dítěte fakt, že nového partnera chápe jako překážku pro navrácení svého rodiče. Dalším neblahým vlivem pro vytvoření vztahu dítěte k partnerovi rodiče, je jeho žárlivost. Dítě těžko nese projevy lásky a náklonnosti otce či matky k jiné, jemu cizí, osobě.

Sociální pracovník na základě těchto projevů vždy apeluje na rodiče, aby ponechali dítěti dostatečný prostor na vyrovnání se s novou, pro něho neznámou, situací. Většina rodičů je bohužel natolik opojena novým vztahem, že odmítá vůbec připustit negativní postoj svého potomka k novému partnerovi a obviňuje druhého rodiče z často vymyšlené manipulace dítěte.

Někdy nastávají situace, kdy je potřeba dítě ochránit i před vlastním rodičem, a sice způsobem, který fakticky omezí jeho rodičovskou zodpovědnost. Případy, kdy soud rodiči omezí nebo zakáže kontakt se svým potomkem, nejsou časté, nicméně zákon na ně pamatuje. Samotný zákaz styku představuje nejtvrďší zásah do výkonu práv a povinností rodiče, proto k němu soud přistupuje zřídka a ve velmi omezených případech. Jde o situace, kdy se rodič vůči svému dítěti dopustil trestného činu (např. pohlavního zneužívání) nebo ho nadměrně fyzicky trestal zavrženímhodným způsobem.

Naproti tomu omezení styku soud volí za předpokladu, že rodič by svým lehkovážným jednáním mohl způsobit dítěti újmu (například proto, že je alkoholik, drogově závislý anebo nemá v důsledku absence kontaktu s dítětem vytvořen žádný vztah).

V uvedených, ale i jiných případech, se omezení styku vyznačuje přítomností další osoby. Pro zúčastněné osoby to znamená, že se styk s dítětem bude uskutečňovat za přítomnosti buď dalšího člena rodiny anebo nezávislého odborníka, přičemž v případě potřeby asistence odborníka, se styk nejčastěji realizuje v krizových centrech, za přítomnosti psychologů.

⁶² Dostupné z < http://reformaopatrovnictvi.cz/data/Duvodova_zprava_OZ_do_vlady. >

6.1 Bránění ve styku

Za situace, že je styk dítěte s rodičem, který ho nemá v péči, upraven soudní cestou, dochází k tomu, že kontakt není realizován. Zákonná úprava sice obsahuje prostředky, jejichž pomocí se lze proti takovému jednání bránit, nicméně tyto nástroje se úspěšně obcházejí. V konečném výsledku takové jednání zdárný vývoj dítěte narušuje, jak lze demonstrovat.

Základním předpokladem styku rodiče s dítětem je, **že i přes svěřeni dítěte do péče jednoho z rodičů, mají oba rodičovskou odpovědnost. Rodič, který nemá dítě v péči má stejné právo na výchovný vliv svého dítěte, pouze v časově omezené míře.**

Někteří rodiče, především matky, si myslí, že pokud mají dítě svěřeno do své péče rozhodnutím soudu, mohou doslova diktovat, často absurdní podmínky druhému rodiči. V praxi to pak vypadá tak, že ublížená maminka otci několikrát dítě nepředá (protože jednou má narozeniny babička, podruhé strýček, potřetí má dítě rýmu). Některé matky udělají například i to, že dítě přihlásí pětkrát v týdnu, každý den do zájmového kroužku v domněni, že se tak nepohodlného otce navždy zbaví.

Nespokojení otcové se zase mylně domnívají, že se mohou s dítětem stýkat každý den, nejlépe tak, aby to vyhovovalo jim a ne dítěti (protože takto se přece nejlépe pomstí bývalé partnerce).

Korektně se chovající rodiče si bez obtíží sdělí a dohodnou se na podstatných věcech týkajících se dítěte jako je jeho školní prospěch, zdravotní stav, zájmy. Těm ostatním to může uložit soud.

Je alarmující, že roste počet rodičů, kteří nezvládají svou averzi vůči bývalému partnerovi nezvládají a používají vůči němu dítě jako nástroj pomsty. S nezletilým uzavírají alianci, morálně se pohoršují nad chováním druhého rodiče, i když sami jednájí často stejným způsobem. Výsledkem je znevážení autority jednoho z nich. Takoví rodiče zapomínají, že dítě umí vycítit nesoulad ve výchovném působení svých rodičů a začne toho náležitě využívat.

Selhání rodičovské role se nemusí projevit okamžitě, jedná se o pomalý, plíživý proces, který vychází najevo nejvíce u dětí pubertálního věku, kdy se pak stane členem závadové party nebo je samo součástí sociálně patologických jevů.

Duševní rovnováhu dítěte nepochybně velmi často narušují slovní, případně fyzické ataky rodičů při předávání dítěte. To, ve snaze předejít takovému jednání, posléze raději odmítá styk s odloučeným rodičem.

Avšak největším prohřeškem, kterého se rodiče proti svému dítěti mohou dopustit, je **manipulace proti druhému z nich**. Tento závažný stav se vyvíjí po dlouhou dobu, často latentním způsobem. Stále častěji se setkávám s případy, kdy je reparace vztahu s odloučeným rodičem prakticky nemožná, neboť by dítěti způsobila nadměrnou psychickou zátěž. Bohužel, přes veškerou medializaci smutných příběhů, rodiče stále tyto hrozby podceňují a nechávají problémy zajít příliš daleko.

Pokud sociální pracovník disponuje důkazy, které svědčí o bezdůvodném bránění ve styku, má povinnost podat k soudu podnět k zahájení řízení o uložení výchovného opatření bránícímu rodiči.

Nejmírnějším druhem represe, je soudní napomenutí nezodpovědného rodiče. Pokud by rodič ve svém jednání, které není v zájmu dítěte pokračoval, může mu soud uložit pokutu za každý zmařený styk a to až do výše 50 000Kč. Nejtvrdějším trestem, který může bránícího rodiče postihnout, je odebrání dítěte a jeho svěření do výchovy druhému z nich. Otázkou ovšem zůstává, do jaké míry bude tento úkon ku prospěchu dítěte, které je už nenávratně zmanipulované.

6.2 Kam až to může dojít, pokud konflikt mezi rodiči trvá i po odloučení

Někdy ani ukončení společné domácnosti a následný rozvod, neukončí vzájemné ataky mezi rodiči. Při tomto nesmyslném jednání ani jednomu nedochází, že neublíží ani tak sami sobě, jako, což je daleko horší, vlastním dětem.

V následujícím příkladu poukážu na nepochopitelné jednání matky, které mohlo skončit tragicky pro všechny členy rodiny.

Případ 4:

Na oddělení SPOD se obrátil otec osmileté dívky s žádostí o pomoc. Uvedl, že již více než rok se s dcerou setkává pouze na několik minut před školou. Její matka mu ve styku s dcerou brání.

Orgán péče o dítě matku nezletilé nejprve vyzval za účelem podání vysvětlení k tvrzení otce, ale výzva zůstala bez odezvy. Stejně tak i opakované šetření v místě bydliště dítěte. Dle sdělení sousedů matka s dívkou vycházela ven velmi zřídka.

Ze zprávy školy vyšlo najevo, že dívka má nejen velmi vysokou absenci ve škole, ale

neúčastní se ani žádných školních či mimoškolních aktivit. Je velmi plachá, nekomunikativní, asketická, bez jakýchkoliv projevů v třídním kolektivu a absencí kamarádů i kamarádek.

I přes výše uvedené skutečnosti patří k žákům s vynikajícími školními výsledky. Dívku do školy i ze školy doprovází matka.

Mezitím se situace vyhroutil. Otec nezletilé opětovně navštívil sociální pracovníci a uvedl, že s dcerou nemůže navázat už ani telefonický kontakt. Školské zařízení navíc oznámilo, že dívka přestala plnit povinnou školní docházku a má neomluvené hodiny. Telefonické spojení s matkou nefunguje. Otcí bylo doporučeno podat k soudu návrh na úpravu styku.

Sociální pracovníce opakovaně matku vyzvala, aby se dostavila na SPOD a rovněž provedla šetření v místě jejího bydliště. I když z bytu byla slyšet televize, nikdo neotevřel. Vše nasvědčovalo tomu, že v péči matky dochází k pochybení.

Od sousedů bylo zjištěno, že pokud matku s dcerou potkají, tak jí schovává za sebe. Na základě výše uvedených zjištění byl prostřednictvím OSPOD podán Policii ČR podnět na prošetření.

Jelikož dostupné informace poukazovaly na možnost bezprostředního ohrožení dítěte, byla v rámci policejního zásahu požádána o asistenci i sociální pracovníce. Za pomoci hasičského sboru byl byt násilím otevřen. Matka ani dcera nebyly zastiženy, i když v bytě byla zapnutá televize. Kromě toho byl nalezen magnetofonový záznam rozhovoru matky s dcerou a fotky, na nichž byla nezletilá velmi spoře oblečena, což budilo dojem jejího zneužití k pornografickým účelům.

Po skončení celé akce byl kontaktován otec nezletilé a dotázán, zda v případě potřeby je schopen dceru okamžitě převzít do své péče. I přesto, že si zprvu přál pouze víkendový kontakt s dcerou, byl nyní ochoten a připraven převzít jí do své výlučné péče na neomezenou dobu.

Dále uvedl, že obdržel od matky nezletilé sms zprávu, že pokud dceru nebude mít ona, tak nikdo. Jelikož vše nasvědčovalo tomu, že matka dceru manipuluje proti otcí, ohrožuje její mravní výchovu a řádný vývoj, podal orgán SPOD k soudu návrh na vydání předběžného opatření podle §76, kterým by byla nezletilá předána do péče otce (v tomto případě je soud povinen rozhodnout do 24 hodin od podání návrhu). Soud tomuto návrhu vyhověl. Po matce a nezletilé bylo vyhlášeno celostátní pátrání, neboť nikdo nevěděl, kde se s dítětem zdržuje. Po krátké době byly obě nalezeny u matčiny kamarádky. Jelikož matka odmítla dceru otcí vydat, byl proveden výkon rozhodnutí za přítomnosti soudce okresního soudu, sociální

pracovnice

a policie. Matka se zhroutila a musel být přivolán lékař. Vykonavatel dívku předal jejímu otci a ze strany OSPOD mu bylo doporučeno, aby s ní vzhledem k prožitému traumatu navštívil odborníka.

V rámci policejního vyšetřování byl na matku vyhotoven znalecký posudek, z něhož vyplynulo, že matka trpí bludy. Znalec jí doporučil léčení u psychiatra, což odmítla.

V rámci řízení o změně výchovy a úpravy styku, provedl orgán péče o dítě s nezletilou pohovor.

Dívka odmítala přijmout otce, neboť vlivem matčiny manipulace měla k němu již hostilní vztah. Jejím jediným přáním bylo, aby mohla být opět se svojí matkou.

Otec vyhověl přání své dcery a přes nedoporučení sociální pracovnice umožňoval styk dcery s matkou, která tak mohla pokračovat v manipulaci dítěte proti otci. Vše vyvrcholilo tím, že matka s dcerou odjela ke svým rodičům a pod hrozbami smrti odmítla dceru otci vydat.

Opět následovalo pátrání po matce i nezletilé a následoval výkon rozhodnutí. Dívka byla vrácena otci a matce s ní předběžně zakázán styk. I přesto všechno, však matka ve svém jednání pokračovala, dceři tajně telefonovala a posílala jí instrukce po mateřské babičce. Otce nezletilé obvinila ze zneužívání dcery, která uvedla, že táta chodí doma nejen nahý, ale stejně tak s ní uléhá do postele.

Otec se spojil s oddělením SPOD a žádal o radu, neboť dcera u něho odmítala jíst, mýt se a česat. Vzhledem k tomu, dívka neměla k sociální pracovnici důvěru, neboť ji obviňovala z toho, že ji odvedl od matky, byla požádána o pomoc třídní učitelka. Ta po rozhovoru s dívkou zjistila, že odmítá jíst, proto, aby byla štíhlá stejně jako její matka. V době, kdy byla nezletilá v péči své matky, jí ta velmi nevhodným způsobem nabádala k tomu, že musí málo jíst, nesmí se často mýt, neboť obě jsou nemocné a voda jim škodí.

Za pomoci odborníka na dětskou psychologii se rozpoutal boj o záchranu dívky, neboť ta byla vlivem psychicky narušené matky postavena mimo realitu.

Díky důsledné spolupráci všech zainteresovaných osob dívka pochopila, že matka nejednala v jejím zájmu. Její vztah s otcem se postupně začal vracet do normálu.

Veškeré tyto destruktivní aktivity matka zahájila poté, co ji otec dítěte odmítl již nadále finančně podporovat.

Zdalo by se až nemožné, že vlastní rodič může využít své dítě jako prostředku v boji proti svému partnerovi. V posledních letech se rozmohl negativní trend, kdy jeden z rodičů podává na druhého někdy až absurdní trestní oznámení (např. psychické násilí či zneužívání). Nicméně policie se musí zabývat každým takovýmto oznámením, v mezidobí šetření se povětšinou styk neuskutečňuje a doba, kdy dítě je od svého rodiče odloučeno se protahuje. Následuje složitý proces dokazování, zda styk dítěte s odloučeným rodičem nemůže způsobit dítěti psychickou újmu. Bránící rodič v těchto případech odkazuje na zájem dítěte, odloučený rodič na své právo stýkat se s ním. V těchto složitých případech orgány péče o dítě i soud využívají pomoc odborných zařízení. Možnosti a smysl těchto zařízení uvedu v následující kapitole.

7 Poradenská zařízení

Rodiče mají možnost volit mezi individuálními dětskými psychology a psychiatry. Dále mají možnost navštívit zařízení zabývající se problémy v rodině:

- pedagogicko-psychologická poradna
- středisko výchovné péče
- středisko pro rodinu a mezilidské vztahy
- krizové centrum pro děti a rodinu

Ve všech těchto zařízeních působí odborníci na rodinnou problematiku, přesto by měli rodiče konzultovat výběr zařízení, neboť každé je zaměřeno na specifické problémy dítěte a uvnitř v rodině. Odmítají-li rodiče dobrovolně navštívit poradenské zařízení, ať pro účely úpravy výchovy či úpravy styku, a orgán péče o dítě shledá toto účelné v zájmu dítěte, má možnost rodičům návštěvu nařídit. Hlavním důvodem rozhodnutí orgánu SPOD jsou neuspořádané vztahy mezi rodiči.

Orgán péče o dítě má možnost na žádost rodiče nebo z vlastní iniciativy uložit rodičům návštěvu odborného či poradenského zařízení na základě § 12 zákona⁶³. Tato povinnost se ukládá správním rozhodnutím ve správním řízení se všemi důsledky, které správní rozhodnutí zakládá. Aby povinnost mohla být vynutitelná, musí být splněny základní podmínky. Především existence takového zařízení na území obce či kraje, dále přijetí dítěte do tohoto zařízení v termínu, který je rozhodnutím uložen. Proto je důležité, aby správní orgán ukládající povinnost přijetí dítěte předjednal. Dále musí být toto poradenství poskytované zdarma.

V případě, že rodiče tuto povinnost nesplní, mohou se dopustit přestupku, za němž jim hrozí buď napomenutí nebo pokuty až do výše 20 000 Kč.⁶⁴

S tímto krokem se v praxi často neseškávám. Rodič, kterému by případně hrozilo uložení výše popsané povinnosti, většinou doporučované zařízení dobrovolně navštíví. Nicméně jeho spolupráce se zařízením bývá velmi nízká až nulová. Žel v těchto případech již neexistuje žádný postih, který by orgán SPOD mohl využít k nápravě jednání ze strany rodiče.

⁶³ Zákon 359/1999 Sb.; o sociálně-právní ochraně dětí, ve znění pozdějších předpisů

⁶⁴ Tamtéž

7.1 Možnosti využití poradenských zařízení

V Jihočeském kraji je velmi úzká spolupráce mezi orgánem SPOD a Krizovým centrem pro děti a rodinu se sídlem v Českých Budějovicích. Ze širokého spektra nabízené pomoci rodině jsou nejvíce využívány služby v pomoci při problémovém styku rodiče s dítětem po rozvodu. Setkávání dítěte a rodiče, mezi nimiž došlo k narušení citové vazby, nejčastěji následkem rozvodu. Setkávání se provádějí na základě rozhodnutí soudu, doporučení orgánu SPOD nebo dobrovolného rozhodnutí obou rodičů, což je však výjimečné. Setkávání dítěte s rodičem probíhá ve speciální diagnosticko-terapeutické místnosti pod odborným dohledem psychologa. Odborník zmapuje situaci v rodině, poskytne podporu v konfliktních situacích. Motivuje setkávání i mimo centrum. Výstupem sezení je zpráva pro soud či orgán SPOD, kde odborník doporučuje další kroky k uskutečňování styku rodiče s dítětem.

Ačkoliv by se mohlo zdát, že právě síť těchto zařízení pro pomoc rodině v krizi je to nejlepší pro dítě, nikdo z těch, kteří tuto síť dlouho budovali nepočítal, že bude zneužívána právě rodiči vůči vlastním dětem. Rodiče často zneužívají těchto zařízení jako obraný štít, odborníkům podávají nepravdivé informace. Právní systém nedovoluje sociálním pracovníkům informovat pracovníky zmiňovaných zařízení o průběhu své práce s rodinnou, kterou doporučuje. Rodič, bránící styku spolupráci se zařízením předstírá, je nutno zjišťovat poměry v rodině a tím se vlastně prodlužuje doba reparační vztahu odloučeného rodiče s dítětem. Pokud by sociální pracovník mohl poskytnout informace jemu dostupné, mohl by se odborník zaměřit na známé problémy, aniž by je musel v rodině znovu rozkrývat.



Obr. č.1. Speciální terapeutická místnost s jednocestným zrcadlem v Krizovém centru pro děti a rodinu v Českých Budějovicích. ⁶⁵

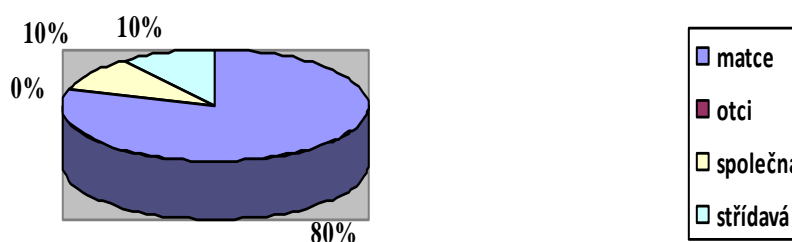
⁶⁵ [cit. 13.11.2010] dostupné z < <http://www.ditevkrizi.cz/attachment/20100901195315194939011.pdf> >

8 Dotazníkové šetření

Pro svou práci jsem připravila anketu, respondenti jsou pouze sociální pracovníci, kteří mají různě dlouhou praxi na oddělení SPOD. Cílem ankety je zjistit názor těchto pracovníků na vybrané otázky, týkající se úpravy poměru k nezletilým dětem a stanovení výživného. Druhá část ankety je zaměřena na práci sociálních pracovníků, zejména při sporných případech ohledně styku dítěte s odloučeným rodičem.

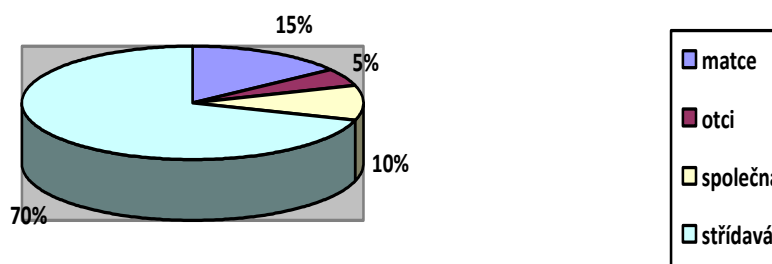
Validita získaných dat je ovlivněna zúženým vzorkem respondentů, kterými jsou pracovníci OSPOD v Jihočeském kraji. Celkem bylo rozdáno 30 dotazníků, navrátilo se jich 23, tři byly vyřazeny pro nesprávné vyplnění.

1. Jaká forma výchovy dítěte po rozchodu rodičů je nejvíce preferovaná?



Respondenti považují za nejvíce preferovanou formu úpravy poměrů k dítěti po rozchodu rodičů, svěření dítěte do péče matky. Přesto, že participace otců na výchově dětí stále stoupá srovnej graf č. 2., respondenti považují za nejvíce preferovanou formu úpravy poměrů k dítěti po rozchodu rodičů, svěření dítěte do péče matky.

2. Jaká forma výchovy dítěte přináší nejvíce problémů?

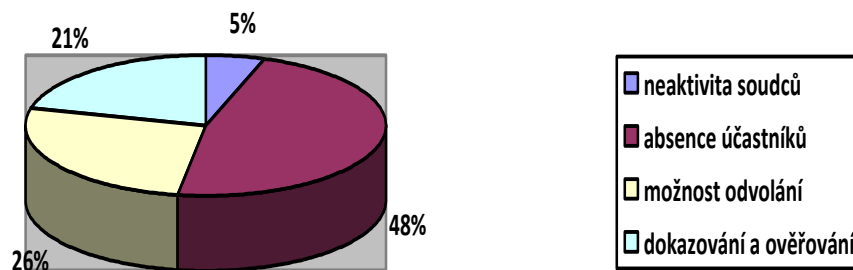


Většina respondentů sdílí se mnou stejný názor, že nejčastější problémy přináší dnes médiu preferovaná střídavá výchova, což označilo 70% respondentů. Naopak dle názorů sociálních

pracovníků nejméně problémovou je svěřeni dítěte do péče otců.

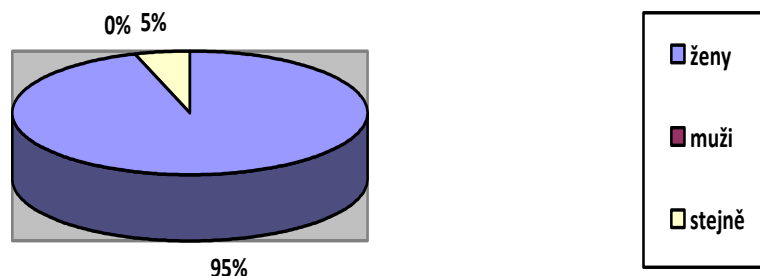
Zastánci střídavé výchovy argumentují tím, že dítě má právo na oba rodiče a rodiče mají právo se stejnou měrou podílet na výchově. S tímto tvrzením souhlasím, nicméně zastávám názor, že pouze ve výjimečných případech střídavá výchova funguje. Nejčastěji tato úprava ztroskotává na neochotě dítěte se stěhovat od jednoho rodiče ke druhému. Rovněž úroveň komunikace mezi rodiči, jenž tato úprava vyžaduje, po nějaké době klesá a střídavá výchova nesplňuje účel.

3. Co způsobuje dle Vašeho názoru průtahy soudních řízení?

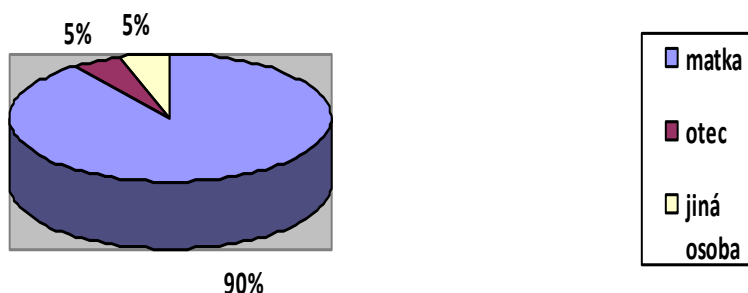


48% oslovených respondentů považuje za nejčastější průtahy soudních řízení absenci účastníků, kteří někdy až pod absurdními záminkami se nedostavují k jednání, druhým faktorem jenž označilo 26% dotázaných je možnost odvolání do všech rozhodnutí soudu I. stupně, což opět vede k oddálení skončení řízení, 21% respondentů považuje za průtahy soudních řízení rozpory ve výpovědích účastníků a jejich následné ověřování, pouze 5% dotázaných označilo za průtahy řízení neaktivitu soudců.

4. Který z rodičů přichází častěji řešit rodinné problémy?

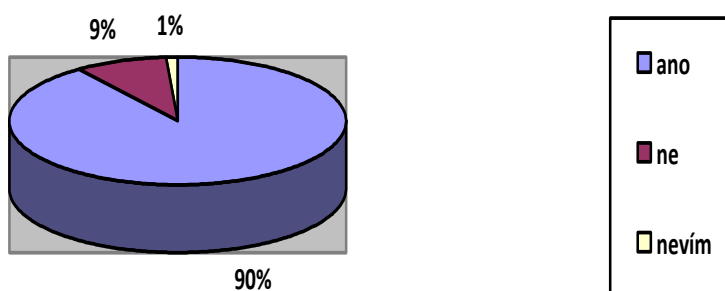


5. Který z rodičů častěji brání ve styku s druhým rodičem?



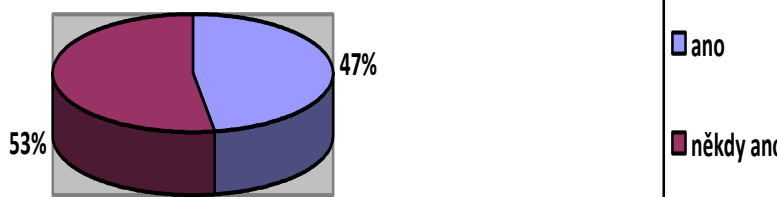
Pouze 5% respondentů je toho názoru, že muži i ženy přicházejí v stejném počtu řešit rodinné problémy týkající se dítěte. Téměř všichni dotazovaní se shodli, že tendenci řešit problémy mají častěji ženy (viz otázka č.3). Žádný z respondentů neoznačil možnost muži. Domnívám se, že toto je způsobeno tím, že na OSPOD pracují převážně ženy, v podvědomí otců převládá pocit, že sociální pracovník žena se automaticky přiklání na stranu matek. I když ženy chtějí více řešit problémy, jsou to právě ony, které je častěji způsobují. Z otázky č. 4. vyplývá, že jsou to matky, které častěji brání ve styku dítěte s otcem. Z praxe sociálních pracovníků vyplývá, že otcové a jiné osoby např. prarodiče (pokud mají svěřené dítě v péči) ve styku s druhým rodičem brání minimálně.

6. Přivítal/la byste, aby manipulace dítěte rodičem proti druhému rodiči byla kvalifikována jako trestní čin?



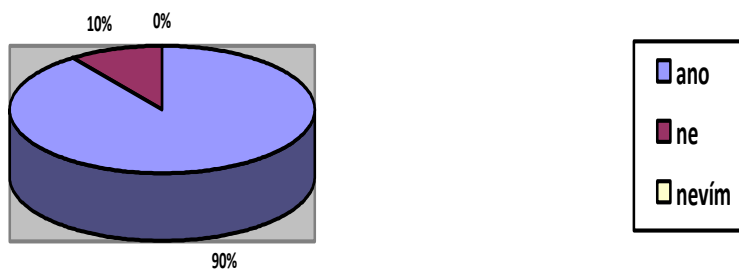
Jako nedostatek považují sociální pracovníci (90%), neexistující právní postih rodiče, který manipuluje dítě proti druhému rodiči. Pouze 9% si myslí, že není třeba manipulaci dítěte rodičem kvalifikovat jako trestný čin. Jen 1% dotazovaných k této problematice nezaujalo jasný názor.

7. Je dle Vašeho názoru soudem znalecký posudek k nápomoci při vašem rozhodování?



Při svém rozhodování se závěry a doporučeními znaleckých posudků řídí všichni oslovení respondenti. 53% sociálních pracovníků uvádí, že se těmito posudky řídí, 47% uvedlo, že se jimi řídí občas. Respondenti měli ještě možnost zvolit odpověď spíše ne a ne, tyto odpovědi neuvedl žádný z respondentů.

8. Přivítal/la byste možnost konzultace při ochraně zájmů dítěte s advokátem?



Téměř všichni respondenti, konkrétně 90% postrádají k výkonu své práce možnost konzultace s advokátem, zejména při sporných a právně náročných případech zejména týkajících se majetkového zájmu dítěte. Pracovníci OSPOD mnohdy

9. Přivítal/la byste možnost konzultace při ochraně zájmů dítěte s ekonomem?



80% respondentů se domnívá, že konzultace s ekonomem by byla přínos pro jejich rozhodování při navrhování výše výživného pro nezletilé dítě. Pouze 5% dotazovaných se domnívá, že tyto služby by nevyužili.

9 Závěr

Ve své bakalářské práci jsem zjišťovala, zda je možné prostřednictvím právních norem podle stavu *de lege lata* ochránit zájem dítěte i v samotné praxi. Posuzovala jsem pravomoc sociálních pracovníků v dané problematice. Nástroje, které mají orgány SPOD k dispozici, jsou striktně vymezeny zákonem o sociálně-právní ochraně dětí. Z nich vyplývá, že poskytování sociálně právní ochrany dětí v porozvodové situaci se uskutečňuje, zejména v rovině poradenské a vyjednávací. Rodiče nemohou spoléhat na to, že aplikací platné právní legislativy a zásahů odpovědných institucí dojde k vyřešení jejich narušených vztahů. I když role orgánů SPOD je podstatně širší, jak již bylo výše uvedeno, nelze jim přisuzovat činnosti a povinnosti, které nejsou v zákoně uvedené, a které musí řešit soudy.

Rodinné vztahy jsou specifické a křehké, proto je žádoucí, aby byly rozvíjeny a respektovány. Přitom je třeba mít na zřeteli, že sociální pracovníci se při výkonu svého povolání setkávají s veskrze lidskými osudy, na které se měřítko zákona jen těžko uplatňují. Zatímco v dřívějších letech se konflikty uskutečňovaly v partnerských vztazích, potažmo v majetkové rovině, současnosti se oblast sporů přesunula na nezletilé děti. Ty jsou ve většině případů využívány jako prostředek vyřizování účtů mezi znesvářenými partnery.

I když současná právní legislativa, upravující práva dítěte v mnoha ustanoveních deklaruje zásadu „dítě především“, která je mimo jiné vyžadována článkem 3 Úmluvy o právech dítěte, je tato zásada ve většině případech porušována. Zákon upravuje všechny oblasti týkající se úpravy poměrů nezletilých dětí po rozvodu rodičů, stanovení vyživovací povinnosti, včetně úpravy styku s odloučeným rodičem.

Ve své práci jsem se pokusila nastínit postupy sociálních pracovníků při řešení sporných případů, kdy intervence OSPOD proti rodičovské nezodpovědnosti mnohdy připomíná „boj s větrnými mlýny“.

Při nevyhnutelném rozpadu rodiny je třeba vycházet z toho, že orgán péče o dítě nemůže působit jako zprostředkovatel mezi znesvářenými rodiči, jenž často přicházejí se zbytečnými a neúčelnými argumenty s cílem dokázat, že jsou lepšími rodiči než se jeví ve skutečnosti.

Sociální pracovník může rodičům poskytnout informace o možnostech porozvodové úpravy poměrů k nezletilým dětem, jakož i připravit podklady pro rozhodnutí soudu ve věci samé. Z tohoto důvodu v první řadě zjišťuje názor dítěte, tak jak mu to ukládá zákon o SPOD, přičemž věk dítěte není platnou legislativou nikterak stanoven.

Domnívám se, že věková hranice by měla být jasně vymezena, osobně bych se přiklápěla k dosažení věku dvanácti let. V případě mladších dětí, než je výše uvedeno, by zjištění jejich stanoviska mělo spadat do kompetence specialisty z oboru dětské psychologie případně psychiatrie, neboť nevhodně zvolené techniky a postupy mohou u takového dítěte vést ke vzniku psychického traumatu, jehož následky si ponese většinu svého života.

Z mého dotazníkového šetření vyplynulo, že rodiče, jenž nejsou schopni se domluvit na porozvodové úpravě k dítěti, neakceptují jednak přání svého dítěte, a navíc často způsobují průtahy soudního řízení o úpravě poměrů svou absencí. Jednání se pak odročují, což již už tak stresovou situaci ještě více vyhrocuje. Rovněž možnost odvolání do všech rozhodnutí soudu I. stupně, řízení prodlužuje, což nahrává rodičům, kteří odmítají přijmout přání svého dítěte. Velmi diskutabilním tématem je problematika stanovení výše výživného. Příjmy povinného, pokud je osobou samostatně výdělečně činnou, jsou prokazovány prostřednictvím jeho daňového přiznání, případně peněžním deníkem. Orientovat se v těchto důkazech je pro laika náročné, mnohdy jsou tyto listiny nesrozumitelné a neodpovídají realitě.

Sociální pracovníci by v tomto směru přivítali možnost konzultace problematických podkladů s odborníkem z oblasti s ekonomie či finančního poradenství.

O způsobu při určování výše výživného probíhají od loňského roku rozsáhlé diskuse. Stále není jasné, zda při stanovení výše výživného postupovat na základě tabulek vytvořených ministerstvem spravedlnosti, nebo těch dosud aplikovaných.

Zastávám názor, že pokud zákonodárci uvažují o změně ve způsobu stanovení výše výživného, měla by se uskutečnit v rozsáhlejší spektru, než jen postupem podle předem vytyčených tabulek. Na území celé České republiky, by podle mého názoru, měla být státem určena i minimální výše výživného. To by se pak neodvozovalo z procentuelního výpočtu příjmu povinného, nýbrž odpovídalo minimální potřebě dítěte, rozdělené podle jeho věku.

Je-li dítě svěřeno do výlučné péče jednoho z rodičů, je v jeho zájmu, aby se s druhým z nich, stýkalo v co nejširší míře. Otázky úpravy výchovy a výživy, bránění ve styku, stejně tak konflikty s nimi spojené, patří mezi nejvíce diskutovaná témata.

Z šetření vyplynulo, že matky nejenže přicházejí na OSPOD častěji řešit své nesnáze, ale rovněž více znemožňují kontakt dítěte s otcem. Naopak z praxe vyplývá, že otcové podceňují absenci kontaktu se svým dítětem a to i několik let.

Podle mého názoru, pokud se styk s dítětem neuskutečňuje více než jeden rok, rodiči v něm nebrání závažné překážky (např. dlouhodobý pracovní pobyt v zahraničí, vážný

zdravotní stav apod.) a neučiní žádné opatření ke změně takového stavu, styk by se neměl jakkoli upravovat. Reparační takového styku není pro dítě prospěšná.

Jak tedy postupovat, když jeden rodič brání druhému rodiči ve styku s dítětem?

Není-li styk dítěte s odloučeným rodičem upraven soudní cestou, musí obě strany i kompetentní orgány, vycházet z platné právní úpravy, podle níž mají oba rodiče stejnou rodičovskou zodpovědnost (stejná práva i povinnosti).

Pokud dítě bylo soudním rozhodnutím svěřeno do péče jen jednoho z rodičů, je nezbytné, aby se neprodleně dohodli na co nejširším kontaktu. Mohou přitom požádat o pomoc orgán péče o dítě, který jim v rámci svých kompetencí může být nápomocen při realizaci mimosoudní dohody.

V případě, že výše uvedené ujednání rodiče odmítnou nebo nebudou respektovat, nezbude jiná možnost, než se obrátit s návrhem na úpravu styku k soudu. Následný pravomocný judikát nevylučuje, aby se rodiče v případě přetrvávajících problémů se stykem obrátili opakovaně na orgán SPOD.

Ten v první řadě poučí toho, kdo odmítá respektovat pravomocné soudní rozhodnutí o jeho právech a povinnostech, ale i následcích vyplývajících z takového protiprávního jednání. Bohužel výše uvedené opatření se ve většině případů míjí s účinkem, neboť sociální pracovníci nemají pravomoc rozhodovací, nýbrž pouze doporučující.

Pakliže rodič ve svém nezákonném jednání pokračuje, má druhý z nich možnost podat buď obci (§ 13 zákona o sociálně-právní ochraně dětí) nebo soudu návrh na uložení výchovného opatření (§ 43 zákona o rodině). OSPOD rozhodne buď o zahájení správního řízení, v jehož rámci uloží výchovné opatření, případně vyrozumí oznamovatele o opaku. Justice ve správním řízení nerozhoduje, ale postupuje podle zákona o občanském soudním řízení a podanému návrhu buď vyhoví nebo ho zamítne.

Dalším opatřením, kterým může OSPOD zajistit dítěti jeho práva je, uložení povinnosti rodičům využít pomoc odborného poradenského zařízení.

I zde se podle mého názoru, projevují nedostatečné kompetence sociálních pracovníků. Pokud sice rodiče navštíví doporučené odborné zařízení, ale už s ním nespolupracují, sociální pracovník nedisponuje žádnými nástroji represe a nemůže si splnění povinnosti vynutit.

Rovněž nemožnost poskytovat odbornému zařízení jakékoliv informace o dítěti či rodině, je podle mého názoru zcela nesmyslné, neboť by jim dosud námi zjištěné informace mohly poskytnout řadu cenných poznatků.

Též absurdní je skutečnost, že pokud je během pohovoru s dítětem zjištěno, že dochází k jeho manipulaci jedním z rodičů vůči druhému z nich, není sociální pracovník oprávněn s tímto zjištěním dále nakládat. Nepřísluší mu vyjádření dítěte jakkoliv hodnotit či komentovat. V rámci svých pravomocí může požádat soud, aby rozhodl o nařízení znaleckých posudků. Doba jejich vyhotovení je však velmi dlouhá, v praxi obvykle dosahuje šesti měsíců, vyloučeny nejsou ani roky, vzhledem k chybějícímu počtu znalců z oboru dětské psychologie či psychiatrie.

Osobně považuji manipulaci dítěte za velmi nebezpečný a těžko prokazatelný jev, který mnohdy nenávratně naruší citovou vazbu s druhým rodičem. Uvítala bych, aby se toto neférové jednání stalo novým trestním činem zařazeným v trestním zákoně.

Podání návrhu na výkon rozhodnutí představuje krajní možnost řešení stále neprobíhajícího kontaktu dítěte s jeho rodičem. Je však mylným, velmi rozšířeným názorem, že sociální pracovník by měl být přítomen při sporném předávání dítěte. Tato povinnost není výslovně stanovena v žádném zákoně, nicméně soudy v rámci běžné praxe mohou požádat orgán SPOD o asistenci při styku. Děje se tak velmi ojediněle, neboť k vzhledem k omezenému počtu sociálních pracovníků nemohou být přítomni každému spornému případu.

Závěrem bych chtěla konstatovat, že z výše uvedených faktů vyplývá, že sociální pracovník v rámci svých kompetencí nemůže dostatečně chránit práva dítěte, pokud jeho rodiče tato práva odmítají respektovat.

10 Seznam použitých zdrojů

10.1 *Zákony a právní normy*

Listina základních práv a svobod - Usnesení předsednictva ČNR č.2/1993 Sb., o vyhlášení Listiny základních práv a svobod jako součástí ústavního pořádku České republiky ve znění ústavního zákona č. 162/1998 Sb.

Metodické doporučení MPSV č. 11/2009 při účasti orgánu sociálně-právní ochrany dětí u rodičovského styku

Sdělení č. 104/1991 Sb.; o Úmluvě o právech dítěte

Sdělení MZV č. 54/2001 Sb. M.s., o přijetí Evropské úmluvy o výkonu práv dětí

Sborník stanovisek veřejného ochránce práv: Rodina a dítě

Zákon č. 359/1999 Sb.; o sociálně právní ochraně dětí, ve znění všech pozdějších předpisů

Zákon č. 94/1963 Sb.; o rodině, ve znění všech pozdějších předpisů

Zákon č. 97/1963 Sb.; o mezinárodním právu soukromém, ve znění všech pozdějších předpisů

Zákon č. 99/1963 Sb.; občanský soudní řád, ve znění všech pozdějších předpisů

Zákon č. 40/1964 Sb.; občanský zákoník, ve znění všech pozdějších předpisů

Zákon č. 110/2006 Sb., o životním a existenčním minimu

Zákon č. 117/1995 Sb., o státní sociální podpoře, ve znění pozdějších předpisů

Zákon č. 305/2005 Z.z.; o sociálnoprávnej ochrane detí a o sociálnej kuratele a o zmene a doplnení niektorých zákonov

10.2 *Literatura*

HRUŠÁKOVÁ, M.; a kolektiv: *Zákon o rodině*. Praha: C. H. Beck, 2001, 2.vyd., IBSN 80-7179-448-1

HRUŠÁKOVÁ, M.: *Rozvod a paragrafy*. Computer Press, 2001, 1.vyd., IBSN 80-7226-365-X

HRUŠÁKOVÁ, M.: *Manželství a paragrafy*, Computer Press, 2000, 1.vyd., IBSN: 80-7226-409-5

CHODĚRA, O.: *Partnerství, manželství a paragrafy*. Grada, Publishing, spol s.r.o., 2002, 1.vyd., IBSN 80-247-0217-7

- MOTEJL, O.; ČERNÁ,.; PANOVSÁ, K.; MATYÁŠOVÁ, P.: *Sborník stanovisek veřejného ochránce práv. Rodina a dítě*. ASPI., a.s., 2007
- NOVOTNÁ, V.; BURDOVÁ, E.: *Zákon o sociálně-právní ochraně dětí. Komentář*. Praha, Linde, 2007, 3.vyd. IBSN 978-80-86131-72-6
- PLAŇAVA, I.: *Jak se nerozvádět*. Grada, 1994, 1.vyd., IBSN 80-7169-129-1
- TEYBER, E.: *Děti a rozvod. Jak pomoci dětem vyrovnat se s rozvodem*. Praha: Návrat domů, 2007, 1.vyd., IBSN 978-80-7255-163-7

10.3 Internetové stránky a webové servery:

Dostupné z <www.iustin.cz>

Dostupné z <www.msmt.cz>

Dostupné z <www.czso.cz>

Dostupné z <http://reformaopatrovnictvi.cz/data/Duvodova_zprava_OZ_do_vlady.

[cit.14.8.2010] dostupné <<http://rodice.wz.cz/rozvod>>

[cit.14.8.2010] dostupné <<http://obcanskyzakonik.justice.cz>>

[cit.14.8.2010] dostupné <<http://rodice.wz.cz/rozvod.htm>>

[cit. 1.11.2010] dostupné

<http://ec.europa.eu/civiljustice/maintenance_claim/maintenance_claim ger cs.htm>

[cit. 1.11.2010] dostupné <<http://www.vyzivne.info/nemecko.html>>

[cit. 13.11.2010] dostupné z <

<http://www.ditevkrizi.cz/attachment/20100901195315194939011.pdf>>

10.4 Použité zkratky

ČSFR - Československá federativní republika

ČSÚ - Český statistický úřad

PČR - Policie České republiky

FOD - fond ohrožených dětí

SPOD - sociálně-právní ochrana dětí

o.s.ř. - Občanský soudní řád

MPSV- Ministerstvo práce a sociálních věcí

Přílohy

DOTAZNÍK

Milé kolegyně, milí kolegové,

jmenuji se Jaroslava Kovářiková, jsem studentkou 3. ročníku bakalářského studijního oboru Sociální pedagogika Pedagogické fakulty Jihočeské univerzity v Českých Budějovicích.

Touto cestou Vás žádám o vyplnění dotazníků, jejichž výsledky použiji ve své bakalářské práci na téma: Co skutečně se děje s dítětem po rozchodu rodičů? V této práci zjišťuji názor sociálních pracovníků na danou problematiku.

Dotazník je zaměřený na úpravu poměrů k dítěti, druhá část dotazníku zjišťuje skutečná fakta při ochraně zájmů dítěte. Oba dotazníky jsou anonymní a budou využity pouze pro potřeby mého výzkumu.

Označte prosím vždy pouze jednu odpověď. V otevřených otázkách prosím o Vaše stručné vyjádření. Předem děkuji za Váš čas.

1. Jaká forma výchovy po rozchodu rodičů je dle Vašeho názoru nejvíce preferovaná?

- a) matce
- b) otci
- c) společná
- d) střídavá
- e) jiná a proč

2. Jaká forma výchovy po rozchodu rodičů dle Vašeho názoru přináší nejvíce problémů?

- a) matce
- b) otci
- c) společná
- d) střídavá
- e) jiná a proč

3. Co způsobuje dle vašeho názoru průtahy soudních jednání?

- a) neaktivita soudců Okresních soudů
- b) absence účastníků při řízení
- c) možnost odvolání do většiny rozhodnutí soudu I. stupně

4. Který z rodičů přichází častěji řešit rodinné problémy?
- a) muži
 - b) ženy
5. Kdo dle vašeho názoru častěji brání druhému rodiči ve styku s dítětem?
- a) matka
 - b) otec
 - c) jiná osoba
6. Přivítal/la byste, aby manipulace dítěte rodičem proti druhému rodiči byla kvalifikována jako trestní čin?
- a) ano
 - b) ne
 - c) nevím
7. Je dle vašeho názoru soudem nařízený znalecký posudek k nápomoci při Vašem rozhodování?
- a) ano
 - b) někdy ano
 - c) ne
 - d) více méně ne
 - e) nevím
8. Přivítal/la byste možnost bezplatné konzultace při ochraně zájmů dítěte s advokátem?
- a) ano
 - b) ne
 - c) nevím
9. Přivítal/la byste možnost bezplatné konzultace při ochraně zájmů dítěte s ekonomem?
- a) ano
 - b) ne
 - c) nevím

Děkuji za Váš čas věnovaný vyplnění tohoto dotazníku.