

**Jihočeská univerzita v Českých Budějovicích**

**PEDAGOGICKÁ FAKULTA**

**A**

**VYSOKÁ ŠKOLA EKONOMICKÁ V PRAZE**

**FAKULTA MANAGEMENTU V JINDŘICHOVĚ HRADCI**

**Faktory ovlivňující delikventní činnost dětí a mládeže**

**Název bakalářské práce:** Faktory ovlivňující delikventní činnost dětí a mládeže

**Pracoviště:** Katedra pedagogiky a psychologie Pedagogické fakulty Jihočeské univerzity

**Jméno a příjmení autora:** Miroslava Marešová

**Studijní obor:** Sociální pedagogika

**Vedoucí práce:** doc. PhDr. Dr. Miroslav Somr, DrSc.

**Rok obhajoby:** 2011

**Prohlášení:**

Prohlašuji, že svoji bakalářskou práci jsem vypracovala samostatně pouze s použitím pramenů a literatury uvedených v seznamu citované a použité literatury.

Prohlašuji, že v souladu s § 47b zákona č. 111/1998 Sb. v platném znění souhlasím se zveřejněním své bakalářské práce, a to v nezkrácené podobě elektronickou cestou ve veřejně přístupné části databáze STAG provozované Jihočeskou univerzitou v Českých Budějovicích na jejích internetových stránkách, a to se zachováním mého autorského práva k odevzdanému textu této kvalifikační práce.

Souhlasím dále s tím, aby toutéž elektronickou cestou byly v souladu s uvedeným ustanovením zákona č. 111/1998 Sb. zveřejněny posudky školitele práce i záznam o průběhu a výsledku obhajoby kvalifikační práce. Rovněž souhlasím s porovnáním textu mé kvalifikační práce s databází kvalifikačních prací Theses.cz provozovanou Národním registrem vysokoškolských kvalifikačních prací a systémem na odhalování plagiátů.

V Holýšově dne 31.3.2011

.....

Miroslava Marešová

Poděkování patří především vedoucímu bakalářské práce

panu doc. PhDr. Dr. Miroslavu Somrovi, DrSc. za ochotu a cenné odborné rady, které mi při konzultacích uděloval. Dále také všem členům mé rodiny, kteří mi pomohli s rozděláním, konzultacemi a sběrem dotazníků pro praktickou část této práce mezi své známé a spolupracovníky.

Děkuji, Miroslava Marešová

## **Anotace**

Bakalářská práce se zabývá faktory ovlivňující delikventní činnost dětí a mládeže. Vedle sociálních faktorů se zaměřuje i na úlohu rodiny a státu. Projevy silícího násilí v rodinách i ve společnosti, projevy šikany a význam školy v procesu posilování etických aspektů výchovy.

Klíčová slova: delikvence, kriminalita, mladistvý delikvent, rodina, stát

## **Abstrakt**

This Bachelor Work deals with the factors that influence juvenile delinquency. It shows not only the social influence but also the influence of family and the public (system of government). It deals with the increasing amount of violence in families and the society generally, bullying in schools and the important role of schools in reinforcing ethical aspects of upbringing.

Key words: delinquency, criminality, juvenile delinquent, family, the public (system of government)

**Motto:**

*„má-li se člověk stát člověkem, musí být vzděláván“*

J. A. Komenský

**Obsah:**

<b>Úvod .....</b>	<b>7</b>
<b>A. Teoretická část .....</b>	<b>10</b>
<b>Úvod do problematiky delikvence mládeže.....</b>	<b>10</b>
1. Vybrané pojmy základní terminologie.....	10
2. Formy poruch chování.....	12
3. Co všechno vede k nárůstu proviňování.....	21
4. Stát a jeho úloha v oblasti prevence.....	24
5. Rodina a její základní funkce při tvorbě hodnot.....	27
5.1 Výchovné styly.....	28
5.2 Rodina funkční a nefunkční – dysfunkční.....	28
5.3 Deprivace v rodině.....	29
5.3.1 Deprivace.....	29
5.3.2 Izolace.....	30
5.3.3 Separace.....	30
5.3.4 Rodina a deprivace.....	30
5.4 Deprivace v širším sociálním prostředí.....	32
5.5 Vývoj společnosti a deprivace.....	34
5.6 Subdeprivace.....	35

5.7 Deprivace a její náprava.....	36
5.8 Prevence deprivace.....	37
5.9 Období dospívání.....	37
5.10 Hyperaktivita s poruchou osobnosti ADHD.....	38
6. Proměna a negace základních hodnot.....	40
7. Výchovná péče pro mládež a její způsoby.....	42
7.1 Způsoby alternativní výchovy.....	42
7.2 Ústavní výchova a její typy.....	42
<b>B. Praktická část.....</b>	<b>44</b>
1. Cíle a zaměření praktické části.....	44
2. Předpoklady praktické části.....	45
3. Metody výzkumu.....	46
4. Charakteristika výzkumného vzorku.....	47
5. Prezentace a interpretace výsledků výzkumné metody.....	48
6. Případová studie.....	70
7. Závěr praktické části.....	78
<b>Závěr bakalářské práce.....</b>	<b>81</b>

## Úvod

**Kriminalita** je problém, který se týká celého světa a většina z nás si uvědomuje, že před tímto problémem nelze zavírat oči. Každý se může stát jednou z mnoha obětí kriminálního činu. Je tedy nutné svoji pozornost obrátit už na děti a mládež. U mladistvých delikventů je velká šance na jejich nápravu. S termínem delikvence se setkáváme v mnoha odvětvích v odborné i populární literatuře, přičemž každý autor definuje tento termín z jiného hlediska. Termín delikvence vychází z latinského *delinques*, označuje „toho, který se dopustil přestupku“. Dříve to byl pojem právní, v poslední době se používá nejen v psychopatologii, ale i ve vědách sociálních. „Tímto termínem se označuje antisociální chování, které může, nebo nemusí být spojeno s právními důsledky, přičemž delikvencí se zpravidla rozumí mírnější porušení právních nebo morálních norem, zejména dětmi nebo dospívajícími, zatímco termínu kriminalita se používá již pro závažné přestupky, trestné, u dospělých osob.“ (Koudelková, 1995, s. 35). Podle kriminologie je delikvencí širší pojem nežli kriminalita. Vedle termínu delikvence se užívají další termíny, které s delikvencí souvisí nebo tvoří kategorie delikventního chování. Jsou to např.:

- narušenost mravní
- narušenost sociální
- narušenosti emoční

Setkáváme se dále s termínem *mravní vada* nebo také *mravní narušenost*. „Mravní narušenost je porucha v oblasti vyšších hodnot, jež může být podmíněna rozdílnými faktory. Pro sociálně narušeného delikventa je příznačná především jeho vzájemná spolupráce s ostatními členy delikventní skupiny při provádění delikventních aktů, přičemž delikventní komunita svému členovi zajišťuje status i potřebu uznání za jeho chování. Někteří autoři se domnívají, že sociální delikvent je zpravidla psychologicky normální osobou, neboť se předpokládá, že chování delikventa, který je členem sociální skupiny, bývá v souladu se vzorci chování, platnými v oné zvláštní sociální komunitě, do níž se zařadil.“ (Koudelková, 1995, s. 32-33). Delikvent, který je emočně narušený, má oproti sociálně narušenému delikventovi vážné problémy ve vlastní osobnosti a z hlediska převýchovy představuje velice těžký úkol.

Za jeden z hlavních faktorů, který se podílí na delikventním chování je považována rodina. Ta má velký význam v socializačním procesu – zespolečenšťování. Proces

socializace vzniká na základě sociálního učení, sociální interakce a komunikace. Děti se učí již od malička o něco žádat, děkovat, pozdravit, projevit ochotu pomoci a další „zásady slušného chování“. Podněty k proviňování se často rodí z naprosto nepostřehnutelných a zdánlivě nevýznamných maličkostí, jako je například neochota o něco slušně požádat, z neschopnosti vyjádřit lítost či se jen omluvit.

Já osobně si myslím, že bez malého proviňování se neobejde nikdo z nás, pokud se například bráníme nějaké nespravedlnosti. Záleží však na nás samotných, kam až necháme své jednání zajít. Zajímavá je pyramida proviňování (Novotný, 2006, s. 5), kde nalezneme v základně právě to tolerované, zdánlivě bezvýznamné a netrestné proviňování, se kterým se určitě každý z nás již osobně setkal / například: nedochvilnost, neposlušnost, nevděčnost, nespolehlivost, bezohlednost, chtivost, lstivost, lhavost, ale i opilství, gamblerství a užívání drog/, dále pak delikvence závažnější / např.: falšování peněz a dokumentů, bezohlednost vůči zvířatům, vyhrožování, zneužívání fyzické převahy, vandalismus.../ Ve špičce této pyramidy nalézáme závažné zločiny /např.: omezování osobní svobody, sexuální zneužívání, mafiánství až do takových zločinů jakými jsou loupeže se zbraní, vraždy, mučení, žhářství nebo terorismus/. Normy, které hodnotí proviňování, jsou v každém státě nastaveny různě a myslím, že i jejich porovnávání není vůbec jednoduché.

Rozhodně se nejméně proviňují lidé, kteří jsou vyrovnaní a nebojí se vlastní budoucnosti, svého selhání – tedy ti, kteří jsou v dobré psychické kondici a pohodě. Jsou to lidé, kteří nemají ani přebytek ani nedostatek a jsou spokojeni. Ne nadarmo se říká, že majetní lidé se většinou v důsledku právě přemíry bohatství obávají budoucnosti. Naopak ten, kdo trpí představou, že má méně než potřebuje, se právě proviňováním snaží získat něco, co ho alespoň na čas uspokojí.

Vlastně četnost proviňování v současné době lze přirovnat k nemoci – k sociální nemoci. Nejedná se o nadsázku, protože právě dlouhodobý psychický tlak, strach, stres nebo úzkost vedou k různým chorobám / například: vysokému krevnímu tlaku, infarktům, mentální anorexii, bulimii nebo diabetu/. Lidé si často sami ubližují a způsobují si onemocnění právě neschopností řešit problémy, potlačováním strachu a emocí, neschopností přijímat nebo opětovat lásku, neochotou ke kompromisům, nepřiměřeně vybitou agresí a vztekem, neochotou naslouchat druhým, vytváření jakýchsi mezí či hranic mezi lidmi. „Většinou tedy prvotní podněty pocházejí právě z vlastní



nespokojenosti. Podněty k proviňování vycházejí převážně z hlubších pater psychiky, takže v podstatě bývá neúčinné ovlivňování provinilců logickými argumenty, hrozbami, klasickou výchovou / metoda cukru a biče/, psychickým či fyzickým násilím, dlouhodobými tresty nebo izolací“ (Novotný, 2006, s. 8).

Jak jsem již uvedla, lidé, kteří se většinou proviňují minimálně nebo vůbec, jsou v psychické pohodě, sami se sebou spokojeni. Může zde ovšem jít i o obavy z porušení a následného trestu. Nepopsatelné pocity vnitřního já jsou vlastně výčitky svědomí.

Je mnoho skrytých – latentních provinilců, kteří často nebývají odhaleni. Oni „v tom umí chodit“. Provinilec, který se svou „dráhou provinilce“ nijak netají, bývá většinou odlišen od průměru, není integrován do společnosti. Tato odlišnost může způsobovat buď páchání dalších zločinů – tedy způsob, jak na sebe opět upozornit, nebo naopak svoji odlišnost skrývá v sobě a může trpět pocity méněcennosti, sebenenávistí a může mít i tendence k sebepoškozování.

Myslet si, že ostřílený provinilec nebo kriminálník v sobě má něco navíc, něco obecně škodlivého, destruujiícího nebo patologického, čeho by se měl výchovou, převýchovou či dokonce léčbou zbavit, je zásadní omyl. Opak je většinou pravdou, protože provinilcům či zločincům se něčeho velmi zásadního nedostává. Bývají například sociálně, emočně nebo celkově psychicky vyprahlí, neurotičtí, zesláblí, ponížení, bezbranní a jsou nebo se alespoň cítí být vykořenění (Novotný, 2006, s. 9).

Oblíbený, milovaný, milující, prospěšný, tvořivý, oceňovaný, psychicky vyvážený a sebevědomý člověk se totiž obvykle neproviňuje (Novotný, 2006, s. 9).

Dle mého názoru je v boji proti nárůstu proviňování i prevence. Tímto tématem bych se také chtěla v této práci zabývat. Myslím si, že na prevenci není nikdy pozdě a pokud s ní započneme již v dětství – tedy v době, kdy si lidská bytost formuje vzorce chování, je to nejlepší cesta.

## A. TEORETICKÁ ČÁST

### Úvod do problematiky delikvence mládeže

Delikvence – všechny typy jednání, jež porušují sociální normy chráněné právními předpisy včetně přestupků, ve stejném smyslu používáme výraz delikventní chování (Hartl, Hartlová, 2000, s. 98).

Zahrnuje nejzávažnější poruchy v chování dětí a mládeže. Tyto poruchy se projevují jako narušování nejen právních, ale i sociálních norem. Podle stupně závažnosti činu dělíme chování na disociální, asociální a antisociální. Jedná se o fenomén, který je rozšířen po celém světě.

#### 1. Vybrané pojmy a základní terminologie

**Abnormalita**, odklon od standardu, od normy, neboli převažujících morálních postojů skupiny a vzorců chování.

**Delikvence**, zde jsou zahrnuty poruchy nejzávažnějšího rázu, které se projevují v chování mládeže. Jedná se o protispolečenské chování v rozšířenějším smyslu nežli je kriminalita. Trestné činy, dále jevy, které samy o sobě nejsou trestné, ale jsou závadné tedy například alkoholismus, patologické hráčství, agresivita vůči druhým lidem až sebepoškozování.

**Dítě**, osoba mladší 18 let – dle Úmluvy o právech dítěte, osoba mladší 15 let – dle zákona o rodině.

**Koalice**, společenství mezi jednotlivými členy rodiny, které může být funkční i dysfunkční.

**Koheze**, neboli soudržnost, věrnost, oddanost, blízkost – síly, které drží jednotlivé vztahy pohromadě.

**Kriminalita**, negativní společensko – historicky podmíněný jev tvořený souhrnem jednání, jehož důsledkem je trestná činnost (Hartl, Hartlová, 2000, s. 98).

**Mladiství**, jedná se o pojem z trestního práva. S tímto pojmem spojujeme odpovědnost za spáchání trestného činu, která začíná dnem, který následuje po dovršení 15 let a končí dovršením 18 let.

**Mravní narušenost**, narušený vztah jedince k hodnotovému systému, jedná se o primární poruchu.

**Patologie**, škodlivý a negativní odklon od chování, které je považováno za normu.

**Proviňování**, něco co se děje proti morálce, proti ustáleným morálním zvyklostem a normám.

**Reedukační proces**, převýchovné metody a postupy v převýchovných zařízeních, za úkol mají znovu zapojit jedince do společnosti – resocializovat jej.

**Rodina**, primární sociální skupina, která má svoji historii, současnost a nějaká budoucí očekávání. Její členové jsou mezi sebou vázáni svazky, hereditou – znaky přenášenými rodiči nebo adopcí. Je to jednotka pro základní formování vztahů. Měla by být přirozeným místem pro růst a vývoj dětí.

**Sociální defekt**, neschopnost člověka přijmout společenské hodnoty a normy.

**Stát**, je institucí, která disponuje mocí vládnout, soudit a vytvářet zákony pro společnost. Stát je vymezen státní mocí, státním občanstvím a státním územím. Svrchovaný stát není podřízen žádné jiné moci, a to jak vnitřní, tak vnější.

## 2. Formy poruch chování

V dětském věku rozdělujeme poruchy chování na neagresivní, pod tímto pojmem rozumíme např. lži, krádeže, toulání a útěky a druhým způsobem porušování sociálních norem jsou agresivní poruchy chování, mezi které řadíme především šikanu, vandalismus, násilné činy např. přepadávání. Agresivní způsob chování nejenom omezuje osobní svobodu druhých, ale svým hrubým a nevybíravým způsobem narušuje lidské soužití a veškerá pravidla morální i právní.

Určitým problémem je, že hranice mezi oběma způsoby porušování sociálních norem není nijak přesně vymezena a agresivní i neagresivní chování se mohou vzájemně prolínat, doplňovat a vytvářet tak permanentní tlak psychického a fyzického násilí.

Hledáme-li určité základy negativních jevů, pak můžeme jít ke kořenům, které spatřujeme ve vydávání nepravdy za pravdu, čili za vědomou lež. Tento negativní jev můžeme identifikovat u dětí mezi čtvrtým a ž šestým rokem. Do čtyř let mluvíme spíše o přehánění a od šesti let děti již rozlišují mezi pravdivým či nepravdivým tvrzením ( srv.: Martin, Waltmanová-Greenwoodová, 1997).

Obecně se rozlišují tyto druhy lží:

**„Instrumentální lež** je projevená nepravda, která spočívá v záměrné snaze oklamat jinou osobu s cílem zabránit prozrazení vlastní viny, vyhnout se potížím, získat obyčejně nezaslouženou odměnu nebo někomu uškodit. Instrumentální lež je ze všech typů nejzávažnější.“

**„Neinstrumentální lež** se dělí na nutkavé lhaní a na zbožná přání. U nutkavého lhaní si je dítě vědomo, že neříká pravdu, ale ani ono samo neví, proč to dělá. Ani jemu samotnému není jasný motiv jeho počínání. Přitom lze neustále a v nejrůznějších situacích, aniž by z toho mělo jakýkoliv okamžitý nebo dlouhodobý prospěch. Zbožná přání jsou typická spíše pro mladší děti a bývají vyvolány dětskou touhou po tom, aby různé věci byly lepší, než jaké ve skutečnosti jsou. Takové lži nikomu neublíží a jsou náhražkou za to, co by si dítě přálo prožít, ale neprožívá.“

**„Prosociální lež** je záměrné uvedení nepravdy v pozadí s pozitivními motivy. Typickým příkladem prosociální lži je situace, kdy dítě v rozporu se skutečností sdělí ve škole svému

agresivnímu spolužákovi, že neví, kde se nalézá častá oběť tohoto tyрана, a tak ji alespoň pro jednou zachrání před šikanou.“

„*Nezáměrná lež* může mít formu bájevé lhavosti, nevědomé obrany, nebo neúmyslně uvedeného nepravdivého výroku proneseného na základě chybné informace.“ (Martin, Waltmanová - Greenwoodová, 1997. s. 89 - 90).

V identifikaci dětských lží je významná frekvence, tj. jak často dítě lže, dále výběr osob, kterým lže, specifická situací, v nichž obvykle lže a zejména účel, který dítě ke lhaní vedl (Vágnerová, 2004, s. 280).

Dítě vedou ke lži různé důvody. Někdy proto, aby zakrylo své prohřešky nebo neúspěchy ve škole. Jindy lže ve škole učitelům - chce vysvětlit nesplnění domácích úkolů, způsobilo problémy neoblíbenému spolužákovi nebo aby ospravedlnilo svoje nevhodné chování. Dítě, které chodí za školu, se snaží, aby jeho nepřítomnost ve škole nebyla odhalena, a tím je do lží doslova zapleteno. K tomu se přidávají podvody rozdílné závažnosti. Odtud je již jenom krok ke krádežím, kdy děti začínají krást již nejenom z touhy vlastnit určitou věc, ale cíleně a s vědomím hodnoty přisvojovaných věcí.

„Menší význam mají neplánované, příležitostné krádeže, zejména mladších dětí. Krádež bývá v tom případě výsledkem impulsivní reakce, nezvládnutelné aktuální potřeby vlastnit nějakou věc, která se jim líbí, aniž by o svém činu předem uvažovaly. Závažnějším signálem poruchy socializace jsou plánované a předem promyšlené krádeže, jež se obvykle vyskytují ve starším školním věku. Jejich prognóza je tím příznivější, čím dříve se objeví. Mnohdy je tento typ krádeží spojen s dalšími variantami poruchového chování (např. se šikanou, záškoláctvím).

Nejzávažnější jsou opakované krádeže v partě. Zloděj má podporu ostatních členů skupiny a krádež ani nepovažuje za závažné porušení norem (pokud dítě krade samo, bývá všemi odsouzeno, nemá žádnou podporu, a tak se spíše zafixují zábrany k neopakování podobného činu).“ (Vágnerová, 2004, s. 282).

Citovaná autorka rozděluje krádeže podle cíle a motivace na tyto způsoby:

„*Dítě krade pro sebe*. Zde je základem nežádoucí aktivity potřeba získat něco, čeho nelze dosáhnout jiným, sociálně přijatelnějším způsobem. Nebo dítě krade proto, že se jinému způsobu uspokojení potřeb nenaučilo.

Ve vzácnějších případech - jestliže rodina zásadním způsobem selhává – může jít i o nouzové uspokojování základních potřeb, jako je jídlo, pití, ošacení apod.

Dítě krade z pudu sebezáchovy (podobné situace se vyskytují např. za války, u dítěte na útěku, v situaci velkého ohrožení apod.).“

„**Dítě krade pro druhé.** Příčinou takových krádeží bývá neuspokojená potřeba být akceptován a dosáhnout mezi vrstevníky vyšší prestiže. Tímto způsobem získává kamarády dítě, které je pro ostatní neatraktivní, neosvojilo si potřebné sociální dovednosti a přijatelnější způsob neovládá. Typické je, že krádeže se uskutečňují mimo teritorium skupiny, např. doma nebo v samoobsluze. Dítě může být ke krádeži pro druhé i donuceno, např. šikanou. Krade, protože by mu pak hrozil trest, kterého se bojí, např. bití.“

„**Dítě či mladiství krade pro partu.** Zde jsou krádeže buď výrazem snahy udržet si svou pozici v partě, nebo souvisí se sociálními normami party, kde je krádež hodnocena jako žádoucí, nebo dokonce povinná aktivita. Odmítání účasti na krádeži by bylo hodnoceno jako přestupek a potrestáno. Je to situace, kdy nejde jen o občasné porušení běžných norem, ale o jejich úplné odmítnutí a nahrazení jinými obecně nepřijatelnými.“ (Vágnerová, 2004, s. 282-283).

Mnohem závažnější a nebezpečnější formou krádeže je **loupež**, kdy oběťmi mohou být mladší děti, vrstevníci nebo spolužáci, ale výjimkou nejsou ani případy, kdy dítě školou povinné takto okrade dospělého člověka, často slabého, který se nemůže bránit (seniora, invalidu apod.). Pokud je cílem útoku dospělý člověk, jde zpravidla o trestnou činnost skupiny pachatelů.

Častým jevem jsou **kapesní krádeže**.

Musíme však podotknout, že příčinou tohoto jevu je i patologické kradení – **kleptomanie**, i když tato forma je u dětí vzácná.

Mezi další negativní jevy náleží útěky a toulání. Rozlišujeme reaktivní, impulsivní útěky, kdy příčinou je zejména selhávání rodiny. Dále chronické útěky, které jsou plánované a dlouhodobě připravované. S těmito útěky se setkáváme u dětí pocházejících z narušených a nefunkčních rodin, když dítě nemá žádné zázemí, není emočně akceptováno a často je i využíváno a týráno. Vzácněji mohou takové útěky souviset s patologickým

vývojem osobnosti dítěte, které je klasickým způsobem nezvládnutelné. Dalším příkladem jsou útky, zejména z diagnostického či výchovného ústavu a dětí z dětského domova.

Závažným problémem je záškoláctví a pod tímto jevem rozumíme takovou situaci, kdy žák bez objektivního důvodu, bez vědomí a souhlasu rodičů nechodí do školy a svůj prohřešek plánovitě realizuje na pozadí vlastního úmyslu neplnit svoje povinnosti.

#### ***Nejčastější příčiny záškoláctví:***

Zjistíme-li, že dítě chodí za školu, je velmi důležité zjistit, proč tak činí. Nejčastěji to bývají tyto příčiny:

dítě má obavu ze zkoušení

dítě je ve škole šikanováno

dítě je závislé na drogách

dítě se vyhýbá zkoušení

dítě není fyzicky nebo duševně vyspělé pro školní docházku

dítě je členem party, která má na chování dítěte velký vliv

na dítě jsou kladeny nepřiměřené nároky, např. nadměrné trestání dítěte

při neúspěchu, byť sebemenším

Jako klasická forma záškoláctví se jeví „chození za školu“ zapříčiněné antisociálními důvody. Další příčinou záškoláctví může být i autoritativní rodina.

Ke skrytým formám náleží záškoláctví účelové, za tiché nebo skryté podpory rodičů.

Můžeme však použít i následující dělení:

***Impulzivní záškoláctví*** - jedná se o zkratkovou reakci na nezvládnutou situaci doma nebo ve škole. Dítě předem naplánuje, že půjde do školy, ale reaguje náhle, nepromyšleně, často školu opustí v průběhu vyučování. Smyslem tohoto jednání může být potřeba úniku před zahanbujícími, ponižujícími pocity, které by dítě nutně zažilo při konfrontaci s rodiči,

učiteli, spolužáky atd. Jedná se vlastně o obranu před degradací vlastního já. Zpravidla se jedná o ojedinělý případ, který se o vyřešení problému již neopakuje.

**Plánované, účelové záškoláctví** - bývá dopředu plánované a připravované. Dítě se vyhýbá vyučování v době, kdy očekává zkoušení, kdy má neoblíbený předmět, nebo vyučuje neoblíbený učitel. Důvodem může být i upřednostnění nejrůznější zábavy před školními povinnostmi. V některých případech se záškoláctví stává chronickým problémem. **Chronické záškoláctví** je charakteristické opakovanou, dlouhodobou absencí dítěte ve škole. Ve většině případů je záškoláctví spojeno s dalšími poruchami chování. Z časového hlediska, podle délky trvání a věku dítěte dělíme záškoláctví na:

**Krátkodobé záškoláctví** - jedná se o drobnější absenci dítěte ve škole. Žák chybí na vyučování řádově několik hodin.

**Dlouhodobé záškoláctví** - jedná se o delší absence dítěte ve škole. Žák opakovaně, několik dní, týdnů, měsíců, nedochází do školy.

Podle věku dítěte rozlišujeme:

**Záškoláctví na prvním stupni ZŠ** - mnohokrát jde o okamžitou únikovou reakci na složitou situaci, kdy dítě nedomyslí následky svého jednání. Jestliže ale chodí dítě za školu již na prvním stupni základní školy, musíme hledat příčiny v rodině.

**Záškoláctví na druhém stupni ZŠ** - takto staré dítě je si vědomo, že porušuje pravidla a že neplní povinnosti související se školou.

Záškoláctví se může vyskytnout jako:

**přechodný jev** - někdy jde o přechodnou poruchu chování v souvislosti s výchovným obdobím (začátek školní docházky, přechod na druhý stupeň) nebo s životní událostí (vyhrocení konfliktu v rodině nebo ve skupině vrstevníků).

**dlouhodobá obtíž** - navzdory všem pedagogickým zákrokům opakující se záškoláctví.

**Agresivní chování** lze definovat jako porušení sociálních norem, omezující práva a narušující integritu živých bytostí i neživých objektů. Jde o symbolické nebo reálné



omezování, poškozování a ničení. Agresivitu lze chápat jako sklon k takovému chování. Agrese označuje aktuální projev takového chování.“ (Vágnerová, 2004, s. 266).

„Porušování sociálních norem je u agresivního chování spojeno s násilným omezováním základních práv ostatních. Agresivní chování lze obvykle interpretovat jako prostředek k uspokojení potřeby (např. k získání něčeho žádoucího nebo k sebeprosazení). Může být nevhodným prostředkem k dosažení obecně přijatelného cíle. Jindy je cíl agresivního jednání problematický (např. potřeba ovládat všechny děti ve třídě). Vzácněji jde o potřebu agresivního jednání, kdy je samo násilí cílem. Pak dítě uspokojuje např. týrání spolužáka.“ (Vágnerová, 2004, s. 283).

Agresivnímu jedinci jde většinou o úmyslné poškození či zničení nějaké hodnoty, bezohlednost, netaktnost, ponižování, nadávky, výsměch, hrubé slovní či fyzické napadení vůči jedinci nebo nějaké sociální skupině.

Slovo agrese pochází z latinského „ad-gradior“- „gradi“ znamená jít proti. Stejně tak jako ostatní poruchy chování i agresivní chování je ovlivněno celou řadou faktorů. Míra ovlivnění jednotlivými faktory samozřejmě závisí na osobnosti každého člověka.

Obecně lze tyto faktory rozdělit na dva druhy:

- vlivy kognitivní
- vlivy společenské

**Kognitivní vliv** je zdůrazněn prvkem očekávání, že se svým chováním uspějí, a to je také rozhodujícím kritériem pro agresivní chování. Je předpoklad, že agresivní chování je většinou určováno právě kognitivními vlivy a můžeme ho tak tlumit empatií, vysvětlováním a soucitem. Není to však obecné pravidlo a samozřejmě, že míra úspěšnosti závisí na každém člověku a jeho osobnosti. Někdy také mohou tyto snahy agrese naopak vystupňovat.

Chceme-li charakterizovat společenské vlivy, vycházíme z názoru, že dějiny vzniku agresivního chování je třeba hledat ve společenských podmínkách. Existuje názor, že v současné době se vyskytuje velká souvislost mezi strachem, nejistotou, přehnanými požadavky na výkon a agresivitou. Příčiny jsou ve velké konkurenci ve společnosti, kde je velká část lidí odsouzena k neúspěchu a narůstá tak u nich obava nejen ze selhání, ale i odstrčení.

Agresivita je u člověka vrozena a v průběhu života může být pouze usměrňovaná, tlumená nebo naopak ve špatném prostředí rozvíjena.

V dnešní době nelze hovořit o agresivitě jen ve spojení s jedincem nebo malou sociální skupinou. Na jejím rozvoji se značně podílí celkové společenské klima.

Společnost může agresivní chování banalizovat, a tím se nepřímo podílí na jeho podpoře. V dnešní době mají velký vliv masmédiá. Je jimi ovlivňována určitá hranice normy a citlivosti společnosti vůči agresivním projevům. Dospělý člověk při sledování akčního filmu je schopen rozlišit, zda se jedná o realitu či fikci, ale dítě tohoto schopno není a mnohdy vnímá symboliku filmu jako realitu. Mnohdy se tak identifikuje s agresorem a často ho zkouší napodobovat.

Dalším negativním jevem je **šikana**. Šikana má celou řadu variant. Rozlišujeme skryté a zjevné šikanování.

**Šikana zjevná** mívá tuto podobu:

- **fyzické násilí a ponižování** (např. strkání, bití, skákání po oběti apod.)
- **psychické ponižování a vydírání** (nucení k posluhování, nadávání, izolaci apod.)
- **destruktivní aktivity, které jsou zaměřené na majetek oběti** (krádeže a ničení věcí, trhání sešitů, ničení šatstva apod.)

K šikaně dochází velice často právě ve vrstevnických skupinách.

Pavel Říčan ve své publikaci Šikanování jako psychologický problém (1993), rozděluje

druhy šikany tímto způsobem:

Definice šikanování musí vycházet i ze sociokulturní typologie jevů, jež přicházejí v úvahu jako jeho specifické druhy nebo jako jevy jemu příbuzné.

To jsou zejména:

šikanování občana úředníkem - zaměstnanci nadřízeným apod.

iniciační rituály spojené s krutostí

šikanování vojenských „bažantů“

šikanování ve vězení, zpravidla mezi vězni na cele

šikanování ve školách a zejména v internátech

týrání dětí v rodině

### ***Vandalismus***

Jako vandalismus je označováno svévolné poškozování a ničení veřejného i soukromého majetku či podobných statků, většinou pro vlastní potěšení nebo seberealizaci. Většinou chybí pro takový čin nějaký jasný motiv. Slovo vychází od jména kmene Vandalů - ti roku 455 vyplnili Řím a dobyli velkou část Itálie. Slovo vytvořil Henri Grégoire, konstituční biskup v Blois, během Francouzské revoluce, když jako *Vandalisme* popisoval některé znaky chování republikánské armády.

Hlavní rozlišovací znak vandalismu jako kategorie chování jednotlivce či skupin, je nesmyslné ničení hodnot duchovní i materiální kultury a civilizačních vymožeností. Různé projevy vandalismu nás obklopují prakticky všude, ať již v primitivní formě zničených odpadních košů, telefonních automatů, laviček, počmáraných zdí apod., nebo v podobě počítačových virů. Vandalismus může nabýt formy závažné trestné činnosti, ale to, zda je naplněna skutková podstata určitého paragrafu trestního zákoníku, nebo se jedná jen o přestupek, to opět není pro etiologii vandalismu podstatné. Rozbití vagonu i zapálení kontejneru na plast je z motivačního hlediska v podstatě totéž vandalské chování.

Vandalismus není posuzován jako programová trestná činnost. Nejprve je proto nutné odlišit vandalismus od programového, instrumentálního násilí, kde ničení kulturních a civilizačních hodnot není samo o sobě cílem, ale pouze doprovodným jevem jinak motivovaného chování. Motivací vandalských činů bývá naproti tomu pouze ničení, a to pro ničení samo. Pochopení jevu vandalismu je ztěžováno okolnostmi poutajícími pozornost, které odvádějí úsilí o pochopení jeho vnitřní dynamiky k pouhému popisu vnějších, jevových stránek. Nejvíce frekventovanou okolností je skupinový charakter nejničivějších, a tudíž i nejsledovanějších forem vandalismu. Je pravda, že parta, stejně jako určitá sociokulturní charakteristika jedinců, tvoří důležité situační parametry spouštějící vandalské chování. Nejsou však přímou příčinou vandalismu, i když je jasné, že určití jedinci jsou k vandalskému chování náchylnější a že anonymita jedince ve skupině a

alkohol destruktivní chování odbrzdí. V pozadí motivace vandalského chování je nejen nuda, prázdnota a z ní klíčící potřeba "mělo by se něco stát". Vandalové se proto vyhýbají běžné komunikační normě, nechtějí participovat, a ničením vyjadřují svůj nesouhlas se společností, se kterou se nikterak neztotožňují, přestože v ní fyzicky žijí.

### 3. Co vede k nárůstu proviňování

„Rodina je tradičně považována za hlavního činitele, jenž svým selháváním dětem umožňuje kriminální chování. Rodina ovšem není neměnná instituce, její funkce se v novodobé historii v západních zemích výrazně proměnily“ (Matoušek, Kroftová, 2003, s. 315).

Ale podněty, které vedou k závažnějším typům proviňování nemusejí být pouze podmíněny sociálním původem mladých delikventů. Je dokázáno, že vrahové pocházeli jak z úplného dna společnosti, tak z rodin intelektuálních. Zrovna tak zloději – nemusejí krást jen mladí z chudých rodin, kteří jsou například nevzdělaní, kradou i vysokoškolsky vzdělaní lidé, kteří díky svému vzdělání mohli získat dobře placenou práci, a přesto raději riskují a jdou cestou zlodějů.

Sociální původ samozřejmě hraje velkou roli. Vyšší inteligence a dosažené vzdělání většinou vede člověka k větší opatrnosti.

Motivaci, která vede k proviňování často najdeme právě v raném dětství a nyní již víme, že často lze zajít až do doby před jeho narozením. Dítě je ovlivněno tím, zda je chtěné, či nechtěné. Vykonaný zločin často nemusí být jen důsledek chtění něčeho, často bývá svědectvím o nevyzrálosti a infantilitě pachatele. O neradostném dětství, nejistotě, potřebě lásky a citové stability. Delikvent často není schopen sebereflexe, takže chyby hledá u ostatních a s nimi také je velmi nespokojen. Nejčastěji to jsou jeho nejbližší.

Dítě, které od malička poslouchalo výhrůžky, že ho maminka nebude mít za to či ono ráda, si ve svém svědomí nastavilo jakési bloky. Strach ze ztráty matčiny lásky v důsledku nějakého konkrétního provinění způsobil to, že dítě začalo být citlivější a senzibilnější. U těchto dětí se častěji v jejich nitru začal vytrácet pocit viny, tedy výčitky svědomí. Věděly, že maminka je bude mít ráda jen když ....

Pátrání po psychické deprivaci je nutné zvláště v případech starších dětí a mladistvých. Děti s drobnými a opakovanými krádežemi, toulkami a záškoláctvím, děti lhavé, zlomyslné, agresivní jsou nezdárkami dětmi, které afektivně strádaly po dlouhou dobu svého vývoje (Matějček, Langmeier, 1974, s. 313).

Velký vliv má na dítě škola, kamarádi, přátelé a známí. Děti a mládež netvoří jednoznačnou skupinu. Jedná se vždy o skupinu, která je diferencována nejen podle pohlaví, věku, ale také podle postavení mezi jejími jednotlivými členy, sociálních rolí ve skupině a dalších faktorů, které každého jedince ovlivňují.

Dědičnost je také jedním z faktorů. Právě vnitřní výbava jedince je jeden ze dvou faktorů, který se podílí na vývoji osobnosti. Ve chvíli početí dostane jedinec určitý genový základ a současně na něho začne působit prostředí. Dá se totiž říct, že téměř všechny vlastnosti osobnosti jsou dědičné. Delikvence je vlastně chování a chování je podmíněno komplexně. Geny mohou být odpovědné například za sníženou sebekontrolu. Avšak tyto vlohly nemohou vést samy o sobě k vytvoření delikventní osobnosti. Genetický základ jen zvýší pravděpodobnost vlivu dalších činitelů na chování či jednání člověka. Je tedy možné říci, že geny mohou zvyšovat nebo snižovat práh působnosti vlivů prostředí.

Dědičnost kriminality zkoumaná u dospělých je výraznější než dědičnost zkoumaná u mládeže a to z toho důvodu, že u mládeže je doba k projevu genetických vloh kratší a je zde i kratší působení vlivu sociálních faktorů, které ovlivňují člověka v dětství a dospívání.

### **Výsledky adopčních studií**

V této kategorii se nejvíce zabývali prací Mednicka a jeho kolegů, kteří studovali 14 427 adoptivních dětí a jejich adoptivní a náhradní rodiny. Analyzovali pouze chlapce, protože delikvence u dívek byla zanedbatelná a jednalo se o studii adopcí v Dánsku v letech 1927 – 1947. V rodinách, kde nebyl z trestného činu usvědčen ani biologický ani adoptivní otec, mělo záznam v rejstříku trestů 13,5% chlapců. V rodinách, kde by usvědčen pouze biologický otec mělo záznam 20% synů a kde pouze adoptivní otec mělo záznam 14,7% synů. Pokud se kriminality dopouštěli otcové oba, tedy adoptivní i biologický, procento kriminality stoupalo až na 24,5%. Tento výzkum tedy nijak nepotvrdil, dispozici k určitému typu delikvence.

V jiném zpracování týchž dat s jiným týmem zjistil Mednick, že adoptování dítěte rodinou s vysokým společenským a ekonomickým postavením poněkud oslabuje projevy dědičné dispozice ke kriminalitě chování (Matoušek, Kroftová, 2003, s. 25). Děti, které byly adoptovány chudými rodinami s nízkým společenským postavením, měly o 40% větší pravděpodobnost, že se budou chovat kriminálně, než děti adoptované rodinami z druhého konce společensko-ekonomického žebříčku. Lepší sociální podmínky během dětství, tedy

bez ohledu na dědičnost, snižují kriminalitu adoptovaných dětí (Matoušek, Kroftová, 2003, s. 27).

#### 4. Stát a jeho úloha v oblasti prevence

Jednotlivé země se liší v názorech na úlohu státu vzhledem k rizikové mládeži a k občanovi vůbec. Naše politické strany své programy odvozují z typů, které jsou v zemích západní Evropy pokládány za nejvlivnější.

**Liberální koncepce**, občané mají mít maximum svobody, k úloze státu patří ochrana občana před jiným občanem, podpora školství a jiných institucí, které společnosti prospívají.

**Konzervativní koncepce**, udržování práva a pořádku, význam volného trhu, instituce jako je rodina by měl stát podporovat, a to ve vlastním zájmu, protože funkční rodina je lepší než byrokratický státní aparát.

**Sociálně – demokratická koncepce**, upřednostňuje zájmy kolektivů a skupin před zájmy jednotlivců, společnost by měla být založená na rovnosti a konsensu.

Morálka a s ní související mravnost bývávala považována za cíl, který je lehce dostupný, ne za nutnost a jednu z nejvíce účelných forem komunikace mezi lidmi. Být mravný neznamená chovat se vznešeně, nebo nějak noblesně, jedná se o povinnost mezi lidmi chovat s k druhým kooperativně, slušně a vstřícně. Mravnost není vymyšlená idea. Redukce mravních pojmů v oblasti politiky přináší velké škody.

Například zrušení trestu smrti bylo ryze parlamentní záležitostí, přestože referenda v České republice byla pro znovuoobnovení. Nerespektování zákonů, různé zločiny a další porušování předpisů ukazují na často bezvýchodnou situaci.

Prevenici v oblasti delikvence a kriminality můžeme rozdělit na primární a sekundární. Prevence je tedy předcházení delikventního jednání a chování zejména u dětí, které se ještě ničeho takového nedopustily, ale dle určitých známek je možné posoudit, že k takovému jednání či chování nemají daleko.

Skupinou, které se týkají preventivní opatření, by měly být především tyto děti:

- Hyperaktivní
- S prokazatelnými poruchami chování
- Děti, které selhávají ve škole



- Týrané a zneužívané
- Děti z dysfunkčních rodin
- Děti z rodin, kde se již kriminalita vyskytla /například u otce/
- Děti z rodin, které žijí v ghetech, či oblastech s vysokou kriminalitou

Nadále platí, že nejlepším a nejvíce významným prostředkem kriminální prevence je výchova dětí v rodině a ve školách. Velký vliv má i sociální politika státu, která ovlivňuje vzdělávání, zaměstnanost, rodinnou stabilitu a také instituce, které se zabývají rizikovou mládeží.

Nemá smysl ohroženým dětem jen poskytovat informace a věřit, že tím je všechno vyřešeno. Učitel, který není žáky oblíben, nemá žádnou šanci dětem předat informace a poznatky, tak aby bylo jejich myšlení ovlivněno. Největší vliv má na dítě přímá zkušenost. Také je velice důležité, aby byl brán ohled na věk dětí.

Existují různé programy, které se zabývají právě primární prevencí. Jedná se o programy, jež jsou určeny nejen dětem, ale také jejich rodičům a jsou vázané na školu. Důležité jsou i programy, které podporují pracovní uplatnění.

V našem státě je zaměstnanost prosazována především legislativou. Když dítě ukončí povinnou devítiletou docházku, nastoupí na střední školu, nebo do učňovského střediska. Pokud nebudeme brát v úvahu, že po dokončení střední školy v dnešní době téměř každé z dětí podává přihlášku na vysokou školu, vyskytne se otázka „A co dál?“. Zdá se, že v poslední době bylo nejjednodušší řešení jít se evidovat na Úřad práce, ten případně poskytl ještě nějakou rekvalifikaci a ten, kdo měl štěstí, tak si nějaké to uplatnění našel.

V České republice je nejvyšším státním orgánem prevence Republikový výbor pro prevenci kriminality, který je zde zřízen od roku 1993.

*Primární prevence* – hledá hlubší příčiny trestné činnosti a její oblasti jsou právě výchova, škola, práce a volnočasové aktivity. Touto prevencí se zabývá Ministerstvo školství.

*Sekundární prevence* – zde se více prosazuje trestní politika a zabývá se jí Ministerstvo práce a sociálních věcí.

*Terciální prevence* – má snahu zabránit novým trestným činům.

V této části práce bych ráda uvedla několik důležitých právních norem, které se týkají právě kriminality, delikvence a mládeže vůbec.

Listina základních práv a svobod

Sdělení č. 104/1991 Sb., o Úmluvě o právech dítěte

Zákon č. 359/1999 Sb., o sociálně právní ochraně dětí

Zákon č. 64/1963 Sb., o rodině

Zákon č. 218/2003 Sb., o odpovědnosti mládeže za protiprávní činy a o soudnictví ve věcech mládeže

Zákon č. 200/1991 Sb., o přestupcích

Zákon č. 140/1961 Sb., trestní zákon

Zákon č. 40/2009 Sb., trestní zákoník – tento je účinný od 1. ledna 2010 – jedná se o drobné korekce trestného činu

## 5. Rodina a její základní funkce při tvorbě hodnot

S vývojem společnosti se mnoho funkcí rodiny změnilo. V dnešní době má rodina čtyři základní funkce.

### Biologicko - reprodukční funkce

- Uspokojování biologických a sexuálních potřeb jedince, pokračování rodu.

### Socializačně – výchovná funkce

- Rodina je první sociální skupina, zde začíná dlouhodobý a složitý proces socializace.

### Sociálně – ekonomická funkce

### Sociálně – psychologická funkce

- Důležitá je příslušnost k určité skupině, s níž má jedinec možnost se identifikovat. Pozitivní citové klima je velice důležité nejen pro děti, ale i pro jejich rodiče. Tato funkce může být velice snadno narušena. Emoční či sociální nezralost rodičů, či jednoho z nich má za následek nedostatečné naplnění potřeb dětí.

Rodinné vazby jsou nejvyšším faktorem ve vývoji dítěte. Je dokázáno, že děti v kojeneckých domovech trpí deprivacním syndromem, což je nedostatečnost rodičovské péče, lásky a vazeb.

Pokud se v rodině vyskytuje tzv. polarizace v postojích, nebo-li rozštěpená dvojná vazba což se projevuje například velmi demokratickým postojem matky a autoritářským postojem otce, je dítě velice ohroženo – vytváří si nejistotu a emocionální vazby v rodině jsou ohroženy. Způsob, jak se řeší v rodině konflikty je v úzkém vztahu s delikventním chováním dětí. Děti, které žijí v rodině, kde se konflikty neřeší, protože se řešit nechtějí, nebo neumějí, mají sklony k delikvenci vyšší.

Velice důležitý je faktor odměn a trestů. Díky těmto „výchovným prostředkům“ rodiče mohou vést děti k určitým cílům ve výchově. Důležitou roli má odpuštění, které nelze považovat za odměnu, ale za osvobození od napětí, které trest nebo vina provázelo.

## 5.1 Výchovné styly

Každý z rodičů zaujímá styl ve výchově, který je naučen, nebo jej považuje za správný. Každý z rodičů má k dítěti svůj postoj. Tyto postoje se tvoří dlouhým a složitým procesem, který souvisí s vývojem osobnosti rodiče – jeho zkušenosti z dětství, vztah k vlastním rodičům, inteligence, emoční vývoj a také vzdělání.

Postoj k dětem může být kladný, láskyplný, nebo záporný, chladný, a někdy až zavrhuje. Tyto se kombinují a tvoří tyto vzorce výchovy:

- a) *Autoritářský* – tvrdé výchovné působení, velké nároky na dítě, vyžadující absolutní poslušnost.
- b) *Liberální* – volná výchova, nezasahování, děti jsou výchovně vedeny velmi málo nebo vůbec, pokud už jsou kladeny nějaké požadavky, tak není kontrolováno, jak je děti plnily
- c) *Demokratický* – kooperativní, je zde spolupráce, zdravá kontrola, podpora iniciativy dětí, nejvíce ze všech uvedených stylů pomáhá rozvíjet sociální zralost dětí

## 5.2 Rodina funkční a nefunkční

Rodina, o které lze mluvit jako o rodině funkční je rodina harmonická, zdravá, tedy rodina bez poruch. V takové rodině není úplná absence problémů, jen je tu úspěšné zvládnání jejich řešení. Členové rodiny si sebe vzájemně váží, umějí si projevit nejen lásku, ale i úctu. Mezi rodiči je přirozeně pevná koalice. Komunikace mezi členy zde nevázne, je živá. Rodiče jsou schopni přijmout názory dětí a jejich názory na řešení problémů. Rodiče vědí, jak děti tráví volný čas a pokud vznikne jakékoliv nedorozumění, tak jsou schopni toto společně řešit – rodiče za svými dětmi stojí a přirozeně uspokojují jejich psychické potřeby, dávají dětem pocit jistoty a potřebné množství vývojových podnětů.

Rodina dysfunkční, nebo-li rodina produkující nezdravé jednání neřeší problémy, ty se spíše zde popírají, není zde jasná a zřetelná komunikace, nejsou zde jasná pravidla a hranice mezi jednotlivými členy. Takové rodiny se často vyznačují právě mocenskými boji – koalice rodič s dítětem proti druhému rodiči. Každý se vyhýbá odpovědnosti a potřeby a přání členů jsou často zamítány, nevyslyšeny. Je zde ironizování či verbální napadání mezi

sebou. Neplatí zde jasná pravidla, kompetence a tím se často „vytváří“ patologické chování některého ze členů rodiny. Velmi negativně působí na celkové chování a funkci rodiny alkoholismus jednoho nebo obou rodičů.

Rozhodně stále platí, že člověk je spíše produktem výchovy. Rodiče, kteří jsou psychicky nezralí, vychovávají ještě nezralejší děti. Nejvíce jedinců postižených proviňováním je právě ze slabých, nefunkčních a rozvrácených rodin, kde chyběla rodičovská autorita, pozitivní vzory matky a otce a představa čeho lze vlastně správnou výchovou dosáhnout. Mnozí rodiče si vůbec neuvědomují, že špatnou výchovou lze deformovat dítě a doslova ho připravit na cestu k proviňování. Maximum zla se do společnosti dostává právě z nefunkčních rodin v podobě nezralých jedinců, kteří žijí život bez mravních norem. Při hlubším poznání rodinné anamnézy mladistvého delikventa se vždy pronikne až do událostí jeho dětství, a to velmi raného. Mnoho dětí dokonce vyrůstá v natolik špatných podmínkách, že jsou ohroženy přímo na životě.

### **5.3 Deprivace v rodině**

#### **5.3.1 Deprivace**

Psychický stav, který vznikl následkem neukojení základních psychických potřeb v dostatečné míře a po delší dobu.

Základní psychické potřeby jsou:

- potřeba určitého množství podnětů
- potřeba učení a podmínek pro učení
- potřeba prvotních sociálních vztahů
- potřeba společenského uplatnění

Deprivace nastává po delší frustraci – blokování uspokojení potřeby nějakou překážkou. Lze říci, že dlouhodobá frustrace přechází v deprivaci, tedy stav daleko závažnější.

### **5.3.2 Izolace**

Dětské psychické potřeby jsou uspokojovány právě tím, že jsou každý den opakovány, a to přirozeným sociálním prostředím. Pokud je styku s tímto bráněno, je-li dítě izolováno, trpí nedostatkem podnětů, které pro uspokojení psychických potřeb potřebuje. Izolace může být částečná /dětem v ústavu chybí mateřská láska/ nebo úplná. Může být ještě v kombinaci s tělesným strádáním. V rodině nastává takováto izolace například tehdy, když rodiče nemají na dítě čas, nebo nejsou schopni se mu věnovat a emočně přiblížit. Následky sociální izolace jsou vážné a duševní vývoj dětí bývá zpravidla opožděn. Izolace patří mezi nejhorší deprivací situace. Zpočátku se projevuje tím, že děti se bojí lidí, navazují s nimi vztahy buď až vtíravé nebo bázlivé, většinou nestálé a jejich citové projevy jsou chudé a prudce afektivní.

### **5.3.3 Separace**

Dítě se přirozeně odpoutává - „separuje“ od matky – je to jedna z podmínek jeho sociálního vývoje a také vývoje duševních hodnot. Jakmile je tato separace nepřiměřená, předčasná a rychlá, jedná se o separaci patologickou. Pokud dítě není na separaci připraveno, nemůže se vnitřně s touto situací vyrovnat. Pokud separace trvá delší dobu, přechází ve výše uvedenou izolaci. Separace je spojena s různými sociálními situacemi. Například při dlouhodobé hospitalizaci na uzavřeném oddělení, kdy je znemožněno, aby matka dítě navštívila, a u menších dětí, kdy dítě nechápe důvod svého pobytu v nemocnici. Separace se nejčastěji projevuje plačtivostí, dožadováním se pozornosti, sníženou mírou hravosti a může dojít až k úplné apatii.

### **5.3.4 Rodina a deprivace**

V rodinném prostředí je deprivace často méně viditelná, protože se často spojuje s jinými nepříznivými faktory. Neznamena to však, že by nebyla závažná. Dítě by mělo být od svého narození připoutáno k matce, a to pevným a intimním svazkem, který je trvalý. Musí mít pocit jistoty, citové vřelosti a radosti z kontaktu s matkou. Pokud dítě strádá tím, že se mu nedostává tohoto citového pouta, jeho duševní zdraví bude nenávratně poškozeno. Pokud chybí matka, nastává velké nebezpečí pro celkový vývoj dítěte. Dlouhodobá deprivace vede k hlubokému zásahu do struktury osobnosti a nárůstu psychických poruch – neurotické děti často mohou mít až sebevražedné sklony. U těchto

děti lze vypočítat rapidní nárůst delikventní činnosti. Dítě, které prochází deprivací v rodině, bývá zpravidla zasaženo ještě navíc emočními konflikty – například: pokud matka dítě zahrnuje aktivní x pasivní starostlivostí, úzkostností nebo nadměrnou změnou svých nálad a postojů. V rodinách lze najít porušování vztahů, časté separace – například když matka dítě ponechá po celý den v postýlce a jen ho přebalí a nakrmí, což způsobuje i nedostatečné zásobení důležitými podněty. Citová situace v rodině bývá často hodně složitá, protože postoje rodičů se mohou lišit, chybí jeden z rodičů, rodiče nemají k dítěti vztah – nevěnují mu pozornost, nebo je to i tím, že jsou rodiče velkou část dne mimo domov a dítě tráví čas samo.

Lze tedy říci, že deprivace, časná separace a sociální izolace – z jakýchkoliv příčin, patří mezi faktory, které se podílejí na delikvenci, asociálním až psychopatologickým způsobem chování.

Jak jsem již výše uváděla, prvotní sociální kontakt dítěte je s matkou. Pokud tedy od narození chybí právě matka, nastává velice závažný problém v citovém vývoji dítěte. Na matce je závislé uspokojování veškerých duševních potřeb, matka je ten, kdo dává dítěti základy pro mezilidské vztahy a důvěru v okolní svět. Pokud se podaří vlastní matku nahradit – babičkou, tetou, pěstounkou, nebo matkou adoptivní, většinou se deprivace vlivy ani neuplatní.

Chybí-li otec, nevypadá situace zdánlivě tak neúnosná, jako když chybí matka, ale i tato situace se projeví v sociálním vývoji dítěte. Zásadně chybí mužský prvek a rozdělení sociálních rolí. Dítě nezná vzor mužskosti, který je velice důležitý jak pro dívky, tak pro chlapce – hlavně starší chlapce. Většinou bývá otec právě vzorem autority, a pokud chybí, může být kázeň a pořádek velmi otřesené. Děti z neúplné rodiny jsou nesociální a často až agresivní. Bohužel chybění otce má ještě jeden velice negativní vliv – nedostatek financí. Pokud má matka alimenty, svůj plat, tak je často nucena chodit ještě do jedné práce, nebo v práci zůstat déle a tím pádem má na děti méně a méně času. Domů chodí unavená, a proto bývá často na děti nevrhlá, nemá čas ani náladu je poslouchat, natož si s nimi pohrát, a to je další újma na duševním vývoji všech takto postižených dětí. Je-li místo otce v rodině „zastoupeno“ jiným mužem – nový přítel matky nebo dědeček bývá, opět vliv stresu nižší. Je však velice důležité, jaký vztah navázal nový přítel matky s dětmi a zda jimi není přímo odmítán.

Deprivované dítě může být i z rodiny úplné, avšak velmi početné. Dítěti se nemůže dostat takové pozornosti a péče, která je pro jeho vývoj důležitá. Navíc jsou podmínky těchto rodin většinou komplikovány právě nízkým finančním zázemím a bytovou tísní. V dnešní době je přímo tragické pozorovat děti, jejichž rodiče jim nemohou koupit to, co mají ostatní. Pokud je rodič inteligentní, dítěti vysvětlí, že ve věku 10 let skutečně nepotřebuje například mobilní telefon s fotoaparátem, MP3 a dalšími vymoženostmi, ale často si rodiče nedají tu správnou práci si s dítětem promluvit, odpoví dítěti, že to mít nemusí a dítě se pak ve skrytu duše trápí dál. Má strach jít do školy, kde bude opět cílem posměchu, že má ten starý typ mobilního telefonu.

Nejhorší forma deprivace, která může v rodině nastat, je právě deprivace z psychologických příčin – nedostatečné citové přilnutí k dítěti. Toto může být způsobeno i psychotickým onemocněním, psychopatickými poruchami nebo nízkou inteligencí matky. Pokud je matka citově nevyzrálá a nevyrovnaná, není schopna s dítětem potřebný vztah navázat. Bývá to většinou u rodičů, kteří v dětství sami prošli tímto typem deprivace a dosud nemají v sobě tyto situace vyřešeny. Trpí nedostatkem lásky, pocity křivdy – proč zrovna „já?“ a často bývají velice infantilní. Velice nebezpečné jsou nevyrovnané postoje matky, či otce, kteří jsou k dětem lhostejní až nepřátelští. *H.Lewisová /1954/* ve zmíněné studii uzavírá, že stupeň deprivace dítěte je závislý především na emoční lhostejnosti nebo odmítavosti matky, na jejím sklonu k zanedbávání nebo zavrhování, na její citové nevyrovnanosti, popřípadě i na její intelektové úrovni (Matějček, Langmeier, 1974, str. 159).

#### **5.4 Deprivace v širším sociálním prostředí**

Tento druh deprivace nestává v rodinách, kde jsou děti částečně nebo úplně izolovány od společnosti a tím pádem ochuzovány o poznávání hodnot a podnětů, které by tam získaly a pro svůj další vývoj potřebovaly. Tyto děti nemají problém s tím, že by byly ochuzeny o důležité kontakty v rodině, že by měly nedostatek stimulace od rodičů, ale nemají společenské podněty od svých vrstevníků, kolektivu ve školských zařízeních a tak důležitý kontakt s dětmi druhého pohlaví. Je známo několik situací, kdy k deprivaci v tomto smyslu dochází.



### 1. Rodina se sociálně izoluje

Může k tomu mít důvody vnitřní, psychologické či je v tlaku společnosti, jedná se o rodiny žijící na osamělých osadách, odloučené od společnosti lidí – mající systém hodnot záměrně takový, který je odlišuje od okolní společnosti, důvody mohou mít tito lidé náboženské, ekonomické či socioekonomické.

### 2. Rodina izoluje od společnosti dítě

Tímto způsobem jednají například sektářská společenství – jsou zde zvláštní postoje rodičů, nebo rodiče, kteří mají o své dítě strach, aby si mravně neublížilo, či jej chtějí mít jen pro sebe. Mohou to být lidé s různými poruchami osobnosti – neurotickými, psychotickými nebo dokonce psychopatickými.

### 3. Dítě se nemůže zapojit

Jsou děti, které trpí nějakým defektem, pro který musí být umístěny do zařízení sociálních služeb – může se jednat o defekty pohybové, smyslové nebo duševní.

Izolace od společenského prostředí nezbrzdí vývoj osobnosti od základů, ale u těchto dětí vznikají poruchy a obtíže ve společenském zapojení, při sociálních rolích a v budoucím uplatnění. Bývají omezeny důležité potřeby dětí, jako je přirozená hra, soutěživost a navíc se silně prohlubuje emoční závislost na rodičích. Takové děti nemají možnost rozvíjet přirozené vztahy s ostatními dětmi, neznají sociální hodnocení, nejsou schopny poměřit svoje síly a schopnosti se svými vrstevníky – což je pro zdravé sebehodnocení velice důležité. Jsou ochuzené o přátelství a chování těchto dětí není společností ani sociálně kontrolováno, a tak je znemožněno ukázat dítěti, jak své chyby napravovat. Školská zařízení jsou velkým antideprivačním činitelem a pokud je dítě dlouhodobě izolováno a náhle do těchto zařízení nastoupí, tak může deprivace ještě nějakou dobu pokračovat, nebo vyústit v jiné problémy – děti se neumí s novým prostředím ihned vyrovnat. Dítě totiž neumí strategii společenského jednání, neví, jaký má mít přístup ke svým vrstevníkům a bývá zpočátku často kolektivem odmítáno právě pro svůj nevyspělý přístup. Takové děti bývají často frustrovány, protože se nedokážou požadavkům sociální skupiny vůbec vyrovnat. Mohou si hledat náhradní uspokojení a tím se vlastně vzdalují sociální skupině ještě mnohem více, nebo se začnou uzavírat do sebe. V pubertálním období se dítě chce sblížovat s opačným pohlavím, později začíná navazovat sexuální vztahy – tady opět sociální izolace způsobuje zásah v osobních

postojích a vůbec ve struktuře vztahů. Deprivace zde působí jako jeden z faktorů možných psychosexuálních poruch.

Potřeba uplatnění v pracovním kolektivu může být doživotně neuspokojena. Vyvíjí se z toho chronická neschopnost sehnat si pracovní uplatnění.

Kulturní deprivace se vyvíjí u dětí, které jsou rodinou izolovány od kultury, jež je pro danou společnost charakteristická. Zde je možnost nevytvoření potřeby kulturně žít a získávat hodnoty, které tato společnost uznává. Společnost tyto lidi nepřijímá a zatlačuje je do té jejich izolace dál a dál. Jedná se o rodiny akulturní až antikulturní, často bývají velice primitivní. Hodnocení inteligence dětí z těchto rodin přineslo zajímavé výsledky. U dětí nebyla prokázána snížená inteligence, ale z důvodů nepodnětné výchovy bylo prokázáno například omezení vývoje řeči a tím pádem pojmového myšlení. Děti mluví, ale při kontaktu se svými vrstevníky si často připadají jako z jiné planety. Ochuzeny jsou i o příležitost rozvoje učení – básničky, zpěv a dětské hry, které patří k dané kultuře. Tohle povětšinou způsobuje nedostatek motivace ke kulturnímu rozvoji a ke vzdělání. Jsou zde velké rozdíly mezi inteligencí sociální. Je tedy jisté, že kultura stanoví určité podmínky upokojující mnoha potřeb dítěte a široce ovlivňuje vývoj jedince. Kulturní antropologie dokazuje, že každá kultura má svoji specifickou řadu modelů pro řešení různých životních situací a dalších mnoho modelů způsobů chování. Každá společnost má několik dětí, jejichž potřeby nejsou uspokojovány a rozvíjeny v souladu s kulturními vzorci a rolemi. Je tedy i samozřejmostí to, že to co je v jedné kultuře pokládáno za normální, může být v druhé pokládáno za deprivativní či „nekulturní“.

## **5.5 Vývoj společnosti a deprivace**

Na vývoji dnešní společnosti je pozitivní to, že rodiče již delší dobu vnímají dítě jako osobnost – více se s ním mazlí, hrají si s ním, líbají je, vyprávějí pohádky a snaží se mu věnovat co nejvíce svého času. Je jasné, že děti potřebují nejen lásku, ale i disciplínu a morální výchovu. Jedním z prostředků pro lepší vývoj jsou opět školská zařízení. Tento model by měl být stejný pro všechny děti – již J. A. Komenský zdůrazňoval výchovu pro všechny, chtěl aby dívky i chlapci všech sociálních vrstev měli stejnou možnost vzdělávání a sám vytvořil moderní systém školské výchovy pro děti ve věku předškolním až do studia na vysoké škole. Ve vývoji společnosti je kladen důraz na velkou potřebu lásky v rodině,

morální disciplínu ve škole. Je samozřejmé, že každé dítě má jinou míru uspokojení potřeb – vše je velice individuální. S každým z dětí je potřeba jednat a pracovat jinak, ale každé dítě potřebuje mít jistotu v emočních vazbách, jinak se již od útlého věku stává novým deprivovaným členem v dané společnosti. Je totiž evidentní, že stejné podmínky působí na děti různě – je míněno na děti v různém věku, v různé vývojové úrovni a dále je třeba rozlišit i různost sociální úrovně. Stejně deprivativní podmínky působí různě na děti rozdílného pohlaví. Například u chlapců bylo obecně prokázáno, že začínají mluvit později než dívky a rovněž jejich sociální vývoj je o něco pomalejší než u stejně starých děvčat. Individuální rozdíly mezi dětmi jsou patrné v jejich konstituci. Děti menší a slabší konstituce jsou obecně považovány za děti, které potřebují vyšší míru ochrany a péči. Jsou to děti, které se samy jakoby nabízejí k pochování k polaskání. Individualita dětí je široká i ve vnímavosti na podněty – dotykové, sluchové či zrakové. V tom spočívá rozdílnost dětí na typ mazlivý x nemazlivý. I když příklon k matce si „neodepře“ žádné z dětí. Každé dítě má velice silnou potřebu mít silný intimní kontakt právě se svojí matkou a každé si svým způsobem vynucuje přízeň a lásku, kterou tak pro svůj další duševní vývoj tak nutně potřebuje.

## 5.6 Subdeprivace

Jedná se o mírnější formu deprivace. Důsledky jsou podobné, ale méně nápadné. S touto formou se zpravidla setkáváme až v jejím vývoji nikdy ne na úplném začátku, protože rodiče, kteří ji sami zavinili, necítí to, že by své dítě subdeprivovali – jsou přesvědčeni o tom, že způsob jejich výchovy je pro jejich dítě jen to nejlepší.

Dítě může vyrůstat v rodině úplné, v materiálním dostatku a mít prostředí s plnohodnotnými podněty, ale i tak může být subdeprivováno - jeho rodina je příliš kritická nebo naopak hodně benevolentní. Dítě může být rodiči nuceno do činností, na které vůbec nemá schopnosti /otec výborný tenista trvá na tom, aby jeho syn hrál také závodně tenis, ale syn miluje fotbal, ve kterém je velice úspěšný/. Chybí-li týranému či zanedbávanému dítěti vždycky základní vztahová jistota, chybí dětem subdeprivovaným v rodičovském postoji jedna nebo obě hlavní složky: láskyplné porozumění a přiměřené vytyčení hranic odpovědnosti (Matoušek, Matulová, Kopoldová, Chalupová, Halík, 1996, str. 19).

## 5.7 Deprivace a její náprava

Pokud se dá vůbec mluvit o nápravě deprivace, nebo deprivacních poruch, tak snad pouze v případě poruch mírnějších. Deprivace, která je těžká a trvá dlouhodobě, způsobí vždy trvalé a hluboké změny v psychice dítěte. Pro individuální případy se musí připravit speciálně vytvořená terapie a ta musí vycházet z podrobného rozboru nejen psychického, ale i tělesného stavu dítěte.

1. Reaktivace – tato metoda je zvolena při zásahu časně deprivace, která způsobila poruchy v duševních procesech. Nutné je dítě dostat z deprivacního prostředí a dát mu nové podněty – adaptační terapie, zajistit podmínky pro rozvoj normální funkce smyslových orgánů a motoriky.
2. Redidaxe – přeučení, dítě dostává podněty, které zpevňují „správné“ chování. Učí se novým návykům, staré nesprávné se vytěsňují, rozvoj řeči, doplňování a rozšiřování praktických dovedností a znalostí, přizpůsobování se dětskému kolektivu – skupině.
3. Reeducace – rozvoj a náprava funkcí porušených deprivací, náprava, nové formování vztahů dítěte k jeho okolí, zde se dobře uplatňuje právě psychoterapie – důležité je nastavení pevných vztahů, důvěry, jistoty, lásky a sympatie s těmi, kdo s dítětem pracuje – žije – kdo se dítětem výchovně zabývá.
4. Resocializace – zapojení dítěte do společnosti, dítě se učí a osvojuje si společenské role, dítě se ve společnosti postupně zbavuje některých deprivacních následků a vytváří si vztahy k okolí. U každého dítěte je socioterapie zaměřená jinak.

Poněvadž deprivace vzniká zpravidla na podkladě nedostatečného ukojení emočních potřeb dítěte v jeho dosavadním životním prostředí, je třeba poskytnout mu především příležitost ke korekci dosavadních citových zkušeností, tj. poskytnout mu významně emoční zážitky, jichž dosud postrádalo. K tomu je především třeba vytvořit úzký citový vztah mezi psychoterapeutem a dítětem, tak aby mohl být mostem, po kterém pak dítě postupně přechází k novému, bohatšímu a reálnějšímu vztahu k ostatnímu světu. Dosáhnout takového vztahu je ovšem neobyčejně těžké již pro samu podstatu deprivace (Matoušek, Matulová, Kopoldová, Chalupová, Halík, 1996, s. 322).

Terapeut musí vždy pracovat i se zdravými členy rodiny a metodou rozhovoru získává náhled na celý problém deprivace dítěte. Pokud má matka či otec narušené psychické zdraví, tak je nutná terapie rodičů, a to velice intenzivní. Kde jsou problémy spíše kulturně společenské, je nutné působit k úpravě výchovných podmínek a prostředí. Zlepšení stavu deprivovaného dítěte se vždycky projeví v rovnováze celé rodiny a v životě každého člena. Důležité je tedy pracovat vždy se všemi členy rodiny.

### **5.8 Prevence deprivace**

V případě prevence je nutné splnit více požadavků. Je velice nutné, aby dítě dostávalo podněty, které k němu budou přicházet z širšího sociálního prostředí – tyto podněty musí být kvalitní, v určitém množství a musí být rozvrženy s ohledem na jeho věk. Pozdní nebo předčasná stimulace je v některých případech až škodlivá.

Dítě potřebuje stálé prostředí, kde má jistotu vychovávajících osob, ke kterým je připoutáno a od nichž se učí v té nejzákladnější úrovni. Dítě potřebuje navázat trvalé a kladné vztahy s rodiči, nebo prvními vychovateli, potřebuje mít domov a dále potřebuje mít vytvořené podmínky v širším sociálním prostředí – citové vztahy, na kterých se dítě učí navazovat další vztahy například ve školce, zájmovém kroužku, škole či partě – je nutné umožnit mu vstup do společnosti, kde se učí dalším důležitým sociálním rolím.

Stát se také svoji sociální politikou podílí na prevenci. Odstraněním hmotné nouze lidí, pomocí rodinám s dětmi, nebo pracovními možnostmi stát přímo ovlivňuje podmínky, které vedou k možnému psychickému strádání dětí.

### **5.9 Období dospívání**

Toto období je také jedním z faktorů, který lze uvést mezi mnoho faktorů ovlivňující delikvenci mládeže. Dospívání je totiž jedním z období vzdoru, které se v průběhu vývoje dítěte objevují. V období puberty si jedinec tvoří vlastní identitu, což je jeden z mnoha vývojových úkolů. Nachází určitý sled v tom, jak on vnímá sebe sama a jak je vnímán svým okolím – rodiči, kamarády, školním kolektivem a také partou. Každému záleží na tom, aby byl svým okolím dobře hodnocen a uznáván. Ať už se jedná o uznávání kladných či záporných projevů – každopádně v období puberty děti touží být zcela unikátní a hlavně nepotřebují být v koalici s rodičem, ale spíše jim jde o konfrontaci s dospělými.

V okamžiku, kdy se mladistvý v negativním smyslu střetává se zákonem je veřejné mínění takové, že vina je vždy rodina. Vina bývá mnohdy naopak jinde, ale je pravdou, že rodina by měla být tím odvracečem od kriminální „kariéry“.

Za jeden z mnoha faktorů může být považován i nízký věk matky v době porodu. Čím mladší dívka se stane matkou, tím méně umí řešit konflikty, neumí odložit uspokojování svých potřeb – chce se bavit, chodit mezi kamarádky, na diskotéky ....., neumí ještě plně respektovat zájmy druhých lidí a nemá ještě tak vyvinutou empatii, která je v partnerství a rodičovství tak důležitá. Dítě se totiž s rodičem identifikuje, a pokud je mu od malička dáván určitý směr, tak bude předvádět to, co mu předváděno bylo.

### **5.10 Hyperaktivita s poruchou pozornosti ADHD**

Neléčená hyperaktivita může vyústit v kriminální chování dětí. Tato porucha je nepochybně podmíněna mnoha faktory. Typické příznaky pozná každý zkušený pedagog nebo psycholog, který s těmito dětmi pracuje: dítě neposedí, je nestálé – nevydrží u ničeho dlouho, neustále vykřikuje, nebo něco musí povídat, je impulzivní, na nové podněty zpravidla reaguje negativně, ale na druhou stranu je snadno unavitelné a často střídá nálady. Syndrom ADHD postihuje častěji chlapce. Dospívání není nikdy zárukou uzdravení a většina potíží se s dětmi vleče dál. Rozhodně se nevyplácí spoléhat na samozmizení této poruchy. ADHD je vlastně nemoc, s níž by se mělo jít za odborníkem – může se jednat o vrozenou vadu mozku – neurovývojovou poruchu, kterou je potřeba včas diagnostikovat a začít léčit. Diagnózu vysloví právě dětský psychiatr nebo neurolog. Ti také musí stanovit správnou terapii. Nejedná se však o terapii pouze jednoho odborníka – tady musí spolupracovat celý tým, počínaje rodiči, učitelem, psychologem a psychiatrem konče. Do jisté míry pomáhá i správná volba sportovní aktivity. Je dokázáno, že tyto děti jsou náchylnější k asociálnímu chování, mají problémy ve vztazích s ostatními „zdravými“ dětmi, častěji se dopouštějí delikventního chování a rozhodně mají větší sklony k užívání drog a jiných návykových látek. V dospělosti tato porucha, která nebyla včas „zaléčena“ se často vyvine do depresí a vnitřních úzkostných stavů.

Důležité je rozlišit nevychovanost a syndrom ADHD – některé matky často na obranu svých dětí zdůrazňují, že právě to její dítě je hyperaktivní – někde tento termín slyšely, něco málo o tomto četly, ale dítě fakticky nikdy nenechaly vyšetřit. Jindy rodiče

právě díky své nevědomostí odkládají návštěvu odborníka a přitom je dítě skutečně „nemocné“, myslí si, že „jen“ zlobí, a tak vlastně trápení své i svého dítěte jen prodlužují. Děti s ADHD nejsou méně inteligentní, spíš naopak a proto si uvědomují, že jsou jakoby odsouvány na okraj kolektivu, a tak se snaží zapůsobit ještě jinak a tím bývají svým vrstevníkům k smíchu, či na obtíž. Samotné je to trápí, ale vlastně nevědí, jak ven z tohoto bludného kruhu.

ADHD se projevuje hyperaktivitou, nepozorností a impulzivitou. Nadměrná aktivita je právě ten faktor, který je nejnápadnější. Dítě neposedí, překotně mluví, je zbrklé a často dospělým skáče do řeči. Tato forma je spíše u chlapců a dívky spíše trpí poruchami pozornosti – jsou jakoby zasněné, straní se kolektivu, nejsou schopné dokončit své úkoly, nebo jim jejich zvládnutí trvá dlouho.

Dítě trpící tímto syndromem musí mít mnohostranný denní program, kde bude mít čas na odpočinek.

Bohužel ani speciální přístup a výchova nejsou schopné zaručit zlepšení poruchy a zkvalitnění života, mnoho symptomů se zmírní a část jich může vymizet, ale jsou takové, které budou přetrvávat po celý život.

## 6. Proměna a negace základních hodnot

Hodnoty, ideály a normy jsou ve společnosti lidí velice různorodé, mnohvrstevné, ať už mluvíme o hodnotách morálních, kulturních, duchovních či estetických. Mnohé jsou z komerčních důvodů ničeny, zesměšňovány a u některých lidí dokonce odbourávány. Materiální potřeby jsou uspokojovány velmi silně a to díky mediálním a reklamním trikům, které nás nutí k nadměrnému konzumu. Ten, kdo má méně financí na uspokojení právě těchto materiálních potřeb, bývá často nespokojený

Lidská psychika je spolehlivě devastována právě honem za nadměrným konzumem. Jenomže největší nadbytek nezaručuje uspokojení potřeby sytosti a úzkostný pocit z materiálního či finančního nedostatku doslova nutí člověka takto postiženého k proviňování. Rozdíly mezi bohatými a chudými začínají být velké. Delikventi tyto sociální rozdíly chtějí řešit právě tím zločinem – jsou si vědomi toho propastného rozdílu a jediné řešení vidí v delikventním překročení této pomyslné propasti. Reklamní kampaně ničí hodnoty mravnosti a kulturnosti. Reklama vybízí k dalšímu konzumu a materiální koupěchtivosti. Konzument, který má „návyk“ na reklamu, je den co den oslabován a stává se vlastně jedincem, který strádá. Lidem jsou touto formou vnucovány služby nebo zboží nadbytečné až exkluzivní a ten, kdo má málo peněz, je tedy donucen ostře konfrontovat mezi svým svědomím a touhou mít zboží, které je mu takto nabízeno. Právě frustrace lidí, kteří jsou takto ovlivněni reklamou a nedostatkem finančních prostředků, je velice nebezpečná.

Každý člověk denně testuje své psychické procesy, které vysvětlují to, jak má silnou emoční stabilitu a jak je silnou osobností – jak se tedy může bránit nadměrné spotřebě a následnému provinění. Podněty, které v duši lidí rozvíjí obnovu, jsou potlačovány.

Lidé, kteří se proviňují, jsou omezováni, ale kompenzují své omezení útočením na slabší a bezbrannější jedince.

Vysoká míra a nárůst proviňování není náhoda, je to výsledek silného tlaku prostředí na jedince, kteří jsou méně odolní. Narůstá i agresivita, a to nejen agresivita k okolí, ale i vůči sobě samému, což se projevuje například příznaky nebezpečných nemocí až k projevům sebepoškozování. Vysoká agresivita vůči okolí se projevuje právě v nárůstu delikventní činnosti a kriminality.



V osobnostních vztazích dochází k poškození předchozí positivity právě kvůli agresivitě, která byla těmto blízkým lidem projevena. Plno dobrých mezilidských vztahů bylo právě kvůli vzrůstající agresivitě trvale poničeno. Proviněním trpí pak obě strany stejně, protože mnohem více lidé nenávidí právě ty, na kterých se provinili, a právě agresivita ostatních je dobrým podnětem k vlastnímu proviňování. Člověk, který není schopný řešit konflikt, vyvolává u agresorů potřebu řešit danou záležitost k vlastnímu prospěchu. Agresor bývá vybuzen často právě strachem a slabostí oběti a to, že vyvolá strach, jej ještě víc stimuluje a rozzuří. Chroničtí agresoři neumí řešit ani konflikty, které sami vyvolali, a tak volí často ještě agresivnější metody právě proto, aby to vypadalo tak, že o konečném výsledku sporu museli rozhodnout oni sami. Proto se reedukace provinilců zaměřuje mimo jiné i na řešení modelových situací – řešení konfliktu smírnou cestou a nácvikem asertivního chování. Agresor, který řeší i jím zaviněné konflikty „silou“, nebývá nikdy tím psychicky silným a odolným jedincem, jímž se zdá.

## **7. Výchovná péče o mládež a její způsoby**

### **7.1 Způsoby alternativní výchovy**

Uvedené tresty se týkají pachatelů, kteří způsobili méně závažné trestné činy, většinou tzv. majetkové.

Jednou z možností je peněžitý trest, tedy pokuta. V naší republice je možné pokutu uložit buď jako samostatný trest, nebo jako trest vedlejší. Výše tohoto trestu je soudem přesně vymezena. Současně je soudem přesně vymezena délka odnětí svobody pro případ, že by peněžitý trest nebyl pachatelem plněn.

V dnešní době je velmi rozšířeným trestem výkon obecně prospěšných prací. Soudem je udělena povinnost odpracovat si určitý počet hodin ve prospěch obce. Tato činnost je vykonána odsouzeným v jeho volném čase a bez nároku na mzdu.

Dále se často užívá kompenzace, nebo-li vyrovnání. Pachatel řeší svůj trest tím, že poškozenému zaplatí – tedy finančně se s ním vyrovná, nebo se odškodní službou.

Další možností je umístění pachatele v terapeutickém zařízení, kde je pachatel léčen. Tuto možnost spojujeme s trestnou činností, která je spojená s problematikou drogové závislosti, se závislostí na alkoholu a podobně.

### **7.2 Ústavní výchova a její typy**

Ústavní výchova je navrhována obcí s rozšířenou působností u dětí, o které rodiče řádně nepečují, a jiná možná alternativa výchovy není možná, nebo není žádoucí, nebo dětem, které nemají rodiče ani žádné jiné pečovatele. Na návrh výše uvedeného úřadu obce s rozšířenou působností nařizuje ústavní výchovu soud. Soud může toto řízení zahájit i bez návrhu ORP a může nařídit i jiný druh výchovy, nemusí se jednat jen o výchovu ústavní.

*Diagnostický ústav pro děti a diagnostický ústav pro mládež* – zde je umístění, jak je již výše uvedeno, nařízené nebo dobrovolné – s tím musí souhlasit rodiče dítěte a vedoucí ústavu

*Výchovný ústav pro děti a výchovný ústav pro mládež* – zde je umístění také nařízeno soudně, po dohodě s rodiči a je zde i příprava na budoucí povolání, protože se většinou jedná o dlouhodobé pobyty

*Dětský výchovný ústav se zvýšenou péčí*- děti s antisociálním chováním ve věku 10 -15 let  
*Výchovný ústav pro mládež se zvýšenou péčí* - pro mládež, která má vyšší stupeň mravní narušenosti.

*Dětský výchovný ústav s léčebným režimem* – pro děti s duševní poruchou, která nevyžaduje léčení v nemocnici.

*Výchovný ústav pro mládež* – mravně narušená mládež (od 15 do 18 let), která již ukončila školní docházku – výchova ústavní a ochranná. Zde je zajištěna převýchova i příprava na povolání. Pobyt v ústavu končí dnem zletilosti.

*Výchovný ústav pro mládež se zvýšenou péčí* – pro mládež s vyšším stupněm mravní narušenosti.

*Výchovný ústav pro mládež s ochranným režimem* - 15 – 18 let, poruchy chování a přidružené jiné vady.

*Výchovný ústav pro nezletilé matky* – do 18 let a jejich děti. Převýchova, přijetí role matky, přijetí zodpovědnosti za péči o děti.

# PRAKTICKÁ ČÁST

## 1. Cíle a zaměření praktické části

Cílem praktické části této bakalářské práce je zhodnocení některých rodinných vazeb mezi rodiči a dětmi v období od základní do konce střední školy. Zaměřila jsem se na množství času, které děti s rodiči tráví, na způsoby řešení různých problémů nebo domácích situací a také mě zajímalo, jaká část dětí žije v rodině úplné či neúplné. Zabývala jsem se například tím, jak rodiče řeší s dětmi jejich problémy – dětské starosti, jak řeší v rodině známky – prospěch dětí, nebo kapesné. Dále mě hodně zajímalo, o čem mohou doma děti spolurozhodovat a jakým způsobem se v různých domácnostech řeší zákazy, nebo pomoc při domácích pracích. Na posledních dvou otázkách v dotazníku jsem se snažila respondenty přimět k zamyšlení, jak oni sami vidí a charakterizují své děti.

## 2. Předpoklady praktické části

Předpoklad č. 1

Předpokládám, že v dnešní době je poměrně značné množství dětí z neúplných rodin, neboť se rozvádí stále více manželství.

Předpoklad č. 2

Předpokládám, že rodiče vedou své děti k domácím pracím.

Předpoklad č. 3

Předpokládám, že rodiče mají přehled o tom, co si děti kupují za kapesné.

Předpoklad č. 4

Předpokládám, že rodiče mají plnou důvěru svých dětí.

Předpoklad č. 5

Předpokládám, že rodiče se svými dětmi mluví o dětských starostech a snaží se jim pomoci při řešení problémů.

### 3. Metody výzkumu

Praktickou část bakalářské práce jsem založila na dvou různých metodách. Jedna je případová studie a druhá je dotazník, který jsem si konstruovala sama. Dotazník obsahuje celkem 20 otázek. Při sestavování dotazníku jsem použila otázky uzavřené a jednu polouzavřenou. Respondenti mohli z nabízených možností některých otázek zaškrtnout libovolný počet odpovědí. Před vlastním výzkumem jsem se dohodla s různými lidmi, o kterých vím, že mají ve svém okolí známé, či spolupracovníky, kteří mají děti v rozmezí 6 - 20 let. Byl jim tedy ode mne předán dotazník v tištěné formě, ten si mohli vzít domů a v klidu jej vyplnit. Výzkum probíhal od poloviny prosince 2010 do konce ledna 2011.

Dotazník je velice oblíbená metoda, jak nasbírat pro různé výzkumy různá data. Je složen z několika typů otázek, kterými se zjistí nejen různá fakta, ale i názory respondentů. Je vhodný pro získání dat od většího počtu dotazovaných. Pokud zajistíme anonymitu dotazníku, můžeme získat velké procento pravdivých odpovědí. Hlavní typy otázek, které v dotazníku použijeme, jsou otevřené, uzavřené a polouzavřené. Uzavřené otázky jsou ty, na které respondent odpovídá výběrem hotové odpovědi (například: ano, ne, nevím), otevřené jsou ty, na něž odpovídá libovolně a polouzavřené jsou ty, na něž dotazovaný odpovídá z nabízených variant a může i doplnit svůj názor.

#### **4. Charakteristika výzkumného vzorku**

Respondenti jsou vybraní rodiče z okruhu mých příbuzných a známých a jejich kolegové, známí či příbuzní. Výzkum byl prováděn u různých skupin lidí formou dotazníků. Rozdala jsem 70 dotazníků a nazpět jsem jich obdržela 64. Výzkumný vzorek se tedy skládá ze 36 žen a 28 mužů ve věku mezi 25 – 55 lety. Jsou to lidé s různým vzděláním: od vyučených až po lidi vysokoškolsky vzdělané.

## 5. Prezentace a interpretace výsledků výzkumné metody

### Otázka č. 1, otázka č. 2 a otázka č. 3

**Osoba: Jsem muž / žena**

**Věková hranice: 25-35 let / 36-45 let / 46-55 let**

**Mám syna / dceru**

Komentář: První a druhá otázka rozlišují, jestli je dotazovaný respondent muž nebo žena a ve které věkové kategorii se nachází. Z celkového počtu 64 dotazovaných bylo 28 mužů a 36 žen. Z těchto mi odpovídalo 19 lidí ve věku 25-35 let, 39 lidí ve věku 36-45 let a 6 lidí ve věku 46-55 let.

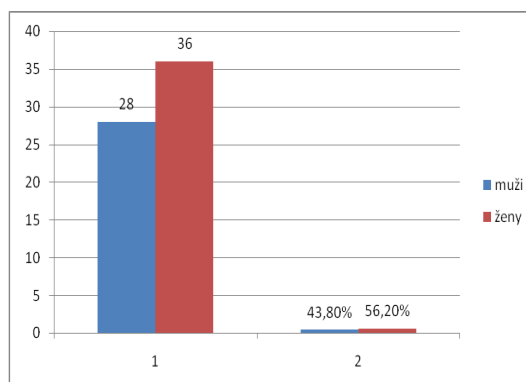
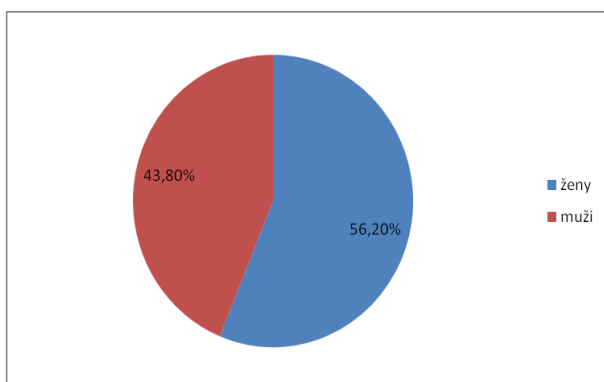
Ve třetí otázce respondenti uváděli, zda mají dceru či syna. Dotazovaní respondenti uvedli, že mají celkem 47 synů a 60 dcer.

Rodiče ve věku 25-35 let mají 12 synů a 15 dcer.

Rodiče ve věku 35-45 let mají 33 synů a 43 dcer.

Rodiče ve věku 46-55 let mají 2 syny a 2 dcery.

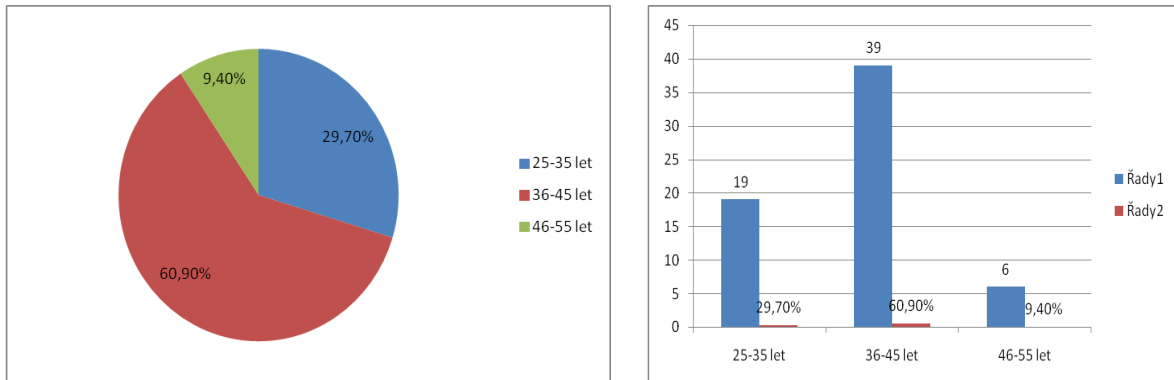
Graf č. 1: Počet odpovídajících respondentů.



rodiče	procent	počet
ženy	43,80%	28
muži	56,20%	36

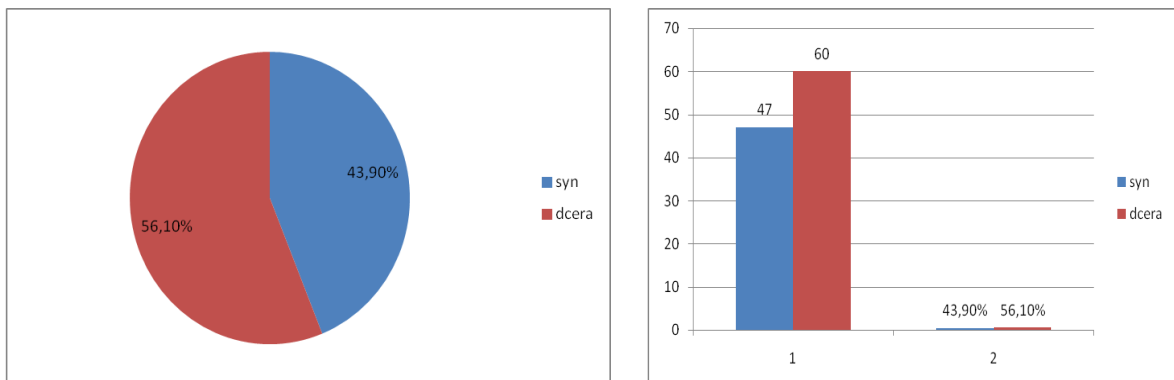


Graf č. 2: Věková hranice respondentů.



věk	procent	počet
25-35 let	29,70%	19
36-45 let	60,90%	39
46-55 let	9,40%	6

Graf č. 3: Počet dětí.



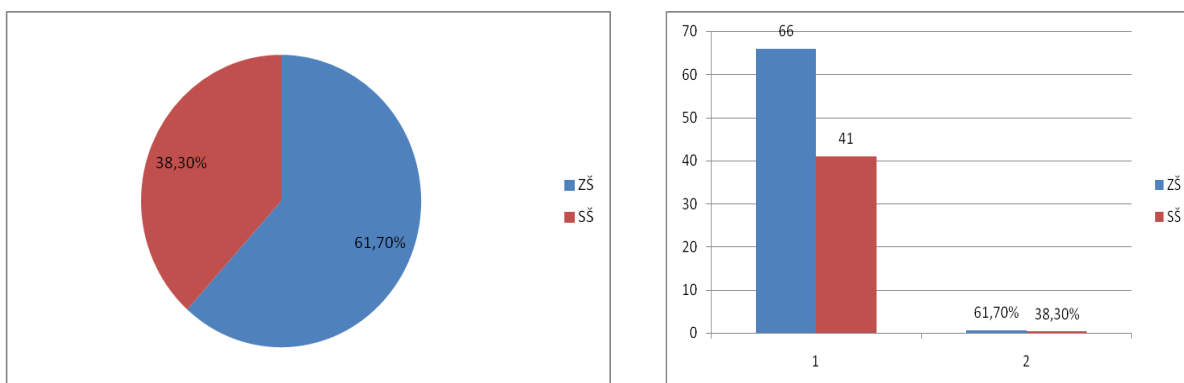
děti	procent	počet
synů	43,90%	47
dcer	56,10%	60

#### Otázka č. 4

**Uved'te, zda Vaše dítě navštěvuje základní či střední školu, nebo odborné učiliště.**

Komentář: V této otázce jsem zkoumala věkovou hranici dětí. Základní školu navštěvují 66 dětí, učební obor nebo střední školu studuje 41 dětí.

Graf č. 4: Věková hranice dětí.



škola	procent	počet
ZŠ	61,70%	66
SŠ	38,30%	41

## Otázka č. 5

Své dítě vychovávám: a) sám

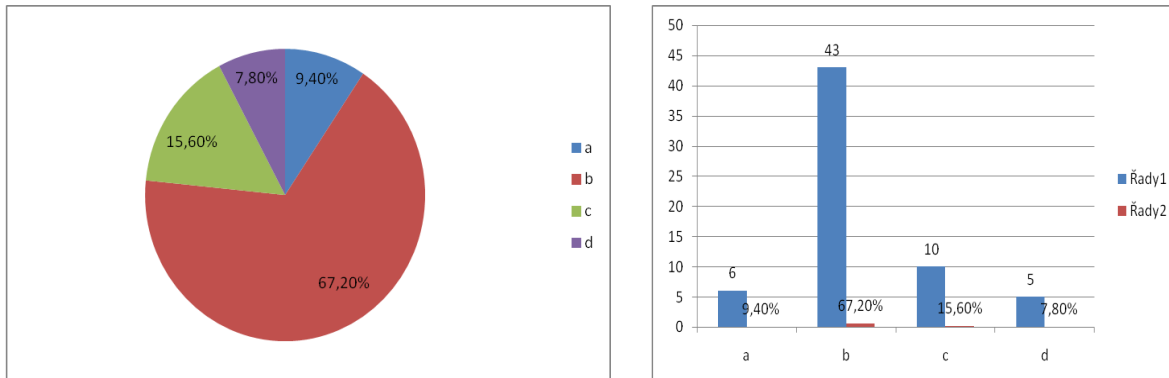
b) s matkou nebo otcem svých dětí

c) se svým novým partnerem

d) mé děti jsou v péči bývalého partnera

Komentář: V této otázce jsem se ptala rodičů, s kým své děti vychovávají. Samoživitelů je z celkového počtu 64 rodičů 6, s matkou či otcem svých dětí vychovává své dítě 43 rodičů, se svým novým partnerem 10 lidí a 5 lidí má dítě, které je v péči bývalého partnera, tedy druhého rodiče. Z mého výzkumu je tedy patrné, že více než polovina dotazovaných jsou rodina úplná. Z těch 5 dotazovaných, kteří mají dítě v péči svého bývalého partnera, byla jedna žena a jinak samí muži – je tedy evidentní, že děti po rozvodu většinou zůstávají s matkou. Jako samoživitelé se také uváděly právě ženy.

Graf č. 5: S kým respondent děti vychovává?



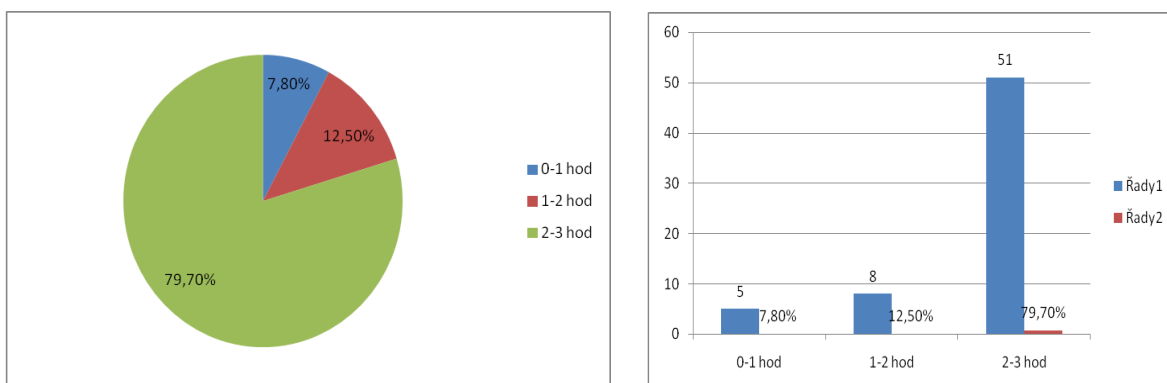
výchova	procent	počet
a	9,40%	6
b	67,20%	43
c	15,60%	10
d	7,80%	5

## Otázka č. 6

### Kolik času denně trávíte se svým dítětem?

Komentář: V této otázce mi rodiče odpovídali, na délku doby strávenou se svým dítětem – nejednalo se o aktivní čas, kdy si s dítětem hrají nebo se s ním učí, ale o dobu, kdy jsou spolu doma, dítě ví, že může za rodičem přijít a vzájemně o sobě ví. Ze všech dotázaných 5 rodičů tráví tohoto času s dítětem 0-1 hod, 8 rodičů 1-2 hod a 51 rodičů tráví s dětmi 2-3 hod. Ti, kteří odpovídali, že jejich dítě je v péči bývalého partnera, tráví času se svým dítětem nejméně – tedy těch 0-1 hod. Většina z nich dodala, že si se svým dítětem alespoň denně zavolají nebo s těmi staršími napíší e-mail. Dobu 1–2 hodin většinou uváděli muži – je to z důvodu, že muži jsou většinou v zaměstnání déle, nebo pracují směnném provozu a je tedy logické, že pokud mají odpolední směnu, tak se s dítětem vidí maximálně ráno, než jde do školy.

Graf č. 6: Kolik času denně tráví respondent s dítětem?



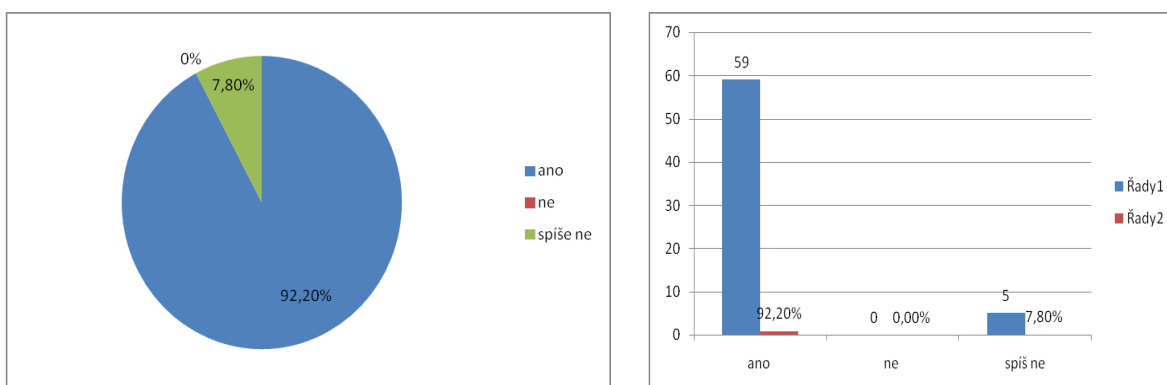
čas	procent	počet
0-1 hod	7,80%	5
1-2 hod	12,50%	8
2-3 hod	79,70%	51

## Otázka č. 7

### Víte, jak Vaše dítě tráví svůj volný čas?

Komentář: Celkem 5 rodičů spíše neví, jak jejich děti tráví svůj volný čas, ale 59 rodičů o tom přehled má. Zajímavé je, že těch 5 nejsou ti, kteří mají děti v péči bývalého partnera. Z toho vyplývá, že rodič nutně nemusí s dítětem žít, aby měl o jeho volném čase přehled. Jsou rodiče, kteří uvedli, že právě jejich dítě je v péči bývalého partnera a přesto ví, co dítě dělá – uváděli, že si s dítětem volají a ptají se, nebo si to těchto volnočasových aktivitách vyprávějí při společných dnech, kdy je dítě u tohoto rodiče.

Graf č. 7 Trávení volného času dětí.



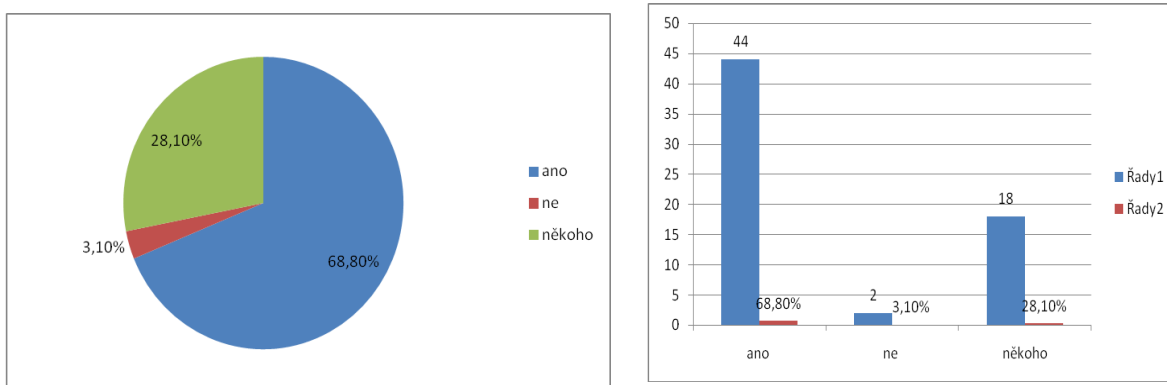
čas	procent	počet
ano	92,00%	59
ne	0,00%	0
spíš ne	7,80%	5

## Otázka č. 8

### Znáte přátele svého dítěte?

Komentář: Pouze dva rodiče neznají přátele svých dětí, 18 rodičů zná pouze někoho – jedná se spíše o rodiče, co mají starší děti /nad 16 let/ a 44 rodičů uvedlo, že znají přátele svých dětí. Několik rodičů do dotazníku uvedlo, že jejich děti si své kamarády zvou domů, někteří pro ně dělají dokonce různé akce – jedná se například o oslavy narozenin menších dětí.

Graf č. 8: Znají rodiče přátele svých dětí?



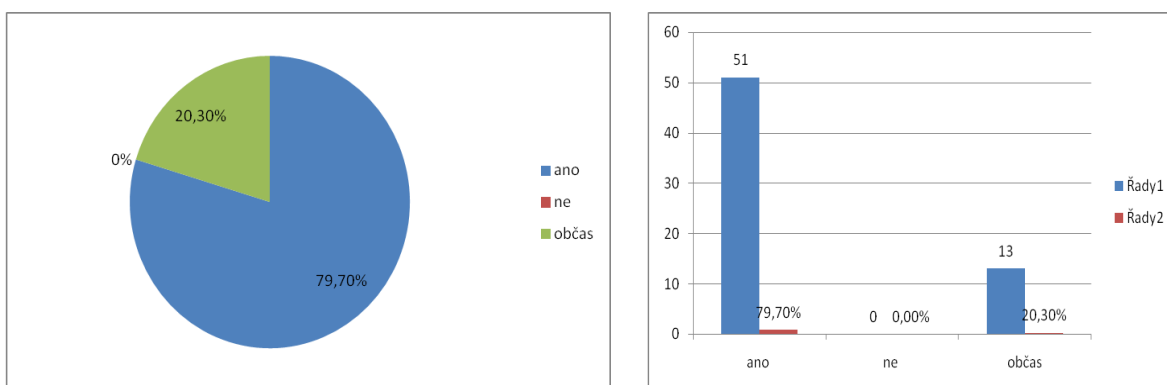
přátele	procent	počet
ano	68,80%	44
ne	3,10%	2
někoho	28,10%	18

## Otázka č. 9

### Mluvíte s Vaším dítětem o jeho problémech?

Komentář: Ze všech dotázaných se nenašel nikdo, kdo by se svým dítětem nemluvil o jeho problémech, 13 rodičů uvedlo, že s dětmi mluví občas a 51 rodičů se svými dětmi o jejich problémech mluví. Dle odpovědí s dětmi o problémech více mluví matky. Není ovšem potvrzeno to, že dítě, které je s rodičem doma s ním i mluví o svých problémech. Naopak – musím zdůraznit to, že ti rodiče, kteří se svými dětmi nežijí, uváděli častěji, že s dětmi mluví.

Graf č. 9: Mluví rodiče s dětmi o jejich problémech?



mluví	procent	počet
ano	79,70%	51
ne	0,00%	0
občas	20,30%	13

## Otázka č. 10

**Pokud má Vaše dítě starosti: a) jde za Vámi a řekne, co jej trápí**

**b) musíte se dítěte složitě vyptávat**

**c) stačí dítěti naznačit, že Vás jeho problém zajímá**

**a dítě Vám vše samo řekne**

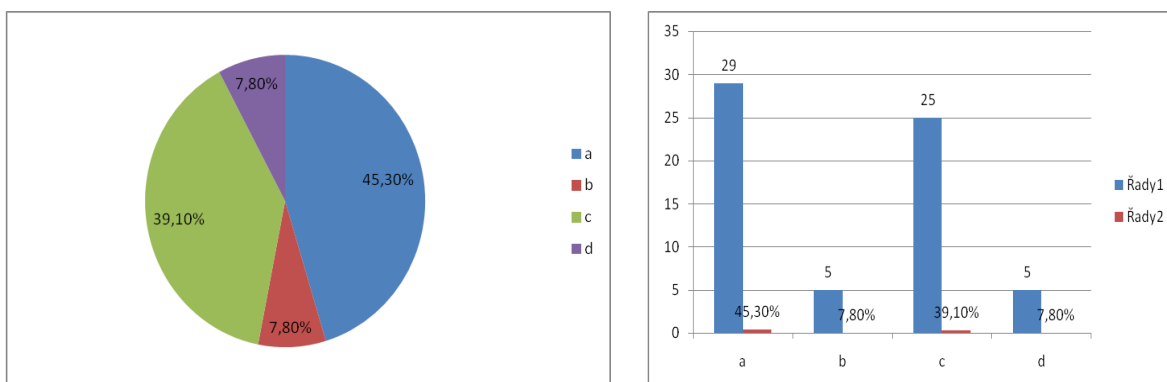
**d) počkáte – buď přijde samo, nebo ať si**

**problém vyřeší, když s Vámi nechce mluvit**

Komentář: Rodiče v této otázce uváděli, jakým způsobem se svými dětmi hovoří o problémech – 29 rodičů potvrdilo, že dítě za matkou či otcem rovnou jde a řekne rodiči, co jej trápí, 5 rodičů se svého dítěte musí složitě vyptávat, 25 rodičů uvádí, že jim stačí, když dítěti naznačí, že je jejich problém zajímavá a dítě vše samo řekne a 5 rodičů počká, buď dítě samo přijde, nebo nepřijde, a tak volí metodu „vyřeš si to sám, když se mnou nechceš mluvit“. Poslední možnost volili spíše muži, což je nejspíš dáno tím, že muži jsou často ve výchově vedeni k větší samostatnosti. Právě malým chlapečkům se většinou zdůrazňuje to, že „kluci přece nebrečí“, nebo „správný chlap si musí vědět rady“ a jiné, tzv. silácké rady. S tímto postojem já osobně nesouhlasím, nevidím důvod, proč by si chlapec nemohl přijít pro radu nebo si jen tak poplakat. Tímto si společnost vychovává neempatické muže, kterým je právě tato negativní vlastnost následně vyčítána jejich ženami. Vždyť ženy po svých partnerech přece chtějí, aby jim naslouchali a pomáhali jim řešit jejich problémy a starosti alespoň tím, že je vyslechnou.



Graf č. 10: Jak rodič pomáhá dítěti se starostmi?



starosti	procent	počet
a	45,3	29
b	7,8	5
c	39,1	25
d	7,8	5

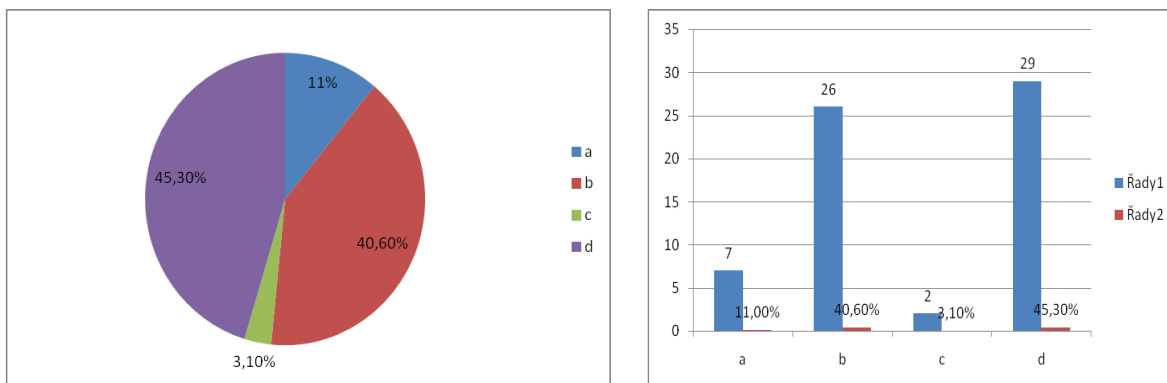
## Otázka č. 11

O kterých z těchto věcí Vaše dítě spolurozhoduje?

- a) Dovolená
- b) Trávení volného času
- c) Denní režim
- d) O všem

Komentář: Ze všech dotázaných rodičů 7 nechá své dítě rozhodovat o způsobu trávení dovolené, 26 rodičů nechá své děti rozhodovat o trávení volného času, jen dva rodiče uvádí, že děti spolurozhodují o denním režimu a 29 rodičů uvedlo, že své děti nechá určitou měrou zasáhnout do všeho. Určitě je pozitivní, že rodiče nechají tak trochu spolurozhodovat své děti o všem, protože dítě se tímto učí, že existuje možnost volby a ne, že je od dětství tvrdě postaveno před hotovou věc. Dále má možnost vyjádření svého vlastního názoru. Cítí určitou zodpovědnost za své rozhodnutí.

Graf č. 11 Spolurozhodování dítěte.



spoluroz.	procent	počet
a	11%	7
b	40,60%	26
c	3,10%	2
d	45,30%	29

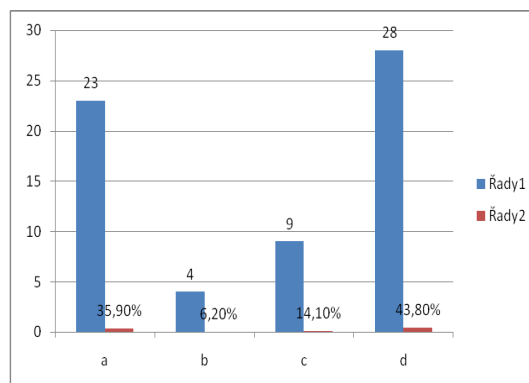
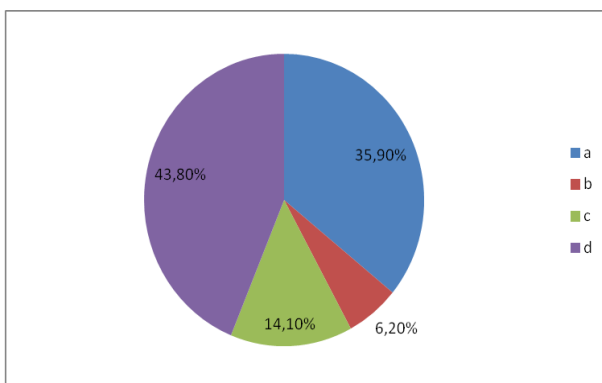
## Otázka č. 12

### Zapojuje se dítě do domácích prací?

- a) Ano
- b) Ne
- c) Jen, když mu to nařídím
- d) Jen, když jej o to požádám

Komentář: I na tuto otázku mi odpověděli všichni dotazovaní. Do domácích prací se zapojují samy od sebe děti z 23 rodin, od 4 rodičů se nezapojuje žádné dítě – byly to spíše menší děti, děti od 9 rodičů se zapojují jen, když jim to rodiče nařídí a 28 rodičů musí své děti o pomoc požádat. Dle mého názoru je trochu smutné to, že dítě dnešní doby zná veškeré sociální sítě, různé počítačové hry a je mnohdy lepší v práci PC než jeho rodič, ale když je třeba vynést odpadky nebo sebrat prádlo, tak jej musí rodiče žádat – děti nejsou vedeny k samostatnosti. Dokonce dva z rodičů uvedli, že svému dítěti za pomoc něco slíbí.

Graf č. 12: Zapojení dítěte do domácích prací.



pomoc	procent	počet
a	35,90%	23
b	6,20%	4
c	14,10%	9
d	43,80%	28

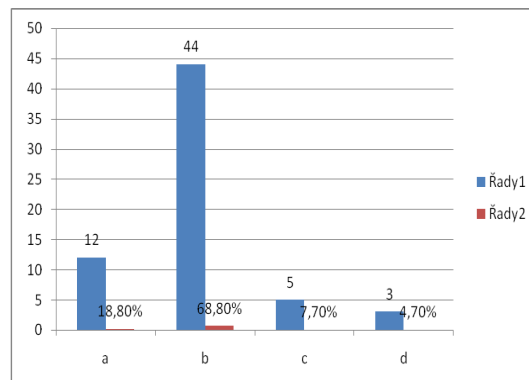
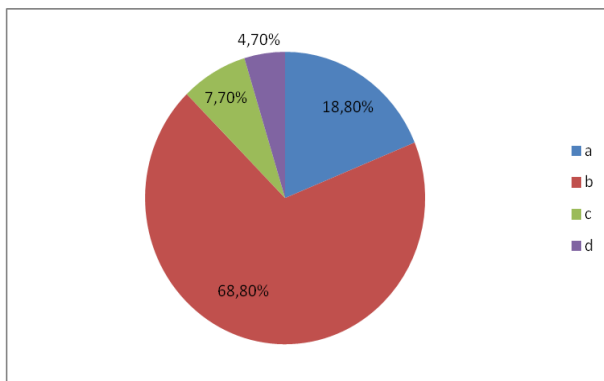
### **Otázka č. 13**

#### **Jaké tresty ve výchově používáte?**

- a) Žádné**
- b) Zákaz TV/PC**
- c) Nesmí jít ven**
- d) Fyzické tresty**

Komentář: Ze všech respondentů 12 nepoužívá žádné tresty ve výchově, 5 rodičů zakáže dítěti „jít ven“, 3 rodiče přiznali, že užívají i fyzické tresty /dodali, že se jedná o facku například při hubatosti dětí/ a 44 rodičů používá jako jeden z výchovných prostředků zákaz TV/PC. Tahle otázka dokázala závislost dnešních dětí a mládeže na televizi a na internetu. Mnoho z rodičů uvedlo, že zákaz PC je pro dítě nejhorší trest – dítě nemůže na sociální síť, nebo hrát hry a tímto doslova trpí. Na druhou stranu se rodiče diví, že jejich děti jsou líné, mnohdy obézní a neschopné pohybu. Zaujala mě jedna maminka, která mi dotazník předávala osobně a sdělila mi, že:“zákaz počítače = trest smrti, ale copak ona s holkou zmůže? Celé dny jen sedí u PC a krmí se brambůrkami ...“ a pak dodala, že pak se holka diví, že je tak tlustá. Já osobně neuznávám metodu c) – nesmí jít ven – myslím si, že děti by měly jít denně alespoň na hodinu ven a že pro děti právě zákaz „jít ven“ není v dnešní době už vůbec motivující.

Graf č. 13: Fyzické tresty.



tresty	procent	počet
a	18,80%	12
b	68,80%	44
c	7,70%	5
d	4,70%	3

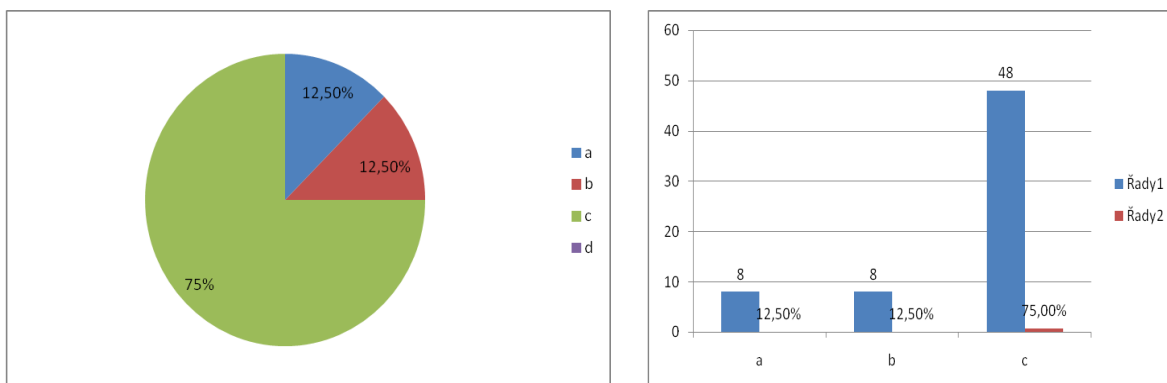
## Otázka č. 14

**Pokud Vaše dítě přinese špatnou známku, reagujete:**

- a) Nevadí Vám to
- b) Něco mu zakážete
- c) Proberete s ním učivo
- d) Jinak .....Jak?

Komentář: Špatná známka nevadí 8 rodičům, stejný počet svému dítěti za špatnou známku něco zakáže a 48 lidí se snaží se svým dítětem probrat učivo. Rodiče navíc uváděli, že se snaží dítěti pomoci například: sjednáním doučování – to se týká spíše středoškolského učiva, dva rodiče uvedli, že jdou za učitelem a řeší „problém“ s ním a dva rodiče uvedli, že se snaží dítěti vysvětlit, že se učí kvůli sobě, tak at' se víc snaží. Rodiče, kteří uváděli, že jim špatná známka nevadí, jsou rodiče především dětí na střední škole – zde je jasné, že děti si více samy uvědomují důležitost svého vzdělání a že tedy není tak důležité, aby jim rodiče při každé horší známce dávali kázání, že se přece učí pro sebe.

Graf č. 14: Reakce rodičů na špatnou známku.



známky	procent	počet
a	12,50%	8
b	12,50%	8
c	75,00%	48

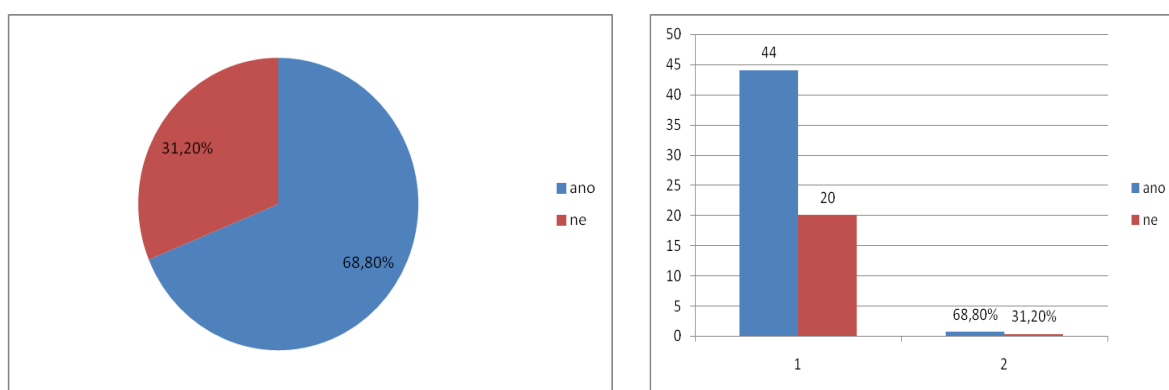
## Otázka č. 15

### Kontrolujete školní přípravu Vašeho dítěte?

Ano/ne

Komentář: Školní příprava dětí není kontrolována od 20 rodičů – jedná se spíše o rodiče starších dětí, kteří navštěvují střední školu či odborné učiliště a 44 rodičů své děti kontroluje – tady se logicky jedná o rodiče, mající děti na základní škole.

Graf č. 15: Kontrola školní přípravy.



kontrola	procent	počet
ano	68,80%	44
ne	31,20%	20

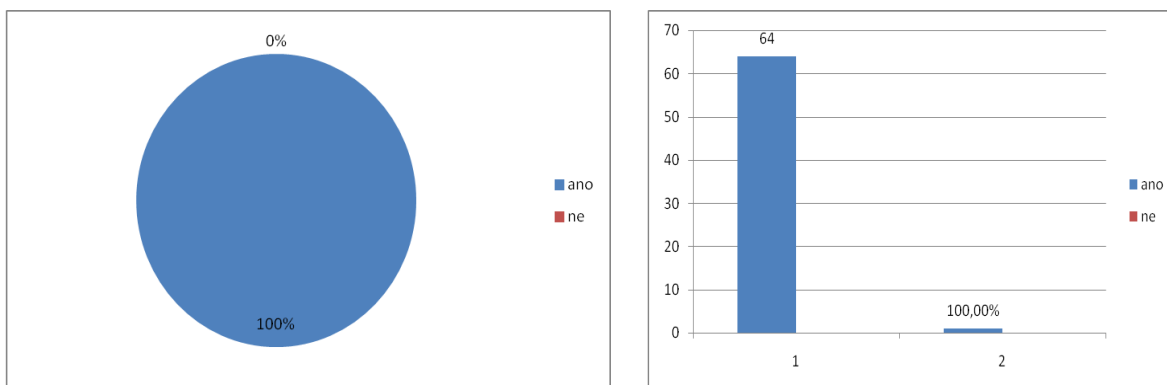
## Otázka č. 16

**Myslíte si, že Vám vaše dítě důvěřuje?**

**Ano/ne**

Komentář: Všichni dotazovaní rodiče si myslí, že jim jejich děti důvěřují. Toto je velice pozitivní, myslím si, že důvěra mezi rodičem a dítětem je opravdu důležitá. Pochopitelně rodič si toto může myslet, ale nemusí to být pravda. Od své 11leté dcery vím, že u nich ve třídě jsou asi 3 děvčata, která se právě mé dceři svěřila, že matce nevěří a že svůj problém sdělí raději babičce nebo starší sestře. Tyto matky se v mém výzkumném vzorku ale nevyskytují.

Graf č. 16: Důvěra dítěte k rodiči.



důvěra	procent	počet
ano	100,00%	64
ne	0,00%	0



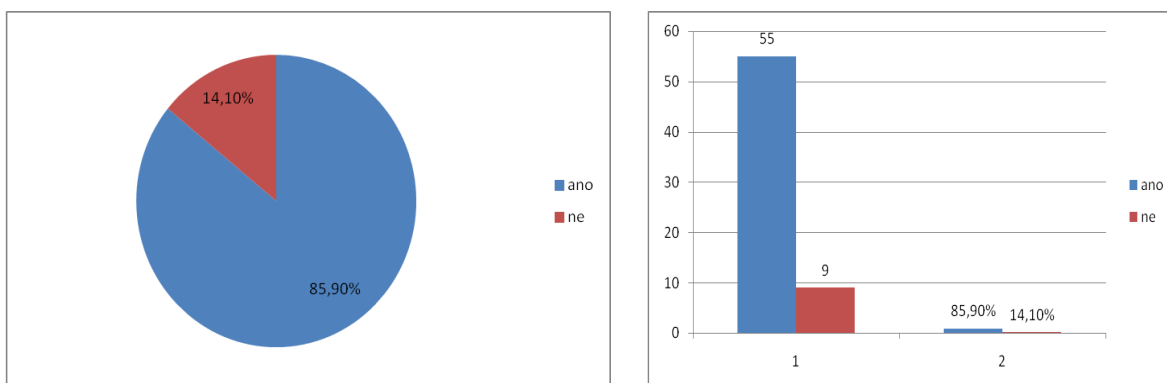
## Otázka č. 17

### Dáváte Vašemu dítěti kapesné?

#### Ano/ne

Komentář: Kapesné svým dětem nedává 9 rodičů – jedná se o rodiče hodně malých dětí, které navštěvují nižší stupeň základní školy a 55 rodičů svým dětem peníze dává. Přesto i rodiče těch malých, kteří nedávají kapesné, uvedli, že děti mají svojí kasičku, a tím se učí „hospodařit“ se svými penězi.

Graf č. 17: Dostávají děti kapesné?



kapesné	procent	počet
ano	85,90%	55
ne	14,10%	9

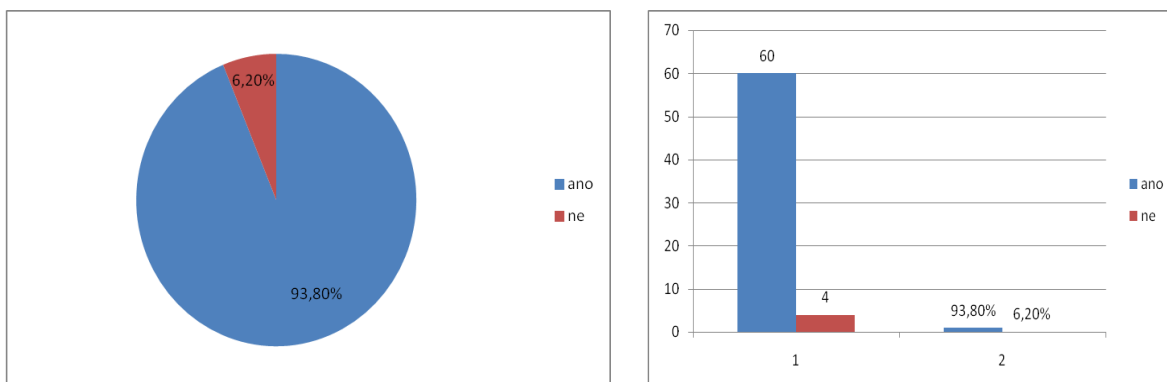
## Otázka č. 18

**Víte, za co Vaše dítě utrácí peníze?**

**Ano/ne**

Komentář: Vzhledem k tomu že i ti nejmenší mají své kasičky, kde mají svých pár korun, odpovídalo všech 64 rodičů. Z toho 60 lidí ví přesně, za co dítě peníze utrácí a 4 rodiče neví – zde se doslova jedná o rodiče, kteří se svým dítětem nežijí ve společné domácnosti.

Graf č. 18: Ví rodiče, za co děti utrácí peníze?



útrata	procent	počet
ano	93,80%	60
ne	6,20%	4

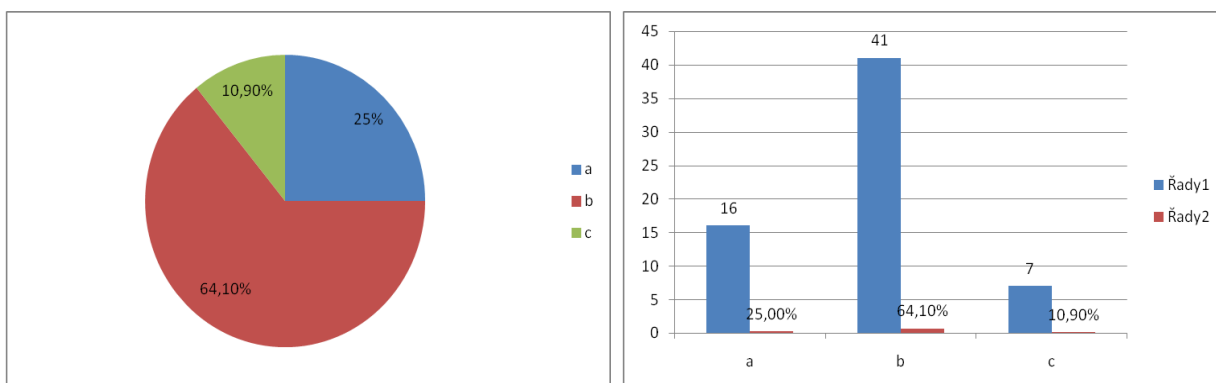
## Otázka č. 19

**Jak byste charakterizoval/a Vaše dítě?**

- a) Je svéhlavé a nechce diskutovat**
- b) Nechá si ode mě poradit**
- c) Ve všem spíše poslechne**

Komentář: Za svéhlavé své dítě považuje 16 rodičů, 41 rodičů uvádí, že jejich děti si od nich nechají poradit a 7 rodičů uvedlo, že je děti poslechnou ve všem.

Graf č. 19: Jak rodiče charakterizují své dítě?



Charakt.	procent	počet
a	25%	16
b	64,10%	41
c	10,90%	7

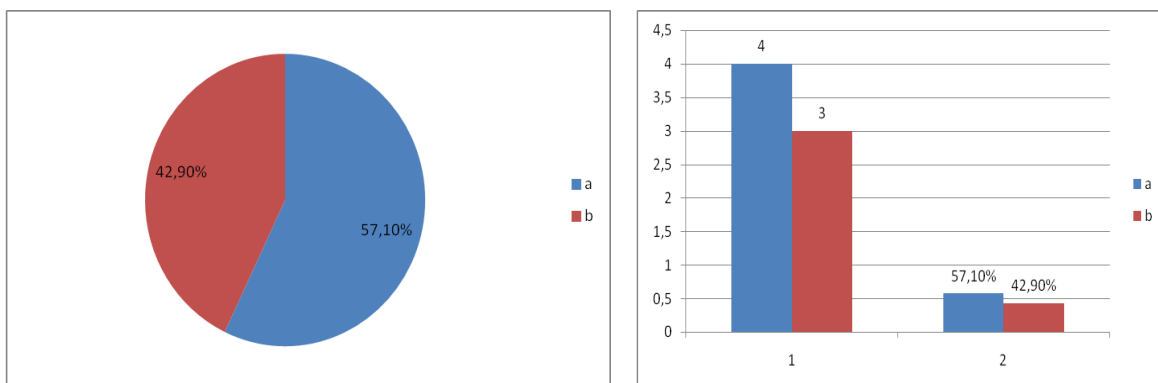
**Pokud jste označili poslední možnost, myslíte si, že dítě je takové z důvodu:**

**a) Má takovou povahu od malička**

**b) Nechce se s nikým přít, tak raději poslechn**

Komentář: Ze 7 dětí, jež ve všem své rodiče poslechnou, jsou 4 děti, které mají takovou povahu od malička a 3 děti, které se nechtějí s nikým přít, a tak raději poslechnou.

Graf č. 20: Vyjádření k otázce č. 19 bodu c)



charakt.	procent	počet
a	57,10%	4
b	42,90%	3

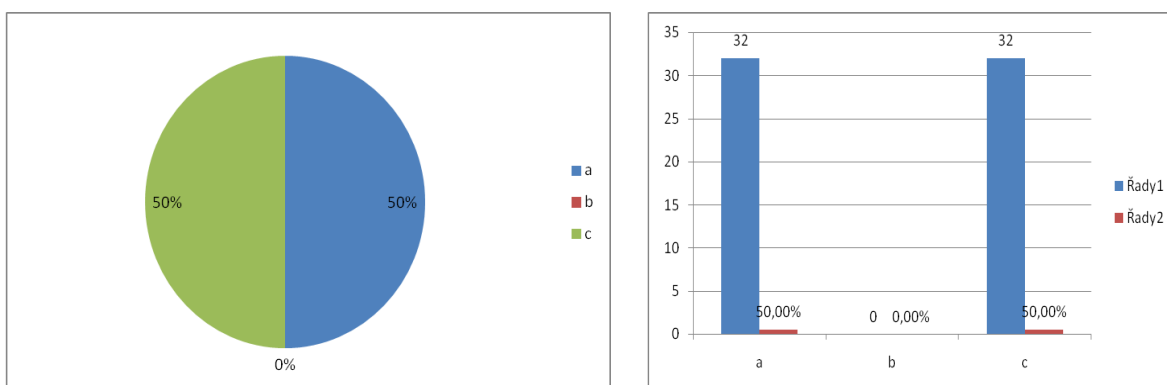
## Otázka č. 20

Jak byste obecně charakterizovali vztah, který je mezi Vámi a Vašimi dětmi?

- a) Jsme spíše kamarádi
- b) Moc si nerozumíme
- c) Klasický vztah dítě x rodič

Komentář: Na tuto otázku také odpověděli všichni a 32 rodičů má se svými dětmi klasický vztah „dítě x rodič“ a 32 rodičů si spíše se svým dítěte rozumí jako by byli kamarádi – takto odpovídaly spíše ženy, které mají dcery ve věku mezi 11 – 17 lety.

Graf č. 21: Rodiče charakterizují vztah se svým dítětem.



vztah	procent	počet
a	50,00%	32
b	50,00%	32

## 6. Případová studie

Rodina – maminka, tatínek a děti. Jak dokonale to zní, jak hezky tento pojem na první pohled vypadá.

Rodina – primární sociální skupina, kde se dítě socializuje a zároveň si uspokojuje fyzické, psychické a sociální potřeby.

Je vždy rodina tím místem, kam se dítě rádo vrací, kde je mu dobře a kde má pocit absolutního bezpečí a jistoty? Bohužel ne.

Případ, kterému se budu věnovat, potvrzuje, že rodina může dítěti velmi ublížit. Psát budu o desetiletém chlapci jménem Adam. Tento hoch nikdy nepatřil k premiantům třídy. Adam chodil do školy v jednom menším městě a již tam docházelo k různým problémům – matka na žádost školy hoča převedla do jiné ZŠ v jiném městě – 7km vzdáleném. Chlapec tedy od 5. třídy dojíždí do školy denně autobusem.

Rodinné vazby jsou velice špatné a matka zde hraje hlavní roli. Ona hoča zabezpečí tím, že mu zajistí pomůcky do školy, čisté prádlo a pravidelné stravování, ale stačí to? Kde je láska, po které touží i dospělý člověk natož desetileté dítě. Kde je objetí od mámy? Výroky matky jsou silně direktivní – příkazy, zákazy a vyhrožování. Školní výsledky chlapce se setkávají také jen s odmítavým postojem: „Máš zase pětku – další zákaz.....“ Další problém nastává v upevnění sociálních vztahů v kolektivu nové třídy. Chlapec doma krade peníze, aby mohl nakoupit sladkosti a podarovat děti – chce jim udělat radost... chce si koupit alespoň jejich lásku?

Etiketizací – nálepkováním, způsobila paní učitelka další problém. Ještě než chlapec nastoupil do třídy, sdělila dětem, že k nim přijde nový žák: „Má výchovné problémy, a tak byl přeložen z jiné školy k nám, tak doufám, že to tu s ním nějak zvládneme.“ Neobratná paní učitelka dala chlapci „nálepku“ ještě dřív, než se sám mohl dětem představit a než stihl zapadnout do jejich kolektivu.

Nicméně paní učitelka ve spojení s matkou řeší, co bude s hochem dál. Matka kontaktuje odbor sociálních věcí a žádá o pomoc, tedy vlastně žádá tento odbor, aby se synem něco udělali. Ona situaci již nezvládá a syna doma nechce.

Toto je pouze stručně sepsaný úvod celého složitého a velice smutného příběhu jednoho nemilovaného a odstrkovaného dítěte, které zlobí, aby na sebe upoutalo alespoň nějakou pozornost, které si musí lásku kupovat.

Jedná se tady o syndrom CAN (syndrom zneužívaného, týraného a zanedbávaného dítěte)? Každopádně se jedná o příběh jednoho malého človíčka, jenž má krutý životní osud a jehož osobnost je již nyní velmi silně a vážně narušená.

### *Vývoj příběhu*

Matka se krátce po porodu s Adamovým otcem rozvádí – neustálé spory a dle jejích slov otec o kluka stejně nejeví zájem. Po rozvodu si otec našel jinou přítelkyni a matka Adama různě střídala partnery. Po několika nepovedených vztazích se seznámila s dalším partnerem, kterého k sobě domů nechává přestěhovat. Rodinné vazby jsou negativní – matčin nový partner si na Adama nemůže zvyknout, Adam jej za svého otce nechce přijmout. Nový „tatínek“ ale s touto situací nic nedělá, nesnaží se Adama si získat. Myslí si, že pokud si nechá od něho říkat „tatí“, že to klukovi musí stačit. Nestačí. Chlapcova duše dál touží po tátovi, který jej vezme na ryby, ukáže mu v garáži, jak se opravuje auto a bude s ním dělat „klučičí záležitosti“. Adam se evidentně nového tatínka bojí. Bojí se vzít si doma sladkost, protože by byl bit. Vezme si ji tedy tajně a je stejně bit, protože určitou chvíli zapírá – bojí se přiznat pravdu a lže. Za lež samozřejmě dostane. Chlapec rád chodí do Junáka, ví že správný Junák nelže. On lže, protože se bojí. Paní učitelka si na chlapce neustále stěžuje. Neplní úkoly, není aktivní a jeho zájem o učení je mírný. Chlapec nosí domů neustále nějaké poznámky. Matka je pozvaná do školy. Opět se řeší problémové chování Adama. Děti se Adama spíš straní – ví přece o tom, že Adam je „ten problematický žák“.

### Matka: září 2010

- vztahy doma jsou díky Adamovi narušeny
- ona mu pere a vaří, tak co by ještě po ní chtěl
- její nový partner s Adamem není spokojený, matka se bojí jeho odchodu
- Adam dostává peníze pouze na autobus, nic navíc – kupoval by si nesmysly

- chlapec se pokusil o útěk

#### Otec: září 2010

- nemá zájem, nehodlá vypovídat, on je už dávno zproštěn výchovy

#### Učitelka: září 2010

- Adam nespolupracuje, nehlásí se, nepřipravuje si úkoly

- zlobí, provokuje

#### Pohovor s Adamem: září 2010

- Adam ví, že lhát se nemá a lže, protože se bojí trestu

- Adam ochotně vypovídá o svém útěku – skutečně utekl ke své babičce, která ho má ráda, Adam si myslí, že babička ho má ráda více než matka, také utekl ke strýci, který ho vzal do kina – pro Adama ohromný zážitek

- přiznává, že dětem kupuje sladkosti a tvrdí, že jim chce udělat radost, chce, aby s ním kamarádily

- matka si s ním nepovídá, nemá prý čas, má moc práce / matka je nezaměstnaná/, když už si na něho najde čas, nevezme si ho na klín nebo jej neobejme při řešení problému – sedí naproti sobě přes stůl

- Adam má rád svého psa, rád s ním chodí ven

- matka Adamovi řekla, že jestli bude zlobit, že pro něho přijede sociálka a odveze ho do ústavu

- Adam se tedy bude snažit, ale neví jak – jenom chce zůstat u maminky, má ji rád

- chlapec má rád i svoji paní učitelku

- Adam je přesvědčen o své vině, musí se změnit, to on je ten, kdo se chová špatně, chyba je na jeho straně



Tento týden byla doporučena návštěva dětského psychologa. Matka nechápe, proč by měla s dítětem zase někam chodit, podle ní se chlapec stejně nezmění – je prý „celý tatínek“. Matka nepovažuje psychologické vyšetření za nutné. Odbor sociálních věcí zvažuje celý tento případ a je jasné, že „doma“ se už nic nevyřeší, matka ze svého nesleví a že nepůjde proti svému novému partnerovi. OSV jí tedy navrhuje, aby kontaktovala babičku a strýce a pokusila se s nimi dohodnout, zda by si kluka nevzali do péče.

#### OSPOD :

- kontaktuje otce, ten péči o syna odmítá, má novou rodinu, platí hypotéku a nemá čas na výchovu syna, kterého viděl naposledy cca v 1 roce
- jeho dvě děti by ho prý nepřijaly
- byl přece matkou od výchovy „odstřižnut“ již dávno

#### Matka: počátek října 2010

- urguje odbor sociálních věcí, syna doma nechce
- babičku, která má Adama ráda kontaktovat nehodlá – dle jejích slov je to práce sociálního odboru
- chce, aby byl kluk umístěn do diagnostického ústavu, a to ihned. Je jí vysvětlen postup takového umístění a ona i přesto trvá na „uklizení“ kluka
- soud návrh o předběžné opatření zamítá – nedostatek důvodů, jsou tam ještě další členové rodiny, kteří si chlapce mohou vzít, navíc je nařízeno soudní jednání o ústavní výchově, tak proč dělat takováto opatření
- matce je v pátek odpoledne sděleno, že následující úterý bude soudní jednání o ústavní výchově
- matka na nic nečeká a ještě tento pátek odváží Adama do zařízení Fondu ohrožených dětí na pomoc týraným, zanedbávaným, zneužívaným, opuštěným nebo jinak sociálně ohroženým dětem, na „dobrovolný“ pobyt – sama si pobyt domluvila, v tomto ohledu mají rodiče možnost bez návaznosti na sociální odbory dítě sami umístit – podepsat dobrovolný pobyt.

Celý příběh má toto pokračování:

#### Matka: několik dní po umístění chlapce

- píše biologickému otci dítěte výhružné sms zprávy - atakuje ho, aby s celou situací „něco“ dělal
- byla ve škole vrátit učebnice a při vyprávění příběhu paní učitelce brečí
- při návštěvě výše uvedeného zařízení její nový partner hledá na tomto zařízení chyby, vychovatelka mu tedy navrhuje, aby si chlapce nechali doma a věnovali se mu, to přítel matky zamítá a přestává zařízení kritizovat
- matka na chování svého přítele nereaguje

#### Biologický otec:

- kontaktuje OSPOD – znovu celou situaci vysvětluje, nic nemění, vypovídá pořád stejně
- sděluje OSPODu obsah sms zpráv, které mu matka dítěte píše
- evidentně jej celá situace trápí, ale sám řešení nenabízí – brání mu jeho nová žena v rozhodnutí? Toto nepřiznává, ale dle některých jeho reakcí je toto možné.
- je mu sděleno, jaké jsou možnosti a je na něm, jaké rozhodnutí učiní

#### Dětský psycholog:

- na dítě jsou kladeny nepřiměřené nároky
- dítě v rodině citově strádá
- pro dítě bude lepší ponechat jej ve výše uvedeném zařízení, dokud se rodina nerozhodne, kdo by byl schopen zajistit mu dostatečnou péči a rozvoj
- není nutné dítě umístit do diagnostického zařízení, dítě nemá žádné známky patologického chování, zdůrazňuje láskyplnou péči a klade důraz na změnu přístupu k němu

### Okresní soud:

- přihlíží k psychologickému vyšetření
- dítě bude ponecháno ve výše uvedeném zařízení, kde se mu daří dobře, matka má chlapce pravidelně navštěvovat
- zamítá návrh na ústavní výchovu

### OSPOD:

- v zařízení budou prováděny pravidelné kontroly
- v pohovoru s matkou je kladen důraz na „jedinečnost“ každého dítěte, na zamyšlení se nad životními hodnotami

Důležité bude, jak chlapce přijmou mezi sebe ostatní děti. Jde o děti, které nemají zrovna růžové domácí podmínky a jsou tedy skoro všechny na stejné vlně. Dále je velkým faktorem chlapcova vývoje paní učitelka v nové škole a vychovatelky v zařízení.

Kde se nachází pravda, kdo je hlavním viníkem v nevhodném chování desetiletého kluka? Pro další rozhodnutí musí být vypracován znalecký posudek z oboru psychologie.

### ***Závěr***

Adam evidentně pochází z rodiny dysfunkční. Matka netrvá na rozvoji osobnosti dítěte – nečte s ním, nevypráví pohádky, nezpívá, nejedí na výlety. Zajistí jen základní potřeby a tím je pro ni mateřství splněno. Dítě si kompenzuje svůj nedostatek lásky

ve „zlobení“ a kupování si pozornosti ostatních.

Matka uvedla, že již jednou dala Adama do Střediska výchovné péče na dobrovolný pobyt. Adam tam zpočátku byl spokojený, měl vytouženou pozornost, ale časem se mu začalo stýskat a sliboval matce, že bude hodný a bude doma pomáhat. Vzala si jej tedy zpátky domů.

Vývoj tohoto dítěte je silně disharmonický, ale není zde známek větší patologie, která by naznačovala různé deviace.

Smutné je to, že je období před Vánocemi děti píšou dopisy Ježíškovi a očekávají, co jim asi nadělí – ty větší, kteří už nevěří, doufají, že matka s tátou budou mít hodně peněz a splní jim jejich přání. Těší se na svátky, kdy budou holčičky doma pomáhat péct cukroví a kluci s tátou zdobit stromeček. Na období, kdy doma vše voní a děti se probírají programem, kterou pohádku ještě neviděly. A Adam? V jeho desetileté mysli řeší jedinou věc: proč ho máma nechce?

Je tedy jasné, že Adam není žádný „andílek“ – zlobí, ale proč? Vztahy, které on má, se vyvíjejí dle toho, jak on sám očekává. Pokud se toto dítě vidí jako špatné, tak se špatně bude chovat. Viníkem celé situace není jen on sám, ale i matka, která neshledává současnou situaci tak moc rozhodující v životě dítěte. Nelze se přece o dítěti vyjádřit jako o starém svetru: „Už se mi nelíbí, tak ho nechci“.

Matka momentálně vidí svoji situaci – boj o partnera jako důležitější. Důležitější než je tvorba dobrého vztahu s vlastním synem. Nevidí, že má poslední možnost dát synovi šanci a vztahy urovnat.

#### *Mé zhodnocení závěrečné situace:*

Dle mého názoru je pro Adama umístění v zařízení Fondu ohrožených dětí na pomoc týraným, zanedbávaným, zneužívaným, opuštěným nebo jinak sociálně ohroženým dětem v současné situaci nejlepší z možných řešení. Ponechat toto dítě v rodině, kde trpí nedostatkem lásky, nedostatkem porozumění a pochopení, je pro něj silně patologické. Tento způsob výchovy negativně ovlivňuje jeho socializaci a jeho další vývoj.

Myslím si, že Adam není dítě, které by nutně potřebovalo diagnostikovat nějakou poruchu, spíš by potřeboval rodinu, kde jej budou bezmezně milovat a dávat mu takové podmínky pro rozvoj, aby se cítil svobodným a milovaným dítětem. Adam byl neustále doma za něco plísněn, on pořád slyšel, že něco dělá špatně, ale nikdy nevěděl co. On den co den slyšel, že zlobí, ale nevěděl, v čem spočívá jeho zlobení, jak se má tedy chovat. Dítě v jeho věku není schopné přesně určit, co je dobře a co špatně – především proto, že on nebyl nikdy správným směrem veden.

Adamova matka by se měla zamyslet, kdo je pro ní v životě důležitější – jestli vlastní dítě, nebo muž, který ji může kdykoliv opustit, muž, který již dnes klade podmínky a vlastně „jde proti“ jejímu vlastnímu dítěti.

Dle mého názoru se může stát i to, že tento „pan dokonalý“ procitne a dojde mu, že pokud by měla dítě i s ním, tak se situace může naprosto opakovat – tedy, že tato „matka“ je schopná jednou „odstranit“ i jeho dítě, pokud by jí nebo jejímu novému partnerovi nevyhovovalo. Nevím, zda je tento muž schopen natolik předvídat tyto situace, ale rozumný chlap, který touží po vlastní rodině, by se nad tímto určitě zamyslel.

Každopádně Adam zatím v zařízení zůstane a odbor sociálních věcí – OSPOD bude pečlivě sledovat celou situaci. Bude jezdit na pravidelné kontroly do zařízení, bude v kontaktu i s matkou.

Pro Adama je nyní velice důležité, aby jeho další vývoj byl v duchu klidu, pohody a lásky. Tento citlivý chlapec potřebuje ke své socializaci demokratický styl výchovy, kdy bude mít přesné vymezení hranic a nebude tápat, jestli to či ono dělá dobře, nebo špatně. Adam potřebuje člověka, o kterého se může opřít a bude u něho mít pocit bezpečí i přes to, že se občas na něj bude zlobit, protože v každém vztahu dochází k nějakým konfliktům a občasným nedorozuměním. Musí se naučit tyto konflikty a nedorozumění řešit. A to je jedna z velice důležitých věcí, které je nutné dítě od raného věku naučit – jinak dítě nemůže zvládat jakékoliv sociální interakce.

## 7. Závěr praktické části

Faktory ovlivňující delikventní činnost dětí a mládeže jsou téma stále častěji diskutovaná. Mezi dětmi a mládeží přibývá nejen agrese, ale i delikventních činů.

Při zpracovávání této bakalářské práce se mi potvrdilo, že jedním z největších faktorů, který je schopen děti ovlivňovat je jejich vlastní rodina. Problém delikventní činnosti mládeže je složitý a rozhodně nelze svalit vinu jen na nevhodnou partu, nebo média. Delikventní činnost může mít mnoho stupňů a také mnoho podob. U složitějších případů si rodič bez pomoci odborníků jen těžko poradí, ale v počátečním stadiu je mnohdy schopen leccos zažehnat či vyřešit sám, a to vhodným přístupem ke svému dítěti, který by měla většina rodičů velmi dobře znát. Jedním z odborníků, jenž by mohl rozeznat právě počátek vývoje delikventní činnosti je pedagog, který by měl mít určité odborné znalosti a měl by se spolu s žáky snažit vytvářet takové klima ve třídě, aby děti měly pocit klidu, harmonie a nekonfliktního prostředí.

V praktické části své bakalářské práce jsem se tedy zaměřila především na výzkum rodin a rodinných vztahů a vazeb. Je pro mě velice pozitivním zjištěním, že z celkového počtu respondentů je 43 lidí – tedy 67,2% z rodin úplných. Což vyvrací předpoklad, že v dnešní době je většina manželství rozvrácených. Myslím si, že úplnost rodiny má na vývoj dítěte velký vliv. Rovněž je velice pozitivním zjištěním, že 51 rodičů – tedy 79,7% z celkového počtu dotazovaných, tráví se svými dětmi 2-3 hodiny času denně. Byl tím myšlen čas, kdy dítě ví, že má rodiče doma a může za ním přijít s problémem či prosbou o pomoc. Jak děti tráví svůj volný čas, ví 92% rodičů, tedy 59. Myslím si, že je i velice pozitivní, že rodiče mají zájem znát přátele a kamarády svých dětí – z výzkumu je patrné, že 44 rodičů, tedy 68,8% zná kamarády svých dětí. Pro každé dítě je důležité, když mu jeho rodič naslouchá a zajímá se o jeho problémy a starosti. V mém výzkumu 79,7% rodičů, tedy 51 z celkového počtu dotazovaných, odpovědělo, že s dětmi o tomto hovoří. Pozitivní je i zjištění, že 45,3%, tedy 29 rodičů má s dítětem takový vztah, že pokud má dítě nějaký problém, jde samo za rodičem a řekne mu, co jej trápí a 39,1%, tedy 25 rodičů uvedlo, že stačí dítěti naznačit, že je problém zajímá a dítě vše samo řekne. Tímto zjištěním je tedy potvrzen i předpoklad č. 5, a to předpoklad, kde jsem se zamýšlela právě nad rodičovskou pomocí „dětským problémům“. V dnešní době je výrazně kladen důraz na

samostatnost a schopnost rozhodovat. V dotazníku jsem zkoumala i to, jakým podílem nechají dítě rodiče o něčem spolurozhodovat a 45,3% rodičů nechá dítě určitou měrou spolurozhodovat o všem. Co mi ale pozitivní nepřipadá je to, že děti nejsou naučené samy doma pomáhat. Z mého výzkumu je evidentní, že 28 rodičů, tedy 43,8%, své dítě o pomoc žádá, pokud ji chce. Toto zjištění vyvrací předpoklad č. 2, kde jsem očekávala, že děti jsou vedeny k domácím pracím. Dále není dle mého názoru dobrým zjištěním, že „dítě dnešní doby“ je nejvíce potrestáno zákazem PC/TV, a proto je tento „trest“ užíván v domácnostech nejčastěji – u 68,8% , tedy 44 rodičů. Školní přípravu svého dítěte kontroluje 68% tedy 44 rodičů. Jsou to především rodiče dětí, kteří navštěvují základní školu. Myslím si, že u dětí na střední škole či učilišti není nutné na přípravu dohlížet především proto, že děti v tomto věku by si již měly uvědomovat, že se „učí pro sebe“ a jejich hodnotový systém je jinak nastavený než u dětí menších. Také rodiče starších dětí většinou nijak zvlášť neřeší horší známku, nebo zhoršení prospěchu. Spíše uváděli, že s dětmi proberou učivo a to u 75 % případů. Velice pozitivní mi přijde, že 100% si myslí, že mu jeho dítě důvěřuje. Důvěra je totiž mezi dětmi a rodiči velice důležitá. Kapesné dává svým dětem 85,9% rodičů – jedná se také spíše o ty starší děti a 93,8% rodičů uvádí, že i přesně ví, za co dítě peníze utrací. Tato skutečnost potvrzuje předpoklad č. 3, ve kterém předpokládám, že rodiče mají přehled o tom, co si děti za kapesné kupují. I v tomto bodě jde o důvěru. Dítě svému rodiči věří, a tak nemá problém se mu svěřit se špatnou známkou, nějakým problémem a také mu říct, za co utratilo peníze. Tímto je potvrzen předpoklad č. 4, kde předpokládám to, že děti svým rodičům plně důvěřují. Na otázku obecné charakteristiky dětí 64,1% rodičů odpovědělo, že jejich dítě si nechá poradit a ti, kteří odpovídali, že jejich dítě ve všem poslechne (10,9% , tedy 7 lidí) uvedli, že jejich dítě má takovou povahu od malička v 57,1%, tedy u 4 rodičů. Kamarádský vztah má se svým dítětem 50% rodičů a další polovina uvedla, že mají se svým dítětem klasický vztah „rodič x dítě“, nikdo neuvedl, že by si se svým dítětem nerozuměl.

Dospěla jsem k závěru, že rodiče mají zájem o problémy svých dětí, že je rádi vyslechnou a že jim není lhostejný ani jejich prospěch. Z průzkumu také vyplývá, že v dnešní době není pro děti žádným trestem zákaz jít ven, ale je horší zákaz PC/TV, což mi přijde velice negativní. Myslím si, že v dnešní době, kdy se řeší poruchy příjmu potravy a obezita dětí, by děti měly ve svém volnu běhat venku, hrát hry a pohybovat se na čerstvém vzduchu a ne po celá odpoledne vysedávat u počítače na sociálních sítích. Dle mého názoru se tímto zhoršují i běžné sociální interakce – děti se neumí bavit mezi sebou a

komunikovat tzv. „face to face“. Je pro mě dost zarážející fakt, že rodiče stále více nechávají své děti surfovat po různých sociálních sítích a pak se diví, že se děti stávají oběti pedofilů a jiných deviantů. Je smutné, že maminka raději zasedne na gauč ke stupidní telenovele, než by si se svým děckem sedla a četli spolu. Mohu sama za sebe říct, že pro moji skoro jedenáctiletou dceru je nepředstavitelné vynechat jeden den „čtení“ – je na toto navyklá od dětství, dříve jsem četla já jí, dnes čte ona mě. Stalo se to u nás rituálem a možná právě díky tomuto zaběhnutému rituálu je moje dcera nejlepší ze třídy ve slohu, pokud je někde třeba nějaký přednes, je vybrána ona. Především je však pro mě cenný čas, který spolu tímto trávíme, ten mně jako matce nikdy nikdo nevezme.



## Závěr

Předmětem výzkumu mé bakalářské práce byly faktory ovlivňující delikventní činnost mládeže. Věnování pozornosti právě dětem je důležité, protože to, jakým způsobem děti vychováváme, jak se připravíme na budoucí život, tak to se i nám – jejich vychovatelům jednou vrátí. Nejen v tom smyslu, že jako rodiče můžeme být pyšní na své děti, ale i v tom smyslu, když uvidíme, že samy děti si dokážou v dospělosti svůj život uspořádat a budou šťastné ony i jejich další generace. Zaměřila jsem se především na rodinu, výchovu a primární socializaci, která probíhá právě v rodině.

Pro dosažení cíle bakalářské práce jsem použila kvantitativní výzkum, studii kazuistiky a literaturu, která se zabývá právě tematikou dětské psychologie.

U respondentů jsem použila metodu dotazníku. Šetření probíhalo u spolupracovníků a známých mé rodiny, nebo mých kamarádů a to u skupiny lidí, která má děti ve věku mezi 6-20 lety.

V práci byly stanoveny tyto předpoklady:

*Předpokládám, že v dnešní době je většina dětí z rodin neúplných – rozvádí se mnoho manželství.* Tento předpoklad byl vyvrácen. Z dotazníků je patrné, že většina respondentů (67,2%) žije v úplně rodině.

*Předpokládám, že rodiče vedou své děti k domácím pracím.* Tento předpoklad je také vyvrácen, protože většina rodičů (43,8%) své dítě žádá o pomoc v domácnosti. Je tedy jasné, že děti nejsou vedené k pomoci v domácnosti.

*Předpokládám, že rodiče mají přehled o tom, co si děti kupují za kapesné.* Tento předpoklad je potvrzen, protože téměř všichni respondenti (93,8%) uvedli, že vědí, za co jejich děti utrací kapesné.

*Předpokládám, že rodiče mají plnou důvěru svých dětí.* Tento předpoklad je potvrzen. Všichni respondenti (100%) uvádí, že si myslí, že jim jejich dítě důvěřuje.

*Předpokládám, že rodiče se svými dětmi mluví o dětských starostech a snaží se jim pomoci při řešení problémů.* Tento předpoklad je tedy také potvrzen, protože velká část rodičů (79,7%) vyslechne své dítě a mluví s dítětem o jeho problémech.

Smutný je příběh Adama, zdravého a milého kluka, který právě díky své matce prožil zatím nepříliš šťastný život. Je to dítě, procházející nejistotou a citově deprivované. Smutnější je to o to, že tohoto chlapce osobně znám – není to jen příběh „opsaný“ ze spisu OSPOD. Jsem přesvědčena, že tento kluk, kdyby měl milující matku, byl by jedním z nejšťastnějších dětí. Jeho příběh se vyvinul tak, že rozhodnutím soudu byl svěřen babičce do pěstounské péče. Adam je v současné době jeden z nejlepších žáků třídy, babička si jej chválí a Adam poznal, co je to být milován a co znamená pocit, že někomu na něm záleží. Takže z mého pohledu je Adam zachráněn, jen asi nikdo netuší, jak velké šrámy zanechala na jeho duši výchova jeho sobecké a citově tupé matky.

Při shromažďování dat nejen v dotazníku, případové studii, ale i v literatuře, ze které jsem čerpala, jsem si ověřila a potvrdila to, že pro dítě a jeho správný vývoj je rodina to nejdůležitější. Myslím rodinu funkční, milující a podporující. Sebemenší negativní zkušenosti mohou zanechat na dětské duši šrámy, kterých je těžko se zbavit a z těch se právě v budoucnosti vyvíjejí různé delikventní, či kriminální činnosti.

Výsledky této bakalářské práce mohou přispět ke zdůraznění významu primární socializace, k důležitosti správné výchovy dětí – výchovy plné lásky, porozumění a správného přístupu rodičů k dětem (bez rozmazlování, bez psychického teroru a se zdravým zájmem o dítě). Děti jsou na svých rodičích závislé a rodiče by měli práva svých dětí citlivým přístupem respektovat, hájit a hlavně dodržovat.

## **Použitá literatura**

Hartl, P., Hartlová., H.: Psychologický slovník, 1. Vydání, Portál, Praha 2000

Koudelková, A.: Psychologické otázky delikvence, Victoria publishing, Praha, 1995

Martin, M., Waltmanová-Greenwoodová, C.: Jak řešit problémy dětí se školou – lexikon pro rodiče, Portál, Praha, 1997

Matějček, Z., Langmeier, L.: Psychická deprivace v dětství, Avicenum, n. p., Praha, 1974

Matoušek, O., Kroftová, A.: Mládež a delikvence, Portál, Praha, 1998, 2003

Matoušek, O., Matulová, A., Kopoldová, B., Chalupová, J., Halík, T.: Práce s rizikovou mládeží, Portál, Praha, 1996

Novotný, P.: Epidemie delikvence, Dialog, 2006

Říčan, P.: Šikanování jako psychologický problém, Portál, Praha, 1993

Sak, P.: Diagnóza patologických jevů u mládeže, PA, Praha, 1997

Vágnerová, M.: Psychopatologie pro pomáhající profese, Portál, Praha, 2004