

JIHOČESKÁ UNIVERZITA V ČESKÝCH BUDĚJOVICÍCH
PEDAGOGICKÁ FAKULTA
KATEDRA PEDAGOGIKY A PSYCHOLOGIE

**Využití barevné modifikace Wartegova kresebného
testu u onkologicky nemocných pacientů
(Se zaměřením na dospívající s onkologickou diagnózou)
Bakalářská práce**

Autorka bakalářské práce:

Adéla Buzková

Vedoucí bakalářské práce:

Mgr. Jana Kouřilová

ČESKÉ BUDĚJOVICE 2011

Prohlášení

Prohlašuji, že svoji bakalářskou práci jsem vypracoval/a samostatně pouze s použitím pramenů a literatury uvedených v seznamu citované literatury.

Prohlašuji, že v souladu s § 47b zákona č. 111/1998 Sb. v platném znění souhlasím se zveřejněním své bakalářské práce, a to v nezkrácené podobě - v úpravě vzniklé vypuštěním vyznačených částí archivovaných fakultou elektronickou cestou ve veřejně přístupné části databáze STAG provozované Jihočeskou univerzitou v Českých Budějovicích na jejích internetových stránkách, a to se zachováním mého autorského práva k odevzdanému textu této kvalifikační práce. Souhlasím dále s tím, aby toutéž elektronickou cestou byly v souladu s uvedeným ustanovením zákona č. 111/1998 Sb. zveřejněny posudky školitele a oponentů práce i záznam o průběhu a výsledku obhajoby kvalifikační práce. Rovněž souhlasím s porovnáním textu mé kvalifikační práce s databází kvalifikačních prací Theses.cz provozovanou Národním registrem vysokoškolských kvalifikačních prací a systémem na odhalování plagiátů.

V Českých Budějovicích

16. 4. 2011

Adéla Buzková

Poděkování

Na tomto místě bych chtěla poděkovat paní Mgr. Janě Kouřilové za odborné vedení mé bakalářské práce a za cenné rady a informace, které mi poskytla.

Dále bych chtěla poděkovat FN Motol za umožnění přístupu na onkologické oddělení. Především pak staniční sestře transplantační jednotky Bc. Andree Pertlové. Poděkování patří také dětem a jejich rodičům za ochotu při spolupráci.

Také děkuji ředitelům a učitelům škol za možnost získávat data kontrolní skupiny v jejich institucích.

Anotace

Bakalářská práce je zaměřena na využití barevné modifikace Warteggova kresebného testu u pacientů s onkologickou diagnózou. Teoretická část informuje na základě analýzy odborné literatury o projektivních technikách a jejich dělení. Klíčovou částí teoretické části je poté popis Warteggova kresebného testu a jeho barevné modifikace. Další část je zaměřena na dětskou onkologii, především pak na psychosociální problematiku onkologicky nemocných dospívajících. Empirická část si klade za cíl najít a popsat typické prvky vyskytující se ve zpracování barevné modifikace Warteggova kresebného prvku u onkologicky nemocných pacientů. Výsledky u výzkumné skupiny jsou pak porovnávány s kontrolní skupinou.

Klíčová slova: projektivní metody, Warteggův kresebný test, barevná modifikace Warteggova kresebného testu, dětská onkologie

Abstract

The Bachelor thesis is focused on the usage of color modifications of Wartegg's drawing test by the patients with oncologic diagnosis. The theoretical part provides the information based on the analysis of scientific literature about projective techniques and their dividing. The key part of the theoretical part is then the description of Wartegg's drawing test and its color modifications. Another part is focused on pediatric oncology, especially on the psychosocial issue of adolescent cancer patients. The empirical part aims to identify and describe the typical elements occurring in the processing of the color modification of Wartegg's drawing test by childhood cancer patients. The method is the qualitative analysis of acquired drawings. The results of the research group are then compared with the control group.

Key words: projective methods, Wartegg's drawing test , color modifications of Wartegg's drawing test, childhood cancer

Obsah

| | |
|---|----|
| I. Úvod | 8 |
| II. Teoretická část..... | 9 |
| 1 Projektivní techniky | 9 |
| 1.1 Projekce | 10 |
| 1.2 Objektivita projektivních technik | 10 |
| 1.3 Reliabilita projektivních technik | 10 |
| 1.4 Validita projektivních technik | 11 |
| 1.5 Dělení projektivních technik..... | 12 |
| 2 Warteggův kresebný test | 14 |
| 2.1 Vnik a vývoj testu | 14 |
| 2.2 Administrace..... | 15 |
| 2.3 Interpretace a hodnocení..... | 15 |
| 2.4 Barevná modifikace testu | 17 |
| 2.5 Popis jednotlivých čtverců..... | 17 |
| 3 Barvy | 19 |
| 3.1 Symbolika barev | 20 |
| 4 Dětská onkologie | 22 |
| 4.1 Historie dětské onkologie | 22 |
| 4.2 Charakter nádorových onemocnění dětského věku | 24 |
| 4.3 Psychosociální aspekty nádorových onemocnění..... | 26 |
| 4.4 Vnímání smrti v dětském věku | 28 |
| III. Empirická část..... | 29 |
| 1 Cíl výzkumu a výzkumné otázky | 29 |
| 2 Metoda výzkumu | 29 |
| 3 Charakteristika výzkumného souboru | 30 |
| 4 Postup při získávání dat..... | 30 |
| 5 Metoda zpracování dat | 31 |
| 6 Sledované znaky u všech čtverců..... | 31 |
| 6.1 Nejčastější motivy | 32 |
| 6.2 Použití tužky či pastelky | 34 |
| 6.3 Začlenění výzvy do obrázku | 36 |
| 6.4 Názvy kreseb | 39 |
| 6.5 Pořadí při zpracování čtverců | 40 |
| 6.7 Charakteristika motivů..... | 42 |
| 6.7.1 Dynamické versus statické..... | 42 |
| 6.7.2 Živé versus neživé..... | 43 |
| 6.8 Využití prostoru | 43 |
| 7 Reakce na konkrétní archetypy | 45 |
| 7.1 Pole č. 1 | 45 |
| 7.1.1 Používané motivy u 1. čtverce | 45 |
| 7.2 Pole č. 2 | 46 |
| 7.2.1 Používané motivy u 2. čtverce | 46 |
| 7.3 Pole č. 3 | 47 |
| 7.3.1 Používané motivy u 3. čtverce | 47 |
| 7.4 Pole č. 4 | 48 |
| 7.4.1 Používané motivy u 4. čtverce | 48 |
| 7.5 Pole č. 5 | 49 |
| 7.5.1 Používané motivy u 5. čtverce | 49 |

| | |
|---|----|
| 7.6 Pole č. 6 | 50 |
| 7.6.1 Používané motivy u 6. čtverce | 50 |
| 7.7 Pole č. 7 | 51 |
| 7.7.1 Používané motivy u 7. čtverce | 51 |
| 7.8 Pole č. 8 | 52 |
| 7.8.1 Používané motivy u 8. čtverce | 52 |
| 8. Závěry výzkumné studie | 53 |
| IV. Závěr | 55 |
| V. Seznam použité literatury | 56 |
| VI. Seznam příloh | 58 |
| VII. Přílohy: | 59 |

I. Úvod

Projektivní techniky patří mezi diagnostické metody, které mě během studia psychologie nejvíce oslovily. Fascinuje mě, co všechno člověk nevědomě promítá do kresleného či malovaného. Jaké asociace se mu vybavují s vyřčenými slovy. Co vše vyleze na povrch, když ustoupí přemýšlení. Protože chci v budoucí profesi pracovat převážně s dětmi, myslím si, že jsou tyto metody výborným prostředkem nejen k navázání kontaktu, ale po získání zkušeností i nositeli cenných informací.

Warteggův kresebný test je jednou z projektivních technik, která u nás není standardizována, protože nebyla prověřena na české populaci a běžně se při diagnostice nepoužívá. Přesto si myslím, že z této metody lze mnohé usuzovat. Právě proto, že není v České republice dostatečně prozkoumána, chci svou bakalářskou práci dát podnět k dalšímu hlubšímu bádání na toto téma. S Warteggovým testem jsem se při studiu setkala mnohokrát. A to z hlediska teoretického i praktického. Velmi mě zaujalo jeho hodnocení podle Vetterové, která ukázala na bohaté interpretační možnosti testu.

Výběr výzkumné skupiny, které jsem test zadávala, pro mě nebylo těžkým úkolem. Sama mám zkušenosti s onkologickou diagnózou, a proto mě zajímalo, jaké znaky se budou u pacientů objevovat. Jestli se i zde projeví úzkost a strach, který jistě prožívají nejen malí pacienti, ale i jejich příbuzní. Také pro mě bylo výzvou, když jsem se dozvěděla, že o kresbě či malbě takto nemocných není moc zmínek. Proto si myslím, že je užitečné se touto tematikou zabývat.

Práce je rozdělena na teoretickou a empirickou část. V teoretické práci se snažím podat co nejvíce ucelené informace k tématu. Popisuji zde projektivní techniky obecně, seznamuji s Warteggovým kresebným testem a zasvěcuji do problematiky dětské onkologie věnující se i onkologicky nemocným adolescentům, na které se zaměřuji v empirické části. Zde se snažím popsat typické znaky vyplnění Warteggova kresebného testu u onkologicky nemocných dospívajících a porovnat je s věkově homogenní kontrolní skupinou.

Jsem si vědoma, že získaný vzorek není dostatečný pro zevšeobecnění na celou zkoumanou populaci, ale doufám, že přináším podnět pro další hlubší zamyšlení. Já osobně jsem ráda za zkušenost při zadávání i vyhodnocování testu, která se mi v budoucí praxi může jistě hodit.

II. Teoretická část

1 Projektivní techniky

Projektivní techniky mají dnes na poli psychodiagnostiky již své pevné místo. Jsou používány nejen u klientů dospělých, ale většina testů je upravena a standardizována i pro dětskou diagnostiku.

Za prvního, kdo v historii použil projektivní zkoušku, je považován Francis Galton, a to v roce 1879. Tehdy se jednalo o slovní asociační experiment. První, kdo v psychologii použil a zavedl do běžného slovníku termín „projekce“, byl však Freud roku 1894. Označoval jím jeden z obranných mechanismů člověka, kdy subjekt připisuje své snahy a přání, které sám popírá, jiným osobám a okolí. Název projekční technika zavedl poté v roce 1939 psycholog L. K. Frankl (Svoboda, 2010).

Za projektivní techniky považujeme testové diagnostické metody, které konfrontují subjekt s podmětovou situací, která má několik možností výkladu, je málo strukturovaná, a proto záleží na reakci subjektu samotného. Tato reakce je každému jedinci vlastní (Urban in Šípek, 2000).

Díky projektivním technikám se dovídáme o osobních významech, vzorcích reagování a prožívání každého jedince. Svět je zachycován tak, jak ho chápe dotyčný jedinec. Je zde proto veliký rozdíl mezi projektivními technikami a ostatními testy schopností, které měří pouze určité složky osobnosti, kdežto metody projektivní vypovídají nejen o osobnosti jako celku, ale i o její dynamice. Vypovídají nám o širokém pásmu vlastností člověka (Šípek, 2000).

Výsledek získaný díky projektivním zkouškám musíme však podle Michala (in Šípek, 2000) pokládat pouze za pracovní hypotézu, kterou dále srovnáváme s ostatními údaji (anamnéza, rozhovor, ostatní testy). Proto se často setkáváme s pochybnostmi, zda projektivní techniky považovat za skutečné testové metody a zdali je můžeme srovnávat s ostatními psychometricky podloženými diagnostickými technikami. Často narážíme na jejich objektivitu, reliabilitu a validitu (Šípek, 2000).

1.1 Projekce

Vedle Freudova významu slova projekce jako jednoho z obranných mechanismů proti úzkosti se projekce vysvětluje jako přenos, promítnutí či extenze. Projekce funguje tím lépe, čím užší vztah máme k vnějšímu objektu. Důležitá je naše emoční angažovanost, jak moc se nás daný problém dotýká. Toto se nejvíce projevuje v mezilidských vztazích. Jung (in Šípek, 1996) však říká, že stejně tak přenášíme své subjektivní obsahy na jakýkoliv druh objektu. Jung projekcí označuje nevědomý, automatický a spontánní fakt. O nevědomosti projekce se však může spekulovat. Některá projekce je skutečně mimo naši oblast vědomí, sem patří především projekce u mezilidského přenosu. V projektivních testech však musíme počítat i s tím, že projekce může být vědomá, nebo že subjekt v testu používá vlastní sny a fantazie.

1.2 Objektivita projektivních technik

Test je objektivní v tom případě, když jsou výsledky testů nezávislé na osobě, která jej zadává a vyhodnocuje. Instrukce a podmínky musí být pro každého probanda stejné. Objektivita je u projektivních technik značně zpochybňována. Hlavní problém je viděn především v nedostatku objektivity při skórování, i když je vyvíjena značná snaha o jisté objektivní systémy. Nedochozí zde téměř vůbec ke zkreslování výsledků ze strany vyšetřované osoby jako u jiných testových metod (např. dotazníkové metody), ale je obtížnější dosáhnout objektivního vyhodnocování (Svoboda, Krejčířová, Vágnerová, 2001).

U projektivních technik bývá projekce oboustranná. Podnět bývá mnohoznačný i pro psychologa, to znamená, že při interpretaci dochází k projekci i na straně vyšetřující osoby. Celková objektivita při interpretaci projektivních technik je proto velmi nízká (Šípek, 2000).

1.3 Reliabilita projektivních technik

Za reliabilitu považujeme míru spolehlivosti skóru testu. Je to míra přesnosti, se kterou test měří to, co měřit má (Šípek, 2000).

Důležitá je stabilita v čase, ekvivalence a vnitřní konzistence. Stabilitou v čase myslíme, že pokud za určitý čas zadáme stejný nebo podobný test (tzv. retest), dojdeme ke stejným výsledkům. Ekvivalencí rozumíme stejné vyhodnocení u různých testů, které měří danou vlastnost. A vnitřní konzistence je pojem, který poukazuje na užitečnost každé položky v testu (Svoboda, Krejčířová, Vágnerová, 2001).

Dalšími synonymy pro reliabilitu jsou přesnost, stabilita a prediktabilita. Test je reliabilní tehdy, pokud je v testu zjištěna nepřítomnost chyb měření u daného prostředku měření (Reiterová, 2003).

V tomto případě to znamená, že u různých subjektů dochází za podobných podmínek k podobnému zjištění. U projektivních technik se setkáváme hlavně s problémem reliability u vyhodnocovatele. Existuje zde jistá možnost nejednotnosti skórování výsledků (Šípek, 2000).

Koeficienty u vnitřní konzistence i u retestové reliability jsou nízké, přesto Morávek (in Šípek, 2000) konstatuje, že reliabilita je u většiny projektivních technik potvrzena.

1.4 Validita projektivních technik

Validita je důležitým psychometrickým ukazatelem, který poukazuje na užitečnost testu v praxi. Ukazuje, jak test koreluje s vnějším kritériem, které jsme si stanovili. Typů validit je několik. Pro projektivní techniky je však nejpodstatnější validita pojmová, která ukazuje, zda test měří opravdu dané kvality, které měřit má. Zda do výsledku nezasahují jiné proměnné, které nemáme pod kontrolou (Svoboda, Krejčířová, Vágnerová, 2001).

U projektivních technik je to opět značným problémem hlavně kvůli podnětové volnosti. Proto je třeba tuto svobodu omezovat a pečlivě vybírat podnětové situace (Šípek, 2000).

Velkou výhodou projektivních technik je většinou minimální nebo dokonce žádná možnost záměrně zkreslit výsledky, neboť subjekt neví, co daný test zrovna sleduje. To platí zejména u dětí. Na druhé straně mnohoznačnost odpovědí klade obrovské nároky na psychologa. Skórování jednotlivých metod musí být přesně kvantifikovatelné, aby se různí pozorovatelé shodli na stejném závěru. Obecně lze říci, že validita projektivních technik proto stoupá se zkušenostmi psychologa s onou metodou (Svoboda, 2010).

1.5 Dělení projektivních technik

Existuje mnoho různých dělení projektivních technik. Např. Lindsey (in Svoboda, Krejčířová, Vágnerová 2001) dělí projektivní techniky takto:

1. Asociativní (Rorschach, Asociační experiment)
2. Konstruktivní (CAT, TAT)
3. Doplnovací (Doplňování vět, Rosenzweig)
4. Výběrové a řadící (Antony- Bene)
5. Expresivní (Kresba)

Další je např. dělení od Říčana a Ženatého nebo klasické Frankovo dělení.

Uvedu zde dále dělení podle Svobody, které se mi jeví jako nejjednodušší a zároveň nejpraktičtější.

1. Verbální projektivní techniky

Verbální projektivní techniky jsou techniky, při kterých je použito slovo nejen při odpovědích, ale i jako podnět (Šípek, 2000).

Patří sem např.: Slovní asociační experiment, Rorschachův test (ROR), Tematický apercepční test (TAT), Rozenzweigův obrázkový frustrační test, Hand test (Test ruky), Experimentální diagnostika pudů, Testy nedokončených vět a další.

2. Grafické (kresebné) projektivní techniky

Grafické projektivní techniky využívají nejpůvodnější a nejstarší výrazový projev, a tím je kresba. Dokáže nám ukázat vědomé i nevědomé rysy osobnosti lépe než mluvená slova, která jsou více podrobena cenzuře (Svoboda, 2010).

V kresbě se promítne mnohé. Může být dobrým zdrojem k odhadu celkové úrovně rozumových schopností, úrovně zralosti jemné motoriky a vizuální percepce, k určení temperamentového typu a k odhadu emočního prožívání. Kresebné techniky jsou také často používány jako metody, které snižují napětí a strach při navazování prvotního kontaktu. Dochází také k uvolnění a procvičování jemné motoriky (Svoboda, Krejčířová, Vágnerová 2001).

Psychologická diagnostika využívá dvou technik:

a) Tematických kresebných technik – kdy klient samovolně kreslí na dané téma (Draw a Person Test, Figure Drawing Test, Baum Test, Test kruhu, Test čáry života, Vícedimenzionální kresebný test, Kresba rodiny)

b) Technik doplňování začatých kreseb (Warteggův test, S- test, myokinetická psychodiagnostika) (Svoboda, 2010).

3. Manipulační projektivní techniky

Sem patří ty projektivní techniky, při kterých zkoumaná osoba manipuluje nějakým materiálem, nebo jej volí. Manipuluje se např. figurkami, kostkami, atd. Patří sem Luscherův test, Barevný pyramidový test, Chromatický asociační experiment atd. Někdy sem zařazujeme také diagnostické postupy používající hry (Svoboda, Krejčířová, Vágnerová 2001).

2 Warteggův kresebný test

Test tvoří předloha, na které je osm černě orámovaných čtvercových polí (velikosti 4 X 4cm), z nichž každý obsahuje počáteční znak, začatou kresbu (viz. Příloha č. 1). Vyšetřovaná osoba má k dispozici středně tvrdou tužku a na požádání může použít také gumu (Svoboda, 2010).

Autor využívá kontrastu mezi světlou a tmavou plochou (Vetterová, 1994).

Wartegg vychází především z poznatků Gestalt terapie. Svou metodu považuje za relativně univerzální metodu, díky níž lze postihnout nejen vlastnosti a funkce osobnosti, ale celou její strukturu. Dále také slouží k hodnocení kreativity, a to zejména divergentních tvořivých schopností. Při interpretaci však dbáme také na obsah kreseb a na způsob jejich zpracování a sledujeme také asociační význam jednotlivých podnětů (Svoboda, Krejčířová, Vágnerová, 2001).

2.1 Vnik a vývoj testu

První verzi tohoto testu uveřejnil jeho autor Ehrig Wartegg roku 1939 v práci *Gestaltung und Charakter*. Původní varianta se snažila zjistit charakterologický profil osobnosti, který se skládá z jednotlivých duševních struktur. Tyto struktury jsou čtyři. Každá z nich má navíc dvě vlastnosti.

| Duševní struktury | 1. vlastnost | 2. vlastnost |
|-------------------|--------------------|-----------------|
| Cit | Otevřenost | Citlivost |
| Fantazie | Zaměřenost na tvar | Množství nápadů |
| Rozum | Střízlivost | Přesnost |
| Vůle | Pudovost | Pevnost |

V roce 1953 Wartegg uveřejnil další možný interpretační postup nazývaný „grafoskopická diagnostika vrstev“. Opouští předchozí model čtyř struktur a rozšiřuje je podle vrstevového modelu osobnosti podle Lerschova.

Reflexografický profil vrstev je poslední přístup uveřejněný roku 1963, kde jsou uznávány jak profily vrstev, tak i profily kvalit. Díky tomu dokáže přiřadit každou zkoumanou osobu k jednotlivým typům. Vzrušivému, útlumovému nebo senzibilnímu (Svoboda, 2010).

2.2 Administrace

Uvádím zde administraci od Wartegga (1953):

Po předložení archu dostanou vyšetřované osoby instrukci, aby dokreslily všech osm polí tak, aby byly spokojeny. Pořadí, ve kterém budou postupovat, si mohou vybrat samy podle toho, které jim půjde nejsnáze. Poté na zadní stranu archu či na spodní polovinu napíšou čísla obrazců podle toho, v jakém sledu jsou malovány, a vymyslí svůj vlastní název obrázku. Poté jsou ještě vyzvány, aby označily obrázek, který se jim jeví jako nejzdařilejší, nejpříjemnější, a na druhé straně ten, který se jim líbí nejméně. Instrukci musíme podávat tak, aby byla adekvátní věku, zvláště u dětí a mladistvých.

Test lze zadávat individuálně, nebo ve skupinách. Při individuálním zadání je výhodou, že examinátor může sledovat mimiku, gestikulaci a čas, který vyšetřující věnuje jednotlivým obrazům. Sám také zapisuje jejich pořadí. Je důležité dbát na to, aby vyšetřovaná osoba nebyla ničím rušena a rozptylována. Čas na práci je neomezený, ale autor často hovoří o 20- 30 minutách.

Při zadávání testu ve skupině nesmí počet účastníků přesáhnout 25. Je to důležité hlavně proto, aby nedocházelo k vzájemnému ovlivňování výkresů. V instrukci se musíme ujistit, že každý pochopil možnost využití výchozích bodů jako započaté kresby a že každý zaznamenává pořadí. Skupinový test bývá přerušen po 30 minutách.

2.3 Interpretace a hodnocení

Uvedu zde interpretaci a hodnocení podle Wartegga, podle kterého se postupuje i v České republice. Tento postup je nazýván diagnostikou vrstev (Svoboda, 2010). Tato diagnostika hodnotí podle Wartegga (1953) toto:

Profil vrstvy

Zjišťuje se, jak subjekt reaguje na podněty. Existuje několik možností, jak proband reaguje na předlohu. Překrytí (překrytí znaku, začernění plochy), zanedbání

znaku (znak zůstane nedotčen nebo plocha zcela prázdná), zahrnutí (znak přestane mít smysl), respektování, tónování (obtahování, ulpívání, mřížkování), fixování (symetrické opakování znaku). Tyto znaky se sledují především s důrazem na ontogenetický vývoj. U dětí do šesti let jsou tyto reakce časté a jsou pouze průchozí fází. U dospívajících a dospělých jsou však považována za patologické.

Kvalitativní profil

Zabývá se tím, jak proband reaguje na určité archetypální signály. Každý podnět v nás podle něj vzbuzuje jistou kolektivní zkušenost, která je v nás hluboce zakořeněna. Kvalitativní profil tedy zaznamenává, jak moc je subjekt usměřňován výchozí kvalitou podnětu. Podle Vetterové (1994) vyvolá každý z osmi archetypálních znaků svou jedinečnou, specifickou odpověď.

Pořadí obrazů

Sled, v jakém jsou dokreslovány předlohy. Zda proband postupuje od začátku do konce, či přeskakuje. Tento důležitý diagnostický parametr, který rozpracoval bernský psycholog Brönimann, se zabývá prvními třemi dokreslenými archetypy. Ty podle něj leží nejbližší vědomí, a proto jsou aktuálními problémy, které proband řeší. Jsou tedy terapeuticky lépe zpracovatelné. Naproti tomu podněty dokreslené naposled patří k závažnějším potlačeným problémům (in Vetterová, 1994).

Struktura obrazu

Snaží se určit, který obrázek je výsledkem kolektivního přizpůsobení a který je individuální psychický akt.

Charakterologické schéma

Hodnotí se formální stránka obrázků (šířka, tlak, plnost čar) a také obsahové zpracování.

Rennerová a Vetter (in Vetterová, 1994) poté ustupují od škatulkovaného a trochu neosobního Wartegova hodnocení a pátrají více po podvědomých duševních vrstvách. Posuzují: **I. formální stránku**- to jak jsou kresby provedeny. Vyhodnocuje se podle běžných grafomotorických kritérií. Zachycuje charakter tahu a vedení tahu, používání forem (velké- malé, kulaté- hranaté). **II. obsahovou stránku**- interpretace analytika, který se pokouší citlivě zachytávat z obrazů duševní rozpoložení subjektu.

V obsahové stránce se posuzuje:

1. Forma a) abstraktní

- b) estetická
- 2. Věcné zpracování a) statické
 - b) dynamické
- 3. Obrazové zpracování a) atmosferické
 - b) fyziognomické
- 4. Významové zpracování a) symbolické
 - b) alegorické
- 5. Volné zpracování

Např. Takala (1964) si pro hodnocení zvolil dvanáct kategorií. Většina z nich vychází z hodnocení podle Wartegga, které však ještě doplňuje kategoriemi, obohacenými více subjektivním dojmem.

2.4 Barevná modifikace testu

Barevné modifikace testu pro diagnózu a terapii upravila česká lékařka žijící ve Švýcarsku E. Vetterová. Zabývá se spíše symbolickou výpovědí obsahu a také symbolikou barev než jednotlivými grafologickými detaily (Svoboda, Krejčířová, Vágnerová, 2001).

Vetterová dává probandům vedle obyčejné tužky možnost využít při malbě také pastelky, popř. fixy. Dále umožnila klientům pracovat se zvětšenými kvadranty, které jsou využívány hlavně u mentálně postižených dětí (Vetterová, 1994).

Podle Vetterové každý archetypální znak vyvolá specifickou odpověď, z níž můžeme usuzovat, jak proband dokáže využívat své psychické energie v každodenním životě.

2.5 Popis jednotlivých čtverců

Charakteristika jednotlivých znaků podle Wartegga (in Vetterová, 1994, str. 6):

1. Čtverec- **bod**- jemné, organické, nepatrné, přesto určité (pozice ve středu)
2. Čtverec- **vlnovka**- organicky uvolněné citové hnutí nebo vzrušení
3. Čtverec- **tři stoupající čáry**- dynamické prodlužování vertikály, architektonické rozdělení prostoru
4. Čtverec- **čtverec**- hranatost, temnota, tíže

5. Čtverec- **dvě kolmé nespojené linie**- dynamika při současném překonání momentu napětí

6. Čtverec- **dvě nespojené linie tvořící pravý úhel**- rozhodnutí, zda spojit či rozdělit

7. Čtverec- **devět teček tvořící oblouk**- vcítění do jemného rozčlenění

8. Čtverec- **konkávní oblouk**- harmonické uzavření, zaokrouhlení

Jednotlivým znakům pak přisuzuje kvality spíše s ženským akcentem (1- 2- 7- 8), které jsou jemné, něžné a organicky živoucí a kvality spíše s mužským akcentem (3- 4- 5- 6), které jsou ztuhlé, vzpřímené, mechanicky napjaté, dynamicky zaměřené a staticky těžké.

Podle Vetterové (1994, str. 3) v nás archetypální znaky vzbuzují nevědomě otázky a kresebným zpracováním v nich můžeme najít odpovědi:

1. Čtverec

Otázka: jak proband nevědomě vnímá svůj střed osobnosti, své Já, jak se prezentuje svému okolí

Odpověď: např. sebejistota X nejistota, extroverze X introverze, vyzrálost X naivita, soběstačnost X závislost, agresivita X deprese

2. Čtverec

Otázka: jaká je citově zabarvená rezonance na okolí, na jiné osoby, Já ve vztahu k Ty

Odpověď: přístupnost X nepřístupnost, závaznost X nezávaznost, spontánnost X útlum

3. Čtverec

Otázka: jaká je schopnost nasadit vývojovou energii

Odpověď: ctižádost X stagnace, odvaha X strach, progresse X regrese,

4. Čtverec

Otázka: jaký je hlavní zatěžující problém, pramen strachu a komplexů (tzv. kámen úrazu)

Odpověď: konkrétní odpověď X snaha strach oslabit

5. Čtverec

Otázka: jaká je schopnost řešit problémy a konfliktní situace

Odpověď: praktické řešení X nepraktické řešení, obrácení této energie navenek X proti sobě, nerealistické představy a přání

6. Čtverec

Otázka: jaká je schopnost vnější a vnitřní integrace

Odpověď: konkrétní možnost X nemožnost integrace (schizoidie)

7. Čtverec

Otázka: jaká je představa partnerského svazku a jeho významu na erotické (nikoli primárně sexuální) úrovni

Odpověď: schopnost vyváženého „dát- přijímat“ X egoistické narcistické zaměření, jemnost X hrubost

8. Čtverec

Otázka: za jakých okolností se cítí proband v bezpečí, ochráněn

Odpověď: všeobecné odpovědi X specifické odpovědi

3 Barvy

Barvy patří mezi základní symboliku, se kterou se každodenně setkáváme v různých oblastech života. Již v Egyptě a antice se zabývali symbolikou barev a přiřkládali každé barvě psychologický význam. Např. modrá byla barvou Jupitera a značila věrnost, mír a pravdu. Žlutá patřila Slunci a znamenala štědrost, bělavá pak Měsíci, která odráží čistotu a spravedlnost (Davido, 2001).

Sumeři a Egypťané rozdělovali barvy na živoucí a neživoucí. Živoucí barvy jsou barvy všeho živého, jako jsou lidé, zvířata, bohové, oheň atd., patří sem barvy žlutých, oranžových a červených odstínů. Neživé barvy patří ke všemu nehybnému, chladnému a klidnému, např. kameny, voda, rostliny. Jsou to barvy od zelené až po modrou (Schillingovi, 1999).

Někteří autoři však tvrdí, že starověcí Řekové byli „modroslepí“, takže postrádali cit pro rozlišení červené, zelené a modré barvy. Modrá barva byla také nejspíše poslední, kterou člověk pojmenoval. Mezi první pojmenované patří červená, černá a žlutá. Mezi důležité poznatky, které mají vliv na vnímání barev, patří jistě zjištění I. Newtona o vícebarevném složení bílé barvy. Bílé světlo vedl přes trojboký hranol a rozpoznal několik duhových barev. Jednotlivé barevné odstíny se liší různou vlnovou délkou, která je podstatná pro vnímání a citlivost pro danou barvu (Šicková-Fabrics, 2008).

K tomu, abychom barvu dokázali správně rozpoznávat, je důležitá kvalita smyslových orgánů. Tím mám na mysli zdravé oči. Oči jsou komplikovaný orgán, který předává mozku informaci o vlnové délce barvy a mozek je schopen tuto informaci

převést na vjem. Tyčinky nám zajišťují černobílé vidění a čípky se podílejí na tom, že vnímáme barevně (Šicková- Fabrici, 2008).

Mezi základní, čisté barvy řadíme žlutou, modrou a červenou. Červená a modrá vytvářejí fialovou, červená a žlutá oranžovou a žlutá a modrá zelenou. Pro vyváženost obrazu je nutné tyto barvy doplnit o tzv. komplementární barvy. Patří sem ty barvy, které po smíchání tvoří bílou, neboli nebarevnou barvu. Modrá je komplementární k oranžové, fialová ke žluté a červená k zelené. Barva, která chybí ve směsi pro barvu smíšenou, se tak stává její komplementární barvou (Fürst, 1997).

Vedle základních a odvozených barev, komplementárních a nekomplementárních, existuje ještě několik skupin, do kterých barvy můžeme dělit. Jsou to např. barvy syté a bledé, světlé a tmavé, teplé a studené nebo klidné a vzrušivé (Kulka, 2008).

3.1 Symbolika barev

Pro upřesnění, jak jednotlivé barvy symbolicky působí na naši psychiku, uvádím významy jednotlivých barev podle Jebavé (1997) Kulky (2008) a Schillingových (1999) s doplněním od Šickové- Fabrici (2008), u koho se nejčastěji vyskytují. Je důležité si také uvědomit, že důležitou roli hraje nejen sytost barvy a míra osvětlení, která na barvu dopadá, ale také význam jednotlivých barev v odlišných kulturách i to, že působí na každého jedinečně.

Bílá barva - značí čistotu, pravdu a dokonalost, je symbolem narození a dobra. Kulka označuje bílou za slavnostně povzbudivou a radostnou. Tato barva však označuje jakousi vnitřní prázdnotu. Oproštěnost od jakýchkoli citů. Např. bílý lékařský plášť poukazuje svou bílou barvou na hygienu a čistotu, na druhé straně vzbuzuje strach u dětí. Děti nedokážou identifikovat prostřednictvím barvy žádný cit. Jediné, co rozeznávají, je sterilita a jakýsi odstup. V Asii však patří bílá mezi barvu smutečnou. V křesťanství pak značí nevinnost (bílý roucho při křtu, šaty nevěsty) a duchovní hloubku.

K používání bílé barvy se přiklání nejrůznější osobnosti a lidé se sklonek k perfekcionismu.

Černá barva - znamená prázdnotu, smutku a zla. Symbolizuje konec, tmu, neohraničenost a smrt. Může poukazovat na životní plnost či absolutní nedostatek. V Číně také symbolizuje ženský princip Jin.

Šedá barva - tvoří ideální prostředí pro ostatní barvy, snižuje jejich intenzitu. Znamená klid, neutralitu a neangažovanost. Používají ji workoholici, depresivní klienti a děti z dětských domovů.

Žlutá barva - výrazem vzrušení, radosti a veselí. Značí světlo, moudrost a vědění. Prostřednictvím zlaté symbolizuje bohatství, důstojnost a úctu. Je to také typická barva sangvinika.

Oranžová barva - vyjadřuje energii, teplo a přátelství. Je také spjata podobně jako žlutá a červená se vzrušivostí. Barva extrovertů, mládeže a síly.

Červená barva - vyjadřuje oheň, krev, je to barva života, lásky a tepla. Na druhé straně však označuje i válku a nenávist. Je ztělesněním živosti, dynamiky, síly, podnikavosti a tvořivého myšlení. Působí slavnostně a důstojně a vzbuzuje pocit moci. Je to barva, která je hojně používána u dětí mladšího věku, hyperaktivních a agresivních dětí a také je typickou barvou cholerika. Siegel (in Šicková- Fabrici, 2008) poukazuje na zvýšené používání červené barvy u svých onkologicky nemocných pacientů. V mém výzkumu se toto však nepotvrdilo.

Růžová barva - vzniká spojením bílé a červené. Je symbolem lásky, nezralosti a naivity. Můžou ji používat nemocní lidé s fyzickými příznaky.

Fialová barva - je v ní obsažené napětí vzniklé smícháním modré a červené. Může značit na impulzivní výboje i laskavé oddání. Je symbolem mystičnosti, věčnosti a důstojnost.

Modrá barva - vyjadřuje klid, pasivitu, touhu a věrnost. Je symbolem nebe, dálky, vody, bohů. Modrá je barvou melancholika. Pokud je modrá v kresbě neadekvátně využita, můžeme při interpretaci uvažovat o nějakém problému.

Zelená barva - symbolizuje rostlinný svět, jarní živost, svěžest a obnovu. Vyvolává klid a pohodu. Je barvou naděje a přátelství, jistoty a bezpečí. Značí silné sociální citění. Častá kombinace zelené a červené, která je nepatříčně použita, se hojně vyskytuje u týraných a sexuálně zneužívaných dětí. Je považována za barvu flegmatika.

4 Dětská onkologie

Diagnóza rakoviny je pro pacienta a jeho blízké velkým šokem. Při stanovení diagnózy jsou bezradní, omráčení a neví, co je čeká. Jak bude vypadat jejich budoucnost, ať už ta blízká, nebo ta velmi vzdálená? To je otázka, kterou si často kladou a na kterou jim málokdo dokáže spolehlivě odpovědět.

I když se pohled na toto onemocnění již začíná pomalu měnit, díky většímu počtu uzdravených, je stále spojen s neblahým přízviskem smrti. Pořád se jedná o onemocnění, kde je prognóza nejistá a život ohrožující. Na jedné straně sice roste počet těch, kteří se vyléčí, na druhé straně však stoupá i počet onkologicky nemocných. Diagnóza takto závažného onemocnění má pak samozřejmě vliv nejen na tělesnou stránku člověka, o kterou se lékaři snaží bojovat, ale zasahuje také psychickou a sociální stránku každého člověka. Všechny tyto složky osobnosti jsou o to více ohroženy, pokud rakovinou onemocní dítě. Tělesná, duševní i sociální vyzrálost ještě nedosáhla vrcholu, a proto může být ohrožena mnohem více.

4.1 Historie dětské onkologie

Ve světě

Obor dětské onkologie je poměrně mladý. Během své krátké doby působnosti však dosáhl mimořádných úspěchů. Nádory existovaly na Zemi dlouho před tím, než se zde vyskytl člověk. Postihovaly mnohé organismy od chvíle, co se staly vícebuněčnými. Je tedy více než zřejmé, že se týkaly také lidí a jejich potomků.

Nejstarším doloženým případem dětského nádoru je sarkom stehenní kosti čtrnáctiletého egyptského chlapce z doby 2500 let př. Kr. Dalších a podrobnějších zmínek o dětských nádorech není mnoho. Teprve na začátku 19. století se vyskytují první informace o dětských nádorech. Až koncem 19. století se dostaly informace o dětských nádorech do učebnic. Byly zde však zaznamenávány spíše případy, které byly výjimečné svou velikostí. První samostatnou publikací, která je věnována pouze dětským nádorovým onemocněním, je kniha A. Steffena *Die maligne Geschwülste im Kindesalter*. V této době byla kniha velmi cenná. Nádory rozdělil do 9 kategorií podle orgánů. Zabývá se zde vznikem, popisem a léčbou nádorů. Velkým mezníkem v léčbě

byl objev X paprsků W. C. Roentgenem roku 1895, kdy se paprsky pozvolna staly nástrojem k ozařování nádorů. U dětí byla tato léčba použita poprvé až roku 1915.

Dětská chirurgie se stávala samostatným oborem až v létech 1930- 1950, kdy docházelo i k operacím dětských nádorů. Avšak protože léčba dětských nádorů byla prakticky beznadějná, nebyl kladen důraz na její rozvoj. Situaci zásadně ovlivnilo až zavedení chemoterapie (poprvé použita roku 1948), která zpočátku nebyla moc systematická. O její systematickosti se poté zasloužily skupiny vznikající v 50 a 60. letech v USA (Children's Cancer Group A, Acute Leukemia Group B, Children's Cancer Study Group atd.) (Koutecký, 2008).

V Evropě pak vznikaly v jednotlivých státech samostatné pediatricko-onkologické skupiny, které se spojily v Mezinárodní společnost dětské onkologie až roku 1968.

V České republice

I v České republice bylo nutné péči o dětské pacienty trpící nádorovým onemocněním centralizovat. S počátkem systematické léčby dětských nádorů u nás je bezesporu spojeno jméno prof. MUDr. Josefa Kouteckého, DrSc. Profesor Koutecký byl původně dětským chirurgem. Jako první pochopil nutnost komplexně pečovat o děti s onkologickou diagnózou a snažil se prosadit vznik jednotlivých oddělení dětské onkologie. Prvním úspěchem bylo jmenování onkologickým ordinářem na oddělení dětské chirurgie v nemocnici na Bulovce. I když začátky byly velmi těžké, prostory pro léčbu nevyhovující a budovat obor prakticky z ničeho bylo mnohdy pro smích, zůstal profesor Koutecký věrný svým plánům. V té době se profesor o své pacienty staral prakticky sám, operace, příjmy nových pacientů, vyplňování chorobopisů i aplikace cytostatik byly jeho denním programem. První oddělené lůžkové pracoviště dětské onkologie v Československu bylo založeno v září roku 1974. Byla jím stanice dětské onkologie ve Fakultní nemocnici v Motole. V roce 1978 poté následovalo otevření samostatného oddělení a v roce 1983 založení kliniky dětské onkologie (Koutecký, 2008).

Dětská onkologie se tak prosadila mezi ostatními obory. Trvalo to však poměrně dlouho, především díky tomu, že se nikomu nechtělo pracovat v takto nejistém oboru, kde hlavně na počátku většina dětských pacientů umírala. Právě profesor Koutecký se této záslužné práce ujal a ukázal, že systematickou a organizovanou léčbou, pílí a neustálým vzděláváním lze dosáhnout téměř zázraků. V roce 1964, kdy se pan profesor

začal dětskou onkologií zabývat, přežívala pouze 3% nemocných dětí. Díky dokonalejší komplexní péči dochází ke zvyšování počtu vyléčených. Prof. Koutecký ve své biografii Život mezi beznadějí a úspěchem (2008, str. 371) uvádí: „Pravděpodobnost přežití bez ohledu na druh nádoru a klinické stadium onemocnění vzrůstalo ze 45% v letech 1976-1980 na 74% v letech 1996- 2000 a dosáhlo 83% v roce 2005.“

Myslím si, že toto je největším zadostiučiněním všem, kteří zasvětili svůj pracovní a mnohdy i osobní život léčení takto nemocných dětí.

4.2 Charakter nádorových onemocnění dětského věku

Dětská onkologie a onkologie dospělých jsou dva odlišné obory. Nelze říci, že dětská onkologie je onkologií dospělých převedená na děti. Dětské a dospělé nádory mívají společný snad jen název (Koutecký, 1997).

Poukážu zde na hlavní rozdíly, které rozlišují dětskou a dospělou onkologii podle profesora Kouteckého (1997) s doplněním od Mrzeny (2006) v porovnání s Tschuschkem (2004).

1. Epidemiologie- i když jsou dětské nádory s porovnáním s výskytem v dospělé populaci vzácností, patří stejně jako u dospělých na druhou příčku v příčinách smrti. Zatímco u dospělých stojí na prvním místě v příčině smrti kardiovaskulární choroby, u dětí jsou to úrazy. U dospělých procento nádorů přibývá s věkem, zatímco u dětí se nejvíce nádorů objevuje v prvních pěti letech života a dále pak v době dospívání. Velkým rozdílem proti dospělým je především orgánové umístění nádorů a tím i jejich druh. „U dětí tvoří podstatnou většinu (80%) nádorových onemocnění hemoblastózy a hemoblastómy, nádory z tkáně nervové, mezenchymální a z nezralých buněk zárodečných listů, zatímco 80% nádorů dospělých představují karcinomy.“ (Koutecký, 1997, str. 17)

Mezi nejčastější nádory u dětí patří leukémie, nádory CNS, lymfomy a neuroblastomy. U dospělých jsou to pak karcinom tlustého střeva a konečníku, karcinom jater, u žen pak karcinom prsu (Konipásek, Petruželka, 2003). To poukazuje i na velký rozdíl v etiologii.

2. Etiologie (příčiny vzniku)- zatímco u dětí a adolescentů je příčina nádoru většinou neznámá, u dospělých je hlavní příčinou nezdravý životní styl a nezdravé stravování. U dětí mohou být příčinami vzniku chemické kancerogeny působící na matku v době těhotenství, dále pak ionizační záření, virové infekce a vrozené dispozice.

Dnes se však již u dospívajících začínají vyskytovat nádory, které byly dříve vzácností (např. melanom). To poukazuje na vyšší riziko vnější karcinogeneze.

3. Histogeneze- u dospělých většina nádorů vzniká mutací již zralých tkání. U dětí převažují nádory buněk, které mají porušený vývoj a nikdy nedozrály do zralé buňky. U dětí pochází nádory většinou z mezodermu a neuroektodermu, zatímco u dospělých jsou ektodermálního nebo entodermálního původu.

4. Lokalizace- jak jsem již zmínila, orgánová lokalizace je velmi odlišná. U dospělých se nejčastěji setkáváme s lokalizací nádorů na plicích, kůži, v trávicím traktu a pohlavních orgánech u dětí jsou nejčastěji postiženy kosti, měkké tkáně, mozek a krevtovorná soustava.

5. Biologie- zde si všímáme především rozdílů v růstu a šíření nádorů. Dětské nádory rostou podstatně rychleji než nádory dospělých, což je způsobené především rychlým růstem i zdravých buněk. S tím souvisí i kratší doba zdvojení počtu nádorových buněk. Dalším rizikem je pak častější vznik metastáz.

6. Symptomatologie – zatímco u dospělých jsou příznaky většinou lokalizované v jednom místě, u dětských nádorů jde spíše o nespecifické příznaky jako únava, mrzutost, záchvaty vzteku, teploty a zvracení. Tyto projevy mohou být opomíjeny, což může vést k zanedbávání onemocnění.

7. Diagnostika- diagnostika vyžaduje vedle znalosti onkologie i výborné znalosti v oblasti pediatrie. Právě díky nespecifickým příznakům může být diagnóza komplikovanější.

8. Terapie- léčbu rakoviny můžeme dělit do 4 hlavních kategorií, patří sem operace, ozařování (radioterapie), chemoterapie a biologická terapie. Za pátou kategorii můžeme považovat další poměrně nový léčebný prostředek a tím je transplantace kostní dřeně. Touto metodou se léčí hlavně leukémie, Hodgkinova nemoc atd. (Nezu, Nezuová, 2004).

Léčebné postupy jsou u dětí i dospělých stejné. Dětská léčba má však svá specifika, která musí brát ohledy na vzrůst a věk dítěte a zralost jednotlivých tkání či orgánů. Právě z důvodu nezralosti buněk může docházet v důsledku léčby k jejich nevratnému poškození.

Jedním z cílů současné dětské onkologie je nejen vyléčení pacientů, ale také zajištění kvality jejich budoucího života. Je strašné, pokud musí být dospělému pacientovi amputována noha, je však nepřijatelné, pokud něco takového potká dítě,

které má ještě celý život před sebou. Proto se i léčba dospělých a dětských pacientů značně liší.

9. Výsledky- dalším významným rozdílem, tentokrát velmi pozitivním, jsou léčebné výsledky. V dětské onkologii došlo za posledních dvacet let k obrovským pokrokům v léčbě. Od roku 1960 se procento vyléčených zvedlo téměř pětinašobně, což je bezesporu ohromný úspěch. I když i procento vyléčených u dospělých pacientů stoupá, zdaleka nelze mluvit o takto rychlém tempu (Koutecký, 1997).

10. Psychosociální problematika- problematice týkající se psychiky a sociálního kontaktu nemocných se věnuji v následující kapitole.

4.3 Psychosociální aspekty nádorových onemocnění

Jak už jsem zmínila, je rakovina velkým šokem a psychickou zátěží. Musíme ji brát v kontextu z fyziologického, psychologického i sociálního hlediska. Je nejen nemocí těla, ale i duše a velmi nás omezuje také v sociálním kontaktu. Při léčbě se proto musíme zabývat léčbou člověka jako celku. Vedle psychických intrapersonálních problémů se vyskytují i interpersonální. Nemocný se např. může za svou diagnózu stydět, může se stydět za svůj vzhled během léčby a tím se odcizovat okolí (Nezu, Nezuová, 2004).

Jednotlivé vývojové fáze dítěte jsou spojeny se specifickými sociálními, emocionálními i behaviorálními problémy. Kojenci, batolata a děti v předškolním věku jsou citlivé na oddělení od pečovatelů, jejich chování může být doprovázeno nekontrolovatelnými výbuchy zlosti souvisejícími jednak s přirozeným vývojem, tak i jako reakce na něco neznámého, na bolest. Předškolní děti jsou velmi citlivé na bolest způsobenou léčebným postupem. Častým jevem, který se u nich ukazuje, je regresivní chování. Školní děti prožívají vedle úzkosti spojené s léčbou strach, jak se opět navrátí do školy a jak na ně budou pohlížet vrstevníci. Zvláštní pozornost musí být věnována také dospívajícím. Dospívající mívají tendenci potlačovat jak bolest spojenou s léčbou, tak i svou úzkost a strach. Proto je důležité vnímat, co můžeme přičítat léčbě a co je známkou psychických problémů (Ablin, 1997).

Psychologická pomoc by měla být zajištěna nejen malým pacientům, ale i jejich rodičům, sourozencům a prarodičům. Nezřídka dochází k rozbrojům v rodinách, mnohdy i následným rozvodům. Sourozenci se cítí být odstrčeni, protože všechen

zájem je soustředěn na nemocného. Proto je důležité, aby si rodiče uvědomili, že i v takto těžké životní situaci nelze dělat mezi dětmi rozdíly.

Také finanční a sociální situace rodiny se značně proměňuje. Jeden rodič (většinou matka) musí opustit na delší dobu zaměstnání, což může značně snížit rodinný rozpočet. Navíc se k němu připočítávají i další výdaje spojené s dojížděním do nemocnice.

Elizabeth Kübler – Rossová uvedla několik stádií psychického procesu, kterými prochází člověk, když se dozví o tom, že trpí takto závažným onemocněním. Stejnými procesy procházejí i rodiče a blízké osoby takto nemocných. Tyto fáze popíšu podle knihy Psychologie nemocných a zdravotně postižených dětí od Matějčka (2001) s doplněním od Vágnerové (2004), MUDr. Vodvářka (1997) a Křivohlavého (1989). Přestože jsou si tyto fáze dosti podobné a mají většinou stejný sled, musíme si uvědomit, že každý člověk je jedinečný, proto i psychická reakce je individuální a má různou délku trvání.

1. Otřes, šok- člověk není schopen situaci přijmout v plné míře, proto se snaží odložit uvědomění na pozdější chvíli. Člověk si může připadat jako ve snu, doufá, že vše se mu jen zdá a on se brzy probudí z děsivé noční můry. Tato fáze je spojena s velkou úzkostí. Lidé jsou natolik ohromeni danou situací, že nejsou schopni plně se soustředit na informace, které jim lékař sděluje. Je tedy nutné, aby zdravotní personál s touto fází počítal a informace ochotně opakoval, popř. nechal podrobnější vysvětlování na později.

2. Zoufalství, beznaděj- rodiče i starší děti začnou myslet na nejhorší. Vidí situaci jako beznadějnou, aniž by zhodnotili všechny skutečnosti. Dochází ke všeobecné negaci. Vše ztratilo smysl.

3. Obranné mechanismy- popření skutečnosti, sebeobviňování, hledání viníka, někdy i agresivní tendence. Pacient i jeho blízcí se ptají: „ Proč zrovna já?“ Snaží se dopátrat a najít viníka. Terčem hněvu a zloby se stávají především sestry v nemocnicích. Ale vlastně všichni zdraví okolo mohou vyvolávat závist a zlobu. Někdy pacient či rodič otočí hněv na sebe. Vyčítá si, že něco zanedbal atd. Také může docházet k potlačování emocí, které může vést k depresím.

4. Přijímání reality- někdo začne s nemocí aktivně bojovat s velkou vůlí žít. Dobře vyrovnaný jedinec nachází jiný smysl života. Jiní naopak sklouznou k apatii a veškerou aktivitu nechávají na lékařích. Dochází k rezignaci, kdy pacient neusiluje o zlepšení svého stavu.

4.4 Vnímání smrti v dětském věku

Tato kapitola je smutnou ukázkou toho, s čím vším se musí malí pacienti postaveni před otázku života a smrti potýkat. Vedle bolesti a strachu z léčby přichází i strach ze smrti, o které jeho vrstevníci uvažují jen sporadicky.

Děti poznávají smrt postupně. Vrcholem je poznání, že každý musí zemřít, které začne chápat až dítě v prepubertálním období. „Tříleté až čtyřleté dítě chápe smrt jako nepřítomnost toho, co má rádo.“ (Koutecký, 2008, str. 340) Je závislé na pocitu bezpečí a lásky. Děti tohoto věku se setkávají se smrtí prostřednictvím pohádek. Díky tomu smrt považují za něco přechodného. Princeznu stačí políbit, Jiříka pokropit živou vodou a vše zlé je zažehnáno. Smrt vnímají jako samotu, bezmocnost nebo ohrožení nějakými nadpřirozenými bytostmi (Říčan, 2004).

Čtyř až šestileté děti se již začínají zajímat o mrtvé živočichy a květiny. Děti však svůj stav nedokážou spojovat se svou chorobou. Neuvědomují si, že zhoršující stav může vrcholit smrtí. Mají spíše strach z léčebných postupů a z bolesti. Věří, že je rodiče před vším ochrání.

Děti po šestém roce života se snaží smrt zosobňovat. Vnímají ji jako ducha, kostru nebo osobu. Teprve okolo devátého roku začnou smrt vnímat jako trvalou. Pochopí, že člověku, zvířeti ani květině již nelze znovu vdechnout život.

Teprve v pubertálním období si uvědomí, že vstup do dospělosti vede nezadržitelně i ke konci života. Již vědí, že rodiče nemohou vše ovlivnit. Dospívající dítě používá již podobné obranné mechanismy jako dospělý (Koutecký, 2008).

III. Empirická část

1 Cíl výzkumu a výzkumné otázky

Cílem mého výzkumu bylo hledání typických znaků, které se vyskytují v barevné modifikaci WZT u onkologicky nemocných dospívajících pacientů a porovnat tyto výsledky s kontrolní skupinou adolescentů bez onkologické diagnózy. Na podkladě své teoretické části o psychosociálních problémech nemocných dětí jsem si stanovila tyto výzkumné otázky:

1. Budou respondenti ve výzkumné skupině používat spíše tužku v závislosti na prožívané úzkosti a strachu, nebo využijí možnost použít pastelky?
2. Budou se v kresbách vyskytovat ve zvětšené míře motivy smrti?
3. Budou děti využívat celou plochu pole nebo obrázky budou jednoduché nezařazené do kontextu?
4. Bude nějaký archetypální znak těžší pro zpracování než ostatní na základě pořadí podle Brönimanna?

2 Metoda výzkumu

Metodou mého výzkumu byla barevná modifikace WZT, kterou jsem blíže popsala v teoretické části. Použila jsem standardní záznamový arch, kde jsou rozměry jednotlivých čtverců 4 x 4 cm. Probandi měli možnost použít vedle obyčejné tužky také barevné pastelky. Základní instrukce zněla takto: Zde vidíš osm čtverců, v každém je započatá nějaká kresba. Tvým úkolem je dokreslit těchto osm čtverců podle vlastní fantazie tak, abys byl spokojený. Nemusíš začít kreslit prvním čtvercem a končit osmým, můžeš si zvolit pořadí, které pro tebe bude nejjednodušší. Po každém dokresleném obrázku napiš na spodní stranu číslo a jeho název. Nakonec označ symbolem + obrázek, který se ti bude zdát nejzdařilejší a symbolem – nejméně povedený. Poté jsem děti upozornila, že nebudu hodnotit jejich kreslířské dovednosti, aby necítily ostých.

3 Charakteristika výzkumného souboru

Výzkumný soubor tvořilo dohromady 34 dětí ve věku od 14;3 - 17;11 let. Výzkumnou skupinu tvořilo 17 dětí, které se léčily s onkologickou diagnózou ve Fakultní nemocnici v Motole. Kontrolní skupinu tvořilo 17 zdravých dětí ze základních a středních škol. V každé skupině bylo 5 dívek a 12 chlapců.

| | Věk | Dívky | Chlapci |
|-------------------|-------------|-------|---------|
| Výzkumná skupina | 14;3- 15;9 | 1 | 5 |
| | 16;1- 17;11 | 4 | 7 |
| Kontrolní skupina | 14;5- 15;10 | 1 | 5 |
| | 16;6- 17;11 | 4 | 7 |
| | Celkem | 10 | 24 |

Tab. 1. Rozložení skupin podle věku

4 Postup při získávání dat

Data jsem získávala v nemocnici Motol, kde jsem měla přístup na oddělení dětské onkologie a hematologie. Prvotní domluva probíhala po telefonu, především se staniční sestrou. Domluvily jsme si nejpříhodnější datum spolupráce. Výzkum probíhal několik dní v průběhu února a března 2011. V nemocnici jsem se setkala s velmi příjemným přijetím. Po příjezdu se mi věnoval herní specialista, který na oddělení působí. Vždy mě uvedl na pokoj k dětem, kde jsem dala rodičům podepsat souhlas s výzkumem a vysvětlila dětem postup. Rodiče i děti byli velmi ochotni ke spolupráci. V některých případech byli rodiče přítomni, jindy jsem byla s dětmi sama. Děti většinou malovaly na posteli na tvrdých deskách. Já seděla vedle a pozorovala postup. Vedle věku a pohlaví jsem si zaznamenávala i délku hospitalizace a způsob, jakým jednotlivci postupovali.

Zadávání testů u výzkumné skupiny probíhalo individuálně. U kontrolní skupiny jsem test zadávala skupinově. Při získávání kontrolní skupiny jsem se obrátila na dvě střední školy a jednu základní školu v okolí Milevska. Nejdříve jsem se domluvila s řediteli škol a rozdala dětem souhlas pro rodiče. Po navrácení souhlasů jsem zadala test ve třech třídách při hodinách výtvarné výchovy. Ve třídě bylo vždy méně než 25 dětí a vyučující, který do zadávání nezasahoval, jen mi pomáhal hlídat, aby děti příliš neopisovaly, čemuž nešlo plně zabránit. Při individuálním zadávání jsem si věk a

pohlaví zapisovala sama. Ve skupině jsem poprosila o zapsání pohlaví, měsíce a roku narození na druhou stranu šablony. Při skupinovém zpracování jsem nechávala čas na zpracování 30 minut. Ve výzkumné skupině jsem dětem nechávala tolik času, kolik potřebovaly.

5 Metoda zpracování dat

Data byla zpracovávána formou kvalitativní analýzy. Výzkumná skupina byla rozdělena do dvou skupin podle pohlaví. Výsledky pak byly procentuálně vyjádřeny v grafech, kde jsem porovnávala výzkumnou a kontrolní skupinu. Nejdříve jsem se zaměřila na nejběžněji používané motivy, barevné zpracování a pořadí čtverců. Dále jsem hodnotila názvy kreseb, začlenění znaku do kresby, čas zpracování a využití plochy čtverce.

Poté jsem se zaměřila na každý čtverec samostatně s cílem zjistit, jakou odezvu vyvolávají jednotlivé archetypální znaky. Opět jsem sledovala, jak byl znak do kresby začleněn a používání barev.

Kontrolní skupinu jsem ze sebraných dat ze středních škol a základní školy vybrala náhodným výběrem, kdy jsem si jednotlivé testy rozdělila podle věku a pohlaví a losováním vybrala tak, aby se co nejvíce podobala výzkumné skupině. Poté jsem sledovala obdobné znaky jako u výzkumné skupiny, které jsem opět procentuálně vyjádřila.

6 Sledované znaky u všech čtverců

Sledované znaky jsem hodnotila podle manuálu od Vetterové (1994) a podle Wartegga (1953) s vlastním upřesněním na základě výzkumu. Nejdříve jsem popsala souhrnně motivy, využití barev, názvy obrazů a začlenění výzvy u obou skupin u všech 136 čtverců. Dále jsem porovnávala čas, který potřebovaly děti k vyplnění. Poté jsem se zaměřila na popsání každého čtverce zvlášť. Popisovala jsem pořadí, v jakém byl čtverec vypracován, nejčastější motivy, zahrnutí motivu.

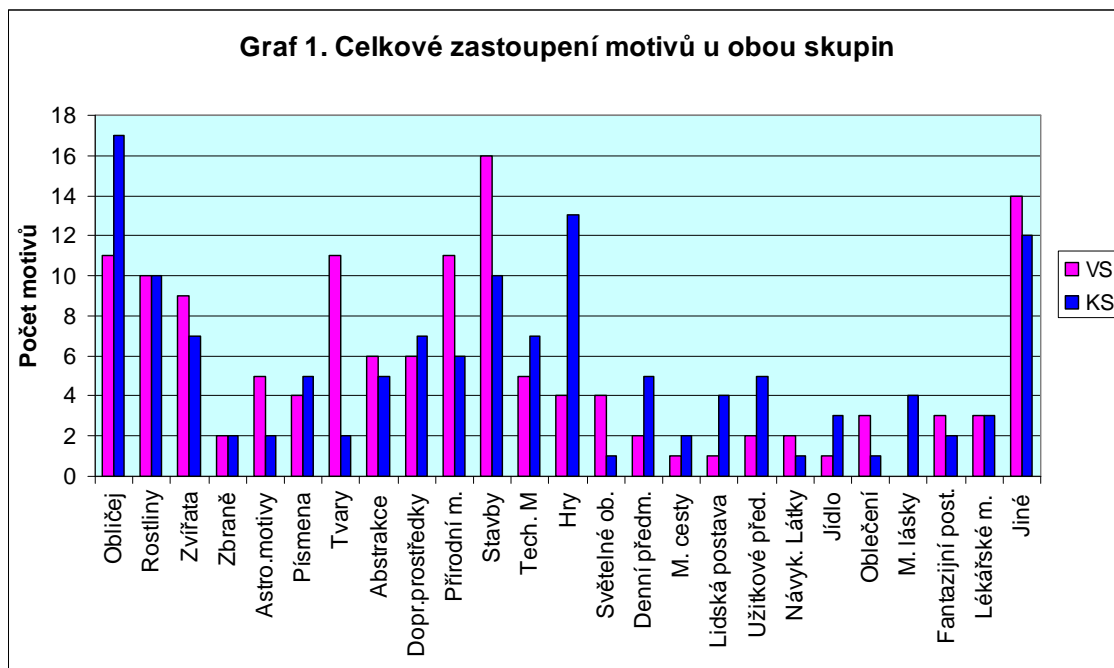
6.1 Nejčastější motivy

K procentuálnímu vyjádření motivů jsem si u obou skupin zvolila těchto 25 kategorií:

1. Obličej, části obličeje, popř. symbolický obličej tzv. „smajlík“
2. Rostlinné motivy (stromy, květiny, houby...)
3. Zvířata, hmyz (včela, komár, jezevčík...)
4. Zbraně (meč, nůž, kanón, dýka...)
5. Astronomické motivy (slunce, hvězdy, nebe...)
6. Písmena, čísla, tečky, čárky
7. Geometrické tvary a obrazce (čtverec, kruh, kříž...)
8. Geometrické a jiné abstrakce (spirály, stupnice, grafy...)
9. Dopravní prostředky (auta, traktory, čtyřkolky...)
10. Přírodní motivy (krajina, moře, vlny, mraky, duha, kameny...)
11. Stavby resp. části staveb (dům, plot, střecha, okno...)
12. Technické motivy (robot, ponorka, televize...)
13. Hračky, hry, sportovní náčiní (drak, míč, pastelka, kostka, činky...)
14. Světelné objekty (lucerna, oheň, lampa, baterka, svíčky...)
15. Předměty denní potřeby (deštník, hodiny, obálka, ...)
16. Motivы cesty (silnice, mosty, křižovatky...)
17. Lidská postava (člověk, panák, fotbalista, strašák...)
18. Užitékové předměty (lopata, kladivo, hrábě, vidle...)
19. Alkohol, návykové látky (LSD, alkohol, trip...)
20. Jídlo a potraviny
21. Oblečení, doplňky
22. Motivы lásky
23. Pohádkové, filmové postavy, fantazijní postavy
24. Lékařské motivы, motivы smrti
25. Jiné

| Motivy | Počet motivů- Výzkumná skupina | Počet motivů- Kontrolní skupina |
|---|--------------------------------------|---------------------------------------|
| Obličej, část obličeje, popř. symbolický obličej tzv. „smajlík“ | 11 | 17 |
| Rostlinné motivy (stromy, květiny, houby...) | 10 | 10 |
| Zvířata, hmyz (včela, komár, jezevčík...) | 9 | 7 |
| Zbraně (meč, nůž, kanón, dýka...) | 2 | 2 |
| Astronomické motivy (slunce, hvězdy, nebe...) | 5 | 2 |
| Písmena, čísla, tečky, čáry | 4 | 5 |
| Geometrické tvary a obrazce (čtverec, kruh, kříž...) | 11 | 2 |
| Geometrické a jiné abstrakce (spirály, stupnice, grafy...) | 6 | 5 |
| Dopravní prostředky (auta, traktory, čtyřkolky...) | 6 | 7 |
| Přírodní motivy (krajina, moře, vlny, mraky, duha, kameny...) | 11 | 6 |
| Stavby resp. části staveb (dům, plot, střecha, okno...) | 16 | 10 |
| Technické motivy (robot, ponorka, televize...) | 5 | 7 |
| Hračky, hry, sportovní náčiní (drak, míč, pastelka, kostka, činky...) | 4 | 13 |
| Světelné objekty (lucerna, oheň, lampa, baterka, svíčky...) | 4 | 1 |
| Předměty denní potřeby (deštník, hodiny, obálka, ...) | 2 | 5 |
| Motivy cesty (silnice, mosty, křižovatky...) | 1 | 2 |
| Lidská postava (člověk, panák, fotbalista, strašák...) | 1 | 4 |
| Užitkové předměty (lopata, kladivo, hrábě, vidle...) | 2 | 5 |
| Alkohol, návykové látky (LSD, alkohol, trip...) | 2 | 1 |
| Jídlo a potraviny | 1 | 3 |
| Oblečení, doplňky | 3 | 1 |
| Motivy lásky | 0 | 4 |
| Pohádkové, filmové postavy, fantazijní postavy | 3 | 2 |
| Lékařské motivy, motivy smrti (injekce, kříž...) | 3 | 3 |
| Jiné (mimino, vajíčko, spermie, řetěz...) | 14 | 12 |

Tab. 2. Nejčastěji používané motivy a jejich počet ze 136 čtverců



Graf 1. Celkové zastoupení motivů u obou skupin

Z celkového počtu 136 čtverců se u výzkumné skupiny nejčastěji vyskytovaly stavební motivy, a to v 16 čtvercích, což činí 12%. Nejčastěji se jedná o domy, dále se zde vyskytují chaty a stodoly. Do této kategorie jsem zařadila i části staveb, jako jsou schody, okna a střechy. Na druhém místě jsou motivy, které jsem zařadila do kategorie jiné, jelikož byly originální. Tyto motivy se vyskytovaly u 14 čtverců, to tvoří 10% všech motivů. Třetí nejčastěji kreslené motivy jsou jednoduché geometrické tvary, přírodní motivy a motivy obličeje a jeho částí. Všechny tyto motivy se vyskytly v 11 čtvercích (8%).

U kontrolní skupiny, kde jsem vycházela také ze 136 čtverců, patří mezi nejčastěji zastoupený motiv obličej. Z celkového počtu tvoří obličej, část obličeje či „Smajlík“, který byl kreslen v 17 čtvercích, 13%. Následují motivy her a sportu, vyskytující se ve 13 čtvercích. Tvoří 9%. Ve 12 případech jsou to opět motivy originální, které jsou zařazeny v kategorii jiné. Tyto motivy tvoří 8 % motivů.

6.2 Použití tužky či pastelky

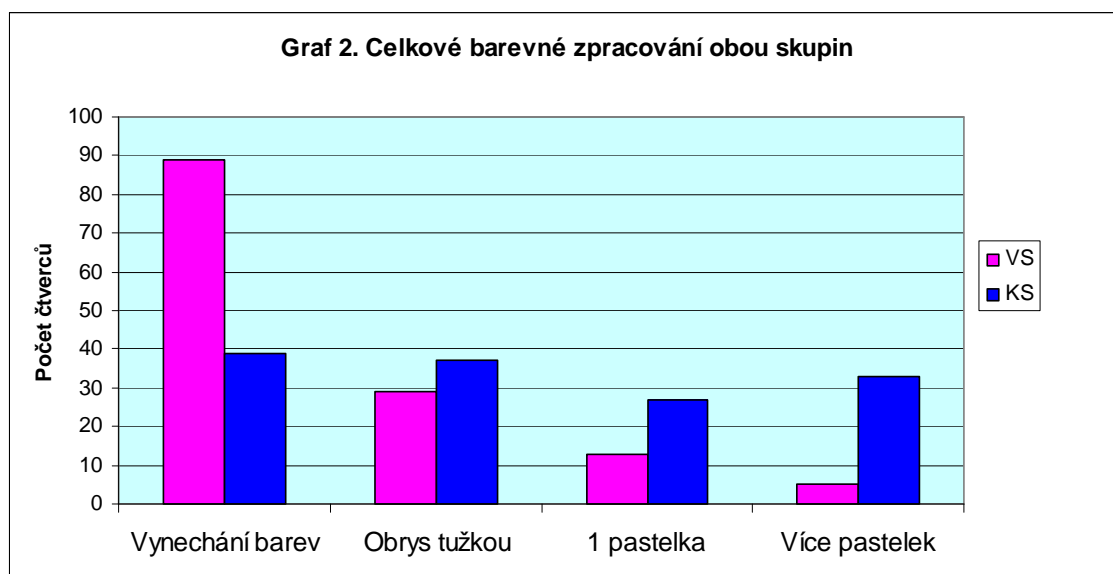
K procentuálnímu vyjádření používání barevných pastelky, nebo využití pouze tužky, jsem si zvolila tyto kategorie:

1. Vynechání barev- použití pouze obyčejné tužky

2. Obrys- nejdříve obrys tužkou, poté vybarvení více pastelkami
3. Malování jednou pastelkou, která zastává funkci tužky, popř. použití tužky a jedné barvy
4. Použití více pastelek bez použití tužky

| | Výzkumná skupina | | VS celkem | Kontrolní skupina | | KS celkem |
|-----------------|------------------|---------|-----------|-------------------|---------|-----------|
| | Dívky | Chlapci | | Dívky | Chlapci | |
| Vynechání barev | 16 | 73 | 89 | 1 | 38 | 39 |
| Obrys tužkou | 10 | 19 | 29 | 14 | 23 | 37 |
| 1 pastelka | 10 | 3 | 13 | 6 | 21 | 27 |
| Více pastelek | 4 | 1 | 5 | 19 | 14 | 33 |

Tab. 3. Využití barev u obou skupin rozdělených podle pohlaví



Graf 2. Celkové barevné zpracování obou skupin

Ve výzkumné skupině velká většina dětí použila ke zpracování pouze tužku. Toto zpracování může poukazovat na prožívanou úzkost a strach. Tužkou bylo namalováno 89 čtverečků ze 136, což tvoří celých 65%. Většina dětí pastelky hned zavrhla. Toto je asi nejpodstatnější rozdíl oproti výzkumné skupině a je patrný na první pohled. Ve 29 čtverečích děti nejdříve udělaly obrys tužkou a poté obrázek vybarvily. Takto vykreslené pole tvoří 21%. Užití pastelky náhradou za tužku, či kreslení tužkou a pouze jednou pastelkou bez použití jiných barev, bylo použito ve 13 případech. Celkově

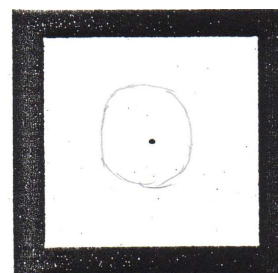
zastupují 10% čtverců. Vícebarevné obrázky bez použití tužky se vyskytovaly pouze v pěti případech. Jde tedy o pouhých 4%.

U kontrolní skupiny bylo také nejvíce čtverců kresleno pouze tužkou, zdaleka však počet nebyl tak extrémní. Jednalo se pouze o 39 čtverců vykreslených tužkou, to je 29 % všech čtverců. Na tomto čísle se v největší míře podíleli chlapci. Obrys tužkou a následné vybarvení bylo použito ve 37 případech, to tvoří 27%. Obrys pastelkou nebo použití jedné pastelky a tužky se vyskytovalo u 27 čtverců (20%). Výrazný je také rozdíl v porovnání s výzkumnou skupinou u kategorie, kdy děti kreslily pouze pastelkami, a to s použitím více barev. Zde se počet čtverců rovnal 33, což tvoří 24%. Využití tužky a pastelek je zde téměř vyrovnané.

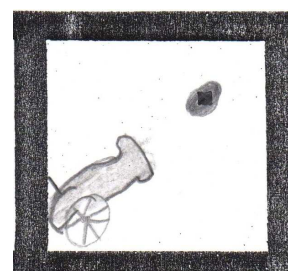
6.3 Začlenění výzvy do obrázku

K určení tohoto znaku jsem si stanovila tato kritéria:

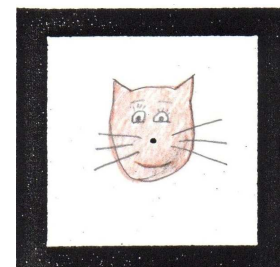
1. Výzva je ignorována



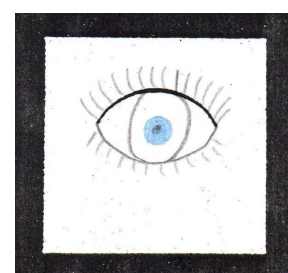
2. Výzva je překryta, nemá v kresbě význam



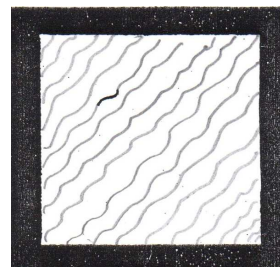
3. Začlenění výzvy jako funkčního detailu



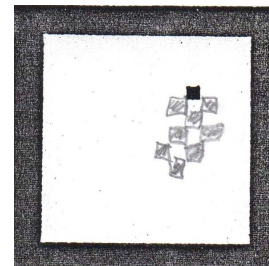
4. Výzva tvoří základ motivu



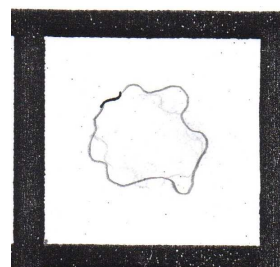
5. Perseverace výzvy beze smyslu- opakování motivy s názvem jako jsou vlny, čáry, kostičky atd.



6. Perseverace výzvy s názvem na vyšší úrovni- nejde o pouhý popis obrázku jako, vlna, čtvereček atd. Jde o názvy s nadřazeným smyslem např. šachovnice

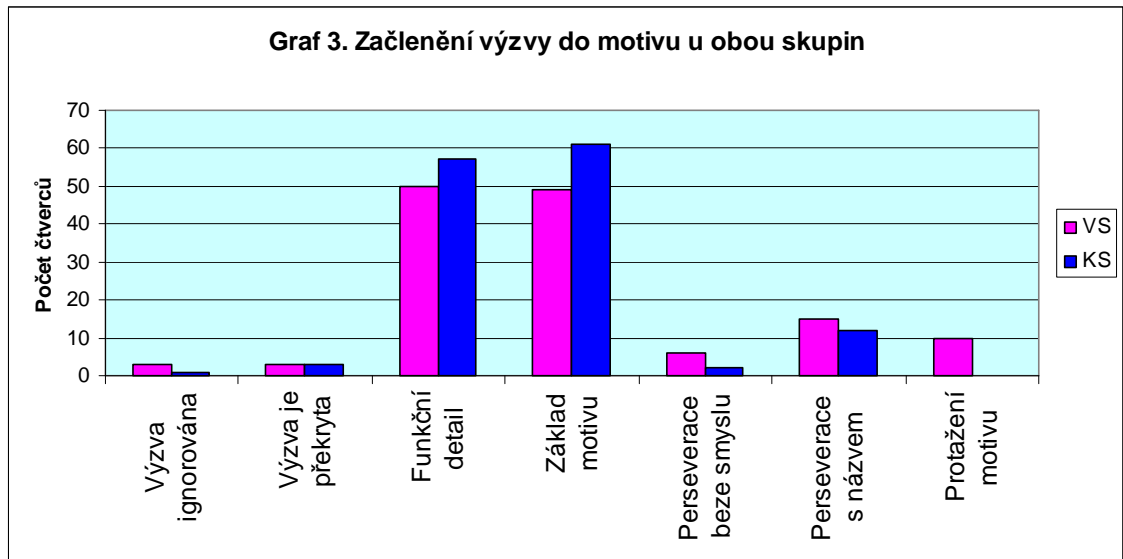


7. Protažení motivu- motiv je pouze prodloužen



| | Výzkumná skupina | | VS celkem | Kontrolní skupina | | KS celkem |
|-------------------------|------------------|---------|-----------|-------------------|---------|-----------|
| | Dívky | Chlapci | | Dívky | Chlapci | |
| Výzva ignorována | 0 | 3 | 3 | 0 | 1 | 1 |
| Výzva je překryta | 1 | 2 | 3 | 1 | 2 | 3 |
| Funkční detail | 19 | 31 | 50 | 15 | 42 | 57 |
| Základ motivu | 16 | 33 | 49 | 18 | 43 | 61 |
| Perseverace beze smyslu | 1 | 5 | 6 | 0 | 2 | 2 |
| Perseverace s názvem | 3 | 12 | 15 | 6 | 6 | 12 |
| Protažení motivu | 0 | 10 | 10 | 0 | 0 | 0 |

Tab. 4. Začlenění výzvy do motivu u obou skupin rozdělených podle pohlaví



Graf 3. Začlenění výzvy do motivu u obou skupin

Ze všech 136 čtverců ve výzkumné skupině byla výzva ignorována ve třech případech (2%). Ve dvou případech zůstal čtverec úplně netknut. Překrytá výzva se vyskytovala opět ve třech případech (2%). V 50 čtvercích tvořila výzva funkční detail obrázku. To činí (37%). Nejčastěji se jednalo o oči, střed květin, hlavy živočichů či volanty dopravních prostředků. Ve 49 čtvercích výzva tvořila základ celého motivu. Do této kategorie jsem zařadila především půlkruhy jako základ slunce, očí, obličejů a čáry jako základy domů, zbraní atd. Tato skupina tvoří 36%. Perseverace beze smyslu, s názvy jako vlny, kuličky, čáry se vyskytla u šesti čtverců (5%). Perseverace s významem, kam jsem zařadila opakování motivu s názvy na vyšší úrovni jako hladina moře, tráva, stupnice. Tyto motivy se vyskytují v 15 čtvercích (11%). Protažení motivu se vyskytlo v deseti případech (7%).

U kontrolní skupiny byla výzva ignorována pouze v jednom poli (0,5%). Překrytá výzva se vyskytovala u třech čtverců. To tvoří 2%. Výzvy jako funkčního detailu bylo využito v 57 případech (42%). Opět se jednalo především o oči, dále zde vyskytoval detail obočí, středů kyttek, pupík, piha atd. U 61 čtverců tvořila výzva základ motivu. To činí 45%. Perseverace beze smyslu se vyskytla ve dvou případech (1,5%). Perseverace s názvem na vyšší úrovni byl použit u 12 čtverců (9%). Protažení motivu se zde vůbec nevyskytlo.

Zajímavé je, že ignorace či překrytí se u obou skupin většinou vyskytovala pouze u čtverců číslo 1 a 4. Jen jednou se vyskytla u čtverce číslo 8.

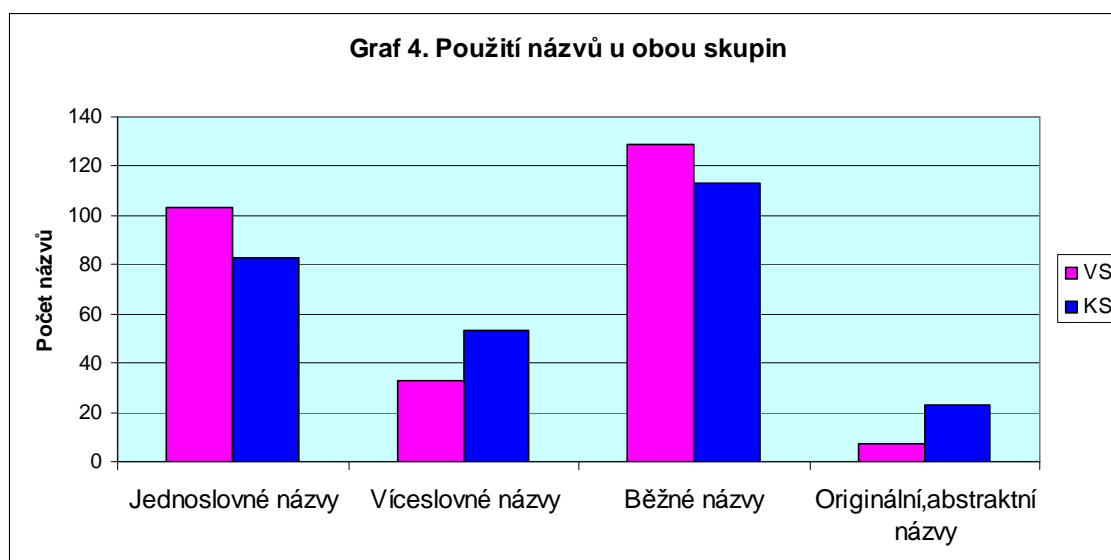
6.4 Názvy kreseb

V této kapitole porovnávám, kolik názvů je u obou skupin jednoslovných a kolik víceslovných. Další kategorií jsou originální a běžná označení.

| | Výzkumná skupina | | VS celkem | Kontrolní skupina | | KS celkem |
|-------------------|------------------|---------|-----------|-------------------|---------|-----------|
| | Dívky | Chlapci | | Dívky | Chlapci | |
| Jednoslovné názvy | 31 | 72 | 103 | 23 | 60 | 83 |
| Víceslovné názvy | 9 | 24 | 33 | 17 | 36 | 53 |

| | Výzkumná skupina | | VS celkem | Kontrolní skupina | | KS celkem |
|------------------------------|------------------|---------|-----------|-------------------|---------|-----------|
| | Dívky | Chlapci | | Dívky | Chlapci | |
| Běžné názvy | 40 | 89 | 129 | 31 | 92 | 113 |
| Originální, abstraktní názvy | 0 | 7 | 7 | 9 | 14 | 23 |

Tab. 5. a 6. Použití názvů u obou skupin podle pohlaví



Graf 4. Použití názvů u obou skupin

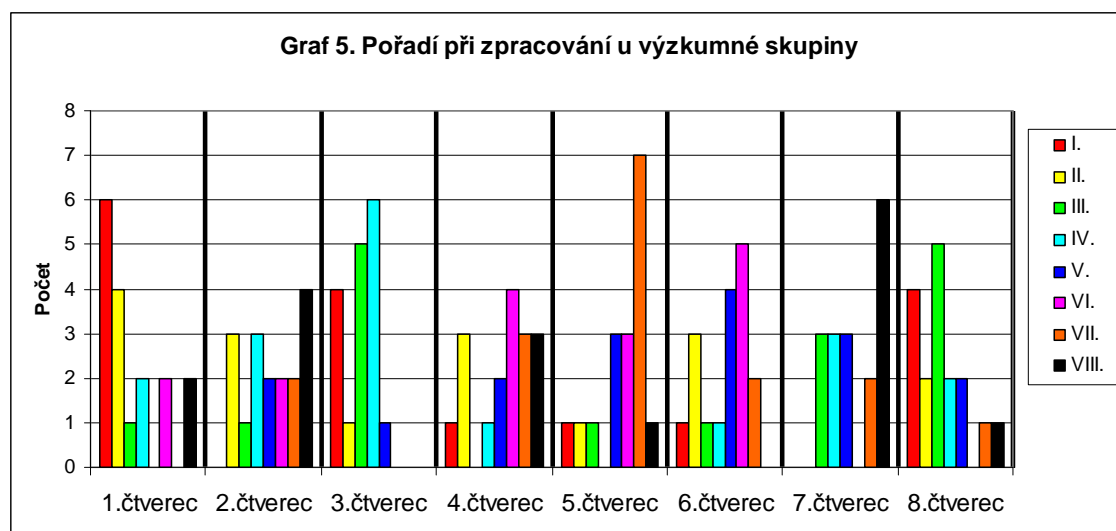
U obou skupin se vyskytuje více jednoslovných než víceslovných názvů. U výzkumné skupiny tvoří z celého počtu 136 názvů jednoslovné názvy (75%). Vyskytly se ve 103 případech. U kontrolní poté v 83 polích, což činí 61%. Stejně tak běžné názvy tvoří u obou skupin významný podíl. U výzkumné skupiny se běžné pojmenování vyskytlo ve 129 případech, jde tak o 94%, u kontrolní skupiny pak ve 113 případech, to je 83%.

6.5 Pořadí při zpracování čtverců

Výzkumná skupina

| Číslo čtverce | Pořadí při zpracování | | | | | | | |
|---------------|-----------------------|-----|------|-----|----|-----|------|-------|
| | I. | II. | III. | IV. | V. | VI. | VII. | VIII. |
| 1. | 6 | 4 | 1 | 2 | 0 | 2 | 0 | 2 |
| 2. | 0 | 3 | 1 | 3 | 2 | 2 | 2 | 4 |
| 3. | 4 | 1 | 5 | 6 | 1 | 0 | 0 | 0 |
| 4. | 1 | 3 | 0 | 1 | 2 | 4 | 3 | 3 |
| 5. | 1 | 1 | 1 | 0 | 3 | 3 | 7 | 1 |
| 6. | 1 | 3 | 1 | 1 | 4 | 5 | 2 | 0 |
| 7. | 0 | 0 | 3 | 3 | 3 | 0 | 2 | 6 |
| 8. | 4 | 2 | 5 | 2 | 2 | 0 | 1 | 1 |

Tab. 7. Pořadí při zpracování u výzkumné skupiny



Graf 5. Pořadí při zpracování u výzkumné skupiny

Podle Brönimanna jsou motivy, které jsou zpracovávány mezi prvními třemi blíže našemu vědomí, proto je máme dobře zpracované. Oproti tomu výzvy, které jsou kresleny mezi posledními třemi, tvoří problémy, které jsou uloženy v našem nevědomí, a jejich náprava je tak obtížnější.

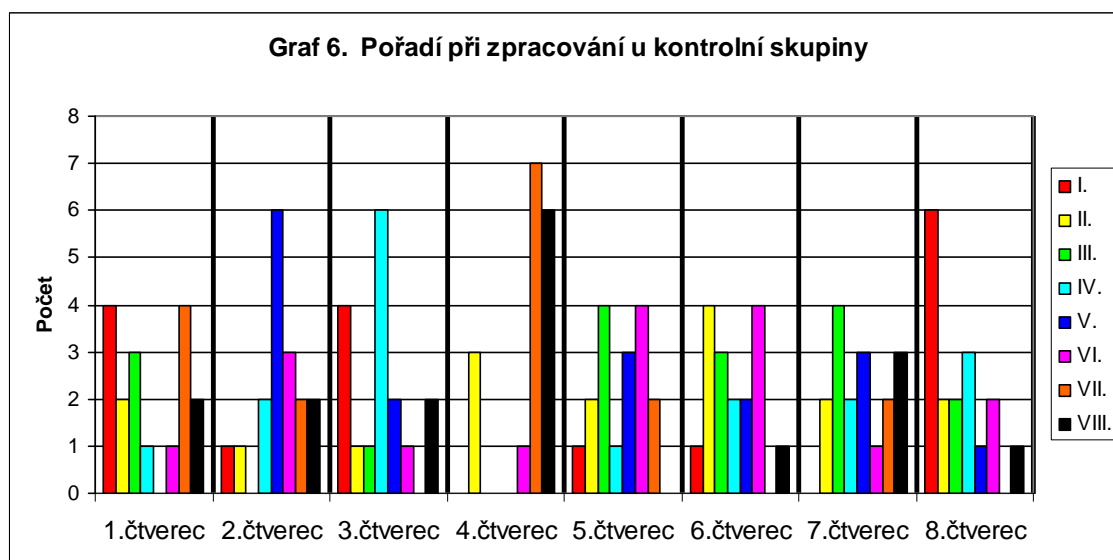
Nejsnadněji se dětem z výzkumné skupiny kreslil čtverec číslo jedna a osm. První čtverec byl v 11 případech kreslen do třetího místa (65%). Stejně tak jako osmý čtverec.

Největší problém činily čtverce číslo čtyři, pět a sedm. Čtyřka byla kreslena mezi posledními třemi v deseti případech (59%). Čtverec číslo pět byl kreslen mezi posledními třemi v 11 případech (65%). Pole sedm pak v osmi případech (47%).

Kontrolní skupina

| Číslo čtverce | Pořadí při zpracování | | | | | | | |
|---------------|-----------------------|-----|------|-----|----|-----|------|-------|
| | I. | II. | III. | IV. | V. | VI. | VII. | VIII. |
| 1. | 4 | 2 | 3 | 1 | 0 | 1 | 4 | 2 |
| 2. | 1 | 1 | 0 | 2 | 6 | 3 | 2 | 2 |
| 3. | 4 | 1 | 1 | 6 | 2 | 1 | 0 | 2 |
| 4. | 0 | 3 | 0 | 0 | 0 | 1 | 7 | 6 |
| 5. | 1 | 2 | 4 | 1 | 3 | 4 | 2 | 0 |
| 6. | 1 | 4 | 3 | 2 | 2 | 4 | 0 | 1 |
| 7. | 0 | 2 | 4 | 2 | 3 | 1 | 2 | 3 |
| 8. | 6 | 2 | 2 | 3 | 1 | 2 | 0 | 1 |

Tab. 8. Pořadí při zpracování u kontrolní skupiny



Graf 6. Pořadí při zpracování u kontrolní skupiny

Mezi prvními třemi byly nejčastěji malovány čtverce číslo jedna a osm. První čtverec byl kreslen mezi prvními třemi v 9 případech (53%). Osmý pak dokonce v deseti případech, což tvoří 59%.

Největší problém zde tvořil čtverec číslo čtyři, který byl kreslen mezi posledními třemi dokonce ve 14 případech, což je celých 82%.

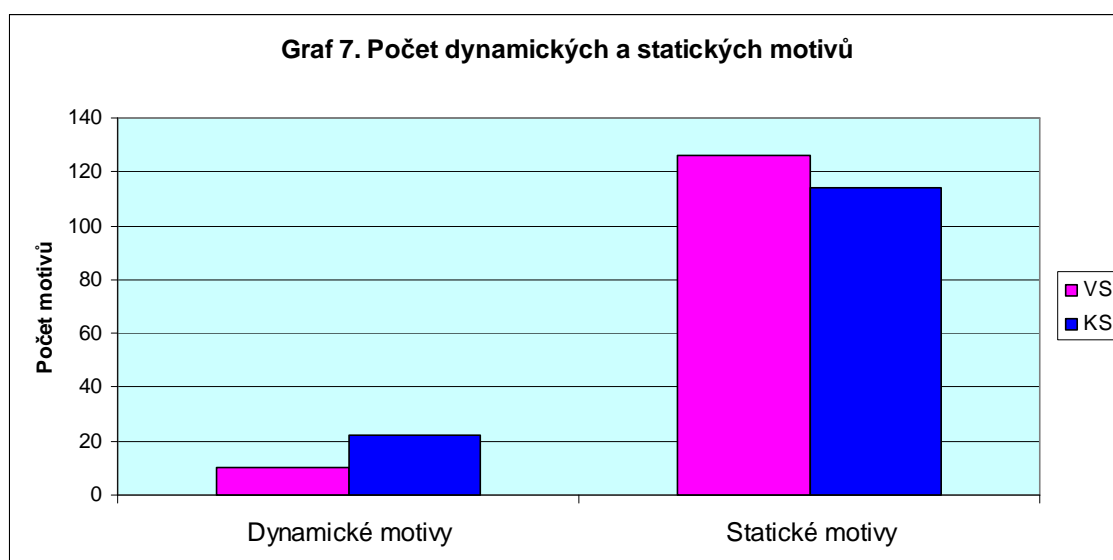
6.7 Charakteristika motivů

6.7.1 Dynamické versus statické

Mezi dynamické motivy jsem řadila motivy, kde se vyskytoval pohyb. Většinou sem patřili létající ptáci a poté auta, u kterých byl nástin nějakého pohybu, např. kouř od výfuku nebo cesta, po které auto jelo.

| | Výzkumná skupina | | VS celkem | Kontrolní skupina | | KS celkem |
|------------------|------------------|---------|-----------|-------------------|---------|-----------|
| | Dívky | Chlapci | | Dívky | Chlapci | |
| Dynamické motivy | 4 | 6 | 10 | 7 | 15 | 22 |
| Statické motivy | 36 | 90 | 126 | 33 | 81 | 114 |

Tab. 9. Počet dynamických a statických motivů



Graf 7. Počet dynamických a statických motivů

Je zřejmé, že u obou skupin se vyskytovalo více statických motivů. U výzkumné skupiny toto číslo bylo ještě výraznější. Některé motivy sice měly hybný potenciál, ale v obrázku pohyb nebyl naznačen. Např. se jednalo o auto obrácené vzhůru nohama nebo bez známky pohybu. U kontrolní skupiny byla auta většinou kreslena jedoucí z kopce či do kopce atd. Mohli bychom tedy polemizovat s myšlenkou, že nemocné děti sice po dynamice touží, ale díky upoutání na lůžko nemají možnost pohybu.

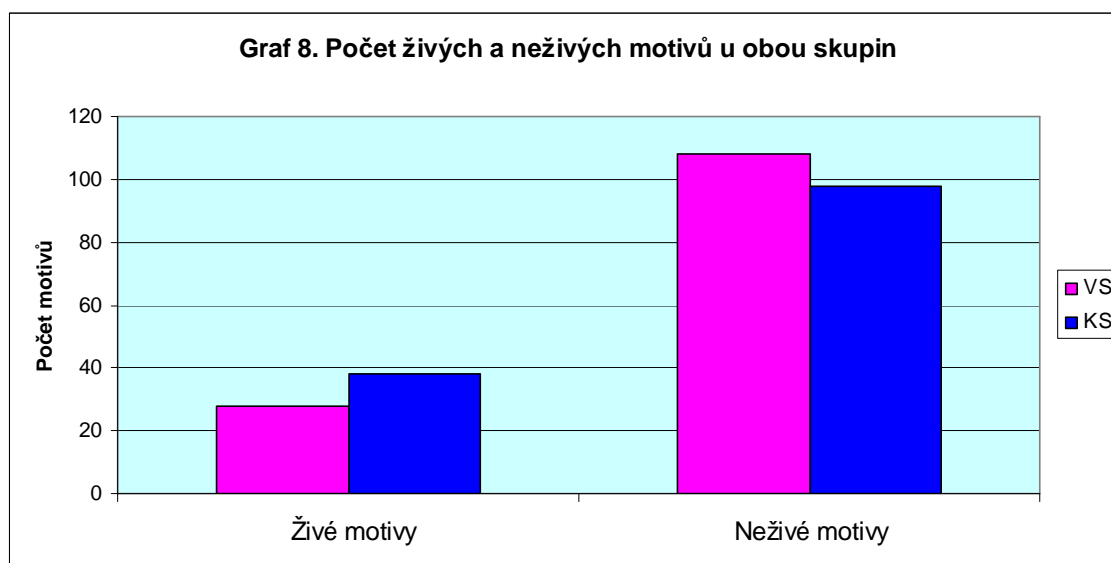
Dynamické motivy se u výzkumné skupiny vyskytovaly pouze v deseti případech (7%). Statické motivy poté ve 126 čtvercích, což tvoří celých 93%. U kontrolní skupiny se dynamické motivy vyskytly ve 22 případech (16%). To je více než dvojnásobek oproti výzkumné skupině. Statické motivy byly pak u 114 čtverců (84%).

6.7.2 Živé versus neživé

Do živých motivů jsem zařazovala především zvířata a rostliny, dále jsem sem zařadila i motivy obličejů, ne však „smajlíky“ ani jednotlivé části obličeje. Patřily sem také motivy jako miminko, panák atd.

| | Výzkumná skupina | | VS celkem | Kontrolní skupina | | KS celkem |
|---------------|------------------|---------|-----------|-------------------|---------|-----------|
| | Dívky | Chlapci | | Dívky | Chlapci | |
| Živé motivy | 14 | 14 | 28 | 13 | 25 | 38 |
| Neživé motivy | 26 | 82 | 108 | 27 | 71 | 98 |

Tab. 10. Počet živých a neživých motivů u obou skupin



Graf 8. Počet živých a neživých motivů u obou skupin

U obou skupin se vyskytlo více neživých motivů. Těchto motivů bylo u výzkumné skupiny celých 108 (79%). U kontrolní pak 98 (72%). Živé motivy se u výzkumné skupiny vyskytly pouze u 28 čtverců (21%). U kontrolní skupiny poté ve 38 případech (28%).

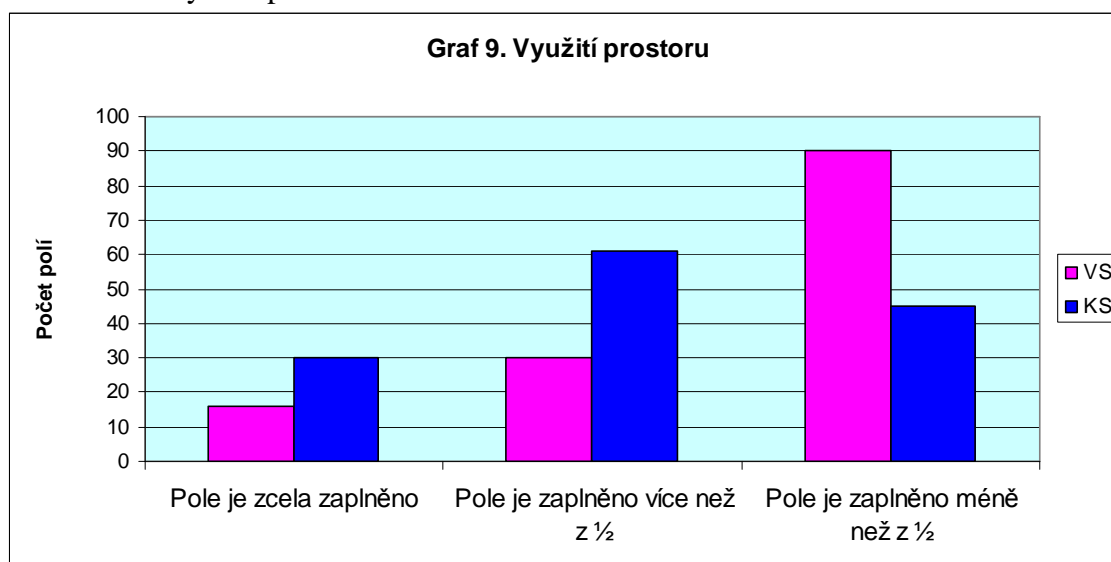
6.8 Využití prostoru

Zde jsem se zaměřila na to, jak byl využit prostor. Zda obrázek zaplňoval většinu pole nebo zdali pole působilo prázdně. Jak velkou část obrázku kresba zaujímá. Stanovila jsem si následující kategorie:

1. Pole je zcela zaplněno
2. Pole je zaplněno více než z 1/2
3. Pole je zaplněno méně než z 1/2

| | Výzkumná skupina | | VS celkem | Kontrolní skupina | | KS celkem |
|-------------------------------|------------------|---------|-----------|-------------------|---------|-----------|
| | Dívky | Chlapci | | Dívky | Chlapci | |
| Pole je zcela zaplněno | 2 | 14 | 16 | 22 | 8 | 30 |
| Pole je zaplněno více než z ½ | 13 | 17 | 30 | 10 | 51 | 61 |
| Pole je zaplněno méně než z ½ | 25 | 65 | 90 | 8 | 37 | 45 |

Tab. 11. Využití prostoru



Graf 9: Využití prostoru

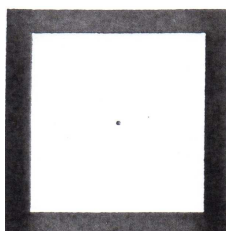
V této charakteristice se vyskytují velké rozdíly. Tyto rozdíly jsou patrné již na první pohled. Děti ve výzkumné skupině kreslily obrázky strohé a jednoduché, většinou nezasazené do širšího kontextu. Jen jeden proband většinu obrázků vyplnil celé a dokonce použil stínování. Počet polí, která byla zcela zaplněna, se z celkového počtu 136 rovnal pouze 16 (12%). Pole, která byla zaplněna více než z jedné poloviny, se vyskytovala ve 30 případech (22%). Výrazně více je zde polí, která nebyla vyplněna ani z jedné poloviny. Těchto polí se ve výzkumné skupině vyskytlo hned 90, což tvoří 66% všech obrázků.

U kontrolní skupiny se také nejméně vyskytují pole, která jsou zcela vybarvena. Jejich počet je téměř dvojnásobný oproti výzkumné skupině, což je v takto malém vzorku dosti výrazné. Pole je zaplněno ve 30 případech (22%). Druhá kategorie, kdy je pole vyplněno z více než poloviny, zastupuje v kontrolní skupině vedoucí pozici. Opět je počet takto vyplněných polí dvojnásobný oproti skupině výzkumné. Zde se jedná o 60 polí (44%). Pole vyplněné méně než z poloviny se vyskytl pouze ve 45 čtvercích, což je dvakrát méně než u výzkumné skupiny. Činí to pouhých 33%.

7 Reakce na konkrétní archetypy

V této kapitole popíšu, jak působí jednotlivé archetypy v každém čtverci. Jaké se zde vyskytují nejčastější motivy. Jednotlivá pole jsem popsala podle manuálu od Vetterové (1994).

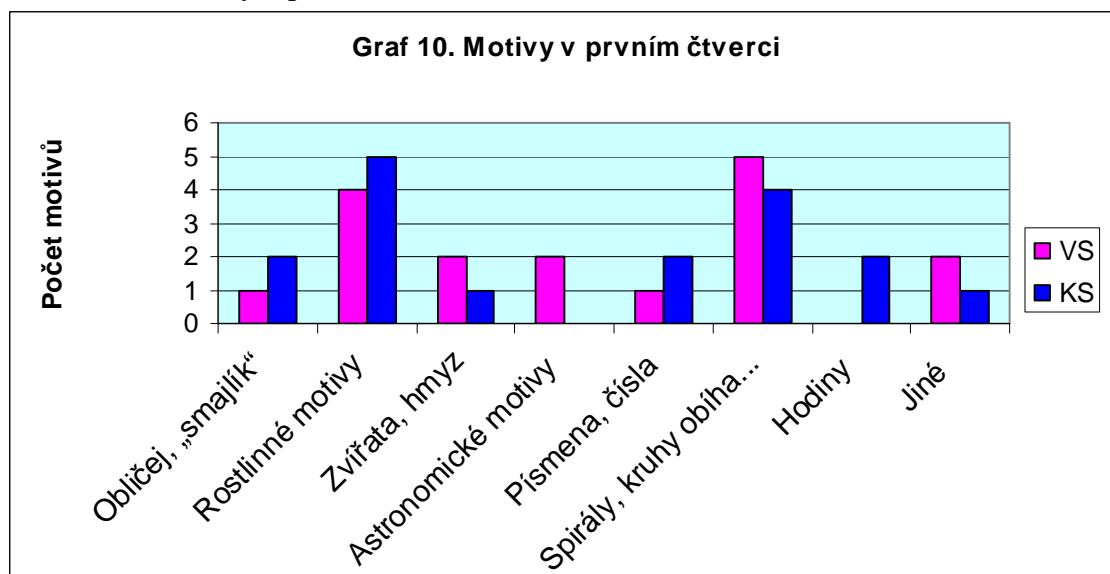
7.1 Pole č. 1



Jemný, organický, nepatrný bod, přesto určitý díky pozici ve středu. Podle Vetterové (1994) ukazuje, jak proband nevědomě vnímá své Já a jak se prezentuje okolí.

7.1.1 Používané motivy u 1. čtverce

Tab. 12. Motivy v prvním čtverci (viz. Příloha č. 4)

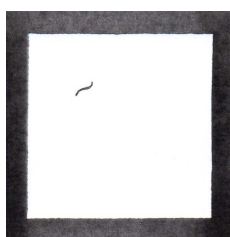


Graf 10. Motivy v prvním čtverci

Nejvíce používanými motivy u výzkumné skupiny v tomto čtverci byly motivy spirál a kruhů, které bod obíhaly. Tyto motivy se vyskytovaly v pěti případech (29%). Dalšími nejčastěji kreslenými motivy jsou motivy rostlinné. Jsou to především motivy květin, kde bod tvořil jejich střed. Vyskytovaly se ve čtyřech případech (24%). Zvířata a astronomické motivy se vyskytovaly vždy dvakrát (12% a 12%). Zbytek motivů se neopakoval. Jednou se zde vyskytl „smajlík“, tečka, lucerna a míček.

U kontrolní skupiny se také nejčastěji vyskytovaly motivy rostlin a spirál. Pořadí bylo ale opačné. Rostlinné motivy se objevily v pěti případech (29%) a spirály ve čtyřech (24%). Dvakrát se zde vyskytly motivy obličeje, teček a hodin. Každý z motivů tvoří (12%). Jednou se zde vyskytl motiv zvířete a lidské postavy.

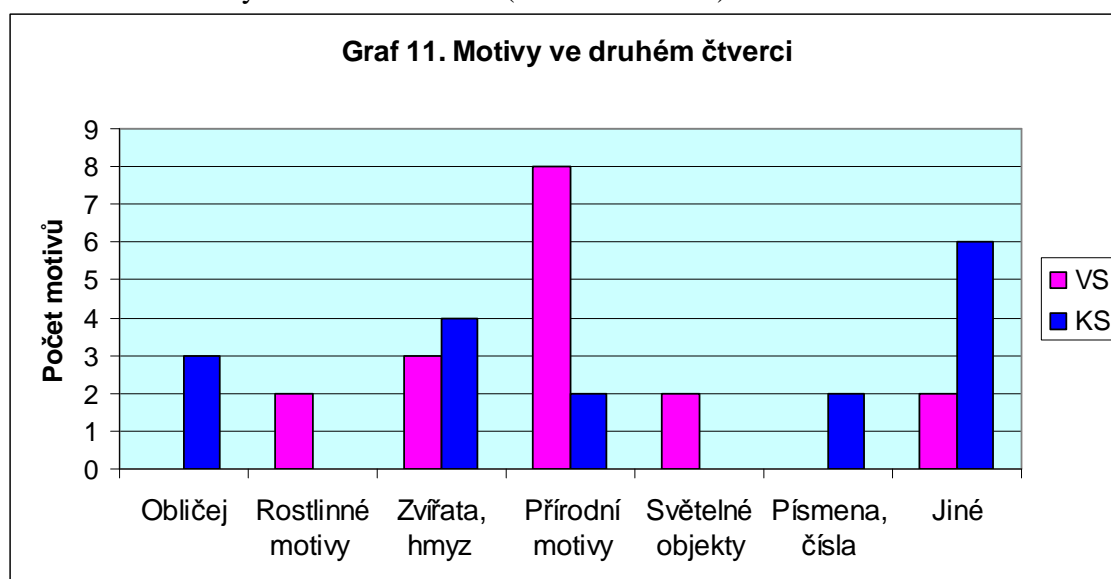
7.2 Pole č. 2



Organicky uvolněné citové hnutí nebo vzrušení. Citová orientace na okolí. Já ve vztahu k Ty.

7.2.1 Používané motivy u 2. čtverce

Tab. 13. Motivy ve druhém čtverci (viz. Příloha č. 6)



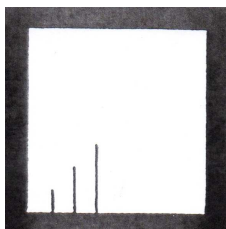
Graf 11. Motivy ve druhém čtverci

U výzkumné skupiny se znatelně nejvíce objevovaly přírodní motivy, jako jsou vlny, moře, mraky. Tyto motivy se vyskytly hned v osmi případech (47%). Ve třech případech se pak vyskytly motivy zvířat (17%). Dvakrát byl přítomný rostlinný motiv a motiv světelného objektu (12% a 12%). Dva motivy se vyskytly samostatně, a to spermie a miminko.

U kontrolní skupiny se vyskytovalo nejvíce motivů, které byly zařazovány do kategorie jiné, protože se vyskytovaly pouze jednou. Jednalo se o tričko, lidskou postavu, srdíčka, basu, vřed a noty. Těchto šest motivů tvoří (35%). Dále byly kresleny

motivy zvířat, a to ve čtyřech případech (24%). Obličej se vyskytl ve třech případech (17%). Dvakrát pak byly zastoupeny přírodní motivy a písmena (12% a 12%).

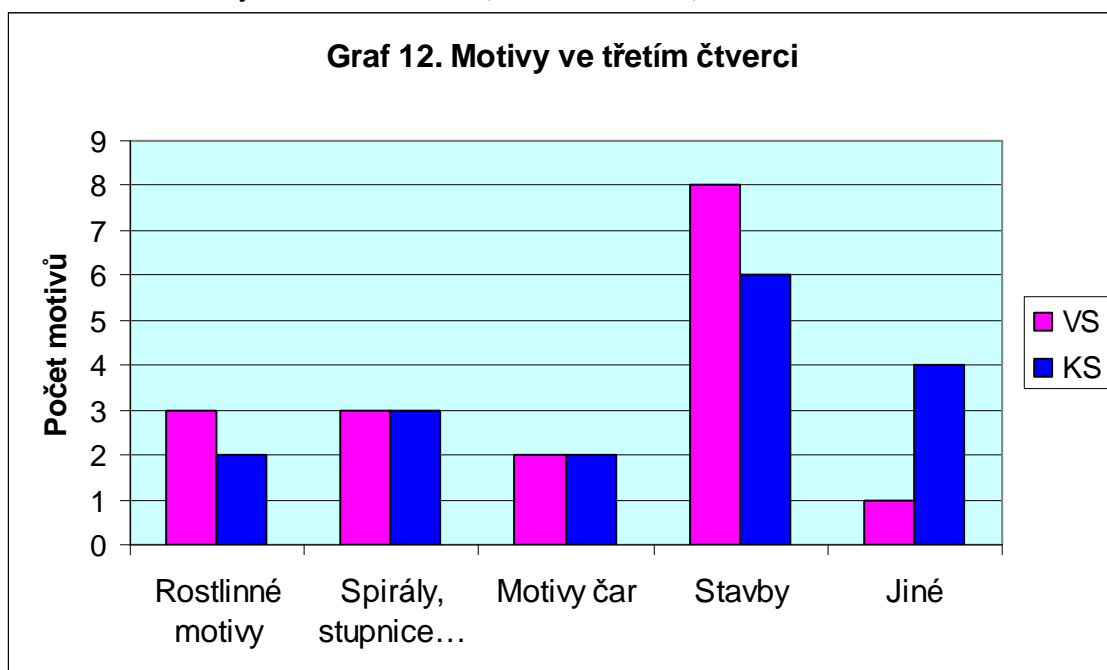
7.3 Pole č. 3



Dynamické prodlužování vertikály. Jak je člověk schopen nasadit vývojovou energii.

7.3.1 Používané motivy u 3. čtverce

Tab. 14. Motivy ve třetím čtverci (viz. Příloha č. 8)



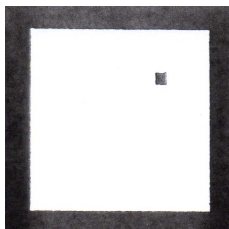
Graf 12. Motivy ve třetím čtverci

U výzkumné skupiny se nejčastěji vyskytly motivy staveb, a to osmi případech (48%). Nejvíce se vyskytovaly schody, ploty a stavby. Rostlinné motivy a spirály se objevily ve třech případech (17% a 17%). Motivy čar byly kresleny ve dvou případech (12%). Jednou se vyskytl originální motiv nazvaný jako „Darth Vader“ (6%).

U kontrolní skupiny se také nejčastěji objevovaly motivy staveb a jejich částí. Tyto motivy se vyskytovaly v šesti případech (35%). Motivy, které zde byly pouze jednou jako balónky, strašák, skokanský můstek a most, jsem zařadila do kategorie jiné

(24%). Spirály a stupnice byly namalovány ve třech případech (17%). Dvakrát se vyskytly rostlinné motivy a motivy čar (12% a 12%).

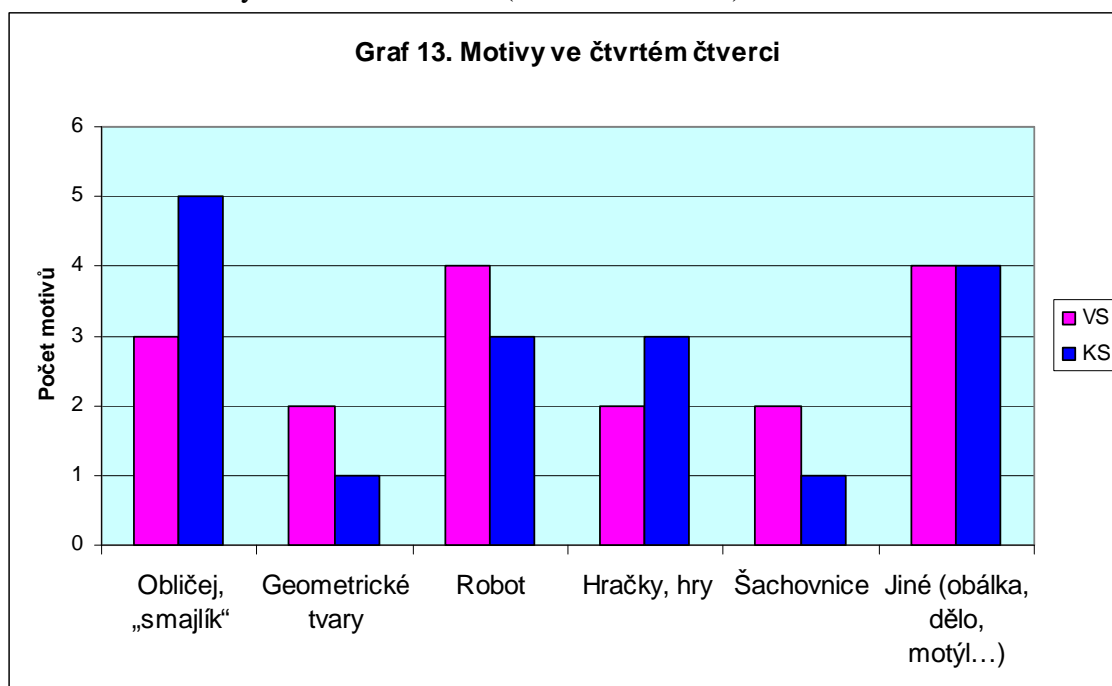
7.4 Pole č. 4



Hranatost, temnota, tíže. Hlavní zatěžující problém, pramen strachu a komplexů, „kámen úrazu.“

7.4.1 Používané motivy u 4. čtverce

Tab. 15. Motivы ve čtvrtém čtverci (viz. Příloha č. 10)

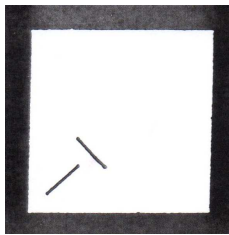


Graf 13. Motivы ve čtvrtém čtverci

U výzkumné skupiny se v poli číslo čtyři, znatelně nejvíce, vyskytoval motiv robota. Tento motiv se vyskytl ve čtyřech případech (23,5%). Jednou se zde poté objevily motivy jako motýl, dělo, obálka a tzv. Pac man. Tyto motivy, které byly originální, jsem zařadila do kategorie jiné. Tato kategorie tvořila tedy také (23,5)% všech motivů. Obličej, či „smajlík“, se v tomto poli vyskytl třikrát (17%). Dvakrát se pak vyskytovaly motivy geometrických tvarů, her a šachovnice. Každá kategorie tvoří 12%.

U kontrolní skupiny se nejvíce, a to v pěti případech, vyskytoval motiv obličeje či „smajlíka“ (30%). Třikrát se poté objevily motivy robotů a her (sportu). To tvoří vždy 17%. Jednou se vyskytl motiv šachovnice, čtverce, čísla, srdce, nebe a domu. Každý motiv tvoří 6%.

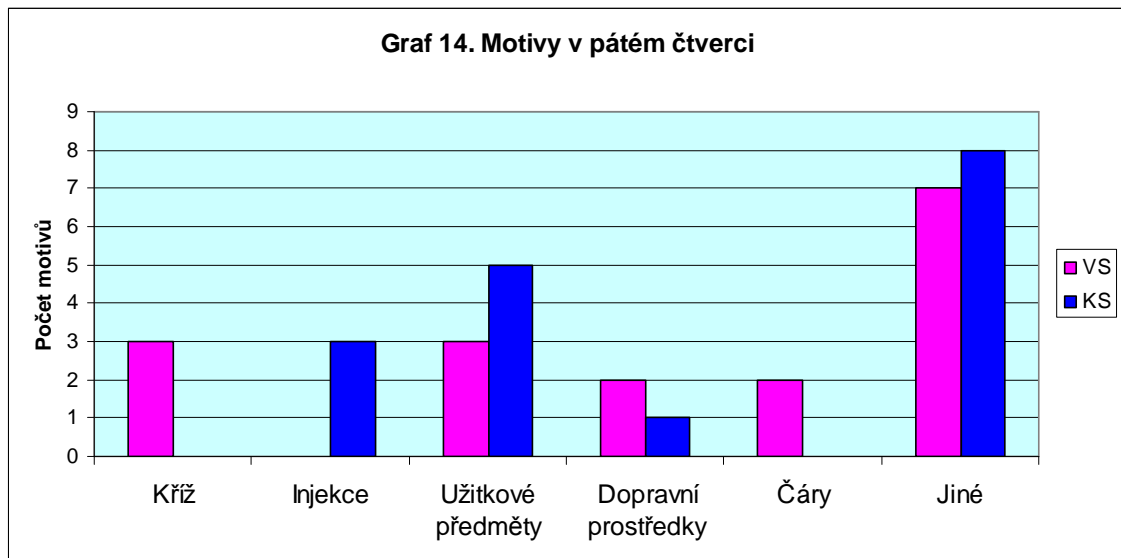
7.5 Pole č. 5



Dynamika při překonání současného napětí. Jak proband řeší problémy konfliktní situace.

7.5.1 Používané motivy u 5. čtverce

Tab. 16. Motivy v pátém čtverci (viz. Příloha č. 12)



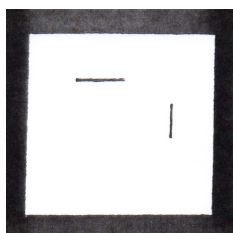
Graf 14. Motivy v pátém čtverci

Motivy v tomto čtverci se těžko rozdělovaly do kategorií, protože se zde vyskytovaly především motivy originální, které byly ztvárněny pouze jednou. U výzkumné skupiny se jednalo o dlažbu, dýku, stan, silnici, písmeno T, panáka, pastelka. Vždy tvoří 6%. Třikrát se vyskytl motiv kříže a užitékových předmětů (vždy 17%). Dopravní prostředky a čáry se objevily ve dvou případech. (12% a 12%).

U kontrolní skupiny se vyskytovaly originální motivy v osmi případech. Byly to geometrické tvary, písmena, baterka, reproduktor, robot, hodiny, zmrzlina, raketa.

Jednou se také vyskytl dopravní prostředek (vždy 6%). Pětkrát zde byly motivy užitkových předmětů, jako jsou hrábě či kladiva (29%). Tříkrát se vyskytl motiv injekce (17%).

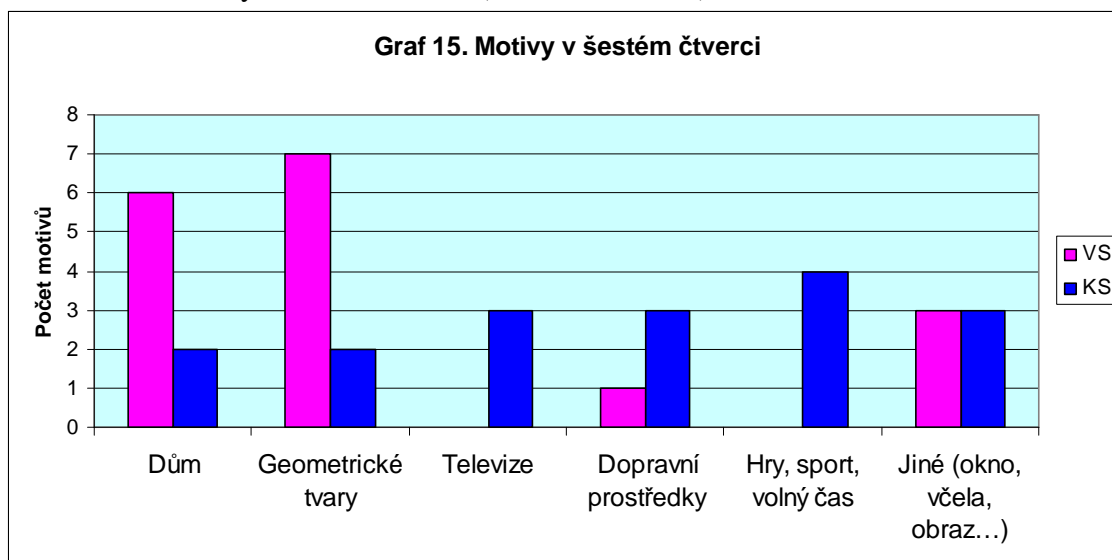
7.6 Pole č. 6



Rozhodnutí zda spojit, či ne. Jaká je schopnost vnitřní a vnější integrace.

7.6.1 Používané motivy u 6. čtverce

Tab. 17. Motivy v šestém čtverci (viz. Příloha č.14)



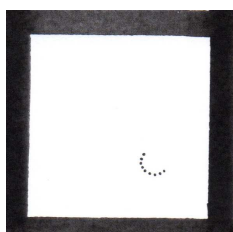
Graf 15. Motivy v šestém čtverci

U šestého čtverce se u výzkumné skupiny nejvíce vyskytovaly motivy geometrických tvarů. Především se jednalo o čtverce a obdélníky. Tyto jednoduché tvary se vyskytly v sedmi případech (41%). Šestkrát se objevil motiv domu (35%). Ostatní motivy zde byly opět jen jednou. Byly to motivy ponorky, včely, okna a obrazu (vždy 6%).

U kontrolní skupiny se nejčastěji vyskytovaly motivy her, sportu a volného času, které se vyskytovaly ve čtyřech případech (24%). Tříkrát se zde objevil motiv televize a dopravního prostředku (17% a 17%). Dvakrát to poté byly motivy domu a

geometrických tvarů (12% a 12%). Jednou se vyskytl motiv obrazu, návykových látek a písmena (vždy 6%).

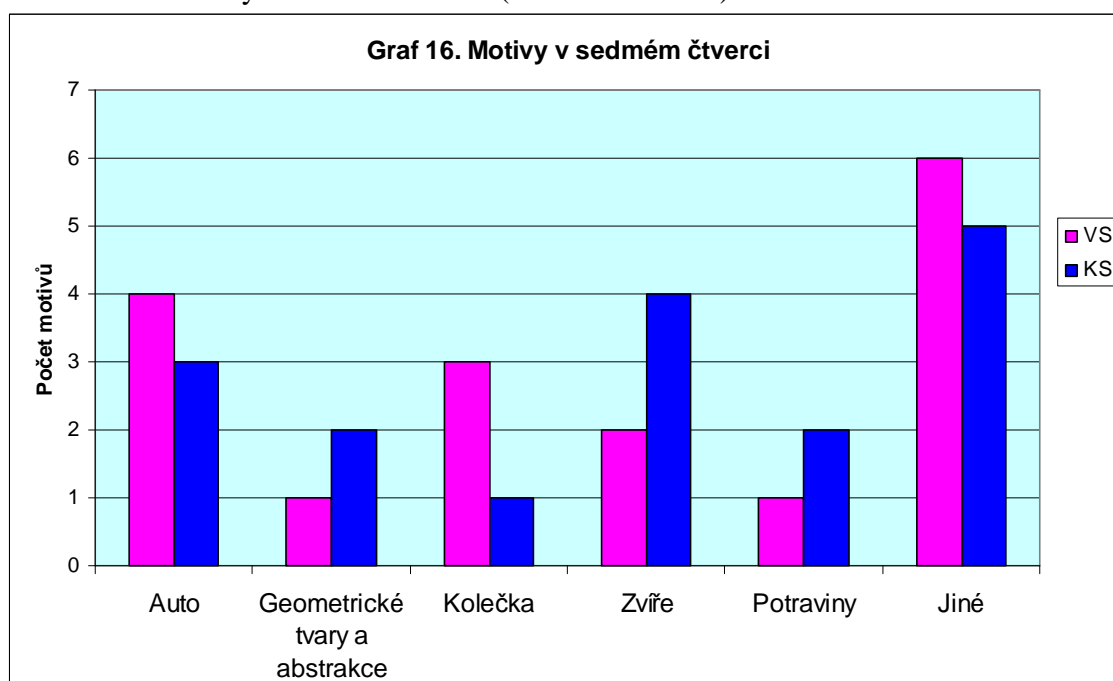
7.7 Pole č. 7



Vcítění se do jemného rozčlenění. Představa partnerského svazku na erotické úrovni.

7.7.1 Používané motivy u 7. čtverce

Tab. 18. Motivy v sedmém čtverci (viz. Příloha č.16)



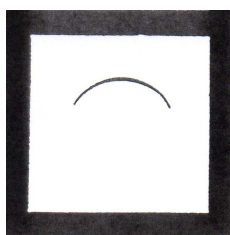
Graf 16. Motivy v sedmém čtverci

V poli číslo sedm se u výzkumné skupiny nejčastěji vyskytovaly motivy auta, a to ve čtyřech případech (23%). Dále pak jednoduché tvary jako kolečka, a to ve třech případech (17%). Zvířata se pak vyskytla dvakrát (12%). Jednou se objevil motiv lízátka, geometrických tvarů, střechy, šátku, hlavy, naběračky, lastury a kytky (vždy 6%).

U kontrolní skupiny se nejvíce vyskytoval motiv zvířete, a to ve čtyřech případech (23%). Třikrát se objevil motiv auta (17%). Dvakrát se vyskytly geometrické

tvary a potraviny (12% a 12%). Jednou byl nakreslen motiv kolečka jako jednoduchého tvaru, vln, kytky, fotbalisty, hokejky a kolečka na zahradu. Vždy 6%.

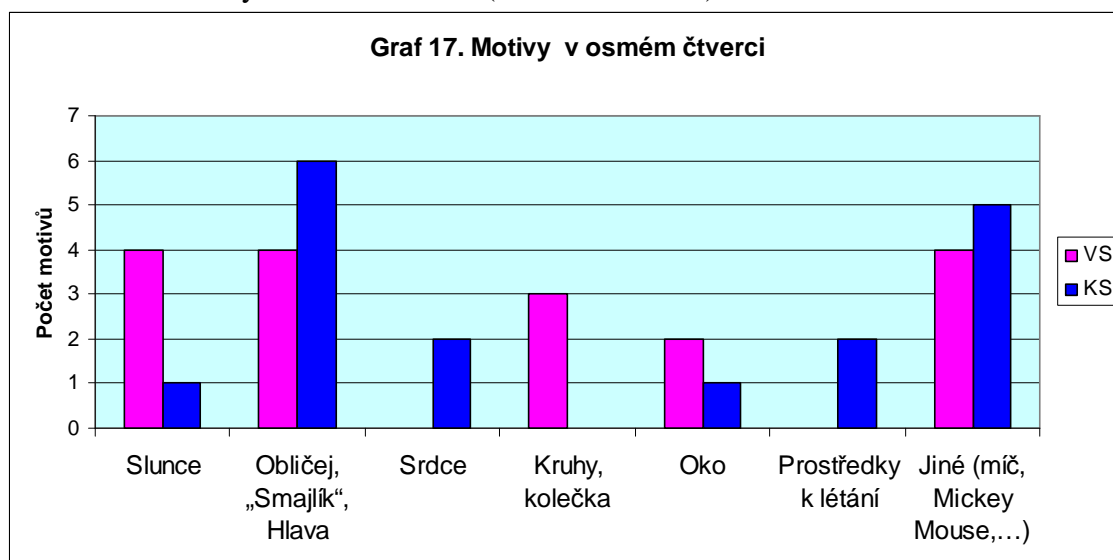
7.8 Pole č. 8



Harmonické uzavření, zaokrouhlení. Za jakých okolností se proband cítí v bezpečí.

7.8.1 Používané motivy u 8. čtverce

Tab. 19. Motivy v osmém čtverci (viz. Příloha č.18)



Graf 17. Motivy v osmém čtverci

V poli číslo osm se nejčastěji vyskytovaly motivy slunce a obličej, a to ve čtyřech případech (vždy 23,5%). Třikrát se objevil motiv jednoduchého kruhu či kolečka (17%) Dvakrát zde byl nakreslen motiv oka (12%). Mezi originální motivy patří houba, Mickey Mouse, míč a duha (vždy 6%).

U kontrolní skupiny se nejčastěji objevoval motiv obličej, či „smajlíka“. Byl zde nakreslen v šesti případech (34%). Dvakrát se vyskytl motiv srdce a prostředků určených k létání. (12% a 12%). Ostatní motivy se vyskytly už jen jednou. Patří sem slunce, oko, šnek, most, banán, reproduktor a míč (vždy 6%).

8. Závěry výzkumné studie

Cílem mého výzkumu bylo hledání typických znaků, které se vyskytují v barevné modifikaci WZT u onkologicky nemocných dospívajících pacientů. Výsledky jsem posléze porovnávala s kontrolní skupinou adolescentů bez onkologické diagnózy. Na podkladě předchozích kapitol se pokusím shrnout znaky typické pro danou skupinu i pro jednotlivé čtverce. Dále se pokusím odpovědět na mnou stanovené výzkumné otázky.

První výzkumnou otázkou bylo, zdali budou respondenti ve výzkumné skupině používat spíše tužku v závislosti na prožívané úzkosti a strachu, nebo využijí možnost použít pastelky. **Očekávání, že onkologicky nemocní budou používat ve zvýšené míře ke kreslení pouze tužku, se potvrdilo. Tužkou bylo namalováno 89 čtverců ze 136, což tvoří celých 65%. Většina dětí pastelky hned zavrhla.** U kontrolní skupiny byla samotná tužka využita pouze ve 39 čtvercích. To činí 29 % všech čtverců. Na tomto čísle se v největší míře podíleli chlapi.

Druhá výzkumná otázka, zdali se v kresbách budou vyskytovat ve zvětšené míře motivy smrti, se plně nepotvrdila. **Motivy smrti, za které jsem považovala kříže, se sice vyskytovaly u výzkumné skupiny více než u kontrolní, ale jednalo se však pouze o tři čtverce ze 136, což činí pouhých 2%.** Nevím, zdali se tyto motivy dají přisuzovat zvýšenému strachu ze smrti, spíše bych je hodnotila na základě celkové jednoduchosti kreseb. Tento motiv se vždy vyskytl v poli číslo pět, což je čtverec, který nám dává odpověď na to, jak proband řeší konfliktní situace.

U kontrolní skupiny se naopak v tomto čtverci vyskytly třikrát injekční stříkačky, které bych také spíše čekala u výzkumné skupiny.

Využití prostoru bylo další výzkumnou otázkou. V tomto případě je znatelně patrné, že děti z výzkumné skupiny neumí, až na výjimky, dávat věci do kontextu. Možná to může souviset s tím, že se soustředí pouze na jeden problém, okolo kterého se vše točí, a nedokážou odhlédnout a brát věci v souvislostech. **Mezi zaplněním polí u kontrolní a výzkumné skupiny byl opět veliký rozdíl, ten byl opět patrný na první pohled. Výrazně více (oproti kontrolní skupině dokonce dvojnásobně) se zde vyskytují pole, která nebyla vyplněna ani z jedné poloviny. Těchto polí se ve výzkumné skupině vyskytlo hned 90, což tvoří 66% všech obrázků.**

V otázce, zdali je nějaký archetypální znak těžší pro zpracování než ostatní na základě pořadí podle Brönmanna, se ukázalo, že největší problém činily u výzkumné skupiny čtverce číslo čtyři, pět a sedm. Čtyřka byla malována mezi posledními třemi v deseti případech (59%). Čtverec číslo pět byl kreslen mezi posledními třemi v 11 případech (65%). Pole sedm pak v osmi případech (47%). **Největším problémem byl tedy čtverec číslo pět. V tomto čtverci se také jako v jediném vyskytly motivy smrti, a to ve třech případech (17%), stejně jako užitkové předměty. Ostatní motivy byly těžko zařaditelné do kategorií, jednalo se většinou o motivy originální.**

U kontrolní skupiny největší problém tvořil čtverec číslo čtyři, který byl malován mezi posledními třemi dokonce ve 14 případech, což je celých 82%. Tento čtverec by měl poukazovat na stěžejní problém respondenta. Nejčastějším motivem zde byl obličej či „smajlík“.

IV. Závěr

Tato práce popisuje provedení barevné modifikace Warteggova kresebného testu u dospívajících s onkologickou diagnózou. Cílem mé bakalářské práce bylo popsání typických znaků provedení Warteggova kresebného testu u dospívajících onkologicky nemocných pacientů. Tyto získané údaje jsem poté porovnávala s věkově homogenní kontrolní skupinou.

V teoretické části se snažím podat ucelené informace o projektivních technikách, seznámit čtenáře s Warteggovým kresebným testem a poukázat na specifika dětské onkologie.

V empirické části poté provádím výzkum, při kterém jsem zadávala Warteggův kresebný test dětem ve FN Motol. Věkové rozhraní vzorku bylo od 14;3 - 17;11 let a patřilo do něj 17 probandů. Následně jsem nacházela specifické znaky vyskytující se v kresbě onkologicky nemocných a srovnávala je s kontrolní skupinou

Jsem si vědoma, že vzorek je příliš malý na zevšeobecnění výsledků na celou zkoumanou populaci. Proto doporučuji pro další zkoumání pracovat s početnější skupinou. Doufám, že má práce přinesla vhled do dané problematiky a že může poskytnout cenné informace při diagnostice psychických problémů onkologicky nemocných.

V. Seznam použité literatury

1. ABLIN, A. R. *Supportive Care of Children with Cancer*. Baltimore: The Johns Hopkins University Press, 1997. 327 s. ISBN 0- 8018- 5727- 9
2. DAVIDO, R. *Kresba jako nástroj poznání dítěte*. Praha: Portál, 2001. 205 s. ISBN 80-7178-449-4
3. FÜRST, M. *Psychologie*. Vídeň: Votobia, 1997. 263 s. ISBN 80-7198-199-0
4. PETRUŽELKA, L., KONIPÁSEK, B. *Klinická onkologie*. Praha: Nakladatelství Karolinum, 2003. 274 s. ISBN 80- 246-0395-0
5. KOUTECKÝ, J. *Nádorová onemocnění dětí a mladistvých*. Praha: Karolinum, 1997. 220 s. ISBN 80-7184-246-X
6. KOUTECKÝ, J. *Život mezi beznadějí a úspěchem*. Praha: Academia, 2008. 504 s. ISBN 978-80-200-1672-0
7. KULKA, J. *Psychologie umění*. Praha: Grada Publishing, a.s., 2008. 435 s. ISBN 978-80-247-2329-7
8. KŘIVOHLAVÝ, J. *Vážně nemocní mezi námi*. Praha: Avicenum, 1989. 107 s.
9. MATĚJČEK, Z. *Psychologie nemocných a zdravotně postižených dětí*. Jinočany: Nakladatelství H&H, 2001. 147 s. ISBN 80-86022-92-7
10. MRZENA, B. *Nádorová onemocnění dětského věku*. Praha: Liga proti rakovině, 2006. 20 s.
11. NEZU, A. M., NEZUOVÁ, CH. M. *Pomoc pacientům při zvládnání rakoviny*. Brno: Společnost pro odbornou literaturu, 2004. ISBN 80-7364-000-7
12. REITEROVÁ, E. *Základy psychometrie*. Olomouc: Univerzita Palackého v Olomouci, 2003, ISBN 80-244-0717-5
13. ŘÍČAN, P. *Cesta životem*. Praha: Portál, 2004. 390 s. ISBN 80-7367-124-7
14. SCHILLING, G., SCHILLING, I. *Symbolická řeč barev*. Olomouc: Dobra& FONTÁNA, 1999. 240 s. ISBN 80-86179-30-3
15. ŠICKOVÁ- FABRICI, J. *Základy arteterapie*. Praha: Portál, 2008. 176 s. ISBN 978-80-7367-408-3
16. ŠÍPEK, J. *Projektivní metody*. Praha: ISV nakladatelství, 2000. 114 s. ISBN 80-85866-53-6
17. ŠÍPEK, J. *Projekce a projektivní metody v psychodiagnostice*. Praha: Psychologické sdružení PROPSY, 1996. 47 s

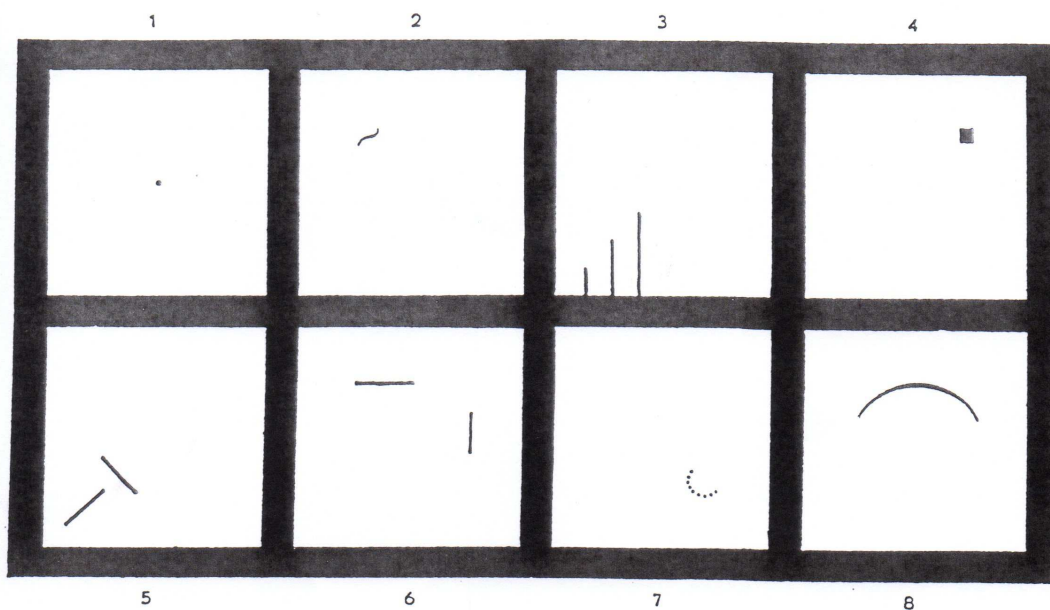
18. TAKALA, M. *Studies of the Wartegg Drawing Completion Test*. Helsinki: Suomalainen Tiedeakatemia, 1964. 110s
19. TSCHUSCHKE, V. *Psychoonkologie*. Praha: Portál, 2004. 215 s. ISBN 80-7178-826-0
20. VODVÁŘKA, P. *Poznámky k bio - psycho - sociální problematice onkologie*. Ostrava: REPRONIS, 1997. 169 s. ISBN 80-7042-314-5
21. VETTEROVÁ, E. *Modifikace Warteggova kresebného testu pro diagnózu a terapii*. Rožnov, 1994, Nepsublikovaná skripta pro ateliér arteterapie PF JCU
22. WARTEGG, E. *Schichtdiagnostik – Der Zeichentest (WZT)*. Verlag: Hogrefe Gottingen, 1953. 107 s.

VI. Seznam příloh

- Příloha č. 1:** Záznamový arch
- Příloha č. 2:** Zpracování WZT u VS (Zmenšené)
- Příloha č. 3:** Zpracování WZT u KS (Zmenšené)
- Příloha č. 4:** Tab. 12. Motivy v prvním čtverci
- Příloha č. 5:** Ukázka nejčastěji používaných motivů v 1. č.
- Příloha č. 6:** Tab. 13. Motivy ve druhém čtverci
- Příloha č. 7:** Ukázka nejčastěji používaných motivů ve 2. č.
- Příloha č. 8:** Tab. 14. Motivy ve třetím čtverci
- Příloha č. 9:** Ukázka nejčastěji používaných motivů ve 3. č.
- Příloha č. 10:** Tab. 15. Motivy ve čtvrtém čtverci
- Příloha č. 11:** Ukázka nejčastěji používaných motivů ve 4. č.
- Příloha č. 12:** Tab. 16. Motivy v pátém čtverci
- Příloha č. 13:** Ukázka nejčastěji používaných motivů v 5. č.
- Příloha č. 14:** Tab. 17. Motivy v šestém čtverci
- Příloha č. 15:** Ukázka nejčastěji používaných motivů v 6. č.
- Příloha č. 16:** Tab. 18. Motivy v sedmém čtverci
- Příloha č. 17:** Ukázka nejčastěji používaných motivů v 7. č.
- Příloha č. 18:** Tab. 19. Motivy v osmém čtverci
- Příloha č. 19:** Ukázka nejčastěji používaných motivů v 8. č.

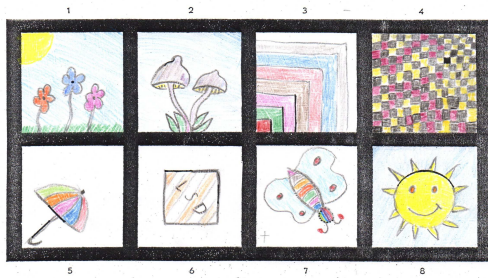
VII. Přílohy:

Příloha č. 1: Záznamový arch



Příloha č. 2: Zpracování WZT u VS (Zmenšené)

217



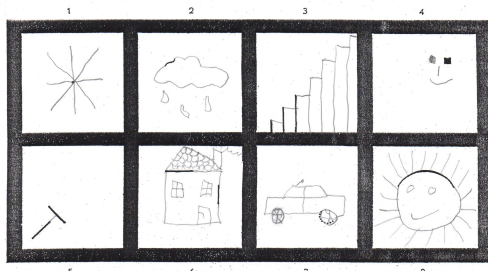
- 4 SKA
- 8 sluníčko
- 3 mořská
- 2 LSD
- 6 TRIP
- 1 3x kyška
- 5 úsměv
- 7 motýl



- 5. FORMULE
- 1. KOMÁR +
- 7. štykalka -
- 3. KYTKY
- 8. DUHA
- 6. BARAK
- 4. KANON
- 2. OHEN

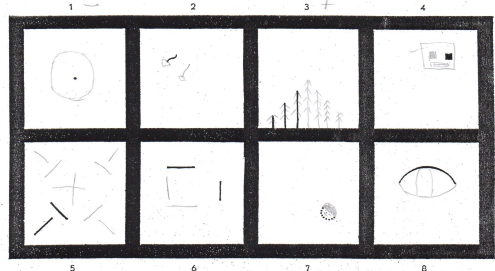
211

215

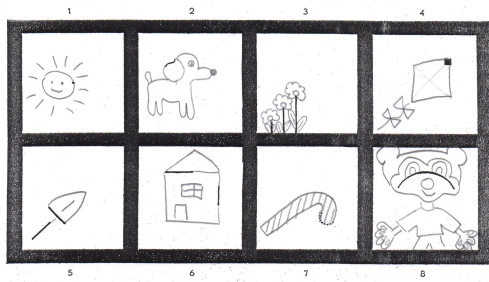


- 6. DŮM +
- 1. HVĚZDA
- 8. SLUNCE
- 3. SCHODY +
- 7. AUTO -
- 5. PÍŠMENO(T) ⊖
- 2. MRAK +
- 4. SMĚLÍK ⊕

210

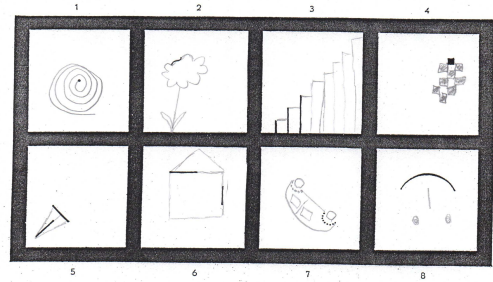


- 1-VAŽÍČKO
- 2-SMĚLÍK
- 3-ŠTĚP
- 4-MĚVČA DĚKAT
- 5-ČADY
- 6-ČARÁK
- 7-MĚVČA S DĚKAT
- 8-OHŇ



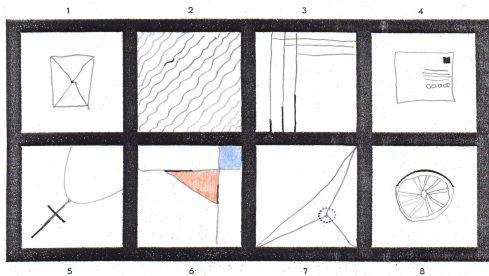
- 1 Sluníčko +
- 2 Pes
- 3 Květiny
- 6 Domeček
- 5 Lopatka -
- 4 Draha
- 8 Mickey Mouse
- 7 Lízačko

010



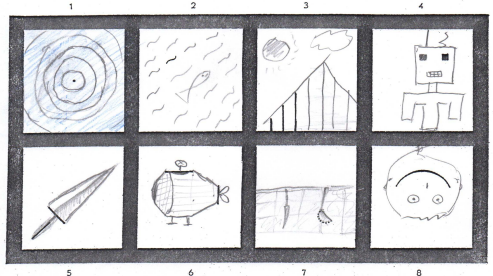
- 3. Slabky
- 1. šipka
- 6. dům
- 8. obrovský smajlík +
- 2. šachista -
- + část motoru
- 5. loď
- 7 auto

09



- 8. kolo -
- 1. listina
- 5. šipka
- 4. sova
- 4. okna
- 6. Průhlednost - nic mě neprojde
- 5. Průhled s křížem +
- 1. Vlny voda

019



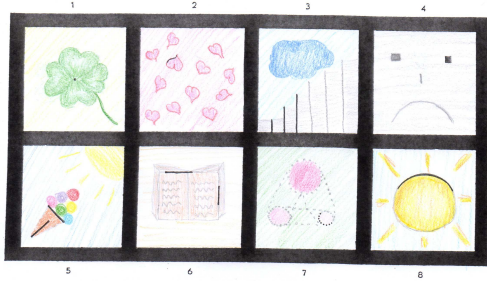
- 2. šipka (LB 3)
- 4. robot
- 2. ryba uvnitř vody
- 3. zto DOLU (řezávu)
- 6. POVOZKA
- 5. DĚKA
- 7. ZKŘIVÁČKA (kuchyně pomůcka)
- 1. kámen "KAMEN PŘEKUŽE DOVOZ"

⊕ 2 - vojenské

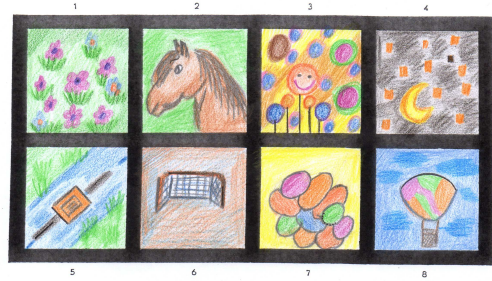
⊖ 2 - Nepřipravovat, řezt (okružt (na dřevě), jednoduše dřevě

03

Příloha č. 3: Zpracování WZT u KS (Zmenšené)



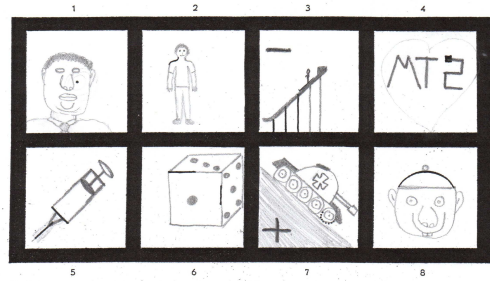
8. - BALÓN
 1. - LESNÍ MYŠKA
 5. - MEXIČAN NA KOLE
 7. - VELEKNOŠEVÍ VADÍČKA -
 2. - KUN
 6. - CIL
 4. - SVOBODA +
 3. - ŠTĚSTÍ



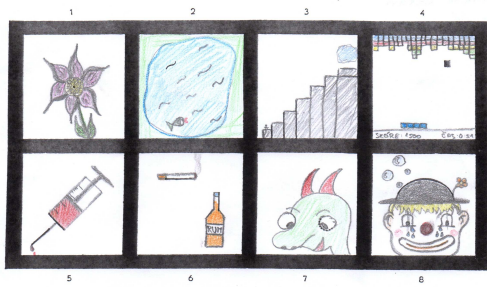
8. - BALÓN
 1. - LESNÍ MYŠKA
 5. - MEXIČAN NA KOLE
 7. - VELEKNOŠEVÍ VADÍČKA -
 2. - KUN
 6. - CIL
 4. - SVOBODA +
 3. - ŠTĚSTÍ



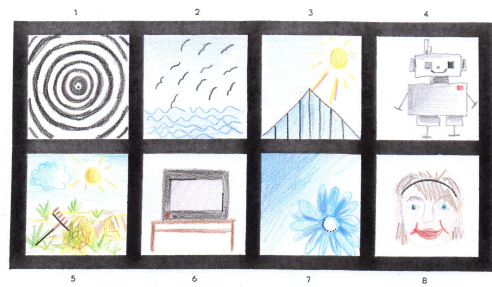
8. - BALÓN
 1. - LESNÍ MYŠKA
 5. - MEXIČAN NA KOLE
 7. - VELEKNOŠEVÍ VADÍČKA -
 2. - KUN
 6. - CIL
 4. - SVOBODA +
 3. - ŠTĚSTÍ



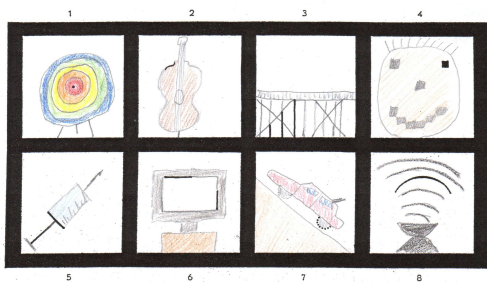
2) Číslo
 8) Číslo
 6) Kolečko
 3) Šachovnicový mřížek -
 5) Měření tloušťky
 1) Jízda barokulek
 4) Zámek +
 4) MT2 - harmonický chlápek



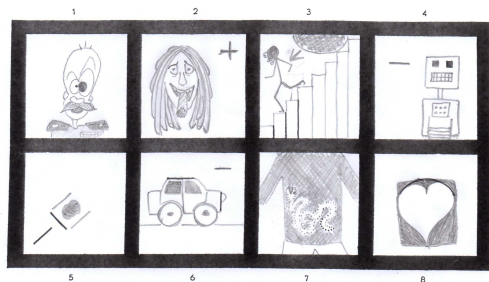
8. 1 Klauzi mají srdce +
 5 Darujeme krev
 1. Rarita
 3. schody k nesmrtelnosti -
 6 Alkohol = metla lidstva
 4. Kdo si hraje nezlobí
 2 Utopie
 7. Drak



- 5 - Sklizení sena +
 6 - Televize -
 8 - Rezačkový nůž
 3 - Skleník
 7 - Květinový den
 2 - Dálek do teplých krajín
 1 - Ošklivá klam
 4 - Pohled do budoucnosti



1. ková
 6. klobouk
 7. anča jedoucí do bytce
 3. mrač
 2. ková
 5. myšle +
 4. vlnění -
 8. rama



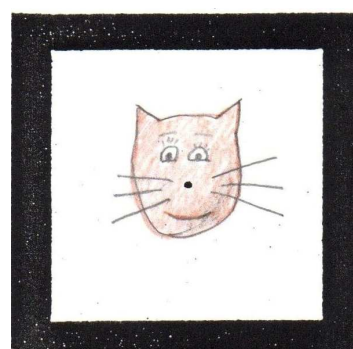
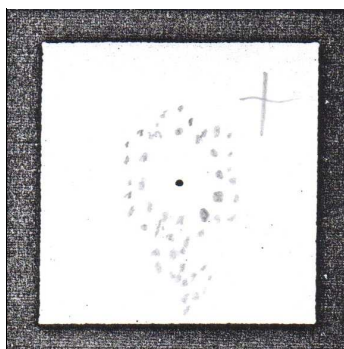
- 1 - generál
 2 - roztoman
 3 - schody
 7 - tasevníce
 8 - pro dělána psychosázku (budoucí)
 6 - auto
 5 - hvozdám (2 tahy dostanete bordel z lopaty)
 4 - robot

Příloha č. 4: Tab. 12. Motivy v prvním čtverci

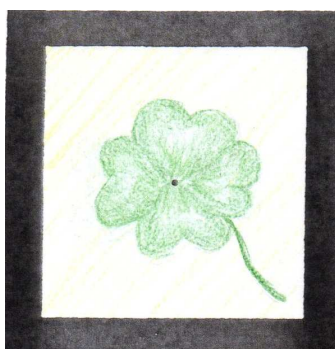
| Motivy | Počet motivů- VS | Počet motivů- KS |
|---|---------------------|---------------------|
| Obličej, část obličeje, popř. symbolický obličej tzv. „smajlík“ | 1 | 2 |
| Rostlinné motivy (stromy, květiny, houby...) | 4 | 5 |
| Zvířata, hmyz (včela, komár, jezevčik...) | 2 | 1 |
| Astronomické motivy | 2 | 0 |
| Písmena, čísla, tečky, čáry | 1 | 2 |
| Spirály, kruhy obíhající bod, popř. terč | 5 | 4 |
| Hodiny | 0 | 2 |
| Jiné | 2 | 1 |

Příloha č. 5: Ukázka nejčastěji používaných motivů v 1. č.

Výzkumná skupina



Kontrolní skupina

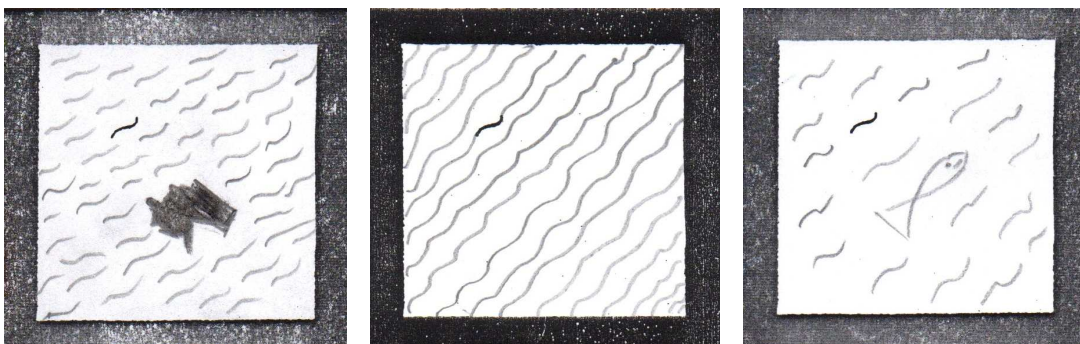


Příloha č. 6: Tab. 13. Motivy ve druhém čtverci

| Motivy | Počet motivů- VS | Počet motivů- KS |
|---|---------------------|---------------------|
| Obličej, část obličeje, popř. symbolický obličej tzv. „smajlík“ | 0 | 3 |
| Rostlinné motivy (stromy, květiny, houby...) | 2 | 0 |
| Zvířata, hmyz (včela, komár, jezevčík...) | 3 | 4 |
| Přírodní motivy (krajina, moře, vlny, mraky, duha, kameny...) | 8 | 2 |
| Světelné objekty (lucerna, oheň, lampa, baterka, svíčky...) | 2 | 0 |
| Písmena, čísla | 0 | 2 |
| Jiné | 2 | 6 |

Příloha č. 7: Ukázka nejčastěji používaných motivů ve 2. č.

Výzkumná skupina



Kontrolní skupina

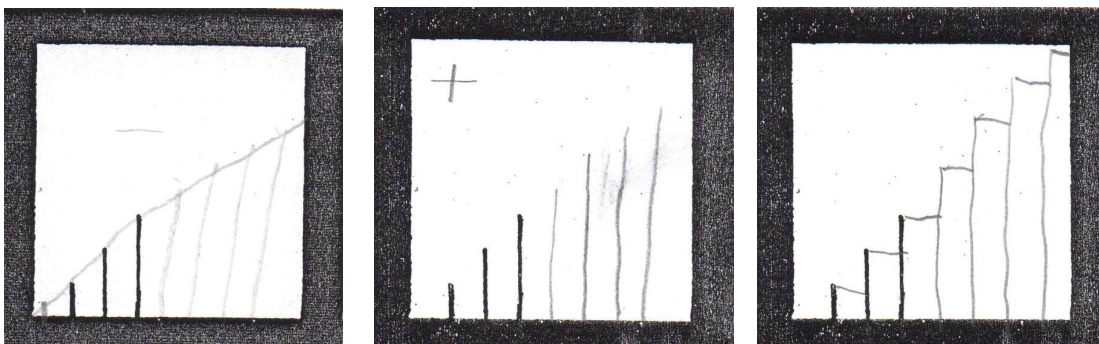


Příloha č. 8: Tab. 14. Motivy ve třetím čtverci

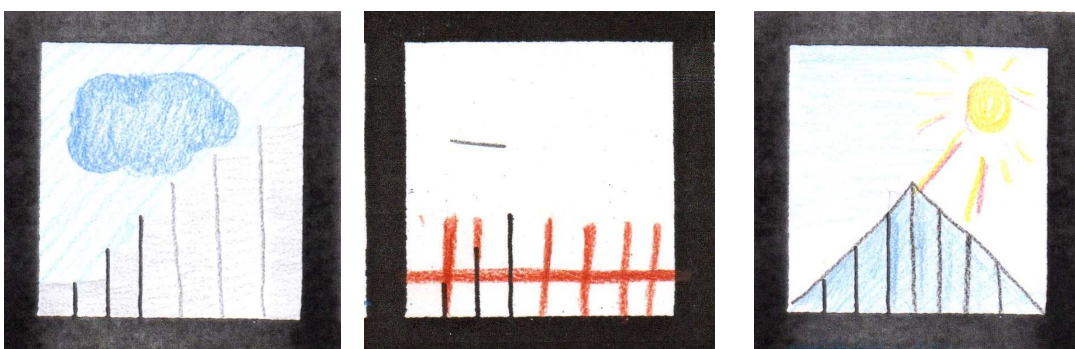
| Motivy | Počet motivů- Výzkumná skupina | Počet motivů- Kontrolní skupina |
|---|--------------------------------------|---------------------------------------|
| Rostlinné motivy (stromy, květiny, houby...) | 3 | 2 |
| Geometrické a jiné abstrakce (spirály, stupnice, grafy...) | 3 | 3 |
| Motivy čar, spojené čáry (dráty, struny...) | 2 | 2 |
| Stavby resp. části staveb (dům, plot, střecha, okno...) | 8 | 6 |
| Jiné | 1 | 4 |

Příloha č. 9: Ukázka nejčastěji používaných motivů ve 3. č.

Výzkumná skupina



Kontrolní skupina

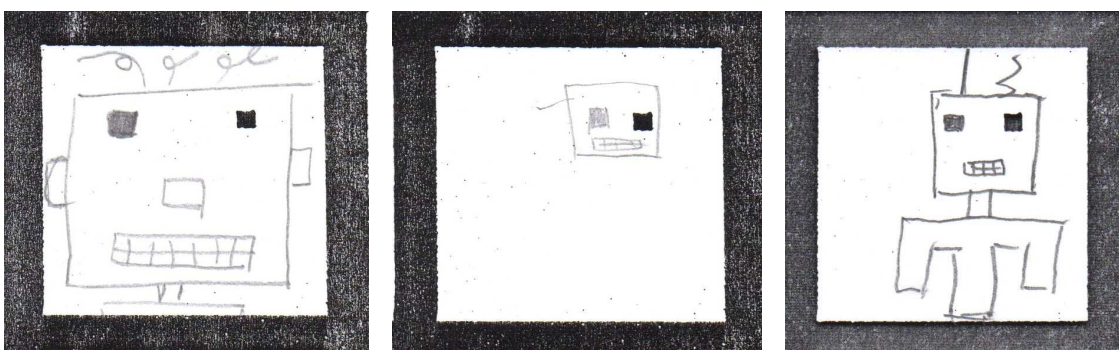


Příloha č. 10: Tab. 15. Motivy ve čtvrtém čtverci

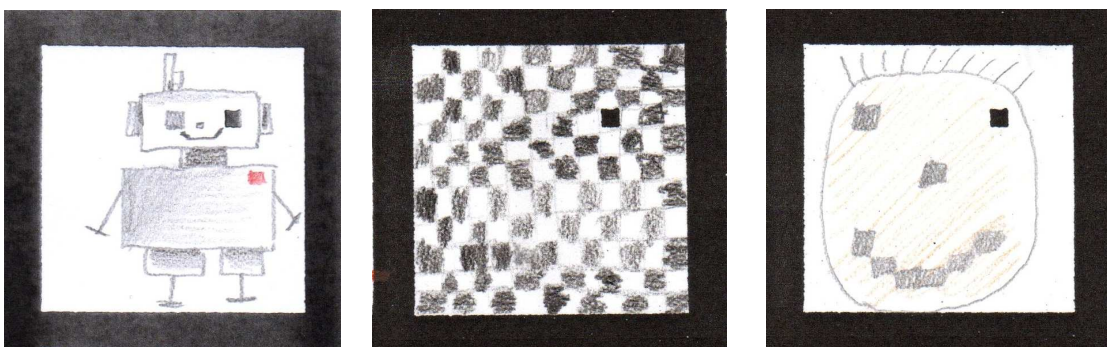
| Motivy | Počet motivů-VS | Počet motivů-KS |
|---|-----------------|-----------------|
| Obličej, část obličeje, popř. symbolický obličej tzv. „smajlík“ | 3 | 5 |
| Geometrické tvary a obrazce (čtverec, kruh, trojúhelník...) | 2 | 1 |
| Robot | 4 | 3 |
| Hračky, hry, sportovní náčiní (drak, kostka, činky...) | 2 | 3 |
| Šachovnice | 2 | 1 |
| Jiné (obálka, dělo, motýl...) | 4 | 4 |

Příloha č. 11: Ukázka nejčastěji používaných motivů ve 4. č.

Výzkumná skupina



Kontrolní skupina

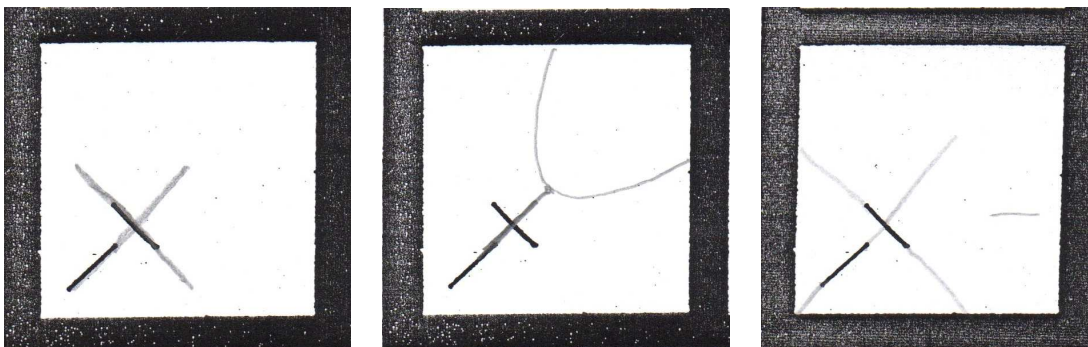


Příloha č. 12: Tab. 16. Motivy v pátém čtverci

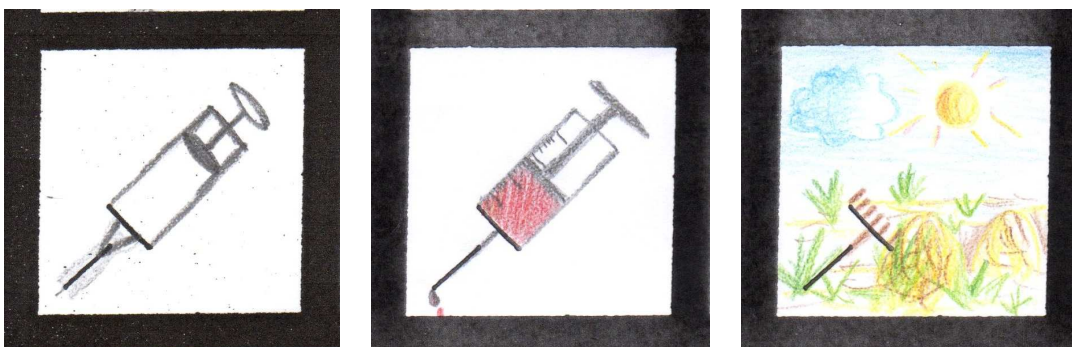
| Motivy | Počet motivů- VS | Počet motivů- KS |
|---|---------------------|---------------------|
| Kříž | 3 | 0 |
| Injekce | 0 | 3 |
| Užitkové předměty (kladivo, hrábě, lopata...) | 3 | 5 |
| Dopravní prostředky | 2 | 1 |
| Čáry | 2 | 0 |
| Jiné | 7 | 8 |

Příloha č. 13: Ukázka nejčastěji používaných motivů v 5. č.

Výzkumná skupina



Kontrolní skupina

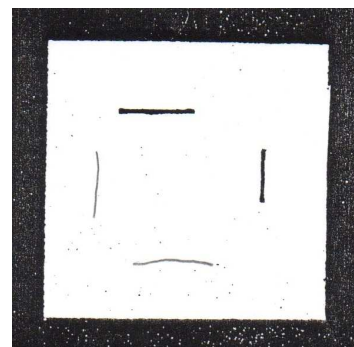
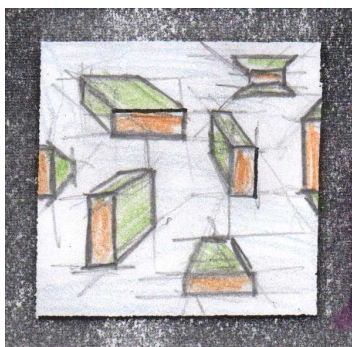


Příloha č. 14: Tab. 17. Motivy v šestém čtverci

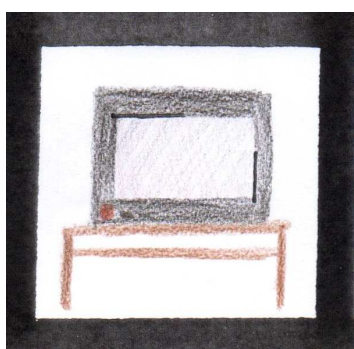
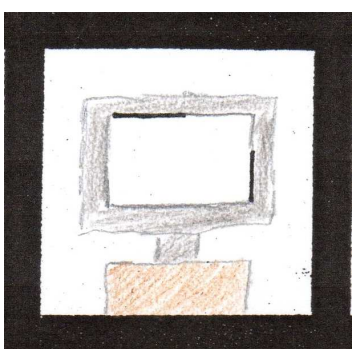
| Motivy | Počet motivů- VS | Počet motivů- KS |
|---|---------------------|---------------------|
| Dům | 6 | 2 |
| Geometrické tvary a obrazce (čtverec, obdélníky...) | 7 | 2 |
| Televize | 0 | 3 |
| Dopravní prostředky | 1 | 3 |
| Hry, sport, volný čas | 0 | 4 |
| Jiné (okno, včela, obraz...) | 3 | 3 |

Příloha č. 15: Ukázka nejčastěji používaných motivů v 6. č.

Výzkumná skupina



Kontrolní skupina

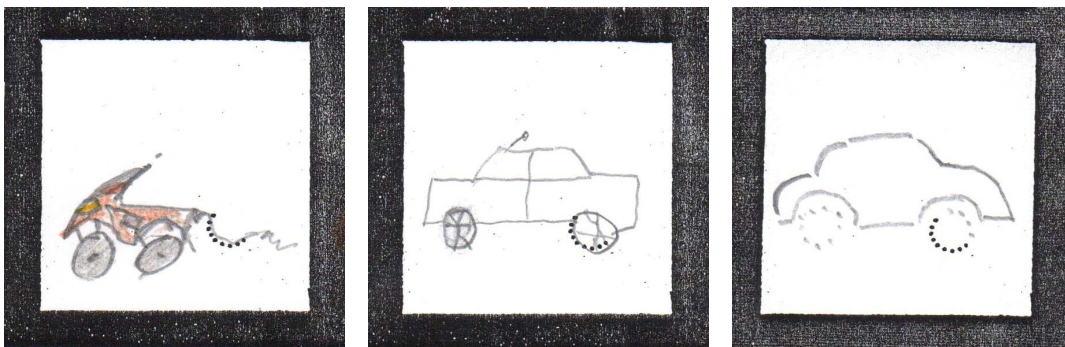


Příloha č. 16: Tab. 18. Motivy v sedmém čtverci

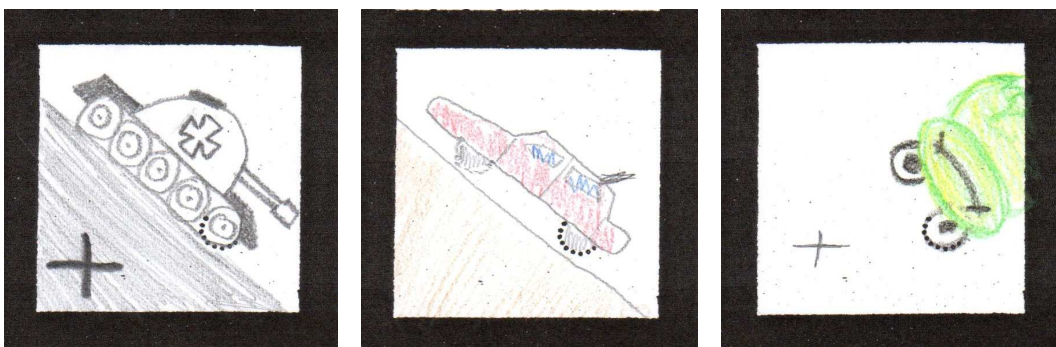
| Motivy | Počet motivů- VS | Počet motivů- KS |
|-------------------------------|---------------------|---------------------|
| Auto | 4 | 3 |
| Geometrické tvary a abstrakce | 1 | 2 |
| Kolečka | 3 | 1 |
| Zvíře | 2 | 4 |
| Potraviny | 1 | 2 |
| Jiné (okno, včela, obraz...) | 6 | 5 |

Příloha č 17: Ukázka nejčastěji používaných motivů v 7. č.

Výzkumná skupina



Kontrolní skupina

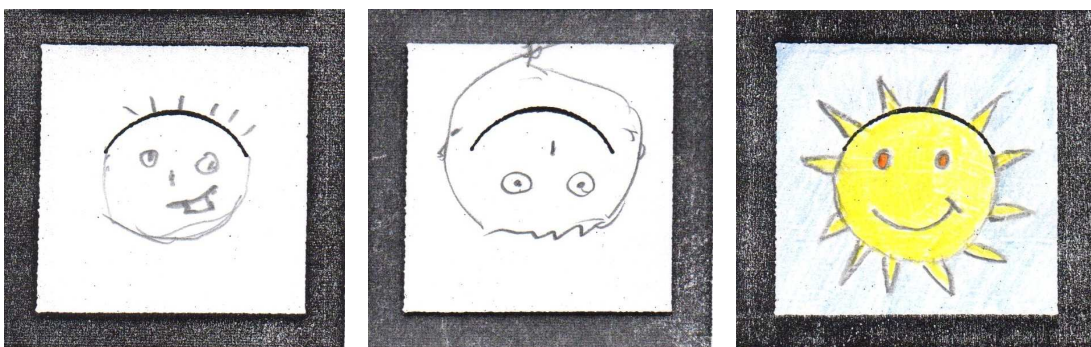


Příloha č. 18: Tab. 19. Motivy v osmém čtverci

| Motivy | Počet motivů- VS | Počet motivů- KS |
|------------------------------|---------------------|---------------------|
| Slunce | 4 | 1 |
| Obličej, „Smajlík“, Hlava | 4 | 6 |
| Srdce | 0 | 2 |
| Kruhy, kolečka | 3 | 0 |
| Oko | 2 | 1 |
| Prostředky k létání | 0 | 2 |
| Jiné (míč, Mickey Mouse,...) | 4 | 5 |

Příloha č. 19: Ukázka nejčastěji používaných motivů v 8. č.

Výzkumná skupina



Kontrolní skupina

