

**PEDAGOGICKÁ FAKULTA JIHOČESKÉ UNIVERZITY  
V ČESKÝCH BUDĚJOVICHÍCH**

**katedra pedagogiky a psychologie**

**Význam asistenčního psa -  
případová studie**

*Importance of a dog as an assistance - case study*

Bakalářská práce

Vedoucí bakalářské práce:

MgA. Stanislav Suda, Ph.D.

Autor bakalářské práce:

Hana Emmerová

**České Budějovice 2011**

„Prohlašuji, že jsem svoji bakalářskou práci zpracovala samostatně s použitím pramenů a literatury uvedených v seznamu citované literatury.“

„Prohlašuji, že v souladu s § 47b zákona č. 111/1998 Sb. v platném znění souhlasím se zveřejněním své bakalářské práce, a to v nezkrácené podobě pedagogickou fakultou elektronickou cestou ve veřejně přístupné části databáze STAG provozované Jihočeskou univerzitou v Českých Budějovicích na jejích internetových stránkách, a to se zachováním mého autorského práva k odevzdanému textu této kvalifikační práce. Souhlasím dále s tím, aby toutéž elektronickou cestou byly v souladu s uvedeným ustanovením zákona č. 111/1998 Sb. zveřejněny posudky školitele a oponentů práce i záznam o průběhu a výsledku obhajoby kvalifikační práce. Rovněž souhlasím s porovnáním textu mé kvalifikační práce s databází kvalifikačních prací Theses.cz provozovanou Národním registrem vysokoškolských kvalifikačních prací a systémem na odhalování plagiátů.“

Jihlava, 31.3.2011

.....

Podpis

Děkuji panu MgA. Stanislavu Sudovi, Ph. D. za trpělivé vedení práce a za poskytnutí cenných rad a informací, které jsem uplatnila při psaní této bakalářské práce.

## **Anotace**

Bakalářská práce je zpracována za účelem informování veřejnosti o využití a významu asistenčních psů pro dětské klienty.

Práce je rozdělena do dvou částí, v teoretické části jsou vymezeny některé pojmy související s asistenčním psem, rehabilitací a zdravotně postiženým člověkem.

Praktická část se pokouší zjistit formou případové studie význam asistenčního psa pro vývoj a léčbu dětí s různými typy postižení.

**Klíčová slova:** asistenční pes, šikovný společník, DMO, rehabilitace, dětský klient

## **Anotation**

Bachelor thesis is processed for the purpose of public information about use and importance of assistance dogs for children clients.

It is divided into two parts, in the theoretic part are some terms related to assistance dog, rehabilitation and disabled man defined.

The practical part is trying to find importance of assistance dogs for the development and treatment of children with disabilities in the form of case study.

**Key worlds:** assistance dog, a handy companion, cerebral palsy, rehabilitation, child client

# Obsah

<b>ÚVOD .....</b>	<b>7</b>
<b>1. VÝVOJ ČLOVĚKA .....</b>	<b>8</b>
1.1    PRENATÁLNÍ OBDOBÍ.....	9
1.2    NOVOROZENECKÉ OBDOBÍ.....	9
1.3    KOJENECKÉ OBDOBÍ.....	10
1.4    BATOLECÍ OBDOBÍ.....	10
1.5    PŘEDŠKOLNÍ OBDOBÍ.....	10
1.6    ŠKOLNÍ VĚK .....	10
1.7    OBDOBÍ DOSPÍVÁNÍ A ADOLESCENCE.....	11
<b>2. DĚTI ZDRAVOTNĚ POSTIŽENÉ.....</b>	<b>12</b>
2.1    DĚTSKÁ MOZKOVÁ OBRNA (DMO) .....	13
<b>3. REHABILITACE .....</b>	<b>15</b>
3.1    LÉČEBNÁ REHABILITACE .....	15
<b>4. TERAPIE.....</b>	<b>16</b>
4.1    ZOOTERAPIE .....	17
4.1.1 <i>Historie zooterapie.....</i>	<i>17</i>
4.1.2 <i>Zooterapie podle metod.....</i>	<i>18</i>
<b>5. CANISTERAPIE .....</b>	<b>20</b>
5.1    METODY CANISTERAPIE.....	21
<b>6. CANISTERAPIE V PRAXI .....</b>	<b>23</b>
6.1    HISTORIE SOUŽITÍ ČLOVĚKA A PSA .....	24
<b>7. ASISTENČNÍ PSI.....</b>	<b>27</b>
7.1    VÝCVIK ASISTENČNÍHO PSA .....	27
7.2    DĚLENÍ ASISTENČNÍCH PSŮ .....	28
7.2.1 <i>Asistenční pes pro tělesně postižené.....</i>	<i>30</i>
7.2.2 <i>Šikovný společník.....</i>	<i>31</i>
7.2.3 <i>Asistenční pes pro dětské klienty.....</i>	<i>31</i>
7.2.4 <i>Signální pes pro alergiky a epileptiky .....</i>	<i>32</i>
<b>8. VÝZKUMNÁ ČÁST.....</b>	<b>33</b>
8.1    CÍL, METODY A TECHNIKY ŠETŘENÍ .....	33

<b>9. KAZUISTIKY DĚTSKÝCH KLIENTŮ</b> .....	<b>34</b>
9.1 KAZUISTIKA Č. 1 .....	34
9.1.1 <i>Kompenzace postižení</i> .....	36
9.1.2 <i>Celkové shrnutí</i> .....	39
9.2 KAZUISTIKA Č. 2 .....	39
9.2.1 <i>Kompenzace postižení</i> .....	41
9.2.2 <i>Celkové shrnutí</i> .....	44
9.3 KAZUISTIKA Č. 3 .....	45
9.3.1 <i>Kompenzace postižení</i> .....	46
9.3.2 <i>Celkové shrnutí</i> .....	48
9.4 KAZUISTIKA Č. 4 .....	49
9.4.1 <i>Kompenzace postižení</i> .....	50
9.4.2 <i>Celkové shrnutí</i> .....	51
<b>10. ZÁVĚR ŠETŘENÍ</b> .....	<b>52</b>
<b>ZÁVĚR</b> .....	<b>53</b>
<b>SEZNAM POUŽITÉ LITERATURY</b> .....	<b>54</b>
<b>SEZNAM PŘÍLOH</b> .....	<b>56</b>

## Úvod

Asi každý, kdo ho má doma, nebo někdy měl, by potvrdil, že „život bez psa je život pod psa“. Stejně jako člověk, je i pes osobností s typickými zvyky, zlozvyky, vlastnostmi a povahou. Mezi ty nejznámější a nejobdivovanější psí vlastnosti patří například oddanost člověku a touha pomáhat, která psům předurčila poslání člověčího pomocníka. V dnešní době se tato role dostává do popředí našeho zájmu. Snad žádný člověk totiž není schopen s takovou láskou a nadšením pomáhat dvacet čtyři hodin denně, a to jen za stravu, byt a pohlázení.

Tato bakalářská práce se zaměřuje na kompenzaci zdravotního postižení za pomoci asistenčního psa pro zdravotně postižené děti. Cílem bylo nejen zjistit význam asistenčního psa pro zdravotně postižené děti, ale i nabídnout informace o možnosti takovéto kompenzace široké veřejnosti.

Práce je rozdělená do dvou oblastí. V teoretické části jsem se zaměřila na charakteristiku pojmů spojených s canisterapií a speciálně cvičenými psy pro potřeby lidí se zdravotním postižením. Teoretická část vymezuje také pojmy rehabilitace a terapie. V praktické části jsem se zabývala výzkumem formou případové studie s cílem zjistit, zda má pes pomocník význam i pro dětské klienty a to jen v oblasti, pro kterou byl cvičen, nebo jestli jeho význam přesahuje jeho výcvik.

# 1. Vývoj člověka

Srovnajte si fotografie téhož člověka z různých období jeho života – nemluvně, batole, žák první třídy základní školy, maturant, čtyřicátník, stařec. Jsou mezi nimi neuvěřitelné rozdíly, a to nejen somatické, ale i sociální a psychologické. A přece je to stále týž člověk, jen na odlišných stupních vývoje. Ve vývoji se mění nejen kvantitativní údaje (počet let, rozsah zkušeností apod.), ale dochází k velkým kvalitativním změnám v osobnosti.<sup>1</sup>

Život člověka se obecně dělí na období dětství, dospělosti a stáří.

Dětství se dělí na:

- prenatální období,
- novorozenecké období,
- kojenecký věk,
- předškolní věk, nástup do školy,
- školní věk,
- období dospívání – pubescence,
- adolescence.

Dospělost se dělí na:

- období mladé dospělosti,
- období střední dospělosti,
- období starší dospělosti.

---

<sup>1</sup> ČÁP, J., MAREŠ, J., *Psychologie pro učitele*, s. 213



Stáří se dělí na:

- období raného stáří,
- pravé stáří.<sup>2</sup>

## 1.1 Prenatální období

Prenatální období začíná početím dítěte a končí porodem, pro rozvoj plodu je důležitá interakce s matkou. Období prenatálního vývoje je jedno z nejdůležitějších období v životě člověka. Trvá poměrně krátce, v průměru 260 dní. Je také nejpřesněji určitelné.

## 1.2 Novorozenecké období

Novorozenecké období trvá do 28. dne života dítěte. Je to období přizpůsobování novorozence svému okolí, důležitá je blízkost matky, utváří se vazba dítěte na matku a ženy získávají silný mateřský pud.

Existuje speciální hodnotící systém pro životní funkce novorozence po porodu, bodovací skóre podle Apgarové. Hodnotí se jím barva kůže, srdeční akce, dechová aktivita, svalové napětí a reakce na podnět. Za každou položku může dítě získat maximálně dva body. Celkem tedy nejvýše deset bodů, což značí zcela zdravé dítě.

---

<sup>2</sup> PIPEKOVÁ, J., *Kapitoly ze speciální pedagogiky*, s.288

### **1.3 Kojenecké období**

Od konce prvního měsíce do jednoho roku života. V tomto období dítě začíná komunikovat se svým okolím zvuky i mimikou, od 11. měsíce života dítě začíná chodit. Rozumí a pokouší se dorozumět.

### **1.4 Batolecí období**

Batolecí období zahrnuje druhý a třetí rok věku dítěte. Je to období prvního vzdoru, dítě objevuje svoje JÁ a snaží se udržet si svoji nově objevenou svobodu a samostatnost. Zdokonaluje a zpřesňuje se pohyb, začíná komunikovat a objevovat svět.

### **1.5 Předškolní období**

Za předškolní období je v některých publikacích považováno období obecně od narození nástup na základní školu, spíše se ale setkáváme s tím, že se za předškolní považuje dítě od tří do šesti let. V tomto období se prudce rozvíjí schopnosti sociální interakce a inteligence. Dítě má možnost nástupu do mateřské školy, což je pro něj důležitý mezník, stýká se zde s podobně starými dětmi a učí se sociálním dovednostem.

### **1.6 Školní věk**

Období školního věku se vymezuje mezi šestým a patnáctým rokem života, tedy na dobu povinné školní docházky. V tomto období má dítě nejlepší podmínky pro učení, učení v této době mu jde nejlépe, zároveň získává životní zkušenosti, utváří se jako osobnost, v této době má na něj rozhodující vliv jeho okolí, nejen rodina.

## **1.7 Období dospívání a adolescence**

Je to období bouřlivých hormonálních i tělesných změn, jedinec přechází z dětství do dospělosti, utváří si názor na svět i na sebe sama a bojuje za svoji samostatnost.

## 2. Děti zdravotně postižené

Osoby s tělesným postižením představují velmi heterogenní skupinu. Jejich společným znakem je omezení pohybu. Tělesné postižení postihuje člověka v celé jeho osobnosti. Motorika, vnímání, kognice a emoce jsou od sebe neoddělitelné a vzájemně propojené. Tělesná motorika může být postižena je mírně, při těžším motorickém postižení jsou však pohybové možnosti člověka omezeny podstatně.<sup>3</sup>

Pohybové neboli ortopedické vady můžeme dělit podle různých kritérií. Lili Monatová (1994) rozlišuje dvě základní skupiny, k nimž patří poruchy vrozené včetně dědičných a poruchy získané. Všechny pohybové vady mohou být různého stupně. Podle postižené části těla rozeznáváme skupinu obrn centrálních a periferních, deformace, malformace a amputace.<sup>4</sup>

Když se do rodiny narodí dítě, je to pokaždé náročná změna. Když se narodí zdravotně postižené dítě, je to pro rodiče nejen šok, se kterým se musí vyrovnat, ale také to na ně klade mnohem větší nároky, než na rodiny se zdravými dětmi.

Je však patrné, že se zatížení v průběhu vývoje dítěte kvalitativně mění, protože určité výchovné problémy nastupují do popředí v určité době tematicky.<sup>5</sup>

Na rodinu s postiženým dítětem musíme nahlížet v několika úrovních. Nejprve je třeba analyzovat životní situaci rodiny s postiženým dítětem. S tím se pojí otázka, jak narození dítěte s postižením rodina prožívá a zpracovává a jaké úkoly plní, co se týče vývoje takového dítěte. Teprve na základě poznání těchto aspektů lze stanovit odbornou pomoc, kterou je třeba realizovat v kooperaci, jak na úrovni jednotlivých rodin, tak na úrovni společenské.<sup>6</sup>

---

<sup>3</sup> PIPEKOVÁ, J., *Kapitoly ze speciální pedagogiky*, s. 168

<sup>4</sup> Tamtéž, s. 169

<sup>5</sup> Tamtéž, s. 39

<sup>6</sup> Tamtéž, s. 39

Vzhledem k tomu, že ve výzkumné části mé bakalářské práci, jsou všechny děti po dětské mozkové obrně, budu se této problematice věnovat více.

## 2.1 Dětská mozková obrna (DMO)

Podle Pipekové dětská mozková obrna (dále jen DMO) patří mezi závažná centrální postižení. Příčiny DMO jsou prenatální, tedy v době před porodem, kdy bývají příčinou všechny infekce, které matka prodělala, nebo oběhové poruchy, které mají za následek špatné okysličování plodu (fetální hypoxie). Příčiny v období perinatálním, tedy v době porodu a těsně po porodu, jsou zejména nedonošenost, asfyxie, těžké komplikované porody. V období postnatálním to mohou být všechny infekce, které dítě prodělá a to hlavně do šesti měsíců věku dítěte.<sup>7</sup>

Těžší druh DMO se rozděluje na několik forem a to:

- forma diparetická - je to spastická (křečová) obrna, kdy jsou postiženy zejména dolní končetiny
- forma hemiparetická – spastická obrna horní i dolní končetiny jedné poloviny těla, zpravidla s převážným postižením horní končetiny
- forma kvadraparetická – spastická obrna všech čtyř končetin, s převážným postižením dolních končetin
- forma hypotonická – chabá obrna, zpravidla výraznější na dolních končetinách. Často se vyskytuje v kojeneckém věku, kolem třetího roku se mění ve formu spastickou nebo dyskinetickou

---

<sup>7</sup> Srov. PIPEKOVÁ, J., *Kapitoly ze speciální pedagogiky*, s. 171

- forma dyskinetická – vyznačuje se nepotlačitelnými mimovolnými pohyby, které doprovázejí každý pokus o volní pohyb, jsou to buď pohyby ktonické, choreatické, balistické nebo myoklonické<sup>8</sup>

---

<sup>8</sup> Srov. PIPEKOVÁ, J., *Kapitoly ze speciální pedagogiky*, s. 172

### 3. Rehabilitace

Rehabilitace podle Defektologického slovníku znamená z latinského *habilitas* schopnost, v nejširším slova smyslu je to znovu uschopnění.

Je to soubor činností, které a) ve složce zdravotnické především napravují orgánové defekty a vracejí porušenou funkci, b) ve složce pedagogické na podkladě reedukace a kompenzace upravují vztahy postiženého k výchově a vzdělání a c) ve složce sociální – v užším, vlastním slova smyslu – jej uschopňují společensky, pracovní, zájmově i kulturně.<sup>9</sup>

V současné době pojetí rehabilitace, která je méně striktní, je ucelená rehabilitace. Jedná se o interdisciplinární obor, ve kterém se nejedná jen o péči zdravotnickou, ale také o sociálně právní a pedagogicko-psychologickou. Rehabilitace je proto tolik důležitá, že se jedná o plynulé a koordinované úsilí o optimální integraci do života, a to využíváním všech dostupných prostředků. Léčebných, sociálních, výchovných, a také pracovních.<sup>10</sup>

#### 3.1 Léčebná rehabilitace

Je zaměřená na odstranění postižení a funkčních poruch, ale i na omezení následků zdravotního postižení a to i na sociální rovině. Léčebná rehabilitace se může dělit na vertikální, která se zaměřuje na obnovení původního stavu a na horizontální, která je dlouhodobá a řeší problematiku poškození, která jsou závažná a většinou chronická nebo trvalá.<sup>11</sup>

---

<sup>9</sup>EDELSBERGER, L., et al. Defektologický slovník, s. 339

<sup>10</sup> Srov. JANKOVSKÝ, J., *Ucelená rehabilitace dětí*, s. 16

<sup>11</sup> Srov. Tamtéž, s. 17

## 4. Terapie

Terapie vznikla z řeckého *therapeia*, což znamená ošetřování, léčení. Je to činnost, která má za úkol zvládnutí příčiny nemoci nebo zmírnění postižení.<sup>12</sup>

- a) **fyzikální terapie** - metodami fyzikální terapie jsou různé masáže, elektroléčba. Další metodou je například léčba ultrazvukem, magnetoterapie nebo léčba světlem. Zvláštní kapitolou fyzikální terapie je laserové záření nebo léčba teplem, vodoléčba či léčba přírodními prostředky, kterou tvoří balneoterapie.
- b) **léčebná tělesná výchova** - je to hlavní metoda fyzioterapie a zabývá se pohybovým ústrojím. Velmi úspěšná je hlavně u dětí s DMO, je nejspíše nejúčinnější metodou terapie. Nejznámější, i když ne jedinou, metodou léčebné tělesné výchovy je Vojtova metoda reflexní lokomoce. Jedná se o dva pohybové prvky, reflexní plazení a reflexní otáčení.
- c) **ergoterapie** - je to léčba smysluplnou činností. Tedy léčba prací, u velmi malých dětí by se dalo říci, že je to spíše léčba pomocí hravých aktivit.<sup>13</sup>
- d) **arteterapie, muzikoterapie, psychoterapie** - tyto jsou různé druhy terapií, u kterých je ale jistý mezioborový přesah do pedagogiky, psychologie nebo třeba do umění.<sup>14</sup>

Poslední terapií je **zooterapie**, kterou se kvůli zaměření mé práce budu zabývat více.

---

<sup>12</sup> Srov. EDELSBERGER, L., et al. Defektologický slovník, s.

<sup>13</sup> Srov. JANKOVSKÝ, J., *Ucelená rehabilitace dětí*, s. 17 - 19

<sup>14</sup> Srov. Tamtéž, s. 21



## 4.1 Zooterapie

V českém jazyce neexistuje zvláštní pojmenování metody využití zvířete jako léčebného prostředku pro člověka. Anglosaská literatura používá označení „léčení prostřednictvím domácích miláčků" (popřípadě domácími miláčky).<sup>15</sup> V České Republice se vžilo označení zooterapie či animoterapie.

Pro tuto bakalářskou práci jsem zvolila název zooterapie, protože se tento název vyskytuje ve většině literatury, na kterou se odkazují.

### 4.1.1 Historie zooterapie

Použití zvířat jako doplňkové léčby u zdravotně postižených bylo poprvé zdokumentováno v Belgii v 9. století. Ovšem další dokumentace svazku člověka se zvířetem, kde by bylo dokázáno, že tento vztah příznivě působí na zdraví člověka, pochází až z 90. let 18. století, kdy byla v Anglii založena klinika pro duševně nemocné. Do programu byla zařazena i péče o zvířata, což mělo mít za výsledek naučit pacienty péči o druhé a zodpovědnosti. Od té doby se začaly zvířata začleňovat čím dál samozřejměji do programů pro zdravotně postižené. Ať už to bylo v roce 1867 v Bielefeldu v Německu v domově pro lidi s epilepsií, nebo v roce 1919 první použití zvířat v nemocnici v USA, zvířata se stávala součástí míst, kde se lidé uzdravovali. V roce 1966 založil nevidomý Erling Stordahl se svojí manželkou v Norsku rehabilitační centrum pro zdravotně postižené. Spolu s fyzioterapií a sportem se důležitou součástí programu stali psi a koně.

Zooterapie je rozšířena řadu let v USA, Kanadě, z evropských zemí především v Anglii, Německu a Belgii. Její zakladatel B. M. Levinson, zdůrazňoval především, že „zvířata sice nemohou vyléčit, ale působí jako sociální katalyzátor, který zahájí a podporuje sociální kontakty klienta“. Také u nás se od devadesátých let 20. století tento obor rozvíjí. A jaké jsou formy zooterapie? Může probíhat formou návštěv dobrovolníka a to

---

<sup>15</sup> <http://www.iv1210.cz/zooterapie/zooterapie.html>

jak v zařízeních, tak v domácnostech zdravotně postižených lidí. V zahraničí jsou terapeutická zvířata přítomna přímo v zařízeních ať už v domovech důchodců, nemocničních odděleních, dětských domovech a podobně. U nás je tato praxe zatím ojedinělá.<sup>16</sup>

Zooterapie obecně znamená využívání zvířat pro potřeby a pomoc člověku. Jedná se o pozitivní až léčebné působení zvířete na člověka, které se může projevit zlepšením paměti, motoriky, komunikace, zmírněním stresu, zlepšením nálady, uvolněním a prohřátím končetin a dalším zlepšením stavu klienta. Zde zvíře působí v roli koterapeuta, to znamená v roli prostředníka.

#### Zooterapie podle druhu zvířete:

Kůň – hipoterapie (hiporehabilitace)

Pes – canisterapie

Kočka – felinoterapie

K zooterapii se dále používají drobná domácí zvířata, hospodářská zvířata, exotická zvířata a jejich kombinace.

### **4.1.2 Zooterapie podle metod**

**AAA – Animal Assisted Activities** (Aktivity za pomoci zvířat)

Přirozený kontakt klientů se zvířetem zaměřený na rozvoj sociálních dovedností. Cílem je například zlepšení komunikace, motivace, zbavení stresu a uzavřenosti.

**AAT – Animal Assisted Therapy** (Terapie za pomoci zvířat)

Zaměření na zlepšení psychického a fyzického stavu klienta.

**AAE – Animal Assisted Education** (Vzdělávání za pomoci zvířat - „edukace“)

---

<sup>16</sup> FRANČEOVÁ, E., HUTAŘOVÁ, I., *Co je to vlastně asistenční pes?*, s. 8

Zaměření na zlepšení výchovy, vzdělání a sociální dovednosti klienta.

**AACR – Animal Assisted Crisis Response** (Krizová intervence za pomoci zvířat (KI))

Přirozený kontakt zvířete a člověka, který se ocitl v krizovém prostředí. Zaměření na zlepšení psychického a fyzického stavu klienta.<sup>17</sup>

---

<sup>17</sup> [http://cantesbrno.melite.cz/?page\\_id=104](http://cantesbrno.melite.cz/?page_id=104)

## 5. Canisterapie

Autorem tohoto termínu se v roce 1993 stala Jiřina Lacinová, která zároveň byla se sdružením Filia průkopníkem a osvětovým pracovníkem v tomto oboru. Zároveň také vytvořila první metodiku léčebných kontaktů handicapovaných dětí se saňovými psy (interakce skupiny saňových psů s velkou skupinou dětí) a představila ji na ženevské konferenci v roce 1995.<sup>18</sup>

Název canisterapie se vžil jako označení způsobu terapie, který využívá pozitivního působení psa na zdraví člověka, přičemž pojem zdraví je zde myšlen přesně podle definice WHO (Světové zdravotnické organizace) jako stav psychické, fyzické a sociální pohody. Jinak lze canisterapii definovat jako Animal Assisted Activities a Animal Assisted Therapy prováděné s jedním konkrétním živočišným druhem.<sup>19</sup>

Využití psa jako terapeuta je, vzhledem k jeho přichylnosti k člověku, jeho přirozené oddanosti a snadné cvičitelnosti, spíše ve složce psychické, sociální a citové. Pes především napomáhá snazší integraci do společnosti, případně motivuje a povzbuzuje člověka. Samozřejmě, že pes působí i na fyzické zdraví člověka, ale toto působení je většinou až druhotné.

Canisterapie se uplatňuje zejména jako pomocná (podpůrná) psychoterapeutická metoda při řešení různých situací, kdy jiné metody selhávají nebo je nelze použít.

Například při navazování kontaktu s obtížně komunikujícími pacienty a **při práci s:**

- emocionálně poškozenými a citově deprivovanými dětmi.
- autistickými dětmi,
- mentálně postiženými,
- u některých psychiatrických diagnóz (úzkost, deprese, fobie),
- v logopedické a rehabilitační praxi (zde zejména jako motivační prvek),

---

<sup>18</sup> <http://www.canisterapie.org/index.php?categoryid=53>

<sup>19</sup> GALAJDOVÁ, L., *Pes lékařem lidské duše aneb Canisterapie*, s. 24

- jako socioterapie a psychoterapie tělesně postižených či jinak handicapovaných,
- při výskytu apatie, naučené bezmocnosti – postoje „já nemohu“ u chronicky nemocných a zdravotně postižených,
- u nemocných dětí (zejména dlouhodobě – neurologicky, onkologicky, úrazy apod., ale i krátkodobě, při špatné adaptaci na pobyt v nemocnici, strachu z operace nebo vyšetření, špatné komunikaci se zdravotnickým personálem),
- jako součást kompletní terapie v geriatrici (demence, Alzheimerova choroba, Parkinsonova choroba, deprese, maladaptace, ztráta důvodu k žití...)<sup>20</sup>

## 5.1 Metody canisterapie

**AAA (Animal Assisted Activities)** poskytují příležitost pro motivační, výchovný, odpočinkový a/nebo terapeutický prospěch zaměřený na zvýšení kvality života klienta, odehrávají se v různých terapeutických prostředích a jsou vedeny speciálně vyškoleným profesionálním odborníkem nebo dobrovolníkem za účasti speciálně vybraných zvířat.

**AAT (Animal Assisted Therapy)** je cílená intervence, při které je zvíře nedílnou součástí terapeutického procesu. Je poskytována a vedena zdravotnickým profesionálem se speciálními odbornými znalostmi.<sup>21</sup>

Výsledky metody AAA (Animal Assisted Activities) jsou měřitelné pouze v pojmech radosti a štěstí klienta, přínosy metody AAT jsou měřitelné, lze je objektivně posoudit a změřit. Díky metodě AAT můžeme například klienta zbavit nežádoucího chování, posílit chování žádoucí. Můžeme touto metodou léčit fobie nebo nacvičovat nové dovednosti v oblasti komunikační, ale třeba i chůzi.

---

<sup>20</sup> GALAJDOVÁ, L., *Pes lékařem lidské duše*, s. 24 - 25

<sup>21</sup>Tamtéž, s. 28

Hlavním rozdílem tedy je, že zatímco výsledky metody AAA nemůžeme změřit a zanást do tabulek, abychom viděli úspěšnost. Při AAT se můžeme o účincích této metody přesvědčit na vlastní oči.<sup>22</sup>

---

<sup>22</sup> Srov. GALAJDOVÁ, L., *Pes lékařem lidské duše*, s. 28

## 6. Canisterapie v praxi

Dalo by se říci, že základní canisterapeutickou funkci zastane v podstatě každý pes, který je součástí rodiny, protože psovi, stejně jako ostatním zvířatům, nelze upřít pozitivní vliv na člověka, ať už si to člověk uvědomuje nebo ne. Pes nás svými potřebami donutí změnit zaběhnutý, pohodlný styl života, vytáhne nás od televize na čerstvý vzduch, a když zrovna nemáme o koho se starat, je tu náš pes opět a očekává, že se mu budeme věnovat a bohatě nám za to oplácí láskou a pozorností.

Ale „léčba psí láskou“ neprobíhá jen v soukromí rodin, psí láska je přenášena také do nemocnic, domovů pro seniory a děti, do mateřských školek, na základní školy a do zařízení pro zdravotně postižené.

Než se ale canisterapeutický tým, člověk a pes, vydá doopravdy pomáhat, musí mít oprávnění a složené zkoušky. (viz příloha 1)

Podle internetového serveru [canisterapie.info](http://canisterapie.info) musí pes, který se bude účastnit canisterapeutických zkoušek, splňovat tyto podmínky:

- pes „malý“ do 35 cm v kohoutku musí dosáhnout věku nejméně 12 měsíců
- pes „střední“ do 60 cm v kohoutku musí dosáhnout věku 15 měsíců
- pes „velký“ nad 60 cm v kohoutku musí dosáhnout 18-ti měsíců

V den zkoušek se pes musí podrobit vstupní prohlídce u veterináře, psovod musí prokázat očkovacím průkazem pravidelnou veterinární péči o psa.<sup>23</sup>

Pro canisterapeutické psy je důležité, aby v jakékoliv situaci budili důvěru klientů i personálu, musí být ovladatelní, přátelští, dobře socializovaní, zvyklí na hluk, různé prostředí a množství lidí kolem. Důvěru musí ovšem budit i psovod, neboť tvoří

---

<sup>23</sup> Srov. <http://www.canisterapie.info/o-canisterapii/zkusebni-rad/>

se psem tým. Psovod musí vykazovat komunikační schopnosti, takt, dobrý vztah ke psovi i k lidem.<sup>24</sup>

## 6.1 Historie soužití člověka a psa

Historie soužití člověka a psa se táhne hluboko do minulosti, až kamsi do pravěku, kdy si poprvé pravěký člověk ochočil vlčí mládě jako svého pomocníka, přítele a ochránce.

Pes je nejstarším zdomácněným zvířetem. Nasvědčuje tomu i mnoho vykopávek velmi zachovalých koster psů z doby kolem 10 000 – 15 000 před naším letopočtem, z doby kamenné, kdy člověk žil v tlupách a živil se lovem. Pravděpodobně se tedy první prapředek dnešního psa přidal k pračlověku hlavně kvůli snadnějšímu opatrování potravy a to ze zbytků hodování pračlověka. Postupně se tyto dva druhy sblížily a lidé v nich začali vidět cenné pomocníky. Využívali psů hlavně k lovu a k hlídání svých sídlišť.

Ve které části kontinentu nastalo první sblížení psa s člověkem, ovšem nevíme. Jisté je, že se toto sblížení, či spíše ochočování, dělo na mnoha různých místech a že ochočení prapředkové našeho psa vykazují značnou variabilitu.<sup>25</sup>

Od té doby byl pes zobrazován jako společník člověka například 5 až 6 tisíc let starými kresbami a malbami neznámého umělce v Egyptě. Už zde můžeme vidět množství plemen a pes se dokonce dělil podle funkcí na psa stavěcího, hlídacího, pasteveckého či společenského a za jeho zabití bylo už tehdy v posvátné knize Peršanů Avestě stanoveno až 1000 ran bičem a stejně tolik řemenem.

---

<sup>24</sup> <http://www.canisterapie.info/o-canisterapii/zkusebni-rad/>

<sup>25</sup> NAJMANOVÁ, D., HUMPÁL, Z., *Atlas plemen psů*, s. 8



Tehdy však nebyl pes jen domácí přítel nebo lovecký pomocník. Byl i předmětem úcty. Egypťané ho uctívali jako strážce podsvětí a průvodce do království smrti. Jejich bůh Anubis měl sice lidské tělo, ale hlavu psí.<sup>26</sup>

Egypt nebyl jedinou zemí, která prokazovala psům úctu, v Etiopii byl kdysi jako náčelníkův poradce zvolen psí král, na koho zavrčel, tomu byla setnuta hlava. Úctu ke psům převzali například od Sumerů i Babyloňané. Dokonce Chammurabiho zákoník trestal špatné zacházení se psem veřejným bičováním.

Ve středověku se ale postavení psa náhle změnilo, úzký vztah k psovi nebo kočce snad připomínal příliš pohanství, proto byl pes spolu s ostatními zvířaty prohlášen za tvora bez duše a bylo doporučeno mu proto nevěnovat žádnou zvláštní pozornost, výjimku tvořila samozřejmě šlechta a bohaté měšťanstvo. Bohaté dámy si proti samotě pořizovaly psy rukávníčky coby společníky, šlechticové zase chovali psy lovecké.<sup>27</sup>

Chudí lidé ovšem mohli chovat psa jen za určitým účelem a smutné je, že za dob inkvizice dokonce mnohdy k obvinění z čarodějnictví stačilo vlastnictví neužitečného psa či kočky.

Novověk přinesl uvolnění ve vztahu ke psům, částečně vinou oslabení vlivu církve. Člověk si začal pohrávat s genetikou a tak křížením stávajících plemen vzniká spousta nových typů psů, kterým je potřeba najít uplatnění.

Po první světové válce se v Německu rozmáhá výcvik psů pro vojáky, kteří přišli v bojích o zrak, ve Francii a dalších evropských zemích byli používáni při rehabilitaci válečných zraněných. Tyto zkušenosti inspirovaly Spojené státy k podobnému zapojení psů do rehabilitace válečných letců v době druhé světové války a USA se pak staly vedoucí autoritou ve výzkumu i praktickém používání terapie pomocí

---

<sup>26</sup> HANZÁK, J., et al. *Světlem zvířat*, s. 233

<sup>27</sup> GALAJDOVÁ, L., *Pes lékařem lidské duše*, s. 18

zvířat. V 70. letech to byl právě americký psycholog Boris M. Levinson, který poprvé popsal využití psa v dětské psychoterapii.<sup>28</sup>

Funkce tehdejšího psa se asi příliš nelišila od té dnešní a i v současnosti existují místa, kde je pes stále ještě doslova nepostradatelnou součástí života lidí. Například australští domorodci, kteří žijí i dnes na úrovni doby kamenné, vybírají mladé dingy z doupat a vychovávají je společně s dětmi. Psi nahým domorodcům slouží jako pokrývka za chladných nocí. Vždyť podle počtu psů nutného v noci k zahřátí měří domorodci i teplotu. Například teplota kolem bodu mrazu se nazývá „noc šesti psů“.

I v civilizovaných částech světa si pes postupem času vydobyl pevné místo v životě člověka jako ochránce, hlídač, lovecký či pastýřský pes a v neposlední řadě i jako společník. V dnešní době si člověk pořizuje psa a čeká od něj přátelství, věrnost, něhu, potěšení a oporu častěji, než ochranu stáda či krav do chléva.

Dnes existuje více než 400 uznávaných plemen. Mnohá plemena běžný chovatel ani nezná, seznamuje se s nimi například na mezinárodních výstavách, případně v literatuře.<sup>29</sup>

---

<sup>28</sup> GALAJDOVÁ, L., *Pes lékařem lidské duše*, s. 22

<sup>29</sup> TRUHLÁŘ, P., *Psi*, s. 12

## 7. Asistenční psi

Nejstarším a i u nás dlouho zavedeným je **výcvik vodících psů** pro nevidomé. S výcvikem psů **pro tělesně postižené** se začalo v **70. letech 20. století v USA** a od té doby se velmi rozvinul.

Oproti výcviku psů pro nevidomé, který hradí stát, jsou asistenční psi, jejichž výcvik je daleko náročnější a delší, financováni ze sponzorských darů a dotací. Vodící psi mají dosud také mnohem širší práva přístupu do veřejných budov, dopravních prostředků apod.

Po šesti až osmiměsíčním výcviku ve speciálním středisku se asistenční psi ve věku přibližně jednoho a půl roku dostávají do domácnosti svého nového majitele. Odborně vycvičený pes je připravený doživotně pracovat pro svého postiženého pána, a být tak jeho služebníkem, jeho očima, jeho průvodcem.

Rozsah výcviku se vždy řídí schopnostmi psa a potřebami postiženého. Při hledání vhodného týmu - klienta a psa - se proto přihlíží na rozsah postižení klienta, jeho životní styl, záliby, potřeby a povahu, u psa pak na míru schopností, fyzickou zdatnost a povahové vlastnosti<sup>30</sup>

### 7.1 Výcvik asistenčního psa

Pes, který je vhodný pro speciální výcvik, je jako štěně umístěn do rodin na tzv. předvýchovu. Než pes dosáhne jednoho roku věku, učí ho rodina, ve které je na předvýchovu, základní povely, zvyká ho na různá prostředí, pomocí slovní a fyzické pochvaly a slovního napomenutí ho jeho „pěstouni“ učí základním návykům, hygieně a vnímání běžného života mezi lidmi ve městě, případně na vesnici.

---

<sup>30</sup> <http://asistencnipsi.webnode.cz>

Účelem předvýchovy je nejen psa vychovat k základní poslušnosti, ale také z něj udělat sebevědomého, ničím nestresovaného psa zvyklého řešit běžné životní situace.

Přibližně ve věku jednoho roku pes projde sérií fyzických a psychických testů a zdravotní prohlídkou. V tomto okamžiku se zvažuje i přidělení psa konkrétnímu žadateli na základě kritérií vzájemné shody, dle povahy a temperamentu psa, druhu a stupně postižení klienta s ohledem na jeho speciální potřeby. Samotný odborný výcvik psa trvá přibližně 6 měsíců. Za tuto dobu se posílí a rozšíří jeho poslušnost a naučí se konkrétní činnosti potřebné k obsluze klienta dle typu a rozsahu postižení.

Po ukončení odborného výcviku psa začíná fáze secvičování budoucího týmu pes-klient. Odevzdávání psa včetně potřebného vybavení probíhá pod dozorem cvičitele přímo v bydlišti klienta a trvá zpravidla jeden až dva týdny. Pes se naučí na slovo poslechnout nového člověka a členy jeho rodiny a orientovat se v jeho bydlišti a okolí. Klient se naučí používat jednotlivé povely a ovládat psa v různých situacích.<sup>31</sup>

## 7.2 Dělení asistenčních psů

Klasifikace asistenčních psů dle obecně prospěšné společnosti Pomocné tlapy:

**„Vodící pes pro nevidomé, také "slepecký pes“**- pes je vycvičen k bezpečné navigaci v prostoru. Dokáže najít určené místo, převést nevidomého přes silnici apod.

**Asistenční pes pro tělesně postiženého, také „pes pro vozíčkáře“** - pes je vycvičen podle konkrétního typu tělesného postižení klienta. Hlavním smyslem výcviku je pomoci postiženému k větší samostatnosti, umožnit mu samostatný pohyb mimo domov apod.

**Balanční pes** - pes, který díky speciálnímu postroji a výcviku dokáže pomáhat osobě, která má obtíže s rovnováhou. Pes je vycvičen k "vybalancování" chůze, pomoci při nástupu do autobusu apod.

---

<sup>31</sup> [http://www.pes-pomuze.com/jak\\_se\\_cvici.html](http://www.pes-pomuze.com/jak_se_cvici.html)

**Šikovný společník** - asistenční pes, jehož "páníčkem" není postižený, ale osoba pečující o postiženého. Šikovní společníci jsou umísťováni do domácností s velmi těžce postiženými klienty, kteří by sami nemohli dávat psům povely. Pes umí např. otevřít dveře mamince, která nese postižené dítě v náručí. Velkou součástí práce šikovného společníka je domácí canisterapie.

**Signální pes pro neslyšícího** - pes je vycvičen k upozorňování neslyšícího na zvuky v jeho okolí

**Signální pes pro "alergiky"** - pes je vycvičen k identifikaci pachů, které způsobují postiženému záchvat astmatického typu. U některých osob jsou to např. výpary z čisticích prostředků apod.

**Signální pes pro osoby se záchvatovými onemocněními** - psi jsou vedeni k tomu, aby předem vycítili nadcházející epileptický nebo jiný záchvat a postiženého na něj upozornili. V případě záchvatu pes může také přivolat pomoc.

**Vodící pes pro pacienta se ztrátami paměti** - pes je vycvičen v orientaci v okolí bydliště natolik, aby dokázal postiženého bezpečně dovést domů, pokud se není sám schopen zorientovat.

**Pes poskytující emocionální podporu** - pes určený osobám trpícím psychologickými poruchami, kvůli kterým se obávají sami vycházet z domova a zapojovat se do běžného života. Pes snižuje dezorientaci, přináší pocit bezpečí v neznámém prostoru apod.<sup>32</sup>

V této části mé práce se s ohledem na praktickou část více věnuji popisu šikovných společníků, asistenčních psů pro tělesně postižené, asistenčním psům pro dětské klienty a signálním psům pro epileptiky.

---

<sup>32</sup> <http://www.pomocnetlapky.cz/cz/o-asistencnich-psech/>

## 7.2.1 Asistenční pes pro tělesně postižené

Pes pro tělesně postižené zvládne po absolvování výcviku vykonat až 90 povelů, dokonce je dokáže kombinovat. Občas se psi musí naučit nějaký speciální povel, který není úplně běžný, tak, aby svému pánovi co nejvíce pomáhali.

Asistenční pes dokáže v mnoha ohledech nahradit lidského asistenta a pomůže pánovi například v následujících případech:

- rozsvěcení a zhasínání světel,
- přinesení určitého předmětu (telefonu, vodítka, pošty, leků, ovladače aj.) a jeho předání,
- svlékání rukavic, ponožek, svetru, bundy nebo kalhot,
- rozepínání zipu,
- otevírání pračky, vytahování prádla z pračky, podávání količků,
- podávání spadlých předmětů,
- otevírání a zavírání dveří,
- pouštění počítače,
- nošení batůžku s drobnostmi,
- nakupování (např. předávání peněženky prodavačce),
- manipulace s invalidním vozíkem (přitažení k posteli při přisedání, pomoc při zapadnutí do bláta nebo do sněhu),
- přivolání pomoci nebo přímá pomoc v případě ohrožení,
- otevírání a zavírání lednice nebo zásuvek,
- vrácení ruky na ovladač elektrického vozíku,
- přisunutí nohou na stupačky vozíku nebo natažení spazmatických nohou,

- zvednutí pokleslé hlavy,
- předání napsané zprávy nebo určeného předmětu jiné osobě.<sup>33</sup>

Asistenční pes je pro člověka s postižením především praktickým pomocníkem, je velkou oporou při zajišťování sebeobsluhy, soběstačnosti a samostatnosti, je i partnerem do nepohody. Dokáže zčásti nahradit pomoc osobního asistenta či rodinného příslušníka.

### **7.2.2 Šikovný společník**

Šikovný společník je speciálně cvičený pes, který pomáhá v rodině, kde je velice těžce postižený klient, který není sám schopný dávat psovi povely nebo v rodině s malým dítětem, které by pes ještě nebyl ochoten respektovat. Nicméně šikovný společník zvládá podobné povely jako asistenční pes, dokáže otevřít dveře, přinést předmět, vyndat oblečení z pračky do připraveného košíku či pomáhat svlékat klienta. Velkou částí pomoci šikovného společníka je domácí canisterapie, prohřívání spastických svalů, ale i přijetí klienta bez předsudků a s láskou.

### **7.2.3 Asistenční pes pro dětské klienty**

Pes je tvor, který původně žil ve smečce a pořád má geneticky zakódované vytváření, pozorování a dodržování hierarchie ve smečce. To způsobuje, že nejvíce uznává nejsilnějšího člena smečky, kterým je pro psa většinou otec rodiny. Dítě je až na nižším stupni a pes vůči němu má spíše pečovatelský vztah, protože mu i voní jako mládě. Při předávání psa musí spolupracovat celá rodina při narušování hierarchie psa tak, aby dítě považoval za pána číslo jedna. Čím je dítě mladší, tím je to těžší. Jsou

---

<sup>33</sup> <http://www.pomocnetlapky.cz/cz/o-asistencnich-psech/asistencni-psi/psi-pro-telesne-postizene-43.html>

ovšem i psi, kteří společnost dítěte přirozeně preferují, a takové psy se snažíme najít už při výběru vhodného adepta na výcvik.<sup>34</sup>

Pes pro dětského klienta musí být hlavně klidný a trpělivý, navíc se hodně často musí naučit i specifické cviky, například zvedání hlavy dítěte nebo přidržování fixů při otevírání, pes také musí zůstat v klidu, když je s dítětem ve škole, musí se také umět ovládat a nenechat se strhnout ostatními dětmi ke hře.

#### **7.2.4 Signální pes pro alergiky a epileptiky**

Signální pes pro alergiky je vycvičen k identifikaci pachů, které postiženému způsobují astmatické záchvaty, naopak psi pro epileptiky rozpoznají příznaky záchvatu dříve než člověk a postiženého na ně upozorní, přivolají pomoc. Zatímco rozeznávání nebezpečných pachů naučit lze a psům je vlastní, předvídaní epileptického záchvatu pes vycítí a je jen na něm, jestli to dá svému pánovi najevo. Naučit ho ale lze přivolat pomoc, zůstat u svého pána v době záchvatu, zahřívát ho, nebo přinést deku.

---

<sup>34</sup> [http://www.pes-pomuze.com/co\\_vas\\_zajima.htm](http://www.pes-pomuze.com/co_vas_zajima.htm)



## **8. Výzkumná část**

### **8.1 Cíl, metody a techniky šetření**

Cílem výzkumné části této bakalářské práce je zjistit význam asistenčního psa pro dětského klienta a jeho působení na zdravotně postižené dítě po psychické i tělesné stránce.

V praktické části této bakalářské práce jsem se rozhodla pro metodu kvalitativního výzkumu, který tvoří případová studie.

#### **Formy použité k výzkumu:**

- nestandardizovaný rozhovor, který jsem vedla přímo s klienty, nebo s příslušníky jejich rodiny,
- strukturovaný rozhovor formou elektronické pošty, pokud okolnosti nedovolily osobní kontakt,
- participační pozorování, které mi umožnilo utvořit si vlastní představu o spolupráci člověka a psa.

Případová studie se vyznačuje velkým množstvím informací, které je třeba od klienta získat. Samozřejmě hlavní zásadou pro mě bylo zachování soukromí, proto se míra informací v jednotlivých případových studiích liší.

## **9. Kazuistiky dětských klientů**

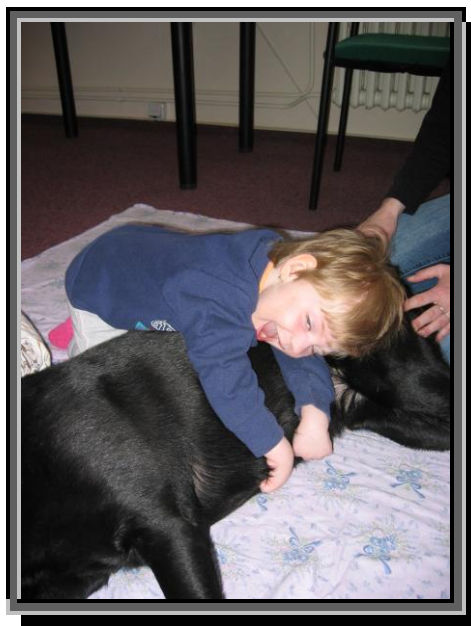
Při psaní případových studií jsem se zaměřila na osobní a rodinnou anamnézu, analýzu dokumentů dostupných na internetu, rozbor volných i strukturovaných rozhovorů a vlastního pozorování tam, kde k tomu byly vhodné podmínky.

I přes rozdílnou formu a stupeň postižení spojuje zdravotně postižené děti právě asistenční pes pro dětské klienty, jehož využití laické veřejnosti z mé zkušenosti není moc známé.

### **9.1 Kazuistika č. 1**

#### ***Karolína***

Jako první představuji Karolínu, která má psa šikovného společníka. Kája nemluví, naštěstí je její rodina velice vstřícná a poskytla mi nejvíce informací formou volného rozhovoru a pozorování. Protože mi tato rodina umožnila nahlédnout do jejich běžného dne s šikovným společníkem Willym, věnuji Karolínce v tomto výzkumu nejvíce pozornosti.



**Obrázek 1:** Karolinka a Willy

**Věk:** 4 roky

**Otec:** zaměstnaný

**Matka:** v domácnosti, osobní asistentka Karolíny

**Diagnóza:** DMO způsobená herpetickou encefalitidou, spastická tetraparéza, epilepsie a vykloubená levá kyčel

**Rodinná anamnéza:**

Karolína pochází z úplné rodiny, matka je její osobní asistentkou, má mladšího sourozence, kterému jsou dva roky. Bydlí v rodinném domku s rodiči.

**Osobní anamnéza:**

Maminka Karolíny popisuje průběh porodu a první měsíce života:

*Kája se narodila v termínu naprosto zdravá, ale když jí byly tři týdny, začala mít pravostranné křeče celého těla a měla vysokou horečku. Po dvou dnech na JIP v Kolíně, kde jí dělali různá vyšetření, byla převezena do Prahy, kde byla stanovena diagnóza herpetická encefalitida, což je zánět mozku způsobený oparem. Týden byla udržovaná v umělém spánku. Po dvou týdnech byla mimo nebezpečí života, bohužel magnetická*

*rezonance ukázala, že je pravá půlka mozku úplně zničená a horní část levé půlky také. Po dvou měsících Karolínu z nemocnice propustili s tím, že nevidí a neslyší, nikdy se nebude hýbat a že se máme rozmyslet, do kterého ústavu ji umístíme.*

*Nicméně rozhodli jsme se, že se dcery nevzdáme, začali jsme s ní cvičit Vojtovu metodu reflexní lokomoce, kterou cvičíme dodnes, začali jsme docházet do centra rané péče v místě bydliště, abychom ji co nejlépe rozvíjeli. Zhruba ve dvou letech, 13. 1. 2009 měla Karolína první epileptický záchvat, takže jsme začali hledat co nejúčinnější léky.*

*S Kájou jsem 4x denně cvičila „vojtovku“ a zbytek dne jsem jí stále něco vyprávěla, ukazovala jsem jí obrázky, různé jednoduché knížky, občas jsem si připadala tak trochu jako blázen. Ale když jí byl rok a my jsme byli na vyšetření zraku, doktorka nám řekla, že některé reakce má lepší než zdravé dítě. V současné době víme, že nevidí periferně, ale to je dané obrovským poškozením mozku. A co se týká sluchu, i ten je v rámci možností v pořádku. Takže jediné, co se opravdu vyplnilo je to, že se Kája nehýbá. Ale i s tím jsme počítali, má kompletně zničené centrum pohybu a koordinace, takže mozek neměl co obnovovat. Postupně jsme se také dostali do Centra rané péče v Kutné Hoře. Tam jsme se seznámili s naší paní logopedkou. Na logopedii jsme nechodili zlepšovat řeč, Karolína neumí mluvit, ale díky orofaciální stimulaci jsme dosáhli toho, že je schopná přijímat potravu ústy.*

### **9.1.1 Kompenzace postižení**

Hlavní asistentkou Karolíny je její maminka, která nechodí do práce a plně se věnuje své dceři. Každý den s ní cvičí Vojtovu metodu reflexní lokomoce.

Nyní jim už téměř rok pomáhá šikovný společník Willy. Je to černý labradorský retriever, který se narodil 29. 10. 2008, v předvýchově byl v Hranicích, jeho vychovatelkou byla Kateřina Macháčková a pomáhat do rodiny Karolíny přišel 16. 5. 2010. Protože je to šikovný společník a jeho výchovu nehradí stát, patronem jeho odborného výcviku, o který se postaraly Pomocné tlapy o. p. s., se stala firma STEM/MARK a. s.

Maminka Karolíny popisuje, jak se k Willymu dostali:

*Při každém sezení na logopedii jsme pracovali s canisterapeutickým psem Agátou a díky tomu jsme se po nějaké době s manželem rozhodli, že by Káje moc pomohl asistenční pes. Zvolili jsme Pomocné tlapky o. p. s., kde jsme se seznámili s ředitelkou Hanou Pirnerovou, která nám se vším ochotně pomohla. Po několika pohovorech a vyplněných dotaznících pro nás začali cvičit šikovného společníka.*

*Minulý rok v půlce dubna jsme jeli poprvé do Plzně seznámit se s naším šikovným společníkem. Zhruba o měsíc později jsme jeli do Plzně podruhé, abychom si Willyho odvezli domů. Tomu ovšem přecházela zkouška poslušnosti, která probíhala v supermarketu, Willy musel zvládnout chůzi mezi regály, chůzi za kočárem, odložení na chodbě i v restauraci. Vše vzorně zvládl, tak jsme si ho mohli odvézt domů. A pak začalo se cvičování.*

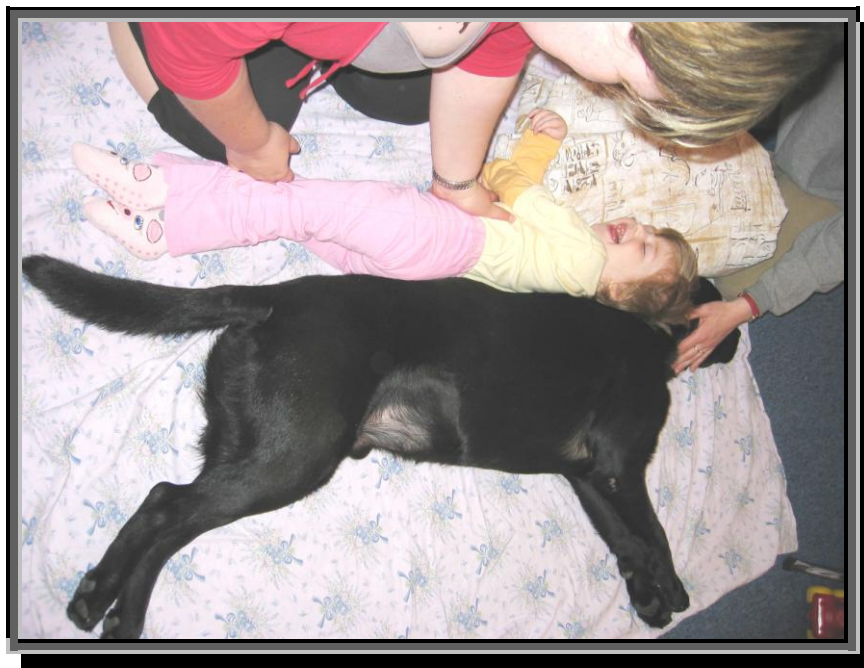
Willy je černý labradorský retriever, momentálně jsou mu 2 roky a 3 měsíce, vycvičený je jako asistenční pes - šikovný společník, ale má i canisterapeutické zkoušky, takže mimo různých úkonů v běžném chodu domácnosti je cvičený například i pro polohování s Karolínou, zvedání hlavičky když Káje spadne na stranu, nebo olizování obličeje a těla, čímž vlastně funguje jako masér.

Další úkony, co Willy umí už popisuje maminka Karolíny:

*Hlavním úkolem a přínosem Willyho je canisterapie, také olizuje Karolíně obličej, ruce, břicho a nohy, umí svléknout ponožky, punčocháče nebo tepláky, dokáže podat cokoli, kromě ostrých předmětů, pro představu dokáže podat i zátku od piva. Některé věci nebo lžičku. Všechno ostatní je aport. Umí také donést věc, takže já mu dám v kuchyni láhev s mlékem pro syna a on ji donese manželovi do obýváku. Také nosí špinavé pleny do koše, otevírá dveře, zhasne nebo rozsvítí světlo a miluje běhání za aportem, což se moc líbí Karolíně, takže je to naše oblíbená zábava.*

Maminka Karolíny vypráví o polohování se psem:

*Moc důležité je pro nás polohování. To probíhá tak, že Willy skočí na gauč, já ho položím na bok. První cvik provádíme na bříše psa, Káju položím hlavou a rameny psovi do třísel. Krásně se tak prohřeje krk a záda. Pak pokračujeme dalším cvikem. Položím ji bokem ke hřebu psa, bříškem k němu, spodní ruku dcery podstrčím psovi pod krkem a horní ho obejmeme okolo krku. Tím se zase krásně prohřeje celá přední část těla. Pak ji položím na záda, takže je u psa bokem. Willy jí leží hlavou na rameni a ruku má Karolína pod ním. Tento cvik prohřívá svaly okolo ramene a hrudník. Poslední dva cviky se dělají i z druhé strany. Při dalším cviku Kája klečí u hřbetu psa a rukama a břichem je opřena o tělo psa. Pak jí také podsouvám chodidla pod psa, stejně tak ruce. Poslední cvik probíhá tak, že Karolínu položím břichem na záda psa. Zatím to jde, protože je malá.*



**Obrázek 2:** Polohování

### 9.1.2 Celkové shrnutí

Na Karolíně je vidět, že je Willy její velký kamarád, z jeho přítomnosti se velice raduje a radost jí dělá i společné hlazení psa nebo i polohování, kdy maminka přiloží psa ke Karolínce na zhruba dvacet minut buď k zádům, přičemž ona leží na boku, nebo jí psa podloží pod nohy nebo hlavu. Káje je příjemný dotek srsti na kůži, ale i teplo, protože Willy má o několik stupňů celsia více než člověk, Karolína se tím krásně uvolní, prohřeje a sladí dýchání se psem. Willy figuruje i ve výchovné oblasti. Kája je schopná přijímat jen mixovanou potravu a neumí si moc posouvat sousto po puse, takže každé jídlo je jí velice nepříjemné, proto nechce jíst ani pít. Pes působí jako odměna.

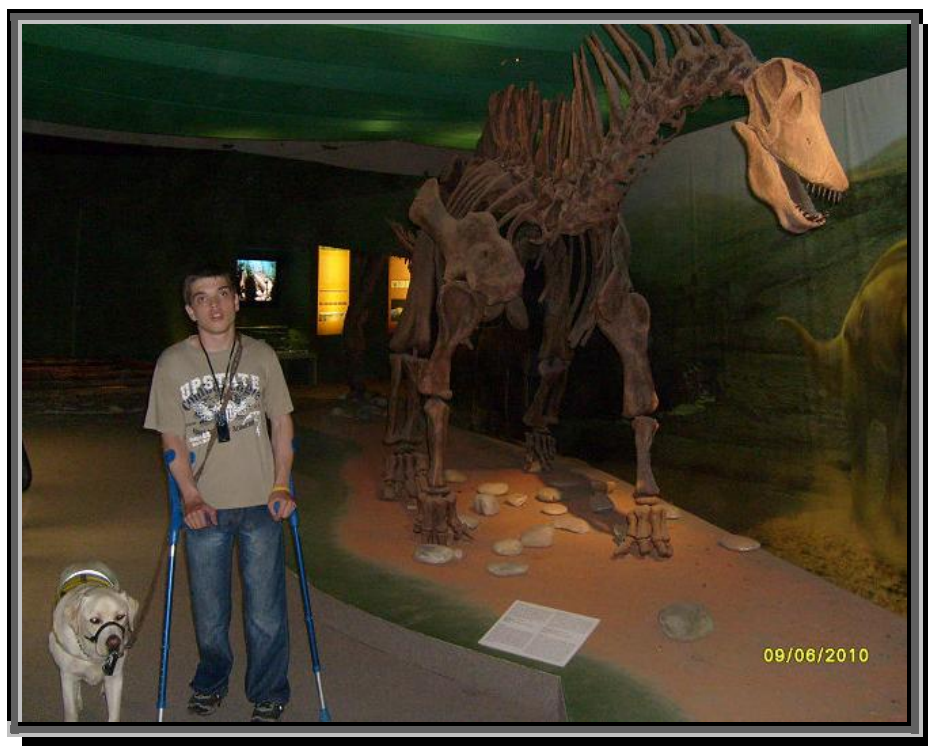
I přesto, že není šikovný společník Willy v rodině ještě ani celý rok, udělala Kája podle slov její matky velké pokroky, například díky tomu, že pes pravidelně olizuje Káje obličej, Karolína mnohem lépe polyká, dokáže trochu hýbat jazykem a posouvat si sousto po ústech a dokonce dokáže mít zavřenou pusu. Od října dokonce neměla epileptický záchvat, což připisují rodiče také jako zásluhu Willymu, protože je Kája prý mnohem klidnější a vyrovnanější. A hlavně má výborného kamaráda a rodina cenného pomocníka, bez kterého si už maminka Karolíny nedokáže představit kvalitní fungování rodiny a radost v očích Káji.

## 9.2 Kazuistika č. 2

### *Marek*

Jako druhého klienta představuji Marka, který chodí na střední školu a má asistenčního psa Vinnyho. Ten s ním chodil na základní školu, kam byl Marek integrovaný, na střední s ním už ale nechodí.

Protože Marek bydlí moc daleko a osobní kontakt nebyl možný, zvolila jsem strukturovaný rozhovor a volný rozhovor pomocí elektronické pošty a zároveň analýzu článků ze soužití Marka a jeho asistenčního psa, které publikoval Marek na serveru „pomocných tlapek“ a která měly doplnit chybějící údaje a pomoci mi zjistit význam asistenčního psa pro Marka.



**Obrázek 3:** Marek s Vinnym v muzeu

**Věk:** 16 let

**Otec:** zaměstnaný

**Matka:** zaměstnaná

**Diagnóza:** DMO, omezená hybnost

### **Rodinná anamnéza**

Marek je z úplného manželství, bydlí s rodiči v panelovém domě, má vlastní pokoj a je integrovaný na střední školu.

### **Osobní anamnéza**

Marek trpí od narození DMO, dříve se pohyboval na vozíku, dnes už chodí o berlích. Byl integrován na ZŠ v místě bydliště, do posledního ročníku s ním docházel i asistenční pes, v současnosti je integrovaný na střední školu také v místě bydliště.



## 9.2.1 Kompenzace postižení

Marek měl na základní škole osobní asistentku, která mu pomáhala se vším, co nezvládal. Dnes má už 2 roky a 3 měsíce asistenčního psa a osobní asistentku nepotřebuje.

### Strukturovaný rozhovor

#### **Jak dlouho máš asistenčního psa, jak se jmenuje a jak je starý?**

*Asistenční pes Vinny se narodil 24. 2. 2007, je to Labradorský retriever smetanové barvy a secvičení s Markem proběhlo 23. 11. 2008. Vinny byl v předvýchově v Českých Budějovicích. Asistenčního psa mám 2 roky a 3 měsíce.*

#### **Ve které organizaci psa připravovali, co jsi musel udělat pro jeho získání?**

*Vinnyho mi vycvičila obecně prospěšná společnost Pomocné tlapky (Pomocné tlapky o. p. s.), hlavní cvičitelkou byla Oli Tomášů, musel jsem vyplnit žádost o asistenčního psa, a potom další dotazník, pak jsem podstoupil pohovor s cvičiteli Pomocných Tlapek a na závěr s paní psycholožkou, také jsem dělal psychologické testy.*

#### **Jaký druh asistenčního psa máš a v čem Ti nejčastěji pomáhá?**

*Vinny je asistenční pes, který mi podává věci, které mi upadnou (berle, sešit, klíče, hodinky, boty) také mi pomáhá se svlékáním (trička, kalhot, ponožek) přináší zvonící telefon, umí také otvírat dveře.*



**Obrázek 4:** Vinny pomáhá Markovi se svlékáním bundy



**Obrázek 5:** Vinny otevírá dveře

### **Proč jsi začal uvažovat o pořízení asistenčního psa?**

*Od malička jsem si přál mít psa, protože mám rád zvířata. Bylo to dost složité, bydlíme v 5.patře panelového domu a nejsem dost zdravý, abych se mu mohl náležitě věnovat.*

*Zkoumali jsme všechny dostupné možnosti a nakonec jsme získali informaci o asistenčních psech. V takovém bych mohl najít nejen dobrého a věrného kamaráda, ale také šikovného pomocníka. Obrátili jsme se na obecně prospěšnou společnost Pomocné Tlapky, která nám vyšla ochotně vstříc. Po vyřízení všech formalit, bylo naší žádosti vyhověno, ale na psa jsme museli čekat ještě dva roky. Od listopadu 2009 je novým členem naší domácnosti krásný Labradorský retriever Vinny.*

### **Jak probíhal první kontakt a přijetí do rodiny? Měl jsi nějaké obavy?**

*První kontakt probíhal velmi dobře, oba jsme si na sebe rychle zvykli. Měl jsem strach ze secvičování, ale Vinny to zvládal velmi dobře, u mě byl ze začátku problém, že jsem neuměl správně zadávat povely, ale to se za chvíli také spravilo. Báł jsem se, že se o psa nebudu umět postarat, ale Vinny je tak šikovný, že se zvládne postarat o mě a ještě k tomu i o sebe. A když náhodou ne, pomáhá mi rodina, například s venčením, když je škaredé počasí.*

### **Co jsi očekával od příchodu asistenčního psa do rodiny a splnil toto očekávání?**

*Od Asistenčního psa jsem očekával, že v něm najdu především „parťáka“ a kamaráda, a také šikovného pomocníka. Vinny toto očekávání splnil na 100 %, a dokonce ho i předčil, protože díky Vinnymu jsem se hodně osamostatnil, a také se zlepšila má komunikace s cizími lidmi. Díky Vinnymu jsem také poznal spoustu skvělých lidí.*

### **Kam s Tebou Vinny všude chodí, měli jste někdy nějaký problém s přístupem lidí k Vinnymu, jak na něj reaguje okolí?**

*S Vinnym chodím téměř všude do obchodů, do banky, na fotbal, do restaurace, Chodili jsme spolu i na základní školu, teď studuji střední školu a tam spolu nechodíme.*

*Loni jsme spolu byli i v lázních, kde se se mnou účastnil dokonce i lázeňských procedur.*



**Obrázek 6:** Vinny s Markem na lázeňské proceduře

*Většinou je okolí z Vinnyho nadšené, akorát když jdeme někam, kam pejsci běžně nechodí, musím vysvětlovat, že je to asistenční pes a že je důležité, aby byl se mnou. Zatím se nám to ale pokaždé podařilo vysvětlit.*

### **Co pro Tebe Vinny znamená? Jaký je jeho význam pro Tvůj život?**

*Vinny pro mě znamená strašně moc je to můj hodný a věrný přítel, a také šikovný pomocník. Pomáhá mi v běžném životě, takže jsem samostatnější a rodina se mnou nemá tolik starostí. S Vinnym si umím představit i budoucí samostatný život. Díky němu jsem se seznámil se spoustou skvělých lidí, také se mi snáze komunikuje s těmi cizími, je to zkrátka můj plnohodnotný přítel stejně jako ti lidští. Život bez Vinnyho bych si už nedokázal představit.*

### **9.2.2 Celkové shrnutí**

S Markem a Vinnym jsem se sice neviděla osobně, ale z fotek a jeho povídání jsem nabyla dojmu, že je pro něj jeho pes opravdu velmi důležitý.

Ať už mu pomáhá s praktickými úkony, které jsou pro většinu z nás samozřejmosti, ale pro Marka jsou nepřekonatelnou překážkou v normálním fungování, jako je svlékání či oblékání, podávání spadlých předmětů, otevírání dveří, zhasínání nebo rozsvěcování světla, nebo je to „jen“ psychická podpora v životě Marka, který má vinou jeho zdravotního znevýhodnění ztížený, asistenční pes Vinny plnohodnotně zastává funkci dalšího člena rodiny, přítele a asistenta.

### 9.3 Kazuistika č. 3

#### *Bára*

Dalším klientem je desetiletá Bára, která je integrovaná na základní školu. Opět jsem z důvodu velké vzdálenosti zvolila metodu strukturovaného rozhovoru, analýzy článků publikovaných maminkou Báry na internetu a pro doplnění informací volného rozhovoru elektronickou poštou.



**Obrázek 7:** Eliška s Bárou

**Věk:** 10 let

**Otec:** zaměstnaný

**Matka:** v domácnosti

**Diagnóza:** DMO, quadraparesa, atethosa\_(mimovolné pohyby při cílené činnosti), ve 4 letech se objevila epilepsie.

### **Rodinná anamnéza**

Bára pochází z úplné rodiny, má mladšího bratra, matka funguje jako osobní asistentka. Bydlí v rodinném domku se zahradou, má vlastní pokoj.

### **Osobní anamnéza**

Bára od narození trpí DMO, quadraparézou (postiženy jsou všechny čtyři končetiny), atethosou (mimovolné pohyby při cílené činnosti) a od čtyř let také epilepsií. Byla integrována do normální ZŠ, kde má svoji osobní asistentku a od roku 2009 má asistenčního psa.

## **9.3.1 Kompenzace postižení**

Bára má osobní asistentku, je integrovaná do normální ZŠ a píše na speciálně upravené klávesnici na počítači, doma funguje jako osobní asistentka maminka, která není zaměstnaná a je v domácnosti.

Od května roku 2009 má Bára psí asistentku Elišku.

### **Strukturovaný rozhovor**

**Jak dlouho máte asistenčního psa, jak se jmenuje a jak je starý?**

*Asistenčního psa máme od 5.5.2009, jmenuje se Eliška, je to zlatý retriever a 24.6.2011 jí bude 5.*

## **Ve které organizaci pro Vás psa připravovali, co jste museli udělat pro jeho získání?**

*Náš asistenční pes byl vycvičen v občanském sdružení Helpes. (Helpes – Centrum výcviku psů pro postižené o. s.) Museli jsme podat oficiální žádost, absolvovat krátký psychologický rozhovor s pracovníci „Helpesu“ a s jejich cvičiteli. Elišku jsme dostali velmi brzo, protože její předchozí majitelka ji musela vrátit. Tak ji jen docvičili pro potřeby Báry a půl roku po podání žádosti jsme ji měli doma. Protože to není vodící pes pro nevidomé, její výcvik není hrazen státem a jejím generálním sponzorem je Nadace Leontinka – Česká pojišťovna. Výcvik byl hrazen z projektu „Psí oči“.*

## **Jaký druh asistenčního psa Bára má a v čem nejčastěji pomáhá?**

*Máme pejska asistenčního s canisterapeutickým výcvikem. Eliška pomáhá Báře i mě, otevírá mi dveře, umí je i zavřít, rozsvěcuje světlo nebo zhasíná, podá vše, co spadne na zem, Báru svléká a samozřejmě i jí podává vše, co jí upadne nebo o co si řekne a hlavně je to její kamarádka, takže přispívá k Bářině a vlastně i k mojí psychické pohodě.*

## **Proč jste začali uvažovat o pořízení asistenčního psa?**

*Bylo to přání dcery, moc si přála svého vlastního pejska, který by jí uměl pomáhat, viděli jsme v televizi pořad o asistenčních psech a to rozhodlo o podání žádosti.*

## **Jak probíhal první kontakt a přijetí do rodiny? Měla jste Vy, nebo Bára nějaké obavy?**

*Seznámení s Eliškou proběhlo naprosto v klidu, je to moc hodná fenka, hned si na nás zvykla. Já jsem se trošku bála jejích reakcí na mého malého syna, je to divoch, ale i to zvládla s naprostým přehledem.*

## **Co jste očekávali od příchodu asistenčního psa do rodiny?**

*Protože to bylo Báry velké přání mít asistenčního pejska, očekávala jsem hlavně velkého kamaráda pro ni, samozřejmě jsem si od Elišky slibovala i velkou úlevu celkově pro rodinu, což se splnilo. Asistenční pes pomáhá nejen Báře po psychické stránce, ale i*

*nám ostatním a pro lidi z našeho okolí je Eliška takový námět k hovoru, takže se podstatně zlepšily i naše vztahy s okolím.*

### **Kam Váš pes smí s Vámi?**

*Všude. Neměli jsme problém. Eliška s námi chodí do restaurace, do banky, jezdí s námi na dovolené, dokonce už jela i lanovkou, stačí vysvětlit, že je asistenční pes a pustí nás všude.*

### **Jak na psa reaguje Vaše okolí?**

*Pozitivně. Díky Elišce Bára získala i nové kamarády, má najednou motivaci jít ven, i ostatní děti už ví o čem si s ní povídat, pes je vždy dobrý začátek rozhovoru.*

### **Co pro Vás Eliška znamená, jak Vám a Báře změnila život?**

**Maminka Bára:** *Pro mě Eliška v první řadě znamená vynikajícího hlídače a společníka mé dcery, nemusím se o ni bát, protože je s ní Eliška, vím, že si holky spolu poradí. Zároveň je pes velká motivace, aby se dobře učila, protože pak má víc času a mohou jít spolu ven. Také mě těší, že od té doby, co máme Elišku, nebojí se Bára chodit ven, není pořád zavřená u sebe v pokoji, také se zlepšila její komunikace s okolím, pes je takový sociální ledoborec.*

**Bára:** *Eliška je moje kamarádka, se kterou chodím ven, nebo si chodíme hrát na zahradu, také mi pomáhá se svléknout nebo obléknout, podává mi, co mi upadne a občas ji mamka zapřáhne za vozík a ona mě tahá po zahradě, to je sranda. Vždycky ráno mě probudí, když mám jít do školy, chvíli se spolu mazlíme a mně se pak lépe vstává. Ostatní děti mají Elišku moc rády a chodí se na ni dívat, takže mám teď i víc kamarádů.*

## **9.3.2 Celkové shrnutí**

Pro Báru je asistenční pes velmi důležitý, v praktických úkonech i co se týče psychické podpory. Holčička je velmi těžce zdravotně postižená a díky integraci do ZŠ mezi intaktní jedince jsou na její psychiku kladeny zvýšené nároky. Právě díky



asistenčnímu psovi, který na ni čeká doma a který ji přijímá stoprocentně takovou, jaká je, to Bára zvládá výborně.

Pes tu opravdu zastává funkci nejlepšího kamaráda, který vyslechne a dá najevo lásku, která povzbudí. Navíc zastává i funkci osobního asistenta, který dává Báře pocit větší samostatnosti a rodičům úlevu od neustálé asistence.

## 9.4 Kazuistika č. 4

### *Michaela*

Jako poslední představuji pětiletou Michaelu. Po dohodě jsme zvolily s maminkou Míši strukturovaný a volný rozhovor formou elektronické pošty.



**Obrázek 8:** Michaela a Falco

**Věk:** 5 let

**Matka:** v domácnosti

**Otec:** zaměstnaný

**Diagnóza:** DMO, spastická quadruparéza (ochrnutí všech čtyř končetin)

**Rodinná anamnéza:**

Michaela pochází z úplné rodiny, bydlí s rodiči v menší obci, její maminka zastává roli osobní asistentky.

**Osobní anamnéza:**

Míša trpí od narození, díky chybě při porodu, DMO, spastickou quadruparézou (postiženy jsou všechny čtyři končetiny), už půl roku má kromě maminky ještě dalšího asistenta a to asistenčního psa – šikovného společníka jménem Falco.

#### **9.4.1 Kompenzace postižení**

Kromě rehabilitační sestry, která za Míšou pravidelně dojíždí, osobní asistentky, kterou je její maminka, má také už půl roku šikovného společníka Falca.

##### **Strukturovaný rozhovor**

**Jak dlouho máte asistenčního psa, jak se jmenuje a jak je starý?**

*Asistenční psa máme 6 měsíců, jmenuje se Falco a budou mu tři roky. Je to zlatý retriever, je to šikovný společník a canisterapeutický pes.*

**Kde byl vycvičen a co jste museli udělat pro jeho získání?**

*Falca vycvičilo občanské sdružení Helppes. (Helppes – Centrum výcviku psů pro postižené o. s.) Prošli jsme klasickým přijímacím řízením, včetně všech možných lékařských zpráv. To bylo vše dobré, ale byl problém s profinancováním, protože jsem dříve hodně intenzivně podnikala.*

**Proč jste začali uvažovat o pořízení asistenčního psa?**

*Když bylo Michalce 1,5 roku, začala jsem s ní dojíždět na canisterapii. Michalka byla vždy velmi nadšená. Jak rostla tak jsem si říkala, že vlastně nemá žádného kamaráda, a tak jsem začala pátrat co by bylo nejlepší.*

### **V čem Vám asistenční pes nejčastěji pomáhá?**

*Kromě klasického podávání věcí, otevírání dveří nepozorovaně rozvíjí samostatnost Michaely, pomáhá jí se svlékáním, také ji s pomocí Falca učíme chodit, takže působí také jako balanční pes. Hlavně je to báječný kamarád.*

### **Jak probíhal první kontakt a přijetí do rodiny? Měli jste nějaké obavy?**

*Vzhledem k tomu, že mám zkušenosti s výcvikem služebních psů tak jsem byla trochu připraven. Ale i tak to bylo dost náročné pro celou rodinu. Nicméně dnes jsme všichni rádi, že ho máme.*

### **Co jste očekávali od příchodu asistenčního psa do rodiny? Splnil toto očekávání?**

*Především kamaráda pro Míšu, pak také úlevu od 24 hodinové asistence, větší domácí pohodu. Falco nejenže toto očekávání splnil, ale po jeho začlenění se do naší rodiny a sžití se s námi, ho určitě i předčil.*

### **Kam Váš pes smí s Vámi? Jak na něj reaguje okolí?**

*Beru ho všude, kam to jde. Takže s námi chodí nakupovat, do restaurace, na poštu, do muzea, k lékaři. Občas máme malý problém, zvláště proto, že jsme z malé obce, ale časem si většina lidí na Falca zvykla.*

## **9.4.2 Celkové shrnutí**

Pro Michalku je Falco hlavně přítel, který ji přijímá takovou jaká je, s jeho pomocí se snáze rozvíjí a ani si toho nevšimne. Také pomáhá mamince Michaely, protože je to šikovný společník, pomáhá s praktickými věcmi jako je otevírání dveří, podávání klíčů nebo donášení ručníku, když maminka dceru koupe.

Šikovný pomocník Falco působí především na psychiku Míši, která snáze přijímá, stejně jako většina dětí, projevy sympatií od zvířat. Také znamená velkou úlevu a pomoc celé rodině, která je zatížena péčí o zdravotně postižené dítě.

## 10. Závěr šetření

Cílem výzkumu v praktické části bylo zjistit význam asistenčního psa pro dětského klienta a informovat laickou veřejnost o této problematice.

Případová studie se věnuje soužití čtyř rodin s asistenčními psy, přičemž u dvou klientů se jedná o asistenčního psa pro tělesně postižené a ve dvou rodinách jde o šikovného společníka, který je specifický v tom, že jako svého pána neuznává klienta, ale pomáhá všeobecně celé rodině, přičemž největším přínosem pro klienta je domácí canisterapie. Takto cvičený pes bývá v rodině s dětmi předškolního věku, které pes není ochoten uznat jako svého pána, nebo v rodinách s těžce zdravotně postiženým člověkem, který není schopen dávat psovi povely.

Z výzkumu překvapivě vyplývá, že význam asistenčního psa pro dětské klienty není jen v pomoci s praktickými úkony, které samotní klienti nezvládnou, ale především v psychické opoře, kterou asistenční psi jsou.

I zdravé dítě se občas cítí bezmocné ve světě dospělých, kdy je mu leckdy zakazováno samostatně se rozhodovat a vystupovat ve světě samo za sebe. O to více to platí o dětech zdravotně postižených, které mají velikou potřebu co největší nezávislosti na ostatních. A právě nezávislost jim je jejich asistenční pes schopen alespoň částečně vrátit.

## Závěr

Hlavním cílem bakalářské práce bylo zjistit, zda a jaký je význam asistenčního psa pro zdravotně postižené děti. Tento cíl byl zkoumán analýzou dokumentů a šetřením pomocí kvalitativního výzkumu formou případové studie.

Význam asistenčního psa pro zdravotně postižené děti a to i předškolního věku byl potvrzen analýzou literatury. Na základě pozitivního vlivu zvířete na člověka je založen celý vědní obor zooterapie.

To, že má asistenční pes pozitivní vliv na vývoj postiženého dítěte, a to jak na fyzický, tak na psychický, se potvrdilo také v praktické části této bakalářské práce, ve které byly zkoumány děti různého věku.

Z hlediska zkoumané literatury lze říci, že pes pomocník působí na všechny čtyři složky ucelené rehabilitace, tedy na léčebnou, pracovní, sociální i pedagogickou. Asistenční pes tedy nepůsobí pouze na složku léčebnou, jak byl původně vycvičen, ale svojí přítomností v rodině působí i na ostatní složky života postiženého dítěte, například napomáhá sociální integraci do společnosti.

Myslím si, že asistenční pes má velký význam nejen pro dospělou populaci zdravotně postižených lidí, kterým přináší potřebnou samostatnost a psychickou stabilitu, ale i pro zdravotně postižené děti, jejichž psychika je v procesu poznávání sebe sama mnohem křehčí než u dospělých lidí, zvláště když mají tolik ztížený start do života zdravotním postižením.

Z práce vyplývá, že asistenční pes je velmi přínosným pomocníkem nejen pro tělesně postiženou osobu, které pomáhá v mnoha oblastech, ale je pomocníkem i pro celé jeho okolí. Přítomnost asistenčního psa dává okolí osoby s tělesným postižením pocit, že je o tuto osobu postaráno.

## Seznam použité literatury

### Seznam tištěných zdrojů:

ČÁP, J., MAREŠ, J. *Psychologie pro učitele*. Praha : Portál, 2001. ISBN: 80-7178-463-X. 656 s.

EDELSBERGER, L. et al. *Defektologický slovník*. Praha : Státní pedagogické nakladatelství, 1984. ISBN: neuvedeno. 480 s.

FRANČEOVÁ, E., HUTAŘOVÁ, I. *Co je to vlastně asistenční pes?* Praha : SPMP PV, 2005. ISBN: 80-903705-0-0. 128 s.

GALAJDOVÁ, L. *Pes lékařem lidské duše aneb canisterapie*. Praha : Grada Publishing, s. r. o., 1999. ISBN: 80-7169-789-3. 160 s.

HANZÁK, J. et al. *Světlem zvířat*. Praha : Albatros, 1977. ISBN: neuvedeno. 532 s.

JANKOVSKÝ, J. *Ucelená rehabilitace dětí s tělesným a kombinovaným postižením*. Praha: TRITON, 2006. ISBN: 80-7254-730-5. 158 s.

NAJMANOVÁ, D., HUMPÁL, Z. *Atlas plemen psů*. Praha : Státní zemědělské nakladatelství, 1981. ISBN: neuvedeno. 269 s.

ODENDAAL, J. *Zvířata a naše mentální zdraví*. Praha 8 : Brázda, s. r. o., 2007. ISBN: 978-80-209-0356-3. 179 s.

PIPEKOVÁ, J. *Kapitoly ze speciální pedagogiky*. Brno : Paido, 2006. ISBN: 80-7315-120-0. 404 s.

TRUHLÁŘ, P. *Psi*. Praha : AVENTIKUM, s. r. o., 1999. ISBN: 80-7151-086-6. 191 s.

### **Seznam elektronických zdrojů:**

Zooterapie [online]. [citováno 2011-03-21]. Dostupný z WWW:

<http://www.iv1210.cz/zooterapie/zooterapie.html>

Canisterapie [online]. [citováno 2011-03-15]. Dostupný z WWW:

[http://cantesbrno.melite.cz/?page\\_id=104](http://cantesbrno.melite.cz/?page_id=104)

Canisterapie [online]. [citováno 2011-02-21]. Dostupný z WWW:

<http://www.canisterapie.org/index.php?categoryid=53>

Zkušební řád [online]. [citováno 2011-03-21]. Dostupný z WWW:

<http://www.canisterapie.info/o-canisterapii/zkusebni-rad/>

Asistenční psi [online]. [citováno 2011-03-23]. Dostupný z WWW:

<http://asistencnipsi.webnode.cz>

Asistenční psi [online]. [citováno 2011-03-23]. Dostupný z WWW:

[http://www.pes-pomuze.com/jak\\_se\\_cvici.html](http://www.pes-pomuze.com/jak_se_cvici.html)

Pomocné tlapky s. r. o. [online]. [citováno 2011-03-23]. Dostupný z WWW:

<http://www.pomocnetlapky.cz/cz/o-asistencnich-psech/>

Asistenční psi [online]. [citováno 2011-03-23]. Dostupný z WWW:

<http://www.pomocnetlapky.cz/cz/o-asistencnich-psech/asistencni-psi/psi-pro-telesne-postizene-43.html>

Asistenční psi [online]. [citováno 2011-02-23]. Dostupný z WWW:

[http://www.pes-pomuze.com/co\\_vas\\_zajima.htm](http://www.pes-pomuze.com/co_vas_zajima.htm)

Asistenční psi [online]. [citováno 2011-02-15]. Dostupný z WWW:

## **Seznam příloh**

Příloha č. I:

Příloha č. II:



## **Příloha 1: Canisterapeutická zkouška – Zkušební řád pro canisterapii**

### ***Způsob zabezpečení veterinární péče***

Na každém svodu je zajištěn veterinární dohled.

### ***Způsob poučení osob a způsob kontroly dodržování řádu***

Každý, kdo je řádně přihlášen ke canisterapeutickým zkouškám je povinnen se předem seznámit se zkušebním řádem pro canisterapii. Tuto skutečnost potvrzuje svým podpisem na přihlášce k povahovým testům canisterapeutického psa.

### ***Kontrola poslušnosti***

Povely: „sedni“, „lehni“, přivolání, dlouhodobé odložení – min. 20 sekund, přinášení nebo chůze u nohy – na vodítku (pokud pes není aportér, může psovod zvolit chůzi u nohy, což **je povinen nahlásit zkušební komisi před zahájením zkoušek.**) Povel lze opakovat maximálně 3x. U přinášení je povolen jakýkoli předmět, který je odhozen do vzdálenosti alespoň 5 metrů, není vyžadováno předsednutí před psovoda nebo vkládání předmětu do ruky psovoda. Je povoleno používání jakékoli motivační pomůcky. Pes má zvládat povely okamžitě a s radostí. Neochota psa plnit povely nebo opakování povelů psovodem snižuje počet přidělených bodů.

### ***Setkání s rozhodčím***

Psovod vedoucí psa na volno nebo na volně prověšeném vodítku předstoupí před rozhodčího. Zkoušející přistoupí ke psu a osloví ho, poté ho pohladí po hlavě, podrbe za ušima, zkontroluje chrup. Poplácá ho na předhrudí. Postupně zvedne přední nohy. Pohmatem mu projede celé tělo, včetně ocasu. Na závěr psa obejmě, malého psa vezme do náruče. Ve všech uvedených bodech postupuje důkladně, ale s ohledem na to, že se se psem ještě dobře nezná. Pes se má chovat přátelsky bez přílišné nedůvěry či bážlivosti. Neuhýbá dotekům, nesmí přehnaně reagovat na zatahání či tlak rozhodčího.

### ***Kontrola dráždivosti a útlumu***

Rozhodčí psa roz dovádí přiměřeným způsobem, který si sám zvolí (hází mu balónek apod.; v případě, že pes hru odmítá, může použít pamlssek na odvedení pozornosti od psovoda). Pes nesmí být na vodítku. Na pokyn rozhodčího musí psovod hru ukončit a psa přivolat k sobě. Povel pro ukončení hry může psovod opakovat bez omezení. Používání různých druhů přivolání, lákání psa na předměty a pamlsky je dovoleno. Čas mezi pokynem rozhodčího pro ukončení hry a upoutáním psa psovodem na vodítko je omezen na 25 sekund.

### ***Reakce na cizí psy***

Všichni psovodi se psy se soustředí do hloučku, ve kterém se volně pohybují. Psi mohou být na vodítku. Jejich chování má být k ostatním psům přátelské bez dominantních útoků. Případná agrese vůči psům nevylučuje použití psa jako canisterapeutického. Účelem tohoto bodu je zjistit, zda je možné psa použít ve skupinové canisterapii s ostatními psy či nikoliv.

### ***Hlouček lidí***

Psovod se psem prochází pohybující se skupinkou nejméně pěti lidí, kteří se spolu přátelsky baví. Jeden z lidí má v ruce deštník, který znenadání otevře. Druhý má berle, které upustí. Všichni lidé si postupně psa pohladí. Psovod se psem na vodítku dlouhém minimálně 1,5 m obejde skupinku a poté projde přímo mezi lidmi. Vodítko musí být prověšeno, psovod nesmí psa tahat či násilím držet za vodítko nebo obojek ve skupince. Ke psu přichází jedna osoba po čtyřech a pohladí ho. Všechny požadované úkony se provádějí za pohybu. V další fázi osoby v hloučku začnou křičet a hlasitě se smát, přetahují se o berli, jedna osoba naznačuje útok deštníkem na psa. Psovod může psa pouze chválit či jinak podporovat. Pes se má chovat vyrovnaně, přátelsky. Chybou je snaha o útek z hloučku nebo přílišná lekavost na podněty.

### ***Reakce na běžícího člověka a pád člověka***

Psovod se psem na vodítku dlouhém alespoň 1,5 m kráčejí po chodníku. Kolem nich probíhá člověk, za ním další, který v blízkosti psa upadne a upustí tašku

s plastovými láhvemi nebo plechovkami. Leknutí psa je běžná reakce, pes se ale nesmí zachovat příliš bázlivě nebo naopak agresivně, chňapnout po tašce. Psovod nesmí během testování tohoto bodu klást psovi žádné povely.

### ***Reakce na invalidní vozík***

Osoba na invalidním vozíku přijíždí ke psovodovi se psem, naváže přátelský rozhovor, psa pohladí a obejmě kolem krku (pevnější sevření nesmí psovi vadit), malého pejška vezme na klín a dá mu pamlsk (pes jej může, ale nemusí přijmout). Pes nesmí projevit žádný náznak nevole nebo agresivity. Malí psi jsou posazeni osobě na vozíku na klín. V tomto bodě se hodnotí také práce psovoda s „klientem“. Pes se má chovat přátelsky, vstřícně, bez strachu z vozíku.

### ***Způsob přijímání pamlsku psem***

Rozhodčí nabídne psu pamlsk různými způsoby – z roztažené dlaně, sevřené dlaně, mezi prsty. Hodnotí se jemnost při přijímání pamlsku. Psovod může psa usměrňovat povel. V případě nezájmu psa o pamlsk může být použita hračka. Pes má brát pamlsk jemně, štípnutí zuby je chybou.

### ***Simulace návštěvy u postiženého***

Zkoušející si lehne na deku a majitel k němu přivede psa (pokud to jde, psa převalí na bok, ale pes může i ležet). Zkoušející se snaží napodobit polohování: obejmě psa a pokud jde o většího psa, jemně si na něj položí hlavu, položí mu přes bok nohu, neustále psa hladí, jemně ho může zatahat za ucho apod. V tomto bodě se hodnotí také práce psovoda s „klientem“. Pes se má nechat napolohovat psovodem a setrvat v ní po žádanou dobu. Vstávání nebo sedání si psa je menší chybou, pokud se nechá opět napolohovat a na dotyky rozhodčího nereaguje bázlivě. Účelem tohoto bodu je zjistit, jaké má pes k polohování dispozice.

(Zdroj: <http://www.canisterapie.info/o-canisterapii/zkusebni-rad/>)

**Příloha 2:** Fotodokumentace, co všechno dokáže asistenční pes

Asistenční pes doprovází svého pána i do obchodů, přesto má stále mnohem méně práv, než vodící pes.



(Zdroj: [http://www.pes-pomuze.com/asistencni\\_pes.html](http://www.pes-pomuze.com/asistencni_pes.html))

Asistenční pes zvládne uchopit i malé předměty, ale ty musí být samozřejmě v ochranném obalu před psími zuby.



(Zdroj: [http://www.pes-pomuze.com/asistencni\\_pes.html](http://www.pes-pomuze.com/asistencni_pes.html))

Polohování se psem uvolňuje dětem spasmus díky tomu, že má pes o několik stupňů více než člověk.



(vlastní fotodokumentace)

Za celodenní péči si pes občas zaslouží trochu uznání.



(Zdroj: <http://hobby.blesk.cz/clanek/hobby-nejpes-psi-svet/135519/vitezove-2-kola-souteze-nejpes-2010.html>)