

Jihočeská univerzita v Českých Budějovicích
Teologická fakulta
Katedra pedagogiky

Bakalářská práce

JAK URBANIZACE OVLIVŇUJE VOLNÝ ČAS DĚTÍ A MLÁDEŽE

Vedoucí práce: PhDr. Otakar Jíra

Autor práce: Veronika Zámková

Studijní obor: Vychovatelství-Pedagogika volného času

Ročník: 3. ročník

Forma studia: Kombinovaná

2012

Prohlašuji, že svoji bakalářskou práci jsem vypracovala samostatně pouze s použitím pramenů a literatury uvedených v seznamu citované literatury.

Prohlašuji, že, v souladu s §47b zákona č. 111/1998 Sb. v platném znění, souhlasím se zveřejněním své bakalářské práce, a to v nezkrácené podobě (v úpravě vzniklé vypuštěním vyznačených částí archivovaných Teologickou fakultou) elektronickou cestou ve veřejně přístupné části databáze STAG provozované Jihočeskou univerzitou v Českých Budějovicích na jejích internetových stránkách, a to se zachováním mého autorského práva k odevzdanému textu této kvalifikační práce. Souhlasím dále s tím, aby toutéž elektronickou cestou byly v souladu s uvedeným ustanovením zákona č. 111/1998 Sb. zveřejněny posudky školitele a oponentů práce i záznam o průběhu a výsledku obhajoby kvalifikační práce. Rovněž souhlasím s porovnáním textu mé kvalifikační práce s databází kvalifikačních prací Theses.cz provozovanou Národním registrem vysokoškolských kvalifikačních prací a systémem odhalování plagiátů.

Datum:

Podpis studenta

„Děkuji vedoucímu bakalářské práce PhDr. Otakaru Jírovi za vstřícnost, upřímný a věcný přístup, za cenné rady, připomínky a metodické vedení práce.“

„Dále děkuji řediteli ZŠ, ZUŠ a MŠ Ledenice Mgr. Josefu Cukrovi za vstřícný přístup ke spolupráci při provádění výzkumného šetření u žáků ZŠ Ledenice a dále kronikáři městyse Ledenice Mgr. Jiřímu Cukrovi za pomoc při vyhledávání historie městyse Ledenice .“

OBSAH

ÚVOD	5
I TEORETICKÁ ČÁST	
1 Lidská sídla	7
1.1 Venkovská sídla	7
1.2 Městská sídla	9
2 Urbanizace	11
2.1 Vliv urbanizace na rodinu	13
2.2 Urbanizace městyse Ledenice	14
3 Životní styl	22
3.1 Životní způsob x životní styl x životní sloh	23
4. Volný čas	26
4.1 Volný čas dětí a mládeže	30
4.2 Volný čas na vesnici a ve městě	33
II PRAKTICKÁ ČÁST	
5 TÉMA, ZAMĚŘENÍ, CÍLE, PŘEDPOKLADY A METODY VÝZKUMU	35
5.1 Téma, zaměření a metody výzkumu	35
5.2 Dotazník o volném čase dětí a mládeže	35
5.2.1 Cíl výzkumu	35
5.2.2 Výzkumné předpoklady	36
5.2.3 Popis terénu sběru dat a výzkumného vzorku	36
5.2.4 Nástroje sběru dat	38
5.2.4.1 Zdůvodnění položek dotazníku (první varianta)	38
5.2.4.2 Zdůvodnění položek dotazníku (druhá varianta)	40
6 VÝSLEDKY A VYHODNOCENÍ VÝZKUMU	41
6.1 Dotazník o volném čase – výsledky šetření a jejich interpretace	41
6.1.1 Množství volného času	41
6.1.1.1 Specifika nedostatku volného času	42
6.1.2 Volnočasové činnosti v souvislosti s časovou frekvencí	42
6.1.2.1 Upřesnění využívání volnočasových aktivit	44
6.1.3 Názory na nabídku volnočasových aktivit	44
6.1.3.1 Specifika nedostatečné nabídky volnočasových aktivit	45
6.1.4 Prostředí trávení volného času	45
6.1.5 Změny možností trávení volného času	46
6.2 Ověření výzkumných předpokladů	47
ZÁVĚR	51
POUŽITÁ LITERATURA A ZDROJE	54
PŘÍLOHY	57

Úvod

Pro svou bakalářskou práci jsem si zvolila téma urbanizace a její vliv na volný čas dětí a mládeže, které jsem původně zpracovávala ve své seminární práci. Při hlubším prozkoumání problematiky urbanizace a volného času jsem si uvědomila, že tento společenský fenomén 20. století mě do takové míry oslovil, abych si ho vybrala jako stěžejní téma své bakalářské práce.

Urbanizaci nelze jednosmyslně definovat. Jedná se o velmi složitý proces, který se projevuje ve dvojí formě: *přímé koncentrace lidské činnosti*, tj. soustředění obyvatel do měst, následný růst měst, vznikání aglomerací kolem velkých měst nebo *nepřímé koncentrace lidské činnosti*, tj. celkové změny v životním způsobu obyvatel měst a vesnic. Tyto změny jsou patrné i v oblasti volného času (resp. trávení volného času).

Obyvatelé vesnic dojíždějí za prací do měst, stávají se na městu závislí, a tak či onak přijímají jejich způsob života. Do vesnic začleňují prvky městské kultury, která se postupně adaptuje na vesnické prostředí či v opačném případě vnášejí do kultury města prvky vesnického prostředí. Vlivem urbanizačního procesu postupně dochází k průniku vesnického a městského způsobu života. Z hlediska aktivního trávení volného času je město velice dobře vybaveno různými organizacemi a institucemi nabízející plnohodnotné trávení volného času např. fitness, bazén, různá pohybové cvičení (aerobik, zumba aj.) a širokou nabídkou kulturního zařízení (kina, divadla, kavárny aj.). Na straně druhé však člověka ochuzuje o bezprostřední kontakt s přírodou, kterého mají obyvatelé vesnic nad míru. Z tohoto důvodu čím dál častěji obyvatelé měst ve svém volném čase město opouštějí a odjíždějí do vesnického prostředí, kde tráví volný čas v symbióze s přírodou (chataření, chalupaření, tramping, turistika apod.). Vesnice však nezůstávají pozadu, neboť urbanizační proces jimi stále prostupuje čím dál hlouběji. Lidé se stěhují z vesnic do měst či v opačném případě z měst na vesnice. Vesnice se rozrůstají o původní městské obyvatele, kteří preferují odlišný způsob života a to má vliv na trávení volného času v souvislosti s nabídkou volnočasových aktivit. Obyvatelé vesnic postupně opouštějí od původního pasivního trávení volného času a přecházejí k aktivnímu trávení volného času. Bohužel v negativním smyslu s sebou urbanizace přináší i negativní jevy města, jako jsou např. zvýšená trestná činnost, kriminalita, alkohol, drogy aj.

Bakalářskou práci jsem se rozhodla rozpracovat na teoretickou a praktickou část, neboť dle mého uvážení nelze pouze prostřednictvím literatury vliv urbanizačního procesu na volný čas dětí a mládeže striktně prokázat. Jedná se o sociologický problém, u kterého je dle mého názoru výzkum vhodný. Teoretické poznatky je nutné podložit praktickými zkušenostmi na základě vyhodnoceného výzkumu a naopak.

V teoretické části nejprve vymezují základní pojem lidská sídla a jejich rozdělení na městská a vesnická sídla. Poté se zaměřuji na samotný proces urbanizace, včetně podkapitoly urbanizace městyse Ledenice, ze které následně vychází praktická část. Dále se věnuji samostatné kapitole životní styl (životní způsob, životní sloh), který představuje jeden ze znaků tohoto procesu. V poslední kapitole teoretické části vycházím z nejvýznamnější oblasti životního způsobu, tj. volného času resp. trávení volného času.

V praktické části provádím kvantitativní výzkum prostřednictvím metody dotazníku, jehož cílem je najít rozdíly mezi způsoby trávení volného času dětí a mládeže, jejichž příčinou je urbanizace. Výzkumný terén pro mě představuje městys Ledenice, který v posledních desetiletích prošel procesem urbanizace převážně nepřímé povahy. Pro dosažení stanoveného cíle vyhotovuji dotazník ve dvou variantách (dětí 5. a 9. třídy ZŠ Ledenice; střední generace obyvatel), který vyhodnocuji v kontextu současného a dřívějšího trávení volného času dětí a mládeže při podložení teoretických poznatků.

Cílem této práce je seznámit čtenáře s problematikou urbanizace a to v souvislosti s volným časem dětí a mládeže. Poukázat na vesnické a městské způsoby života, které mají svoje pozitiva a negativa, a proto nelze žádný přednostně preferovat. Vlivem urbanizace postupně dochází k promíchání obou životních způsobů, jejichž kulturní prvky se doplňují a činí život obyvatel na jedné straně snazší, na druhé straně těžší. Záleží na jedinci, jak se k této problematice postaví. V oblasti trávení volného času vidím urbanizaci v pozitivním kontextu v souvislosti s aktivním trávením volného času a zvýšením nabídky volnočasových aktivit obyvatel vesnic.

I TEORETICKÁ ČÁST

1 LIDSKÁ SÍDLA

Sociologický slovník charakterizuje sídlo jako: „*souhrn příbytků, hospodářských budov a komunikací využívaných relativně trvale konkrétní komunitou jako místo pro rodinný život, práci a zábavu.*“¹

Osídlení nebo-li krajinné rozmístění lidských sídel může mít povahu soustředěného (koncentrického) charakteru (město, vesnice), či povahu rozptýleného (disperzního) charakteru (rozptýlená vesnice, samoty).²

Krajinné rozmístění lidských sídel v obci Ledenice má převážně povahu soustředěného charakteru vesnického sídla, které prošlo postupným procesem urbanizace a vykazuje znaky města (městská a příměstská zástavba, služby občanské vybavenosti, aj.).

1.1 Venkovská (vesnická) sídla

„*Venkovskými sídly rozumíme všechny prostorově oddělené sídelní útvary mimo města. Patří sem tedy samoty, malé skupiny domů (osady) i vesnice.*“³

Městys Ledenice se nachází 12 km jihovýchodně od Českých Budějovic. K městysi přísluší osady: Růžov, Ohrazení, Ohrazeníčko, Zaliny a Zborov.⁴

Venkovská sídla vznikala osídlením a obděláváním krajiny a z historického hlediska byla převážně spojena se zemědělstvím (rolnictví, pastevectví).⁵

Před samotným vznikem Ledenic (1278) byla založena tvrz „Hrad“, která byla tvořena několika zemědělskými usedlostmi, což vypovídá o zemědělství jako původním zdroji obživy.

Vesnice představují relativní venkovská sídla, která se odlišují od města charakterem zástavby, velikostí staveb a jejich využitím, skladbou a počtem obyvatelstva.⁶

Původní charakter venkovské zástavby je z větší části zachován v přílehlých osadách (Růžov, Ohrazení, Ohrazeníčko, Zaliny, Zborov) městyse Ledenice.

¹ JANDOUREK, J. *Sociologický slovník*. Praha: Portál, 2001, s. 215.

² VOTRUBEC, C. *Lidská sídla, jejich typy a rozmístění ve světě*. Praha: Academia, 1980, s. 33.

³ SLEPIČKA, A. *Venkova a/nebo města: lidé/sídla/krajina*. Praha: Svoboda, 1981, s. 26.

⁴ *Městys Ledenice* [online]. [cit. 2012-01-16]. Dostupné na WWW:< <http://www ledenice.cz>>.

⁵ VESELÁ, J. *Sociologie obcí a regionů*. Pardubice: Univerzita Pardubice, 1998, s. 6.

⁶ SLEPIČKA, A. *Venkova a/nebo města: lidé/sídla/krajina*, s. 26.

Zpočátku byly vesnice s ohledem na počet obyvatel monofunkční tj. zaměřené na zemědělství, lesnictví a rybářství. V současné době převážná část obyvatel dojíždí za prací do měst a ve vesnici pouze bydlí. Vesnice se tudíž stává v souvislosti s obytnou funkcí vícefunkční.⁷

Převážná část ekonomicky aktivních obyvatel Ledenic dojíždí za prací do okolních měst jako jsou zejména České Budějovice, Borovany, Trhové Sviny a Třeboň.

„K charakteristickým znakům venkova ... patřila závislost většiny obyvatelstva na zemědělství, převažující nízkopodlažní rozvolněná zástavba s výrazným podílem zemědělských usedlostí a nízká hustota obyvatelstva.“⁸

Dle Musila se venkovské obce vyznačují vzájemnou sociální pospolitostí (četné vztahy, kontakty); velikostí sociálního pole (dle zalidnění obce); pevnějšími sociálními vztahy osobního a trvalého charakteru; přímou osobní komunikací a vystupováním lidí v různých rolích (větší počet rolí).⁹

Veselá pohlíží do budoucího vývoje života na vesnici. Její vize spočívá v rodině, která i nadále zůstane základní jednotkou života na vesnici. Zabývá se též myšlenkou vícegeneračního bydlení.¹⁰ Tato forma bydlení zosobňuje původní tradiční formu bydlení na vesnici. Autorka se ztotožňuje se dvěma druhy vícegeneračního bydlení. V prvním případě se jedná o bydlení dvou generací tj. rodičů a dospělých dětí, které probíhá ve dvou bytech avšak pod jednou střechou. Ve druhém případě obývají dvě dospělé generace jeden byt.¹¹

Dle mého mínění v Ledenicích není v současné době vícegenerační bydlení zcela aktuální. Mladí lidé z větší části preferují samostatné bydlení (byt, rodinný domek) v samotné obci či v přilehlých osadách.

Zemědělství již nepředstavuje jediný zdroj obživy. Ekonomicky aktivní členové rodiny dojíždějí za účelem zaměstnání mimo své bydliště do měst, zde se ztotožňují s městským způsobem života a prvky tohoto životního stylu uplatňují např. při vybavení domácností, při stanovení žebříčku hodnot apod.¹²

Ledenice nepatřily ke klasickému vesnickému sídlu, neboť zde byla zachována dvousetletá tradice truhlářské výroby (1830). V r. 1951 bylo založeno výrobní družstvo Ledenický nábytek, které zpočátku fungovalo na velice slušné úrovni. V současné době výroba stagnuje a podnik sčítá minimální množství zaměstnanců. Z důvodu snížené nabídky zaměstnání je převážná většina obyvatel obce nucena dojíždět za prací zejména do Českých Budějovic.

Život na vesnici přináší určité zvláštnosti, které jsou dány nejen prostředím vesnice spojeným s bezprostředním kontaktem s přírodou, druhem obydlí, ale též velikostí domácností, počtem dětí, vícegeneračním bydlením, postavením ženy v zemědělství

⁷ VOTRUBEC, C. *Lidská sídla, jejich typy a rozmístění ve světě*, s. 120.

⁸ SLEPIČKA, A. *Venkova a/nebo města: lidé/sídla/krajina*, s. 24.

⁹ Srov. MUSIL, J. *Sociologie pro architekty a urbanisty I*. Praha: ČVUT, s. 129 – 130.

¹⁰ Srov. VESELÁ, J. *Sociologie obcí a regionů*, s. 10.

¹¹ Tamtéž, s. 21.

¹² Tamtéž, s. 14.

a na venkově, problematikou starých lidí, postavením ekonomicky aktivních členů rodiny v pracovním procesu aj.¹³

1.2 Městská sídla

Sociologický slovník definuje město jako: „označení lidského sídla s vysokou hustotou obyvatel a komunikací, rozvinutou dělbu práce a poskytováním služeb uspokojujících převážnou většinu potřeb obyvatel a s vysokou mírou kulturní a hmotné směny. Konkrétní podoba města se velmi mění v závislosti na době a místě.“¹⁴

Městská sídla mají stanoven určitý minimální počet obyvatel. Jejich obyvatelé pracují převážně ze 60-75 % mimo zemědělství.¹⁵

Dle velikosti můžeme třídit města na malá, středně velká, velkoměsta a metropole. Jejich názvy se liší dle jejich geografického umístění. Středně velká města v České republice jsou pro velice urbanizované země považována za města malá.¹⁶

Městské aglomerace vznikají kolem velkých měst a procházejí neustále urbanizací. Mohou mít ráz monocentrický (př. Pražská středočeská aglomerace), biocentrický (př. Hradecko-pardubická aglomerace) či polycentrický (více sídel základny).¹⁷

Městské regiony (urbanizované oblasti) představují vyšší vývojové stadium městských aglomerací, kdy se území aglomerací prostorově propojuje či rozšiřuje.¹⁸

Město ztvárňuje ucelený společenský systém, který je složen ze sociálních subsystémů, organizací, institucí a skupin.¹⁹ Oproti venkovu je pro tento systém typický zvýšený počet společenských kontaktů a všestrannější uspokojování potřeb nabídkou nejrůznějších služeb.²⁰ V souvislosti s městysem Ledenice, který má převážně podobu vesnického sídla, je patrné, že potřeby všech obyvatel nejsou uspokojovány tak jako ve městě, např. ekonomicky aktivní obyvatelé jsou nuceni z větší části dojíždět za prací do měst (České Budějovice, Borovany, Třeboň); současná nabídka volnočasových aktivit nevystačuje vzrůstající poptávce obyvatel (např. dětem chybí bazén, bowling, kino aj.).

Dle Musila se velkoměsto vyznačuje převahou cílených, asociativních vztahů; větším sociálním polem oproti venkovu; sociálními vztahy instrumentálního charakteru (prostředek k dosažení jednotlivých cílů) neosobní, povrchní či přechodné povahy; nepřímou komunikací (informace, vazby) vytvářenou masmédií a různými sociálními rolemi.²¹

¹³Srov. VESELÁ, J. *Sociologie obcí a regionů*, s. 11.

¹⁴JANDOUREK, J. *Sociologický slovník*, s. 155.

¹⁵VESELÁ, J. *Sociologie obcí a regionů*, s. 29.

¹⁶MUSIL, J. *Sociologie soudobého města*. Praha: Svoboda, 1967, s. 66.

¹⁷SLEPIČKA, A. *Venkov a/nebo město: lidé/sídla/krajina*, s. 31.

¹⁸Tamtéž, s. 32.

¹⁹Tamtéž, s. 65.

²⁰VOTRUBEC, C. *Lidská sídla*, s. 166.

²¹Srov. MUSIL, J. *Sociologie pro architekty a urbanisty I*, s. 129 – 130.

Stupeň urbanizace má podstatný vliv na složení městského obyvatelstva.²² Jeho demografická struktura je měněna selektivním charakterem migrace (selekcce na základě věku, pohlaví, rodinného stavu), ale zároveň i přirozenou měnou obyvatelstva.²³

Anonymita je jedním specifikem života obyvatel měst žijících ve vzájemné blízkosti. Jejich kontakt je pouze za účelem dosažení jiných cílů.²⁴ Tito lidé jsou vůči sobě rezervovaní. Potřeba individualismu se jeví jako jedna psychologická vlastnost městského člověka.²⁵ Stoupajícím počtem obyvatel městyse Ledenice dochází k anonymitě mezi trvale (od narození) žijícími obyvateli a obyvateli nově přistěhovalými. Toto odcizení můžeme pozorovat např. na ulici při neodpovídání nově přistěhovalých lidí na pozdrav lidí žijících v Ledenicích od narození.

Oproti venkovským obyvatelům přísluší městští obyvatelé k více sociálním skupinám, které však častěji mění v souvislosti s vlastní mobilitou a povrchními osobními vztahy.²⁶

Mezi kategorie sociálních skupin ve městech členíme sdružení (asociace). Funkce sdružení jsou spojeny nejen s pracovní, ale též s mimopracovní sférou. „*Sdružení vyplňují sociální prostor mezi rodinou, malými lokálními skupinami a velkými pospolitostmi, jakými jsou samotné město, obce apod.*“²⁷

Vysoká mobilita zapojuje obyvatele měst do rychlého životního tempa, které je typické pro jejich život.²⁸ Toto rychlé životní tempo je přenášeno na obyvatele Ledenic právě prostřednictvím ekonomicky aktivních obyvatel, kteří dojíždějí za prací nejčastěji do 12 km vzdáleného města České Budějovice. Tito obyvatelé jsou velice mobilní, k dopravě do zaměstnání využívají ve stejném podílu autobusové dopravy i osobní automobilové dopravy.

Příznačné pro osobnost městského člověka je úzkost, citová deprivace, důraz na vnější věci a nervová podrážděnost.²⁹ Jedním ze sociologických znaků života ve městě je vyšší stupeň rozvodovosti oproti venkovu. Žádosti o rozvod jsou více podávány z iniciativy žen.³⁰

Pro městský způsob života je charakteristické námezdní zaměstnávání obyvatel, vyšší vzdělanost, odlišné bydlení (nájem, rodinné domy bez hospodářství), vyšší míra uspokojování potřeb, vyšší intimita soukromého života, povolání a odlišné trávení volného času.³¹

Slepička uvádí rozdíly v životních podmínkách a životním způsobu obyvatel měst a venkova, mezi které mimo jiné řadí omezení výběru zaměstnání na venkově oproti městu, horší dostupnost občanského vybavení a veřejné osobní dopravy na venkově,

²² VOTRUBEC, C. *Lidská sídla*, s. 94.

²³ MUSIL, J. *Urbanizace v socialistických zemích*. Praha: Svoboda, 1977, s. 117.

²⁴ GIDDENS, A. *Sociologie*. Praha: Argo, 1997, s. 451.

²⁵ MUSIL, J. *Sociologie soudobého města*, s. 244.

²⁶ Tamtéž, s. 245.

²⁷ MUSIL, J. *Urbanizace v socialistických zemích*, s. 144.

²⁸ GIDDENS, A. *Sociologie*. Praha: Argo, 1997, s. 451.

²⁹ MUSIL, J. *Sociologie soudobého města*, s. 247.

³⁰ Tamtéž, s. 235.

³¹ VESELÁ, J. *Sociologie obcí a regionů*, s. 31.

odlišné bydlení, využívání volného času a rekreace aj.³² Životní způsob a životní podmínky obyvatel městyse Ledenice ve srovnání s obyvateli většího města České Budějovice (12 km vzdálené) jsou odlišné a to zejména z hlediska pracovních příležitostí. Obyvatelé Ledenic nemají přílišnou nabídku pracovních míst v místě svého bydliště, a proto jsou nuceni dojíždět nejčastěji právě do Č. Budějovic. Ledenice jsou z hlediska občanského vybavení na dobré úrovni, neboť zde sídlí MŠ, ZŠ a ZUŠ Ledenice; obvodní, dětský a zubní lékař; výdejna léků; pošta; úřad městyse; prodejny potravin (Jednota, večerka); prodejna drogerie; kadeřnictví; dům s pečovatelskou službou, aj. Z hlediska volného času je nabídka volnočasových aktivit zabezpečována v rámci TJ Sokol (softbal,..) a TJ Slavoj (kopaná, volejbal,..).

Dle Slepíčkova názoru si obyvatelé města či venkova neuvědomují výhody a přednosti svého bydlení. Ať už se jedná o okolní krajinné prostředí obyvatel venkova či kulturní využití obyvatel měst. V době vydání citované publikace (1981) televize představovala jeden z hlavních způsobů kulturního vyžití obyvatel města i venkova³³ Od této doby však uplynulo třicet let a došlo k velkému technickému pokroku. Petr Sak se zmiňuje o rostoucí akceleraci proměn trávení volného času života posledních generací, která je spojena s technologickým vývojem a nástupem nových médií. Uvádí televizi jako hlavní médium pro proměnu volného času a životního stylu současné starší generace. Osobní počítač, mobil, internet působí na proměny volného času současné generace mládeže. Tyto nové informační a komunikační technologie se propojují funkčně a technologicky v multimédiích.³⁴ Při provedeném výzkumném šetření v Ledenicích se shodlo 60,9 % (28) dětských respondentů na trávení volného času hraním her a prací s počítačem (internet, facebook).

2 URBANIZACE

Velký sociologický slovník definuje urbanizaci jako: „*nejobecněji prostorová koncentrace lidských činností i obyvatelstva projevující se změnami v chování lidí, v jejich motivacích, v kulturních vzorech i ve formách organizace. Změny jsou vyvolány životem v prostředí s velkým počtem, vysokou hustotou a značnou různorodostí obyvatel, aktivit i lidských zdrojů.*“³⁵

Jandourek tuto definici rozšiřuje o zvýšení podílu městského obyvatelstva v populaci, přijímání městského způsobu života a zejména zdůrazňuje, že tento proces je doprovázen společnou prací a vzájemnou společenskou závislostí.³⁶

Musil v souvislosti s urbanizací spojuje dva procesy: „*jednak zvětšování relativního počtu obyvatelstva, které bydlí ve městech, jednak stále rostoucí okruh lidí, kteří žijí městským způsobem života.*“³⁷ Za vznikem urbanizace (19. století) vidí

³² SLEPIČKA, A. *Venkov a/nebo město: lidé/sídla/krajina*, s. 20.

³³ Srov. SLEPIČKA, A. *Venkov a/nebo město: lidé/sídla/krajina*, s. 332.

³⁴ SAK, P. Proměny volného času a zaostávání pedagogiky: referát přednesený na mezinárodní konferenci O výchově a volném čase, Brno 15. - 16. 6. 2006. *Britské listy* [online]. 3. 7. 2006 [cit. 9. 1. 2012]. Dostupné na WWW:< <http://blisty.cz/art/29205.html>>.

³⁵ MUSIL, J. *Velký sociologický slovník*. Praha: Karolinum, 1996, s. 1358-1359.

³⁶ Srov. JANDOUREK, J. *Sociologický slovník*, s. 266-267.

³⁷ Srov. MUSIL, J. *Sociologie soudobého města*, s. 36.

nejen první průmyslovou revoluci, ale i pokrok v zemědělství, dopravě a zdravotním inženýrství.³⁸

Koncentrace lidské činnosti může mít formu přímé nebo nepřímé koncentrace. Přímá koncentrace představuje soustředění obyvatelstva do měst, oproti tomu koncentrace nepřímá představuje celkové změny ve způsobu života obyvatel měst a vesnic.³⁹

Dle mého mínění městys Ledenic prošel procesem nepřímé koncentrace lidské činnosti, neboť počet obyvatel se v posledních letech výrazně nezvýšil; nicméně způsob života obyvatele obce vykazuje v jistém ohledu znaky městského způsobu života (zvýšená mobilita obyvatel, trávení volného času specifické pro městský životní styl aj.).

Na urbanizaci pohlížíme z více hledisek. Z hlediska čistě demografického představuje urbanizace koncentraci obyvatel do měst, jak již bylo výše uvedeno. Hlediska sociální a kulturní se však zaobírají procesem změn a to jak v chování jednotlivců v hodnotových orientacích, ale také v životním způsobu a postojích. Životní styl je měněn jednak v souvislosti s městskou socializací přistěhovaných osob, zároveň také přijímáním městského způsobu života, kultury, názorů a hodnot.⁴⁰

Musil uvádí dvojí pohled na urbanizaci. Urbanizaci přímou zosobňuje přijímání hodnot, vzorců chování, kultury i organizačních forem příznačných pro městský život lidmi ve městě žijícími či se do města stěhujícími. Za urbanizaci nepřímou považujeme pronikávání a následná asimilace prvků městské kultury do mimoměstského prostředí.⁴¹

Z dosavadního výzkumu urbanizace je patrné, že tento společenský jev vyvolává změny v sociokulturních fenoménech jako jsou: sociální struktury, sociální skupiny, sociální vazby, způsob života a kulturní prvky.⁴² Působí rovněž na demografickou strukturu obyvatel měst a venkova.⁴³

Jedná se o nepřetržitý proces, který prostupuje celým lidským společenstvím, zasahuje jeho strukturu a zároveň obměňuje způsob života a mezilidské vztahy.⁴⁴

S urbanizací velice úzce souvisí tzv. rurbanizace, kterou Jandourek ve svém slovníku charakterizuje následovně jako: „*proces pronikání městských způsobů chování do okolí velkoměst.*“⁴⁵ Dle Musila se jedná o prolínání města a venkova a vznik oblastí, které nejsou ani městské, ani venkovské povahy. Rurbanizovaná území se nachází za okraji velkoměst. Jejich základním znakem je velká populace osob navštěvujících město za účelem pracovních příležitostí, obydlí zemědělského i nezemědělského charakteru a pronikání vlivu městského způsobu života. Tyto příměstské oblasti vedou ke vzniku urbanizované krajiny. Při tomto procesu dochází k integraci obyvatelstva příměstských obcí s centrálním městem a jeho důsledkem se lidé stávají více závislí na práci ve

³⁸ Srov. MUSIL, J. *Sociologie soudobého města*, s. 48.

³⁹ VOTRUBEC, C. *Lidská sídla, jejich typy a rozmístění ve světě*, s. 171.

⁴⁰ MUSIL, J. *Urbanizace v socialistických zemích*, s. 25-26.

⁴¹ Srov. MUSIL, J. *Urbanizace v socialistických zemích*, s.172-173.

⁴² MUSIL, J. *Urbanizace v socialistických zemích*, s. 113.

⁴³ Tamtéž, s. 117.

⁴⁴ VOTRUBEC, C. *Lidská sídla, jejich typy a rozmístění ve světě*, s. 177.

⁴⁵ Srov. JANDOUREK, J. *Sociologický slovník*, s. 209.

městě, dochází ke změně struktury rodiny (postupný zánik příbuzenských vztahů), k odlišným názorům mezi generacemi. Důraz je kladen na politické názory odvozené od politických ideologií. Nesmíme též opomenout zvýšení výskytu sociálně patologických jevů (prostituce, zločinnost). Změna nastává i v oblasti bydlení (snížení počtu podnájemníků), způsobu využívání volného času a výživy.⁴⁶ Městys Ledenice se nachází v okolí většího města České Budějovice (12 km vzdálené) a měst: Třeboň, Borovany, Trhové Sviny. Je zde typický charakter městské a příměstské zástavby (převážně obytná funkce). Služby občanské vybavenosti jsou umístěny zejména v centrální oblasti náměstí. Většina ekonomicky aktivních obyvatel dojíždí do zaměstnání zejména do Českých Budějovic, neboť pracovní příležitosti v Ledenicích jsou nedostačující. Tito obyvatelé jsou závislí na práci zejména v Českých Budějovicích.

V praxi může nastat situace, kdy je příliv venkovských obyvatel do měst tak vysoký, že v pozitivním smyslu ovlivňuje životní prostředí měst (ovzduší, zelené plochy). Tento jev se nazývá ruralizace. Venkovský způsob život s sebou přináší nejen kladný vztah k přírodě, krajině, ale i klidnější způsob života.⁴⁷

Stěhování obyvatel z venkova do měst s sebou přináší ekologické a energetické dopady. K ekologickým můžeme též přiřadit např. snížení počtu výměry zemědělské a orné půdy, degradace krajiny aj.⁴⁸

2.1 Vliv urbanizace na rodinu

Urbanizace měla vliv na strukturu, velikost a funkce městské rodiny. Z venkova do měst se zejména stěhovaly nižší sociální vrstvy – mladí lidé, ale také celé rodiny. Tito lidé zcela ztráceli kontakt s širší rodinou. Zkušenosti 19. století poukázaly na teorii izolované rodiny, jejímž rysem bylo omezení velikosti rodiny a zrušení společného generačního soužití.⁴⁹

V souvislosti s tímto procesem byl tradiční patriarchální typ rodiny zdemokratizován a vznikl nový typ tzv. rovnostářské rodiny, při kterém dochází k rovnocennému manželskému vztahu a oslabování autoritářské výchovy dětí.⁵⁰

Velikost rodiny se zmenšovala regulací porodnosti, společného bydlení a hospodaření s příbuznými. Zároveň vznikaly tzv. nukleární rodiny (manželské).⁵¹ Tyto rodiny jsou typické pro mladé rodiny v Ledenicích, které převážně bydlí ve vlastním domě (popř. bytě).

Sociologické teorie mluví o ztrátě některých funkcí rodiny (společenská, hospodářská, právní, ochranná, náboženská a výchovná), neboť tyto funkce budou nahrazeny sociálními institucemi.⁵² Funkce reprodukční rodině zůstává, nicméně funkce

⁴⁶ Srov. MUSIL, J. *Sociologie soudobého města*, s. 196.

⁴⁷ SLEPIČKA, A. *Venkov a/nebo město: lidé/sídla/krajina*, s. 32-33.

⁴⁸ Tamtéž, s. 331.

⁴⁹ MUSIL, J. *Sociologie soudobého města*, s. 224-226.

⁵⁰ Tamtéž, s. 235.

⁵¹ MUSIL, J. *Urbanizace v socialistických zemích*, s. 120.

⁵² MUSIL, J. *Sociologie soudobého města*, s. 228-229.

náboženská postupně zaniká. Výchovná funkce je ve městech oproti venkovu přenesena nejen na školu, ale též na mládežnické organizace, sportovní kluby, zájmová sdružení. Nesmíme též opomenout neformální skupiny vrstevníků, hromadné sdělovací prostředky či kulturní zařízení města (muzea, knihovny,...).⁵³

V Ledenicích zastávají výchovnou funkci rodiny MŠ, ZŠ a ZUŠ Ledenice a dále organizace nabízející plnohodnotné trávení volného času dětí a mládeže převážně v rámci TJ Sokol a TJ Slavoj aj.

Zvýšená mobilita rodiny vede ke ztrátě závislosti na širší rodině (i z hlediska rozhodovacího a emocionálního).⁵⁴

Vlastnictví automobilu již nepředstavuje v Ledenicích nedosažitelný cíl, což vede ke zvýšené mobilitě občanů (dojíždění do zaměstnání, za kulturní vybavením jiných měst aj.).

Práce v zemědělství již nepředstavuje jediný zdroj příjmu. Rodina, jejíž členové dojíždějí za prací mimo své bydliště (zpravidla do města), přijímá městské zvyky. Tyto zvyky se projevují zejména ve změně životního stylu.⁵⁵

Převážná část ekonomicky aktivních obyvatel Ledenic je nucena dojíždět za prací do Č. Budějovic či okolních měst, přičemž dochází ke společenskému jevu tzv. poměšťování těchto obyvatel, což se projevuje i ve způsobu trávení volného času. Většina mladých rodin využívá v současné době díky zvýšené mobilitě (vlastnictví auta) nabídku volnočasových aktivit v okolních městech (např. bazén se slanou vodou v Třeboni, Hopsárium či bowling v Č. Budějovicích aj.).

2.2 Urbanizace městyse Ledenice

Z historického hlediska byla oblast Ledenic osídlena již v 8. a 9. století. Toto osídlení dokazuje mohylové pohřebiště na Vápenickém kopci asi 1,7 km jižně od obce. Následně byla kolem poloviny 13. století zde založena tvrz „Hrad“ (připomenutí hradu Landštejnu z doby husitských válek), která představovala několik zemědělských usedlostí. Samotný vznik osady se traduje r. 1278 jako součást panství rodu Vítkovců.⁵⁶

V tomto období (středověk) volný čas jaký známe dnes neexistoval. Teprve v 16. století jím byl označen čas, se kterým mohl člověk libovolně nakládat.⁵⁷ Životní rytmus venkovanů se řídil pohybem slunce po obloze. Jejich čas věnovaný odpočinku byl velice zanedbatelný. Během roku dodržovaly okolo devadesáti svátků, včetně nedělí, kdy nepracovali. Při církevních svátcích např. o vánocích na venkově zabíjeli prase, hráli všemožné hry (v kostky), chodili na půlnoční mši aj. Venkovský člověk byl

⁵³ MUSIL, J. *Urbanizace v socialistických zemích*, s. 121.

⁵⁴ Tamtéž, s. 123.

⁵⁵ VESELÁ, J. *Sociologie obcí a regionů*, s. 14.

⁵⁶ *Městyse Ledenice* [online]. [cit. 2012-01-16]. Dostupné na WWW:< <http://www ledenice.cz>>.

⁵⁷ *Výukový CD-ROM Teologické fakulty Jihočeské univerzity v Českých Budějovicích* [CD-ROM]. České Budějovice: TF JU, 2008.

území propojen s přírodou. Volný čas byl velice těsně spojen s prací, proto spíše hovoříme o civilizaci práce (dovolená byla téměř neznámá).⁵⁸

V r. 1398 za tehdejšího majitele Viléma II. z Landštejna (člen rozvětvené větve Vítkovců, nejvyšší komorník království – předsedal zemskému soudu) dochází k povýšení Ledenic na městečko. V této době byly Ledenicím uděleny tři významné privilegia: volné odkazování majetku, volné provozování řemesel a právo na vaření piva. Znak Ledenic představovala stříbrná pětilistá růže v červeném poli (rodový erb pánů z Landštejna).⁵⁹ V 15. století se městečko stává majetkem treboňského panství. Po smrti Petra Voka (1611) přechází na krátkou dobu do majetku panství rodu Švamberků. Po porážce stavovského povstání na Bílé hoře dochází ke konfiskaci majetku. V důsledku třicetileté války si Ledenice zachovávají středověký rozsah, který trvá do 18. století. K rozvoji obce dochází až ke konci 18. století a v 1. polovině 19. století. Od r. 1830 je zde zavedena tradice truhlářské výroby, která trvá do současné doby.⁶⁰

Dne 9.10.2007 byla obec na základě vyhovění žádosti obce podložené tradicí a historickými dokumenty Poslaneckou sněmovnou stanovena městys. Statut městys byl obci navrácen na základě zákona č. 128/2000 Sb., o obcích (obecní zřízení) podle § 3 odst. 4) ve znění pozdějších předpisů, a v souladu s § 29 odst. 3) zákona č. 90/1995 Sb., o jednacím řádu Poslanecké sněmovny, ve znění pozdějších předpisů s účinností od 22.června 2007.⁶¹

Označení „městys“ mělo počátek ve 13. století. Nejprve bylo udělována z iniciativy vrchnosti; od 16. století privilegium panovníka. „Městečko“ – od 16. století „městys“ byl specifický typ sídla s centrální funkcí (především centrum týdenních trhů). Jeho funkcí bylo zejména zprostředkování odbytu mezi venkovem a větším městským centrem. Po zániku monarchie v r. 1918 byl titul „městys“ udělován vládou za přísného prověřování centrální funkce obce z technického, kulturního, sociálního, politického a hospodářského hlediska (regulační plán, kanalizace, vodovod, elektrické osvětlení, hřbitov, zdravotnické zařízení, škola, dlážděné chodníky a ulice). S nástupem komunistického režimu se v 50. letech 20. století přestalo označení „městys“ užívat. Zlom nastal až v r. 2006, kdy Poslanecká sněmovna schválila novelu zákona č. 128/2000 Sb., o obcích, která nabyla účinnosti 1. července 2006 a tím umožnila obnovu titulu městyse.⁶²

Správní území městyse Ledenice spadá do správního obvodu obce s rozšířenou působností České Budějovice. Městys Ledenice má obytnou, výrobní a kulturně správní funkci. Mezi základní vybavení obce patří: úřad městyse, kulturní sál, hostinec, základní škola, základní umělecká škola a mateřská škola, zdravotní středisko, obchody, kostel, hřbitov, aj. Převážná třetina ekonomicky aktivních obyvatel dojíždí za zaměstnáním

⁵⁸ VERDON, J. *Volný čas ve středověku*. Přel. J. Žák. Praha: Vyšehrad, 2003, s. 14 – 17. Přel. z: Les loisirs au Moyen Age.

⁵⁹ CUKR, J. Městys – co to je a kde se vzal? *Ledenický zpravodaj*, 2007, č. 11, s. 3.

⁶⁰ *Městys Ledenice* [online]. [cit. 2012-02-21]. Dostupné na WWW:< <http://www ledenice.cz>>.

⁶¹ *Městys Ledenice* [online]. [cit. 2012-01-16]. Dostupné na WWW:< <http://www ledenice.cz>>.

⁶² DRAHOVZAL, P. Znovuzavedení titulu městys a navrácení statusu města historickým městům.

Veřejná správa [online]. 2006, č. 31 [cit. 2012-03-16]. Dostupné na WWW:

< <http://aplikace.mvcr.cz/archiv2008/casopisy/s/2006/31/pril2.html>>.

a vyšší občanskou vybaveností do Českých Budějovic.⁶³ K 1.3.2001 vyjíždělo z městyse Ledenice do zaměstnání celkem 945 osob; do škol celkem 378 osob.⁶⁴

Sídlem vedou silnice II. a III. třídy; směr dopravy je především ve směru z Borovan na České Budějovice, ve směru na Slavošovice a dále na Třeboň. Silniční síť má zejména sloužit pro místní obsluhu území a pro cyklistické, těžařské a turistické cesty.⁶⁵

V posledních letech počet obyvatel městyse mírně stoupá. Dle výsledků sčítání obyvatel domů a bytů od r. 1869 do r. 2001 (přepočteny na územní strukturu platnou v roce 2010) se nacházelo v Ledenicích v r. 1869 celkem 2.223 obyvatel; v r. 1910 celkem 2.562 obyvatel; v roce 1980 celkem 2.038 obyvatel a v r. 2001 celkem 2.146 obyvatel.⁶⁶ Dle údajů poskytnutých z matriky byl počet obyvatel městyse (včetně všech částí) k 31. 12. 2011 celkem 2.359 obyvatel, z toho 1.176 žen a 1.183 mužů.⁶⁷

V Ledenicích je charakter městské a příměstské zástavby. Sídla a většina objektů mají v centru funkci obytnou a objekty navíc v centru i funkci služeb občanské vybavenosti. V ostatních venkovských sídlech se nachází i nevyužité objekty hospodářského zázemí. Přilehlé osady mají i funkci rekreační (chatové osady). Z urbanistického hlediska se nachází v obci Ledenice nepříliš vhodné objekty v areálech zemědělské výroby (jz. a v. okraj Ledenic, jv. okraj Ohrazení, jz. okraj Zaliny, jz. a jv. Okraj Zborov).⁶⁸

Dle výsledků sčítání obyvatel a domů od roku 1869 do roku 2001 se v Ledenicích v roce 1869 nacházelo celkem 331 domů; v roce 1910 celkem 412 domů; v roce 1980 celkem 527 domů a v roce 2001 celkem 695 domů.⁶⁹ Z těchto výsledků je patrné, že v rámci procesu urbanizace bylo postaveno od r. 1869 do roku 2001 celkem 364 domů.

Centrální prostor náměstí je nepravidelného čokovitého tvaru a představuje hlavní hodnotu centra Ledenic. Dominantou prostoru náměstí je kostel sv. Vavřince, který by měl být pohledově chráněn; dále objekt úřadu městyse a objekt školy. Objekty v centru jsou většinou maximálně třípodlažní s podkrovím. Jižně od náměstí se nachází lokalita dvou bytových domů, které jsou čtyřpatrové. Ostatní sídla mají převážně obytnou funkci, včetně hospodářských budov; zástavba je maximálně dvoupodlažní, s převažujícím typem tradiční sedlové, polovalbové či valbové střechy. Z návrhu urbanistické koncepce jsou patrné plochy pro bydlení ve formách nízkopodlažní

⁶³ Územní plán obce Ledenice [online]. [cit. 2012-01-16]. Dostupné na WWW:< <http://www ledenice.cz/index.php?nid=2692&lid=cs&oid=1775048>>.

⁶⁴ Český statistický úřad [online]. [cit. 2012-01-16]. Dostupné na WWW:< http://vdb.czso.cz/vdbvo/tabparam.jsp?voa=tabulka&cislotab=OB035_OK.12&vo=null>.

⁶⁵ Územní plán obce Ledenice [online]. [cit. 2012-01-16]. Dostupné na WWW:< <http://www ledenice.cz/index.php?nid=2692&lid=cs&oid=1775048>>.

⁶⁶ Český statistický úřad [online]. [cit. 2012-01-16]. Dostupné na WWW:< http://vdb.czso.cz/vdbvo/tabparam.jsp?vo=tabulka&cislotab=AGSLD2010PC_OB1.23&voa=tabulka&go_zobraz=1&verze=0&aktualizuj=Aktualizovat>.

⁶⁷ HAVLOVÁ, J. Počet obyvatel k 31.12.2011. *Ledenický zpravodaj*, 2012, č. 2, s.1.

⁶⁸ Územní plán obce Ledenice [online]. [cit. 2012-01-16]. Dostupné na WWW:< <http://www ledenice.cz/index.php?nid=2692&lid=cs&oid=1775048>>.

⁶⁹ Český statistický úřad [online]. [cit. 2012-01-16]. Dostupné na WWW:< http://vdb.czso.cz/vdbvo/tabparam.jsp?vo=tabulka&cislotab=AGSLD2010PC_OB1.23&voa=tabulka&go_zobraz=1&verze=0&aktualizuj=Aktualizovat>.

zástavby (max. 2NP a podkroví); rozšíření stávajícího sportovního areálu; stabilizace sídelní struktury a zároveň zachování vysoké kvality přírodního prostředí.⁷⁰

Území obce je dle zastavitelnosti rozděleno na:

- současně zastavěné území – jedná se o stavební objekty a k nim přilehlé pozemky se stejným funkčním využitím; další pozemky (vč. nezastavěných) uvnitř hranic zároveň zastavěného území;
- zastavitelné území - veškerá území navržená územním plánem k zastavění;
- nezastavitelné území – volná krajina; pouze realizace liniové dopravní stavby, stavby inženýrských sítí a stavby nezbytné pro údržbu krajiny (seníky, včelíny aj.).

Funkční plochy:

- plochy dopravního vybavení – k zabezpečení potřeb všech druhů dopravy včetně ochranných pásem – plochy pro silniční dopravu (komunikace chodníků a zelených pásů pro automobilovou dopravu, zemědělskou a lesní dopravu, veřejná parkoviště, veřejná zeleň aj.). Tyto stavby by měly být umístěovány do zelených pásů, které plní doprovodnou funkci k funkci dopravní.
- bydlení – v rodinných domech (izolovaný, dvojdom, řadový, bytový – 1-2 NP a podkroví i s ohledem na okolní zástavbu).
- chatové osady a zahrádkářské kolonie – pro sezónní rekreační bydlení, není určeno k trvalému bydlení; rekreační dům (max. 1 NP a podkroví s ohledem na okolní zástavbu); hřiště,...
- smíšené území – bydlení a podnikání – k bydlení, včetně podnikání (řemesla, drobné výrobní provozovny), služby občanské vybavenosti aj.
- občanská vybavenost – plochy pro stavby, zařízení a související činnosti a děje občanské vybavenosti městského a lokálního charakteru (veřejná správa, kultura, věda, školství, zdravotnictví, sociální péče aj.).
- rekreace a sport – tělovýchovná zařízení (krytá i otevřená sportoviště).
- výroba a podnikání – pro výrobu, podnikání a skladování – provoz nesmí narušovat stávající a navrhované obytné plochy.
- zemědělská výroba – zemědělská a živočišná výroba, skladování, výrobní, opravárenská činnost, intenzivní zemědělská výroba rostlinná – skleníky, školky.
- technická vybavenost – k zabezpečení provozu a funkčnosti plochy, vodohospodářských, energetických a jiných systémů.
- zeleň soukromá – zahrádky, sady.
- zeleň veřejná a vyhrazená – parky, parkově veřejná prostranství, ostatní veřejná zeleň včetně ochranné a izolační, aleje, stromořadí v zastavěném území, hřbitov včetně staveb doplňujících účel využití území.
- lesy – PUPFL – hospodaření na lesním půdním fondu aj.
- významná, vzrostlá a izolační zeleň; vodní plochy; rozlivová území; zemědělský půdní fond (orná půda, ostatní plochy, trvalý travní porost); protierozní ochrana sídla; plochy těžby nerostných surovin; prvky územního systému ekologické stability.⁷¹

⁷⁰ Český statistický úřad [online]. [cit. 2012-01-16]. Dostupné na WWW:<
http://vdb.czso.cz/vdbvo/tabparam.jsp?vo=tabulka&cislotab=AGSLD2010PC_OB1.23&voa=tabulka&go_zobraz=1&verze=0&aktualizuj=Aktualizovat>.

⁷¹ Územní plán obce Lednice [online]. [cit. 2012-01-16]. Dostupné na
WWW:< <http://www.lednice.cz/index.php?nid=2692&lid=cs&oid=1775048>>.

Z urbanistického hlediska lze předpokládat zvýšený zájem obyvatel měst trvale bydlet v klidnějším obytném prostředí z důvodu kvalitní infrastruktury, základní občanské vybavenosti a dobré dopravní obslužnosti.

Z výše uvedeného je patrné, že městy Ledenice prošel v posledních desetiletích urbanizačním procesem – řekla bych spíše nepřímé povahy, neboť migrace obyvatel zde není relativně vysoká, až v posledních letech počet obyvatel mírně stoupá. Nicméně proces urbanizace je zejména patrný v charakteru městské a příměstské zástavby, přijímáním městského způsobu života (kulturních hodnot).

Z urbanistického hlediska nesmíme opomenout rekonstrukci dolního (1994) a horního (2001) náměstí v Ledenicích. V r. 1986 byla dokončena stavba pavilonu prvního stupně základní školy; od r. 1992 do r. 1994 probíhala oprava původní budovy základní školy.

V souvislosti se zvýšením nabídky služeb vznikly v r. 1991 první soukromé obchody. Od 1. 1. 1998 byla zprovozněna skládka Růžov (jednáno od r. 1994). V r. 1989 vznikly plány na čističku odpadních vod; v r. 2001 byla zahájena stavba čističky odpadních vod, která byla dokončena v r. 2003.

V dané lokalitě došlo ke zlepšení nabídky služeb – v r. 2004 byla ukončena výstavba domu pro seniory (dům s pečovatelskou službou), který se skládá ze sekce A, B, C. Sekce A nabízí v přízemí zubní ordinaci, v mezipatře společenskou místnost s kuchyňkou a ve druhém patře knihovnu s internetovou stanicí. V sekci B a C se nachází celkem 36 bytů (z toho 5 dvoupokojových a 2 bezbariérové jednopokojové byty). Od 1. 1. 2009 zde funguje pečovatelská služba LEDAX o.p.s., která nabízí za poplatky služby pro seniory. V srpnu 2009 byla zahájena rozsáhlá přestavba budovy mateřské školy, která byla původně vybudována z konce 70 let. Tato přestavba trvala do srpna r. 2010, kdy byla budova mateřské školy otevřena. Cílem této rekonstrukce bylo zvýšení dosavadní kapacity 50 dětí na kapacitu 80 dětí.

Ke zlepšení dopravní obslužnosti v Ledenicích určitě přispěla výstavba kruhové křižovatky (ukončena v dubnu 2004), která koriguje dopravní tok Č. Budějovice – Ledenice - Borovany a Č. Budějovice – Ledenice – Třeboň a naopak. Ke zvýšení její bezpečnosti přispěly též bezbariérové přechody. V červenci r. 2011 byla zahájena I. etapa výstavby nového mostu Dr. Stejskala. Cílem výstavby byla demolice dosavadního starého mostu, vybudování nového klenbového mostu z tenkostěnných prefabrikovaných železobetonových dílců s oboustrannými 1,5 m širokými chodníky. I. etapa byla rozložena od července 2011 do listopadu 2011, II. etapa od března 2012 do července 2012. Tento most představuje dopravní spojení Ledenice – Třeboň.

V souvislosti s protipovodňovými opatřeními byla zahájena v říjnu 2004 I. etapa výstavby obtokového kanálu. Tato výstavba byla rozdělena do více etap a rozložena do následujících let.

Bezpečnostní situace městyse je zabezpečována Policií ČR, obvodním oddělením Lišov. V úseku městyse řešila v r. 2011 celkem 17 trestných činů (13 objasněno)

a 42 přestupků (33 objasněno). Oproti roku 2010 došlo ke snížení celkového počtu přestupků o 40.⁷²

Dle mého mínění v lokalitě Ledenice došlo urbanizačním procesem i k odlišnostem v trávení volného času, vezmeme-li v potaz současnou nabídku volnočasových aktivit pro děti a mládež, která se v posledních desetiletích zvýšila. S touto nabídkou samozřejmě souvisí i otevření nového sportovního areálu v r. 1986 (fotbalové hřiště, antukové hřiště, šatny) a po téměř třiceti letech byla v r. 2006 zahájena nová výstavba softbalového a fotbalového hřiště, která byla dokončena v r. 2008.

Pohybové volnočasové aktivity v obci probíhají převážně pod hlavičkou TJ Slavoj (oddíl kopaná, florbal, tenis, volejbal aj.) a TJ Sokol (softbal, badminton, roztleskávačky, šachy aj.).

Dne 14.3.1897 byla v Ledenicích založena Tělovýchovná jednota Sokol. Kromě tělesné zdatnosti se zde učily i národní tance – Beseda. Během první světové války byla činnost TJ Sokol omezena. V r. 1920 byla uskutečněna první stavba tělocvičny ve staré budově radnice (náklady 20.000 Kč). Okolo roku 1922 zažila TJ Sokol největší rozmach – pořádala též společenské akce: ples, šibřinky, věneček, mikulášský a silvestrovský večer, divadelní představení, sportovní besídky, okrskové slety aj. Během druhé světové války byla činnost přerušena a po ní opět obnovena. V letech 1947 - 1948 byla provedena výstavba nové sokolovny. Členská základna činila okolo cca 250 členů v oddílech: kopaná, odbíjená, hokej, stolní tenis, šachy a základní tělesná výchova. V r. 1953 dochází ke sloučení TJ Sokol se Sportovním klubem Ledenice (založen r. 1933) do organizace TJ Slavoj. Toto sloučení trvá do r. 1990. Po obnovení činnosti TJ Sokol (1991) dochází následně v r. 1998 k uzavření smlouvy mezi TJ Sokol a obcí Ledenice o darování poloviny sokolovny z důvodu její nákladné finanční rekonstrukce (obec vložila 3 mil.). Od r. 2002 sokolovnu využívají členové TJ Sokol i TJ Slavoj, dále je pronajímána na konání plesů a zábav.⁷³

Mezi další organizace zajišťující volný čas dětí a mládeže můžeme zařadit: Sbor dobrovolných hasičů Ledenice (SDH Ledenice); Sbor dobrovolných hasičů Zborov, Ohrazení, Ohrazeníčko (SDH ZOO); Rodinné centrum Ledňáček (RC Ledňáček); Komunitní škola Ledenice; Mateřská škola, Základní škola a Základní umělecká škola Ledenice (MŠ, ZŠ a ZUŠ Ledenice); Loutkářský soubor Krajánek (LS Krajánek); Klub lodních modelářů Ledenice (KlOM Ledenice) a Český rybářský svaz – místní organizace Ledenice (ČRS – MO Ledenice).

Z hlediska urbanizace jsem stěžejní volnočasové aktivity realizované v obci Ledenice popř. v okolních osadách rozdělila dle jejich vzniku do dvou časových období: **před r. 1992** a **po r. 1992** (viz. tabulka).

⁷² CHALUŠ, M. Informace o bezpečnostní situaci a stavu veřejného pořádku v obvodě městyse. *Ledenický zpravodaj*, 2012, č. 3, s. 4.

⁷³ KRÍŽOVÁ, J.; VLÁŠEK, J. Ledenické spolky – historie a současnost. *Zpravodaj obce* [online]. 2004, č. 4. [2012-01-27]. Dostupné na WWW:< <http://infocentrum.domovina.cz/>

Volnočasové aktivity před r. 1992	Volnočasové aktivity po r. 1992
<p>Oddíl kopané - pod hlavičkou TJ Slavoj (1933). Oddíl kopané se věnuje dětem v rámci – mladší přípravka, starší přípravka a mladší žáci.</p>	<p>Přírodovědný oddíl Žraloci - r. 1992 založen RnDr. H. Korčákovou CSc. Smyslem činnosti je seznámení dětí s přírodou (výlety, hry), naučit plnohodnotnému trávení volného času.</p>
<p>SDH Ledenice - založen v r. 1877. V r. 1997 byla obnovena práce s mládeží. Oddíl sčítá přes 30 členů ve věkovém rozpětí 6 – 15 let a je rozdělen do dvou věkových kategorií – do 11 a do 15 let. Každá kategorie se dále dělí na družstva po 10 členech.⁷⁴ SDH organizuje různé soutěže pro děti a mládež např. Plamen, Střelecká soutěž, Jízda zručnosti aj.</p>	<p>Softbalový klub Žraloci - v roce 1999 vznikl z původního přírodovědného oddílu za účasti RnDr. H. Korčákové CSc. V r. 2011 má softbalový klub 5 týmů – muži, ženy, Kadeti A, Kadeti B a Teeball A. Tyto týmy v r. 2011 odehrály celkem 256 zápasů (krajské soutěže, celostátní, mistrovství ČR aj.). V rámci softbalového klubu jsou organizovány různé výlety pro děti aj.⁷⁵</p>
<p>Školní družina - součástí ZŠ Ledenice. Celková kapacita je 55 dětí, děti jsou rozděleny do dvou oddělení. V družině jsou zaměstnány dvě vychovatelky. Doba provozu je ráno od 6:00 do 7:35 hodin, odpoledne od 11:35 do 16:30 hodin. Družina se nachází ve vlastní budově, k její činnosti je využíváno hřiště a park v její blízkosti.⁷⁶ Školní družina pořádá pro děti různé soutěže – např. šachový turnaj, kulečnickový turnaj aj.</p>	<p>ZUŠ Ledenice - založena 1.9.1995. Od 1. 1. 1996 se stala součástí ZŠ Ledenice. Škola má vlastní prostory ke své činnosti – 4 učebny. Kapacita školy je 115 žáků. ZUŠ je naplněna 80 žáky při 7 učitelích. Je zde vyučován pouze hudební obor - vyučované nástroje: flétna, akordeon, klarinet, trubka, kytara, zpěv.⁷⁷</p>
<p>LK Krajánek - původně založen v r. 1975 p. Františkem Jelínkem. Soubor začínal hrát v Sokolovně Ledenice, později získal scénu v budově Obecního úřadu Ledenice. LS Krajánek je zejména činností herců dětí a mládeže.⁷⁸</p>	<p>SDH ZOO - hasičský oddíl dětí ze Zborova, Ohrazeníčka a Ohrazení byl založen v r. 2000. Oddíl se účastní mistrovství ČR a jiných soutěží.⁷⁹</p>

⁷⁴ SDH Ledenice [online]. [2012-01-27]. Dostupné na WWW:< <http://www.hasiciledenice.cz>>.

⁷⁵ Softbalový klub Žraloci Ledenice [online]. [cit. 2012-01-25]. Dostupné na WWW: < <http://www.zraloci.eu>>.

⁷⁶ Základní škola, základní umělecká škola a mateřská škola Ledenice [online]. [2012-01-30]. Dostupné na WWW: < <http://www.skolaledenice.cz/index.php?nid=7206&lid=cs&oid=1246864>>.

⁷⁷ Základní škola, základní umělecká škola a mateřská škola Ledenice [online]. [2012-01-30]. Dostupné na WWW: < <http://www.skolaledenice.cz/index.php?nid=7206&lid=cs&oid=1246862>>.

⁷⁸ Loukařský soubor Krajánek [online]. [2012-01-27]. Dostupné na WWW: < <http://www.elsatnet.cz/krajaneck>>.

⁷⁹ HRONEK, P.; TŮMA, J.; VLÁŠEK, J. Deset let, které stály zato. *Ledenický zpravodaj*, 2011, č. 2, s. 6.

<p>ČRS – MO Ledenice - ledeničtí rybáři pořádají soutěže pro děti např. Dětský den 2010 – Rybářské závody pro děti.⁸⁰</p>	<p>Dětský šachový klub – pod vedením Josefa Jindry v r. 2010/2011 se zúčastnilo krajského přeboru 5 mladých šachistů.⁸¹</p>
<p>Klub lodních modelářů (KloM Ledenice) – vznikl v září r. 1969. Činnost byla zpočátku zaměřena všestranně na práce na modelech raket, letadel i lodí, na které se klub nyní zaměřuje. V současné době má klub 24. členů – 17 juniorů a 7 seniorů. Děti se zúčastňují soutěží – Mistrovství ČR žáků aj.⁸²</p>	<p>Rodinné centrum Ledňáček – původně založeno jako občanské sdružení Mateřské centrum Ledňáček v dubnu r. 2006. V r. 2009 přejmenováno na Rodinné centrum Ledňáček. V rámci RC jsou organizovány kroužky pro dospělé a děti: pohybové hrátky, keramický kroužek pro děti a večerní keramika. RC organizuje různé akce jako jsou např. pálení čarodějnic aj.⁸³</p>
<p style="text-align: center;">/</p>	<p>Sharks cheerleaders (roztleskávačky) – původně tým děvčat ve věku 6 - 16 let pod vedením Veroniky Pokorné vznikl v r. 2008, aby podpořil výkony ledenických softballistů. Dne 11. listopadu 2009 získaly juniorky 3. místo na republikové soutěži Spirit Cup cheerleaders (odlehčená forma MČR).⁸⁴</p>
<p style="text-align: center;">/</p>	<p>Volejbalový oddíl – oddíl vznikl v r. 2009 pod vedením Terezy Fenclové a Marcely Strakové. Je rozdělen na mladší žáky (4. - 5. třída ZŠ Ledenice) a starší žáky (5. - 8. tř. ZŠ Ledenice).⁸⁵</p>
<p style="text-align: center;">/</p>	<p>Komunitní škola - představuje ji projekt <i>Venkovská komunitní škola – rozvoj celoživotního vzdělávání v regionech ČR</i>, jehož nositelem je MAS Sdružení Růže. Kurzy (od r. 2010) jsou určeny všem lidem bez věkového omezení. Jedná se o vzdělávací kurzy pro mládež např. taneční; pro dospělé – počítačové, jazykové aj.⁸⁶</p>

⁸⁰ DĚDIČ, R. Dětský den 2010 – rybářské závody pro děti. *Ledenický zpravodaj*, 2010, č. 9, s. 6.

⁸¹ Mladí šachisté z Ledenic začínají bodovat. *Ledenický zpravodaj*, 2011, č. 2, s. 8.

⁸² *KloM Ledenice* [online]. [2012-01-30]. Dostupné na WWW: <<http://www.klomledenice.ic.cz/news.php>>.

⁸³ *Rodinné centrum ledňáček* [online]. [2012-01-27]. Dostupné na WWW: <<http://www.rclednacek.cz>>.

⁸⁴ POKORNÁ, V. Cheerleading sport nebo jen „pleskačky a hopsání“? *Ledenický zpravodaj*, 2009, č. 12, s. 6.

Spolu s postupujícím rozvojem městyse Ledenic se zvětšila nabídka volnočasových aktivit od r. 1992 počínaje Přírodovědným oddílem Žraloci (1992), následně ZUŠ Ledenice (1995), Softbalovým klubem Žraloci (1999), SDH ZOO (2000), oddílem roztleskávaček Sharks cheerleaders (2008), volejbalovým oddílem (2009) a Komunitní školou Ledenice (2010).

Z kulturního hlediska nesmíme opomenout kino, které v obci od první poloviny 20. století fungovalo prostřednictvím pojízdného biografu, který zde hostoval. V letech 1924 – 1929 měla obec stálý biograf v tělocvičně místního Sokola, posléze ve třicátých až čtyřicátých letech v hostinci u Kadlečků (dnes depozitář Jihočeského muzea) a v r. 1948 byl biograf adaptován na stálé kino ve starém sálu tělocvičny (v r. 1951 - 156 představení). V letech 1982 – 1984 byla provedena rekonstrukce stávajícího kina (v sále 117 míst). Od osmdesátých let návštěvnost kina výrazně klesala, od r. 1993 bylo kino celoročně dotováno (zvyšování provozních nákladů, snižování návštěvnosti). Důsledkem toho bylo, že kino bylo v následujících letech (1998 - 1999) definitivně uzavřeno, zařízení rozprodáno a prostory změněny na divadelní sál.⁸⁷

3 ŽIVOTNÍ STYL

„Nejobvyklejší vymezení, na němž se snad všichni sociologové shodnou, říká, že ... životní styl je způsob, jakým lidé žijí...“⁸⁸ Podrobněji lze vymezit životní styl jako „systém důležitých činností a vztahů a s nimi provázaných praktik charakteristických pro určitý subjekt v jeho každodennosti.“⁸⁹

„Pojem životní styl je složitý, komplikovaný, zahrnuje množství jevů. Je ovlivňován velmi rozmanitými faktory, např. věkem jedince, jeho vzděláním, schopnostmi, zájmy, rodinným stavem, místem bydlení, zdravotním stavem, ekonomickou situací...“⁹⁰ Projevuje se „ve způsobu využívání materiálních i sociálních podmínek, v hodnotové orientaci jedince, ve způsobu jednání, v aktivitě člověka.“⁹¹

Předmětem zkoumání životního stylu jsou „**životní projevy**“, „**životní zvyklosti**“, „**formy života**“ a „**životní praktiky**“. **Subjekty** čili **nositelé životního stylu** jsou:

1. **individuum** – konkrétní zkoumání na základě psychologických a sociálně psychologických přístupů.
2. **skupina** – pro skupinu jsou příznačné společné rysy dle pohlaví, gender, věku, vzdělání, profese, zdravotního stavu, rodinného stavu, postavení v sociální struktuře společnosti.⁹²

Skupiny obyvatel městyse Ledenice (děti 10 – 15 let a střední generace lidí 30 – 68 let) pro mě představovaly výzkumný vzorek při zkoumání změn

⁸⁵ FENCLOVÁ, T.; STRAKOVÁ, M. Mladý volejbal v Ledenicích dělá pokroky. *Ledenický zpravodaj*, 2011, č. 5, s. 11.

⁸⁶ *Městys Ledenice* [online]. [2012-01-27]. Dostupné na WWW: <<http://www ledenice.cz/index.php?nid=2692&lid=cs&oid=2142419>>.

⁸⁷ CUKR, J. Re: *Informace o kinu v Ledenicích* [elektronická pošta]. Message to: Jiří Cukr, 5. února 2012 [cit. 2012-02-25]. Osobní komunikace, citováno se svolením autora.

⁸⁸ DUFFKOVÁ, J. et al. *Sociologie životního stylu*. Plzeň: Aleš Čeněk, s.r.o., 2008, s. 53.

⁸⁹ Tamtéž, s. 55.

⁹⁰ HÁJEK, B. et al. *Pedagogika volného času*, s. 23.

⁹¹ Tamtéž, s. 23.

⁹² DUFFKOVÁ, J. et al. *Sociologie životního stylu*, s. 55-59.

zapříčiněných urbanizací ve způsobu trávení volného času (jedna z oblastí životního stylu) dětí a mládeže.

3. **společnost** – objevují se tendence v životním stylu, které se vztahují na určitou část příslušníků společnosti nicméně nelze zcela hovořit o životním stylu celé společnosti.

Model životního stylu (model chování - očekávání, normy) je spojen se **sociálními rolemi**, neboť subjekt životního stylu je zkoumán v souvislosti s životem ve svých sociálních rolích.⁹³

Životní styl probíhá v různých **časových dimenzích** (dimenze individuálního času, dimenze determinující pracovní, vázaný a volný čas, dimenze historického času) a probíhá v **životním prostředí** (fyzické, sociální). Životní styly ve městě a životní styly na venkově jsou sledovány v rámci fyzického prostředí. Tyto styly dříve stály v protikladu (vesnice = pozitiva x město = negativa), dnes spíše mluvíme o „urbanizovaném životním stylu realizujícím se v urbanizovaném prostředí“.⁹⁴

Dle mého mínění „urbanizovaný“ životní styl je typický pro obyvatele městyse Ledenice, neboť vykazuje jak známky vesnického (u starších obyvatel) tak městského (mladé rodiny) životního stylu.

3.1 Životní způsob x životní styl x životní sloh

Životní styl a životní způsob jsou dva různé termíny, které jsou často sociology zaměňovány a to z důvodu, že není odlišován termín životní styl a problematika životního stylu. Tato problematika se na jedné straně zabývá kategoriemi, které úzce souvisejí s životním stylem, avšak na druhé straně tyto kategorie nejsou jeho součástí.⁹⁵

Dufková nastiňuje v následujícím schéma hlavní varianty pojetí těchto dvou termínů: **životní způsob**, **životní styl** a třetího termínu: **životní sloh**, který s předchozími termíny úzce souvisí. Toto schéma nazývá: „**Schéma základních variant používání terminologické triády**“ – **životní způsob x životní styl x životní sloh**

1. v podstatě **synonyma** (životní způsob = životní styl = životní sloh);

2. **obsahové rozdíly**: A) **životní sloh** (specifický význam);

B) **životní způsob, životní styl;**

a) **životní způsob** – sociálně-ekonomický rozměr

x

životní styl – kulturologická dimenze;

b) **životní způsob** – obecný abstraktní význam:

b1) životní styl – konkrétní význam: individuum

(= životní způsob vyznačující se vnitřní jednotou, koherencí);

b2) životní styl – konkrétní význam: sociální

skupina (společné charakteristické rysy životního způsobu určité skupiny).⁹⁶

⁹³ DUFFKOVÁ, J. et al. *Sociologie životního stylu*, s. 55-59.

⁹⁴ Tamtéž, s. 59.

⁹⁵ Tamtéž, s. 65.

⁹⁶ Tamtéž, s. 66.

Z výše uvedeného schématu vyplývá:

1. skupina autorů považuje termíny: životní způsob, životní styl a životní sloh za synonyma tj. ve stejném významu;
2. jednotlivé pojmy jsou rozlišovány a používány v jiném významu, různí autoři přistupují k termínům životní způsob a životní styl odlišně.⁹⁷

Specifický termín *životní sloh* je v české sociologii reprezentován pojetím architekta a teoretika Karla Honzíka. Tato koncepce vychází z pojetí životního slohu jako soustavy „vzájemně vztažných forem, jimiž se projevuje život lidské společnosti v určité historické situaci.“⁹⁸ Dle Honzíka zahrnují „vzájemně vztažené formy“ veškeré životní formy: věcné prostředí tj. věcné formy, kterými jsme obklopani; formy životních vztahů tj. formy vztahu mezi lidmi, práce, jednání a vědomí i formy sociálního styku aj.⁹⁹ Dle jeho koncepce lidé v určitém období jednají „v duchu své doby“. Dílčí formy a životní obyčeje jsou sjednoceny v jednotném slohu.¹⁰⁰

Následně je patrné dvojí pojetí *životního způsobu* a *životního stylu*:

A) Životní způsob má sociálně-ekonomický ráz, jedná se o základní otázky existence, životní úroveň, práci či spotřebu.¹⁰¹ Toto pojetí lze aplikovat na městys Ledenice jako představitele životního způsobu, který se u obyvatel projevuje denní dojížděnkou do zaměstnání (do Č. Budějovic či okolních měst), využíváním místní nabídky služeb jako jsou např. zubní lékař, obvodní lékař, výdejna léků, knihovna, prodejna potravin (Jednota,..), MŠ, ZUŠ a ZŠ Ledenice aj.

Životní styl je chápán v kulturologické dimenzi - především v oblasti volného času, hodnot, tradic či mezilidských vztahů.¹⁰² Dle provedeného výzkumu v Ledenicích uvedlo 50 % (23) dotazovaných dětí (10 – 15 let) denní trávení volného času u počítače (internet, hry); z toho 52,2 % těchto dětí se shodlo na trávení volného času v prostředí domova či jeho blízkosti (zahrada u domu).

B) Životní způsob představuje obecný pojem, který je vysoce tříděn k označení, výčtu či přehledu variant celku.

Životní styl je podřadný pojem s konkrétním významem:

B1) Životní styl na úrovni jednotlivce, který se projevuje vzájemnou souvislostí jednotlivých částí životního stylu.

B2) Životní styl na úrovni skupiny, který se vyznačuje společnými znaky členů skupiny.¹⁰³

Životní styl je ovlivňován *vnějším faktorem* (životní podmínky) a *vnitřním faktorem* (člověk - subjekt životního způsobu).¹⁰⁴

Životní podmínky představují východiska životního stylu jedince, který na ně reaguje zaujímáním určitého postoje a tím si upřesňuje vlastní, osobní životní styl. Tyto podmínky členíme na:

- **Geografické a ekologické podmínky** - např. poloha prostoru, meteorologické a klimatické poměry, úrodnost půdy, surovinové bohatství, přírodní zdroje,

⁹⁷ DUFFKOVÁ, J. et al. *Sociologie životního stylu*, s. 67.

⁹⁸ HONZÍK, K. *Co je životní sloh*. Praha: ČS, 1958, s. 7.

⁹⁹ Tamtéž, s.10-11, 25.

¹⁰⁰ Tamtéž, s. 23.

¹⁰¹ DUFFKOVÁ, J. et al. *Sociologie životního stylu*, s. 69.

¹⁰² Tamtéž, s. 69.

¹⁰³ Tamtéž, s. 69.

¹⁰⁴ Tamtéž, s. 69.

stupeň devastace krajiny.¹⁰⁵ Severovýchodní část obce Ledenice spadá pod území CHOPAV (Chráněná oblast přirozené akumulace vod), jehož hlavní prioritou je ochrana přírody (ochrana životního prostředí). Jihovýchodní okraj osady Růžov se vyznačuje těžbou kaolínu (rekultivace ploch popř. využití pro skládku).

- **Biologické podmínky** – v životním způsobu se jedná o: pohlaví, věk a zdraví lidského jedince. Jedná se o otázky tzv. *zdravého životního stylu* (výživa, pohyb, duševní zdraví, sociální život člověka).¹⁰⁶ V Ledenicích žilo k 31. 12. 2011 celkem 1.183 mužů a 1.176 žen.¹⁰⁷ Zdraví v obci zabezpečuje dostupná lékařská péče (obvodní lékař, dětská lékařka, zubní lékař); přírodní prostředí vhodné na pěší turistiku (nově opravena cesta k hospodářskému dvoru Mysletín) a z hlediska fyzického a psychického zdraví současná nabídka volnočasových aktivit pro děti, mládež a pro dospělé převážně v rámci TJ Sokol a TJ Slavoj (fotbal, taji, jóga, powerjoga, tenis, softbal, zumba aj.).

Výše uvedené skupiny (geografické, ekologické a biologické podmínky) jsou pevně spjaty s přírodou, neboť člověk představuje živočišný organismus v rámci přírodních podmínek a zákonitostí.

- **Demografické podmínky** – představují rozhraní přírodních a sociálních faktorů, neboť jádrem lidské populace je biologický systém doplňovaný a modifikovaný reprodukcí lidské společnosti. V souvislosti s životním stylem se jedná o sňatky, rozvody, nesezdaná soužití, singles, *migraci* a *hustotu osídlení*.¹⁰⁸ Dle údajů z matriky bylo v r. 2011 v Ledenicích uzavřeno celkem 10 sňatků; přistěhovalo 61 lidí (28 mužů, 33 žen) a vystěhovalo 45 lidí (22 mužů, 23 žen).¹⁰⁹

Následující čtyři skupiny (sociálně-politické atd.) jsou spojeny se sociální existencí člověka, neboť ten představuje společenskou bytost.

- **Sociálně-politické a politické podmínky** – zejména problematika sociální struktury a sociální stratifikace. V oblasti životního stylu a vzájemných vztahů sociální struktury rozlišujeme dva přístupy:
 - *Životní styl jako projev sociálního rozvrstvení.*
 - *Životní styl jako nástroj sociální stratifikace* (M. Weber, R. Dahrendorf, P. Bourdieu).¹¹⁰

Z výsledků voleb do Zastupitelstva městyse Ledenice pro volební období 2010 – 2014 bylo patrné, že občané volily členy do zastupitelstva z 55,3 % stran bez politické příslušnosti (Sdružení za rozvoj osad městyse, Ledenické spolky) a ze 40,6 % Občanskou demokratickou stranu.¹¹¹ Nově zvolené zastupitelstvo si stanovilo kromě jiných i volební cíle v oblasti školství (finanční výpomoc spojená s modernizací a vybavení učeben MŠ, ZŠ a ZUŠ Ledenice, podpora aktivit Komunitní školy v Ledenicích) a v oblasti volného času (podpora činnosti místních, neziskových a zájmových spolků a organizací a zapojení mládeže do jejich činnosti v oblasti kultury, sportu a tělovýchovy).¹¹²

¹⁰⁵ DUFFKOVÁ, J. et al. *Sociologie životního stylu*, s. 70-77.

¹⁰⁶ Tamtéž, s. 70-77.

¹⁰⁷ HAVLOVÁ, J. Počet obyvatel k 31.12.2011. *Ledenický zpravodaj*, 2012, č. 2, s.1.

¹⁰⁸ DUFFKOVÁ, J. et al. *Sociologie životního stylu*, s. 70-77.

¹⁰⁹ HAVLOVÁ, J. Počet obyvatel k 31.12.2011. *Ledenický zpravodaj*, 2012, č. 2, s.1.

¹¹⁰ DUFFKOVÁ, J. et al. *Sociologie životního stylu*, s. 70-77.

¹¹¹ Výsledky voleb do Zastupitelstva městyse Ledenice pro volební období 2010 – 2014. *Ledenický zpravodaj*, 2010, č. 11, s.1-2.

¹¹² Prohlášení o hlavních cílech Zastupitelstva městyse Ledenice pro volební období r. 2010 – 2014. *Ledenický zpravodaj*, 2011, č. 1, s. 4.

- **Sociálně-ekonomické a ekonomické podmínky** – význam kategorie životní úrovně.¹¹³ V Ledenicích je cca 48 % ekonomicky aktivních obyvatel. Část obyvatel jezdí za prací zejména do Č. Budějovic.¹¹⁴
- **Kulturní a obecně ideové podmínky** – v souvislosti s životním stylem se jedná o hodnoty a hodnotové orientace.¹¹⁵ Mezi kulturní dědictví Ledenic patří kostel sv. Vavřince (vznikl před r. 1300) a dílo neznámého mistra Oplakávání Krista (počátek 16. století). Obec je rodištěm významných osobností: dramaturg a šéf Jihočeského divadla Josef Stejskal (1897 – 1942) a páter František Kroiher (1871 – 1948), který se stal za 1. republiky politikem a senátorem za lidovou stranu a velice se zasloužil o rozvoj obce (zakladatel místní kmpeličky).¹¹⁶ Migrace obyvatel v Ledenicích přináší přistěhovalým osobám potíže s pocitem spolupatříčnosti, což vede k odlišnému způsobu trávení volného času. Pro dlouhodobě trvale žijící obyvatele Ledenic představuje stěžejní kulturní hodnotu navrácení titulu městyse (2007), který zvýšil prestiž Ledenic v postavení k okolním obcím a městům.
- **Technologické podmínky** – procesy mechanizace, automatizace, robotizace, komputerizace,.. Životní styl tyto podmínky začaly ovlivňovat až se vznikem a rozšířením nových informačních a komunikačních technologií (osobní počítače, internet).¹¹⁷ Z technologického hlediska se v Ledenicích jedná např. o výstavbu čističky odpadních vod (2003); zahájení provozu skládky Růžov (1998); postupné pokrytí Ledenic internetovou sítí (v r. 2000 zavedení internetu do učebny výpočetní techniky základní školy). V rámci vzdělávacích kurzů Komunitní školy se v Ledenicích realizují vzdělávací kurzy na počítači. Práce na počítači jako zdroji informací či zábavy představuje jednu z možností trávení volného času dětí, mládeže a dospělých.

*„Jednou z nejvýznamnějších oblastí zkoumání životního způsobu je tradičně **volný čas**, resp. trávení volného času, a to jak z hlediska kvantitativního (objem volného času), tak kvalitativního (struktura volného času – konkrétní volnočasové aktivity a praktiky a jejich zastoupení v celku volného času).“¹¹⁸*

4 VOLNÝ ČAS

Duffková ve svém schématu rozděluje relativně uzavřené časové úseky (den, týden, měsíc, rok) na tři velké časové bloky:

- **čas pracovní** tj. čas, který trávíme pracovní výtěžnou činností;
- **čas mimopracovní** tj. čas nespécifického obsahu, jehož význam spočívá v doplnění uzavřeného časového úseku v souvislosti s časem pracovním.

Tento čas se dále rozděluje na:

- **čas vázaný** tj. čas obsahově vymezený (činnosti k zachování biofyziologického systému člověka např. spánek, jídlo, osobní

¹¹³ DUFFKOVÁ, J. et al. *Sociologie životního stylu*, s. 70-77.

¹¹⁴ *Územní plán obce Ledenice* [online]. [cit. 2012-01-16]. Dostupné na WWW:<[http://www.ledenice.cz/index.php?nid=2692&lid=cs&oid=1775048](http://www ledenice.cz/index.php?nid=2692&lid=cs&oid=1775048)>.

¹¹⁵ DUFFKOVÁ, J. et al. *Sociologie životního stylu*, s. 70-77.

¹¹⁶ *Městyse Ledenice* [online]. [cit. 2012-03-01]. Dostupné na WWW:< <http://www.ledenice.cz>>.

¹¹⁷ DUFFKOVÁ, J. et al. *Sociologie životního stylu*, s. 70-77.

¹¹⁸ Tamtéž, s. 141.

hygiena a činnosti k zachování psychického a sociálního režimu člověka spojené zejména s chodem rodiny a domácnosti).¹¹⁹

Pácl tento čas dělí dále na:

- a) *dojížd'ka do zaměstnání,*
- b) *péče o domácnost,*
- c) *komplex osobní péče.*¹²⁰

Pro ekonomicky aktivní obyvatele Ledenic (cca 48 %) je příznačný čas vázaný z důvodu dojíždění za prací (zejména do Č. Budějovic). Objem jejich volného času je v důsledku dojíždění zkrácen (jeden spoj cca 20 minut).

Urbanizace v Ledenicích neměla zásadní vliv na rozšíření nabídky služeb na úkor vedení domácnosti. Některé domácnosti (zejména mladší generace) si usnadňují práci v domácnosti prostřednictvím nových elektrospotřebičů (myčky). Od 1. 1. 2009 v obci funguje firma Ledax o.p.s., která nabízí kromě jiného služby v domácnosti pro seniory, kteří obývají dům pro seniory (2004).

➤ **čas volný:** a) *kvantitativní hledisko*, tj. čas, který zbývá po uskutečnění pracovních a mimopracovních povinností (reziduální definice);

b) *kvalitativní hledisko*, tj. souhrn činností vykonávaných člověkem ze svobodného vůle pro sebe samého, bez ohledu na společenské závazky (normativní definice).¹²¹

Volný čas je charakterizován vlastnostmi – „*individuálnost, subjektivní svobodná volba činností, bezprostřední neutilitárnost vykonávaných činností, osobní radost a potěšení z těchto činností*“.¹²²

Pro 28,3 % (13) dotazovaných dětí v Ledenicích je příznačné kvantitativní hledisko volného času, neboť tyto děti uváděly nedostatek volného času zapříčiněný plněním mimoškolních povinností (školní příprava, zájmová činnost, péče o sourozence).

„*Klíčový pojem volný čas je chápán jako čas, kdy člověk nevykonává činnost pod tlakem závazků, které vyplývají z jeho společenského začlenění, zvláště dělby práce a z nutnosti zachovat svůj biofyziologický či rodinný systém (Velký sociologický slovník. Karolinum, Praha, 1996, heslo Čas volný).*“¹²³

Jedná se o přirozené aktivity, jejichž smyslem není prospěch. Člověk je koná ze svobodné vůle a je oceněn milými zážitky a očekáváními. Jedním ze stěžejních rysů těchto činností je dobrovolnost.¹²⁴

¹¹⁹ Srov. DUFFKOVÁ, J. et al. *Sociologie životního stylu*, s. 142-144.

¹²⁰ Srov. PÁCL, P. *Sociologie životního způsobu*. Praha: SPN, 1989, s. 42.

¹²¹ Srov. DUFFKOVÁ, J. et al. *Sociologie životního stylu*, s. 142-144.

¹²² DUFFKOVÁ, J. et al. *Sociologie životního stylu*, s. 144.

¹²³ HÁJEK, B. et al. *Pedagogika volného času*. Praha: Univerzita Karlova v Praze – Pedagogická fakulta, 2003, s. 12.

¹²⁴ Tamtéž, s. 12 - 19.

Vážanský uvádí dvojí pojetí chápání volného času:

- 1) **negativní pojetí** – jedná se o volný čas, který následuje po práci (po studiu) a po uspokojení základní fyziologických potřeb (potřeba spánku apod.);
- 2) **pozitivní pojetí** – volný čas představuje prostor upotřebitelného času, se kterým člověk může nakládat dle svého svobodného uvážení a provozovat zde činnosti bez jakéhokoliv nutkání.¹²⁵

Za základní funkce volného času jsou považovány: „*odpočinek (regenerace pracovní síly); zábava (obnova duševních sil); rozvoj osobnosti (spoluúčast na vytváření kultury)*.“¹²⁶

Kolář pokládá za stěžejní funkce volného času obnovení fyzických i psychických sil, rekreaci a zábavu a rozvoj osobnosti.¹²⁷

Hájek se v souvislosti s těmito funkcemi zmiňuje o funkci čtvrté – preventivní. Uvádí čtyři základní problémy, které nastávají, pokud lidé neumí nakládat se svým volným časem. Jedná se o: alkoholismus, nealkoholovou toxikomanií, majetkovou trestnou činnost a násilnou trestnou činnost.¹²⁸

Smysluplné trávení volného času v Ledenicích je dáno v posledních letech stále se rozšiřující nabídkou volnočasových aktivit, která představuje v obci jako jednu ze stěžejních hodnot primární prevence výskytu sociálně patologických jevů.

Komplexní vymezení funkcí uvádí H. W. Opaschowski. Jedná se o: rekreaci (zotavení); kompenzaci (vyrovnání); výchovu a další vzdělávání (učení o svobodě); kontemplaci (rozjímání o smyslu lidského bytí); komunikaci; participaci (účast na společenském vývoji); integraci (upevnění rodinného života); enkulturaci (seberozvíjení a kreativita).¹²⁹

Mezi faktory, které ovlivňují kvalitu volného času řadíme: společenské prostředí, aktuální stav společnosti (životní úroveň, bytové poměry aj.), sociodemografické činitele (migrace aj.), psychologické a fyziologické faktory (mezilidské vztahy aj.).¹³⁰

Volný čas rozlišujeme z hlediska střídání práce a volného času na typy:

- **denní volný čas** (denní střídání práce a volného času) tj. čas všedního pracovního dne charakteristický menším časovým rozsahem a větší závislostí na pracovní době. Tento čas je především naplňován odpočinkovými činnostmi (relaxace) a každodenní prací v domácnosti (úklid aj.).¹³¹ Pro některé ledenické děti je typické právě hraní na počítači jako jedna z odpočinkových činností.
- **víkend** tj. dva dny volna, které bývají naplňovány činnostmi jako jsou např. pobyty na chalupě aj., ale i činnostmi v domácnosti.¹³² Pro občany Ledenic

¹²⁵ Srov. VÁŽANSKÝ, M. *Základy pedagogiky volného času*. Brno: Print-Typia, 2001, s. 26.

¹²⁶ HÁJEK, B. et al. *Pedagogika volného času*, s. 12.

¹²⁷ Srov. KOLÁŘ, O. et al. *Rekreace a volný čas*. Praha: Ministerstvo výstavby a techniky ČSR, 1973, s. 12.

¹²⁸ Srov. HÁJEK, B. e taj. *Pedagogika volného času*, s. 28-29.

¹²⁹ HÁJEK, B. et al. *Pedagogika volného času*, s. 12-13.

¹³⁰ VÁŽANSKÝ, M. *Základy pedagogiky volného času*, s. 30.

¹³¹ DUFFKOVÁ, J. et al. *Sociologie životního stylu*, s. 155.

¹³² Tamtéž, s. 155.

žijících v rodinných domcích je příznačné trávení volného času činnostmi na zahradě (plení záhonů, stříhání stromků, sekání trávy) a to během teplých měsíců roku.

- **dovolená** tj. vícedenní volnočasový úsek, pro který je charakteristická relaxace, zábava, vzdělávání a zpravidla dočasná změna životního stylu.¹³³ Prostřednictvím obecního úřadu jsou v Ledenicích každoročně pořádány různé jednodenní, vícedenní či pobytové zájezdy (Chorvatsko aj.), pro které je příznačná pravidelná poptávka.

Pro volný čas je typická časová dimenze každodennosti, neboť představuje oblast uplatnění svobodných rozhodnutí vycházejících z vlastní hodnotových potřeb a zájmů.¹³⁴

Duffková rozděluje činnosti volného času tzv. **volnočasové činnosti** do následujících skupin:

❖ **kulturní aktivity** – tyto činnosti dále dělíme na:

- **receptivní činnosti** - prostřednictvím těchto činností jedinec přijímá konkrétní kulturní hodnoty např. návštěva divadla, koncertu, sledování televize apod.¹³⁵ Trávení volného času večerním sledováním televize je příznačné zejména v zimních měsících pro obyvatele Ledenic. Při prováděném výzkumu v Ledenicích uvedlo 28,3 % dotazovaných dětí (13) denní trávení volného času právě sledováním televize.
- **perceptivní činnosti** – jedinec prostřednictvím vlastní umělecko tvořivé činnosti vytváří kulturní hodnotu např. malováním apod.¹³⁶ V rámci RC Ledňáček jsou v Ledenicích realizovány keramické kurzy pro děti i dospělé.

❖ **sportovní aktivity** – tyto činnosti jsou nově obohaceny o tzv. adrenalinové sporty (spíše jednorázové akce).¹³⁷ Tyto aktivity jsou v Ledenicích zastoupeny v široké nabídce volnočasových aktivit v rámci TJ Sokol (softbal, badminton, šachy) a TJ Slavoj (kopaná, volejbal, tenis).

❖ **sociální (společenské) aktivity** – jedná se o vytváření sociálních kontaktů, mezilidských vztahů např. posezení v kavárnách, návštěvy plesů apod.¹³⁸ V Ledenicích jsou každoročně pořádány začátkem roku (leden – březen) plesy (např. hasičský, maškarní, sportovní, farní aj.), na nichž je vysoká účast.

❖ **vzdělávací aktivity** – individuální sebezvzdělávací činnosti (čtení literatury), různé kroužky, spolky, institucionalizované vzdělávání (např. univerzity třetího věku).¹³⁹ V rámci Komunitní školy v Ledenicích jsou realizovány různé vzdělávací kurzy pro dospělé (jazyky, ovládání počítače aj.).

❖ **veřejné aktivity** – akce, demonstrace, veřejná vystoupení apod.¹⁴⁰ V rámci RC Ledňáček jsou realizovány různé jednorázové akce jako jsou např. Čarodějnice, Den dětí aj. V prostorách knihovny nacházející se v domě pro seniory jsou

¹³³ DUFFKOVÁ, J. et al. *Sociologie životního stylu*, s. 155.

¹³⁴ Tamtéž, s. 141.

¹³⁵ Srov. DUFFKOVÁ, J. et al. *Sociologie životního stylu*, s. 156-161.

¹³⁶ Tamtéž, s. 156-161.

¹³⁷ Tamtéž, s. 156-161.

¹³⁸ Tamtéž, s. 156-161.

¹³⁹ Tamtéž, s. 156-161.

¹⁴⁰ Tamtéž, s. 156-161.

pravidelně realizovány besedy s místním kronikářem městyse Ledenice Mgr. Jiřím Cukrem.

- ❖ **rekreační a cestovatelské aktivity** – často propojeny se sportovními činnostmi (rekreační turismus), v samostatné podobě se jedná např. o zahrádkaření, chataření apod.¹⁴¹ V rámci těchto aktivit byl v r. 2011 v městyse Ledenice realizován kurz nordwalking, který měl hojnou účast.
- ❖ **hobby a manuální aktivity** – specifické činnosti provozované ve volném čase, které velice často souvisejí s manuální činností (např. modelářství, vyšívání, rybaření apod.).¹⁴² Od r. 1969 v Ledenicích funguje Klub lodních modelářů Ledenice, který v současnosti sčítá 24. členů (17 juniorů a 7 seniorů). Původně byl zaměřen všestranně na modely raket, letadel i lodí, na které se v současné době specializuje.

Hry představují specifický typ aktivit, které mohou patřit do více kategorií volnočasových činností. Jedná se o společenské hry, počítačové hry, virtuální hry apod.¹⁴³ V rámci činnosti školní družiny v Ledenicích jsou děti zapojovány do různých her (např. kuličkový turnaj, šachový turnaj, hry na počítačích aj.).

Motivace ve volném čase závisí na oblasti života, na sociální skupině, životním postavení, na dosaženém vzdělání aj. Postavení lidského jedince v období života a jeho příslušnost k sociální skupině se řadí mezi nejdůležitější činitele volného času.¹⁴⁴

4.1 Volný čas dětí a mládeže

Základním rozdílem volného času mezi dětmi a dospělými je jeho množství, skladba volnočasových aktivit i rozsah cíleného ovlivňování.¹⁴⁵

Právo dítěte na odpočinek a volný čas, na účast ve hře a oddechové činnosti odpovídající jeho věku, jakož i na svobodnou účast v kulturním životě a umělecké činnosti je zakotveno ve článku č. 31 Úmluvy o právech dítěte. Tato mezinárodní konvence byla přijata tehdejší Českou a Slovenskou federativní republikou dne 6. února 1991. Dle úmluvy je za dítě považována každá lidská bytost, která nedosáhla věku 18. let. Upravuje základní (kulturní, ekonomická, občanská, politická a sociální) práva dětí.¹⁴⁶

Dle Hájka jsou v souvislosti se čl. 31 Úmluvy práva některých dětí na využívání volného času potlačována. Jedná se o tyto skupiny dětí:

- děti přetěžované plněním školních povinností ze strany rodičů, školy aj.;
- děti přetěžované nadměrnou zájmových činností;
- děti provozující zájmové činnosti na vrcholové úrovni;
- děti přetěžované pracovními povinnostmi.

¹⁴¹ Srov. DUFFKOVÁ, J. et al. *Sociologie životního stylu*, s. 156-161.

¹⁴² Tamtéž, s. 156-161.

¹⁴³ Tamtéž, s. 156-161.

¹⁴⁴ VÁŽANSKÝ, M. *Základy pedagogiky volného času*, s. 34.

¹⁴⁵ HÁJEK, B. et al. *Pedagogika volného času*, s. 20-21.

¹⁴⁶ Sdělení 104/1991 Sb., federálního ministerstva zahraničních věcí o Úmluvě o právech dítěte, ve znění platném k 29.3.2010.

V opačném případě se jedná o děti trpícími nadbytkem volného času, který neumí využít. Často se pak uchylují k vrstevnickým skupinám a z nudy páchají nežádoucí protispolečenské činnosti (experimenty s drogami, vandalismus apod.).¹⁴⁷

Při realizovaném dotazníkovém šetření v obci Ledenice upozornilo celkem 28,3 % dětí (13) ze všech dotazovaných dětí (46) na nedostatek volného času, v 7 případech z důvodu plnění školních povinností a ve 4 případech z důvodu nadměry zájmových činností. Tyto výsledky lze zčásti též přičítat přehnaným ambicím jejich rodičů, kteří chtějí mít úspěšné děti ve škole (známky) a též v zájmových činnostech (sport na vyšší úrovni). Na základě prováděného výzkumu se střední generace dotazovaných obyvatel Ledenic (30 – 68 let) shodla ve 24,4 % případů (11) na tom, že rodiče nemají dostatek volného času na děti, což může vést též k přetěžování dětí prostřednictvím zájmových činností.

Děti a mládež jsou vychováváni v rozmanitých prostředích. Mezi tato prostředí řadíme: rodinu; školu; volný čas realizovaný v zájmových nebo společensky užitečných činnostech; prostředí ovlivňované médii; v obci a jiných veřejných prostředích. Činnosti ve volném čase realizované v těchto prostředích pomáhají při utváření lidského jedince či skupiny.¹⁴⁸

V Ledenicích prochází výchova dítě od jeho narození v rodině, posléze nástupem do mateřské školy a poté do základní školy. Na prvním stupni základní školy v době mimo vyučování (před a po školním vyučování) může být dítě vychováváno prostřednictvím školní družiny. Z hlediska volného času jsou děti dále vychovávány na základě jejich zvolené zájmové činnosti v různých organizacích např. ZUŠ Ledenice, zájmové činnosti v rámci TJ Sokol a TJ Slavoj aj.

Děti tráví volný čas nejprve v rodině (v primární sociální skupině), do které se narodily a posléze ve škole, ve které plní povinnou školní docházku. Tyto instituce si nemohou vybírat. Rodina plní základní funkce a to ve smyslu zajištění hmotných podmínek; sociální ochrany; výchovy a vzdělávání; rozvoje mezilidských vztahů a pokládání základů hodnotové orientace. Velikost a úplnost rodiny má vliv na pozitivní či negativní pojetí volného času dětí. Kromě nedostatku času některých rodičů a řekněme jejich nezájmu, neznalosti či nerespektování zájmů dětí se mohou objevovat negativní jevy jako jsou např. toxikomanie, domácí šikana, fyzické a psychické násilí a týrání dítěte. Výskyt těchto jevů lze částečně omezit aktivitami ve volném čase.¹⁴⁹

Prostředí, kde děti tráví volný čas členíme na:

- **Školy a školská zařízení**, která jsou součástí škol - jedná se o školní družiny a školní kluby.¹⁵⁰ V Ledenicích se jedná o MŠ, ZŠ a ZUŠ Ledenice (včetně školní družiny).
- **Zařízení pro výchovu mimo vyučování**, která nejsou součástí škol - patří sem: domy dětí a mládeže, stanice zájmových činností, domovy mládeže; dále zařízení pro ústavní výchovu jako jsou např. dětské domovy a další subjekty

¹⁴⁷ Srov. HÁJEK, B. et al. *Pedagogika volného času*, s. 20-21.

¹⁴⁸ HOFBAUER, B. *Děti, mládež a volný čas*. Praha: Portál, 2004, s. 11.

¹⁴⁹ Tamtéž, s. 55-64.

¹⁵⁰ HÁJEK, B. et al. *Pedagogika volného času*, s. 22.

např. organizace dětí a mládeže aj.¹⁵¹ V městyse se jedná o TJ Sokol a TJ Slavoj, v jejichž rámci jsou realizovány především pohybové aktivity (softbal, kopaná, badminton, volejbal aj.); dále SDH Ledenice, SDH ZOO, LS Krajánek, KLoM Ledenice, ČRS – MO Ledenice, RC Ledňáček aj.

Domácí prostředí – prostředí, kde dítě žije s rodinou a jeho nejbližší okolí.¹⁵² Pro Ledenice je charakteristické domácí prostředí v rodinných domcích s přílehlými zahradami či v panelových bytech.

- **Veřejná prostranství** – jedná se o ulice, parky, veřejně přístupné hřiště aj.¹⁵³ Softbalové a fotbalové hřiště představuje jedno ze stěžejních míst veřejného prostranství městyse Ledenice z hlediska trávení volného času dětí a mládeže.

Na náplni volného času se podílí a současně se ovlivňují:

1. Přirozeně výchovné instituce:

- a) **rodina** – jedná se o nejpřirozenější sociální skupinu. Aktivity ve volném čase dítěte určují především rodinné hodnoty a zároveň finanční možnosti rodiny;
- b) **vrstevnická skupina** – neformální skupina kamarádů. V návaznosti na uznané hodnoty může mít žádoucí charakter (např. ve sdružení) nebo skupina s negativní postojem k obecně uznávaným hodnotám (např. pouliční gang) a destruktivním přístupem ke společnosti;
- c) **lokální pospolitosti** – obec (sídlíště) a sousedské vztahy, které ovlivňují trávení volného času dětí a mládeže.

2. Instituce se zprostředkovaným výchovným působením:

- a) **společenské prostředí** – místní pospolitosti. Tradice, společenské postavení rodičů včetně hmotného zázemí odráží vztahy dětí a dochází zde k vnitřními sociálnímu začlenění;
- b) **občanská sdružení a podobné subjekty** – sdružení s výchovnými, vzdělávacími či rekreačními cíly (v Ledenicích se jedná např. o RC Ledňáček);
- c) **hromadné sdělovací prostředky** – televize, rozhlas, film, videoprogramy, noviny a časopisy, internet;
- d) **soukromé subjekty** – cestovní kanceláře (ozdravné, poznávací, pobytové zájezdy pro děti a mládež), podnikatelské firmy (akce pro děti a mládež), umělecké agentury, rekreační zařízení aj.;
- e) **školy** – mimovyučovací činnosti, programy mimo vyučování na školách v přírodě, výlety, akademie aj. (v rámci Komunitní školy Ledenice jsou realizovány různé vzdělávací kurzy pro děti a mládež);
- f) **střediska pro volný čas dětí a mládeže** – výchovně vzdělávací a rekreační funkce. Jedná se o domy dětí a mládeže s širokou zájmovou působností a stanice zájmových činností specializované na konkrétní zájmové oblasti;
- g) **školní družina** – výchovně vzdělávací a rekreační funkce pro žáky základní školy v době mimo vyučování a v době prázdnin pro žáky prvního stupně (školní družina při ZŠ Ledenice funguje v době od 6:00 do 7:35h a od 11:35 do 16:30h);
- h) **školní klub** – pro žáky II. stupně základní školy a žáky víceletých gymnázií. Činnost zaměřena na zájmové volnočasové aktivity.¹⁵⁴

¹⁵¹ HÁJEK, B. et al. *Pedagogika volného času*, s. 22.

¹⁵² Tamtéž, s. 22.

¹⁵³ Tamtéž, s. 22.

¹⁵⁴ HÁJEK, B. et al. *Děti, vedoucí, volný čas*. Praha: Institut dětí a mládeže MŠMT, 2004, s. 30-33.

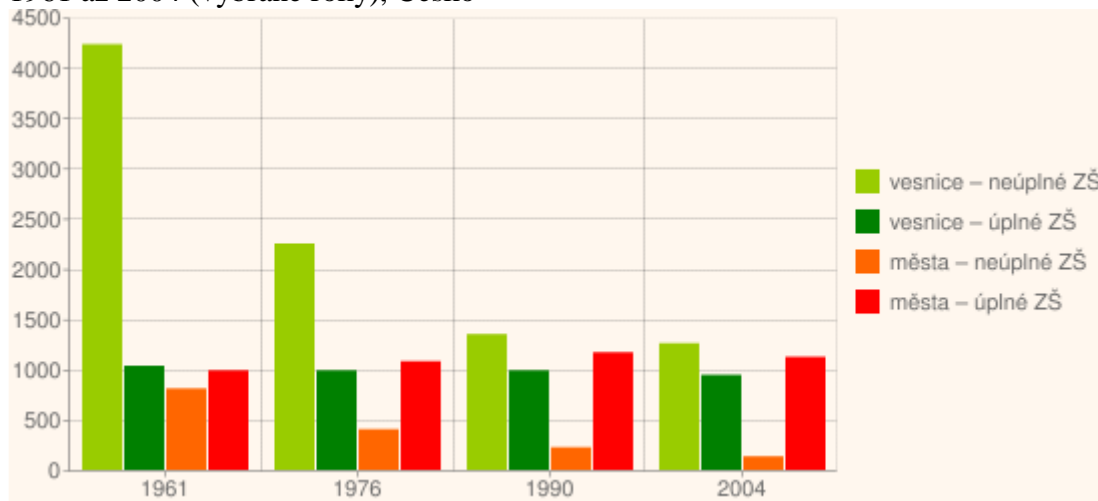
4.2 Volný čas na vesnici a ve městě

Volný čas je každodenní součástí lidského života. Obyvatelé vesnic upřednostňují předměty dlouhodobé spotřeby (automobily, bytová zařízení, bytové výstavby) před volným časem, který zde zosobňuje jednu ze životních hodnot. Z důvodu nižší kulturní a společenské vybavenosti vesnic jsou vesničtí obyvatelé více orientováni na domov a částečně na sousedské vztahy.¹⁵⁵ Toto tvrzení již nelze zcela aplikovat na městys Ledenice z hlediska trávení volného času, neboť současná nabídka volnočasových aktivit pro děti, mládež a dospělé se v posledních desetiletích zvýšila a dále se rozšiřuje na základě zvýšené poptávky (např. od ledna 2012 otevřen kurz tajji pro začátečníky).

Dle Hofbauera (2004) převažuje na vesnicích i nadále nečinné trávení volného času. Pro děti a mladé lidi je obtížné lépe využívat volný čas. Vzhledem ke snižování počtu obyvatel (včetně dětí a mladých lidí) dochází často k zániku kulturního vesnického zařízení (včetně škol).¹⁵⁶ K 31. 7. 2004 byla uzavřena Mateřská škola ve Zborově (část městyse Ledenice) především z důvodu vydání nových předpisů, které zvyšovaly hygienické požadavky.¹⁵⁷ V letech 2009 – 2010 došlo k významné rekonstrukci současné Mateřské školy v Ledenicích, v jejímž důsledku se zvýšila kapacita ze stávajících 50 na 80 dětí.

Ve 2. polovině 20. století (zejména v období 1960 – 1980) došlo zejména v důsledku snižování počtu dětí, migrace venkovských obyvatel a zlepšení dopravní obslužnosti k hromadnému rušení základních škol na venkově (viz. graf).

Graf - Vývoj počtu úplných a neúplných základních škol podle populační velikosti obcí, 1961 až 2004 (vybrané roky), Česko



Pozn.: vesnice = obce s populační velikostí do 3000 obyvatel, města = obce s populační velikostí více než 3000 obyvatel. Zdroj: výpočet autorky podle statistik školství.

¹⁵⁵ VESELÁ, J. *Sociologie obcí a regionů*, s. 20-21.

¹⁵⁶ Srov. HOFBAUER, B. *Děti, mládež a volný čas*, s. 32.

¹⁵⁷ CUKR, J. Re: *Informace o uzavření MŠ Zborov* [elektronická pošta]. Message to: Jiří Cukr, 9. března 2012 [cit. 2012-03-09]. Osobní komunikace, citováno se svolením autora.

K tomu je však nutné zdůraznit, že po r. 1989 důsledkem desintegrace obcí došlo opět k mírnému nárůstu počtu škol, který však prudkým poklesem porodnosti po r. 1989 vedl k uzavírání místních základních škol.¹⁵⁸

Děti jsou nuceny dojíždět za volnočasovými aktivitami mimo své trvalé bydliště. V důsledku toho se stávají velice mobilními. K tomu zároveň přispívá i rozvoj hromadných sdělovacích prostředků.¹⁵⁹ Toto tvrzení lze stahovat zejména na děti z přilehlých osad Ledenic (Zborov, Ohrazení, Ohrazeníčko, Zaliny, Růžov), neboť kulturní vybavení těchto osad je opravdu minimální.

Musil poukazuje na trávení volného času městského obyvatelstva v bytě. Pro město je též typické trávení volného času v jednotlivých typech městského zařízení určeného pro volný čas. Jedná se především o kulturní zařízení a zařízení pro tělesnou výchovu a sport aj. Charakteristické je též trávení volného času mimo město tj. na chalupě či chatě. Čas trávený mimo město (v přírodě) vede k celkovému tělesnému a duševnímu rozvoji člověka.¹⁶⁰ Mnohé děti si osvojují takto trávený volný čas i pro svůj další život.¹⁶¹

Městský život nabízí dětem a mladým lidem neformální individuální i společně zájmové nebo veřejně prospěšné činnosti. Činnosti ve volném čase organizované institucemi a sdruženími vedou k navozování kontaktů nejen s vrstevníky, ale i lidí starších generací, současně ochraňují před různými druhy nebezpečí (výchovné, sociální aj.). Město je však zároveň zdrojem sociálně patologických jevů (zdravotní a ekologické problémy, násilí, negativní závislosti aj.) vzhledem k převažující anonymitě, sociální odtážitosti, nezávaznosti a nezodpovědnosti vůči sobě i okolí.¹⁶²

Městys Ledenice vykazuje do jisté míry znaky vesnice, avšak v možnostech trávení volného času dětí a mládeže se pomalu přibližuje menšímu městu. Ledenické děti nejsou z větší části nuceny dojíždět za nabídkou volnočasových aktivit do sousedních měst (Borovany, Trhové Sviny, Třeboň, České Budějovice), neboť v obci funguje celkem slušná nabídka volnočasových aktivit (softbal, kopaná, roztleskávačky, lodní modeláři, přírodovědný kroužek, ZUŠ aj.). Při dotazníkovém šetření přesto uvedlo 43,5 % (20) dětí z celkového počtu dotazovaných dětí (46) nespokojenost se současnou nabídkou volnočasových aktivit – mezi chybějící nabídku uvedly zejména plavání (85 %) a bowling (70 %).

V Ledenicích se nejvíe otázka sociálně patologických jevů za aktuální, neboť se důsledky těchto jevů zde ve zvětšené míře neprojevují. V městysi funguje primární a částečně i sekundární prevence prováděná pracovníky ZŠ Ledenice (metodik prevence, výchovný poradce, koordinátor) a široké nabídky volnočasových aktivit. Přestože sociálně patologické jevy jsou průvodním jevem urbanizace; nelze tedy tento jev přiřazovat městysi Ledenice. Lze obecně konstatovat, že spolu s urbanizací Ledenic se dbá i na primární prevenci, což potvrzuje současná nabídka volnočasových aktivit v Ledenicích.

¹⁵⁸ KUČEROVÁ, S. Zanikání škol na českém venkově. *Deník veřejné správy* [online]. 2010, č. 2 [cit. 2011-01-06]. Dostupné na WWW:< <http://denik.obce.cz/clanek.asp?id=6438748>>.

¹⁵⁹ Srov. HOFBAUER, B. *Děti, mládež a volný čas*, s. 32.

¹⁶⁰ Srov. MUSIL, J. et al. *Lidé a sídliště*. Praha: Svoboda, 1985, s. 164-165.

¹⁶¹ HOFBAUER, B. *Děti, mládež a volný čas*, s. 32.

¹⁶² Tamtéž, s. 30.

II PRAKTICKÁ ČÁST

5 TÉMA, ZAMĚŘENÍ, CÍLE, PŘEDPOKLADY A METODY VÝZKUMU

5.1 Téma, zaměření a metody výzkumu

V praktické části bakalářské práce jsem se zaměřila na rozdíly ve způsobech trávení volného času dětí a mládeže v obci Ledenice, které jsou zapříčiněny dlouhodobým procesem urbanizace. Rozhodla jsem se pro kvantitativní výzkum, který jsem realizovala prostřednictvím metody dotazníku v lokalitě dané obce, které dne 9. 10. 2007 byl opětovně vrácen status městyse dle zákona č. 128/2000 Sb., o obcích (obecní zřízení) podle § 3 odst. 4) ve znění pozdějších předpisů, a v souladu s § 29 odst. 3) zákona č. 90/1995 Sb., o jednacím řádu Poslanecké sněmovny, ve znění pozdějších předpisů s účinností od 22. června 2007.

5.2 Dotazník o volném čase dětí a mládeže

Rozdíly ve způsobech trávení volného času dětí a mládeže jsem se rozhodla zkoumat prostřednictvím odpovědí na jednotlivé položky dotazníku, který byl vypracován ve dvou variantách.

První varianta byla určena pro žáky 5. a 9. třídy Základní školy v Ledenicích ve věkovém rozmezí 10 – 15 let.

Druhá varianta byla určena pro střední generaci lidí ve věkovém rozmezí 30 - 68 let, kteří strávili dětství (6 – 15 let) v Ledenicích.

5.2.1 Cíl výzkumu

Pro výzkum jsem si stanovila tento cíl:

Nalézt difference, jejichž příčinou je urbanizace, mezi způsoby trávení volného času dětí a mládeže.

5.2.2 Výzkumné předpoklady

Z uvedeného cílu vychází tyto předpoklady, které prostřednictvím metody dotazníku ověřuji:

Vlivem urbanizace došlo k významným změnám:

- 1. ve způsobu trávení volného času dětí a mládeže,***
- 2. v nabídce volnočasových aktivit.***

Při stanovení výzkumných předpokladů jsem považovala za významné změny, jejichž příčinou je urbanizace, v oblasti volného času:

- změny ve způsobu trávení volného času dětí a mládeže: z hlediska objemu volného času dětí a mládeže; změny projevující se výběrem činností ve volném čase; realizující se v konkrétním prostředí;
- změny v nabídce volnočasových aktivit: z hlediska konkrétní využívané nabídky zájmových kroužků; spokojeností respondentů s nabídkou volnočasových příležitostí popř. konkrétním vymezení činností chybějících v současné nabídce volnočasových aktivit.

Při vyhodnocení a interpretaci výsledků jsem vymezila (číselně) za dostatečně průkazné odpovědi s hodnotou nad 50 %.

5.2.3 Popis terénu sběru dat a výzkumného vzorku

Terén šetření

Šetření sledovaných jevů jsem prováděla v městysi Ledenice, který leží v průměrné výšce 515 m nad mořem. K městysi přísluší osady: Růžov, Ohrazení, Ohrazeníčko, Zaliny a Zborov. Ledenice se nacházejí 12 km jihovýchodně od Českých Budějovic a rozkládají se na katastrálním území 3456 ha. Úředně se městys nachází v okrese České Budějovice a spadá pod Jihočeský kraj. K 31. 12. 2011 bylo v Ledenicích hlášeno 2.359 obyvatel k trvalému pobytu. Mezi služby občanské vybavenosti patří: MŠ, ZŠ a ZUŠ Ledenice, Dům pro seniory, obvodní a zubní lékař, dětská lékařka, výdejna léků, knihovna, z hlediska volného času nově postavené softbalové a fotbalové hřiště (2008) aj.

Pro výzkum v Ledenicích jsem se rozhodla, neboť zde žiji od narození a na základě zjištěných informací a vlastních zkušeností usuzuji, že Ledenice prošly v posledních desetiletích procesem urbanizace.

Výzkumný vzorek

Vzhledem ke dvojímu vypracování dotazníku pro mne výzkumný vzorek představovali:

- 1) *žáci 5. a 9. třídy Základní školy v Ledenicích ve věkovém rozmezí 10 – 15 let;*
- 2) *střední generace lidí ve věkovém rozmezí 30 - 68 let, kteří prožili v Ledenicích dětství (6 – 15 let).*

Hlavním kritériem pro mě bylo zjistit rozdíly ve způsobech trávení volného času dětí a mládeže v městyse Ledenice, které byly zapříčiněny vlivem urbanizačního procesu. Tyto změny se projeví zejména v oblasti trávení volného času dětí a mládeže a v nabídce volnočasových aktivit.

Celkem se mi vrátilo 91 vyplněných dotazníků z celkového počtu 110 předaných dotazníků: z toho 46 první varianty (dětí a mládež) a 45 druhé varianty (střední generace). Jednalo se o vzorek: u první varianty 23 chlapců a 23 dívek ve věkovém rozmezí 10 – 15 let, u druhé varianty 18 mužů a 27 žen ve věkovém rozmezí 30 – 68 let viz. následující tabulky.

Tab. 1 – struktura souboru respondentů (dotazník o volném čase – 1. varianta)

Struktura souboru respondentů – varianta 1 (dětí)			
Kategorie		% z kategorie	% z celku (všech respondentů)
Chlapci	23	100	50
Chlapci 10 – 11 let	13	52	28,3
Chlapci 14 – 15 let	10	47,6	21,7
Dívky	23	100	50
Dívky 10 – 11 let	12	48	26,1
Dívky 14 – 15 let	11	52,4	23,9
Respondentů celkem	46		100

Tab. 2 – struktura souboru respondentů (dotazník o volném čase – 2. varianta)

Struktura souboru respondentů – varianta 2 (dospělí)			
Kategorie		% z kategorie	% z celku (všech respondentů)
Muži	18	100	40
Muži 30 – 40 let	8	30,7	17,8
Muži 41 – 68 let	10	52,6	22,2
Ženy	27	100	60
Ženy 30 – 40 let	18	69,2	40
Ženy 41 – 68 let	9	47,4	20
Respondentů celkem	45		100

5.2.4 Nástroje sběru dat¹⁶³

K šetření problematiky jsem použila metodu terénního výzkumu u žáků 5. a 9. třídy Základní školy v Ledenicích a střední generace lidí ve věkovém rozmezí 30 - 68 let.

Využila jsem techniku dotazníku pro možnost zkoumat dvě skupiny respondentů. Připravený dotazník měl v prvním případě oslovit dětské respondenty (žáky 5. a 9. třídy ZŠ Ledenice), kteří tráví volný čas v městyse Ledenice; ve druhém případě střední generaci lidí ve věkovém rozmezí 30 - 68 let, kteří prožili v Ledenicích dětství (6 – 15 let).

Dotazník první varianty (děti) se skládal z 11 otázek. Otázky č. 1, č. 2 a č. 3 byly identifikační; otázky č. 4 a č. 8 uzavřené (alternativního typu); k polozavřeným otázkám patřily otázky č. 5, č. 6, č. 7, č. 9 a č. 10. Některé z uvedených typů otázek zároveň sloužily jako kontrolní.

Dotazník druhé varianty (střední generace) se skládal z 10 otázek. Otázky č. 1 a č. 2 byly identifikační; otázky č. 3 a č. 7 uzavřené (alternativního typu); k polozavřeným otázkám patřily otázky č. 4, č. 5 a č. 9; otázky volného typu (otevřené) zosobňovaly položky č. 6, č. 8 a č. 10. Některé z uvedených typů otázek zároveň sloužily jako kontrolní.

5.2.4.1 Zdůvodnění jednotlivých položek dotazníku – první varianta (děti)

Otázky č. 1, č. 2 a č. 3 byly identifikační a zjišťovaly identifikační údaje dotazovaných dětských respondentů z hlediska pohlaví u otázky č. 1, z hlediska věku u ot. č. 2 a z hlediska dosaženého stupně základní školy u ot. č. 3.

Výzkumný předpoklad č. 1

Vlivem urbanizace došlo k významným změnám ve způsobu trávení volného času dětí a mládeže.

K výzkumnému předpokladu č. 1 se vztahuje uzavřená otázka (alternativního typu) č. 4 a polozavřené otázky č. 5, č. 6 a č. 10.

Ot. č. 5 je polozavřeného typu a navazuje na uzavřenou ot. č. 4 k předpokladu č. 1, která zjišťuje respondentův názor na dostatek volného času. V případě, že respondent odpověděl na ot. č. 4 „spíše ne“ nebo „určitě ne“, odpovídá na ot. č. 5 výběrem z variant: „musím hodně pomáhat rodičům (domácnost, péče o sourozence,...)“; „téměř veškerý volný čas věnuji škole (příprava – učení, úkoly)“; „z jiného důvodu, uveď z jakého:“.

¹⁶³ Příloha I, Příloha II

Ot. č. 6 je polozavřená otázka, která zjišťuje činnosti, kterými respondenti tráví nejčastěji svůj volný čas v návaznosti na přibližnou časovou frekvenci: denně, 3 - 4 týdně, 1 - 2 týdně, méně často, žádné dny. Respondent si mohl zvolit nejvýše 3 možnosti z výše uvedených činností: „zájmové kroužky, trénink“; „sledování televize (filmy na dvd)“; „četba (knihy, časopisy)“; „hraní her na počítači“; „hraní her na playstation (konzole)“; „práce s PC – internet (vyhledávání informací, facebook)“; „poslech hudby (rozhlas, mp3, cd)“; „hry venku (s kamarády, výlety, kolo aj.)“; „práce na zahradě“; „péče o zvířata“; „ruční práce (háčkování,..)“; „rybaření“; „modelaření“; „kreslení, malování“; „učení do školy (příprava na vyučování, úkoly aj.)“; „pomoc v domácnosti“; „nicnedělání, snění, spánek“; „návštěva kina (multikino, Kotva,..)“; „návštěva divadla, výstavy“; „péče o sourozence (hlídání,..)“; „jízda na koni“; „sběratelství (známky, kartičky – pokémonů, šmoulů aj.)“; „pobyt v přírodě (např. na chatě, chalupě, stanování aj.)“; „jiná činnost, uveďte jaká:“.

Polozavřená otázka č. 10 zjišťuje, v jakém prostředí respondenti nejčastěji tráví volný čas. Mohli si zvolit pouze 1 variantu z výše uvedených možností: „na hřišti (softbalové, fotbalové)“; „na ulici“; „na dětském hřišti (u školní družiny)“; „v přírodě (louka, les)“; „na zahradě u domu“; „doma (s rodiči, u počítače,..)“; „v tělocvičně“; „na jiném místě, uveď na jakém:“.

Výzkumný předpoklad č. 2

Vlivem urbanizace došlo k významným změnám v nabídce volnočasových aktivit.

K výzkumnému předpokladu č. 2 se vztahuje uzavřená otázka (alternativního typu) č. 8 a polozavřená otázka č. 7 a č. 9.

Polozavřená ot. č. 7 souvisí částečně s ot. č. 6 vztahující se k předpokladu č. 1 a je zároveň otázkou kontrolní. Na tuto otázku odpovídají respondenti, kteří navštěvují zájmové kroužky. Mají možnost si vybrat více variant z výše uvedených možností: „Přírodovědný kroužek Žraloci“; „Softbalový klub Žraloci“; „Klub lodních modelářů Ledenice“; „Sbor dobrovolných hasičů Ledenice (mládež)“; „Oddíl kopané v rámci TJ Slavoj Ledenice“; „roztleskávačky Sharks cheerleaders“; „individuální výuka zpěvu, hry na hudební nástroj v rámci ZUŠ Ledenice“; „keramický kroužek v rámci Rodinného centra Ledňáček“; „kurzy v rámci Komunitní školy Ledenice (např. taneční kurzy pro mládež, jazykové kurzy aj.)“; „náboženství“; „jiný kroužek, uveď jaký:“.

Ot. č. 9 je polozavřená otázka a navazuje na ot. č. 8 k předpokladu č. 2, která zjišťuje respondentův názor na dostatečnost nabídky volnočasových aktivit v Ledenicích. V případě, že respondent odpověděl na ot. č. 8 „spíše ne“ nebo „určitě ne“, odpovídá na ot. č. 9 výběrem z variant: „plavání“; „jízda na koni“; „hokej“; „atletika“; „judo, karate, taekwondo“; „divadlo“; „kino“; „bowling“; „jiné aktivity, uveď prosím jaké:“.

5.2.4.2 Zdůvodnění jednotlivých položek dotazníku – druhá varianta (dospělí)

Otázky č. 1 a č. 2 byly identifikační a zjišťovaly identifikační údaje dotazovaných z hlediska pohlaví u otázky č. 1 a z hlediska věku u otázky č. 2.

Výzkumný předpoklad č. 1

Vlivem urbanizace došlo k významným změnám ve způsobu trávení volného času dětí a mládeže.

K výzkumnému předpokladu č. 1 se vztahuje uzavřená otázka (alternativního typu) č. 3; polozavřené otázky č. 4, č. 5 a č. 9.

Ot. č. 4 je polozavřené otázky typu a navazuje na uzavřenou ot. č. 3 k předpokladu č. 1, která zjišťuje respondentův názor na dostatek volného času v době jeho dětství (6 – 15 let). V případě, že respondent odpověděl na ot. č. 3 „spíše ne“ nebo „určitě ne“, odpovídá na ot. č. 4 výběrem z variant: „musel/a jsem hodně pomáhat rodičům (domácnost, péče o sourozence,..)“; „téměř veškerý volný čas jsem věnoval/a škole (příprava – učení, úkoly)“; „z jiného důvodu, uveďte z jakého:“.

Ot. č. 5 je polozavřená otázka, která zjišťuje činnosti, kterými respondenti trávili nejčastěji svůj volný čas v návaznosti na přibližnou časovou frekvenci: denně, 3 - 4 týdně, 1 - 2 týdně, méně často, žádné dny. Respondenti si mohli zvolit nejvýše 3 možnosti z výše uvedených činností: „zájmové kroužky, trénink“; „sledování televize“; „četba (knihy, časopisy)“; „poslech hudby (rozhlas, magnetofon, gramofon)“; „hry venku (s kamarády, výlety, kolo aj.)“; „práce na zahradě“; „péče o zvířata“; „ruční práce (háčkování,..)“; „rybaření“; „modelaření“; „kreslení, malování“; „učení do školy (příprava na vyučování, úkoly aj.)“; „pomoc v domácnosti“; „nicnedělání, snění, spánek“; „návštěva kina“; „návštěva divadla, výstavy“; „péče o sourozence (hlídání,..)“; „jízda na koni“; „sběratelství (známky aj.)“; „pobyt v přírodě (např. na chatě, chalupě, stanování aj.)“; „jiná činnost, uveďte jaká:“.

Polozavřená otázka č. 9 zjišťuje, v jakém prostředí respondenti nejčastěji trávili volný čas. Respondenti si mohli zvolit pouze 1 variantu z výše uvedených možností: „na hřišti (fotbalové)“; „na ulici“; „v přírodě (louka, les)“; „na zahradě u domu“; „doma (s rodiči)“; „v tělocvičně“; „na jiném místě, uveďte na jakém:“.

Vlivem urbanizace došlo k významným změnám v nabídce volnočasových aktivit.

K výzkumnému předpokladu č. 2 se vztahuje uzavřená otázka (alternativního typu) č. 7 a otevřené otázky č. 6, č. 8 a č. 10.

Otevřená otázka č. 6 souvisí částečně s ot. č. 5 vztahující se k předpokladu č. 1 a je zároveň otázkou kontrolní. Na tuto otázku odpovídali respondenti, kteří navštěvovali zájmové kroužky, nějakou organizaci nebo sportovní klub a na základě jejich vzpomínek je uváděli.

Ot. č. 8 je otevřeného typu a navazuje na ot. č. 7 k předpokladu č. 2, která zjišťuje respondentův názor na dostatečnost nabídky volnočasových aktivit v Ledenicích v době jeho dětství. V případě, že respondent odpověděl na ot. č. 7 „spíše ne“ nebo „určitě ne“, odpovídá na ot. č. 8, jaké 3 nejdůležitější aktivity mu v dětství nejvíce chyběly.

Otevřená otázka č. 10 byla položena pouze v dotazníku 2 varianty u respondentů střední generace a zjišťuje respondentův postoj (názor) na změnu možností využívání volného času dětmi a dospělými oproti jejich dětství. Názory na tyto změny uvádí v pozitivním i negativním smyslu.

6 VÝSLEDKY A VYHODNOCENÍ VÝZKUMU

Výzkum byl realizován v období leden - únor 2012 pomocí metodiky dotazování. První varianta dotazníků byla prostřednictvím Mgr. J. Cukra, ředitele Základní školy v Ledenicích předložena k vyplnění žákům 5. a 9. třídy. Druhá varianta byla osobně či přes e-mail předávána k vyplnění střední generaci lidí (30 – 68 let), kteří v Ledenicích prožili dětství (6 – 15 let).

6.1 Dotazník o volném čase – výsledky šetření a jejich interpretace

Dotazníky určené pro děti (varianta 1) a dotazníky určené pro střední generaci lidí (varianta 2) jsem porovnávala v souvislosti s procesem urbanizace nebo-li „*jak to bylo tehdy*“ a „*jak je to nyní*“ s volným časem dětí a mládeže a zda lze tyto změny přikládat k procesu urbanizace. Výsledky jsem interpretovala v souvislosti s výše uvedenou literaturou podloženou věrohodnými zdroji.

6.1.1 Množství volného času (předpoklad č. 1)

Respondenti se měli vyjádřit, zda mají/měli (v dětství) dostatek volného času. Měli 5 možností odpovědí – „*ano*“, „*spíše ano*“, „*spíše ne*“, „*určitě ne*“, „*nevím, nedovedu posoudit*“. Z odpovědí respondentů střední generace bylo patrné, že děti dříve měly více

volného času, neboť 44 respondentů tj. 97,8 % uvedlo odpověď „ano“, „spíše ano“ na otázku, zda měli v dětství dostatek volného času. Pouze 25 dětských respondentů tj. 54,3 % se shodlo na tom, že mají dostatek volného času a zároveň zarážející zde bylo, že 13 dětí tj. 28,3 % nemá dostatek volného času (odpovědi „spíše ne“, „určitě ne“).

Hofbauer uvádí v souvislosti s urbanizací kumulaci objemu volného času vytvořením specifického prostředí a rozšířením nabídky fondu volného času.¹⁶⁴ Vycházíme-li z tohoto tvrzení můžeme interpretovat odpovědi dětí „spíše ne“, „určitě ne“ (28,3 %) na využívání zvýšené nabídky volnočasových aktivit, v jejímž důsledku nemají tyto děti dostatek volného času.

6.1.1.1 Specifika nedostatku volného času (předpoklad č. 1)

Pokud respondenti uvedli, že nemají dostatek volného času (odpovědi „spíše ne“, „určitě ne“), dále uváděli důvody nedostatku volného času. Ze střední generace pouze 1 respondent uvedl nedostatek volného času z důvodu „pomoci rodičům“. Naproti tomu 13 dětských respondentů tj. 28,3 % uvedlo nedostatek volného času. Z toho 7 respondentů tj. 53,8 % uvedlo z důvodu „přípravy do školy“ a 4 respondenti tj. 30,8 % z důvodu „zájmových činností (kroužků)“. Pouze 2 respondenti tj. 15,4 % mají nedostatek volného času z důvodu „pomoci rodičům“.

6.1.2 Volnočasové činnosti v souvislosti s časovou frekvencí (předp. č.1)

Respondenti měli zaškrtnout tři nejčastější možnosti trávení volného času z výše uvedených variant popř. uvést jinou činnost v návaznosti na časovou frekvenci („denně“, „3-4x týdně“, „1-2x týdně“, „méně často“).

V denní frekvenci se shodli respondenti střední generace ze 37,8 % (17) na činnosti – „hry venku“; ze 20 % (9) na činnosti „učení do školy“ a ze 17,8 % (8) na činnosti „četba knihy“. Dětské respondenty se v případě denní frekvence shodli ve 28,3 % (13) na činnosti „sledování televize“ a činnosti „práce s PC – internet“; ve 26,1 % (12) na činnosti „učení do školy“ a ve 21,7 % (10) na činnosti „hraní her na počítači“.

Ve frekvenci 3-4x týdně uvedli respondenti střední generace ze 33,3 % činnosti „hry venku“; ze 24,4 % (11) činnosti „zájmové kroužky, trénink“ a ze 17,8 % (8) činnosti „pomoc v domácnosti“. Dětské respondenty ve frekvenci 3-4 týdně se shodli ze 32,6 % (15) na činnosti „zájmové kroužky, trénink“; z 10,9 % (5) na činnosti „učení do školy“ a z 6,5 % (3) na činnosti „četba“.

Ve frekvenci 1-2x týdně respondenti střední generace uváděli ze 42,2 % (19) činnosti „zájmové kroužky, trénink“, z 8,9 % (4) činnosti „hry venku“ a činnosti „učení do školy“. Dětské respondenty ve frekvenci 1-2x týdně se shodli z 19,6 % (9) na činnosti „zájmové kroužky, trénink“, ostatní uvedené činnosti byly pouze zanedbatelné.

Výsledky uvedených činností ve frekvenci méně často u respondentů střední generace a dětských respondentů byly zanedbatelné a na výsledek šetření neměly žádný

¹⁶⁴ HOFBAUER, B. *Děti, mládež a volný čas*, s. 30.

vliv. Činnosti ve frekvenci „žádné“ nebyly uvedeny. Pro přesnější interpretaci výsledků jsem se rozhodla přenést tyto výsledky do níže uvedených tabulek.

Tab. 3 – Volnočasové činnosti s časovou frekvencí – střední generace

činnost	přibližná frekvence									
	denně		3-4x týdně		1-2x týdně		méně často		žádné	
	A	%	A	%	A	%	A	%	A	%
zájmové kroužky	---	---	11	24,4	19	42,2	---	---	---	---
četba	8	17,8	---	---	---	---	---	---	---	---
hry venku	17	37,8	15	33,3	4	8,9	---	---	---	---
učení do školy	9	20	---	---	4	8,9	---	---	---	---
pomoc v domácnosti			8	17,8	---	---	---	---	---	---

Bez přihlédnutí na časovou frekvenci je z 80 % uvedených odpovědí patrné, že střední generace trávila dětství nejčastěji činnostmi – „*hry venku*“. Nicméně tyto činnosti jsou v denní frekvenci též zastoupeny ze 37,8 %. Hry venku jsou typické pro vesnický způsob života dětí, který se též vyznačuje úzkým sepětím s přírodou. Zájmové kroužky jsou zde zastoupeny celkem ze 66,7 %, což můžeme spojovat s aktivní činností TJ Sokol (1897) a TJ Slavoj (1933) v Ledenicích.

Tab. 4 – Volnočasové činnosti s časovou frekvencí – děti

činnost	přibližná frekvence									
	denně		3-4x týdně		1-2x týdně		méně často		žádné	
	A	%	A	%	A	%	A	%	A	%
zájmové kroužky,	---	---	15	32,6	9	19,6	---	---	---	---
sledování TV	13	28,3	---	---	---	---	---	---	---	---
četba	---	---	3	6,5	---	---	---	---	---	---
hraní her na PC	10	21,7	---	---	---	---	---	---	---	---
práce s PC - internet	13	28,3	---	---	---	---	---	---	---	---
učení do školy	12	26,1	5	10,9	---	---	---	---	---	---

Dětští respondenti se v 52,2 % bez přihlédnutí na časovou frekvenci shodli na činnosti – „*zájmové kroužky*“. Tyto činnosti jsou z větší části – 32,6 % prováděny ve frekvenci 3-4x týdně, z čehož je patrné, že současná nabídka volnočasových aktivit je stále pro děti aktuální a je úspěch, že v současné době 52,2 % dotazovaných dětí tyto aktivity využívají. V ostatních případech děti uvedly v denní frekvenci zejména pasivní trávení volného času a to ze 28,3 % „*sledování televize*“ a „*práce s PC*“. Vycházíme-li ze skutečnosti, že většina počítačových her je realizována v rámci on-line a sečteme činnosti „*práce s PC – internet*“ a „*hraní her na PC*“, dojdeme k zajímavému závěru, že téměř 50 % dětí tráví „*denně*“ čas na počítači. Usuzuji, že lze pasivní trávení volného času hrou či prací s počítačem z části přisuzovat právě urbanizaci, vezmeme-li v potaz postupné zavádění internetové sítě v Ledenicích (v r. 2000 byl zaveden internet do počítačové učebny ZŠ¹⁶⁵).

¹⁶⁵ Výroční zpráva Základní školy, základní umělecké školy a mateřské školy Ledenice 2010-2011 [online]. [cit. 2012-02-24]. Dostupné na WWW:<http://www.skolaledenice.cz/file.php?nid=7206&oid=2510025>.

6.1.2.1 Upřesnění využívání volnočasových aktivit (předpoklad č. 2)

V návaznosti na využívání zájmových kroužků měli respondenti uvést, jaké zájmové kroužky navštěvují/navštěvovali v dětství (6 - 15 let).

Respondenti střední generace uvedli celkem 29 zájmových činností. Z celkového počtu kroužků byly v 17 případech tj. 58,6 % uvedeny „sportovní hry“ (*tenis, nohejbal, volejbal*); ve 13 případech tj. 44,8 % uvedeny „jiskry, pionýr“; v 7 případech tj. 24,1 % „dramatický kroužek“ a „fotbal – oddíl kopané“; v 6 případech tj. 20,7 % „přírodovědný kroužek“ a v 5 případech tj. 17,2 % „hra na hudební nástroj“ a „hasičský kroužek“.

Dětští respondenti uvedli celkem 23 zájmových činností. Z celkového počtu zájmových činností byla v 11 případech tj. 47,8 % uvedena „individuální výuka zpěvu, hry na hudební nástroj v rámci ZUŠ Ledenice“; v 6 případech tj. 26,1 % uveden „Sbor dobrovolných hasičů Ledenice (mládež)“ a ve 4 případech tj. 17,4 % uveden „Softbalový klub Žraloci“ a „Klub lodních modelářů Ledenice“.

U respondentů střední generace je patrné, že v době jejich dětství byla hojně využívaná nabídka tělovýchovné jednoty (Slavoj, Sokol), v jejímž rámci byly realizovány především pohybové hry (včetně kopané) a to i přesto, že v době jejich dětství byla povinná aktivní účast v tehdejších socialistických organizacích (pionýr). Dětští respondenti převážně v mladším věku využívají nabídku ZUŠ v Ledenicích, která byla založena v r. 1995 v Ledenicích. V r. 1997 byla obnovena činnost práce s mládeží SDH Ledenice a přinesla v tomto případě pro některé děti zajímavější nabídku trávení volného času než je tomu např. hraní softbalu. Děti celkem ve 4 případech tj. 17,4 % uváděly využívání Softbalového klubu Žraloci, který můžeme sloučit s Přírodovědným kroužkem Žraloci (klub vznikl z původního přírodovědného kroužku a zakladatelka obou zájmových činností je RnDr. H. Korčáková CSc.), dojdeme závěru, že Žraloci jsou využívány dětmi v 6 případech tj. 26,1 %. ZUŠ (1995), Přírodovědný kroužek Žraloci (1992) a Softbalový klub Žraloci (1999) jsou dětmi využívány v 17 případech tj. ze 73,9 %, z čehož lze usuzovat, že děti ve větší míře využívají činnosti vzniklé po r. 1992.

6.1.3 Názory na nabídku volnočasových aktivit (předpoklad č. 2)

Respondenti uváděli, zda je/byla v dětství pro ně nabídka volnočasových aktivit v obci Ledenice dostačující.

Celkem 68,9 % (31) respondentů střední generace uvedlo nabídku volnočasových aktivit v období dětství za dostačující; v 17,8 % (8) sdíleli respondenti opačný názor a ve 13,3 % (6) se k žádnému názoru nepřiklánělo.

Dětští respondenti se v 50 % (23) přikláněli k dostačující nabídce volnočasových aktivit; ve 43,5 % (20) sdíleli opačný názor a pouze v 6,5 % (3) nedokázali nabídku v obci posoudit.

Při porovnání výsledků střední generace s dětmi bylo patrné, že pro dnešní děti je nabídka volnočasových aktivit méně dostačující než jak tomu bylo dříve. Dle mého

mínění s rostoucí nabídkou volnočasových aktivit zároveň stoupají požadavky dětí a mládeže na trávení volného času, které jsou částečně způsobeny vlivem okolních měst (urbanizací) a zároveň působením masmédií na děti a mládež.

6.1.3.1 Specifika nedostatečné nabídky volnočasových aktivit (předp. č. 2)

Respondenti střední generace ze 17,8 % a dětští respondenti ze 43,5 % považují/považovali nabídku volnočasových aktivit v obci Ledenice za nedostačující.

Respondenti střední generace se ve dvou případech (25 %) shodli na chybějících aktivitách – „*jazykové kroužky*“ a „*taneční kroužky*“. Pro dětské respondenty je nabídka volnočasových aktivit nedostačující zejména z důvodu chybějících činností – „*plavání*“ (85 %); „*bowling*“ (70 %); „*kino*“ (35 %); „*hokej*“ (30 %); „*jízda na koni*“ (25 %) a „*judo, karate, taekwondo*“ (25 %).

Ze zjištěných skutečností je patrné, že se změnil zájem o konkrétní volnočasové aktivity, což může být samozřejmě dáno dnešní dobou, nicméně se může jednat o nenaplněné saturace způsobené vlivem okolních měst (urbanizace). Respondenti střední generace vykazovali zájem o jazykové kroužky a taneční kroužky, které jsou zahrnuté v dnešní nabídce volnočasových aktivit v obci (Komunitní škola Ledenice), přesto o ně dnešní děti neprojevují dostatečný zájem. Děti se nejvíce shodly na chybějící aktivitě plavání. Nejbližší bazén (plovárna) se nachází ve 4 km vzdáleném městě Borovany, kde je součástí areálu ZŠ Borovany a žáci ZŠ Ledenice ho pravidelně v rámci tělesné výchovy využívají. Z hlediska letního období lze v obci využívat veřejné koupaliště na rybníku Lazna, přesto jsou zde patrné tendence k využívání soukromých sezónních bazénů. Kino v obci fungovalo od první poloviny 20. století, z důvodu nedostatečné návštěvnosti bylo uzavřeno v letech 1998 – 1999. Výše dětmi uvedené chybějící aktivity svědčí o nespokojenosti dětí se současnou nabídkou volnočasových aktivit, které jsou dle zaměření částečně ovlivněny současným trendem (bowling, hokej) trávení volného času dětí a mládeže ve městě.

6.1.4 Prostředí trávení volného času (předpoklad č. 1)

Respondenti střední generace a dětští respondenti byli dotazováni na prostředí, kde nejčastěji tráví volný čas. Z výsledků odpovědí respondentů střední generace bylo patrné, že ze 35,6 % (16) trávili volný čas „*v přírodě*“; ze 22,2 % (10) „*na hřišti*“ a „*na ulici*“. Dětští respondenti se shodli na trávení volného času ze 45,7 % (21) „*doma*“; ze 17,4 % (8) „*v přírodě*“ a z 15,2 % (7) „*na hřišti*“.

Při interpretaci výsledků šetření střední generace, dojdeme k závěru, že střední generace trávila volný čas z 80% mimo domov (venku – příroda, hřiště, ulice). Z výsledků dotazníků dětí je patrné, že děti z 52,2% tráví převážně volný čas doma (popř. v blízkosti domu – zahrada). Dle Musila je právě pro městské lidi příznačné trávení volného času v bytě a v nejbližším okolí domu.¹⁶⁶

¹⁶⁶ Srov. MUSIL, J. et al. *Lidé a sídliště*. Praha: Svoboda, 1985, s. 164-165.

6.1.5 Změny možností trávení volného času (předpoklad č. 2)

Respondenti střední generace se vlastními názory vyjadřovali o tom, jak se změnila možnost využívání volného času dětmi a dospělými oproti jejich dětství v pozitivním a negativním smyslu. Celkem ve 118 případech vyjádřili k možnostem volného času, z toho ze 43,2 % v pozitivním smyslu a z 56,8 % v negativním smyslu. V kategorii v pozitivním smyslu se respondenti shodli z 82,4 % na „lepší nabídce volnočasových aktivit“. V kategorii v negativním smyslu respondenti uváděli ze 34,3 % „počítače, televizi“; ze 16,4 % „finanční náklady“ a „rodiče nemají na děti čas“. Pro přehlednější interpretaci jsem tyto názory zpracovala do tabulky na následující stránce.

Tab. 5 – Pozitivní a negativní změny ve využívání volného času

Změny ve využívání volného času			
Kategorie		% z kategorie	% z celku (všechny odpovědi)
Pozitivní smysl	51	100	43,2
Lepší možnosti nabídky volnočasových aktivit	42	82,4	35,6
Cestování	4	7,8	3,4
Lepší možnosti vzdělávání (kurzy)	2	3,9	1,7
Méně finančně náročné	1	2,0	0,8
Bezpečnost při sportu	1	2,0	0,8
Mobilita (auta)	1	2,0	0,8
Negativní smysl	67	100	56,8
Počítače, televize	23	34,3	19,5
Finanční náklady	11	16,4	9,3
Rodiče nemají na děti čas	11	16,4	9,3
Nezájem dětí o pohybové aktivity	3	4,5	2,5
Více učení	3	4,5	2,5
Individualismus	2	3,0	1,7
Nemožnost hrát hry na ulici	2	3,0	1,7
Kriminalita	2	3,0	1,7
Lenost	2	3,0	1,7
Přetěžování dětí organizací volného času	2	3,0	1,7
Vyšší nároky na sport	2	3,0	1,7
Děti mají nadbytek volného času	1	1,5	0,8
Menší představitost dětí	1	1,5	0,8
Žádné negativní dopady	1	1,5	0,8
Nevím	1	1,5	0,8
Odpovědi celkem	118		100

6.2 Ověření výzkumných předpokladů

K výzkumnému předpokladu č. 1 a č. 2 se vztahovaly v obou dotaznících následující otázky, které byly však označeny pod jiným číslem z důvodu číslování předchozích identifikačních otázek (u dětí byly 3, u střední generace 2), proto jsem otázky při verifikaci hypotéz neuváděla pod číslem.

Výzkumný předpoklad č. 1

Vlivem urbanizace došlo k významným změnám ve způsobu trávení volného času dětí a mládeže.

➤ *Myslíš/Myslíte si, že máš/jste měl/a (v dětství) dostatek volného času?*

Dětští respondenti uvedli z 62,5 % (25) odpovědi „ano“, „spíše ano“; respondenti střední generace se na odpovědích „ano“, „spíše ano“ shodli z 97,8 % (44). Vzhledem k tomu, že se u těchto odpovědí shodly obě skupiny respondentů na stejné odpovědi v počtu nad 50 %, nelze v tomto případě potvrdit výzkumný předpoklad č. 1. **Výzkumný předpoklad č. 1** byl v případě otázky o dostatku volného času **nepotvrzen**.

➤ *Pokud jsi/jste zaškrtnul/a variantu „spíše ne“, „určitě ne, uveď/te z jakého hlavního důvodu.*

Ze 13 (28,3 %) odpovědí dětí „spíše ne“, „určitě ne“ na dostatek volného času uvádělo 7 dětí (53,8 %) nedostatek volného času z důvodu přípravy do školy a 4 děti (30,8 %) jiný důvod – kroužky. Pouze 1 (2,2 %) respondent střední generace neměl v dětství dostatek volného času z důvodu pomoci rodičům. Tato otázka je podotázkou předchozí otázky o dostatku volného času v dětství, kdy počet odpovědí „spíše ne“, „určitě ne“ nedospěl k počtu více než 50 % z počtu respondentů jednotlivých kategorií (dětí, střední generace). Z tohoto důvodu nelze těmito odpověďmi tudíž potvrdit výzkumný předpoklad č. 1, i když výsledky těchto odpovědí byly pro výzkum přínosné. **Výzkumný předpoklad č. 1** byl v případě otázky (podotázky o dostatku volného času) **nepotvrzen**.

➤ *Jakou činností nejčastěji trávíš/jsi trávil/a volný čas (v dětství)?*

Bez ohledu na časovou frekvenci tráví volný čas děti v Ledenicích činnostmi: v 60,9 % (28) „zájmovými kroužky“ a „prací na počítači“ (spojeny kategorie práce na počítači a hry na počítači, neboť většina počítačových her je hrána v rámci internetové sítě). V době svého dětství (6 – 15 let) trávili volný čas respondenti střední generace činnostmi: v 68,9 % (31) „zájmovými kroužky“ a v 80 % (36) „hraní venku“ (kolo, s kamarády aj.). Z výsledků je tudíž patrné, že zájmové činnosti byly a jsou stále jako způsob trávení volného času pro děti v Ledenicích aktuální. Rozdíl ve způsobu trávení volného času oproti dříve nastává z hlediska trávení volného času dnešních dětí u počítače místo, aby si hrály venku s kamarády. Otázkou zůstává, zda počítače jako nová informační technologie (komunikace) lze přičítat procesu urbanizace. Pokud na

práci s počítačem v rámci internetové sítě budeme nahlížet z hlediska pokrytí internetové sítě v Ledenicích (okolo r. 2000), lze z tohoto hlediska právě práci s počítačem jako změnu ve způsobu trávení volného času přičítat právě procesu urbanizace. **Výzkumný předpoklad č. 1** byl v případě otázky o činnosti ve volném čase z hlediska pokrytí internetové sítě v Ledenicích **potvrzen**.

➤ ***Uved' prostředí, kde nejčastěji trávíš/trávil/a volný čas (v dětství).***

Dnešní děti tráví volný čas ze 45,7 % (21) „doma“; ze 17,4 % (8) „v přírodě“ a z 15,3 % (7) „na hřišti“. Pokud spojíme prostředí na hřišti a v přírodě do jednoho souboru odpovědí, dojdeme k závěru, že ze 32,6 % tráví děti volný čas „venku“. V době dětství respondenti střední generace trávili volný čas v Ledenicích ze 35,6 % (16) „v přírodě“; ze 22,2 % (10) „na ulici“ a „na hřišti“. Při sloučení uvedených kategorií zjistíme, že ve venkovním prostředí trávili respondenti střední generace dětství z 80 %. Dříve děti trávily volný čas zejména ve venkovním prostředí (80 %) oproti dnešní době (32,6 %), kdy děti tráví volný čas v necelé polovině případů (45,7 %) doma. Spojíme-li kategorie „doma“ a „zahradu v blízkosti domu“, dojdeme k závěru, že děti z 52,2 % tráví volný čas právě „v prostředí domova a jeho těsné blízkosti“. Z tohoto hlediska lze potvrdit výzkumný předpoklad o změnách ve způsobu trávení volného času vlivem urbanizace, neboť právě Musil se zmiňuje o trávení volného času městských obyvatel doma či v blízkosti domu.¹⁶⁷ **Výzkumný předpoklad č. 1** byl v případě otázky o prostředí trávení volného času **potvrzen**.

Tab. 6 – verifikace výzkumného předpokladu č. 1

Pořadí uvedených otázek	Potvrzuje/nepotvrzuje
1	-
2	-
3	+
4	+

Legenda: + označuje potvrzení hypotézy v dané dotazované položce.
- označuje nepotvrzení hypotézy v dané dotazované položce.

Z výše uvedené tabulky vyplývá, že výzkumný předpoklad č. 1 byl potvrzen pouze z 50 %, což nelze při uvedení počtu respondentů považovat za potvrzující předpoklad.

¹⁶⁷ Srov. MUSIL, J. et al. *Lidé a sídliště*. Praha: Svoboda, 1985, s. 164-165.

Vlivem urbanizace došlo k významným změnám v nabídce volnočasových aktivit.

- *Pokud navštěvuješ/navštěvoval/a jsi (v dětství) zájmové kroužky, uveď prosím jaké.*

Dětští respondenti uvedli celkem 23 kroužků: ze 47,8 % (v 11 případech) se shodli na „hudební činnosti v rámci ZUŠ Ledenice“; ze 17,4 % (4) na „Softbalovém klubu Žraloci“ a z 8,7 % (2) na „Přírodovědném kroužku Žraloci“. Spojíme-li tyto činnosti z hlediska vzniku těchto zájmových činností v Ledenicích: ZUŠ Ledenice (1995), Softbalový klub Žraloci (1999) a Přírodovědný kroužek Žraloci (1992), dojdeme k závěru, že děti se shodly ze 73,9 % na zájmových činnostech vzniklých od r. 1992. Dále ve větší míře uváděly zájmové činnosti: „SDH Ledenice“ z 26,1 % (6) a „KLoM Ledenice“ ze 17,4 % (4), což jsou zájmové činnosti vzniklé před r. 1992. Střední generace respondentů uvedla celkem 29 kroužků, z nichž se z 82,8 % (24 případů) shodli na „sportovních hrách“ (tenis, nohejbal, volejbal včetně kopané), které v Ledenicích probíhaly v rámci TJ Sokol (TJ Slavoj). Z výsledků je tedy patrné, že se nabídka volnočasových aktivit v Ledenicích vlivem urbanizace změnila. **Výzkumný předpoklad č. 2** byl v případě výše uvedené otázky **potvrzen**.

- *Myslíš si/myslíte si, že nabídka volnočasových aktivit je/byla (v dětství) v Ledenicích dostačující?*

Ačkoliv se nabídka volnočasových aktivit v Ledenicích změnila, přesto se děti shodly pouze z 50 % (23) na dostačující nabídce volnočasových aktivit v rámci městyse; ze 43,5 % (20) nebyly spokojeny se současnou nabídkou. Střední generace považuje nabídku volnočasových aktivit v době jejich dětství ze 68,9 % (31) za dostačující. Vzhledem k tomu, že dětští respondenti považují z 50 % nabídku volnočasových aktivit v Ledenicích za dostačující a respondenti střední generace ze 68,9 % považovali nabídku volnočasových aktivit v době jejich dětství též za dostačující, nelze výzkumný předpoklad č. 2 o významných změnách v nabídce volnočasových aktivit potvrdit, neboť ji děti dnes i dříve minimálně z poloviny považují/považovaly (v dětství) za dostačující. **Výzkumný předpoklad č. 2** byl v případě výše uvedené otázky **nepotvrzen**.

- *Pokud jsi na předchozí otázku odpověděl/a „spíše ne“, „určitě ne“, uveď jaké hlavní volnočasové aktivity v obci Ledenice chybí/chyběly (v dětství).*

Tato otázka je v podstatě podotázkou předchozí otázky o tom, zda je/byla v Ledenicích nabídka volnočasových aktivit dostačující. Dětští respondenti a respondenti střední generace nepotvrdili výzkumný předpoklad č. 2, který hovořil o změnách nabídky volnočasových aktivit v důsledku urbanizace, neboť u dětí nebyla překročena hranice 50 % v dostatečnosti současné nabídky volnočasových aktivit. Mezi hlavní činnosti, které jsou důvodem nespokojenosti současných dětí s nabídkou volnočasových aktivit, řadily děti: z 85% „bazén“ a ze 70 % případů „bowling“, což samozřejmě může být způsobeno nenaplněnými saturacemi dětí vlivem okolních měst

(bazén – Borovany, Třeboň, Č. Budějovice; bowling – Č. Budějovice). Respondenti střední generace se shodli z 25 % (2) na „*jazykových a tanečních kroužcích*“. Tyto výsledky jsou zajímavé z hlediska dnešní nabídky těchto aktivit v rámci např. Komunitní školy v Ledenicích, přesto o tyto nabídky není z hlediska dětí příliš zájem. Vzhledem k tomu, že výzkumný předpoklad u předchozí otázky nebyl potvrzen, nelze ho ani v tomto případě potvrdit, neboť tato otázka je podotázkou předchozí otázky. **Výzkumný předpoklad č. 2** byl u výše uvedené otázky **nepotvrzen**.

- **Pokuste se sdělit, jak se podle Vašeho názoru od Vašeho dětství změnila možnost využívání volného času dětmi a dospělými (v pozitivním a v negativním smyslu).**

Celkem se respondenti střední generace vyjádřili o změnách v možnostech využívání volného času ve 118 případech; z toho ze 43,2 % v pozitivním a z 56,8 % v negativním smyslu. V pozitivním smyslu se jednalo především z 82,4 % o „*lepší nabídku volnočasových aktivit*“. V negativním smyslu byly uvedeny: ze 34,3 % „*počítače, televize*“ a ze 16,4 % „*finanční náklady*“ a „*rodiče nemají na děti čas*“. Lepší nabídka volnočasových aktivit činí pouze 35,6 % ze všech odpovědí (pozitivní + negativní smysl), což nepřesahuje 50 % všech odpovědí. **Výzkumný předpoklad č. 2** byl u výše uvedené otázky **nepotvrzen**.

Tab. 7 – verifikace výzkumného předpokladu č. 2

Pořadí uvedených otázek	Potvrzuje/nepotvrzuje
1	+
2	-
3	-
4	-

Legenda: + označuje potvrzení hypotézy v dané dotazované položce.
- označuje nepotvrzení hypotézy v dané dotazované položce.

Z výše uvedené tabulky vyplývá, že výzkumný předpoklad č. 2 byl potvrzen pouze z 25 %, což nelze při uvedení počtu respondentů považovat za potvrzující předpoklad.

Při verifikaci výzkumných zjištění dojdeme k závěru, že v Ledenicích došlo ke změnám ve způsobu trávení volného času dětí a mládeže a v nabídce volnočasových aktivit; tyto změny však nelze z větší části přisuzovat pouze procesu urbanizace.

ZÁVĚR

V této bakalářské práci jsem se pokusila nastínit téma urbanizace v souvislosti s volným časem dětí a mládeže. Nejprve jsem vycházela z vymezení pojmů, které úzce s problémem urbanizace souvisí. Jednalo se zejména o lidská sídla (venkovská a městská sídla); urbanizaci; životní styl a volný čas.

Vzhledem k tomu, že prokázání tohoto sociologického procesu je prostřednictvím literatury velice těžké, vzala jsem si na pomoc výzkum. Prováděla jsem kvantitativní výzkum v městyse Ledenice, který pro mě představoval terén šetření. Teoretickou část jsem se snažila propojit s praktickou částí prostřednictvím samostatné podkapitoly „Urbanizace městyse Ledenice“ (historie, služby v obci, volný čas aj.) a aplikováním teoretických poznatků v textu v souvislosti s městysem. Cílem výzkumu bylo „Nalézt diference, jejichž příčinou je urbanizace, mezi způsoby trávení volného času dětí a mládeže“. Stanovila jsem si výzkumné předpoklady: „Vlivem urbanizace došlo k významným změnám: ve způsobu trávení volného času dětí a mládeže; v nabídce volnočasových aktivit“. Využila jsem metodu nástroje sběru dat – dotazník, který jsem vypracovala ve dvojím vyhotovení. První varianta byla určena pro žáky 5. a 9. třídy ZŠ Ledenice a druhá pro střední generaci lidí, kteří prožili v Ledenicích dětství (6 – 15 let). Při vyhodnocování výsledků dotazníkového šetření jsem porovnávala výsledky dotazníků obou variant navzájem v souvislosti „jak to bylo dříve s volným časem“ (střední generace respondentů) a „jak je to dnes“. Interpretací těchto výsledků jsem se následně pokoušela ověřit výzkumné předpoklady, což se mi bohužel zcela nepodařilo.

U výzkumných předpokladů týkající se významných změn ve způsobu trávení volného času a v nabídce volnočasových aktivit jsem došla k následujícím závěrům. Z výsledků odpovědí bylo patrné, že děti mají dnes méně času oproti dříve; ve volném čase se věnují zejména zájmovým činnostem a činnostmi s počítačem (hry, internet) oproti dříve, kdy děti trávily zejména volný čas hrami venku (s kamarády, výlety, kolo aj.). Děti svůj volný čas realizují z větší poloviny v prostředí domova a jeho blízkosti. Dříve děti trávily volný čas ve venkovním prostředí (hřiště, příroda). Zájmové činnosti v Ledenicích vzniklé po r. 1992 jsou dětmi využívány z větší části. S nabídkou volnočasových aktivit jsou děti spokojeny dnes méně než tomu bylo dříve; chybějí jim zejména volnočasové příležitosti jako jsou: bazén, bowling a kino. Střední generace vidí změny v možnostech využívání volného času dětmi a dospělými v pozitivním smyslu zejména v lepší nabídce volnočasových aktivit; v negativním smyslu trávení volného času činností s počítačem, sledováním televize, finanční náročností zájmových činností a nedostatkem času rodičů na děti. Výsledky výzkumných předpokladů nepřekročily nadpoloviční hodnotu, a proto nemohly být potvrzeny.

Uvedené interpretace svědčí o tom, že městyse Ledenice prošel procesem urbanizace. Nejvíce patrné změny z hlediska volného času nastaly ve volnočasových činnostech, kdy dnes jsou na stejné úrovni preferované činnosti s počítačem a zájmové činnosti. Činnost s počítačem lze z větší části samozřejmě připsat dnešní moderní době, neboť informační a komunikační technologie se velice rychle rozmáhají. Z urbanizačního hlediska lze na tyto činnosti nahlížet s postupným pokrýváním internetové sítě v Ledenicích (2000), neboť činnosti s počítačem (včetně her) jsou realizovány zejména „online“. Využívání zájmových kroužků vzniklých po r. 1992 svědčí o vzrůstající nabídce volnočasových aktivit odvíjející se od poptávky ovlivněné

okolím měst. Trávení volného času v blízkosti domova je dle Musila¹⁶⁸ typické pro obyvatele měst, z čehož vyplývá poměšťování obyvatelstva městyse. Nespokojenost dnešních dětí s nabídkou volnočasových aktivit městyse Ledenice můžeme připisovat nenaplněným saturacím těchto dětí vlivem okolních měst. Názory střední generace na dnešní možnosti využívání volného času dětí a mládeže lze v určitých případech z negativního hlediska (sledování televize, činnosti s počítačem) přisuzovat dnešní době; z pozitivního hlediska (větší nabídka volnočasových aktivit) lze připisovat právě procesu urbanizace.

Dle mého názoru problém urbanizace je velice aktuální, neboť vliv městských sídel na okolní vesnická sídla se velice zesiluje. Ledenice jsou stále zařazeny typem k vesnickému sídlu, nicméně klasické znaky tohoto sídla již postrádají. Ať už se jedná o charakter městské zástavby, dopravní obslužnost, nabídku služeb i v souvislosti s volným časem. Typická vesnická sídla představují okolní osady Ledenic, které jsou jejich součástí. Jedná se o osady: Ohrazeníčko, Ohrazení, Zborov, Zaliny a Růžov.

Při cestě z Českých Budějovic do Ledenic je patrné, že České Budějovic se neustále rozrůstají a postupem času pojmu i Ledenice, které se stanou jejich součástí (městské aglomerace). Cesta autobusovým spojem z Českých Budějovic do Ledenic trvá cca 20 minut, což je téměř stejný čas, který obnáší přeprava obyvatel Č. Budějovic např. ze Suchého Vrbného na konečnou zastávku sídliště Máj. Dopravní autobusová obslužnost je na dobré úrovni. Ledenice propojují Borovany (4 km od Ledenic) a Č. Budějovice; představují velice častou trasu z Č. Budějovic na Třeboň či Trhové Sviny. Velké mínus představuje pro Ledenice železniční doprava, která z historického hlediska vinou hradních pánů nebyla v Ledenicích zřízena a nachází se v městě Borovany (cca 3000 obyvatel). Tato chyba však nemusí být trvalá, neboť v dnešní době není již žádný problém naplánovat výstavbu železnice do dalších desetiletí. Většina obyvatel Ledenic je velice mobilních a využívá vlastní automobilové dopravy do zaměstnání, což dříve nebylo patrné. Z hlediska bezpečnosti si městyse velice cením, neboť výskyt sociálně patologických jevů je zde zcela minimální a to zejména díky dobře fungující primární prevenci (výchovni poradci, koordinátor ZŠ Ledenice + nabídka volnočasových aktivit).

Navrácení titulu městyse (2007) Ledenicím byl jeden z kroků dopředu, který urychlil urbanizační vývoj Ledenic. Výstavba softbalového a fotbalového hřiště (2006 - 2008) za řádky milionů korun při obrovské podpoře Jihočeského kraje představuje jeden z největších úspěchů Ledenic v oblasti volného času, neboť softbalový sport je v městyse provozován na vysoké úrovni a skýtá řadu ocenění (mistrovství ČR aj.). Dlouholetá fungující nabídka volnočasových aktivit v rámci TJ Sokol a TJ Slavoj a dalších organizací jako jsou např. KLoM Ledenice, SDH Ledenice, SDH ZOO, LK Krajánek, ZUŠ Ledenice, RC Ledňáček a Komunitní škola Ledenice aj. svědčí o tom, že dnešní děti mají možnost velkého výběru volnočasových aktivit. Přesto však nastává situace, kdy pro děti je sezení u počítače (hry, internet) zábavnější než aktivity provozované v rámci zájmových útvarů. To však mluví též o dnešní době, kdy děti nejsou vedené ke sportu a z nedostatku času rodičů (typické pro dnešní dobu), se uchylují k činnostem jako jsou sledování televize či hraní na počítači.

¹⁶⁸ Srov. MUSIL, J. et al. *Lidé a sídliště*. Praha: Svoboda, 1985, s. 164-165.

Závěrem této práce bych pouze dodala, že jsem se pokusila nahlédnout do problematiky urbanizace a volného času. Myslím si, že toto téma je velice aktuální a určitě by vyžadovalo od čtenáře alespoň krátké zamyšlení.

POUŽITÁ LITERATURA A ZDROJE

Monografie

- ❖ DUFFKOVÁ, J. et al. *Sociologie životního stylu*. Plzeň: Aleš Čeněk, s.r.o., 2008. ISBN 978-80-7380-123-6.
- ❖ GIDDENS, A. *Sociologie*. Praha: Argo, 1997. ISBN 80-7203-124-4.
- ❖ HÁJEK, B. et al. *Děti, vedoucí, volný čas*. Praha: Institut dětí a mládeže MŠMT, 2004. ISBN 80-86784-06-1.
- ❖ HÁJEK, B. et al. *Pedagogika volného času*. Praha: Univerzita Karlova v Praze – Pedagogická fakulta, 2003. ISBN 80-7290-128-1.
- ❖ HOFBAUER, B. *Děti, mládež a volný čas*. Praha: Portál, 2004. ISBN 80-7178-927-5.
- ❖ HONZÍK, K. *Co je životní sloh*. Praha: ČS, 1958, s. 7. ISBN neuváděno.
- ❖ JANDOUREK, J. *Sociologický slovník*. Praha: Portál, 2001. ISBN 80-7178-535-0.
- ❖ MUSIL, J. et al. *Lidé a sídliště*. Praha: Svoboda, 1985. ISBN neuváděno.
- ❖ MUSIL, J. *Sociologie pro architekty a urbanisty I*. Praha: ČVUT, 1982. ISBN neuváděno.
- ❖ MUSIL, J. *Sociologie soudobého města*. Praha: Svoboda, 1967. ISBN neuváděno.
- ❖ MUSIL, J. *Urbanizace v socialistických zemích*. Praha: Svoboda, 1977. ISBN neuváděno.
- ❖ PÁCL, P. *Sociologie životního způsobu*. Praha: SPN, 1989. ISBN neuváděno.
- ❖ SLEPIČKA, A. *Venkov a/nebo město: lidé/sídla/krajina*. Praha: Svoboda, 1981. ISBN neuváděno.
- ❖ VÁŽANSKÝ, M. *Základy pedagogiky volného času*. Brno: Print-Typia, 2001. ISBN 80-86384-00-4.
- ❖ VERDON, J. *Volný čas ve středověku*. Přel. J. Žák. Praha: Vyšehrad, 2003. Přel. z: Les loisirs au Moyen Age. ISBN 80-7021-543-7.
- ❖ VESELÁ, J. *Sociologie obcí a regionů*. Pardubice: Univerzita Pardubice, 1998. ISBN 80-7194-129-8.
- ❖ VOTRUBEC, C. *Lidská sídla, jejich typy a rozmístění ve světě*. Praha: Academia, 1980. ISBN neuváděno.

Legislativní dokumenty

- ❖ Sdělení 104/1991 Sb., federálního ministerstva zahraničních věcí o Úmluvě o právech dítěte, ve znění platném k 29.3.2010.
- ❖ Zákon 128/2000 Sb., o obcích (obecní zřízení), ve znění platném k 20. 7 .2011.

Periodika – články

- ❖ CUKR, J. Městys – co to je a kde se vzal? *Ledenický zpravodaj*, 2007, č. 11, s. 3.
- ❖ DĚDIČ, R. Dětský den 2010 – rybářské závody pro děti. *Ledenický zpravodaj*, 2010, č. 9, s. 6.
- ❖ FENCLOVÁ, T.; STRAKOVÁ, M. Mladý volejbal v Ledenicích dělá pokroky. *Ledenický zpravodaj*, 2011, č. 5, s. 11.
- ❖ HAVLOVÁ, J. Počet obyvatel k 31.12.2011. *Ledenický zpravodaj*, 2012, č. 2, s.1.
- ❖ HRONEK, P.; TŮMA, J.; VLÁŠEK, J. Deset let, které stály zato. *Ledenický zpravodaj*, 2011, č. 2, s. 6.
- ❖ CHALUŠ, M. Informace o bezpečnostní situaci a stavu veřejného pořádku v obvodě městyse. *Ledenický zpravodaj*, 2012, č. 3, s. 4.
- ❖ Mladí šachisté z Ledenic začínají bodovat. *Ledenický zpravodaj*, 2011, č. 2, s. 8.
- ❖ POKORNÁ, V. Cheerleading sport nebo jen „pleskačky a hopsání“? *Ledenický zpravodaj*, 2009, č.12, s. 6.
- ❖ Prohlášení o hlavních cílech Zastupitelstva městyse Ledenice pro volební období r. 2010 – 2014. *Ledenický zpravodaj*, 2011, č. 1, s. 4.
- ❖ Výsledky voleb do Zastupitelstva městyse Ledenice pro volební období 2010 – 2014. *Ledenický zpravodaj*, 2010, č. 11, s.1-2.

Elektronická monografie, databáze

- ❖ Výukový CD-ROM Teologické fakulty Jihočeské univerzity v Českých Budějovicích [CD-ROM]. České Budějovice: TF JU, 2008.

Internetové zdroje

- ❖ CUKR, J. Re: *Informace o kinu v Ledenicích* [elektronická pošta]. Message to: Jiří Cukr, 5. února 2012 [cit. 2012-02-25]. Osobní komunikace, citováno se svolením autora.
- ❖ CUKR, J. Re: *Informace o uzavření MŠ Zborov* [elektronická pošta]. Message to: Jiří Cukr, 9. března 2012 [cit. 2012-03-09]. Osobní komunikace, citováno se svolením autora.“
- ❖ *Český statistický úřad* [online]. [cit. 2012-01-16]. Dostupné na WWW: <http://vdb.czso.cz/vdbvo/tabparam.jsp?vo=tabulka&cislotab=OB035_OK.12&vo=null>.
- ❖ *Český statistický úřad* [online]. [cit. 2012-01-16]. Dostupné na WWW:<http://vdb.czso.cz/vdbvo/tabparam.jsp?vo=tabulka&cislotab=AGSLD2010PC_OB1.23&vo=tabulka&go_zobraz=1&verze=0&aktualizuj=Aktualizovat>.
- ❖ DRAHOVZAL, P. Znovuzavedení titulu městys a navrácení statusu města historickým městům. *Veřejná správa* [online]. 2006, č. 31 [cit. 2012-03-16]. Dostupné na WWW: <<http://aplikace.mvcr.cz/archiv2008/casopisy/s/2006/31/pril2.html>>.
- ❖ *KloM Ledenice* [online]. [2012-01-30]. Dostupné na WWW: <<http://www.klomledenice.ic.cz/news.php>>.

- ❖ KŘÍŽOVÁ, J.; VLÁŠEK, J. Ledenické spolky – historie a současnost. *Zpravodaj obce* [online]. 2004, č. 4. [2012-01-27]. Dostupné na WWW:< http://infocentrum.domovina.cz/?uin_domain=7&step=3&sub=news&uin_clanek=464&name_kat=ZPRAVODAJ+OBCE&name_podkat=8/2004>.
- ❖ KUČEROVÁ, S. Zanikání škol na českém venkově. *Deník veřejné správy* [online]. 2010, č. 2 [cit. 2011-01-06]. Dostupné na WWW:< <http://denik.obce.cz/clanek.asp?id=6438748>>.
- ❖ Letecké fotografie mnoha obcí ze vzduchu [online]. [cit. 2012-01-16]. Dostupné na WWW:< <http://www.ze-vzduchu.cz/fotografie-obci-ch-az-o/category/102-ledenice>>.
- ❖ *Loutkařský soubor Krajánek* [online]. [2012-01-27]. Dostupné na WWW:< <http://www.elsatnet.cz/krajanek>>.
- ❖ *Městys Ledenice* [online]. [cit. 2012-01-16]. Dostupné na WWW:< <http://www.ledenice.cz>>.
- ❖ *Národní inventarizace kontaminovaných míst* [online]. Praha: CENIA, 2008 [cit. 2012-01-16]. Dostupné na WWW: <http://kontaminace.cenia.cz/>.
- ❖ *Rodinné centrum ledňáček* [online]. [2012-01-27]. Dostupné na WWW:< <http://www.relednacek.cz>>.
- ❖ SAK, P. Proměny volného času a zaostávání pedagogiky: referát přednesený na mezinárodní konferenci O výchově a volném čase, Brno 15. - 16. 6. 2006. *Britské listy* [online]. 3. 7. 2006 [cit. 9. 1. 2012]. Dostupné na WWW:< <http://blisty.cz/art/29205.html>>.
- ❖ *SDH Ledenice* [online]. [2012-01-27]. Dostupné na WWW:< <http://www.hasiciledenice.cz>>.
- ❖ *Softbalový klub Žraloci Ledenice* [online]. [cit. 2012-01-25]. Dostupné na WWW:< <http://www.zraloci.eu>>.
- ❖ *Územní plán obce Ledenice* [online]. [cit. 2012-01-16]. Dostupné na WWW:< <http://www.ledenice.cz/index.php?nid=2692&lid=cs&oid=1775048>>.
- ❖ *Výroční zpráva Základní školy, základní umělecké školy a mateřské školy Ledenice 2010-2011* [online]. [cit. 2012-02-24]. Dostupné na WWW:<http://www.skolaledenice.cz/file.php?nid=7206&oid=2510025>
- ❖ *Základní škola, základní umělecká škola a mateřská škola Ledenice* [online]. [2012-01-30]. Dostupné na WWW:< <http://www.skolaledenice.cz/index.php?nid=7206&lid=cs&oid=1246862>>.
- ❖ *Základní škola, základní umělecká škola a mateřská škola Ledenice* [online]. [2012-01-30]. Dostupné na WWW:< <http://www.skolaledenice.cz/index.php?nid=7206&lid=cs&oid=1246864>>.

SEZNAM PŘÍLOH

Příloha I	Dotazník o volném čase (děti a mládež)
Příloha II	Dotazník o volném čase (střední generace)
Příloha III	Tab. 1 – množství volného času (děti a mládež) Tab. 2 – množství volného času (střední generace) Tab. 3 – specifika nedostatku volného času (děti a mládež) Tab. 4 – specifika nedostatku volného času (střední generace)
Příloha IV	Tab. 5 – volnočasové činnosti v souvislosti s časovou frekvencí (děti a mládež)
Příloha V	Tab. 6 – volnočasové činnosti v souvislosti s časovou frekvencí (střední generace)
Příloha VI	Tab. 7 – upřesnění využívání volnočasových aktivit (děti a mládež)
Příloha VII	Tab. 8 – upřesnění využívání volnočasových aktivit (střední generace)
Příloha VIII	Tab. 9 – názory na nabídku volnočasových aktivit (děti a mládež) Tab. 10 – názory na nabídku volnočasových aktivit (střední generace)
Příloha IX	Tab. 11 – specifika nedostatečné nabídky volnočas. aktivit (děti a mládež) Tab. 12 – specifika nedostatečné nabídky volnočas. aktivit (střední generace)
Příloha X	Tab. 13 – prostředí trávení volného času (děti a mládež) Tab. 14 – prostředí trávení volného času (střední generace)
Příloha XI	Tab. 15 – pozitivní a negativní změny ve využívání volného času (střední generace)
Příloha XII	Fotografické (letecké) snímky obce Ledenice
Příloha XIII	Územní plán Ledenice (mapa)

Dotazník o volném čase

Vážení žáci,

ráda bych Vás požádala o vyplnění následujícího dotazníku, který slouží ke zpracování mé bakalářské práce na Teologické fakultě Jihočeské univerzity v Českých Budějovicích. Údaje, které do dotazníku uvedete, jsou důvěrné. Odpovědi, se kterými se ztotožňujete v dotazníku zakřížkujte (není-li u otázky uvedeno jinak).

Předem děkuji za vyplnění dotazníku.

Veronika Zámková

1. Pohlaví: dívka chlapec

2. Věk: let

3. Uveď třídu základní školy, kterou v současné době navštěvuješ:

4. Myslíš, že máš dostatek volného času?

- ano
- spíše ano
- spíše ne
- určitě ne
- nevím, nedovedu posoudit

5. Pokud jsi zaškrtnul variantu „spíše ne“, „určitě ne“, uveď z jakého hlavního důvodu. *Zaškrtni 1 variantu.*

- musím hodně pomáhat rodičům (domácnost, péče o sourozence,..)
- téměř veškerý volný čas věnuji škole (příprava – učení, úkoly)
- z jiného důvodu, uveď z jakého:

6. Jakou činností nejčastěji trávíš svůj volný čas? Zaškrtni nejvýše 3 možnosti a uveď u nich kolik dní v týdnu se této činnosti věnuješ.

Činnost	přibližná frekvence				
	denně	3-4x týdně	1-2x týdně	méně často	žádné dny
zájmové kroužky, trénink					
sledování televize (filmy na dvd)					
četba (knihy, časopisy)					
hraní her na počítači					
hraní her na playstation (konzole)					
práce s PC – internet (vyhledávání informací, facebook)					
poslech hudby (rozhlas, mp3, cd)					
hry venku (s kamarády, výlety, kolo aj.)					
práce na zahradě					
péče o zvířata					
ruční práce (háčkování,..)					
rybaření					
modelaření					
kreslení, malování					
učení do školy (příprava na vyučování, úkoly aj.)					
pomoc v domácnosti					
nicnedělání, snění, spánek					
návštěva kina (multikino, Kotva,..)					
návštěva divadla, výstavy					
péče o sourozence (hlídání,..)					
jízda na koni					
sběratelství (známky, kartičky – pokémonů, šmoulů aj.)					
pobyt v přírodě (např. na chatě, chalupě, stanování aj.)					
jiná činnost, uveďte jaká:					

7. Pokud navštěvuješ zájmové kroužky, uveď prosím jaké. Můžeš zaškrtnout více možností.

- Přírodovědný kroužek Žraloci
- Softbalový klub Žraloci
- Klub lodních modelářů Ledenice
- Sbor dobrovolných hasičů Ledenice (mládež)
- Oddíl kopané v rámci TJ Slavoj Ledenice
- roztleskávačky Sharks cheerleaders
- individuální výuka zpěvu, hry na hudební nástroj v rámci ZUŠ Ledenice
- keramický kroužek v rámci Rodinného centra Ledňáček
- kurzy v rámci Komunitní školy (např. taneční kurzy pro mládež, kurzy jazykové aj.)
- náboženství
- jiný kroužek, uveď jaký:

8. Myslíš si, že nabídka volnočasových aktivit je v Ledenicích dostačující?

- ano
- spíše ano
- spíše ne
- určitě ne
- nevím, nedovedu posoudit

9. Pokud, jsi na otázku č. 8 odpověděl „spíše ne“, „určitě ne“, uveď jaké hlavní volnočasové aktivity v obci Ledenice chybí. *Zaškrtni nejvýše 3 možnosti.*

- plavání
- jízda na koni
- hokej
- atletika
- judo, karate, taekwondo
- divadlo
- kino
- bowling
- jiné aktivity, uveď prosím jaké:

10. Uveď prostředí, kde nejčastěji trávíš volný čas. *Zaškrtni pouze 1 variantu.*

- na hřišti (softbalové, fotbalové)
- na ulici
- na dětském hřišti (u školní družiny)
- v přírodě (louka, les)
- na zahradě u domu
- doma (s rodiči, u počítače,..)
- v tělocvičně
- na jiném místě, uveď na jakém:

Dotazník o volném čase

Vážení respondenti,

ráda bych Vás požádala o vyplnění následujícího dotazníku, který slouží ke zpracování mé bakalářské práce na Teologické fakultě Jihočeské univerzity v Českých Budějovicích. Tento dotazník je retrospektivní. Jeho účelem je zjistit, jak obyvatelé Ledenic trávili v době svého dětství volný čas. Údaje, které do dotazníku uvedete, jsou důvěrné. Odpovědi, se kterými se ztotožňujete v dotazníku zakřížkujte (není-li u otázky uvedeno jinak).

Předem děkuji za vyplnění dotazníku.

Veronika Zámková

1. Pohlaví: žena muž

2. Věk: let

3. Myslíte si, že jste měl/a v dětství dostatek volného času?

(Mám tím na mysli Váš věk 6 – 15 let).

- ano
- spíše ano
- spíše ne
- určitě ne
- nevím, nedovedu posoudit

4. Pokud jste zaškrtnl/a variantu: „spíše ne“, „určitě ne“, uveďte z jakého hlavního důvodu. *Zaškrtněte pouze 1 variantu.*

- musel/a jsem hodně pomáhat rodičům (domácnost, péče o sourozence, ...)
- téměř veškerý volný čas jsem věnoval/a škole (příprava – učení, úkoly)
- z jiného důvodu, uveďte z jakého:

5. Vzpomenete si ještě odhadem, jakou činností jste nejčastěji trávil/a volný čas? Zaškrtněte nejvýše 3 činnosti a uveďte u nich kolik dní v týdnu jste se přibližně této činnosti věnoval/a.

činnost	přibližná frekvence				
	denně	3-4x týdně	1-2x týdně	méně často	žádné
zájmové kroužky, trénink					
sledování televize					
četba (knihy, časopisy)					
poslech hudby (rozhlas, magnetofon, gramofon)					
hry venku (s kamarády, výlety, kolo aj.)					
práce na zahradě					
péče o zvířata					
ruční práce (háčkování,..)					
rybaření					
modelaření					
kreslení, malování					
učení do školy (příprava na vyučování, úkoly aj.)					
pomoc v domácnosti					
nicnedělání, snění, spánek					
návštěva kina					
návštěva divadla, výstavy					
péče o sourozence (hlídání,..)					
jízda na koni					
sběratelství (známky aj.)					
pobyt v přírodě (např. na chatě, chalupě, stanování aj.)					
jiná činnost, uveďte jaká:					

6. Pokud jste navštěvoval/a zájmové kroužky, nějakou organizaci nebo sportovní klub, vzpomenete si jaké?

.....

7. Myslíte si, že v době Vaší dětské docházky byla nabídka volnočasových aktivit v obci Ledenice dostačující?

- ano
- spíše ano
- spíše ne
- určitě ne
- nevím, nedovedu posoudit

8. Pokud, jste na otázku č. 7 odpověděl/a „spíše ne“, „určitě ne“, dokážete s časovým odstupem posoudit, které volnočasové aktivity Vám v obci Ledenice nejvíce chyběly? Uved'te prosím nejvýše 3 nejdůležitější aktivity.....
.....

9. Uved'te prostředí, kde jste nejčastěji trávil/a volný čas. Zaškrtněte pouze 1 variantu.

- na hřišti (fotbalové)
- na ulici
- v přírodě (louka, les)
- na zahradě u domu
- doma (s rodiči,..)
- v tělocvičně
- na jiném místě, uveďte na jakém:

10. Pokuste se sdělit, jak se podle Vašeho názoru od Vašeho dětství změnily možnosti využívání volného času dětmi a dospělými.

- pozitivním smyslu:

.....

.....

- v negativním smyslu:

.....

.....

Tab. 1 – množství volného času (děti a mládež)

Množství volného času		
Kategorie	A	%
ano	9	19,6
spíše ano	16	34,8
spíše ne	11	23,9
určitě ne	2	4,3
nevím, nedovedu posoudit	8	17,4
Celkem odpovědí	46	100

Tab. 2 – množství volného času (střední generace)

Množství volného času		
Kategorie	A	%
ano	32	71,1
spíše ano	12	26,7
spíše ne	1	2,2
určitě ne	---	---
nevím, nedovedu posoudit	---	---
Celkem odpovědí	45	100

Tab. 3 – specifika nedostatku volného času (děti a mládež)

Specifika nedostatku volného času		
Kategorie	A	%
pomoc rodičům	2	15,4
příprava do školy	7	53,8
jiný důvod – kroužky	4	30,8
Celkem odpovědí	13	100

Tab. 4 – specifika nedostatku volného času (střední generace)

Specifika nedostatku volného času		
Kategorie	A	%
pomoc rodičům	1	100
příprava do školy	---	---
jiný důvod – kroužky	---	---
Celkem odpovědí	1	100

Tab. 5 – volnočasové činnosti v souvislosti s časovou frekvencí (děti a mládež)

činnost	přibližná frekvence									
	denně		3-4x týdně		1-2x týdně		méně často		žádné dny	
	A	%	A	%	A	%	A	%	A	%
zájmové kroužky, trénink	4	8,7	15	32,6	9	19,6	---	---	---	---
sledování televize	13	28,3	2	4,3	---	---	1	2,2	---	---
četba	1	2,2	3	6,5	---	---	---	---	---	---
hraní her na počítači	10	21,7	1	2,2	1	2,2	---	---	---	---
hraní her na playstation	---	---	---	---	---	---	---	---	---	---
práce s PC – internet	13	28,3	2	4,3	1	2,2	---	---	---	---
poslech hudby	7	15,2	1	2,2	---	---	---	---	---	---
hry venku	4	8,7	2	4,3	---	---	---	---	---	---
práce na zahradě	2	4,3	---	---	1	2,2	---	---	---	---
péče o zvířata	5	10,9	1	2,2	---	---	---	---	---	---
ruční práce	---	---	---	---	---	---	---	---	---	---
rybaření	---	---	---	---	2	4,3	---	---	---	---
modelaření	1	2,2	---	---	---	---	---	---	---	---
kreslení, malování	2	4,3	2	4,3	---	---	1	2,2	---	---
učení do školy	12	26,1	5	10,9	1	2,2	---	---	---	---
pomoc v domácnosti	2	4,3	1	2,2	---	---	---	---	---	---
nicnedělání, spánek	2	4,3	---	---	1	2,2	---	---	---	---
návštěva kina	---	---	---	---	---	---	---	---	---	---
návštěva divadla	---	---	---	---	---	---	---	---	---	---
péče o sourozence	2	4,3	---	---	2	4,3	---	---	---	---
jízda na koni	---	---	---	---	2	4,3	---	---	---	---
sběratelství	---	---	---	---	---	---	1	2,2	---	---
pobyt v přírodě	---	---	---	---	---	---	---	---	---	---
jiná činnost	---	---	---	---	---	---	---	---	---	---

Tab. 6 – volnočasové činnosti v souvislosti s časovou frekvencí (střední generace)

činnost	přibližná frekvence									
	denně		3-4x týdně		1-2x týdně		méně často		žádné	
zájmové kroužky, trénink	1	2,2	11	24,4	19	42,2	---	---	---	---
sledování televize	2	4,4	3	6,7	1	2,2	---	---	---	---
četba (knihy, časopisy)	8	17,8	2	4,4	---	---	---	---	---	---
poslech hudby	2	4,4	1	2,2	---	---	---	---	---	---
hry venku	17	37,8	15	33,3	4	8,9	---	---	---	---
práce na zahradě	---	---	1	2,2	2	4,4	---	---	---	---
péče o zvířata	1	2,2	2	4,4	---	---	---	---	---	---
ruční práce	---	---	1	2,2	---	---	1	2,2	---	---
rybaření	---	---	---	---	1	2,2	---	---	---	---
modelaření	---	---	---	---	2	4,4	---	---	---	---
kreslení, malování	---	---	---	---	3	6,7	---	---	---	---
učení do školy	9	20	4	8,9	4	8,9	---	---	---	---
pomoc v domácnosti	3	6,7	8	17,8	1	2,2	---	---	---	---
nicnedělání, spánek	---	---	---	---	---	---	---	---	---	---
návštěva kina	---	---	---	---	1	2,2	---	---	---	---
návštěva divadla	---	---	---	---	---	---	---	---	---	---
péče o sourozence	---	---	1	2,2	---	---	---	---	---	---
jízda na koni	---	---	---	---	2	4,4	---	---	---	---
sběratelství	---	---	---	---	---	---	---	---	---	---
pobyt v přírodě	1	2,2	---	---	---	---	1	2,2	---	---
jiná činnost	---	---	---	---	---	---	---	---	---	---

Tab. 7 – upřesnění využívání volnočasových aktivit (děti a mládež)

Zájmové kroužky	A	%
zpěv, hra na hudební nástroj ZUŠ Ledenice	11	47,8
Sbor dobrovolných hasičů Ledenice	6	26,1
softbalový klub Žraloci	4	17,4
Klub lodních modelářů Ledenice	4	17,4
volejbal	3	13
šachy	3	13
badminton	3	13
florbal	3	13
přírodovědný kroužek Žraloci	2	8,7
Sharks cheerleaders (roztleskávačky)	2	8,7
Sbor dobrovolných hasičů Zborov – Ohrazeníčko, Ohrazení	2	8,7
hra na hudební nástroj v Č.Budějovicích	2	8,7
rybářský kroužek	2	8,7
oddíl kopané (TJ Slavoj)	1	4,3
kurzy v rámci Komunitní školy Ledenice	1	4,3
taekwondo	1	4,3
jezdecký kroužek	1	4,3
taneční kroužek	1	4,3
oddíl kopané (FK Borovany)	1	4,3
hra na hudební nástroj v Třeboni	1	4,3
basketbal	1	4,3
karate	1	4,3
zumba	1	4,3

Tab. 8 – upřesnění využívání volnočasových aktivit (střední generace)

Zájmové kroužky	A	%
sportovní hry (tenis, nohejbal, volejbal)	17	58,6
Jiskry, Pionýr	13	44,8
oddíl kopané	7	24,1
dramatický kroužek	7	24,1
přírodovědný kroužek	6	20,7
hasičský kroužek	5	17,2
hra na hudební nástroj	5	17,2
modelářský kroužek (KLoM)	4	13,8
fotografický kroužek	3	10,3
dobrovolný tělocvik (tělesná výchova)	3	10,3
sborový zpěv (hudební kroužek)	3	10,3
rybářský kroužek	3	10,3
myslivecký kroužek	2	6,9
výtvarný kroužek	2	6,9
ruční práce	2	6,9
plavání	2	6,9
jezdecký kroužek	1	3,4
zdravotnický kroužek	1	3,4
dřevoobráběcí kroužek	1	3,4
atletický kroužek při sportovní škole v Č.B.	1	3,4
střelecký kroužek	1	3,4
TOTEM	1	3,4
hokej	1	3,4
Junák	1	3,4
náboženství	1	3,4
včelařský kroužek	1	3,4
kroužek elektroniky	1	3,4
jazykový kroužek	1	3,4
recitační kroužek	1	3,4

Tab. 9 – názory na nabídku volnočasových aktivit (děti a mládež)

Dostatečnost nabídky volnočasových aktivit		
Kategorie	A	%
ano	14	30,4
spíše ano	9	19,6
spíše ne	17	37
určitě ne	3	6,5
nevím, nedovedu posoudit	3	6,5
Celkem odpovědí	46	100

Tab. 10 – názory na nabídku volnočasových aktivit (střední generace)

Dostatečnost nabídky volnočasových aktivit		
Kategorie	A	%
ano	13	28,9
spíše ano	18	40
spíše ne	7	15,6
určitě ne	1	2,2
nevím, nedovedu posoudit	6	13,3
Celkem odpovědí	45	100

Tab. 11 – specifika nedostatečné nabídky volnočasových aktivit (děti a mládež)

Specifika nedostatečné nabídky volnočasových aktivit		
Kategorie	A	%
plavání	17	85
bowling	14	70
kino	7	35
hokej	6	30
jízda na koni	5	25
judo, karate, taekwondo	5	25
atletika	2	10
hvězdářský kroužek	1	5
letecký modelář	1	5
florbal	1	5
aquapark	1	5

Tab. 12 – specifika nedostatečné nabídky volnočasových aktivit (střední generace)

Specifika nedostatečné nabídky volnočasových aktivit		
Kategorie	A	%
jazykové kroužky	2	25
taneční kroužky	2	25
přírodovědný kroužek	1	12,5
hokej	1	12,5
bazén	1	12,5
kynologický kroužek	1	12,5
jiné druhy sportovních kroužků (mimo volejbal)	1	12,5
dílny	1	12,5
včelařství	1	12,5
chovatelství	1	12,5

Tab. 13 – prostředí trávení volného času (děti a mládež)

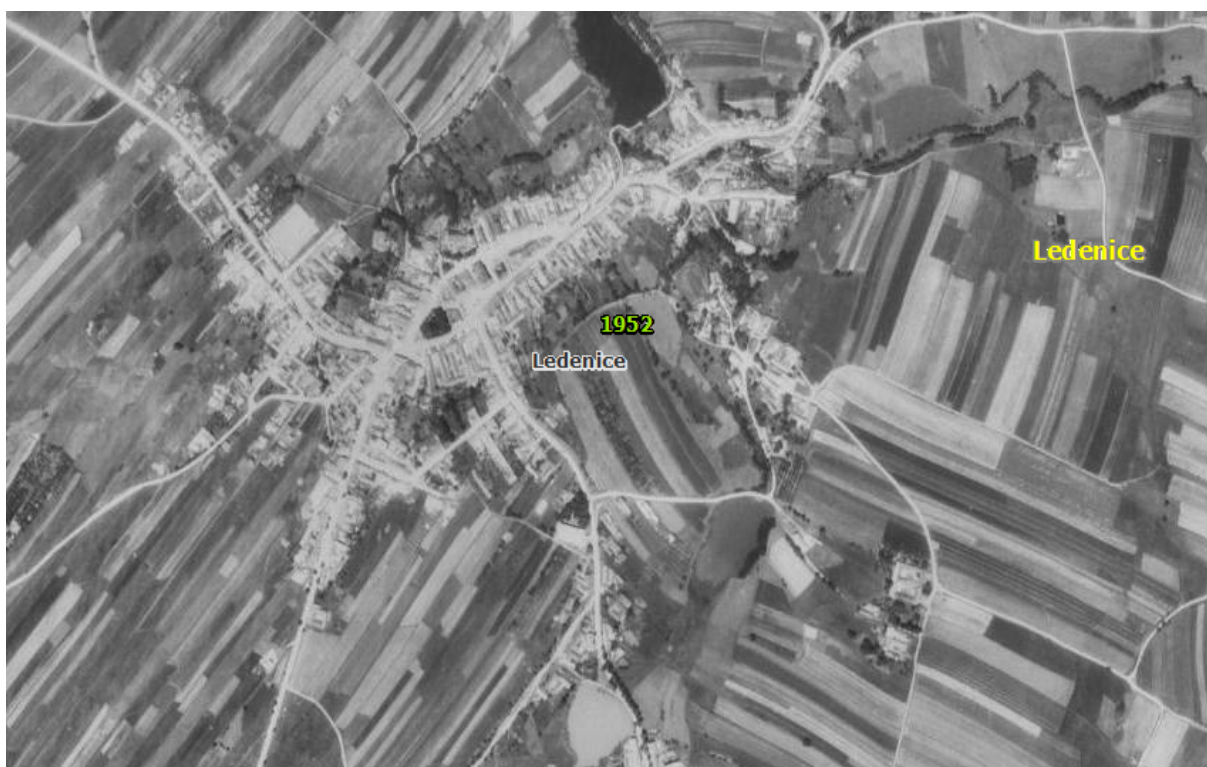
Prostředí trávení volného času		
Druhy	A	%
na hřišti	7	15,2
na ulici	4	8,7
na dětském hřišti	---	---
v přírodě (louka, les)	8	17,4
na zahradě u domu	3	6,5
doma (s rodiči, u počítače)	21	45,7
v tělocvičně	3	6,5
na jiném místě	---	---
Celkem odpovědí	46	100

Tab. 14 – prostředí trávení volného času (střední generace)

Prostředí trávení volného času		
Druhy	A	%
na hřišti	10	22,2
na ulici	10	22,2
v přírodě (louka, les)	16	35,6
na zahradě u domu	7	15,6
doma (s rodiči, u počítače)	1	2,2
v tělocvičně	---	---
na jiném místě - u kamarádky doma	1	2,2
Celkem odpovědí	45	100

Tab. 15 – Pozitivní a negativní změny ve využívání volného času (střední generace)

Změny ve využívání volného času			
Kategorie		% z kategorie	% z celku (všechny odpovědi)
Pozitivní smysl	51	100	43,2
Lepší možnosti nabídky volnočasových aktivit	42	82,4	35,6
Cestování	4	7,8	3,4
Lepší možnosti vzdělávání (kurzy)	2	3,9	1,7
Méně finančně náročné	1	2,0	0,8
Bezpečnost při sportu	1	2,0	0,8
Mobilita (auta)	1	2,0	0,8
Negativní smysl	67	100	56,8
Počítače, televize	23	34,3	19,5
Finanční náklady	11	16,4	9,3
Rodiče nemají na děti čas	11	16,4	9,3
Nezájem dětí o pohybové aktivity	3	4,5	2,5
Více učení	3	4,5	2,5
Individualismus	2	3,0	1,7
Nemožnost hrát hry na ulici	2	3,0	1,7
Kriminalita	2	3,0	1,7
Lenost	2	3,0	1,7
Přetěžování dětí organizací volného času	2	3,0	1,7
Vyšší nároky na sport	2	3,0	1,7
Děti mají nadbytek volného času	1	1,5	0,8
Menší představitost dětí	1	1,5	0,8
Žádné negativní dopady	1	1,5	0,8
Nevím	1	1,5	0,8
Odpovědi celkem	118		100

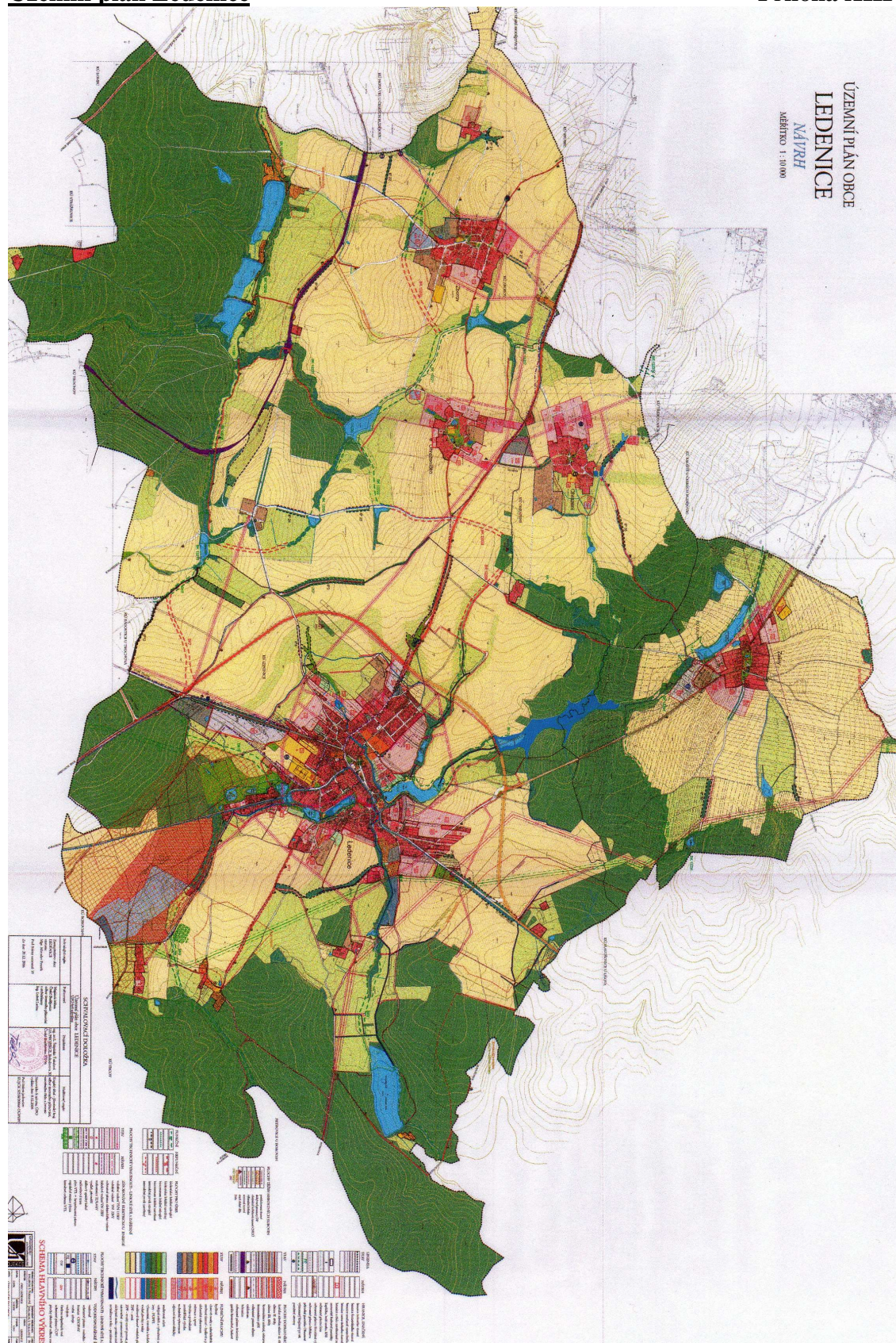
Fotografické snímky obce Lednice¹⁶⁹ - srovnání r. 1952 x r. 2008

¹⁶⁹ *Národní inventarizace kontaminovaných míst* [online]. Praha: CENIA, 2008 [cit. 2012-01-16]. Dostupné na WWW: <http://kontaminace.cenia.cz/>.

Letecké snímky obce Ledenice¹⁷⁰



¹⁷⁰ Letecké fotografie mnoha obcí ze vzduchu [online]. [cit. 2012-01-16]. Dostupné na WWW:<
<http://www.ze-vzduchu.cz/fotografie-obci-ch-az-o/category/102-ledenice>>.



¹⁷¹ Územní plán obce Ledenice [online]. [cit. 2012-01-16]. Dostupné na WWW:<
<http://www ledenice.cz/index.php?nid=2692&lid=cs&oid=1775048>>.

Abstrakt

ZÁMKOVÁ, V. *Jak urbanizace ovlivňuje volný čas dětí a mládeže*. České Budějovice, 2012. Bakalářská práce. Jihočeská univerzita v Českých Budějovicích. Teologická fakulta. Katedra pedagogiky.

Vedoucí práce: PhDr. Otakar Jíra

Klíčové pojmy: lidská sídla (vesnická, městská); urbanizace; životní styl; volný čas; volnočasové aktivity

Práce se zabývá problematikou urbanizace v souvislosti s ovlivňováním volného času dětí a mládeže. Teoretická část se zaměřuje na typizaci vesnických a městských sídel; samotný proces urbanizace v kontextu s městysem Ledenice; problematiku životního stylu a volný čas jako jednu z nejvýznamnějších oblastí životního stylu (v souvislosti s jeho trávením ve městě a na venkově). Praktická část se věnuje nalezení rozdílů mezi způsoby trávení volného času dětí a mládeže (včetně nabídky volnočasových aktivit), jejichž příčinou je proces urbanizace.

The Abstract

ZÁMKOVÁ, V. *The Influence of Urbanization on Leisure of Children and Youth*. České Budějovice, 2012. The Bachelor Thesis. University of South Bohemia in České Budějovice. Faculty of Theology. Department of Education.

Supervisor: PhDr. Otakar Jíra

Keywords: human settlements (rural, urban); urbanization; lifestyle; leisure; leisure activities

The thesis deals with the issue of urbanization in connection with the influence on leisure of children and youth. The theoretical part is focused on the typification of rural and urban settlements; the process of urbanization itself in the context of the township of Ledenice; the issue of lifestyle and leisure as one of the most important parts of lifestyle (in connection with spending of it in a city and in the countryside). The practical part is dedicated to finding differences among ways of spending leisure of children and youth (incl. an offer of leisure activities) caused by the process of urbanization.