

Jihočeská univerzita v Českých Budějovicích

**Pedagogická fakulta
Katedra pedagogiky a psychologie**

Bakalářská práce

**ŠIKANÁ NA STŘEDNÍCH ŠKOLÁCH -
MOŽNOSTI JEJÍHO ŘEŠENÍ A PREVENCE**

České Budějovice 2011

**Vedoucí bakalářské práce:
Mgr. Iva Žlábková**

**Vypracovala:
Alena Kůtová**

**The University of South Bohemia
College of education**

Department of Education and Psychology

**SCHOOL BULLYING AT SECONDARY SCHOOLS –
POSSIBILITIES OF STRATEGIES
TO REDUCE SCHOOL BULLYING AND PREVENTION**

Supervisor: Mgr. Iva Žlábková
Author: Alena Kůtová
České Budějovice, in March 2011

Prohlášení

Prohlašuji, že svoji bakalářskou práci jsem vypracovala samostatně pouze s použitím pramenů a literatury uvedených v seznamu citované literatury.

Prohlašuji, že v souladu s § 47b zákona č. 111/1998 Sb. v platném znění souhlasím se zveřejněním své bakalářské práce, a to v nezkrácené podobě elektronickou cestou ve veřejně přístupné části databáze STAG provozované Jihočeskou univerzitou v Českých Budějovicích na jejích internetových stránkách, a to se zachováním mého autorského práva k odevzdanému textu této kvalifikační práce. Souhlasím dále s tím, aby toutéž elektronickou cestou byly v souladu s uvedeným stanovením zákona č. 111/1998 Sb. zveřejněny posudky školitele a oponentů práce i záznam o průběhu a výsledku obhajoby kvalifikační práce. Rovněž souhlasím s porovnáním textu mé kvalifikační práce s databází kvalifikačních prací Theses.cz provozovanou Národním registrem vysokoškolských kvalifikačních prací a systémem na odhalování plagiátů.

V Českých Budějovicích, dne 22. 3. 2011

.....
Alena Kůtová

Anotace

Bakalářská práce na téma „Šikana na středních školách – možnosti jejího řešení a prevence“ se zabývá tématem šikany, vztahu pedagogů k tématice šikany při řešení tohoto sociálně patologického jevu.

Práce je členěna do tří částí podle obsahové souvislosti. Teoretická část práce se zabývá šikanou, jejími druhy, řešením a možnostmi prevence. Praktická část potom zkoumá výskyt šikany na středních školách a učilištích a její potírání.

Klíčová slova: šikana, druhy šikany, řešení šikany, sociálně patologické jevy, prevence.

Annotation

The bachelor's thesis 'School bullying at secondary schools – possibilities of strategies to reduce school bullying and prevention' is aimed at school bullying, teachers' attitude to school bullying while solving this pathological problem.

This thesis is divided into three sections in accordance with its content. The theoretical part is focused on school bullying, types of school bullying, solving the problems and prevention possibilities. Recognizing of school bullying appearance and its solving at secondary schools is described in the practical part of the thesis.

Key words: school bullying, types of school bullying, solving the problems of school bullying, pathological phenomenons, prevention.

Poděkování

Děkuji za laskavou pomoc, cenné připomínky a rady vedoucí mé bakalářské práce, paní Mgr. Ivě Žlábkové.

Obsah:

1	Úvod	7
2	Šikana – příčiny, projevy, následky	10
2.1	Poruchy chování	10
2.2	Definice šikany	12
2.3	Příčiny (motivy) šikany	14
2.4	Formy šikany (druhy) klasifikace, rozlišení.....	16
2.5	Přímé a nepřímé známky šikany	20
2.6	Účastníci šikany.....	20
2.6.1	<i>Agresor</i>	21
2.6.2	<i>Oběť</i>	25
2.6.3	<i>Přihlízející</i>	29
2.7	Vývojová stádia šikany ve škole	30
3	Šikana na střední škole	34
3.1	Prevence šikany na středních školách	34
3.1.1	<i>Prostředky vedoucí k odhalení a diagnostikování šikany</i>	40
3.1.2	<i>Práce s oběťmi šikanování</i>	42
3.1.3	<i>Práce s agresory</i>	43
3.1.4	<i>Práce se všemi žáky (ve třídě, ve škole)</i>	45
3.2	Pedagogický pracovník v preventivním stádiu šikany	47
3.3	Model ucelené pomoci školního šikanování	50
4	Možnosti řešení šikany	53
4.1	Represe jako zvláštní případ prevence	53
4.2	Pomoc školy	56
4.3	Podpora rodiny oběti	57
6	Cíl výzkumu, stanovení předpokladů a metod výzkumu	60
6.1	Cíl výzkumu.....	60
6.2	Stanovení předpokladů	60
6.3	Metody výzkumu	61
6.4	Výběr respondentů pro řešení daného cíle	63
6.5	Výzkumný vzorek	63
7	Prezentace výsledků výzkumu	64
7.1	Vyhodnocení a interpretace výsledků	64
7.2	Vyhodnocení předpokladů	64
7.2.1	<i>Vyhodnocení předpokladu č. 1</i>	64
7.2.2	<i>Vyhodnocení předpokladu č. 2</i>	65
7.2.3	<i>Vyhodnocení předpokladu č. 3</i>	66
7.3	Vyhodnocení problémů bakalářské práce	67
8	Závěr	72
	Přílohy	76

Teoretická část

1 Úvod

Šikanování je všudypřítomné a představuje odvrácenou a zapíranou stránku zkušeností dětí a dospívajících na našich školách.

Dětská agresivita je problém celosvětový a její prevence a řešení se ve vyspělých státech stává předmětem výzkumných prací týmů psychologů a speciálních pedagogů. Také u nás na školách tento jev v různých formách existuje. V současné době však již není pouhou záležitostí věkového období puberty a adolescence, ale posunuje se povážlivě i od období mladšího školního věku a přibývá v něm bezohlednosti a brutality. Zárodečné formy šikanování lze dnes nacházet téměř všude a statistiky ukazují, že každý pátý žák na našich školách se s ním již v nějaké podobě setkal.¹⁾

Střední školy a střední odborná učiliště jsou místa, kde se žáci setkávají s úmyslným ubližováním nebo ponižováním. Potkat se s šikanou můžeme na pracovišti nebo bohužel i v rodinách.

Tuto práci se snažím zaměřit na problematiku šikany, která se vyskytuje na středních školách a v učilištích. V mém zájmu je porovnat výskyt šikany v těchto zařízeních a pokusit se odhalit prvotní výskyt oběti a agresora šikany.

Bohužel jsem se s touto smutnou problematikou, jako učitelka na odborném učilišti, měla možnost setkat. A též s reakcemi pedagogů, kteří byli odpovědní za postiženou skupinu.

Mnohé publikace, které se k tomu tématu vztahují, naprosto otevřeně pojednávají o stále časté nečinnosti jak učitelů, ředitelů, tak rodičů.

Musím se zmínit, že v našem případě se učitelky odborného výcviku zachovaly ohleduplně a smutnou a psychicky týranou dívku přeřadily do skupiny ke své jediné kamarádce i když měly nesnáze s administrativou. Dívka měla potíže v neúplné rodině,

kde chyběla matka a nedokázala se sžít s kolektivem ostatních studentek. Ty jí nevybíravým způsobem dávaly najevo její neschopnost se učit, bavit, oblékat a přiváděly jí k hysterickým záchvatům pláče. Nedokázala říci nikomu, co jí vadí, jen své kamarádce. Velmi zakřiknutá a nepozorná se nedokázala ani věnovat svým úkolům a děvčata plnila společné zadání i za ní. Přes svojí spřízněnou duši se postupně v jiné skupině uspokojivě věnovala práci v kolektivu.

V teoretické části vysvětlují definici šikany podle několika autorů. Patří k nim Michal Kolář, Stanislav Bendl, Chris Kiricou, Marie Vágnerová, Pavel Říčan a další.

Šikana neboli psychotraumatizace je porucha chování, která má vliv na sociální vztahy ve skupině a je to velmi závažná věc končící někdy i tragicky. Pachatel porušuje základní lidská práva a to zdůvodňuje časté zkoumání podstaty rozsahu šikany ve školách. Podle programu proti šikanování schváleného MŠMT ČR byl v prosinci 2003 ukončen dvouletý projekt vedený Michalem Kolářem, který se zabýval ověřováním původního českého speciálního programu proti šikanování na Zdravé škole. Výsledky jsou mimořádně povzbudivé, mají světové parametry. Čtyři měsíce po zavedení programu klesla celkově šikana na druhém stupni školy průměrně o 42,5 %. Ve třídách, kde pracovali členové užšího realizačního týmu, se snížil výskyt přímého i nepřímého šikanování o padesát až sedmdesát pět procent. K tomu je nutné dodat, že k největšímu efektu dochází po dvou letech fungování programu. Důležité je zjištění, že samotný obecný preventivní program šikanu významně nesnižuje. Cestou k zastavení epidemie šikanování je propojení školního vzdělávacího programu, který rozvíjí příznivé sociální klima, se speciálním programem proti šikaně.¹

Studenti bývají vedeni k větší samostatnosti a je jim nabídnut prostor pro seberealizaci, ale na druhé straně tohoto dobře myšleného záměru, se zapomíná na jejich zranitelnost. Chybí pocit bezpečí, lásky, opory rodiny a přátel. Úspěch je vyžadován za každou cenu a asertivní chování přerůstá v drzost, neposlušnost a podrazy svých vrstevníků k uskutečnění svých cílů. Dnešním lidem chybí čestné chování, slušnost, ohleduplnost k druhým a mládež již nemá příklad ani v rodině, ale už často ani v pedagogickém sboru. Na studentech se již nevyžaduje korektní chování, pouze splnit osnovy.

¹ KOLÁŘ, M. *Školní šikanování*. Praha: Společenství proti šikaně, 2004, s. 243

Práce přináší nejenom analýzu předchozí a současné situace ve školním prostředí středního vzdělávání, ale i možnosti jejího zlepšení.

Moje bakalářská práce provedla výzkumnou sondu u učitelů středních škol a učilišť, jak se seznámili s výzkumným programem proti šikanování a jak se dále aplikuje projekt zkoumaný na základních školách v podmínkách středních škol a učilišť.

Cílem výzkumu je zjištění, zda se učitelé s šikanou setkali a jaké mají zkušenosti s odhalováním šikany. Zkoumám názory na řešení šikany a možnosti prevence. Dotazuji se také, jestli se seznámili s programem proti šikanování schváleného MŠMT ČR.

Ve své práci jsem používala kvantitativní metodu dotazníku s větším počtem respondentů. Připravenost pedagogů k řešení šikanování byla posouzena prostřednictvím dotazníku k problematice šikanování. Uvedenou metodou bylo zjištěno poměrně široké spektrum výsledků vztahující se ke znalostem, postojům a dovednostem řešit konkrétní případ šikanování.

Bakalářskou práci tvoří dvě hlavní části, a to teoretická a praktická. V teoretické části je vysvětlena problematika poruchy chování zvané šikana za použití odborné literatury. Praktická část je zaměřena na učitele středních škol a učilišť, kde formou dotazníků zjišťuji, jestli se na svém pracovišti setkali s šikanou a šetřím, zda tento problém nejen odhalili, ale i řešili. Dotazuji se i na jejich zkušenosti s prevencí šikany.

2 Šikana – příčiny, projevy, následky

2.1 Poruchy chování

Psychologická charakteristika poruchového chování má základní diagnostický znak jako je odlišnost chování se sklonem k určitým emočním reakcím. Jiný je také druh uvažování, jiné hodnocení různých situací a motivace poruchového chování.²

Neadekvátní chování velmi často vyplývá z odlišného citového - emočního prožívání, z vrozeného nebo vypěstovaného sklonu k negativnímu emočnímu ladění (pocit nepohody, celková dráždivost).

Narušené chování vyplývá z jiného způsobu uvažování a jedná se také o narušení kognitivní orientace v sociální oblasti. Jedinec není schopen rozpoznat a diferencovat sociální signály svých vrstevníků a neadekvátně reaguje. Důvod narušení může být biologická dispozice (odchylka v prefrontální mozkové kůře) a také nepřiměřená zkušenost.

Poruchu chování spouští narušené sebevědomí a to i nadřazenosti (nerespektuje autority, odmítavý postoj k normám), tak i nízké sebehodnocení (pocit méněcennosti). Do poruch chování zařazujeme lhaní, záškoláctví, útěky a toulky, krádeže, agresivitu a šikanování.³

Za poruchy osobnosti se považují hluboce zakořeněné a trvalé druhy nebo způsoby chování vyjadřující neměnnou odpověď v rozsáhlé množině osobních i sociálních situací. Tyto druhy chování jsou významnými nebo krajními odchylkami od způsobů, jimiž průměrný člověk v dané kultuře vnímá, myslí, cítí, a zvláště do druhu jeho vztahů k jiným lidem. Odchylky bývají trvalé a mohou zahrnovat rozmanité oblasti chování a duševní činnosti. Bývají často, byť ne vždy, sdruženy s různým stupněm subjektivní tísně a narušení sociálního výkonu.⁴

Poruchou chování se označuje řada výchovně nežádoucích projevů, které jsou často důsledkem narušení jejich sociální přizpůsobivosti. Většina těchto poruch nemá

² Srov. VÁGNEROVÁ, M. *Psychopatologie pro pomáhající profese*. Praha: Portál, 2004, s. 784

³ Tamtéž. *Psychopatologie pro pomáhající profese*. Praha: Portál, 2004 s. 784 - 797

⁴ KOUKOLÍK, F. DRTILOVÁ, J. *Vzpoura deprivantů*. Praha: Galén, 2006 s. 52

jednotnou příčinu, mnoho z nich vzniká na podkladě nevhodného výchovného působení a to znamená, že se nejedná o duševní onemocnění.⁵

Mezi šikanujícími žáky můžeme vysledovat větší procento těch, kteří disponují určitou poruchou chování. Nejčastěji bývají tyto poruchy chování označovány jako opoziční porucha a porucha chování s antisociálními rysy u dětí, u dospělých pak jako schizoidní osobnost, antisociální porucha osobnosti, hraniční porucha osobnosti.

Obecně lze říci, že se tito jedinci projevují charakteristickými způsoby chování. Jejich afektivita je nevyrovnaná, málokdy prožívají intenzivní pocity radosti a štěstí, podléhají častěji pocitům bezdůvodné úzkostlivosti. Jsou vztahovační a ve svém uvažování jsou egocentričtí. Agresoři mají vztahy k okolí chladné, někdy kruté a surové, také jim dělá potíže být zcela sami, bývají v opozici vždy a všude.⁶

Martínek přehledně popisuje a dělí poruchy chování. Poruchou chování se označuje řada výchovně nežádoucích projevů, které jsou často důsledkem narušení jejich sociální přizpůsobivosti. Většina těchto poruch nemá jednotnou příčinu, mnoho z nich vzniká na podkladě nevhodného výchovného působení, to znamená, že se nejedná o projev duševního onemocnění.

Při diagnostice a rozboru poruch chování je nutné vždy postupovat individuálně, je nezbytné přihlídnout ke všem vlivům (ať již prenatálním, perinatálním, nebo postnatálním), které se na vývoji podílely.

Mezi nejčastější poruchy chování spojené s agresivitou patří:

1. ADHD – hyperaktivita s poruchou pozornosti, hypoaktivita, impulzivita.
2. Opoziční porucha.
3. Lhaní.
4. Krádeže.
5. Záškoláctví.
6. Útěky a toulky.

⁵ MARTÍNEK, Z. *Agresivita a kriminalita školní mládeže*. Praha: Garda Publi., 2009 s. 85

⁶ Srov. TRAIN, A. *Nejčastější poruchy chování dětí*. Praha: Portál, 2001, s. 31.

7. Porucha chování s protispolečenskými rysy. Problematika šikany jako porucha chování, která se poslední dobou velice často objevuje, patří mezi nejzávažnější negativní jevy současnosti.⁷

Není to pouze záležitost spadající do oblasti pedagogiky, ale jedná se o komplexní problém psychologický, sociologický a mravní. Netýká se jenom věkové skupiny

Chris Kyriacou ve své knize „Řešení výchovných problémů ve škole“ přidává k negativním situacím ještě stres, vyloučení ze školy, zneužití a prožívání hlubokého zármutku. Vágnerová zařazuje šikanu pod agresivní chování oproti Kyriacou, který šikanu řadí mezi stresové chování.

2.2 Definice šikany

Šikanu lze definovat jako násilně ponižující chování jednotlivce nebo skupiny vůči slabšímu jedinci, který nemůže ze situace uniknout a není schopen účinně se bránit. Šikana je projevem zneužití postavení a moci, kterou jedinec získal ve skupině.⁸

„Slovo šikana pochází z francouzského slova chicane, což v překladu znamená zlomyslné obtěžování, týrání, sužování, pronásledování, ale i byrokratické lpění na liteře předpisů. Pojem šikana zavedl pražský psychiatr Petr Příhoda, který jako první u nás, před listopadem 1989, upozornil na to, o čem mnozí věděli, ale mlčeli, protože to bylo do jisté míry tabu.“⁹

Demokratická společnost počítá s rovnoprávností vztahů mezi jejími členy a skupinami. Pro šikanování je příznačná asymetrie sil, kdy mocnější zneužívá slabšího a nerespektuje jeho práva. Definice šikany je podle Michala Koláře: „*Jeden nebo více žáků úmyslně, většinou opakovaně týrá a zotročuje spolužáka či spolužáky a používá k tomu agresi a manipulaci.*“¹⁰

Šikanu můžeme definovat jako trvalé agresivní chování jednoho žáka vůči druhému s úmyslem poškodit ho a způsobit oběti utrpení. Útoky mohou být fyzické, slovní a nepřímé.¹¹

⁷ Srov. MARTÍNEK, Z. *Agresivita a kriminalita školní mládeže*. Praha: Garda Publishing, 2009, s. 8

⁸ VÁGNEROVÁ, M. *Psychopatologie pro pomáhající profese*. Praha: Portál, 2004, s. 798

⁹ Srov. ŘÍČAN, P. *Agresivita a šikana mezi dětmi*. Praha: Portál, 1995, s. 25

¹⁰ KOLÁŘ, M., *Bolest šikanování*. Praha: Portál, 2001, s. 15

¹¹ Srov.: KIRICOU, Ch. *Řešení výchovných problémů ve škole*. Praha: Portál, 2005, s. 26

Šikana je odhalována v řadě škol po celém světě. Mnohé jazyky nemají pro šikanu vlastní slovo a často se ve svých pedagogických materiálech drží slova bullying. Pokud máme šikanu odhalit, musíme rozlišit jednorázové projevy hrubého chování od dlouhodobého a opakovaného týrání, které je jádrem šikany.

Šikana je jedním z příkladů viktimizace tj. chování, které z něho vytvoří oběť. Vztahem obětí a pachatelů se zabývá vědní obor zvaný viktimologie. Jedním z předmětů výzkumu tohoto vědního oboru je právě šikana. Psychotraumatizace neboli šikana ve skupině je velmi závažná věc a často končí tragicky. Oběť může končit i sebevraždou a proto se musí tomuto jevu věnovat nejvyšší pozornost. Pachatel porušuje základní lidská práva a svobodu.¹²

Šikanování se objevuje i v řídicích složkách státu a jedná se o zneužívání síly nebo pravomoci, se kterým se setkáváme v podnikatelské vrstvě, ve vládách, nejrůznějších institucích a i ve válkách. Z malých agresorů se stávají velcí tyraní a působí pak nevyslovitelné strádání ostatním.¹³

Podle našeho názoru nejuceleněji popsali šikanu F. Koukolík a J. Drtilová: Šikanování se opakovaně definuje jako „*svévolné psychologické, emoční nebo fyzické ohrožování jednoho žáka žákem jiným, které se odehrává ve škole nebo na cestě ze školy domů. Stejně jako žáků se šikana týká studentů, učňů, vojáků i zaměstnanců*“.

Má řadu podob od lehkých k těžkým, je častá, její důsledky mohou být velmi závažné. Psychiatrický a sociální zásah je potřebný jak u šikanujících, tak u jejich obětí, jak u jedinců, kteří jsou jak pachatelé, tak oběti. Šikana je jedním z příkladů viktimizace, chování, které z někoho vytvoří oběť. Dítě, které je obětí násilí, se s vyšší pravděpodobností stává pachatelem násilí v dospívání a dospělosti. Zjišťuje se, že mezi chemicky závislými dospívajícími jedinci je vysoký podíl těch, kdo byli v dětství zneužíváni nebo zanedbáváni. Posttraumatická stresová porucha je vážné, někdy přechodné, jindy spíše dlouhodobé, opakované stresující události, například těžké šikany, teroristického přeřadu, přírodní katastrofy nebo účasti v bojových operacích. Při jejím vzniku se uplatňuje vliv „stresových hormonů“ na některé části mozku.¹⁴

¹² Srov.: BENDL, S. *Prevence a řešení šikany ve škole*. Praha: ISV, 2003, s. 12

¹³ ELLIOTTOVÁ, M. *Jak ochránit své dítě*. Praha: Portál, 1995, s. 83

¹⁴ KOUKOLÍK, F. DRTILOVÁ, J. *Zlo na každý den – Život s deprivant*. Praha: Makropolis, s. 241

2. 3 Příčiny (motivy) šikany

Příčiny šikany obecně můžeme hledat ve výchově dětí, nepřipravenosti pedagogického sboru na žáky z různého prostředí a svůj podíl má také genetická výbava dítěte.

Ve své zárodečné formě je šikana přítomna prakticky na všech školách.

Šikanování většinou neprobíhá cestou ze školy či do školy tzv. na ulici, nýbrž v prostorách školy (v šatnách, na záchodcích a všude jinde, kde jsou děti bez dozoru). Problémem statistického zachycení šikany je jednak její skrytost a neochota některých učitelů a ředitelů přiznat výskyt šikany, ale i rozdílné chápání toho, jaké chování už je možné za šikanu považovat. V posledních letech se nově objevuje šikana vedená skrze sociálněekonomické rozdíly mezi žáky (jejich rodinami). Tyto rozdíly se projevují např. v oblečení či v mobilních telefonech, a jsou agresorům vítaným nástrojem, jak zasáhnout oběť na citlivém místě.¹⁵

K tomu, aby agresor šikanoval, musí mít podle Michala Koláře nějaký motiv.

Nejčastěji to bývá *motiv krutosti a touha po moci*. Mohou to být ale i jiné motivy šikanování, např. ty, které uvádí M. Kolář:

Motiv upoutání pozornosti: Agresor touží po obdivu a přízni spolužáků. Aby jich dosáhl, dělá všechno proto, aby byl středem pozornosti.

Motiv zabíjení nudy: Šikanování přináší agresorovi vzrušení a zábavu. Konečně našel, co ho skutečně baví.

Motiv „Mengeleho“: Agresor, stejně jako badatel, touží nalézt tajemství člověka tím, že zkouší, co vydrží.

Motiv žárlivosti: Oběť je šikanována agresorem ze žárlivosti. Agresor totiž oběti něco závidí, proto se jí šikanováním mstí.

Motiv prevence: Agresorem se stane bývalá oběť, která má strach z toho, aby v novém prostředí nebyla týrána. A tak začne pro jistotu sama šikanovat jiné oběti nebo se přidá k nějakému agresorovi.

¹⁵ KOLÁŘ, M. *Bolest šikanování*. Praha: Portál, 2001, s. 78.

Motiv touhy vykonat něco velkého: Někteří agresori chtějí dokázat, že jsou schopni vykonat něco velkého. Právě šikanováním si připadají významní a kompenzují si své neúspěchy ve škole.

Dalším motivem může být také **vliv médií** nebo **tlak kolektivu**¹⁶

Říčan příčiny šikany u agresorů vidí ještě v těchto motivech:

Tlak mužnosti: Tlak chlapeckého kolektivu nutí k zvrhlé tradiční formě šikany. Dnes nemá ve společnosti řád a legitimitu a kulturní formu.

Touha po moci: Přání ovládat druhého člověka umožňuje uspokojovat další potřeby například zmocnit se jiné věci, vynutit si služby, mocenský motiv.

Motiv krutosti: Ve většině lidí se snadno probudí pocit sadismu (podle psychoanalytiků).

Zvědavost: Experiment týrat druhého uspokojuje potřebu agresora zjistit, kam až může zajít v nerespektování osobnosti.

Nuda a touha po silnějších zážitcích, po senzaci: K týrání oběti vede primitivní a zkaženou mysl. Agresor se chce bavit, má nedostatek soucitu a mravních zábran.¹⁷

Vágnerová říká, že každá lidská reakce má nějaký důvod, motiv a zpravidla slouží k uspokojení nějaké potřeby.

Potřeba stimulace: Jde o projev anomálního rozvoje osobnosti, potřeba vzrušení je nápadně zvýšená (asociální porucha osobnosti).

Potřeba citové jistoty a bezpečí: Jedinec přijímá náhradní hodnoty a normy v partě, neboť je postrádá v rodině.

Potřeba seberealizace: Ocenění a uznání jedince ve skupině vede k seberealizaci nežádoucím způsobem. Ve skupině je hodnocen pozitivně, ale ve společnosti je ohodnocen jako asociál a delikvent.

Potřeba úniku z aktuálně tíživé, ohrožující situace: Jednání může být pro dítě bráno jako volání o pomoc. Problémové chování zakrývá vlastní potíže například v rodině.

¹⁶ KOLÁŘ, M. *Bolest šikanování*. Praha: Portál, 2001, s 85 - 86

¹⁷ Srov. ŘÍČAN, P. *Agresivita a šikana mezi dětmi*. Praha: Portál, 1995, s. 29 - 30

Potřeba získat žádoucí materiální prostředky: Šikanou získává agresor prostředky pro uspokojování vlastních potřeb.¹⁸

Příčiny šikanování popsali Vágnerová, Říčan a Kolář z různých úhlů pohledu a shodli se na potřebě stimulace, související s touhou po moci a motivem krutosti. Vágnerová se zabývá otázkami o rodině a seberealizaci agresora. Říčan vidí agresory v dokazování si různých potřeb. Kolář si všímá u šikanování krutosti agresora a také chce upoutat pozornost

2. 4 Formy šikany (druhy) klasifikace, rozlišení

Snažíme-li se též pochopit, proč lidi druhé šikanují, je na místě rozlišit agresory s krátkodobým sklonem k šikanování a dlouhotrvající stádium chronické šikany.

Krátkodobou formu šikany klasifikujeme jako problém, který netrvá dlouho a při včasné odhalení dojde k nápravě agresora a oběť přestane být poškozována.

Elliottová dělí příčiny šikanování do **dvou skupin**. Krátkodobá a dlouhodobá. Krátkodobé šikanování má příčiny v momentálních situacích a ventiluje okamžité rozrušení. Bývá to například rozvod rodičů, úmrtí někoho z rodiny, nuda, frustrace, nějaký druh zneužívání a podobné obtížné situace, které ženou člověka ke snaze o odreagování se tím, že bude šikanovat ostatní. Netrvá problém dlouho, ale oběti přinese nepříjemné zážitky. Někdy také se jedná o osobu dříve šikanovanou nějakou zlomyslností anebo o odplatu.¹⁹

Dlouhodobá šikana má příčinu v pocitu nedostatečnosti, dále děti mohou mít pocit nejistoty před dospělým, sami mohou být jinde obětí, například v rodině, nemají dovoleno se projevat, neznají hodnotu vlastní osobnosti, postrádají touhu něčeho dosáhnout, mají pocit, že vybočují z řady, jednají pod nátlakem honby za úspěchem, rodiče si cení jejich úspěchu a ne dítěte samotného. Dítě chce vyniknout nad ostatními, aby se mohl cítit lépe a důležitěji. Jeho patologické chování zapříčiní, že i v dospělosti bude ubližovat lidem a v mnoha případech končí agresor ve vězení. Jedná se o děti buď

¹⁸ Srov. VÁGNEROVÁ, Marie, *Psychopatologie pro pomáhající profese*. Praha: Portál, 2004, s. 786

¹⁹ ELLIOTTOVÁ, Michaele, *Jak ochránit své dítě*. Praha, Portál, s. 85

rozmazlené, zkažené z domova, egocentristé, co chtějí od svého okolí získat vše. Dále se jedná o děti s nedobrou výchovou nesoucí si následky do dospělosti.²⁰

Jaromír Janata šikanu řadí pod agresi a tu dělí na dva druhy:

- 1) Negativní agrese je jednání směřující k přímému poškození druhého.
- 2) Pozitivní agresi myslí například nutné morální jednání, jako je podnikavost, průbojnost, flexibilita. V této souvislosti se jedná o pozitivní emoční jednání. Lidská společnost své jedince k určitým druhům agrese přinucuje.

Pokud nebyla agrese výchovou dostatečně aktivizována a proběhl proces socializace závadně, či má nízký stupeň vrozené agrese, potom jsou jedinci předurčení k sociálnímu sestupu a zanikají obvykle i jejich geny.²¹

Podle Stanislava Bendla se projevů šikany může účastnit celá skupina a může být také zaměřeno proti celé skupině, dokonce se může stát organizovaným zločinem.

Varianty šikany:

- viditelnost šikany: zjevné (fyzické násilí, ponižování) a skryté (izolace oběti) šikanování,
- míra nutné aktivity obětí: pasivní snášení ponižování, nedobrovolné vykonávání činnosti ve prospěch agresora (píše mu úkoly, dává svačinu),
- forma útoku: fyzické šikanování (pohlavky, rány, kopání, sexuální doteky), verbální šikanování (nadávky), zastrašování, omezování osobní svobody, ničení věcí, požadování peněz,
- ekonomická šikana: rozdíly mezi dětmi z chudých a bohatých rodin, závidí si a posmívají se.²²

²⁰ ELLIOTTOVÁ, M. *Jak ochránit své dítě*. Praha, Portál, s. 87

²¹ JANATA, J. *Agrese tolerance a intolerance*. Praha: Garda publ., 1999, s. 21

²² BENDL, S. *Prevence a řešení šikany ve škole*. Praha: ISV, 2003, s. 29 – 33

Kolář rozděluje příčiny šikany do **pěti stádií**. Postihuje vnitřní pohyb směřující k totálnímu přijetí postojů, hodnot a norem šikanování ze strany žáků.²³ (viz vývojová stádia šikany kap. 1. 6.)

1. Zrod ostrakismu
2. Fyzická agrese a přitvrzování manipulace
3. Klíčový moment k vytvoření jádra
4. Většina přijímá normy agresorů
5. Totalita neboli dokonalá šikana

Kolář vytvořil dělení příčin kombinacemi třech dimenzí šikany (přímá a nepřímá, fyzická a verbální, aktivní a pasivní) a rozdělil je do **osmi druhů** šikany. Výsledek umožňuje snadněji postihnout odlišnosti u různých typů šikany.

1. Verbální pasivní přímé
2. Verbální aktivní nepřímé
3. Verbální aktivní přímé
4. Fyzicky pasivní nepřímé
5. Fyzické pasivní přímé
6. Fyzická aktivní nepřímá
7. Fyzická přímá aktivní
8. Verbální pasivní nepřímé²⁴

První druh je: „**Verbální pasivní přímé**.“ Agresor přehlíží oběť, neodpovídá na otázky, na pozdrav.

Druhý druh nazýváme: „**Verbální aktivní nepřímé**.“ Patří sem rozšiřování pomluv a „symbolická agrese“ (hanlivé kresby, básně).

²³ KOLÁŘ, M., *Bolest šikanování*. Praha: Portál, 2001, s. 35 -43

²⁴ KOLÁŘ, M., *Bolest šikanování*. Praha: Portál, 2001, s. 32

Třetím druhem bývá: „**Verbální aktivní přímé.**“ Agresor oběti nadává, uráží, a zesměšňuje ji.

Čtvrtý druh je: „**Fyzicky pasivní nepřímé.**“ Agresor odmítá splnit oběti základní požadavky např. dojít si na toaletu.

Pátým druhem označujeme: „**Fyzické pasivní přímé.**“ Agresor dává příkazy oběti. Brání oběti v dosažení jejich cílů.

Šestý druh je: „**Fyzická aktivní nepřímá.**“ Agresor posílá své druhy, aby oběť týrali. Oběti jsou ničeny věci.

Sedmý druh se nazývá: „**Fyzická přímá aktivní.**“ Agresor oběť kope, škrtí, apod.

Osmý druh popisujeme jako: „**Verbální pasivní nepřímé.**“ Trýznitelé obviní nespravedlivě oběť ze spáchání nepravosti a spolužáci se jí nezastanou.²⁵

Specifické formy šikany

Setkáváme se i s neobvyklými známkami, a to jsou:

- Šikana v uzavřených zařízeních, jako např. učňovské internáty, výchovné ústavy
- Šikanování ve škole se zvláštní organizací výuky.
- Rasově motivovaná šikana.
- Šikana umocněná drogou.
- Šikana, kde vlivní ochránci brání nápravě, např. mocenské a ekonomické postavení rodičů, příbuzných či známých agresorů.
- „Dobrovolné“ otročení.
- Sexuální šikana, může se jednat o deviantní osobnost.
- Šikana v rámci integrace, handicapované dítě, které mělo být integrováno mezi nepostižené děti, je vystaveno šikaně.²⁶

²⁵ KOLÁŘ, M. *Bolest šikanován*. Praha: Portál, 2001, s. 33

²⁶ Srov. KOLÁŘ, M. *Bolest šikanování*. Praha: Portál, 2001. s. 132 -134

2. 5 Přímé a nepřímé známky šikany

Rozlišujeme přímé znaky i znaky nepřímé. Některé náznaky mohou být samy o sobě nevinné, mohou patřit k běžnému dění ve třídě. Dá se však předpokládat, že pokud u jednoho žáka zjistíme více nepřímých znaků, které se častěji vyskytují, jedná se nejspíše o šikanu.

Mezi přímé známky šikany řadíme:

- Posměch: pokořující přezdívky, nadávky, hrubé žerty, ponižování.
- Kritika dítěte: nepřátelské, nenávistné a pohrdavé výtky.
- Příkazy od jiných, kterým se dítě podřizuje.
- Strkání, rány, bití, kopání- nápadné je, že je oběť neoplácí
- Rvačky, v nichž jeden z účastníků je zřetelně slabší a snaží se uniknout

Mezi nepřímé známky šikany řadíme:

- Dítě je často samo, ostatní o ně nejeví zájem, nemá kamarády
- Vyhledává často přítomnost učitele
- Je nejisté ustrašené, když má promluvit před ostatními.
- Působí smutně až depresivně, nešťastně, stísněně, mívá blízko k pláči.
- Zhoršuje se jeho školní prospěch, někdy náhle.
- Jeho věci jsou poškozené nebo zničené, poškozené oblečení, mívá odřeniny modřiny, které nedokáže uspokojivě vysvětlit.²⁷

2. 6 Účastníci šikany

Šikany se účastní tři strany zainteresovaných:

1. Agresor
2. Oběť
3. Přihlízející

²⁷ Srov. ŘÍČAN, P. *Agresivita a šikana mezi dětmi*. Praha: Portál, 1995. s. 49

2. 6. 1 Agresor

Charakteristika agresora

Agresoři mívají sklon k impulzivité, dominanci, antisociálnímu jednání a agresivitě. Jsou extrémně egoističtí, nejsou schopni vidět utrpení druhého, mají pocit, že všechno je jen zábava.

Obvykle bývají v literatuře označováni jako nadprůměrně velcí a tělesně zdatní. Ne všichni tělesně zdatní jedinci však musí nutně šikanovat druhé. Tělesnou zdatnost může nahradit inteligence, která je spojena s krutostí a bezohledností. Agresor se nemusí oběti ani dotknout. Šikanu pouze vymyslí a zorganizuje.²⁸

Agresorem jsou nejčastěji chlapci, ovšem výjimkou nejsou ani dívky. To, že mají oběť ve své moci, je velmi vzrušuje, zažívají přitom slast, kterou potřebují opakovat a postupně i zvyšovat. Agresoři se většinou zaměřují na slabé a snadno zranitelné osoby, neboť člověk, který někoho šikanuje, je v podstatě slaboch, který trpí komplexem méněcennosti a své sebevědomí si zvyšuje tím, že někoho jiného ponižuje a ubližuje mu. P. Říčan však tvrdí, že takových agresorů je nejvýše pětina, protože v současnosti jde většinou o sebejisté jedince z podnikatelských rodin, jejichž duševní vývoj byl poškozen nevhodnou výchovou.²⁹

Určitou roli, kdy se student stane agresorem, hrají dispozice temperamentu, zejména vznětlivost a impulsivnost. Zajímavostí je, že rodiče agresorů vždy zásadně popírají, že by jejich dítě bylo schopno mučít spolužáka a libovat si v tom.

Typy iniciátorů šikanování:

1. typ agresora - hrubý, primitivní, impulsivní, se silným energickým přetlakem, kázeňskými problémy,
2. typ agresora - slušný, kultivovaný, sevřený, zvýšeně úzkostlivý, někdy i se sadistickými tendencemi v sexuálním smyslu,
3. typ agresora - srandista, optimistický, dobrodružný, se značnou sebedůvěrou, výmluvný, nezřídka oblíbený.³⁰

²⁸ ŘÍČAN, P. *Agresivita a šikana mezi dětmi*. Praha: Portál, 1995, s. 31-34

²⁹ Tamtéž. s. 34

³⁰ KOLÁŘ, M. *Bolest šikanování*. Praha: Portál, 2001, s. 86 – 87

Šikanující agresor bývá fyzicky i psychicky zdatný, neukázněný, podezřivý, necitlivý, bezohledný. Nemívá dostatečně rozvinuté svědomí, necítí se za své chování vinen. Má potřebu sebeprosazování a neumí jí uspokojit v jiné oblasti. Mívá návyk řešit vše násilím. Někdy se u agresora nebo u ostatních členů skupiny projevuje změna kognitivního postoje ve vztahu k oběti – neplatí stejná pravidla, je méněcenná. Přesouvá se odpovědnost z agresorů na oběť („je to srab, nemá provokovat!“)³¹

Cílem agresora je ponížit oběť, aby vynikly její chyby, a zakryly se tak vlastní chyby agresora. Díky přílišnému egoismu si agresor nepřipouští, že jiným ubližuje a nedokáže pochopit, že ubližovat ostatním se nesmí. Svou oběť hodnotí jako méněcennou bytost, pro kterou platí jiná pravidla. Agresor v některých případech přesouvá zodpovědnost za šikanování na oběť.³²

Značná část agresorů při první příležitosti opouští školu, zaplétá se i do vážné trestné činnosti a ve srovnání s ostatními dětmi zakouší v průměru trojnásobně často potíže nějakého druhu doma. Každý pátý agresor má také potíže se svou identitou (potřeba potvrzovat své mužství nebo ženství). Některé děti, zvláště děti s nadměrně provokujícím nebo sebeprosazujícím chováním, mohou být zároveň agresory i oběťmi.³³

Byly zkoumány také důsledky pro agresory; ve školním věku se především jedná o zhoršení prospěchu, členství v pochybných partách, horší využívání vlastních (duševních) schopností. V dospělosti bylo vysledováno výrazně více konfliktů se zákonem, kriminalita, u děvčat krutost k vlastním dětem, prohloubení deficitu mravního a duševního vývoje, „charakterová zmrzačenost“, antisociální postoje.³⁴

Charakteristika agresorů podle Bendla uvádí definici: „*Agresorem se stává obyčejně disharmonická osobnost. V mnoha případech pocházejí agresori z rodin, kde se buď otec, nebo matka, popř. oba společně dopouštějí fyzického nebo citového násilí. Tím, podle mechanismu nápodoby, resp. metody příkladu, své děti učí, že násilí a agrese jsou vhodné prostředky, aby člověk dosáhl svého. V rodinách agresorů se často vyskytují i agresivní sourozenci.*“³⁵

³¹ VÁGNEROVÁ, M. *Psychopatologie pro pomáhající profese*. Praha: Portál, 2004, s. 798 - 799

³² ELLIOTTOVÁ, M. *Jak ochránit své dítě*. Praha, Portál, s. 84

³³ KOLÁŘ, M. *Bolest šikanování*. Praha: Portál, 2001, s. 88

³⁴ Srov. LOVASOVÁ, L. *Šikana*. Praha: AGAMA, 2006, s. 15

³⁵ BENDL, S. *Prevence a řešení šikany ve škole*. Praha: ISV, 2003, s. 43

Jsou to jedinci s disharmonickou osobností, z rodin užívajících fyzického a citového násilí a to tělesné tresty, nezáměr, odmítání, nenávisť. Vynikají tělesnou zdatností, bezohledností, krutostí, touhou dominovat, nedostatkem empatie a mají zakrnělé svědomí.

Agresor má nedostatek sebevědomí, pochybnosti o vlastní osobě, neprojevuje své city, myslí si, že nic nemá beztak cenu, strach se snaží překrýt hrubým chováním, necítí se vinen. Obranný mechanismus v mysli agresora je „vždyť si o to koledoval“.³⁶

Chlapci si své oběti vybírají z obou pohlaví a dívky jen mezi sebou (Fontana). Rozsah šikanování obětí násilí (i sexuálního) se stávají častěji dívky (dáno výchovou aby se neprali a zvýšeným sebeobviňováním). Formy šikany mezi *dívkami* je skrytější (ignorování, pomluvy).³⁷

Již ve věku 3-5 let jsou chlapci viktimizováni fyzicky, dívky sociálně (ostrakizací), dívky se šikanují kvůli školním láskám. Šikana mezi dívkami má morálně odpornější formy než mezi chlapci (rafinované ponižování se sexuálním podtextem).

Citový vztah rodičů k dítěti a riziko viktimizace je úměrný s blízkým citovým vztahem rodiče k dítěti a zvyšuje riziko viktimizace v případě chlapce (maminčiny mazánci). U dívek je tomu naopak.³⁸

Vývojové změny poruchového chování pojala Vágnerová podle věku agresora. Rozdělila osobnost agresora do čtyř celků:

Předškolní věk

Narušený vztah k autoritě (*porucha opozičního vzdorů*). Děti jsou neposlušné, vzdorovité, neovladatelné, necitlivé. Emočně jsou labilní, dráždivé, zlostné. Někdy mívají ADHD.

Raný školní věk

Chování dětí je podmíněno nepřesností v hodnocení reality. Jsou lhavé, ale jde o fantasijní smyšlenku, které sami věří. Nerespektují osobní vlastnictví. Jsou nezralé v kognici či autoregulaci.

³⁶ BENDL, S. *Prevence a řešení ve škole*. Praha: ISV, 2003, s. 42 -44

³⁷ BENDL, S. *Prevence a řešení ve škole*. Praha: ISV, 2003, s. 45

³⁸ BENDL, S. *Prevence a řešení ve škole*. Praha: ISV, 2003, s. 46

Střední školní věk

Dítě je ve skupině (třídě) a chce získat pozici, vytváří si své normy. Odlišné děti jsou vyřazovány a šikanovány.

Období dospívání

U dospívajících je změna myšlení daná vývojem formálních logických operací. Odpoutávají se od rodiny, dokazují si novou identitu, provokují. Pokud v rodině neměli zázemí, odpoutávají se a páchají přestupky. Někdy i ve funkční rodině agresor vyvolává nespokojené reakce rodičů a zapříčiní emoční rozpad vztahů. Potom nastupuje vrstevnická skupina, kde získává novou sociální identitu.³⁹

Obranné techniky agresorů

Agresoři se často potřebují vyhnout trestu, odpovědnosti a viny za svůj čin. K tomu jim slouží různé obranné techniky, díky kterým si svůj čin ospravedlní a snáze ho pak provedou.

I. Čermák (1999) k obranným technikám agresorů řadí:

Přenesení odpovědnosti – agresor přeneše odpovědnost na autoritu, od které dostal nařízení čin provést, zbaví se tím odpovědnosti za svůj čin a snáze ho provede.

Dehumanizaci – umožňuje agresorům páchat na oběti kruté činy, neboť tím, že ji zbaví jejich lidských vlastností a označí ji např. za „cizince“, ji přestanou považovat za lidskou bytost, a tak při krutém zacházení vůči ní netrpí výčitkami svědomí.

Rozptýlení odpovědnosti – agresor přeneše odpovědnost za své chování na víc členů skupiny. Jako jedinec, který je členem lynčujícího davu, pak nemá strach ze sankcí, neboť jeho čin je v davu rovnoměrně rozložen na ostatní aktéry.

Přisuzování viny oběti – agresoři vysvětlují své chování jako reakci na provokaci, za utrpení si podle slov agresorů může oběť sama, neměla provokovat.

Nevšímavost k důsledkům – agresor nebere v úvahu možné důsledky svého chování nebo je zkresluje.⁴⁰

³⁹ Srov. VÁGNEROVÁ, M. *Psychopatologie pro pomáhající profese*. Praha: Portál, 2004, str. 788 - 792

⁴⁰ ČERMÁK, I. *Lidská agrese a její souvislosti*. Žďár nad Sázavou: Fakta, 1999, s. 69

J. Čáp (1980) uvádí:

Projekci – projevuje se v připisování vlastním chyb a nedostatků ostatním. Argumentace „všichni se chovají agresivně“ je častá u osob, které byly přísně trestány.

Identifikaci – dítě se identifikuje s se „silnou osobou“. Identifikace je častá u jedinců, kteří trpí pocitem méněcennosti.

Kompenzaci – dítě, které je v něčem neúspěšné, se snaží být úspěšné v jiných oblastech, šikanování mu úspěch poskytuje.

Racionalizaci – jedinec po neúspěchu hledá „rozumné“ racionální vysvětlení a ospravedlnění svého činu.⁴¹

Agresoři nepoužívají k šikanování ve skupině pouze zjevné násilí. Ve větší nebo menší míře používají psychickou manipulaci nebo myšlenkovou převýchovu. Následkem manipulace je paralyzováno samostatné myšlení, prohlubována závislost, upevňován souhlas s agresory a jejich podpora.

2. 6. 2 Oběť

Charakteristika oběti

Obětí se může stát kdokoli. Většina agresorů uvádí jako příčinu svého jednání nějakou odlišnost oběti, která se může týkat čehokoliv (dobrého prospěchu, značkového oblečení, vzhledu, barvy kůže, odlišnosti rasy, náboženství, sociálního a ekonomického prostředí, inteligenční úrovně, tělesného postižení). Pravá příčina šikanování je ale ve skutečnosti jiná. Odlišnost dítěte v souvislosti se šikanou nehraje hlavní roli. M. Elliottová se domnívá, že agresorům v podstatě vyhovuje jakékoliv dítě, nad kterým získají převahu.⁴²

Z povahového hlediska jsou náchylnější k šikanování děti viditelně bojácné, zranitelné, úzkostné, citlivé, tiché, ale i provokující. K násilí mají odpor, vyhýbají se mu, jakýkoliv náznak agrese je vystraší. Na běžné škádlení reagují buď stáhnutím se do sebe, nebo ztrácí kontrolu nad svým chováním, čímž poskytnou agresorům podnět k tomu, aby dál zkoušeli, co oběť vydrží. Ve škole mají málo kamarádů, někdy žádné,

⁴¹ ČÁP, J. *Psychologie pro učitele*. Praha: SPN, 1980, s. 381

⁴² ELLIOTTOVÁ, M. *Jak ochránit své dítě*. Praha, Portál, s. 89

cítí se osamělé, mají nízké sebevědomí a domnívají se, že všechno trápení a obtěžování si vlastně zaslouží. Svými rodiči bývají přehnaně ochraňováni, nejsou vedeny k samostatnosti, a tak se nenaučí ani prosadit v dětském kolektivu.

S. Klapilová uvádí ve své knize následující typy obětí:

pasivní oběti – bojácné, často fyzicky slabé, uzavřené, neschopné se ubránit,

provokující oběti – provokují svým chováním,

účelové oběti – berou na sebe roli oběti, aby získaly uznání a popularitu,

falešné oběti – záměrně chtějí upoutat pozornost,

agresori = oběti – bývají obětí domácí šikany, jsou více náchylné k agresivitě slabších a mladších dětí.⁴³

Jestliže můžeme zevšeobecnit, kdo se stává obětí šikany, jsou to většinou žáci, kteří se nějakým způsobem od ostatních liší. Znaky odlišnosti spočívají zejména ve vzhledu, fyzickém handicapu a psychické vybavenosti. Jak již bylo úvodem napsáno obětí se může stát kdokoliv, jestliže se nachází v nesprávnou dobu na nesprávném místě.

Důsledky šikanování na oběti.

Bendl upozorňuje na vážné zdravotní problémy spojené se šikanováním.

1) Ohrožení somatického a psychického zdraví

Jedná se o těžké ublížení na zdraví, sebevražedné jednání, šikanování způsobuje silný sociální stres, objevují se posttraumatické stresové poruchy (PSP) = čistě psychické a somatizující symptomy (sklon k úzkostnosti, depresivní ladění, senzitivní vztahovačnost, porucha spánku, svalová tenze, snížení imunity)

2) Posttraumatická stresová porucha

Bývá to u dlouhodobé šikany s kriminálními znaky a znamená pro oběti opakované, nekontrolovatelné, mučivé znovuprožívání v nezvladatelných zrakových, sluchových nebo dotykových vzpomínkách, mučivé sny a náhlý pocit, že se hrůzný zážitek znovu opakuje, duševní stres při styku se symbolickými činnostmi, poruchy dlouhodobé

⁴³ KLAPILOVÁ, S. *Kapitoly ze sociální pedagogiky*. Olomouc: VUP, 1996 s. 63

paměti, odcizení Součástí je intenzivní strach, pocit bezmoci, hrůza. Vzniká častá závislost na alkoholu, drogách.

Porucha se objevuje po 6 měsících a postihuje 20% obětí.

Hlavní případy posttraumatické stresové poruchy:

- vynořují se opakující se stresové vzpomínky na události
- traumatická událost se objevuje ve snech (u dětí noční můry)
- událost se vrací v jednání a pocitech (halucinace, iluze)
- při symbolických a podobných událostech prožívají stres
- postižení se vyhýbají místům, činnostem, které v nich probouzí nepříjemné vzpomínky
- nejsou schopni si vyvolat v paměti okolnosti svého poranění nebo újmy
- klesá jejich zájem o ostatní činnosti
- odcizení od druhých lidí
- zúžený rozsah citového života
- pocit zkrácené budoucnosti
- potíže usnout, přerušovaný spánek
- podráždění, špatné soustředění, nadměrná bdělost
- přehnané odpovědi na nepatrný podnět

Pokud trvá porucha méně než tři měsíce je *akutní*. Pokud trvá déle jedná se o poruchu *chronickou* (PSP). Příznaky PSP postihují v dospělosti 1/3 lidí, kteří byli v dětství zanedbáváni, nebo zneužíváni.⁴⁴

Následky šikanování jsou velice vážné, jak psychické tak i fyzické či sociální a mohou dítě dovést až k suicidálnímu pokusu, v horším případě k dokonané sebevraždě.

Mezi psychické následky patří zejména frustrace sociálních potřeb oběti, snížená schopnost navazovat a udržovat vztahy, nízké sebehodnocení, špatný vztah ke škole a k lidem, stálé napětí, špatná nálada a smutek. U pokročilejších stupňů šikanování to bývá

⁴⁴ BENDL, S. *Prevence a řešení ve škole*. Praha: ISV, 2003, s. 36

rovněž všudypřítomný strach vedoucí k poruchám spánku, zvýšené únavnosti a neúspěchům ve studiu i v soukromém životě. Typické je, že jedinec v minulosti vystavený šikaně neusiluje o lepší společenskou pozici, nýbrž má tendenci stát se outsiderem ve všech skupinách, i tam, kde se již nešikanuje.⁴⁵

Pokud šikana není odhalena a trvá delší dobu (měsíce až roky), dochází k totálnímu vyčerpání organismu, což může mít za následek rozvoj psychosomatického onemocnění (např. astma).

Stále vysoká hladina stresových hormonů v krvi vede ke zvýšenému krevnímu tlaku a ke zvýšenému riziku kardiovaskulárních nemocí v dospělosti.⁴⁶

Šikanovaní žáci jsou více náchylní k neetickému chování než nešikanovaní žáci: „*Děti se také učí z nekázně druhých, učí se, že autorita je nemůže nebo nebude chránit, učí se mít ze školy strach, učí se, že zločin se vyplácí – ostatní zlobí a nejsou potrestáni.*“⁴⁷

O kumulovaném efektu hovoříme, když oběť kromě fyzické bolesti, ponížení a strachu dochází navíc také k pocitu, že s ní není něco v pořádku a myslí si, že chyba je v ní, že si takové zacházení zaslouží: „*V důsledku šikanování se cítí izolovanější a navíc u ní může vzniknout pocit, že si všechno trápení a obtěžování vlastně zaslouží, to ještě více poškozuje jejich obraz o sobě, který už tak bývá ubohý.*“⁴⁸

Dnešní oběti můžou být pravděpodobně budoucí pachatelé násilí. Je-li dítě obětí, tak se v období dospívání může stát s vyšší pravděpodobností pachatelem násilí nebo jedincem závislým na drogách.⁴⁹

⁴⁵ LOVASOVÁ, Lenka, *Šikana*. Praha: AGAMA, 2006, s. 15

⁴⁶ Srov. LOVASOVÁ, Lenka, *Šikana*. Praha: AGAMA, 2006, s. 15

⁴⁷ BENDL, Stanislav, *Prevence a řešení ve škole*. Praha: ISV, 2003, s. 38

⁴⁸ BENDL, Stanislav, *Prevence a řešení ve škole*. Praha: ISV, 2003, s. 38

⁴⁹ BENDL, Stanislav, *Prevence a řešení ve škole*. Praha: ISV, 2003, s. 39

2. 6. 3 Přihlížejíci

Nemůžeme vynechat početně největší část jedinců z jevu šikana. Je to přihlížejíci kolektiv. Charakterizujeme tyto jedince jako neschopné si dostatečně uvědomit zodpovědnost a nemají občanskou statečnost. Původně mají pozitivní morální profil, ale nedostatek podpory způsobí, že jsou paralyzováni a cítí se bezbranně.⁵⁰

Velké nebezpečí šikany spočívá právě v tom, že se netýká jen bezprostředních účastníků, ale všech přítomných. Je chyba, že na násilí neupozorní, oběť nebrání, agresory nezastaví, tolerují násilí a v pokročilých stádiích šikany se do ní někdy i aktivně zapojují.

V postojích skupiny k šikaně se objevují tyto rysy:

- Postoje skupiny se stupňují od nesouhlasu až k souhlasné až aktivní účasti.
- Pokus o šikanu se jich netýká.
- Nesouhlasí s ponižováním, ale netýká se jich to a nemají soucit.
- Pokud mají výhrady, jsou paralyzováni strachem.
- V pokročilých stádiích šikany se zajímají jen o svůj prospěch.⁵¹

Následky poněkud jiného charakteru lze předpokládat i u dětí, které šikaně pasivně přihlížely. Hrozí jim ztráta iluzí o společnosti, která by měla každému člověku zajistit ochranu proti jakékoli formě násilí. Vzhledem k jejich zkušenosti, že autority nikterak nezasahují, ačkoli jsou mravní i zákonné formy zcela evidentně překračovány, mohou pak coby dospělí k násilí a porušování zákona obdobně přistupovat i oni sami. Dochází tedy k porušení a pokřivení mravních a morálních postojů a tím i k narušení celé společnosti a jejího systému, na němž je založena.⁵²

Šikana má i důsledky pro ostatní žáky, nebo-li *morální infekci*. Toto šikanující chování má negativní vliv na přihlížejíci skupinu. Násilí je schvalováno a jedná se tím o aktivní spoluúčast.

⁵⁰ VÁGNEROVÁ, K., *Minimalizace šikany*. Praha: Portál, 2009, s. 799

⁵¹ LOVASOVÁ, Lenka, *Šikana*. Praha: AGAMA, 2006, s. 14

⁵² Srov. LOVASOVÁ, Lenka, *Šikana*. Praha: AGAMA, 2006, s. 15

2. 7 Vývojová stádia šikany ve škole

Znalost vnitřního vývoje šikanování umožňuje respektovat stupně obtížnosti léčby a volit vhodné diagnostické metody a odpovídající terapeutické postupy.

Vývojové stupně šikanování v rámci tzv. trojrozměrného praktického pohledu, nahlíží Kolář na šikanování jako na poruchu vztahů ve skupině, dále vnímá šikanování jako nemocné chování a šikanování jako závislost.

Šikanování není jen záležitostí agresora a oběti. Odehrává se v kontextu vztahů konkrétní skupiny osob.

Šikana nepoškozuje pouze oběti, ale i agresory, členy skupiny a skupinu jako celek. Je to chování, kterého se dopouštějí jak dívky, tak i chlapci. Šikanování mezi dívkami bývá skrytější než mezi hochy. Je těžší ho odhalit, protože má podobu izolace, ignorování a šíření pomluv.⁵³

1) První stádium je zrod ostrakismu.

Zde jsou zapotřebí dva faktory. Přítomnost patologického sadisty ve skupině a velké nekázně. Pokud je třída zdravá a kázeň dobrá, považuje se výskyt šikany za ojedinělý a pro život normálních žáků bezvýznamný. V každé skupině se nachází jedinci na tzv. sociometrickém chvostu. V případě běžného způsobu školní práce a výchovy, která nepracuje cíleně se vztahy mezi žáky, zakoušejí žáci, kteří se dostanou na konec chvostu ve skupině, určité prvky šikany tzv. ostrakismus.

Jedná se o mírné a zpravidla psychické formy násilí, kdy se okrajový člen skupiny cítí špatně. Je neoblíbený, nemilovaný a neuznávaný. Ostatní členové skupiny ho odmítají, intrikují proti němu a posmívají se mu. Situace představuje zárodečnou fázi šikanování a skrývá v sobě riziko dalšího negativního vývoje.⁵⁴

2) Druhé stádium je fyzická agrese a přitvrzování manipulace.

Ostrakismus může přerůst do dalšího stádia. Kolář hovoří o dvou častých příčinách, které se nezřídka podmiňují. Ve studii z roku 1998 uvádí tři časté příčiny přerůstání do dalšího vývojového stupně. Obě verze obsahují stejné informace, neboť jsou dvě příčiny staženy pod jednu.

⁵³ KOLÁŘ, Michal, *Bolest šikanován*. Praha: Portál, 2001, s. 35

⁵⁴ KOLÁŘ, Michal, *Bolest šikanování*. Praha: Portál, 2001, s. 36

a) Pokud se ve třídě vyskytují náročné situace a stoupá napětí, použijí agresori ostrakizované žáky na odreagování svých nepříjemných pocitů. Tehdy se vyskytuje ponejvíce subtilní fyzická agrese. Jedná se o tzv. scapegoating, který je známý z patologického rodinného prostředí, v němž se jedná o udržení skupiny na úkor oběti.

b) V příznivých situacích pro agresi dochází často k šikaně i u třídy v mimoškolních podmínkách. Žáci spolu tráví mnoho času a vytvářejí hlubší vztahy. Kvůli zvládnutí nejistoty, dlouhé chvíle, přitvrdí agresi na nejzranitelnějších žácích.

c) Nebezpečné jsou situace, když se sejde více asociálních a agresivních dětí. Pro svoje uspokojování potřeb používají násilí. Poslední zábrany se prolomí, pokud zažijí pocit, jak chutná moc. Potom své agresivní chování začínají opakovat. Velmi nebezpečná je situace, pokud se utvoří vůdce na počátku sociometrického žebříčku.

Pokusy k šikaně neuspějí, pokud míra pozitivního zaměření skupiny a postoje žáků mají morální hodnoty a mají negativní postoj k násilí.

Pokud chybí pedagogické působení na skupinu a je ponechána sama sobě, nastupuje lidská strategie zakrývání vlastního strachu za strach druhého a to pracuje v neprospěch komunity.

Nezdravá skupina má lhotejné vztahy, atmosféru rivality a nepřátelství, negativním postojem proti šikanování s převažujícím indiferentním až souhlasným postojem.⁵⁵

3) Třetí stádium je klíčový moment k vytvoření jádra.

K vytvoření skupiny agresorů (úderného jádra) se musí postavit pevná hráz. Pokud se tak nestane, dochází k fyzické agresi. Agresori začnou systematicky spolupracovat a šikanovat nejslabší jedince ve skupině.

Klíčový moment, kdy se přehoupne skupina do stádia pokročilého, je zlomen, pokud se utvoří jiná pozitivní skupina, která bude proti agresorům rovnocenným partnerem.

Podle Kolářových zkušeností⁵⁶ je bohužel výskyt pozitivních skupin velmi malý. Velkou nevýhodou je, že agresori nerespektují pravidla. Charakterově slušní žáci pravidla dodržují a nežalují a tím umožňují bujet agresi.

⁵⁵ KOLÁŘ, M. *Bolest šikanování*. Praha: Portál, 2001, s. 36 - 38

⁵⁶ KOLÁŘ, M. *Bolest šikanování*. Praha: Portál, 2001, s. 39

4) Čtvrté stádium – většina přijímá normy agresorů.

Jádro agresorů může pokračovat bez odporu jiné podskupiny a normy patogenní skupiny jsou přijaty jako zákon. Neformální tlak ke konformitě nabývá obrovských rozměrů. Následkem dochází ve skupině k proměně a skupina se rozkládá zevnitř. Pedagogové již nedokážou zasahovat a i mírní žáci se uchylují k násilí a při týrání spolužáka zažívají uspokojení.⁵⁷

5) Páté stádium je totalita neboli dokonalá šikana.

V tomto stádiu jsou normy skupiny respektovány všemi a je nastolena ideologie šikanování. Skupina se rozdělila na vykořisťovatele a vykořisťované. Postupem času dochází k narůstání a zdokonalování násilí. Agresori ztrácejí poslední zbytky zábran, smysl pro realitu a jsou puzeni k dalšímu násilí. Zlo se podobá fašismu.⁵⁸

Zbytky lidskosti jsou vytěsněny alternativní identitou, není místa pro soucit a pocit viny. Oběti se stávají ochotnými dělat cokoli a vlastní utrpení řeší nemocí, záškoláctvím, pokusem o sebevraždu nebo se zhroutlí a to někdy odhalí šikanu. Tento pátý stupeň bývá ve věznicích, na vojenských školách a ve výchovných ústavech.

Na školách se vyskytuje zřídka a to většinou, když vůdce agresor je na nejvyšším místě v žebříčku sociometrie (*Je vhodným nástrojem ke zkoumání emocionálních vztahů mezi členy skupiny, stupně blízkosti, sympatií a antipatií. Sociometrická metoda nám např. ukáže, kteří studenti či dospělí jsou si vzájemně sympatičtí a antipatičtí, kdo je kým přitahován, kdo má vedoucí roli, kdo se podřizuje, kdo je v izolaci, odmítaný třídou, pracovní skupinou atd.*) a k dospělým se chová příjemně a pomáhá plnit všechna zadání. Má výborný prospěch a organizuje ukázněnost třídy. Dospělí mu věří a podporují ho. Pokud se objeví volání o pomoc od neoblíbeného žáka, nikdo mu nevěří. Nikdo nechce svědčit ve prospěch oběti.⁵⁹

⁵⁷ KOLÁŘ, M. *Bolest šikanování*, Praha: Portál, 2001, str. 39

⁵⁸ KOLÁŘ, M. *Bolest šikanování*, Praha: Portál, 2001, str. 40 -42

⁵⁹ KOLÁŘ, M. *Bolest šikanování*, Praha: Portál, 2001, str. 43

Podle Michala Koláře je důležité rozlišovat rozdíl mezi **šikanováním a škádlením**.

„Škádlení patří k rovnocenným, kamarádským nebo partnerským vztahům. Chápáno je jako projev přátelství. Za škádlení se považuje žertování (popichování, zlobení) za účelem dobré nálady a v němž není vítěz ani poražený.“⁶⁰

Při škádlení se očekává, že to bude legrace pro obě strany. Ale když je patrné, že ten druhý to jako legraci nebere, že je zraněný, pak iniciátor škádlení pocítuje lítost, omluví se mu a v činnosti dál nepokračuje.

U šikany je to obráceně. Agresor chce druhému ublížit, chce ho ranit. A má z toho radost. Nejenom, že se mu neomluví, ale své chování opakuje. A většinou násilí stupňuje.⁶¹

Když někdo někoho škádlí a on mu jasně řekne, aby toho nechal, vtípálek to musí respektovat. Jinak se jedná o porušování práva druhého člověka. A to má už k šikanování blízko. Naše práva končí tam, kde začínají práva druhého.

Škádlení může být také nepříjemné a může i zabolet, ale není jednostranné. Ten, komu se to nelíbí, nemá pocit bezmoci, může se účinně bránit. Podstatné je, že se aktéři mohou vyměnit a když je to pro ně neúnosné, mohou ze škádlení i vystoupit. Třeba pomocí formulace – nelíbí se mi to a už to nedělej.⁶²

Dítě bývá po škádlení uvolněné, radostné a celkově v pohodě. Někdy je i naštvané a vzrušené, necítí však ponížení a stud, není zraněné. Bolesti hlavy a břicha, strach ze školy a pomýšlení na sebevraždu nemají se škádlením už nic společného.

Při hledání pravdy, zda se jedná o šikanování či škádlení, je užitečné posoudit podezřelé chování podle záměru, motivu, postoje, citlivosti, zranitelnosti, hranic, práv a svobody, důstojnosti, emočního stavu a dopadu.⁶³

⁶⁰ KOLÁŘ, M. *Šikana jako etický, psychologický a pedagogický problém*, (Sborník příspěvků z konference), Brno: Tribun, s. 16

⁶¹ Kolář, M. *Šikana jako etický, psychologický a pedagogický problém*, (Sborník příspěvků z konference), Brno: Tribun, s. 13-15

⁶² Tamtéž

⁶³ Tamtéž

3 Šikana na střední škole

Šikanování probíhá často i v přítomnosti učitele. Pokud tedy chce učitel šikanování odhalit, měl by neustále sledovat vývoj chování žáků ve třídě a kromě *přímých znaků* šikany (někdy nemusí být na první pohled patrné), věnovat pozornost též *nepřímým (varovným) znakům* šikany (viz Metodický pokyn MŠMT ČR, 2001).

3.1 Prevence šikany na středních školách

Prevenčí rozumíme všechny aktivity, které se snaží předcházet šikanování a jejím následkům. Do oblasti prevence by se měli zapojit zejména ti, kteří vychovávají a vzdělávají děti a mládež. Je důležité poskytnout dětem všechny dostupné informace o tomto nebezpečném chování.

Je nutné zejména vyzdvihnout negativní důsledky šikany pro pachatele a jeho oběť. Na školách se do prevence zapojují všichni její pracovníci, zejména ředitel školy, metodik prevence s třídními učiteli a ostatním školním personálem. Je důležité všechny správně a kvalitně informovat o této problematice, aby mohli informace předávat žákům, a byli schopni případně zachytit počátky šikany a uměli ji úspěšně řešit. Pokud takový okamžik již nastal, je dobré vědět, co doporučit rodičům a s jakými orgány spolupracovat na zvládnutí šikany.⁶⁴

Je dobré si v takových případech uvědomit, že pokročilé fáze šikany mohou naplnit některé skutkové podstaty trestných činů, a v takových případech je nutná spolupráce s orgány činnými v trestním řízení.⁶⁵

Pro prevenci a případný výskyt šikany se většinou školy mohou řídit metodickými pokyny, řádem školy (některé školy mají v řádu zabudován postoj k šikaně a případné sankce), pravidelným školením pedagogů, krizovým plánem, spoluprací s některými odbornými institucemi, využíváním zkušeností, monitorováním sociálního klimatu ve třídách a využíváním dostupných informací (zejména internet a odborné publikace).⁶⁶

⁶⁴ Internetová adresa: <http://primarniprevence.cz/index>.

⁶⁵ Tamtéž

⁶⁶ Tamtéž

Bendl dělí prevenci šikany na tři části:

1. *Primární prevence*: Dosud k šikaně nedošlo, informuje se o ní ve třídě a provádí se preventivní aktivity.
2. *Sekundární prevence*: K šikaně už došlo, včasná diagnostika, vyšetření šikany, pedagogické opatření, výchovné práce s agresory.
3. *Terciární prevence*: V současnosti ještě neexistuje. Jde o vyjmutí agresora ze skupiny a nepřetržitě na něm pracovat na speciálním pracovišti.⁶⁷

Základem prevence šikanování a násilí na školách je podpora pozitivních vzájemných vztahů mezi žáky a mezi žáky a učiteli. Při efektivní realizaci prevence šikanování usilujeme o vytváření bezpečného prostředí a za tím účelem:

- podporujeme solidaritu a toleranci,
- podporujeme vědomí sounáležitosti
- posilujeme a vytváříme podmínky pro zapojení všech žáků do aktivit třídy a školy
- uplatňujeme spolupráci mezi dětmi a rozvíjíme jejich vzájemný respekt
- rozvíjíme jednání v souladu s právními normami a s důrazem na právní odpovědnost jedince.⁶⁸

Je doloženo, že ve školách s programem proti šikanování se násilí neuhnízdí. Čím aktivnější žáci, učitelé a vedení školy, tím je šikana menší. Žáci jsou odpovědní za sebe a svůj prospěch a na agresi nezbyvá čas. I sebemenší násilí je ihned veřejně odsouzeno. Škola v případě násilí okamžitě zasahuje, neboť je prestižní a nebojí se vyloučit jedince s patologickým chováním.⁶⁹

U škol charakteru učilišť je tento problém složitější. Navštěvují ho méně zdatní žáci a personál je shovívavější k některým problémům. Pokud se však jev šikana projevuje a je odhalen, musí vychovatelé vést rozhovory a to nejen se zúčastněnými stranami, ale

⁶⁷ BENDL, S. *Prevence a řešení ve škole*. Praha: ISV, 2003, s. 78

⁶⁸ ELLIOTTOVÁ, M. *Jak ochránit své dítě*. Praha: Portál, 1995, s. 94

⁶⁹ KOLÁŘ, M. *Bolest šikanování*. Praha: Portál, 2001, s. 18 -19

i s rodiči, přáteli a učiteli. Problém se vyřeší cíleně s důsledností a nesmí se zavírat oči a být v pozici „ono se to samo vyřeší“.⁷⁰

Učitel by měl jednat tak, aby dotyčný pochopil, že se chová nesprávně. Agresor by měl svůj přestupek napravit. Ve Spojených státech žáci zakládají poroty a agresoři se musí zodpovídat ze svých činů. Tyto poroty mají pověst přísnějších trestů, a proto jsou velmi obávané.⁷¹

V německých školách mají „bezpečnostní rady“, v nichž se pravidelně scházejí zástupci žáků, učitelů, církví, sportovních klubů, policie, průmyslové a obchodní komory, řemeslných dílen a sociálních institucí. Zajišťují mládeži smysluplné využití volného času, neboť je známo, že nuda a frustrace jsou příčina větší části násilí, šikany a agresivity. Pokud se v okolí vyskytují agresivní party, snaží se je přitáhnout ke spolupráci. Jednou z forem je zřízení zvláštních míst, kde se mohou mladiství beztrestně přát. Naučí se zacházet se svým dospívajícím tělem, tak, aby někomu dalšímu neublížili. Nejlepší ventil, jak agresi odbourat, je sport.⁷²

U šikanování platí, že je vždy snazší a účinnější šikaně předcházet, než ji později řešit. Z hlediska prevence je nejdůležitější rodina. Rodiče by se neměli chovat, jako že se jich tento problém netýká. Rodiče by měli věnovat zvýšenou pozornost nepřímým (varovným) znakům šikanování a dítěti pomoci, protože samo to nedokáže požádat. Potřebné je také kladným hodnocením zvyšovat sebevědomí a sebedůvěru dítěte, naučit ho asertivitě a obranným postojům.⁷³

Učitelé jsou další důležitou obranou proti šikanování. Velmi důležité je včas šikanu zjistit. Proto je třeba s žáky každodenně rozmlouvat, získat jejich důvěru, aby se dovedly svěřit se svými problémy. Učitelé by také měli věnovat pozornost úzkostným, plachým, handicapovaným jedincům, využít každé příležitosti k tomu, aby je povzbudili a posílili jejich sebevědomí.⁷⁴

⁷⁰ KOLÁŘ, M. *Bolest šikanování*. Praha: Portál, 2001, s. 202

⁷¹ Tamtéž

⁷² KOLÁŘ, M. *Bolest šikanování*. Praha: Portál, 2001, s. 202

⁷³ FONTANA D. *Psychologie ve školní praxi*. Praha: Portál, 1997, s. 383

⁷⁴ Tamtéž

Dále by si měli učitelé všimnout varovných signálů (viz Metodický pokyn MŠMT ČR, 2001). Pozorováním chování ve třídě získají představu, kdo je obětí a kdo jsou pravděpodobní agresori.⁷⁵

Žákům je též vhodné pravidelně rozdat anonymní dotazníky nebo pro zjištění vztahů ve třídě použít sociometrii. Učitelé by měli své žáky naučit, jak mají jednat se spolužáky bez nadbytečné agrese. Překročení daných pravidel je nutné trestat. Zpočátku domluvou, trpělivým vysvětlováním. Pokud nedojde ke zlepšení, pak výchovnými opatřeními ve škole v podobě napomenutí, důtky, snížené známky z chování, převedení do jiné třídy, případně až umístění žáka do speciálního výchovného ústavu.⁷⁶

Agresori by měli poznat a pochopit, že se chovali nesprávně, a je-li to možné, měli by se snažit svůj přestupek nějak napravit. V žádném případě bychom ale neměli žáky ze skupiny vyloučit, tím bychom situaci jen zhoršili. Pokud je takových žáků víc, je důležité si s nimi promluvit jednotlivě, „*pohromadě jsou často drzejší a méně ochotní hovořit, protože se snaží jeden před druhým vytahovat.*“⁷⁷

Po zjištění šikany je třeba ihned se spojit s třídním učitelem, případně s vedením školy. Je nutné okamžitě vypracovat plán řešení.

Při prevenci šikanování se můžeme řídit následujícími doporučeními:

- ***Spolupráce mezi žáky, rodiči a učiteli***, která by měla být založena na ***vzájemné důvěře***.
- ***Zvýšený dozor učitelů*** na místech, kde by mohlo k šikanování docházet.
- Stanovit ve ***školním řádě*** přísný zákaz jakéhokoliv typu násilí žáků vůči vlastním spolužákům.
- Začlenit problematiku šikanování do ***běžné výuky***. Vhodné by bylo rovněž zpracovat toto téma v rámci ***projektového vyučování***.
- Zařazování ***psychoher a socioher*** pro poznání klimatu skupiny a vztahů mezi jednotlivými členy.

⁷⁵ FONTANA D. *Psychologie ve školní praxi*. Praha: Portál, 1997, s. 384

⁷⁶ ERB, H. *Násilí ve škole a jak mu čelit*. Praha: AMULET, 2000, str. 95

⁷⁷ ERB, H. *Násilí ve škole a jak mu čelit*. Praha: AMULET, 2000, str. 95

- Zapojit školy do **programů** (např. Škola podporující zdraví nebo Začít spolu), **které vedou ke zlepšení školního klimatu.**
- **Sepsání petice**, která by zabránila šikanování, nebo **vyrobení listiny proti šikanování**, která by obsahovala návrhy, jak zamezit šikanování.
- **Spolupráce s nevládními organizacemi.**
- Naučit děti **asertivnímu chování a přiměřené sebeobraně.**
- Učitel by se měl **vyvarovat sankcí, které by z agresora udělaly oběť.**
- Účinný systém **osobního poradenství** na pomoc obětem i agresorům. Záznam a sledování všech případů šikanování.
- **Podpora a posilování autority učitele.**
- **Posilování demokracie ve třídě.** Ptát se dětí na jejich názory a přání, naslouchat jim, uznat vlastní chybu. **Učit děti úctě, solidaritě se slabšími, soucitu, obětavosti apod.** Vést děti k tomu, aby nebyly lhostejné k cizím problémům, aby se dovedly zastat ubližovaného a oznámily případ dospělým.
- **Založení skupinky, která by pomáhala obětem šikanování.**
- Učitel by měl na začátku každého školního roku **vymezit přesná pravidla chování dětí a stanovit sankce za jejich porušení**, hovořit s dětmi na téma šikany a oznámit jim, že šikanu včas pozná a za žádných okolností ji nepřipustí.⁷⁸

Příprava učitelů na boj proti šikanování je také velmi důležitým bodem prevence. Stále totiž existují učitelé, kteří nevědí o šikaně téměř nic. V důsledku toho projevy šikanování buď ignorují a jsou bezradní při jejich řešení. Pokud už se rozhodnou situaci řešit, často selhávají, neboť vycházejí ze špatných postupů a obětem tak spíše ještě víc ublíží, než aby jim pomohli. Není vzácností, že je někdy šikana odhalena, až když už je příliš pozdě.⁷⁹

Situaci ve školách bohužel nahrává i nedostatek psychologů, vyškolených odborníků a samozřejmě skutečnost, že šikana nebývá na první pohled patrná. Proto mnoho škol

⁷⁸ KOLÁŘ, M. *Bolest šikanování*. Praha: Portál, 2001, s. 120

⁷⁹ Srov. tamtéž, s. 121- 125

tvrdí, že se v jejich škole šikana nevyskytuje, skutečnost však bývá mnohdy jiná, protože o většině případů se prostě neví.⁸⁰

Pro zlepšení této situace je vhodné začlenit problematiku šikanování do dalšího vzdělávání učitelů, organizovat semináře s odborníky, kteří se o tuto problematiku zajímají, účastnit se kurzů, týkající se této problematiky.⁸¹

Stanislav Bendl vypracoval ucelený postup v prevenci šikany na školách.

1. **Zajímavá výuka a atraktivní školní program.** Nejúčinnější prostředek v boji proti šikaně je prevence, kdo si hraje, nezlobí, kdo se nudí, vymýšlí lumpárny, pokud bude vyučování zajímavé, eliminují se negativní jevy mezi žáky, dobré je zajímavý obsah látky a poutavé podání, názornost výkladu, vhodné didaktické techniky, nenucení k memorování.

2. **Zajímavý obsah.** Zájem o školu a posílení sebevědomí, pokud učitel žákům nabídne možnost rozvoje osobnosti a vědomí vlastní hodnoty, žáci neúspěšní mají školu za nepřátelskou instituci, kázeňské problémy.⁸²

3. **Činná škola aktivizující metody výuky.** Více motivuje otevřená otázka než instantní vědění, činná škola je založena na dětské samočinnosti a tvořivosti, nejen pasivního přijímání, aktivizující metody výuky a zájem o učení. Důležitá je podpora intenzivního myšlení, rozvoj samostatnosti a tvořivosti.

4. **Poutavý školní program.** Programy typu „Zdravá škola“, „Dokážu to?“, „Začít spolu“ jsou výrazem iniciativy, spolupráce s dalšími i zahraničními školami, žákovské samosprávy, školních časopisů, volnočasové aktivity, volitelné aktivity.⁸³

⁸⁰ Srov. tamtéž, s. 126- 129

⁸¹ Srov. tamtéž, s. 130

⁸² BENDL, S. *Prevence a řešení ve škole*. Praha: ISV, 2003, s. 86

⁸³ BENDL, S. *Prevence a řešení ve škole*. Praha: ISV, 2003, s. 83 -86

3. 1. 1 **Prostředky vedoucí k odhalení a diagnostikování šikany**

Učitel má a může důsledně sledovat strategii na podpoře outsiderů. Všimá si dětí plachých, úzkostných, handicapovaných, méně chápavých, méně výřečných, izolovaných a méně sympatických. Tyto studenty povzbuzuje, posiluje sebevědomí, zapojuje do společných aktivit, ujišťuje o stejné hodnotě své osoby, jako jsou ostatní spolužáci.⁸⁴

1. **Pozorování.** Učitel si musí všimnout studentů o přestávkách, pozorovat chování jednotlivců, více si všimnout vytipovaných jedinců, zaměřit se na přímé i nepřímé znaky šikánování. Přímé znaky: posměch, hrubé žerty, pokoření, nenávistná kritika, pohrdavý tón, kruté příkazy, ale také fakt, že se jim dítě podřizuje, nátlak, rvačky, ze kterých se dítě snaží utéct.

Nepřímé znaky: nemá kamarády, osamocenost, dítě se drží blízko učitele, před třídou je nejisté a ustrašené, nevěrohodně vysvětluje poškozené pomůcky a oděvy, zhoršení prospěchu.⁸⁵

2. **Rozhovor.** Metoda „naslouchání“. Učitel je v roli vrby, i mlčení je rozhovor, žák musí cítit, že se má komu svěřit (podle průzkumů děti ovšem učitelům nedůvěřují a tudíž se nesvěřují) na některých školách existují školní psychologové (profivrba), ideální je, když je učitel přirozená vrba (často to bývají tělocvikáři při mimoškolních sportovních aktivitách), učitel by se také měl vyhnout mentorování, ale měl by pozorně naslouchat, děti se většinou potřebují hlavně vypovídat.⁸⁶

3. **Dotazník** – šikanované děti (i ty ostatní) se často zdráhají oznámit šikanu dospělým, to že do této věci nechťejí zatahovat dospělé je jen výmysl, kterým se agresori chrání, ale naopak oznámit šikanu je velká odvaha. Schránka důvěry – sem děti anonymně vhazují své vzkazy. „Vědecké nástroje“ k zjištění šikánování se používají depistážní dotazníky a sociometrická šetření.⁸⁷

4. **Depistážní dotazníky.** Michal Kolář „Bolest šikánování“ obsahuje otevřené otázky, má dvě varianty – výpověď žáka o sobě (otevřeného typu: „ubližoval ti někdo

⁸⁴ ŘÍČAN, P. *Agresivita a šikana mezi dětmi*. Praha: Portál, 1995, s. 73

⁸⁵ BENDL, S. *Prevence a řešení ve škole*. Praha: ISV, 2003, s. 87

⁸⁶ BENDL, S. *Prevence a řešení ve škole*. Praha: ISV, 2003, s. 88 - 89

⁸⁷ BENDL, S. *Prevence a řešení ve škole*. Praha: ISV, 2003, s. 89

ze třídy?“ , „jak ti bylo ubližováno?“) a pohled žáka na druhé („kdo ubližuje slabším?“ , „kdo má strach z někoho?“), druhým typem dotazníku je zakroužkování a podtrhávání správných odpovědí, otázky jsou zde uzavřené.

5. **Sociometrické šetření (sociometrie).** Zaměřuje se na zjišťování sociálních vztahů ve skupinách, sociálního statusu jedince ve skupině, patří mezi deskriptivní metody (slabina je, že nevypovídá o motivaci a příčině).⁸⁸

Základní technika je sociometrický průzkum (zjišťování názorů na své postavení ve skupině, postavení k ostatním a vztahy jednotlivých členů).

SO_RA_D – sociometrický ratingový dotazník (Hrabal) údaje o interindividuálních vztazích mezi žáky ve třídě, umožňuje výpočet indexů (aritmetických průměrů osobnosti – vliv, obliba, náklonnost, sympatie) – kombinace indexů určují typ, morální vyspělost a sociabilitu jedince

Sorad je interpretačně dopracovaný, dostupný pro učitele, pomáhá řešit osobnostní, vývojové a výchovné problémy, používá se jako podklad pro vytvoření jádra třídy.⁸⁹

6. **Dozor a jemu blízké prostředky.** Dozor je pozorování a sledování někoho nebo něčeho, co je svěřeno do naší péče, ochrany a odpovědnosti (ve škole přestávky, ráno šatny, mimoškolní akce), zamezuje volný pohyb žáků po škole, vulgaritu, šikanu, užívání drog, motivace k dodržování školního řádu, norem, dozor umožňuje okamžitou reakci učitele na chování žáka, bezprostřední řešení problémů, zpětná vazba (žák vidí důsledky svého chování), učitel pozná žáky i jinak než z hodiny, výhoda osobního kontaktu, zamezování opisování, podvodům.

Dozor pomáhá odhalit šikanu. Utajena zůstává, když se děje na WC, cestou ze školy, v místech bez dozoru, s rozlohou školy roste neschopnost ji uhlídat (např. sídlištní školy).

Učitelé vykonávající dozor by měli vytipovat místa výskytu šikany a tam hlídat. Pokud někde k šikaně už došlo, měl by se dozor rozšířit a zkvalitnit. Další osoby, které mohou vykonávat dozor (někdy i školník) jsou rodiče – některé školy jim umožňují vstup, což dozor posiluje. Zkouší se experimenty ve dvou variantách:

1) hlídka proti šikanování složená z žáků

⁸⁸ KOLÁŘ, M. *Bolest šikanování*. Praha: Portál, 2001, s. 221 -225

⁸⁹ BENDL, S. *Prevence a řešení ve škole*. Praha: ISV, 2003, s. 94 - 100

2) agresori pověřeni ochranným dohledem nad oběťmi, ovšem je to riziko, učitel musí být ostražitý.⁹⁰

Ucelený soubor návodu, jak odhalovat šikanu, autoři Bendl, Říčan a Kolář vzájemně doporučují a odkazují se na své poznatky z této problematiky.

3. 1. 2 Práce s oběťmi šikanování

Obětem šikany je možno pomoci individuálním i skupinovým poradenstvím a to i jejich rodičům. V těžších případech je nutno zajistit péči klinického psychologa nebo psychiatra.⁹¹

Šikanované oběti jsou zakřiknuté, uzavřené do sebe, pasivní, bojácné, stranící se, stávají se terčem posměchu, nedovedou si vydobýt pozici, škola se pro ně stává traumatem, je dobré vybavit je odolností a průbojností (skupinová práce může být jak pro celou třídu, tak pro skupinku potenciálních obětí).⁹²

Kázeňské problémy mají často souvislost s nízkým sebevědomím až zakomplexovaností, z toho proudí dva směry nekázně, a to jednou je terč posměchu, druhým kompenzace neukázněností (agresori mají velmi často také komplexy méněcennosti, které kompenzují agresivitou), obou skupinám pomůže zdravé posílení sebevědomí (stačí občas projevit uznání, udělit pochvalu, říct mu, že ho máme rádi i s jeho chybami a přehmaty).⁹³

Nedostatek sebedůvěry a pozitivního myšlení o sobě provokuje okolí k útoku (např. výška, nadváha, akné) i dospělý musí někdy předstírat větší sebevědomí než má – do hry vstupuje herectví. Ke zvyšování sebevědomí přispívá chvála a slovní hodnocení.⁹⁴

Autoři Bendl, Říčan a Erb vypracovali metody k obraně obětí proti agresorům. Některé jsou shodné a ostatní se vzájemně doplňují.

⁹⁰ BENDL, S. *Prevence a řešení ve škole*. Praha: ISV, 2003, s. 99 - 102

⁹¹ ŘÍČAN, P. *Agresivita a šikana mezi dětmi*. Praha: Portál, 1995, s. 61

⁹² ERB, H. *Násilí ve škole, jak mu čelit*. Praha. 2000, s. 128

⁹³ ŘÍČAN, P. *Agresivita a šikana mezi dětmi*. Praha: Portál, 1995, s. 80 - 82

⁹⁴ BENDL, S. *Prevence a řešení ve škole*. Praha: ISV, 2003, s. 111 -112

3. 1. 3. Práce s agresory

Práce s agresory je nedílná součást prevence, tlumí se v těchto lidech agresivní sklony tím, že se posiluje jejich svědomí (neboť agresori jsou zakomplexováni). Je dobré je hodně chválit, i třeba jen za ukázněné chování a zvládnutí své impulzivity v provokující situaci, je dobré zaměstnat je činnostmi, kde mohou vyniknout.⁹⁵

Žáci by měli vědět, co je čeká v budoucnosti a proč je dobré chovat se slušně. Dítě s ujasněnou osobní perspektivou má před sebou pevný bod, který ho odrazuje od nevhodného chování a motivuje k chování dobrému (bez cíle a naděje se nedá žít, většina výtržníků nemá budoucnost – z toho kouká trestná činnost – např. nezaměstnaní, vyloučení studenti s nálepkou devianti).⁹⁶

Odplavování stresu a agresivity.

Relaxační techniky ke snížení napětí, odbourání stresu, potlačení agresivity, např. dramatická výchova, hodiny tělesné výchovy.

Prostory pro legální prání žáků – některé školy využívají možnosti k vybití nahromaděné energie žáků – v koutě třídy je žíněnka, kde se mohou beztrestně prát, nebo boxovací pytel.

Nabídka „vzrůša“ – převedení negativní energie pozitivním směrem, aktivity pro volný čas, mladí touží po adrenalinových zážitcích, pokud jim je nenabídneme, začnou hledat sami (např. drogy, šikana), prevencí jsou adrenalinové sporty, náročné aktivity, výpravy, pochody (stmelují kolektiv, navazují se tam dobré vztahy s vychovateli).⁹⁷

Pěstování empatie. Vcitování se agresorů do role oběti. Na agresory pozitivně působí, když jsou dovedeni k tomu, aby si uvědomili důsledky svého počínání vůči obětem (útočníkem často otřese, když si uvědomí, že oběť se v noci bojí usnout), agresor si často neuvědomí, jaké trauma oběti způsobuje, chybí jim empatie, příliš jsou

⁹⁵ KOLÁŘ, M. *Bolest šikanování*. Praha: Portál, 2001, s. 76

⁹⁶ KOUKOLÍK F., DRTILOVÁ J. *Vzpouza deprivantů*. Praha: Galén, 2006 s. 203 -206

⁹⁷ Srov. tamtéž, s. 207

zaměstnání sami sebou, je to pozorovatelné i ve vztahu ke zvířatům (děti si také neuvědomují, že cítí bolest).⁹⁸

Behaviorální přístup. Cílem je změna problémového chování takovým způsobem, aby jedinec dokázal své problémy lépe řešit a zvládat.

Účinné metody:

Ukázka a nabídka alternativních způsobů prosazení se ve skupině – silní žáci této výhody zneužívají, je tedy třeba nabídnout jim jiné způsoby prosazení se ve skupině než silou, pokud začnou reagovat, je třeba je pochválit.

Používání alternativních trestů – ne každý přestupek je motivován zlým úmyslem (často je to neuvážený čin), je třeba dát jim šanci – dítě si tedy zvolí klasický (důtka, poznámka) nebo alternativní trest.

Trestu by měl předcházet *rozhovor* o příčinách chování žáka, v pozadí je totiž snaha nekomplikovat neukázněncům život sníženými známkami z chování.⁹⁹

Získání agresora na svou stranu. Šikana se nejlépe eliminuje, když získáme útočníky na svoji stranu, (nebo alespoň docílit toho, aby nám neházeli klacky pod nohy), hodně závažná nekázeň není problém celé třídy, ale většinou jen několika neukázněných jedinců (ostatní se většinou jen přidají). Lze to udělat přátelskou domluvou, dohodou.¹⁰⁰

Metody usmíření agresora a oběti. Úsilí o vnitřní proměnu vztahů mezi agresorem a obětí, snaha o společné hledání nápravy v neformální atmosféře, usmíření se zpečetí nápravou škod, nelze to ale používat automaticky. Pouze v počátečních stádiích šikany a hlavně agresor k tomu musí mít vůli.¹⁰¹

Změny prostředí. Převedení agresora (oběti) do jiné třídy (školy). Pokud se nedaří upravit vztah agresor a oběti, jednou z cest je separace, tento postup ale očekává dobrou znalost kolektivů, pokud je agresor převeden na jinou školu a tam jsou na něj „připraveni“ (vědí o koho jde) je úspěšnost pozitivní.¹⁰²

⁹⁸ BENDL, S. *Prevence a řešení ve škole*. Praha: ISV, 2003, s. 119

⁹⁹ BENDL, S. *Prevence a řešení ve škole*. Praha: ISV, 2003, s. 120 - 122

¹⁰⁰ Srov. tamtéž, s. 114

¹⁰¹ Srov. tamtéž, s. 115 - 120

¹⁰² Srov. tamtéž, s. 121 - 123

Autoři se shodují, že k potlačení šikany u agresorů je nutné postupovat obezřetně a důrazně. Agresora je třeba odhalit a konfrontovat se situací, která nastala. V prvotních stádiích je možné agresora vcítit do situace oběti a upozornit ho na následky svého nevhodného chování. Vždy však musíme hájit zájmy oběti.

3. 1. 4 Práce se všemi žáky (ve třídě, ve škole)

Většina pedagogů i ředitelů škol má zájem s případným šikanováním studentů na své škole skoncovat. Nemají zájem, aby se rodiče žáků obraceli na školní inspekci anebo až na ministerstvo školství. Proto se snaží předcházet patologickým jevům na své škole a volí si různé programy a to podle velikosti zařízení a rozsahu rozšíření šikany.¹⁰³

Osvěta: Šikanu nelze tabuizovat a zároveň úspěšně řešit, žáci by o ní měli být informováni (letáčky, brožury, besedy, i předměty jako Čj, Zsv, D, Ov, popř. nábož. výchova – témata předsudků, tolerance, mezili. vztahů). Informační letáčky o šikaně, videoprogramy o šikaně.¹⁰⁴

Žákovské smlouvy: Školní řád má obsahovat jasně stanovená pravidla chování včetně sankcí za porušení. Nutno však, aby ho žáci přijali za svůj, proto je nechat, aby se na jejich vytvoření společně podíleli (nemluví se sprostě, na obědě se nepředbíhá...) pravidel postupně přibývá a žáci je užívají jako argument ve vzájemných sporech.¹⁰⁵

Vytvoření zdravého jádra třídy. Účinný preventivní prostředek proti šikaně je vytvořit ve třídě „slušnou většinu“, tedy pozitivně ovlivnit kolektiv třídy, aby netolerovali šikanu (často má totiž šikana mnoho svědků, má důvody, proč nepomohou, jsou strach, lhostejnost, nesympatie k oběti-outsiderovi).¹⁰⁶

Mravní výchova. Žáci by se měli učit úctě k člověku, toleranci, solidaritě, pomoci druhým, jak v rámci jednotlivých předmětů, tak ve své mimoškolní činnosti (např. sportu), je dobré když jdou tato témata napříč vyučovacími předměty (metodický pokyn MŠMT), realizace mravní výuky ve dvou modelech.¹⁰⁷

Školy si stanoví cíle při odbourávání patologických jevů a používají při tom tyto metody:

¹⁰³ ELLIOTTOVÁ, M. *Jak ochránit své dítě*. Praha: Portál, 1995, s. 93

¹⁰⁴ BENDL, S. *Prevence a řešení ve škole*. Praha: ISV, 2003, s. 125 - 132

¹⁰⁵ Srov. tamtéž, s. 126

¹⁰⁶ Srov. tamtéž, s. 127 -131

¹⁰⁷ Srov. tamtéž, s. 132

- Cvičení na budování důvěry a spolupráce mezi žáky.
- Využití možnosti organizačních forem výuky – skupinové práce, čím více zapojených žáků, tím lépe.
- Kooperativní formy práce ve škole – dlouhodobá a systematická prevence negativního chování mládeže, naučí se spolupracovat, vzájemně se podporovat, pracovat v týmu, komunikovat, dokonce snižuje rasismus, zvyšuje se senzitivita k ostatním.
- Rozvíjení sociálních dovedností cestou kooperativního učení, rozvoj jejich sociálních dovedností, sdílení, přesvědčování a hospodaření s časem, zaujímání kladných postojů, hodnocení druhých a řešení konfliktů, žáci pracují v párech, posléze ve skupinkách, spol.
- Zadání agresorovi a oběti společný úkol – jsou tak nuceni spolu komunikovat, radit se, pomáhat si, (např. lajnování hřiště, úklid, vyznačení trasy pro orientační běh), učitel je tam s nimi, společně komunikují.
- Společná kresba – také dobré, zadat dvojici společně nakreslit obrázek, žáci kreslí 1 tužkou, kterou oba drží – nejen sociální kontakt ale i komunikace.
- Projektové dny – celoškolské projekty, každý žák si vybere oblast svého zájmu, utvoří se skupinky, za dohledu učitele připravují, plánují, organizují, realizují.¹⁰⁸

Škola nebo školské zařízení má jednoznačnou odpovědnost za děti a žáky. V souladu s ustanovením Školského zákona § 29 zákona č. 5651/2004 Sb., o předškolním, základním, středním, vyšším odborném a jiném vzdělávání (školský zákon), ve znění pozdějších předpisů, jsou školy a školská zařízení povinny zajišťovat bezpečnost a ochranu zdraví dětí, žáků a studentů v průběhu všech vzdělávacích a souvisejících aktivit, a současně vytvářet podmínky pro jejich zdravý vývoj a pro předcházení vzniku rizikového chování (sociálně patologických jevů). Z tohoto důvodu musí pedagogický pracovník šikanování mezi žáky předcházet, jeho projevy neprodleně řešit a každé jeho oběti poskytnout okamžitou pomoc.¹⁰⁹

Z hlediska trestního zákona (Z č. 017) může šikanování žáků naplňovat skutkovou podstatu trestných činů či provinění (dále jen trestných činů) vydírání (§ 235),

¹⁰⁸ BENDL, S. *Prevence a řešení ve škole*. Praha: ISV, 2003, s. 140 - 145

¹⁰⁹ Internetová adresa: http://www.msmt.cz/dokumenty/uplne-zneni-zakona-c-561-2004-sb/Školský_zákon

omezování osobní svobody (§ 213), útisku (§ 237), ublížení na zdraví (§ 221-224), loupeže (§ 234), násilí proti skupině obyvatelů a proti jednotlivci (zvláště § 197a), poškozování cizí věci (§ 257), znásilnění (§ 241), kuplířství (§ 204) apod.¹¹⁰

Je zcela nezbytné zajistit především oběti, ale i agresorovi kvalifikovanou odbornou pomoc. Zajištění věrohodných svědků a vyslechnutí všech protagonistů dění, za předpokladu dodržení následujících pravidel, je prvním předpokladem úspěchu.¹¹¹

3. 2 Pedagogický pracovník v preventivním stádiu šikany

Pedagogický pracovník, kterému bude znám případ šikanování a nepřijme v tomto ohledu žádné opatření, se vystavuje riziku trestního postihu pro neoznámení, případně nepřekažení trestného činu (§168, 167 trestního zákona). V úvahu přicházejí i další trestné činy jako např. nadržování (§ 166 tr. zákona) či schvalování trestného činu (§165 tr. zákona), v krajním případě i podněcování (§ 164 tr. zákona). Skutkovou podstatu účastenství na trestném činu (§ 10 tr. zákona) může jednání pedagogického pracovníka naplňovat v případě, že o chování žáků věděl a nezabránil spáchání trestného činu např. tím, že ponechal šikanovaného samotného mezi šikanujícími žáky apod.¹¹²

Pedagog je v problematice šikany a především její prevenci klíčovou osobou. Je velice důležité, jak schopný bude tento problém nejen odhalit, ale také řešit. Pokud zavře nad možnými projevy násilí a agresivity oči a pro svůj klid neučiní žádná opatření, vytvoří tak ideální prostor pro to, aby se tento jev dále rozrůstal a nabíral na své síle.¹¹³

S přirozenou autoritou učitele přímo souvisí kázeň ve třídě. Je-li učitel rozčilený, hlučný, autoritativní, neovládá se, chová-li se panovačně, vypěstuje stejný postoj i u svých žáků. Škola by měla být místem, kam chodí děti rády. To byl jeden z cílů nově vzniklého Rámcově vzdělávacího programu, který lze užít k prevenci šikany. Je nutné učinit vzdělání zábavnější, tak aby se žáci nenudili.¹¹⁴

¹¹⁰ Internetová adresa: <http://trestni.juristic.cz/489517/oddil/trzo>

¹¹¹ Srov. KOLÁŘ, M. Skrytý svět šikanování ve školách, s. 66.

¹¹² Internetová adresa: <http://trestni.juristic.cz/484721/clanek/trz>

¹¹³ ŘÍČAN, P. *Agresivita a šikana mezi dětmi*. Praha: Portál, s. 40 -41

¹¹⁴ BENDL, S. *Prevence a řešení šikany*. Praha: ISV, 2003, s. 77

Je vhodné, když učitel děti pověřuje zodpovědnými úkoly. Podporuje u dětí pocit sounáležitosti skupiny. S problémovými žáky trénuje asertivní chování a techniky řešení konfliktu. Měl by učit děti sociálním dovednostem, také naučit děti dovednosti interpretovat pocity a chování toho druhého. Prospěje, když budou umět ovládat své emotivní reakce. Učit dítě porozumět sobě samému. Pedagog by měl cíleně rozvíjet tyto vlastnosti a dovednosti a pomocí pedagogické hry, tématicky zaměřené a tyto vlastnosti ovlivňovat. Cílem učitele je vytvořit pro dítě, co možná nejbezpečnější prostředí. Důležité je získat rodiče dětí pro spolupráci.¹¹⁵

- Jako základ řízení třídy může učitel zvolit strategii založenou na **podpoře outsiderů**, záměrně si všímat dětí plachých, úzkostných nebo jinak handicapovaných. Povzbuzuje je, posiluje jejich sebevědomí, zapojuje do společných aktivit, aby se lépe včlenili do kolektivu.¹¹⁶
- Zvýšení a **obnovení autority učitele** a školy jako celku ve společnosti je nejlepším krokem proti šikaně a je nezbytnou podmínkou toho, aby škola řádně plnila své poslání, a samozřejmě i toho, aby se vypořádala s případnou šikanou.
- Je vhodné zavést ve třídě a **ve škole demokracii** a ptát se dětí na jejich názory a přání, dávat dětem možnost volby, otevřeně informovat rodiče o vzniklých problémech, umožňovat rodičům přístup do školy, podněcovat aktivitu rodičovské organizace na škole.
- Ideální výchova spočívá ve **vštěpování základních hodnot**, jako je úcta ke každé lidské bytosti, solidarita, soucit, obětavost, čest atd.
- Uplatňování **kooperace mezi dětmi** při všech školních činnostech a cílevědomé využívání kooperace přispívá k vytváření pozitivních vztahů mezi dětmi.
- Důležitá je ochrana dětí před **vlivem mediálního násilí**. Neuvědomujeme si někdy, že mediální násilí často svádí děti k přímému napodobování.
- Preventivní ale velmi účinný je **dozor ve škole**. Je to jednoduchý prostředek proti šikaně. Dozor musí být však na všech strategických místech ve škole.¹¹⁷

¹¹⁵ BENDL, S. *Prevence a řešení šikany*. Praha: ISV, 2003, s. 77

¹¹⁶ ŘÍČAN, P. *Agresivita a šikana mezi dětmi*. Praha: Portál, s. 71

¹¹⁷ Srov. ŘÍČAN, P. *Agresivita a šikana mezi dětmi*. Praha: Portál, s. 71-86

Se srovnáváním názoru Bendla a Říčana na pedagogického pracovníka vyplývá, že se Bendl zaměřuje více na kázeň, důslednost a přirozenou autoritu učitele. Říčan dává důraz na demokratické řešení šikany a podpoře slabých ve skupině. Apeluje na obnovení přirozené autority učitele očekává od společnosti, jako je například uznávání důležitosti učitelského povolání.

A právě v pedagogickém přístupu k šikaně, podle Lovasové, spočívá největší problém. Zjevně chybí teoretická příprava pedagogů v oblasti rozpoznávání a řešení případů šikanování. Strach z potenciálního rozruchu, negativní reakce rodičů, dokonce i mediálního útoku je u některých pedagogů natolik silný, že raději šikanu přehlížejí a vůbec se ji nesnaží řešit (ačkoli jsou svým přístupem a jednáním někdy jednou z jejich příčin). Argumenty, že se jedná o „klukoviny“ a že napadané děti jsou přecitlivělé, stejně jako jejich matky, jsou naprosto nepřijatelné.

Učitel musí být všímavý, sledovat dění ve třídě, vztahy mezi dětmi, stupeň spolupráce nebo rivality. Je nepochybně výhodou, když se o svá pozorování podělí i s kolegy. V případě, že odhalí mezi dětmi šikanu, musí zaujmout jasné stanovisko a projevit nesouhlas s takovým jednáním veřejně před celou třídou. Rozhodný a nekompromisní postoj je důležitý jak pro oběť, které tím poskytuje podporu a ochranu, tak pro ostatní děti, které by měly poznat, že v humánní společnosti se takové chování netoleruje. Bezprostředně po odhalení události by měl následovat veřejný a přiměřený postih šikanujícího dítěte, ovšem s tím, že pedagog dá najevo, že neodsuzuje je samotné, nýbrž jeho chování.¹¹⁸

¹¹⁸ LOVASOVÁ, L. *Šikana*. Praha: AGAMA, 2006, s. 16

3. 3 Model ucelené pomoci školního šikanování

Školní šikanování lze zamezit při dodržování modelu pomoci proti šikaně:

- Na školách je důležitá fungující *pedagogická komunita* (přirozené součásti komunity, celoškolní setkání, školní parlament, třídní spolusprávy, rada školy apod.), která posiluje pozitivní klima na školách.
- *Specifický program proti šikanování* je zaváděn, jako dílčí součást školní komunity, který dokáže šikanu najít a účinně léčit.
- *Odborné služby rezortu školství*, tvořené pedagogicko-psychologickou poradnou, středisky výchovné péče, speciálně pedagogickými centry, diagnostickými ústavy, jejichž úkolem je řešit pokročilé šikany a servis v jejich prevenci.
- *Spolupráce škol s odborníky z jiných rezortů* (kriminálnísté, kurátoři, psychiatři) s nestátními organizacemi. Zabývajícími se prevencí šikany.
- Pomoc a *podpora ministerstva a krajských úřadů* školám při vytváření prevence šikanování.
- *Kontrola škol* ze strany České školní inspekce, MŠMT a krajských úřadů, jak jsou připraveny ochránit žáky před šikanou.
- Monitorování situace a zabezpečování ochrany práv dítěte nevládními organizacemi je například *Občanské sdružení proti šikanování*.¹¹⁹

Nejefektivnější způsob, jak bojovat se šikanou, je zapojit celou školu do speciálně vypracovaného preventivního programu. Tento program je sestaven z několika součástí, například celodenní konference, setkávání rodičů s učiteli, pravidelné diskuze o šikanování v rámci jednotlivých tříd, ustanovení pravidel o vzájemných vztazích v každé třídě a konečně pořádání koordinovaných skupinových sezení, kdy se sejdou iniciátoři šikany, oběti i svědci a hovoří o tom, co který účastník prožíval, snaží se vcítit do role svého protivníka.¹²⁰

¹¹⁹ KOLÁŘ, M. *Bolest šikanování*. Praha: Portál, 2001, s. 198

¹²⁰ Srov. tamtéž, s. 199

Na jednotlivých školách pracuje a o prevenci se stará školní metodik prevence, výchovný poradce. Ti se mohou obracet s problémy a s žádostmi o pomoc v rámci prevence na okresního metodika preventivních aktivit, na krajského školního koordinátora, školního inspektora a na odborníky ministerstva školství. Všechny tyto funkce jsou již vytvořeny a lidé v nich obsazení, vykonávají svoji práci. Je nutné zajistit co nejúčinnější vzdělávání pro tyto lidi a i pro další odborníky, setkávající se s šikanou.¹²¹

Celospolečenské vymýcení šikany, je velmi komplikované a dlouhodobé. Šikana je problém související s budoucím jednáním všech zúčastněných stran, a to jak agresora, tak i oběti a svědků. Je nutné začít s výchovou již od raného věku, vysvětlovat dětem morální a společenská pravidla a důsledně kontrolovat jejich dodržování, neboť podle výzkumů jdou sklony k šikanování vystopovat již u dětí v předškolním věku.

Mezi další možnosti, jak šikaně předcházet, patří:

- vytvoření atmosféry otevřenosti a vzájemné solidarity,
- stanovení jasných pravidel chování v kolektivu,
- stanovení postupů v případech násilí mezi dětmi,
- pravidelné diskuze na téma tělesné, etnické či kulturní odlišnosti,
- vzdělávání v oblasti lidských práv,
- cílené sledování přímých a nepřímých známek šikany.¹²²

Druhy prevence šikany a povědomost o příčinách a stádiích, informovanost žáků o linkách důvěry, lepší je předcházet než řešit.

Obecně mohou školy potírat šikanu dvěma způsoby. Zaměřením na asociální chování, a nebo působit na zkvalitnění společenského chování.¹²³

Ověřený účinný speciální program lze nejlépe využít pro ochranu dětí před šikanováním v českých školách, pokud se najdou a rozpracují vhodné způsoby a přenesou se a předají podstatu zkušeností z projektu do ostatních škol.

¹²¹ LOVASOVÁ, L. *Šikana*. Praha: AGAMA, 2006, s. 18

¹²² PÖTHE, P. *Dítě v ohrožení*. Praha: G plus G, 1999, s. 186

¹²³ KIRICOU, Ch. *Řešení výchovných problémů ve škole*. Praha: Portál, 2005, s. 37

V počátku přichází v úvahu zejména možnost zavádění speciálního programu do škol s příznivějším sociálním klimatem, kde existuje kromě jiného nutná úroveň týmové spolupráce. Zdravé školy (*Záměrem programu Škola podporující zdraví (dále jen ŠPZ) je aplikovat strategii podpory zdraví na podmínky školy a přispět k její účasti na vlastní proměně a rozvoji.*) a pilotní školy zavádějící rámcový vzdělávací program.

Jsou tři úrovně spolupráce:

a) Intenzivní strategie spolupráce

Sem patří zavádění speciálního programu proti šikanování na úrovni jednotlivé Zdravé školy.

b) Extenzivní strategie spolupráce

Tato úroveň se zaměřuje na poskytování různých typů vzdělávání pro pedagogy a další odborníky z různých škol a servisních zařízení.

Úvodní výcvikový kurz do problematiky speciální prevence školního šikanování pro ředitele pilotních škol, kde se zaváděly RVP.

Realizaci ověřeného modulu vzdělávání v oblasti speciální prevence pro zájemce z řad ředitelů, výchovných poradců, školních preventistů, třídních učitelů, pedagogů a dalších odborníků. Implementování prvku spolupráce školy se servisními zařízeními do práce krajských preventistů.

c) Kombinace obou strategií

Ve třetí variantě lze kombinovat extenzivní strategii se strategií intenzivní.

Například absolventi modulového vzdělávání mohou zavádět speciální program na vlastní škole. Jestliže bude mít vedení zájem, je možné v určité vývojové etapě poskytnout externí supervizi.¹²⁴

¹²⁴ KOLÁŘ, Michal, <http://aplikace.msmt.cz/htm/KTSkolniprogramprotisikanovani.htm>

4 Možnosti řešení šikany

4.1 Represe jako zvláštní případ prevence

Dobře vedená represe může být tou nejlepší prevencí, a proto od sebe tyto dva termíny nejdou oddělit. V každém vážnějším případě šikany musí agresori opustit třídu, pracovní skupinu, případně školu. Na středních školách i na výběrových základních školách by se mělo za šikanu nekompromisně vylučovat. Stává se, že si ředitelé škol agresory vyměňují. V těchto případech je vhodné, aby agresor změnil prostředí, neboť oběť se necítí s agresorem dobře v jedné třídě.¹²⁵

Efektivnímu řešení šikany jsou zapotřebí příznivé podmínky a okolnosti především snaha problém řešit. V účelném odhalování šikany brání zapírání agresorů, strach obětí, nekompetentnost učitelů, nezájem nadřízených orgánů.

Jaromír Janata má obecný názor na určitý sociální vztah a tvrdí, že lidská komunikace je usídlena do blízkosti násilí. Čím lépe je společnost je integrovaná, tím posiluje větší moc skupiny a ta má větší rozsah sankcí a působnosti.¹²⁶

Překážky k efektivnímu řešení šikany ve škole:

1. faktor: Nepřehlednost situace.

Je těžké rozpoznat agresora a oběť, oběť se brání, tudíž je také dohnána k agresí. Je to zvláštní skupina obětí i agresorů zároveň.

2. faktor: Ředitelé a vedení školy.

Nezájem přiznat existenci šikany neboť je to špatná reklama pro školu. Strach z České školní inspekce. Řešení problému přináší nechtěné problémy.

Chování ředitelů škol k učitelům bývá negativní. Vzniká zastrašování učitelů.¹²⁷

¹²⁵ ŘÍČAN, P. *Jak na šikanu*, Havlíčkův Brod: Garda Publishing, 2010 s. 93

¹²⁶ JANATA, J. *Agrese tolerance a intolerance*. Praha: Garda Publis., 1999, s. 60

¹²⁷ BENDL, S. *Prevence a řešení ve škole*. Praha: ISV, 2003, s. 67

3. faktor: Nedostatečné legislativně-kázeňské pravomoci školy.

Anticipace beztrestnosti znamená, že agresori tuší, že nebudou potrestáni, škola k tomu nemá pravomoci a z dvojky z chování si dnes nikdo nic nedělá, učitelé pocíťují bezmocnost, není žádné opatření, které by dnes agresorovi nahánělo hrůzu.

Metodické pokyny MŠMT nepomáhají, pomohlo by prý, kdyby byla možnost žáky neprodleně umístit do diagnostických ústavů s přísným režimem.¹²⁸

4. faktor: Učitelé.

Nezájem učitelů přiznat existenci šikany ve své třídě, vnímají šikanu jako osobní selhání, oběť odbudou s tím, že žalovat se nemá a vznikne narušení zpětnovazebních mechanismů.

Zásah učitelů pouze ve výjimečných případech a to jen ve fyzickém ohrožení, nebo ztrátě osobních věcí. Verbální útoky neřeší, navíc dnes děti mluví vesměs vulgárně, takže je těžké to odlišit.

Strach zasáhnout, obava z konfliktu, protože školu dnes učitelé vnímají i jako místo strachu.

Šikanování vyhovuje některým učitelům a zneužívají šikanu i jí podporují, aby nebyly problémy například s úklidem, na internátě mají své oblíbence, kteří přikazují uklízet nováčkům. Sami chtějí nad žáky dominovat. Tito učitelé nemají rádi své povolání, žáci je obtěžují a nedopřávají klidu.¹²⁹

5. faktor: Žáci

Žáci mají strach oznámit šikanu své osoby a to strach z odplaty.

Obtížnost pro oběť přiznat, že ji někdo nemá rád, protože všichni toužíme být oblíbení.

Šikanu nepomůže vyřešit falešné kamarádství. Heslo „žalovat se nemá“ maří vyšetřování. Oběť nechce vypadat jako zrádce.

Ostatní žáci se bojí zastat oběti, předpokládají, že se stanou obětí sami. Někdy agresor může být oblíbenější než oběť.

Důvodem je též nepříznivé hodnocení oběti ze strany spolužáků.

¹²⁸ BENDL, S. *Prevence a řešení ve škole*. Praha: ISV, 2003, s. 70

¹²⁹ BENDL, S. *Prevence a řešení ve škole*. Praha: ISV, 2003, s. 67 - 72

V rámci žákovské hierarchie je oběť vespod, a aby se vůbec ve skupině udržela, dostává a plní úkoly.

Závislost mezi agresorem a obětí. Agresor se stane na manipulování oběti závislým je jí plně zaujat, oběť také může svého agresora poslouchat na slovo a odezírat, co má udělat. Jedná se o nesvobodný vztah. Oběť se chová bizarním a sebezničujícím způsobem a poslouchá na slovo.

Šikanování vyhovuje některým žákům, protože nikdo nechce být nejhorší a nejslabší článek řetězu.¹³⁰

6. faktor: Rodiče agresorů většinou nepřipouští možnost, že je jejich potomek je agresor a rodiče obětí většinou nechtějí celou věc ještě zhoršovat.¹³¹

Zakrývání šikany a spiknutí ochránců spravedlnosti.

Od oběti lze těžko získat podrobnější a objektivní informace (obava, strach ze ztráty posledních zbytků sebeúcty, zákaz bonzovat, identifikace oběti s agresorem).

Agresoři lžou, používají falešné svědky, nutí lhát oběti a odvolávají výpovědi.

Ostatní členové skupiny nechtějí žalovat, mají strach vypovídat.

Rodiče chrání agresory za každou cenu a problém bagatelizují.

Rodiče oběti se bojí spolupracovat při vyšetřování, mají obavu z odvety.¹³²

Kolář a Bendl se shodují s problémy v negativním řešení šikany a mají podobné poznatky při odhalování a vymýcení šikany.

V některých případech se škola staví proti šikaně negativně a rodiče nic nezmůžou. Ředitel popírá šikanu na své škole a prokazuje svoje tvrzení na svoji podporu podřízenými a vlivnými známostmi. A proto vzniklo „Občanské sdružení rodičů proti šikanování“¹³³

¹³⁰ BENDL, S. *Prevence a řešení ve škole*. Praha: ISV, 2003, s. 73 - 76

¹³¹ BENDL, S. *Prevence a řešení ve škole*. Praha: ISV, 2003, s. 76

¹³² Srov. KOLÁŘ, M. *Bolest šikanování*. Praha: Portál, 2001, s. 64

¹³³ BENDL, S. *Prevence a řešení ve škole*. Praha: ISV, 2003, s. 77

4. 2 Pomoc školy

Otázka řešení šikany je komplikovaná a dlouhodobá. Jsou zde dvě možné roviny, na kterých lze zasáhnout a pokusit se o nápravu – škola a rodina.

Úloha školy při pomoci řešení šikany patří k nejdůležitějším, neboť k bezpráví dochází nejčastěji na její půdě. Učitelé mají především za úkol ochránit oběť před dalšími potenciálními útoky – není možné, aby nechávali řešení závažných případů šikany na dětech samotných.¹³⁴

Návrh základních bodů celoškolské koncepce prevence a řešení šikany:

1. Jasně deklarovaný otevřeně odmítavý postoj školy k projevům šikany (včetně sankcí) a jasně deklarované žádoucí projevy chování (včetně odměn).
2. Informovanost všech zaměstnanců školy o problematice šikanování (proškolení o projevech, dynamice a základních přístupu při řešení šikany, zmonitorování aktuální situace na dané škole).
3. Vytvoření pracovního týmu zodpovědného za prevenci a řešení šikanování.
4. Zajistit pravidelný přísun informací od týmu ostatním zaměstnancům (jednotnost, důslednost, konsensus „drobných“ a „vážných“ přestupků).
5. V rámci prevence zabezpečit vytváření a upevňování dobrého sociálního klimatu v jednotlivých třídách (např. nově nastupující žák, spolupráce), v celé škole (např. pomocníci z vyšších ročníků, celoškolské akce) a v pedagogickém sboru (vliv vztahů na klima školy).
6. Zajištění „horkých míst“ šikanování a zajištění jejich ochrany (např. účinné dozory, „žluté karty“, uspořádání vybavení školy, hromadné činnosti a strukturace času).
7. Vytvářet podmínky pro otevřenou komunikaci žáků s pedagogy (např. schránky důvěry, školní psycholog, konzultační hodiny).
8. Vytvářet podmínky pro fungování třídních a školních samospráv žáků.
9. Spolupráce s rodiči a jejich informovanost.

¹³⁴ LOVASOVÁ, Lenka, *Šikana*. Praha: AGAMA, 2006, s. 16

10. Vytvořit algoritmus postupů při podezření na šikanu (např. diagnostika vztahů, ochrana oběti, postup při vyšetřování, možnosti řešení, spolupráce s institucemi, adresář).
11. Vytvořit algoritmus postupů při odhalení *otevřené* šikany. Zvládání řešení křivém svědectví, kontakt s policií).¹³⁵

Náprava šikany je úkolem školy a je důležité, aby se vedení školy řídilo podle základních bodů prevence šikany. Informovanost a připravenost učitelů může včas šikanu odvrátit.

4. 3 Podpora rodiny oběti

Rodina je místo, kde se učíme životním rolím. Zde prožíváme modelové situace a ty se mohou v různých variantách objevit v našem pozdějším samostatném životě. V rodině získáváme jistotu o naší důležitosti a víme, že nás někdo miluje, i když máme chyby. Naučíme se překonávat krize a zvládat zátěž. Mít domov znamená být součástí vztahového systému, ve kterém zažíváme bezpodmínečné přijetí, kde jsme přijímáni a milováni a kde sami můžeme milovat. Rozpoznat, zda je dítě šikanované, mohou rodiče jen velmi těžko. Důležité proto je, aby si rodiče všímali *varovných signálů*.¹³⁶

Rodičům oběti je třeba připomenout důležitost spolupráce s vlastním dítětem a nebrat spravedlnost ukvapeně do vlastních rukou (např. že si to půjdou vyřídit s rodiči agresora), neboť někdy rodič jednající v zájmu dítěte napáchá víc škody než užitku. Je nutné, aby dítě tedy oběť nebylo svými blízkými křivě podezříváno či dokonce trestáno. Záleží na rodiči a dítěti, jaký společný postup zvolí, neexistuje univerzální návod kromě logických a osvědčených doporučení.¹³⁷

Rodiče musí být pro dítě především zdrojem porozumění, opory a ochrany a při vágním postoji pedagogického sboru a při podezření, že škola bezpečí a práva jejich dítěte chránit nebude, mají bez váhání školu změnit. Někdy bývá vhodné zvolit školu v něčem prestižnější (např. základní školu s rozšířenou výukou jazyků či hudební výchovy, aby nemusela matka šikanovaného dítěte vysvětlovat dopodrobna, proč se rozhodla vzdělávací ústav změnit, a mohla uvést relevantní záminku). V žádném

¹³⁵ Internetová adresa: <http://primarniprevence.cz/index.php>

¹³⁶ VÁGNEROVÁ, K., *Minimalizace šikany*. Praha: Portál, 2009, s. 49

¹³⁷ LOVASOVÁ, L. *Šikana*. Praha: AGAMA, 2006, s. 16 - 17

případě se rodiče nesmí domnívat, že jejich dítě je nějak slabé, divné, neduživé či neschopné, že se nedokázalo ubránit mnohdy hrubému násilí. Musí tuto skutečnost přijmout a jednat na základě rozumu a srdce.¹³⁸

Zajímavým elementem bývají **rodiče agresorů**. Je pochopitelné, že spolupráce s nimi je nezbytná, ale zároveň mnohdy velmi komplikovaná, neboť jak bylo uvedeno výše, agresori často „napodobují“ své rodiče, a proto je tato spolupráce někdy zcela vyloučená. Je-li dítě z dobrých poměrů, je možné žádat rodiče o důraznou domluvu, ve které dají dítěti jasně najevo své názory ohledně násilí. Je nezbytné stát si za svým a nedovolit dítěti ovládat rodiče taktikou různých výmluv (učitel je nespravedlivý, „zasedl si na mě“ apod.). Případy, kdy rodič i přes zcela spolehlivě prokázanou skutečnost brání své dítě za každou cenu, nejsou ojedinělé.¹³⁹

Ještě větší problém představují **rodiny nefunkční** či různě narušené, které jsou jasným zdrojem patologického chování dítěte. Zde by měla naděje na úspěch snad jen rodinná terapie, ale přesvědčit je o tom bývá často nadlidský výkon.

V takové situaci, kdy se pedagog na spolupráci rodičů spoléhat nemůže, je na něm, aby se snažil na šikanující dítě působit, to znamená nabízet mu pozitivní alternativy, jak uplatnit jeho silové ambice (kolektivní sporty), záměrně jej uvádět do situací, ve kterých získá obdiv a uznání, aniž by si je vynucovalo násilím atd. Důležité je učit malého násilníka empatii a schopnosti vžít se do pocitů jiných. Rovněž by pedagog neměl šetřit chválou za každý projev snahy o nápravu.¹⁴⁰

Pokud rodiče zjistí, že je jejich dítě šikanované, měli by se řídit podle následujícího postupu, který uvádí:

1. Poskytnout dítěti maximální podporu a ujistit ho, že to není jeho vina.¹⁴¹
2. Navštívit ředitele, výchovného poradce nebo třídního učitele a informovat je o všem, co se od dítěte dozvěděli. Zjistit také, jestli je škola schopna odbornou pomoc poskytnout.
3. Pokud toho škola není schopna, měli by rodiče uvažovat o dalších opatřeních: zajistit ochranu dítěte při cestě do školy i ze školy, při závažném šikanování

¹³⁸ LOVASOVÁ, L. *Šikana*. Praha: AGAMA, 2006, s. 16 - 17

¹³⁹ Srov. tamtéž, s. 17

¹⁴⁰ Srov. tamtéž, s. 17

¹⁴¹ KOLÁŘ, M. *Bolest šikanování*, Praha: Portál, 2001, s. 164

kontaktovat policii, vyhledat odborníka, navštívit pedagogicko-psychologickou poradnu, obrátit se na Občanské sdružení proti šikanování, využít linky důvěry. Dále je důležité jednat s rodiči, a to nejen obětí, ale i agresorů, a žádat důslednou nápravu.¹⁴²

Na podporu rodiny šikanovaného pohlížejí Vágnerová, Lovasová, Kolář podobně. Mít domov, považují za nejdůležitější. Shodují se na důležitosti sledování varovných signálů, které vedou k včasnému odhalování šikany.

¹⁴² KOLÁŘ, M. *Bolest šikanování*, Praha: Portál, 2001, s. 164 - 165

Praktická část

6 Cíl výzkumu, stanovení předpokladů a metod výzkumu

6.1 Cíl výzkumu

Cílem výzkumu je zjištění, zda se učitelé s šikanou setkali a jaké mají zkušenosti s odhalováním šikany. Zkoumám názory na řešení šikany a možnosti prevence. Dotazuji se také, jestli se seznámili s programem proti šikanování schváleného MŠMT ČR.

Otázky k této problematice jsem stanovila do třech základních předpokladů, na které hledám v této bakalářské práci odpovědi.

6.2 Stanovení předpokladů

Po prostudování dostupné literatury a dalších informačních zdrojů vztahujících se k problematice šikany na středních školách, jsem se rozhodla stanovit následující předpoklady:

Předpoklad č. 1:

Lze předpokládat, že učitelé na středních školách budou zvládat šikanu odborněji než ve středních odborných učilištích.

Předpoklad č. 2:

Lze předpokládat, že respondenti ze středních odborných učilišť odpovědí v dotazníku podstatně negativěji na trestní odpovědnost svých studentů

Předpoklad č. 3:

Lze předpokládat, že třídní učitelé budou s šikanou lépe seznámeni a budou jí umět řešit, než učitelé bez třídnictví.

6.3 Metody výzkumu

Ve své práci jsem používala kvantitativní metodu dotazníku s větším počtem respondentů. Přípravenost pedagogů k řešení šikanování byla posouzena prostřednictvím dotazníku k problematice šikanování. Uvedenou metodou bylo zjištěno poměrně široké spektrum výsledků vztahující se ke znalostem, postojům a dovednostem řešit konkrétní případ šikanování.

Dotazník zjišťuje jednak informovanost, názory, postoje pedagogů k problematice šikanování a také připravenost pedagogů řešit konkrétní případ šikanování. Kladu důraz zejména na zmapování připravenosti učitelů ochránit studenty před šikanováním. K posouzení kvalifikovanosti pedagoga v tomto ohledu slouží soubor otázek na řešení konkrétních situací. Požádala jsem kolegy na rozdílných typech škol a učilišť o vyplnění dotazníku, neboť jsem posuzovala různé vzorky respondentů střetávající se s touto problematikou šikany.

U **dotazníků** jsem volila uzavřené otázky, aby jasně vyjádřily vztah a názor respondenta. Výsledky dotazníků vyhodnotím v četnostech odpovědí na jednotlivé otázky.

Výsledky dosáhnuté metodami dotazníků jsou souběžně validní s teoretickými zjištěními.

U všech otázek byla důsledně zachována anonymita.

Jedná se o kvantitativní výzkum, který probíhal formou dotazníkového šetření pomocí dotazníků. Sběr dat proběhl od 1. 12. 2010 do 13. 3. 2011.

Před samotným výzkumem proběhl předvýzkum. Ten měl napomoci odhalit nesrozumitelné, či špatně položené otázky. Dotazník byl předložen několika učitelům. Pomocí předvýzkumu byly odhaleny některé nejasnosti, které byly následně odstraněny.

Těmito pedagogy jsem byla upozorněna, že není vhodné informovat o výzkumu vedení školy, neboť by mohlo dojít k jeho znemožnění z důvodu obav z odhalení vyšší míry šikany na jejich škole.

Jednotlivé otázky jsou individuálně rozebírány dle sebraných dat z dotazníků. Data byla zpracována v programu Microsoft Office Excel.

U hypotéz bylo použito pouze slovní hodnocení na základě porovnání jednotlivých četností.

Struktura otázek vztahující se k problému bakalářské práce.

1. Prozkoumat možnosti rozsáhlejšího odhalování šikany.

K tomuto bodu se vztahují otázky č. 1, 2, 3, 5.

2. Popsat a analyzovat řízení kontrolních orgánů.

K tomuto bodu se vztahují otázky č. 8, 9, 10.

3. Formulovat doporučení pro zlepšení efektivity.

K tomuto bodu se vztahují otázky č. 4, 11, 12.

Struktura otázek vztahující se k předpokladům vyplývajících z bakalářské práce.

Předpoklad č. 1: *Lze předpokládat, že učitelé na středních školách budou zvládat šikanu odborněji než ve středních odborných učilištích.*

K tomuto bodu se vztahují otázky č. 3, 8, 9, 10, 11, 12.

Předpoklad č 2: *Lze předpokládat, že respondenti ze středních odborných učilišť odpovědí v dotazníku podstatně přísněji na trestní odpovědnost svých studentů.*

K tomuto bodu se vztahují otázky č. 6, 7.

Předpoklad č. 3: *Lze předpokládat, že třídní učitelé budou s šikanou lépe seznámeni a budou jí umět řešit lépe, než učitelé bez třídnictví.*

K tomuto bodu se vztahují otázky č. 4, 8 a dotaz v záhlaví dotazníku na třídnictví.

6.4 Výběr respondentů pro řešení daného cíle

Výzkum proběhl na středních školách a v odborných učilištích v Jihočeském kraji. Pro zachování anonymity neuvedu celé názvy škol. Zkoumané vzorky na středních školách byli učitelé z gymnázií, z pedagogické střední školy, z průmyslových škol, z ekonomických středních škol, ze zdravotních středních škol, z veterinární střední školy a ze střední hotelové školy a školy cestovního ruchu. Vzorky ze středních odborných učilišť byly učitelé a mistři odborného výcviku z oborů kosmetika, kadeřnice, kuchař – číšník, cukrář, automechanik, autoelektrikář, autolakýrník, klempíř, tesař a zedník.

6.5 Výzkumný vzorek

Pracovala jsem jako učitel odborného výcviku v oboru kosmetička a setkala jsem se s šikanou jednoho děvčete, tudíž jsem měla možnost a povinnost se s problematikou šikany více seznámit a v případě sjednat nápravu. Při následovném studiu na Pedagogické fakultě jsem oslovila své kolegy z jiných škol a učilišť a formou dotazníků jsem provedla průzkum na jejich školách.

Další vzorky jsem získala oslovením studujících přátel mých dětí a tito žáci následně požádali své vyučující o vyplnění dotazníků.

Nesetkala jsem se s odmítnutím, až na jednu střední průmyslovou školu, kde si ředitelka školy vyžádala *žádost o vyplnění dotazníku*. Protože jsem nevěřila, že se mi dotazníky vrátí včas, oslovila jsem jinou školu stejného typu. I když se mi vrátily dotazníky i z této průmyslové školy včas, nepoužila jsem je, abych dosáhla vyrovnaného počtu respondentů, pro srovnávání učilišť a středních škol. Celkem jsem oslovila osm učilišť a osm středních škol. Následně v každém objektu bylo vyplněno po šesti dotaznících. Návratnost dotazníků je 100%, to znamená 48 dotazníků ze středních škol a 48 dotazníků z učilišť.

7 Prezence výsledků výzkumu

7.1 Vyhodnocení a interpretace výsledků

Výsledky odpovědí z dotazníků jsem rozdělila do několika oddílů podle stanovených předpokladů. Následně jsem je vyhodnotila v grafech, v tabulkách a v procentech. Shrnuji stanovené cíle bakalářské práce a popsala výsledek výzkumu z dotazníků od respondentů.

7.2 Vyhodnocení předpokladů

7.2.1 Vyhodnocení předpokladu č. 1

Získané odpovědi našich respondentů vztahující se k prvnímu předpokladu byly hodnoceny četností kladných odpovědí.

Z výsledků je patrné, že předpoklad 1 (*učitelé na středních školách budou zvládat šikanu odborněji než ve středních odborných učilištích*) byl správný.

U otázky 8 (*Absolvoval/a jste odborné školení k odhalení a řešení šikany?*) odpověděli respondenti z učilišť „ano“ pouze 10 krát a to pouze u třídních učitelů. Na středních školách jich bylo 25 a to i učitelé bez třídnictví. Usuzujeme, že jsou učitelé ze středních škol lépe proškolení k zvládnutí šikanování.

U otázky 9 (*Má Vaše škola vypracovaný systematický program proti šikaně?*) odpověděli respondenti z učilišť „ano“ 25 krát a střední školy 28 krát. Ostatní odpovídali „nevím“, až na 6 respondentů z učilišť, kteří odpověděli „ne“. Usuzujeme, že učitelé ze středních škol jsou více zapojováni do programu proti šikanování.

U otázky 10 (*Máte ve Vaší škole k dispozici dostatek literatury k problematice šikany?*) odpověděli respondenti „ano“ v učilištích 25 krát a na středních školách 27 krát. Usuzujeme, že střední školy jsou lépe vybaveny a připraveny na tento problém.

U otázky 11 (*Myslíte si, že studenti Vaší třídy chápou plně význam výrazu šikana?*) odpověděli respondenti z učilišť „ano“ 10 krát a ze středních škol 27 krát. Usuzujeme, že učitelé ze středních škol umí tento problém studentům lépe vysvětlit.

U otázky 12 (*Znáte program na ZŠ „Zdravá škola“?*) odpověděli respondenti „ano“ 18 krát a ze středních škol 13 krát. V této otázce odpověděli kladně respondenti z učilišť, ale to nezpochybňuje, že je předpoklad odbornosti v řešení šikany v učilištích nižší než na středních školách neboť se týká potírání šikany již na základních školách v ucelených programech.

Podle výsledků šetření, jestli učitelé na středních školách zvládají šikanu odborněji, než v učilištích usuzujeme, že u otázky 8, 9, 10, 11, potvrzují předpoklad, že učitelé ze středních škol zvládají šikanování odborněji, než na učilištích. V otázce č. 12 je výsledek opačný, ale vztahuje se k základním školám.

7.2.2 Vyhodnocení předpokladu č. 2

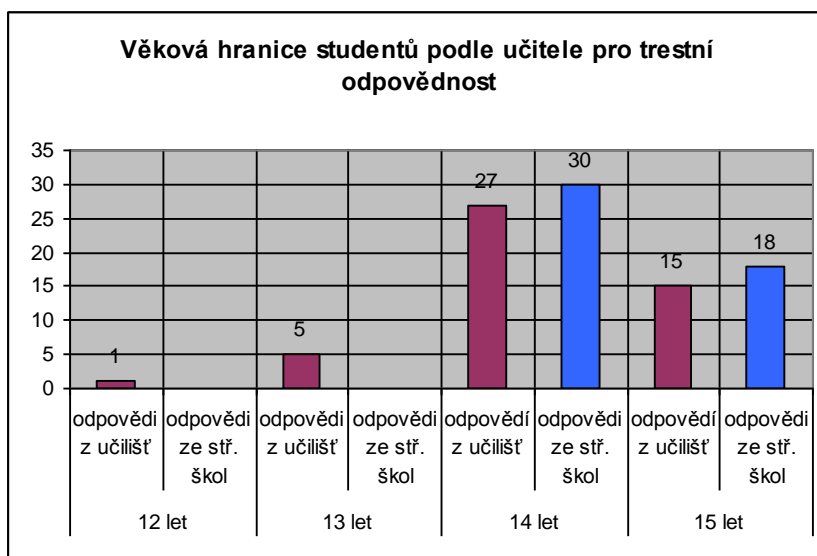
Získané odpovědi respondentů vztahující se k druhému předpokladu jsou vyhodnoceny porovnáním kladných odpovědí v otázce č. 6 a grafem v otázce č. 7.

Z výsledků je patrné, že předpoklad 2 (*Lze předpokládat, že respondenti ze středních odborných učilišť odpovědí v dotazníku podstatně přísněji na trestní odpovědnost svých studentů.*) nebyl správný.

Na otázku 6 (*Měla by podle Vašeho názoru být snížena trestní odpovědnost dětí?*) odpověděli respondenti shodně a to po 25 kladných odpovědí z obou skupin.

Na otázku 7 (*Jaká věková hranice by podle Vás měla být pro trestní odpovědnost dětí?*) odpověděli respondenti z učilišť 27 krát od 14-ti let a ze středních škol 30 krát. Respondenti z učilišť navrhují v pěti případech věkovou hranici nižší 14-ti let a v jednom případě od 12-ti let. S hranicí stávající 15-ti let souhlasí respondenti pouze v 15-ti případech v učilištích a v 18-ti případech ve středních školách.

Graf č. 1:



Z těchto výsledků vyplývá, že učitelé z učilišť i středních škol se ve většině případech ztotožňují na odpovědnosti žáků od čtrnácti let.

7.2.3 Vyhodnocení předpokladu č. 3

Získané odpovědi respondentů vztahující se k třetímu předpokladu jsou posouzeny počtem odborných odpovědí a v otázce č 8 četností kladných odpovědí.

Z výsledků je patrné, že předpoklad č. 3 (*Lze předpokládat, že třídní učitelé budou s šikanou lépe seznámeni a budou jí umět řešit lépe, než učitelé bez třídnictví.*) je správný.

U dotazníků v učilištích je polovina respondentů třídní učitelé, ale u středních škol jsou respondenti převážně z učitelů s třídnictvím. Tento problém jsem vyřešila namátkovým odebráním dotazníků od třídních učitelů.

Celkem bylo nyní ze všech zkoumaných respondentů 40 třídních učitelů a 40 učitelů bez třídnictví.

Na otázku č. 4 (*Jakou radu byste dal/a šikanovanému studentovi?*) odpověděli třídní učitelé v řešení šikany odborněji než učitelé bez třídnictví. (viz tabulka č. 1)

Tabulka č. 1:

<i>Jakou radu byste dal/a šikanovanému studentovi?</i>	Třídní učitelé	Učitelé bez třídnictví
a) aby řešil šikanu po svém	0	2
b) aby se svěřil někomu dospělému	38	21
c) měl by zavolat na linku bezpečí	2	17
d) neřešil/a bych to	0	0

Z této tabulky vyplývá, že třídní učitelé se budou snažit o řešení šikany a pouze ve dvou případech odkážou studenta na linku bezpečí. Učitelé bez třídnictví ve dvou případech nechají studenta vyřešit si problém samotného a v 17-ti případech odkážou studenta na linku bezpečí. K problému šikanování se staví méně odborně než třídní učitel.

7.3 Vyhodnocení problémů bakalářské práce

1. Prozkoumat možnosti rozsáhlejšího odhalování šikany.

K tomuto bodu se vztahují otázky č. 1, 2, 3, 5.

Získané odpovědi respondentů vztahující se k prvnímu cíli jsou posouzeny počtem kladných odpovědí v otázce č 1, 2. Vyjádřeny jsou v procentech. V otázce č. 3 v procentech se posoudí rozhodnutí respondentů v bodě a) a b). V otázce č. 5 jsou výsledky pouze orientační a seznamují nás s názorem učitelů na důvod šikany mezi studenty (viz tabulka č. 2).

U otázky č. 1 (*Setkal/a jste se osobně při své práci se šikanou?*) odpovědělo z 96 respondentů kladně 35 a 61 záporně. V procentech se odhalené šikanování na středních školách a učilištích vyskytuje v 33,6%.

U otázky č. 2 (*Máte ve své třídě šikanujícího studenta?*) odpovědělo kladně 7 učitelů, záporně 52 a „nevím“ 16 učitelů. V současnosti řešených případů šikany v procentech je 6,86%.

U otázky č. 3 (*Jaký postup byste zvolil/a při objevení šikany ve vaší třídě?*) odpovědělo za a) „řešil/a bych danou situaci sám/a“ 24 respondentů

b) „řešil/a bych situaci ve spolupráci s vedením školy“ 72 respondentů

Z tohoto šetření vyplývá, že 69,12% respondentů by řešilo šikanu odborně s pomocí vedení školy a použití programu k potírání šikany.

U otázky č. 5 (*Jaký je podle Vás důvod k šikanování mezi studenty?*) odpovídali respondenti podle svého názoru na šikanu. Zajímavý poznatek je, že v bodě d) *nedostatek empatie*, odpověděli pouze třídní učitelé ze středních škol

(viz tabulka č. 2).

Tabulka č. 2:

<i>Jaký je podle Vás důvod k šikanování mezi studenty?</i>	Odpovědi respondentů
a) vliv kamarádů, party	51
b) sledování násilných filmů a programů	31
c) snaha být středem pozornosti	54
d) nedostatek empatie	26
e) nedostatečná výchova v rodině	60

Z tohoto šetření vyplývá, že problém šikany začíná v nedostatečné výchově v rodině agresora, dále je to snaha být ve středu pozornosti a tím i špatný vliv kamarádů a party. Z 1/3 se pedagogové domnívají, že šikanu podporuje i sledování násilných filmů a televizních programů. Na posledním místě jsou nedostatečné empatie okolí k šikanovanému studentovi.

2. Popsat a analyzovat řízení kontrolních orgánů.

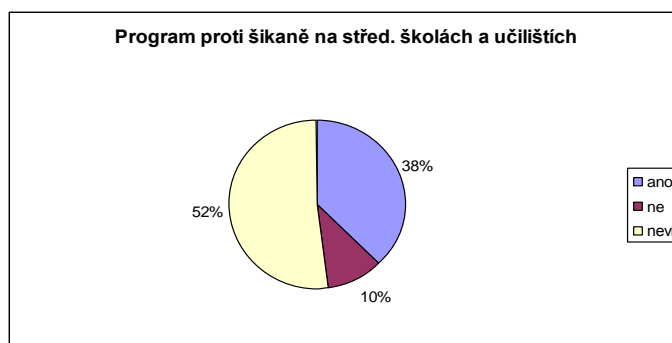
K tomuto bodu se vztahují otázky č. 8, 9, 10.

Získané odpovědi respondentů vztahující se k prvnímu cíli jsou posouzeny četností kladných odpovědí v otázce č. 8. Vyjádřeny jsou v procentech. V otázce č. 9 a 10 se vyhodnotí odpovědi grafem.

U otázky č. 8 (*Absolvoval/a jste odborné školení k odhalení a řešení šikany?*) odpověděli respondenti „ano“ v 35 případech a „ne“ v 61 případech. Tudíž respondenti absolvovali školení z 33,6% ze zkoumaného vzorku škol.

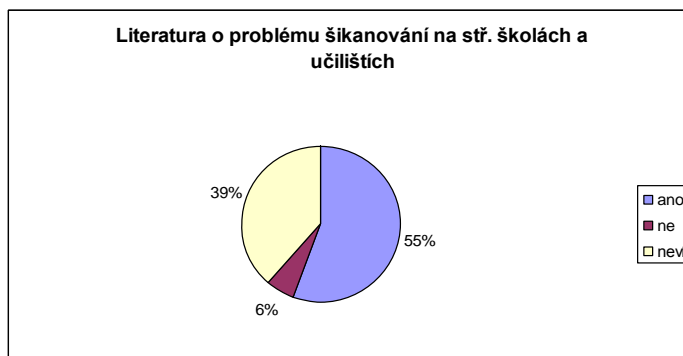
U otázky č. 9 (*Má Vaše škola vypracovaný systematický program proti šikaně?*) odpověděli respondenti ve většině případů „nevím“, což svědčí o neinformovanosti respondentů (viz graf č. 2).

Graf č. 2:



U otázky č. 10 (*Máte ve Vaší škole k dispozici dostatek literatury k problematice šikany?*) odpověděli respondenti „ano“ v 53 případech. To znamená, že většina škol má literaturu o problematice šikanování (viz graf č. 3).

Graf č. 3:



3. Formulovat doporučení pro zlepšení efektivity.

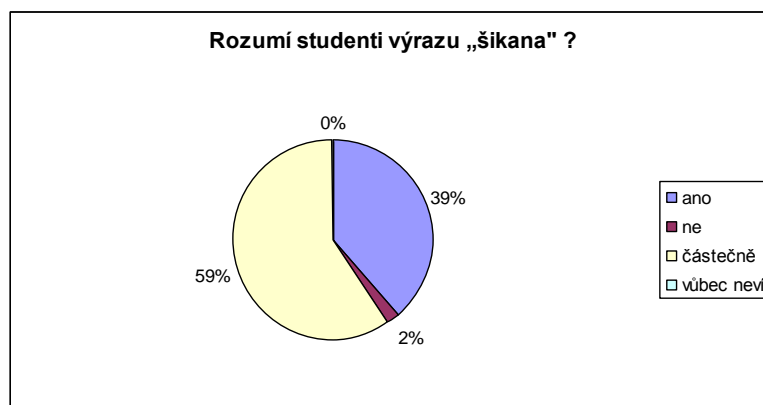
K tomuto bodu se vztahují otázky č. 4, 11, 12.

Získané odpovědi respondentů vztahující se k prvnímu cíli jsou posouzeny četností odpovědí v otázce č 4 v bodě b). Vyjádřeny jsou v procentech. Otázku č. 11 vyhodnotíme grafem. Otázku č. 12 vyhodnotíme četností kladných odpovědí.

U otázky č. 4 (*Jakou radu byste dal/a šikanovanému studentovi?*) odpovědělo 78 respondentů v bodě b) „aby se svěřil někomu dospělému“ kladně. Je to 74,88% z celkového počtu respondentů. Z toho vyplývá, že by zkoumaný vzorek v prvotním kroku šikany správně poradil oběti šikany.

U otázky č. 11 (*Myslíte si, že studenti Vaší třídy chápou plně význam výrazu šikana?*) odpověděli respondenti „ano“ 37 krát, „ne“ 2 krát, „částečně“ 57 krát a „vůbec nevím“ ani jednou. V grafu je šetření vyjádřeno v procentech (viz graf č. 4).

Graf č. 4:



U otázky č. 12 (*Znáte program na ZŠ „Zdravá škola“?*) respondenti odpověděli kladně 31krát a 65 záporně. Respondenti nejsou dostatečně informovaní o programu na ZŠ zabývajícím se potíráním patologických jevů mezi žáky. Tito žáci přecházejí na střední školy a učiliště. Je vhodné navázat na tento program i na SŠ a pokračovat v potírání šikany a dalších agresivních aktivitách mládeže.

8 Závěr

Šikana patří mezi závažné chování. Můžeme se s ní setkat na různých místech a v různých institucích. Šikanování způsobuje obětem trauma a utrpení. Snižuje jejich sebehodnocení a sebeúctu. Šikana je dlouhodobou záležitostí, je značně komplikovaná. Mnohdy se o ní nikdy ani nedozvíme. Oběti mají obavu, že budou prozrazeny a tak zarytě mlčí a snaží se o dlouhodobé utajení. Mají strach z agresora, ponížení, reakce rodičů a učitelů.

Při šikaně na základní škole jde především o poruchu vztahů ve třídě. Je především na třídním učiteli, metodiku prevence, aby se formou sociálních her snažili třídu stmelit jako kolektiv. Jen dobře vyškolení pracovníci umí s dětmi takovýmto způsobem pracovat. Trvá velmi dlouho, než děti pochopí, co je špatné a co dobré jednání. Je těžké určit ze skupiny studentů, kdo je oběť a kdo agresor. Zastavením agresivního chování ve školním věku, se může snížit nežádoucí chování v dospělém věku, může se snížit kriminalita mládeže.

Velkou roli při řešení šikany hraje též rodina, rodinné vztahy, rodičovství. Rodiče vytvářejí dítěti domov. Pro rodiče je důležité, aby své děti dokonale znali. Měli by poznat, když s jejich dítětem není něco v pořádku. Jen takovýmto přístupem získá rodič důvěru dítěte a to se mu svěří, že má nějaký problém. Rodina, která neplní své funkce tak narušuje vývoj dítěte, což negativně ovlivňuje jeho život. Důležité jsou též vztahy mezi rodiči a dětmi pro vytvoření harmonické rodiny. Dítě by mělo cítit, že ho rodič miluje. Málo si to dnes říkáme.

Otázka řešení šikany je velmi složitá. Zahrnuje spojení sil na straně školy a rodiny. Rodiče by měli po zjištění, že jejich dítě je obětí šikany neprodleně navštívit školu, třídního učitele, ředitele, případně metodika prevence či výchovného poradce.

Je velmi pravděpodobné, že v budoucnosti se budou učitelé stále častěji zabývat preventivním řešením šikany. Programy na lepší připravenost pedagogů se promítnou do konkrétní praxe školy. Oběti nebudou sekundárně viktimizovány (proces, kdy se z člověka stává oběť). Závažnější signály šikanování budou odhaleny a řešení konkrétního případu bude odborné a bezpečné.

Z této bakalářské práce vyplývá, že pro zlepšení efektivity boje proti šikaně, je třeba zvýšit osvětu v oblasti seznamování studentů s problémem šikany. Je nutné vyškolit pedagogy, aby v těchto patologických případech uměli odborně zasáhnout a šikanu vyřešit.

Resumé

Šikana je patologické jednání s cílem získat převahu nad jinou osobou různými způsoby. Jde o psychické nebo fyzické týrání. Šikana způsobuje obětem značné trápení, trauma a někdy se s ní nedokážou vyrovnat ani v dospělém věku. Jsou bojácní a nedůvěřiví a může končit i sebevraždou oběti.

První kapitola popisuje poruchy chování, definuje šikanu, příčiny jejího vzniku, popisuje osobnosti aktérů šikany a popisuje přímé a nepřímé známky šikanování a její vývojová stádia.

Druhá kapitola popisuje prevenci šikany na středních školách a zabývá se modelem ucelené pomoci školního šikanování.

Třetí kapitola řeší možnosti prevence a podpory v případech šikany.

V praktické části bakalářské práce jsem popsala průzkum možnosti rozsáhlejšího odhalování šikany. Také jsem popsala a analyzovala řízení kontrolních orgánů a formulovala jsem doporučení pro zlepšení efektivity.

Výzkum dokázal, že větší připravenost pedagogů je u třídních učitelů a vysvětlují si to tím, že dostali zodpovědnost za svojí třídu studentů a vytvořil se kolektiv. Dále se dokázalo, že u pedagogů v učňovských oborech je připravenost a vcítění do dané situace nižší než u pedagogů na středních školách. Doporučila bych školení o programu proti šikanování a návaznost na program v základních školách nazvaný „zdravá škola“, kde se odborně bojuje proti patologickým jevům mezi žáky. Důležité je zjištění, že samotný obecný preventivní program šikanu významně nesnižuje. Cestou k zastavení problému šikanování je propojení školního vzdělávacího programu, který rozvíjí příznivé sociální klima, se speciálním programem proti šikaně a pokračovat ve stejném směru i na středních školách a v učilištích.

Seznam použité literatury

1. BENDL, S. *Prevence a řešení šikany ve škole*. Praha: ISV, 2003, ISBN 80-86642-08-9.
2. ČÁP, J. *Psychologie pro učitele*. Praha: SPN, 1980, ISBN 978-807367-273-7
3. ČERMÁK, I. *Lidská agrese a její souvislosti*. Žďár nad Sázavou: Fakta, 1999, ISBN 80-902614-1-8.
4. ELLIOTTOVÁ, M. *Jak ochránit své dítě*. Praha: Portál, 1995, ISBN 80R7178R419R2.
5. ERB, H. *Násilí ve škole a jak mu čelit*. Praha: AMULET, 2000, ISBN 80-86299-228.
6. FONTANA D. *Psychologie ve školní praxi*. Praha: Portál, 1997, ISBN 807178-0634
7. JANATA, J. *Agrese tolerance a intolerance*. Praha: Garda publ. 1999, ISBN: 80-7169-889-X
8. KIRICOU, Ch. *Řešení výchovných problémů ve škole*. Praha: Portál, 2005, ISBN 80-7178-945-3
9. KOLÁŘ, M. *Bolest šikanování*. Praha: Portál, 2001, ISBN 80-7367-014-3
10. KLAPILOVÁ, S. *Kapitoly ze sociální pedagogiky*. Olomouc: VUP, 1996, ISBN 80-7067-669-8.
11. KOUKOLÍK, F. DRTILOVÁ, J. *Zlo na každý den – Život s deprivanty*. Praha: Makropolus, ISBN 80-7262-078-9.
12. LOVASOVÁ, L. *Šikana*. Praha: AGAMA, 2006, ISBN 80-86991-65-2
13. MARTÍNEK, Z. *Agresivita a kriminalita školní mládeže*. Praha: Garda Publishing, 2009, ISBN 978-80-247-2310-5.
14. PÖTHE, P. *Dítě v ohrožení*. 2. rozš. vyd. Praha: G plus G, 1999. ISBN 80-6103-21-8
15. ŘÍČAN, P. *Agresivita a šikana mezi dětmi*. Praha: Portál, 1995, ISBN 80-7178-049-9.
16. TRAIN, A. *Nejčastější poruchy chování dětí*. Praha: Portál, 2001, ISBN 80-7178-503-2.
17. VÁGNEROVÁ, Marie, *Psychopatologie pro pomáhající profese*. Praha: Portál, 2004, ISBN 80-7184-488-8.

Internetová adresa: <http://primarniprevence.cz/index.php>

KOLÁŘ, Michal, <http://aplikace.msmt.cz/htm/KTSkolniprogramprotisikanovani.htm>

Internetová adresa: <http://trestni.juristic.cz/484721/clanek/trz>

Internetová adresa: http://www.msmt.cz/dokumenty/uplne-zneni-zakona-c-561-2004-sb/Skolsky_zakon

Internetová adresa: <http://trestni.juristic.cz/489517/oddil/trzo>

Přílohy

Příloha 1

Metody přestování odolnosti proti projevům šikanování

Tyto metody mají za úkol vybavit oběti odolností, nedat najevo strach.

Hry:

- „**zed' sporů**“ – je hra pro chlapce, jde o to, aby dovedli snášet urážky a nadávky na svou adresu, aniž by druhé straně opláceli, popř. přešli od křiku k násilí, mezi oběma skupinami je hranice, kterou nesmí překročit, po 30 sec. se v nadávkách střídají, pak diskuze, důl. je uvědomit si, jak se ostatní cítí, když jim nadáváte (empatie) a to i z legrace, učitelům to přijde drsné a váhají, ale po první zkušenosti změní názor, navíc dochází k „odtabuizování nadávek“ a děti pak mluví méně sprostě, jediné riziko je, že může provokace přerůst únosnou míru a dojít k hromadné rvačce,¹⁴³
- „**otloukánek**“ – dobrovolník stojí uprostřed kruhu a ostatní mu nadávají, on musí zachovat klid a každou nadávku zopakovat a nezáleží jestli je to pravda, důležité je, aby se naučil odstup od zraňující situace a po skončení se doporučuje „setřást napětí“ tím, že se všichni chytí kolem ramen a do rytmu hudby se pohupují a smějí se na sebe,¹⁴⁴
- „**mlžení**“ – mlžení pohlcuje urážky jako mlha, znovu nás ostatní urážejí a my odpovídáme „to je pravda“, „možná máš pravdu“ být zdvořilý a stručný,
- **ranní skupinky** – není to hra, ale aktivita, kterou učitelé dělají s vytipovanými dětmi, je to něco na způsob terapeutické skupinky, schází se jednou týdně, ráno před výukou, psychologka vytipuje zakřiknuté děti, nabídne jim účast (rodiče písemně potvrdí souhlas) a žák se cvičí v průbojnosti, kontaktem, pocity, při cvičení se dupe, křičí, běhá, ale i klidně povídá,¹⁴⁵

¹⁴³ BENDL, S. *Prevence a řešení ve škole*. Praha: ISV, 2003, s. 104

¹⁴⁴ BENDL, S. *Prevence a řešení ve škole*. Praha: ISV, 2003, s. 105

¹⁴⁵ BENDL, S. *Prevence a řešení ve škole*. Praha: ISV, 2003, s. 106 - 107

- „**virvál**“ – tři skupinky, dvě krajní na sebe volají vymyšlená sdělení, přičemž ta uprostřed se křikem a dupáním snaží zabránit tomu, aby se vzájemně slyšely, role se postupně obměňují
- „**nemohli se k sobě dostat**“ – dvě trojice žáků stojí proti sobě, krajní žáci drží prostředního – prostřední mají za úkol se k sobě dostat, krajní jim v tom brání, prostřední neustále volají jméno osoby, ke které se chtějí dostat¹⁴⁶

Další metody k odolnosti proti šikanování:

- „**výchova k násilí**“ – děti se vychovávají k tomu, aby se uměly prát, nebály se ránu přijmout ani dát, ale aby tuto schopnost využívaly i k dobrému (zastat se napadeného) Prát se s agresorem: ano či ne? Někdo říká ano, takové chování agresora odradí, zjistí, že se nejedná o snadnou kořist, někdo tvrdí, že ne, agresori vždy bývají v přesile a svou oběť přeperou tak jako tak, ale jedná se o individualitu – přepraná oběť se může i složit i nabýt sebevědomí¹⁴⁷
- **pěstování sportu** – naučí dítě odolnost, získá nové přátele, vyniká v určité oblasti¹⁴⁸
- **pohotová zásoba slov** (odolnost oběti) – oběť často nedokáže přiměřeně reagovat na slovní atak agresorů
- **humor** – za určitých okolností je humor skvělá strategie, musíme se však umět smát i samy sobě (pak je nepravděpodobná možnost šikany – nebudou se mít čemu posmívat, když se já budu posmívat sám sobě)
- **trénink asertivity** – asertivní NE, procvičování ve dvojicích, jedna osoba přemlouvá druhou, aby jí něco půjčila, někam s ní šla... úkolem druhé je odolat veškerému přesvědčování, odolat nátlaku
- **posilování sebevědomí obětí a potencionálních obětí šikanování.** Podle někoho je sebevědomí a sebedůvěra to nejdůležitější, vnější znaky – přímá

¹⁴⁶ BENDL, Stanislav, *Prevence a řešení ve škole*. Praha: ISV, 2003, s. 108

¹⁴⁷ ŘÍČAN, Pavel, *Agresivita a šikana mezi dětmi*. Praha: Portál, 1995, s. 80 - 82

¹⁴⁸ ERB, H., *Násilí ve škole, jak mu čelit*. Praha. 2000, s. 128

chůze, pevný, neuhýbavý pohled, rázný krok, není to únik (jako vyhýbání se šikanování), ani obrana (jako pěstování odolnosti), ale útok svého druhu.¹⁴⁹

Příloha 2

Právní postih účastníků šikany

Podmínky trestní odpovědnosti – naplnění materiální (pachatel se dopustil jednání, které splňuje znaky trestného činu popsaného v zákoně) a formální (úmysl pachatele a míra společenské nebezpečnosti), stránky trestného činu, pokud není naplněna skutková podstata trestného činu jedná se o přešůpek.¹⁵⁰

Šikanování je nejčastěji – vydírání, útisk, omezení osobní svobody, vzbuzení důvodné obavy, loupež, ublížení na zdraví, poškození cizí věci, pohlavní zneužívání. Za šikanu v průběhu vyučování nese odpovědnost škola (nemá-li práv. subjektivitu – zřizovatel školy).

Pokud škola nevystupuje proti šikaně dostatečně, lze využít institutů pracovního práva (odvolání z funkce), občanského práva (žaloba za úhradu školy vzniklé zanedbáním náležitých pedagogických dozorů) a trestního práva (ublížení na zdraví z nedbalosti), učitel, který o šikaně ví a nezamezí jí, bude obviněn z neoznámení, nepřekážení trestnému činu či jeho schvalování rodiče se mohou obrátit na MŠMT, rodičům agresorů zákon stanoví odpovědnost zákonných zástupců, kteří zanedbávají výchovu dítěte, dítě mladší 15 let nemůže být trestně postiženo. Následují pohovory s kurátory dětí a mládeže, stanovení dohledu nad chováním dítěte, umístění v diagnostickém (popř. výchov) ústavu.¹⁵¹

Právní nástroje, jak agresora potrestat a zastavit další šikanu, se mohou lišit podle různých situací, ve kterých se bude oběť šikany nacházet.

1. Prvním místem, kam se rodiče šikanovaného dítěte mohou obrátit s prosbou o pomoc, je sféra školy, neboť právní řád přiznává žákům resp. jejich zákonným

¹⁴⁹ BENDL, Stanislav, *Prevence a řešení ve škole*. Praha: ISV, 2003, s. 109 - 110

¹⁵⁰ LOVASOVÁ, L. *Šikana*. Praha: AGAMA, 2006, s. 19

¹⁵¹ Srov. tamtéž, s. 19

zástupcům významná oprávnění a stanoví povinnost školy zajišťovat preventivní, ale i aktivní následnou ochranu před šikanou. Státní dohled nad školní činností vykonává Česká školní inspekce, dohled rodičů je zajištěn formou školních rad. Na chod školy má vliv též zřizovatel školy, ve většině případů je jím obec či kraj.

2. Pokud šikana vyústí v trestní stíhání agresora pro některý trestný čin (např. vydírání, ublížení na zdraví apod.), pak bude mít oběť šikany postavení poškozeného s procesními právy v trestním řízení (např. právo na náhradu škody apod.). Mnohdy však na trestní stíhání nedojde, resp. je zastaveno např. pro nedostatečný věk pachatele.

3. Při způsobení materiální škody nebo způsobení morální újmy je možno využít občanskosprávního řízení (žaloba na náhradu škody, žaloba na ochranu osobnosti).¹⁵²

Problémem šikany je ovšem ta skutečnost, že je prováděna dětmi a na dětech, tudíž agresori jsou většinou ve věku, kdy sami ještě nejsou trestněprávně či občanskoprávně odpovědní. Dalším úskalím je situace, kdy je oběť pod pohrůžkou násilí nucena k páchání trestných činů (krádeže, ubližování mladším apod.), čímž se stává nedůvěryhodnou osobou v očích učitelů, ale i policie, kteří jí nevěří, že delikty spáchala z donucení. Z výše uvedeného vyplývá, že čím komplikovanější je právní řešení šikany, tím více pozornosti je třeba věnovat její prevenci.¹⁵³

Příloha 3

Otázky kladené v dotazníku pro učitele na středních školách a v učilištích.

1. Setkal/a jste se osobně při své práci se šikanou?

- a) ano
- b) ne

2. Máte ve své třídě šikanujícího studenta?

- a) ano
- b) ne
- c) nevím

¹⁵² KOLÁŘ, M. *Bolest šikanování*, Praha: Portál, 2001, s. 166

¹⁵³ LOVASOVÁ, Lenka, *Šikana*. Praha: AGAMA, 2006, s. 19

3. Jaký postup byste zvolil/a při objevení šikany ve vaší třídě?
- řešil/a bych danou situaci sám/a
 - řešil/a bych situaci ve spolupráci s vedením školy
4. Jakou radu byste dal/a šikanovanému studentovi?
- aby řešil šikanu po svém
 - aby se svěřil někomu dospělému
 - měl by zavolat na linku bezpečí
 - neřešil/a bych to
5. Jaký je podle Vás důvod k šikanování mezi studenty?
- vliv kamarádů, party
 - sledování násilných filmů a programů
 - snaha být středem pozornosti
 - nedostatek empatie
 - nedostatečná výchova v rodině
6. Měla by podle Vašeho názoru být snížena trestní odpovědnost dětí?
- ano
 - ne
 - jen v závažných trestních případech
7. Jaká věková hranice by podle Vás měla být pro trestní odpovědnost dětí?
- 12 let
 - 14 let
 - 13 let
 - 15 let
8. Absolvoval/a jste odborné školení k odhalení a řešení šikany?
- ano
 - ne
9. Má Vaše škola vypracovaný systematický program proti šikaně?
- ano
 - ne
 - nevím
10. Máte ve Vaší škole k dispozici dostatek literatury k problematice šikany?
- ano
 - ne
 - nevím
11. Myslíte si, že studenti Vaší třídy chápou plně význam výrazu šikana?
- ano
 - ne
 - částečně
 - vůbec nevím
12. Znáte program na ZŠ „Zdravá škola“?
- ano
 - ne