

JIHOČESKÁ UNIVERZITA V ČESKÝCH BUDĚJOVICÍCH

Pedagogická fakulta

Oddělení ruského jazyka a literatury

Bakalářská práce

Комплекс построек замка и сад в г. Чешский Крумлов

(проект путеводителя)

**(Castle area and park in Český Krumlov (suggestion for a
traveller s guide))**

Autor: Michaela Hájková

Vedoucí práce: Mgr. Andrej Artemov, Ph.D.

Obor: Cizí jazyk pro evropský a mezinárodní obchod – ruský jazyk

České Budějovice 2011

Prohlášení

Prohlašuji, že svoji bakalářskou práci jsem vypracovala samostatně pouze s použitím pramenů a literatury uvedených v seznamu citované literatury.

Prohlašuji, že v souladu s § 47b zákona č. 111/1998 Sb. v platném znění souhlasím se zveřejněním své bakalářské práce, a to v nezkrácené podobě - v úpravě vzniklé vypuštěním vyznačených částí archivovaných pedagogickou fakultou elektronickou cestou ve veřejně přístupné části databáze STAG provozované Jihočeskou univerzitou v Českých Budějovicích na jejích internetových stránkách, a to se zachováním mého autorského práva k odevzdanému textu této kvalifikační práce. Souhlasím dále s tím, aby toutéž elektronickou cestou byly v souladu s uvedeným ustanovením zákona č. 111/1998 Sb. zveřejněny posudky školitele a oponentů práce i záznam o průběhu a výsledku obhajoby kvalifikační práce. Rovněž souhlasím s porovnáním textu mé kvalifikační práce s databází kvalifikačních prací Theses.cz provozovanou Národním registrem vysokoškolských kvalifikačních prací a systémem na odhalování plagiátů.

České Budějovice 5. dubna 2011

.....

Michaela Hájková

Poděkování

Mgr. Andreji Artemovovi, Ph.D. děkuji za rady, jež mi poskytoval při vytváření bakalářské práce. Moje poděkování patří také DiS. Petru Skleničkovi, který pořídil fotografie zveřejněné v této práci a pomohl mi s jejich výběrem.

Oddělení ruského jazyka a literatury
Pedagogická fakulta Jihočeské univerzity, České Budějovice

Název práce: Комплекс построек замка и сад в г. Чешский Крумлов (проект
путеводителя) (Zámecký areál a zahrada v Českém Krumlově (návrh turistického průvodce))

Vypracovala: Michaela Hájková

Vedoucí bakalářské práce: Mgr. Andrej Artemov, Ph.D.

Anotace

Počet stran textu 54, Úvod, 7 Hlavních kapitol, Závěr, Seznam literatury, Rejstřík příloh, Přílohy.

Práce se zaměří na vypracování návrhu turistického průvodce. Areál hradu a zámku v Českém Krumlově je druhým největším v České republice. Je hojně navštěvován rusofonními turisty. Nicméně neexistuje žádný ucelený a dostupný průvodce v ruském jazyce, zaměřený na zámek a zámeckou zahradu. Informace o nich v ruském jazyce jsou kusé a nesourodé. Práce bude zaměřena na souvislý popis hradu a zámku i zámecké zahrady v ruském jazyce.

Součástí této práce jsou fotografie a plánky zámku i zámecké zahrady.

Department of Russian Language and Literature
Pedagogical Faculty, University of South Bohemia, České Budějovice

Title of the bachelor thesis: Castle area and park in Český Krumlov (suggestion for a traveller s guide)

Written by: Michaela Hájková

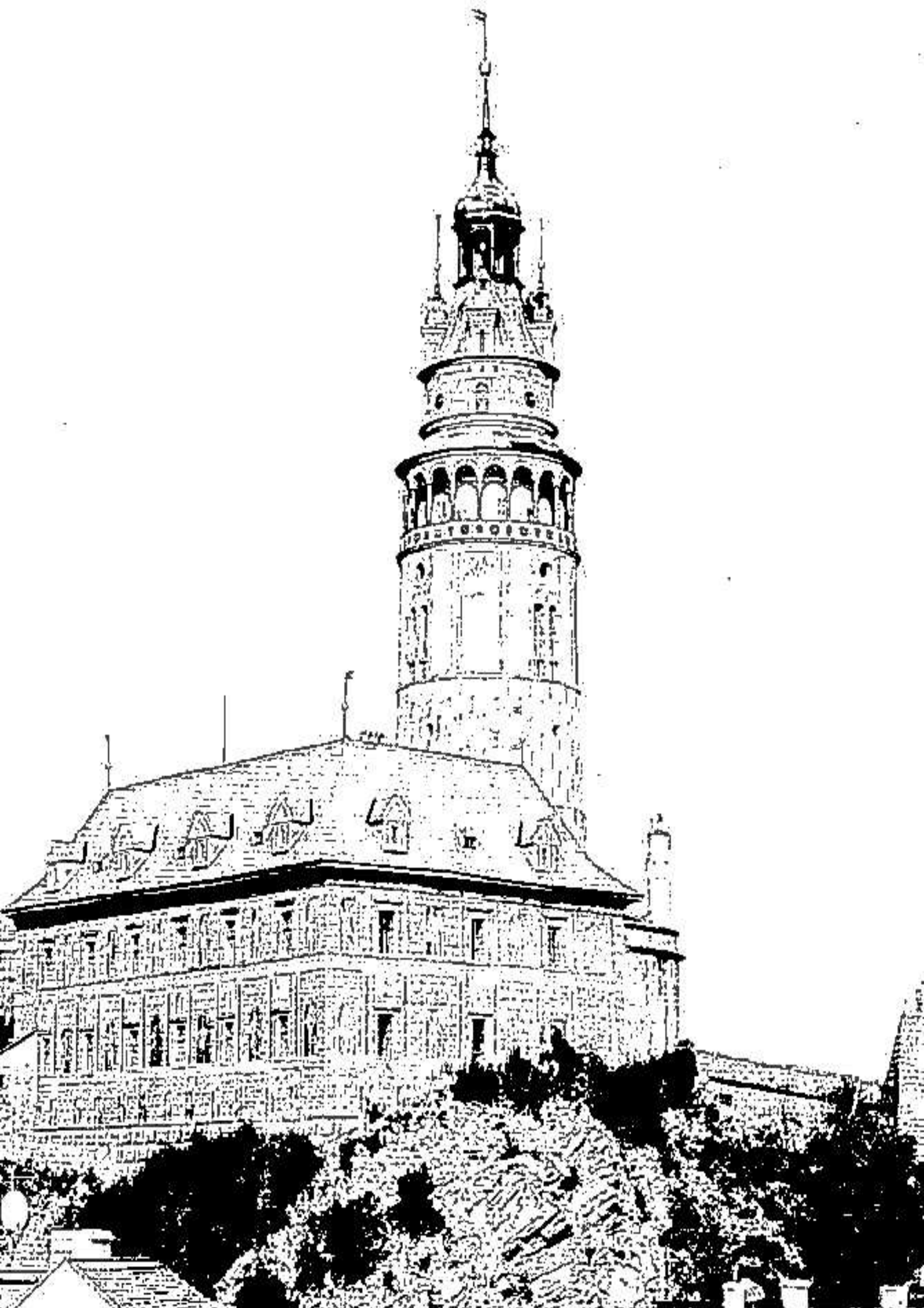
Leaded of the bachelor thesis: Mgr. Andrej Artemov, Ph.D.

Annotation

Number of written pages 54, Introduction, Chapter 7 Major, Conclusion, References, Index of Appendices, Appendices.

The work puts mind to make a suggestion for a traveller s guide. The castle area and park in Český Krumlov is the second biggest in the Czech Republic. Český Krumlov is often visited by Russian speaking tourists. A compact and excessible guide focused on the castle and park still does not exist in Russian. Information about the castle in Russian is fragmentary and disparate. The work will consist of a contiguous description of the castle and park in Russian.

Included in this work are photos, maps of the castle and park.



Введение

Чешский Крумлов – это прекрасный исторический город. Его история берет начало в далеком прошлом и является очень занимательной.

Я уже с детства интересуюсь историей, а так как я по происхождению из Чешского Крумлова, история этого города и связанная с ним история замка и замкового парка близка мне. Я пишу эту работу с целью создания полного путеводителя по замку и замковому парку в Чешском Крумлове. Я хочу создать путеводитель, который будет хорошим помощником в этом городе. Экскурсии будут завершаться не в пятом дворе замка, а продолжаться в замковом парке, где имеется множество интересных объектов. Было бы жалко, если бы посетитель лишь прошел мимо них, не обратив внимания на их историческое значение.

ГЛАВА 1: История замка Чешский Крумлов

1.1. Замок под названием Крумлов был основан в середине XIII века на крутом скалистом отроге, высоко возвышающемся над излучиной реки Влтава. Построили его Господа из Крумлова, которые относились к крупному чешскому дворянскому роду Витковичей. Прежний готический замок был небольшим, только с одной башней, но после последующих средневековых и ренессансных изменений замок стал доминантой всего окружающего ландшафта. В 1302 году род Господ из Крумлова вымер, и замок унаследовали родственники – Рожмберки. Один из самых видных чешских дворянских родов с гербом, увенчанным красной пятилепестковой розой на серебряном щите, выбрал именно Крумлов в качестве своей главной и постоянной родовой резиденции. Во времена правления Йиндржиха из Рожмберка и его сына Петра I из Рожмберка произошло монументальное расширение Малого Града под башней. Также было начато строительство Верхнего Града, который состоял из двух дворцов и двух мощных квадратных башен. Кроме оборонной функции замок исполнял также роль главного административного центра обширных крумловских владений. Петр I из Рожмберка, который занимал значимые должности верховного камердинера и земского гетмана в Чехии, стремился создать из Чешского Крумлова южно-чешское подобие пражской королевской столицы. Значительная перестройка еще в готическом стиле происходила во времена Ольдржиха II из Рожмберка в середине XV века, тогда было застроено пространство четвертого двора. Крумловский замок расширялся, и строители в первую очередь следили за его обороноспособностью. Петр IV из Рожмберка создал из своего крумловского замка соответствующую представительную резиденцию с жилым центром вокруг третьего и четвертого дворов. Разногласия Петра IV с племянниками Яном III, Йоштом III, Петром V и Йиндржихом VII привели Петра IV к составлению неожиданного завещания, в котором он завещал свое имущество Зденеку Льву из Рожмитала и другим чешским панам. Произошел бой во имя защиты рожемберкского владения, который значительным образом исчерпал средства рода, с недостатком которых сталкивались Йошт III и Петр V еще в тридцатых и сороковых годах XVI века. Опекунское правление Петра V из Рожмберка над детьми брата Йошта и его супруги Анны Рожмберкской из

Рогендорфа стало предзнаменованием периода наивысшего расцвета рожмберкского владения. Этот период связан с приходом последнего поколения Рожмберков, братьев Вилема Рожмберка и Петра Вока Рожмберка. Древнее происхождение, широкие и экономически прибыльные владения, а также личные качества, в первую очередь старшего из братьев – Вилема, предопределяли быстрый общественный и политический рост. Вилем начал свою карьеру реабилитацией имени рода Рожмберков. В 1585 году испанский король Филипп II присвоил ему орден Золотого руна. Благодаря своему происхождению и четырем брачным союзам с Катериной Брауншвейгской, Софией Бранденбургской, Анной-Марией Баденской и Поликсеной из Пернштейна Вилем из Рожмберка был связан с самыми значимыми чешскими, австрийскими, немецкими, испанскими, итальянскими и польскими дворянскими родами. Доходы рожмберкских владений и новые способы хозяйствования, а также подати с процветающих рожмберкских городов позволяли Вилему вести показной образ жизни, содержать дорогостоящий двор, осуществлять значительные реконструкции резиденций и быть меценатом в области науки, музыки, литературы, изобразительного искусства. Замок в Чешском Крумлове во времена правления Вилема из Рожмберка получил подобие монументальной, величественной ренессансной резиденции, и одновременно с этим культурного, общественного и экономического центра обширных рожмберкских владений. Вилем уже в своей молодости был ослеплен великолепием и образованностью Италии Эпохи Возрождения. После возврата в Чехию Вилем из Рожмберка начал грандиозную перестройку старой родовой резиденции под руководством итальянских мастеров, и как пишет летописец Вацлав Бржежан: «Распорядился Крумловский Замок, старый, небрежно построенный, узкий, темный и невеселый перестроить в веселый и вместительный замок, так что подобия от старого, кроме башни, не осталось». Мощный готический замок с учетом возможностей рельефа был перестроен так, чтобы приблизить его облик представлениям вельможи времен Возрождения. Произошла значительная перестройка и расширение Верхнего Града. Работы по росписи интерьеров, третьего и четвертого дворов замка, вероятно, были поручены рожмберкскому придворному художнику Габриэлю де Блонду. Также крумловская замковая резиденция имела

широкую систему крытых галерей, которые вели по крышам домов и позволяли проход в палаты правителя Верхнего Града в монастыри и панские парки в Новом Городе. Также стройка осуществлялась в нижнем и верхнем замковом парках, разбивался новый олений парк. Последнюю значительную перестройку замка в 1588 году распорядился осуществить Вилем из Рожмберка. В то время Бальдассар Маджи должен был начать значительную перестройку вокруг третьего и четвертого дворов замка Чешский Крумлов, где зодчий должен объединить стены, увеличить окна, построить новые дымоходы, изменить лестницы и двери, украсить дворы новыми росписями. Отличная политическая карьера Вилема и личные успехи были омрачены тем, что ни один брачный союз не дал ему страстно желанного потомка, и род Рожмберков медленно вымирал. Вилем из Рожмберка умер в 1592 году, его имущество унаследовал младший брат Петр Вок из Рожмберка, который не вмешивался значительным образом в политику, но был известен как страстный коллекционер книг, предметов искусства и различных редкостей. Он не получил настолько комплексное образование как Вилем, но благодаря своему стремлению к знаниям относился к самым образованным дворянам своего времени. Политическая карьера Вилема имела и свою обратную сторону – большое количество финансовых средств, которые величественный Рожмберк должен был тратить на свое представительство. Своему брату он оставил огромные долги, хотя Петр Вок и стремился изо всех сил сохранить родовое имущество в целости, но в результате давления со стороны кредиторов он был вынужден продать некоторые владения. После смерти своей супруги Катерины Рожмберкской из Луданиц Петр Вок с тяжелым сердцем принял решение в 1601 году продать родовую резиденцию в Чешском Крумлове императору Рудольфу II Габсбургскому и переселился в Тршебонь. Император сам никогда лично не посетил замок. Только в период между 1605–1609 годом Крумлов стал резиденцией внебрачного сына Рудольфа Юлия Австрийского и оставил след его трагической судьбы. Чешский Крумлов потерял положение аристократической резиденции, административного и общественного центра больших владений. В 1610 году на первом дворе замка возник пожар. В 1611 город был осажден войском наёмников из баварского города Пассау. Во время Восстания чешских сословий командующий

императорским войском Фердинанд Каррати де Каррара приказал построить возле второго замкового двора мощное укрепление с бастиянами. В 1622 году император Фердинанд II Габсбургский передал Чешский Крумлов своему финансисту Яну-Ольдржиху из Эггенберга за оказанные услуги. Но ни Ян-Ольдржих, ни его сын Ян-Антонин I из Эггенберга не сжились с чешским окружением и не жили в Крумлове. Но род Эггенбергов именно благодаря снисходительности императора был окружен большими почестями. В 1623 году Эггенберги были повышены на сословие имперских князей, в 1625 году им был предоставлен так называемый «большой палатинат» – кроме того, право чеканить собственные монеты, – а в 1628 году крумловские владения стали княжеством с герцогским титулом. Замок в Чешском Крумлове стал резиденцией рода только во времена правления Яна-Кристиана I из Эггенберга и его любящей искусство супруги Марии-Арноштки из Эггенберга, урожденной из Шварценберга. Супруги среди своих культурных увлечений особенно предпочитали театр и музыку, но в стороне не оставались изобразительное искусство и замковая библиотека. Театр сначала играл в замковом Оленьем (сегодня Маскарадном) зале, а в 1686 году было открыто отдельное театральное здание за Плащевым мостом возле так называемого Ренессансного дома с постоянной театральной труппой. Княжеские супруги распорядились в соответствии с модой перестроить весь комплекс построек замка. В конце XVII века произошло основание замкового барочного парка по плану Якуба де Маги и Петра Спинета. Был перестроен и Верхний Град. Произошли значительные изменения и расширение интерьеров. Был выровнен пол, для того, чтобы залы соединились в один уровень, была построена мощная барочная лестница. Прежняя четырехгранная готическая башня была разрушена, и был построен новый деревянный Плащевой мост. Второй двор обогатило здание Монетного двора. С Яном-Кристианом I из Эггенберга прекратился род по мужской линии, а овдовевшая княгиня Мария-Арноштка завещала имущество своему племяннику, князю Адаму-Франтишке из Шварценберга, который принял его в 1719 году. В результате соединения эггенбергского и шварценбергского имущества возникли широкие владения, которые по своим размерам и положению напоминали времена Рожмберков. При Адаме-Франтишке домен перешло в руки настоящего кавалера эпохи

Барокко, успешного на императорском дворе, который также был щедрым меценатом и заядлым охотником. Владения в Чешском Крумлове снова получили герцогский статус. Смерть настигла Адама-Франтишека на вершине славы и успеха, когда он был ранен стрелой императора Карла VI на охоте возле г. Брандис-над-Лабем. Имущество перешло герцогу Йозефу-Адаму из Шварценберга под опекуном его матери Элеоноры-Амалии из Лобковиц. Йозеф-Адам также сделал быструю политическую и общественную карьеру на императорском дворе в Вене. Знания и впечатления, полученные при дворе, а также творческое время позднего барокко и рококо проявились в значительном архитектурном изменении крумловской резиденции. Кроме перестройки Часовни Святого Георгия и перестройки верхнего этажа замковой резиденции Верхний Град был украшен новыми помещениями Маскарадного зала и Зеркального зала. Оба зала были частью широкого комплекса, предназначенного для развлечений и удовольствий. В Зеркальном зале проводились концерты, в Маскарадном зале – балы и маскарады. Прямо из зала деревянная галерея Плащового моста вела в новый перестроенный замковый театр. Князь Йозеф-Адам из Шварценберга распорядился перестроить здание бывшего эггенбергского театра и поместил в нем широкий комплекс кулис, театральных костюмов и реквизита. Соединительная галерея вела к лабиринтам из кустов в замковом парке. В парке появился каскадный фонтан, украшенный скульптурами водных божеств. В конце XVIII века строительство в замке утихло. В конце XVIII века проявились значительные изменения в отношении к жизни, изменения в мышлении и ценностях человека, что было вызвано событиями французской революции, наполеоновских войн и приходом нового художественного стиля – классицизма. Все изменения в полной мере проживали и внуки великого дворянина времен барокко Йозефа-Адама из Шварценберга, братья Йозеф из Шварценберга и Карл I Филипп из Шварценберга. Два представителя рода Шварценбергов в 1802 году разделили родовое имущество на две части. Старший брат, Йозеф, основал первую родовую линию – «примогенитуру», которая владела в качестве главной родовой резиденции замками Чешский Крумлов и Глубока. Младший, Карл I, выбрал в качестве родовой резиденции Орлик, где с того времени располагалась вторая линия рода Шварценбергов –

«секундогенитура». Карл I из Шварценберга прославился в качестве отличного полководца и дипломата по времена продолжительных наполеоновских войн. Старший, Йозеф из Шварценберга, удержал экономическое процветание шварценбергских владений на протяжении долгих военных лет и после разделения родового имущества. В своих владениях он начал воспитывать квалифицированных специалистов по управлению сельским и лесным хозяйством. В 1800 году он основал лесохозяйственную школу в местечке Злата-Коруна, а через год – Шварценбергский хозяйственный институт прямо в помещениях замка Чешский Крумлов. К очень интересным творениям технического характера относится Шварценбергский судоходный канал, заверченный во времена правления Йозефа из Шварценберга, по которому сплавлялась древесина из шумавских дремучих лесов в Вену. Йозеф из Шварценберга избрал себе супругу Павлину из Шварценберга, урожденную из Аренберга, прекрасную, образованную и любящую искусство даму, которая отличалась своим художественным талантом, который она развивала под руководством шварценбергского придворного художника Фердинанда Рунка. Жизнь княгини Павлины трагически завершился пожар на балу по случаю свадьбы Наполеона в 1810 году. Три сына Йозефа из Шварценберга и Павлины из Шварценберга были успешными продолжателями дел своих родителей. Сын Феликс из Шварценберга стал офицером, признанным дипломатом и политиком, а в 1848 году занял пост председателя правительства в правление Франца-Иосифа Габсбургского. Бедржих из Шварценберга стал священнослужителем, был назначен зальцбургским архиепископом, а в 1850 году пражским архиепископом. Наследственное родовое имущество принял старший сын Ян-Адольф II из Шварценберга с супругой Элеонорой, урожденной Лихтенштейн. Отмена крепостного права в 1848 году означало большие изменения в ведении хозяйства, с которыми шварценбергские владения под управлением Яна-Адольфа II справились без проблем. Ян-Адольф II искал новые предпринимательские возможности в стекольном деле, в области железнодорожного и речного транспорта. Ян-Адольф со своей супругой Элеонорой несколько раз посетили Англию, которая для них двоих стала источником бесконечного вдохновения. По образцу английской

резиденции Виндзор в стиле поздней готики они распорядились перестроить замок Глубока в современном неоготическом стиле, а с середины XIX века они переместили туда свою постоянную резиденцию. Строительная деятельность в замке Чешский Крумлов затихла, и замок осиротел. На протяжении XIX века в замковом комплексе не произошло никаких значительных внешних изменений. Многие интерьеры были обустроены в модных исторических стилях. В начале XX века князь Адольф-Йозеф из Шварценберга начал заниматься вопросом обновления крумловского замка. Он осознавал его культурное и историческое значение, а в 1900 году принял решение предоставить доступ общественности в шварценбергские репрезентативные помещения. В 1909 году началась реставрация фресок Маскарадного зала, замковых дворов и фресок в ренессансных палатах, побеленных в 1748 году. Новый правящий князь Ян-Непомук должен был смириться с возникновением независимого чехословацкого государства, отменяющего дворянские привилегии, и с экономическими последствиями законов о земельной реформе, завершённой в 1931 году, которые означали для Шварценбергов потерю огромных земельных фондов, угодий, лесов и промышленных предприятий. В 1939 году последний представитель рода – доктор права Адольф из Шварценберга – отбыл в изгнание за границу. В 1940 году имущество рода Шванцербергов было конфисковано гестапо. После войны в мае 1945 года было введено чешское народное управление. В 1947 году вступил в силу закон № 143/47 Сб., так называемый *Lex Schwarzenberg*, по которому имущество «примогенитур» Шварценбергов на территории Чехословакии переводилось на Землю чешскую. После отмены земства в 1950 году оно окончательно стало имуществом чехословацкого государства, а управление замком в Чешском Крумлове приняло Государственное управление по охране памятников культуры, Прага, которое начало инвентаризацию всего движимого имущества. Согласно закону № 22/58 Сб. зак. от 1958 года «О памятниках культуры», управление имуществом принял Краевой центр государственной охраны памятников культуры; с начала 60-ых годов до 1972 года Государственный замок Чешский Крумлов находился под управлением Районного народного совета в г. Чешский Крумлов, а потом снова перешел под управление Краевого центра по охране памятников

культуры и охране природы. С действием от 1.1.1991 министерством культуры Чехословацкой Республики на основании закона № 20/87 Сб. зак. было создано Государственное управление по охране памятников культуры в г. Ческэ-Будеёвице. С этого года эта организация осуществляет право по управлению государственным имуществом, то есть и по отношению к Администрации замка Чешский Крумлов. Чехословацкое государство открыло ворота замка для общественности, но уход за комплексом замка, который нуждался в значительных финансовых средствах, был недостаточным и замок ветшал. Хотя много чешских и иностранных специалистов осознавало уникальность этого памятника культуры. Замковый комплекс и город Чешский Крумлов постепенно получал статус наивысшей охраны памятников культуры – в 1963 году город был объявлен городским историко-культурным заповедником, в 1989 году комплекс замка был объявлен национальным памятником культуры, а в 1992 году весь исторический комплекс был внесен в Список мирового культурного и природного наследия ЮНЕСКО. Замок имеет характер доступного общественности памятника культуры.

ГЛАВА 2: Первый двор замка Чешский Крумлов

2.1. Введение

Главный вход в первый двор замка Чешский Крумлов из городской части – улицы Латран –ограничен рустикально облицованной аркой с деревянными воротами. Эти ворота из-за своей покраски называются Красными. Здание справа называется Соляной склад. Эта хозяйственная постройка имеет готическое происхождение, к периоду готики здесь относятся контурная кладка стен и каменные наличники окошек в углу у ворот, сохранившие готический характер. Каменное ядро здания справа от Красных ворот с ренессансным сграффитовым фасадом, которое датируется 1556 годом, вероятно, относится к XIV веку. Это строение не совсем правильно называется Аптека. Застройка с левой стороны от Красных ворот продолжается обширным трактом бывших конюшен, на втором этаже которых находились амбары – теперь это помещение Колонного зала. Объект конюшен упоминается уже в 1556 году. Далее, по левой стороне, недалеко от замковой лестницы, стоит объект Старого бургграфства, где жил самый высокопоставленный чиновник и управляющий замка. Пространство первого двора, изначально называемое «Рейдиште» («Выбег»), с правой стороны украшает небольшой сквер, созданный в XVI веке. Каменный фонтан посреди сквера на первом дворе замка Чески Крумлов датирован 1561 годом. Из других интересных объектов нужно упомянуть ледник, сохранивший до наших дней лишь исходную планировку стен в непосредственной близости от Кузницы. Инвентарные книги начала XVII века упоминают сразу о двух кузницах. Здание бывшей пивоварни было достроено примерно в 1561 году. Подробное описание, источником которого является замковая инвентарная книга 1607 года, включает в себя кладовые, комнаты, амбар, варочную, солодовню и подвалы. Обращают на себя внимание приводимые большие объемы запасов, которые предполагают наличие соответствующих складских площадей. Представляется вероятным, что в работе пивоварни были задействованы и другие, находящиеся поблизости объекты, а не только само здание. В конце XIX века здесь была устроена княжеская маслобойня с производством молочных продуктов и сыров. Объект Замок, дом № 184 –

Больница находится возле нынешнего прохода на территорию Оленьего парка. Объект Замок, дом № 64 – это последний объект в данной части двора, он был построен у юго-западного угла мощного бастиона приблизительно в конце XVIII века. Здание обозначено как жилище и мастерская замкового оружейника. Напротив комплекса хозяйственных помещений, возле валов замка, стоят с размахом решенные каретные, построенные в начале XVIII века.

2.2. Красные ворота

С улицы Латран в замок ведут двухстворчатые деревянные ворота с вырезанным гербом рода Шварценбергов в верхней части. Ворота установлены в каменной арке с углами из каменных блоков. Свод в этом месте цилиндрический и плавно переходит в сегментную арку со стороны первого двора замка. На втором этаже над аркой проходит соединительная галерея, ведущая в монастырь миноритов. Двускатная крыша – простая, покрытая черепицей.

2.3. Соляной склад

Объект обращает на себя внимание высокой черепичной крышей. Он имеет один этаж без подвала, а по его крыше когда-то проходила соединительная галерея, ведущая из замка в монастырь миноритов. Объект имеет правильную планировку фундамента, что свидетельствует о том, что здание возникло за один строительный этап именно для данного назначения. Превосходный стиль со времен строительства однозначно определяет ломаный портал, а сегодня уже только на фасаде аналитически обозначены окошка такого же возраста. Помещения первого и второго этажа были предназначены для хранения зерна. Первые изменения объекта произошли только в XVIII веке. Примерно в 1723 году были сделаны новые перекрытия, а крыша покрыта черепицей. Имеется подтверждение, что в 1753 году была сделана новая крыша, которая осталась до сегодняшних дней. В 1875 - 1876 году возникла планировка нынешнего тройного тракта с центральной галереей. В то время был перенесен входной портал с прежнего места (на правой стороне фасада) и размещен на нынешнем месте. В 1939 году большая часть здания была реконструирована, и здесь была

создана котельная. В 1946 году объект был приспособлен для канцелярских нужд. Говорят, что в этом доме произошел страшный случай. Некоторые люди, которые здесь жили, вообще не имели спокойных ночей. Говорят, что это по вине двух сторожей, которые здесь сторожили соль. Они проводили время за игрой в кости. Один из них выигрывал, а от второго, наоборот, отвернулась удача. Он разозлился и захотел отомстить. Между ними якобы произошла жестокая драка, причем они оба умерли от полученных в драке ран. Говорят, что до сих пор здесь слышны звуки драки, возбужденные голоса и вздохи умирающих.

2.4. Новая аптека

Фасад дома относится к эпохе Ренессанс, на нём сохранилась отделка, выполненная техникой сграффито 1556 года, завершается аттиком. Здание состоит из двух этажей, частично с подвалом. Кровля с внутренними желобами. Современное покрытие положено на прежний гонт. По западной части объекта проходит бывшая соединительная галерея, ведущая в миноритский монастырь, которая далее продолжается через второй этаж Красных ворот. Строительное развитие объекта началось в раннем средневековье. В то время дом имел один этаж. Радикальная перестройка произошла в двадцатых или тридцатых годах XVI века, когда здание было дополнено вторым этажом с аттиком. Эту перестройку характеризуют художественные сложные оконные наличники и карнизы над окнами в стиле раннего ренессанса. Завершающие щиты более позднего времени и они связаны, очевидно, с возникновением сграффитового фасада в 1556 году. Во времена классицизма был построен второй этаж, статика здания была обеспечена растяжками и укреплением фундамента. В 1913 году на первом этаже была открыта аптека. Тем самым фасад со стороны улицы Латран получил монументальный портал, а сбоку было прорублено три окна.

2.5. Старая аптека

Одноэтажный дом, расположенный на склоне холма. Первый этаж выходит ниже уровня двора, а его задняя часть используется в качестве погребов. Второй этаж расположен на уровне двора, и с этой стороны является первым

этажом. Фасад дома со стороны Латрана богато декорирован в стиле ренессанс по сравнению с задним, барочным фасадом, который намного беднее. Самые старые части дома возникли, вероятно, уже в XIV веке. Доказательством этого является множество готических элементов, особенно сохранившихся на первом этаже. В эпоху Ренессанса дом был несколько раз реконструирован, следы на здании ясно свидетельствуют о реконструкциях. Одна из перестроек, вероятно, произошла после пожара в 1610 году, который разразился в этой части Латрана. Следующая значительная перестройка произошла в 1729–1730 годах, когда здесь была открыта аптека. Во дворе была пристроена лаборатория, а интерьеры были изменены в лавку с рабочим кабинетом. Перед 1915 годом, когда аптека была закрыта, произошло еще несколько реконструкций здания, но оно осталось без существенных изменений. В 1915 году в освободившихся помещениях были созданы две квартиры, а помещения на первом этаже были превращены в магазины.

2.6. Конюшни

Современный внешний вид здание приобрело в результате реконструкции в 1878 году, когда изменились уровни отдельных этажей. Сегодня здание является одноэтажным, без подвала, с встроенной мансардой. По прежней кровле когда-то проходила соединительная галерея, соединяющая замок с миноритским монастырем. С одной стороны она вела из Старого бургграфства, а с другой проходила через Новую аптеку и Красные ворота. Основные стены здания, очевидно, относятся к периоду Ренессанса, но, возможно, что в Средние века здесь была конюшня меньшего размера. В период Ренессанса уровень конюшни на первом этаже был немного ниже уровня двора. Над сводами конюшни было три этажа, включая мансарду, которые использовались в качестве амбаров. Кроме укрепления статики в 1717 году здание не имело значительных строительных изменений до 1878 года, когда конюшня была перестроена. Уровень пола первого этажа был выровнен с уровнем двора, были сняты прежние своды и возник трехнефный зал с крестовыми сводами. Таким образом, пространство конюшни было решено в двух крайних трактах. Средний тракт оставался в качестве входного. Над сводами был спроектирован один этаж с плоским потолком. В новом

исполнении конюшня и уменьшенный амбар служили на протяжении последующих десятилетий лишь с незначительными изменениями. В 1938 году администрация панства приняла решение устранить конюшни и использовать объект в качестве канцелярских помещений. Но в 1939 году местная партийная организация НСДАП выбрала правую половину перестраиваемой конюшни на первом этаже для создания торжественного зала для собраний. Оно строилось до 1944 года. Прочие помещения были перестроены по прежнему проекту в канцелярии. В 1946 году канцелярии приняла администрация хозяйства, а в пятидесятых годах – подразделения общественной безопасности.

2.7. Старое бургграфство

Дом имеет неправильную планировку. Первый этаж объекта сохранил ренессансный характер, а именно в первую очередь своды и прежнюю двухмаршевую лестницу. Второй этаж уже имеет следы перестройки нового времени с XIX и XX века. Об этом свидетельствуют сниженные потолки и указанная внутренняя планировка. Над восточным и западным крылом сохранилась ренессансная кровля готического типа. С западной стороны с ней связана соединительная галерея из замка как часть бывшего перехода в монастырь миноритов. Серверное крыло имеет молодую кровлю. Готические и ренессансные подвалы имеют значительную глубину. История дома, очевидно, началась в XV веке, но первое письменное упоминание датируется 1600 годом, где здание указывается как жилище писаря. В 1624 году дом служил для нескольких людей. Здесь жил бургграф вместе с лесничим, священником и сиротским писарем. Так здание использовалось до XVIII века, когда оно стало жилищем княжеского бургграфа, а с конца XVIII века вместе с ним в доме обитают сборщики налогов.

2.8. Каменный фонтан на первом дворе замка Чешский Крумлов

Фонтан расположен посреди малого парка в первом дворе замка Чешский Крумлов, бывшем выбеге. Точная дата его возникновения неизвестна, но по пятилистной розе на центральном столбике под водостоком можно предполагать, что он был построен до 1601 года. Следующим помощником

для определения времени возникновения для нас может быть подведение воды в эти места в 1560 – 1561 году. Первоначально фонтан стоял на другом месте, примерно там, где сегодня расположены деревянные киоски с буфетом. В начале XVII века фонтан временно перестал исполнять свою функцию. Тогда возникла необходимость собственного источника воды в пределах стен, который не зависит от внешних источников. Но этим требованиям не соответствовал водопровод с вершины горы Клеть, от которого питался фонтан. Поэтому в 1618–1619 году на месте выбега был выкопан новый колодец. Примерно во второй половине XVII века каменный фонтан снова заработал. В 1853 году по приказу Яна-Адольфа II было изменено все пространство выбега, которое в то время было занято садиками. Они были уничтожены, прилегающие каретные были отремонтированы, и площадка этого двора была выровнена. В центр этого двора был перенесен фонтан, а окружение было засажено деревьями.

2.9. Кузница

Каменная, низкая одноэтажная постройка с широкой крышей на правой стороне и сбоку с расширением в пространство, где, очевидно, было место для подковки коней. Все внутренние помещения главного здания являются сводчатыми с треугольными секторами. В 1654 году зодчий Антонио Перти изменил этот объект возле пивоварни в кузницу. С того времени сохранилась запись о строительстве трех новых дымовых труб и сводов помещения. В кузнице произошло увеличение окон, и была сделана новая кровля. С того времени объект только поддерживался в этом состоянии. Общий внешний вид здания соответствует своему прежнему назначению и подчеркивает живописность ежедневной жизни замкового окружения на его хозяйственном дворе. Дом, первоначально относящийся к пивоварне, после ее закрытия в 1654 году был перестроен в кузницу. Для этой цели он служил до начала двадцатого века. В 1943 году здесь по документам находилась квартира господского извозчика.

2.10. Пивоварня

Объект разделен на три самостоятельных части, из которых главная часть является восточной. Она является одноэтажной с малым двориком посреди. Следующие две части – сегодня гаражи – являются только одноэтажными со сравнительно высокими потолками. Центральная и западная части объекта были значительно изменены перестройками нового времени, это касается как планировки, так и фасада. Обнаруженный заделанный оконный проем свидетельствует, что прежний уровень пола на первом этаже был ниже примерно на 110 см. Восточная часть, очевидно, самая старая из всех, здесь также произошло множество вмешательств нового времени. Например, была построена лестница на второй этаж и галерею 1920 года. В этом доме ночью часто слышались дивные удары, словно бондарь стучит по обручу. По легенде один очень честный бондарь должен был сам найти в замковом парке тростник для уплотнения бочек. Но по несчастному стечению обстоятельств выпал из лодки и утонул. Так он не смог исполнить задачу, которую обещал начальству замка. Даже после смерти он не получил покой, и во время полнолуний появлялся в мастерской пивовара для того, чтобы завершить свое дело.

2.11. Больница

Здание имеет две отличающиеся части, западную – двухэтажную и восточную – одноэтажную. Обе части первоначально использовались самостоятельно. Западное здание имеет большую глубину застройки и покрыто ложной мансардной кровлей, меньшее одноэтажное здание имеет простую двускатную крышу. Самая старая часть объекта, несомненно, является готическим укреплением, включенным в северный фасад стены. К ней впоследствии в 1600 году был пристроен одноэтажный объект в пределах западного крыла. Первый этаж был в 1731 году по сохранившемуся проекту зодчего Фортини. Следующая значительная барочная перестройка произошла в 1774 году. В период классицизма была пристроена восточная часть.

2.12. Замок дом № 64

Одноэтажное угловое здание ромбовидной формы, которое благодаря своему положению значительно доминирует над своим окружением. Помещения на двух этажах имеют плоские потолки, только на первом этаже имеется сводчатое помещение – бывшая черная кухня. Северный и западный фасады окаймляет стена прежнего готического укрепления, что создает неправильную форму здания. С другой стороны объект не имеет глубокого исторического основания и является новостройкой периода классицизма. Внутренняя планировка сохранилась без значительных строительных вмешательств со времен строительства.

2.13. Каретные

Одноэтажное строение, состоящее из двух частей, отделенных друг от друга въездов в бывшую конюшню. Задняя стена объекта прилегает к ренессансному укреплению 1619 года. Конструкция зданий очень простая, основой являются каменные колонны, между которыми имеются деревянные двустворчатые ворота. Интерьеры не одинаковы. Перегородки между отдельными ячейками являются каменными. Все строение покрыто плоской кровлей. Можно предполагать, что каретные возникли в начале XVIII века, потому что частота княжеских визитов и работа многочисленного административного аппарата в то время требовали их создания. 23.12.1774 произошел пожар, который более всего коснулся северной части первого двора, произошло уничтожение каретных. Уже в 1775 году каретные были полностью обновлены. Без изменений они сохранились до 1939 года, когда в течение двух лет они были переделаны в гаражи.

ГЛАВА 3: Второй двор замка Чешский Крумлов

3.1. Введение

Могущественные бастионы у входа во второй двор являются частью укрепления, построенного в 1620 году. Они были воздвигнуты по приказу начальника императорского гарнизона замка Фердинанда Каррати дэ Каррара в канун волнений Тридцатилетней войны. На вершинах бастионов находятся фигуры львов щитодержателей с гербом Йозефа-Адама из Шварценберга (1722–1782) на левой стороне и его супруги Марии-Терезии из Лихтенштейна (1721–1753) с правой стороны. Сегодняшний второй двор занимает площадь бывшего, так называемого Нижнего Града, с ансамблем строений Малого Града с башней, Нового бургграфства, Монетного двора и Маслобойни. Нынешний облик двора был создан примерно в 1640 году, в Средние века это была мало застроенное пространство, выполнявшее функции укрепления между Верхним и Нижним Градом. Только во второй половине XVI века, во время грандиозной ренессансной реконструкции замка в представительную замковую резиденцию, пространство было обстроено новыми зданиями. Наиболее старым и значительным строительным сооружением является здание Малого Града с замковой башней. В левом углу двора имеется лестница к этому объекту, который в виде мощной круглой башни с дворцовым строением упоминается уже в 1-ой половине XIII века. Во времена правления Вилема из Рожмберка архитектор Бальтазар Маджи из Ароньо в 1580 году провел полную перестройку раннеготического Града, и грубый готический дворец превратился в ренессансный жилой дом. Башня также подверглась реконструкции, а на ее последнем этаже была обустроена открытая галерея с арками. К 1591 году художник Бартоломей Беранек-Елинек украсил Замковую башню и Малый Град росписями с фигурными и архитектурными мотивами. Вышеупомянутая строительная деятельность Бальтазара Маджи из Ароньо также связана со строительством в 1578 году Нового бургграфства. С двух сторон – северной и восточной – оно закрыло пространство второго двора. Помещения первого этажа использовались, кроме всего прочего, в качестве казармы княжеской гренадерской гвардии Шварценбергов, несшей здесь службу с 1742 по 1949 год. Четыре пушки

производства 1608, 1644 и 1870 гг. напоминают о пребывании замковой гвардии. Южную сторону внутреннего двора закрывает одно из самых младших строений, так называемый Монетный двор. После пожара в 1729 году перестройкой руководил архитектор А. Е. Мартинелли, был достроен один этаж, и здание получило современный внешний вид. Штукатурное убранство над средним входом характеризует использование здания – кроме самого раннего монетного хозяйства, это была квартира княжеского егеря, позднее канцелярии поместья, управления лесами и т. д. Фонтан на втором дворе замка Чешский Крумлов датируется 1641 годом, его закладка, несомненно, была связана с обустройством территории двора. Доступность Верхнего Града в то время ограничивалась присутствием второго крепостного рва; в готический период доступ обеспечивался по лестничной башне, которая была связана со вторым этажом дворца с помощью деревянного моста. Ядро этой готической башни составляет в наши дни объект Маслобойни, который после ренессансной реконструкции использовался для изготовления масла и переработки молока для нужд замковой кухни. Нынешний фасад, украшенный сграффито, был отремонтирован в 1989 году.

3.2. Медвежий ров

Замковый ров между первым и вторым дворами замка возник как часть прежнего готического укрепления и, главным образом, имел оборонное значение. Он защищал стену и ворота, которые позволяли вход во второй двор замка, и имел деревянный подъемный мост. Во времена правления Вилема из Рожмберка в XVI веке стена и ворота с башней прекратили свое существование, а на их месте было построено административное здание – Новое бургграфство. Прежний деревянный подъемный мост в 1760 году был заменен каменным мостом со скульптурами Девы Марии и Святого Иосифа. Так возникло современное подобие Медвежьего рва. История содержания медведей в замке Чешский Крумлов началась в XVI веке, со времен правления последних Рожмберков. В Медвежьем рву медведи содержатся с 1707 года. В 1999 году после завершения реконструкции в медвежатник были переселены две медвежьи пары: старые обитатели Катержина с Воком и их Сын Губерт с молодой медведицей Марией-Терезией, которую подарил замку Чешский

Крумлов инсбрукский лесопарк. В январе 2000 года у медведицы Катержины родились медвежата. Содержание медведей с финансовой стороны главным образом обеспечивает администрация памятника культуры – Государственное управление по охране памятников культуры в г. Ческэ-Будеёвице, а также спонсоры через Фонд Барочного театра. Посетители замка также помогают средствами, бросая монеты в кассы, размещенные возле рва.

3.3. Град

Град – это самая старая часть замка Чешский Крумлов, он расположен на скале, круто выступающей над рекой Влтава. Он имеет два этажа, накрыт двускатной кровлей с обожженной черепицей. Основными элементами фасада Града являются его ренессансные украшения, потому что ядро дворца является готическим. Планировка содержит четыре крыла на квадратном фундаменте, в юго-восточном углу которого расположена Замковая башня. Самой старшей является северо-южное крыло на западной стороне, готическим является и южное крыло. Обнаруженное заделанное окно говорит о том, что уровни перекрытий в это время отличались от современных. Северное крыло – это пристройка, осуществлённая в эпоху Ренессанса. Со вторым этажом связана галерея, окаймляющая башню, с полукруглыми цилиндрическими сводами с треугольными секторами. С ней связан соединительный коридор, ведущий в миноритский монастырь, обходящий дугой ров замка между Старым бургграфством и Градом.

3.4. Замковая башня

Шестиэтажная цилиндрическая башня. Нижняя часть в пределах первых двух этажей значительно шире и отделена фризом от верхней части, потолки здесь прежние полуцилиндрические, со времен строительства. Фасад украшен расписной рустикой. Второй этаж также имеет полуцилиндрический потолок. На четвертом этаже потолок простой, балочный с обшивкой, а в ограждающих стенах вырублены круглые окна с полукруглыми сводчатыми нишами. Пятый этаж является колокольной, высоким пространством с четырьмя колоколами. Шестой этаж имеет арочную галерею с цилиндрическими сводами с треугольными секторами. Через ренессансный портик осуществляется вход в

помещение, дополнительной разделенное перегородкой и с корытным сводом. На седьмом этаже пространство с часами освещено круглыми окошками. Над простым балочным перекрытием имеется чердачное помещение, содержащее нижнюю часть стропильной конструкции. На вершине имеется люкарна с установленными колоколами часов. Ядро цилиндрической башни является готическим, надстроенной в стиле ренессанса, раскрывает свое развитие в своем внешнем виде. Башня относится в середине XIII века, также как прилегающий тракт. В колокольне сохранился колокол с датой 1406. Современный облик башня приобрела в 1581 году. В 1947 году был проведен значительный ремонт и укрепление башни. В 1994–1996 гг. росписи башни были отреставрированы, частично реконструированы, а башня была полностью отремонтирована.

3.5. Новое бургграфство

Двухэтажное здание с подвалом, имеющее два крыла. Через южное, более короткое, проходят ворота, которые выходят на мост через Медвежий ров. Второе, более длинное крыло ограничивает с северной стороны почти весь второй двор вплоть до Маслобойни. Оба фасада по направлению во двор украшены росписями конца XVII века. Оставшаяся часть фасада в отличие от архитектурных элементов является строгой. Крутая кровля здания является первоначальной, ренессансной. Дом возник во времена правления предпоследнего рожмберкского правителя Вилема из Рожмберка. В то время ворота еще имели подъемный мост. До начала XVIII века здание оставалось практически без изменений. В 1708 году произошло первое изменение планировки в жилой части второго этажа. В 1760 году подъемный мост через «Медвежий ров» был заменен каменным со скульптурами и вазами. В 1800 году был перестроен второй этаж здания в классы, кабинеты, общежития и кухню княжеского Шварценбергского хозяйственного института. В 1842 году часть первого этажа северного крыла была переоборудована под казино. За это время здание прожило еще множество мелких изменений. Но Существенным изменением стала его реконструкция в 1928–1931 гг. для перемещения сюда замкового архива и замковой библиотеки.

3.6. Шварценбергская гвардия

Замковая гвардия возникла по инициативе князя Адама-Франтишека из Шварценберга в начале XVIII века в замке Глубока-над-Влтавой для представительной цели. В Чешский Крумлов она была переведена в 1742 году. Члены гвардии получили в свое распоряжение помещения в здании бывшей бухгалтерии. Гвардейцы несли службу во дворе и в замковой башне, они помогали при сплавлении дерева, при уборке зерновых во дворах. Они также имели задачу сопровождать в пути господскую кассу, эскортировать преступников и часто исполняли функцию настоящей армии. Гвардия имела собственный ансамбль, который играл на гуляньях, балах, замковых вечеринках и после завершения охоты. До сих пор два гвардейца в парадной униформе, нарисованные у входа в Маскарадный зал, следят за ходом замковых торжеств. Гренадеры имели так называемую «большую» парадную униформу и «малую» ежедневную униформу. Парадная униформа состояла из белой шинели с синими петлицами и белых узких штанов, засунутых в темные сапоги. На груди скрещивались два ремня, на которых висела сабля и патронташ. На головах члены гвардии носили очень тяжелые и высокие шапки, называемые «медведице», которые имели спереди княжеский герб. К гренадерской форме также относилось шомпольное ружье. Количество членов Шварценбергской гвардии изменялось, иногда даже включало 24 члена. Командиром гвардии был гетман, обычно армейский ветеран-инструктор или другие чины. После Второй Мировой войны в гвардии осталось только 3 члена. В 1947 году имущество Шварценбергов было переведено в собственность Чехословацкого государства. По решению Земского народного совета в Праге гренадерская гвардия была отменена с марта 1948 года.

3.7. Монетный двор

Четырехэтажное здание благодаря своему расположению на склоне со стороны двора является двухэтажным с двумя полуподвальными этажами. Первый этаж с большей частью имеет плоский потолок и разделен на две части двухмаршевой лестницей. Подобная ситуация и на втором этаже. Оба полуподвала, самые старые части объекта, имеют сводчатые потолки и с южной стороны освещены большими окнами. Все здание сохранилось в

прежнем барочном стиле, только внутренняя планировка местами изменена перегородками в стиле классицизма или нового времени. Монетный двор за период барокко пережил несколько перестроек. Очевидно, самая важная из них была после пожара в 1728 году, когда на месте прежнего фахверкового верхнего строения была создана каменная надстройка в нынешнем виде, завершенная в 1731 году.

3.8. Чеканка монет

Право чеканить монеты относилось к привилегиям правителя страны, но в некоторых случаях это право предоставлялось значительным дворянским родам, церковным служителям, а иногда и городам. Эти чеканки потом назывались частными чеканками. Из владельцев замка в Чешском Крумлове этим правом обладали уже Рожмберки, которые его получили в 1422 от императора Зикмунда. В 1532 году он возобновил право чеканки. Им воспользовался Вилем из Рожмберка, который чеканил в 1581 году дукаты со Святым Криштофом, а в 1587 году талеры в городе Рыхлебы в Силезии. Петр Вок из Рожмберка продолжал в 1595 году чеканку рыхлебских дукатов, а также чеканил многочисленные гроши. В 1622 году Чешский Крумлов перешел Эггенбергам. Ян-Ольдржих из Эггенберга был под покровительством императора. Подтверждением этого было предоставление так называемого Большого палатината роду Эггенбергов. Благодаря палатинату Ян-Ольдржих мог построить собственных монетный двор, трудоустроить собственных мастеров-чеканщиков, и чеканить золотые и серебряные монеты в соответствии с правилами и обычаями страны. Монеты, чеканившиеся в крумловском замке, были в свое время обычным платежным средством, распространенным, в первую очередь в эггенбергских владениях в Чехии и в австрийских землях. Его сын Ян-Антонин I из Эггенберга в 1641 году возобновил работу плавильни драгоценных металлов в Чешском Крумлове, а в 1642–1644 гг. распорядился чеканить талеры на местном монетном дворе. Братья Ян-Кристиан I из Эггенберга и Ян-Сейфрид из Эггенберга чеканили монеты совместно в Чешском Крумлове в 1652–1658 гг. В старый замковый монетный двор был вход через двери в проходе между третьим и четвертым дворами замка. Внутреннее обустройство монетного двора было целевым. Оно

состояло из шкафа, встроенного в стене, кафельной печи, плавильной печи и необходимых для чеканки механизмов. В общем при чеканке использовались три типа механизмов. Прокатные механизмы служили для удлинения и проката полос серебра, пробивающие станки выбивали диски для монет определенной формы и размера. В станки для чеканки вставлялось два пуансона для «орла» и «решки» одной монеты, и при поворачивании рычага с двух сторон монеты чеканился соответствующий узор. Монет этого периода сравнительно мало, они отличаются отличной чеканкой и художественной красотой. В восьмидесятые годы XVII века по распоряжению Яна-Кристиана I из Эггенберга во втором дворе замка начало строиться отдельное здание монетного двора. После пожара в 1728 году монетный двор был отремонтирован и увеличен на один этаж.

3.9. Фонтан во втором дворе замка Чешский Крумлов

Существование фонтана на втором дворе замка Чешский Крумлов упоминается уже в 1602 году. Время его возникновения мы точно не знаем, но, вероятно, его можно связать со строительством так называемой Бухгалтерии в 1578 году. В то время фонтан не находился на том месте, где он расположен сейчас, его место было в углу, где сегодня находится здание замкового Монетного двора. Но в то время Монетный двор здесь еще не стоял, а на его месте была оборонительная стена. Вода в фонтан подавалась из водопровода, построенного в 1560 году для нового в то время замкового пивовара. На склоне под фонтаном было два садка (резервуар с протекающей водой для содержания живых рыб). В 1746 году было выявлено плохое состояние фонтана, а вытекающая из него вода подмачивала новое в то время здание Монетного двора. Было принято решение, что фонтан будет перемещен дальше от него. Посреди двора, в местах, где он стоит сегодня, был построен новый фонтан. Было принято решение, что фонтан будет перемещен дальше от него. Посреди двора, на месте, где он стоит сейчас, был построен новый фонтан. Частично были использованы старые каменные плиты прежнего фонтана.

3.10. Маслобойня

Одноэтажное здание квадратной планировки. Фасад со стороны двора украшен ренессансными щитами. С северной стороны к дому примыкает пристройка, которая уже с ним не связана. Первый этаж имеет цилиндрический свод и вход через полукруглый ренессансный сводчатый портал. На втором этаже имеется три помещения. Одно из них сводчатое, а два других имеют деревянные балочные потолки. В помещении с южной стороны здания сохранилась черная кухня ренессансного происхождения. На второй этаж, благодаря расположению на горке, имеется вход через вытесанный готический портал. Он вместе с сохранившимися окнами свидетельствует о готическом происхождении здания. Первоначально дом служил как часть укрепления Верхнего Града. Здесь была лестничная башня, из которой по деревянному подъемному мосту был вход в Верхний Град. Современное подобие Маслобойня получила во времена правления последних Рожмберков в XVI веке. Тогда прекратилась коммуникационная и оборонная функция маслобойни, и объект использовался для хозяйственных целей. Здесь приготавливались молочные продукты для персонала замка. Когда-то в этих помещениях был большой склад древесины, где она хранилась для нужд замка. Замковая прислуга не хотела ходить за дровами вечером или ночью, потому что здесь, говорят, было опасно. Ходили слухи, что здесь произошла насильственная смерть, а душа умершего была очень коварная. Она совершала злые деяния с людьми. Однажды на одного слугу даже упал один штабель дров, и он едва увернулся.

3.11. Галерея, соединяющая второй и третий дворы замка

Галерея, соединяющая второй и третий дворы замка, была построена предпоследним правителем рожмберкского дома, Вилемом из Рожмберка, около 1577 года. Строительство галереи было вызвано необходимостью должного въезда в Верхний Град с этой стороны. Раньше это обеспечивал неудобный деревянный мостик для пешеходов, который проходил надо рвом замка с лестничной башни в Верхний Град. В рамках общей реконструкции замка ров был засыпан с южной стороны, и к замку была пристроена новая часть. Одновременно с этим была построена новая сводчатая галерея с резким

уклоном и деревянным бревенчатым полом. Сводчатая галерея была украшена расписными знаками, в которых доминирует большая пятилепестковая рожмберкская роза.

ГЛАВА 4: Третий двор замка Чешский Крумлов

4.1. Введение

Через portик проезда из второго двора замка, над которым размещены три герба – рожмберкский, эггенбергский и бранденбургский, путь ведет в Верхний Град. Комплекс дворцовых строений, окружающих третий и четвертый дворы замка Чешский Крумлов формировался поэтапно с середины XIV до XVIII вв. Несмотря на сложное строительное развитие, его здания сохранили ренессансный характер времен своего наибольшего расцвета во второй половине XVI века во времена правления Вилема из Рожмберка. Своим характерным обликом они обязаны деятельности архитекторов Антония Эрицера Влаха, Бальтазара Маджи из Ароньо и художника Габриэля де Блонда. Многоэтажные сводчатые подвалы под внутренним двором стоят на подготовленном и местами высеченном скальном массиве. Они служат надежным фундаментом для стен дворцовых строений, достигающих высоты нескольких десятков метров. Лишь на некоторых местах сохранились свидетельства готического строительного этапа. Речь идет о часовне Святого Георгия и Святой Катерины, впервые упоминаемой в 1334 году, а также готической комнате неясного назначения возле нее, так называемой Романской палате. Другие помещения возникли в результате строительства в XVI, XVII и XVIII веках. Достоинно внимания то, что характер обширной и монументальной ренессансной резиденции не был стерт строителями XVII и XVIII веков, а скорее наоборот, они его ценили. Кроме прочего, об этом свидетельствуют фасадные росписи обоих внутренних дворов (работы живописца Габриэля де Блонда, примерно 1575 год), изображающие аллегорические и мифологические сцены и персонажей греческой и римской истории. Работы на фасадах в XVI и XVIII веков не привели к ликвидации росписей. В период с 1909 по 1912 год эти росписи были частично отреставрированы и дополнены реставратором Шварценбергов Теофилом Мелихером. Верхний Град имеет для посетителей замка особенно большое значение, так как здесь находятся доступные для осмотра интерьеры замка, входящие в состав двух экскурсионных маршрутов.

4.2. Знаки в ареале замка Чешский Крумлов

В наше время у жилых домов мы ориентируемся по кадастровым номерам. Раньше эту ориентировочную функцию исполняли домовые знаки, или же другие иконографические обозначения, которые имели какое-либо отношение к владельцу недвижимости. Определенным подобием этих домовых знаков также являются родовые гербы владельцев дворцов, замков и крепостей. Если мы будем стоять перед Медвежьим рвом и перед входными воротами в так называемый Гвардейский двор, то перед нами окажется пять различных гербов. Эти гербы, изготовленные по особой штукатурной технике, заменили в 1646 году красную мраморную плиту с вытесанным двуглавым орлом, императорским гербом, который был установлен здесь по приказу императора Фердинанда II в 1620 году. Несохранившаяся мраморная плита краткое время своего существования символизировала императорский эпизод в истории Чешского Крумлова. Петр Вок из Рожмберка продал в 1601 году свои владения императору Рудольфу II Габсбургскому. Если стоять лицом к воротам, то с левой стороны будет герб Эггенбергов: рассеченный и пересеченный щит имеет на первом поле пять пятилепестковых роз, на втором поле – орлицу с короной на голове, на третьем поле – якорь, на четвертом поле – колесо, а в центре – щит с тремя воронами с малыми коронами на головах, несущими в клювах корону. Расположенный возле него герб принадлежал бранденбургским маркграфам. Два раза рассеченный и три раза пересеченный щит имеет на первом поле льва, на втором – девятом поле чередуются прусский орел, бранденбургский орел с поморским грифом, штетинский гриф, венденский гриф и кашубский гриф, на одиннадцатом поле – половина льва над стеной, десятое и двенадцатое поле без изображения – на десятом поле изображение быть не должно, было просто красное, на двенадцатом поле должен был быть гогенцоллерский знак. Два последних герба перед медвежьим рвом расположены на остатках укрепления, начиная с XVII века. Они принадлежали Йозефу-Адаму из Шварценберга и его супруге Марии-Терезе, урожденной Лихтенштейн. Если стоять лицом к медвежьему рву, то слева будет герб Шварценбергов в его окончательном виде: рассеченный и пересеченный щит имеет на первом поле три вертикальных полосы, на втором поле три острия, на третьем поле горящую ветку, на четвертом голову турка с

вороном, на первом поле в центре изображение башни на черной горе, в на втором поле три снопа. Справа находится герб Лихтенштейнов: рассеченный и пересеченный щит на первом поле имеет силезскую орлицу, на втором девять раз пересеченном поле часть рутовой короны, третье поле рассечено на червлень и серебро, на четвертом поле орлица с коронованной головой, в основании щита золотой охотничий рог, в центре щиток, пересеченный на золото и червлень. Герб Вилема из Рожмберка относится ко 2-ой половине 70-х гг. XVI века, а гербы Яна-Антонина из Эггенберга и Анны-Марии Бранденбургской с 1646 года повторяются в вышеописанном виде также над входными воротами в крытую галерею, ведущую из Гвардейского двора в третий двор. Каменная облицовка ворот у выхода галереи в третий двор украшает герб Вилема из Рожмберка с добавленным летоисчислением 1577. Две каменных пятилепестковых рожмберкских розы также расположены у чердачного окна над входными воротами в крытую галерею из Гвардейского двора. Эркер 1513 года на четвертом дворе несет три самых старинных герба в замке Чешский Крумлов. Если мы стоим лицом к эркеру, то с левой стороны расположен щит с гербом Господ из Крварже, в центре классический рожмберкский герб, справа герб Пернштейнов. Крваржский и пернштейнский гербы также вытесаны на консолях, подпирающих эркер. Над выходом из четвертого двора на Плащевой мост имеется большой шварценбергский герб, относящийся к 60-м гг. XVIII века, когда во главе рода стоял Йозеф-Адам из Шварценберга.

4.3. Бальдассар Маджи из Ароньо

Примерно в 1575 году он прибыл в Чехию из родной Италии и вскоре начал работать для Рожмберкови Господ из Градца. Он в первую очередь перестроил в стиле ренессанса замковые резиденции в Чешском Крумлове, Бехине, Йиндржиховом Градце и Телчи. По итальянскому образцу он построил для Вилема из Рожмберка сельскую резиденцию Кратохвиле. В 80-х годах XVI века в Чешском Крумлове он построил монументальное строение иезуитского колледжа и перестроил в стиле ренессанса замковую башню. Он считается самой известной личностью южночешской ренессансной архитектуры.

4.4. Габриэль де Блонд

Этот ренессансный художник голландского происхождения был на службе у последних Рожмберков в качестве придворного художника. В 1570–1573 гг. он создал художественное украшение нового перестроенного замка в Бехине. Во второй половине 70-х гг. XVI века он побывал в Чешском Крумлове, где Вилем из Рожмберка поручил ему создать расписное украшение фасадов третьего двора замка и расписать некоторые представительные помещения и ренессансные палаты замка.

4.5. Настенные росписи на третьем дворе замка Чешский Крумлов

Все стены зданий, сконцентрированных вокруг третьего двора замка в Чешском Крумлове украшают хорошо сохранившиеся ренессансные росписи, которыми распорядился украсить замок предпоследний рожмберкский правитель Вилем из Рожмберка. Росписи во дворе возникли в 1577 году. Все стены двора покрыты сграффитовыми росписями, выведенными в трех основных цветах различных видов камней: серый, охровый и коричнево-красный, также имеется немного черни. Все стены покрывает имитация блочной кладки, называемая боссаж. Под окнами имеется широкая полоса, в которой чередуются каменные плиты с рельефом трофеев и овальные поля с фигурным изображением, вероятно, из древнеримской истории. Поверхности между окнами второго этажа разделяют пары столбов, между которыми расположены нарисованные ниши. В нишах нарисованы фигуры, изображающие семь планет. В полосе между вторым и третьим этажом расположены нарисованные каменные плиты с рельефами полулежащих и полусидящих фигур. В углублениях на межоконных стенах с северной и южной стороны двора нарисованы бюсты славных и почитаемых личностей, на восточной и западной стороне стоят декоративные вазы. Фасад наверху завершен полосой дорического фриза, в котором чередуются узоры каменных плит с вертикальными засечками, так называемыми триглифами и метопами с мотивом маскарон, голов зверей и частей оружия. Художник стремился расчленить совершенно гладкие стены двора хотя бы нарисованными архитектурными элементами. С помощью росписей автор хотел достигнуть эффекта максимальной пластичности и игры контрастов с помощью

применения комбинации выпуклых половин колонн и углубляющих стену ниш, их которых наоборот выступают круглые скульптуры. В 1997 году настенные росписи третьего двора замка были реконструированы.

4.6. Реставрирование настенных росписей на третьем дворе замка Чешский Крумлов

Настенные росписи на фасадах третьего двора замка Чешский Крумлов относятся к 70-м гг. XVI века. В неизвестный период, вероятно, в связи с барочными строительными перестройками росписи были закрыты новой штукатуркой. Их открытие и первая известная реставрация произошла в 1910–1913 гг. под руководством венского художника и реставратора Теофила Мелихера. Второй раз росписи на третьем дворе замка были реставрированы в 1976–1979 гг. Работы были поручены реставраторам Вере Земановой, Яну Гале и Властимилу Лахоуту. Они постепенно на всех стенах двора провели реставраторское исследование, укрепление штукатурки и цветных слоев, очистку росписей и устранение или ослабление неуместных ретушей, перекрашиваний и реконструкций. Далее было проведено шпаклевание поврежденной штукатурки, ретуширование оригинальных росписей (примерно 70% поверхности стен), ретуширование реконструкций 1910–1913 гг. и новые штукатурные и художественные реконструкции в наиболее поврежденных местах. В заключении настенные росписи были покрыты консервирующим составом. Реставраторские отчеты 1976–1979 гг. хранятся в архивах в Государственной управлении по охране памятников культуры в г. Ческэ-Будевицах. Последняя реставрация росписей произошла в 1997–1998 гг. На основании тендера работы были поручены реставраторам Яну Севере, Йиржи Риге и Владимиру Риге. Проект реставрации предложили и осуществляли надзор Павел Йерие (Государственный управление по охране памятников культуры Прага) и Петр Павелец (Государственный управление по охране памятников культуры Чешские Будейовице). Планом реставрации было сохранение устоявшегося внешнего вида фасадов, причем основное внимание было уделено максимальному восстановлению оригинальных росписей (примерно 70% площадей стен) и их ненасильственное соединение с более поздними художественными дополнениями.

4.7. Маскарадный зал

Маскарадный зал является высшим творением периода рококо. Строительное исполнение зала было поручено архитектору Андреасу Альтомонте. В 1748 году зал украсил росписями Йозеф Ледерер. Сюжетом росписей является аристократическое общество посреди маскарадного хоровода, в котором движутся персонажи итальянских и французских комедий дель арте, женщины и мужчины одетые в испанские, турецкие и народные костюмы и прочие оригинальные люди в масках. В нескольких пространственных планах, ситуационном действии и выразительных средствах автор использовал возможности иллюзионной росписи времен рококо. Нарисованные возле дверей фигуры двух замковых гвардейцев в парадной униформе напоминают стражу замковой Шварценбергской гвардии. Этот иллюзионный принцип использован как у нарисованных фигур актеров и аристократического общества, так и у оставленных частях костюмов и музыкальных инструментов на балконе для музыкантов. Замечательным является то, что богатые депозитарии замка Чешский Крумлов содержат ряд костюмов или музыкальных инструментов, которые с наибольшей вероятностью были натурой для художника. По соседству расположен Зеркальный зал, который использовался скорее для концертных и театральных целей, чем для маскарадных балов и развлекательных мероприятий. Маскарадный зал вместе с Зеркальным залом служил в качестве места, где собиралось дворянское общество перед представлениями в замковом театре. С Маскарадным залом связана легенда о слуге, который на маскарадном балу увидел, как с шеи прекрасной дамы соскользнуло жемчужное ожерелье, чего она не заметила. Слуга захотел оставить себе украшение. Но ему помешали фигуры нарисованных гренадеров, которые вышли из стены и не позволили ему совершить преступление. Испугавшийся слуга вернул жемчужное ожерелье даме, и с того времени стал очень порядочным человеком. В настоящее время на протяжении летнего сезона Маскарадный зал главным образом используется для концертных целей в рамках музыкальных фестивалей. И другие культурные мероприятия в замке Чешский Крумлов неотъемлемо связаны с пространством Маскарадного зала.

ГЛАВА 5: Четвертый двор замка Чешский Крумлов

5.1. Введение

5.2. Комплекс дворцовых строений, окружающий четвертый двор замка, создавался в отдельных строительных этапах, начиная с середины XIV до XVIII века. Даже с учетом сложного строительного развития здания сохранили ренессансный характер времен своего наибольшего расцвета во второй половине XVI века во времена правления Вилема из Рожмберка. Характерный внешний вид им дала деятельность архитекторов Антония Эрицера Влаха, Бальдассара Маджи из Ароньо или художника Габриэля де Блонда. Многоэтажные сводчатые подвалы под внутренним двором стоят на подготовленном и местами высеченном скальном массиве. Они служат надежным фундаментом для стен дворцовых строений, достигающих высоты нескольких десятков метров. Интерьеры трех этажей замковых подвалов с выставкой керамического искусства доступны для посещения. Достоинно внимания то, что характер обширной и монументальной ренессансной резиденции не был стерт строителями XVII и XVIII веков, скорее наоборот, они его ценили и берегли. Кроме прочего, об этом свидетельствуют фасадные росписи обоих внутренних дворов, изображающие аллегорические и мифологические сцены и персонажей греческой и римской истории. Росписи возникли примерно в 1588 году. Автор их неизвестен, но судя по стилю исполнения, художник происходил из Франции или юго-западной Германии. Работы на фасадах в XVII и XVIII веках не привели к их ликвидации, а в период с 1909 по 1912 год эти росписи были частично отреставрированы и дополнены реставратором Шварценбергов Теофилом Мелихером. Верхний Град имеет для посетителей замка особенно большое значение, так как здесь находятся доступные для осмотра интерьеры замка.

ГЛАВА 6: Пятый двор замка Чешский Крумлов

6.1. Введение

В пространство пятого двора замка вы попадете из зданий Верхнего Града через Плащевой мост. Речь идет о впечатляющем и технически смелом решении. Крытая трехэтажная галерея построена на могучих пилонах. Первоначальный деревянный разводной мост над рвом, вырубленным в скале в средние века, был поэтапно в 1686, 1707, 1748 и 1765 годах заменен каменной конструкцией. Галерея нижнего этажа соединяет Маскарадный зал с замковым театром, через соединительную галерею на верхнем этаже можно попасть прямо в замковый парк. Пятый замковый двор, изначально состоящий из построек фортификационного и хозяйственного характера, радикально изменил свой внешний вид в 1681 году, когда здесь было построено здание театра. Каменные террасы, которые выровняли рельеф, и защитные стены создали удобное пространство для продвижения строительства в западном направлении. Князь Ян-Кристиан I из Эггенберга в 1684 году распорядился построить на этом месте здание театра, которое было перестроено в 1766 году. Подлинный театральный фонд сохранился до нашего времени как в предметных реалиях: зрительный зал, сцена, техника сцены, кулисы, костюмы, реквизит, осветительная техника, так и в богатой архивной документации репертуара. Неотъемлемой частью здания театра является так называемый Ренессансный дом, западная ограждающая стена которого представляет собой остатки средневекового укрепления. Современная планировка здания, минимально в пределах первого этажа, вероятно, создавалась по проекту Антонина Влаха примерно в 1570 году. В 1765 году был перестроен второй этаж, крыша подогнана на один уровень с входной галереей Плащевой моста, а фасад объединен с замковым театром. Железные ворота со сторожевым объектом замыкают пятый внутренний двор замка, следующие постройки уже находятся в пространстве замкового парка. Дорога направо ведет к части парка, называемой летний манеж, которая в прошлом использовалась в качестве площадки для летней тренировки верховой езды. В непосредственной близости от летнего манежа, примерно в 1745 году архитектор Андреас Альтомонте построил классицистический зимний манеж.

6.2. Плащевой мост

Мост «на плаще» или также Плащевой мост проходит над замковым рвом на западной стороне Верхнего Града, где было укрепление называемое Плащ. Отсюда возникло название моста. Его строение стоит на каменных пилонах с арками. Три главных пилонна возвышаются над мостом, соединяющим четвертый и пятый дворы замка Чешский Крумлов, и подпирают две, расположенных друг над другом галереи. Нижняя соединяет Маскарадный зал с замковым театром и верхнюю замковую картинную галерею с парком. Верхняя соединительная галерея продолжается через кровли замка в миноритский монастырь в районе Латран. Впервые Плащевой мост упоминается уже в XV веке. В то время, очевидно, речь шла только о деревянном мосте. Новый владетель Ян-Кристиан I из Эггенберга начал в 1686 году строительство нового деревянного моста в замковый парк. В 1706 году построена первая деревянная версия крытой галереи, покоящейся на каменных пилонах, в верхний парк. Вход в нее был из картинной галереи на третьем этаже замка, эту планировку галерея сохранила до наших дней. В 1707–1708 гг. произошло строительство второй деревянной галереи на этаж ниже, которая вела из Маскарадного зала в княжескую ложу замкового театра. При вторжении войск в Чешский Крумлов в 1741 году, когда замок осадили Французы, деревянная галерея над Плащевым мостом была, вероятно, разрушена. В 1748–1749 годах галерея была разрушена, и была построена новая, которая была немного выше. Следующие упоминания были в 1764 году, когда произошла перестройка, длившаяся несколько лет. В первую очередь речь шла о строительстве каменного моста с четвертого на пятый двор и о ремонте галереи нижнего этажа. В 1777 году происходит соединение галерей в одно целое, а именно соединением нижней галереи с верхней.

6.3. Замковый театр

Замковый барочный театр в Чешском Крумлове расположен на пятом дворе замка Чешский Крумлов за рвом возле западного крыла замка, с которым он связан так называемым Плащевым мостом с крытой соединительной галереей, идущей из Маскарадного зала в княжескую ложу театра. Первые косвенные упоминания о театральной культуре в замке относятся к концу XV века.

Настоящий расцвет театральной жизни произошел во времена правления Вилема и Петра Вока из Рожмберка во 2-ой половине XVI века. В 1675 году князь Ян-Кристиан I из Эггенберга распорядился построить театральную сцену в так называемом Оленьем зале крумловского замка, но уже в 1680–1682 гг. он распорядился построить новое отдельное театральное здание на пятом дворе, т.е. в местах, где стоит сохранившийся до сегодняшних дней театр. В 1765–1766 году Йозеф-Адам из Шварценберга изменил это здание, оснастил новым оборудованием и декорациями. Барочный театр в замке Чешский Крумлов представляет развитую барочную сцену. Прежний театральный фонд сохранился как в предметных реалиях – здание, смотровой зал, оркестровая яма, сцена, сценическая техника, декорации, костюмы, реквизит, осветительная техника, огнетушители и т.д., так и в богатой архивной документации – либретто, сценарии, тексты, партитуры, нотный материал, инвентарь, счета, иконографический материал и другая информация о театральной жизни XVII – XIX веков. Крумловские декорации имеют стиль иллюзионного европейского барокко. В 1966–1997 гг. театр был закрыт для общественности, а после завершения существенной части реставрационных работ в сентябре 1997 года была начата пробная работа.

6.4. Ренессансный дом

Здание разделено на два крыла. Меньшее крыло ориентировано в северном направлении, большее крыло, двухэтажное, в южном направлении. Весь объект накрыт вальмовой крышей с мансардными окнами. Само здание не имеет подвала, но из него имеется доступ в бывшие винные погреба, которые расположены вне здания. Самой старой частью здания является фасадная стена на первом этаже по направлению к замковому парку. Это остатки готического укрепления первой половины XV века. На первом этаже также расположена просторная барочная конюшня с цилиндрическим сводом. Прочие помещения на первом этаже, кроме северного крыла, которое также является барочным, имеют ренессансное происхождение. Второе, которое уже является барочной достройкой, имеет после недавней реконструкции значительно измененную планировку. Только в южной части сохранилось три комнаты в стиле рококо с прежней росписью. Кровля при этой реконструкции

была поднята и перестроена. В кровле проходит галерея, соединяющая замок с замковым парком.

6.5. Проходная

Объект бывшей проходной расположен на пятом дворе замка Чешский Крумлов у правой стороны Железных ворот по направлению от Верхнего Града. Он стоит на месте позднего готического бастиона, который здесь частично сохранился до сегодняшнего времени. Проходная является барочной по происхождению, ворота и колонны были изменены в начале XX века. Проходная использовалась по назначению до 1950 года. Очень впечатляющий вид на нее открывается с улицы Рыбаржска на берегу реки Влтава, где доминируют мощные бастионы прежней фортификации.

ГЛАВА 7: Замковый парк

7.1. Введение

Неотъемлемой частью комплекса построек замка (и при этом самой большой по площади) является барочный парк, основанный в XVII веке. Он расположен на вершине и склоне холма, прилегающего с юго-западной стороны к комплексу замковых зданий пятого двора замка. Самое старое известное название парка – Новый парк (нем. Neuer Garten), в отличии от самого старшего ренессансного парка на Новом Мнесте. Другими, используемыми впоследствии названиями, являются Новый княжеский парк, а также французское обозначение Jardin du Prince de Schwarzenberg, немецкое название без известного чешского эквивалента Lust- und Ziergarten, Дворовый парк (нем. Hofgarten). Замковый парк расположен на участке в форме вытянутого прямоугольника размером примерно 150 x 750 метров. Общая площадь парка составляет 10,875 гектаров. Его глубинная ось ориентирована в направлении северо-восток – юго-запад. Вся территория замкового парка огорожена стеной. Северо-восточная сторона парка обращена по отношению к фасаду так называемого Ренессансного дома двумя узкими террасами. Высота парка в самом низком месте составляет 492 м над уровнем моря. Поверхность парка поднимается вверх по направлению к двум юго-западным террасам, так называемому нижнему партеру и верхнему саду, а к концу сада вплоть до 552 м над уровнем моря. Задняя стена сада переходит в свободный ландшафт. В прошлом парк был доступен через несколько ворот и калиток, а также по деревянной галерее из так называемого Ренессансного дома и самого замка из соединительной галереи. Замковый парк состоит из следующих частей:

- 1) терраса так называемого летнего манежа – прямоугольное пространство, ограниченное кулисами рослых лип, в прошлом используемое в качестве манежа для верховой езды;
- 2) терраса так называемого нижнего партера – значительная квадратная поверхность с элементами стиля рококо, в верхней части партера расположен каскадный фонтан в стиле рококо;
- 3) терраса так называемого Верхнего парка: прямоугольная площадка длиной примерно в 500 метров, а шириной

150 метров главным образом со свободным парковым оформлением, остатки прежнего барочного парка представляют собой, кроме сохранившейся схемы дорожек и квадратного замкового пруда, следующие объекты:

→ Бельведер Баллария (перед ним расположен так называемый вращающийся зрительный зал)

→ Музыкальный павильон

Для посетителей в настоящее время предназначены следующие входы:

- так называемые Нижние ворота у Замкового манежа (Замок, дом № 178 – Замковый манеж)
- так называемые Главные ворота возле перекрестка улиц К замке заграде и Дулни (по соседству с замковым садоводством)
- калитка возле дома Замок № 62 – корчма Маркета (доступная со стороны автостоянки возле Замкового манежа).

7.2. Каскадный фонтан

Каскадный фонтан является доминирующим произведением искусства в замковом парке. Он расположен на склоне, который образует границу так называемого верхнего парка и нижнего партера. Фонтан со скульптурами водных божеств, балюстрадой, вазами и аллегориями четырех пор времен года возвышается над передней частью верхнего парка. Он отображен уже на плане замкового сада 1750 года. Терраса верхнего парка в то время была ограничена по отношению к нижнему партеру опорной стеной. Эта стена по отношению к верхнему парку отделялась балюстрадой, в то время как ее передняя часть со стороны нижнего партера образовывала травяной склон. Балюстрада была прервана возле ограждающих стен парка двумя каретными рампами, а на линии главной композиционной оси простой лестницей. Планировка нижнего партера документируется к 1750 году еще существованием раннего барочного понимания партера на принципе звездообразного расположения дорожек. Строительство каскадного фонтана началось после 1750 года в рамках общего преобразования замкового парка в стиле венского рококо. В первой фазе возник сам каскад с четырьмя уровнями с богатым скульптурным украшением, состоящим из декоративных ваз и доминирующих трех

скульптур водных божеств. Вода для фонтана подавалась по деревянным трубам из верхнего замкового пруда. На парапетной стенке с двух сторон каскада было расположено двадцать различных декоративных ваз. М. Грисслер построил на склоне с двух сторон каскада лестницу. Возле дорожки с верхней части сада в нижнюю он установил четыре скульптуры, представляющие собой времена года. Долгую традицию имело разведение золотых рыбок в бассейнах каскадного фонтана. В 1850 был проведен его ремонт. В архиве Чешского Крумлова сохранился план обновления, предлагающий ремонт опорных стен трех верхних бассейнов каскада, а также ремонт балюстрад вдоль лестницы. Только в 1925 году реставратором Йиндржихом Чапеком была утверждена реставрация ванн на балюстраде, а в 1926 году – реставрация скульптуры Нептуна академическим скульптором Йозефом Вахой. В 1931 году прежняя глиняная изоляция дна нижнего бассейна была заменена слоем бетона. Следующий ремонт произошел на переломе 60-х и 70-х лет в рамках реконструкции замкового парка. Были отремонтированы балюстрады, заменена изоляция и отреставрированы скульптурные украшения. В результате недостаточного ухода состояние каскада снова ухудшалось, и скульптурные украшения были значительно повреждены. В 1990 году прошла реставрация штукатурного орнаментного украшения балюстрады. На шесть лет позднее началась общая реконструкция каскадного фонтана с целью обновления значительного архитектурно-скульптурного комплекса, который относится к наиболее ценным объектам своего типа в Чехии.

7.3. Бельведер Беллария

Бельведер Беллария расположен между двумя кулисами деревьев на западной стороне небольшого партера расположенного на поперечной оси парка. Вытянутое восьмигранное строение с открытой галереей на втором этаже завершает двойную парковую террасу. Бельведер под названием Беллария впервые упоминается 31. 3. 1708. Двухэтажный объект бельведера имеет мансардную крышу, накрытую гонтом. Крышу также украшают две медные вазы и пара чердачных окон с так называемыми бычьими глазами. На южном фасаде значительно выделяется двойная винтовая лестница с коваными

перилами. Фасад бельведера пластично разделен розовыми межоконными лизенами и наличниками окон. В горизонтальной плоскости лепные карнизы дополнены белыми поверхностями с чепрачными мотивами. Наличники у аркадных окон верхнего галерейного этажа украшены завитками. Верхняя часть фасада завершена сопряженным карнизом. Подножие бельведера, верхняя прямоугольная терраса, доступна по двум двухмаршевым лестницам. Опорные стены террасы и лестниц разделены пилястрами. Балюстрада по периметру террасы и лестниц украшена лепными завитками. Все пластические элементы являются белыми, другие поверхности имеют серый цвет. Нижняя терраса с опорными стенами из бутовой кладки доступна со стороны партера по двум искривленным каретным рампам. Перед центральным фасадом бельведера имеется опорная каменная стена нижней террасы, дополненная нишей и малым фонтанчиком. Грань южной стены этой террасы и опорной стены каретных рамп завершены каменным профильным карнизом. Предшественник современного бельведера, павильон на возвышенной террасе на северо-западной стене парка, возник в 1690–1692 гг. Штукатур Махаэль Бианко украсил в следующем году углы внутри квадратуры, на потолке создал монограммы супругов – Яна-Кристиана I из Эггенберга и Марии-Арноштки из Эггенберга. Фронтоны здания были украшены растительными мотивами и плодами. В 1692 году художник Мулихар Хоффенгут покрасил два скульптурных водостока в форме дракона зеленой краской и позолотил их части. Далее на бельведере он нарисовал шестнадцать глухих окон и обозначил их номерами. Иначе в здании было одиннадцать окон, застекленных 1 604 стеклянными кружками. Следующие изменения бельведер пережил по времена правления Йозефа-Адама из Шварценберга. В 1746 году был сделан подъемник для подачи блюд на «волшебный стол» на первом этаже, так что участники трапезы не обременялись присутствием обслуги. В 1748 году «salla terrena» в Белларии украсили лепной штукатуркой работы Матиаша Андре, а в следующем году зал был расписан Йозефом Ледерером. Бельведер был перестроен в стиле рококо. В то время как нижний этаж бельведера остался практически без изменений, надстройка второго этажа с открытой галереей преобразовала постройку в духе рококо Нижней Австрии. На верхнем галерейном этаже он создал иллюзионную архитектуру,

дополненную вазами, гирляндами и группами амуров. Чрезвычайная воздушность и легкость, которую вызывает раскраска, не вызывают только примененные теплые оттенки и связанный ряд окон с жалюзи. Все пространство этажа открыто оптически, в первую очередь вверх – в синеватый свод небес с поднимающимися ангелочками, держащими цветочные гирлянды. Роспись нижних залов уже не выглядит так оригинально. В первом, большем, помещении создано семь аллегорических картин свободных искусств, на которых пара дам и господ в костюмах стиля рококо занимаются музыкой, геометрией, архитектурой и другими видами искусства. В расположенном рядом салоне с волшебным столом художник Прокиш «открыл» стены помещения иллюзионной росписью в сад. В следующем веке Беллария не была затронута никакими значительными перестройками.

7.4. Вращающийся зрительный зал

Вращающийся зрительный зал в Чешском Крумлове более полувека является значительным даже в мировом масштабе и уникальным примером природного пленэрного театра с оригинальным решением и использованием сценического пространства. Принцип вращающегося театра известен уже несколько столетий, но в действительную театральную жизнь его приводит в начале XX века известный немецкий театрал А. Аппиа. В чешском театре с этим театральным феноменом наиболее связан архитектор и сценограф европейского масштаба, Иоан Бремс. В 1958 он спроектировал зрительный зал, помещенный в окружающую природу, который благодаря вращению вокруг своей оси в двух направлениях позволяет видеть панорамное действие. Оно может происходить в любом месте вокруг зрителей на сцене площадью в один гектар. Зрительный зал поворачивается во время представления на соответствующее места «действия», а также используется для возможности переплетения игровых пространств при игре театральных персонажей. Игровая площадка – сцена состоит из широкого пространства окружающего замкового парка, который позволяет использовать уникальность прекрасной декорации парка со столетними деревьями, которые создают для театральных историй неповторимую атмосферу. Ежегодно здесь с июня по сентябрь проводится в среднем 80 представлений, которые посещает 55 000 зрителей из

Чехии и из-за границы. В театральном представлении перед вращающимся зрительным залом принимают участие все четыре коллектива – драма, опера, балет и кукольный театр. Вращающийся зрительный зал в Чешском Крумлове относится к передовым европейским сценам на открытом воздухе. Его уникальность усиливает и тот факт, что с 1992 года Чешский Крумлов внесен в список мирового культурного и природного наследия ЮНЕСКО.

7.5. Музыкальный павильон

Эта небольшая деревянная беседка расположена в верхней части замкового парка в Чешском Крумлове возле белведера Беллария. Деревянная конструкция строения помещена на возвышенном квадратном основании. Сама беседка доступна по деревянной лестнице сбоку от главной дорожки. На четырех несущих опорах покоится мансардная кровля, коронованная медной декоративной вазой. Между опорами помещен окружающий парапет. Строгость несущей конструкции смягчают волютные украшения, связанные большими изгибами. Возникновение современного так называемого Музыкального павильона датируется 1752 годом. В этом году на юго-запад от Белларии был высажен прямоугольный лабиринт из грабов с очень сложной планировкой. Посреди была размещена беседка. Повышенный уровень пола позволял посетителям парка смотреть на лабиринт сверху, верхний край грабовых стен, вероятно, не выходил за пределы парапета. Также в 1752 году Франтишек-Якуб Прокиш нарисовал потолочную фреску с иллюзионно представленными пластичными элементами с различными оттенками серого цвета и аллегорическими изображениями четырех времен года. Лабиринт возле павильона существовал около ста лет – в 1843 он был убран. Современный вид окружения павильона – группа дубов возрастом более ста лет, которые окружают его со всех сторон – подавляет ранее доминирующее положение архитектуры строения в прилегающем парковом пространстве. Музыкальный павильон кроме своей исторической ценности в первую очередь является примером нетронутого, сохранившегося паркового строения периода рококо.

7.6. Замковый манеж

Простое блочное строение с мансардной крышей находится в северном углу замкового парка в Чешском Крумлове. Его продольная ось ориентирована в направлении юго-запад – северо-восток. Замковый манеж не является непосредственно связанным с замковым парком, потому что он расположен ниже его уровня. Над уровнем балюстрады видна только крыша, покрытая обожженной черепицей и мощная дымовая труба с украшенной головкой. Своим длинным фасадом манеж открывается по направлению к прилегающей террасе бывшего летнего манежа, с которым он связан функционально. Замковый манеж служил для верховой езды даже тогда, когда этого не позволяла погода. Между летним и зимним манежами имеется прямоугольное входное пространство, которое с юго-западной стороны ограничено опорной стеной нижнего парапета замкового парка. Эта опорная стена разделена большой нишей, завершенной конхой. Узкий северо-восточный фасад манежа вырастает из скального склона, открытого в пространство Оленьего парка. Частью объектов манежа также была конюшня, трехнефное пространство с девятью сводчатыми полями на четырех опорах и построенная под террасой так называемого нижнего партера замкового парка. Пространство современного замкового манежа в XVI веке, очевидно, было частью прежнего рожмберкского парка, упоминавшегося как парк над замком. Два плана «Нового сада» содержат в пространстве современного здания манежа подробнее не описанное строение, имеющее одно помещение, доступное через три дверных проема и освещенное тремя окнами, в том числе одним комбинированным. Строительство зимнего манежа было первым делом во времена правления молодого князя Йозефа-Адама из Шварценберга при преобразении его резиденции в Чешском Крумлове в духе венского рококо. Простое в целом строение украшено лепными декорациями скульптора Яна Антонина Циннера. Мотивы декораций связаны с военными реалиями того времени: военные полки, копья и другой боевой реквизит и трофеи передают лепным украшениям очень игривый, местами даже смешной триумфальный облик. Северо-восточный фронтон с богатым скульптурным украшением выразительно выделялся в дальней перспективе (через Олений парк). Придворные венские художники Ян Кантон с Мартином ван Мейтенсом

создали примерно в 1745 году большие конные портреты Йозефа-Адама из Шварценберга и его супруги Марии-Терезии, урождённой Лихтенштейн, расположенные в лепных рамах над боковыми воротами манежа. Архитектура зимнего манежа представляет собой чрезвычайную историческую ценность. По своей концепции, декорациям, пространственным масштабам и в первую очередь решению фасада здания он представляет точные черты венского рококо, и тем самым является уникальным в Чехии. Зимний манеж служил по своему исходному назначению до начала Второй Мировой войны. В период после войны зал манежа использовался в качестве спортзала и склада для кулис замкового театра. Во 2-ой половине 70-х гг. зимний манеж был перестроен для проведения культурных и общественных мероприятий.

7.7. Корчма Маркета

Корчма Маркета первоначально служила в качестве дома сторожа замкового парка. Сегодня корчма Маркета прилегает с внешней стороны к северо-западной ограждающей стене замкового парка в месте, где так называемый верхний парк переходит в расположенный ниже так называемый нижний партер. Постройка включает в себя и объект ворот, который образует противовес к главному входу в юго-восточной ограждающей стене парка. При ремонте фасада было установлено, что эти ворота в прошлом имели сводчатый проезд того же размера, как и юго-восточные ворота. Позднее, вероятно, в связи со строительством самого дома, проезд был заделан, а вход в объект обеспечивали только двери в каменной кладке. Существование дома документировано на плане «Нового парка», который по сравнению с очень упрощенным описанием замкового парка очень подробно описывает этот объект. Строение было доступно только изнутри парка. Из входного зала была доступна комната с тремя окнами, а также помещение с печью, освещённое двумя окнами. Через это помещение был вход в заднюю комнату с двумя окнами. К дому с северной стороны и к ограждающей стене сада была пристроена мастерская, которая была доступна через отдельный вход только изнутри парка. Дом несколько раз перестраивался, как об этом свидетельствуют сохранившиеся планы XIX и XX веков. Но на протяжении всего времени его существования подтверждено, что он был жилищем

сторожа замкового парка. Это назначение дом перестал исполнять только в 70-х годах прошлого столетия. В то время здесь был открыт туалет для посетителей замкового парка и, в первую очередь, поворотного зрительного зала. После 1989 года туалеты были реконструированы, и в других помещениях постройки была создана стильная корчма с реконструированным очагом с дымоходом – с самого начала она называется Рыцарская Корчма Маркета.

Заключение

В заключении данной работы я хочу сказать, что замковый комплекс и замковые парки являются очень ценными не только для жителей Крумлова, но и для всех историков. Как я уже подчеркнула ранее, история замка и замкового парка исходит из далекого прошлого, и я считаю, что она скрывает в себе еще множество нераскрытых тайн дворян, которые обитали в замке. Я уверена, что были раскрыты далеко не все тайны и истории жизни замка. Стоит упомянуть тот «genius loci», который был указан уже раньше. Он остается, и будет что еще открывать. Я хочу также сказать, что я буду очень рада, если этот проект путеводителя поможет повысить уровень услуг в замке и замковом парке в Чешском Крумлове.

Resumé

Na závěr této práce bych chtěla říct, že komplex zámku a zámecké zahrady je velice cenný nejen pro „krumlováky“, ale i pro všechny historiky. Jak už jsem dříve podotkla historie zámku a zámecké zahrady sahá hluboko do minulosti a myslím si, že skrývá ještě mnoho neodhalených tajemství šlechticů, kteří zámek obývali. Jsem si jistá, že nebyla odhalena zdaleka všechna tajemství a příběhy ze života šlechty, kteří zde žili. Za zmínku také stojí onen „genius loci“, který byl také zmíněn již dříve. Stále je a bude co objevovat. Chtěla bych také říct, že bych byla velmi ráda, kdyby tento návrh na průvodce pomohl ke zkvalitnění služeb v areálu zámku a zámecké zahrady v Českém Krumlově.

СПИСОК ЛИТЕРАТУРНЫХ И ДРУГИХ ИСТОЧНИКОВ

Книги:

BRAUNOVÁ, Helena : Českokrumlovské domy vyprávějí. České Budějovice: Kopp, 2000. 193 s.

BŮŽEK, Václav; KUBÍKOVÁ, Anna ; MAŠKOVÁ, Věra : Českokrumlovsko v proměnách staletí 1250-1850. Český Krumlov : Státní okresní archiv, 1999. 69 s., [2] s.fot.

BŮŽEK, Václav; KUBÍKOVÁ, Anna; ZÁLOHA, Jíří : Baroko v Českém Krumlově. Třeboň: Carpio, 1995. 40 s.: il.

CICHROVÁ, Kateřina; SLABOVÁ, Markéta; MÜLEROVÁ, Lucie (ilustrace) : *Objevování barokní zahrady zámku Český Krumlov*. České Budějovice : Národní památkový ústav územní odborné pracoviště v Českých Budějovicích, 2009. 22 s. ISBN 978-80-85033-12-0(brož.).

DOLEŽALOVÁ, Jiřina : Děti pětileté růže. Praha : Regia, 2002. 332 s.

FLAŠKOVÁ, Zdena : *Český Krumlov : historická část města, hrad a zámek* . [s.l.] : [s.n.], 2002. 64 s. ISBN 80-86141-35-7.

HASAL, Petr (redakce); PAVLOVÁ, Vladimíra (rozhovory) : *Otáčivé hlediště Český Krumlov = Revolving theatre Český Krumlov* . České Budějovice : [s.n.], 2008. 83 : il. s. MDT (082.2) , 792.05 , (437.319).

JUŘÍK, Pavel : Jihočeské dominium. Praha : Libri, 2008. 443 s.

KUBÍKOVÁ, Anna; MAŠKOVÁ , Věra ; VESELÝ, Jíří : Českokrumlovsko 1620-1850 . Třeboň : [s.n.], 2003. 136 s. : barev. il.

MARKUS, Antonín : Rod knížat ze Schwarzenberku. Třeboň : Svaz českých úředníků a zřízenců knížete ze Schwarzenberku, 1936. 92 s.

MÜLLER, Jan : *Český Krumlov : hrad a zámek* . [s.l.] : [s.n.], 1895-1969 . 118 s. ISBN 80-901875-6-0.

OLŠAN, Jiří : *Zámecká zahrada v Českém Krumlově*. Český Krumlov : Státní hrad a zámek, 2001. 10 s.

PAVELEC, Petr : *Český Krumlov, kouzelné město uprostřed Evropy*. České Budějovice : Petr Pavelec, 2001. 100 s.

SMOLÍK, Jan : *Bílá paní*. Česko : CTH design, 1999. 22 s. : il.

SÝKORA, Jarek : *Zámek Český Krumlov*. Hamburg : TopSpot Guide, 2009. 63 s.

ŠAMÁNKOVÁ, Eva; VONDRA, Jiří : *Český Krumlov : městská památková rezervace, státní zámek a památky v okolí*. [s.l.] : [s.n.], 1961. 56 s. MTD 913 (437.319).

TŮMA, Michal (fotografie) : *Příběh Maškarního sálu ze zámku v Českém Krumlově*. České Budějovice : Foto Mida, 2007. 119 s. ISBN 978-80-902967-5-6 (brož.).

ZÁLOHA, Jiří : *Soupis eggenberských mincí*. České Budějovice : Jihočeské muzeum, 1969. 65 s.

ZÁLOHA, Jiří : *Státní hrad a zámek Český Krumlov*. [s.l.] : [s.n.], 1991. 50 s. ISBN 80-7065-093-1.

ZWIEFELHOFER, Antonín : *Český Krumlov 1309 - 1969*. Český Krumlov : Městský národní výbor, 1969. 15 s.

Карты:

Český Krumlov. Poděbrady : Kompakt, 1998. 1 l.

PELTAN, Jiří (text); KUTNOHORSKÁ, Dana (překlad) : *Českokrumlovsko [kartografický dokument] : turistická mapa = Böhmisches Krumau und Umgebung* :

Wanderkarte. [s.l.] : [s.n.], 1993. 1 mapa : barev. ; 44 x 32 cm na listu 44 x 43 cm, složeno na 22 x 11 cm. ISBN 80-7011-175-5(složeno).

Газетные статьи:

CODL, Václav : Krumlovská mozaika. *Ozvěny*. 03.06.2010, roč. 19, č. 6, s. 5.

JIRSA, Tomáš ; MIKEŠ, František ; PRÁŠIL, Marek : Český Krumlov bojuje za točnu v zahradě : diváci na točně. *Českobudějovické listy*. 28.05.2005, 14/125 , s. s. 1 : il.

KUBÍKOVÁ, Anna : Českokrumlovský hrad a zámek - etapy vývoje od 16.století. *Obnovená tradice*. 1994, 4/10 , s. 3-4.

KUBÍKOVÁ, Anna : Stará eggenberská mincovna v Českém Krumlově. *Numismatické listy*. ?, č. 34, s. 97-99.

KYSELOVÁ, Zuzana : V Krumlově dnes začínají Slavnosti pětilisté růže. *Českokrumlovské listy*. 17.6.2005, č. 142, s. 9.

MLSOVÁ, Ludmila : Otáčivé hlediště změní majitele. *Mladá fronta DNES*. 19.03.2004, roč. 15, č. 67, s. C/1, barev. fot..

PEŘINA, Petr : 7 století očima 7 odborníků. *Zpravodaj města Český Krumlov*. 21.8.2009, roč. 6, č. 8, s. 4.

PRAVDA, Rudolf : Poslední zápis z krumlovské smolné knihy. *Právo*. 23.11.2006, č. 272, s. 14.

ŠTĚPÁNOVÁ, Karola : A přece se točí. *Lidové noviny*. 01.07.1994, 7/157, s. 10.

VOTRUBA, Václav : Zámek pracuje na zimní trase. *Českokrumlovské listy*. 22.04.2010, č. 94, s. 1, 3.

ZABILKA, David : Otáčivé hlediště chystá sezonu o několika "poprvé". *Mladá fronta DNES*. 09.04.2010, roč. 21, č. 83, s. B1, B4.

ZAJÍČEK, Zdeněk : Císař za Krumlov stejně nezaplatil. Českokrumlovský deník. 04.12.2009, č. 282, s. 2.

ZAJÍČEK, Zdeněk : Strojem času o dvě století zpět, to je českokrumlovské Barokní divadlo. Českokrumlovský deník. 7.12.2010, č. 283, s. 6.

Веб-сайты:

<http://www.archfoto.cz/sidla/jihocesky-kraj/cesky-krumlov> [online]. Fotografie 2006-2011 [cit. 2011-04-09]. Http://www.archfoto.cz. Dostupné z WWW: <<http://www.archfoto.cz>>.

<http://www.castle.ckrumlov.cz/docs/cz/atr3.xml> [online]. 2011 [cit. 2011-03-28]. Státní hrad a zámek Český Krumlov. Dostupné z WWW: <<http://www.castle.ckrumlov.cz/docs/cz/atr3.xml>>.

http://www.castle.ckrumlov.cz/docs/cz/zamek_oinf_sthrza.xml [online]. 2011 [cit. 2011-03-28]. Státní hrad a zámek Český Krumlov. Dostupné z WWW: <http://www.castle.ckrumlov.cz/docs/cz/zamek_oinf_sthrza.xml>.

http://www.castle.ckrumlov.cz/docs/cz/zamek_oinf_histor.xml [online]. 2011 [cit. 2011-03-28]. Historie zámku Český Krumlov. Dostupné z WWW: <http://www.castle.ckrumlov.cz/docs/cz/zamek_oinf_histor.xml>.

http://ceskokrumlovsky.denik.cz/zpravy_region/horska-zahrada-se-rychle-meni20100331.html [online]. 31.3.2010 , 1.4.2010 [cit. 2011-04-09]. Http://ceskokrumlovsky.denik.cz. Dostupné z WWW: <http://ceskokrumlovsky.denik.cz/zpravy_region/horska-zahrada-se-rychle-meni20100331.html>.

<http://www.zamek-ceskykrumlov.eu/> [online]. Poslední aktualizace: 28.03.2011 [cit. 2011-03-28]. Oficiální stránky zámku Český Krumlov - Zámek Český Krumlov. Dostupné z WWW: <<http://www.zamek-ceskykrumlov.eu/>>.

СОДЕРЖАНИЕ

Введение	7
Глава 1: История замка Чешский Крумлов	8
Глава 2: Первый двор замка Чешский Крумлов	16
Введение	16
Красные ворота	17
Соляной склад	17
Новая аптека	18
Старая аптека	18
Конюшни	19
Старое бургграфство	20
Каменный фонтан на первом дворе замка Чешский Крумлов	20
Кузница	21
Пивоварня	22
Больница	22
Замок дом № 64	23
Каретные	23
Глава 3: Второй двор замка Чешский Крумлов	24
Введение	24
Медвежий ров	25
Град	26
Замковая башня	26
Новое бургграфство	27
Шварценбергская гвардия	28
Монетный двор	28
Чеканка монет	29
Фонтан во втором дворе замка Чешский Крумлов	30
Маслобойня	31
Галерея, соединяющая второй и третий двор замка	31

Глава 4: Третий двор замка Чешский Крумлов	33
Введение	33
Знаки в ареале замка Чешский Крумлов	34
Бальдассар Маджи из Арогно	35
Габриэль де Блонд	36
Настенные росписи на третьем дворе замка Чешский Крумлов	36
Реставрирование настенных росписей на третьем дворе замка Чешский Крумлов	37
Маскарадный зал	38
Глава 5: Четвертый двор замка Чешский Крумлов	39
Глава 6: Пятый двор замка Чешский Крумлов	40
Введение	40
Плащевой мост	41
Замковый театр	41
Ренессансный дом	42
Проходная	43
Глава 7: Замковый парк	44
Введение	44
Каскадный фонтан	45
Бельведер Беллария	46
Вращающийся зрительный зал	48
Музыкальный павильон	49
Замковый манеж	50
Корчма Маркета	51
Заклучение	53
Resumé	54
Список ключей и литературы	

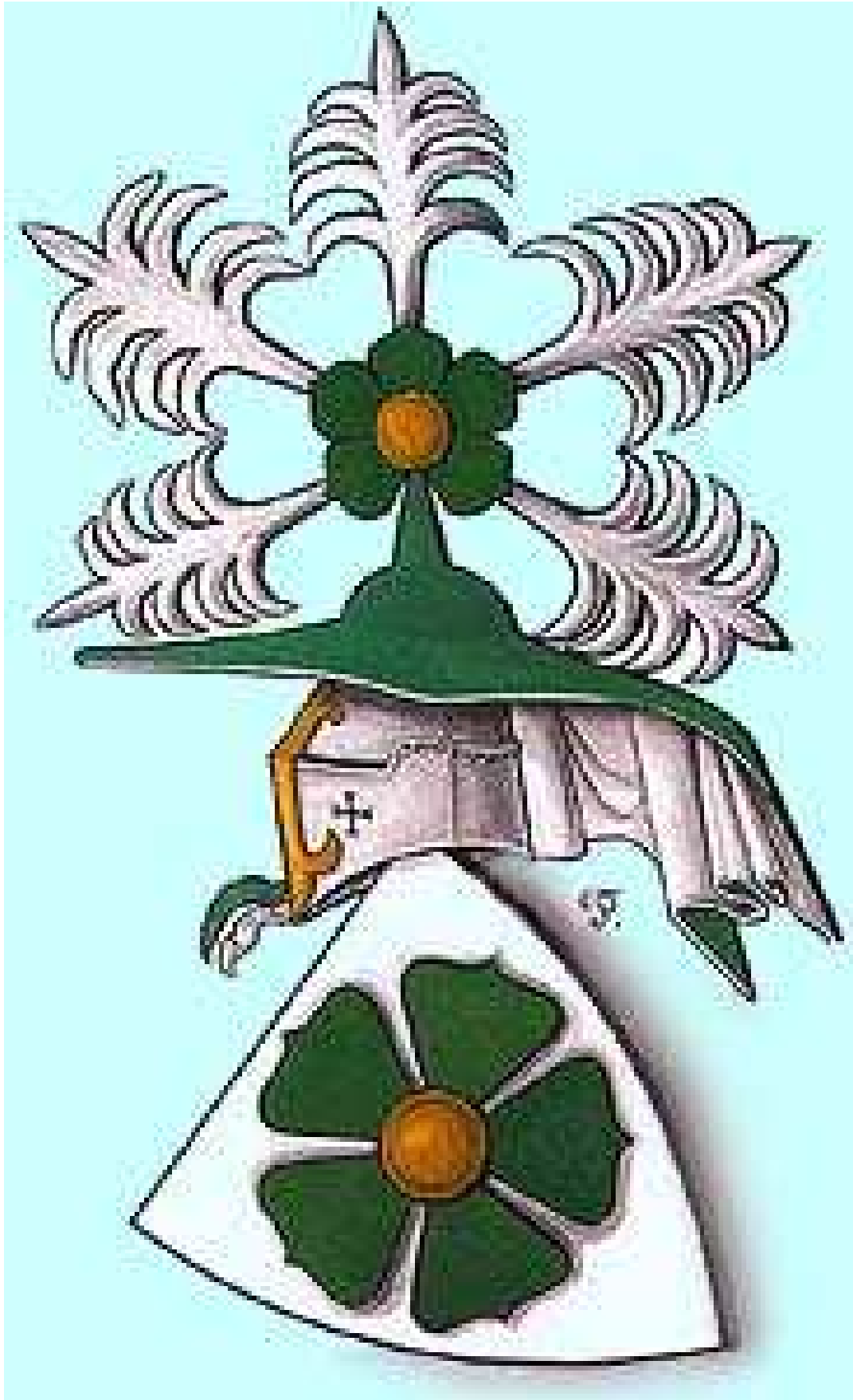
Список приложений

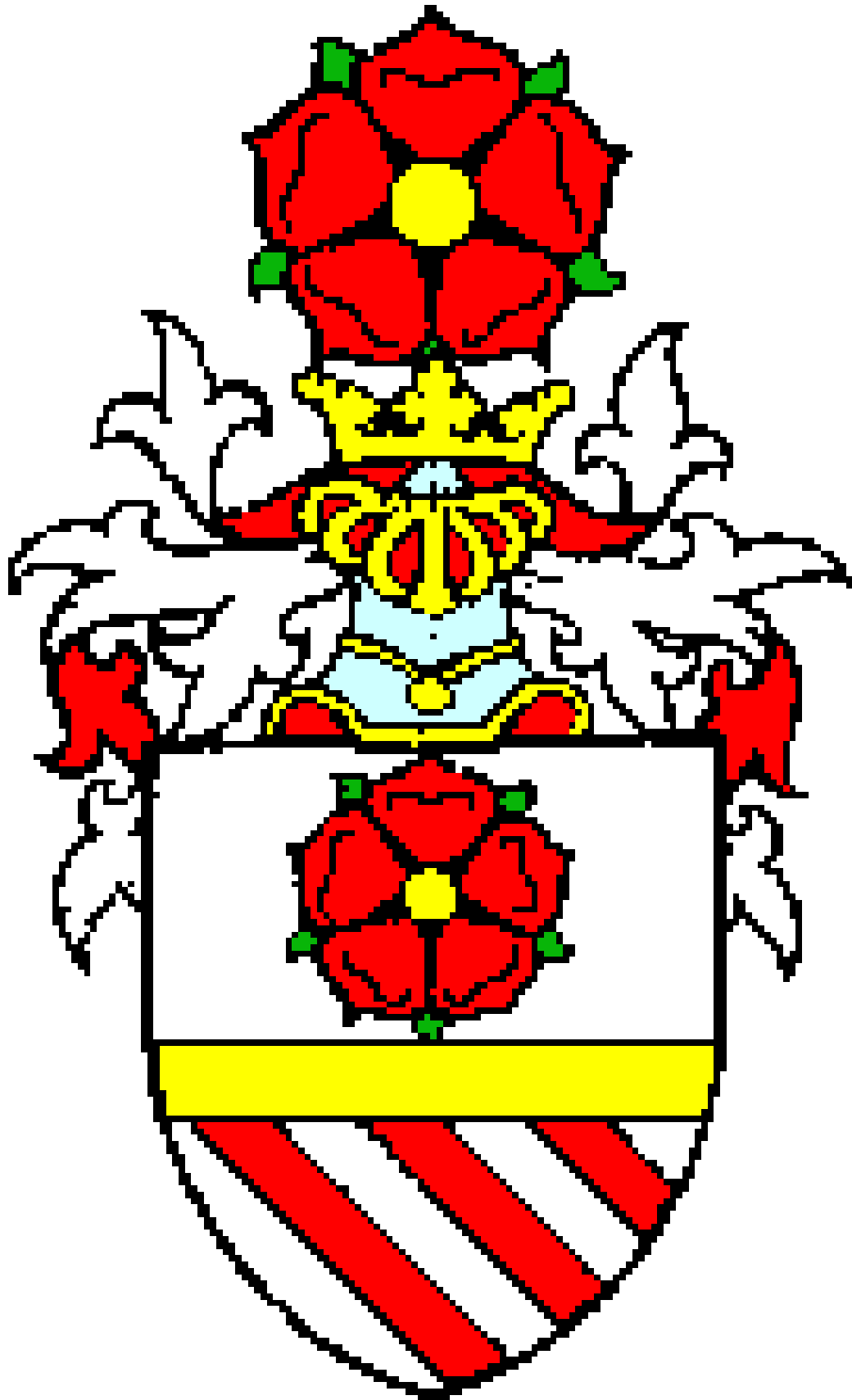
Приложения

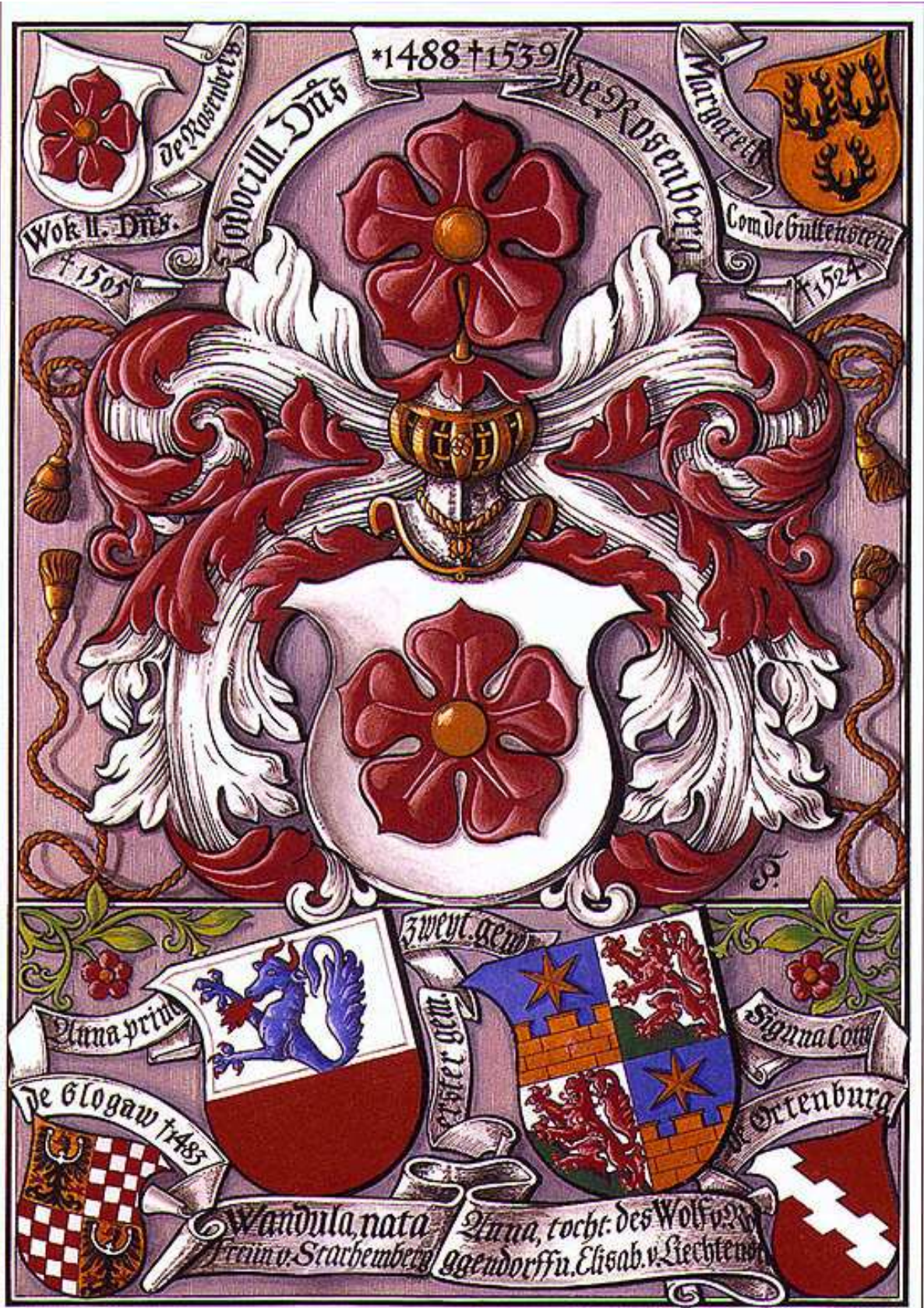
Список приложений

Герб господ из Крумлова (Erb pánů z Krumlova)	2
Герб рода Рожмберков (Erb rodu Rožmberků)	3
Герб Йошта 3 из Рожмберка (Erb Jošta III. z Rožmberka)	4
Герб Яна Антонина из Еггенберка (Znak Jana Antonína z Eggenberku)	5
Герб Шварценберков (Schwarzenberský znak)	6
Символ миноритов (Symbol řádu minoritů)	7
Красные ворота (Červená brána)	8
Фонтан на первом дворе (Kašna na I. nádvoří zámku)	9
Медвежий ров (Medvědí příkop)	10
Замковая башня (Zámecká věž)	12
Взгляды в голодную тюрьму в башне (Pohledy do hladomorny ve věži)	13
Колколы в башне (Zvony ve věži)	14
Деревянный макет башни в башне (Dřevěný model věže ve věži)	15
Одна из пушек на втором дворе (Jedno z děl na II. nádvoří zámku)	16
Взгляд в пушку (Pohled do děla)	17
Шварценбергская гвардия 1929 году (Schwarzenberská garda v roce 1929)	18
Проходческа монетная машина (Razící mincovní stroj)	19
Талер с 1653 года (Tolar z roku 1653)	20
Фонтан на втором дворе замка (Kašna na II. nádvoří zámku)	21
Стрелы на втором дворе (Směrovky na II. nádvoří zámku)	22
Четвертый двор замка (IV. nádvoří zámku)	23
Вид из "Плащевого моста" (Pohled z Plášťového mostu)	24
Одна из скульптур на "Плащевом мосте" (Jedna ze soch na Plášťovém mostu)	25
Герб на входе на "Плащевой мост" (Erb nad vstupem na Plášťový most)	26
Солнечные часы на пятом дворе (Sluneční hodiny na V. nádvoří)	27
Каскадный фонтан (Kaskádová fontána)	28
Водные божества на Каскадном фонтане (Vodní božstva na kaskádové fontáně)	29
Брашающийся зрительный зал (Otáčivé hlediště)	31
Бельдезер Белария (Letohrádek Bellaria)	32
Музыкальный павилон (Hudební pavilon)	33
Герб над замковым манежем (Erb nad zámeckou jízdárnou)	34
Корчма Маркета (Krčma Markéta)	35

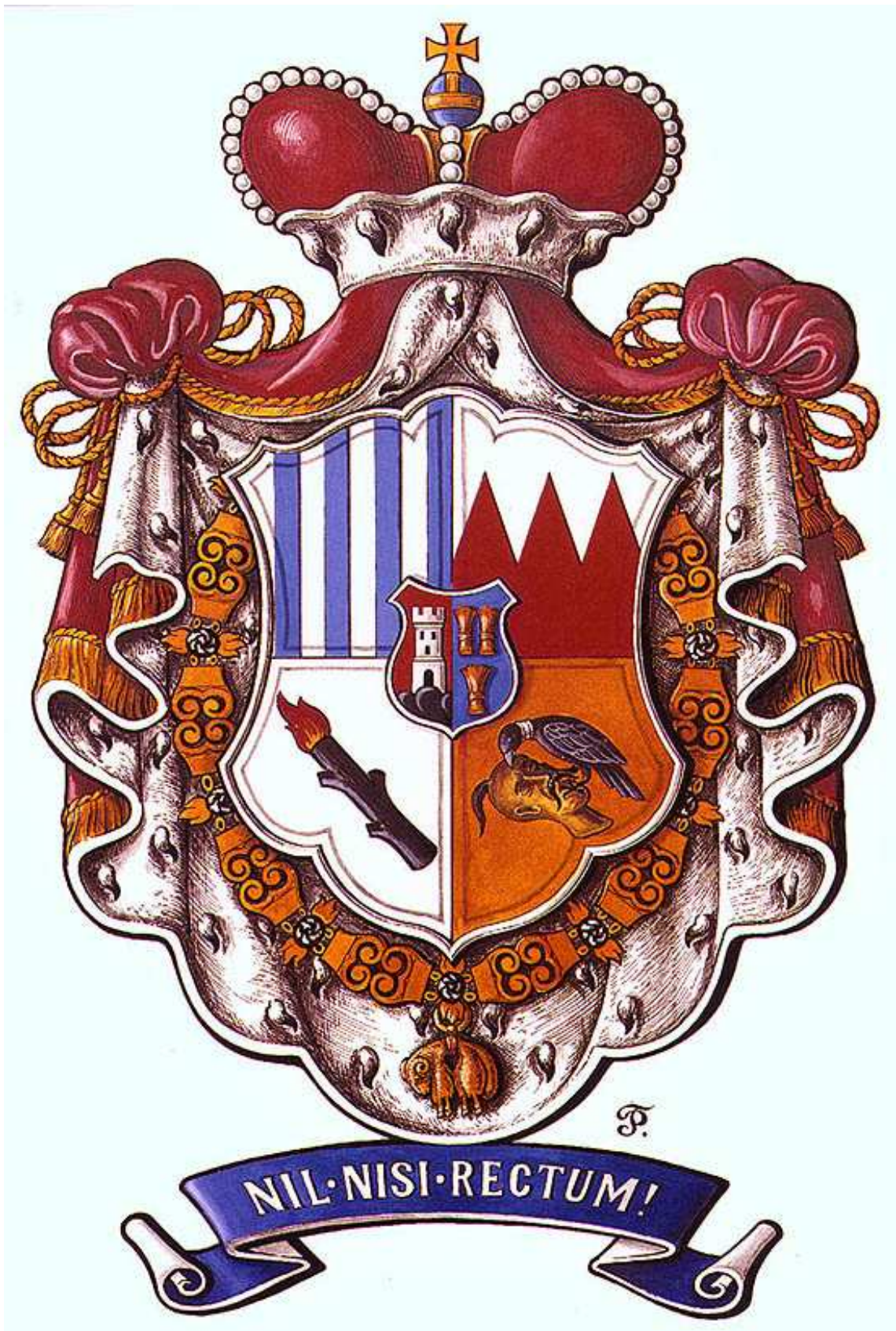
Горизонтальная планировка замка Чешский Крумлов (Půdorysná dispozice zámku Český Krumlov)	36
Горизонтальная планировка сада замка Чешский Крумлов (Půdorysná dispozice zahrady zámku Český Krumlov)	37

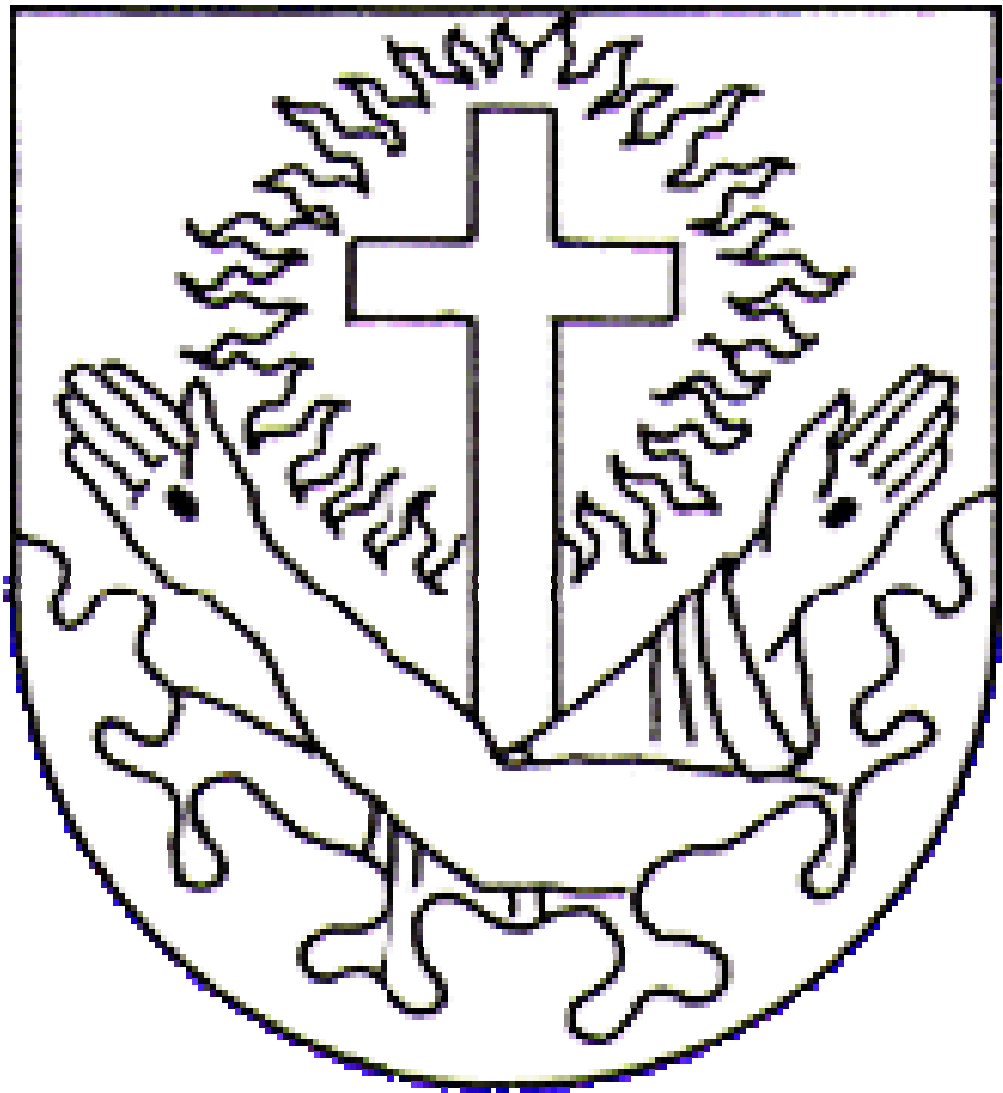


















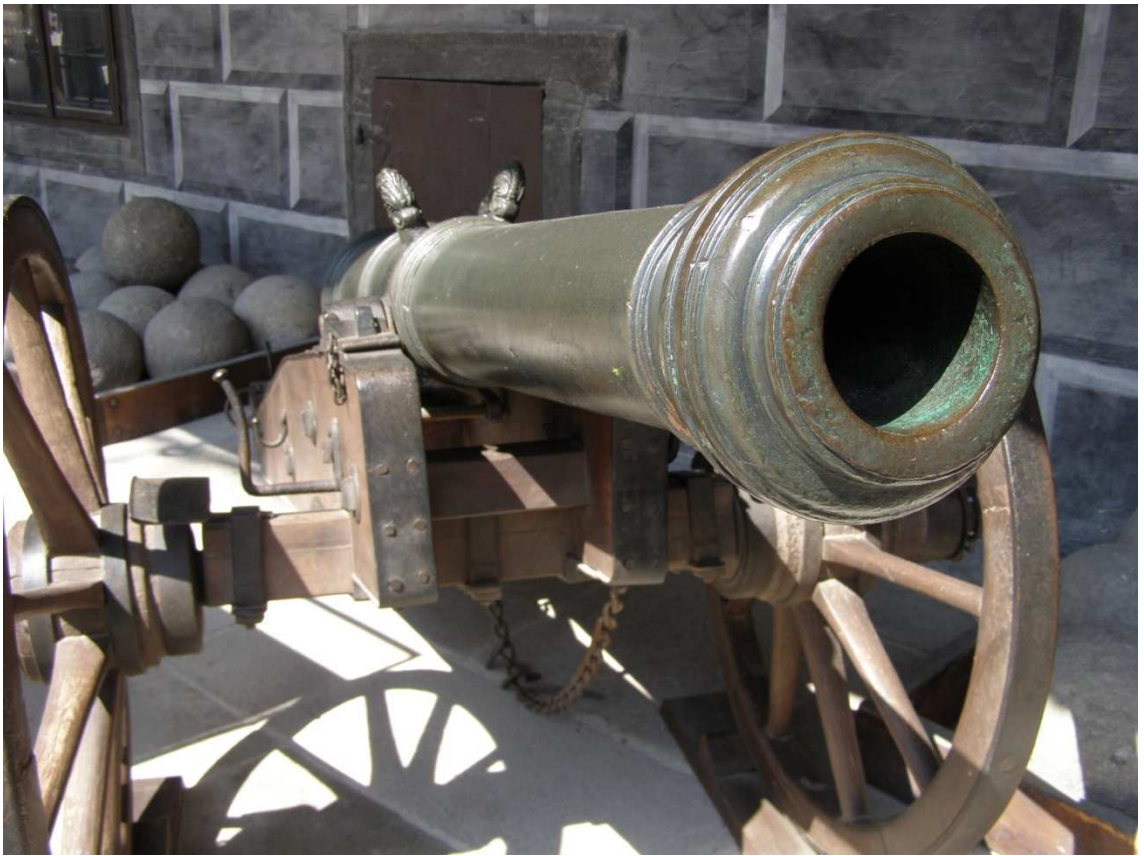


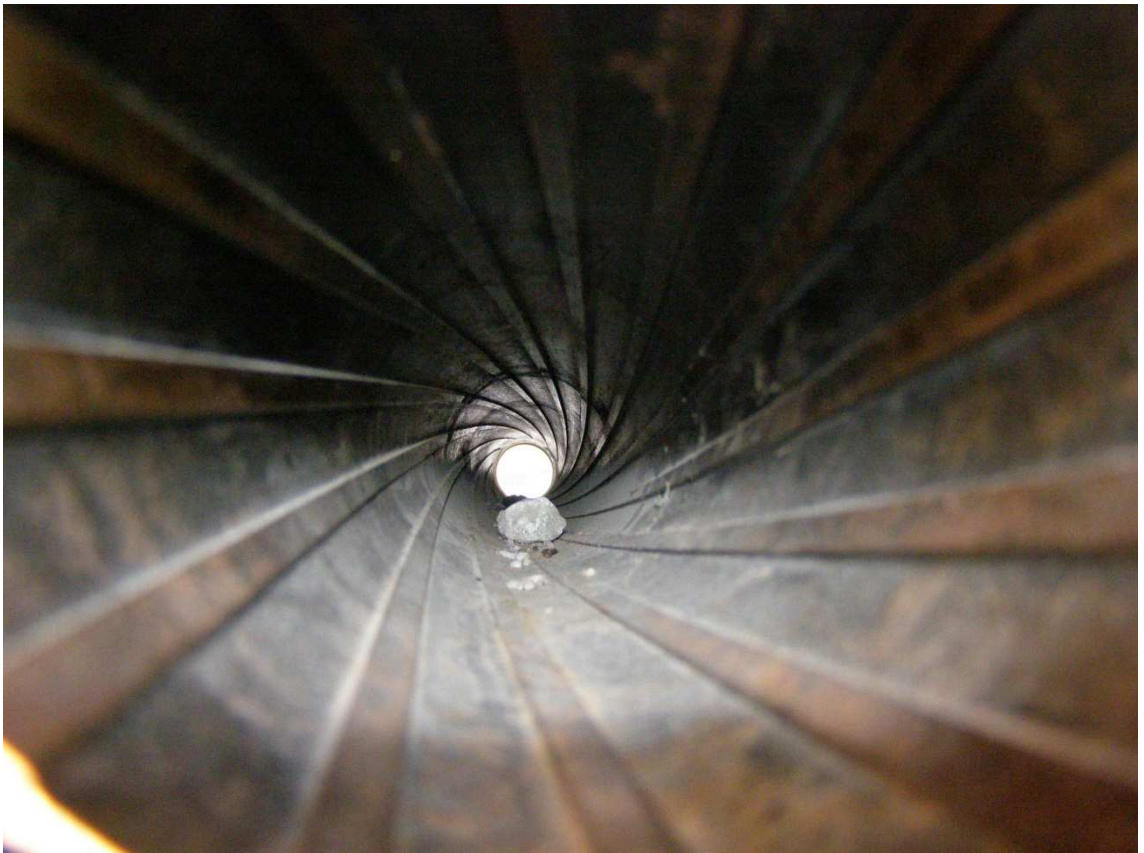


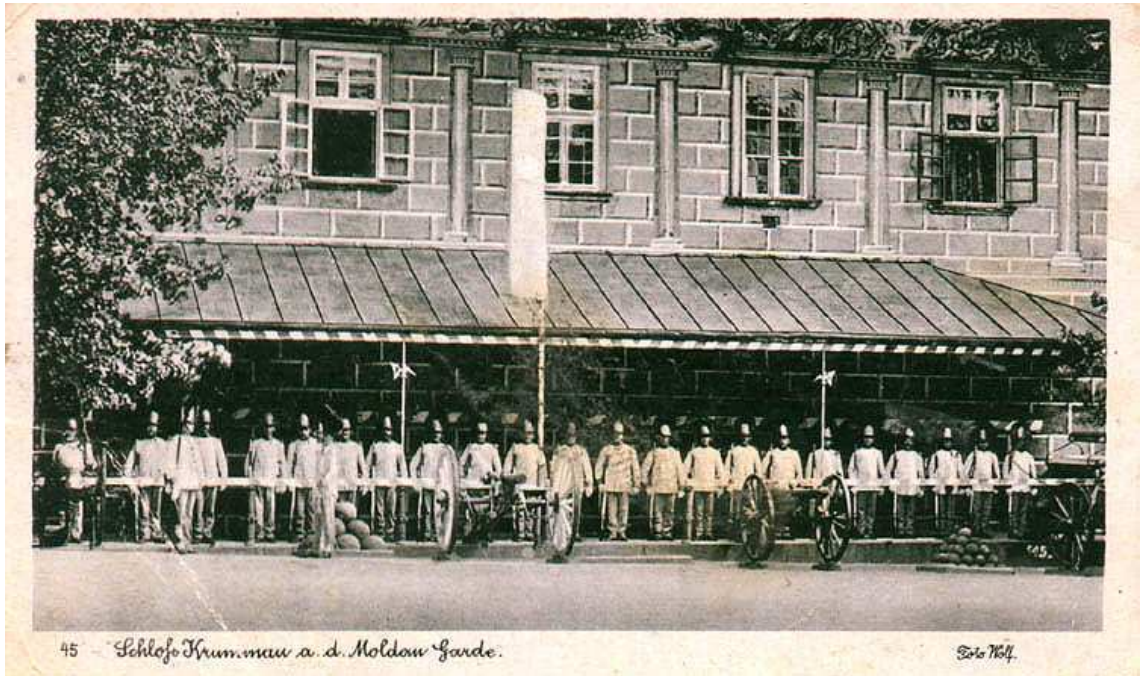












45 - Schloß Krummaw a. d. Moldau Garde.

Edo Wolf.

