

**JIHOČESKÁ UNIVERZITA**

**Pedagogická fakulta**

**Katedra geografie**

**Návrh multifunkčního webového portálu o geografii  
jižních Čech pro výukové účely**

Jaroslav Remta

Bakalářská práce

Vedoucí práce : Mgr. Martin Blažek  
České Budějovice, 2011

Vysoká škola: Jihočeská univerzita  
Katedra: geografie

Fakulta: Pedagogická  
Školní rok: 2010-2011

## **ZADÁNÍ BAKALÁŘSKÉ PRÁCE** (PROJEKTU, UMĚLECKÉHO DÍLA, UMĚLECKÉHO VÝKONU)

pro: Jaroslava Remtu  
obor: Geografie ve veřejné správě

Název tématu: Návrh multifunkčního webového portálu o geografii jižních Čech pro výukové účely

### Zásady pro vypracování

Při zpracování bakalářské práce bude student postupovat následujícím způsobem:

- 1) Shromáždí a prostuduje literaturu a další zdroje týkající se současných trendů tvorby a technického řešení portálů se zaměřením na geografii určité oblasti a její výuku.
- 2) Analýza webových portálů obsahujících geografické informace vztahující se k jižním Čechám.
- 3) Analýza webových portálů zaměřených na vzdělání v oblasti geografie.
- 4) Návrh vlastního multifunkčního geografického portálu určeného pro výuku geografie jižních Čech.
- 5) Naplnění geografického portálu relevantními daty.

**Osnova:**

1. Úvod
2. Cíle práce
3. Teoretická báze
4. Metodika
5. Komplexní analýza webových portálů podobného zaměření
6. Vytvoření a charakteristika vlastního geografického portálu
7. Závěr a diskuze
8. Přílohy

Rozsah grafických prací: návrh portálu

Rozsah průvodní zprávy: 30 stran textu + grafické přílohy a tabulky

**Seznam odborné literatury:**

*Statistická ročenka Jihočeského kraje, ČSÚ, 2008*

(<http://www.czso.cz/xc/edicniplan.nsf/p/13-3101-08>)

*Statistický bulletin - Jihočeský kraj za rok 2008*

(<http://www.czso.cz/xc/edicniplan.nsf/p/13-3102-08>)

CÍCHA J., 1999 : Jeskyně a historická důlní díla v jižních Čechách a na Šumavě, Kletr, Plzeň, 102 s.

CHÁBERA S., 1998 : Fyzický zeměpis jižních Čech, JU, České Budějovice, 139 s.

KUBEŠ J., 2009 : Urbánní geografie Českých Budějovic a českobudějovické aglomerace. I. díl., Ústav vědy a výskumu Univerzity Mateje Bela, Banská Bystrica, 166 s.

MIŠTERA L., 1997 : Geografie regionů české republiky - Regiony ČR, ZČU, Plzeň, 166 s.

RYPL J., 2003 : Současné geomorfologické mapování Novohradských hor, In: Mentlík, P. (ed.): "Geomorfologický sborník 2. Stav geomorfologických výzkumů v roce 2003" - příspěvky z mezinárodního semináře Geomorfologie 3, ZČU, Plzeň, s. 183-188

Vybrané webové zdroje týkající se jižních Čech:

- [www.google.cz](http://www.google.cz)
- [www.portal.gov.cz](http://www.portal.gov.cz)
- [www.kraj-jihocesky.cz](http://www.kraj-jihocesky.cz)
- [www.czech.cz](http://www.czech.cz)
- [www.c-budejovice.cz](http://www.c-budejovice.cz)
- [www.jihoceskykraj.info](http://www.jihoceskykraj.info)
- [www.jiznicechy.cz](http://www.jiznicechy.cz)
- [www.jiznicechy.org](http://www.jiznicechy.org)

Vedoucí diplomové práce: Mgr. Martin Blažek

Datum zadání diplomové práce: 15.9. 2010

Termín odevzdání diplomové práce: LS 2010/2011

## **Čestné prohlášení**

Prohlašuji, že svoji bakalářskou práci jsem vypracoval samostatně pouze s použitím pramenů a literatury uvedených v seznamu citované literatury.

Prohlašuji, že v souladu s § 47b zákona č. 111/1998 Sb. v platném znění souhlasím se zveřejněním své bakalářské práce, a to v nezkrácené podobě elektronickou cestou ve veřejně přístupné části databáze STAG provozované Jihočeskou univerzitou v Českých Budějovicích na jejích internetových stránkách.

Vedoucí práce : Mgr. Martin Blažek

Autor práce : Jaroslav Remta

Podpis autora : .....

## Poděkování

Rád bych se alespoň krátce zmínil o těch, kteří různou mírou přispěli k výsledku tohoto díla. V první řadě musím zmínit rodinu, která mi vytvořila potřebné zázemí. Druhým „honorabilis“ je samotná Jihočeská Univerzita. Nerozlišuji v tomto případě katedry, ale míním tím všechny, které jsem při své pouti do třetího ročníku potkal. K někomu má člověk dál a k druhému blíž. Pokud bych měl jmenovat, mohl bych na někoho zapomenout. Ale někteří si zaslouží zmínku.

Rád bych poděkoval zejména svému novému garantovi, panu Mgr. Martinu Blažkovi, který se věnoval mé práci ještě dříve, než mě vedl pod svými křídly. Společně s Dr. Michaelem Vančurou a Dr. Stanislavem Kraftem našli čas analýzu starého zadání, čímž mi předem deklarovali nemožnost obhájení. Stalo se, leč první varianta vznikla v diskusi s bývalým garantem PHDr. Pavlem Švecem a byla posvěcena podpisy vedoucího katedry i děkanky. Nikdo tehdy neodhalil, že zadání bylo špatně nastavené. Po konzultacích bylo specifikováno nové zadání, které nese více prvků akceptovatelné bakalářské práce. Proto vděk patří především těm, kteří otevřeli své dveře a pomohli mi disputací k vydání finálního díla.

## **Anotace**

Remta, J. (2010) : Návrh multifunkčního webového portálu o geografii jižních Čech pro výukové účely, Bakalářská práce, Jihočeská univerzita v Českých Budějovicích, Pedagogická fakulta, katedra geografie, x str

Klíčová slova : web, portál, student, pedagog, geografie

Tato bakalářská práce se zaměřuje primárně na možnost výuky. Předmětem je zájmové území. Sekundárním cílem je kumulace geografických informací. To znamená vytvořit databázi studentských prací rozličného charakteru. Zahrnujeme seminární práce, semestrální práce, bakalářské práce, diplomové práce a případně i výstupní díla v rámci GIS. Jedinou podmínkou pro katalogizaci je předmět geografie. Aplikovatelnost je možná na různých vzdělávacích institucích. V budoucnu lze toto dílo významně rozšířit přidáním spektrálního pohledu sociologické vědy.

Projekt jako celek je konstituován do podoby internetového portálu. Realizací bude vytvořen výukový web. Učitelé navíc budou mít dalšího hlídacího psa proti kopírování prací.

## **Anotation**

Remta, J. (2010) : Project of the multifunctional web for southbohemical geography, Bachelor project, The University of South Bohemia, The Pedagogic Faculty, The Geographic Institute,

Key words : web, portal, student, pedagog, geography

This bachelor project is primary specialised on a option of teaching. Our selected locality, the region of South Bohemia, is an object. There is a secondary purpose, which is cummulation of any geographic data. It means a duty of creation a database of different study works. It involves seminars works, semestral works, bachelor projects, dissertations, eventually outputs of GIS projects. The only requirement for catalogization is the object of geography. Applicability is possible on differencial educational institucions. It will be possible to upgrade this product by adding a spectral view of sociology science.

This project as a unit is constituted in a scheme of a web site. The server is going to be developed by realization. Teachers will have another watchdog seeking for a copyworks.

## OBSAH

OBSAH .....	7
1. ÚVOD .....	8
2. CÍLE .....	10
3. TEORETICKÁ BÁZE .....	12
3.1 Rozsah a kapacita portálu .....	12
3.2 Geografický cíl práce (U1) .....	13
3.3 Archivační cíl práce (U2) .....	14
3.3 Iniciovaná kognitivní forma práce .....	15
3.4 Autonomní kognitivní forma práce .....	16
3.5 Ekonomický význam práce .....	17
3.6 Sociologický význam práce .....	18
3.7 Eliminační význam práce .....	19
3.8 Plagiátorství .....	20
4. METODIKA .....	22
4.1 Konstrukce .....	22
4.2 Terminologie .....	26
4.3 Analýza geografických pramenů .....	27
5. KOMPLEXNÍ ANALÝZA PORTÁLŮ PODOBNÉHO ZAMĚŘENÍ .....	29
5.1 Obecně informační servery .....	29
5.3 Popularizační servery .....	33
5.4 Vzdělávací servery .....	38
5.5 Vlastní analýza .....	42
6. VYTVOŘENÍ A CHARAKTERISTIKA VLASTNÍHO PORTÁLU .....	50
6.1 Tvorba portálu .....	50
6.2 Obsah portálu .....	53
7. DISKUSE .....	69
8. ZÁVĚR .....	71
10. SEZNAM POUŽITÉ LITERATURY .....	73
11. PŘÍLOHY .....	77



# 1. ÚVOD

Toto téma je zvoleno na základě záměru vytvořit dílo provázané se vzdělávacím procesem jako takovým. Výsledná práce je tedy vztažena k využití vzdělávacími institucemi. Mezi ně zařadíme školské ústavy od stupně základního, přes střední až po vysokoškolský. Nalézáme zde experiment, který se zabývá možnostmi vyučovat geografické informace prostřednictvím internetu a zároveň možnostmi získat zpětnou vazbu od studentů. Ta dokazuje úroveň zvládnutí učiva a to nejenom týkajícího oblasti našeho zájmového území, jižních Čech. V rámci mantinelů nastavených prostředím internetu se zaměříme také na analýzu obdobných portálů, které spojuje hlavní téma „geografie“.

Text i výstup mají charakter pokusu o odlišení této práce od děl ostatních. Diferenciace této bakalářské práce je založena na zákonu akce a reakce. Studium, zejména na vysoké škole, se zakládá na absorpci informací. Nejedná se ovšem pouze o konzumní příjem, ale samozřejmostí je i analýza takových dat a jejich zpracování do podob úkolů a semestrálních prací. Neodmyslitelnou se zde stává také prověrka, probíhající ve formě testů, ústního přezkoušení i aktivity v hodinách.

Student si je vědom a je také vděčný za nové znalosti, které v hodinách získá. Na oplátku je v nepsané smlouvě cosi o tom, že on vloží některé informace a některá data. Díky tomu získává známky a kredity, aby dostudoval. Ovšem položme si jednoduchou otázku : „Kde končí všechny ty práce?“

Dostaňme se k jádru problému. Představme si ho jako černou díru, do které padají data od studentů. Pracovním, latentním, úkolem je pomyslně tuto díru zavřít. Cílem je to zároveň udělat tak, aby z toho profitovaly nejen samotné authority geografického smýšlení na dané instituci. Přičtěme k tomu i užitek těm, kteří se sami budou vědomě podílet na fungování portálu. Studenti budou mít možnost podívat se na práce svých kolegů. Pomůže to k snadnější představě o konstrukci referátu nebo seminární práce. Avšak bude tu viset i Damoklův meč. Metaforicky dvousečná zbraň podá studentu obraz, ale zůstane zde plagiátorské ostří.

Nejvíce důležitým se ovšem stává prověření znalostí studentů pomocí metody automatické iniciativy. Vyučující odkáže na webovou stránku, kde se vyučování dozví informace o jižních Čechách a zároveň získají možnost si sami zkusit odpovědět na pokládané otázky.

Není radno zapomínat ani na občanskou uvědomělost. Dnes není nic zadarmo. Proto poskytované práce budou v budoucnosti zatíženy finanční podmínkou pro specifické uživatele. V tomto sociálním prostředí prorostlém kořeny informačních technologií přichází jako nejvhodnější ustoupit o krok zpět. Terčem jsou mobilní telefony a dnes populární platební příkaz prostřednictvím SMS zprávy. Potenciální příjmy by pokryly správu webu spolu s vytvořením speciálního fondu. A použijeme-li heslo revitalizace vybavení katedry, sami si představte vliv nečekaného sponzora. „Alea iacta est“, pravil v roce 49 před naším letopočtem Caesar, a tento výrok se hodí i na závěr úvodu.

## 2. CÍLE

Primárně bude splněn očekávaný výsledek, který je avizován v názvu samotné práce. Bude provedena analýza obdobných portálů a na jejím základě budou vytvořeny základní strany a struktura vlastního webového portálu. K tomuto základu se nadstavbově přidají komentáře osvětlující funkci jednotlivých částí webového skeletu. To je primárním cílem, ze kterého mohou vycházet hypotézy. Je v našich možnostech stanovit si čtyři pracovní verze, které lze v závěru potvrdit či vyvrátit.

H0: V internetovém prostředí nenalzáme žádný portál, který by se komplexně věnoval hlubšímu popisu a výuce Jihočeského kraje.

H1: V internetovém prostředí nalzáme jeden či více portálů, které se komplexně věnují popisu Jihočeského kraje, ovšem bez důrazu na výuku.

H2: V internetovém prostředí nalzáme jeden či více portálů, které se komplexně věnují výuce tématu Jihočeského kraje, ovšem bez důrazu na hlubší popis.

H3: V internetovém prostředí nalzáme jeden či více portálů, které se věnují komplexnímu popisu Jihočeského kraje včetně důrazu na výuku tématu.

Za neméně důležitý pokládejme latentní cíl. Ten tkví v přesvědčení o přínosu této práce. Bude-li uskutečněna možnost, která spočívá ve výuce geografie jihočeské oblasti, získá toto dílo smysl. Pokud se jediný student naučí něco o zájmové lokalitě, zapamatuje si to a bude schopen to použít, potom hodnotíme užitek jako vynikající.

Aby mohlo být dílo dovedeno k dokonalosti, je třeba si odvážně stanovit i sekundární cíl. Tím se stává zrealizování nápadu a uvedení internetové stránky do provozu. Tento běh na dlouhou trať nebude triviální záležitostí, vše záleží na komunikaci s pedagogy a jejich vůli odkázat studenty na vytvořené stránky.

Účel webového portálu podléhá kritériu služby. Zadání zní „pro jižní Čechy“. Z daného logicky vyvodíme obsah. Ten by měl návštěvníkovi stránky přiblížit tento region. Označuji ho pracovníě U1<sup>1</sup>. Obecně hovoříme o mechanismu sloužícímu k prezentaci zájmového regionu a servírování informací studentům. Význam bude spočívat v zakódování deskriptivních dat čtenářem. Účel tkví v použitelnosti dat osobou, která navštívila vytvořené webové stránky. V tomto případě se není třeba omezit pouze na konkrétní skupinu studujících. Z procházení sekcí portálu mohou profitovat i lidé, kteří nejsou účastníky vzdělávacího procesu. Nesporným kladem výukového účelu portálu se může stát zjednodušení práce pedagogů, kteří budou mít více času na jiné aktivity spojené s výukou (tvorba testů a jejich opravování, další sebevzdělávání, publikace vlastních děl, osobní život)

Meze práce ovšem nebrání ve vzniku druhého produktu. Pracovní označení zní U2<sup>2</sup>. Jedná se o archivační systém, který shromažďuje studentské práce. Explikativní vysvětlení se zakládá na nápadu zachovat myšlenkové pochody studujících. Uvědomme si, že univerzitní archivy jsou plné významných závěrečných prací. Další části zabírají publikace vhodné k analýze či odborné časopisy. Zmíněný mechanismus indexování prací do prostředí internetu se zakládá na autorském názoru. Ten se opírá o vysledovaný fakt, že se v moderní technologické době digitalizuje většina dokumentů, map či smluv. V budoucnu se tím sníží podíl archivů, které skladují administrativní dokumenty a zvýší se podíl interaktivních archivů, ke kterým bude mít občan snadnější přístup. Tato praxe bude aplikována i na vzdělávací instituce. Jedná se ovšem v tomto případě o domněnku, prognosu budoucího vývoje, která je podložena pouze subjektivním pohledem autora. Nejedná se o stěžejní tvrzení, ale o nástin pohnutky, která vedle autora k připojení archivačního mechanismu do této práce.

---

<sup>1</sup> Geografický cíl práce viz. kapitola 3.2

<sup>2</sup> Archivační cíl práce viz. kapitola 3.3

### 3. TEORETICKÁ BÁZE

#### 3.1 Rozsah a kapacita portálu

Zpočátku je třeba vymezit kapacitu portálu. Nalezneme v něm prostor pro prezentaci zájmového regionu, jižních Čech. Společně s tím se setkáme s nadstandardní sekcí, která je zaměřena na rozšíření vědomí studenta či náhodného čtenáře v oblasti absorbování informací o speleologických lokalitách na území daného kraje. Poslední teoretický prostor je určen pro mechanismus archivování studentských prací.

Inovace? Ano! Existují již portály specifického typu<sup>3</sup>, které mají charakter vzájemné komunikace mezi pedagogy a studenty. Objevují se zde výsledky testů a vyučující zde poskytují materiály s dalšími odkazy. Některé předměty<sup>4</sup> dokonce probíhají kooperativně s tímto systémem. To vše tu již bylo. Zaměříme-li se na podstatu uchování studentových myšlenek, objevíme trhlinu netektonického charakteru, přesto obrovskou. Mizí v ní veškeré práce studentů vyjma těch finálních. Nemá-li student vlastní iniciativu, jeho myšlenkové pochody se ztrácejí v nenávratnu. Nelze soudit všeobecně, jistě se najdou takoví pedagogové, kteří si práce schovávají. Samozřejmě nejednoznačnost se týká i charakteru prací. Nelze sem zařadit například cvičení na A4 s výstupem několika souvětí a grafem. Na druhou stranu etnografická esej o dvanácti listech či sociologický výzkum stojí za uložení. Směr tohoto jednání i mého záměru je jasný. Student obětuje anonymitu na oplátku za učební nástroj inspirativní povahy. Jeho významnější projekty během studia se archivují a on získává navíc neoficiální vizitku. Jeho kreativní složka osobnosti přesáhne akademickou půdu a povětšinou jeden pár očí.

---

<sup>3</sup> <http://www.eamos.cz/amos/index.php>

<sup>4</sup> V rámci JČU například předmět KSV/MIZ nebo KSV/MAZ

V rámci vývoje takové aplikace je přes všechn entuziasmus nutné omezit si expanzivní hranice. Student nebude mít na těchto stránkách CV<sup>5</sup> doslova. Nenajdeme zde jmenný výčet studentů s citacemi jejich prací. Nalézáme seznam podepsaných výtvorů, které mohou mít individuální využití. Student osobně získává vlastní neodborný seznam publikací včetně čtenářského deníku. Tím jsou myšleny zákonitě citované prameny. A položme si otázku : „Kolik publikací dnes vykáže vysokoškolský absolvent při ucházení se o zaměstnání?“ Za předpokladu uplatnění se ve studovaném oboru by takový seznam mohl přispět k úspěchu. Při pohovoru na personálním oddělení se obtížně prokazuje validita psaného slova, nejedná-li se o zveřejněné dílo jakým je finální studentská práce (bakalářská, diplomová, disertační, rigorózní). S možností vyhledání existujícího zdroje šance vždy rostou. Vědomí studenta ohledně možnosti prezentovat své dílo by mohlo přinést latentní zvýšení kvality odevzdaných prací. Problematický je v daném případě fakt, jak motivující je uveřejnění výplodů myslí, neboť i na této úrovni se setkáme se studem.

### **3.2 Geografický cíl práce (U1)**

V rámci plnění U1 musíme stanovit metody pro seznámení se s vytyčeným územím. Zprvu je nutné si vymezit administrativní cestu, kam až bude sahat míra informatizace. Data jsou podložena důvěryhodnými zdroji a omezují se na kraj Jihočeský ( k. Budějovický, NUTS 3<sup>6</sup>). Nyní zbývá zvolit správnou metodu. Za nevhodnější pokládáme vizuální stimulaci v kombinaci se standardizovaným, poutavým textem ve srozumitelném jazyce.

Standardizace se odvíjí od obecně známých faktů a regionálních dat. V rámci stručnosti nutně proběhla generalizace informací. Tvoříme multifunkční, multimediální program, respektive web. Charakteristika takové multimediality je popsána následovně :

---

<sup>5</sup> Curriculum Vitae neboli životopis

<sup>6</sup> NUTS z francouzského „Nomenclature des Unites Territoriales Statistique“ nebo anglického „Nomenclature of Units for Territorial Statistic“. Typ administrativního dělení. Na celky pro potřeby statistického úřadu EU.

*„Program zařadíme do této skupiny ve chvíli, kdy komunikace programu s uživatelem používá více typů údajů – text, obrázky, grafiku, animace, videosekvence, zvuk, tzn. Jestliže informace jsou uživateli předávány přes různé receptory (smysly) v různých formách.<sup>7</sup>“*

Tato podmínka je v rámci většiny sekcí splněna pomocí obrazového fotomateriálu, který složí jako doprovodná dokumentace pro podporu imaginace. Jiné oblasti našeho webu obsahují grafická znázornění, která také pomáhají v představení si situace či zákonitosti jevu v rámci našeho území, jižních Čech.

### **3.3 Archivační cíl práce (U2)**

Druhý aspekt webové stránky má co dočinění s funkcí sběrné stanice. Zde se budeme moci dovědět nejenom o faktech spojených s U1, ale realizujeme prostřednictvím U2 širší rozhled návštěvníku. Na místě by byla otázka kvality takových informací. Ta bude ovlivněna jazykem, formou a důkladností autora. Mimoto bude výraz svědomitosti pedagoga, který nepustí do oběhu fiktivní zprávy. Úděl bude totožný. Přechází práci. Jedinou změnou bude několik okamžiků věnovaných vložení dokumentů do systému.

V této oblasti se nezabýváme tvorbou dokonalé pravdy. Úroveň jednotlivých prací se bude měnit diferenciallyně případ od případu. Přesto by nemělo dojít k zásadní mystifikaci ohledně jádra věci respektive uložené práce. Různorodost kvality v tomto smyslu může pozitivně motivovat inspirujícího se člověka<sup>10</sup>. Ambicióznost velí napsat něco lépe, než někdo druhý.

---

<sup>7</sup> Novák, J., Slavík, J. (1997) : Počítač jako pomocník učitele, Portál, Praha, strana 83

### **3.3 Iniciovaná kognitivní forma práce**

V této oblasti je charakteristický prvek dán zřetelně. Nadpis vyjadřuje vlastní iniciativu autora v kognitivním působení na studenta. Mohli bychom omezit takovou působnost prostorově za použití známého U1. V této sekci vybíráme na základě vlastního uvážení jednotlivé informace. Jejich vyjádření se stylizuje do podoby obrazového materiálu s příslušným textem. Iniciujeme přenos informací, které jsou generalizovány donorem i akceptorem. Usilujeme o vzdělání návštěvníka.

Vizuální stimulace se zakládá na fotografické dokumentaci. Chceme docílit toho, aby tyto ilustrace zanechaly co možná největší dojem. Proto realisticky usuzujeme, že vlastní pořízené snímky by se nemohly rovnat některým vydařenějším. Zároveň s tím a téhož původu jsou kartografické vyjadřovací prostředky. Pomáhají vytvořit lepší přehled o území či lokaci vybraného místa. Spolu s panoramaty a fotografiemi tvoří podklad pro textový obsah.

Psané slovo nalézáme na stránkách v podobě komentářů. Ty mají informativní charakter vždy alespoň okrajově spjatý s vizuálním doprovodem. Nejdůležitější se zde stala otázka „O čem psát“. Odpověď lze nalézt obloukem zpět k výběru. V tomto případě dochází k subjektivní generalizaci faktů. Jelikož se ovšem musíme držet zaměření pro Jižní Čechy, činíme selekci dat. Ta probíhá pod vlivem stanovených faktorů. Jsou jimi :

#### **Srozumitelnost**

#### **Validita**

#### **Benefit**

Na základě těchto podmínek se zaměřujeme na výběr zajímavých míst. Snažíme se podat stručný nástin místa a tím inspirovat případného návštěvníka mého kraje. Strohost jazyka je uzpůsobena tak, aby ho dešifroval student, dospělí i odborník. Tím splňujeme první podmínku, srozumitelnost. Je omezena pouze objevujícími se zkratkami, které lze dešifrovat pomocí internetu. Tím se uzavírá pomyslný interaktivní kruh. Cílem není tvorba slovníku cizí slova, který nalezneme v mnoha podobách na jiných internetových stránkách.



Veškeré informace, které se rozhodujeme vtisknout na monitory, musí být ověřitelné. Tvrzení nesmí být formou úvahy, naopak jejich forma je efektivně kognitivní. Datové zdroje jsou uvedeny v seznamu pramenů. Tím bude splněna podmínka validity. Snažíme se však zanechat něco víc než jen obecné informace. Benefit každého návštěvníka se odvíjí od dojmu po uzavření prohlížeče. Míra výtěžku znalostí se může odrazit ve studijním prospěchu, soutěžním pořadu či obecné informovanosti. Za nadstandardní výsledek považujeme cizí turistický výlet do některé lokace.

Jak již částečně vyplývá, podoba této sekce portálu se odvíjí od záměru obecně informovat plus přidat něco navíc. Proto nalézáme členění do bloků dle striktní geografické stratifikace na fyzickou a sociální. Hierarchicky nejvyšší bloky jsou : administrativní členění, geomorfologie, hydrologie, klimatologie, demografie, geografie obyvatelstva, zemědělství, lesnictví, průmysl, dopravní infrastruktura, vzdělání, služby i cestovní ruch reprezentovaný turistickými lokalitami. Deskripci těchto stupňů lze vyhledat v Příloze a na kompaktním disku.

### **3.4 Autonomní kognitivní forma práce**

Autonomní forma je založena na neovlivnitelném významu práce. Prostřednictvím archivace prací dáváme možnost studentům libovolně získat práci některého ze svých kolegů a inspirovat se do míry, která nespadá do kolony plagiátorství. Čtením cizího textu se student sebevzdělává bez toho, aby ho ovlivnil autor portálu. Dochází tedy k vzdělávání studující populace sebe samou. Nejedná se o zásah jednou osobou, čímž znovu vysvětlujeme zvolený pojem autonomní.

Složka se dělí primárně na oblast downloadu a uploadu. Prvně jmenovaná podléhá vlivu kontroly administrátora. Spočívá ve správném zařazení souboru do příslušné sekce. Navíc je správce webu povinen odstranit formální nedostatky v názvech prací.

Jak jste jistě odtušili, první oblast by nemohla fungovat bez druhé. Upload vyjadřuje spolupráci studentů s pedagogy. Závisí na společné neformální domluvě a ochotě vyučujících obětovat čas. Titulované autority příslušného zaměření pouze vyberou od studentů seminární práce v počítačové podobě. Po vlastním přečtení stačí otevřít internetový prohlížeč a vložit soubory. Komplikace v podobě časové oběti se dle mého názoru řeší sama. Mním, že ne všichni odevzdávají práce na poslední chvíli. Proto by se zátěž na pedagogy dala rozložit do podoby konzultací se studenty. Ti si poté vloží soubor sami, je-li uznán neformálně.

Srozumitelnost informací je v tomto ohledu neovlivnitelná. Administrátor nesmí porušit autorská práva studenta. Validita se odvíjí od kontroly pedagogem. Fungování tedy spočívá v selekci prací na dobré a špatné. V tomto případě záleží na studentu, zda zkonzultuje svou práci s pedagogem. Získá tím náhled na kvalitu práce. Mezi dobré zařadíme ty, které nemystifikují fakta. Špatné jsou ty, které interpretují neznalost či deziluzi. Benefit získané informace závisí na individuální percepci a inteligenci návštěvníka. Jeho cílem se stává poznat některé téma. Potenciálně se může inspirovat při tvorbě vlastního úkolu, jedná-li se o studenta. Míra výtahu z práce jiné osoby je ovšem omezena hrozbou plagiátorství.

### **3.5 Ekonomický význam práce**

„Kuře ani zadarmo nehraje.“ Tak by dala charakterizovat tato kapitola bez užití zásad o akademickém psaní. V naší situaci se ovšem nejlépe hodí k popisu významu portálu. Předem musíme poznamenat, že realizace nápadu slouží zejména pedagogům a studentům. Vyučující budou odměněni fondem na modernizaci vybavení. Studenti za svůj souhlas k uveřejnění dostanou možnost se inspirovat a získají vlastní katalog neodborných publikací. Nejvíce na tom ovšem vydělá nezaujatý pozorovatel mimo tyto dvě skupiny.

Ekonomický význam jako takový se zakládá na zpoplatnění informace. Jeho naplnění se skrývá v prognostickém využití. Studenti univerzity nebudou podléhat finančnímu závazku, neb není rozumné a logické platit za stahování vlastní práce či prací kolegů. Návštěvník z řad veřejnosti, který bude chtít využít sekci download, musí vytvořit zpětnou vazbu. Za každý soubor zaplatí v budoucnu jednotnou sazbu 15 Kč. Příkaz k úhradě modelujeme do podoby SMS. Tomu podléhá nutný kapitál pro založení schránky u technické společnosti. Dle potenciálu nápadu se ovšem návratnost zkrátí, nájem zaplatí podíl na ceně zprávy a zbytek se soustředí do dvou fondů. První označujeme jako fond na údržbu a fungování webu. Druhý, již zmiňovaný, nese označení fond na modernizaci vybavení. Podíl částek distribuovaných do těchto fondů je charakterizován dominantním tokem financí do druhého fondu.

### **3.6 Sociologický význam práce**

Portál má také funkci podporující sociologické výzkumy. Množství témat, které by vycházely z použití sekce download, se mi zdá být nepřehledné. Jmenuji například „Informační rozhled vysokoškolských studentů v zemích mimo EU“ či „Turistická atraktivita vybrané lokality z hlediska obyvatel do 30 let“ založená na analýze prací studentů.

Databáze souborů by měla mít ideální efekt maximální kumulace geografických faktů. Z toho plyne i rozsáhlý prostor pro případné sociologické studie. Ruku v ruce s tím jde vlastní sociologická zkušenost, která je prezentována studenty a zároveň se tvoří v hlavě návštěvníka. Zjednodušení tohoto obratu se skrývá v zjištění, že ve dvou studentských pracích týkajících se Španělska byla nalezena zmínka o Mysu Roca ( Punta de Tarifa ). Proto se inspirující se člověk rozhodne také napsat do své práce o Španělsku o tomto místě. Bude-li se ho někdo ptát, co napsal o Španělsku, je relativně možné projevení textové fixace z portálu.

### 3.7 Eliminační význam práce

Tato forma by se dala parafrázovat do podoby kontroly. Průběh takové činnosti probíhá ve třech fázích. V první řadě hovoříme o vlastní analýze autora. Student má za úkol vytvořit smysluplnou práci, která nebude obsahovat informace, které nejsou ověřeny. Nepoužije výrazy, jejichž význam mu není znám. Nevypustí do oběhu dílo, kterým by více mystifikovalo než explikovalo. Osobnost studenta by přitom mohlo být motivována vědomím, že výsledek práce bude zaznamenán a volně uložený k nahlédnutí. V tomto smyslu se jedná o pozitivní efekt tohoto projektu.

Druhá fáze je reprezentována osobami nejvýše povolanými, pedagogy. Podílí se na vymezování témat, která jsou předkládána ke zpracování. Kontrolují výstupy studentské obce a hodnotí jejich kvality. Vyučující jsou přitom omezeni vnitřními směrnici a existující škálou hodnocení na vysoké škole. Zároveň každý jednotlivec si stanovuje vlastní kritéria vedoucí k finálnímu úsudku o žácích. Přitom akceptujeme, že mají spoustu náročné práce od výuky, přes opravování testů, zkoušení, publikaci v odborných médiích až k členstvím a s tím spojenými povinnostmi. Práce přispěje svým dílem ke zkvalitnění vzdělávacího procesu, přestože to znamená další břemeno pro učitele. Mním však, že tři hodiny konzultací za semestr stojí za efektivní experiment.

Poslední, třetí fáze, tkví v kontrole návštěvníků portálu. Již bylo zmíněno, že administrátor nemá právo zasahovat do práv autorských, tuto osobu nyní vynecháme. Jedná se o ty, kteří využijí sekci download a budou čerpat informace z prací studentů. Mohou aktivně participovat na fungování webu. Jedinou podmínkou je v tomto ohledu proces iniciativní falzifikace. Toto sousloví lze vysvětlit jako zpochybnění informací v rámci studentské práce na podnět čtenáře. Počítejme, že by k takovým procesům docházelo zcela sporadicky. Kontrolní činnost pedagoga a jeho souhlas k uveřejnění myslím dostačuje jako garance kvality práce. Přesto nikdo není neomylný.

V rámci této kapitoly se zabýváme eliminační formou. Eliminace jako taková se tedy týká mylných informací, které snižují kvalitu webového zdroje. Navíc bychom mohli hovořit i o eliminaci plagiátorství. Student se může inspirovat prací jiného studenta. Přesto si bude vědom, že čerpá ze zdroje, který již prošel kontrolou vyučujícího. Může ovšem získat informace o struktuře takové práce a podobě některých oddílů. Zejména pro novice v akademickém kruzích by toto mohlo přinášet pozitivní efekt.

### 3.8 Plagiátorství

Tato práce se dotýká svým účelem také tohoto patologického jevu. Vytvořením databáze studentských prací a indexováním dat usilujeme o snížení této míry a zároveň inspiraci studentů studenty. Samotný text vzdělávacích sekcí serveru a další informace podléhají pravidlům pro citace cizích prací. Nesetkáme se tedy s výskytem negativního jevu plagiátorství.

„Plagiátorství je každý případ, kdy se osoba vědomě, ať už přímo či nepřímo, za jakýmkoliv účelem, uchýlí k publikované či nepublikované práci někoho jiného s cílem prohlašovat ji za svoji vlastní.“<sup>8</sup>

„Nedovolená napodobenina (přesná nebo částečná) uměleckého nebo vědeckého díla jiné osoby, která je bez uvedení předlohy vydávána za originál; její původce tak porušuje autorská práva autora původní předlohy.“<sup>9</sup>

Ke všem přejatým datům je v odborných pracích nutné uvést zdroje informací. Jedná se o data numerická a deskriptivní. V tomto případě se jedná o statistiky zanesené v tabulkách, grafická i kartografická vyobrazení a diagramy. Text díla je separován na sekci vlastní deskripce a cizí deskripce. Autor má možnost popisovat svými slovy pouze všeobecně známá fakta a osobní názory týkající se problematiky.

---

<sup>8</sup> Zbiral, R. (2009) : Příručka psaní seminárních a jiných vysokoškolských odborných prací

<sup>9</sup> Němečková, L. (2009) : Plagiátorství

„Všeobecně známá fakta není potřeba citovat. Jedná se o takové informace, které jsou obecně známé, nezpochybnitelné, popřípadě snadno ověřitelné ve všeobecných publikacích (encyklopedie nebo základní učebnice).“<sup>10</sup>

Autorský vklad se v práci odráží jako nezbytný. Pokud by se dílo sestavovalo pouze ze sousledu citací bez vlastní iniciativy, jednalo by se o kompilaci. Podle Štěpána (1984):

„Odborný text, který vznikl sestavením poznatků z jiných děl. Na rozdíl od plagiátu však nepřebírá celé hotové pasáže bez citování původního zdroje ani nepředstírá svou původnost.“<sup>11</sup>

Autorem nevytvořené pasáže patří do cizí deskripce, proto musí být v díle citovány. Hovoříme o publikacích jiných autorů, myšlenkách, názorech a teoriích vědeckých kolegů i o mluvený projevech. Veškeré poznatky zařaditelné do výše zmíněných kategorií vyžadují stanovený postup při citaci. Jedná se minimálně o uvedení autora, roku původu díla nebo slov, a místě, kde se tak stalo. V této oblasti se ovšem setkáváme s všudypřítomnými problémy. Kde je v díle stanoven poměr, který dělí vlastní popis s popisem cizích autorů? Co všechno se nabízí jako nutně vykazatelné?

To, že je Sněžka nejvyšší horou České republiky je všeobecně známé. Fakt, že její vrchol dosahuje do výšky 1602 metrů nad mořem, stojí za zvážení. Jedná se o známé číslo, které lze vyhledat v atlase. Přichází ovšem otázka, zda uvést daný kartografický sborník, pokud bychom popisovali menší orografický celek nezanesený v základních mapových dílech

Stejný příklad nacházíme v samotném počátku práce. „Alea iacta est“. Tak zní slova vypuštěná Gaiem Juliem Caesarem roku 49 před naším letopočtem. Nazýváme je výrokem a opět si položíme otázku, zda jejich vyřčením kopírujeme cizí projev a jsme povinni citovat?

---

<sup>10</sup> Klimeš, L. (1998) : Slovník cizích slov

<sup>11</sup> Štěpán, V. (1984) : Slovník literární teorie

Máme možnost se vyhnout dle mezí potřebě odkazovat neustále na díla cizích autorů. Nikde není jasně určeno, jaký má být poměr mezi textem autorským a převzatým. Tomu podléhá i poslední citaci této kapitoly. „Vysokoškolské závěrečné práce jsou původním autorským dílem, tedy výsledkem tvůrčí práce autora. Jako celek by kompilací být neměly, pokud zadání kompilaci přímo nevyžaduje.“<sup>12</sup>

Úkolem tohoto díla je tedy popsat strukturu portálu, obsah, grafickou stránku a postup při tvorbě. Tyto statě vyžadují stejný přístup jako zpracování terénních dat. Setkáme se s autorskou dokumentací, která není kompilací.

## **4. METODIKA**

### **4.1 Konstrukce**

V této kapitole budou rozebrány portály, které prezentují geografické informace. Uvedené servery, nacházející se v této části, pracují s popisnými texty, numerickými ukazateli i doprovodným obrazovým materiálem. Tyto webové stránky se však přirozeně liší a to nejenom grafickou podobou nebo obsahem. Zejména mluvíme o účelu, který autory vedl k vytvoření webu.

Na prvním místě hovoříme o obecně informačním záměru, který je založen na interakci občana se svým zájmovým územím a seznámením ho se základními fakty. Můžeme sem zařadit například server provozovaný krajským úřadem. Nazvěme je obecně informační servery.

Jiným motivem se stává snaha o popularizaci určitého území. Zveřejněná data reprezentují daná místa a snaží se zaujmout potenciálního návštěvníka, zároveň nabízejí pestrou škálu doplňkových informací ohledně dopravní či gastronomické infrastruktury. Zástupci jsou veškeré turistické portály-popularizační.

Za neméně důležitou ideu považujeme vzdělávání- na veřejných a soukromých školách. Speciálně v rámci učebního procesu jsou vytvářeny portály, které usnadňují zapamatování si dat a zpřístupňují tak probíranou látku. Jako příklad uveďme hypertextové učebnice. Význam takového serveru zhodnotí také osoby nestudující, neboť učit se je schopný každý a v jakémkoli věku. Označme je jako vzdělávací servery.

---

<sup>12</sup> Němečková, L. (2009) : Plagiátorství

Členění lze pojmut také z jiného úhlu a to při zaměření se na původce díla. V těchto kruzích nelze doslova mluvit o autorství, jelikož internetové stránky jsou povětšinou tvořeny právníkou osobou zastupující osoby fyzické, které dokáží navrhnout a uvést do provozu složitý webový mechanismus. Substitutem se nám tedy stává zadavatel, který definuje výše zmíněný účel portálu.

Patří sem pedagogové, kteří se snaží zefektivnit systém výuky. Na jejich popud poté vznikají multimediální učebnice, pro které není třeba chodit do knihovny. Zařadíme sem i archivy studentských prací, které tak zprostředkovaně slouží samotným studentům. Neopomene zmínit ani materiály poskytnuté vyučujícími, ať se již jedná o díla vlastní či cizí, doporučená.

Odlišným zástupcem je byrokratický aparát. Pro upřesnění sem zařadíme instituce typu obecního nebo krajského úřadu. Stejně jako první pořizovatelé spadají do kategorie veřejnoprávních institucí a jsou tedy zřetelně spojeny se státní správou. Stejně jako pedagogové poskytují informace, na rozdíl od nich ovšem nemají za cíl vzdělávat, ale informovat obecně. Reflektovaná data nabývají odlišné podoby, co se týče obsahu po stránce jazykové a stylistické.

Poslední možný typ hledejme v soukromém sektoru. Jedná se o díla jedinců, kteří zveřejňují své poznatky za účelem představení určité lokality. Činí tak pro zvýšení atraktivity a oproti výše zmíněným druhům zadavatelů se zaměřují také na vlastní profit. V této skupině nalezneme nejčastěji dobrovolné spolky, které lze zařadit taktéž do komplexu veřejné správy. Setkáváme se však také s individualitami, které tvoří samostatně bez zaštitění organizační strukturou většího počtu osob.



Nyní již přichází prostor na uvedení seznamu portálů, které budou následně podrobeny analýze. Jejich výčet je určen dle abecedního pořadí a to pouze pro kompletní přehled. V dalších oddílech budou striktně odděleny servery **obecně informační**, **popularizační** a **vzdělávací**. Nadstavbovým zástupcem je web Krajského úřadu Plzeňského kraje, který slouží pro potenciální komparaci se zájmovým územím Jihočeského kraje, tedy webu lokálního Krajské úřadu. V následujícím textu bude stručně popsán jeden web po druhém s důrazem na původní myšlenku vzniku a s tím spojenou funkcí. Analýza se bude týkat *struktury serveru*, která vyjadřuje grafickou podobu, uskupení uvnitř se nacházejících se informací a technické řešení. V rámci toho se nabízí prostor na uvedení specifických mechanismů a metodických postupů, které dávají stránce vlastní originální vzezření.

Dalším bodem zkoumání se stává *obsah serveru*, kde budou sledovány proměnné jako jazyk textu, detailnost zveřejněných informací či doplňkové přílohy, které v sobě zahrnují obrazový materiál či interaktivní možnosti publikace dat. Výsledné zhodnocení vychází z bodové škály, která bude definována dále v kapitole. Při plnění standardního postupu psaní vědecké práce je nutné předpokládat, že čtenář nemá přístup k internetové síti. Proto je nutná deskripce každého z portálů.

Obecný název portálu	Typ účelu
<a href="http://www.ceske-budejovice-jihocesky-kraj.cz">www.ceske-budejovice-jihocesky-kraj.cz</a> (Z 1)	popularizační
<a href="http://www.czech.cz">www.czech.cz</a> (Z 2)	obecně informační
<a href="http://www.geogr.muni.cz/ucebnice/dejiny">www.geogr.muni.cz/ucebnice/dejiny</a> (Z 3)	vzdělávací
<a href="http://www.herber.kvalitne.cz">www.herber.kvalitne.cz</a> (Z 4)	vzdělávací
<a href="http://www.jihoceskykraj.info">www.jihoceskykraj.info</a> (Z 5)	popularizační
<a href="http://www.jihocesky-kraj.cz">www.jihocesky-kraj.cz</a> (Z 6)	popularizační
<a href="http://www.jiznicechy.cz">www.jiznicechy.cz</a> (Z 7)	popularizační
<a href="http://www.jiznicechy.org">www.jiznicechy.org</a> (Z 8)	popularizační
<a href="http://www.kraj-jihocesky.cz">www.kraj-jihocesky.cz</a> (Z 9)	obecně informační
<a href="http://www.krajjihocesky.info">www.krajjihocesky.info</a> (Z 10)	popularizační
<a href="http://www.kr-plzensky.cz">www.kr-plzensky.cz</a> (Z 11)	obecně informační
<a href="http://www.portal.gov.cz">www.portal.gov.cz</a> (Z 12)	obecně informační
<a href="http://www.rvp.cz">www.rvp.cz</a> (Z 13)	vzdělávací
<a href="http://www.vyuka.zsjarose.cz">www.vyuka.zsjarose.cz</a> (Z 14)	vzdělávací
<a href="http://webvyuka.olportal.cz/Screens/Default.aspx">http://webvyuka.olportal.cz/Screens/Default.aspx</a> (Z 15)	vzdělávací

## 4.2 Terminologie

V rámci textu práce i samotného výstupu, webových stránek, se setkáme s odbornými termíny, které často nabývají podoby synonym k obdobným výrazům v jiných částech obsahu. Proto je nutné stanovit si přesné rozmezí používaných slov a navrhnout jednoznačné vazby mezi nimi. Jako exemplární příklad jmenujme slovo „portál“, které se vyskytuje v samotném názvu práce. Jeho výskyt se prolíná celým textem a je třeba parafrázovat. Užíváme slovní zástupce, kteří zabrání dvojímu výskytu jednoho výrazu v jednom souvětí. Mezi substituty patří výrazy web, webová stránka, internetová stránka či výstup práce. Je třeba poukázat, že významy slov jsou v tomto textu totožné. Jako další případ uveďme časté sousloví „bakalářská práce“. Jedná se o celek, tvořený textem a portálem. Existuje mnoho variant, které vyjádří tutéž skutečnost, přesto jinou podobou. Proto se setkáváme s termíny jako akademická práce, akademické dílo či studijní výstup. Stejně diferenciaci podléhá také slovo „vzhled portálu“. Vyjadřuje, jak vypadá webová stránka. Nabízí se ovšem alternativa popisu jiným způsobem. Dočteme se tedy o grafické stránce či struktuře menu.

Neméně důležité je stanovení si jasné hierarchie výrazů, popisující strukturu či návrh portálu. Výstup práce je členěn do sekcí jako *O webu* či *Jihočeský* První jmenovaná se dále nerozvětňuje, druhá jmenovaná ano, a to do druhého a třetího stupně. Pro porozumění uveďme konkrétní případ. Sekce Jihočeský region se stratifikuje dále na úroveň druhého stupně jako jsou Administrativa, Hydrologie aj. Úroveň Speleotip se rozvětňuje ještě do třetího stupně, kterými jsou Přírodní objekty a Důlní díla. Oba tyto zástupci pod sebou skrývají výčet lokalit, které lze postihnout do dělení čtvrtého stupně. Máme zde tedy jasnou posloupnost sekce-úroveň 1. stupně-...-úroveň n-tého stupně.

Každá vytvořená strana portálu dále obsahuje bloky, které nabývají podoby textu a ilustrací. Každý ohraničený popis, každá tabulka, každá mapa tvoří jeden blok na dané stránce. Demonstrujme to na Úvodní straně, která obsahuje čtyři bloky<sup>13</sup>. Výčet všech sekcí a nižších úrovní nalezneme též v odkazu na *Mapu stránek*, umístěnou v pravé horním rohu. Výkaz bloků je v tomto případě zbytečný, neboť by se jednalo pouze o statistické hodnoty vyjadřující počet bloků na jednotlivých stranách portálu.

### 4.3 Analýza geografických pramenů

Tato část se zabývá demonstrací práce s texty. Zvolené téma práce odpovídá návrhu geografického portálu. Úkolem tedy je deskriptivní popis funkcí a podoby webové stránky. V práci je tak činěno na základě vlastního smýšlení. Požadavkem se stává osobní přínos k problematice, který se rozprostírá napříč celým textem. Kreativní vytváření v našem případě nevyžaduje myšlenky cizích autorů. Výstupem rozumějme návod na potenciální strukturovaný web. Popis takového díla automaticky postrádá nutnost citací cizích výstupů. Přesto je záhodné představit ukázkou, která kopíruje sekundární prameny.

Volba v tomto případě padá na vymezení zájmového území, Jihočeského regionu. „Poloha oblasti v jižní části Čech je charakteristická Jihočeskou pánví a horským pásmem Šumavy, po níž vede státní hranice s Rakouskem. Od Novohradských hor k Českomoravské vrchovině je hranice s Rakouskem otevřena do Třeboňské pánve.“ (MIŠTERA, 1997)

Z orografických jednotek se zde nachází několik základních soustav. Lokalizujeme Šumavské pohoří na jihozápadě, Středočeskou pahorkatinu na severu, Českomoravskou vrchovinu na východě a Novohradské hory na jihovýchodě. „Horské pásmo Šumavy bylo vytvořeno prvohorním vrásněním a v třetihorách znovu vyzdviženo.“ (MIŠTERA L, 1997)

---

<sup>13</sup> Viz. [www.geokatalog.webnode.cz](http://www.geokatalog.webnode.cz)

Neměně zajímavou oblastí je soustava v jihovýchodní části regionu. „Novohradské hory vznikaly vlivem tektonických pohybů na přelomu křídy a paleogenu. Podobně, jako v oblasti Šumavy a Českomoravské vrchoviny, došlo k vyklenutí ze zarovnaného povrchu České vysočiny.“ (RYPL J, 2003).

Z hydrologické charakteristiky jmenujme významnou pomyslnou linii. „Územím jižních Čech probíhá evropské rozvodí mezi Severním a Černým mořem (rozvodnice prochází pohraničním pásmem Šumavy – místy se kryje se státní hranicí – na rakouském území ohraničuje pramennou oblast Malše, přechází hraniční hřbet Novohradských hor, na rakouském území pak obchází pramennou oblast Lužnice a severovýchodním obloukem postupuje po celkem plochem reliéfu Českomoravské vrchoviny k severovýchodu.“ (CHÁBERA S, 1998)

Centrem oblasti je aglomerace Českých Budějovic. „Geomorfologickou polohu aglomerace, Českobudějovické aglomerace, můžeme v rámci jihočeského prostoru označit za „ekotonální“. Na území aglomerace se totiž stýkají dva rozsáhlé zarovnané povrchy jihočeských pánví (Českobudějovické pánve na západě a Třeboňské pánve na východě, přičemž stykovým pásmem je výrazný Lišovský práh) a dva ještě rozsáhlejší a členitější povrchy pahorkatin až vrchovin (na jihu Šumavského a navazujícího Novohradského podhůří a na severu Středočeské pahorkatiny).“ (KUBEŠ J, 2009)

Další charakteristiky jsou umístěny v samotném výstupu, webovém portálu. Některé kategorie hodnocení území podléhají poznámkám, získaných v rámci studia na Katedře geografie JU v Českých Budějovicích. Držíme-li se stále stěžejního slova v názvu této práce, navrhujeme možné obsahy. Některé kapitoly v rámci webových stránek bude nutné prokonzultovat. Cílem není vytvořit finální portál, ale vypracovat maketu. Důležitým se v tomto ohledu stává klasické rozdělení popisu portálu. (P2)

## 5 . KOMPLEXNÍ ANALÝZA PORTÁLŮ PODOBNÉHO ZAMĚŘENÍ

### 5.1 Obecně informační servery

Pod tímto pojmem si představme veškeré webové stránky, jejichž zřizovatelem je stát Česká republika. Spadají sem tedy stránky jednotlivých ministerstev a dalších orgánů státní správy, stejně jako weby VÚSC<sup>14</sup> a NÚSC či úřadů práce.

**Struktura :** Grafická podoba takových stránek je obecně diferencována kvalitou s přímou úměrou ku velikosti obce. Naši dva zástupci na krajské úrovni disponují oproti menším celkům širšími finančními rezervami pro investice do informatiky. Uskupení informací je vedeno přehledně v řádem daných blocích bez komerčních reklamních poutačů, které jsou nahrazeny užitečnými odkazy na další stránky přidružených či příbuzných institucí. V rámci těchto webů dochází technickým pokrokem k maximalizaci vztahu občan-stát, kdy je usnadněna komunikace mezi těmito subjekty. Kompletní informace o závazcích obyvatele vůči státu lze vždy vyhledat na internetu v obecných informacích, včetně plného znění zákonů. Některé úkony lze uskutečnit bez dostavení se fyzicky na lokální detašované pracoviště. S možnostmi elektronického podpisu se v budoucnu stane z rigidního byrokratického aparátu flexibilnější nástupce.

**Obsah :** Jazyk odpovídá spisovné češtině s použitím odborných termínů. Text je psán srozumitelně s nutností vyhledat si případná neznámá slova. Validita a reliabilita je dána původcem, proto se setkáváme s podloženými daty a především čísly pořízenými ČSÚ. Občan zde nemůže publikovat, pouze sporadicky nacházíme v menu takové stránky zástupce s názvem „diskuse“ či „otázky a odpovědi“.

#### CZECH.CZ

Tento portál je státním dílem a zaměřuje se na zpřístupnění informací systematicky a jednoduše. Poskytuje obecný náhled na fakta o ČR. Jeho zřizovatelem je Ministerstvo zahraničí ČR.

---

<sup>14</sup> VÚSC – vyšší územně samosprávný celek, NÚSC nižší územně samosprávný celek

**Struktura** : Web se snaží o vtip již svým logem, které úzce souvisí s další strukturou. V jeho názvu se mění pozdrav přesně do pěti písmen dle voleného jazyka. Samotné menu čítá také pět základních kategorií : Objevte ČR, Život a práce, Turistika, Podnikání a Studium. Každá z nich obsahuje články publikované různými autory s variabilní hloubkou informací. Jihočeský kraj, konkrétně, je zde zastoupen deskripcí o třech odstavcích. Přestože je provozovatelem stát, nalézáme zde paradoxně v odkazech i směrnice na pražský fotbalový klub či na české umělce. Častým výchozím serverem přitom je pomocný portál Wikipedie.cz. Možnost komunikace a zveřejňování příspěvků občana jsou eliminovány.

**Obsah** : Nalézáme zde možnost číst v šesti jazycích, což zvyšuje multikulturní nabídku serveru. Jmenuji nedostatek v podobě absence překladu do jazyka jednoho z našich územních sousedů. Slováci jej samozřejmě nepotřebují, je tím myšleno Polsko. Psaný projev se odvíjí dle standardních požadavků na spisovnou mluvu s užitím cizích výrazů, odborných. V české verzi nalezneme články s anglickými slovy. Na jednu stranu je občan nucen přeložit si význam, pokud ho nezná. Na té druhé to přispívá k informovanosti populace ČR stejně jako k zvýšení počítačové gramotnosti při práci s internetem. Data jsou v koherenci s těmi, pořízenými ČSÚ.

#### KRAJJIHOCESKY:CZ

Jedná se o server oficiálně provozovaný Krajským úřadem Jihočeského kraje. Najdeme zde mnoho zajímavých rubrik tematicky pevně spjatých s územím. Lze se dozvědět více o programech rozvoje lokalit stejně jako o symbolech kraje až po sekci územního plánování. Stejně jako u prvního zástupce chybí ucelený popis jižních Čech jako celku. Přesto se tento konkrétní portál zaměřuje na hlubší problematiku příslušející k fungování kraje a jeho částí. Nahlédneme do zhodnocení povodňových škod či se zamyslíme nad situací Šumavy a na jejím území se rozprostírající Správy národního parku a Chráněné krajinné oblasti Šumava.

**Struktura** : Portál je tvořen horizontálním i vertikálním menu, které ohraničují strohost grafické stránky, která je na úvodní straně obohacena pouze o logo kraje a náhled do jakési roviny se zelení v popředí. Technické řešení je voleno pomocí subdomén, na které je návštěvník přesměrován.

**Obsah** : Lingvisticky se zde setkáme s osmi variantami, což řadí portál nad možnosti prvního zástupce. Úroveň českého jazyka je zvýšena užitím cizí terminologie. Jihočeský kraj zde sám nepopisuje obecně své území, odkazuje však směrnice. Z oblasti geografie nalezneme odkaz na stránku územního plánu.

KR-PLZENSKY.CZ

Tento server je přímým výsledkem instituce Krajského úřadu Plzeňského kraje. Slouží v této analýze jako komparační protějšek proti stránkám Jihočeského kraje.

**Struktura** : Menu je uspořádáno přehledně a používá formální názvy, které zjednodušují přehlednost. Texty jsou doplněny tabulkovými přílohami, které dávají numerickým datům rámeček. Každá kategorie je předně opatřena rozřazením do nižších tematických stupňů. Nacházíme zde možnost se přihlásit, taktéž je nám dovoleno podat dotaz prostřednictvím elektronické podatelny.

**Obsah** : Prvně se zaměříme na jazyk. Popis menu a základního rozdělení webu je veden úspěšně za použití obvyklých výrazů. Ty reprezentují přesně takovou problematiku, která spadá do obsahové stránky při kliknutí na jednotlivé okruhy. Plzeňský kraj je zde popisován za užití geografických prostředků podrobněji, než jeho jihočeský ekvivalent, rival. Nedostatkem je počet lingvistických substitutů, které čítají pouze anglický a německý jazyk.



Podoba se odvíjí od podstaty portálu, kterou je sběr velkého záběru diferencovaných dat a jejich reprezentace zpět do systému. Setkáváme se s absencí rozvedení geografických reálií do vnitřních podrobností. Samotný celek Jihočeský kraj zde postrádá hlubší popis..

**Struktura** : Vyhledáme zde rozdělení na okresy, obce s rozšířenou působností či obce s pověřeným obecním úřadem. Zároveň pod touto stratifikací nalézáme interaktivní seznam důležitých úřadů sídlících v rámci území. Návštěvníkům dává možnost se zařadit do třech kategorií :Občan, Podnikatel, Cizinec. Grafická stránka kopíruje veskrze trikoloru barev státní vlajky.

**Obsah** : Vyjadřovací prostředky odpovídají odborné terminologii. Nalézáme odkazy na sbírku zákonů stejně jako počestělé latinské výrazy již na úvodní straně. ( legislativa, regulace ). Po rozbalení některé z částí se nám zobrazují doplňkové informace statistického charakteru. Jako konkrétní příklad uveďme obec Lišov. Ziskáváme náhled na základní data prezentovaná Českým statistickým úřadem, dozvídáme se o nadmořské výšce, počtu obyvatel a z toho podílu žen nebo četnosti podnikatelských subjektů. Tento obsah dopomáhá běžnému občanu v představě o dané oblasti a zároveň orientování se ve spleť síti administrativních stanovišť. Přesto zde chybí komplexní záběr se zaměřením se na popis jihočeského regionu jako takového.

### 5.3 Popularizační servery

Hovoříme o portálech, které zpravidla vznikají pro představení zájmového regionu v širším spektru. Nabízejí informace o atraktivních lokalitách na základě subjektivního autorského názoru. Poskytují konkrétní odkazy na taková místa, často s rozšiřujícími směrnicemi na diferenční infrastrukturu (dopravní, ubytovací, gastronomickou). Jednotlivé objekty umístěné na takových serverech sem náleží na základě dvojího konkursního řízení. V něm uspějí při selekci takoví zástupci, kteří neodmyslitelně patří k dané kulturní krajině. Příkladem uveďme odkaz na zámek Hluboká, který nalézáme na všech analyzovaných webech. Vyhledáme zde však také reklamu na lůžkové kapacity v okolí Boubínského pralesa, což se odvíjí z iniciované komunikace mezi administrátorech a vlastníkem ubytovacího zařízení. Přirozeně zde hraje roli ekonomická stránka, která se modeluje jako protiklad od obecně informačních serverů, které nevznikají za účelem zisku instituce.

**Struktura:** Nejvíce se zde setkáváme s kladeným důrazem na grafickou podobu. Autoři se snaží ilustracemi přetvořit návštěvníky webu v návštěvníky reálné na dané území. Struktura menu se omezuje na kumulaci informací pod jeden nadpis, kdy se v zájmu kvantity dat snižuje kvantita položek v menu. Možnosti občana jsou zde sumarizovány do alternativ přidání firmy či přidání položky týkající se ubytování. Značnou část prostoru na každé stránce zabírají reklamní poutače.

**Obsah :** Psaný projev užívá slova obecné češtiny, uskupené do srozumitelných informací. Dochází zde ke generalizaci cizích výrazů, jejichž počet se omezuje na ty nejnütnější. Obsah je tvořen pro široké publikum, autoři se snaží oslovit co možná největší masu lidí. Nalézáme zevrubné popisy lokalit, stručné nástiny celého geografického území, ve kterém se místa nacházejí. Kvantita převyšuje kvalitu dat. Míra informací o fyzicko-geografických ukazatelích je převýšena daty ze socioekonomické sféry.

Tento zástupce je typickým příkladem popisného serveru, který poskytuje nejsilnější vědomí potenciálního návštěvníka o rozmístění infrastruktury. Záběr informací se soustřeďuje především na jihočeskou metropoli, České Budějovice.

**Struktura** : Nabídka odkazů na konkrétní tématicky je v tomto případě nesouměrná, pokud porovnáme největší město a sídla menší. Grafická strana je založena na fotografiích objektů a mapových ukázkách prostřednictvím serveru [www.google.cz](http://www.google.cz). Návštěvník zde nalezne seznam měst a obcí, vybraných firem či vzdělávacích zařízení. Setkáváme se s reklamami na finanční sektor, který zprostředkuje peněžní obnos pro zájemce. I další poutače nemají krom sídla firmy žádnou spojitost s popularizací regionu. Vzhledem k popisu pamětihodností a výčtu sídel přesto zařazujeme tento server pod tento typ. Máme zde možnost přidat sami svůj podnikatelský subjekt, do kterého zahrnujeme i ubytování.

**Obsah** : Text je psán stylisticky jednoduše bez dlouhým rozvitých souvětí. Je opatřen také číselnými informacemi, které autoři ovšem nevykazují v podobě citace, neuvádějí zdroj. Jazyková náročnost klesá na úroveň středoškolského studenta, není zde potřeba vyhledávat ve slovnících cizích slov. Komplexní popis celé území jižních Čech zde chybí. Nachází se zde pouze několik odstavců délkou úměrných k velikosti sídelní jednotky. Spatřujeme absenci informací z klimatologie, geomorfologie či hydrologie. Příčinou toho je koncentrace autorů na archivování adres na provozovatele různých podnikatelských záměrů. Důsledkem toho je portál, který v minimální míře reprezentuje Jihočeský region.

## JIHOČESKY-KRAJ.CZ

Tento web je specifický svou strukturou i naplněním. Jedná se o projekt, který ponejvíce odkazuje na vedlejší stránky cizích autorů. Vlastní vklad administrátorů tkví v rozřazení registrujících se uživatelů. Můžeme tento server nazvat i katalogem, který pouze shromažďuje informace, které dále reflektuje do internetové sítě.

**Struktura** : Celkový grafický dojem tvoří jednolitě barvy, přerušované pouze marketingovými odkazy. Kategorické rozdělení zde nenajdeme, menu tvoří několik položek, z nichž jedna neodkazuje dále. Systematickou nabídku nalzáme na titulní straně, nikoli však prostřednictvím menu. Dostanou se nám informace z rozličných okruhů, od místopisu obcí, přes kulturu, sport až po městskou hromadnou dopravu. Návštěvník má opět možnost zaregistrovat svou provozovnu, podnik či firmu.

**Obsah** : Lingvistika je tvořena bez častého užívání odborných termínů. Data jsou zpracována stručnou formou do podoby poznámek, které jsou doplněny o případný webový odkaz či mapu. Deskriptivní zhodnocení jižních Čech je eliminováno na popis administrativního členění a jeho historického vývoje. Prvky geografického popisu zde nenalzáme.

## JIHOČESKYKRAJ.INFO

Portál je jasným příkladem díla s účelem zaměřit se na cestovní ruch. Turistický podtext je proložen skrze webový obsah. Tím je potvrzeno zařazení serveru do popularizační kategorie.

**Struktura** : Setkáváme se s horizontálním menu, které není rozvedeno i vertikálně. Jednotlivé rubriky jsou k vyhledání v nabídce, jejich vybraný obsah potom vyčteme ve zmínkách pod rozdělením. Nacházíme všudypřítomné reklamní poutače vztažené k událostem či subjektům v daném území. Občan má zde možnost vložit odkaz na svou firmu, své ubytovací kapacity a mimořádně také směrnici na vybranou událost, například festival, koncert či výstavu.

**Obsah :** Vyjadřovací prostředky kopírují snahu o interpretaci velkého množství návštěvníků webu. Sporadicky se setkáváme s odbornými termíny. Text je často doplněn přímo ve znění internetovými odkazy. Popis se soustředí na konkrétní sídla v rámci Jihočeského kraje. Ucelený obecný popis regionu chybí. Geografické informace jsou vázány na kartografické interaktivní vyjadřovací prostředky ( např. zmiňované mapy zobrazované pomocí portálu [www.google.cz](http://www.google.cz) ). Popis sídel se odvíjí především od historické analogie.

## JIZNICECHY.CZ

Tento server vychází od stejného poskytovatele, jak portál obecně informační, [www.kraj-jihocesky.cz](http://www.kraj-jihocesky.cz). Nachází se tedy pod patronací Krajské úřadu Jihočeského kraje. Jeho účelem je představit území jako sídlo zajímavých kulturně-historických památek i tamních přírodních krás. Až zde je možné najít zevrubné sekce, které popisují základní administrativní vymezení, dopravní situaci či klimatologické podmínky.

**Struktura :** Rozdělení okruhů je voleno vertikálně. Pod ním seznáváme tématické články ke konkrétním lokalitám. Ze zástupců stejného popularizačního charakteru má nepropracovanější strukturu menu. Grafické vyobrazení sází na barevnost a četnost fotografických snímků. Jedinou nejistotou pro potenciálního návštěvníka je fakt odkazování autorů na články portálu [www.wikipedia.cz](http://www.wikipedia.cz). Lidé zde taktéž mají možnost přihlásit svou nabídku do katalogu služeb.

**Obsah :** Jazyková stránka je vedena s minimálním použitím odborných výrazů, jež jsou nahrazovány českými ekvivalenty. Dozvídáme se informace o klimatu, dopravě či délkách řek v přesných číslech bez okamžitého reflektování zdroje přímo u numerických hodnot. Nahlédneme do historie a s tím logicky spojené kategorie památky. Výtah poučení o kraji zde hodnotíme jako nejúspěšnější v rámci nabízených portálů.

## JIZNICECHY.ORG

Tento server svým účelem potvrzuje správné zařazení do této skupiny. Vznikl na popud Spolku pro popularizaci jižních Čech se záměrem, který nalézáme i v názvu této organizace. Jeho výtvořem se na internet dostává jednoduchý reprezentační průvodce pro zajímavostech či pamětihodnostech.

**Struktura** : Hlavní menu je neměnné a dále nestratifikované. Jeho názvy a tematické rozdělení přesně navádí potenciální návštěvníky k získání konkrétních informací o městech, obcích, hradech, kláštřech či naučných stezkách. Grafická stránka není variabilní a její podoba provází celým serverem. Portál disponuje rozsáhlou galerií fotografií jakožto doprovodného materiálu k textům. Občas zde postrádá možnost se vyjádřit. Je mu ovšem nabídnuta možnost stáhnout si komplexní informační systém do svého počítače, vypálit jeho obraz na kompaktní disk a tím ho tak mít stále při sobě bez nutnosti připojení na internet.

**Obsah** : Jazyková stránka nepoužívá cizí termíny. Popis se soustředí na základní prezentaci lokality s důrazem na vymezení její polohy oproti okolním sídlům. Standardním obsahem jsou informace o blízkých zajímavých místech. Autoři používají číselné hodnoty, jejichž charakter považují jako obecně známý, a proto neodkazují na zdroje. Celkový popis jižních Čech zde chybí, přestože geografický popis jednotlivých zajímavých územních celků dosahuje kvalitní úrovně.

## KRAJJIHOCESKY.INFO

Tento zástupce reprezentuje hlavně ekonomický záměr. Jedná se o další z typu katalogu, který archivuje odkazy na podnikatelské subjekty poskytující služby. Tematicky geografické sekce se omezují okrajově na dopravní infrastrukturu, zemědělství či cestovní ruch.

**Struktura** : Menu je děleno mimořádně mimo obvyklé postranní mantinely. Jeho umístění nalézáme jako obecný text v daném prostoru. Větví se na dvanáct základních okruhů, které pod sebou skýtají další upřesňující kategorie. Grafická stránka je založena na jednoduchém barevném schématu, které doplňují a zároveň narušují reklamní poutače. Pod menu se nachází několik článků z různých odvětví, které popisují aktuální informace zejména z oborů jako jsou sport, trh práce či kriminalistika. Občané zde mohou participovat na fungování pouze prostřednictvím vložení vlastního odkazu na podnikatelský subjekt.

**Obsah** : Složitost textu je uzpůsobena pro široký rozsah návštěvníků s absencí náročných lingvistických výrazů. Informace se sestávají z odkazů na webové stránky firem či ubytovacích zařízení, přičemž je poskytnuta možnost filtrovat data dle okresního administrativního rozdělení. Komplexní deskripce Jihočeského kraje je shrnuta v krátkém, nevýrazném odstavci, který hovoří o okresním rozdělení a nejvyšším, respektive nejnižším, bodu v daném území. Nenalézáme žádné hlubší poznatky.

## **5.4 Vzdělávací servery**

Tyto webové stránky slouží ke zkvalitnění výuky na středních i vysokých školách. Jejich účel lze zvat samotným cílem pedagoga, naučit a rozvinout představivost svého studenta. Jejich pořizovatelé netvoří server za účelem svého osobního zisku, myslíme ekonomický. Autoři dbají na bezplatné předání informací a interaktivní přístup studenta k výuce. Internetové prostředí je světem nekonečných možností, pokud hovoříme o nakládání s daty. Na vysokoškolské úrovni dochází k archivování a digitalizování závěrečných studentských prací. Na nižších úrovních tyto procesy neprobíhají. Cílem této práce je zobecnit přístup vzdělávacích institucí k internetové výuce a zároveň ukázat, že shromažďováním jakýchkoli prací nese pouze dobré důsledky. Aplikování takových metod přináší jednodušší a zábavnější formu studia materiálů. Dojde přitom k zachování myšlenek, vtisknutých na papír, a indexováním textů se odstraní plagiátorství. Náš rozbor se týká webů, které zvou návštěvníky k vzdělání se v oblasti geografie.

**Struktura:** Veškerá rozdělení stratifikují server do kapitol či tematických okruhů. Jejich názvy vycházejí z odborné terminologie, často z učebních osnov vyučovaného předmětu. Grafická stránka není na prvním místě, kde stojí efektivita. Pedagogové mohou vkládat výukové materiály v podobě textů či odkazů na literaturu. Studenti vkládají své výsledky při užití metody internetového studia. Příkladem uveďme způsob plnění kurzu na Jihočeské univerzitě. V rámci předmětu Mikroekonomie (KSV/MIZ) mají studenti zadáno deset úkolů a individuální projekt. Vyučujícím je PhDr. Pavel Hejtman, CSc., který tak volí šetření papírem a získává zadané úkoly od studentů prostřednictvím souborů MS Word. Studující v rámci stanovených termínů vykazují aktivitu, čímž je dosaženo hlubší koncentrace na probíranou problematiku.

**Obsah :** Jazykové prostředky jsou uzpůsobeny úrovni instituce, pro kterou je portál vytvořen. Střední školy užívají při tvorbě webu obecnější jazyk, často s vysvětlivkami. Autoři vysokoškolských vzdělávacích serverů plní stránky odbornou terminologií, jejichž význam si student či jiný návštěvník vyhledává sám. Tím je zajištěno rozšíření slovní zásoby. Text odpovídá zmíněným účelům výuky. Deskripce je v tomto ohledu téměř dokonalá, protože se odvíjí vždy s tématem. Zaměříme-li se na geografické kritérium, potom tvrdíme, že nacházíme mnoho materiálů, testů či popisných odstavců. Žádný z uvedených portálů ovšem nerozebírá komplexně své území, na kterém se nachází instituce. Proto zde nenalezneme ani ucelený popis regionu Jihočeský kraj.

GEOGR.MUNI.CZ/UCEBNICE/DEJINY

Tento zástupce reprezentuje multimedialní učebnice, které se zabývají konkrétní problematikou. V našem případě se jedná počin Geografického ústavu Masarykovy univerzity v Brně. Vznik učebnice byl kofinancován z prostředků Ministerstva školství, mládeže a tělovýchovy.

**Struktura :** Základní strana je stratifikována po vzoru tištěných publikací, přičemž nalézáme obsah, rejstřík, odkazy a obecné informace o projektu. Schéma textů je děleno mezi světové a české dějiny vědy o mapách. Grafické znázornění není přesyceno. Zakládá se na užití též barev s doprovodnými fotografiemi. Čtenář, tedy návštěvník odkazu, nemá možnost zapojit se, registrovat či jiným způsobem ovlivnit podobu učebnice.



**Obsah** : Úroveň lingvistické náročnosti odpovídá sídlu, kde byla učebnice vytvořena. Setkáváme se s odbornou terminologií a také statistickými daty. Na ně není v textu nikde odkazováno, co se zdrojů týče. Součástí díla je seznam literatury, přesto numerické hodnoty nemají v tomto smyslu striktně daný zdroj původu. Zanesené informace jsou reliabilní. Imaginace je podpořena fotografickým materiálem, schématy a samozřejmě kartografickými díly-mapami. Obsah je pevně spjat s účel projektu. Neseťkáváme se zde tedy s popisem jižních Čech.

HERBER.KVALITNE.CZ

Tento server nabízí náhled na konkrétní tematické okruhy, přičemž jeho vznik je spjat s vysokoškolskou institucí, konkrétně Masarykovou univerzitou v Brně. Web poskytuje odborné informace dle problematiky, jeho zaměření je čistě geografické.

**Struktura** : Úvodní strana vychází z obsahového dělení. Návštěvník tedy dle vlastního uvážení volí jeden ze sedmi funkčních odkazů. Nachází se jich zde osm, přesto jeden z nich nelze použít. Grafické vyobrazení není v tomto smyslu nejdůležitější, proto se neseťkáváme s přehnaných užitím rozličných barev různých odstínů. Čtenáři zde postrádají možnost vyjádřit se, což je zapříčiněno smyslem portálu. Ten informuje a vytváří tak učebnici pro studium.

**Obsah** : Vyjadřovací prostředky čítají odborné termíny, které si je každý student i náhodný návštěvník povinen vyhledat vlastní iniciativou. Každé z nabízených témat je rozděleno pomocí drážkových bodů, které nahrazují základní obsah užívaný v tištěných publikacích. Každý z odkazů poté servíruje množství informací příslušných ke zvolené problematice. Nacházíme doprovodný obrazový materiál, který napomáhá v orientaci čtenáře. Vyčteme zde odbornou deskripci geografických jevů. Tento portál však není zaměřen čistě na regionální geografii, proto zde nenalzáme ucelený popis jižních Čech.

RVP.CZ

Tato stránka v sobě zahrnuje výukové texty a především testy na procvičení znalostí. Nabízí náhled na celou paletu témat. Jedná se o portál, který není nijak spjatý s konkrétní vzdělávací institucí. Jeho provozovatelem je Výzkumný ústav pedagogický v Praze. NA jeho financování se podílí Evropský sociální fond stejně jako Rozpočet České republiky.

**Struktura** : Základní menu nalézáme v horním okraji stránky, další rozdělení níže na titulní straně. Grafika webu vykazuje spojitost s jednotlivými tematickými okruhy. Názvy kapitol či článků reflektují jejich zařazení do skupin vzdělávacích kategorií. Návštěvník má možnost se zaregistrovat a je nabádán ke spolupráci. Má možnosti prezentovat vlastní díla či vzdělávací videa, za což je mu protihodnotou nabízen široká škála souborů, které lze vyhledat a stáhnout.

**Obsah** : Jazyková stránka odpovídá vzdělávací kategorii. Text je psán srozumitelně a účelně pro pedagogické potřeby. Nalézáme multimediální soubory, tzv. virtuální hospitace, která nás zavedou přímo do třídy a dovolí nám shlédnout výuku. Také geografie zde má své místo, stačí zadat dané heslo do vyhledávání. Co se týče regionu Jihočeského kraje, nalézáme testové soubory, která ve výsledku hodnotí stupeň znalosti zájmového území.

VYUKA.ZSJAROSE.CZ

Server je pod patronátem Základní školy nacházející se v ulici Kapitána Jaroše, místně umístěná ve městě Třebíč. Při pohledu na velikost instituce zde ovšem nalézáme množství dat a materiálů pro potřeby pedagogů. Web je rozčleněn do všech vyučovaných předmětů s výjimkami jako jsou tělovýchova, výchova výtvarná či hudební. Samozřejmým je výskyt bloku zeměpisného, tedy geografického.

**Struktura** : Menu je stratifikováno tak, jak bylo zmíněno, dle vyučovaných předmětů. Grafická stránka je monolitní, nemění se při přechodech na jednotlivé tematické okruhy. Podoba portálu je jednoduchá bez hlubšího členění vyobrazení. Studenti zde nemají možnost být v interakci s pedagogy. Ti ovšem poskytují velké množství materiálů, které slouží k samostudiu.

**Obsah** : Web obsahuje mnoho informací z různých problematik. Nadstandardním řešením považujeme slovník pojmů, který vyjímá potřebu návštěvníků vyhledávat si neznámé výrazy vlastními silami. To hodnotí jako plus a zároveň nedostatek, brzdu v rozvoji samostatného studia. Jazyk je uzpůsoben úrovni základní školy s užitím některých výrazů, které jsou ovšem prostřednictvím daného slovníku rychle k nalezení. Nachází se zde řada souborů týkající se fyzické geografie stejně jako popisná díla regionálně-geografického charakteru. Jejich autory jsou vyučující. Konkrétní soubor zabývající se Jihočeským krajem, zde nenalézáme.

Tento web vychází z podnětu Olomouckého kraje za účelem zkvalitnění výuky a poskytnutí informací nejen studentům, ale i široké veřejnosti. Jeho členění pomáhá pochopit základy různých tematických okruhů. Primární členění zahrnuje vzdělávací odkaz, výukový odkaz, cizojazyčný blok s texty, odkaz na informační centra a elektronickou kroniku zaměřenou na novověk.

**Struktura** : Server a jeho výuková část, jsou rozděleny dle základních kategorií vycházejících z vybraných předmětů vyučovaných na základních a středních školách. Samotná grafika se řídí užití základních barev, nejčastěji dvou hlavních a dalších doplňkových. Návštěvník nemá možnost navrhnout opravné podněty. Nabízí se ovšem varianty studia z učebnic a následného ověření znalostí v testech.

**Obsah** : Jazyková strana se odvíjí od věnování stránek širšímu publiku. Ojedinelé cizí výrazy jsou nechány na překlad samotných čtenářům. Nenachází se zde žádná forma slovníku. Geografické informace jsou členěny do hypertextové učebnice, elektronické databáze fotomateriálu a přídatných znalostních testů. Hlavní výukový materiál neobsahuje regionální popis území ČR, tedy ani deskripci Jihočeského kraje.

## 5.5 Vlastní analýza

V této části se zaměříme na spektrální zhodnocení jednotlivých zástupců. V rámci variability ohodnocení jednotlivých portálů byly zvoleny proměnné. Jejich podoba je nominativní, přičemž se odráží v autorově náhledu na posudek kvality. Pro možnost diferenciací je nutné zvolit bodovou škálu, která vyjádří význam serveru. Stupnice obsahuje čtyři varianty :

- 0 bodů : absence výskytu proměnné či nedostatečné metody
- 1 bod : výskyt proměnné ojedinelé či neúplné užití metody
- 2 body : výskyt proměnné frekventovaně či metodická správnost
- 3 body : maximální výskyt proměnné či originální, funkční metody

Užité kategorie jsou primárně děleny na označení dle latinské abecedy. Symbol A vyjadřuje kvalitu struktury serveru, symbol B pojímá obsahovou stránku věci. Vybrané proměnné jsou shrnuty v následující tabulce a níže stručně rozepsány :

<b>Symbol</b>	<b>Proměnná</b>
A 1	Přehlednost menu
A 2	Grafika - barvy, fotomateriál
A 3	Grafika - reklama
A 4	Interakce - dotaz
A 5	Interakce - upload
A 6	Interakce - download
B 1	Jazyk - odborné výrazy
B 2	Jazyk - zahraniční alternativy
B 3	Jazyk - obsáhlost
B 4	Slovník
B 5	Odkazy a zdroje
B 6	Deskripce jižních Čech

### *A 1 : Přehlednost menu*

Jedná se o strukturu webové stránky, která poskytuje návštěvníkovi snadnou orientaci. Negativem jsou nejasné názvy odkazů v menu či přílišná rozpínavost základní stratifikace webu. Pozitivem jsou důkladně uvážena pojmenování kategorií a přehlednost.

### *A 2 : Grafika- barvy, fotomateriál*

Zaměřujeme se na vhodnost zvolených barev a jejich estetickou symetrii. Znak hovoří také o naplněnosti portálu dokumentační materiálem, zejména obrazovým.

### *A 3 : Grafika – reklama*

Tato proměnná vykazuje odlišný vývoj hodnocení oproti jiným. V naprosté většině případech se jedná o vzrůstající počet bodů dle maximalizace zvolené metody. Tento ojedinělý případ se reflektuje jako opačný. Čím méně reklamních ploch, tím kvalitnější web.

### *A 4 : Interakce – dotaz*

Sledujeme mechanismy, kterými je možné jednoduše položit otázky autorům. V tomto případě pomíjíme adresy elektronické pošty, tzv. mailové, v sekcích s kontakty. Sledujeme možnost reagovat návštěvníka na nesrovnalosti a pokládat otázky v upravených sekcích.

### *A 5 : Interakce – upload*

Nejlépe hodnocené weby nabízejí možnost vložit svá vlastní díla, odkazy nebo fotomateriál. Nejedná se o situaci zveřejnění otázky.

### *A 6 : Interakce – download*

Rozhodujícím činitelem se stává možnost stažení dat a textových materiálů. Tato proměnná utlumuje probabilitu ukládání fotografického materiálu.

### *B 1 : Jazyk - odborné výrazy*

Tato kategorie vyjadřuje poměr mezi slovy užitými v textu. Hodnotíme jako nejlepší takový portál, který iniciuje myšlenku návštěvníka si daný termín vyhledat. Posiluje se tak vzdělání, které není založeno pouze na tom si něco poslechnout či přečíst. Dochází k nutkové potřebě porozumět obsahu, proto jsou voleny slovníky, pištěné i interaktivní.

### *B 2 : Jazyk- zahraniční alternativy*

Jedná se o zaměření serverů na cizojazyčně mluvící osoby. Výčet lingvistických alternativ se odráží ve zhodnocení.

### *B 3 : Jazyk – obsáhlost*

Tato proměnná zobrazuje náhled na stylistické podání autorů. Zároveň zrcadlí kvantitu informací, které jsou v textu sděleny. Vyjímáme fotografický materiál a mapové odkazy.

### *B 4 : Slovník*

Rozebíráme možnosti integrovaného interaktivního slovníku, je-li připojen k serveru. Hodnotíme jako pozitivní vysvětlení termínu v závorce. Progresivní bodové skóre má i web, který prostřednictvím cizího odkazu vysvětluje cizí terminologii.

### *B 5 : Odkazy a zdroje*

Pohlížíme na četnost odkazů na data textu, zejména statistická. Zajímá nás seznam použité literatury při tvorbě. Připočítáváme webu variantu přejít na blízký odkaz vyjímaje komerční reklamu. Tato oblast potvrzuje, že na obecně známá fakta se neodkazuje, pokud se nejedná o probíhající proces či prognostiku (vývoj nezaměstnanosti, předpověď počasí).

### *B 6 : Deskripce jižních Čech*

Základním kritériem je minimální přítomnost popisu Jihočeského kraje, jižní Čech.  
Hledáme výskyt komplexní deskripce zájmového území.

<b>Portál</b>	<b>A 1</b>	<b>A 2</b>	<b>A 3</b>	<b>A 4</b>	<b>A 5</b>	<b>A 6</b>	<b>A<sub>k</sub></b>
<a href="#">Z 1</a>	1	1	1	1	3	0	1,2
<a href="#">Z 2</a>	3	3	2	0	0	1	1,5
<a href="#">Z 3</a>	3	3	3	0	0	0	1,5
<a href="#">Z 4</a>	3	2	3	0	0	0	1,3
<a href="#">Z 5</a>	3	3	1	0	3	0	1,7
<a href="#">Z 6</a>	1	1	1	0	3	0	1,0
<a href="#">Z 7</a>	2	3	2	0	3	2	2,0
<a href="#">Z 8</a>	3	2	3	0	0	2	1,7
<a href="#">Z 9</a>	2	2	3	0	1	1	1,5
<a href="#">Z 10</a>	2	2	1	0	3	1	1,5
<a href="#">Z 11</a>	3	2	1	3	1	1	1,8
<a href="#">Z 12</a>	3	3	3	3	3	1	2,7
<a href="#">Z 13</a>	3	3	3	3	3	3	3,0
<a href="#">Z 14</a>	2	2	3	0	0	3	1,7
<a href="#">Z 15</a>	2	2	3	0	0	2	1,5

<b>Portál</b>	<b>B 1</b>	<b>B 2</b>	<b>B 3</b>	<b>B 4</b>	<b>B 5</b>	<b>B 6</b>	<b>B<sub>k</sub></b>
<a href="#">Z 1</a>	1	0	1	0	1	1	0,7
<a href="#">Z 2</a>	1	3	2	0	2	2	1,7
<a href="#">Z 3</a>	3	0	3	0	3	0	1,5
<a href="#">Z 4</a>	3	0	3	0	2	0	1,3
<a href="#">Z 5</a>	1	0	2	0	0	2	0,8
<a href="#">Z 6</a>	1	0	1	0	1	1	0,7
<a href="#">Z 7</a>	1	2	1	0	2	2	1,3
<a href="#">Z 8</a>	1	1	1	0	2	1	1,0
<a href="#">Z 9</a>	2	3	3	0	3	2	2,2
<a href="#">Z 10</a>	1	0	1	0	1	1	0,7
<a href="#">Z 11</a>	2	2	3	0	3	2	2,0
<a href="#">Z 12</a>	2	1	3	3	3	0	2,0
<a href="#">Z 13</a>	2	0	2	0	2	2	1,3
<a href="#">Z 14</a>	1	2	2	3	1	0	1,5
<a href="#">Z 15</a>	2	0	2	0	1	0	0,8

Nyní je třeba vysvětlit postup při komplexním ohodnocení typu proměnných  $A_k$  a  $B_k$ . Po uvážení volíme metodu aritmetického průměru. V rámci zkoumání byla užitá také metoda sumy bodových činitelů, která ovšem ve výsledku reflektovala obdobné hodnoty a postavení jednotlivých portálů. Připouštíme, že některé kategorie jsou z větší části definovány jako nulové s výjimkami. Proto metoda součtu znevýhodňuje celkové kvalitativní zařazení ostatních portálů.



V tabulkách shlédnete umístění serverů z hlediska samostatných bloků struktury a obsahu. Celkový výsledek se opět odráží jako průměr celkových proměnných Ak a Bk. Stupňovitost můžeme odvodit z vyčtených hodnot, kdy celkové skóre pod jednou celou označuje méně povedené servery. Nejčastější výskyt finálního hodnocení se nachází v intervalu od jedné do dvou bodů. Z nabízených webů dva dosahují vyšší hodnot, proto je označujeme jako nejvydařenější v komplexním záběru zaměřením se na jednotlivé kategorie.

<b>Portál</b>	<b>Průměr</b>
<a href="#">Z 1</a>	0,9
<a href="#">Z 2</a>	1,6
<a href="#">Z 3</a>	1,5
<a href="#">Z 4</a>	1,3
<a href="#">Z 5</a>	1,3
<a href="#">Z 6</a>	0,8
<a href="#">Z 7</a>	1,7
<a href="#">Z 8</a>	1,3
<a href="#">Z 9</a>	1,8
<a href="#">Z 10</a>	1,1
<a href="#">Z 11</a>	1,9
<a href="#">Z 12</a>	2,3
<a href="#">Z 13</a>	2,2
<a href="#">Z 14</a>	1,6
<a href="#">Z 15</a>	1,2

Z výsledků není třeba jmenovat konkrétně, neb dané bodové specifikace snadno vyčteme. Vypíchněme tedy pouze dva podprůměrné a dva nadprůměrné servery.

Ani jeden průměrný výsledný bod nenalzáme u zástupců popularizačních webových stránek. Jedná se o zástupce Z 1 a Z 6. Jejich účelem je pouze nabídnout náhled na infrastrukturu, respektive zorientovat se v kulturních akcích. Podrobný popis území nenajdeme. Ze specifických mechanismů se setkáváme pouze u prvního zástupce s možností vložit svůj podnikatelský subjekt.

Naopak nejlépe hodnoceny jsou zástupci dvou zbylých základních kategorií, obecně informační a vzdělávací. Nej kvalitnější je zástupce Z 12, vycházející ze snahy státního zřízení přiblížit základní mechanismy a dění běžnému občanu. Vyhledáme zde konkrétní informace a máme možnost interaktivně podávat dotazy a návrhy. Zástupce vzdělávacích serverů, Z 13, nabízí náhled do rozličných problematik s přehlednou strukturou webu. Dovoluje nám shlédnout metodické postupy pedagogů ve formě textů i videa.

Z analýzy si můžeme také odpovědět na otázku týkající se komplexity zaměření jednotlivých portálů. S tím obligatorně souvisí také stanovené hypotézy. Při pohledu na zvolené zástupce vyloučíme rovnou hypotézu H3, neb nenalzáme žádný portál, který by se zabýval výuce i celkovému, hlubšímu popisu našeho kraje. Mezi webovými reprezentanty nenajdeme ani web zaměřený čistě na výuku zájmového území jižních Čech. Vylučujeme také hypotézu H2. Při pohledu na stránky oficiální i komerční bychom očekávali hlubší deskripci regionu s příslušným obrazovým materiálem a statistickým doprovodem. Ani zde nemůžeme ovšem tvrdit, že lze mezi analyzovanými servery vyhledat takového zástupce, který se niterněji dotýká různých témat osvětlujících podrobněji území. Omezujeme se na weby, které popisují zejména jednu oblast, sféru zájmu. Finálně tedy eliminujeme i validitu hypotézy H1. Z daného jasně vyplývá, že správnou je hypotéza H0, jejíž tvrzení můžeme hodnotit jako platné. Toto zjištění nám slouží k úvahám nad potřebnou podobou vlastního portálu. Autorovi této práce slouží k rozvoji serveru a správnému navolení popisu v kombinaci s dalšími mechanismy rozšiřujícími portál, výstup práce

[www.geokatalog.webnode.cz](http://www.geokatalog.webnode.cz)

## 6. VYTVOŘENÍ A CHARAKTERISTIKA VLASTNÍHO PORTÁLU

### 6.1 Tvorba portálu

Tato oblast podkládá primární cíl, výtvar portálu. V jeho rámci se nastavuje vzhled pozadí a vše, co tvoří podklad k informování o jižních Čechách. Zároveň bude po realizaci vybaven možností uploadu, downloadu či vědomostního testu. Probíhá proces výtvaru webu, který by měl být multifunkční. Shrňme si tedy jeho funkce. Zaprvé server plní funkci informačního zdroje o zájmovém regionu jižních Čech. Druhou funkcí je možnost ověřit si znalosti prostřednictvím vložených testů. Třetím účelem je mechanismus archivování prací. Čtvrtý význam tkví v odkazování na příbuzné geografické stránky, na kterých lze vyhledat geografická data. Pátou funkcí je soubor směrnic v sekci „Vzdělání“, jehož prostřednictvím lze zvolit vzdělávací instituci za účelem studia vlastního či v rámci přehledu člověka a jeho schopnosti doporučit vhodnou instituci.

Stránky mají původ ve studii návodu textového charakteru. Pro tvorbu bylo nutné zvolit odpovídající software. Byl zvolen program generování internetových stránek od společnosti Webnode. S tímto nástrojem dosahujeme zamýšleného výstupu. Je ovšem nutné vymezit si takový portál z hlediska akademických požadavků. Zadání práce zní „návrh“, proto bude výstupem maketa geografického webového prohlížeče. Tím je myšlena podstata této práce. Úkolem není zprovoznit výsledné stránky. Tento postup se odvine od případné spolupráce s vysokoškolskými institucemi.

Vymezujeme tedy textově podobu a funkčnost portálu v rámci bakalářské práce. Zároveň převádíme taková slova do interaktivní podoby. V konečné fázi vznikne návod a schematický náčrt stránek, jejichž podobu lze shlédnout v internetovém prostředí.

Výtvar podléhá obecným podmínkám pro reprezentaci zájmového území. Připočítá lze vlastní vklad v podobě systému archivování prací. Volíme název vystihující charakter serveru. Ten zní : „Učíme se ... o Jihočeském regionu“. Zpočátku je vždy nutné informovat návštěvníka obecně. K tomu slouží „Úvodní stránka“ ( příloha P1) Zde jsou soustředěny zevrubné informace o povaze portálu, klimatologický ukazatel aktuálního stavu počasí či původ vzniku portálu s upozorněním o autorizované podobě. Nalezneme zde anketu, která se zaměřuje na analýzu internetové vzdělanost návštěvníků stránek.

Internější seznámení je soustředěno do sekce „O webu“. Nalezneme části osvětlující historii projektu, generalizované informace s charakteristikami portálu a profil návštěvníka. První část se týká podnětu, ze kterého vzniká nápad a realizace. Druhá část podává deskriptivní popis funkcí stránek a skrytého významu. Třetí část umožňuje každému návštěvníkovi zařadit se mezi potenciální uživatele webu.

Následující oblast je stratifikovaná dle vlastní zkušenosti s podobou popisu území. Zabývá se představení Jihočeského kraje dle určených charakteristik. Po úvodním slovu v části „Úvod“ následuje dělení na podoblasti, které specifikují území v rámci geografických charakteristik. Volíme popis obecný a konkrétní, přičemž v prvním jmenovaném vysvětlujeme smysl kapitoly a co by se v ní obecně mělo nacházet. Konkrétní deskripce následuje s reálnými fakty a hodnotami. Začínáme od pohledu na území :

„Administrativní členění“ musí obsahovat zařazení regionu z hlediska mezinárodního srovnávacího systému NUTS a výčet nižšího členění na sídelní jednotky. Text je vhodné podpořit vizuální metodou, což je realizováno příložením mapových příkladů.

„Geomorfologie“ se zabývá vymezením orografických jednotek v daném regionu. Popis je strukturován pomocí existujícího dělení, proto zde nalezneme systémový přístup. Zařazujeme jednotky do hierarchicky vyšších stupňů problematiky.

Následná „Hydrologie“ seznamuje s výčtem významných řek a vodních ploch. Tradice jihočeského bohatství v této oblasti je představována pomocí textu a zároveň s použitím mapového podkladu.

„Klimatologie“ tvoří náhled do podnebné situace území s uvedením některých vědních charakteristik. V této části by neměla chybět analýza teploty a srážkových úhrnů. Tyto proměnné se podílí na imaginaci návštěvníka z hlediska regionálního poznání klimatických poměrů.

Další část tvoří „Demografie“ následovaná „Geografií obyvatelstva“. Zde bychom měli nalézt informace o vývoji počtu obyvatel. Text propojený s grafickými vyobrazeními musí nabídnout odpovědi na otázky typu regresivity populace. Tím bude naplněn potenciál demografického vědění. Geografie obyvatelstva nabízí srovnání hustoty zalidnění s ostatními územími České republiky. Seznámí návštěvníky s poměry v rozšíření populace území.

Další oblasti jsou kumulovány pod pojmem „Hospodářství“. Organizace informací probíhá na základě rozdělení do tří sektorů. Primární část se zabývá zemědělstvím a lesnictvím a měla by obsahovat textový prvek, který osvětlí ekonomické poměry v tradičním jihočeském oboru. Sekundární sektor musí postihovat rozšíření průmyslu s exemplárními ukázkami významných podniků. Struktura těchto odvětví se odvíjí od regionálního zaměření. Nalezneme zde méně chemického či těžebního průmyslu, zatímco výrazněji se prosazuje potravinářská či textilní odnož. Terciér je členěn na kvarteto oblastí. Nahlížíme na dopravní infrastrukturu a její rozmístění po ploše území. Zajímáme se o služby, které celoplošně nabývají na významu. Dále se zabýváme vzdělání s výčtem jednotlivých vysokoškolských institucí s odkazem na vyhledávače školských zařízení nižšího stupně ( střední školy, základní školy ). V neposlední řadě hovoříme o cestovním ruchu, který odráží atraktivitu regionu z pohledu kulturního. Deskripce zahrnuje složení turistické populace navštěvující zájmové území. Zajímáme se o domorodé obyvatelé v rámci České republiky i o zahraniční návštěvníky různých národností. Z teoretické části přecházíme k aplikované, proto zde lze nalézt omezený výčet významných lokalit. Ty nabývají dvojího charakteru : naturálního a antropogenního. Proto sem patří Boubínský prales stejně jako zámek Hluboká.

Poslední sekce, zvaná „Speleotip“, nabízí náhled do destinací obyčejným okem nespátřitelných. Jedná se o podpovrchová díla, která mají duální původ. Opět zde hovoříme o výtvořech přírody i člověka. Toto rozdělení je vyobrazeno prostřednictvím členění na „Přírodní objekty“ a „Důlní díla“.

V rámci tvorby portálu si můžeme vymezit i prostor, který lze v budoucnu doplnit, rozšířit o obrazový materiál a překomponovat pro lingvisticky cizí národy. V rámci dalšího rozpracování se nabízí možnost překladu informací minimálně do dvou jazyků. Angličtina dnes tvoří jeden ze základních světových jazyků, proto je záhodné prezentovat internetové stránky i v tomto směru. Germánská jazyková větev může být zastoupena také řečí našich západních sousedů. Německy mluvící občané tvoří podstatnou část externích návštěvníků, což zakládá logičnost případného rozvinutí obsahu portálu o daný jazyk.

Tato sekce vysvětluje možnosti, které je vhodné použít při zaplnění portálu. V rámci práva participace budoucího institučního uživatele jsou některé bloky nevyplněné. To dává prostor pro korektury ze strany zadavatele. Vysvětlení potenciálního obsahu v textu zakládá kapacitu schopností při dalším rozpracování. Konzultace nad touto skutečností vplynuly ve fakt, že úkolem této práce je návrh portálu. Je nutné popsat všechny složky webového výstupu. Cílem je načrtnout schéma portálu.

## **6.2 Obsah portálu**

Postup a rozčlenění portálu nalzáme již v kapitole 4.2, kde je nastíněna struktura výsledného výstupu. V této kapitole se zaměříme na konkrétní znění jednotlivých vytvořených sekcí. Jejich podobu znázorníme jednoduchým citováním vlastního díla, objeví se zde tedy odstavce, které se nacházejí v totožném znění na internetové síti.

Ve vkládání se omezujeme na informace, které se přímo týkají zájmového území. Sekce „O webu“ či „Úvodní strana“ obsahují taktéž textová pole. Jejich význam je v této práci opakován několikrát, zároveň informace o původu díla jako vznikající bakalářské práce je také znám již od počátku. Orientujeme se tedy pouze na Jihočeský region popsaný ve stejnojmenné sekci.

### ***ÚVOD***

„V této oblasti je nejprve vhodné vymezit si teritorium. Název jihočeský region se může zdát zavádějící. Následné charakteristiky se zabývají Jihočeským krajem dle rozdělení NUTS 3. Tato kategorie ekvivaluje s kraji České republiky. Obsah se zabývá jednotlivými kategoriemi i v rámci nižšího členění na úrovni NUTS 4 ( Lau 1 ), v podobě okresů. Nalezneme informace i o některých místech spojených s obcemi na úrovni NUTS 5 ( Lau 2 ). Přes všechny zkratky je účelem informovat vás o rodném kraji.“

## ***ADMINISTRATIVNÍ ČLENĚNÍ***

**OBEZNĚ** : Tato sekce nám pomáhá poznat území hned od počátku. Je třeba si uvědomit, že region je dále členěn na menší jednotky. V případě České republiky je kraj dělen dále na okresy. Každé sídlo nacházející se v dané krajské lokalitě tedy logicky spadá pod jeden konkrétní okres. Jednotlivá sídla se nazývají obcemi, které se diferencují do třech druhů. Jedná se zprv o obce bez dalších pravomocí, zadruhé o obce s pověřeným obecním úřadem a zatřetí o obce s rozšířenou působností (ORP). Poslední jmenované disponují navíc přenesenou působností z hlediska výkonu "státní správy". Mimoto vykonávají všechny obce správu vlastního území, tzv. "samosprávu". Oba tyto výkony náleží do komplexního systému nazývaného veřejná správa. Jihočeský kraj je členěn do 7 okresů. Je možné namítnout, že okresní úřady byly zrušeny posledního dne roku 2002. Přesto rozlišení s tímto pojmenováním stále přetrvává v tomto dělení, dále v jurisdikci či v působnosti jednotek záchranných sborů.

**KONKRÉTNĚ** : Nalézáme sedm celků na úrovni NUTS 4, respektive Lau 1. Podúroveň NUTS 5, nově zvaná Lau 2, je tvořena 623 obcemi. Z nich 17 působí jako ORP neboli obce s rozšířenou působností. Zde je jejich výčet :

Blatná, České Budějovice, Český Krumlov, Dačice, Jindřichův Hradec, Kaplice, Milevsko, Písek, Prachatice, Soběslav, Strakonice, Tábor, Trhové Sviny, Třeboň, Týn nad Vltavou, Vimperk a Vodňany.

## ***GEOMORFOLOGIE***

**OBEZNĚ** : Tato kapitola se zabývá obecnými zákonitostmi, které vedou k formování našeho přírodního okolí. Slovo pochází z antických výrazů "geos" (Země) a "morfé" (tvar). Zajímáme se tedy o tvarovou variabilitu, která počíná u prohlubní, přes nížiny, kopce až k horám. Významnými jsou struktury vypouklé nad zemský povrch jako pahorky, kužely, vrchy, hory či velehory a k nim náležející štíty, hřbety a hřebeny. Opačným směrem míří tlaky, které vytváří vyhloubené útvary jako kotliny, brázdy, brány nebo úvaly. Tyto typy vzniklé působením horotvorných procesů nacházíme také v pojmenování konkrétních lokalit v rámci české či Slovenské republiky. Jmenujme namátkou vyvýšené Jelení horu a stejnojmenný hřbet, Gerlachovský štít či Žďárské vrchy nebo naopak vyhloubenou Rožnovskou brázdou, Moravskou a Vyškovskou bránu či moravské úvaly (Hornomoravský či Dolnomoravský, Dyjsko-svratecký).

Úkolem geomorfologa je rozpoznat reliéfní struktury a zabývat se příčinami vzniku stejně jako dobou, kdy došlo k utváření daného sledovaného objektu. V jeho zájmu jsou také vazby mezi složkami reliéfu stejně jako správné zařazení a klasifikace jednotlivých útvarů. Takový vědec spolupracuje s geografy zaměřenými na fyzickou složku dané vědy, dále také s geology, speleology a mnohými jinými.

**KONKRÉTNĚ:** Správný geograf v této oblasti nejprve zařadí oblasti do nejvyššího řádu. Jednotky regionu náleží do systému Hercynského, subsystému Hercynská pohoří. Co se dalšího rozdělení týče, patří všechny hory a kopce do provincie Česká vysočina. Subprovinciální dělení nabývá dvojího charakteru. Máme zde dvojici Šumavskou a Česko-moravskou.

Šumavská subprovincie zahrnuje oblasti Šumavské hornatiny a Českoleské hornatiny. Druhá jmenovaná ovšem do regionu nezasahuje. Zato první pod sebou skrývá podcelky Šumavského pohoří, Novohradských hor a dvou stejnojmenných podhůří.

Česko-moravská subprovincie se člení na Středočeskou pahorkatinu, Jihočeské pánve, Českomoravskou vrchovinu a Brněnskou vrchovinu. Logicky poslední jmenovaná nepřichází v úvahu z hlediska zařazení.

Středočeská pahorkatina je zastoupena Táborskou, Vlašimskou a Blatenskou pahorkatinou. Zbylá, Benešovská, již nenáleží do našeho regionu.

Jihočeské pánve jsou triviálně děleny na celky Českobudějovická pánev a Třeboňská pánev.

Českomoravskou vrchovinu zde reprezentují vrchoviny Křemešnická a Javořická. Částečně sem zasahuje i Křižanovská vrchovina.



## **HYDROLOGIE**

OBECNĚ: Hydrologie vychází z řeckého "hydro" (voda) a "logos" (věda či slovo). Věda se zabývá rozmístěním životodárné tekutiny, kterou zveme vodou o chemickém složení H<sub>2</sub>O. Zároveň se zainteresovaní zaměřují na pohyby vody a ve spolupráci s geomorfology, geology či klimatology prognosticky modelují například povodňovou situaci, mapují území a zkoumají tvary vytvořené fluviální (říční) činností. Tím jsou dány i součásti vědy, hydrometeorologie, hydrogeologie či hydrologie povrchových vod. V rámci sledování území vznikají tzv. vodohospodářská pracoviště, která mají na starost analýzu stavu vody v daném území, péči o vodní koryto a výzkumnou bázi kvality tekoucí kapaliny.

Základním serverem zveme následující :

[www.chmi.cz/portal/dt?JSPTabContainer.setSelected=JSPTabContainer%2FP10\\_Home&last=false](http://www.chmi.cz/portal/dt?JSPTabContainer.setSelected=JSPTabContainer%2FP10_Home&last=false)

KONKRÉTNĚ : Na území se nachází vyvinutá říční síť. Triviálně známá je řeka Vltava o rozloze povodí 12 000 km<sup>2</sup>. Na jejích toku nalezneme známá vodní díla Lipnenskou nádrž, Hněvkovice, Kořensko či Orlík. Významná je Římovská přehrada sloužící jako zásobárna pitné vody pro vzdálenou jihočeskou metropoli umístěná na Malši.

Nalézáme zde dále řeky jako Lužnice s přítokem Nežárkou, Malši s přítokem Stropnicí či Otavu s přítokem Volyňkou. V Českém Krumlově se lze namočit do Polečnice.

Kdo by neznal rybníční soustavu často zvanou podle blízkého města Třeboně! Nalezneme zde rybníky Rožmberk či Svět. Dalšími podobnými vodními plochami jmenujme rybníky Staňkovský či Horusický, Bezdrev, Mydlák, Dvořiště či Dehtář.

Na území kraje lze navštívit Plešné jezero západně od Nové Pece. Neméně zajímavé je nedaleké dílo Swarzenberského plavebního kanálu. Odkaz na něj najdete v sekci "Speleotip" - "Důlní díla".

Další informace naleznete na stránkách vodohospodářské instituce, která monitoruje povodí nejdelší řeky ČR :

[www.pvl.cz](http://www.pvl.cz)

## ***KLIMATOLOGIE***

**OBECNĚ** : Tento obor se zabývá podnebím na naší planetě, přičemž se zabývá touto problematikou komplexně i se zaměřením na jednotlivé, menší lokality. Předmětem zájmu jsou rozdíly v klimatických ukazatelích mezi jednotlivými regiony stejně jako popis obecné stavu podnebí na Zemi. Klimatologové klasifikují podnebí do tzv. klimatických (podnebných) pásů, třídí jednotlivé klimatické jevy a zpracovávají výzkumy a analýzy za užití předem daných ukazatelů (teplota, srážky aj.). Klimatologie jako věda úzce spolupracuje s geografii, neboť jednotlivé vlivy klimatu je možné také regionalizovat a porovnávat rozdíly mezi lokalitami. Dále je věda provázána s meteorologií, vědou zabývající se atmosférou a jevy v ní se odehrávající. Společnými objekty zájmu jsou podnebí a počasí, mezi nimiž je zásadní rozdíl. Podnebí je dlouhodobý režim počasí ovlivněný cirkulací vzduchu v atmosféře, množstvím záření dopadajícího na povrch (energetickou bilancí), typologií povrchu i zásahy člověka (kácení vegetace, produkce splodin aj.) Počasí je charakterizováno jako okamžitý stav ovzduší a to vztažený ke konkrétnímu místu. Oproti podnebí je samozřejmě možné prognosticky předpovídat jeho vývoj, přestože se vědci již dnes snaží vytvářet studie a projekty analyzující dlouhodobý vývoj teplot a změny klimatických zón na Zemi, tedy změny podnebných zákonitostí.

**KONKRÉTNĚ** : Sledovaný region leží na jihu České republiky. Podnebí je mírné s přechodem mezi oceanitou a kontinentalitou.

Na území kraje se nacházejí tři meteorologické stanice, z jejichž měření budeme usuzovat. Jedná se o stanice České Budějovice, Tábor a Churáňov. Poslední jmenovaná se liší především nadmořskou výškou ( 1 118 m.n.m ) oproti 388 m.n.m ( ČB ) respektive 431 m.n.m.

V rámci lepší představy naleznete pod textem tabulku a tři grafy týkající se teploty. Nelze zapomenout na datum 11.2.1929, kdy v Litvínovicích ( okres ČB ) byla naměřena vůbec nejnižší teplota na území ČR. Činila -42,2 °C.

## **DEMOGRAFIE**

**OBECNĚ** : Demografie je vědou, která se zaměřuje na lidskou populaci a to ve spojení s reprodukcí lidských jedinců na této planetě. To je základním předmětem této vědy, což můžeme parafrázovat jako obnovu takových populací prostřednictvím rození a vymírání. Základními pojmy jsou tedy natalita a mortalita stejně jako z nich vycházející "přirozený" přírůstek. Jako mnozí jiní vědci hledají demografové obecné zákonitosti čili co je společné v historickém vývoji populací při jejich obnově. Zároveň ovšem hledají anomálie a specifické jevy, které lze nalézt pouze v určité době na určitém místě (např. státní podpora porodnosti v 70. letech v ČR a z toho plynoucí generace tzv. Husákových dětí ... nebo státní politika v Číně, kdy je systémem dotováno pouze první narozené dítě). V rámci demografie sledujeme procesy jako porodnost, úmrtnost, potratovost, sňatečnost, rozvodovost či migrace obyvatel.

**KONKRÉTNĚ** : Obyvatelstvo tohoto regionu vykazuje obdobné hodnoty jako celá Česká republika. Průměrný věk zde činí 40,5 roku. Setkáváme se s minimálním přirozeným přírůstkem, když natalita činí 11 narozených na 1000 obyvatel a mortalita 10 zemřelých na 1000 obyvatel. Z níže umístěných tabulek vyčteme ukazatel věku dělící populaci kraje do jednotlivých věkových kategorií.

Setkáváme se s indexem stáří, který vypočteme jako poměr mezi obyvateli nad 65 lety včetně a obyvateli předproduktivního věku, tedy v rozmezí 0-14 let.

## **GEOGRAFIE OBYVATELSTVA**

**OBECNĚ** : Tato část nás seznámí s prostorovými aspekty rozmístění obyvatelstva stejně jako s několika základními statistickými veličinami. *"Geografie obyvatelstva se zabývá zkoumáním zákonitostí rozmístění obyvatelstva a jeho formování vzhledem k územní diferenciaci v procesu reprodukce společnosti. Objasňuje příčiny regionálních rozdílů hustoty zalidnění, dynamiky a struktury obyvatelstva na základě komplexní analýzy ve vztahu s geografickým prostředím a socioekonomickým vývojem dané populace."*

(Brychtová Š. (2002) : Socioekonomická geografie, 1.díl, Univerzita Pardubice, str. 7)

KONKRÉTNĚ : Začněme informací, že jižní Čechy jsou územím, v tomto případě krajským, s nejmenší hustotou zalidnění v rámci srovnání s jinými kraji České republiky.

$$\rho = 63 \text{ ob./km}^2$$

Logicky největší hustotu drží okres České Budějovice, kde z počtu přes 636 tisíc občanů žije největší podíl, téměř třetina obyvatel kraje. Samotná metropole dosahuje počtu 94 tisíc bydlících či trvale přihlášených svým bydlištěm. Pokud bychom sečetli obyvatele pěti největších měst, metropole Českých Budějovic, Tábora, Písku, Strakonice a Jindřichova Hradce, dospějeme také k třetině všech žijících lidí v rámci kraje.

(Na území nalézáme 623 obcí, z toho 53 z nich nese statut města. Poměr městského obyvatelstva čítá téměř 65 procent. Nalézáme mnoho malých obcí do 200 obyvatel, kde však pobývá necelých 5 procent obyvatel. Perličkou je obec Vlkov, která je nejmenší obcí v České republice. Bydlí zde trvale 19 obyvatel.)

Sledujeme též mobilitu obyvatelstva. Zajímá nás počet přistěhovalých a vystěhovalých v rámci kraje. Poměr mezi těmito dvěma proměnnými tvoří saldo migrace. To hovoří o hrubém přírůstku či úbytku obyvatelstva na základě jeho pohybu. Při připočtení demografické hodnoty přirozeného přírůstku získáváme čistý přírůstek v rámci území. Saldo stěhování nalézáme v mapě pod textem.

Zajímavé srovnání dvou let z pohledu geografie na pohyb obyvatelstva naleznete na následujícím odkaze :

[www.czso.cz/x/redakce.nsf/i/pohyb\\_obyvatelstva\\_v\\_jihoceskem\\_kraji\\_v\\_1\\_pololeti](http://www.czso.cz/x/redakce.nsf/i/pohyb_obyvatelstva_v_jihoceskem_kraji_v_1_pololeti)

## **ZEMĚDĚLSTVÍ**

**OBECNĚ** : Zemědělství jako součást národního hospodářství se zaměřuje na dvě základní odvětví. Můžeme hovořit o koncentrování se na floru či na faunu. Hovoříme tedy o pěstování rostlinných plodin či chovu užitkových zvířat. Z herbální a floristické části zařazujeme obiloviny, olejniny, luštěniny či syntetické vlákniny stejně jako ovoce, zeleninu či koření. Co se chovu týče, každý si představí zástupce zvířeny, kterou komplexně nazýváme dobyt看em jako krávy, kozy, vepře, ovce, kura domácího či husy. Z naprosté většiny jsou tato zvířata chována za účelem zapojení se do potravinářského průmyslu. To se děje buď prodejem produktů zvířete (mléko, sýr, vejce) či jeho usmrcením a distribucí masa a dalších částí těla do koloběhu mezi jatky, masnami a pultem prodejny. Některé deriváty míří do jiných průmyslů jako vlna do textilního či části těl do farmaceutického, kožedělného či chemického (na parfémy).

**KONKRÉTNĚ** : Jihočeský region je často spojován s výrazným zaměřením na zemědělskou produkci. V ploše zemědělské půdy zaujímá druhé místo po kraji Středočeském, což dokazuje i následující odkaz :

[vdb.czso.cz/vdbvo/tabparam.jsp?voa=tabulka&cislotab=14-06&&kapitola\\_id=11](http://vdb.czso.cz/vdbvo/tabparam.jsp?voa=tabulka&cislotab=14-06&&kapitola_id=11)

Velká část území leží ovšem v nadmořské výšce mezi 400 a 600 metry nad mořem, což činí z takové oblasti místo nepříznivé a omezuje ho pouze pro pěstování méně náročných plodin. Tradici zde zaujímají klasické obiloviny jako je pšenice či ječmen. Dále zde nalezneme brambory či řepku, neopomeňme uvést ani krmnou kukuřici.

V rámci celorepublikového srovnání zde nalézáme největší plochu trvalých travních porostů, které přejí zejména chovu hospodářských zvířat, dobytka. Hovoříme o skotu a prasatech, jejichž maso je zpracováváno zejména na Vimpersku. Věhlas mají také vodňanské drůbežárny, které tvoří silného zástupce na domácím trhu s kuřecím masem.

Významným zástupcem zemědělské produkce jsou samozřejmě také ryby a právě jižní Čechy jsou proslulé svým zaměřením na rybníkářství. Jmenujme oblasti Třeboňska, Vltavohlubocka či Vodňanska.

## ***LESNICTVÍ***

**OBECNĚ** : Úkol lesníků se zakládá na několika specifických činnostech. Zařadíme sem zakládání lesních porostů, tzv. zalesňování, stejně jako jejich odstraňování, čili těžba. Patří sem také prořezávky, které lze vysvětlit jako péče o mladé porosty snížením hustoty stromovin či úprava břehových porostů. Nakonec zde hledejme také činnost hajných, kterou pojímáme pod pojem myslivost. Zajímáme se o typologii porostů stejně jako o plošnou výměru, která je určena či spíše zbývá pro tyto plíce území. Lesníci si též vedou pečlivé statistiky o stavu zvěře co se týče specifických druhů. Počítají tzv. vysokou (jeleni, daňci), případně bez užití kalkulačky ví o exemplářích vzácných druhů (rys ostrovid, medvěd hnědý).

**KONKRÉTNĚ** : Významné lesní plochy na území jihočeského regionu hledejme především na Šumavě a v Novohradských horách, další rozmístění je solitérní neboli rozptýlené a charakteristické osamoceným položením lesních ploch bez návaznosti na další. Jmenujme například Boubínský prales nebo Blanský les s nejvyšším vrcholem Klet'.

Typologicky nacházíme zejména lesy jehličnaté, smrkové a borové. Jejich stav je ovšem hodnocen ve třetině případů jako špatný, což je zapříčiněno hmyzími škůdci, kde jmenujme kůrovce. Dále uveďme vliv klimatických zásahů, kde se zaměříme na eolické pochody v rámci exogenních činitelů. Jedná se o větrné podmínky, z nichž jmenujme silné vichřice. Za zmínku stojí zástupce z ledna roku 2007, který zařadíme jako dvanáctý stupeň Beaufortovy stupnice větru, tzv. orkán. Nese název Kyril a způsobil rozsáhle škody na lesních porostech nejen na území jižních Čech.

## ***PRŮMYSL***

**OBECNĚ** : Tento sektor pojímá veškeré zástupce z řad průmyslu. Jejich výčet vydá na dlouhé souvětí. Patří sem průmysl těžební, hutnický, strojírenský bez automobilového, automobilový bez strojírenského, potravinářský, textilní, dřevozpracující, chemický, farmaceutický, obuvnický, gumárenský a další, mezi které zařadíme například elektrotechnický. Ne všechny tyto zástupce nalezneme v rámci území Jihočeského kraje, což je způsobena zejména polohou, zdroji a zaměřením regionu.

KONKRÉTNĚ : Charakter sledovaného území napovídá o složení průmyslové výroby. Kraj není bohatý na nerostné suroviny, nalezneme zde těžbu písku stavebního, sklářského či stěrkopísku. Jmenujme lomy u Veselí nad Lužnicí či Lomu nad Lužnicí či Suchdol. Dále se setkáme s dobývání cihlové hlíny či vápence. V minulosti byla významnější těžba kaolinu na Hrdějovicku u Českých Budějovic či získávání grafitu v Českém Krumlově. Z těchto faktů snadno odvodíme, že region neoplývá slévárnami ani zaměřením na hutnický průmysl.

Nalézáme zde především odnože potravinářského odvětví. Jmenujme masokombinát ve Vimperku či drůbežárny ve Vodňanech. Významnými jsou pivovary, které produkují známá piva BUDVAR a SAMSON v Českých Budějovicích, PLATAN v Třeboni, STRAKONICKÝ DUDÁK ve stejnojmenném sídle, EGGENBERG v Českém Krumlově či REGENT v Třeboni. Z nápojů vypíchneme ještě mlékárenský koncern MADETA, dále uveďme výrobce obalového materiálu pro potraviny, zejména uzeniny a sýry, GAMEX alias Viscofan. Oba dva poslední zástupci jsou umístěni v jihočeské metropoli.

Setkáváme se i se zástupci strojírenského průmyslu. Věhlas nese českobudějovický závod MOTOR, který vyrábí malé součástky pro další distribuci do tohoto průmyslového odvětví. Za zmínku stojí i výrobce automobilové techniky BOSCH ve stejném územním sídle, dále například společnost SFINX tamtéž. Jmenujme dále ZVVZ Milevsko, které se zabývá vzduchotechnikou či ČZ Strakonice, jihočeskou výrobu turbodmychadel a autokomponentů. Nezapomeňme na výrobce svíček do automobilů BRISK v Táboře či na společnosti DURA AUTOMOTIVE a TESLA v Blatné. Doplňme ještě společností KOVOSVIT v Sezimově Ústí či TRW DAS v Dačicích, firmu spojenou opět s automobilovým průmyslem.

Vzhledem k rozsáhlým plochám se zde nachází také zástupci dřevozpracujícího průmyslu jako JITONA Soběslav či Jihočeské dřevařské závody v Českých Budějovicích. V metropoli nalézáme notoricky známý závod KOH-I-NOOR. Neopomeňme na závod LIRA v Českém Krumlově. K tomu všemu náleží i papírenský průmysl, když papírny nalezneme, nyní uzavřené, ve Větrní u Českého Krumlova, stejně jako zaniklé papírny v Loučovicích.

Tradici hledejme také v textilním průmyslu. Známé společnosti jsou rozmístěny po celém území. Z příkladů uveďme JITEX ležící v Písku, FEZKO ve Strakonících, ŠUMAVAN ve Vimperku či JITKU v Jindřichově Hradci. Velký závod leží v Třeboni ( OTAVAN ).

Z chemického průmyslu jmenujme zejména zástupce SILON Planá nad Lužnicí. Vyrábí se zde polyester a zpracovávají se zde PET lahve.

Energetickou nabídku zajišťují zařízení na několika místech s různou intenzitou výroby. Jaderná elektrárna Temelín u stejnojmenné obce disponuje momentálně dvěma bloky o výrobní kapacitě 1000 MW. Vodní, tzv. hydroelektrárny nalezneme na známých přehradách. Lipno I a Lipno II vydají dohromady 120 MW, nádrž Hněvkovice 9,6 MW a Kořensko necelé 3,8 MW.

## ***CESTOVNÍ RUCH***

**OBECNĚ** : Cestovní ruch je odvětví zaměřené na osoby cestující za poznáním, odpočinkem, rekonvalescencí či nakupováním. Do této oblasti můžeme zahrnout zajímavé lokality, které jsou ročně navštěvovány zvědavými pozorovateli. Odborníci z této oblasti se zaměřují na míru návštěvnosti jednotlivých cílových oblastí, poměr mezi dočasně emigrujícími a dočasně imigrujícími (vycestovalí a přicestovalí), dělení na turisty z České republiky a ty ze zahraničí aj. V jistém slova smyslu sem lze zařadit také ubytovací kapacity, které by bylo možné implikovat také do sekce "Služby".

**KONKRÉTNĚ** : Nečekejte jiný začátek, než slova následující. Jihočeský kraj má svým obyvatelům co nabídnout. Nejen jim, ale i všem občanům České republiky, a neméně lidem z celé Evropské Unie. Připočtete-li i populaci světa mimo tyto kategorie, vyjde vám nesmírný potenciál území.

Cestovní ruch je založen na několika oblastech. Rozdělme je pracovně na historická přírodní díla, historická lidská díla a oblast antropogenního charakteru.

Historická přírodní díla zahrnují hodnotné pozůstatky, jež nám zanechala sama příroda. Tyto relikvie by měly být chráněny intenzivněji, než výtvary ručně vyrobené či vystavěné, tedy upravitelné. Počítejme sem Boubínský prales, vrchol Kletí i území Šumavy a Novohradských hor. Vrbenské rybníky u Českých Budějovic nabízejí botanicko-zoologickou stezku v příjemném prostředí. Nezapomeňme na podpovrchové útvary ( [Přírodní objekty](#) ).



Historická lidská díla charakterizujeme jako starší stopy člověka, přesto se zachovalou vizáží. Sem patří hrady, tvrze, zámky a trosky. Lze sem zařadit i Swarzenberskýplavební kanál ( [Schwarzenberský plavební tunel](#) ). Jasnou jedničkou v těchto ohledech jsou České Budějovice, které koncentrují největší počet pamětihodností. Město je vybaveno informačními, interaktivními cedulemi. Jmenujme Náměstí Přemysla Otakara Druhého, budovu Solnice, Piaristické náměstí, Černou věž a menší Železnou pannu. A lákadel je mnohem více.

Český Krumlov zaujímá pomyslnou stříbrnou pozici v návštěvnosti lokality. Důkazem budiž renesančně-barokní zámek a jeho zahrady. Vnitřní město ohromuje zachovalostí, splývající s komerční dobou.

Tábor i Slavonice se mohou pochlubit zachovalým podzemím městských částí a též architekturou. Nejstarší most v Evropě naleznete v Písku. Státní hrad a zámek navštivte v Jindřichově Hradci. Prachatice mají Starou i Novou radnici. Strakonice jsou hrdé na zámek Střela.

Oblast antropogenního charakteru si vysvětleme jako působení člověka v moderní době. Počítejme sem otáčivé hlediště v Českém Krumlově, stejně jako turistickou ideu splutí Vltavy.

## ***VZDĚLÁNÍ***

**OBECNĚ** : Oblast vzdělání je důležitá pro rozvoj společnosti, výchovu inteligence jednotlivých národů stejně pro expanzi individuálních potřeb každého z nás. Každý ve své minulosti prošel řetězcem vzdělávacího procesu na rozličných institucích, které ho měly obecně připravit na budoucí život a zároveň mu pomoci při koncentraci se na některý ze zájmů, který se výhledově může změnit na povolání. Ne vždy tak tomu bývá.

Do sféry vzdělání zahrnujeme výuku od jeslí a mateřské školy přes školu základní, střední až k vysokoškolskému studiu na univerzitách, vyšších odborných školách a nástavbách. Lze sem připočítat veškeré veřejné i soukromé instituce. Problematickým je zařazení vzdělávacích kurzů a zájmových kroužků, na které lze nahlížet také z úhlu "Služeb". Tuto sekci však berme jako ryze motivační i informační. V odkazech nalezneme odkazy na databáze škol, hledáte-li přímo instituci pro vás osobně či vaše potomstvo.

**KONKRÉTNĚ** : Na území Jihočeského kraje nalezneme vyvinutou síť základních škol. Jejich počet je koncentrován do středisek ORP, zároveň pokrytí sahá disperzně v rámci regionu do větších obcí.

Střední školy se soustředí s menší odchylkou do okresních středisek Jihočeského kraje. Nabízejí možnosti gymnaziálního i oborového vzdělání.

Vysoké školy jsou zastoupeny pouze ve paterní podobě. Instituce, Jihočeská univerzita, Vysoká škola evropských a regionálních studií a Vysoká škola technická a ekonomická, mají sídlo v Českých Budějovicích. Dále zmiňme jindřichohradeckou Fakultu managementu, odnož VŠE v Praze. Filmová akademie Miroslava Ondříčka v Písku je školou soukromou.

JU nenabízí některá oborová odvětví, jako právnickou fakultu či studium sociologie. Přesto se zde odráží větší důraz na tradiční obory, spojené s historií regionu. Nalézáme Fakultu rybářství a ochrany vod s návazností na vodní potenciál dvou zástupkyň Jihočeských pánví. "Zemědělská" tradice regionu je odražena v nabídce stejnojmenné fakulty. Výjimečnou je Pedagogická fakulta, která vychovává ty osoby, které budou vychovávat. Vlastní zkušenost je pozitivní.

## ***DOPRAVNÍ INFRASTRUKTURA***

**OBECNĚ** : Toto odvětví geografického bádání odpovídá na otázky týkající se dopravy v rámci určitého území. Zaměřujeme se na typologii dopravy stejně jako na hustotu dopravních sítí, počty spojů mezi jednotlivými obcemi či dobu potřebnou na uražení určité vzdálenosti. To vše svým způsobem souvisí s dopravní infrastrukturou, která ovlivňuje ukazatele mnohými způsoby. Zprvu vypíchněme kvalitu dopravní komunikace, tedy zda se jedná o důležitou tepnu nebo téměř polní cestu. Dále počítáme uzly, které signalizují obslužnost místa jinou než osobní automobilovou dopravou v soukromých rukou jednotlivce. Sledujeme tedy, jak často jezdí z místa A do místa B veřejná doprava, ať již počítáme s městskou hromadnou, vnitrostátní či mezinárodní. Zajímá nás přirozeně také nákladní doprava, která využívá právě dané dopravní sítě silnicemi počínaje, přes železnice, vzdušné koridory a vodní toky až k potrubní poště.

**KONKRÉTNĚ** : Hustota dopravní sítě je zákonitě ovlivněna reliéfem a charakterem území. Jižní Čechy jsou krajem s nejnižší hustotou zalidnění, což ve značné míře ovlivňuje nízkou hustotu dopravních sítí. Nalézáme zde pouze malý náznak dálniční komunikace, která se ovšem výhledově staví s označení D3. Měla by propojit české hlavní město s rakouským hlavním městem.

V regionu zaznamenáváme historický příklon k železniční dopravě. Nacházela se zde první železnice na evropské pevnině vystavěná mezi lety 1832 až 1835. Tzv. koněspřežná železnice spojovala sídla České Budějovice s rakouským Lincem. Účelem této dráhy byla zejména přeprava hornorakouské soli, ale brzy se tato spojnice využívala hojně i pro osobní přepravu. V dnešní době nalézáme tři hlavní železniční koridory a to ve směru severním do Prahy, severozápadním do Plzně a jižním do Gmündu.

Již dlouho se uvažuje o zpřístupnění vodního toku, naší nejdělsí řeky Vltavy, pro plavbu až do Prahy. Projekt již započal a v současnosti je nutné zejména prohlubovat říční koryto na potřebných místech. Finanční náročnost je dána také potřebou vybudovat vodní výtahy, které by spouštěly osobní a nákladní plavidla na místech vodních děl, přehrad a nádrží.

Letecká doprava je zastoupena řídce. V kraji se setkáme pouze s dvěma menšími letišti, z nichž jedno má licenci na provoz neveřejného mezinárodního letiště s dráhou o délce 2 a půl kilometru ([www.jiznicechy.cz/cs-CZ/jizni-cechy/o-kraji/doprava.html#Letiste](http://www.jiznicechy.cz/cs-CZ/jizni-cechy/o-kraji/doprava.html#Letiste)). Jedná se o letiště v Plané u Českých Budějovic. Druhé letiště s menší kapacitou užívané především pro soukromé vyhlídkové lety a jako útočiště aviatiků leží u obce Hosín.

## **SLUŽBY**

**OBEČNĚ :** Služby jsou součástí každodenního života a pojímají největší množství činností, se kterými se setkáváme v běžném dni. Zahrnují zdravotní péči, stejně jako soustředí další bezpečnostní a záchranné sbory jako policii a hasiče. Patří sem obslužnost obyvatel rozličnými druhy dopravy od městské hromadné (MHD) po vnitrostátní až k mezinárodní. Zařadíme sem také obcemi zřízená informační centra, která poskytují rady nejenom turistům ale také domorodcům. Je očividné, že ne všechny služby jsou zřizovány a poskytovány státem a jeho institucemi. V této oblasti zaujímá nejsilněji a nejvíce prostor soukromý sektor. Ten může nabízet i výše zmiňované služby jako soukromou zdravotnickou péči či přepravu pasažérů a zejména zboží. Jmenujme ovšem i další z nabízených služeb občanům jako je kulturní vyžití (mimo toho organizované či provozované obcemi), stravovací a ubytovací kapacity (lze řadit okrajově též pod cestovní ruch), poradenskou činnost (právní, psychologickou, odbornou z různých oborů). Dále neopomeňme finanční a peněžní ústavy nebo obchodní zařízení od malých krámků po velká nákupní centra.

**KONKRÉTNĚ :** Zdravotnická zařízení se koncentrují do velkých sídel, největší leží v metropoli, další nemocnice nalezneme například v Táboře, Strakonících, Písku, Prachaticích, Jindřichově Hradci. Menší sídelní útvary v sobě zahrnují základní zdravotní péči v podobě obvodních lékařů či poliklinik s více specializovanými odděleními. Nalezneme téměř 3800 míst v hospitalizačních zařízeních a téměř 4500 v ústavech sociální péče. Samozřejmostí je pokrytí území odborníky z oblasti stomatology s 360 ordinacemi (ČSÚ).

Pokrytí hasičskými sbory se odvíjí také od velikosti obce. Narozdíl od policie je zde dán prostor iniciativě občanů, kteří si po proškolení a investicích do vybavení mohou zakládat dobrovolné hasičské sbory. Tato požárnícká sdružení jsou většinou spojována také s kulturními akcemi s dlouholetou tradicí a vytvářejí sociální síť pořádáním plesů a nabídkou občanům podílet se na bezpečnosti sídla (obce, městyse).

Základny policejních sborů jsou, stejně jako dvě výše zmíněné služby, rozšířené kvantitativně dle velikosti sídla. Ve větších městech nalezneme několik služeben v různých městských obvodech. V menších sídlech se naopak šetří a policie dohlíží na pořádek zprostředkovaně jako v případě Zlivi se čtyřmi tisíci obyvateli. Méně početné obce jsou monitorovány pouze sporadicky, což se odvíjí od počtu služebních vozů a počtu hlídkujících policistů.

Další služby zmiňované v obecném náhledu jsou rozprostřeny podle stejného vzorce. To znamená, že ve větším sídle (okresní města) nalezneme naprostou většinu soukromých i veřejných služeb. Při snižujícím se počtu obyvatel klesá taktéž atraktivita sídla pro soukromé investory a podnikatele nabízející služby. Tím pádem i počet služeb a jejich druhová bohatost se zákonitě snižuje. Jednoduchým příkladem může být umístění krytého plaveckého bazénu do města Písek ale již ne do obce Číčenice. Stejný příklad lze aplikovat na kinosály, zimní stadiony či vegetariánské restaurace.

## 7. DISKUSE

V této části se nabízí poslední prostor pro otázky a pochybnosti. Proto zde uvádíme právě takové dotazy, jichž obsah považujeme za možný z hlediska čtenáře tohoto díla. Samozřejmě je nenechat větu s otazníkem bez odpovědi.

Jak přenést tento projekt z papíru do praxe?

Jedinou podmínku je spolupráce vzdělávací instituce.

Jak vnést tento projekt do podvědomí studentů?

Jasný krokem je reklama prováděná pedagogy. Informace se následně roznese sama.

Jak zviditelnit portál pro běžného občana?

Zvolením vhodného názvu domény. Dále se nabízí srozumitelnost formulací, klíčová slova či nápaditý design.

Jak zabránit plagiátorství?

Indexováním informací na populárním serveru. Nebude třeba vlastní kontrolní jednotka, ale dohodnutý server.

Jak se liší portál od obdobných nápadů typu Seminárky.cz?

Původ informace má vyšší hodnotu z důvodu pedagogické participace. Na jiných typech portálů je autorství anonymní a kontrola absentuje.

Jak se liší tato práce od obdobných nápadů typu eamos?

Eamos poskytuje informace z hlediska soustavy pedagog-student. V našem případě se jedná o soustavu student-student s latentní složkou pedagog.

Kdo získá realizaci projektu?

Z hlediska hmotných statků získá realizátor i instituce. Z hlediska nehmotných statků studenti, instituce i běžný návštěvník internetu.

Jak motivovat návštěvníky v kontrolní analýze dokumentů?

Nabízí se možnost bonifikovat pečlivé čtenáře v případě, že naleznou nepravdivou informaci závažného charakteru. Odměnou se může stát jeden přístupový kód zdarma do sekce download.

## 8. ZÁVĚR

Při ohlédnutí se jsou vidět výsledky. Primární cíl je splněn, byl vytvořen návrh multifunkčního webového portálu. Jeho obsah podléhá stanoveným účelům U1 a U2. Podařilo se vymodelovat maketu stránek, která slouží k prezentaci zájmového regionu. Návštěvník prozatímního webu se již nyní může dozvědět základní informace o jižních Čechách. Získává k tomu možnost vybrat si selektivně některé lokality a podívat se na daná místa osobně. Shlédnutí výsledného portálu nabízí možnosti vyhledat odkazy týkající se sledovaného území. Připočteme volbu zvolit alternativní vyhledávač, který obsahuje validní a reliabilní informace.

V rámci latentního cíle byl zaznamenán úspěch. Tvorba portálu směřuje nikoli a nejen k absolvování obhajoby bakalářské práce, ale k zainteresování osob rozličného charakteru. Práce bylo konzultována s garantem projektu i s dalšími pedagogickými pracovníky. Každý se svou měrou podílel na výsledné podobě portálu a to prostřednictvím rad a připomínek. Tím bylo dosaženo zaujetí členů akademické obce. Navíc se podařilo oslovit i osoby mimo zmíněné kruhy. Důkaz je umístěn přímo na webovém portálu v sekci „Otázky a odpovědi“. Fakt, že se někteří jedinci zajímají o význam stránek, svědčí o zdařilé volbě problematického tématu. Objevily se dotazy, které značí o specifičnosti webu. Otázky byly samozřejmě zodpovězeny, čímž bylo dosaženo opět vyšší míra informatizace.

Celkový výstup práce je rozložen mezi textový výstup a webové stránky. Text koheruje se zadáním, když byla uskutečněna myšlenka vytvořit návrh, respektive návod. Zároveň bylo užito i geografické téma, které má charakter demonstrace práce se zdroji. Výtvor vyšel ze zhodnocení analýzy příbuzných portálů. Byla potvrzena hypotéza H0. Plnění portálu informacemi a teoretickým mechanismem vycházelo z absence podobných funkcí v analyzovaných portálech. Analýza tedy splnila svůj účel.

V samotném portálu se objevuje téma geografie v rámci celých sekcí. Takový byl úkol, který podléhá opět a stále zmiňovanému názvu. Podařilo se splnit všechna slova. Výstupní dílo má charakter textového „návrhu“ s prozatímní interaktivní podobou. „Multifunkčnost“ se odráží ve více způsobech prezentování informací a ve dvojitým pojetí portálu. Fungování je založeno na iniciativě v informování návštěvníků. Zároveň považujeme za neméně důležitý archivační význam. Internetová podoba je vytvořena na bázi „webového portálu“. Ten obsahuje „geografické“ informace a odkazy se zaměřením na „jižní Čechy“.



Zůstává ovšem sekundární cíl, kterého nebylo dosaženo. Pro jeho naplnění bude nutné najít podporu v akademických kruzích a pochopení potenciálu, který toto dílo skrývá. Pro realizaci záměru uvést stránky do provozu bude bezpodmínečně nutná spolupráce s vysokoškolskou či jinou institucí. Pokud má být splněn význam „pro jižní Čechy“ v maximální možné formě, přichází v úvahu nabídnout výsledný nápad škole umístěné na území zájmového regionu.

Posledním úkolem je stanovení si prognostického cíle do budoucna. Tato práce umožňuje rozšíření a rozpracování. Nabízí se možnosti převést informace do cizích jazyků. Objevuje se také východisko aplikovat systémovou podstatu portálu na další lokality České republiky, pouze s korekcemi informačního panelu o území. Cílem se tedy stává zapojení se do prostoru informačních technologií a veřejné správy. V dnešní době je kladen důraz na kreativitu a originalitu. První pojem je demonstrován napříč touto prací způsobem minimálního užití citací cizích autorů. Druhý pojem charakterizuje podstatu této práce. Tato práce by tedy měla přispět ke splnění prognostického cíle tím způsobem, že bude dána autoru této práce možnost aktivně participovat na procesu vzdělávání veřejnosti a zefektivnění mezilidské komunikace.

Metody výuky prostřednictvím internetu již existují. Některé zástupce lze nalézt v provedené analýze. Nalézáme také jiné servery, které poskytují informace o zájmovém regionu, v našem případě o jižních Čechách. To vše je tu již dnes. Na závěr lze připojit autorskou úvahu. Ta je založena na přesvědčení, že se v budoucnu bude užívat systém archivování studentských děl již na úrovni základní školy. Zabrání se tak opisování a kopírování textů stejně jako bude možné nalézt talenty z oblasti vědy, žurnalistiky a dalších odvětví. Stejně tak nebude ničím zvláštním odkazování na webové stránky, které se budou týkat probírané tematiky, s požadavkem na vyplnění vložených vědomostních testů místo domácích úkolů. Bude tím jasně zaručeno, že studující věnoval čas vyučované látce. Zamysleme se tedy s posledními větami, zda není toto dílo předzvěstí budoucího vývoje.

## 10. SEZNAM POUŽITÉ LITERATURY

### Literatura

CÍCHA J., (1999) : Jeskyně a historická důlní díla v jižních Čechách a na Šumavě, Kletr, Plzeň, 102 s

BRYCHTOVÁ Š., FŇUKAL M., (2002) : Socioekonomická geografie- 1.díl, Univerzita Pardubice, Pardubice, 135 s.

CHÁBERA S., (1998) : Fyzický zeměpis jižních Čech, JU, České Budějovice, 139 s.

Chromý P., Marada M., (2005) : Jihočeský kraj, Terra s.r.o, České Budějovice, 23 s.

KÚ JIHOČESKÉHO KRAJE, SPÚ (2006) : Jihočeský kraj- památky, Terra s.r.o, České Budějovice, 23 s.

KLIMEŠ L., (1998) : Slovník cizích slov, SPN, Praha, 862 s.

KUBEŠ J., (2009) : Urbánní geografie Českých Budějovic a českobudějovické aglomerace. I. díl., Ústav vedy a výskumu Univerzity Mateja Bela, Banská Bystrica, 166 s.

MIŠTERA L., (1997) : Geografie regionů české republiky - Regiony ČR, ZČU, Plzeň, 166 s.

NĚMEČKOVÁ, L. (2009) : Plagiátorství, ČVUT, Praha, dostupné na adrese ([http://knihovna.civ.cvut.cz/administrace/upload\\_dir/files/92d3b80c1ab35ca5a6cba67ff8dceaf9c9931380.pdf](http://knihovna.civ.cvut.cz/administrace/upload_dir/files/92d3b80c1ab35ca5a6cba67ff8dceaf9c9931380.pdf))

NOVÁK J., SLAVÍK J., (1997) : Počítač jako pomocník učitele, Portál, Praha, 119 s.

RYPL J., (2003) : Současné geomorfologické mapování Novohradských hor, In: Mentlík, P. (ed.): "Geomorfologický sborník 2. Stav geomorfologických výzkumů v roce 2003" - příspěvky z mezinárodního semináře Geomorfologie 3, ZČU, Plzeň, s. 183-188

ZBÍRAL R., (2009) : Příručka psaní seminárních a jiných vysokoškolských odborných prací, Linde, Praha, 160 s.

## Internetové zdroje

Všechny odkazy jsou funkční k datu 30.4.2010

### Portál-Geografický sborník (výstup práce)

<http://www.geokatalog.webnode.cz>

### Český hydrometeorologický úřad

[www.chmi.cz/portal/dt?JSPTabContainer.setSelected=JSPTabContainer%2FP1\\_0\\_Home&last=false](http://www.chmi.cz/portal/dt?JSPTabContainer.setSelected=JSPTabContainer%2FP1_0_Home&last=false)

### Český statistický úřad

[www.czso.cz/x/redakce.nsf/i/pohyb\\_obyvatelstva\\_v\\_jihoceskem\\_kraji\\_v\\_1\\_pololeti](http://www.czso.cz/x/redakce.nsf/i/pohyb_obyvatelstva_v_jihoceskem_kraji_v_1_pololeti)

[www.czso.cz/x/redakce.nsf/i/mapy\\_kartogramy](http://www.czso.cz/x/redakce.nsf/i/mapy_kartogramy)

### Herber.kvalitně.cz

[www.herber.kvalitne.cz/FG\\_CR/geomorfologie.html](http://www.herber.kvalitne.cz/FG_CR/geomorfologie.html)

### Povodí Vltavy

[www.pvl.cz](http://www.pvl.cz)

### Ředitelství silnic a dálnic

[www.rsd.cz/rsd/rsd.nsf/a3eda25d005dc6bec125737e0045602e/14da61bcdce865a7c12571560036eede/\\$FILE/intenzity2005.jpg](http://www.rsd.cz/rsd/rsd.nsf/a3eda25d005dc6bec125737e0045602e/14da61bcdce865a7c12571560036eede/$FILE/intenzity2005.jpg)

### Tabulka-geomorfologie

[geologie.vsb.cz/geomorfologie/Prednasky/2\\_kapitola.htm](http://geologie.vsb.cz/geomorfologie/Prednasky/2_kapitola.htm)

**Tabulka-klimatologie**

[www.czso.cz/xc/edicniplan.nsf/kapitola/311011-09-2009-02](http://www.czso.cz/xc/edicniplan.nsf/kapitola/311011-09-2009-02)

**Tabulka-demografie**

[www.czso.cz/xc/edicniplan.nsf/kapitola/311011-09-2009-03](http://www.czso.cz/xc/edicniplan.nsf/kapitola/311011-09-2009-03)

**Tabulka-zemědělství**

[www.czso.cz/x/krajedata.nsf/oblast2/zemedelstvi-xc](http://www.czso.cz/x/krajedata.nsf/oblast2/zemedelstvi-xc)

**Tabulka- lesnictví**

[www.czso.cz/x/krajedata.nsf/oblast2/lesnictvi-xc](http://www.czso.cz/x/krajedata.nsf/oblast2/lesnictvi-xc)

**Tabulka-dopravní infrastruktura**

[www.rsd.cz/sdb\\_intranet/sdb/download/prehledy107\\_ic.pdf](http://www.rsd.cz/sdb_intranet/sdb/download/prehledy107_ic.pdf)

**Zemědělství**

[www.czso.cz/xc/redakce.nsf/i/mapy\\_kartogramy](http://www.czso.cz/xc/redakce.nsf/i/mapy_kartogramy)

**FOTOMATERIÁL:**

**Obrázek-logo webu**

<http://www.ckrumlov.cz/obr/region/soucas/6458b.jpg>

**Sokolčí**

<http://www.flickr.com/photos/29750653@N06/3798281105/>

**Sokolčí 2**

<http://commons.wikimedia.org/wiki/File:Z%C5%99%C3%ADcenina-hradu-Sokol%C4%8D%C3%AD-11.jpg>

**Chýnov 1**

[www.oltyne.cz/cs/vylety/](http://www.oltyne.cz/cs/vylety/)

**Chýnov 2**

<http://www.kudyznudy.cz/cs/aktivity/2008-02-28-1321-za-poznanim-pesi-turistika-chynov.html?bl=true>

**Malenice**

<http://chatamalenice.cz/images/pohled.jpg>

**Sudlavice 1**

[http://www.turistika.cz/foto/7327/417/th\\_11631.jpg](http://www.turistika.cz/foto/7327/417/th_11631.jpg)

**Sudslavice 2**

<http://www.ustaryhokance.cz/Vylety/Ckyne/image011.jpg>

**Strašín 1**

<http://im.foto.mapy.cz/big/48c3908ed3ca4e378eee0100.jpg>

**Strašín 2**

[http://www.pooh.cz/galerie/gal/mista/Sumava/Strasinska\\_Jeskyne/DSC\\_2704.JPG](http://www.pooh.cz/galerie/gal/mista/Sumava/Strasinska_Jeskyne/DSC_2704.JPG)

**Bližná 1**

<http://www.montanya.org/DOLY/GRAFIT/BLIZN>

## 11. PŘÍLOHY

Zde nalezneme příslušné přílohy s označením P a příslušným pořadovým číslem. V rámci deskriptivní imaginace je zde umístěn seznam příloh. Jejich počet se odvíjí od podstaty bakalářské práce, jejíž stěžejní část je umístěna a nabídnuta ke shlédnutí na adrese [www.geokatalog.webnode.cz](http://www.geokatalog.webnode.cz). Přílohy tvoří náhled na podobu portálu s důrazem na zobrazení mapy stránek. Dále nalezneme dva příklady vlastní tvorby při práci se softwarem GIS. Nepůvodní ilustrace jednotlivých sekcí portálu nepovažujeme jako demonstrativní ukázkou autorské práce, a proto je vynecháváme.

P1: Mapa portálu

P2: Územní struktura ORP v rámci Jihočeského kraje

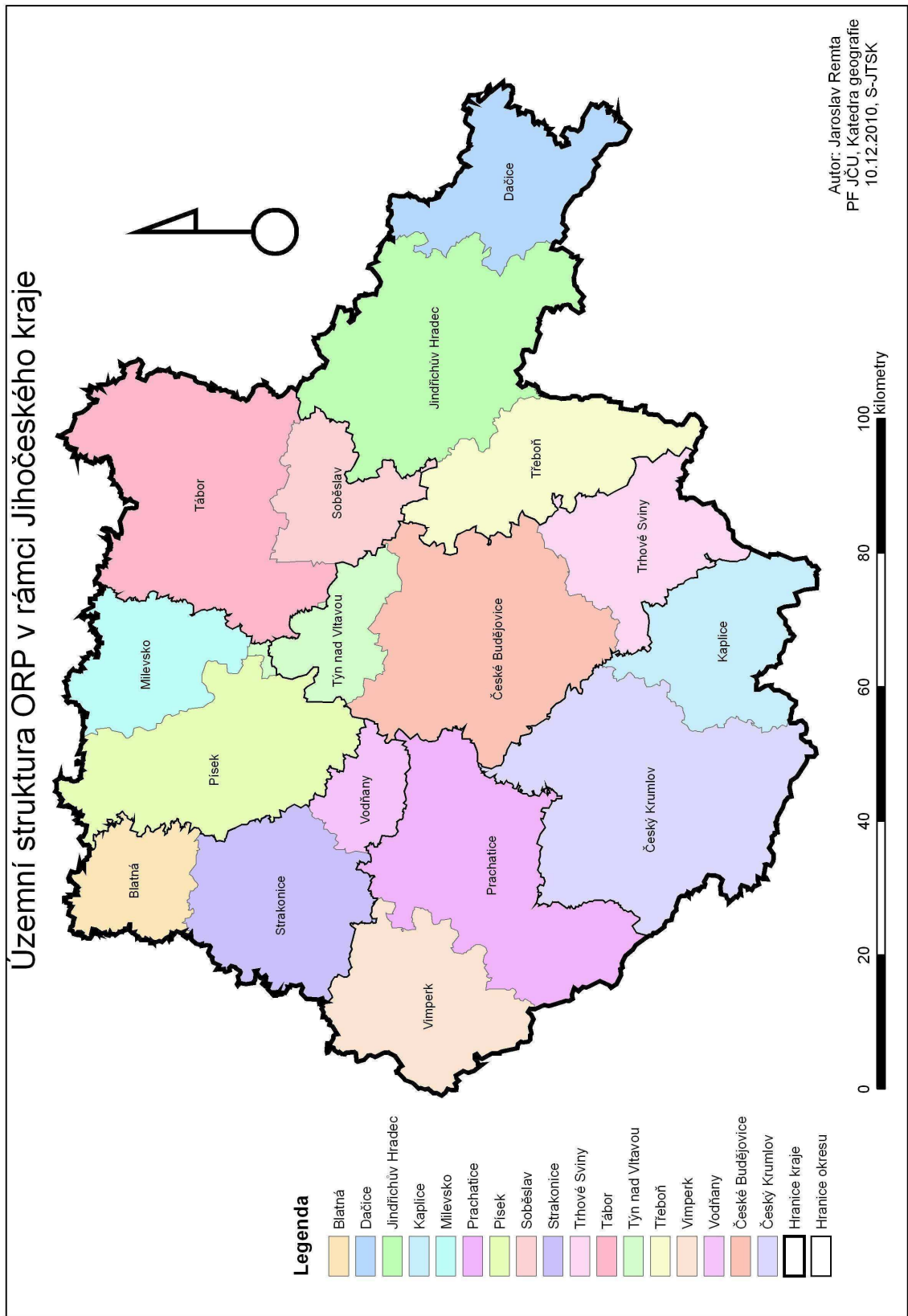
P3: Dopravní infrastruktura na území jižních Čech

P4: Reprezentační snímek grafické podoby

## **Mapa stránek**

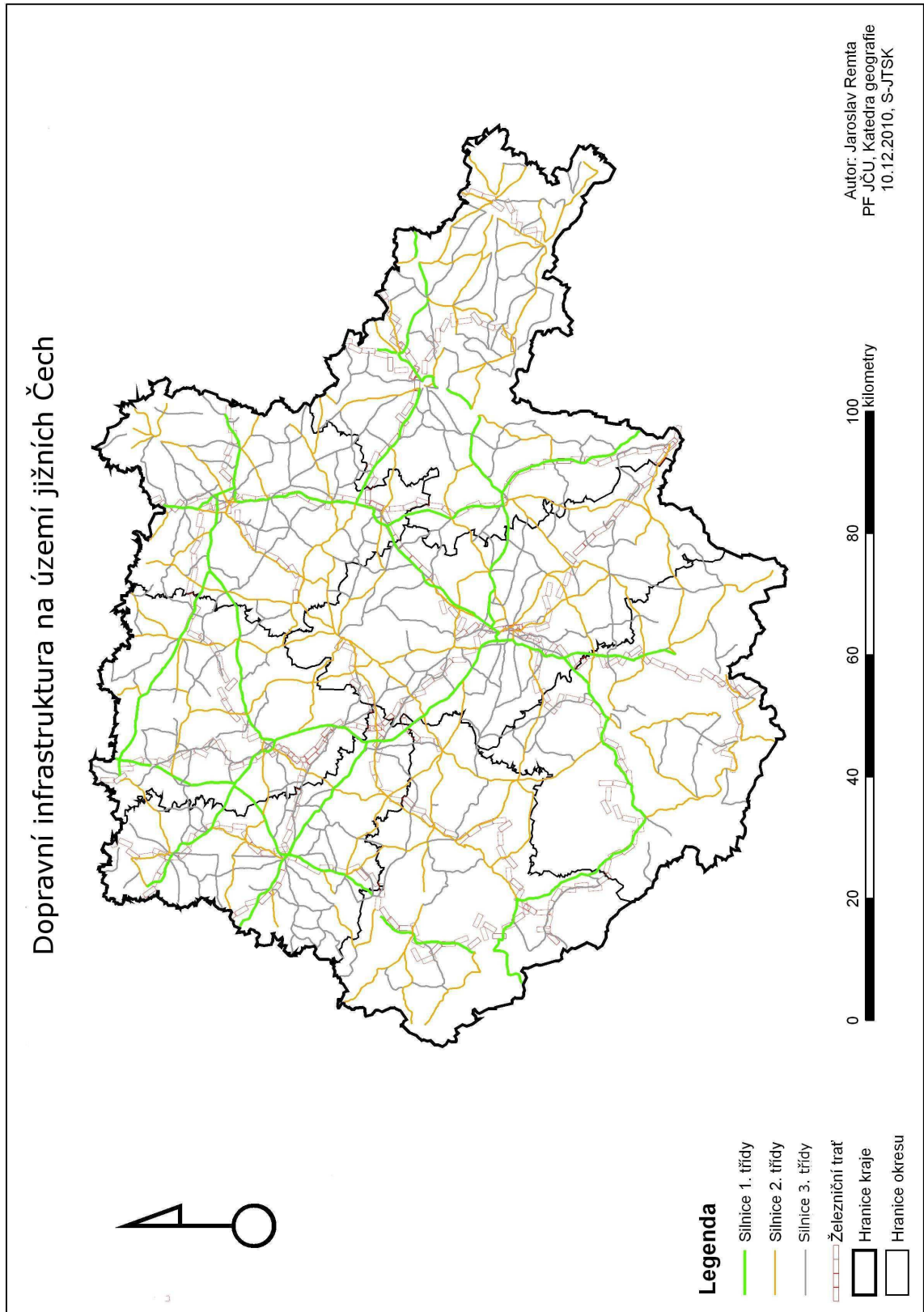
- O webu
- Jihočeský region
  - Úvod
  - Administrativní členění
  - Geomorfologie
  - Hydrologie
  - Klimatologie
  - Demografie
  - Geografie obyvatelstva
  - Hospodářství
    - 1. sektor
    - 2. sektor
    - 3. sektor
  - Speleotip
    - Přírodní objekty
    - Důlní díla
- Výukové testy
  - Poloha a rozdělení kraje
  - Fyzická geografie
  - Obyvatelstvo
  - Hospodářství
  - Pro chytré hlavy
  - Řešení
- Katalog
  - Jižní Čechy
    - Fyzická geografie
    - Socioekonomická geografie
  - Ostatní území
    - Fyzická geografie
    - Socioekonomická geografie
- Upload
- Otázky a odpovědi
- Odkazy
  - Jihočeský region
  - Geografická data
  - Tipy
- Kontakt

## P2: Územní struktura ORP v rámci Jihočeského kraje





# P3: Dopravní infrastruktura na území jižních Čech



P4: Reprezentační snímek grafické podoby

